

**PRO** immobilier & hypothèque inc.  
Agence immobilière et hypothécaire

**SUZANNE HOULE**  
Courtier immobilier | Real Estate Broker  
819 323-8900  
immohoule@gmail.com | www.suzannehoule.com  
754, rue Principale, St-Donat, QC J0T 2C0

 **COOPÉRATIVE FUNÉRAIRE BRUNET**

**PRÉSENT À CHAQUE INSTANT**

[coopfbrunet.com](http://coopfbrunet.com)

*Équipe*  
**JOCELYN GAUDREULT**  
COURTIERS IMMOBILIERS

AU-DELÀ D'UNE TRANSACTION, UNE RELATION

 **ROYAL LEPAGE HUMANIA** 514 887-0905

Agence immobilière franchisée, indépendante et autonome.



**NOS SUPPORTS À VÉLOS SONT ARRIVÉS!**

 **THULE** SportRack

1061, rue Principale  
Ste-Agathe-des-Monts  
819 326-2882 | 1 800 263-2710

 **Lebeau**  
Vitres d'autos

 **CHANDONNET BELHUMEUR**  
COURTIERS IMMOBILIERS



**Fermeture temporaire de la MDJ pour rénovations**

page 6

# Le Journal Altitude 1350

journalaltitude.ca • 14 mars 2024 • Volume 52 • N° 2 • 16 pages  
Saint-Donat, NDM, Entrelacs, Chertsey et régions



**LANCEMENT DES CROISIÈRES LE SAINDON**

## Embarquement immédiat pour le tourisme à Saint-Donat

PAGE 7

### L'Église de Saint-Donat change de mains

JULIE LECLERC

**Prochainement, La Fabrique St-Donat, via le diocèse Mont-Laurier-St-Jérôme, cédera la bâtisse de l'Église à la municipalité de Saint-Donat. C'est l'aboutissement de plusieurs discussions entamées lors des derniers mois.**

« Nous souhaitons rester dans l'axe communautaire » Mentionne Joé Deslauriers, maire de Saint-Donat. En premier lieu, la municipalité doit requalifier l'église en 2 volets, tout d'abord lui donner une vocation communautaire, comme relocaliser l'Arche du Nord au sous-sol de l'église par exemple. Ensuite, on parle de continuer de lui donner une vocation de salle de spectacle. Démantèlerons-nous les bancs d'église? « La municipalité aura l'obligation de

conserver un lieu de culte, le nombre de bancs nécessaire au culte seront conservés pour les messes régulières telles qu'on les connaît », confirme le maire.

Mercredi le 13 mars, une rencontre d'information à la Fabrique a eu lieu pour expliquer tout le processus. Dans un premier volet, la municipalité procédera à la requalification de l'église et ces frais qui seront assurément subventionnés à 75%. Dans un 2<sup>e</sup> volet, des rénovations seront aussi subventionnées entre 50% et 75%. Cela concerne tout l'aspect des cuisines, entre autre, et surtout la construction d'une rampe d'accessibilité aux personnes à mobilité réduite, pour descendre au sous-sol.

D'autres détails sont à suivre dans votre journal dans les prochains mois.



 **Mini Excavation St-Donat**

**Patrick Roger**  
819 216-0844

**Entretien paysager**  
**Guyline**

Entretien de plate-bande  
Taille d'arbustes  
Plantation | Ajout de terre  
Paillis | Engrais  
Fermeture de terrain  
**514 567-7537**

 **Bonne route**  
Via **HONDA** de Sainte-Agathe



UNE ENTREPRISE FAMILIALE RECOMMANDÉE PAR



2020, Route 117, Val-David  
819.320.0068 - 1.877.326.1717 - [www.hondasteagathe.com](http://www.hondasteagathe.com)



## FADOQ SAINT-DONAT Sortie et activités

ÉQUIPE DE RÉDACTION

Fadoq Saint-Donat invite ses membres et le public à une journée de magasinage à la Place Rosemère, le lundi 29 avril 2024. Le départ est fixé à 9h à la salle communautaire située au 351, rue Lambert, rendez-vous prévu à 8h50. Le retour est prévu pour 15h30 le même jour. Les billets sont offerts à 20 \$ pour les membres et à 25 \$ pour les non-membres, disponibles à partir du 2 avril les mardis et jeudis après-midi, entre 13h30 et 15h30, à la même adresse.

Les activités régulières du Club se poursuivent avec possibilité de marche en groupe les vendredis à 13h30, au départ du stationnement de l'Église, en collaboration avec une infirmière du CLSC.

Pour renouveler la carte de membre ou pour obtenir des informations, contactez Lucie Taillon au 819 419-0394 ou rendez-vous les mardis et jeudis après-midi à la salle communautaire. Pour tout renseignement supplémentaire, Lucie Taillon, présidente du club, est également disponible au même numéro. Une session de Tai Chi s'est également tenue pour cinq cours.

Activités régulières :	
<b>lundi</b>	13h15 bridge, 13h30 Scrabble
	13h30 tricot, jeux de société, 16h billard*
<b>mardi</b>	* Exceptionnellement, le mardi le billard ne sera disponible que de 16 h à 17 h
<b>jeudi</b>	13h30 billard, 15h30 pétanque intérieure

## FADOQ NDM Au programme



EN COLLABORATION AVEC MICHEL GODIN

Le Club FADOQ-NDM continue ses activités selon le programme 2023-2024. Les cours de danse en ligne du mardi à 9h30 se concluront le 9 avril par un déjeuner spécial pour les participants.

La marche et la pétanque du mardi à 13h animent la saison jusqu'au 21 mai, ouvertes à tous sans frais. Le dîner de l'amitié sur le thème de la cabane à sucre se tiendra le 28 mars à midi, exclusivement pour les membres, au coût de 15\$ par personne. Les places sont limitées; réservez auprès de Francine Aubin au 819 424-2536.

Le programme s'enrichit d'une soirée de jeux le 4 avril à 19h30, gratuite et ouverte à tous. Le bingo mensuel aura lieu le 11 avril à 13h30.

À noter, l'Assemblée générale annuelle suivra le dîner du 25 avril, permettant aux membres de s'exprimer sur les orientations du Club.

## Mars à l'UTA : de la viticulture aux conflits géopolitiques

ÉQUIPE DE RÉDACTION

L'Université du troisième âge (UTA) adapte sa cadence au rythme scolaire en suspendant ses activités en mars pour reprendre le 3 avril avec une conférence sur le rôle du coroner, animée par Francine Danais. L'exploration des responsabilités et procédures du coroner ouvrira le cycle de printemps.

Le 10 avril, Ginette Charbonneau emmènera les participants en Normandie, voyageant de Rouen à Alençon, en évoquant l'histoire, la gastronomie et la généalogie de la région. La continuation de cette aventure est prévue pour le 24 avril.

Le 17 avril, Jean-Baptiste N'diaye abordera le conflit Russie-Ukraine, en analysant les tensions historiques et les



(Photo gracieuseté)

ambitions actuelles des deux nations. Malgré l'arrivée des températures plus clémentes, les surprises du climat nous rappellent que l'hiver québécois réserve encore ses caprices.

## Exploitation minière

ÉQUIPE DE RÉDACTION

La municipalité de Saint-Donat souhaite rassurer ses citoyens sur le dossier de l'exploitation minière et de l'aménagement du territoire. Premièrement, un moratoire a été établi à l'automne 2023 en partenariat avec la MRC de Matawinie, ce qui empêche définitivement la création d'autres claims miniers. Dans un autre ordre d'idée les bilans émis sur cette situations représentent un région complète, plus précisément en ce qui

concerne Saint-Donat, l'augmentation est au contraire, plutôt minime, on peut compter à peu près que les deux claims qui ont été acquis Lac Sylvère par la municipalité pour s'assurer qu'il n'y aurait pas de développement, à titre défensif.

Pour obtenir des renseignements, visitez le site de la MRC de Matawinie, sous l'onglet TIAM. Pour toute question, n'hésitez pas à contacter la municipalité de Saint-Donat.

**ABATTAGE D'ARBRES  
CHARBONNEAU**

**ABATTAGE  
ÉLAGAGE  
DÉBOISEMENT**

Résidentiel • Commercial • Municipal  
Assurances complètes • Estimation gratuite

**819 325-3007**  
jfc2156@gmail.com

# Souper conférence

des Femmes actives de  
Notre-Dame-de-la-Merci et de Saint-Donat

**21 mars 2024 à 17 h 30**

Souper hongrois au Manoir de la Rivière Dufresne  
1933, route 125, Notre-Dame-de-la-Merci

## Les changements climatiques Conférence donnée par Françoise Nadon

**Coût : 32\$**  
(+ 2\$ pour billet de tirage si désiré)  
Pour information : Denise Charpentier  
514 609-2687



**CHANDONNET  
BELHUMEUR**  
COURTIERS IMMOBILIERS



**Saint-Donat**  
Rivière Ouareau

*Nouveauté!*  
Déjà VENDU!



**Notre-Dame-de-la-Merci**  
Au coeur d'une érablière mature

*Nouveauté!*  
Déjà VENDU!



**Saint-Donat**  
Accès pour baignade lac Ouareau



**135 St-Guillaume**  
MLS: 26158493  
Prix: 1 649 000\$  
LAC OUAREAU

*Nouveauté!*



**3 Ch Delmar**  
MLS: 11543992  
Prix: 1 950 000\$  
LAC ARCHAMBAULT

*Nouveauté!*



**280 av du Manoir**  
MLS: 26727205  
Prix: 2 249 000\$  
LAC ARCHAMBAULT au coeur du village

**Gilles Belhumeur**

Courtier immobilier  
gilles@vendue.ca  
514.708.0450

327 rue Principale, Saint-Donat



**France Chandonnet**

Courtier immobilier résidentiel  
france@vendue.ca  
819.424.7817

**CHANDONNETBELHUMEUR.COM**





## Séances du conseil : 2<sup>e</sup> lundi de chaque mois

Une décision réfléchie a été prise quant à la date des séances du conseil. Elles auront lieu maintenant à chaque 2<sup>e</sup> lundi du mois et débuteront à 19h.

Par le passé les séances du conseil avaient lieu les vendredis, afin d'accommoder certains villégiateurs qui souhaitaient être présents lors de ces séances. Cependant, étant donné, que la majorité des personnes présentes sont des résidents permanents et majoritairement les mêmes à chaque rencontre, le conseil a pris la décision de changer la journée des séances du conseil pour les deuxièmes lundis de chaque mois. Notez bien qu'elles ne seront plus présentées les vendredis.

Afin de rendre accessibles les séances du conseil aux citoyens et aux villégiateurs et dans un souci de transparence, la municipalité a pour objectif, dans un avenir rapproché, de filmer les assemblées. Aussi, ceux et celles qui ne pourront être présents sur place, auront la possibilité d'envoyer leurs questions adressées au conseil une semaine en avance.

Nos conseillers sont toujours désireux d'échanger avec vous sur divers sujets soit communautaire, politique ou administratif. Pour ce faire, ils vous accueilleront dès 18h30 avant chaque séance ordinaire.

### ACTIVITÉS MINIÈRES

La municipalité tient à rassurer la population en l'informant qu'elle est soucieuse du dossier concernant l'aménagement du territoire en ce qui a trait aux activités minières. À l'automne 2023, un moratoire a été déposé en collaboration avec la MRC de Matawinie.

De plus, un comité a été formé avec la participation de citoyens, de personnes représentant chacune des associations de lacs de notre territoire et des membres du conseil de la Municipalité. Pour toutes questions ou pour simplement suivre les avancées, nous invitons la population à consulter le site de la MRC de Matawinie, dans l'onglet aménagement du territoire, territoire incompatible avec l'activité minière (TIAM).

### RECONNAISSANCE BÉNÉVOLE GÉNÉRALE

Cette année, la FCABQ (Fédération des centres d'actions bénévoles du Québec), lance pour une 50<sup>e</sup> édition, la semaine de l'action bénévole qui aura lieu du 14 au 20 avril 2024. Une semaine où toutes et tous

**BÉNÉVOLER, C'EST BRILLANT!**

SEMAINE DE L'ACTION BÉNÉVOLE  
14-20 avril 2024

50<sup>e</sup> ÉDITION

Présentée par Hydro Québec

fcaBQ  
Fédération des Centres d'action bénévoles du Québec

Je bénévolo

sont invités à prendre le temps de dire un merci tout spécial à nos personnes significatives autour de nous. Ces personnes qui œuvrent en tant que bénévoles et qui offrent de leur temps précieux sont considérés comme des acteurs importants au sein de la communauté car ils participent concrètement au mieux-être de la collectivité, et cela a pour résultat un changement positif dans la communauté.

Nous vous incitons à prendre le temps de souligner les efforts constants de ces personnes qui possèdent une place significative au sein de notre communauté.

### CONNEXION DE MATAWINIE

Au cours des dernières semaines, plusieurs d'entre vous ont peut-être remarqué des camions d'Électro Saguenay sur le territoire de Notre-Dame-de-la-Merci.

L'objectif premier de Connexion Matawinie est d'assurer la construction, la gestion et l'entretien du réseau local de fibre optique dans la MRC de Matawinie. Lorsque de nouveaux secteurs ouvrent, ils sont annoncés sur le site Facebook de Connexion Matawinie. Vous pouvez aussi consulter leur site Web : [onnexionmatawinie.org](http://onnexionmatawinie.org)

Si vous avez des questions plus techniques concernant le branchement, nous vous invitons à communiquer directement avec Cooptel, qui est le fournisseur responsable du branchement et de la mise en service, au sujet des vitesses et forfaits proposés. [solutions@cooptel.qc.ca](mailto:solutions@cooptel.qc.ca) ou par téléphone : 1 888 532-2667.

Pour connaître toutes les actualités et les activités de la Municipalité de Notre-Dame-de-la-Merci, nous vous invitons à consulter notre nouveau site Internet [mun-ndm.ca](http://mun-ndm.ca)



(Photo: Journal Altitude - Julie Leclair)

## Une découverte musicale à Notre-Dame-de-la-Merci

Le 9 mars, à la salle communautaire du Manoir de la rivière Dufresne de Notre-Dame-de-la-Merci, une soirée dansante fut offerte avec la performance du Rosemère Big Band, composé de 17 instrumentistes dont saxophones, trombones, trompettes, guitare, basse électrique et piano. Le tout commença par un charleston endiablé, puis, le groupe proposa un éventail de styles de musique allant du swing, du rock and roll en passant par le disco, pour le plaisir des oreilles des danseurs et des spectateurs. Le Rosemère Big Band est disponible pour tout événement que vous voulez promouvoir tels que des mariages, événements privés ou autre. Pour info [www.facebook.com/rosemerebigband](http://www.facebook.com/rosemerebigband)

**MEGAGLISSE**

COURS DE PILOTAGE  
ESSAIS LIBRES  
AUTO - MOTO

1253, Ch. Dufresne, Notre-Dame-de-la-Merci | [info@mecaglisse.com](mailto:info@mecaglisse.com) | (819) 424 3324

LE PARADIS DES SPORTS MOTORISÉS!

**IGA .NET**

**ST-DONAT**

871, rue Principale, Saint-Donat • 819-424-0630

Pharmacie Daniel Mathieu et Laurence Paquette

Affiliée à

**Proxim**

Infirmière disponible - LIVRAISON GRATUITE  
380, rue Principale, Saint-Donat  
**819-424-0001**

DÈS AOÛT 2024

# Lancement des croisières Le Saindon

JULIE LECLERC

**Lors du 5 à 7 de la chambre de commerce du 7 mars à Ski La Réserve, David Lapointe, directeur général de La Société des Parcs régionaux de la Matawinie, a eu l'honneur de présenter un tout nouveau produit touristique visant à faire découvrir le lac Archambault dès août 2024.**

« À la base, le projet fut initié par l'Auberge du lac Taureau » introduit M. Lapointe, directeur général de la Société des Parcs régionaux de la Matawinie.

Le Saindon, le bateau mouche nommé Explorathor, conçu pour offrir des vues panoramiques grâce à sa fenestration, permettra aux 35 passagers de s'imprégner du paysage à 360 degrés. «Un bateau comme celui-là peut coûter dans les environs de 650 000\$», Explique M. Lapointe, il mentionne également que la fabrication de ces bateaux est rendue possible grâce à l'obtention de subventions.

Pourquoi le lac Archambault plutôt que le lac Ouareau? Pour le moment c'était pour la facilité d'accès et la richesse d'histoire, entre autre. Cependant, dans un futur à moyen terme, il a été mentionné qu'il serait possible que le projet puisse être aussi implanté pour le lac Ouareau.

Les croisières offertes seront d'une durée de 1h30 à raison de 3 fois par jour, et seront animées sur les sujets historiques de Saint-Donat, de ses montagnes et de la diversité touristique locale. Vous voyagez à bord d'un Explorathor de type bateau mouche nommé le Saindon d'une capacité de 35 passagers et entièrement fenestré pour vous laisser une vue spectaculaire de 360 degrés.

Aucune nourriture n'est disponible à bord, donc, vous pourrez vous apporter un sac à dos avec une bouteille d'eau et un casse-croûte que vous pourrez manger à bord ou lors d'une escale selon votre itinéraire. Cependant, il sera possible de privatiser (noliser) le bateau, et dans ce cas, l'organisateur responsable pourra offrir ce qu'il veut, rafraîchissement et autres.

Le projet a été développé au fil des derniers mois en collaboration avec Sylvie Villeneuve et La Société des Parcs régionaux de la Matawinie qui orchestre déjà les Croisières du Lac Taureau depuis 2022 afin d'offrir cet attrait touristique de choix pour le village de Saint-Donat et ses environs.

Le démarrage du projet est prévu pour le mois d'août vu la beauté des couleurs de Saint-Donat.



Mario Tardif, capitaine du Saindon, Suzanne Houle, présidente de la chambre de commerce du grand Saint-Donat, David Lapointe, directeur général de la Société des parcs régionaux de la Matawinie, Marianne Dessureault conseillère, Joé Deslauriers, Maire, Hugo Paquette, Conseiller politique de la circonscription de Bertrand pour France-Élaine Duranceau, ministre responsable de l'Habitation, Lyne Lavoie, conseillère et Norman St-Amour, conseiller. Photo Journal Altitude - Julie Leclerc

« Je tiens à rassurer la population comme quoi le bateau de croisière sera lavé de fond en comble et en bon et due forme du lors de son transfert du lac Taureau au lac Archambault » cite fièrement Joé Deslauriers, maire de Saint-Donat.

Pour couronner le tout, étant partenaire avec la FADOQ, ses membres bénéficieront de 10% de rabais !

Pour obtenir des informations visitez le [croisiereslactureau.com](http://croisiereslactureau.com)



**JEAN LAVOIE**  
Courtier immobilier agréé  
819-217-1774 | [lavoie-jean@live.ca](mailto:lavoie-jean@live.ca)





**ALEXANDRE LAVOIE**  
Courtier immobilier résidentiel  
450 512-6578 | [alavoie@viacapitale.com](mailto:alavoie@viacapitale.com)

**Agence immobilière • 819 424-2443 • 472, rue Principale, Saint-Donat**  
[jeanlavoie.com](http://jeanlavoie.com)

<p style="text-align: center; background-color: #0070C0; color: white; padding: 5px;"><b>SECTEUR VILLAGEOIS</b></p>  <p>Maison 3 chambres, possible de 4, salon foyer au gaz, salle familiale, garage détaché 24 x 24 pieds, grand terrain plus de 28 000 pieds carrés, très bonne condition, occupation rapide. MLS 16010009 <b>449 000\$</b></p>	<p style="text-align: center; background-color: #0070C0; color: white; padding: 5px;"><b>SKI IN/SKI OUT   MORIN HEIGHTS</b></p>  <p>Style contemporain, 4 700 pieds carrés habitables, 5 chambres, 4 + 1 salles de bains, foyer au bois, construction 2020, matériaux de qualité, garage double attaché, véranda, spa. Directement sur les pistes. Meublé équipé. MLS 23868841. <b>3 200 000\$</b></p>	<p style="text-align: center; background-color: #0070C0; color: white; padding: 5px;"><b>BORD DU LAC OUAREAU   181 pieds sur l'eau</b></p>  <p>Terrain vacant ch. St Guillaume, coucher de soleil, beau panorama, vue époustouflante, 34 779 pieds carrés, boisé, sortez vos plans, construisez à votre goût. MLS 19202938. <b>1 200 000\$</b></p>
<p style="text-align: center; background-color: #0070C0; color: white; padding: 5px;"><b>RIVIÈRE OUAREAU   DROIT AU QUAI</b></p>  <p>Grande maison 4 chambres, 4 salles de bains, possibilité intergénération, grand terrain paysager, vue sur l'étang, proximité du village et services. Accès à l'eau et droit d'amarrage. MLS 28453826. <b>998 000\$</b></p>	<p style="text-align: center; background-color: #0070C0; color: white; padding: 5px;"><b>ACCÈS A LA RIVIÈRE OUAREAU</b></p>  <p>90, chemin Pednault, grand terrain de 89 496 pieds carrés. Boisé, possibilité de diviser pour avoir deux emplacements. Accès piétonnier à la rivière Ouareau et proximité de la descente municipale de bateaux MLS 26415020. <b>169 000\$.</b></p>	<p style="text-align: center; background-color: #0070C0; color: white; padding: 5px;"><b>HOTEL DU LAC (VILLAGE)</b></p>  <p>Emplacement de choix, proximité parc des Pionniers, hôtel de 5 studios équipés et 2 appartements avec cuisinette, unité commune, immeuble rénové. Plusieurs possibilités : location, chalet familial, conversion en condos? MLS 19422576 <b>939 000\$ + tx. DEMANDEZ JEAN LAVOIE</b></p>



## FERMETURE TEMPORAIRE POUR RÉNOVATIONS La MDJ se refait une beauté

ÉQUIPE DE RÉDACTION

**Avez-vous remarqué le conteneur sur le terrain de la MDJ? Sa présence s'explique tout simplement par le fait que la Maison des Jeunes a entreprendra des travaux de rénovation prochainement afin d'apporter des améliorations de l'espace d'accueil et le rendre encore plus stimulant.**

Ces travaux visent à offrir un environnement plus sécuritaire et plus pratique pour les jeunes, à commencer par les espaces circulatoires et les sorties de secours. Pour ce faire, la fermeture des opérations est un mal nécessaire le temps des rénovations afin de rouvrir le plus tôt possible ! Cette réouverture officielle avec la nouvelle configuration est prévue en juin prochain avec les jeunes et la communauté.

### LES BONS COUPS DU MOIS DERNIER

Le 27 février, la Maison des Jeunes de Saint-Donat a organisé une sortie exceptionnelle et gratuite pour les

jeunes aux glissades sur tubes à Saint-Sauveur ainsi qu'une myriade d'activités divertissantes et enrichissantes. La semaine de relâche s'est avérée être un véritable succès.

### RESTEZ CONNECTÉS

Sachez que pour les mois où la bâtisse sera en rénovations, la Maison des Jeunes continuera de vous répondre par téléphone et via les réseaux sociaux. De plus, quelques activités seront organisées tout au long du printemps et seront annoncées également sur vos réseaux favoris. D'ailleurs, la prochaine sortie se fera à la cabane à sucre à la fin mars !

Pour toutes questions ou si vous aimeriez devenir bénévole (joindre le conseil d'administration, tournoi de golf, randonnées, cuisine, entretien, etc.) ou pour offrir du matériel ou autres dons, veuillez communiquer au **819 216-4449** ou [mdj.st.donat@gmail.com](mailto:mdj.st.donat@gmail.com)



CHAMBRE DE COMMERCE DU  
GRAND SAINT-DONAT  
SAINT-DONAT | NOTRE-DAME-DE-LA-MERCI

MOT DE LA PRÉSIDENTE | Suzanne Houle



Bonjour à tous,

Les membres entrepreneurs bénévoles de la Chambre continuent leurs rencontres afin de réfléchir à des activités à venir et à agir dans l'avancement des objectifs de l'organisme. Le conseil d'administration et le comité événements sont fiers de leurs accomplissements des derniers mois. Vous avez été nombreux à répondre aux différentes invitations ce qui nous motive à poursuivre nos efforts.

**Mercredi 20 mars**, participez au déjeuner réseautage lors duquel nous accueillerons Pierre Dufour, de l'organisme MicroEntreprendre Lanaudière qui viendra nous parler de ses services dédiés aux entrepreneurs. MicroEntreprendre est le réseau du microcrédit entrepreneurial québécois, leurs experts du microcrédit vous conseillent et vous accompagnent pour réaliser vos rêves d'entrepreneuriat.

**Mercredi 24 avril**, démarrez la journée en bonne compagnie à un déjeuner réseautage lors duquel nous accueillerons Marie-Ève Brunet de l'organisme Développement Matawinie, elle vous y présentera les services aux entrepreneurs. Les membres de son équipe sont là pour vous accompagner gratuitement dans le développement de vos projets. Soyez au rendez-vous pour cette rencontre !

**Mercredi 12 juin** : AGA. Nous vous invitons d'ores et déjà à réserver cette date à votre agenda. Nous espérons vous voir nombreux. L'événement aura lieu en soirée, les détails suivront. Deux (2) postes au conseil d'administration seront disponibles, nous vous inviterons sous peu à manifester votre intérêt. D'ici là, notre comité événements recherche de nouveaux membres pour participer à l'organisation de cet événement. Écrivez-nous dès maintenant au [ccgsdonat@gmail.com](mailto:ccgsdonat@gmail.com)

Votre Chambre de commerce est de plus en plus dynamique et il est important de s'y impliquer pour la garder bien vivante. Vous y gagnerez en rencontres, plaisir et informations. Votre participation et votre soutien sont primordiaux. Une communauté d'affaires solidaire c'est ainsi que je vois notre communauté entrepreneuriale du Grand Saint-Donat.

Pour tous les détails concernant nos activités et/ou pour découvrir nos comités en action, visitez le : [www.ccgdonat.com/activites](http://www.ccgdonat.com/activites)

Consultez nos infolettres et notre page Facebook. Pour vous inscrire à notre infolettre, rien de plus simple ! Rendez-vous tout en bas de notre page d'accueil : [www.ccgdonat.com](http://www.ccgdonat.com)

**ÉVÈNEMENT**  
**CABANE À SUCRE**  
AU  
**RESTO 601**  
DE 10h À 16h  
**LES DIMANCHES**  
**24, 31 MARS ET 7 AVRIL 2024\***  
ADULTES 30\$  
ENFANTS 12 ANS ET MOINS 16\$  
(TAXES INCLUSES)  
BILLETS EN VENTE AU RESTO 601

**JEUX GONFLABLES SUR PLACE !**

\*LORS DE CET ÉVÈNEMENT LE MENU RÉGULIER SERA NON DISPONIBLE ET AUCUN BREUVAGE ALCOOLISÉ NON VENDU SUR PLACE NE SERA TOLÉRÉ QUE CE SOIT À L'INTÉRIEUR OU À L'EXTÉRIEUR DU RESTO 601



# Mini Excavation St-Donat



Aménagement  
paysager  
complet



Excavation en espace restreint



Plantation d'arbres et arbustes



Aménagement paysager complet



Livraison : terre, pierre et sable



Terrassement



Location : mini-pelle excavatrice  
mini excavatrice sur roues



514.567.7537



Entretien de plate-bande  
Taille d'arbustes  
Plantation  
Ajout de terre  
Paillis | Engrais  
Fermeture de terrain

24, chemin Charette, Saint-Donat | [miniexcstdonat@live.ca](mailto:miniexcstdonat@live.ca)  
Patrick Roger 819-216-0844

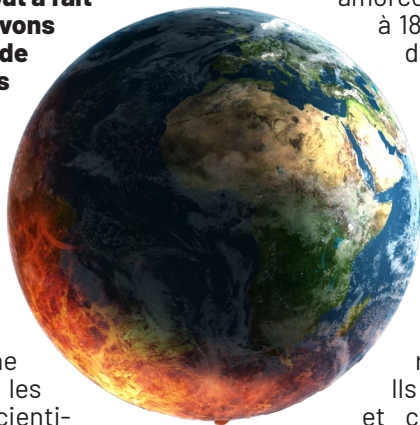


## Les deux pieds dedans



FRANÇOISE NADON

**Les sceptiques seraient confondus, dirait le Capitaine Bonhomme ! Aujourd'hui, même si la nature réagit dramatiquement à l'assaut des humains, plusieurs prétendent encore que c'est tout à fait normal, que nous avons déjà vu ce genre de manifestations climatiques ! Chaque année, disent-ils, nous assistons depuis toujours à des dégels, des feux de forêt, des inondations.**



Pourtant, depuis une ou deux décennies, les chercheurs, les scientifiques clament haut et fort que la situation est devenue critique, que l'humanité se dirige vers une crise sans précédent. Nous perdons nos repères, nos prévisions sont chamboulées et nos planifications ne tiennent plus la route !

Le pessimiste n'est toutefois pas de

mise ! Nous devons continuer à vivre, continuer à croire que la vie est encore possible sur cette planète. Il faut garder espoir ! Des actions émergent, des initiatives surprenantes nous laissent entrevoir un peu de lumière au bout du tunnel.

On commence à comprendre qu'il y a des limites à la surconsommation, que l'on doit s'éloigner des énergies fossiles, que la sécurité alimentaire devient un enjeu prioritaire, que les politiques doivent amorcer maintenant ce virage à 180 degrés et que chacun doit mettre l'épaule à la roue.

Des groupes s'organisent et prennent la parole afin de dénoncer l'inaction des décideurs. Les jeunes surtout, mettent tout leur cœur et tentent de renverser la tendance. Ils sont allumés, éduqués et curieux. Ils sont chercheurs, scientifiques, ils sont à l'affût de nouveaux systèmes, souvent afin de réparer ou prévenir de nouvelles catastrophes.

La technologie aidant, j'ose croire qu'il est encore possible d'imaginer un avenir viable.

## Le foyer de St-Donat

SUZANNE BROUILLET

Comme nous sommes chanceux à St-Donat de bénéficier d'une résidence pour personnes âgées ! En 1970, sœur Françoise Thibault inaugure et devient directrice du Centre d'hébergement de Saint-Donat. Aujourd'hui, 54 ans plus tard, nous sommes chanceux de pouvoir garder chez-nous nos proches (conjointes, frères, sœurs, cousins, cousines), tout St-Donat chez-nous...

Un centre d'hébergement peut accueillir une quarantaine de résidents au centre de notre village. Nous faisons probablement l'envie de plusieurs avec les 38 lits en chambres doubles ou individuelles réparties sur un seul étage. Le foyer est soutenu par une équipe de professionnels exceptionnels, médecins, infirmières, préposés(es) aux bénéficiaires, proches aidants, cuisiniers, bénévoles, etc.

C'est le temps de Noël et tout le

monde est en fête. Je suis avec Pierre dans sa chambre, et j'entends du Vivaldi... et du violon et ça change pour de la musique de Noël, et à ma grande surprise, une jolie jeune femme se présente dans la chambre de Pierre et oui, c'est Arianne Morin notre préposée au trésor du CHSLD. Quelle chance avons-nous pour égayer notre journée de Noël avec toutes ses mélodies que vous pouvez vous imaginer.

La présentation se fait et voici ce que j'ai découvert. Juste quelques mots pour vous présenter Arianne : depuis l'âge de 6 ans, elle fait partie de L'Orchestre de St-Donat (une virtuose incroyable)... et pour ceux ou celles qui ne connaissent pas l'orchestre de St-Donat, c'est à découvrir absolument. Bravo Arianne, tu as rempli notre journée de l'esprit de Noël. On en avait bien besoin...

Et c'est ce qui se passe chez nous. Une autre découverte !

## Erratum

Dans l'article paru le mois dernier, le titre et l'auteur du tableau présenté par Art Boréal ont été omis. Voici le titre et le nom de l'auteur de cette oeuvre : Les Girl's de Sylvie Lavoie. Nous nous excusons de cette erreur.



# 15%\* DE RABAIS SUR NOS FILETS!



Filets de poulet CLASSIQUES

Filets de poulet épicés **NASHVILLE**

NOUVEAU

À PARTIR DU 27 FÉVRIER

POUR UN TEMPS LIMITÉ

\*Offre valide sur les repas 3, 4 et 6 filets de poulet. Promotion offerte pour un temps limité dans les rôtisseries St-Hubert participantes. Présentations suggérées. Ne peut être jumelée à aucune autre offre spéciale ou promotion. (Incluant Midigo, Midi Express et Table d'hôte) Jusqu'à épuisement des stocks. <sup>MD</sup> Marque déposée de Groupe St-Hubert Ltée.

St-Hubert St-Donat  
747, rue Principale, Saint-Donat  
873 277-4419







CHAMBRE DE COMMERCE DU  
GRAND SAINT-DONAT  
SAINT-DONAT | NOTRE-DAME-DE-LA-MERCI  
PRÉSENTE

# Le pro de la Toile et rembourrage

## Présent depuis 40 ans, présent pour l'avenir

**Cela remonte aux années 1980 quand Le pro de la toile Pierre St-Denis avait décidé de devenir rembourreur, un métier qui était populaire à l'époque.**

La fibre entrepreneuriale lui vint rapidement, c'est alors qu'en 1984 à l'âge de 20 ans, M. St-Denis fit l'acquisition d'un commerce appelé le Centre de rembourrage St-Donat qui appartenait à un couple qui cherchait alors une relève. Auparavant, en 1979, il était venu s'installer à Saint-Donat avec ses parents, puis, il retournera étudier à Montréal pour en savoir davantage sur ce qui allait devenir sa passion.

### UNE ENTREPRISE QUI ÉVOLUE

Tout d'abord situé sur la rue Principale en 1984, puis sur l'avenue du Lac en 1985, l'entreprise changea plusieurs fois de nom dont rembourrage St-Denis, puis Auvents et rembourrage St-Denis, afin de bien se positionner sur les produits et les services offerts à sa clientèle visée.

Pierre St-Denis développa ensuite son propre produit en réponse à la demande qui définit bien notre village dans sa situation riveraine. C'est ainsi qu'il devint spécialiste en rembourrage d'intérieurs de pontons et de véhicules récréatifs, laissant tranquillement derrière les sofas traditionnels.

Depuis 2011, Le Pro de la Toile et Rembourrage se situe à l'actuelle adresse au 1205, rue Principale.

Aujourd'hui, en 2024, M. St-Denis se dit fier du travail de qualité qu'il réalise

pour ses clients depuis les quarante dernières années. Variant de toiles de gazebos à la restauration complète d'intérieurs de bateaux et de véhicules récréatifs, son travail a toujours été salué haut et fort par sa qualité et par un service à la clientèle impeccables.

### NOUVELLE BOUTIQUE PRO DESIGN

Du fait que Pierre répond toujours plus qu'adéquatement aux demandes de ses clients, il a développé une nouvelle branche à sa compagnie qui est l'impression à chaud et la broderie de logos sur tissus. C'est pourquoi M. St-Denis a décidé d'offrir directement le service et d'en offrir plus. Il sera

maintenant possible de commander des vêtements promotionnels et d'y faire inscrire ce que vous aimeriez. Par commande minimale de 20 articles, vous pourrez imprimer des vêtements promotionnels sélectionnés de votre choix. Dans les prochains mois, une nouvelle boutique de commande en ligne verra la jour. Surveillez le site [leprodelatoileetrembourrage.com](http://leprodelatoileetrembourrage.com).

### REMBOURRAGE ST-DENIS DE PÈRE EN FILLE

C'est avec enthousiasme que Pierre St-Denis déclare qu'il a su transmettre sa passion à sa fille Valérie St-Denis, qui assurera la pérennité de ce métier



spécifique et adapté à Saint-Donat. Équipés d'un atelier artisanal, le rembourrage d'intérieurs véhicules récréatifs est unique en son genre à St-Donat. Avec des partenaires fournissant des matériaux de qualité, les pros de la toile sauront assurément répondre à la demande donatienne, lanaudoise et québécoise pour les décennies à venir.



L'avantgardiste de M. St-Denis fait de lui un chef de file unique en son genre dans notre village et dans la région. Sur la photo, Valérie St-Denis et Pierre St-Denis dans leur atelier du Pro de la Toile et Rembourrage. (Photo gracieuseté)

**Le Pro de la Toile et rembourrage**

1205, rue Principale, Saint-Donat  
B. 819 424-2291 C. 819 323-6025  
[remboueur@hotmail.com](mailto:remboueur@hotmail.com)

**St Donat**  
BOULANGERIE • BAKERY  
- 1924 -

9, ch. des Ancêtres, Saint-Donat  
1 877 324-2220 [boulangeriestdonat.com](http://boulangeriestdonat.com)

Chaque mois, l'un des commerçants membre de la Chambre de commerce du Grand St-Donat annonçant dans cette page sera à l'honneur. Découvrez qui sont-ils derrière leur entreprise, leur histoire, leurs motivations ou simplement ce qu'ils ont à offrir. Pour débiter, votre chambre vous présente le Quatuor à Cornes. Pour rejoindre la chambre : 514 375-4636 • [ccgsdonat@gmail.com](mailto:ccgsdonat@gmail.com)

**QUAIS**  
LANAUDIÈRE

Pierre Parent, propriétaire | 514 246-6376  
1079, rue Principale, Saint-Donat  
[quais-saint-donat.com/quais.html](http://quais-saint-donat.com/quais.html)

**viacapitale**

**JEAN LAVOIE**  
Courtier immobilier agréé  
819-217-1774 | [lavoie-jean@live.ca](mailto:lavoie-jean@live.ca)

Boucherie - Pâtisserie

**QUATUOR À CORNES**

1191, rue Principale, Saint-Donat  
819 419-0100 @ f

voyage club évasion

**Suzanne Faten Abid**  
Conseillère en voyages  
514 569-8258

[voyageclubevasion.com](http://voyageclubevasion.com)  
[suzanne@voyageclubevasion.com](mailto:suzanne@voyageclubevasion.com)

**Le Journal Altitude**  
1350

**Nathalie Boussion et Julie Leclerc**

[www.journalaltitude.ca](http://www.journalaltitude.ca)  
f / JournalAltitude  
[journalaltitude@cgocable.ca](mailto:journalaltitude@cgocable.ca)

C.P. 1211, Saint-Donat 819 424-2610

Évaluation gratuite sur rendez-vous. Contactez moi !

819 323-8842

**Emilie Suttie-Morin**  
Courtier immobilier résidentiel

**PRO** immobilier & hypothèque inc.  
Agence immobilière et hypothécaire

[info@emilievendplus.ca](mailto:info@emilievendplus.ca)  
Saint-Donat | 819 323-8842

DOMAINE  
**LA MONTAGNE NOIRE**  
ST-DONAT-DE-MONTCALM

Projet immobilier au pied de la Montagne Noire à Saint-Donat

[montagnenoire.com](http://montagnenoire.com)

**Centre de Rénovation**

**Home hardware**

[homehardware.ca](http://homehardware.ca) | 819 424-3911  
960, rue Principale, Saint-Donat

**Savoir. Faire.**



# Cartes professionnelles

**RCS**  
ARPEUTEURS GÉOMÈTRES  
RADO - CORBEIL - GÉNÉREUX

519, RUE PRINCIPALE  
SAINT-DONAT, QC J0T 2C0  
819-424-2815 • TÉLÉC : 819 424-5478

18, RUE ST-HENRI EST  
SAINTE-AGATHE-DES-MONTS QC J8C 1S9  
819-326-0323 • TÉLÉC : 819 326-8157

TRISTAN SÉGUIN  
B.Sc. A., A.-G.  
TSEGUIN@RCGAG.NET

1 877 226-0323  
WWW.RCGAG.NET

**CARL EMUND**  
RBQ: 5642 9202 01 Membre A.P.C.H.Q.

**LOCATION DE CONTENEURS**

Excavationcarlemond.com  
**819 217-1750**

**ABATTAGE D'ARBRES  
CHARBUNNEAU**

**ABATTAGE  
ÉLAGAGE  
DÉBOISEMENT**

Résidentiel • Commercial • Municipal  
Assurances complètes  
Estimation gratuite

**819.325.3007**  
jfc2156@gmail.com

**REIKI** Force universelle de vie

靈氣  
Le Reiki est une méthode douce qui favorise l'équilibre et l'harmonie aux plans physique, émotionnel, mental et spirituel.  
C'est également un antidote idéal au stress et à la fatigue.

Ginette St-André  
Maître Reiki

450 882-1437  
sur rendez-vous

Formations  
REIKI niveaux  
1,2, et 3  
Merkaba

Soins  
REIKI  
Biomagnétisme

**SAINT-DONAT ÉLECTRIQUE**  
ENTREPRENEUR ÉLECTRICIEN  
INDUSTRIEL - COMMERCIAL - RÉSIDENTIEL  
LUC GUILLEMETTE : MAÎTRE ÉLECTRICIEN

**819 321-5241**  
saintdonatelectrique@outlook.com

DEPUIS 1989

**ANDRÉ LÉONARD O.A.Q.  
ARCHITECTE**

51, ave. des Gouverneurs, Repentigny 450-581-7845

15, Chemin St-Guillaume, St-Donat 819-424-5781  
(bureau de consultation)

architectura@videotron.ca

**BERNARD FILION**

**BOIS DE  
CHAUFFAGE** | **819 424-7801**

*Podologue*

Natalie Tessier

Pour tous vos soins de pieds

514 497-6397  
tes.n@hotmail.fr

**M. YOTTE & FILS INC.**

Excavation • Transport

Robert : 819 217-4039  
David : 819 217-0039

**Raymond & Sigouin**  
Notaires | Conseillers juridiques

Droit immobilier • Droit corporatif  
Testament • Succession  
Mandat • Homologation  
Célébration de mariage

470, rue Principale, Saint-Donat  
819 424-2272 • Téléc : 819 424-1574  
mrcraymond@notarius.net

**PIERRE-LUC PELLETIER**  
PLANIFICATEUR FINANCIER INDÉPENDANT  
AFFILIÉ À LAFOND SERVICES FINANCIERS

514-949-2693  
INFO@BIENPLANIFIER.CA OU  
PIERRE-LUC-PELLETIER@LAFOND.CA  
BIENPLANIFIER.CA OU LAFOND.CA

**PIERRE-LUC LAVOIE**  
ARBORICULTEUR DIPLÔMÉ

Abattage • Déboisement • Déchiquetage  
Élagage • Essouchement • Plantation

**514-778 0075 819 507 0075**  
www.arbrespl.com

**LA MAISON  
MULTI-Foyers**  
R.B.Q. - 5801-5900-01

FOYERS • POÊLES BOIS, GAZ, GRANULES  
SERVICE • VENTE • INSTALLATION

507, rue Principale, Sainte-Agathe-des-Monts J8C 1K9  
multifoyers.ca • 819 321-1707

**COMPTABILITÉ LAROCHELLE**

Annik Larochelle  
438.405.6844  
comptabilite.annik-larochelle@outlook.com  
620 rue des Malards Chertsey (Qc) J0K-3K0

**DRIFEC**

Dominic Roy  
Ingénieur forestier

Richard Laurin  
Biologiste

503, rue Principale, Saint-Donat | 819 419-0175  
dominic@roy-ingf.com | www.roy-ingf.com

Caractérisation hydrique  
Autorisation ministérielle  
Étude écologique  
Planification forestière  
Évaluation forestière  
Acériculture  
Cartographie

Gestion de projets  
Plans et devis  
Faisabilité et coûts

**TTHG-SERVICES**

Remise à neuf de transmission hydrostatique  
réparation - achat - vente - échange

Jim Turgeon  
819-239-0638  
TTHG-services@outlook.com

**l'Arche du Nord**

Mission : Aider les gens dans le besoin

Secteur alimentaire  
(Dons en argent acceptés)  
Ancien presbytère | 475, rue principale

Secteur vestimentaire  
(Dons de vêtements ou en argent acceptés)  
215, avenue du Lac

Saint-Donat | 819-424-4471

*jl*

JULIELECLERCGRAPHE@GMAIL.COM



# 150

1874 • 2024

## SAINT-DONAT

PRÉSENTÉ PAR  TREMBLAY  
AUTO GROUPE

**Chaque mois, nous vous informons des prochaines activités organisées pour souligner notre anniversaire. Voici ce qu'il ne faut pas manquer d'ici le mois d'avril :**

### SAVOIR-FAIRE ANCESTRAL

À la fois rituel et artisanat, les techniques de tressage de rameaux se transmettaient jadis de génération en génération. Venez apprendre cet art avec les Filles d'Isabelle.

- Lundi 18 et mardi 19 mars, de 9 h à 12 h
- Au sous-sol de l'église (salle 2) (381, rue Allard - entrée du côté)

### RALLYE - LES OEUF DU LAPIN DE PÂQUES

Suivez les indices à la recherche des 11 oeufs cachés au village. Chacun d'eux vous donnera une lettre pour former la réponse mystère. Retournez le questionnaire à la bibliothèque avant midi le 29 mars ou apportez-le à la Chasse aux cocos le 30 mars, au parc des Pionniers de 10 h 30 à 12 h. 3 prix d'une valeur de 50 \$ chacun seront tirés parmi les participants.es.

- Du 22 au 30 mars, questionnaire à [saint-donat.ca](http://saint-donat.ca) (pour impression) ou à la bibliothèque et au bureau d'information touristique

### SAINT-DONAT VU PAR LES ENFANTS DE 1984 À 2024

En 1984, Mme Pierrette Cailloux, fondatrice et présidente de l'Association des résidents du lac Ouareau, invitait les élèves de Saint-Donat à s'interroger sur les raisons qui motivaient les touristes à venir chez nous.

Plus de 50 enfants, de 10 à 12 ans, ont expliqué dans leurs mots ainsi que par un dessin ce qui attirait les gens de l'extérieur à séjourner à Saint-Donat. Les textes sont simples, mais souvent émouvants. Les dessins quant à eux démontrent la présence du plein air et des paysages qui font encore aujourd'hui la renommée de notre région. Parmi les participants, citons Joé Deslauriers, Maude Forget, Chantal Lafleur et Chantal Fernet.

### EXPOSITION « DES MOTS D'ENFANTS »

Dans le cadre du 150<sup>e</sup> anniversaire de Saint-Donat, les enfants de la maternelle et du primaire sont invités à expliquer « Qu'est-ce que Saint-Donat représente pour moi? ». Les plus jeunes s'exprimeront au moyen d'un dessin collectif et les élèves de 4<sup>e</sup>, 5<sup>e</sup> et 6<sup>e</sup> année réaliseront chacun un dessin accompagné d'un texte.

Toutes ces œuvres formeront l'exposition « Des mots d'enfants ». Le vernissage, qui aura lieu le 26 avril à la bibliothèque, présentera les dessins de 1984 qui ont été conservés précieusement depuis 40 ans par Mme Suzanne Cailloux Cohen.

Les dessins et textes des enfants réalisés en 2024 seront exposés aux heures normales de la bibliothèque du 26 avril au 11 mai.

À la bibliothèque (510, rue Desrochers) :

- Exposition jusqu'au 11 mai, durant les heures d'ouverture
- Vernissage de l'exposition avec présentation des œuvres de 1984, vendredi 26 avril de 17 h à 19 h



« Au parc du Mont-Tremblant, il y a de nombreux sites de camping et de nombreux lacs pour aller pêcher. Il y a de beaux endroits à visiter. Il y a des chutes et souvent nous pouvons voir des orignaux. C'est un grand territoire peuplé d'animaux sauvages. »

Chantal Fernet, 5<sup>e</sup> année (1984)



« Ils viennent sentir la nature, nager dans nos superbes lacs et regarder notre joyeux soleil. Voilà tout ce qui les émerveille. »

Maude Forget, 5<sup>e</sup> année (1984)



« Les touristes jouent à la raquette, Et font de la bicyclette. Ils regardent les animaux Et font du canot. »

Chantal Lafleur, 5<sup>e</sup> année (1984)



« Nos touristes viennent pour visiter nos attraits touristiques comme les chutes-aux-rats. Les personnes âgées viennent prendre leur retraite au foyer St-Donat. »

Joé Deslauriers, 5<sup>e</sup> année (1984)

## Historique du Service de Sécurité Incendies et Sécurité Civile de Saint-Donat

JEAN JACQUES THÉORÉT

**Le feu dévastateur du 18 mai 1941 marque l'histoire de Saint-Donat et incite le conseil municipal à résoudre, le 12 août 1941, l'achat d'un équipement de lutte contre l'incendie pour la somme de 4000 dollars. Cet équipement, acheté chez David Lépine à Joliette, inclut une pompe à feu d'une capacité de 400 gallons par minute à 120 livres de pression, 200 pieds de boyaux avec accouplements de 2 pouces et demi, un Y et deux lances en cuivre. Avant 1945, ce matériel est stocké sur une remorque à la salle municipale, alors Hôtel de Ville.**

En cas d'incendie, la sirène retentit, mobilisant les citoyens qui rassemblent le matériel nécessaire sur la remorque du premier véhicule disponible. L'eau est pompée des lacs et rivières, et dans le village, des bassins d'eau sont créés à partir de sources ou de ruisseaux damés. Une "Grosse Pompe" est mise en place au parc des Pionniers, près du lac Archambault. Des sorties d'eau stratégiques sont installées, supervisées par MM. Donat Raymond et Léandre Choquette qui garantissent leur bon fonctionnement.

Sous l'égide de M. Léo Bertrand, alors chef de police, de pompiers et secrétaire-trésorier, un premier camion pompe d'occasion est acquis en 1945. Cette période voit aussi la formation du corps de police et la prise en main de la sécurité incendie par la municipalité. Après le décès de M. Bertrand, M. Jules Bélanger

continue l'œuvre en prenant la livraison d'un camion-citerne neuf, le C-1, de Pierre Thibault en 1956. Cette même année, M. Marcel Tissot propose l'achat d'une pompe portative pour protéger les chalets de la Rivière Ouareau.

En avril 1960, un octroi est demandé pour la construction d'un réservoir de 60 000 gallons et l'installation de bornes-fontaines. La construction d'un réseau d'aqueduc par M. Lauda Garceau et un second réservoir sur le chemin du réservoir témoignent de l'effort continu pour améliorer l'efficacité du service de lutte contre les incendies. M. Jules St-Georges, remplaçant M. Bélanger, est remarqué pour sa Mini Cooper bleue avec un clignotant rouge, symbole de son rôle de chef de police, chef des pompiers et secrétaire-trésorier.

L'expansion des services municipaux amène M. Gabriel Juteau à prendre la relève en 1969, et le service d'incendie se dote d'un camion pompe neuf, le C-2, acheté chez Camion Incendie Pierreville. Plus tard, avec l'essor du corps de police, M. Juteau se consacre entièrement à la police, laissant la direction du service des incendies à M. Bernard Desmeules.

Un tournant se produit en 1995 avec l'arrivée d'un camion-citerne dix roues, le C-3 '890', suivie du remplacement du camion C-2 par le 290 en 1999. En 2005, la police municipale fusionne avec la Sûreté du Québec, amenant le transfert de M. Desmeules à Rawdon et la nomination de



(Photo: gracisuserié)

M. François Gaudet à la tête du service des incendies. Trois ans plus tard, l'achat d'un camion avec échelle modernise encore les moyens d'intervention.

Stéphan Turcotte, directeur depuis le 25 juin 2008, officialise la création du Service des incendies en 2009. La caserne, établie près du garage municipal en 2001, symbolise la progression et l'engagement constant de la municipalité envers la sécurité des citoyens. Les directeurs, de M. Léo Bertrand à l'actuel M. Daniel Laviolette, ont porté le service à travers les époques avec dévouement et vision.

Les pompiers, cœur vivant du service, ont vu leur formation évoluer de pratiques empiriques à des cours professionnels exigeant 350 heures d'apprentissage. Leur statut change en 2009, devenant pompiers à temps partiel. Après le feu du magasin général Jules Monette et fils,

une formation à St-Scholastique inaugure un programme d'apprentissage formel qui continue de se développer jusqu'à aujourd'hui, avec des formations dispensées en CEGEP ou dans le secondaire.

La rémunération, fixée en 1977 à 9 dollars la première heure et 7 dollars les heures suivantes lors d'interventions, témoigne de l'appréciation de leur rôle essentiel. Les pompiers de Saint-Donat, fidèles serveurs de la population, incarnent la transition d'un service communautaire vers une entité professionnelle reconnue pour sa compétence et son efficacité.

Contacts et sources : Pour plus d'informations, veuillez contacter Dominique et Stéphane Bertrand, Daniel Laviolette, Guy Roy ou Adeline Laurendeau, ou consulter les extraits de procès-verbaux disponibles.

# DES SAVEURS AUTHENTIQUES

## livrées chez vous

**LIVRAISON DISPONIBLE 7 JOURS SUR 7 DANS CES SECTEURS**  
 Village de St-Donat • Ch. Régimbald • Ch. St-Guillaume • Ch. Ouareau Nord • Pimbina-Lac Provost • Village Notre-Dame-de-la-Merci • Domaine Rivière-Noire • Camping Lac Croche • Camping Lac Copping • Tous les bassins du Lac Croche - à partir de 16h • Lac Montagne noire secteur St-Donat, incluant ch. Hibou, Mitson et Colibri



**COMMANDEZ EN LIGNE AU ST-HUBERT.COM  
OU EN COMPOSANT LE 873 277-4419**

**St-Hubert**  
747, rue Principale  
Saint-Donat

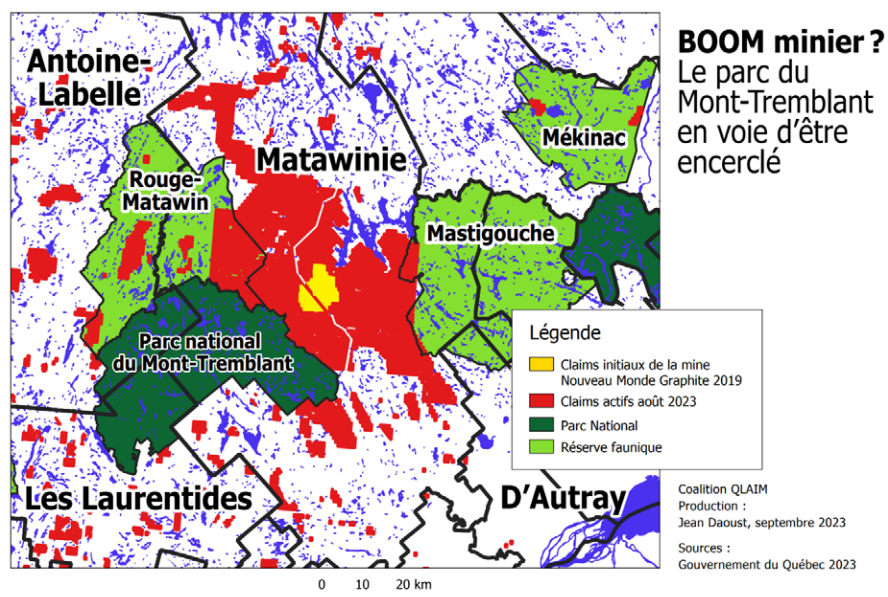


MP Marque déposée de Groupe St-Hubert Ltée.

Matawinie est présentement la MRC au Québec avec la plus grande augmentation de droits miniers enregistrés sur son territoire. Qu'est-ce qu'un droit minier (aussi nommé claim)? Un droit minier donne un droit exclusif d'exploration (pas d'exploitation) pour des substances minérales sur le terrain qui en fait l'objet, que ce soit des terrains privés ou des terres publiques. Un claim mesure en moyenne 40 acres de terrain (400 mètres X 400 mètres).

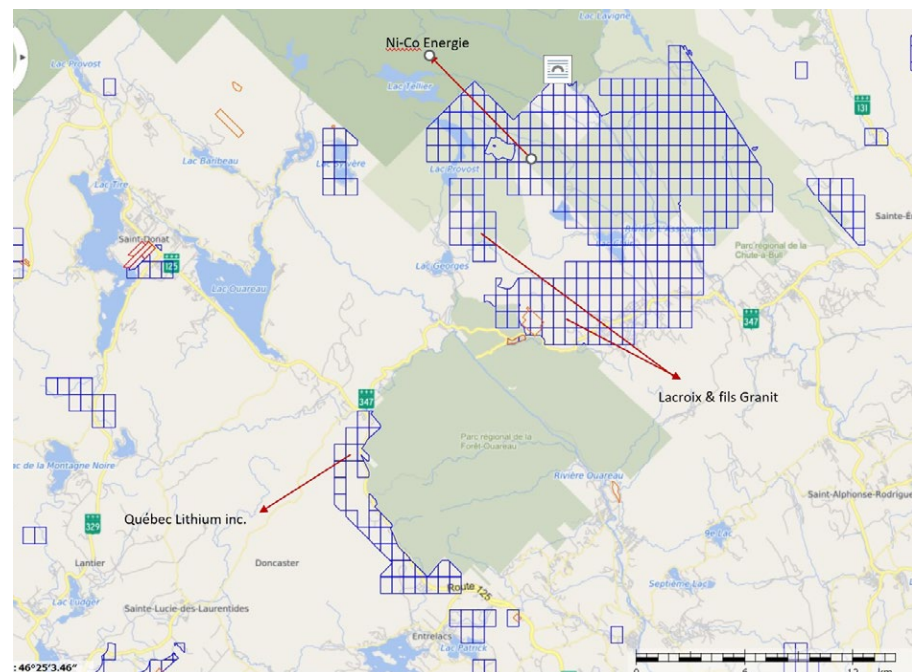
La loi sur les mines au Québec date de 1880 et n'a connu aucune modernisation importante donc conçue à une époque où les prospecteurs plantaient des poteaux et versaient quelques cents pour acquérir un claim. Cette philosophie de l'industrie minière est toujours d'actualité au Québec. De plus, le processus de claim s'est informatisé grâce au Ministère des Ressources naturelles et des Forêts (MRNF) qui a fourni le site informatique Gestim aux prospecteurs, spéculateurs pour inscrire un droit minier, possiblement sur votre propriété sans que vous en soyez informés. Il faut savoir qu'au Canada, le droit de propriété s'arrête à 3 pieds sous le sol et la Couronne donc la Province est propriétaire du sol et des eaux qui s'y trouvent. En bref, quelques clics sur le site de Gestim remplacent l'action de planter des poteaux sur votre terrain. Le nombre de claims actifs sur le territoire de la MRC de Matawinie est passé de 734 en 2019 à 3 859 en août 2023 soit une augmentation de 425 %.

Comme vous le savez sûrement, la minière Nouveau Monde Graphite (NMG) a débuté l'implantation de sa mine à Saint-Michel-des-Saints pour une quantité de 100T par année de concentré de graphite mais prévoit agrandir la superficie de la mine afin d'en produire 100,000T par année dans le but de devenir la plus grande mine à ciel ouvert en Amérique du Nord (zone en rouge autour de la zone jaune).



Pourquoi la situation est-elle soudainement problématique et que l'enjeu se retrouve dans tous les médias? Jusqu'à tout récemment, les explorations minières étaient surtout présentes dans le Grand Nord québécois, comme la mine Raglan au Nunavik où des ententes ont été faites avec les communautés Inuit. D'autres mines sont installées dans des territoires riches en minerais comme l'Abitibi ou au nord de Sept-Îles, toujours où la densité de population est faible et l'acceptabilité sociale plus grande. Mais depuis une dizaine d'années, la frénésie s'est emparée des compagnies minières pour des minéraux reliés à la fabrication de batteries pour les voitures électriques comme le lithium, le graphite et le nickel. Bien que ces minéraux soient amplement disponibles dans le Grand Nord, d'ailleurs un des plus grands gisements de lithium existant est situé à la Baie James avec la mine appartenant à Nebraska Mining, l'industrie minière vise maintenant les territoires des municipalités situées autour du parc du Mont Tremblant. Bien évidemment la motivation d'installer des mines si proches des zones plus densément peuplées est la réduction des coûts de transport et d'opération pour les compagnies minières.

Un nombre de claims incroyable a été enregistré sur les territoires de ces municipalités: Saint-Michel-des-Saints, Sainte-Émilie-de-l'Énergie, Val Saint-Côme et Notre-Dame-de-la-Merci (NDM). Saint-Donat est potentiellement la prochaine cible. La compagnie Ni-Co Energie est maintenant en phase d'exploitation à la limite EST du territoire de NDM avec 30 forages approuvés dont quelques-uns en phase de forage. En parallèle, la minière Québec Lithium fait de la prospection autour de la Forêt Ouareau. Nous sommes surpris de constater que des claims, qui représentent environ 80 acres de terrain, ont été enregistrés dans le Parc régional de la Forêt Ouareau bien que le site Gestim du MRNF mentionne une protection pour ce parc contre toutes explorations minières.



Légende :  
RECTANGLE BLEU : Claims (40 acres) | FORME ROUGE : Site minier existant  
Note : Les claims autour du lac Sylvère semblent avoir été enregistrés par des citoyens riverains en geste défensif pour empêcher l'activité minière.

Anticipant des problèmes d'acceptabilité sociale avec les communautés impactées par l'implantation de nouvelles mines à proximité, le Gouvernement a permis en 2019 aux municipalités d'identifier les territoires qui devraient être exclus de l'activité minière. Presque toutes les MRC du Québec se sont prévaluées de présenter un schéma d'aménagement identifiant les Territoires Incompatibles à l'Activité Minière (TIAM), malheureusement la MRC de Matawinie n'a pas entrepris cette démarche.

Face à cette réalité l'APELA et l'ARLO, avec l'ensemble des autres associations des lacs de Saint-Donat, ont entrepris en décembre 2022 de sensibiliser le conseil municipal de Saint-Donat et la MRC de Matawinie sur l'urgence d'agir et de demander un moratoire temporaire au Gouvernement afin d'interdire l'inscription de claims miniers sur notre territoire. De plus, l'APELA a demandé que la MRC commence sans délai les procédures requises à l'élaboration du nouveau schéma d'aménagement identifiant les TIAM. Nos actions ont porté fruit et un moratoire temporaire de 6 mois (avec possibilité d'extension) a été autorisé par le Gouvernement le 17 novembre 2023 afin d'établir les TIAM.

Ce moratoire permettra à la Municipalité de Saint-Donat de faire les consultations publiques afin de confirmer le désir des citoyens de conserver leur milieu de vie actuel et de poursuivre un développement économique axé sur le récréotouristique au lieu d'un développement minier comme Saint-Michel-des-Saints ou d'autres villes minières au Québec (exemple ville de Malartic).

Ville de Malartic et la mine Agnico Eagle



En conclusion

Notre Municipalité annoncera dans les prochaines semaines les dates de tenue pour les rencontres de consultation. Il sera important d'être présent pour faire savoir votre opposition à tous projets de mine à ciel ouvert sur le territoire de notre Municipalité. À défaut de signifier notre opposition, nous n'aurons que nous à blâmer dans l'éventualité de l'installation d'une mine à ciel ouvert.

Association pour la Protection du Lac Archambault (APELA) | [www.apela.ca](http://www.apela.ca)

# AVIS PUBLIC

Ministère des Ressources naturelles et des Forêts

## CONSULTATION PUBLIQUE AMÉNAGEMENT FORESTIER DE LANAUDIÈRE

Du 15 mars au 9 avril 2024

Le ministère des Ressources naturelles et des Forêts invite la population à participer à la consultation publique portant sur les modifications prévues dans le plan d'aménagement forestier intégré opérationnel (PAFIO) du territoire public de Lanaudière.

### MUNICIPALITÉS, PARCS ET TERRITOIRES VISÉS

Ce PAFIO présente les secteurs d'intervention potentiels où sont planifiés des travaux tels que la récolte de bois, le reboisement, le dégagement, des éclaircies, la préparation de terrain ainsi que la construction et la réfection de chemins multiusages. Ces travaux sont prévus à l'intérieur des limites administratives des municipalités régionales de comté (MRC) de Matawinie et de D'Autray.

Voici les municipalités, les parcs régionaux et les territoires visés :

MUNICIPALITÉS ET TERRITOIRES NON ORGANISÉS (TNO)	
<ul style="list-style-type: none"><li>Chertsey</li><li>Entrelacs</li><li>Mandeville</li><li>Notre-Dame-de-la-Merci</li><li>Saint-Côme</li><li>Saint-Damien</li><li>Saint-Didace</li><li>Saint-Donat</li><li>Sainte-Émélie-de-l'Énergie</li></ul>	<ul style="list-style-type: none"><li>Saint-Michel-des-Saints</li><li>Saint-Zénon</li><li>TNO Saint-Guillaume-Nord</li><li>TNO Lac-Legendre</li><li>TNO Lac-Matawin</li><li>TNO Baie-de-la-Bouteille</li><li>TNO Baie-Obaoca</li><li>TNO Lac-Devenyns</li></ul>

PARCS RÉGIONAUX	
<ul style="list-style-type: none"><li>Parc régional de la Chute-à-Bull</li><li>Parc régional de la Forêt-Ouareau</li></ul>	<ul style="list-style-type: none"><li>Parc régional du Lac-Taureau</li></ul>

TERRITOIRES FAUNIQUES STRUCTURÉS	
<ul style="list-style-type: none"><li>Auberge La Barrière</li><li>Centre du Pourvoyeur Mastigouche</li><li>Pavillon Basilières</li><li>Pourvoirie au Pays de Réal Massé</li><li>Pourvoirie Chasse et pêche St-Damien (Pourvoirie Domaine du Renard Bleu)</li><li>Pourvoirie Coin Lavigne</li><li>Pourvoirie du Lac-Croche</li><li>Pourvoirie du Milieu</li><li>Pourvoirie Lac-du-Repos</li></ul>	<ul style="list-style-type: none"><li>Pourvoirie Évasion Plein Air Trudeau</li><li>Pourvoirie Pignon-Rouge-Mokocan</li><li>Pourvoirie St-Zénon</li><li>Pourvoirie Vent de la Savane</li><li>Réserve faunique Mastigouche</li><li>Réserve faunique Rouge-Matawin</li><li>Zec Boullé</li><li>Zec Collin</li><li>Zec Lavigne</li><li>Zec des Nymphes</li></ul>

**POUR CONSULTER LES PLANS ET TRANSMETTRE SES COMMENTAIRES \* :**  
[Quebec.ca/consultations-foret-lanaudiere](http://Quebec.ca/consultations-foret-lanaudiere)



Vous avez jusqu'au 9 avril 2024 à 23 h 59 pour transmettre vos commentaires.

\* Il est uniquement possible de transmettre ses commentaires en ligne par le formulaire prévu à cet effet.

### SÉANCE D'INFORMATION

27 mars 2024 - De 14 h à 19 h

Salle communautaire de l'église catholique de Sainte-Émélie  
350, rue Principale  
Sainte-Émélie-de-l'Énergie (Québec) J0K 2K0

Les spécialistes du Ministère et de la MRC de Matawinie seront disponibles pour vous renseigner sur la consultation, répondre à vos questions et vous aider à émettre vos commentaires. Présentez-vous au moment qui vous convient le mieux dans cette plage horaire.

### COMMUNIQUEZ AVEC NOUS

Pour obtenir des renseignements par téléphone, par courriel ou pour prendre un rendez-vous en personne ou en mode virtuel, communiquez avec nous du lundi au vendredi de 8 h 30 à 12 h et de 13 h à 16 h 30 aux coordonnées suivantes :

#### Ministère des Ressources naturelles et des Forêts

150, rue Saint-Michel  
Sainte-Émélie-de-l'Énergie (Québec) J0K 2K0  
Tél. : 450 886-0916, poste 0  
[Consultationpafi-lanaudiere@mrnf.gouv.qc.ca](mailto:Consultationpafi-lanaudiere@mrnf.gouv.qc.ca)

La MRC de Matawinie collabore à la tenue de cette consultation. Vous pouvez également joindre leur équipe aux coordonnées suivantes :

Tél. : 450 834-5441, poste 7081  
[asylvestre@matawinie.org](mailto:asylvestre@matawinie.org)

#### Rappel :

Cette consultation ne permet pas de réviser l'affectation du territoire public ni les droits qui y sont consentis.

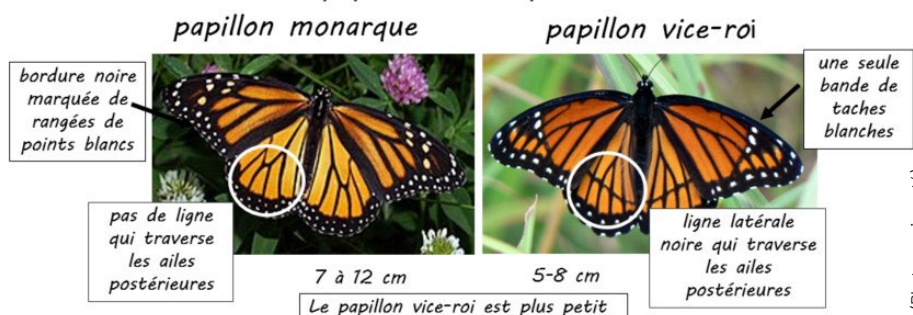
Québec

# CHRONIQUE HORTICOLE

CHANTAL PEPIN  
Société d'horticulture et  
d'écologie de Saint-Donat

# SHEDO

Attention! Le papillon monarque a un imitateur!



Mise en page : Chantal Pepin

Sources :

• Benny Mazur - <https://commons.wikimedia.org/w/index.php?curid=8630237>

• [https://fr.wiktionary.org/wiki/grand\\_monarque](https://fr.wiktionary.org/wiki/grand_monarque)

## Une nouvelle saison haute en couleur !

### LANCEMENT DE LA SAISON: JEUDI LE 28 MARS 2024

Nous avons très hâte de vous présenter notre nouvelle programmation ! Ce sera un passeport assuré pour de superbes conférences et activités pour toute la saison 2024. Ne manquez pas notre assemblée générale qui sera suivie d'une présentation d'outils de jardin par M. Paul Bourdeau, propriétaire du Centre de matériaux Home Hardware de Saint-Donat. Il y aura même possibilité de vous procurer des outils sur place pour ceux et celles qui le désirent. Inscrivez cet événement à votre agenda et soyez avec nous dès 19h à la salle Jules St-Georges, au 490 rue Principale à Saint-Donat.

Surveillez-le ! Notre dépliant sera dans votre boîte aux lettres et chez certains de nos marchands locaux sous peu! Pour un accès facile à nos conférences, procurez-vous votre carte de membre à 25 \$ (ou 40\$ par couple) payable comptant, par chèque ou Interac : [cotisationshedo@gmail.com](mailto:cotisationshedo@gmail.com). Si vous choisissez cette dernière option, communiquez avec Monsieur Eddy Dupuis pour obtenir la question et réponse nécessaires au virement. Il est aussi possible d'assister à une seule rencontre pour 10 \$ (paiement 48 h à l'avance). Pour toute information au sujet de votre inscription, vous pouvez joindre Monsieur Eddy Dupuis: [e.dupuis@hotmail.ca](mailto:e.dupuis@hotmail.ca) ou 819 424-5424.

### CHRONIQUE HORTICOLE : PAPILLONS EN PÉRIL

Le printemps dernier, je vous ai écrit un article sur l'importance que nous devons accorder à une plante longtemps considérée comme une mauvaise herbe banale et envahissante : l'asclépiade.

Plusieurs actions humaines ont eu pour conséquence de la diminuer de façon radicale.

Comme elle se trouve être la principale source d'alimentation des chenilles de monarque, son déclin est intimement lié au destin fragilisé de ces papillons. « Les populations de monarques se sont effondrées en Amérique du Nord. La population de l'est a baissé de 85 %, mais la situation dite « de l'ouest » est encore pire : elle est passée de 1,2 million de spécimens en 1997 à moins de 30 000 aujourd'hui... Le gouvernement fédéral a maintenant classé ce papillon comme étant « en voie de disparition ».

Triste classement pour cet hexapode qui réalise la plus audacieuse course à relais connue chez les animaux. Chaque automne, ce sont 5000 kilomètres traversés entre le sud du Canada et le Mexique. Le plus extraordinaire, c'est que ce trajet est parcouru par plusieurs générations de papillons guidés seulement par leur mémoire générationnelle.

Après avoir passé l'hiver au Mexique, les monarques se reproduisent et reprennent leur folle escapade. Ils montent vers le nord en suivant les asclépiades. « La plupart des mâles meurent... alors que la majorité des femelles s'envolent, pondent sur les pousses printanières de l'asclépiade et meurent à leur tour. Plusieurs générations de monarques se succèdent avant que les papillons atteignent nos régions en juin. Ils se reproduiront également au Québec tout au long de l'été. En raison de la perte de leurs milieux de reproduction dus aux changements climatiques, au développement urbain et à la culture agricole, leur voyage est de plus en plus difficile et périlleux.

Cette étrange odyssee, bien qu'étudiée, n'est pas encore tout à fait comprise. Le monarque reste donc un beau mystère de Dame Nature à explorer... si on lui donne du temps !

Plusieurs appels à la population ont été lancés pour restaurer l'asclépiade dans notre environnement. Cette plante est vivace et se développe très bien en zone 3, alors la faire pousser, tout en tenant compte de certains critères, est certes notre solution la plus accessible :

- Sa hauteur : 100-150 cm
- Son exposition : ensoleillé
- Son type de sol : sec et bien drainé
- Sa floraison : grosses fleurs roses ou blanchâtres en juillet
- Ses fruits : 7-10 cm en août

L'asclépiade se multiplie par tiges souterraines qui s'étendent à l'horizontale. On garde en tête qu'elle peut devenir envahissante et on lui réserve un espace où elle pourra grandir en toute quiétude. Elle se reproduit aussi très bien par semences. Préparez vos semis intérieurs au moins 8 semaines avant le dernier gel. À l'extérieur, recouvrez vos graines d'environ 5 mm de terre et espacez-les de 20 cm. Vous devriez avoir une germination après 3 à 4 semaines.

On se souvient d'être patient ! La floraison se fera au cours de la seconde année. Et les papillons monarques seront notre récompense !

Ce sera un plaisir de vous revoir!

Pour nous joindre : [hortistdonat@gmail.com](mailto:hortistdonat@gmail.com). Notre site Internet étant actuellement en pause, suivez-nous sur notre groupe [facebook.com/groups/hortisaintdonat](https://facebook.com/groups/hortisaintdonat)

# Le réchauffement climatique

EN COLLABORATION AVEC LINE ST-AMOUR

L'art éveille la conscience écologique; il stimule la réflexion et pousse à l'action face aux enjeux environnementaux. L'œuvre «Terre arable» (qui peut être labourée, cultivée), de Denyse Daoust symbolise l'urgence d'agir pour préserver notre planète des méfaits de la pollution, tels que l'invasion plastique des océans, la destruction des habitats naturels et les effets du changement climatique sur la santé. Elle rejoint ainsi l'appel à l'action d'Antonio Guterres du Secrétaire général de l'ONU, Antonio Guterres, qui s'est alarmé de l'arrivée d'une nouvelle ère, celle «de l'ébullition mondiale».

À travers des œuvres visuelles comme celle-ci, les artistes offrent une perspective émotionnelle et esthétique sur les conséquences de nos actions sur l'environnement. Ces œuvres peuvent choquer, émouvoir ou inspirer, mais surtout, elles incitent à la réflexion et à la prise de conscience. Voilà une façon de participer à une action collective pour faire face aux défis de notre humanité.

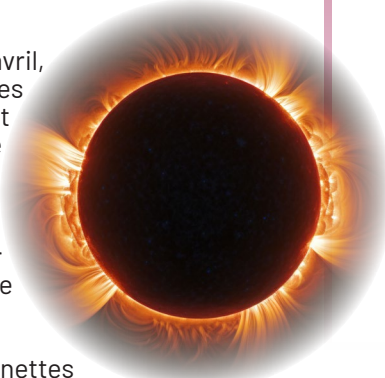


«Terre arable» est l'œuvre présentée de l'artiste Denyse Daoust, une huile sur toile datant de juillet 2023 (Photo gracieuseté)

## Congé scolaire pour l'éclipse solaire

ÉQUIPE DE RÉDACTION

Lors de la journée de l'éclipse solaire totale prévue le 8 avril, il a été décidé au sein du centre de service scolaires des Laurentides d'émettre une journée pédagogique pour cet événement unique. Au cours des dernières semaines, le CSSL a pris connaissance de nouvelles recommandations gouvernementales relativement à l'éclipse solaire. C'est pourquoi une nouvelle décision a été prise en lien avec la sécurité des élèves. Il aurait été difficile d'éviter les risques liés à l'observation non sécuritaire de ce phénomène.



Le CSSL prévoit toutefois continuer la distribution de lunettes de protection à l'ensemble des élèves et du personnel. Une capsule éducative sur ce rare phénomène vous sera transmise comme prévu, afin que vous puissiez sensibiliser vos enfants sur les bonnes pratiques à adopter lors d'éclipses solaires. Comme à l'habitude lors d'une journée pédagogique, les services de garde seront ouverts dans les écoles primaires. La journée pédagogique flottante du 19 avril est donc annulée. Il est à noter que ce phénomène ne reviendra que dans 82 ans. La prochaine éclipse totale aura lieu 30 001 jours soit le 6 mai 2106, alors que la dernière éclipse totale dans notre région a eu lieu le 11 juillet 1972. (Photo AdobeStock)

## ANNONCES CLASSÉES

30\$ par annonce | 819 424-2610 | journalaltitude@cgocable.ca



### BOIS DE CHAUFFAGE

Bois de chauffage, érable, merisier. 130\$/corde, fendu, livré. 819 424-7801

## Anniversaires

JACQUES ANGERS

### MARS 2024

15 Lucie Fugère Angers  
16 Éric Côté  
17 Daniel Hardy  
18 Claire Lanouette Monarque  
18 Sylvain Sigouin  
18 Richard St-Pierre  
19 David Laurin  
19 Simon Charette  
20 Jean-Yves Lépine  
20 Monique Durand  
20 Nathalie Roussy  
21 Lucie Bertrand  
21 Monique Deslauriers  
21 Céleste Foisy  
22 Catherine Bazinet  
22 Roxanne Turcotte  
23 David Gignac  
23 Jean Mercier  
23 Serge Issa  
25 Bernard Durand  
25 André Marcoux  
25 Danielle Savaria  
26 André Brunelle  
26 France Cookson  
26 Rym Raoui

30 Daniel Hayes

31 Benoit Fortin  
31 Marjolaine Hayes  
31 Réjean Racine

### AVRIL 2024

02 Claude Gouin  
02 Benoit Latour  
03 Mireille St-Gelais  
03 Fannie Bessette  
06 Geneviève Garceau  
06 Damien Lemaitre  
07 Sophie Juteau  
06 Janine Bertrand  
08 Ludovic Rivest  
09 Réal Dupuis  
09 Alain Simard  
11 Lise Jolicoeur  
12 Danielle Bédard  
12 Josée Fugère  
12 Isabelle Michaud  
12 Franck Kirchhoff  
12 Marie-Ève Ayotte  
14 Jean-Yves Blais  
15 Diane Bénard  
15 Daniel Perreault

### LES GAGNANTS POUR LE MOIS SONT :

**Ludovic Rivest**  
(Métro Boucher)

**Isabelle Michaud**  
(Proxim)

**Marjolaine Hayes**  
(Municipalité de Saint-Donat)

**Damien Lemaitre**  
(Stéphanie Dionne)

Félicitations aux gagnants ! Pour découvrir et récupérer votre cadeau, téléphonez au 819-323-7082 ou écrivez à [producion@journalaltitude.ca](mailto:producion@journalaltitude.ca) ou [f/JournalAltitude](https://www.facebook.com/JournalAltitude). Vous pouvez collecter votre cadeau au 524, rue des Érables à Saint-Donat. Vous avez 30 jours à partir de la présente date de publication pour réclamer votre prix. VOUS SOUHAITEZ COMMANDITER UN CADEAU DE FÊTE? CONTACTEZ-NOUS : 819 424-2610 | [journalaltitude@cgocable.ca](mailto:journalaltitude@cgocable.ca)

### PARTENAIRES DES CADEAUX DE FÊTE



**STÉPHANIE DIONNE**  
COACHES IMMOBILIERES RESIDENTIEL

**Proxim**

**metro BOUCHER**

[journalaltitude@cgocable.ca](mailto:journalaltitude@cgocable.ca) | 819 424-2610

### ABONNEMENT JOURNAL ALTITUDE

Nom : \_\_\_\_\_

Adresse : \_\_\_\_\_

Ville : \_\_\_\_\_

Province : \_\_\_\_\_ Code postal : \_\_\_\_\_

Abonnement postal annuel 1 an 10 numéros :

 40\$ Canada  140\$ À l'étranger Nouvel abonnement  Renouvellement J'abonne un ami : Nom : \_\_\_\_\_

Adresse : \_\_\_\_\_

Retournez ce coupon accompagné d'un chèque à l'ordre de du Journal Altitude au :  
C.P. 1211, Saint-Donat QC J0T 2C0 | Info : 819 424-2610

Édition du  
**10 avril 2024**  
Date limite pour  
messages et  
publicités:  
**18 avril**

Le Journal  
**Altitude**  
1350

C.P. 1211, Saint-Donat  
QC J0T 2C0  
819 424-2610

[f/Journal Altitude](https://www.facebook.com/JournalAltitude)  
[journalaltitude@cgocable.ca](mailto:journalaltitude@cgocable.ca)

Tirage : 6000 copies

Envoi de publication. Enregistrement No 3099. Toute reproduction de texte photo ou publicité est strictement interdite sans autorisation de la direction. Bien que toute précaution ait été prise pour assurer la rigueur des renseignements, le journal ne peut se tenir responsable de serres ou négligences et se réserve le droit de corriger ou rectifier les erreurs. Les opinions exprimées dans le Journal Altitude sont celles de l'auteur et n'engagent en rien la direction du Journal. Aucune lettre anonyme ne sera publiée.

Dépôt légal Bibliothèque Nationale du Québec

Présidente directrice générale

**Nathalie Boussion**

Directrice artistique et solutions marketing

**Julie Leclerc**Une publication  
**COGEPLAN**

Répertoire dans

**CA RD** Canadian  
Advertising  
Rates & Data

Nous reconnaissons l'aide financière du gouvernement  
du Canada par l'entremise du Programme d'aide aux  
publications (PAP) pour nos dépenses d'envois postaux.

**Canada**



Daniel  
**LEWIS**

COURTIER IMMOBILIER



**Le printemps...** Ce symbole qui sent bon le renouveau marque également le retour à une activité immobilière plus intense.

Quoiqu'un peu timide, les premiers mois de 2024 auront démontré une certaine reprise du marché de l'immobilier. Indice que les consommateurs commencent à s'adapter à la réalité des nouveaux



taux hypothécaires en ajustant leurs budgets et si nécessaire, en révisant leurs critères en lien avec l'acquisition d'une nouvelle propriété.

Ce souffle printanier qui annonce l'arrivée des beaux jours indique le parfait moment pour maximiser les chances de vendre votre bien immobilier, tout en vous assurant d'être toujours bien accompagné.



Pour garantir une estimation précise de votre bien, assurer une promotion efficace et vous offrir un soutien et des conseils de qualité tout au long du processus de vente.

**Daniel Lewis 514-233-6263**  
**daniel@vendue.ca**



327 rue Principale  
Saint-Donat, Québec, J0T 2C0  
[www.daniellewis.ca](http://www.daniellewis.ca)