

PRO immobilier & hypothèque inc.
 Agence immobilière et hypothécaire

SUZANNE HOULE
 Courtier immobilier | Real Estate Broker
 819 323-8900
 immohoule@gmail.com | www.suzannehoule.com
 754, rue Principale, St-Donat, QC J0T 2C0

 **COOPÉRATIVE FUNÉRAIRE BRUNET**

PRÉSENT À CHAQUE INSTANT

coopfbrunet.com

Équipe
JOCELYN GAUDREAU
 COURTIERS IMMOBILIERS

AU-DELÀ D'UNE TRANSACTION, UNE RELATION

 **ROYAL LEPAGE HUMANIA** 514 887-0905

Agence immobilière franchisée, indépendante et autonome.

NOS SUPPORTS A VÉLOS SONT ARRIVÉS!

 **THULE** SportRack

1061, rue Principale Ste-Agathe-des-Monts
 819 326-2882 | 1 800 263-2710

 **Lebeau** Vitres d'autos

 **CHANDONNET BELHUMEUR**
 COURTIERS IMMOBILIERS
 Pour une expérience différente!

 **CHANDONNETBELHUMEUR.COM**

Dossier diabète local
 page 16



Le Journal Altitude

1350

journalaltitude.ca • 18 avril 2024 • Volume 52 • N° 3 • 20 pages
 Saint-Donat, NDM, Entrelacs, Chertsey et régions

L'entreprise doyenne de Saint-Donat est

Centenaire!

pages 6 et 7




 **Mini Excavation St-Donat**

Patrick Roger
 819 216-0844

Entretien paysager
Guylaine

Entretien de plate-bande
 Taille d'arbustes
 Plantation | Ajout de terre
 Paillis | Engrais
 Fermeture de terrain
514 567-7537

 **Honda de Sainte-Agathe**



UNE ENTREPRISE FAMILIALE RECOMMANDÉE PAR



2020, Route 117, Val-David
 819.320.0068 - 1.877.326.1717 - www.hondasteagathe.com



Un souper spectacle à l'image de l'UTA

EN COLLABORATION AVEC MADELEINE DESFOSSÉS

La session hiver-printemps de l'UTA s'achève avec des rendez-vous culturels enrichissants. Le 24 avril, une exploration virtuelle des routes de Normandie sera dirigée par Ginette Charbonneau.

De plus, le 17 avril, Jean-Baptiste N'diaye tiendra une conférence analysant les enjeux historiques et géopolitiques du conflit entre la Russie et l'Ukraine, offrant un aperçu des aspirations de l'Ukraine de se rapprocher de l'Occident et les ambitions de Poutine et ses stratégies sur la zone d'influence russe.

Le point culminant de la saison sera l'Assemblée générale annuelle prévue pour le 1^{er} mai à 10h30 à l'Étoile du Nord, 887, rue Principale, Saint-Donat, accompagnée d'un buffet et d'un spectacle pour le coût de 35\$. Les participants sont encouragés à apporter leur boisson de choix.

L'UTA aura l'honneur de recevoir Thomas Hellman pour le spectacle : «Conteur, écrivain, interprète et chroniqueur radio, Thomas Hellman jouit d'une réputation internationale par ses spectacles de forme unique, à mi-chemin entre le



« Thomas Hellman est un chercheur d'or, un trouveur de pépites qui s'est donnée pour mission de partager ses découvertes » (Josée Lapointe, La Presse). Info: www.thomashellman.com (Photos gracieusesté)

théâtre, le concert et la littérature orale. Accompagné de sa guitare et de son banjo, il viendra nous raconter certains mythes grecs en relation avec l'histoire américaine, ponctués de chansons de folks américaines, de compositions originales et d'enregistrements d'archives tirés de la tradition orale québécoise.

Les intéressés doivent s'inscrire au plus tard le 25 avril. Les options de paiement incluent le virement INTERAC, le chèque à l'ordre de l'UTA, ou en espèces lors d'une prochaine réunion. Pour de plus amples renseignements ou pour s'inscrire, contacter Francine Chalut au 514 910-1946.

FADOQ SAINT-DONAT À venir

ÉQUIPE DE RÉDACTION

ASSEMBLÉE GÉNÉRALE ANNUELLE

Le Club FADOQ St-Donat tiendra son assemblée générale annuelle le mercredi 8 mai à 10 h à la salle communautaire Lans-en-Vercors, 351 rue Lambert, avec tous les membres conviés.

SORTIE CASINO

Une sortie au Casino du Mont-Tremblant est programmée pour le vendredi 24 mai, avec un départ à 9 h 45 de la salle communautaire; les retours sont fixés à 16 h. Les billets, au prix de 25 \$ pour les membres et de 30 \$ pour les non-membres, sont en vente les mardis et jeudis. Contactez Eddy Dupuis au 514 424-5424.

PÉTANQUE EXTÉRIEURE

Les inscriptions pour la pétanque extérieure seront ouvertes le 23 mai de 10 h à 11 h à la Salle Jules St-Georges. L'inscription est au coût de 25 \$ et

Activités régulières :

Lundi	13h15 : bridge, 13h30 Scrabble
Mardi	13h30 : billard, tricot, jeux de société
Jeudi	13h30 : billard, pétanque intérieure
Vendredi	13 h 30 : possibilité de marcher ensemble à partir du stationnement de l'Église en collaboration avec une infirmière du CLSC.

inclut un buffet de clôture le 15 août. Les terrains de pétanque au parc des Pionniers sont accessibles après l'inscription pour pratiquer, limite de MAXIMUM 50 joueurs.

Une sortie de magasinage est prévue le lundi 29 avril, avec un départ à 9 h du 351, rue Lambert. Les billets sont disponibles.

Le renouvellement des cartes de membre se fait en personne les mardis et jeudis après-midi. Pour plus d'informations, contactez Lucie Taillon au 819 419-0394.



Le terrain de pétanque au parc des Pionniers de Saint-Donat. (Photo Journal Altitude - Julie Leclerc)

FADOQ NDM Activités avril-mai

EN COLLABORATION AVEC MICHEL GODIN

Le Club FADOQ NDM invite ses membres à diverses activités pour avril et mai. Le club de marche suivi de la pétanque atout du mardi 13 h se poursuit jusqu'à la fin mai.

Un dîner de l'amitié est prévu le 25 avril à midi, suivi de l'assemblée générale annuelle à 14h. Le menu sera composé d'un potage velouté, d'un suprême de poulet aux poires et à l'érable, avec pomme de terre et jardinière de légumes au plat principal et le gâteau étagé, chantilly et meringue italienne au dessert. Le dernier bingo de la saison aura lieu le 9 mai à 13h30, avant de passer aux sessions d'été.

Le clou de la saison sera le banquet de fin de saison sur le thème country le 23 mai. Il débutera avec le punch habituel, suivi d'un potage de maïs aux haricots noirs, une salade Tex Mex, et un choix de plat principal entre une



brochette de poulet «Buffalo» ou un rôti de longe de porc «Bar.B.Q.». Le tout sera accompagné de Servi avec riz aux petits légumes, pomme de terre au four et crème sûre, nachos et chili végétarien et se terminera par une avalanche au chocolat servie avec crème anglaise et coulis. Des prix de présence seront tirés et les billets, au coût de 35\$, sont disponibles auprès de Francine Aubin au 819 424-2536. L'événement promet de la convivialité : sortez vos chapeaux de cowboy et venez célébrer! (Photo Depositphotos)

AVIS DE CONVOCATION

À l'assemblée générale annuelle des membres du club FADOQ Saint-Donat



Par la présente, les membres du Club FADOQ Saint-Donat sont convoqués à l'assemblée générale annuelle des membres le mercredi 8 mai 2024 à 10 h à la salle communautaire Lans en Vercors située au 351 rue Lambert, Saint-Donat de Montcalm, QC J0T 2C0.

Francine R. Brault

Francine Brault
Secrétaire du club FADOQ Saint-Donat



RE/MAX
TEMPLE DE LA
RENOMMÉE

Volume des ventes
Réussite exceptionnelle

Plus de 10 ans
d'expérience!

CHANDONNET
BELHUMEUR
COURTIERS IMMOBILIERS



MLS: 28863448

6 ch des Sittelles, St-Donat

Prix: 715 000\$

Une servitude de parc et de plage ainsi qu'une servitude de droit de quai sur la rivière Ouareau à quelques pas de la résidence est certainement un atout indéniable!

2 lots



MLS: 20609985

261 condo 102, rue Principale, St-Donat

Prix: 514 900\$

Bénéficiez d'une servitude de passage pour le lac Archambault, à quelques pas de la résidence.



MLS: 21342347

Terrain, Ch du Mont-Jasper, St-Donat 5 811 755 Cadastre du Qc

Prix: 295 000\$

Servitude de passage au lac Archambault

MLS: 27857959

Terrain, Ch du Mont-Jasper, St-Donat 5 811 753 Cadastre du Qc

Prix: 195 000\$



MLS: 16647086

47 ch Charbonneau, St-Donat

Prix: 2 899 000\$

Remise à neuf en 2020, au bord du lac Archambault avec 116 pieds de frontage au lac, cette 'Farmhouse' est à la fois luxueuse et chaleureuse!

Gilles Belhumeur

Courtier immobilier

514-708-0450

gilles@vendue.ca

CHANDONNETBELHUMEUR.COM

327 rue Principale, Saint-Donat



bonjour
Agence immobilière

Agence immobilière
Franchisé indépendant et autonome
de RE/MAX Québec inc.

France Chandonnet

Courtier immobilier résidentiel

819-424-7817

france@vendue.ca



Nominations



Alexandra Henry, secrétaire, réceptionniste et Jessica Tardif directrice adjointe. (Photo gracieuseté)

En mon nom et au nom du Conseil municipal, je suis heureuse d'annoncer deux nominations.

Madame Alexandra Henry, réceptionniste à l'hôtel de ville depuis maintenant plusieurs semaines, est le premier visage que vous verrez en venant nous voir et le premier point de contact avec la Municipalité. Son principal mandat est de répondre à la clientèle et d'assister la direction générale et tous les autres départements au besoin.

Madame Jessica Tardif, directrice générale adjointe et greffière trésorière adjointe est au sein de l'équipe depuis quelques semaines, elle assumera entre autres la responsabilité de la gestion des ressources financières et budgétaires de la Municipalité. Nous leur souhaitons la bienvenue parmi nous !

INVITATION AUX ENTREPRISES

Dans un objectif de support aux entreprises sur notre territoire, nous souhaitons mettre de l'avant une entreprise de chez nous, et ce chaque mois de l'année dans le Journal Altitude.

Nous invitons donc les entreprises de Notre-Dame-de-la-Merci à entrer en contact avec le service des communications afin que nous puissions promouvoir votre entreprise. Notez toutefois que nous fonctionnerons par ordre de réception des demandes et la priorité se fera en fonction de la saison lors de la parution du mot de la mairesse dans le Journal Altitude.

CONNEXION MATAWINIE

Nous avons une bonne nouvelle concernant Connexion Matawinie. Le projet va bon train. En date du 15 avril 2024, le PDZ 62060-5518, ainsi que le PDZ



C'est un rendez-vous!

Marché public de Notre-Dame-de-la-Merci

- 29 juin: Fête foraine
- 27 juillet: Marché tropical
- 31 août: Jaune maïs

Entre 9h30 et 15h

Halte routière, 1900, montée de la réserve, NDM

62060-5521 seront activés et prêts pour le début des prises de rendez-vous.

Si vous avez des questions plus techniques concernant le branchement, nous vous invitons à communiquer directement avec Cooptel, qui est le fournisseur responsable du branchement et de la mise en service, au sujet des vitesses et forfaits proposés, à solutions@cooptel.qc.ca ou au 1 888 532-2667. Pour les gens desservis par la fibre optique et intéressés à s'abonner : matawinie.cooptel.ca/residentiel/promotions.

AGA, LANCEMENT DE LA BD ET DE LA CHARTE

Le 28 mars avait lieu l'assemblée générale annuelle du Réseau des femmes élues de Lanaudière, un organisme à but non lucratif qui existe depuis décembre 2013.

Les objectifs de cet organisme, en premier plan, sont le réseautage des élues dans l'exercice de leur mandat, des ex-élues et des candidates potentielles. En deuxième plan, augmenter le nombre de femmes élues dans toutes les sphères politiques qui existe dans la région. En troisième plan, offrir, soute-

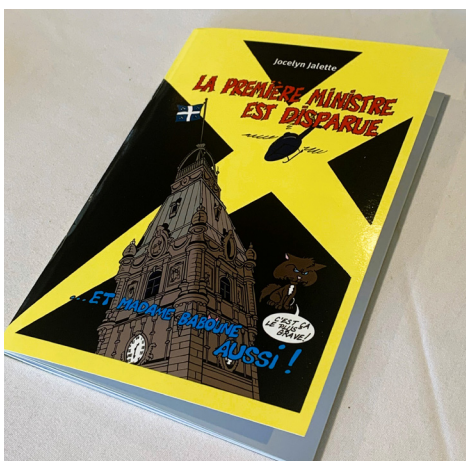
nir et outiller les élues et les candidates potentielles selon leurs besoins.

Lors de la rencontre du 28 mars, se sont tenues les élections du conseil d'administration du Réseau des femmes élues de Lanaudière. C'est avec fierté que j'ai été réélue comme vice-présidente du réseau une fois de plus entourer d'une belle équipe.

Nous avons profité de l'occasion pour faire le lancement d'une bande dessinée décapante créée par Jocelyn Jalette en collaboration avec le réseau, sur l'intimidation des femmes élues en politique. Un exemplaire GRATUIT est disponible à la bibliothèque.

LE MARCHÉ AUTHENTIQUE

Nous sommes heureux d'annoncer que le Marché Authentique est de retour cet été, et ce pour une 6^e édition. Une large brochette d'exposants sera présente lors de nos trois journées de marché sous le thème de trois différentes thématiques les 29 juin, 27 juillet et 31 août. Pour de plus amples informations, nous vous invitons à consulter le site internet de la Notre-Dame-de-la-Merci.



La bande dessinée de Jocelyn Jalette, «La première ministre est disparue». (Photo gracieuseté)



Le nouveau conseil d'administration du Réseau des Femmes élues de Lanaudière : Manon Leblanc, chargée de projets, Nathalie Chaout, SN Lanaudière, Lynda Paul, conseillère municipale de Saint-Lin-des-Laurentides, Chantal Lortie conseillère municipale de Saint-Lin-des-Laurentides, Valérie Dovon, conseillère municipale de Terrebonne, Isabelle Parent, mairesse de Notre-Dame-de-la-Merci, Francine Ranger, conseillère municipale de Lavaltrie, Claudia Bertinotti, conseillère municipale de Joliette, Jennifer Robillard. (Photo gracieuseté)

MECAGLISSE

COURS DE PILOTAGE
ESSAIS LIBRES
AUTO - MOTO

1253, Ch. Dufréne, Notre-Dame-de-la-Merci | info@mecaglisse.com | (819) 424 3324

LE PARADIS DES SPORTS MOTORISÉS!

IGA .NET

ST-DONAT

871, rue Principale, Saint-Donat • 819-424-0630

Pharmacie Daniel Mathieu et Laurence Paquette

Affiliée à

Proxim

Infirmière disponible - LIVRAISON GRATUITE
380, rue Principale, Saint-Donat
819-424-0001



Mini Excavation St-Donat



Aménagement
paysager
complet



Excavation en espace restreint



Plantation d'arbres et arbustes



Aménagement paysager complet



Livraison : terre, pierre et sable



Terrassement



Location : mini-pelle excavatrice
mini excavatrice sur roues

**Entretien paysager
Guylaine**

514.567.7537

Entretien de plate-bande
Taille d'arbustes
Plantation
Ajout de terre
Paillis | Engrais
Fermeture de terrain

24, chemin Charette, Saint-Donat | miniexcstdonat@live.ca
Patrick Roger 819-216-0844

100 ans pour la Boulangerie St-Donat

JULIE LECLERC

L'entreprise la plus ancestrale de Saint-Donat toujours existante est la bien connue Boulangerie St-Donat! Elle est renommée pour ses produits au goût divin distribués dans plusieurs chaînes de marchés d'alimentation au Québec, et même en Ontario! Ancestrale car elle a démarré en 1924 au cœur même de notre village!

La Boulangerie St-Donat est donc centenaire cette année! « On ne connaît pas la date exacte de la création de la Boulangerie... alors on va fêter toute l'année! » Exprime avec enthousiasme la présidente Marie-Ève St-Amour lors d'une entrevue avec le Journal Altitude. Vu qu'il y a plusieurs projets en commun en lien avec le 150^e anniversaire de St-Donat, c'est une belle occasion de parler d'histoire en lien avec la Boulangerie. Au cours des prochaines éditions, il y aura d'autres textes historiques sur la Boulangerie, dont voici un bref aperçu.

C'est d'abord Omer Legault qui fut le fondateur et créateur de la Boulangerie St-Donat, situé à l'emplacement actuel de la Crémèrie St-Donat. Il y construisit le premier four à pain (qui n'existe plus aujourd'hui). Quand on remonte à cette époque, il était coutume que la plupart des ménagères cuisinaient leur propre pain à la maison... Pour cette raison, son prédécesseur Damien Mailhot ayant tenu la première boulangerie de 1911 à 1915, avait malheureusement été obligé de fermer ses portes. Historiquement, M. Legault réussira à surpasser cette difficulté en offrant des gâteaux et des tartes faits maison en plus du pain traditionnel. En 1930, ce fut Roland Charbonneau qui en fut le propriétaire pendant 13 ans.

Puis, en 1943, Roland Demeules devint le propriétaire pour une autre quinzaine d'années (voir photo en une). En 1968, la boulangerie fut vendue à Roger Darracq, puis Guy Beauséjour, de qui Guillaume St-Amour a acheté en 1989.

Guillaume St-Amour, sa famille et son équipe gardèrent en tête que les recettes faites maison par « nos grands-parents » soient les plus délicieuses qui soit, ce qui est la lignée de pensée, l'ADN dit-on, du succès de l'entreprise.

« C'est comme de faire une recette à partir de ce qu'on a dans notre garde-manger, mais à plus grande échelle », explique Marie-Ève St-Amour.

BOOM DE PROSPÉRITÉ

En 1993, tout s'est déployé dans les marchés d'alimentation, l'excellence des recettes proposées plaisaient énormément aux géants de l'alimentation.

L'entreprise prit ensuite de l'expansion et une usine de production fut bâtie 2005 sur l'un des terrains de la famille, puis des travaux d'agrandissements furent déployés pour répondre la demande de distribution.

C'est en 2006 que Marie-Ève se joint à l'équipe entrepreneuriale en devenant co-propriétaire.

En 2014, la famille St-Amour se départit de la boutique de la rue Principale pour que leur principal pâtissier en devienne le propriétaire. Ainsi, toute l'énergie pouvait être déployée pour répondre à la demande encore grandissante pour les détaillants. « Par exemple, on s'ennuyait du contact direct avec les clients, c'était un côté qu'on aimait beaucoup », exprime la présidente. Puis, en 2017, Mme St-Amour devint l'unique propriétaire la Boulangerie St-Donat.



Marie-Ève St-Amour, unique propriétaire depuis 2017, et co-propriétaire avec son père depuis 2006 (Photo gracieuseté)



La Boulangerie St-Donat emploie près de 65 personnes dans divers postes. Les gens qui y travaillent se disent fiers et satisfaits d'y travailler. (Photo gracieuseté)

Sortez les petits

LES MARDIS

chez **StHubert**^{MD}

REPAS
POUR ENFANT

5 \$*

OUVERT 7 JOURS

St-Hubert St-Donat
747, rue Principale, Saint-Donat | 873 277-4419

Taxe(s) en sus. Promotions offertes pour un temps limité en salle à manger des rôtisseries participantes seulement. *Repas pour enfants à 5 \$ avec l'achat d'un repas pour adulte. ^{MD} Marque déposée de Groupe St-Hubert Ltée.



En 1924 tout a commencé lorsque que M. Pit Charbonneau, commerçant et entrepreneur, construisit la bâtisse de la boulangerie du village. Omer Legault, boulanger devint acquéreur et y batit le premier four à bois utilisé pour cuire le pain, d'où l'inspiration de l'actuel logo. Également conseiller et secrétaire de la municipalité du Canton Lussier de 1924 à 1930, il opéra ce commerce jusqu'en 1930 et le rétrocéda à Pit Charbonneau.

(Photo et source : Société historique de Saint-Donat)

LA FEMME DERRIÈRE L'ENTREPRENEUSE

Marie-Ève était plutôt intéressée par le monde du cinéma pendant ses études. Elle travaillait à la Boulangerie de son père en tant que travail étudiant, pendant les étés. À maintes reprises son père lui demandait de se joindre en permanence à l'équipe... Au début elle hésitait car elle croyait avoir trouvé sa voie. De fil en aiguille, elle a développé un réel sentiment d'appartenance envers le village... elle sentait qu'elle avait sa place ici à Saint-Donat.

« Un jour, mon père m'en a encore parlé, il m'a dit : il me semble que tu devrais te joindre à nous, et puis, cette fois, j'ai dit oui ! » déclare Marie-Ève avec aplomb, c'est un choix dont elle se dit fière. D'ailleurs, vous remarquerez que Mme St-Amour a un penchant fort pour les tournages et les vidéos sur l'entreprise !

LES PROJETS D'AVENIR

«On va continuer de se développer», assure Mme St-Amour, «on va continuer d'élargir le réseau de distribution, en Ontario, ça va bien ». Conclut-elle.

EN BREF :

Il y aura des visites guidées de groupe les jeudis après-midi sur réservation pendant cet été.

L'équipe de la Boulangerie sera présente à la fête des retrouvailles en formule pique-nique le 18 août.

La Boulangerie St-Donat participe activement aux levées de fonds des Chevaliers de Colomb et peuvre auprès d'organismes en lien avec Haiti.

En collaboration avec Brouemalt, une bière a été brassée pour l'occasion du centenaire dont les ingrédients sont des pommes macérées dans le sirop d'érable qui est une base de scotch ale.

Égale à sa réputation «extraordinaire au goût», tout a été vendu en 72 heures !



Photo aérienne de la Boulangerie en 1992. (Photo BAnQ - Jean-Marie Cossette)



La Boulangerie St-Donat dans les années 1980 a été située au 413, rue Principale jusqu'à 2014. (Photo gracieuseté)

ÉCOLE NOTRE-DAME-DE-LOURDES

Diner spaghetti pour le voyage à Ottawa des élèves

JULIE LECLERC

Le diner spaghetti aura lieu dimanche le 28 avril à la cafétéria du camp Mère Clarac situé au 887, rue Principale à Saint-Donat dès 11h30.

Les billets sont en vente au coût de 8\$ (adulte) 6\$ (enfant) et sont disponibles au secrétariat de l'école durant les heures régulières. Ils seront aussi disponibles à la porte le jour même. Infos 819 324-8672, poste 47000.

Cet événement est une belle occasion de rassemblement tout en donnant un coup de pouce à nos jeunesse. Bénévoles et parents vous accueilleront avec un diner fait maison et une multitude de bons desserts. Les élèves ont participé à diverses levées de fonds dont la vente des billets pour le diner spaghetti ainsi que l'emballage des denrées chez IGA.

Les élèves de 5^e et 6^e année de l'école primaire de St-Donat se préparent pour un voyage éducatif à Ottawa à la fin de l'année scolaire.

Cette année on s'en va à Ottawa, directement au coeur de la capitale. Le comité organisateur de l'École Notre-Dame-de-Lourdes de Saint-Donat alterne entre le voyage à Québec et celui à Ottawa, ce qui permet aux élèves du 3^e cycle de vivre deux voyages en deux ans.



Cette belle affiche qui a été faite bénévolement l'année passée reflète bien tout le coeur que tous y mettent pour cette levée de fonds.

(Photo Journal Altitude - Julie Leclerc)

Il s'agit d'amener deux classes d'élèves, leurs professeurs et des parents bénévoles à destination en autobus, dormir une nuitée dans une auberge, visiter des attractions culturelles en groupe, puis revenir en autobus.



Pour un été à la hauteur de vos attentes

- > Mécanique et entretien general
- > diagnostique
- > entreposage
- > Installation seadeck
- > Location de motomarine et ponton
- > vente de pièces et accessoires

Venez visiter notre nouvelle boutique

2424, route 125, Notre-Dame-de-la-Merci | 819 424-4111

GROUPE ÉVOLUTION TOITURE

BARDEAU D'ASPHALTE TOITURE MÉTALLIQUE ISOLATION & VENTILATION

819-325-0143



450-229-8498

TRAVAUX DE RÉNOVATIONS ET DÉMÉNAGEMENT

La communauté se mobilise pour la Maison des Jeunes

EN COLLABORATION
AVEC SUZIE GALARNEAU

En vue des travaux de rénovation de la Maison des Jeunes de Saint-Donat, une opération de vidage complet des lieux a été lancée. Face à ce défi de taille, la communauté locale s'est rapidement mobilisée, démontrant un esprit de solidarité et d'entraide remarquables.



Votre maison des jeunes se refait une beauté et devrait réouvrir au cours du mois de juin. Restez à l'affût ! (Photo gracieuseté - Suzie Galarneau)

En tête de cette mobilisation, Suzanne Houle, courtier immobilier de renom, a généreusement mis à disposition un bureau ainsi qu'un vaste espace dans son garage pour accueillir les meubles et les nombreuses boîtes de la Maison des Jeunes.

Par la suite, Pierre-André Beaulieu et Martine Lord des Habitations signées Lord et Beaulieu, ont offert leur entrepôt, fournissant ainsi un espace de stockage supplémentaire important pour faciliter le processus de déménagement. L'élan de solidarité ne s'est pas arrêté là. France Melançon et Jocelyn Gaudreault, courtiers immobilier, ont aussi offert de l'espace pour entreposer.

Et ce n'est pas tout : de nombreux bénévoles se sont mobilisés pour prêter main forte, participant activement au tri, à l'emballage et au déménagement des biens de la Maison des Jeunes.

Leur dévouement et leur engagement ont été essentiels à la réussite de cette opération. Ce fut le cas notamment pour Julie Grenier et Alain Bissonnette de Simpliciti qui ont été présents du début à la fin.

CONTINUITÉ UNE JOURNÉE PAR SEMAINE

En outre, la Municipalité de Saint-Donat a offert un soutien précieux en prêtant un local temporaire, permettant ainsi à la Maison des Jeunes de continuer d'accueillir les jeunes de la communauté une fois par semaine.

À tous ceux qui ont participé de près ou de loin à cet effort collectif, La Maison des Jeunes tiens à vous exprimer ses plus sincères remerciements. Votre générosité et votre soutien ont été inestimables, témoignant de la force et de la solidarité de notre communauté.



CHAMBRE DE COMMERCE DU
GRAND SAINT-DONAT
SAINT-DONAT | NOTRE-DAME-DE-LA-MERCI

MOT DE LA PRÉSIDENTE Suzanne Houle



Bonjour à tous,

Les saisons changent, une chose demeure, l'enthousiasme de nos membres demeure vis-à-vis de leur Chambre de commerce qui grâce à eux et à une équipe de bénévoles proactive nous permettent de poursuivre notre croissance. Une motivation alimentée par l'espoir de pouvoir offrir à nos jeunes un avenir prometteur dans notre belle localité. Voici un aperçu de nos prochains rendez-vous auxquels nous vous convions.

Lundi 22 avril, la municipalité de St-Donat, en collaboration avec la Chambre de commerce du Grand Saint-Donat, organise une rencontre spécifique à la communauté d'affaires. Cette rencontre se tiendra le lundi 22 avril 2024 à 16h30, à la salle Jules-St-Georges (entrée arrière de l'hôtel de ville). Celle-ci permettra d'apporter au diagnostic une dimension propre aux commerçants. La prochaine étape sera l'élaboration d'une vision, des objectifs et des orientations de développement économique et touristique.

Mercredi 24 avril, démarrez la journée en bonne compagnie à notre déjeuner réseautage lors duquel nous accueillerons Mme Marie-Eve Brunet et Mme Kathleen Chagnon de l'organisme Développement Matawinie qui viendront vous présenter leurs services aux entrepreneurs. Les membres de leur équipe sont là pour vous

accompagner gratuitement dans le développement de vos projets. Une rencontre à ne pas manquer !

Samedi 1^{er} juin, AGA et soirée CASINO ! Initialement prévu le mercredi 12 juin, l'équipe de la Chambre a décidé de déplacer son AGA au samedi pour permettre la tenue d'une soirée très festive... qui pourrait bien se finir tard ! L'AGA prendra place de 17h à 17h45 et la soirée Casino de 18h à 22h. La billetterie ainsi que tous les détails seront disponibles dans l'une de nos prochaines infolettres.

La Chambre embauche, offre d'emploi pour le poste de Conseiller.ère au développement de la Chambre de Commerce du Grand Saint-Donat. Pour tous les détails consultez nos récentes publications Facebook.

Participez à faire du Grand Saint-Donat une communauté d'affaires solidaire, vous en sortirez gagnant.

Pour tous les détails concernant nos activités et/ou pour découvrir nos comités en action, visitez le : www.ccgdonat.com/activites

Consultez nos infolettres et notre page Facebook. Pour vous inscrire à notre infolettre, rien de plus simple ! Rendez-vous tout en bas de notre page d'accueil : www.ccgdonat.com

**ABATTAGE D'ARBRES
CHARBONNEAU**

**ABATTAGE
ÉLAGAGE
DÉBOISEMENT**

Résidentiel • Commercial • Municipal
Assurances complètes • Estimation gratuite

819 325-3007
jfc2156@gmail.com



« Ode aux mycéliums » œuvre de Guylaine Duval 2023, 18 x 24 pouces, médium : crayons de couleur, encre, crayon feutre sur papier Canson. (Photo gracieuseté)

ART BORÉAL PRÉSENTE UNE ŒUVRE DE GUYLAINE DUVAL «Ode aux mycéliums»

EN COLLABORATION AVEC
LINE ST-AMOUR POUR ART BORÉAL

L'artiste qui peint la nature établit un dialogue intime avec elle. Son attention portée aux détails et à la complexité de la vie environnante lui permet de capturer plus qu'une simple image. Ainsi, la toile devient le miroir de la vitalité et de la complexité du monde qui nous entoure.

Les champignons, par exemple, ces êtres souvent discrets mais essentiels à l'équilibre écologique, symbolisent cette interconnexion profonde. Leur réseau mycélien, invisible sous terre mais pourtant vital, étend son influence en fournissant des services cruciaux à la nature et à l'homme. En comprenant leur

rôle dans le cycle de la vie, on développe un profond respect pour leur contribution à notre monde.

La passion de l'artiste Guylaine Duval pour ces modestes végétaux, coiffés de chapeaux éphémères, résonne comme une invitation à redécouvrir la grandeur et la magie qui imprègnent chaque recoin de la nature. Son art nous incite à regarder de plus près, à apprécier la splendeur et la diversité des champignons qui nous entourent.

Ce mois-ci, nos artistes ont été très actifs. Ils ont participé à un atelier sur l'expression du «geste libre» ainsi qu'à un autre portant sur l'art du collage. Quel plaisir de partager ces expériences créatives ensemble !



CHAMBRE DE COMMERCE DU
GRAND SAINT-DONAT
SAINT-DONAT | NOTRE-DAME-DE-LA-MERCI
PRÉSENTE

Quai Lanaudière

Réussir avec une clientèle locale

Le propriétaire de Quai Lanaudière, Pierre Parent est depuis 20 ans un passionné de tout ce qui entoure les sports nautiques. C'est pour cette raison qu'il souhaite transmettre sa passion en rendant accessible tout le matériel nécessaire aux riverains de la région.

LA PETITE HISTOIRE DE PIERRE PARENT

Auparavant dans le domaine de l'abri d'auto, Pierre Parent s'est lancé dans la vente de quais, principalement à Montréal. Un jour, il s'est approché du nord, puis, il adopté le nord. En arrivant à Saint-Donat, il a continué de vendre des quais et donner du service puis il s'est porté acquéreur de Quais Lurons et de Quais Rawdon Lanaudière. À ce moment-là, il ne s'occupait que de sa clientèle, puis il s'est rendu compte de la forte demande. « Au début j'entreposais le tout chez moi, faute de place, j'ai alors acheté un terrain commercial pour opérer », exprime M. Parent avec satisfaction. Constatant que son entreprise se développait rapidement, désirant rendre service à la population et répondre aux besoins, il ouvrit donc sa boutique située à son emplacement actuel au 1079, rue Principale.

« Souvent, les gens magasinent partout, ils vont à Saint-Sauveur, Ste-Agathe et St-Jérôme... Pour nous à Saint-Donat, notre clientèle est principalement locale ». Affirme fièrement le propriétaire de Quai Lanaudière.

LES PRODUITS ET SERVICES

En tant que revendeur de marques de qualité dont Sunstream, Quais de l'Estrie et Quais Bertrand, l'équipe de



Actuellement en préparation pour la période estivale, la boutique de Pierre Parent sera ouverte du jeudi au dimanche. (Photo - Journal Altitude)

Quai Lanaudière offre des solutions complètes pour tout projet nautique. Les services d'installation, de stabilisation, d'ancrage, de modification d'amarrage de quais, la vente d'élévateurs à bateaux (hydrauliques, électriques, solaires) sont disponibles à notre magasin. Un large éventail d'accessoires et de pièces sont également disponibles pour satisfaire tous vos projets. Pour les amateurs de sports aquatiques, des paddleboards et plus encore sont proposés. L'entreposage sur demande est également offert, garantissant un service clientèle complet.

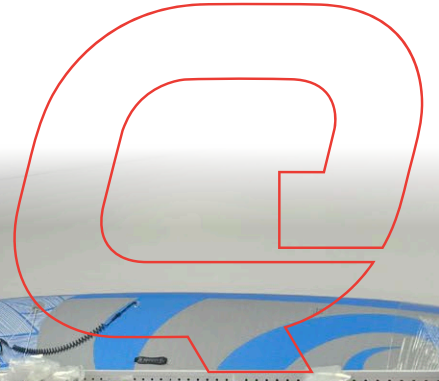
DES QUAIS ÉCOLOGIQUES

Les quais sont fabriqués principalement en bois, principalement le cèdre, et/ou en aluminium, et toutes les pièces de plastique sont tous des matériaux écologiques qui sont conçus pour

s'intégrer dans les milieux aquatiques et sont non dommageables pour l'environnement. Également, M. Parent pourra vous renseigner adéquatement en matière de permis et réglementation, et vous guider dans vos projets de construction d'un quai sur mesure.

En conclusion, Pierre souhaite continuer de donner un excellent service et en offrir davantage à la population. Que ce soit pour un quai, une passerelle, un élévateur, pour une pièce manquante ou un accessoire nautique, M. Parent et son équipe ont tout ce dont vous avez besoin pour réaliser vos rêves.

Quai Lanaudière est fier de vous présenter sa nouvelle image corporative plus jeune, dynamique et encore plus active dans la région.



QUAI
LANAUDIÈRE

PIERRE PARENT / PROPRIÉTAIRE

/ QUAI-SAINTE-DONAT.COM / 514 237-4747
1079, RUE PRINCIPALE, SAINT-DONAT

St Donat
BOULANGERIE • BAKERY
- 1924 -
9, ch. des Ancêtres, Saint-Donat
1 877 324-2220 boulangeriestdonat.com

Chaque mois, l'un des commerçants membre de la Chambre de commerce du Grand St-Donat annonçant dans cette page sera à l'honneur. Découvrez qui sont-ils derrière leur entreprise, leur histoire, leurs motivations ou simplement ce qu'ils ont à offrir. Pour débiter, votre chambre vous présente le Quatuor à Cornes. Pour joindre la chambre : 514 375-4636 • ccgsdonat@gmail.com

Le Pro de la Toile et rembourrage
1205, rue Principale, Saint-Donat
B. 819 424-2291 C. 819 323-6025
remboureux@hotmail.com

viacapitale
JEAN LAVOIE
Courtier immobilier agréé
819-217-1774 | lavoie-jean@live.ca

Boucherie - Pâtisserie
QUATUOR À CORNES
1191, rue Principale, Saint-Donat
819 419-0100 @ f

voyage club évasion
Suzanne Faten Abid
Conseillère en voyages
514 569-8258
voyageclubevasion.com
suzanne@voyageclubevasion.com

Le Journal Altitude
1350
Nathalie Boussion et Julie Leclerc
www.journalaltitude.ca
f / JournalAltitude
journalaltitude@cgocable.ca
C.P. 1211, Saint-Donat 819 424-2610

Évaluation gratuite sur rendez-vous. Contactez moi !
819 323-8842
Emilie Suttie-Merlin
Courtier immobilier résidentiel
PRO immobilier & hypothèque inc.
Agence immobilière et hypothécaire
info@emilievendplus.ca
Saint-Donat | 819 323-8842

DOMAINE
LA MONTAGNE NOIRE
ST-DONAT-DE-MONTCALM
Projet immobilier au pied de la Montagne Noire à Saint-Donat
montagnenoire.com

Centre de Rénovation
Home hardware
homehardware.ca | 819 424-3911
960, rue Principale, Saint-Donat
Savoir. Faire.



Cartes professionnelles

RCS
ARPEUTEURS GÉOMÈTRES
RADO - CORBEIL - GÉNÉREUX

519, RUE PRINCIPALE
SAINT-DONAT, QC J0T 2C0
819-424-2815 • TÉLÉC : 819 424-5478

18, RUE ST-HENRI EST
SAINTE-AGATHE-DES-MONTS QC J8C 1S9
819-326-0323 • TÉLÉC : 819 326-8157

TRISTAN SÉGUIN
B.Sc. A., A.-G.
TSEGUIN@RCGAG.NET

1 877 226-0323
WWW.RCGAG.NET

CARLEMOND
RBO: 5642 9202 01 Membre A.P.C.H.Q.

LOCATION DE CONTENEURS

Excavationcarlemond.com
819 217-1750

**ABATTAGE D'ARBRES
CHARBUNNEAU**

**ABATTAGE
ÉLAGAGE
DÉBOISEMENT**

Résidentiel • Commercial • Municipal
Assurances complètes
Estimation gratuite

819.325.3007
jfc2156@gmail.com

REIKI Force universelle de vie

靈氣
Le Reiki est une méthode douce qui favorise l'équilibre et l'harmonie aux plans physique, émotionnel, mental et spirituel.
C'est également un antidote idéal au stress et à la fatigue.

Ginette St-André
Maître Reiki
450 882-1437
sur rendez-vous

Formations
REIKI niveaux 1,2, et 3
Merkaba

Soins
REIKI
Biomagnétisme

SAINT-DONAT ÉLECTRIQUE
ENTREPRENEUR ÉLECTRICIEN
INDUSTRIEL - COMMERCIAL - RÉSIDENTIEL
LUC GUILLEMETTE : MAÎTRE ÉLECTRICIEN

819 321-5241
saintdonatelectrique@outlook.com

DEPUIS 1989

ANDRÉ LÉONARD O.A.Q.
ARCHITECTE

51, ave. des Gouverneurs, Repentigny 450-581-7845

15, Chemin St-Guillaume, St-Donat 819-424-5781
(bureau de consultation)

architectura@videotron.ca

BERNARD FILION

**BOIS DE
CHAUFFAGE** | **819 424-7801**

Podologue

Natalie Tessier
Pour tous vos soins de pieds
514 497-6397
tes.n@hotmail.fr

M. YOTTE & FILS INC.

Excavation • Transport

Robert : 819 217-4039
David : 819 217-0039

Raymond & Sigouin
Notaires | Conseillers juridiques

Droit immobilier • Droit corporatif
Testament • Succession
Mandat • Homologation
Célébration de mariage

470, rue Principale, Saint-Donat
819 424-2272 • Téléc : 819 424-1574
mcraymond@notarius.net

PIERRE-LUC PELLETIER
PLANIFICATEUR FINANCIER INDÉPENDANT
AFFILIÉ À LAFOND SERVICES FINANCIERS

514-949-2693
INFO@BIENPLANIFIER.CA OU
PIERRE-LUC-PELLETIER@LAFOND.CA
BIENPLANIFIER.CA OU LAFOND.CA

TOITURES S. LAUZON
Stéphane Lauzon
450.821.1179
Annik Larochelle
438.405.6844

SPÉCIALISTE EN COUVERTURES
DE TOUS GENRES
RÉPARATION & DÉNEIGEMENT DE TOITURES
SOUMISSION GRATUITE!

toitures.s.lauzon@gmail.com
620, rue des Malard, Chertsey (Qc) J0K 3K0

**LA MAISON
MULTI-Foyers**
R.B.Q. - 5801-5900-01

FOYERS • POÊLES BOIS, GAZ, GRANULES
SERVICE • VENTE • INSTALLATION

507, rue Principale, Sainte-Agathe-des-Monts J8C 1K9
multifoyers.ca • 819 321-1707

COMPTABILITÉ LAROCHELLE

Annik Larochelle
438.405.6844
comptabilite.annik-larochelle@outlook.com
620 rue des Malards Chertsey (Qc) J0K-3K0

DRIFEC
Dominic Roy
Ingénieur forestier
Richard Laurin
Biologiste

503, rue Principale, Saint-Donat | 819 419-0175
dominic@roy-ingf.com | www.roy-ingf.com

Caractérisation hydrique
Autorisation ministérielle
Étude écologique
Planification forestière
Évaluation forestière
Acériculture
Cartographie

Gestion de projets
Plans et devis
Faisabilité et coûts

TTHG-SERVICES

Remise à neuf de transmission hydrostatique
réparation - achat - vente - échange

Jim Turgeon
819-239-0638
TTHG-services@outlook.com

l'Arche du Nord

Mission : Aider les gens dans le besoin
Secteur alimentaire
(Dons en argent acceptés)
Ancien presbytère | 475, rue principale
Secteur vestimentaire
(Dons de vêtements ou en argent acceptés)
215, avenue du Lac
Saint-Donat | 819-424-4471

jl

JULIELECLERCGRAPHESTE@gmail.com



150

1874 • 2024

SAINT-DONAT

PRÉSENTÉ PAR  TREMBLAY
AUTO GROUPE

Chaque mois, nous vous informons des prochaines activités organisées pour souligner notre anniversaire. Voici ce qu'il ne faut pas manquer d'ici le mois de mai :

EXPOSITION « DES MOTS D'ENFANTS »

Les enfants de la maternelle et du primaire ont participé avec beaucoup d'enthousiasme au projet « Qu'est-ce que Saint-Donat représente pour moi ? ». Les plus jeunes se sont exprimés au moyen de dessins collectifs et les élèves de 4^e, 5^e et 6^e année ont réalisé chacun un dessin et un texte. Les membres du comité organisateur, Sylvie Roy, Lynda et Sylvie Villeneuve, Michel Phaneuf et Joé Deslauriers ont entendu des commentaires parfois étonnants, mais toujours pertinents lors des visites de classes. Nous sommes très emballés de présenter les résultats !

À la bibliothèque municipale (510, rue Desrochers) :

- Vernissage de l'exposition avec présentation des oeuvres de 1984, **vendredi 26 avril, de 17 h à 19 h**
- Exposition jusqu'au 11 mai, durant les heures d'ouverture

VISITE DE NOS COUSINS FRANÇAIS

Cette année marque le 35^e anniversaire de jumelage avec la commune française de Lans-en-Vercors. Pour l'occasion, la Municipalité recevra une délégation de la commune du 5 au 11 mai 2024.

Parmi nos invités, sept jeunes âgés de 12 à 15 ans seront hébergés dans des familles et auront l'occasion de s'intégrer à notre communauté par le biais d'activités adaptées à leur intérêt envers tout ce qui touche la protection et l'aménagement de la forêt.

Plusieurs organismes ainsi que notre école secondaire les accueilleront tout au long de leur séjour. Ils seront accompagnés de 6 représentants et représentantes de la commune.

Si vous les croisez, dites-leur bonjour !



QUIZ HISTORIQUE

« JOURNÉE DE LA CRÉATION DE SAINT-DONAT »

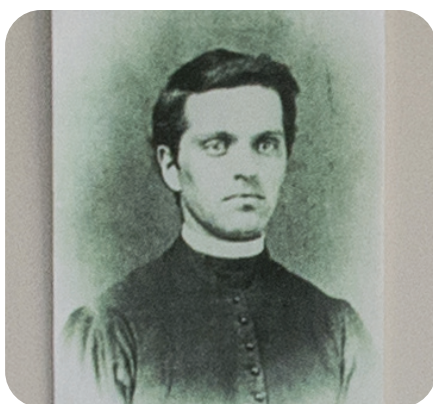
Testez vos connaissances !

Participez à cette activité ludique qui vous permettra d'en connaître davantage sur les petits et grands événements qui ont jalonné le développement de la Municipalité au courant des 150 dernières années.

Qui sont les hommes et les femmes qui ont laissé leur marque, qui ont créé des entreprises ou qui ont innové dans leur domaine ?

Le choix du 7 mai pour tenir cet événement du savoir n'a pas été fait au hasard.

Saviez-vous que le registre de la paroisse a été ouvert le 7 mai 1874 ? Le curé Alexis Henri Coutu baptisait Joseph Raymond, né le 29 avril. Ses parents, Joseph Raymond et Marcelline Charbonneau ont choisi Joseph Marion et Euphrosine Charbonneau comme parrain et marraine.



Plus de 100 questions ont été concoctées par le comité organisateur du 150^e anniversaire. Cette rencontre se veut avant tout une occasion de s'instruire dans une ambiance amicale.

- **Mardi 7 mai, de 14 h à 16 h**
- Salle Lans-en-Vercors des résidences du Parc naturel habité (351, rue Lambert)

VOUS AIMERIEZ AMÉLIORER VOS CONNAISSANCES AVANT LE GRAND JOUR ?
Consultez le site internet de la Société historique de Saint-Donat qui regroupe une foule d'informations à www.societehistoriquesaint-donat.ca.





La sécurité alimentaire ça vous dit quelque chose ?



FRANÇOISE NADON

Le 15 mars dernier se tenait à Saint-Jean-de-Matha, le premier colloque sur la sécurité alimentaire en Matawinie.

L'objectif ? Mettre en place un réseau reconnu d'entraide qui favorise des actions dans le but d'organiser un système alimentaire durable, fonctionnel, inclusif et régulé pour la population de Matawinie.

On le sait, depuis la pandémie nos approvisionnements alimentaires sont mis à mal. Nous devons nous adapter. Les caprices inquiétants du climat, les inondations, les feux de forêt, plus l'inflation et les taux d'intérêts, contribuent à créer des inquiétudes grandissantes dans la population. On sait que des villages entiers ont été coupés de leur approvisionnement sur de longues périodes à cause de ces catastrophes.

Il est temps de se tourner vers un système plus efficace, capable de répondre aux besoins de base de notre population. Nos agriculteurs (trices) qui sont jeunes et pleins d'énergie sont en mode solution. Ils proposent une agriculture de proximité, bio, et disponible tout au long de l'année.

Produire des aliments de qualité coûte cher. La survie de ces jeunes agriculteurs passionnés dépend des consommateurs que nous sommes. Également nous avons besoin d'eux pour que les terres agricoles demeurent productives et capable de nourrir la population de la MRC.

Le mot clé ? RÉSEAUTAGE ! Agriculteurs, éleveurs et maraîchers souhaitent mettre sur pied un réseau d'approvisionnement capable de desservir la quinzaine de municipalités de la MRC Matawinie.

Le 15 mars donc, en plus des experts, plusieurs élus municipaux étaient présents. Plus de 80 personnes de tous les milieux ont assisté à cette importante journée. Un excellent dîner gratuit, composé de produits locaux a favorisé aussi les échanges avec les différents intervenants.

De Saint-Donat, nous n'étions que deux ; j'avoue que je me suis sentie bien ignorante et surtout bien impuissante devant une telle situation. Chez nous, à Saint-Donat, toutes les fermes ont disparu au fil du temps. Il n'en demeure pas moins que les résidents aussi bien que les touristes auront toujours besoin de se nourrir. Une nourriture saine, de proximité pourrait assurer et rassurer autant les producteurs que les consommateurs. Les deux parties en sortiraient gagnantes ! Un immense projet sur lequel nous devons tous nous pencher.

Félicitations à Napoléon Laporte !

Napoléon a participé à la 21^e législature du parlement des jeunes à l'Assemblée nationale qui s'est tenue du 3 au 5 avril dernier à Québec. Le Parlement des jeunes s'adresse aux élèves de 3^e et 4^e secondaire. Il s'agit d'une simulation des travaux de l'Assemblée nationale.

Il a représenté le comté de Brome-Missisquoi, dont la députée est Isabelle Charest, ministre responsable du Sport, du Loisir et du Plein air. Il a porté fièrement l'écusson du 150^e de Saint-Donat lors de ses représentations.

Napoléon ainsi que le conseil d'élèves de son école devaient écrire un projet de loi selon les règles du document L'ABC de rédaction d'un projet de loi, une motion ainsi qu'une question pour la présidente de l'Assemblée nationale. Son école a été sélectionné pour participer à cet événement.

Âgé de 14 ans et résidant à Saint-Donat, il étudie à la Polyvalente des Monts et est très impliqué au sein du conseil étudiant.

Napoléon fait du bénévolat à Saint-Donat auprès de la Maison des Jeunes, il travaille au St-Hubert et vous pouvez également le voir à la caisse au IGA.



(Photo: gracieleusette)

C'est un jeune homme dévoué et impliqué. Un beau modèle à suivre. Nous en sommes très fiers. Continue comme ça Napoléon tu iras loin !

Ta famille qui t'aime très fort

Maman, Papa et Raphaël

TOUT UN QUART TOUT UN PRIX

QUART CUISSE AVEC TOUS LES À-CÔTÉS

REPAS CUISSE OU REPAS POITRINE

870\$* | **1070\$***

AU COMPTOIR ET AU SERVICE AU VOLANT



OUVERT 7 JOURS

St-Hubert St-Donat
747, rue Principale, Saint-Donat
873 277-4419



*Taxe(s) en sus. Pour un temps limité au comptoir à emporter et au service au volant des rôtisseries participantes. Présentations suggérées. Ne peut être jumelée à aucune autre offre spéciale ou promotion. ^{MD} Marque déposée de Groupe St-Hubert Ltée. / *Tax(es) extra.

AVIS PUBLIC est donné par le soussigné, Me Nicolas Rousseau, OMA, greffier-trésorier adjoint de la vente pour taxes de la Municipalité régionale de comté de Matawinie, que les immeubles ci-dessous désignés seront vendus à l'enchère publique au Centre culturel de Saint-Jean-de-Matha sis au 86, rue Archambault, en la municipalité de Saint-Jean-de-Matha, le JEUDI 13 JUIN 2024, à 9 HEURES de l'avant-midi, pour défaut de paiement des taxes et cotisations municipales, scolaires, spéciales, intérêts accrus et charge, à moins que le tout n'ait été payé avant la vente, à savoir :

Dossier no VT-MAT/2024-	PRÉNOM ET NOM	ADRESSE DE L'IMMEUBLE	MUNICIPALITÉ	LOT DU CADASTRE DU QUÉBEC	DÉSIGNATION	TAXES MUNICIPALES	TAXES SCOLAIRES
001	Steve NADEAU	1887, ROUTE 125	SAINT-DONAT	5 625 039	Un immeuble connu et désigné comme étant le numéro 5 625 039 du cadastre du Québec, circonscription foncière de Joliette.	1 781,28 \$	2 204,63 \$
015	Ronald NURSE	RUE DE LA MONTAGNE	ENTRELACS	5 921 046	Un immeuble connu et désigné comme étant le lot 5 921 046 du cadastre du Québec, circonscription foncière de Montcalm.	688,40 \$	0,00 \$
016	GESTION ALAIN CHOQUETTE INC.	CHEMIN D'ENTRELACS	ENTRELACS	5 921 169 5 922 846	Un immeuble connu et désigné comme étant les lots 5 921 169 et 5 922 846 du cadastre du Québec, circonscription foncière de Montcalm.	981,48 \$	0,00 \$
017	Charlie YETEMGE	RUE DES PERDREAUX	ENTRELACS	5 922 815	Un immeuble connu et désigné comme étant le lot 5 922 815 du cadastre du Québec, circonscription foncière de Montcalm.	697,01 \$	0,00 \$
018	Henri Bernard MARCEAU (A/S Alain MARCEAU)	ROUTE LA FONTAINE	ENTRELACS	5 921 357	Un immeuble connu et désigné comme étant le lot 5 921 357 du cadastre du Québec, circonscription foncière de Montcalm.	2 304,31 \$	0,00 \$
019	Richer MORIN Zusel GAONA	201 CHEMIN LABADIE	ENTRELACS	5 921 510 5 922 956	Un immeuble connu et désigné comme étant les lots 5 921 510 et 5 922 956 du cadastre du Québec, circonscription foncière de Montcalm.	747,28 \$	483,06 \$
020	Sylvain RANGER Johanne TESSIER	1211 RTE LA FONTAINE	ENTRELACS	5 922 490	Un immeuble connu et désigné comme étant le lot 5 922 490 du cadastre du Québec, circonscription foncière de Montcalm.	673,88 \$	362,04 \$
079	2760-1699 QUEBEC INC.	2021 CHEMIN DES ROSELINS	NOTRE-DAME-DE-LA-MERCI	6 042 715	Un immeuble connu et désigné comme étant le lot 6 042 715 du cadastre du Québec, circonscription foncière de Montcalm.	34 200,82 \$	2 159,70 \$
080	Éveline POULIN Dominick DIONNE	2001 CHEMIN DES HUARDS	NOTRE-DAME-DE-LA-MERCI	6 042 735	Un immeuble connu et désigné comme étant le lot 6 042 735 du cadastre du Québec, circonscription foncière de Montcalm.	5 098,19 \$	388,76 \$
081	GESTION DIONNE BEAUSÉJOUR INC GESTION MA DIONNE INC.	2467 À 2487 CHEMIN DES COLIBRIS	NOTRE-DAME-DE-LA-MERCI	6 500 760, 6 500 761, 6 500 762, 6 500 763, 6 500 764, 6 500 765, 6 500 766, 6 500 767, 6 500 768, 6 500 769, 6 500 770, 6 500 771, 6 500 772, 6 500 773, 6 500 774, 6 500 775, 6 500 776, 6 500 777, 6 500 778, 6 500 779, 6 500 780, 6 500 781, 6 500 782, 6 500 783, 6 500 784, 6 500 785, 6 500 786, 6 500 787, 6 500 788, 6 500 789, 6 500 790, 6 500 791, 6 500 792, 6 500 793, 6 500 794, 6 500 795, 6 500 796, 6 500 797, 6 500 798, 6 500 799, 6 500 800, 6 500 801, 6 500 802, 6 500 803, 6 500 804, 6 500 805, 6 500 806, 6 500 807, 6 500 808, 6 500 809, 6 500 810, 6 500 811, 6 500 812	Un immeuble connu et désigné comme étant les lots 6 500 760, 6 500 761, 6 500 762, 6 500 763, 6 500 764, 6 500 765, 6 500 766, 6 500 767, 6 500 768, 6 500 769, 6 500 770, 6 500 771, 6 500 772, 6 500 773, 6 500 774, 6 500 775, 6 500 776, 6 500 777, 6 500 778, 6 500 779, 6 500 780, 6 500 781, 6 500 782, 6 500 783, 6 500 784, 6 500 785, 6 500 786, 6 500 787, 6 500 788, 6 500 789, 6 500 790, 6 500 791, 6 500 792, 6 500 793, 6 500 794, 6 500 795, 6 500 796, 6 500 797, 6 500 798, 6 500 799, 6 500 800, 6 500 801, 6 500 802, 6 500 803, 6 500 804, 6 500 805, 6 500 806, 6 500 807, 6 500 808, 6 500 809, 6 500 810, 6 500 811 et 6 500 812 du cadastre du Québec, circonscription foncière de Montcalm.	35 165,82 \$	3 209,98 \$
082	Joanne FISHER	2620 CHEMIN ST-GUILLAUME	NOTRE-DAME-DE-LA-MERCI	6 042 764	Un immeuble connu et désigné comme étant le lot 6 042 764 du cadastre du Québec, circonscription foncière de Montcalm.	0,00 \$	3 139,72 \$
083	Linda ANDRIN	2603 CHEMIN ST-GUILLAUME	NOTRE-DAME-DE-LA-MERCI	6 042 681	Un immeuble connu et désigné comme étant le lot 6 042 681 du cadastre du Québec, circonscription foncière de Montcalm.	4 676,72 \$	951,52 \$
084	Francis SIRARD Vanessa COLLACCIANI	3268 CHEMIN ST-GUILLAUME	NOTRE-DAME-DE-LA-MERCI	6 042 791	Un immeuble connu et désigné comme étant le lot 6 042 791 du cadastre du Québec, circonscription foncière de Montcalm.	2 465,01 \$	254,09 \$
085	Karl-Hugo LAROUCHE	3E AVENUE	NOTRE-DAME-DE-LA-MERCI	6 042 878	Un immeuble connu et désigné comme étant le lot 6 042 878 du cadastre du Québec, circonscription foncière de Montcalm.	288,23 \$	0,00 \$
086	Éric JOANNETTE	1436 MONTÉE DE LA RÉSERVE	NOTRE-DAME-DE-LA-MERCI	6 043 128	Un immeuble connu et désigné comme étant le lot 6 043 128 du cadastre du Québec, circonscription foncière de Montcalm.	4 005,96 \$	176,04 \$
087	Jérémy LAVIGNE Yoann BERRY	1580 MONTÉE DE LA RÉSERVE	NOTRE-DAME-DE-LA-MERCI	6 043 245	Un immeuble connu et désigné comme étant le lot 6 043 245 du cadastre du Québec, circonscription foncière de Montcalm.	4 217,04 \$	197,57 \$
088	Alain GIGUÈRE Yvon GIGUÈRE Benoît GIGUÈRE	1718 MONTÉE DE LA RÉSERVE	NOTRE-DAME-DE-LA-MERCI	6 043 261 6 043 262	Un immeuble connu et désigné comme étant les lots 6 043 261 et 6 043 262 du cadastre du Québec, circonscription foncière de Montcalm.	2 134,10 \$	137,27 \$
089	Sylvain LEVESQUE	2200 RTE 125	NOTRE-DAME-DE-LA-MERCI	6 043 329	Un immeuble connu et désigné comme étant le lot 6 043 329 du cadastre du Québec, circonscription foncière de Montcalm.	1 830,78 \$	887,64 \$
090	Jean-François GEMME	1942 RTE 125	NOTRE-DAME-DE-LA-MERCI	6 043 477	Un immeuble connu et désigné comme étant le lot 6 043 477 du cadastre du Québec, circonscription foncière de Montcalm.	2 296,21 \$	349,44 \$
091	Richard BELCOURT	877 CHEMIN DU BÛCHERON	NOTRE-DAME-DE-LA-MERCI	6 043 625	Un immeuble connu et désigné comme étant le lot 6 043 625 du cadastre du Québec, circonscription foncière de Montcalm.	2 154,74 \$	0,00 \$
092	Pierre LARAMEE Carole LARAMEE Louise LARAMEE	913 CHEMIN DU MARCHEUR	NOTRE-DAME-DE-LA-MERCI	6 043 644	Un immeuble connu et désigné comme étant le lot 6 043 644 du cadastre du Québec, circonscription foncière de Montcalm.	4 617,42 \$	205,67 \$
093	Marc-André DIONNE	998 CHEMIN DE LA RIVIÈRE	NOTRE-DAME-DE-LA-MERCI	6 043 701	Un immeuble connu et désigné comme étant le lot 6 043 701 du cadastre du Québec, circonscription foncière de Montcalm.	7 848,69 \$	247,28 \$
094	Pierre-Luc LAVOIE	CHEMIN NOTRE-DAME-DE-LA-MERCI	NOTRE-DAME-DE-LA-MERCI	6 044 547	Un immeuble connu et désigné comme étant le lot 6 044 547 du cadastre du Québec, circonscription foncière de Montcalm.	726,82 \$	0,00 \$
095	PRIETO REYES CARLOS EDUARDO	2240 CHEMIN NOTRE-DAME-DE-LA-MERCI	NOTRE-DAME-DE-LA-MERCI	6 043 816	Un immeuble connu et désigné comme étant le lot 6 043 816 du cadastre du Québec, circonscription foncière de Montcalm.	4 161,14 \$	0,00 \$
096	Michel SIMARD	CHEMIN NOTRE-DAME-DE-LA-MERCI	NOTRE-DAME-DE-LA-MERCI	6 043 867	Un immeuble connu et désigné comme étant le lot 6 043 867 du cadastre du Québec, circonscription foncière de Montcalm.	642,96 \$	0,00 \$
097	Michel SIMARD	CHEMIN NOTRE-DAME-DE-LA-MERCI	NOTRE-DAME-DE-LA-MERCI	6 043 868	Un immeuble connu et désigné comme étant le lot 6 043 868 du cadastre du Québec, circonscription foncière de Montcalm.	645,04 \$	0,00 \$
098	Robert THÉORET	2755 CHEMIN DES BOULEAUX	NOTRE-DAME-DE-LA-MERCI	6 043 939	Un immeuble connu et désigné comme étant le lot 6 043 939 du cadastre du Québec, circonscription foncière de Montcalm.	1 891,88 \$	305,76 \$
099	Lise BÉLANGER PRINCE	2751 CHEMIN DES BOULEAUX	NOTRE-DAME-DE-LA-MERCI	6 043 940	Un immeuble connu et désigné comme étant le lot 6 043 940 du cadastre du Québec, circonscription foncière de Montcalm.	3 589,81 \$	179,23 \$
100	Sylvain LEPINE	2865 CHEMIN DES PINS	NOTRE-DAME-DE-LA-MERCI	6 044 007	Un immeuble connu et désigné comme étant le lot 6 044 007 du cadastre du Québec, circonscription foncière de Montcalm.	2 715,45 \$	386,84 \$

Dossier no VT-MAT/2024-	PRÉNOM ET NOM	ADRESSE DE L'IMMEUBLE	MUNICIPALITÉ	LOT DU CADASTRE DU QUÉBEC	DÉSIGNATION	TAXES MUNICIPALES	TAXES SCOLAIRES
101	Brigida DI GIACOMO Elena DI GIACOMO Rosemaria IAFIOLIOLA	3548 CHEMIN DU LAC-GEORGES	NOTRE-DAME-DE-LA-MERCI	6 044 118	Un immeuble connu et désigné comme étant le lot 6 044 118 du cadastre du Québec, circonscription foncière de Montcalm.	4 894,46 \$	272,81 \$
102	Mélissa DUGUAY	3714 CHEMIN DES AULNES	NOTRE-DAME-DE-LA-MERCI	6 044 160	Un immeuble connu et désigné comme étant le lot 6 044 160 du cadastre du Québec, circonscription foncière de Montcalm.	5 740,95 \$	793,73 \$
103	Éric D'OLIVEIRA	3928 CHEMIN NOTRE-DAME-DE-LA-MERCI	NOTRE-DAME-DE-LA-MERCI	6 044 238	Un immeuble connu et désigné comme étant le lot 6 044 238 du cadastre du Québec, circonscription foncière de Montcalm.	3 186,19 \$	269,85 \$
173	2749-7726 QUÉBEC INC.	CHEMIN DU LAC PARÉ	CHERTSEY	4 746 595	Un immeuble connu et désigné comme étant le lot 4 746 595 du cadastre du Québec, circonscription foncière de Montcalm.	675,57 \$	0,00 \$
174	9161-0790 QUÉBEC INC	DISTRICT 1	CHERTSEY	3 660 492	Un immeuble connu et désigné comme étant le lot 3 660 492 du cadastre du Québec, circonscription foncière de Montcalm.	302,85 \$	0,00 \$
175	9176-5248 QUÉBEC INC	AVENUE DES CAPUCINS	CHERTSEY	5 110 908	Un immeuble connu et désigné comme étant le lot 5 110 908 du cadastre du Québec, circonscription foncière de Montcalm.	0,00 \$	535,38 \$
176	9437-4386 QUÉBEC INC	141, AVENUE DU CASTOR	CHERTSEY	5 109 577	Un immeuble connu et désigné comme étant le lot 5 109 577 du cadastre du Québec, circonscription foncière de Montcalm.	3 411,13 \$	68,08 \$
177	Eugénie BÉRUBÉ	RUE GRENIER NORD	CHERTSEY	4 935 458	Un immeuble connu et désigné comme étant le lot 4 935 458 du cadastre du Québec, circonscription foncière de Montcalm.	514,20 \$	0,00 \$
178	Ghislain BOLDUC	16005, ROUTE 335	CHERTSEY	6 135 636	Un immeuble connu et désigné comme étant le lot 6 135 636 du cadastre du Québec, circonscription foncière de Montcalm.	5 362,02 \$	224,26 \$
179	Sylvain BROUILLARD	601, CHEMIN DES PAQUERETTES	CHERTSEY	5 183 481	Un immeuble connu et désigné comme étant le lot 5 183 481 du cadastre du Québec, circonscription foncière de Montcalm.	378,20 \$	231,26 \$
180	Suzanne BRUNET Roxanne BRUNET	231, RUE DES MARRONNIERS	CHERTSEY	5 183 278	Un immeuble connu et désigné comme étant le lot 5 183 278 du cadastre du Québec, circonscription foncière de Montcalm.	2 310,53 \$	35,50 \$
181	Suzanne BRUNET Roxanne BRUNET	RUE DES MARRONNIERS	CHERTSEY	5 183 279	Un immeuble connu et désigné comme étant le lot 5 183 279 du cadastre du Québec, circonscription foncière de Montcalm.	372,99 \$	0,00 \$
182	Suzanne BRUNET Roxanne BRUNET	RUE DES MARRONNIERS	CHERTSEY	5 183 280	Un immeuble connu et désigné comme étant le lot 5 183 280 du cadastre du Québec, circonscription foncière de Montcalm.	370,28 \$	0,00 \$
183	Suzanne BRUNET Roxanne BRUNET	RUE DES MARRONNIERS	CHERTSEY	5 183 283	Un immeuble connu et désigné comme étant le lot 5 183 283 du cadastre du Québec, circonscription foncière de Montcalm.	372,99 \$	0,00 \$
184	Éric CAIRE	426, RUE DES SABLES	CHERTSEY	3 661 851	Un immeuble connu et désigné comme étant le lot 3 661 851 du cadastre du Québec, circonscription foncière de Montcalm.	2 643,79 \$	51,64 \$
185	Nathalie CARBONNEAU	3225, CHEMIN MARIE-REINE-DES-CŒURS	CHERTSEY	3 661 679	Un immeuble connu et désigné comme étant le lot 3 661 679 du cadastre du Québec, circonscription foncière de Montcalm.	2 910,74 \$	97,13 \$
186	Richard Jr CHARTIER -CARLE Noemie D. ST-PIERRE	191, RUE VENNE	CHERTSEY	4 935 883	Un immeuble connu et désigné comme étant le lot 4 935 883 du cadastre du Québec, circonscription foncière de Montcalm.	6 957,99 \$	413,20 \$
187	Isabel CHARTIER	7996-8002, ROUTE 125	CHERTSEY	6 506 379	Un immeuble connu et désigné comme étant le lot 6 506 379 du cadastre du Québec, circonscription foncière de Montcalm.	3 881,53 \$	651,83 \$
188	Michel CORMIER	4E RANG EST	CHERTSEY	3 902 224	Un immeuble connu et désigné comme étant le lot 3 902 224 du cadastre du Québec, circonscription foncière de Montcalm.	259,18 \$	0,00 \$
189	Joselyn DE LA FUENTE MEZA Patrice GRENIER	DISTRICT 5	CHERTSEY	5 183 897	Un immeuble connu et désigné comme étant le lot 5 183 897 du cadastre du Québec, circonscription foncière de Montcalm.	405,86 \$	0,00 \$
190	Joselyn DE LA FUENTE MEZA Patrice GRENIER	AVENUE SAINT-ÉMILE	CHERTSEY	4 747 122	Un immeuble connu et désigné comme étant le lot 4 747 122 du cadastre du Québec, circonscription foncière de Montcalm.	486,18 \$	0,00 \$
191	Joselyn DE LA FUENTE MEZA Patrice GRENIER	RUE SAUVÉ	CHERTSEY	5 110 147	Un immeuble connu et désigné comme étant le lot 5 110 147 du cadastre du Québec, circonscription foncière de Montcalm.	1 065,50 \$	0,00 \$
192	Giuseppe DI STASIO	181, RUE CANTAFIO	CHERTSEY	3 902 358	Un immeuble connu et désigné comme étant le lot 3 902 358 du cadastre du Québec, circonscription foncière de Montcalm.	2 951,40 \$	0,00 \$
193	DOUBLE PLATINE QUÉBEC INC	CHEMIN DU LAC PARÉ	CHERTSEY	4 935 944	Un immeuble connu et désigné comme étant le lot 4 935 944 du cadastre du Québec, circonscription foncière de Montcalm.	801,11 \$	0,00 \$
194	Claude DUBÉ	AVENUE DES SAULES	CHERTSEY	4 935 105	Un immeuble connu et désigné comme étant le lot 4 935 105 du cadastre du Québec, circonscription foncière de Montcalm.	250,80 \$	0,00 \$
195	Brian DUFRESNE	RUE BEAULAC	CHERTSEY	3 660 941	Un immeuble connu et désigné comme étant le lot 3 660 941 du cadastre du Québec, circonscription foncière de Montcalm.	422,30 \$	0,00 \$
196	Claude DUGUAY Normand FAFARD Nathalie CHAYER	AVENUE DU RÉVERBÈRE	CHERTSEY	3 901 325	Un immeuble connu et désigné comme étant le lot 3 901 325 du cadastre du Québec, circonscription foncière de Montcalm.	516,90 \$	0,00 \$
197	Suzanne DUPUIS	AVENUE CONDOR	CHERTSEY	3 901 369	Un immeuble connu et désigné comme étant le lot 3 901 369 du cadastre du Québec, circonscription foncière de Montcalm.	729,38 \$	0,00 \$
198	Fatima EL HAMIDI	AVENUE OUAREAU	CHERTSEY	5 182 806	Un immeuble connu et désigné comme étant le lot 5 182 806 du cadastre du Québec, circonscription foncière de Montcalm.	1 005,36 \$	0,00 \$
199	Souad EL HAMIDI	AVENUE OUAREAU	CHERTSEY	5 182 807	Un immeuble connu et désigné comme étant le lot 5 182 807 du cadastre du Québec, circonscription foncière de Montcalm.	1 020,99 \$	0,00 \$
200	Joseph FARINA Lucio FARINA	ROUTE 335	CHERTSEY	3 661 454	Un immeuble connu et désigné comme étant le lot 3 661 454 du cadastre du Québec, circonscription foncière de Montcalm.	250,54 \$	0,00 \$
201	FIDUCIE AU BÉNÉFICE DE JOCELYNE LESAGE	RUE DES FRÈNES	CHERTSEY	5 110 715	Un immeuble connu et désigné comme étant le lot 5 110 715 du cadastre du Québec, circonscription foncière de Montcalm.	1 006,37 \$	1,12 \$
202	FIDUCIE AU BÉNÉFICE DE JOCELYNE LESAGE	2530, RUE DES FRÈNES	CHERTSEY	5 110 732	Un immeuble connu et désigné comme étant le lot 5 110 732 du cadastre du Québec, circonscription foncière de Montcalm.	8 664,33 \$	541,71 \$
203	Patrick FLEURY	RUE DES BASSONS	CHERTSEY	5 182 801	Un immeuble connu et désigné comme étant le lot 5 182 801 du cadastre du Québec, circonscription foncière de Montcalm.	865,29 \$	0,00 \$
204	Steeve GAUTHIER Sabrina LECLAIR	8271, AVENUE DES CAPUCINS	CHERTSEY	5 110 909	Un immeuble connu et désigné comme étant le lot 5 110 909 du cadastre du Québec, circonscription foncière de Montcalm.	1 738,82 \$	1 854,62 \$
205	Christian GENDRON	3240, CHEMIN DE LA GRANDE-VALLÉE	CHERTSEY	5 183 706	Un immeuble connu et désigné comme étant le lot 5 183 706 du cadastre du Québec, circonscription foncière de Montcalm.	5 085,22 \$	115,92 \$
206	GESTION IMMOBILIÈRE PAUL ROZON	RUE LUCE	CHERTSEY	4 747 039	Un immeuble connu et désigné comme étant le lot 4 747 039 du cadastre du Québec, circonscription foncière de Montcalm.	628,11 \$	0,00 \$
207	GESTION IMMOBILIÈRE PAUL ROZON	RUE DES MIGNERONS	CHERTSEY	4 747 043	Un immeuble connu et désigné comme étant le lot 4 747 043 du cadastre du Québec, circonscription foncière de Montcalm.	683,51 \$	0,00 \$

Dossier no VT-MAT/2024-	PRÉNOM ET NOM	ADRESSE DE L'IMMEUBLE	MUNICIPALITÉ	LOT DU CADASTRE DU QUÉBEC	DÉSIGNATION	TAXES MUNICIPALES	TAXES SCOLAIRES
208	Kevin GOSSELIN Marc-Olivier BARMETTLER	RUE DES CHOUETTES	CHERTSEY	5 183 938	Un immeuble connu et désigné comme étant le lot 5 183 938 du cadastre du Québec, circonscription foncière de Montcalm	17 335,59 \$	0,00 \$
209	Diane GRANGER Amelie GRANGER-ROY Jean-Francois ROY	6E RUE NORD	CHERTSEY	5 109 908	Un immeuble connu et désigné comme étant le lot 5 109 908 du cadastre du Québec, circonscription foncière de Montcalm	412,80 \$	0,00 \$
210	Humberto Alexandro GUTIERREZ CASTILLO	AVENUE DES MÉLÈZES	CHERTSEY	4 935 106	Un immeuble connu et désigné comme étant le lot 4 935 106 du cadastre du Québec, circonscription foncière de Montcalm	372,80 \$	0,00 \$
211	Jean-Philippe HARVEY	3821, CHEMIN DES MONTS	CHERTSEY	5 184 021	Un immeuble connu et désigné comme étant le lot 5 184 021 du cadastre du Québec, circonscription foncière de Montcalm	3 931,20 \$	222,75 \$
212	Éric HÉBERT	AVENUE DES COLIBRIS	CHERTSEY	5 183 964	Un immeuble connu et désigné comme étant le lot 5 183 964 du cadastre du Québec, circonscription foncière de Montcalm	203,47 \$	4,83 \$
213	Éric HÉBERT	161, AVENUE DES COLIBRIS	CHERTSEY	5 184 016	Un immeuble connu et désigné comme étant le lot 5 184 016 du cadastre du Québec, circonscription foncière de Montcalm	4 774,19 \$	170,02 \$
214	Patrick HENRY	2E RUE	CHERTSEY	5 109 882	Un immeuble connu et désigné comme étant le lot 5 109 882 du cadastre du Québec, circonscription foncière de Montcalm	1 172,48 \$	26,84 \$
215	Patrick HENRY	2E RUE	CHERTSEY	5 109 884	Un immeuble connu et désigné comme étant le lot 5 109 884 du cadastre du Québec, circonscription foncière de Montcalm	1 187,96 \$	28,02 \$
216	Patrick HENRY	2E RUE	CHERTSEY	5 109 885	Un immeuble connu et désigné comme étant le lot 5 109 885 du cadastre du Québec, circonscription foncière de Montcalm	1 468,70 \$	48,49 \$
217	Pierre Quoc Tai HUYNH	RUE DES ROSSIGNOLS	CHERTSEY	4 935 047	Un immeuble connu et désigné comme étant le lot 4 935 047 du cadastre du Québec, circonscription foncière de Montcalm	212,79 \$	0,00 \$
218	Nicodémo IERACI	AVENUE LUSSIER	CHERTSEY	4 747 333	Un immeuble connu et désigné comme étant le lot 4 747 333 du cadastre du Québec, circonscription foncière de Montcalm	739,56 \$	0,00 \$
219	Yolande KABAZ	3851, CHEMIN DE LA GRANDE-VALLÉE	CHERTSEY	5 183 357	Un immeuble connu et désigné comme étant le lot 5 183 357 du cadastre du Québec, circonscription foncière de Montcalm	4 502,22 \$	0,00 \$
220	Mehdi KHABAZIAN Sheidany MARYAM	RUE DU COCHER	CHERTSEY	5 109 300	Un immeuble connu et désigné comme étant le lot 5 109 300 du cadastre du Québec, circonscription foncière de Montcalm	432,04 \$	0,00 \$
221	Mehdi KHABAZIAN Sheidany MARYAM	RUE DU COCHER	CHERTSEY	5 109 302	Un immeuble connu et désigné comme étant le lot 5 109 302 du cadastre du Québec, circonscription foncière de Montcalm	437,58 \$	0,00 \$
222	Stéphane LAMARRE	AVENUE MASSON	CHERTSEY	3 901 876	Un immeuble connu et désigné comme étant le lot 3 901 876 du cadastre du Québec, circonscription foncière de Montcalm	445,21 \$	0,00 \$
223	Louis LAPIERRE Gisèle GAUDREAU	RUE GUIMOND	CHERTSEY	5 109 677	Un immeuble connu et désigné comme étant le lot 5 109 677 du cadastre du Québec, circonscription foncière de Montcalm	1 269,08 \$	43,65 \$
224	Shawn GRAHAM	253, CHEMIN DU LAC-PARÉ	CHERTSEY	4 747 969	Un immeuble connu et désigné comme étant le lot 4 747 969 du cadastre du Québec, circonscription foncière de Montcalm	2 395,07 \$	294,37 \$
225	Valérie LAVOIE	610, 5E RANG EST	CHERTSEY	4 746 625	Un immeuble connu et désigné comme étant le lot 4 746 625 du cadastre du Québec, circonscription foncière de Montcalm	6 873,91 \$	307,73 \$
226	LES IMMEUBLES CHERTSEY LTÉE	RUE PARÉ	CHERTSEY	4 935 630	Un immeuble connu et désigné comme étant le lot 4 935 630 du cadastre du Québec, circonscription foncière de Montcalm	297,69 \$	0,00 \$
227	MAX INVESTISSEMENTS INC.	RUE DES MARRONNIERS	CHERTSEY	5 183 311	Un immeuble connu et désigné comme étant le lot 5 183 311 du cadastre du Québec, circonscription foncière de Montcalm	252,58 \$	0,00 \$
228	André PIERRISTIL	CHEMIN DE L'ÉGLISE	CHERTSEY	4 747 312	Un immeuble connu et désigné comme étant le lot 4 747 312 du cadastre du Québec, circonscription foncière de Montcalm	194,55 \$	0,00 \$
229	Jeanne-Mance SAVARD	250, AVENUE DE LA BALLADE	CHERTSEY	3 660 597	Un immeuble connu et désigné comme étant le lot 3 660 597 du cadastre du Québec, circonscription foncière de Montcalm	5 518,00 \$	133,06 \$
230	Viorel SMARANDACHE	59, RUE PARÉ	CHERTSEY	4 935 552	Un immeuble connu et désigné comme étant le lot 4 935 552 du cadastre du Québec, circonscription foncière de Montcalm	545,22 \$	163,15 \$
231	Succession Nassef ZABARTANY A/S ZARBATANY Elizabeth Ethal, liquidatrice	CHEMIN DE L'ÉGLISE	CHERTSEY	4 746 610	Un immeuble connu et désigné comme étant le lot 4 746 610 du cadastre du Québec, circonscription foncière de Montcalm	800,18 \$	0,00 \$
232	Alla TARASOV	1113, RUE MICHAUD	CHERTSEY	5 183 013	Un immeuble connu et désigné comme étant le lot 5 183 013 du cadastre du Québec, circonscription foncière de Montcalm	9 878,43 \$	317,39 \$
233	Marthe THIFFAULT	RUE DES ÉPINETTES	CHERTSEY	4 935 299	Un immeuble connu et désigné comme étant le lot 4 935 299 du cadastre du Québec, circonscription foncière de Montcalm	487,02 \$	0,00 \$
234	Shawn TONER	425, RUE DU LYNX	CHERTSEY	5 184 073	Un immeuble connu et désigné comme étant le lot 5 184 073 du cadastre du Québec, circonscription foncière de Montcalm	3 003,11 \$	1 219,08 \$

CONDITIONS POUR ENCHÉRIR LORS DE LA VENTE

Une personne physique doit détenir :

- Deux pièces d'identité valides comprenant : photo, noms, date de naissance, adresse résidentielle complète;
- Si elle est représentée par une autre personne, en plus des documents déjà cités pour un acheteur, l'original signé d'un mandat ou d'une procuration spécifiant que la personne est habilitée à réaliser cette transaction est requis.

Le représentant d'une personne morale doit détenir :

- Deux pièces d'identité valides comprenant : photo, noms, date de naissance, adresse résidentielle complète
- Une copie du document l'autorisant à agir comme représentant de la personne morale (ex. : résolution, mandat ou procuration) et une copie de l'état des renseignements du Registre des entreprises du Québec
- Une preuve de vérification des numéros de TPS et TVQ, si la personne morale détient de tels numéros, datée du jour de la vente. Ces validations peuvent se faire sans frais, par Internet, sur les sites de Revenu Québec (www.revenuquebec.ca) et sur le site de l'Agence du revenu du Canada (www.canada.ca/fr/agence-revenu.html). Il suffit de faire vos recherches le matin même de la vente et d'en imprimer le résultat.

PAIEMENT

Les seuls modes de paiement acceptés sont : argent comptant, chèque certifié, traite bancaire ou mandat-poste émis à l'ordre de la MRC de Montcalm. Vous devrez mentionner votre numéro de dossier (VT-MAT/2024-XXX) pour vous assurer que votre paiement soit bien imputé à votre dossier. Aucun virement bancaire ne sera accepté. Aucun autre mode de paiement ne sera pas accepté.

Donné à Sainte-Julienne, le 8 avril 2024



Me Nicolas Rousseau, OMA
Greffier-trésorier adjoint - Vente pour taxes

Du soutien pour vaincre le diabète au quotidien

EN COLLABORATION AVEC RÉJEAN LAVOIE, PRÉSIDENT DE DIABÈTE LOCAL

Diabète Local, sous la présidence de Réjean Lavoie, donne la parole à sa collègue Lucie Samson, professionnelle de santé à l'hôpital de Joliette, qui apporte 25 ans d'expérience au service de la fondation. Voici des informations précieuses qui vous aideront à mieux connaître le diabète et quoi faire pour mieux vivre avec.

Au Canada, on estime que 285 000 personnes sont atteintes de diabète de type 1 en 2022, avec une hausse annuelle de 4,4%. À l'échelle mondiale, le diabète chronique affecte 537 millions d'individus, la majorité souffrant du type 2 en raison de facteurs tels que le vieillissement, la sédentarité et une alimentation déséquilibrée.

Symptômes du diabète :

- Soif inhabituelle
- Fréquent besoin d'uriner
- Gain ou perte de poids
- Fatigue extrême ou manque d'énergie
- Vision floue
- Infections fréquentes ou récurrentes
- Guérison lente des coupures et ecchymoses
- Picotements ou engourdissements des mains ou des pieds
- Pour les hommes, difficulté à avoir ou à maintenir une érection

Les professionnels de santé recommandent un dépistage précoce pour éviter l'aggravation de la maladie.

Le diagnostic s'effectue par divers tests sanguins, dont le test de glycémie à jeun après une période de jeûne d'au moins 8 heures, le test d'hémoglobine qui mesure votre glycémie moyenne au cours des 2 à 3 mois précédents, le test oral de tolérance au glucose qui consiste à boire 75 g de sucre après une période de jeûne d'au moins 8 heures, puis à mesurer votre glycémie toutes les heures et aux deux heures.

L'insuline est une hormone produite par le pancréas, qui participe à la régulation du taux de sucre dans le sang, elle permet au glucose (sucre) de rentrer dans les cellules pour être utilisé comme source d'énergie. Lorsque le pancréas ne produit pas suffisamment d'insuline ou que les cellules ne répondent pas correctement, cela entraîne un diabète type 1 ou 2,

Le diabète de type 1 autrefois appelé diabète juvénile se caractérise par une absence de production d'insuline, rendant nécessaires des injections quotidiennes d'insuline pour assurer sa survie.

Le type 2, résultant d'une mauvaise utilisation de l'insuline par les cellules, ne se guérit pas car une fois enclenché le diabète est irréversible, cependant, ses effets peuvent être atténués par une gestion rigoureuse du mode de vie et peut être pris en charge sans médi-

caments par le biais de l'exercice et une alimentation équilibrée, mais en général il se soigne avec des médicaments oraux.

Nous vous remercions, Mme L. Samson, pour ces informations précieuses. Le mois prochain, attendez-vous à plus de nouvelles sur le diabète local.

L'équipe de la fondation remercie spécialement Réjean Lavoie, fondateur

de Diabète NDM/St-Donat. Bien que le souper annuel soit annulé à cause d'un incendie ayant affecté M. Lavoie, la collecte de fonds continue avec le ramassage de canettes, le marché aux puces, emballage des sacs d'épicerie chez Maxi, etc. Les dons en argent sont aussi acceptés. Continuez d'être généreux pour l'avenir de la santé locale NDM/St-Donat afin de continuer de combattre ce fléau.



Le Dr Charles H. Best et le Dr G.R. Williams vérifiant l'une des nombreuses expérimentations conduites dans le laboratoire de l'Institut Charles H. Best de l'Université de Toronto. (Photo L'Office national du film du Canada / Bibliothèque et Archives Canada / PA-112972)

Le saviez-vous?

Pour honorer le 100^e anniversaire de la découverte de l'insuline, Postes Canada a émis un timbre le 15 avril 2021, et la Monnaie Royale Canadienne a frappé une pièce commémorative de 2\$. Les pionniers de cette découverte, Sir Frederick Banting, Macleod, James Rickard et Charles Bost, ont été intronisés à l'Allée des célébrités médicales canadiennes le 6 octobre 2021. Un ouvrage biographique sur les découvreurs de l'insuline, enrichi de contenus multimédias est désormais disponible en librairie (voir photo).



France Larivée, responsable des bénévoles; Pierre Lavoie, Joyeux Luron; Jean-Marc Perron, responsable et animateur des Joyeux Lurons; Jocelyn Durand, Joyeux Luron; Mathieu Martineau, directeur général adjoint; Daniel Hardy, bénévole; Thierry Cardinal, Joyeux Luron; Jacques Anger, bénévole; et Virginie Provost, gestionnaire. Absent sur la photo : Zachary Oliviera, responsable de la location. (Photo gracieuSeté)

Fin de la saison de ski pour les Joyeux Lurons

La fin de saison de ski a été célébrée par le groupe des Joyeux Lurons sur les pentes de Mont-Garceau, marquant ainsi leurs dernières descentes de l'année.

Cet événement annuel a aussi été l'occasion de souligner la générosité continuelle de Ski Garceau, qui offre gracieusement l'accès aux pistes et le prêt d'équipement chaque mercredi.

L'organisation exprime une gratitude particulière envers Zachary Oliviera, responsable de la location chez Ski Garceau, pour sa patience, sa gentillesse et son service attentionné et sa perpétuelle bonne humeur. Une mention spéciale est

également adressée à France Larivée, Jacques Anger et Daniel Hardy, les trois bénévoles dévoués qui, semaine après semaine, assurent l'accompagnement des skieurs. La contribution de ces individus est cruciale pour le succès de cette activité hivernale chérie par le groupe.

Jean-Marc Perron, responsable des Joyeux Lurons, remercie chaleureusement tous ceux qui ont rendu ces mercredis sur les skis possibles et donne rendez-vous pour l'année prochaine.

Pour tout renseignement supplémentaire, veuillez contacter Jean-Marc Perron, coordonnateur au bruantchanteur@hotmail.com

Femmes actives de st-donat et de notre-dame-de-la-merci

SOUPER-CONFÉRENCE

ENTRETIEN ÉCOLOGIQUE ET VALORISATION DES PLANTES INDIGÈNES PAR PATRICK EMOND

(QUI TRAVAILLE AU JARDIN BOTANIQUE DE MONTRÉAL)

18 avril 2024 17h30

SOUPER GREC

Manoir de la Rivière Dufresne

Pour plus d'information :
Denise Charpentier
514 609-2687

Historique du Service de Sécurité Incendies et Sécurité Civile de Saint-Donat (suite et fin)

LES COMMUNICATIONS

Au début, tel que déjà mentionné, une sirène était installée à la salle municipale. Comme les pompiers volontaires demeuraient pour la plupart à un coin de rue, lors du déclenchement de l'alarme, ils se rendaient à la salle municipale pour prendre les équipements.

On a fait l'acquisition d'un système téléphonique dont le responsable était M. Gaby Juteau. Des lignes téléphoniques étaient directement reliées à la résidence de chaque pompier. Lors d'une alarme, le responsable lançait un code de sa console, le téléphone sonnait sans cesse chez le pompier jusqu'à ce qu'il réponde, ce qui permettait de vérifier quel pompier avait répondu. Une réponse pouvait être obtenue à l'intérieur de 2 à 3 minutes. Un code était alors donné afin de se rendre sur les lieux de l'événement.

Lors d'un feu à la résidence de M. Rivest sur la route 125, comme il n'avait pas de téléphone, il a dû traverser le chemin pour se rendre chez M. Wallace Ritchie qui avec son automobile s'est rendu à la salle municipale pour aviser les autorités.

En 1986, on a fait l'acquisition de pagettes. La première utilisation fut pour l'incendie du Château Montcalm. En 2008, l'utilisation du cellulaire a remplacé celle des pagettes.

Depuis novembre 2023, la municipalité possède sa propre tour de communication, ceci permet au service d'avoir accès aux camions d'une façon rapide et efficace.

Des visites aux citoyens sont régulièrement effectuées afin d'expliquer les éléments essentiels de prévention.

LES ÉQUIPEMENTS

Au fil des années le service des incendies a acquis différents équipements tels que :

Vers 1945/50, un camion-pompe décapotable provenant de Joliette.

1956, un camion-citerne C-1, Mercury 1956 qui a été en opération jusqu'en 2014.

1969, un camion-citerne Ford 1969, d'une capacité de 500 gallons.

1995, un camion-citerne contenant 2500 gallons, avec une capacité de 1050 gallons à l'heure.

1999, un camion-pompe GMC 86 usagé (ancien camion à l'huile qui a été modifié) en remplacement du camion Ford 1969. En 2016 il, a dû être remplacé.

2007, un camion d'intervention de même qu'un camion-échelle.

2014, unité d'urgence.

En 2022, le camion-citerne d'une capacité de 3500 gallons a été modifié afin de rendre la propulsion sur les roues avant ce qui permet l'accès aux chemins dans les montagnes et le rend conforme au schéma de protection tel qu'exigé par les autorités. D'autres équipements ont été acquis tel que motoneige, vtt, remorque pour produits dangereux, pick-up, etc.

ALIMENTATION EN EAU

La municipalité possède un réseau d'aqueduc qui alimente les bornes-fontaines

rouges du village en eau potable. De plus, un certain nombre de borne-fontaine sont alimentées par une pompe au pied de la St-Donat qui fonctionne avec une génératrice. Ceci permet de créer une surpression dans l'alimentation des bornes. Il existe aussi des bornes sèches identifiées en bleu qui sont installées directement sur le bord des lacs. Des réservoirs sont installés au Mont Jasper, sur le chemin Versant Nord. Certains propriétaires ont aussi leur propre réservoir.

APRÈS LE FEU

Les constructions d'aujourd'hui ne sont pas faites seulement de bois ou d'acier mais aussi de matériaux qui, lorsqu'ils brûlent dégagent des contaminants. Après le feu, les habits doivent être insérés dans des sacs de plastique afin de ne pas contaminer l'intérieur du camion et les pompiers doivent alors porter un masque N95. De retour au poste, chaque pompier doit prendre une douche et tout le matériel doit être décontaminé.

Le service reçoit en moyenne environ 400 appels par année pour : systèmes d'alarme, appels de sauvetage et de recherche en forêt ou arbres tombés sur des fils. En moyenne, il peut y avoir environ 80 appels pour des incendies dont 70% sont majeurs.

Dans la municipalité, environ 7000 bâtiments sont couverts par le service des incendies. La municipalité a fait le choix d'avoir des pompiers de garde au poste de même qu'à la maison, ce qui diminue les délais d'intervention et augmente la sécurité des citoyens.

LES INCENDIES MAJEURS À ST-DONAT

8 août 1965 : cuisine et salle à manger au Camp Bayview (Camp St-Donat)

13 septembre 1974 : lac de la Montagne Noire, 2 morts, 2 blessés et 5 enfants rescapés

6 décembre 1974 : chez la famille Grégoire, avenue du Lac, 4 enfants décédés plus 2 adultes et 2 enfants transportés au Centre des Grands Brûlés. Lors de cet incendie, le chef Gaby Juteau s'est blessé lors d'une chute du toit.

26 août 1979 : Hôtel Beurivage

21 août 1981 : Magasin Général Jules Monette et fils

Novembre 1986 : Hôtel le Château Montcalm (aujourd'hui appelé Le Grand R.)

Mai 1997 : Moulin à scie de M. Paul Foster

12 janvier 2000 : 9 logements, 7 commerces : le Restaurant Laurentien, Radio Shack, Chez Walter, Buanderie du Village, Barbier André Simard, Boutique Jacqueline Anger, magasin de chaussure Lise Juteau, bureau du Dr. Larocque. Ces établissements étaient à l'emplacement actuel de l'Hôtel de Ville et de la pharmacie Familiprix.

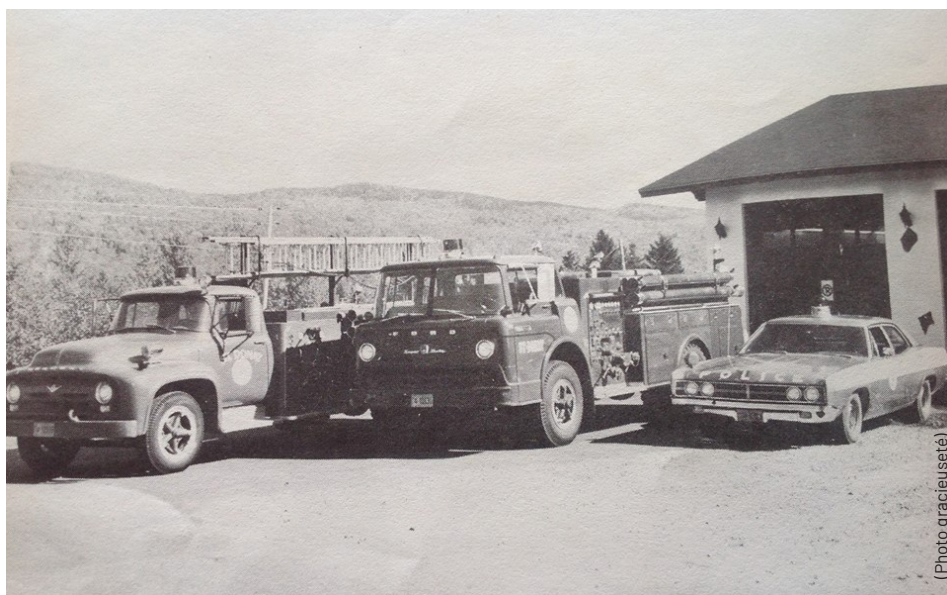
6 octobre 2013 : 7 logements, 4 bâtisses commerciales : Variété V.S., Ancien Provigo, Restaurant le Cuisto, et une partie de la Place Monette.

SOURCES :

Dominique et Stéphane Bertrand, Daniel Laviolette, Guy Roy, Adéline Laurendeau, Extraits de procès-verbaux.



(Photo gracieuseté)



(Photo gracieuseté)



**VOYEZ CLAIR
AVEC BASCO**

Vitre
craquée

Buée entre
les vitres

Film anti-uv
brûlé

Basco Les Moulins
basco_lesmoulins@bascoworld.com
514 923.2924 | bascoworld.com
RBQ # 5748-7282-01



**COUPE-FROIDS
ET MÉCANISMES**



**REPLACEMENT
DE VITRES THERMOS**



CALFEUTRAGE

Vive le printemps avec la SHÉDO !

Cette année, mars nous a surpris avec son avant-goût de chaleur! Nos sports d'hiver ont fondu au même rythme que la neige... qui s'est empressée de nous ramener bien vite à la réalité avec quelques bordées!

Soyons zen, car la SHÉDO a lancé sa saison 2024! Notre dépliant se retrouve déjà dans vos boîtes postales, chez certains marchands du village et sur notre groupe Facebook. De belles activités et conférences vous attendent : l'art d'attirer les oiseaux, comment cultiver dans les pentes et talus, les secrets de récolter sans arroser, sans oublier la culture des graminées et des dahlias.

Le 28 mars, lors de notre première rencontre de la saison, nous recevions Paul Bourdeau, quincailleur de Saint-Donat. Celui-ci avait apporté un grand nombre d'outils pour le jardinage, ce qui nous a permis de voir, de toucher et même d'acheter, tout en acquérant des astuces d'utilisation grâce à Réjeanne notre présidente. Merci Monsieur Bourdeau pour les outils et Réjeanne pour les explications!

Le 18 avril prochain, nous accueillerons Normand Fleury, technicien en horticulture, arboriculture et ornithologue. Avec une conférence sur l'aménagement paysager pour attirer les oiseaux, M. Fleury présentera les végétaux qui sauront plaire aux petites bêtes à plumes de votre voisinage tout au long de l'année.

Soyez donc des nôtres dès 19h à la salle Jules St-Georges, au 490 rue Principale à Saint-Donat. Pour un accès facile à nos conférences, procurez-vous votre carte de membre à 25 \$ (ou 40\$ par couple) payable comptant, par chèque ou Interac : cotisationshedo@gmail.com. Si vous choisissez cette dernière

Tricotés serrés pour le bien de la planète

« Il était une fois, un petit yéti qui habitait dans un glacier. Un matin, il se réveille et glisse dans l'eau. Malheur, c'est son glacier qui fond! Accompagné d'un nouvel ami scientifique, il partira en quête de solutions pour sauver sa maison. Finalement, ils solliciteront l'aide des enfants de la Terre avec l'intention de tricoter une grande couverture imaginaire pour isoler le glacier. Chaque geste écologique sera comme une maille ajoutée. Chaque geste permettra de mettre un peu d'espoir afin de ralentir le réchauffement climatique. » (Source : « Tricotés serrés pour sauver son glacier », Éditions McGray, 2022)

Ces dernières années, j'ai travaillé sur la création d'un album jeunesse dédié aux changements climatiques et aux solutions à la portée de nos jeunes. De longues heures à réfléchir, au contenu, aux choix des mots, aux illustrations, à l'accessibilité. Du temps précieux à écouter ma petite voix intérieure, à continuer de croire que moi aussi je peux faire une différence en changeant mes habitudes. Je pense vraiment que la meilleure façon de diminuer l'éco-anxiété chez nos petits (et nos grands!) est de leur donner la possibilité de faire partie de la solution.

Les changements climatiques sont

option, communiquez avec Eddy Dupuis pour obtenir la question et la réponse nécessaires au virement. Il est aussi possible d'assister à une seule rencontre pour 10\$ (paiement 48h à l'avance). Pour toute information au sujet de votre inscription, vous pouvez joindre Eddy Dupuis: e.dupuis@hotmail.ca ou 819 424-5424.

22 AVRIL JOUR DE LA TERRE LE SURCYCLAGE, UN OBJET À LA FOIS!

C'est en lisant un article sur une petite entreprise québécoise de fabrication de vêtements que j'ai entendu le mot « surcyclage » pour la première fois. Et comme le 22 avril étant le Jour de la Terre, le sujet se prêtait merveilleusement bien pour une chronique écologique !

Le surcyclage a comme objectif de récupérer des objets inutilisés ou inutilisables, afin de les transformer pour leur donner une seconde vie ou une nouvelle utilité. L'objet en question va être utilisé dans son entièreté. Le concept n'est pas nouveau, mais on commence à vraiment en entendre parler. Appelé « upcycling » en anglais, le terme est apparu dans les années 80, mais devient populaire en 2002 avec le livre « Cradle to Cradle: Remaking the Way We Make Things ». Traduction libre : Du berceau au berceau, repenser notre façon de fabriquer les choses. Recycler et surcycler, quelle est la

différence? En gros « le recyclage transforme un déchet pour créer quelque chose de nouveau, alors que le surcyclage utilise un déchet tel quel pour créer quelque chose de nouveau ». (enmoderesponsable.com/blogs/blog/quest-ce-que-le-upcycling-surcyclage)

Le surcyclage ne consiste pas en un processus de transformation des déchets, il se veut une démarche de récupération en vue d'une réutilisation d'un objet. Une bouteille de plastique fondue pour fabriquer un chandail tout neuf en polyester est du recyclage. Une entreprise de vêtements qui en crée de nouveaux avec des vêtements imparfaits ou invendus, de retailles de tissus et de fin de rouleaux fait du surcyclage. De même, transformer de vieux vêtements en pièces de mode, confectionner des bijoux à l'aide de boutons ou de vieux colliers ou encore revaloriser un vieux meuble pour lui redonner fière allure est aussi du surcyclage.

Les nombreux bénéfices

- Réduction des déchets
- Diminution de la consommation d'énergie, car aucun procédé de transformation n'est nécessaire
- Réduction d'utilisation de matières premières

- Prolongement de la vie du produit avant qu'il soit recyclé ou enfoui

Nous devons trouver des moyens de réduire notre empreinte écologique, alors personnellement j'aime ce défi ! Une façon créative de donner une nouvelle vie à un matériau tout en ayant un impact direct sur le nombre de déchets dans notre poubelle. Sans oublier la fierté de réaliser un objet soi-même ! De nombreux sites existent pour vous inspirer. Il suffit de taper le mot « surcyclage » sur Pinterest et vous serez conquis.e.s ! Vous avez déjà surcyclé un objet ? Faites-nous voir vos créations sur notre page Facebook ! Et si on commençait, un objet à la fois ?

Références :

Pour en savoir plus sur les designers qui font du surcyclage : <https://enmoderesponsable.com/blogs/blog/quest-ce-que-le-upcycling-surcyclage>
www.maisonft.com/blogs/la-mode-ethique/qu-est-ce-que-le-surcyclage-quelle-difference-avec-le-recyclage

selectra.info/energie/actualites/insolite/upcycling-surcyclage-objets-maison-vetements-un-point-cinq-ca/sinspirer/surcyclage-a-la-mode-de-chez-nous



les résultats de conditions météorologiques sur une longue période de temps. Au cours du dernier siècle, La Terre s'est réchauffée d'environ un degré, une hausse assez importante pour entraîner des situations de plus en plus extrêmes. Les scientifiques ont pu démontrer que depuis les deux derniers siècles, c'est l'activité humaine qui provoque l'aug-

mentation des gaz à effet de serre (GES) comme le dioxyde de carbone (CO2) et le méthane et qui créent le réchauffement de la planète.

Le conte que j'ai écrit est une belle allégorie qui encourage les petits gestes qui feront une différence. Pour également nous motiver comme adulte, les jours

où nous nous sentons démunis face aux grands problèmes environnementaux de ce monde. Soyons tricotés serrés ! Soyons des milliers à marcher dans les mêmes traces pour de vrais changements dans l'avenir de nos enfants.

Gros câlin la Terre! Je t'aime!



Avis de Décès

Francine Simard



Paisiblement entourée des siens, le 4 avril 2024, à l'âge de 74 ans est décédée Francine Simard de Saint-Donat.

Elle laisse dans le deuil ses frères (feu Roger et Fernand), André (Marie-Andrée Bourque), Michel, Aurel (Aline Lachapelle) sa sœur Yolande ainsi que ses belles-sœurs, Madeleine Charbonneau et Louise Monette, plusieurs neveux, nièces, parents et amis.

Samedi 4 mai, le Salon Funéraire du 327, rue Saint-Donat à Saint-Donat ouvrira ses portes de 10 h à midi suivi d'un hommage en son honneur.

Avis de décès

Rollande Fleurant
1945 – 2024



À Sainte-Agathe, le samedi 6 avril 2024, à l'âge de 78 ans est décédée Madame Rollande Fleurant, conjointe de Monsieur Réjean Issa.

Outre son conjoint, elle laisse dans le deuil sa sœur Liliane, ses frères Marcel et Michel, son beau-frère Bernard, ses belles-sœurs Solange (Paul-André), Lise et Gisèle (Pierre), ses neveux et nièces ainsi que plusieurs autres parents et amis.

La famille recevra vos condoléances le jeudi 18 avril 2024 de 12 h à 17 h et le vendredi 19 avril de 9 h à 11 h à la :

Maison Trudel Inc.
400, place du Curé-Labelle, Saint-Jérôme.
450 438-1234. www.maisontrudel.com

Une cérémonie aura lieu le vendredi 19 avril 2024 dès 11 h au salon, suivi de la mise en terre au cimetière de Saint-Jérôme située au 541, boulevard Roland-Godard.

BOIS DE CHAUFFAGE

Bois de chauffage, érable, merisier. 160\$/corde, fendu, livré. 819 424-7801

À LOUER

3 1/2, grande sdb, bien aménagé, propre, stationnement, grand garde-robe, chauffé, avec un bail: 514 773-3812 (Julien)

Anniversaires

JACQUES ANGERS

AVRIL 2024

16 Martin Lafortune
17 Nicole Larue
18 Yvette Gagnon
18 Julie-Anne Cousineau
18 Patrick Morin
19 Christine Lalonde
20 Bruno Angers
20 Sylvie Levesque
21 Guy St-Georges
22 Jacques Forget
23 Robert Bonnell
23 Benoit Richer
23 Carole St-Georges
24 Claude Sauvé
25 Karine Charbonneau
26 Martin Béland
26 Pascal Lussier
26 Carl Bourdon
27 Michel Armstrong
29 André Lavoie
29 Sylvie Migliarina
30 Jacques Angers
30 Édouard Lemaire
30 Virginie Provost

MAI 2024

01 Denise Debusschère
02 Manon Call
03 Marie-Josée Dupuis
03 Colette Forgues
07 Louis Jeannotte
07 Suzette Nadon
07 Sylvie Villeneuve
08 Alexandre Duquette
08 Charles Duquette
08 Candy Fitzmorris
09 François Lemaire
09 Chantal Roy
11 Michel Lavoie
11 Sabine Chavaz
12 Patricia Da Pozzo
12 Isabelle Larose
12 Patricia Toupin
13 Linda Cotton
13 Monique Brosseau
14 David Issa
14 Jean-Pierre Matte
15 Serifo Desjardins

LES GAGNANTS POUR LE MOIS SONT:

Christine Lalonde (Proxim)

Claude Sauvé (Municipalité de Saint-Donat)

Jean-Pierre Matte (Stéphanie Dionne)

Félicitations aux gagnants ! Pour découvrir et récupérer votre cadeau, téléphonez au 819-323-7082 ou écrivez à producion@journalaltitude.ca ou [f/JournalAltitude](https://www.journalaltitude.ca). Vous pouvez collecter votre cadeau au 524, rue des Érables à Saint-Donat. Vous avez 30 jours à partir de la présente date de publication pour réclamer votre prix. VOUS SOUHAITEZ COMMANDITER UN CADEAU DE FÊTE? CONTACTEZ-NOUS : 819 424-2610 | journalaltitude@cgocable.ca

PARTENAIRES DES CADEAUX DE FÊTE



STÉPHANIE
DIONNE
COLLECTIF
IMMOBILIER
RÉSIDENTIEL

Proxim

journalaltitude@cgocable.ca | 819 424-2610

ABONNEMENT JOURNAL ALTITUDE

Nom : _____

Adresse : _____

Ville : _____

Province : _____ Code postal : _____

Abonnement postal annuel 1 an 10 numéros :

40\$ Canada 140\$ À l'étranger

Nouvel abonnement Renouvellement

J'abonne un ami : Nom : _____

Adresse : _____

Retournez ce coupon accompagné d'un chèque à l'ordre de du Journal Altitude au :
C.P. 1211, Saint-Donat QC J0T 2C0 | Info : 819 424-2610

Édition du
16 mai 2024
Date limite pour
messages et
publicités:
8 mai

Le Journal
Altitude
1350

C.P. 1211, Saint-Donat
QC J0T 2C0
819 424-2610

[f/Journal Altitude](https://www.journalaltitude.ca)
journalaltitude@cgocable.ca

Tirage : 6000 copies

Envoi de publication. Enregistrement No 3099. Toute reproduction de texte photo ou publicité est strictement interdite sans autorisation de la direction. Bien que toute précaution ait été prise pour assurer la rigueur des renseignements, le journal ne peut se tenir responsable de serres ou négligences et se réserve le droit de corriger ou rectifier les erreurs. Les opinions exprimées dans le Journal Altitude sont celles de l'auteur et n'engagent en rien la direction du Journal. Aucune lettre anonyme ne sera publiée.

Dépôt légal Bibliothèque Nationale du Québec

Présidente directrice générale
Nathalie Boussion
Directrice artistique et solutions marketing
Julie Leclerc

Une publication
COGEPLAN

Répertoire dans

CA Canadian
RD Advertising
Rates & Data

Nous reconnaissons l'aide financière du gouvernement du Canada par l'entremise du Programme d'aide aux publications (PAP) pour nos dépenses d'envois postaux.

Canada



Daniel
LEWIS

COURTIER IMMOBILIER



SAINT-DONAT



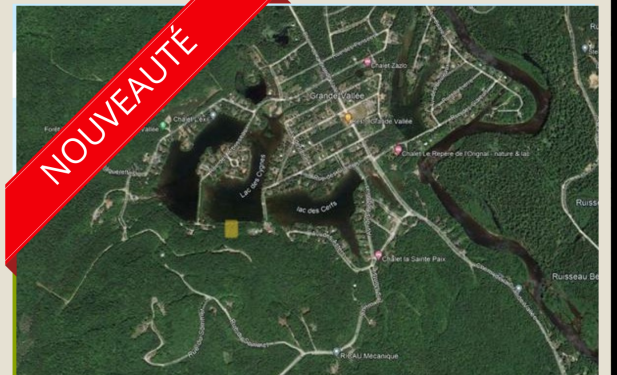
Superbe maison de style contemporain située à flanc de montagne. Secteur idéal pour les activités plein air. **639 000 \$ - MLS23264780**

SECTEUR LAC ROCHEMAURE



Terrain boisé de 86 638 pc situé sur le chemin du Lac Rochemaure. Vaste secteur 100% nature. **65 000 \$ + TPS/TVQ - MLS24587967**

CHERTSEY



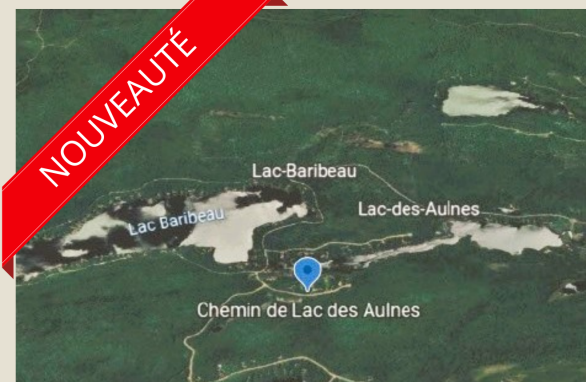
Terrain boisé constructible de 48 420 pc aux abords du lac des Cygnes - secteur Domaine Grande-Vallée **80 000 \$ - MLS18036789**

ACCÈS PRIVÉ AU LAC



Propriété vendue pour son emplacement privilégié ainsi que son accès privé au grand lac Ouareau. Une opportunité à ne pas manquer. **115 000\$ - MLS17007847**

SECTEUR LAC DES AULNES



Terrain boisé de 63 173 pc situé sur le chemin du Lac des Aulnes. Vaste secteur 100% nature. **50 000 \$ + TPS/TVQ - MLS25761719**

ACCÈS PRIVÉ AU LAC



Superbe propriété avec accès privé au lac Provost et garage pour les bateaux près du lac. **699 000 \$ - MLS28041605**

AFIN D'OBTENIR UNE ÉVALUATION PRÉCISE DE VOTRE PROPRIÉTÉ, D'ASSURER UNE PROMOTION EFFICACE ET DE VOUS FOURNIR UN SOUTIEN ET DES CONSEILS DE QUALITÉ PENDANT TOUTE LA DURÉE DE LA VENTE DE VOTRE BIEN IMMOBILIER.

DANIEL LEWIS
514-233-6263 - DANIEL@VENDUE.CA



327 rue Principale
Saint-Donat, Québec, J0T 2C0
www.daniellewis.ca