






**CHANDONNET BELHUMEUR**  
COURTIERS IMMOBILIERS

*Pour une expérience différente!*

CHANDONNETBELHUMEUR.COM 327 rue Principale, Saint-Donat

**PRO** immobilier & hypothèque inc.  
Agence immobilière et hypothécaire

**SUZANNE HOULE**  
Courtier immobilier | Real Estate Broker

819 323-8900

immohoule@gmail.com | www.suzannehoule.com | 754, rue Principale, St-Donat, QC J0T 2C0

# Le Journal *Altitude* 1350

No convention : 40012824  
No PAP : 8892



journalaltitude.ca • societehistoriquesaint-donat.ca

20 avril 2023 • Volume 51 • N° 3 • 24 pages  
Saint-Donat, NDM, Entrelacs, Chertsey et régions

# Les impacts de la fin du service de Taxibus

PAGE 11



*Taxibus, le service prendra fin dans l'ensemble du territoire de la Matawinie à compter du 1<sup>er</sup> mai. Puisque le transport collectif s'avère une avenue incontournable pour favoriser le développement de la Matawinie et permettre la mobilité des citoyens, un comité de travail sera mis en place dès maintenant pour définir un nouveau modèle de transport collectif en adéquation la vision du Conseil de la MRC et dont la mise en œuvre est prévue pour 2024, selon mrcmatawinie.org. (Photo Karine Bertrand)*

PRÉSENT À CHAQUE INSTANT



**COOPÉRATIVE FUNÉRAIRE BRUNET** DEPUIS 1982

coopfbrunet.com

**0\$\*** RÉPARATION DE PARE-BRISE EN 30 MINUTES SANS RENDEZ-VOUS \*Si assuré. Détails en magasin

**PROMO FIN DE SAISON!** sur les boîtes de toits

1061, rue Principale, Ste-Agathe-des-Monts 819 326-2882 1800 263-2710





- Excavation en espace restreint
- Plantation d'arbres et arbustes
- Aménagement paysager complet
- Livraison • Terre, pierre et sable
- Transport en vrac • Location

Patrick Roger | 819 216-0844


**Entretien paysager Guylaine**

Entretien de plate-bande  
Taille d'arbustes  
Plantation  
Ajout de terre  
Paillis | Engrais  
Fermeture de terrain

514.567.7537



Bonne route  
Via **HONDA** de Sainte-Agathe



UNE ENTREPRISE FAMILIALE RECOMMANDÉE PAR



2020, Route 117, Val-David  
819.320.0068 - 1.877.326.1717 - www.hondasteagathe.com

# Les projets du printemps à la MDJ

**Cherilyne Aubert-Sabourin,**  
coordonnatrice

Maison des jeunes de St-Donat

**L**e printemps c'est présenté avec beaucoup de beaux projets et d'activités à la MDJ.

Côté prévention et sensibilisation, nous avons eu le plaisir de recevoir Mme Noémie Carrière, infirmière clinicienne qui est venue échanger et partager des solutions pour mieux gérer l'anxiété et le stress. Nous avons également eu la visite de La lueur du phare, un OBNL en service depuis plus de 30 ans, qui a présenté leur service d'accompagnement pour les gens vivant avec une personne ayant un trouble mental (diagnostiqué ou non).

Qui dit beau temps dit sorties à l'extérieur de la MDJ ! Quatre de nos jeunes ont eu le plaisir d'aller à Québec accompagnés de la coordonnatrice pour notre première participation à la Grande Consultation Jeunesse, un événement annuel organisé par Interjeunes. La Coalition a été créée dans le but de rassembler les regroupements d'organismes communautaires autonomes jeunesse, qui œuvrent auprès des jeunes dans une perspective de transformation sociale et d'amélioration de leurs conditions de vie. Nos jeunes ont pu s'exprimer par le biais de plusieurs activités sur 2 jours (Graffiti, Balado et Slam) sur 3 sphères : le système de santé et services sociaux (CIUSSS, CISSS, hôpitaux, DPJ, etc.), l'inclusion, la diversité et le coût de la vie. De plus, cet événement nous a rapprochés de la

Maison des Jeunes de Rawdon ! Nous nous sommes engagés à visiter chacun notre tour, à rendre visite l'autre MDJ ! Nous pouvons vous garantir que ça ne sera pas notre dernière Grande Consultation Jeunesse !

Le printemps annonce également notre fin d'année financière, une rétrospection ainsi qu'une réflexion sur l'avenir ! Merci à la communauté d'être engagée à faire vivre notre Mission : « Un milieu de vie où les relations sont égalitaires et respectueuses, un lieu d'apprentissage où l'erreur est permise, au contact d'adultes significatifs, dans un contexte d'accompagnement, d'encadrement et de prévention. Elle favorise l'autonomie, la créativité et l'expression, le développement de l'affirmation, de l'estime de soi ainsi que des habiletés sociales. Elle suscite la prise de conscience pour devenir des citoyens critiques et responsables. » Plusieurs activités de financement seront mises de l'avant pour les activités de notre MDJ et nous travaillons depuis 3 ans avec des budgets plus audacieux. La participation la communauté lors de ces événements est garant de notre succès ! Il est important de souligner que notre organisme est enregistré et autorisé à verser des reçus pour les dons de charité.

### Spectacle bénéfique

Nous avons eu l'honneur d'être l'organisme choisi pour le spectacle-bénéfice de la Gang du garage qui a lieu le samedi 29 avril à 20 h à Saint Donat. Le billet est de 25 \$. Pour réservation et/



(Photo gracieuse)

ou l'achat de vos billets: 819 424-4449 par message texte ou téléphone ! Venez vous amuser avec nous !

**Snapchat :** Maison des jeunes Saint-Donat | **Instagram :** mdjsaint-donat | **Facebook :** mdj St-Donat

C'est la tête remplie de projets et le cœur rempli de bonheur et de gratitude que nous vous invitons à noter à votre agenda ces 2 autres dates importantes :

- Assemblée générale samedi 10 juin
- 2<sup>e</sup> édition du tournoi de golf 9 septembre

Pour la planification complète de nos activités, rejoignez-nous sur nos réseaux sociaux :

Merci à tous ceux qui soutiennent la Maison des jeunes de St-Donat qui ont une magnifique maison où ils peuvent continuer de grandir en beauté. Vous aimez les jeunes et aimeriez faire la différence ? Pourquoi ne pas devenir bénévole pour notre organisme qui fait une réelle différence dans la vie des jeunes ici !

544, rue Desormeaux Saint-Donat | mdj.st.donat@gmail.com

**ABATTAGE D'ARBRES  
CHARBUNNEAU**

**ABATTAGE  
ÉLAGAGE  
DÉBOISEMENT**

Résidentiel • Commercial • Municipal  
Assurances complètes • Estimation gratuite

**819 325-3007**  
jfc2156@gmail.com



(Photo gracieuse)



**RE/MAX**  
 TEMPLE DE LA  
 RENOMMÉE

**Volumes des ventes**  
**Réussite exceptionnelle**  
**Plus de 10 ans**  
**d'expérience!**

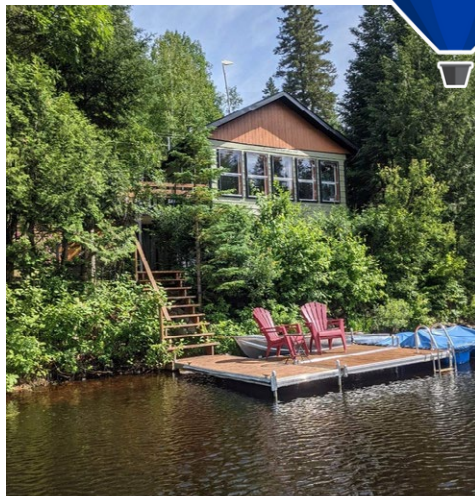


**CHANDONNET  
 BELHUMEUR**  
 COURTIER IMMOBILIERS





**VENDU**  
Bord de l'eau, Lac Ouareau



**VENDU**  
Bord de l'eau, Rivière Pimbina



**VENDU**  
Accès, lac Archambault



**VENDU**  
Accès, lac Archambault



**Nouveauté!**  
**135 ch St-Guillaume**  
MLS: 28863448  
Prix: 1 879 000\$  
Bord de l'eau, Lac Ouareau



**Nouveauté!**  
**23 ch des Colibris**  
MLS: 22835926  
Prix: 595 000\$  
Accès, lac Ouareau



**Nouveauté!**  
**90 Domaine Escarpé**  
MLS: 28676551  
Prix: 829 000\$  
Quai, lac Ouareau



**13 Impasse de l'Aiglon**  
MLS: 22486056  
Prix: 725 000\$  
Quai, lac Archambault

**Gilles Belhumeur**  
 Courtier immobilier  
 514-708-0450  
 gilles@vendue.ca  
 CHANDONNETBELHUMEUR.COM



**bonjour**  
 Agence immobilière  
 Franchisé indépendant et autonome  
 de RE/MAX Québec inc.

**France Chandonnet**  
 Courtier immobilier résidentiel  
 514-708-0450  
 france@vendue.ca  
 327 rue Principale, Saint-Donat

## ÉCOLE NOTRE-DAME-DE-LOURDES

# Un voyage éducatif pour les élèves de 5<sup>e</sup> et 6<sup>e</sup> année

Julie Leclerc

Les élèves de 5<sup>e</sup> et 6<sup>e</sup> année de l'école primaire de St-Donat se préparent pour un voyage éducatif à Québec à la fin de l'année scolaire.

Durant l'année la communauté est sollicitée afin de les aider à financer ce voyage. Il s'agit d'amener deux classes d'élèves, leurs professeurs et des parents bénévoles à destination en autobus, dormir une nuitée dans une auberge, visiter des attractions culturelles en groupe, puis revenir en autobus.

« Le but du voyage à Québec est de faire vivre aux élèves une expérience culturelle en consolidant les apprentissages du cours univers social de façon ludique et active. Par exemple en allant à la rencontre de personnages et de lieux historiques du patrimoine québécois comme les champs de batailles des Plaines d'Abraham, la citadelle de Québec et le Musée de la Civilisation », explique Stéphanie St-Georges, enseignante de cinquième année.

« Ce voyage permet aussi de terminer l'année en beauté en faisant vivre aux élèves une dernière activité de groupe unique et riche en découvertes et en émotions », conclut Mme Stéphanie.

Depuis plusieurs années, l'école Notre-Dame-de-Lourdes de Saint-

Donat alterne entre le voyage à Québec et celui à Ottawa, ce qui permet aux élèves du 3<sup>e</sup> cycle de vivre deux voyages en deux ans.

### Une initiative qui dure depuis plus de 25 ans

L'homme qui a démarré ce projet est un certain M. Lavoie, ensuite celui qui chapeauté ce projet durant plusieurs années est Jovin Rouleau. Caroline Fernet, enseignante de 1<sup>re</sup> année, a également grandement participé durant toutes les années où elle était titulaire de la 5<sup>e</sup> année.

### Diner spaghetti

Pour donner un coup final à leurs activités, les élèves ont participé à plusieurs levées de fonds dont la vente des billets pour un diner spaghetti. Également, nous avons pu les voir à l'oeuvre pendant le long weekend de Pâques, les 7 et 8 avril, au IGA de Saint-Donat pendant qu'ils aidaient les clients à emballer leurs articles d'épicerie en échange d'un don. Un autre pas vers l'autonomie !

Le diner spaghetti aura lieu dimanche le 30 avril à la cafétéria de l'Étoile du nord, 887, rue Principale à Saint-Donat, à midi, les billets sont en vente au coût de 8\$ (adulte) 6\$ (enfant), et sont disponibles au secrétariat de l'école durant les heures régulières. Les billets seront aussi disponibles à la porte le jour même.



Mme Stéphanie et les élèves de 5<sup>e</sup> et 6<sup>e</sup> année aident à emballer les articles des clients au IGA en échange de dons pour financer leur voyage à Québec qui aura lieu les 20 et 21 juin. (Photo Julie Leclerc)

pour d'autres renseignements vous pouvez téléphoner au 819 324-8672, poste 47000.

Les organisateurs remercient tous les parents, les bénévoles : Denis Bourque, Noémie Noël, Charlene

Robert (en remplacement de M. Alexandre) et Stéphanie St-Georges, ainsi que les commerçants dont IGA et l'Étoile du Boulangerie St-Donat, L'Étoile du Nord Restaurant Aux 3 Copains et IGA.



**JEAN LAVOIE**  
Courtier immobilier agréé  
819-217-1774 | lavoie-jean@live.ca



Agence immobilière  
819 424-2443  
472, rue Principale, Saint-Donat

## JESUIS DE RETOUR! • I AM BACK!

Après 45 ans de compétence, des milliers d'inscriptions et de ventes, je suis encore à votre service. Contactez-moi pour une opinion de la valeur de votre propriété sans frais, vous pourriez être surpris !

### ACCÈS PLAGE LAC BEAUCHAMP



Pain pied de 3 chambres, poêle au bois, services municipaux, remise/atelier chauffé. À 2 minutes de la plage du domaine. Meublé. **250 000\$**

### SECTEUR RIVIÈRE MICHEL



Terre de 104 acres, terrain principalement plat traversé par la rivière Michel. Plus de 850 mètres de chaque côté de la rivière. Parfait pour domaine familial. **600 000\$ + taxes**

### ACCÈS ARCHAMBAULT, CH. RÉGIMBALD



2 terrains boisés 1x79200 pi. ca. et 1x90300 pi. ca. Test de sol fait, terrain boisé, accès au lac Archambault pour baigande à distance de marche. **98 000\$ CHACUN**



# Notre-Dame-de-la-Merci



**Isabelle Parent**

Mairesse Notre-Dame-de-la-Merci

Bonjour chères citoyennes et chers citoyens,

Tout d'abord, j'aimerais vous faire part d'une nomination faite lors de la dernière séance du conseil, madame Karine Pelletier, notre nouvelle coordonnatrice des communications et des relations publiques, qui agira en soutien à l'organisation dans ses communications internes et externes. Depuis les dernières années, nous avons remarqué une augmentation notable de la population en région et qui, par le fait même, occasionne des besoins grandissant en matière de communication auprès des citoyennes et citoyens. Elle aura comme mandat de faire la promotion et la sensibilisation auprès de la population sur les actions du conseil municipal de même que les activités de l'administration municipale.

## État des routes et des infrastructures

Enfin! Le printemps a daigné se montrer le bout du nez. Comme vous aurez pu le constater, dans plusieurs secteurs de la MRC de la Matawinie, la fonte de neige a grandement détérioré l'état des routes avec l'apparition d'une quantité impressionnante de nids-de-poule. Ces conditions routières accentuent le risque d'accident et de bris de véhicule circulant sur le territoire.

Nous sommes aux corrections des chemins qui sont très abimés par l'hiver rigoureux que nous avons subi. Comme à tous les ans, il faut attendre que les chemins de terre se résorbent d'eau pour effectuer le nivelage des chemins de fin de saison hivernal.

L'opération nids-de-poule est également commencée sur le territoire et ils sont nombreux.

Au mois de mai, nous passerons le balai de rue sur

les chemins asphaltés ainsi que le rehaussement des voies d'accotements.

Nous sommes à la planification des travaux de chemins ayant une correction de fossé à faire au chemin du Rocher et au chemin des Pins (Ponceau et rehaussement).

De plus, la démarche que la municipalité a effectuée pour la réparation urgente des quatre ponts situés sur son territoire est toujours considérée comme une priorité. Étant donné qu'il y a présentement une restriction de charge sur les ponts P-10946 (chemin des Aulnes), P-10947 (chemin de la Loutre), P-05036 (Décharge du lac Grenier), P-05029 (montée de la Réserve), plusieurs citoyens sont privés de certains services importants. Cette restriction de charge empêche le passage de véhicules lourds tels que les bétonnières, les camions de 10 roues, les camions de livraison, le transport de la machinerie lourde, la collecte des matières résiduelles et les opérations de déneigement.

À noter que seul le pont P-10947 (chemin des Loutres) a obtenu de la part du ministère une confirmation de reconstruction qui est prévue pour l'été 2023. En ce qui concerne le pont P-10946 (chemin des Aulnes) il a été inscrit dans le programme quinquennal du MTMD. Pour l'instant, aucune prévision de reconstruction n'a été obtenue pour le pont P-05036 (Décharge du lac Grenier) et le P-05029 (montée de la Réserve).

La condition des autoroutes, des routes provinciales et des infrastructures, relève entièrement de la juridiction du Ministère des Transports du Québec (MTQ).

Il existe un moyen pour avoir un plus grand impact dans l'avancée des démarches, en ayant l'appui des citoyennes et citoyens. Nous demandons donc votre appui dans le signalement des conditions routières et des ponts.

## Comment appuyer la démarche ?

En composant le 511, vous pouvez signaler les problématiques sur le réseau routier. En allant directement sur le site pour remplir un signalement sur : [transports.gouv.qc.ca/fr/nous-joindre/Pages/questions-commentaires-plaintes.aspx](https://transports.gouv.qc.ca/fr/nous-joindre/Pages/questions-commentaires-plaintes.aspx)

## Prévention et indice de feu

Nous vous invitons à la prudence si vous allumez un

feu, de bien l'éteindre avant de quitter les lieux. Au printemps, le danger d'incendie est particulièrement élevé lorsque la fonte de la neige laisse derrière elle des combustibles tels que les arbres et l'herbe extrêmement secs et inflammables. En effet, dans ces conditions, le feu de forêt peut facilement s'allumer et se propager.

Il demeure donc important de surveiller l'indice de feu et de respecter les interdictions de la SOPFEU afin d'éviter les incendies. N'oubliez pas que pour faire des feux d'artifice, vous devez vous procurer un permis à cet effet.

Si vous souhaitez avoir de plus amples informations concernant les types de feu autorisé et sur l'obtention de permis obligatoire pour certaines dates spécifiques sur le territoire de la municipalité, vous pouvez toujours vous référer au règlement municipal R-205 sur le site de la municipalité.

## Environnement

En effet, le printemps s'installe pour de bon au Québec et les fleurs ne tarderont pas à se montrer, tout comme les insectes pollinisateurs.

Miel&Co, une entreprise québécoise en apiculture de Portneuf, en est à sa troisième édition du Défis Pissenlits et elle encourage fortement la population à y participer en grand nombre.

Afin d'aider, Miel&Co, une entreprise Québécoise en apiculture, conseille à la population de ne pas tondre la pelouse pendant quelques jours pour laisser la chance aux insectes de se régaler du nectar et du pollen contenus dans les pissenlits.

Pour participer au concours et vous inscrire, consultez le site Internet du défi pissenlits 2023 à **Défi pissenlits - Miel & Co** ([mioletco.com](https://mioletco.com)) où Facebook à **#défipissenlits**, identifiez **@mioletco**.

Nous tenions aussi à souligner et féliciter des citoyens de la municipalité de Notre-Dame-de-la-Merci, pour la réception de leur ceinture jaune en karaté shotokan. Une belle initiative de la part de 6 membres d'une même famille de participer à cette activité.

Sur la photo, nous retrouvons un de nos conseillers municipal, Jacques Bourassa, avec sa fille, son gendre, sa petite fille et ses 2 petits-fils.



(Photo gracieuse)

Ce cours qui a été suivi à Entrelacs avec Lorenzo D'Anna, 4<sup>e</sup> Dan, entraîneur – responsable et président de l'Association Régionale du Karaté Shotokan des Laurentides.

ment personnel, sur le plan social et culturel.

Pour le moment, cette formation se donne à tous les samedis, en matinée, à l'Hôtel de ville d'Entrelacs.

La pratique du Karaté Shotokan offre de multiples bienfaits tant sur le plan physique, sur le développe-

Pour de plus amples renseignements, vous pouvez communiquer au 450-228-2529, poste 7265.

# C'est ça Art Boréal!



Peinture de Francine Labelle (Photo gracieuseté)

## Jocelyne Lemay

Art Boréal

Jocelynelemay3@cgocable.ca

**L**a vocation d'Art Boréal n'est pas simplement d'organiser des rencontres pour échanger et travailler pour l'organisation de l'exposition annuelle mais bien d'avoir un volet éducatif que ce soit par l'offre de conférences sur les arts et la culture mais aussi d'offrir des ateliers de formation tel que celui offert le 27 mars.

Quelle belle rencontre nous avons eue lors de cet atelier de portrait contemporain offert par Mme Francine Labelle. Une

approche tout à fait originale qui nous permet de travailler par taches en utilisant l'espace négatif. Le portrait devient personnage plutôt que photographique, c'est-à-dire que la perception et le rendu de chaque artiste est tout à fait différent. Super intéressant! Même les artistes qui ne travaillent pas nécessairement le portrait dans leur production habituelle ont pu y puiser source d'inspiration. C'est ça Art Boréal!

N'hésitez pas à venir nous rendre visite lors des ateliers libres! Prochain rendez-vous lundi le 17 avril!

[www.artboreal.ca](http://www.artboreal.ca)



**Michel Godin**  
Secrétaire

**L**e jeudi 30 mars, c'est 100 convives qui ont participé à notre dîner cabane à sucre. Pour l'occasion nous avons eu le bonheur d'accueillir Mme Louise Henri au piano et M. André Bazergui à l'accordéon qui ont agrémenté le dîner avec de superbes mélodies. Merci beaucoup de nous avoir offert ce concert. Merci aussi à M. Guy Rivest qui nous a fait danser sur un montage musical préparé pour l'occasion.

## Voici nos activités pour les prochaines semaines

Il y a toujours le club de marche tous les mardis après-midi, Départ de la salle communautaire à 13h. Nous avons obtenu par le programme Vie Active 20 paires de bâtons de marche que nous vous prêtons si vous le désirez pour la randonnée de la journée.

Le jeudi 27 avril à midi, dîner de l'amitié. Au menu notre chef Lafèche Fortin vous propose la soupe bœuf et orge à l'entrée, un feuilleté de poulet aux légumes au plat principal et un dessert. Le dîner sera suivi de l'assemblée générale annuelle des membres du Club FADOQ-NDM à 14h. Les membres sont donc invités à cette procédure démocratique annuelle où il vous sera possible de procéder à l'élection de 4 des postes de l'équipe du conseil d'administration.

Le 11 mai à 13h30 nous aurons le bingo du deuxième jeudi du mois. Ouverture des portes à 13h.

Je vous annonce dès maintenant que nous sommes à préparer la soirée de fermeture de

# Activités du mois d'avril



la saison 2022-2023 du 25 mai. Cette année, c'est sous le thème « Jeunesse d'aujourd'hui » que nous allons fêter. Les billets au prix de 35\$ seront en vente dès le dîner de l'amitié du 27 avril.

Pour terminer, le film documentaire « Notre-Dame-de-la-Merci se raconte » a été projeté devant plus de 120 personnes à la salle communautaire le 18 mars dernier, où il a reçu un très bon accueil. Nous en sommes très fiers. Ceux qui le désirent peuvent maintenant visionner le film sur YouTube, mais il est requis pour le moment d'y accéder en tapant le lien suivant sur votre moteur de recherche <https://youtu.be/8cWohaT4f6Q> (ou numérisez avec votre appareil photo ce code QR:



De plus, avant de lancer le film je vous conseille de cliquer sur Paramètre, puis sur Qualité et enfin sur 1080Hd pour voir le film en haute définition.



**AKI  
SUSHI**

# FRANCHISE À VENDRE SAINT-DONAT-DE-MONTCALM

## retour sur investissement garanti

### Pourquoi choisir Aki Sushi?

- \* Rentable
- \* Un concept unique, clé en main
- \* Financement disponible
- \* Un territoire protégé
- \* Soutien en administration

### Pour plus d'informations

- \* 418 809-4441
- \* [akisushi.ca/devenir-boss](http://akisushi.ca/devenir-boss)





# Audition Laurentides

Deslauriers & Robert Lalande audioprothésistes



## NE VOUS PRIVEZ PAS DES BONS MOMENTS DE LA VIE!

Profitez-en pour prendre  
rendez-vous dès maintenant  
pour un dépistage auditif  
sans frais dans toutes nos  
succursales jusqu'au  
31 mai 2023.



## Programme de la carte d'assurance-maladie pour les aides auditives

**La perte auditive touche un bon nombre de personnes et peut affecter toutes les tranches d'âge.**

Elle peut être de nature héréditaire ou congénitale, due au vieillissement normal de l'oreille, à une maladie, à une prise de médicament, à une exposition prolongée au bruit ou tout simplement suite à une occlusion du conduit auditif par du cérumen, par exemple.

Les gens qui présentent une perte auditive peuvent avoir des problèmes de communication qui rendent leur quotidien très difficile, car celle-ci est au cœur de nos activités de tous les jours.

Si elle survient en bas âge, elle peut entraîner des conséquences sur le développement normal des enfants qui en souffrent. Elle peut malheureusement mener à des problèmes d'isolement.

Dès qu'on soupçonne un problème auditif, il est important de consulter afin de déterminer la cause et connaître les différentes solutions possibles selon le problème et les besoins.

Une fois la perte auditive confirmée suite au passage d'un test auditif complet, il est possible, selon les critères de la carte d'assurance-maladie, d'obtenir une ou des aides auditives selon l'admissibilité afin de corriger celle-ci et d'améliorer le quotidien des gens qui en ont besoin et qui souffrent d'une perte d'audition.

Le programme n'est pas seulement pour les gens âgés de 65 ans et plus. Une fois le test auditif complété par un audiologiste ou un médecin ORL et une fois que vous obtenez la recommandation nécessaire selon votre degré de surdité et votre condition, il vous sera possible de déterminer ce à quoi vous pourriez être éligibles si la perte en question engendre des limitations fonctionnelles qui nuisent à votre intégration sociale, scolaire ou professionnelle.

**Les critères varient selon plusieurs facteurs :**

- Votre âge, si vous êtes étudiants, travailleur ou retraité.
- Votre degré de surdité.
- Si vous souffrez d'une autre déficience comme la déficience visuelle, par exemple.

Bien sûr, selon le cas, l'obtention de document et ou d'attestation sera nécessaire et obligatoire pour être éligible au programme.

Chaque cas est unique et nécessite une rencontre afin de bien déterminer le problème et les solutions possibles qui peuvent être offertes. Venez nous rencontrer afin d'en discuter et il nous fera plaisir de vous guider et de vous accompagner dans le processus.

**Ne vous privez pas de bien entendre et d'améliorer votre quotidien.**

**cliniqueauditivedeslaurentides.ca 1 877-969-2075**

Une évaluation par un audioprothésiste est requise afin de savoir si les appareils auditifs illustrés peuvent vous convenir.



1 877 969-2075 | [cliniqueauditivedeslaurentides.ca](http://cliniqueauditivedeslaurentides.ca)

229, rue Principale Est  
Ste-Agathe-des-Monts

395, boul. de Sainte-Adèle  
Sainte-Adèle

2074, boul. Curé-Labelle  
St-Jérôme





ACTION CITOYENNE SAINT-DONAT

# Restons unis, bien informés et forts !

Lucie Desrochers

Action Citoyenne Saint-Donat

**L'engouement pour la participation citoyenne à la vie démocratique est de très bon augure.**

En tant que citoyen(ne)s concerné(e)s, nous avons été nombreux à demander au cours des derniers mois, d'être mieux informé(e)s sur tout ce que se passe à la municipalité. Un petit pas en ce sens semble s'amorcer. Les avis de consultations publiques sont maintenant mieux diffusés qu'auparavant. Nous persistons cependant à demander toujours plus de transparence afin de bien comprendre tous les enjeux et nous positionner.

## Les finances de la municipalité

Pour ce qui est des finances, à l'assemblée du conseil du 14 mars, le maire nous a dit que la ville allait couper les feux d'artifice, quatre spectacles cet été, et suggérait avec ironie que nous pourrions vivre une expérience, si nous étions d'accord, en ne contrôlant plus les insectes piqueurs! Ces économies de bouts de chandelles ne font pas partie de l'administration générale (augmentation de 49% en deux ans) et ne sont pas responsables des hausses abusives que nous avons eues. Les causes sont beaucoup plus profondes...

Les citoyens qui ont à cœur l'avenir de Saint-Donat se doivent de comprendre les décisions que prennent les décideurs et l'impact qu'auront les modifications aux différents projets de règlement que propose la ville. Pour ce faire, plusieurs formalités doivent être expliquées aux citoyens. Par exemple, qu'est-ce qu'un projet intégré et en quoi leur réglementation permet ce qu'un autre projet normal ne permettrait pas ?

## Location à court terme

En ce qui a trait à la location à court terme, le processus prend du retard. Pendant que plusieurs villes se sont positionnées bien avant le 25 mars, date de la mise en application qui autorise toutes résidences principales à faire de la location à court terme (conditionnel à l'obtention du certificat de l'industrie touristique du Québec), Saint-Donat tarde à faire connaître ses couleurs... Ceci est difficile à comprendre quand on sait que notre maire, Joé Deslauriers chapeaute ce dossier à l'Union des municipalités du Québec. Les commerçants sont en faveur, les associations de lac sont contre et ce sera à l'ensemble des citoyens de se positionner quand un projet de loi sera enfin déposé. Il est donc d'une grande importance que ce projet de règlement soit déposé rapidement.

## Gestion de l'eau

Pour ce qui est de la gestion de l'eau et des accès aux lacs, il persiste de grandes préoccupations. L'étude sur les perfluorés a été menée par le gouvernement, mais depuis que les résultats sont sortis dans les médias, est-ce que les niveaux continuent d'être analysés? Comment savoir si nous sommes exposés? À quelle fréquence sont faits ces tests, s'ils sont faits? La municipalité veut puiser l'eau que tous les villageois vont boire dans le lac Archambault, est-ce que des études ont été faites sur l'impact que cela aura sur le lac? De plus, dans l'intérêt du bien commun et de la santé de nos lacs, nous demandons à tous les citoyens d'insister pour que la municipalité fasse partie de l'organisme « Communauté bleue » qui fait la promotion des meilleures pratiques de développement durable en gestion de l'eau.

## Les quais

Concernant les quais, la municipalité devait tenir deux rencontres publiques pour prendre le pouls de la population. Pourtant, il y a deux ans, les associations de lacs ont déposé leurs recommandations et plusieurs semblent d'avis que le dossier ne devait pas revenir sur la table. Les recommandations proposées s'inspirent des meilleures pratiques d'encadrement sur les quais à travers le Québec. Plusieurs citoyens se demandent maintenant en quoi un quai de 20 m<sup>2</sup> ou de 35 m<sup>2</sup> incluant les passerelles, n'est pas suffisant pour accommoder un usage privé. Nous rappelons qu'Action Citoyenne sera toujours en accord d'améliorer l'accès aux lacs pour tous les sports non motorisés, mais qu'il serait très néfaste pour l'environnement et le bien-être commun d'autoriser plus de bateaux motorisés sur les lacs.

Le dossier de la dérogation dite « mineure » qui a été accordée par le conseil municipal en faveur d'un groupe de résidents du mont Jasper est loin d'être terminé. Rappelons qu'un quai de 74 m<sup>2</sup> a été autorisé pour seize propriétés du 3<sup>e</sup> rang bien que cela va à l'encontre de la réglementation en vigueur. La MRC et le ministère de l'Environnement ont encore leur mot à dire. Malgré les représentations faites par les associations de lacs et plusieurs citoyens, la municipalité semble maintenir sa position. À la séance du conseil du 11 avril, le maire nous a informé que le dossier est maintenant judiciairisé. Eh oui, ce sont donc nos taxes qui serviront à défendre un projet qui favorise une poignée de gens et va à l'encontre du bien commun et de l'environnement. Il y a bien une limite au droit discrétionnaire que peuvent avoir nos élu(e)s...

En 2016, la municipalité a obtenu sa marque de commerce de Parc naturel habité et dans cette marque de commerce il existe une Charte. Cette Charte stipule entre autres « la protection de la qualité de l'eau des lacs ». Le choix du huard comme logo de la ville est un rappel de « lacs en santé ». Selon nous, la municipalité ne respecte pas les valeurs de son propre logo en acceptant des projets contraires à la pleine santé des lacs. Nous devons donc rester à l'affût de tout ce qui sera proposé et décidé dans les mois qui viennent. Nous serons présents pour protéger ce que nous avons de plus précieux.

En terminant, afin de mieux structurer nos différentes interventions, Action Citoyenne a décidé de s'incorporer en organisme à but non lucratif (OBNL) afin de mieux défendre et promouvoir les intérêts des citoyen(ne)s de Saint-Donat. Si vous désirez nous appuyer dans notre mission en devenant membre, faites-nous parvenir votre courriel à l'adresse courriel : [acstdonat@gmail.com](mailto:acstdonat@gmail.com).

## Pétition résultats

Le 11 avril, le regroupement de l'Action Citoyenne a déposé sa pétition au conseil municipal (voir autre texte)

Plus de 1731 signatures furent recueillies via le web et 52 par la poste avec le coupon publié dans la dernière édition le Journal Altitude. L'action Citoyenne se dit contente d'avoir rejoint autant de personnes.

**Prochaine consultation publique mercredi le 26 avril à 18h30 à la salle Jules St-Georges**

## Raisons qui ont mené à la hausse des taxes



Équipe de rédaction

Suite à la pétition qui s'est déroulée du 2 mars au 11 avril promue par l'Action Citoyenne, une vidéo a été publiée par Joé Deslauriers le 10 mars sur sa page Facebook annonçant une baisse des taxes municipales sur deux ans pour 2024 et 2025, mais pas pour 2023. Dans cette vidéo d'environ 12 minutes le maire de Saint-Donat explique les raisons de la hausse des taxes municipales et énumère les moyens et les postes qui seront coupés afin d'arriver à une baisse des comptes de taxes.

Dans les raisons énumérées il est nommé entre autre l'augmentation de la masse salariale, les effets post-COVID, la hausse des taux d'intérêts et l'évaluation du marché global... De plus, Joé Deslauriers relate qu'au mois d'octobre 2022, il avait été décidé de retrancher 500 000\$ dans poste budgétaire des taxes de mutation, soit de couper de moitié, afin de permettre un meilleur accès à la propriété (pour les jeunes familles par exemple). Pour ce faire, pour arriver une baisse des taxes municipales malgré la baisse de la taxe de mutation, il faudra recouvrer ce 500 000\$

## Les coupures

Le service de transport en commun circuit 1 n'existe plus depuis le 1<sup>er</sup> avril. Il était très peu utilisé pour le coût des 81 000\$ que défrayait à la municipalité par année. Il va sans dire que ce service était grandement apprécié pour les personnes à mobilité réduite (voir autre texte en page 11).

Le paiement des taxes par carte de crédit engendrait un pourcentage élevé d'utilisation, notamment plus de 64 000\$ par année. Il a donc été décidé d'offrir le paiement en ligne par d'autres moyens.

Quatre spectacles dans le poste des loisirs ont été coupés également, mais on nous promet une belle programmation quand même.

Au final il a aussi été décidé de mettre sur la glace les projets d'investissement d'immobilisation qui n'ont pas d'apport du gouvernement, à moins que ce soit un projet prioritaire comme continuer de garder la qualité de l'eau la résidence pour aînés et les CPE.

Lien pour visionner la capsule vidéo de Joé Deslauriers : [facebook.com/JoéDeslauriers.Maire/videos/110762108630606](https://www.facebook.com/JoéDeslauriers.Maire/videos/110762108630606)





# Aménagement paysager complet



Excavation en espace restreint



Plantation d'arbres et arbustes



Aménagement paysager complet



Livraison : terre, pierre et sable



Transport en vrac



Location : mini-pelle excavatrice  
mini excavatrice sur roues

**Entretien paysager  
Guylaine**  
514.567.7537

**Entretien de plate-bande**  
Taille d'arbustes  
Plantation  
Ajout de terre  
Paillis | Engrais  
Fermeture de terrain

**Mini  
Excavation  
St-Donat**



**24, chemin Charette, Saint-Donat**  
**miniexcstdonat@live.ca**  
**Patrick Roger 819-216-0844**

# Bougeons pour la Santé est de retour!

## Salle de rédaction

**L**e comité de Bougeons pour la santé à Saint-Donat remercie une fois de plus les donateurs et partenaires pour sa première édition.

Les diverses sources de financements incluant les dons recueillis lors de notre événement ont permis à la Fondation médicale des Laurentides et des Pays-d'en-Haut de remettre un montant d'argent à la Clinique Médicale du Village GMF Saint-Donat permettant l'acquisition :

- des tables d'examen mieux adaptées
- des appareils pour mesurer la pression intraoculaire
- de l'équipement pour une salle de procédure permettant de mini-chirurgie

Nous sommes fiers que ces dons amassés contribuent à poursuivre l'amélioration des soins de proximité et de pointe offerts à toute la population.

La campagne 2023 débutera bientôt et les dons amassés seront principalement destinés au CLSC de Saint-Donat. Pour suivre notre fil d'actualité, visitez notre page Facebook à : [m.facebook.com/Bougeonspourlasante](https://m.facebook.com/Bougeonspourlasante)



Équipements de la salle de procédure. Sur la photo, membres du comité 2022 de Bougeons pour la santé à Saint-Donat : David Laurin, Anita Baroni, France Berthiaume et Marie-Andrée Trudeau ainsi que Docteure Marie Laflamme. (Photo gracieuseté)

Préparez vos dons et votre activité pour Bouger du 9 au 30 septembre 2023 !



À gauche : chariot et table d'examen pour les bébés. À droite : table d'examen pour toute la population. (Photo gracieuseté)



Nouveaux équipements dans les bureaux de médecin avec quelques membres de l'équipe clinique du GMF de Saint-Donat : Docteure Marie Laflamme et Guillaume Durand, Infirmier praticien spécialisé (IPS). (Photo gracieuseté)

# Fin de la saison de ski pour les Joyeux Lurons

## Jean-Marc Perron

Responsable des Joyeux Lurons

**A**lors que, enfin, le printemps est joyeusement à nos portes et que la neige achève de tomber et va disparaître, les Joyeux Lurons ont terminé leur saison de ski.

Nous tenons donc une fois de plus à remercier d'abord Ski Garceau et son propriétaire Martin Gauthier d'avoir encore permis aux membres des Joyeux Lurons de faire du ski tous les mercredis de l'hiver et ce gratuitement, équipement et billet de journée compris.

Je m'en voudrais de ne pas souligner l'excellent travail des jeunes employés qui sont à l'équipement et qui avec patience et jovialité mettent les bottes aux Joyeux Lurons et préparent leurs skis. Les gars (dont Marc-André), votre

façon de créer la relation avec les Joyeux Lurons soulève mon admiration envers vous.

Ce geste généreux que Ski Garceau pose envers les Joyeux Lurons depuis plusieurs années est tellement apprécié par nos membres. Et cela démontre, de la part de Ski Garceau, une capacité d'implication sociale dans la communauté donatrice. Mille mercis à Martin et à Ski Garceau!

Évidemment, même avec la générosité de Ski Garceau, cette activité ne serait pas possible sans l'investissement humain si impressionnant de l'équipe de bénévoles qui acceptent semaine après semaine d'accompagner nos joyeux skieurs en ski. Je tiens donc à remercier ici France Larivée, responsable des bénévoles, Jacques Anger et Daniel Hardy, bénévoles de



De gauche à droite : Daniel Hardy, bénévole; France Larivée, responsable des bénévoles; Jean-Marc Perron, responsable des Joyeux Lurons; Pierre Lavoie, Joyeux Luron; Thierry Cardinal, Joyeux Luron; Martin Gauthier, propriétaire de Ski Garceau; Jocelyn Durant, Joyeux Luron; Jacques Anger, bénévole. (Photo gracieuseté)

longues dates, pour leur implication et la constance de leur engagement dans cet accompa-

gnement de Thierry, Jocelyn et Pierre. Merci à vous trois. Vous êtes de belles personnes et vous

m'impressionnez. Un bouquet de mercis à chacun de vous.

# Fin du service Taxibus à Saint-Donat et dans la Matawinie

## Équipe de rédaction

Depuis le 1<sup>er</sup> avril dernier le service de Taxibus a été aboli à St-Donat en raison des coûts trop élevés que ce service coûtait. D'ailleurs, le service d'autobus à domicile personnalisé prendra fin dans l'ensemble du territoire à compter du 1<sup>er</sup> mai. C'était facile, il s'agissait d'appeler et l'autobus passait vous prendre.

La municipalité de Saint-Donat devait couper dans quelques postes budgétaires pour réussir à baisser les comptes de taxes. « Il fallait trancher », mentionne Joé Deslauriers dans sa vidéo explicative, « ce service coûtait près de 81 000\$ par année pour une poignée d'utilisateurs ». (voir lien de la page 8 pour la vidéo)

Mais Saint-Donat n'est pas la seule municipalité à avoir coupé ce service à cause des frais, ce fut le cas pour la ville de Rawdon et St-Émérie-de-L'Énergie entre autre, alors que de plus en plus de personnes utilisaient le Taxibus - plus de gens, plus de frais... Lors d'une entrevue parue sur Ohdio de Radio Canada, lors de l'émission « Le 15-18 » publiée le 3 avril 2023 par Philippe-Antoine Saulnier, le maire Raymond Rougeau mentionne que « les petits autobus ou voitures de taxi faisaient du porte-à-porte et permettaient à de plus en plus de personnes de se déplacer. Les coûts de ce service sont alors devenus incontrôlables et imprévisibles » Mentionne-t-il. Pour chaque billet de 4\$ payé par le client, la MRC devait déboursier 24\$ de plus par trajet. « À un moment donné ce n'était plus viable » conclut-il.

Karine Bertrand, une citoyenne de Saint-Donat qui connaissait bien le Taxibus, affirme que Sainte-Agathe-des-Monts a aussi abandonné le service, qui, dans cette ville était opérationnel depuis environ 13 ans et son chauffeur a malheureusement été licencié.

Pour en revenir à l'entrevue diffusée sur Ohdio de Radio Canada, deux personnes de notre localité y ont également été interviewées et font part de leur expérience dont Mme Bertrand.

Celle-ci habite à Saint-Donat depuis quelques années et ne peut malheureusement plus conduire à cause de ses problèmes de vision. « Ce fut l'un des arguments principaux qui m'ont motivée à déménager à Saint-Donat et y habiter à temps plein, l'une des raisons pour laquelle je n'allais pas en campagne c'était à cause du manque de mobilité ». Explique Mme Bertrand « Je prenais le Taxibus environ trois ou quatre fois par semaine pour aller chercher ma fille à l'école, aller à l'épicerie, faire mes activités de loisirs... C'était ma façon de me déplacer à Saint-Donat »

Diane Lapalme, citoyenne de Notre-Dame-de-la-Merci ne conduit plus à cause de ses yeux, elle comptait sur ce service pour aller à St-Donat et en revenir.

« Je suis obligée de quémander des lifts » décrit Mme Bertrand quand on lui pose la question sur la solution qu'elle a trouvée pour pallier à l'absence du service. Karine Bertrand a fait la demande pour elle même et sa grand-mère âgée de 90 ans, pour le transport



L'autobus permettait à Karine Bertrand d'inscrire sa fille aux journées pédagogiques sans demander à un autre parent de venir la chercher faute de transport scolaire les jours de congés. (Photo gracieuSeté)

adapté pour handicapés au CLSC, mais leurs conditions n'ont pas été acceptées.

Pour le Bouclier et le CLSC de Chertsey, c'est un enjeu majeur pour plusieurs clientèles, notamment les personnes âgées qui se maintiennent à domicile et celles qui se font retirer leur permis à cause de leur état de santé. C'est un gros casse-tête pour beaucoup d'intervenants qui utilisaient le service pour les usagers.

En conclusion les maires de la MRC de la Matawinie comptent se pencher sur une solution d'ici janvier 2024 (voir une). Quelques pistes auraient été lancées pour un transport général avec

des arrêts fixes mais non personnalisé comme avant. Mais la problématique de se rendre à l'arrêt demeure compliquée.

Le service Taxibus prendra fin complètement dans l'ensemble de la Matawinie à partir du 1<sup>er</sup> mai. Visitez le site de la Matawinie au [mrcmatawinie.org](http://mrcmatawinie.org) pour d'autres infos.

Pour écouter le reportage complet Radio-Canada / Philippe-Antoine Saulnier : [ici.radio-canada.ca/ohdio/premiere/emissions/le-15-18/segments/reportage/438842/reinventer-transport-collectif-matawinie-lanaudiere-tTaxibus-abandon-service](http://ici.radio-canada.ca/ohdio/premiere/emissions/le-15-18/segments/reportage/438842/reinventer-transport-collectif-matawinie-lanaudiere-tTaxibus-abandon-service)



**CYCLO**  
**LR SPORTS**  
SPORTS ET PLEIN AIR | VENTE  
LOCATION | RÉPARATION



MOUSTACHE  
SAMEDI 29 GAME 9

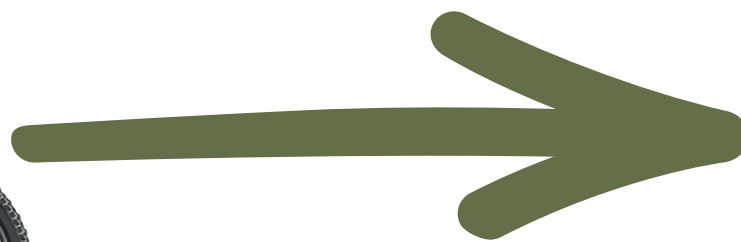


VELEC CITI 500



FELT BROAM 60

PROMO AVRIL  
**TIRAGE**



Achetez un vélo et  
courez la chance de  
gagner une planche à  
pagaie d'une valeur  
de **900\$\***



\*1 (une) participation par personne pour chaque tranche dépensée pour un vélo.

**\*Tirage le 10 mai**

400, rue Allard, Saint-Donat | 819 419-0305 | [cyclolrsports.ca](http://cyclolrsports.ca) |  

# Développements au GMF de St-Donat

Jean Marc Hébert MD

Comment cette pandémie de Covid vous a-t-elle affectée? Dans le cas des soins de santé à St-Donat, nous pouvons maintenant dire que nous avons survécu, parfois de peine et de misère. Heureusement, nous commençons la «reconstruction». En premier, mentionnons les travaux majeurs de la Clinique du Village qui accueillera sous peu plusieurs nouveaux professionnels au cours de la prochaine année : Médecins et Super infirmières. Tout a été refait, agrandi et pourvu d'équipements médicaux de pointe grâce en grande partie à vos dons à la Fondation Médicale des Laurentides et des Pays d'en Haut.

Le CLSC quand à lui a été sévèrement touché par les aménagements en lien avec la covid. Au cours des prochains mois, il y aura des rénovations «temporaires» dans l'attente d'une reconstruction complète du CLSC et CHSLD au cours des prochains 5 ans, espérons-le.

Sur le plan fonctionnel, nous avons pu maintenir les services d'urgence et de rendez-vous grâce à l'implication de notre personnel dévoué et nos collègues de Chertsey, St-Calixte et St-Côme qui nous soutiennent pour le service d'urgence. Toutefois, les défis sont énormes car nous devons offrir ce service autant aux gens inscrits au GMF, qu'aux villégiateurs et aussi aux gens du secteur Matawinie qui n'ont pas de médecins de famille.

C'est ce qu'on appelle le GAP, le Guichet d'accès patient où il faut appeler au 811 option 3 pour un rendez-vous.

Depuis cet automne, nous avons maintenant une gestionnaire de proximité en la personne de Mme Elyse Lavallée. C'est un projet pilote dont le but est de rapprocher les décisions et les collaborations entre partenaires dans notre milieu: municipalité, écoles, cpe, organismes communautaires, CISSS. Nous croyons que ce mode de gestion nous permettra encore plus d'adapter nos services au besoin de notre population. N'hésitez pas à la contacter par courriel au : elyse.lavallee@ssss.gouv.qc.ca pour lui faire part de vos suggestions ou commentaires.

Ce beau dynamisme nous aide à recruter de nouveaux professionnels pour les années à venir. Cela est d'autant plus important puisque les Dr Anne Fortier, Colette Martel et Jean-Marc Hébert ont planifié une retraite bien méritée après presque 40 ans d'exercice. La bonne nouvelle est que les patients suivis par eux et résidents dans notre communauté feront l'objet d'une inscription collective au GMF à leur départ au début 2024 : personne ne deviendra un «Orphelin» car tous seront inscrit collectivement au GMF ou sinon auront accès via le GAP. Certains parmi les plus vulnérables seront toutefois «adoptés» plus rapidement par un de nos nouveaux professionnels



(Photo Depositphotos)

d'ici la fin de l'année. Aucune démarche n'est nécessaire de la part des patients pour cette transition.

L'autre défi pour cet été sera une «migration» vers un nouveau logiciel de dossier patient électronique, rendu nécessaire par une fin de cycle du présent logiciel qui était en opération depuis 2007. Souhaitons qu'il n'y ait pas trop de problèmes dans cette transition. Dommage que le Ministère de la Santé n'impose pas un même dossier électronique à l'ensemble des soins de santé de la Province, imaginez le gain d'efficacité si c'était un seul dossier qui vous suivrait partout. Peut-être que Santé Québec pourra enfin travailler sur une solution nationale. Par contre il faut éviter un fiasco comme celui de la SAAQ.

Mentionnons qu'il y a eu un déploiement d'un nouveau système téléphonique d'accueil. En date du 17 mai, il y aura un nouveau message d'accueil, svp l'écouter attentivement pour être dirigé vers le bon service, de grâce, ne faites pas le o qui ne mène nulle part.

Enfin, nous tenons à vous remercier pour votre soutien et patience en ces dernières années. Vos dons à la Fondation Médicale ont fait une énorme différence. Il y aura deux activités cette année pour une seule cause. Le vendredi 26 mai se tiendra enfin la 20 ième et ultime édition du Tournoi de Lauda Garceau. Les argentés récoltés au cours de ces années ont su mettre en place des soins de santé exceptionnels dans notre communauté qui font l'envie de bien d'autres endroits et ont aidé à la relève.

La priorité cette année sera entre autre pour le CLSC afin d'actualiser les locaux de l'urgence et équiper les soins à domicile. Le Tournoi travaille étroitement en collaboration avec Bougeons pour la santé qui poursuivra la mission de faire de notre communauté un endroit où il fait bon vivre et où nous avons à coeur la santé de notre milieu. Le Bougeons pour la Santé aura lieu en septembre. Ne soyez pas surpris si un des organisateurs vous sollicite pour un don ou une commandite. Merci à Jean Pierre Garceau, Lyne Lavoie, Virginie Provost et Martin Gauthier du comité Lauda Garceau et France Berthiaume, Anita Baroni, Daniel Bulota du comité Bougeons pour la Santé pour leur implication ainsi que Daniel Desjardins, dg de la Fondation pour son soutien indéfectible.



## Activités printanières à la FADOQ

Francine Brault

**Magasinage Rosemère le 26 avril**

**Assemblée annuelle du Club le 11 mai**

**Sortie Casino Tremblant le 12 mai**

Il y aura une sortie de magasinage à Rosemère le mercredi 26 avril. Le départ sera à 9 h de la salle communautaire du 351, rue Lambert et les participants devront se présenter à 8 h 45. L'autobus repartira de Place Rosemère à 15 h 30. Les billets sont de 20 \$ pour les membres et de 25 \$ pour les non-membres et seront disponibles dès le 4 avril le mardi et le jeudi après-midi à la salle communautaire entre 13 h 30 et 15 h 30. Pour information Francine Brault au 819 424-4699.

Les membres du Club Fadoq St-Donat sont convoqués à l'assemblée générale annuelle du Club à 10 h le jeudi 11 mai à la salle communautaire du 351 rue Lambert. Les participants seront accueillis avec muffins et café.

La sortie au Casino du Mont-Tremblant aura lieu le vendredi 12 mai départ à 10 h du stationnement de la salle communautaire

au 351 rue Lambert. Le retour du Casino sera à 16 h. Les billets sont de 20 \$ pour les membres et de 25 \$ pour les non-membres. Le Casino offre soupe et salade aux participants et 10 \$ pour jouer. Les billets seront disponibles à compter du mardi 11 avril entre 13 h 30 et 15 h 30 à la salle communautaire de la rue Lambert. Pour information Eddy Dupuis au 819 424-5424,

Les activités du Club à la salle communautaire se poursuivent. Le groupe de tricots se rencontre le mardi avec Hélène Gervais au 819-419-0266. Le bridge est le lundi après-midi avec Janette Labrèche au 819-424-2502 et la pétanque intérieure a lieu le jeudi après-midi à 13 h 30 avec Francine Brault au 819-424-4699. Le scrabble est populaire aussi le lundi après-midi entre 13 h 30 et 15 h 30 – pour information Micheline St-Amour au 819 424-3341.

L'inscription pour ceux qui désirent jouer à la pétanque extérieure aura lieu le jeudi 25 mai de 10 h à 11 h à la Salle Jules St-Georges à l'arrière de l'hôtel de ville et le coût pour la saison sera de 25 \$. Les joutes auront lieu le jeudi à 9 h et un nombre maximum de 50 joueurs seront inscrits.

Lucie Taillon 819-419-0394 vous invite à



(Photo Depositphotos)

profiter des jeux de sociétés disponibles à la salle communautaire le mardi après-midi de 13 h 30 à 15 h 30. Ces jeux comprennent le backgammon, un jeu de dames, du Skip Bo, un jeu de rails, du Rummy, un jeu de crib et des cartes. Lucie sera sur place pour jouer avec vous ou pour vous aider dans votre choix. Parlez-en à vos amis.

Les membres reçoivent un appel lorsque vient le temps de renouveler leur carte de membre et ils n'ont qu'à se présenter le mardi

et le jeudi après-midi entre 13 h 30 et 15 h 30 à la salle de la rue Lambert pour renouveler leur carte. Pour information communiquer avec Joan Philp au 819-424-2826.

Les joueurs de billard se rendent à la salle le mardi et le jeudi après-midi à 13 h 30.

Si vous désirez d'autres informations vous pouvez rejoindre la trésorière Joan Philp au 819-424-2826 ou la secrétaire Francine Brault au 819-424-4699.



# Cartes professionnelles

**RCS**  
ARPEUTEURS GÉOMÈTRES  
RADO - CORBEIL - GÉNÉREUX

519, RUE PRINCIPALE  
SAINT-DONAT, QC J0T 2C0  
819-424-2815 • TÉLÉC : 819 424-5478

18, RUE ST-HENRI EST  
SAINTE-AGATHE-DES-MONTS QC J8C 1S9  
819-326-0323 • TÉLÉC : 819 326-8157

TRISTAN SÉGUIN  
B.Sc. A., A.-G.  
TSEGUIN@RCGAG.NET

1 877 226-0323  
WWW.RCGAG.NET

**EMUND**  
RBQ: 5642 9202 01 Membre A.P.C.H.Q.

**LOCATION DE CONTENEURS**

Excavationcarlemond.com  
**819 217-1750**

**ABATTAGE D'ARBRES  
CHARBUNNEAU**

**ABATTAGE  
ÉLAGAGE  
DÉBOISEMENT**

Résidentiel • Commercial • Municipal  
Assurances complètes  
Estimation gratuite

**819.325.3007**  
jfc2156@gmail.com

**REIKI** Force universelle de vie

靈氣

Le Reiki est une méthode douce qui favorise l'équilibre et l'harmonie aux plans physique, émotionnel, mental et spirituel.  
C'est également un antidote idéal au stress et à la fatigue.

Ginette St-André  
Maître Reiki

450 882-1437  
sur rendez-vous

Formations  
REIKI niveaux 1,2, et 3  
Merkaba

Soins  
REIKI  
Biomagnétisme

**ASPHALTE 100 FISSURES**  
9361-0095 Québec inc.

Pavage asphalte recyclé, réparation asphalte chaude, fissures, scellant à base de bitume, dos d'âne, accès pour mobilité réduite, service de mini-pelle.

André Gaudet, représentant  
819 631-3033 • 819 424-2714 • andre.gaudet@outlook.com

**ANDRÉ LÉONARD O.A.Q.  
ARCHITECTE**

51, ave. des Gouverneurs, Repentigny 450-581-7845

15, Chemin St-Guillaume, St-Donat 819-424-5781  
(bureau de consultation)

architecture@videotron.ca

**l'Arche du Nord**

Mission : Aider les gens dans le besoin

Secteur alimentaire  
(Dons en argent acceptés)  
Ancien presbytère 1 475, rue principale

Secteur vestimentaire  
(Dons de vêtements ou en argent acceptés)  
215, avenue du Lac

Saint-Donat | 819-424-4471

**CONCEPT ZONE N2**

**Cours de groupe**

Mise en forme  
Zumba  
Extensa  
Combo Piloxing et Hot Booty Ballet

**Mélanie Maheu**  
Entraîneur danse-fitness  
www.conceptzonem2coursdegroupe.com  
Tél. et texto : 819 324-6904

**M. FLOTTE & FILS INC.**

Excavation • Transport

Robert : 819 217-4039  
David : 819 217-0039

Me Raymond M. Sigouin, L.L.B., D.D.N.  
Me Marie-Claude Raymond L.L.B., D.D.N.  
Me Élisabeth Sigouin, L.L.B., D.D.N.

**Raymond & Sigouin**  
Notaires et Conseillers Juridiques

470, rue Principale, C.P. 400, Saint-Donat  
819 424-2272 • Téléc : 819 424-1574

**PIERRE-LUC PELLETIER**  
PLANIFICATEUR FINANCIER INDÉPENDANT

514-949-2693  
INFO@BIENPLANIFIER.CA  
WWW.BIENPLANIFIER.CA

**Tirage de cartes**

Diane Rivet 819 424-4394  
SUR RENDEZ-VOUS

**SAINT-DONAT ÉLECTRIQUE**  
ENTREPRENEUR ÉLECTRICIEN  
INDUSTRIEL - COMMERCIAL - RÉSIDENTIEL  
LUC GUILLEMETTE : MAÎTRE ÉLECTRICIEN

**819 321-5241**  
saintdonatelectrique@outlook.com

DEPUIS 1989

**COMPTABILITÉ LAROCHELLE**

Annik Larochelle  
438.405.6844  
comptabilite.annik-larochelle@outlook.com  
620 rue des Malards Chertsey (Qc) J0K-3K0

**DRIFEC**  
Dominic Roy  
Ingénieur forestier  
Anisa Ben-Saud  
Richard Laurin  
Biologistes

Consultants en environnement et en foresterie

391, rue du Collège, Saint-Donat QC | 819 419-0175  
dominic@roy-ingf.com | www.roy-ingf.com

Caractérisation hydrique  
Autorisation ministérielle  
Étude écologique  
Planification forestière  
Évaluation forestière  
Acériculture  
Cartographie

Gestion de projets  
Plans et devis  
Faisabilité et coûts

**PLANÈTE NONI**

Philippe Frison  
Président  
514-918-1219  
www.planete-noni.com

**LA MAISON MULTI-Foyers**  
R.B.Q. : 5801-5900-01

FOYERS • POÊLES BOIS, GAZ, GRANULES  
SERVICE • VENTE • INSTALLATION

507, rue Principale, Sainte-Agathe-des-Monts J8C 1K9  
multifoyers.ca • 819 321-1707

**BERNARD FILION**

**BOIS DE CHAUFFAGE** | **819 424-7801**

**PIERRE-LUC LAVOIE**  
ARBORICULTEUR DIPLÔMÉ

Abattage • Déboisement • Déchiquetage  
Élagage • Essouchement • Plantation

514 778 0075 819 507 0075  
www.arbrespl.com

## Une invitée de marque à l'Assemblée Générale de l'UTA

### Madeline Desfossés

En plus du plaisir d'apprendre lors des dernières conférences de l'UTA pour cette session du printemps, nous aurons l'honneur d'accueillir pour l'Assemblée générale du 3 mai, Véronique Hivon. Politicienne de grande renommée sous le gouvernement péquiste, celle qui a réussi, par son approche consensuelle, à faire aboutir le projet de loi sur l'aide médicale à mourir, viendra nous éclairer sur la loi et son évolution jusqu'à maintenant. Nous dévoilerons à cette occasion la programmation de l'automne.

L'événement aura lieu à la salle Jules-Saint-Georges où un buffet sera offert au coût de 35\$ apportez votre vin si vous le désirez. Réservez votre billet en communiquant avec Francine Chalut au 819 910-1946.

### Trois conférences à notre calendrier :

**Mardi le 18 avril** : en compagnie de Michel Proulx, vous pourrez explorer la photo créative avec le cellulaire. Les téléphones intelligents offrent la possibilité de prendre des photos de qualité, permettent de les éditer et de les diffuser - bref, le plaisir de faire de la photo sans souci technique ou presque.

**Jeudi le 27 avril** : Le docteur Frederick Gougoux reviendra pour une conférence sur Le cerveau et la musique. Vous découvrirez certains phénomènes particuliers et thèmes en lien, qui se passent dans le cerveau quand nous écoutons, jouons ou imaginons une œuvre musicale.

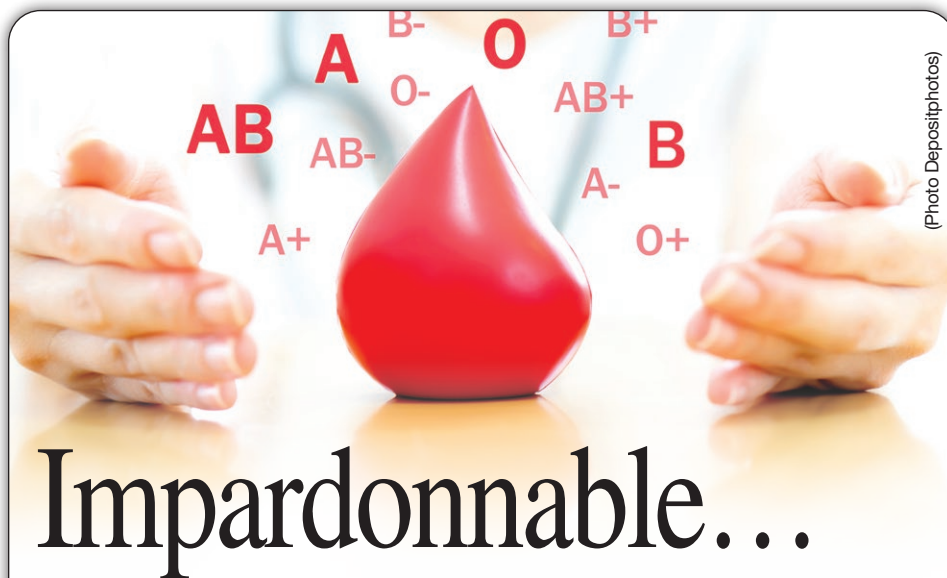
### Un petit retour sur les conférences du mois de mars

L'activité sur les applications possibles sur le cellulaire et les tablettes, offerte gratuitement en collaboration avec la municipalité de Saint-Donat, a remporté un vif succès. La conférence de Nicolas Klingelschmitt intitulée «De l'exploitation des matières premières au partenariat gagnant-gagnant. Que fait la Chine en Afrique ?» a permis aux participants de mieux comprendre les différents aspects et enjeux de la nouvelle présence chinoise en Afrique. Le docteur Frédéric Gougoux, a présenté «Démystifier l'AVC», les différentes formes, les séquelles possibles, les facteurs de risque et la prévention autant d'aspects qui ont captivé l'auditoire.

Je termine en vous rappelant l'invitation au concert de l'OSM, le jeudi 11 mai, avec le pianiste québécois Charles Richard-Hamelin. Pour réserver votre billet, vous pouvez joindre Régina Lavoie (regina.lavoie@gmail.com).



L'UTA présente une conférence avec Véronique Hivon, politicienne de grande renommée du gouvernement péquiste. (Photo gracieuseté)



(Photo Depositphotos)

## Impardonnable...

Lucie David

**D'**

Une généreuse donatrice présente à chaque collecte m'a fait remarquer que je remerciais les gens de Saint-Donat sans jamais parler des gens de Notre-Dame-de-la-Merci. Je désire les remercier sincèrement de faire la route souvent plusieurs fois par année pour ces précieux dons.

La dernière collecte tenue le 17 mars 2023, avec un objectif de 90 dons a permis de retourner 103 dons complets au centre de traitement d'Héma-Québec. Plusieurs filles qui avaient fait un premier don à la dernière collecte sont revenues avec leurs conjoints pour faire à leur tours un premier un don. Les donateurs sont toujours très respectueux des rendez-vous planifiés. L'organisme Don

de Vie tiendra quatre collectes cette année et la prochaine se tiendra le 9 juin.

Merci encore aux Donatienne, les Mercienne, les Donatien, les Mercien et villégiateurs de vous déplacer. Merci à nos bénévoles lors de cette collecte Sylvie Bourgie, Lucie Taillon, Manon Rainville, Véronique LeBlanc, Michèle St-Amour-Gagnon, Mireille Saucier, Louise Monette, Martin Cyr et deux Mercienne Line Tremblay et Marie-Claude Sévigny et Jean-Louis Beauchamp.

Les collectes se font sur rendez-vous seulement. Vous êtes invités à contacter Héma-Québec au 1 800 343-7264 ou vous inscrire à jedonne@hema-quebec.qc.ca

Empressez-vous de vous inscrire et de bloquer votre agenda pour ces collectes qui se tiendront à la Salle Jules Saint-Georges de l'hôtel de ville. Notre équipe de bénévoles espèrent vous revoir ou vous recevoir pour une premier don.



C.P. 1115, Saint-Donat, Qc J0T 2C0

**Le 7 avril dernier avait lieu la remise des paniers de Pâques de Liaisons Enfance, Noël Royaume de Ruby. 30 familles ont reçu un panier de denrées alimentaires avec chocolats pour les enfants**

### Merci à nos partenaires :

Boulangerie St-Donat, Cuisto Maison, Familiprix, IGA et O'Maple ainsi que nos bénévoles



C.P. 1115, Saint-Donat, Qc J0T 2C0

**Liaisons Enfance, Noël Royaume de Ruby est à la recherche de personnes motivées, qui souhaitent s'impliquer au sein de notre communauté**

### Joins-toi à notre équipe!

Pour obtenir plus d'information sur le fonctionnement de l'organisme et sur la façon dont vous pourriez contribuer Contactez Rébecca Roussy Riopel au 819-325-0407, il lui fera plaisir de discuter avec vous et de répondre à vos questions



LAC CROCHE

# Historique du centre Kennebec



Photo Société historique de Saint-Donat - Archives

Par Jean Jacques Théorêt

**I**l y a plusieurs années, la Congrégation des Pères du Très-Saint-Sacrement a acheté des terrains d'une superficie de 700,000 pieds carrés, situés au Bloc E du Lac Croche, dont 1,000 pieds sur le littoral du lac. La date exacte de cette acquisition n'a pu être confirmée, quoique certains documents démontrent que la propriété leur appartenait en 1963.

Les activités sur ce terrain ont débuté avec le Camp Notre-Dame-de-la-Joie qui était opéré par les Pères du Très St-Sacrement. Ce camp accueillait des jeunes défavorisés qui pouvaient profiter de la nature et d'activités récréatives, pour une période déterminée. Ce camp a cessé ses activités et le Centre Kennebec en a repris les opérations.

Vers 1984, après 19 ans d'exploitation en d'autres lieux, le Centre Kennebec s'installait au lac Croche.

La direction voulait permettre l'accès à la vie en plein air aux personnes ou groupes socio-économiques moins favorisés. On ciblait une clientèle de jeunes de six à dix-huit ans.

Le Centre Kennebec était une corporation sans but lucratif, ayant pour objectif l'initiation à la conservation de la nature, par le biais des sports et des arts, dont le bureau administratif était situé sur la rue Laurier, à Montréal.

En 1990, suite à un camp-neige pendant le congé scolaire de février, 64 jeunes âgés de cinq à onze ans, de la région de Montréal, ont profité d'un séjour agréable au Centre Kennebec. Sans que nous ayons les détails précis, le Centre aurait cessé ses opérations en 2008.

Comme le site était abandonné depuis quelques années et qu'il était devenu dangereux de s'y aventurer, et suite aux demandes de l'Associa-

tion des Résidents du Lac Croche, la Municipalité de Saint-Donat devenait gestionnaire le 12 mars 2012, du site Kennebec, mais sans en être le propriétaire.

Après presque deux ans de négociations avec le Ministère des Ressources Naturelles et de la Faune, la Municipalité de Saint-Donat en est devenue propriétaire, mais sans droit de modifier la vocation du site. Elle ne pourra pas céder le site sans autorisation préalable du Ministre des Ressources Naturelles et de la Faune pour les 30 prochaines années et devra conserver ces lieux comme espaces verts.

Le 3 novembre 2012, dans le cadre d'un exercice de feu, le service des incendies de Saint-Donat procédait au démantèlement du bâtiment principal sur le site du Centre Kennebec. Il était prévu que le démantèlement des autres bâtiments se ferait au printemps

suivant.

Le 26 octobre 2013, le service des incendies procédait à la démolition des trois autres bâtiments sur le site.

En septembre 2014, la Municipalité de Saint-Donat a voté un budget de 20,000\$ pour finaliser le nettoyage du site du Centre Kennebec.

Après l'enlèvement des résidus sur le terrain, la municipalité a procédé à la plantation de plantes indigènes près de la rive du lac.

**Note :** Si vous avez des informations pertinentes sur ces deux colonies de vacances, il nous fera plaisir de les recevoir, ce qui nous permettrait de compléter les renseignements manquants. Vous pouvez communiquer avec Jean Jacques Théorêt au 819 424-5336.

## Gala des Bénévoles de Saint-Donat ce vendredi 21 avril à 19h à l'Église de Saint-Donat



## AVIS DE CESSATION D'ACTIVITÉ PROFESSIONNELLE

Richard Jetté, physiothérapeute, vous avise qu'il cessera de pratiquer comme physiothérapeute en date du 31 mars 2023. Pour toute information, ou pour obtenir copie de votre dossier dans les trente jours, contacter Richard Jetté, par courriel uniquement, à l'adresse suivante : [physiomirabel@hotmail.com](mailto:physiomirabel@hotmail.com).

# Vent de printemps pour la SHÉDO

**Chantal Pepin**

Membre du conseil d'administration

**L**a neige tarde à nous quitter ce printemps! Gardons le sourire, car la SHÉDO a officiellement lancé sa saison 2023! Notre dépliant réinventé s'est déjà fait une place dans vos boîtes postales, chez certains marchands du village et sur notre nouveau groupe Facebook. De belles activités, des sorties et des conférences sur l'apiculture, champignons sauvages, paysage comestible, sol vivant et plus!

Lors de la première rencontre de la SHÉDO, nous recevions M. Stéphane Néron, photographe. Malgré des embûches informatiques, il nous a présenté de superbes photographies animalières, tout en nous donnant de petites astuces pour des clichés réussis. Merci Monsieur Néron!

Le **20 avril** prochain, **Guillaume Pelland**, paysagiste et propriétaire de l'entreprise « Paysage gourmand », présentera sa conférence « **Les piliers d'un aménagement paysager comestible** ». Venez découvrir des arbres, arbustes et vivaces résistants et faciles d'entretien. Comestibles et ornementales, ces plantes présentent des qualités exceptionnelles, que ce soit pour leur rusticité, leur floraison prolongée, leur port structurant, les couleurs contrastantes de leur feuillage texturé ou leurs fruits vitaminés ou persistants l'hiver. Vous êtes curieux? Moi aussi! **Soyez donc des nôtres dès 19h à la salle Jules St-Georges.**

Visitez le lien [hortistdonat.org/devenir-membre/](http://hortistdonat.org/devenir-membre/) pour vous inscrire. Procurez-vous votre carte de membre à 25 \$ (ou 40\$ par couple) payable par Interac, chèque ou comptant pour un accès facile à toutes les conférences! Vous pouvez assister à une seule rencontre pour 10 \$ (paiement 48 h à l'avance). Pour de plus amples renseignements au sujet de votre inscription, communiquez avec Monsieur Eddy Dupuis : [e.dupuis@hotmail.ca](mailto:e.dupuis@hotmail.ca) ou 819-424-5424.

Site Web : [hortistdonat.org](http://hortistdonat.org)  
Facebook : [facebook.com/groups/hortisaintdonat](https://facebook.com/groups/hortisaintdonat)  
Courriel : [hortistdonat@gmail.com](mailto:hortistdonat@gmail.com)

**22 AVRIL JOUR DE LA TERRE**

**Tricotés serrés pour le bien de la planète**

**Que sont les changements climatiques?** Ce sont les résultats de conditions météorologiques sur une longue période de temps. Il est important de différencier météo et climat. La météo c'est le temps qu'il fait à court terme. Le climat s'observe sur plusieurs années. Au cours du dernier siècle, La Terre s'est réchauffée d'environ un degré, une hausse assez importante pour entraîner des situations de plus en plus extrêmes.

Pour mieux comprendre le concept et l'expliquer, comparons la Terre à une serre de jardin. Grâce à une pellicule de verre ou de plastique qui maintient la chaleur à l'intérieur, la température dans une serre est plus chaude qu'à l'extérieur. Ce principe s'applique aussi à notre planète. Une bulle de gaz nous entoure et retient la chaleur du soleil afin que nous puissions survivre. Sans elle, la température avoisinerait les -18 degrés Celsius! Par contre, si ces conditions chaudes sont vitales pour la vie sur Terre, elles deviennent néfastes si elles augmentent trop rapidement. Les scientifiques ont pu démontrer que depuis les deux derniers siècles, c'est l'activité humaine qui provoque l'augmentation des gaz à effet de serre (GES) comme le dioxyde de carbone (CO2) et le méthane et qui créent le réchauffement de la planète.

Soyons tricotés serrés! Soyons des milliers à marcher dans les mêmes traces. Des pas étonnants pour de vrais changements dans l'avenir de nos enfants.

Gros câlin la Terre! Je t'aime!

Société d'horticulture et d'écologie de Saint-Donat (SHÉDO)

**SHÉDO**  
Société d'horticulture et d'écologie de Saint-donat

**Salle Jules St-Georges**  
**490 rue Principale**  
**20 avril à 19h00**

les piliers du paysage comestible  
conférence de Guillaume Pelland

ARBRES FRUITIERS  
POTAGER SURÉLEVER  
ESPACE REPOS  
MÉLANGE DE LAITUE

(Photo gracieuse)



**Françoise Nadon**

## Il se passe quelque chose !

**Q**u'on le veuille ou non, nous sommes en pleine transition, notre mode de vie est en train de changer. Nos certitudes, nos habitudes se modifient peu à peu en questionnements. Nos repères sont soumis à rude épreuve.

Les saisons ne sont plus ce qu'elles étaient; les agriculteurs en savent quelque chose. Les populations d'animaux, les stocks de poissons migrent au gré des variations des températures.

On change de cadre; les saisons se métamorphosent, nous forçant à agir autrement.

Sommes-nous prêts (tes) à assumer tous ces bouleversements? Comme le mentionnait Madame Sophie Brochu, ancienne PDG d'Hydro Québec, suite à la dernière crise de verglas, nous devons apprendre la résilience. Les prévisions sont de moins en moins prévisibles...

Bien sûr ce n'est pas la première fois que la planète subit des bouleversements, de gros changements, mais, à cette vitesse c'est nouveau, surprenant et ça fait peur. Même les

scientifiques sont inquiets.

Nous ne pouvons plus faire comme si, vivre comme avant, croire qu'après la pluie viendra le beau temps.

Monsieur Christian Dubé, ministre de la Santé du Québec, disait récemment que le statu quo n'était pas une option, ni pour le système de santé, ni pour notre mode de vie. Nous entrons dans une transition sans précédent, un virage à 180 degrés qui moduleront nos façons de vivre.

Dans plusieurs pays, des chercheurs, des jeunes surtout sont à pied d'œuvre et imaginent des stratégies, de nouveaux modèles d'actions qui pourraient nous laisser entrevoir un avenir viable.

Chacun d'entre nous avons une part de responsabilité. Sans mode d'emploi, nous devons être inventifs, créatifs, sortir des sentiers battus.

**IL SE PASSE QUELQUE CHOSE et, LE STATU QUO, N'EST PAS UNE OPTION.**

Le Journal  
**Altitude**

**L'ACHAT LOCAL C'EST L'AFFAIRE DE TOUS**



# AVIS PUBLICS

CANADA COUR DU QUÉBEC  
PROVINCE DE QUÉBEC MUNICIPALITÉ  
DISTRICT DE JOLIETTE D'ENTRELACS  
NO : 705-22-021619-224 Partie défenderesse  
C.  
SUCCESSION DE  
ROBERT VÉZINA  
Partie défenderesse

## Avis public de notification (articles 136 et 137 C.p.c.)

Avis est donné à SUCCESSION DE ROBERT VÉZINA de vous présenter au greffe du palais de justice de Joliette du district de Joliette situé au 200, rue Saint-Marc, Joliette, dans les 30 jours afin de recevoir le jugement rendu le 16 mars 2023 qui a été laissé à votre attention.

Le présent avis est publié aux termes d'une ordonnance rendue le 29 mars 2023 par, Alexandra Cartier, Greffière Spéciale à la Cour du Québec, dans le dossier numéro 705-22-021619-224.

Il ne sera pas publié à nouveau, à moins que les circonstances ne l'exigent.

Saint-Jérôme, le 20 avril 2023

**PRÉVOST FORTIN D'AOUST**  
Me Marie-Michèle Paquin, avocate  
55, rue Castonguay, bureau 400  
Saint-Jérôme (Québec) J7Y 2H9  
Tél. : 450-436-8244  
Fax : 450-436-9735  
Procureurs de la demanderesse



## MUNICIPALITÉ NOTRE-DAME-DE-LA-MERCI AVIS PUBLIC D'ADOPTION

### RÈGLEMENTS 201-2, 216-1 et 217-1

Avis public est par les présentes donné :

1. Qu'à sa séance ordinaire tenue le 10 février 2023, le conseil de la Municipalité Notre-Dame-de-la-Merci a adopté les règlements numéros 201-2, 216-1 et 217-1 quant à leurs objets suivants :

Le règlement 201-2 règlement modifiant le règlement relatif aux plans d'implantation et d'intégration architecturale numéro 201 afin de bonifier plusieurs dispositions,

Le règlement 216-1 règlement modifiant le règlement de construction numéro 216 afin d'y retirer la disposition sur les matériaux de revêtement autorisés;

Le règlement 217-1 règlement modifiant le règlement sur les permis et certificats numéro 217 afin d'exiger une caractérisation environnementale pour tout projet localisé dans un milieu humide identifié au PRMHH et de clarifier les sanctions applicables pour certains usages de location court terme.

2. Que les règlements précédemment mentionnés ont fait l'objet de l'émission par la Municipalité régionale de Comté de Matawinie d'un certificat de conformité le 15 mars 2023 et sont en conséquence réputés conformes aux objectifs du schéma d'aménagement.
3. Que ces règlements peuvent être consultés au bureau de la directrice générale par intérim à l'hôtel de ville de Notre-Dame-de-la-Merci, 1900 montée de la Réserve, aux heures normales d'ouverture.
4. Que ces règlements entrent en vigueur suivant les dispositions de la loi.

**Martine Bélanger**

Directrice générale / greffière-trésorière par intérim



## MUNICIPALITÉ NOTRE-DAME-DE-LA-MERCI AVIS PUBLIC D'ADOPTION

### RÈGLEMENTS 214-2

1. Qu'à sa séance ordinaire tenue le 10 février 2023, le conseil de la Municipalité Notre-Dame-de-la-Merci a adopté le règlement numéro 214-2, règlement modifiant le règlement 214 afin de créer la zone VD-83 à même une partie de la zone VD-23, ainsi que d'agrandir la zone VD-24 à même une partie des zones VD-12 et VD-23.
2. Que le règlement précédemment mentionné a fait l'objet de l'émission par la Municipalité régionale de Comté de Matawinie d'un certificat de conformité le 15 mars 2023 et est en conséquence réputé conforme aux objectifs du schéma d'aménagement.
3. Que le règlement 214-2 est réputé avoir reçu l'approbation des personnes habiles à voter.
4. Que ce règlement peut être consulté au bureau de la directrice générale par intérim à l'hôtel de ville de Notre-Dame-de-la-Merci, 1900 montée de la Réserve, aux heures normales d'ouverture.
5. Que ce règlement entre en vigueur suivant les dispositions de la loi.

**Martine Bélanger**

Directrice générale / greffière-trésorière par intérim



## MUNICIPALITÉ NOTRE-DAME-DE-LA-MERCI AVIS PUBLIC D'ADOPTION

### RÈGLEMENTS 214-4-1 à 214-4-45, 214-4-46 à 214-4-82 et 200-4-1 à 200-4-37

Avis public est par les présentes donné :

1. Qu'à sa séance ordinaire tenue le 16 février 2023, le conseil de la Municipalité Notre-Dame-de-la-Merci a adopté les règlements numéros 214-4-1 à 214-4-45, 214-4-46 à 214-4-82 et 200-4-1 à 200-4-37 quant à leurs objets suivants :

Les règlements 214-4-1 à 214-4-45 règlement modifiant le règlement de zonage numéro 214 afin d'interdire les établissements de résidences principale dans les zones CS-18, CS-72, CS-73, CS-74, CS-75, CS-76, CS-78, CS-79, CS-80, CS-81, REC-77, RFA-65, RFO-82, U-36, U-37, U-38, U-39, U-40, U-41, U-42, U-43, U-44, U-45, VC-3, VC-19, VC-25, VC-52, VC-56, VC-58, VC-59, VC-61, VC-62, VC-63, VC-66, VC-68, VC-69, VC-70, VC-71, VD-21, VD-24, VD-30, VD-46, VD-55, VD-57 ET VD-60;

Les règlements 214-4-46 à 214-4-82 règlement modifiant le règlement de zonage numéro 214 afin de contrôler et d'encadrer les établissements de résidence principale dans les zones RFO-1, RFO-5, RFO-9, RFO-15, RFO-16, RFO-50, RFO-54, RFO-64, RFO-67, RU-8, RU-10, RU-14, RU-17, VC-4, VC-20, VC-26, VC-33, VC-34, VC-48, VD-2, VD-6, VD-7, VD-11, VD-12, VD-13, VD-22, VD-23, VD-27, VD-28, VD-29, VD-31, VD-32, VD-35, VD-47, VD-49, VD-51 ET VD-53;

Les règlements 200-4-1 à 200-4-37 règlement modifiant le règlement relatif aux usages conditionnels numéro 200 afin de contrôler et d'encadrer les établissements de résidence principale dans les zones RFO-1, RFO-5, RFO-9, RFO-15, RFO-16, RFO-50, RFO-54, RFO-64, RFO-67, RU-8, RU-10, RU-14, RU-17, VC-4, VC-20, VC-26, VC-33, VC-34, VC-48, VD-2, VD-6, VD-7, VD-11, VD-12, VD-13, VD-22, VD-23, VD-27, VD-28, VD-29, VD-31, VD-32, VD-35, VD-47, VD-49, VD-51 ET VD-53;

2. Que les règlements précédemment mentionnés ont fait l'objet de l'émission par la Municipalité régionale de Comté de Matawinie d'un certificat de conformité le 15 mars 2023 et sont en conséquence réputés conformes aux objectifs du schéma d'aménagement.
3. Que ces règlements peuvent être consultés au bureau de la directrice générale par intérim à l'hôtel de ville de Notre-Dame-de-la-Merci, 1900 montée de la Réserve, aux heures normales d'ouverture.
4. Que ces règlements entrent en vigueur suivant les dispositions de la loi.

**Martine Bélanger**

Directrice générale / greffière-trésorière par intérim



## MUNICIPALITÉ NOTRE-DAME-DE-LA-MERCI AVIS PUBLIC

### ENTRÉE EN VIGUEUR RÈGLEMENT NUMÉRO 148-7

Que le Conseil municipal de Notre-Dame-de-la-Merci lors de sa session ordinaire tenue ce 10 mars 2023 a adopté le règlement numéro 148-7, règlement modifiant le règlement 148 relatif au traitement des élus.

Qu'une copie de ces règlements sont présentement déposées au bureau de la soussignée ainsi que sur le site Internet où toute personne intéressée peut en prendre connaissance durant les heures régulières de bureau.

Que ce règlement entre en vigueur à compter du 30 mars 2023.

**Donné à Notre-Dame-de-la-Merci, ce 30 mars 2023.**

**Martine Bélanger**

Directrice générale / greffière-trésorière par intérim

**AVIS PUBLIC**

est par les présentes donné par le soussigné, Me Nicolas Rousseau, OMA, greffier-trésorier et adjoint de la Municipalité régionale de comté de Matawinie, que les immeubles ci-dessous désignés seront vendus à l'enchère publique, au 543, chemin de l'Église, à Chertsey, le **JEUDI 8 juin 2023, à 10 HEURES** de l'avant-midi, pour défaut de paiement des taxes et cotisations municipales, scolaires, spéciales, intérêts accrus et charge, à moins que le tout n'ait été payé avant la vente, à savoir :

Dossier no VT-MAT/2023-	PRÉNOM ET NOM	ADRESSE DE L'IMMEUBLE	MUNICIPALITÉ	LOT DU CADASTRE DU QUÉBEC	DÉSIGNATION	TAXES MUNICIPALES	TAXES SCOLAIRES
001	2749-7726 QUÉBEC INC.	CHEMIN DU LAC PARÉ	CHERTSEY	4 748 095	Un immeuble connu et désigné comme étant le lot 4 748 095 du cadastre du Québec, circonscription foncière de Montcalm	932,48 \$	- \$
002	Daniel BEAUDIN	CHEMIN DU LAC PARÉ	CHERTSEY	5 408 474	Un immeuble connu et désigné comme étant le lot 5 408 474 du cadastre du Québec, circonscription foncière de Montcalm	755,47 \$	- \$
003	Maurice BINETTE	1471, RUE DES SITELLES	CHERTSEY	5 109 455	Un immeuble connu et désigné comme étant le lot 5 109 455 du cadastre du Québec, circonscription foncière de Montcalm	1 844,93 \$	213,72 \$
004	Moise RICCIO Rosa Fuoco Brunetti (décédée)	DISTRICT 5	CHERTSEY	4 934 958	Un immeuble connu et désigné comme étant le lot 4 934 958 du cadastre du Québec, circonscription foncière de Montcalm	363,63 \$	- \$
005	Catherine CANTAFIO	CHEMIN DE CHERTSEY	CHERTSEY	3 900 826	Un immeuble connu et désigné comme étant le lot 3 900 826 du cadastre du Québec, circonscription foncière de Montcalm	124,48 \$	- \$
006	Catherine CANTAFIO	RUE CANTAFIO	CHERTSEY	3 902 338	Un immeuble connu et désigné comme étant le lot 3 902 338 du cadastre du Québec, circonscription foncière de Montcalm	405,05 \$	- \$
007	Robert Kim CARLSON	16195, ROUTE 335	CHERTSEY	3 661 244	Un immeuble connu et désigné comme étant le lot 3 661 244 du cadastre du Québec, circonscription foncière de Montcalm	2 724,11 \$	229,47 \$
008	Claude COMTOIS CURATEUR PUBLIC DU QUÉBEC	16225, ROUTE 335	CHERTSEY	3 661 246	Un immeuble connu et désigné comme étant le lot 3 661 246 du cadastre du Québec, circonscription foncière de Montcalm	4 040,84 \$	1,26 \$
009	Giovanni CORRENTE Francine PICARD	AVENUE URGEL	CHERTSEY	4 747 262	Un immeuble connu et désigné comme étant le lot 4 747 262 du cadastre du Québec, circonscription foncière de Montcalm	460,40 \$	- \$
010	Danny CORRENTI	CHEMIN DE L'ÉGLISE	CHERTSEY	4 747 213	Un immeuble connu et désigné comme étant le lot 4 747 213 du cadastre du Québec, circonscription foncière de Montcalm	16 885,21 \$	- \$
011	Ahmad DARADKEH	RUE DU COCHER	CHERTSEY	5 109 626	Un immeuble connu et désigné comme étant le lot 5 109 626 du cadastre du Québec, circonscription foncière de Montcalm	664,69 \$	- \$
012	DÉPÔT VANESSA	CHEMIN DE L'ÉGLISE	CHERTSEY	3 901 100	Un immeuble connu et désigné comme étant le lot 3 901 100 du cadastre du Québec, circonscription foncière de Montcalm	571,42 \$	4,28 \$
013	Jacques DESJARDINS	3101, AVENUE DES ASTERS	CHERTSEY	5 183 824	Un immeuble connu et désigné comme étant le lot 5 183 824 du cadastre du Québec, circonscription foncière de Montcalm	1 683,97 \$	- \$
014	Céline DESMARAIS	RUE DES GLAIEULS	CHERTSEY	5 183 656	Un immeuble connu et désigné comme étant le lot 5 183 656 du cadastre du Québec, circonscription foncière de Montcalm	466,68 \$	- \$
015	DÉVELOPPEMENT BEAULAC LTÉE	RUE GENEST	CHERTSEY	6 067 106	Un immeuble connu et désigné comme étant le lot 6 067 106 du cadastre du Québec, circonscription foncière de Montcalm	625,74 \$	0,85 \$
016	Alain GAUTHIER	DISTRICT 5	CHERTSEY	4 936 127	Un immeuble connu et désigné comme étant le lot 4 936 127 du cadastre du Québec, circonscription foncière de Montcalm	431,99 \$	- \$
017	Alain GAUTHIER	DISTRICT 5	CHERTSEY	4 936 131	Un immeuble connu et désigné comme étant le lot 4 936 131 du cadastre du Québec, circonscription foncière de Montcalm	431,99 \$	- \$
018	Alain GAUTHIER	RUE DES TILLEULS	CHERTSEY	4 935 440	Un immeuble connu et désigné comme étant le lot 4 935 440 du cadastre du Québec, circonscription foncière de Montcalm	473,25 \$	- \$
019	Alain GAUTHIER	RUE DES TILLEULS	CHERTSEY	4 935 442	Un immeuble connu et désigné comme étant le lot 4 935 442 du cadastre du Québec, circonscription foncière de Montcalm	417,46 \$	- \$
020	Timothé GOMBERT BRISSON	12875, ROUTE 335	CHERTSEY	3 660 743	Un immeuble connu et désigné comme étant le lot 3 660 743 du cadastre du Québec, circonscription foncière de Montcalm	2 696,63 \$	91,69 \$
021	Madeline HERMAL	RUE DU PARC	CHERTSEY	3 660 534	Un immeuble connu et désigné comme étant le lot 3 660 534 du cadastre du Québec, circonscription foncière de Montcalm	460,40 \$	- \$
022	VIC INGCO	CROISSANT BONAVENTURE	CHERTSEY	4 747 739	Un immeuble connu et désigné comme étant le lot 4 747 739 du cadastre du Québec, circonscription foncière de Montcalm	707,35 \$	- \$
023	JAMIRO INC.	AVENUE DE MONACO	CHERTSEY	4 397 747	Un immeuble connu et désigné comme étant le lot 4 397 747 du cadastre du Québec, circonscription foncière de Montcalm	482,84 \$	- \$
024	JAMIRO INC.	RUE ALAIN	CHERTSEY	4 066 227	Un immeuble connu et désigné comme étant le lot 4 066 227 du cadastre du Québec, circonscription foncière de Montcalm	402,28 \$	- \$
025	JAMIRO INC.	AVENUE MASSON	CHERTSEY	4 066 151	Un immeuble connu et désigné comme étant le lot 4 066 151 du cadastre du Québec, circonscription foncière de Montcalm	287,51 \$	- \$
026	Ambroise JODOIN Philiias AMOS CURATEUR PUBLIC DU	CHEMIN DE L'ÉGLISE	CHERTSEY	3 902 094	Un immeuble connu et désigné comme étant le lot 3 902 094 du cadastre du Québec, circonscription foncière de Montcalm	4 200,33 \$	87,91 \$
027	Norman KARAM	RUE GRENIER SUD	CHERTSEY	4 935 164	Un immeuble connu et désigné comme étant le lot 4 935 164 du cadastre du Québec, circonscription foncière de Montcalm	337,30 \$	- \$
028	Charles-Édouard Jr LACAS	7271, AVENUE AUBE	CHERTSEY	3 901 014	Un immeuble connu et désigné comme étant le lot 3 901 014 du cadastre du Québec, circonscription foncière de Montcalm	3 199,88 \$	226,72 \$
029	Éric LECLERC - Gouvernement du Québec	AVENUE DU RANG -A	CHERTSEY	5 182 880	Un immeuble connu et désigné comme étant le lot 5 182 880 du cadastre du Québec, circonscription foncière de Montcalm	560,92 \$	0,25 \$
030	Jean-Luc LEMAY	221, RUE DES ROSSIGNOLS	CHERTSEY	4 935 054	Un immeuble connu et désigné comme étant le lot 4 935 054 du cadastre du Québec, circonscription foncière de Montcalm	1 886,66 \$	61,44 \$
031	LES IMMEUBLES CHERTSEY LTÉE	DISTRICT 5	CHERTSEY	4 935 953	Un immeuble connu et désigné comme étant le lot 4 935 953 du cadastre du Québec, circonscription foncière de Montcalm	920,95 \$	24,74 \$
032	LES IMMEUBLES CHERTSEY LTÉE	RUE DES ROSSIGNOLS	CHERTSEY	4 935 046	Un immeuble connu et désigné comme étant le lot 4 935 046 du cadastre du Québec, circonscription foncière de Montcalm	483,04 \$	- \$
033	LES IMMEUBLES CHERTSEY LTÉE	RUE DES PAQUERETTES	CHERTSEY	5 183 864	Un immeuble connu et désigné comme étant le lot 5 183 864 du cadastre du Québec, circonscription foncière de Montcalm	1 371,12 \$	34,78 \$
034	LES IMMEUBLES CHERTSEY LTÉE	RUE DES MARRONIERS	CHERTSEY	5 183 351	Un immeuble connu et désigné comme étant le lot 5 183 351 du cadastre du Québec, circonscription foncière de Montcalm	741,08 \$	6,44 \$
035	LES IMMEUBLES CHERTSEY LTÉE	RUE DES PRIMEVERES	CHERTSEY	5 183 487	Un immeuble connu et désigné comme étant le lot 5 183 487 du cadastre du Québec, circonscription foncière de Montcalm	665,81 \$	2,15 \$

Dossier no VT-MAT/2023-	PRÉNOM ET NOM	ADRESSE DE L'IMMEUBLE	MUNICIPALITÉ	LOT DU CADASTRE DU QUÉBEC	DÉSIGNATION	TAXES MUNICIPALES	TAXES SCOLAIRES
036	LES IMMEUBLES CHERTSEY LTÉE	CHEMIN DE LA GRANDE-VALLÉE	CHERTSEY	5 183 328	Un immeuble connu et désigné comme étant le lot 5 183 328 du cadastre du Québec, circonscription foncière de Montcalm	766,73 \$	7,74 \$
037	LES IMMEUBLES CHERTSEY LTÉE	AVENUE OUAREAU	CHERTSEY	5 183 247	Un immeuble connu et désigné comme étant le lot 5 183 247 du cadastre du Québec, circonscription foncière de Montcalm	632,74 \$	- \$
038	LES IMMEUBLES CHERTSEY LTÉE	CHEMIN DE LA GRANDE-VALLÉE	CHERTSEY	4 747 711	Un immeuble connu et désigné comme étant le lot 4 747 711 du cadastre du Québec, circonscription foncière de Montcalm	528,03 \$	9,16 \$
039	LES TERRES LAURENTIENNES INC.	RUE DES PAQUERETTES	CHERTSEY	5 183 850	Un immeuble connu et désigné comme étant le lot 5 183 850 du cadastre du Québec, circonscription foncière de Montcalm	429,53 \$	0,43 \$
040	Ludgarde LOOF A/S Claude VERREAULT	DISTRICT 5	CHERTSEY	4 935 342	Un immeuble connu et désigné comme étant le lot 4 935 342 du cadastre du Québec, circonscription foncière de Montcalm	630,98 \$	- \$
041	Sylvain MARCHAND Denis BRISSON	RUE PHILIPPE	CHERTSEY	5 183 238	Un immeuble connu et désigné comme étant le lot 5 183 238 du cadastre du Québec, circonscription foncière de Montcalm	548,33 \$	- \$
042	Clément MIRON	AVENUE MIRON	CHERTSEY	4 747 249	Un immeuble connu et désigné comme étant le lot 4 747 249 du cadastre du Québec, circonscription foncière de Montcalm	632,74 \$	0,43 \$
043	Clément MIRON	AVENUE MIRON	CHERTSEY	4 747 246	Un immeuble connu et désigné comme étant le lot 4 747 246 du cadastre du Québec, circonscription foncière de Montcalm	698,70 \$	3,83 \$
044	PLACEMENT BOINI INC.	AVENUE DES BLEUETS	CHERTSEY	5 183 396	Un immeuble connu et désigné comme étant le lot 5 183 396 du cadastre du Québec, circonscription foncière de Montcalm	1 007,78 \$	- \$
045	Pascale QUIRION Jean-Marc FRENETTE	3461, AVENUE DE L'ACMÉ	CHERTSEY	4 747 377	Un immeuble connu et désigné comme étant le lot 4 747 377 du cadastre du Québec, circonscription foncière de Montcalm	2 539,85 \$	14,75 \$
046	Pascale QUIRION	3465, AVENUE DE L'ACMÉ	CHERTSEY	4 747 378	Un immeuble connu et désigné comme étant le lot 4 747 378 du cadastre du Québec, circonscription foncière de Montcalm	4 020,27 \$	- \$
047	Julie RHÉAUME	CHEMIN DE LA GRANDE VALLÉE	CHERTSEY	5 182 744	Un immeuble connu et désigné comme étant le lot 5 182 744 du cadastre du Québec, circonscription foncière de Montcalm	973,28 \$	- \$
048	Alberto RIVIERA	CHEMIN DE CHERTSEY	CHERTSEY	3 902 334	Un immeuble connu et désigné comme étant le lot 3 902 334 du cadastre du Québec, circonscription foncière de Montcalm	823,08 \$	- \$
049	Jean-Pierre ROY	14850, ROUTE 335	CHERTSEY	3 661 294	Un immeuble connu et désigné comme étant le lot 3 661 294 du cadastre du Québec, circonscription foncière de Montcalm	6 282,10 \$	18,97 \$
050	Réal SICOTTE et Aimé SÉGUIN A/S Benoît SICOTTE	CROISSANT DU NEUVIÈME	CHERTSEY	5 110 686	Un immeuble connu et désigné comme étant le lot 5 110 686 du cadastre du Québec, circonscription foncière de Montcalm	2 133,99 \$	2,45 \$
051	Johnnie DECE STINSON Rennay COCHISE STINSON	AVENUE ST-ÉMILIE	CHERTSEY	4 747 121	Un immeuble connu et désigné comme étant le lot 4 747 121 du cadastre du Québec, circonscription foncière de Montcalm	598,32 \$	109,46 \$
052	Scott STRAWSER	715, CHEMIN DES CERISIERS	CHERTSEY	4 935 198	Un immeuble connu et désigné comme étant le lot 4 935 198 du cadastre du Québec, circonscription foncière de Montcalm	4 375,99 \$	83,20 \$
053	Succession Julius Jr VARPALOTAI A/S James VARPALOTAI	280, AVENUE CHANTELE	CHERTSEY	4 747 907	Un immeuble connu et désigné comme étant le lot 4 747 907 du cadastre du Québec, circonscription foncière de Montcalm	8 084,88 \$	1 153,06 \$
054	Gaetan TÉTREAU A/S Christian TÉTREAU	DISTRICT 5	CHERTSEY	4 935 975	Un immeuble connu et désigné comme étant le lot 4 935 975 du cadastre du Québec, circonscription foncière de Montcalm	271,65 \$	- \$
055	Bernard TRÉPANIÉ	AVENUE DES MÉSANGES	CHERTSEY	4 935 007	Un immeuble connu et désigné comme étant le lot 4 935 007 du cadastre du Québec, circonscription foncière de Montcalm	417,70 \$	- \$
056	Guy Jr TRUDEL	141, RUE LÉO	CHERTSEY	5 183 127	Un immeuble connu et désigné comme étant le lot 5 183 127 du cadastre du Québec, circonscription foncière de Montcalm	4 933,05 \$	23,51 \$
057	Gerold WUNCH Ursula HENTSCHEL	AVENUE DES GROSEILLERS	CHERTSEY	4 747 144	Un immeuble connu et désigné comme étant le lot 4 747 144 du cadastre du Québec, circonscription foncière de Montcalm	595,10 \$	- \$
058	9123-8659 QUÉBEC INC.	6495, CHEMIN DU LAC-D'ARGENT	CHERTSEY	5 109 351	Un immeuble connu et désigné comme étant le lot 5 109 351 du cadastre du Québec, circonscription foncière de Montcalm	1 024,09 \$	296,34 \$
059	Ghislain BEAULIEU	122, AVENUE MEIR	CHERTSEY	3 661 617	Un immeuble connu et désigné comme étant le lot 3 661 617 du cadastre du Québec, circonscription foncière de Montcalm	795,19 \$	340,89 \$
060	Abdallah BENFEDALA Yasmine BENFEDALLAH	AVENUE DES GROSEILLIERS	CHERTSEY	4 747 164	Un immeuble connu et désigné comme étant le lot 4 747 164 du cadastre du Québec, circonscription foncière de Montcalm	114,05 \$	129,11 \$
061	Michaël BOUTOT	6300, CHEMIN DU LAC-D'ARGENT	CHERTSEY	5 109 331	Un immeuble connu et désigné comme étant le lot 5 109 331 du cadastre du Québec, circonscription foncière de Montcalm	1 074,77 \$	366,20 \$
062	Camille DANDURAND	RUE MAURIAC	CHERTSEY	3 661 382	Un immeuble connu et désigné comme étant le lot 3 661 382 du cadastre du Québec, circonscription foncière de Montcalm	728,40 \$	558,62 \$
063	Guy DEMERS Marie COUTURIER	240, AVENUE RIVIERA	CHERTSEY	5 109 253	Un immeuble connu et désigné comme étant le lot 5 109 253 du cadastre du Québec, circonscription foncière de Montcalm	816,07 \$	321,46 \$
065	Iskandar EL-KHOURY	515, CHEMIN DU LAC-PARÉ	CHERTSEY	4 934 954	Un immeuble connu et désigné comme étant le lot 4 934 954 du cadastre du Québec, circonscription foncière de Montcalm	1,44 \$	326,47 \$
066	Jean-Guy GIGUÈRE	HEMIN MARIE-REINE-DES-CŒURS	CHERTSEY	3 662 460	Un immeuble connu et désigné comme étant le lot 3 662 460 du cadastre du Québec, circonscription foncière de Montcalm	190,68 \$	136,33 \$
067	Barry R. HARNDEN	8491, ROUTE 125	CHERTSEY	3 902 261	Un immeuble connu et désigné comme étant le lot 3 902 261 du cadastre du Québec, circonscription foncière de Montcalm	2 109,66 \$	927,95 \$
068	Luc HURTUBISE	6995, RUE PAUL-ÉMILE-GAUDREAU	CHERTSEY	6 397 546	Un immeuble connu et désigné comme étant le lot 6 397 546 du cadastre du Québec, circonscription foncière de Montcalm	768,04 \$	432,59 \$
069	Seddiqa Isa ABDULNABI AL ZEERA	RUE DU PARADIS	CHERTSEY	3 661 852	Un immeuble connu et désigné comme étant le lot 3 661 852 du cadastre du Québec, circonscription foncière de Montcalm	349,37 \$	197,46 \$
070	Seddiqa Isa ABDULNABI AL ZEERA	RUE DES SABLES	CHERTSEY	3 661 846	Un immeuble connu et désigné comme étant le lot 3 661 846 du cadastre du Québec, circonscription foncière de Montcalm	331,26 \$	197,46 \$
071	Robert LACROIX	250, AVENUE CENTRALE	CHERTSEY	3 902 017	Un immeuble connu et désigné comme étant le lot 3 902 017 du cadastre du Québec, circonscription foncière de Montcalm	463,40 \$	369,84 \$
072	Pierre LALONDE	3169, AVENUE DES MESANGES	CHERTSEY	4 934 984	Un immeuble connu et désigné comme étant le lot 4 934 984 du cadastre du Québec, circonscription foncière de Montcalm	699,73 \$	221,30 \$
073	Guy LÉVESQUE	3300, CHEMIN DE L'ÉGLISE	CHERTSEY	4 747 329	Un immeuble connu et désigné comme étant le lot 4 747 329 du cadastre du Québec, circonscription foncière de Montcalm	429,77 \$	271,23 \$
074	Ana-Maria LOUREIRO Jacques HAMANN	CHEMIN DU LAC-BRÛLÉ	CHERTSEY	5 109 998	Un immeuble connu et désigné comme étant le lot 5 109 998 du cadastre du Québec, circonscription foncière de Montcalm	479,81 \$	158,82 \$

Dossier no VT-MAT/2023-	PRÉNOM ET NOM	ADRESSE DE L'IMMEUBLE	MUNICIPALITÉ	LOT DU CADASTRE DU QUÉBEC	DÉSIGNATION	TAXES MUNICIPALES	TAXES SCOLAIRES
075	Éric POTVIN	165, CHEMIN DU PUIITS	CHERTSEY	4 935 502	Un immeuble connu et désigné comme étant le lot 4 935 502 du cadastre du Québec, circonscription foncière de Montcalm	0,00 \$	154,15 \$
076	Tanya RIOUX	165, RUE DU GOÉLAND	CHERTSEY	3 661 393	Un immeuble connu et désigné comme étant le lot 3 661 393 du cadastre du Québec, circonscription foncière de Montcalm	1 992,04 \$	264,23 \$
077	Maryline SIMARD	301, AVENUE RENÉ	CHERTSEY	3 901 411	Un immeuble connu et désigné comme étant le lot 3 901 411 du cadastre du Québec, circonscription foncière de Montcalm	2 399,59 \$	361,61 \$
078	Serge AYOTTE Manon PILON	11890-11894, ROUTE PAUZÉ	ENTRELACS	5 922 583	Un immeuble connu et désigné comme étant le lot 5 922 583 du cadastre du Québec, circonscription foncière de Montcalm	4 989,55 \$	136,91 \$
079	Robert BÉLAND	ROUTE PAUZÉ	ENTRELACS	5 922 574	Un immeuble connu et désigné comme étant le lot 5 922 574 du cadastre du Québec, circonscription foncière de Montcalm	401,85 \$	15,46 \$
080	Robert BÉLAND	11861, ROUTE PAUZÉ	ENTRELACS	5 922 575	Un immeuble connu et désigné comme étant le lot 5 922 575 du cadastre du Québec, circonscription foncière de Montcalm	2 088,39 \$	0,24 \$
081	Brandon GAMBLÉN	4 <sup>E</sup> CHEMIN	ENTRELACS	5 922 641	Un immeuble connu et désigné comme étant le lot 5 922 641 du cadastre du Québec, circonscription foncière de Montcalm	617,05 \$	- \$
082	Michel LABADIE	CHEMIN DES ÎLES	ENTRELACS	5 921 536	Un immeuble connu et désigné comme étant le lot 5 921 536 du cadastre du Québec, circonscription foncière de Montcalm	7 415,56 \$	140,11 \$
083	Lucille LANDREVILLE Brigitte DUCHESNE	1 <sup>RE</sup> AVENUE	ENTRELACS	5 922 722	Un immeuble connu et désigné comme étant le lot 5 922 722 du cadastre du Québec, circonscription foncière de Montcalm	836,95 \$	- \$
084	Gabriel MORIN Nora ADERRAB	50, RUE LANDRY	ENTRELACS	5 921 730	Un immeuble connu et désigné comme étant le lot 5 921 730 du cadastre du Québec, circonscription foncière de Montcalm	1 816,66 \$	75,00 \$
085	Mélanie SAVARD	11290, ROUTE PAUZÉ	ENTRELACS	5 922 658	Un immeuble connu et désigné comme étant le lot 5 922 658 du cadastre du Québec, circonscription foncière de Montcalm	1 970,34 \$	44,21 \$
086	Émilie DROUIN Ginette BANVILLE	200, ROUTE DES OMBRES	ENTRELACS	5 921 818	Un immeuble connu et désigné comme étant le lot 5 921 818 du cadastre du Québec, circonscription foncière de Montcalm	788,43 \$	443,89 \$
087	Kevin LEROUX Anika LEROUX	180, RUE ROSAIRE-LÉVESQUE	ENTRELACS	5 921 890	Un immeuble connu et désigné comme étant le lot 5 921 890 du cadastre du Québec, circonscription foncière de Montcalm	1 975,87 \$	889,91 \$
088	Cathie TURCOTTE	33, RUE ALEXIS-LÉPINE	ENTRELACS	5 922 036	Un immeuble connu et désigné comme étant le lot 5 922 036 du cadastre du Québec, circonscription foncière de Montcalm	692,10 \$	466,12 \$
089	Claude VAILLANCOURT	660, RUE DES CÈDRES	ENTRELACS	5 921 076	Un immeuble connu et désigné comme étant le lot 5 921 076 du cadastre du Québec, circonscription foncière de Montcalm	504,62 \$	326,77 \$
090	Jef CHARBONNEAU LEMIEUX	990, CH DE LA RIVIÈRE	NOTRE-DAME-DE-LA-MERCI	6 043 709	Un immeuble connu et désigné comme étant le lot 6 043 709 du cadastre du Québec, circonscription foncière de Montcalm	3 068,94 \$	727,75 \$
091	Perry HACKEL	1345, CHEMIN DE LA BAIE	NOTRE-DAME-DE-LA-MERCI	6 043 066	Un immeuble connu et désigné comme étant le lot 6 043 066 du cadastre du Québec, circonscription foncière de Montcalm	3 519,21 \$	775,38 \$
092	Perry HACKEL Caroline CLOUTIER	CHEMIN DU LAC-ARTHUR	NOTRE-DAME-DE-LA-MERCI	6 043 049	Un immeuble connu et désigné comme étant le lot 6 043 049 du cadastre du Québec, circonscription foncière de Montcalm	2 596,78 \$	477,92 \$
093	Frank RADTKE Lilly DOMDEY Klaus DOMDEY	890, CHEMIN DU MARCHEUR	NOTRE-DAME-DE-LA-MERCI	6 043 668	Un immeuble connu et désigné comme étant le lot 6 043 668 du cadastre du Québec, circonscription foncière de Montcalm	1 263,78 \$	771,39 \$
094	Michaël RIZK Gabrielle MENTINK-CARVALHO	CHEMIN DE LA ROCHE	NOTRE-DAME-DE-LA-MERCI	6 044 678	Un immeuble connu et désigné comme étant le lot 6 044 678 du cadastre du Québec, circonscription foncière de Montcalm	5 853,80 \$	- \$
096	Daniel SCOLA	1796, MONTÉE DE LA RÉSERVE	NOTRE-DAME-DE-LA-MERCI	6 043 285	Un immeuble connu et désigné comme étant le lot 6 043 285 du cadastre du Québec, circonscription foncière de Montcalm	4 224,56 \$	207,82 \$
097	Joël AUBIN	967, CHEMIN DU RUISSEAU	NOTRE-DAME-DE-LA-MERCI	6 043 607	Un immeuble connu et désigné comme étant le lot 6 043 607 du cadastre du Québec, circonscription foncière de Montcalm	1 353,27 \$	52,78 \$
098	Desneiges CATELLIER	2923, CHEMIN DU LAC-BLANC	NOTRE-DAME-DE-LA-MERCI	6 044 063	Un immeuble connu et désigné comme étant le lot 6 044 063 du cadastre du Québec, circonscription foncière de Montcalm	2 125,23 \$	115,79 \$
099	Marc-Olivier BOILY	2880, CHEMIN DU LAC-BLANC	NOTRE-DAME-DE-LA-MERCI	6 043 886 / 6 044 050	Un immeuble connu et désigné comme étant les lots numéros 6 043 886 et 6 044 050 du cadastre du Québec, circonscription foncière de Montcalm	2 665,25 \$	0,88 \$
360	Jean MITRON	CHEMIN LAC DE LA MONTAGNE NOIRE	SAINT-DONAT	5 811 995	Un immeuble connu et désigné comme étant le lot 5 811 995 du cadastre du Québec, circonscription foncière de Montcalm	1 093,55 \$	- \$
361	Lucien CHARBONNEAU	CHEMIN RÉGIMBALD	SAINT-DONAT	5 812 180	Un immeuble connu et désigné comme étant le lot 5 812 180 du cadastre du Québec, circonscription foncière de Montcalm	1 118,51 \$	- \$
362	Benoit PEPIN	CHEMIN LAC ÉLAN	SAINT-DONAT	5 435 206	Un immeuble connu et désigné comme étant le lot 5 435 206 du cadastre du Québec, circonscription foncière de Montcalm	3 186,88 \$	16,12 \$
363	Yannick CUCCU Christophe QUESTEL	CHEMIN DU VIEUX-PONT	SAINT-DONAT	5 435 164	Un immeuble connu et désigné comme étant le lot 5 435 164 du cadastre du Québec, circonscription foncière de Montcalm	2 602,04 \$	66,48 \$
364	Simone DENIS A/S Patrice JOURDAIN	CHEMIN DU DOMAINE L.S.B.	SAINT-DONAT	5 810 582	Un immeuble connu et désigné comme étant le lot 5 810 582 du cadastre du Québec, circonscription foncière de Montcalm	984,26 \$	- \$
365	Emmanuel BEAUPRÉ Maude ST-LAURENT	28, CHEMIN DU DOMAINE L.S.B.	SAINT-DONAT	5 810 598	Un immeuble connu et désigné comme étant le lot 5 810 598 du cadastre du Québec, circonscription foncière de Montcalm	7 272,18 \$	246,49 \$
366	Philippe GAREAU	24, CHEMIN ISSA	SAINT-DONAT	5 810 636	Un immeuble connu et désigné comme étant le lot 5 810 636 du cadastre du Québec, circonscription foncière de Montcalm	6 904,47 \$	- \$
367	Gustave AUBE	CHEMIN RÉGIMBALD	SAINT-DONAT	5 812 192	Un immeuble connu et désigné comme étant le lot 5 812 192 du cadastre du Québec, circonscription foncière de Montcalm	1 139,78 \$	- \$
368	Hélène BRIAND	1578, CHEMIN RÉGIMBALD	SAINT-DONAT	5 810 867	Un immeuble connu et désigné comme étant le lot 5 810 867 du cadastre du Québec, circonscription foncière de Montcalm	8 498,71 \$	286,35 \$
369	Mathieu CHENEVERT	CHEMIN DE LA COLLINE	SAINT-DONAT	5 435 210	Un immeuble connu et désigné comme étant le lot 5 435 210 du cadastre du Québec, circonscription foncière de Montcalm	2 360,85 \$	4,46 \$

Dossier no VT-MAT/2023-	PRÉNOM ET NOM	ADRESSE DE L'IMMEUBLE	MUNICIPALITÉ	LOT DU CADASTRE DU QUÉBEC	DÉSIGNATION	TAXES MUNICIPALES	TAXES SCOLAIRES
370	Réal LEFEBVRE	CHEMIN DE LA RIVIÈRE NOIRE	SAINT-DONAT	5 435 329	Un immeuble connu et désigné comme étant le lot 5 435 329 du cadastre du Québec, circonscription foncière de Montcalm	1 092,22 \$	- \$
371	9077-5388 QUÉBEC INC. A/S Réal LEFEBVRE	CHEMIN DE LA RIVIÈRE NOIRE	SAINT-DONAT	5 436 924	Un immeuble connu et désigné comme étant le lot 5 436 924 du cadastre du Québec, circonscription foncière de Montcalm	1 103,83 \$	- \$
372	Benoit PEPIN	CHEMIN DU LAC KRI	SAINT-DONAT	5 435 280	Un immeuble connu et désigné comme étant le lot 5 435 280 du cadastre du Québec, circonscription foncière de Montcalm	1 682,95 \$	13,06 \$
373	Emmanuel BEAUPRE	CHEMIN DU DOMAINE L.S.B.	SAINT-DONAT	5 810 596	Un immeuble connu et désigné comme étant le lot 5 810 596 du cadastre du Québec, circonscription foncière de Montcalm	1 406,49 \$	14,28 \$
374	Antoine MIGDILANI Lucie GRAVEL	252, CHEMIN LAC TIRE	SAINT-DONAT	5 811 292	Un immeuble connu et désigné comme étant le lot 5 811 292 du cadastre du Québec, circonscription foncière de Montcalm	800,66 \$	- \$
375	Henri LAFLEUR	ROUTE 329	SAINT-DONAT	5 812 199	Un immeuble connu et désigné comme étant le lot 5 812 199 du cadastre du Québec, circonscription foncière de Montcalm	1 899,70 \$	2,68 \$
376	Yves SIGOUIN	633, ROUTE 329	SAINT-DONAT	5 811 563	Un immeuble connu et désigné comme étant le lot 5 811 563 du cadastre du Québec, circonscription foncière de Montcalm	4 628,46 \$	- \$
377	Tessa BOURDON	CHEMIN DUVAL	SAINT-DONAT	5 435 760	Un immeuble connu et désigné comme étant le lot 5 435 760 du cadastre du Québec, circonscription foncière de Montcalm	480,40 \$	4,98 \$
378	Nathalie COUTU	CHEMIN LAFOND	SAINT-DONAT	5 435 946	Un immeuble connu et désigné comme étant le lot 5 435 946 du cadastre du Québec, circonscription foncière de Montcalm	842,95 \$	40,85 \$
379	Christiane CHARBONNEAU Richard DE VILLERS	313-313A, RUE RITCHIE	SAINT-DONAT	5 623 691	Un immeuble connu et désigné comme étant le lot 5 623 691 du cadastre du Québec, circonscription foncière de Montcalm	10 522,31 \$	- \$
380	Violaine BOUCHER Patrick DECARIE	370-376, RUE AUBIN	SAINT-DONAT	5 623 663	Un immeuble connu et désigné comme étant le lot 5 623 663 du cadastre du Québec, circonscription foncière de Montcalm	27 232,57 \$	- \$
381	Marc-Alexandre CHEVRIER Audrey MASSICOTTE	CHEMIN DES CIMES	SAINT-DONAT	5 436 148	Un immeuble connu et désigné comme étant le lot 5 436 148 du cadastre du Québec, circonscription foncière de Montcalm	1 898,41 \$	0,22 \$
382	Sylvain PORTELANCE	1,1 CHEMIN DE LA BOURGADE	SAINT-DONAT	5 624 286	Un immeuble connu et désigné comme étant le lot 5 624 286 du cadastre du Québec, circonscription foncière de Montcalm	8 021,70 \$	- \$
383	9090-7635 QUÉBEC INC.	ROUTE 329	SAINT-DONAT	5 624 370	Un immeuble connu et désigné comme étant le lot 5 624 370 du cadastre du Québec, circonscription foncière de Montcalm	488,35 \$	- \$
384	9090-7635 QUÉBEC INC.	ROUTE 329	SAINT-DONAT	5 624 371	Un immeuble connu et désigné comme étant le lot 5 624 371 du cadastre du Québec, circonscription foncière de Montcalm	488,35 \$	- \$
385	9090-7635 QUÉBEC INC.	ROUTE 329	SAINT-DONAT	5 624 369	Un immeuble connu et désigné comme étant le lot 5 624 369 du cadastre du Québec, circonscription foncière de Montcalm	533,44 \$	- \$
386	9090-7635 QUÉBEC INC.	ROUTE 329	SAINT-DONAT	5 624 372	Un immeuble connu et désigné comme étant le lot 5 624 372 du cadastre du Québec, circonscription foncière de Montcalm	525,20 \$	- \$
387	9090-7635 QUÉBEC INC.	ROUTE 329	SAINT-DONAT	5 624 387	Un immeuble connu et désigné comme étant le lot 5 624 387 du cadastre du Québec, circonscription foncière de Montcalm	529,32 \$	- \$
388	9090-7635 QUÉBEC INC.	ROUTE 329	SAINT-DONAT	5 624 383	Un immeuble connu et désigné comme étant le lot 5 624 383 du cadastre du Québec, circonscription foncière de Montcalm	541,70 \$	- \$
389	9090-7635 QUÉBEC INC.	ROUTE 329	SAINT-DONAT	5 624 388	Un immeuble connu et désigné comme étant le lot 5 624 388 du cadastre du Québec, circonscription foncière de Montcalm	529,32 \$	- \$
390	9090-7635 QUÉBEC INC.	ROUTE 329	SAINT-DONAT	5 624 384	Un immeuble connu et désigné comme étant le lot 5 624 384 du cadastre du Québec, circonscription foncière de Montcalm	484,18 \$	- \$
391	9090-7635 QUÉBEC INC.	ROUTE 329	SAINT-DONAT	5 624 389	Un immeuble connu et désigné comme étant le lot 5 624 389 du cadastre du Québec, circonscription foncière de Montcalm	478,67 \$	- \$
392	9090-7635 QUÉBEC INC.	ROUTE 329	SAINT-DONAT	5 624 391	Un immeuble connu et désigné comme étant le lot 5 624 391 du cadastre du Québec, circonscription foncière de Montcalm	484,18 \$	- \$
393	9090-7635 QUÉBEC INC.	ROUTE 329	SAINT-DONAT	5 624 394	Un immeuble connu et désigné comme étant le lot 5 624 394 du cadastre du Québec, circonscription foncière de Montcalm	525,20 \$	- \$
394	9090-7635 QUÉBEC INC.	ROUTE 329	SAINT-DONAT	5 624 386	Un immeuble connu et désigné comme étant le lot 5 624 386 du cadastre du Québec, circonscription foncière de Montcalm	484,18 \$	- \$
395	9090-7635 QUÉBEC INC.	ROUTE 329	SAINT-DONAT	5 624 488	Un immeuble connu et désigné comme étant le lot 5 624 488 du cadastre du Québec, circonscription foncière de Montcalm	525,20 \$	- \$
396	9090-7635 QUÉBEC INC.	ROUTE 329	SAINT-DONAT	5 624 491	Un immeuble connu et désigné comme étant le lot 5 624 491 du cadastre du Québec, circonscription foncière de Montcalm	540,33 \$	- \$
397	9090-7635 QUÉBEC INC.	ROUTE 329	SAINT-DONAT	5 624 392	Un immeuble connu et désigné comme étant le lot 5 624 392 du cadastre du Québec, circonscription foncière de Montcalm	486,97 \$	- \$

Dossier no VT-MAT/2023-	PRÉNOM ET NOM	ADRESSE DE L'IMMEUBLE	MUNICIPALITÉ	LOT DU CADASTRE DU QUÉBEC	DÉSIGNATION	TAXES MUNICIPALES	TAXES SCOLAIRES
398	9090-7635 QUÉBEC INC.	ROUTE 329	SAINT-DONAT	5 624 404	Un immeuble connu et désigné comme étant le lot 5 624 404 du cadastre du Québec, circonscription foncière de Montcalm	540,33 \$	- \$
399	Carlo SANTA MARIA Silvana ADORANTI	148, CHEMIN G SCANZANO	SAINT-DONAT	5 436 421	Un immeuble connu et désigné comme étant le lot 5 436 421 du cadastre du Québec, circonscription foncière de Montcalm	1 478,81 \$	- \$
400	Haew Kyung CHO	172, CHEMIN G SCANZANO	SAINT-DONAT	5 436 439	Un immeuble connu et désigné comme étant le lot 5 436 439 du cadastre du Québec, circonscription foncière de Montcalm	745,92 \$	- \$
401	Carlo SANTA MARIA Silvana ADORANTI	40, CHEMIN G SCANZANO	SAINT-DONAT	5 436 489	Un immeuble connu et désigné comme étant le lot 5 436 489 du cadastre du Québec, circonscription foncière de Montcalm	1 017,87 \$	- \$
402	Carlo SANTA MARIA Silvana ADORANTI	19, CHEMIN G SCANZANO	SAINT-DONAT	5 436 495	Un immeuble connu et désigné comme étant le lot 5 436 495 du cadastre du Québec, circonscription foncière de Montcalm	660,06 \$	- \$
403	Carlo SANTA MARIA Silvana ADORANTI	93, CHEMIN HAN SUNG RO	SAINT-DONAT	5 436 504	Un immeuble connu et désigné comme étant le lot 5 436 504 du cadastre du Québec, circonscription foncière de Montcalm	1 467,44 \$	- \$
404	Carlo SANTA MARIA Silvana ADORANTI	5, CHEMIN G SCANZANO	SAINT-DONAT	5 436 503	Un immeuble connu et désigné comme étant le lot 5 436 503 du cadastre du Québec, circonscription foncière de Montcalm	1 443,44 \$	- \$
405	Haew Kyung CHO	125, CHEMIN HAN SUNG RO	SAINT-DONAT	5 436 482	Un immeuble connu et désigné comme étant le lot 5 436 482 du cadastre du Québec, circonscription foncière de Montcalm	771,35 \$	- \$
406	Nancy SONNEN Steve HALIKAS	48, CHEMIN DU FAUCON	SAINT-DONAT	5 624 761	Un immeuble connu et désigné comme étant le lot 5 624 761 du cadastre du Québec, circonscription foncière de Montcalm	5 718,68 \$	- \$
407	Andrew GARONCE	11, CHEMIN DE LA BUTTE	SAINT-DONAT	5 624 869	Un immeuble connu et désigné comme étant le lot 5 624 869 du cadastre du Québec, circonscription foncière de Montcalm	15 440,37 \$	183,05 \$
408	Jose CABRAL	30, CHEMIN LAC BARIBEAU NORD	SAINT-DONAT	5 634 131	Un immeuble connu et désigné comme étant le lot 5 634 131 du cadastre du Québec, circonscription foncière de Montcalm	9 846,17 \$	320,21 \$
409	LES RÉSERVES DU NORD (1973) LTÉE A/S PIER A DAN ENR.	ROUTE 125 SUD	SAINT-DONAT	5 626 035	Un immeuble connu et désigné comme étant le lot 5 626 035 du cadastre du Québec, circonscription foncière de Montcalm	3 047,35 \$	87,12 \$
410	Jay E Dr ROGERS	21,CHEMIN DOMAINE ESCARPE	SAINT-DONAT	5 625 318	Un immeuble connu et désigné comme étant le lot 5 625 318 du cadastre du Québec, circonscription foncière de Montcalm	908,77 \$	- \$
411	9422-6370 QUÉBEC INC.	2356, ROUTE 125 SUD	SAINT-DONAT	5 625 339	Un immeuble connu et désigné comme étant le lot 5 625 339 du cadastre du Québec, circonscription foncière de Montcalm	8 615,08 \$	208,21 \$
412	Lena FINEBERG	ROUTE 125 SUD	SAINT-DONAT	5 625 868	Un immeuble connu et désigné comme étant le lot 5 625 868 du cadastre du Québec, circonscription foncière de Montcalm	1 596,57 \$	3,94 \$
413	Jose ALBERO Manon MOREL	215, CHEMIN DOMAINE BOISÉ	SAINT-DONAT	5 635 125	Un immeuble connu et désigné comme étant le lot 5 635 125 du cadastre du Québec, circonscription foncière de Montcalm	4 932,05 \$	202,16 \$
414	Jose ALBERO Manon MOREL	CHEMIN DOMAINE BOISÉ	SAINT-DONAT	5 635 122	Un immeuble connu et désigné comme étant le lot 5 635 122 du cadastre du Québec, circonscription foncière de Montcalm	822,91 \$	- \$
415	Réjean PELLETIER	152, CHEMIN CHAPERON	SAINT-DONAT	5 635 168	Un immeuble connu et désigné comme étant le lot 5 635 168 du cadastre du Québec, circonscription foncière de Montcalm	5 861,33 \$	- \$
416	Mélissa FORGET	301, CHEMIN DOMAINE BOISÉ	SAINT-DONAT	5 635 296	Un immeuble connu et désigné comme étant le lot 5 635 296 du cadastre du Québec, circonscription foncière de Montcalm	12 040,21 \$	256,09 \$

## CONDITIONS POUR ENCHÉRIR LORS DE LA VENTE

### Une personne physique doit détenir :

- Deux pièces d'identité valides comprenant : photo, noms, date de naissance, adresse résidentielle complète;
- Si elle est représentée par une autre personne, en plus des documents déjà cités pour un acheteur, l'original signé d'un mandat ou d'une procuration spécifiant que la personne est habilitée à réaliser cette transaction est requis.

### Le représentant d'une personne morale doit détenir :

- Deux pièces d'identité valides comprenant : photo, noms, date de naissance, adresse résidentielle complète
- Une copie du document l'autorisant à agir comme représentant de la personne morale (ex. : résolution, mandat ou procuration) et une copie de l'état des renseignements du Registre des entreprises du Québec
- Une preuve de vérification des numéros de TPS et TVQ, si la personne morale détient de tels numéros, datée du jour de la vente. Ces validations peuvent se faire sans frais, par Internet, sur les sites de Revenu Québec ([www.revenuquebec.ca](http://www.revenuquebec.ca)) et sur le site de l'Agence du revenu du Canada ([www.canada.ca/fr/agence-revenu.html](http://www.canada.ca/fr/agence-revenu.html)). Il suffit de faire vos recherches le matin même de la vente et d'en imprimer le résultat.

## PAIEMENT

Les seuls modes de paiement acceptés sont : argent comptant, chèque certifié, traite bancaire ou mandat-poste émis à l'ordre de la MRC de Montcalm. Vous devrez mentionner votre numéro de dossier (VT-MAT/2023-001) pour vous assurer que votre paiement soit bien imputé à votre dossier. Aucun virement bancaire ne sera accepté. Aucun autre mode de paiement ne sera pas accepté.

Donné à Rawdon, le 8 avril 2023

Me Nicolas Rousseau, OMA  
Greffier-trésorier adjoint - Vente pour taxes

# Anniversaires de naissance

par Jacques Angers

**Avril 2023**

16 Martin Lafortune  
17 Nicole Larue  
18 Yvette Gagnon  
18 Julie-Anne Cousineau  
18 Patrick Morin  
19 Christine Lalonde  
20 Bruno Angers  
20 Sylvie Levesque  
21 Guy St-Georges  
22 Jacques Forget  
23 Robert Bonnell  
23 Benoit Richer  
23 Carole St-Georges  
24 Claude Sauvé  
25 Karine Charbonneau  
26 Martin Béland  
26 Carl Bourdon  
27 Michel Armstrong  
29 André Lavoie  
29 Sylvie Miglierina  
30 Jacques Angers  
30 Édouard Lemaire 1 an  
(arrière petit fils de Jacques Angers,  
Lucie Fugère et Pierrette Quéry)  
30 Virginie Provost

**Mai 2023**

01 Denise Debusschère  
02 Manon Call  
03 Colette Forgues  
03 Marie-Josée Dupuis  
05 Jean Sagardoy  
07 Louis Jeannotte  
07 Suzette Nadon  
07 Sylvie Villeneuve  
08 Alexandre Duquette  
08 Charles Duquette  
08 Candy Fitzmorris  
09 François Lemaire  
09 Chantal Roy  
11 Michel Lavoie  
11 Sabine Chavaz  
12 Isabelle Larose  
12 Patricia Da Pozzo  
12 Patricia Toupin  
13 Linda Cotton  
13 Monique Brosseau  
14 David Issa  
14 Jean-Pierre Matte  
15 Serifo Desjardins

**Les gagnants pour le mois sont:**

**Benoit Richer**  
(Métro Boucher)

**Sylvie Levesque**  
(Esthétique Image)

**Linda Cotton**  
(Proxim)

**Guy St-Georges**  
(Municipalité de Saint-Donat)

**Monique Brosseau**  
(Distinction)

**Claude Sauvé**  
(Stéphanie Dionne)

Félicitations aux gagnants ! Pour découvrir et récupérer votre cadeau, téléphonez au 819 424-2610 ou écrivez à [journalaltitude@cgocable.ca](mailto:journalaltitude@cgocable.ca) ou [f/JournalAltitude](https://www.facebook.com/JournalAltitude).

**PARTENAIRES DES CADEAUX DE FÊTE**

Vous souhaitez commander un cadeau de fête? Contactez-nous :  
**819 424-2610**  
[journalaltitude@cgocable.ca](mailto:journalaltitude@cgocable.ca)

# Le Journal Altitude

## c'est VOTRE journal local

(Photo Journal Altitude - Julie Leclerc)

**ANNONCES CLASSÉES**

20\$ par annonce  
819 424-2610 | [journalaltitude@cgocable.ca](mailto:journalaltitude@cgocable.ca)

**BOIS DE CHAUFFAGE**

Bois de chauffage, érable, merisier. 130\$/corde, fendu, livré. 819 424-7801

**LOCATION À COURT TERME**

Studio, tout équipé, internet, câble etc.... 856, rue Principale (derrière Tim Horton) Centre du village près de tout à pieds: commerces, marchés, sentiers. 1 mois/1000\$, 2<sup>e</sup> mois mois/800\$. Carl Bourdon 819-424-1626 [bourdoncarl4@gmail.com](mailto:bourdoncarl4@gmail.com).

**ABONNEMENT JOURNAL ALTITUDE**

Nom : \_\_\_\_\_

Adresse : \_\_\_\_\_

Ville : \_\_\_\_\_

Province : \_\_\_\_\_ Code postal : \_\_\_\_\_

Abonnement postal annuel 1 an 10 numéros :

40\$ Canada  140\$ À l'étranger

Nouvel abonnement  Renouvellement

J'abonne un ami : Nom : \_\_\_\_\_

Adresse : \_\_\_\_\_

Retournez ce coupon accompagné d'un chèque à l'ordre de du Journal Altitude au :  
C.P. 1211, Saint-Donat QC J0T 2C0  
Info : 819 424-2610

Édition du  
**18 mai 2023**  
Date limite pour  
messages et  
publicités:  
**10 mai 2023**

Le Journal  
**Altitude**

C.P. 1211, Saint-Donat  
QC J0T 2C0  
819-424-2610

[f/Journal Altitude](https://www.facebook.com/JournalAltitude)  
[journalaltitude@cgocable.ca](mailto:journalaltitude@cgocable.ca)

Tirage : 6000 copies

**Conception graphique et édition électronique  
par Altitude Communications, Saint-Donat.**

Envoi de publication. Enregistrement No 3099. Toute reproduction de texte photo ou publicité est strictement interdite sans autorisation de la direction. Bien que toute précaution ait été prise pour assurer la rigueur des renseignements, le journal ne peut se tenir responsable de serreurs ou négligences et se réserve le droit de corriger ou rectifier les erreurs. Les opinions exprimées dans le Journal Altitude sont celles de l'auteur et n'engagent en rien la direction du Journal. Aucune lettre anonyme ne sera publiée.

Dépôt légal Bibliothèque Nationale du Québec

Présidente directrice générale  
**Nathalie Boussion**  
Directrice artistique et solutions marketing  
**Julie Leclerc**

Une publication  
**COGEPLAN**

Répertorié dans



Nous reconnaissons l'aide financière du gouvernement du Canada par l'entremise du Programme d'aide aux publications (PAP) pour nos dépenses d'envois postaux.

**Canada**



Daniel  
**LEWIS**

COURTIER IMMOBILIER

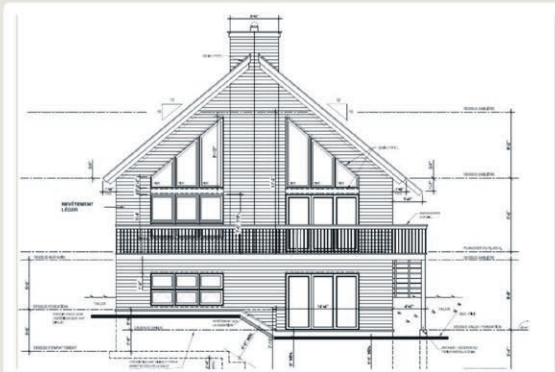


### LAC OUAREAU



Très belle propriété au BORD DE L'EAU avec vue imprenable sur le lac et les montagnes environnantes. **1 499 000 \$ - MLS27886020**

### NOUVEAU PROJET



Chalet de style champêtre de 1 étage et demi de 3 CAC. Date de livraison : Octobre 2023. **599 000 \$ + TPS/TVQ - MLS14199863**



### LAC CROCHE



Superbe BORD DE L'EAU sur lac navigable avec plage de sable et vue magnifique sur le lac et les montagnes. **649 000 \$ - MLS25212908**

C'est avec grand plaisir que je vous annonce que ma collègue **Louise Cardinal** continuera à oeuvrer avec moi pour la réalisation de vos projets à titre d'assistante



**CONTACTEZ-MOI POUR UNE ÉVALUATION GRATUITE DE VOTRE PROPRIÉTÉ RÉSIDENIELLE OU COMMERCIALE**

**514 233-6263**  
**daniel@vendue.ca**

**bonjour**  
Agence immobilière

327 rue Principale  
Saint-Donat, Québec, J0T 2C0  
[www.daniellewis.ca](http://www.daniellewis.ca)