

JEAN COUTU
C'est tellement mieux... c'est bien évident!

Bientôt la **ST-VALENTIN!**
En magasin des idées de cadeaux à des amours de petits prix...

80, Principale Ste-Agathe-des-Monts 326-5444

BIBLIOTHEQUE ST-DONAT
C.P. 429
ST-DONAT QUE.
JOT 2C0

ALTIITUDE

Saint-Donat

Pays de rêve

Volume 14 No 3
FÉVRIER
1986
40¢

ASSEMBLÉE GÉNÉRALE ANNUELLE

de la
Chambre de Commerce de St-Donat

Mercredi le 12 mars
Au Manoir des Laurentides

INFORMATIONS
424-2833

Voir page 3

VOTRE INSCRIPTION au BOTTIN DONATIEN l'avez-vous vérifiée récemment?



Si votre inscription doit être modifiée, avertissez-nous le plus tôt possible pour que nous puissions la corriger avant l'impression du prochain bottin.

Il serait bon de vérifier votre inscription dans l'annuaire du Bell également, car nous nous basons sur cet annuaire pour rédiger le Bottin DONATIEN, édition 86.

Soit en communiquant à 424-2833
Kiosque Touristique
401, Principale

Soit en postant ce coupon à: Kiosque Touristique
C.P. 129
St-Donat - Montcalm, Qué.
JOT 2C0

Soit en déposant ce coupon au: Kiosque touristique
401, Principale

S.V.P. faire la correction suivante dans le BOTTIN DONATIEN 1986

Nom _____
Adresse _____ Tél.: _____

Monsieur Jean Robidoux est nommé directeur technique. A ce titre, il sera directement responsable du directeur des travaux publics, du directeur des parcs et bâtiments, du coordonnateur des loisirs et du service d'urbanisme. Sa fonction consiste à voir au bon fonctionnement de ces services.

Le conseil de cette municipalité approuve le budget du conseil intermunicipal de transport qui comporte des dépenses au montant de \$1,000.00 pour l'année 1985 et \$4,000.00 pour l'année 1986. Les revenus étant assumés par la quote-part des municipalités membres pour un même montant.

Ont été désignées comme membres de la Commission d'Urbanisme les personnes suivantes, pour un terme de 2 ans: Luc Bonin, Denis Savard, Robert R. Lavoie, Denis Simard, Robert Geoffroy, Florian Longpré et Jean Robidoux.



MAINTENANT
assurances
Liboiron Tassé

ASSURANCES GÉNÉRALES & VIE
Liboiron Tassé Inc.
Courtiers d'assurances associés

617 PRINCIPALE,
ST-DONAT (819) 424-3115

REJOINT LE GROUPE

Godard & Fils inc.

- 499 CHARBONNEAU ST-JOYTE 425-3723
- 881 DE LA MADONE MONT-LAURIER 623-2222
- 80 PRINCIPALE NORD L'ANNONCIATION 215-2800
- 2 RUE SAINT-VINCENT STE-AGATHE DES MONTS 326-1577
- 1519 CURÉ LEBEAU ST-JOYLE D'HOWARD 327-2108

POUR UN SERVICE PLUS EFFICACE





ÉDITORIAL... LA CIGARETTE... légale? ou illégale?

Depuis deux semaines, que n'avons-nous pas entendu et lu de "mûres" et de "pas mûres" contre les fumeurs? À travers le Canada, le Québec et le C.L.S.C. du coin, c'est à qui veut donner ou imposer le meilleur conseil pour ne plus fumer!

Bientôt, il n'y aura plus de "bleus" ou de "rouges"; mais deux partis politiques composés des malheureux; les intolérables, les cancéreux, les nuisibles "fumeurs" et des bons; les sains et sains, les chevaliers de la nouvelle santé, les purs, les "éco-

los" de l'environnement; les "non-fumeurs"!

Pour certains, la Santé Nationale est en jeu; il faut que les gouvernements dépensent des millions pour contrer la cigarette; il faut construire des salles spéciales pour les irréductibles de la cigarette; il faut donner des cours et payer même les fumeurs en "poste" en leur accordant une prime pour qu'ils deviennent des purs. Qu'arrivera-t-il lorsque le pati des "purs" aura pris le "pouvoir"? Pour obte-

nir leurs faveurs, il faudra devenir "purs"! La directive de ce parti sera l'intolérance puisque le sens des valeurs ne primera plus. Alors, finie la publicité sur la cigarette. En attendant cette répression, on ouvrira des "ghettos" pour les fumeurs. Plus de fumeurs! Imperial Tobacco, McDonald, Rock City, toutes ces compagnies devront fermer leurs portes à l'instar des compagnies d'essence et de mazout parce que les québécois sont devenus des hydro-québécois. Et plus près de nous, nos cultivateurs de Saint-Jacques

et St-Thomas devront abandonner leur terre ou les cultiver clandestinement comme on le fait pour les produits de la drogue.

Chers lecteurs, vous devez vous demander où je veux en venir? Je voudrais, tout simplement, qu'on retombe sur terre et que l'on arrête de "charrier" et de profiter de cette campagne pour dépenser des "millions" contre la cigarette quand il y a tant d'autres "choses" à retenir notre attention et notre énergie. Je déplore le geste de Madame la Ministre Lavoie-Roux qui

va jusqu'à dépenser "X" montant d'argent en prime pour récompenser ses employés-fonctionnaires qui cessent de fumer, quand, les hôpitaux manquent de "beaucoup" pour soigner 90% des maladies qui n'ont aucun rapport avec la cigarette. Je veux que l'on revienne au sens des valeurs ou que l'on soit logique. Si la cigarette est "le fléau" national, qu'elle soit donc déclarée "IL-LEGALE". Y aurait-il un seul député prêt à risquer son siège? Faisons tout son possible pour éliminer la drogue? Sur de fausses prémisses

aux États-Unis on s'appête à interdire l'usage de l'amiante. N'a-t-on pas réussi au Canada, avec les millions investis par les compagnies et le Québec, à rendre minime les effets nocifs de l'amiante depuis le rapport sur lequel se basent les États-Unis?

Tout est sujet à maladie, même l'air climatisé. Je suis d'accord que l'on prenne des précautions, que l'on donne des avertissements démontrant que l'abus de la boisson aussi bien que l'abus de la cigarette sont dommageables à la

santé, mais comme le dit, la journaliste Ly-sianne Gagnon dans le journal La Presse, "Que les fumeurs fument; c'est leur problème et leur choix personnel. L'état n'a pas à se transformer en directeur spirituel!"

En conclusion: que l'on cesse de dépenser des millions contre une "maladie légale" tout en continuant à prêcher "contre l'abus de la cigarette". Peut-être que... ces discours dans le "désert" finiront par atteindre les irréductibles impurs de la cigarette?

Guy Paquette

LETTRE OUVERTE: En réponse à M. Jean D. Bruneau

I have always admired the philosophy that a wise man goes to great lengths to conceal his ignorance; but, a less wise man goes to any lengths to proclaim his...

As proclaimed by you, presumably representing the "Assoc. of... (and may we clarify for accuracy... "RESIDENTS" or "PROPRIETORS"?)... of Lac Ouareau." This distinction has never been made clear for me, and of course, implies far more difference than that of terminology. Just as the difference in "interest" as opposed to "special interest". One, addressing the well being of many; while the other, the satisfaction of a few. As a RESIDENT of St-Donat for the last 5 1/2 years, I have been approached repeatedly by a number of the GOOD MEMBERS OF YOUR ASS. AND OFTEN ASKED, "HOW I MANAGE TO STAY HERE ALL YEAR LONG?" The answer IS SIMPLY "I RESIDE HERE!"

Once again Mr Bruneau, will you clarify for me the appropriate name of your organization? Residing in a community means living and working in it on a daily and yearly basis; and part of living is growing. I have observed St-Donat particularly to be a growing community in a pleasant and positive direction for the majority of its citizens. Not even quickly enough for my

personal interest which I recognize as "SPECIAL" and accept as such.

With reference to land and water management, this municipality is to be commended. As to attention to "SPECIAL INTEREST GROUPS", far more sensitive than is warranted. Municipal employees paid weekend wages to prevent entry to a public access driveway to lac Ouareau for the benefit of three chalets! I consider that service above and beyond the call of duty! and yet much of the opposition to the progress of St-Donat comes directly from these same interest groups. I have been told that the economy and atmosphere of St-Donat has changed drastically from the prior generation when hotels were full and active and residents and non-residents were unified in their objectives for the community, and that, that is precisely why the parents of many of our present day villageurs purchased their "prime" properties and developed them to their satisfaction, and yet now, attempt to dictate how others should realize their desires. We cannot pacify the individual interest of "ANY" one group to the sacrifice of all others. We all have interest in this community and should address our issues in a democratic manner, if that is still the general intention... and issues should

be real and not exaggerated.

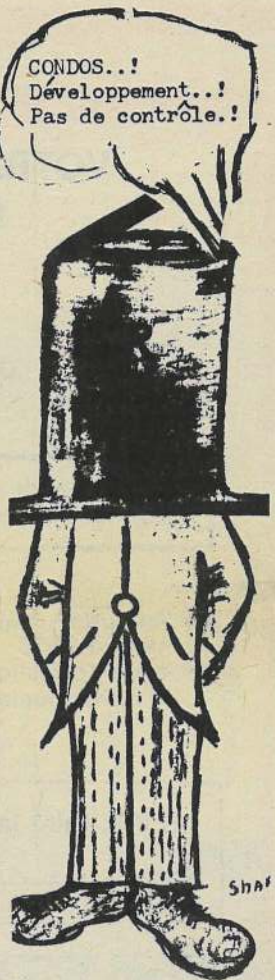
Contrary to Mr. Bruneau's statement, all building and development IS REGULATED by the municipality, and the regulations are enthusiastically applied. The "condo" issue of Mr. Bruneau is another out of proportion alarm as was the concern and opposition generated by the completion of ROUTE 125; which proved in reality to be a safe and attractive road for the benefit of countless numbers of visitors and residents.

It has never been my pleasure to deflate a small man's ego... but in this case, I shall make an exception, and point out with delight that of four statements made in his letter, Mr. Bruneau was to some degree inaccurate in all four. If the gentleman is nothing else, he is consistent.

On, in closing, Sir, may I take this opportunity to respectfully decline your most recent invitation to join your association, as, I find these types of organizations are inclined to divide community interest... and can on occasion actually misrepresent instead of represent their members.

We are in agreement, however, that a picture is worth a thousand words. Picture this, Sir...

Sharon Etienne, "Les Alizés"



C'est avec énormément de consternation que les professionnels de la communication et particulièrement les journalistes de la grande région de Lanaudière apprenaient, mercredi le 8 janvier dernier, le décès trop subit de monsieur Martial Coderre. Les membres du Cercle de presse de Lanaudière viennent de perdre un excellent collaborateur et précieux copain de travail.

Par sa grande disponibilité, son professionnalisme indiscutable et son incommensurable joie de vivre, monsieur Martial Coderre nous entraînait littéralement dans son rythme

SI ON ÉCRIVAIT ENCORE SUR MARTIAL

de croisière souvent es-soufflant mais non moins exhaltant.

Il ne fait aucun doute que monsieur Coderre, rédacteur en chef du Journal l'Action est parti beaucoup trop rapidement pour mener à terme tout ce qu'il avait décidé d'entreprendre professionnellement. Et qui plus est, il sera difficile de le remplacer mais, l'exemple qu'il laisse saura certainement inspirer ceux et celles qui restent à aller au bout des choses comme si monsieur Coderre était encore.

Les membres du Cercle de presse de Lanaudière s'unissent pour présenter à la famille de monsieur Coderre l'ex-

pression de leurs condoléances sincères.

Jean-Pierre Corneault
Président

P.S.: Plusieurs donateurs se souviendront de Martial alors qu'il travaillait au Courrier de Montcalm. En 1972, le Journal Altitude 1350 voyait le jour et en 1973, Martial fondait le Journal l'Action. Nous nous sommes côtoyés souvent lors de conférences de presse où la bonne humeur de Martial était communicative.

Le Journal de Saint-Donat présente à la famille de M. Coderre ses plus sincères condoléances.
Lucille et Guy Paquette



SINCÈRES CONDOLÉANCES

C'est avec peine que nous avons appris le décès de Monsieur J. Adé-lard Ratelle, "Monsieur Ste-Agathe", directeur président du Journal Le Sommet et président du Circuit de Courses de Motoneige

du Québec, un homme qui a marqué l'histoire de Ste-Agathe.

Le Journal Altitude 1350 de St-Donat offre à la famille ses plus sincères condoléances ainsi qu'aux confrères du Journal Le Sommet.

REMERCIEMENTS

Madame Mireille (Beaulne) Garceau et la direction de l'Hôtel Manoir des Laurentides remercient toutes les personnes qui leur ont témoigné des marques de sympathie lors du décès de Monsieur Serge Garceau décédé le 14 décembre dernier, soit par leur don à la Société Canadienne du Cancer ou leur présence aux funérailles célébrées en l'église de St-Donat le 17 décembre 1985.

Que tous veuillent bien accepter ces remerciements comme personnels.



Adresse Postale: C.P. 1350 St-Donat-Montcalm, Qué. J0T 2C0

1069, Principale Saint-Donat, Qué. Tél.: 424-2610 Tél.: Rés.: 424-5901

Directeur: Guy Paquette

Secrétaire: Lucille Paquette

Imprimé: Imprimerie Léonard Inc. St-Jovite, P. Qué.



Courrier de deuxième classe. Enregistrement no. 3099 Le contenu de ce journal ne peut être reproduit sans l'autorisation écrite de la direction Dépôt légal Bibliothèque Nationale du Québec

506, Principale St-Donat. Tél.: 424-2626

J.-F. Perreault & C. Brien Perreault
PHARMACIENS

HEURES D'OUVERTURE

Lundi	9h30 à 22h00	Jeudi	9h30 à 18h00
Mardi	9h30 à 18h00	Vendredi	9h30 à 21h00
Mercredi	9h30 à 18h00	Samedi	9h00 à 17h00

Dimanche: fermé

Centre Médical de Val-des-Lacs

475, chemin Val-des-Lacs, Val-des-Lacs

MÉDECINS - DENTISTE
Ouvert du lundi au samedi

Rendez-vous: 1-(819) 326-3001

CHAMBRE DE COMMERCE DE SAINT-DONAT

Assemblée générale - Elections

A moins que vous ne l'ayez pas déjà fait... suite au bulletin d'information de la Chambre de Commerce reçu dernièrement, inscrivez à votre agenda que l'Assemblée Générale Annuelle se tiendra mercredi, le 12 mars prochain au Manoir des Laurentides.

Au niveau du déroulement de la soirée, on notera que l'assemblée générale se fera avant le souper afin d'obtenir un meilleur taux de participation.

Ainsi, l'ASSEMBLÉE DÉBUTERA VERS 18 hres et le souper sera servi vers 20 heures. Les billets seront bientôt en vente au bureau touristique. Vous recevrez d'autre correspondance à ce sujet à la mi-février.

LES ELECTIONS:

Cette année, cinq postes deviennent vacants au sein du conseil d'administration. Les directeurs sortants ont décidé de demander un renouvellement de mandat pour deux ans. Il s'agit de: Suzette Nadon, co-proprétaire du Marché Nadon, Yves Paquin, propriétaire de La Perdrière, Michel Vaillancourt, propriétaire de Pagé Sports, Claudette Gauthier, co-proprétaire du Mont Garceau, Pierre Forget, propriétaire du Dépanneur l'Oasis.

Cependant, si un membre en règle de la Chambre de commerce désire se présenter comme directeur, il y aura des élections pour l'ensemble des 5 postes. La date limite pour poser sa candidature est le 13 février 1986.

Pour tout renseignement: Sylvie Villeneuve au 424-2833.

LE RESTAURANT CHEZ WALTER

fait peau neuve...



C'est dans une ambiance chaude et toute nouvelle que vous pourrez recommencer à déguster vos mets favoris au Restaurant "Chez Walter".

La grande nouveauté de variétés la PIZZA cuite dans le FOUR A BOIS, offerte dans un choix de menujés DÉPISSANT votre gourmandise. Vous y trouverez aussi les pâtes et le poulet sans oublier... les desserts.

DU NOUVEAU DANS LE MONDE DE L'ASSURANCE À ST-DONAT

**Godard
& Fils inc.**

COURTIERS
D'ASSURANCES



M. André Tassé et M. Michel Liboiron, directeur chez GODARD & FILS INC., secondés par leurs assistants, SYLVIE-ANNE ST-AMOUR & YVES CÔTÉ sauront sûrement mettre leur talents et la force de leur organisation au service de leur clientèle.

En effet, la firme TASSE-LIBOIRON INC., Agence de courtage en assurance, bien connue de la région et ayant pignon sur rue au 617, rue Principale, St-Donat, vient de faire l'objet d'une importante transaction qui devrait se traduire au bénéfice de la population donatienne.

Le regroupement de courtiers d'assurance "GODARD & FILS INC.," vient en effet de se porter acquéreur du bureau, ainsi que de la clientèle de M. ANDRÉ TASSÉ. L'Agence GODARD & FILS INC., évolue dans le courtage d'assurance depuis plus de soixante (60) ans et est avantageusement connue dans les Laurentides, avec des succursales à Ste-Agathe-des-Monts, St-Adolphe d'Howard, St-Jovite, L'Annonciation et Mont-Laurier. Elle représente dix-huit (18) compagnies d'assurances générales, douze (12) compagnies d'assurance-vie et une firme de valeurs mobilières, soit la Maison Lévesque Beaubien Inc.



Le 29 janvier dernier, M. le Curé Simon Laflamme bénissait les locaux tout neufs de l'Epicerie M. Charbonneau Inc. Après la visite des lieux et un succulent goûter le "staff" se sent d'attaque pour vous donner le meilleur service dans les semaines à venir. De g. à d.: Félix Côté, Richard Lacroix, co-proprétaire, Josée Ouellette, co-proprétaire, Sylvain Lavoie, Micheline Juteau, Yvon Bertrand, Madeleine et Gaétan Denis co-proprétaires.

L'ART QUI RETROUVE SON NATUREL

Pour les artistes, la nature est une sorte d'étoile Polaire qui les guide toute leur vie, dont ils s'écartent parfois mais vers laquelle ils reviennent toujours, souvent malgré eux... Pour l'artiste-peintre CLAVET-FOURNIER, c'est plus qu'une tendance, c'est une volonté arrêtée. Non seulement ses tableaux constituent un immense document naturel, mais par le choix des matériaux et par sa conception pour ainsi dire organique, elle crée une oeuvre d'où l'artifice et la littérature sont bannis. Il en résulte un ensemble d'images - intitulé "LE PAYSAGE ÉCLATÉ" - d'une spontanéité et d'une fraîcheur nouvelles.

C'est l'exposition à laquelle le MUSÉE UNIVERSEL DE LA CHASSE ET DE LA NATURE convie le public, du 21 janvier au 23 février 1986. On y trouvera des peintures à l'acrylique et des aquarelles où règne un monde à l'état naturel: arbres, fleurs, animaux, plantes diverses, etc., où l'oeil (comme pour la musique) est libre d'interpréter ou de reconstituer le paysage inventorié selon une préoccupation à la fois écologique et artistique. Le tout mis en valeur dans la galerie LE BESTIAIRE.

A.-F. CLAVET-FOURNIER est native de Saint-Basile, Nouveau-Brunswick. Après des études à Bathurst, Montréal et Westmount, elle a obtenu le baccalauréat en beaux-arts à l'université Concordia et parachevé ses connaissances artistiques à l'université McGill. Plusieurs années vécues en Europe ont enrichi sa formation artistique. Elle a exposé à Montréal, Edmunston, Frédéricion, etc. Ses oeuvres font partie de collections au Canada, aux États-Unis et en Europe.

C'est à Saint-Donat, où elle possède un chalet, qu'elle trouve l'inspiration pour la création de ses tableaux.

Le Musée est situé au sommet du parc Mont-Royal, à la jonction du chemin Remembrance et de la voie Camillien-Houde.

Pour renseignements: (514) 843-6942

MAINTENANT OUVERT



mazda

LACROIX AUTOMOBILES LTÉE

Val-David

Jeannine Lacroix, prop.

322-3937

STE-AGATHE HYUNDAI

90 boul. MORIN - Ste-Agathe-des-Monts

Tél.: 326-1827



**HD
HYUNDAI**

Jean-Guy Lacroix,
prop.

A votre service: Jean-Marie Guénette

Centre de ski Mont Garceau (1976) inc. de Saint-Donat investit 80 000\$

Québec, le 28 janvier 1986. Le ministre du Tourisme, M. Yvon Picotte est heureux d'annoncer que Centre de ski Mont Garceau (1976) inc. de Saint-Donat investit 80 000\$ dans le développement de son entreprise.

L'investissement généré a permis l'aménagement de deux nouvelles pistes, l'achat de deux canons à neige artificielle et l'amélioration du système d'enneigement.

Dans le cadre du programme d'Aide au développement touristique administré par la Société de développement industriel du Québec, l'entreprise bénéficiera d'une aide financière de 28 800\$ qui contribuera à la création de 4 emplois en plus de maintenir les 33 emplois actuels.

L'exploitation de ce centre de ski a débuté en 1965 et son aménagement s'est échelonné au fil des années. En 1983, un système d'enneigement artificiel y fut installé. L'entreprise est toujours demeurée entre les mains des membres de la famille Garceau d'où l'appellation du centre de ski qui compte 10 pistes dont une homologuée par la Fédération internationale de ski. Sa dénivellation maximale de 305 mètres est la deuxième plus élevée dans les régions des Laurentides et De Lanaudière.

Le programme d'aide financière dont s'est prévalu Centre de ski Mont Garceau (1976) inc. a pour objectif de favoriser le développement touristique du Québec de manière à accroître les revenus de ce secteur économique, ce qui a pour effet d'améliorer le produit touristique et de mettre en valeur sa spécificité culturelle.

Investissement de 2 550 000\$ dans l'hôtel La Réserve de Saint-Donat

Québec, le 28 janvier 1986. Le ministre du Tourisme, M. Yvon Picotte est heureux d'annoncer que la compagnie 132873 Canada inc. investit 2 550 000\$ pour l'Hôtel La Réserve de Saint-Donat.

Le projet relié à cet investissement comporte, entre autres, l'achat d'un terrain et d'une bâtisse comprenant des chambres, la rénovation de ces chambres, l'ajout de 42 autres et, enfin, l'acquisition de mobilier et d'équipement.

Dans le cadre du programme d'Aide au développement touristique administré par la Société de développement industriel du Québec, l'entreprise bénéficiera d'une aide financière de 500 000\$ qui contribuera à la création de 50 emplois à temps plein et de 21 emplois à temps partiel.

La compagnie 132873 Canada inc. a été formée dans le but de remettre sur pied l'Hôtel La Réserve fermé depuis 1979 et de l'exploiter sur une base permanente. Une fois les travaux complétés, l'Hôtel, situé sur le bord du lac Bouillon, offrira 75 chambres, une salle à manger pouvant accueillir 175 convives, un bar, un bar terrasse, cinq salles de réunion d'une superficie totale de 10 000 pieds carrés. Des équipements sportifs ont été prévus tels: une piscine intérieure, une salle de conditionnement physique, un sauna, des courts de tennis, une marina, un centre d'équitation et des pistes de ski de randonnée.

Le programme d'aide financière dont s'est prévalu la compagnie 132873 Canada inc. a pour objectif de favoriser le développement touristique du Québec de manière à accroître les revenus de ce secteur économique, ce qui a pour effet d'améliorer le produit touristique et de mettre en valeur sa spécificité culturelle.

Source: Lise Bérubé
Agent d'information
(418) 643-5959

Comté de Rousseau

Ex-député du comté de Rousseau

M. René Blouin nommé directeur du cabinet de Guy Chevrette

Jeudi, le 16 janvier

Jeudi, M. Robert Thérien rencontrait le ministre de Loisir Chasse et Pêche, Monsieur Picotte. Il a notamment été question des demandes de subventions du parc du Mont-Tremblant, d'une demande d'aide pour l'étude de la faisabilité du parc faunique à Ste-Marguerite et aussi d'une demande de vigilance sur la question de la loi sur le pourboire, c'est-à-dire qu'une Commission parlementaire a été demandée sur cette question.

Vendredi, le 17 janvier

Vendredi, le député recevait plusieurs personnes à son bureau de Ste-Anne-des-Plaines et à la fin de la journée, il signait le bail pour la location d'un bureau supplémentaire au 2e étage du même édifice.

La fin de semaine de M. Thérien fut très chargée. Samedi, Robert Thérien était à l'Estérel et à Ste-Marguerite où il rencontrait plusieurs personnes. Dimanche, il participait à un brunch au Chanteclerc sous la présidence de M. A. Sénéchal de la Chambre de Commerce de Ste-Adèle où il a tenu un discours d'une vingtaine de minutes sur l'importance du tourisme dans Rousseau.

Lundi, le 20 janvier

Lundi, jour d'élection partielle dans St-Laurent, M. Thérien était bien sûr présent à Ville St-Laurent et le député de Rousseau ne s'est pas contenté de faire acte de présence. Il a lui aussi fait du porte-à-porte et ce avec une température peu clémente.



Ex-député du comté de Rousseau M. René Blouin nommé directeur du cabinet de Guy Chevrette. Le leader de l'opposition et député péquiste de Joliette à l'Assemblée Nationale du Québec, M. Guy Chevrette, a procédé à la nomination de M. René Blouin au poste de directeur de cabinet. M. Blouin a représenté le comté de Rousseau d'avril 1981 à décembre 1985. Il fut de plus, leader adjoint du Gouvernement de mars '84 à décembre '85.

Centre de ski Val Saint-Côme

Québec, le 28 janvier 1986. Le ministre du Tourisme, M. Yvon Picotte est heureux d'annoncer que Les Entreprises M.B.H. inc. investissent 372 400\$ dans le développement du centre de ski Val Saint-Côme.

L'investissement ainsi généré a permis la construction de six appartements-hôtel.

Dans le cadre du programme d'Aide au développement touristique administré par la Société de développement industriel du Québec, l'entreprise bénéficiera d'une aide financière de 85 600\$ qui contribuera à la création de trois emplois.

Suite à la page 18

SUPER VENTE

30 À 50 DE RABAIS
CHAUSSURES D'HIVER

50% DE RABAIS
JEANS, CHANDAILS,
PYJAMAS, COL ROULÉ
2 à 16 ans

30 À 50% DE RABAIS
"JACKET"
OCEAN PACIFIC - JORDACHE

COL ROULÉ
pour hommes

9.97\$

HARVEY WOODS

JEANS ET BLOUSES
pour dames

19.97 à 29.97

COUVERTURES
"ESMOND"

10.97\$

COL ROULÉ pour dames

12.97\$

COLLINI

CHANDAILS ET CHEMISES
pour hommes

19.97\$

DRAPS "TEX MADE"

flanellette

Jumeau: 24.97\$

Double: 29.97\$

NOUVELLEMENT
ARRIVÉ

MODE
PRINTEMPS -
ÉTÉ

Rallye

Miss Rallye

Svelte

Fiesta



MICHEL MONETTE INC.

MISE DE CÔTÉ

398, Principale

St-Donat

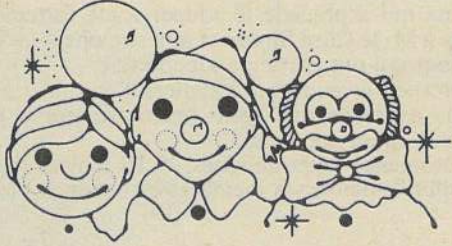
Tél.: (819) 424-1451

La DISCOTHÈQUE

L'UNIK DISCO

du

BAR MONTAGNARD



2^e CARNAVAL "Le Montagnard"

28 FÉVRIER AU

31 MARS



DÉBUT
DES FESTIVITÉS

VENDREDI, 28 FÉVRIER

COURONNEMENT DE LA REINE OU DU ROI
du 2^e CARNAVAL du MONTAGNARD

* **TOURNOI DE HOCKEY**

64 équipes sont déjà inscrites
1,280 joueurs seront présents

* **COMPÉTITION DE SKI**

150 skieuses et skieurs
dévaleront les pentes de St-Donat

* **COURSE DE MOTOS (3 roues)**

* **SLEIGH-RIDE** dans le village

* **CONCOURS DE BÛCHERONS**

* **TOURNOI DE PÊCHE SUR LA GLACE**

* **SOUPER du CARNAVAL**

servi dans tous les restaurants
"À chaque fin-de-semaine
on en visite un..."

COMMANDITÉ PAR

Michel Fuller



Procurer-vous notre programme disponible à l'hôtel et dans tous les commerces



VENDREDI, 7 FÉVRIER

Tous les PRODUITS
"MOLSON"
SPÉCIAL...2 pour 1



DIMANCHE,
9 FÉVRIER

MICHEL BARRETTE



VENDREDI,
14 FÉVRIER
La ST-VALENTIN
On fête ça avec notre
spécial
"COCKTAIL des
AMOUREUX!"



DIMANCHE
16 FÉVRIER

Retour de
LA RIGOLADE
DU PRÉSIDENT

VENDREDI,
21 FÉVRIER

SOIRÉE
DES DAMES
les deux
premières
consommations
GRATUITES

514, rue Principale

St-Donat

Tél.: 424-2075



Club de l'Age d'Or de St-Donat

Malgré le froid et les tempêtes de neige, la chaleur amicale que l'on retrouve au local nous donne le goût de vivre. Ce goût de vivre, nous l'augmenterons encore plus, avec les cours de danse sociale qui ont débuté le 29 janvier 1986, en après-midi (13h00). La durée de ce cours est de 10 semaines et son coût est de dix (10\$) dollars. Si parfois vous y êtes intéressés, il est possible de vous renseigner au local ou auprès de M. Roméo Charbonneau.

Merci à M. Charbonneau et à son comité "Nouveaux Horizons" pour l'obtention d'une subvention; elle sera destinée à l'achat d'ameublement nouveau, dont le club avait grandement besoin.

Jeudi, le 13 février, comme à l'habitude aura lieu notre BINGO mensuel, à 13h00; l'après-midi se terminera par un souper communautaire à l'occasion de la St-Valentin. Nous demandons à chacun d'apporter le plat de son choix; c'est ce qui fait la réussite de notre belle table. Des prix de présence seront octroyés tout au long de la soirée.

D'autres activités sont en préparation pour les mois à venir, pour les connaître et les partager, nous vous invitons à vous rendre assidûment au local, c'est le meilleur moyen d'être au courant, malgré l'excellent travail effectué par nos équipes téléphoniques pour vous renseigner.

Au plaisir de vous voir.

Suzanne Lavoie,
Secrétaire



FILLES D'ISABELLE

Cercle des Laurentides # 1225

Notre réunion de janvier a eu lieu au sous-sol de l'église à 7h00 pour l'occasion des Fêtes, nous avons eu un souper communautaire, suivi d'une soirée récréative. Plusieurs Filles d'Isabelle étaient présentes. L'amitié et la fraternité flottaient dans l'air. Les mets étaient délicieux, les chansons et les jeux étaient de la partie et nous nous sommes bien amusées.

DERNIER RAPPEL:

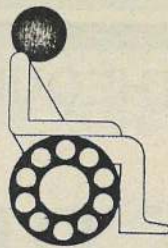
A celles qui n'ont pas acquitté leur cotisation pour 1986. Elles sont payables à Claire Charbonneau, (C.P. 42).

Heureux Anniversaire à toutes celles dont c'était l'anniversaire en janvier: Rollande Charette, Lise Gaudet, Gisèle Marchildon, Catherine Morin, Claudine Raymond, Maryse Simard.

Nous souhaitons un prompt rétablissement à notre soeur Maryse Bédard qui a visité l'hôpital dernièrement.

Lors de la prochaine assemblée, le 6 mars prochain, nous fêterons le 11e anniversaire du cercle. A ne pas manquer.

Nicole Deroy,
Rédactrice



Association des personnes handicapées

Le 12 décembre dernier avait lieu notre souper de Noël auquel quarante-cinq personnes assistaient et par leur bonne humeur, chacun et chacune a grandement contribué au succès de cette soirée.

L'échange de cadeaux qui a précédé le souper a été fortement apprécié. Sincères remerciements à M. le Curé Simon et aux responsables de l'Association du Secteur Joli-Mont qui ont participé à cette fête.

Comme à tous les mercredis et jeudis à nos ateliers, l'entrain de nos bénévoles fut très précieux. Nous espérons que cette rencontre leur a prouvé notre reconnaissance pour leur appui constant.

Nos ateliers ont recommencé leurs activités, le 15 janvier dernier et nous serons heureux d'accueillir de nouveaux membres ou bénévoles tout au long de l'année.

Le Comité local.

EXPOSITION ARTISANALE

au profit
des ASSOCIATIONS DES PERSONNES HANDICAPÉES
de Saint-Donat et de Notre-Dame de la Merci

Grande première!

Cette exposition artisanale est le résultat d'une entente conjointe entre les deux associations pour démontrer à la population des deux municipalités et aux visiteurs, le travail effectué durant les ateliers de ces deux groupes.

N'oubliez pas EXPOSITION ARTISANALE Venez nous voir!
Samedi, le 15 février 1986
au sous-sol de l'église St-Donat
de 10 hres à 20 hres.

Vous y trouverez:
tricot: chandails, bas, etc. (laine Phildar)
articles en cuir,
etc...

Pour renseignements: 424-2693
424-5654



MOUVEMENT Couple et Famille

Nous tenons à remercier Yvon et Line Ritchie pour le magnifique travail effectué comme secrétaires.

Yvon et Line demeurent maintenant à Boisbriand, nos pensées les accompagnent.

Notre prochaine rencontre le 10 février sera au sous-sol de l'église à 20h00 et aura comme thème la FÊTE DES AMOUREUX. Bienvenue à tous les membres.

René et Isabelle Tardif

À BON
ABONNÉ
RÉ-ABONNEZ-VOUS

À NON
ABONNÉ
ABONNEZ-VOUS

N'HÉSITÉZ PAS À VENIR LES ENCOURAGER

Husky

A quoi sert le système
HUSKY eau et poussière?

- aspirer l'eau et la poussière
- récupérer immédiatement les dégâts liquides
- nettoyer les planchers
- nettoyer les tapis à la vapeur
- extraire le shampooing des tapis
- déboucher les éviers et les toilettes
- aspirer l'eau sur les patios inondés
- retirer les dépôts de calcium sur les tapis
- pomper l'eau des sous-sols et des remises en cas d'inondation, etc...



Une technologie
révolutionnaire



Le système HUSKY et la
tuyauterie

Aucun problème puisque la
technologie Husky a été développée
depuis 15 ans pour prévoir tous les
ennuis de tuyauterie.

Les SYSTÈMES D'ASPIRATEURS
CENTRAUX:
Domestique et Commercial

Une démonstration
vous convaincra de ses
NOMBREUX AVANTAGES

FORMIDABLE



Dépositaire autorisé:

MARCEL VILLENEUVE Inc.

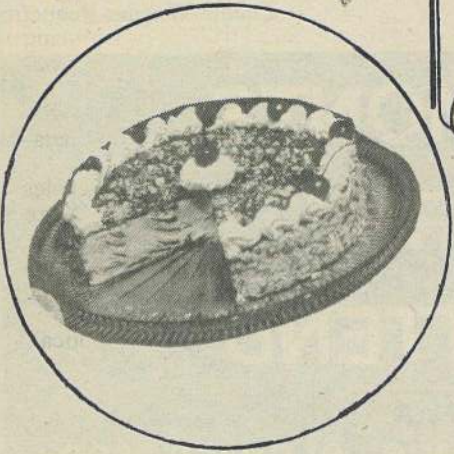
471, Allard

Saint-Donat

Tél.: (819) 424-2571

Chez Walter

**Vous invite à redécouvrir
son RESTAURANT rénové et redécoré
et les nouveautés à son menu.**



**SERVICE "EXTRA"
PAR UNE
ÉQUIPE "HORS-PAIR"**



NOUVEAU * NOUVEAU

**LA PIZZA de notre FOUR À BOIS
plus de 15 choix**

*Napolitaine, Milanaise,
Romaine, Sicilienne, Bolognese,
Bretonne, Végétarienne, etc...
Spécial maison 'La Donatienne'*

**Le délicieux
POULET EN PANIER
soit en casse-croûte
ou dîner pour 1
ou "bon repas"
etc...**

**TOUJOURS
AU MENU**

LÉS PÂTES

**Spaghetti - Rigatoni
Ravioli - "alla bolognese"
"alla calabrese" du Chef
etc...**

Heures d'ouverture

SAISON D'HIVER

**Jeudi, Vendredi, Samedi,
Dimanche 16h30 à 22h00**

490, Principale

Saint-Donat

Tél.: 424-2966

Le projet de la bibliothèque municipale...? ... toujours à l'état de PROJET!

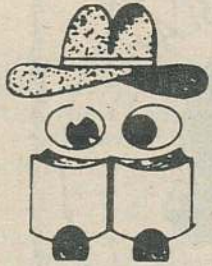
Dans un communiqué du Ministère des Affaires Culturelles (provincial) nous apprenions le 28 janvier que la Municipalité de Saint-Donat était éligible à un octroi de l'ordre de 199,800\$ pour la construction d'une bibliothèque municipale, dans le cadre du programme d'aide aux équipements culturels.

Ce programme d'aide vise à compléter ou à améliorer un réseau de lieux propices à la pratique d'activités culturelles et à les doter d'équipements spécialisés.

Après vérifications, nous tenons à vous informer que nos élus municipaux n'ont signé,

présentement, aucun protocole d'entente avec le Ministère des Affaires Culturelles provincial, puisque pour y être éligible la municipalité doit pour sa part garantir d'ajouter 25%, soit 50 000\$ à ce montant octroyé par le provincial. Des démarches auprès du gouvernement fédéral pour l'obtention d'une subvention dans le cadre de programme fédéral sont en cours; car à l'hôtel-de-ville, on ne veut pas procéder trop rapidement dans ce dossier. Si le projet se poursuit, on pourrait en voir la réalisation d'ici août 1986.

Lucille Wagner-Paquette



Rendez-vous à la bibliothèque

Bonjour!

Vous vous rappelez sûrement la Semaine de la Bibliothèque de l'année dernière. Films d'animation, improvisation, conférence de Mario Bonenfant, Heure du conte, etc. Cette année, nous la présenterons du 12 au 19 avril, en plein réveil printanier. Comme nous n'avons pas encore convenu de la programmation, je ne peux malheureusement pas vous mettre l'eau à la bouche ce mois-ci, mais le mois prochain, vous saurez tout, tout, tout, c'est promis!

Lundi le 17 février prochain, nous recevrons l'animateur littéraire Yves Beauchesne. Yves donnera des ateliers d'écriture à quelques groupes d'étudiants de l'élémentaire. Il est reconnu pour être dynamique et fort intéressant. Il a travaillé plusieurs années à la Fédération Québécoise du Loisir Littéraire et a publié le livre: "Ecrire à loisir".

Nous effectuons présentement un sondage pour savoir si vous êtes satisfaits des heures d'ouverture de la Bibliothèque. Vous nous aiderez sûrement à mieux vous servir en le remplissant et en l'apportant à la Bibliothèque aux heures d'ouverture ou à d'autres moments, en le déposant dans la chute à livres. N'hésitez pas à y inclure des commentaires ou des suggestions.

En attendant, profitez donc de l'hiver pour lire un bon livre au coin du feu!

Line Pagé,

Pour le Comité de Bibliothèque



SONDAGE-SONDAGE-SONDAGE-SONDAGE-SONDAGE

Ce sondage s'adresse à tous les membres de la Bibliothèque municipale de Saint-Donat.

Heures d'ouverture présentement:

Mercredi: 12h à 16h, 19h à 21h

Vendredi: 19h à 21h

Samedi: 14h à 16h

Ces heures d'ouverture vous satisfont-elles?

oui _____

non _____

Contribution de Saint-Donat au Téléthon de la Paralyse cérébrale

Encore cette année, nous donateurs, avons su parler d'amour à l'occasion du 10^e anniversaire du Téléthon.

Toute la fin de semaine, les gens sont venus nous rencontrer à notre centre d'accueil ou ont téléphoné leur don au réseau téléphonique en ajoutant des mots d'encouragement et de félicitations.

Ces félicitations, nous nous permettons de vous les retourner parce que sans votre collaboration, le comité local n'existerait pas. De nouvelles ressources se sont développées grâce à la générosité de tous et à la détermination des bénévoles. Ceux-ci s'ajoutent à l'équipe des Chevaliers de Colomb de St-Donat pour vous dire MERCI du fond du coeur au nom des bénéficiaires de l'Association de la Paralyse du Québec.

UN MERCI SPÉCIAL: à Huguette et André Issa pour nous avoir si bien accueilli au sous-sol du Restaurant du Coin; à Monique et Gilles Coutu qui devaient aller à l'extérieur pour la fin de semaine, ils ont annulé cette sortie pour faire le Téléthon avec nous. Sans leur participation, nos résultats n'auraient pas été les mêmes; à Sonia Simard du Foyer St-Donat pour sa collecte au foyer; à Caroline Therrien et Mélanie Dubé, deux jeunes donatrices qui ont donné l'exemple en faisant une collecte au Mont Garceau et à tous les gens qui ont contribué bénévolement et financièrement et à cette grande oeuvre; à Thérèse et Fernand Demarbre, Diane et Roger Sigouin du réseau téléphonique et à Simon Laflamme pour l'encouragement qu'il nous a manifesté à cette occasion; aux pompiers et policiers pour leur collecte.

BRAVO. Le comité du Téléthon a recueilli une liste de suggestions qui est conservée et nous vous réservons possiblement une belle surprise pour l'an prochain.

Le TÉLÉTHON 86 à SAINT-DONAT A ACCUMULÉ UNE SOMME DE 4,155.98\$...

Francine et Raymond Mitron
Coordonnateurs St-Donat

CHEZ DES MONTS ON EST PRÊT ON VOUS ATTEND

Nos départements de mécanique et de carrosserie ont été rééquipés tel qu'auparavant. Nous vous offrons encore ce qu'il y a de mieux.

SUITE À L'INCENDIE QUI A DÉTRUIT NOTRE GARAGE
ET À NOTRE DÉMÉNAGEMENT

on "manque d'espace"...

VENTE DE VOITURES NEUVES

Nous n'avons plus d'espace disponible sur notre nouveau terrain et nos commandes continuent de rentrer.

PRIX IMBATTABLES
VENEZ NOUS VOIR
ÇA VAUT LE DÉPLACEMENT

Taux d'intérêt de 8.9% disponible sur certains modèles

ON "BRÛLE" D'ENVIE DE VOUS SERVIR



DES
MONTS

MAINTENANT AU
1751, rue
Principale

Ste-Agathe-
des-Monts
(819) 326-4212

Chevrolet - Oldsmobile - Cadillac

RESTAURANT du Coin.
458 PRINCIPALE - ST-DONAT.

ATTENTION - ATTENTION - ATTENTION

Tous les samedis soirs,
de 18.00hres à 22.00hres,

Buffet Musical

- Soupe du Chef.
- Fesse de Bœuf.
- Timbale aux Fruits de mer.
- Salades d'accompagnement.
- Dessert "Surprise".
- Thé - café

Service à volonté: \$9.95

Reservations: 424-2066

Garderie "La Chenille inc." à St-Donat Maintenant une réalité...!

Voici quelques renseignements qui vous informeront adéquatement sur la GARDERIE LA CHENILLE INC. maintenant propriétaire de la maison sise au 357 rue Du Collège, à Saint-Donat. Nous pourrions utiliser ce local comme service de garde aussitôt les rénovations effectuées. Ces dernières sont en fonction des règlements de l'Office des Services de Garde à l'Enfance pour l'aménagement de locaux en service de garde, et pourront être réalisés durant l'été '86. Nous prévoyons donc ouvrir nos portes en septembre 1986.

SUBVENTIONS...
Cette acquisition est le fruit de deux années de travail afin d'obtenir une subvention auprès de l'Office des Services de Garde à l'Enfance (OSGE), relevant du Ministère de la Condition Féminine de la Province de Québec.

C'est maintenant chose faite. La subvention d'implantation pour 50 places au permis, prévue au plan de développement '86 de l'OSGE pour la Garderie La Chenille Inc., et que nous recevrons par tranches à partir du mois d'avril 1986, est divisée en quatre catégories bien distinctes: 1) démarrage, 100\$/place (100\$ x 50): 5,000\$; 2) fond de roulement, 200\$/place (200\$ x 50): 10,000\$; 3) équipement, 300\$/place (300\$ x 50): 15,000\$; 4) aménagement, 600\$/place (600\$ x 50): 30,000\$. Pour un grand total de 60,000\$.

Nous avons aussi reçu une subvention d'encadrement de projet au montant de 5,000\$ qui nous a permis pour ce même montant d'engager une firme spécialisée CREA, pour la mise sur pied de garderies. Les dossiers régie interne (contrat de travail, embauche du personnel, etc...), juridique (Lettres patentes, règlements généraux), orientations géné-

rales, budget, local ont été élaborés à l'aide de personnes qualifiées en chaque domaine, qui nous ont aidés grandement à ce que le projet devienne un service de garde en garderie de qualité.

AIDE FINANCIERE: Prêts 100\$:
Comme vous pouvez le constater, la subvention d'implantation ne peut englober tous les frais encourus lors de la réalisation de ce projet. Le coût d'achat de la maison à lui seul, équivaut environ à ce montant.

Nous vous rappelons donc que la Garderie La Chenille Inc. étant un organisme public et à but non lucratif, a besoin de l'appui moral et financier de la population donatienne. Nous relançons donc l'aide possible que vous pourriez nous rendre; vous nous prêtez 100\$ pour X années sans intérêt que la Garderie La Chenille Inc. s'engage à vous remettre aussitôt les X années passées: Ces ententes étant signées et datées entre les deux parties.

Le service de garde "La Garderie La Chenille Inc." est une réalité qui arrive à grands pas dans le milieu donatien. Nous espérons satisfaire le plus grand nombre de personnes possible et si le projet vous intéresse de quelque façon que ce soit, si vous êtes intéressés à nous prêter 100\$ ou pour juste en savoir un peu plus, n'hésitez pas à nous contacter: Louise Nadon, prés. (424-5148), Marian Spicer, vice-prés. (424-5189), Viviane Riopel, secr. (424-1594), Anita Desmeules, trés. (424-5758), Sylvie Girard, resp. comité (424-1218), Lise Béland, resp. comité (424-1489), Johanne Loubert, resp. comité (424-2158), Claudine Sénécal, resp. comité (424-2712).

Merci de votre attention

CENTRE SPORTIF

ACTIVITÉS SPÉCIALES EN FÉVRIER

samedi 1er février St-Jérôme (VS) St-Donat
Heure: 13h00 à 14h25
Catégorie: Pee-Wee
Dimanche 2 février Ste-Agathe (VS) St-Donat
Heure: 13h00 à 14h25
Catégorie: Midget
Samedi 8 février Ste-Agathe (VS) St-Donat
heure: 13h00 à 14h25
Catégorie: Pee-Wee
Dimanche 9 février Rawdon (VS) St-Donat
Heure: 10h00 à 11h30
Catégorie: Atomes

Heure: 11h30 à 13h00
Catégorie: Pee-Wee
Heure: 13h00 à 14h25
Catégorie: Midget
Samedi 15 février Ste-Agathe (VS) St-Donat
Heure: 13h00 à 14h25
Catégorie: Bantam
Dimanche 23 février Ste-Agathe (VS) St-Donat
Heure: 13h00 à 14h25
Catégorie: Midget

IMPORTANT CHANGEMENT À L'HORAIRE

Les activités régulières du Hockey mineur seront suspendus entre le 24 & 28 février.

Durant cette même semaine, il est possible qu'il y ait un échange avec St-Sauveur pour les Catégories:

ATOMES, PEE-WEE, BANTAM/MIDGET.
Vérifier l'horaire dans le hall d'entrée du centre Sportif pour confirmation.

TOURNOI TOURNOI TOURNOI

Date: 28 février 1986 1 et 2 mars 1986. Tournoi de hockey contact et hockey sans contact 30 ans et plus. Pour informations: Jacques Hayes (819) 424-2075.

Date: 8 et 9 mars 1986. Rencontre invitation Midget. Organisé par Pierre Lamothe en collaboration avec le hockey mineur. Pour informations: Pierre Lamothe: (819) 424-3272 - Charles Robidoux: (819) 424-2866.

Date: 14-15-16 mars 1986. Tournoi ballon-balai "Famille" et tournoi de hockey à pied. Pour informations: Jacques Hayes (819) 424-2075.

Date: 21-22-23 mars 1986. Tournoi de hockey sans contact. Pour informations: Gaston Forget (819) 424-2311.

INFORMATIONS GÉNÉRALES

Durant ces quatre fins de semaines, les activités régulières du centre sportif seront suspendues.

La patinoire extérieure sera disponible pour les patineurs si la température le permet.

Horaire régulière

LUNDI: 15h00 à 16h15 - Centre d'accueil des 4 Vents; 16h15 à 17h15 - Patinage libre; 18h15 à 19h20 - Hockey Atomes; 19h30 à 20h40 - Hockey Pee-Wee; 20h50 - Disponible pour location.
MARDI: 15h00 à 16h15 - Centre d'accueil des 4 Vents; 16h15 à 17h15 - Patinage libre; 18h00 à 18h50 - Patinage libre; 19h00 à 20h10 - Hockey Midget; 20h20 à 21h50 - Hockey à Pied.

MERCREDI: 15h00 à 16h15 - Centre d'accueil des 4 Vents; 16h15 à 17h15 - Patinage libre; 18h15 à 19h20 - Bébités; 19h30 à 20h40 - Hockey Bantam/Midget; 20h50 - Disponible pour location.
JEUDI: 18h15 à 19h25 - Hockey Atomes; 19h35 à 20h45 - Hockey Pee-Wee; 21h00 à 22h30 - Hockey Ligne Amicale;

VENDREDI: 15h00 à 16h00 - Patinage libre; 16h10 à 18h55 - Patinage artistique; 19h05 à 20h30 - patinage libre ou location spéciale; 20h30 à 21h55 - Hockey Chertsey; 22h05 à 23h30 - Hockey Chertsey.

SAMEDI: 10h00 à 12h00 - Hockey libre - casque obligatoire; 13h00 à 14h25 - Rencontre invitation, hockey mineur; 14h35 à 17h00 - Patinage libre; 18h00 à 19h25 - patinage libre; 19h35 à 21h00 - Hockey. Brasserie Le Montagnard; 21h00 à 22h25 - Disponible pour location.

DIMANCHE: 13h00 à 14h25 - Rencontre Hockey Midget; 14h35 à 15h55 - Patinage libre ou location spéciale; 15h55 à 17h00 - Patinage libre; 17h30 à 19h00 - Hockey Entrelacs; 19h00 - Disponible pour location.

* Lorsqu'il y a journée pédagogique, le centre sportif est fermé l'avant midi. Cependant de: 13h00 à 14h45 - Hockey libre 15h00 à 17h00 - Patinage libre.

- Les frais d'admission pour le samedi (Activité régulière) (Patinoire Int./Ext.)
Enfant: 50¢ - Adulte: 1.00\$

- Le billet est valide pour toute la journée, et est en vente au casse-croûte du centre sportif.

- Le casque de hockey est obligatoire pour le hockey libre.

- La patinoire extérieure est disponible tous les jours de la semaine si la température le permet pour la pratique du patinage libre.

C'EST LE TEMPS DES SUCRES

Cette Tradition bien de chez-nous Il ne faut pas l'oublier!



Capacité 125 personnes
Ouverture le 1er mars

PARTIES DE SUCRE
PRIX SPÉCIAUX POUR GROUPES
(40 personnes et plus)

Musique et danse appropriées à votre groupe
Réservez tôt
Venez déguster le meilleur repas de cabane au Québec

Cabane à sucre
Chez Sébastien
8411 Rte 125, Chertsey

VOS HÔTES
LISE ET MARIO RIOPEL

(514) 882-3561
(514) 882-2481



Association des Propriétaires des Lacs Baribeau et des Aulnes

LES SUJETS ÉTUDIÉS PAR VOTRE EXÉCUTIF

Deux directeurs de votre association assistent à toutes les assemblées du conseil municipal ainsi qu'aux réunions de la M.R.C. Matawinie en vue d'être bien informés de ce qui se passe dans notre environnement. Nous avons de plus le plaisir d'avoir un représentant au Comité Consultatif d'Urbanisme de la municipalité en la personne de notre secrétaire, Florian Longpré et qui est en même temps secrétaire pour l'Inter-association.

Nous sommes fiers de pouvoir dire que nous pouvons compter sur la collaboration des autorités municipales de Saint-Donat pour entre autres les demandes de pancartes de signalisation routière ainsi que pour l'entretien de nos routes.

Nous devons aussi remercier nos représentants des "Terres et Forêts" pour la plantation de pins ce qui nous a permis de refaire un aménagement autour du barrage au lac Baribeau.

Notre association s'est également occupée de surveiller le vidageage des fosses septiques pour 55 propriétaires afin de s'assurer que le travail soit fait proprement et avec soin.

Nous avons cette année procédé à la réparation et à l'entretien de nos enseignes, ce qui a demandé beaucoup d'argent en plus du bénévolat.

Nous avons aussi assuré cette année notre participation à la FAPEL en déléguant M. Michel Fontaine à l'Assemblée Générale.

La réunion des anciens directeurs au temps des Fêtes chez votre président fut encore cette année une réussite. Cette rencontre amicale permet aux anciens directeurs de participer à la vie de notre association en apportant leur expérience et leurs conseils.

Pour conclure, nous remercions tous les membres qui apportent leur collaboration et leur support au cours de l'année.

Willie Dubois,
Président

We had one meeting each month since september and with pleasure, all the directors participated. We have as of now, 86 inscriptions paid up (80% of the proprietors)

Two directors participate to all of the municipal meetings and also those of the M.R.C. Matawinie so we can keep you well informed in our environment.

We also have the pleasure to have a representative to the municipal Urbanism Consultant Comitee in the person of Mr. Florian Longpré who also, is the secretary for the Inter-association.

Surely, it's our greatest interest to have some of your directors participating in the committee.

We are proud to be able to tell you that we can count on the collaboration of the municipality of St-Donat for the road signals and the upkeep of our roads.

We also want to thank "Terre et Forêts" for the little pines that were planted around the dam at lac Baribeau.

Our association was active in the cleaning of septic tanks, 55 owners had theirs emptied under our survey so it was done with care.

Also, we repaired and maintained our signs wich is costly and all done through benevolat.

We again this year, are participating into FAPEL our delegate is Michel Fontaine to their annual meeting.

The reunion of past directors during the Christmas Holidays at your president's house, was once again a success. This friendly meeting allow the past directors to keep an active participation into our association and also bring their experience and their advices.

To conclude, we thank all the members that bring their collaboration and support during the year.

Willie Dubois,
president

LE COMITÉ DE LA CROIX-ROUGE DE SAINT-DONAT DEVIENT AUTONOME...!

Depuis le 20 janvier, le comité local de la Croix-Rouge ne dépend plus du secteur de Ste-Agathe, tel nous l'annonçait M. Gobeil, responsable de la région ouest du Québec à l'issue de cette réunion.

Ce comité "autonome" de Saint-Donat regroupe les municipalités de Saint-Donat, Notre-dame de la Merci et de Lantier. Le comité qui veillera à son bon fonctionnement se compose comme suit: M. Michel McNicoll, président; Mme Monique Lavoie et M. Jacques Forget, vice-prés.; Mme Lucienne Simard-Forget, sec.-trés.; Mme Lise Pineault, resp. du Service de Prêts; des docteurs Anne Fortier et Jean-Marc Hébert, médecins-conseillers; Mme Thérèse Ryan, resp. secteur Notre-Dame de la Merci, Mme Ginette et M. Michel Normand, resp. secteur Lantier, MM. Achille Denis, resp. secteur St-Donat/Lac Montagne Noire; Mme Jean Leute, resp. secteur Lac Baribeau, M. Gaétan Lavoie, ex-président. Un responsable du secteur Lac Croche se joindra à nous sous peu.

Tous les services offerts par la Croix Rouge répondent à un besoin dans les trois municipalités. Nous avons lieu d'espérer que les conseils municipaux prendront en considération tous les services méconnus offerts aux citoyens par le biais de la Croix-Rouge.

Parmi ces services en opération ici, il faut mentionner: le Service de Prêts (resp. Lise Pineault 424-3087), celui de l'Aide aux Sinistrés (en cas de perte totale lors d'un incendie. Resp. Michel McNicoll, 424-3164).

Cours sur la sécurité nautique: Nous remercions les deux associations qui ont répondu à notre appel concernant ces cours qui seront donnés l'été prochain.

La Croix-Rouge dispose, aussi, de diapositives sur la sécurité en planche à voile et la sécurité nautique. Tout groupement, école, association désirant organiser une séance d'information avec conférenciers est prié d'en faire la demande (424-3164). Cours de premiers soins:

Nous sommes présentement à la recherche de moniteurs(trices) désirant donner ces cours.

Plusieurs autres projets sont à l'étude. Soyez attentifs à nos futurs messages.

La CAMPAGNE DE SOUSCRIPTION EN FAVEUR DE LA CROIX ROUGE sera lancée prochainement. Surveillez! Votre comité local... vous réserve des surprises.

Nous sommes très heureux de voir notre petite famille s'agrandir au sein de cette grande famille internationale qu'est la Croix Rouge. Nous sommes des mordus de cet organisme... Joignez-vous à nous...

En terminant, je veux remercier les docteurs Anne Fortier et Jean-Marc Hébert pour leur collaboration durant la Collecte de Sang. Merci aussi, au Dr Hébert pour ces intéressants articles dans le journal.

C'EST TOUT NATUREL... que Saint-Donat ait son comité de la Croix-Rouge.

Michel McNicoll
Président

COLLECTE DE SANG: HIVER/86 UN SUCCÈS...

Les Chevaliers de Colomb ainsi que l'Association des Handicapés de Saint-Donat remercient tous les bénévoles qui ont fait un succès de la Collecte de Sang Hiver/86.

L'objectif de 225 donneurs fut atteint.

À la clôture, des prix furent gagnés par: Suzie Gérard, Pierre Lamothe et Ginette Riopel.

Charette et Frère Enr.

598, Principale - St-Donat

424-2414

VENTE

VENTE

VENTE

FIN FÉVRIER...

les prix MONTENT

FIABLE



ROBUSTE

GAMME COMPLÈTE **Husqvarna** SUEDE

ACHETEZ MAINTENANT

Chaine GRATUITE à l'achat d'une tronçonneuse

SPÉCIAL 560.\$

Modèle no 266: Rég.: 624.95\$

jusqu'au 28 février

VENEZ LES VOIR...!

DÉPARTS DE MONTRÉAL ET DE QUÉBEC

Trafic 498\$

PRIX VALIDES JUSQU'AU

28 FÉVRIER 1986, QUELLE QUE

SOIT LA DATE DE DÉPART

VOLS QUEBÉCAIR NOLISÉS

PAR TRAFIC VOYAGES

PRIX PAR PERSONNE* - SÉJOURS JUSQU'À 4 SEMAINES SELON LA DATE DE DÉPART

Jusqu'au 11 mars	du 16 avril au 19 juin	du 20 juin au 20 juil.	du 21 juil. au 07 sept.	du 08 sept. au 01 nov.
398\$	498\$	598\$	548\$	498\$

Enfant de 2 à moins de 12 ans: 498\$ pour tous les départs
Bébé de moins de 2 ans: gratuit sans garantie de siège
Séjours de plus de 4 à 8 semaines: supplément de 50\$ par personne
Séjours de plus de 8 semaines: supplément de 120\$ par personne
*Le paiement complet doit être parvenu à Trafic Voyages avant le 28 février 20 heures

Jusqu'au 28 février, quelle que soit la date de votre départ, Trafic vous fait profiter des tarifs 1985. Vous devez réserver votre voyage et en acquitter le coût avant cette date. Lorsque nos tarifs avion plus auto seront publiés, vous aurez la possibilité de vous en prévaloir si vous le désirez.

À PARTIR DU 1^{er} MARS, TARIFS ÉTÉ 1986

PRIX PAR PERSONNE - SÉJOURS JUSQU'À 4 SEMAINES SELON LA DATE DE DÉPART

Jusqu'au 11 mars	du 16 avril au 15 mai	du 16 mai au 19 juin	du 20 juin au 20 juil.	du 21 juil. au 07 sept.	du 08 sept. au 01 nov.
398\$	498\$	528\$	628\$	568\$	498\$

Enfant de 2 à moins de 12 ans: 498\$ pour tous les départs
Bébé de moins de 2 ans: gratuit sans garantie de siège
Séjours de plus de 4 à 8 semaines: supplément de 50\$ par personne
Séjours de plus de 8 semaines: supplément de 100\$ par personne

VOTRE AGENT DE VOYAGES VOUS CONSEILLERA ET NOUS ACHÈVERA VOS RÉSERVATIONS.

QUEBÉCAIR

DÉPENDEUR D'UN PERMIS DU QUÉBEC



METRO NORD AGENCE DE VOYAGE
METRO NORTH TRAVEL AGENCY

52, rue Saint-Vincent Ste-Agathe-des-Monts

Saint-Donat: (819) 424-3176 (après 17 heures)

Montréal: (514) 848-7175

Ste-Agathe-des-Monts: (819) 326-6838

LA

MOTONEIGE



Après plusieurs soubresauts (neige poudreuse et tardive, froids intenses, pluie, doux temps), l'hiver semble enfin s'être installé à Saint-Donat. Les sentiers sont donc maintenant ouverts et en bon état, y compris le nouveau sentier menant au Lac de la Montagne Noire. L'achalandage va en augmentant, surtout avec la venue en nombre grandissant de visiteurs américains.

Dernièrement, un groupe de personnes intéressées à la motoneige, des secteurs du Lac Croche et du Lac Georges, et de quelques commerçants de St-Donat m'accompagnait pour rencontrer à l'hôtel de ville de St-Donat le nouveau député de Rousseau, M. Robert Thérien. Le but de cette démarche était la réouverture de l'ancien sentier du Parc de Joliette, qui aboutissait près du Lac Sylvere, amenant des retombées économiques non négligeables pour les commerçants de ce secteur en plus de procurer aux motoneigistes des services appropriés. M. Thérien nous a semblé favorable à ce projet et nous a promis sa collaboration toute entière.

Les échos qui me sont parvenus suite à cette rencontre sont très prometteurs et il ne serait pas surprenant que la "chose" soit en voie de réalisation au moment de lire ces lignes. En tout cas, il y a de l'espoir dans l'air.

Tous savent que février est le gros mois pour la motoneige. Il y a plusieurs activités à venir: la première, près de nous est la JOURNÉE DE SPAGHETTI au Lac Georges, samedi, le 8

février. Un groupe de St-Donat devrait normalement y aller; le départ se fera du Restaurant du Coin à 18h00. La seconde est le REPAS CANADIEN du Club Les Castors, les 15 et 16 février prochains. Encore une fois un groupe de St-Donat ira les encourager le soir du 15; le départ se fera à 17h30 de chez Pagé Sport.

A St-Donat, la principale activité sera la Randonnée du MAIRE, le mercredi, 19 février prochain. Le départ se fera à 9h30 de chez Pagé Sport. Il y aura parade le long de la rue Principale jusqu'au Manoir des Laurentides. On inaugurerait le nouveau sentier du Lac de la Montagne Noire. La randonnée se terminera par un repas au Relais POINT DE VUE; le tout pour la modique somme de 10.00\$, au profit du club, bien entendu.

Avez-vous vu la nouvelle épinglette du CLUB MOTONEIGE ST-DONAT? Elle est splendide et ne coûte que 3.\$ Achetez-la avant qu'il n'en reste plus.

Bientôt le club fera "tirer" un VOYAGE POUR DEUX EN FLORIDE. Il n'y aura que 300 billets à 10.\$ chacun... On vous en reparlera...

Votre participation à nos activités et votre support en achetant notre épinglette voilà autant de gestes qui nous aident à conserver un dynamisme à toute épreuve...

A bientôt dans les sentiers.
Michel Vaillancourt, président.

**PARTICIPEZ AUX
ACTIVITÉS...du Club...
EN FÉVRIER**

**8 février (samedi):
JOURNÉE SPAGHETTI
au Lac Georges**

**15 et 16 février:
REPAS CANADIEN
Club Les Castors**

**19 février (mercredi):
RANDONNÉE DU MAIRE
Club St-Donat**



Dans les bois, sur les montagnes, les sentiers de ski de fond débordent de décors fantastiques! C'est vivifiant et libérant d'admirer toutes les beautés de notre milieu. Présentement, dans les environs du village, sur et autour du terrain de golf, aux alentours de l'Auberge St-Donat et de La Cabouse, il existe une cinquantaine de kilomètres de sentiers de ski de randonnée entretenus mécaniquement par le Club de Ski de Fond de St-Donat. Comme on vous expliquait dans le journal de janvier, la préparation et le nettoyage des sentiers à l'automne (arbres tombés, repousses d'arbrisseaux, etc...) le traçage mécanique des pistes (toutes les fins de semaine de la saison, durant les vacances des Fêtes de Noël et Nouvel An, la semaine du congé scolaire de février) l'usure et l'entretien de la motoneige, l'essence, le temps de l'opérateur de la motoneige, etc...) représentent des sommes importantes. Auparavant tous ces travaux s'accomplissaient bénévolement, mais ça ne pouvait se répéter indéfiniment pour la bonne raison qu'aucun d'entre nous ne serait d'avantage intéressé à le faire. Cependant, toi comme moi, les amateurs de ski de fond souhaitent que ces sentiers continuent d'exister et pour ce faire il importe que chaque utilisateur des sentiers contribue en devenant membre du Club. En fait, le ski de fond étant l'exercice et le sport le plus recommandé pour la forme physique, le coût d'acquisition d'une carte de membre à 10.\$ sera largement compensé par l'épargne de prescriptions médicales. Je mentionne également qu'un réseau avec refuge dans le secteur Rochemaure est toujours accessible et entretenu par le Club.

Donc... FAISONS UNE BONNE ACTION, PARTICIPONS À FOND, ACHETONS une carte de MEMBRE au CLUB DE SKI DE FOND!

Lyette G. Riopel,
Vice-présidente du Club

Points de vente: 1) Escompte Bédard & Béland, au sous-sol; 2) Club de Golf de St-Donat; 3) Le Petit Pain Chaud; 4) Dépanneur Boni-Soir; 5) Dépanneur l'Oasis (7 jours).



8,5%

Ce financement de 8,5% est offert pendant une période limitée sur les modèles Dodge Lancer et Le Baron GTS. Cette offre s'applique aux véhicules en stock vendus à des particuliers. Tous les détails chez PAUL LEGAULT CHRYSLER.

OU

une remise de

1,000 \$

EN ARGENT DE CHRYSLER

La remise de 1,000\$ en argent de Chrysler vous est offerte pendant une période limitée sur les modèles Dodge Lancer et Le Baron GTS en stock vendus et livrés à des particuliers. Tous les détails chez PAUL LEGAULT CHRYSLER.

PAUL LEGAULT CHRYSLER INC.

LOCATION - VENTE - RÉPARATIONS

118, rue Principale (Centre-Ville)

Ste-Agathe-des-Monts

(819) 326-5334



424-5850

GARAGE G. ROBERT

Mise au point,
Transmission,
Différentiel

Route 125

Notre-Dame de la Merci

professionnels et commerçants à votre service!

**ENCOURAGEZ NOS ANNONCEURS
CELA PROFITERA À TOUS**

• Arpenteurs

ALAIN CLECH
BUREAU OUVERT:
Samedi de 9h à 15h
Arpenteur-Géomètre
Québec Land Surveyor
519 PRINCIPALE, C.P. 239 ST-DONAT, QUÉ. J0T 2H0
BUR. ET RÉ.S.: (819) 424-2815

• Ingénieurs

INGENIEURS CONSEILS
 MARQUIS • LAPORTE • CLOUTIER & ASSOCIES
(LE GROUPE MLC POLYTECH INC.)
ROBERT N. CLOUTIER - ING. ASSOCIE (514) 389-8438

• Gaz Propane

Tél.: 424-2683
 BELLE FLEUR
GAZ PROPANE INC.
Vente & Service de GAZ PROPANE
Résidentiel • Commercial
Équipement de camping
861, Principale St-Donat
À votre service:
Votre livreur
Marcel Laflamme

Poulin, Barbe, Corbeil & Ass.
Arpenteurs-géomètres
Succursale à Saint-Donat
340, Principale Tél.: 424-1371
Heures d'ouverture:
Samedi : 9h30 à 4h30
Bureau principal, Ste-Agathe Tél.: 326-0323

Pierre Nadon et Associés
Ingénieurs Conseils
Spécialiste dans l'aménagement de votre propriété
- fosses septiques
- murs de soutènement
- charpente de bâtiments
- ouvrages civils
519, Principale St-Donat Tél.: (819) 424-2815
Montréal: Tél.: (514) 273-8683
271-5889

• Plancher

Tél.: 424-2929 115, Route 329 (C.P. 74) Saint-Donat
Les Couvres Planchers
Laforest Enr.
Vente et installation
Tapis, Tuiles, Prélarts
Planchers de bois franc
SABLAGE ET FINITION ESTIMATION GRATUITE

• Assurances

assurances
Georges Forget inc.
• vie et générale •
• 327 Principale, C.P. 369
• St-Donat, Qué.
• J0T 2C0
• Tél.: (819) 424-2311
Gaston Forget C. d'A. Ass. prop.
Georges Forget, C. d'A. Ass.

• Notaires

C.P. 238 TÉL.: (819) 424-2882
NORMAND CAMPBELL, B.A., L.L.L., D.D.N.
NOTAIRE ET CONSEILLER JURIDIQUE
NOTARY & TITLE ATTORNEY
338, RUE PRINCIPALE, ST-DONAT Cté Montcalm, Qué.

• Pompe

Centre de pompe Enr.
Filtration, Irrigation / Vente et Installation
Alain Ayotte, prop.
720 A, Principale Saint-Donat Tél.: (819) 424-3220

• Chiropratique

Dr Pierre Moreau
CHIROPATICIEN
Bureau
Mardi et jeudi de 16h à 20h
519-A, rue Principale Saint-Donat Tél.: (819) 424-2221
Entretemps: St-Jovite Tél.: (819) 425-5269

St-Donat: 424-2272 Crabtree: (514) 754-4776
ÉTUDE LÉGALE
Raymond et Sigouin
Notaires et conseillers juridiques
BUREAU:
Lundi au vendredi: 9h à 17h Me Marie-Claude Raymond
Samedi: 10h à 12h Me Raymond M. Sigouin
444, rue Principale, St-Donat J0T 2C0
138, 8e Rue, Crabtree JOK 1B0

• Sable - Gravier

Tél.: (819) 424-5342
424-5610
Carrière St-Guillaume Inc.
Sable - Pierre - Gravier
Terre "Top Soil"
233, Ch. St-Guillaume Lac Ouareau St-Donat, Montcalm Qc J0T 2C0

• Comptables

Résid.: 229-2346
Yves de Carufel, C.G.A.
COMPTABLE GÉNÉRAL LICENCIÉ
1600 ouest, Henri-Bourassa, suite 504, Montréal H3M 3E2 Tél.: (514) 331-4877
472 rue Principale, St-Donat J0T 2C0 Tél.: (819) 424-3135

• Photographe

Tél.: 424-2362
PHOTOGRAPHE
DIANE THISDALE
Mariage, Anniversaire,
Enfant, etc.

TÉL.: 819-424-2492
Jacques Charette
TRANSPORT SABLE & GRAVIER
TERRE A GAZON
C.P. 231 810 RUE PRINCIPALE

• Prêt

marc legault c.g.a.
comptable général licencié
107, rue St-Vincent, Ste-Agathe des Monts, J8C 2A8 (819) 326-0455
519, rue Principale St-Donat J0T 2C0 Zénith - 46030

Société Campbell de prêts sur chalets
Campbell Society of loans on country houses
MICHELINE CAMPBELL
338 Principale, C.P. 238, Saint-Donat, Cté de Rousseau, J0T 2C0 (819) 424-2882

Tél.: (819) 424-2821
 BERNARD LAMBERT ENR.
Pierre Concassée - Sable - Gravier
Enlèvement de neige
SERVICE DE "PÉPINE"
418 du Collège, Saint-Donat

• Denturologue

424-2030 476 B rue Principale St-Donat
Sur rendez-vous
GILLES POIRIER D.D.
FABRICATION & RÉPARATION
DE PROTHÈSES DENTAIRES
Montréal (514) 382-1651 Frais accepté

• Électricien

EES
ENTREPRISES ÉLECTRIQUES
ST-DONAT INC.
ENTREPRENEUR ÉLECTRICIEN
paul duplessis, 819-424-2648
c.p. 339 st-donat co. montcalm

• Soudure

Bur.: 424-3512
Rés.: 424-7024
NORMAND GRATTON INC.
ATELIER D'USINAGE
FABRICATION • RÉPARATION • SOUDURE
Heures d'ouverture:
Lundi au samedi
8h à 17h
1084, rue Principale St-Donat

immeubles LUMI inc.
courtiers
Guy Paquette, Courtier
Lucille Paquette
G. Therriault
Agents.
1069 PRINCIPALE, ST-DONAT
TÉL. BUREAU: 424-2119
RÉS.: 424-5901



Projet de formation du Conseil des C. de C. de St-Donat

On procède à faire remplir les demandes d'admission au Conseil de St-Donat pour les membres chevaliers présents tout en expliquant les détails pertinents à savoir: le projet lui-même, les démarches à suivre pour former le conseil, pourquoi remplir la demande E99 et les critères d'admission.

Gaétan Houle fait valoir les avantages de former notre conseil à St-Donat en insistant sur l'organisation possible d'activités telles que collectes de sang, guignolée, participation à des téléthons, etc... Il cède la parole à Monsieur Bérard Bertrand, Député de district 24 et collaborateur à la formation de notre conseil.

Frère Bérard Bertrand explique dans ses détails les quatre étapes qu'il faut suivre pour la formation du conseil soit:

1- Assemblée d'information et investigation sur l'intérêt des membres à former un conseil (étape effectuée le 5 mai 1985)

2- Monsieur Bertrand fait lecture de la lettre du Conseil d'Etat reçue suite au rapport produit de la première étape autorisant à procéder à la deuxième étape qui est la raison de la rencontre actuelle.

Il a de plus expliqué les différents paliers de la structure de l'Ordre soit: conseils, députés de district, directeurs régionaux, Conseil d'Etat, Conseil Suprême et la relation étroite qui doit exister entre ces paliers. Il a fait lecture du document énumérant les différentes obligations concernant la formation de ce conseil:

Critères de réadmission et d'admission des membres

Raisons de fonder un conseil

Objectifs à atteindre

Buts à poursuivre après la formation.

Il nous a aussi dit qu'il faisait suivre tous les documents et rapports au Conseil d'Etat immédiatement après l'étape franchie.

Le comité provisoire et le comité d'admission doivent être formés de membres locaux tant que possible et de plus, tous les membres même les membres fondateurs doivent être acceptés par ce comité en citant les articles de notre constitution concernés. Un minimum de 50 membres doivent avoir complété leur demande d'admission et être acceptés par le comité d'admission (anciens, en règle et nouveaux membres) pour compléter la 2e étape.

Au chapitre des cotisations, Bérard Bertrand nous a aussi expliqué comment en fixer le montant à l'aide du spécimen de budget de conseil. Certains membres présents ont suggéré de fixer un montant minimal dans le but de rendre cette cotisation accessible à tous. Une fois le prix de la carte de membre établi, on peut procéder à l'émission de ces cartes, en tenant compte bien entendu de l'admissibilité des membres. Bérard suggère aussi que l'on nomme un responsable (financier) tout de suite pour voir à déposer les argents perçus de cotisation et émettre les reçus provisoires en insistant sur le fait que si notre conseil ne devait pas se former, ces montants seraient remboursés intégralement. Ce responsable local sera conjointement avec le D.D. le gardien des finances du projet de conseil. Il a énuméré les 5 programmes des chevaliers de Colomb avec les explications requises. "A une prochaine rencontre, nous a-t-il dit, je vous donnerai l'information sur les fonctions de chaque officier d'un conseil dans le but de faciliter le choix de ces officiers à travers les membres."

Notre député de district propose que l'on procède à nommer 7 membres qui vont former le comité provisoire soit: le président, le financier, et les 5 membres du comité d'admission en plus de l'aumônier du conseil qui, lui, fait partie de ce comité obligatoirement.

Au poste de financier, René Brault propose Martial Bertrand et Yvon Simard seconde. Martial accepte et devient financier.

Au poste de président, du comité provisoire, Guy Leclerc propose Gaétan Houle et Jean-Paul Juteau seconde. Gaétan accepte ce poste.

Au poste de président du comité d'admission,

Martial Bertrand propose Raymond Mitron et Fernand Lemarbre seconde. Raymond accepte ce poste.

Au poste d'aumônier, Mandoza Riopel propose Simon Laflamme et Gaétan Houle seconde. Il faudra demander à Simon s'il accepte ce poste car il a dû s'absenter de la rencontre. Comme le choix d'un aumônier de conseil doit être endossé par l'aumônier diocésain, on lui acheminera la demande.

Aux 4 postes de directeurs de comité d'admission, ont été nommés:

1- Léo Gallant proposé par René Brault, secondé par Yvon Simard.

2- Jacques Forget proposé par Gaétan Houle, secondé par Yvon Simard.

3- Victor Nadon proposé par Gaétan Houle, secondé par Martial Bertrand.

4- Mandoza Riopel proposé par Rosaire St-Amour, secondé par René Brault.

Victor Nadon n'étant pas présent, avait accepté d'être affecté à ce poste au préalable et l'unanimité des présents l'accepte à ce poste. Léo Gallant, Jacques Forget et Mandoza Riopel ont accepté leur poste respectif.

Guy Leclerc propose que Gaétan Houle soit mandaté pour ouvrir un compte de banque pour le projet de formation du conseil de St-Donat conjointement avec le D.D. Bérard Bertrand. Martial Bertrand seconde cette proposition.

Ceci clôt la nomenclature des postes du comité provisoire.

Les 4 grands principes de la chevalerie ont été soulignés par Jean-Claude Mitron, grand chevalier du conseil parrain (2802 Ste-Agathe).

Raymond Mitron a brossé un tableau des différentes activités déjà organisées à St-Donat au nom des Chevaliers de Colomb et fait appel aux membres pour lui aider à mettre sur pied le comité d'accueil au local où les gens peuvent se présenter pour faire leur don à l'occasion du Téléthon de la Paralyse Cérébrale les 1 et 2 février prochains. Il fait aussi mention du défi que des membres du conseil parrain ont lancé quant aux activités parallèles des 2 conseils.

Bérard Bertrand nous a demandé de prévoir des candidats capables de former le premier exécutif officiel de notre conseil. Ensuite, il nous a suggéré de fixer une date (fin de semaine de préférence) pour inviter le responsable nommé par le Conseil d'Etat dans le but de donner l'information aux officiers.

Jean-Claude Mitron ajoute que nous devons ouvrir les mises en nomination 30 jours avant les élections pour se conformer aux exigences.

Une épouse présente, madame Thérèse Mitron, note l'importance des épouses dans les conseils étant elle-même impliquée et à ce propos, Gaétan Houle ajoute que les épouses de nos membres seront considérées comme faisant partie du conseil et que la seule raison de ne pas les inviter est lors de la préparation d'une initiation à cause du secret l'entourant.

Bérard Bertrand remercie les chevaliers qui ont bien voulu venir à cette rencontre en insistant sur la très grande importance de cette démarche dans l'organisation du nouveau conseil.

Raymond Mitron suggère aux membres présents de recruter chacun 4 membres qui remplissent les critères d'admissibilité de sorte que le nombre de 50 sera largement dépassé.

Martial Bertrand lance l'invitation pour la collecte de sang du 30 janvier en disant que c'est une activité communautaire de grande importance pour un chevalier d'autant plus qu'elle est organisée par nous.

Les débats se terminent ainsi et Guy Leclerc propose la fermeture de l'assemblée et Martial Bertrand seconde à 16:50 hres.

La prière est récitée par Bérard Bertrand (prière en l'honneur de notre Fondateur Michael McGivney).

Compte rendu préparé par Raymond Mitron.

Clôture de l'Année Internationale de la jeunesse dans Lanaudière

- Tout comme à Moscou, Paris, Londres, Kakar, Madrid, Washington, l'Année internationale de la jeunesse a pris fin pour faire place à l'Année internationale de la Paix.

- Deux jeunes de la région, Jocelyn Brabant et Louis Degrandprés, ont réalisé un projet, parrainé par l'Association pour l'Avancement de la Musique de Repentigny, pour souligner les réalisations de cette Année!

- Le 11 janvier dernier, les promoteurs de projets s'étaient donc donné rendez-vous à L'Assomption pour clôturer à leur façon l'Année internationale de la jeunesse.

- C'était quoi l'Année de la jeunesse? T'en es-tu bien sorti? Pis ton projet? T'es-tu découvert? T'as changé le monde ou t'as changé?

- Après cette partie bilan, les jeunes se sont préparés pour la présentation de spectacles et d'expositions. D'abord un feu d'artifice où les comètes, feux de Bengale, explosion, confettis se sont animés avec la participation des spectateurs, devenus artificiers d'un moment!

- Puis des spectacles montés par des jeunes ont été présentés. Théâtre, danse, musique, chanson, clown, lipping, nous ont permis d'apprécier l'énergie, la créativité et le talent de jeunes de la région.

Comme l'année, la fête a pris fin! Des chandelles se sont allumées, les jeunes ont alors entamé un rythme et exprimé leur vision de l'avenir.

Les gens de la région pourront revivre à leur façon l'événement puisque les médias communautaires (radio-télévision) étaient de la fête pour la diffusion de l'événement.

loisirs
service d'extincteurs
outils résidentiels &
industriels

* À LOUER *

* SOUFFLEUSE

* TARIÈRE à glace

* TARIÈRE à "gaz"
ou manuelle

centre de location st-donat

Prop.: Richard Bonin

424-2124

659, Principale,
St-Donat

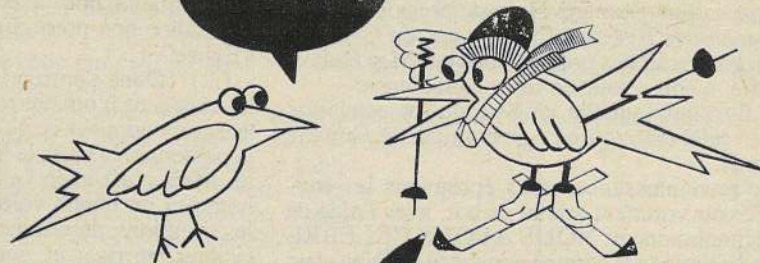
VENTE
D'OUTILS ÉLECTRIQUES
HOLZ-HER, WOLF
MILWAUKEE

Du 15 au 28 fév. '86

SUPER VENTE

2 POUR 1

WOW!



A) 1er Item au prix rég. \$

B) 2e Item (valeur égale) \$1.00

• Vente • Service • Réparation • Installation

SKI SWISSKI SKI



7, Principale, Ste-Agathe-des-Monts Anciennement Igloo Ski Shop

(819) 326-4077

Retour des jours maigres chez les catholiques

Les catholiques du Canada sont de nouveau tenus de faire pénitence certains jours particuliers de l'année: le Mercredi des cendres et le Vendredi Saint sont redevenus jours de jeûne et d'abstinence obligatoires; et tous les vendredis sont de nouveau des jours maigres, à cette nuance près que les catholiques pourront, ces jours-là, substituer à l'abstinence de viande des oeuvres de charité ou des exercices de piété.

Il y a déjà un bon moment que le poisson ne se retrouvait plus automatiquement tous les vendredis sur les tables de pratiquement tous les catholiques. L'observation de l'abstinence est en effet devenue optionnelle en 1966 lorsque l'Église catholique, qui venait de vivre le concile Vatican II, a vu dans ce choix un moyen de remplacer chez ses membres l'esprit légaliste par une conversion du coeur.

Mais la Conférence des évêques catholiques du Canada, s'appuyant sur des prescriptions du nouveau Code de droit canonique adopté en 1983, a soumis au Siège apostolique, le 23 octobre 1984, un nouveau décret concernant les jours de jeûne et d'abstinence. Ce décret a été reconnu et approuvé par Rome le 8 mars dernier. Et il vient à peine d'être promulgué dans le diocèse de Montréal, qui l'a publié dans le numéro du 16 janvier 1986 dans son bulletin officiel, l'Église de Montréal.

Le chancelier du diocèse de Montréal, Mgr Neil E. Willard, a insisté sur le fait que les autorités ecclésiastiques ne mettent plus l'accent sur les notions de péchés mortels et de péchés véniels lorsqu'elles recommandent certaines pratiques aux fidèles. Ainsi, a-t-il souligné, "le nouveau Code de droit canonique est un instrument pastoral plutôt qu'un instrument trop centré sur le juridisme".

Dans le diocèse de Saint-Jean-Longueuil, le nouveau décret a été mis à la poste hier à destination de tous les curés et des autres agents de pastorale des paroisses. La chancelière de ce diocèse, soeur Françoise Payette, a expliqué que cet envoi était fait à ce moment en raison de la proximité du début du carême. Le Mercredi des cendres, premier jour du carême, a lieu cette année le 12 février.

Lorsqu'ils parlent du retour de l'abstinence du vendredi - soulignant chaque fois qu'elle peut être remplacée par des oeuvres de charité ou des exercices spirituels - les représentants des autorités ecclésiastiques canadiennes emploient souvent plus volontiers l'expression "jours de pénitence". Et ils rappellent que, pour les chrétiens, la pénitence découle de la loi divine et que certains jours de l'année sont plus indiqués que d'autres pour y satisfaire.

Les autorités ecclésiastiques répugnent cependant, aujourd'hui, à présenter certaines pratiques comme obligatoires. C'est ainsi que certaines personnes préfèrent parler de "recommandations faites aux fidèles".

Le document reproduit dans le bulletin L'Église de Montréal à la demande de Mgr Paul Grégoire n'en indique pas moins, sous la mention: "Sujets soumis à la loi du jeûne et de l'abstinence", que "toutes les personnes qui ont quatorze ans révolus sont tenues par la loi de l'abstinence", que "celles qui ont dix-huit ans révolus sont tenues par la loi du jeûne" et que "les deux lois cessent pour toutes les personnes qui sont entrées dans la soixantième année".

La Presse 29 janvier 1986

Rapport final sur le synode

(C.S.G.) Ce n'est un secret pour personne, un grand rassemblement d'évêques catholiques représentant les pays des 5 continents, se déroulait tout récemment à Rome. Un seul délégué canadien y participait: Mgr Bernard Hubert, président de la Conférence des Évêques Catholiques du Canada.

Voici un extrait des propos tenus par Mgr Hubert lui-même, à son retour en terre canadienne:

"La fin pour laquelle ce Synode fut convoqué était de: célébrer, vérifier, promouvoir le Concile Vatican II.

Avec reconnaissance, nous éprouvons le sentiment d'avoir vraiment atteint ce but, avec l'aide de Dieu. Unanimement, NOUS AVONS CÉLÉBRÉ le Concile Vatican II comme une grâce de Dieu et un don de l'Esprit-Saint, duquel résultèrent de nombreux fruits spirituels tant pour l'Église universelle et les Églises particulières, que pour les hommes de notre temps."

Quant à l'intervention même de Mgr Hubert, elle contenait ceci:

LES PRATIQUES DE JUSTICE AU COEUR DU MONDE

(...) "Ce monde auquel les chrétiens appartiennent est confronté par des problèmes dont la solution ne peut venir que de solidarités étendues et de décisions éclairées, parfois déchirantes: la famine, la menace de conflit nucléaire, la dette des pays du tiers monde, des guerres territoriales interminables,

le terrorisme, un chômage massif, la forte inquiétude des jeunes face à l'avenir, le retour aveugle aux lois du marché... Devant cette situation provoquant de multiples souffrances en particulier pour les jeunes et les enfants, nous évêques, ne pouvons nous taire ni réduire nos préoccupations à la vie interne de l'Église". (...)

(...) "Dans l'entreprise de construire le monde, les chrétiens n'ont pas toutes les réponses. Bien sûr, ils savent nommer ce qu'ils recherchent: la dignité de la personne, la paix, la liberté, la justice, la solidarité. Mais c'est avec l'ensemble des femmes et des hommes de bonne volonté qu'ils doivent analyser les situations, déterminer les orientations, travailler, évaluer, corriger et, souvent, reprendre la tâche."

(...) "C'est essentiel que les chrétiens aient la volonté de participer à la construction du monde en donnant priorité à deux des problèmes les plus urgents de l'heure: la dette du tiers monde et la menace du conflit nucléaire." (...)

Jean-Paul II lors de ce Synode adressait aux évêques ce message à être proclamé:

(...) "À vous tous... où que vous viviez sur cette terre, je vous exhorte instamment à rechercher dans la solidarité et le dialogue sincère:

La paix comme valeur sans frontières: du Nord au Sud, de l'Est à l'Ouest, partout un seul peuple uni dans une seule Paix."

(Du Vatican, le 8 décembre 1985)

CARÊME 86

(J.G.) "On n'a plus les Carêmes qu'on avait". L'expression est connue et il nous arrive de l'entendre encore... moins souvent sans doute. Cependant, la montée vers Pâques est de plus en plus et de mieux en mieux un contact assidu avec l'Écriture Sainte. Des thèmes sont proposés ou re-proposés chaque semaine, dans une progression de compréhension et d'engagement. "Notre terre, terre de Dieu..." un monde à sauver, avec ses épreuves, ses promesses et ses appels.

Justement, la semaine où il est question d'appels, nous aurons notre semaine diocésaine des vocations. La mission d'Église sur notre terre nous regarde tous. Les appels du Seigneur sont là divers comme les besoins. Des besoins sont là en vocations sacerdotales, religieuses et missionnaires, surtout en ce qui concerne notre diocèse.

Notre terre appelle aussi au partage de nos argents. Développement et Paix nous revient encore. Le diocèse de Mont-Laurier y a toujours fait sa part.

En tout cela, dans le sacrement du Pardon aussi, dans nos engagements nombreux, nous faisons notre part pour que notre terre soit celle de Dieu.

Bon Carême!
Jean Gratton
évêque de Mont-Laurier

LES CONSEILS DE FABRIQUE

280 personnes du diocèse s'interrogent

(C.S.G.) À trois reprises en janvier, soit les 15, 16 et 20, notre évêque Mgr Jean Gratton et le vicaire général ont animé une rencontre importante des conseils de Fabrique. Ce, pour les 3 grandes régions du diocèse: La Lièvre, La Gatineau, Les Laurentides.

Aux dires de Mgr Levert, partout un accueil chaleureux et encourageant s'est manifesté. C'est à l'unanimité que les marguilliers présents (80% y étaient) ont accepté les points présentés:

Le premier item a été: comment rejoindre la population paroissiale pour le maintien des églises.

Un autre point: les administrateurs constatent et déplorent que presque 50% des paroissiens (dans l'ensemble du diocèse) ne versent pas leur support à l'Église. Ce, considérant le fait que tout le monde continue à profiter des services dispensés par l'Église.

Par ailleurs, il faut mentionner des efforts énormes dans plusieurs paroisses, avec des résultats intéressants. Un exemple: l'item chauffage et électricité, dû à l'effort considérable pour en réduire les frais, n'a augmenté que de 10%, contrairement au 40% prévu.

En somme, l'ensemble des revenus des paroisses depuis 1980 ont connu une augmentation de 14% et de même pour les déboursés.

La conclusion de Mgr Levert est celle-ci: "Pour la période que nous venons de traverser, la situation nous apparaît très satisfaisante."

Dans ces 3 réunions diocésaines, l'annonce a été faite par l'évêque et le vicaire-général de l'augmentation des revenus des paroisses de 8% et du support de 16%. Ceci, depuis les 5 dernières années.

Quant à certains tarifs, Mgr Gratton en a annoncé la hausse: les mariages et les funérailles, à 100\$ chacun; tous les certificats tirés des registres à 5\$ chacun; les célébrations d'anniversaires à 50\$ chacun.

Les animateurs et principaux répondants à ces trois rencontres étaient Mgr Gratton, Mgr Levert et certains des marguilliers suivants: le chanoine Marc Michaudville, M. Guy Beausoleil (curé de St-Jovite), M. Jacques Rodier (de Nominique).

ST-JOVITE

45 personnes de la région au Lancement du Carême 86

(C.S.G.) Comme à chaque année à travers le diocèse, il y a eu présentation (et animation) du dossier liturgique pour l'envoi du Carême. Tout juste le temps des Fêtes passé... et vous voilà "En route" pour le Carême", lançait l'animateur de cette importante rencontre M. André Chalifoux, curé à Val-David.

Plusieurs prêtres, religieux, religieuses et laïcs (ques) participaient à cette dynamique soirée en ce 15 janvier 1986 au sous-sol de la sacristie de St-Jovite: 45 personnes venant de toute la région: de Val-des-Lacs, à Labelle, La Minerve, L'Annonciation...

Ainsi qu'à d'autres occasions semblables, de beaux chants avaient été prévus; des prières, des moments de réflexion intense et un panneau pour l'aspect visuel. Tout cela, dans une belle simplicité et une belle chaleur humaine avec le concours de soeur Laurette Lachapelle, f.d.l.s. de Val-des-Lacs.

Le but de cette importante rencontre: nous amener à saisir le thème de ce Carême '86:

"NOTRE TERRE, TERRE DE DIEU."

Le tout s'inspirait du cahier "Vie Liturgique" qui peut être consulté ou même emprunté dans tous les presbytères et exposait chaque dimanche du Carême quant au sens, à l'objectif visé, et aux moyens pour y arriver. Un kiosque est prévu à cet effet dans les églises pour nous inviter à VOIR-JUGER-AGIR durant tout le Carême '86 en lien étroit avec les thèmes proposés: ce, dans notre vie de chaque jour, chacun(e) dans notre milieu, peu importe où que ce soit (SUR NOTRE TERRE, TERRE DE DIEU).

515, Principale
St-Donat

Tél.: 424-2222

Licence complète



L'endroit idéal pour un repas d'amoureux

OUVERT
Vendredi, samedi et dimanche à partir de 17 heures

Vos hôtes:
Danielle Lauzon
Serge Vincent

CRÊPES

- Soupe à l'oignon
- Omelettes
- Salades
- Escargots
- Coquilles de fruits de mer
- Brochettes



VIVRE MIEUX SANS FUMER

La semaine des non-fumeurs a eu lieu encore cette année à la fin de janvier. Plusieurs ont certainement eu l'occasion d'y réfléchir et certains même ont arrêté de fumer.

Savez-vous qu'au Québec nous sommes les champions mondiaux du tabagisme! Nous fumons per capita plus que la France, le Japon et les États-Unis! Il y a près de deux millions de fumeurs au Québec seulement! Les effets ne tardent pas à paraître: vingt québécois meurent à chaque jour et cela coûte des millions à la société pour réparer les dégâts (feu) et soigner les gens (maladie).

On ne vous apprend rien lorsqu'on dit que le tabac cause le cancer des poumons, de la gorge et de la vessie. On sait aussi que cela rend bronchitique et accélère l'artériosclérose. Tout le monde est conscient du danger de fumer, même les enfants dans nos écoles! Mais savez-vous qu'il peut être aussi dangereux de respirer la fumée des autres!

Il y a deux bonnes raisons de cesser de fumer: pour votre santé; et pour celle des autres, qui sont vos parents, vos enfants et vos amis.

Il est tout à fait vrai qu'il n'est pas facile d'arrêter: demandez à ceux qui l'ont fait; mais remarquez comment ils sont heureux et comment ils en sont mieux!

Peu de gens arrêtent de fumer d'eux-mêmes. Ils ont une chose en commun: la motivation. Quand ils le font, ce n'est pas la première fois qu'ils essaient, et ils arrêtent d'un coup sec. Ils ont les mêmes craintes que vous: Prendre du poids et devenir plus anxieux. C'est pourquoi plusieurs ont recours à des méthodes, soit la gomme à nicotine (peu efficace), l'hypnose (effet variable) et les thérapies comportementales et de groupes (les meilleures).

Le programme "vivre mieux sans fumer" semble être une méthode efficace: 80% arrêtent à court terme et 50% ne fument plus un an après. La thérapie comporte trois étapes: Qui suis-je comme fumeur? Le sevrage physique et le sevrage psychologique.

Les sessions de groupe sont animées par une personne qui a suivi un entraînement spécial. Il en coûte environ 65 dollars.

Vingt personnes à Saint-Donat se sont inscrites et ont suivi la thérapie. Vous les connaissez peut-être! N'hésitez pas à les encourager et à les féliciter et si jamais l'envie vous prenait d'arrêter de fumer: faites-le ou si vous avez besoin d'aide, le C.L.S.C. est prêt à organiser une autre session.

P.S.: Merci à tous ceux qui ont fait don de vie à la collecte de sang.

Les Jeux du Québec

Les Jeux du Québec région Lanaudière

Une programmation variée et ... le retour du hockey!

Les Jeux du Québec d'hiver 1986 offriront aux sportifs de la région Lanaudière le choix de participer dans seize (16) sports différents touchant des catégories d'âges de moins de 10 ans jusqu'aux vétérans! En tout treize (13) municipalités de la région réparties du Sud (Repentigny) jusqu'au Nord (St-Donat) recevront des compétiteurs.

Les événements regroupés dans ces Jeux d'hiver se dérouleront entre le 2 février et le 17 mars. Cette plus grande latitude dans les dates de présentation de nos Jeux régionaux nous est permise en hiver 1986 puisqu'il n'y a pas de finale provinciale. Ceci nous permet donc d'étendre nos compétitions régionales jusqu'à la mi-mars.

D'autre part, le hockey fait un retour au sein des Jeux régionaux. Il est évident, d'ailleurs, que, par cette décision, le C.R.L. Lanaudière veut se faire le promoteur du retour du hockey au programme de la Finale des Jeux du Québec et, ce, dès l'hiver 1987 à St-Jérôme. Nous croyons que le hockey doit avoir sa place à la Finale provinciale, non seulement parce que c'est notre "sport national", mais aussi, parce que la qualité de l'organisation, le nombre et la compétence du bénévolat qui y oeuvre nous obligent à tenir compte de cette discipline.

Enfin, bien que pour l'hiver 1986 les Jeux régionaux ne débouchent pas vers une Finale Provinciale nous escomptons rejoindre plus de deux mille cinq cents (2500) participants(es). Donc une excellente participation en perspective.

Des commanditaires prestigieux

La très grande majorité des personnes impliquées dans le milieu du sport amateur reconnaissent que les Jeux du Québec sont le meilleur outil de développement du sport québécois. Cette réputation d'excellence a permis à la Société des Jeux du Québec de développer des ententes avec des commanditaires prestigieux.

Les gens de l'entreprise privée, conscients de la bonne réputation des Jeux et du fait que presque tous les Québécois et Québécoises savent ce que sont ces Jeux du Québec, n'ont donc pas hésité à y investir. Ainsi, des compagnies comme Alcan, Bell-Canada, Catelli, Canadian Tire, la Fédération des Producteurs de lait du Québec, Hydro-Québec, Sealtest, Steinberg et Vachon contribuent de diverses façons au succès des Jeux.

En région cet apport des commanditaires se

traduit ainsi pour l'hiver 1986:

- Alcan:** .2500 témoignages de participation sous la forme d'écussons-vinyle pour les athlètes;
- .500 certificats de participation sous la forme de parchemins pour les bénévoles.
- Bell Canada:** .300 rubans 1er, 2è et 3è . Contribution complémentaire pour les médailles.
- Catelli:** . Possibilité d'obtenir des produits à un coût minimal.
- Canadian Tire:** . Modalités de la commandite à préciser.
- Fédération des Producteurs de lait du Québec:** .90% du coût de 450 jeux de médailles;
- . \$500. par région;
- . 300 affiches;
- . possibilité d'obtenir gratuitement des produits laitiers.
- Hydro-Québec:** . Possibilité d'obtenir des services en région (installation de banderoles, etc...)
- Sealtest:** . Possibilité d'obtenir des produits laitiers.
- Steinberg:** . Commandite du dépliant programme régional.
- . Possibilité d'obtenir \$500. en bon d'achat.
- Vachon:** . Commandite du dépliant programme régional.

La présidente du Conseil du statut de la femme, madame Francine C. McKenzie présidait le 16 janvier à Montréal au lancement d'un ouvrage de vulgarisation intitulé **Tout sur la ménopause**. Ce document d'une soixantaine de pages, publié par Les Publications du Québec, contient une mine de renseignements sur cette étape importante de la vie des femmes, qu'elles traversent souvent dans l'ignorance, l'inquiétude et l'isolement.

La ménopause, c'est quoi, c'est quand? Quelles en sont les manifestations? Quels sont les aspects physiologiques et psychosociaux de cette période de la vie d'une femme? A quel de nouveaux modèles de vie des femmes? Voilà autant de questions fondamentales pour les femmes auxquelles tente de répondre succinctement mais précisément le livre **Tout sur la ménopause** rédigé à la demande du CSF par une des pionnières du réseau d'information et d'information sur la ménopause (le RAIM), Yolande Desmeules-Gaudet.

Cette publication répond à un besoin d'information et de démystification de la ménopause identifié depuis longtemps déjà par le CSF qui s'est toujours préoccupé de la santé des femmes. Déjà en 1978, lors de la publication de sa politique d'ensemble **Pour les Québécoises: égalité et indépendance**, le CSF soulignait les lacunes considérables d'infor-

mation et de recherche sur la ménopause. Il adressait alors au Gouvernement du Québec des recommandations spécifiques en vue de remédier à cette situation. Par la suite, le CSF a entrepris lui-même, dans la mesure de ses moyens, de rendre plus accessibles certaines informations utiles aux femmes, convaincu que l'information adéquate est le moyen privilégié pour vaincre la peur et briser l'isolement des femmes qui vivent ce phénomène.

le CSF constate que les besoins d'information et de ressources sont encore loin d'être comblés. Seuls quelques CLSC ont maintenant un programme d'animation sur la ménopause et les documents vulgarisés sur le sujet à l'intention des femmes sont encore rares.

Par ce livre **Tout sur la ménopause**, Madame Francine C. McKenzie souhaite pallier cette lacune et permettre aux femmes d'aborder cette période de leur vie avec assurance et maturité.

Tout sur la ménopause, est en vente au coût de 4,95\$ dans les librairies et les concessionnaires des Publications du Québec - Montréal: 873-6101. Mme Yolande Desmeules-Gaudet bien connue des Donatians a transmis par l'entremise du Conseil du Statut de la Femme un exemplaire de son livre au Journal Altitude 1350.



Cinq boursiers de la fondation des Jeux du Québec dans la région

La Fondation des Jeux du Québec est heureuse de dévoiler que 99 athlètes de relève et d'élite sont récipiendaires de bourses d'encouragement pour l'année 1986.

En collaboration étroite avec la Société des Sports du Québec, la Fondation alloue près de cinquante mille dollars (50,000.\$) à des athlètes désignés par trente-trois (33) fédérations sportives. Cette année, les athlètes choisis appartiennent aux catégories "relève" et "jeune élite" et représentent tous et toutes de sérieux espoirs dans leur sport respectif. Les jeunes désignés par leur fédération doivent être aux études au moment de l'attribution de la bourse. Pour la présente année, les boursiers(ières) de niveau universitaire reçoivent une bourse d'encouragement de sept cent vingt-cinq dollars (725.\$), ceux et celles de niveau collégial, cinq cent vingt-cinq (525.\$) et les étudiants(tes) du secondaire, trois cent vingt-cinq dollars (325.\$).

À peine trois (3) ans après sa création, la Fondation des Jeux du Québec a d'ores et déjà alloué près de cent quarante mille dollars (140,000.\$) en bourses aux athlètes de relève. De plus, soucieuse de soutenir le sport amateur québécois et ses artisans, la Fondation a créé le Javelot d'Or des Jeux du Québec, bourse de dix mille dollars (10,000.\$) encourageant la fédération sportive ayant le plus contribué au développement de son sport. Jusqu'à présent, le Javelot d'Or a été successivement remporté par la Fédération québécoise de rinkette, en juin 1985, et par la Fédération de natation du Québec, en décembre dernier. Finalement, la Fondation des Jeux du Québec a soutenu financièrement les Comités organisateurs des finales des Jeux du Québec, portant à près de cent quatre-vingt mille dollars (180,000.\$) la somme investie par la Fondation des Jeux du Québec pour appuyer le sport amateur depuis 1983.

Pour l'année 1986, les athlètes de la région Lanaudière récipiendaires des bourses d'encouragement de la Fondation des Jeux du Québec sont:

Lyne Desjardins, Tennis de table	\$525.00
Carolyne Sylvestre, Tennis de table	\$325.00
Neil Sullivan, Patinage de vitesse	\$325.00
André Baril, Sports équestres	\$725.00
Sylvie Morin, Tir à l'arc	\$325.00

Il est à noter de plus que la Fondation des Jeux du Québec envisage d'accorder des bourses à une autre clientèle soit: les régions. Ainsi, les fédérations, les athlètes et les régions pourraient selon divers critères profiter des subventions de la Fondation des Jeux du Québec.

Source: Michelle Gendron, S.J.Q.
Claude Duceppe, C.R.L. Lanaudière

RC

Vidéo enr.

NOTEZ CES CHANGEMENTS...!

HEURES D'OUVERTURE

Dimanche	11h00 à 20h00
au	
Jeu. incl.	
Vendredi	11h00 à 22h00
Samedi	

Renseignez-vous! de NOUVEAUX FILMS arrivent régulièrement

425-B, PRINCIPALE
ST-DONAT

Bienvenue à tous.

Réjean Cyr, prop.

Tél.: 424-5511

D'autres commanditaires sont en négociation avec la Société des Jeux du Québec et les prochaines semaines devraient nous apporter plus de précisions à ce sujet.

Les participants et les organisateurs des Jeux du Québec peuvent donc être fiers de compter sur l'appui concret de ces importantes compagnies.

Le PRINTEMPS est arrivé à

La Boîte aux chiffons enr.

MACHINE À COUDRE
BERNINA
OMEGA

SERVICE DE RÉPARATION ET DE CONFECTION

720-B, Principale
Saint-Donat - Montcalm

Tissus à la verge
Coupons
Merceries
Patrons

Tél.: 424-3656

au
Lac Amis D' "O"

FESTIVAL BLANC

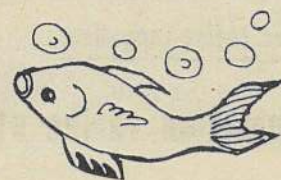
DU
14 au
23 février
seulement



Spécial

Truites Mouchetées ou Arc-en-ciel

9 à 11 pcs 2.\$
12 à 16 pcs 3.\$



Tél.: 424-5055

Pisciculture Lafleur et Paquette Ltée

236, chemin Fradet
Lac Croche
Saint-Donat

Campagne d'inscription à la grande sortie

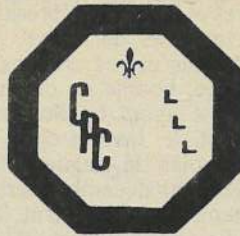
La Grande Sortie ou le Festival socio-culturel de Lanaudière se tiendra entre les 11 et 27 avril 1986. Le Festival a été créé, il y a quelques années, pour promouvoir le loisir socio-culturel. Maintenant, il veut procurer aux organismes ou aux individus oeuvrant dans le secteur du loisir socio-culturel, l'occasion de se faire connaître et de faire connaître leurs réalisations. Par exemple un regroupement de loisir peut profiter de la tribune du festival pour décrire ses objectifs auprès des regroupements avoisinants, en ouvrant les portes d'une activités régulière à toute la population.

Il veut promouvoir la pratique d'activités de loisir socio-culturel auprès de la population de la grande région de Lanaudière. En effet, de Charlemagne à St-Michel-des-Saints, de St-Barthélemy à St-Donat, 20,000 dépliants seront distribués identifiant la centaine d'activités durant le festival.

Il veut créer un climat propice à la participation des divers groupes leurs permettant de travailler ensemble à la réalisation d'activités socio-culturelles. Ainsi, vous pouvez reconnaître des associations dont les objectifs voisinent les vôtres ou complètent vos buts.

Il veut permettre des échanges entre groupes de municipalités différentes. Si dans la région abondent plusieurs organismes ayant les mêmes objectifs que vous, vous pourrez échanger sur vos programmes, vos activités, vos collaborations...

Dans chaque municipalité fourmillent plusieurs organismes, corporations, clubs qui sont dirigés par des bénévoles. A vous de nous faire connaître vos possibilités, vos activités, vos créations par le biais du Festival socio-culturel. Inscrivez dès maintenant votre activité à la Grande Sortie 1986, en demandant une formule d'inscription à 759-1700 ou 585-2851.



Comité de Prévention du crime Laval, Laurentides, Lanaudière

Pour l'année 1986, le Comité de prévention du crime de Laval Laurentides Lanaudière est rempli de projets avangardistes qui sauront améliorer la qualité de la vie des citoyens de la région.

Le 15 janvier dernier, le Comité se réunissait à Mirabel où il fut question: 1- De la participation du Comité au comité organisateur du congrès de Parents-Secours qui se tiendra dans la région en 1986.

2- De la formation d'un comité organisateur pour un colloque de prévention du crime dans la région, sous le thème "La prévention, c'est l'affaire de qui?"

3- De la production vidéoscope d'une pièce de théâtre intitulée "Vivre en harmonie" jouée par des étudiants de 5ième année de l'école Lac Des Deux-Montagnes à Deux-Montagnes. Cette production sera un outil mis à la disposition des policiers relationnistes pour la rencontre d'étudiants du niveau élémentaire.

4- Un exposé de la G.R.C. par Monsieur Serge Normandin sur les activités en prévention du crime et relations socio-policières des membres de la division "C" et Monsieur Marcel Marcotte nous a entretenu sur la prévention du terrorisme au Canada.

Enfin, le Comité de prévention vous recommande, en cette période de temps froid, de bien verrouiller les portes de votre véhicule si vous laissez celui-ci en marche sans surveillance et conservez le double de vos clefs dans vos poches. Les statistiques nous démontrent que c'est pendant la période hivernale qu'il y a le plus grand nombre de véhicules volés dans la région. Les véhicules sont laissés en marche, les portes non verrouillées devant la maison, le bureau, le dépanneur, etc... sans surveillance, pendant un court laps de temps.

Pour éviter les ennuis qu'apporte le vol de son véhicule, mettez en pratique cette recommandation.

N.B.: Évitez de laisser un enfant sans surveillance dans un véhicule en marche. Du matériel, ça se remplace, la vie, non! Soyons prudents.

Historique de Coors

Cette histoire de goût remonte à 1847, année au cours de laquelle Adolph Coors, père de la "Adolph Coors Company" est né dans une petite ville d'Allemagne. Sa famille est modeste. Il est donc nécessaire que le jeune Adolph commence à travailler dès l'adolescence. A 13 ans, il est apprenti dans une imprimerie. Deux ans plus tard, sa famille déménage. Il quitte donc l'imprimerie pour un nouvel emploi à la petite brasserie Henri Wenker. Il est épris de son nouveau travail, il est heureux, il a 15 ans. Au cours de cette année, le malheur frappe deux fois. Son père et sa mère meurent. Malgré tout, il continue à la brasserie.

Les années qui suivent sont des années de guerre, et dès 1868 il devient clair qu'un choix s'impose. Guerroyer pour le roi William I de Prusse ou quitter le pays. Tout comme un demi million d'Allemands, il choisit de partir. Il est âgé de 21 ans lorsqu'il se rend à Hambourg et s'embarque clandestinement à bord d'un navire: destination l'Amérique.

Il est vite découvert à bord et doit travailler à Baltimore au Maryland pour payer son voyage.

Sa première année en Amérique en est une d'ajustement. Il travaille comme briqueteur, pompier, homme à tout faire. Dès 1869, il fait route vers l'ouest, vers l'Illinois où il est embauché en qualité de contremaître pour la Brasserie Stenger. Il y travaille pendant deux ans, mais quitte, suivant ses rêves qui l'amènent toujours vers l'ouest. En 1872, il se retrouve à Denver au Colorado. Là, avec ses économies, il achète la moitié de la maison d'embouteillage de John Straderman. Dès la fin de cette même année, il en est le seul propriétaire. L'année suivante, en 1873, on le décrit comme "embouteilleur de bière, cidre, porter, vins importés et locaux et eau de seltz". La "Adolph Coors Company" est née, c'est le début d'une histoire de goût.



Lac

Amis D' "O"

Pisciculture Lafleur & Paquette Enr.

N'oubliez pas
que vous pouvez

vous régaler

de poissons frais

tous les jours...!



ENEZ PÊCHER VOTRE TRUITE
MOUCHETÉE ou ARC-EN-CIEL
en tout temps

Pas de réservation...

OUVERT:
TOUS
LES JOURS

236 ch. Fradet, Lac Croche
Saint-Donat
Tél.: 424-5055

La Boite à Chansons

'Le Bistro'

de l'hôtel Manoir des Laurentides



DU ROCK À SON MEILLEUR
avec

"LES MAUVAIS GARÇONS"

7 et 8 février

Entrée libre.

14 et 15 février

SERGE MONDOR

Fantaisiste
Humoriste

Entrée libre.



DAVE LAPP

21 et 22 février
28 fév. et 1er mars

Entrée libre



VOUS LES AVEZ VUS...?



André
Chouinard



François
St-Amour

En SPECTACLE

14 et 15 mars

Venez les voir...!

Ils vous présenteront
les personnages... de... Histoires de rire

... Plus d'une vingtaine, entre autres:

- Showmage
- Les relations humaines
- Monsieur X: Lignes ouvertes
- Le stand up cosmique
- Ti-Zef: Amateur des Nordiques de Québec
- Fernie Baloney: Le joueur de football con...férencier
- Sam Ecker: Le clown Américain
- Dubluff: Le salon Russe
- Pierre Tombale: Le salon funéraire
- Théophile Couture: Le Tailleur
- Aimé Latendresse: L'armée me désarme, "Il faut être militaire pour devenir si vil"
- Tante Luciole: La chinoise rit
- Le mâle heureux
- Blue Bonnets
- DUOS
- "Une fois c'ta un gars": ou hommage à Roméo Perusse et Claude Landré
- Qui est au premier: de Abott et Costello
- Les oiseaux
- Valentin Jolicoeur La foire du sexe
- sexologue:

Billet: 4.00\$

Réservez maintenant
à la réception du Manoir
Tél.: 424-2121

TOURNOIS DE "CRIB" JEUDI SOIR

20h

durant février
et mars

290, Principale,
Saint-Donat

POURQUOI
CHERCHER AILLEURS
FAITES DE NOTRE
BOÎTE À CHANSONS
VOTRE RENDEZ-VOUS
DE DÉTENTE PRÉFÉRÉ

HAPPY HOUR

de 17 à 19 h
avec Fondue suisse

17
à
19h

L'endroit idéal pour les
skieurs... et les non-skieurs

Tél.: 424-2121

POTINS - POTINS - POTINS

** À la Station de ski Mont La Réserve, 85 participants ont compétitionné les 1er et 2 février au Critérium Juvenile du Québec pour l'obtention de la Coupe Taschereau. Deux jeunes se sont distingués et ont été choisis pour participer au Championnat Provincial à Sutton; ce sont Robert David Church (8e) du Mont La Réserve et Alex Lussier (13e) du Mont Garceau. Bravo et bonne chance.

** S'il y a des changements soit pour votre adresse ou votre numéro de téléphone, veuillez les signaler au Bureau de la Chambre de Commerce ou téléphonez à 424-2833 pour que ces corrections soient faites dans le BOTIN DONATION/86.

** L'Église du Canada vient de donner un coup de pouce aux propriétaires du Lac Amis d'"O". Claude pense bien vendre trois fois plus de truites le vendredi... puisqu'il faudra faire maigre...! Ce coup de pouce vaut bien... une subvention...!

** Réjean remercie Benoît de lui avoir remis un certain "billet vert" dû...!

** Attention si vous sortez avec Nicole... Est-elle distraite ou ai-

me-t-elle s'amuser?... au St-Hubert B.B.Q., elle se trompe(?) de porte... et l'alarme part...! Quel émoi!

** Si tu rends service à un voisin pour qu'il se serve de ton

auto pour "survolter" (boosted) la sienne en panne... N'oublie pas de refermer le capot... le vent peut l'emporter... Conseil de G.P.

** Cinq braves "mordus" de la motoneige du

heureux d'être là et surtout d'être accepté comme Donatien... après 22 ans...! H. Snyder était tellement heureux qu'il a annoncé au maire A. Picard son intention d'être élu le prochain maire de St-Donat.

Aux
Présents

424-1431

pour un cadeau
qui se donne bien...
... à la St-Valentin!

356 rue Principale

Nous aimerions remercier le Marché Réjean Lavoie (J.-Guy et Pierre Poudrier) pour le prix gagné lors de leur tirage du 24 décembre.

Nous profitons de l'occasion pour souligner la qualité de leur service et la gentillesse du personnel.

Merci aussi à M. M. Ritchie qui a effectué ce tirage.

Renaud, Francine, Sonia Charbonneau

** Les directeurs de l'Ass. des propriétaires du lac Croche deviennent de plus en plus emballés par le grand nombre de propriétaires qui paient leur cotisation dès le début de l'année... N'oubliez pas que cette cotisation vous donne droit au Journal Altitude 1350... pour vous bien informer sur les événements de St-Donat.

** Un délai dans la livraison des fenêtres explique le retard pour le déménagement du C.L.S.C... que l'on espère annoncer pour le début de mars.

Lac Croche sont partis lundi matin pour une grande randonnée jusqu'au lac St-Jean. Bon voyage, Jean-Guy, Jacques et les autres.

** En parlant de motoneige, cette année de nombreux américains nous visitent et profitent de nos sentiers bien entretenus.

** L'organisation du Club de Ski de fond St-Donat mérite d'être encouragée pour les beaux sentiers qu'ils entretiennent... Accordez-leur votre support... financier et prenez votre carte de membre mesdames et messieurs "fondeurs".

** Une suggestion pour un promoteur... la vogue est aux glissades sur neige en "chambres à air". Il n'y a rien d'organisé en ce sens à Saint-Donat... pourtant c'était une priorité de l'ex-candidat à la mairie... "Et il en était fier!"

** Plusieurs commerces de St-Donat changent de main... les jeunes prennent la relève.

** C'est un tour de force de la part du Montagnard d'avoir inscrit 64 équipes de hockey pour participer à un tournoi au Centre Sportif... Jacques Hayes, nous ferait un bon directeur des loisirs.

** Serge Vincent en aura long à conter sur son voyage de ski dans Les Rocheuses grâce à ses qualités de vendeur.

** Au souper gastronomique du 8 décembre 85 au Rest. La Petite Suisse, il y avait un client qui était très

Marie Ange

fine cuisine

Choisissez un AMOUR DE RESTAURANT

pour la **ST-VALENTIN**

Vendredi soir, le 14 février

Saucisson de lapin	
Bisque de homard	
Tarte aux asperges	
Flan de moules au brocoli	
Salade	
Ragoût de fruits de mer	19.95\$
Filet mignon	21.50\$
Médaille de veau aux pleurottes	24.50\$
Filet de sole aux crevettes	17.95\$
Tarte aux pommes de Normandie	
Les Trois Sorbets	
Mille-feuilles de crêpes aux fraises	
Gâteau aux Avelines	
Thé, Café	

**Réservez tôt: 424-1342
424-3019**

212 Avenue du Lac St-Donat

LE CENTRE DE SKI VAL SAINT-COME

Suite de la page 4

Une corporation à but lucratif fut formée en 1978 afin d'implanter et d'opérer une station de ski. Avec les années, le centre de ski Val Saint-Côme s'est développé. On y trouve maintenant un télésiège triple et quadruple, un télébarre desservant douze pistes dont trois éclairées. La dénivellation de la pente principale est de 230 mètres avec une possibilité de 300 mètres. Un système de neige artificielle est en place afin d'assurer une qualité constante de neige.

La construction de six appartements-hôtel s'inscrit dans un plan de développement prévoyant l'ajout de plusieurs autres unités dont le nombre est à déterminer. L'hébergement offert est de type résidentiel unifamilial.

Le programme d'aide financière dont se sont prévalu Les Entreprises M.B.H. inc. a pour objectif de favoriser le développement touristique du Québec de manière à accroître les revenus de ce secteur économique, ce qui a pour effet d'améliorer le produit touristique et de mettre en valeur sa spécificité culturelle.

Lise Bérubé
Agente d'information
(418) 643-5959



La collecte de sang du 29 janvier a été un franc succès avec 225 donneurs, grâce aux Chevaliers de Colomb et à l'Ass. des Handicapés.

COIFFURE BRONZAGE ESTHÉTIQUE

O'FRISON

486 Principale Tél.: 424-3323

1147, boul. Ste-Adèle
Tél.: 1-514-229-2957
Ligne dir. Mt.: 435-3443
Rés.: 1-514-438-7690

Trans Royal

S. Luc de Carufel
Représentant Immobilier

Pour **VENDRE** ou **ACHETER** rapidement une propriété Appelez-moi! Vous ne serez pas déçus! À bientôt

Pensez-y maintenant,
l'été s'en vient...

VOYEZ

JEAN-GUY HOULE
Auvents de tout modèle

Commercial ** résidentiel
Patio, gazébo, parasol, toile de bateau

SERVICE À DOMICILE,
Rapide et courtois

591, chemin St-Guillaume
Saint-Donat Tél.: 424-1864
Rés.: Montréal Tél.: (514) 323-1206

Camp Mère M.L. Clarac

St-Donat

OFFRE
des vacances exceptionnelles
aux jeunes
Tout est prêt pour recevoir
vos enfants...

*Hâtez-vous de retenir la place
de votre enfant...*

Canotage, Natation,	Excursion, Tir à l'arc
Camping, Athlétisme, Équitation,	

**"Nous accueillons
les garçons de 4 à 10 ans
les filles de 4 à 16 ans"**

Renseignements:
Montréal (514) 322-1161



PROVINCE DE QUÉBEC
Municipalité de
Saint-Donat

Aux Contribuables de la susdite municipalité

AVIS PUBLIC

EST PAR LES PRÉSENTES DONNÉ par le soussigné, secrétaire-trésorier de la susdite municipalité, QUE:-

Suite à un avis favorable du conseil de la M.R.C. de Matawinie, le Programme Particulier d'Urbanisme pour le secteur central de Saint-Donat, est entré en vigueur le 9 janvier 1986.
Une copie du Programme Particulier d'Urbanisme, est disponible à l'Hôtel de Ville de Saint-Donat pour consultation et ci-dessous

DONNÉ à Saint-Donat ce dix-septième jour de janvier mil neuf cent quatre-vingt-six.

Raymond Beauchamp, Secrétaire-Trésorier adj.

Publié dans le Journal Altitude 1350 du 7 février 1986



CORPORATION MUNICIPALE DE ST-DONAT

RÉSUMÉ DU PROGRAMME PARTICULIER D'URBANISME POUR LE SECTEUR CENTRAL DE ST-DONAT

Le programme Particulier d'Urbanisme pour le secteur central de Saint-Donat, a été réalisé suite à une étude menée par la Municipalité de Saint-Donat. Par cette étude, le conseil de Municipalité de Saint-Donat a pris conscience de plusieurs problèmes qui se retrouvent dans son secteur central. Le conseil municipal veut donc corriger la situation pour améliorer la condition de son secteur central. A cette fin, on a identifié des priorités qui doivent être mises de l'avant.

- Faciliter et favoriser l'implantation de nouveaux services commerciaux sur la rue Principale et l'Avenue du Lac afin de densifier et renforcer la structure commerciale existante.

- Améliorer la circulation dans le secteur central afin d'en favoriser l'accès et d'en faire un lieu agréable à habiter et à visiter.

- Inciter les propriétaires du secteur central à modifier leurs façades de bâtiments, afin de les harmoniser de leur donner un niveau d'esthétique supérieur. Déjà, pour ce qui est de l'affichage, la municipalité a agi en adoptant un règlement qui prévoit qu'en dedans de cinq (5) ans, tout l'affichage du secteur central aura été revu, pour le rendre conforme à l'image qu'on veut donner au secteur central.

- La question du stationnement a également fait l'objet d'une étude. Les conclusions de cette étude nous ont amenés à apporter des éléments de solution à ce problème.

- Le conseil de la municipalité veut également changer l'aspect de la rue Principale, pour rendre son aspect plus compatible avec la vocation de villégiature qu'a notre municipalité. De plus, on veut consolider le Parc des Pionniers, afin d'en faire véritablement un pôle de récréation.

C'est en tenant compte de tous ces éléments, qu'a été élaboré le Programme Particulier d'Urbanisme pour le secteur central.



Centre Local de
Services
Communautaires

OFFRE D'EMPLOIS

Le C.L.S.C. JOLI MONT recherche
2 médecins
pour compléter son équipe actuelle
Pour information:
(819) 424-1511

Publié dans Journal Altitude 1350
7 février 1986

PENSIONNAT SACRÉ-COEUR de CHERTSEY

Dirigé par les Frères du Sacré-Coeur

PENSIONNAT pour garçons
de le et Ie Secondaire
PENSIONNAIRES à la SEMAINE
du dimanche soir au
vendredi après-midi, 15h00

EXAMEN D'ADMISSION: 9h30
Les samedis: 15 février 1986
15 mars 1986

Apporter une photocopie du bulletin
de juin 85 et du dernier bulletin.

PENSIONNAT SACRÉ-COEUR
1601, chemin Rochon
Chertsey, Qué.
JOK 3KO

Tél.: (514) 882-2448



IMMEUBLES
LAVOIE INC.
472 Principale
St-Donat
424-2443 Mtl 286-7058

MEMBRE DU RÉSEAU M.L.S.
CHAMBRE D'IMMEUBLE DES LAURENTIDES



DOMAINE LA BOURGADE, MAISON MOBILE 1980, 3 ch. à coucher, chauffage électrique. Accès au Lac Beauchamp, très propre, \$35,000.



LAC PIMBINA, MAISON CANADIENNE 1976, 4 pces, 2 ch. à coucher, 111 pieds bord de l'eau, proximité Parc Mt-Tremblant, meublé, \$47,500.



L'Hebdo, une force
grandissante au service du
citoyen et sa municipalité

424-2610

PETITES ANNONCES

- Payée avant parution..... \$3.50
- Sur appel téléphonique avec facturation..... \$4.50
Maximum: 20 mots/ 10¢ mot additionnel
- Annonce encadrée:
Sur appel téléphonique avec facturation..... \$6.50
Payée avant parution..... \$5.50

À LOUER

** Chambre pour fin de semaine, semaine ou mois. Pour skieurs ou autres. Tél.: 424-3635 ou 424-3924.

** Rue du Collège: Maison non meublée, 5 1/2 pces avec foyer, grand terrain. Libre 1er février. 350\$ par mois. Tél.: 424-2344.

** St-Donat: beau logement à sous-louer, 4 1/2 pces avec foyer, grandes pièces très propres; situé à côté de l'église; chauffé, éclairé; non meublé. 440.\$ par mois. Tél.: 424-3841.

** Notre Dame de la Merci: à 1 1/2 mille du village. Bungalow de 2 chambres - un bâtiment extérieur. Libre 1er mars. Tél.: 424-1800 avant 16 hres ou (514) 653-9563 Montréal.

APPARTEMENT
À LOUER
580 Desrochers,
St-Donat

1 1/2 meublé,
3 1/2 meublé,
4 1/2 et 5 1/2 non meublé
Location à l'année.
Eau chaude et électricité du stationnement fournies.
Inf.: 424-2871 à l'heure des repas de préférence.

À LOUER CHERTSEY

Deux logements non chauffés et non éclairés à louer dans le projet pour personnes âgées autonomes "La maison des jardins", 7505 Curé-Paré, Chertsey. Un 4 1/2 pièces à 280,00\$/mois et un 3 1/2 pièces à 255,00\$/mois. Immeuble situé en face du lac et à quelques minutes du centre ville. Entre 09h00 et 16h00. 759-4242.

À VENDRE:

** À qui la chance! Superbe poêle à bois "antique" 50 ans et plus. Condition A-1, Sacrifierais pour 1,950\$ - Tél.: (514) 662-0588 Laval.

À VENDRE

Camion Dodge/79 Moteur 318 - 1/2 tonne Condition A-1, remonte comme neuf. Prix à discuter. Tél.: 424-2759 après 18 hres.

OFFRE DE SERVICE

** Vous cherchez une GARDIENNE FIABLE! Mère de famille garderait enfants chez moi. Je demeure à 1 mille du village sur Route 125 sud. Tél.: 424-2391.

Postes à pourvoir

Infirmier(ère), St-Donat, Selon convention, Emploi sur appel. Infirmier(ère), St-Donat, Selon convention, Emploi sur appel. Coiffeur(euse) pour dames, Ste-Agathe, \$160.00 sem., Carte de compétence. Représentant des ventes, Ste-Agathe, Salaire de base plus comm. à discuter, Expérience en construction. Aimer la vente, formation en marketing ou vente, bilingue. Infirmier(ère), Labelle, Selon convention, Membre de l'Ordre des Infirmiers(ères) du Québec. Chef cuisine chinoise, cantonaise, Ste-Agathe, \$300.00 sem. et plus. 10 ans expérience en cuisine cantonaise, capable de s'exprimer en anglais. Boulanger(ère) pâtissier(ère), Val David, \$5.00 heure et plus. Bonne expérience ou cours. Pianiste animateur, Val David, à discuter, Avec expérience, dynamique. Sauveteur, Val Morin, \$4.00 heure, Carte Sauveteur National. Moniteur(trice) de loisirs, Val-Morin, \$4.75 heure, Polyvalent dans les sports, expérience comme animateur ou

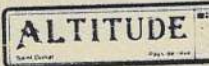
dans les sports. Pour de plus amples informations, communiquer avec le Centre d'emploi du Canada,

situé au 38 rue Principale, Ste-Agathe-des-Monts, Tél.: 819-326-4300 frais virés acceptés.

ATTENTION... ATTENTION...!
Prochain journal

Le journal de MARS 1986
VENDREDI, le 7 mars 1986

Tout communiqué ou toute annonce devra parvenir au bureau avant 17 heures VENDREDI, le 28 février 1986.
* Toute "Petite Annonce" avant 17 heures LUNDI, le 3 mars 1986



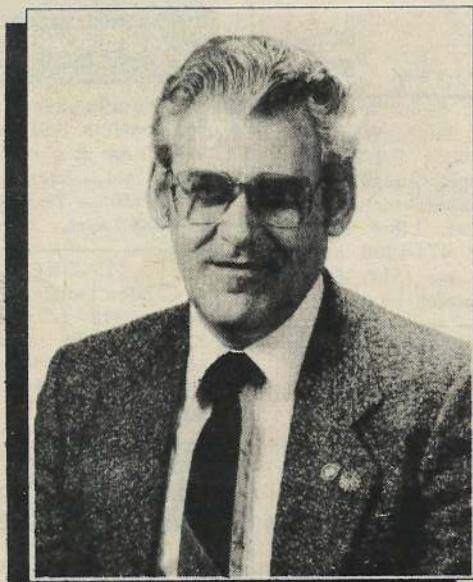
Nom:
Adresse: Apt.
Ville:
Prov.: Code Postal

Abonnement:
1 an (12 numéros)
Retournez à:
**\$5.00
Canada**
Journal Altitude 1350
C.P. 1350
St-Donat - Montcalm,
Qué. JOT 2C0



LES SUPERMARCHÉS

provigo

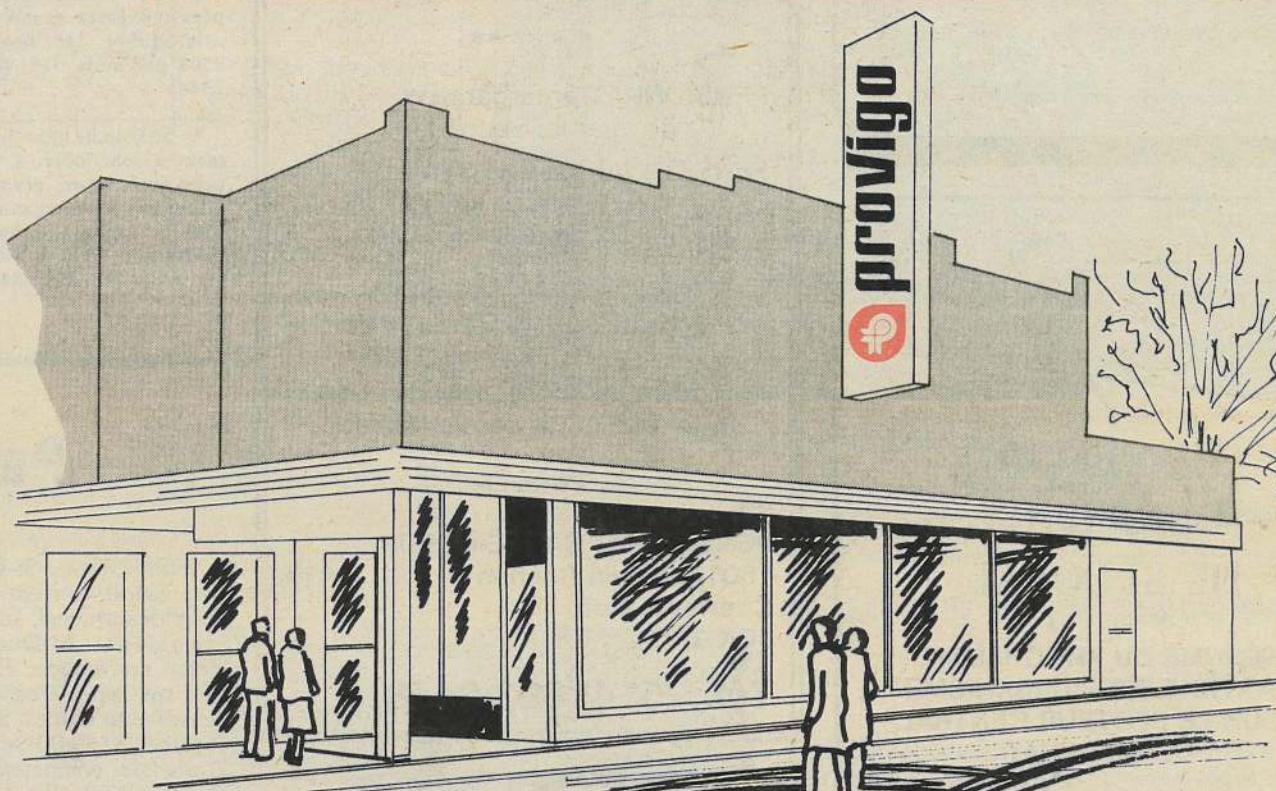


JACQUELINE ET GÉRARD DURAND

propriétaires

VOUS INVITENT PERSONNELLEMENT À DÉCOUVRIR

La différence Provigo.



MAINTENANT

SOUS UNE NOUVELLE BANNIÈRE

BIENVENUE

À TOUTE LA POPULATION

DE ST-DONAT ET DES ALENTOURS

VOTRE SUPERMARCHÉ PROVIGO

PROVIGO GÉRARD DURAND

442 rue PRINCIPALE, ST-DONAT