

JEAN GOUTU
...même un ami
ÇA C'EST RASSURANT!

**BON SÉJOUR ET
BONNES VACANCES
À SAINT-DONAT**
80, Principale
Ste-Agathe-des-Monts 326-5444

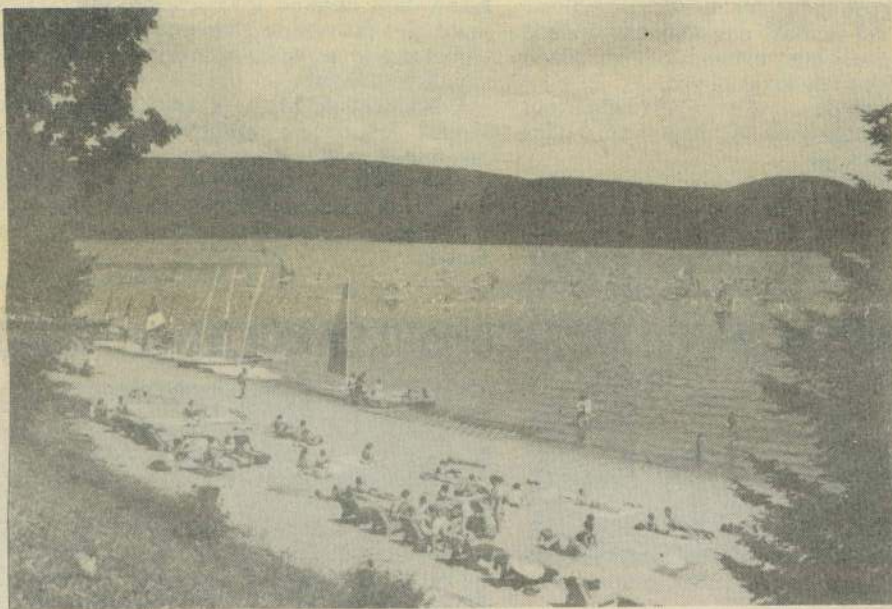
BIBLIOTHEQUE ST-DONAT
C.P. 429
ST-DONAT QUE.
JOT 2C0

ALBITUDE

Saint-Donat Pays de rêve

**Volume 14 No. 9
AOÛT
1986
40¢**

Rêve...



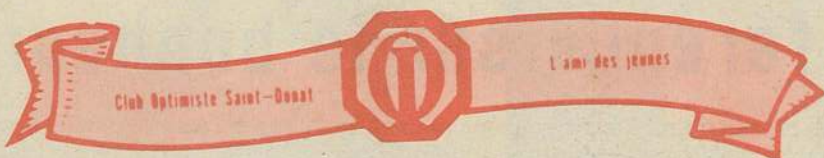
"St-Donat...c'est tout naturel."



La famille Plasse de Notre-Dame de la Merci, championne du tournoi de Balle-Molle familial de l'Hôtel Montagnard.



L'Équipe du Montagnard a gagné la partie hors-concours contre le Club de C.J.L.M. (radio) de Joliette. De g. à d.: Christian Blaquière, Mario Villeneuve, Denis Collins, Luc Pagé, Gilles Belhumeur, Carl et Benoit Nadon, 2e rangée: Stéphane St-Amour, Mario Aubin, René Letourneur et Jean-Claude Duval.



ASSEMBLÉES GÉNÉRALES DES ASSOCIATIONS des ASSOCIATIONS DE PROPRIÉTAIRES DE LAC...

Ass. du Lac Ouareau...	Dimanche, le 3 août
Ass. du Lac Croche:	Dimanche, le 24 août
Ass. du Lac Baribeau:	Samedi, le 30 août
Ass. de la Vallée Pimbina:	Samedi, le 30 août

Le cadeau
toutes-
saisons...

le don de vie.
Donnez du sang
à la Croix-Rouge



SOUPER ANNUEL DE L'ASSOCIATION DE LA VALLÉE DU PIMBINA

Manoir des Laurentides
30 août 1986 - 20h00

Réunion GÉNÉRALE à 18 hres

Rens.: 424-2037

ASSURANCES GÉNÉRALES & VIE
Liboiron Tassé Inc.
Courtiers d'assurances associés

617 PRINCIPALE,
ST-DONAT (819) 424-3115

Godard & Fils inc.

899 CHARBONNEAU
ST-JOYITE
425-3723

881, DE LA MADONE
MONT-LAURIER
823-2222

80 PRINCIPALE NORD
L'ANNONCIATION
275-2660

2, RUE SAINT-VINCENT
STE-AGATHE DES MONTS
386-1517

1519 CURÉ LEBEAU
ST-ADOLPHE D'OTWARD
327-5106





ÉDITORIAL SAINT-DONAT, ne doit pas s'arrêter...!

Le petit village de St-Donat s'est transformé tel un "conte de fée". Tous et chacun ne tarissent d'éloges face à la beauté de sa rue Principale rénovée. Le dynamisme du conseil, des commerçants et de la population en général saura faire de Saint-Donat un village fleuri et accueillant.

Le progrès dans un environnement sain, premier souci des dirigeants, ce progrès se poursuit et l'économie de St-Donat ne s'en comportera que mieux. A part quelques petites industries qui cadrent bien dans notre économie locale, telle la Cie

Laura Bec (les Pierres Naturelles du Québec) ouvrira bientôt ses portes à proximité de l'aéroport, donnant de l'ouvrage à une dizaine de résidents, d'autres compagnies semblables et non polluantes seraient les bienvenues, tout le renouveau dans Saint-Donat converge vers l'entreprise touristique.

Saint-Donat "capitale touristique du Nord de Montréal", voilà un titre qu'elle pourra mériter bientôt.

Il est bon de répéter que les travaux d'Alpina en Québec vont bon train, que les Écuries de la Rivière Noire font

parler d'elles, que l'on ne chôme pas à l'Auberge St-Donat et que deux nouveaux restaurants rénovés offriront à nos touristes de venir prendre chez eux de nouvelles calories, sans oublier la cuisine vietnamienne de la Route 329. Tous ces nouveaux commerces requièrent un achalandage plus continu et plus considérable. La variété et l'augmentation des services offerts pousseront de plus en plus de citadins à venir s'installer chez nous à cause de l'accueil et du dynamisme de la municipalité.

Toutes les routes au-

tour des lacs sont améliorées et du moins très carrossables. Une route n'est rentable que lorsque ses deux côtés sont occupés, le fardeau de l'entretien étant partagé entre plus de contribuables. Les terrains en "deuxième ligne" par rapport au lac ont une dimension de plus de 40,000 pieds carrés chacun. Ces terrains intéressent nombre de villégiateurs parce qu'ils sont moins chers que les "bords de l'eau", y ayant, pour la plupart un accès. Et puis, le fait d'occuper "l'autre côté" de la route ne veut pas nécessairement dire que ces constructions seront

moins belles et moins dispendieuses, car ces nouvelles constructions pour la plupart sont habitables durant l'été et l'hiver. On doit encourager ces constructions pour la bonne raison qu'il ne reste pas beaucoup de terrains autour des lacs. Avez-vous pensé que plusieurs chalets bâtis à proximité deviennent une source de protection, de désennui et de nouvelles amitiés et en plus, c'est plus rentable pour une municipalité. Naturellement, les règlements de la protection de l'environnement devront être respectés à la lettre... notre inspecteur municipal est

à la hauteur.

Si toutes les règles sont respectées, pourquoi ne pas compter sur de petits condominiums ou auberge dans le genre de l'Étoile du Nord qui a coûté plus de un million et qui aujourd'hui fait la joie de centaines de personnes de l'Age d'or?

Saint-Donat ne doit pas s'arrêter... et l'aéroport pour petites avions doit se terminer. Le projet de plage publique pour baignade et planches à voile doit voir le jour au plus tôt sur le lac Ouareau. D'autres motels devront se construire... Et, pourquoi pas des glissades d'eau à Saint-Do-

nat? Le Mont-Garceau possède le système d'eau pour la neige artificielle, ce même système ne pourrait-il pas servir l'été?

Et pourquoi pas, un ZOO à St-Donat? Ça s'en vient! Et, pourquoi, pas, une très grosse pisciculture à St-Donat pour de l'élevage et de l'engraissement de truites?... Les investisseurs aiment le risque. Peut-on parler de risques quand on investit à Saint-Donat, la dynamique?

Au contraire, investir à Saint-Donat... C'est tout naturel...!

Guy Paquette

LE DÉPART DE ANDRÉA BRISSON

REMERCIEMENTS

ANDRÉA BRISSON



Ses soeurs: Mesdames Desneiges Brisson-Sarrazin, Laurette Brisson-Lanthier, Antoinette Brisson-Riopel, son frère, M. Robert Brisson, ainsi que ses belles-soeurs, neveux et nièces remercient sincèrement toutes les personnes qui leur ont témoigné des marques de sympathies soit par offrandes de messes ou assistance aux funérailles lors du décès de Mlle Andrée Brisson survenu le 10 juillet 1986 à l'âge de 72 ans et 10 mois à l'Hôpital Sacré-Coeur de Cartierville, suite à un accident survenu le 25 juin 1986 à Saint-Donat. Les funérailles eurent lieu le 11 juillet en l'église de Saint-Donat.

Parents et amis, veuillez considérer ces remerciements comme personnels pour l'hommage chaleureux qui lui a été rendu à cette occasion.

Parce qu'on ne s'y attend pas, la mort d'un être cher nous surprend toujours et l'accident de Marie, en a surpris plusieurs.

Avec les gens, Marie était un livre ouvert. Il était facile de feuilleter son cœur. A cause de sa paralysie infantile, Marie ne pensait pas toujours comme nous, mais, son cœur était comme le nôtre, sinon plus grand. Il suffisait de le découvrir.

Marie se faisait un devoir d'être présente partout où il le fallait et sa présence se faisait remarquer dans plusieurs occasions.

A moi, personnellement, Marie m'a apporté une dose de courage. La voir se débrouiller seule dans son petit logis m'émerveillait. Sa grande inquiétude face aux personnes malades ou mal'prises me sensibilisait. A chaque fois qu'elle souriait, c'était comme

si une complicité avait existé entre nous deux.

Avec Marie, le contact n'était pas difficile à faire, il suffisait d'être à son écoute. Avec elle, il n'était pas, non plus, difficile de garder un pied dans l'enfance. Son humour à l'occasion, était extraordinaire. Ses raisons de vivre étaient à envier, elle se contentait de ce que la vie lui donnait sans demander son dû en échange.

L'accident de Marie a touché et ému tout St-Donat, le village n'était plus ce qu'il était parce que tout le monde connaissait Marie.

Aujourd'hui, le Seigneur la rappelle à lui, mais Marie aura semé parmi nous, la volonté de vivre, la simplicité et la gentillesse de s'arrêter à tout le monde.

Francine St-Amour

C'ÉTAIT NOTRE SOEUR!

Andréa, tu nous as quittés, le 10 juillet, suite à un cruel accident d'auto survenu le 25 juin 1986. Ton départ subit, nous laisse perplexes devant un tel événement! Ton affection ton amour pour tous, les enfants surtout étaient ce qu'il y avait de plus beau à voir. Tu avais une foi inébranlable en Dieu et la Vierge Marie. Cette foi, c'était ta force et ton soutien. Quel exemple aujourd'hui pour nous qui perdons courage si facilement!

Ce que nous retiendrons sûrement le plus de toi, c'est ton sourire, ta joie de vivre empreinte d'un amour immense et profond pour les tiens et ton entourage.

Sois heureuse dans ce Paradis que tu as su si bien mériter. Tu ne nous laisses que de bon souvenirs et nous te disons merci du fond du cœur pour les heures de joie et de bonheur que tu nous a procurés! Non pas Adieu, Andréa, mais au revoir! Nous t'aimerons toujours.

Ta famille

VOICI LE TÉMOIGNAGE....

J'espère que Marie ne m'en voudra pas, car j'ai le goût de vous révéler, ici, un petit secret bien à nous deux.

Il m'est arrivé régulièrement de demander à Marie, si elle voulait se marier avec moi. Elle m'a toujours refusé en me disant: "Tu as une bonne femme dans les mains Jean-Marie, garde-la. C'est assez!"

Ca été pour moi un privilège de te connaître Marie. Je te remercie pour tous les merveilleux sourires et tous ces gestes de tendresse que tu as eus pour moi, pour Francine et nos enfants.

Je ne m'inquiéterai plus pour toi maintenant, car, Jésus-Christ nous a dit un jour: "Heureux les cœurs purs, car, ils verront Dieu."

Je te remercie, Seigneur, au nom de tous ses amis ici présents, de lui avoir offert une belle place près de Toi dans ton paradis.

Je te salue, Marie, Enfant de Dieu.

Jean-Marie St-Amour

TOUTES NOS CONDOLÉANCES

Le 10 juillet dernier décédait Marie-Andrée Brisson.

A tous les membres de sa famille, nous désirons transmettre nos sympathies les plus sincères.

Marie aimait beaucoup nous rejoindre à notre local toutes les semaines. Nous sommes heureux, Marie, que tu nous aies fait confiance et viennes partager ces quelques heures avec nous en toute simplicité.

A ton contact, Marie, nous avons beaucoup appris. Nous avons pu apprécier les qualités de ton cœur. Nous te remercions de nous avoir appris que l'on ne voit bien qu'avec le cœur et que

ciel est invisible pour les yeux." (St-Exupéry).

Nous te remercions de toutes les bonnes idées que tu nous a transmises, elles demeurent pour nous aussi précieuses que ta présence chaleureuse et joyeuse.

Maintenant, Marie, veille sur nous et fais comprendre aux personnes qui auraient besoin de nous, qu'il n'y a aucune gêne à se présenter à nos ateliers. Nous sommes là pour les accueillir, les comprendre et les aimer.

Francine Grenier-Charbonneau
Pour le Comité local
des Personnes Handicapées

Le mardi 5 août:

Conférence sur le bonheur

Aujourd'hui, les pressions qui s'exercent constamment sur nous, qu'elles soient du domaine professionnel, social, politique ou autre, nous forcent à nous poser des questions essentielles: D'où venons-nous? Que venons-nous faire sur terre? Qu'est-ce qui nous oppresse quand nous nous demandons: "Qu'est-ce que le bonheur? Comment pouvons-nous l'acquérir?"

Dans le but de faire connaître l'oeuvre "DANS LA LUMIERE DE LA VÉRITÉ" le Message du Graal de Abd-ru-shin, Une conférence-entretien ayant pour titre "Qu'est-ce qui empêche l'être humain d'être heureux?" sera présentée au salon "A" du Manoir des Laurentides de St-Donat, 290 rue Principale, mardi le 5 août à 19h30.

Le chercheur sincère qui aspire au véritable bonheur pourra découvrir dans cette oeuvre exceptionnelle des réponses claires à toutes les questions non encore résolues de l'existence humaine. Coût d'entrée: \$2.00 Tél.: 688-3568.

ALTITUDE

Saint-Donat Pays de rêve

Adresse Postale:
C.P. 1350
St-Donat-Montcalm,
Qué. J0T 2C0

1069, Principale
Saint-Donat, Qué.

Tél.: 424-2610
Tél.: Rés.: 424-5901

Directeur:
Guy Paquette

Secrétaire:
Lucille Paquette

Imprimé: Imprimerie Léonard Inc.
St-Jovite, P. Qué.

LES HEBDOS RÉGIONAUX
MEMBRE ASSOCIÉ

Courrier de deuxième classe. Enregistrement no. 3099
Le contenu de ce journal ne peut être reproduit
sans l'autorisation écrite de la direction
Dépôt légal Bibliothèque Nationale du Québec



506, Principale
St-Donat.

Tél.: 424-2626

J.-F. Perreault & C. Brien Perreault
PHARMACIENS

HEURES D'OUVERTURE

Lundi	9h30 à 22h00	Jeudi	9h30 à 18h00
Mardi	9h30 à 18h00	Vendredi	9h30 à 21h00
Mercredi	9h30 à 18h00	Samedi	9h00 à 17h00
Dimanche: fermé			

Centre Médical
de Val-des-Lacs

475, chemin Val-des-Lacs, Val-des-Lacs

MÉDECINS - DENTISTE
Ouvert du lundi au samedi

Rendez-vous: 1 (519) 326-3001

OUVERTURE OFFICIELLE DU KIOSQUE TOURISTIQUE

C'est en effet, le 8 juillet dernier que la Chambre de Commerce de Saint-Donat prenait possession officiellement de son bureau de renseignements, et, de travail pour élaborer de nouveaux projets.

Agrandi et rénové avec goût, ce nouveau bureau touristique a fière allure au coin des rues Aubin et Principale avec son parterre aux fleurs multicolores. Un vaste stationnement pour un meilleur service aux visiteurs. Et surtout des locaux plus adéquats qu'auparavant pour l'équipe qui y travaille avec acharnement. Cette transformation fut possible grâce aux nombreux donateurs et aux prêteurs.

Le président Yves Paquin n'a pas manqué de souligner le dynamisme des marchands de St-Donat qui en moins d'une heure, lors de cette fameuse Assemblée Générale de mars dernier, avaient donné ou souscrit plus de 20,000\$ pour cette transformation.

Il se peut que le côté ouest de la rue Principale soit un petit handicap, mais, la sécurité du stationnement et surtout l'accueil de nos préposés saura faire oublier que "sur cette terre, tout n'est pas parfait". Nous sommes assurés que les renseignements complets donnés aux visiteurs les inciteront à revenir souvent à St-Donat et qui sait, peut-être s'y installer en permanence.

Félicitations au bureau de direction.



Un kiosque touristique de plus en plus accueillant avec son parterre agréablement fleuri et sa rampe d'accès pour handicapés.



Ouverture officielle le 8 juillet dernier.



A la réception, nos trois jeunes étudiants préposés à l'accueil durant la saison estivale; France, Sophie et François, n'étaient que sourire.



Dévoilement de la plaque où sont inscrits les noms des donateurs et des prêteurs.



Pour une quatrième année consécutive, la Chambre de Commerce de St-Donat organise du 24 août au 13 octobre prochain, son concours annuel de photographie.

Accréditée par la Fédération québécoise du loisir photographique, l'édition 1986 du concours de photographie a pour thème "St-Donat, c'est tout naturel". Le but premier de ce concours est principalement d'intéresser les photographes amateurs à venir profiter du milieu naturel exceptionnel de St-Donat, tout en s'adonnant à la pratique d'une activité précieuse, la photographie.

Des frais d'inscription de cinq (5) dollars permettront aux photographes participants d'être éligibles au concours de photographie et de se mériter, après jugement des photographies primées, plusieurs prix intéressants d'une valeur totale de plus de 2,000\$. Les principaux commanditaires du concours sont la Fabrique à Photo et le Manoir des Laurentides.

Toutes les oeuvres envoyées à la Chambre de Commerce de Saint-Donat seront jugées le 21 novembre par un jury composé de 3 à 5 personnes, lequel jury sera présidé par M. André (Toto) Gingras du Journal de Montréal. Les 22 et 23 novembre prochains, les photographies seront exposées au Manoir des Laurentides à St-Donat. Par la suite, aux mois de décembre et janvier, les photographies seront présentées dans le cadre d'une exposition itinérante. Les dates et adresses de cette exposition itinérante seront mentionnées dans un communiqué ultérieur.

Il est possible, aux endroits inscrits ci-dessous, de se procurer les règlements du concours de photographie "St-Donat, c'est tout naturel".

La Chambre de Commerce de St-Donat, C.P. 129, St-Donat, J0T 2C0

Le Manoir des Laurentides, 290 Principale, St-Donat, J0T 2C0

La Fabrique à Photo, 1721 St-Martin ouest, Laval, H7S 1N2

La Fabrique à Photo, 1029 Des Seigneurs, Terrebonne, J6W 1V1

Claude Choquette Photo, 315 Labelle, Rosemère, H7L 2Z9

Carrefour Audio M.B., Promenades Ste-Adèle, Ste-Adèle, J0R 1L0

Photo C.D.M., 242 St-Georges, St-Jérôme, J7Z 5A1

Pour de plus amples informations, veuillez communiquer avec la Chambre de Commerce de St-Donat au (819) 424-2833.

Source: Chantale Drapeau (819) 424-2833
Chambre de Commerce de St-Donat, C.P. 129, St-Donat, J0T 2C0

Un
rappel



Donnez du sang
à la
CROIX-ROUGE

515, Principale
St-Donat

Tél.: 424-2222

Licence complète

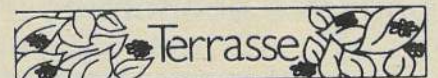


CRÊPES

Soupe à l'oignon
Omelettes
Salades
Escargots
Coquilles de fruits de mer
Brochettes

Vos hôtes:
Danielle Lauzon
Serge Vincent

de 11h00 à 23h00
à la



"LE JARDIN"

Vous pouvez tout à votre aise, déguster votre consommation favorite, savourer le repas de votre choix en bavardant entre amis.

1079, Principale
St-Donat
Tél.: (819) 424-3033

Le Petit Pain Chaud



du 24 juin au 1er septembre
TOUS LES MATINS

vers



sortent de notre four
de **BONS CROISSANTS**

CHAUDS:

(nature, blé entier, amandes,
fromage, chocolatine)
Danoises et Muffins



**TARTES
aux fruits frais...
de la saison
Framboises, bleuets etc...**

sans oublier nos succulentes tartes au sucre,
aux raisins, aux pommes et à la rhubarbe

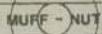


**FÈVES AU LARD
CRETONS "MAISON"
SAUCE À SPAGHETTI
"MAISON"**

ENCORE DU NOUVEAU...

**DÉBUT DE
SEPTEMBRE**

Les Beignes...



Vous ne pourrez plus
vous en passer
Après avoir goûté à ces beignes.

NON - GRAISSEUX

à la vraie saveur "MAISON"
fait de son, farine de blé entier, d'oeufs
frais de babeure, d'huile de Tournesol...

SURVEILLEZ LEUR ARRIVÉE...!
Qui sera le premier à y goûter?

N'oubliez pas notre comptoir de
PRODUITS EN VRAC
pour des économies à réaliser

**Bonnes vacances
à tous**

**Micheline
et André**



"La journée de la Bienvenue... un beau succès, "Sous un soleil radieux"

L'édition 1986 de la Journée de la Bienvenue s'est avérée une véritable réussite. Tous les participants, jeunes et moins jeunes, ont semblé apprécier l'ensemble de la programmation.

Le succès incontesté de cette belle Fêstivité donatienne est grandement imputable au travail d'équipe laborieux qui fut réalisé pour mener à bien toutes les activités présentées à l'horaire de cette journée.

Le comité organisateur de la Journée de la Bienvenue est fier des résultats obtenus dans le cadre de cet événement local, bien qu'il y ait toujours place à l'amélioration. Nous tenons donc à remercier tous les commerçants, toutes les personnes et toutes les associations qui ont manifesté un intérêt à la Journée de la Bienvenue soit au niveau du pavoisement,

du grand défilé donatien, de l'animation des terrasses et autres.

Nous espérons renouveler cette expérience pour une prochaine année et nous souhaitons que la population donatienne sera encore une fois intéressée à contribuer de près ou de loin à la bonne marche de cette fête qu'est la Journée de la Bienvenue.

Chantale Drapeau

Chantale Drapeau
Au nom de comité organisateur de la Journée de la Bienvenue.

Garderie

La chenille inc.
St-Donat

... ce n'est plus un projet...
Mais, bien une réalité...!

INSCRIPTION

À la grande joie de toutes les bénévoles, prendra forme, enfin, après tous ces mois de travail, la garderie. Elle ouvrira ses portes le **15 septembre prochain.**

Si vous êtes de ceux qui se demandent "Pourquoi une garderie"? Voici quelques-uns des arguments en faveur de celle-ci:

* accès à un service de garde fiable au sein duquel y travaille un personnel qualifié.

* environnement adéquat au développement de l'enfant permettant son plein épanouissement. Programme adapté aux catégories d'âges et cadre créatif.

* occasion inouïe pour l'enfant d'expérimenter la vie en petit groupe et de bien se préparer à la vie en société.

* plus grande disponibilité des parents facilitant pour eux l'accès au marché du travail, aux études, aux loisirs.

* possibilité pour les parents de connaître s'impliquer, choisir et influencer le milieu de garde de leur enfant.

* importante déduction d'impôt compté tenu que la garderie fournira des reçus de frais de garde (cela peut représenter 15% du tarif, soit environ 2.\$ quotidiennement).

* Aide financière aux parents, accordée par le gouvernement du Québec selon le revenu

net des familles: "Le plan Bacon". Cela peut également réduire considérablement les frais quotidiens.

* et toutes les autres bonnes raisons, lorsqu'il s'agit de la qualité de vie de nos enfants.

De plus, à la garderie, ce sera neuf... ce sera beau... et on y mangera bien!

Dans un premier temps, la garderie offrira: 1) la garde à temps plein; 2) la garde à temps partiel; 3) la garde occasionnelle.

Et au cours de l'automne: 1) la garde post-scolaire et 2) des diners chauds aux enfants de l'école.

Les inscriptions auront lieu, les 18, 19 et 20 août de 10h00 à 21h00

au local de la garderie Du Collège

Venez satisfaire votre curiosité, échanger avec le personnel et prendre l'information dont vous avez besoin.

Au plaisir de vous accueillir,
Le Conseil: Vivianne Riopel, Louise Nadon
Danielle Désy, Marie-Anne Spicer,
Sylvie Girard, Sylvie Normandeau, repres.
du personnel
Johanne Roy, coordonnatrice



Rendez-Vous à la bibliothèque

Bonjour!

L'été est à son meilleur, la lecture aussi. Eh oui, la bibliothèque a lancé dernièrement son nouveau **CLUB DE BEST-SELLER** et vous invite à y adhérer. Comment ça marche?... On donne son nom et vingt dollars (20\$) à la bibliothécaire et lorsqu'il y a 10 noms, celle-ci, avec votre choix et un budget et 200\$ achète 10 ou 12 best-sellers. Selon les coûts de ceux-ci. Un groupe est déjà formé et six autres personnes sont inscrites pour le deuxième. Plus, il y aura de groupes, mieux ce sera car vous pourrez vous échanger les volumes. **RENDEZ-VOUS À LA BIBLIOTHÈQUE** pour plus d'informations.

D'autre part, lors de chacune de vos visites à la bibliothèque nous vous invitons à signer le grand livre afin que nous sachions combien de personnes

entrent dans notre local chaque année. Et nous aider à démontrer que nous avons un réel besoin d'une plus grande bibliothèque pour nos affamé-e-s lecteurs et lectrices. De plus, vous prendrez peut-être une copie du sondage préparé dans le but de savoir si nos services vous satisfont et ce que vous aimeriez changer ou avoir de plus si nous obtenions une nouvelle maison pour abriter nos trésors.

En terminant, je vous rappelle les heures d'ouverture pour l'été et vous souhaite une bonne fin de saison.

Mercredi: 13h00 à 16h00 - 18h00 à 21h00

Vendredi: 13h00 à 16h00 - 18h00 à 21h00

Samedi: 14h00 à 16h00.

Line Pagé
pour le comité de la bibliothèque



M. et Mme Eugène Pelletier nous ont rendu visite durant les grandes vacances. Malgré leur regretté départ de St-Donat, leur coeur est encore avec nous

L'UNIK DISCO

Discothèque ouverte
tous les soirs de la semaine
du 10 juillet au 1^{er} septembre

BAR MONTAGNARD

NOUVEAU...

TOUS LES VENDREDIS

ne manquez pas le

"GONG SHOW"

100.\$ au gagnant

Champagne...
aux autres participants.

DIMANCHE...

Les dames sont les invitées
de la maison de 21h00 à 22h30

plus LA RIGOLADE avec
"ROBERTO L'ITALIEN"

Tous les JEUDIS soirs
2 pour 1 toute
la soirée

VENDREDI, 15 août

SOIRÉE ASTRALE

Les "LIONS"

C'EST À VOTRE TOUR..!



NOUVEAU - NOUVEAU

Maintenant à la Brasserie et sur nos Terrasses
vous pouvez déguster les

SPÉCIALITÉS ITALIENNES
du Restaurant "ST-DONAT PIZZERIA"

LES OLYMPIADES - 86

DU MONTAGNARD

SAMEDI: 16 AOÛT

Début des compétitions de **PÉTANQUE**
16 équipes de trois (3) personnes
Inf.: 424-3283
424-2075

SAMEDI: 23 AOÛT

COURSE DE CANOT "AMATEUR"
Départ à 13h00: du QUAI
du Quai Fédéral
du Lac Archambault



DIMANCHE: 24 AOÛT

COMPÉTITION DE PLANCHE À VOILE
Départ à 13h00:
du Quai Fédéral
du Lac Archambault



VENDREDI: 30 AOÛT:

Début: **TOURNOI DE BALLE-MOLLE**
ST-DONAT

Information et inscription:
Jean Lavoie 424-2443
Réjean Hayes 424-2075



NOUVEAU - NOUVEAU

Afin d'améliorer son service à la clientèle
la direction est heureuse de vous annoncer
l'ouverture
de son nouveau motel de 8 unités
avec T.V. couleur

Réservation (819) 424-2075



514, Principale
Saint-Donat

Tél.: 424-2075

LETTRE OUVERTE

Madame Lise Bacon,
Ministre des Affaires Culturelles,
Gouvernement du Québec.
Madame la Ministre,

C'est avec peine que nous apprenions en début d'été la disparition du THÉÂTRE ST-DONAT à Saint-Donat dans les Laurentides. Le propriétaire de l'hôtel où le théâtre était situé, ayant décidé de transformer les lieux.

Le THÉÂTRE ST-DONAT, lieu privilégié, a permis à plusieurs artistes, pendant plusieurs années, de présenter des spectacles de chansons, de musique et surtout de théâtre, dans un contexte hautement professionnel.

La disparition de cette scène affecte, nous en sommes persuadés, la vie culturelle de toute la région.

Le théâtre a présenté des spectacles d'ordre professionnel comme ceux de Vic Vogel, Claude Gauthier, Guy Nadon et des pièces de théâtre (toutes des créations) par des comédiens qualifiés. Il a donné l'opportunité à de jeunes professionnels entre autres les signataires de cette lettre, de se faire connaître dans cette région du Québec. De plus, cette entreprise s'est donnée comme mission depuis quelques années de découvrir, d'encourager et de produire divers talents de la région, en ouvrant des concours aux amateurs et à l'occasion en engageant des comédiens locaux.

Donc, le théâtre s'impliquait et apportait énormément à la vie culturelle et touristique des Laurentides.

Peu de théâtre d'été se sont donné une vocation aussi large. Présentement, cet établissement fait face à un problème majeur faute de moyens nécessaires, il ne peut se réinstaller. Nous croyons sincèrement qu'un tel lieu dans les Laurentides est indispensable tant pour les artistes que pour la population.

Nous considérons que les pouvoirs publics, autant provincial que municipal, doivent s'impliquer financièrement dans cette réinstallation du THÉÂTRE ST-DONAT.

Et ce rapidement, avant que ces acquis culturels de la région ne se perdent, sans parler bien sûr des emplois que cela génère.

Nous croyons, Madame la Ministre, en votre désir de supporter la vie culturelle du Québec, donc, des Laurentides, donc de St-Donat.

Nous vous remercions, Madame la Ministre, de l'attention que vous portez à cette requête.

Bien à vous,
Claude Prigent, comédien.
Alain Lecompte, auteur-compositeur-
interprète

LETTRE OUVERTE

Montréal, le 4 mars 1986.
M. le Maire André Picard
Municipalité St-Donat
Monsieur le Maire,

Jusqu'à ces toutes dernières années, la protection de l'environnement n'avait pas semblé intéresser la population en général. Tel n'est plus le cas.

Devant les ravages irréversibles causés par ce qu'on croyait être le progrès, en intervenant dans la délicate balance écologique, déboisant à outrance, surchargeant la capacité des lacs, une forte proportion de villégiateurs n'acceptent plus les développements sauvages du territoire à l'ancienne mode.

Ici et là, de petits groupes se sont formés en associations, celles-ci à leur tour formaient une fédération (F.A.P.E.L. Fédération des Associations pour la Protection de l'Environnement des Lacs) faisant boule de neige. Ce sont maintenant des centaines de milliers de citoyens qui sont sensibilisés aux problèmes de l'environnement. La génération montante encore plus avertie risque de devenir très exigeante et jugera très sévèrement ceux qui abuseront du territoire. On ne pourra plus plaider ignorance comme par le passé et on doit s'attendre de plus en plus à l'intervention des membres des associations des lacs face à certains projets menaçants.

St-Donat, depuis de nombreuses années, aiguillonnée en cela par ses associations très actives, a fait

d'énormes efforts et est à plusieurs points de vue à l'avant-garde; règlement de zonage, surveillance de l'installation et de la vidange des fosses septiques, usine d'épuration, fermeture du dépotoir, etc...

Il serait temps que la Municipalité capitalise enfin sur ces acquis. Que diriez-vous d'une campagne pour attirer de nouveaux résidents qui mettrait l'accent sur le thème "St-Donat capitale de la protection de l'environnement". Un sondage auprès des résidents actuels confirmerait qu'ils s'y sont installés pour fuir le bruit et la pollution de tout genre. Tout projet contrariant ces objectifs risque d'échouer.

De plus en plus nombreux sont ceux qui recherchent la tranquillité et le silence. Le vaste territoire de St-Donat peut accueillir bon nombre de nouveaux citoyens. Tout projet domiciliaire à logements multiples ne devrait jamais être construit en périphérie immédiate des rives de nos lacs, et devrait faire l'objet de consultation populaire.

Un des slogans de notre association "Développons sans polluer" pourrait être repris par la Municipalité et constituerait un atout susceptible d'attirer une classe de résidents particulièrement respectueux de la nature.

Ne vaut-il pas la peine d'essayer?

Association des Résidents du Lac Ouareau
Pierrette Cailloux,
Bureau de Direction



ASSOCIATION DES RÉSIDENTS DU LAC OUAREAU

Assemblée annuelle
Dimanche 3 août 1986 à 10h00

CONTRAIREMENT à ce que le bulletin
vous mentionnait

la réunion se tiendra à
l'ÉCOLE NOTRE-DAME DE LOURDES
(à côté de l'église) et non au Collège Sacré-Coeur

auberge
la
CORNICHE

CUISINE VIETNAMIENNE

avec notre CHEF:

TRAN VAN HÂU

Souper servi de 18h00 à 21h00
3 menus différents, incluant dessert et breuvage

13.95\$

AUSSI
MENU
À LA CARTE

350, Route 329
St-Donat

SALLE
À MANGER
avec vue
sur le lac
Archambault

Menu A

"Le Tonkin"

Soupe tonkinoise (au boeuf)
Rouleaux impériaux aux fruits de mer
Brochettes de poulet marinées
(servies avec riz parfumé)

Menu B

"l'Annam"

Soupe aux asperges à la chair de crabe
Rouleaux impériaux aux fruits de mer
Brochettes de boeuf marinées
(servies avec riz parfumé)

Menu C

"Le Cochinchine"

Soupe cochinchinoise
Rouleaux impériaux aux fruits de mer
Boeuf sauté aux légumes
(servi avec riz parfumé)

Venez vous reposer à notre auberge
Vous y trouverez une
"ambiance de petite pension de famille"

RÉSERVATION 424-2714
Préférable:

LES 12 CHAMBRES SONT POURVUES D'UNE SALLE DE BAIN

1 coucher + déjeuner
20.00\$ p.p.
occ. double

1 souper + coucher
+ déjeuner
30.00\$ p.p.
occ. double

1 coucher + déjeuner
25.00\$ occ. simple

1 souper + coucher
+ déjeuner
35.00\$ occ. simple



La Boite à Chansons

'Le Bistro'

de l'hôtel Manoir des Laurentides



DIMENSION

Tous les mardis et mercredis
durant tout l'été
"DANCE MUSIC"

le 2 pour 1
de 21h00 à 22h00

CHANSONNIER
tous les dimanches à la terrasse



TERRASSE DU MANOIR
ouvert le samedi et dimanche
Venez y passer de bons moments

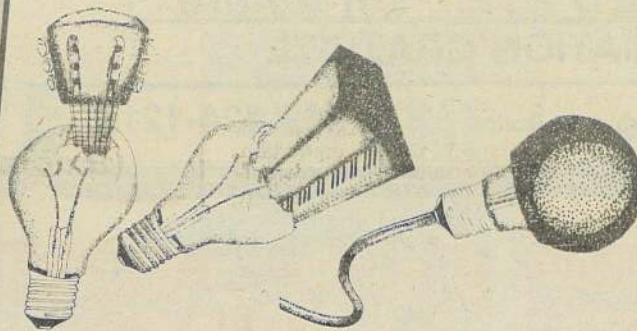
POURQUOI
CHERCHER AILLEURS
FAITES DE NOTRE
BOÎTE À CHANSONS
VOTRE RENDEZ-VOUS
DE DÉTENTE PRÉFÉRÉ

Tous les **VENDREDIS, SAMEDIS et DIMANCHES**
durant tout l'été

Durant les
deux semaines des
grandes vacances
Ils seront avec nous
les jeudis 17 et 24 juillet

Le Groupe

**POURQUOI
PAS ?**
CHANSONNIERS



Musique

Interprétation

Animation

POURQUOI PAS?
ne pas venir les voir?

POURQUOI PAS?
ne pas venir passer
de bons moments
avec eux?

Mais...
POURQUOI PAS?



Tél.: 424-2121

290, Principale,
Saint-Donat



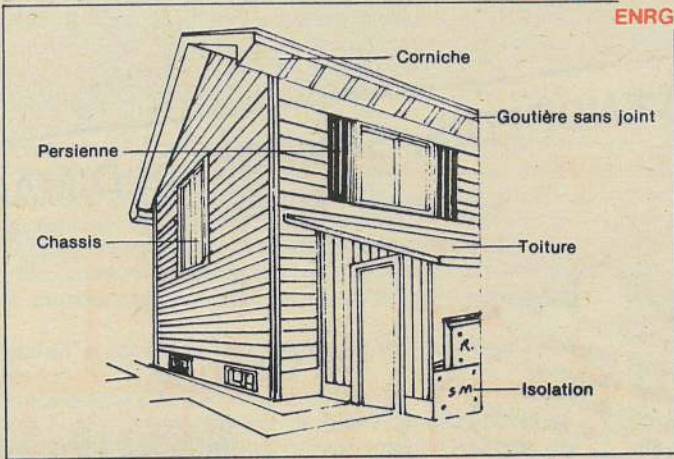
Pour habiller votre maison chaudement d'un revêtement de bon goût, sans entretien ou presque:

DÉTAILLANT AUTORISÉ



CONSULTEZ nos SPÉCIALISTES

LES INSTALLATIONS



— Revêtement résidentiel et commercial (aluminium, vinyle, acier, etc.)

SPÉCIAL D'ÉTÉ... sur toiture
ESTIMATION GRATUITE

Denis Issa 293 Aubin St-Donat 819-424-1218

L'Association des Propriétaires du Lac Sylvere Inc.



Les Propriétaires au Lac Sylvere regroupés au sein d'une association dynamique et efficace

Nous n'avons jamais été témoins, lors d'assemblées générales dans le passé, d'une manifestation aussi grande que publique, de la part des propriétaires au lac Sylvere à l'endroit du rapport des activités de l'Association déposé par les membres du bureau de direction dont le contenu fut livré par le secrétaire-trésorier, car à la conclusion de la lecture du document (résumé) de 17 pages les participants ont applaudi vivement les actes accomplis par leurs représentants depuis les trois dernières années.

C'est donc le 28 juin dernier qu'eut lieu l'Assemblée Générale Annuelle des Propriétaires du Lac Sylvere Inc. dont la majorité ont participé activement, dans les locaux de la salle Baltija, à ces assises annuelles.

Le président de l'Association, i.e., M. Roger Wolfe, a invité les villégiateurs et résidents de ce territoire de St-Donat à discuter sur de nombreux sujets aussi importants les uns que les autres; c'est ainsi qu'il fut décidé de continuer à exercer des pressions auprès des autorités de la municipalité de St-Donat pour que la demande de nouvelles subdivisions de lots en profondeur soit complètement retirée. À ce sujet, les démarches s'intensifieront dans les semaines qui viennent, par le dépôt à l'Hôtel de ville d'une impressionnante requête demandant que l'on ne mette pas en jeu, l'avenir des personnes qui vivent au lac Sylvere.

Le dossier du pavage du chemin de pourtour du lac Sylvere, celui de la stabilisation du niveau de l'eau dans le bac, celui de la mise en place d'un saut et d'un slalom pour le ski nautique, celui du parachevement du terrain de loisirs et de la construction d'un chalet de services pour les loisirs, celui de l'entretien d'été et d'hiver des chemins et plusieurs autres dossiers ont été analysés par l'Assemblée Générale.

La période des élections d'une partie des directeurs de l'Association fut assez ardue, car la salle réclamait en applaudissant et en chantant la réélection du Président et du secrétaire-trésorier sortants respectivement Messieurs Roger Wolfe et Réal Beaudoin qui ont finalement accepté de reprendre le gouvernail de l'Exécutif de l'Association pour une période de douze mois. Trois nouveaux directeurs sont venus compléter le bureau de direction, il s'agit de Messieurs Denis Lamoureux, Jacques Jacob et Jean-Pierre Toussaint à qui nous transmettons nos félicitations et nos encouragements.

Ensemble, nous mettons à nouveau "l'épaule à la roue", pour qu'ensemble nous puissions assurer le bien-être de la collectivité.

Pour: Roger Wolfe, président
Par: Réal Beaudoin, sec.-trés.

Le mot du Curateur public du Québec (29)



Protection de l'incapable (suite)

Qui recommande habituellement un régime de protection pour l'incapable? Le plus souvent, c'est le médecin de famille qui, ayant constaté des troubles de comportement, demandera un examen psychiatrique, lequel peut éventuellement entraîner l'émission d'un certificat d'incapacité. Il peut aussi arriver que cet examen soit pratiqué à la suite de circonstances fortuites: accident ou maladie ayant demandé une consultation de médecine générale dans un hôpital ou encore parce que le médecin traitant a constaté des signes qui lui font recommander un examen psychiatrique.

Si le psychiatre décide que le malade doit être placé sous la protection du Curateur public, il rédige un certificat d'incapacité. Ce certificat est ensuite contresigné par le Directeur des services professionnels puis transmis au Curateur public. L'hôpital prévient alors la famille que l'incapable est placé sous la protection du Curateur public.

Il convient de noter qu'il n'existe pas d'obligation de subir un examen psychiatrique, à moins d'une ordonnance du Tribunal. Un individu ne peut donc être déclaré incapable sans cet examen.

On ne saurait trop conseiller à une personne présentant des troubles de comportement de se livrer à un examen psychiatrique dans son propre intérêt et celui de ses proches.

Le Curateur public invite le lecteur à lui écrire au «Mot du Curateur public», Le Curateur public du Québec, case postale 710, Montréal (Québec) H4Z 1J9 pour tout renseignement complémentaire.

Le mot du Curateur public du Québec (30)



Protection de l'incapable (suite)

Le régime de protection qui s'applique aux individus atteints de déficience ou de maladie mentale est la curatelle. Cette curatelle peut être publique ou privée.

La curatelle de même que l'interdiction font l'objet de plusieurs articles au Code Civil du Bas Canada. Le régime de curatelle publique dont la Loi a été instituée en 1945 existe maintenant depuis plus de 40 ans.

Le fondement de la charge du Curateur public repose sur les principes de liberté. Sa fonction la plus importante est de s'assurer que l'intégrité de la personne et les droits de l'incapable soient respectés. Toutefois, comme le Curateur public a également la mission de conserver et d'administrer les biens et que cette gestion entraîne de nombreuses transactions, le Curateur public finit par être connu comme administrateur de biens et non comme protecteur de la personne.

Pour certaines familles mal renseignées, le Curateur public passe pour une menace à leur égard alors qu'il constitue en fait une sauvegarde pour leurs proches.

Il importe aussi de savoir qu'une famille peut toujours faire nommer un curateur privé si elle le souhaite, il s'agit d'une procédure assez simple. La mise sous curatelle publique se fait en fait que si justement les proches ne désirent pas placer un incapable sous curatelle privée.

Le Curateur public invite le lecteur à lui écrire au «Mot du Curateur public», Le Curateur public du Québec, case postale 710, Montréal (Québec) H4Z 1J9 pour tout renseignement complémentaire.

HOMELITE JACOBSEN ÉQUIPEMENT MOTORISÉ



Tondeuses Tracteurs

Modèle S 21 P4E: Super Bagger® Auto-propulsé Démarrage électrique

• Textron Canada Limitée usager inscrit

Charette et Frère Enr.

598 RUE PRINCIPALE ST-DONAT

TÉL.: 819-424-2414

DEPUIS 40 ANS AU SERVICE DE LA COMMUNAUTÉ

DEPUIS 40 ANS AU SERVICE DE LA COMMUNAUTÉ



ASSOCIATION DES PROPRIÉTAIRES LACS BARIBEAU ET DES AULNES

Invitation pressante à l'ASSEMBLÉE GÉNÉRALE DU 30 août prochain

Encore cette année, le souper annuel fut un franc succès. Le spaghetti, préparé par le chef de l'Auberge St-Donat a été à son honneur ainsi que la gentillesse et le professionnalisme de nos hôtes.

Nous avons apprécié cette année les hors-d'oeuvre ainsi qu'un dessert.

Nous informons nos membres que l'ASSEMBLÉE GÉNÉRALE et les élections auront lieu, le 30 août à 2h00 ou le 31 en cas de pluie chez M. Paul Lafond.

Comme d'habitude, nous sommes assurés de notre spécialiste en cuisson de blé d'Inde.

C'est avec plaisir que nous devons reconnaître l'attention que portent nos représentants municipaux à notre route.

Nous tenons à féliciter les propriétaires d'embarcations à moteur, le respect que l'on porte envers les familles, autour du lac, surtout que plusieurs n'y viennent s'y reposer qu'une partie de l'année.

Toutefois, il faut souligner que la prudence et

Once again, the annual supper was a real success. The spaghetti was prepared by the "chief" of Auberge St-Donat. We want to underline the professionalism in the way, we were hosted. The hors-d'oeuvre and dessert were very much appreciated.

We are informing our members that the GENERAL MEETING and elections will take place August 30th at 2 o'clock or the 31st in case of rain at M. Paul Lafond. As usual, we will have our corn specialist.

It's with pleasure that we acknowledge the interest for our roads from the municipality.

We want to congratulate



Madame Louise et Monsieur André Picard, maire de St-Donat ont fait acte de présence.



Le plus jeune-nouveau membre de l'Association des Propriétaires du lac Baribeau et des Aulnes était présent avec... ses parents: Marc Brunet, 2 mois.

la courtoisie demeurent de mise vu que le lac doit être partagé entre la planche à voile, voiliers, ski nautique, le canotage, la chaloupe et les petits et gros moteurs. De plus, pour l'environnement et la sécurité, nous rappelons que la vitesse doit être réduite le plus possible à moins de 200 pieds des rives.

Nous souhaitons des vacances merveilleuses à tous.

Willie Dubois, président

late owners of motorised water vehicles for the respect to ward the families around the lake, especially the ones that come for resting a few periods of the year only.

Not to forget carefulness and courtesy to have a priority, because the lake is being share with sail boats, windsurfers, canoes, water-skiing, etc.

Just a note about speed which must be reduced as much as possible when getting as close as 200 feet from shore.

Wishing everyone a very marvellous summer.

Willie Dubois, president



Le président Willie Dubois, un homme très dévoué.



Bonne mesure... du Chef.

ESSENCE GRATUITE



5/80 GARANTIE*
5 ANS/80 000 KM
* Moteur et rouage d'entraînement
* Perforations par la corrosion sur la carrosserie extérieure
Sur les voitures et camions de fabrication Chrysler.

À L'ACHAT D'UN DODGE RAM 50 1986.

Faites le plein d'économies avec le Dodge Ram ou Power Ram 50, les petits pickups compacts importés du Japon.

Comment?

- Peu après l'achat d'un Dodge Ram 50 ou d'un Power Ram 50, vous recevrez une carte de crédit Petro-Canada.
- D'une valeur de 700 \$*, cette carte est acceptée dans les 3 800 stations service Petro-Canada partout au pays, incluant les stations Gulf situées en Ontario et dans l'Ouest canadien.



• Cette offre est valide pour une période de 18 mois à partir de la date d'achat du pickup. Passez chez votre concessionnaire Dodge maintenant et faites "Le plein pour un an" à l'achat d'un Dodge Ram 50 ou d'un Power Ram 50 1986.

* Approximativement 16 000 km, basé sur la consommation moyenne de 9,6 L/100 km, (route/ville) des Dodge Ram 50 et Power Ram 50, munis d'un moteur de 2,6 L et d'une boîte manuelle à 5 vitesses. Ce kilométrage est tiré d'une étude de l'ACA menée entre 1982 et 1985. Le prix moyen de l'essence a été établi par rapport au prix national moyen d'un litre d'essence ordinaire sans plomb de Petro-Canada en date du 15 juin 1985. Offre valable au Canada seulement pour les particuliers. Pour un temps limité. Détails chez le concessionnaire.

† Selon le Guide de consommation de carburant, Transports Canada, édition 1986

DODGE RAM

LE BÉLIER AUX CORNES D'ACIER



Paul Legault Chrysler Inc.

118, rue Principale (Centre-Ville)
Ste-Agathe-des-Monts
819-326-5334

AU PARC DE RÉCRÉATION DE MONT-TREMBLANT

Le parc du Mont-Tremblant

Un parc pour tous

- Canot-camping
- Longue et courte randonnée pédestre
- Camping
- Observation de la nature
- Bicyclette
- Pêche
- Randonnée équestre
- Baignade
- Pique-nique et visite
- (Aucun frais d'entrée)

Pour tout renseignement:

- CENTRE D'ACCUEIL LA DIABLE: (819) 888-2281
- CENTRE D'ACCUEIL SAINT-DONAT: (819) 424-2954
- CENTRE D'ACCUEIL SAINT-CÔME: (514) 883-1231



LA GRANDE NATURE À PETIT PRIX

Depuis quand avez-vous respiré l'odeur d'un feu de bois? Canoté sur un lac paisible? Dormi sous la tente?

Tous ces plaisirs et bien d'autres sont à votre portée, et à peu de frais, au parc de récréation du Mont-Tremblant.

Accès gratuit

Pas besoin d'un gros budget ni de longs préparatifs pour s'offrir quelques heures de détente dans ce grand parc de récréation, à moins de deux heures de route de Montréal. Que vous entriez par Lac-Supérieur Saint-Donat ou Saint-Côme, il n'y a aucun frais d'entrée ni de stationnement. Il ne vous en coûtera pas un sou pour vous baigner à la plage du lac Provost ou à celle du lac Monroe, visiter des chutes spectaculaires, vous promener dans des sentiers ou explorer le parc en vélo. (Avis aux cyclistes: vingt kilomètres de route asphaltée sillonnent les vallées de la Diable et de la Pimbina).

Canots, pédalos, restos

Grâce à la collaboration active de M. Serge Nantel, nouveau concessionnaire de la plage et du camping du secteur La Diable, on peut maintenant louer au lac Monroe, à l'heure ou à la journée, une panoplie d'équipements nautiques: chaloupes, pédalos, planches à voile, canots pour la rivière ou les lacs. Finis aussi les problèmes de transport: les amateurs de canot peuvent se faire reconduire là où ils le désirent dans le parc, au départ et à l'arrivée de leur randonnée. Trop pressé pour faire les provisions? Le casse-croûte et le dépanneur du lac Monroe ont tout ce qu'il faut pour vous restaurer.

Le secteur La Pimbina, à quelques minutes du

fameux centre de villégiature de Saint-Donat, a tout autant à offrir. Une halte au kiosque de la Chambre de Commerce de Saint-Donat vous renseignera sur tous les services et équipements disponibles à proximité du parc: pédalos, canots, planches à voile, vélos tout-terrain, chevaux, etc. Pour terminer votre visite en beauté, pourquoi ne pas vous offrir une sortie dans un restaurant de Saint-Donat ou au théâtre d'été?

\$7 par jour pour se loger

Sept ou huit dollars par jour pour se loger au bord d'un lac aux rives boisées? C'est possible dans les parcs du Québec.

Placés cette année sous la gérance de la Corporation du camping de la Vallée Pimbina dans le secteur La Pimbina, et de M. Serge Nantel dans le secteur La Diable, les emplacements de camping du parc du Mont-Tremblant comptent parmi les plus beaux du Québec. Pour moins de 9\$ par jour, et sans avoir besoin de réserver, vous aurez votre emplacement au bord de l'eau et des services discrets à proximité (sanitaires courants ou rustiques, avec ou sans douches). Des services individuels d'eau, d'électricité et d'égout sont aussi disponibles au lac Monroe, pour 13\$ par jour.

Pour tout renseignement sur le camping, les plages et la location d'équipements, composez le (819) 688-2828 (concessionnaire du secteur La Diable) ou le (819) 424-7012 (concessionnaire du secteur La Pimbina). Renseignements sur la pêche, le canot-camping, la randonnée pédestre, le vélo tout-terrain: (819) 688-2281 (Parc du Mont-Tremblant).

POUR LE TOURNAGE DE "NATIONAL PARK"

LE PARC DU MONT-TREMBLANT EN VEDETTE

Après avoir conquis le coeur de milliers de visiteurs, la région du Mont-Tremblant, au nord de Montréal, vient de séduire le monde du cinéma.

Les productions National Park ont en effet choisi le parc du Mont-Tremblant et les localités environnantes pour le tournage d'une comédie d'aventures intitulée "National Park".

L'entreprise est de taille: l'équipe technique, composée de 80 personnes, tournera pendant 40 jours dans les décors naturels de la vallée de la Diable (parc du Mont-Tremblant) et dans la localité périphérique de Lac-Supérieur. Recrutés dans la population environnante, deux cents figurants vont personifier des campeurs, véliplanchistes et autres amateurs de plein air, personnages familiers dans cette région vouée à la récréation.

L'action, qui se déroule dans un parc national, met en scène de jeunes campeurs aux prises avec un promoteur dont les sombres projets menacent la survie du parc. Aventures et mésaventures se succèdent dans une atmosphère de vacances colorée de suspense et d'humour. Les jeunes défenseurs du parc réussiront-ils à déjouer les machinations du promo-

teur sans scrupules?

On le saura en regardant "National Park" sur le grand écran, au printemps 1987. Ce qu'on sait déjà, cependant, c'est l'impact économique à court et à long terme que le tournage de "National Park" aura sur la région de Mont-Tremblant. Déjà reconnu à l'échelle mondiale, les paysages grandioses du massif le plus élevé des Laurentides défileront sous les yeux de milliers de spectateurs d'Amérique et d'Europe.

Camping, baignade, randonnée en canot, à pied, à vélo, à cheval... et maintenant cinéma: les loisirs ne manquent pas au parc du Mont-Tremblant cet été. Le public est admis sur les lieux de tournage: l'invitation est donc lancée aux amateurs de plein air ou de cinéma. Cet été, profitez de l'occasion pour découvrir, en même temps que les secrets du cinéma, le décor somptueux (et permanent!) du parc du Mont-Tremblant.

Le parc du Mont-Tremblant est à moins de deux heures de route de Montréal. Aucun frais d'entrée pour la visite et la baignade. Pour tous renseignements: (819) 688-2281 ou (514) 374-2417.

FORFAITS-VACANCES

COMPRENANT UNE VOITURE

ÉCONOMISEZ 100\$ PAR COUPLE
SUR LES DÉPARTS DU 29 AOÛT AU 28 SEPTEMBRE
PAIEMENT COMPLET AVANT LE 14 AOÛT

	PAR PERSONNE, UNE SEMAINE		DEUX PAR CHAMBRE, DEUX SEMAINES	
	ORD.	MAINTENANT	ORD.	MAINTENANT
Clearwater Sandcastle I <small>(Condo 2 ch. - Base 4)</small>	359	309	469	419
Orlando Comfort Inn East <small>(standard)</small>	419	369	579	529
Fort Lauderdale Sheraton Yankee Trader <small>(standard)</small>	469	419	669	619
Miami Chateau by the Sea <small>(standard)</small>	419	369	579	529
West Palm Beach Colonnades Beach Hotel <small>(standard)</small>	429	379	599	549

LES VOYAGES
Treasure Tours INC.
ON SAIT MAINTENANT QUI CHOISIR

DÉTENTEUR D'UN PERMIS DU QUÉBEC

METRO NORD AGENCE DE VOYAGE

METRO NORTH TRAVEL AGENCY

52, rue Saint-Vincent Ste-Agathe-des-Monts

Saint-Donat: (819) 424-3176 (après 17 heures)
Montréal: (514) 848-7175
Ste-Agathe-des-Monts: (819) 326-6838

424-5850

GARAGE G. ROBERT

Mise au point,
Transmission,
Différentiel

Route 125 Notre-Dame de la Merci

FERNAND LAVOIE

Vente et Pose
PIERRES NATURELLES
et
PIERRES DE PATIO

2, chemin Ouareau Nord
Saint-Donat

Tél.: 424-3383

MAINTENANT OUVERT

auberge
Havre du Parc
autrefois Auberge du Geai Bleu

À la
SALLE A MANGER

BRUNCH
tous les dimanches
de 11h00 à 15h00

TABLE D'HÔTE
à partir de 17h00
OUVERT TOUS LES JOURS

*SITE exceptionnel
dans un décor
pittoresque et naturel*

CHAMBRES/CHALETs
à votre convenance

Prop.: Raymond Legault
Luc Taillefer

2788, Route 125 nord St-Donat

Tél.: 1 [819] 425-7686

COLLECTE DE SANG - ÉTÉ 86
ENCORE UN SUCCÈS

Encore cette année la Collecte de Sang du 24 juillet au Centre Sportif pour la Croix Rouge fut un succès, 204 donateurs ont permis à la Croix Rouge de retourner à Montréal avec autant d'unités de sang, sans compter les trente-cinq personnes qui furent refusées pour diverses raisons telles l'âge, absorption de médicaments, traitement d'acupuncture, ou dentaire, etc...

Nos dirigeants du Comité local de la Croix Rouge remercient chaleureusement tous les bénévoles qui d'année en année rendent possible cette collecte ainsi que les commanditaires qui par leur don "restaurent" les donateurs, un café ou un "petit cognac"... cela ragaillardit...

2e TOURNOI DE GOLF "AU FÉMININ"
à Saint-Donat

Vu le succès remporté par le premier Tournoi de Golf "Au Féminin" du 18 juin dernier, les golfeuses professionnelles ou non ont décidé de répéter cette activité le 20 août prochain. Que vous sachiez jouer ou non, "Pas de différence".

Cette fois, il s'agit d'un TOURNOI "1 balle, 2 golfeuses..."

Coût: 24 \$ pour les membres et 30\$ pour les non-membres incluant le golf et le souper. Si vous désirez une voiturette (6.50\$) il est préférable de réserver.

Dès 9h00 le café avec croissants et brioches sera servi. Le premier départ vers 10h00. Le souper, les bourses et autre prix prévus pour 19h00.

Réservez dès maintenant en téléphonant à Guillaume au Club de Golf St-Donat (424-2658). Date limite pour inscription: 9 août 1986.

Le TOURNOI aura lieu beau temps, mauvais temps. En cas de pluie des activités sont prévues à l'intérieur.

Nous vous attendons en très grand nombre.

LA CAISSE POPULAIRE DE SAINT-DONAT
COMTÉ MONTCALM

AVIS DE CONVOCATION

Aux membres de la Caisse Populaire de Saint-Donat - Comté Montcalm

Veuillez noter que l'assemblée générale annuelle de votre Caisse Populaire sera tenue

Date: le mercredi 13 août 1986
Endroit: au sous-sol de l'église St-Donat
Heure: à 20 heures

Aux fins de recevoir et d'étudier les rapports du Conseil d'Administration, de la commission de crédit et du conseil de surveillance, d'adopter le partage des trop-perçus, de se prononcer sur l'orientation de votre caisse populaire, de procéder à l'élection des dirigeants et de discuter de toute autre question qui pourra être soumise à l'assemblée.

Prenez également avis que lors de cette assemblée générale, une modification au règlement de la Caisse sera proposée, soit: l'article 65 qui traite de la délégation du pouvoir de prêter de la Commission de Crédit et dont le texte est affiché à la Caisse Populaire de Saint-Donat.

Les modalités d'élection des dirigeants sont également affichées à votre Caisse Populaire.

Prix de présence et buffet.

La Caisse Populaire de Saint-Donat - Comté Montcalm.
Ce 27 juin 1986.

ÉPLUCHETTE DE BLÉ D'INDE

Chevaliers de Colomb de St-Donat
"Conseil 9315"

Terrain du Centre Sportif [rue Desrochers]
SAMEDI, le 30 août 86
à partir de 10h a.m.
Activités familiales - Jeux pour tous

TOURNOI DE FER...
Inscription 425-3506

Danse - Permis S.A.Q. - Prix de présence
BIENVENUE À TOUS

LE COMITÉ DES PERSONNES HANDICAPÉES
Notre-Dame de la Merci
organise une

EXPOSITION ARTISANALE

au profit des Handicapés de Notre-Dame de la Merci

Samedi, 16 août et dimanche 17 août
10h00 à 21h00

Salle Communautaire, Rang 6
Chemin Notre-Dame de la Merci

Entrée libre **Bienvenue à tous**

LECLERC MARINE INC.

Pourquoi prendre des chances...?

Remorque de 30 pieds

Nous possédons maintenant
ÉQUIPEMENT pour transporter
BATEAU à PONTON

DÉPOSITAIRE MOTEURS

Technicien qualifié

Technicien certifié "Mercury" hors-bord

Technicien certifié **MARINER** HORS-BORD

424-2345

795 Principale, St-Donat (C.P. 518)

* Vente * Service * Location * Entreposage



Les Excavations Réal Légaré Inc.

- * EXCAVATION DE tout genre
- * ENTREPRENEUR en asphalte
- * Estimation gratuite



PELLE HYDRAULIQUE
LOADER
CHARGEUR SUR ROUES



550 DESROCHERS
ST-DONAT

Tél.: 424-2175

LETTRE DE L'ÉVÊQUE

Chers confrères, amis(es),

Ceci est une autre et dernière lettre concernant le pèlerinage-rassemblement diocésain, à la paroisse de L'Assomption, Maniwaki, le jour même de la fête de L'Assomption de la Sainte Vierge, le 15 août. Elle vous fournit les informations les plus récentes à ce sujet, redit les objectifs d'une telle démarche, vous invite à en faire la promotion appropriée en paroisse, mais aussi au sein des organismes ou mouvements existants. Les pasteurs et animatrices paroissiales ont beaucoup à faire. Ce que je leur demande, c'est annoncer l'événement, de le motiver, d'inviter les gens à s'y rendre, leur laissant de s'organiser personnellement ou en groupe pour le faire.

Une initiative qui me plait bien est en préparation, celle de se rendre en bicyclette, à partir des différentes paroisses du diocèse, cela en faisant les arrêts nécessaires mais ponctués de réflexions à la façon d'un chemin de croix. M. Jean Jeanrie, agent de pastorale à la paroisse de St-Jovite est initiateur de ce projet. Il a déjà rencontré la plupart des pasteurs du diocèse. La lettre jointe à cet envoi vous explique davantage l'initiative en question.

1.- Objectif général de cet événement:

On s'habitue à parler en termes d'objectifs. Voici ce qui en est. Comme objectif général, cet événement veut permettre à des diocésains(es) de faire une démarche particulière de foi, de prière, d'enseignement, de réception des sacrements, cela dans la ligne du modèle de foi de Marie à imiter dans nos vies difficiles, orientation régulièrement ecclésiale de notre spiritualité chrétienne.

Objectifs spécifiques: a) que l'annonce d'un tel événement, sa préparation en paroisse, la participation d'un certain nombre de diocésains, sensibilisent à la valeur toujours actuelle du culte et de la dévotion mariale. C'est dans ce but que les évêques du Québec publiaient un message sur Marie, en mai '85.

b) que l'on témoigne ainsi de la valeur d'une dévotion historique, populaire et fondée chez nous, sans pour autant recourir au sensationnel dont il a été souvent question ces dernières années. C'était là aussi un objectif du message de mai '85 (cf. no 4)

c) que l'on se donne l'occasion de prier Marie, patronne du diocèse, cela dans un rassemblement qui sans doute provoque des déplacements, mais nous donne

d'exprimer notre foi en compagnie de croyants que nous rencontrons rarement.

Circonstances invitantes: La Haute-Gatineau est la plus ancienne partie de notre Église diocésaine. Pastorale et évangélisation se firent originellement par les Missionnaires Oblats de Marie-Immaculée. Maniwaki signifie "Terre de Marie". La coïncidence est là de la fête de L'Assomption, à la paroisse (grotte également) qui a Marie comme patronne. C'est la belle saison encore, celle des déplacements aussi. Même si j'en prends la responsabilité comme évêque, le souhait d'un tel événement germe depuis quelques années chez des pasteurs et gens de la Haute-Gatineau.

2.- Une préparation en paroisse ainsi qu'en des maisons religieuses.

J'avais indiqué cela dans une lettre du 3 janvier. Cette suggestion tient toujours. J'avais parlé de soit une neuvaine soit un triduum préparatoire où des réflexions de base sur Marie seraient faites, cela avec des prières aux intentions suggérées par le thème: "La foi comme chez Marie, celle qui a cru". Le message des évêques du Québec évoqué plus haut est une référence: "La Vierge Marie dans la vie chré-

tienne du Québec aujourd'hui". Je mentionne aussi les allocutions du pape au Cap-de-la-Madeleine, le 10 sept. 1984. On saura trouver sur place la façon la plus adéquate de faire une telle préparation, non seulement pour ceux et celles qui se rendraient à Maniwaki, mais pour les autres. Le dimanche précédent, le 10 août, serait bien indiqué aussi pour ces mots sur Marie. La lettre au Hébreux (2e lecture) traite de la foi, celle d'Abraham, et on y retrouve ces paroles théologiquement bien connues, "La foi est la manière de posséder déjà ce qu'on espère et de connaître des réalités qu'on ne voit pas." C'est l'histoire de Marie et qui doit inspirer la nôtre. L'Évangile invite à demeurer "en tenue de service".

3.- Le programme de ce rassemblement:

Les activités débuteront à 15h30. Il y aura chant, prière, enseignement sur des thèmes d'actualité, en lien avec les mystères joyeux du Rosaire. Suite à cela et à une pause, il y aura une célébration du sacrement des malades, avec réflexion, chant etc..., à partir des mystères douloureux du Rosaire.

La messe solennelle commencera à 19h00. Ensuite, il y aura procession avec flambeaux

à 20h00, avec animation appropriée.

En tout temps, il y aura possibilité de réception du sacrement du Pardon, aussi de prière et de pause personnelles à l'intérieur.

4.- Affiche: un poster-maison vous a déjà été envoyé. Le secrétariat vous en fait parvenir d'autres du même genre, cela à afficher dans quelques endroits publics de votre localité.

5.- Une collaboration rendue nécessaire, en dépit du désir de l'Équipe pastorale de la paroisse et du Comité en place de nous accueillir bien, il est recommandé d'apporter une chaise de parterre avec soi, de même qu'un "lunch" pour le repas du soir, même si des restaurants et des "casse-croûte" de la ville seront à même de dépanner bon nombre de personnes.

Conclusion:

"Je te prie pour les enfants et les jeunes: qu'ils avancent dans la vie guidés par la foi et l'espérance, qu'ils ouvrent leur cœur aux appels du Maître de la Moisson." (Jean-Paul II, à Cap-de-la-Madeleine.)

En toute amitié et union de prière.

Jean Gratton
Évêque de Mont-Laurier

Le mot du Curateur public du Québec (31)



Protection de l'incapable (suite)
Conséquences immédiates de l'incapacité (1):

Nous avons vu précédemment de quelle façon une personne peut être placée sous la protection du Curateur public. Nous allons étudier aujourd'hui quelles en sont les conséquences en particulier en ce qui concerne la protection des biens de l'incapable.

Pour être en mesure de protéger et d'administrer convenablement les biens de l'incapable, le Curateur public procède tout d'abord, ou fait procéder, à l'inventaire des biens. Cet inventaire est toujours fait devant témoin. Il s'ensuit de l'ouverture d'un compte individuel permettant à tout moment de suivre l'affectation des biens et de connaître la situation financière de l'incapable.

Les comptes bancaires et l'argent liquide sont placés dans un compte personnel au nom du bénéficiaire et produisent des intérêts qui sont eux-mêmes reversés à ce compte. Les contenus des coffrets de sûreté pouvant appartenir à l'incapable sont transférés dans une boîte.

Les placements et obligations sont maintenus et les intérêts produits transférés régulièrement au compte personnel du bénéficiaire.

Nous verrons la semaine prochaine ce qu'il advient des immeubles, des meubles et des véhicules.

Le Curateur public invite le lecteur à lui écrire au «Mot du Curateur public», le Curateur Public du Québec, case postale 710, Montréal (Québec) H4Z 1J9 pour tout renseignement complémentaire.

Le mot du Curateur public du Québec (32)



Protection de l'incapable (suite)
Conséquences immédiates de l'incapacité (2):

On a vu la semaine dernière que le Curateur public procédait à l'inventaire des comptes bancaires, des placements et des coffrets de sûreté. En aucun cas, le Curateur public s'empare de ces biens; ces derniers demeurent la propriété de l'incapable. Le Curateur public les gère cependant avec prudence pendant la durée de l'incapacité de son pupille. Les biens de chacun des bénéficiaires font l'objet d'une administration et d'une comptabilité distinctes.

En ce qui concerne les immeubles, le Curateur public désigne un gestionnaire qui s'occupe de la perception des loyers, du paiement des créances hypothécaires, des taxes et du renouvellement des hypothèques. Il voit en outre à leur entretien.

En ce qui concerne les meubles et effets personnels, ils sont transportés à l'entrepôt du Curateur public, si l'incapable ou sa famille n'en a pas besoin.

En ce qui concerne le véhicule, si l'incapable n'est pas en état de conduire, le véhicule pourra être confié à la garde de la famille si l'on prévoit une incapacité de courte durée, ou vendue si cette solution semble plus avantageuse. Le conjoint pourra éventuellement utiliser le véhicule avec l'autorisation du Curateur public.

Nous verrons la semaine prochaine comment le Curateur public gère les biens qui lui sont confiés.

Le Curateur public invite le lecteur à lui écrire au «Mot du Curateur public», le Curateur public du Québec, case postale 710, Montréal (Québec) H4Z 1J9.

C'EST EN ÉTÉ QU'IL FAUT PRÉPARER L'HIVER...!

Voyez nos SPÉCIAUX "HORS-SAISON"

Vous épargnez beaucoup

RABAIS sur tous nos POÊLES à COMBUSTION LENTE en magasin



Le Troubadour
L'Elmira
LE CAMPAGNAR

Le Vagabond

CHOIX de plusieurs modèles en magasin



Le KENT

ACHETEZ MAINTENANT ÉCONOMISEZ 20% sur le prix de votre cheminée

Charette et Frère Enr.

598 RUE PRINCIPALE
ST-DONAT

TÉL.: 819-424-2414

DEPUIS
40 ANS
AU SERVICE
DE LA
COMMUNAUTÉ

DEPUIS
40 ANS
AU SERVICE
DE LA
COMMUNAUTÉ

Ma philosophie de la randonnée

Les amateurs de chaises longues, de balcons ou d'asphalte prendront grand intérêt aux diverses pérégrinations équestres d'un amant de la nature et du plein-air. La randonnée équestre, telle qu'elle se pratique actuellement dans différents sites du Québec, est essentiellement celle d'agrément. Que l'on sache, il ne se pratique guère, dans les ranchs québécois, de randonnées de compétition ou d'endurance. Bien sûr, il faut de l'endurance pour chevaucher toute une journée ou même plusieurs jours, mais c'est toujours pour le plaisir de se retrouver entre amis en admirant la nature sauvage ou la campagne québécoise. L'allure est reposante et tout n'est qu'amusement, détente et plaisir d'être à cheval.

C'est en général, une joyeuse litanie d'aventures par petits groupes de 5 ou 6 cavaliers, à travers des horizons changeants, de paysages verdoyants ou colorés où il devient superflu d'introduire le moindre élément de compétition. C'est le contact constant et vivifiant avec la rêverie mélancolique, la vague poésie des lacs et des rivières, la rude ascension des côtes et toute cette flore et cette faune poétiques des cli-

mats de nos régions, aimées du soleil d'été, des gelées, des coloris indescriptibles de l'automne, de la neige étincelante et des bruissements du printemps de mai. Toute une grisaille ponctuelle qui donne à la bourgeoisie des sédentaires de villes tant de regrets amers de ne pas pouvoir ni vouloir aller plus loin que dans les sentiers battus et les rues sales de nos hivers trop longs.

Qu'on s'imagine un peu l'excitation d'un amateur qui se prépare fébrilement à un départ de quelques jours à cheval. On comprendra le reste: ne trouver de repos qu'en remettant sa monture au pas à travers les sentiers sinueux des sous-bois, surveiller les branches trop basses, enjamber au petit trot les rivières et les ravins, marcher au pas dans la neige poudreuse, laisser un peu la bride sur le cou de sa bête pour remonter les côtes abrupts des berges boueuses et prendre une leçon de trot d'une demi-heure ou plus et finir par mettre à terre sur un petit plateau dans les contreforts des Laurentides. Vous mordez déjà dans le vrai plaisir et à pleins dents.

En montagne

A mesure que vous vous éloignez de l'écurie et du camp de base, ce

ne sont d'abord que des sous-bois: pépinières ou érablières. Puis, vous débouchez soudainement sur une de ces routes de campagne qui vous amène à la montagne aux monts et parvau. Dès que vous laissez la route pour vous enfoncer dans le feuillage, vous retrouvez l'ombrage éclairci des épinettes et des sapins aux aiguilles trop vertes, des cerisiers et des muriers aux feuilles luisantes et métalliques. Votre monture goûte aussi cette promenade inattendue. Elle découvre un nouveau sentier et fait montre de la prudence voulue face à l'inconnu. C'est une merveille d'attention, l'oreille dressée au moindre mouvement suspect du feuillage et au bruit du vent dans les ramures. Des mouches tourbillonnent ça et là autour de vous. Les abris de rondins et les nobles cabanes à sucre dessinent sous les feuilles leurs pignons et leurs arceaux. Du fond de ces manoirs saisonniers on entend parfois au passage le son d'une guitare ou d'une scie en marche. Excellente occasion pour s'arrêter, causer un peu avec les gens qui s'intéressent à ces rares défilés qui viennent ainsi jusqu'à eux. C'est l'occasion d'un bref repos pour les bêtes, après

leur premier effort et s'il y a un peu d'eau propre dans les parages, il faut leur en donner modérément.

Il faut admirer, au coin des sentiers qui tournent, la douceur du pas ou du trot de vos montures. Leur prudence appelle votre confiance. Vous avez besoin d'eux et ils comptent sur votre amitié pour aller où ils ne s'aventureraient peut-être pas seuls. Leur pas est sûr à travers les pierres roulantes, les granits tranchants et les roches polies que l'on rencontre à tous moments. Peut-être atteindrez-vous bientôt quelque haut promontoire que possèdent souvent nos forêts québécoises, avec en surplomb leurs hauteurs couronnées de conifères et en contrebas l'un ou l'autre plateau ou une petite vallée séparant deux massifs et qui étale son double amphithéâtre. Un de ces lieux où, même enfoncés dans vos selles, votre âme s'élargit comme pour atteindre aux proportions du spectacle qui s'offre.

En bas coule sûrement quelque rivière qu'il faudra un jour prendre le temps d'explorer à cheval. Il faut encore vous arrêter pour laisser reposer vos montures. Des grès verdissent par les lichens et les

mousses, des chênes rabougris, aux feuilles vert sombre, embusqués dans les pierres et l'humus et offrant un refuge aux tamias et aux oiseaux qui crient à qui mieux mieux pour saluer votre passage insolite. Ça et là, un peu de sable aride déchire le manteau végétal. Lentement le jour avance et il faudra bientôt songer à rentrer. Vous n'étiez partis que pour un après-midi de randonnée.

Vous prenez un chemin de retour par l'autre versant. Quel endroit magnifique pour galoper un peu. Le chemin est droit et défile sous une voûte de feuilles de bouleaux. Les chevaux prennent le galop et tous ces joyeux cavaliers s'interpellent amicalement, faisant mine de se poursuivre. Ce jeu durera peu, car en montagne, les sentiers propres au galop sont peu nombreux. La descente d'ailleurs est déjà commencée. Le pied des chevaux se pose plus timidement. Toute cette manœuvre réclamera, à l'instar de votre monture, une attention soutenue. Vous faites corps avec votre cheval et vous devez l'aider, comme il le fait pour vous, à conserver son équilibre et le vôtre.

Brésil:

un lieu d'intérêt pour les Filles d'Isabelle

Le 11 juin dernier, comme à chaque année, l'évêque Mgr Jean Gratton rencontrait les représentantes des Filles d'Isabelle du diocèse pour discuter de la mission du Brésil.

Rappelons brièvement qu'en 1960, 2 prêtres de notre diocèse, conjointement avec 2 prêtres d'Ottawa ainsi que 3 religieuses de la Charité d'Ottawa, **fondaient une mission au Brésil.** Leurs noms: M. Jacques Legault (depuis 1966), M. Raymond Forget (depuis 1966). Ceci, en réponse à l'invitation de Jean XXIII, avec la concertation de Mgr Joseph Lemieux archevêque d'Ottawa et de Mgr Joseph Eugène Limoges, évêque de Mont-Laurier.

C'est depuis 1969 que les Filles d'Isabelle du diocèse se sont préoccupées de cette mission: journée annuelle d'animation missionnaire et campagne financière. Pour ces 17 années d'intérêt, de préoccupations, elles ont accumulé le montant de 36.000.00\$. Lequel montant a été réalisé par ventes de billets pour tirages.

Les Filles d'Isabelle réunies cette année à la salle municipale du Canton Marchand venaient de: St-Donat, St-Jovite, Ferme-Neuve, L'Annonciation, N.-D.-Du Laus, Mont-Laurier, Ste-Agathe et Maniwaki.

Le conférencier invité était Mgr Bélisle, évêque-auxiliaire d'Ottawa. Il était en 1960 secrétaire de Mgr Lemieux, pionnier missionnaire d'Ottawa qui a participé au lancement de la Mission du Brésil. Un diaporama sur le Brésil a été présenté et Mgr Bélisle a parlé des festivités du 25^{ème} anniversaire.

Il y a eu ensuite remise de l'argent à Mgr Gratton et le tout a été clôturé par une messe où on précisait lors de l'homélie, les BUTS des Filles d'Isabelle vis-à-vis le Brésil: aider au soutien missionnaire par l'appui financier et s'informer lors d'une journée intensive.

Merci de votre attention
Cécile St-Germain
Communications Sociales, Evêché
Mont-Laurier

suite page 14

SALOON

"LE PLUS BEAU DOMAINE D'ÉQUITATION"

AOÛT

NE MANQUEZ PAS
cette variété d'activités
nouvelles à Saint-Donat

Les Écuries
RIQUÈRE
NORRE enr.

2581 route 125 nord, C.P. 610
Saint-Donat (Québec) J0T-2C0
819-424-3601

COMPÉTITIONS

En SPECTACLE

- 2, 3 **Gil TIBO, humoriste**
Musique: Dallas Band
- 9, 10 **ROJAM, Le Magicien**
Pour le sur-naturel ou la fantaisie, il vous éblouira par ses tours de magie
Musique: Dallas Band
- 16, 17 **JENNY ROCK**
Elle danse comme vous n'avez jamais vu et elle chante comme vous avez rarement entendu. Un spectacle éblouissant.
Musique: Dallas Band
- 23, 24 **JULIE DARAICHE**
La Reine du Country au Québec, elle vous fera vibrer avec ses chansons Western et sa voix exceptionnelle.
Musique: Dallas Band
- 30, 31 **Le Groupe "POCKER"**
1^{er} sept.
Un groupe qui vous fera vibrer par le son de leur musique, la qualité de leur voix et leur imitation (Mag Dog Vachon, Michel Pagliaro et des Beatles) durant 45 minutes.

- 3, **TIRE DE CHEVAUX DE TRAIT**
(2 classes)
Bourse: 1,500\$
- 9, 10 **COMPÉTITION de DRESSAGE "WESTERN"**
Bourse: 2,500\$
- 24, **TIRE DE PONEY**
(2 classes)
Bourse: 750\$
- 29, 30, 31 **CONCOURS HIPPIQUE "Finale des Laurentides"**
Bourse: 8,000\$

Spectacle: Samedi 14h00
Dimanche 14h00

FANCLUB

Tous les spectacles ont lieu le samedi, dimanche et lundi à 20h00, 22h00, 24h00.

Un autre événement de l'hiver dernier...!

Le 25 avril, au Centre Sportif, le Club de Patinage artistique St-Donat, sous la direction de Guylaine Brière de St-Jovite donnait une démonstration de son savoir-faire. Deux participantes étaient de Ste-Agathe, catégorie sénior. En ce temps-ci... "Ça rafraîchit les idées..."



1^{ère} rangée de droite à gauche: Isabelle Villeneuve, Marie-Josée Lafleur, Skie Fun Poou, Véronique Denis, 2^e rangée: de d. à g.: Valérie Geoffroy, Chantal Fernet, Nathalie Lafleur, Carole Cloutier.

Ma philosophie ... suite de la page 13

Vous aurez peut-être le temps d'atteindre le bas de la montagne avant vos compagnons et d'admirer l'adresse de leurs montures à marcher prudemment sur les grès polis ou brisés en éclats. C'est un spectacle à voir et vous vous réjouirez bientôt des progrès manifestes que vous faites au fur et à mesure que la confiance réciproque s'établit entre le cheval et vous. Tout est là, dans la randonnée équestre, et il faut s'appliquer à obtenir de sa monture une conduite intelligente qui sera le fruit de votre souplesse et de votre fermeté. Nulle brusquerie n'est de mise.

Gilles Martineau en collaboration avec Québec à cheval



"Les Souris"
Madeleine Cantin, Geneviève Lambert, Johanne Juteau, Geneviève Levert, Katia Guénette, Karine Roy, Marlène Laurin, Mélanie Issa, Valérie Charbonneau et Sophie Juteau.

Encan chinois bénéfique pour la Galerie d'Art des Créateurs Associés de Val-David

Samedi, le 9 août 1986 de 16h00 à 22h00

Du nouveau à Val-David pour les amateurs d'art et de belles choses, un "ENCAN CHINOIS BÉNÉFICE" aura lieu samedi, le 9 août prochain, de 16h00 à 22h00 à la galerie d'art des Créateurs Associés au 2495, rue de l'église à Val-David.

Un grand nombre d'objets d'art, peintures, gravures, sculptures, murales, céramique, vêtements tissés, soies peintes, objets de bois, émail, cuir, bijoux, photos, verres gravés, etc. pourront être acquis pour quelques dollars seulement selon le principe oriental de l'encan chinois - une méthode asiatique de vente au public qui ne s'inspire pas de l'encan traditionnel.

Sous l'habile et professionnel encanteur Claude Proulx, qui n'est plus à ses premières armes dans ce domaine, certaines pièces de plus grande valeur seront mises en vente en encan traditionnel au cours de la soirée.

Gérald Savoie, peintre et membre actif des Créateurs Associés, présidera cette fête champêtre qui marquera le premier anniversaire de la galerie d'art.

Plus d'une quarantaine de créateurs membres et amis de la galerie d'art participeront à cet événement bénéfique.

RC Vidéo enr.

Un VIDÉO ensoleillera les journées sombres...!

HEURES D'OUVERTURE

SAISON D'ÉTÉ

7 jours/semaine

11h00 à 22h00

425-B, PRINCIPALE ST-DONAT

BONNES VACANCES À TOUS...!

Réjean Cyr, prop.

Renseignez-vous! de NOUVEAUX FILMS arrivent régulièrement

Tél.: 424-5511

CENTRE VIDÉO DES LAURENTIDES

SAUTEZ SUR L'OCCASION

Modèle: HS-715ur

SPÉCIAL

549.⁹⁵\$

Rég.: 669.95\$

Quantité limitée

Tél.: (819) 424-3344

- * portatif
- * câble sélecteur int.
- * Télécommande sans fils

- * 4 têtes
- * 4 pro. - 14 jours

492, PRINCIPALE SAINT-DONAT

PAYSAGISTE

Normand Legault
1681, Route 125 Sud,
Saint-Donat
Tél.: (819) 424-5148

Paysanord

- * résidentiel
- * commercial

UNE ÉQUIPE DYNAMIQUE ET COMPÉTENTE

Nous garantissons

- * gazon
- * arbres
- * arbustes

Nous construisons

- * rocaille
- * cascades
- * mur de soutien
- * patio
- * pergola

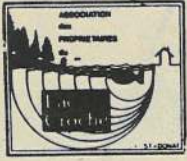
- * pavé-uni
- * rénovation de parterre
- * entretien d'arbres et arbustes
- * conditionnement de sol
- * Plan d'aménagement

POUR UN AMÉNAGEMENT SUR MESURE

Consultez-nous.

TERRE À JARDIN et À GAZON TAMISÉE

- * en sac
- * à la remorque
- * ou en voyage



Association des Propriétaires du Lac Croche Inc.

ASSEMBLÉE GÉNÉRALE ANNUELLE

DIMANCHE, 24 août 1986
après la messe de 11 heures
CHAPELLE NOTRE-DAME DE LA GARDE

- * Tous les propriétaires du lac y sont conviés.
- * Rapports de la présidente, de la secrétaire et du trésorier vous seront donnés.
- * Élections de quelques directeurs sortants

Il est bon de se rappeler qu'une Association est forte en autant que ses membres sont nombreux et actifs, pour l'avancement rapide de ses requêtes. "La PROTECTION DE NOTRE ENVIRONNEMENT".

C'est... l'affaire de tous..."



FÊTE CHAMPÊTRE FAMILIALE ANNUELLE

SAMEDI, LE 9 AOÛT 1986

au terrain de l'association: 900 ch. St-Guillaume

13h00: Début des activités

Compétitions: de canots, de fer, de "sciote", de clous, etc...

Jeux d'adresse:

Pré-inscription aux différentes compétitions

Michel Forget - Boutique Nomade

* Comme par les années passées... il y aura du **BLÉ D'INDE** si Dame Nature... collabore

* Notre comptoir de "chiens chauds" à prix "rétro" sera en opération...

MUSIQUE - ANIMATION - FEU DE JOIE
"DE TOUT POUR TOUTE LA FAMILLE"

- * Bonne occasion pour rencontrer les gens du lac et d'établir des liens de solidarité entre voisins.
- * **BONNE OCCASION** pour devenir membre et acquitter votre cotisation annuelle.

Renseignements:

Denise Vincent, présidente (424-5756)

Jean-Guy Houle, vice-président (424-1864)

Thérèse Marceau (424-5016 ou 424-5555)

Lise Verdy (277-8295) Montréal

LE MARCHÉ AUX PUCES

Le marché Aux Pucés de l'Épicerie du Lac Croche, R. Bernard, a connu un franc succès pour la 2e année. Les aubaines ont fait plusieurs heureux.



"BÂTIR UNE ENTREPRISE"

Le cours s'adresse notamment aux personnes qui veulent partir en affaires. Il est accessible à tous, d'une approche pratique et dans un langage simplifié.

Le groupe Ressources Techniques Jeunes Entrepreneurs de la Matawinie Inc. lance une invitation aux jeunes intéressés de suivre ce cours de formation présenté par l'Université du Québec.

Début du cours: Septembre 1986

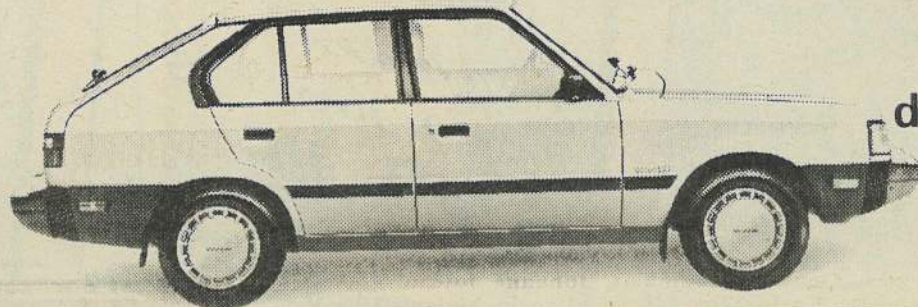
Lieu: Dans la localité où vous demeurez, si le nombre d'inscriptions est atteint (15 minimum).
Durée: 13 semaines et une (1) rencontre au 3 semaines, soit les lundis ou mardis ou mercredis de 19 hres à 22 hres.

Prérequis: Il faut avoir 22 ans. Si âgé de moins de 22 ans, le D.E.C. est requis.

Pour obtenir de plus amples informations concernant cette possibilité de formation, n'hésitez pas à communiquer avec le personnel des Ressources Techniques Jeunes Entrepreneurs de la Matawinie Inc. au numéro de téléphone suivant: 834-4785 du lundi au vendredi de 9 hres à 17 hres.

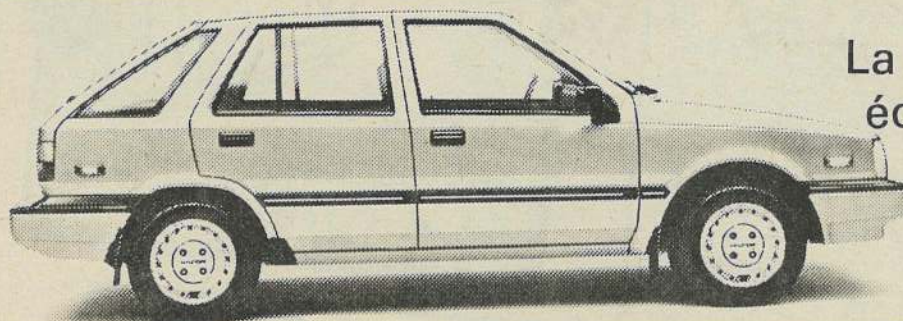
VENEZ LÀ OÙ SONT LES VRAIES AUBAINES

Prenez les rênes

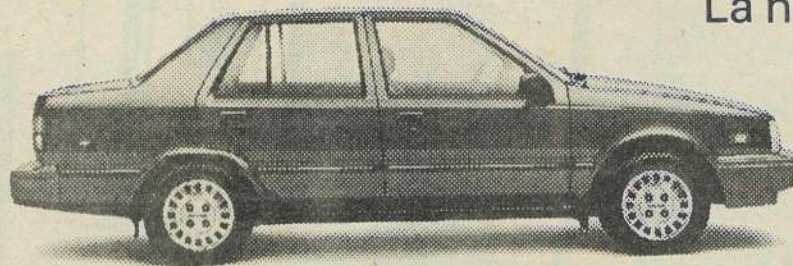


HYUNDAI
d'une **pony**
à partir de
6,400\$

HYUNDAI
La **STELLAR**
est beaucoup plus
qu'une belle voiture
à partir de
9,400\$



HYUNDAI
La **EXCEL**
équipée en abondance
À prix modéré
à partir de
7,800\$



La nouvelle HYUNDAI
EXCEL
Sedan 4 portes
Le sens des valeurs
à partir de
8,400\$

(Transport, préparation en sus)

Hyundai s'implante au Québec pour mieux vous servir

HYUNDAI

STE-AGATHE ENR.

90, BOUL. MORIN
STE-AGATHE
(819) 326-1827

PLOMBERIE
FERRONNERIE - ELECTRICITÉ

PEINTURE
SICO

tel: (819) 424-2937

Matériaux St-Georges Inc.



1938 ch Notre-Dame de la Merci
Notre-Dame de la Merci
Ctè Montcalm JOT 2A0

SPÉCIAUX d'août.

Bardeau d'Asphalte.

low slope "noir" \$12.49 le paquet
235 lbs

brun foncé \$9.49 le paquet
210 lbs

brun 2 tons \$9.49 le paquet
210 lbs

Spécial

Rouleau Papier Noir #15

\$13.45 l'unité

20% de Réduction

Sur Articles de jardin et préfinis en magasin.

Super Spécial

plinthe Coloniale \$4.99

Cadrage Colonial \$3.35

Autres modèles en magasin.

\$64.95

Vanité blanche avec dessus 16 po X 20 po.

Spécial

GYPSE

1/2 x 4 x 12 \$9.60
1/2 x 4 x 10 \$8.20

Gypsite

1/4" \$5.59 fle
7/16" \$8.29 fle

DOW CHEM.

Styrofoam 1 1/2 S.M. Bleu. \$9.55 l'unité

Ensemble porte double et simple avec bte.

\$199.00

1/4 x 6 C.C.A. bois traité

.52 pi/linéaire.

Autres spéciaux en magasin \$

Payer et emportez \$ \$

Prix en vigueur.
du 2 au 30 août 1986
ou jusqu'à épuisement
du stock

ALTITUDE

Saint-Donat Pays de rêve

2^{ème} cahier

Pèlerinage marial à Maniwaki

Le 15 août se tiendra un pèlerinage marial pour le diocèse de Mont-Laurier. C'est à la paroisse de L'Assomption que se tiendra ce rassemblement. Cet événement, en la fête même de L'Assomption, veut souligner la place légitime du culte marial dans le diocèse. Il veut permettre aux diocésains de se retrouver en cette localité la plus ancienne du diocèse, évangélisée depuis le milieu du siècle dernier, en liens forts et durables avec la dévotion mariale. On sait que Maniwaki signifie "Terre de Marie". On rappelle également que cette partie du diocèse se développa grâce à la présence des Oblats de Marie Immaculée. Les diocésains de toutes les paroisses sont invités à se rendre nombreux à ce rassemblement. Les activités débuteront sur la place de la grotte à 15h30, pour se terminer par une procession aux flambeaux en fin de soirée.

Si j'étais la Reine de l'Univers par Maude Forget, Sec. I

Si j'étais la reine de l'univers,
Il y aurait un grand changement sur la terre.
Tout le monde serait amis,
Y compris les chats et les souris.
Les lundis, seraient jours de pluie
Les jeudis, le seraient aussi.
Mais les autres jours, il ferait beau
Et il ne ferait ni trop froid, ni trop chaud.
J'ai quelque chose pour vous changer les idées.
Que diriez-vous si les animaux pouvaient parler?
On saurait ce qu'ils pensent de nous.
On les inviterait à manger du ragoût.
Nous habiterions dans des châteaux,
Où les murs seraient bien hauts.
On mangerait des gâteaux
Qui mesureraient cinq mètres de haut.

Aimeriez-vous qu'on aille sur la lune?
Ou vous préférez aller sur Saturne?
Nous préférons rester sur terre
Pour lire cette histoire imaginaire.

HORAIRE DES MESSSES durant l'été 1986



Paroisse St-Donat:
Samedi: 5h15
Dimanche: 9h30 et 11h00

Paroisse Notre-Dame de La Garde:
Chapelle située au Lac Croche
Du 22 juin au 1er septembre
Samedi: 7h30
Dimanche: 11h00

Paroisse Notre-Dame de la Merci:
Du 22 juin à la Fête du Travail
Samedi: 16h00
Dimanche: 9h30 au Lac Georges
11h00 à l'église



Tél.: 424-5055

VENEZ PÊCHER VOTRE TRUITE MOUCHETÉE ou ARC-EN-CIEL en tout temps

Pas de réservation...

Lac Amis D' "O"

Pisciculture Lafleur & Paquette Enr.
236 ch. Fradet, Lac Croche
St-Donat

OUVERT: tous les jours

TABLES DE PIQUE-NIQUE disponibles



RESTAURANT

436, Principale St-Donat

Rendez-vous

Tél.: 424-2483

Venez déguster

Tous les VENDREDIS, SAMEDIS et DIMANCHES

TRUITE FRAÎCHE

et

BAR SALADE à volonté

9.50\$

Cuisine canadienne et italienne
Service de BUFFET FROID pour apporter

LA VOILE AU LAC ARCHAMBAULT

La course annuelle de voile du Lac Archambault fut un véritable succès. Sur trente-deux inscriptions, vingt-trois participants ont terminé leur course.

Les organisateurs de cette compétition étaient Bernard Gaudreau, Luc Fontaine, Jean-Maurice Ratté, Guy Legault sans oublier le chronométrier officiel, André Trudeau.

Les champions: Pierre Lavoie sur un Mystère, Patrice Clerk sur un Laser et Michel Brunet sur Saber Scow. Félicitations



GOURMET - RESTAURANT

Eberhard's Chatel Bienna

TERRASSE PANORAMIQUE (sur le Lac Des Sables)

6, rue Ste-Lucie STE-AGATHE-DES-MONTS, QUÉ.

Éberhard et Finy Rado
Les propriétaires du Chatel vous offrent

- ° Une terrasse unique dans les Laurentides donnant sur le Lac des Sables (Ste-Agathe).
- ° Une cuisine raffinée avec spécialités viennoises, fruits de mers et poissons frais.
- ° Une Salle à manger et un Bar les plus intimes.

LUNDI AU VENDREDI
TABLE D'HÔTE GASTRONOMIQUE 19.95\$
DIMANCHE
TABLE D'HÔTE FAMILIALE 16.95\$

° Un accueil chaleureux ainsi qu'un service courtois et empressé.

C'est un plaisir de vous servir!

DIGESTIF GRATUIT avec présentation de ce coupon.

MAINTENANT OUVERT

LACROIX AUTOMOBILES LTÉE
Val-David
Jeannine Lacroix, prop. 322-3937

STE-AGATHE HYUNDAI
90 boul. MORIN - Ste-Agathe-des-Monts
Tél.: 326-1827

Jean-Guy Lacroix, prop.

À votre service: Jean-Marie Guénette

Boutique
Marie-Co Enr.
 486, Principale St-Donat

Vêtements pour femmes
 et jeunes filles

VENTE fin de saison
40% et 50% de rabais
 sur vêtements en magasin

Taille: 3 à 24 1/2 ans
 Tél.: [819] 424-5059

REPORTAGE.....HORS-SAISON

Parler HOCKEY MINEUR... en plein mois d'août... quelle ironie... Il en va ainsi dans la vie d'un journal mensuel... Quelquefois trop de reportages pour un mois, quelquefois pas assez...! De toute façon, voici avec plaisir, les glorieux de la Ligue de Hockey Mineur 85/86 à Saint-Donat.



Catégorie "Les Atomes": 1ère r. de d. à gauche: Yanick Robert, Vincent Dalbec, Dominique Sigouin, Martin Béland, Jean-Pierre Leclerc, Patrick Leclerc.

2e r.: Mathieu Rivest, Jasen Levie, Martin Asselin, Marc Pépin, Stéphane Juteau, Jean-François Issa, Mathieu Lavoie, Brian Boulton, Daniel Ha-s.

3e r.: Réjean Hayes, Bradley Boulton, Roslyne Fournelle, Roland Rotsky, Patrick Charbonneau.

POURQUOI ATTENDRE...?
 Profitez des **SPÉCIAUX**
 HORS-SAISON...

"UNE CLASSE A PART"

NAPOLEON

ENCASTRÉ deluxe
 Rég.: 1,485
SPECIAL 1,195

Une impressionnante performance hautement efficace et une élégance distinctive font des poêles Napoléon le chef de file parmi les poêles à combustion lente et les foyers encastrables. La durabilité de nos poêles à bois de grande qualité dépassera vos attentes et votre investissement vous sera remboursé par des années de plaisir.

Réduction sur tous les modèles en magasin

Charette et Frère Enr.
 598 Principale St-Donat
 Tél.: 424-2414

Catégorie "Bantam-Midget": de d. à g.: Benoit Larose, Robert Lamoureux, Daniel Boucher, Benoit Larose, Benoit Lafond, Eric Lefevre, Pierre Lamothé, Philippe Gaudet, Judes Lavoie, Germain Juteau.



Catégorie "Pee Wee": de d. à g.: Luc Drapeau, Patrick Côté, Marianne Côté, Martin Godon, Michel Riopel, Roland Rotsky, Alexi Martin, Sébastien Issa, Fustel Sénat.

Les membres du Comité de direction du Hockey Mineur présents à cette remise de trophées qui eut lieu en mai dernier. De gauche à droite: André Issa, Roslyne Fournelle, Germain Juteau, Claude Bédard, Pierre Lamothe.

SPÉCIAL D'ÉTÉ

1 réservoir à propane (20 lb)
 1 remplissage
 1 bouchon de sécurité

38. \$
 (taxe incluse)

BELLE FLEUR GAZ PROPANE INC.

861, Principale, St-Donat (819) 424-2683

Durant l'été 86
L'ÉNERGIE PROPANE
 de vos loisirs
 vous assure du bon temps

Réparation de tout genre de barbecue
 Remise à neuf ajustement et vérification
 Vaste gamme d'appareils de plein air

VENTE - SERVICE
 RÉSIDENTIEL - COMMERCIAL
 ÉQUIPEMENT CAMPING



Les membres du Comité de direction du Hockey Mineur présents à cette remise de trophées qui eut lieu en mai dernier.

Gros succès du Tournoi familial de balle-molle du "Montagnard"

Douze équipes, dix-sept parties jouées, trois jours de tournoi, voilà le bilan de ce tournoi bien organisé et qui a connu un très gros succès encore cette année. La température fut magnifique et les joueurs ont fait montre d'un esprit sportif parfait.

Le Club de CJLM (radio) de Joliette a joué une partie hors-concours contre l'équipe du Montagnard de St-Donat. L'équipe du Montagnard l'a emporté assez facilement.

Dans ce tournoi familial c'est la Famille Plasse de Notre-Dame de la Merci qui a battu de justesse la famille St-Amour.

Une des parties des plus intéressantes fut celle qui opposait la famille Juteau à celle des St-Amour. C'est un point sur une erreur qui a permis à la famille St-Amour de l'emporter puisqu'après six manches, le compte était toujours 0 à 0. Les joueurs qui se sont distingués furent Stéphane St-Amour et Christian Blaquière.

Un tournoi bien réussi, grâce aux très bons organisateurs du Montagnard.



Le Club CJLM de radio Joliette.



L'équipe de la famille St-Amour.

ATTENTION

CENTRE DE REMBOURRAGE ST-DONAT

présentement au 350 Principale sera déménagé au

309 AVENUE DU LAC

St-Donat

à compter du 25 août 1986

[à deux pas de l'église St-Donat]

PROFITEZ DE NOS PRIX SPÉCIAUX

20% de rabais sur tissus

jusqu'au 15 septembre 1986

ESTIMATION GRATUITE

Information: 424-2291 Pierre St-Denis, Prop.

Remboursur diplômé 5 ans d'expérience

COIFFURE ESTHÉTIQUE BRONZAGE

O'Frizon

ALGOLOGIE MASSOTHÉRAPIE

578 Principale St-Donat

Prop: Pierre Dupras 424-3323



Gardez les yeux sur la route ET sur la circulation environnante.



SEMAINE DE LA SÉCURITÉ ESTIVALE CONSEIL CANADIEN DE LA SÉCURITÉ

MODES ST-DONAT Enr.

578, Principale St-Donat

Tél.: 424-3323

Hâtez-vous à venir voir la nouvelle collection d'Automne 86 arrivant début d'août

Tout le mois d'août 30% de rabais sur les vêtements d'été en magasin

"Je peux vous procurer votre grandeur personnelle dans l'intervale d'une semaine."

Joël

SITUÉ AU COMPLEXE O'FRIZON

PHOTOGRAPHE

DIANE THISDALE

Mariage, Anniversaire, Enfant, etc.

Tél.: 424-2362

Philippe Gauthier

COMPTABLE AGRÉÉ

101, RUE PRINCIPALE STE-AGATHE-DES-MONTS, Qc JBC 1J9
TÉL.: (819) 326-4909

AFFILIATION: Penneault & Bussière COMPTABLES AGRÉÉS
Bureaux à St-Jérôme et Montréal

Demandez: ZENITH 71320

Fossetic

Services d'assainissement et de recyclage Gestion des déchets

NETTOYAGE ET HYDROCURAGE DES FOSSES SEPTIQUES

accrédité par Environnement Québec

C.P. 215 STE-AGATHE-DES-MONTS J8C 3A3

Tél.: 1-326-3100

Tél.: (819) 424-5261

PEINTURE ET TAPISSERIE
Jean-Louis KNUEPP

193 chemin de l'Aéroport, Saint-Donat

ST-DONAT PIZZERIA

508, PRINCIPALE

Le **seul** endroit à St-Donat où vous pouvez

"APPORTER VOTRE VIN"

60 places pour déguster Mets canadiens ou italiens
Hambourgeois, chien chauds etc.....etc.

Bonnes vacances à tous Vos hôtes, Denise et Réjean



424-2030 Sur rendez-vous

476 B rue Principale St-Donat

GILLES POIRIER D.D.

FABRICATION & RÉPARATION DE PROTHÈSES DENTAIRES

Bureau: mercredi soir seulement de 7h00 à 10h00

Montréal (514) 382-1651 Frais acceptés



JUMBO ÉLECTRONIQUE

SERVICE GÉNÉRAL à DOMICILE
Vendredi, Samedi, Dimanche

Téléviseur, stéréo, vidéo, four micro-ondes

Arsène Roy

Tél.: (514) 389-4557 Montréal
(819) 424-5977 N. D. Merci



Tél.: (819) 322-5931

Michel Boissy Imprimeur

1411 Montée Gagnon C.P. 173, Val-David Québec J0T 2N0

LE
COIN DE LA SANTÉ
Par Docteur Jean-Marc Hébert

Enfin l'été arrive et plusieurs d'entre nous voudront montrer leur bonne santé par un bronzage. Certains auront même pris de l'avance en allant au salon de bronzage.

S'exposer au soleil a ses bienfaits: la peau fait de la vitamine D; par contre il ne faut pas en abuser trop: coup de soleil et plus tard un vieillissement prématuré de la peau et même le cancer de la peau pourront survenir.

Il faut donc prendre quelques précautions, et ce, davantage chez les personnes aux cheveux blonds ou roux (naturels!), aux yeux bleus et au teint pâle.

Rappelez-vous ces faits: Exposez-vous graduellement par périodes de 15 minutes, évitez le soleil du midi, protégez vos yeux. On peut attraper un coup de soleil par jour nuageux et même à l'ombre! N'oubliez pas que le sable, l'eau et la neige reflètent le soleil. Attention, certains médicaments prédisposent beaucoup de coup de soleil.

Prenez surtout soin d'utiliser des crèmes solaires: elles lubrifient la peau et filtrent les rayons solaires, les rayons ultraviolets A qui bronzent et surtout les ultraviolets B (UVB) qui brûlent. Les salons de bronzage ont des lampes qui émettent beaucoup moins d'UVB.

Choisissez une crème solaire qui contient du PABA ou encore qui indique le degré de protection. Par exemple s'il s'agit d'une crème 15, sachez que vous pourrez rester 15 fois plus longtemps au soleil

LES COUPS DE SOLEIL

avant de brûler, et vous allez bronzer! Si c'est 8, vous pouvez rester 8 fois plus longtemps. Il n'y a aucune crème ou huile qui fera bronzer plus rapidement! Les huiles permettent d'hydrater la peau. Appliquez les crèmes 2 heures avant l'exposition et remettez-en après la baignade ou après avoir sué abondamment.

Si malgré vos précautions votre peau est rouge, raide, chaude et surtout douloureuse, vous avez un coup de soleil! On peut soulager ceci en prenant de l'aspirine ou de l'acétaminophen, en appliquant des compresses fraîches ou en prenant des bains avec du bicarbonate de soude. On peut utiliser des crèmes comme Noxzéma, Nivéa ou de la lotion calamine. Le Solarcaine est efficace mais il peut y avoir des réactions allergiques fréquentes. N'oubliez pas de boire des liquides!

S'il devait y avoir des cloches ou des ampoules, vous devriez consulter un médecin.

Bon soleil à tous!

Le mois prochain: les petites urgences.

EVACUATION SANITAIRE
ST-DONAT

J. GAUDET Jr.
- nettoyage sanitaire de fosses septiques
- service de contenants de 40 VERGES pour démolition

424-2415
625 PRINCIPALE ST-DONAT
SI OCCUPÉ APPELEZ
424-3144

G contrôle des eaux
GESTEAU inc.

- Analyse et traitement de l'eau
- Forage de puits - Pompes et Équipements
- Installations septiques

BENOÎT LAJEUNESSE

528, rue de l'Église, Chertsey, Qc J0K 3K0 (514) 882-1666 280, rue Fabre, Joliette, Qc J6E 2X7 (514) 759-6311

360
PRINCIPALE
VENTE ET
REPARATION
D'APPAREILS
ELECTRO
MENAGERS

[819] 424-3353

Meubles en
KIT
Vaisselle

Dépositaire:
Whirlpool
La qualité... notre façon de voir

la
boîte aux chiffons enr.

Tissu à la verge, Coupons, Mercerie
Lynda Villeneuve prop.

720, PRINCIPALE
St-Donat

[819] 424-3656 rés.: (819) 424-3298

les auvents Houle & Fils enr.

"Conforme aux règlements d'affichage de St-Donat"

AUVENTS LUMINEUX ** ENSEIGNES

AUVENTS: commercial, résidentiel
Terrasse
Toiles: bateau, camion, roulotte, etc...

591, chemin St-Guillaume
Saint-Donat Tél.: 424-1864
Rés.: Montréal Tél.: (514) 323-1206

SPÉCIAL Peinture Complète

SOUS. COMPACT

EX: CAVALIER TEMPO ARIES

AUTO

COMPACTES

EX: CIERA. LE BARON. LTD

\$ **586.**⁰⁰

\$ **786.**⁰⁰

DÉBOSELAGE EN SUS

MATÉRIEL - MAIN D'OEUVRE ET TAXE INCLUSE

OBTENEZ GRATUITEMENT

avec chaque peinture complète

2 protecteurs de bas de caisse
et 4 garde-boue

**Réservez votre place avant
le 23 août 86**

**Nous effectuerons le travail à la date
de votre choix jusqu'au 30 sept. 86**

**PREMIER RÉSERVÉ, PREMIER SERVI
TANT QU'IL Y AURA DE LA PLACE**

**SI VOTRE VOITURE A ÉTÉ ATTAQUÉE PAR LA GRÊLE.
PASSEZ NOUS VOIR POUR UNE ESTIMATION GRATUITE. VOIR YVON**



**DES
MONTS**

Chevrolet - Oldsmobile - Cadillac

MAINTENANT AU

**1751, rue
Principale**


Ste-Agathe-
des-Monts

(819) 326-4212

professionnels et commerçants à votre service!

**ENCOURAGEZ NOS ANNONCEURS
CELA PROFITERA À TOUS**

• Arpenteurs


ALAIN CLECH
 BUREAU OUVERT:
 Samedi de 9h à 15h
Arpenteur-Géomètre
Québec Land Surveyor
 519 PRINCIPALE, C.P. 239 ST-DONAT, QUÉ. J0T 2H0
 BUR. ET RÉS.: (819) 424-2815

• Ingénieurs


 INGÉNIEURS CONSEILS
 MARQUIS • LAPORTE • CLOUTIER & ASSOCIÉS
 (LE GROUPE MLC POLYTECH INC.)
 ROBERT N. CLOUTIER - ING. ASSOCIÉ (514) 389-8438

• Gaz Propane

Tél.: 424-2683
BELLE FLEUR
GAZ PROPANE INC.
 Vente & Service de GAZ PROPANE
 Résidentiel * Commercial
 Équipement de camping
 861, Principale St-Donat
 À votre service:
 Votre livreur
 Marcel Laflamme



Poulin, Barbe, Corbeil & Ass.
 Arpenteurs-géomètres
 Succursale à Saint-Donat
 340, Principale Tél.: 424-1371
 Heures d'ouverture:
 Samedi : 9h30 à 4h30
 Bureau principal, Ste-Agathe Tél.: 326-0323

Pierre Nadon et Associés
Ingénieurs Conseils
 Spécialiste dans l'aménagement de votre propriété
 - fosses septiques
 - murs de soutènement
 - charpente de bâtiments
 - ouvrages civils
 519, Principale St-Donat Tél.: (819) 424-2815
 Montreal: (514) 273-8683
 271-5889

• Plancher

Tél.: 424-2929
 350, Principale (C.P. 74) Saint-Donat
Les Couvre-Planchers
Laforest Enr.
 Vente et installation
 Tapis, Tuiles, Prélarts
 Planchers de bois franc
 SABLAGE ET FINITION ESTIMATION GRATUITE

• Assurances


 assurances
Georges Forget inc.
 • vie et générale •
 • 327 Principale, C.P. 369
 • St-Donat, Qué.
 • J0T 2C0
 • Tél.: (819) 424-2311
 Gaston Forget C. d'A. Ass. prop.
 Georges Forget, C. d'A. Ass.

• Notaires

C.P. 238 TÉL.: (819) 424-2882
NORMAND CAMPBELL, B.A., L.L.L., D.D.N.
 NOTAIRE ET CONSEILLER JURIDIQUE
 NOTARY & TITLE ATTORNEY
 338, RUE PRINCIPALE, ST-DONAT Cité Montcalm, Qué.

• Pompe

Centre de pompe Enr.
 Filtration, Irrigation / Vente et Installation
 Alain Ayotte, prop.
 720 A, Principale Saint-Donat Tél.: (819) 424-3220

• Chiropratique

Dr Pierre Moreau
 CHIROPATICIEN
 Bureau
 Mardi et jeudi de 16h à 20h
 519-A, rue Principale Saint-Donat Tél.: (819) 424-2221
 Entre-temps: St-Jovite Tél.: (819) 425-5269

St-Donat: 424-2272 Crabtree: (514) 754-4776
ÉTUDE LÉGALE
Raymond et Sigouin
 Notaires et conseillers juridiques
 BUREAU:
 Lundi au vendredi: 9h à 17h Me Marie-Claude Raymond
 Samedi: 10h à 12h Me Raymond M. Sigouin
 444, rue Principale, St-Donat J0T 2C0
 138, 8e Rue, Crabtree JOK 1B0

• Sable - Gravier

Tél.: (819) 424-5342
 424-5610
Carrière St-Guillaume Inc.
 Sable, Pierre, Gravier
 Terre "noire"
 Service de camion et tracteur
 Installation de fosses septiques
 235 ch. St-Guillaume Lac Ouareau St-Donat

• Comptables

Résid.: 229-2346
Yves de Carufel, CGA
 COMPTABLE GÉNÉRAL LICENCIÉ
 1600 ouest, Henri-Bourassa, suite 504, Montréal H3M 3E2 Tél.: (514) 331-4877
 472 rue Principale, St-Donat J0T 2C0 Tél.: (819) 424-3135

• Prêt

Société Campbell de prêts sur chalets
 Campbell Society of loans on country houses
 MICHELINE CAMPBELL
 338 Principale, C.P. 238, Saint-Donat,
 Cité de Rousseau, J0T 2C0 (819) 424-2882


TÉL.: 819-424-2492
Jacques Charette
 TRANSPORT SABLE & GRAVIER
 TERRE A GAZON
 C.P. 231 810 RUE PRINCIPALE

SERVICES

• Chauffage

Tél.: (819) 424-2362

COMBUSTION J. & R. GAGNON L.TÉE
 Plomberie - Chauffage - Brûleur à l'huile
 Service de réparation
 Thermopompe
 Fournaise électrique
 Chauffe-eau solaire
 410 St-Amour St-Donat

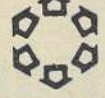
Tél.: (819) 424-2821

BERNARD LAMBERT ENR.
 Pierre Concassée - Sable - Gravier
 Enlèvement de neige
 SERVICE DE "PÉPINE"
 418 du Collège, Saint-Donat

• Électricien


ENTREPRISES ÉLECTRIQUES ST-DONAT INC.
 ENTREPRENEUR ÉLECTRICIEN
 paul duplessis, 819-424-2648
 c.p. 339 st-donat co. montcalm

• Soudure

Bur.: 424-3512
 Rés.: 424-7024
NORMAND GRATTON INC.
 ATELIER D'USINAGE
 FABRICATION * RÉPARATION * SOUDURE
 Heures d'ouverture:
 Lundi au samedi
 8h à 17h
 1084, rue Principale St-Donat


immeubles LUMI inc. courtiers
 Guy Paquette, Courtier
 Lucille Paquette
 G. Theriault
 Agents.
 1069 PRINCIPALE, ST-DONAT
 TÉL BUREAU: 424-2119
 RÉS.: 424-5901

**Mallette Benoit
Boulangier
Rondeau & Associés**
 COMPTABLES AGRÉÉS
 102, RUE SAINT-ANTOINE
 C.P. 270
 SAINTE-AGATHE-DES-MONTS, QC J8C 2C9 TEL. (819) 326-3400
Marc Legault, c.g.a.
 519, Principale St-Donat, J0T 2C0 Zénith: 46030

Tél.: (514) 374-1185
Dagenais, Lapierre, Simard
 COMPTABLES AGRÉÉS
 1100 CRÉMAZIE EST, SUITE 530
 MONTRÉAL, QUÉBEC, H2P 2X2
 MARIO SIMARD, CA

Vente de fin de Saison

MEUBLES

PATIO

- 30%



En résine de synthèse laquée blanc, la chaise longue RIVIERA saura vous séduire par son élégance, son confort, sa durabilité.
Inaltérable, ne nécessite que peu d'entretien: un seul coup d'éponge humide suffit à lui rendre l'éclat du neuf.

PROFITEZ DE CES RABAIS

Prix rég.: 695.\$

SPÉCIAL 549.⁰⁰\$

Comprenant: 16 morceaux, table, 4 chaises, 4 coussins, parasol, base, nappe et 4 napperons

ENSEMBLE

PATIO



ameublements
Barbeau & Garceau
435 rue Principale, St-Donat
tél.: 424-2133

*stationnement
*Livraison gratuite

Heures d'affaires
Lundi à jeudi
9:00 hres à 6:00 hres
Vendredi
9:00 hres à 9:00 hres
Samedi
9:00 hres à 5:00 hres

Nous avons en magasin ce que vous avez en tête

POTINS - POTINS - POTINS

**La terrasse du Restaurant du Coin était tellement achalandée durant la période des grandes vacances, qu'André a dû imiter le chef de police; marquer les souliers de ses clients d'une craie blanche pour surveiller leur temps d'occupation à la terrasse...! On aura tout vu...!

**Le week-end des Couleurs est en préparation... L'an dernier on a bu du vin de la cuvée du "Week-End des Couleurs"... cette année nous boirons du "lait"... puisque les pintes de lait seront imprimées du "Week-End" des Couleurs...; faveur obtenue par Aurèle Simard auprès de la Compagnie Casavant.

**Jacques Hayes s'est "enfargé" au premier but lors du tournoi de balle familiale... Résultat: une jambe dans le plâtre... On n'a pas toujours vingt ans...! n'est-pas, Jacques?

**Cette année, rien n'a été épargné chez A. et A.R. de Brantford. Le pain et le beurre était en abondance... même les tartes au sucre excellentes. G.G.L.

**Les nouveaux propriétaires du Rest. HAVRE DU PARC [autrefois Le Geai Bleu] sont M. Raymond Legault, qui fut, durant 15 ans, gérant des Boutiques Florales de Michel Louvain, et M. Luc Taillefer, fiscaliste de la Cie Mallette, Be-

noit, Rondeau, Boulanger et Ass. de Ste-Agathe. L'ambiance, la décoration, la nourriture de 1ère classe, des prix abordables... tout nous invite à fréquenter et adopter le HAVRE DU PARC.

**Connaissez-vous l'handicap de Michel Vaillancourt lorsqu'il est au bâton en jouant à la balle-molle...ce sont les cris de "Tique-tard."

**Au regard ahuri de son père Michel Lavoie, et de Normand Paquette, Mathieu Lavoie, 8 ans, s'est écrié "Je suis merveilleux..." lorsqu'il a

permis une bonne coordination de ces événements des mois à venir et d'éviter, ainsi, le chevauchement. Il est si désagréable de retrouver deux événements le même soir...!

**Pauvre André...il recherche d'autres "poules" pour tenir compagnie à la seule...que son renard a daigné lui laisser.

**Si vous manquez une des émissions de DALLAS... rejoignez Jean Lavoie il vous la racontera dans les menus détails..et cela avec

*Aux
Présents*
Ce de bon belles chose

356
Principale,
424-1431

**Cadeaux
Bijoux - Papeterie
Décoration
Cartes de souhaits
Plan mise de côté
Bons d'achat**

peché un brochet de 15 livres avec une ligne 6 livres test, sans "leader"... Bravo Mathieu!

**Dans le but de bien planifier la saison automne/hiver Michael St-Martin, coordonnateur du Service Municipal Loisirs/Culture, demande à toutes les personnes qui ont des projets soit culturel ou sportif, de bien vouloir lui en faire part le plus tôt possible. Cela, dans le but de

une animation... hors-pair.

HORAIRE D'AOÛT au CENTRE SPORTIF
Lundi, mardi, mercredi et jeudi: 18h30 à 21h30, il est possible de réserver des terrains pour le badminton en téléphonant à 424-2866. Service des Loisirs.

loisirs
service d'extincteurs
outils résidentiels & industriels

QUAIS EN ALUMINIUM

"TECHNOMARINE"

flottants

ou sur pilotis

centre de location st-donat

Prop.: Richard Bonin

424-2124

659, Principale,
St-Donat

VENTE
D'OUTILS ÉLECTRIQUES
HOLZ-HER, WOLF
MILWAUKEE



**CORPORATION
MUNICIPALE DE
SAINT-DONAT**

**AVIS
À LA POPULATION**

**" NETTOYONS
ET EMBELLISSONS "**

A l'occasion du grand ménage, vous aurez sans doute des rebuts inhabituels: poêles, réfrigérateurs, pneus, matelas, etc... dont vous voudrez vous débarrasser.

NOTEZ que la municipalité procédera à l'enlèvement des gros objets excluant les branches et les déchets de démolition, le 2e lundi de juin, juillet, août et septembre, soit:

**Les 2 dernières chances
Lundi, 11 août
Lundi, 8 septembre**



Les contribuables sont priés de noter ces dates afin de profiter de ce service.

Provenant
du Bureau du secrétaire-trésorier



**APPEL
D'OFFRES**

NETTOYAGE D'IMMEUBLE

La Garderie la chenille inc. désire recevoir des soumissions pour l'entretien et nettoyage de l'immeuble situé au 357 rue du Collège, à St-Donat. Le contrat de service vise une période d'un an, à compter du 15 septembre 1986.

Toute personne ou entrepreneur intéressé à soumissionner, doit se procurer les documents suivants des exigences liées aux travaux, auprès de Viviane Riopel ou Johanne Roy, le 4 août 1986, entre 19h30 et 21h00 au local de la garderie.

Les Formulaires de soumission dûment complétés, devront être retournés par la poste, avant le 15 août 1986, à l'adresse suivante: B.P. 38

St-Donat, J0T 2C0



**MAISON À VENDRE
235, rue Béland**

8 pièces et 2 salles de bain
et 1 salle de lavage
Sous-sol entièrement fini,
Foyer en brique, remise 12 x 18
Terrain paysagé de 190 x 110
Inf.: 424-2312 ou 2332. B. Béland

DANS LE VILLAGE

A vendre, ou
à louer:
année ou saison

Maison luxueuse
3 chambres
2 salles de bain
Salon / foyer
Salle de jeu, garage,
etc...
Inf.: (819) 424-3014

**PROPRIÉTÉS
À VENDRE**

** Lac Archambault:
bord de l'eau à 1 mille du
village, 3 ch. 2 salles de
bain, 2 foyers. Meublée.
Tél.: 424-1250.

** Lac Archambault,
Pointe du Château: les 2
plus beaux terrains, direc-
tement sur la pointe:
28,000 p.c. et 22,000 p.c.
Immeubles Lumi Inc. Tél.:
(819) 424-2119.



À votre service Lucille et Guy Paquette
et O. Terriault

**PRIX RÉDUIT
À QUI LA CHANCE...!**



**ROUTE 125
NOTRE-DAME-DE-LA-MERCI
Zone commerciale**

Bâtisse en bois rond 26 x 28, isolée
Chauffage électrique
Terrain: 200 x 400 p.c. (80,000 p.c.)
PRIX FINAL... réduit à 21,000\$

1069, Principale
Saint-Donat
424-2119
424-5910
424-2656

424-2610
PETITES ANNONCES

- Payée avant parution.....\$3.50
- Sur appel téléphonique
avec facturation.....\$4.50
Maximum: 20 mots/ 10¢ mot additionnel
- Annonce encadrée:
Sur appel téléphonique
avec facturation.....\$6.50
Payée avant parution.....\$5.50

** Lac Archambault:
Presqu'île Pointe des Prê-
tres. Bord de l'eau. Supp.
35,050 p.c. boisés, site pré-
vilégié. Idéal pour construc-
tion de chalet. Tél.:
(514) 289-5119 Mtl bur. ou
(514) 270-6848 rés.

** Motel de 9 unités.
Tout équipé. Inf.: 424-
1717.

** St-Donat, 3298 ch.
St-Guillaume, 7 pces 1/2, 22 acres
de terre dont 2 arpents sur
le bord du lac Lafrenière.
Tél.: 424-5210

À LOUER

** Logement dans le vil-
lage: 5 1/2 pièces, poêle,
réfrigérateur, eau chaude
inclus. Frais peinturé. Lo-
yer: 250\$ par mois. Tél.:
424-2291 (jour) ou 424-
2171 (soir).

**À VENDRE:
DIVERS**

** Auto "Pontiac"
"Grand Prix" 1977 - Prix à
discuter. Pour information:
424-3274.

** Auto "Mazda" 626
LX, 1984: 2 portes, tout
équipée. Tél.: après 17 hrs
(819) 424-7539

** Auto "Parisienne-
78": 4 portes, couleur:
grand. Très bon état. Prix de-
mandé: 1,200\$. Inf.: 424-
2291 (jour) 424-2171
(soir)

** Véhicule "Eagle 4 x 4"
- 1981, 4 cylindres, manuel,
Moteur neuf, condition: A-
1. Inf.: (819) 424-2483.

** Bateau "Princecraft"
14 1/2 pi. Moteur: Johnson
55 forces, électrique, alter-
nateur, fibre de verre, avec
remorque. Parfaite condi-

**REMERCIEMENTS
Prière au St-Esprit**

St-Esprit, toi qui m'éclaircis
tout, qui illumines tous les
chemins pour que je puisse
atteindre mon idéal, toi qui
me donnes le don divin de
pardonner et oublier le mal
qu'on me fait et que dans
tous les instants de ma vie tu
es avec moi, je veux pen-
dant ce court dialogue te
remercier pour tout et con-
firmer encore une fois que je
ne veux pas me séparer de
toi à jamais, même et malgré
n'importe quelle illusion ma-
terielle. Je désire être avec
toi dans la gloire éternelle.
Merci de ta miséricorde en-
vers moi et les miens (La
personne devra dire cette
prière pendant trois jours de
suite) Après les 3 jours, la
grâce demandée sera obte-
nue même si elle pourrait
paraître difficile. Faire
publier aussitôt la grâce obte-
nue sans dire la demande,
au bas mettre les initiales de
la personne exaucée.
L.P.

OCCASION

à VENDRE

Système de chauffage
à l'huile avec réservoir
à eau chaude
"à l'huile"
Prix à discuter
Inf.: (819) 424-5838

**OFFRE
DE SERVICE**

** Prendrais soin de per-
sonnes âgées, région Lau-
rentides ou Montréal.
Service professionnel. Ré-
férences si désiré. Deman-
dez Véronique. Tél.: (819)
424-5054.



est à la recherche de:
* jouets Fisher Price,
jeux éducatifs, livres
* articles et ameuble-
ment de bureau.
Propre et en bon état

Contactez:
Sylvie - 424-3229
Danielle - 424-5873

**AVIS DE
DISPARITION**

Un instrument d'ar-
pentage (transit) de type
TI-A de couleur
kaki, de marque qu'un
trépan, de même et jaune
sont disparus de l'en-
droit où ils étaient sta-
tionnés.

Ceci s'est produit le
26 mai au coin de la
route N.D. de la Merci/
St-Côme et celle du
Lac Boisvert.

Pour tout renseigne-
ment permettant de les
retrouver, prière de
contacter: Serge Barbe
à St-Donat: 424-2888
ou Gérard Tanguay à
Québec: 418-643-4762.

on loge
trans-action
IMMEUBLES
LAVOIE INC.
472 Principale
St-Donat
424-2443 Mtl 286-7058

MEMBRE DU RESEAU M.L.S.
CHAMBRE D'IMMEUBLE DES LAURENTIDES



Bord du Lac Croche, 45,302 pieds carrés. 5 pièces,
3 ch. à coucher sous-sol 8 pi. haut, plancher béton.
Vendu meuble. AUBAINE: \$30,000.00



Village de St-Donat, bungalow, 5 chambres à cou-
cher, chauffage électrique, abri d'auto, allée pavée.
Piscine creusée, clôturée et chauffée. Grand terrain
paysagé de 12,382 pi. ca. \$75,000.00



Chemin Ouareau-Nord, maison viceroy (1978) 4
ch. à coucher, grands balcons, 3 portes patio.
Foyer, sous-sol 35,900 pieds carrés de terrain,
accès au Lac Ouareau. \$43,000.00



1 1/2 mille du village, jolie maison en bois éle-
vée de 3 ch. à coucher 1 salle de bain, chauffage électri-
que. Foyer naturel. Garage. Terrain de 83,742 pi. ca.
Accès à la rivière Ouareau \$46,500.00

ATTENTION... ATTENTION...!
Prochain journal
**Le journal de
SEPTEMBRE**
Vendredi, 5 septembre

Tout communiqué ou toute annonce devra parvenir au
bureau avant 17 heures VENDREDI le 29 août 1986
* Toute "Petite Annonce" avant 17 heures
VENDREDI, le 29 août 1986

ALTITUDE

Nom:
Adresse: Apt.
Ville:
Prov.: Code Postal

**\$5.00
Canada**

Abonnement:
1 an (12 numéros)

Retournez à: **Journal Altitude 1350**
C.P. 1350
St-Donat - Montcalm,
Qué. J0T 2C0

Bonnes vacances à tous!

RÉALISEZ VOTRE RÊVE en 1986 avec MERCURY

GOÛTEZ AUX PLAISIRS DE L'EAU

Grâce à une douce balade à bord d'un PONTON



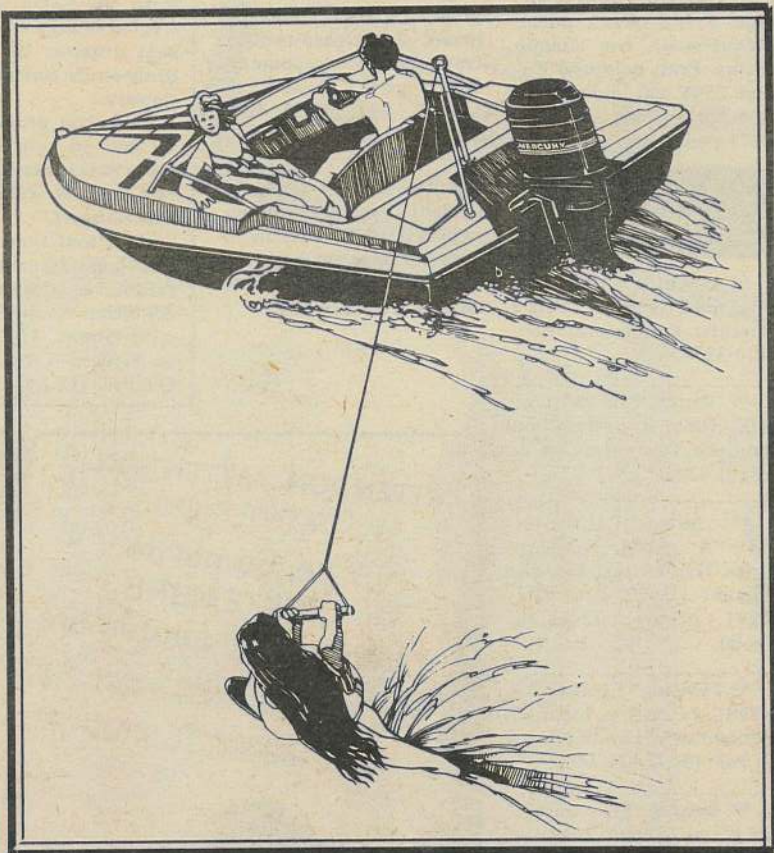
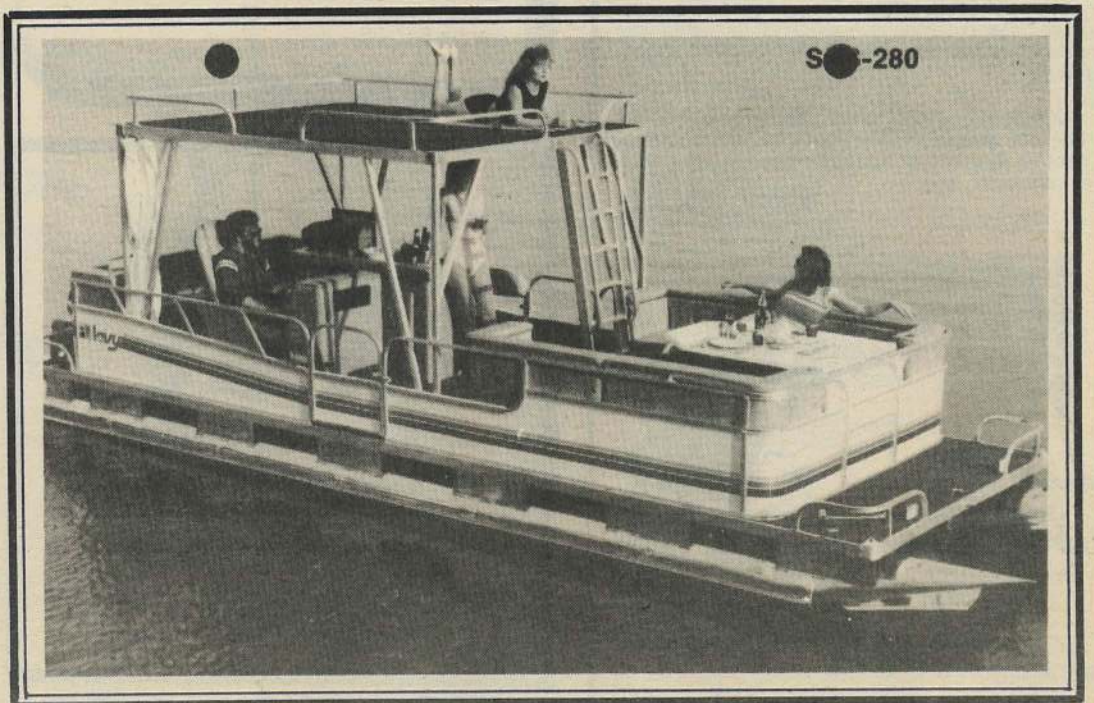
équipé d'un moteur



"Le plus fiable sur le marché"



vous propose plus de 20 modèles à partir de 2,000\$



Pour la pratique du ski nautique la performance des hors-bord



est insurpassable

Le choix est vaste: MERC. 35 à MERC. 115
Black Max: 150, 175 et 200

NOUVEAU: INJECTION D'HUILE

PROCUREZ-VOUS un ensemble de pêche pour aussi peu que **1,395.\$**

L'ensemble comprend:

1 moteur 2.2 et 1 chaloupe de 12 pi.



Confiez votre bateau à ADRIEN, notre mécanicien. Il mettra sa vaste expérience à votre service.

pagé

(ST-DONAT) SPORT INC.

1108, Principale

St-Donat

Tél.: (819)
424-3433

MERCURY HORS-BORD

