

ELECTIONS MUNICIPALES

Résultat du Scrutin

A LA MAIRIE:		Siège # 4	Siège # 6
J.P. Charbonneau	525	André Monette	515
André Gagné	355	Hector Charbonneau	789
Paul Mathieu	475	Siège # 5	Guy Beauséjour
		Mme Lacoste	669
		Rémy Lafleur	618
		Réal Légaré	572

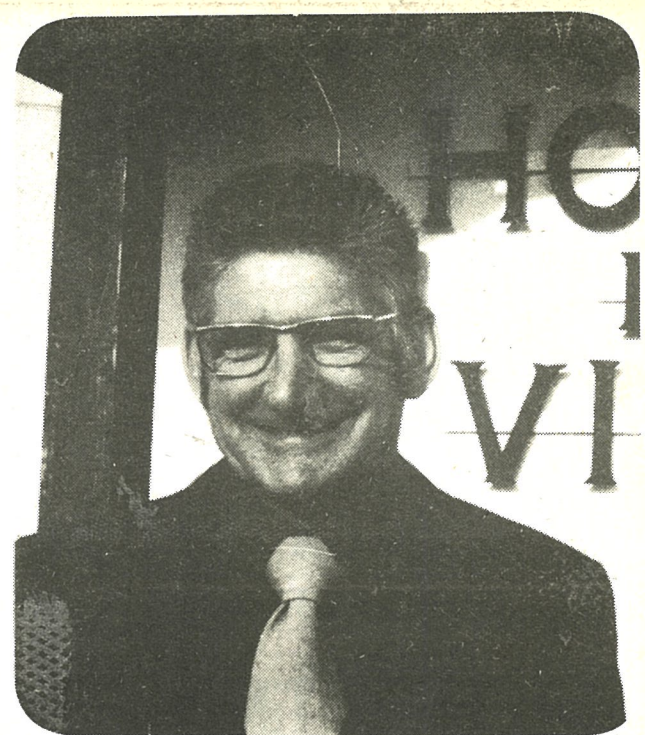


M. Jean-Paul Charbonneau nouveau maire de St-Donat et son épouse photographiés lors de la remise d'un gerbe de fleurs à Mme Charbonneau par un groupe de parents et d'amis venus souligner la victoire à l'issue du vote de dimanche dernier.
 (Photo Rock Desrochers, St-Donat)

M. Jean-Paul Charbonneau, élu Maire de St-Donat



M. Jean-Paul Charbonneau fête sa victoire comme nouveau maire de St-Donat avec les deux échevins de son équipe Mme Cécile Lacoste et M. Hector Charbonneau.
 (Photo Roch Desrochers, St-Donat)



Monsieur Guy Beauséjour, élu conseiller au siège #6

1874

1974

LE CENTENAIRE DE ST-DONAT

Le mois prochain, nous serons en mesure de vous faire part des grandes lignes de l'Organisation du CENTENAIRE. Ce sera un centenaire axé sur la participation de tous et chacun.
 Pensons-y dès maintenant.

L'ÉDITORIAL

Il est encore trop tôt, pour analyser complètement le résultat et les conséquences de l'ELECTION MUNICIPALE de St-Donat.

Le temps des explications a été trop court, le thème a été mal compris et mal exprimé, une très mauvaise organisation vue la petitesse des locaux en rapport au nombre de voteurs et la quantité des candidats et ceci dit, sans reproches aucuns aux responsables. Parce que nul ne pouvait prévoir ce qui est arrivé. Tout ceci pour dire que cette élection ne fut pas comme une autre.

Mais, à première vue, les plus durement touchés seront les payeurs de taxes. A moins, qu'une relève cachée ne sorte de terre et ressuscite le bénévolat; tout le groupe actuel de bénévoles est dans une impasse.

C'était vrai que les deux promoteurs et les vingt instructeurs du hockey mineur n'étaient pas payés. C'était vrai que les organisateurs de la Ligue Pollution n'étaient pas payés. C'était vrai que les organisateurs et organisatrices du ballon balai n'étaient pas payés. C'était vrai que l'an passé, durant soixante et deux jours de glace et les autres jours de préparation ou réparation de la glace, que M. Paul Mathieu et Marcel Villeneuve se sont présentés à l'aréna et ont passé de cinq à huit heures par jour à surveiller, réparer, faire jouer et sévir parfois parce que certains jeunes ne se conduisaient pas en "gentlemen".

Qui va les remplacer? les postes sont ouverts! Allons, les braves, debout, ça presse! Et je pourrais être plus méchant...

Le peuple a décidé, Nous nous inclinons. Mais nous ne dormirons pas. Et jusqu'à preuve du contraire, nous allons donner une chance aux nouveaux élus de se faire valoir. Il faudra qu'ils répètent le miracle de boucler le budget de l'Aréna tel qu'accompli l'an passé. Nous leur souhaitons sincèrement beaucoup de courage pour régler les nombreux problèmes qui s'annoncent dans le développement de la Municipalité.

Nous nous permettons aussi de demander à tous ces organisateurs bénévoles qui se sentent lésés, de différer leur décision de tout "lâcher"; pour l'AMOUR DES JEUNES, POUR LE BIEN ET L'AVENIR DE SAINT-DONAT.

Guy Paquette.

BILLET

Le bénévolat vient de recevoir un coup de massue

M. Paul Mathieu considère le vote de dimanche comme vote de non-confiance pour les dix années passées au service des Loisirs, des jeunes des moins-jeunes et des grands. Après avoir dépensé son temps, son argent, ses énergies, lui et les organisateurs du hockey mineur en ont pris un "sacré coup".

Un grand nombre de parents n'ont certes pas pensé que ce sont ces mêmes organisateurs bénévoles (qu'il y en ait un de brave pour me prouver le contraire bien en face .., et non dans le dos) qui ont montré à patiner à leurs enfants, à jouer au hockey et à agir en vrai sportif.

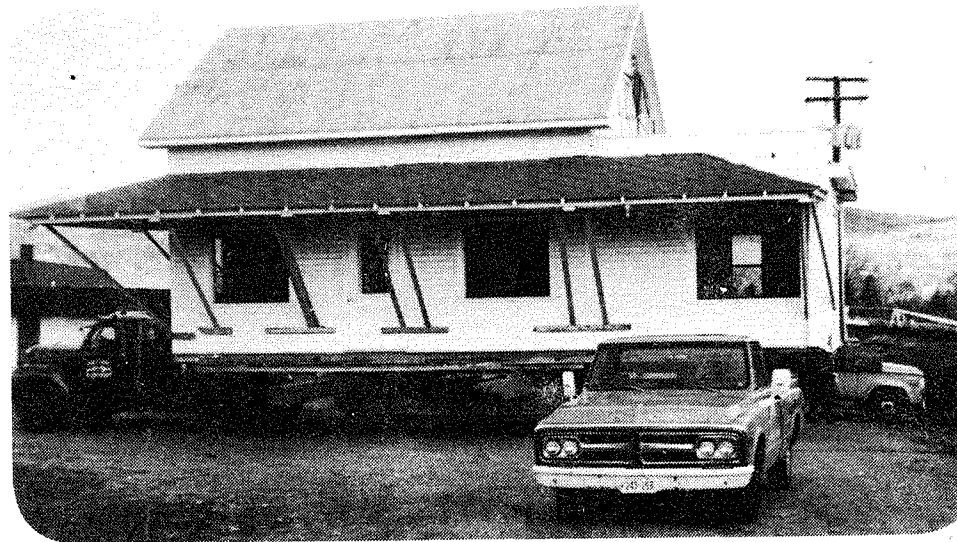
Certes, dans l'euphorie d'une élection, bien des choses importantes comme celle-là sont oubliées et souvent l'esprit de clan ou de partie prime sur tout. "Churchill a gagné la guerre et s'est fait mettre debors" après la guerre. Ceux qui ont l'excuse d'un oubli momentané et qui ont du coeur, devraient, au moins, en toute sincérité et humilité leur avouer leur oubli. Et je suis sûr, que ce n'est pas ce qu'ils cherchaient.

G.P.



"Je remercie sincèrement tous les gens qui ont voté pour moi lors de la dernière élection municipale. Merci, également à tous mes supporteurs durant cette campagne et sa femme remercie, ceux qui n'ont pas voté pour moi.

Paul Mathieu.



C'est vraiment une maison-mobile



L'UNIQUE tomate de mon jardin...



Guy Paquette

LES IMMEUBLES

mainville - poirier

ST-DONAT BUR. : 819-424-5985
ST-DONAT RÉS. : 819-424-5901
STE-ADELE BUR. : 229-3186
Ligne directe MTL. : 430-3516

1069 PRINCIPALE, ST-DONAT, P.Q.

ALTITUDE

"1350"

C.P. 1350, ST-DONAT

TEL: 424-5941

Cité. MONTCALM, QUE.

TEL. Rés. 424-5901

Président et Directeur de la publicité: Guy Paquette.

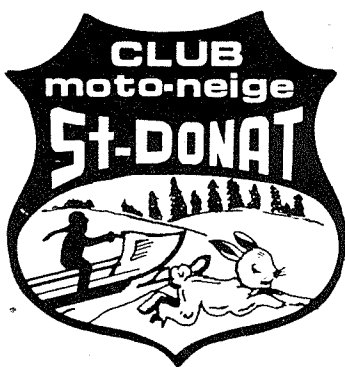
Collaborateurs: Suzanne Piché
Claude Lafleur

Secrétaire: Lucille Paquette

Imprimeur: Imprimerie Léonard Inc. - St-Jovite

COURRIER DE DEUXIEME CLASSE
Enregistrement No 3099

Abonnement \$3.00 par année.



Chers amis:

Lors de l'assemblée du 19 octobre 1973 la résolution suivant fut "proposée et unanimement secondée qu'une lettre circulaire soit envoyée aux anciens membres 1972-73 pour les aviser de la prochaine assemblée ainsi que les membres des Clubs Ouareau et Sainte-Lucie, qui sera tenue le 16 novembre 1973 en l'Hôtel de ville de Saint-Donat, (2e étage) à 8:30 P.M."

Faisant suite à cette résolution, il nous fait un grand plaisir de vous inviter à assister nombreux à cette assemblée afin de vous tenir au courant des derniers développements de votre club et aussi pour préparer avec votre collaboration les différents événements qui seront organisés durant la saison.

Pour vous donner un avant-goût des belles randonnées durant l'hiver prochain, le Club a fait l'acquisition d'un "SKIDOZER" lequel servira à ouvrir des sentiers plus larges sur une longueur de 80 milles.

Bienvenue à Tous.
Sec. L. Gauthier.

L'ASSOCIATION DU LAC CROCHE REPREND VIE

Les directeurs de l'Association du Lac Croche ont refusé la démission du président M. C.A. Gagné et une réunion de l'Association aura lieu au mois de mars 74.

M. Gagné, qui avait dû s'absenter du pays par affaires, nous est revenu en forme plus que jamais et veut de nouveau aider à remettre sur pied cette association boiteuse. La date précise de la réunion sera connu bientôt. Il y a tellement à faire.

INTRA-MURAL

A tous les midis depuis le début de septembre les jeunes étudiants des 4e, 5e et 6e années participent à des compétitions de balle-molle et de ballon-chasseur. Au grand total, ils sont tout près de 200, ils sont ainsi divisés en 4 équipes de balle, et 10 équipes de ballon dont 6 de filles.

A tous les jours, ils doivent suivre un horaire strict et observé de tous; des arbitres du Secondaire I et II viennent les aider pour bien mener le jeu.

Les élèves de Secondaire I et II peuvent également jouir de ces activités au Collège Sacré-Coeur, mais leur nombre pour le moment est inférieur à celui de l'Ecole N.D. -de- Lourdes.

Voici en photos, l'INTRA-MURAL. Remarquez la physionomie de ces jeunes plein d'ardeur. Lisez le bonheur dans leur visage d'enfant.
Bernard Therrien.

SUZANNE LAPOINTE AU MANOIR DES LAURENTIDES

Mlle Suzanne Lapointe donnait dernièrement une conférence à un groupe de congressistes au Manoir des Laurentides

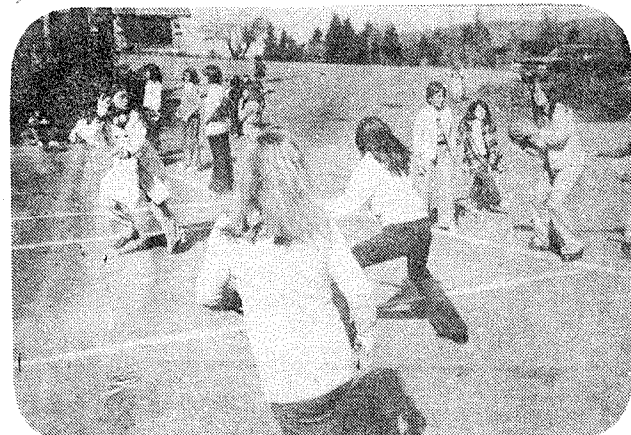
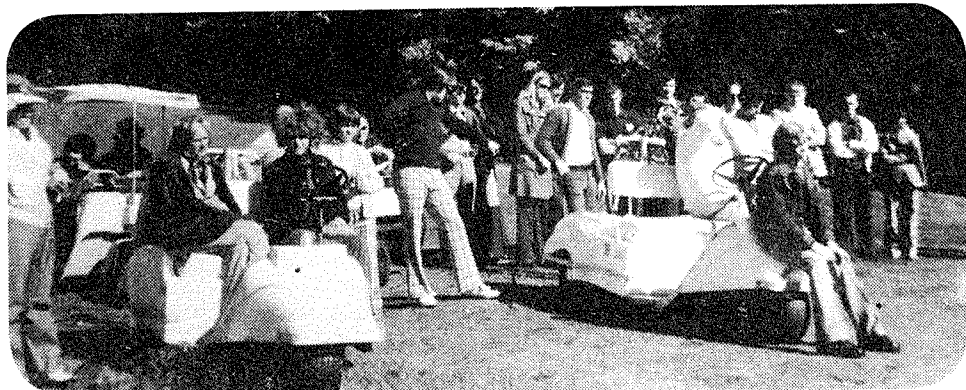


SOUVENIRS D'ETE

M. "Titi" Gaudette et champions du tournoi Rognie du Frère Toc. Pierre Asselin, grands bin des Bois, en compa-



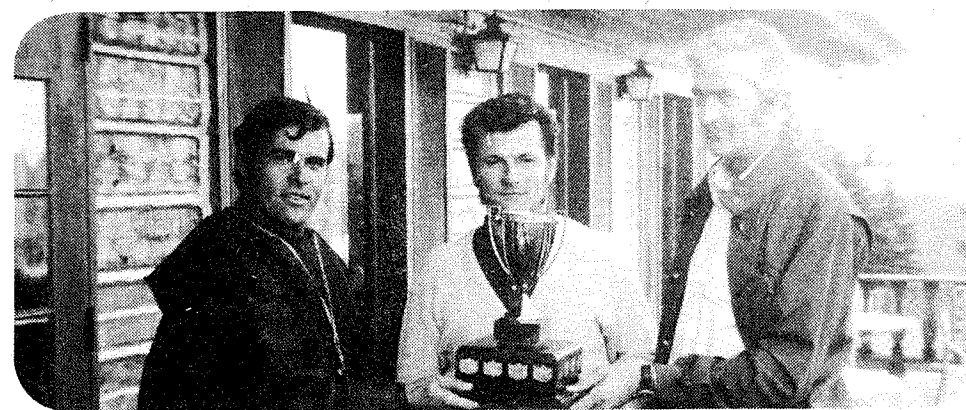
Les filles dans un match de Ballon avec le ministre des sports Guy Roy et la secrétaire des sports Line Charron



Une belle prise de l'action



C'est ça 2 balles et 1 prise



PROMOTION ORIGINALE D'UN AGENT D'ASSURANCES DE ST-DONAT

Le bureau d'ASSURANCES GENERALES LTEE, Gérard Vézina, acquéreur du bureau d'Emile St-Amour de St-Donat et à l'occasion de l'ouverture officielle de ce nouveau bureau organise une dégustation de vins et fromages.

Cette soirée aura lieu le 1er décembre 1973 au sous-sol de l'église. Plus de deux cents noms de clients seront tirés au sort et ces heureux clients recevront par le courrier des billets et cela,

gratuitement, ce qui leur permettra de venir déguster vin, fromage, charcuterie d'une qualité exceptionnelle et danser au son d'un orchestre de choix.

M. Vézina avec la Société des Artisans; la COOP-VIE, ne badinent pas avec la PROMOTION, ils y croient.

Pour renseignements supplémentaires entre 5 et 7 heures - Bureau de Montréal Tel.: 663-1288

LA POPULATION DE ST-DONAT ET DE N.D. DE LA MERCI A-T-ELLE DES BESOINS PRECIS DANS LE DOMAINE DES SOINS EN SANTE ET DES SERVICES SOCIAUX?

C'est ce que nous saurons le dimanche 2 décembre prochain au cours d'une grande assemblée, au sous sol de l'église St-Donat.

Depuis le mois de février, on sait qu'un groupe de citoyens s'est donné pour tâche celle de faire connaître les besoins réels de notre population quant aux services de Santé et aux services Sociaux.

Les travaux ont pris la forme d'une Enquête-Participante faisant appel à plusieurs douzaines de citoyens des deux municipalités de même que plusieurs représentants de la population touristique.

Une brochure d'une quarantaine de pages intitulée ZONE TOURISTIQUE ST-DONAT - N. D. de la MERCI sera remise à tous les citoyens qui participeront à l'assemblée générale du 2 décembre.

Nous avons rencontré le responsable de l'Enquête-Participation, M. Jean Levert, sociologue; voici les informations qu'il nous a livrées: avec M. Alain Morin, également spécialisé en techniques de recherche, il termine actuellement la rédaction du rapport qui sera ensuite examiné par l'équipe de travail formée en février dernier puis imprimé en quel-

ques centaines d'exemplaires. Toute la population des deux municipalités recevra une lettre d'invitation au lancement de la brochure.

La brochure comportera une analyse détaillée des deux types de population qui caractérisent une zone touristique comme la nôtre; une autre partie montrera les conditions actuelles des services en santé et des services sociaux dans la zone; dans une troisième partie, on fera état des besoins exprimés, au nom de la population, par plusieurs groupes de citoyens. Enfin, la dernière partie de la brochure révélera l'ensemble de solutions que les participants ont proposées face à nos besoins dans le domaine de la Santé et des Service Sociaux.

Dès le début de décembre, nous assure M. Levert, les résultats de l'enquête seront communiqués au Conseil Régional de la Santé et des Service Sociaux et au Ministère de la Santé et des Affaires Sociales.

L'impression de la brochure a été rendue possible grâce à une subvention de la Caisse Populaire de St-Donat.

OPERATION LOISIRS-JEUNESSE

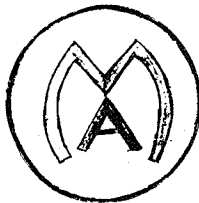
L'Opération Loisirs Jeunesse organisait, lundi le 8 octobre un rallye de bicycles pour les jeunes de Saint-Donat. Le parcours était environ de 10 milles, ce qui leur a pris en moyenne 1 heure et demie. Le 1er prix a été attribué à Charles Sigouin avec un total de 86 points et un temps d'une heure, 2 minutes. Le second prix fut mérité par Serge Lachapelle et le troisième à Sylvain Ayotte.

Nous remercions tous les jeunes qui ont participé et les personnes qui ont bien voulu coopérer à ce projet.

Loisirs Jeunesse vous invite tous à venir assister au spectacle de C. Aznavour vendredi le 30 novembre à la Place des Arts à Montréal.

L'Opération Loisirs-Jeunesse se compose de Julien Boudreault, Noël St-Amour, Michel Riopel, Josée Régimbald, Line Cadot, Mimi Sigouin, Johanne Demarbre.

INFORMATION: 424-2265.



MOND'AMI

Un groupe d'étudiants du secondaire de St-Donat ont mis sur pied une cueillette de jouets usagés, mais serviables, pour des enfants qui ne peuvent en recevoir. SI LE COEUR VOUS EN DIT, des jouets neufs seraient fortement appréciés. Quelques participants du groupe "MOND'AMI" iront dans vos foyers pour recueillir vos jouets au cours de la semaine du 10 novembre. Par la suite, ces jouets iront dans les quartiers et villages où demeurent quelques familles moins favorisées à l'occasion de Noël.

Nous apprécions beaucoup votre aide pour cette opération-jouets.

INF: Mme Lise Montbleau,
Tel: 424-5944

Merci.
l'Equipe "MOND'AMI".

UNE GARDERIE

A ST-DONAT ?

POUR QUI ?

PAR QUI ?

- QUE FAIRE DE MES ENFANTS d'âge scolaire à l'heure du dîner? je travaille.

- Que faire de mes enfants? je dois aller à l'hôpital cet après-midi. Ma mère est malade, elle ne peut m'aider aujourd'hui.

- Que faire de mes enfants? Je veux aller magasiner.

- Que faire de mes enfants? J'aurais l'occasion de faire un voyage.

- Que faire de mon fils? Il s'ennuie tout seul à la maison.

- Que faire de mes enfants? Je travaille toute la journée.

- Que faire de mes enfants? J'aurais la possibilité d'accepter un emploi.

L'AFEAS s'est vue poser toutes ces questions et veut tenter d'y répondre en faisant auprès de vous un sondage. Nous envisagerions la possibilité d'organiser - avec votre aide - une garderie répondant à l'ensemble de nos besoins.

En nous regroupant, nous pourrions, à moins de frais pour nous, à plus de profit pour l'enfant, créer un service compétent pour toute la population de St-Donat.

C'est pourquoi il est important que vous répondiez au questionnaire qui sera distribué prochainement dans toutes les familles. A qui s'adresse-t-il? A toutes les personnes qui éprouveraient le besoin occasionnel ou régulier d'une garderie, MAIS AUSSI à toutes celles qui seraient intéressées à offrir leurs services ou leur expérience de quelque façon que ce soit.

ENSEMBLE NOUS LE POUVONS.

DECES

RAYMOND



M. Donat Raymond, décédé le 1 novembre 1973 à l'Age de 78 ans. Ancien industriel à la retraite il fut déjà conseiller municipal. Il laisse dans le deuil son épouse, né Marie-Joseph Leblanc, son frère André. Plusieurs neveux et nièces. Sincères condoléances.

DECES

RAYMOND



Mme Paul Raymond, née Marie Deslauriers, agée de 46 ans, décédée le 18 oct. 1973. Elle laisse dans le deuil son épouse et ses enfants Réal, Réjean, Roger, Marcel et Michel. Ses soeurs, Mme S. Cadieux, G. Desaurmeaux, R. Houle, F. Bigras, J.R. Poudrier, R. Létourneux et Mlle J.D. Deslauriers. Ses frères Willie, Aldéric et Victor.

DECES

RITCHIE



M. William Ritchie, décédé à l'âge de 75 ans. Né à St-Donat Marie à Rose Lavoie, il fut contracteur dans le bois. Il laisse ses filles Marthe (Mme Roland Ouellette). Paulette (Mme Claude Coté), Lorraine (Mme G. Lorrain) et ses fils Walter, Wallace, Fred. Sa soeur agée de 73 ans Sr Louise des Soeurs de Ste-Anne et son frère John, âgé de 71 ans et 18 petits enfants.

DECES

PICARD

Mme André Picard, née Mireille Rioux est décédée à l'âge de 31 ans. Elle était la soeur de Monique Simard Roux de St-Donat. Sincères condoléances.

DECES

DUHAINE

Sincères condoléances à M. et Mme Duhaime pour le décès de leur fille ainsi que de Mme Duhaime: mère de M. Duhaime.

TÉL. St-Donat 424-2125

Montréal 321-0001

CHARBONNEAU TRANSPORT INC.

EXPRESS TERMINAL LIMITED

8579 Pascal Gagnon, St-Léonard

N.-D. de La MERCI - ST-ÉMILE - ST-THÉODORE de CHERTSEY

ST-DONAT DE MONTCALM, P.Q.

NORMAND CAMPBELL

B.A., L.L.L., D.D.N., NOTAIRE
et CONSEILLER JURIDIQUE

Bureau: 1191 rue Principale

Case Postale 238

ST-DONAT, Co Montcalm

Tél. (819)424-2882

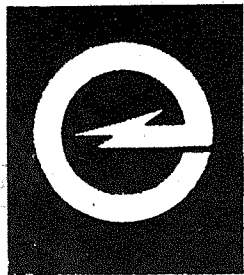


Tél.: Ste-Agathe
326-3887-8

R. Fournel Inc.

Représentant à St-Donat :
Jean-Marie Guénette,
Tél.: 424-2711

850, rue Principale,
Ste-Agathe-des-Monts,
P.Q.



SERVICE DE 24 HEURES

Diplômé Ecole Spécialisée P.Q.

MARGEL VILLENEUVE

ENTREPRENEUR ELECTRICIEN

Spécialité : Chauffage électrique

Tél.: 424-2571

St-Donat

Résidences — Commerces — Industries Cité MONTCALM



GRAND SPECIAL

SKI SHOP DON DAIRY

- LA RESERVE -

EQUIPEMENT DE SKI DE FOND

Ski, harnais, bâtons \$ 39.95
 40.00
 2.00

Ski et harnais
 Bâtons usagés

BOTTINES DE SKI

Garmish Valeur \$ 69.95 30% réd.
 Munari, comet Spécial \$ 39.95
 Munari, Redstar Spécial \$ 55.00
 Garmish pour enfants \$ 35.00 30% réd.

VETEMENTS

Jacket pour enfants
 Spécial \$17.95 et \$ 19.95

Tuques
 Spécial \$ 3.95

Chandail
 Spécial \$ 12.95



SUR TOUT ACHAT D'EQUIPEMENT NOUVEAU: SKIS = BOTTINES = HARNAIS

10% de réduction avant le 15 décembre

RENSEIGNEMENTS: Tél.: 424-2441
 DON DAIRY

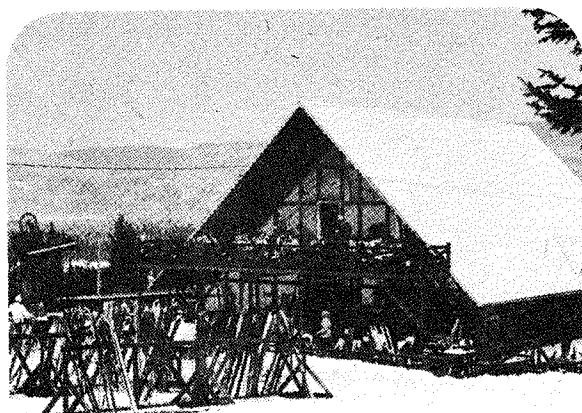
SPECIAL

Mise au point de votre équipement; affilage et cirage avant le 15 décembre = \$ 5.00
 régulier: \$ 8.00

SKIS: IMURA \$ 40.00
 Spécial 30%

Skis pour petits enfants:
 Spécial \$ 8.15

Bottines de ski usagées = très bonne condition



Tout notre équipement 1973-74 est arrivé

TOUT LE MATERIEL DE SKI EST ARRIVE VENEZ NOUS VOIR

BILLET DE SAISON
 10% avant le 1er décembre

PISTE DE SKI-FOND
 au Mont La Réserve ou Alpina Lodge
GRATUIT

A.F.E.A.S.

Notre assemblée mensuelle d'octobre tenue lundi le 22, s'est déroulée dans la joie et la fièvre électorale qui nous possède toutes un peu. Quarante-huit dames se réunissent pour apprendre et échanger. Nous abordons un sujet sérieux et de circonstance: "Une garderie d'enfants à St-Donat" pour des gens de chez-nous et mise sur pied par des gens de chez-nous. Nous n'apportons pas de solution ce soir, mais l'étude nous donne l'occasion de connaître les personnes qui forment le comité à cet effet. Un questionnaire préparé sur ce sujet est présenté. Veuillez en prendre connaissance attentivement et nous donner des résultats concrets qui répondent à vos besoins. Nous nous fions sur votre bonne volonté et votre intérêt pour tout ce qui concerne relations maman-enfant.

Mme Cécile Lacoste, membre de l'AFEAS nous demande appui pour un deuxième mandat comme échevin... Les dames applaudissent chaleureusement. Et, maintenant que nous connaissons le résultat, nous disons Bravo Mme Lacoste, continuez à représenter dignement les femmes de St-Donat. Votre tenacité à agir pour le bien de la municipalité est appréciée et soutenue par les membres de l'AFEAS.

Bravo aussi aux autres nouveaux élus. Vous entreprenez une lourde tâche, mais nous avons confiance qu'avec votre honnêteté, vous la mènerez à bon port.

Claudette Simard, nous présente ensuite un exposé sur les Média d'Informations. Nous prenons 45 minutes pour étudier en équipe notre comportement face à l'information qui nous arrive de toutes parts. La plénière nous apporte ensuite une foule d'idées que nous emmagasinons précieusement. Cette heure de réflexion nous aidera pour le reste de nos jours.

Puis, vient le moment où Jeanne d'Arc, nous présente les merveilles de nos abeilles, du tissage, du crochet, des fleurs séchées, de la couture, nous avons de tout... même des cornichons et un petit vin... qui ferait rougir nos frères les français.

Nos membres font ensemble un travail magnifique et nous les en félicitons.

Mes Amis, sentez-vous qu'il y a bien longtemps... un an qu'on ne vous a pas reçus... Voilà... Notre partie de Cartes annuelle s'en vient. Dimanche le 18 - Salle du Collège.

Nous vous y attendons aussi nombreux que les années précédentes. Les cadeaux, vos cadeaux seront sûrement aussi intéressants, aussi nombreux et aussi appréciés. D'avance nous vous disons Merci de tout coeur pour votre appréciation. Notre partie de cartes a le succès de votre présence et de votre générosité. Au 18 alors... pour le tout St-Donat. Bienvenue.

MARIETTE DUPUIS,
Vice-présidente.

LES CAVERNES DE LA FÉE... FUTUR DEPOTOIR DE ST-DONAT???

Les Cavernes de la Fée! Merveilleux point de vue sur St-Donat et les environs, des cavernes magnifiques pour les adeptes de la spéléologie ou seulement des aventuriers, une forêt composée d'érables surtout qui enchantent l'oeil et les narines, voilà autant de points à considérer pour la conservation de site naturel et enchanteur.

Pour la première fois aujourd'hui, j'allais visiter ces cavernes et j'en profitais en même temps pour faire un peu d'escalade. Mais malheureusement, en haut près du petit kiosque, le sol était jonché de déchets de toutes sortes; canettes de liqueur, sac de plastique, récipients de déchets etc. Immédiatement "Ca m'a choqué l'oeil". et malgré la beauté du paysage, j'avais un petit peu de chagrin dans le coeur.

Que faire? A mon avis, c'est un manque d'éducation des adultes. Les gens sont habitués de jeter des déchets n'importe où ainsi quand ils en ont ils les jettent alors que c'est si facile de les rapporter quand il n'y a pas de poubelles près.

En effet, pourquoi pas! Vous prenez la peine de monter une canette de liqueur, par exemple, qui pèse 10 ou 12 onces et lorsque vous en avez fini, vous la jetez alors qu'elle ne pèse plus qu'à peine 1 once. Prenez donc la peine de rapporter ces déchets qui salissent et qui ne pourrissent pas.

Et ce geste (de jeter les déchets) des adultes se reflète sur les enfants. Cet après-midi, 6 ou 7 jeunes, après avoir fini leur goûter, jetaient leurs déchets partout. Allez donc les blâmer! Ce n'est pas eux qu'il faut blâmer mais les adultes eux-mêmes.

Il faut alors que les adultes se réveillent, réagissent et fassent quelque chose contre ça. Ainsi la nature restera BELLE pour l'agrément de tous et chacun, jeunes et vieux.

ROBERT QUINTAL,
Etudiant à l'U.Q.A.M., Education Physique.

P.S.: SUGGESTION:

La pente douce qui mène aux Cavernes de la Fée pourrait devenir l'hiver, une très belle piste de ski de randonnée. Bien entendu, il faudrait aménager un peu le sentier; entre autre, en coupant la première montée qui deviendrait trop difficile pour les débutants. Mais à part cela, se serait une très belle piste de randonnée, surtout avec la vue qu'on a au sommet... A étudier...!

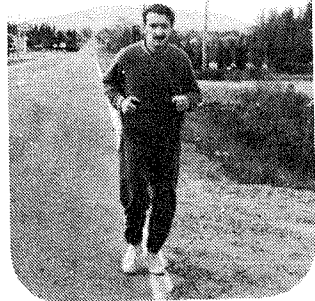
L'A.F.E.A.S. PARTIE DE CARTES

Dimanche, 18 novembre 1973, à 8 hres.
COLLEGE SACRE-COEUR
PRIX DE TABLE
PRIX DE PRESENCE EN ABONDANCE GRACE à la générosité des marchands.
Nous connaissons ce soir-là le gagnant du ---
TIRAGE DU \$50.00--- actuellement en marche.
BILLET en vente à la porte\$1.50

UN PANACHE DE 57 POUCES



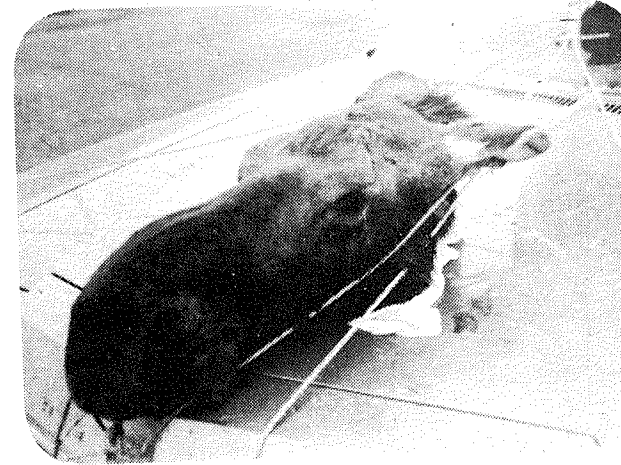
M. Willie Charbonneau arborant un sourire satisfait nous a montré son 8e orignal abattu cette saison... Il faut dire qu'il est guide. Ce 8e est bien à lui, et pour cette expédition était accompagné de sa femme Rhéa et de sa fille Linda de 3 1/2 ans. Le panache mesure 57 pouces.



"LUI,
IL LE FAIT...!"

FAITES-LE
DONC...

M. Nil Lafontaine cours ses trois milles 4 fois par semaine. Il se "sent" en pleine forme.



AUTRES BEAUX SUCCES...

DEBOSSAGE

PEINTURE

MATHIEU AUTO BODY ENRG.

ST-DONAT

TEL.: 424-2504

MAINTENANT OUVERT 16 HEURES PAR JOUR

SKI Mont - Garceau

ST. DONAT DE MONTCALM,
QUEBEC, CANADA
téléphone (819) 424-2121

SPECIAL DE FIN-DE-SEMAINE

(minimum 2 pers. par chambre)

2 jours de ski .. chambre .. 2 repas
\$ 21.00 par personne

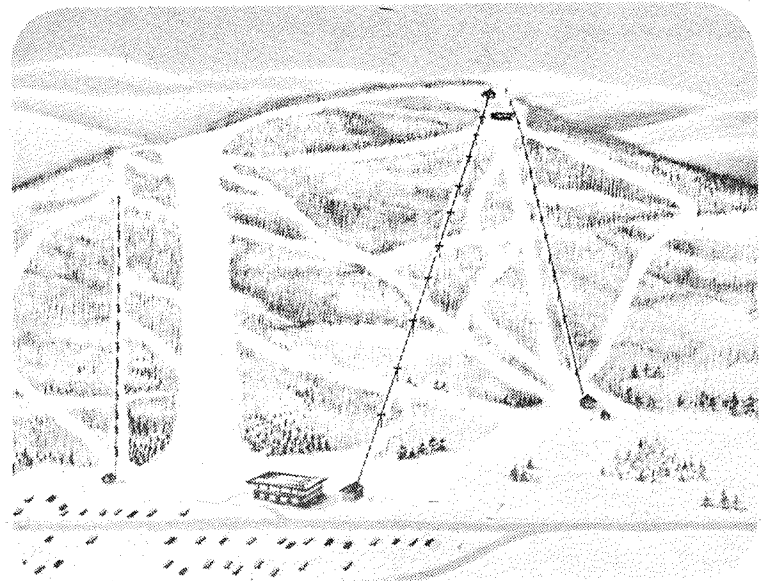
PASSES-de-saison en vente tous les samedis
et dimanches au CENTRE DE SKI
de 11 heures à 16 heures

- Stationnement, 1,000 voitures
- Boutique de ski
- Semaines spéciales "Cours de Ski"
- Activités nocturnes
- Ecole de SKI.



Ouverture
de la
BOUTIQUE
de Ski
le
17 novembre

ECOLE DE SKI pour enfants sous la direction de
LUC BONIN



MEME PRIX QUE l'année passée
pour billets de journée et passe de saison.



M. Georges Vigeant et Madame Vigeant, M. Joe Russel, propriétaire président de La Réserve et Madame Russell. M. Vigeant est le bras droit de M. Russell.



M. Don Sailor, vice-président

Les propriétaires de l'Hotel LA RESERVE recevaient dernièrement tous leurs employés à souper suivi d'une soirée dansante des mieux réussies.

M. Joe Russell et sa dame ont tenu à serrer la main de chacun des employés après le repas et les quelques paroles d'encouragement ont certainement aidé à resserrer les liens de bonne entente qui doivent exister entre patrons et employés.

C'est à cette occasion que M. Don Sailor a proclamé bien haut que leur projet de "doter Saint-Donat du plus bel hôtel et du plus grand centre récréatif du Canada" était sérieux.



Monsieur Russel, père.

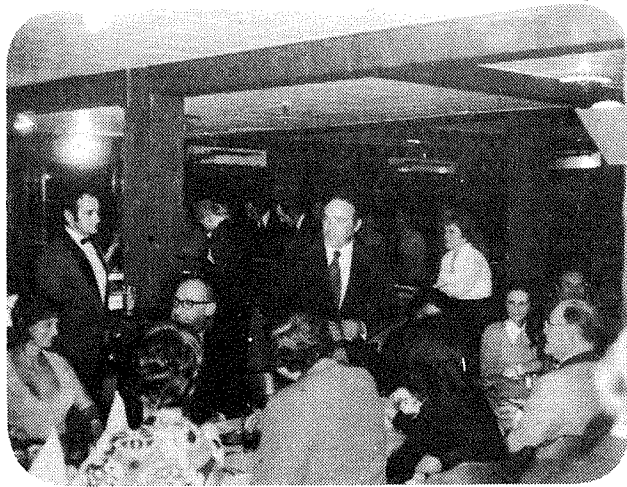


Ecole de ski de La Réserve



L'ECOLE DE SKI de la RESERVE" pose ici avec M. & Mme Russell. Don Dairy et ses instructeurs ont profité de cette occasion pour présenter leur nouveau costume qu'ils porteront aux réceptions et aux remises des trophées...CA fait chic...

Les employés de La Réserve ont pu profiter d'une soirée bien organisée avec chant et danse



COMMISSION SCOLAIRE DES LAURENTIDES
Service de l'Education aux Adultes
PERSONNEL QUALIFIE



Mais oui l'Ecole d'Hôtellerie de Ste-Agathe continue son travail pour former du PERSONNEL QUALIFIE pour notre belle région touristique. Nous voyons ici Mme Monique Gravel du Service de table à l'oeuvre. Vous aimeriez l'imiter... N'oubliez pas qu'il faut faire connaître vos besoins d'avance au C.M.C. pour qu'il organise ces cours. Pour toute demande de renseignements téléphonez le plus vite possible à M. Jean Séguinél à la Polyvalente des Monts 326-3522.

CHEVROLET

OLDSMOBILE

CADILLAC

GM

**CAMIONS
CHEVROLET**

TEL.: STE-AGATHE 326-4181

Louis Mercure

Automobiles Inc.

1,200 RUE PRINCIPALE

STE-AGATHE-DES-MONTS P.Q.

LA CHRONIQUE DIOCESAINE...

Les articles de L'O.C.S....et vous?

Depuis la formation de l'Office des Communications Sociales du diocèse, une chronique hebdomadaire de réflexion est assumée par les responsables de ce service.

Cependant, nous pensons que les lecteurs de cette chronique se recrutent dans toutes les paroisses du diocèse puisqu'elle paraît simultanément dans "L'Echo de la Lièvre" et "Progress- Laurentides" de Mont-Laurier que dans "La Gatineau" de Maniwaki et "Le Droit" qui compte de nombreux lecteurs sur la Gatineau. Par contre, les journaux de Sainte-Agathe "Le Sommet des Laurentides" et "L'Echo du Nord" publient des articles en provenance de l'O.C.S. du diocèse ainsi que "Altitude 1350" de St-Donat.

C'est pourquoi nous croyons que cette chronique devrait être ouverte à tous pour donner plus de chrétiens l'opportunité d'exprimer leur pensée. Alors, pourquoi ne pas nous écrire un article à l'occasion sous forme de nouvelles pour publication dans les journaux diocésains, ou encore, si le coeur vous en dit, pourquoi ne pas aller carrément d'un sujet que vous pourriez élaborer et qui pourrait entrer dans le cadre de cette chronique: nous comptons fortement sur votre collaboration!

Qu'en pensez-vous?

Allons, voyons, un peu de courage! C'est un moyen de servir le Seigneur... l'Eglise diocésaine.

Cordiale bienvenue à tous!

SIGNIFIANT OU INSIGNIFIANT

Selon qu'une chose est "signifiante" ou "insignifiante", elle a tout son sens et toute sa valeur ou bien elle est banale. Il en est de même pour les personnes. Récemment, à l'occasion d'une rencontre, nous nous demandions qu'elle est la différence entre le chrétien et celui qui ne l'est pas. Etre chrétien, c'est avoir pris conscience de sa valeur d'homme et agir d'une certaine manière au sein de sa famille, dans son milieu de travail et dans la société. Individuellement, c'est pratiquer la charité l'accueil, la tolérance etc. Le chrétien doit "signifier" sa référence au Christ tant dans son foyer qu'en public. Il doit y avoir de l'unité dans sa vie qu'il veut rendre conforme à celle du Seigneur. Au foyer cela sous-entend un climat familial particulier, mais il ne doit pas perdre de vue qu'il fait aussi partie de la société, qu'il a ses aspirations sociales, politiques, culturelles tout comme ceux qui ne sont pas chrétiens. Quelle est donc la différence entre ceux qui sont chrétiens et ceux qui ne le sont pas? Il n'y a qu'une différence: le chrétien doit "signifier" sa référence au Christ, et cela à cause de sa vocation apostolique. Non pas qu'il veuille rallier tout le monde à sa foi, à son mode de relation culturelle avec le Seigneur.

Je l'ai dit antérieurement, le chrétien respecte le cheminement des autres hommes. Respecter, c'est admettre, mais c'est aussi faire en sorte que ce qui est "insignifiant" cesse de l'être. Le chrétien sait que la charité pardonne tout, admet tout... Il ne peut accepter l'insignifiance par esprit de tolérance. Le Seigneur lui-même nous a donné l'exemple d'une saine contestation par les propos qu'il adressait aux pharisiens: race de vipères, sépulcres blanchis, etc. Le Christ n'était pas un insulteur; ce sont là des propos qui dépassent la banale et plate insulte. Ils sont contestation d'un caste d'homme, contestation d'une manière d'agir.

Nous savons peu de choses sur la vie de Jésus. Lui-même aurait pu écrire pour nous livrer sa pensée; il n'a pas cru bon de le faire. Mais ses amis, eux, ont écrit jusqu'à quel point il a été un homme entier, un homme de prière et d'action. Ils ont pris conscience que cet homme Jésus avait, de par ses propos, ses discours, son mode de vie et sa façon de mourir, quelque chose de pleinement achevé dans sa dimension d'homme. Jésus portait en lui sa Vérité, toute sa vie a été proclamation de cette Vérité. Sa mort même a été partie intégrante de

cette proclamation: "Soyez parfaits comme mon Père est parfait. Aimez-vous les uns les autres comme je vous ai aimés".

A l'exemple de Jésus, le chrétien doit être homme de prière et d'action, il doit aller jusqu'au bout de sa vérité. Il doit contester partout sa personnalité. Je m'explique. Certains vivent des expériences humaines autres que les miennes: mariage à l'essai, amour libre, adultère, avortement. Je ne juge ni ne condamne personne. Le Seigneur prêchait le mariage la fidélité conjugale, le droit à la vie. Toute vie doit témoigner que les valeurs du Christ sont supérieures et qu'elles rendent vraiment heureux. Voilà le signe que je dois être pour ceux qui cherchent.

Le chrétien doit savoir s'adapter. "La religion change" entend-on dire souvent. On s'adapte, qu'il n'en est rien. Le testament spirituel du Seigneur reste le même: nous sommes toujours invités à la sainteté, à la perfection de l'amour. Seules les modalités culturelles et ecclésiales changent à cause de l'évolution dans tous les domaines.

Là encore, la valeur du signe entre en ligne de compte. Il faut accepter l'évolution si elle propose une certaine signification, c'est-à-dire si elle est "signifiante". Si pour moi nouveauté préconisée est vide de sens, je dois exprimer ma contestation.

Pour le moment, je dirai que ce qui fait l'objet de ma contestation et de ma souffrance intérieure, c'est le contre-signe en Eglise et chez certains des membres qui ont cessé d'être "signifiants". C'est aussi tout ceux qui, de par leur option vocationnelle devraient être "signifiants" et qui, pour diverses raisons, finissent par devenir "insignifiants". Comment trouver "signifiants" ceux qui servent d'abord l'égoïsme?

Si Jésus a su être totalement homme, c'est qu'il a su communiquer sa pensée, d'abord à ses amis et ensuite aux foules pour amener tous les autres à une transformation radicale de toute leur vie, c'est parce qu'il a été totalement vrai. Etre chrétien, c'est d'abord être un homme vrai, mêlé à la vie de son temps impliqué socialement. Mais c'est d'abord être vrai en Eglise, face à soi, face aux autres, face au Seigneur.

Pierre Vianney

Tél. 424-2409

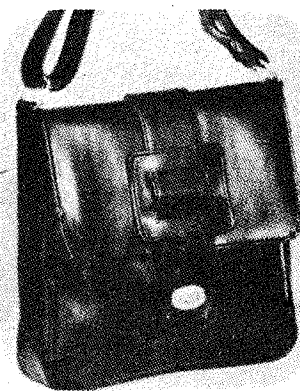
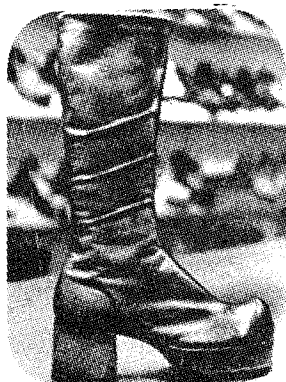
MARCEL BÉCHARD

MARCHAND DE CHAUSSURES
CORDONNERIE -- VALISES

ST-DONAT. (Montcalm). P. Q.

331 Rue "Avenue du Lac"

L'endroit idéal pour
chausser toute la famille



JANO
ST-DONAT

TEL. 424-2464

HORAIRE
SAMEDI DIMANCHE
20.00 hrs

SUJET A CHANGEMENT
SANS AVIS
**PROGRAMME
NOVEMBRE**

SAMEDI DIMANCHE 17-18 NOV. 14 ANS

"COSA NOSTRA, le dossier Valachi"

D'APRES LA DEPOSITION FAITE PAR JOE VALACHI AU COMITE SENATORIAL D'ENQUETE SUR LE CRIME ORGANISE

AVEC
CHARLES BRONSON LINO VENTURA

EGALEMENT A L'AFFICHE
GLENN GEORGE INGER
FORD HAMILTON STEVENS

**LA POURSUITE
DES TUNIKES BLEUES**

**PETITES
ANNONCES
424-5941**

A vendre: Oldsmobile 442 1971, Très propre, peinture neuve. Pneu "Radial" hiver/été. Bonne condition. Marcel Gauthier, Tél. 424-2121.

A vendre: Renault 16 - 1970, 33,000 milles - Peinture neuve. Tél.: 424-2008

Table de billard 5 x 9 avec ardoise, 7 baguettes, Bandes neuves et tapis. Tél.: 424-2008

A vendre: guitare "Fender Telecaster" Tél.: 424-2191

SAMEDI DIMANCHE 10-11 NOV. POUR TOUS

Walt Disney

LA CANE AUX OEUFS D'OR

Est ce qu'une famille moyenne peut trouver le bonheur avec un canard qui pondrait des oeufs d'or de 24 carats

dean JONES sando DUNCAN
Joe FLYNN Tony ROBERTS
James GREGORY

2^e FILM!

Walt Disney

**APRES LUI
LE DELUGE**

FRED MacMURRAY
NANCY OLSON
KEENAN WYNN

SAMEDI DIMANCHE 24-25 NOV. 18 ANS

L'INGENUE PERVERSE

Edwige Fenech - Ruth Maria Kubitschek

Ne nous croyez pas sur parole... Il faut voir le film!

SENTA BERGER
Une tigresse déchaînée

QUAND LES FEMMES AVAIENT UNE QUEUE

INNO MORICIONE

MOT CACHE

A ceux qui feront parvenir la réponse exacte à CASE POSTALE 1350 Un prix de \$5.00 sera tiré au sort

C	U	A	E	C	R	A	G	P	A	U	L
H	C	C	V	S	M	E	T	S	O	P	O
A	H	U	E	A	A	R	P	I	E	N	E
R	O	R	R	M	T	O	A	U	N	U	U
B	Q	E	G	S	H	A	Q	P	G	A	Q
O	U	I	A	O	I	S	U	U	A	E	I
N	E	B	R	N	E	S	E	D	G	Z	T
N	T	U	N	V	U	A	T	L	A	I	I
E	T	O	E	O	R	R	T	L	G	R	L
A	E	L	A	T	N	U	E	O	N	A	O
U	Y	E	U	E	E	O	R	P	E	P	P
N	O	S	M	A	S	B	R	A	U	L	T

Elections 9 lettres

- | | |
|---|--|
| BOURASSA | MATHIEU |
| BRAULT
CHARBONNEAU
CHOQUETTE
DUPUIS | PAQUETTE
PARIZEAU
PAUL
POLITIQUE
POLL
POSTE |
| GAGNE (2 fois)
GARCEAU
GARNEAU
GREVE | SAMSON (2fois)
URNE
VOTE |

LEVESQUE
LOUBIER

Réponse du mois dernier: Badminton.
Gagnant: Daniel Nielly C.P. 435, St-Donat-de-Montcalm.



*Suzanne
Therrien*

COUPON D'ABONNEMENT

AU JOURNAL "ALTITUDE 1350"

"Votre journal au service des Donatients".
Je désire m'abonner au Journal "Altitude 1350" de St-Donat.

Nom

Adresse

Tél.

Chèque ou mandat de poste \$3.00 pour 1 an.
(Journal mensuel).
Adressé à: "Altitude 1350"

C.P. 1350 - tél.: 424-5941
St-Donat, Cté Montcalm, Qué.

EES

ENTREPRISES ELECTRIQUES
ST-DONAT INC.

ENTREPRENEUR ELECTRICIEN

paul duplessis, 819-424-2648
c.p. 339 st-donat, co. montcalm

EXCAVATION - ENLEVEMENT DE LA NEIGE

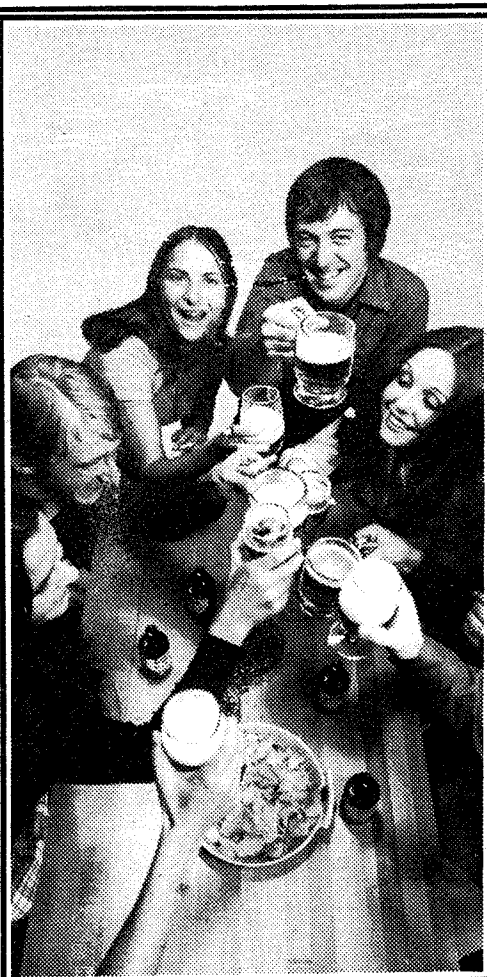
BERNARD LEGRIS

LAC CROCHE Service de Buldozer 424-5099

**Tu l'as
ou tu l'as pas**

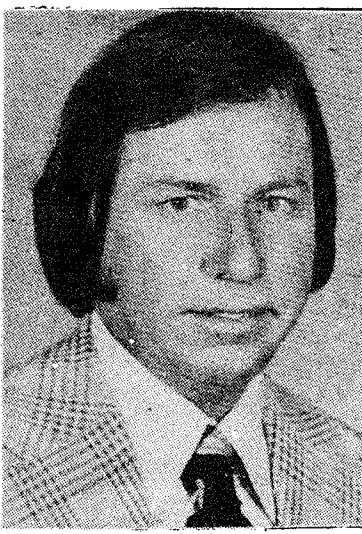


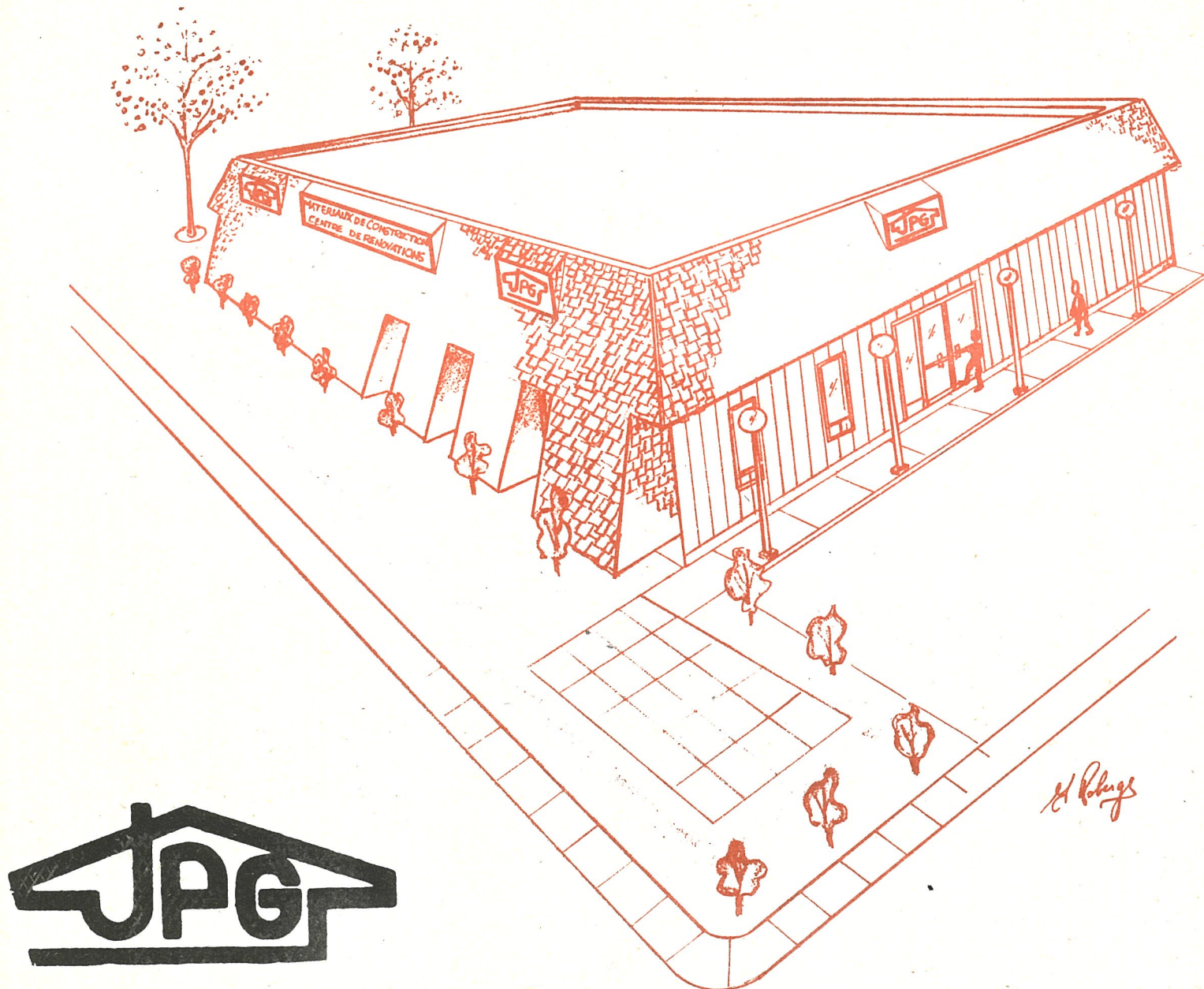
Tu l'as!



**HUBERT COTE
votre distributeur
de Labatt 50**

Un gars qui l'a!





s'agrandit

Un bâtiment des plus modernes, accueillant avec son parterre, ses fleurs et une salle de montre des plus complète.

C'est ce que nous représente la maquette ci-dessus.

Après la démolition c'est la première pelletée de terre et les travaux vont bon train... St-Donat grossit et s'embellit, et Jean-Pierre aussi...

L'utilité des pneus à crampons

A la suite des nombreuses demandes qui lui a été faites, le ministère de la Voirie désire informer les automobilistes sur l'utilité des pneus à crampons.

En dépit du battage publicitaire fait autour de ce produit, le ministère en est venu à la conclusion que dans l'ensemble, ces pneus n'offrent que peu d'avantages aux usagers compte tenu des conditions climatiques du Québec.

Cette conclusion s'appuie sur les récents résultats d'une étude faite au cours de l'hiver 1970-1971 par le Conseil canadien de la sécurité. Cette étude visait à déterminer les réactions de divers types de pneus sur une chaussée glacée, sablée, sur une couche de neige durcie et sur une surface humide.

Les conclusions de l'étude indiquent qu'aucun des divers types de pneus utilisés ne s'est avéré meilleur dans l'ensemble des conditions précitées. De plus, à mesure que la température s'abaissait, l'écart entre les performances des divers types de pneus s'amenuisait.

Dans un communiqué, M. J. A. Thackray, président du Conseil canadien de la sécurité, déclarait: "L'étude démontre de façon probante que rien ne saurait remplacer la prudence et l'adresse du conducteur dans les conditions difficiles auxquelles nous devons faire face en hiver".

Dans un même ordre d'idées, une étude effectuée par le ministère de la Voirie a été présentée par M. Jean Normand, ingénieur, au 50e congrès annuel du "Highway Research Board", à Washington, D.C.

La conclusion générale de cette étude, faite à Québec, a démontré que l'usage des pneus à crampons n'a pas apporté de changements notables dans les statistiques des accidents durant la saison froide.

A la lumière de ces exposés, il est à se demander si l'achat de pneus à crampons constitue un investissement justifié pour l'automobiliste québécois?



UN ENTERREMENT DE VIE DE GARÇON



PAUL MARTINEAU a reçu ce qu'il méritait, un enterrement de vie de garçon des plus spectaculaires et une belle bourse... Comme on dit "Z'y a goûté!" Bon voyage... de noces...!