



PHARM-ÉCONOMIES
JEAN COUTU

C'est tellement mieux... c'est bien évident!

STE-AGATHE-DES-MONTS

OUVERT TOUS LES JOURS

ST-JOVITE

BIBLIOTHEQUE ST-DONAT
C.P. 429
ST-DONAT QUE.
J0T 2C0

ST-DONAT Pays de Rêves
ALTITUDE



Vol. 10 - No 12



NOVEMBRE 1982

40¢

CANDIDATS

Elections à St-Donat

CANDIDATS



SIÈGE NO 1
RÉMI LAFLEUR
(SORTANT)

Votation au
Sous-sol de l'Église
Dimanche, le 7 novembre 1982
de 8h00 a.m. à 18h00

SIÈGE NO 1
JOS JUTEAU



SIÈGE NO 2
MICHEL LAVOIE
(SORTANT)

Magnifique trophée



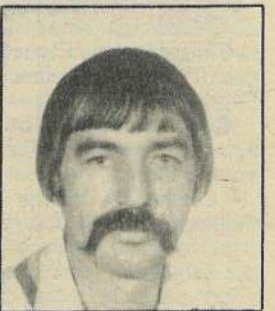
Cet original au panache de 57" a été tué à l'arc par l'équipe formée de Stéphane Pineault, Stéphane St-Amour, Laurent Issa et Mario Aubin. Félicitations.

SIÈGE NO 2
LYETTE RIOPEL



SIÈGE NO 3
SERGE LAVOIE
(SORTANT)

SIÈGE NO 3
ROBERT GEOFFROY



- Sommaire -

Déc. 82
10e ann.
du Journal

- Éditorial..... page 2
- Lettre ouverte..... page 2
- Élections St-Donat page 7-8-9
- Élections N.-D. de la Merci. page 3-13
- Club Optimiste..... page 22
- Club Motoneige - Opération carte de membre page 25
- Minutes d'assemblée page 27

Déc. 82
10e ann.
du Journal

"L'essence ne coûte pas plus cher!"

et
Nous donnons du
SERVICE en plus..."

839 rue Principale, St-Donat

GARAGE RÉMI LAFLEUR

Tél.: 424-3225

Remorquage
Soudure électrique & acétylène
Débosselage
Tune-up / Mise au point
Graissage / Mécanique générale

ÉDITORIAL

Un journal local - une nécessité!

L'édition de décembre 1982, du Journal Altitude 1350, marquera le début d'une autre étape de dix ans. Nous fêterons ces dix ans modestement, et nous analyserons,

quelque peu ces années, qui, en fait, ont passées aussi rapides que l'éclair, avec l'intention bien nette d'amélioration. L'accès au journal pour tous les organis-

mes à but non lucratif était et est toujours une priorité. Pour tous les marchands, commerces, professionnels, etc. un journal local est une nécessité, tous l'ont

compris et l'ont prouvé par leur encouragement soutenu durant ces dix dernières années. Nous avons essayé de renseigner, de suggérer, et même de criti-

quer le plus objectivement possible. Nous sommes convaincus de ne pas avoir atteint la perfection et qu'il y a place à beaucoup de progrès; nous sommes davantage convaincus de la "néces-

sité" du journal local lorsque nous avons reçu, lu et relu l'émouvant message d'Yvon, adressé à toute la population donatienne, par l'entremise du Journal Altitude 1350. Cette lettre, repro-

duite ci-dessous, est une preuve tangible de la nécessité du journal et elle est une récompense en soi pour les efforts déployés depuis dix ans à garder "en vie" Altitude 1350. Guy Paquette.

LETTRE OUVERTE

Message de Yvon Cadot à tous

Né à Saint-Donat en 1962, je suis le quatrième d'une famille de cinq enfants. J'ai passé une belle enfance jusqu'à l'âge de onze ans. C'est à cet âge que j'ai connu la drogue. À l'école, j'aimais mieux la drogue que les "maths". J'ai fumé du pot et du hash, j'ai connu le chimique soit le T.H.C. et le L.S.D. J'ai laissé l'école à 14 ans, je n'avais plus aucun intérêt. Je voulais travailler pour m'acheter ma drogue. Plus tard, j'ai pris un appartement avec deux autres gars à Montréal. Le chimique, ça coûtait cher, tout le mal que vous

pouvez vous imaginer, était là. J'ai connu la prostitution et le vol. Je n'ai pas vécu longtemps à Montréal, me voilà de retour chez mes parents à St-Donat. Pour pouvoir me payer ma drogue, j'ai fait des chèques sans fond à peu près dans tous les commerces de Saint-Donat, pour environ trois mille dollars. Tout ce qui s'appelle commerce, je l'ai fait. J'ai volé mes parents, ma famille et des maisons privées pour avoir de l'argent et des bijoux pour pouvoir m'acheter de la cocaïne. J'ai vite perdu mon nom dans ce village. La police était

toujours à me questionner. Une nuit vers deux heures du matin, je regardais un film à la télé avec mon père, des policiers sont entrés chez moi avec un mandat d'arrestation et me voilà au poste pour interrogatoire. Je me suis retrouvé en prison pour 6 mois. Je pleurais, naturellement, je ne me sentais pas coupable, je ressentais cela à cause de la drogue. Et après que le juge m'ait dit "Tu n'es pas apte à retourner dans la société", j'ai eu un sentiment de révolte contre la société, un sentiment que je gardai très

longtemps. Aujourd'hui, je comprends que tout cela était relié à la drogue mais avant, j'en étais incapable. Derrière mes barreaux, le temps était très, très long, je suis sorti au bout de quatre mois plein de tatouages. J'ai eu beaucoup de difficultés à me trouver un emploi. Finalement, je m'en trouve un dans un hôtel comme garçon de table. La plupart des employés masculins étaient homosexuels. Je dépensais mes salaires dans la boisson et la drogue. Tout s'enchaînait: procès, boisson, découragement,

drogue, peur et désespoir. Un bon matin, décidé d'en finir, je suis allé voir plusieurs docteurs pour me procurer une certaine quantité de pilules que j'ai toutes avalées. Une fois les pilules avalées, j'ai décidé d'écrire pour la dernière fois à ma famille. Je ne me souviens pas très bien de la lettre, mais je me souviens d'avoir écrit: "Le Seigneur vous aime comme moi, je vous aime". Deux jours plus tard, je me suis réveillé à l'hôpital et ma famille était là. J'ai pleuré en pensant que j'avais manqué mon coup. Ma famille

m'a parlé du Centre Jeunesse et Foi; informations qu'ils avaient eues d'une autre famille de St-Donat connaissant bien mes parents. J'y suis demeuré six mois. J'ai rencontré Pierre Lacroix et il m'a dit "Donne tes peurs, ta haine, tes problèmes à la Sainte Vierge". Pour moi, c'était quelque chose d'inconnu. J'ai beaucoup prié. Il me restait un procès et j'avais peur, je ne voulais pas retourner en prison. Un certain soir, j'ai entendu une voix de femme me dire "Sois tranquille, tout ira bien". Et c'est ce qui s'est passé le lendemain.

Aujourd'hui, je suis conscient du mal que j'ai fait à ma famille, mes parents et aux gens de St-Donat particuliers ou commerçants. J'ai demandé de faire publier mon message dans le Journal Altitude 1350 afin de demander publiquement pardon à toutes ces personnes à qui j'ai fait du mal. Aujourd'hui, ça va beaucoup mieux pour moi, j'ai beaucoup d'espoir dans l'avenir et je sais que si parfois j'oublie le Seigneur, lui ne m'oublie jamais. Amen. Ex-drogué, Yvon.

Lettre à M. Gaston Aubre

Monsieur Gaston Aubre
Président
Base de Plein-Air la Cabouse Inc.
Notre référence: Direction du Plein air
6126-0669003

Monsieur le président,
J'ai le plaisir de vous informer que le gouvernement du Québec, par l'entremise du ministère du Loisir, de la Chasse et de la Pêche, accordera à votre organisme pour l'année financière 1982-83 une subvention de 89,980\$. Cette contribution de l'État québécois se veut un appui concret aux efforts que vous manifestez dans votre milieu. Le paiement de cette subvention est conditionnel à l'engagement que doit prendre votre organisme de se conformer aux critères d'admissibilité et d'exigences préalablement établis par le ministère du Loisir, de la Chasse et de la Pêche, dans le Programme de soutien aux centres et bases de plein-air 1982-83. À cet effet, M. Pierre Le François, sous-ministre, vous transmettra prochainement une lettre d'exigences à laquelle sera annexé le formulaire «Budget et d'engagement» pour l'année financière 1982-83. Ces exigences, reliées directement au versement de la subvention, devront être portées à la connaissance des bailleurs de fonds éventuels. Veuillez accepter l'expression de mes sentiments les meilleurs.
Le Ministre,
Lucien Lessard

Lettre à M. Gaston Aubre

Monsieur Gaston Aubre
Président
N/Réf.: 6126-0669003
Direction des programmes municipaux.
Monsieur le président,
Par la présente, j'ai le

plaisir de vous informer que le Gouvernement du Québec, par l'entremise du ministère du Loisir, de la Chasse et de la Pêche, accordera à votre organisme, dans le cadre de l'exercice financier 82-83, une subvention de 15,019\$. Le paiement de cette subvention est conditionnel au respect des exigences qui vous seront transmises dans une lettre signée par monsieur Pierre Le François, sous-ministre.

Ces exigences, reliées directement au versement de la subvention, devront être portées à la connaissance des bailleurs de fonds éventuels. J'ose croire que cette assistance financière favorisera le développe-

ment des loisirs communautaires dans votre milieu et, je vous prie de recevoir l'expression de mes sentiments les plus sincères.
Le Ministre,
Lucien Lessard.

Nouvelle procédure de récupération de taxe

Désireuse d'améliorer sa gestion et de réduire ses coûts d'opération, surtout dans le contexte que l'on connaît, la Commission scolaire des Laurentides vient de décider de récupérer les taxes qui lui sont dues en procédant désormais selon les dispositions des articles 371 et suivants de la Loi sur l'Instruction publique. Dorénavant, ce sera la Commission elle-même qui verra à envoyer les avis nécessaires aux contribuables concernés et qui, sur mandat signé par la présidente agissant sous la responsabilité de la Commission, fera saisir et vendre par huissier les biens meubles et les effets s'y trouvant afin de récupérer, à même ce qui est saisissable, les sommes qui lui sont dues. Auparavant, cette récupération était confiée aux avocats de la Commission qui faisaient parvenir les mises en demeure, prenaient action, obtenaient les jugements de cour et exécutaient ces jugements. Il en résultait alors pour la Commission des frais de récupération s'élevant à une moyenne annuelle d'environ 30,000\$. La nouvelle façon de procéder devrait concourir à réduire de façon sensible l'ensemble de ces frais.
Secrétariat général.

Elle est partie...



Samedi le 16 octobre 1982, est décédée à l'Infirmerie de Pont-Viau, Soeur Jeanne Lavoie, missionnaire de l'Immaculée-Conception, à 75 ans dont 52 ans de vie religieuse. Soeur Jeanne laisse dans le deuil ses frères et sœurs: Thérèse (Mme John Ritchie), Hervé, Gabrielle, soeur de Sainte-Anne, Jacques, Jean, Antoinette, soeur de Sainte-Anne, Marie-Josèphe, soeur de la Sainte-Famille de Bordeaux, missionnaire en Afrique, un beau-frère, trois belles-soeurs, de nombreux neveux et nièces. Pour cette famille, Soeur Jeanne a toujours été précieuse. Elle savait accueillir chacun avec entrain, communier à leurs joies... comme à leurs peines. Que de confidences, que de secrets elle a portés dans son coeur, tout au long de ses souffrances et dans ses rencontres avec le Sei-

gneur! Membre d'une communauté missionnaire, Soeur Jeanne n'a pu réaliser son désir initial d'être apôtre en pays lointains. Elle le fut cependant, de sa chambre de recluse, rivée à une chaise roulante durant près de quarante ans. Elle était heureuse de soutenir comme arrière-garde priante, ses soeurs missionnaires sur la ligne de combat, un peu partout dans l'Eglise. Son apostolat de la souffrance s'étendait au monde entier mais particulièrement comme elle dit un jour: "...au diocèse de Mont-Laurier et à la paroisse de Saint-Donat qui m'a vue naître". Cette autre parole de Soeur Jeanne nous en dit beaucoup sur sa vocation spéciale de missionnaire: "Par la prière, la souffrance, l'acceptation joyeuse de la Volonté de Dieu (don de sa grâce), je me joins spécialement aux missionnaires en Eglise afin que la Bonne Nouvelle pénètre de plus en plus dans les coeurs et apporte aux foyers la Confiance, la Paix, la Joie léguées par le Christ lui-même". Soeur Jeanne, merci pour ce que vous avez été et continuez de nous protéger et de nous seconder dans l'avancement du Royaume de Dieu dans le monde.

Journal ALTITUDE
 1 3 5 0
 Adresse Postale: 1069, Principale Saint-Donat, Qué. Tél.: 424-2610
 C.P. 1350 St-Donat-Montcalm, Qué. JOT 2C0 Tél. Rés. 424-5901
 Directeur: Guy Paquette Secrétaire: Lucille Paquette
 Imprimé: Imprimerie Léonard Inc. St-Jovite, P. Qué.
 LES HERBOS RÉGIONAUX
 Association des Éditeurs de la Presse Hébdomadaire Régionale Francophone
 Courrier de deuxième classe, Enregistrement no. 3099
 Le contenu de ce journal ne peut être reproduit sans l'autorisation écrite de la direction
 Dépôt légal Bibliothèque Nationale du Québec

Moi, j'aime l'eau "nature" AQTE
 506 Principale St-Donat, P.Q. Tél.: 424-2626
J.-F. Perreault & C. Brien Perreault PHARMACIENS
 Heures d'ouverture
 Dimanche: fermé
 Lundi 10h à 22h Jeudi 10h à 18h
 Mardi 10h à 18h Vendredi 10h à 21h
 Mercredi 10h à 18h Samedi 9h à 17h

Élections municipales à Notre-Dame de la Merci

CANDIDATS

Siège No. 2



M. Lucien Beau-doin, rentier, ex-conseiller municipal N.D.M. et 1978 à 1980, résident depuis 12 ans.



M. Jacques Lock-head, rentier, auparavant mécanicien à la CTCUM, résident depuis 5 ans.

Siège No. 6



Antonine Harpell, secrétaire du Club de l'Âge d'Or N.D.M. membre du Comité d'Urbanisme N.D.M.



André Dupuis, chauffeur d'autobus, président Caisse d'Économie de la CTCUM, résident depuis 4 ans.



Lors du Congrès de la M.R.C. Matawinie, M. André Asselin, préfet, explique aux délégués les buts de cette rencontre et du travail qui les attend.

Noces paroissiales à St-Donat

50^e anniversaire



De g. à d.: M. et Mme Roch Coutu, M. et Mme Delphis Lafleur et M. et Mme Rolland Desmeules.

Douze couples de jubilaires répondaient à l'invitation du Comité de Pastorale pour célébrer ensemble, les uns, leur 50^e anniversaire, les autres, leur 25^e anniversaire de mariage, le 16 octobre dernier à l'église St-Donat.

Plus de 350 personnes; parents, amis et paroissiens se sont réunis pour souligner, à peu de frais, ces heureux anniversaires.

Durant la célébration de la messe, le curé Simon Laflamme adressa une homélie de circonstance et M. le maire Paul Mathieu présenta ses félicitations aux jubilaires.

Tous les invités se rendirent, par la suite, au sous-sol de l'église pour un repas communautaire dont le service était assuré par les membres du Mouvement Couple et Famille. Dans cette salle de réception improvisée, joliment décorée des fleurs de Jean-Jacques Gilbert et des dernières fleurs automnales que la gelée avait épargnées. La Joie et le Bonheur se reflétaient sur tous les visages.

C'était bien la fête de L'Amour.

Lucille Wagner-Paquette.

25^e anniversaire



Nous voyons à gauche M. le Curé de Saint-Donat Simon Laflamme, à droite M. le Curé de Lantier et N.D. de la Garde, Réjean Neilly. Mesdames et Messieurs Claudette et Pierre St-Amour, Lucienne et Roch Desrochers, Claudette et Lucien Blaquièrre, Janine et René Brault, Yolande et René Engson, Suzanne et Pierre Beauséjour, Huguette et Réal Légaré, Fleurette et Robert Charette et Rachel et René Nielly.

Daniel Juteau de St-Donat



Daniel Juteau, de Saint-Donat fait maintenant parti des Forces Armées Canadiennes (22^e Régiment) depuis deux ans; cantonné en Allemagne à la base de Larh depuis le 25 juillet 1981 il était de passage à Québec, le 4 juillet dernier, pour participer à une remise de drapeau des Forces Canadiennes, cérémonie qui se répète tous les 25 ans.

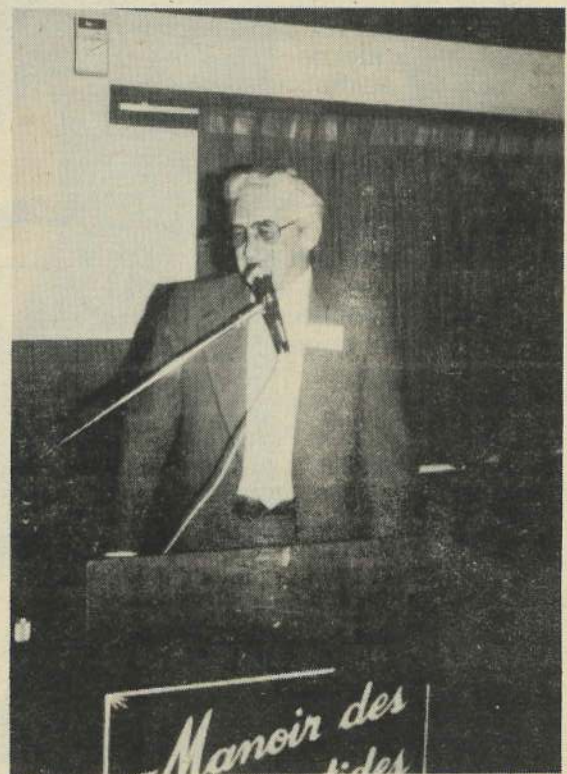
La famille de Gaby Juteau s'est rendue dans la vieille capitale pour assister à l'évènement et revoir Daniel.



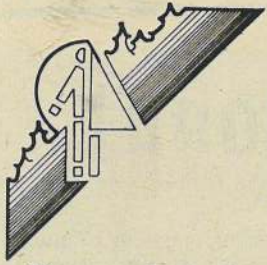
Les corvées, ça existe encore?

\$11,300,000 d'investissements à St-Donat

\$11,300,000. d'investissements à St-Donat si le projet de Mascan Corporation se concrétise à l'Auberge St-Donat. Il semble qu'on attend l'appui de la Province de Québec pour mettre ce projet en marche; projet que le conseil municipal appuie de toutes ses forces tel que lu dans les minutes de l'Assemblée du 4 octobre dernier.



St-Donat était l'hôte du congrès et le maire Paul Mathieu a souhaité la bienvenue aux maires, conseillers et secrétaires des 17 municipalités qui composent la M.R.C. Matawinie.



Les premiers résultats de la campagne de publicité communautaire: un immense succès

Vous avez tous entendu parler que la Chambre de commerce désirait mettre en place un programme de publicité communautaire destiné à faire connaître nos attraits et services touristiques à la population de Montréal.

Depuis près d'un an, un comité composé de Guillaume St-Amour, André Therrien, Daniel Garceau et Yolande Champoux, a travaillé à mettre au point un programme correspondant à nos besoins et à nos possibilités financières. Les gens d'affaires de St-Donat ont été sollicités afin de permettre la réalisation d'activités de promotion et de publicité.

Notre programme est en marche. Vous trouverez dans les lignes qui suivent le bilan des réalisations déjà effectuées.

Construction du kiosque d'exposition
Afin de participer aux divers salons et tournées de centres commerciaux, la Chambre de commerce s'est dotée d'un kiosque d'exposition ainsi que d'un projecteur à diapositives.

Nous devons à Sylvie Roy d'avoir réalisé le design de ce kiosque facilement démontable et surtout très polyvalent dans

sa structure et son utilisation.

Merci beaucoup aux Constructions Georges Desrochers Inc. d'avoir bâti cet équipement dans un laps de temps très court et ce, sans aucun frais.

Mentionnons également la participation du Ministère Énergie et Ressources et du Vieux Théâtre qui ont mis temps et locaux à notre disposition pour venir et monter le kiosque avant de partir pour le salon du ski. On ne peut également passer sous silence le travail de Mario Issa pour le graphisme des panneaux d'exposition.

Conception d'une brochure sur les activités hivernales à St-Donat

La brochure "St-Donat, le centre touristique" publié par la Chambre de commerce est maintenant disponible.

C'est un excellent moyen pour tous ceux qui visitent notre belle région de s'informer sur les activités d'hiver.

Tirée à 10,000 exemplaires (8,000 en français et 2,000 en anglais) cette brochure sera distribuée dans les bureaux touristiques de la région, des Maisons du tourisme à Montréal et Québec ainsi qu'aux délégations du



Photo: Pit Monette

Québec en Ontario et à New York.

Si on en croit les résultats obtenus par la brochure d'été, nous pouvons être assurés de la rentabilité d'un tel outil d'information et de promotion.

Tout le graphisme et les textes qui composent la brochure ont été réalisés par les gens du P.D.C.C. de la Chambre de commerce: Sylvie Roy, Madeleine St-Georges et Yolande

Champoux.

Merci à nos équipes de traduction et de correction pour leur travail soigné: Anne Chuckly, Sharon Étienne, Anita Desmeules, Denis Savard, Michelle St-Georges et Laurent Issa.

Saint-Donat présent au Salon du ski de la Place Bonaventure et au Carrefour Laval

La Chambre de commerce de St-Donat participait au Salon du ski de la Place Bonaventure les

21-22-23 et 24 octobre derniers ainsi qu'à une tournée de promotion au Carrefour Laval les 28-29-30 octobre, réalisant ainsi certaines étapes du programme de publicité communautaire.

On y avait aménagé un kiosque mettant en évidence les attraits touristiques de la région. Plus de 8,000 brochures ont été distribuées aux personnes qui ont demandé des informations sur nos services et nos activités

pendant la saison hivernale.

Le comité de publicité désire souligner la participation active de l'Auberge St-Donat, du Club de golf et de ski de fond St-Donat ainsi que du Mont Garceau qui ont gracieusement donné 3000 journées de ski aux visiteurs du kiosque.

Nous désirons également remercier tous les marchands de St-Donat qui ont contribué à la campagne de financement du programme de publicité et ce, dans le but de faire connaître notre région. Nous sommes assurés que l'impact généré par leurs efforts saura contribuer à l'essor de notre milieu.

Ils ont contribué au succès de la campagne de publicité

A. & P. Therrien Inc., Ameublements Barbeau et Garceau, Ameublements Yvan St-Amour, Auberge La Cabouse, Auberge La Perdrière, Auberge St-Donat, Assurances Georges Forget Inc., Banque Nationale, Béchard Chaussure, Les Belles Croisières du Lac Archambault, Boulangerie St-Donat Inc., Boutique Mobile N.B. Inc., Boutique de ski Mont-Garceau, Caisse Populaire St-Donat, Centre É-

lectronique Laurentien Inc., Centre Vidéo des Laurentides (St-Donat) Inc., Charette et Frères eng., Club de golf St-Donat, Constructions Georges Desrochers, Dépanneur l'Oasis, Dépanneur Variétés Gaudet, Entreprises Électriques St-donat, Epicerie Maurice Charbonneau Inc., Escomptes Bédard et Béland inc., Garage Alfa, Garage Montcalm inc., Garage Rémi Lafleur, Golf Miniature St-Donat, Hôtel Beurivage, Hôtel Manoir des Laurentides, Hôtel le Montagnard, Immeubles Réjean Lavoie, Jacques Charette Transport, Jean-Pierre Garceau Construction, Lac Amis d'O, Marché Nadon Inc., Marché Piotte, Notaire Me Normand Campbell, Notaire Me Marie-Claude Raymond, Pagé (St-Donat) Sport Inc., Pharmacie Perreault et Brien, Rendez-vous de la Couturière Inc., Restaurant Chez Walter, Restaurant du Coin, Restaurant Henri Paul, Restaurant l'Escale, Richard Coutu et Fils Inc.

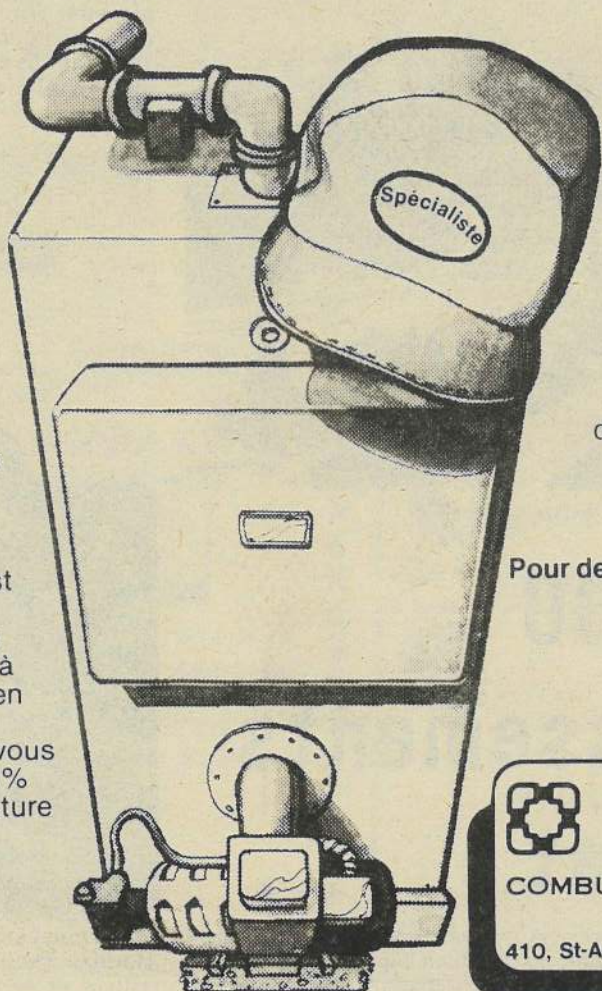
Sylvie Villeneuve pour le comité de publicité de la Chambre de commerce de St-Donat.

Le programme Esso en ÉCONERGIE VOUS VOUS CHAUFFEZ AU MAZOUT? Voici comment économiser sans tout changer.

Vous avez déjà investi un certain montant d'argent dans votre système actuel de chauffage au mazout et vous aimeriez savoir s'il peut toujours répondre à vos besoins énergétiques? Consultez le spécialiste en chauffage Esso.

Il peut améliorer le rendement de votre chaudière à mazout en vous proposant différentes options adaptées à vos besoins particuliers.

Le programme Rétrofit est une de ces options et vise à améliorer le rendement de votre appareil de chauffage à air chaud ou à eau chaude, en augmentant l'efficacité de votre brûleur actuel. Il peut vous faire économiser jusqu'à 20% sur le coût total de votre facture de chauffage.



Pour déterminer si votre système a besoin du programme Rétrofit ou d'un nouveau brûleur Econo FRH à tête de rétention, les spécialistes en chauffage Esso examineront avec vous les améliorations qu'il conviendrait d'apporter à votre brûleur. Ils rédigeront un rapport sur l'efficacité de rendement de votre appareil de chauffage en identifiant les éléments de modifications à apporter.

Pour de plus amples renseignements, adressez-vous à:



Tél.: (819) 424-2362



COMBUSTION J. & R. GAGNON LTÉE

410, St-Amour

Saint-Donat

PIQUER C'EST VOLER!



Le VOL À L'ÉTALAGE étant devenu une véritable PLAIE SOCIALE, le magasin Escompte Bédard & Béland se voit donc dans l'obligation de se prémunir de certains services de sécurité.

Nous prions notre clientèle de bien vouloir coopérer avec nous afin de minimiser les pertes causées par le VOL À L'ÉTALAGE.

Toute personne qui sera prise à commettre un tel délit (c.c. 294) sera poursuivie devant les tribunaux.

Afin d'empêcher tout incident fâcheux, nous demandons à notre clientèle de porter une attention spéciale à l'occasion de leur visite chez-nous afin de nous aider à combattre l'inflation.

AIDEZ-NOUS À VOUS AIDER!

N.B.: Ces jours derniers, plusieurs personnes ont été prises sur le fait.

ESCOMPTE BEDARD et BELAND Inc.

L'UNIK-DISCO

de l'hôtel

LE MONTAGNARD

ouvert du jeudi au dimanche

Jeudi soir
Prix "RÉTRO"

Vendredi soir
Concours
"LIPSING"

1er prix:
PLANCHE À VOILE

Gracieuseté:
École Planche à Voile Lac Archambault
Charette & Frère

Dimanche soir
L'UNIK
"AFFAIRE"

Dimanche 28 novembre
23h00

Spectacle avec
LE MAÎTRE DE L'HYPNOSE



Dimanche 14 novembre
PARTY
de **BALLE-MOLLE**

Spaghetti gratuit - 5 à 7
7h00 - Remise des trophées
9h00 - Danse



514, Principale

St-Donat

Tél.: 424-2075

Lettre ouverte

Re: les SIDAC

J'ai lu dans le dernier numéro de "notre" journal, un article sur les "SIDAC" et comme il m'est arrivé de collaborer au processus de mise en place de ces nouvelles "bibittes" c'est avec un peu d'inquiétude que je prenais connaissance de l'orientation que la chambre de commerce semblait prendre.

Une "SIDAC" c'est une société d'initiative et de développement d'une artère commerciale, ça ne peut donc pas remplacer une chambre de commerce qui, elle, doit voir aux intérêts de tous les agents économiques d'une agglomération.

C'est vrai que dans de tout petits villages qui

n'ont qu'une rue principale commerciale, une SIDAC et une chambre de commerce font probablement double emploi.

A St-Donat, tel n'est pas le cas, en plus de la rue principale, il y a au moins quelques petites voies commerciales perpendiculaires et en plus énormément d'agents économiques ou d'établissements éparpillés sur le territoire.

Les intérêts de toutes ces personnes peuvent se rencontrer dans un but de maintenir l'activité économique dans St-Donat mais ces gens d'affaires ne seraient sûrement pas d'accord, en majorité, pour payer une taxe supplémentaire qui aurait

pour but d'améliorer la qualité commerciale de la rue Principale et une SIDAC c'est à ça que cela sert!

Pour créer une "SIDAC", on établit un secteur commercial potentiel, c'est-à-dire que l'on détermine sur plan une concentration commerciale avec une communauté d'intérêts économiques. Par la suite, l'association des marchands de cette voie commerciale détermine à l'intérieur de ce plan, la partie commerciale suffisamment homogène pour former la SIDAC. Dans une très longue voie commerciale, il pourrait par exemple y avoir deux "SIDAC" de formées.

En supposant que nous en restions ici à une seule SIDAC sur la rue Principale, après entente avec les commerçants de cette seule rue, on déterminerait sur quelle distance on prendra un vote, organisé par la municipalité, pour savoir si oui ou non les commerçants sont prêts dans ce secteur à travailler ensemble à leur promotion communale, à établir un budget et à le faire percevoir sous forme de taxes par la corporation.

C'est très différent de la chambre de commerce à ce stade là!

Pour la "SIDAC" il faut que toutes les personnes impliquées soient bien informées, que le

secteur soit bien délimité; que les commerçants connaissent bien leurs problèmes, que les solutions préconisées fassent l'objet de consentement général et que, pour les premières années du moins, on soit très prudent dans la détermination des budgets, c'est-à-dire dans les prévisions de dépenses!

En conclusion, je pense qu'il y aurait peut-être intérêt pour les gens d'affaires de la rue Principale d'y penser sérieusement et pour la chambre de commerce de St-Donat, il y aurait lieu de penser à survivre plutôt qu'à se saborder.

A titre d'information,
Florian Longpré.

Par la présente, s'il-vous-plaît prendre avis qu'en raison de la situation économique qui prévaut actuellement, nous avons pris la décision de fermer temporairement nos départements de quincaillerie et matériaux de construction à partir du 15 novembre 1982 jusqu'au 16 avril 1983 inclusivement.

**PAYÉ
ET
APPORTÉ**

Téléphone
(819) 424-2593

10% DE RABAIS

Sur tout achat de \$100.00 et plus
à nos départements
de Quincaillerie
et Matériaux de Construction.

(Excepté sur les spéciaux
catalogués ou autrement décrits.)

Effectif jusqu'au
13 novembre 1982

**"Reno
vateur
(RO-NA)**

Lachapelle Ltée

320, avenue Du Lac

St-Donat



Corporation municipale
de St-Donat

BULLETIN MUNICIPAL

Le présent document a pour but d'informer toute la population sur les **décisions**, les **démarches** et les **intentions** de la Corporation Municipale de Saint-Donat en relation avec le dossier du site d'enfouissement.

LES DÉCISIONS

Votre conseil a adopté les deux résolutions suivantes:

- A) Proposé par le conseiller Rémi Lafleur, secondé par le conseiller Isabelle Marion, et unanimement résolu de n'accepter au site d'enfouissement seulement des ordures ménagères de St-Donat à partir d'aujourd'hui.
Réf.: Résolution Conseil 82-166 - 19 juillet 1982.
- B) Proposé par Victor Granger, secondé par Michel Lavoie, que le conseil de la Municipalité de St-Donat après étude de la situation tenant compte des frais supplémentaires qu'occasionnerait le transport des déchets à un autre site, décide de prendre les dispositions suivantes:

- 1- Aviser le Ministère de l'Environnement que le site de St-Donat sera réservé pour la population de St-Donat et de Notre-Dame-de-la-Merci et opéré comme tel, en attendant qu'un autre site s'ouvre dans les limites acceptables.
- 2- Continuer et accélérer les travaux d'amélioration de contrôle des eaux de lixiviation avec la collaboration des Services de Protection de l'Environnement.

Adopté
Réf.: Résolution Conseil 82-195 - 23 août 1982

LES DÉMARCHES

- A) La Municipalité a interdit aux autres municipalités à l'exception de Notre-Dame-de-la-Merci de déverser leurs rebuts dans le site d'enfouissement.
- B) La Municipalité a transmis au Ministère de l'Environnement les deux résolutions adoptées.
- C) La Municipalité a construit une digue au site d'enfouissement afin de contrôler les eaux de surface et de lixiviation.
- D) La municipalité a demandé au Ministère de l'Environnement de déléguer des experts en analyse.
- E) Présentement les experts de l'environnement évaluent à leurs frais le risque de pollution.
- F) La Municipalité, lors du Congrès de la M.R.C., tenu les 8, 9 et 10 octobre à St-Donat, a obtenu l'appui des autres Municipalités participantes afin que les sites d'enfouissement fassent partis des priorités de la M.R.C. Matawinie.

LES INTENTIONS

- A) continuer d'enfouir les rebuts des Municipalités de St-Donat de Notre-Dame-de-la-Merci en attendant le dépôt des analyses.
- B) Demeurer extrêmement vigilant dans ce dossier au fur et à mesure que de nouveaux développements se produisent.

LES MOTIFS JUSTIFIANT LA POSITION DU CONSEIL

- A) La Municipalité considère que des efforts sont déployés par le Ministère de l'Environnement et que la décision de fermer le site pourrait nuire aux travaux d'analyse en cours.
- B) Prendre une décision impulsive de fermer le site avant même d'avoir les résultats d'analyse engendrerait des coûts additionnels et démontrerait une irresponsabilité dans l'administration des taxes municipales.

Nous croyons que les informations fournies par le présent document permettront de mieux comprendre le cheminement du Conseil Municipal.

Soyez assurés chers citoyens que votre Maire et vos Conseillers ne ménagent aucun effort pour prendre toute décision dans l'intérêt de l'ensemble de la collectivité locale.

Paul Mathieu, maire
Serge Lavoie, conseiller
Victor Granger, conseiller
Lucien Blaquièrre, conseiller
Michel Lavoie, conseiller
Rémi Lafleur, conseiller
Isabelle Marion, conseiller.

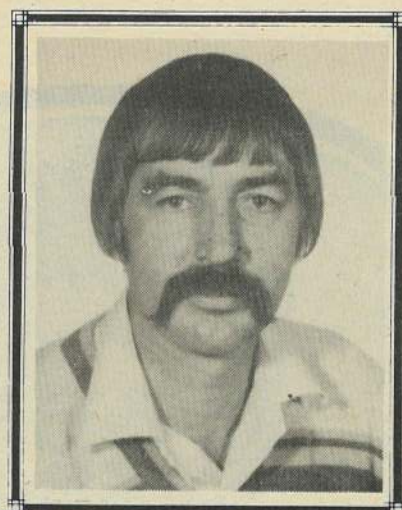
ÉLECTIONS MUNICIPALES 1982



JOSEPH JUTEAU
Siège No 1



LIETTE RIOPEL
Siège No 2



ROBERT GEOFFROY
Siège No 3

Même si ces personnes se présentent séparément, elles poursuivent un but commun:
COLLABORER au mieux-être des gens de notre village, soit des villégiateurs et des résidents.

COMMENT?

- *En créant un climat de confiance dans la paroisse et en s'entraidant réciproquement;*
- *En évitant le gaspillage sous toutes ses formes;*
- *En planifiant le développement touristique de St-Donat*
- *En soutenant la Chambre de Commerce dans le but de maintenir l'activité économique dans St-Donat et tout spécialement toute initiative visant à améliorer le sort de nos commerçants;*
- *En soumettant des moyens qui favoriseront la relance de la construction chez-nous;*
- *En continuant à collaborer avec la jeunesse de St-Donat au programme de loisirs déjà existant.*

Vous aurez **DROIT AU CHANGEMENT** si et seulement si
vous votez en bloc pour nous, merci.

JOSEPH JUTEAU



LIETTE RIOPEL



ROBERT GEOFFROY



NOUS SOLLICITONS

le 7 novembre



RÉMI LAFLEUR

Siège No 1

Fils de Delphis Lafleur et de Florence Issa de St-Donat.

Né à Saint-Donat, le 14 septembre 1939, marié à Francine Léveillé de St-Donat, fille de Raymond Léveillé et de Jeanne Desormeaux, père de 2 enfants: Rémi, junior (12 ans) et de Chantal (9 ans).

- * Propriétaire du Garage Rémi Lafleur
- * A participé financièrement à l'essor des Loisirs des Tout-Petits de l'Association du Hockey mineur des Mouvements Scouts, Louvetaux et Louvettes.
- * Membre de la Chambre de Commerce de St-Donat depuis 1977
- * Conseiller municipal depuis 5 ans.



MICHEL LAVOIE

Siège No 2

Né le 11 mai 1949, marié à Lise Granger, fille d'Émile Granger de St-Donat, père de deux enfants Sophie (9 ans) et Mathieu (4 ans).

Occupation: Directeur des services administratifs au Centre d'Accueil des Quatre Vents depuis mai 1980.

Scolarité: Certificat en Gestion du personnel des Hautes Études Commerciales de Montréal.
Brevet de l'Institut des Banquiers Canadiens.

Expérience: Directeur d'une succursale bancaire à St-Donat de 1976 à 1978 et à Maniwaki de 1978 à 1980.
Membre fondateur de la Société de développement économique de la Haute Gatineau (1979).
Professeur pour le Cégep de Hull pour dispenser des cours aux adultes en administration à la Polyvalente de Maniwaki.

Implication dans le milieu: Président fondateur du Club Optimiste de St-Donat en 1977.

Conseiller municipal depuis 1980.

Professeur pour le Cégep de St-Jérôme pour dispenser des cours en gestion à St-Donat en collaboration avec la Chambre de Commerce de St-Donat (session automne 1982).



SERGE LAVOIE

Siège No 3

Fils de Lévis Lavoie et de Monique Dufresne
Propriétaire du Centre Électronique Laurentien
Technicien diplômé en électronique

Ses activités:

De 1971-1973: Instructeur au hockey mineur et instructeur à l'École de Hockey.

De 1978-1979: Directeur de la Chambre de Commerce de St-Donat pour deux termes.

En 1978: Membre fondateur du Club de ski de fond "Les Panaches"

En 1979: Directeur d'un projet fédéral, afin de bâtir un refuge et aménager des sentiers de ski de fond à St-Donat.

En 1979: Élu conseiller municipal. Délégué au poste des Loisirs.

En 1980: Directeur du Club Optimiste St-Donat.

En 1980: Conseiller à l'Office d'Habitation Municipale.

En 1981: Participe à la présentation du Projet "Longue Randonnée" (Inter Centre).

En 1982: Président du Club Optimiste (l'Ami des Jeunes) de St-Donat.

UN NOUVEAU MANDAT

mbre 1982

Chères citoyennes, chers citoyens:

Plusieurs dossiers sont présentement en cours tel que:

*celui du **SITE D'ENFOUISEMENT***

*celui du **TRAITEMENT DES EAUX USÉES***

*celui de la **M.R.C. (Municipalité Régionale de comté)***

*Nous croyons que l'expérience acquise dans les dossiers municipaux demeure l'élément important pour le **CHOIX DES CANDIDATS** lors du scrutin du 7 novembre prochain.*

Nous avons la ferme intention de continuer à souscrire à toute action qui aura pour effet de produire un essor économique et des services additionnels pour Saint-Donat.

Nous avons aussi à coeur, de poursuivre le travail déjà entrepris à l'égard de nos jeunes dans le domaine culturel et le domaine sportif.

*Soyez assurés que l'intérêt de **L'ENSEMBLE DE LA COLLECTIVITÉ DONATIENNE** continuera de servir de base dans toutes nos prises de décision.*

Merci pour votre confiance.

EXERCEZ VOTRE DROIT DE CITOYEN

**VOTEZ, le 7 novembre
au sous-sol de l'église St-Donat
de 8h à 18h**



Saint-Donat

Le club de l'Age d'Or
amorce une nouvelle saison

Le 28 octobre dernier, au local du club de l'Age d'Or se tenait l'Assemblée Générale annuelle pour élire un conseil d'administration. Étaient présents à cette réunion de nombreux membres ainsi que M. Jean D. Léonard, président du secteur pour la région des Laurentides et M. Octave Meilleur accompagnait ce dernier.

Après la nomination des directeurs, on se réunit à l'écart pour déterminer les tâches de chacun des administrateurs; M. Adrien Racine fut nommé président, Mmes Delmina Lavoie, vice-présidente; Antoinette Riopel, secrétaire, Madeleine Morin, trésorière. Les directeurs sont: Mmes Aurore St-Amour, Simone Lambert, Gracia Berthiaume, Fernande Rioux, M. Hervé Granger, Henri Sigouin, Rolland Mitron. Félicitations aux nouveaux élus et remerciements sincères aux membres sortants.

A la première réunion du conseil du 29 octobre, il fut décidé que le souper des Fêtes serait le 2 décembre prochain, à l'Auberge St-Donat vers 18h00 au prix de \$5.00 chacun, le club défrayant la balance. On vous attend en grand nombre. Plusieurs prix de présence seront distribués. L'animation, musique, danse sont des plus prometteuses. Pour réserver, appelez: Antoinette Riopel (424-3035), Madeleine Morin (424-2913) Delmina Lavoie (424-2093) ou un autre membre du conseil. Pour les non-membres, le taux est fixé à \$8.00 et réservez dès maintenant.

Il fut aussi décidé qu'il y aura un bingo mensuel soit le 2e jeudi de chaque mois. La carte de membre est fixée à \$7.00 pour l'année 83. Ceux qui désirent la payer sont les bienvenus. Le magasin de linge usagé est ouvert le jeudi après-midi dès 1h30, Mme Aurore St-Amour est à votre disposition pour vous faire profiter des bas prix. Merci pour son travail bénévole, si merveilleux.

Les activités se déroulent tous les jeudis après-midi à 1h30 au local du sous-sol de l'église. Pour ceux qui trouvaient le local un peu froid, on doit vous informer que le chauffage a été amélioré par l'installation de chaufferettes qui réchauffent le corps et le coeur. Des travaux en menuiserie furent effectués pour rendre l'endroit plus accueillant et plus adéquat. Merci à ceux et celles qui ont travaillé à cet effet.

Venez nous voir et vous informer des avantages que le club peut vous procurer. Toute personne éligible (55 ans et plus) désireuse de se joindre à nous est la bienvenue; ce sera un plaisir de vous accueillir et de vous compter comme membre actif avec nous.

Lors de sa visite parmi nous (le 28 octobre) M. Jean D. Léonard nous fit connaître que l'implication d'un club au sein de la F.A.D.O.Q. lui était des plus profitables; les dirigeants nommés sont là pour défendre et faire exécuter les droits des personnes du 3e âge. Le congrès de la F.A.D.O.Q. tenu à Québec, le 15, 16 et 17 octobre dernier, a réussi à déplacer les têtes des deux gouvernements et quelques ministres ce qui a permis de discuter de nos privilèges et priorités dans la société d'aujourd'hui.

Bravo et chapeau à tous ces gens qui savent si bien nous représenter au sein du mouvement de l'Age d'Or.

Bonjour à tous! Au plaisir de vous rencontrer!

Bien vôtre,
Antoinette Riopel, secrétaire.



Filles d'Isabelle
Cercle des
Laurentides
1225

A notre assemblée du 7 octobre dernier, notre régente en nous souhaitant la plus cordiale bienvenue, nous rappelle que l'initiation des nouveaux membres se tiendra dimanche, le 21 novembre. Cette journée débutera par la messe de 11h00 à l'église St-Donat suivie d'un dîner libre et de l'initiation au sous-sol de l'église à 13h00.

A l'issue de cette réunion, notre ex-régente, Marielle Lord, nous donne un aperçu du congrès d'État tenu à Gatineau en septembre 82, c'est avec une fierté non dissimulée qu'elle nous redit avec quelle joie elle a applaudi à la nomination de Louise Beausejour "Miss Isabelle" de l'année pour l'État Hull/Mont-Laurier.

Plusieurs cadeaux furent remis durant cette réunion du 7 octobre: Jeanne d'Arce Lavoie et Albina Charbonneau ont gagné le prix d'anniversaire du mois: Isabelle Marion et Irène L'Espérance le prix du mois. Nous avons offert à notre ex-régente, Marielle Lord, un souvenir pour souligner ses bons services rendus pendant cinq ans au sein de notre cercle. Et pour souhaiter une cordiale bienvenue à notre nouvelle régente, Irelle Beausejour, un petit cadeau lui fut remis.

Le bazar fut encore cette année une réussite complète grâce au travail acharné de plusieurs de nos membres, que nous désirons remercier chaleureusement. Un gros merci aussi à tous nos généreux donateurs "Sans vous, notre bazar n'aurait pas eu le même succès."

Les gagnantes du tirage annuel sont: Mlle Josée Régimbald, (le fauteuil); Mme Harp, (la lampe) et Mme Jeannette Deslaurier, (l'horloge).

Nous comptons sur votre présence à la prochaine réunion, le 4 novembre prochain.

Ginette St-Denis,
Rédactrice.

Le bénévolat
à domicile...
ça marche.....
à
Saint-Donat

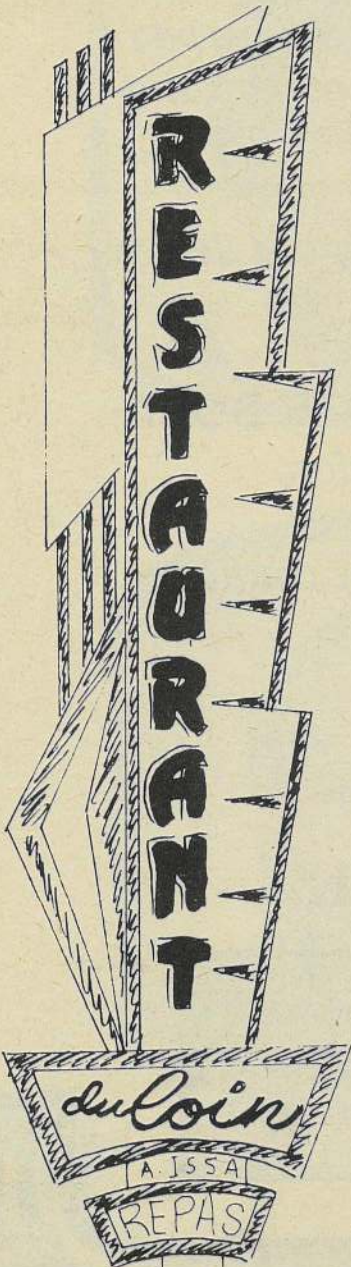
Depuis quelque temps, un Conseil d'Administration a été formé. Ce conseil est composé de cinq (5) membres dont quatre (4) bénévoles et une (1) professionnelle de la Santé:

Présidente: Liliane Laforest
Vice-présidente: Pierrette Juteau
Secrétaire: Paulette Côté
Trésorière: Marielle Charbonneau
Infirmière du Centre de Jour: Danielle Albert

Un sondage effectué auprès des personnes du 3e Âge et des familles en difficulté révèle que des besoins de tous genres restent encore sans réponses malgré toute la bonne volonté des services déjà existants.

As-tu deux minutes???
Veins donc te joindre à notre groupe pour du **bénévolat** à domicile. Tu verras, c'est pas sorcier.
Pour briser la solitude: Visites d'amitié.
Pour aider l'autre: Gardiennage.
Pour dépanner à l'occasion: Repas à domicile.
Pour créer des contacts: Dîners communautaires.
Pour démêler la paperasse gouvernementale: Information et aide techniques.
Enfin: Transport pour urgence.

Pour renseignements supplémentaires: Liliane Laforest: 424-5662 et Léonie Lévesque: 424-2406.



Dix ans déjà que le journal: "Altitude 1350"
nous fait partager, par la magie de ses pages,
joies, ... chagrins, ... espoirs, ... étonnements, ... rires, ...
doutes, ...

C'est un anniversaire à souligner et à
fêter.

Chaleureuses félicitations à Lucille & Guy.

Publi-reportage

Succès fou au nouveau Bar Western L'Étranger

Il ne sera pas difficile d'oublier le nom de "l'Hôtel Beauvillage" et de lui coller son nouveau nom de Bar Western-"Chez l'Étranger", nom qui convient bien maintenant à cet hôtel tant par sa décoration de bon goût, tout à fait Western, ses programmes et sa clientèle tout à fait dans le vent.

Pour un lundi soir, il fallait que le goût soit au Western, parce que c'est devant une salle comble que s'est fait l'ouverture de ce nouveau bar le 18 octobre dernier. De Ste-Agathe, de Val-David, de Montréal, on s'était dérangé pour venir assister à

cette "première", mais la clientèle locale était la plus nombreuse, et on remarquait la présence de Madame la Mairesse, de plusieurs commerçants dont A. Therrien, Pierre Forget, Ass. Forget, Rémi Lafleur, A. Gaudet, etc. Nous aurions été très surpris de ne pas y voir notre comboy national Pat Martin et sa dame et notre bon ami André Issa et Cie. D'ailleurs, André essaie depuis ce temps-là d'enseigner des "tours" secrets à ses chevaux.

Le propriétaire Gilles St-Onge avait revêtu son habit de comboy et nous avons pu le photo-

graphier en compagnie de sa dame et de l'incomparable Rolando "L'Étranger" devenu "Donatien".

Le tout a débuté par une parade dans le village et une vingtaine de chevaux de l'écurie Pinto Ranch, d'André Issa etc. sont venus s'arrêter à l'hôtel et y ont été attachés comme au bon temps "d'il y a longtemps". Plusieurs chanteurs sont venus égayer le spectacle dont Jimmy Burton, Aldée Duguay mais le clou de la soirée fut bien le spectacle du Cheval Savant. Ceux qui ont manqué ce "show", ont manqué quelque chose.

Il fallait voir le cheval qui donnait son âge en tapant du pied, qui disait quelle bière il buvait, et la cigarette qu'il préférait. Un cheval qui sur un ordre s'assoit, se couche, danse et même donne des cours de yoga et qui parle italien.

Il y eut aussi un chien bien dressé, qui sautait dans des cerceaux dont un était en flammes.

En fin de compte, une soirée bien remplie, qui a plu aux spectateurs-clients, qui s'est répétée plusieurs soirs par la suite avec chaque fois une salle bien remplie. Le soir de l'ouver-

ture, un buffet des mieux garnis a rassasié la clientèle qui s'est trouvée des plus gâtées par tous ces nombreux et délicieux plats préparés de main

de maître par les propriétaires de l'hôtel.

Nous croyons que ce nouveau Bar Western "Chez L'Étranger" amusera sa clientèle qui semble très nombreuse

à St-Donat. Il n'y aura qu'à suivre les prochains spectacles Western qui y seront présentés pour savoir où passer une bonne soirée à St-Donat.



Georges se dit qu'il faut bien nourrir le Poney!



M. et Mme Pat Martin.



M. et Mme Gilles St-Onge et "Rolando".

Tous les
JEUDIS SOIRS
à partir
du 4 novembre
**SOIRÉE
DES DAMES**

1 consommation "gratuite"
à toutes les dames.
Danse avec orchestre

VENDREDI
 SAMEDI
 DIMANCHE
SPECTACLES
avec des artistes nouveaux
chaque semaine

A venir...
Mercredi soir

"LES
NCANAS"

Spectacles
à 10h30 et à 12h30

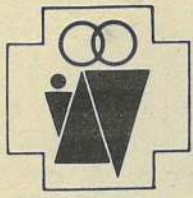
**Bobby
Hachey**

Vendredi, Samedi et Dimanche
5, 6 et 7 novembre

272 PRINCIPALE

ST-DONAT

TEL.424-2154



**MOUVEMENT
COUPLE ET
FAMILLE**

Bonjour,

Je tiens à vous inviter pour notre prochaine réunion, lundi, le 8 novembre 82 à 20h00.

Un merci spécial à Louise et Guy Beauséjour pour l'organisation de VENTE DE FÈVES AU LARD ainsi qu'aux personnes qui sont venues nous encourager. Ce fut un succès.

Merci aussi à ceux et celles qui ont collaboré à la Fête Paroissiale des Anniversaires de mariage, votre présence et votre service furent fort appréciés de tous.
Adrienne Légaré.

Alimentation naturelle...

Il existe à Saint-Donat depuis plus de 2 ans, un groupe d'achats d'aliments naturels qui s'approvisionne à l'entrepôt coopératif La Balance à Montréal.

Comment en faire partie? En assistant à la soirée d'information qui aura lieu mardi, le 7 décembre à 8h00 p.m. à la bibliothèque municipale.

A cette occasion, nous expliquerons le fonctionnement de notre groupe, les tâches à accomplir et nous répondrons à toutes vos questions sur les produits disponibles.

Bienvenue à tous,

Inf.: Demandez Denise
(424-5580)

Protégeons les
berges: la
vie du cours
d'eau en
dépend

ASSOCIATION QUEBÉCOISE DES
TECHNIQUES DE L'EAU

Centre d'accueil Des Quatre Vents

ASSEMBLÉE ANNUELLE

Le 11 octobre dernier, la direction, le personnel et les bénéficiaires du CENTRE D'ACCUEIL DES QUATRE VENTS se réunissaient en assemblée générale pour faire le bilan des activités depuis un an.

Le président du conseil d'administration, monsieur Pierre Forget, a tenu à souligner la grande satisfaction des membres du conseil face aux réalisations de cette année.

Le directeur général, monsieur Robert Busilacchi, après avoir donné le compte rendu d'une consultation récente des parents des bénéficiaires sur la qualité des services offerts par l'établissement, consultation d'ailleurs très positive, a mentionné notamment que les restrictions budgétaires vécues depuis deux ans n'ont pas entraîné de diminution de services ou des mises à pied chez le personnel et qu'au contraire, avec l'appui de tous, des économies appréciables ont pu être réalisées. D'autre part, afin de souligner l'excellente performance de l'établissement, le Ministère des Affaires sociales a même autorisé la normalisation du budget de l'établissement ce qui a permis de poursuivre l'opération entre autres des foyers spécialisés rattachés au Centre.

Après des informations sur le comité des bénéficiaires, finalement, cette assemblée s'est poursuivie dans le cadre d'un pique-nique sans cérémonie. Le soleil ne faisant pas défaut, les participants ont pu par la suite profiter du contexte exceptionnel pour échanger avec le personnel, faire une promenade dans la nature ou encore visiter les différentes installations y compris la toute nouvelle piste d'hébertisme.

Tirage pour les personnes âgées... un succès!



aujourd'hui, par le tirage, serviront à compléter le financement de ces activités et assureront une autonomie financière plus grande face aux subventions gouvernementales (organismes bénévoles, OVEP), toujours dans le but de mieux aider les personnes âgées en besoin.

Le tirage de la chaise berçante a été effectué par M. Roger Richard et la gagnante est Chantale Gagnon de Ste-Julienne.

Le tirage de la courtoise a été effectué par Mme Marcella Marchand et la gagnante est Evelyne Leblanc de Rawdon.

M. Labelle a félicité les gagnants et remercié tous ceux qui ont encouragé les personnes âgées; enfin M. Labelle a remercié tous les bénévoles qui ont travaillé d'arrache-pied pour solliciter nos concitoyens pour permettre que cette campagne de financement soit un succès.

Merci beaucoup!

Lundi le 4 octobre dernier avait lieu le tirage d'une chaise berçante d'une valeur de \$300.00, gracieuseté de la boutique d'artisanat de Ste-Marcelline, et d'une courtoise d'une valeur de \$300.00 également, gracieuseté de Mme Marcella Marchand de Ste-Marcelline, par la Table de concertation.

Le président de la Table de concertation des personnes âgées de Joli-Mont, M. André Labelle, en a profité pour rappeler les réalisations de la Table de concertation:

Transport-accompagnement pour les personnes âgées dans toutes les municipalités grâce à de nombreux bénévoles dans chaque paroisse, tant des groupes d'entraide que de l'âge d'or, visites d'amitié aux personnes âgées qui ne peuvent participer aux regroupements, cours de pré-retraite et bientôt l'engagement d'un(e) permanent(e) pour le bénévolat en collaboration avec l'Association des Personnes Handicapées du secteur Joli-Mont.
Les fonds recueillis au-



Lachapelle Ltée



442 Principale

Bur.: Tél.: 424-2151

HEURES D'OUVERTURE QUINCAILLERIE

et
MATÉRIAUX DE CONSTRUCTION

Lundi	8.30 à 17.00
Mardi	8.30 à 17.00
Mercredi	FERMÉ
Judi	8.30 à 17.00
Vendredi	8.30 à 20.30
Samedi	8.30 17.00

320 avenue du Lac

Tél.: 424-2593

FERMÉ

du 15 novembre 1982
au
16 avril 1983

HEURES D'OUVERTURE ÉPICERIE

Lundi	9 hres à 18 hres
Mardi	9 hres à 18 hres
Mercredi	9 hres à 18 hres
Judi	9 hres à 18 hres
Vendredi	9 hres à 21 hres
Samedi	8.30H à 17 hres

Saint-Donat

L'ÉQUIPE DU PROGRÈS

"C'est *N*otre *D*evoir *M*aintenant"

à Notre-Dame de la Merci (N.D.M.)

Après réflexions de notre part, nous croyons qu'il faut donner à Notre-Dame de la Merci la place qui lui revient dans le monde municipal.

- * de rendre toute l'administration ouverte à tous.
- * de faire les assemblées régulières le vendredi soir.
- * d'ouvrir le bureau municipal le samedi.
- * de former des comités pour développer l'économie.
- * de renseigner et publiciser notre position à l'intérieur de notre M.R.C.
- * de définir par résolution ou règlement, la politique d'achat et de service pour notre monde de N.D.M.
- * d'avoir un membre du conseil disponible pour recevoir le public le vendredi ou le samedi de chaque semaine.
- * à voir que les clefs de la salle communautaire soient données pour tous les organismes officiels reconnus qui oeuvrent dans Notre-Dame de la Merci.

ELECTIONS MUNICIPALES

Notre-Dame de la Merci

SALLE COMMUNAUTAIRE

DIMANCHE LE 7 NOVEMBRE 1982 de 8h. à 18h.

VOTEZ
**André
DUPUIS**

VOTEZ
**Lucien
BEAUDOIN**

L'EQUIPE DU PROGRES N.D.M.
c'est Notre Devoir Maintenant

Notre-Dame de la Merci



Club de l'Age d'Or début la saison.

Merci à tous nos membres qui ont assisté à l'Assemblée Générale du 14 octobre. Les élections se sont tenues ce soir-là et le nouveau conseil élu est le suivant: présidente; Eva Lavoie, vice-président; Lionel Foisy, secrétaire; Antonine Harpell, trésorière; Georgette Lockhead, directeurs; Gérard Pelletier, Lucien Robert et Joseph Lachapelle.

Nos soirées récréatives ont lieu à 7h30 le jeudi de chaque semaine, au sous-sol de l'école et nous serons toujours heureux de vous y accueillir en grand nombre.

Nos prochains **bingos** sont fixés au 6 novembre et au 4 décembre, à 8h00 à la Salle Communautaire. Bienvenue à tous.

Antonine Harpell, secrétaire.

• AVIS PUBLIC IMPORTANT •

Nous, soussignés, dénonçons officiellement les individus qui ont utilisé notre nom sans notre consentement dans leur publicité électorale.

Nous déclarons solennellement appuyer seulement et uniquement les candidatures de dame Antonine Harpell et de M. Jacques Lockhead et aucune autre.

Lionel Ouellette
LIONEL OUELLETTE, maire

Ephrem Simard
EPHREM SIMARD, conseiller

Gérald Messier
GÉRALD MESSIER, conseiller

Jean-Luc Lalancette
JEAN-LUC LALANCETTE, conseiller

ELECTIONS MUNICIPALES Notre-Dame de la Merci VERS L'AVENIR

- ** Hier ne reviendra jamais plus! Pourquoi donc ne pas l'oublier et envisager **demain**?
- ** **Demain**, il y a tant de choses à faire et de grands projets à réaliser; tant de travail à accomplir pour continuer la bonne marche de nos affaires municipales.
- ** Il y a le projet de la **Forêt Ouareau** qui a connu un départ éclatant et qui doit continuer pour que plusieurs de nos gens y soient encore impliqués.
- ** Il y a la route **St-Côme/Notre-Dame de la Merci** qui est en plein essor et qui doit être terminée.
- ** On prévoit aussi l'**ouverture** d'une route Notre-Dame de la Merci, via Ste-Lucie pour Ste-Agathe. Encore du travail pour nos concitoyens.
- ** Le conseil actuel a réussi à obtenir les terrains de l'Évêché. La vente de ces terrains va bon train et plusieurs constructions sont en vue.
- ** Aussi très bientôt, l'ouverture d'une autre rue commerciale en plein coeur du village ce qui entraînera nécessairement une retombée économique à envier.
- ** Un projet de grande importance a été exécuté par le candidat Jacques Lockhead, qui a fait un travail extraordinaire et ce, **bénévolement**. Il s'agit de la dénomination des rues et chemins pour la municipalité avec numéros civiques. Des octrois sont disponibles pour ces genres de projets. Pourquoi ne pas aller les chercher?
- ** **Demain, c'est l'avenir!** C'est l'avenir qui pourrait nous apporter de si grandes choses et des résultats inouïs si, tous **ensemble**, la main dans la main, nous repartions dans l'harmonie et si nous nous entraînions afin de faire de Notre-Dame de la Merci, le plus beau petit coin au monde où il ferait bon vivre.

Vers l'avenir avec vos candidats de confiance

VOTEZ

- Antonine Harpell**
 Jacques Lockhead

SALLE COMMUNAUTAIRE
DIMANCHE LE 7 NOVEMBRE 1982 de 8h. à 18h.

PARTEZ EN PAIX...DÉTECTO EST PRÊT

"Il surveille vos intérêts"

Protégez-vous contre FEU-VOL par effraction,
VOL à main armée

arrêt de chauffage - urgence médicale

CENTRALE D'ALARME surveillance 24 heures

Représentants à Saint-Donat: **IMMEUBLES RÉJEAN LAVOIE INC.**

courtier en immeuble

472, Principale, St-Donat

Pour

**Alarme
Gauthier
Automatique**

Ltée. Ste-Agathe, Québec

LES SPÉCIALISTES EN ALARME POUR LES LAURENTIDES

RÉSIDENTIEL - COMMERCIAL - INDUSTRIEL

VENTE - INSTALLATION -
SERVICE - RÉPARATION

ESTIMATION GRATUITE 7 JOURS PAR SEMAINE

TÉL.: (819) 424-2443

PARTEZ EN PAIX
DÉTECTO EST PRÊT
IL SURVEILLE VOS INTÉRÊTS



POUR VOTRE PROTECTION
NOUS SOMMES
MEMBRE DE



L'ASSOCIATION CANADIENNE
DE L'ALARME ET LA SÉCURITÉ



Loisirs des tout-petits

Les feuilles d'automne que l'on entasse en gros tas font le travail des adultes et le plaisir des petits. Quel plaisir de s'y lancer, bras ouverts. Nous avons aussi fait notre collectif d'automne qui tapisse un bout de mur du local. C'est une activité collective où chacun y a mis son goût avec un bout de doigt. Nous avons été accueillis par Huguette et André Issa qui nous ont permis de visiter leur restaurant. Merci également à leur chef "Dany boy" qui d'un tour de main nous a fait tourner la pâte à pizza au dessus de nos têtes et a permis aux enfants d'y mettre leurs propres ingrédients. Pour tout ce que nos yeux ont vu, pour ce que nos mains ont touché et pour tout ce qu'on a goûté quel chance nous avons. Grand Merci pour le coeur que vous y avez mis. Les enfants s'en souviendront longtemps.

Nous tenons à souligner l'encouragement financier que plusieurs personnes ont continué à nous donner, ce sont: Huguette et André Issa, Dépanneur l'Oasis, Jean Rémy, forgeron, Altitude 1350, Notaire Normand Campbell, Combustion J. & R. Gagnon, Crèmerie St-Donat, Georges Desrochers.

Louise B. Cardinal
Co-responsable.

Les Mutins de Longueuil

Danses folkloriques internationales

A la Polyvalente des Monts, samedi, 6 novembre, 8h00 p.m. le Nord sur Scène, en collaboration avec le Cercle Éducatif et Culturel de Val-David, vous offre "Les Mutins de Longueuil", troupe folklorique de réputation internationale, regroupant une quarantaine de jeunes âgés de 8 à 18 ans qui vous charmeront autant par leur talent, leur enthousiasme et leur sourire que par le spectacle incomparable qu'ils vous présenteront! Spectacle sain, à la portée de tous, d'un grand intérêt pour les adultes, source de plaisir pour les jeunes qui seront transportés d'un pays à l'autre dans une succession de rythmes enlevants et de costumes tous aussi beaux que colorés et... authentiques!

Itinéraire: Roumanie, Autriche, Écosse, Québec, Mexique et Canada!

Un spectacle à voir!

Billet disponibles dans les différents points de vente. Adultes: \$6.00 et Étudiants et Age d'Or: \$4.00.



Le Nord sur Scène présente l'Orchestre Symphonique des Jeunes de Joliette

à Saint-Donat

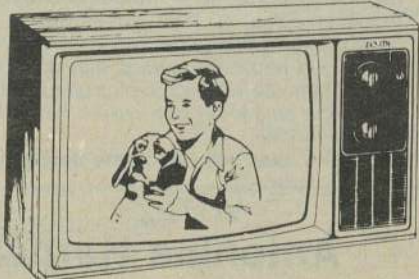
Dans le cadre d'activités socio-culturelles, le comité de St-Donat, en collaboration avec le Nord sur Scène, présente une soirée merveilleuse.

En effet, samedi soir, le 11 décembre 1982, à 19h30 en l'église Saint-Donat, l'Orchestre Symphonique des Jeunes de Joliette nous présentera une soirée musicale accessible aux adultes et aux enfants. Les

billets seront disponibles bientôt aux points de vente suivants: Centre Électronique Laurentien Inc., Bibliothèque municipale de St-Donat, André Therrien, Fruits & Légumes & Charcuterie.

D'autres informations vous seront communiquées dans le journal Altitude 1350 du mois de décembre.

Bienvenue à tous.
Comité de Musique
Classique de St-Donat
Louise Beaudry-Cardinal



**GARANTIE
3 ans**

PIÈCES ET MAIN D'OEUVRE

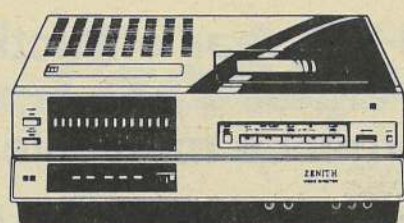
QUANTITÉ LIMITÉE

**MODÈLE 48cm (20 po.)
S1904C**

- haut-parleur 5 po.
- syntonisateur "Super Video Range"
- sélecteur de canaux UHF à 70 positions synchroniques
- réglage automatique de la couleur
- régulateur de tension sentinelle électronique
- commandes d'image et de netteté
- commande de syntonisation précise automatique

549\$

**SUPPORT T.V.
INCLUS**



**MAGNÉSCOPE VIDÉO
DIRECTOR
VR8500PT**

- sélection de canaux électronique à 14 positions
- minuterie de 24 heures
- 5 heures d'enregistrement en BETA III
- repérage rapide av./arr.
- commande de pause

VR8500PT • TOUCHES DE COMMANDES SENSIBLES • Sélecteur électronique à 14 positions • Minuterie 24 heures • 5 heures d'enregistrement en Beta III • Repérage d'images rapide • Commande de pause • Compteur de ruban

799\$

QUANTITÉ LIMITÉE



LA QUALITÉ DOIT Y ÊTRE POUR QUE LE NOM SOIT APOSÉ®



CENTRE VIDEO DES LAURENTIDES (ST-DONAT) INC.

VENTE & SERVICE

480 Principale

424-3344

Historique de L'O.S.J.J. Inc.

L'Orchestre Symphonique des Jeunes de Joliette Inc. est formé d'une soixantaine de jeunes dont l'âge varie de 11 à 22 ans, qui, en plus de leurs études et de leurs cours de musique, ont le goût de faire de la musique d'ensemble. Sa fondation remonte à 1970.

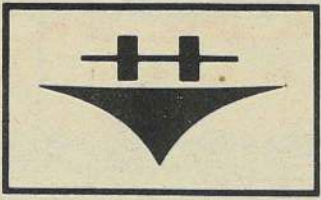
Au cours des années, il a donné des concerts dans plus de 30 villes du Québec, dans des hôpitaux, à la télévision et a participé au festival des orchestres de jeunes à Banff, en Alberta en 1976. A l'été 1978, il s'exécutait aux cérémonies d'ouverture et de fermeture des jeux d'été du Québec à Joliette. En février 1979, il a participé au premier festival des orchestres de jeunes du Québec à Montréal et en mai, il a donné un concert à la Place des Arts lors du congrès mondial de l'éducation. Il a aussi pris part à plusieurs programmes d'envergure avec chorales. En juin 1980, l'Orchestre a entrepris une tournée de concerts au Nouveau-Brunswick, notamment à Frédéricton, Woodstock et Saint-John. Dernièrement, fin juin 1982, l'Orchestre a joué à Baie Comeau et à Baie St-Paul dans le cadre d'une tournée sur la Côte Nord.

Son rayonnement a exigé la formation de deux orchestres de relève pour en assurer la continuité. Les trois orchestres ensemble comptent plus de 100 musiciens.

L'Orchestre Symphonique est subventionné par le Ministère des Affaires Culturelles du Québec, la Cité de Joliette et certains Clubs Sociaux.

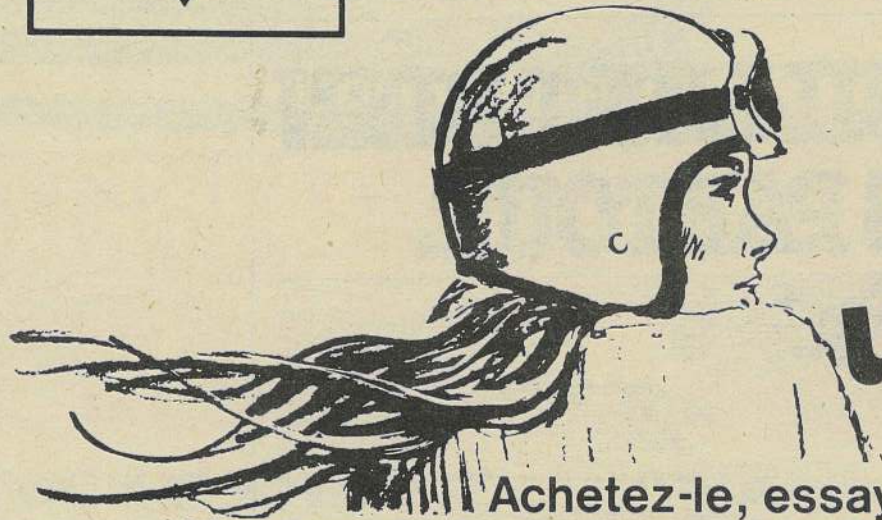
L'Orchestre est sous l'habile direction du Révérend Père Rolland Brunelle, c.s.v. Lui-même violoniste depuis son tout jeune âge, il a pris sa formation musicale à Joliette d'abord, puis à Montréal, à Bruxelles et ensuite à Paris. Il a consacré toute sa carrière à l'enseignement de la musique depuis plus de quarante ans. Le Père Rolland Brunelle est le grand responsable, le coordonnateur et le directeur artistique des trois orchestres de jeunes de Joliette.

Source: Michel Doucet,
Communications le Nord sur Scène
326-6663



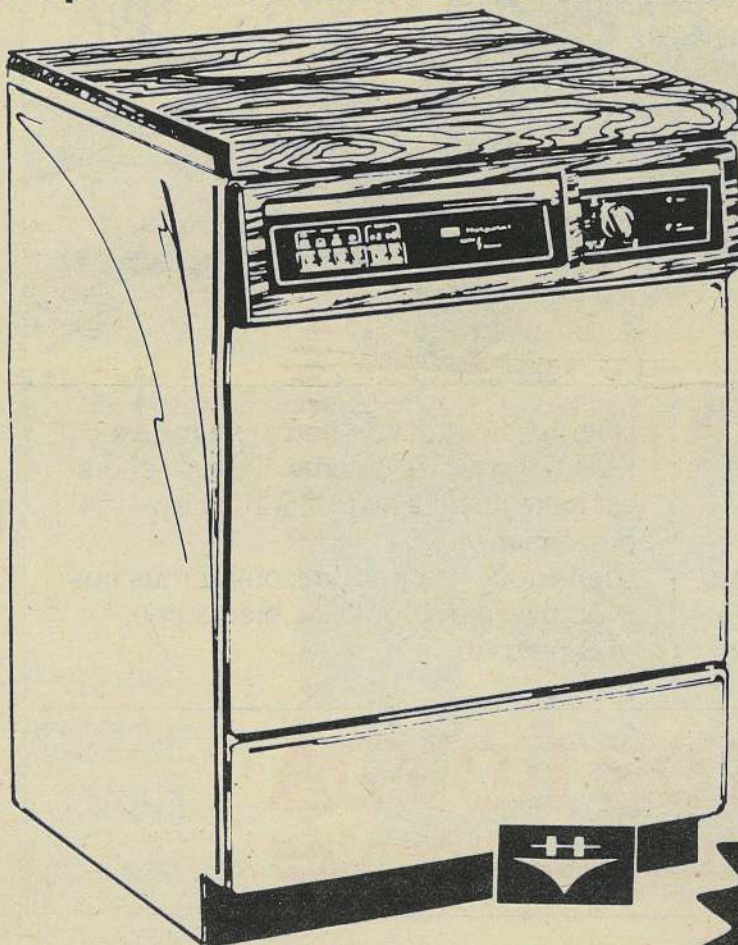
Hotpoint

Le dernier cri en électroménager



Essayez donc un lave-vaisselle Hotpoint

Achetez-le, essayez-le. Venez acheter le lave-vaisselle Hotpoint qui vous plaît, faites-le livrer, puis appréciez son travail pendant deux semaines complètes. Si vous n'obtenez pas tout ce que vous en attendiez, appelez-nous, nous le reprendrons et vous le rembourserons entièrement.



LAVE-VAISSELLE HOTPOINT Modèle SC610C

- Six boutons-poussoirs offrant un choix de neuf cycles, dont deux avec option hygiénique.
- Deux voyants.
- Lavage à paliers multiples.
- Broyeur d'aliments mous.
- Doseurs de détergent et de produit mouillant.
- Panier à cutellerie.
- Câble électrique escamotable.
- Dessus esthétique en cerisier.
- Choix de couleurs: amande, jaune moisson et blanc neige.



OFFRE BONI!
PAQUET DE 1,8 kg DE
all LAVE-VAISSELLE
AVEC L'ACHAT DE TOUT
LAVE-VAISSELLE HOTPOINT

Essayez-le pendant 2 semaines; si vous ne l'aimez pas... nous le reprendrons

559.00\$

Venez dès maintenant.
Cette offre expire le 24 décembre 1982

aussi disponibles MODÈLES à partir de

489.00\$



ameublements
Barbeau & Garceau

435 rue Principale, St-Donat
tél.: 424-2133

- stationnement
- Livraison gratuite

Heures d'affaires
Lundi à jeudi
9:00 hres à 6:00 hres
Vendredi
9:00 hres à 9:00 hres
Samedi
9:00 hres à 5:00 hres



Nous avons en magasin ce que vous avez en tête

ILS SE DÉBROUILLENT BIEN À PEU PRÈS PARTOUT.



Les véhicules tout terrain de Honda (les ATC) ne demandent pas mieux que de se trimballer sur les collines rocailleuses, les dunes de sable, les chemins boueux et même la neige durcie. Ils sont donc très pratiques pour bricoler ou pour s'en donner à coeur joie au chalet ou sur

la ferme. Le cadet de notre gamme est l'ATC70 pour les enfants. De là, le choix est vaste jusqu'à l'ATC250R haute performance. Viens nous voir pour découvrir tous nos ATC. Ils se débrouillent bien à peu près partout.

LES ATC DE HONDA
pour les chemins accidentés

ENEZ VOIR CE QUE **HONDA**
VOUS RÉSERVE POUR 1983

Mieux encore, Réservez votre motocyclette pour profiter du
MEILLEUR PRIX POSSIBLE

pagé (ST-DONAT) SPORT INC.

Journal
ALTITUDE

1069 RUE PRINCIPALE, ST-DONAT, CTE MONTCALM, C.P. 1350, P.Q., J0T 2C01



2 ième
cahier



Location d'autobus

pour
toute occasion

Tél.: (819) 424-3106



515, Principale
St-Donat

OUVERT MAINTENANT
Vendredi, Samedi et Dimanche

à partir de 16 heures

Nous sommes là pour vous servir
nos succulentes **CRÊPES**

Aussi au Menu: Soupe à l'oignon
Omelettes
Salades

Licence complète

Vos hôtes: André Beaudoin
Serge Vincent

Tél.: 424-2222



Belle chasse!



Les petites excursions à 5 heures du matin sont fructueuses... surtout lorsque l'on connaît les coins propices... où se cache la perdrix. Fernand & Laurence le prouvent...



N'ont-ils pas un sourire de "vainqueurs" ces récipiendaires de trophées du Tournoi de Golf de l'Association des Propriétaires du lac Croche. C'était le 11 septembre par une température idéale au Club de Golf de St-Donat qu'eut lieu ce tournoi qui fut suivi d'un souper et de la remise des trophées à l'Hôtel du Lac Croche.

Lac Amis D' "O"

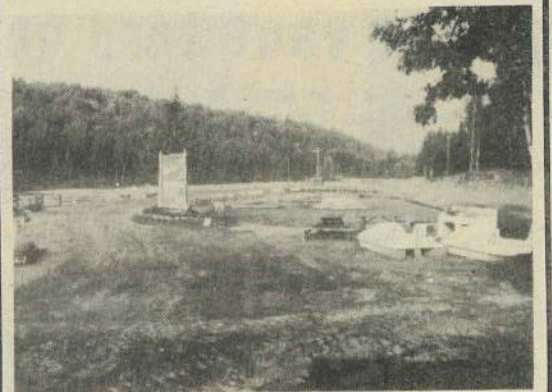
424-5055

424-2084

424-2610

L'attraction no 1 à St-Donat

TRUITE MOUCHETÉE
ET ARC-EN-CIEL



VOUS NE PAYEZ que la truite
que VOUS PRENEZ...

OUVERT À L'ANNÉE

200 Ch. Fradet, Lac Croche,
St-Donat (Montcalm)



Souper et Veillée Canadienne

AU VIEUX THÉÂTRE

Le 13 novembre 1982 à 19h00

MENU: Soupe aux pois
Ragoût et tourtière
Tarte aux pommes - crème glacée
Beuvage au choix
coupe de vin

MUSIQUE ET DANSE AVEC ANIMATEUR

PRIX: \$10.00 par personne

Informations:
424-2483

Billet en vente: Dépanneur l'Oasis
Restaurant Rendez-vous



DÉPANEUR
SEPT JOURS

10 ANS:

TOUT UN DÉFI

Félicitations
Continuez...

les automobiles
p.a. leblanc

1717 route 117 ste-agathe sud.
326-1717

Une agréable

façon

d'économiser



TÉL.: 1 (819) 326-1717

H
O
N
D
A



**Association des Propriétaires
du Lac Archambault**

**AVIS DE CONVOCATION
(pour tous les membres)**

Étant donné les élections municipales, le 7 novembre prochain, nous avons tenu à faire coïncider la date de notre assemblée générale avec ces élections, car nous croyons très importante la participation des résidents de la municipalité de St-Donat.

Vous êtes donc, par la présente, invités à assister à l'assemblée annuelle de l'Association des Propriétaires du Lac Archambault, qui se tiendra le 6 novembre 1982, à 13h30, à l'Hôtel Manoir des Laurentides, à St-Donat.

Lors de cette assemblée, nous vous ferons le compte rendu des dossiers dans lesquels nous avons travaillé, ainsi que des différentes activités qui ont pris place durant la saison; également à l'ordre du jour, l'élection de 2 nouveaux membres au sein de l'exécutif de l'Association.

Soyez présents, il y va de votre intérêt!

Jules Journault, président.

'Mieux vaut tard que jamais!'

En juillet dernier, se tenait le "Souper au Homard" de l'Association des Propriétaires du Lac Archambault.

Beaucoup de marchands ont contribué à notre fête annuelle, soit par de la victuaille ou par de l'équipement, et nous n'avons pas encore trouvé le temps de les remercier.

Étant donné le grand nombre de ces commerçants et ne voulant en oublier aucun, nous tenons à les remercier, par le biais de cette petite note, très sincèrement de leur coopération qui fut très appréciée.

De la même façon, nous disons merci à tous ceux qui sont venus nous encourager par leur participation en tant que "Dégustateur de Homard"; nous espérons que ces derniers se sont pleinement amusés lors de cette soirée.

En souhaitant vous revoir, que ce soit sous la tente ou lors d'une autre activité.

Bien à vous,

Jules Journault, président.



Association de la Vallée Pimbina

Le nouveau conseil

Le nouveau conseil d'administration de l'Association de la Vallée du Pimbina a tenu sa première réunion le 7 octobre dernier. Suite à cette réunion, plusieurs décisions ont été prises, dont les suivantes:

- 1- Sous la surveillance de Fred Slocum et la compétence de Fernand Lafond, un panneau identifiant la Vallée du Pimbina sera érigée au barrage de la Rivière Pimbina.
- 2- Les directeurs Pierre Trudel et Robert Cloutier ont comme tâche de tenter d'obtenir un terrain auprès du Gouvernement Provincial afin que l'Association puisse s'en servir pour les différentes activités et divertissements.
- 3- Richard Lamothe a été nommé responsable afin de faire les démarches nécessaires auprès du Gouvernement pour l'ensemencement des eaux.
- 4- Le directeur des loisirs, Serge Lamoureux, nous a fait part de ses projets pour l'année 1982/83 qui sont les suivants:
Février: Journée de ski de fond et alpin, suivi d'un goûter.
Avril: Partie de sucre
Juillet: Course de canots et épluchette de blé d'inde
Septembre: Assemblée annuelle suivie d'une réception et souper.
- 5- Comme par le passé, la période de recrutement est arrivée et par le fait même débute notre campagne.
- 6- Il a été décidé que seuls les membres auront le privilège de participer aux activités organisées par l'Association.

Comme vous pouvez le constater, les directeurs feront de leur mieux afin d'améliorer votre qualité de vie à St-Donat.

Surveillez le mois prochain dans ce journal, nous vous aviserons de tout nouveau développement.

Richard Lamothe



Vous trouverez dans l'ordre habituel sur cette photo: Robert Cloutier, Pierre Trudel, Robert Grenier, Richard Lamothe, Raymond Lavoie, Fred Slocum et René St-Onge.



**ASSOCIATION
DES RÉSIDENTS
DU LAC OUAREAU**

organise
la veille de l'ÉLECTION MUNICIPALE
Samedi, le 6 novembre 1982
SOIRÉE DANSANTE
avec un délicieux buffet
à
AUBERGE SAINT-DONAT
20h30 Entrée: 7.50\$ par personne
Pour informations veuillez communiquer:
Lyette Riopel (424-5409)
Pierrette Cailloux (424-5989)
BIENVENUE À TOUS...!



MINUTE

SILENCIEUX

OCTO

... ET LE 9ième JOUR

L'APOCALYPSE

chez

L'EXPERT

SILENCIEUX ET FREINS

avec son

PROGRAMME PROTECTION MIRACLE

QUI GARANTIT À VIE*

TOUTES

**LES PIÈCES DE VOTRE SYSTÈME
D'ÉCHAPPEMENT ET DE FREINAGE**

ET QUI PEUT VOUS ÉCONOMISER POSSIBLEMENT 115.00\$!!!

*À VIE veut dire: Tant et aussi longtemps que tu es propriétaire du véhicule sur lequel les pièces garanties ont été installées.

Distributeur des produits Carline

GILLES ROYER

Gilles Royer Inc.
661, rue Principale
Ste-Agathe, 326-6620

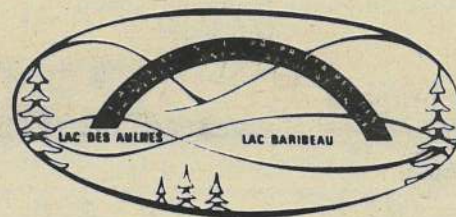
C'est moi l'expert, je connais mon affaire,
et j'en suis fier

MINUTE

FREINS



OCTO



Nouvelles.....Nouvelles

Barrage

Dam

Depuis quelques années, nous faisons une demande afin d'obtenir un nouveau barrage.

Cette demande s'est toujours avérée sans réponse.

Afin d'amplifier l'importance d'une telle requête, nous vous demandons donc de communiquer avec un des directeurs de l'Association, d'ici la fin du mois de novembre, afin de présenter la pétition aux autorités pour obtenir la construction d'un barrage, dans les plus brefs délais.

For many years, we have been submitting a request to obtain a new water dam.

This query was never fulfilled.

In order to amplify the importance of such a demand, we would ask you to get in touch with one of the directors of your Association, before the end of November, to sign a petition to be handed to the authorities by them to obtain the erection of this dam, within the shortest delays.

COTISATION

MEMBERSHIP

Un rappel pour vous informer que nous sommes maintenant rendus à 82 membres qui ont renouvelé leur cotisation sur un total de 135 propriétaires.

Or, comme vous le savez sans doute, la cotisation est la seule source de revenus de l'Association, qui est votre unique moyen d'intervention auprès des autorités.

This is to recall that we have obtained, to date, the membership fee renewal from 82 members on a possibility of 135 owners.

You are now doubt aware that this membership fee is the only source of revenue for your Association, which is the unique way of intervention towards the authorities.

**LA CROIX AU
SECOURS DES
SINISTRÉS**



**Si la vie
vous
concerne,
donnez à la
CROIX-
ROUGE**

GRANDE

VENTE Inqilis

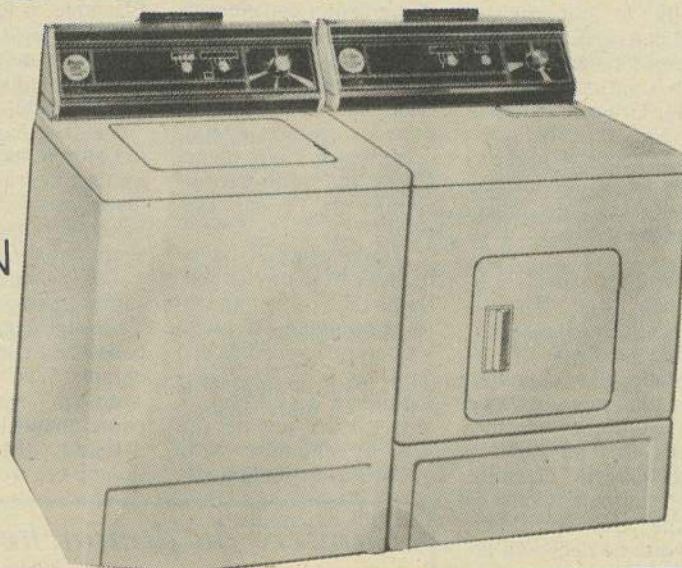
**Les super
sont arrivés**

À DES SUPER PRIX



**598 PRINCIPALE
ST-DONAT**

LIVRAISON +
INSTALLATION
GRATUITES



TÉL.:
4
2
4
-
3
0
8
0
4
2
4
-
2
4
1
4

Nettoyeur de Tapis

commercial - résidentiel - industriel

À ST-DONAT



Tél.: 424-7096

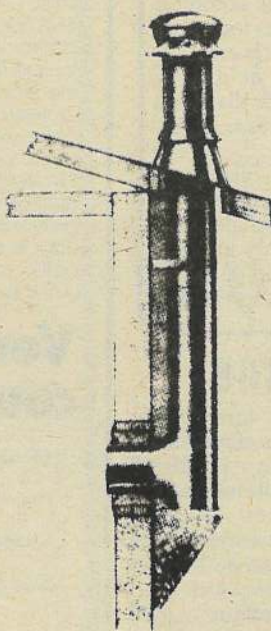
SUR POÊLES EN MAGASIN

RABAIS DE NOVEMBRE

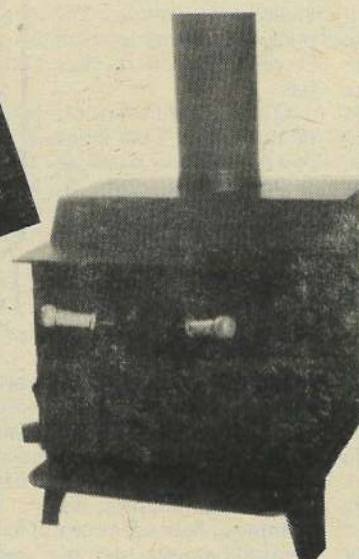
de **10%** à **20%**

LES HAUSSES DU PRIX
DE L'HUILE À CHAUFFAGE
FONT FRISSONNER....

"Chauffez-vous donc
AU BOIS!"



SUJET A
L'OBTENTION
D'UNE
SUBVENTION
FEDERALE



Charette & Frère Enr.

598, Principale

Saint-Donat

Tél. 424-2414



Ici, l'Eglise

Nous et l'école de vos Enfants

(C.H.) - Tel est le titre de la Lettre que Mgr Jean Gratton vient d'envoyer à tous les parents.

Tous les foyers du diocèse, c'est-à-dire de Gracfield en Haute-Gatineau à Val-David dans les Laurentides, en passant par Mont-Laurier, recevront ce message.

C'est dire assez l'importance que lui accorde



"Êtes-vous prêts à vous compromettre, à défendre les valeurs chrétiennes que vous savez nommer?" demande Mgr Gratton aux parents chrétiens.

Solidaires des pauvres

Les prêtres gèlent leur salaire

(C.H.)-Conscients qu'ils ne peuvent traverser la crise économique sans penser à ceux et celles qui ont perdu leur emploi, ou sont touchés gravement d'une façon ou d'une autre par cette récession qui ne semble pas vouloir se terminer bientôt, les prêtres du diocèse de Mont-Laurier ont tenu à geler un salaire qui n'était pas déjà tellement plus haut que le seuil de la pauvreté.

Voilà ce que nous apprenions les prévisions budgétaires de l'Évêque et du Conseil épiscopal, envoyées aux Curés, aux Conseils de Fabrique et aux agents de pastorale en paroisse par le répondant diocésain à l'Administration, Mgr Jean Levert.

Dans la Lettre qui accompagne les Prévisions budgétaires, Mgr Levert, au nom de l'Évêque et du Conseil épiscopal, écrit: «Les consultations que nous avons menées nous auront montré que les agents de pastorale dans le diocèse, prêtres ou laïcs, veulent se montrer solidaires de très nombreux

l'évêque du diocèse de Mont-Laurier.

La Lettre vise essentiellement à faire prendre aux parents une conscience profonde de la nécessité de leur engagement dans le dossier de la réforme scolaire du Ministre Laurin.

Mgr Gratton, dans son message, rappelle quelques aspects de la réforme et départage les responsabilités des divers intervenants dans le projet.

Parmi les aspects traités par Mgr l'Évêque dans sa Lettre, il est question de la disparition éventuelle des Commissions scolaires comme corps politiques intermédiaires élus au suffrage universel, et de la remise aux éventuels Conseils d'école des véritables pouvoirs de décision, réservés jusqu'ici aux Commissions scolaires.

Ce changement de pouvoir résoudra-t-il vraiment le problème de désintéressement des parents pour la chose scolaire? Doit-on y voir une

utopie ou une chance réelle? Doit-on redouter l'émiettement des responsabilités locales? Doit-on y voir une intention voilée du Ministère d'augmenter son emprise sur l'éducation?

Un deuxième aspect de la réforme est celui des choix laissés aux parents dans les mesures annoncées dans le Livre blanc. Choix du statut professionnel de l'école, d'abord.

L'évêque rappelle qu'actuellement toutes les écoles du diocèse ont un statut catholique. Il invite les parents à découvrir si dans les faits les écoles répondent à ce statut. Y aura-t-il des parents qui sachent défendre cette option? Sous prétexte de

respecter les orientations religieuses diverses, n'y aurait-il pas le danger de favoriser un climat de neutralité?

Bref, de l'avis de Mgr l'Évêque, il faudrait que les parents soient vigilants afin qu'un juste équilibre démocratique soit respecté.

La deuxième partie de la Lettre est consacrée au partage des responsabilités entre les divers intervenants dans la réforme scolaire.

Les premiers responsables sont les parents. Ce sont eux qui jettent les bases de l'éducation des enfants. L'école vient ensuite, et également la communauté chrétienne.

Et c'est de la concertation de ces trois pôles de

référence que naîtra le projet éducatif qui donnera à l'école sa véritable dimension.

Si chacun de ces trois intervenants joue vraiment le rôle qui lui revient, on cessera de renvoyer la responsabilité à l'un ou à l'autre. Les structures ne sont rien sans les personnes, de déclarer le signataire de la Lettre.

En conclusion, Mgr Gratton invite les parents à s'intéresser à fond à une réforme qui ne doit pas se faire sans leur participation. Il les implore également d'en discuter dans des regroupements de parents.

L'enjeu primordial est la formation et le mieux-être de nos enfants!

Nouveau couple conseiller spirituel au S.O.F.

(C.H.) - Au début d'octobre, Mgr Jean Gratton nommait Diane et Jean-Marc Brunet comme couple conseiller spirituel du Service d'Orientation des Foyers (S.O.F.).

Ce couple remplace Gisèle et Claude Vézina, qui ont dû nous quitter pour un autre diocèse.

Sans nuire aux mouvements déjà existants dans le diocèse (Renouement conjugal, Couple et Famille), qui ont aidé et aident encore de nombreux foyers à vivre une authentique expérience de vie familiale, on veut permettre de vivre le S.O.F. à toutes les personnes attirées par ce mouvement.

Rappelons que le S.O.F. est une expérience affective centrée sur le vécu des couples participants. C'est un organisme qui aide à grandir par l'acquisition d'une plus grande autonomie personnelle, d'un désir de progression et de dépassement au sein du couple et de la famille.

Le S.O.F. a pour but d'amener le couple à vivre pleinement son amour conjugal.

Diane et Jean-Marc Brunet sont prêts actuellement à répondre aux paroisses du diocèse qui aimeraient former chez elles une équipe de Service d'orientation des foyers.

Lumière du dimanche (7 novembre)

La richesse au coeur du pauvre

Elle n'avait qu'une «poignée de farine» et «un peu d'huile». Après avoir mangé ce peu qui lui restait pour elle et ses enfants, elle savait qu'elle allait mourir.

C'est pourtant à cette veuve, et non aux riches, que le prophète Élie s'adressa pour apaiser sa faim.

C'est aux pauvres et aux assoiffés du Christ que sont promis la miséricorde, le pardon et l'amour, nous dit Paul dans la 2e lecture.

De cette autre pauvre qu'est cette veuve qui dépose quelques sous dans le tronc du temple, Jésus dit: «Elle a donné plus que les riches. Eux, ils ont donné de leur superflu; tandis qu'elle, elle a pris sur sa misère, elle a donné tout ce qu'elle avait pour vivre.»

Ce qu'il faut comprendre de tout cela, c'est peut-être que la vraie richesse est au coeur du pauvre; et c'est là qu'on doit la chercher.

Mais attention! il s'agit du VRAI pauvre. Car il y a des pauvres qui ont un esprit de ri-

ches, parce que leurs désirs sont démesurés et leurs rêves insensés.

Il y a des riches qui sont pauvres en esprit, parce qu'ils sont prêts à se départir de leurs richesses, et qui n'en font pas un drame quand cela leur arrive. Même «s'il est difficile à un riche d'entrer dans le Royaume».

Ce qu'il faut comprendre aussi, c'est que le secours nous vient des pauvres. Ceux qui n'ont pas de temps, ceux-là peuvent nous en donner. Ceux qui ne savent rien, ceux-là peuvent beaucoup nous apprendre. Ceux qui sont handicapés, peuvent nous enseigner la simplicité, l'abandon et l'amour.

Et c'est le plus Pauvre d'entre les pauvres qui peut nous combler au-delà de tout ce qu'on peut rêver, Lui qui, de riche qu'il était au sein de la divinité, s'est fait pauvre pour nous sauver.

A moins, bien sûr, qu'on soit tellement plein et riche de soi-même qu'il n'y ait place pour rien d'autre.

Camille Hamel

Tournée diocésaine sur la condition féminine

(C.H.) - Mme Micheline Monette, répondante diocésaine à la condition féminine, entreprendra, au cours des prochains mois, une tournée sur la condition féminine de la femme à travers tout le diocèse de Mont-Laurier.

Voilà ce que vient d'annoncer le vicaire général Mgr Jean Levert, coordonnateur diocésain de la pastorale, à la suite du mandat qu'avait donné Mgr Gratton à Mme Micheline Monette.

Cette tournée de Mme

Monette sera entreprise en collaboration avec les membres des trios animateurs des 7 zones pastorales du diocèse.

Mme Monette, lors de sa tournée, espère rencontrer des couples, des hommes, des femmes, des célibataires, des représentants d'organismes masculins, féminins ou mixtes, des prêtres, des religieux, des religieuses, des personnes qu'intéresse la condition des femmes, sans considération de religion ou de

pratique religieuses.

Mme Monette se propose de sensibiliser le plus de monde possible sur le sort réservé aux femmes par la société et l'Église.

C'est dans ce but qu'elle posera, au cours de ses rencontres, 3 questions qui seront les premiers jalons d'une action à long terme:

a) La femme remplit-elle suffisamment son rôle de citoyenne dans la société? b) La femme est-elle exploitée actuellement?

sous quelles formes? c) Quelle est la place de la femme dans l'Église? Participe-t-elle suffisamment?

C'est la première fois que le diocèse de Mont-Laurier s'attaque de façon systématique à la condition féminine. Il était temps.

Reste à espérer que son effort contribuera à donner aux femmes d'ici toute la place qu'elle mérite tant dans l'Église que dans la société en général.

Vous recherchez une bonne valeur?



CITATION® 4500/4500E

Jetez un coup d'oeil sur cette économique deux places qui répond bien et se manoeuvre comme un charme. Elle est dotée du moteur Rotax® à deux cylindres refroidi par ventilateur, une suspension à glissières Torque Reaction, allumage électronique, injection d'huile et un démarreur électrique sur le modèle 4500E. Facile à manoeuvrer, et à un prix qui se prend bien.



CITATION® 3500

Jetez un coup d'oeil sur la légère mais vivace 3500 propulsée par un moteur Rotax® Elle combine une suspension à glissières Torque Reaction, l'allumage électronique; plus une grande facilité d'entretien. C'est parfait comme première motoneige ou comme deuxième pour la famille. Si vous voulez les avantages d'une grosse motoneige pour le prix d'une petite, jetez un coup d'oeil sur la Citation 3500.



Venez jeter un coup d'oeil chez nous

pagé

(ST-DONAT) SPORT INC.

1108, Principale

424-3433

Saint-Donat



**SAJOURS DE COMMERCE DE BOMBARDIER INC.

BULLETIN DES CITOYENS

Le présent document a pour but d'informer les citoyens (nes) sur la situation réelle du site d'enfouissement sanitaire de St-Donat.

La corporation municipale de St-Donat a adopté deux résolutions:

Résolution Conseil 82-166 19 juillet 1982
Résolution Conseil 82-195 23 août 1982

A l'assemblée du 19 juillet 1982, le conseil avait voté aussi une résolution pour la tenue d'un **Référendum** devant être tenu avant le début de septembre 1982.

Le conseil a résolu de reporter cette consultation populaire après discussion avec le comité des citoyens mais avec promesse de fermer le site le 31 décembre 1982 et cette concession a été faite pour tenir compte de la fin de l'année fiscale de la municipalité coïncidant avec le 31 décembre 1982.

A l'assemblée du 23 août 1982 M. le Maire Paul Mathieu a promis encore publiquement et notamment à M. Lauda Garceau citoyen notable ayant pris la parole à cette assemblée et à tous les citoyens présents que le site serait fermé le 31 décembre 1982 et que pour arriver à cette fin, la municipalité se mettait immédiatement à la recherche d'un nouveau site (dans Notre-Dame de la Merci ou dans St-Donat) et qui serait acceptable par le Ministère de l'Environnement.

LES FAITS

A l'interdiction de la Municipalité aux autres municipalités de déverser leurs rebuts.

Le Ministère émet les avis de corrections suivants: (lettre de Florent Poirier, directeur général du Ministère de l'Environnement) en date du 24 septembre 1982 à M. Jules St-Georges, corporation Municipale de St-Donat.

"Je tiens à vous rappeler que vous contrevenez à l'article 115 du règlement relatif à la gestion des déchets solides qui stipule que **vous devez accepter tous les déchets solides** qui sont apportés à votre lieu d'enfouissement".

A la construction de la digue afin de contrôler les eaux de lixiviation. (même lettre de M. Florent Poirier) du 24 septembre 1982.

"Les travaux effectués par la municipalité jusqu'à maintenant n'ont pour but que d'apporter un certain contrôle des eaux de lixiviation provenant de la décomposition des déchets... **et ne pourront être autorisés par le ministère** puisqu'ils ne permettent pas un captage et un traitement adéquat des eaux de lixiviation."

Et lettre du 4 octobre 1982 de M. Mario Fontaine,

hydrogéologue, Ministère de l'Environnement.

"Je tiens à préciser que les travaux effectués par la municipalité **ne sont que temporaires et ne sont pas autorisés par le ministère.**"

En plus M. Jules St-Georges, secrétaire de la Corporation Municipale de St-Donat, a reçu les avis de corrections suivants dans une lettre du ministère de l'Environnement en date du 2 septembre 1982.

"Selon les constatations effectuées, votre exploitation est non conforme aux articles 9, 30, 35, 42, 46, 51, 52, 57A et 115 du Règlement".

Enfin l'exploitation actuelle par une entreprise privée n'ayant aucun permis d'exploitation constitue une infraction à l'article 55 de la loi de la qualité de l'environnement".

A toutes ces infractions aux règlements par la municipalité, on se demande à quoi sert la dépense de 52,000.00\$ par année pour l'exploitation du site actuel.

M. le Maire dans son communiqué aux citoyens dans l'altitude 1350 de septembre, nous a mentionné que le site d'enfouissement ne pollue **pas à court terme.**

Par le fait même, il admettait qu'à long terme, le dépotoir polluera.

LES INTENTIONS

1) Du ministère de l'Environnement;

De fermer le site d'enfouissement aussitôt qu'un nouveau site sera trouvé à Notre-Dame de la Merci, le corps municipal de St-Donat, étant impuissant à trouver un nouveau site.

2) De la Corporation Municipale de St-Donat:

De terminer l'année fiscale au site actuel, et de se voir imposer par le Ministère sa fermeture au 31 décembre 1982 et de laisser à une autre administration le soin de trouver la solution à long terme.

3) Des citoyens de St-Donat:

Malgré toutes les infractions commises à date, vu l'utilisation au ralenti par les usagers du dépotoir en cette période de l'année, tolérer l'utilisation jusqu'au 31 décembre 1982, date de fermeture du site.

D'exercer une surveillance continue dans le dossier pour la protection de son environnement.

Invitation aux citoyens est faite de visiter le lac former par la digue construite pour retenir les eaux de lixiviation provenant de la décomposition des déchets, cela vous convaincra.

Groupe volontaire de Citoyens par: Aimé Riopel
Normand Legault
Normand Campbell.

Corporation municipale de St-Donat

Avis de correction

A l'attention de Monsieur Jules St-Georges

Objet: Avis de correction concernant votre lieu d'enfouissement sanitaire.
N/D: St-Donat ES-1.

Messieurs,

Les travaux effectués par la municipalité jusqu'à maintenant sur votre lieu d'enfouissement n'ont pour but que d'apporter un certain contrôle des eaux de lixiviation provenant de la décomposition des déchets solides éliminés sur votre lieu d'enfouissement sanitaire et ne pourront pas être autorisés par le ministère puisqu'ils ne permettent pas un captage et un traitement adéquats des eaux de lixiviation.

Un système permettant le captage complet et le traitement des eaux de lixiviation devra être aménagé afin que les eaux rejetées dans le système hydrographique après traitement soient conformes aux normes de l'article 30 du règlement relatif à la gestion des déchets solides.

Quant à la disposition que vous manifestez dans votre résolution à l'effet de n'accepter que les déchets solides de St-Donat et N.D. de la Merci, je tiens à vous rappeler que vous contrevenez à l'article 115 du règlement relatif à la gestion des déchets solides qui stipule que vous devez accepter tous les déchets solides qui sont apportés à votre lieu d'enfouissement.

Le directeur régional
Florent Poirier

LES BIBLIOTHEQUES PUBLIQUES

Pour qui? Pour quoi?

Une bibliothèque, ce n'est pas spectaculaire et ça fait beaucoup moins de bruit qu'un club sportif ou une association. Cependant, malgré sa discrétion, elle est là, ouverte à la population, 52 semaines par année... ou presque.

Dans notre région, toutes les villes importantes de plus de 6,000 habitants ont une bibliothèque publique sauf Mascouche et Boisbriand et 40 municipalités de moins de 6,000 habitants ont aussi une bibliothèque publique et achètent des services de la Bibliothèque Centrale de Prêts des Laurentides Inc. Les citoyens de la région ont donc accès à 53 bibliothèques municipales.

Toute la population paie pour ce service, car, comme tous les autres, il est défrayé par les taxes municipales et provinciales. Chez-nous, en 1981, les bibliothèques publiques ont représenté un investissement de 1,953,406\$ pour desservir une population de 192,810 personnes, soit 10,14\$ par tête. Ce secteur a employé 44 personnes à temps plein, sans compter les emplois à temps partiel. Il faut aussi réaliser que l'existence de la bibliothèque municipale favorise le commerce régional du livre.

Nos bibliothèques municipales offrent un service de qualité que tout le monde paie et dont le coût d'opération est très bas. Il faut bien noter qu'un coût annuel de 10,14\$ par habitant est très minime si l'on considère que les livres s'adressant aux adultes coûtent en moyenne 20\$ chacun. Il est aussi essentiel de souligner, l'apport très important des bénévoles, qui, dans les municipalités à faible densité de population, donnent à leurs concitoyens plusieurs heures chaque semaine.

Cependant, seulement 30% de la population profite de ce service gratuit. En effet, 57,348 personnes, sur un total de 192,810, étaient inscrites en 1981 comme abonnées à leur bibliothèque locale.

Pourtant, la bibliothèque municipale est à la portée de tous les citoyens. Il est possible, qu'à cause de sa grande discrétion, une partie de la population ignore son existence dans le milieu. C'est pourquoi le COBREN a décidé de faire mieux connaître les bibliothèques publiques en lançant cette campagne sous le thème "**Lire c'est le jogging du cerveau**".

Nous souhaitons que les gens fassent plus que connaître l'existence de 53 bibliothèques municipales dans notre région. Nous espérons qu'ils en viennent à se dire: "Il y a là quelque chose pour moi, pour les membres de ma famille, pour mon groupe d'amis (es), pour mon association... et je vais m'en servir".

"Beau, bon, pas cher"; c'est rare de nos jours. Il faut savoir en profiter!!!

Louise Picard-Pilon,
agent d'information
BCP des Laurentides Inc.



multitour vous offre

VIAMÉRIQUE[®]

FLORIDE

MIAMI BEACH

3 SEMAINES en autobus de Montréal
À PARTIR DE \$889.00 (occ. quad.)

DATES DE DÉPART

- Départ le 25 janvier 1983 retour le 14 février 1983
- Départ le 7 février 1983 retour le 27 février 1983
- Départ le 20 février 1983 retour le 12 mars 1983
- Départ le 5 mars 1983 retour le 25 mars 1983

LES PRIX COMPRENNENT:

- Le transport en autocar de luxe avec air climatisé et toilettes.
- L'hébergement en plan européen dans les hôtels cités.
- Les visites et excursions mentionnées avec les droits d'admission de Cypress Garden et Sea World à Orlando, et de Cap Kennedy.
- L'assistance d'un guide accompagnateur bilingue, français-anglais, pendant toute la durée du voyage, et l'assistance de notre représentant sur place.
- Le port et la manutention d'une valise par personne.
- Les taxes, frais de service et de programmation.

Pour de plus amples renseignements, contactez



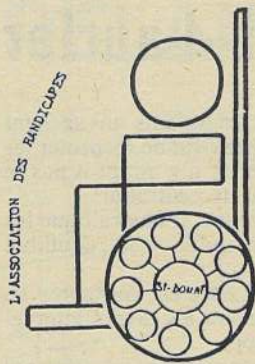
METRO

AGENCE DE VOYAGE

64, rue St-Vincent, Ste-Agathe-des-Monts.
(819) 424-3176 (St-Donat)
(après 17 hres)
Tél.: (819) 326-6838 (Ste-Agathe)

Détenteur d'un permis de Québec 1982

Bénévoles... demandées



L'Association des Handicapés de Saint-Donat aurait un besoin de personnes disponibles pour le transport des Handicapés à raison de 0.30\$ le mille.

Si vous êtes disponibles, donnez vos noms à Lise Cadot (424-2218). Il y a toujours place pour des personnes bénévoles.

Ne manquez pas la prochaine réunion au sous-sol de l'église le 18 novembre à 19h30.

Lise Cadot
Coordonnatrice.



CLUB OPTIMISTE ST-DONAT

Une nouvelle année débute...

Une nouvelle année a débuté dans une ambiance de franche camaraderie le 6 octobre dernier au Restaurant "Les Alizés". A l'issue du souper eut lieu la passation des pouvoirs à notre nouveau président, M. Michel Lavoie, propriétaire du Centre Electronique Laurentien, nous semble très optimiste en ce début d'année. Il nous présenta joyeusement le nouvel exécutif pour l'année 82-83 qui le secondera dans les différentes activités au programme.

Il s'agit de Michel Riopel, vice-président; Lise Granger-Lavoie, secrétaire-trésorier; André Picard "past" président et les directeurs sont: Michel Lavoie, Ronald Barbeau, Yves Paquin, Alain Clech et Pierre Vaillancourt.

Cette équipe saura et elle a d'ailleurs commencé à faire preuve de dynamisme et de disponibilité depuis le début de la saison. Ce sont nos JEUNES qui en profiteront.

Lors du souper de la passation des pouvoirs le 6 octobre, le club en plus d'honorer le président sortant, André Picard a tenu à souligner le départ de Suzanne Séguin pour Varennes où elle occupera un poste de direction scolaire. Ces deux optimistes se sont vus remettre de petits présents en reconnaissance de services rendus.

Vous êtes tous invités à vous joindre au Club Optimiste afin de faire bénéficier nos jeunes donatiers de vos innombrables ressources.

Nous vous attendons.

Pierre Vaillancourt, publiciste.



Le président Serge Lavoie remet à André Picard président sortant une plaque-souvenir en remerciement de son dévouement auprès des jeunes.



Mlle Suzanne Séguin ex-directeur du club, fut toute surprise du présent que les directeurs lui remirent en remerciement de son dévouement auprès des jeunes.

Calendrier "OPTIMISTE"

Souper régulier: tous les mercredis soir à 18h30 au Restaurant "Les Alizés".

Souper spéciaux: **10 novembre**, conférencier invité. **8 décembre**, Dégustation vin et fromage.

Donc prenez note qu'au **souper de mercredi, le 10 novembre** le Club aura le plaisir et le privilège de recevoir M. Gaëtan Ailleurs à titre de conférencier invité. Gaëtan, biologiste diplômé et surtout amateur de pêche, de chasse et de survie en forêt viendra nous entretenir de ses hobbies préférés. Nous profitons de l'occasion pour lancer une invitation à tous les mordus de ces sports et particulièrement à tous les chasseurs donatiers ayant la "chance" et la "technique" de pouvoir défilier avec leur trophée dans les rues de St-Donat.

Pour de plus amples informations, veuillez communiquer avec Serge Lavoie (424-2266) ou Pierre Vaillancourt (424-3643).

Comment devenir membre "Optimiste"

D'abord et avant tout tu te dois d'aimer la jeunesse. D'avoir le goût d'échanger socialement tes idées.

Alors tu communique avec Mme Lise Granger-Lavoie (424-3997). Elle se fera un plaisir de te donner de plus amples informations. Ou tu en causes avec un membre du club, lui, il saura te sensibiliser davantage et t'expliquera le but et les avantages du Club. Nous t'attendons.

Potins... optimistes!

** 200.\$ ont été remis à nos jeunes, afin d'assurer la présentation de films au Vieux Théâtre.

** **Merci à Gérard Morin et à Guylaine Gaudet qui assurent l'animation de ces films auprès des jeunes.**

** Une première dans le club, Michel Lavoie et Serge Lavoie, 2 optimistes convaincus nous informant de leur intention de solliciter un renouvellement de mandat au sein du conseil municipal.

** **Vous désirez un bureau usagé à bas prix... demandez à Ronald, il saura bien vous guider... Parlez-en à An-**

dré... aussi.

** En plus de leur excellente nourriture Sharon et Philippe du Restaurant "Les Alizés" nous recommandent de profiter de leur bain tourbillon!

** **C'est avec regret que nous avons dû accepter la démission de Suzanne Séguin comme directrice... Elle était si active.**

** Plusieurs "milliers" de dollars ont été dépensés lors de la Soirée d'Halloween du Club...

Parlez en à Pedro, au Parrain et à Pétrolia!

** **Prompt rétablissement à Sylvie Séguin, soeur de Suzanne.**

Mgr Jean Gratton écrit à tous les parents du diocèse de Mont-Laurier

La Lettre de Mgr Jean Gratton aux parents du diocèse de Mont-Laurier, intitulée "Nous et l'école de vos Enfants", vise essentiellement à leur faire prendre une conscience profonde de la nécessité de leur implication dans le dossier de la réforme scolaire.

Mgr l'Evêque leur rappelle quelques aspects de la réforme et partage les responsabilités des divers intervenants dans ce projet.

Dans la première partie de sa Lettre, il traite de quelques aspects du projet Laurin.

Mgr Gratton invite d'abord les parents à réfléchir sur les conséquences de la disparition éventuelle des Commissions scolaires comme corps politiques intermédiaires élus au suffrage universel. Et sur la remise aux Conseils d'écoles des véritables pouvoirs de décision, réservés jusqu'ici aux Commissions scolaires.

Ce changement de pouvoir résoudra-t-il vraiment le problème du désintéressement des parents pour la chose scolaire? Doit-on y voir une utopie ou une chance réelle? Doit-on redouter l'émission de responsabilités locales? Doit-on y voir une intention voilée du Ministère d'augmenter son emprise sur l'éducation?

Un deuxième aspect de la réforme est celui des choix laissés aux parents dans les mesures annoncées dans le Livre Blanc. Choix du statut professionnel de l'école, d'abord.

L'évêque rappelle qu'actuellement toutes les écoles du diocèse ont un statut catholique. Il invite les parents à découvrir si dans les faits les écoles répon-

dent à ce statut. Y aura-t-il des parents qui sachent défendre cette option? Sous prétexte de respecter les orientations religieuses diverses, n'y aurait-il pas le danger de favoriser un climat de neutralité?

Bref, de l'avis de Mgr l'Evêque, il faudrait que les parents soient vigilants afin qu'un juste équilibre démocratique soit respecté.

La deuxième partie de la Lettre est consacrée au partage des responsabilités entre les divers intervenants dans la réforme scolaire.

Les premiers responsables sont les parents. Ce sont eux qui jettent les bases de l'éducation des enfants. L'école vient ensuite, et également la communauté chrétienne.

Et c'est de la concertation de ces trois pôles de référence que naîtra le projet éducatif qui donnera à l'école sa véritable dimension.

Si chacun de ces trois intervenants joue vraiment le rôle qui lui revient, on cessera de renvoyer la responsabilité à l'un ou à l'autre. Les structures ne sont rien sans les personnes, de déclarer le signataire de la Lettre.

En conclusion, Mgr Gratton invite les parents à s'intéresser à fond à une réforme qui ne doit pas se faire sans leur participation. Il les implore également d'en discuter dans des regroupements de parents.

L'enjeu primordial est la formation et le mieux-être de nos enfants!

Camille Hamel
Responsable des Communications
sociales du diocèse de Mont-Laurier



Une assistance animée et amicale.

UNE PROMOTION

RENAULT



RENAULT - TEXACO SAINT-DONAT

"En appréciation de l'encouragement qu'elle lui a témoigné à ce jour"

RENAULT - TEXACO SAINT-DONAT
offre à sa clientèle à chaque semaine un bon d'achat d'une valeur de 25.\$

"1 coupon de participation avec chaque plein d'essence"

Le tirage aura lieu à tous les vendredis au

Garage Texaco

960, Principale

St-Donat

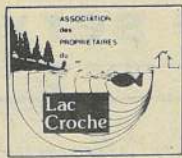
Mécanique générale

Service de remorquage 24 heures



Tél.: 424-2555





**Association
des propriétaires
du Lac Croche
(1978) Inc.**

M. Jacques Thibodeau, président sortant, a dirigé allégrement l'Assemblée Générale Annuelle de l'Association à laquelle assistait une quarantaine de personnes environ.

L'Ordre du Jour respecté: lectures des minutes, rapport du président, de la secrétaire et de la trésorière furent suivis d'une période de questions et de l'élection aux différents postes vacants.

L'exécutif se compose cette année de M. Bernard Plaisance, président (424-5154); 1er vice-prés., Jean-Guy Houle; 2e vice-prés., Michel Forget (424-3333); Thérèse Marceau, secrétaire (424-5916); Lucille Paquette, trésorière (424-5901) et des directeurs suivants Denise Vincent, Lise Verdy-Goyette, Lucille Robert, Raymond Bénard, Gilles Lavoie, Albert Marceau, Pierre Rioux et Daniel Thibodeau.

Le nouvel exécutif se réunissait le 24 octobre et la planification des actions concernant l'environnement, le chemin St-Guillaume, le barrage, la régénération des rives, le "droit de vote" etc. ainsi que la programmation des activités récréatives furent à l'étude. Les responsables de chacun des secteurs furent nommés.

En bon président Bernard délégua à Inter-Lac; Albert Marceau, aux activités récréatives; Denise Vincent, au terrain; Raymond Bénard et Michel Forget, Pierre Rioux et Daniel Thibodeau secondèrent les responsables du terrain et des activités récréatives.

Comme première action collective, il a été décidé de vous demander à vous, membres et propriétaires du lac Croche, d'écrire à notre député provincial, M. René Blouin une gentille lettre au sujet de l'état du "beau" chemin St-Guillaume le long du lac Ouareau. Votre lettre doit être adressée à M. René Blouin, député de Rousseau, 2140, Route 158, Ste-Sophie, Qué. JOR 150. Cette action collective produira peut-être des bons résultats? Qui sait?

Une association est forte en autant qu'elle compte le plus de membres possibles, donc, vous propriétaires du lac Croche qui n'avez pas encore acquitté votre cotisation, faites-la parvenir sans tarder à C.P. 398, St-Donat Montcalm, JOT 2CO. Étant plus nombreux nos actions auront plus de poids auprès des autorités.

Lucille Wagner-Paquette.

**Soirée d'ouverture
du Club de Ski de Fond Les Panaches**

A tous les membres du Club de ski de fond "Les Panaches" et les utilisateurs de son refuge situé au lac Castor, entre les lacs Baribeau et Croche.

Les dépenses se reliant au refuge (taxe, location de terrain, assurance, bois de chauffage, entretien général) et l'aménagement des sentiers qui s'y rendent sont assumées par le Club de ski de fond.

C'est grâce aux cotisations de leurs membres et au travail de plusieurs

bénévoles que le refuge tient encore sur place et que chaque hiver vous le trouvez prêt à chauffer.

C'est un travail à répéter à chaque année.

Le bois malheureusement ne se coupe pas seul, ne se fend pas seul et ne se brûle pas seul. La gazoiline que nous prenons pour mettre dans les scies mécaniques coûte le même prix que celle que vous mettez dans votre auto.

Vous aimez les pistes

du secteur Rochemare et vous appréciez la chaleur du refuge.

Vous désirez que cet équipement demeure en état. Et bien nous vous invitons à devenir membre du Club de ski de fond "Les Panaches".

L'Assemblée générale du club se tiendra le 20 novembre 1982 à 20h00, au Manoir des Laurentides, à l'Avant-Garde. Il y aura élection du nouveau conseil d'administration. Qui peut voter? Qui peut se présenter? Comment

être membre?

Membre en règle: toute personne qui achète sa carte de membre 82-83.

Personne pouvant se présenter au conseil d'administration: tout membre en règle qui est proposé et secondé par deux membres en règle. (qui à le goût et le temps de faire du bénévolat).

Voteurs: tout membres en règle présent à l'Assemblée générale.

Coût de la carte de membre: individuel: 5\$, familiale: 10\$.

A l'Assemblée générale vous aurez aussi droit de regard sur l'état financier du Club pour l'année 81-82. Après l'Assemblée, il y aura soirée d'amateurs ou nous pourrions entendre, apprécier et chanter avec nos talentueux donateurs.

Bienvenue à tous!

Conseil d'administration du Club de ski de fond "Les Panaches". Pour d'autres renseignements: Madeleine St-Georges, tél.: 424-1820.

**Groupe Éclaireur
St-Donat Inc.**

Enfin! Les Louveteaux ont repris leurs activités régulières.

L'Assemblée générale de parents s'est tenue le 15 septembre dernier, au sous-sol de l'église.

Nous sommes très heureux, nous, du Comité Groupe Éclaireur St-Donat Inc. 1982-83, de pouvoir nous mettre au service de nos petits frères louveteaux à titre de représentants de tous les parents des enfants faisant partie de la 50e Meute des Lacs.

Déjà, pour appuyer les efforts de financement des activités de la Meute, nous parlons sérieusement "Vente de gâteaux" Noël s'en vient, ne l'oublions pas!

Parents et amis, et tous les autres, ouvrez l'oeil et le bon, dès le 22 novembre la vente débutera. Les "petits loups" passeront de maison en maison. Ils vous offriront pour 5.00\$ chacun de délicieux gâteaux aux fruits... Laissez-vous tenter et, nous vous en prions... succombez, succombez à la tentation... Pour les Louveteaux, on peut bien se permettre d'être gourmand... une fois, deux fois, trois fois! Qu'en pensez-vous?

Le Comité, la maîtrise et les "petits loups", tous, nous comptons vraiment sur vous. Votre grande générosité des années passées nous permet d'être bien à l'aise pour venir vous solliciter encore cette année.

En plus de pouvoir vous procurer des gâteaux des louveteaux qui iront chez-vous, vous pourrez en acheter au domicile de notre trésorière Mme Odette Lachance (qui demeure dans le logis au-dessus du Magasin Maurice Charbonneau, aujourd'hui, M. Denis, prop.) ainsi que sous la tente (sur le terrain du presbytère) une ou deux fois de semaine, après les messes... Surveillez les affiches et la Voix de mon Église...

Merci de votre collaboration
Le Comité: André Gaudet, prés. (424-3033)
Odette Lachance, très. (424-5511)
Jean Rémy, intendant (424-3032)
Germain Kennette, intendant (424-2871)
Par Madeleine Labelle-Kennette, sec.



**Centre Sportif...
de Saint-Donat
le patinage et le hockey...
c'est parti...!**

Patinage libre:
Lundi, Mercredi, Jeudi de 16h00 à 17h00
Vendredi de 15h00 à 17h00
Samedi de 13h30 à 16h00 et 18h15 à 19h45

Hockey Libre
Samedi matin: 10h15 à 11h45

Hockey organisé:
Les équipes du Hockey Mineur et celles des ligues Donatienne, Des Esclaves, des Croulants et Amicale ont commencé à fonctionner.
Les Calendriers sont affichés à l'entrée du Centre.



**KARATE
(Style, Shotokan)**

Instructeur Chef des Laurentides:
Émil Pavaliu, 4e Dan - Ceinture noire.
Instructeur à Saint-Donat:
William Floyd
Cours débutant à Saint-Donat, 1er novembre 1982
Endroit: Gymnase de l'École Notre-Dame de Lourdes
Quand: Lundi et mercredi
Enfants: 18h00 à 19h15
Adultes: 19h30 à 20h45
Coût: Enfants (15 ans et moins) 15.\$ par mois
Adultes 20.\$ par mois

Cours ouvert à tous: femmes, hommes et enfants.

Obtenez par le karaté: Souplesse, réflexes, confiance en soi, conditionnement physique, moyen de défense efficace.
Grades reconnus.

Inscription en tout temps en vous présentant au cours. En collaboration avec le Service de Loisirs de St-Donat. Pour plus d'information: William Floyd (424-4446) après 17h00.

DEVANCEZ L'HIVER

avec: **TIRELAINE**

Tél.: 424-2712



Des idées et des styles pour tous les genres

Un mode de vie en chaleur

Les Laines **PHILDAR** pour le confort

Vaste choix d'artisanat de chez nous, pour vos cadeaux de Noël

**Boutique TIRELAINE
375, rue Bellevue,
St-Donat**

**Claudine Sénécal,
propriétaire.**



Chronique
chiropratique

La
cause
du mal
de dos

Avant l'avènement de la chiropratique, les maux de dos demeuraient, pour la plupart, d'origine obscure. On les attribuait, à tort ou à raison, à des maladies du poumon, des reins ou de la prostate, à l'anémie, au surmenage, à la grossesse parfois, à l'hernie discale, enfin à plusieurs autres états qui, pour être les vrais responsables à l'occasion, ne sont pourtant que dans une infime minorité des dorsalgies courantes. Lorsque la chiropratique a amorcé des recherches approfondies sur la colonne vertébrale, la lumière s'est faite sur la cause, de loin la plus répandue, des maux de dos. Le changement de position des structures de la colonne vertébrale et du bassin, avec tout ce que cela comporte de dérangements nerveux et musculaires, en a été reconnu comme le facteur déterminant. Une telle découverte a évidemment bouleversé toutes les théories précédentes sur la façon de les soigner. C'est le traitement chiropratique qui, en ce domaine, a maintenant pris la vedette.

Approuvé par l'Ordre des Chiropraticiens du Québec



Je suis
GARDIEN
de mon
cours d'eau

ASSOCIATION QUEBÉCOISE
DES
TECHNIQUES DE L'EAU

professionnels et commerçants à votre service!

PHOTOGRAPHE

DIANE THISDALE
Mariage, Anniversaire,
Enfant, etc.

Tél.: 424-3074

TÉL.: (1-819) 424-2815

ALAIN CLEC'H
Arpenteur Géomètre

340, rue Principale
Saint-Donat

Rés.: 288 rue St-Donat

Dr. Pierre Moreau
CHIROPRACTICIEN

Bureau
mardi et jeudi de 13h00 à 18h00

519-A, rue Principale
Saint-Donat Tél.: (819) 424-3181

Entretiens: St-Jovite Tél.: (819) 425-5269

C.P. 238 TÉL.: (819) 424-2882

NORMAND CAMPBELL, B.A., L.L.L., D.D.N.
NOTAIRE ET CONSEILLER JURIDIQUE
NOTARY & TITLE ATTORNEY

338, RUE PRINCIPALE, ST-DONAT CTÉ MONTCALM, QUÉ.

STE-ADÈLE: (514) 229-2346
MONTRÉAL: (514) 384-1890
ST-DONAT: (819) 424-3135

Yves de Carufel, c.g.a.

de Carufel, de Carufel & L'Espérance, c.a.
423 EST. HENRI BOURASSA, MONTRÉAL H3L 1C5
472 RUE PRINCIPALE, ST-DONAT JOT 2C0

EES

ENTREPRISES
ÉLECTRIQUES
ST-DONAT INC.

ENTREPRENEUR ÉLECTRICIEN

paul duplessis, 819-424-2648
c.p. 339 st-donat co. montcalm

St-Donat: 424-2272 Bur.
424-5239 Rés.
Crabtree: (514) 754-4776

MARIE-CLAUDE RAYMOND
Notaire et Conseiller juridique

Bureau: Mercredi, Vendredi et
Samedi avant-midi

444, Principale, Saint-Donat

229-5773 - Bur.
229-5537 - Rés.

Lemond, Dulude & Associés
Comptables agréés - Chartered accountants

916, boul. Ste-Adèle Ste-Adèle 229-5773
C.P. 1256 - STE-ADÈLE

BCL Isolation et Décor
B C L INC.

Isolation: Uréthane Fibre de cellulose
Accepté par S.C.H.L.

1375, Route 125 sud Tél.: 424-3213
St-Donat 424-2718

Tél.: (819) 424-5342
424-5610

Carrière St-Guillaume Inc.
Sable, Pierre, Gravier
Terre, "Top Soil"

233 ch. St-Guillaume St-Donat, Montcalm,
Lac Ouareau Qc JOT 2C0

Malette
Benoît
Boulangier
Rondeau & Associés
COMPTABLES AGRÉÉS

ASSOCIÉ RÉSIDENT
Marcel Frénette, C.A.
Michel Amyot, C.A.
Christian Gélinas, C.A.

476, rue Principale
St-Donat (819) 424-3515

4, rue Le Passage, C.P. 270
Ste-Agathe des Monts, Québec
(819) 326-3400

Montréal, Québec, St-Jérôme, Montmagny
Ste-Agathe, des Monts

Firme Nationale: Ward, Mallette & Cie
Représentation Internationale: Binder, Seidman

Alain A. Grotte

Centre de pompe Enr.
VENTE - INSTALLATION - RÉPARATION

TRAITEMENT D'EAU
Purificateur Filtreur

641, Principale, Saint-Donat Tél.: 424-3220

Gaétan Champagne
AVOCAT - LAWYER

Centre Professionnel Ste-Agathe Enr.

400, route 329, Nord
Ste-Agathe Nord

Tél.: (819) 326-6527

(819) 424-2683

Gaz Propane Laflamme Inc.
MARCEL LAFLAMME

CASE POSTALE 52 SAINT-DONAT, QUE.
720 PRINCIPALE JOT 2C0

CHARETTE & FRERE ENR.

DISTRIBUTEUR DES SCIES
HOMELITE - PARTNER

HUSQUARNA - STIHL - JONSEREDS
"POËLE À BOIS"

424-2414
598 PRINCIPALE ST-DONAT

assurances
Georges Forget inc.

• vie et générale •

• 327 Principale, C.P. 369
• St-Donat, Qué.
• JOT 2C0
• Tél.: (819) 424-2311

Gaston Forget C. d'A. Ass. prop.
Georges Forget, C. d'A. Ass.

Chiro-Centre
ARGUIN & CHARLAND

Gaston Arguin, d.c.
Louise Charland, d.c.
Docteurs en Chiropratique

199 ST-VINCENT STE-AGATHE-DES-MONTS || TÉL.: (819) 326-1666
SUR RENDEZ-VOUS

TÉL.: 819-424-2492

Jacques Charette
TRANSPORT SABLE & GRAVIER
TERRE A GAZON

C.P. 231 ST-DONAT JOT 2C0
810 RUE PRINCIPALE



La motoneige 12 mois par année...

Oui! avec le nouvel exécutif...

Les problèmes du club ne sont pas tous réglés, mais les choses vont bon train depuis la réunion du 19 octobre dernier, tenue à l'Auberge St-Donat. Cette réunion fut couronnée d'un vif succès, grâce à la présence de près de 35 personnes, dont une délégation du Club du Lac Georges (8 personnes) et surtout un bon groupe du Lac Croche. On a senti un enthousiasme et un désir de coopérer indéniable au point qu'on a comblé les cinq postes de la direction, laissés vacants par les démissions récentes. On a par le fait même élu le nouvel exécutif.

Voici donc la nouvelle direction du club pour la saison 82-83: Michel Vaillancourt, président; Eugène Pelletier, vice-président; Marcel Forget, vice-président; Lucille Robert, secrétaire; Julie Bernier, Robert Charbonneau, Jean-Pierre Dubois, Claude Dupuis, Philippe Étienne, Clément Issa, Marcel Issa, Martin Laurin, Chapman Mapp et Bernard Mousseau, directeurs. Il est à espérer que ces personnes recevront des membres du club et de la population en général tout l'appui dont ils auront besoin dans l'accomplissement de leurs tâches, en vue de promouvoir le tourisme hivernal dans notre région.

Du côté des finances, les choses se sont améliorées; bien que la situation soit encore critique. Le ski-doozer du club est encore à Louiseville, en attendant de trouver l'argent pour en payer les réparations. Le compte d'assurances vient d'entrer. La priorité du club en ce moment est donc de trouver de l'argent. C'est pourquoi quelques directeurs sont ces jours-ci à visiter les marchands-commanditaires pour leur contribution annuelle au club. D'autre part, le mot d'ordre est lancé: **Motoneigiste, prends ta carte de membre tôt cette année...** si tu veux des sentiers, de la neige et des cartes. Elles sont disponibles auprès des directeurs et chez Pagé (St-Donat) Sport. Il faut dire que plusieurs l'ont prise le soir du 19 octobre et dans les jours qui ont suivi. Il n'y a qu'à continuer.

En parlant de financement, les billets de tirage de la F.C.M.Q. sont arrivés. Courrez la chance de gagner des prix très intéressants (automobile, motoneiges, voyage) tout en aidant à financer le club.

Bref, si tout le monde se donne la main et fait son petit (ou gros) effort, le Club Motoneige St-Donat devrait connaître un hiver exceptionnel et enfin se libérer de ses émotions de l'hiver dernier.

Michel Vaillancourt
Président et publiciste.

Taxe scolaire 1982-83

La C.S.L. envoie ses comptes

La Commission scolaire des Laurentides vient d'expédier plus de 58,000 comptes de taxes pour la période allant du 1er juillet 1982 au 30 juin 1983. Les contribuables ont jusqu'au 10 décembre pour les acquitter; passé cette échéance, un intérêt de 2% par mois (24% l'an) sera chargé sur tout compte en souffrance.

Il est cependant à noter que les comptes inférieurs à 4\$, soit quelque 16,000 comptes ne seront pas envoyés cette année mais l'an prochain, la Commission ne faisant parvenir ces petits comptes qu'aux deux ans.

Soulignons que le taux de la taxe scolaire pour 1982-83 est de 0,106\$ par 100\$ d'évaluation scolaire, cette dernière étant le produit obtenu par l'évaluation municipale multipliée par le facteur d'uniformisation décrété pour chacune des municipalités du Québec par le ministère des Affaires municipales. La Commission compte ainsi aller chercher 1,6\$ million pour financer les dépenses qui ne sont pas subventionnées par le ministère de l'Éducation.

Un élément à considérer sur le compte de taxe: la **valeur médiane**. Il s'agit là d'une information provenant du ministère des Affaires municipales indiquant aux contribuables d'une même municipalité le pourcentage proportionnel selon lequel ils sont évalués par rapport aux autres municipalités du Québec. Ainsi, par exemple, pour la ville de Sainte-Agathe, la valeur médiane est 71. Ceci signifie que l'évaluation municipale est faite à 71% de la valeur réelle des propriétés. Chaque municipalité a ainsi sa valeur médiane qui varie de l'une à l'autre, tout comme le facteur d'uniformisation utilisé pour établir l'évaluation scolaire.

Pour fins de comparaison, voici un tableau faisant état des taux de taxe scolaire chargés par différentes commissions scolaires de la région au cours des trois dernières années:

Taux de la taxe scolaire par 100\$ d'évaluation

Commission Scolaire, 1980-1981, 1981-1982, 1982-1983.

Laurentides: 0,16\$, 0,13\$ et 0,106\$

Pierre-Neveu (Mont-Laurier) 0,20\$, 0,15\$, 0,20\$.

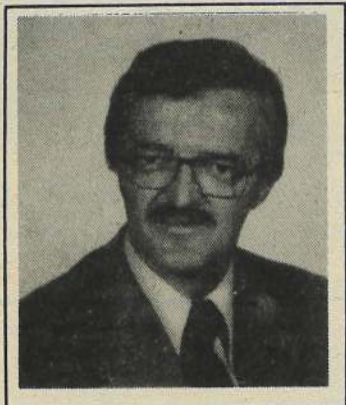
Saint-Jérôme: 0,15\$, 0,15\$, 0,15\$.



Nouveau concessionnaire

LINCOLN • MERCURY

Anciennement
R. FOURNEL INC.



Gérald Cloutier Prés.
«AU ROYAUME MERCURY INC.»

Au Royaume Mercury... Une loyauté assurée

Si c'est FORD, c'est FORT

850 RUE PRINCIPALE — STE-AGATHE
(819) 326-3887

Coiffure Esthétique

Salon O "Frizon

GRAND SPÉCIAL D'AUTOMNE

PERMANENTE

Régulier 47\$

En SPÉCIAL

25\$

coupe incluse

SPE-NOVEMBRE seulement
sur cheveux longs ou courts



LAVEZ/PORTEZ

EN ESTHÉTIQUE

Les **PRODUITS SOLAIRES** offerts

à **20%** de rabais

Nous allons à domicile pour les personnes malades ou du 3e âge ne pouvant se déplacer.

Pour rendez-vous

424-3323

486, rue Principale St-Donat

150,000,000\$ de chiffre d'affaires, 3,600,000 lecteurs

Trois-Rivières - Les hebdomadaires publiés en région influencent actuellement plus de la moitié des Québécois, aux plans de la pensée et des habitudes d'achat.

C'est ce qu'affirme Michel Larouche, président des Hebdomadaires Régionaux, à la veille (22 octobre) de la célébration, à Trois-Rivières, du 50e anniversaire de son Association.

Monsieur Larouche révélait alors que la centaine d'hebdomadaires faisant partie de son organisme ont, ensemble, un chiffre d'affaires de 150 millions\$.

Cette presse régionale publie chaque semaine 1,500,000 exemplaires, et plusieurs milliers d'emplois directs et indirects sont liés à son activité.

Par conséquent, de souligner le Président des Hebdomadaires Régionaux, la presse hebdomadaire régionale est devenue non seulement un imposant secteur de la presse québécoise, mais aussi un important volet de l'économie du Québec.

Si elle rejoint régulièrement 3,600,000 lecteurs, sa présence est renforcée par le fait que, a-t-il ajouté, ce sont les hebdomadaires régionaux qui ont le meilleur taux de lecture, comparativement à toute autre publication.

pinto ranch

Lac Blanc
NOTRE-DAME-DE-LA-MERCI

Poney pour enfants

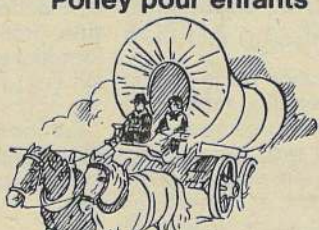
ÉQUITATION

TARIFS SPÉCIAUX

1/2 journée
1 journée
en semaine et
fin de semaine

MAINTENANT
Pour votre plaisir
6 chevaux D'ÉQUITATION
à L'AUBERGE
SAINT-DONAT

Prochainement
"SLEIGH RIDE"



Randonnée en
"Chuck Wagon"
tous les vendredis et
samedis soirs ou sur
réservation.

Fumier à vendre

Préparez-vous à l'hiver!
"Nous faisons du déneigement"
Estimation gratuite
Tél.: 424-1892
424-1523

**"ATTENTION SPÉCIALE
À TOUT GROUPE"**

Information et réservation

424-1523

Les reconnaissez-vous?



Photo de la R.A.F.

En 1942, un avion militaire s'écrasait à la Montagne Noire.

POTINS

Société Canadienne des Postes, gagnant du primaire: Guy Cloutier, Carl Emond et Martin Lavallée; gagnante du secondaire: Martine Emond.

Eh! oui!... Il parle... il était même très loquace au kiosque de la chambre de commerce au Salon du ski à la Place Bonaventure et au Carrefour Laval... pour vanter Saint-Donat et ses plaisirs d'hiver... lui si peu bavard dans le village... A l'hiver 82-83 plusieurs nouveaux visiteurs viendront sûrement constater si... Joseph "Pit" Monette a dit vrai!

Réflexion sur le revers de la médaille. Fermer le dépotoir immédiatement sans en avoir trouver un autre équivaldrait probablement à l'ouverture de dizaines de dépotoirs privés à St-Donat, comme c'était auparavant. De même que depuis

qu'il faut payer \$125.00 et plus pour vider les fosses septiques, plusieurs se louent une pompe et vident leur fosse dans un autre trou ou tout simplement dans le lac. C'est presque pas croyable et pourtant c'est vrai.

Il y a des chasseurs de chevreuil qui savent bien prendre la vie dans les bois. Un bon "somme" fait la différence. Demandez à André Desrochers.

La brochure d'hiver "St-Donat, centre touristique" est d'un goût très recherché. La précision et la délicatesse des dessins prouvent le talent formidable des artistes qui l'ont fabriquée.

Le nouveau bar du Ski Mont Garceau sera à voir. Lauda y a mis du sien.

Qui aurait osé dire au mois d'octobre que Pèpe J. Guy Picard fêtait ses

soixante cinq ans ainsi que Lorenzo Laperle nouveau résident du Lac Croche.

La famille Paquette a fêté de son côté dans une soirée intime les soixante ans de Lucille Wagner Paquette.

M. Maurice Champagne du Lac de la Montagne Noire nous a procuré de très belles photos obtenues de la Royal Air Force du temps de la chute de l'Avion à la Montagne Noire, il y a 40 ans.

Le Club de Hockey "Chez L'Etranger" est parti du mauvais pied mais on jure qu'on verra ce club dans les finales.

21 panaches d'originaux ont été exhibés lors de la Parade dimanche le 31 octobre, tournoi organisé par l'Hôtel le Montagnard.

LA LIGUE DE SÉCURITÉ DU QUÉBEC ET LA SÉCURITÉ AUTOMOBILE

Les conducteurs devraient toujours prendre l'habitude de couper le contact avant de poser quelque geste que ce soit à l'égard des passagers montant ou descendant de leur véhicule. On rapporte qu'aux États-Unis, une femme a perdu la vie en descendant de la voiture de son mari devant le garage familial. Voulant aider son épouse à fermer la portière, le mari se pencha en allongeant le bras. Son pied glissa de la pédale de frein. La voiture roula vers l'arrière renversant l'épouse sur le pavé. Voulant arrêter la voiture, il mit le pied sur l'accélérateur au lieu du frein. La voiture piqua de l'avant entraînant la malheureuse qui fut coincée entre la porte du garage et la roue arrière du véhicule.

145 familles du comté de Rousseau profitent du programme d'accès à la propriété du Québec

Le 17 juin dernier, le député de Rousseau à l'Assemblée nationale du Québec, monsieur René Blouin, informait les citoyens et citoyennes du comté par voie de communiqué de presse que 35 familles du comté avaient, à cette date, profité du programme d'accès à la propriété, mis en place par le gouvernement du Québec.

Depuis lors, 110 nouvelles familles se sont ajoutées pour un total de 145 familles bénéficiaires habitant le comté de Rousseau. Le député a félicité personnellement ces 145 familles qui ont su profiter de cette mesure pour passer du statut de locataire à celui de propriétaire.

Rappelant que le programme d'accès à la propriété constituait un des engagements électoraux du Parti Québécois lors de la campagne d'avril 1981, le député a précisé que la réponse des familles du comté de Rousseau était la meilleure preuve démontrant l'à-propos de cet engagement électoral maintenant réalisé.

Bureau de M. René Blouin
Député de Rousseau
Tél.: (514) 432-7255
ou (514) 643-5722

AU BAR SALON La Cuillèreapot

(sous-sol)

Louise, la nouvelle gérante vous propose

DANSEURS ET DANSEUSES NUES
Mercredi au Samedi
16h00 à la fermeture

Bar ouvert
8h00 a.m.
à
3h00 a.m.

Vendredi, samedi et dimanche
Roger, chanteur "western"

41, Route 329
St-Donat

Tél.: 424-2252



"Combate le stress", "apprendre l'art de la détente" par le Yoga! Voilà ce que Nicole Plante de la Boutique de Santé Marie Soleil et June Beausoleil désirent transmettre à leurs élèves en après-midi ou en soirée le mercredi de chaque semaine.

Larose Lehoux & Lavallée

Comptables agréés
Chartered Accountants

Place Val-des-Arbres
Tour A, bureau 620
1600, boul. Saint-Martin est
Laval (Québec) H7G 4R8

François Villemaire,
C.A.
(514) 381-9918

TÉL.: (819) 424-1211

Salon de Bronzage Bo-Tan

MANON BERTRAND, PROP.

324, Principale

St-Donat, P.Q.



Boutique de Santé
"Marie Soleil"

Heures d'affaires:

Lundi, mardi Fermé
Mercredi, jeudi: 10h à 18h
Vendredi: 10h à 19h
Samedi: 10h à 17h

259 avenue du Lac
St-Donat.

Tél. 424-3349

Tout achat de 5.00\$ vous donne droit de participer au tirage hebdomadaire d'une séance de yoga.

"Location de volumes"

Miel naturel pur: 1.49\$ lb.

Minutes d'assemblées municipales

82-241 Proposé par le Conseiller Rémi Lafleur secondé par le Conseiller Michel Lavoie et unanimement résolu qu'un montant de \$500.00 soit octroyé à l'Association des loisirs du lac de la Montagne Noire sur réception des documents à fournir au service des loisirs municipaux.

Adopté

82-246 Considérant que le conseil de la Municipalité de Saint-Donat a pris connaissance du projet de réorganisation de l'Auberge Saint-Donat par Mascan Corporation;

Considérant que ce projet, comportant un investissement de \$11,300,000.00 serait un complément essentiel à l'infrastructure touristique régionale;

Considérant le niveau élevé de chômage dans la région: 30.5%;

Considérant que ce projet créerait 178 nouveaux emplois;

En conséquence, il est proposé par le Conseiller Lucien Blaquière secondé par le Conseiller Serge Lavoie et unanimement résolu que le conseil de la Municipalité de Saint-Donat appuie ce projet et recommande aux Ministères concernés d'accorder l'appui financier nécessaire à cette réalisation.

Adopté

82-247 Proposé par le conseiller Serge Lavoie secondé par le Conseiller Victor Granger et unanimement résolu que le Conseil de la municipalité de Saint-Donat accepte la cotation de Réfrigération Fixair Inc. Dossier numéro M-1117, datée du 14 juillet 1982, concernant les réparations des compresseurs.

Adopté

82-248 Proposé par le Conseiller Lucien Blaquière secondé par le conseiller Victor Granger et unanimement résolu que la Corporation municipale de Saint-Donat fasse un échange de terrain avec Monsieur Rémi Lafleur afin de corriger le tracé de la rue St-Louis. Cet échange est fait sans soule.

82-249 Proposé par le Conseiller Lucien Blaquière, secondé par le Conseiller Victor Granger et unanimement résolu d'accepter la soumission de Bélanger Asphalte Inc. pour le pavage d'une partie du chemin Regimbald et du chemin du lac Tire au montant de \$55,800.00. Le montant excédentaire des règlements 82-182 et 82-183 sera pris à même le surplus accumulé du fonds d'administration.

Il est aussi résolu que le Maire et le Secrétaire-trésorier soient et sont par les présentes autorisés à signer le contrat à cette fin.

Adopté

82-250 Il est unanimement résolu de faire fermer la décharge numéro 2 du lac Archambault afin de permettre de nettoyer le fond de la rivière et permettre la préparation de plans pour la reconstruction de ce barrage.

Adopté

82-251 Il est unanimement résolu de commander une installation électrique de 60 ampères au site d'enfouissement.

Adopté

Paul Mathieu, maire
Jules St-Georges, sec.-trés.

82-253 Proposé par le conseiller Victor Granger et unanimement résolu que le conseil de la Municipalité de Saint-Donat demande au Ministre des Transports que l'unité locale de la Voirie demeure à Notre-Dame-de-la-Merci et affiliée à L'Assomption.

Adopté

82-254 Proposé par le conseiller Lucien Blaquière, secondé par le conseiller Rémi Lafleur et unanimement résolu que des félicitations soient adressées au Journal Altitude 1350 à l'occasion de son 10^{ème} anniversaire.

Adopté

immeubles **1069 Principale**
LUMI inc. **St-Donat**
courtiers **Tél.: 424-2119**

À VENDRE

Lac Croche - Bord de l'eau. CHALET-Salon, poêle combustion lente, 2 chambres, salle de bain, sous-sol prêt à convertir en salle de jeux. GRAND TERRAIN.

SAISON DE SKI Chalet à louer

- Ch. St-Guillaume
Salon, foyer, 2 chambres, chauffage électrique. 15 novembre au 1er avril.
- Ch. Ouareau Nord
2 milles Mont-Garceau, 4 chambres, salon, foyer.

Tél.: 424-2119

PETITES ANNONCES

Tél.: 424-2610

Tarifs des Petites Annonces

Sur appel téléphonique ou avec facture:	\$4.00
Payées à l'avance: comptant:	\$3.00
MAXIMUM: 20 mots	
Mot supplémentaire:	\$0.10
Annnonce encadrée:	
payée comptant:	\$5.00
facturée:	\$6.00

A LOUER

** Bachelor neuf avec vue panoramique, foyer, 3 1/2 pces pour saison d'hiver, à un km du Mont St-Donat. Inf.: 424-5873

** Maison, 5 apts - à 500 pi. du Mont Garceau, 3 chambres. Tél.: 424-3228 ou Laval (514)627-1119.

** Point de la Corniche: chalet pour saison de ski: 2, 3, 4, et 5 chambres, foyer. Inf.: 424-2334.

** Chalet, saison de ski - 3 chambres, foyer Franklin. Au pied du Mont St-Donat (La Réserve) Tél.: (514) 435-2017 (Ste-Thérèse).

** Chalet à louer - Lac Beauchamp. 156 Route 329: 5 chambres - Tél.: (514) 381-4446 Montréal.

** Appartement Lac Blanc, St-Donat. De décembre à avril - 3 1/2 pces, meublé, chauffé, éclairé. Tél.: 424-3061 ou 424-2271.

** St-Donat: 14 rue St-Pierre, 3 1/2 pces, chauffage électrique. Tél.: (514) 471-3479, Terrebonne (sur semaine) ou (819) 424-1746 (fin de semaine).

** St-Donat: Saison de ski, 15 nov. au 15 avril, 4 1/2 pces, meublé, chauffé, éclairé. Prix: 1,000\$ situé près du Mont Garceau. Tél.: Lise Granger, 424-3997.

82-255 Proposé par le conseiller Victor Granger, secondé par le conseiller Michel Lavoie et unanimement résolu que une demande soit adressée au C.L.S.C. Jolimont pour obtenir le service d'un médecin pour Saint-Donat.

La Municipalité de Saint-Donat s'engage à fournir le service d'un secrétariat pour ce médecin durant 27 semaine moyennant l'obtention d'un bon d'emploi du gouvernement et à condition que le C.L.S.C. fasse les démarches auprès du C.R.S.S.S. pour obtenir que celui-ci défraie le coût du loyer. Un local adéquat est disponible à un coût raisonnable.

Adopté

Les sujets étant épuisés, la session est levée.

Adopté

Paul Mathieu, maire
Jules St-Georges, Sec.-trés.

LA LIGUE DE SÉCURITÉ DU QUÉBEC ET LA SÉCURITÉ AUTOMOBILE

Un conducteur devrait toujours avoir les mains placées sur le volant dans la position du 10 et 15 heures. Cette position des mains facilite la manœuvre et permet d'effectuer un virage à 180° dans n'importe quelle direction sans relâcher le volant.

Ne conduisez jamais une voiture avec la porte arrière ouverte. Non seulement le passager pourrait-il être éjecté en cas de collision, mais l'oxyde de carbone pourrait alors pénétrer plus facilement dans la voiture en marche, ce qui serait très dangereux.

RÉCOMPENSE DE 100\$

à la personne qui nous mènera la "CAMÉRA POLAROÏD" volée... ou... empruntée
Dimanche, 26 octobre 1982
à l'Auberge St-Donat

Il s'agit d'une CAMÉRA POLAROÏD produisant 4 photos utilisées pour les passes de saison.

Cette caméra n'est d'aucune utilité pour usage personnel.

Tél.: (819) 424-2377
Saint-Donat

Vous cherchez
quelqu'un de fiable
pour vos travaux de tout genre.

MENUISERIE

"JE PEUX VOUS AIDER"

424-3347

Estimation gratuite

** Idéal pour saison de ski: logement meublé dans centre ville St-Donat, pour 6 mois du 1^{er} oct. au 1^{er} avril. Tél.: (514) 471-5231 Terrebonne ou 424-7343.

** St-Donat: 541-B rue Desormeaux. Logement 4 1/2 pces, non-meublé. Libre 1^{er} novembre. Tél.: 424-2117 ou 424-1268.

** St-Donat: 580 Desrochers - (Bloc apts) 3 1/2 pces, meublé, 225.5 par mois. Bail jusqu'au 1^{er} juillet 83. Mois de juin gratuit. Eau chaude et électricité du stationnement fournie. Tél.: 424-2871.

** Chalet 4 chambres, près du Mont Garceau, meublé, chauffé, déneigé. \$400. par mois. Tél.: 424-2075 demandez Denis ou (514) 729-9727.

A VENDRE

** Manteau de fourrure pour dame "Castor" - Grandeur: 15/16. En très bonne condition. Tél.: 424-2402.

** Motoneige Ski-Doo "Élan" électrique comme neuf. Batterie neuve. Prix 475.5 \$ Tél.: 424-5917 ou 384-7994 (Montréal) le soir.

** Motoneige Ski-Doo "Bombardier 444" - Liquidcol 1978. Très peu de millage. Prix: 1,200\$. S'adresser à Victor Lambert, 424-2344.

** Motoneige 440 TNT - Bombardier 1977. Excellente condition, bas millage, prix à discuter. Tél.: 424-3142 (soir après 6h00) ou Montréal (514) 331-5266.

** Bois de foyer à vendre: "Érable". Tél.: 424-2334.

** Roulotte mobile 36 X 10 (été-hiver). Équipement: lave-vaisselle, air climatisé, poêle, réfrigérateur, chauffage électrique. Pour information: Tél.: 424-2015 ou 424-3587.

OFFRE DE SERVICE

** "Homme à tout faire": entretien de chalets, de résidences, menus travaux de restauration ou de réparation. Pour information, demandez Richard ou Gisèle, lac Croche: Tél.: 424-7128.



L'INDUSTRIELLE
COMPAGNIE D'ASSURANCE SUR LA VIE
COMPAGNIE D'ASSURANCES GÉNÉRALES

REPRÉSENTANT

homme ou femme

LE POSTE:

Assurer le service à la clientèle existante et offrir nos services à de nouveaux clients.

QUALIFICATIONS REQUISES:

- Posséder un diplôme d'étude secondaire
- Être âgé d'au moins 23 ans
- Être dynamique, responsable et capable de faire preuve d'initiative

AVANTAGES:

- Entraînement spécialisé
- Programme de formation de 2 1/2 ans
- Bénéfices marginaux
- Opportunité d'avancement

SALAIRE: SELON QUALIFICATIONS

Faire parvenir votre curriculum vitae ou communiquer avec: Richard Lefebvre
Directeur
11 nord, rue Principale
L'Annonciation, Qué.
J0T 1T0
Tél.: (819) 275-1707

** Pour le pelletage de votre toiture. Réservez mes services dès aujourd'hui. Tél.: 424-2532.

** Service de gardienne: Je garderais à mon domicile, dans le village, à la semaine ou à la journée; enfants de tout âge. Demandez Sylvie à 424-3361.

** Réparation de chaises et de tables en bois: aussi fabrication sur commande de

tout modèle de votre choix. Demandez S. Berthiaume. Tél.: 424-3702 (soir) ou 424-2831 (jour).

ACHÈTERAIS

** Achèterais bicycle d'exercice en très bonne condition. Tél.: 424-2291 entre 9h00 et 17h00.

** Achèterais poids et haltères de 150 lbs environ. Tél.: 424-2539.

JOURNAL DES FÊTES

NOTEZ que dorénavant la date de la prochaine édition du journal sera mentionnée dans cette page.

JOURNAL ALTITUDE 1350
du mois de DÉCEMBRE 1982
sera publié le 10 décembre 1982

Tout communiqué ou toute annonce devra parvenir au bureau avant 17 heures VENDREDI, le 3 décembre 1982.

* Toute "Petite Annonce" avant 17 heures LUNDI, le 6 décembre 1982.

Du aux vacances des Fêtes Le Journal de JANVIER 1982 sera publié le 7 janvier

**SUPPLÉMENT DES FÊTES
LE JOURNAL ALTITUDE 1350**
de décembre
(publié le 10 décembre 1982)
UN MOYEN EFFICACE pour
présenter vos **VOEUX** à votre
clientèle, à vos amis,
à la population



Nom:

Adresse: Apt.

Ville:

Prov.: Code Postal

Abonnement: **\$5.00**
1 an (12 numéros) **Canada**

Retournez à: **Journal Altitude 1350**
C.P. 1350
St-Donat - Montcalm,
Qué. J0T 2C0

ESCOMPTE BEDARD et BELAND inc

450 PRINCIPALE, ST-DONAT
JOT 2C0 424-2332



CAFÉ GRATUIT LE DIMANCHE MATIN

VENEZ PRENDRE VOTRE CAFÉ
AVEC NOUS TOUS LES DIMANCHES DE 9H00 À 1H00

SKIEURS ET PATINEURS : COMBATTEZ L'INFLATION

- ATTENTION**
- VOUS ÊTES VENDEURS: Apportez-nous vos skis, bottes, fixations et patins en bonne condition, nous les vendrons pour vous.
 - VOUS ÊTES ACHETEURS: Venez profiter de ces prix spéciaux.

NEUFS ET USAGÉS

LIMITE 3 PAR CLIENT

SPÉCIAUX EN VIGUEUR JUSQU'AU 15 NOV. 82 OU ÉPUISEMENT

BOTTES À NEIGE

ENFANTS ET ADULTES
QUANTITÉ LIMITÉE

19.⁹⁵

SUPER SPÉCIAL

JEANS JARNAQUE

GRANDEURS ASSORTIES

19.⁹⁵

SUPER SPÉCIAL



VELOURS
PAPIER HYGIÉNIQUE
4 ROULEAUX
1.⁰⁷



PAMPERS

SUPER ABS. 24	SUPER ABS. 60	PR. PAS 24	PR. PAS 48	JOUR 30	N. NÉS 48	NUIT 22
3.⁶⁹	9.²⁹	4.⁶⁹	9.²⁹	3.⁶⁹	5.⁴⁹	3.⁶⁹



WIZARD
DÉODORISANT
.49

- SKI ALPIN -

ENFANTS:- Ski Élan (80 à 110 cm)
- Fixation Look K
- Frein
- Installation
Valeur: 149.95

SPÉCIAL

89.⁹⁵

ADULTES:- Ski Élan (CR-1 ou 805)
- Fixation Look 37S
- Frein
- Installation
Valeur: 320.00

SPÉCIAL

199.⁹⁵

LEÇON DE SKI, PRIVÉE GRATUITE À L'ACHAT D'ÉQUIPEMENT

AUBAINE PRÉ-SAISON

- AIGUISAGE DES CARRÉS DE VOS SKIS
- REMISE À NEUF DE LA BASE
- LUBRIFICATION DE VOS FIXATIONS

POUR NOVEMBRE
SEULEMENT

5.⁰⁰\$