



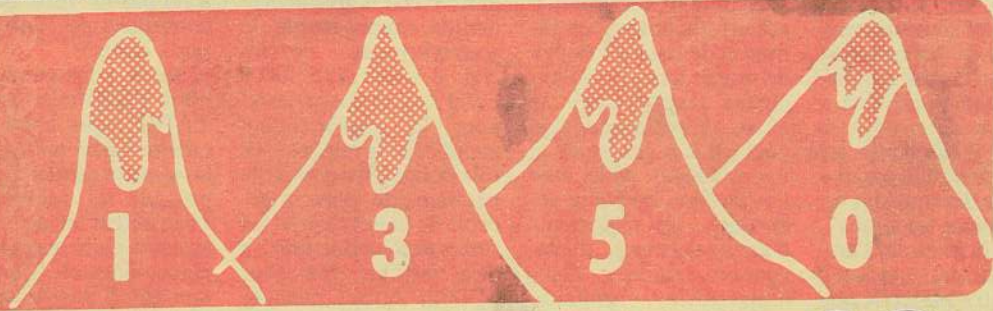
PHARM-ÉCOMPTES  
JEAN GOUTU

7 JOURS  
TOUS LES «WEEKENDS»  
on trouve de tout

...même un ami

BIBLIOTHEQUE ST-DONAT  
C. P. 429  
ST-DONAT QUE.  
J0T 2C0

ST-DONAT *Pays de Rêves*  
ALTITUDE

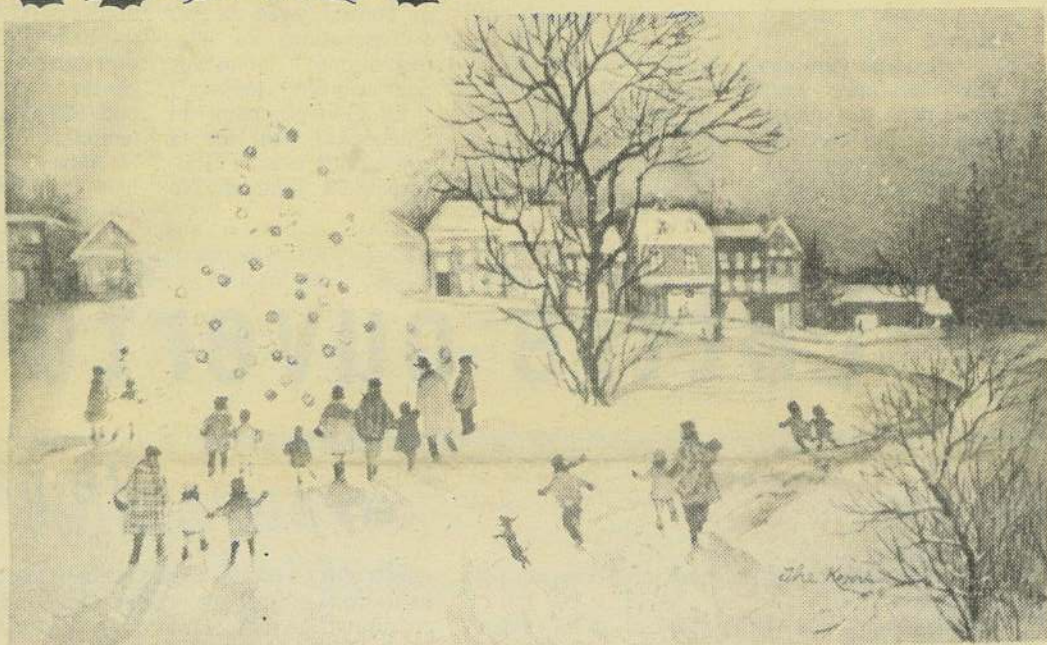


Vol. 10 No 2



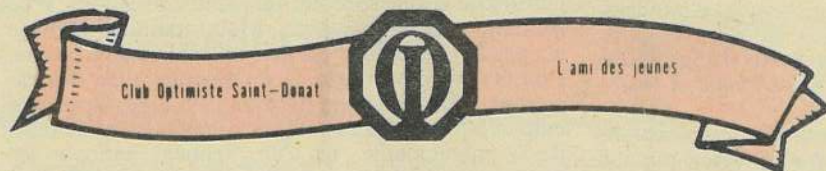
JANVIER 1982

40¢



Bonne

Année



### Saint-Donat

Budget de 2 millions

Augmentation de 13%

Taux de la taxe: 1.32 du cent

Evaluation: 116 millions

### Notre Dame de la Merci

Budget de 373,000 dollars

Augmentation de 40%

Taux de la taxe 1.14 du cent

Evaluation: 29 millions



*Automobiles Louis Mercure Inc.*

L'EQUIPE à votre service

Chevrolet · Oldsmobile  
Cadillac · Blazer  
Camions Chevrolet

Auto-location  
**TILDEN**

Service  
de location  
à long terme

1200, PRINCIPALE

STE-AGATHE-DES-MONTS

326-4181





EDITORIAL

# Le budget municipal 82!

"AUSTERITE" et "CÔUT DE LA VIE", deux mots souvent répétés dans la présentation des budgets des municipalités. En les utilisant, il est facile de sauver la face, de s'en "laver les mains" devant la population et de dire qu'on n'est pas "pire que les autres".

Mais, la force de la municipalité ne serait-elle pas "d'être MIEUX que les autres". Partant de ce principe, nous ne pouvons louer nos édiles municipaux d'être des administrateurs hors-pair parce que Saint-Donat n'est pas meilleure que toutes les autres municipalités. A qui revient la faute?

Le premier responsable n'est autre que le gouvernement du Québec. Il a beau dire et se vanter qu'il veut redonner des pouvoirs aux municipalités, qu'il veut décentraliser, mais ses nouvelles

réglementations produisent tout le contraire; il est en train de tout centraliser et de laisser très peu de marge aux élus municipaux. Il impose des lois et des obligations, dont le coût est à la charge de la municipalité; telle que l'évaluation nouvelle génération, les règlements d'environnement, d'évacuation sanitaire, d'enfouissement sanitaire, protection des eaux et les futures M.R.C. etc., etc.

Il reste cependant une certaine liberté aux élus municipaux qui sont responsables devant la population "de faire mieux" que les autres. Notre conseil ne fait pas pire que les autres, mais certainement pas mieux. Une eau stagnante est souvent médiocre!

A la lecture du Budget-82 l'augmentation générale semble être d'environ 13%, même si l'évaluation municipale passe

de 71 millions à 116 millions. Cette nouvelle évaluation, imposée par le gouvernement provincial, a coûté 235,000\$. C'est un vrai scandale! Pour le gouvernement québécois d'imposer ce rôle obligatoire et pour la municipalité d'avoir accepté de payer ce prix. Le secrétaire municipal a déjà fait ce rôle pour 2,500\$. Autres moeurs, direz-vous? Mais a-t-on demandé l'aide d'autres maires pour s'opposer à une telle loi? A-t-il demandé aux contribuables de l'appuyer? Si, encore, une bonne partie de cette évaluation était due à l'augmentation de la construction de nouvelles bâtisses? Quel conseiller est responsable de l'inspecteur municipal? Ce conseiller pourrait rendre public le nombre et la valeur des permis de construction dans Saint-Donat comme cela se fait

ailleurs! Il est vrai que ce n'est pas le "fort" de nos conseillers de "faire rapports écrits"!

Nous constatons que notre SERVICE SANITAIRE nous coûte cinquante-deux mille dollars cette année, comprenant les salaires de l'inspecteur et de sa secrétaire ainsi que ses déplacements, etc. Ce montant est-il compensé par les taxes provenant des nouvelles constructions sur le territoire?

Une autre constatation intéressante. Nous recevons soixante-quatre mille dollars pour enlever les déchets des autres municipalités, puisque le gouvernement provincial nous a décrété "dépotoir régional". Il nous en coûte cent cinquante-trois mille pour tenir le dépotoir ouvert. Si mes calculs sont bons il nous en coûte donc quatre-vingt-neuf mille pour

notre propre service des vidanges. Et dire que notre maire nous avait dit que nous sauverions le coût de nos vidanges en recevant celles des autres! Le goût du gain doit lui être passé! C'est à n'y rien comprendre quand on pense qu'on ne pouvait endurer quelques litres de "jus" et qu'on endure des tonnes et des tonnes de déchets à cinq pieds de la nappe d'eau du Lac Ouareau!

Et je poursuis. La gestion financière nous coûte cent neuf mille dollars, mais, il en coûte aussi cent seize mille dollars pour générer la gestion financière.

Nous constatons que la voirie municipale coûte un demi million par année. Il serait intéressant de disséquer ce montant, même s'il est justifié en grande partie par la longueur des chemins municipaux à entretenir.

Le poste des Loisirs et Culture nous coûte cent soixante-dix-neuf mille dollars. Le temps est aux loisirs et il en faudra peut-être en créer davantage dans l'avenir. Mais ne serait-il pas important de justifier et d'expliquer aux contribuables ces dépenses.

Naturellement, le conseil municipal est aux prises avec les syndicats qui imposent dans plusieurs domaines des obligations "genre étou" du bon vouloir des employés en créant des spécialistes de la pelle, du camion, du balai, de l'aide du camion, du crayon, etc. etc. Rien n'empêche qu'il reste encore assez de liberté au conseil, avec un peu d'imagination, les augmentations annuelles pourraient être "stoppées"!

Le Gouvernement du Québec se tient sur la corde raide avec le Gouvernement Fédéral. Ne

serait-il pas temps que les Conseils Municipaux fassent de même avec les prises de position du Québec?

Quelle prise de position ferme va prendre notre conseil quant au protocole d'entente sur les futurs travaux d'assainissement des eaux?

Le pourcentage payé par le gouvernement pour ces travaux va-t-il changer ou va-t-il s'ajuster au coût de la vie... au coût à venir?

Essayer d'expliquer quel devrait être le style d'un conseil municipal qui fait "mieux" que les autres, est je crois, peine perdue. Ce style combatif, ce style imaginaire doit se percevoir à la tête du Conseil, pour notre part soyons assurés de garder encore pour quel-que temps le titre de municipalité "pas pire que les autres".

Guy Paquette

## Lettre ouverte

### 1ère partie

*"A chaque élection la route approche  
Mais comme disait le vieux Noé  
Avant qu'a l'ai fait tous ses croches...  
M'a être enterré."*

Vigneault

Hé oui! La vieille 18 pis la nouvelle 125 refait surface. Mais si j'en parle ce n'est pas pour lancer des critiques aux gouvernements, d'ailleurs, quel gouvernement blâmer? l'actuel ou les antérieurs... Depuis que je suis petit que j'en entends parler de cette route. Critiquer le pouvoir, cela serait procéder comme le pouvoir procède: "Brasser la même vieille recette et la servir au goût du jour."

NON, si j'écris, c'est pour proposer une solution originale; puisque ce problème semble être éternel, aussi bien le rendre permanent et rentable. Ce que je propose, c'EST D'ARRÊTER LES TRAVAUX et de faire du dernier tronçon de six milles un SITE HISTORIQUE qu'exploiteraient conjointement Saint-Donat et Notre-Dame de la Merci.

On installerait des kiosques le long du chemin où les passants pourraient obtenir des données historiques sur les deux villages. J'en vois un où il serait possible d'examiner des échantillons de couches d'asphalte de toutes les époques où on en étendit sur la route, et ce, avec les dates et les conjonctures électorales qui les ont amenées; élection d'un tel en telle année, réélection d'un tel autre, etc. Je vois un autre kiosque près de la roche à la "tête de mort" avec le registre de tous les accidents qui ont eu lieu à cet endroit, en commençant par celui de Ti-Jos Dallaire, quand il versa avec sa charette à boeufs. L'on pourrait aussi organiser des excursions et pique-niques à la Tour à feu. Je suis convaincu que les gens apprécieraient leur séjour dans ce site historique et qu'au lieu de tempêter contre la route, ils lui trouveraient un charme indéniable.

Bien sûr qu'avec l'affluence l'usure se ferait plus que jamais sentir sur cette chère vieille antiquité qu'est la route 18, mais personnellement, je ne vois aucun problème majeur à cet état de chose. Il suffirait de faire les restaurations nécessaires, c'est-à-dire... creuser les trous et arrondir les bosses. Question de marketing! Les garages situés à chaque extrémité du tronçon ne pourront faire autrement que de se spécialiser dans les problèmes de suspension et d'enlignement...!

Nul doute, qu'avec un projet de cet "envergure" que notre député s'empresserait de nous donner son appui et le gouvernement en ferait tout autant vis-à-vis son représentant de Rousseau.

## Lettre ouverte

### 2e partie

Toujours question de transport, mais cette fois pour les piétons.

Ayant vécu à Ste-Agathe pendant un an et demi, dont deux hivers, il m'est tout loisir de faire un parallèle intéressant entre Saint-Donat et Sainte-Agathe. A ce dernier endroit, après une chute de neige, les rues de la ville sont sales et pleines de gadoue, et ce pendant deux ou trois jours. Mais, attention, la neige n'a pas fini de tomber que déjà on déblaie les trottoirs, s'ils étaient plus larges je marcherais avec des raquettes, et ce, pendant près d'une semaine. Quand les employés municipaux ont fini de déblayer les chemins de la municipalité, ils s'en viennent nettoyer les trottoirs avec la grosse machinerie, ce qui est ridicule... De plus cela se fait durant la semaine, bien sûr, on profite du peu de circulation, tant dans la rue que sur le trottoir. Mais encore là cela crée une situation ridicule: s'il tombe le mercredi six pouces de neige et que le jeudi, il en tombe cinq autres pouces. Youppi, tout le monde est content. "De la neige c'est du ski et tous les autres sports d'hiver" cela amène du monde et le commerce fonctionne. Mais quand t'arrive sur le trottoir, en fin de semaine, dans la neige sale et salée qui ne se tasse pas... ce n'est pas la grand-mère, ni le grand-père qui va se déplacer d'un commerce à l'autre, même que cela rebute le plus jeune. Il n'y a là qu'une question de bon sens et de logique: le commerce. Le commerce ne marcherait-il pas mieux si on marchait mieux pour s'y rendre. Mais pourquoi parler seulement de commerce, c'est le bien-être de tous les citoyens qui est en cause.

La solution à ce problème me paraît très simple, en plus de créer de l'emploi et d'être économique on n'a qu'à regarder du côté de Ste-Agathe et voir qu'ils nettoient leurs trottoirs avec une petite chenille conçue à cette effet. L'achat d'un tel engin ne représente sûrement pas un investissement énorme, et même avec un salaire en plus, cela reviendrait sûrement moins

cher à plus ou moins longue échéance que de nettoyer les trottoirs avec de la machinerie lourde. Et même, s'il en coûtait autant, sinon plus, parce qu'avec cet équipement ce sont tous les trottoirs qui seraient entretenus, les avantages qu'en retirerait St-Donat seraient au profit de tous les citoyens et visiteurs. Ces avantages sont, et j'en passe: 1- la quiétude des parents qui savent que leurs enfants marchent sur les trottoirs et non dans la rue. 2- la quiétude des femmes qui sauraient que leurs bottes et leurs pantalons ne seront pas tachés de calcium, même chose pour les hommes qui suivent la mode ou qui tout simplement se rendent à un rendez-vous; 3- le libre accès à tous les commerces qu'ils soient situés sur la rue Principale ou sur les rues adjacentes; 4- l'esthétique de Saint-Donat. L'été l'on nous dit de ne pas laisser traîner des déchets. L'hiver pourquoi laisserions-nous traîner de la neige sale sur les trottoirs; 5- La création d'un emploi auquel je propose dès maintenant ma candidature, un chômeur de moins dans la région; 6- Saint-Donat aurait l'avantage sur Ste-Agathe, en plus de ceux que la nature lui a donnés, d'avoir des rues et des trottoirs propres.

En cette année qui commence voilà deux résolutions que le conseil municipal devrait adopter.

Bonne Année à tous.  
François St-Amour  
Citoyen de Saint-Donat

\*\*\*\*\*

**Journal ALTITUDE**

1069, Principale Saint-Donat, Qué. Tél.: 424-2610

C.P. 1350 St-Donat-Montcalm, Qué. JOT 2C0 Tél. Rés. 424-5901

Directeur: **Guy Paquette** Secrétaire: **Lucille Paquette**

Imprimé: **Imprimerie Léonard Inc.** St-Jovite, P. Qué.

LES HEBDOS RÉGIONAUX

Courrier de deuxième classe, Enregistrement no. 3099

Le contenu de ce journal ne peut être reproduit sans l'autorisation écrite de la direction

Dépôt légal Bibliothèque Nationale du Québec

\*\*\*\*\*

506 Principale St-Donat, P.Q. Tél.: 424-2626

**J.-F. Perreault & C. Brien Perreault**

**PHARMACIENS**

Heures d'ouverture:

Mar.: 9 a.m. - 6 p.m.	Lun.: 9 a.m. - 10 p.m.
Jeu.: 9 a.m. - 6 p.m.	Mer.: 9 a.m. - 10 p.m.
Sam.: 9 a.m. - 5 p.m.	Ven.: 9 a.m. - 10 p.m.

**Remerciements**

**Prière au St-Esprit**

St-Esprit toi qui m'éclaircis tout, qui illumines tous les chemins pour que je puisse atteindre mon idéal, toi qui me donnes le don divin de pardonner et oublier le mal qu'on me fait et que dans tous les instants de ma vie tu es avec moi, je veux pendant ce court dialogue te remercier pour tout et confirmer encore une fois que je ne veux pas me séparer de toi à jamais, même et malgré n'importe quelle illusion matérielle. Je désire être avec toi dans la gloire éternelle. Merci de ta miséricorde envers moi et les miens. (La personne devra dire cette prière pendant trois jours de suite). Après les 3 jours, la grâce demandée sera obtenue même si elle pourrait paraître difficile. Faire publier aussitôt la grâce obtenue sans dire la demande, au bas mettre les initiales de la personne exaucée.

**G.L.**



# La Chambre de Commerce s'inquiète ...!

La nouvelle année apporte toujours un certain esprit de renouveau, on élabore des plans d'action, on se souhaite mutuellement du bonheur, de la santé et de la prospérité. A la Chambre de Commerce, on a également des vœux qui, nous l'espérons, ne seront pas des "vœux pieux".

L'année 1982, sera l'année de l'EFFORT PUBLICITAIRE car il semble de plus en plus important de faire connaître Saint-Donat pour ses attraits touristiques et non seulement comme un endroit de villégiature.

A ce chapitre, il est évident que l'on peut s'attendre à une baisse en raison des taux élevés de l'intérêt et du coût de la vie qui augmente à un rythme effarant. De plus, il faut être aveugle pour ne pas voir tout le développement touristique qui se réalise dans la région de Saint-Sauveur, Morin Heights et Mont-Tremblant.

Il faut donc se tourner vers une clientèle de courts séjours, une clientèle qui recherche des possibilités de pratiquer une activité de plein-air. Pour attirer ces gens, nous devons offrir un produit touristique intéressant et original à un prix compétitif.

La Chambre de Commerce mettra sur pied un programme publicitaire dont le succès dépendra de votre implication. Il faudra également assurer la continuité de ce plan de publicité. Il faut se mettre dans la tête que Saint-Donat a beaucoup à offrir et que tous ensemble on est prêt à relever le défi si on ne veut pas se faire damer le pion par les villages touristiques plus près de Montréal.

Pour aider à réaliser ces actions, nous avons l'assurance d'un octroi du gouvernement fédéral dans le cadre des projets de développement communautaire du Canada au montant de 33,296\$. Le projet débutera le 18 janvier pour se terminer en décembre 1982. Trois emplois à temps plein seront ainsi créés. L'objectif principal est la mise en valeur des attraits touristiques de Saint-Donat.

D'autre part, le poste de secrétaire permanent sera maintenu afin d'assurer le suivi des travaux engagés par la Chambre, principalement au niveau du programme de publicité collective. A cet effet, un comité est formé afin d'étudier et mettre en application ce programme dès le printemps prochain.

De plus, le secrétaire permanent assurera l'acheminement de l'information aux membres sur les activités de la Chambre par le biais d'un bulletin qui sera envoyé régulièrement.

Cette année plus que jamais, l'action de la Chambre visera à donner à Saint-Donat la place qui lui revient au niveau des endroits touristiques du Québec.

Sylvie Villeneuve  
Secrétaire

# Des doutes sur...

La MRC de la Mattawin: St-Donat, St-Michel des Saints et Rawdon par Francine Rainville du Journal L'Action (5 janv. 82)

La MRC de la Mattawinie, celle qui est la plus surprenante, comment arrivera-t-elle à se développer? Il est certain que cette MRC n'est pas appelée à vivre ses moments les plus roses durant les prochaines années. Son développement qui se veut d'est en ouest n'est pas pour demain. Comment arriver à unifier une MRC (municipalité régionale de comté) alors que des gens du secteur Saint-Michel devront passer par la MRC de Joliette pour se rendre à l'autre bout de leur MRC (la Mattawinie) telle qu'à Rawdon? Ça va être une tâche ardue pour les représentants municipaux de faire face à la musique et ce ne sera pas de tout repos.

C'est bien beau de vouloir développer l'industrie touristique sur ce territoire. Mais les maires devront s'armer de patience et être prêts à affronter la machine gouvernementale et sa paperasserie. Il devra y avoir une solidarité indéfectible sinon on verra apparaître deux sous-régions dans cette MRC.

# Le député Blouin en tournée

## à Notre-Dame de la Merci

Le Député du comté de Rousseau à l'Assemblée Nationale du Québec, Monsieur René Blouin, se rendra le lundi 11 janvier prochain dans la municipalité de Notre-Dame de la Merci.

Entre 15 heures et 17 heures, Monsieur Blouin rencontrera tous les citoyens et citoyennes de la municipalité et des environs qui désirent le rencontrer pour lui soumettre un dossier à la salle du conseil municipal de l'Hôtel de Ville de Notre-Dame de la Merci à Notre-Dame de la Merci.

A 19 heures 30, à la salle du conseil municipal Monsieur Blouin rencontrera les gens de Notre-Dame de la Merci et des environs pour discuter avec eux de divers problèmes locaux.

Source: Bureau de comté du Député René Blouin (514) 432-7255.

## NOUVEAU TARIF du Journal Altitude 1350

Abonnement annuel - \$5.00

Journal au comptoir - \$0.40

Nous regrettons cette augmentation. Mais.

L'augmentation constante des coûts de production et d'opération nous oblige à prendre une telle décision. Soyez tous assurés que nous nous efforcerons pour continuer à vous donner un journal intéressant et plus représentatif du milieu.

# Le vent s'élève... La neige tombe...

## La Bourrasque au Village

2e édition

UN "COUPLE ROYAL"

sera couronné!

LEQUEL?

apparaît

à l'horizon...!

Encouragez, supportez nos duchesses, nos ducs.

ACHETEZ VOTRE "BONHOMME CARNAVAL"



MONIQUE ISSA  
commanditée par  
AUBERGE ST-DONAT



JOSÉE MIRON  
commanditée par  
LA CUILLÈRE À POT



JOHANNE MORIN  
commanditée par  
RESTAURANT  
CHEZ WALTER



LYNE PERREAULT  
commanditée par  
LE MONTAGNARD



PAULE THOMAS  
commanditée par  
ESCOMPTE BEDARD  
& BELAND



CLAUDE RIVEST  
commandité par  
CENTRE SKI  
MONT-GARCEAU



RÉJEAN ST-AMOUR  
commandité par  
RESTAURANT DU COIN

CARNAVAL D'HIVER  
12-13-14 fév.

la Bourrasque  
au Village

Toute la fin de semaine  
Activités sportives de Plein-Air et  
Événements culturels

LA PROGRAMMATION  
COMPLÈTE

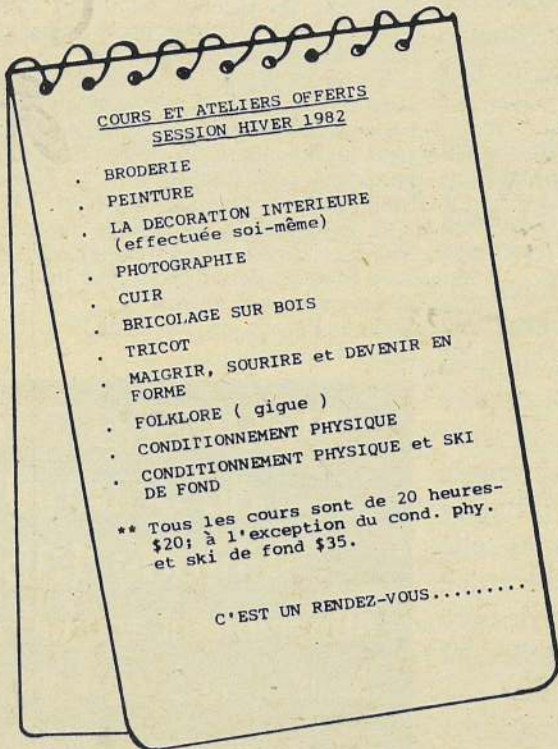
DANS LE JOURNAL  
DE FÉVRIER

Réservez votre fin de semaine pour ne rien manquer



un peu de P&P!

PROGRAMME  
EDUCATION  
POPULAIRE



**INSCRIPTIONS** : 20 et 21 janvier 1982  
à la Bibliothèque Municipale.  
p.m. : 2:00h à 4:00h  
soirée: 7:00h à 8:30h

**INFORMATION** : Service des Loisirs  
Johanne Roy ou Michel Riopel  
à 424-2866  
S.E.A.  
Lynda Ayotte 424-3298



## Artistes ou artisans

Artistes ou artisans,

Veillez prendre avis que dans le cadre des fêtes du "carnaval 82", se tiendra une exposition d'art, les 12-13-14 février prochains au sous-sol de l'église de Saint-Donat. Cette exposition se poursuivra également les 18, 19 et 20 février, soit la fin de semaine suivant le carnaval.

Cette exposition se veut une grande rencontre des artistes et artisans de la région, ceci de manière à redonner à la culture la place qui lui revient au sein d'une fête de ce genre. Cette manifestation portera le titre "Arts Visuels 82" et tentera de réunir une quantité et variété de productions intéressantes.

Donc, nous vous invitons en tant que grande ou petite âme d'artiste à venir participer à cet événement. Des renseignements additionnels pourront vous être communiqués par Johanne Roy ou Michel Riopel à 424-2866 ainsi que par Benoit Masson à 424-2833. Pour confirmer votre participation, veuillez téléphoner aux mêmes numéros.

Nous demeurons dans l'espoir d'une réponse affirmative, venez faire de cette grande rencontre "un succès". Au plaisir de travailler avec vous à la réalisation de ce projet.

Le comité du Carnaval  
"La Bourrasque 82"



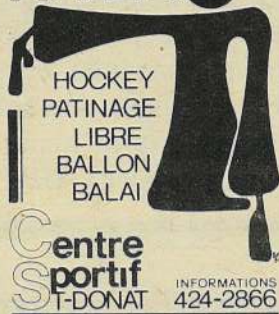
## CORPORATION MUNICIPALE DE ST-DONAT

### Attention...

Il y aura sous peu, formation d'un comité local pour l'organisation de la Semaine du Patrimoine 1982, dont le thème sera "Mémoires de femmes". Cette manifestation à caractère régional, se déroulera du 28 mars au 4 avril 1982. Il est grand temps, de mettre en valeur l'apport sous-estimé des femmes dans l'histoire de St-

Donat. La Société Historique de St-Donat veillera à ce que cet événement soit fièrement souligné. Tous ceux et celles intéressés à faire partie du comité qui organisera cette semaine d'activités, sont invités à communiquer avec Johanne Roy ou Michel Riopel à 424-2866.

HIVER



### A l'attention particulière des villégiateurs...

N'oubliez pas, il y a du **hockey libre** tous les samedis a.m. de 10:00h à 11:30h et du **patinage libre** tous les samedis p.m. de 13:30h à 15:30h, à l'aréna de St-Donat.

Bienvenue

Votre  
marchand



et



Lachapelle Ltée

vous souhaite

une

Bonne Année

### HEURES D'OUVERTURE QUINCAILLERIE

Lundi	8.30 à 17.00
Mardi	8.30 à 17.00
Mercredi	FERMÉ
Jeudi	8.30 à 17.00
Vendredi	8.30 à 20.30
Samedi	8.30 17.00

### HEURES D'OUVERTURE ÉPICERIE

Lundi	9 hres à 18 hres
Mardi	9 hres à 18 hres
Mercredi	9 hres à 18 hres
Jeudi	9 hres à 18 hres
Vendredi	9 hres à 21 hres
Samedi	8.30H à 17 hres

442, rue Principale

St Donat



# L'UNIK DISCO

ouvert du jeudi au dimanche

BAR et

BRASSERIE "LE MONTAGNARD"

"OÙ L'ON S'AMUSE FERME"

Tous les VENDREDIS SOIRS  
 c'est le "Gong Show"  
 \$100.<sup>00</sup> remis au gagnant  
 chaque semaine

Tous les DIMANCHES  
 c'est la *Super Rigolade*  
 et tirage d'un voyage à MIAMI

DIMANCHE, le 10 janvier  
 18 heures  
 "P O G O - PARTY"

DIMANCHE, le 27 janvier  
 "Emportez vos sandales"  
 c'est le *Beach Party*

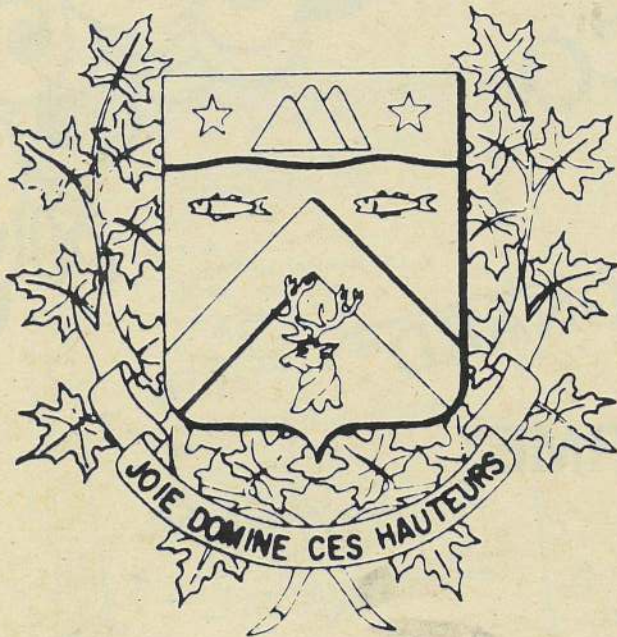
Surveillez  
 bientôt le concours  
 "Les Folies du vendredi soir"  
 2e édition  
 Plus de \$1,500.00 en prix

Tél.: 424-2075

514, Principale

St-Donat





Province de Québec  
Municipalité de Saint-Donat

**SÉANCE** d'ajournement de la session régulière, tenue au lieu ordinaire des sessions, lundi le 21 décembre 1981, à 20:30 heures, à laquelle sont présents et forment quorum sous la présidence de son honneur le maire, monsieur Paul Mathieu, messieurs les conseillers Rémi Lafleur, Michel Lavoie, Serge Lavoie, Victor Granger, madame Isabelle Marion et Lucien Blaquière. Le secrétaire est aussi présent.

Cette assemblée est réservée exclusivement à la discussion et l'adoption du budget 1982, et a été convoquée par avis public, publié dans le journal local Altitude 1350.

**BUDGET 1982**  
**REVENUS**

**REVENUS DE SOURCES LOCALES**

<b>Taxes</b>		
Foncières génér.	1,538,256.00	
Spéciales	60,007.73	
Eau	74,000.00	
Affaires	5,500.00	
Roulottes	1,692.00	
		1,679,455.73
<b>Tenant lieu de taxes</b>		56,979.00
<b>Autres services rendus</b>		
Aréna, patinoire	27,000.00	
Parc	600.00	
Raccord. aqueduc	1,200.00	
Enfouis. sanitaire	64,000.00	
		92,800.00
<b>Autres revenus source locale</b>		
Licences - permis	1,300.00	
Mut. immobilières	16,000.00	
Photocopies	1,000.00	
Amendes	1,000.00	
Placements	8,000.00	
Intérêts sur taxes	33,000.00	
Autres sources	3,771.30	
		64,071.30

<b>Transferts conditionnels</b>		
<b>Subventions - Québec</b>		
Aqueduc - égout	27,757.00	
Chemins hiver	56,095.20	
		83,852.20
<b>TOTAL</b>		<b>1,977,158.23</b>

**DÉPENSES**

<b>Administration générale</b>		
Législation	18,000	
Application de la loi	7,000.	
Gestion financière et administrative	109,009.	
Greffe	7,800.	
Évaluation	51,000.	
Gestion du pers.	2,000.	
Cont. de l'employ.	82,736.98	
Autres dépenses	116,859.67	
<b>Total:</b>		394,405.65
<b>Sécurité publique</b>		
Police	136,090.	
Incendie	20,000.	
<b>Total:</b>		156,090.00
<b>Transport routier</b>		
Administration	28,420.44	
Voirie municipale	447,818.56	
Eclairage des rues	29,500.00	
Enlèvement de la neige	11,000.00	
Autres	1,500.00	
<b>Total:</b>		518,239.00

<b>Hygiène du milieu</b>		
Aqueduc et égout	63,949.40	
Service sanitaire	52,968.65	
Dépotoir	153,616.65	
<b>Total:</b>		270,534.70

<b>Santé et bien-être</b>		
<b>Total:</b>		500.00

<b>Urbanisme et mise en valeur du territoire</b>		
Urban. et zonage	500.00	
<b>Total</b>		500.00

<b>Loisirs et culture</b>		
Aréna	100,108.46	
Parc et terrain de jeux	35,189.00	
Bibliothèque	10,546.47	
Autres	21,500.00	
P.E.P. et Inter-centre	12,000.00	
<b>Total:</b>		179,343.93

<b>Autres activités</b>		
Édifices	27,940.00	
Dépenses d'immobilisation	3,000.00	
<b>Total:</b>		30,940.

<b>Autres dépenses</b>		
Service de la dette	426,604.95	
<b>Total:</b>		426,604.95
<b>Total:</b>		<b>1,977,158.23</b>

CONSIDÉRANT que d'après le budget ci-haut mentionné, le conseil aura à pourvoir, au cours de l'année 1982, à des dépenses s'élevant à \$1,977,158.23;

CONSIDÉRANT que le conseil prévoit des revenus non fonciers s'élevant à \$379,835.57;

CONSIDÉRANT que pour combler la différence entre les dépenses et les revenus non-fonciers, il est requis une somme de \$1,597,322.60, qu'il est nécessaire de prélever sur les biens fonds imposables de cette Municipalité;

CONSIDÉRANT que l'évaluation foncière s'élève à \$116,467,823.

CONSIDÉRANT que l'évaluation affectée par les règlements pour aqueduc, soit les règlements no. 51, 58, 60, 88, 129 et 161 s'élève à \$24,145,057;

CONSIDÉRANT que l'évaluation affectée par les règlements pour égouts, soit les règlements no. 52, 62, 88, 93, 122, 128 et 161 s'élève à \$21,290,814.

CONSIDÉRANT que l'évaluation affectée par le règlement no. 96 s'élève à \$613,100.00;

EN CONSÉQUENCE, il est proposé par le conseiller Lucien Blaquière, secondé par le conseiller Serge Lavoie et résolu à l'unanimité qu'une taxe foncière générale au taux de \$1.3197 par \$100.00 d'évaluation

soit et est imposée et sera prélevée sur tous les biens fonds imposables de cette municipalité.

Une taxe spéciale de \$0.13 par \$100.00 d'évaluation soit et est imposée et sera prélevée sur tous les biens fonds imposables affectés par les règlements no. 51, 58, 60, 88, 129 et 161.

Une taxe spéciale au taux de \$0.13 par \$100.00 d'évaluation soit et est imposée et sera prélevée sur tous les biens fonds imposables affectés par les règlements no. 52, 62, 88, 93, 122, 128 et 161.

Une taxe spéciale au taux de \$0.1535 par \$100.00 d'évaluation soit et est imposée et sera prélevée sur tous les biens fonds imposables affectés par le règlement no. 96.

Toutes ces taxes seront prélevées selon l'évaluation étant celle portée au rôle actuellement en vigueur, pour pourvoir aux dépenses prévues au budget ci-dessus.

Adopté

81-256 PROPOSÉ par le conseiller Lucien Blaquière, secondé par madame Isabelle Marion et résolu à l'unanimité que la session soit et est levée.

Adopté

Paul Mathieu, maire  
Jules St. Georges, secrétaire-trésorier



Depuis le 26 décembre 81  
vous trouverez sous le même toit

MOTEL

# La Cuillère à pot

**Le  
Studio 329**

**Disco**

(au sous-sol)



**Piano BAR**

**A SURVEILLER  
NOS PROCHAINES  
ACTIVITÉS**

**VENDREDI - SAMEDI  
DIMANCHE**

## RESTAURANT "LA CUILLÈRE À POT"

Spécialité: P I Z Z A

### SPÉCIAL du JOUR

du lundi au vendredi

**\$3.25**

comprenant:  
Soupe  
Plat principal  
Dessert  
Thé ou café



Au menu

**B.B.Q.**

**STEAK**

**METS ITALIENS**

**METS DIVERS**

### SPÉCIAL

"FIN DE SEMAINE"

**\$6.35**

**Plat ITALIEN GARNI**

comprenant:  
Spaghetti-boulette  
Saucisse italienne  
Côtelettes de porc

**CHEFS:**

**DENISE  
ET RÉJEAN  
LAFRENIÈRE**

**POUR VOUS SERVIR:**

**CLAUDETTE ST-PIERRE  
ORISE POWDRIER**

**METS  
POUR  
APPORTER**

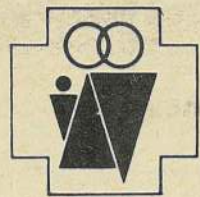
**OUVERT DE 9h à 20h**

Tél.: (819) 424-2252

**41, route 329**

**Saint-Donat**





## Mouvement Couple et Famille

Dimanche, le 17 janvier à 14.00 hres un SLEIGH RIDE est organisé pour les membres de COUPLE ET FAMILLE, cette randonnée sera suivie d'un souper communautaire au sous-sol de l'église. S.V.P. réservez votre place avant le 10 janvier à l'un des numéros suivants 424-2115 ou 424-2456. Bienvenue à tous les membres.

Nous souhaitons un Joyeux Anniversaire au couple du mois:

Chapman Pierrette Mapp.

Estelle et Francine  
Secrétaires

## Spectacle de "Casse-noisette"

Nous étions 50 personnes de Saint-Donat, dimanche le 27 décembre, à nous rendre à un spectacle féérique pour les petits et les grands à la Place des Arts.

En effet, il s'agit du ballet de Casse-Noisette, musique de Tchaikovsky, présenté par les Grands Ballets Canadiens. Une idée que quelques parents dont les enfants suivent des cours de ballet classique sous la direction de Doris Rousseau-Viau, ont mise à exécution, cela dans le but de faire connaître à ces petits les beautés et les richesses du ballet, y apprécier la technique qu'ils apprennent tout au long de l'année.

Je tiens à remercier tous les membres du comité de ballet, Marie Lamarche qui a facilité les démarches pour l'achat des billets et Doris Rousseau-Viau qui transmet si simplement et avec amour son talent d'artiste à nos petits, qui sont au nombre de 28 cette année.

Lise Granger-Lavoie,  
Comité de parents du Ballet.



## Age d'Or Notre Dame de la Merci

Nous vous souhaitons tous une BONNE ET HEUREUSE ANNÉE et nous espérons que 1982 vous apportera beaucoup de bonheur, du succès et une excellente santé.

Notre club de l'Age d'Or tiendra des activités, régulièrement, au cours de cette année. Nous vous invitons à vous joindre à nous à la Salle Communautaire de Notre-Dame de la Merci, le samedi 9 janvier à 20.00 heures, pour une soirée de BINGO. L'entrée est de \$3.00 par personnes.

Nous avons reçu le 3 décembre dernier, un chèque au montant de \$200.00 en provenance du Ministère des Loisirs, Chasse et Pêche, et nous en sommes reconnaissants.

Antonine Harpell

## Les contribuables pourront faire un choix entre l'allocation de disponibilité et la déduction pour frais de garde

Québec, le 1er décembre 1981. Le ministre du Revenu, monsieur Raynald Fréchette et la ministre d'État à la Condition féminine, madame Pauline Marois, sont heureux d'annoncer une nouvelle disposition incluse dans le projet de loi no 29 (Loi modifiant diverses lois fiscales) qui permettra aux contribuables de faire un choix entre une allocation de disponibilité et une déduction pour frais de garde, selon ce qui les avantage le plus.

On se souviendra que lors de la présentation du discours du budget 1981-82, le ministre des Finances avait annoncé que tous les bénéficiaires d'allocations familiales qui ont des enfants de moins de six ans pourraient bénéficier d'une allocation de disponibilité qui tiendrait lieu de frais de garde d'enfants. Cette allocation sera de:

- 400\$ pour un enfant de moins de six ans;
- 600\$ pour deux enfants de moins de six ans;
- 600\$ plus 100\$ pour chaque enfant additionnel de moins de six ans.

Cette allocation de disponibilité sera demandée au moment de la production de la déclaration d'impôt.

Cependant, la nouvelle loi, une fois adoptée, permettra d'exercer un choix, au moment de produire sa déclaration d'impôt, entre cette allocation de disponibilité et la déduction permise pour les frais de garde d'enfants de zéro à six ans.

Le coût de ce programme est de \$190 millions. Si on le compare au \$19 millions qu'ont coûté au gouvernement les déductions pour frais de garde l'an dernier, c'est donc dix fois plus d'argent qui retournera dans la poche des contribuables l'an prochain.

"Cette mesure m'apparaît être un gain important pour les femmes du Québec" a déclaré hier madame Marois "car ce sont elles, au premier chef, qui bénéficieront de l'allocation de disponibilité ou de la déduction pour frais de garde et ce programme ne pénalise pas les femmes sur le marché du travail ou celles qui ont choisi de demeurer à la maison".

Monsieur Fréchette a souligné, pour sa part, comme "très positive cette nouvelle approche de la fiscalité québécoise dans la reconnaissance de fait du statut de la femme. Il est très intéressant de noter que le choix que pourront exercer les contribuables à l'occasion de la production de leur rapport d'impôt pourra l'être en fonction de leur réalité économique propre".

Rappelons que ce programme touchera 400,000 contribuables québécois et québécoises, dont 250,000 n'ont encore produit aucune déclaration des revenus.



OFFICE  
FRANCO-  
QUÉBÉCOIS  
POUR LA  
JEUNESSE

## Communiqué

C'est présentement le temps pour les personnes âgées de 18 à 35 ans de poser leur candidature aux stages du printemps et de l'été 82 de l'Office franco-québécois pour la jeunesse.

Les gens de la région de Lanaudière et des Laurentides sont particulièrement concernés par les stages qui porteront sur les femmes dans les métiers de l'hôtellerie et de la restauration et sur le loisir photographique.

Le 15 janvier prochain est la première date de fermeture de recrutement des candidatures pour quelques stages, les autres recrutements se terminant les 22 et 29 janvier ainsi que le 5 février.

D'autres part, les personnes intéressées à déposer un projet réalisable à l'automne 82 auront elles aussi jusqu'au 15 janvier pour le faire parvenir au bureau de l'O.F.Q.J. à Montréal.

La revue Le Stagiaire qui traite de ces programmes est disponible, gratuitement, au bureau de Communication Québec à St-Jérôme au numéro 438-1282 et à Joliette au numéro 759-6440.

Pour renseignements supplémentaires:  
Diane Côté (514) 438-1282

## Meilleurs Voeux

la caisse populaire  desjardins



Téléphone: 424-3225

# GARAGE

# RÉMI LAFLEUR

## 839 RUE PRINCIPALE ST-DONAT



Maintenant  
disponible

ESSENCE  
POUR

# DIESEL



2 remorqueuses  
en SERVICE  
24 heures par jour



*L'essence la moins cher en ville avec service*

Soudure électrique et acétylène  
Tune-up  
Mise au point  
Graissage  
Mécanique générale

## DÉBOSSÉLAGE



**SERVICE**

ESSENCE  
LUBRIFICATION  
HUILE  
PNEUS  
MISE AU  
POINT



Bons Souhaits  
à l'occasion  
de la  
Nouvelle Année

Rémi  
et  
son équipe

### A VOTRE SERVICE

7 jours par semaine

LUNDI  
AU  
SAMEDI 7h à 22h

DIMANCHE 8h à 22h



# Nouvelle de la municipalité de Saint-Donat

Province de Québec  
Municipalité de  
Saint-Donat

81-234 PROPOSÉ par le conseiller Lucien Blaquière, secondé par le conseiller Michel Lavoie et unanimement résolu que les avocats Godard, Béliste, Collin, Bertrand et St-Jean, soient mandatés pour prendre les mesures nécessaires pour percevoir les taxes et, si nécessaire, entreprendre des procédures judiciaires pour éviter la prescription contre les propriétaires qui ont plus de deux ans d'arrérages.

Adopté  
81-235 PROPOSÉ par le conseiller Rémi Lafleur, secondé par le conseiller Lucien Blaquière et unanimement résolu que le conseil de la Municipalité de Saint-Donat accepte d'ouvrir le chemin au pied De la Montagne, pour la circulation de véhicules automobiles pour la saison d'hiver 1981-82, au prix de \$200.00 pour la saison.

Adopté  
81-236 PROPOSÉ par le conseiller Lucien Blaquière, secondé par le conseiller Victor Granger et unanimement résolu que monsieur René Charbonneau soit engagé comme manoeuvre ou aide occasionnel, au sa-

laire de la convention collective.

Adopté  
Le conseiller Serge Lavoie arrive à 21:20 heures et prend place à la table du conseil.

81-237 PROPOSÉ par le conseiller Lucien Blaquière, secondé par le conseiller Victor Granger et unanimement résolu qu'un comité soit formé avec mandat de recueillir les informations pertinentes pour permettre de faire les représentations au Ministère des Loisirs, chasse et pêche, relatives à la relocalisation du bureau de l'administration du Parc du Mont-Tremblant, et suggérer les mesures à prendre. Les personnes désignées sont: Sylvie Robidoux, Denis Savard, Michel Lavoie et Serge Lavoie.

Adopté  
81-238 PROPOSÉ par le conseiller Michel Lavoie, secondé par le conseiller Serge Lavoie et unanimement résolu d'accepter, en accord avec la Commission de protection de territoire agricole du Québec, qu'aucun lot ne soit retenu, dans les limites de la zone agricole de la Corporation Municipale de Saint-Donat et d'autoriser son honneur le maire, ainsi que le secrétaire-trésorier, à signer un mé-

moire d'entente à intervenir entre la Corporation Municipale de Saint-Donat et la Commission de la protection du territoire agricole du Québec.

Adopté  
81-239 PROPOSÉ par le conseiller Michel Lavoie, secondé par le conseiller Victor Granger et unanimement résolu que demande soit faite à la Commission Municipale de Québec aux fins d'autoriser un emprunt temporaire au montant de deux cent mille dollars (\$200,000.00) pour un terme de trois (3) mois, et remboursable avec les perceptions des taxes 1982.

Ledit emprunt devant être contracté à la Banque Nationale du Canada, succursale Saint-Donat, au taux d'intérêts autorisé par la Commission Municipale de Québec.

Il est aussi résolu que le maire et le secrétaire-trésorier soient et sont par les présentes autorisés à signer, pour et au nom de la Corporation Municipale de Saint-Donat, les documents nécessaires à cet emprunt.

Adopté  
81-240 PROPOSÉ par le conseiller Michel Lavoie, secondé par le conseiller Serge Lavoie et unanimement résolu que la Municipalité accorde 12 heures de glace,

aux 12 jeunes de la ligue donatienne, pour permettre à ces jeunes de 16, 17 et 18 ans, d'évoluer dans une ligue.

Adopté  
81-241 PROPOSÉ par le conseiller Michel Lavoie, secondé par le conseiller Rémi Lafleur et unanimement résolu que la soirée annuelle réunissant le conseil et les employés de la Municipalité se fasse au Vieux Théâtre de Saint-Donat, qui a présenté la soumission la plus basse, le 19 décembre 1981.

Adopté  
Paul Mathieu, maire  
Jules St.Georges,  
Secrétaire-trésorier

81-243 ILEST UNANIMEMENT résolu que les clients du site d'enfouissement soient avisés par le secrétaire-trésorier que des nouveaux tarifs seront en vigueur et comporteront une augmentation de 7%, à compter du 1er janvier 1982 et une autre majoration de 6% à compter du 1er mai 1982.

Adopté  
81-244 PROPOSÉ par le conseiller Michel Lavoie, secondé par le conseiller Serge Lavoie et unanimement résolu que le taux d'intérêts sur les arrérages de taxes soit fixé à 18%, à compter du 1er janvier 1982.

Adopté

AVIS DE MOTION est donné par le conseiller Michel Lavoie, qu'à une session prochaine du conseil, un projet de règlement d'emprunt, pour payer l'évaluation, sera présenté.

81-245 PROPOSÉ par le conseiller Michel Lavoie, secondé par le conseiller Serge Lavoie et unanimement résolu que Monsieur Michel Riopel soit nommé Directeur du service de loisirs et que son salaire soit fixé à \$360.00 par semaine. Il est entendu que le salaire sera corrigé avec effet rétroactif à compter du 1er octobre 1981.

Adopté  
AVIS DE MOTION est donné par le conseiller Lucien Blaquière, qu'à une session prochaine du conseil, un projet de règlement, pour augmenter les honoraires des membres du conseil, sera présenté.

Adopté  
Paul Mathieu, maire  
Jules St.Georges,  
Secrétaire-trésorier

Ouverture des soumissions pour assurances générales  
Godard, Lyras, Ladouceur 12,190.55; Godard et Fils inc. 11,886.00; Assurances G. Forget Inc. 13,846.55; Jean W. Barry Inc. 10,459.00  
Le conseiller Rémi Lafleur arrive à 20:40 heu-

res et prend place à la table du conseil.

81-247 PROPOSÉ par le conseiller Victor Granger, secondé par le conseiller Michel Lavoie et unanimement résolu que la soumission de Jean W. Barry Inc., au montant de \$10,459.00 soit et est acceptée.

Adopté  
81-248 PROPOSÉ par le conseiller Lucien Blaquière, secondé par le conseiller Serge Lavoie et unanimement résolu que le rapport financier, pour l'année 1980, de l'Office Municipal d'Habitations soit et est accepté.

Adopté  
81-249 PROPOSÉ par le conseiller Victor Granger, secondé par le conseiller Serge Lavoie et unanimement résolu que Me Claude Dugas soit mandaté pour représenter la Corporation Municipale de Saint-Donat dans l'affaire Zeev Stern.

Adopté  
81-250 PROPOSÉ par le conseiller Rémi Lafleur, secondé par le conseiller Michel Lavoie et unanimement résolu de participer au programme de promotion publicitaire présenté par Cime FM, au coût de \$832.00 plus 2% de taxe provinciale.

Adopté  
81-251 PROPOSÉ

par le conseiller Michel Lavoie, secondé par le conseiller Lucien Blaquière, et unanimement résolu que suite aux informations que le bureau du Parc du Mont-Tremblant doit être relocalisé, le Conseil de la Municipalité de Saint-Donat a formé un comité pour étudier la question et demande au Ministre Lesard de surseoir à toute décision jusqu'à ce que ce comité puisse terminer son étude soit environ 1 mois. Que copie des présentes soit transmise au Député, Monsieur René Blouin.

Adopté  
81-252 PROPOSÉ par le conseiller Michel Lavoie, secondé par le conseiller Lucien Blaquière et unanimement résolu de continuer à ouvrir l'aéroport au cours de l'hiver.

Adopté  
81-253 PROPOSÉ par le conseiller Rémi Lafleur, secondé par le conseiller Serge Lavoie et unanimement résolu que la subvention de la chambre de commerce pour l'année 1982 soit maintenue à \$5,400.00 et sera payable dans les mêmes modalités que pour l'année 1981.

Adopté  
Paul Mathieu, maire  
Jules St.Georges,  
Secrétaire-trésorier

Téléphone: (819) 424-1434



Garage Aubin/Lacoste

Mise au point

Silencieux

Mécanique générale

A VOTRE SERVICE

8h à 21h

7 jours

751, rue Principale



Dépanneur

**BONI-SOIR**

Bar-Essense Gulf  
Libre-Service

Où vous trouverez de tout  
pour vous dépanner

Lait, beurre, confitures,  
conserves, pain, gâteaux,  
JOURNAUX, revues, livres...  
Articles divers

Arrêtez et vous constaterez

A VOTRE SERVICE

6h30 à 23h

7 jours

SAINT-DONAT

Tous nos souhaits

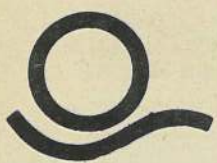
les plus ardents

pour le Nouvel An!

Roméo Lacoste

Réjean Aubin





# La corporation municipale

## Notre-Dame de la Merci

### Prévisions budgétaires 1982

#### DÉPENSES

Administration	\$96576.
Incendies	17670.
Voirie	127425.
Hygiène du Milieu	34038.
Urbanisme et Mise en Valeur du Territoire	5000.
Loisirs et Culture	10000.
Édifices	9820.
Frais de financement	73155.
<b>Total des dépenses</b>	<b>\$373,684.</b>

#### REVENUS

Revenus de sources locales	331881.
Compensation tenant lieu de taxes	670.
Organismes communautaires	281.
Entreprises privées et individus	3679.
Autres services rendus	81.
Autres revenus de sources locales	6650.
Transferts conditionnels	30442.
<b>Total des revenus</b>	<b>\$373,684.</b>

Différence à combler par la taxe foncière \$331,881.

ATTENDU QUE d'après les prévisions; cette Corporation aura à prévoir au cours de l'année à des dépenses courantes totalisant la somme de \$373,684.

ATTENDU QUE pour défrayer les dites dépenses, cette Corporation prévoit des revenus non fonciers s'élevant à \$41,803.

ATTENDU QUE pour solder la différence entre lesdites dépenses et les revenus non fonciers, il est requis une somme de \$331,881. qu'il est nécessaire de prélever sur les biens-fonds imposables de cette Municipalité.

ATTENDU QUE le coût des frais de financement est prévu aux dites dépenses;

ATTENDU QUE l'évaluation imposable de ladite Municipalité s'élève à \$29,122,466.

EN CONSÉQUENCE, il est proposé que les prévisions budgétaires ci-haut mentionnées soient et sont acceptées et qu'une taxe générale de \$1.14 par \$100.00 d'évaluation, soit et est imposée sur tous les biens immeubles imposables de la Municipalité, afin de rencontrer l'excédent des dépenses sur les revenus non fonciers, tel qu'il appert au rôle d'évaluation en vigueur.

## A & P THERRIEN INC.

*Nos Voeux sincères de Santé et de Bonheur  
à tous nos clients actuels et futurs  
tout au long de l'année 1982*

NOTRE-DAME-DE-LA-MERCI  
Route 125



**ÉPICERIE - BOUCHERIE**  
Licencié

**SPÉCIALITÉ:**  
**BOEUF à CONGÉLATEUR**

**FIEZ-VOUS** à notre service  
de viandes préparées  
à votre **CHOIX**  
pour votre congélateur

**BOEUF \*\* VEAU \*\* PORC**

*Pierre,*  
*Votre boucher expert*

Tél.: (819) 424-3167

447, rue PRINCIPALE  
SAINT-DONAT

**FRUITERIE**  
**CHARCUTERIE**  
**CHOIX DE FROMAGE**

**CHEZ NOUS**  
fameux service de  
**PRODUITS MAISON**

Confitures \*\* Marinades  
Cretons\*\* Saucisse  
Graisse de rôti  
Rôti de porc à l'ail

*André,*  
*Votre fruitier hors-pair*

Tél.: (819) 424-3137



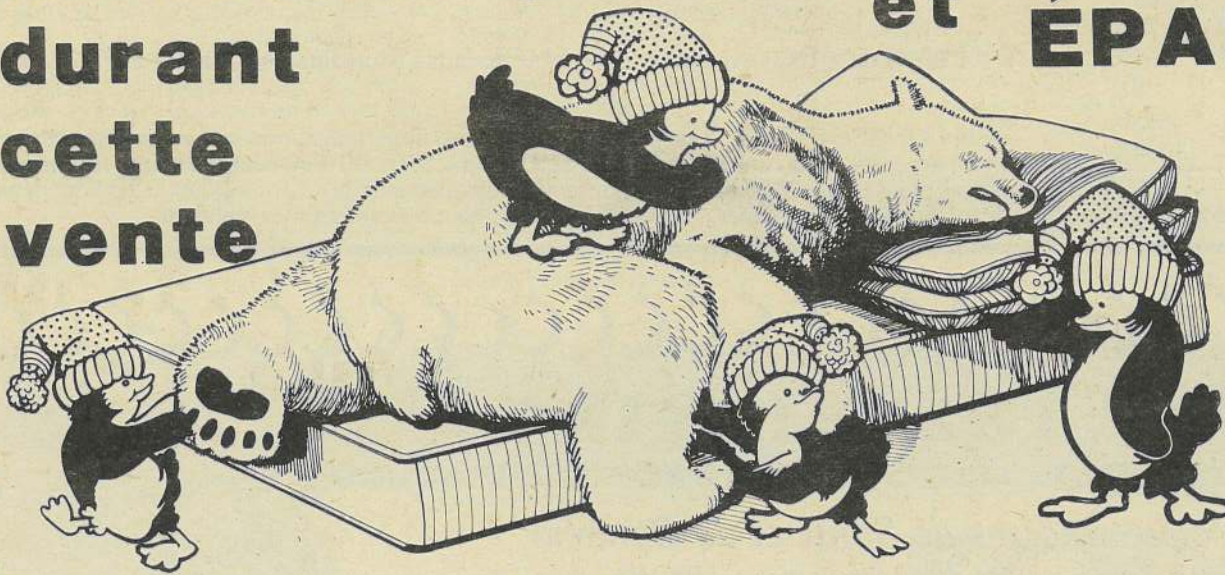
# VENTE D'APRÈS MI-NOËL

Meubles Matelas Appareils électriques

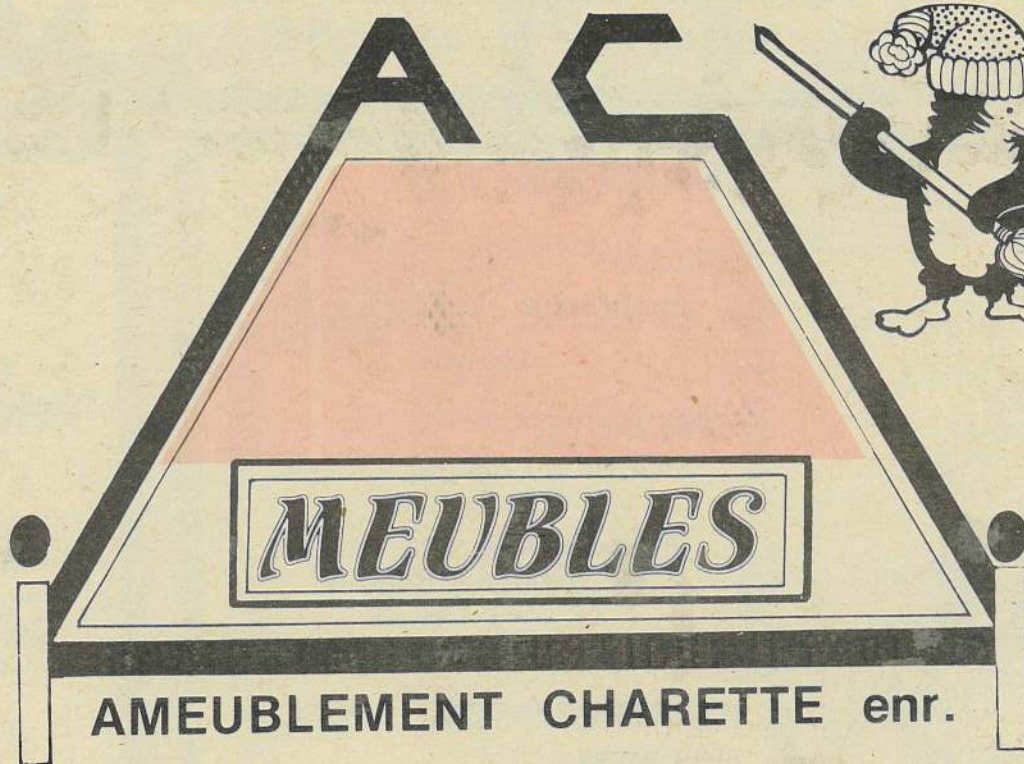
**RABAIS**  
de **20% à 50%** sur  
marchandise  
en magasin

Ne dormez pas  
durant  
cette  
vente

et **ÉPARGNEZ**



C'est le  
grand  
balayage



598 Principale  
Saint-Donat

Tél.: 424-3080



# Journal ALTITUDE

1069 RUE PRINCIPALE, ST-DONAT, CTE. MONTCALM, C.P. 1350, P.Q. (JOT 2C0)

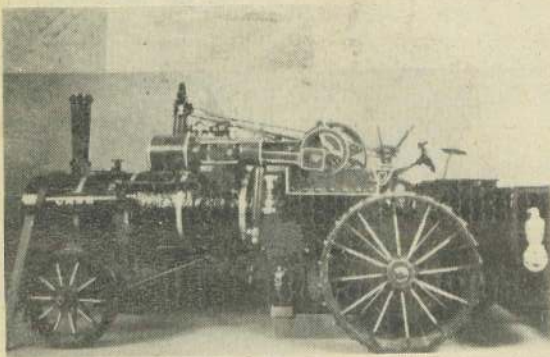


2 ième  
cahier



## Location d'autobus

pour  
toute occasion  
Tél.: (819) 424-3106



## Le muséobus

### L'OUEST CANADIEN

Le muséobus l'Ouest Canadien, installé à Saint-Donat durant le Carnaval, le 12, 13 et 14 février. Visitez cette fascinante exposition et découvrez le paysage, les habitants et l'histoire de l'Ouest canadien.

Cette exposition pluri-sensorielle vous invite à explorer la vie au cours des temps, à partager les joies et les épreuves des colons dans les prairies et à découvrir le cachet particulier à l'Ouest canadien.

Qu'est-ce qu'un muséobus? C'est une exposition mobile logée dans trois camions-remorques de 45 pi., spécialement aménagés à cette fin. Les muséobus concrétisent la politique nationale des musées soit de rendre le patrimoine culturel plus accessible au public. Leur but est surtout de rendre visite, partout au Canada, aux petites collectivités éloignées.

Tout le monde est cordialement invité à visiter le muséobus de l'Ouest Canadien. L'entrée est gratuite.



Les frères St-Amour s'en donnent à coeur joie dans la course aux lièvres.



La Cuillère à Pot se lance dans la restauration.



La Disco Studio 329, au sous-sol de la Cuillère à Pot est vraiment d'un chic étonnant.



Pour les jeunes et les parents, une partie de Pêche en hiver, quel plaisir!

## Lac Amis d'O

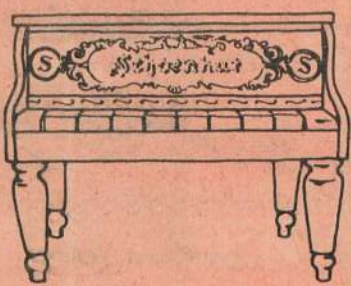
**TRUITES ARC EN CIEL**

- entrée gratuite
- quantité illimitée
- vous payez les truites que vous pêchez!

PISCICULTURE LAFLÈUR - PAQUETTE

## Gilles Garceau ANTIQUAIRE

SPÉCIALITÉ  
Réparation et décapage  
de PIANO



Restauration et Décapage  
de meubles de  
tous styles

Achat et Vente  
de  
meubles anciens.

372, rue Allard St-Donat  
Tél.: (819) 424-3136

## CARNAVAL D'HIVER 12-13-14 fev.

## la Bourrasque au Village

Toute la fin de semaine  
Activités sportives de Plein-Air et  
Événements culturels

INVITATION À TOUS DE VENIR  
CÉLÉBRER

*10e anniversaire  
Club d'Age d'Or  
St-Donat*

**Souper suivi d'une**

**Soirée Récréative**

à la SALLE 'DU VIEUX THÉÂTRE'  
18h30

Souper: repas chaud, servi  
incluant coupe de vin.

\$7.50 par personne

Soirée: avec ORCHESTRE  
et DISCO

**Réservation et achat des billets  
Restaurant Rendez-vous  
(436 Principale)  
Tous les billets doivent  
être payés à l'avance.**

Les activités du Club reprennent  
le 14 janvier à 13h00  
le 21 janvier, activités récréatives  
BINGO



Une agréable

façon

d'économiser



TÉL.: 1 (819) 326-1717

H  
O  
N  
D  
A





## La motoneige 12 mois par année

Au moment où vous lirez ces lignes, les sentiers de motoneiges seront en excellente condition pour la plupart, car nous recevons ces jours-ci beaucoup de neige. En tout cas, en date du 1er janvier, les sentiers du parc étaient tous ouverts.

C'est maintenant officiel, Le Grand Rallye pour les Enfants Infirmes, qui aura lieu à travers la province, le 31 janvier prochain, se tiendra le 30 janvier dans le territoire de l'Association Motoneigiste Trans-Laurentienne, à cause des courses de St-Adolphe d'Howard le 31. Le ralliement se fera à Val-David, soit à la gare, d'où un défilé se mettra en branle pour se terminer à l'Hôtel Mont-Condor. C'est là que seront compilés les résultats. Alors d'ici, chacun dans son club amassera des fonds pour cette cause si noble, en vue de les apporter à Val-David le 30 janvier.

Ici, à St-Donat, la vente de billets de tirage de la F.C.M.Q. va très bon train, à tel point que le club a dû commander d'autres billets de la Trans-Laurentienne. Le succès de ces billets n'est pas surprenant quand l'on connaît les duchesses qui ont pris charge de la vente, se sont Carole St-Georges, France St-Amour, Christiane Lavoie et Lynda Rioux. Ces quatre duchesses seront éligibles au titre de Reine Du Club de St-Donat, laquelle sera à son tour éligible au titre de "Miss Trans-Laurentienne", couronnement qui aura lieu en avril. Et qui sait? peut-être en juin, "Miss Motoneige Québec"?

Dans les deux mois qui suivent, en plus de voir au bon état des sentiers de motoneiges, les directeurs du club de St-Donat prépareront la Partie de Tire des 6 et 7 mars prochains. Commencez tout de suite à en parler à vos amis, car ça promet d'être tout un événement, avec, entre autre, l'élection de la Reine de St-Donat.

En finissant, il est important de rappeler à tous les motoneigistes l'importance de prendre leur carte de membre au plus tôt, aux endroits habituels.

Bonne Année à tous  
Michel Vaillancourt,  
publiciste

## Impact social du sport de la motoneige

Nous l'avons mentionné précédemment, le sport de la motoneige ne serait pas ce qu'il est devenu aujourd'hui sans l'implication constante d'un imposant contingent de bénévoles qui ont donné sans compter au cours des ans leur temps et leurs énergies au service d'un sport dans lequel ils croient. Contrairement à la plupart des autres sports, la motoneige a été obligée de se doter elle-même de sentiers et de services pour la pratique de son sport. Le Québec compte quelques 30,000 milles de sentiers balisés et entretenus qui sont le fruit du travail de cette communauté dynamique.

Pour vous donner une idée de ce que peut représenter la somme de travail des motoneigistes bénévoles au cours d'une année, nous avons préparé un tableau détaillé de l'ensemble des composantes du travail effectué par ceux-ci pour assurer la bonne marche des opérations annuelles de notre sport. La quantité d'heures/homme qu'ils dépensent annuellement s'il fallait qu'elle soit rémunérée ne serait-ce qu'au salaire minimum, représenterait un montant d'environ 7 millions de dollars. Les motoneigistes au Québec investissent donc chaque année en énergies, l'équivalent de ce montant pour assurer le développement du sport de la motoneige qui profite à l'ensemble de la population québécoise à cause de ses retombées économiques. Nous croyons sincèrement que cette somme de travail devrait être perçue comme le gage d'une implication sociale exemplaire et espérons que le Gouvernement saura faire davantage sa part dans la mise en oeuvre de nos projets d'avenir.

### Sommes des énergies bénévoles évaluées en heures/homme

Participation au Congrès annuel	2H x 24h x 293 C	14,064
Travaux de préparation administrative	10H x 6h x 293 C	17,580
Réunions de préparation de la saison	10H x 15h x 293 C	43,950
Signature des droits de passage	4H x 100h x 293 C	117,200
Préparation des sentiers	10H x 30h x 293 C	87,900
Installation de la signalisation, C-9, fabrication etc.	8H x 21h x 293 C	49,224
Soirée d'ouverture des Clubs (préparation)	5H x 40h x 293 C	58,600
Vente des cartes de membre	10H x 4h x 293 C	11,720

Réunions du club	50H x 15h x 293 C	219,750
Entretien des sentiers	400 Skidozers x 700h	280,000
Entretien de la machinerie	400 Skidozers x 8h x 2H	6,400
Activités des clubs (6)	50H x 8h x 293 C	703,200
Contrôle de la sécurité	2000 officiers 10 sem. X 8h	160,000
Fermeture des sentiers	6H x 20h x 293 C	35,160
Réunions des administrateurs de la F.C.M.Q.		4,220

TOTAL 1,808,968  
Évaluation de ce que ces heures représentent si elles étaient payées au salaire minimum de \$3.85 l'heure \$6,964,526.80

Légende  
H homme  
h heure  
C club



## Première carte-réseau



Le 17 décembre 1981 se tenait à Rawdon une première, soit le lancement de la première carte-réseau des sentiers et services motoneige de la région De Lanaudière.

Nous voyons sur la photo ci-jointe, de gauche à droite, M. John A. Redmond, Président de l'association touristique régionale, Mlle Josée Rousseau des entreprises Paul R. Rousseau Inc. locateur de motoneige et M. Charles Boulanger, directeur général de Tourisme De Lanaudière.

Tel une carte routière, cette carte présente tous les sentiers, les principaux relais, concessionnaires et postes d'essence pour le territoire entre Repentigny au sud et St-Côme, St-Zénon, St-Michel-des-Saints et St-Donat au nord incluant les parcs Mont-Tremblant et Mastigouche.

Ce sera un guide sérieux pour la planification des randonnées et des vacances motoneige. Elle est distribuée dans la région et au Québec. La façon la plus simple de se la procurer est de communiquer sans frais au 1-800-363-2788 ou d'écrire à: Tourisme De Lanaudière 446 rue Queen C.P. 1210 Rawdon, Qué. J0K 1S0. qui vous l'expédiera par le retour du courrier ou vous indiquera l'endroit le plus près où elle est disponible.

Charles Boulanger  
Directeur général

## ... ET LE 8ième JOUR L'EXPERT

SILENCIEUX ET FREINS MINUTE

CRÉA LE

PROGRAMME PROTECTION MINUTE

QUI GARANTIT À VIE

TOUTES LES PIÈCES

DE VOTRE SYSTÈME  
D'ÉCHAPPEMENT  
ET DE FREINAGE

À vie veut dire: tant et aussi longtemps que vous êtes propriétaire du véhicule sur lequel la pièce garantie a été installée.

**GILLES ROYER**  
Gilles Royer Inc.  
661, rue Principale  
Ste-Agathe, 326-6620



C'est moi l'expert,  
je connais mon affaire,  
et j'en suis fier



*pinto ranch*

Lac Blanc  
NOTRE-DAME-DE-LA-MERCI

"SLEIGH-RIDE"

à Saint-Donat, Notre-Dame de la Merci  
et dans la région

Vous organisez un CARNAVAL!  
Ajoutez un "SLEIGH RIDE"  
à votre programme!  
Je me déplace pour  
toutes activités  
à l'extérieur.

ÉQUITATION  
LOCATION - PENSION  
Ouvert à l'année



Attention spéciale à tout groupe.  
Téléphonez pour renseignements  
et information

424-1523



**pagé**

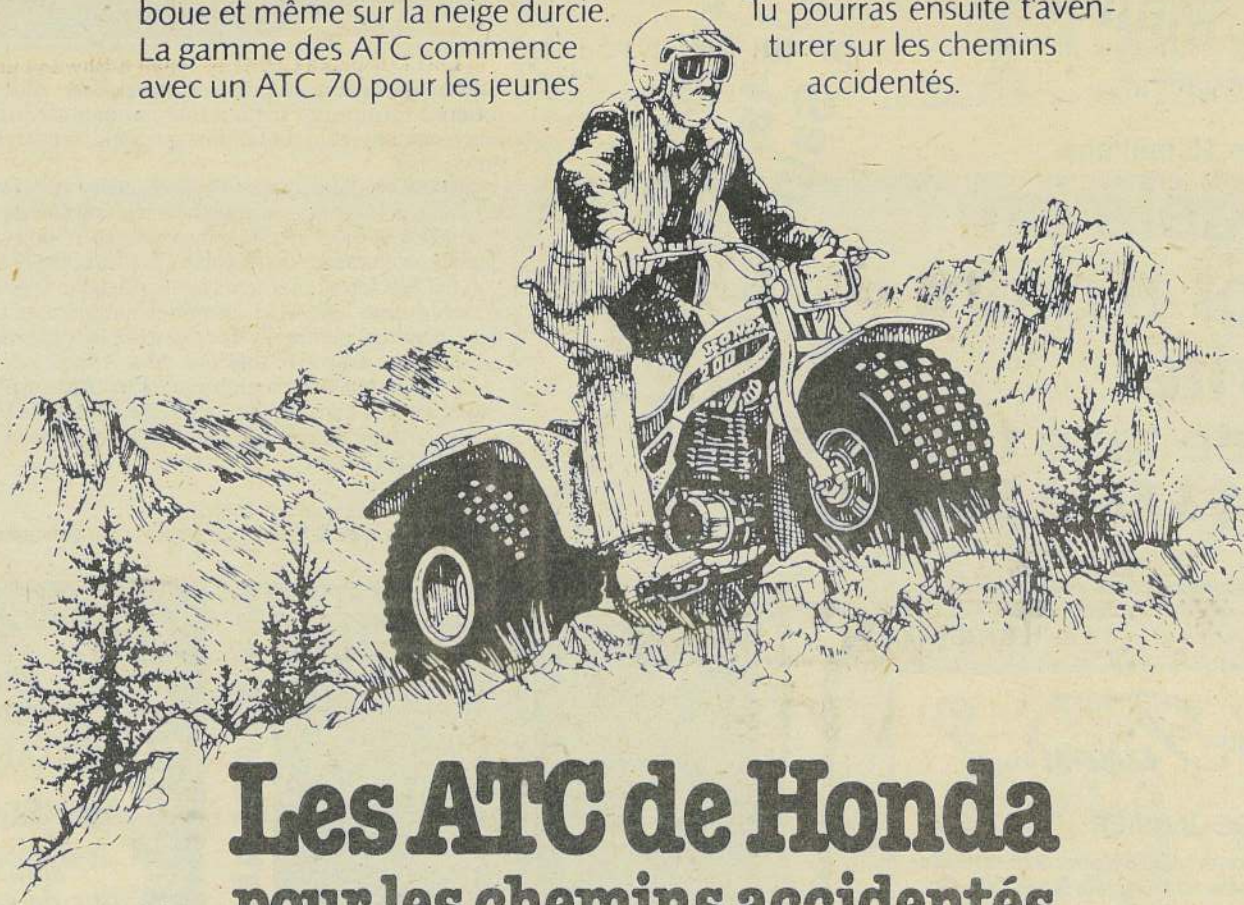
(ST-DONAT) SPORT INC.

## Il y a des chemins accidentés près de chez vous?

Si oui, Honda a ce qu'il faut pour vous. Le véhicule tout terrain. Autrement dit, l'ATC. Il se promène sur les pentes rocailleuses, les dunes de sable, dans la boue et même sur la neige durcie. La gamme des ATC commence avec un ATC 70 pour les jeunes

jusqu'au ATC 250R haute performance. Jette donc un coup d'oeil à la gamme des ATC économes de carburant et durables de Honda dans notre salle d'exposition.

Tu pourras ensuite t'aventurer sur les chemins accidentés.



**Les ATC de Honda  
pour les chemins accidentés**

Tél.: (819) 424-3433

1108 Principale

Saint-Donat





Ça se passe ainsi ailleurs  
 Dans le monde municipal  
 en janvier 82

Le SOMMET, 30 décembre 81  
**La taxe monte de 21,6% en 82**

LANTIER. C'est mardi soir que le conseil municipal du Village de Lantier a adopté ses nouvelles prévisions budgétaires pour l'année 1982 et par le fait même, fixé son nouveau taux de taxe foncière.  
 Dans les grandes lignes, le nouveau taux de taxe atteindra \$2.25 du \$100 d'évaluation en 1982, soit 21,6% de plus qu'en 1981 alors qu'il était de \$1.85.  
 Au niveau du montant des dépenses prévues, le nouveau budget sera de l'ordre de \$235.407.00 en 1982 et parmi les faits saillants, aucun département ne nécessitera des dépenses supérieures à \$50.000 à l'exception de la prévision pour la confection du nouveau rôle.

**SAINTE-AGATHE-DES-MONTS**  
**La taxe foncière sera haussée à \$3.10 en 1982**  
 VOIR EN PAGE 2

Nouveau contenant de sirop d'érable offert par les producteurs de sirop d'érable du Québec



Pour permettre aux consommateurs de différencier le sirop d'érable pur des produits substitués, l'Institut International du Sirop d'Érable dévoile aujourd'hui un nouveau contenant métallique qui sera commercialisé lors de la prochaine saison des sucres.

Depuis le début de son existence en 1975, l'Institut International du Sirop d'Érable a investi des sommes considérables dans la promotion générique du sirop d'érable pur. Ce symbole commence à être reconnu par les consommateurs québécois "comme la garantie d'un produit d'érable pur".

Afin de faire connaître ce symbole davantage et d'aider les producteurs de sirop d'érable dans leur mise en marché, l'Institut International du Sirop d'Érable a développé un contenant incorporant le symbole comme identification des vrais produits du sirop d'érable pur.

Les contenants des membres de l'Institut qui porteront ce symbole permettra, par exemple, aux consommateurs qui doutent de la pureté du sirop d'érable de le faire analyser dans un des laboratoires attirés par l'Institut.

INFORMATION:  
 André Breault  
 Secrétaire exécutif par intérim  
 Tél.: (514) 473-4224.

L'ECHO DU NORD, mercredi 30 décembre 1981  
**Val-Morin: le budget dépasse \$1 million pour première fois**  
 Le Sommet, 30 décembre 1981 -  
**Un augmentation de taxe qui varie entre 21% et 36,7% selon les secteurs**  
**Les taxes augmentent de 16%**  
 Le budget 1982 dépasse \$2 millions à Lafontaine  
 L'ECHO DU NORD, 23 décembre 1981  
**La taxe foncière à Saint-Sauveur 13,6% de plus pour**

L'ECHO DU NORD, 30 décembre 1981  
**Pour Ste-Adèle en 1982, le mot d'ordre est l'austérité**  
 Le nouveau budget frise les \$5 millions  
**Le taux de taxe foncière passe à \$3.66 à St-Jérôme**

COIFFURE ESTHÉTIQUE

Salon *O-Fixon*

SPÉCIAUX DE JANVIER

Coiffure: PERMANENTE "Laver/porter" \$36.50 pour \$25.00 (coupe incl.)  
 Esthétique: "FACIAL" Spécial cabine \$14.50 pour \$10.00

LISTE DE PRIX			
COIFFURE:	ESTHÉTIQUE		
Coupe	\$6.50	Facial	14.50
Mise en plis	6.50	Soin du dos:	20.00
Séchoir à main	6.50	Épilation 1/2 jambe	10.00
plus fer	1.00	Épilation jambe complète	18.00
Teinture Wella	9.00	Moustache	3.00
Teinture Colorelle	12.00	Aisselle	4.00
Teinture Crescendo	14.00	Bikini	4.50
Balayage	25.00	Bras	10.00
Mèches	25.00	Menton	3.00
Brûlage	15.00	Maquillage léger	7.50
Permanente à partir de \$20.00 et plus		Maquillage moyen	10.00
Traitements	4.00	Peeling	18.00
		Ampoule	4.00
		Manucure	6.00
		Sourcil	4.00 ou 5.00

PRODUITS Dr RENAUD

**POUR RENDEZ-VOUS: 424-3323**

souhais sincères pour une Année Nouvelle remplie de bonheur

Ivan

Tél.: 424-2644

Salon  
**IVAN BRISSON**  
 505, Principale St-Donat

Jacques et Lise annoncent que le

RESTAURANT HENRI PAUL

sera ouvert toutes les fins de semaine à compter de 16 hres du vendredi au dimanche soir.

Que l'An Nouveau vous apporte Joie Santé Bonheur

369, Principale St-Donat Tél.: 424-2685



# L'encens et la myrrhe

En ce temps-là, il y avait en Orient, trois rois, et c'était des Mages. Ils lisaient dans le ciel, ces rois, et un jour ils virent une certaine étoile, une étrange étoile, et ils surent que sur une terre très éloignée devait naître le Roi du monde. L'étoile leur fit signe et ils entreprirent des préparatifs en vue d'un long voyage.

Ils choisirent de riches présents dans leurs palais, de l'or, de la myrrhe et de l'encens. De grands sacs remplis d'objets précieux furent chargés sur le dos des chameaux qui devaient les transporter durant le voyage. Tout maintenant était prêt, mais l'un des Mages semblait hésitant et tardait à rejoindre ses deux compagnons, impatientes de se mettre en route dans la direction indiquée par l'étoile.

Ils étaient vieux, ces deux rois Mages. Le troisième était jeune. Et quand ils lui demandèrent

pourquoi il s'attardait, il fut incapable de répondre. Il savait bien qu'il avait largement puisé dans ses trésors pour trouver les plus riches présents destinés au Roi des Rois. Il semblait qu'il n'y eut rien d'autre qu'il pût encore donner et cependant il n'était pas satisfait.

Il ne répondit pas aux vieillards qui lui criaient que l'heure était venue de partir. Les chameaux s'impatientaient. Ils se balançaient en grognant. Les ombres s'allongeaient dans le désert. Et cependant le jeune roi demeurait assis et méditait profondément.

Puis soudain il sourit et donna l'ordre à ses serviteurs d'ouvrir le sac rempli de trésors sur le dos du chameau de tête. Puis il se rendit dans une chambre haute où il n'était jamais entré depuis qu'il était enfant. Il fouilla un peu partout et puis il sortit et s'avança vers la ca-

ravane. Dans sa main il tenait quelque chose qui brillait au soleil.

Les rois pensèrent qu'il apportait quelque nouveau présent, plus rare et plus précieux encore que tous ceux qu'ils avaient eux-mêmes trouvés dans leurs vastes pièces remplies de trésors. Ils se baissèrent pour mieux voir et même les chameaux se penchèrent du haut de leurs chameaux pour essayer de discerner l'objet qui brillait ainsi au soleil. Ils étaient pleins de curiosité au sujet de ce dernier cadeau pour lequel toute la caravane avait attendu.

Dans sa main le jeune roi tenait un jouet qu'il déposa sur le sable. C'était un chien en métal, peint en blanc et tacheté de noir. La peinture s'était écaillée, de grandes plaques de couleur s'étaient détachées avec le temps, laissant à découvert le métal et c'est pour-

quoi le jouet brillait au soleil comme s'il avait été en argent. Le plus jeune des rois fit tourner une clef dans le côté gauche du petit chien blanc et noir, puis il s'écarta afin que les rois et les chameaux puissent mieux voir. Le petit chien sauta en l'air très haut et fit un saut périlleux. Il en fit un autre et encore un, puis il retomba sur le côté, avec un drôle de petit sourire peint et figé qui montrait toutes ses dents.

Un enfant, le fils d'un des chameliers, se mit à rire et battit des mains, mais les rois ne riaient pas. Leurs visages étaient graves et sévères. Ils firent des reproches au plus jeune des mages, mais celui-ci n'y prêta aucune attention. Il demanda au chef de ses serviteurs de faire agenouiller le chameau se trouvant en tête de la caravane. Alors il ramassa le jouet en fer-blanc, ouvrit le grand sac rempli de trésors et plaça de ses propres mains son der-

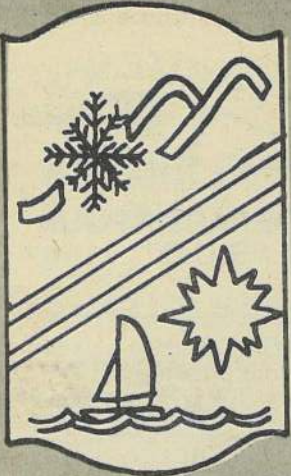
nier cadeau sur le dessus, afin qu'il se trouve en sûreté et bien confortablement installé sur les moelleux sacs d'encens.

- Es-tu donc devenu fou? s'écria le plus vieux des rois mages. Est-ce là

un cadeau à offrir au Roi des Rois, dans ce pays lointain?

Et le jeune homme répondit et dit: "Pour le Roi des Rois il y a des cadeaux d'une grande richesse, de l'or, de l'en-

encens et de la myrrhe. Mais ceci, ajouta-t-il, c'est pour l'Enfant de Bethléem."



AUBERGE

St-Donat

Tél. 424-2377  
Ligne directe: 1 (800) 567-6719

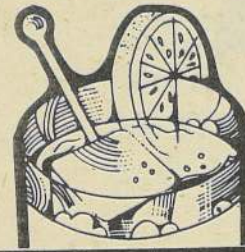
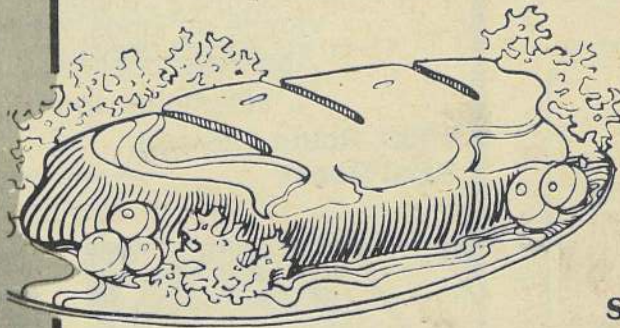
Incluant: salade, pomme de terre et breuvage. **EXTRA SPÉCIAL**

**STEAK**

sur charbon de bois

**8.95\$**

Samedi de 18 à 22 hres



Tous les soirs  
**"HAPPY HOUR"**  
de 17 à 18 hres  
**BREUVAGES**  
À 1/2 PRIX

Tous les dimanches

**BRUNCH**

de 11 à 13 hres

2105, Route 125 sud

Saint-Donat





# La classe Wardair'

une tradition canadienne

"Vous n'avez qu'à acheter un billet"  
"quand vous voyagez WARDAIR"

## DESTINATIONS EUROPÉENNES au Printemps 1982

Montréal-Paris à partir de \$590. par adulte plus taxe

Montréal-Amsterdam à partir de \$592. par adulte plus taxe

Montréal-Londres (ou Manchester) à partir de \$479. plus taxe

Pour de plus amples renseignements  
sur les conditions de réservation  
VOYEZ votre agent de voyage

\*\* En payant le plein tarif au moment de votre réservation  
le prix sera garanti contre les augmentations du carburant \*\*



DÉTENTEUR  
D'UN PERMIS  
DE QUÉBEC 1981



AGENCE DE VOYAGE

# METRO

64, rue St-Vincent, Ste-Agathe-des-Monts.

Tél.: (819) 326-6838 (Ste-Agathe)

(819) 424-3176 (St-Donat)  
(après 17 hres)



## Association des Propriétaires du Lac Croche

Qu'il est beau notre papier à lettre... arborant le nouvel emblème de l'association... Que les membres devaient être fiers de recevoir la lettre de NOËL du président.

Dans cette lettre que le président Jacques Thibodeau adressait aux membres de l'Association à l'occasion des Fêtes il remerciait chaleureusement les membres-sortants de l'exécutif qui ont oeuvré durant plusieurs années dans cette organisme... soit Lorenzo Laperle, Greg Francis, Réjean Pelletier, Jean-Guy Houle, Mariette Plaisance et M. Roy, ainsi qu'à tous les collaborateurs de la Fête Champêtre Familiale du mois d'août; les assurant que leur dévouement et leur tenacité était un gage de survie pour l'association.

Lors de la première assemblée du nouvel exécutif plusieurs projets furent mis de l'avant: a) l'Association des Propriétaires du Lac Croche envoya une mise en demeure officielle au conseil municipal St-Donat

tenant la ville responsable des dommages aux propriétés en cas de bris futurs de la "dam" provisoire du Lac Ouareau; b) le programme des activités "sociales" 82 fut annoncé; Partie de sucre en avril, Fête de la St-Jean, le 24 juin; Fête Familiale Champêtre le 14 août et un Tournoi de golf à St-Donat le 11 septembre; c) Un questionnaire joint à la lettre des Fêtes demandait aux membres à quel moment ils escomptaient procéder au vidage de leur fausse septique; d) un casier au bureau de poste est loué, dorénavant vous pourrez adresser vos message au C.P. 398, Saint-Donat-Montcalm, Qué. J0T 2C0.

Voilà un résumé du travail accompli par les directeurs depuis septembre. La prochaine réunion de l'exécutif aura lieu le 17 janvier pour poursuivre le travail pour la bonne marche de tout.

Lucille Wagner-Paquette



semaine des non-fumeurs  
24 au 30 janvier 1982

## En marche...

# vers un avenir sans fumée

Tous les Québécois sont conviés à prendre la route de la santé pendant la Semaine des non-fumeurs qui se tiendra du 24 au 30 janvier 1982.

"En marche vers un avenir sans fumée". Voilà un projet qui devrait inciter petits et grands à prendre le pas vers un environnement exempt de fumée de tabac.

Depuis déjà 7 ans, janvier nous réserve une semaine de réflexion et de choix. Choix de rester non-fumeur pour la majorité ou de devenir ex-fumeur pour les fumeurs. Les Québécois soucieux de leur santé ont répondu à l'appel et le nombre d'ex-fumeurs augmente chaque année.

Mais un fait demeure, les adolescents fument de plus en plus tôt, aussi faut-il dans un grand souci de mieux-être collectif, préparer "l'apparition d'une première génération de non-fumeurs".

La responsabilité sociale des media d'information est très importante face aux conséquences néfastes du tabagisme. Si la publicité a été l'instigatrice de modèles et de comportements de fumeurs, la contre-publicité ou "l'autre publicité" doit-elle se faire très éloquente pour contrer cet envahissement.

Afin d'augmenter le nombre d'ex-fumeurs, et de soutenir le choix de ceux qui ont décidé de rester non-fumeur, l'Association Pulmonaire du Québec compte sur votre implication. Les activités, les campagnes tenues dans votre milieu doivent avoir un écho dans la population et cela ne peut se faire qu'avec votre collaboration.

L'avenir se prépare aujourd'hui, un avenir sans fumée c'est un projet de santé.

L'Association Pulmonaire du Québec souhaite réaliser cet objectif avec votre participation et celle de tous les Québécois.

En marche... vers un avenir sans fumée.

A la  
**Boutique**  
**Gi-Jo**

Confection pour dames



AVANT DE PARTIR POUR  
le "SUD"

Venez voir ma collection de  
COSTUMES DE BAIN  
VÊTEMENTS de croisière



Pour vous donner  
un SERVICE PLUS ADÉQUAT  
La BOUTIQUE sera ouverte  
de 11 heures à 19 heures

Épargnez...en achetant  
à Saint-Donat!

Spécialité: **Jean EXTENSIBLE**  
Variété de jupes, robes,  
blouses, costumes,  
vêtements sport

1980, Route 125 sud,  
Saint-Donat (près Mont La Réserve)

Tél.: (819) 424-5905



# GARAGE ALFA

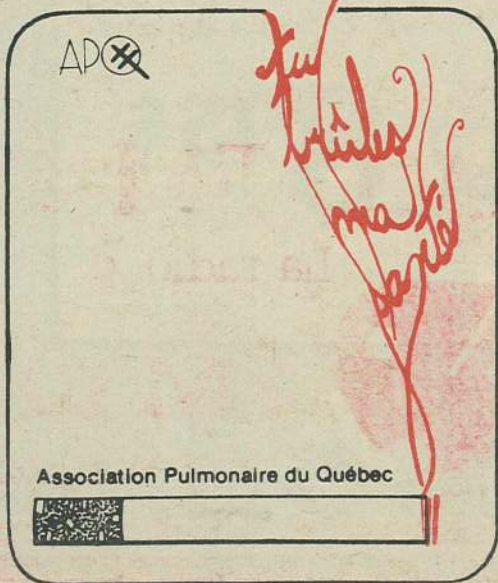
LUC MARION  
ANDRÉ DESROCHERS, PROPS.

RÉPARATIONS GÉNÉRALES  
MISE AU POINT

REMORQUAGE 24 HRS

TÉL.: 424-2301

587, Principale, St-Donat





# SAINT-DONAT EN ONDES

du  
21 décembre 81 au 21 mars 82  
à  
CIME/FM 99,5

4 fois par jours ----- 7 jours par semaine

Une invitation à VISITER ST-DONAT  
s'adresse aux auditeurs

*Cette publicité conjointe est possible  
grâce à la collaboration de*

Corporation Municipale  
Saint-Donat

Chambre de Commerce  
St-Donat



et de  
19 marchands donatien participants

AMEUBLEMENTS  
BARBEAU & GARCEAU  
INC.  
AMEUBLEMENTS  
CHARENTE ENR.  
ASSURANCES  
GEORGES FORGET INC.  
AUBERGE  
"LA PERDRIÈRE":  
Base de Plein Air  
AUBERGE ST-DONAT  
BIJOUTERIE  
SAINT-DONAT

CAISSE POPULAIRE  
ST-DONAT  
CENTRE DE SKI  
MONT-GARCEAU  
CENTRE ÉLECTRONIQUE  
LAURENTIEN INC.  
ÉPICERIE MAURICE  
CHARBONNEAU INC.  
"SERVI PRO"  
GARAGE RÉMI LAFLEUR  
GARAGE TEXACO  
J.P. GARCEAU LTÉE

HÔTEL MANOIR  
DES LAURENTIDÉS  
JOURNAL ALTITUDE 1350  
PAGÉ (St-Donat)  
SPORT INC.  
PHARMACIE  
J.-F. PERREAULT &  
COLETTE  
BRIEN/PERREAULT  
RESTAURANT L'ESCALE  
A. & P. THERRIEN INC.

*Syntonisez*

**CIME FM 99,5**

La radio des cimes



**FM 104,9**

En montagne

Marcel Payer,  
Votre représentant  
commercial  
CIME / FM  
pour Saint-Donat  
et la région





## SOUHAITS FARFELUS... SOUHAITS BADINS... SOUHAITS "PIQUANTS"...

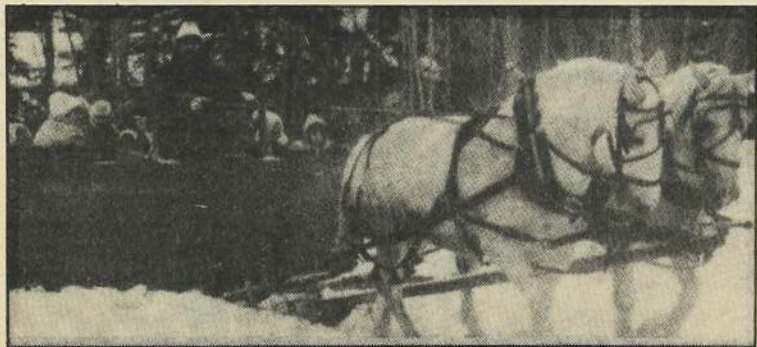
POUR QUE 1982 en voit de toutes les couleurs

- \* **René Blouin, notre député:** De parler un peu plus de la route 125 et de répéter les propres paroles de Son Dieu, René Lévesque, un peu moins.
- \* **Paul Mathieu:** Donner du "panache" à sa municipalité.
- \* **Jules St-Georges:** Écrire ses mémoires sur les hauts et les bas de Saint-Donat.
- \* **Rémi Lafleur:** Une belle maison... mobile
- \* **Victor Granger:** Une philosophie empreinte de sagesse.
- \* **Michel Lavoie:** Lui aussi, écrire un livre comparant la comptabilité d'une banque avec celle d'une municipalité.
- \* **André Issa:** De la neige jusqu'en juillet...
- \* **Maurice Lavoie:** Ne pas prendre son garage comme "maison privée".
- \* **John St-Denis:** Une trousse de "First Aid" pour les blessures aux orignaux.
- \* **André Bessette:** Son orignal... tous les ans!
- \* **Richard St-Amour:** Un bon mélange de lièvres, d'ours et de truites mouchetées.
- \* **André Picard:** Une ligne d'autobus St-Donat - Ste-Agathe.
- \* **Gaétan Aubin:** Beaucoup de visiteurs à son chic Studio 329.
- \* **Jean-Pierre Garceau:** De nouvelles idées de "génie"...
- \* **Michel Monette:** D'arrêter ses vacances!
- \* **Guy Beauséjour:** D'égaliser son frère dans la production de beignes.
- \* **Raymond Bénard:** Beaucoup de motoneigiste sur son "Pont de La Place"
- \* **Jean-Guy Bernier:** Que tous les motoneigistes qui traversent le "Pont de La Place" arrêtent à son Auberge du Lac Croche.
- \* **Réal Légare:** Faire ses preuves dans les chemins d'hiver.
- \* **Jacques Thibodeau:** Une guérison complète
- \* **Restaurant l'Escale:** De garder longtemps son chef cuisinier chinois.
- \* **Jos Fradet:** Batre son record de gallons de sirop d'érable.
- \* **Daniel Garceau:** Deux autres étages au "Manoir"
- \* **Yvan Brisson:** Mettre en pratique les conseils qu'il donne aux autres
- \* **Lise Hogue-Bouchard:** Une Chambre de Commerce pleinement active.
- \* **Gaston Beauséjour:** Que tous sachent qu'il est un expert en bonne "isolation de maison".
- \* **Normand Campbell:** La reprise des activités immobilières!
- \* **Christian Lafleur:** Son carnet de travail
- \* **Noël Beauséjour:** Se surveiller... pour protéger "ses reins"
- \* **Rolando:** De bons party "Western"
- \* **Claude Lafleur:** Au plus tôt... le mérite de ses efforts continus.
- \* **Eugène Pelletier:** De finir son année sabbatique.
- \* **Aurèle Riopel:** Donner à Denise la chance pour des vacances
- \* **Jacques Issa:** Le retour de ses enfants
- \* **Pierre Forget:** Des chanceux aux \* 6/36
- \* **Donat Berthiaume:** Un plaisir sadique... dans la neige avec son Skidozer.
- \* **André Therrien:** Des clients végétariens... de plus en plus.
- \* **J.-Jacques Forget:** Des subsides pour d'autres projets.
- \* **Ronald Barbeau:** Un enthousiasme débordant...
- \* **Jean Rémy:** Une plus grande publicité de son savoir-faire.
- \* **Michel Larcier:** Un retour aux vaches grasses.
- \* **Marcel Villeneuve:** La réalisation de son rêve et non le rêve d'une réalisation.
- \* **Michel "Ski-Doo" Vaillancourt:** Du travail jusqu'en mai dans la motoneige.
- \* **M.-Claude Raymond:** Assez de travail à St-Donat, pour ne plus voyager.
- \* **André Simard:** Un service bilingue
- \* **Huguette Bertrand:** Un séjour dans la politique municipale
- \* **Percy Kingsley:** Un poste de conseiller
- \* **Lucien Blaquièrre:** Un poste permanent de "coach" au hockey.
- \* **Florien Pagé:** Bien du plaisir dans l'organisation de ses "party"
- \* **René Collin:** L'occasion de faire connaître ses talents de Maître de cérémonie.
- \* **Sylvie Robidoux:** Garder sa "foi" en la Chambre de Commerce, mais ne pas trop entretenir ses "pierres" au foie.
- \* **Les Duhaime:** Beaucoup de visiteurs donateurs en Florade en 82.
- \* **Emilien Larochelle:** Un gagnant d'un million en 82...
- \* **Lucille Wagner-Paquette:** Son propre ordinateur... pour bien contrôler les abonnés du journal.
- \* **Irène Monette:** La réalisation d'une ambition "un séjour à l'étranger".

### MAINTENANT un "TRAÎNEAU" sur roues pour randonnée dans le Village

Vous êtes un groupe d'amis  
qui voulez du plaisir  
Informez-vous.  
Il y a moyen  
d'organiser des petites et des grandes  
randonnées...

### DU PLAISIR POUR TOUS À SAINT-DONAT UN "SLEIGH RIDE" TOUT AU LONG DE L'HIVER POURQUOI PAS...!



RÉSERVATION: 424-7599

Chemin du Lac Baribeau SAINT-DONAT



JEAN-MARIE A DES CADEAUX POUR VOUS  
VENEZ LE RENCONTRER  
au  
360 Principale  
St-Donat  
Tél.: 424-1414



R. Fournel Inc.

850, rue Principale  
Ste-Agathe

Tél.: 1-326-3887




Nicole Plante Ménard

Boutique de Santé "Marie Soleil"  
ALIMENTS DE SANTÉ  
SÉANCE DE YOGA

TOUT ACHAT DE 5.00\$  
vous donne droit de participer  
au TIRAGE HEBDOMADAIRE  
d'une SÉANCE DE YOGA

259 AVE DU LAC  
ST-DONAT  
424-3349

## Mes souhaits



*Etre aphone au début d'une année... provoque sourires et taquineries. Cet inconvénient n'étant pas douloureux "physiquement", c'est donc joyeusement que j'ai accepté les boutades.*

*Mes souhaits de Bonne, Heureuse Année n'ont pu être exprimés que par des poignées de mains.*

*Ces poignées de mains plus fortes, sans paroles; ces étreintes, sans mot; ces regards, sans souhaits verbaux en ce début de 82 se sont voulus plus sincères, plus profonds que bien d'autres lancés avec humour par les années précédentes.*

*En ce début d'année incertaine pour tous et chacun, n'était-ce pas la réponse au besoin réciproque de se sentir plus près les uns des autres pour affronter, jour après jour, l'année "qui nous est donnée".*

*Aujourd'hui, d'une voix encore rauque, je vous redis que l'Année 82 vous apporte JOIE, SANTÉ, BONHEUR, TRAVAIL et que la PAIX règne partout dans notre patelin et dans le monde.*

*Et vous qui avez de la voix... chantez "Mon Dieu bénissez la Nouvelle Année Rendez Heureux nos parents, nos amis elle est toute à vous et nous est donnée pour mériter le Paradis".*

*Mes souhaits se termineront ainsi sur une note plus harmonieuse...*

*Lucille Wagner-Paquette*

FINA  Tél.: 424-5850

## GARAGE G. ROBERT

Mise au point, Transmission,  
Différentiel

Route 125  
Notre-Dame de la Merci





# Potins - Potins - Potins - Potins

## Le nouveau timbre «A» servira au courrier de première classe

\*\* Nos souhaits les plus sincères aux exilés de Saint-Donat tel les Corbin, les Issa, les Roge et aux donateurs en vacances dans le sud, les Alarie, les Lauriault, les Garceau.

\*\* La Commission de la Langue Française est en pleine action de ce temps-ci pour trouver des mots français à tout ce qui existe et bouge. Savez-vous quel nom pittoresque et jugé représentatif la M.R.C. dont fait partie Saint-Donat a été "affublé"? Désormais elle s'appel-

lera la "M.R.C. Matawinie... Joli, n'est-ce pas? Probablement que dans le livre des minutes le secrétaire de la MRC écrira... "Étaient présents à l'assemblée du... le maire Paul Mathieu, Matawin de St-Donat, le maire Lionel Ouellet, Matawin de Notre-Dame de la Merci, le maire X, Matawin de St-Zénon..., les maires X, Matawin de St-Michel des Saints, etc... pour tous les autres Matawins..."

\*\* Jean-Paul Sigouin avec le Festival d'hiver...

le 26 décembre au Lac de la Montagne Noire?

\*\* Michel, laisse à chacun sa "Job" il y a une différence entre mesurer du spaghetti et des fils électriques pour réparer ta Volvo.

\*\* M. Parizeau vient d'essayer de corriger une bêtise par une injustice flagrante. Une taxe sur l'essence inappropriée et intempesive qui ne sera payée que par certains québécois. Ceux qui demeurent près des lignes des autres provinces eux n'ont pas à payer cette

taxe... Nous avons maintenant deux catégories de Québécois.

\*\* Si à la chapelle Notre-Dame de la Garde plusieurs retraités ont contribué à son embellissement il faut souligner que plusieurs jeunes de moins de 40 ans ont fourni de gros efforts pour la pose du tapis, la peinture etc. Les paroissiens présents aux cérémonies des Fêtes avaient l'impression d'entrer dans une chapelle nouvelle.

\*\* Toute une beauté, la nouvelle discothèque du Studio 329 à la Cuillère à Pot. C'est à visiter par les grands amateurs.

\*\* Avis spécial à l'intention de Ronald: Les prochains cours de conduite de motoneiges commencent en février..

\*\* Le Marché Nadon qui fait partie de Provipec est heureux d'annoncer que son gagnant du Voyage en Floride est M. Claude Garceau.

\*\* Réflexions courantes durant le temps des Fêtes de beaucoup de gens: "les deux plus grands ennemis du Québec dans le moment sont le Parti Québécois et les syndicats." Ils sont à nous mettre dans le "TROU" pour vrai.

\*\* La devise du maire de St-Donat... "si vous ne voulez pas être critiqué..."

\*\* Réflexion de plusieurs donateurs et néo-

donateurs... "il nous manque le magasin Monette et Fils".

\*\* Il y en a plusieurs encore qui ne savent pas que le Lac Amis d'O est ouvert tout l'hiver, surtout les fins de semaine. De la truite fraîche, ça vaut un "steak"!

\*\* La Pisciculture Lafleur & Paquette voudrait remercier les préposés du Kiosque Touristique, les marchands, enfin tous ceux qui ont bien voulu vanter le Lac Amis d'"O" à en faire la promotion. C'est grâce à vous tous que le lac est devenu l'Attraction No. 1 à Saint-Donat.

\*\* Ne vous en faites pas, les amis... Ma voix est revenue... et la tranquillité de Guy... est terminée.

\*\* Réjean Pelletier du Lac Croche était de passage durant le temps des Fêtes... il salue tous ses amis de l'association et vous assure qu'il est heureux de l'expérience qu'il vit présentement à Eastmain dans le nord-ouest québécois.

\*\* L'édition 82 du bottin téléphonique de la Chambre de Commerce sera en préparation plus tôt que par les années passées. Pensez-y dès maintenant.

La Société canadienne des Postes a procédé à l'émission d'un timbre courant particulier ayant un usage précis. Il s'agit d'un timbre affichant le drapeau du Canada mais ne portant aucune valeur monétaire. Ce timbre pourra être apposé sur le courrier de première classe posté et livré au Canada.

Le délai nécessaire à la conception, l'impression et la distribution d'un nouveau timbre est d'environ quatre mois.

Puisque l'approbation officielle de hausse de tarif proposée n'a pu être reçue à temps pour imprimer un timbre portant une valeur monétaire exacte, le timbre "A" pourra s'y substituer temporairement. On devra attendre au printemps de 1982 avant que soit disponible un timbre portant la valeur monétaire exacte du tarif régulier de première classe.

Le timbre "A" sert donc de timbre de transition. La lettre "A" tiendra lieu de valeur du tarif-lettre de base, soit 30¢, comme annoncé par le ministre responsable de la Société canadienne des Postes, M. André Ouellet.

D'autres administrations postales, aux États-Unis et en Suède par exemple, ont adopté cette méthode.

Le timbre "A" servira au courrier de deuxième classe (journaux et périodiques).

Les hausses pour ces catégories entreront en vigueur le 1er avril 1982.

### Lettre d'un enfant aux parents du monde

NE ME DONNEZ PAS tout ce que je demande; parfois je demande pour voir jusqu'où je peux obtenir.

NE ME DONNEZ PAS TOUJOURS DES ORDRES. Si parfois vous me demandiez les choses au lieu de donner des ordres, je le ferais rapidement et de meilleure grâce.

NE CHANGEZ PAS SI SOUVENT D'OPINION sur ce que je dois faire: décidez-vous et maintenez cette décision.

ACCOMPLISSEZ LES PROMESSES bonnes ou mauvaises. Si vous promettez une récompense, donnez-la moi et aussi si c'est une punition.

NE ME COMPAREZ PAS à d'autres, surtout à mon frère ou à ma soeur. Si vous me déclarez supérieur à l'autre, ce dernier en souffrira, et si vous me faites paraître pire que les autres, ce sera moi qui souffrirai.

PARLEZ - MOI SANS CRIER, car si vous criez, je vous respecte moins... Vous m'enseignez aussi à crier et je ne veux pas l'apprendre.

AIMEZ - MOI ET DITES - LE MOI. J'aime à vous l'entendre dire, bien que vous ne croyez pas nécessaire de me le dire.

## À LA BOÎTE À SPECTACLES

### "L'AVANT-GARDE"

de l'hôtel Manoir des Laurentides

Une programmation pour vous plaire

15 et 16 janvier 1982

Paquin

Entrée 3.00\$  
1<sup>ère</sup> consommation GRATUITE

CHANSONNIERS  
les vendredis  
et samedis soirs

22 et 23 janvier  
29 et 30 janvier

DUDEMAINE  
et  
la GANG à "BOUF"

5 et 6 février 1982  
Groupe

BLASPHEME

290 Principale  
St-Donat

TÉL.: (819) 424-2121





**professionnels et commerçants à votre service!**

**Chronique chiropratique**



*Dr. Pierre Moreau*  
Chiropraticien

**Qu'est-ce que la chiropratique?**

Découverte aux États-Unis en 1885, la chiropratique repose sur le fait que les os de la colonne vertébrale peuvent se déplacer et dérégler le système nerveux. Ces déplacements appelés subluxations, peuvent devenir à eux seuls la cause principale d'une foule de maladies.

Le système nerveux étant un réseau de communication entre le cerveau et les organes, lorsque l'influx nerveux qui parcourt ce réseau est en partie interrompu par la subluxation, il s'ensuit un manque d'adaptation dans l'organisme.

Les subluxations peuvent s'acquérir par des chocs, des chutes, de mauvaises habitudes de maintien... Souvent elles causent des douleurs locales, pas toujours. C'est alors que la maladie fait son nid.

Bien souvent les gens pensent que le chiropraticien est bon pour traiter les maux de dos ou de cou et ne savent que son champ d'activité est beaucoup plus grand qu'il peut aussi bien traiter des troubles fonctionnels ou encore organiques. L'examen périodique et la prévention des subluxations peuvent donc revêtir pour tous une immense importance.

Le traitement chiropratique, soit l'ajustement vertébral, réduit les subluxations et rétablit le contact neurologique entre le cerveau et les diverses parties du corps. Cet ajustement est souvent un facteur indispensable du retour à la santé.

Toute personne soucieuse de vivre en santé à 100% devrait rendre visite à son chiropraticien au moins deux fois par année par mesure de prévention, ou plus souvent à la suite d'une chute, un accident ou chaque fois qu'elle ne se sent pas bien.

**PHOTOGRAPHE**

**DIANE THISDALE**  
Mariage, Anniversaire,  
Enfant, etc.

Tél.: 424-2362

TÉL.: (1-819) 424-2815

**ALAIN CLEC'H**  
Arpenteur Géomètre

340, rue Principale  
Saint-Donat

Rés. 379 rue St-Amour

**CHARETTE & FRERE ENR.**

DISTRIBUTEUR DES SCIES  
HOMELITE - PARTNER

HUSQUARNA - STIHL - JONSEREDS  
"POËLE À BOIS"

424-2414

598 PRINCIPALE ST-DONAT

C.P. 238 TÉL.: (819) 424-2882

**NORMAND CAMPBELL, B.A., L.L.L., D.D.N.**

NOTAIRE ET CONSEILLER JURIDIQUE  
NOTARY & TITLE ATTORNEY

338, RUE PRINCIPALE, ST-DONAT CTÉ MONTCALM, QUÉ.

STE ADÈLE: (514) 229-2346  
MONTRÉAL: (514) 384-1890  
ST-DONAT: (819) 424-3135

*Yves de Carufel, c.g.a.*

*de Carufel, de Carufel & L'Espérance, c.a.*

423 EST. HENRI BOURASSA, MONTRÉAL H3L 1C5  
472 RUE PRINCIPALE, ST-DONAT JOT 2C0

**EES**

**ENTREPRISES ÉLECTRIQUES ST-DONAT INC.**

ENTREPRENEUR ÉLECTRICIEN

paul duplessis, 819-424-2648  
c.p. 339 st-donat co. montcalm

St-Donat: 424-2272 Bur.  
424-5239 Rés.  
Crabtree: (514) 754-4776

**MARIE-CLAUDE RAYMOND**  
Notaire et Conseiller juridique

Bureau: Mercredi, Vendredi et Samedi avant-midi

444, Principale, Saint-Donat

229-5773 - Bur.  
229-5537 - Rés.

**Lemonde, Dulude & Associés**

Comptables agréés - Chartered accountants

916, boul. Ste-Adèle Ste-Adèle 229-5773  
C.P. 1256 - STE-ADÈLE

**BCL** Isolation et Décor  
**B C L INC.**

Isolation: Uréthane Fibre de cellulose  
Accepté par S.C.H.L.

1375, Route 125 sud Tél.: 424-3213  
St-Donat 424-2718

**MICHEL THISDALE, DEC. L.L.L.**

**AVOCAT**

conseiller juridique  
Aide juridique acceptée

BUREAU à Saint-Donat  
sur rendez-vous: vendredi et samedi

Tél.: (819) 424-1661: St-Donat  
(514) 667-7168: Laval

**Malette Benoit**  
Boulangier

**Rondeau & Associés**  
COMPTABLES AGRÉÉS

ASSOCIÉ RÉSIDENT  
Marcel Frénette, C.A.  
Michel Amyot, C.A.  
Christian Gélinas, C.A.

476, rue Principale  
St-Donat (819) 424-3515

4, rue Le Passage, C.P. 270  
Ste-Agathe des Monts, Québec  
(819) 326-3400

Montréal, Québec, St-Jérôme, Montmagny  
Ste-Agathe des Monts

Firme Nationale: Ward, Mallette & Cie  
Représentation Internationale: Binder, Seidman

**Alain Ayotte Daniel Gilbert**

**Centre de pompe Enr.**

VENTE - INSTALLATION - RÉPARATION

**TRAITEMENT D'EAU**  
Purificateur Filtreur

641, Principale, Saint-Donat Tél.: 424-3220

*Gaétan Champagne*

AVOCAT - LAWYER

Centre Professionnel Ste-Agathe Enr.  
400, route 329, Nord  
Ste-Agathe Nord

Tél.: (819) 326-6527 Tél.: (819) 424-2610  
400, Route 329 nord 1069, Rue principale  
Ste-Agathe J8C 2Z8 St-Donat JOC 2C0

TÉL.: 424-2362

**COMBUSTION J. & R. GAGNON**  
LTÉE

SERVICE DE BRÛLEURS À L'HUILE  
INSTALLATION DE SYSTÈME DE CHAUFFAGE  
À AIR CHAUD À L'HUILE

HUMIDIFICATEUR - PURIFICATEUR D'AIR ÉLECTRONIQUE  
AIR CLIMATISÉ

INSTALLATION DE SYSTÈME DE CHAUFFAGE  
À AIR CHAUD À L'ÉLECTRICITÉ

ST-DONAT

Propriétaires: Tél.: 424-3353  
**Alain Ayotte**  
**Daniel Gilbert**

**BSD**  
**BOB SERVICE DOMESTIQUE**

641, Principale Saint-Donat

Tél.: (819) 424-2311

*Assurances*

*Georges Forget Inc.*

**Vie & Générales**  
327, rue Principale C.P. 128  
St-Donat Cté Montcalm, P.Q.

Chiro-Centre  
**ARGUIN & CHARLAND**

*Gaston Arguin, d.c.*  
*Louise Charland, d.c.*

Docteurs en Chiropratique

199 ST-VINCENT STE-AGATHE-DES-MONTS || TÉL.: (819) 326-1666 SUR RENDEZ-VOUS

TÉL.: 819-424-2492

*Jacques Charette*

TRANSPORT SABLE & GRAVIER  
TERRE A GAZON

C.P. 231 810 RUE PRINCIPALE ST-DONAT JOT 2C0



PETITES ANNONCES

Tél.: 424-2610

A VENDRE

\*\* Fendeuse industrielle avec moteur WISCONSIN. Tél.: 424-3946 après 6 heures.

\*\* Foyer genre Franklin, marque Enterprise; dimension, larg. 34" x 32" haut x 16" prof. avec équipement. Tél.: 424-3394.

\*\* Chien "Labrador" beige 8 mois, vacciné. Tél.: 424-3187 (soir) ou 424-2784 (jour)

\*\* Motoneige "Elan" - Bombardier 1976 - électrique. Très bon état. Tél.: 424-5342

\*\* Motoneige Bombardier avec traineau et remorque. Tél.: 424-5901 ou 424-2610.

\*\* Mobilier complet: Style Colonial set de salon: 5 morceaux, ensemble de cuisine, set de chambre; 5 morceaux, poêle et réfrigérateur. Prix à discuter. Tél.: 424-3308 ou 424-2262.

PROPRIETE A VENDRE

\*\* Terrain cadastré 15,000 p.c. - 100 x 150. Route 125 sud. Tél.: 424-3394.  
\*\* Terrain: 200 x 200. Pour renseignements. Tél.: 1 (514) 768-4604 Montréal.

\*\* St-Donat, route 125 sud, Maison hivernisée, salon, cuisine, 2 chambres, salle de bain. Non meublée. Chauffage électrique. Grand terrain. Tél.: 424-3394.

\*\* Chalet à déménager. 20 x 20, 1 1/2 étage, chauffage électrique. 3 chambres. Bien isolé. Prix très spécial. Doit vendre. Tél.: 424-3946 après 6 heures.

\*\* 264 rue St-Roch, St-Donat. Maison 4 chambres, salon avec poêle Franklin, salle de jeux au sous-sol. Chauffage électrique. Libre maintenant. Hypothèque 10 1/4%. Tél.: (819) 424-7600 fin de semaine ou (514) 671-2436, 468-0221 Montréal.

LOGIS A LOUER

\*\* 247 avenue du Lac: Logis 2 1/2 pièces. Chauffé, éclairé, meublé. Tél.: 424-2310.

\*\* Rue Desrochers, appartements: 1- 3 1/2 pces à \$205. et 1- 3 1/2 pces au sous-sol à \$200. Rens.: 424-2871.

ACHETERAIS

\*\* Recherche une machine à écrire de seconde main, en bonne condition et à prix raisonnable. Tél.: 424-3061.

OFFRE DE SERVICE

\*\* Ébéniste, 35 ans d'expérience, décapage, sablage, finition de meuble. Travail consciencieux. Pour information s.v.p. appelez après 19 heures, Marcel Lapointe, à (819) 424-5687.

DOMAINE À VENDRE

PRÈS MONT-GARCEAU  
Lac Blanc

Terrain: 73,000 pieds carrés  
3 chalets: hiver/été meublés

**Je suis la SOLUTION à vos PROBLÈMES... !**  
Vous recherchez quelqu'un de fiable pour vos travaux de tout genre. Appelez-moi.  
424-3347  
Je peux vous aider.  
Estimation gratuite

immobilières  
**LUMI inc.** 3 agents à votre service  
courtiers  
1089 Principale, St-Donat Tél.: 424-2119

**CHALET à LOUER:** La Saison de ski à 1 mille du village, 4 chambres accommodant 5 personnes. Foyer. Libre maintenant jusqu'au 15 avril.

A VENDRE:

\*\* Route 329: Chalet hiver/été, meublé, 3 chambres, salon avec foyer, cuisine, terrain bord du lac Archambault. C'est à voir.

\*\* Lac Croche: Chalet hiver/été, meublé, 4 chambres à coucher, salle de séjour avec foyer, cuisine. Installation laveuse/sècheuse. Terrain bord de l'eau, belle plage. Petit comptant, balance à bas taux d'intérêt.

\*\* Route 125 sud: 3 chalets dont 1 hivernisé. Sur terrain bord du lac Ouareau. Bon placement. Location d'été facile.

**\*\* AUTRES CHOIX... INFORMEZ-VOUS.**

**SI VOUS DÉSIREZ VENDRE OU ACHETER ADRESSEZ-VOUS à**

**un courtier local**

Il connaît la vraie valeur de votre propriété



**Fonction publique du Québec**

Concours ouverts aux hommes et aux femmes



Gouvernement du Québec  
Office du recrutement et de la sélection du personnel

**Opérateur de rétrocaveuse**

Concours sectoriel numéro 459H-856601/ Ce concours vise à constituer une réserve de candidats en vue de combler cet emploi et au besoin, tout autre emploi de même nature qui pourrait devenir vacant au ministère des Transports dans la localité de Notre-Dame-de-la-Merci durant la prochaine année.

Présentement 1 emploi à Notre-Dame-de-la-Merci à la direction régionale du Nord de Montréal.

**ATTRIBUTIONS** - Opérer un tracteur-chargeur sur pneumatique d'une capacité inférieure à 2 verges cubes, muni d'une rétrocaveuse; s'assurer de la propreté du véhicule; effectuer les travaux d'entretien préventif et rapporter toute défécuosité mécanique; tenir un calendrier de route.

**CONDITIONS D'ADMISSION** - Détenir un permis de conduire de la classe 2. Détenir un diplôme de fin d'études secondaires équivalant à une 11e année ou Secondaire V avec spécialisation en machinerie lourde ou avoir au moins 2 années d'expérience pertinente à la conduite de véhicules ou d'équipements mobiles munis de 2 essieux et ayant une capacité de 10 000 livres P.B.V. et plus. Inclure une photocopie de l'original de ses attestations d'études et du permis de conduire.

**REMARQUES** - L'horaire de travail durant la saison hivernale est sur faction rotative.

**INSCRIPTION** - Monsieur Jean-Claude Têtreault  
Agent de personnel régional  
Ministère des Transports  
85 ouest, De Martigny 3ième étage  
St-Jérôme, Qc J7Y 3R8

Conducteur de véhicules et d'équipements mobiles, classe II

**TRAITEMENT** DE 9,36\$ l'heure

**Période d'inscription:**

du 9 janvier au 22 janvier 1982

**Comment vous inscrire**

Vous inscrire à l'aide du formulaire **Offre de service** de l'Office du recrutement et de la sélection du personnel de la fonction publique du Québec, que vous pouvez vous procurer dans ses bureaux régionaux, les centres de main-d'oeuvre et la plupart des caisses populaires.

Toute **Offre de service** doit être accompagnée d'une copie des documents mentionnés à l'avis de concours. Le défaut de produire les documents exigés entraînera le rejet de la candidature au concours.

Expédier votre **Offre de service** à l'adresse indiquée à l'avis de concours correspondant.

L'Office vous invite à prendre connaissance de ses autres concours en communiquant avec l'un de ses bureaux régionaux.

**Communiqué**

Joliette, 21 décembre 1981. Le gouvernement du Québec vient de faire connaître les grandes lignes du Programme Expérimental de Création d'Emplois Communautaires; le P.E.C.E.C.

L'objectif du P.E.C.E.C. est avant tout de favoriser la création de petites entreprises à caractère communautaire.

Au moins trois (3) critères essentiels devront être considérés par les promoteurs. Il faudra que le projet puisse: générer trois (3) emplois permanents; privilégier l'embauche d'assistés sociaux et de chômeurs; présenter des chances raisonnables d'autofinancement dans les deux (2) années qui suivront la date de mise en oeuvre du projet.

L'un des aspects novateurs du Programme Expérimental de Création d'Emplois Communautaires réside dans le fait que toutes demandes de subventions n'excédant pas 75,000\$ seront traitées entièrement par les membres du C.A.P.; le Comité d'approbation des projets. Formé de fonctionnaires oeuvrant en région, le C.A.P. aura pour principal avantage d'éliminer les inévitables délais administratifs causés par une gestion centralisée.

Toute personne intéressée à promouvoir un projet peut dès maintenant obtenir des informations en communiquant avec les gens de l'Office de planification et de développement du Québec dont les bureaux sont situés au numéro civique 85 De Martigny ouest à Saint-Jérôme.

La personne responsable est monsieur Paul-Émile Vallée que l'on peut rejoindre par écrit ou en téléphonant au numéro 432-3880.

De plus, les gens de Communication-Québec, région De Lanaudière, sont en mesure de donner des explications sur le Programme Expérimental de Création d'Emplois Communautaires; le P.E.C.E.C., édition 81-82.

Source:  
Jean-Pierre Corneault  
Responsable  
Communication-Québec  
De Lanaudière

**RÉCOMPENSE**



à qui ramènera petite chienne Fox-Terrier, beige, presque blanche, avec crête au-dessus du cou, répondant au nom de "GIPPI" perdue au Lac Ouareau. Tél.: (819) 424-1384 ou 424-5767.

NOTEZ que dorénavant la date de la prochaine édition du journal sera mentionnée dans cette page.

JOURNAL ALTITUDE 1350  
du mois de FÉVRIER 1982  
sera publié le 5 février 1982

Tout communiqué ou toute annonce devra parvenir au bureau avant 17 heures VENDREDI 29 janvier 1982  
\* Toute "Petite Annonce" avant 17 heures LUNDI le 1er février 1982



Nom: .....

Adresse: ..... Apt. ....

Ville: .....

Prov.: ..... Code Postal .....

Abonnement: 1 an (12 numéros) **\$5.00 Canada**

Retournez à: **Journal Altitude 1350**  
C.P. 1350  
St-Donat - Montcalm,  
Qué. JOT 2CO



450 PRINCIPALE, ST-DONAT  
JOT 2C0 424-2332

# ESCOMPTE BEDARD et BELAND inc

**SUPER VENTE 20% À 50%  
DE JANVIER DE RABAIS**

<p><b>WOODS</b> MANTEAU no 2400 VALEUR 148.00 <b>SPÉCIAL 99.95</b></p>	<p><b>BROWNING</b> MANTEAU no 16501 VALEUR 199.00 <b>SPÉCIAL 119.00</b></p>	<p><b>PENMANS</b> COTON OUATÉ VALEUR 15.95 <b>SPÉCIAL 11.00</b></p>	<p><b>BROWNING</b> BOTTES AVEC FEUTRE VALEUR 59.95 <b>SPÉCIAL 49.95</b></p>
<p><b>SUPPORTS</b> POUR BOTTES SKI ALPIN VALEUR 9.95 <b>SPÉCIAL 6.95</b></p>	<p><b>SKIS DE FOND</b> ENSEMBLE COMPLET BOTTES SKIS FIBRE DE VERRE BÂTONS FIXATIONS INSTALLATION VALEUR 110.00 <b>SPÉCIAL 89.95</b></p>		<p><b>RAQUETTES</b> <b>- 30%</b></p>
<p><b>SKIS ALPINS</b> <b>- 30%</b></p>	<p><b>FIXATIONS</b> <b>- 30%</b></p>	<p><b>BOTTES</b> SKI ALPIN <b>- 30%</b></p>	
<p><b>SOUS-VÊTEMENTS PENMANS</b> VALEUR 16.95 <b>-50%</b></p>	<p><b>VÊTEMENT SKI DE FOND</b> ET COUPE-VENT MARQUE 1/2 PRIX <b>-50%</b></p>		

## SERVICES OFFERTS

- |   |              |              |
|---|--------------|--------------|
| 1- Aiguisage de patins                            | enfants 0.75 | adultes 1.50 |
| 2- Aiguisage et cirage skis alpins                |              | 9.95         |
| 3- Cire de base skis synthétiques de fond         |              | 5.00         |
| Cire de base plus goudronnage skis de bois        |              | 10.00        |
| 4- Installation de fixations ski alpin et de fond |              |              |

FINITION DE PHOTO

# ETCO PHOTO

- 1 FILM GRATUIT  
AVEC DÉVELOPPEMENT (C-41)
- ALBUM OU ÉTUI GRATUIT
- FINITION MAXI
- PRIX D'ESCOMPTE