



**PHARM-ÉCOMPTES<sup>®</sup>**  
**JEAN GOUTU**

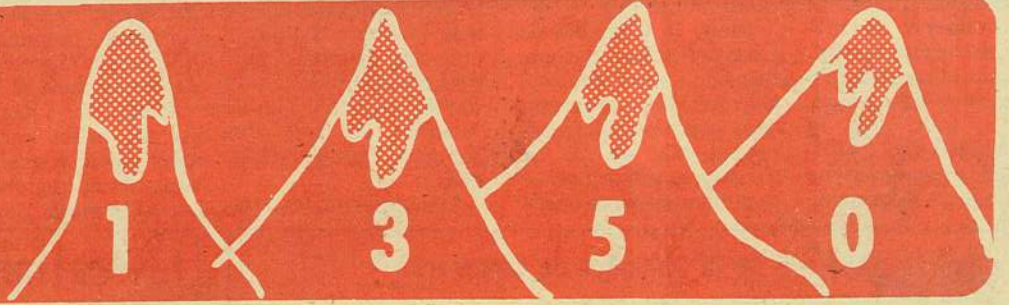
7 JOURS  
TOUS LES «WEEKENDS»  
on trouve de tout

...même un ami

BIBLIOTHEQUE ST-DONAT  
C.P. 429  
ST-DONAT QUE.  
JOT 2C0

**ST-DONAT** Pays de Rêves

**ALTITUDE**



VOL. 10 NO 4



MARS 1982

40¢

## Leurs Majestés du Carnaval '82

Johane Morin et Claude Rivest ont régné sur les activités



Benoît Masson, maître d'oeuvre de l'Exposition ARTS VISUELS-82.



Le charme du Patinage artistique.



Honneur au Mérite: Le vétéran champion Raynald Rhéault, accompagné du Maire Paul Mathieu, J-François Perreault et Gilles Coutu, organisateurs du Marathon.



Et le Hockey Mineur avec Guy L'Espérance.



Tony Adams salue leurs majestés à sa manière.



**PARTIE DE TIRE**

Les 6 et 7  
MARS 1982

sous la tente au centre du village à  
**ST-DONAT**

BIENVENUE A TOUS!

MENU DE CABANE A SUCRE:

- Soupe aux pois à la canadienne
- Fèves au lard du "Chef"
- Omelette de la "Cabane"
- Fesse de jambon braisée à l'érable
- Oreilles de "Krissss..."
- Ragoût de boulettes
- Pommes de terre nature
- Beignes et sirop "Québécois"
- Crêpes de "Grand-mère"
- Tire sur la neige.

Permis S.A.Q. • Musique continue • "Sleigh-ride"  
Films sur la motoneige • Prix de présence  
COURONNEMENT DE LA REINE



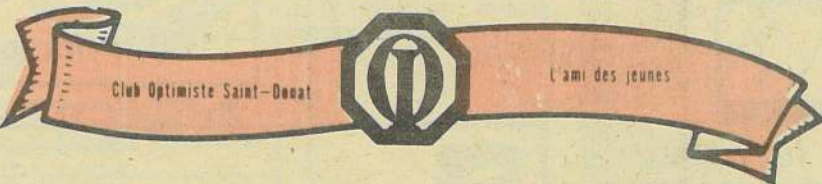
**CHAMBRE de  
COMMERCÉ de  
ST-DONAT**

Mardi le 16 Mars 1982 à  
L'AUBERGE ST-DONAT

5:30h. COCKTAIL offert par INDUSMIN  
6:30h. SOUPER  
VIN D'HONNEUR offert par la  
CAISSE POPULAIRE

Votre participation représente une contribution  
à la Chambre de Commerce de St-Donat

adm.: 15.00\$ par personne



**Automobiles Louis Mercure Inc.**

L'EQUIPE à votre service

Chevrolet - Oldsmobile  
Cadillac - Blazer  
Camions Chevrolet

Auto-location  
**TILDEN**

Service  
de location  
à long terme

1200, PRINCIPALE

STE-AGATHE-DES-MONTS

326-4181

Éditorial

# La Chambre de Commerce... et nous

Point n'est besoin de faire l'historique de la CHAMBRE DE COMMERCE DE SAINT-DONAT, elle existe depuis plus de trente ans et ne semble pas vouloir mourir de sitôt, même, si parfois elle a eu des moments de ralentissement. Depuis la construction du Kiosque Touristique, il y a trois ans, la CHAMBRE DE COMMERCE a pignon sur rue et des octrois importants

ont permis, l'ouverture continue, avec employés à plein temps, du bureau touristique. Ces projets communautaires importants ont favorisé la promotion touristique de Saint-Donat. Mais, la Chambre de Commerce n'est pas une "agence publicitaire"! Elle doit voir au bien-être de la population en général, et tant qu'elle ne s'occupera pas de la chose publique soit en épau-

lant, suggérant voire même, contredire le Conseil Municipal, elle ne remplira pas pleinement son rôle. Pour réaliser ce rôle, il faut que les marchands reprennent la direction de leur Chambre. La direction qui œuvre depuis trois ans a bien accompli son travail et elle a laissé "souffler un peu" les hommes d'affaires donateurs. Dans l'avenir, les com-

merçants devront s'occuper un peu plus de la chose municipale; les taxes montent et le conseil en place se contente de hausser les épaules en disant "qu'il ne peut agir autrement". Pourtant certaines municipalités trouvent le moyen de réduire leur taux de taxe. Certaines décisions ont été prises dernièrement par le conseil, que nous allons regretter un jour. On parle déjà, en

coulisse, que nos enfants pourraient aller à l'école à Rawdon ou Joliette; qu'il en serait de même pour les hôpitaux et que notre Centre d'Accueil pourrait être rattaché à Chertsey... tout ça, à cause "d'une logique" qui veut qu'une M.R.C. doit contrôler son territoire. Nous appartenons maintenant à la M.R.C. MATAWINIE par décision du Conseil Municipal... Pour toutes ces raisons

et bien d'autres, il est temps que les commerçants s'occupent de leurs affaires. Il se dessine dans le moment une pression auprès de gens d'affaires pour la formation du futur conseil de la CHAMBRE DE COMMERCE et ce mouvement semble prometteur. On ne peut qu'applaudir à cette ligne de conduite et prouver en même temps son intérêt au mouvement de la Cham-

bre et à sa municipalité, qu'en assistant nombreux au souper de la Chambre de Commerce, le 16 mars prochain, à l'occasion de l'Assemblée Annuelle. Aucun danger d'assister à cette soirée "de peur d'une job" car tous les postes à combler l'auront déjà été par le vote secret des membres présentement en cours. Guy Paquette.

### Assemblée générale de la Chambre de Commerce

Vous êtes invité à l'assemblée générale annuelle de votre Chambre de Commerce qui se tiendra à l'Auberge St-Donat mardi le 16 mars 1982. Un cocktail vous est offert par Indusmin à 17h30, suivi d'un souper avec conférencier. Le vin d'honneur vous est offert par la Caisse Populaire de St-Donat. Vous pouvez vous procurer vos billets au coût de \$15.00/personne au bureau d'information touristique. Une réunion suivra le souper, à l'ordre du jour:  
-Rapport du conseil d'administration de l'année 81-82  
-Modification des règlements généraux concernant la procédure d'élection  
-Election du nouveau conseil d'administration  
**La Bourrasque au Village '82**  
La Bourrasque au Village '82 a remporté encore cette année un très grand succès résultant d'un effort collectif. Nous voulons remercier tous les organismes et individus qui ont pris en charge, organisé et participé aux différentes activités du carnaval.

Le comité du carnaval.

### Invitation

## Session de formation pour bénévoles

Le Comité des bénévoles de Saint-Donat organise une Session de Formation pour tous ceux et celles qui désirent venir en aide aux personnes âgées et handicapées de Saint-Donat. Comme c'est un service de bénévole, il est bien entendu que nous respectons le temps, la disponibilité et les désirs de chacun et de chacune au sein du comité des bénévoles. "CETTE SESSION DE FORMATION

A POUR BUT DE MIEUX PRÉPARER LES BÉNEVOLES DANS LEUR TRAVAIL, TRAVAIL QUI CONSISTE À ÉTABLIR UNE BONNE RELATION HUMAINE entre le bénévole et le bénéficiaire. Donc, pour tous ceux et celles qui désirent oeuvrer dans la communauté et pour tous renseignements. Téléphoner à: 424-3035, Antoinette Riopel 424-2105, Lise Gaudet.

Lettre ouverte

## Un refuge indésirable

Dernièrement on apprenait qu'un projet conventionné par le provincial et dont la gestion et la direction serait assurée par la F.Q.M. (Fédération Québécoise de la Montagne), avait été octroyé pour la région de St-Donat. Bravo! enfin de l'ouvrage pour quelques chômeurs et avec cela la construction d'un autre refuge dans la région... mais il y avait un hic! après informations, on apprenait que le refuge se construirait à un endroit où il ne semblait pas nécessaire. Les intervenants locaux (Services Plein-Air St-Donat, Base de Plein-Air la Cabouse, le club de ski de fond les PANACHES et le service de Loisirs municipal) rencontrèrent alors la F.Q.M. grâce à l'intervention du C.R.L.L. (organisme régional des loisirs) et firent valoir leur point de vue quant aux buts et objectifs de ce projet.

Du côté des intervenants locaux, on préférerait de beaucoup que ce refuge se construise sur l'axe du projet intercentre dont l'ensemble des plans d'aménagement est déjà déterminé depuis belle lurette. Mais voilà qu'après quelques rencontres, les divergences d'opinions font surface et le mécontentement règne au sein des intervenants locaux. Ceux-ci se réunissent alors ensemble pour décider d'un protocole d'entente qui sera par la suite déposé aux principaux concernés: la F.Q.M., et le M.E.R. dont le rôle consistait à autoriser les baux de locations. En voici d'ailleurs l'extrait:  
1. Pas de construction d'un refuge au Mont Legault, parce que:

- a) cette localisation ne répond pas aux principes du plan d'aménagement.
  - b) le refuge causerait un impact économique négatif pour la Base de Plein-Air La Cabouse, le Club les Panaches et à d'autres intervenants.
2. Pour utiliser plus efficacement la subvention, nous proposons:
- a) le réaménagement des sentiers entre le Mont Legault et le Carcan
  - b) la signalisation du réseau
  - c) compléter l'aménagement du secteur Rochemaure.

La suite des événements se déroula comme toute l'histoire c'était passée depuis le début. Jouant de mauvaise volonté, la F.Q.M. rencontra le conseil municipal la veille de la rencontre finale, et s'allierent sournoisement ceux-ci en leur lançant de la poudre aux yeux. Le lendemain, la partie était déjà jouée et le conseil appuya la Fédération malgré les protestations des intervenants locaux avec un vote de 5 contre 2. A mon avis, ce qui ressort de tout cela démontre que nous ne sommes plus maîtres chez nous et qu'en dépit des nombreux efforts déployés pour arriver à une entente, la F.Q.M. a agit d'une façon impérialiste!... cela porte un dur coup aux bénévoles oeuvrant dans le plein-air au sein du milieu.

Benoit Masson.

Mise en garde

## De la margarine vendue pour du beurre!

QUÉBEC - Le Ministère de l'Agriculture, des Pêcheries et de l'Alimentation du Québec met en garde les consommateurs, les épiciers et les restaurateurs contre un nouveau type de vente frauduleuse qui s'est développée chez nous depuis la dernière augmentation du prix du beurre. Des in-

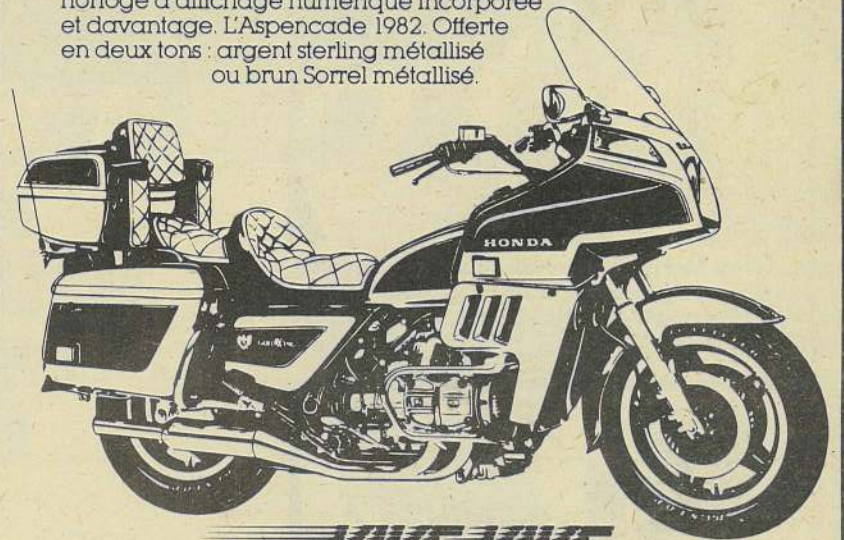
dividus prétendent, en effet, offrir du beurre de seconde catégorie à un prix d'aubaine, soit seulement 1,30\$ la livre. Selon des analyses récentes effectuées par le laboratoire d'expertises et d'analyses alimentaires du ministère, ce produit vendu sans étiquette est plutôt de la MARGARI-

NE. Dans la région de Montréal, la Direction de l'inspection des produits laitiers a confisqué jusqu'à maintenant 4000 livres de ce prétendu beurre de 2ème catégorie. Des cas ont également été rapportés aux inspecteurs de la région de Québec et de la région de

Nicolet. Les consommateurs de tout le Québec doivent donc faire preuve de vigilance. Si acheter de la margarine n'a rien de représentable en soi, il est plutôt fâcheux de payer 1,30\$ pour un produit qui en vaut à peine la moitié au supermarché du coin. Cette margarine vendue frauduleusement pour du beurre est, en effet, composée à 50% de matière grasses animales et à 50% de matière grasses végétales.

## HONDA AUGMENTE LA NORME DE LA GOLD.

Voici la nouvelle Aspencade 1982 de Honda, une édition spéciale de la légendaire Gold Wing Interstate. L'Aspencade comporte des caractéristiques standard uniques: système d'équilibrage de la suspension monté sur le tableau de bord, freins avant à ventilation interne de style CBX pour des arrêts sûrs et prompts, sacs à bagages jumelés pour le passager, coffre à bagages à doublure piquée avec porte-cartes et miroir, radio AM/FM stéréo avec affichage numérique de la fréquence (cadran posé sur la console), repérage automatique du signal et de la fréquence avec interrupteur posé sur le guidon et horloge à affichage numérique incorporée et davantage. L'Aspencade 1982. Offerte en deux tons: argent sterling métallisé ou brun Sorrel métallisé.



VIVE, VIVE  
L'ASPENCADE DE HONDA

pagé

(ST-DONAT) SPORT INC.

1108, Principale 424-3433

\*\*\*\*\*  
\*  
\* **Journal** ALTITUDE 1 3 5 0 \*  
\* 1059 RUE PRINCIPALE ST-DONAT (EN MONTAIGNE) QUÉBEC, P.Q. \*  
\*  
\* Adresse Postale: 1069, Principale Tél.: 424-2610 \*  
\* C.P. 1350 Saint-Donat, Qué. Tél. Rés. 424-5901 \*  
\* St-Donat-Montcalm, Qué. JOT 2C0 \*  
\* Directeur: Guy Paquette \*  
\* Secrétaire: Lucille Paquette \*  
\* Imprimé: Imprimerie Léonard Inc. \*  
\* St-Jovite, P. Qué. \*  
\* LES HEBDOS REGIONAUX \*  
\* ASSOCIATION DES ÉDITEURS DE LA PRESSE FRANCOPHONE REGIONALE \*  
\* Courrier de deuxième classe, Enregistrement no. 3099 \*  
\* Le contenu de ce journal ne peut être reproduit sans l'autorisation écrite de la direction \*  
\* Dépôt légal Bibliothèque Nationale du Québec \*  
\*\*\*\*\*

506 Principale St-Donat, P.Q. Tél.: 424-2626  
**J.-F. Perreault & C. Brien Perreault PHARMACIENS**  
Heures d'ouverture:  
Mar.: 9 a.m. - 6 p.m. Lun.: 9 a.m. - 10 p.m.  
Jeu.: 9 a.m. - 6 p.m. Mer.: 9 a.m. - 10 p.m.  
Sam.: 9 a.m. - 5 p.m. Ven.: 9 a.m. - 10 p.m.

Oubliez vos maux de tête. Confiez-moi vos **RAPPORT D'IMPÔTS!**  
*Lynne Lavoie*  
Tenue de livres Rapports d'impôts  
283, rue Bellevue St-Donat Tél.: 424-3903

Le cube



Benoit Forget, 21 ans, fils de M. et Mme Georges Forget de St-Donat s'est mérité la troisième place lors du Championnat Québécois du cube "RUBIK" disputé à Montréal durant le Salon de la Jeunesse.



Vous désirez louer un "char"! Voyez André Corbin à Fort McMurray, Alberta... En attendant André nous salue et... nous lui retournons ses saluts ainsi qu'à Jocelyne.



Ecole de Ski Tony Adams, La Neige en abondance, une saison merveilleuse et ski de printemps sera beau à la Station de Ski St-Donat.

# CLSC Mont-Tremblant

CLSC MONT-TREMBLANT  
Régions Saint-Jovite, Labelle  
Sainte-Agathe, Saint-Donat

Saint-Jovite, le 11 février 1982.

Le Conseil d'administration du CLSC Mont-Tremblant a émis dernièrement son avis sur ce que pourra constituer le territoire de MRC dans sa région. Soucieux des nombreux critères à respecter dans cette opération de découpage de territoire, le Conseil d'administration du CLSC demande au gouvernement de tenir compte des mouvements naturels de la population selon les axes nord-sud et est-ouest, du sentiment d'appartenance, de l'histoire des municipalités dans leurs échanges économiques, culturels et de loisirs.

Le Conseil est d'avis que les distances à parcourir sont souvent l'obstacle majeur à l'accessibilité des services de santé et des services sociaux. Ainsi les

habitudes d'utilisation par la population des ressources socio-sanitaires privées et publiques doivent être respectées dans le processus de détermination des municipalités régionales de comté.

Comme les derniers renseignements de découpage probable du territoire de MRC remettaient en question tout le travail réalisé concernant le bilan socio-économique et la démarche entreprise par l'équipe du CLSC dans l'intégration des ressources du département de santé communautaire (DSC - Saint-Jérôme) et des Centres d'Accueil, le Conseil d'administration demande dans un premier temps de dispenser les services dans tout le territoire déjà formé (Sainte-Agathe, Saint-Donat, Labelle et Saint-Jovite). Il accepterait un agrandissement de territoire de MRC vers le sud (Sainte-Adèle).

En conclusion, cette position du CLSC Mont-Tremblant respecte la majorité des opinions émises par les Conseils municipaux lors de la consultation gouvernementale.



Le Muséobus a attiré plus de 2,000 personnes... Un vrai succès.



Qui s'amuse le plus...?

## VÉLOCITÉ D'UN V-4.

La vitesse pure et simple peut mener à la victoire. La toute nouvelle Magna V45 1982 de Honda a la puissance qu'il faut pour offrir la vitesse qu'il faut. Elle est équipée d'un moteur V-4 à 90° refroidi par liquide et monté sur paliers amortis et d'un châssis léger à 'parois minces'. Le train avant consiste d'une fourche avant directrice à assistance pneumatique avec dispositif antifléchissement TRAC™ qui réagit progressivement aux différentes forces de freinage. Le design de la Magna est radicalement différent. Il fera tourner les têtes aussi rapidement que la Magna peut conquérir le quart-de-mille. La merveilleuse Magna. Viens la voir sans tarder.



**VIVE, VIVE**  
**LA MAGNA V45 DE HONDA**

**pagé** (ST-DONAT) SPORT INC.

1108, Principale 424-3433 St-Donat



Boutique de Santé

"Marie Soleil"

ALIMENTS DE SANTÉ  
SÉANCE DE YOGA

Heures d'affaires:  
Mercredi 10 à 18 hres  
Jeudi 10 à 21 hres  
Vendredi 10 à 21 hres  
Samedi 10 à 17 hres

Vous apportez votre récipient (pot) et vous ne PAYERAI que.....  
Miel naturel 1.35\$ la livre  
Riz BRUN à long grain .75\$ la livre  
Jus Pomme brut: 48 oz 1.49\$



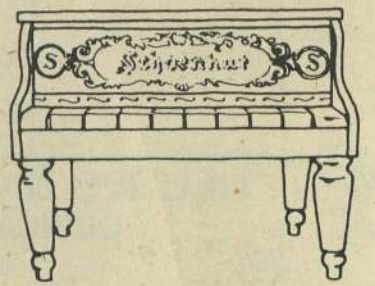
259 avenue du Lac  
St-Donat.

Informez-vous...  
PRIX SPÉCIAUX  
sur une variété de produits  
achetés en "vrac"

Tél. 424-3349

## Gilles Garceau ANTIQUAIRE

SPÉCIALITÉ  
Réparation et décapage  
de PIANO



Restauration et Décapage  
de meubles de  
tous styles

Achat et Vente  
de  
meubles anciens.

372, rue Allard St-Donat  
Tél.: (819) 424-3136



## Club d'Age d'Or St-Donat 10e anniversaire Ça se fête

Lorsqu'en 1972, les gens du troisième âge de Saint-Donat fondaient le Club de l'Age d'Or, leur seul désir consistait à se regrouper, à s'entraider et à se procurer renseignements et loisirs pour leur catégorie de personnes. La tenacité et la conviction de Mme Sarah St-Pierre, présidente-fondatrice, secondée de plusieurs dévoués bénévoles ont permis au club local d'atteindre ce 10e anniversaire célébré avec beaucoup d'enthousiasme.

La présidente, Mme Yvette Beaudoin et le comité organisateur accueillèrent les invités venus en grand nombre célébrer l'événement. Après un délicieux souper chaud, ils eurent le privilège de constater le talent de nos jeunes "gigueuses et gigueurs donateurs" de l'équipe de Jean-Guy Godard; tout fier de nous annoncer que la veille, deux de ces protégées avaient gagné des médailles d'or, se classant bonnes premières aux compétitions régionales des Laurentides. Monsieur le maire, Paul Mathieu profita de l'occasion pour leur remettre des médailles de St-Donat pour souligner leur succès.

À la musique entraînante et variée de Fernand Bertrand, Jean-Guy Godard ne peut résister au plaisir de s'offrir bénévolement pour animer la soirée malgré la fatigue des compétitions de la veille à St-Come. La direction du club le remercie sincèrement pour ce geste spontané et gratuit.

Les succès de cette fête se sont répandus rapidement dans le village et c'est avec regret, que plusieurs absents manifesterent, un peu tard, leur chagrin de ne pas s'être dérangés pour fêter l'anniversaire d'un mouvement fort utile dans notre communauté.

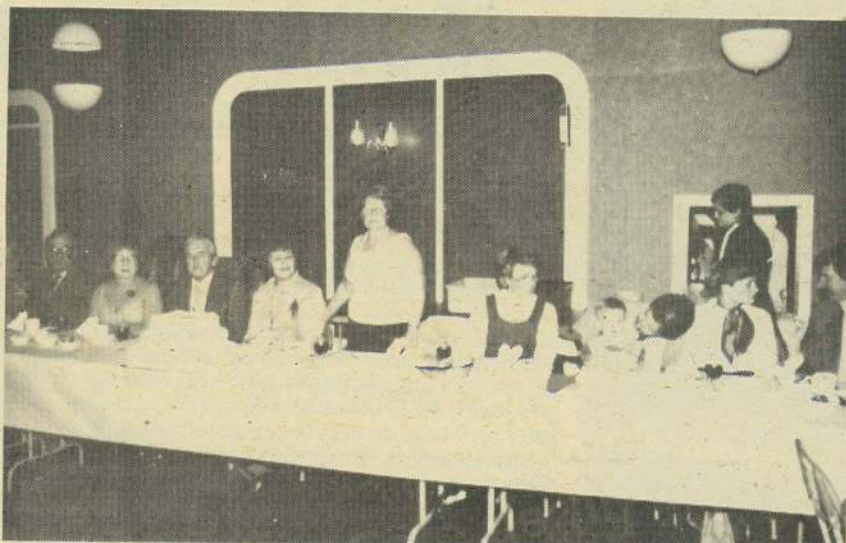
### Activités du club:

Le 4 mars, M. Léonard du conseil régional venait rencontrer les membres pour les stimuler et les renseigner sur tous les avantages d'un club.

Le 6 avril (mardi), **PARTIE DE SUCRE** à la Cabane Chez William, à St-Ambroise. Réserver votre billet avant le 1er avril auprès de Gracia Berthiaume (424-2314) et Delmina Lavoie (424-2093).

Tous les jeudis après-midi au local au sous-sol de l'église, réunion régulière. Vous y serez!...

Lucille Wagner-Paquette.



Les invités de la table d'honneur.



M. Paul Mathieu, maire de St-Donat coupe le gâteau-anniversaire sous l'oeil amusé de son épouse Madeleine et de la présidente Mme Yvette Beaudoin.



Les "gigueux" de Jean-Guy Godard.



## Mouvement Couple et Famille

Le 8 mars 1982 aura lieu la réunion mensuelle au sous-sol de l'église. Nous aurons un travail en atelier. Veuillez prendre note qu'à la réunion du 12 avril 1982, nous aurons le Père Albert Lapointe qui nous parlera sur l'AMOUR.

Estelle, Francine,  
Secrétaires.

**ATTENTION... ATTENTION...**  
Dimanche 21 mars 1982  
Viens chercher ton dîner...!

Casseau de "beans"  
Stationnement de l'église  
10h00 à 12h00

Endroit:  
Heure:  
VENEZ nous encourager  
Les profits vont au MOUVEMENT  
MOUVEMENT COUPLE ET FAMILLE  
(St-Donat)

**LE Reno**  
**vateur**

(RO-na)

*Lachapelle Ltée*

442 Principale

Bur.: Tél.: 424-2151



### HEURES D'OUVERTURE QUINCAILLERIE

et

### MATÉRIAUX DE CONSTRUCTION

Lundi	8.30 à 17.00
Mardi	8.30 à 17.00
Mercredi	FERMÉ
Jeudi	8.30 à 17.00
Vendredi	8.30 à 20.30
Samedi	8.30 à 17.00

320 avenue du Lac

Tél.: 424-2593

### HEURES D'OUVERTURE ÉPICERIE

Lundi	9 hres à 18 hres
Mardi	9 hres à 18 hres
Mercredi	9 hres à 18 hres
Jeudi	9 hres à 18 hres
Vendredi	9 hres à 21 hres
Samedi	8.30H à 17 hres

**Saint-Donat**

# L'UNIK DISCO

ouvert du jeudi au dimanche

BAR et

BRASSERIE "LE MONTAGNARD"

Tous les vendredis

"LES FOLIES DU  
VENDREDISOIR"

concours de lipsing

Vous avez du talent...  
Inscrivez-vous

FINALE,

dimanche le 11 avril 1982

Plus de 1,500\$ en prix

Gracieuseté d'AMEUBLEMENT  
CHARETTE et de L'UNIK DISCO

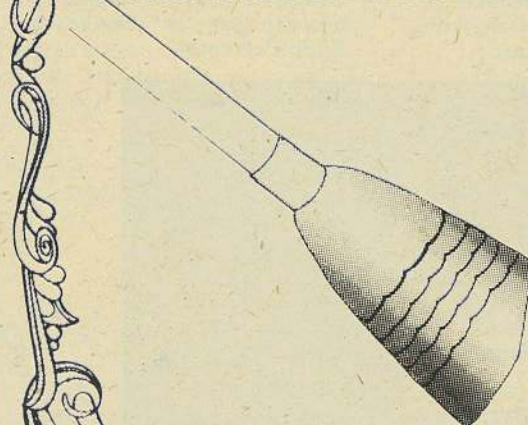
## L'UNIK DISCO

reçoit

Dimanche

7 mars '82

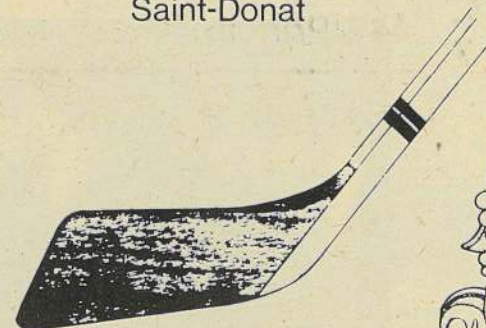
La remise des trophées du  
TOURNOI DE BALLON-BALAI



Dimanche

14 mars '82

La remise des trophées du  
Premier tournoi de Hockey à  
Saint-Donat



BONNE CHANCE À TOUTES LES ÉQUIPES

A Saint-Donat le 28 mars  
**COURSE DE DÉMOLITION en 8**  
Pour inscription  
Voyez Jacques  
424-2075

Tous les dimanches  
maintenant  
"on fait de plus en plus  
d'heureux!"

Tél.: 424-2075

514, Principale

St-Donat

# La Bourrasque au Village.

## Le carnaval d'hiver 1982... Un carnaval sous le signe de la participation

C'est avec un intérêt accru, que les gens ont participé au carnaval de cette année et on ne peut laisser sous silence le très beau travail accompli par les organisateurs depuis les fêtes. Sans contredit, on peut affirmer que ces fêtes populaires contribuent grandement à nous rapprocher tous et chacun de par le fait que nous vivons cet événement tous ensemble dans un même lieu et un même temps!!

L'on peut remercier aussi dame nature qui, charmée par tout cela, s'est vêtue de soleil toute la fin de semaine durant. Voici un compte-rendu des différentes activités, ainsi que le taux de participation de chacune...

Le jeudi soir ce fut une soirée toute spéciale qui attendait les quelque 200 personnes venues assister au couronnement du roi et de la reine à l'avant-garde du MANOIR des

LAURENTIDES. Prenant exemple sur la ligue nationale d'improvisation existant à Montréal, 2 équipes d'improvisation dirigées par Jean Robidoux et Jacques Hayes, s'affrontèrent sur "la patinoire des idées"; nos 6 duchesses et 2 ducs vêtus de chandails d'hockeyeurs firent de l'improvisation théâtrale à partir de thèmes aussi variés que farfelus!!... puis ce fut l'élection du roi et de la reine qui se fit par tirage au sort... celui-ci désigna finalement Johanne Morin et Claude Rivest comme roi et reine du carnaval 1982. Pour eux, se devait être le début d'une fin de semaine qui restera gravée sûrement fort longtemps dans leurs beaux souvenirs... et la soirée se termina dans une chaude atmosphère de bien-être humain...

Le lendemain matin, plus de 50 enfants et 75

adultes assistèrent au spectacle de marionnettes donné par "LES LOISIRS DES TOUTS PETITS" au foyer de St-Donat. En passant, je tiens à souligner l'apport culturel important de cet organisme auprès de nos enfants... Puis la Bourrasque à l'école souffla la joie et l'énergie des 250 enfants la fréquentant... jeux, courses et tout le tralala, tout cela étant rendu possible grâce au très beau travail de quelques bénévoles de connivence avec les professeurs...

En soirée ce fut le vernissage de l'exposition "ARTS VISUELS 82" qui attirera le tout St-Donat... un article spécial y est d'ailleurs consacré dans cette édition... Le même soir, à la CUILLERE A POT, une soirée disco un peu tranquille... peut-être que l'on se réservait argents et énergies pour le lendemain!!

La journée de samedi débuta encore sous le signe de la culture avec la présentation du conte "L'HIVER ET LE BON-HOMME 7 HEURES" à la bibliothèque... participation de 40 enfants... Puis plus de 90 joueurs participèrent au tournoi de hockey mineur sous l'oeil attentif de la centaine de spectateurs venus les encourager pour l'occasion... pendant ce temps au stationnement de l'église on s'affairait à préparer un nombre impressionnant de hot-dogs pour les 400 personnes qui en ont bouffés. Le lunch vite avalé, on allait visiter les museobus où l'on retournait à l'arena voir les dernières parties du tournoi. En après-midi, les folies sur glace égayèrent une vingtaine d'adultes et une cinquantaine d'enfants... puis c'était le temps d'aller se sucrer le bec au concours d'art culinaire. Heureux

soit les dégustateurs et dégustatrices qui jugèrent ces chefs-d'oeuvres gastronomiques aux goûts et couleurs si exquis... juste le temps de digérer cela et on partait souper et fêter à l'AUBERGE ST-DONAT. Une soirée sous le signe de l'entraîn et de la bonne humeur qui a réuni 370 personnes!!

Le dimanche matin, journée d'activités de plein air, fut aussi très réussie... 49 skieurs de randonnée (ski de fond) se donnèrent rendez-vous en matinée au club de golf et de ski de fond de St-Donat pour accomplir à leur rythme les 6 ou 9 km qui constituait le parcours à accomplir. Ce marathon organisé par le club de ski de fond "LES PANACHES" se termina dans la douce chaleur du chalet du golf pour la remise des trophées d'art et des nombreux prix de présence. Merci à Louise

Page et Jacques St-Georges pour l'aide apportée lors de cet événement. Parallèlement à cette activité, la classique de la Bourrasque (marathon de course à pied) attirait elle aussi un bon groupe de sportifs (46) dont quelques élites semble-t-il à voir les chronométrages des premiers arrivés!!

Pendant tout ce temps, les enfants s'en donnaient à coeur joie sur la glissade géante sise au coeur du village... et la partie de balle-molle en raquette avec ces 20 participantes manquait quelque peu de spectateurs, cela étant facilement explicable car tous étaient rendus au spectacle de ski acrobatique qui débutait au coeur du village. Quelque 300 spectateurs assisteront à cet événement pour ensuite se diriger au concours de bûcherons, voir ces fabuleux manieurs de "chain-

saw" trancher en rondelles une pitoune en moins de deux... Et la fin de semaine se termina avec un spécial pizza (200 personnes) et une soirée des fêtards... qui a fini un peu tard!!

Oui, ce fut comme on peut le constater un carnaval bien vivant et pour ceux qui voudrait revoir des scènes de celui-ci, notre ami Paul Mathieu en a fait un montage magnétoscopique que l'on peut voir au restaurant du coin (bar salon) par les temps qui courent... Un dernier merci à Richard Issa (restaurant L'ESCALE) et André Issa (restaurant du coin) pour avoir offert le BRUNCH de la BOURRASQUE... Merci aussi aux nombreux bénévoles (Pierre Dupuis, Liette Garceau, Yves Page et tous les autres) pour le superbe travail accompli...

## La Cour Royale et leur commanditaire



Mme Pierrette Ritchie (Restaurant Chez Walter) et sa majesté, la Reine Johanne Morin.



Mme Claudette Rivest (Centre de Ski Mont Garceau) et sa majesté le Roi, Claude Rivest.



Mess. Bernard Bédard et Jean Bédard (Escompte Bédard et Bédard) en compagnie de leur duchesse Paule Thomas.



M. Jacques Hayes (Hôtel-Brasserie Le Montagnard) accompagne la Duchesse Lyne Perreault.



La Duchesse Josée Miron et M. Benoît Aubin (La Cuillère à Pot).



La Duchesse Monique Issa et M. Church, gérant de l'Auberge St-Donat.



Le Maître de cérémonie Gaston Forget vient de remettre à la Reine et au Roi, un cadeau de la Cie O'Keefe.



Mlle Maryse Régimbald (Restaurant du Coin) et le duc Réjean St-Amour.



**ESCOMPTE  
BEDARD et BELAND inc**

Nous tenons à remercier, tous les organisateurs et participants du Carnaval

*La Bourrasque au Village.*

1982, pour le succès obtenu.

Jean Bédard  
Bernard Bédard.



# Impression sur un moment vécu... Arts visuels 82...

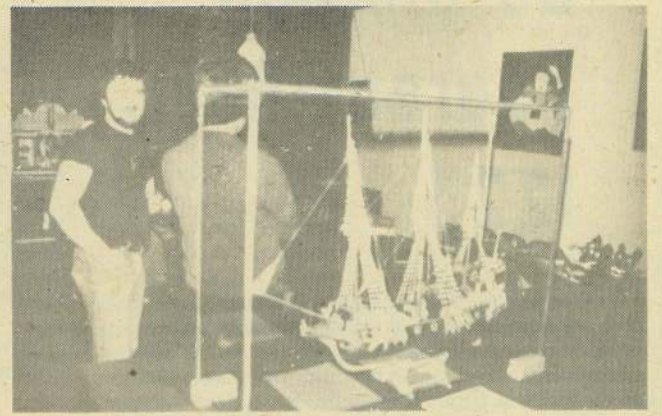
Par Benoit Masson



M. Guido Molinari, artiste de renom était présent.



Roseline et ses jouets éducatifs.



Les sculptures de Gilles Berthiaume.

Comment vous conter l'émotion que cet événement m'a fait vivre... toute cette richesse d'expression qui s'exprimait dans un même lieu, un même temps et un même espace. Qui aurait pu dire que St-Donat recelait tant de talents et tout cela dans une diversité

qui unifiait bien tout l'ensemble car elle était représentative de tout notre milieu social.

Chez certains, l'expression était empreinte de surréalisme (cf: Robert et James Spicer), chez d'autres c'était empreint d'une certaine émotivité

(cf: Thérèse Morin) ou encore de technique (cf: Lucille Jodoin, Jocelyne Lafleur) mais là où l'événement a porté ses plus beaux fruits, réside dans la découverte des ressources artistiques existantes dans le milieu... Que penser des magnifiques dessins à l'acrylique

de Jacynthe Charette et Christine Martineau... Les très belles œuvres de Josée Morin et Christine Simard (qui étudie toutes deux en ART au cégep du Vieux Montréal)... les écrits riches en significations de François St-Amour... les sculptures, œuvres de patience de

Gilles Berthiaume... les jouets éducatifs de Guy L'Esperance et Roseline Fournelle... les sacs, boîtes et autres cuivres des artisans Michel Lanthier et Christian Nielly... et tous les autres...

Ce qui ressort de tout cela nous fait constater que le potentiel existant

dans le milieu aurait davantage à s'exprimer plus souvent et que la créativité est autant présente chez les jeunes que les moins jeunes... cette créativité que nous avons tous et chacun(e)s au fond de nous...

Merci à tous ceux et celles qui ont collaborés

à la réalisation de cet événement (le montage de l'exposition a duré 3 journées) et souhaitons que cela se répète dans un avenir rapproché.

P.S.: merci à Fernande Rioux et Aurore St-Amour pour leur collaboration constante.

Bernard Chasser.

## Gagnants au marathon de ski de fond

(48 participants)

Catégorie junior: femme: Johanne Fortier  
homme: François Rouleau

Catégorie Senior: femme: Fleurette Barbeau  
homme: Guy Viau

Catégorie Veteran: femme: Raymonde Giroux  
homme: Gilles Petit

**Gagnantes au concours culinaire:** (11 participantes)  
Premier prix: Suzanne Fernet Crème glacée au yogourt  
Deuxième prix: Jeanne d'Arc Lambert Salade de fruits  
Troisième prix: Claire Charbonneau Gâteau de l'amitié  
Quatrième prix: Claudine Raymond Gâteau forêt noire  
Cinquième prix: Claire Forget Tarte au sucre

**Gagnants au concours amateur:** (20 participants)  
Gigue adulte: premier prix: Jean Yves Godard  
deuxième prix: Jacques Villeneuve  
Gigue enfants: premier prix catégorie intermédiaire: Gyslaine Lavoie - deuxième prix catégorie débutant: Nadia Morin - ont participé avec honneur: Sophie Godard, Lyne Denis, Sylvie Jean, Martin Jean.  
Chanson: premier prix: Remi Lafleur  
deuxième prix: Ralf  
troisième prix: Hélène Provost  
Musique: premier prix: Mario et Alain Roy  
deuxième prix: Noëlle Lavoie

## Gagnants

**Scie mécanique**  
40 à 55 cc: Michel Fleurant; 56 à 65 cc: Michel Fleurant; 66 à 90 cc: Michel Fleurant. Toutes catégories: Michel Fleurant.  
**Sciote**  
Dame: Mme Michel Larivière. Homme: André Vaillancourt.  
**Théière**  
Premiers: Jean-Pierre Duval et Georges Monette.  
**Godendard**  
Homme: Paul Parent et Michel Larivière. Dame: Rejeanne Larivière et Johanne Larivière.

## Les 7km 'La bourrasque'

### Résultat

Classement général	Nom	Temps	Junior		Senior		Veteran	
			H	F	H	F	H	F
1	Normand Drolet	25:43			1			
2	Jacques Huteau	26:23			2			
3	Real April	27:23			3			
4	Ernst Haefeli	27:29					1	
5	Raynald Rhéault	27:33						2
6	André Dionne	28:08			4			
7	Julien Trumbly	28:12			5			
8	Marcel Larivière	28:29			6			
9	Tamont Pavetti	28:37			7			
10	Gilles Koussil	28:41			8			
11	Gilles Coulli	29:34			9			
12	André Legendre	29:48			10			
13	Raymond Grenier	30:30			11			
14	Serge Drolet	30:44			12			
15	Yves Monette	30:45	1					
16	Jean-Marie Miron	30:48			13			
17	Benoît Riher	30:49			14			
18	Jean-François Perreault	30:50			15			
19	Christal Desmarceaux	30:54						1
20	Diane Lévesque	31:09						2
21	Claude Rivest	32:01			16			
22	Ronald Bischoff	32:09			17			
23	Jean-Luc Gagnon	32:28			18			
24	Dominique Laroie	32:46			19			
25	Gerard Morin	33:48						3
26	Robert Fournier	34:48			20			
27	François Larivière	34:51						4
28	Raymond Leclerc	35:42						5
29	Claude Lambert	36:00			21			
30	Yves Bayette	36:23			22			
31	Jean-Luc Gauthier	36:28			23			
32	Brianne Thériault	36:35						6
33	Francine Blais	38:07						7
34	Francis Lefèvre	38:33						8
35	Carl Nadon	38:42			24			
36	Maurice Gauthier	39:00						9
37	Jean-Marie Perreault	40:07						10
38	Yvon Bohémier	40:16						11
39	Bruno Charbon	42:56						12
40	Gaston Aubry	43:25			25			
41	Lise Stuard	43:26						13
42	Gilles Sade	43:30						14
43	Rene McMillan	43:39						15
44	Joseph Gagnon	48:17						16
45	Collette Brun-Perrault	49:11			26			
46	Ronald Barbeau	49:22						17

 \* Participants de Saint-Donat  
4-02-82


Champion, Normand Drolet, Elite de Montréal.



Accompagnés du Maire, Raynald Rhéault, vétérans, médaillé d'or du Marathon de Montréal en 2h49m et Ernst Haefeli, vétérans, médaille d'or à Montréal en 2h37m.



Jeunes champions.



Nos jeunes du Patinage de fantasia.



Le jeune Denis présentant son numéro.

en formaintenant

Si vous êtes contre la bonne forme; vous êtes malade.



Filles d'Isabelle



# Cercle des Laurentides 1225

Le Cercle des Laurentides a été fondé le 2 mars 1975. À la réunion du 4 mars, les membres ont été invités à partager le cadeau anniversaire du cercle.

Je profite de l'occasion pour informer la population sur l'Ordre des Filles d'Isabelle. Il y a des "secrets" sans doute, mais, beaucoup moins que vous êtes portés à le croire!

L'Ordre des Filles d'Isabelle a été fondé à New Haven, Connecticut par l'abbé Michael McGuiney en 1897. Les objectifs de l'Ordre sont l'avancement religieux, social et culturel de la femme catholique. Les premières à faire partie de l'association furent les épouses des Chevaliers de Colomb. J'ai maintes fois entendu dire que les Filles d'Isabelle c'étaient les femmes des Chevaliers. Si en 1897, c'était le cas, maintenant cela ne l'est plus. Les deux associations sont distinctes et autonomes. Les devises, objectifs et conditions d'admission se ressemblent, il arrive que Chevaliers et Filles d'Isabelle partagent des activités. La plupart du temps, ils travaillent séparément car, il n'y a pas toujours un Conseil de Chevaliers de Colomb où il y a un Cercle de Filles d'Isabelle et vice versa.

Les Filles d'Isabelle comptent 112,000 membres. Nous sommes 55,000 au Canada et l'Etat Hull - Mont-Laurier dont fait partie notre cercle compte 4,300 membres.

Les dates des prochaines réunions: 1er avril et 6 mai.

Marielle Lord  
Régente



## Club de l'Age d'Or de N.-D. de la Merci

Tous les membres sont cordialement invités à une **PARTIE DE SUCRE** le samedi 13 mars, à la cabane MAJEAU de St-Esprit.

Les dépenses seront entièrement défrayées pour les membres et le départ est fixé à 10h15, devant l'école du village. Afin de nous aider, veuillez réserver avant le 6 mars en communiquant à 424-5378 ou 424-5266.

N'oubliez pas nos prochains Bingos à la Salle Communautaire le 7 mars et, aussi, le 3 avril prochain.

Bienvenue à tous,  
Antonine Harpell,  
secrétaire.

### ASSOCIATION PERSONNES

#### HANDICAPÉES N.D.M.

**Organise:** SOIRÉE RÉCRÉATIVE, samedi le 10 avril 1982

**Où:** à 20h00 à la Salle Communautaire NDM

**DANSE** pour tous les goûts - Permis de RAQ  
Billets en vente - Marché Deguire et  
Dépanneur N. Turcotte

Entrée: \$3.00

Information: Mme Ginette Pelletier (424-5306)

## Semaine du Patrimoine

Dans le cadre de la semaine du patrimoine qui cette année s'attardera davantage au rôle de la femme dans l'histoire de notre village, un comité de coordination travaillant de pair avec la SOCIÉTÉ HISTORIQUE DE ST-DONAT, a préparé une série d'activités dont vous trouverez la liste un peu plus loin. Dans le cadre de cette semaine, il y aura un concours qui sera lancé au niveau des élèves du 2ième cycle et des étudiants du secondaire 1 & 2. Le thème: "Je raconte ma grand-mère".  
Benoit Masson.

### Horaire

**MERCREDI 31 MARS** au H.L.M. de la rue Bellevue à 19h30 dans la salle communautaire.

**CONTES, LÉGENDES et CHANSONS**

**JEUDI 1 AVRIL** au FOYER de ST-DONAT (rue Bellevue)  
14h00 à 16h00 & 19h00 à 21h00

soirée d'animation sur le thème:

**LES MERES DE FAMILLE** (sage femme, la vie dans les chantiers, les familles...)

**LES BONNES DU CURÉ**

**VENDREDI 2 AVRIL** au FOYER de ST-DONAT (rue Bellevue)  
14h00 à 16h00 & 19h00 à 21h00

soirée d'animation sur les thèmes:

**LA MAITRESSE D'ECOLE** (les écoles de rang, les élèves...)

**VOCATION ET MÉTIERS PARTICULIERS** (femmes d'affaires, musiciennes, téléphonistes, écrivains, femmes possédant des dons...)

**SAMEDI 3 AVRIL** à la BIBLIOTHÈQUE MUNICIPALE de ST-DONAT à 10h00

**L'HEURE DU CONTE:** gagnant du concours "JE RACONTE MA GRAND-MÈRE"

**ACTIVITÉ SPÉCIALE:** JEUDI 1 AVRIL à la boîte L'AVANT-GARDE. Soirée d'improvisation en théâtre sur des thèmes en rapport avec "MEMOIRE DE FEMMES"

### Activités culturelles

**L'HEURE DU CONTE:**

Samedi le 13 mars à 10h00 à la Bibliothèque de St-Donat  
Conte: "LA PETITE FILLE SANS NOM"

**ANIMATION AU FOYER:**

Mardi le 16 mars en après-midi il y aura présentation du film "ROSANE LAFLAMME". Une handicapée qui a su surmonter ses handicaps avec détermination et courage.

**CINEMA AU VILLAGE:**

Mercredi le 10 mars: VENDETTA (un western)

Mercredi le 24 mars: LES MERCENAIRES DE L'ESPACE

Mercredi le 7 avril: NIMITZ, RETOUR VERS L'ENFER

Les projections se font au sous-sol de l'église à 19h00 et l'admission est de \$2.00 et comprend un jus gratuit.

Benoit Masson.

## ... ET LE 8ième JOUR L'EXPERT

SILENCIEUX ET FREINS **MINUTE**

CRÉA LE

**PROGRAMME PROTECTION MINUTE**

**QUI GARANTIT À VIE**

**TOUTES LES PIÈCES**

**DE VOTRE SYSTÈME  
D'ÉCHAPPEMENT  
ET DE FREINAGE**

À vie veut dire: tant et aussi longtemps que vous êtes propriétaire du véhicule sur lequel la pièce garantie a été installée.

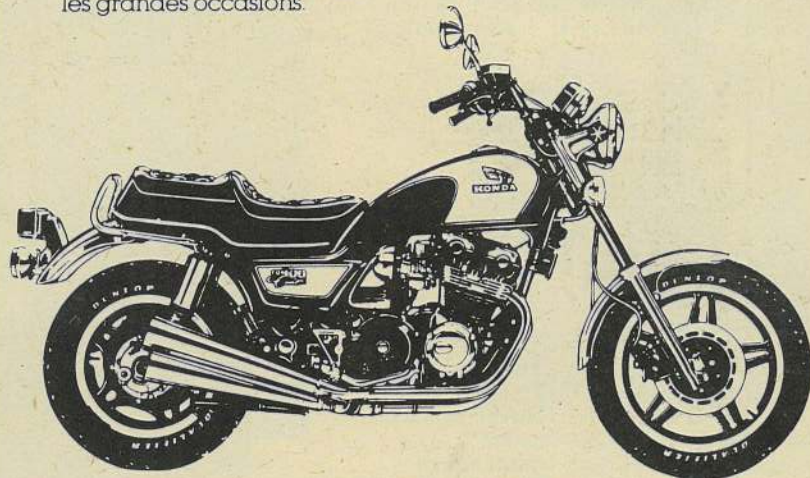
**GILLES ROYER**  
Gilles Royer Inc.  
661, rue Principale  
Ste-Agathe, 326-6620

C'est moi l'expert,  
je connais mon affaire,  
et j'en suis fier



## LA MOTO POUR LES GRANDES OCCASIONS.

La CB900 Custom 1982 de Honda est une moto de grande classe, bien équipée pour impressionner. Par exemple: gros pneus sans chambre à air avec lettres blanches en relief, selle étagée surbaissée, guidon en retrait de type custom, carrosserie deux tons attrayante. Elle est aussi équipée de quatre carburateurs de 32 mm à vitesse constante et d'une pompe d'accélération pour une réaction prompte et impeccable de la commande des gaz et d'une transmission souple à cinq vitesses en prise constante avec transmission auxiliaire à deux portées offrant un total de 10 rapports de vitesse. Vive la CB900C 1982. La moto équipée pour les grandes occasions.



**VIVE, VIVE**  
**LA CB900C DE HONDA**

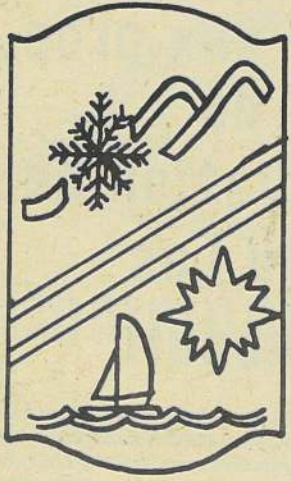
**pagé** (ST-DONAT) SPORT INC.

1108, Principale

424-3433

Saint-Donat





Tél. 424-2377  
Ligne directe: 1 (800) 567-6719

AUBERGE

St-Donat

STATION DE SKI

Fête de fin-de-saison

"LE SKI EN FOLIE"

Samedi, 3 avril 1982



La FÊTE débute à 13h30  
MASCARADE en ski  
Jeux de société  
COMPÉTITIONS DIVERSES  
Démonstration en ski

Inscription: Billets en vente  
à l'Auberge  
incluant le souper.



Pour terminer cette joyeuse journée

Réservez aujourd'hui...!  
PÂQUES  
1 avril 1982

DINER  
GASTRONOMIQUE

servi de 12h00 à 14h00  
à la Salle Donatienne

Billets en vente dès  
maintenant à la  
réception.

SOIRÉE BAVAROISE  
avec  
ORCHESTRE RÉPUTÉ



2105, Route 125 sud

Saint-Donat



Club Optimiste St-Donat

# Et la vie continue...!

FEVRIER fut un mois de répit pour les Optimistes. Nous avons eu quatre soupers réguliers, pas d'activité spéciale, mais, il faut souligner que notre chef-cuisinier nous a gâtés en février en passant par la fondue au fromage avec Kirch, boeuf Bourguignon, filet de poisson aux légumes et comme spécial du chef une pailla espagnole tout à fait délicieuse.

Cependant, la participation au carnaval a titre de dîner champêtre dans le Parc Optimiste a su occuper plusieurs de nos optimistes. Nous avons distribué 700 hot-dogs avec breuvages gratuitement. Nous offrons nos remerciements à M. Robert St-Aubip pour les saucisses Taillefer, à la Cie Robin pour les pains à hot-dogs, à M. J.L. Brissette pour le "Coke", à l'optimiste André Therrien pour les pommes, à la Boulangerie Tic Toc pour le magnifique gâteau. Aux optimistes Jean-Pierre Garceau et Yves Paquin pour avoir prêté leur poêle à gaz, à l'optimiste Gilles Nadon pour les contacts auprès des compagnies de pains et saucisses à Hot-Dogs, les cuisiniers optimistes Alain Clec'h, Jacques Charbonneau, Michel Lavoie et André Picard ainsi que les aides optimistes Louise Picard, Suzanne Seguin, Lise G. Lavoie, Normand Paquette et Lucie Granger.

Nous tenons à remercier également Réal Légaré pour le déneigement du Parc Optimiste, Jean-Pierre Garceau pour le bois, l'Épicerie Charbonneau pour l'emballage à hot-dog et la municipalité qui nous a prêté des tables.

Comme vous pouvez le constater, il y avait là toute une équipe de bénévoles et de commerçants généreux afin que cette activité devienne une réussite.



DÎNER CHAMPÊTRE samedi le 13 février offert et servi par le CLUB OPTIMISTE ST-DONAT dans le cadre du Carnaval "LA BOURRASQUE AU VILLAGE". Les "cuisiniers" André Picard, Michel Lavoie, Jacques Charbonneau et Alain Clec'h étaient très occupés...

## Souper du président... le 10 mars.

Notre président prend son projet à coeur aidé de Louise, son épouse, ils ont organisé une parade de mode au Restaurant Les Alizés. Cinquante billets seront vendus pour les intéressés. Aucun homme n'a le droit de se présenter à la soirée... sauf... le Président bien sûr.

Si un optimiste se présente, il aura une amende de \$20. André semble un peu gourmand, mais étant donné que c'est son anniversaire le même jour, on le comprend.

Ce sont des mannequins optimistes de St-Donat qui défilent devant le président qui, lui, commentera la parade. Plusieurs optimistes ont demandé à Philippe pour laver la vaisselle, mais je crois que notre chef-cuisinier est du même avis que le président... Ça promet!

Pour Celles qui sont intéressées à se procurer des billets, vous pouvez toujours vous informer auprès des épouses des optimistes, elles en ont peut-être encore à vendre. Faites vite, il n'y a que cinquante billets pour ce souper du Président.

## Les activités de mars:

- Souper régulier: 3, 17 et 24 mars.
- Souper du Président: 10 mars.
- Souper à la Cabane à sucre: 31 mars.
- Bon appétit.

Serge Lavoie,  
Publiciste.



Avis  
aux prop.  
de

## l'Association des Propriétaires du Lac Archambault

La sollicitation en vue des cotisations débutera en mars. C'est avec regret que l'Association s'est vue dans l'obligation, lors de l'assemblée générale tenue en novembre, de recommander une augmentation qui fait passer la cotisation de 15\$ à 20\$ par année, comme l'indique notre documentation. Notre Association a réussi à absorber des frais d'exploitation sans cesse croissants depuis la dernière révision effectuée en 1975; cependant, elle a maintenant atteint un point critique où elle ne peut plus agir efficacement.

La compréhension dont vous ferez preuve en renouvelant votre cotisation ainsi que l'appui que vous manifesterez ainsi à vos directeurs seront très appréciés.

The annual canvassing for membership dues will commence in March. Regretably, the Association was required to recommend an increase in dues at the November general meeting from the previous \$15. per year to \$20. as will be noted in our literature. The increasing costs of operation have been absorbed since the last revision in 1975 but have now reached a critical point whereby the Association can no longer function effectively.

Your understanding, cooperation and continued support of your directors by renewing your membership will be appreciated.

Pouvons-nous  
compter

sur  
votre  
générosité?



A la Boutique Gi-Jo  
Confection pour dames

LA MODE COMMENCE  
PAR LES YEUX

AVANT DE PARTIR POUR  
le "SUD"

Venez voir ma collection de  
COSTUMES DE BAIN  
VÊTEMENTS de croisière

Pour vous donner  
un SERVICE PLUS ADÉQUAT  
La BOUTIQUE sera ouverte  
de 11 heures à 19 heures

Épargnez... en achetant  
à Saint-Donat!

Spécialité: Jean EXTENSIBLE  
Variété de jupes, robes,  
blouses, costumes,  
vêtements sport

1980, Route 125 sud,  
Saint-Donat (près Mont La Réserve)

Tél.: (819) 424-5905

PRINTEMPS

Des NOUVEAUX  
MODÈLES  
entrent  
tous les  
jours...

BP  
GARAGE  
ALFA

LUC MARION  
ANDRÉ DESROCHERS, PROPS

RÉPARATIONS GÉNÉRALES  
MISE AU POINT

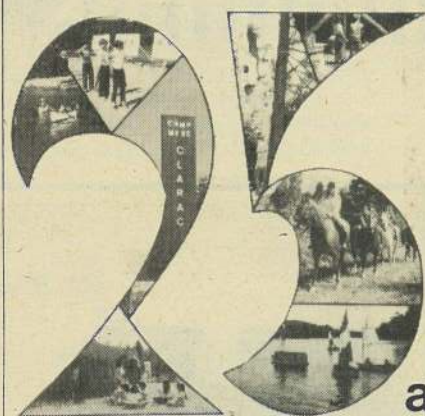
REMORQUAGE 24 H

TÉL.: 424-2301

587, Principale, St-Donat

1957 1982

DEPUIS



ans

Le CAMP MÈRE  
M.L. CLARAC

OFFRE  
des vacances exceptionnelles  
aux jeunes

Les vacances approchent!  
Il est temps de réserver!

Canotage, Natation, Camping, Athlétisme, Équitation, Excursion, Tir à l'arc

"Nous accueillons les garçons de 4 à 10 ans  
les filles de 4 à 16 ans"

Renseignements:  
Montréal (514) 322-1161  
St-Donat (819) 424-2261  
(après le 20 mai)



# Association des Propriétaires des Lacs des Aulnes et Baribeau

## Communiqué de mars

### VOL

Depuis quelque temps, les cambriolages ont repris dans notre secteur et nous invitons tous les propriétaires à être très vigilants. Les directeurs de l'Association se sont penchés sur ce sujet et ils ont trouvé un moyen d'assurer une meilleure surveillance des propriétés. Afin d'obtenir plus de détails, veuillez communiquer avec un des directeurs lequel se fera un plaisir de vous informer.

De plus, vous trouverez quelques conseils que vous pourrez mettre en pratique vous-mêmes.

### UNE PENSÉE!

Quand notre demeure se fait cambrioler, il faut qu'elle puisse contre-attaquer et pour cela, il faut lui donner les moyens ou les armes pour se défendre.

Moyens pour ralentir et/ou empêcher le cambriolage:

Naturellement, les moyens mentionnés ci-dessous peuvent être aussi considérés comme moyens de dissuasion.

Il ne va pas sans dire qu'il faut tout d'abord examiner les plus vulnérables aux intrus? Par exemple, avez-vous des portes de patio, des fenêtres à guillotine au rez-de-chaussée, des fenêtres de sous-sol qui invitent, une porte arrière qui ne ferme qu'avec une serrure à bouton? Y a-t-il un carreau de fenêtre ou une fenêtre qui pourrait donner accès à une serrure à simple barillet ou cylindre? Est-ce que vos portes sont en bois mou ou creux, les cadres en bois mou?

Il y a une multitude de questions qu'un propriétaire, spécialement dans notre cas, doit se poser, y répondre consciencieusement et prendre les mesures correctives, s'il y a lieu.

Par exemple, les portes coulissantes devraient avoir une serrure à double barillet au lieu d'avoir une serrure à barillet simple, ou d'avoir recours à un manche à balai ou une cheville de bois. On trouve aussi sur le

marché une serrure qui goupille ensemble les panneaux. Ceci force l'intrus à casser la vitre et à faire beaucoup de bruit, ce dont il n'est pas intéressé à faire.

### LES FENÊTRES

Les fenêtres à guillotine ou autres fenêtres au rez-de-chaussée devraient être munies non de simples "barrures" à type glissoire ou pivot, mais d'une serrure ou encore, que ces simples "barrures" soient cadenassées. Encore mieux, lorsqu'on ferme le chalet pour l'hiver et même pour une plus courte période, un tuyau de fer ou autre (à l'intérieur) de travers à la fenêtre, et qui résisterait au jeu de mains et aux coups de pied, serait l'idéal. Même si le cadre de fenêtre est brisé, le voleur ne pourrait pas pénétrer ou du moins sortir de gros objets.

### LES PORTES

La porte. C'est à cet endroit qu'un cambrioleur pénètre le plus souvent dans un maison, et fréquemment "à travers". Beaucoup de personnes voient une porte comme très sécurisante. Elle a deux serrures, une à poignée et l'autre à simple barillet ou à double barillet. Mais si les cadres sont en bois mou ou que la porte est en bois mou ou creux, ou que les vis des serrures ne soient pas assez longues (même celles qui accompagnent certaines nouvelles serrures), ou qu'il y ait un carreau de fenêtre qui, une fois brisé, donne accès aux serrures, combien de temps le cambrioleur mettra-t-il à pénétrer? En un à trois coups de pied.

Donc, certains cadres de bois mou doivent être soit changés ou renforcés avec des bandes de métal. Les pènes (partie mobile qui, maintenue dans une position précise, tient la porte fermée et que la clé déplace pour ouvrir) traversent alors les bandes de métal. Si l'installation de cadres ou de bandes de métal ne vous dit rien, alors une solution inférieure à celle-ci est l'installation de vis plus longues et à plus gros diamètre.

### LES SERRURES

Il semble que l'on porte un grand intérêt au sujet des serrures, car une fois bien installées, elles empêchent ou du moins ralentissent l'intrusion. Plusieurs organismes comme le "Protégez-vous" se sont livrés à des

tests de tous genres sur plusieurs types de serrures de différentes compagnies. Les serrures furent examinées pour leur facilité d'installation, leur résistance à l'effraction par rupture du boîtier, par sciage du pêne et par cro-

chetage. On distingue 3 types de serrures, soit les serrures de surface, les serrures tubulaires et les serrures à mortaise, dont les 3 peuvent être composées d'un simple ou d'un double barillet (cylindre).

## March bulletin

### BURGLARIES

For some time now, burglaries have started again in our region and we encourage homeowners to be very alert. The Directors of your Association have studied this matter and they have found a way to insure a better protection for the properties. In order to obtain more details, please get in touch with one of the Directors who will be pleased to give you the required information.

We have attached, a few practical advices which you may want to implement yourself.

### THINGS TO REMEMBER TO CHECK WINDOWS

Windows on the ground floor should be equipped with double locks. Moreover, when the cottage is closed for the winter, install from the inside an iron bar across the window which would resist kicking. Even if the window gets broken, the burglar could not enter the house or at least take out large objects.

### DOORS

Door frames should be reinforced by steel bands so they cannot be broken.

Double locks should be installed instead of the single one and a special device is on the market to fasten a wooden patio door. Or a wooden stick could hold a patio door firmly closed.

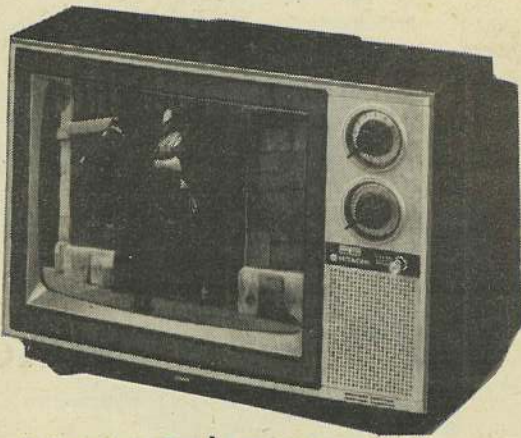
### LOCKS

There are three kinds of locks, surface, tubular and with a cylinder; each type could be made up of either one or two cylinders. They have to be of good quality and be solidly installed on the door and frame. This might prevent a burglary or at least delay its execution.

# HITACHI

## Luminar 20

COLORATION INTÉGRALE

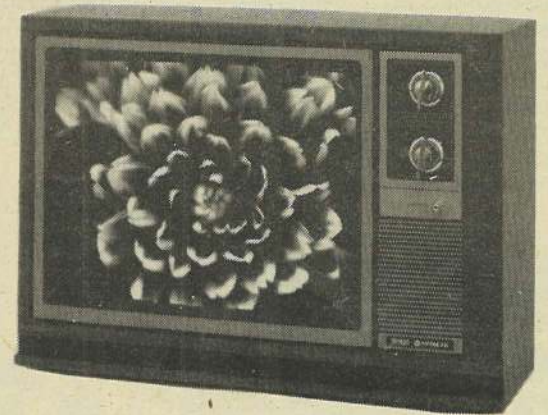


14 po. MODÈLE CT-1302  
Modèle léger avec automatique

GARANTIE: 3 ans: pièces, main-d'oeuvre  
20 ans: Les transistors  
100%: TRANSISTOR

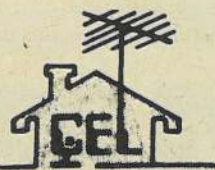


26 po. MODÈLE TS-3120R  
Contrôle à distance  
Circuit automatique



20 po. MODÈLE MT-1982  
Cabinet de bois  
Circuit automatique  
Prise écouteur

2 TECHNICIENS À VOTRE SERVICE



CENTRE ELECTRONIQUE  
LAURENTIEN inc.

Tél. 424-2266



VENTE  
**FIN  
D'HIVER**

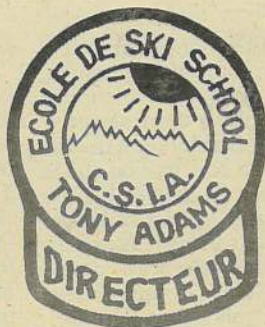
1-819-424-2377  
SPORTS  
**Tony Adams**  
INC.  
Station de Ski St-Donat

**10% à 40%  
de RABAIS**

sur tout équipement de ski  
en boutique

Ski **ROSSIGNOL**  
Fixations **GEZE**  
Bottines **LANGE**  
Bâtons **RAMY**

ATELIER  
DE  
RÉPARATIONS  
ET  
D'ENTRETIEN



MONT LA RÉSERVE

SAINT-DONAT  
Cté Montcalm.

Supplie  
La dévaluation  
du PESO a augmenté  
notre pouvoir d'achat  
d'environ 40%



**Acapulco**

**Viva MEXICO**  
soleil et ambiance unique!

La dévaluation toute récente du peso mexicain nous permet de  
vous offrir des vacances au Mexique à des prix plus intéressants  
que jamais.

UNE ÉPARGNE DE **\$300. PAR COUPLE.**

HOTEL BALI-HAI			
Le rendez-vous des Québécois à Acapulco Exclusif à Tour Mont-Royal			
Date	1 semaine	2 semaines	
Mars 13 à 28	<del>\$699</del> <b>\$624.</b>	<del>\$999</del> <b>\$749.</b>	
Avril 4 et 11	<del>\$669</del> <b>\$594.</b>	<del>\$969</del> <b>\$709.</b>	

Comprend: transport aérien, transferts, chambre standard avec frigo.  
Taxes et frais de services en sus.

TOURS MONT-ROYAL, LE PIONNIER ET LE SPÉCIALISTE  
DES VOLS NOLISÉS SUR LE MEXIQUE OFFRE:

- Départs de Montréal, toutes les fins de semaine, vols de jour.
- Le plus grand choix d'hôtels et d'appartements avec cuisinette.
- Circuit touristique au Mexique.

Détenteur d'un permis du Québec



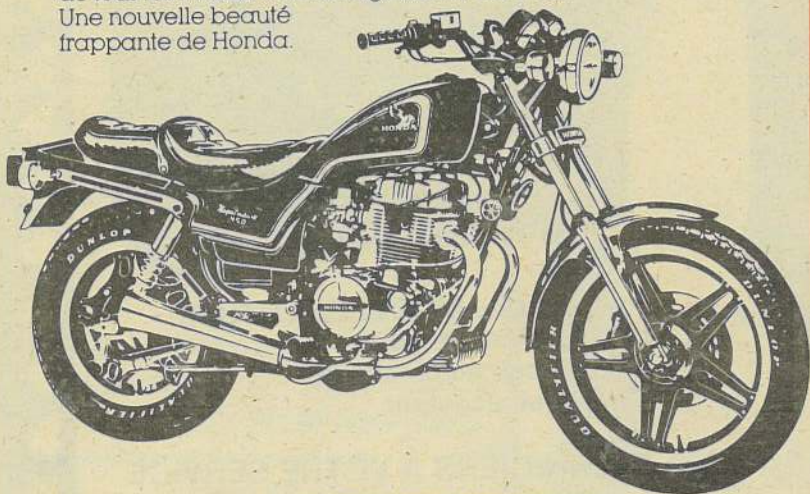
AGENCE DE VOYAGE

**METRO**

64, rue St-Vincent, Ste-Agathe-des-Monts.  
Tel.: (819) 326-6838 (Ste-Agathe) (819) 424-3176 (St-Donat)  
(après 17 hres)

**POUR ATTIRER LES  
REGARDS SANS TROP  
D'EFFORT.**

Baillade-toi au guidon de la nouvelle Nighthawk 450 1982  
de Honda et tu attireras les regards partout où tu iras. Notre  
Nighthawk de taille moyenne roule sans effort grâce à un  
moteur bicylindre vertical de 447 cc à trois soupapes et à une  
transmission souple à cinq vitesses avec surmultiplication. Elle  
est équipée d'un système d'échappement deux-en-deux avec  
chambre Power™ exclusive à Honda, de freins à disque à deux  
pistons à l'avant et d'un démarreur électrique d'emploi facile.  
De plus, la beauté classique et distinctive de la Hawk fera l'envie  
de tous tes rivaux. Vive la Nighthawk 450 1982.  
Une nouvelle beauté  
trappante de Honda.



**VIVE, VIVE  
LA NIGHTHAWK 450 DE HONDA**

**pagé** (ST-DONAT) SPORT INC.

1108, Principale 424-3433 Saint-Donat

**SICO**

**De la  
qualité  
à bon  
prix!**

Peinture lustre  
d'extérieur à l'alkyde  
Blanc titane  
130-110  
PAS PLUS DE

**18,99\$**  
LE 4 LITRES



Emulsi finie perle  
d'intérieur à l'alkyde  
Super blanc titane  
120-110  
PAS PLUS DE

**17,99\$**  
LE 4 LITRES

Emulsi semi-lustre  
d'intérieur au latex  
Super blanc titane  
160-110  
PAS PLUS DE

**17,99\$**  
LE 4 LITRES



Peinture mate  
d'extérieur au latex  
acrylique — Blanc lys  
260-110  
PAS PLUS DE

**16,99\$**  
LE 4 LITRES

Fini mat satiné  
au latex vinyle-acrylique  
d'intérieur  
Super blanc titane  
160-110  
PAS PLUS DE

**14,99\$\***  
LE 4 LITRES



**14,99\$\***  
LE 4 LITRES

quincaillerie  
**claudes desrochers**

766 Principale St-Donat  
424-2521



# Journal ALTITUDE

1069 RUE PRINCIPALE, ST-DONAT, CTE MONTCALM, C.P. 1350, P.Q. (JOT 2CO)



2 ième cahier



## Location d'autobus

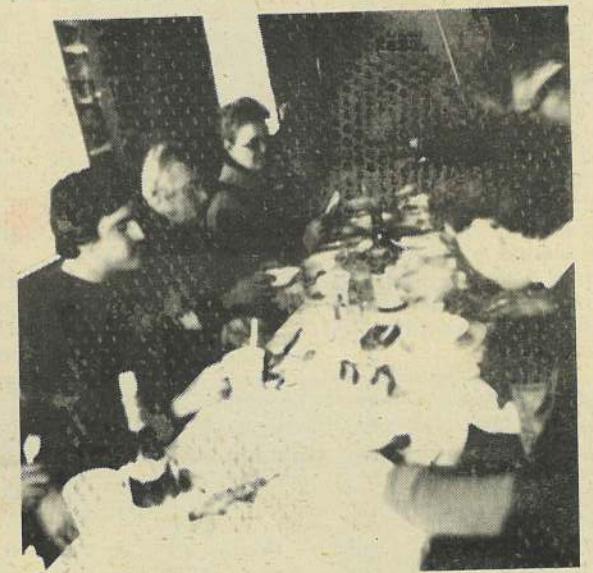
pour toute occasion  
Tél.: (819) 424-3106



Marcel Labelle du Lac Ouareau en visite de pêche avec ses amis au lac Amis d'"O".



13" ou 14" pour madame?



Un bon diner pour le Club Motoneige au lac Amis d'"O".

## Le code de la Sécurité Routière

Montréal, le 12 février 1982 - Les dispositions du nouveau Code de la sécurité routière concernant les règles de la circulation entreront en vigueur le 1er avril 1982. Les principaux changements portent sur les dispositions relatives aux passages pour piétons, aux obligations des conducteurs de cyclomoteurs, au port obligatoire de la ceinture de sécurité, ainsi que sur les amendes.

### Casque obligatoire pour les cyclomoteuristes

Par ailleurs, certaines dispositions de la nouvelle loi s'adressent spécifiquement aux conducteurs de cyclomoteurs. À partir du 1er avril 1982, ceux-ci devront obligatoirement porter un casque protecteur et circuler, en tout temps, avec le phare blanc avant allumé, comme sont tenus de le faire actuellement les motocyclistes.

De plus, à compter du 1er janvier 1983, on devra, pour conduire un cyclomoteur, soit détenir un permis de conduire, soit être porteur d'un "certificat de compétence".

### La ceinture pour tous les passagers avant!

Une autre disposition du nouveau Code: tout passager qui prend place à l'avant d'un véhicule, quel que soit son âge, sera tenu de porter la ceinture de sécurité. Les

conducteurs devront donc s'assurer que les enfants de moins de 5 ans prenant place sur la banquette avant, soient attachés par une ceinture de sécurité ou retenus par un dispositif de sécurité prescrit (siège d'auto pour enfant).

Les passagers qui montent à l'avant d'un véhicule taxi seront aussi tenus de boucler la ceinture.

### Hausse des amendes

À compter du 1er avril également, les Québécois verront l'ensemble des amendes haussées. La nouvelle tarification a été établie en tenant compte de la gravité des infractions. Par exemple, le dépassement d'un autobus scolaire dont les feux intermittents sont en marche entraînera une amende d'au moins 200\$.

En ce qui concerne l'excès de vitesse, la nouvelle loi prévoit une "amende de base" de 20\$, à



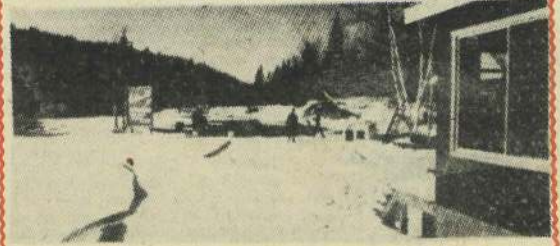
Un plaisir fou... fou... pour "Bidou".

laquelle vient s'ajouter une "amende progressive" calculée à partir du nombre de kilomètres/heure excédant la vitesse permise dans la zone où l'infraction a été commise.

Soulignons enfin, en ce qui concerne les accessoires et l'équipement des véhicules, que dorénavant, seuls les véhicules d'urgence, reconnus comme tels par le Code ou la Régie, pourront être munis de feux rouges fixes, clignotants ou pivotants.

VOUS DÉSIREZ VIVRE UNE NOUVELLE EXPÉRIENCE...! Venez au

## Lac Amis D'"O"



La pêche en hiver...c'est un vrai plaisir!

**\*\* TRUITE MOUCHETÉE \*\* TRUITE ARC-EN-CIEL \*\***  
Kiosque chauffé pour votre confort.  
Sur semaine: Téléphonez pour rendez-vous  
Ouvert continuellement en fin de semaine.  
200 Ch. Fradet St-Donat-Montcalm  
Tél.: 424-2084 424-5055

## Cabane à sucre La Corniche Inc. Lac Montagne Noire, Saint-Donat

Ouverte du 6 mars au 3 mai 1982

### OUVERT pour repas

Tous les jours: 11h à 20h.  
Samedi et dimanche: 11h à 21h.

### RÉSERVATION:

(819) 424-7644

POUR VOS PARTIES DE SUCRE: consultez nous  
consultez nous MAINTENANT

### SUR SEMAINE

PRIX SPÉCIAUX pour groupes

### EN TOUT TEMPS

"PRIX SPÉCIAL"  
pour enfant de moins de 12 ans.

### AU MENU

Jambon chaud au sirop d'érable, fèves au lard, omelette, ragout de boulettes, Oreilles de "Kriss", patates sautées, crêpes, oeufs dans le sirop, pain doré, marinades, pain, breuvages, SIROP D'ÉRABLE ET TIRE.

Pour vous y rendre: De Saint-Donat, prenez la route 329 vers Ste-Agathe, à 7 milles, tournez à droite au restaurant Le Relais pour 1/2 mille du coin.

FINA  
Tél.: 424-5850

## GARAGE G. ROBERT

Mise au point, Transmission, Différentiel

Route 125 Notre-Dame de la Merci



## pinto ranch

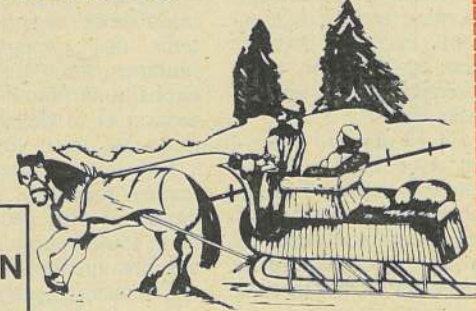
Lac Blanc NOTRE-DAME-DE-LA-MERCI

## "SLEIGH-RIDE"

à Saint-Donat, Notre-Dame de la Merci et dans la région

Vous organisez un CARNAVAL! Ajoutez un "SLEIGH RIDE" à votre programme! Je me déplace pour toutes activités à l'extérieur.

ÉQUITATION LOCATION - PENSION Ouvert à l'année



Attention spéciale à tout groupe. Téléphonez pour renseignements et information

A VENDRE 9 chiots "Samoyède" d'un mois

424-1523

## les automobiles p.a. leblanc

1717 route 117 ste-agathe sud 326-1717

Une agréable façon d'économiser



TÉL.: 1 (819) 326-1717

HONDA



# Nouvelles brèves...

par Benoit Masson

Si vous avez de vieux documents concernant St-Donat, n'oubliez pas d'en faire part à la SOCIÉTÉ HISTORIQUE DE ST-DONAT (424-2833)... il y a un tournoi de BALLON-BALAI les 5-6-7 mars au centre sportif, c'est une des dernières activités de la saison... lors de l'exposition "ARTS VISUELS 82", la Bibliothèque exposait des livres... il nous en manque un: "LA DENTELLE" de A. de SEVE (424-2120)... ne manquez pas le film "CORDELIA" aux BEAUX DIMANCHES du 14 mars, ce film relate la vie de Cordelia Viau qui fut peue étranges; son féminisme d'avant-garde pour l'époque fut d'ailleurs un élément qui pesa lourd dans la balance de l'accusation. Cette histoire tente de réhabiliter Cordelia; les comédiens et les images sont tout simplement superbes... saviez-vous qu'une pile de papier journal de 3 pieds d'hauf sauve un arbre!... ART et FÉMINISME, c'est le titre d'une exposition qui aura lieu au musée d'art contemporain, du 11 mars au 2 mai... un concours de photographies pour le mois de l'environnement et un club de photo dans le village, ça vous intéresse (424-3019)... Samedi 13 mars et dimanche 21 mars ce sera les dernières activités du club de ski de fond LES PANACHES, suivra la soirée de fermeture à la boîte L'AVANT-GARDE le samedi 3 avril; comme d'habitude cette soirée sera tout à fait particulière... "ARTS VISUELS 82" nous aura permis de découvrir que St-Donat regorge de talents et que les artistes et artisans auraient avantage à se regrouper pour péter de telles expériences... avez-vous vu le p'tit répertoire de la ligue de hockey donationne approchent, la tension monte et que dans le feu de l'action, certains oublient l'esprit humain qui devient sublimé par l'esprit de compétition!... que les "meilleurs" gagnent... nous avons été heureux d'apprendre que l'accident survenu à Sylvie lors de la fin de semaine du carnaval n'était pas aussi grave que l'on croyait... on souhaite que Sylvie trouve le temps de prendre un repos bien mérité pour qu'elle nous revienne plus forte encore...



## La motoneige 12 mois par année

Dame NATURE est "d'not'bord c't'année"  
En effet, l'hiver se prolonge, la fin de mars, ce qui devrait procurer un magnifique mois de mars aux motoneigistes. D'ailleurs les sentiers sont présentement à leur apogée. Plusieurs ont contribué à bien les recevoir en préparant les sentiers, en posant une signalisation spéciale (Marcel Issa, Clément et Martial Lavoie); en préparant et chauffant le Relais (Marcel Forget) et Marcel Beaudoin) et patrouillant sous gouverne de Pierre Plante. Un gros merci à tous, car nous n'avons eu que des compliments des gens de la caravane et de Bombardier Ltée.  
Et nous voilà rendus à la PARTIE DE TIRE. Les 6 et 7 mars. A ceux qui veulent s'amuser, bienvenue sous la tente au centre du village. A ceux qui veulent déguster un délicieux repas de CABANE À SUCRE, à un prix très raisonnable, bienvenue sous la tente. A ceux qui veulent voir des films sur la motoneige, bienvenue sous la tente.

Allez-y à pied, en auto, en motoneige, tous les moyens sont bons pour se rendre à la PARTIE DE TIRE organisée par le Club de Motoneige Saint-Donat.

A bientôt.

Michel Vaillancourt,  
Publiciste.

P.S. - Le couronnement de la Reine de la TRANS-LAURENTIENNE aura lieu, le 3 avril prochain, à Ste-Agathe, à l'École Secondaire de Ste-Agathe.

### L'Hôtel La Cuillère à Pot

#### Un relais naturel et spécial pour les motoneigistes



La SUPER RANDONEIGE DE BOMBARDIER a fait escale les 12 et 13 février pour le dîner à la CUILLERE A POT.



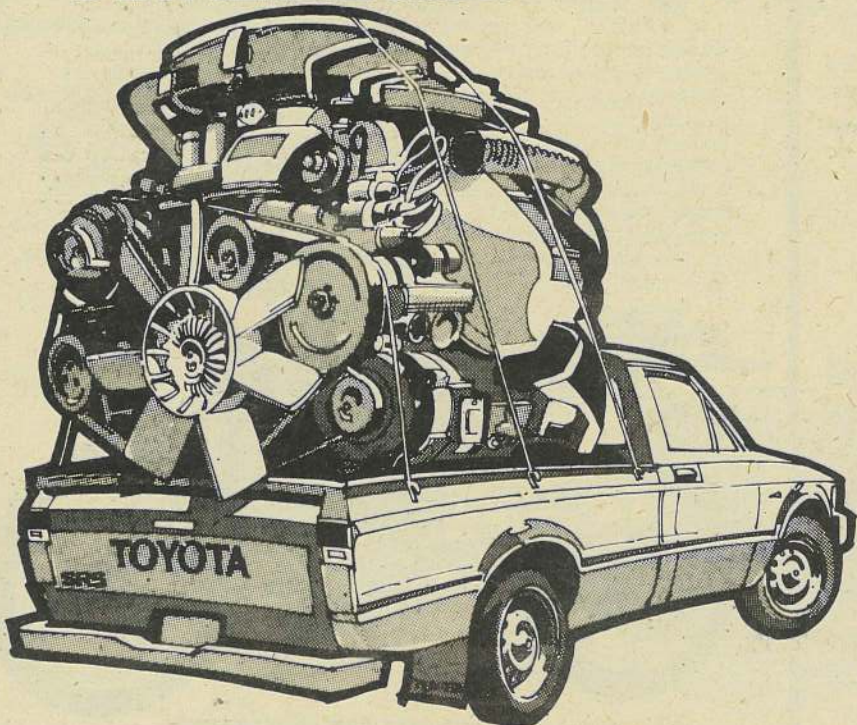
Les ministres invités étaient en motoneige tandis que les dames suivaient la RANDONEIGE en automobile. De g. à d. M. Rochon de Bombardier, Mme Martin avec bébé Maria Lapierre, fille du député de Shefford, Mme Rochon, Mme Forand et Mme Gaby Choinière-Lapierre.



Cette caravane venant de Yamaché et Mont-Laurier a fait escale au Manoir des Laurentides pour une nuit. Plus de 85 motoneigistes en randonnée... Il faut le faire.

# 2400cc

**UN GROS MOTEUR,  
CAPABLE  
D'EN PRENDRE GROS!**



Les camionnettes Toyota ont le plus gros moteur dans la catégorie des camionnettes importées. Ça, c'est capable d'en prendre!

Tous nos modèles de camionnettes fonctionnant à l'essence sont maintenant équipés d'un moteur 2400 cc. Efficace pour transporter des charges très lourdes, puissant avec ses 100 cv et pourtant très économe d'essence. Quant à notre modèle diesel, avec ses 2200 cc, il ne laisse pas sa place.

Bien entendu, nos gros moteurs bénéficient de la légendaire fiabilité Toyota.

Venez vite choisir votre camionnette Toyota parmi 10 différents modèles. Vous trouverez le modèle parfait pour transporter ce que vous voudrez!

OH,  
ÇA  
C'EST  
SENSAS!  
**TOYOTA**

# TOYOTA à STE-AGATHE

182 Boul. Norbert-Morin  
Ste-Agathe

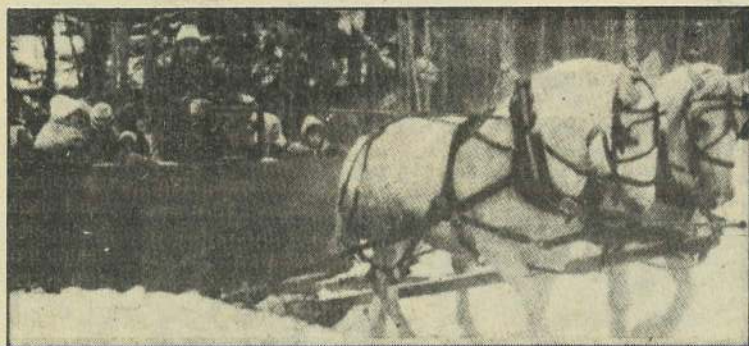
Tél.:  
1-819-326-1044

HEURES  
D'OUVERTURE  
Lundi au vendredi  
9h00 à 21h00  
Samedi  
10h00 à 14h00

**PROFITEZ DE LA  
"BELLE NEIGE BLANCHE"  
de Saint-Donat  
en vous promenant en traîneau...**

Vous êtes un groupe d'amis  
qui voulez du plaisir  
Informez-vous.  
Il y a moyen  
d'organiser des petites et des grandes  
randonnées...

Goûtez à la douceur de "MARS"  
au cours d'une balade en traîneau



**RÉSERVATION: 424-7599**

Chemin du Lac Baribeau **SAINT-DONAT**

Profitez des aubaines printanières  
chez R. Fournel Inc.

Lynx 1982 à 5,998\$  
moins RABAIS de 300.\$



Aussi  
Rabais sur autres modèles  
1981 et 1982

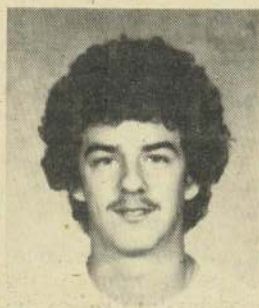
**R. FOURNEL INC.**



Demandez  
Jean-Marie Guénette  
360 Principale  
St-Donat  
Tél.: 424-1414

ou  
adressez vous à  
850 Principale Ste-Agathe  
Tél.: 326-3887

**CHALLENGE  
SAINT-DONAT**



**Bruno Angers, champion du Challenge St-Donat '82.**

Samedi, le 27 février dernier se déroulait au Mont-Garceau la première partie du Challenge ST-DONAT. Cette compétition visait à déterminer le meilleur coureur de Saint-Donat.

La sélection des coureurs s'est faite les 20 fév. au Mont La Réserve et le 21 fév. au Mont Garceau; 15 coureurs chez les hommes ainsi que 5 chez les femmes ont été retenus pour représenter leur Centre de ski respectif.

En plus d'être individuelle, cette compétition nécessitait un esprit d'équipe car un nombre de points étaient attribués au 10 premiers coureurs masculins ainsi qu'aux 3 premières femmes.

Des trophées de LUCIEN FOISY INC. représentant Molson ainsi qu'une bourse totale de \$350. incluant \$150. de la Brasserie Le Montagnard sont venus ajouter du piquant à cette compétition qui se répètera, nous l'espérons.

Tout d'abord, chez les femmes, Louise Pépin du

Mont Garceau a remporté la première place et en seconde place Marie-Lyne Lahaie du Mont Garceau et finalement en troisième place Caroline Descary du Mont La Réserve. Le meilleur temps de la journée est allé à Anne Bertrand du Mont Garceau qui a participé en tant qu'ouvreur de la course.

Chez les hommes, Bruno Angers du Mont Garceau a remporté une très grande victoire en devançant Laurent Payette du Mont Garceau et Tony Adams de La Réserve. Angers a une avance de 1 sec.54 sur le 2e et de 1 sec.83 sur le 3e.

Malgré la performance de Anger, le meilleur temps de la journée dans une manche est allé à Louis Blais de Mont La Réserve qui a été disqualifié en 2e manche à cause d'une chute spectaculaire dans la dernière partie du tracé.

Le Mont Garceau a donc remporté le CHALLENGE ST-DONAT 82 avec un total de 184 points contre 81 pour Mont La Réserve.

Mario Bertrand,  
Responsable.

**Une première  
au Mont Garceau**



Le 31 janvier 1982, le Centre de Ski Mont Garceau était l'hôte de 121 jeunes filles et garçons, coureurs juvéniles de la zone laurentienne.

Suite au grand succès de cet événement, dû au bon esprit sportif et à l'excellente collaboration de parents et amis, le Club de Ski Mont Garceau planifie d'autres invitations pour 1982 et veut ainsi promouvoir la belle région de St-Donat.

Félicitations à nos 5 jeunes compétiteurs du Club de Ski Mont Garceau qu'on tous fait belle figure lors de cette occasion et continuons à encourager nos jeunes skieurs.

Madeleine Frenette  
Secrétaire.

**LIGUE NANCY GREENE**

L'Équipe Mont St-Donat (EMSD) a remporté une autre éclatante victoire aux dépens de ALOUETTE/ALTA par un pointage de 157 à 65 en faveur de EMSD: A sa première année dans la Ligue Nancy Greene l'équipe s'est assurée une place dans les finales.

C'est une compétition à suivre.

Résultats de cette rencontre du 28 février.

1. Marc Paquette (EMSD) 83.61
2. Ken Brunet (EMSD) 85.42
3. Philippe Boisclair (EMSD) 87.16
4. Annick Fortin (Alouette/Alta) 88.78
5. Charles Reutcky (EMSD) 90.14
6. Jessica Brunet (EMSD) 91.41
7. Frédérique Belval (Alouette/Alta) 91.43
8. Jean-Luc Blouin (Alouette/Alta) 91.66
9. Elen Houston (EMSD) 92.37
10. Alain Campeau (EMSD) 93.11

Jack Iosch  
Normand Tétreault,  
Resp.

**Tir  
à l'arc**

Le SERVICE DE LOISIRS DE ST-DONAT serait intéressé à participer à la réalisation et l'installation d'un terrain de TIR A L'ARC intérieur et extérieur accessible à tous.

Ce projet inclut, terrain, équipement et moniteur. Il serait également possible de former notre propre club de Tir à l'arc reconnu par la Fédération. Tout ceci dépendra de votre participation et du nombre de personnes intéressées.

A cet effet se tiendra une réunion à 20h00 à l'École Sacré-Coeur, mardi le 9 mars prochain.

Bienvenue aux femmes, hommes et enfants, adeptes ou débutants.

Responsable: Jean-Marc Cadieux (424-3288).

**CONDUITE HORS  
ROUTE PLEINE  
D'AGRÉMENT.**

La XR200R 1982 de Honda est conçue pour s'attaquer aux terrains les plus accidentés de la terre. Elle est équipée de la suspension arrière à un seul amortisseur Pro-Link de Honda qui absorbe les chocs les plus durs qui soient, de nouvelles fourches avant à assistance pneumatique qui permettent de se faufiler sans difficulté dans les sentiers étroits, d'un moteur monocylindre à grand alésage de 195 cc et de garde-boue avant et arrière de grandes dimensions pour parer au éclaboussures et aux égratignures. La XR200R 1982. Une vraie bonne moto pour conquérir les terrains accidentés de ton coin du monde.



**VIVE, VIVE  
LA XR200R DE HONDA**

**pagé**

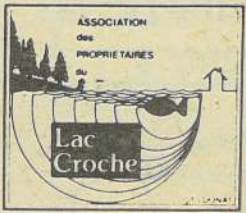
(ST-DONAT) SPORT INC.

1108, Principale

424-3433

St-Donat





## Association des propriétaires du Lac Croche

Ne vous méprenez pas... même durant les temps froids pour ne pas dire "frettes" les directeurs de votre association bougent.

Le Comité des Relations extérieures est dans le moment en contact avec différents ministères au sujet du barrage du lac Ouareau, qui affecte directement notre territoire; avec le Ministère des Affaires municipales au sujet d'une exemption de taxes pour notre Terrain des Croches et avec le Ministère de l'Environnement pour connaître la prochaine étape du programme des lacs.

Le Comité de recrutement est à reviser le fichier des propriétaires et à subdiviser le territoire du lac pour rendre la perception des cartes de membre plus facile.

Le Comité des Activités Sociales au lac est en effervescence. La Partie de Sucre aura lieu à la date prévue soit le 24 avril... Les intéressés peuvent rejoindre dès maintenant Bernard Plaisance pour retenir leur place...

Dans le message du président en décembre dernier vous receviez un questionnaire au sujet du vidage de votre fosse septique. Quelques-uns nous ont déjà fait parvenir leur réponse... et les autres qu'attendez-vous? Il est impossible pour le Comité de la Protection de l'environnement de planifier si vous ne nous laissez pas connaître vos intentions. Nous désirons vous aider et accorder ce privilège aux membres actifs de l'association... Alors à vous d'en profiter... Nous attendons vos réponses par le retour du courrier. Ce timbre de trente cents... peut vous aider à économiser... beaucoup.

Nous ne pouvons que dire aux adeptes des sports d'hiver... profitez de la belle neige blanche de notre coin, et aux estivants, prenez patience, les beaux temps chauds s'en viennent...

Lucille Wagner-Paquette, Trésorière et publiciste.

# Potins - Potins - Potins - Potins

\*\* Le TÉLÉTHON de la PARALYSIE CÉRÉBRALE, si cette aventure se répète en 1983... aura un centre de cueillette de souscription à Saint-Donat. Rollande et Ivan du Comptoir SEARS (St-Donat) en examineront toutes les possibilités. Le Journal Altitude 1350 vous tiendra au courant...

\*\* Demandez donc à Jean Bédard avec quelle arc il est certain de tuer son original à l'automne...!

\*\* Eh oui, il l'aime... la flatte, la dorlotte... et en plus, elle lui rapporte gros. Elle lui a même valu un beau 100\$ au concours durant le Carnaval de Québec/82. Il faut dire que tu as trouvé là un bon moyen pour défrayer tes dépenses de vacances au Canada... Félicitations à ta belle MOUSTACHE...

\*\* Alors Laurent Issa, tu as enlevé les tomates... mais il n'y a pas eu un troisième oeuf au déjeuner... comme promis. "Pennsylvanie"...

\*\* Eh oui! René Collin et Michel Monette... dans le village plusieurs se posent la question à savoir... "Qui sont les meilleurs au hockey?"...???

\*\* Grâce à Denis et à Sylvie, le Journal Altitude prend de l'altitude... il se rendra en B.C. tout comme eux.

\*\* Ou croyez-vous que Wayne Gretzky à compter son 76e but... Eh oui!

à Détroit! Yvan en est très fier... ses RedWings vont encore être inscrits dans le Livre des Records de la L.N.H....

\*\* Si quelqu'un trouve une porte-arrière de Station de couleur jaune... prière d'aviser Gilles Lagacé...

\*\* Les visiteurs au MUSÉOBUS sur les Provinces de l'ouest ont été très nombreux et les responsables nous apprennent que plus de 1,981 personnes s'y sont présentées.

\*\* Si vous rencontrez Gilles Belhumeur... demandez-lui s'il aime les téléthons...

\*\* Saviez-vous qu'un petit-petit-fils de Louis Riel travaille à Notre-Dame-de-la-Merci.

\*\* Tous n'avaient que des éloges à l'adresse de Benoît Masson lors de l'exposition ARTS VISUELS 82. Sa conviction nous a permis de découvrir de nombreux talents chez-nous.

\*\* Serge Berthiaume est le grand responsable des travaux de menuiserie et de décoration de la Disco 329... c'est à voir!

\*\* Eh oui! René Collin ne va pas "fort" à Saint-Donat... et en plus l'O.C.Q. s'est dérangé et a voulu procéder à l'arrestation de Noël Beausejour qui osait clouer quelques planches pour couvrir son bout de galerie... Notre chère liberté en prend un coup...

\*\* La Banque Nationale paie-t-elle les congés de

maternité?... Espérons que les quatre dames "enceintes" de cette banque n'auront pas l'idée d'accoucher en même temps... Le service à la clientèle pourrait s'en ressentir...

\*\* La Chambre de Commerce St-Donat aura un kiosque au Salon-Expo Plein-Air-Camping au Carrefour du Nord les 25, 26 et 27 mars prochains.

\*\* À l'Expo "Arts Visuels 82" on pouvait voir des noms connus comme

Clavet, Fournier, Leprohon, Malinari, Spicer, etc.

\*\* Chers propriétaires de Saint-Donat... avez-vous aimé la petite surprise ces jours derniers... Votre compte de taxes...! Les pages du journal sont ouvertes à tous les heureux et non-heureux...

\*\* Claude Lafleur était si excité de recevoir la visite du Club Motoneige St-Donat au Lac Amis d'"O" qu'il a lâché sa surveillance... et "Sinka"

(un beau Labrador)... a vite mangé une tourtière, réservée aux invités...

\*\* N'en coûterait-il pas moins cher de mettre les machines-comptables électroniques au rancart et d'engager du personnel? La bonne méthode à la "mitaine" résoudrait bien des problèmes plutôt que de faire vivre des machines...

\*\* Une température idéale a aidé grandement au succès du Carnaval 82 à Saint-Donat... Merci à Dame Nature.





### Le bottin donatien de la Chambre de Commerce de Saint-Donat est en préparation...

nous ont-ils été donnés? Votre nouveau commerce est-il annoncé?

La portée commerciale du Bottin Donatien...! 3,500 exemplaires distribués "gratuitement" sur tout le territoire de la municipalité de Saint-Donat et Notre-Dame de la Merci. Pour tout renseignement: Chambre de Commerce 424-2833 Journal Altitude 1350 424-2610 ou 424-5901.

Ou maller tout changement à: Journal Altitude 1350 C.P. 1350, St-Donat-Montcalm, Qué. J0T 2C0






NOUS

# ANNONÇONS

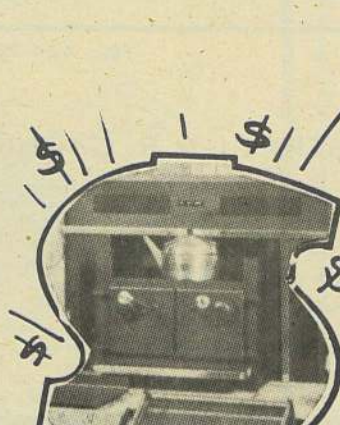
## UNE REDUCTION DRASTIQUE

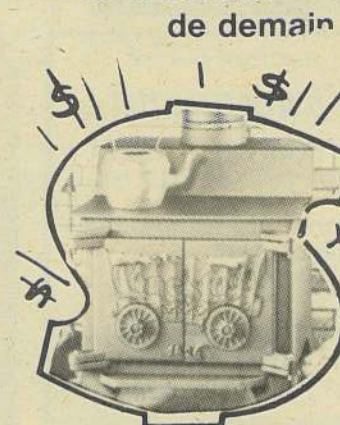
Économisez en ACHETANT aujourd'hui un POËLE À BOIS

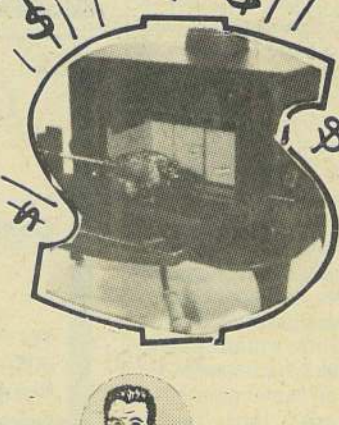
Vous aidera à boucler votre budget de demain




RABAIS SUR







TOUS LES MODÈLES EN MAGASIN... A QUI LA CHANCE!



# Charette & Frère Enr.

598 Principale

Tél.: 424-2414

Saint-Donat



**Chronique chiropratique**



*Dr. Pierre Moreau*  
Chiropraticien

La chiropratique aide les enfants à devenir des adultes en santé

Des études démontrent que 50% des enfants ont des distorsions de leur colonne vertébrale. En quoi cela est-il important pour la santé de votre enfant? Le système nerveux de l'enfant est protégé par le crâne et la colonne vertébrale, si des déplacements ou des déviations de cette colonne se produisent, la santé en devient donc affectée. Comment? Eh bien, les influx nerveux venant du cerveau et de la moëlle épinière amènent l'information vitale aux organes, aux muscles, etc... en fait à toutes les cellules de notre corps. Si cette énergie est diminuée par une interférence quelconque, le mauvais fonctionnement du corps s'installe.

Le soin de la colonne vertébrale ne peut être qu'important, surtout chez l'enfant car il est en croissance constante.

C'est durant la jeune enfance que les problèmes vertébraux sont le plus facilement corrigés. Bien que l'enfant puisse s'adapter temporairement aux légers maux qui peuvent occasionner ces déplacements, c'est plus tard que les effets neurologiques se feront sentir.

La chiropratique est une nouvelle façon de rester en santé ou de la retrouver. De plus en plus de parents sont étonnés lorsqu'on leur dit que la chiropratique peut aider leurs enfants, qu'ils soient hyperactifs, qu'ils mouillent leur lit, qu'ils aient des maux de tête ou de jambes, qu'ils aient des otites ou que l'enfant ne semble pas en santé.

Votre enfant a sûrement droit lui aussi d'être en santé maintenant et plus tard, pensez donc à faire vérifier sa colonne.

La science chiropratique tient compte de l'anatomie du corps, de sa physiologie et de son contrôle, la neurologie. En vous assurant qu'il n'y a pas chez votre enfant aucune interférence nerveuse ou problèmes structuraux, vous donnez au corps toutes les possibilités qu'il a à se développer en un adulte en santé.

**professionnels et commerçants à votre service!**

**PHOTOGRAPHE**

**DIANE THISDALE**  
Mariage, Anniversaire, Enfant, etc.

Tél.: 424-2362

TÉL.: (1-819) 424-2815

**ALAIN CLEC'H**  
Arpenteur Géomètre

340, rue Principale  
Saint-Donat

Rés. 379 rue St-Amour

*Dr. Pierre Moreau*  
CHIROPRACTICIEN

Bureau  
mardi et jeudi de 13h00 à 19h00

519-A, rue Principale  
Saint-Donat Tél.: (819) 424-3181

Entretemps: St-Jovite Tél.: (819) 425-5269

C.P. 238 TÉL.: (819) 424-2882

**NORMAND CAMPBELL, B.A., L.L.L., D.D.N.**  
NOTAIRE ET CONSEILLER JURIDIQUE  
NOTARY & TITLE ATTORNEY

338, RUE PRINCIPALE, ST-DONAT CTÉ MONTCALM, QUÉ.

STE ADÈLE: (514) 229-2346  
MONTRÉAL: (514) 384 1890  
ST-DONAT: (819) 424 3135

*Yves de Carufel, c.g.a.*

*de Carufel, de Carufel & L'Espérance, c.a.*  
423 EST. HENRI BOURASSA, MONTRÉAL H3L 1C5  
472 RUE PRINCIPALE, ST-DONAT JOT 2CO

**EES**

ENTREPRISES ÉLECTRIQUES ST-DONAT INC.

ENTREPRENEUR ÉLECTRICIEN

paul duplessis, 819-424-2648  
c.p. 339 st-donat co. montcalm

St-Donat: 424-2272 Bur.  
424-5239 Rés.  
Crabtree: (514) 754-4776

**MARIE-CLAUDE RAYMOND**  
Notaire et Conseiller juridique

Bureau: Mercredi, Vendredi et Samedi avant-midi

444, Principale, Saint-Donat

229-5773 - Bur.  
229-5537 - Rés.

**Lemond, Dulude & Associés**  
Comptables agréés - Chartered accountants

916, boul. Ste-Adèle Ste-Adèle 229-5773  
C.P. 1256 - STE-ADÈLE

**BCL** Isolation et Décor  
**B C L INC.**

Isolation: Uréthane Fibre de cellulose  
Accepté par S.C.H.L.

1375, Route 125 sud St-Donat Tél.: 424-3213  
424-2718

**MICHEL THISDALE, DEC. L.L.L.**  
AVOCAT

conseiller juridique  
Aide juridique acceptée

BUREAU à Saint-Donat  
sur rendez-vous: vendredi et samedi

Tél.: (514) 669-4398: Laval  
(514) 667-7168: Laval

**Malette Benoit**  
Boulangier

**Rondeau & Associés**  
COMPTABLES AGRÉÉS

476, rue Principale  
St-Donat (819) 424-3515

4, rue Le Passage, C.P. 270  
Ste-Agathe des Monts, Québec  
(819) 326-3400

Montréal, Québec, St-Jérôme, Montmagny  
Ste-Agathe des Monts

Firme Nationale: Ward, Mallette & Cie  
Représentation Internationale: Binder, Seidman

**Alain Ayotte Daniel Gilbert**

**Centre de pompe Enr.**  
VENTE - INSTALLATION - RÉPARATION

TRAITEMENT D'EAU  
Purificateur Filtreur

641, Principale, Saint-Donat Tél.: 424-3220

**Gaétan Champagne**  
AVOCAT - LAWYER

Centre Professionnel Ste-Agathe Enr.  
400, route 329, Nord  
Ste-Agathe Nord

Tél.: (819) 326-6527 400, Route 329 nord  
Ste-Agathe J8C 2Z8

Tél.: (819) 424-2610  
1069, Rue principale  
St-Donat J0C 2C0

TÉL.: 424-2362

**COMBUSTION J. & R. GAGNON**  
LTÉE

SERVICE DE BRÛLEURS À L'HUILE  
INSTALLATION DE SYSTÈME DE CHAUFFAGE  
À AIR CHAUD À L'HUILE

HUMIDIFICATEUR - PURIFICATEUR D'AIR ÉLECTRONIQUE  
AIR CLIMATISÉ

INSTALLATION DE SYSTÈME DE CHAUFFAGE  
À AIR CHAUD À L'ÉLECTRICITÉ

ST-DONAT

**CHARETTE & FRERE ENR.**

DISTRIBUTEUR DES SCIES  
HOMELITE - PARTNER

HUSQUARNA - STIHL - JONSEREDS  
"POËLE À BOIS"

424-2414  
598 PRINCIPALE ST-DONAT

Tél.: (819) 424-2311

Assurances  
**Georges Forget Inc.**

Vie & Générales  
327, rue Principale C.P. 128  
St-Donat Cté Montcalm, P.Q.

Chiro-Centre  
**ARGUIN & CHARLAND**

*Gaston Arguin, d.c.*  
*Louise Charland, d.c.*  
Docteurs en Chiropratique

199 ST-VINCENT STE-AGATHE-DES-MONTS TÉL.: (819) 326-1666  
SUR RENDEZ-VOUS

TÉL.: 819-424-2492

**Jacques Charette**  
TRANSPORT SABLE & GRAVIER  
TERRE A GAZON

C.P. 231  
810 RUE PRINCIPALE ST-DONAT JOT 2CO

immeubles  
**LUMI inc.** 3 agents à votre service  
courtiers  
1069 Principale, St-Donat Tél.: 424-2119

Notez que le bureau sera fermé  
du 8 au 25 mars  
pour vacances annuelles.



J'en ai pour tous les goûts

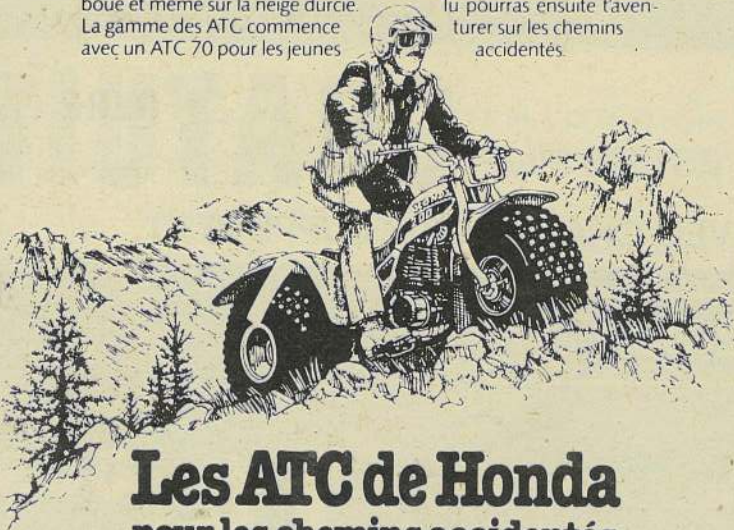
*Lucien Foisy*

votre agent Molson

## Il y a des chemins accidentés près de chez vous?

Si oui, Honda a ce qu'il faut pour vous. Le véhicule tout terrain. Autrement dit, l'ATC. Il se promène sûr les pentes rocaillieuses, les dunes de sable, dans la boue et même sur la neige durcie. La gamme des ATC commence avec un ATC 70 pour les jeunes

jusqu'au ATC 250R haute performance. Jette donc un coup d'oeil à la gamme des ATC économes de carburant et durables de Honda dans notre salle d'exposition. Tu pourras ensuite t'aventurer sur les chemins accidentés.



**Les ATC de Honda**  
pour les chemins accidentés

**pagé**

(ST-DONAT) SPORT INC.

1108, Principale 424-3433 St-Donat

## PETITES ANNONCES

Tél.: 424-2610

### A VENDRE

\*\* Fendeuse industrielle avec moteur Wisconsin. Visible au 641 Principale pour inspection. Tél.: 424-3946 après 6 heures.

\*\* Couchette d'enfant avec matelas en bonne condition, sécuritaire. Tél. V. Mathieu 424-1689.

\*\* Articles divers: Place à voile, set de chambre, fusil 410/22, arc Magnum, équipement de plongée, banc d'entraînement, sac de golf, livres. Tél. 424-3288.

\*\* Motoneige "Citation 4500" - 81. Très bon état. Prix suggéré 1.800\$. Tél. 424-2718 ou (514) 436-3424 St-Antoine.

\*\* Causeuse 3 places - ensemble de cuisine; 4 chaises et 1 table en bois naturel. Très propre. Tél. 424-5220.

### A VENDRE

Cause: transfert  
Rue Beland, St-Donat  
Maison style Ranch 28 x 42, 8 pces, foyer au sous-sol, 1 1/2 salle de bain. Terrain paysagé Cabon. Possibilité de convertir le sous-sol en "bachelor".

Faite UNE OFFRE  
Tél.: 424-3129

### PROPRIETE A VENDRE

\*\* St-Donat: 313 avenue du Lac. Maison 9 pces comprenant salon, salle à dîner, cuisine, 4 chambres, salle de bain, cave de 10 pi. de haut. Chauffage électrique. Prix demandé 32,000\$. Tél. 424-2676 ou (514) 759-8003 Joliette.

\*\* St-Donat: 226 avenue du Lac. Près du lac Archambault. Cottage, 8 pces, chauffage à l'huile. Terrain 50 x 110 avec patio. Tél. 424-2300.

\*\* St-Donat: 612 David. Maison 26 x 40. Salon avec foyer, cuisine, 4 chambres, sous-sol semi-fini. Chauffage électrique. 40,000\$ à discuter. Tél. 424-3305.

\*\* St-Donat: 20 ch. Henri à environ 1 mille du village. Maison canadienne avec foyer, 4 chambres, 2 salons, 2 salles de bain. Salle de lavage. Accès au lac Ouareau. Tél. 424-5670

\*\* Chalet à déménager: 20 x 20, 1-1/2 étage. Chauffage électrique, 3 chambres. Bien isolé. Prix très spécial. Doit vendre. Tél. 424-3946 après 6 heures.

### A LOUER

\*\* Bachelor 1-1/2 pces, meublé, chauffé, éclairé. Libre 20 mars. Tél. 424-3578.

\*\* Chambre à louer, 365 Bellevue, avec entrée et salle de bain privées. Tél. 424-3578.

\*\* Chalet à Saint-Donat, à la semaine. Chalet superbe, impeccable, 3 chambres, 2 foyers, beaucoup d'extra, tout fourni. 350\$/semaine, 175\$/semaine de 5 jrs, du dimanche soir au vendredi soir. Demandez Lyse et Serge Sauvé. Tél. 424-5437 ou (514) 324-2572 Montréal.

\*\* A 3 milles du village. Maison avec foyer, 2 chambres. Chauffage électrique. Tél. (514) 438-2643 ou 438-5500 St-Jérôme.

\*\* Au 580 Desrochers: 3-1/2 pces au sous-sol, meublé, chauffé, stationnement 200\$ par mois. Louer de juin gratuit si renouvellement de bail. Tél. 424-2871.

### OFFRE D'EMPLOI

\*\* Recherche 1 mécanicien(ne) avec carte de compétence, 2 débousoyeurs(euses) avec carte. Tél. (819) 424-5623, Garage Noel Turcotte, Notre-Dame-de-la-Merci.

Offre d'emploi  
Vous désirez un revenu supplémentaire. Dame intéressée à coudre à domicile téléphoner à 424-2310.

## Postes à pourvoir

666 5171-118 Agent d'assurance. Labelle, Base garantie \$225.00/sem. plus commission. Représentation et vente de police d'assurance accident et maladie. Posséder auto.

769 5171-118 Agent d'assurance. St-Jovite, Commission. Sec. V et plus. Automobile. Poss. d'avancement. 783 3710-150 Moniteur de ski. Val-Morin, \$6.75/hre. Bilingue, membre de l'Alliance Moniteur de ski, niveau 11. 304 7517-124 Conducteur de débousoyeuse, Labelle \$5.00/tonne métrique. Doit posséder débousoyeuse.

830 8733-122 Electricien, Région Ste-Agathe, \$10.50/hre. Posséder carte de compétence.

833 6121-130 Cuisinier casse-croûte, St-Faustin, \$4.00/hre. Expérience requise.

835 6198-134 Aide de cuisine, Mt-Tremblant, \$4.00/hre. Avec un peu d'expérience.

Pour de plus amples informations, communiquer avec le Centre d'Emploi du Canada, situé au 38 Principale, Ste-Agathe-des-Monts, Québec. J8C 1J4. Tél.: 819-326-4300.

**Je suis la SOLUTION à vos PROBLÈMES... !**  
Vous recherchez quelqu'un de fiable pour vos travaux de tout genre. Appelez-moi.  
424-3347  
Je peux vous aider.  
**PENSEZ au Grand Ménage du Printemps**

NOTEZ que dorénavant la date de la prochaine édition du journal sera mentionnée dans cette page.

JOURNAL ALTITUDE 1350  
du mois de AVRIL 1982  
sera publié le 2 avril 1982

Tout communiqué ou toute annonce devra parvenir au bureau avant 17 heures VENDREDI 26 mars 1982.  
\* Toute "Petite Annonce" avant 17 heures LUNDI le 29 mars 1982.

Notez que le bureau sera fermé du 8 au 25 mars pour vacances.  
Merci de votre collaboration.

## PROVINCE DE QUÉBEC Municipalité de Notre-Dame de la Merci

### Aux Contribuables de la susdite municipalité AVIS PUBLIC

EST PAR LES PRÉSENTES  
DONNÉ par le soussigné, secrétaire-trésorier de la susdite municipalité, QUE:-

Tous les électeurs-proprétaires sont convoqués à une soirée d'information, concernant le rôle d'évaluation nouvelle génération.

Cette soirée aura lieu vendredi le 5 mars 1982 à 19 hrs 30 à la salle communautaire Notre-Dame de la Merci.

DONNÉ à Notre-Dame de la Merci ce 5e jour de février mil neuf cent quatre-vingt-deux.

J.R. Couture, o.m.a.  
Secrétaire-Trésorier

Journal ALTITUDE 1350

Nom: .....

Adresse: ..... Apt. ....

Ville: .....

Prov.: ..... Code Postal .....

Abonnement: \$5.00  
1 an (12 numéros) Canada

Retournez à: Journal Altitude 1350  
C.P. 1350  
St-Donat - Montcalm,  
Qué. JOT 2C0

450 PRINCIPALE, ST-DONAT  
JOT 2C0 424-2332

# ESCOMPTE BEDARD et BELAND inc

## SUPER VENTE

JUSQU'AU 18 MARS 82  
OU ÉPUISEMENT DE LA MARCHANDISE  
LIMITE 3 PAR CLIENT

RÉSERVATION  
DE JOURNAUX ET REVUES

SERVICE GRATUIT

<p><b>ST-MORITZ</b> MANTEAU DE PRINTEMPS VALEUR 79.95 <b>SPECIAL 49.95</b></p>	<p><b>BAS de TRAVAIL</b> 100% NYLON ET BAS SPORT BLANC 80% COTON 20% NYLON AU CHOIX <b>SPECIAL 1.50</b></p>	<p><b>BROSSE À CHEVEUX</b> IDÉAL POUR LA BOURSE <b>SPECIAL .69</b></p>	<p><b>CASSETTES</b> (VIERGE) 4 PISTES 60 MIN. <b>SPECIAL .79</b></p>												
<p><b>ASPIRINE</b> FORMAT 100 COMPRIMÉS <b>SPECIAL 1.29</b></p>	<p><b>PAMPERS</b></p> <table border="0"> <tr> <td>SUPER EN 60</td> <td>JOUR EN 30</td> <td>PR. PAS EN 24</td> <td>PR. PAS EN 48</td> <td>N. NÉS EN 48</td> <td>NUIT EN 22</td> </tr> <tr> <td><b>9.09</b></td> <td><b>3.67</b></td> <td><b>4.57</b></td> <td><b>9.09</b></td> <td><b>5.57</b></td> <td><b>3.79</b></td> </tr> </table>		SUPER EN 60	JOUR EN 30	PR. PAS EN 24	PR. PAS EN 48	N. NÉS EN 48	NUIT EN 22	<b>9.09</b>	<b>3.67</b>	<b>4.57</b>	<b>9.09</b>	<b>5.57</b>	<b>3.79</b>	<p><b>AMPOULES</b> WESTINGHOUSE X 2 40W - 60W - 100W <b>SPECIAL .69</b></p>
SUPER EN 60	JOUR EN 30	PR. PAS EN 24	PR. PAS EN 48	N. NÉS EN 48	NUIT EN 22										
<b>9.09</b>	<b>3.67</b>	<b>4.57</b>	<b>9.09</b>	<b>5.57</b>	<b>3.79</b>										
<p><b>MONTCLAIR</b> EAU MINÉRALE 750 ML <b>SPECIAL .49</b></p>	<p><b>CREST</b> DENTIFRICE EN GEL 100 ML <b>SPECIAL 1.19</b></p>	<p><b>WHITE SWAN</b> PAPIER DE TOILETTE 4 ROULEAUX <b>SPECIAL 1.09</b></p>													

## ETCO PHOTO

FINITION DE FILM À PRIX D'ESCOMPTE

C'EST UN FILM **GRATUIT**  
AVEC CHAQUE DÉVELOPPEMENT.

### LE PRÊT-À-SKIER 82-83

- ENTREPOSAGE de vos skis:  
Du 1er février 82 jusqu'au début de votre saison

**10.00\$**

- Cirage de la base (cire chaude) - Aiguillage des carres  
Lubrification des fixations

**GRATUIT**

Apportez-nous vos skis, nous les entreposerons jusqu'à la saison prochaine et nous ferons les travaux d'entretien et de sécurité GRATUITEMENT.

C'est ça le "PRÊT-À-SKIER" 82-83