

BIBLIOTHEQUE ST-DONAT
C.P. 429
ST-DONAT QUE.
JOT 200



PHARM-ÉCONOMIES
JEAN COUTU



C'est tellement mieux... c'est bien évident!

SUPER - VENTE 10e anniversaire

Jeudi 27 Vendredi 28 Samedi 29 octobre

Ste-Agathe-Des-Monts, 80 Principale

ALTIITUDE

Saint-Donat

Pays de rêve


Volume 11 No 11
Octobre 1983
40¢

DERNIÈRE HEURE:

"L'ÉTOILE DU NORD" Un autre grand projet à Saint-Donat

Au moment d'aller sous presse, nous apprenons que la Congrégation des Soeurs de la Charité de Ste-Marie, du Camp d'été Mère M.L. Clarac et de la Résidence Angélica de Montréal, entreprend dès maintenant la construction à Saint-Donat d'une maison de vacances pour personnes âgées.

À l'invitation de Mère supérieure, Soeur Anselme, le photographe du Journal Altitude 1350 aura assisté à la levée de la première pelletée de terre, mercredi le 5 octobre à 14h30. Il va de soi que nous serons en mesure de mieux vous renseigner sur ce magnifique projet au mois de novembre. Il est cependant possible de vous dire que cette bâtisse abritera environ cinquante pensionnaires et qu'elle sera sous la direction de Soeur Anne.
Voilà un énorme "coup de pouce" à la reprise de l'Économie à Saint-Donat.

60,000\$... pour le Chemin St-Guillaume

M. René Blouin, député de notre comté de Rousseau, nous communique à l'instant au cours d'une conversation téléphonique qu'une autre tranche au montant de 60,000\$ sera ajoutée au 75,000\$ déjà promis pour la réparation du Chemin Saint-Guillaume et ce dès, cette année en 1983.

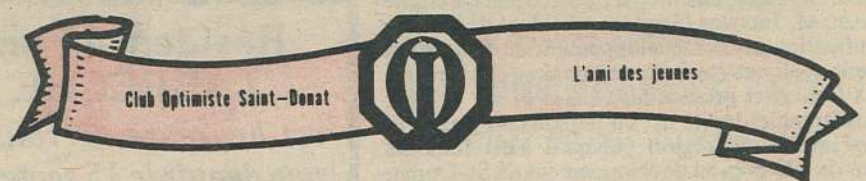
Sur une distance de 6 kilomètres une couche de concassé sera répandue et l'an prochain, le député Blouin nous a assuré qu'il fera tout son possible pour trouver les fonds nécessaires en vue de l'épandage d'une couche de "macadam" sur ce chemin "bien mal en point".

À ST-DONAT

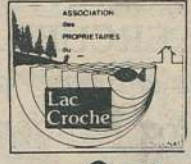
Elections le 6 novembre

Aucun candidat en vue?

Postes vacants: la mairie et
3 sièges de conseillers!



AVIS DE CONVOCATION.....à tous les membres



ASSOCIATION
des
PROPRIÉTAIRES
DU LAC CROCHE

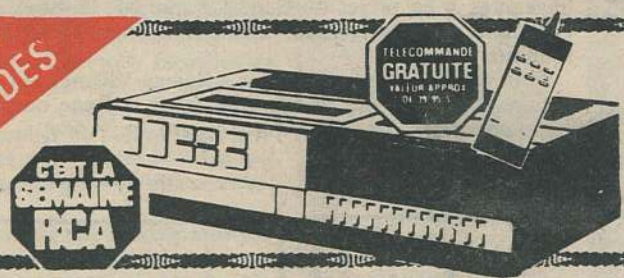
DIMANCHE, 9 OCTOBRE
11h30
Chapelle Notre-Dame
de la Garde Lac Croche



ASSOCIATION
des
PROPRIÉTAIRES
Lac Archambault

SÉANCE D'INFORMATION
suite à l'étude sur le degré de déboisement
SAMEDI, 8 OCTOBRE
13h30
Manoir des Laurentides

CENTRE VIDÉO
DES LAURENTIDES



RCA
VIDÉO 84
\$597⁰⁰

- RCA 14" 339,00\$
- RCA 20" 459,00\$
- RCA 26" 659,00\$
- Prix payés comptant et emportés
- TELECOMMANDE 8 FONCTIONS
- PROGRAMMABLE 10 JOURS

QUANTITE LIMITEE
480 PRINCIPALE
ST-DONAT
424-3344
SPEC

ARRÊTEZ ICI!
"L'essence ne coûte pas plus cher!"
et
Nous donnons du
SERVICE en plus..."
839 rue Principale, St-Donat

GARAGE RÉMI LAFLEUR

Tél.: 424-3225

 
Remorquage
Soudure électrique & acétylène
Débosselage
Tune-up / Mise au point
Graissage / Mécanique générale



EDITORIAL

"VOTRE JOURNAL LOCAL = une institution locale!"

Il y a place à amélioration, nous en convenons, mais après onze ans d'existence votre Journal local Altitude 1350 est devenu, nous le croyons, un monument local, une institution locale. Ses mille neuf cents journaux publiés mensuellement dont neuf cent vingt-cinq abonnés, atteignent tous les résidents de Saint-Donat et de Notre-Dame de la Merci, en plus d'une grande partie des propriétaires de chalets de fin de semaine, des membres de la plupart des associations de lacs sans oublier les quelques expatriés, par goût ou obligation, résidant en Alaska, aux Etats-Unis, à la Baie James, en Alberta, même en Europe. A tous ces fidèles lecteurs

nous offrons en passant, un beau "bonjour" et nos souhaits de "bonne santé". Ce petit retour en arrière est voulu et voilà, pourquoi!

Depuis décembre 1972, nous avons voulu donner à Saint-Donat un journal local, un journal plein de "choses" intéressantes pour tous les milieux; des nouvelles dans tous les domaines, des messages d'associations à but non lucratif, des messages de toutes les organisations culturelles, sociales, des loisirs et même politiques.

La possibilité de vous renseigner sur tous ces sujets est due à la grande collaboration des annonceurs; marchands de

Saint-Donat. Il n'est pas sorcier de comprendre que l'espace alloué aux nouvelles est proportionnelle à l'espace payée par les annonceurs. Tout le monde comprend cela. Il faut dire, aussi, que grâce à l'encouragement des acheteurs, les marchands peuvent continuer à offrir une marchandise de choix par la répétition constante de leur annonce dans le journal. Le lecteur recherchant ou une marque de commerce ou un objet ira chez l'annonceur local en premier lieu.

Très peu de nos marchands ont intérêt à régionaliser leur clientèle, la plupart de nos marchands ont une clientèle locale, composée des résidents et des donateurs

de fin de semaine.

Par contre, plusieurs d'entre nous, ne trouvant pas sur place diverses marchandises, allons nous les procurer dans les centres d'achats de Laval et même Montréal. C'est loin!

Tout autour de nous, c'est-à-dire dans la région des Laurentides il y a une quantité impressionnante de marchands qui eux, peuvent offrir de la marchandise à la grandeur régionale. Ces derniers sont heureux d'apprendre, depuis peu, qu'il existe un journal local à Saint-Donat dans lequel ils peuvent y annoncer régulièrement, atteignant tout un nouveau bassin de population.

Concurrence aidant, le

Journal Altitude 1350 se joint en coopérative avec le Journal Des Pays d'En Haut et le Journal Le Messager d'Aline Beaulieu, pour faire connaître à tous les gens de Saint-Donat et de Notre-Dame de la Merci, du Lac de la Montagne Noire, à tous les donateurs de fin de semaine, aux touristes, aux visiteurs qu'il existe plusieurs commerçants de toute catégorie de L'Annonciation à St-Jérôme en passant par St-Jovite, Ste-Agathe, Ste-Adèle, St-Sauveur, St-Adolphe, etc.

Ces commerçants désirent se faire connaître de vous tous, même si certains comptent déjà des clients donateurs, ils veulent aussi vous connaître.

Dorénavant, on parlera de **magasiner localement, de magasiner régionalement** dans les Laurentides plutôt que dans des centres très éloignés.

Le Journal Altitude 1350 demeure exclusivement comme avant, porteur de "bonnes nouvelles" de Saint-Donat et de Notre-Dame de la Merci, avec l'appui assidu des marchands de Saint-Donat et des marchands des Laurentides. Nos marchands désireux de profiter de cette initiative coopérative atteindront avec la distribution du Journal des Pays d'en Haut et le Journal Le Messager plus de dix-neuf milles foyers: occasionnellement le Journal

La Lièvre de Mont-Laurier se joindra à nous.

Plus d'annonces - plus de nouvelles locales. Les nouveaux annonceurs à l'avenir apprendront beaucoup sur Saint-Donat et ses possibilités touristiques et ses plaisirs de plein air. Ces nouveaux annonceurs deviendront des propagandistes de Saint-Donat auprès de leur clientèle. A tous ces nouveaux commerçants qui se joignent à nous, nous souhaitons la plus cordiale des Bienvenues. Nous serons heureux de vous rencontrer au bureau du journal, s'il vous est loisible de "piquer" une visite à Saint-Donat "C'est tout naturel!"

Lucille et Guy Paquette.

Où en sommes-nous?



Qui n'a pas entendu parler de ce projet? Qui n'a pas passé la réflexion "Est-ce encore un rêve en couleurs"? Peut-être aurez-vous réponses à vos questions samedi, le 5 novembre prochain.

En effet, la Société de mise en valeur de la Montagne Noire et de la Vallée Michel Inc. organise un important souper-information sous la présidence de messieurs Guy Chevette et Rolland Comtois, respectivement Ministre du Loisir, de la chasse et de la Pêche et député fédéral du Comté de Terrebonne. On se souvient que ces deux même personnes ont coprésidé récemment le Sommet Economique Régional.

D'autres personnalités honoreront de leur présence cet événement: M. François Gendron, ministre délégué à l'Aménagement et au Développement Régional, M. René Blouin, député provincial du comté de Rousseau, M. Roch Lasalle, député fédéral du comté de Joliette, M. Jacques Gagnon, président de l'Office de Planification et de Développement du Québec et également quelques hauts fonctionnaires des gouvernements fédéral et provincial.

Le conférencier invité est un personnage connu et très apprécié de la région puisqu'il s'est toujours intéressé de très près au développement de St-Donat, il s'agit de M. Marcel Masse.

La Société de mise en valeur de la Montagne Noire et de la Vallée Michel regroupe des citoyens et hommes d'affaires de la municipalité de St-Donat qui se sont constitués en société sans but lucratif, afin de promouvoir la participation du secteur privé et de l'Etat dans la mise en valeur du potentiel touristique de notre territoire. Aussi, c'est avec enthousiasme qu'ils lancent cette invitation à la population de Saint-Donat afin d'informer celle-ci sur cet important projet et d'amasser quelques fonds nécessaires à son fonctionnement.

C'est un rendez-vous au Manoir des Laurentides, samedi, le 5 novembre à 18 heures. Le prix du billet est de 25\$.

Pour information: Contactez:
Aurèle Riopel (424-2483)
Pierre Forget (424-2308)
André Therrien (424-3567)

LETTRE OUVERTE

Merci au comité exécutif, à tous les parents et amis qui m'ont aidé moralement, matériellement et de leur temps à continuer mon école de ballet. J'apprécie grandement vos encouragements et surtout de m'être sentie entourée de la chaleur de votre amitié.

Merci aussi à tous les parents qui ont eu le geste spontané et la générosité de verser le chèque de \$9.46 au compte de l'école de ballet. Soyez assurés que je vais faire de mon mieux pour en faire profiter nos enfants au maximum.

Doris Rousseau Viau

Résidence Funéraire LABRÊCHE INC.
est heureuse de vous informer que depuis le 15 septembre 1983 nous avons à votre disposition à Saint-Donat une
SALLE D'ÉCHANTILLONS DE CERCUEILS
afin de vous épargner un trajet jusqu'à Rawdon.

Pour de plus amples informations veuillez communiquer avec

Madame Léo Riopel,
500 rue Principale,
St-Donat Tél.: 424-2486

L'OASIS MYRIAM... à Saint-Donat?

QU'EST-CE QUE C'EST?

Sur l'invitation de M. le curé Simon Laflamme, aux messes de la fin de semaine précédente, quarante-huit personnes se sont présentées, mardi, le 20 septembre dernier, pour visiter l'ancienne Auberge des Cèdres, qui deviendra sous peu l'Oasis Myriam. Plusieurs personnes ont offert leur service comme bénévoles pour de légères réparations, de la peinture et du ménage que nécessite l'état actuel de la maison.

Pour répondre aux questions que plusieurs se posent au sujet de cette nouvelle communauté mixte: "Famille Myriam Beth Léhem" qui n'a que cinq ans d'existence. Elle consacre mi-temps à la prière et mi-temps à l'apostolat. La Maison-mère est à Baie Comeau et il existe actuellement cinq autres maisons dont deux en Haïti, une à Québec, une à Princeville et une à Rosemère. La communauté assure sa subsistance par la vente de cassettes, de chants liturgiques et d'enseignement qu'elle enregistre. Elle prêche aussi des retraites. En plus elle accepte des dons des gens qu'elle accueille pour vivre des temps de ressourcement spirituel sans toutefois fixer de tarif.

Il va sans dire que cette jeune communauté ne peut se permettre d'acheter de maison. Elle arrive à peine à faire fonctionner celles déjà existantes. Donc la maison "Oasis Myriam", une fois rénovée et nettoyée, leur sera offerte gratuitement. C'est pourquoi le comité accepte des dons en plus des services de bénévoles.

Si, ce qui est impensable un jour, la communauté décidait de partir de St-Donat, la maison reviendrait au comité qui en ferait don à un autre organisme à but non lucratif.

Lorsque la Famille Myriam sera installée ici, tous ceux qui le désirent seront invités à aller prier avec elle une heure par jour, deux heures lorsqu'un prêtre sera disponible pour y célébrer la messe, en plus d'une soirée de prière par semaine. Nous pourrions même y séjourner pour quelques jours de "ressourcement".

Donc, si tu en as le goût et la possibilité, communique avec nous pour offrir ton don ou tes services. Si non, il y a un autre moyen de nous rendre un très grand service, c'est de ne pas nuire par tes paroles déshonorantes à ce projet du Seigneur que M. le curé Laflamme et Monseigneur Gratton approuvent et souhaitent.

Pour plus de détails téléphone à Réjean Villeneuve notaire, à M. le curé, à Marielle Lord, à René ou Jeannine Brault ou encore à Bernard ou Annette Riopel.

Annette Riopel

LETTRE OUVERTE

Au nom de tous les louveteaux je voudrais remercier **Jean-Marc Perron** pour tout le dévouement qu'il a donné pendant ces années de louvetisme aux enfants de St-Donat, je voudrais remercier **Yvon Charette, Lucie Brault et Marielle Lord** pour l'aide et la générosité qu'ils ont eus pour les louveteaux.

J'aimerais bien que quelqu'un ait la gentillesse de fonder le mouvement **éclaireurs** à St-Donat pour que les louveteaux aient une continuité dans ce mouvement.

de **Nicolas Viau** chef de sizaïne

REMERCIEMENTS

Prière au St-Esprit

St-Esprit, toi qui m'éclaircis tout, qui illumines tous les chemins pour que je puisse atteindre mon idéal, toi qui me donnes le don divin de pardonner et oublier le mal qu'on me fait et que dans tous les instants de ma vie tu es avec moi, je veux pendant ce court dialogue te remercier pour tout et confirmer encore une fois que je ne veux pas me séparer de toi à jamais, même et malgré n'importe quelle illusion matérielle. Je désire être avec toi dans la gloire éternelle. Merci de ta miséricorde envers moi et les miens (La personne devra dire cette prière pendant trois jours de suite.) Après les 3 jours, la grâce demandée sera obtenue même si elle pourrait paraître difficile. Faire publier aussitôt la grâce obtenue sans dire la demande, au bas mettre les initiales de la personne exaucée.

C.G.



Adresse Postale:
C.P. 1350
St-Donat-Montcalm,
Qué. J0T 2C0

1069, Principale
Saint-Donat, Qué.

Téli.: 424-2610
Tél. Rés. 424-5901

Directeur:
Guy Paquette

Secrétaire:
Lucille Paquette

Imprimé: Imprimerie Léonard Inc.
St-Jovite, P. Qué.



Courrier de deuxième classe, Enregistrement no. 3099
Le contenu de ce journal ne peut être reproduit sans l'autorisation écrite de la direction
Dépôt légal Bibliothèque Nationale du Québec



506 Principale
St-Donat, P.Q.
Tél.: 424-2626

J.-F. Perreault & C. Brien Perreault
PHARMACIENS

Heures d'ouverture

Dimanche: fermé
Lundi 9h à 22h
Mardi 9h à 18h
Mercredi 9h à 18h
Jeudi 9h à 18h
Vendredi 9h à 21h
Samedi 9h à 17h

(519) 326-2441

Dr. S. K. DEWAN, D.D.S.

Dr. CHARLES T. NAHM, B.Sc., D.D.S.

CHIRURGIENS - DENTISTES

CLINIQUE MÉDICALE STE-AGATHE-DES-MONTS
233, RUE ST-VINCENT
STE-AGATHE-DES-MONTS, QUÉBEC
J8C 2B7

La Maison des
Tissus

OFFRE 15%

sur tous les tissus
à la verge en magasin

En vigueur jusqu'au 15 octobre

- Coupons • Accessoires
- Confection sur place

48, rue St-Vincent
Ste-Agathe, QC, J8C 2A6
(819) 326-1808

Ensemble depuis 50 ans



Photo: Diane Thisdale

M. et Madame Émilio Thériault de Saint-Donat et Saint-Côme, célèbrent, cette année leur 50^e anniversaire de mariage.

L'évènement a donné lieu, le dix septembre dernier, à des réjouissances auxquelles ont participé parents et amis. Félicitations aux jubilaires.

Ça s'est passé à St-Donat



Photo: Diane Thisdale

Samedi le 10 septembre dernier, l'Église Paroissiale de Saint-Donat réunissait, sous sa voûte magnifique, un grand nombre d'invités, familles et amis, venus des Iles de la Madeleine, de Nouvelle Écosse, de Vancouver, de Calgary, de Toronto, accompagner Branda Braund et Bona Chevarie dont le mariage fut célébré par l'Abbé Bill Irwing spécialement arrivé d'Alberta pour la circonstance.

L'accueil chaleureux, réservé par le sympathique ptre-curé de notre paroisse, a ajouté à cet évènement de caractère religieux une atmosphère dont le souvenir restera longtemps gravé dans la mémoire de tous les participants.

La somptueuse réception de mariage a eu lieu à l'Auberge du Camp Ville-Marie, où les invités des nouveaux mariés ont séjourné durant deux jours, suivi de festivités familiales où tous et chacun a su joindre l'utile à l'agréable, dans un climat de jovialité. La vie de plein-air a occupé la principale place grâce à une température des plus splendides.

Les heureux époux: Branda Braund et Bona Chevarie.

LA MACHINERIE
OMEGA LTEE

(fondée depuis 1908)

Nomination



Alain Laperle, T.D.

La Machinerie Oméga Limitée a le plaisir d'annoncer la nomination de Monsieur Alain Laperle, T.D. au poste de représentant technique à la clientèle.

Monsieur Laperle se joint à Oméga après avoir occupé pendant plus de 10 années le poste de spécialiste technique chez la Compagnie Jeffrey Manufacturing. Monsieur Laperle a contribué à la conception et à l'élaboration de systèmes d'entreposage et de manutention des produits en vrac. Avant de se joindre à la Compagnie Jeffrey, M. Laperle avait occupé un poste similaire chez Hewitt-Robins Ltée durant 10 ans.

La Machinerie Oméga possède une vaste expérience dans la conception et la fabrication de système de procédé et de manutention dans le domaine agro-alimentaire. M. Laperle s'occupera de notre division industrielle en mettant à profit sa vaste expérience. Alain est propriétaire au Lac Croche.

Célébrons la nature au parc du Mont-Tremblant

Canotage • Camping
Pique-nique • Randonnée
Interprétation, sentiers autoguidés

Pour renseignements :

Tél.: (819) 688-2281 (514) 374-2417

Gouvernement du Québec
Ministère du Loisir,
de la Chasse et de la Pêche
Direction régionale de Montréal

Québec

ÉLECTIONS MUNICIPALES

Saint-Donat et

Notre-Dame de la Merci

6 novembre 1983

A Saint-Donat, il y aura élections du poste de maire et de trois conseillers. Le maire Paul Mathieu et les conseillers Isabelle Marion, Lucien Blaquière et Victor Granger ne semblent pas solliciter un renouvellement de mandat. Un vrai mystère semble entourer les futurs candidats. Il semble qu'au moins une équipe complète sera sur les rangs selon M. Aimé Riopel...

Aura-t-elle de l'opposition?... C'est à suivre...!

Il y a révision de la liste électorale du 16 au 19 octobre à l'Hôtel de Ville de Saint-Donat pour les résidents. Notez que vous ne pourrez voter le 6 novembre que si vous y êtes inscrits.

À notre-Dame de la Merci, il nous fut impossible d'avoir confirmation de quoi que ce soit.

UN TOIT
POUR TOI!

CORVÉE
HABITATION

9 1/2%
3 ANS

PENSEZ VITE

Achetez avant le

31 DÉCEMBRE '83

et profitez de ces 2 avantages:

Subventions provinciales et
municipales pouvant aller jusqu'à

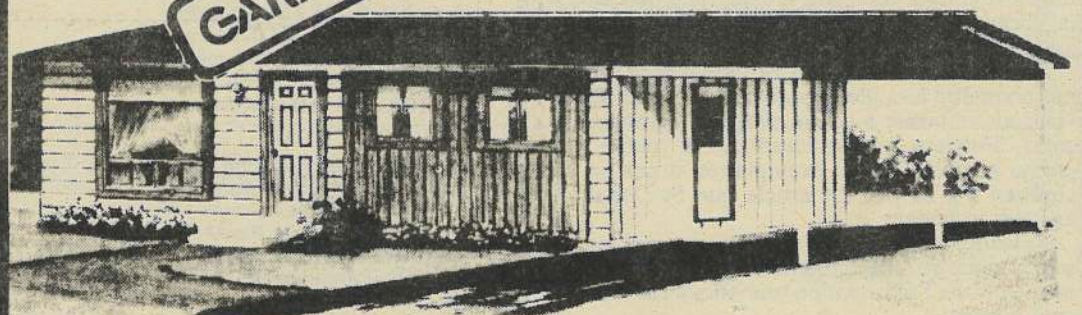
\$4,000⁰⁰

plan de

GARANTIE

des maisons neuves
5 ANS

Fédération de la
Construction du
Québec



SPÉCIAL

\$28,900⁰⁰

Les Constructions Relisa vous offrent le modèle 510 comprenant: 2 chambres à coucher, cuisine, salon, salle à dîner. Cette offre inclus: tapis, fixtures électriques, entrée électrique de 200 ampères. Pour un léger supplément, nos spécialistes pourront ériger vos fondations et faire la peinture intérieure. Plusieurs autres modèles disponibles.

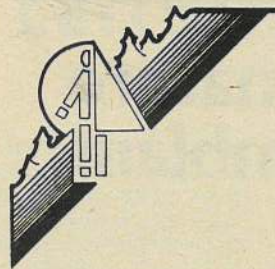
CEtte OFFRE EXPIRE LE 1er NOV. '83

CONSTRUCTION
RELISA Ltée
RÉAL LIVASSIUR

POUR RENDEZ-VOUS,
APPELEZ (819) 326-6379

DISTRIBUTEUR AUTORISÉ

LES MAISONS
QUEBECO
INC



"La goutte d'eau qui fait déborder le vase"

Saint-Donat, le 30 septembre 1983

M. Stanley Tremblay
Directeur du Marketing
1 Place Ville Marie
Suite 2433
H3B 3M9

Objet: Demande de correction d'erreur.

Réf.: article sur la région touristique De Lanaudière paru dans la Presse Plus du samedi 10 septembre 1983.

Monsieur,

La Chambre de Commerce de St-Donat veut par la présente vous faire connaître son insatisfaction face à l'article sur De Lanaudière paru dans la Presse Plus du 10 septembre 1983. Dans cet article, St-Donat ne figure pas sur la carte, bien que nous soyons membre de cet ATR depuis 3 ans et que de plus nous nous

impliquons tout au niveau du conseil d'administration que dans les différents programmes de publicité qu'elle met de l'avant.

Nous comprenons que les journalistes bénéficient d'une latitude quant aux choix des différents attraits de la région. Mais vous admettez avec nous que si St-Donat n'est pas sur la carte, il est bien difficile pour eux, comme pour l'ensemble des québécois, de découvrir notre village pour qui le Tourisme représente la principale activité économique.

Nous demandons donc à votre ministère d'établir une entente avec La Presse, afin de faire paraître une page de reportage sur St-Donat, village Touristique de la région De Lanaudière.

Ceci représente pour

nous une dernière tentative afin d'être reconnu comme appartenant à la région De Lanaudière. En effet, les administrateurs de la Chambre de Commerce de St-Donat, suite à cet article "qui représente la goutte d'eau qui fait déborder le vase", envisagent un retour à la région touristique des Laurentides.

Il faut se rappeler que l'adhésion au plan touristique à De Lanaudière est une décision qui a d'abord été prise par notre municipalité afin d'être cohérent avec leur choix de M.R.C. soit la Mattawinie.

Nous profitons de cette occasion pour vous souligner quelques omissions ou erreurs sur le dépliant de la région De Lanaudière publié par votre ministère.

- sous le titre établisse-

ments hôteliers, St-Donat devrait être positionné avec les villes qui ont des hôtels de 3 fleurs de lys et plus, car l'Auberge St-Donat qui est membre de T.D.L. est un hôtel à 3 fleurs de lys.

- sous la rubrique camps de vacances pour jeunes, St-Donat devrait apparaître, car il y a à St-Donat 7 camps de vacances.

- sous la rubrique Base de plein air quatre saisons, St-Donat devrait apparaître, car il y a 3 bases de plein air 4 saisons, dont une qui est subventionnée par le Ministère du Loisir de la Chasse et de la Pêche.

- sous la rubrique activités de plein air, La réserve de Joliette n'existe plus sous cette désignation. De plus, St-Donat est une porte d'entrée du Parc du Mont-Tremblant

et de la réserve faunique Rouge Mattawin.

- sous la rubrique kiosques permanents, le code postal (J0T 2C0) ainsi que le numéro de téléphone (819) 424-2833 du bureau touristique de St-Donat n'apparaissent pas. Le bureau touristique de St-Donat est ouvert 7 jours semaine et reçoit plus de 5,000 visiteurs par année.

- sous la rubrique l'hiver, St-Donat devrait apparaître après St-Zénon comme endroit où l'on peut louer des motoneiges.

- sous la rubrique c'est la fête, St-Donat n'apparaît pas. Mi-février: le carnaval la Bourrasque au Village à St-Donat. En juillet: Classique de canot à St-Donat. Mi-août marathon de la mi-août (course à pied) à St-Donat

- sur la carte De Lanaudière, La route 329 est mal positionnée.

Les sigles suivants devraient apparaître:

- . renseignements touristiques
- . golf
- . centre de ski alpin
- . aéroport

Nous souhaitons que cette démarche puisse permettre que St-Donat, dans l'avenir soit bien représenté à travers les informations et publications officielles de votre ministère. Nous attendons votre réponse avec impatience.

Nous espérons que vous agirez dans cet important dossier et soyez assuré de notre entière collaboration.

bien à vous,
André Therrien
Président de la Chambre de Commerce de St-Donat.

c.c.: M. Michel Archambault, sous-ministre au M.I.C.T.; M. René Blouin, Député du cté de Rousseau; M. Michel Couturier, resp. du Service des relations publiques; M. Luc Poirier, dir. de la Publicité M.I.C.T.; M. Jacques Moisan, adjoint à la planification et au marketing; Mme Nicole Paiement, fonctionnaire au M.I.C.T.; M. Alain Chouinard, resp. des articles sur les régions du Qué. pour Presse Plus; John Redmond, Président de Tourisme De Lanaudière; Charles Boulanger, dir. gén. de Tourisme de Lanaudière; Municipalité de St-Donat, conseil municipal; Journal Altitude; Joliette Journal.

LETTRE OUVERTE

Où est St-Donat?

M. Guy Paquette

À la lecture du journal La Presse de samedi le 10 septembre 1983, j'ai cherché mon "Pays de rêve".

Je défie tout vrai Donatien de retrouver St-Donat sur la carte de la région De Lanaudière publiée dans ce journal.

Je crois que cet article est une atteinte à notre fierté. Nous ne sommes jamais nulle part, ni dans la région De Lanaudière, ni dans la région Des Laurentides. St-Donat, c'est en dehors de la carte.

Le Parc du Mont-Tremblant, son accès c'est St-Faustin. Voyons!

Mon pays, c'est l'hiver, ses montagnes, ses lacs et tant que l'on évoquera ses anciennes terres de colonisation (La Presse), je crois que la vocation touristique de St-Donat sera toujours handicapée par ce genre d'information.

Par une telle information, St-Donat ne se fait pas connaître à sa pleine valeur et capacité. Je voudrais informer tous les citoyens, commerçants, hôteliers, restaurateurs que la "petite" presse publie 328,000 exemplaires et pas un chrétien n'a su par cet article que St-Donat existait vraiment.

Réveillons-nous et arrêtons de payer pour les autres parce qu'à chaque année c'est toujours la même chose, l'information touristique est souvent biaisée.

Jean-D. Bruneau
pour la prospérité de St-Donat

La Presse - Samedi 10 septembre 83

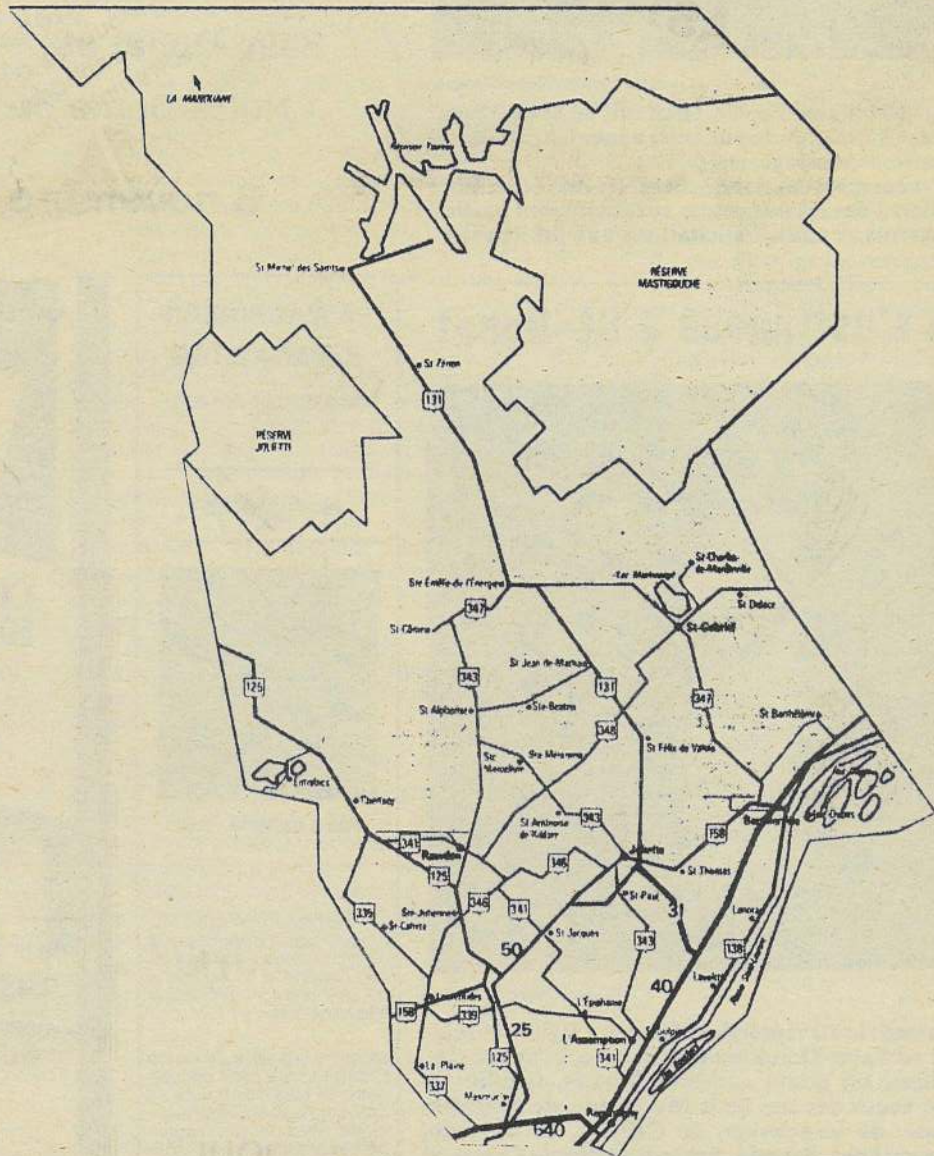
Comment s'y rendre

Située au centre du Québec méridional et au nord-est de Montréal, la région touristique De Lanaudière est bordée au sud par le Saint-Laurent et le Chemin du Roy (la route 138); à l'ouest par la pointe de l'île de Laval, les villes de Lanoraie et Mascouche, et les axes des routes 337, 335 et 125; et à l'est par la route 347. Le parc du Mont-Tremblant, Saint-Michel-des-Saints et la réserve faunique Mastigouche la ceinture du nord.

Joliette, ville industrielle, commerciale et agricole, surtout renommée pour la culture du tabac, est la capitale régionale de la région De Lanaudière. Joliette se situe à 75 km à peine de Montréal, à 235 km de Québec et à 520 km de Rimouski.

L'autoroute 40 traverse la région d'est en ouest. L'autoroute 31 relie la 40 à la ville de Joliette. À l'ouest de la région, l'autoroute 25 croise l'autoroute 640 menant à Repentigny et se dirige, via la route 158, vers le cœur de la région.

Il existe tout un réseau de routes secondaires plus panoramiques que les voies rapides: la route 138 (le Chemin du Roy) de Repentigny à Berthierville; la route 344, de Le Gardeur à l'Assomption, puis la route 343 vers Joliette; la route 337 de Terrebonne à la jonction de la route 343 (après Rawdon); la route 131, de Joliette à Saint-Michel-des-Saints.



LE CERCLE

Raquetball
Bain tourbillon
Sauna

les alizés

RÉSERVATION
424-1313

Cercle alizés 2102 route 125, Donat

LE RESTAURANT

Cuisine
Régionale
Française

Vos hôtes
Sharon et Philippe



Tél.: 424-2075
 Ouvert
 du jeudi
 au dimanche

L'UNIK-DISCO

du

BAR MONTAGNARD

VENDREDI
 14 OCTOBRE
**SOIRÉE
 ASTRALE**
 "Es-tu balance?"

TOUS LES
 VENDREDIS
 c'est
L'HEURE JOYEUSE
 de 21h00 à 23h00
 Plus le
 Montagnard Pop

DIMANCHE
 16 OCTOBRE
**SOUPER
 ET SOIRÉE**
 du Club
 de Balle-molle
 St-Donat
 N'oubliez pas
 de rapporter
 votre uniforme...

SAMEDI
 29 OCTOBRE
**SUPER PARTY
 "HALLOWEEN"**


**TOURNOI DE
 PANACHES**
 DIMANCHE
 30 OCTOBRE

BIENTÔT

Surveillez la date du concours
 le plus couru à Saint-Donat
 Celui de Mademoiselle St-Donat

La gagnante sera éligible pour
 l'élection de
 Mademoiselle des Laurentides

*** Inscrivez-vous!
 Il y va de l'honneur de votre municipalité...!

514 rue Principale
 SAINT-DONAT

Tél.:424-2075

OUVERTURE AUTODROME SAINT-DONAT

Dimanche, 9 octobre 1983
 13 heures

AU PROGRAMME:



3 courses "Stock car" amateur.
 1 course 4 X 4
 1 course de "Minoune"
 1 course de "Démolition"

Entrée: Adultes: 5\$
 Enfants: 3\$
 Enfants de moins de 12 ans
 accompagnés d'un adulte: Gratuit

Chemin du dépôt, St-Donat

LA CHAMBRE DE COMMERCE DE ST-DONAT

Le programme de publicité communautaire

1. Campagne de financement:

Au 30 septembre 83, nous avons recueilli un total de \$9,420.00. Les commerçants ont investi à ce jour un montant de \$8,670.00 et \$750.00 provient d'activités de financement du Comité de Publicité. Nous remercions tous ceux qui soutiennent ce projet et qui participent de ce fait au dynamisme de notre économie locale. La campagne n'est pas terminée. Vous pouvez faire parvenir vos chèques à la Chambre de Commerce, C.P., 129, St-Donat J0T 2C0.

Pour informations communiquer avec Yolande Champoux: 424-2833.

2. Concours de photo:

Le 17 octobre 83, date limite pour participer au concours de photo "St-Donat c'est tout naturel". Vous pourrez voir les photos qui auront été reçues lors d'une exposition qui aura lieu les 29 et 30 octobre 83.

3. Participation du Salon du ski

Les 20-21-22-23 octobre 83, St-Donat sera représenté au salon du ski par l'entremise du programme de publicité communautaire. Le Centre de Ski Mont-Garceau, et le Centre de Ski Mont-St-Donat seront également présents. A cette occasion, les amateurs de ski pourront découvrir notre belle région et tous les services que nous avons à leur offrir.

4. Centre d'achat

L'équipe du projet de développement communautaire de la Chambre de Commerce se déplacera avec le Kiosque St-Donat aux Galeries d'Anjou, le 3-4-5 novembre 83 et au Centre d'Achat Laval les 17-18-19 novembre 83.

Liste des participants à la publicité communautaire

A. et P. Therrien
A. Deslauriers
Alain Clech
Ameublement Barbeau & Garceau
Ameublement Charette Enrg.
Ameublement Yvan St-Amour
Assurance Liboiron Tassé
Atelier de soudure St-Georges
Auberge La Perrière

Bar Brasserie le Montagnard
Base de Plein Air La Cabouse
Boulangerie St-Donat
Boutique de ski Mt-Garceau
Boutique Mobile N. Beauséjour
Boutique V.S.
Buanderette St-Donat
Caisse Populaire St-Donat
Camp Ville-Marie
Centre de fenestration
Centre de ski Mt-Garceau
Centre électronique Laurentien
Centre Vidéo des Laurentides

Charette et Frères enrg.
Club de Golf St-Donat
Crêperie de la Maison Blanche (La)
Croisière du Lac Archambault
Dépanneur Boni Soir
Dépanneur du Rang Double
Dépanneur l'Oasis
Dépanneur Michel Forget
Dépanneur M. Raymond
Entreprise électrique St-Donat
Entreprises R. et Y. Lavoie
Épicerie du Lac Croche
Épicerie Maurice Charbonneau
Épicerie Piotte Inc.
Escompte Bédard & Bédard
Excavation R. Légaré
Fernand Belhumeur

Garage Alpha
Garage Lafleur
Garage Montcalm
Gas Propane Laflamme
Gilbert Fleuriste
Hôtel Beaurivage
Hôtel le Manoir des Laurentides
Immeuble Lumi
Immeuble Réjean Lavoie
Imprimerie St-Donat
Jean-Pierre Garceau
Joseph Juteau Const.
Jean Rémy
Journal Altitude 1350
Lac Amis d'O
Lachapelle Ltée
Marché Nadon
Marché R. Lavoie
Omer Roy et fils
Pagé Sport

Paul Mathieu
Pétroles Laurentien
Pharmacie Perreault & Brien
Pièces d'Auto J. Boudreau
Raymond et Sigouin, Notaire
Rendez-vous de la Couturière
René Berthiaume Porte & Chassis
René Granger Souvenirs
Restaurant A. Bessette
Restaurant (au) Pavillon
Restaurant chez Henri-Paul
Restaurant chez Walter
Restaurant du Coin
Restaurant La Cuillère à Pot
Restaurant l'Escale
Restaurant les Alizées
Restaurant Pierre Lapointe
Richard Coutu & Fils
St-Donat Marine
Salon Donatien

Katimavik: l'hébergement s'en vient

Notre-Dame de la Merci

Les participants du premier groupe Katimavik sont arrivés à Notre-Dame de la Merci le 14 septembre dernier. Après une période de formation les participants ont commencé à oeuvrer pour les différents organismes-promoteurs le 23 septembre. Ils travailleront ainsi jusqu'au 21 octobre prochain.

A cette date les participants commenceront leur période d'hébergement dans des familles de la région. Qu'est-ce que l'hébergement pour un participant Katimavik? L'hébergement constitue une des activités les plus importantes du programme Katimavik. Pendant trois semaines, du 21 octobre au 11 novembre, les participants vivent dans des familles de la région et partagent la vie de ces familles. Ils sont donc appelés à participer aux travaux et aux activités de la famille qui les accueille pour la durée de l'hébergement; de plus, pour les participants anglophones, l'hébergement est une occasion unique d'utiliser la langue française dans un milieu francophone.

Les personnes qui désireraient obtenir plus de renseignements sur l'hébergement d'un participant au programme Katimavik sont priées de contacter le responsable de l'hébergement au sein du Comité Katimavik local, M. Pierre Forget (424-2051) ou Rock Tousignant (424-1412).

Le Comité Katimavik local

Mécanique

L.P.G. Inc.

PROMOTION

D'AUTOMNE

*** PNEUS D'HIVER et 4 SAISONS:**
à partir de \$52.40
(plusieurs grandeurs en inventaire)

*** BATTERIES:**
à partir de \$65.00
(garantie: 2 ans)

*** VÉRIFICATION DU SYSTÈME DE REFROIDISSEMENT**
Gratuit avec un plein d'essence

*** TRAITEMENT À L'HUILE:**
à partir de \$20.00

*** MISE AU POINT D'HIVER**

De la musique à St-Donat

Bientôt les sons des différents groupes musicaux résonneront à travers nos montagnes donatiennes. Suite à l'assemblée générale du mois d'août dernier, le Comité de musique de St-Donat s'est mis au diapason pour entreprendre une année remplie de projets. Il est composé de Jacqueline St-Amour Granger, Danielle Granger, Johanne Riopel, Céline Coutu Rheault, Suzanne Dubois Duplessis, Monique Bérubé Coutu, Jacqueline Morin Ayotte et Louise Beaudry.

Plusieurs activités sont en marche et chacune des personnes du comité est responsable d'un secteur en particulier:

Initiation à la musique et flûte: Céline C. Rheault, Suzanne D. Duplessis. (mercredi p.m.) 18 enfants.
Chant - chorale pour enfants: Monique B. Coutu, Jacqueline M. Ayotte. Spectacles (lundi, midi) 22 enfants.

Violon: Johanne Riopel, Danielle G. Guilbault. 18 participants dont 3 adultes.

Relations extérieures: Jacqueline St-A. Granger
Engagement du personnel. Supervision: Louise Beaudry

Le but du comité étant d'offrir des activités musicales à la population et aux enfants en particulier et de les rendre les plus accessibles possible, nous sommes heureux de rejoindre 58 enfants et adultes sans compter les adultes qui participent à l'initiation à la musique par le chant offert par le Service des Loisirs via l'éducation des adultes.

Nous remercions le Club Optimiste de St-Donat qui nous a offert une subvention de \$300.00 et qui nous permet de démarrer une banque d'instruments et de matériel nécessaire dans les différentes activités (violons, cordes, diapason, lutrins).

Nous projetons un concert-maison en décembre qui pourrait regrouper les différents secteurs d'activités. Nous vous en parlerons plus particulièrement dans le Journal Altitude 1350 de novembre 1983.

Musicalement votre,
Louise Beaudry

Jusqu'au 20 octobre

VENTE ÉTIQUETTE ROUGE

ENSEMBLE DE SALON

2 MCX SPÉCIAL

\$497.

SOFA LIT

SPÉCIAL

\$277.

CAUSEUSE

SPÉC.

\$327.

ENS. DE MATELAS PRIMO

39" SPÉC. **\$137.**
54" SPÉC. **\$167.**

Plusieurs articles en rotin en spécial
EX.: PANIER À LINGE

SPÉC. **\$19.**

Des dizaines d'autres spéciaux en magasin

AU VIEUX ROUET
MEUBLES

500, RUE PRINCIPALE
STE-AGATHE-DES-MONTS
Tél.: (819) 326-3442



CLUB DE L'AGE D'OR,
ST-DONAT

Un local rénové...

pour une meilleure année!

Nous avons la joie de voir que la construction de la nouvelle partie de notre salle de jeu va bon train, ainsi que la rénovation de notre local existant. Les membres verront une amélioration incroyable avec ce qu'il était auparavant. Nous avons eu de l'aide inespérée... Soulignons le bénévolat inlassable de membres armés de courage qui ont travaillé fermement pour accomplir en quelques semaines l'oeuvre de la moisson. Menuiserie, peinture, décorations, fabrication, tous y allèrent joyeusement. Je ne puis mentionner toutes les personnes qui ont si bien participé, je risque d'en oublier, à tout ce bon monde, merci du fond du coeur. Notre dévoué président, Adrien a su diriger les travaux d'une main de maître, sans oublier Georgette, digne épouse qui l'a si bien épaulé! Nous aspirions à avoir notre petit royaume pour se rencontrer, dialoguer, échanger et partager! Grâce à la compréhension et à la participation de tous c'est chose accomplie. Bravo et félicitations!

Nous avons dû interrompre les activités du club, à cause des travaux en cours; nous nous en excusons auprès de tous nos membres. Nous vous aviserons dès l'ouverture des rencontres amicales, des bingos, etc., lesquels nous avons hâte de partager avec vous tous. Vous pouvez vous informer auprès des membres de votre conseil d'administration si on ne parvient pas à vous rejoindre par téléphone ou autre moyen. Informez-vous!

Nous désirons offrir nos vœux de prompt rétablissement à M. Eugène Lafaille qui a subi une opération dernièrement. Bonne Chance et reviens-nous vite!

Soyez assurés qu'il nous fait plaisir de vous accueillir au sein de notre grande famille de l'Age d'Or. Bienvenue aux membres actifs et aux nouveaux membres qui viendront agrandir notre cercle.

"Viens à l'Age d'Or,
Il y fait beau, il y fait bon,
Nous aurons enfin le temps,
De vivre pleinement".
Bonjour à tous, au plaisir.

Antoinette Riopel, sec.



FILLES D'ISABELLE

Cercle des Laurentides

1125

La venue de septembre marque la reprise de nos activités; notre réunion mensuelle du 1er septembre fut l'occasion d'élire le nouveau conseil qui se compose:

Irèle Beauséjour - Régente
Reine Dufour - Vice-Régente
Claudine Issa-Raymond - Sec. Archiviste
Claire Charbonneau - Financière
Madeleine Forget - Trésorière
Jeanne d'Arc Lavoie - Syndic. 3 ans
Louise Beauséjour - Syndic. 2 ans
Audrey Marion - Syndic. 1 ans
Sylvie Bertrand - Monitrice
Jeanne Leute - Chancelière
Nicole Poudrier - Rédactrice
Brigitte Pelletier - 1er Guide
Denyse Léveillé - 2e Guide
Jeanne d'Arc Lambert - Gardienne
Irène L'Espérance - Garde extérieur
Adrienne Goulet - Garde intérieure
Andrée Simard - Porte bannière
Carole Therrien - Organiste

Notre bazar se tiendra au sous-sol de l'Église, samedi le 8 octobre à compter de midi. Si vous avez des articles à donner, soit meubles, bibelots, vêtements, articles de sports etc... Communiquez à 424-2456 ou à 424-2220.

Comme par le passé un encan débutera à 8h00, et présentement des billets de tirage sont en circulation. Le 1er prix: Horloge murale, 2e prix: Radio AM-FM réveil, 3e prix: Mini-four Protoc et 4e prix: Moulinet Silex.

Toutes les Filles d'Isabelles ont des billets en leur possession et se feront un plaisir de vous en vendre. Lucienne Desrochers, Marielle Simard, Mireille Charette, Jeanne Leute, fêtant leur anniversaire de naissance en septembre.

Prompt rétablissement à Hélène Charbonneau. Nous avons hâte de te revoir parmi nous.

Merci aux officières sortant pour le travail accompli au sein de notre cercle. Notre prochain rendez-vous, jeudi le 6 octobre 1983.

Nicole Poudrier.



COUPLE ET FAMILLE

Bonjour

Je tiens à vous inviter pour notre prochaine réunion lundi, le 10 octobre 1983 à 20h00 au sous-sol de l'église.

Nous aurons comme invitée Mireille Blanchard psychologue qui nous parlera sur "Le couple et sa croissance" se sera sûrement très intéressant.

Nos chefs d'équipes et responsables de section ont hâte de vous faire partager leurs expériences des journées d'études dont le thème était "Les sectes".

Joyeux anniversaire de mariage à Louise et Guy Beauséjour, Estelle et Léopold Lachaine.

Adrienne Légaré.

La société Alzheimer

La Société Alzheimer des Laurentides Inc. organisme à but non lucratif a pour objectif d'informer et de sensibiliser les familles et les intervenants de la santé sur la maladie d'Alzheimer communément appelée "Sénilité". Elle poursuit ses activités depuis mars 1983 incorporée le 13 janvier 1983. Un conseil d'administration de 10 membres fut formé en juin dernier, depuis lors, trois importants comités furent mis sur pieds parmi les membres du conseil d'administration à l'issue de sa dernière réunion mensuelle du 7 septembre dernier.

1- Comité en relations publiques

Responsables: Yolande D. Gaudet, vice-présidente de la Société; Françoise Pelletier Lamarche, présidente; Jacqueline Dufour, administratrice; Arthur Fleurant, administrateur et J. d'Arc Lavoie pour St-Donat.

2- Comité des familles du malade

Responsable: Janine Girard, infirmière, administratrice.

3- Comité des bénévoles

Responsables: Louise Guillemette, administratrice et Léo Julien, administrateur.

Tous uniront leurs efforts pour mener à bien le travail déjà amorcé par les administrateurs. Depuis mars dernier des réalisations concrètes ont été accomplies et c'est très encourageant.

Nous avons un besoin urgent de bénévoles pour visites aux malades hospitalisés ou à domicile, ne serait-ce qu'une heure par semaine "Qui d'entre nous aura besoin d'un(e) bénévole un jour dans sa vie?"

Nous invitons toutes personnes intéressées à ce problème soit par une connaissance atteinte de la maladie d'Alzheimer ou par son travail auprès d'eux à devenir membre.

La documentation pertinente sera envoyée aux gens désireux d'en connaître d'avantage sur ce problème qui affecte 2% de la population mondiale.

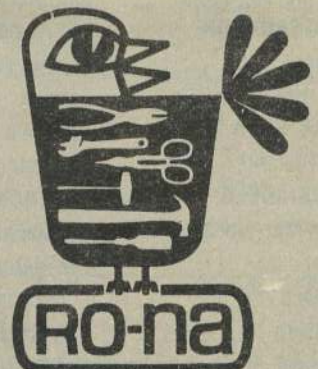
La Société Alzheimer des Laurentides Inc.
9, rue du Vallon, Ste-Agathe Sud,
J8C 3O3

Françoise Pelletier-Lamarche

P.S.: Nous sommes heureux de vous annoncer que Madame Jeanne d'Arc Lavoie, administratrice de la Société Alzheimer des Laurentides Inc. sera responsable du Comité de relations publiques dans le Secteur St-Donat. Pour tous renseignements veuillez composer (819) 424-7415.



Lachapelle Ltée



ÉPICERIE

HEURES D'OUVERTURE

Lundi	9 hres à 18 hres
Mardi	9 hres à 18 hres
Mercredi	9 hres à 18 hres
Jeudi	9 hres à 18 hres
Vendredi	9 hres à 21 hres
Samedi	8h30 à 17 hres

QUINCAILLERIE

HEURES D'OUVERTURE

Lundi	}	8h30 à 17h30
Mardi		
Mercredi		
Jeudi		
Vendredi	}	8h30 à 20h30
Samedi		

La Carte Clé



VISA

American express

442, RUE PRINCIPALE

ST-DONAT

320 AVENUE DU LAC

SAINT-DONAT

TEL.: (819) 424) 2593



Des Noces Paroissiales seront célébrées en 1983 à St-Donat

Heureux des réalisations des années antérieures, nous préparons encore cette année la célébration des **noces paroissiales** pour les couples qui célèbrent soit leur 25e, 50e ou 60e anniversaire de mariage cette année.

Une messe d'Action de Grâce sera célébrée **samedi, le 5 novembre** à 17h15 à l'église. Après la célébration, tous se retrouveront au sous-sol pour partager un repas communautaire.

Les couples accompagnés de leur famille et amis, désireux de souligner cet événement, à peu de frais, peuvent s'informer auprès des membres du Conseil de Pastorale pour connaître tous les renseignements concernant cette fête.

APPEL À TOUS:

Il nous est possible de retrouver dans les registres de la paroisse seulement ceux qui se sont mariés à Saint-Donat, étant donné que nous voulons fêter tous les jubilaires; nous comptons sur votre collaboration pour découvrir tous les jubilaires qui aimeraient partager avec nous ces humbles agapes.

Cette invitation s'adresse aussi aux enfants de la paroisse vivant à l'extérieur et aux couples "installés" à Saint-Donat depuis leur mariage.

Vous nous aiderez beaucoup en nous communiquant le nom des couples qui fêtent cette année un 25e, un 50e ou un 60e anniversaire de mariage.

Nous comptons sur votre coopération pour que cette fête soit encore cette année, un succès!

Votre Conseil de Pastorale
Inf.: Yvette et René Lévesque (424-3573)
Lucienne et Roch Desrochers (424-2019)

Semaine de la prévention-incendie du 9 au 15 octobre 1983

La négligence et l'imprudence étant les deux facteurs principaux de la majorité des incendies de nature accidentelle, voici quelques conseils avant le début d'automne et de la saison froide qui seront là bientôt.

- 1- Voir au bon fonctionnement de votre fournaise
- 2- Vous assurez que le tuyau et la cheminée sont bien nettoyés
- 3- Vérifier au moins une fois, votre tuyau et cheminée durant l'hiver
- 4- S'assurer d'une bonne distance du mur de votre poêle à bois et d'une bonne isolation pour le tuyau
- 5- Ne pas surchauffer inutilement
- 6- Ne pas surcharger vos prises électriques
- 7- Un détecteur de fumée installé chez vous peut vous sauver la vie
- 8- Nous sommes à votre disposition pour vous donner quelques conseils
- 9- Assurez-vous d'avoir à la portée, le numéro de votre service d'incendie qui est 424-2383, ou signalez le 0 et demandez à l'opératrice d'appeler les pompiers pour vous.

ENSEMBLE, ÉVITONS LE PIRE
Votre service d'incendie

Loisirs des tout-petits de St-Donat

Nous voici repartis pour la 10e saison des Loisirs des Tout-petits avec un groupe d'enfants enthousiastes et pleins de vigueur. La participation est croissante et nous retrouvons:

- chez les 0-5 ans - 22 enfants
- chez les 3 ans - 38 enfants
- chez les 4 ans - 27 enfants

Afin de garder la qualité de notre service et l'attention apportée à chacun des enfants, les Loisirs des Tout-petits sont maintenant ouverts:

- les lundis matin pour les 3 ans (1/2 groupe)
- les mardis matin pour les 3 ans (1/2 groupe)
- les mardis après-midi pour les 4 ans
- les mercredis matin pour les 0-5 ans accompagnés d'un adulte
- les jeudis matin pour les 4 ans
- les jeudis après-midi pour les 3 ans (1/2 groupe)
- les vendredis matin pour les 3 ans (1/2 groupe)

Une nouvelle structure est ajoutée à l'organisation des Loisirs des Tout-petits soit un "comité de parents" représentant chacun des groupes. Suite à l'assemblée générale de la mi-septembre ont été élues:

- chez les 0-5 ans: Manon Lortie,
Danielle Séguin-Désy
- chez les 3 ans: Linda Ayotte, Nicole Boudreau
- chez les 4 ans: Louise Nadon, Christine Simard

Les objectifs du comité sont:

- Informer les parents sur le fonctionnement
- Assurer une continuité avec la même philosophie
- Prendre la responsabilité de l'organisation avec les personnes ressources afin d'assurer la qualité du service.
- Aider les personnes ressources au fonctionnement de l'organisme
- Apporter des idées nouvelles des changements positifs
- Aller visiter d'autres organismes à fonctions semblables
- Informer le public sur les activités des Loisirs des Tout-petits.

Du mois d'août et de septembre nous avons reçu d'autres dons qui nous permettent de fonctionner plus facilement.

Nous remercions chaleureusement:

- Le Journal Altitude 1350
- Le Dépanneur 7 jours
- M. Guy L'Espérance, artisan sur bois
- La Crêperie de la Maison Blanche
- Les Filles d'Isabelle no 1225
- Le Rendez-vous de la Couturière
- Villeneuve et Villeneuve Enr.
- Alain Clech, arpenteur géomètre
- Pièces d'autos J. Boudreau Enr.
- Centre de Pompe à eau Enr.
- J.P. Garceau (matériaux de construction)
- Les Autobus du Lac Archambault

Quelques visites sont prévues pour octobre. Les 0-5 ans iront chez André Issa tandis que les 3-4 ans visiteront la boulangerie St-Donat. Les parents et les enfants des Loisirs des Tout-petits se retrouveront également dimanche le 9 octobre pour l'ascension des Montagnes de l'Auberge de St-Donat en télésièges et une bonne marche d'automne pour redescendre.

Bienvenue à tous
Louise Beaudry Cardinal
co-responsable

ALCOOLISME ET TOXICOMANIE

Le service de l'éducation des adultes de la commission scolaire des Laurentides, en collaboration avec le pavillon André Boudreau, dispensera des cours sur les problèmes d'alcoolisme et (ou) de la toxicomanie au bénéfice de tous les bénévoles voulant s'impliquer au niveau de ces deux cas problèmes.

Cette formation débutera le 2 novembre 1983, de 19:00 à 22:00 heures à la polyvalente des Monts de Sainte-Agathe-des-Monts, (Québec). Pour inscription, veuillez communiquer avec Marielle Arsenault au numéro de téléphone 1-(819)-326-6663.

Un abri pour protéger votre auto
contre les rigueurs de l'hiver
Voilà ce qu'il vous faut...

VOYEZ

JEAN-GUY HOULE
Auvents de tout modèle

Commercial ** résidentiel
Patio, gazébo, parasol, toile de bateau

SERVICE À DOMICILE,
Rapide et courtois

591 ch. St-Guillaume St-Donat 424-1864
St-Hubert (514) 656-2539

Pour véhiculer votre publicité de Saint-Jérôme à Mont-Laurier...

CHOISISSEZ LES 4 PREMIERS !

Chacun de ces journaux est le **NUMÉRO UN**
dans son secteur... **DONC UN INVESTISSEMENT SÛR!**

**LE JOURNAL DES
PAYS D'EN HAUT**

**ANNUEL
LE MESSAGER
RÉGIONAL**

ALTITUDE

Saint-Donat Pays de rêve

**L'ÉCHO
DE LA LIÈVRE**
MONT-LAURIER

Prévost	Saint-Faustin
Lesage	SAINT-JOVITE
Shawbridge	Lac Ouimet
St-Hippolyte	Mont Tremblant
Ste Anne des Lacs	Lac Mercier
SAINT-SAUVEUR	La Conception
Piedmont	La Minerve
Morin Heights	Labelle
Lac des Seize Iles	Bellerive
Mont-Rolland	Nominuingue
SAINTE-ADÈLE	L'ANNONCIATION
Sainte-Marguerite	La Macaza
Estérel	Ste-Véronique
Entrelacs	L'Ascension
Val-Morin	Lac Saguay
Val-David	Val-Barrette
Sainte-Lucie	Guenette
St-Adolphe d'Howard	Kiamika
SAINT-DONAT	Lac des Ecorces
Lac Ouareau	Chute St-Philippe
Lac Archambault	Lac St-Paul
Notre-Dame de la Merci	MONT-LAURIER
Lanthier	St-Jean sur le lac
La Montagne noire	Val Limoges
Sainte-Agathe Sud	Grand Remous
VILLE SAINTE-AGATHE	Montcerf
Ivry	Bois Franc
Val des Lacs	Sainte-Famille
Nantel	Maniwaki
Lac Carré	

CONTACTEZ VOTRE REPRÉSENTANT LOCAL:

Le Journal des Pays d'en Haut
Sainte-Adèle
JEAN-MARC COUTU
(514) 229-6664

Le Messenger Régional
Saint-Jovite
ALINE R. BEAULIEU
(819) 425-3795

Altitude 1350
Saint-Donat
LUCILLE ET GUY PAQUETTE
(819) 424-2610

L'Écho de la Lièvre
Mont-Laurier
ANDRÉ MAINVILLE
(819) 623-5052

PLUS DE 60 LOCALITÉS



ÇA BOUGE

TÉL.: (819) 424-2377

**2020, ROUTE 125 SUD
ST-DONAT**



SAISON 83 / 84



**Nos prix demeurent les mêmes
que ceux
de l'an
passé**

ABONNEMENT HIVER 1983-84 WINTER 1983-84 SEASON-TICKET	
Si payé le ou avant le 23 octobre 1983*	Si payé après le 24 octobre 1983
If paid on or before October 23rd, 1983*	If paid after October 23rd, 1983



- UN ADULTE - ONE ADULT	220.00	250.00
- MARI ET FEMME - HUSBAND AND WIFE	360.00	395.00
- ADOLESCENT (jusqu'à 16 ans au 30 septembre 1983) - ADOLESCENT (up to 16 year old on the 30th of September 1983)	130.00	150.00
- ÉTUDIANT DE JOUR À PLEIN TEMPS DE CEGEP OU UNIVERSITÉ (sur présentation de carte d'étudiant pour l'année 1983-84) - FULL TIME DAY STUDENT AT GEGEP OR UNIVERSITY (on presentation of your 1983-84 Student pass)	160.00	195.00
- ÂGE D'OR (65 ans et plus au 30 septembre 1983) - GOLDEN AGE (65 years of age and older on the 30th of September 1983)	125.00	135.00
- FAMILLE (comprenant les enfants jusqu'à 16 ans au 30 septembre 1983) - FAMILY (including children up to 16 years old on the 30th of September 1983)	545.00	595.00
- POUR CHAQUE ÉTUDIANT de 17 à 20 ans au 30 septembre 1983 (Dont les parents sont titulaires d'un abonnement) - FOR EACH STUDENT. From 17 to 20 years of age on the 30th of September 1983 (Of which parents must be holder of a season-ticket).	140.00	160.00

* Les chèques doivent être reçus avant midi le 23 octobre 1983.
* Payments must be received before noon on the 23rd of October 1983.



**NOUVEAU
Assurance-
Annulation-ski
GRATUITE
avec
abonnement-saison**

**ÉCOLE DE SKI
PROFESSIONNEL**

Tony Adams

**PROFESSIONAL
SKI SCHOOL**

LECONS DE GROUPE

Les leçons de groupe sont disponibles deux fois par jour — du lundi au vendredi. Différents groupes sont formés: débutants, novices, intermédiaires et avancés et vous serez classés avec des skieurs aux mêmes capacités.

Coût: \$10.00 par personne

Heures de leçons: Lundi — Vendredi

10:00 hres — 11:00 hres 14:00 hres — 15:00 hres

LECONS PRIVEES

Coût: 1 élève — 1 hre — \$20.00

2 élèves — 1 hre — \$25.00

3 élèves — 1 hre — \$30.00

Heures de leçons:

A l'heure de votre choix durant la journée.



L'ÉCOLE DE SKI TONY ADAMS.

L'École Professionnelle de Ski et boutique de Ski de la Réserve sont sous la direction d'un membre senior de l'Alliance des Moniteurs de Ski du Canada, organe officiel de l'enseignement du ski au pays; il est aussi examinateur pour l'A.M.S.C. L'attention personnelle est la clé du succès de l'École de Ski Tony Adams.

**Pour plus amples informations
voyez Tony Adams**

Bureau: 424-2377

Résidence: 424-5285



ÉCOLE DE SKI POUR ENFANT ET ADOLESCENTS

(AGES 5—18)

SAMEDI

Heures:
Samedi — 11:00 hres — 13:00 hres

Commencent:
Janvier à Mars

La durée de ces cours est de 8 semaines ce qui donne un total de 16 heures de leçons par nos moniteurs professionnels et incluant les cours de fermeture et les médailles de compétence individuels.

Coût:

8 semaines \$60.00

ÉCOLE DE SKI POUR ADULTES.

Heures:
Samedi — 11:00 hres — 13:00 hres

Commencent:
Janvier à Mars

La durée de ces cours est de 8 semaines ce qui donne un total de 16 heures de leçons par nos moniteurs professionnels et incluant les cours de fermeture et les médailles de compétence individuels.

Coût:

8 semaines \$70.00

**ALLIANCE DES MONITEURS
DE SKI DU CANADA**



**CANADIAN SKI INSTRUCTORS'
ALLIANCE**

INFORMATION - MONT LA RÉSERVE



LA MOTONEIGE 12 MOIS PAR ANNÉE

Ca bouge dans le monde de la motoneige ces temps-ci. Le congrès de la F.C.M.Q. a eu lieu. Le club de motoneige de St-Donat a tenu son assemblée générale annuelle, les nouveaux modèles de motoneiges ont été présentés, et l'été s'éternise..

Comme je vous l'avais promis, voici des nouvelles du congrès de la Fédération des Clubs de Motoneige du Québec, à Québec de la mi-septembre, auquel j'ai eu le plaisir de représenter le club de St-Donat. Un point frappant m'a marqué; l'enthousiasme des congressistes, d'ailleurs leur nombre en témoigne: plus de 100 clubs y étaient représentés. C'est

l'occasion rêver de discuter et de fraterniser avec d'autres motoneigistes aussi éloignés que Mataine, Rivière du Loup, ou Roberval, ou aussi proche que Ste-Lucie, Ste-Agathe ou St-Adolphe, en passant par Laval ou l'Île Bizard.

À part l'Assemblée Générale Annuelle, le congrès comporte des ateliers, au nombre de 4. En participant à ceux-ci, on apprend comment sont distribuées les subventions aux clubs et l'excellente collaboration qui prévaut maintenant entre la F.C.M.Q. et le Ministère des Loisirs, de la Chasse et de la Pêche; d'ailleurs on y redeviendra. On vous y an-

nonce que le Grand Prix St-Laurent aura lieu de nouveau à Valcourt à la mi-février et que le Festival International de la Motoneige sera répété cette année au même endroit, mais que la formule sera modifiée pour présenter des activités plus familiales, avec entre autres des jeux pour enfants. Pour les personnes intéressées, un Visa permet de participer aux activités à prix réduit. On apprend aussi que la Fédération a plusieurs projets, dont le principal consiste en une amélioration sensible de la signalisation à travers la province.

Cette année, l'atelier chaud était celui de la

sécurité, où il a été question de 3 roues. À la veille du congrès, on parlait beaucoup de ce sujet et la rumeur courait que plusieurs clubs prônaient leur acceptation dans les sentiers de motoneige. Or il n'en fut rien, car 99% des clubs présents s'y opposent. Et les raisons sont nombreuses: danger au niveau sécuritaire, détérioration des sentiers, contrevenance au règlement no. 7, etc. et surtout risque de perdre de nombreux droits de passage, d'ou disparition de sentiers à long terme. Alors c'est clair aucun autre véhicule qu'une motoneige ne sera admise dans les sentiers de motoneige, et ce à la grande de la province.

Lors de l'Assemblée, il fut décidé de diviser la province en 18 zones au lieu des 9 anciennes régions, pour une meilleure répartition des clubs. Les élections, pour leur part, n'ont apporté que peu de changements au niveau de l'administration de la F.C.M.Q. Laurence Langevin demeure président; par contre notre ami Donald Poiré s'est vu hisser parmi les vice-présidents.

Chez nous, l'Assemblée Générale Annuelle a eu lieu à l'Auberge St-Donat le 21 septembre dernier. La soirée s'est bien déroulée, grâce à

l'enthousiasme de la vingtaine de participants et la présence de Pierre Bédard, de l'Administration du Parc du Mont-Tremblant, responsable de la motoneige dans le parc. Celui-ci nous a expliqué son rôle dans le parc et nous a assuré de sa collaboration avec le club de motoneige. Ses propos sont une autre preuve de l'excellent climat qui existe entre les responsables de la motoneige et le ministère (M.-L.C.P.). D'ailleurs, à ce sujet, on a de plus en plus la conviction que non

seulement les sentiers seront maintenus dans les parcs et les réserves, mais qu'ils seraient améliorés dans la mesure où la reprise économique le permettra. Dans ce sens, le club de St-Donat fera à nouveau des démarches pour qu'il y ait un sentier du parc qui débouche dans le secteur du Lac Croche, comme il y a deux ou trois ans.

Chez nous non plus, les élections n'ont pas apporté de changements majeurs, sauf qu'on a réduit le nombre de directeurs de 13 à 9, à part la

secrétaire. On note deux nouveaux venus dans la direction, Marthe Raymond et Jean-Guy Bernier. Les autres sont Julie Bernier, Robert Charbonneau, Clément Issa, Marcel Issa, Chapemann Mapp et Michel Vaillancourt. L'exécutif sera élu à la prochaine assemblée du club, le 11 octobre prochain. D'ici au prochain journal, j'ose croire que l'été nous aura quitté et que l'air aura une odeur d'hiver.

À bientôt

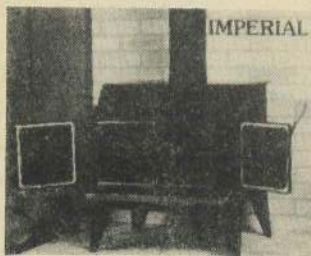


CHAMPIONS



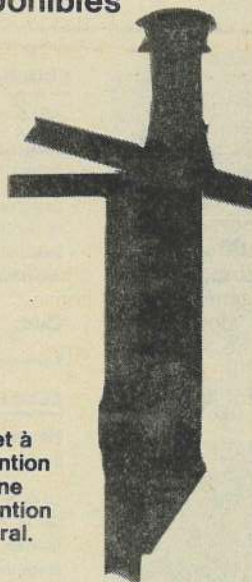
Les adeptes du "raquetball" s'en sont donné à coeur joie à l'occasion du premier tournoi mixte de la saison au Cercle Alizés de Saint-Donat en septembre. Les premiers champions en ce début de saison Yves Gélinas (1er), Claudine Sénécal (3e) et Gaétan Thibodeau (2e) sont bien décidés de conserver leur titre au prochain Tournoi de la "Première Neige" que Sharon et Philippe organiseront... Quand?... à la première neige évidemment! Inscrivez-vous sans tarder.

N'ATTENDEZ PAS L'HIVER...
pour venir voir les 35 modèles en montre
CHEZ NOUS!



Harber Craft a conçu un poêle encastré qui vous permettra d'utiliser votre cheminée tout en réalisant d'importantes économies.

Cheminées et accessoires disponibles



Sujet à l'obtention d'une subvention fédérale.

LE CAMPAGNAR III



Sa dimension réduite et sa capacité de chauffage font de notre tout nouveau Campagnar III un "Box-Stove" qui peut chauffer une surface de 1,000 pi. car. d'une façon très économique. Le Campagnar III peut se transformer en mini-foyer pour le sous-sol ou le chalet. Son corps d'acier doublé de brique réfractaire et sa porte de fonte moulée en font un produit de qualité exceptionnel.

Les hausses du prix de l'huile à chauffage font frissonner...
"Chauffez-vous donc AU BOIS..."

Charette & Frère Enr.

598, Principale

St-Donat

Tél.: 424-2414

LES RABBITS '84 SONT ARRIVÉES



RABBIT DIESEL WELTMEISTER

À PARTIR DE \$7695.

(TRANSPORT ET P.A.L. EN SUS.)



JETTA

DIESEL OU GAZ À PARTIR DE

\$8925.

(TRANSPORT ET P.A.L. EN SUS.)



AUTOMOBILES LAFONTAINE (1981) INC

2031, boul. Labelle Lafontaine

Tél.: 438-4101



Inauguration des travaux du barrage du lac Ouareau

Plusieurs personnalités étaient présentes lors de l'inauguration des travaux du barrage du Lac Ouareau en septembre dernier. De g. à d. Messieurs André Roy, commerçant de St-Donat, André Therrien, président de la Chambre de Commerce de St-Donat, Mme Sylvie Villeneuve-Robidoux, directeur général de la Chambre de Commerce St-Donat, Mme Liette Riopel, conseiller municipal. Messieurs Pelletier, maire de N.D. de la Merci, Paul Mathieu, maire de St-Donat, René Blouin, député du comté de Rousseau, Jean Bruneau, vice-président et délégué de l'Ass. des Résidents du Lac Ouareau, Charles English, le contracteur, un représentant du Ministère de l'Environnement et M. André Dupuis, conseiller municipal de N.D. de la Merci.



QUÉBEC INVESTIT 227 000,00\$

St-Donat, le 19 septembre 1983: Dans le but d'éviter une importante détérioration de la Rivière Ouareau et d'assurer un niveau d'eau constant du Lac Ouareau, le Gouvernement du Québec a accepté de participer financièrement à la reconstruction du Barrage Ouareau.

Le Député de Rousseau à l'Assemblée nationale du Québec, Monsieur René Blouin, qui a procédé au lancement officiel des travaux de reconstruction du barrage, a révélé que le Gouvernement du Québec investirait 227 000,00\$ afin de mener ce projet à terme.

Le Député Blouin a précisé que cette aide de l'État québécois survient après des années d'efforts et de démarches soutenues des municipalités de St-Donat et Notre-Dame-de-la-Merci qu'il a accepté d'épauler afin d'obtenir l'assentiment du Ministre de l'Environnement, Monsieur Adrien Ouellette et du Ministre délégué à l'Aménagement et au Développement Régional, Monsieur François Gendron.

Monsieur Blouin s'est dit satisfait des résultats obtenus qui permettront de maintenir la qualité du milieu aquatique donatien et de Notre-Dame-de-la-Merci sans pour autant alourdir de façon significative le fardeau des taxes des citoyens et citoyennes de St-Donat et de Notre-Dame-de-la-Merci.

Monsieur Blouin a rappelé que la municipalité de St-Donat versera une somme d'environ 32 000,00\$, soit 15% du coût du projet alors que la municipalité de Notre-Dame-de-la-Merci versera quant à elle environ 11 000,00\$ soit 5% du coût de construction du projet.

Finalement, le député Blouin a révélé que, mises ensemble, les contributions de l'État québécois et des municipalités concernées totalisaient 270 000,00\$.

Compte tenu de l'importance essentielle de la qualité des eaux dans ce secteur de villégiature, le député Blouin a conclu qu'il s'agissait d'une intervention majeure qui profitera à toute la communauté de St-Donat et de Notre-Dame-de-la-Merci.

Environnement Québec

3 lacs du comté de Rousseau sélectionnés pour études dans le cadre du programme des lacs

Ste-Sophie, le 12 septembre 1983: Le Député de Rousseau à l'Assemblée nationale du Québec, Monsieur René Blouin est heureux d'annoncer que 3 lacs du comté de Rousseau ont été sélectionnés par le Ministère de l'Environnement du Québec dans le cadre du Programme des Lacs mis de l'avant par ce ministère.

Les lacs sélectionnés bénéficieront d'études spécialisées. Ainsi, on pourra effectuer un relevé d'artificialisation ainsi qu'un relevé de la qualité des eaux; on procédera ensuite à la classification. Voici la liste des lacs retenus:

Lac en coeur: St-Hippolyte

LAC OUAREAU: ST-DONAT

Lac Duplessis: Ste-Julienne (ou Sportsmen)

Le Député de Rousseau s'est dit convaincu que la réalisation de ces études permettra à ces citoyens et citoyennes du comté de Rousseau d'améliorer leur qualité de vie en s'assurant que la qualité de l'eau des lacs soit meilleure.

Source: Bureau du Député René Blouin 432-7255 (514)

pinto ranch

Lac Blanc
Notre-Dame de la Merci

SPÉCIAL

Randonnée: 5 jours - Lundi au vend.
Équitation - chasse - pêche
Chuck-wagon: \$150.00

Équitation

	Semaine	F. semaine
2 jours:	\$80.00	\$100.00
1 journée:	\$40.00	\$50.00
1/2 journ.:	\$25.00	\$30.00
2 hrs:	\$15.00	\$18.00
1 hr:	\$10.00	\$10.00

Randonnée chuck-wagon

Descente de Rivière
possibilité 1 ou 2 jours

Rivière Ouareau
Location de canot \$15.00 jour
\$3.00 hre

Camping sauvage

Toilette-sèche - douche
eau potable
Bord de rivière
sentier pédestre: 15km.

RABAIS
10%

sur présentation
de cette annonce
l'annonce valable
par client

Information
et réservation

424-1523

LES ALPES PAR AIR FRANCE: 798\$



Voyage à la populaire station LES MENUIRES, du 4 au 14 janvier 84 comprenant:

- Le transport aérien* de Montréal à Lyon (vol sans escale).
- 10 jours/9 nuits d'hébergement en studio, base 2 personnes à Reberty, Résidence «Les Gentianes».
- Les transferts à la station.
- Les remontées mécaniques pour 8 jours.
- Les services d'un accompagnateur.

Autres séjours disponibles du 1^{er} novembre au 31 mars.
Consultez votre agent de voyage.

LA RIVIERA PAR AIR FRANCE: 999\$



Vacances sur la Côte d'Azur du 11 février au 9 mars 84 comprenant:

- Le transport aérien* de Montréal à Nice
- 4 semaines d'hébergement, base 2 personnes
- Litère, cuisinette équipée, gaz, électricité, télévision couleur

HELIOTEL MARINE, à St-Laurent-du-Var, près de Nice, en studio, par personne 999\$

LES EUCALYPTUS, à Juan-les-Pins en appartement 2 pièces, par personne 1193\$

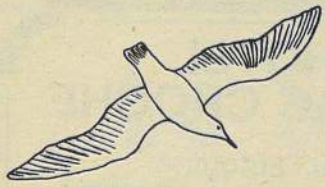
Autres séjours disponibles du 1^{er} novembre au 31 mars.
Consultez votre agent de voyages.

Saint-Donat: (819) 424-3176 (après 17 heures)
Montréal: (514) 848-7175
Ste-Agathe-des-Monts: (819) 326-6838

METRO NORD AGENCE DE VOYAGE

METRO NORTH TRAVEL AGENCY

64 St-Vincent, Ste-Agathe-des-Monts, Qué. J8C 2A6
Défendeur du permis du Québec 1983



EN GRANDE PREMIÈRE DANS LES HAUTES LAURENTIDES



Haute Mode "Goélande" inc.

*est fière de vous présenter
sa toute première collection
lors de son défilé de Haute Mode
Samedi, le 15 octobre 1983 à 20h30
dans le site enchanteur
du magnifique
Alpine Inn de Ste-Marguerite.*

*Venez apprécier
une féerie de tissus précieux
où joue la créativité
de l'équipe de Haute Mode "Goélande"*

Ce défilé coïncide avec l'ouverture
de notre Salon de Haute Couture



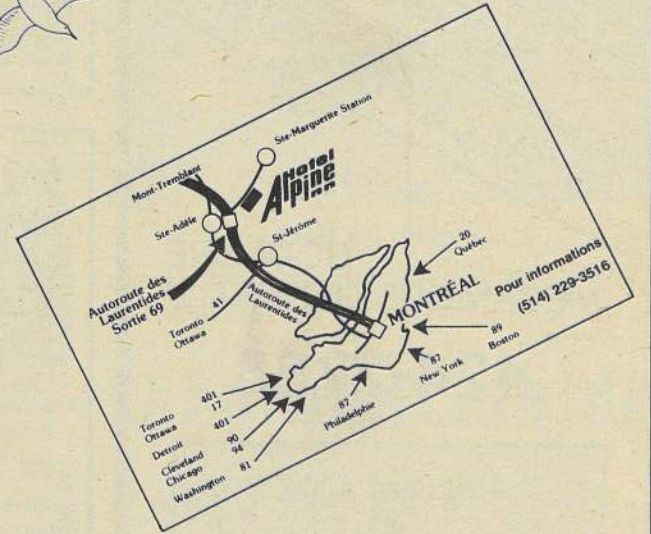
Haute Mode "Goélande" inc.

64, Principale Nord
275-2114

L'Annonciation
275-2114

Marielle et Irène

se feront un plaisir de vous conseiller



Décoration

BOUTIQUE KATIA

71, Principale
L'Annonciation

(819) 275-3132

Chaussures

Boutique

La Godasse

26A Principale Nord

(819) 275-3996



**CIME
FM
99,5**



**GARAGE
LABARRE Enr.**

**ALIGNEMENT
BALANCEMENT**

**SOUDURE
MÉCANIQUE GÉNÉRALE**

424-2788

**Traitement à l'huile
et
graisse anti-rouille**

**Votre auto à besoin d'une
MISE AU POINT!
Venez nous voir
Nous en faisons notre affaire.**

**VENTE DE PNEU
Michelin - Autopar**

**1887 route 125 sud
Saint-Donat**

**"Service
à la Communauté
du Rousseau"
veut vous venir en aide
cet automne**

Ce message s'adresse à vous, personnes âgées et/ou handicapées du secteur Jolimont.

L'automne est arrivé et vous avez besoin d'aide pour le ménage d'automne? Service à la Communauté du Rousseau Inc. a trouvé la solution pour vous venir en aide.

Service à la Communauté du Rousseau Inc. est un service à but non lucratif qui vient et aide aux personnes âgées et/ou handicapées qui sont dans l'impossibilité d'effectuer certains travaux à domicile.

Nous vous offrons le gardiennage qui est un service de 24 heures: \$2.50/hres chez le volontaire \$2.00/hres chez le bénéficiaire

Ensuite, les travaux lourds: exemple: lavage de plafonds et de murs, nettoyage de gazon (raclage), déneigement etc... qui est de \$4.00/hres.

Les travaux légers qui consistent à l'entretien ménagers, repas, tonte de gazon etc...\$3.00/hres.

Les secteurs mentionnés ci-dessous peuvent obtenir de l'aide en composant le 834-3945. Il s'agit des secteurs suivants: Rawdon, Ste-Julienne, Ste-Marceline, St-Alphonse, St-Côme, St-Calixte, Chertsey, et Entrelacs. Et pour les secteurs de Notre-Dame-de-la-Merci et St-Donat, composez le 424-7663.

Nos responsables se feront un plaisir de vous envoyer des volontaires des plus fiables.

\$ 12,960.00 de travaux à St-Donat

Ste-Sophie, le 23 août 1983: Le Député de Rousseau à l'Assemblée nationale du Québec, Monsieur René Blouin a révélé que le Ministère de l'Environnement du Québec avait accepté de verser une subvention totalisant \$12,960.00 à St-Donat.

Cette subvention permettra la création de 3 emplois temporaires d'une durée de 20 semaines et contribuera à la réalisation des travaux suivants:

- Création de 3 espaces verts
- Aménagements paysagers
- Installation du mobilier urbain

Le Député Blouin s'est dit convaincu que cette subvention contribuera de façon significative à l'amélioration de l'environnement en plus de créer de nouveaux emplois.

Source: Bureau du Député René Blouin ((514) 432-7255

\$ 23,040.00 à la Cabouse de St-Donat

Ste-Sophie, le 23 août 1983: Le Député de Rousseau à l'Assemblée nationale du Québec, Monsieur René Blouin a révélé que le Ministère de l'Environnement du Québec avait accepté de verser une subvention totalisant \$23,040.00 à la Base de Plein Air La Cabouse de St-Donat.

Cette subvention permettra la création de 4 emplois temporaires d'une durée de 20 semaines et contribuera à la réalisation des travaux suivants:

- Construction de bâtiments utilisant des énergies nouvelles à des fins éducatives
- Aménagement paysager

Le Député Blouin s'est dit convaincu que cette subvention contribuera de façon significative à l'amélioration de l'environnement en plus de créer de nouveaux emplois.

Source: Bureau du Député René Blouin (514) 432-7255

Femmes dans la rue, la nuit sans peur

L'autre soir, il était environ minuit, je revenais de chez une de mes amies. Nous avons passé une soirée tranquille à bavarder et à être bien.

"Salut et bonne nuit". Me voilà dans la rue, à pied, et seule.

Bon; "let's go ma fille", marche et ne t'arrête pas au tournant, y'a pas que les loups qui soient gros et méchants. Il n'y a apparemment personne dehors, toutes lumières sont fermées, ou presque; tout le monde dort ou presque. Dans mes oreilles, chaque bruit entendu; dans mes yeux bien ouverts je dois voir quiconque venir, s'il y a lieu, et dans ma tête je m'auto-conditionne et je me révolte prête à réagir si un homme me saute dessus ou m'empoigne, ou encore me suit; à pied ou avec son auto.

C'est effrayant, pas un bruit, pas une vie. Je dois marcher toute la rue Principale. Ne riez pas, c'est énorme quand on est seule et qu'on a peur. Combien de fois je me suis fait harceler auparavant? Et même que je vous dirai que quelquefois il était tôt le soir, de toute façon je ne m'aventure pas tellement passé 1 hr. a.m. Combien de fois j'ai failli me faire "embarquer"? Dans ma tête c'est marquer.

De toute façon il ne faut pas que je pense à ça, je veux arriver chez-moi, saine et sauf. Me voilà presque rendue, tout-à-coup un homme arrive (la bête redoutée), il a un bâton dans les mains, ou quelque chose du genre.

J'ai changée de trottoir, mon poulx bat tellement fort que je n'entends rien d'autre.

Ça y'est je l'ai croisé; il avait un "parapluie" dans ses mains. Ouf! Maudit que j'ai eu peur.

Je reviens sur mes pas et descend la rue qui mène chez-moi, ma rue n'est pas éclairée (sauf que par la pleine lune), il n'y a pas de lampadaire de posé. Rendue là, j'ai courru jusque chez-moi.

Tout ça pour vous dire que je ne sais pas si je verrai le jour ou plutôt le soir ou les filles pourront circuler dans les rues, sans avoir peur de se faire violer ou tuer, sans s'auto-conditionner à la violence en cas ou celle-ci apparaîtrait, ou sans porter une arme sur elle. J'ai hâte que ma rue au moins, soit éclairée convenablement, parce que même à St-Donat des choses comme ça arrivent.

P.S.: A cet effet, je débute ce soir mes cours de karaté, Oh Yeah!
Suzanne Potvin



Au Club Optimiste St-Donat

LA SAISON S'AMORCE

Mercredi soir le 12 octobre au "Restaurant Les Alizés" marquera le début des activités du Club. Les membres sont invités à venir nombreux à ce premier souper, pour assister à la "passation des pouvoirs", et encourager le nouvel exécutif qui prépare le calendrier des activités pour la saison 83-84.

CAMPAGNE DE

RECRUTEMENT:

Le Club Optimiste dont le but est d'aider les jeunes poursuit dans le moment sa campagne de recrutement. Ne vous laissez pas tirer l'oreille.. adhérer à ce mouvement qui oeuvre auprès de notre jeunesse donatienne.

SOUPER DE L'HAL-LOWEN:

Le souper du mercredi, 2 novembre aura pour

thème "Les métiers ou professions." Tous les convives devront être costumés... L'ingéniosité et l'imagination de chacun laissent entrevoir du plaisir...à revendre.

Au Club Optimiste, c'est là, où, on oublie ses problèmes; où, on apprend dans l'optimiste à aider et à affronter la vie.

**HÔTEL
DU LAC CROCHE**

Où l'automne se passe dans la **GAÏETÉ**

**SOUPER AUX
"BEANS"**



Mets canadiens

Dimanche, 9 octobre

de 17h00 à 21h00

Entrée: Enfant 3.\$
Adulte 6.\$



BUFFET

HUÎTRES / HOMARD

Samedi, 22 octobre

Réservez: 23.\$ par personne
NOMBRE DE BILLETS LIMITÉ

VENEZ FÊTER

L'HALLOWEEN



Samedi, 29 octobre

"Bal des Vampires"

Trophées aux plus beaux costumes.

Vos hôtes Julie et Jean-Guy

467 chemin St-Guillaume
Saint-Donat
Tél.: 424-5376

BALLON SUR GLACE

Eh bien oui! la ligue fonctionnera. Nous pouvons former présentement trois clubs et son fonctionnement serait le suivant:

- A) 3 parties/2 semaines
- B) Lundi: 8h30 à 9h30 et mercredi: 9h30 à 10h30.
- C) Prix: 130.\$ joueur/saison.

Si la possibilité de quatre clubs s'offrait, son fonctionnement serait le suivant:

- A) 2 parties/semaine
- B) Lundi: 8h30 à 9h30 et 9h30 à 10h30
Mercredi: 9h30 à 10h30 et 10h30 à 11h30
- C) Prix: 190.\$ joueur/saison.

Alors, comme tu peux le voir, nous pouvons recevoir encore des inscriptions. Inscris-toi et viens jouer avec nous... Si tu es déjà inscrit, essaie d'amener de tes amis.

Une grande réunion aura lieu, mercredi le 12 octobre 1983 à 7h30 p.m. à la Salle du Conseil Municipal, on vous attend en grand nombre. Nous y ferons une présentation du fonctionnement de la ligue ainsi que l'organisation de toute la saison.

À bientôt.
Normand Boisvert, prés. (424-5670)
Denis Régimbald, v.-prés. (424-2468)
Réal St-Amou, Trés.

Nom et Prénom:
Adresse:
Ville:
Age: Position désirée:

Mallez à Ligue de Ballon sur Glace
C.P. 477
St-Donat-Montcalm, Qué. JOT 2C0



MAINTENANT O U V E R T

Des Monts Chevrolet, Oldsmobile, Cadillac Itée

1200 rue principale
Sainte-Agathe-des-Monts Tél.: 326-4212

L'ouverture officielle
aura lieu
13, 14 et 15 octobre 1983
Au plaisir de vous voir.
Lise et Serge Sauvé



Le Sommet économique Lanaudière

Deux ans de travail ardu auront été nécessaires pour arriver au sprint final que fut la réunion du **Sommet Économique de Lanaudière**, les 22, 23 et 24 septembre à l'Auberge des Gouverneurs de St-Charles Borromée, près de Joliette.

La députation fédérale et provinciale fort nombreuse nous a prouvé tout le sérieux de l'étude et les vingt-quatre gérants de siège, représentant tous les secteurs économiques de la région de Lanaudière, ont fourni un effort exemplaire de souplesse, de jugement dans les propositions énoncées.

Que restera-t-il de ces trois jours de délibérations finales? Il semble

impossible qu'après avoir fourni un si grand effort, qu'il ne reste rien de concret. Il faut espérer que, sur l'ensemble des propositions, des prises de position de part et d'autre permettent l'avancement de plusieurs dossiers.

Sur chacun des thèmes généraux, il en est ressorti une proposition d'engagement commun de la part des différents groupes intéressés par ce thème: chaque groupe intéressé énonçant publiquement sa position par l'entremise d'un représentant; c'est ainsi que Monsieur Lucien Blaquièrre, conseiller municipal de St-Donat, au nom des citoyens concernés, a pris

position sur "l'usage de la forêt", de même que Madame Sylvie Villeneuve, directeur général de la Chambre de Commerce de St-Donat énonçait la position des Chambres de Commerces sur les "sites naturels". (Nous publions ces deux interventions plus bas).

Tant qu'à M. Jean Robidoux, inspecteur municipal de St-Donat, il intervenait au nom des municipalités sur d'autres propositions aussi intéressantes les unes que les autres.

Espérons que toutes ces résolutions de **Bonne Volonté** ne resteront pas lettres mortes...!

Guy Paquette



De St-Donat, Jean Robidoux, Sylvie Robidoux et Aurèle Riopel rep. pour le projet de la Montagne Noire.

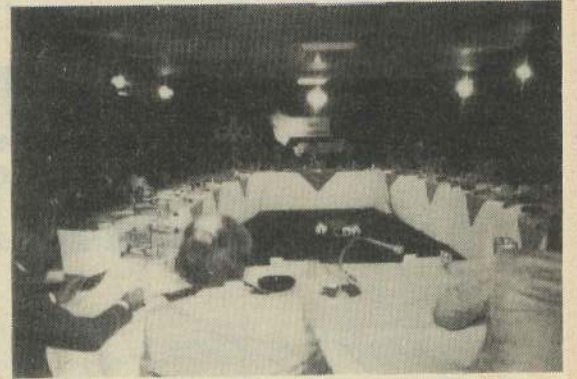


Table des délégués.

Intervention de Lucien Blaquièrre, représentant de St-Donat

Thème: Le développement forestier
Proposition d'engagement no 26: Usage polyvalent de la forêt
Source: Monsieur le président

Un groupe de citoyens de la région conscient de l'immense potentiel forestier, faunique et touristique, ont décidé de former une association qui portera le nom de **Corporation d'Aménagement Sylvicole**.

Dans un premier temps, cette corporation, groupant 25 personnes, formeront 3 comités de travail qui devront soumettre aux autorités compétentes, les documents suivants:

- Le premier comité traitant d'aménagement forestier et faunique sur certains secteurs des terres publiques. L'on devra explorer différentes méthodes d'intervention, associant:
 - récupération de la matière ligneuse
 - protection de la faune
 - création de sites touristiques
 - amélioration de la forêt.

Le deuxième comité traitant de la transformation en produit fini et de la mise en marche.

Afin que l'exploitation rationnelle de la forêt apporte des retombées économiques importantes, l'on cherchera tous les moyens possibles pour que chaque pièce de bois soit oeuvrée dans la région.

Egalement, on analysera toutes les suggestions et recommandations sur les possibilités de la mise en marché.

Le troisième comité traitant de la mise sur pied d'un véritable chantier école.

Considérant l'absence de relève dans le secteur ouvrier de la forêt.

Considérant l'absence de formation à cet effet par le milieu scolaire.

Considérant le problème des abandons scolaires chez les jeunes;

En collaboration avec les milieux scolaires de la région et les spécialistes des autres ministères concernés, on explorera les possibilités de formation de jeunes ouvriers forestiers et d'opérateurs de machineries lourdes.

En conclusion, tous les organismes régionaux, principalement les municipalités situées au nord de la MRC Matawinie, ont comme objectif d'harmoniser l'aménagement forestier dans leur localité.

Bien entendu, nous ne possédons pas de très vastes étendues de boisés, mais, par contre, nous avons l'avantage d'avoir des peuplements forestiers en pleine croissance et certains à maturité, d'une très grande valeur. Nos industries, utilisant le bois comme matière première, devront pouvoir profiter avantageusement des futures exploitations dans la région.

Egalement, tous les autres usagers de la forêt devront pouvoir travailler, se recréer et profiter pleinement de cette richesse naturelle située à proximité des grands centres urbains.

Merci M. le président

On PREND TOUT
On VEND TOUT

Téléphonez-nous avant
d'apporter vos
GROS MORCEAUX

TOUT doit être en BON ÉTAT:
linge, articles de sport, appareils
électro-ménager, meubles, radio,
jouets, etc...
enfin TOUT - TOUT - TOUT!!

Oui! c'est OUVERT
c'est PAS CHER

Venez nous porter vos "choses"
et nous les VENDRONS pour vous.



SERVICE de déménagement
moyennant léger déboursé

Nous avons hâte de vous rencontrer
Lucy et Bernard



Du NOUVEAU
à SAINT-DONAT...
"Le rideau se lève sur
un secret bien gardé."

LA
T
O
U
V
E
D
E
T
O
U
T
L'ENTRAIDE

VENEZ
V
E
N
D
R
E

VENEZ
A
C
H
E
T
E
R

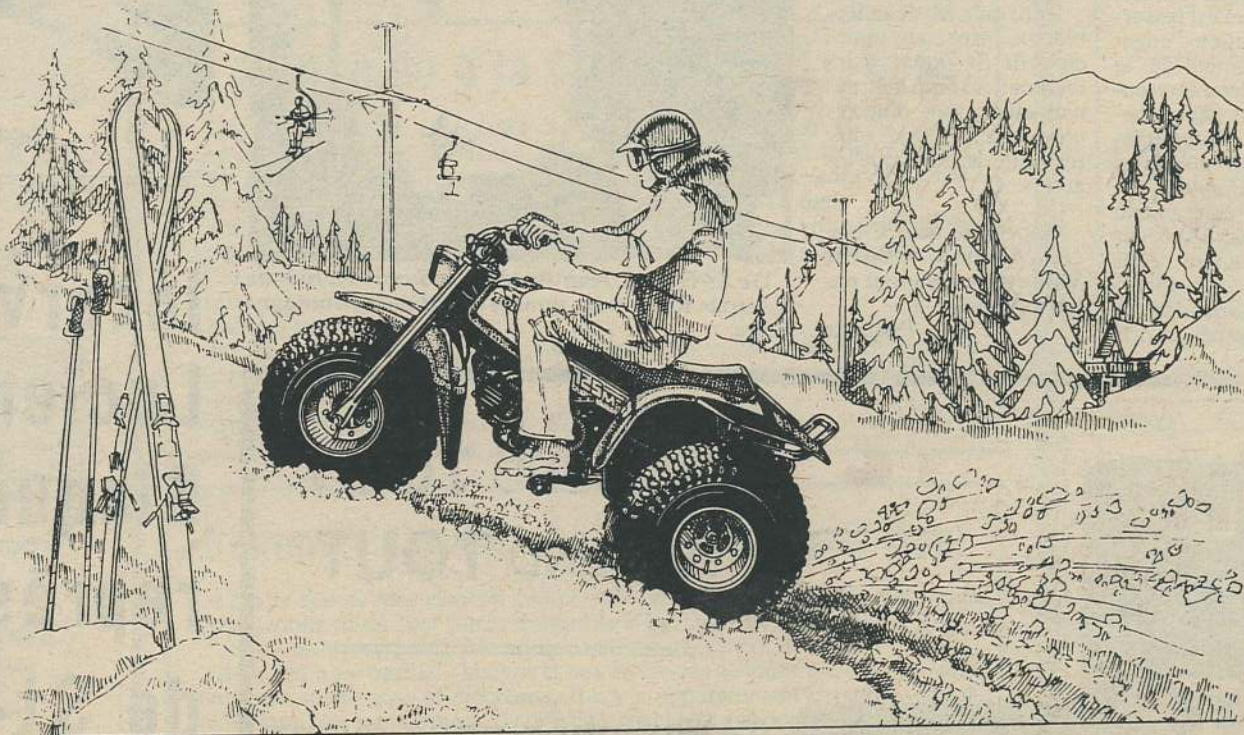
4
2
4
-
3
3
4
9

HEURES D'AFFAIRES:

Mardi	} 9h30 à 17h30
Mercredi	
Jedi	} 9h30 à 20h30
Vendredi	
Samedi	

328 Principale
(au sous-sol Boutique Marie-Soleil)
Saint-Donat

NOTRE NOUVEL ATC125M N'A PAS PEUR DE LA NEIGE.



Voici un tout nouveau trois roues qui s'accommode bien de la plupart des terrains, même de la neige durcie. L'ATC 125M. Son moteur de 124 cc à arbre à cames en tête offre la puissance nécessaire pour travailler ou pour s'amuser. La boîte intermédiaire à deux portées offre huit vitesses avant. L'embrayage centrifuge automatique facilite les changements

de vitesse. Le démarreur électrique est pratique. L'ATC 125M vous facilite toujours la tâche.

Venez voir le nouvel ATC 125M de Honda.

C'est l'un des moyens les plus économiques et les plus agréables que nous connaissons pour profiter de l'hiver.

**ATC
HONDA**
Pour les chemins accidentés.

ATC 125M 1,525 \$
+ P.A.L. + TAXE

**Les ATC 1984 de HONDA
sont maintenant disponibles**

**VENEZ SANS TARDER
RESERVEZ LE VOTRE CHEZ**

pagé

424-3433

326-6442

ALBITUDE

Saint-Donat Pays de rêve

2^{ème} cahier

CHAMPIONS

Tournoi de balle-molle 83



Le tournoi de balle molle 83 qui se déroulait durant la fin de semaine de la Fête du Travail a couronné Champion de la classe "B" "Les Charette" (la gang à Mémère) de Notre-Dame de la Merci et dans la classe "A" le club "Les Restants" de Saint-Donat.

L'an prochain tout laisse à croire que la saison prendra une toute autre allure. La compétition deviendra plus grande étant donné que le nombre de joueurs augmentera certainement puisque l'organisation espère sérieusement que le terrain sera éclairé... En attendant, on pose du gazon...!

UN VRAI SPÉCIAL FESTIVAL

DE LA "FAMEUSE TRUITE"

MOUCHETÉE OU ARC-EN-CIEL

DU Lac Amis D' "O!"

Saint-Donat

Les 8-9-10 octobre

FIN DE SEMAINE DE L'ACTION DE GRÂCE

TRUITES DE 8 À 15 POUCES \$2 la truite

SANS LIMITE

ENTRÉE GRATUITE - PRIX DE PRÉSENCE

RENSEIGNEMENTS: 236, chemin Fredet 424-5055

Lac Croche

PISCICULTURE LAFLEUR & PAQUETTE INC.



M. Lagrenade et M. Valiquette du Lac Ouareau et un ami M. Filion s'étaient promis d'en compter des bonnes à leurs amis, sur leur pêche miraculeuse au Lac Amis d'"O".

concours de photographie

St-Donat
c'est tout naturel!

premier prix de 1000,00\$
et plusieurs mentions

ORGANISÉ PAR
LA CHAMBRE DE COMMERCE
DE ST-DONAT

GRANDE

PARTIE D'HUÎTRES

Samedi, le 22 octobre

Souper gastronomique
Huîtres à volonté

Sur RÉSERVATION seulement
Nombre de billets limités

Information: 424-2066

458, Principale

Saint-Donat

Les nouveaux champions "Score brut" du tournoi des donatiens



Mme J. Giroux reçoit son trophée de M. André Gaudet.



M. Jean Salois reçoit son trophée de M. Jean-Guy Picard.

LACROIX AUTOMOBILE LTÉE

Jean-Guy Lacroix, propriétaire
VAL-DAVID, 990, route 117
Tél.: (819) 322-3937



Jean-Marie Guénette, représentant
Véhicules de démonstration SAINT-DONAT: 360 Principale
Tél.: (819) 424-2711-1414

UN ATELIER DE MÉCANIQUE ET DE MENUISERIE



M. Gilbert Cardinal, directeur du Centre d'Accueil des Quatre Vents, Messieurs Bernard Plaisance et Gilbert Beaudet, professeurs.

Sous la direction de M. Claude Labarre, directeur et de Mme Monique Seguin, directrice-adjointe, la Commission Scolaire des Laurentides inaugurerait à Saint-Donat les nouveaux ateliers pour les jeunes du Centre d'Accueil des Quatre Vents, au sous-sol de la "petite école".

Ces jeunes pourront y apprendre la mécanique, la soudure, la récupération des pièces d'auto, la réparation sommaire des autos, le travail du fer et un peu de débosselage de carrosserie sous l'habile direction de Bernard Plaisance. Et Gilbert Beaudet leur enseignera la menuiserie: armoires, meubles, collage, sablage, laminage du bois, etc.

Les jeunes du Centre semblaient très heureux de cette initiative qui leur permettra d'aborder les premiers rudiments d'un métier.



Une inauguration, tout un événement pour ces jeunes!

OUVERT 6 JOURS...

BOUTIQUE VS

Vêtements pour hommes et femmes

673 rue Principale Saint-Donat

Heures d'ouverture

Lundi	}	10h30 à 17h30
Mardi		
Mercredi	}	10h30 à 21h00
Jeudi		
Vendredi		10h30 à 21h00
Samedi		10h30 à 17h00

Tél.: (819) 424-3400

Boutique de Santé "Marie Soleil"

ALIMENTS DE SANTÉ

Heures d'affaires

OUVERT 5 JOURS

Mardi, Mercredi, Jeudi	9h30 à 17h30
Vendredi	9h30 à 20h30
Samedi	9h00 à 17h00

328 Principale, St-Donat 424-3349

3312, Grande Allée St-Hubert (514) 462-1947

CHARETTE & FRERE ENR.

DISTRIBUTEUR DES SCIES HOMELITE - PARTNER

HUSQUARNA - STIHL - JONSEREDS "POËLE À BOIS"

424-2414

598 PRINCIPALE ST-DONAT

ANDRE QUEVILLON

TÉL. 326-5729

ENTREPRENEUR ASPHALTE

992, Route 329 Lantier

FORGE D'ART MICHEL LARCIER

Atelier: 340, 5e rang St-Ambroise de Kildare, (près du Ciné parc)

Résidence: 25 Vaudreuil Joliette

Tél.: (514) 756-6218

Tél.: (819) 424-2821

BERNARD LAMBERT ENRG.

Pierre concassée - Sable - Gravier
Enlèvement de neige
SERVICE DE "PÉPINE"

418 du Collège, Saint-Donat

CINÉMA

ROXY

92-A, Principale Ste-Agathe-des-Monts 326-5022

OCTOBRE

7-8-9-10-11-12-13 octobre: Superman II et III

14-15-16-17-18-19-20 octobre: Bonheur d'occasion aussi Carambole Car

21-22-23-24-25-26-27 octobre: James Bond "Octopussy" aussi Pink Panther

Ciné-nuit: Samedi 29 octobre: Le Manoir de la Terreur aussi Le Lac des Morts Vivants.

28-29-30-31 oct. 1-2-3 nov.: Le retour du Jedi

ADMISSION

Adultes \$4.50
Enfants de moins de 14 ans, \$2, excepté samedi et dimanche soir.

Étudiants: 2\$, mercredi seulement sur présentation de la carte

INVITATION À TOUS

CENTRE D'ACCUEIL DES QUATRE VENTS

Jeudi, le 27 octobre 1983

ASSEMBLÉE PUBLIQUE D'INFORMATION
sera tenue

7h30: Le Président du Comité d'administration, M. Pierre Forget, souhaitera la bienvenue aux invités.

- ** Le Directeur général du Centre, M. Gilbert Cardinal, fera le rapport des activités depuis 1 ans.
- ** M. Claude Labarre, directeur des Écoles à Saint-Donat, fera état de l'expérience conjointe avec le Centre.
- ** De plus, une équipe du Centre présentera un diaporama sur l'approche rééducative.
- ** Le "mair" de chaque groupe de jeunes se fera un plaisir de vous offrir une visite des installations.

"TOUT LE PUBLIC EST DONC INVITÉ À CETTE OCCASION"

Café et beignes seront servis.

Gilbert Cardinal.
Directeur du Centre.

MÉCANIQUE

Mécanique L.P.G. Inc.

Obtenez une

MONTRE DIGITALE

avec 3 pleins d'essence de 25 litres ou plus pour la modique somme de

2.99\$ (taxe en sus) quantité limitée

Voir promotion d'automne page 6

CENTRE SPORTIF

Ouverture: 17 octobre 1983
Fermeture: 25 mars 1983

- **Ligue de hockey donatienne**
 Vendredi de 20h30 à 23h30
 Dimanche de 13h00 à 16h30
 Information: Lucien Blaquièrre 424-2628
 Alain Vaillancourt 424-3410
 Réjean Hayes 424-3096

- **Ballon balai hommes**
 Soir à déterminer
 Information: Denis Régimbald 424-2468
 Normand Boisvert 424-5670

- **Ballon balai filles**
 Mercredi de 19h30 à 20h30
 Vendredi de 19h30 à 20h30
 Information: Ginette Fleurant 424-1587

- **Ballon balai croulants**
 Mercredi de 20h30 à 21h30
 Information: Gilles Levert 424-3245

- **Hockey des Esclaves**
 Mardi de 20h30 à 22h00
 Information: Jean-Marc Arel 424-3361

- **Hockey Amicale**
 Jeudi de 20h30 à 22h00

Information: Jovin Rouleau 424-7096
 Michel Larivière 424-3210

- **Hockey Entrelacs**
 Dimanche de 17h30 à 20h30
 Information: Daniel Guay 228-3628
- **Patinage libre**
 Mardi, mercredi, jeudi de 16h00 à 17h00
 Vendredi de 15h00 à 16h00
 Samedi de 13h30 à 16h00 et 18h30 à 20h00
- **Hockey libre**
 Samedi de 10h15 à 11h30

Liste des cours dispensés par le Service de Loisirs en collaboration avec les organismes du milieu.

Adultes

- | | | |
|---------------------|-------------------|-------------------------|
| - Tricot | Mercredi 19h30 | Collège Sacré-Coeur |
| - Musique | Mercredi 19h30 | École Ste-Bernadette |
| - Danse Aérobique | Mardi 20h00 | Collège Sacré-Coeur |
| - Couture | Jeudi 19h30 | Collège Sacré-Coeur |
| - Dessin | Mardi 19h30 | Collège Sacré-Coeur |
| - Ballet Jazz | Lundi 20h00 | Collège Sacré-Coeur |
| - Programme Odyssée | Jeudi 19h00 | Bibliothèque municipale |
| - Karaté | Lundi 19h00 | N-D. de Lourdes |
| | et Mercredi 19h00 | Collège Sacré-Coeur |

Enfants-adolescents

- **Hockey mineur**
 Inscription du 17 octobre au 20 octobre de 19h00 à 20h00 au Centre Sportif pour toutes les catégories.
- **Patinage artistique**
 Les vendredis entre 16h00 et 19h00 pour une heure de cours correspondant à ton niveau. Inscription et information: 424-2866
- **Chorale**
 Lundi 12h30 à 13h00 à l'école Ste-Bernadette
- **Flûte**
 Mercredi 15h15 à l'école Ste-Bernadette
- **Violon**
 Samedi matin 9h00 à l'école Ste-Bernadette
- **Karaté**
 Lundi 18h00 à N.-D. de Lourdes et mercredi 18h00 au Collège Sacré-Coeur
- **Piscine**
 Départ de l'aréna 18h15 (11 ans et plus) **Calendrier sept.-oct.-nov. 83.** Lundi 10 octobre, lundi 24 octobre, lundi 7 novembre et lundi 21 novembre.
 --- Surveille le calendrier des projections de films, il paraîtra bientôt.

Pour renseignements additionnels, communique avec le Service de Loisirs à 424-2866.



NOUVEAU
NOUVEAU

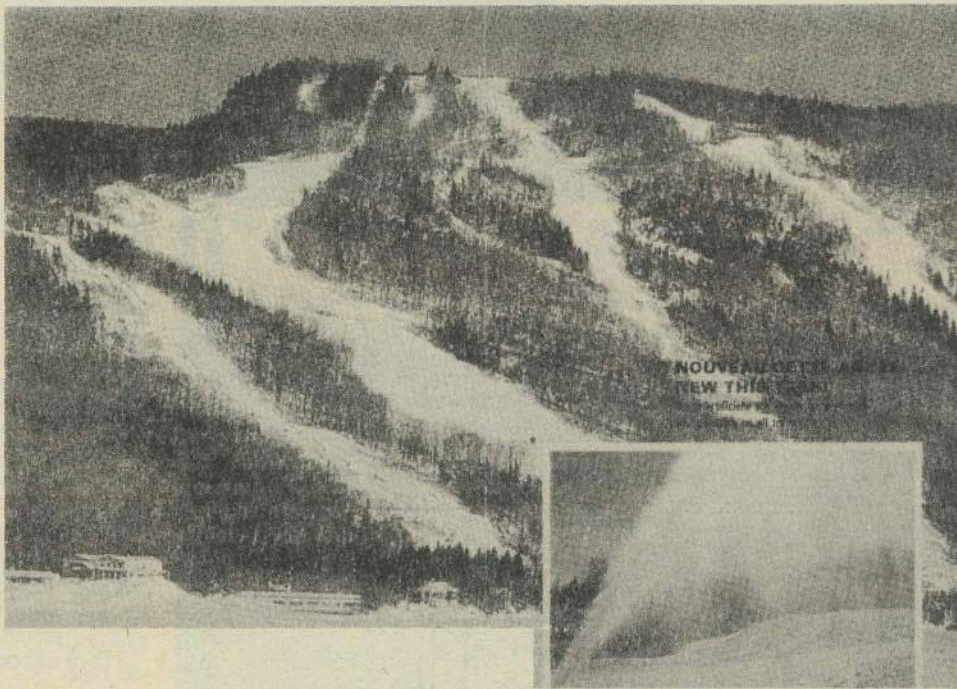
Neige artificielle sur toutes les pistes



Ouverture prévue pour le début de décembre

Passe de saison disponible maintenant

Réduction de 10% jusqu'au 30 octobre 1983



- 10 PISTES
- 1 TELE-SIEGE DOUBLE 4000 PIEDS
- 2 T-BAR
- 1 POMALIFT
- CAFETERIA
- BAR
- BOUTIQUE DE SKI
- LOCATION ET REPARATIONS
- LOCATION ET REPARATIONS D'EQUIPEMENT DE SKI
- ECOLE DE SKI**

**BOUTIQUE DE SKI
 40% ESCOMPTE
 SUR TOUTE MARCHANDISE
 EN MAGASIN**

Renseignements: Claudette et Marcel Gauthier
 819-424-2784
 819-424-2544
 St-Donat

LIGUE HOCKEY DONATIENNE SAISON 83-84

La ligue hockey donatienne est en marche, nous sommes à reconstruire l'exécutif et tout est engagé dans la bonne voie.

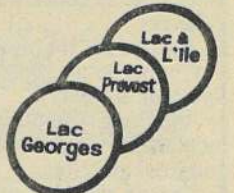
Tous les intéressés à se joindre à cette ligue en tant que joueurs pourront le faire en rejoignant les responsables: Jean Lavoie, Réjean Hayes, Alain Vaillancourt, Gilles Lanthier et Gaston Forget.

Date limite inscription vendredi le 7 octobre 1983. Samedi repêchage le 8 octobre 1983.

Au nom de tous les joueurs et supporteurs de la ligue donatienne, je tiens à remercier le président sortant Pierre Lamothe pour son magnifique travail durant 2 saisons. Aussi M. Lucien Blaquièrre instructeur qui a fait du bon travail avec nos jeunes joueurs.

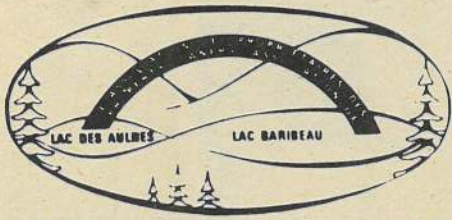
Réjean Hayes, secrétaire.

Association des Propriétaires des 3 lacs



Lors de son souper des Sportifs tenu le 10 septembre dernier, l'Association des Propriétaires des lacs Georges, Provost et à l'Île de Notre-Dame de la Merci a rendu hommage à deux propriétaires dont (photo du haut) M. Gérard Raynault, un des pionniers du lac Georges à qui M. Paul Tailleur, directeur, remet une plaque-souvenir et à M. Adrien Généreux (photo du bas) doyen du lac Georges, qui fêtait ses 80 ans.





Association des Propriétaires Lacs des Aulnes et Baribeau

Plus de 150 personnes assistaient à l'assemblée annuelle de l'association, samedi le 3 septembre chez M. Paul Lafond.

Le président sortant M. Jacques Tremblay a donné le compte rendu des activités et des réalisations durant l'année écoulée. Le président d'élections M. Marc Pelletier, nous a informé que n'ayant eu aucune candidature de présentée, en remplacement des directeurs sortant, M. Réal Latour et Willie Dubois ont accepté un autre mandat et M. Hans Snyder fut élu d'office.

Après une courte réunion les directeurs ont formé l'exécutif suivant: M. François Gauthier, président, Michel Fontaine, vice-président, Florian Longpré, secrétaire, Rolland Langlois, trésorier, MM. Bruce Pass, Gilbert Deneault, Willie Dubois, Réal Latour et Hans Snyder, directeurs.

M. François Gauthier, nouveau président a demandé la collaboration de tous pour que le prochain exercice soit des plus profitable. Le tout s'est terminé par la traditionnelle épluchette de blé d'inde. La température aidant, il régnait une ambiance de gaieté et de franche camaraderie.

Les cotisations annuelles de \$15.00 sont payables depuis le 1er septembre. Ceux qui n'ont pas encore payé, sont priés d'envoyer leur remise à: Casier Postal 269, St-Donat, JOT 2CO au plus tôt pour que vos directeurs puissent compléter le budget et planifier les activités du prochain terme.

Même si l'été refuse de partir et bien que nous soyons favorisés d'une température exceptionnellement agréable, l'automne est en train de s'installer. Pour ceux qui songent à fermer leur chalet pour l'hiver, afin d'éviter des dégâts possible et dispendieux, nous soumettons une liste de quelques précautions à observer.

Electricité

1- Débrancher les réfrigérateurs et laisser les portes partiellement ouvertes.
2- Couper le courant sur le réservoir à eau chaude et vidanger.

3- Ajuster les thermostats à 50 ou 55 F.
4- Couper le courant sur la pompe d'eau et vidanger.

Système à l'eau

5- Vidanger complètement les conduits d'aqueduc, incluant lave-vaisselle, machine à laver et les réservoirs des toilettes.

6- Ouvrir tous les robinets pour que l'air repousse l'eau.

7- Verser de l'antigel dans tous les drains (bol de toilette, évier, baignoire) ou enlever les bouchons des trapes et vidanger.

8- Ne pas laisser des boîtes de conserve ou de bouteilles qui pourraient geler durant l'hiver.

Général

9- Vérifier toutes les portes et fenêtres, qu'elles soient bien fermées et barricadées.

10- Placer tous les meubles et outils de jardin dans un endroit approprié.

11- Prendre arrangement avec quelqu'un pour l'enlèvement de la neige sur le toit quand nécessaire.

12- Retirer les quais et les bateaux de l'eau.

Suggestion

Il est suggéré d'avoir quelqu'un pour visiter la maison intérieur et extérieur, pour éviter des dégâts par accident, (panne d'électricité, fuite d'eau par le toit, vitre brisée, arbre tombé, etc.)

Nous vous souhaitons un bon hiver et au printemps prochain.

Le Directeur.

Si vous êtes intéressés à l'item suggéré ainsi que le ramonage de vos cheminées, communiquez avec un de vos directeurs.



Directeurs de l'Association des Propriétaires des lacs des Aulnes et Baribeau pour le terme 83/84: de g. à d.: Messieurs R. Latour, B. Pass, G. Deneault, F. Dubois, F. Longpré, M. Fontaine, François Gauthier, président, R. Langlois, J. Tremblay, prés. sortant et H.B. Snyder.



M. et Mme Demassio, résidents de la Floride et propriétaires au Lac Baribeau.



Via le photographe



On s'amuse bien.



C'était une promesse.

More than 150 persons were present at the annual meeting of the association on Saturday September the third at M. Paul Lafond's place. M. Jacques Tremblay exposed the activities and realisations during the past year.

The treasurer presented the financial statement.

The president of election Mr. Marc Pelletier explained as no candidature have been proposed to replace the 3 directors finishing their terms, two were re-elected and one new director was also elected. After a short meeting the directors formed the new board of executive as follow: Mr. François Gauthier, president; Michel Fontaine, vice-president; Florian Longpré, treasurer; Willie Dubois and Real Latour (re-elected); H.G. Snyder (new elected) Bruce Pass and Gilbert Deneault, directors.

Mr. François Gauthier the new president ask the cooperation of everyone to make a success of the coming year, in a guay and friendly gathering everyone enjoyed the traditional corn party.

The fees of \$15.00 for the new term were payable since september the 1st. Those who have not yet paid are requested to send their remittance (C.P. 269, St-Donat, JOT 2CO) as soon as possible, your directors are anxious to prepare the budget and to plan the activities to come.

Even if the summer refuses to leave and the nice weather continues to favor us exceptionally well, autumn is here and many of us are preparing to close the chalet for winter. To avoid possible and dispendious damages we suggest some precautions to observ.

Electrical care

- 1- Disconnect your refrigerator an leave the doors half opened.
- 2- Disconnect your hot water tank and drain.
- 3- Put all your heater's thermostats at 50 or 55 degrees F. or 10 to 15 C.
- 4- Disconnect your water pump and drain.

Water system

- 5- Drain your water system completely, including dish washer, washing machine and toilet tanks.
- 6- Leave all faucets open, so that the air push water down.
- 7- Put prestone or equivalent in all drains (toilet bowls, sinks, bath tubs, etc. or take off plugs and dry toilet bowls).
- 8- Do not leave any canned goods or bottles that can freeze.

General

- 9- Check all windows and doors and have them properly closed and locked.
- 10- Put all garden tools and furniture in a safe place.
- 11- Make arrangements with someone to shovel the snow off the roof whenever necessary during the winter.
- 12- Pull all boats and wharf out of water.

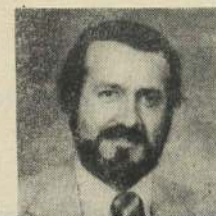
Suggestion

It is suggested to have someone check the house, inside and outside to avoid big damages in case of accident (Electric breakdown). If interested and also to have your chimney aboned communicate with one of your directors.

Have a good winter and be with us early next spring.

Plus que de l'assurance-vie

Quel que soit le besoin... un revenu de retraite, de l'assurance pour votre famille, une assurance-salaire, une assurance hypothécaire ou la planification de votre succession, adressez-vous à moi: d'autres ont eu recours à mes services. Pourquoi pas vous...!



R. Raymond Lavoie
A.V.A., M.D.R.T.
519A Principale, St-Donat
pour rendez-vous
St-Donat: (819) 424-3181
Montréal: (514) 467-1372

Voulez-vous donner un sens à votre vie?
Connaitre votre potentiel?
Vous sentir bien avec vous-même?
à ST-DONAT

CARMEN DUCHARME
psychothérapeute privée

Pour rendez-vous:
1-819-326-2905

Association de la Vallée du Pimbina

- A- Assemblée annuelle
- B- Souper gastronomique
- C- Réunion du nouveau conseil d'administration

a) Assemblée annuelle

L'assemblée tenue le samedi 3 septembre dernier à l'Auberge du Camp Ville Marie a été couronnée d'un éclatant succès tant au niveau de la participation enthousiaste des personnes présentes, qu'au niveau des sujets discutés.

M. Richard Lamothe,

Le tout couronné d'un vif succès (plus de 150 personnes), et d'un excellent lunch aux hambourgeois.

- Epluchette de blé d'inde, avec succès appréciable (plus de 80 personnes), compte tenu du fait de la température exécrable.

- Possibilité pour l'Association d'obtenir la per-

conseil.

B) Souper gastronomique

Suite à l'assemblée annuelle, un souper gastronomique suivi d'une danse a été tenu à la salle de réception de l'Auberge du Camp Ville Marie. Plus de 140 personnes, membres et invités ont dégusté un succulent repas de Roast Beef préparé par le Chef Yvette Lamothe, aidé par Mme Bouvier et Carmen Leclerc. De plus 3 de vos directeurs ont eu l'honneur de découper eux-mêmes le Roast Beef: en l'occurrence Joey Ross, Pierre Trudel et Richard Lamothe.

Qu'il nous soit permis également de remercier grandement tous les bénévoles qui ont su servir les participants de façon plus qu'adéquate. A tous les jeunes qui ont donné de leur temps, un grand merci de tous et chacun.

Je m'en voudrais également de ne pas glisser un mot au sujet de notre hôte, René St-Onge.

Grâce à son hospitalité et sa diligence, cette soirée fut couronnée d'un vif succès qui, nous l'espérons tous, restera dans nos mémoires. Encore une fois, un merci très spécial.

De plus, félicitations à trois des participants qui ont gagné chacun une bouteille de cognac: M. Dorius Piché, Mme Nicole Henderson et Mme Rolande Grenier.

C) Réunion du nouveau conseil

Lundi, le 5 septembre dernier s'est tenu une réunion des nouveaux directeurs de l'Association. Chacun des postes ouverts a été comblé comme suit: Président: Fred Slocum, Vice-Président: Richard Lamothe, Vice-Président: Joey Ross, Secrétaire: Stéphane Lamothe, Trésorier: Pierre Trudel, Directeurs: Robert Cloutier, Robert Cusson, Serge Lamoureux, Fernand Groleau, Robert Grenier, Louise Massicotte-Groleau, Pierre Lacoste, Marcel Robert

et Claude Lewis.

Par ailleurs, il a été décidé que tous et chacun oeuvreront à différents comités qui s'établissent comme suit:

1) Écologie et inter associations:

Responsable: Robert Cloutier, Secondé par: Robert Cusson et Robert Grenier.

2) F.A.P.E.L.: Responsable: Robert Cusson, Secondé par: Robert Grenier et Robert Cloutier.

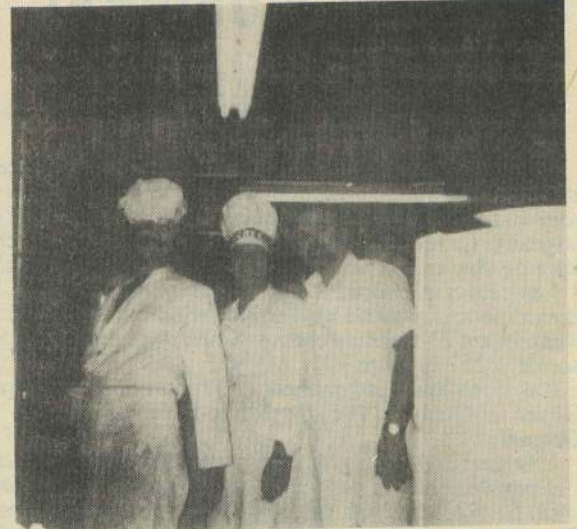
3) Loisirs: Responsable: Richard Lamothe, Secondé par: Serge Lamoureux, Stéphane Lamothe et Marcel Robert.

4) Recrutement: Responsable: Joey Ross, Secondé par: Louise Massicotte-Groleau, Fernand Groleau et Claude Lewis.

5) Affaires municipales: Responsable: Robert Cloutier, Secondé par: Pierre Lacoste.

6) Conseiller à l'administration: Mozart Paquette.

Stéphane Lamothe
Secrétaire de l'Association.



3 de nos excellents cuisiniers. Dans l'ordre Joey Ross, Pierre Trudel et Richard Lamothe.



Bon, pas bon... À vous de deviner...



Nouveau conseil d'administration de l'Association de la Vallée de Pimbina. Vous trouverez dans l'ordre habituel: 1ère rangée: Claude Lewis, Serge Lamoureux, Pierre Trudel et Louise Massicotte-Groleau.

2e rangée: Fernand Groleau, Richard Lamothe, Robert Cusson, Marcel Robert, Stéphane Lamothe, Fred Slocum, Joey Ross et Robert Cloutier.

vice-président, a tout d'abord ouvert l'assemblée en souhaitant la bienvenue à tous. A suivi, la présentation de tous les directeurs en poste pour l'année qui vient de s'écouler. Par la suite, M. Fred Slocum, président sortant a fait état des buts généraux de notre association. De plus, il a fait appel à quelques-uns des directeurs qui ont travaillé à des projets spéciaux au courant des derniers mois.

1- Lecture du rapport financier de l'association, a été faite par M. Pierre Trudel, comptable attitré. 2- Au niveau de la protection de l'environnement M. Robert Cloutier nous a entrete nu de l'importance de la prise de conscience de tous et chacun en ce qui a trait à l'aménagement des rives et la propreté des eaux. De plus, il nous a fait part des routes à suivre en ce qui concerne l'ensemencement de nos cours d'eaux. M. Robert Cusson, d'autre part, nous a mentionné l'importance de la Fapel, tant au niveau provincial, qu'au niveau même de notre propre association.

3- Au niveau des loisirs, le président M. Fred Slocum, fit référence aux diverses activités écoulées au courant de l'année.

- Courses de canots et pédalos, de même qu'une course de planche à voile.

mission d'utilisation d'un terrain de tennis au Camp Pimbina.

- Tenue possible de quelques parties de balle môle dès l'an prochain, opposant les résidents de la rive sud à ceux de la rive nord.

4- M. Jean Robidoux, inspecteur municipal (St-Donat) nous a fait mention de l'importance des installations septiques. De plus, il nous a fait part des nouveaux règlements municipaux et provinciaux au niveau de l'aménagement des rives.

5- Il faut mentionner également, que la réfection de la route 125 nord serait parachevée jusqu'au Parc du Mt-Tremblant et ce, dès l'an prochain au coût d'environ \$190,000.

Finalement, le président Fred Slocum, nous a fait un bilan de l'année écoulée. De plus, la mention a été faite, à savoir que notre Association compte maintenant 126 membres sur une possibilité de 200 environ, soit une excellente moyenne de 63%.

L'assemblée s'est terminée par la démission en bloc du conseil d'administration en place. Par la suite, un président d'élection a été nommé: Claude Lewis. Celui-ci a pris en note tous les nouveaux candidats aux titres de directeur. Une assemblée ultérieure servira à former le prochain

PÉTRO CANADA

Oui!
Pensez
aujourd'hui
à préparer votre auto
pour les jours froids

**PROLONGEZ
la durée de votre auto!
Pensez TRAITEMENT à l'huile!
Pensez NETTOYAGE
du système de refroidissement!
Sur rendez-vous**

**Mise au Point
Transmission
Différentiel
Silencieux**

**Pour un balancement
de roues efficace
ESSAYEZ NOTRE NOUVEAU
"BALANCEUR DE ROUES
ÉLECTRONIQUE"**

**GARAGE
G. ROBERT**

Route 125 Tél.: 424-5850
Notre-Dame de la Merci

STIHL®

OFFRE DAVANTAGE

45 \$ D'OUTILLAGE GRATUIT

Cette offre permet à l'acheteur de l'un des trois modèles de scie mécanique illustrés de se procurer gratuitement un nécessaire d'entretien d'une valeur de 45 \$ comprenant:

- 1 chaîne
- 1 porte-lime
- 1 lime
- 1 manche à lime
- 1 fusil à graisser
- 250 ml d'huile à moteur
- 1 bougie

Offre valable pour un temps limité.

STIHL®
La plus vendue au monde

*Charette
& Frère Enr.*

MAURICE CHARETTE, PROP.

Tél.: 424-2414

598 Principale ST-DONAT, QUE.



NATURE ET FAUNE

L'ORIGNAL

Statistique...

L'an dernier, la récolte totale était de 11,799 orignaux. A l'arc, la récolte atteignait 139, une augmentation de 43% par rapport à 1981. C'est à St-Donat, zone F-1, que la récolte d'orignaux abattus à l'arc fut le plus élevé, un total de 44 orignaux. La récolte a été bénéfique pour la saison de chasse 1981-1982 pour la zone de chasse H-1, en 1981 - 1,393 et en 1982 - 1,652.

Les causes de mortalité sont diverses pour l'orignal. Les causes autres que la chasse pour la période du 1er janvier au 31 décembre 1982 sont de 542 décès comprenant 23 zones de chasse. Cause de la mort: braconnage 163, prédation 21, accident 257 et autre 101.

Ces statistiques proviennent du rapport no 18, Faune du Québec sur le Gros Gibier au Québec 1982, par Marie-Hélène Roy.

Orignal...

L'orignal est le plus gros de nos cervidés. Son poids atteint jusqu'à 2,000 livres. Cet ongulé perd son panache en hiver mais les bois recommencent à pousser en avril. En été, les pivots se couvrent de velours (qui sont des vaisseaux sanguins) durcissent et deviennent les bois. Ce velours tombe durant la période du rut. Comment? L'orignal frotte ses bois sur les arbres.

Le roi de nos forêts marche dans le bois en tenant la tête haute et renversée vers l'arrière, ainsi, les ramures du panache ne s'enchevêtrent pas. Il consomme quotidiennement 5 pourcent de son poids en végétaux.

Il fréquente le bord des lacs en été pour se nourrir de nénuphars, puis, l'automne, il s'éloigne plus loin dans des endroits presque inaccessibles.

Son odorat étant très développé, éviter le savon parfumé, le tabac et les shampoings. Chassez vent devant et non derrière, ainsi, il ne détectera aucune odeur. Avronner silencieusement parce que son ouïe est aussi très développée. Marcher légèrement, car tout bruit si minime soit-il l'alarmera.

Étant daltonien, il ne distingue pas les couleurs, mais discerne les mouvements brusques. Alors, pour votre sécurité et celle des autres chasseurs, portez le dossard obligatoire orange fluorescent, en activité de chasse.

Mi-septembre, mi-octobre, c'est la période du rut. On "call" l'orignal durant cette période, en se servant d'un burgo, sorte de cône en écorce de bouleau. Croyant à l'appel de sa dulcinée, il se dirige en trombe vers l'endroit d'où provient l'appel en foulant tout sur son passage. Voyant cette énorme masse approcher de lui, le chasseur éprouve toutes sortes d'émotions. Pendant une seconde ou deux, avant d'appuyer sur la détente, le nemrod fige sur place, c'est le "buck fever".

Ce gibier à chair succulent et si tendre fait oublier le dur travail du dépeçage. Et, pour connaître tout sur le dépeçage, la cuisson, la congélation, les coupes sur l'orignal, ou connaître le choix d'un arc pour la chasse à l'arc, je vous incite à consulter, la deuxième édition du livre l'orignal, de l'Institut National des Viandes Inc.

Un livre de 216 pages avec plus de 150 illustrations est disponible à l'Institut au coût \$11.95. On peut se le procurer auprès de l'Institut National des Viandes Inc., 10,216 rue Lajeunesse, Montréal, H3L 2E2. Ajouter, en plus du coût \$1.00 pour les frais de poste.

RESERVE FAUNIQUE ROUGE-MATAWIN

Montréal (MLCP) - La réserve faunique Rouge-Matawin offre des possibilités de piégeage pour deux trappeurs dans le but de capturer uniquement les castors nuisibles au réseau routier. Le potentiel offert consiste en deux territoires (La Rouge et Matawin) sur lesquels les endroits ont été identifiés, soit une quinzaine de cabanes de castors par territoire. Le choix des trappeurs se fera par tirage au sort, **jeudi, 13 octobre à 13h30**, au bureau d'administration de la réserve faunique Rouge-Matawin, à St-Donat.

Modalités d'inscription et de tirage

- Tout trappeur intéressé peut s'inscrire sur appel téléphonique au bureau de la réserve au numéro (819) 424-2981 et la date limite est mardi, 11 octobre.

- Chacun des trappeurs inscrits se verra assigner un rang par tirage au sort.

- Les territoires précités seront offerts par ordre numérique, en commençant par le premier.

- En principe, seulement les deux premiers trappeurs se verront offrir un territoire, à moins de désistement.

Règlementation

- Le permis de piégeage provincial est obligatoire.

- Les trappeurs seront autorisés à camper sur leur territoire.

- La période de piégeage est du 7 novembre au 20 décembre 1983.

Pour de plus amples informations, veuillez vous renseigner à l'endroit suivant: Réserve Faunique Rouge-Matawin, C.P. 370, St-Donat, Qc, JOT 2C0 (819) 424-2981.

Formules d'inscription pour villégiature dans les parcs et réserves du Québec

Montréal (MLCP) - Les formules permettant de s'inscrire pour un séjour dans les auberges, chalets, pavillons des parcs et réserves fauniques du Québec pour la saison 1984 sont maintenant disponibles au bureau régional du M.L.C.P. situé au 6255 13e avenue, Rosemont et au comptoir d'information du M.L.C.P. au Complexe Desjardins, situé à l'étage du métro.

Cette inscription confère le droit de participer au tirage électronique en vue d'obtenir une réservation dans les auberges, chalets et pavillons des parcs et réserves fauniques du Québec, durant la saison de pêche 1984. Sont exclus du tirage, les pavillons réservés pour la pêche du saumon.

Pour participer au tirage, la formule d'inscription doit parvenir au Service des réservations à Québec avant le **1er novembre 1983**.

Parmi les inscriptions reçues et valides, on choisit, par tirage électronique une liste de 5,000 noms en ordre numérique.

Chaque participant dont le nom a été retenu au tirage est avisé par écrit du numéro qu'il a obtenu. Les autres reçoivent également un avis du Service des réservations et renseignements.

A compter du 12 mars 1984, les places restantes, suite aux désistements, seront offertes au public par le biais du réseau de réservations par téléphone.

Le bureau régional est ouvert de 8h30 à 16h30 du lundi au vendredi. Les heures d'ouverture pour le comptoir au Complexe Desjardins sont: lundi au mercredi: 9h30 à 6h00, jeudi, vendredi: 9h30 à 21h00 et samedi: 9h30 à 17h00.

Service des Communications,
Ministère du Loisir, de la Chasse et de la Pêche
Michèle Sarrazin (514) 374-5840

Modification au règlement de pêche

Montréal (MLCP) - Une modification au règlement de pêche a été apportée dans la municipalité de Sainte-Agathe-des-Monts, dans la région de Montréal.

Dans cette municipalité, la pêche à toutes les espèces est interdite du 1er octobre 1983 au 26 avril 1984 inclusivement dans le lac des Sables, canton Beresford, comté Terrebonne ainsi que le tributaire entre celui-ci et le lac de la Borne.

Service des communications
Ministère du Loisir, de la Chasse et de la Pêche
Michèle Sarrazin (514) 374-5840

DIPLÔMÉ DU C.T.N. PERMIS FÉDÉRAL



MONTAGES DE TOUS GENRES
SERVICE DE TANNAGE TRAVAIL GARANTI
RESTAURATION

TAXIDERMIE ST-DONAT

2470 RTE 125 NORD

ST-DONAT P.Q.

424-7021

424-5480



CHASSEURS

VOICI MAINTENANT L'OCCASION RÊVÉE!

Il est enfin possible de faire naturaliser vos trophées de chasse à un prix vraiment plus qu'abordable.

Voyez vous-mêmes quelques exemples:

Tête d'orignal: \$200.00

Tête de chevreuil: \$175.00

Tapis d'ours: \$275.00

et plus encore, recevez \$5.00 pour chacune de vos pattes de cervidé.

BONNE CHASSE...!

Bertrand Lamothe

auberge Camp Ville-Marie

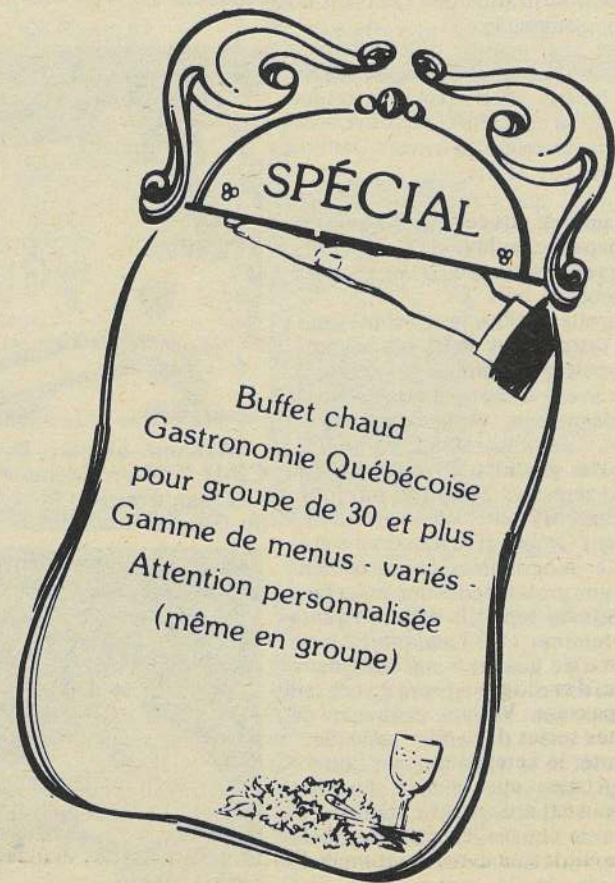
2788 Chemin 125 NORD
Lac Provost - St-Donat de Rousseau, P.Q.

"Le Camp Ville-Marie appartient à la petite histoire du Lac Provost au même titre que ceux qui ont contribué au développement résidentiel touristique, récréatif et sportif dans la Vallée du Pimbina.

Cet établissement ne constitue pas seulement une colonie de vacances, mais une institution où plusieurs milliers de jeunes du Québec ont paradé, depuis quarante ans, pour découvrir la nature sylvestre et trouver le plein air. Depuis 1974, l'Auberge a élargi ses activités et accueilli des groupes d'adultes, et ce durant les 4 saisons.

Le Camp Ville-Marie s'inscrit également au nombre des fondateurs à la première heure de l'Association des Camps du Québec, en 1958, et il s'enorgueillit d'être le berceau de la Fondation de l'Association de la Vallée du Pimbina, en 1979.

Depuis quelques années les amateurs de gastronomie se donnent rendez-vous, à l'Auberge du Camp Ville-Marie, où règne une atmosphère chaleureuse, confortable et propice à la "fête".



BIENVENUE

Nos salles de réceptions

Réceptions privées?
Occupations spéciales?
Renseignez-vous sur nos
installations et nos menus.
Nous pouvons accueillir
100 personnes et plus.

POUR

**Pâques • Fête des Pères
Fête des Mères • Fête du Travail
Action de Grâce • Halloween
Noël • Jour de l'An**

MARIAGE

Evénements spéciaux

- La clientèle apporte les boissons alcooliques de son choix
- Tous nos menus sont disponibles pour un groupe minimal de 30 personnes
- Menus spécialement rédigés selon les exigences spécifiques de la clientèle
- Tous les vins suggérés peuvent être achetés à la succursale de la Société des alcools du Québec de Saint-Donat
- En tout temps la location des salles peut être réservée, pour 50 personnes et plus, au coût de \$200.00 par événement, plus \$50.00 pour l'usage du système de son
- Menu de festivités pour groupes (fèves au lard, spaghetti blé d'inde) à prix économique.
- L'Auberge Camp Ville-Marie, 2788, Chemin 125 Nord, Lac Provost, St-Donat de Rousseau, la table où l'on mange bien.
- **Ambiance Chaleureuse**, service souriant et menu élaboré à prix fort abordable. Service soigné et adapté aux circonstances; tels: réceptions et banquets pour mariages "soupes faites comme à la maison".

INFORMATION:

1-(819) 424-7021 ou 1-(819) 424-2352 ou 1-(514) 937-7074



Campagne de financement l'Ombre-Elle "Maison d'hébergement pour femmes"

Qu'est-ce que l'OMBRE-ELLE?

Plusieurs, tout comme moi, furent intrigués à la lecture de plusieurs feuillets affichés dans les commerces de Saint-Donat depuis un certain temps. La réponse, je l'ai trouvée au cours d'une rencontre à la bibliothèque de St-Donat, à laquelle Mesdame Claire Charbonneau et Brigitte Pelletier avaient convoqué les bénévoles de la campagne de financement à St-Donat, pour rencontrer Madame Aurore Ouellette, membre du conseil d'administration de l'Ombre-Elle et responsable de cette campagne.

L'Ombre-Elle c'est une maison d'hébergement pour femmes en difficulté, située à Ste-Agathe, plus précisément dans les locaux offerts par la Fabrique Notre-Dame de Fatima. Sa clientèle se retrouve dans toutes les couches de la société et à travers toute la région des Laurentides.

C'est le 14 février 1983 que s'ouvraient, officiellement, les portes de cette maison où les femmes en difficulté de la grande région des Hautes Laurentides peuvent référer à une ressource de leur milieu pour répondre à leurs besoins.

L'Ombre-Elle a mis sur pied un projet d'information pour garantir aux femmes des nombreuses municipalités environnantes l'accessibilité à ses services: hébergement (femmes avec ou sans enfants), soutien psycho-social, accompagnement, service d'écoute téléphonique, références, informations, etc.

Tous ces services sont gratuits, confidentiels et accessibles 7 jours par semaine, 24 heures par jour. Campagne de financement

Depuis son ouverture l'Ombre-Elle fonctionne grâce à des subventions et programmes gouvernementaux, mais le coût toujours croissant des dépenses face aux besoins de la maison où depuis le début soixante-seize personnes (42 femmes et 34 enfants) furent accueillies pour un total de cinq cent soixante-deux jours d'hébergement, poussent les membres du conseil d'administration au lancement de cette campagne de financement qui probablement deviendra annuelle.

"N'est-ce pas à cause de la violence que l'on vit partout, dans le monde, dans notre société, dans nos familles que ces maisons d'hébergement sont nécessaires" affirmait Madame Marthe Rivard, présidente d'honneur de la campagne de financement au cours de la conférence de presse du 21 septembre à Ste-Agathe. "Tout autour de nous: télévision, radio, journaux véhiculent la violence. Dans les sports, dans la famille, c'est la loi du plus fort... et l'on frappe, et l'on rudoie".

A Saint-Donat le comité pour cette campagne de

financement composé de plusieurs bénévoles vous offrira des cartes de membre au prix de 2\$ chacune. Cette modeste obole contribuera à poursuivre l'oeuvre humanitaire de cette maison.

Il est bon de souligner en terminant que toute femme désireuse d'en connaître plus sur les services de l'Ombre-Elle ou se trouvant momentanément en difficulté peut signaler le numéro suivant de Saint-Donat et Notre-Dame de la Merci 1-326-1321... et l'on répondra à vos besoins du moment.

Lucille Wagner-Paquette



Madame Marthe Rivard, animatrice radio à CIME/FM présidente d'honneur de la Campagne de Financement et Me Ginette Bertrand présidente du Conseil d'administration de l'Ombre-Elle.



Mesdames Claire Charbonneau et Brigitte Pelletier responsables à Saint-Donat de la campagne de financement.

Le programme national de soutien aux activités de loisir municipal

Attention aux échéances

Le Conseil Régional de Loisirs de Lanaudière rappelle aux municipalités désireuses de s'inscrire au Programme National de Soutien aux Activités de Loisir Municipal que la date limite d'inscription arrive à grand pas.

En effet, le 14 octobre prochain toutes les municipalités intéressées à ce programme devront avoir complété et posté le formulaire F-1. Les trois (3) autres formulaires (F2, F-3, F-4) nécessaires pour l'obtention de la subvention de base devront parvenir au M.L.C.P. le 13 janvier 1984.

L'an dernier 98% des municipalités de Lanaudière ont profité du nouveau programme. Ainsi près de deux cent cinquante mille (\$250,000.) dollars ont été répartis dans la région. Cette année, grâce aux interventions de certains C.R.L. dont le nôtre, plusieurs municipalités à caractère touristique qui avaient été exclues du programme en '82-'83, ont maintenant la possibilité de profiter de ces subventions pour '83-'84. Ce qui porte à plus de trois cent mille (\$300,000.) dollars le montant accessible aux municipalités de Lanaudière au seul chapitre des subventions de base.

En effet une seconde tranche peut s'adjoindre à cette subvention de base à la condition que les municipalités en cause établissent une entente inter-municipale. L'objectif de ce second volet du programme est d'enrichir l'offre des services de loisirs offerts aux citoyens.

Le Conseil Régional de Loisirs Lanaudière invite donc les municipalités qui n'ont pas complété le formulaire d'inscription (F-1), à le faire au plus tôt. Bien entendu nos services d'aide techniques sont disponibles et certainement en mesure d'aider les municipalités intéressées à compléter les divers formulaires du Programme National de Soutien aux Activités de Loisir Municipal.

Pour informations: Conseil Régional de Loisirs de Lanaudière, 1500 Base de Roc, Joliette, Québec, Tél.: 759-1700 - 585-2851.



José Villeneuve qui nous a déjà écrit quelques articles sur le dressage des chevaux, nous envoie cette fois de Mechtersen, Allemagne où elle poursuit un stage avec les meilleurs maîtres allemands sur l'art de conduire un cheval ces quelques conseils que nos cavaliers donateurs liront avec intérêt.

José nous en promet pour l'avenir!

LETTRE OUVERTE

Allemagne, Samedi, le 17 septembre 1983

Me voici rendu!

C'est un pays merveilleux et presque tout le monde parle anglais. Première journée et déjà j'ai monté. La première chose à apprendre est de respecter le silence lorsque l'on monte. Trop parler, distrait le cheval, qui à la longue cesse d'écouter. La parole doit porter tout son effet, être bien au fait de l'action qui vient de se produire. De même lorsque l'on longe ou laisse le cheval s'exercer en liberté, on ne l'encourage de la voix seulement si nécessaire. C'est toute une discipline de la part du maître. Le cheval doit être prêt à écouter en tout temps et répondre avec la même diligence aux désirs du cavalier. Le maître doit donc être ferme en tout temps mais compréhensif et doux. Les ordres seront clairs et très simples. Un cheval confus devient très excité. C'est une réaction instinctive. La patience engendre certainement l'obéissance. C'est ce que j'appelle de la discipline à deux voies.

Au revoir!
Portez-vous tous très bien!
José.



La Société canadienne de la Croix-Rouge

LETTRE OUVERTE

Chers donateurs:

Je ne croyais pas lorsque j'ai accepté la responsabilité de la Campagne de souscription 1983 de la Croix-Rouge pour la municipalité de Saint-Donat que cette tâche serait si agréable et surtout si fructueuse.

Grâce aux vingt-cinq bénévoles qui m'ont épaulé il fut possible de recueillir, croyez-le ou non, la rondelette somme de mille huit cent dix-huit dollars (1,818\$) durant cette campagne de souscription, du 1er août au 1er septembre.

Au nom de la Croix-Rouge je vous remercie sincèrement, votre geste de générosité aidera cet organisme mondial à poursuivre son oeuvre humanitaire.

Roger St-Laurent,
Président local
de la campagne de souscription 83.

MUSIQUE GEORGES CABANA L.T.E.E.

ORGUE

HAMMOND
Modèle 140-124
Prix rég.: 3,195.\$
SPÉCIAL:
2,195.\$

LA RUÉE VERS 10 PIANOS USAGÉS

VITE, CHOISISSEZ VOTRE PIANO à partir de 895.\$

MARCHÉ AUX PUCES "BRADERIE"
2012, rue St-Georges (à côté du STEINBERG) (face à l'ancien LaSalle)
LAFONTAINE
Tél.: (514) 431-3333

LA AU SECOURS DES SINISTRÉS

Pour un ENREGISTREMENT VIDÉO-CASSETTE...

Demandez L'Expert "Cameraman" ROBERT GRANT

- * Mariages
- * Baptêmes
- * Réceptions
- * Activités sportives
- * Fêtes de tous genres

Téléphones:
(819) 326-2194
(819) 424-7261

GARAGE GULF

Gulf

GARAGE AUBIN - RITCHIE Enr.

751, Principale Saint-Donat

Tél.: 424-1434

Mécanique Générale

Préparez Votre Auto!

NOUVEAU SERVICE DE REMORQUAGE

Venez voir nos SPÉCIAUX sur les pneus d'hiver

Lavage Graissage

Les petites écoles resteront ouvertes

Le projet de loi 40 sur l'enseignement primaire et secondaire public prévoit un moratoire de cinq ans sur la fermeture des établissements scolaires actuels.

Cette disposition en réjouira plusieurs, en particulier les anglophones hors de Montréal pour qui le maintien des petites écoles dans les communautés rurales assure non seulement la stabilité démographique nécessaire à leur survie culturelle en milieu francophone, mais représente aussi une garantie pour mieux gérer et développer un réseau d'écoles qui leur soient propres.

Chez les francophones par ailleurs, l'unanimité s'est aussi fait sentir très vite d'empêcher la mise aux enchères inconsidérée de l'école et, par voie de conséquence, la bousculade des élèves obligés de se déplacer sur des distances parfois considérables.

Les parents pourront donc continuer de compter sur des écoles ancrées solidement dans leur milieu, disposant d'une direction et d'un personnel plus régulier, jouissant enfin d'une stabilité qui contraste singulièrement avec la précarité présente de plusieurs d'entre elles.

Consultation sur le développement régional

Joliette, 26 septembre 1983 - Le ministre délégué à l'aménagement et au développement régional, François Gendron, a décidé de prolonger d'un mois et demi - c'est-à-dire du 1er octobre au 15 novembre 1983 - la période allouée à la présentation des mémoires dans le cadre de la consultation actuellement en cours sur le document "Le choix des régions".

Le secrétariat à l'aménagement et à la décentralisation ainsi que l'Office de planification et de développement du Québec sont à la disposition de tout mouvement, association, corporation, qui aurait besoin d'explications ou de renseignements supplémentaires concernant le document "Le choix des régions", ou encore le processus de consultation.

Le bureau de Communication-Québec De Lanaudière dispose encore d'un certain nombre de copies du document "Le choix des régions".

Les audiences publiques en présence du ministre délégué à l'aménagement et au développement régional auront lieu dans De Lanaudière au cours de la semaine du 26 février 1984.

Jean-Pierre Corneault
759-6713

professionnels et commerçants à votre service!

Tél.: 424-3074

PHOTOGRAPHE

DIANE THISDALE

Mariage, Anniversaire,
Enfant, etc.

TÉL: (1-819) 424-2815

ALAIN CLEC'H
Arpenteur Géomètre

340, rue Principale
Saint-Donat

Rés.: 288 rue St-Donat

Dr. Pierre Moreau
CHIROPRA TI CI EN

Bureau
mardi et jeudi de 13h00 à 18h00

519-A, rue Principale
Saint-Donat Tél.: (819) 424-3181

Entretiens: St-Jovite Tél.: (819) 425-5269

C.P. 238 TÉL.: (819) 424-2882

NORMAND CAMPBELL, B.A., L.L.L., D.D.N.
NOTAIRE ET CONSEILLER JURIDIQUE
NOTARY & TITLE ATTORNEY

338, RUE PRINCIPALE, ST-DONAT CTÉ MONTCALM, QUÉ.

STÉ-ADÈLE: (514) 229-2346
MONTRÉAL: (514) 384-1890
ST-DONAT: (819) 424-3135

Yves de Carufel, c.g.a.

de Carufel, de Carufel & L'Espérance, c.a.
423 EST. HENRI BOURASSA, MONTRÉAL H3L 1C5
472 RUE PRINCIPALE, ST-DONAT J0T 2C0

EES

ENTREPRISES ÉLECTRIQUES ST-DONAT INC.

ENTREPRENEUR ÉLECTRICIEN

paul duplessis, 819-424-2648
c.p. 339 st-donat co. montcalm

St-Donat: 424-2272 Bur.
424-5239 Rés.
Crabtree: (514) 754-4776

MARIE-CLAUDE RAYMOND
Notaire et Conseiller juridique

Bureau: Mercredi, Vendredi et
Samedi avant-midi

444, Principale, Saint-Donat

229-5773 - Bur.
229-5537 - Rés.

Lemonde, Dulude & Associés
Comptables agréés - Chartered accountants

916, boul. Ste-Adèle Ste-Adèle 229-5773
C.P. 1256 - STE-ADÈLE

BCL Isolation et Décor
B C L INC.

Isolation: Uréthane Fibre de cellulose
Accepté par S.C.H.L.

30, rue Ouimet Tél.: (819) 326-3338
Ste-Agathe-des-Monts

Tél.: (819) 424-5342
424-5610

Carrière St-Guillaume Inc.
Sable, Pierre, Gravier
Terre, "Top Soil"

233 ch. St-Guillaume St-Donat, Montcalm,
Lac Ouareau Qc J0T 2C0

marc legault c.g.a.
comptable général licencié

68, rue Bazinet 519, rue Principale
Ste-Agathe J8C 1W7 St-Donat J0T 2C0
(819) 326-0455 Zénith - 46050

Alain Ayotte

Centre de pompe Enr.
VENTE - INSTALLATION - RÉPARATION

TRAITEMENT D'EAU
Purificateur Filtreur

641, Principale, Saint-Donat Tél.: 424-3220

assurances
Georges Forget inc.

- vie et générale •
- 327 Principale, C.P. 369
- St-Donat, Qué.
- J0T 2C0
- Tél.: (819) 424-2311

Gaston Forget C. d'A. Ass. prop.
Georges Forget, C. d'A. Ass.

Larose Lehoux & Lavallée
Comptables agréés
Chartered Accountants

Place Val-des-Arbres François Villemaire,
Tour A, bureau 620 C.A.
1600, boul. Saint-Martin est (514) 381-9918
Laval (Québec) H7G 4R8

(819) 424-2683

Gaz Propane Laflamme Inc.
MARCEL LAFLAMME

CASE POSTALE 52
720 PRINCIPALE

LA CROIX BLEUE
DU QUÉBEC
LA MUTUELLE-VIE
DU QUÉBEC

CLAUDINE ISSA RAYMOND
Assureur-vie

3131, boul de la Concorde, Tél. (514) 327-2882, bur.
Laval (Québec) H7E 4W4 (819) 424-5257, soir

Tél.: 424-2929 600 rue Principale
(C.P. 74)
St-Donat, Qué.

Les Couvres Planchers Laforest Enr.
Vente et installation
Tapis, Tuiles, Prélarts
Planchers de bois franc

SABLAGE ET FINITION ESTIMATION GRATUITE

TÉL.: 819-424-2492

Jacques Charette
TRANSPORT SABLE & GRAVIER
TERRE A GAZON

C.P. 231
810 RUE PRINCIPALE

POTINS - POTINS

Nouvelles de la municipalité

POTINS

****** Le poste de péage en faveur du Hockey Mineur de St-Donat sera installé durant la fin de semaine du 8 au 10 octobre rue Principale... Si vous craignez de manquer de monnaie... déboursez dont un 5\$ pour un laissez-passer ainsi vous ne serez plus obligé d'arrêter à chaque passage.

****** Madame Galipeau du lac Pimbina, la gagnante de la courte pointe à la Fête Champêtre du lac Croche, remercie les organisateurs de leur belle initiative.

****** Ne manquez pas l'exposition-vente d'art les 8, 9 et 10 octobre à l'Auberge Camp Ville-Marie... les artistes-peintres Henri Bélisle, Thérèse Brunette, Clavet-Fournier, Dianne Kennedy-Lamothe et Christine Simard y exposent. (424-2352).

****** Les travaux pour la "neige artificielle" au Mont Garceau vont bon train. Plus de 1,100 pieds de tuyaux sont déjà enfouis sous terre. Les moteurs pour pomper l'eau arriveront bientôt de même que les "lance-jet" pour souffler la nei-

ge...
****** Dimanche, 9 octobre 11h30 un "brunch" à l'Auberge St-Donat pour les membres du Parti Libéral du comté de Rousseau... pour élire les représentants des 4 municipalités qui siègeront sur l'exécutif provisoire.

Coopérative Forestière de Notre-Dame de la Merci organise une soirée avec orchestre, samedi, le 8 octobre 1983 à la salle communautaire. Heure: 20h00 - Prix d'entrée: 3.\$. Bienvenue à tous... Robert Pelletier.

****** Durant le voyage en Terre Sainte avec court séjour à Rome du curé Réjean Nielly, les messes à la Chapelle Notre-Dame de la Gardé (lac Croche) seront célébrées le samedi soir à 7h30... Merci à Simon Laflamme pour sa disponibilité. Et à Réjean... bon voyage.

****** Vous avez goûté aux confitures de la "la Bouée"! Non, ce n'est pas une nouvelle marque de commerce... C'est le moyen que les béné-

voles de Saint-Donat ont exploité pour se financer. Elles furent 12 à équeuter 300 casseaux de fraises durant 1 semaine pour nous offrir ces succulents confitures... durant l'Exposition Artisanale au mois d'août dernier.

****** M. le ministre Guy Chevrette semble très satisfait du Sommet Économique de Lanaudière à part les "petites picochines" sur la juridiction fédérale et provinciale...

****** François V... sait-il qu'il fait noir de plus en plus tôt...
****** L'Aubert St-Donat va de mieux en mieux... toutes ses chambres sont "occupées" jusqu'en mars 1984.

****** Un nouveau commerce portant le nom de "La Touve de Tout" est ouvert rue Principale... pas besoin d'explication... allez voir...
****** Avec l'arrivée du "froid"... il faudra redoubler de prudence sur les routes... un accident ne prévient pas.
****** Il y aura tellement d'activités à la Fête de l'Action de Grâce qu'il faudra se "scheduler"... pour ne rien manquer.

83-193 Proposé par le conseiller Robert Geoffroy, secondé par le conseiller Lucien Blaquière et unanimement résolu que le conseil fasse installer deux bornes fontaines au Domaine Garceau, en profitant du système installé pour la confection de neige artificielle.

Adopté

83-194 Proposé par madame Isabelle Marion, secondé par madame Liette Goyer Riopel et unanimement résolu d'acheter une sirène spéciale pour aviser la population en cas de travaux sur l'aqueduc.

Adopté

Il est résolu de demander au ministre des affaires municipales l'honorable Jacques Léonard, qu'il retire, dès l'ouverture de la session d'automne de l'Assemblée Nationale prévue pour le 18 octobre 1983, son projet de loi no 38, intitulé "Loi sur la participation gouvernementale au financement des municipalités";

Il est résolu de demander au ministre François Gendron de reporter de deux mois, à savoir le 1er novembre 1983, le début de sa tournée pour recueillir les commentaires soulevés par son docu-

ment "Le choix des régions".

Adopté

Avis de motion est donné par madame Isabelle Marion qu'à une session prochaine du conseil, un projet de règlement d'emprunt pour le financement de la part de la Municipalité au coût de construction du barrage du Lac Ouareau, sera présenté.

83-203 Proposé par madame Isabelle Marion, secondé par le conseiller Joseph Juteau et unanimement résolu que le secrétaire-trésorier et le secrétaire-trésorier-adjoint, soient délégués au congrès de la Corporation des secrétaires municipaux du Québec.

Adopté

Avis de motion est donné par le conseiller Robert Geoffroy qu'à une séance prochaine du conseil, les projets de règlements no. 83-190, ajoutant une utilisation dans les zones RE, et amendement le règlement no 113, ainsi que le projet de règlement no 83-191, ajoutant une utilisation

dans les zones RE, seront présentés pour adoption.

83-206 Proposé par le conseiller Victor Granger, secondé par madame Liette Goyer Riopel et unanimement résolu d'installer un signal d'arrêt au coin du chemin du lac Tire et du chemin Régimbald, en direction du village.

Adopté

Avis de motion est donné par le conseiller Victor Granger qu'à une session prochaine du conseil, un projet de règlement sera présenté à l'effet de défendre de décharger des armes à feu, sur les lots 25, 26 et 27 du rang III, canton Lussier.

83-207 Proposé par le conseiller Robert Geoffroy, secondé par madame Liette Goyer Riopel et unanimement résolu que les procureurs de la Municipalité soient mandités pour prendre action contre les personnes qui persistent à utiliser des haut-parleurs extérieurs, à l'encontre du règlement no 64 de la Municipalité.

Adopté

83-208 Proposé par le

conseiller Victor Granger, secondé par le conseiller Joseph Juteau et unanimement résolu d'acheter un mat de drapeau supplémentaire pour placer en avant de l'Hôtel de Ville.

Adopté

83-209 Proposé par le conseiller Joseph Juteau, secondé par le conseiller Victor Granger et unanimement résolu que les comptes présentés, chèques no 605 à 692 inclusivement, au montant de \$162,679.14 soient et sont acceptés et autorisation est donnée de les payer.

Adopté

83-210 Proposé par madame Liette Goyer Riopel, secondé par le conseiller Joseph Juteau et unanimement résolu d'aviser le propriétaire du local utilisé par le C.L.S.C., monsieur Maurice Granger que la Municipalité ne renouvellera pas le bail de cet appartement, à son échéance.

Adopté

Paul Mathieu, maire
 Jules St-Georges, secrétaire-trésorier.

1069, Principale St-Donat
424-2119

Agents: Lucille Paquette
 Gene Terrault

Guy Paquette, courtier

**** LAC BARIBEAU:** Chalet 4 saisons, meublé, intérieur en pin, extérieur clapboard, salon; Poêle à combustion lente, cuisine, 3 chambres, salle de bain, cave de 7 pi. Système de chauffage air chaud - Grande galerie - Terrain: 179 pi. bord de l'eau x 212 pi. prof. (34,412 p.c.)

**** NOTRE-DAME DE LA MERCI,** Rang Charette: Terrain de 600,000 p.c. entièrement couvert de bois avec maison mobile 64 x 14 de 4 pces. Longeant un chemin d'asphalte.

**** LAC BARIBEAU:** Chalet 4 saisons, meublé - salon, poêle Franklin, 2 chambres, salle de bain, lave-vaisselle, casabo, tapis pleine grandeur. Terrain: 144 pi. bord de l'eau x 186 pi. prof. (27,000 p.c.)

**** DOMAINE "LA BOURGADE":** 45 chemin de la Pente Douce, Maison mobile (marque Safeway-1976): 70 x 14 pi. meublée, comprend salon avec foyer à combustion lente, 3 chambres, cuisine, salle de bain, chauffage électrique, patio, cabanon neuf: 8 x 12. Terrain paysage 100 x 100.

**** LAC BEAUCHAMP:** 111 chemin Chanterelle. Chalet 4 saisons, style canadien en pierre, meublé comprend salon, foyer, cuisine, salle de bain, 3 chambres, relié à l'aqueduc municipal; isolée en conséquence pour un chauffage électrique. Terrain: 12,530 pi. car - 80 pi. de plage

40 rue du Domaine Rivard, Maison canadienne, 60 x 30, ext. en pierres - 6 pces, salon avec foyer, cuisine, salle à manger, 3 chambres, salle de bain. Entrée: laveuse/sécheuse. Sous-sol en béton coulé. Salle de jeu non aménagée. Garage. Terrain paysage: 10,060 p.c.

345 ch. du lac Croche est: Chalet 4 saisons; ext. pierre et aluminium, salon, cuisine, 2 chambres, sous-sol semi-fini, terrain entièrement paysagé, mur de pierre. Belle plage.

**** TERRAIN: Lac Archambault, chemin Aubé, 19.600 pi. car: 186 pi. de plage. Fonds en sable aucun problème d'installation de puits et de fosse septique.**

75 ch. Fradet: Lac Croche. Chalet 4 saisons; meublé, salon avec poêle à combustion lente, cuisine, 2 chambres, salle de bain avec douche, cave 9 pieds toute isolée. Système chauffage électrique, tapis plein grandeur. Toiture entière refait printemps 83. Terrain: 18,885 pi. car. (157 x 110) paysage. Belle plage en sable, qual.

**** Lac Archambault, 1458 Chemin Régimbald -** meublé chalet 4 saisons; salon avec foyer en pierre, salle à diner, cuisine, 3 chambres à coucher, système de chauffage électrique, belle galerie couverte. Terrain: 132 sur le lac, x 271 (33,105 p.c.)

Lac Croche: ch. St-Guillaume
 Chalet 4 saisons 24 X 33; meublé, salon avec foyer, cuisine, 3 chambres, salle de bain; tapis et marquetterie. Terrain: 53,519 p.c. (plage de 144 pi.) entièrement paysagé, arbres adultes; plus 2 cabanons.

**** LAC OUAREAU:** Chemin St-Guillaume, Notre-Dame de la Merci. Chalet d'été, meublé, 2 chambres, salle de séjour et cuisine - Terrain: 146 pi. bord de l'eau x 198 pi. de prof. (37,026 pi. car.)

**** TERRAIN: Lac Archambault, chemin Aubé.** Lots de terrain à vendre ensemble; bord de l'eau; plage, fonds en sable, aucun problème d'installation de puits et de fosse septique.

Lac Ouareau: Chalet 4 saisons, meublé, intérieur en pin, extérieur clapboard, salon; Poêle à combustion lente, cuisine, 3 chambres, salle de bain, cave de 7 pi. Système de chauffage air chaud - Grande galerie - Terrain: 179 pi. bord de l'eau x 212 pi. prof. (34,412 p.c.)

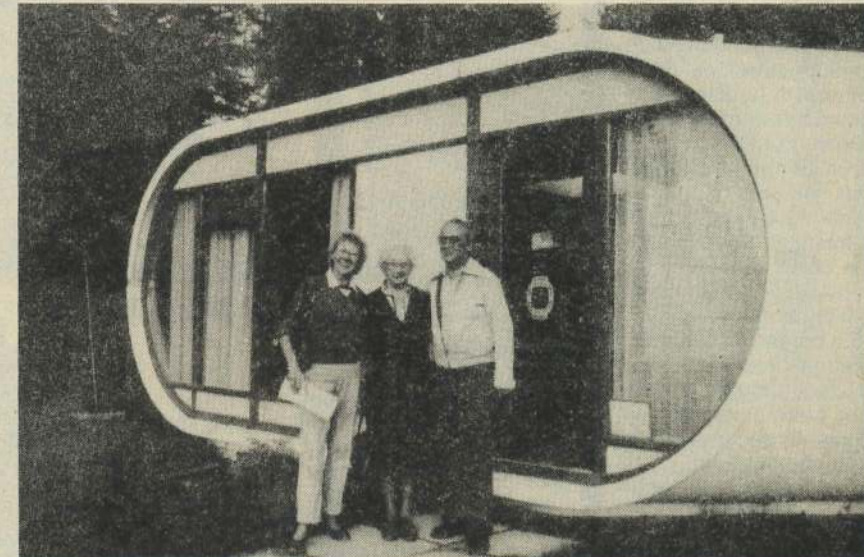
POINTE DES PRÊTRES: 2 terrains adjacents, au bord de l'eau de 15,000 pi. car. chacun.

Saint-Donat: rue allara
 Maison à revenus 48 X 27: 1er plancher; logement 6 pces, salon avec poêle Franklin, salle à diner, cuisine, 3 chambres; grand garde-robe, système de chauffage à l'huile. Au sous-sol: logement de 5 1/2 pces; salon, cuisine, 3 chambres. Terrain: 70 X 108 pi. paysagé. Ext. clapboard d'aluminium, bois et pierre.

31 ch. Ouareau Nord à 1 mille du village. Maison 7 pces dont 3 ch., salon, foyer, chauffage central - plus 1 chalet 3 pces et 2 autres remises. Terrain: 85 x 150 et plus.



Le Conseil d'administration de la Caisse Populaire de Saint-Donat depuis l'Assemblée Générale du mois d'août se compose de Mesdames Huguette Bertrand, gérante, Janine Riopel, Huguette Légaré, Pierrette Juteau. 2e rangée: Messieurs Yvon Simard, Gilles Nadon, Hector Charbonneau, Normand Campbell, Maurice Granger et Léonard Bertrand. Au centre de la première rangée nous apercevons, M. Louis Lacasse, directeur de la Fédération de Mont-Laurier.



Le spectacle des Couleurs à l'automne donne prétexte à de nombreuses balades en automobile pour les gens de partout! Jeudi, le 22 septembre, certains "baladeurs" m'en ont fait voir de toutes les couleurs, lorsque Tante Albina Chaussé, âgée de 88 ans que Jeannette, ma cousine et son époux Gérard Léonard, s'amaient dans le Nord "faire un petit tour pour voir les feuilles" et s'arrêtaient au bureau, tout simplement pour me saluer...! Merci aux couleurs! Merci à vous de m'avoir causé une si belle surprise...

La saison d'hiver débute bientôt Évitez vous des dérangements pour louer votre chalet

Les amateurs de "ski et motoneige" commencent à s'informer

450 PRINCIPALE, ST-DONAT

JOT 2C0

424-2332

ESCOMPTE BEDARD et BELAND inc

PARTEZ L'AUTOMNE SUR UN BON PIED
LES 14, 15, 16 OCT. 83

Limite 3 par client

<p>CINTRES Assortis de couleurs 6 / \$1.00</p>	<p>PAMPERS Premier pas en 48 Premier pas plus \$9.69 SPÉCIAL - NOUVEAU - Couches jetables LUVS en magasin</p>		<p>CREST TRIPACK 3 formats de 100 ml. \$3.17</p>
<p>PANTALON CUIR Jordache \$110.00 rég.: \$150.00</p>	<p>ANORACK World famous \$12.95 rég.: \$16.95</p>	<p>PANTOUFLES \$12.95 MODÈLE 2008 rég.: \$16.95</p>	<p>BOTTES D'HIVER pour enfant \$26.95 rég.: \$31.95</p>
<p>AFFÛTAGE DE SKI \$4.95</p>		<p>SPÉCIAL PRÉ-SAISON</p>	
<p>SKI ROSSIGNOL VERBIER \$159.95 rég.: \$179.95</p>	<p>ENSEMBLE SKI ALPIN JUNIOR SKI SUNNY FIXATION SALOMON 126 \$99.95 rég.: \$159.95</p>		<p>SALOMON 326 Fixation adulte \$39.95 rég.: \$79.95</p>
<p>CASQUE CANADIEN avec grille de sécurité \$44.00 NO CH75 rég.: \$59.98</p>	<p>PATINS DELTA Garçon: \$35.95 Adulte: \$43.95 (Lame noire)</p>	<p>GANTS D'HOCKEY JUNIOR DR 378 \$32.95 rég.: \$39.45</p>	

LOCATION DE MACHINE À NETTOYER LES TAPIS
WIZARD POUR UN TRAVAIL DE PROFESSIONNELS.
SPÉCIAL D'INTRODUCTION

\$11.95 POUR 24 HEURE