



PHARM-ÉCONOMIES
JEAN COUTU

C'est tellement mieux... c'est bien évident!

STE-AGATHE-DES-MONTS

OUVERT TOUS LES JOURS

ST-JOVITE

NIELLY RENE
C.P. 429
ST-DONAT QUE.
JOT 2CO

ST-DONAT Pays de Rêves

ALTITUDE

Vol. 11 No 3



FÉVRIER 1983

40¢



Messieurs Marcotte et Armstrong de la Compagnie Bombardier et M. Poudrier de Saint-Donat, durant un moment de détente.

L'équipe de publicité de BOMBARDIER à Saint-Donat

Ils sont une dizaine et ils séjournent depuis deux semaines à l'Auberge Saint-Donat avec tout leur matériel et les nouveaux modèles de motoneige 1984. En plus, une vingtaine de donatien(ne)s ont obtenu un rôle pour mettre en valeur les motoneiges de l'an prochain.

En effet, l'équipe de publicité de la Compagnie Bombardier occupe ses quartiers à l'Auberge St-Donat en vue de préparer toute la publicité visuelle (photo, poster) pour les nouveaux modèles 1984. A cette première équipe se joindra en fin de semaine l'équipe des cinéastes qui captureront en action les motoneiges "Bombardier 84" et en démontreront la valeur. Cette équipe se promènera et filmera différents beaux sites de la région de Saint-Donat. Espérons que "Dame neige" aidera le club de Saint-Donat à préserver sa renommée des plus beaux sentiers du Québec pour cette prestigieuse équipe de publicité.



Le Club Motoneige St-Donat honore son ancien président

André Issa reçoit le titre de GOUVERNEUR À VIE



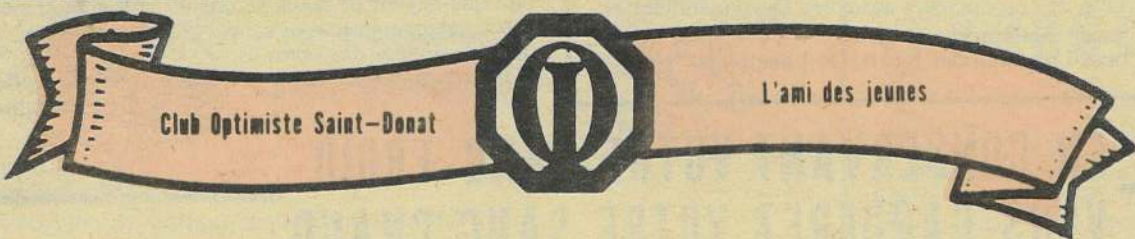
M. Donald Poiré, président de l'Association Motoneigiste Trans-Laurentienne remet la plaque-souvenir à André Issa. Le président du Club, Michel Vaillancourt en est tout souriant.

Jean-Marie Guénette coiffé du titre de GOUVERNEUR À VIE

du Club Motoneige St-Donat pour services rendus



Jean-Marie Guénette accompagné du président du club reçoit une plaque-souvenir des mains du maire Paul Mathieu en présence de son épouse Francine.



La Bourrasque au Village

19 et 20 février

Voir programme en page 3



"L'essence ne coûte pas plus cher!"
et
Nous donnons du SERVICE en plus..."

839 rue Principale, St-Donat

GARAGE RÉMI LAFLEUR

Tél.: 424-3225

Remorquage
Soudure électrique & acétylène
Débosselage
Tune-up / Mise au point
Graissage / Mécanique générale



Éditorial

Voulez-vous mon opinion sur les grèves? sur le chômage? sur la politique provinciale ou municipale? ou encore, sur un sujet plus intéressant... la température?

Vous avez tellement peur que je brode sur ces sujets... que déjà plusieurs ont mis de côté cet éditorial qui ne promet rien de comique! Il est

vrai que je n'ai pas le cœur à rire pour le moment.

Il est plus intéressant de noter quelques bons coups qui se sont produits à Saint-Donat dernièrement ou qui se préparent dans les jours à venir.

Au hockey, soulignons l'effort d'entraide d'amis et de parents de Lucien

Blaquiere afin d'aider son fils Christian à poursuivre sa carrière d'hockeyeur à Boston. Voilà une bonne nouvelle!

Un autre jeune de Saint-Donat fait aussi parler de lui. Il s'agit du jeune Eric Collins, fils de René. Soixante-dix donateurs l'ont vu à l'oeuvre récemment lors d'une partie de hockey à Mon-

tréal, où ils s'étaient tous rendus.

L'exemple de courage et de tenacité de ces deux jeunes donateurs n'est pas à dédaigner pour tous les jeunes de Saint-Donat qui rêvent d'idéalisme.

La Chambre de Commerce est en effervescence depuis quelque temps. Un travail sérieux s'y fait avec le projet Canada-

Travail. De fréquentes réunions accaparent le temps des directeurs et des réunions d'hommes d'affaires se préparent pour discuter de projets économiques. L'effort y est... Voilà là le vrai sens d'existence d'une Chambre de Commerce. Nul doute que l'assemblée générale annuelle du 24 mars pro-

chain obtiendra un succès monstre.

Et puis **La Bourrasque au Village** des 19 et 20 février revêt cette année un côté un peu plus culturel. Il ne fait pas de doute qu'il est bon que quelquefois la culture l'emporte un peu sur des festivités où le dieu de la bière domine.

Ne serait-il pas temps

d'axer notre travail sur des projets concrets, industriels, économique et d'écouter nos palabres sur les loisirs ou le nationalisme; se retrousser les manches et imiter un peu le Japon industriel...

Guy Paquette.

LETTRE OUVERTE Isabelle et Liette

En refermant Altitude 1350 de janvier 1983, je réalise que depuis déjà plusieurs années des femmes de Saint-Donat sont engagées dans la politique municipale et que rarement, elles furent publiquement félicitées, encouragées.

Aujourd'hui j'ai le goût de féliciter Isabelle Marion qui est échevin depuis 4 ans, bravo pour le travail accompli, même si le résultat est rarement celui que tu escomptes, les services que tu rends aux donateurs ne sont pas mesurables.

A Liette Riopel qui vient d'être élu à l'échevinage, même si la tâche semble bien lourde et bien complexe, je suis persuadée que ta tenacité et ton enthousiasme réussiront à surmonter les embûches, et que ta participation active au sein du Conseil municipal de Saint-Donat rendra d'innombrables services à tous les citoyens.

Sachez que je vous admire d'avoir accepté ces responsabilités et je souhaite ardemment qu'une autre femme vous rejoigne aux prochaines élections.

Bravo vous deux!
Huguette Bertrand.

LETTRE OUVERTE La vérité monsieur le secrétaire

La vérité Monsieur le Secrétaire

Dans l'Altitude "1350" de janvier 1983, il y a eu insinuation sur le coût du transport des déchets à Ste-Sophie.

L'inspecteur municipal, M. Jean Robidoux, a fait un rapport qui mentionne que le coût supplémentaire serait de l'ordre de \$35,000.00 ou soit moins de .03¢ du \$100.00 d'évaluation.

Il en coûtera \$6.00 par année pour une évaluation de \$20,000.00 et \$12.00 par année pour une évaluation de \$40,000.00.

La Municipalité devra faire tout en son pouvoir pour obtenir les meilleures soumissions.

Il faut faire confiance à nos administrateurs qui se sont fait voter une augmentation de salaire de 11.5% dans une période de chômage et de restriction budgétaire pour tous les autres citoyens.

Tous doivent être vigilants à surveiller les dépenses d'un budget fort discutable.

Un payeur de taxes.

TÉLÉGRAMME

Téléphoné le 7 janvier 1983, à 15h00

Commission de délimitation des circonscriptions électorales fédérales pour le Québec,
a/s M. André Therrien
1122 Chemin St-Louis, bureau 104,
Sillery, Québec.

Dénonçons avec la plus grande vigueur la proposition de découpage: une aberration inqualifiable pour notre région.

A moins d'une certitude que la population pourra se faire écouter dans un délai raisonnable, nous n'investissons pas de temps de préparation d'un dossier comme ce fut le cas dans le passé, sans succès.

Roland Granger, prés.
Conseil régional de développement De Lanaudière
John Redmond, prés.
Tourisme De Lanaudière

Bernard Duval, prés.
Union des producteurs agricoles De Lanaudière
Claude Bellemare, prés.
Conseil régional des loisirs De Lanaudière

DERNIÈRE HEURE

Le DÉPOTOIR FERMERA... le 1er mai 83. A la première réunion de l'année 83, une résolution est votée majoritairement pour la fermeture du site d'enfouissement le 1er mai prochain.

Ont voté en faveur de la fermeture les conseillers Isabelle Marion, Lyette Riopel, Joseph Juteau et Robert Geoffroy. Les conseillers Victor Granger et Lucien Blaquièr ainsi que le maire, Paul Mathieu ont voté contre.

Le rapport tant attendu du gouvernement venait tout juste d'être présenté aux conseillers. Ce rapport affirme que le site actuel est adéquat pour un dépotoir, est garanti pour au moins 13 ans, et ne peut causer de pollution pour le lac Ouareau. Nous publierons le mois prochain ce rapport du gouvernement.

Combien coûtera le transport à Ste-Sophie? des déchets de la municipalités? Actuellement la cueillette des ordures coûtait 95,000\$ environ. Des appels d'offre devront bientôt être publiés. Mais on semble dire que le site de Ste-Sophie serait saturé d'ici à trois ans...

Où irons-nous? Et à quel prix...

Réponse au

"payeur de taxes"

L'article "Dernière heure" a été écrit par le directeur du journal, Guy Paquette.

La nouvelle me fut annoncée à minuit, par Me Normand Campbell la veille de tombée de l'impression du Journal.

Dans cet article, je ne vois aucune insinuation sur le coût supplémentaire du transport à Ste-Sophie. Je pose des questions seulement. Vous avez le droit en tant que payeur de taxes de donner votre impression sur des augmentations de salaire ainsi que vous avez le droit de donner des conseils.

Pourquoi mêlez-vous le secrétaire à cette nouvelle?
Guy Paquette.

LETTRE OUVERTE

28 janvier 1983

Une amie du journal

Félicitations pour le beau cadeau que vous nous avez donné pour Noël, en un mot il était parfait. Chapeau pour l'éditorial de Guy, ils n'ont pas réussi à couper ta matière grise!

Toi, Lucille pas question de prendre de repos avec toutes les occupations que tu as.

Je tiens à féliciter la coopération de vos enfants, surtout Gilles avec "son grain de sel", croyez moi, c'est la vérité tout ça.

J'ai vu, de mes yeux, des montagnes de papiers partout, surtout, je crois qu'il serait impossible d'y trouver une épingle. Ces pauvres enfants! croyez-moi, ils sont bien à plaindre lors de la mise en marche de leur journal, je crois qu'il serait opportun de manger au restaurant, ils auront plus d'espace et ils pourront parler sans déranger papa et maman. Si les enfants ne veulent se déplacer Lucille n'aura qu'à mettre des TV-Diners au four, pas de vaisselle à laver.

Comme je disais plus haut des papiers et notes sur la table, les chaises, le comptoir etc... La solution sera de manger sur leurs genoux et au sous-sol pour ne pas être dérangés, cela arrive que deux ou trois jours par mois.

Ah! Quelle belle famille!

Gertrude H.L.

EN CONSERVANT VOTRE SANG FROID VOUS GARDEREZ VOTRE SANG CHAUD

sens, on peut multiplier ces heures par des journées. Si vous savez garder votre sang-froid, vous garderez votre sang chaud dans une voiture coincée dans la neige. Si vous prévoyez voyager beaucoup en voiture cet hiver, la Ligue de sécurité du Québec vous recommande d'être bien préparé.

- Ayez toujours avec

vous dans la voiture, si vous couvrez de longues distances, une couverture de laine, un sac de couchage, un bonnet et une paire de bas de laine, un foulard, des bottes et des mitaines chaudes.

- On peut compléter cet ensemble de voyage par quelques fruits secs, du chocolat, et un thermos de soupe bien chaude ou du café.

- Apportez avec vous une pelle solide et légère: n'oubliez pas les cables pour la batterie, des fusées, une lampe de poche et un sac de litière pour chat ou un sac de sable.

- Avant le voyage, faites vérifier votre voiture, vos pneus et vos freins.

- Des que le réservoir d'essence indique qu'il est à moitié vide, faites le plein; ainsi vous vous éviterez de mauvaises surprises si vous êtes pris quelque part.

- Si vous êtes pris dans la neige, ne quittez jamais votre véhicule; attendez que le temps s'améliore ou que les secours arrivent. Mais ne quittez jamais votre voiture; elle est votre meilleur abri dans une tempête.

- Afin de réchauffer l'intérieur de votre voiture, faites fonctionner le moteur quelques minutes

à la fois à des intervalles réguliers, n'oubliant pas, durant ces moments, de garder une des fenêtres ouverte pour empêcher l'asphyxie par oxyde de carbone. Nettoyez fréquemment aussi l'arrière du véhicule, afin que le tuyau d'échappement soit bien dégagé.

- Rappelez-vous que l'hiver apporte plusieurs défis à celui ou celle qui conduit souvent. Lorsque vous devez faire face à une situation inattendue, gardez votre sang-froid en sachant quoi faire et ainsi vous conserverez votre sang au chaud.

En suivant ces quelques conseils, cette situation ne sera qu'un mauvais moment à passer plutôt qu'un événement malheureux mettant votre vie en danger.

Journal ALTITUDE

1963 RUE PRINCIPALE - SAINT-DONAT (DE MONTMORILLON) - QUÉBEC

Adresse Postale: 1069, Principale Tél.: 424-2610
C.P. 1350 Saint-Donat, Qué. Tél. Rés. 424-5901
St-Donat-Montcalm, Qué. JOT 2C0

Directeur: Guy Paquette
Secrétaire: Lucille Paquette

Imprimé: Imprimerie Léonard Inc. St-Jovite, P. Qué.

LES HERBES RÉGIONALES

Courrier de deuxième classe, Enregistrement no. 3099
Le contenu de ce journal ne peut être reproduit sans l'autorisation écrite de la direction
Dépôt légal Bibliothèque Nationale du Québec

506 Principale St-Donat, P.Q. Tél. 424-2626

J.-F. Perreault & C. Brien Perreault
PHARMACIENS

Heures d'ouverture

Dimanche: fermé

Lundi	10h à 22h	Judi	10h à 18h
Mardi	10h à 18h	Vendredi	10h à 21h
Mercredi	10h à 18h	Samedi	9h à 17h

La Bourrasque au Village

19 et 20 février

Le carnaval "La Bourrasque au Village" vous revient. Plusieurs bénévoles, organismes et commerçants sont déjà à la tâche pour faire de cette fin de semaine une réussite. Voici le programme qui vous permettra de suivre cette poudrière d'activités.

PROGRAMME DES ACTIVITÉS DU CARNAVAL

Samedi, le 19 février:

- 10h00: Heure de conte à la Bibliothèque Municipale. Responsables: Comité de la bibliothèque, 424-3044.
- 12h00: Diner du Club Optimiste. Hot dog et breuvage gratuits. À l'arrière de l'Église dans le stationnement.
- 12h00 à 16h00: Tombola. Jeux d'adresse avec prix à gagner. Tous les participants recevront un coupon pour le tirage d'un super "Schtroumpfs". Responsables: Comité de la Bourrasque, 424-2833. Dans le stationnement de l'Église.
- 14h00: Mascarade sur patins. Défilé et remise de prix.
- 15h00: La Ballade des patineurs. Animation. Au Centre Sportif, responsables: Service des Loisirs, 424-2866.
- 17h00: Le 5 à 7 de la Bourrasque. À l'Hôtel Beurivage.
- 18h00 à 20h00: Le Souper de la Bourrasque à l'Auberge St-Donat. Menu Canadien. Prix du repas: \$6.50. Responsables: Comité de la Bourrasque, 424-2833.
- 21h00: Spectacle de la Bourrasque avec "Les Sortilèges" Danse folklorique et animation. Prix du billet: \$8.00. Responsables: Club Optimiste de St-Donat en collaboration avec le Nord sur Scène, 424-2266 à l'Auberge St-Donat.

Dimanche, le 20 février

- 9h00: Le Brunch de la Bourrasque au Club de Golf de St-Donat. Prix: \$3.75. Responsables: Le Comité de la Bourrasque, 424-2833.
- 9h00: Tournoi de Tir à l'arc au Collège Sacré-Coeur. Inscription: \$5.00 pour les non-membres du Club de Tir à l'arc. Gratuit pour les membres. Responsable, Jean-Marc Cadieux, 424-3060. (Les participants apportent leurs équipements)
- 10h00: Marathon du Club de Ski de Fond Les Panaches au Golf de St-Donat. 5 catégories, 3 parcours. Inscription: 0 à 17 ans: \$1.00 18 ans et plus: \$2.00 Responsables: Serge Nielly, 424-2120 et Guillaume St-Amour, 424-2658.
- 13h00: Tournoi de pétanque à l'école Notre-Dame de Lourdes. Inscription: \$3.00. Responsable: Madeleine St-Georges, 424-1820. Prière d'apporter votre équipement. Ouvert à tous.
- 14h00: Concours du bûcheron. Théière, godendard, sciote et scie mécanique. Dans le stationnement de l'Hôtel le Montagnard. Responsables: Réjean Morin et Réjean Hayes, 424-2075.
- 19h00: Soirée des Fêtards. Remise des trophées à l'Hôtel le Montagnard.



ACTIVITÉS
PERMANENTES
19 ET 20 FÉVRIER



Exposition de tableaux dans le sous-sol de l'Église.
Tournoi de pêche sur le Lac Archambault. Inscription: \$5.00. Date limite d'inscription: vendredi le 18 février à minuit au Restaurant du Coin. Remise des prix au Bar du Restaurant du Coin.
Glissade géante: L'Auberge St-Donat, le Club de Golf de St-Donat et le Manoir des Laurentides vous invitent à utiliser leur glissade géante. C'est gratuit.
Patinoire extérieure: L'Auberge St-Donat et le Manoir des Laurentides mettent leur patinoire extérieure à votre disposition. C'est gratuit.

Assemblée générale de la Chambre de Commerce de St-Donat

Le 24 mars prochain, la Chambre de Commerce tiendra son assemblée générale annuelle au Manoir des Laurentides.
Au cours de cette assemblée, le rapport d'activités de l'année et les états financiers vous seront présentés.
De plus, vous aurez l'occasion d'échanger sur le programme d'action 83/84 préparé par le Conseil d'Administration et discuter des orientations de la Chambre.
Ces échanges seront précédés d'un souper.
Réservez votre soirée... La Chambre, c'est votre affaire.

Concours

"Un slogan pour St-Donat"

Le Comité de Publicité est à la recherche d'un slogan visant à promouvoir le tourisme à St-Donat. A cet effet, il lance à l'intention de tous, un concours consistant à trouver un bout de phrase ou quelques mots qui permettraient de mieux faire connaître St-Donat aux familles Montréalaises.

Plusieurs phrases ont été associées à St-Donat dans la publicité antérieures, telles:
- St-Donat: la Suisse des Laurentides
- Un pays à connaître
- St-Donat pour mieux savourer votre hiver
- St-Donat le Centre Touristique.

Aucun de ces slogans n'a vraiment réussi à capter l'attention des gens. C'est pourquoi nous recherchons des phrases originales, empreintes de dynamisme.

Les règlements du concours

- Le slogan doit être écrit en lettres moulées sur une feuille 8 1/2" X 11".

- Il doit pouvoir être utilisé en toutes saisons.
- Vos nom, adresse, numéro de téléphone ainsi que le nom du concours doivent être inscrits sur ladite feuille.
- Vous postez ou apportez votre feuille de participation au: Bureau Touristique, a/s Comité de Publicité, 401, rue Principale, St-Donat, Cté Montcalm, JOT 2CO, Tél.: (819) 424-2833.
- La date limite est le 31 mars 1983.
- L'âge et le lieu de résidence ne font pas partie des critères de sélection.

Prix

Celui ou celle dont le slogan aura été retenu comme le plus intéressant par le Comité de Publicité, se verra remettre la somme de \$150.00

Le Comité de Publicité ne s'engage pas à retenir un slogan si aucun n'est jugé satisfaisant.

Bonne chance à tous!

Le Comité de Publicité

Chambre de Commerce de St-Donat



**NOUVEAU
MAIRE
DE NOTRE-
DAME
DE LA MERCI**

M. Gérald Messier a été élu maire de la Municipalité Notre-Dame de la Merci lors de la mise en nomination le 12 janvier dernier; aucun autre citoyen n'ayant posé sa candidature.

Il succède à M. Lionel Ouellet décédé le 20 décembre 1982.

Conseiller depuis 8 ans, M. Messier, prévoit demeurer toujours attentif aux dépenses de la municipalité afin de ne pas surtaxer les payeurs de taxes.



N
O
M
I
N
A
T
I
O
N

Les membres du conseil d'administration du Centre d'Accueil Des Quatre Vents, ainsi que le personnel de l'établissement sont heureux de vous annoncer la nomination de M. Gilbert Cardinal au poste de directeur général.

Monsieur Cardinal, diplômé en psychologie des Universités McGill et Laval, est à l'emploi du Centre depuis 1974.

Jusqu'ici, comme directeur des services de réadaptation, il a su par son enthousiasme stimuler la volonté du personnel à améliorer le contexte rééducatif du Centre.

L'assurance d'une continuité dans la vocation du Centre d'Accueil a été obtenue et demeure reliée de très près à l'amélioration de la qualité du travail rééducatif.

Nous lui souhaitons beaucoup de satisfaction dans sa nouvelle fonction.



**LINDA
BREAKEY**

Linda Breakey, gérante depuis 8 ans de l'Agence de voyages, **Méto Voyage** à Sainte-Agathe-des-Monts, vous annonce qu'elle a fait l'acquisition de ce bureau depuis le 1er janvier 1983. Elle opérera dorénavant sous le nouveau nom **Méto-Nord**, agence de voyages dans le même local au 64 rue St-Vincent. Nul doute que son expérience et l'effi-

cacité de son service professionnel dans le domaine des voyages vous garantira pleine satisfaction pour vos voyages d'affaires ou de merveilleuses vacances.

Linda Breakey est heureuse de vous informer que Sylvie Robidoux est sa représentante officielle à Saint-Donat et qu'elle est à votre service après 17h00 (424-3176).

AU MONT ST-DONAT

Y a-t-il eu "sabotage"?

Samedi, le 29 janvier 1983... Enfin, il y a de la neige et de nombreux skieurs envahissent à bonne heure le Mont "St-Donat" pour enfin pratiquer leur sport favori...

A leur grande déception, les remontées mécaniques ne fonctionnent pas. Que se passe-t-il?

Le gérant et les employés d'entretien s'affairaient autour, vérifiant tout car à première vue, il est impossible de découvrir la ou les causes de cet arrêt.

Après l'examen des lieux le bris a été localisé. Il a été possible dans un premier temps d'utiliser le "poma" en début d'après-midi et le petit remonte-pente. La situation est revenue à la normale à 15h00 p.m. pour les "chaises".

Nous avons appris que les autorités ont de fortes présomptions qu'il y a eu sabotage selon le genre de dommages causés. Une récompense de 1,000\$ est même offerte à toute personne pouvant mener à la solution de cet événement fâcheux.

Les autorités du Mont "St-Donat" s'excusent auprès de leurs clients pour ce malheureux contretemps en dehors de leur contrôle et remercient tous les gens qui ont collaboré avec eux samedi pour les aider à solutionner ce problème, et désirant les informer qu'une surveillance accrue sera exercée à l'avenir.

Guy Paquette.



Tél.: 424-5850

GARAGE G. ROBERT

Mise au point,
Transmission,
Différentiel

Route 125
Notre-Dame de la Merci





SPECIAL DE FÉVRIER

ATTENTION, À NE PAS MANQUER

PANTALON en velours côtelé pour femmes et hommes
 "Pour .01¢ de plus"
 VOUS OBTENEZ une autre paire
 Quantité limitée.

29.⁹⁵

NOUVEAUX
 Ensembles de ballet-jazz
 et
 danse aérobique

SPECIAL
 "Jeans" homme et femme
 25.\$ la paire
 2 paires pour 45.\$

BOUTIQUE VS.

673, Principale
 Saint-Donat
 Tél.: 424-3400



CLUB DE L'ÂGE D'OR ST-DONAT

Le club plus vivant que jamais...

Les activités du Club de l'Âge d'Or à Saint-Donat se multiplient à la grande satisfaction des membres. Le souper communautaire du 20 janvier dernier a été un très grand succès. Le buffet fut très apprécié par les quelques 80 personnes présentes, ainsi que la danse, le chant et ces autres activités qui se sont succédées durant toute la soirée. Félicitations à tous ceux qui y ont participé.

Face à un tel résultat, un deuxième souper communautaire aura lieu **jeudi, le 24 février à 18h00 au local**. Tous les membres sont invités. Toutes les personnes qui peuvent apporter sandwiches, biscuits, gâteaux, etc. sont remerciées à l'avance. Rappelez-vous que **jeudi, le 10 février** à notre local à 13h30, il y aura un **bingo**. Nous tentons l'expérience d'en organiser un **autre bingo, le vendredi soir, 11 février à 19h00 au local** également en réponse à plusieurs demandes. Tous les membres accompagnés de leurs amis sont les bienvenus.

Notez que les activités régulières telles que partie de cartes, billard, marelle, jeu de sacs etc. sont au programme tous les jeudis après-midi dès 13h30. Le dynamique président du club, Adrien Racine, invite toutes les personnes qui n'ont pas renouvelé leur carte de membre pour 1983 de le faire le plus tôt possible. Il invite aussi toute personne qui voudrait joindre les rangs du club à ne pas hésiter à lui téléphoner à 424-5494 ou encore, il les invite à venir le rencontrer au local, au sous-sol de l'église, lors des rencontres énumérées précédemment. Car il a des projets plein la tête. Il vous promet plusieurs activités telles que partie de sucre, voyages, tournois de billard, de marelle, jeu de sacs, soirée dansante, etc. pour les mois à venir. Tout en souhaitant de Bonnes Vacances à Nassau à la secrétaire du club, Annette Riopel, il faut se demander si elle a autant de plaisir que les gens de l'Âge d'Or au club.

Lucille Wagner-Paquette.



LES FILLES D'ISABELLE À ST-DONAT

Le Cercle des Laurentides # 1225

L'assemblée régulière du 6 janvier débute comme d'habitude par le mot de bienvenue de notre régente qui profite de cette première réunion pour nous offrir ses meilleurs vœux pour une Bonne et Heureuse Année dans la Joie et la Fraternité.

Elle nous annonce aussi que 1983 marque le 8e anniversaire de la fondation de notre cercle. Une fête à laquelle nos époux seront invités, aura lieu le 3 mars prochain pour souligner cet événement. Plus de renseignements vous seront communiqués dans notre bulletin de février. Par la suite, Simon, notre curé, nous remercie pour le bon réveillon préparé au sous-sol de l'église, après la Messe de Minuit, pour les personnes seules. Il avoue que la Joie que cette initiative a procurée aux

convives lui donne le goût de répéter ces agapes fraternelles à Noël prochain. Le prix "anniversaire" de janvier est allé à Andrée Simard tandis que les prix de présence furent remportés par Mireille Charette, Rose Charbonneau et Catherine Morin. Nos sincères vœux de Bonne fête à toutes celles qui célèbrent leur anniversaire de naissance en février... Ne vous en faites pas... nous vieillissons toute d'une journée à la fois et cela est vrai pour tout le monde. Nous vous suggérons d'employer votre temps libre dès maintenant à confectionner, tricoter différentes pièces en prévision de notre bazar annuel du mois d'octobre. Au plaisir.

GINETTE ST-DENIS, rédactrice.

LE PROGRAMME DE PUBLICITÉ COMMUNAUTAIRE

Centre d'achats les Galeries d'Anjou



Les 2, 3 et 4 décembre St-Donat était représenté au Centre d'Achats Les Galeries d'Anjou, dans le cadre de la tournée des centres commerciaux de notre association touristique régionale. Trois cents dépliant "St-Donat le Centre Touristique" ont été distribués au cours de cette fin de semaine. De plus, les centres de ski Auberge St-Donat, Mont-Garceau et le Club de Golf et de Ski de Fond St-Donat ont offert conjointement 275 macarons. Ce macaron donnait droit à une journée de ski gratuite à l'un de ces trois centres de ski entre les 15 et 31 janvier 1983.

PROJET À VENIR
 Du 1er au 9 avril 83 St-Donat aura un emplacement de 10' X 20' au **Salon du Camping** à la Place Bonaventure. Les commerçants qui le désirent peuvent participer à ce Salon sur une base journalière. Pour participer à titre individuel et avoir droit à un espace d'affichage, le tarif journalier par participant a été établi à \$50.00.

Les intéressés doivent communiquer le plus tôt possible avec la Chambre de Commerce pour avoir les meilleurs choix de journée. La limite est de deux (2) intervenants par jour et, après le 15 mars prochain, aucune nouvelle demande ne sera acceptée.

Le Club Optimiste et la Bourrasque au village

Dans le cadre du carnaval d'hiver "**La Bourrasque au Village**" samedi, le 19 février, le Club optimiste organise comme par les années précédentes son dîner champêtre gratuit offert à toute la population. Consultez le programme de la Bourrasque au Village pour connaître l'heure et l'endroit de ce dîner champêtre. De plus, en soirée, dans le cadre du **Nord sur Scène**, le club organise la venue de la **Troupe folklorique Les Sortilèges** à l'Auberge St-Donat. Les billets au prix de 8\$ par personne sont en vente au Centre Électronique Laurentien, Centre Sportif et au Kiosque Touristique. Cette activité sera une première à St-Donat, aussi tous les optimistes devraient se faire un devoir d'y être. Nous désirons remercier Yves Paquin de l'Auberge La Perrière pour l'organisation du dépouillement d'arbre de Noël en décembre dernier. Tous ont apprécié cette magnifique réception. Nous vous remercions plus tard du souper honorifique en l'hommage de M. Richard Coutu qui a eu lieu le 2 février. Des cartes de membres "optimistes" sont toujours disponibles... Qu'attends-tu... Toi, l'ami des Jeunes. Pierre Vaillancourt, publiciste.

Encore cette année un **dépliant** sera produit décrivant les activités de l'été 83. Si vous avez de nouvelles activités prévues pour l'été, vous devez en informer la Chambre de Commerce avant le 18 février pour qu'elles apparaissent sur ce dépliant. Finalement la **tournée des centres commerciaux** sera reprise au cours du printemps. Comité de publicité communautaire.

UNE MOTO DE L'ÈRE SPATIALE.

Elle est prête à conquérir les grands espaces. Elle est belle et puissante. C'est la nouvelle Magna V65 de Honda. Une moto radicale qui file à toute vitesse en toute élégance. Elle est équipée d'un gros moteur à 4 cylindres en V de 1098 cc à refroidissement par liquide, d'un embrayage hydraulique, d'un arbre d'entraînement, d'un carburateur à deux admissions et de réglages filetés de soupapes. Il y a des fourches avant à assistance pneumatique avec antiléchissement TRAC™ et traverse de stabilisation pour une maniabilité impeccable. Indicateurs numériques et phare halogène. La Magna V65 1983. Elle fera la conquête dans la salle d'exposition Honda.



V65 MAGNA

VIVE, VIVE HONDA

pagé (ST-DONAT) SPORT INC.

1108, Principale 424-3433 Saint-Donat

bonne
st-valentin

à tous les
AMoureux

au

BAR MONTAGNARD

TOUS LES
VENDREDIS ET DIMANCHES
Venez tenter votre chance au
"MONTAGNARD
POP"

Prix à gagner:
Voyage à Miami
d'une semaine pour
une personne
comprenant:
Avion, transport, hôtel

TOUS
LES JEUDIS
**SOIRÉE
"RÉTRO"**
"au prix d'autrefois"
Bière: 1.00\$
Fort: 2.00\$

SURVEILLEZ
NOTRE
SPÉCIAL
"VALENTIN"
Dimanche,
le 13 février 83

LE SAMEDI
SOIR
"SOIRÉE
CHAMPAGNE-
ANNIVERSAIRE"
si votre anniversaire
"tombe" un samedi...
Venez fêter avec nous...

Ne manquez pas
Le
"Super
Party"
de la
pleine lune
Samedi,
le 27 février 83

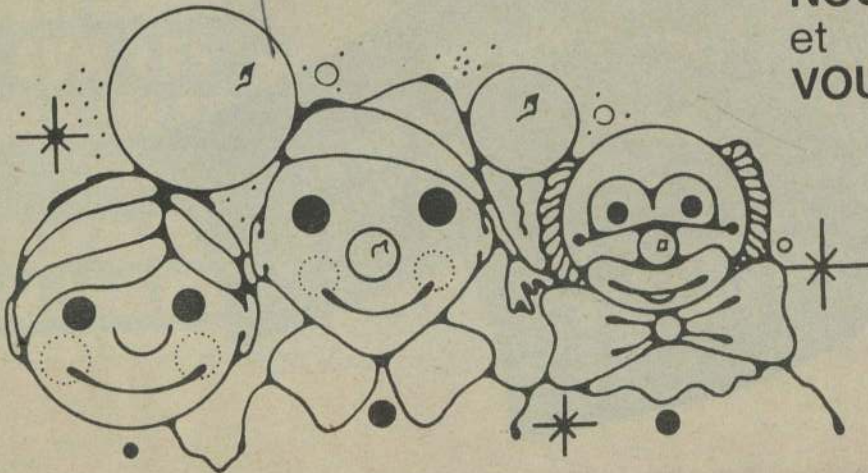
ATTENTION!

du Bourrasque ou Village
s'en vient!

L'équipe du

MONTAGNARD lance un défi à tous les commerçants!...

NOUS, nous serons toujours là!
et
VOUS-AUTRES... Participerez-vous...?



DIMANCHE LE 20 FÉVRIER
**CONCOURS DU
BÛCHERON**
dans notre stationnement.

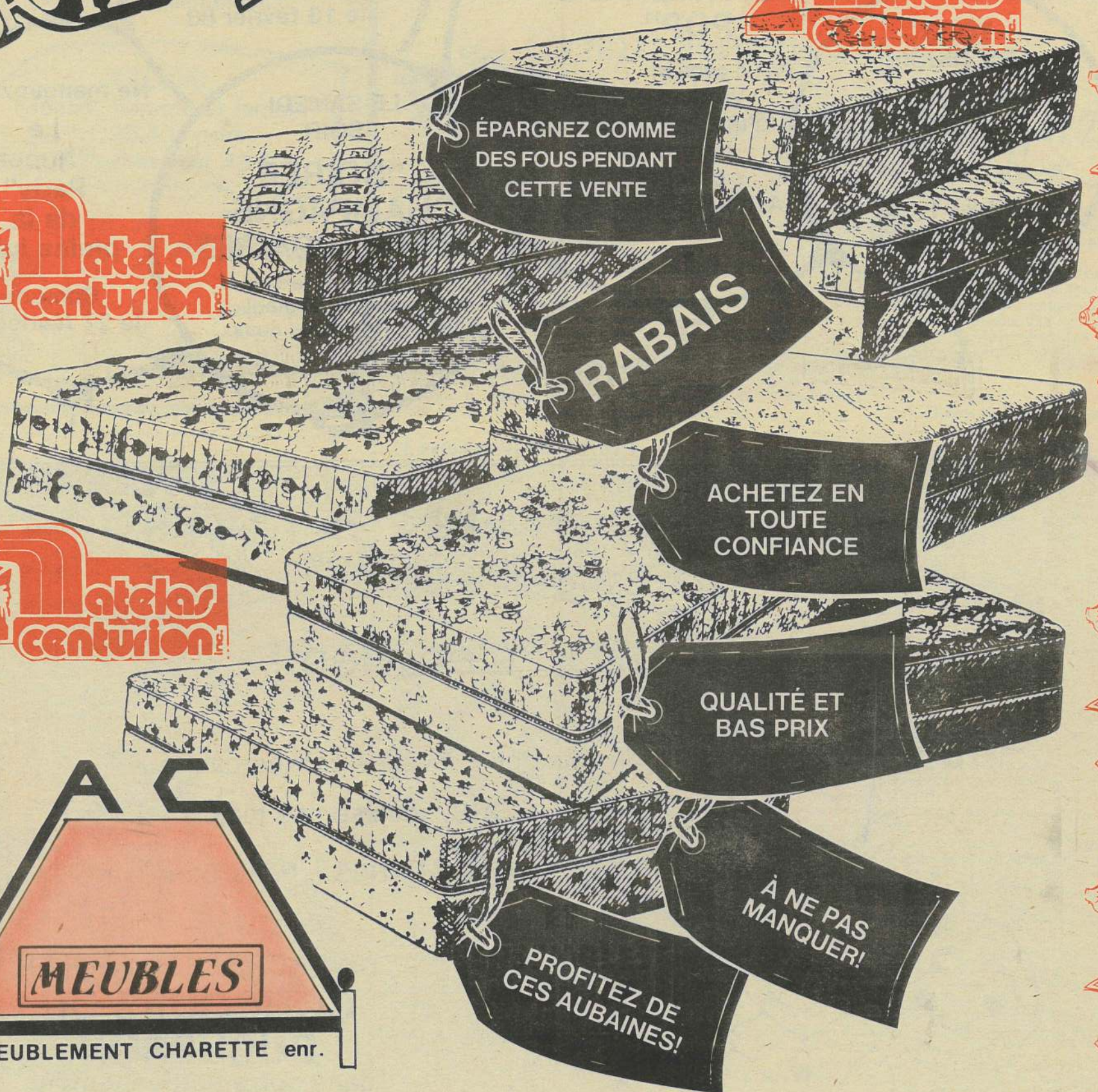
514, Principale

St-Donat

Tél.: 424-2075

VENTE Monstre

SAUTEZ SUR L'OCCASION



ÉPARGNEZ COMME
DES FOUS PENDANT
CETTE VENTE

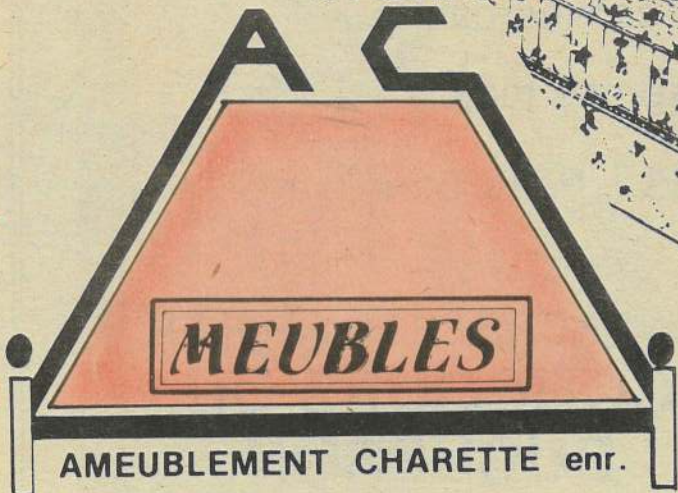
RABAIS

ACHETEZ EN
TOUTE
CONFIANCE

QUALITÉ ET
BAS PRIX

PROFITEZ DE
CES AUBAINES!

À NE PAS
MANQUER!



598 Principale
Saint-Donat

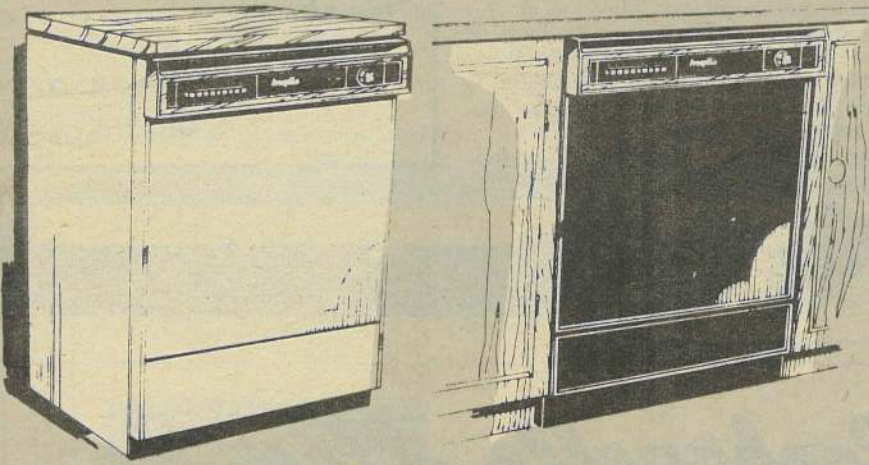
Tél.: 424-3080

POUR LES MARIÉS '83

UN PRODUIT FIABLE ET DURABLE

**SUPER
VENTE
Inq'lis**

NOS
LAVE-VAISSELLES



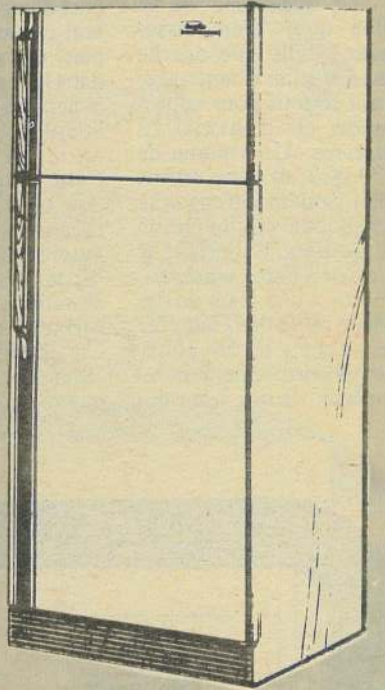
**NOS
PRIX SONT
TELLEMENT BAS**

**QUE NOUS NE SOMMES PAS
AUTORISÉS À LES PUBLIER**

Mais, nous nous ferons
un plaisir de vous les
donner au téléphone

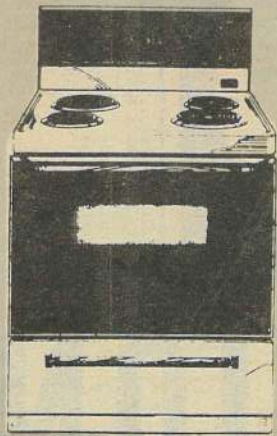
**LIVRAISON
GRATUITE
VASTE CHOIX**

NOS
RÉFRIGÉRATEURS

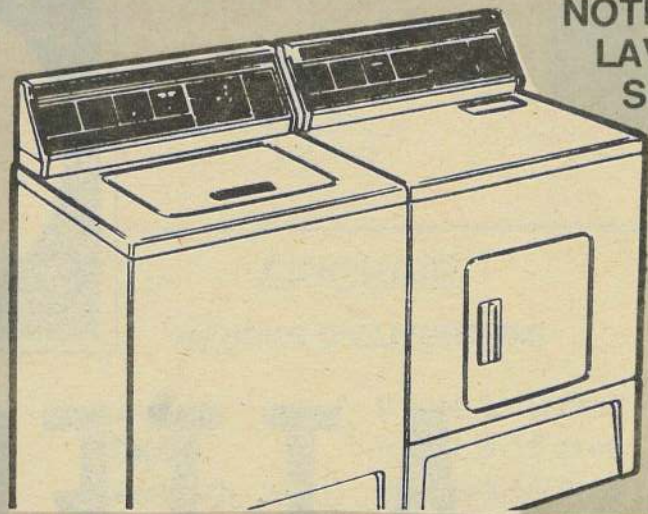


**PRIX
EXCEPTIONNELS
SUR LES
MATELAS
ET
ENSEMBLES
MOBILIER**

NOS CUISINIÈRES



NOTRE DUO DE
LAVEUSES ET
SÈCHEUSES



AMEUBLEMENT CHARETTE

Enr.

**598, rue Principale
Saint-Donat**

1(819)424-3080



Site d'enfouissement

N.D.L.R. Voici quelques "extraits" du rapport soumis à la municipalité en décembre 1982 par le Ministère de l'Environnement concernant le site d'enfouissement de Saint-Donat. Les détails techniques sont exclus dans ces "extraits". Toute personne désirant les consulter pourra le faire en s'adressant à l'Hôtel de Ville.

Par contre, vous trouverez en page 9 une analyse de ce rapport du ministère interprétée par un "Comité des Citoyens".

A vous de juger!

Guy Paquette.

Introduction

"Le lieu d'enfouissement sanitaire de la corporation municipale de Saint-Donat est situé sur une partie des lots 20, 20-1 et 20-2 du troisième rang du cadastre officiel du canton de Lussier. Un certificat de conformité relatif à ce lieu d'élimination de déchets a été émis le 7 juillet 1980 par le Sous-ministre de l'Environnement".

"La superficie de la zone dite "d'enfouissement", telle que décrite dans le plan d'aménagement soumis pour approbation, est d'environ 12 hectares. Un volume de 280 000 m³ a été estimé relativement à la capacité potentielle d'élimination de déchets. Le terrain se divise en deux zones distinctes, l'une étant un dépôt de sable dans laquelle les déchets seront éliminés en profondeur et en surface, l'autre étant des

terres humides sur lesquelles l'enfouissement sera réalisé uniquement en surface et ce après avoir placé en surface de cette zone une couche de sable de 1 mètre d'épaisseur".

"Au cours de l'été dernier, on a constaté l'existence d'une contamination d'un petit cours d'eau se déversant dans le lac Ouareau, ce phénomène étant due à l'apport d'eaux de lixiviation non conformes aux normes de rejet prescrites dans le règlement relatif à la gestion des déchets solides (AC 687-78, modifié le 24 février 1982). Cette situation a amené les associations de citoyens et les autorités municipales à réfléchir sur les risques de contaminations des eaux de surface et souterraines par le lieu d'enfouissement sanitaire. Trois questions précises ont été

posées au Ministère soit: 1) Y a-t-il un risque de contamination, par les eaux de lixiviation, des puits de résidences situées le long de la rivière Ouareau? 2) Y a-t-il un risque de contamination, par les eaux de lixiviation, des puits de la municipalité situés au nord-ouest de la zone d'enfouissement? 3) Quels sont les aménagements nécessaires pour capter et traiter les eaux de lixiviation ayant tendance à s'écouler à l'extérieur du lieu d'élimination?"

1.2 Risque de contamination de puits des résidents demeurant en bordure de la Rivière Ouareau

"Selon la carte piézométrique, les puits des résidents demeurant en bordure de la Rivière Ouareau ne peuvent être affectés par l'enfouissement puisqu'il ne sont pas situés dans le même bassin de drainage que le bassin où se trouve le dépôt de déchets. Des prélèvements d'eau effectués dans les piézomètres F-2 et F-7 (80) qui sont situés au nord de la ligne de séparation des eaux confirment la non altération des eaux souterraines. Toutefois les résultats d'analyses de l'eau du piézomètre F-4 montrent une contamination de l'eau qui peut s'expliquer

par des résultats erronés ou une contamination locale étrangère aux dépôts de déchets que l'on retrouve dans la zone d'enfouissement. Une vérification sera faite et de nouveaux prélèvements seront effectués dans le piézomètre F-4 et certains autres points".

1.3 Risque de contamination des puits de la Municipalité de St-Donat

"Comme on l'a vu précédemment les eaux de lixiviation se drainent vers le sud, vers le ruisseau prenant origine dans le coin sud-est de la zone autorisée. Les aménagements proposés pour capter et traiter les eaux de lixiviation vont confirmer cette tendance et empêcher que les eaux de lixiviation se dispersent dans l'environnement. Selon la carte piézométrique il est possible qu'une partie infime des eaux entrées en contact avec les déchets se drainent vers l'ouest, en direction de la municipalité de Saint-Donat. Toutefois les échantillons d'eau prélevés dans les piézomètres F-1 et F-5 (voir analyses) démontrent qu'il n'y a pas eu de migration d'eau de lixiviation en direction ouest puisqu'il n'y a pas eu altération de la qualité naturelle des eaux souter-

raines.

Il est évident qu'il n'y a pas de danger présent et futur que l'enfouissement sanitaire affecte la qualité de l'eau des puits de la municipalité de Saint-Donat."

"Enfin, en établissant comme hypothèse qu'uniquement les municipalités de Saint-Donat et Notre-Dame-de-la-Merci élimineraient leurs déchets, soit 7 300t/année, sur ce lieu d'élimination la durée de vie du terrain serait de 13,5 années. Il est à noter, que si les municipalités de Ste-Agathe paroisse et village utilisaient aussi ce lieu d'élimination la durée de vie du terrain diminuerait de moitié (6,75 année), ces municipalités produisant autant de déchets que Saint-Donat et Notre-Dame-de-la-Merci".

Conclusion

"Les études réalisées sur le terrain ainsi que l'analyse des différents résultats obtenus nous permettent d'affirmer, que le lieu d'enfouissement sanitaire de la municipalité de Saint-Donat ne pose et ne devrait poser dans le futur aucun problème d'altération des eaux captées par les puits de la municipalité et par ceux des résidences le long de la rivière Ouareau".

"Relativement au trai-

tement des eaux de surface contaminées, s'écoulant au sud-est de la zone d'enfouissement vers le lac Ouareau, nous préconisons que celles-ci soient captées par un fosse ouvert et qu'elles soient traitées dans un étang aéré mécaniquement. Ce type de traitement devrait permettre un enlèvement suffisant des contaminants afin de

rendre le rejet des eaux conforme aux normes prescrites dans le règlement relatif à la gestion des déchets solides (AC 687-78, modifié le 24 février 1982)".

"Enfin pour dissiper toute controverse sur certains résultats d'analyses des eaux souterraines, de nouveaux prélèvements devront être effectués".



Boutique de Santé
"Marie Soleil"

Aliments de Santé
Séance de Yoga

HEURES D'OUVERTURE

Lundi	fermé
M-M-J	10h à 18h
Vendredi	10h à 21h
Samedi	9h à 17h

259 avenue du Lac
Saint-Donat

Tél.: 424-3349

Journal
ALTITUDE

1069 RUE PRINCIPALE ST-DONAT Q.C. MONTELEONE



A bon abonné
Réabonnez-vous

A non abonné
Abonnez-vous

Quincaillerie

Lachapelle Ltée



ATTENTION !
RÉOUVERTURE ! À BIENTÔT !

Dépotoir des Laurentides, NON !

Comment peut-on se fier au Ministère de l'Environnement? Drôle de philosophie, que celle du Ministère... Une analyse s'avère défavorable, on la vérifie, elle est sûrement erronée. Une autre est satisfaisante et on s'empresse de couler ces résultats dans le bronze, de les rendre inébranlables. Depuis quelques rapports, on vérifie et on re-vérifie ces résultats d'analyse défavorables au site. On refuse de se rendre à l'évidence, on ne peut y croire. Jusqu'à quel point vérifiera-t-on? Quand admettrons-nous qu'il s'agit bien là d'une grosse erreur? Messieurs, voyons; l'erreur est humaine.

Quelles sont exactement les recommandations du Ministère?

Le rapport de la situation hydrogéologique de la solution du traitement des eaux de lixiviation pour le lieu d'élimination des déchets de St-Donat tente d'évaluer le risque de contamination des puits des résidents et des puits de la Municipalité.

Ce rapport se limite à l'étude des sept (7) stations où des prélèvements furent effectués et de ce nombre, les résultats d'analyse de l'eau au piézomètre F4 montrent une contamination de l'eau.

Le Ministère explique immédiatement que ces résultats sont des résultats erronés ou une contamination locale étrangère aux dépôts de déchets que l'on retrouve

dans la zone d'enfouissement.

Est-ce que cette analyse n'aurait pas été prise par hasard directement dans le site d'enfouissement où les déchets ont été déposés directement dans l'eau et l'eau contaminé par leur décomposition?

Nous croyons qu'il faut retenir leur conclusion en page 13.

"Enfin, pour dissiper toute controverse sur certains résultats d'analyses des eaux souterraines, de nouveaux prélèvements devront être effectués".

Donc ce rapport n'est pas encore complet et définitif et ne servira qu'à induire la Municipalité en erreur. Des rapports du Ministère, on sait comment cela peut être précis, n'y en a-t-il pas eu un premier rapport hydrogéologique qui a servi de critère au Ministère pour l'émission du certificat d'autorisation pour l'exploitation du site d'enfouissement sanitaire?

Nous considérons que ce rapport émis le 20 décembre 1982 devra être remis en question par la Municipalité et rejeté parce que trop alléatoire et implique encore la Municipalité de St-Donat dans d'autres problèmes inconnus.

La résolution adoptée par le conseil de St-Donat en date du 3 janvier 1983, est la seule position véritable qui règle complètement le problème.

Le principal problème

qui en résulte est tel que décrit à la page 4, section 2.1 du rapport, superficie d'enfouissement et durée de vie du terrain.

Suivant ces recommandations:

A) Surface totale disponible passe de 12 hectares à 6.2 hectares, donc diminution de moitié de la surface du dépotoir.

B) Durée du nouveau dépotoir régional: Etant obligé d'accepter les Municipalités avoisinantes, la durée de vie diminuerait de moitié, soit 6.75 années. (Voir avis de correction du 24 septembre 1982 émis par le directeur régional, M. Florient Poirier; "Contrevenez à l'article 115 du règlement relatif à la gestion des déchets solides qui stipule que vous devez accepter tous les déchets solides qui sont apportés à votre lieu d'enfouissement"). En ce cas, possibilité de vie réduite à 2 ans.

C) Article 2.6 - estimation des coûts: Les coûts estimés ne comportent que 4 éléments:

- Aménagement de l'étang
- Construction du fossé de captage des eaux
- Installation d'une ligne électrique
- Services professionnels

Par contre, pour l'aménagement de l'étang, le Ministère nous met en garde dans la conclusion, page 13, que celui-ci devra être conforme aux normes AC-687-78 modifié le 24 février 1982, article 31a. A ce qui existe actuellement, la digue de retenue et le fonds ne

rencontrent pas ces normes parce que non-constitués de matériaux imperméables. Au site actuel, beaucoup d'autres items de cet article ne sont pas encore rencontrés. Le 19 novembre 1982, M. Florient Poirier, directeur régional recommande d'ouvrir la digue par un déversoir "pour empêcher la destruction de celle-ci". Donc, elle n'est pas solide et a tout de même coûté \$12,500.00 (seulement pour la digue) et c'est à se demander si \$95,000.00 serait suffisant à St-Donat pour l'ensemble. Le coût de \$8.00 par 10,000 litres par jour serait plus approprié dans ce cas, d'où les coûts: (même si le volume de calcul de 145,205 litres/jour est faible) \$110,000.00 étang d'aération, 2,000.00 fossé? 3,500.00 ligne électrique (pas assez cher) \$152,825.00 coût de construction.

Mais, à ce moment, il faut ajouter les frais incidents, comme les frais de règlement, frais de financement à court et long termes qui se chiffrent en général à 25% approximativement du coût de construction, soit \$40,000.00, d'où coût total de \$192,825.00, donc plus ou moins \$200,000.00.

Si on divise par le temps de durée du dépotoir, soit 6.75 ans, cela coûtera environ \$30,000.00 par année pour aménager le dépotoir, ce qui est impensable.

toir, ce qui est impensable.

A cela, il faudra réajuster l'entretien annuel, reconsolidation de la digue, frais d'électricité, etc... Quand on pense qu'il en coûtera environ \$35,000.00 de plus que l'opération actuelle pour transporter les déchets dans un autre site (St-Sophie), nous croyons que l'investissement dans le site actuel ne correspond plus à la réalité et que la Municipalité devrait limiter le transport en cherchant dans un rayon de 20 kilomètres, l'établissement d'un nouveau site, d'où épargne. Considérant que la facture du traitement des boues (usine d'épuration) se chiffre à plus de \$1,000,000.00 et que le même procédé d'étang d'aération est envisagé, la correction amènerait les mêmes problèmes (ça devait coûter au début \$150,000).

Le Conseil municipal a été sage de recommander la révocation du permis et la fermeture du site actuel, ainsi il n'aura plus de surprise désagréable dont tous les citoyens paient la note dans leur compte de taxes.

L'avenir de St-Donat dépend de la vie de ses lacs et de l'équilibre de la nature, sachons les garder et St-Donat sera prospère.

Comité des citoyens,
Normand Campbell
Aimé Riopel
Normand Legault.

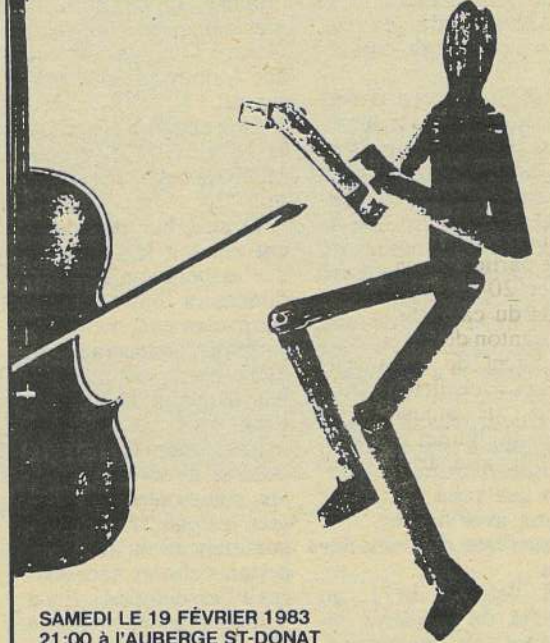
Les Sortilèges

(DANSE FOLKLORIQUE)

à St-DONAT



"Danser... c'est entrer en communication physique avec la LIBERTÉ"



SAMEDI LE 19 FÉVRIER 1983
21:00 à l'AUBERGE ST-DONAT
(2021 route 125)
BILLETS: \$8.

Informations et réservations:

Centre Sportif St-Donat: 424-2866
Centre Électronique Laurentien: 424-2266
Kiosque de la Chambre de Commerce: 424-2833
et autres point de vente du Nord sur Scène

Une production du CLUB OPTIMISTE DE ST-DONAT en collaboration avec le NORD SUR SCÈNE.



Lachapelle Ltée



QUINCAILLERIE

HEURES D'OUVERTURE

Lundi	9 hres à 13 hres
Mardi	9 hres à 13 hres
Mercredi	9 hres à 13 hres
Jeudi	9 hres à 18 hres
Vendredi	9 hres à 21 hres
Samedi	8h30 à 17 hres

320 avenue du Lac

ÉPICERIE

HEURES D'OUVERTURE

Lundi	9 hres à 18 hres
Mardi	9 hres à 18 hres
Mercredi	9 hres à 18 hres
Jeudi	9 hres à 18 hres
Vendredi	9 hres à 21 hres
Samedi	8h30 à 17 hres

St-Donat

442, rue Principale

FERME
jusqu'au 16 avril 1983



ASSOCIATION DES PROPRIÉTAIRES LAC DES AULNES ET LAC BARIBEAU

Un retour en arrière... pour donner le goût de continuer.

Il y a déjà quelques mois que vous n'avez pas eu de nouvelles de votre association, il est vrai. Cependant, le comité exécutif que vous avez passé à travers de très belles fêtes et projets de ce premier communiqué de l'année 83 pour vous souhaiter à tous les membres que 1983 en soit une de santé, de bonheur et de prospérité.

Même si vous n'avez pas été tenu au courant, nous pouvons vous assurer que les directeurs ont été tenus occupés par différentes réunions afin de assurer que notre région soit bien représentée.

Ils ont cru bon de faire un bref résumé de ce que l'association a fait depuis sa formation et c'est Monsieur Roland Lanoie qui a préparé l'historique de notre association que vous lirez, sans doute, avec intérêt.

Historique de l'association

À l'été de 1971, un groupe de résidents signèrent une requête ma-

nifestant le désir de se former en association.

En juillet 1971, une première réunion d'organisation et d'information a eu lieu à la suite de quoi un bureau de directeurs provisoires a été formé, ayant pour mission d'obtenir une charte provinciale de Québec, préparer des règlements ainsi qu'un plan d'action à être proposé, et ce, sous la présidence de Monsieur Gérard Gauthier du Lac des Aulnes, premier président.

Une charte a été émise le 18 juin 1973, créant officiellement l'association.

Depuis, huit présidents ont conduit les activités de l'association. Tous les directeurs ont travaillé bénévolement, même en certaines occasions, en fournissant en plus de leur temps, de leur argent pour frais de déplacements, téléphones, rencontres avec les autorités gouvernementales à tous les paliers. (Dîners, conférences et achat de certains choses nécessaires à l'association). Il y a à chaque année de huit à dix réunions de direc-

teurs et souvent mensuellement.

Beaucoup a été fait et il en reste encore beaucoup à faire. Il est presque impossible d'énumérer tous les projets obtenus et exécutés, mais citons-en quelques-uns.

Projets obtenus et exécutés

Enseignes de signalisation 1974, enseignes de signalisation achevées 1981.

Chemins: Amélioration des routes, surveillance des routes carrossables, été et hiver, prolongation de la route bloc A, nord-ouest et prise en charge des routes par la municipalité.

Entretien des chemins d'hiver: sigle de l'association, plan de zonage, étude biologique du lac, inspection des fosses septiques, établissement du niveau géodésique du lac, boutures par bénévoles, étude de la végétation du lac et des rives - degré d'artificialisation, régénération des rives, surveillance du niveau du lac, opération volcan, ensemenement du lac, concours de pêche, semaines du grand nettoya-

ge, abonnement au journal Altitude 1350, exposé sur les oiseaux, cueillette des déchets ménagers.

Excursion en plein air avec Lac Croche, établissement de la carte du lac (distribuées), installation d'un babillard, aménagement d'un terrain des loisirs (abandonné) et désignation de la réserve écologique (35, 200 et 1,000 pieds)

Représentations

Au Conseil municipal de St-Donat. Au sein de FAPEL (Fédération des Associations pour la Protection de l'environnement du Lac). Au sein d'inter-associations. Au Ministère de l'environnement. Au Ministère des Terres et Forêts et Responsabilité des coupes de bois de chauffage.

Social

Souper aux fêtes au lard, assemblées annuelles, Épluchette de blé d'inde annuelle, conférences sur l'environnement, party de hot dogs, réunion des anciens, la crédibilité de l'association est à remarquer, maintenir les cotisations sans augmentation, cré-

dit Bell Canada et Hydro-Québec - pression pour le courant.

A venir

Installation des lumières aux intersections, surveillance du zonage avec la M.R.C. et obtenir un barrage plus solide.

Comme vous pouvez le constater, il s'en est fait beaucoup de travail par de nombreux bénévoles aux lacs Baribeau et des Aulnes depuis 1971. Il ne faudrait pas, pour autant, abandonner car il reste encore beaucoup à faire pour développer adéquatement et judicieusement notre environnement.

J'ai le regret de vous dire que la réunion annuelle des anciens directeurs n'a pas eu lieu durant la période des Fêtes à cause de circonstances incontrôlables. Au cours des prochains mois, nous tiendrons une assemblée spéciale à laquelle nous vous demanderons de bien vouloir nous faire part de vos recommandations afin de rejoindre un plus grand nombre de membres et de propriétaires. Nous tenterons d'obtenir vos suggestions sur le genre d'activités sociales désirées.

N'hésitez pas à nous rejoindre si vous avez déjà des suggestions: il nous fait grand plaisir de recevoir de vos nouvelles.

Jacques Tremblay, président.

Tournoi de hockey

1983

Cette année encore, se déroulera le deuxième tournoi de hockey intermédiaire au Centre Sportif de St-Donat, les 11, 12 et 13 mars 1983. Nous vous invitons à participer et à venir encourager vos favoris.

Vous pourrez voir à l'oeuvre 16 équipes venant de Montréal jusqu'à Mont-Laurier qui se disputeront une Bourse totale de \$1,200.

Ne manquez pas de vous rendre au Centre Sportif la fin de semaine du 11, 12 et 13 mars pour voir affronter nos équipes locales à ceux de l'extérieur.

Il s'agit pour vous également de la dernière fin de semaine avant la fermeture du Centre Sportif, et vous pourrez apprécier de l'excellent hockey.

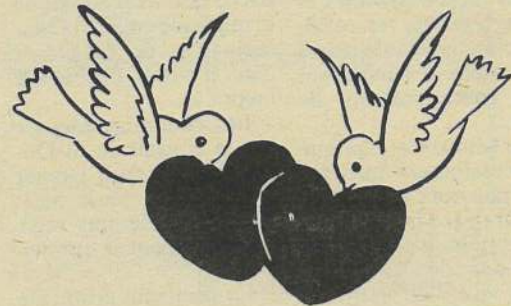
Si vous désirez de plus amples informations, veuillez communiquer avec Michel Riopel (424-2866) ou Gaston Forget (424-2311).

Tournoi de ballon balai

Pour la neuvième année consécutive nous vous invitons à venir participer à notre tournoi de ballon-balai de St-Donat.

Nous vous attendons les 4, 5 et 6 mars 1983 au Centre Sportif de St-Donat alors que 16 équipes d'hommes et 8 de femmes se partageront plus de \$1,300.00 en bourses et trophées.

Pour information: Service de Loisirs 424-2866. Bienvenue à tous.



MINUTE

OCTO

SILENCIEUX ... ET LE 9ième JOUR

L'APOCALYPSE

chez

L'EXPERT

SILENCIEUX ET FREINS

avec son

PROGRAMME PROTECTION MIRACLE

QUI GARANTIT À VIE*

TOUTES

LES PIÈCES DE VOTRE SYSTÈME D'ÉCHAPPEMENT ET DE FREINAGE

ET QUI PEUT VOUS ÉCONOMISER POSSIBLEMENT 115.00\$!!!

*À VIE veut dire: Tant et aussi longtemps que tu es propriétaire du véhicule sur lequel les pièces garanties ont été installées.

Distributeur des produits Carline

GILLES ROYER
Gilles Royer Inc.
661, rue Principale
Ste-Agathe, 326-6620

C'est moi l'expert, je connais mon affaire, et j'en suis fier

MINUTE

OCTO

FREINS

UNE MOTO SANS PEUR ET SANS REPROCHE ET PLEINE D'ENDURANCE.

Allie puissance utile fiable et couple élevé et tu te retrouves avec une moto enduro agressive - notre nouvelle XR500R 1983. Elle grimpe les collines et surmonte les obstacles avec facilité grâce à son nouveau moteur de 498 cc à chambre de combustion à quatre soupapes radiales. Pour absorber les chocs durs, elle est équipée de notre suspension arrière à un seul amortisseur Pro-Link™ breveté qui offre un débattement de 280mm (11 po) de la roue arrière. Cette année, l'amortissement du rebond et de la compression est réglable. Son cadre léger en demi-berceau double entrepose et fait circuler l'huile. Vive la XR500R 1983. Elle est tout aussi épatante sur les pistes sinueuses que sur les pistes en épingle.

XR500R

VIVE, VIVE HONDA

pagé (ST-DONAT) SPORT INC.

1108, Principale

Saint-Donat
424-3433

Bibliothèque
Municipale
ST-DONAT



Ecole Ste-Bernadette
492 Desrochers
Tél.: 424-3044

HEURES: Mercredi de 2 à 4 7 à 9
Vendredi 7 à 9
Samedi 2 à 4

LA BIBLIOTHÈQUE
DE SAINT-DONAT
une présence
active
au service
de la population

Dans les lignes qui suivent vous trouverez tous les services que le Comité de la bibliothèque met à votre disposition pour propager l'amour de la lecture et répondre aux multiples aspirations culturelles de la population.

LA BIBLIOTHÈQUE: Service aux volumes

- * Abonnés actifs en 1982: 754
- * Liste des best-sellers au local avec espaces pour réservations.
- * 5 oeuvres d'art sont exposées
- * 40 jouets pour enfants de 0 à 7 ans sont à prêter
- * 8 périodiques dont les nouveaux "Croc" et "Femmes d'Ici" sont à votre disposition.

L'HEURE DU CONTE:

- * Un conte, le 19 février dans le cadre du Carnaval
- * En mars et avril, une session de 4. Responsable: Viviane Riopel.

PHILATÉLIE:

* Avis à tous ceux intéressés à faire partie d'un Club de Philatélie: il y aura une première réunion le 17 février 1983 au local de la bibliothèque à 19h30, c'est un jeudi. Responsables: Denise Vincent (424-5756) et Nathalie Martineau (424-1671). Bienvenue aux timbrés!

SEMAINE DE LA LECTURE: fin d'avril

- * pour souligner le 10e anniversaire de la bibliothèque 1973/1983.
- * Exposition de volumes et d'oeuvres d'art
- * Vente de collants et macarons
- * Une heure de conte
- * Rencontre d'un auteur connu
- * Plusieurs autres activités à déterminer

LA BIBLIO-MOBILE:

* A toutes les deux semaines Michelle St-Georges se rend au Foyer St-Donat pour permettre aux gens âgés de profiter de notre bibliothèque. Peut-être pourra-t-on étendre ce service aux handicapés et aux gens âgés à leur demeure.

PROGRAMME ODYSSEE:

* Série de 10 rencontres concernant les femmes en pré, en post ou en ménopause. L'animatrice Yolande D. Gaudet et diverses personnes ressource dont deux de Saint-Donat ont offert leur savoir et leur expérience au bien-être des 30 participants. Déjà 6 rencontres ont eu lieu et à chacune les femmes y ont puisé un réconfort, une prise de conscience de soi en tant que femme et une assurance des mieux vivre. Le seul regret, c'est qu'on a dû limiter le nombre de bénéficiaires. Peut-être que l'an prochain?... Responsable: Rachel Nielly.

LE COMITÉ DE BIBLIOTHÈQUE 1983 se compose de Johanne Roy (424-2866) Rachel Nielly (424-3044), Viviane Riopel (424-1594), Michelle St-Georges (424-7379), Mario Moisan (424-2761), Nathalie Martineau (424-1671), Danielle Guilbeault (424-7116) et Diane Bédard (424-1241).



LE THÉÂTRE
À L'OUVRAGE!



LA GUERRE OU SACREZ MOI DONC LA PAIX!

Trois jeunes comme il y en a plein, cherchent à mordre dans la vie. Jean-Paul veut pas moisir ici à rien faire, il veut se tailler un avenir, "une vie imbattable" s'offre à lui: Entrer dans les Forces Armées. Ben et Hélène ont une folle envie de tout lâcher et partir, d'aller voir ailleurs si l'air est meilleur.

Des idées de grandeur, des folies de jeunesse? Au snack-bar du coin, les plus vieux se rappellent aussi leur jeunesse... la crise, la guerre... C'était dans le temps, mais ça ressemble à aujourd'hui. On dirait qu'encore une fois tout veut exploser.

Samedi, le 26 mars à 20h00 à l'Avant-Garde du Manoir des Laurentides.

Billets: \$6.00 adultes - \$4.00 étudiants et Âge d'Or

Une production du Comité de la Bibliothèque Municipale.

La Boîte à Chansons
'Le Bistro'

de l'hôtel Manoir des Laurentides

Des artistes de renom pour
égayer votre hiver!

VENEZ ENTENDRE

DAVE LAPP
Chansonnier

les 4 et 5 février
11 et 12 février
18 et 19 février

L'INCOMPARABLE

JÉRÔME LEMAY

sera parmi nous

les 4 et 5 mars

NE MANQUEZ PAS

GILLES LAVOIE

les 25 et 26 février

Randonnée en cariole
dans le village

Inf.: Manoir des Laurentides
424-2121

290 Principale

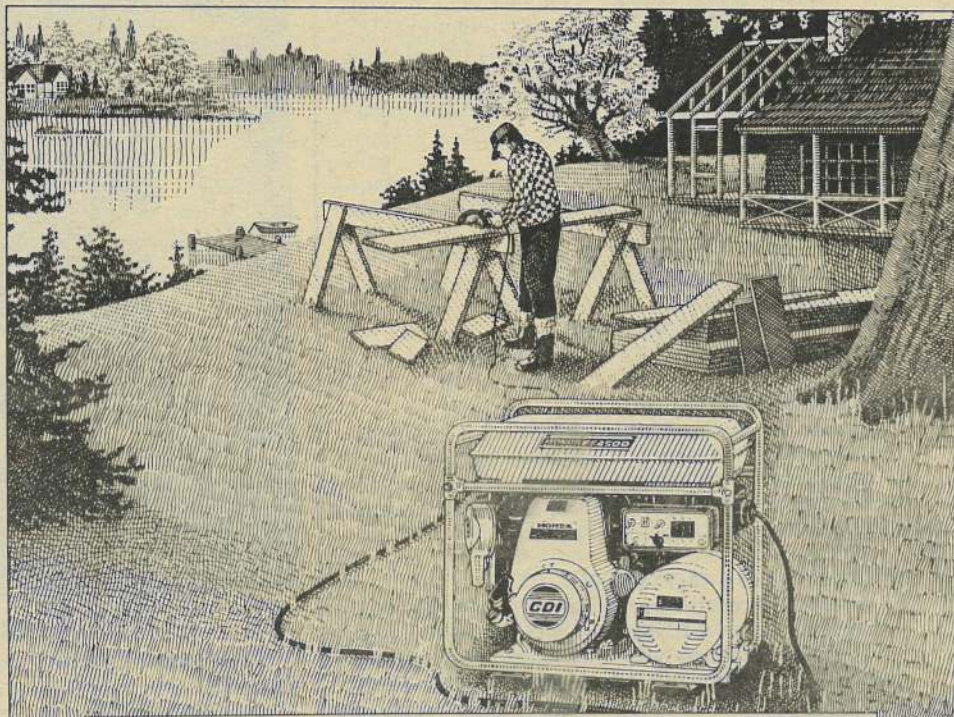
St-Donat

Tél.: (819) 424-2121





HONDA



ELLE EST ROBUSTE ET CONSTANTE ET TRÈS PUISSANTE.

Sur les chantiers de construction, les génératrices pour service dur de Honda aident à s'attaquer aux gros travaux en offrant une puissance allant jusqu'à 4.500 watts. Elles peuvent alimenter des projecteurs et la plupart des outils électriques. Elles fonctionnent avec de l'essence ordinaire et offrent de deux heures et demie à sept heures de rendement continu. Certaines offrent une alimentation électrique CA et CC.

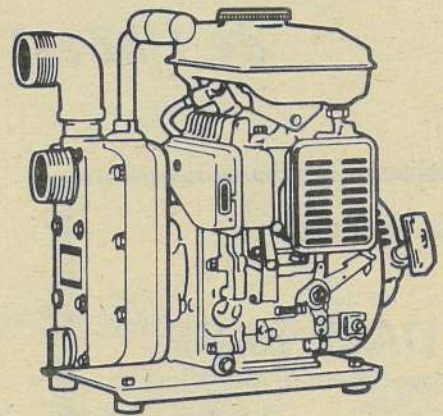
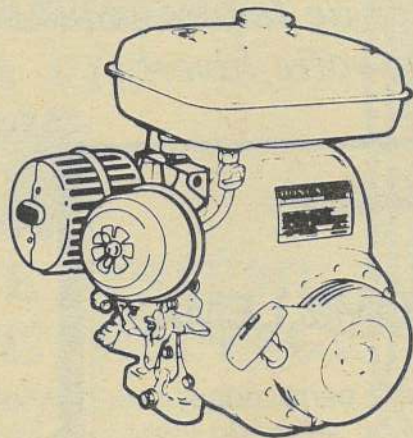
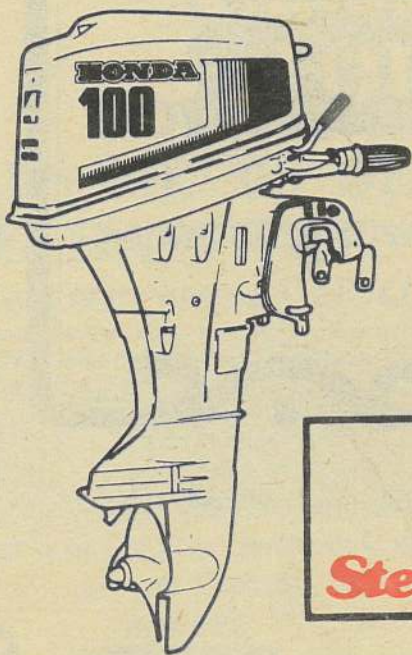
C'EST UNE HONDA

HONDA vous offre une gamme de produits des plus diversifiés

LES POMPES À AUTO-AMORCAGE HONDA

LES MOTEURS À TOUTES FINS HONDA

LES HORS-BORD HONDA



LES GÉNÉRATRICES



pagé
Ste-Agathe - St-Adolphe - St-Donat

1108 Principale

Tél.: 424-3433

Saint-Donat

Journal AL TITUDE

1069 RUE PRINCIPALE, ST-DONAT, CTE. MONTCALM, C.P. 1350, P.Q. (JOT 2CO)



2 ième
cahier



DU NOUVEAU A L'HÔTEL RITCHIE

M. Jean D. Lespérance est le nouveau propriétaire de l'Hôtel Ritchie. Ex-propriétaire du Restaurant Galland de Montréal, il est aussi propriétaire-président de la pourvoirie Kempt Lodge Inc. située à 80 milles de St-Michel des Saints. Le bureau-chef de cette pourvoirie sera maintenant à l'Hôtel Ritchie, où les réservations pour les

excursions de pêche ou de chasse seront enregistrées.

M. Lespérance désire ardemment que son hôtel devienne un rendez-vous familial. Il invite les amateurs de fruits de mer à la salle à manger où il servira aussi de bons "steak". Si vous préférez, il vous suggère un moment de détente au bar où un bon feu de foyer vous attend.



DOCTEUR RICHARD LALONDE

Le Docteur Richard Lalonde a pris possession du nouveau point de chute du CLSC Joli-Mont situé au 363, rue Bellevue à Saint-Donat à la mi-janvier.

Originaire de Montréal, il termina ses études en médecine générale à l'Université de Montréal en 1977; par la suite, il fit son internat à l'Hôpital Notre-Dame de Montréal ainsi qu'un stage en chirurgie. Depuis quatre ans, il était attaché à un CLSC en Gaspésie d'où il arrive.

Le Dr Lalonde au début occupera ce point de chute 21 heures/semaines. Vers avril ou mai, le Docteur Robert Ladouceur se joindra aux services médicaux pour un total de 35 heures/semaine.

Il faut dire que ces deux médecins assurent le service du point de chute de Notre-Dame de la Merci, le jeudi avec les mêmes services qu'au-paravant.

Au local de la rue Bellevue seront disponibles toutes les informations sur le C.L.S.C. Joli-Mont, où Mlle Goyette, secrétaire, s'empressera de vous les communiquer. (424-1511)



BAIN TOURBILLON
SAUNA
SUR RÉSERVATION
PASSE DE SAISON DISPONIBLE

les alizés

2102 Rte 125 Sud, St-Donat, P.Q.
819-424-1313



AU LAC AMIS D'"O"

Le Lac Amis d'"O"
fait des heureux autant
en hiver qu'en été.

RENAULT



RENAULT - TEXACO SAINT-DONAT

offre à sa clientèle à chaque semaine
un bon d'achat d'une valeur de

25.00\$

"1 coupon de participation avec chaque plein d'essence"

Félicitations aux gagnants de JANVIER



6 janvier
M. Allen
Clark,
St-Donat



13 janvier
M. Bob
Ritchie
St-Donat



20 janvier
M. Gilles
Nadon
St-Donat



27 janvier
M. Julien
Charette
St-Donat

NOUVEAU!
"Stock" de pièces
pour VOLKSWAGEN
pour mieux vous
servir.

Mécaniques voitures
européennes et japonaises
Service de remorquage
24 heures
Tél.: 424-2555



Fédération de Lanaudière d'entraide
aux Citoyens Handicapés

«Choisissons notre cible»

En ces temps difficiles, les citoyens et citoyennes sont souvent sollicités de tous côtés. Les Associations de Personnes Handicapées de la région, regroupées sous le nom de Fédération de Lanaudière d'entraide aux Citoyens Handicapés (F.L.E.C.H.) invitent la population à la vigilance.

Lorsque vous êtes sollicités pour ou au nom de personnes handicapées, n'hésitez pas à:

- exiger que le solliciteur s'identifie;
- vérifier son permis de vendeur itinérant qu'il doit

vous montrer s'il veut vous vendre quoique ce soit. Et si vous doutez encore de la crédibilité de la personne ou de l'oeuvre qu'elle dit représenter, renseignez-vous à: La Fédération de Lanaudière d'entraide aux Citoyens Handicapés: 759-1700 ou 585-2851; L'Association de Personnes Handicapées de votre secteur; La Sécurité municipale ou provinciale de votre secteur; L'Office de la Protection du Consommateur: 432-3110.



La salle d'accueil pour les pêcheurs du Lac Amis d'"O" a fait peau neuve. La visite des viviers, des alevins et des truitelles devient une importante attraction. La qualité des truites y est aussi pour quelque chose "parce que de plus en plus de pêcheur les aiment parce qu'elles sont vraiment bonnes..."

les automobiles
p.a. leblanc

1717 route 117 ste-agathe sud.
326-1717

Une agréable

façon

d'économiser



TÉL.: 1 (819) 326-1717

H
O
N
D
A



515, Principale
St-Donat

OUVERT MAINTENANT

Vendredi, Samedi et Dimanche
à partir de 16h30

*Que le Nouvel An
vous réserve
mille bons
moments*

Nous sommes là pour vous servir
nos succulentes **CRÊPES**

Aussi au Menu: Soupe à l'oignon
Omelettes
Salades

Escargots
Coquilles
de fruits de mer

Licence complète

Vos hôtes: André Beaudoin
Serge Vincent



Réservation
Tél.: 424-2222



La motoneige 12 mois par année

Enfin les sentiers sont ouverts, grâce aux quelques pouces de neige que le ciel a bien voulu nous envoyer et au bon travail de Donat.

Du côté des activités, tout va bien, sauf peut-être celle du 29 janvier dernier à l'Hôtel du Lac Croche, où la compétition d'un gars d'en face a joué un vilain tour aux organisateurs de la soirée, qui était soit dit en passant aux profits du Club de Motoneige, au point qu'il y avait quatre fois plus de monde du village que du Lac Croche... Tant qu'à la soirée des Motoneigistes du 12 janvier, ce fut un succès sur toute la ligne. La salle était presque comble, les gens se sont bien amusés, les fêtes étaient surprises et très contents, et le club a fait un bon profit.

Les prochaines activités sont les suivantes: le 4 février, il y a le spaghetti du Lac Georges et le 20e anniversaire du Club de Ste-Agathe. La semaine suivante est celle du Festival International de la Motoneige à Valcourt. Puis viendront les couronnements, dont celui de Saint-Donat en mars.

Du côté des sentiers, tout va bien. Ils sont tous ouverts sauf entre le Laurentien et le lac Croche, où il manque de la neige. Les lacs sont balisés et la nouvelle signalisation est posée. Le seul changement est l'élimination du sentier qui partait du Camp Mère Clarac et passait près du garage municipal, pour aboutir à la rue Allard près du lac Blanc. Il n'y aura dorénavant que le sentier parallèle à la route 125 qui débouche sur le Lac Archambault et remonte à côté de l'Hôtel Beaurivage, avec ses descentes vers les garages.

La vente de billets de tirage va bon train. Alors, n'oubliez pas d'encourager vos duchesses et surtout, prenez votre carte de membre avant de vous faire arrêter par un club voisin...

À bientôt!
Michel Vaillancourt,
président.



La Reine du Club en 1982, Carole St-Georges, (au centre) nous présente les duchesses 83 qui vous offriront des billets de tirage au profit du club dans les prochains jours. Ce sont Mlles Ann Vincent, Hélène St-Georges, Christiane Lavoie et France Mousseau. Bonne chance à toutes.

C'EST LE TEMPS DES SUCRES

Cette Tradition
bien de chez-nous
Il ne faut pas l'oublier!

Notre saison 83
s'étendra
du 5 mars au 1er mai

N'attendez pas!
Réservez
maintenant



Prix spéciaux sur semaine
pour les groupes 40 personnes
et plus

Cabane à Sucre Chez Sébastien
8411 Route 125

CHERTSEY

Tél.: 1-514-882-2481 rés.
Tél.: 1-514-882-3561 bur.

Mario et Lise Riopel

"Gouverneurs à vie"

Jean-Marie
Guénette

André Issa

Voici les paroles que le président du Club, Michel Vaillancourt adressait à l'endroit de André Issa en le nommant "Gouverneur à vie" du club.

"André Issa", il a présidé aux destinées du club depuis 1976 jusqu'en 1982. Depuis trois ans que je le connais, il est devenu un ami. D'ailleurs, qui à Saint-Donat ne l'est pas? Pendant ces années à la présidence, il a été la bougie d'allumage du club, en transmettant à ses collaborateurs un enthousiasme débordant. Ce n'est d'ailleurs que quand celui-ci a diminué et après mûres réflexions qu'il a jugé mieux d'abandonner la direction du club.

Pendant son règne de 6 ans, il a mis Saint-Donat sur la carte. Évidemment, la beauté de la région y est pour quelque chose. Par sa diplomatie et sa gentillesse, et grâce souvent à sa nombreuse famille, il a su motiver et faire travailler une armée de bénévoles qui ont su mener à bonne fin ses nombreux projets et activités toujours au profit du club.

Parlez de lui aux gens de l'extérieur et vous entendrez toujours le même qualificatif "un gentleman", un exemple de gentilhomme et de courtoisie. Pas surprenant qu'il se soit mérité, il y a quelques années le titre tant convoité de "Chevalier de la Motoneige" au sein de l'Association Motoneigiste Trans-Laurentienne.

C'est donc avec plaisir que nous offrons cette plaque au "Cowboy de St-Donat", M. Donald Poirier, président de l'Association Motoneigiste Trans-Laurentienne présente à André une plaque souvenir.

À l'adresse de Jean-Marie Guénette, Michel Vaillancourt, président du Club, prononça ces mots:

"En fouillant dans les archives du club, j'ai découvert qu'il avait été un des fondateurs du club, en 1967."

Bien qu'il se soit absenté de la direction pendant quelques années, il a toujours travaillé pour le club depuis ce temps: Je le connais depuis trois ans, quand je suis devenu directeur, et ce fut toujours un plaisir de travailler avec lui. Ces dernières années, il était vice-président et voyait à tout, ou presque: activités, commanditaires, droits de passage, entretien du Ski-Dozer, patrouille et j'en oublie.

Plusieurs l'ont surnommé le "Père Ovide" de St-Donat; il n'y a eu que la maladie pour lui faire quitter la direction du club.

C'est donc avec plaisir que nous nommons Jean-Marie Guénette, "Gouverneur à vie" du club de Motoneige St-Donat Inc.

M. Paul Mathieu, maire de St-Donat présente une plaque souvenir en présence de l'épouse de Jean-Marie, Francine Guénette, ex-secrétaire du club durant plusieurs années.

Tél.: 424-2784



Centre de ski

Mont - Garceau

St-Donat - Montcalm



VENEZ VISITER NOTRE NOUVEAU BAR

LE

T-BAR

ouvert de 11h00 à 19h00



Gagnante d'une passe de saison
EILEEN ERLICK
pour le nom du nouveau
bar du Mont-Garceau

- * Menu SPÉCIAL pour le dîner
- * Endroit idéal pour les gens d'affaires
- * Nouvelle façon de prendre un lunch

BOUTIQUE DE SKI MT-GARCEAU



RABAIS DE 25% à 40%

sur toute marchandise
en magasin

SKI - BOTTINES - FIXATIONS - VÊTEMENTS - ETC...

Serge Vincent: responsable

Tél.: (819) 424-2233

Un RÊVE qui dure peut devenir RÉALITÉ !

N.D.L.R.: L'équitation et ses différentes disciplines seront les prochains sujets de chronique que nous fera parvenir de Toronto, José Villeneuve, si le temps le lui permet... ce que nous espérons pour nos lecteurs qui aiment l'équitation.

José, en toute simplicité, se présente à vous, aujourd'hui.



Un rêve qui dure peut devenir réalité!

Qui peut bien avoir écrit une telle pensée? Probablement des parents clairvoyants: les miens l'étaient, mais ils ne savaient pas à quel point ils disaient vrai.

Il y a bientôt douze ans, je recevais à Noël un énorme bouquin intitulé: "Le traité d'équitation" de l'auteur Alois Podhajski (ancien directeur de l'École Espagnole de Vienne, résidence des fameux étalons Lipizzans). A l'intérieur de la page couverture, il y avait une dédicace: "Un rêve qui dure peut devenir réalité".

Depuis, j'ai lu ce livre plusieurs fois, assez pour le savoir par coeur, et bien sûr, j'ai rêvé... et rêvé. Au printemps, cette même année, mon rêve commença à se réaliser. Mes parents m'achetaient mon premier cheval dont voici la description: mâle, alezan, répondant au nom de Sunny, âgé, émacié à n'en faire peur, aucun entraînement, nerveux en toute circonstance et incontrôlable. Bref, loin d'être la monture idéale pour une junior débutante. Mais mon amour pour ce che-

val surpassait toute considération pour ma sécurité.

Après plusieurs mois, et l'aide d'un instructeur, Sunny était transformé, gracieux et alerte (incroyable ce qu'une diète adéquate peut faire), mais par contre, il était toujours aussi incontrôlable.

Depuis, j'ai bénéficié de l'expérience et conseils de plusieurs entraîneurs et instructeurs; je serai en dette envers eux pour longtemps. Je ne voudrais pas oublier ici de mentionner tous les chevaux qui se sont prêtés si généreusement à ces expériences, soit de compétition ou simplement de l'entraînement quotidien, et ce dans différentes disciplines. Chaque jour une partie du rêve se concrétisait, mais ce n'était pas sans peine. C'est un mode de vie difficile à comprendre pour ceux qui n'y sont pas impliqués. L'équitation devient alors plus qu'un sport ou un hobby. Il vient un point où le régime de vie tout entier tourne autour de cette activité équestre. Le cercle social semble se rétrécir, mais ceux qui sont impliqués dans le domaine équestre comprennent l'acharnement avec lequel le cavalier s'entraîne, et s'il est motivé, tout comme l'athlète qui croit que le prochain record lui appartient, il persévéra dans son entraînement, et verra son désir se réaliser. C'est une véritable école de vie pour nous tous.

Il y a environ un an et demi, par l'entremise d'un ami, j'ai rencontré le

Colonel A. Von Zeigner, éditeur depuis plus de trente ans du livre (allemand) "Reithlere" Riding Logic, de Müsseler. A sa première visite au Canada, il nous initiait à la méthode classique des grands maîtres, telle qu'enseignée à l'École Espagnole de Vienne. Tous les participants de cette clinique provenaient de la discipline de dressage de compétition et, vus les progrès que nous faisons avec nos montures, il était évident que nous étions tous mordus de cette méthode. Les résultats parlaient d'eux-mêmes lorsque nous allions en compétition. L'effort en valait la peine.

Après la dernière saison de compétition, un éleveur de chevaux allemand (Trakehners), depuis peu établi au Canada, me demandait de rejoindre son entraîneur et

travailler avec leurs jeunes chevaux dans toutes les phases de leur éducation; du débouillage au niveau de compétition, et ce sous la recommandation du Colonel Von Zeigner. Quel honneur, mais aussi quelle occasion pour un nouvel apprentissage. La grande ligue quoi!

Encore une étape franchie, et sans aucune honte, je peux affirmer que peu de cavaliers s'y rendent, ou désirent le faire. Toutefois, ce n'est pas l'étape finale... loin de là. J'ai reçu une invitation du Colonel Von Zeigner pour m'entraîner en Allemagne à son école. J'ai bien sûr accepté: au programme: le concours complet et le dressage. (Les championnats mondiaux de concours complets 1982 avaient lieu chez lui). C'est une opportunité qui s'offre à peu

de cavaliers et j'ai l'intention d'en profiter au maximum. J'espère à mon retour de pouvoir partager cette expérience avec d'autres cavaliers.

Comme vous devez vous en douter, il y a beaucoup de travail sur la planche d'ici l'été, et avant d'être prise dans le tourbillon des préparatifs de compétition, et mon séjour en Allemagne, je veux remercier tous ceux qui m'ont supportée de près ou de loin durant toutes ces années. Je m'en voudrais de terminer cet article avant de dire toute ma gratitude envers mes parents (Pauline et Raymond), mon mari (Germain) et toute la famille et amis. S'ils ont parfois des doutes sur mon avenir, j'espère qu'ils se rappelleront eux aussi: **Un rêve qui dure peut devenir réalité!**

José Villeneuve.



UNE MOTO V-4 BELLE ET PUISSANTE.

Voici l'une des motocyclettes sport les plus impressionnantes de l'histoire du motocyclisme. L'Interceptor V45 1983 équipée d'un moteur 4 cylindres en V à 90° de 748 cc. d'un entraînement final par chaîne, de deux radiateurs légers et d'un embrayage hydraulique unique à glissement limité qui réduit le dérapage de la roue arrière lors des débrayages soudains. Le châssis à section carrée de type course porte la suspension arrière à un seul amortisseur Pro-Link™ de Honda. L'Interceptor est aussi équipée d'un carénage de forme aérodynamique de type course avec capot intérieur du moteur. Notre nouvelle Interceptor V45 1983. En rouge et blanc Team Honda. Ou en bleu et blanc. Elle t'emballera.



V45 INTERCEPTOR

VIVE, VIVE HONDA

pagé (ST-DONAT) SPORT INC.

1108, Principale

424-3433

Saint-Donat

Tournoi amical de tir à l'arc

Dimanche, le 20 février au Collège Sacré-Coeur, tournoi amical de tir à l'arc pour tous.

Inscription: 8h30 à 9h00 a.m. Coût: Gratuit pour les membres 5.00\$ pour les non-membres.

Les cartes de membres ne coûtant que \$10.00 pour ceux et celles qui veulent se joindre à nous.

Pour le tournoi, les concurrents doivent avoir leur fleches. Quelques arcs seront disponibles.

N.B.: Pour terminer la saison, le Tir à l'Arc, aura lieu le lundi soir de 20h00 à 22h30 au même endroit.

Information: Jean-Marc Cadioux (424-3288).

Cet été Croisières sur le Saint-Laurent et le Saguenay à bord du Stefan Batory

3 départs seulement: les 2, 9 et 16 juillet pour 8 jours
Prix à partir de 625\$ par personne occupation double
RÉSERVEZ TOT!!!

En primeur brochures "Américanada" pour l'été 1983 disponibles
Circuits accompagnés au départ de Montréal pour l'Ouest Canadien, la Californie, la Louisiane Française, la Gaspésie.

Pour de plus amples renseignements, contactez

Saint-Donat: (819) 424-3176 (après 17 heures)
Montréal: (514) 848-7175
Ste-Agathe-des-Monts: (819) 326-6838



METRO NORD

AGENCE DE VOYAGE

METRO NORTH TRAVEL AGENCY

64 St-Vincent, Ste-Agathe-des-Monts, Qué. J8C 2A6

Détenteur du permis du Québec 1983

Le Club Optimiste St-Donat et des amis supportent un jeune donatien



Christian Blaquière en compagnie de ses parents.

Christian Blaquière, fils de Claudette Lavoie et Lucien Blaquière de Saint-Donat recevait le 28 décembre dernier une bourse d'études au montant de 1,235. provenant de la part de ses nombreux supporteurs et amis de Saint-Donat.

Par la même occasion le Club Optimiste lui remettait par l'entremise de son dynamique président, Serge Lavoie, un chèque de 200\$ en guise d'encouragement.

Afin d'encourager la raison qui justifie ce noble geste des amis de Christian, nous devons vous dire qu'il a été repêché par le Club de Hockey de l'Université Mary Mak de Boston (États-Unis) l'automne dernier et qu'il poursuit, là, ses études en informatique tout en pratiquant au sein de l'Équipe de Hockey de cette université, son sport favori.

La qualité de son jeu et son sport font de lui un joueur prometteur. Il faut ajouter que lors d'une partie disputée au Garden de Boston, le 25 janvier dernier, il a grandement impressionné un dépisteur du Washington. L'avenir s'annonce encourageant pour lui. Il espère bien participer à un camp d'entraînement l'été prochain.

C'est donc avec le coeur et les yeux chargés d'émotion qu'il a accepté cette bourse d'études et il nous prie de remercier profondément tous ceux qui lui permettent d'allier études et hockey, ce sport qu'il hérite tant.

Selon nos contacts et preuve à l'appui, Christian réussit très bien dans les deux domaines à Boston.

Le Club Optimiste reconnaît ses immenses possibilités et est fier, tout comme ses amis donatien, de contribuer à son avancement.

Pierre Vaillancourt, publiciste.

Potins... Potins... Potins...

** Certain soir, il y a plus de "trafic" sur l'autoroute du lac Archambault que sur la rue Principale à Saint-Donat...

** Grève sainte ou sacrée grève... vas-tu nous lâcher?

** Dame "Nature" n'aide pas nos pentes de ski... aussi songent-elles fortement à produire de la neige artificielle!

** Noël, songe à changer ses produits de laine pour un autre produit plus "mousseux"...!

** Dame "Rumeur" laisse courir différents bruits sur notre Banque Nationale. On nous a certifié que tous les services actuels demeurent excepté celui concernant la discussion et l'obtention d'un prêt commercial qui devra se conclure à Ste-Agathe "Dixit".

** Il y aura bientôt vente de liquidation de "mufflers" usagés au restaurant de La Cuillère à Pot... renseignez-vous auprès de Denise L.!

** Jean-Paul Charbonneau se porte de mieux en mieux... Il s'est même rendu au Lac Amis d'"O"...

** Prompt rétablissement à Albert Marceau au lac Croche...

** Le beau bébé en page couverture du Journal de janvier était le petit fils de Lucille et Guy Paquette...

** Le prochain bottin téléphonique 83 est en préparation. Ceux qui ont des corrections à apporter soit pour des numéros de téléphone nouveaux ou des annonces nouvelles peuvent dès maintenant téléphoner au Kiosque Touristique (424-2833) ou au Journal Altitude 1350 (424-2610 ou 424-5901).

** Les résidents de la Rivière Michel remercient Adrien Laurin pour leur avoir fait une autoroute sur le lac Archambault avec sa souffleuse.

** André "le cowboy" de grâce, arrête d'énerver tes meilleurs amis. Achète-toi au moins un gilet de sauvetage cet hiver, si tu veux continuer tes prouesses en traversant le lac Archambault.

** Le PEP jouit d'une popularité toujours grandissante... plus de 130 inscriptions cette session-ci.

** Samedi, le 26 février sera le journée de ski de fond pour l'association des Propriétaires du Lac Croche au Club de Golf de St-Donat. Le souper aura lieu à l'Hôtel du Lac Croche. Rens. et billet en vente à l'Hôtel (424-5376) et à l'Épicerie du Lac Croche (424-5577)

** Patinage artistique

A nouveau, elle se classe. En effet, samedi le 15 janvier dernier, lors de la Compétition Jeannette Pellerin à Ste-Agathe, Véronic Denis, 8 ans, jeune patineuse de St-Donat s'est mérité la 2e place, ce qui lui permettra d'aller nous représenter à Ste-Thérèse le 26 février à la Compétition "La Relève des Laurentides" catégorie Bantam (10 ans et moins).

Souhaitons-lui bonne chance, car elle le mérite bien, vu ses multiples efforts au sein de notre club et à Ste-Agathe depuis 4 ans. Bravo Véronic.

Dans le cadre des activités du Carnaval "La Bourrasque au Village" l'on pourra voir évoluer nos jeunes patineuses et patineurs de Saint-Donat au Centre Sportif.

Encourageons nos jeunes, ils le méritent bien.

13 unités
chambres
et
motel

HÔTEL
RITCHIE

Tél.: 424-2313

NOUVELLE ADMINISTRATION

Jean Lespérance, propriétaire

SALLE À MANGER
Repas complets

BAR-SALON
avec foyer

Spécialités:

Fruits de mer

Steak

Table d'hôte 7.95\$

servis de 17h à 22h

ouvert de

17h00

à la fermeture



DU JEUDI AU DIMANCHE INCL.

247 rue Aubin

Saint-Donat

Invitation des représentants du C.R.C.L.



De g. à dr.: Mesdames et Messieurs Michel Riopel et Johanne Roy, responsable des Loisirs municipaux, Paul Mathieu, maire, les conseillers Jos Juteau, Robert Geoffroy, Lurette Riopel, et puis Diane Bédard, Rachel Njelly, Denis Lamarche, Denise Lamarche. Étaient aussi présentes Mesdames Emile Granger, Dorice Viau, Michelle St-Georges, Lise Lavoie, Louise B.-Cardinal, Lise Hogue.

(L.W.P.) Lundi, le 17 janvier, une vingtaine de personnes répondaient à l'invitation des représentants du C.R.C.L.: Mme Carole Lavallée, permanente et M. Gilbert Goulet, président, venus pour les informer de tous les services et appuis que le Conseil Régional de la Culture de Lanaudière peut apporter à notre communauté.

Les personnes présentes toutes déjà impliquées dans différentes activités culturelles à Saint-Donat ont écouté attentivement ces porte-paroles. La période de questions a suscité un vif intérêt pour tenter de trouver la solution aux problèmes rencontrés localement.

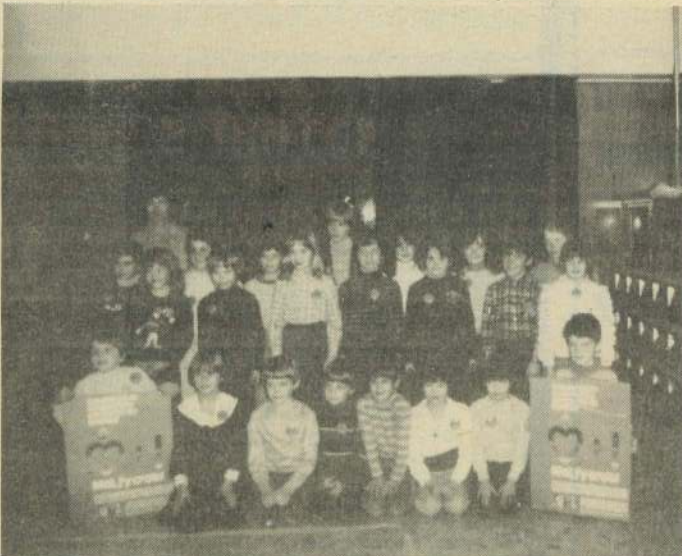
Cette première approche des intervenants des différentes disciplines culturelles, à Saint-Donat conduira-t-elle à un regroupement, lequel favoriserait davantage l'avancement de la culture chez-nous?

Une "bonne action" à imiter

Les élèves des classes de 2e et 4e année de l'École Notre-Dame de Lourdes ont uni leurs efforts pour recueillir des preuves d'achat de différents produits pour les déposer dans les boîtes prévues à cet effet dans différents épiceries de St-Donat.

Au moment où ces photos furent prises, Saint-Donat occupait la deuxième place dans la province. Il va s'en dire que les jeunes ont redoublé d'ardeur espérant obtenir la première. Par cet effort collectif, les enfants auront contribué à amasser des fonds pour l'Association de Paralysie Cérébrale du Québec, puisque la compagnie remettra en leur nom 25¢ par preuve d'achat à l'Association.

Bravo... voilà des enfants qui soutenus par leurs professeurs savent employer leur temps au profit de personnes moins favorisées qu'eux.



Mme Madeleine St-Amour et ses élèves de 2e année.



Mme Réjeanne Poudrier-Geoffroy et ses élèves de 4e année.



**L'assurance...
c'est
sérieux !**

Toujours dans le domaine des sinistres en habitation, nous parlerons ce mois-ci des **limitations spéciales** que comportent la majorité des contrats d'assurances "Propriétaires-occupants" et "Locataires-occupants".

En effet, la majorité des contrats P.O. et L.O. comportent une section nommée **Limitations spéciales**, qui a pour but de restreindre le montant d'assurance et les protections pour certains bien nommés.

A) Bijoux, fourrures, montres:

En ce qui concerne le vol des bijoux, fourrures et montres, l'assureur limite le montant d'assurance pour l'ensemble de ces biens à \$1,000. Ce qui veut donc dire que si des voleurs pénètrent dans votre domicile et s'emparent d'un manteau de fourrure d'une valeur de \$1,500. et d'une bague de \$1,500., l'assureur ne paiera que \$1,000. au total pour le vol de ces deux objets.

Cette limitation ne s'applique qu'au vol. C'est donc dire qu'il n'y a pas de limitation pour bijoux, fourrures et montres lorsqu'il s'agit, par exemple, d'un incendie.

Note: Certains assureurs accordent une limite de \$2,000. au lieu de \$1,000.

B) L'argent comptant:

Pour ce qui est de l'argent comptant, l'assureur limite le montant d'assurance à \$100. pour tous sinistres, qu'il s'agisse d'incendie, vol, etc.

C) Les bateaux, moteurs, leurs équipements sont limités au total à \$500. par sinistre et pour tous sinistres, qu'il s'agisse d'incendie, vol, tempête, etc., etc.

Les contrats d'assurance Propriétaires-Occupants et Locataires-Occupants comportent d'autres limitations spéciales telles:

- Les valeurs (Bon d'épargne \$1,000 pour tous sinistres.

- Les collections d'argent \$100. pour tous sinistres.

- Les collections de timbres \$500. pour tous sinistres.

D) Les articles en Or, en Argent ou en Etain qui ne sont pas des bijoux (exemple: Un cabaret, une coutellerie en argent).

Limite pour le vol seulement \$5,000. max.

Si vous êtes "surpris" d'apprendre que certains "Biens" font l'objet de limitations spéciales, ne soyez surtout pas déçus car vous auriez pu l'apprendre après un sinistre.

Si vous possédez des biens qui font l'objet de limitations spéciales et que leurs valeurs dépassent celles accordées par votre contrat, appelez votre courtier d'assurances afin de faire assurer ces objets spécifiquement; ce serait plus prudent.

Jean W. Barry

professionnels et commerçants à votre service!

Tél.: 424-3074

PHOTOGRAPHE

DIANE THISDALE

Mariage, Anniversaire,
Enfant, etc.

TÉL.: (1-819) 424-2815

ALAIN CLEC'H
Arpenteur Géomètre

340, rue Principale
Saint-Donat

Rés.: 288 rue St-Donat

Dr. Pierre Moreau

CHIROPATICIEN

Bureau
mardi et jeudi de 13h00 à 18h00

519-A, rue Principale
Saint-Donat Tél.: (819) 424-3181

Entretemps: St-Jovite Tél.: (819) 425-5269

C.P. 238 TÉL.: (819) 424-2882

NORMAND CAMPBELL, B.A., L.L.L., D.D.N.

NOTAIRE ET CONSEILLER JURIDIQUE
NOTARY & TITLE ATTORNEY

338, RUE PRINCIPALE, ST-DONAT CTÉ MONTCALM, QUÉ.

STE-ADÈLE: (514) 229-2346
MONTRÉAL: (514) 384-1890
ST-DONAT: (819) 424-3135

Yves de Carufel, c.g.a.

de Carufel, de Carufel & L'Espérance, c.a.

423 EST. HENRI BOURASSA, MONTRÉAL H3L 1C5
472 RUE PRINCIPALE, ST-DONAT JOT 2C0

EES

ENTREPRISES ÉLECTRIQUES
ST-DONAT INC.

ENTREPRENEUR ÉLECTRICIEN

paul duplessis, 819-424-2648
c.p. 339 st-donat co. montcalm

St-Donat: 424-2272 Bur.
424-5239 Rés.
Crabtree: (514) 754-4776

MARIE-CLAUDE RAYMOND
Notaire et Conseiller juridique

Bureau: Mercredi, Vendredi et
Samedi avant-midi

444, Principale, Saint-Donat

229-5773 - Bur.
229-5537 - Rés.

Lemonde, Dulude & Associés
Comptables agréés - Chartered accountants

916, boul. Ste-Adèle Ste-Adèle 229-5773
C.P. 1256 - STE-ADÈLE

BCL Isolation et Décor
BCL INC.

Isolation: Uréthane Fibre de cellulose
Accepté par S.C.H.L.

30, rue Ouimet Ste-Agathe-des-Monts Tél.: (819) 326-3338

Tél.: (819) 424-5342
424-5610

Carrière St-Guillaume Inc.

Sable, Pierre, Gravier
Terre, "Top Soil"

233 ch. St-Guillaume St-Donat, Montcalm,
Lac Ouareau Qc JOT 2C0

Malette
Benoît
Boulangier

ASSOCIÉ RÉSIDENT
Marcel Frénette, C.A.
Michel Amyot, C.A.
Christian Gélinas, C.A.

Rondeau & Associés
COMPTABLES AGRÉÉS

476, rue Principale
St-Donat (819) 424-3515

4, rue Le Passage, C.P. 270
Ste-Agathe des Monts, Québec
(819) 326-3400

Montréal, Québec, St-Jérôme, Montmagny
Ste-Agathe des Monts

Firme Nationale: Ward, Mallette & Cie
Représentation Internationale: Binder, Seidman

Alain Ayotte

Centre de pompe Enr.
VENTE - INSTALLATION - RÉPARATION

TRAITEMENT D'EAU
Purificateur Filtreur

641, Principale, Saint-Donat Tél.: 424-3220

Gaétan Champagne
AVOCAT - LAWYER

Centre Professionnel Ste-Agathe Enr.

400, route 329, Nord
Ste-Agathe Nord

Tél.: (819) 326-6527

**Larose
Lehoux
& Lavallée**

Comptables agréés
Chartered Accountants

Place Val-des-Arbres
Tour A, bureau 620
1600, boul. Saint-Martin est
Laval (Québec) H7G 4R8

François Villemaire,
C.A.
(514) 381-9918

(819) 424-2683

Gaz Propane Laflamme Inc.

MARCEL LAFLAMME

CASE POSTALE 52
720 PRINCIPALE SAINT-DONAT, QUE.
JOT 2C0

assurances

Georges Forget inc.

• vie et générale •

- 327 Principale, C.P. 369
- St-Donat, Qué.
- JOT 2C0
- Tél.: (819) 424-2311

Gaston Forget C. d'A. Ass. prop.
Georges Forget, C. d'A. Ass.

Chiro-Centre
ARGUIN & CHARLAND

Gaston Arguin, d.c.
Louise Charland, d.c.

Docteurs en Chiropratique

199 ST-VINCENT
STE-AGATHE-DES-MONTS

TÉL.: (819) 326-1666
SUR RENDEZ-VOUS

TÉL.: 819-424-2492

Jacques Charette

TRANSPORT SABLE & GRAVIER
TERRE A GAZON

C.P. 231
810 RUE PRINCIPALE ST-DONAT JOT 2C0

**PROVINCE DE QUÉBEC
M.R.C. DE MATAWINIE**

Avis public est par les présentes donné par la soussignée, Kathleen Caron, secrétaire-trésorier, que le conseil de la Municipalité Régionale de Comté de Matawinie a adopté mercredi le 12 janvier 1983, son règlement de contrôle intérimaire portant le numéro 14-1983 le tout en conformité, avec les dispositions de la loi sur l'aménagement et l'urbanisme (L.Q. 1979 ch. 51; L.R.Q. Ch. A-19.1)

Ledit règlement s'applique à chacune des municipalités suivantes, à savoir:

St-Michel des Saints, St-Zénon, St-Côme, Ste-Béatrix, St-Damien, St-Alphonse-Rodriguez, Ste-Marcelline, Ste-Emélie de l'Énergie, St-Jean de Matha, St-Donat, Notre-Dame de la Merci, Lac Paré, Canton Chertsey, Rawdon Village, Rawdon Canton, St-Félix de Valois Village et St-Félix de Valois Paroisse.

Copie dudit règlement est disponible pour consultation au bureau de chaque municipalité et au bureau de la M.R.C. de Matawinie.

Donné ce dix septième jour du mois de janvier, mil neuf cent quatre-vingt-trois.

Kathleen Caron
Secrétaire-trésorier
101, Avenue de la Plage,
St-Alphonse-Rodriguez, QC
JOK 1W0, 883-5605

Publié dans le journal Altitude 1350, Février 1983.

**CORPORATION MUNICIPALE
DE ST-DONAT**
DEMANDE DE SOUMISSIONS

La Corporation Municipale de St-Donat demande des soumissions pour:

- 1) L'enlèvement des ordures ménagères.
- 2) Le transport des ordures ménagères au site d'enfouissement de Ste-Sophie.

Les soumissions devront être faites sur des formules fournies par la Municipalité. Ces formules et les cahiers de charge sont disponibles au bureau du Secrétaire-trésorier, à 475 rue Desrochers, à St-Donat, Cté de Rousseau.

Donné à Saint-Donat le 27 janvier 1983.

Jules St-Georges
Secrétaire-trésorier

Publié dans le Journal Altitude 1350, Février 1983.

**PETITES
ANNONCES**

Tél.: 424-2610

**Tarifs des
Petites Annonces**

Sur appel téléphonique ou avec
facture: \$4.00
Payées à l'avance: comptant: \$3.00
MAXIMUM: 20 mots
Mot supplémentaire: \$0.10
Annonce encadrée:
payée comptant: \$5.00
facturée: \$6.00

A LOUER

** Situé près du Mont-Garceau, 4 1/2 pces, meublé, chauffé, éclairé, 200\$ par mois. Lise Granger. Tél.: 424-3997.

** Logement neuf à sous-louer. Grand 3 1/2 pces avec foyer. 250\$ par mois incluant chauffage et électricité. Libre immédiatement. Tél.: 424-3282.

** Logis au 78 ch. Lac Blanc, St-Donat. 4 1/2 pces. Libre immédiatement. Accès au Lac Blanc. Tél.: 424-3727.

** Au 580 Desrochers; 3 1/2 pces meublé. 225\$ par mois, eau chaude et électricité du terrain de stationnement fournies. Inf.: 424-2871.

A VENDRE

** Dans le village: maison de 2 ch. avec sous-sol. Chauffage électrique. Plage sur Lac Archambault. Prix 35,000\$. Tél.: 424-3316.

** Lac Provost; bord de l'eau; 2 chalets 4 saisons; 1 de 3 chambres salon avec foyer. 1 de 3 chambres. Meubles. Tél.: (514) 387-9206 (Montréal) après 17 heures.

** St-Donat: Cabane à sucre, salle à manger équipée. Peut être opérée à l'année: réunions, mariages, réceptions. Immeubles Goulet, courtier. Demandez Mme Héroux (514) 254-2789 Montréal.

** Machine à tricoter "Brother", valeur 800\$. Prix à discuter. Tél.: 424-5008.

** Auto Mazda RX7 - 1981 35,000 km - 2 sets pneus d'hiver et d'été. Tél.: 424-3316.

** Remorque double pour motoneige avec traîneau. Tél.: 424-5055 ou 424-5901.

**A VENDRE OU
A LOUER**

** Notre-Dame de la Merci, Rang Charette (asphalté) maison mobile 64 X 14, meublée ou non, 4 1/2 pces, chauffage électrique sur terrain 500,000 p.c. Arrangement possible; loyer déductible sur le prix d'achat. Tél.: 424-5885 ou 424-1246.


**IMMEUBLES
Réjean**
LAVOIE INC.
Courtier en immeubles

472, Rue Principale
St-Donat JOT 2C0
819-424-2443

ACHAT VENDE LOCATION

*** Espace de bureau à louer dans local à bureaux multiples. Secrétariat à temps partagé disponible.

À VENDRE

*** Ancienne maison de ferme entièrement rénovée en 1979, comprenant 4 chambres avec laver, salon, cuisine moderne avec lave-vaisselle, chambre de couture, salle de bain moderne avec salle de lavage, intérieur fini en bois naturel, chauffage électrique, érigée sur un domaine de 29 acres de terrain avec accès au lac Beauchamp. Endroit idéal pour petite ferme d'élevage ou pour développement résidentiel. Idéal pour personne qui désire prendre sa retraite dans les Laurentides. Financement avantageux disponible.

*** Joli duplex, coin rue Du Collège et St-Amour très propre et en bonne condition. Comprend deux logements de 5 1/2 pièces. Revenus bruts annuels: \$7,056.00 Prix de vente: \$47,000.00 Opportunité de devenir propriétaire sans trop de risque.

**POSTES À
POURVOIR**

495-2333-122, Animateur de soirée, St-Donat, \$90.00 pour 2 jrs, logé et nourri, être à l'écoute des clients. 555-9555-110, Technicien du son, région des Laurentides, \$25,000/an, 3 ans d'expérience sur pupitre informatisé de 48 pistes interlock et équipement d'enregistrement digital. 590-6147-110, Gardienne d'enfants Ste-Agathe Sud, \$10.00/jr avec expérience. 594-6121-122, Cuisinier(e) d'établissement, Ste-Marguerite, \$180.00 à \$200.00/sem. Capacité de préparer les repas pour 15 à 30 personnes. Aide aux bénéficiaires et entretien ménager.

634-2333-122, Moniteur de loisirs, région de Ste-Agathe, \$4.00\$hre Avoir 18 ans au début de l'été ou 17 ans avec stage de formation de moniteur. 635-2333-122, Chef de section, région de Ste-Agathe, \$250.00/sem. logé & nourri. Responsable des activités de loisirs. Étudiant(e) en sociologie ou psychologie ou apte à travailler avec clientèle défavorisée.

636-2333-122, Moniteur responsable, région de Ste-Agathe, \$192.00 à \$230.00/sem. logé & nourri. Responsable de la sécurité. Étudiant(e) en sociologie ou psychologie ou apte à travailler avec clientèle défavorisée. 637-2333-122, Moniteur d'une discipline, région de Ste-Agathe, \$125.00/sem. logé & nourri. Responsable de l'animation d'une discipline récréative ou sportive. Étudiant(e) en sociologie ou psychologie ou apte à travailler avec clientèle défavorisée.

Pour de plus amples informations, communiquer avec le Centre d'Emploi du Canada, situé au 38 rue Principale, Ste-Agathe-des-Monts, Québec. J8C 1J4 Tél.: 819-326-4300.

POUR VENDRE OU ACHETER
**une MAISON
un CHALET
un TERRAIN
CONSULTEZ**

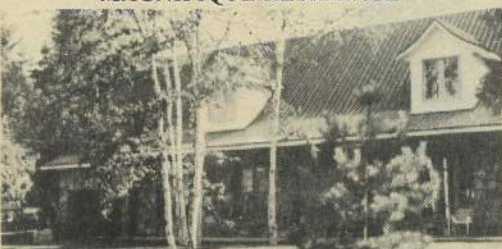
immeubles **LUMI** inc. 1069 Principale
courtiers St-Donat
Tél.: 424-2119

NOTEZ que dorénavant la date de la prochaine édition du journal sera mentionnée dans cette page.

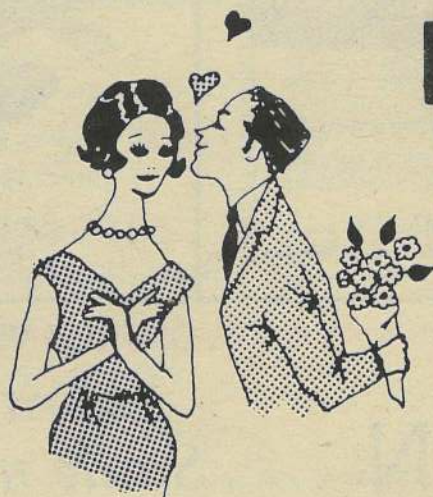
JOURNAL ALTITUDE 1350
du mois de MARS 1983
sera publié le 4 mars 1983

Tout communiqué ou toute annonce devra parvenir au bureau avant 17 heures VENDREDI, le 25 février 1983

* Toute "Petite Annonce" avant 17 heures LUNDI, le 28 février 1983

MAGNIFIQUE RÉSIDENCE


Saint-Donat: rue Rivard à proximité du village. Maison, style canadien en pierre. Intérieur: pin, cèdre et gyproc. Comprend: salon, toit cathédrale, foyer en pierre, salle à diner, cuisine, 3 chambres, salle de bain, garage adjacent. Dimension: 30 x 44 (60 pi. de façade avec le garage). Terrain paysagé 11,000 p.c. Services: égout et aqueduc. Rens. (819) 424-3335.


**UN
petit
cadeau
pour toi
chérie**

Nom:
Adresse: Apt.
Ville:
Prov.: Code Postal

Abonnement: \$5.00
1 an (12 numéros) Canada

Retournez à: Journal Altitude 1350
C.P. 1350
St-Donat - Montcalm,
Qué. JOT 2C0

ESCOMPTE BEDARD et BELAND inc

450 PRINCIPALE, ST-DONAT
JOT 2C0 424-2332

SUPER VENTE

3 JOURS SEULEMENT
LES 10, 11 ET 12 FÉV. 83

COL ROULÉ PENMANS IMPRIMÉ ST-DONAT	RÉG.: 15.95 8.95	CHOIX DE: - TUQUES - MITAINES - GANTS RÉDUCTION 50% ET PLUS TUBE POUR LE COU IDÉALE POUR SPORT D'HIVER SPÉCIAL RÉG.: 4.99 1.29	Pantalons de ski de fond (Knickers) ST-MORITZ	RÉG.: 43.00 21.95
MANTEAU ST-MORITZ	HOMME OU FEMME RÉG.: 120.00 60.00		ANORAK POUR SKI DE FOND	RÉG.: 68.00 39.95
PANTALON D'HIVER (WARMUP) ST-MORITZ	RÉG.: 74.80 37.40		LUNETTES DE SKI ALPIN ALPINA	- 20%
CHANDAIL DE SKI MARQUE MONTANT	RÉG.: 40.00 20.00		BÂTONS DE SKI ALPIN Sécuritaires (sans courroie)	RÉG.: 29.95-19.95 12.95
SOUS-VÊTEMENT PEN MANS HOMME OU FEMME	RÉG.: 19.95 9.95		Bottes de ski de fond ALPHA Cuir véritable	RÉG.: 120.00 74.95
BOTTES D'HIVER MINER	RÉG.: 29.95 12.00		SKI ALPIN no 802 et 605 ÉLAN Grandeur 185 et 190 cm	RÉG.: 150.00 et 190.00 79.95

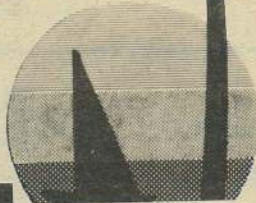


VACANCES-SOLEIL BÉDARD ET BÉLAND

NOUS VOUS OFFRONS, EN COLLABORATION
AVEC LA CIE CRAVEN "A" ET LE MOTEL
SEA GATE DE FLORIDE, UNE CHANCE DE GAGNER
UNE SEMAINE POUR DEUX PERSONNES AU SOLEIL

PENDANT LES MOIS DE DÉCEMBRE 82, JANVIER ET FÉVRIER 83
CHAQUE ACHAT VOUS DONNE DROIT À UN "COUPON-SOLEIL"

GAGNEZ DES VACANCES AU SOLEIL
DE LA FLORIDE



LE GAGNANT RECEVRA:

- 1- 2 BILLETS ALLER-RETOUR MONTRÉAL-FLORIDE PAR AIR-CANADA (SERVICE PAR AGENCE MÉTRO)
- 2- 1 SEMAINE POUR 2 PERSONNES AU MOTEL SEA GATE
- 3- 2 SACS DE VOYAGE CRAVEN "A"
- 4- 5 FILMS AVEC DÉVELOPPEMENT LIMOCOLOR
- 5- 100.00\$ EN VÊTEMENTS DE PLAGE "RÉGENT LACOURSIERE"

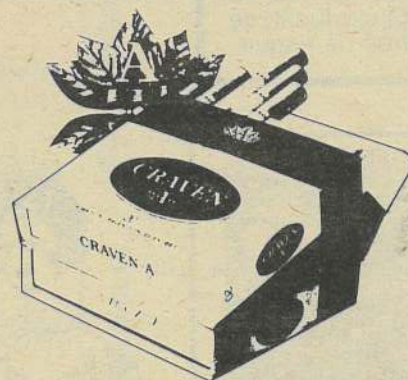
TOUS LES RÉGLEMENTS DE PARTICIPATION SONT DISPONIBLES À NOTRE MAGASIN. LA VALEUR DU PRIX OFFERT EST DE 950.00\$. UN LITIGE QUANT À LA CONDUITE ET À

L'ATTRIBUTION D'UN PRIX DE CE CONCOURS PUBLICITAIRE PEUT ÊTRE SOUMIS À LA RÉGIE DES LOTERIES ET COURSES DU QUÉBEC.



Sea Gate

2909 VISTAMAR ST.
FORT LAUDERDALE, FLORIDE
1-305-566-2491
NORMAND ET MADELEINE
DUHAIME VOUS Y ATTENDENT.



CRAVEN "A"
FILTRE MIEUX
pour votre bon goût!

LA PREMIÈRE FAMILLE
DE CIGARETTES DOUCES

Avec "Carte et Bénévole social Canada considère que le danger pour la santé croît avec l'usage excessif d'alcool. Moyenne par cigarette: Filtre King Size: goudron: 12 mg, nic: 0.9 mg. Filtre Régulière: goudron: 8 mg, nic: 0.5 mg.



LUNDI, 14 FÉV. 83
LA ST-VALENTIN

OFFREZ VOTRE COEUR
Laura Secord
Smile n'Chuckle

