

26
10
75
15
22

BIBLIOTHEQUE ST-DONAT
C.P. 429
ST-DONAT QUE.
JOT 200

PHARM-ESCOMPTE.
JEAN COUTU
C'est tellement mieux... c'est bien évident!

STE-AGATHE-DES-MONTS
OUVERT TOUS LES JOURS
ST-JOVITE

ALBISUDE

Saint-Donat Pays de rêve


Volume 11
No 5
AVRIL 1983
40¢

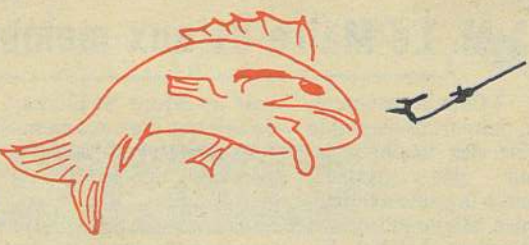
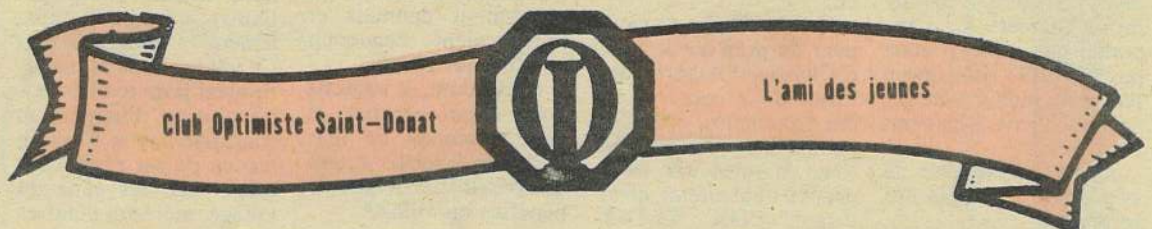


*Foyers
Bâques*

NOUVEL EXECUTIF



Le nouvel exécutif 83/84 de la Chambre de Commerce de Saint-Donat est composé de Lucille Paquette, André Therrien, Sylvie Villeneuve-Robidoux, secrétaire permanente, Suzette Nadon. 2ième rangée: André Issa, Michel Lavoie, Serge Ritchie, Guillaume St-Amour, Jean Lavoie. 3ième rangée: Ronald Barbeau et Bernard Béland. Mme Denise Coutu-Gallant en vacances présentement fera partie du nouvel exécutif qui procédera dès sa première réunion en avril à l'assignation aux différents postes de directeurs.



Cela pourrait être un poisson d'avril...
Le premier "bull-do-zer" est arrivé sur la 125...
et les travaux débutent l..e..n..t..e..m..e..n..t..!



M. Paul Mathieu, maire de St-Donat procédait vendredi soir, le 4 mars, à la mise au jeu de la première partie du Tournoi de Ballon-Balai en présence des responsables du Centre Sportif, Johanne Roy et Michel Riopel et M. Jocelyn Perreault, représentant de la Brasserie O'Keefe, commanditaire du tournoi.

"L'essence ne coûte pas plus cher!
et nous donnons du SERVICE en plus..."
839 rue Principale, St-Donat

GARAGE RÉMI LAFLEUR

Tél.: 424-3225

 Remorquage
 Soudure électrique & acétylène
Débosselage
Tune-up / Mise au point
Graissage / Mécanique générale

Éditorial

N.D.L.D.
Lors du souper qui précéda l'Assemblée Générale de la Chambre de Commerce de Saint-Donat, M. Jim Hetmanek, ontarien, co-promoteur d'INTERFACE, a prononcé un discours en "français" devant les membres de la Chambre.

C'était la première fois qu'il s'adressait en FRANÇAIS devant un si grand auditoire, et, il fut écouté religieusement. Son appel à l'aide pour l'immersion française de ses jeunes anglais, ses impressions et conseils sur St-Donat, nous incitent fortement, malgré la longueur du texte, à faire profiter encore une fois, les membres présents à relire ce texte et en même temps aux membres absents à cette assemblée et aux amis de St-Donat, d'en prendre connaissance pour que nous soyons tous sur la même longueur d'ondes. Il y manquera toutefois la chaleur savoureuse d'un anglais parlant français. C'est tout à l'honneur de "Jim".

Guy Paquette.

Mesdames et Messieurs de la Chambre de Commerce.

Quand on m'a invité à prendre la parole à l'occasion de notre assemblée de ce soir, je me suis senti honoré et j'ai accepté avec joie. Je viens à St-Donat depuis déjà 5 ans, par affaires; de plus, ma famille y passe de 8 à 10 semaines pendant l'hiver, et ce, depuis 3 ans.

Ainsi, je crois vraiment qu'il m'est possible de vous communiquer honnêtement mon opinion en tant que touriste, homme d'affaires, résident et investisseur potentiel.

Notre patience envers mon français m'aidera beaucoup.

Voici une anecdote à ce sujet: L'autre jour, lorsque ma femme et moi sommes allés chercher notre fils chez la gardienne, j'ai essayé de parler français avec sa petite fille. Elle demanda à sa mère pourquoi je parlais drôle; sa mère lui a répondu que je ne voulais pas être drôle, mais que je parlais français avec un accent anglais. Elle avait bien raison.

Alors je vous prie de m'excuser si je dois lire ce texte.

J'aimerais maintenant parler brièvement des étudiants et des professeurs qui viennent à St-Donat dans le cadre du programme Interface.

Tout d'abord, je tiens à vous remercier sincèrement; en effet, nous recevons plusieurs lettres où il est question de votre traditionnelle hospitalité québécoise, ce qui ajoute à la qualité de ce programme; nous vous en sommes très reconnaissants.

Et maintenant, j'aimerais porter un toast à vous tous, et tout spécialement à Anne et Daniel Garceau, aux employés du Manoir, à Marcel et Claudette Gauthier, Serge Vincent et l'équipe du Mont Garceau, Bob Church et le personnel de l'Auberge St-Donat, Tony et Louise Adams et leur équipe, et, sans oublier, les derniers mais non les moindres, les employés d'Interface. Merci!

Que les étudiants viennent de près ou de loin, d'Ontario, d'Alberta, des États-Unis, des villes, des banlieues, ou des campagnes, ils partent tous charmés par votre accueil chaleureux, en se disant: "OK ST-DO-

NAT". C'est quelque chose dont vous pouvez être fiers: vous avez une place dans leur coeur!

Si nous recevons des critiques, elles proviennent habituellement des professeurs; ces derniers sont nos meilleurs agents de promotion dans les écoles; alors sans eux, pas d'étudiants. Ils apprécient votre hospitalité, mais d'autre part, conscients de leur responsabilité professionnelle, ils ont besoin de votre aide pour réaliser l'objectif premier de ce programme, soit l'immersion française.

Je crois que l'occasion est bien choisie pour vous donner certaines précisions sur ce programme, ce que, nous le regrettons, aurait dû être fait bien avant aujourd'hui.

Les professeurs considèrent que les étudiants qui s'absentent de l'école pendant quelques jours, ne sont pas à St-Donat en vacances ou seulement pour faire du ski, mais bien pour améliorer leur français et découvrir votre culture.

S'ils n'ont pas suffisamment d'occasions de pratiquer le peu de français qu'ils connaissent, ils seront vite déçus; si leurs professeurs jugent que leur passage à St-Donat se déroule d'avantage en anglais, je doute qu'ils reviennent.

Tous ensemble, nous sommes confrontés à un défi de taille; non seulement les étudiants sont gênés de s'exprimer en français, mais souvent ils se sentent démunis et préféreraient beaucoup ne faire que du ski.

Cependant, je sollicite votre appui constant et vous demande de leur parler en français autant que possible; c'est pour le bénéfice du village!

Un sondage effectué cet hiver nous indique, qu'en moyenne, chaque étudiant dépense une somme de 45\$ pendant son séjour ici. Bien sûr, ils n'achètent pas de meubles ou d'appareils ménagers, mais leur contribution profite à tous.

Alors, l'hiver prochain, si vous pouviez oublier votre anglais pour 8 semaines, les professeurs en seraient très heureux, et tout le village y gagnerait.

Suite à une conversation avec votre président, André Therrien, j'ai l'occasion, ce soir, de vous communiquer mon point de vue, et de vous annoncer qu'Interface devient membre de votre Chambre de Commerce.

J'ai été heureux de connaître votre projet relativement à la neige artificielle, et plus spécialement d'apprendre l'existence d'un comité pour embellir la rue principale. Ces deux projets sont importants pour l'avenir de St-Donat et sont également prioritaires compte tenu que votre principale source de revenus est le tourisme.

Je suis certain qu'il n'est pas nécessaire de vous expliquer longtemps ce qui attire les gens des villes dans une si belle région; mais j'aimerais tout de même vous donner mes impressions sur le village et son avenir.

Il y a 5 ans, au tout début de notre programme, une des raisons majeures pour lesquelles nous avions choisi St-Donat, c'était son "isolement" géographique. Ce village nous est apparu idéal pour réaliser notre objectif d'immersion française par le biais de leçons de ski et de contacts avec les gens du village, même si d'autres

villages moins éloignés offraient les mêmes services, ce qui diminuait nos coûts de transport.

Je me souviens encore de mon premier voyage à St-Donat. Après 7 heures de route, nous avions pensé trouver le village tout de suite après la sortie de l'autoroute; mais le temps nous a paru bien long avant d'arriver enfin au coeur de ces beautés naturelles, de ces lacs, de ces montagnes, si propices aux activités de loisir et de plein-air.

Il nous a semblé cependant que le village ne s'harmonisait pas très bien avec cet environnement; nous nous attendions à découvrir un petit village typiquement québécois, aux enseignes de bois à l'architecture de style rustique. A la place, nous avons eu l'impression de nous retrouver au centre-ville de Burlington, Ontario.

Malgré cela, nous sommes ici depuis 5 ans et St-Donat est devenu pour Bob et moi, notre seconde demeure; votre personnalité a su nous conquérir.

Cela m'amène à vous parler de mes impressions sur l'apparence de la rue principale. Comment peut-elle être si froide lorsqu'elle est habitée par des gens si chaleureux?

Pourquoi toutes ces énormes enseignes lumineuses qui nous rappellent un centre-ville?

Ce que je veux dire par une architecture chaleureuse, c'est un village pittoresque avec une certaine unité dans le design d'aménagement, qui donnerait aux maisons un air de famille.

Prenons l'exemple de la Crêperie de la Maison Blanche; Bravo à toute l'équipe qui a su conser-



ver le cachet de cette vieille maison, tant par son décor invitant, que par la simplicité de son enseigne.

Quand on demande aux touristes ce dont ils se souviennent de leur passage à St-Donat, ce sont des lacs, des montagnes et des villageois.

Reviendront-ils? Probablement. Si le village leur offre un décor chaleureux, ils reviendront sûrement. Je crois et je sais que c'est réalisable.

Pensez à certains endroits que vous avez vus. Qui n'aimerait pas se retrouver dans un village qui ressemble à un livre d'histoires? Vous n'avez que la rue principale à améliorer, et c'est important de rassembler vos efforts d'autant plus que vous n'êtes pas à 1/2 heure de Montréal ou d'Ottawa. Il faut que le voyage en vaille la peine.

Je pense à des changements planifiés et contrôlés par le comité d'embellissement, à des consultations auprès de la Municipalité, concernant les lois qui régissent les zones commerciales, les types d'enseignes à utiliser, et les possibilités de subventions.

Un designer saurait vous conseiller, et vous aider à trouver des solutions économiques et avantageuses pour améliorer le coup d'oeil du

village. Vous possédez d'abondantes ressources humaines et naturelles, des artisans qui ne demandent qu'à exposer leurs réalisations.

A cause de tout cela, les touristes oublieraient la distance sachant qu'ils arriveraient dans un village pittoresque au bout de la route; ils voudraient revenir, peut-être même acheter un chalet. Ainsi, la valeur des propriétés résidentielles et commerciales serait accrue.

Dans le futur, la pire chose qui peut se produire à St-Donat, serait que la route 125 Sud soit complétée sans le contrôle de la Municipalité.

Pouvez-vous imaginer un Burger King ou un MacDonald? Pas moi!

Que pourrait-il nous arriver de mieux? - Que les étudiants reviennent à St-Donat quand ils seront des adultes en sachant que rien n'aura changé de ce village québécois.

- Que les personnes de l'âge d'or magasinent à St-Donat plutôt qu'à St-Sauveur.

- Que mon fils Francis me dise un jour: "Papa, pourquoi ne restons-nous pas à St-Donat pour toujours?"

J'aimerais conclure cet exposé en proposant un autre toast: A l'avenir de St-Donat!

En réponse à: LETTRE OUVERTE à M. Le Maire et aux membres du conseil

Bonjour Louise et Paul Moreau,

En tant que membre du conseil, je me sens le goût de vous écrire. Tout d'abord, je vous remercie pour votre esprit critique constructif. Il est vrai que personne ne représentait

la municipalité au Marathon de ski de fond au Club de Golf, cependant, j'ai assisté au départ de chacun des groupes après avoir copieusement déjeuné au restaurant du Club de Golf en compagnie de mon mari et d'a-

mis. Malheureusement, je ne pouvais assister à la remise des trophées au retour des groupes. Quant à la jeune aveugle, Denise Migneault et son instructeur, Michel Rivest, je les ai personnellement félicités le jeudi

soir au Mont St-Donat. Je sais que d'autres membres du conseil assisteront également à différentes activités. Il y a eu, sans doute, un manque de concertation avec les organisateurs; pourtant, le conseil participe financièrement aux événements récréatifs, loisirs, affaires culturelles et sportives par le billet de subventions.

Je déplore le fait que vous considériez l'ac-

cueil comme "pas très bon" à Saint-Donat et il y aurait peut-être lieu, pour les restaurants, de procéder à une étude comparative des prix avec ceux des autres centres touristiques... puisque vous constatez que les "prix font peur".

Merci, encore; le dialogue rapproche certainement toujours les gens!
Lyyette G. Riopel.

AVIS DE DÉCÈS



BRISSON, Frank, de Saint-Donat est décédé à l'Hôpital de Ste-Agathe, le 17 mars 1983 à l'âge de 75 ans.

Il laisse dans le deuil, son épouse, Maria Ritchie, ses deux fils: Marcel (époux de Louise Prévost) et Ivan (époux de Rollande Hamelin), ses petits-enfants: David, Jean-François et Stéphanie. Son frère Robert et quatre soeurs: Madame Desneiges Sarrazin, Mlle Andréa Brisson, Madame Laurette Lanthier et Madame Antoinette Riopel. Plusieurs neveux et nièces et de nombreux amis.

La famille remercie sincèrement votre appui et votre soutien moral dans ces heures difficiles.

Les personnes qui auraient omis de s'inscrire sont priées de considérer ces remerciements comme personnels.

Journal ALTITUDE
 1069, Principale Saint-Donat, Qué. Tél.: 424-2610
 C.P. 1350 St-Donat-Montcalm, Qué. J0T 2C0 Tél. Rés. 424-5901
 Directeur: **Guy Paquette** Secrétaire: **Lucille Paquette**
 Imprimé: **Imprimerie Léonard Inc.** St-Jovite, P. Qué.
 LES HEBDOS RÉGIONAUX
 Courrier de deuxième classe, Enregistrement no. 3099
 Le contenu de ce journal ne peut être reproduit sans l'autorisation écrite de la direction
 Dépôt légal Bibliothèque Nationale du Québec

506 Principale St-Donat, P.Q. Tél.: 424-2626
J.-F. Perreault & C. Brien Perreault
PHARMACIENS
 Heures d'ouverture
 Dimanche: fermé
 Lundi 10h à 22h Jeudi 10h à 18h
 Mardi 10h à 18h Vendredi 10h à 21h
 Mercredi 10h à 18h Samedi 9h à 17h

Tél.: (819) 424-2593



Quincaillerie



Lachapelle Ltée

320 Avenue du Lac

Saint-Donat

Lachapelle ouvre sa quincaillerie en grand.
Venez le constater par vous-même et profiter des avantages:

- * De notre vaste gamme de produits de qualité
- * De L'ARGENT CLÉ qui vous permet d'économiser 3% sur tout achat comptant
- * De la CARTE CLÉ RO-NA
- * De notre politique de "PAYEZ ET EMPORTEZ"
- * De nos nouvelles heures d'ouverture

QUINCAILLERIE	
HEURES D'OUVERTURE	
Lundi	} 8h30 à 17h30
Mardi	
Mercredi	
Jeudi	
Vendredi	} 8h30 à 17h00
Samedi	

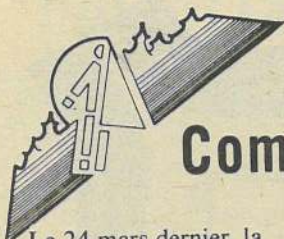
Le quincaillier
RO-na
n'a qu'un seul
but

La Carte Clé

RO-na

*"Mieux
vous servir"*





Chambre de Commerce de St-Donat

Le 24 mars dernier, la Chambre de Commerce de Saint-Donat tenait son Assemblée Générale Annuelle au Manoir des Laurentides.

Près de 110 personnes (représentant 76 commerces) ont d'abord goûté l'excellente cuisine du Manoir avant de monter au Salon C afin de discuter des orientations de notre Chambre de Commerce pour le mandat 83-84.

Mais revenons d'abord au début de cette soirée où Monsieur Jim Hetmanek a prononcé un discours sur le programme Interface et, surtout, sur l'importance d'améliorer l'aspect esthétique de la rue Principale de St-Donat.

Je crois et j'espère qu'il aura su sensibiliser les marchands sur ce point. ... il faut trouver des solutions économiques et avantageuses pour "améliorer" le coup d'oeil du village.

Sur l'invitation d'André Therrien, Président, tout le monde s'est rendu au Salon C afin de connaître le rapport d'activités pour le mandat 82-83 et discuter sur les orientations à suivre pour l'année qui vient.

L'Assemblée s'est surtout penchée sur le phénomène des fêtes populaires, sur le rôle de la Chambre de Commerce dans le maintien et/ou le développement des activités socio-culturelles à St-Donat. Il en est ressorti que la Chambre devrait continuer à parrainer l'organisation de la Fête de l'Eau Pure et de la Bourrasque en y mettant cependant moins de temps et moins d'énergie. Il y a à St-Donat des organismes voués au développement culturel, la Chambre de Commerce doit se consacrer au développement économique.

L'Assemblée s'est terminée par l'élection des

membres du Conseil d'Administration pour l'année 83-84. Les personnes suivantes ont été nommées: André Therrien, Guillaume St-Amour, Bernard Béland, Ronald Barbeau, Jean Lavoie, Yves Ritchie, Suzette Nadon, André Issa, Lucille Paquette, Denise Coutu Gallant, Michel Lavoie. Il est à noter que 87 membres de la Chambre ont participé à cette élection.

Enfin, terminons en disant que la participation, en aussi grand nombre, des gens d'affaires de St-Donat à cette Assemblée de la Chambre souligne qu'il existe un intérêt certain pour le travail effectué par le Conseil d'Administration... c'est encourageant pour ceux qui y croient et qui investissent temps et énergie dans la Chambre de Commerce de St-Donat.

Sylvie Villeneuve.



André Therrien, président.

Tout le monde s'est ennuagé des grosses tempêtes de neige cet hiver et plus particulièrement pendant la période de Noël. On s'est rendu compte que lorsqu'il n'y a pas de ski alpin à St-Donat, le chiffre d'affaires des commerçants accuse une baisse sensible à et que par ricochet, il y a moins de travail.

En janvier, quatre hommes d'affaires: Bernard Béland, André Picard, André Therrien et Guillaume St-Amour se sont réunis afin de voir s'il était possible de remédier aux problèmes causés par le manque de neige à Saint-Donat. Ils ont pris des informations, contacté les propriétaires des centres de ski alpin, rencontré individuellement une trentaine de marchands, et en sont ar-

Dossier: Neige artificielle

rivés à la conclusion suivante: il est primordial d'équiper nos deux centres de ski alpin pour qu'ils aient de la neige artificielle l'hiver prochain... Ainsi, nous serons moins à la merci des caprices de Mère Nature.

Le 3 février, le Comité-Neige convoquait les marchands déjà sensibilisés au dossier afin d'obtenir un mandat clair de poursuivre les démarches en vue de réaliser ce projet... la réponse fut enthousiaste et sans équivoque.

Depuis, il y a eu des rencontres avec les propriétaires des centres de ski, le Conseil Municipal, les représentants de l'Office de Planification de Développement du Québec (OPDQ), le Ministère de l'Industrie, Commerce et Tourisme du Québec (MICT) et Monsieur Jacques Lemay de la Banque Fédérale de Développement (BFD).

Au début du mois de mars, il a été convenu que pour l'instant, on s'occupera principalement de la demande du Centre de Ski Mont-Garceau, l'Auberge St-Donat ayant déjà entrepris des démarches et déposé une demande de subvention. Toutefois, dès qu'il y aura déblocage de leur projet, le Comité-Neige, a-

vec l'appui de la Chambre de Commerce, des commerçants et de la Corporation Municipale, pourra pousser plus avant le dossier.

Le 3 mars, une rencontre a eu lieu entre les responsables de l'O.P.D.Q., les membres du Comité-Neige et le Centre de Ski Mont-Garceau. Après discussion, les représentants de l'O.P.D.Q. nous conseillaient de présenter une demande de subvention dans le cadre du programme PECEC (Programme Expérimental de Création d'Emplois Communautaires). L'étude du dossier, le montant exigé ne dépassant pas \$75,000.00, sera faite par le Bureau Régional de St-Jérôme et non de Québec, et ce, dans un délai beaucoup plus court. Encore une fois, la participation des intervenants locaux (Corporation Municipale, commerçants, etc...) est primordiale pour espérer une réponse positive. La création d'emplois qui découle de ce projet est à prendre en considération pour St-Donat.

Le 10 mars, quelques membres du Comité-Neige rencontraient Monsieur Claude Lavertu, représentant du Ministère de l'Industrie, Commerce et Tourisme

du Québec (MICT). Il nous faisait part des critères d'admissibilité pour le Crédit Touristique. A première vue, le Centre de Ski Mont-Garceau serait éligible et une demande sera faite à Québec à cet effet.

Certaines recherches ont été effectuées dans le but de faire subventionner une partie de la main-d'oeuvre nécessaire à l'installation d'un système de neige artificielle. Le Programme-RELAIS (Relance de l'Aide à l'Emploi) semble le plus adéquat et une demande de subvention a été complétée dans ce sens.

Les réponses à tous ces programmes devraient nous parvenir dans le courant du mois de mai. D'ici là, un plan de travail a été établi et quelques rencontres sont prévues entre les fonctionnaires des gouvernements, la Corporation Municipale, les commerçants, le Centre de Ski Mont-Garceau et le Comité-Neige. Des résultats positifs de toutes ces démarches pourraient engendrer une relance de l'industrie touristique à St-Donat.

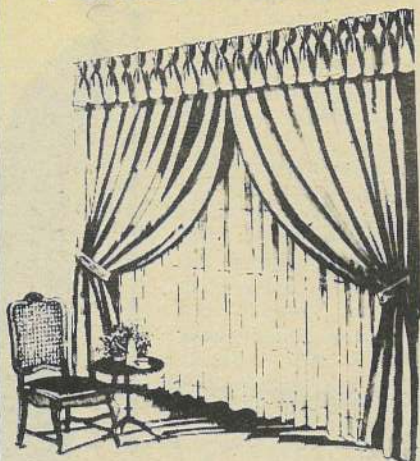
Notre atout le plus important dans ce dossier c'est l'implication et la collaboration de toute la communauté donatienne.



Le souper de la Chambre de Commerce, s'il y avait eu un peu moins de membres en vacances, aurait pu avoir lieu à "guichet fermé", tant la participation a été grande.

*** NOUVEAU ***

Pensez DÉCORATION!
Pensez LUSSIER & PAQUETTE INC.



87, St-Vincent

STE-AGATHE-DES-MONTS

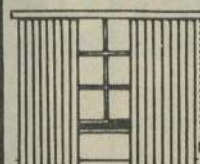
Tél.: (819) 326-2042

Coin "Boutique-Décoration"

287 catalogues de modèles de tapisserie
plus de 300 échantillons de tissus
à TENTURES et à DRAPERIES



Jean-Luc Lussier



STORES DÉCORATIFS
verticaux et horizontaux



OUI! Pensez DÉCORATION
OUI! Pensez Lussier et Paquette Inc.
À STE-AGATHE-DES-MONTS

BAR MONTAGNARD

DIMANCHE, 3 AVRIL
LANCEMENT DU CONCOURS
"MONSIEUR et MADEMOISELLE"
MODE - PRINTEMPS '83

avec **MARIE - T** de **ckojo^{fm}**

Ce concours aura lieu simultanément
au BAR "LE MONTAGNARD" St-Donat
et au "MOONEY DISCO Club" Chertsey
tous les **VENDREDIS SOIRS**

VENDREDI, 1er AVRIL 83
Tirage d'un
VOYAGE à Miami
(valeur de 200.\$)
dans le cadre du
"MONTAGNARD POP"

SAMEDI, 9 AVRIL 83
La NUIT "PUNK" et
"ROCK & ROLL"
Déguise-toi, ça paye!

MERCREDI, 13 AVRIL 83
Soirée de films sur la pêche
par "FAUNE FILM"

SAMEDI, 16 AVRIL 83
La Soirée du **BÉLIER...?**
"Un bélier... ça se fête!"

SAMEDI, 23 AVRIL 83
Soirée "**E.T.**"
(Extra-Terrestre)
N'attends pas l'Halloween!
Costume-toi...!

514, Principale

St-Donat

Tél.: 424-2075



Club Age d'Or St-Donat

Un mot du Président Adrien

ÊTRE MILITANT... c'est quoi?

Je voudrais attirer l'attention des membres de votre club de l'Age d'Or qui participent très peu à nos activités. Ceux qui achètent leur carte de membre tous les ans, mais ne viennent que très rarement pour ne pas dire jamais à leur local, je crois que la raison de cela n'est pas facile: certains se disent: "Qu'est-ce que je vais aller faire là?", d'autres diront: "C'est trop ennuyant!" ou "Ça ne me tente pas" ou encore "Je ne connais per-

sonne".

Permettez-moi de vous dire que je vous comprends très bien, mais que ce n'est pas la vraie manière d'avoir un club en santé pour ne pas dire prospère, car je ne vous apprendrais rien si je vous disais que seulement le tiers des membres participe à nos activités. Vous savez, mes amis, que la collectivité dans tout genre d'association est absolument nécessaire et que même en 1983, c'est encore

"L'UNION qui fait la force".

Vos directeurs et directrices de votre comité vous téléphone souvent pour vous inviter à un bingo, à un souper communautaire, à une partie de billard, de marelle, etc. et je pourrais vous en énumérer beaucoup d'autres. Vous ne pouvez vous imaginer combien vous seriez heureux(euses) et rendriez ceux qui vous entourent fiers de vous rencontrer et de partici-

per ensemble aux activités que votre club s'efforce d'organiser pour vous.

De grâce, un petit effort et tout le monde va s'amuser; c'est bon pour le moral d'avoir une vie sociale saine et en santé! On est toujours heureux de recruter de nouveaux membres de 50 ans et plus. Bienvenus chez-nous à notre CLUB DE L'ÂGE D'OR.

Votre tout dévoué,
Adrien Racine,
Président.

Nombreuses activités en avril

Encore une fois, félicitations et remerciements chaleureux à tous nos membres qui ont participé à notre souper communautaire du mois dernier.

Remerciements sincères à notre municipalité pour la subvention de 750.\$ accordée à notre club, un beau voyage plane à l'horizon grâce à cet argent reçu.

Le 24 mars au matin, un autobus rempli de membres joyeux se dirige vers la Cabane à sucre

"Chez Sébastien" à Chertsey; un succulent dîner nous attendait; tous se régalerent et allèrent de leurs chansons, danses au rythme d'une musique endiablée. Quelle belle journée nous avons passée.

Les activités du mois d'avril s'annoncent nombreuses et intéressantes; ainsi le 7 avril à 1h30 de l'après-midi, un tournoi de marelle; le 14 à 1h30 également, notre bingo mensuel, on vous attend nombreux, amenez vos

amis. Le 21 à 1h30 p.m., il y aura un tournoi de billard, "avis aux militants". Le 28 à 2h00 p.m., le docteur Lalonde du C.L.S.C. donnera une conférence pour informer les gens des soins auxquels ils ont droit de recevoir, soit à domicile, soit au bureau du C.L.S.C. à 65 ans ou plus. Toutes ces activités ont lieu au local au sous-sol de l'église.

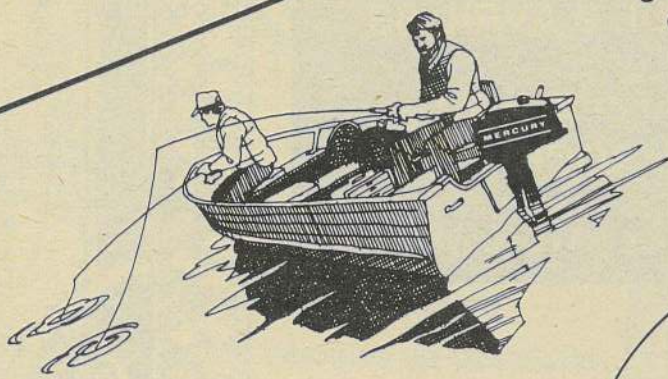
Antoinette Riopel,
secrétaire.

MERCURY
HORS-BORD

Réalisez votre rêve

ÉCONOMISEZ 455\$, MAINTENANT SUR L'ENSEMBLE DE PÊCHE DE VOS RÊVES

Chaloupe SPORT CRAFT 14'
en aluminium avec moteur
MERCURY Hors-bord à
démarrage facile de 9.8 cv.



Rég.: 2,500.\$

SPÉCIAL D'AVRIL:

2,045.\$



Offre
Canne
et Moulinet

CANNE ET
MOULINET SÉRIE
COLLECTIONNEURS
FISHPOWER
PLUS DEUX LEURRES
GRATUITS

Prix de revente normal: \$29.95
Seulement \$14.95

jusqu'à épuisement
du stock.

pagé

(ST-DONAT) SPORT INC.

424-3433

1108, Principale

Saint-Donat

MERCURY
HORS-BORD
UNE COMPAGNIE BRUNSWICK



LES FILLES D'ISABELLE À ST-DONAT

Le Cercle des Laurentides # 1225

La joie et la gaieté étaient au rendez-vous en ce soir de fête. Le 8e anniversaire de la fondation de notre cercle fut un vrai succès grâce au travail et à la grande collaboration de toutes les Filles d'Isabelle. La présence de plusieurs époux fut très réconfortante et elle a permis d'établir des relations plus fraternelles entre nous toutes.

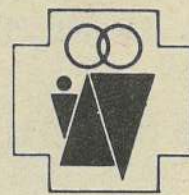
Encore une fois, Louise Beauséjour, l'organisatrice du programme récréatif s'est surpassée; son expérience en la matière et sa gaieté coutumière ont déridé l'assistance durant ces courts moments.

Un gros merci très sincère à toutes et à Louise.

Notre régente me prie de vous transmettre les vœux sincères pour de JOYEUSES PÂQUES, que la Joie de la Résurrection soit la vôtre et vos familles en ce dimanche.

Nous vous attendons nombreuses à la prochaine assemblée du 7 avril prochain au local habituel situé au sous-sol de l'église.

Ginette St-Denis,
rédactrice.



Mouvement Couple et Famille

Bonjour,

Je tiens à vous inviter pour notre prochaine réunion, lundi, le 11 avril à 20h00, au sous-sol de l'église. Nous aurons la visite de mon oncle Albert.

MERCI SPÉCIAL à Guy et Louise Beauséjour pour l'organisation de notre vente de "fèves au lard" ainsi que les gens qui sont venus nous encourager. Ce fut un succès.

Joyeux anniversaire de mariage à Rock et Colette Charbonneau ainsi qu'à Rolland et Adrienne Légaré.

Adrienne Légaré,
secrétaire.

Lettre ouverte:

Patinage Artistique!

D'abord quelques mots de félicitations à nos jeunes patineuses de Saint-Donat. Bravo à chacune de vous!... Votre spectacle du 20 février a été fort apprécié du public si peu nombreux était-il, faute d'organisation et de publicité. Y étiez-vous?

Y étiez-vous? Plusieurs me répondront non, bien sûr, car on ne savait pas qu'à 13h00 le dimanche 20 février, nos jeunes filles de 5 à 16 ans évoluaient sur la glace et cela chez-nous à Saint-Donat.

Avez-vous remarqué aussi, que nous avons 3 patineuses invitées, et que le tout était commenté par nulle autre que Mme Jeannette Pellerin, présidente du C.P.A. Ste-Agathe. Cette dernière s'est rendue chez-nous bénévolement, mais, je crois que les mercis ont manqué de toute part.

Le hockey qui suivait à 14h00 était de première importance. Nos garçons, ça va, mais nos filles, est-ce qu'elles ne comptent pas?

J'aurais préféré accorder maintes félicitations aux organisateurs concernés, mais semble-t-il qu'en 1983, il est toujours vrai qu'il faut payer pour apprendre... Nos patineuses ont payé de leurs efforts, mais n'ont pu être récompensés par quelques photos ou quelques mots dans notre journal, parce que ce dernier n'en savait rien. Le Carnaval à St-Donat, c'est pour les gars, n'est-ce pas? Vive le hockey...!

J'aimerais en terminant vous inviter à vous rendre, le 24 avril prochain, à 13h00, au Centre Sportif de STE-AGATHE pour une présentation de "FANTAISIE SUR GLACE 83". Les billets seront en vente à l'entrée. Si vous désirez réserver à l'avance, communiquez avec moi à 424-2072.

Mme Madeleine R. Denis.

**EN
PRIMEUR...!**

**SALUEZ le printemps
en achetant
"St-Donat"**

CRÉATION

BEBE OUVATÉ

PIERRETTE RITCHIE

lance au début d'avril 1983
sa collection de vêtements
pour enfants de 0 à 3 ans.



située au sous-sol du

**RESTAURANT CHEZ WALTER
490 RUE PRINCIPALE
ST-DONAT**

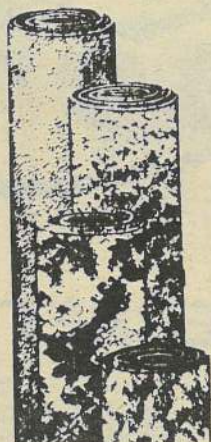
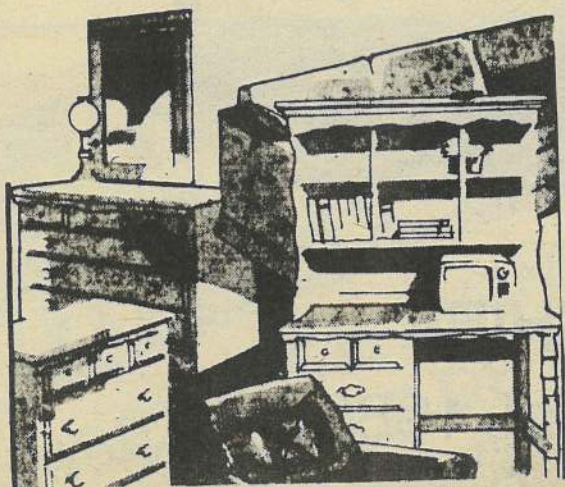
cette nouvelle entreprise locale regroupe
dans un même établissement
l'atelier de confection et
la boutique de vente



CENTRE SPORT-DÉCOR

Un peu de TOUT au MÊME endroit!

MEUBLES DE TOUT STYLE



TAPIS *

PRÉLART *

PLANCHER EN BOIS



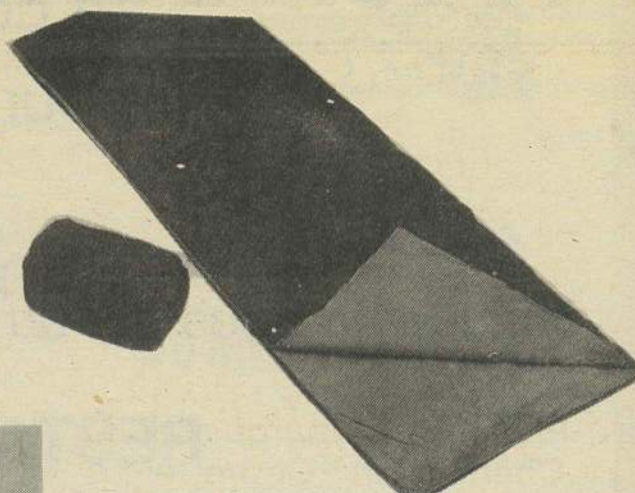
BOUTIQUE "SPORT"



PLANCHE À VOILE

VÊTEMENTS
DE VOILE

MOTO:KAWASAKI



VENTE
- SERVICE



LTD KZ 750 À CARDAN

LIVRAISON
- RÉPARATION

ÉCOLE DE PLANCHE À VOILE

CENTRE SPORT-DÉCOR

600 Principale
Saint-Donat

Tél.: (819) 424-3080

Michel Charette
Christian Charette
Roger Raymond
Serge Vincent
Serge Laforest

CENTRE SPORT-DECOR

VENEZ VOIR le plus grand choix de

PLANCHES À VOILE

Vêtements de voile, pièces et accessoires

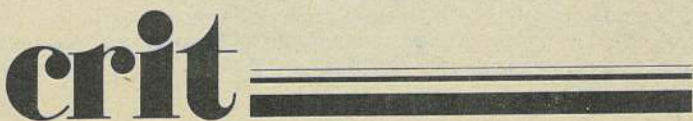
Aquaplus dans les LAURENTIDES



ÉCOLE PLANCHE À VOILE
LAC ARCHAMBAULT ENR.
MONITEUR CERTIFIÉ: Danielle Lauzon



Serge Vincent
Michel Charette
Christian Charette



VENTE & SERVICE
ÉCOLE CERTIFIÉE
LOCATION

Le coin du COUVRE PLANCHER

Installation de tout
PLANCHER EN BOIS
Planches et marquetterie
Chêne - Pin - Cèdre, etc.



TAPIS
PRÉLART
TUILE



Sablage et finition

Consultez **SERGE LAFOREST**
"Le spécialiste"

ESTIMATION GRATUITE * SUGGESTION DE DÉCOR
PRIX JAMAIS VU...

TRÈS GRAND CHOIX en magasin

CENTRE SPORT DÉCOR

600, Principale
Saint-Donat

Tél.: 424-3080



ACTIVITÉS ET NOUVELLES DU COMITÉ DE LA BIBLIOTHÈQUE MUNICIPALE

Bibliothèque Municipale ST-DONAT



Ecole Ste-Bernadette
492 Desrochers
Tél.: 424-3044

HEURES: Mercredi de 2 à 4 7 à 9
Vendredi 7 à 9
Samedi 2 à 4

10

"À l'occasion de son 10^{ième} ANNIVERSAIRE, votre bibliothèque municipale vous propose un programme d'activités qui, nous espérons, saura vous plaire".

Mardi, 19 avril à 19h30
Soirée causerie
Thème: L'apiculture "UN RUCHER À ST-DONAT"
Invité: M. Pierre Bédard

Mercredi, 20 avril à 19h30
Soirée causerie
Thème: LE TRAPPAGE
Invité: M. Robert Geofroy
Exposition de philatélie par "LES TIMBRÉS"

Jeudi, 21 avril à 19h30
Soirée causerie
Thème: AU PAYS DES INCAS
Invité: M. Pierre Viau

Vendredi, 22 avril
Le 5h00 à 6h00
Invités: Conseil Municipal, les bénévoles et les principaux intervenants.

Samedi, 23 avril à 10h00
L'HEURE DU CONTE
Titre: "le jour où le soleil avait oublié de se lever"

ACTIVITÉS PERMANENTES
Vidéo: "Lire un peu, beaucoup, passionnément"
Exposition d'affiches
Visites guidées par l'écoles et les groupes sociaux
Concours de dessin pour enfants, portant sur les thèmes des soirées causeries:
L'apiculture: 5 à 8 ans
Le trappage: 9 à 11 ans
Au pays des Incas: 12 à 15 ans

N.B. Toutes les activités au programme auront lieu à la bibliothèque même.
INFORMATIONS:
Bibliothèque Municipale 424-3044
Service des Loisirs 424-2866



Lundi, 18 avril à 19h30
Rencontre auteur lecteur
Invité: YVES THÉRIAULT

LETTRE OUVERTE à tout le personnel du Foyer St-Donat inc.

Lors d'une réunion du Conseil d'administration, il fut porté à notre attention, que vous avez gardé pendant les situations difficiles que nous vivons ou avons vécues dernièrement (compressions budgétaires, négociations, décret, etc.), un esprit très positif et très bon et que la qualité des soins donnés aux résidents ne s'en était pas ressentie.

Nous tenons, par la présente, à vous féliciter très sincèrement et vous dire que nous sommes très fiers de la sensibilisation que vous démontrez vis-à-vis le pourquoi de notre existence en tant que Centre d'Accueil pour hébergement.

Encore bravo et continuez ainsi!

Pierre Forget,
Le Conseil d'administration du Foyer St-Donat Inc.

LETTRE OUVERTE

Le 3 mars 1983.

SÛRETÉ DU QUÉBEC
C.P. 209
Saint-Donat, Québec
J0T 2C0

Attention: M. Floyd

Cher monsieur,

Ce petit mot pour vous prier d'accepter, vous-même et vos collègues, nos remerciements pour le travail que vous avez accompli lors du dernier cambriolage que nous avons subi sur le Chemin Domaine Boisé.

Les résultats que vous avez obtenus sont sans nul doute en rapport avec votre zèle et nous en sommes très conscients.

Encore merci.

Jean-Frédéric Klein

Lachapelle Ltée



ÉPICERIE
HEURES D'OUVERTURE

Lundi	9 hres à 18 hres
Mardi	9 hres à 18 hres
Mercredi	9 hres à 18 hres
Jeudi	9 hres à 18 hres
Vendredi	9 hres à 21 hres
Samedi	8h30 à 17 hres

442, rue Principale
St-Donat

Voyagez avec Brigitte

"À la recherche d'Alexandre" avec Via Rail

Via Rail Canada organise des forfaits en direction de Toronto où se tiendra du 5 mars au 10 juillet 1983, une impressionnante exposition d'objets d'art de la Grèce antique au Royal Ontario Museum.

Intitulée "À la recherche d'Alexandre", cette exposition restitue le talent et la créativité propres à la Grèce à l'époque des conquêtes d'Alexandre le Grand. Parmi les quelque 200 pièces exposées, une centaine sont présentées pour la première fois à l'extérieur de la Grèce. Parmi les objets, il y a eu une couronne de feuilles de chêne en or, un diadème en argent doré, une armure en bronze ainsi qu'un coffre en or de 22 kilos où étaient conservés les restes du roi Philippe II de Macédoine, père d'Alexandre.

Du 19 mars au 19 juin 1983, il est également possible de visiter l'exposition "Trésors de la tour de Londres". C'est la première fois en 900 ans que des armes et armures de la collection de la Tour de Londres sont présentées à l'extérieur de leur enceinte. Parmi les objets exposés on y retrouve des armures complètes de Henri VIII, une épée de combat ayant appartenu à Oliver Cromwell, des pièces de cérémonie, de parement et de chasse.

Pour chaque exposition, des réservations doivent être faites à l'avance.



RAIL CANADA

"À la recherche d'Alexandre et Trésors de la Tour de Londres"

à partir de \$112.00

par personne, occup. double.

voyage comprend: aller-retour en train
une nuit à l'hôtel de votre choix
frais d'entrée à une exposition
** ajoutez 5,50\$ par personne pour assister aux deux expositions.

Pour de plus amples renseignements, contactez

Saint-Donat: (819) 424-3176 (après 17 heures)
Montreal: (514) 848-7175
Ste-Agathe-des-Monts: (819) 326-6838



METRO NORD

AGENCE DE VOYAGE

METRO NORTH TRAVEL AGENCY

64 St-Vincent, Ste-Agathe-des-Monts, Qué. J8C 2A6

Détenteur du permis du Québec 1983

Résultat du concours

de Ski-Élégance

Charlie Latulippe 1983,

le 12 mars à St-Donat

au Mont La Réserve



Claude Latulippe et Tony Adams.

Chez les femmes, Madame Ski-Élégance 1983, la première place fut remportée par la charmante monitrice de ski de l'école Tony Adams de l'Auberge St-Donat, Mlle Nathalie Gauthier qui gagne le trophée perpétuel Molson ainsi qu'une bourse de 200\$.

Chez les hommes, Monsieur Ski-Élégance 1983, la première place fut remportée par le directeur de l'école de ski de l'Auberge st-Donat, M. Tony Adams, qui gagne le trophée perpétuel Molson ainsi qu'une bourse de 200\$.

La deuxième place chez les femmes fut remportée par Mlle Johanne Bétournay du Lac Croche, qui gagne une bourse de 100\$.

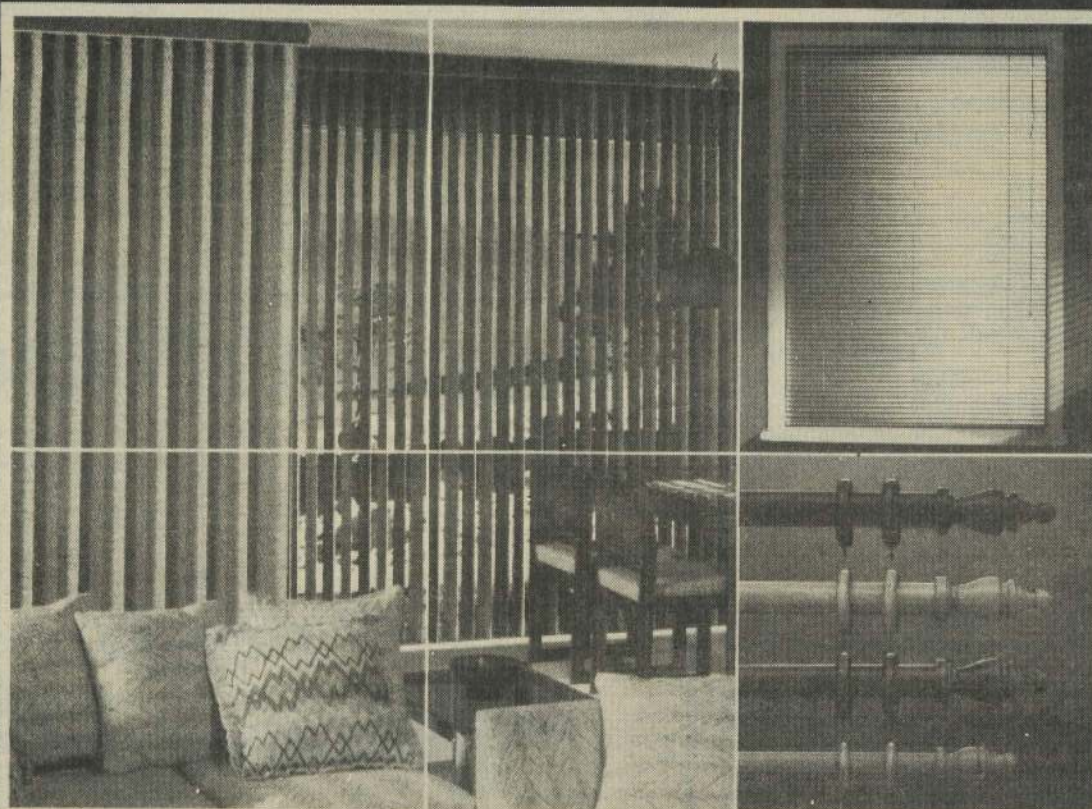
La deuxième place chez les hommes fut remportée par le Caporal Claude Latulippe des Forces Armées, qui gagne une bourse de 100\$.

La troisième place chez les femmes fut remportée par Mme Julie Corbeil de Joliette qui gagne 50\$.

La troisième place chez les hommes fut remportée par M. Claude Dupuis de Montréal qui gagne 50\$.
Ce concours était sous la présidence d'honneur de M. René Blouin, député du Comté de Rousseau, à l'Assemblée Nationale du Québec. M. Blouin, Mme Blouin et leurs trois enfants ont participé au concours de Ski-Élégance. Bravo!

draco

le luxe de la fenêtre à la mode.



Du 4
au
22 avril

ÉPARGNEZ

**RABAIS
SPÉCIAL**
10% à 20%

sur horizontaux
vertiflex
toiles

draco

MARCHAND



ameublements

Barbeau & Garceau

435 rue Principale, St-Donat

tél.: 424-2133

• stationnement

• Livraison gratuite

Heures d'affaires

Lundi à jeudi
9:00 hres à 6:00 hres
Vendredi
9:00 hres à 9:00 hres
Samedi
9:00 hres à 5:00 hres

VISA

MasterCard

Nous avons en magasin ce que vous avez en tête

Comment

interpréter l'hiver qui nous quitte?



Déjà l'hiver tire à sa fin... Mais de quelle saison parlons-nous? Où sont passés ces beaux hivers québécois, avec leurs tempêtes bloquant les rues, ensevelissant maisons, arbustes et jardins, mais faisant la joie des sportifs?

Cet hiver, les souffleuses ont eu le temps de rouiller... Vous rappelez-vous des "bancs de neige"? Sûrement que les déneigeurs-à-contract ont fait "grassement" leur argent!

Pourtant cet hiver doux nous a offert de bien belles journées où les charmes de la saison froide furent agrémentés d'une température douce et souvent d'un soleil radieux. Il suffisait d'en profiter. Cependant, ceux qui sont "branleux" se sont servis de la température comme bouc émissaire, les contraignant à rester "langouusement" chez eux. Mais il en faudra beaucoup plus pour décourager les vrais sportifs! Or donc, à tous ceux qui ont su profiter de l'hiver aussi doux, fut-il, déjà il faut songer à préparer les activités de la saison prochaine. Ainsi va la vie et passent les saisons!

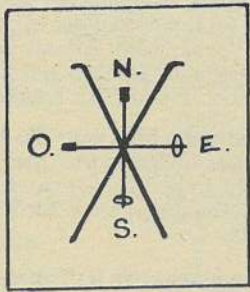
Le programme d'interprétation de la nature au parc du Mont-Tremblant a été souvent favorisé par de très belles journées. Le trop beau soleil de mars, caressant généreusement la mince couverture de neige, nous oblige donc à terminer ce programme à la mi-mars. À tous ceux qui y ont assisté, merci de votre présence; nous espérons que vous y avez trouvé tout l'intérêt souhaité.

Déjà, nous travaillons sur le programme d'interprétation pour l'été. De multiples activités vous seront offertes. D'ici là, ouvrez grands vos yeux et respirez ce doux parfum du printemps. Surveillez! Il arrive, avec tout le remue-ménage écologique que cela implique.

Nous vous ferons connaître notre programme et ses différentes activités, aussitôt qu'il sera disponible.

À bientôt,

Marie-José Lefebvre
Naturaliste au parc du Mont-Tremblant.



**CLUB
LES
PANACHES**

Bonjour à tous,
Notre club est un club à but "NON LUCRATIF".
Mais sans membre cela est difficile d'entretenir les sentiers. Si vous souhaitez un jour des sentiers de ski de fond entretenus, votre encouragement en devenant membre hâtera les choses.

Prochainement, nous allons "baliser" tous les sentiers du Secteur Rochemaure.

ENCOURAGEZ tous nos bénévoles.
Carte de membre: 5.\$ par personne
10.\$ par famille

Privileges: cela nous donne droit à une réduction sur les couchers au refuge et aux activités du club.

Couchers au refuge: 3.\$ par nuit pour les membres
5.\$ par nuit pour les non-membres

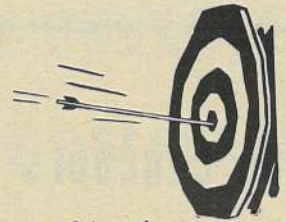
Je vous remercie à l'avance de votre collaboration.
Christiane M. Geffroy,
Présidente.

Pour toute information ou réservation: tél.: 424-5144 ou écrire à Club de Ski de Fond "Les Panaches", C.P. 634, Saint-Donat, J0T 2C0.
Tous vos commentaires seront appréciés.

Le 21 mars avait lieu à l'École Sacré-Coeur, St-Donat, un 2e tournoi amical où plusieurs archers démontraient leurs talents avec un tir de 60 pieds sur cibles fixes et mobiles. Le tournoi s'est déroulé dans la camaraderie. Nous avons pu assister à une sérieuse lutte pour la première place dans la catégorie "A" où M. Rivest, Gilbert et S. St-Amour ont été en prolongation. Malheureusement, Stéphane, suite à une flèche mal décochée, a dû laisser la première place à G. Rivest avec 1 point de différence.

Ceux de la catégorie "B" dont Jean St-Amour qui a terminé premier, ont démontré qu'ils seraient des adversaires à garder à l'oeil et dans la catégorie "C", c'est, croyez-le ou non, Laurent Issa qui s'est mérité la première place. (N.B. - Laurent dit qu'il paye le coke à tous ceux qui de-

Tir à l'arc



mandent à voir son trophée). Il faut dire que tous les concurrents ont mis tout leur coeur au tournoi et qu'ils se sont bien amusés. N'est-ce pas cela qui compte?

Quelques spectateurs sont venus rehausser le tournoi par leur présence. Soyez assurés que tous les archers ainsi que moi-même, l'avons grandement apprécié. J'en profite pour remercier Henri-Paul qui a bien voulu me seconder comme officiel et pour la compilation des points. Après quelques essais... Henri-Paul serait un futur archer prometteur... Merci Henri-Paul.

Aussi, lors du tournoi, 2 archers se sont disputés la place du meilleur archer sur cible mobile: il s'agissait d'atteindre une balle de tennis en mouvement à 60 pieds. C'est Gilles Rivest qui, à 2 reprises, a réussi cet exploit. Jean St-Amour a

réussi une fois et les autres ont tous passé plus ou moins près... Bravo à Gilles et à Jean.

Durant la soirée, un prix de présence fut "tiré" si je peux me permettre de dire, parmi les archers participants; ce fut un magnifique couteau de marque "Savana" que M. Jean Bédard devait remettre au gagnant, mais il fut dans l'impossibilité de s'y rendre dû aux petits problèmes que tous connaissent, mais il va guérir... C'est Noël St-Amour qui s'est mérité ce prix, bravo Noël... s'est encore une fois fait remarquer non pas son habileté au tir mais, simplement par sa personne.

J'en profite pour inviter tous les archers à passer voir Jean, il a reçu du nouveau matériel à faire rêver. Il est dépositaire d'équipements que vous désirez et pour tous les calibres d'archers; il vous

conseillera au meilleur de sa connaissance. N'oubliez pas que souvent le service vaut autant que la qualité, et, Jean se fait un devoir de bien servir nos archers. Encourageons nos commerçants locaux.

Alors, donc, à tous les archers, entraînez-vous sérieusement car un dernier tournoi de tir extérieur clôturera l'année 82/83 du club.

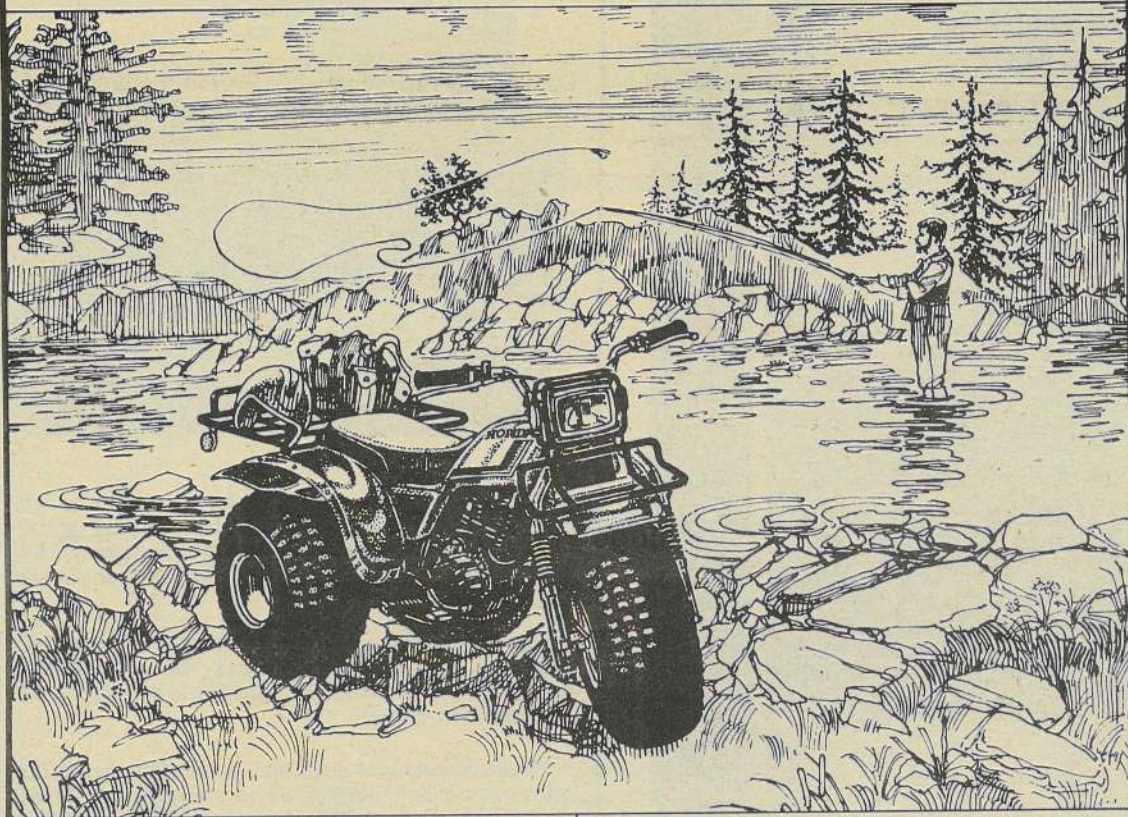
Le tir se fera à 125 pieds. Nous aurons donc l'occasion de voir à l'oeuvre des archers de différents calibres et aussi de fines flèches.

Avis à vous les archers... "Je serai de la partie la prochaine fois".

Les photos et commanditaires du tournoi paraîtront dans le prochain journal.

Jean-Marc Cadieux,
Président du club.

LE ROI DES SENTIERS.



Projette tes prochaines excursions de chasse et de pêche en pensant à un ATC 185S 1983 de Honda. Te rendre à ton coin de pêche ou de chasse favori sera beaucoup plus agréable. Notre ATC185S est équipé d'un moteur quatre temps fiable et puissant et d'une transmission à cinq vitesses en prise constante avec embrayage automatique qui facilite les changements de vitesse.

Il se débrouille bien sur les terrains rocailloux, dans les champs boueux et même sur la neige durcie. Et il sait comment aller loin avec un seul réservoir plein. Si tu veux te débrouiller sans ennuis à peu près partout, viens voir l'ATC185S 1983 de Honda.

1,749\$

En avril: **1,495\$**
+ P.A.L. & taxe

L'ATC 185S DE HONDA
pour les chemins accidentés

pagé

(ST-DONAT) SPORT INC

424-3433

1108, Principale

St-Donat

LA CROIX BLEUE
DU QUÉBEC

LA MUTUELLE-VIE
DU QUÉBEC

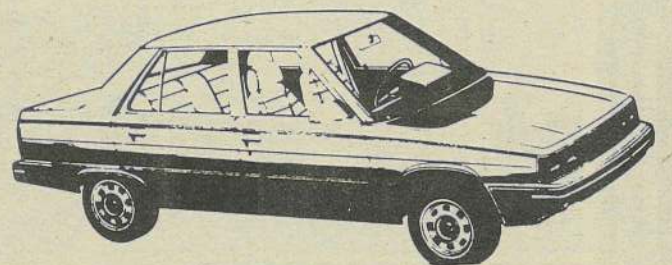
CLAUDINE ISSA RAYMOND
Assureur-vie

3131, boul. de la Concorde, suite 304
Laval (Québec) H7E 4W4

Bur.: 327-2882
Rés.: 424-5257

Renault Alliance

Voiture de l'année 1983
de Motor Trend.



Renault Le Car



Automobile Ste-Agathe
1751 rue Principale
Ste-Agathe Sud
Tél.: 819-326-4524

À ST-DONAT
GARAGE TEXACO
424-2555

AMC Jeep RENAULT



La motoneige 12 mois par année

Nous voici au terme d'une autre saison de motoneige. Certes nous n'avons pas eu un hiver idéal; mais cela n'a pas empêché Saint-Donat d'avoir d'excellents sentiers pendant tout le mois de février, et assez bons jusqu'au milieu de mars. En fait, à part évidemment le Parc, nous avons probablement les plus beaux sentiers de la région, surtout si on se fie au nombre incroyable de visiteurs venus circuler dans nos sentiers. Cette situation a certainement su plaire aux hôteliers et restaurateurs de Saint-Donat.

Bien que décevante du côté quantité de neige, la saison qui s'achève s'est avérée très encourageante pour la nouvelle direction du club. Une nouvelle signalisation a été posée que tous d'ailleurs ont trouvée très attrayante, un nouveau type de balise a été utilisé sur les lacs, beaucoup plus propre et voyant, et surtout les finances du club se sont grandement améliorées. La vente de cartes de membres y est pour beaucoup. Tout particulièrement, je pense à une certaine Madame Raymond, à l'entrée du parc, qui a fait des prodiges (1,600.\$ de cartes de membre). Si elle lit ces lignes et se reconnaît, qu'elle sache que la direction du club la remercie de tout coeur.

Enfin, la saison s'est terminée sur une note de beauté puisque le 19 mars dernier, nous avons le plaisir de procéder au couronnement de notre reine, "MISS MOTONEIGE ST-DONAT" en la personne de la très jolie Hélène St-Georges (c'est dans la famille). Tous savent que ce couronnement était l'aboutissement de la vente de billets de tirage au sort. Nous en profitons pour remercier encore une fois les duchesses qui ont ainsi aidé le club: Christiane Lavoie, France Mousseau et Anne Vincent. Chacune a reçu de nombreux cadeaux, grâce à la générosité de plusieurs commanditaires de St-Donat. De plus, la reine s'est méritée un chèque de 100\$ de la part du Club. La soirée de couronnement qui avait lieu au Manoir des Laurentides fut un succès sur toute la ligne, grâce à l'habile direction de Michel Vaillancourt, l'animateur de la soirée, à l'excellente musique de Claude Dupuis et au travail de coulisse de Robert Charbonneau. Quelque 150 personnes y assistaient.

Il ne reste qu'un événement à venir cette année: le Grand Gala de la Trans-Laurentienne, à la Polyvalente des Monts à Ste-Agathe, le 9 avril prochain. La belle Hélène nous y représentera. Nous lui souhaitons bonne chance et espérons que les gens de St-Donat seront nombreux à aller l'appuyer.
A bientôt.

Michel Vaillancourt.

CONCOURS DE PHOTOS



PHOTOGRAPHES AMATEURS

Pour le cinquième Mois de l'Environnement de mai 1983... partez... à la découverte de votre milieu de vie...!

Environnement Québec offre à 30 finalistes des prix en argent d'une valeur de 4 500 \$. Chacune des dix régions administratives comptera un premier prix (200 \$), un second prix (150 \$) et un troisième prix (100 \$). De plus, 25 sacs pour matériel photographique seront accordés à ceux qui se seront distingués.

Le concours se termine le 8 avril prochain. Obtenez les règlements au plus tôt en vous adressant à l'une ou l'autre des Directions régionales du ministère de l'Environnement partout à travers le Québec.

ET PARTEZ! . . . Environnement Québec

PHOTOGRAPHES AMATEURS Partez à la découverte de votre milieu de vie!

Montréal, le 22 février 1983 - À l'occasion du mois de mai 1983, le cinquième Mois de l'environnement, le ministère de l'Environnement du Québec invite à nouveau tous les photographes amateurs à participer à un concours de photographies et à partir à la découverte de leur milieu de vie.

Pour une troisième année consécutive, le Ministère désire encourager les Québécois à identifier les éléments les plus frappants de leur environnement quotidien. Le concours de photographies d'Environnement-Québec s'adresse à tous les photographes amateurs, à l'exception des membres du personnel du Ministère.

Des prix en argent d'une valeur totale de 4,500\$ seront attribués à 30 finalistes. Chacune des dix régions administratives remettra un premier prix de 200\$, un second prix de 150\$ et un troisième prix de 100\$. De plus, dans chaque région, quelques mentions seront remises à ceux qui se seront distingués.

Les noms des 30 gagnants, choisis par un jury régional, seront dévoilés au début du Mois de l'environnement. Leurs photographies seront alors exposées au cours du mois de mai à travers tout le Québec, là où se tiendront des activités écologiques dans le cadre du Mois de l'environnement.

Les personnes désireuses de participer au concours doivent faire parvenir leurs photographies, un maximum de deux, à la Direction régionale de Montréal, au plus tard le 8 avril 1983, en inscrivant les renseignements suivants au dos des photographies: nom, prénom, âge, adresse, numéro d'assurance sociale, numéro de téléphone, sujet de la photo, endroit où elle a été prise, date et signature. Les photographies pourront être en couleurs ou en noir et blanc et avoir un format de 21 cm x 25 cm (8" x 10") ou de 21 cm x 30 cm (8" x 12"), avec tirage sur papier sans texture. Elles ne devront pas être montées.

On peut obtenir de plus amples renseignements sur les règlements du concours en s'adressant à la Direction régionale de Montréal, 5199, rue Sherbrooke est, suite 3860, Montréal, Québec, H1T 3X9, tél.: (514) 253-3333.



PÉTRO CANADA

GARAGE G. ROBERT

Tél.: 424-5850

Pour un balancement
de roues efficaces

ESSAYEZ NOTRE NOUVEAU
"BALANCEUR DE ROUES
ÉLECTRONIQUE"

Mise au Point
Transmission

Différentiel
Silencieux

Route 125

Notre-Dame de la Merci

**PRENEZ 4 AMORTISSEURS
GABRIEL AU PRIX DE 3!**
Choisissez les Ajustomatic ou les Radial Ryder et
économisez \$30 ou plus sur un ensemble de 4!

Les amortisseurs Ajustomatic pour service dur peuvent être
pré-régés en position normale, ferme ou extra-ferme, pour adapter
la suspension à votre genre de conduite.
Mais peu importe ceux que vous choisissez, vous économiserez
maintenant 25% car vous obtenez 4 Radial Ryder ou Ajustomatic
Gabriel pour le prix de 3! L'offre se termine le 25 avril 1983.

Gabriel
AMORTISSEURS

Les amortisseurs Radial Ryder renforcés à ailette de 1 1/4"
ont jusqu'à 40% de plus de surface de travail que les amortisseurs
d'origine à ailette de 1". Ces amortisseurs de première qualité sont
mis au point grâce à un ordinateur pour la protection des pneus
à carcasse radiale ou diagonale.

Tournoi de ballon-balai

St-Donat : Une équipe qui a du coeur



Catégorie "A": l'équipe de Val-David.

Le tournoi de ballon-balai édition 1983 fut de nouveau une grande réussite. Le succès de l'événement me doit de faire certains remerciements. Merci aux nombreux commanditaires locaux qui grâce à leur collaboration, nous permet de tenir cet événement annuel. Merci aussi à M. Paul Mathieu qui a filmé les rencontres toute la fin de semaine, à M. Gabriel Juteau pour sa disponibilité, à Guy L'Espérance et à Ginette Fleurant pour leur travail formidable auprès des clubs, à Gilles Coutu pour son aide lors des joutes finales, à Denis Juteau, notre chronométreur et à Stéphane Riopel, responsable du bar.

Passons maintenant aux résultats du tournoi. Du côté féminin, Val-David a triomphé de Joliette dans la catégorie "A", tandis que Mt-Laurier triomphait du St-Donat dans la catégorie "B". Chez les hommes "Brébeuf" a remporté les honneurs de la catégorie "B" en triomphant du "Laval". Enfin, les grands honneurs sont allés à St-Donat qui a triomphé en finale du "Lac Saguay" par la marque de 3 à 1.

Mais la joute du tournoi a été celle opposant St-Donat à Ste-Thérèse, mais notre équipe locale, grâce à un travail acharné, est venue à bout de battre la grosse machine du Ste-Thérèse et cela par la marque de 4 à 3 en supplémentaire.

Merci à tout le monde et à l'an prochain.
Service de loisirs.



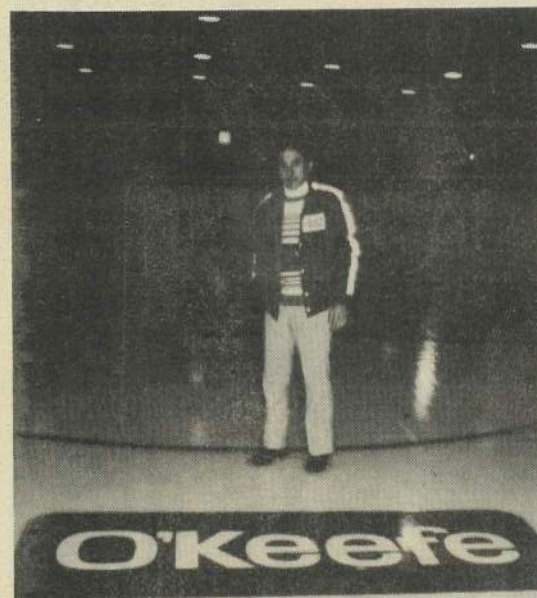
Catégorie "B": l'équipe de Mont-Laurier.



Catégorie "B": l'équipe de Brébeuf.



Catégorie "A": Les champions du tournoi, l'équipe de Saint-Donat dont Martial Bertrand est l'instructeur.



M. Jocelyn Perreault, représentant de la Brasserie O'Keefe, commanditaire du tournoi.

Importante exposition nautique plein-air à la Base de Plein Air Le P'Tit Bonheur

Une première! La Base de plein air le P'tit Bonheur (près de Ste-Agathe) tiendra une très importante EXPOSITION NAUTIQUE PLEIN-AIR les 4 et 5 juin prochains.

Cette exposition où participeront des marchands tels que Bombardier, Mistral, Prindel, Sansoucy, Pélican, Crit, Laser, etc... aura comme site les terrains de la Base de plein air le P'tit Bonheur et les rives du lac Quenouille et permettra aux nombreux visiteurs et vacanciers de connaître et surtout d'essayer les différents produits en démonstration (embarcations du canot au voilier, vêtements isothermiques, etc...). Cette exposition originale se tient dans le cadre de la semaine Kino Québec et elle a reçu l'appui de plusieurs commanditaires.

UNE INVITATION EST LANCÉE à toutes les compagnies, magasins, organismes désireux d'exposer leur matériel, de même qu'aux organisations intéressées à se procurer du matériel nautique (camps de vacances, municipalités, base de plein air, amateurs de sports nautiques): VOUS POUVEZ COMMUNIQUER AVEC NOUS POUR DE PLUS AMPLÈS RENSEIGNEMENTS: CHRISTIAN DELAFONTAINE: 861-9289 ligne directe de Montréal; (819) 326-4281 ligne de Ste-Agathe.



Bon séjour parmi nous

Après le 15 avril 1983...
IL SERA TROP TARD!

**VOTRE INSCRIPTION
au BOTTIN DONATIEN**

**l'avez-vous vérifiée
récemment?**

Si votre inscription doit être modifiée,
avertissez-nous le plus tôt possible
pour que nous puissions la corriger avant
l'impression du prochain bottin.

Soit en communiquant à 424-2610, Lucille Paquette
ou à 424-2833, Kiosque Touristique
ou en mallant ce coupon à C.P. 1350, St-Donat-Montcalm
JOT 2CO ou en déposant ce coupon au Kiosque Touristique

S.V.P. faire la correction suivante
dans le BOTTIN DONATIEN 1983

Nom.....

Adresse.....

Tél.:.....

VENTE DE SYSTÈMES BI-ÉNERGIE

Saint-Jérôme, le 28 février 1983 - Les vendeurs itinérants de système de chauffage BI-ÉNERGIE, combinant le mazout et l'électricité, sont régis par la Loi sur la protection du consommateur, rappelle le responsable régional de l'Office de la protection du consommateur, monsieur Jean-Jacques Marchand, à la suite des très nombreuses demandes reçues au bureau régional de l'OPC.

Cette loi oblige notamment les vendeurs itinérants à détenir un permis, celui-ci ne pouvant être obtenu que si le commerçant verse un cautionnement. Le consommateur est ainsi protégé s'il s'estime lésé à la suite d'une transaction. De plus, les vendeurs doivent utiliser un contrat conforme à la loi.

Comme dans tous les cas où les contrats sont conclus par vente itinérante, le consommateur a **10 jours** pour annuler une vente, incluant les samedis, les dimanches et les jours fériés.

La loi stipule que le consommateur n'est pas tenu de donner un acompte, une avance ou un dépôt avant que cette période soit expirée.

Si après mûres réflexions, le consommateur décide d'annuler son contrat avant l'expiration des **10 jours**, il suffit d'envoyer au commerçant ou à son représentant un avis écrit l'informant de l'intention d'annuler, ou de retourner la formule de résolution qui doit obligatoirement être jointe au contrat.

Le bureau régional de l'OPC recommande de plus:

- que les consommateurs s'assurent auprès des commerçants du coût qu'ils devront déboursier pour les travaux d'installation, outre le montant de la subvention;
 - de demander aux vendeurs itinérants de présenter leur permis de l'Office de la protection du consommateur;
 - de s'informer sur les programmes de subventions avant de signer. Monsieur Marchand constate une recrudescence marquée de la vente itinérante dans la région et principalement dans la vente de système de chauffage BI-ÉNERGIE.
- Pour toute information, communiquer avec l'Office de la protection du consommateur au 85, rue de Martigny Ouest, Saint-Jérôme J7Y 3R8 (tél.: 514-432-3110).

Service à la communauté du Rousseau Inc.

"Service à la Communauté du Rousseau", organisme à but non lucratif, oeuvre auprès des personnes âgées et/ou handicapées qui sont dans l'impossibilité d'entreprendre certains travaux à domicile, en leur référant un volontaire fiable pour réaliser le travail en question.

Les personnes concernées doivent faire la demande en communiquant avec le répartiteur de services au 424-7663.

Ces services sont rendus moyennant des tarifs de \$4.00/heure pour les travaux lourds tels que: lavage de murs, plafonds, enlever les châssis doubles... Un autre genre de service offert par la corporation est le gardiennage de personnes âgées et/ou handicapées (courte durée). Les tarifs sont les suivants: \$2.00/heure chez le bénéficiaire et \$2.50 chez le volontaire, repas inclus.

Si vous êtes une personne intéressée à offrir vos services et demeurez à St-Donat ou à Notre-Dame-de-la-Merci, n'hésitez pas à communiquer au 424-7663.

N'oubliez pas que tout cela vise à apporter une aide humaine aux personnes qui sont en perte d'autonomie.

Les partenaires du développement, conviés au Sommet De Lanaudière les 30 septembre et 1^{er} octobre 1983

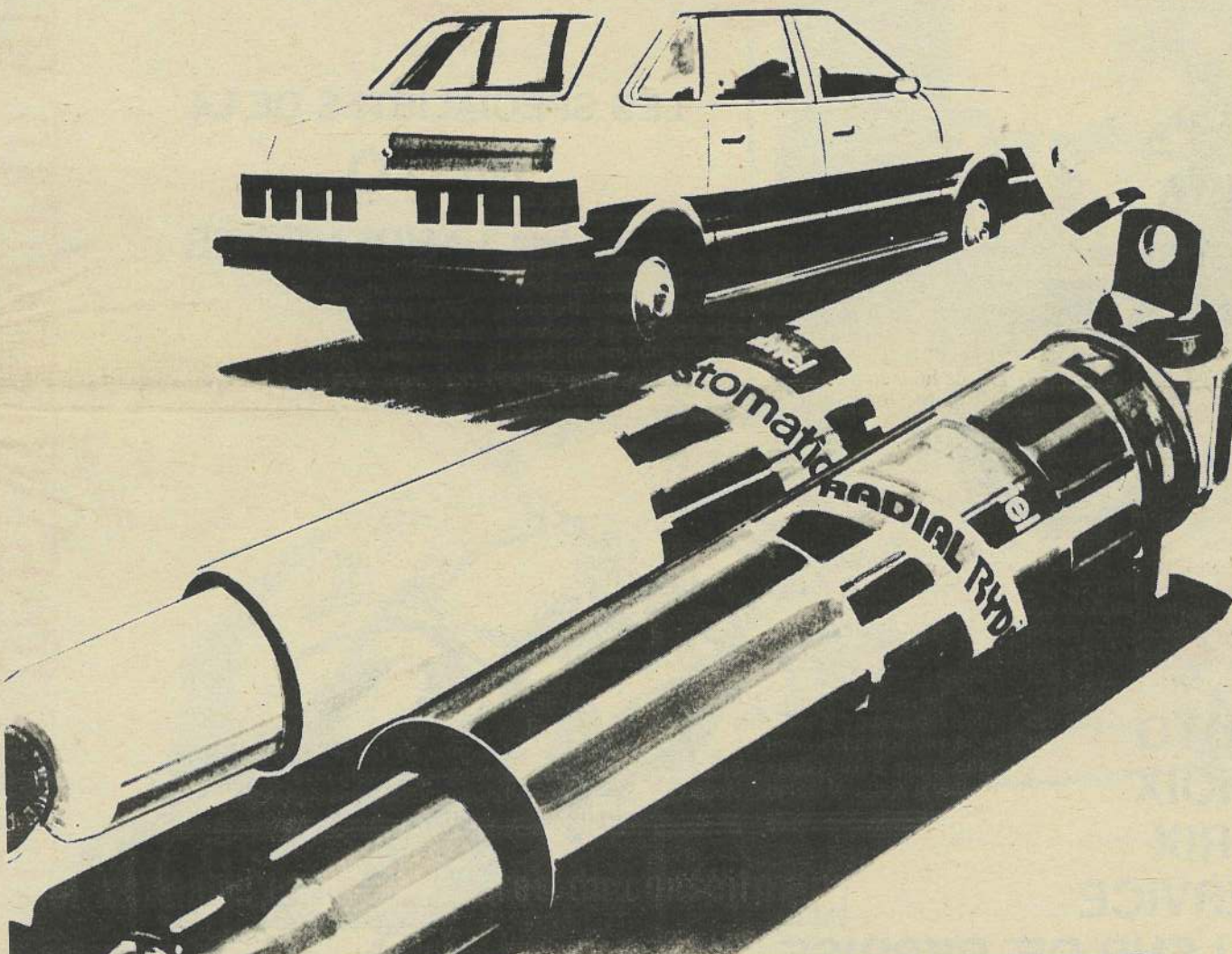
À l'occasion du lancement des opérations du Sommet économique de Lanaudière, MM. Roland Comtois et Guy Chevrette, co-présidents de ce sommet, ont annoncé que l'événement se tiendra durant deux (2) jours les 30 septembre et 1^{er} octobre 1983.

Quant à l'endroit, ils ont dit être en mesure de l'annoncer à la fin avril; ils désirent ne pas précipiter la décision sur le choix du lieu, car il est très important de bien étudier toutes les alternatives d'abord.

MM. Comtois et Chevrette sont convaincus que ce Sommet de Lanaudière est une première au Québec et au Canada.

En effet, ce Sommet n'est ni commandé par un gouvernement ni préparé par les ministères et leurs fonctionnaires. Il fut proposé d'abord par le Conseil régional de développement de Lanaudière, et plusieurs organismes ont accepté par la suite, de siéger au Comité d'orientation tels que: les MRC, les UPA, l'Association touristique, les Corporations de développement économique.

MM. Comtois et Chevrette ont affirmé que cette rencontre des agents de développement au Sommet vise à décider des façons de développer la région de Lanaudière par des projets significatifs basés sur les vrais potentiels de la région, réalisés par le milieu et par les gouvernements.



OBTENEZ 4 AMORTISSEURS GABRIEL AU PRIX DE 3!

Choisissez les Ajustomatic ou les Radial Ryder et économisez \$30 ou plus sur un ensemble de 4!

- Les amortisseurs Gabriel peuvent...
- vous épargner de l'argent
 - prolonger la durée des pneus
 - protéger les pièces de la direction et de la suspension
 - maintenir correcte la géométrie du train avant

Les amortisseurs Radial Ryder renforcés à alésage de 1 $\frac{3}{16}$ " ont jusqu'à 40% de plus de surface de travail que les amortisseurs d'origine à alésage de 1". Ces amortisseurs de première qualité sont mis au point grâce à un ordinateur pour la protection des pneus à carcasse radiale ou diagonale.

Les amortisseurs Ajustomatic pour service dur peuvent être réglés en position normale, ferme ou extra-ferme, pour adapter la suspension à votre genre de conduite.

Mais peu importe ceux que vous choisirez, vous économiserez maintenant 25% car vous obtenez 4 Radial Ryder ou Ajustomatic Gabriel pour le prix de 3! L'offre se termine le 25 avril 1983.

Gabriel
AMORTISSEURS

GARAGE ALFA Inc.

587 Principale
St-Donat Tél.: 424-2301

Garage Réjean Aubin Inc.

751, Principale
St-Donat Tél.: 424-1434

GARAGE TEXACO

960 Principale
St-Donat Tél.: 424-2555

Boutique

Gi-Jo

Confection pour dames

LA MODE COMMENCE
PAR LES YEUX

Les nouveautés
Printemps/Été
arrivent tous les
jours

Venez voir... et planifiez
aujourd'hui votre
garde-robe estivale

Choix de
JUMPSUIT

Il y a encore
divers
SPÉCIAUX

à 20.\$

2 boutiques à SAINT-DONAT

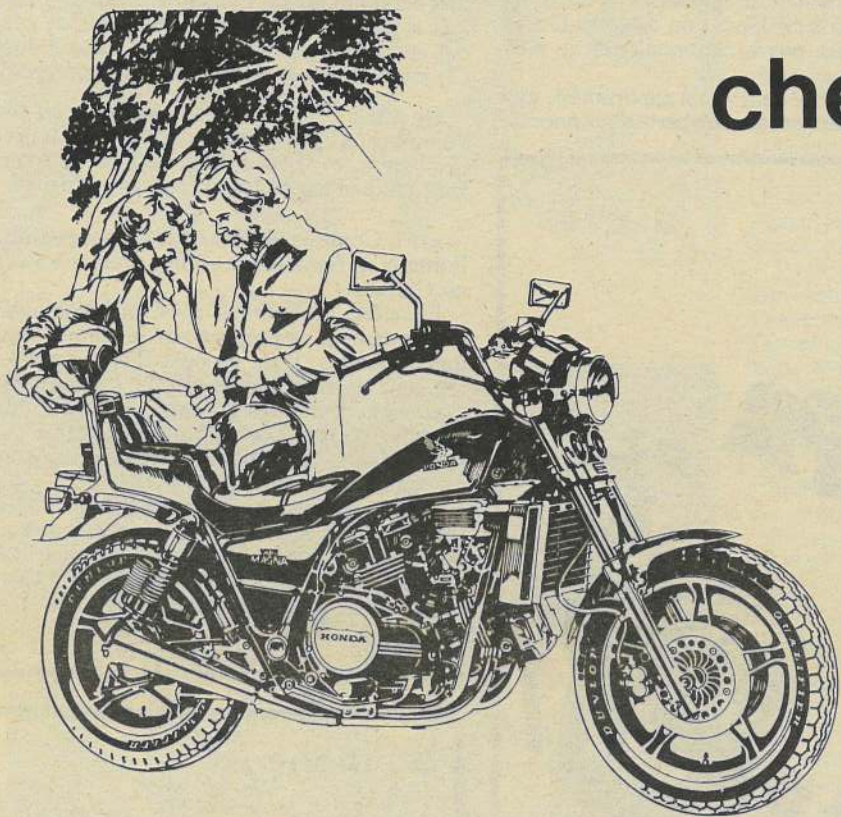
350 principale
(Rendez-vous de la Couturière)
Tél.: 424-2291

1980 Route 125 Sud
(près Auberge St-Donat)
Tél.: 424-5905

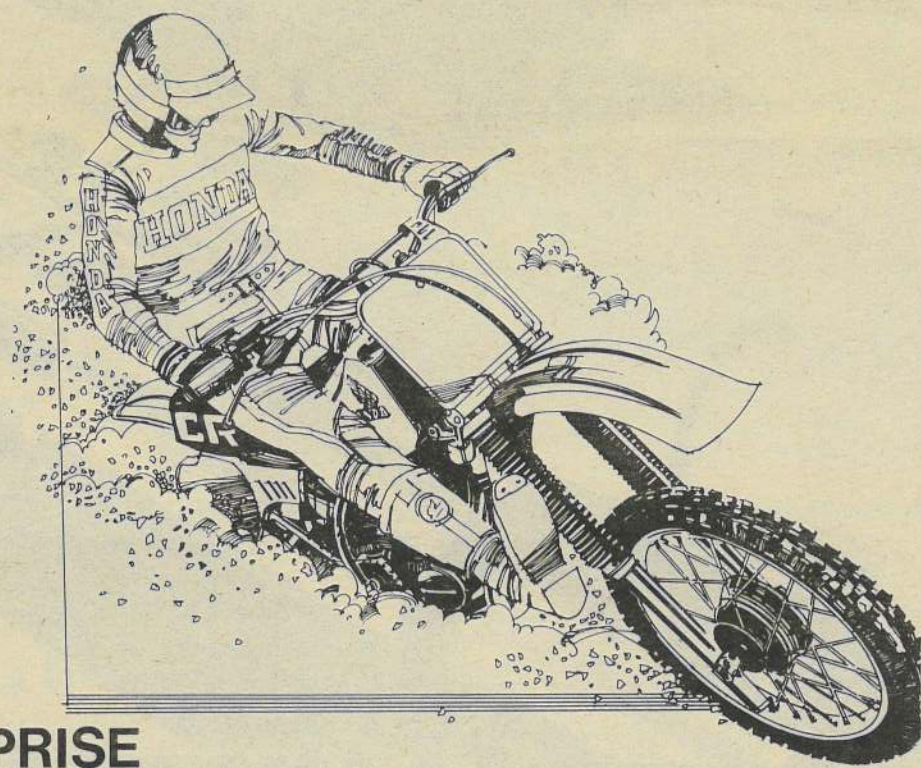
HONDA

ES-TU PRÊT POUR L'ÉTÉ?
À SAINT-DONAT, l'été se prépare

chez **pagé**



LES SPÉCIALISTES DE LA
MOTO
dans les LAURENTIDES



HONDA

- Le no 1 dans la MOTO
- Le no 1 pour le CHOIX
- Le no 1 pour les PRIX
- Le no 1 pour le SERVICE
- Le no 1 pour la VALEUR DE REPRISE

SPECIAL D'AVRIL

GL 1100 I	1983	6,499.	5,695.\$
CB 1000	1983	4,349.	3,695.\$
NIGHTHAWK 550	1983	3,299.	2,795.\$
CM 450F	1983	1,999.	1,695.\$
XR 200	1983	1,499.	1,350.\$
PA 50	1982	699.	525.\$

+ p.a.l. + taxe

pagé (ST-DONAT) SPORT INC.

1108, Principale

424-3433

Saint-Donat

**Journal
ALTIUDE**

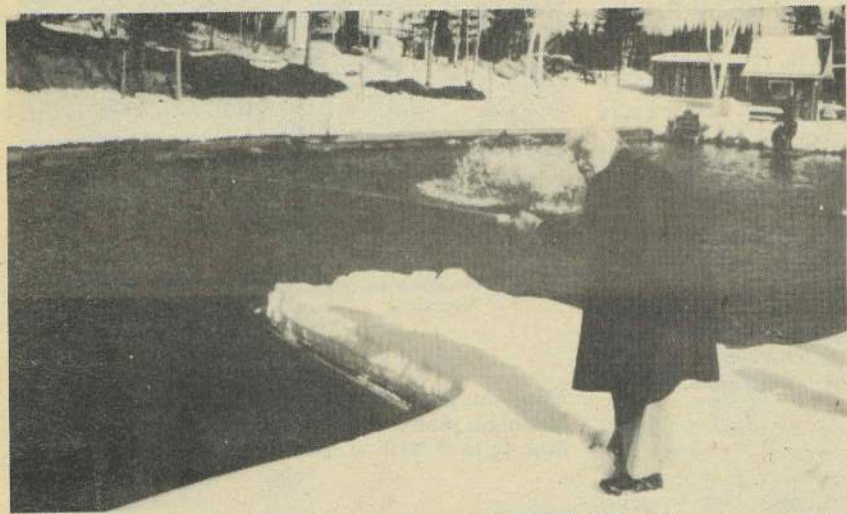
1069 RUE PRINCIPALE ST-DONAT, CTE MONTCALM, C.P. 1350, P.Q. (JOT 2C0)



2 ième
cahier

LE SEUL SPORT PRATICABLE A L'ANNÉE

La pêche au Lac Amis D' "O"



Mme Serei a signé le Livre d'Or du Lac Amis d'"O": "Une dame aux quatre-vingt-dix printemps".

Avec l'arrivée du printemps, les propriétaires du Lac Amis d'"O" sont fin prêts pour recevoir les nombreux amateurs de pêche qui préfèrent les mois chauds aux rigueurs de l'hiver pour pratiquer leur sport favori.

Les truites mouchetées et arc-en ciel frétilent encore plus sous les chauds rayons du soleil et n'attendent que votre poêle à frire.

Ouvert du matin à la brunante, 7 jours par semaine, que de surprises... vous attendent au LAC AMIS D'"O".

200 chemin Fradet
Près du Lac Croche
St-Donat
Tél.: (819) 424-5055



**BAIN TOURBILLON
SAUNA
SUR RÉSERVATION
PASSE DE SAISON DISPONIBLE**
les alizés

2102 Rte 125 Sud, St-Donat, P.Q.
819-424-1313

**Le Club Optimiste
Saint-Donat**



Le Club OPTIMISTE ST-DONAT honorait en février, un citoyen de Saint-Donat pour services rendus à la communauté donatienne, le "past-président" M. André Picard a remis à cette occasion une gerbe de fleurs à Madame Coutu et une plaque souvenir à Monsieur Richard Coutu à l'issue de ce souper honorifique.

RENAULT



**RENAULT - TEXACO
SAINT-DONAT**

offre à sa clientèle à chaque semaine
un bon d'achat d'une valeur de

25\$

"1 coupon de participation avec chaque plein d'essence"

Félicitations aux gagnants de **MARS**

3 mars



Mme Aline Daigneault
Saint-Donat

10 mars



M. Philippe Étienne
Saint-Donat

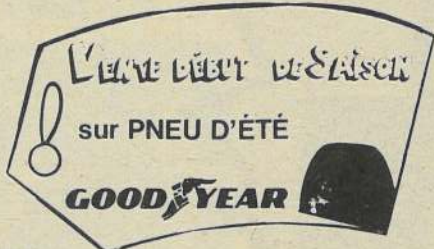
17 mars



M. Henri Guimond
Saint-Donat

24 mars

M. Gilles Therrien
Sherbrooke



Pièces & Mécanique
VOITURES
IMPORTÉES

Service de remorquage
24 heures

Tél.: 424-2555



**Joyeuses
Pâques**



Ce cher Georges, il s'empessait de quitter les rigueurs de l'hiver donatien le 12 février pour la Floride... En passant par l'état de New-York... Oh! surprise! Georges et Marie-Paule furent immobilisés par... une tempête de neige... et il a fallu... pelleter. Ça c'est un beau début de vacances...!



LACROIX AUTOMOBILE LTÉE

Jean-Guy Lacroix, propriétaire
VAL-DAVID, 990, route 117

Tél.: (819) 322-3937



Jean-Marie Guénette, représentant
SAINT-DONAT: 360 Principale
Véhicules de démonstration Tél.: (819) 424-2711-1414



CHAMPION: Philippe Beaulne Texaco, Ste-Agathe-des-Monts. Bourse: \$500.00.



FINALISTE: ABC Amusements, Ste-Thérèse. Bourse: \$300.00.



GAGNANT CONSOLATION: COOP, Crabtree. Bourse: \$250.00.



FINALISTE CONSOLATION: Brasserie Bourassa, Montréal. Bourse: \$150.00.

Tournoi de hockey 83

Photos: Benoit Forget

Pendant toute la fin de semaine du 11, 12 et 13 mars 1983, nous avons pu assister au Centre Sportif de St-Donat à d'excellents matches de hockey dans le cadre du deuxième tournoi de hockey de St-Donat. Ils étaient 16 équipes qui se disputaient une bourse totale de \$1,200. et chacune de ces équipes désirait vaincre, ce qui entraîna du jeu très enlevé.

Bien sûr que nos spectateurs encourageaient nos équipes locales, et ces dernières ont dû s'incliner devant les deux finalistes de la classe A. Malgré ces défaites, tous ont bien apprécié leur fin de semaine. Fait à remarquer, toutes les équipes participantes ont manifesté le désir de revenir participer à ce tournoi, et elles ont été surprises de l'accueil chaleureux de notre population.

M. le Maire, Paul Mathieu, à qui on a reproché de ne pas participer aux activités, s'est même permis une deuxième fin de semaine consécutive pour faire bénéficier spectateurs et participants du système vidéo qui était au balcon. On peut ajouter que pendant le tournoi de hockey et pendant le tournoi de ballon-balai, M. Mathieu, a été sur place de 10h00 le matin jusqu'à la clôture tous les jours, et ce, bénévolement, nous sommes certains que tous pouvaient le rencontrer et lui serrer la main si nécessaire.

Les gagnants de ce tournoi, soit l'équipe commanditée par Philippe Beaulne Texaco de Ste-Agathe a pris la mesure de tous ses adversaires tout au long du tournoi pour se mériter une bourse de \$500.00. Dans leur cas, ils étaient une équipe préparée et force d'admettre qu'ils portaient favoris dès les débuts du tournoi.

Les finalistes, soit ABC Amusements de Ste-Thérèse se sont inclinés par le pointage de 8 à 2, en étaient à leur deuxième match en moins de 1 heure puisqu'ils avaient vaincu l'équipe Marcel Villeneuve 6 à 3, quatre-vingt-dix minutes plus tôt. Ils se sont mérité une bourse de \$300.00.

En classe consolation, le gagnant fut l'équipe COOP de Crabtree qui a obtenu une bourse de \$250.00 en défaisant la Brasserie Bourassa de Montréal, qui elle, a mérité la somme de \$150.00.

Une fin de semaine bien réussie, que nous nous proposons de répéter l'an prochain. Nous en profitons pour remercier tous les participants, spectateurs, et préposés à ce tournoi. Nous sommes également certains, qu'un tournoi de ce genre apporte des retombées économiques dans notre localité et personne ne s'en plaindra à cette période de l'année.



Mise au jeu officielle en présence de M. Paul Mathieu, maire et de M. André Lantier, représentant de la Brasserie Molson.



M. Paul Mathieu a été sur les lieux durant tout le week-end afin de faire bénéficier les participants de son système vidéo.

GRAND SPÉCIAL
sur tout POËLE À BOIS en magasin

**VENTE
FIN
D'HIVER**

**RABAIS
DE 10% À 15%
sur SCIE MÉCANIQUE
en magasin**

**Fendeuse à bois
à vendre aussi**

Prix du gros + transport + livraison
= PRIX DE VENTE

Charette & Frère Enr.

598 Principale

Tél.: 424-2414

St-Donat

Ici, l'Eglise

Ressourcement sur Jésus-Christ

Mission accomplie — ou presque

(C.H.) Les quatre rencontres de ressourcement sur Jésus-Christ de trois heures chacune du carême 83 à l'intention des agents de pastorale du diocèse, qui se tenaient dans chacune des 7 zones pastorales, ont été complétées avec succès.

Des quelque 800 personnes inscrites, un grand nombre ont été fidèles aux quatre rencontres.

Partout on a pu constater un grand enthousiasme et une profonde satisfaction pour le contenu dense et substantiel de ces exposés entrecoupés

d'échanges en ateliers.

Jésus l'Emmanuel; Jésus le Sauveur; Jésus le Ressuscité; Jésus Chef de l'Eglise; tels étaient les thèmes de ces rencontres.

On sait que c'est à la suite de demandes de nombreux laïcs engagés dans la pastorale que les

trios des zones pastorales, sous la gouverne du coordonnateur diocésain, Mgr Jean Levert, ont organisé ces rendez-vous.

La réponse des participants prouve de façon éloquente le goût des gens d'acquiescer de solides connaissances sur le vécu religieux, et le pourquoi et le comment de la foi des chrétiens.

Déjà plusieurs participants ont manifesté le désir de poursuivre cette recherche des fondements de la religion. Peut-être cette expérience sera-t-elle le début de cours plus

suivis et plus approfondis sur la religion, sorte d'éducation permanente de la foi où chacun pourrait s'inscrire au moment qu'il lui plairait.

Car, dans le monde où nous vivons aujourd'hui, à une époque d'option libre et personnelle, il faut une nourriture solide qui entretienne une vie authentiquement et quotidiennement religieuse.

C'est donc une mission accomplie que ces quatre rencontres... Ou presque, puisqu'elles recevront un complément par une journée d'étude en mai prochain.



C'est l'abbé Gaston Potvin, de la pastorale diocésaine des Jeunes, et M. Réal Fournelle, curé de la paroisse de Notre-Dame-de-Fatima de Sainte-Agathe, qui assureraient l'animation des 4 rencontres sur Jésus-Christ à l'intention des agents de pastorale de la zone de Sainte-Agathe.

Après 50 ans au service du diocèse

M. l'abbé Joseph Dupont décède à l'âge de 80 ans

(C.H.) C'est dimanche, le 20 mars dernier que M. Joseph Dupont, prêtre du diocèse de Mont-Laurier, décédait à Manchester à l'âge de 80 ans et 8 mois.

Né à Shawinigan le 7 juillet 1902, huitième d'une famille de vingt enfants, il était ordonné prêtre à Boston en 1931.

Sa carrière de prêtre se résume en quatre mots: professeur, vicaire, curé et aumônier.

Il fut professeur au Séminaire de Mont-Laurier de 1931 à 1933. Il fit ensuite deux brefs séjours comme vicaire à la paroisse de Gracefield (1933 à 1937). Il fut également vicaire à Saint-Jovite de 1934 à 1936, à Sainte-Agathe en 1937, puis à Nominique de 1938 à 1940.

Mais c'est surtout comme curé que M. Dupont fit sa marque, poste qu'il occupa pendant 30 ans: à Duhamel de 1940 à 1949; à Notre-Dame-de-Pontmain de 1949 à 1963; et à Labelle de 1963 à 1970.

Les dix dernières années de son ministère sacerdotal furent consacrées comme aumônier des Soeurs Sainte-Croix et des Soeurs de l'Immaculée Conception de Nominique, soit de 1971 à 1981.

Et en 1981, il se retirait près des membres de sa famille à Manchester.

Partout où il passa, M. Dupont donna l'exemple d'une intense piété, d'un profond attachement à l'Eglise et d'un accueil qui fait penser à la légendaire hospitalité de nos ancêtres.

On peut affirmer sans crainte de se tromper que M. Dupont avait l'âme d'un pionnier. Il était de la génération de ceux qui ont bâti le pays et l'Eglise d'ici.

Les anciens évoquent son séjour à Duhamel, le Duhamel des années 40 où il dut partager la frugalité et la pauvreté de ses paroissiens qui, malgré leur grande générosité, ne pouvaient toujours lui assurer le beurre sur le pain.

Les gens de Duhamel, de Notre-Dame-de-Pontmain, de Labelle et de Nominique se souviendront avec émotion de ce prêtre de chez nous qui a posé solidement sa pierre à l'édifice de la société et de l'Eglise.

Le Synode romain d'octobre 1983 arrive à point

(C.H.) Tel est, du moins, l'avis unanime exprimé par les membres du Conseil presbytéral (ce groupe de prêtres qui conseillent l'évêque dans son agir pastoral), à leur réunion de février dernier à l'évêché de Mont-Laurier.

Ils avaient choisi, comme sujet principal de leur ordre du jour, le thème même du Synode qui se tiendra à Rome en octobre 1983 et auquel participeront quelques évêques de tous les pays: la réconciliation et la pénitence dans la mission de l'Eglise.

Les membres du Conseil n'ont pas caché l'inquiétude que les prêtres éprouvent dans leur approche pastorale de la réconciliation et du sacrement du Pardon.

La nouvelle catéchèse, à cause de son orientation axée davantage sur l'amour et la fidélité que sur les manquements, a, à leur avis, amené les prêtres à insister davantage sur la réponse à cet amour que sur la gravité d'un refus. Donc de parler moins du péché.

De l'avis des membres

du Conseil, il y aurait peut-être un équilibre à rétablir. Celui d'insister davantage auprès de leurs paroissiens sur les appels nombreux de l'Evangile à la conversion, à la pénitence et à la réconciliation. La foi au Christ libérateur donnerait tout son sens au sacrement du Pardon comme facteur de libération de l'homme.

Il n'est pas facile par ailleurs, prétendent les membres du Conseil presbytéral, de parler de quelque chose qui a pratiquement quitté l'esprit de beaucoup de chrétiens: le péché.

Avec la tendance actuelle de se référer à d'autres valeurs qu'à celles de Dieu, on oublie facilement la notion de péché. Les hommes, de l'avis du Conseil, se sont fabriqués des idoles: prestige, standing social, argent, consommation, sexe sans frontière et polyvalent. La règle pour plusieurs, c'est de se débarrasser à tout prix de toute espèce de sentiment de culpabilité, et d'ignorer l'idée de péché. Mais se boucher les yeux n'efface pas la réalité.

Voilà pourquoi les membres du Conseil presbytéral attendent avec impatience les lumières que la réflexion théologique et pastorale du Synode de Rome d'octobre 1983 projettera sur la réconciliation et la pénitence dans la mission de l'Eglise.



Mgr Jean Levert, vicaire général et coordonnateur de la pastorale pour le diocèse de Mont-Laurier, se dit très heureux de l'intérêt soulevé par les rencontres de ressourcement sur Jésus-Christ, qui se sont tenues dans les 7 zones pastorales du diocèse, les 20 et 27 février, 13 et 20 mars derniers.

Lumière du dimanche (3 avril)

La vie

naît de la mort

Jamais nous ne parviendrons à épuiser l'insondable richesse du paradoxe chrétien: mort-résurrection.

Mystère dont cependant la nature nous offre de continus exemples: plantes, qui, en mourant, laissent tomber en terre une nombreuse semence, germes de vie. Et même ces graines doivent commencer par mourir avant de donner la vie. "Si le grain ne meurt..."

Pourtant toujours les bras nous tombent quand, dans nos vies, nous sommes confrontés à la souffrance et à la mort. Envahis que nous sommes parfois par la peur, l'angoisse, le doute, comment prendre conscience que cette maladie, cette cuisante déception, espoir perdu, événement malheureux, mort d'un être cher, cancer dévorant, vide, désert et nuit intolérables puissent être sources de vie?

C'est pourtant là la grande leçon de Pâques. Il faut que notre vision traverse le dur écran de nos raisonnements creux et vides.

Sacrifie tes yeux de chair, ta vision d'homme ou de femme mortelle: "Si ton oeil te scandalise, arrache-le" (Mt 5,29). Et chausse les lunettes de la foi, foi au Seigneur ressuscité et à son message d'amour.

Sinon la révolte et l'apparente absurdité de l'existence te convieront au banquet de la drogue, de l'alcool, de l'insatiable sexe, d'un délirant divertissement ou de l'une ou l'autre extravagante et intolérante idéologie ou secte dont le monde est plein.

L'ineffable grèce de Pâques est la conviction de l'incroyable pouvoir de résurrection de la croix plantée dans nos vies.

Camille Hamel.



C'est Alain Morin, sociologue responsable de la recherche à l'évêché et étudiant à la Faculté de théologie à l'Université Saint-Paul d'Ottawa, qui sera, cette année encore, l'animateur de la Journée diocésaine des Vocations qui se tiendra à la Maison Saint-Ignace de Nominique, le 16 avril prochain.

JOYEUSES PÂQUES

Boutique de Santé "Marie Soleil"

Aliments de Santé
Séance de Yoga

HEURES D'OUVERTURE

Lundi..... Fermé
Mardi, Mercredi,
Jeudi, Vendredi 10h00 à 17h15
Samedi..... 10h00 à 17h00

259 avenue du Lac
Saint-Donat
Tél.: 424-3349

Une cabane à sucre - Moyen de culture Subvention de 25,000.\$

Les dirigeants du Centre d'Accueil les 4 Vents poursuivant leur travail de formation auprès de leurs jeunes pensionnaires présentaient dernièrement au Gouvernement du Québec une demande de projet pour la construction d'une **cabane-école** dans le cadre du programme **Chantier-Québec**.

Quelle ne fut pas leur joie en apprenant que leur projet se concrétisait par l'obtention d'une subvention au montant de 25,000\$ créant quatre emplois d'une durée de 20 semaines pour des personnes sans emploi depuis une longue période.

Le projet consiste à ériger sur le terrain adjacent aux bâtisses actuelles du centre une **cabane-école** où les jeunes apprendront tout le processus de la fabrication du sucre d'érable. La subvention ne s'appliquant qu'aux salaires des ouvriers, il fut donc nécessaires d'abattre des arbres à proximité de l'emplacement pour construire cette cabane en bois-rond. Les quatre employés heureux de mettre à profit leur connaissance de leur métier et leur amour du travail ont bâti une superbe cabane sous la direction de l'ingénieur Lucien Blaquiére du Centre d'Accueil, maître d'oeuvre du projet.

Quels sont les objectifs visés par les dirigeants du Centre en construisant cette **cabane-école**? Il faut préciser dès le début que cette cabane à sucre ne sera jamais une cabane-restaurant-commerciale, mais une cabane où les jeunes du centre, en premier lieu, et d'autres jeunes, par la suite, apprendront tout le processus de la fabrication de notre sucre d'érable. Un moniteur délégué par le Centre enseignera, documentation à l'appui, toutes les phases de la production du sirop d'érable.

M. Labarre, le directeur de nos écoles, appuyait par une lettre de recommandation, le projet, car dès que les installations seront terminées et, après concertation, entre les dirigeants du Centre et les autorités scolaires locales, les jeunes donatians pourront profiter de ce nouveau moyen de culture.

Dans la deuxième phase du projet **Chantier-Québec**, une amélioration à la piste d'hébertisme déjà existante, pour la rendre plus fonctionnelle et moins dangereuse à certains endroits. Cette piste d'hébertisme pourrait à l'avenir après entente, devenir disponible dans le cadre des loisirs d'été à Saint-Donat. En effet, le directeur des Loisirs de St-Donat, M. Michel Riopel, appuyait la demande du centre dans la présentation du projet.

L'initiative des dirigeants du centre est toute à leur honneur car par ce projet, ils ont trouvé un moyen formateur d'occuper les jeunes durant la période "morte" entre la saison du hockey et celle des loisirs de plein-air de l'été.

Lucille Wagner-Paquette

Nature et faune

Comment reconnaître les vers dans la perchaude.

La perchaude habite la plupart des lacs du Nord. Sa chair blanche est exquise et sans arêtes, si elle est apprêtée en filets. A la poissonnerie les filets de perchaudes se vendent de \$3.50 à \$5.50 la livre. Bien que petites les joues sont les filets mignons du poisson. Il en vaut la peine de les recueillir. Couper la joue, retirer la chair et enlever la peau. C'est un vrai met de gourmet. Présentement, la perchaude a beaucoup d'oeufs et ses oeufs sont comestibles.

La perchaude se pêche aussi bien en été qu'en hiver sous la glace. Elle se tient par banc et est groupée selon la taille.

En hiver, on la pêche généralement avec des ménés aux brimbales et au jigger avec la mouche "Ice Fly". Elle fraie de mi-avril au début mai. La fraie a lieu la nuit et tôt le matin. La perchaude se tient en eau peu profonde. La nuit la perchaude est inactive et au repos sur le fond. Sa nourriture consiste d'insectes, de petits poissons, les larves, de nymphes et d'oeufs d'autres espèces de poissons. La perchaude est elle-même la proie de divers poissons tels le brochet, l'achigan et le doré et de certains oiseaux aquatiques, comme le héron, le huard, le bec-scie, le martin-pêcheur et du goéland.

La perchaude est infestée d'une grande variété de parasites mais trois d'entre eux sont d'un intérêt plus direct pour l'homme. C'est le vers jaune, le Black-Spot, et le vers plat. Seul, le vers plat peut se transmettre à l'homme, en mangeant du poisson infecté cru ou insuffisamment cuit.

Le vers jaune et le Black-Spot sont bien visibles sur les filets. Le vers jaune se présente sous forme de points jaunes et le Black-Spot, par des petits points noirs. Ces deux types de vers ne présentent aucun inconvénient pour l'homme. Vous pouvez les enlever et bien faire cuire le poisson.

Pourquoi certaines perchaudes ont des vers et d'autres pas?

C'est dû à un cycle se composant de trois éléments. Les parasites, les canards et le poisson.

Le parasite vit à l'intérieur d'un oiseau ou à l'extérieur de sa gorge et de son bec dont les excréments contenant les oeufs des parasites tombent au fond de l'eau, les limaces les avalent puis les oeufs deviennent des vers en quittant la limace, puis les parasites nagent dans l'eau cherchant une perchaude où habiter. Si le parasite ne rencontre pas de perchaude, il meurt.

Le huard, le bec-scie, le héron, le martin-pêcheur et le goéland sont les oiseaux formant cette chaîne pour le cycle du parasite.

Le vers plat...

Ce ver selon le biologiste Guérard Massé, du MLCP se trouve à l'intérieur des intestins de la perchaude.

Il est donc important de toujours bien faire cuire la viande.

Pour faire les filets...

Les filets se font plus facilement en ayant un couteau bien affûté. Congelez les filets en petite quantité pour cuisson ultérieure.

Almanach de Kuyper...

Pour obtenir des copies de l'Almanach de Kuyper, de chasse et pêche, veuillez écrire à: Almanach de Kuyper, 950, Chemin des Moulins, Montréal, H3C 3W5. Réf. Poissons d'eau douce du Canada, Guide Jean Pagé.

Louise Piché

MINUTE

OCTO

... ET LE 9ième JOUR

L'APOCALYPSE

chez

L'EXPERT

SILENCIEUX ET FREINS

avec son

PROGRAMME PROTECTION MIRACLE

QUI GARANTIT À VIE*

TOUTES

LES PIÈCES DE VOTRE SYSTÈME


D'ÉCHAPPEMENT ET DE FREINAGE

ET QUI PEUT VOUS ÉCONOMISER POSSIBLEMENT 115.00\$!!!

*À VIE veut dire: Tant et aussi longtemps que tu es propriétaire du véhicule sur lequel les pièces garanties ont été installées.


Distributeur des produits Carline

GILLES ROYER
Gilles Royer Inc.
661, rue Principale
Ste-Agathe, 326-6620



C'est moi l'expert, je connais mon affaire,
et j'en suis fier

MINUTE

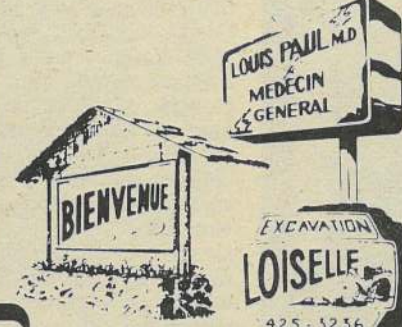
FREINS  OCTO

Loiselle

Service complet de DESIGN:
sigles, illustrations, conception publicitaire, etc..

**LETTRAGE D'ENSEIGNES
DE CAMIONS et POSTERS
SÉRIGRAPHIE**

GROS ET PETIT "DÉCALQUES" pour véhicules et tout autre besoin.



425-3236

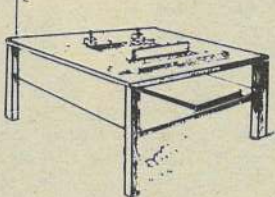


Table de sérigraphie

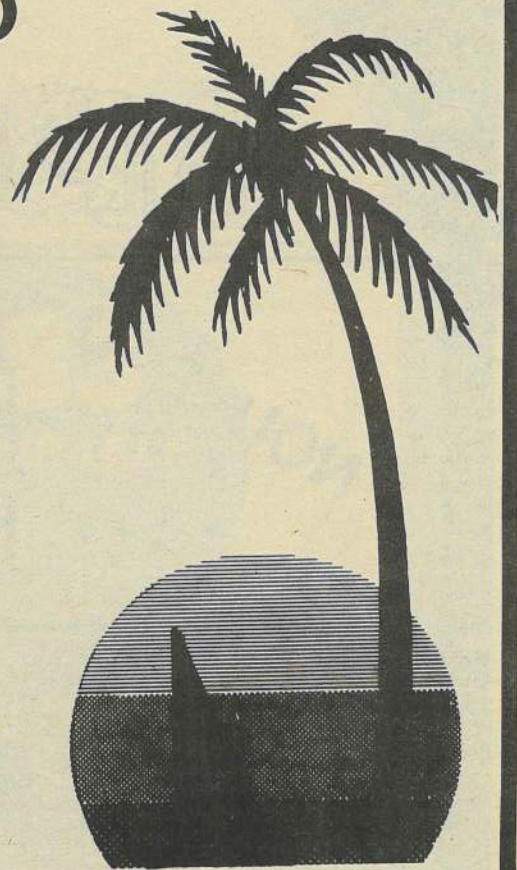
"PLUS DE 12 ANS D'EXPERIENCE"

**2200-A, Route 125 Sud (Lac Ouareau)
à l'arrière de H. Piotte Inc.
Saint-Donat
Tél.: (819) 424-5381**

VACANCES-SOLEIL BÉDARD ET BÉLAND



Devant plusieurs clients attentifs d'espérance, André Issa, après avoir bien brassé la boîte, devant le représentant de Craven A, un des commanditaires, a sorti le nom du chanceux dont la mère présente ne cachait pas sa joie. La semaine chanceuse en Floride est gagnée par M. Yvon Fontaine. Germain Pouliot de la Cie Craven A, Normand Duhaime de Sea Gate, Floride et Escompte Bédard-Béland sont heureux d'avoir commandité cette promotion et souhaitent bon voyage à Yvon et sa compagne.



**ESCOMPTE
BEDARD et BELAND inc**

450 PRINCIPALE, ST-DONAT
JOT 2C0 424-2332



Sea Gate

2909 VISTAMAR ST.
FORT LAUDERDALE, FLORIDE
1-305-566-2491
NORMAND ET MADELEINE
DUHAIME VOUS Y ATTENDENT.



CRAVEN "A"
FILTRE MIEUX
pour votre bon goût!

LA PREMIÈRE FAMILLE
DE CIGARETTES DOUCES



Fédération de Lanaudière d'Entraide
aux Citoyens Handicapés

Encourage ton monde

L'Association des Personnes Handicapés du secteur Joli-Mont, dans le cadre de sa campagne de financement 1983 de la F.L.E.C.H. (Fédération de Lanaudière d'Entraide aux Citoyens Handicapés), est à la recherche de bénévoles ayant de bonnes références ou une bonne expérience de bénévolat, désireux de participer à cette campagne. Le "porte à porte" s'effectuera du 1er mai au 12 juin dans toute la région de Lanaudière et dans Joli-Mont. Si vous êtes intéressés, pour inscription ou plus de renseignements, veuillez contacter votre comité local des associations locales de personnes handicapées.

St-Julienne Mme Liliane Grégoire	831-2344
Rawdon Mme Gemma Beaudoin	834-5356
Mme Yvette Garipey	
St-Calixte Mme Annette Charron	222-3786
Chertsey Mme Johanne Dion	882-3424
St-Côme Mme Léoria Bordeleau	883-8922
St-Alphonse Mme Isabelle Bélisle	883-5502
St-Marcelline Mme Simone Lépine	883-6284
N.-D. de la Merci M. Lucien Beaudoin	424-5923
Entrelacs Mme Liliane Beauséjour	228-3724
St-Donat Mme Lise Cadot	424-2218
Secteur Joli-Mont	834-4343

Concours d'admission au conservatoire de musique de Trois-Rivières

Trois-Rivières, le 9 mars 1983 - Le Conservatoire de musique de Trois-Rivières annonce la tenue de ses concours d'admission pour 1983-84. Ces concours se tiendront du 25 avril au 6 mai. La date limite d'inscription est le vendredi, 15 avril.

Les disciplines dans lesquelles on peut s'inscrire sont: tous les instruments de l'orchestre symphonique, ainsi que le piano, l'orgue, la guitare classique, le saxophone, le chant et l'écriture musicale.

Le nombre de places est limité. A titre indicatif, il y a présentement davantage de places disponibles en orgue, alto, hautbois, basson, cor et percussions.

En particulier, il y a plusieurs places en **alto** pour de jeunes candidat(e)s qui auraient de préférence un an ou deux de préparation au violon.

On s'inscrit en communiquant avec Mme Suzanne Lemieux, à (819) 375-7748, ou en se présentant au Conservatoire, 587, rue Radisson, Trois-Rivières, (angle St-Olivier), aux heures habituelles de bureau. Il n'y a pas de frais d'inscription ni de scolarité.

Le Conservatoire de Trois-Rivières est une école gouvernementale du Ministère des Affaires culturelles du Québec, qui dispense un enseignement musical spécialisé.

Conservatoire de musique de Trois-Rivières
587, rue Radisson
C.P. 1146
Trois-Rivières, G9A 5K8
Tél.: 375-7748

FAPEL

Le dossier

des pluies acides s'enlise

FAPEL s'interroge sérieusement sur les intentions du ministère de l'Environnement du Québec concernant les pluies acides.

Le 1er février 1982, alors qu'il publiait avec grand fracas le texte d'une ordonnance émise contre la Noranda, le ministère de l'Environnement informait la population que cette "compagnie avait jusqu'au 1er octobre 1982 pour franchir la première étape menant à la réduction de ses émissions d'anhydride sulfureux".

Quelque six mois plus tard, les résultats se font toujours attendre et le ministre de l'Environnement, M. Adrien Ouellette, affirme que son ministère n'a pas l'intention de sévir.

FAPEL estime que rien ne peut justifier cette inaction. Selon Mme Hélène Louise Elie, présidente de FAPEL, "le Québec qui exige que les autres prennent leurs responsabilités doit lui-même agir de façon responsable". Les délais sont d'autant plus inacceptables que le gouvernement du Québec possède des intérêts appréciables dans cette compagnie. "Comment expliquer," ajoute Mme Elie, "que l'on puisse ainsi se moquer de la Loi de la qualité de l'environnement que tout citoyen est appelé à respecter rigoureusement."

FAPEL profite de l'approche de son congrès annuel, où M. Ouellette sera le conférencier invité, pour réclamer de nouveau une action énergique et soutenue de la part d'Environnement-Québec pour une réduction rapide des émissions d'anhydride sulfureux de la Noranda. "Nous serons mieux placés pour reprocher aux autres leur myopie politique", rappelle Mme Elie.

Dans un autre ordre d'idée, FAPEL souligne que les pluies acides ignorent les frontières et qu'à ce titre, le problème exige d'être placé au-dessus des rivalités politiques.

Or, dans sa dernière publication, "Quand la pluie chasse les grenouilles", le ministère de l'Environnement du Québec informe le lecteur qu'il "travaille en collaboration avec d'autres provinces et certains états américains" mais il passe entièrement sous silence la présence d'Environnement-Canada et son importante contribution dans le domaine des pluies acides. Mme Elie, qui est aussi membre du Comité consultatif sur les pluies acides du ministère de l'Environnement du Québec, estime que "les citoyens ont droit à une information complète et non partisane surtout lorsqu'il s'agit d'une brochure officielle qui traite d'un sujet aussi sérieux que celui des pluies acides. Ce genre d'oubli, ajoute-t-elle, "témoigne d'un manque de sérieux et de maturité que M. Ouellette devrait s'empresse de corriger, s'il veut conserver la crédibilité de son ministère".

FAPEL entend revenir sur le sujet lors de son 8ième congrès annuel qui se tiendra à l'hôtel Sheraton-Laval, les 15, 16 et 17 avril prochains.

Hélène Louise Elie, présidente
FAPEL
374-4700, poste 389
737-1243

CENTRE SPORT-DÉCOR

NOUVEAU

NOUVEAU

NOUVEAU

Kawasaki

Kawasaki, ça y va par là!



KLT 250



KLT 200

Très
grand
SPÉCIAL



KDX175

sur
motos "82"



GPz ZX 750

Choix de
40 motos
en magasin



LTD KZ 440 A CHAÎNE

Réparation: Kawasaki, Honda, Suzuki, Can-Am, Bombardier

SPÉCIALISTE MÉCANICIEN: ROGER RAYMOND

CENTRE SPORT-DÉCOR

600 Principale

Saint-Donat

Tél.: 424-3080

Prop.: Michel Charette
Christian Charette

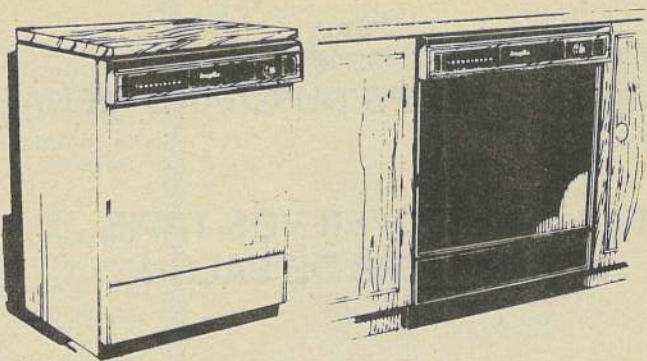
CENTRE SPORT-DÉCOR

POUR LES MARIÉS '83

UN PRODUIT FIABLE ET DURABLE

**SUPER
VENTE**
Inqulis

NOS
LAVE-VAISSELLES

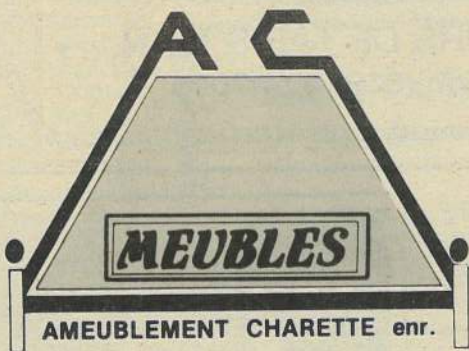
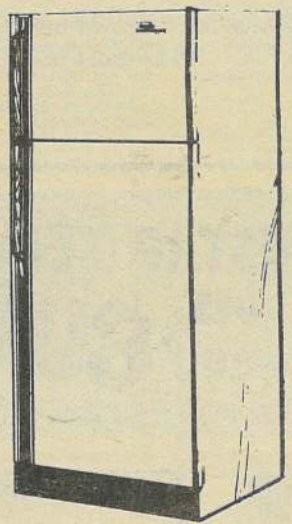


**NOS
PRIX SONT
TELEMENT BAS**
QUE NOUS NE SOMMES PAS
AUTORISÉS À LES PUBLIER

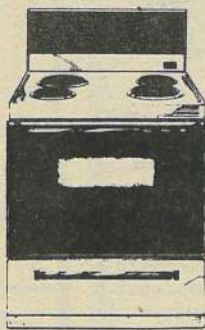
Mais, nous nous ferons
un plaisir de vous les
donner au téléphone

**LIVRAISON
GRATUITE**
VASTE CHOIX

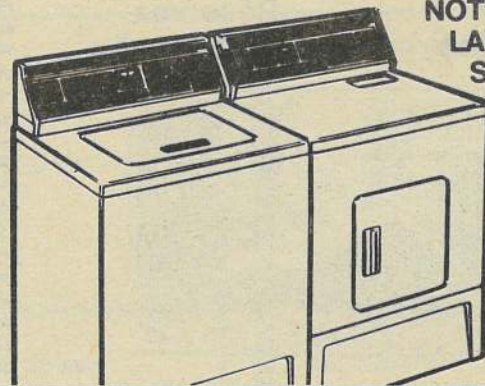
NOS
RÉFRIGÉRATEURS



NOS CUISINIÈRES



NOTRE DUO DE
LAVEUSES ET
SÈCHEUSES



CENTRE SPORT-DÉCOR

600 Principale
Saint-Donat

Tél.: 424-3080

Prop.: Michel Charette
Christian Charette

POTINS - POTINS - POTINS

** Le directeur responsable de l'écologie, Robert Cloutier nous apprend que l'Association de la Vallée du Pimbina compte maintenant 100 membres actifs... Bravo.

** Trois truites grises de onze livres capturées dans le grand lac Ouareau... Et dire que Jean Bédard malgré ses deux truites de onze livres a dû se contenter de la deuxième place... parce que l'unique truite de Thibault pesait "deux onces" de plus.

** Le doyen de Saint-Donat, à notre connaissance, célèbre le 28 mars son 93e anniversaire de naissance et le 1er avril, marque le 65e anniversaire de mariage de ce couple donatien. Nous nous joignons à la famille pour leur présenter nos meilleurs voeux.

** En vue du rassemblement des familles "Pé-

pin" à l'été 1984, vous voudrez bien faire parvenir vos noms, vos adresses ainsi que vos idées à l'adresse suivante: "Association des familles Pépin, a/s Francine Pépin, 859, rue Bon Air, Sainte-Foy, G1V 2P4.

S.O.S. - Foyer St-Donat ** Avez-vous des plantes et macramés qui vous embarrassent. Si oui! Appelez-nous au Foyer St-Donat (424-2503) votre participation nous aiderait grandement à égayer notre salon et notre salle à manger. Rens.: Lise Gaudet, animatrice.

** C'est vraiment le temps de se sucrer le bec... et les endroits ne manquent pas... Visitez donc les cabanes de nos annonceurs...!

** Dans l'un de ses communiqués, la Chambre de Commerce du Québec donnait cette précision

que "des spécialistes viennent d'établir à environ 4 milliards de dollars par an au Québec la valeur du temps volé par les employés à leur employeur. Retards le matin, périodes de repos allongées et absences pour maladies fictives en sont les principales composantes. Ces pertes sont au moins trois fois moindres au Japon..." Faut-il être surpris des conséquences?

** Le bureau d'assurances Liboiron Tassé a aménagé dans un nouveau local... leur annonce est typique...

** C'est le temps du grand ménage... Ça paraît, car la quincaillerie Lachapelle s'agrandit; Denise et Aurèle renove leur Rendez-vous... Ça promet: les jeunes Charrette et Associés redonnent de la vie au 600 rue Principale; Noël est à terminer ses rénovations, Raymond Bédard prépare l'ouverture officielle de son dépanneur agrandi et Michel Forget y va de certains changements...

** Maintenant qu'ils ont atteints l'âge réel de la retraite, le président du Club de l'Age d'Or, Adrien Racine et son épouse... sont de plus en plus actifs qu'auparavant... 65 ans... il n'y a rien là!



** Pendant que Denise Lafrenière a trouvé un nouveau hobby en vendant des "minounes"; Orise, elle, a fini par découvrir ce qui distinguait un homme...

** Le souper de la Chambre de Commerce s'est tenu cette année presque à guichet fermé...

** Colette a mis au monde une belle fille de 6 livres 3/4 qui portera le nom de Julie... Denis Mercier, son époux... s'en est bien tiré!

** Le Tournoi de golf de la Chambre de Commerce de St-Donat se tiendra mercredi, 18 mai 1983... Nombre de joueurs: limite 100. Information: 424-2658.

** Jean-Marc Cadieux est tout éloges pour le journal local pour la propagande de son tir à l'Arc... il nous dit dans un petit mot que "Si le tir à l'arc progresse lentement à St-Donat, c'est grâce au journal"... c'est certes de bon coeur, s'il l'a écrit de cette façon... Nous espérons qu'il voulait plutôt dire "peu à peu"...



** Un troisième agent rejoindra bientôt les rangs des Immeubles Lumi, Guy Paquette, propriétaire, compte sur ses amis pour obtenir de la marchandise à vendre... car une reprise dans le commerce de l'achat de terrains et de chalets semble s'amorcer pour l'été qui vient.

** Gertrude a tellement aimé son premier voyage en avion... qu'elle a oublié ses "pilules" au retour.

** Durant le mois de mars, la température à eu ses hauts et ses bas autant en Floride qu'à Saint-Donat.

** Si vous allez au Salon du Camping, Place Bonaventure à Montréal, n'oubliez pas de visiter le Kiosque de Saint-Donat.

Cabane à sucre La Corniche Inc.

Lac Montagne Noire Saint-Donat

Ouverte du 12 mars au 2 mai 1983

Ouvert pour repas tous les jours: 11h à 20h
Samedi et dimanche: 11h à 21h

Pour vos parties de sucre consultez-nous à partir du 7 mars 1983

SUR SEMAINE: "PRIX SPÉCIAUX" pour groupes
EN TOUT TEMPS: "PRIX SPÉCIAL" pour enfant de moins de 12 ans.

AU MENU

Jambon chaud au sirop d'érable, fèves au lard, omelette, ragout de boulettes, Oreilles de "Kriss", patates sautées, crêpes, oeufs dans le sirop, pain doré, marinades, pain, breuvages, SIROP D'ÉRABLE ET TIRE.

RÉSERVATION:
(819) 424-7644

Pour vous y rendre: De Saint-Donat, prenez la route 329 vers Ste-Agathe, à 7 milles, tournez à droite au restaurant Le Relais pour 1/2 mille du coin.



COURTIERS D'ASSURANCES ASSOCIÉS

André Tassé, C.D.A. ASS. PRÉSIDENT

Lanzo Tassé Pelletier Inc.
2630, rue Allard, Montréal
Québec H4E 2L6
Tel.: 364-3363/766-9421/489-4413

Liboiron Tassé Inc.
617, rue Principale
St-Donat de Montcalm
C.P. 428, Québec J0T 2C0
Tel.: (819) 424-3115
Ligne directe (Montréal)
1-800-361-5774

C'EST LE TEMPS DES SUCRES

Cette Tradition bien de chez-nous Il ne faut pas l'oublier!

Notre saison 83 s'étendra du 5 mars au 1er mai

N'attendez pas! Réservez maintenant



Prix spéciaux sur semaine pour les groupes 40 personnes et plus

CABANE À SUCRE Chez Sébastien
8411 Route 125 **CHERTSEY**

Tél.: 1-514-882-2481 rés.
Tél.: 1-514-882-3561 bur.

Mario et Lise Riopel

C'est le TEMPS DU GRAND MÉNAGE

Faites NETTOYER VOS TAPIS et MOBILIERS DE SALON

Profitez de notre SPÉCIAL DU PRINTEMPS

NETTOYEURS DE TAPIS D. R.
Information (819) 424-7096



CONCESSIONNAIRE



ISOLATION PLUS SUPER ÉCONOMIQUE



La Marcelline



G. Desjardins

Subvention possible de 3,000\$ du gouvernement Fédéral pour l'achat de maison neuve jusqu'au 30 avril 1983. Plus possibilité de subventions provinciales.

OFFRE SPÉCIALE au 1er mai 1983
"LE MONTAGNAIS"
24 X 36 à 23,900.\$ avec octroi du fédéral.

Habitations Ste-Agathe Inc.

MAISON USINÉE - TERRAINS

532, rue Jules

Ste-Agathe-des-Monts

Tél.: (819) 326-4306

**L'ASSURANCE...
C'EST SÉRIEUX**

Dans le but de clarifier, encore une fois, les polices d'assurances Habitation, Propriétaires-Occupants (P.O.) et Locataires - Occupants (L.O.), regardons ensemble certaines "définitions".

A) L'assuré:
Qu'entend-on par ASSURÉ? Qui est l'assuré en vertu d'une police P.O. ou L.O.? Est-ce simplement celui ou celle dont le nom apparaît au contrat?

NON
L'assuré c'est:
1. Celui ou celle dont le nom apparaît au contrat.
2. Son conjoint.
3. Tout parent du mari ou de l'épouse.
4. Toute personne à la garde de l'assuré de moins de 21 ans.

NOTE: (Les 2e, 3e et 4e ne sont plus assurés s'ils ne demeurent plus avec celui ou celle dont le nom apparaît au contrat).
Donc à titre d'exemple et selon la définition ci-haut mentionnée:
"Le neveu de l'assuré âgé de 22 ans et qui demeure chez l'assuré, est effectivement assuré, tout aussi bien que la mère ou la belle-mère de l'assuré qui demeure avec l'assuré, puisqu'ils sont parents avec l'assuré."

B) Qu'entend-on par Bâtiment (P.O. seulement)?
Bâtiment: Le bâtiment principal; Les piscines et leur équipement; Le matériel de plein air installé en permanence (exemple: un jeu de tennis qu'on laisse sur place en saison hivernale).

D'autres biens peuvent être considérés comme faisant partie du bâtiment, mais je n'ai cité que ce qui semblait être l'essentiel.
C) Qu'entend-on par Biens Meubles (contenu) L.O. et P.O.?

La définition en est relativement simple, et je cite: "Les biens meubles se rapportant habituellement à l'affectation des lieux à des fins d'habitation et dont l'assuré a la propriété ou l'usage, pendant qu'ils sont sur les lieux de la résidence".
Donc ce sont les biens qu'on retrouve normalement dans une résidence et dont l'assuré est propriétaire ou usager.
Sont assurés également les biens des tiers lorsqu'ils se trouvent à la résidence de l'assuré.
Exemple: un appareil photo emprunté à un de vos amis qui n'aurait pas d'assurance.

De plus, on retrouve dans la majorité des contrats d'assurances P.O. et L.O., une couverture pour les biens meubles lorsqu'ils se trouvent à l'extérieur des lieux alors qu'ils sont temporairement démenagés. Cette couverture est cependant limitée à 10% du montant applicable au contenu ou \$1,500. soit le plus élevé des deux.
Jean-François Barry, c.d'a.a.

professionnels et commerçants à votre service!


Tél.: 424-3074

PHOTOGRAPHE

DIANE THISDALE

Mariage, Anniversaire, Enfant, etc.

TÉL: (1-819) 424-2815



ALAIN CLEC'H
Arpenteur Géomètre

340, rue Principale
Saint-Donat

Rés.: 288 rue St-Donat

Dr. Pierre Moreau

CHIROPRACTICIEN

Bureau
mardi et jeudi de 13h00 à 18h00



519-A, rue Principale
Saint-Donat Tél.: (819) 424-3181

Entretemps: St-Jovite Tél.: (819) 425-5269

C.P. 238 TÉL.: (819) 424-2882

NORMAND CAMPBELL, B.A., L.L.L., D.D.N.

NOTAIRE ET CONSEILLER JURIDIQUE
NOTARY & TITLE ATTORNEY

338, RUE PRINCIPALE, ST-DONAT CTÉ MONTCALM, QUÉ.

STE ADÈLE: (514) 229-2346
MONTRÉAL: (514) 384 1890
ST-DONAT: (819) 424 3135

Bois de Carufel, c.g.a.

de Carufel, de Carufel & L'Espérance, c.a.

423 EST. HENRI BOURASSA, MONTRÉAL H3L 1C5
472 RUE PRINCIPALE, ST-DONAT JOT 2C0

EES

ENTREPRISES ÉLECTRIQUES ST-DONAT INC.

ENTREPRENEUR ÉLECTRICIEN

paul duplessis, 819-424-2648
c.p. 339 st-donat co. montcalm

St-Donat: 424-2272 Bur.
424-5239 Rés.
Crabtree: (514) 754-4776

MARIE-CLAUDE RAYMOND
Notaire et Conseiller juridique

Bureau: Mercredi, Vendredi et Samedi avant-midi

444, Principale, Saint-Donat

229-5773 - Bur.
229-5537 - Rés.

Lemonde, Dulude & Associés

Comptables agréés - Chartered accountants

916, boul. Ste-Adèle Ste-Adèle 229-5773
C.P. 1256 - STE-ADÈLE

BCL Isolation et Décor
B C L INC.

Isolation: Uréthane Fibre de cellulose
Accepté par S.C.H.L.

30, rue Ouimet Tél.: (819) 326-3338
Ste-Agathe-des-Monts

Tél.: (819) 424-5342
424-5610

Carrière St-Guillaume Inc.

Sable, Pierre, Gravier
Terre, "Top Soil"

233 ch. St-Guillaume St-Donat, Montcalm,
Lac Ouareau Qc JOT 2C0

marc legault c.g.a.
comptable général licencié

68, rue Bazinet 519, rue Principale
Ste-Agathe J8C 1W7 St-Donat JOT 2C0
(819) 326-0455 Zénith - 46050

Alain Ayotte

Centre de pompe Enr.
VENTE - INSTALLATION - RÉPARATION

TRAITEMENT D'EAU
Purificateur Filtreur



641, Principale, Saint-Donat Tél.: 424-3220

Gaétan Champagne
AVOCAT - LAWYER

Centre Professionnel Ste-Agathe Enr.

400, route 329, Nord
Ste-Agathe Nord

Tél.: (819) 326-6527

**Larose
Lehoux
& Lavallée**


Comptables agréés
Chartered Accountants

Place Val-des-Arbres François Villemaire,
Tour A, bureau 620 C.A.
1600, boul. Saint-Martin est (514) 381-9918
Laval (Québec) H7G 4R8

(819) 424-2683

Gaz Propane Laflamme Inc.
MARCEL LAFLAMME

CASE POSTALE 52 SAINT-DONAT, QUÉ.
720 PRINCIPALE JOT 2C0

 assurances
Georges Forget inc.

- vie et générale •
- 327 Principale, C.P. 369
- St-Donat, Qué.
- JOT 2C0
- Tél.: (819) 424-2311

Gaston Forget C. d'A. Ass. prop.
Georges Forget, C. d'A. Ass.

 Chiro-Centre
ARGUIN & CHARLAND

Gaston Arguin, d.c.
Louise Charland, d.c.

Docteurs en Chiropratique

199 ST-VINCENT || TÉL: (819) 326-1666
STE-AGATHE-DES-MONTS SUR RENDEZ-VOUS

TÉL.: 819-424-2492

Jacques Charette

TRANSPORT SABLE & GRAVIER
TERRE A GAZON

C.P. 231
810 RUE PRINCIPALE ST-DONAT JOT 2C0

Nouvelles de la municipalité de Saint-Donat

83-024 Proposé par madame Liette Goyer Riopel, secondé par le conseiller Robert Geoffroy et unanimement résolu que les minutes de chaque assemblée soient envoyées à tous les membres du conseil, après chaque assemblée.

Adopté
83-025 Considérant que les conseillers municipaux ne possèdent pas suffisamment de données pour bien suivre les opérations budgétaires de l'année en cours, il est proposé par le conseiller Robert Geoffroy, secondé par madame Liette Goyer Riopel et unanimement résolu qu'une copie du formulaire du budget présenté au Ministère des Affaires Municipales, soit fournie aux membres du conseil qui le désirent.

Adopté
83-026 Proposé par madame Liette Goyer Riopel, secondé par le conseiller Joseph Juteau et unanimement résolu qu'une demande soit adressée aux vérificateurs Mallette, Benoit, Bou langer, Rondeau et associés, pour préparer une mémoire de recommandations avec le rapport financier 1982.

Adopté

83-028 Proposé par le conseiller Joseph Juteau, secondé par le conseiller Lucien Blaquière et unanimement résolu qu'un accusé de réception soit envoyé à chaque demande de contribuable.

Adopté
83-029 Proposé par le conseiller Robert Geoffroy, secondé par le conseiller Lucien Blaquière et unanimement résolu que le conseil de la Municipalité de Saint-Donat accepte de payer la cotisation à l'Association des préposés aux outillages municipaux au montant de \$50.00.

Adopté
83-030 Attendu que la Municipalité Régionale de Comté de Matawinie a adopté le huit (8) décembre mil neuf cent quatre-vingt-deux (1982), une résolution décrétant l'élaboration de son schéma d'aménagement;

Attendu que la Municipalité Régionale de Comté de Matawinie a adopté son règlement de contrôle intérimaire le douze (12) janvier mil neuf cent quatre-vingt-trois (1983);

Attendu que ledit règlement prévoit la nomination de fonctionnaires désignés ayant certains pouvoirs et obligations;

En conséquence, il est proposé par Lucien Blaquière, appuyé par Joseph Juteau et résolu unanimement d'autoriser Monsieur Jean Robidoux, inspecteur municipal de la Corporation Municipale de Saint-Donat à effectuer les tâches du fonctionnaire désigné tel que décrétées dans ledit règlement de contrôle intérimaire de la Municipalité Régionale de Comté de Matawinie et plus particulièrement:

1- Faire observer les dispositions du règlement de contrôle intérimaire de la Municipalité Régionale de Comté de Matawinie à son application;

2- Informer les requérants des permis exigés par ledit règlement de la nature et de ses dispositions;

3- Emettre les permis requis par ledit règlement conformément aux dispositions qui y sont prévues;

4- Inspecter les travaux en cours afin de constater leur conformité aux dispositions dudit règlement;

5- Refuser l'émission d'un permis lorsque l'analyse de la demande, l'inspection des lieux ou des travaux révèlent une

infraction à l'égard dudit règlement;

6- Transmettre trimestriellement au fonctionnaire régional désigné copies des formulaires de demandes de permis qui lui sont présentées pour toute demande officielle d'obtention de permis exigé par ledit règlement.

7- Notifier sans délai au fonctionnaire régional désigné toute infraction audit règlement;

8- Utiliser la mécanique prescrite par ledit règlement pour toute acceptation ou refus d'émission d'un permis.

De plus, au cas d'incapacité d'agir, refus, ou pour toute autre cause empêchant l'inspecteur local d'assumer les dites fonctions, le conseil devra en aviser, par courrier recommandé, le conseil de la Municipalité Régionale de Comté, et ce, dans les plus brefs délais.

Adopté

83-031 Proposé par le conseiller Robert Geoffroy, secondé par le conseiller Joseph Juteau et unanimement résolu que Jean Robidoux soit nommé fonctionnaire désigné par la Municipalité pour l'application des articles 62 et 256.1, de la

loi sur l'aménagement et l'urbanisme.

Adopté
83-033 Proposé par le conseiller Robert Geoffroy, secondé par Madame Isabelle Marion et unanimement résolu que le conseil commandite l'impression de billets en faveur de la bibliothèque pour une pièce de théâtre dans le cadre du Nord sur Scène.

Adopté
83-034 Proposé par le conseiller Lucien Blaquière, secondé par madame Liette Goyer Riopel et unanimement résolu que le certificat de paiement no 2, pour le système de contrôle des puits du réservoir d'eau potable, au montant de \$10,260.00 soit accepté et autorisation est donnée de payer ce montant à Denis Simard Construction.

Adopté
83-035 Proposé par le conseiller Robert Geoffroy, secondé par le conseiller Lucien Blaquière et unanimement résolu que le certificat de paiement no 6, de Quémard Construction Ltée, soit et est accepté au montant de \$9,078.26 et autorisation est donnée de le payer. L'acceptation de ce certificat constitue

aussi, le paiement final moins la retenue de 2.5% et l'acceptation provisoire des travaux effective au 17 décembre 1982, qui correspond à la dernière inspection des consultants.

Adopté
Soumissions pour achat de camion Ford S-100 1/2 tonne:

1- A. Brunelle Ford Ste-Agathe Ltée 9,684.65.

2- Garage Montcalm Inc. 9,995.00 (net plus taxe).

3- Elite Ford 10,897.82.

Proposé par le conseiller Joseph Juteau, secondé par le conseiller Lucien Blaquière et unanimement résolu que la soumission de Brunelle Ford Ste-Agathe Ltée soit et est acceptée au prix de \$9,684.65.

Adopté
83-037 Considérant qu'à la suite d'un malentendu concernant la livraison d'huile et gaz, le transfert d'entrepreneur n'a eu lieu qu'au début de février 1983;

Il est proposé par le conseiller Robert Geoffroy, secondé par le conseiller Joseph Juteau et unanimement résolu que le contrat pour la fourniture de diésel de Entreprise R. et Y. Lavoie

Inc., soit prolongé jusqu'au 31 janvier 1984.

Adopté
83-038 Considérant qu'à deux reprises:

1- Lors d'une rencontre avec des soumissionnaires intéressés au transport des ordures à Ste-Sophie tous les intéressés mentionnés ne furent pas invités par le secrétaire-trésorier.

2- Lors d'une rencontre prévue avec les autorités de la Banque Nationale, le secrétaire-trésorier n'a pas informé les conseillers des confirmations de la date de la rencontre;

En conséquence il est proposé par madame Liette Goyer Riopel, secondé par le conseiller Robert Geoffroy que tous les membres du conseil, dorénavant, soient informés de tout sujet relatif aux pourparlers des assemblées précédentes du conseil et ce, sitôt que le secrétaire-trésorier sera instruit et que copie intégrale du considérant et de la présente résolution soit transcrite telle quelle.

Adopté

Victor Granger, maire-suppléant.
Jules St-Georges, secrétaire-trésorier.

Nouvelles de la municipalité de N. D. de la Merci

Le 11 février 1983
Rapport de M. Armand Piquette, Inspecteur sanitaire et construction

Ce rapport fut transmis à M. André Dupuis, Responsable du comité sanitaire et construction.

21-83 Congrès Annuel de l'AIMEQ

Il est proposé par le conseiller Christian Spicer, secondé par le conseiller André Dupuis et résolu unanimement que la Corporation Municipale Notre-Dame de la Merci, autorise MM. Armand Piquette et Jean-Luc Lalancette pour qu'ils assistent au congrès annuel de l'Association des Inspecteurs Municipaux de l'Environnement du Québec Inc., qui se tiendra les 18, 19 et 20 mars prochains à Laval, à l'hôtel Sheraton-Laval et, que le coût des inscriptions, ainsi que les autres frais seront payés sur présentation des pièces justificatives à cet effet.

Adopté unanimement

24-83 Acceptation des frais de millage pour l'utilisation des voitures

Il est proposé par le conseiller André Dupuis, secondé par le conseiller Ephrem Simard et résolu unanimement que la Corporation Municipale Notre-Dame de la Merci, accepte de payer la somme de \$0.24 du kilomètre aux conseillers municipaux et aux employés reconnus par le conseil, lorsque ceux-ci utilisent leur voiture pour les besoins de la municipalité.

Adopté unanimement

25-83 Acceptation de la cotisation pour les assurances générales de la Municipalité

Il est proposé par le conseiller André Dupuis, secondé par le conseiller Lucien Beaudoin et résolu unanimement que la Corporation Municipale Notre-Dame de la Merci, accepte la cotation la plus avantageuse en date du 8 février 1983 présentée par Liboiron Tassé Inc., au montant de \$2499.00, en regard avec les assurances générales de la Municipalité pour la période du 1er janvier 1983 au 1er janvier 1984.

Adopté unanimement
26-83 Demande d'autorisation auprès de la Commission Municipale du Québec pour vendre les lots nos 16A-21 et 16A-17, Rang VI

Attendu que le plan cadastral No 1080 en date du 1er novembre 1982, fut déposé au bureau d'enregistrement de Montcalm, ainsi qu'au Ministère de l'Énergie et des Ressources;

Attendu que suite à la déposition de ce document officiel, la Corporation Municipale de Notre-Dame de la Merci peut vendre des lots avec le consentement de la Commission Municipale du Québec.

En conséquence il est proposé par le conseiller Christian Spicer, secondé par le conseiller Ephrem Simard et résolu unanimement que la Corporation Municipale Notre-Dame de la Merci demande une autorisation à la Commission Municipale du Québec pour

vendre à M. Marcel Lamarche au montant offert de \$1930.99 payable comptant, aux conditions du contrat notarié ci-joint, le lot numéro 16A-21, (Note: A l'exclusion du lot portant le numéro original 150), rang VI, du cadastre officiel du canton de Chilton, division d'enregistrement de Montcalm, ayant une superficie totale de 3587,9 mètres carrés, le tout selon la recommandation du comité d'urbanisme.

Il est aussi convenu de vendre à M. Jean-Claude Gagné au montant offert de \$1836.72 payable comptant aux conditions du contrat notarié ci-joint le lot numéro 16A-17, rang VI, du cadastre officiel du canton de Chilton, division d'enregistrement de Montcalm, ayant une superficie totale de 2577,0 mètres carrés, le tout selon la recommandation du comité d'urbanisme.

Que M. le Maire Gérard Messier et M. Roger Couture, secrétaire-trésorier soient autorisés à signer les actes de vente avec Me Jean B.-Lafrenière, Notaire de Ste-Agathe des Monts, à recevoir le prix et donner quittance au moment opportun, le tout après l'approbation de la présente résolution par la Commission Municipale du Québec, (Note: Les honoraires du notaire, ainsi que les frais de l'arpenteur-géomètre devront être assumés par les acheteurs).

Adopté unanimement
28-83 Acceptation en principe du lot no 16A-15, Rang VI

Il est proposé par le

conseiller Lucien Beaudoin, secondé par le conseiller Christian Spicer et résolu unanimement que la Corporation Municipale Notre-Dame de la Merci, accepte en principe la vente du lot No 16A-15, rang VI, à M. Ernest Nadeau, selon le rapport que M. le Maire Gérard Messier possède entre ses mains.

Adopté unanimement
30-83 Nomination d'un maire suppléant

Il est proposé par le conseiller André Dupuis, secondé par le conseiller Ephrem Simard et résolu unanimement que la Corporation Municipale Notre-Dame de la Merci, accepte la nomination de M. Lucien Beaudoin, en qualité de Maire suppléant de cette Municipalité, c'est-à-dire pour une période de trois (3) mois, en vertu de l'article 87 CM, (Note: Cette résolution amende la résolution No 10-83 en date du 14 janvier 1983.

Adopté unanimement
35-83 Il est proposé par le conseiller Lucien Beaudoin et secondé par le conseiller André Dupuis que: Le secrétaire-trésorier durant les assemblées générales mensuelles ou spéciales s'en tienne à son rôle de secrétaire-trésorier, article 163 CM et ne prenne la parole que sur demande du conseil ou seulement, tel que mentionné dans le code municipal pour ses fonctions comme tel. Et de bien écrire ce que le conseil veut écrire dans les minutes et non changer les termes qui changeraient le reflet de la volonté du conseil.

Adopté unanimement
41-83 Travail le samedi
Attendu que beaucoup de contribuables se plaignent du manque de service complet le samedi voir secrétariat Informations Municipales etc.;

Adopté unanimement
36-83 Attendu que dans le passé le conseil promettait d'établir une politique d'achat;

Attendu que malgré tous les arguments apportés par le conseil et le public rien n'a été concrètement mis en place pour agir dans ce sens.

Il est proposé par le conseiller André Dupuis, secondé par le conseiller Ephrem Simard que: tout département de la Corporation après vérification des budgets alloués pour l'année en cours s'occupe de dépenser les montants "à part égale" pour tous nos concitoyens qui peuvent nous fournir les matériaux et services.

Adopté unanimement
40-83 Informations publiques Journal Altitude 1350

Il est proposé par le conseiller Lucien Beaudoin et secondé par le conseiller Christian Spicer que: A tous les mois une copie des minutes soit envoyée au Journal Altitude c'est-à-dire copie des délibérations avec les numéros de résolution, car après informations données par M. Guy Paquette c'est gratuit et ça va faire partie de l'information publique que le ministère désire voir accordée par les municipalités aux payeurs de taxes.

Adopté unanimement
41-83 Travail le samedi
Attendu que beaucoup de contribuables se plaignent du manque de service complet le samedi voir secrétariat Informations Municipales etc.;

Attendu qu'il serait très important de se ren-

dre aux désirs et donner les services réclamés par notre population qui est en proportion plus nombreuse comme estivants.

Il est proposé par le conseiller André Dupuis et secondé par le conseiller Christian Spicer que: Le bureau municipal soit et sera ouvert toute la journée le samedi de 9h00 à 17h00 en reportant au lundi la fermeture du bureau municipal et ceci avec un personnel adéquat pour répondre aux besoins tel que cités plus haut pour une «période de 6 mois» par année c'est-à-dire du 3e samedi de février au 2e samedi du mois d'août et évaluer ces services pour en faire une autre résolution après ce terme.

Adopté unanimement
47-83 Acceptation de la cotation du Centre Vidéo des Laurentides

Il est proposé par le conseiller Christian Spicer, secondé par le conseiller Ephrem Simard et résolu unanimement que la Corporation Municipale Notre-Dame de la Merci, accepte l'achat de 4 microphones Audio-Technica At-817 pour la somme de \$245.25 du Centre Vidéo des Laurentides à St-Donat, P.Q.

Adopté unanimement
48-83 Acceptation de la cotation du Centre Electronique Laurentien

Il est proposé par le conseiller Christian Spicer, secondé par le conseiller Ephrem Simard et résolu unanimement que la Corporation Municipale Notre-Dame de la Merci, accepte l'achat de 4 bases de microphones

33-370 pour la somme de \$43.38 du Centre Vidéo des Laurentides à St-Donat, P.Q. Il est aussi convenu de payer la facture No 15544 au montant de \$75.00, concernant le travail effectué par M. Pierre Forget.

Adopté unanimement
52-83 Correspondance
Une lettre de Mme Lise Hébert Lamarre, Vice-présidente de la Société pour les enfants handicapés du Québec, (Sujet: Permission pour tenir une quête publique).

Il est proposé par le conseiller Ephrem Simard, secondé par le conseiller André Dupuis et résolu unanimement que la Corporation Municipale Notre-Dame de la Merci, accorde la permission à la Société pour les enfants handicapés du Québec de tenir une quête publique dans la Municipalité, au cours de la fin de semaine du 4 juin 1983.

Adopté unanimement
Une lettre de M. Victor Moreau, Président de l'Association des Personnes Handicapées, (Sujet: Autorisation pour faire une collecte).

Il est proposé par le conseiller André Dupuis, secondé par le conseiller Ephrem Simard et résolu unanimement que la Corporation Municipale Notre-Dame de la Merci, accorde la permission à l'Association des Personnes Handicapées de faire sur notre territoire une collecte annuelle de porte à porte dans le cadre de la Fédération Laudaudière d'Entraide aux Citoyens Handicapés.

Adopté unanimement



CORPORATION MUNICIPALE DE SAINT-DONAT

La Corporation municipale de Saint-Donat, étudie présentement la possibilité de mettre de l'avant un projet visant à instaurer un système pour effectuer la vidange des fosses septiques se trouvant sur son territoire, et ce, conformément au décret du gouvernement du Québec, concernant le traitement des eaux usées des résidences isolées.

Présentement, la municipalité compte environ 1,500 installations septiques. La grande majorité d'entre elles, doivent être vidangées à tous les quatre ans. Ces installations septiques sont réparties sur un réseau routier de 175 kilomètres.

Le conseil de la municipalité invite les gens de la région, qui sont en mesure de faire la cueillette et le traitement des boues de fosses septiques, en conformité avec les normes prescrites par le ministère de l'environnement du Québec, à communiquer avec lui, afin de l'informer des services qu'ils peuvent offrir.

Saint-Donat, le 8 mars 1983.

PERSONNE CONTACT: Jean Robidoux
C.P. 460
Saint-Donat, J0T 2C0
Tél.: (819) 424-2383

Publié dans le Journal Altitude 1350, 1er avril 1983.

LA COMMISSION SCOLAIRE DES LAURENTIDES

Avis de préparation et de dépôt de la liste des électeurs

(Loi de l'Instruction publique - Art. 88)

AVIS PUBLIC est par le présent donné que je, soussigné, GILLES RABY, secrétaire général de la Commission scolaire des Laurentides, ai préparé, suivant la loi, la liste des électeurs pour chacun des quartiers suivants:

QUARTIER	LIMITES
02	- Municipalité de Mont-Rolland.
05	- La partie du territoire de la municipalité de la Ville de Sainte-Adèle située du côté SUD-EST du chemin de Sainte-Marguerite, de la rue Morin et du chemin de Lac Renaud.
12	- Municipalité du Village de Val-David. - Municipalité de Val-Morin.
15	- Municipalité du Village de Saint-Jovite.
18	- Territoires non-organisés des cantons de Lesage, Gagnon et de la partie OUEST du canton de Labelle. - Municipalité du canton de La Minerve. - Municipalité de La Conception (Clyde).
19	- Municipalité de Labelle.

Cette liste est déposée à compter du 2 avril à mon bureau, au Centre administratif de la commission, à 13, rue Saint-Antoine, à Sainte-Agathe-des-Monts, de même qu'au bureau du secrétaire-trésorier des municipalités impliquées et à la porte des églises de leur territoire. Cette liste est à la disposition et pour l'information des personnes intéressées.

Toute demande de correction, de radiation ou d'inscription doit être faite dans les quinze (15) jours suivant le présent avis. L'on est prié d'utiliser à cet effet les formules disponibles au bureau du secrétaire-trésorier de sa municipalité ou au Centre administratif, de les compléter et de les faire parvenir au SECRÉTAIRE GÉNÉRAL de la Commission.

Donnée à Sainte-Agathe-des-Monts, ce 21e jour de mars 1983.

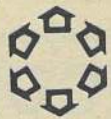
GILLES RABY,
secrétaire général.

Publié dans Journal Altitude 1350, 1er avril 1983.

COMMERCE À VENDRE



CRÈMERIE ST-DONAT
rue Principale
Saint-Donat
Équipement complet
Logement au deuxième étage
Raison: Transfert de travail
Inf.: 1(514) 471-7161 Terrebonne



immeubles
LUMI inc.
courtiers

Guy Paquette, courtier
Lucille Paquette, agent
1069. Principale St-Donat



** LAC ARCHAMBAULT: à 3 milles du village, bord de l'eau. Belle plage, très sécuritaire. Chalet 4 saisons. Style canadien. Comprend, salle de séjour avec foyer en pierre, salle à diner, cuisine avec lave-vaisselle, 4 chambres à coucher, 2 salles de toilette, grande véranda. Terrain paysagé, facile d'accès.

** LAC ARCHAMBAULT: Terrain bord de l'eau 150 pi. de plage X 230 (30,000 p.c.) Aucun problème d'accès, d'installation septique et de creusage.

** LAC ARCHAMBAULT: Terrain bord de l'eau 175 pi. de plage X 158 et 219 de côté (19,600 pi. car.) avec de beaux arbres. Facile d'accès.

**AUTRES CHOIX DE CHALETS
ET DE TERRAINS DANS LA RÉGION.**
"ÉVITEZ-VOUS DES DÉRANGEMENTS"
Nous sommes sur place, à Saint-Donat, pour s'occuper de la VENTE ou de la LOCATION de votre chalet.

424-2119

Postes à pourvoir

S.O. 5171-118 Agent d'assurances - Entre l'Annonciation et Lachute - Salaire de base plus commission - Sec. V, posséder auto. S.O. 8781-114 Personne en entretien de menuiserie - Ste-Lucie - à déterminer - Permis de conduire. Ayant connaissance et expérience en entretien et en menuiserie. Capacité d'effectuer tâches de réparation de bâtiments et de véhicules et travail d'équipe. Faire parvenir curriculum vitae à l'attention de Lise Blondin. S.O. 3710-199 Animateur (trice) - Ste-Lucie - à déterminer - Connaissance et expérience du milieu des jeunes travailleurs et communautaire. Polyvalence au niveau des expériences serait un atout. Curriculum vitae à l'attention de Lise Blondin. S.O. 733 6123-110 Barmain - St-Donat - Salaire minimum - 2 ans et plus d'expérience.

Pour de plus amples informations, communiquer avec le Centre d'Emploi du Canada, situé au 38 rue Principale, Ste-Agathe-des-Monts, Québec. J8C 1J4 Tél.: 819-326-4300.

PETITES ANNONCES

Tél.: 424-2610

Tarifs des Petites Annonces

Sur appel téléphonique ou avec
facture: \$4.00
Payées à l'avance: comptant: \$3.00
MAXIMUM: 20 mots
Mot supplémentaire: \$0.10
Annonce encadrée:
payée comptant: \$5.00
facturée: \$6.00

À LOUER

** Chalet à 3 1/2 milles du village, 4 pièces, foyer, chauffage électrique, libre 1er juillet. Tél.: 424-1322.

** Rue Principale: 4 1/2 pces avec sous-sol. Libre 1er avril. Tél.: 424-2748.

** Route 125 nord, bord de l'eau, à louer, année ou saison. Meublés ou non. 2 chalets de 2 chambres, foyer, chauffage électrique, entrée pour laveuse/sècheuse. Libres immédiatement. Tél.: 424-1238 ou 424-7035.

** Lac Pimbina, bord de l'eau, 4 1/2 pces, 2 chambres, éclairé, chauffé, poêle et réfrigérateur fournis. Tél.: 424-7167.

** Route 125 sud, près Auberge St-Donat: 3 1/2 pces, meublés ou non, chauffé, éclairé. Tél.: 424-3240.

** 580 Desrochers: 3 1/2 pces, meublés, au sous-sol - 225\$ par mois. Eau chaude fournie et électricité du stationnement. Inf. 424-2871.

** Logement neuf, grand 3 1/2 pièces, avec foyer naturel, meublés \$300.00 par mois, non meublés \$250.00. Chauffage électrique et taxe incluse. Libre immédiatement. Tél.: 424-2532.

À VENDRE

** RIVIÈRE OUAREAU: bord de l'eau, chalet d'été, véranda avec moustiquaires, 2 chambres, foyer, meublés, vaisselle et literie, chaloupe, quai, radeau. Tél.: 424-3187 ou Montréal (514) 489-2779.

** Propriété style suisse, construction récente. Intérieur chaleureux en pin avec toit cathédrale, 2 foyers, 3 chambres, sous-sol fini en pierre. Faut voir. Tél.: 424-3018.

** Lac Provost, bord de l'eau, 2 chalets 4 saisons. 1 de 3 chambres avec foyer et 1 de 3 chambres. Meublés. Tél.: (514) 387-9206 Montréal après 5 heures.

DIVERS

** Moto "Honda" XL-70 (1974) en très bon état. Tél.: 424-3957.

** Chaloupe en fibre de verre, double fond, 14 pieds, deck genre bateau, en excellente condition. Composez 424-2128, fin de semaine.

** Voilier (genre "Mistral 15") 14 1/2 pi. - fibre de verre jaune et blanc, voile blanche, mât: 23 pi. Valeur neuf, 2,500\$. Prix demandé: 1,200\$. Tél.: 424-5762.

** Auto "Maverick" 74, peinture, batterie et silencieux neufs, pneus hiver-été, très bon ordre. Prix demandé: 800\$. Tél.: 424-5687.

** Auto Station "Ford" W.L.D.T., automatique 1975, 8 cyl., un seul propriétaire. Tél.: 424-3041.

** Camion "Dodge" (1953) "4 x 4 de l'armée" avec pelle à neige. En bonne condition. Tél.: 424-1660 ou 424-1663 après 7 heures.

** Camion "Dodge" 1974 "Sportman", Econoline vitré. "Pas cher"... Tél.: 424-2734.

** Roulotte "Bellevue" 1974, 17 1/2 pi. avec auvent. Prix demandé: 3,500\$ ou meilleure offre. Tél.: 424-5522.

** Camion "Ford" 150 - 1980 Super Cab. Rens. Jean Rémy 424-3032.

** Camion 79 - 4 x 4, automatique 351-Ford. 36,000 milles. Pneus neufs, batterie neuve. Système d'échappement neuf. Très propre. Prix ferme: 4,600\$. Tél.: 424-3259.

** 2 pédalos en bon ordre à vendre. Tél.: 424-5055.

Plymouth Fury Salon 1975. Moteur 318, servofreins, servo-direction, très propre. Prix \$500.00. Tél.: 424-2532.

** Laveuse et sècheuse "Westinghouse" en bonne condition. Lit superposé. Cause: déménagement. Tél.: 424-2852.

** Articles divers: 2 casques de moto avec visière (bleus métal flakes) 25\$ ch. très propres / 1 ensemble de ski alpin pour homme de marque "FUJI". Bottines à clips pointure 9, 50\$ / Sacs de moto et de ski-doo 15\$ pour les deux / Manteau de chat sauvage long pour homme, pointure 40-42, 75\$ 1 bidet vert pâle neuf, 100\$. Appeler après 6 heures à 424-7648.

** Studio-lit en cuvette. Tél.: 424-3041.

** Jeux Vidéo "Atari" avec 4 cassettes. Tél.: 424-1357.

NOTEZ que dorénavant la date de la prochaine édition du journal sera mentionnée dans cette page.

JOURNAL ALTITUDE 1350
du mois DE MAI 1983
sera publié le 6 mai 1983

Tout communiqué ou toute annonce devra parvenir au bureau avant 17 heures VENDREDI, le 29 avril 1983.

* Toute "Petite Annonce" avant 17 heures LUNDI, le 2 mai 1983

Journal ALTITUDE 1350

Nom:

Adresse: Apt.

Ville:

Prov.: Code Postal

**\$5.00
Canada**

Abonnement:
1 an (12 numéros)

Retournez à: **Journal Altitude 1350**
C.P. 1350
St-Donat - Montcalm,
Qué. J0T 2C0

450 PRINCIPALE, ST-DONAT
JOT 2C0 424-2332

ESCOMPTE BEDARD et BELAND inc

SUPER VENTE

3 JOURS SEULEMENT
les 21-22 et 23 avril 1983

ESSUIE-TOUT
HI-DRI **.99**

PAPIER HYGIÉNIQUE
VELOUR X4 **1.29**

PAMPERS
SUPER ABS. EN 60 ET PREMIER PAS EN 48
9.39

ÉCONOMISEZ 2.⁵⁰
Head Shoulders Shampoing 450 ml
Wondra Lotion 180 ml.
Valeur 7.09 **SPÉCIAL 4.59**

La pêche c'est notre

SPÉCIALITÉ

Limite 3 par clients
Les 21, 22, 23 avril 83

Moulinet Shimano
MODELE: MIG Z800
\$24.95 rég.: 39.95

Monofilament 100 m
Marathon 8lb. 10 lb.
\$1.95 rég.: 2.95

Puise Great Lakes
avec étui **NOUVEAU**
\$16.95 rég.: 22.95

Coffre de pêche
MODELE 1035
\$6.95 rég.: 8.95

Couteau à filet
MARQUE RAPALA 6"
\$10.95 rég.: \$16.95

Manche à lancer léger
MODÈLE 520
\$14.95 rég.: 21.95

Clinique de nettoyage de moulinet

Pour la somme de \$1.00 votre moulinet sera remis à neuf, votre monofilament sera changé. Débutez votre saison sur un bon pied

LIMOCOLOR POUR LA FINITION DE VOS PHOTOS
"APPORTEZ-NOUS VOS SOUVENIRS DE PÊCHE"