



PHARM-ÉCONOMIES

C'est tellement mieux...

c'est bien évident!

ENFIN!

LISE WATIER

CHEZ-NOUS

À

STE-AGATHE-DES-MONTS

ALBUDE

Saint-Donat

Pays de rêve



Volume 11
No 7

JUIN 1983

40¢

CABARET-THÉÂTRE



De g. à d.: Claudia Claude, Claude Préfontaine, Michèle Craig et Yvon Thiboutôt dans un moment de détente, entre deux répétitions du THEATRE ST-DONAT, qui vous invite au bon plaisir de la comédie cet été. (photo Gisèle Hébert)
Voir p. 7

"NOS ÉLÉGANTS"



Lors du tournoi de Golf de la chambre de commerce de St-Donat, le président André Therrien a demandé à ses amis de ne pas lui faire "honte" sur le terrain. Ses amis ont joué tout le tournoi en vrais "Gentlemen". Nos Éléphants sont Gaston Forget, Aurèle Riopel, Ivan Brisson et Noël Beauséjour.

DERNIÈRE HEURE:

mardi 21 heures

Suite à la réunion des Commissaires de la Commission Scolaire des Laurentides du 29 mai, on nous annonce, effective le 30 juin 1983, la nomination de Claude Labarre comme nouveau directeur de nos Ecoles.

Le ministre Chevrette annonce que St-Donat aura accès de nouveau aux lacs Marguerite et Tellier probablement par le lac Sylvère

Voir page 4

Messages de la Chambre de Commerce

Page 8

La course annuelle de canots aura lieu le 3 juillet 1983

Message aux Associations du Lac Ouareau, Baribeau et des Aulnes et Pimbina

Page 14



"L'essence ne coûte pas plus cher!
et
Nous donnons du SERVICE en plus..."

839 rue Principale, St-Donat

GARAGE RÉMI LAFLEUR

Tél.: 424-3225

Remorquage
Soudure électrique & acétylène
Débosselage
Tune-up / Mise au point
Graissage / Mécanique générale

Éditorial Bienvenue chez-nous à Saint-Donat

Comme le dit si bien ma compagne, Lucille, il sera très difficile cet été de suivre un "régime". Six ou sept terrasses nous offriront toutes sortes de bonne chose à boire ou à déguster. Cette popularité des terrasses démontre bien l'intérêt de nos commerçants désireux de satisfaire tous les visiteurs

qui voudront bien profiter de "ST-DONAT, c'est tout naturel." Allons-donc, c'est évident que Saint-Donat est beau, grandiose; une vraie et belle "Féerie champêtre" à l'année longue.

Alors, nous en profitons pour souhaiter avec tous les Donatiens la plus

cordiale bienvenue à tous les visiteurs qui viendront vivre quelque temps ici, avec nous. A consulter tous les programmes, toutes les sollicitations diverses qui s'adressent à nos vacanciers, "Beau temps, mauvais temps" nous sommes persuadés qu'il y en a pour tous les goûts.

Le Kiosque d'Informations Touristiques situé sur la rue Principale est l'endroit idéal pour recueillir tous les renseignements. La Chambre de Commerce a à sa disposition une bonne équipe qui aura réponse à tout. Les marchands et tous les Donatiens se feront un plaisir aussi, de

bien renseigner tous les visiteurs.

Un fort contingent de Clubs de l'Age d'Or séjournera à différents moments cet été à St-Donat. Nos hôtels sont bien organisés pour les recevoir. Verra-t-on un jour de jeunes troupes de folklore donatiennes, de ballet se

former pour offrir à l'occasion leur service afin d'animer à l'improviste différentes soirées récréatives... C'est une suggestion à retenir.

Tant qu'à nous, Donatiens résidents, nous devrions mettre de côté durant la saison "chaude" certains gros problèmes

qu'il nous faudra reprendre à l'automne. "Chaque chose en son temps..."

"A tous nos marchands "beaucoup de travail".
"A tous nos visiteurs "beaucoup de services et de plaisir".

Guy Paquette

LETTRÉ OUVERTE

D'UN CONSEILLER MUNICIPAL

Bonjour chers citoyens.

Suite à la parution de mon article, des remous surgirent à la table du conseil à l'assemblée d'ajournement du 9 mai dernier. M. le Maire, dérogeant à l'ordre du jour, m'accuse de mensonge au sujet du budget. Evidemment, je parlais des conseillers qui "regardaient passer le budget" et non du maire et du secrétaire-trésorier. Le premier soir de l'étude du budget, le secrétaire-trésorier lisait aux conseillers, les chiffres qu'il avait entre les mains et disait en s'adressant à l'assistant-secrétaire; cette année au service de la voirie ça a coûté 100.000.\$ de pièces, il en faudra donc autant cette année, et ainsi de suite pour les autres services...

Les années précédentes, le secrétaire-trésorier ne fournissait une copie aux conseillers que le soir même de l'approbation du budget. C'est ce que j'appellais "regarder passer un budget". Cette année nous n'avons pas fait de miracle, mais, j'ai demandé des photocopies le deuxième soir de l'étude et à la suite de questions pertinentes de conseillers peu expérimentés, mais possédant, quand même quelques notions élémentaires de budget, le montant total des dépenses pour l'exercice "83" passait le troisième soir à 60.000.\$ de moins. On nous a dit qu'une erreur de 40.000.\$ s'était glissée et qu'on avait rajusté certains chiffres; ce qui prouve qu'une étude avec documents en mains devient plus efficace. Vinrent ensuite les comptes à approuver. J'ai refusé d'accepter le cheque No. 320, de la liste car il avait "déjà été signé et expédié à son destinataire". Je n'avais plus à autoriser le maire et le secrétaire-trésorier à signer et expédier puisque déjà fait. Isabelle Marion agissait exactement comme moi. Joseph Juteau et Robert Geoffroy n'étaient pas présents ce soir-là. Le secrétaire-trésorier nous a alors accusées de vicieuses ne pensant qu'à leur faire du tort!... Et on prétend que nous nous disputons continuellement à la table du conseil... Aurions-nous dû nous taire (comme ce fut sans doute le cas antérieurement lors de situation semblable) pour conserver l'harmonie aux séances du conseil ou devions-nous faire notre devoir???

J'aimerais maintenant parler de la Chambre de Commerce qui travaille constamment au développement, au progrès et au mieux-être des citoyens de St-Donat. Relativement à "St-Donat Centre Touristique" il se réalise une publicité digne de mention. L'équipe est dynamique et le projet de la neige artificielle démontre bien l'initiative et la collaboration des membres de la chambre. Bravo! Nous sommes fiers de notre Chambre de Commerce et je souhaite que nous puissions travailler dans un même sillon, comme le soulignait M. Jim Hetmanek, notre village est unique, il regorge de beautés naturelles particulières et notre première préoccupation doit demeurer la protection de toutes ces richesses. Trop de villages des Laurentides s'orientent vers un progrès contraire à leur vocation incitant ainsi les vacanciers à monter plus au nord vers la nature calme et pure. Également au niveau de la culture et du loisir, on a lieu de s'enorgueillir de notre bibliothèque qui satisfait de plus en plus les lecteurs.

D'autre part, nous félicitons le comité du projet Inter-Centre (Sentiers de grandes randonnées) qui oeuvre sans relâche depuis plusieurs années. Ces jours-ci des travaux débiteront afin de raccorder le circuit. C'est un autre projet digne de mention. Il y a plein de bonnes volontés à St-Donat et ensemble, nous réaliserons un St-Donat à l'image de ces citoyens.
Au plaisir.

Lyette G.-Riopel

UN ACTIF DE \$20 MILLIONS EN 12 MOIS

Ste-Sophie, le 20 mai 1983: Pour la deuxième année consécutive Monsieur René Blouin, Député du comté de Rousseau à l'Assemblée nationale du Québec, a dressé le bilan des investissements et des engagements financiers du Gouvernement du Québec à l'intérieur du comté de Rousseau pour l'année financière 1982-83; ces sommes totalisent \$20,163,076.00.

Monsieur Blouin a tenu à souligner que les investissements du Gouvernement du Québec ont permis, cette année encore, de lancer plusieurs projets dans de nombreux secteurs, notamment de grands projets reliés à l'amélioration du réseau routier et à l'amélioration des équipements scolaires.

Journal
ALTITUDE

1 3 5 0

Adresse Postale: 1069, Principale Tél.: 424-2610
C.P. 1350 Saint-Donat, Qué. Tél. Rés. 424-5901

St-Donat-Montcalm, Qué. JOT 2C0

Directeur: Secrétaire:
Guy Paquette Lucille Paquette

Imprimé: Imprimerie Léonard Inc.
St-Jovite, P. Qué.

LES HEBDOS RÉGIONAUX

Association des Éditeurs de la Presse Hebdomadaire Régionale Francophone

Courrier de deuxième classe, Enregistrement no. 3099
Le contenu de ce journal ne peut être reproduit sans l'autorisation écrite de la direction
Dépôt légal Bibliothèque Nationale du Québec

LETTRÉ OUVERTE

L'école de ballet Doris Viau ferme ses portes

Saint-Donat, 26 mai 1983

"A tous mes clients de l'École de Ballet je veux dire combien je suis peinée de clore le chapitre "danse". Soyez assurés que je garderai un souvenir très ému des heures formidables passées en compagnie de vos enfants. Un bien gros merci à vous tous pour votre collaboration et votre entrain pour la mise sur pied du récital. Je pense que nous formions une équipe "du tonnerre" et j'étais si heureuse et si fière de l'harmonie qui existait entre nous.

J'espère que la pédagogie employée avec mes élèves aura des résultats positifs dans leur développement. J'ai tellement essayé de donner autre chose que la technique toute sèche. J'ai vraiment voulu leur inculquer le goût du beau... du bien... du bon... et cela sans trop compter mon temps, ni les heures mises à leur service... souvenez-vous... j'ai rarement terminé mes cours à l'heure... j'étais si emballée et j'ose croire que les enfants aussi. Je suis loin d'être géniale; pour pondre mon récital, je mettais des heures... et des heures... dans la solitude de mon salon. Alors, je suis peinée pour ceux qui croient que 2.50\$ pour une classe (11.40\$ par mois), c'est vraiment trop. J'ai beau chercher... mais que peut-on se procurer aujourd'hui pour cette somme? J'aimerais bien que se lève celui ou celle qui pourrait faire mieux que ce que j'ai fait avec 3,000.\$

J'ai bien envie de dire aussi que je n'accepte pas que des personnes tout à fait ignares en danse en particulier et en art en général s'arrogent des pouvoirs pour contrôler la gestion et l'organisation de mes classes. Soit disant au nom des parents; non consultés et non avertis. Je perçois cette ingérence comme étant grossière et dépourvue du tact le plus élémentaire vu mon âge, mon expérience en danse et la continuité de mes cours à St-Donat.

C'est dommage, l'administration aura, encore, tué quelque chose de beau.

Ceci dit, je garde un merveilleux souvenir de ma relation avec vous, parents et élèves de mon école de danse et je remercie le journal de me donner la chance de m'exprimer.

Doris Rousseau-Viau

DÉCÈS

SIMARD, docteur Jacques G.

"A Saint-Donat, le 7 mai 1983 époux de Julienne Morin, père de Monique et Suzanne. Une cérémonie en sa mémoire eut lieu samedi le 14 mai au collège Jean-de-Brébeuf, pavillon Lalemant, à Montréal.

Le Docteur Simard pratiquait la médecine à Saint-Donat depuis 1970. Nul doute que sa clientèle le regrettera, surtout les personnes âgées qui étaient ses patients privilégiés.

Nos plus sincères condoléances à Madame Simard et à sa famille.



J.-F. Perreault & C. Brien Perreault
PHARMACIENS

Heures d'ouverture

Lundi	10h à 22h	Jeudi	10h à 18h
Mardi	10h à 18h	Vendredi	10h à 21h
Mercredi	10h à 18h	Samedi	9h à 17h

Dimanche: fermé

506 Principale
St-Donat, P. Q.
Tél.: 424-2626

PRIÈRE AU ST-ESPRIT

St-Esprit, toi qui m'éclaircis tout toi qui illumines tous les chemins pour que je puisse atteindre mon idéal, toi qui me donnes le don divin de pardonner et oublier le mal qu'on me fait et que dans tous les instants de ma vie tu es avec moi, je veux pendant ce court dialogue te remercier pour tout, et confirmer encore une fois que je ne veux pas me séparer de toi à jamais même et malgré n'importe quelle illusion matérielle. Je désire être avec toi dans la gloire éternelle. Merci de ta miséricorde envers moi et les miens.

R.C.

PRIÈRE AU ST-ESPRIT

St-Esprit, toi qui m'éclaircis tout toi qui illumines tous les chemins pour que je puisse atteindre mon idéal, toi qui me donnes le don divin de pardonner et oublier le mal qu'on me fait et que dans tous les instants de ma vie tu es avec moi, je veux pendant ce court dialogue te remercier pour tout, et confirmer encore une fois que je ne veux pas me séparer de toi à jamais même et malgré n'importe quelle illusion matérielle. Je désire être avec toi dans la gloire éternelle. Merci de ta miséricorde envers moi et les miens.

F.G.C.

REMERCIEMENTS

Prière au St-Esprit
St-Esprit, toi qui m'éclaircis tout, qui illumines tous les chemins pour que je puisse atteindre mon idéal, toi qui me donnes le don divin de pardonner et oublier le mal qu'on me fait et que dans tous les instants de ma vie tu es avec moi, je veux pendant ce court dialogue te remercier pour tout et confirmer encore une fois que je ne veux pas me séparer de toi à jamais, même et malgré n'importe quelle illusion matérielle. Je désire être avec toi dans la gloire éternelle. Merci de ta miséricorde envers moi et les miens. (La personne devra dire cette prière pendant trois jours de suite.) Après les 3 jours, la grâce demandée sera obtenue même si elle pourrait paraître difficile. Faire publier aussitôt la grâce obtenue sans dire la demande, au bas mettre les initiales de la personne exaucée.

C.G.

REMERCIEMENTS

Prière au St-Esprit
St-Esprit, toi qui m'éclaircis tout, qui illumines tous les chemins pour que je puisse atteindre mon idéal, toi qui me donnes le don divin de pardonner et oublier le mal qu'on me fait et que dans tous les instants de ma vie tu es avec moi, je veux pendant ce court dialogue te remercier pour tout et confirmer encore une fois que je ne veux pas me séparer de toi à jamais, même et malgré n'importe quelle illusion matérielle. Je désire être avec toi dans la gloire éternelle. Merci de ta miséricorde envers moi et les miens. (La personne devra dire cette prière pendant trois jours de suite.) Après les 3 jours, la grâce demandée sera obtenue même si elle pourrait paraître difficile. Faire publier aussitôt la grâce obtenue sans dire la demande, au bas mettre les initiales de la personne exaucée.

F.G.

Tél.: (819) 424-2593



Quincaillerie



Lachapelle Ltée

320 Avenue du Lac

Saint-Donat

**VISITEZ NOTRE NOUVELLE SALLE DE VENTE
ET VENEZ PROFITER DES AVANTAGES:**

- * De notre vaste gamme de produits de qualité
- * De **L'ARGENT CLÉ** qui vous permet d'économiser 3% sur tout achat comptant
- * De la **CARTE CLÉ RO-NA**
- * De notre politique de "**PAYEZ ET EMPORTEZ**"
- * De nos nouvelles heures d'ouverture

**MERCREDI
O U V E R T**
toute
la journée

QUINCAILLERIE HEURES D'OUVERTURE	
Lundi	} 8h30 à 17h30
Mardi	
Mercredi	
Jeudi	} 8h30 à 20h30
Vendredi	
Samedi	} 8h30 à 17h00

VENDREDI
soir
jusqu'à
20h30

Le quincaillier
RO-na
n'a qu'un seul
but

La Carte Clé

RO-na

*"Mieux
vous servir"*



Le ministre Guy Chevette l'affirme

"FINIE LA DESTRUCTION VOLONTAIRE PAR LE FEU des chalets dans les parcs"

Une directive très stricte sera envoyée à tous les fonctionnaires des Parcs du Québec que "dorénavant toute destruction de chalets par le feu devra recevoir l'assentiment expresse du ministre, lui-même."

Le ministre Chevette trouve inconcevable que de beaux camps aient été brûlés sans qu'ils aient au moins été offerts au public ou même "donnés" à des pauvres, telle était sa réaction en apprenant

que les deux beaux chalets du Lac Marguerite et Tellier aient été brûlés. Il a donné officiellement cette directive à son sous-ministre adjoint aux opérations régionales, M. Michel Noël de Tilly, à St-Donat, le 27 mai dernier.

En effet, le 27 mai, Guy Chevette, ministre des Loisirs, Chasse et Pêche, visitait en hélicoptère le Parc Mont-Tremblant accompagné de son sous-ministre de



De g. à d.: Messieurs Paul Mathieu, maire de St-Donat, le Ministre Chevette, Ministère des Loisirs, de la Chasse et de la Pêche et M. René Blouin, député de Rousseau.

Tilly, d'André Laforte, directeur régional et M. Larue, responsable du Parc Mont-Tremblant. M. Chevette a fait quelques arrêts au cours de cette tournée afin de rencontrer les employés et c'est ainsi qu'à 16h30, il s'est posé à St-Donat où le Conseil Municipal, les représentants de la Chambre de Commerce et plusieurs employés de la section sud du Parc Mont-Tremblant l'attendaient ainsi que le député

du Comté Rousseau, M. René Blouin.

M. Chevette en a profité pour annoncer officiellement que Saint-Donat aura maintenant et de nouveaux accès aux lacs Marguerite et Tellier. Deux accès possibles sont à l'étude; un par le Caribou avec construction d'une route pour s'y rendre; l'autre par l'ancien chemin du lac Croche et Sylvère où quatre ponceaux ont été également détruits et qu'il faudra reconstruire. Selon un "expert" présent connaissant cette partie du parc, le coût de la construction d'une route par la montagne Marguerite serait très dispendieux. M. Guy Chevette a affirmé qu'il prendrait en considération la solution la plus économique. Alors, il est à peu près assuré que l'entrée par le lac Sylvère sera retenue et que bientôt au moins cinq chaloupes seront à la disposition des pêcheurs. Pour les commerçants du Lac Croche, c'est une décision éco-

nomique d'importance, vu l'achalandage des années antérieures.

Le ministre Chevette annonçait aussi que les moteurs à "gaz" seraient de nouveau permis sur les lacs Tellier, Cypres et Albert.

A une question venant de l'assistance, le député René Blouin a répondu "quant au barrage du Lac Ouareau la décision finale devrait être confirmée sous peu". Cette affirmation fut appuyée par M. Chevette.

Le ministre Chevette a aussi parlé des octrois touristiques tout en soulignant que "la valeur des projets seront traités prioritairement et non, les régions, qui seront traités prioritairement."

Aussitôt après cette brève rencontre, le ministre Chevette reprenait l'hélicoptère pour un rendez-vous à Trois-Rivières.

Un cocktail offert par la municipalité suivit cette conférence prometteuse pour Saint-Donat.

Guy Paquette

LA CAISSE POPULAIRE PRÊTE DE L'ARGENT!

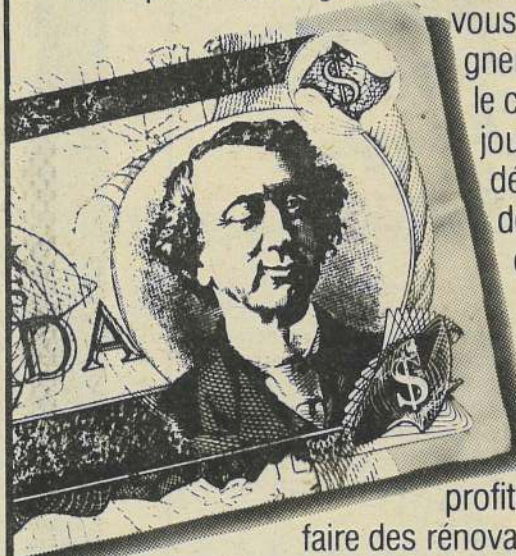
Pour la Caisse populaire Desjardins, vous prêter de l'argent est aussi naturel que de

vous en faire épargner. L'épargne et le crédit ont toujours été considérés comme des services de première importance et nous sommes là pour vous en faire savamment profiter. Vous voulez faire des rénovations et des améliorations qui aideront votre demeure à

prendre de la valeur? Nous pouvons vous prêter de l'argent pour des rénovations sous forme d'un prêt hypothécaire s'il s'avère plus avantageux pour vous. Si tel n'était pas le cas, vous pourriez obtenir un prêt conventionnel.

De plus, le directeur de votre caisse populaire vous aidera à évaluer tout projet qui vous tient à coeur et qui nécessite une aide financière... Oui, il vous conseillera et vous permettra de mieux gérer votre budget. Alors si vous avez un besoin particulier, n'hésitez pas à venir nous en parler.

La Caisse populaire Desjardins est un excellent prêteur; elle prête chaque jour de l'argent à des milliers de gens et ce, à des taux des plus compétitifs sur le marché.



la caisse populaire  desjardins

LES CAISSES POPULAIRES DESJARDINS
SONT ACCRÉDITÉES AUPRÈS DE LA S.C.H.L.
CONSULTEZ VOTRE CAISSE POPULAIRE
POUR VOS BESOINS DE PRÊT HYPOTHÉCAIRE!

Règlement de contrôle intérimaire de la Matawinie

Une soirée importante de consultation et d'explication a eu lieu vendredi, le 27 mai au Collège Sacré-Coeur sur les nouvelles normes régionales applicables en matière de construction et de lotissement, suite au règlement de contrôle intérimaire adopté par la M.R.C. Matawinie.

Le président de la M.R.C., M. André Asselin, maire de Ste-Émélie de l'Énergie, assisté du secrétaire-général, M. Gaillardes ont présidé à cette assemblée qui s'est terminée assez tard.

Droits acquis, lotissements, grandeur de terrains, droit de construire, etc. sont tous des sujets complexes, suite aux normes obligatoires du gouvernement. L'inspecteur municipal, Jean Robidoux, qui dépend aussi de la direction de la M.R.C., pourra donner tous les renseignements nécessaires, car il est très important de le consulter avant de dépenser un sou pour construire ou améliorer.

Guy Paquette



M. Paul Mathieu, maire de St-Donat (debout) assistait à la rencontre durant laquelle Messieurs Gaillardes, secrétaire, André Asselin, président de la M.R.C. Matawinie et Jean Robidoux, inspecteur de St-Donat, donnèrent de précieux renseignements.

SOLEIL



ou NON!

au

BAR MONTAGNARD

"ON S'EN FOUT!"

**TOUS LES
VENDREDIS
SOIRS**

C'EST LA NUIT DE RÊVE

Vous avez une chance
de réaliser votre rêve
★ animé par **MARTIN AUCLAIR**

★ de **ckoï 97m**

**LE
SAMEDI
SOIR**

**LA SOIRÉE
LIBÉRÉE**

Soyez dans l'ambiance

**TOUS LES
JEUDIS
SOIRS**

à partir du 23 juin

C'EST MR....NU

MARATHON D'ANIMATION du 7 au 24 juillet 83

Surveillez...une avalanche d'activités
marathon de danse...
gala érotique...
etc...

"Le RECORD "GUINNESS
à battre"
360 heures
DENIS MERCIER...
l'abattra-t-il?"

**FÉLICITATIONS AUX FINALISTES
Concours Mr ou Mlle 'PRINTEMPS'**

- 1er: Guy Molinari de Saint-Donat
- 2e: Sylvie Robert de Chertsey
- 3e: Monic Issa de St-Donat
- 4e: Christine Tremblay de Chertsey
- 5e: Alain Charbonneau de St-Donat
- 6e: Alain Héту de Chertsey

Merci à nos commanditaires:
★ Boutique V.S.
★ Centre Sport Décor
★ Crêperie de la Maison Blanche
★ Construction Georges Desrochers

**BRAVO et MERCI
aux commanditaires
du**

**DÉFILÉ DE MODES
du 19 mai 83**

BOUTIQUE V.S. CENTRE SPORT-DÉCOR
SALON DE COIFFURE ET D'ESTHÉTIQUE
O'FRIZON

★ ★ ★ ★ **Tél.: 424-2075** ★ ★

514, Principale

St-Donat

Les écoles de St-Donat perdent leur directeur

Les professeurs de St-Donat ont tenu à remercier d'une manière tangible M. Labarre avant son départ pour Ste-Agathe, par une petite fête intime.

Le 6 mai 83, nous apprenions avec tristesse, le départ de M. Claude Labarre comme directeur des écoles de St-Donat. M. Labarre a été affecté comme directeur à la Polyvalente des Monts de Ste-Agathe.

Il est officiellement entré dans ses nouvelles fonctions le 11 mai 83.

Nous savons que ce n'est pas de gaieté de coeur que Claude a laissé son poste à St-Donat. Nous sommes persuadés cependant qu'il mettra toute l'énergie nécessaire pour mener à bien la lourde tâche qui lui est présentement confiée. Sa compétence reconnue, son travail acharné et son sens du devoir lui ont valu cette "promotion" méritée bien que non souhaitée. Ce nouveau défi en est un de taille que Claude saura sûrement relever (ce ne sera pas le premier).

A Saint-Donat, il s'est dépensé sans compter depuis un peu plus de six ans. Il nous est arrivé le 1er avril 77 ("Tout un poisson" comme dirait Martine) avec un bon bagage d'expériences: 11 années dans l'enseignement, plus 5 ans comme directeur adjoint d'une école importante de Montréal.

Dès son arrivée, il s'est mis à la tâche et a travaillé sans relâche pour le mieux être des enfants qui lui étaient confiés.



En septembre 77, lors de l'intégration des élèves du Centre d'Accueil des Quatre Vents, il était là. Il a su établir des bases solides qui ont permis à l'équipe d'enseignants et aux élèves de se sentir à l'aise et acceptés.

Il s'est impliqué et s'est souvent battu afin d'obtenir de meilleures conditions de travail pour le personnel de l'école et de meilleurs services aux élèves. Il a toujours été attentif aux demandes des parents, des élèves, des enseignants et de tous ceux qui directement ou indirectement avaient des relations avec l'école. Il a su créer un esprit d'équipe et de collaboration au sein du personnel. Il faisait bon vivre à l'école sous le "règne de Claude". Nous tâcherons de perpétuer cette atmosphère et de demeurer positifs face à l'avenir pour le bien de tous ceux qui vivent à l'école.

Pour tout ce beau travail, au nom des parents qui ont et qui ont eu des élèves à l'école, au nom du personnel de l'école, des élèves et de toute la population de St-Donat, nous redisons à Claude un fier MERCI pour tout ce qu'il a fait pour nous. Nous lui souhaitons bonne chance dans sa nouvelle fonction.

En attendant la nomination d'un nouveau directeur, c'est Monique Séguin et Mario Moisan qui assurent respectivement l'intérim aux postes de directrice et d'adjoint.

Nous espérons que cette année se terminera en beauté et que l'année scolaire 83-84 s'amorcera avec son nouveau directeur.

Votre Agent



Une présence rassurante et compétente qui vous offre toute une gamme de produits pétroliers de haute qualité.

Votre agent Petro-Canada saura répondre à tous vos besoins en essence, diesel, mazout et lubrifiants.

En plus de vous offrir un service de livraison automatique, il vous renseignera également sur un plan budgétaire très avantageux.

Communiquez avec votre agent Petro-Canada, il a la réponse à tout.

GUY L'ESPÉRANCE

120, Rte 125 nord

Saint-Donat

Tél.: (819) 424-2100



M. Roland Comtois, député fédéral.



M. Guy Chevette, député provincial.

SOMMET ÉCONOMIQUE DE LANAUDIÈRE

Vendredi, le 13 mai, les co-présidents Messieurs Chevette et Comtois accompagnés des directeurs du Sommet Économique de Lanaudière

rencontraient à l'hôtel-ville de Saint-Donat les membres du Conseil Municipal ainsi que des représentants de la Chambre de Commerce pour les informer sur les différents objectifs de ce sommet qui aura lieu les 23 et 24 septembre à St-Charles Borromée (au nord de Joliette).

Durant les mois d'avril et mai le comité organisateur a franchi des étapes importantes en ren-

trant des représentants de tous les milieux dans les sept MRC de la région.

Ce comité durant son séjour à l'Auberge St-Donat a élaboré les discussions préalables du Sommet, où tous les milieux: scolaire, chambre de commerce, constructeurs, touristique, syndicats, municipalités, devront s'associer pour mieux développer la région Lanaudière.

M. Roland Comtois, député fédéral de Terrebonne et M. Guy Chevette, député provincial de Joliette, ont tous deux appuyé sur l'aspect positif de la concertation,

abstraction faite d'idéologies politiques.

M. Laurent Granger, président du Sommet Économique a remis au Maire Paul Mathieu de Saint-Donat et à Mme Sylvie Villeneuve-Robidoux, directrice générale de la Chambre de Commerce de St-Donat, des documents contenant des données économiques régionales.

M. le maire de St-Donat a donné son appui aux co-présidents du Sommet au nom de la municipalité et aux noms des organismes de St-Donat.

Guy Paquette



M. Laurent Granger, prés. du Sommet, remet les documents au Maire de St-Donat, Paul Mathieu.



M. Granger remet les documents à la dir. gén. de la C. de C., Sylvie Robidoux.

"aie!... mon COEUR!"

3 comédies à loisirs



à l'auberge St-Donat - Chalet de ski Mont LaRéserve Route 125

le Théâtre St-DONAT

CABARET - THÉÂTRE

PRÉSENTE 3 COMÉDIES À LOISIRS de *Robert GURIK
*Jean BARBEAU
*Sacha GUITRY

avec

**Yvon Thiboutôt, Michèle Craig, Claude Préfontaine et
Claudia Claude**

à partir du **25 Juin**

les mardi - mercredi - Jeudi à 20.30 hres

le samedi à 19.30 hres et 22. hres

Ouverture du guichet au théâtre: semaine; 19 hres
samedi; 18 hres

Prix des places: semaine 10\$, samedi 12\$.

Billets en vente: À l'Auberge St-Donat
Au kiosque touristique

RÉSERVATIONS: 424-2194

(Retenues jusqu'à 1/2 hre avant spectacle) 1-800 567-6719



Les productions Dix-huit ans et plus Inc."

VELO SPORT
LE CHEF DE FILE

Nous sommes

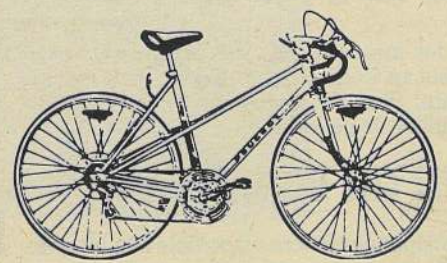
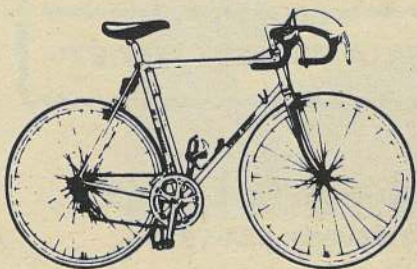
heureux d'être associés

à la relance

du Théâtre St-Donat



PEUGEOT
LE CHOIX



Nouvelles de la Chambre de Commerce de St-Donat

CONCOURS DE SLOGAN POUR ST-DONAT

Un lavallois
trouve les bons mots



St-Donat, le 26 mai 1983

C'est parmi 240 slogans que le comité de publicité de la Chambre de Commerce s'est concerté pour dire: "Saint-Donat, c'est tout naturel!" Cette heureuse trouvaille de M. Marcel Verreault lui a valu la somme de \$150.00 ainsi qu'une fin de semaine à l'Auberge Saint-Donat, là où il avait eu cet éclair de génie.

Ces prix lui ont été remis au Centre Laval par des représentantes de la Chambre de Commerce venues pour informer les Lavallois des principaux attraits de Saint-Donat. Le comité de publicité tient à remercier Donatians et visiteurs pour leur grande participation.

PROJET ÉTUDIANT: PORTRAIT SOCIO-ÉCONOMIQUE DE ST-DONAT

La Chambre de Commerce de Saint-Donat a obtenu du gouvernement fédéral un budget de \$5,917.00 lui permettant de réaliser un projet impliquant trois (3) étudiant(e)s sur une période de 10 semaines.

Le projet débutera le 6 juin pour se terminer le 12 août.

Il consiste à compiler des données concernant la population et l'activité économique de Saint-Donat. Les étudiant(e)s réaliseront aussi un profil de la clientèle touristique et de villégiature de Saint-Donat. De ce projet sortira un document de base essentiel à l'élaboration d'un plan de développement économique cohérent.

UN PARC D'AMUSEMENT A SAINT-DONAT Du 20 au 24 juillet 1983

Il y aura des manèges, des jeux d'adresse sur le terrain adjacent au Collège Sacré-Coeur, du 20 au 24 juillet prochain. Plus d'informations à ce sujet dans l'édition de juillet de ce journal.

BOTTIN DONATIEN

Le bottin téléphonique sera disponible à la mi-juin. La distribution sera assurée par certaines associations de lac, Monsieur Beauséjour et quelques marchands de Saint-Donat.

Tout le monde devrait avoir son exemplaire pour la St-Jean Baptiste.

Campagne de recrutement 83-84

La Chambre de Commerce de St-Donat entreprend sa campagne de recrutement pour l'année 83-84.

On se demande parfois qui peut adhérer à une Chambre de Commerce?

Il y a bien entendu tous les marchands, les professionnels et les gens d'affaires qui devraient se faire une priorité de faire partie de leur Chambre de Commerce en payant leur cotisation mais aussi en participant aux activités et programmes de promotion mis de l'avant par le Conseil d'Administration en place.

Il y a également **tous les individus** intéressés au développement de St-Donat, tous ceux qui travaillent au sein d'une entreprise donatienne, si petite soit elle.

Pour un individu, adhérer à la Chambre de Commerce, cela peut signifier un appui au travail de son employeur; cela peut également être pour connaître ce qui se passe, les activités réalisées par la Chambre. A cet effet, tous les membres recevront un bulletin d'information (environ 5 par année).

Le barème de la cotisation est définie de la façon suivante:

- la somme de \$75.00 pour les commerçants et les professionnels;
- la somme de \$20.00 chacun pour les commerces supplémentaires détenus par un propriétaire;
- la somme de \$10.00 pour les membres individuels.

Ceux qui désirent être membres doivent remplir le formulaire d'adhésion et le faire parvenir accompagné d'un chèque à la Chambre de Commerce de St-Donat, C.P. 129, St-Donat, J0T 2C0.

FORMULE D'ADHÉSION - 83-84

NOM DU COMMERCE: _____

NOM DU DÉLÉGUÉ OU
MEMBRE INDIVIDUEL: _____

NOM D'UN SUBSTITUT: _____

ADRESSE: _____

TÉLÉPHONE: _____

BARÈME DE COTISATION pour la période du
1er juin 83 au 31 mai 84:

- la somme de \$75.00 pour commerçants
et professionnels.....
- la somme de \$20.00 chacun pour
les commerces supplémentaires détenus
par un même propriétaire.....
- la somme de \$10.00 pour
les membres individuels.....

RENOUVELLEMENT

NOUVELLE ADHÉSION

Tournée en autobus



Mercredi, le 8 juin prochain on vous offre une **tournée en autobus** des attraits touristiques de St-Donat. Il serait important qu'au minimum, un (1) représentant par commerce soit présent. Les frais d'inscription sont minimes: \$2.00 par personne, comprenant le dîner et toutes les autres activités de la journée.

Pour de plus amples informations vous pouvez communiquer avec Yolande Champoux au Bureau Touristique, 424-2833.

Programme de la journée

- 9h00 à 9h30: Accueil des participants au Bureau Touristique.

- 9h30 à 10h30: Conférence sur l'accueil et le produit touristique. Conférencier invité: Jacques Desjardins, de la Firme L.J.R. Desjardins Inc., Consultant en Tourisme, propriétaire de l'Auberge St-Denis à St-Sauveur. Il a aussi mis sur pied la Chambre de Commerce de la Vallée de St-Sauveur.

- 11h30: Visite du bateau de croisière au quai du Manoir.

- 12h30: Dîner au Restaurant Les Alizées. Visite du bain sauna, bain tourbillon et Raquetball.

- 14h00: Visite des attraits touristique avec commentaires dans l'autobus:

- Base de Plein-Air La Cabouse;
 - Auberge St-Donat;
 - Explication de la signalisation aux feux de circulation;
 - Arrêt de l'autobus, sans toutefois descendre, à chaque accès aux lacs et aux sentiers de randonnée pédestre;
 - Visite au Lac Amis d'O.
- 17h30: Arrivée au Village

Ça y est... On ouvre!

Cercle Alizés

**TOUS LES DÉTENTEURS
DE CARTE DE MEMBRE**
seront conviés au
cocktail-party d'ouverture
le 26 juin 1983 de 14h00 à 16h00

"QUI JOUERA LA PREMIÈRE PARTIE?"

ABONNEMENTS LIMITÉS
Informations: 424-1313

2102, Route 125 sud St-Donat

Vite fait... et en douceur



GARAGE MONTCALM inc.

1175 Principale, St-Donat

424-2262

UN PEU DE TOUT POUR

Cet été, c'est au

*Manoir des
Laurentides*

que ça se passe

L'AVANT-GARDE

VOUS PRÉSENTE

à partir du

**DU MARDI 28 JUIN
ALAIN DUHAMEL**

organiste bien connu
dans les Laurentides
du mardi au samedi inclusivement

À compter du 5 juillet
et ce tous les mardis

ne manquez pas le spectacle

JÉRÔME LEMAY

Spécial les mardis...

1ère consommation gratuite aux dames...

18-19 juin

TOURNOI DE PÊCHE

INSCRIPTION AU QUAI DU MANOIR
EN TOUT TEMPS

REMISE DES TROPHÉES DIMANCHE 19 JUIN, 20h
AU BISTRO

Animateur: Pierre David, chansonnier
en vedette au Bistro les 17, 18 et 19 juin



UR TOUS LES GOÛTS



SPECTACLES

7 et 8 juillet
LES FOU BRAC

Admission: 3.00\$

14, 15 et 16 juillet
**MICHEL DULAC
ET CACHEMIRE**

Admission: 6.00\$

21 et 22 juillet

28 et 29 juillet

CLAUDE LANDRÉ

Admission: 3.00\$

en plus de la musique d'ALAIN DUHAMEL

Tous les MERCREDIS SOIRS à compter du 6 juillet

CONCOURS D'AMATEURS

1er prix... 100.00\$

**LA BOÎTE À CHANSONS
"LE BISTRO"**

vous invite à venir entendre

**LE GROUPE BLASPHEME
LES U S ET D**

À compter du 24 juin
et ce pour tout l'été

BIENVENUE À TOUS

Ne manquez pas...
Dimanche, le 3 juillet

**OUVERTURE OFFICIELLE
de la TERRASSE de la PISCINE**

de midi à 18 heures
avec les "BOUGALOUS"
(musique sud-américaine)



Rhum Party...
tous les dimanches



La terrasse est ouverte
tous les jours de midi à 18h00

Profitez de l'ambiance spéciale
de notre piscine

(Les enfants sont acceptés, si accompagnés d'un adulte)

MANOIR DES LAURENTIDES

Tél 819-424-2121





CORPORATION MUNICIPALE DE ST-DONAT

POCHETTE LOISIRS ÉTÉ 1983

CENTRE SPORTIF

Ouverture 13 juin 83

ACTIVITÉS INTÉRIEURES

Badminton
Tennis sur table
Tennis (sur réservation)
Balle au mur
Ballon Volant
Tir à l'Arc (à l'extérieur, horaire à déterminer)
* Tout le matériel nécessaire à la pratique de ces activités est disponible au Centre même.

ADMISSIONS:

Carte de membres:
14 ans et moins \$10.00
15 ans à 17 ans \$15.00
18 ans et plus \$20.00
Couple: \$30.00
Familiale: \$35.00
Non-Membres:
17 ans et moins: \$1.00
18 ans et plus: \$1.50

* La familiale en plus de donner accès aux activités du Centre Sportif, elle inclut également les loisirs des enfants.

HORAIRE

Lundi:	Fermé
Mardi, mercredi, jeudi:	13h00 à 16h00 19h00 à 21h30
Vendredi:	13h00 à 16h00
Samedi, dimanche:	19h00 à 21h30

* Samedi et dimanche ouverture en après-midi si mauvais temps.

PROGRAMME DE LOISIRS D'ÉTÉ

POUR ENFANTS

CATÉGORIE 3 ANS à 5 ANS: Les lundis des Mousses (début le 4 juillet 83)

DESCRIPTION: Dans une ambiance de vacances et de camaraderie, les enfants s'adonnent à des activités du type "arts plastique, bricolages, contes, baignades, jeux récréatifs.

LIEU: Parc des Pionniers

COÛT: \$8.00 pour la saison

FRÉQUENCE: Tous les lundis avant-midi, de 10h00 à 11h45, à compter du 4 juillet.

CATÉGORIE 6 ANS à 12 ANS: Les Mousskipouss (début le 5 juillet 83)

DESCRIPTION: Programme d'animation basé sur "la vie de groupe" touchant les volets culturels et sportifs. (Exemple: activités de bibliothèque, jeux collectifs, excursions, camping, ateliers d'arts, spectacles, films...).

LIEU: Parc des Pionniers

COÛT: \$12.00 pour la saison

FRÉQUENCE: Tous les mardis, mercredis et jeudis de 9h30 à 15h30, à compter du 5 juillet. (surveillance à l'heure du diner).

INSCRIPTIONS POUR LES MOUSSES ET LES MOUSSKIPOUSS

* Compléter le formulaire qui sera distribué par l'école, ou encore venir le compléter au Centre Sportif.

*** **LES 12 ANS A 15 ANS:** Soyez attentifs... un projet spécial se prépare pour vous.

PARC DES PIONNIERS

Ouverture 20 juin 83

SERVICES

Plage avec surveillance
Aire de pique-nique (poêle à charbon)
Aire de jeu
Emplacements pour embarcations non motorisées
Salle communautaire
Casse-croûte

Comment procéder pour réserver un emplacement

(pour votre embarcation)
- Téléphoner au Service des Loisirs à 424-2866
- Compléter la fiche d'inscription (disponible au Centre Sportif ou l'Hôtel de Ville)
- Etre prêt à déboursier \$35.00 pour la saison.

* Hâtez-vous le nombre est limité.

"LA ROULATHÈQUE"

Début 20 juin 83

ADMISSIONS

Membres du Centre Sportif:	\$3.00 patins inclus
Non-Membres	\$2.00 patins non-inclus \$5.00 patins inclus \$3.00 patins non-inclus

* Nous faisons la location de patins à roulettes

HORAIRE

Les lundis et vendredis de 19h30 à 22h00 début le 20 juin.

En espérant
qu'un de
ces programmes
saura vous
convenir,
nous vous
souhaitons
un été ensoleillé
dans une ambiance
de détente
et de vacances

Informations:
Service des Loisirs
485 rue Desrochers
St-Donat

424-2866

PRÉPAREZ
VOTRE **VOITURE** POUR **PÉTRO CANADA**
LA BELLE SAISON

POUR PROLONGER
la durée de votre auto
Pensez **TRAITEMENT à l'huile**
Pensez **NETTOYAGE**
du système de refroidissement
Sur rendez-vous

Mise au Point
Transmission

Pour un balancement
de roues efficaces
ESSAYEZ NOTRE NOUVEAU
"BALANCEUR DE ROUES
ÉLECTRONIQUE"

Différentiel
Silencieux

GARAGE
G. ROBERT

Tél.: 424-5850

Route 125

Notre-Dame de la Merci

soyez dans le ton avec **SICO**



Émail semi-lustré d'intérieur au latex Blanc (162-110)

\$1949*
ou moins les 4 litres

Peinture d'extérieur au latex acrylique Blanc (260-110)

\$1899*
ou moins les 4 litres

Émail fini perle d'intérieur à l'alkyde Blanc (120-110)

\$1949*
ou moins les 4 litres

Émail velouté d'intérieur au latex Blanc (161-110)

\$1899*
ou moins les 4 litres

*Prix en vigueur pour le blanc seulement.

Ces peintures peuvent être teintées dans une variété de tons pastel moyennant un léger supplément.

(819) 424-2937

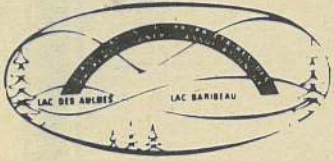
**MATÉRIAUX
ST-GEORGES inc.**

Rte 125, Notre-Dame-de-la-Merci

**quincaillerie
claud
desrochers**

766 PRINCIPALE, ST-DONAT

424-2521



ASSOCIATION DES PROPRIÉTAIRES
LACS BARIBEAU ET DES AULNES

Voici notre court communiqué de JUIN...

BOUTURES: Les personnes intéressées pourront se procurer leurs boutures chez M. W. Dubois, 24 chemin des Dalles, dimanche le 5 juin et durant la fin de semaine suivante soit les 11 et 12 juin.

SOUPER "SPAGHETTI" L'association organise un SOUPER "SPAGHETTI", samedi le 9 juillet à 18h00. Le souper sera servi "au VIEUX THÉÂTRE" (l'ancien cinéma de St-Donat). L'espace étant limité à 150 personnes, nous nous verrons dans l'obligation de limiter le nombre de billets. Le coût sera de \$3.00 par personne membre de l'association et vous pourrez vous procurer vos billets auprès d'un des directeurs de l'association. Hâtez-vous de vous procurer vos billets, car étant donné l'espace limité il n'y aura pas de billets vendus à la porte. Vous serez des nôtres...!



ASSOCIATION DES RÉSIDENTS DU LAC OUAREAU

À quelque chose malheur est bon !

La température maussade qui persiste a de quoi décourager les plus optimistes, sauf les quelque 3,500 arbustes (pins autrichiens et épinettes bleues) avides d'humidité plantés cette année par les membres de l'Association des Résidents du Lac Ouareau.

Depuis quelques années on évalue à près de 25,000, le nombre de jeunes arbres ainsi offerts aux membres par l'association et cela à un coût extrêmement bas.

Toujours soucieuse de préserver l'environnement, l'association encourage fortement ses membres à

reboiser afin de contrer les effets néfastes de développements sauvages malheureusement encore trop fréquents où des béliers mécaniques s'en donnent à coeur joie en rasant complètement toute végétation.

Quand on pense qu'il faut plus de vingt ans pour obtenir un arbre de taille moyenne et qu'il ne faut que quelques secondes pour le détruire...!!!

C'est la grandiose beauté de la nature qui a attiré les milliers de citadins à St-Donat. Sachons la conserver.
Pierrette Cailloux
président.



ASSOCIATION DE LA VALLÉE PIMBINA

100e membre



Un rêve de jeunesse au lac Lac Provost

Cette jeune et dynamique association recevait récemment l'adhésion de Madame Camille Malo, nouvelle résidente du Lac Provost.

M. Fred Slocum, président, remet ici la carte de membre ainsi qu'un chandail souvenir de la Fédération des Associations pour la protection de l'environnement et des lacs (FAPEL).

Le Journal Altitude se joint à cette association pour souhaiter la bienvenue à Saint-Donat à Mme Malo et sa famille. Mme Camille Malo, courtier en immeuble avait un grand choix dans toutes les Laurentides, mais choisit St-Donat, le Lac Provost comme endroit de villégiature par excellence.

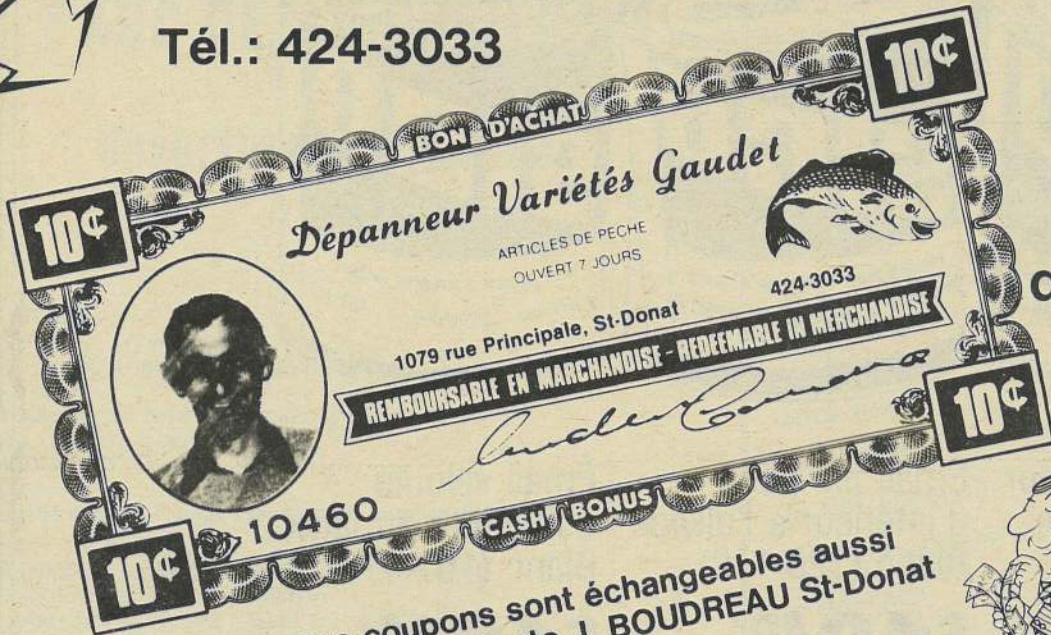
Saint-Donat qui amorça dès 1967 un programme visant à dépolluer et protéger les lacs des régions touristiques et rurales a su conserver sa vraie nature, ce que Madame Malo a su reconnaître.

Toute jeune fille, elle avait l'habitude des Laurentides et ses chalets de bois rond, et avait depuis à revenir à cette belle nature. Elle n'hésitait pas à faire partie de L'Association de la Vallée Pimbina, sachant l'importance de la protection de l'environnement afin que son rêve soit un PAYS DE RÊVE.



Ci-dessus, le babillard d'INFORMATION et d'AFFICHAGE à la disposition des membres de l'association qui veulent s'en servir pour tout genre d'informations, en communiquant avec Fred Slocum, président (424-7650).

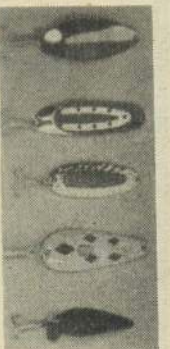
Tél.: 424-3033



C'est de l'ARGENT COMPTANT pour VOUS quand vous achetez CHEZ-NOUS

ÉPICERIE * BIÈRE * VIN

Menus articles
ARTICLES DE PÊCHE



VOICI QUELQUES-UNS DES SERVICES QUE NOUS VOUS OFFRONS

Rubans pour machines à écrire et calculatrices

SUR COMMANDE

Papier pour caisse enregistreuse (à la caisse)

Estampes en caoutchouc

Nouveau service

"FAIRE-PARTS" mariage ou autres
"CARTES DE REMERCIEMENTS" décès ou autres

1079 rue Principale, St-Donat

LA VRAIE PLACE

MEUBLES

Appareils électriques

Inqlis

COUVRE-PLANCHER

Tapis, prélat, plancher de bois

Vente
Installation
Sablage

PLANCHE À VOILE

Vêtement de voile
École certifiée

MOTO **Kawasaki**

SERVICE

Mécano: Roger Raymond

Kawasaki - Honda - Suzuki - Yamaha - Ski-doo

VÊTEMENT SPORT MODE

Pedigree Henri Christian Lacoste

SPÉCIAL DE JUIN

SPÉCIAL: 899.\$

PLANCHE À VOILE

Tiga

Rég.:
1,095.\$

GRANDE VENTE de M E U B L E S

Centre Sport-Décor

"LA VRAIE PLACE POUR TOUT"

600, Principale - St-Donat (819) 424-3080



CLUB AGE D'OR DE ST-DONAT

Chers amis,
votre Président vous parle...

Juin! Nous sommes à la mi-temps de l'année en ce qui a trait à nos activités du 3e âge; cette fois-ci, je voudrais, non pas faire une évaluation des loisirs qui se sont déroulés durant ces premiers six mois, mais plutôt vous faire prendre connaissance de ceux et celles qui ont accompli ces réussites. Je dois remercier et féliciter avec une reconnaissance non déguisée; mais au contraire très sincère et qui vient du fond du coeur; Mme la vice-présidente, Delmina Lavoie, Mme la secrétaire, Antoinette Riopel, Mme la trésorière, Madeleine Morin. Je n'aurais pas réussi tous les défis que je m'étais proposés de mettre à exécution selon les vœux et désirs de nos membres et qui d'ailleurs ont tous été des succès jusqu'à maintenant; sans leur travail d'équipe et d'acceptation, parce que l'acceptation est une condition essentielle dans notre mouvement afin de travailler dans l'unité; et sans leur confiance mutuelle, je n'aurais pas atteint tous ces objectifs.

Je ne pourrais passer sous silence, la collaboration de Mesdames Fernande Rioux, Aurore St-Amour et Simone Lambert, sans oublier nos hommes, Messieurs Rolland Mitron, Hervé Granger et Henri Sigouin. Ce dernier démissionna dernièrement pour des raisons personnelles. Nous avons été dans l'obligation, lors de la dernière assemblée du conseil d'administration d'accepter avec regret la démission de M. Hervé Granger, pour la raison que nous avons tous comprise; c'est qu'il déménage à Ste-Agathe des Monts; nous lui souhaitons bonne chance et longue vie et nous le remercions pour son travail assidu et sa contribution aux succès qu'il a apportés au club pendant plusieurs années. Bravo Henri! tu as fait du bon boulot. Je profite également de l'occasion pour remercier Monsieur et Madame Guy Paquette pour leur collaboration dans le journal ALTITUDE 1350, lequel apporte beaucoup d'informations à tous les pré-retraités et retraités. Tous, donateurs et donatrices, voulant être bien renseignés, devraient lire à tous les mois ce "journal". Merci à tous ceux et celles qui de près ou de loin ont collaboré aux succès de notre association.

Adrien Racine, président.

TOUR D'HORIZON

SUR LES ACTIVITÉS PASSÉES ET FUTURES

Merci, Adrien, pour toutes ces bonnes paroles encourageantes; tu es toujours présent, partout, au bon moment, nous t'apprécions beaucoup!

Après, un souper des plus succulents à la "Cuillère à Pot", avec au menu principal, de la fondue à la truite arc-en-ciel que 100 personnes dégustèrent joyeusement, je tiens à remercier ceux et celles qui ont participé au succès de ce délicieux repas.

N'oubliez pas notre bingo mensuel, cette fois, jeudi le 9 juin à 1h30 au local; amenez vos amis, on vous veut nombreux... Notre dernière rencontre du jeudi après-midi se tiendra le 16 juin. Pour le temps des vacances, le local sera fermé; question de profiter du soleil... s'il vient... et élaborer de nouveaux projets pour septembre prochain. Cependant, les membres de votre club ne chômeront pas; ainsi, fin juin, début juillet se tiendra au local, une vente de linge usagé pour la modique somme de \$0.10 et \$0.25 le morceau, de bonnes choses pour "pas cher". Les dates exactes seront fournies sous peu.

L'EXPOSITION ARTISANALE se déroulera les 5, 6 et 7 août prochains. De belles pièces; travaux manuels à exposer, à admirer, si tous vous répondez à notre appel. On a besoin de vous pour en faire un succès et rendre des gens heureux.

Aussi, au moins deux voyages à l'extérieur seront organisés au cours de l'été, vous serez avisés bientôt; à vous d'en profiter! Serez-vous du nombre? Les voyages forment la jeunesse ne l'oubliez pas!..

Donc, travail d'équipe, acceptation des autres, importance de communiquer, échange, entraide, amitié, fraternité, tous ces mots résument notre vie active au sein du mouvement et en font le plus beau des Slogans!

A tous bonne vacances...! Souriez à la vie!

Antoinette Riopel
secrétaire.



CLUB AGE D'OR NOTRE-DAME-DE-LA-MERCI

Tous ceux qui étaient présents à notre soirée du 19 mai s'en rappelleront longtemps... très longtemps!!! Un si grand succès que nous avons déjà songé à recommencer très bientôt. Gros merci à tous ceux et celles qui ont collaboré pour dresser cette table d'hôte qui était des plus appétissantes. Les figures rayonnaient de joie, d'amour et d'entrain. Quelle belle fête!

La maman et le papa de l'année qui ont été élus semblaient fort émus et nous sommes heureux de les compter parmi nos membres. Encore, sincères félicitations à vous deux.

Nous avons appris le lendemain que plusieurs avaient des "bobos" aux jambes et aux pieds. Bien facile à croire, car un "steppage" de ce genre et danser pendant toute une veillée, ça ne repose pas les muscles.

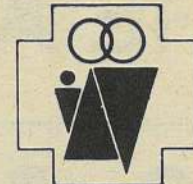
Nous étions fort heureux d'avoir notre bon curé avec nous et nous voulons lui dire notre appréciation pour l'attention qu'il porte aux personnes âgées.

Les travaux ont débuté pour la construction de notre local. Les deux arbres dangereux qui se trouvaient sur notre chemin ont été abattus sans impasse par un expert en ce genre de travail. Merci Raymond d'avoir si gentiment accepté de nous aider.

Les préparatifs pour recevoir les fondations vont bon train et le solage devrait être terminé le 5 juin.

Nous voudrions faire une mention toute spéciale à tous nos membres et nos concitoyens qui nous ont approchés pour nous offrir leur aide et leur collaboration de toute sorte. Soyez assurés que nous sommes très touchés et nous vous remercions pour toutes ces bonnes et délicates attentions.

Antonine Harpell, secrétaire.



Mouvement Couple et Famille

Bonjour à tous,

Déjà notre dernière réunion avant les vacances, elle aura lieu le 13 juin à 20h00 au sous-sol de l'église.

Nous invitons tous nos membres et surtout les nouveaux de l'année.

Je profite de l'occasion pour souhaiter une **Bonne fête** à tous les papas de St-Donat et de partout...

Joyeux anniversaire de mariage à Jean-Paul et Isabelle Marion, Claude et Lise Cadot, Fernand et Madeleine Simard ainsi qu'à tous nos membres dont leur anniversaire aura lieu en juillet et en août. Je vous souhaite tous de bonnes vacances; au plaisir de vous revoir en septembre.

Au nom de tous les membres un gros merci à Guy et Lucille Paquette pour nos nouvelles qu'ils passent tous les mois dans le journal.

Adrienne Légaré, secrétaire.



Lachapelle Ltée



ÉPICERIE HEURES D'OUVERTURE

Lundi	9 hres à 18 hres
Mardi	9 hres à 18 hres
Mercredi	9 hres à 18 hres
Jeudi	9 hres à 18 hres
Vendredi	9 hres à 21 hres
Samedi	8h30 à 17 hres

442, rue Principale
St-Donat



CRÊPERIE



de la Maison Blanche

515, Principale
St-Donat



OUVERT

Vendredi, Samedi et Dimanche
à partir de 16h30

Nous sommes là pour vous servir
nos succulentes **CRÊPES**

Aussi au Menu: Soupe à l'oignon
Omelettes
Salades

Escargots
Coquilles
de fruits de mer

Licence complète

Vos hôtes: André Beaudoin
Serge Vincent



Réservation
Tél.: 424-2222


CLUB OPTIMISTE DE ST-DONAT

Tirage annuel du 4,000.\$

Deux cents personnes étaient présentes billet à la main au tirage qui se déroulait pendant que les gens prenaient part au souper "Optimiste". Cependant, quelque chose semblait "clocher"; des gens se promenaient de table en table pendant le déroulement du tirage, certains arrêtant complètement de manger, puis se rendaient à deux, trois tables différentes... J'ai tout d'abord pensé qu'il manquait quelque chose à leur table, comme du sel, un couteau ou autre. Mais non, ils sortaient des 2.\$, 5.\$ 10.\$ et en faisaient don à des amis et ce manège se continua tout au long de la soirée tant qu'il n'a plus resté une bille dans le boulier. J'avoue que je ne comprends pas pourquoi un tel geste de générosité après avoir été tant généreux à l'achat des billets de tirage.

Huit personnes se sont mérité, chacune un montant de 100.\$ comme prix de consolation. Cette année, nous avons eu deux gagnants pour notre prix de 4,000.\$ puisque les deux derniers détenteurs de billet ont préféré "séparer la poire en deux"

plutôt que de risquer de tout perdre. Tout d'abord nous avons cru que Réjean Morin était un des deux gagnants, mais après vérification... nous avons constaté que c'est bien Rita Pépin, son épouse, qui gagnait le 2,000.\$ puisque c'est elle qui a signé le chèque pour l'achat du numéro gagnant... Meilleure chance l'an prochain, Réjean! Et l'autre chanceux pour 2,000.\$, croyez-le ou non, c'est Gilles Picard, le frère d'André; celui qui a gagné 100,000\$, cette année à Loto-Québec, c'est vraiment la "cerise sur le sunday".

Nous avions un invité de marque pour déterminer qui serait gagnant du 4,000.\$; c'est Eric Remy, le fils de Jean Remy qui représentait les jeunes de St-Donat et c'est lui qui a tiré les cinq dernières capsules du boulier. Rita et M. Picard ont trouvé que Eric avec une main d'or... 2,000.\$ ça se prend bien!

Mot du président

La sixième année d'existence du Club Optimiste St-Donat se terminait par notre tirage annuel. Je tiens à remercier tous les gens qui ont

permis que nous puissions vendre tous nos billets à l'avance une fois de plus cette année: certes tous ne peuvent gagner un prix, mais tous vous nous appuyez afin que nos jeunes puissent bénéficier d'encouragement afin de poursuivre des activités qui quelquefois demandent de l'aide de l'extérieur. Voilà pourquoi il n'y a pas de perdant au tirage optimiste et ce magnifique échange se poursuivra l'an prochain, croyez-moi!

Je tiens aussi à remercier spécialement Lise Granger-Lavoie, notre secrétaire qui a fait un travail magnifique comme toujours, tout au long de mon terme, ainsi que tous les directeurs et membres optimistes qui se sont dévoués tout au long de l'année. L'impression que m'a laissée mon mandat de président est de sentir que vraiment tout ce qui s'est réalisé cette année, que ce soit souper "honorifique" dépouillement d'arbre de Noël, soirée au casino, dégustation vin et fromage, dîner au hot-dog; toutes ces activités se sont déroulées dans une ambiance que l'on ne retrou-



Le représentant des jeunes de St-Donat, Eric Remy vient d'éliminer le 123e billet. Il n'en restait que deux. Les deux gagnants se sont séparé le gros lot.



André Picard au nom de son frère Gilles a séparé avec Réjean Morin le gros lot de \$4,000. dollars.



Rien n'est impossible à un Optimiste, Alain en est un exemple vivant... Les deux bras...

ve que "chez les optimistes" aussi l'impression de vraiment accomplir quelque chose de valable.

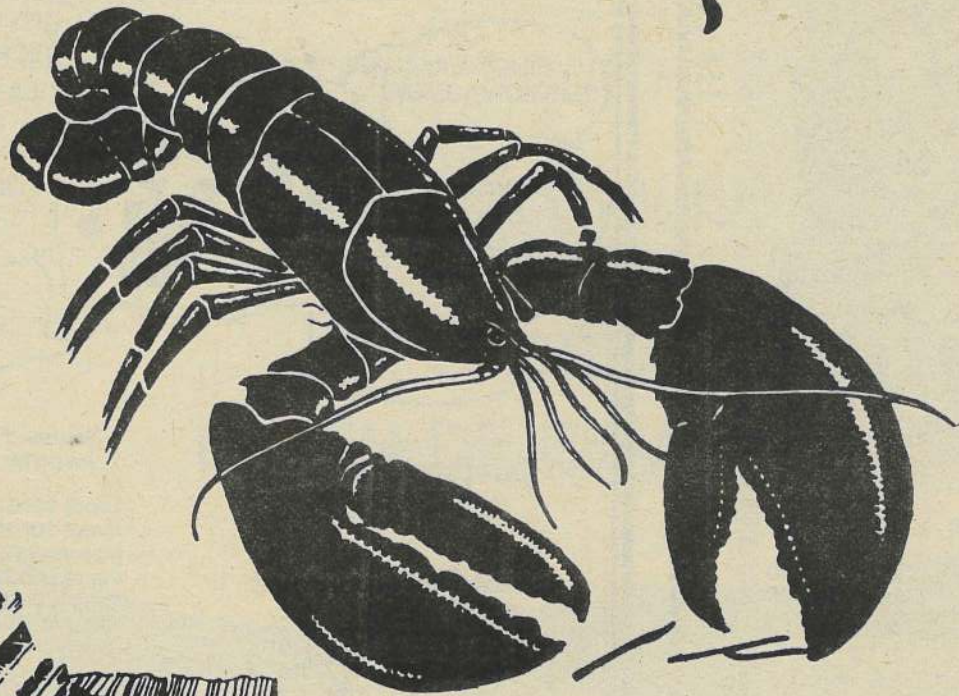
Je veux aussi remercier Sharon et Philippe Étienne du Restaurant "Les Alizés" pour leur participation et leur disponibilité envers les optimistes.

Ce sera bientôt, soit en juin, nos élections! Je souhaite bonne chance et bon succès à notre prochain président.

Serge Lavoie, prés.

FESTIVAL DU HOMARD en JUIN

Restaurant **Chez Walter**



1 1/4 lb HOMARD

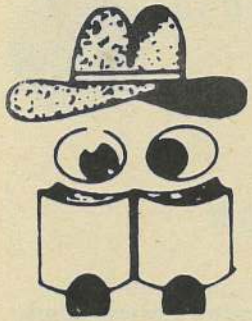
1/4 litre de VIN

14.⁹⁵\$

490, PRINCIPALE

SAINT-DONAT

Téléphone (819) 424-2966



For English speaking from St-Donat



LES FILLES D'ISABELLE À ST-DONAT Le Cercle des Laurentides # 1225

N.D.L.R. - Une SECTION ANGLAISE devrait opérer en septembre au sein de la Bibliothèque municipale de St-Donat. Madame Sharon Etienne, du Restaurant Les Alizés, professeur d'anglais à l'Éducation aux Adultes, lance un appel spécial aux anglophones en vue de recueillir des livres d'enfants et d'adultes pour monter cette section anglaise. Ces livres pourront servir à tous ceux qui veulent s'enrichir d'une autre langue.

excellent teachers, which we are fortunate enough to have, feel that this addition to our library would supplement their efforts greatly.

Since we would like to have this section available by September, we are presently accepting donations of books at the Saint-Donat Library or the residence of Sharon Etienne located at "Restaurant Les Alizés". Please concentrate your selection of books to readers between the age of 4 to 16. Although, adult novels, especially recent "best sellers", would be gladly accepted; Wednesday 4 to 4 o'clock and 7 to 9 o'clock, Friday 7 to 9 o'clock and Saturday 2 to 4 o'clock.

For further information please address St-Donat Library (424-3044) par Sharon Etienne (424-1313).

Please participate and we thank you.
Sharon Étienne.

La vie au sein du Cercle se poursuit toujours aussi allégrement et notre assemblée régulière du 5 mai, débuta par le mot de bienvenue de notre Régente, Irelle.

C'est avec plaisir que nous offrons nos félicitations à Colette Charbonneau, élue **Mlle Isabelle** de l'année au niveau de notre Cercle no 1225.

Les Filles d'Isabelle à l'occasion de la Fête des Mères ont rendu visite aux dames du Foyer St-Donat et leur remirent des fleurs; ce geste d'attention a réjoui plusieurs "mamans" esseulées. Un appel à toutes de ne pas oublier leur filleul, le 19 juin; Fête des Pères, nous aurons encore là une magnifique occasion de semer de la joie.

Les préparatifs du **bazar d'octobre** vont bon train, il faut dès aujourd'hui remercier toutes celles qui ont déjà confectionné de belles choses. Il est encore temps d'entreprendre des travaux de tout genre; les profits du Bazar servant à financer les oeuvres du cercle.

Durant le mois de juin, Simon, notre aumonier, célébrera son anniversaire de naissance et son 19^e anniversaire de sacerdoce, nous en profitons pour lui offrir nos meilleurs voeux à l'occasion de ces deux anniversaires et l'assurer de notre affection filiale.

A cette assemblée de mai, le prix "anniversaire du mois" va à Hélène Morin et les prix de présence à Claire Charbonneau, Armande Riopel et Suzanne Charbonneau.

Il a été proposé et accepté à cette même assemblée que Jeanne d'Arc Lavoie agira comme substitut de notre "Miss Isabelle" pour représenter le cercle au Congrès d'Etat Hull/Mont-Laurier qui aura lieu les 16, 17 et 18 septembre 83.

Dimanche, le 27 mai, 36 personnes de St-Donat participaient au pèlerinage annuel des Filles d'Isabelle de la province au Cap de la Madeleine et s'unissaient aux prières des 5,000 pèlerins réunis. Merci à Marielle pour l'organisation de cette journée.

En terminant nous désirons offrir à Irelle, notre régente, nos voeux sincères de "prompt rétablissement" et l'assurer de nos prières pour qu'elle nous revienne bientôt en pleine forme.

L'assemblée du 2 juin, termina notre année d'activités par un repas communautaire en l'honneur de notre "Miss Isabelle".

Bonnes vacances à toutes.
Ginette St-Denis, rédactrice.

Do you have some books in ENGLISH which you would like to donate to our library in St-Donat? We would really appreciate any and all contributions.

We anglophones in St-Donat are very fortunate to have the opportunity and outlet to live in French and to develop to our personal desire our language abilities for ourselves and our children we consider this to be of immense value. However, our French neighbours, although without the sa-

me necessity to acquire English, have limited access even where the desire exists. We would like to increase the opportunity in at least one area at our disposal; the "library".

It is our intention to establish an English Section in our library, large enough to service our French and English population, but primarily to encourage our school children who are attempting to learn English, but who have limited areas to apply their learning. The

Un cours de

GARDIENS AVERTIS

à St-Donat

En effet, 13 jeunes d'environ 12 à 14 ans ont suivi un cours de gardiens d'enfants à raison de un soir/semaine durant quatre semaines.

Ce cours, parrainé par la Croix-Rouge, comportait trois thèmes; 1. soin de l'enfant, 2. comportement de l'enfant, 3. sécurité de l'enfant. Un examen écrit complétait cette formation intéressante pour nos adolescents(es) soucieux des enfants dont ils sont responsables à l'occasion.

De ce cours, nos jeunes gardent en poche une attestation de leur formation et de la documentation. Ainsi donc si vous avez besoin d'un gardien d'enfants "averti"; vous pouvez consulter cette liste des jeunes avec qui j'ai eu le plaisir de travailler:

- 1- Eric Miron (424-2631)
- 2- Stéphane Legault (424-5364)

- 3- Hélène Lafond (424-7445)
- 4- Sylvie Jean (424-5453)
- 5- Martyne Emond (424-3201)
- 6- Lily Emond (424-3201)
- 7- Nancy Bélanger (424-2681)
- 8- Christine St-Laurent (424-2681)
- 9- Nathalie Houle (424-2372)
- 10- Nadia Morin (424-2235)
- 11- Jacinthe Landry (424-2815)
- 12- Isabel Lafleur (424-3928)
- 13- Yanick St-Amour (424-5374)

P.S. Si tu as le goût de suivre ce cours, il y a possibilité d'en organiser un autre à l'automne.

Salut!
France Trottier (424-7418)

Festival de la PEINTURE et des MATERIAUX

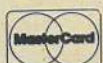


Payez et emportez du 1 au 11 juin 1983

HEURES D'OUVERTURE
Lundi: }
Mardi: }
Mercredi: 8h00 à 5h00
Jeudi: }
Vendredi: 8h00 à 8h30
Samedi: 8h00 à 5h00

Matériaux
St-Georges Inc.

Notre-Dame de la Merci Tél.: 424-2937



Vous recherchez
OÙ ACHETER

des vêtements de marques réputées...!

Ne cherchez plus...!

Vous les trouverez
à la

BOUTIQUE VS.

PINOKAPI
SERGIO VALENTE

NEW MAN
BISOO

B - D
MODE COTON

COTTON
PICKER
LA BLANCA
SPORT

POLICE JEANS
T-JEANS

JUXE BOX
BARONELLI

Costume de bain
"CHRISTINA"

Grand assortiment
SAC DE PLAGES
"ARC-EN-CIEL"

Heures d'affaires
jusqu'au 23 juin

Lundi 10h30 à 17h30
Mardi 10h30 à 17h30
Mercredi FERMÉ
Jeudi 10h30 à 17h30
Vendredi 10h30 à 21h
Samedi 10h30 à 17h

673, Principale
Saint-Donat

Tél.: 424-3400

Un lavothon



Au nom de leurs amis, Pascal Forget et Carole Cloutier expliquent au Père Cico qu'ils ont l'intention de faire un lavothon pour aider les jeunes paysans d'Haïti.

À la demande des professeurs Renée Lachapelle-Lavoie et Claire Falardeau-Forget le père Cico (Occide Jean) vient sensibiliser les enfants de 6e année, sec. I et II aux problèmes du tiers-monde.

Par la projection de diapositives, Cico explique les conditions de vie des Haïtiens de ses nombreuses dessertes: c'est une vie bien différente de la leur à tous points de vue: climat, habitation, alimentation, service médical et système scolaire.

Par la suite les enfants lui offrent un certificat d'engagement afin d'aider le Père Cico dans ses projets.



Le Père Cico en compagnie du Dr et de Bernard Plaisance a signé le livre d'Or du Lac Amis d'"O". Le Père Cico envoie les truites qui ont tant d'Eau tandis qu'à Haïti, c'est si rare.

Remerciement

Nous tenons à remercier tous ceux qui de près ou de loin ont participé au succès de la visite du Père Cico à St-Donat.

Un merci special à Madeleine et Bernard St-Amour de nous avoir reçu si chaleureusement.

Mariette et Bernard Plaisance.

7e anniversaire AL-ANON

Invitation à venir célébrer le 7e anniversaire des AL-ANON de Saint-Donat, mercredi le 22 juin 1983 à 20h30 au sous-sol de l'église (côté du presbytère).

Bienvenue à tous.

Communiqué

La première assemblée générale de la société Alzheimer des Laurentides Inc. se tiendra au Centre Hospitalier Laurentien de St-Agathe des Monts (salle de conférence 3e étage, mardi le 7 juin à 20h00. Invitation aux membres et à tous ceux intéressés à participer aux activités de la société. La société Alzheimer s'occupe des personnes atteintes de la maladie d'Alzheimer (sénilité).

Bienvenu à tous

La Petite Suisse ANNONCE L'OUVERTURE DE:

LA PETITE TERRASSE

DÈS LE 24 JUIN, VENEZ DÉGUSTER NOS
SALADES, QUICHES, CHARCUTERIES, CROQUE-SANDWICHES,
ET SURTOUT VOUS RÉGALER DE NOS DOUCEURS,

TOUS LES JOURS, DE 11H00 à 17H00

PRÉ-OUVERTURE

LA FIN DE SEMAINE DU 18 ET 19 JUIN

341 RUE PRINCIPALE

ST-DONAT

(819) 424-2933



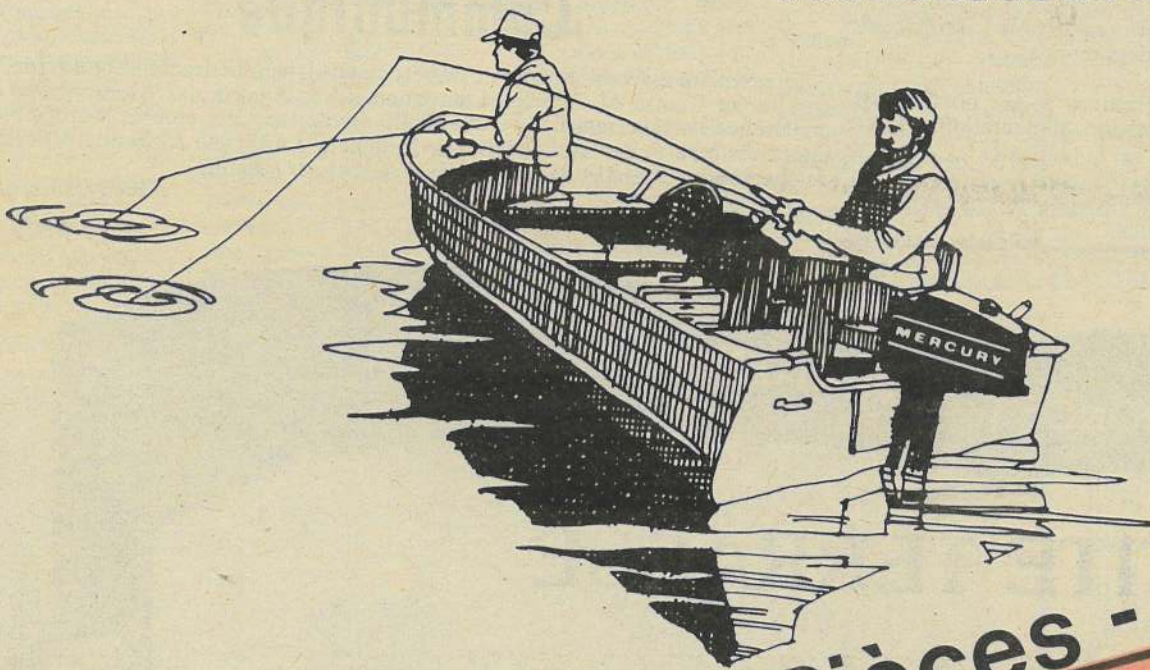
Réalisez votre rêve

ÉCONOMISEZ 455\$, MAINTENANT
SUR L'ENSEMBLE DE PÊCHE DE VOS RÊVES

Chaloupe SPORT CRAFT 14'
en aluminium avec moteur
MERCURY Hors-bord à
démarrage facile de 9.8 cv.

Rég.: 2,500.\$
SPÉCIAL DE JUIN
2,045.\$

SPÉCIAUX sur modèles 1982 (quantité limitée)		
	Sugg. 1983	Spécial 1982
3.6--	651.\$(3.5)	595.\$
4.5--	860.\$	775.\$
7.5--	1,124.\$	1,015.\$
9.8--	1,489.\$	1,225.\$



Offre Canne et Moulinet

CANNE ET MOULINET SÉRIE COLLECTIONNEURS FISHPOWER PLUS DEUX LEURRES GRATUITS

Prix de revente normal: \$29.95
Seulement **\$14.95**
jusqu'à épuisement du stock.

Vente - Pièces - Service

Soyez prêt pour l'été en profitant de
notre **SPÉCIAL** de juin

Mise au point de votre moteur
MERCURY

19.95
(pièces en sus)

424-3433

pagé

(ST-DONAT) SPORT INC.

1108, Principale



Saint-Donat

ALTITUDE

Saint-Donat Pays de rêve



2ième cahier



ATTENTION PÊCHEURS

BIENVENUE

AU

Lac Amis D' "O"

OUVERT À L'ANNÉE

Truite mouchetée et arc-en-ciel



Petit "pêcheur" deviendra grand!

"POUR LES AMIS DE L'EAU"
UN CADRE ENCHANTEUR DE PÊCHE

PISCICULTURE

CLAUDE LAFLEUR
& GUY PAQUETTE

SAINT-DONAT Lac Croche BLOC "K"
Renseignements: 1 (819) 424-5055 -2084

Dans le cadre des fêtes du Canada

LA 20e COURSE ANNUELLE DE CANOTS

aura lieu le 3 juillet 1983

Départ: Lac Lajoie... 13h30
Arrivée: Auberge St-Donat...
Remise des prix à l'Auberge St-Donat à 20h00

Organisée par Richard Poirier
Pierre Lamothe et
Guy L'Espérance
Renseignement: 424-3054

Le 1er juillet, soirée des chansonniers
GROUPE DES AMALGAMES
organisé par Claude Bédard
Endroit: à venir

Une fête à célébrer

Pour nous tous, Canadiens et Canadiennes, le 1er juillet c'est le jour où nous célébrons la Fête du Canada. A l'image de ce pays au mil et un visages, les nombreuses activités qui marqueront ce jour de fête seront aussi diverses et originales que les gens et les paysages de cette terre qui s'étend des côtes de Terre-Neuve jusqu'aux archipels de la Colombie-Britannique, des Grands Lacs jusqu'au cercle polaire.

Qu'il s'agisse d'une grande réunion de famille à Donnelly en Alberta, d'un festival du caviar à Sturgeon Falls, dans le nord de l'Ontario, ou encore d'un super-spectacle au Vieux Port de Montréal, ce qui compte avant tout pour les 24 millions de gens qui habitent ce pays, c'est de célébrer chacun à sa façon une terre et une histoire qui tout à la fois nous différencient et nous réunissent.

La Fête du Canada, c'est une fête pour tous les Canadiens, hommes et femmes, jeunes et vieux, citadins et ruraux, en somme, c'est la fête de tout le monde. C'est une journée spéciale où tous sont invités à se réjouir ensemble de vivre en ce pays dont le passé, riche de grandes réalisations et porteur d'une tradition de tolérance et de respect des autres, est la promesse d'un grand avenir... si chacun y met du sien.

RENAULT



RENAULT - TEXACO SAINT-DONAT

remercie sa fidèle clientèle pour son encouragement durant les sept derniers mois.

Félicitations aux gagnants de MAI



5 mai 1983
Claudine Sénécal
St-Donat



12 mai 1983
Guy Beauséjour,
St-Donat



19 mai 1983
Robert Villeneuve
St-Donat

26 mai 1983
Manon Levac
St-Donat

Notre VENTE de PNEUS D'ÉTÉ GOODYEAR se poursuit en dépit de l'absence de soleil

BONNES VACANCES

Pièces & Mécanique

Service de remorquage

VOITURES

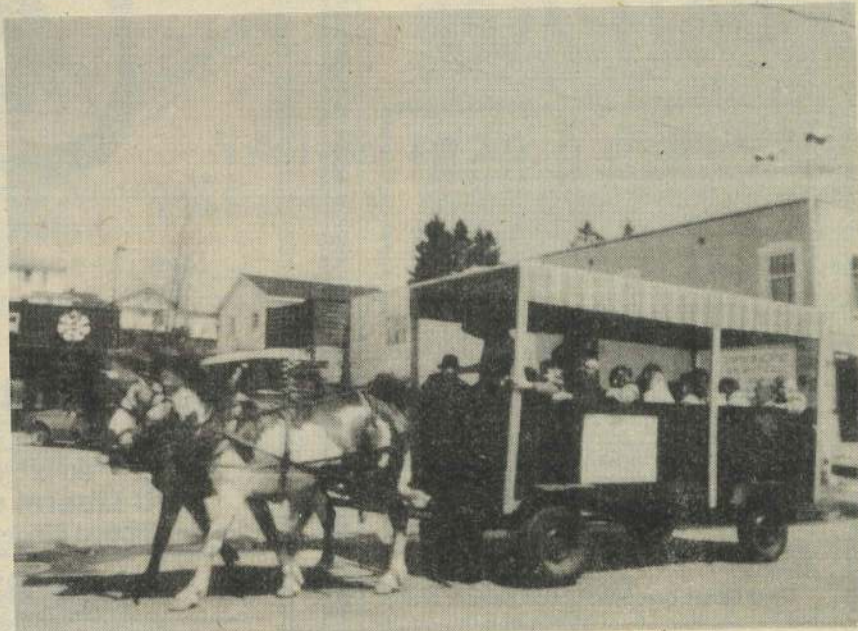
24 heures

IMPORTÉES

Tél.: 424-2555



Jean-Yves Beauséjour conserve précieusement sa truite de 15 lbs, pêchée au Lac Amis d'"O".



Nous le verrons souvent cet été
Lentement mais sûrement

LACROIX AUTOMOBILE LTÉE

Jean-Guy Lacroix, propriétaire
VAL-DAVID, 990, route 117
Tél.: (819) 322-3937



Jean-Marie Guénette, représentant
SAINT-DONAT: 360 Principale
Véhicules de démonstration Tél.: (819) 424-2711-1414

**CLUB DE KARATÉ
de Saint-Donat**



Sous l'œil attentif de camarades, une démonstration lors des dernières compétitions.

Oui, c'est fait! Déjà une année de passée. Le karaté a fait sa marque à St-Donat. Le but de cette année, était d'amener à Saint-Donat d'une façon solide cette richesse qui est le karaté. Ceux qui l'ont essayé peuvent en témoigner. Le conditionnement physique, l'auto-défense, la confiance en soi dans tout ce que l'on entreprend pour certains, c'est devenu un mode de vie, un but, tant pour les jeunes, tant pour les adultes, "fini le stress".

En somme l'année s'est déroulée par un entraînement de deux (2) fois par semaine, avec une moyenne de deux (2) heures par cours.

Le coût? Environ un dollar de l'heure, ce qui le rend plus accessible. Je me dois d'ailleurs de mentionner que le karaté est d'harmonie avec tous les sports; ski, golf, etc... de par une compréhension améliorée de ses possibilités et d'une compréhension accrue du corps humain.

Le 30 avril 1983, nous avons participé à une compétition provinciale où les gens de St-Donat ont de plus fait leur marque; non seulement par notre participation, mais par ceux qui ont excellé. M. Gilles Grenier a remporté le prix (médaille d'or) en kata (forme), catégorie: ceinture blanche.

Une équipe de femmes composée de Lyne Sauvé, June Beausoleil et Solange Issa s'est classée 4e.

Suivi en date du 5 mai 1983, d'un examen à St-Jovite où les élèves ont passé à un grade supérieur.

Suite à ce succès, nous espérons recommencer en septembre prochain avec de nouveaux participants. Les informations nécessaires devraient paraître dans le Journal Altitude 1350 du mois de septembre prochain. Déjà plusieurs projets d'ampleur sont à la carte.

Ceci dit, de la part du Club de karaté de St-Donat un gros merci à Mme Johanne Roy du Service des Loisirs et au Journal Altitude 1350 pour l'encouragement qu'ils donnent à la venue du Club de Karaté de St-Donat.

William Floyd
Instructeur,
Ass. Japonaise de Karaté du Québec

**ESCOMPTE BÉDARD & BÉLAND
fête son 2e anniversaire**



Une promotion "Sport Craven "A"



Les proprios Bernard Bédard et Jean Bédard ont partagé avec joie le gâteau-anniversaire présenté par le personnel.

Pour cette occasion 500.\$ en bons d'achat de 25.\$ chacun ont été remis à ces personnes: Rolande Ritchie, Lucille Riopel, Lyse Sauvé, R. Laporte, J.R. Major, Gisèle Lavoie, Jocelyne Lévesque, Delmina Lavoie, Réjean Aubin, Bertha Biron, Jocelyne Michauville, Victor Marmen, G. Mongeau, Claire Coutu, M. Masson, Fernand Lefebvre, P. Demers, Linda Beauchamp, Gloria Dimuro, et Maryse Régimbald.

**L'Association des Personnes
Handicapées N.D.M. vous dit MERCI**

L'Association Locale des Personnes Handicapées de Notre-Dame de la Merci, pour la journée du 21 mai 1983 ne peut exprimer toute sa joie et aussi, assez de remerciements aux personnes qui de loin ou de près ont dépensé temps et énergie pour contribuer à ce que cette journée du 21 mai 1983 reste gravée dans les cœurs de cette association.

Il est agréable de proclamer que cette journée fut un succès total qui dépassa les espérances attendues malgré toute la confiance qui règne toujours au sein de cette association, qui oeuvre, humblement dans son

entourage aussi bien qu'humanitairement.

Nous sommes toujours heureux(es) d'accueillir de nouvelles personnes parmi nous; bienvenue aux parents, aux personnes ressources et évidemment, aux handicapées. Ensemble nous tentons de rendre la vie meilleure à tous.

Lucien Beaudoin,
représentant des Personnes H.N.-D. M.
Robert Pelletier,
Président

**Les maisons
semi-usinées**

BATI-SOI
INC.

MAISONS
prix de base: **6,850\$**

CABANONS
à partir de **825\$**

L'équipe Bâti-Soi est heureuse de vous offrir un nouveau type de construction basé sur la participation du client. Notre but est de vous fournir une charpente complète, livrée et assemblée sur votre terrain en quelques jours. Plusieurs modèles sont disponibles: résidences, chalets ou dépendances. L'ensemble peut être modifié en fonction des goûts de chacun et l'agencement des pièces relève du client, sur avis de conseillers expérimentés.

Ce principe de construction permet la réalisation du projet à un rythme et à des coûts minimisés car le client est à même d'exécuter une grande part des autres travaux tels l'isolation, la pose des revêtements intérieurs, etc...

Nous vous proposons donc une charpente étanche, droite et solide qui permet au client-bricoleur de continuer les travaux malgré les intempéries.

Pour satisfaire votre curiosité, venez voir notre maison modèle sise sur la Route 329, face au Chemin Hector Bilodeau, Saint-Donat.

**L'Équipe Bâti-Soi
espère vous servir.**

Jacques Iosch: rep.: 424-3434
Denis Savard 424-3492

**Libéraux du
Comté de Rousseau**

Venez-en grand nombre
fraterniser,
lors du souper bénéfique
du 12 juin prochain!

SOUPER BÉNÉFICE
POPULAIRE
au profit du
Parti Libéral du Québec
Circonscription électorale de Rousseau

Le 12 juin '83, 18 hres

Conférencier invité:
Robert Bourassa
au Chalet des Érables

384 Mtée Gagnon, Ste-Anne des Plaines, rte 335

Souper Danse Permis S.A.Q.
\$25.00 le couvert

POUR PLUS AMPLES INFORMATIONS...
Pierre Boissonneau.....439-3514
président de la Campagne de Financement '83
Marie Caron.....229-4761
Daniel Choquette.....439-2532
Huguette Blondin-Taylor.....563-3483
Joseph Dydzak.....228-2863
Exécutif provisoire

**LE PAYS
DE MES VACANCES**

- Les Iles-de-la-Madeleine
Tout l'été
8 jours / 7 nuits
- Le Festival du homard
aux Iles
Jusqu'au 3 juillet
4 jours / 3 nuits
- La Baie James
LG 2 / LG 4
Excursions de 2 jours
et 1 jour
- Vacances-Club
au Saguenay
Au Cepal de Jonquière
7 jours
- Randonnée en canot
Au Cepal de Jonquière
7 jours
- Planche à voile
Au Cepal de Jonquière
5 jours
- Randonnée équestre
Au Ranch des Montagnards
5 jours
- Observation des baleines
Sur le Fleuve
3 jours / 2 nuits
- Les Auberges au Québec
Charlevoix, les Laurentides,
les Cantons de l'est
- Les Chutes du Niagara
5 jours / 4 nuits
- L'Île-du-Prince-Édouard
4 jours / 3 nuits
- Terre-Neuve
9 jours / 8 nuits

**LA BROCHURE NORTOUR
EST ARRIVÉE CHEZ VOTRE
AGENT DE VOYAGES.**

Nortour
Informations et réservations:
Voyez votre agent de voyages

Pour de plus amples renseignements, contactez

Saint-Donat: (819) 424-3176 (après 17 heures)
Montreal: (514) 848-7175
Ste-Agathe-des-Monts: (819) 326-6838

METRO NORD
AGENCE DE VOYAGE
METRO NORTH TRAVEL AGENCY
64 St-Vincent, Ste-Agathe-des-Monts, Qué. J8C 2A6

Détenteur du permis du Québec 1983

Péclame DE JUIN

TAPIS GAZON

**Avec le gazon synthétique Ozite
c'est l'été toute l'année**
Ozite vous offre des moquettes décoratives
"allant partout" d'extérieur et de plein air.

- **Résistantes aux taches** . . . parfaites pour les chambres d'enfants ou les salles de récréation, pour cacher les marques de crayons. Le polypropylène à 100% vous permet de nettoyer facilement les taches d'aliments et de boissons.
- **Résistantes aux intempéries** . . . pour piscines, terrasse, balcons, vérandas; la sélection de gazons Ozite vous offre un produit résistant aux éléments . . . soleil, neige, pluie.

Le gazon Ozite est tout particulièrement conçu pour faciliter la pose aux bricoleurs débutants ou avancés.



Prix
à partir de

4.95\$
v.c.

Ozite

LES EXPERTS EN TAPIS INTERIEUR/EXTERIEUR

POÈLE EXTÉRIEUR GAZ PROPANE

marque:
BROILMASTER

à partir de

249.00\$

bouteille comprise



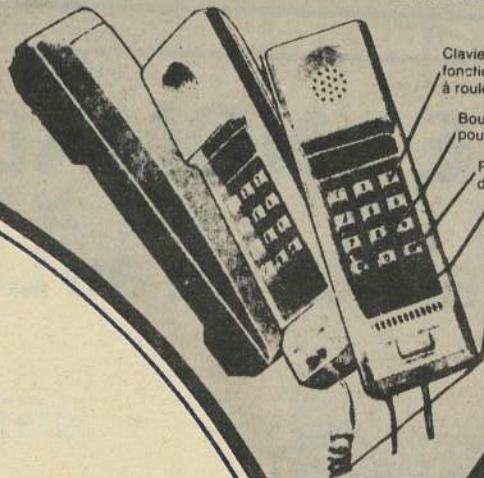
G1000SC-PL
Modèle mobile au propane: pré-ensemble et emballé dans un carton. Avec bouteille de 20 lb et ensemble de boyau et régulateur.

STANDARD À BRÛLEUR SIMPLE,
SÉRIE G1000SC

Tous les modèles ont une surface de cuisson de 2426 cm² (376 po ca.), une seule valve et un brûleur, 117 kw (40.000 BTU), en acier inoxydable ainsi que les articles énumérés à la section Caractéristiques. Gril monopiece à deux positions.

TÉLÉ-PRINTEMPS
UNE SEMAINE SEULEMENT

\$1988



Clavier électronique fonctionne sur système à roulette ou à boutons.

Bouton «Mute» pour conversation privée

Recomposition du dernier numéro

Contrôle de sonnerie

Corde spirale avec bout modulaire

- Approuvé, prêt à brancher
- Pas de frais additionnels mensuels par la compagnie de téléphone
- Garantie d'un an, pièces et main-d'œuvre

Le soleil, la détente
et **CORMORAN®**

NOUVEAU CHEZ ALLIBERT



Une magnifique chaise moulée en résine de synthèse — sans aucune pièce métallique.

Très résistante, cette chaise a un dossier à inclinaisons variables suivant des positions allant de la lecture au repos. Démontable, elle se range facilement.

Petite TABLE BAR — également en résine de synthèse.

Comme tous les meubles Allibert®, LA CORMORAN® et la TABLE BAR sont garantis 2 ans.

ALLIBERT® un style à vivre dehors...

**TABLE-
PARASOL**
4 chaises



PRIX
INCROYABLE de

399.00\$

TELEPHONE
GRATUIT

avec achat de 400.00\$ et plus

1 SEMAINE SEULEMENT
du 11 au 18 juin 1983

sur ensemble de PATIO



ameublements
Barbeau & Garceau

435 rue Principale, St-Donat
tél.: 424-2133

• stationnement

• Livraison gratuite

Heures d'affaire

Lundi à jeudi:
9:00 hres à 6:00 hres
Vendredi:
9:00 hres à 9:00 hres
Samedi:
9:00 hres à 5:00 hres



Nous avons en magasin ce que vous avez en tête

Une FONDUE à la TRUITE

Une première au Restaurant "La Cuillère à Pot"

Le Club d'Age d'Or de Saint-Donat et son président, M. Adrien Racine, ont joué gros jeu, mais, ont gagné en organisant un souper avec comme mêt principale "une fondue à la truite"; recette et truites provenant du Lac Amis d'"O".

Sur 102 convives, 85 se sont "risqués" à goûter ce mêt hors de l'ordinaire et selon les commentaires recueillis "ce fut un régal hors-pair; si bien que plusieurs ont récidivé pour une deuxième portion.

Le chef du restaurant La Cuillère à Pot, Réjean Lafrenière, s'est surpassé, car, il a fallu trouver des plats à fondue, procéder à la préparation des filets en morceau panés, en plus de la préparation des autres plats agrémentant ce souper presque "gargantuesque". C'était une première à Saint-Donat et aussi au Québec. Ce mêt bien de chez-nous, avec de la truite arc-en-ciel ou mouchetée de nos lacs et naturellement plus facilement accessible au Lac Amis d'"O".

Pour le plaisir de ceux qui désireraient redéguster cette fondue et pour ceux qui veulent y goûter, nous incluons la recette, peu compliquée.

UNE FONDUE À LA TRUITE

Le régal des régals!

- Filets d'arc-en-ciel ou de grosses mouchetées coupés en cube...

- Saucer le morceau dans la farine, ensuite dans une préparation d'oeufs battus avec du lait, puis dans la chapelure et faire cuire dans de l'huile chaude.

Déguster le tout avec des petites sauces à l'ail ou autres, salade et vin blanc.
Très délicieux.



On se prépare à déguster...



M. et Mme Hervé Granger ont été chaleureusement remerciés pour leur assiduité et services rendus au club de l'Age d'Or par le président Adrien Racine.

A l'occasion de la
FÊTE DES PÈRES

Le RESTAURANT
"LA CUILLÈRE À POT"
offre sur réservation
une FONDUE À LA TRUITE
en spécial sur son menu!
Bienvenue le 19 juin...

Vos hôtes
Denise et Réjean

41, Route 329
Saint-Donat
Tél.: (819) 424-2252



Mme Sarah St-Pierre, fondatrice du Club de l'Age d'Or était présente au souper du 26 mai dernier.

Pour égayer votre maison
ou votre commerce

VOYEZ

JÉAN-GUY HOULE
Auvents de tout modèle

Commercial ** résidentiel
Patio, gazébo, parasol, toile de bateau

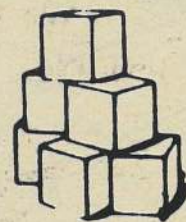
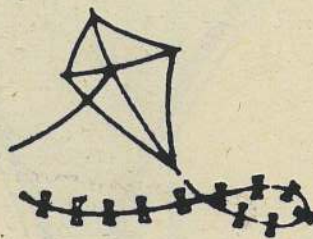
SERVICE À DOMICILE,
Rapide et courtois

839 ch. St-Guillaume St-Donat 424-5131
St-Hubert (514) 656-2539

BOUTIQUE "NOMADE"

"La révélation de l'année" ... au Lac Croche

SOUVENIRS
JOUETS
ARTICLES DE PÊCHE



CRÈMERIE - TERRASSE

"Chez nous, vous serez portés sur la main!"

Location: canots
chaloupes
moteurs



470 chemin St-Guillaume

Vos hôtes:
Nanny, Mariette et Bernie

SAINT-DONAT

Tournoi de golf de la Chambre de Commerce

Le soleil s'est montré avaricieux pendant le mois de mai. Cependant, le Comité du Tournoi de Golf s'était assuré qu'il serait au rendez-vous le 18 mai dernier.

C'est donc sous un soleil radieux que s'est déroulé le premier tournoi de golf de la Chambre de Commerce avec près de 80 participants.

Merci au Comité organisateur et aux nombreux commanditaires pour leur collaboration. Il faut également noter la présence des Élégants à ce premier tournoi qui ont ajouté une note humoristique à la journée.



Nos Élégants du Golf en party: Gaston Forget, Aurèle Riopel, Yvan Brisson et Noël Beauséjour.



Les deux bicyclettes 10 vitesses, dans le Provigo-Axep, représenté par M. et Mme Gilles Nadon, ont été gagnées par Rolande Brisson et Thérèse Aubé.



1er score net: Marie-Paule Forget reçoit le baiser de Molson-Lanthier.



1er score net hommes: J. G. Picard



1er score brut hommes: Raymond Beauchamp



1er score brut femmes: Lise Beauchamp.

464 chemin St-Guillaume

Tél.: 424-5577

BERNARD ÉPICERIE DU LAC CROCHE

Membre affilié
SPÉCIAUX RÉGULIERS
"FINI...les prix de
DÉPANNEUR"

complété par: charcuterie
pâtisserie
viande



GRANDIOSE

Une succursale J.P.G. au Lac Croche
Annexée à l'ÉPICERIE du Lac Croche
Quelques matériaux en inventaire
Mais pas long pour compléter l'affaire.
Avons avantage sur bureau chef...
Prenons commandes et vendons
sept jours...sur sept.





Ici, l'Eglise

En moins de 5 ans

17 voyages dans de nombreux pays du monde



C'est du 9 au 19 septembre 1984 que le pape Jean-Paul II fera une visite pastorale au Canada.

(C.H.) La collecte spéciale qui se fera dans toutes les églises catholiques canadiennes pour défrayer une partie des coûts de la visite du Pape Jean-Paul II au Canada à l'automne 1984 attirera l'attention sur ce "Pape Pèlerin".

En moins de cinq ans, c'est-à-dire depuis son accession au Souverain Pontificat en octobre 1979, le Pape Jean-Paul II a effectué pas moins de 17 voyages dans de nombreux pays du monde.

Partout, il a prêché les droits et la dignité de la personne humaine, se portant à la défense des opprimés, dénonçant le terrorisme, la dictature et la pauvreté.

Devant un demi-million de personnes au Guatemala, il déclarait: "Quand on écrase l'être humain, quand on viole ses droits, quand on commet de flagrantes injustices contre lui, quand on le soumet à la torture,

qu'on le détruit, l'enlève ou viole son droit à la vie, on commet un crime et une offense grave contre Dieu."

Deux fois victime d'attentat, à Rome où il fut hospitalisé plusieurs

mois et plus tard au Portugal, il n'en a pas moins continué ses voyages à travers le monde.

Et c'est avec une immense joie que les catholiques d'ici le recevront à l'automne 1984.

Il faut sans cesse mourir à l'idée qu'on se fait de Jésus

(C.H.) Telle est la condition fondamentale pour qui veut cheminer dans la foi chrétienne. C'est du moins l'opinion du Père Marcel Dumais de l'université d'Ottawa, invité par le coordonnateur de la pastorale du diocèse de Mont-Laurier, à compléter les 4 rencontres du carême 1983 sur la connaissance de Jésus-Christ, rencontres suivies par les quelques centaines d'agents de pastorale à travers le diocèse.

vers visages de Jésus dans les évangiles.

Selon le Père Dumais, il est essentiel, pour le chrétien qui veut approfondir sa foi et sa connaissance de Dieu, qu'il se défasse constamment de l'idée qu'il se fait de Jésus. Car le Christ est un Homme certes fascinant, mais qui est venu bouleverser la logique et les valeurs humaines. Il fut et demeure le Messie, mais ce n'est pas le Messie que les Juifs attendaient.

Les chrétiens actuels, comme les Juifs du temps de Jésus, doivent aussi s'attendre, s'ils veulent être honnêtes, à changer constamment l'image qu'ils se font du Sauveur, en scrutant sans cesse son visage à travers la lecture assidue des évangiles.

C'est en effet le 7 mai à Saint-Jovite pour la région des Laurentides, le 14 mai à Maniwaki pour la Haute-Gatineau et le 21 mai à Mont-Laurier pour la région de la Lièvre que le Père Dumais venait exposer aux engagements en pastorale les di-

180 participants à la journée diocésaine des jeunes

(C.H.) De Gracefield en Haute-Gatineau à Mont-Rolland dans les Laurentides, plus de 180 jeunes étudiants et travailleurs ont participé, le 14 mai dernier à la Polyvalente-des-Monts de Sainte-Agathe, à la Journée diocésaine des Jeunes.

Ce fut une expérience d'évangélisation et de célébration. Deux étapes principales dans cette journée: expression du vécu des jeunes et témoignage de prière et d'engagement.

Le groupe musical Maranatha d'Yves et Hélène Lafontaine de Maniwaki donna, dès le début, le ton de la journée par ses chants et sa musique, qui créèrent une ambiance de prière et d'intériorité tout le long de la journée.

L'avant-midi, des groupes de jeunes exprimèrent leur vécu au niveau de la famille, du travail, de la religion et de la musique. Cette étape, par des exposés, des posters et des sketches, servit de déclencheur à l'expression des participants sur leur propre vécu personnel.

Ce partage de vie, animé par Bernard Piché, conseiller en orientation à la polyvalente Curé-Mercure de Saint-Jovite, créa une grande solidarité qui préparait l'étape de l'après-midi: des témoignages de Pierre Hervieux, responsable de la maison de prière et d'engagement auprès des favorisés, appelée le Toit de Bethléem, de Montréal; témoignages également des jeunes qui l'accompagnaient.

Ces exposés donnèrent lieu à une expression de prières et de chants, pardon, remerciement et louange à la façon des groupes de prière, bien connus dans le diocèse.

Au cours de la célébration eucharistique qui couronna cette journée, Mgr Jean Gratton exprima sa foi dans les jeunes d'aujourd'hui, le grand amour qu'il leur porte, et son espoir de les voir grandir dans leur foi et leur personnalité.

Avec 5\$, les jeunes ont pu, grâce à la collaboration de la Commission scolaire des Laurentides, déguster deux repas chauds.

Cette journée diocésaine, dont le succès ne fait aucun doute, est due à l'initiative de Gaston Potvin, responsable de la pastorale des jeunes du diocèse de Mont-Laurier, des animateurs de pastorale scolaire et d'une équipe de jeunes collaborateurs.

Elle aura permis à plus de 180 jeunes de dire de quelle façon ils vivent les temps difficiles que nous traversons et de s'orienter un peu mieux dans leur vécu humain et religieux.

Lumière du dimanche (5 juin)

La célébration de la vie

(C.H.) Dans toute aventure humaine, on sent le besoin de se dire, se raconter, revivre en quelque sorte et célébrer les divers épisodes vécus, en faire une espèce de cérémonie autour d'un toast entre parents et amis.

N'est-ce pas là le sens de l'Eucharistie? Au dernier repas pris avec ses disciples, le Seigneur, selon la coutume juive, fit la bénédiction sur chaque plat et sur chaque coupe avant de les partager avec eux.

A cette coutume juive, Jésus ajouta un sens particulier: celui de célébrer avec ses apôtres la mission reçue de son Père d'apporter aux hommes le salut et en se faisant lui-même nourriture pour eux. De célébrer aussi la mort qu'il devait affronter à cause des nombreux refus des hommes de ce salut, qu'ils voulaient temporel.

Ce passage important de la mort et de la séparation, Jésus en fit un sacrement, un héritage et une bénédiction.

Cette Eucharistie offerte avec ses disciples, le Seigneur désire que nous en fassions notre eucharistie, en y impliquant, comme il l'a fait, notre vécu de tous les jours, nos joies, nos souffrances, nos engagements, nos amours, nos hésitations, nos espoirs et nos refus.

Notre eucharistie n'aura de sens qu'unie à son Eucharistie, et dans la mesure où notre être entier et notre vie y baigneront.

Camille Hamel



Mgr Jean Levert, vicaire général du diocèse de Mont-Laurier, coordonnateur diocésain de la pastorale, ancien curé de Notre-Dame-de-la-Garde du Lac-Croche, fête cette année ses 25 années de sacerdoce. Les diocésains lui offrent leurs meilleurs vœux de bonheur et rendent grâce avec lui au Seigneur pour les grâces reçues tout au cours de cette vie à son service.

450 personnes font la Croisière de l'Amour

(C.H.) 450 personnes venues de tous les coins du diocèse s'étaient donné rendez-vous samedi, le 14 mai dernier, pour une Croisière de l'Amour, voyage de deux jours à travers les îles intérieures de la vie.

Le paquebot était la polyvalente Saint-Joseph de Mont-Laurier.

Le dépliant publicitaire annonçait "un voyage fictif, mais non moins réel, de 20 heures, à travers les principales étapes de la vie, avec plusieurs escales".

Les passagers, après chaque escale dans les îles, se retrouvaient dans l'intimité de l'une ou l'autre des 40 cabines de 10 à 16 personnes chacune. C'était alors le moment d'échanger sur leur vécu, leurs joies, leurs espoirs, leurs rêves et leurs projets d'avenir.

Plusieurs ont découvert leur monde intérieur en compagnie de leur compagnons et compagnes de cabine.

Les voyageurs étaient des couples réguliers, des divorcés remariés, des célibataires, des personnes seules. La seule condition pour ce voyage consistait à avoir 18 ans.

Il est difficile d'évaluer les retombées d'une telle croisière, mais à en juger par l'enthousiasme, la qualité d'écoute, le sérieux et la joie des passagers, on peut dire sans se tromper que cette croisière en aura guidé plusieurs à mieux poursuivre la grande croisière de la vie.

Tél.: (819) 424-2821

BERNARD LAMBERT ENRG.
Pierre concassée - Sable - Gravier
Enlèvement de neige
SERVICE DE "PÉPINE"

418 du Collège, Saint-Donat

Boutique de Santé
"Marie Soleil"

Aliments de Santé
Séance de Yoga

HEURES D'OUVERTURE
Lundi..... Fermé
Mardi, Mercredi,
Jeudi, Vendredi 10h00 à 17h15
Samedi..... 10h00 à 17h00

259 avenue du Lac
Saint-Donat

Tél.: 424-3349



Equilibre et souplesse chez le cheval

Après avoir bien réfléchi au premier sujet abordé, l'impulsion, il est temps de nous préoccuper de l'équilibre et de la souplesse du cheval.

Au début du travail monté, le cheval semble développer toutes sortes de résistance. Certaines feront toujours l'objet de corrections, tandis que d'autres disparaîtront avec le temps et l'expérience tant du cheval que du cavalier. Il convient ici de mentionner l'importance de la conformation du cheval. Le cavalier peut s'éviter, plusieurs difficultés, s'il choisit un cheval bien proportionné et athlétique dès le début. Par contre, il est toujours possible de rectifier et d'améliorer certains aspects par des exercices d'assouplissement. L'inverse, malheureusement, est tout aussi vrai, un cavalier peut gêner le meilleur cheval s'il ne possède pas l'expertise et la patience que requiert l'entraînement.

En principe la plupart des problèmes en équitation trouvent leurs racines dans la perte d'équilibre chez le cheval. Ce

problème est rarement reconnu par les cavaliers, et le meilleur moyen d'y remédier est de concentrer ses efforts sur la souplesse du cheval. L'équilibre du cheval est donc en fonction de sa souplesse. Prenons par exemple l'exercice suivant: lorsque le cavalier décide de changer de direction, que ce soit dans le manège ou ailleurs, bien souvent il sent le cheval presser le pas, relever la tête, l'arrière-main n'est plus allongé tout cela dépend de la perte d'équilibre et avant de préparer ce mouvement. Afin de mieux comprendre, séparons l'équilibre en deux parties: longitudinale et latérale.

Par longitudinale on comprend de la tête à la queue. Le cheval est souple sur le plan vertical lorsqu'il est sur le mors, c'est à dire que le contact est constant et léger, et que le cheval engage les postérieurs totalement et sans pour autant changer le rythme et l'allure. La souplesse des muscles du dos du cheval doit être la condition sine qua non de

tout travail monté afin d'obtenir une monture confortable.

La souplesse latérale se traduit par l'habilité du cheval de se plier correctement autour de la jambe intérieure du cavalier. C'est à dire que les postérieurs suivent la même piste que les antérieurs, même sur le cercle. C'est ce qu'on qualifie de "droit sur le cercle". Le cercle est une des figures la plus importante car c'est ainsi que l'on pousse les muscles du côté extérieur à s'allonger alors qu'en même temps on demande un groupe de muscles intérieurs de se contracter. Par intérieur et extérieur j'entends la direction vers laquelle le cheval est plié. La flexion détermine les aides à employer (jambes, l'assiette et les rênes). Ainsi sur le cercle, le cavalier doit veiller à ce que le cheval maintienne le même rythme et doit appliquer sa jambe extérieure bien à l'arrière de la sangle afin de prévenir l'arrière-main de s'échapper hors du cercle. Bien sûr, la rêne intérieure détermine de degré de flexion, la rêne extérieure donne le

support et aide à maintenir l'allure, tandis que la jambe extérieure reste passive ou prévient l'arrière-main d'échapper à l'engagement, et finalement la jambe intérieure devient le pivot autour duquel le cheval se plie (c'est pourquoi il est important de comprendre qu'il faut positionner la jambe intérieure juste à l'arrière de la sangle (à peu près un pouce et pas plus). C'est la seule façon correcte d'encadrer le cheval afin de lui permettre d'obtenir à la fois souplesse et équilibre. Il va s'en dire que l'obéissance à la jambe de façon immédiate un pré-requis pour tout mouvement d'équitation et nous en reparlerons certainement dans un prochain article.

Afin de compléter le prochain sujet, j'introduirai aussi la notion de "demi parade". En attendant, je vous souhaite bon plaisir, et n'oubliez pas que même une simple promenade à travers les bois peut devenir le site d'une leçon d'équilibre, souplesse et de rythme.

A bientôt
José

Les règles du jeu en moto

Ce livre est dédié à tous les motocyclistes qui ont perdu la vie sur les routes de notre beau pays; la plupart étaient très jeunes, beaucoup trop jeunes pour nous quitter. Dans un élan et un goût de vivre débordants, ils se sont installés au guidon d'une moto avec comme seule expérience de conduite, la bicyclette. Ces jeunes adeptes ont été laissés à eux-mêmes, ne pouvant profiter de l'expérience de leurs parents, car ces derniers n'ont jamais eu la chance de posséder une moto ou même d'en conduire une. Cet objet de convoitise de tous les jeunes est devenu le cauchemar des parents et amis qui sont hantés par les dangers que risque un conducteur sans expérience.

Par ce livre, Valmont Villeneuve fait profiter tous les motocyclistes de l'expérience acquise après avoir parcouru plus d'un million de kilomètres en moto. Le lecteur y trouvera une quantité de manoeuvres spécifiques à la moto et l'ensemble du texte lui apprendra à déterminer les circonstances qui rendent dangereuse la conduite d'une moto. Le volume contient également des statistiques sur le nombre de motos en circulation, les heures et les jours où les accidents sont les plus fréquents, etc. La portion du code de la sécurité routière touchant aux obligations et amendes relatives aux véhicules moteurs y est annexée.

"Les règles du jeu en moto" est composé de 160 pages de textes, de dessins explicatifs et de photos. Il est en vente partout au prix de détail suggéré de 9,95\$.

LES TRAVAUX D'EXCAVATION:

Une menace pour les câbles enfouis

Chaque printemps, alors que reprennent les travaux de creusage et d'excavation, de nombreux câbles téléphoniques sont sectionnés par négligence.

On ne soupçonne pas toujours toutes les conséquences désastreuses qu'un bris de câble enfoui peut occasionner: isoler une municipalité ou priver de toutes communications des services aussi importants que ceux de la police, d'incendie ou de santé.

Pour éviter ces accidents, Bell Canada offre un service gratuit de repérage des câbles souterrains.

Alors que l'activité de construction reprend graduellement, Bell invite les entrepreneurs, aussi bien que tous ceux qui envisagent effectuer ce genre de travaux, à faire appel au service de repérage des câbles enfouis avant de procéder à des travaux d'excavation ou de creusage.

Même en creusant avec une simple pelle dans une cour pour installer une clôture ou une piscine, ou planter des arbres, il est possible d'endommager un câble téléphonique souterrain.

Pour éviter que vos travaux ne tournent à la catastrophe, avant de donner un coup de pelle, il vaut mieux donner un coup de fil au Service des réparations ou de repérage des câbles de Bell Canada. Le numéro est inscrit dans les premières pages de votre annuaire téléphoniques.

ENTREPÔT DES PEINTURES

1107, Principale
Tél.: 424-1222

Saint-Donat



PEINTURE ÉLÉGANT
TEINTURE "SOLIGNUM" à l'huile de lin int. & ext. \$18.69 4 litres

SPÉCIAUX D'OUVERTURE

Latex - intérieur	\$8.35	4 litres
Latex - semi-lustre	\$12.55	4 litres
Alkyd - semi-lustré	\$14.45	4 litres

Peinture industrielle * Vernis * Pinceaux * Rouleaux * Etc.

PRODUITS DE CIMENT
Tuiles à patio
Marche
Cap de cheminée
Bordure à fleurs...etc.

RABAIS
25%

sur tous les pinceaux
en magasin

Les Excavations Réal Légaré Inc.



- * EXCAVATION DE tout genre
- * ENTREPRENEUR en asphalte
- * Estimation gratuite

PELLE HYDRAULIQUE
LOADER
CHARGEUR SUR ROUES



550 DESROCHERS
ST-DONAT
Tél.: 424-2175

pinto ranch

Lac Blanc
Notre-Dame de la Merci

SPÉCIAL

Randonnée: 5 JOURS - Lundi au vend.
Équitation - chasse - pêche
Chuck-wagon: \$150.00

Équitation

	Semaine	F. semaine
2 jours:	\$80.00	\$100.00
1 journée:	\$40.00	\$50.00
1/2 journ.:	\$25.00	\$30.00
2 hres:	\$15.00	\$18.00
1 hre:	\$10.00	\$10.00

Randonnée chuck-wagon

Descente de Rivière
possibilité 1 ou 2 jours
Rivière Ouareau
Location de canot \$15.00 jour
\$3.00 hre

Camping sauvage

Toilette-sèche - douche
eau potable
Bord de rivière
sentier pédestre: 15km.

Information
et réservation

424-1523



A vendre
FUMIER en poche
pour votre jardin



Mise en garde contre des organisations fictives

Montréal (MLCP) - Le ministère du Loisir, de la Chasse et de la Pêche désire mettre en garde la population de Montréal et des environs qu'aucun organisme ou individu n'est autorisé à collecter de l'argent dans le cadre de la Fête nationale qui sera célébrée du 23 au 25 juin prochain.

Le MLCP tient à apporter cette précision à la suite de plaintes portées par des personnes qui ont été sollicitées à contribuer monétairement à l'organisation de la Fête nationale, au nom d'organisations fictives.

Les comités organisateurs des fêtes locales de quartier s'autofinancent habituellement en vendant des macarons, des chandails, des drapeaux, ou autres articles, et sont généralement bien identifiés.

Source: Service des Communications
Ministère du Loisir,
de la Chasse et de la Pêche
Pierre Paul
(514) 374-5840

Soirée d'information de l'Université du Québec à Hull, à Ste-Agathe des Monts

Le 26 mai 1983

A qui de droit

Objet: Soirée d'information de l'Université du Québec à Hull, à Ste-Agathe des Monts.

La population des Hautes-Laurentides ayant manifesté le désir d'obtenir des cours, l'Université du Québec à Hull organise, avec les résidents des Hautes-Laurentides une rencontre ayant pour but de bien identifier les besoins de votre région et de répondre adéquatement à vos attentes.

La rencontre aura lieu le mardi 7 juin prochain à 19h00 au local D-190 de la Polyvalente des Monts à Ste-Agathe des Monts.

Nous profitons de l'occasion pour vous rappeler que si le nombre de personnes intéressées était suffisant, l'Université du Québec à Hull pourrait offrir dans les Hautes-Laurentides, à compter de l'automne 1983, un ou des programmes d'études dans des domaines aussi variés que l'administration, l'animation, l'enseignement professionnel, la gérontologie, l'informatique, les relations industrielles, les sciences comptables, les sciences de l'éducation, les sciences de la santé et les sciences sociales.

Nous vous invitons donc fortement à faire circuler parmi votre personnel la présente information.

Espérant que cette occasion nous permettra de vous rencontrer, de même qu'un bon nombre de vos employés, je vous prie d'agréer l'expression de mes sentiments les meilleurs.

Pierre Boucher
Coordonnateur
Bureau du doyen des études
de premier cycle

Boutique

Gi-Jo

Confection pour dames

où

LA MODE COMMENCE
PAR LES YEUX

Venez voir les
nouveautés estivales
pour dames et jeunes filles

Robes, blouses,
pantalons, chandails

CHOIX DE JUMPSUITS
Ensembles d'exercice
JEANS EXTENSIBLES
à prix compétitifs

Divers SPÉCIAUX continus:
blouses
chandails, pantalons

350 Principale Saint-Donat
(Rendez-vous de la Couturière)

Tél.: (819) 424-2291

Camp Mère M.L. Clarac St-Donat

OFFRE
des vacances exceptionnelles
aux jeunes

Tout est prêt pour recevoir
vos enfants...

Réservez dès maintenant

Canotage, Excursion,
Natation, Tir à l'arc
Camping,
Athlétisme,
Équitation,

"Nous accueillons
les garçons de 4 à 10 ans
les filles de 4 à 16 ans"

Renseignements:

Montréal (514) 322-1161
St-Donat (819) 424-2261
(après le 20 mai)



Un NOM
INSURPASSABLE
dans le
HORS-BORD

Les MOTEURS MARINER

par leur qualité et leur endurance
sont reconnus à travers le monde

Modèles de 2 c.v. à 200 c.v.

Voyez-les chez le dépositaire

LECLERC MARINE Inc.

VENTE
SERVICE
ENTREPOSAGE

795 rue Principale Saint-Donat Tél.: (819) 424-2345



A.F.E.A.S. Région de Mont-Laurier

La Conception - 11 mai 1983 - Réunies à La Conception, 167 femmes, dont 57 déléguées, membres de l'Association Féminine d'Education et d'Action Sociale (AFEAS) sont venues de tous les coins de la Région de Mont-Laurier pour participer au congrès annuel ayant pour thème: Réagir aux changements.

Après l'adoption des différents rapports de l'assemblée générale, Madame Gabrielle Berger, conseillère à l'Association, a souligné dans son message que réagir aux changements c'est aussi participer, prendre ses responsabilités, se faire entendre, qu'il faut apprendre à profiter des changements, que seule c'est bien difficile mais que les femmes, quant elles sont solidaires, peuvent beaucoup.

En après-midi, les déléguées ont adopté une résolution demandant au Ministère de la Consommation et à la Régie des Marchés Agricoles que le lait soit vendu au consommateur dans des contenants opaques afin d'en préserver la qualité.

L'élection du Conseil Exécutif a suivi. Voici sa formation pour l'année 83-84: Madame Georgette Gascon, présidente; Madame Yvette Trudel, première vice-présidente; Madame Ginette Lafrenière, deuxième vice-présidente; Madame Alberte Marenger et Madame Rosa Charette, conseillères.

En soirée, les congressistes furent invitées, après un buffet aussi délicieux que copieux, à assister à la représentation de la pièce "Je Me Souviens" interprétée par des gens de La Conception - La Conception qui célèbre son centenaire cette année. La journée fut réussie à tous points de vue.

On ne peut terminer sans remercier Madame Huguette Meilleur Lebeau pour son magnifique travail à la présidence durant les trois dernières années.

Source: Marie-Josée Brodeur
(819) 322-5782



La villégiature, une force économique

On compte 300 000 chalets au Québec. Plus d'un million de citoyens ont choisi cette forme de détente dans la nature. Une multitude de petits commerces, d'entreprises et de municipalités profitent annuellement des retombées économiques directes des villégiateurs. Pour chaque chalet, les retombées se chiffrent en moyenne à 3 838\$.

Pour une municipalité comme Saint-Hippolyte, près de Saint-Jérôme, les retombées économiques directes des villégiateurs atteignent plus de 11 millions de dollars annuellement. Et l'évaluation des chalets compte pour plus de 57% du rôle d'évaluation totale de la municipalité.

C'est dans une brochure publiée par FAPEL et intitulée "La villégiature, une force économique" que l'on trouve ces données ainsi qu'un tableau qui permet d'établir la force économique des villégiateurs pour plus de 271 municipalités de nos régions touristiques. On peut obtenir un exemplaire gratuit de cette brochure en écrivant à FAPEL, 1415 est rue Jarry, Montréal, H2E 2Z7.

Source: Hélène Louise Elie
Présidente de FAPEL
(514) 374-4700, poste 389
(514) 737-1243

GARAGE

NOËL TURCOTTE

Notre-Dame de la Merci

MÉCANIQUE GÉNÉRALE



ALIGNEMENT &
BALANCEMENT DE ROUES

Vérification électronique

Débosselage et peinture

Tél.: (819) 424-5623



ORGUE

HAMMOND
Modèle 140-124
Prix rég.: 3,195.\$
SPÉCIAL:
2,195.\$

**LA RUÉE
VERS
10 PIANOS
USAGÉS**



VITE, CHOISISSEZ VOTRE PIANO à partir de **895.\$**

MARCHÉ AUX PUCES "BRADERIE"

2012, rue St-Georges (à côté du STEINBERG) (face à l'ancien LaSalle)
LAFONTAINE Tél.: (514) 431-3333



Lors du défilé de mode et du magasin Escompte Bédard et Béland, un moteur 2c.v. de marque Mariner a été gagné par Mme Suzanne Desrochers. Ce prix était offert conjointement par la Brasserie Molson, la Cie Mariner "Hors-Bord", représenté par M. Denis Lebreux et par Leclerc Marine Inc., dépositaire à St-Donat de la marque Mariner ainsi que par La Cuillère à Pot.

ESCOMPTE BÉDARD & BÉLAND



Deux défilés de mode

Ces deux défilés ont fait salle comble, afin de voir, le 5 mai nos mannequins locaux dans les jolis vêtements vendus à Escompte Bédard et Béland. Ce défilé avait lieu à La Cuillère à Pot et était commandité aussi par Mariner-Leclerc Marine Inc.

Tant qu'au Défilé du 19 mai au Bar Montagnard les vêtements offerts à la BOUTIQUE V.S. et CENTRE SPORT DÉCOR nous étaient présentés aussi par nos mannequins locaux. Les Constructions Geo. Desrochers ont participé à ces deux parades de mode.

Il faut ajouté que les coiffures et maquillages des deux défilés étaient l'oeuvre du Salon O'Frisson de St-Donat.

Puisque les photos valent mille mots...

(Photos: L. Paquette)



MIUF

NOUS EFFECTUONS LES MESURES CORRECTIVES AUX LOGEMENTS ISOLÉS À LA MOUSSE ISOLANTE Y INCLUS L'ENLÈVEMENT DE LA MOUSSE JET DE SABLE (SAND BLAST)

► D'URÉE-FORMALDÉHYDE ◀

DES SUBVENTIONS POUR ENLÈVEMENT ET RÉNOVATION

5 000\$ ET 3 000\$

(Date limite de l'inscription, 30 juin 1983)

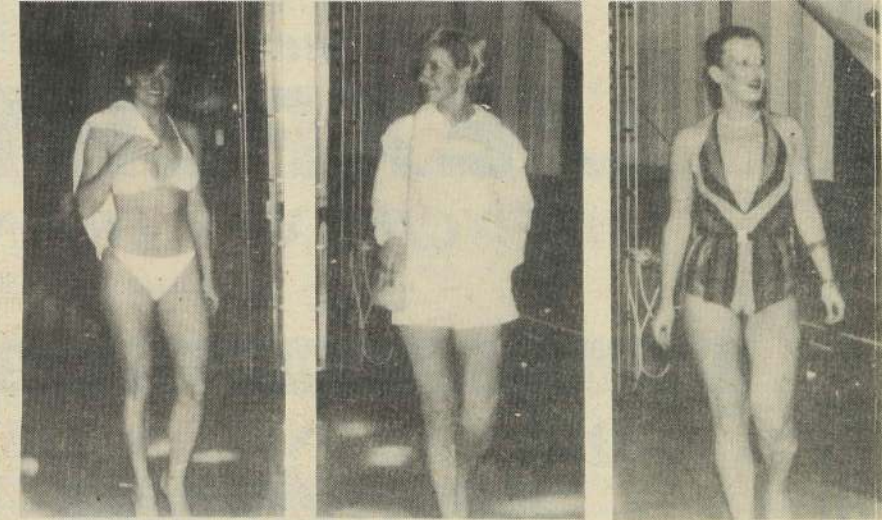
SYLVIO Valiquette INC.
ENTREPRENEUR GÉNÉRAL *Dynamitage Compresseur*

Enregistrement No 1375 5 1, rue Forget Bur.: 326-2494 Rés.: 326-3479
Sainte-Agathe-des-Monts



BOUTIQUE V.S. / CENTRE SPORT-DÉCOR

(Photos: F. Gaudet)



**VOUS ÊTES INTÉRESSÉS À
L'ACHAT D'UN TERRAIN...**

VENEZ VISITER LE

Domaine DU BOSQUET

rue RIVARD

situé à l'entrée du Village St-Donat
(face au Dépanneur Boni-Soir)

avec SERVICE D'AQUEDUC ET D'ÉGOÛT

Consultez-nous, pour connaître
**NOS PRIX ET NOS NORMES
DE PAIEMENT**

Tél.: 4 24- 2240
2175
3 244

CONCESSIONNAIRE



**ISOLATION PLUS
SUPER ÉCONOMIQUE**



Possibilité d'OCTROI PROVINCIAL

OFFRE SPÉCIALE:
"Le Montagnais" 24 x 36 **26 900\$**

Pour rendez-vous, tél. après 18h.



G. Desjardins

Habitations Ste-Agathe Inc.

MAISON USINÉE - TERRAINS

532, rue Jules

Ste-Agathe-des-Monts

Tél.: (819) 328-4306

Nouvelles de la municipalité de N.-Dame de la Merci

Acceptation de la majoration du tarif des pompiers volontaires

Il est proposé par le conseiller André Dupuis, secondé par le conseiller Jean-Luc Lalancette et résolu unanimement que la Corporation Municipale Notre-Dame de la Merci, accepte la majoration du tarif des pompiers volontaires comme suit, en ce qui concerne les exercices pour les incendies:

- Le tarif pour l'entraînement sera \$8.00 de l'heure, (Note: Le minimum à être payé sera \$16.00, soit une équivalence de deux heures).

Il est aussi convenu que M. Armand Piquette bénéficiera du même traitement, en dehors de ses heures régulières de travail.

- adopté unanimement - **Demande concernant la construction de logements pour les personnes âgées à revenu magique.**

ATTENDU QUE les

membres du Conseil sont conscients qu'il existe à l'intérieur des limites territoriales de la Municipalité un besoin réel de logement pour les personnes ou familles à faible revenu ou à revenu modique;

ATTENDU QUE la Municipalité a déjà fait certaines démarches à ce sujet;

ATTENDU QUE le Conseil a pris connaissance des dispositions de la Loi et des règlements de la Société d'Habitation du Québec et plus particulièrement de celles concernant la section "Habitation".

EN CONSÉQUENCE pour tous ces motifs il est proposé par le conseiller Lucien Beaudoin, secondé par le conseiller Jean-Luc Lalancette et résolu unanimement que: 1- Le Conseil demande à M. Guy Tardif, Ministre de la Société d'Habitation du Québec de faire bénéficier la Municipalité des avantages de la

Loi.

2- Le Conseil demande à la Société de considérer la possibilité de réaliser un programme d'habitation pour personnes âgées à faible revenu ou à revenu modique d'environ 12 unités de logements destinés aux personnes âgées.

3- Le Conseil s'engage à signer une convention avec la S.H.Q. par laquelle la Municipalité participera à l'approvisionnement de l'eau potable, ainsi que du service sanitaire.

4- Le Conseil s'engage à collaborer à la réalisation de ce projet sur nos terrains par le biais de la Société du programme d'habitation.

5- Le Conseil fournira les infrastructures nécessaires, s'il y a lieu, en regard avec la réalisation du programme.

6- Le Conseil s'engage à adopter, s'il y a lieu, un code du logement acceptable à la Société dans un délai satisfaisant à cette

dernière.

- adopté unanimement - **Mandat à Me André Asselin, avocat**

Il est proposé par le conseiller Jean-Luc Lalancette, secondé par le conseiller André Dupuis et résolu unanimement que la Corporation Municipale Notre-Dame de la Merci mandate Me André Asselin comme conseiller juridique, pour nous conseiller lors de l'étude des problèmes litigieux.

Il est aussi convenu, que Me André Asselin recevra la somme de \$350.00 par année pour ses services professionnels.

- adopté unanimement - **Demande auprès du ministère de l'environnement pour avoir la permission d'exploiter un site d'enfouissement sanitaire local**

ATTENDU QUE la fermeture du dépôt régional de St-Donat s'effectuera le 1er mai 1983; en l'occurrence

nous demandons la permission d'ouvrir un site d'enfouissement sanitaire en tranchées qui a été localisé sur notre territoire et visité par Monsieur Mario Fontaine de votre ministère accompagné de notre inspecteur sanitaire M. Armand Piquette. En conséquence il est proposé par le conseiller Jean-Luc Lalancette, secondé par le conseiller Lucien Beaudoin et résolu unanimement que la Corporation Municipale Notre-Dame de la Merci fasse une demande auprès du Ministère de l'Environnement pour obtenir la permission d'exploiter un site d'enfouissement sanitaire local devant répondre aux besoins de la Municipalité.

- adopté unanimement - **Participation financière, concernant la construction du barrage du Lac Ouareau**

ATTENDU QUE les eaux du lac Ouareau ont été maintenues à un certain niveau depuis une quarantaine d'années;

ATTENDU QUE le barrage qui existait est devenu désuet et ne peut plus retenir les eaux adéquatement;

ATTENDU QUE la Municipalité de Notre-Dame de la Merci a un

nombre approximatif de quatre cents propriétaires en bordure du lac Ouareau;

ATTENDU QU'il y a lieu de procéder à la construction d'un barrage neuf, qui offre la possibilité de stabiliser le niveau de l'eau;

ATTENDU QUE le Gouvernement offre de financer 80% du coût de la construction, à condition que la Municipalité de Notre-Dame de la Merci et de St-Donat acceptent d'en financer 20% du coût.

EN CONSÉQUENCE il est proposé par le conseiller Christian Spicer, secondé par le conseiller André Dupuis et résolu unanimement que la Corporation Municipale Notre-Dame de la Merci signifie au Ministère de l'Environnement sont accord pour participer financièrement à la construction du barrage à la sortie du lac Ouareau dans une proportion de 5% des coûts de construction, sans toutefois que sa participation financière ne dépasse la somme de \$27,500.

QUE la Municipalité, après une consultation conjointe avec la Municipalité de St-Donat auprès de l'Association des Riverains du lac Ouareau,

fasse connaître son acceptation du niveau de retenue suggéré du futur barrage, soit la cote 383,850 mètres. QUE la Municipalité accepte de signer une convention à cet effet avec le Ministère de l'Environnement.

- adopté unanimement - **Deux lettres de M. Étienne Bouchard,**

(Sujet: Exclusivité concernant les droits et permis pour le déversement des eaux boueuses des fosses septiques sur notre territoire).

Il est proposé par le conseiller Lucien Beaudoin, secondé par le conseiller Jean-Luc Lalancette et résolu unanimement que la Corporation Municipale Notre-Dame de la Merci, autorise M. Roger Couture, Secrétaire-trésorier à émettre un permis d'affaire au nom de M. Étienne Bouchard, en regard avec l'exploitation d'un service pour le déversement des eaux boueuses des fosses septiques sur notre territoire.

Il est aussi convenu, que la délivrance du permis sera conditionnelle aux exigences du Gouvernement Provincial et, de la Corporation Municipale Notre-Dame de la Merci.

MINUTE

SILENCIEUX

OCTO

... ET LE 9ième JOUR

L'APOCALYPSE

chez

L'EXPERT

SILENCIEUX ET FREINS

avec son

PROGRAMME PROTECTION MIRACLE

QUI GARANTIT À VIE*

TOUTES

LES PIÈCES DE VOTRE SYSTÈME D'ÉCHAPPEMENT ET DE FREINAGE

ET QUI PEUT VOUS ÉCONOMISER POSSIBLEMENT 115.00\$!!!

*À VIE veut dire: Tant et aussi longtemps que tu es propriétaire du véhicule sur lequel les pièces garanties ont été installées. Distributeur des produits Carline

GILLES ROYER

Gilles Royer Inc.
661, rue Principale
Ste-Agathe, 326-6620

C'est moi l'expert, je connais mon affaire, et j'en suis fier

MINUTE

FREINS



OCTO



Changeons le visage de notre village.

ENSEIGNES

Loiselle enr.

424-5381
St-Donat

Plus de 12 ans d'expérience
2200-A, Route 125 Sud
à l'arrière de H. Piote Inc.

Nomination de M. Maurice Lamarche comme assistant chef pompier volontaire temporaire

Il est proposé par le conseiller André Dupuis, secondé par le conseiller Jean-Luc Lalancette et résolu unanimement que la Corporation Municipale Notre-Dame de la Merci, engage M. Maurice Lamarche comme assistant chef pompier volontaire temporaire.

Nomination d'un maire suppléant

Il est proposé par le conseiller André Dupuis, secondé par le conseiller Christian Spicer et résolu unanimement que la Corporation Municipale Notre-Dame de la Merci, accepte la renomination de M. Lucien Beaudoin,

en qualité de Maire suppléant de cette Municipalité, c'est-à-dire jusqu'à la fin du mois d'octobre 1983. (Note: Les futures nominations s'effectueront à tous les six mois).

Fixation du salaire de M. Florent Pelletier

Il est proposé par le conseiller Christian Spicer, secondé par le conseiller André Dupuis et résolu unanimement que la Corporation Municipale Notre-Dame de la Merci, accepte de fixer le salaire de Monsieur Florent Pelletier, Assistant inspecteur de la Voirie, à \$265.00 par semaine débutant le 16 mai 1983.

Fixation du tarif quotidien pour la location de la salle

Il est proposé par le

Conseiller Christian Spicer, secondé par le Conseiller André Dupuis et résolu unanimement que la Corporation Municipale Notre-Dame de la Merci, fixe le tarif pour la location de la salle communautaire NDM à \$140.00 par jour.

Suspension de M. Michel Sicard, inspecteur de la voirie, contrôleur des chiens errants et assistant chef pompier volontaire

Il est proposé par le Conseiller André Dupuis, secondé par le Conseiller Christian Spicer et résolu unanimement que M. Michel Sicard soit suspendu indéfiniment sans solde de ses fonctions d'inspecteur de la Voirie, contrôleur des

chiens errants et Assistant chef pompier volontaire de la Corporation Municipale de Notre-Dame de la Merci et, qu'il soit ordonné à M. Michel Sicard de remettre tous les biens appartenant à la Municipalité, conformément à la lettre de M. le Maire Gérald Messier, en date du 30 avril 1983.

Demandes de subvention auprès du ministre des Affaires Municipales, relatives au programme de création d'emplois

Il est proposé par le Conseiller Christian Spicer, secondé par le Conseiller André Dupuis et résolu unanimement que la Corporation Municipale Notre-Dame de la

Merci, fasse des demandes de subvention auprès de M. Jacques Léonard, Ministre des Affaires Municipales, relatives au programme de création d'emplois, en regard avec les projets intitulés "Développement du Camping Municipal du lac Copping, l'Aménagement de la patinoire, incluant la Halte Routière" sur le territoire de la Municipalité de Notre-Dame de la Merci, comté Rousseau, P.Q.

Engagement d'un pompier volontaire

Il est proposé par le Conseiller André Dupuis, secondé par le Conseiller Christian Spicer et résolu unanimement que la Corporation Municipale Notre-Dame de la

Merci, embauche M. Claude Boucher, comme pompier volontaire selon le Règlement No. 7-80.

Adopté unanimement -

Il est proposé par le

Conseiller Éphrem Simard, secondé par le Conseiller André Dupuis et résolu unanimement que la Corporation Municipale Notre-Dame de la Merci, autorise M. et Mme Roger Couture pour qu'ils assistent au congrès annuel de la Corporation des Secrétaires Municipaux du Québec Inc., qui se tiendra les 17, 18 et 19 août 1983 à Montréal, à l'Hôtel Reine Elizabeth et, que le coût d'inscription, ainsi que les autres dépenses seront payés, jusqu'à un montant n'excédant pas la somme globale de

540.00\$.

Adopté unanimement - Une lettre de M. Réal Légaré,

(Sujet: Transport des ordures ménagères de St-Donat à Ste-Sophie).

Il est proposé par le Conseiller Christian Spicer, secondé par le Conseiller André Dupuis et résolu unanimement que la Corporation Municipale Notre-Dame de la Merci, accepte de payer la somme de 165.00\$ du voyage à l'entreprise Les Excavations R. Légaré Inc., pour le transport des ordures ménagères, de St-Donat à Ste-Sophie, à partir du 1er mai 1983 jusqu'au 30 novembre 1983; le tout tel que formulé dans la lettre en date du 3 mai 1983.

- adopté unanimement -

Modification au règlement de pêche

No. 176 83-05-18

Montréal (MLCP) - Une modification au règlement de pêche a été apportée dans la zone d'exploitation contrôlée (ZEC) Lavigne, dans la région de Montréal.

Dans cette ZEC, la pêche sera permise le dimanche seulement à compter du 22 mai 1983 au 11 septembre 1983 inclusivement, dans les lacs Marida et Daglan, canton Gamelin, comté Berthier.

Source: Service des Communications
Ministère du loisir, de la chasse et de la pêche
(514) 374-5840

No. 182 83-05-26

Montréal (MLCP) - Une modification au règlement de pêche a été apportée dans la zone d'exploitation contrôlée (ZEC) Lavigne, dans la région de Montréal. Dans cette ZEC, les lacs Marida, Camirand, Daglan, du canton Gamelin, comté Berthier, sont fermés pour la période du 30 mai 1983 jusqu'au 11 septembre 1983 inclusivement.

SOURCE: SERVICE DES COMMUNICATIONS
MINISTÈRE DU LOISIR, DE LA CHASSE ET DE LA PÊCHE.
(514) 374-5840

Le feuillet

Gagnez-vous assez?

"Les québécois bénéficient d'un délai, jusqu'au 15 juin, pour poster leurs demande de supplément au revenu de travail.

Ceux et celles dont les revenus n'ont pas dépassé les 7 820\$ en 1982, célibataires de 30 ans et plus, sont éligibles.

Sont aussi éligibles ceux ou celles qui gagnent moins de 12 410\$ dans le cas des couples mariés sans enfant."

On adresse le formulaire ou sa demande à: Revenu-Québec
3800, rue Marly
Sainte-Foy, Qc
G1X 4A5

Hommage à la famille d'accueil

La semaine de la famille d'accueil, du 22 au 29 mai, fera apprécier le rôle de la famille d'accueil auprès des 24 000 enfants placés en hébergement au Québec. Une famille d'accueil recevra le prix de la reconnaissance offert par le ministère des Affaires sociales.

Cette semaine de la famille d'accueil se terminera par le congrès annuel de la Fédération des familles d'accueil du Québec.

Ce congrès se déroulera aux Trois-Rivières sous le thème "perfectionnement et regroupement".

Votre voiture est un citron

L'Office de la protection du consommateur reçoit beaucoup de plaintes concernant les autos et les motos. Pourtant, la loi contient les bon rapports entre commerçants et automobilistes.

La brochure "L'auto et la moto: sur la bonne voie", saura comment protéger. Demandez-là à Communication-Québec ou à votre bureau de l'Office de la protection du consommateur.

Habitez où vous le voulez

Lorsqu'un logement est offert à louer, on ne peut faire de discrimination de race, de sexe, de couleur, etc.

Le fait d'être handicapé ou être chef d'une famille monoparentale n'est pas un empêchement.

Pour plus d'informations sur la discrimination au moment de la location d'un logement, consultez la Commission des droits de la personne.

Les feux d'herbe à surveiller

Depuis le début d'avril, en dépit des pluies, le Québec a connu 105 feux de forêt qui ont détruit 243 hectares de boisé.

65% de ces feux originent de simples feux d'herbe?

Location de terrains de villégiature résidentielle sur les terres publiques du Québec

Dans le cadre de sa politique d'accessibilité aux terres publiques, le ministère de l'Énergie et des Ressources offre à la population du Québec la possibilité de louer des terrains à des fins de villégiature résidentielle. Ces terrains boisés, accessibles par chemin et sans service public, ont une superficie moyenne de 2 800 mètres carrés (30,000 pieds carrés). Les quatre cent cinquante-deux (452) terrains offerts sont situés en retrait de la rive, à une distance minimale de vingt (20) mètres (66 pieds) du plan d'eau.

ENDROITS:

Réservoir Taureau:

— *Pointe-Fine, bloc 1*, canton de Masson, Saint-Michel-des-Saints, cté Maskinongé:

139 terrains. Loyer annuel: 200 \$

— *Baie Dominique, bloc 1*, canton de Brassard, Saint-Michel-des-Saints, cté de Berthier:

87 terrains. Loyer annuel: 240 \$

Chemin du lac Saint-Stanislas:

— *Rang XII*, canton de Provost, Saint-Zénon, cté de Berthier: 8 terrains. Loyer annuel: 200 \$

Chemin Saint-Joseph:

— *Bloc 7*, canton de Provost, Saint-Zénon, cté de Berthier: 33 terrains. Loyer annuel: 200 \$

Bassin Ouareau:

— *Blocs A-J-K-L-M*, canton de Lussier, Saint-Donat, cté Rousseau: 152 terrains.

Loyer annuel: 240 \$

Lac Blanc:

— *Bloc A*, canton de Chilton, Notre-Dame-de-la-Merci, cté de Rousseau: 5 terrains. Loyer annuel: 200 \$

Lac de La Décharge:

— *Rang K*, canton de Clyde, La Conception, cté de Labelle: 28 terrains. Loyer annuel: 200 \$.

PRINCIPALES CONDITIONS

DE LOCATION

• Bail d'une durée de trente (30) ans, renouvelable

• Option d'achat lorsque toutes les conditions sont remplies

• Révision annuelle du loyer

• Possibilité de paiement par anticipation. Les montants exigibles seront communiqués dans la documentation disponible aux différents bureaux

• Obligations durant les deux (2) premières années du bail:

a) améliorer le terrain pour un montant minimal de 500 \$

b) construire un chalet d'une valeur minimale de 6 000 \$

• La préférence sera accordée aux personnes résidant au Québec

• Le locataire sera soumis aux lois et règlements fédéraux, provinciaux et municipaux, et ce, dans tous les domaines

• La somme de 972 \$ couvrant le loyer de la première année (200 \$), les frais administratifs (167 \$), les frais d'arpentage (580 \$) et les frais d'enregistrement du bail au terrier (25 \$) est payable par chèque ou mandat-poste à l'ordre du Ministre des Finances, en entier lors de la demande de location. Pour les projets de la Baie Dominique et du Bassin Ouareau, la somme exigible est de 1 012 \$.

• Le locataire doit être âgé d'au moins dix-huit (18) ans

• Un même ménage ne peut louer plus d'un terrain.

MODE D'ATTRIBUTION

- L'attribution se fera selon le mode du premier arrivé, premier servi. Les personnes intéressées devront se présenter à l'un des trois (3) bureaux locaux mentionnés plus bas, à compter du 6 juin 1983, 8 h 30
- Pour le Réservoir Taureau, le chemin du lac Saint-Stanislas et le chemin Saint-Joseph, le bureau local est: 123, rue Saint-Maurice, Saint-Michel-des-Saints, cté de Berthier (514) 833-6385
- Pour le bassin Ouareau et le lac Blanc, le bureau local est: 370, rue Aubin, Saint-Donat, cté de Rousseau (819) 424-2888
- Pour le lac de la Décharge, le bureau local est: 1208, rue Ouimet, Saint-Jovite, cté de Labelle (819) 425-3731
- Les personnes intéressées devront avoir en main leur chèque ou mandat-poste au montant de 972 \$ ou de 1 012 \$ selon l'endroit choisi
- Aucune réservation préalable ne sera acceptée
- À compter du 13 juin, 8 h 30, les demandes de location seront également acceptées au bureau régional sous réserve que la location aux bureaux locaux sera prédominante
- Des informations supplémentaires sont disponibles aux différents bureaux du ministère de l'Énergie et des Ressources mentionnés ci-haut ou au bureau régional situé au 1255, Carré Phillips, bureau 505, Montréal (514) 873-3864.



Énergie et Ressources
Québec

POTINS - POTINS - POTINS - POTINS

A la soirée du Club d'Age d'Or, il fallait voir danser la mère de Marcel Villeneuve qui supporte bien ses 80 ans.

Le Cabaret Théâtre du Mont La Réserve nous réserve bien du plaisir...

Si votre chien se fait pincer par un porc épic, savez-vous qu'il faut couper les aiguilles avant des enlever. Question d'air dans l'aiguille...

Un jeune de Rawdon, Benoit Lévesque étudiant à St-Félicien a fait un stage de 5 jours au Lac Amis d'"O".

Éric Collin de St-Donat, 16 ans, passe dans la ligue junior majeur du Québec, choisi dans la 11ère ronde comme premier choix des cataractes de Shawinigan.

Lorsque les Sauvés louent leur chalet, ils laissent sur la table un cartable plein de suggestions sur ce qu'il y a à faire à St-Donat durant les vacances. Ils appellent ça la petite bible des vacanciers. Du vrai civisme.

Le 27 mai, J. Jean-Paul Sigouin du Lac Noire, après 40 ans de service à l'Hydro-Québec prenait sa retraite. Meilleurs souhaits et longue vie à ce grand organisateur.

Qui croyait prendre est pris. C'est encore vrai. René Collin l'a appris à ses dépens en s'enfonçant un Rapala dans le gras d'une fesse. C'est le chirurgien Robert Ladouceur qui a dû se servir de tous ses talents pour couper la tendre chair de René et retirer l'hameçon. Il ne fut même pas permis à son gendre de regarder..

St-Donat s'est trouvé une nouvelle vocation. Celle de l'anti-régime. Au nombre de terrasses qu'il va falloir visiter cette été, on n'arrêtera plus de boire et manger...

La nouvelle devanture des prop. du Rendez-Vous est en voie de construction. Ça promet.

Hector Charbonneau est de nouveau grand-père. Suzanne Charbonneau, épouse de Jean Lavoie a donné naissance à un gros garçon de 9 lbs 1/4. Félicitations.

Michel, seras-tu assez sage pour consacrer au repos et non au magasin Pagé St-Donat Sport les heures que tu dépensais à rouler sur la 329 maintenant que toute la petite famille habite St-Donat... Un peu de graisse sur les côtes ne te fera pas de tort.

LIGUE DONATIENNE

Ont été reconnus à cette soirée "Remise de Trophées"

- 1- Premier compteur: (Comm.: Ass. G. Forget):
- 2- Meilleur Gardien:
- 3- Joueur le plus utile à son équipe:
- 4- Joueur le plus gentilhomme:
- 5- Meilleur Défenseur: (Marcel Villeneuve):
- 6- Meilleur Attaquant Défensif:
- 7- Meilleure Détermination:
- 8- Meilleur Esprit d'Équipe:
- 9- Meilleure Recrue: (Lucien Blaquiére):

- 10. Meilleur joueur des Séries (Télécablé):
- 11- Joueur le plus complet (André Piché):

Équipes d'Étoiles:

- gardien de but:
- défenseurs:

- ailiers gauches:
- centres:
- ailiers droits:

Équipes Championnes:

- Saison régulière: VILLAGEOIS: Comm.: Marcel Villeneuve Inst.: Marcel Villeneuve
- Éliminatoires: PATRIOTES: Comm.: Manoir des Laurentides Inst.: Jean Lavoie

Cette agréable soirée nous a également permis d'assister à une touchante marque d'appréciation de la part de la jeune équipe de l'Unik Disco envers leur instructeur, M. Lucien Blaquiére, et leur mascotte, Yves Deslauriers, qui se sont fait remettre de superbes plaques.

Le Comité tient ici à offrir ses plus sincères remerciements:

- A la Brasserie O'Keefe (Jocelyn Perreault), pour les rafraichissements d'après parties.
- A la Municipalité, pour le support qu'elle a offert aux jeunes d'âge juvénile de la ligue.
- A Michel Ayotte, pour sa musique, et à Paul Mathieu, pour son vidéo, qui ont gracieusement agrémenté notre soirée.
- A ses arbitres: P. Vaillancourt, A. Charbonneau, S. Issa et M. Issa
- A ses chronomètres: Joé Sigouin et Michel Régnier.
- Et à tous ses fidèles supporters.

Bonne saison de balle molle à tous!

Et encore mille fois merci pour votre touchante marque d'appréciation.

Pierre Lamothe Président

Une autre saison

de la ligue donatienne

a pris fin le mois dernier

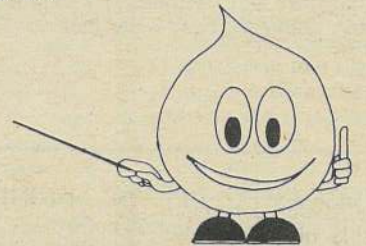
Après avoir été témoins de séries éliminatoires dignes des grandes ligues, joueurs, organisateurs et supporteurs s'étaient donné rendez-vous le 4 mars dernier au party de fin de saison, pour rendre hommage aux plus méritants de cet hiver 82-83.

Mes premiers remerciements vont à ceux qui ont fait le succès de cette saison, tous et chacun des joueurs; et ensuite, au comité qui a animé tout ça: Jean Lavoie et Réjean Hayes (Patriotes) Alain Vaillancourt et Marcel Villeneuve (Villageois) Gaston Forget et Gilles Lanthier (Étranger) Serge Aubin et Lucien Blaquiére (Unik) Pierre Vaillancourt (Arbitres)

La pollution

dans ma région,

ca me regarde!



ASSOCIATION QUEBÉCOISE DES TECHNIQUES DE L'EAU

immeubles
LUMI inc.
courtiers

Guy Paquette, courtier

1069, Principale

St-Donat



**** LAC ARCHAMBAULT: 29 chemin Ardouin, à 3 milles du village.** Chalet 4 saisons: meublé; int. en pin, comprend salon, foyer en pierre avec B.B.Q. encastré, salle à manger, cuisine 4 chambres, 2 salles de bain, grande véranda grillagée. Terrain: 13,580 pi. car. app. au bord de l'eau.



**** LAC BEAUCHAMP: 111 chemin Chanterelle.** Chalet 4 saisons, style canadien en pierre, meublé comprend salon, foyer, cuisine, salle de bain, 3 chambres, relié à l'aqueduc municipal; isolée en conséquence pour un chauffage électrique. Terrain: 12,530 pi. car. - 80 pi. de plage.

**** LAC MONTAGNE NOIRE: 371 ch. Lac Montagne Noire.** Terrain: 33,262 pi. car.; 100 pi. de plage x 442 prof. de grandeurs irrégulières, très belle plage. Avec 2 chalets d'été meublés, 1 garage et une bâtisse d'été genre "motel" de 4 chambres individuelles, meublées.



**** DOMAINE "LA BOURGADE": 45 chemin de la Pente Douce.** Maison mobile (marque Safeway-1976): 70 x 14 pi. meublée, comprend salon avec foyer à combustion lente, 3 chambres, cuisine, salle de bain, chauffage électrique, patio, cabanon neuf: 8 x 12. Terrain paysagé 100 x 100.



**** ST-DONAT: Chemin des Bleuets.** Chalet 4 saisons: Meublé - salon avec poêle Franklin, 2 chambres au 1er plancher; 1 chambre avec foyer au sous-sol. Terrain: 100 x 200; à 500 pieds du bord de l'eau. Très beau.

**** LAC LAFRENIERE:** Chalet 4 saisons, meublé, 2 chambres, salon, poêle "Franklin" salle à diner, cuisinette. Terrain: 100 x 100.

**** TERRAIN: Lac Archambault, chemin Aubé.** 19,600 pi. car.: 186 pi. de plage. Fonds en sable aucun problème d'installation de puits et de fosse septique.

**** TERRAIN: Lac Archambault, chemin Aubé.** Lots de terrain à vendre ensemble; bord de l'eau; plage, fonds en sable, aucun problème d'installation de puits et de fosse septique.



**** Chemin Lac Léon:** 3 chambres, salon avec foyer, chauffage électrique. Puits artésien - Non-meublé.

PRIX RÉDUIT - VENTE RAPIDE

92 chemin village Suisse, St-Donat à proximité du Mont La Réserve. Chalet suisse: meublé, salon avec foyer en pierre, cuisine, lave-vaisselle, 3 chambres à coucher, salle de séjour avec foyer au sous-sol, puits artésien, système de chauffage électrique. Terrain: 45,000 pi. car. Droit à une plage communautaire, privée, sur lac Ouareau.

A QUI

LA CHANCE?



1 chemin Ouareau Nord, près du pont de la Madone Chalet en pierre, meublé, salon avec toit cathédrale et foyer en pierre, cuisine, 3 chambres à coucher, salle de séjour au sous-sol avec foyer en pierre. Tapis pleine grandeur. Système de chauffage central. Terrain paysagé.

AUTRES CHOIX DE CHALETS ET DE TERRAINS DANS LA RÉGION.

"ÉVITEZ-VOUS DES DÉRANGEMENTS"

Nous sommes sur place, à Saint-Donat, pour s'occuper de la VENTE ou de la LOCATION de votre chalet.

424-2119

professionnels et commerçants à votre service!

**LA
BOUTEILLE
MILLER**

(Montréal, le 17 mai 1983) - La Miller High Life brassée chez nous par La Brasserie O'Keefe Limitée est offerte au prix courant en bouteilles originales et retournables.

"Nous l'avons adoptée parce qu'elle est l'image même et la tradition de la Miller", de préciser le président de La Brasserie O'Keefe Limitée, monsieur Ed Prévost. "Nous avons effectué des relevés et ceux-ci nous démontrent clairement que le consommateur préfère cette bouteille."

Aux États-Unis, la bouteille est toutefois transparente; au Québec, elle est opaque. "Encore là, nos recherches ont prouvé que c'est ce que préfèrent les Québécois. Nous leur offrons donc ce qu'ils souhaitent: une bonne bière dans une bouteille distincte, mais d'une teinte qu'ils préfèrent."

La bouteille Miller est consignée et réutilisable tout comme les autres. Les emballages standards de 6, 12 et 24 bouteilles seront légèrement transformés pour recevoir une bouteille allongée.

"Une bière bien particulière dans une bouteille tout aussi spéciale, le tout à prix raisonnable, voyez, croisons-nous une combinaison qui saura plaire aux Québécois", d'enchaîner monsieur Prévost. Renseignements: Monsieur Jean Lafleur Dir. des services du marketing La Brasserie O'Keefe Limitée (514) 866-5301



Tél.: 424-3074

PHOTOGRAPHE

DIANE THISDALE

Mariage, Anniversaire, Enfant, etc.

TÉL.: (1-819) 424-2815

ALAIN CLEC'H
Arpenteur Géomètre

340, rue Principale
Saint-Donat

Rés.: 288 rue St-Donat

Dr. Pierre Moreau

CHIROPATICIEN

Bureau
mardi et jeudi de 13h00 à 18h00

519-A, rue Principale
Saint-Donat Tél.: (819) 424-3181

Entretiens: St-Jovite Tél.: (819) 425-5269

C.P. 238 TÉL.: (819) 424-2882

NORMAND CAMPBELL, B.A., L.L.L., D.D.N.

NOTAIRE ET CONSEILLER JURIDIQUE
NOTARY & TITLE ATTORNEY

338, RUE PRINCIPALE, ST-DONAT CTÉ MONTCALM, QUÉ.

STE ADÈLE: 514 229-2346
MONTRÉAL: 514 384 1890
ST-DONAT: 819 424 3135

Yves de Carufel, c.g.a.

de Carufel, de Carufel & L'Espérance, c.a.

423 EST, HENRI BOURASSA, MONTRÉAL H3L 1C5
472 RUE PRINCIPALE, ST-DONAT J0T 2C0

EES

ENTREPRISES ÉLECTRIQUES ST-DONAT INC.

ENTREPRENEUR ÉLECTRICIEN

paul duplessis, 819-424-2648
c.p. 339 st-donat co, montcalm

St-Donat: 424-2272 Bur.
424-5239 Rés.
Crabtree: (514) 754-4776

MARIE-CLAUDE RAYMOND
Notaire et Conseiller juridique

Bureau: Mercredi, Vendredi et Samedi avant-midi

444, Principale, Saint-Donat

229-5773 - Bur.
229-5537 - Rés.

Lemonde, Dulude & Associés
Comptables agréés - Chartered accountants

916, boul. Ste-Adèle Ste-Adèle 229-5773
C.P. 1256 - STE-ADÈLE

BCL Isolation et Décor
B C L INC.

Isolation: Uréthane Fibre de cellulose
Accepté par S.C.H.L.

30, rue Ouimet Tél.: (819) 326-3338
Ste-Agathe-des-Monts

Tél.: (819) 424-5342
424-5610

Carrière St-Guillaume Inc.

Sable, Pierre, Gravier
Terre, "Top Soil"

233 ch. St-Guillaume Lac Ouareau St-Donat, Montcalm, Qc J0T 2C0

marc legault c.g.a.
comptable général licencié

68, rue Bazinet Ste-Agathe J8C 1W7 (819) 326-0455
519, rue Principale St-Donat J0T 2C0 Zénith - 46050

Alain Ayotte

Centre de pompe Enr.
VENTE - INSTALLATION - RÉPARATION

TRAITEMENT D'EAU Purificateur Filtreur

641, Principale, Saint-Donat Tél.: 424-3220

assurances
Georges Forget inc.

- vie et générale •
- 327 Principale, C.P. 369
- St-Donat, Qué.
- J0T 2C0
- Tél.: (819) 424-2311

Gaston Forget C. d'A. Ass. prop.
Georges Forget, C. d'A. Ass.

Larose Lehoux & Lavallée
Comptables agréés
Chartered Accountants

Place Val-des-Arbres Tour A, bureau 620 1600, boul. Saint-Martin est Laval (Québec) H7G 4R8

François Villemaire, C.A.
(514) 381-9918

(819) 424-2683

Gaz Propane Laflamme Inc.

MARCEL LAFLAMME

CASE POSTALE 52
720 PRINCIPALE

LA CROIX BLEUE DU QUÉBEC
 LA MUTUELLE-VIE DU QUÉBEC

CHAUDINE ISSA RAYMOND
Assureur-vie

3131, boul de la Concorde, Tél. (514) 327-2882, bur. Laval (Québec) H7E 4W4 (819) 424-5257, soir

Chiro-Centre
ARGUIN & CHARLAND

Gaston Arguin, d.c.
Louise Charland, d.c.

Docteurs en Chiropratique

199 ST-VINCENT STE-AGATHE-DES-MONTS || TÉL.: (819) 326-1686 SUR RENDEZ-VOUS

TÉL.: 819-424-2492

Jacques Charette

TRANSPORT SABLE & GRAVIER
TERRE A GAZON

C.P. 231
810 RUE PRINCIPALE



AVIS PUBLIC

Le 14 avril dernier, entré en vigueur le "règlement de contrôle intérimaire" de la municipalité régionale de Matawinie, auquel est soumis le territoire de la municipalité de Saint-Donat.

A l'article 6.1 de ce règlement, on retrouve les normes à respecter, dans la zone de protection riveraine, et qui s'appliquent dorénavant sur notre territoire. Nous en reproduisons ici le texte intégral de cet article.

ART. 6.1 "ZONE DE PROTECTION RIVERAINE"

Est déclarée zone de protection riveraine, à l'intérieur de laquelle aucun ouvrage n'est permis, tout lot ou partie de lot situé dans une bande de 15 mètres (50 pi.) en bordure d'un lac ou d'un cours d'eau.

De plus, il est interdit de détruire, d'endommager, d'enlever ou autrement faire disparaître toute végétation naturelle, aquatique ou terrestre, située à l'intérieur de cette bande.

Cependant, peuvent être aménagés dans cette bande les ouvrages suivants selon les conditions ci-après édictées:

- 1- Une voie d'accès d'au plus 5 mètres (17 pi.) de largeur aménagée pour prévenir l'érosion;
- 2- Les quais et abris pour embarcations sur pilotis ou pieux ou fabriqués à partir de plate-formes flottantes;
- 3- La construction d'un mur de soutènement lorsque nécessité pour la protection d'un héritage, si les plans d'un tel mur sont préparés et signés par un ingénieur professionnel qui atteste que sa conception et sa construction réduisent au minimum les risques de danger pour l'environnement;
- 4- Un chemin dont la localisation est conforme à l'article 5.4"

Nous comptons sur la collaboration de tous les riverains pour que cette nouvelle réglementation soit observée.

Saint-Donat, le 25 mai 1983.

Jean Robidoux, Inspecteur
Hygiène et Bâtiments

Publié dans Journal Altitude 1350 du 3 juin 1983



CORPORATION MUNICIPALE DE SAINT-DONAT

AVIS PUBLIC

Le conseil de la municipalité de Saint-Donat, tient à informer la population qu'on peut toujours aller porter les déchets au même endroit qu'était situé l'ancien site d'enfouissement sanitaire.

Cependant, il est à noter que les déchets sont transportés à l'extérieur de Saint-Donat, nous devons les séparer en 4 catégories.

- 1- Objets de métal
- 2- Ordures ménagères, meubles, téléviseur etc...
- 3- Matériaux de démolition, bois, béton, asphalte, etc...
- 4- Branches, terre, roche, etc...

Nous comptons donc sur votre collaboration, pour que si vous avez à apporter des déchets au lieu d'élimination, ils soient triés selon les 4 catégories mentionnées ci-haut.

Saint-Donat, le 25 mai 1983.

Jean Robidoux, Inspecteur
Hygiène et Bâtiments

Publié dans Journal Altitude 1350 du 3 juin 1983



CORPORATION MUNICIPALE DE SAINT-DONAT

BUREAU DU SECRÉTAIRE-TRÉSORIER

AVIS PUBLIC

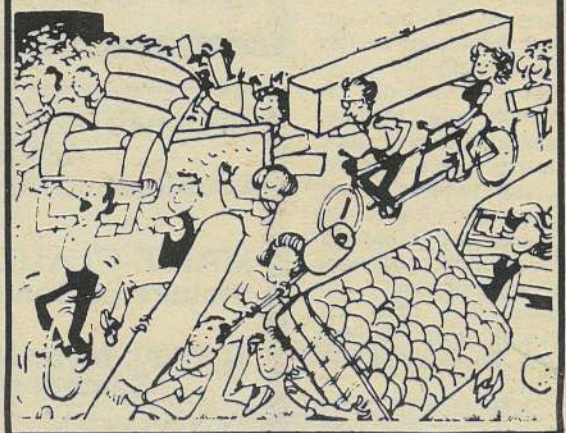
Cueillette des rebuts lourds: vieux poêle, réfrigérateur, lit, matelas, etc...

Conjointement avec l'entrepreneur qui fait la cueillette des ordures ménagères, la municipalité fera le ramassage des rebuts lourds dans toute la municipalité.

Lundi, le 13 juin
Lundi, le 11 juillet
Lundi, le 8 août
Lundi, le 12 septembre

Les contribuables sont priés de noter ces dates afin de profiter de ce service.

La Municipalité de Saint-Donat



AU PARC DU MONT-TREMBLANT Certains lacs inaccessibles à cause de l'état des routes

Montréal (MLCP) - Une trentaine de lacs du parc du Mont-Tremblant sont actuellement inaccessibles aux pêcheurs par suite de la fermeture de certaines routes conduisant à ces plans d'eau. Ces routes sont impraticables à cause de la mauvaise température des dernières semaines.

Toutefois, plus de 220 lacs sont accessibles.

Les deux secteurs touchés sont La Cachée où les 18 lacs de ce territoire sont inaccessibles et Lac Savane, dans la partie nord du parc, où une quinzaine de lacs ne peuvent être atteints. Dans ce dernier secteur, en temps normal, 72 lacs sont offerts aux pêcheurs.

Permis

Les pêcheurs peuvent se procurer des permis de pêche et de séjour aux endroits suivants:

- poste d'accueil La Diable; le territoire s'y rattachant comprend 42 lacs
- poste d'accueil Le Caribou; le territoire s'y rattachant comprend 57 lacs
- poste d'accueil L'Assomption; le territoire s'y rattachant comprend 29 lacs
- poste d'accueil La Pimbina; le territoire s'y rattachant comprend 38 lacs
- poste d'accueil Lac Savane

Modalités

Comment devez-vous procéder si vous désirez pratiquer la pêche dans le parc du Mont-Tremblant?

Vous pouvez arriver au parc et/ou à votre lieu d'accueil à 07h00. Aux postes d'accueil La Pimbina, L'Assomption et Le Caribou, l'inscription au tirage au sort a lieu à partir de 07h00; au poste d'accueil La Diable et La Cachée, à partir de 07h00 et au poste d'accueil Lac Savane, à partir de 07h30.

Les usagers pêcheurs doivent former leur groupe avant le tirage. Dès que les groupes présents sont inscrits, les agents d'accueil procèdent au tirage pour déterminer quel groupe a le premier choix de son plan d'eau. Puis, le groupe suivant favorisé par le sort a le deuxième choix et ainsi de suite jusqu'à épuisement des plans d'eau.

Dans tous les autres cas, quand les tirages au sort ont eu lieu, le premier pêcheur arrivé est le premier servi selon les disponibilités restantes. La pêche se fait avec ou sans embarcation du Ministère.

Accès au parc

Les accès au parc sont les suivants:

- La Diable, via Saint-Faustin
- La Pimbina, via Saint-Donat
- L'Assomption, via Saint-Côme
- Le Caribou, via Saint-Donat

Objectif

L'objectif prioritaire d'un parc de récréation, tel le parc du Mont-Tremblant, est de favoriser la pratique d'une variété d'activités récréatives de plein air tout en protégeant l'environnement naturel. La pêche s'inscrit au nombre de ces activités.

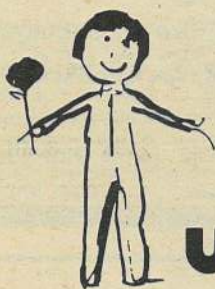
L'an dernier, le personnel du parc a accueilli plus de 20 000 pêcheurs. Ils espèrent que durant les mois à venir les amateurs de pêche se montreront aussi enthousiastes et qu'ils viendront nombreux au parc situé dans un décor enchanteur.

Renseignements

Pour obtenir des renseignements supplémentaires sur la pêche et l'ouverture éventuelle des routes, vous devez téléphoner au:

- poste d'accueil La Diable à (819) 688-2281
- poste d'accueil La Pimbina à (819) 424-2954
- secteur de l'Accueil du bureau régional de Montréal à (514) 374-2417

Source: Service des communications
Ministère du Loisir,
de la Chasse et de la Pêche
Pierre Paul
(514) 374-5840



unicef

Maintenant disponible... Nouvelle collection de cartes pour toutes les occasions, de papier à lettre et de cadeaux de l'UNICEF. L'UNICEF tient une gamme complète d'articles tout le long de l'année... et quel choix!

Photographies aériennes réunit de magnifiques vues couleur prises à vol d'oiseau par Georg Gerster, de Suisse. Ces images du monde entier sont reproduites sur papier glacé. L'ensemble, qui comprend 10 cartes et enveloppes, se vend 5,50\$.

Ceux qui aiment les animaux familiers raffoleront de la collection Chats Repus de l'artiste américain Thaddeus Krumeich. Cette série de 5 dessins, représentant des chats dans un décor champêtre, est imprimée sur papier glacé.

Les envahisseurs et porte ouverte illustrent un nouveau concept de la carte pliante: quand vous ouvrez la carte, vous avez l'impression d'ouvrir une porte. C'est l'oeuvre de l'artiste britannique Terence Warren. L'ensemble, qui comprend 10 cartes et enveloppes, se vend 5,50\$.

Pouvant se glisser dans une bourse ou un sac de voyage, le nécessaire de correspondance comprend 10 cartes, 5 cartes postales, 5 mini-notes et 5 feuilles de papier à lettre, avec enveloppes assorties. Le cahier peut servir ensuite à divers usages: notes, timbres, adresses, etc. Cet ensemble comprenant vingt-cinq articles sans compter les enveloppes se vend 9\$.

Bambou et plantes d'automne n'est que l'un des nombreux motifs de l'élégante collection de papier à lettre personnalisé. Réalisée sur du papier à écrire crème avec bordure brune en relief, l'ensemble comprend 50 feuilles et enveloppes assorties, avec nom et adresse, et se vend 20\$.

Le papier-cadeau chanson florale est inspiré d'un dessin de Lilo Fromm d'Allemagne. Ce splendide ensemble, qui comprend une grande feuille de papier-cadeaux glacé d'un bleu royal superbe, deux étiquettes-cadeaux ornées de notes de musique et deux rubans blancs, se vend 3\$.

Ce ne sont là que quelques-uns des nombreux articles de la collection de cette année. Toutes ces oeuvres sont des dons faits à l'UNICEF par des artistes et des musées du monde entier. Pour vous renseigner sur la façon dont vous pouvez acheter des articles de l'UNICEF, téléphonez sans frais en tout temps 1-800-268-6362. (Téléphoniste 508) ou écrivez: UNICEF Québec, 353, rue Saint-Nicolas Montréal, Québec H2Y 2P1

MESSAGE DE

"Réjean loue tout"

Tous, nous savons les coûts engendrés par l'administration d'une entreprise, si petite soit-elle.

Réjean loue tout se doit de minimiser ses coûts administratifs pour réussir à améliorer que qualité de service conforme au type d'entreprise qu'il opère et ce, au meilleur coût possible.

C'est pourquoi, une étude de notre entreprise nous amène à la conclusion suivante:
Nous devons... exclure le crédit...

Cette nouvelle politique fera en sorte que vous paierez seulement pour le service que vous recevrez de notre entreprise et non pas pour un service de crédit que souvent vous n'utilisez pas et que, de toute façon, il nous est impossible de maintenir.

Nous sommes conscient que le service attendu par notre clientèle est un outil de très bonne qualité en excellente condition.

Nous sommes très heureux de vous servir et croyons qu'une meilleure administration est synonyme d'un meilleur service à notre clientèle.

Nous serons toujours **CONTENTS**
De vous servir **COMPTANT**
Merci d'avoir lu et compris ce message.

Réjean Gaudet
François Gaudet

Ce 3 juin 1983



CORPORATION MUNICIPALE DE ST-DONAT
SERVICE DES LOISIRS

**Casse-croûte
"Parc des Pionniers"**

La municipalité de St-Donat recherche une personne fiable pour opérer le Casse-Croûte du "Parc des Pionniers" situé sur le bord du Lac Archambault. Le local est gratuit, mais la personne qui exploitera le Casse-Croûte devra fournir l'équipement nécessaire. Tout appareil servant à la friture est exclus.
Pour informations communiquez avec: Service des Loisirs 424-2866

Publié dans le Journal Altitude 1350, le 3 juin 1983



Rue Allard, adjacente à l'église
Vieille maison canadienne en pierres. Intérieur: bois de "V", gypron, stucco et briques. Au 1er: grand salon double avec poutres apparentes; grand foyer en pierres; vitraux; fenêtres antiques à volets; grande salle à diner double attenante à la cuisine de grandes dimensions avec armoire neuve en chêne. Pièce pour laveuse et sècheuse; escalier en pierre dans l'entrée. A l'étage: 4 chambres à coucher dont 2 avec poutres apparentes au plafond et bois de grange et stucco sur les murs; bibliothèque; salle de bain. Cave et entrée de cave en pierres. Isolation des plafonds et des murs en sterofoam. **Système de chauffage électrique refait à neuf.**

Extérieur: clôture en pierres et en perches; driveway. Très belle vue sur le parc de l'église. **Pour résidence ou commerce. On demande 55,000\$.**
A Saint-Donat: 424-2121 (demander Daniel)
A Montréal: 384-8175 (demander Gilles)
A Laval: 661-8352 (demander Gilles)

À VENDRE OU À LOUER



** 222 rue Béland, St-Donat: Maison 28 x 42 - 9 pces - chauffage électrique - lave-vaisselle - 1 1/2 salle de toilette - Sous-sol fini avec foyer - Patio 14 x 22 - Cabanon 10 x 12. Évaluation: 50,200\$. A vendre en bas de l'évaluation. Toute offre raisonnable sera considérée. A louer aussi. Tél.: (514) 348-7953.

**PROPRIÉTÉS
À VENDRE**

** Rivière Ouareau: bord de l'eau, chalet d'été, véranda avec moustiquaire, 2 chambres, foyer, meublé, vaisselle et literie, chaloupe, quai, radeau. Tél.: 424-3187 ou Montréal (514) 489-2779.

** 165 rue St-Louis, près de la Rivière Ouareau. Tél.: (514) 272-5942, Montréal.

** 10 chemin Joseph Hubert, St-Donat: maison 4 pces, 2 chambres et sous-sol. Chauffage électrique. Prix très raisonnable. Tél.: 424-3394.

** 480 rue Allard, maison de 2 logements. Aussi 1 boîte à courrier rurale - 1 parc extérieur pour enfants (10 x 14 avec boîte à sable, teint red-wood. Tél.: 424-2586.

** **TERRAIN COMMERCIAL:** Route 329, avec services - superficie: 15,950 pi. car. Prix: \$8,000.
** **TERRAIN COMMERCIAL:** Route 329, cadastré - grandeur 100 x 100 pi. Prix: \$3,500.
Terrain sur le Lac Archambault (Pointe du Château) Environ 17,000 pi. car. - 199 pi. sur le lac. Prix à discuter. Tél.: 424-3569.

**NOTRE-DAME DE LA
MERCÉ**

* Achetez le terrain à .05 pi. car. et nous vous donnons une superbe maison canadienne bâtie sur ce terrain: maison de 7 pces, mezzanine, foyer et cheminée en pierres, système électrique, garage, etc.

* Bord Lac Georges: Cottage: ext. aluminium, 3 chambres, 2 salles de bain, sous-sol, système électrique, garage. Échangerait pour petite maison dans un village des Laurentides.

* Bord Lac à l'Île, chalet cèdre et pin, système central, foyer en pierres, garage, à vendre en bas du prix de l'évaluation.

* 3 autres chalets hivernisés, situés sur différents terrains, bord de lac à 25,000\$ ou moins.
Paul Tailleur, Courtier (819) 424-5917 ou Montréal (514) 277-2380.

À LOUER

** Logement, route 125 sud, 4 1/2 pces, chauffé - Tél.: 424-2213.

** Rivière Ouareau, bord de l'eau, à l'année - non meublée - 4 chambres - foyer mur-à-mur - chauffage air chaud à l'huile. Tél.: 424-2531.

** **LAC ARCHAMBAULT:** à la saison chalet, 3 chambres - chauffage électrique - à 500 pi. de l'eau. Tél.: 424-3843 ou Montréal (514) 255-5060.

** **MAISON** rue Principale: 4 1/2 pces et sous-sol. Libre immédiatement. Tél.: 424-1222 (jour) 424-2748 (soir et dimanche).

** Route 125 nord, bord de l'eau, à louer année ou saison. Meublés ou non, 2 chalets de 2 chambres, foyer, chauffage électrique, entrée pour laveuse/sècheuse. Lignes immédiate. Tél.: 424-1238 ou 424-7035.

** 215 rue Aubin, logement neuf, grand 3 1/2 pces avec foyer naturel, meublé ou non meublé. Chauffage électrique et taxe incluse. Libre immédiatement. Tél.: 424-2532.

** Rivière Provost, bord de l'eau: Grand "Bachelor" avec grande véranda grillagée donnant sur la rivière à louer à la semaine. Tél.: 424-7484.

**APPARTEMENTS
à louer**

** 580 rue Desrochers, St-Donat 2 - 3 1/2 pces meublé au sous-sol. 245\$ par mois, 2 - 3 1/2 pces meublé à l'étage, 255\$ par mois, 2 - 4 1/2 pces non-meublé, à l'étage, 265\$ par mois, 1 - 5 1/2 pces non-meublé au sous-sol, 260\$ par mois. Eau chaude et électricité du stationnement fournies. Inf.: 424-2871 préférablement à l'heure de repas.

DIVERS

** Articles divers: Auto "Dodge-Monaco" 1975, 2 portes, moteur 400 hp, 65000 - bonne condition. / Ciné-caméra "Bell-Howell" (Super 8 mm) avec étui, projecteur neufs de baseball, numérotés de 1 à 15, idéal pour nouvelle équipe. Tél.: 424-3164

** Articles divers: Caméra "Fujica" ST-605 avec lentilles 35 mm et 28 mm et flash électronique mecarlitz BCT-2. Presque neuf. Vendrais 450.\$ / Equipement Super 8 - sonore: caméra Yashica 20 x 1, projecteur Eumig S-802, écran. Presque neuf, vendrais 500.\$ / Moteur Hors-bord Evinrude 65hp - 1974, environ 100 hres de marche avec câble et commande, vendrais 900.\$ / Orgue "Gulbransen" (Pace-maker) avec Leslie incorporé. Payé 4,200.\$ Vendrais 2,000.\$ / Chassis grandeur 12 pi. x 6 pi. vitre doubles et simple - aluminium. Vendrai 200.\$ Tél.: 424-3569

** **CLIMATISEUR** automatique "Kenmore" modèle 79107 (BTU: 10,100) Circulation d'air en pi. cu. par minute 250. Grandeur: 14 1/2 long. x 20 1/2 haut, 25 3/4 prof. Prix demandé: 425.\$ Tél.: 424-2666

** Poêle "Franklin" 26 po. avec pare-étincelles et boules de laiton décorative, tuyau de 8 po. Excellente tuyau. Prix: 95.\$ aussi 6 sci-seaux à bois utilisés 2 fois. Valeur neufs 80.\$ laisserais pour 50.\$ Tél.: 424-5762

** **RENAULT 18-1981** - standard - 4 portes - millage: 45,000 km. Bonne condition. Prix 4,500.\$ Tél.: 424-2734

** Dodge-1974, Éconoline utilisé à vendre pour les pièces. Tél.: 424-2734

** **CHRYSLER - CORDOBA** - 77 de couleur brune - pneus neufs. Bonne condition. Inf.: 424-1268

** **BAS PRIX: RENAULT** - 5 GTL-1982 - 4 portes - manuel - 6,100 km encore sur garanti. Tél.: 424-3168 (soir)

** **Bâteau PONTON - PENICHE** - 16 pieds Espadon, ponton d'aluminium avec siège et console du capitaine - tour en vinyl fleuri, planche tapis vinyle bleu, comme neuve. Avec moteur 28 forces Johnson - batterie, réservoir à essence. Comme neuve. 1 an d'usage. Prix: 3,000.\$ Tél.: 424-5437 ou (514) 478-0366

** **PIANOS USAGÉS** à vendre. Tél.: (514) 431-3333 St-Jérôme ou s'adresser au Marché aux Puceux, Place Lafontaine du 121 St-Georges, Lafontaine.

** Voilier "LASER" - condition impeccable. Prix: 1,500.\$ Tél.: (514) 870-8191 (jour) et demandez Claudette ou 766-1471 (soir) Montréal.

**OFFRE
DE SERVICE**

** Disponible pour tondre votre gazon et entretenir votre terrain. Demandez Yvon Cotter. Tél.: 424-2218

** Vous avez de l'entretien général d'intérieur ou d'extérieur à faire exécuter. Communiquez avec moi. J'ai aussi un camion 3/4 de tonne, disponible pour transport ou déménagement. Tél.: 424-1699 ou 424-2271 demandez François.

** **DECAPERAIT** vos meubles à prix modique... Estimation gratuite - Téléphonnez à Stéphane. 424-5467

**HOMME
D'ENTRETIEN
Peinture - Tapiserie
Tireur de joints
Demandez
Henri-Paul Morin
Tél.: 424-3843
Saint-Donat**

**TÉLÉPHONE
GRATUIT**

** **DAME** de 35 à 45 ans demandée pour tenir compagnie vers la mi-juin à une dame de 43 ans en convalescence (lac Croche) Salaire à discuter. Tél.: 424-7124 (fin de semaine) ou (514) 323-7378 Montréal.

** **ECHANGERAI**s chaloupe 11 pi. en fibre de verre pour canot bon état. Vendrais des humidificateur presque neufs. Tél.: 424-5314.

**PETITES
ANNONCES**

Tél.: 424-2610

**Tarifs des
Petites Annonces**

Sur appel téléphonique ou avec facture: \$4.00
Payées à l'avance: comptant: \$3.00
MAXIMUM: 20 mots
Mot supplémentaire: \$0.10
Annonce encadrée:
payée comptant: \$5.00
facturée: \$6.00

La pêche

(S.O.P.) - La pêche est très répandue. Ses adeptes se retrouvent parmi toutes les classes sociales; la pêche est à la portée du pauvre autant que du riche. Les hommes, les femmes, les garçons et les filles de tous les âges trouvent du plaisir à pêcher. C'est un sport accessible aux gens forts et en santé, autant qu'aux personnes âgées, malades ou infirmes. En somme, c'est une activité à la portée de tous.

L'un des avantages de la pêche, c'est que l'apprentissage est relativement simple et qu'il peut s'effectuer à n'importe quel âge. On a vu des enfants s'y adonner dès leur plus jeune âge et devenir des fanatiques de la pêche pour leur vie entière. Comme la pêche est un sport peu complexe, de nombreux infirmes et même des aveugles s'y adonnent avec succès. Il existe toutefois plusieurs façons de pêcher et c'est probablement l'une des raisons qui expliquent sa popularité auprès d'une si grande variété de gens. Pêcher peut être facile. Le pêcheur qui, pour une raison de santé ou autre, doit se ménager, opérera pour la pêche sur place; sur la rive, sur un pont, ou encore d'une embarcation amarrée ou ancrée au milieu d'une rivière. Il peut également pêcher à la cuillère. Dans un cas comme dans l'autre, il suffit de tout simplement lancer la ligne et d'attendre que le poisson morde.

NOTEZ que dorénavant la date de la prochaine édition du journal sera mentionnée dans cette page.

JOURNAL ALTITUDE 1350
du mois de JUILLET 1983
sera publiée le 1er juillet 1983

Tout communiqué ou toute annonce devra parvenir au bureau avant 17 heures JEUDI, le 23 juin 1983.

* Toute "Petite Annonce" avant 17 heures LUNDI, le 27 juin 1983



Nom:
Adresse: Apt.
Ville:
Prov.: Code Postal

Abonnement: **\$5.00**
1 an (12 numéros) **Canada**
Retournez à: **Journal Altitude 1350**
C.P. 1350
St-Donat - Montcalm,
Qué. JOT 2C0

**À TOUS LES PÈRES
NOUS SOUHAITONS
BONNE FÊTE**

450 PRINCIPALE, ST-DONAT
JOT 2C0 424-2332

ESCOMPTE BEDARD et BELAND inc

SUPER VENTE 17-18-19 JUIN 83

LIMITE 3 PAR CLIENT

<p>TIDE</p> <p>6 LITRES</p> <p>3.⁵⁹</p>	<p>HI-DRY</p> <p>.99</p>	<p>SHAMPOING</p> <p>HEAD & SHOULDERS 450 ml</p> <p>3.⁹⁹</p>
--	--	--

SPÉCIAUX FÊTE DES PÈRES 19 JUIN

<p>COFFRE À PÊCHE</p> <p>OLD PAL 1840</p> <p>8.⁹⁵</p> <p>rég.: 13.95</p>	<p>VESTE DE SAUVETAGE</p> <p>GRANDEUR ADULTE No 246</p> <p>18.⁹⁵</p> <p>rég.: 24.95</p>	<p>MONTRE TIMEX</p> <p>- 15%</p>	<p>RASOIR PHILIPSHAVE</p> <p>No HP 1135-D</p> <p>42.⁹⁵</p> <p>rég.: 59.45</p>	<p>ENSEMBLE POUR HOMME COY</p> <p>1- Lotion après rasage 1- Cologne 1- Savon</p> <p>7.¹⁷</p> <p>rég.: 9.50</p>
---	--	--	--	---

<p>ADIDAS ROM</p> <p>23.⁹⁵</p> <p>rég.: 34.00</p>	<p>BOTTES À EAU</p> <p>18 OEILLETS IDÉAL POUR CHALETS</p> <p>14.⁹⁵</p> <p>rég.: 19.95</p>	<p>IMPERMÉABLE</p> <p>100% PVC VESTE ET PANTALON</p> <p>14.⁹⁵</p> <p>rég.: 19.95</p>
--	--	---

<p>MOULINET SHIMANO</p> <p>ML 40</p> <p>29.⁹⁵</p> <p>rég.: 53.95</p>	<p>CANNE À PÊCHE</p> <p>DAIWA PRO</p> <p>12.⁹⁵</p> <p>rég.: 19.95</p>	<p>BOTTES GREB</p> <p>DOUBLÉ EN CUIR</p> <p>59.⁹⁵</p> <p>rég.: 69.95</p>	<p>CHAISE DE PARTERRE</p> <p>8.⁹⁵</p> <p>rég.: 11.95</p>	<p>HIBACHI</p> <p>9.³³</p>
---	--	---	---	---

POUR LA FÊTE DES PÈRES, OFFREZ UNE BOÎTE DE LAURA SECORD