

PHARM-ESCOMPTE
JEAN COUTU
 C'est tellement mieux... c'est bien équilibré!

ENFIN!
LISE WATIER
 CHEZ-NOUS
 À
 STE-AGATHE-DES-MONTS

ALBIUDE

Saint-Donat Pays de rêve

Volume 11 No 9
 Août 1983
 40¢

à l'auberge St-Donat-Chalet de ski Mont LaRéserve Route 125

le Théâtre St-DONAT

CABARET - THÉÂTRE

PRÉSENTE 3 COMÉDIES À LOISIRS de Robert GURIK
 Jean BARBEAU
 Sacha GUITRY

"aie!...
 mon COEUR!"
 3 comédies à loisirs
 DERNIÈRE
 REPRÉSENTATION
 le 20 août

HÉLÈNE MARTEL

AU CENTRE SPORTIF LE 13 AOÛT 1983 À 20H30

Hélène Martel chante, Hélène Martel cause, Hélène Martel est envoûtante, Hélène Martel incarne plusieurs qualités. Cette jolie demoiselle de l'avenue esplanade en a mis plein la vue lors des Retrouvailles D'Arlequin. Au café théâtre, pendant son tour de chant, l'audience était pendue à ses lèvres, pendant son chœur de Barbra Streisand, le charme d'une Nana Mouskouri en puissance, le magnétisme d'une Ginette Reno, la duchesse de l'Union des familles d'Ahuntsic lors du dernier Festival des Neiges se retrouve sur le sentier de l'excellence. Ce goût de l'audace et de l'aventure lui permet de filtrer avec des sommets inespérés pour plusieurs qui s'endorment dans cette jungle de chanson. Alors à ne pas manquer le 13 août au Centre Sportif à 20h30. Hélène sera accompagnée de 5 musiciens.

UN CHAMPION!



"Faire tourner "un" 33 tours
 durant 420 heures,

... C'est tout un "RECORD" ..!"

DENIS MERCIER a tenu le coup et a battu l'ancien record "ANIMATION" par soixante heures et trente-cinq minutes. Sous une surveillance constante de juges attentifs, encouragé par ses amis et des centaines de clients, suivi par des médecins, c'est avec émotion, sous des applaudissements nourris qu'il a pu donner le baiser du vainqueur à son épouse toute émue, à 21 h 35 minutes, dimanche, le 24 juillet 1983 après 17 jours d'ANIMATION CONTINUE.

M. René Blouin, député du comté Rousseau a signé l'exploit en compagnie du maire Paul Mathieu et du juge de paix-greffier, Raymond

Beauchamp. Ceci permet à DENIS MERCIER de voir son exploit homologué dans le Livre des Records "GUINNESS".

Un peu par défi, un peu par orgueil, beaucoup pour aider la cause de la balle-molle à Saint-Donat, et pour le renom de Saint-Donat DENIS MERCIER par son courage et son audace est devenu maintenant l'homme à battre comme ANIMATEUR DISC-JOCKEY dans le Livre des Records avec 420 heures et 35 minutes d'ANIMATION. DENIS MERCIER est un "CHAMPION"...



"L'essence ne coûte pas plus cher!
 et
 Nous donnons du
 SERVICE en plus..."

839 rue Principale, St-Donat

GARAGE RÉMI LAFLEUR

Tél.: 424-3225

Remorquage
 Soudure électrique & acétylène
 Débosselage
 Tune-up / Mise au point
 Graissage / Mécanique générale



ÉDITORIAL

Et la vie continue...

"La vie est un perpétuel recommencement." C'est vrai! Voilà pourquoi, il faut se répéter parfois.

Une partie de nos vacanciers passent leur été à leur chalet. Un fort groupe retourne au travail après les deux semaines si courtes des vacances dites de la "construction". Maintenant d'autres vacanciers viennent les remplacer. Des Clubs de

l'Age d'Or de tout le Québec et même de l'Ontario arrivent pour respirer quelques bouffées d'air pur. À tous ceux-là, il nous fait plaisir de leur souhaiter la plus cordiale bienvenue. "C'est tout naturel". L'été est si court et les résidents de Saint-Donat sont fiers de partager leur bonheur de vivre dans un si beau coin de la province.

Saint-Donat n'est pas

prêt de mourir avec tous les projets qui flottent dans l'air et se concrétisent sur terre. Le dernier en liste est bien le début du défrichage du versant ouest du Mont La Réservé pour de nouvelles pentes de ski.

Certains petits problèmes à régler subsistent toujours, parmi ceux-ci... le fameux dépotoir de Saint-Donat! Combien en coûtera-t-il pour sui-

vre les normes gouvernementales?

Nous devons être bien vigilants lors des débats du Sommet Économique de Lanaudière. Les propositions d'engagement quant au réseau routier concordent très bien avec le développement économique de Saint-Donat. Cependant la proposition d'engagement No. 32 sur l'autorité des M.R.C. touchant la subdivision

des terrains devra être bien étudiée de même que les propositions d'engagement sur l'application et la déréglementation dans le secteur de la Construction; celles-ci regardent particulièrement les contracteurs et les artisans. Il est surprenant de constater qu'il n'est nullement question d'activités piscicoles et pourtant dans Lanaudière, il existe plus de quin-

ze pisciculteurs et étangs de pêche en plus des milliers de lacs de la région.

Et, au conseil municipal, l'entente n'est pas complète. Tous veulent le bien de la municipalité et de ses citoyens, nous n'en doutons pas, mais, il manque peut-être le mot magique de St-Exupéry... "regarder, ensemble, dans la même direction!"

Il semble bien qu'à Saint-Donat, à l'automne, nous en verrons de toutes les couleurs: le maire actuel et les trois conseillers sortants, ayant déjà fait part qu'ils ne se représenteraient plus aux élections de novembre prochain.

Saint-Donat pourrait y perdre si des citoyens compétents ne représentaient la relève.

Guy Paquette

LETTRE OUVERTE

d'un conseiller municipal

Au conseil, c'est ardu mais ça va. Le métier s'apprend lentement. Il faut beaucoup de persévérance et de ténacité pour arriver à faire une suite. Au niveau du budget, j'y parviens toujours, à force de fouiller et de retourner les papiers, je finis par découvrir des choses qui m'apparaissent incohérentes et je me demande pourquoi cet état de fait??? A la table du conseil, quand je veux une information au sujet du budget, on trouve que je complique. Dans le cas de l'approbation des ré-

glements en cours, entre autres, je demande qu'en plus du numéro de chèque, du nom du destinataire et du montant à payer soit inscrit le **montant total** de l'emprunt, le **numéro du règlement** et le **solde** de l'emprunt. A ce moment le secrétaire trésorier tourne la tête de droite à gauche l'air las et découragé et le maire crie comme une perdrix à qui on aurait ravi son perdreau et me répète qu'il faut demander ces choses-là, en bas, à l'hôtel de ville et non en assemblée devant tout le

monde. On m'explique que ça coûterait très cher de programmation pour répondre à mes exigences et on réussit à convaincre le conseil de ne pas appuyer ma demande. Pourtant les frais d'entretien et de programmation d'ordinateur au coût de 15,000.00\$ par année devraient faciliter grandement l'information aux conseillers. Pourquoi la chose publique, administrée par les membres du conseil élus par les citoyens ne pourrait-elle être discutée en public et ouvertement? Je ne com-

prends pas. On me dit et on me répète que je n'ai pas de cours de comptabilité, j'en conviens, mais j'ai quand même de la logique et comme tout le monde je peux comparer des chiffres et additionner. Justement quand je me penche sur le bilan de chaque fin de mois pour essayer de suivre les opérations de notre budget je découvre qu'à certains endroits ceux-ci ne correspondent pas et pourtant il s'agit des mêmes items ou postes du budget en début d'année:

- 1- Budget sur lequel on a travaillé en décembre
 - 2- Bilan fin de mois
 - 3- Prévisions budgétaires envoyées au Ministère des Affaires Municipales
- BUDGET POSTE: Administration générale:
- 1- 357,651.55;
 - 2- 391,536.39
 - 3- 357,651.00

BUDGET POSTE:

- Transport routier:
- 1- 573,171.16
- 2- 583,671.16
- 3- 574,671.00

BUDGET POSTE:

- Urbanisme et mise en valeur territoire
- 1- 500.00
- 2- 500.00
- 3- 15,500.00

BUDGET POSTE:

- Autres activités (édifices immobilisation)
- 1- 53,000.00
- 2- 44,000.00
- 3- 38,000.00

BUDGET POSTE:

- Autres dépenses (service de la dette)
- 1- 557,362.54
- 2- 523,480.70
- 3- 557,366.00

Pour les autres postes les montants correspondent. Pourquoi? par contre, si vous faites le total de toutes les sommes des postes du budget, vous arrivez à peu près au même montant avec 1,502.56

de différence. Tous les chiffres de tous les Postes du Budget devraient être identiques au bilan et aux prévisions budgétaires. Comment voulez-vous suivre les opérations du budget et les comprendre? Autre exemple: quand je veux savoir dans le fonds de quel poste est retiré une somme donnée on me fait la réponse suivante: "Dans le fonds général". Je n'accepte pas en temps que membre du comité des finances, un pareil fouillis. Et, de dire le maire, "je fais confiance à mon aviseur légal qui est M. St-Georges".

Je vais vous raconter une petite anecdote. La politique du conseil en ce qui a trait au calcium pour les routes de gravelle est la suivante: on en répand partout où il y a des résidences à proximité de la route. Chez moi

avec mes voisins nous comptons douze résidences et aucun calcium n'a été répandu. Après information on devait revenir la semaine suivante, rien. J'ai avisé le conseil à l'assemblée d'il y a deux semaines, un conseiller avait remarqué qu'il n'y en avait pas eu à la Pointe des Pères également. Là-dessus le maire a annoncé qu'il s'en occupait. Toujours rien. Est-ce voulu? Si c'était le cas ce serait enfantin et ridicule... Quelle genre d'administration avons-nous? Parce qu'en fait les payeurs de taxes qui sont privés de ce service ont participé à l'achat du calcium au montant de 15,745.05 au même titre que ceux qui en ont bénéficié. C'est très très frustrant.

À la prochaine
Lyette G. Riopel
Conseillère municipale

La direction du Centre de Ski Mont Garceau veut remercier toutes les personnes qui ont contribué à la réalisation du projet "neige artificielle" à Saint-Donat.

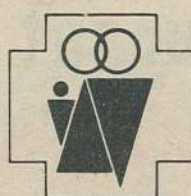
L'énorme tâche qui a été accomplie: compilation de statistiques, évaluation de bilans passés et projetés, rencontre avec la direction de l'O.P.D.Q. et du Projet Relais, tout ce travail technique gigantesque a été réalisé par la Chambre de Commerce de Saint-Donat sous la direction de son dynamique président M. André Therrien. Toutes ces personnes méritent des éloges et des applaudissements à tout rompre.

Merci aux participants financiers qui ont également rendu possible la réalisation de ce projet d'envergure.

Sans l'aide financière et technique de tout ce monde le centre de ski Mont Garceau ne pouvait réaliser seul ce rêve tant souhaitable pour l'avenir économique de Saint-Donat.

Encore une fois merci de tout coeur et bonne saison de ski à tous.

*La direction
Centre de Ski Mont Garceau*



Hommage à Fernand Simard

décédé le 28 juillet 1983

Fort de tes convictions, leader de notre section,
Endoctrinant ton entourage,
Responsable, tu fus le premier,
Nouant des liens d'amitié
Avec Madeleine pour t'épauler,
Nous tous te disons MERCI,
De nous avoir tant donné.

La Famille de "Coeur à Coeur"
du Mouvement Couple et Famille

REMERCIEMENTS

Prière au St-Esprit
St-Esprit, toi qui m'éclaircis tout, qui illumines tous les chemins pour que je puisse atteindre mon idéal, toi qui me donnes le don divin de pardonner et oublier le mal qu'on me fait et que dans tous les instants de ma vie tu es avec moi, je veux pendant ce court dialogue te remercier pour tout et confirmer encore une fois que je ne veux pas me séparer de toi jamais, même et malgré n'importe quelle illusion matérielle. Je desire être avec toi dans la gloire éternelle. Merci de ta miséricorde envers moi et les miens (La personne devra dire cette prière pendant trois jours de suite.) Après les 3 jours, la grâce demandée sera obtenue même si elle pourrait paraître difficile. Faire publier aussitôt la grâce obtenue sans dire la demande, au bas mettre les initiales de la personne exaucée.

L.R.L.

REMERCIEMENTS



La famille Yvon Payette remercie sincèrement les personnes qui ont accordé des marques de sympathie lors du décès de Madame Yvonne Riopel-Payette survenu le 23 juin 1983 au Foyer St-Donat, soit par offrandes de messe, télégrammes, visite au salon, assistance aux funérailles. Veuillez considérer ces remerciements comme personnels.

ALTITUDE

Saint-Donat Pays de rêve

Adresse Postale: 1069, Principale Tél.: 424-2610
C.P. 1350 Saint-Donat, Qué. Tél. Rés. 424-5901

St-Donat-Montcalm, Qué. JOT 2C0

Directeur: Secrétaire:
Guy Paquette **Lucille Paquette**

Imprimé: Imprimerie Léonard Inc.
St-Jovite, P. Qué.

LES MÉDIOS RÉGIONAUX
ASSOCIATION DES ÉDITEURS DE LA PRESSE RÉGIONALE FRANCOPHONE

Courrier de deuxième classe. Enregistrement no. 3099
Le contenu de ce journal ne peut être reproduit sans l'autorisation écrite de la direction
Dépôt légal Bibliothèque Nationale du Québec



506 Principale
St-Donat, P.Q.
Tél.: 424-2626

J.-F. Perreault & C. Brien Perreault

PHARMACIENS

Heures d'ouverture

	Dimanche: fermé		
Lundi	9h à 22h	Judi	9h à 18h
Mardi	9h à 18h	Vendredi	9h à 21h
Mercredi	9h à 18h	Samedi	9h à 17h

(819) 326-2441

Dr. S. K. DEWAN, D.D.S.

Dr. CHARLES T. NAHM, B.Sc., D.D.S.

CHIRURGIENS - DENTISTES

CLINIQUE MÉDICALE STE-AGATHE-DES-MONTS
233, RUE ST-VINCENT
STE-AGATHE-DES-MONTS, QUÉBEC
J8C 2B7

Tél.: (819) 424-2593



Quincaillerie



Lachapelle Ltée

320 Avenue du Lac

Saint-Donat

**VISITEZ NOTRE NOUVELLE SALLE DE VENTE
ET VENEZ PROFITER DES AVANTAGES:**

- * De notre vaste gamme de produits de qualité
- * De **L'ARGENT CLÉ** qui vous permet d'économiser 3% sur tout achat comptant
- * De la **CARTE CLÉ RO-NA**
- * De notre politique de **"PAYEZ ET EMPORTEZ"**
- * De nos nouvelles heures d'ouverture

**MERCREDI
O U V E R T**
toute
la journée

**QUINCAILLERIE
HEURES D'OUVERTURE**

Lundi	}	8h30 à 17h30
Mardi		
Mercredi		
Jeudi		
Vendredi		8h30 à 20h30
Samedi		8h30 à 17h00

VENDREDI
soir
jusqu'à
20h30

Le quincaillier
RO-na
n'a qu'un seul
but

La Carte Clé

RO-NA

*"Mieux
vous servir"*

master charge

VISA

**American
express**



"UN PROJET TOURISTIQUE MAJEUR À SAINT-DONAT"



Le conseil d'administration de la Société de mise en valeur de la Montagne Noire et de la Vallée Michel rencontrait, lundi le 1er août, l'Honorable Guy Chevrette, ministre du Loisir, de la Chasse et de la Pêche, et coprésident du Sommet économique de la région Lanaudière. A cette occasion, le président de la Société, M. Aurèle Riopel, présentait au Ministre les résultats d'une étude sur les possibilités de mise en valeur d'un vaste territoire public de 96 kilomètres carrés dans la municipalité de Saint-Donat.

La Société de mise en valeur de la Montagne Noire et de la Vallée Michel regroupe des citoyens qui se sont formés en société sans but lucratif. Elle s'est donné pour mission de promouvoir l'investissement de capitaux privés et de fonds publics dans le développement à des fins récréatives et touristiques des terres publiques situées entre l'extrémité sud du lac Archambault et le Parc provincial du Mont-Tremblant.

Selon M. Riopel, le projet que la société compte mettre au point devra rencontrer quatre exigences fondamentales. Il devra mettre en valeur les particularités du site, c'est-à-dire l'association de la montagne, de la forêt et de l'eau, tout en assurant le respect de l'environnement. Il devra s'inscrire dans les tendances actuelles et prévisibles de la demande touristique. Il devra associer le capital privé et les fonds publics dans un projet d'envergure ayant un impact fort sur l'image touristique de Saint-Donat. Et, enfin, il devra provoquer des effets d'entraînement majeurs sur l'économie régionale.

Selon l'étude exploratoire rendue publique, le site serait développé sous la forme de centres de vacances construits sur des emplacements permettant la réalisation d'une combinaison d'équipements sportifs et récréatifs desservant les quatre saisons. La clientèle qui fréquenterait les centres aurait accès au lac et à un réseau étendu de pistes et sentiers pour toutes les activités de plein air.

Le ministre Chevrette a loué l'initiative des hommes d'affaires de Saint-Donat et signalé que la démarche qu'ils ont entreprise s'inscrit tout à fait dans la philosophie de collaboration entre l'État et le secteur privé qu'il a toujours prônée. Pour M. Chevrette, le tourisme est la base économique du nord de la région Lanaudière et les efforts de développement doivent aller dans ce sens. Il voit, dans le projet de la Montagne noire, un heureux complément pouvant renforcer les investissements du gouvernement dans le développement du centre touristique et du Parc provincial du Mont-Tremblant.

Pour informations: (819) 424-2483

FÊTE DE L'EAU PURE



LA FÊTE DE L'EAU PURE 83

Cette année, la fête de l'eau pure se fera plus modeste. Pas de gros show et une journée seulement pour fêter. Mais quelle fête! Saviez vous que les eaux de Saint-Donat comptent parmi les plus pures du Québec? Malgré cela, la pollution gagne du terrain. Cette fête se veut à la fois réjouissance d'avoir à notre portée ces richesses que sont nos lacs et rivières et rappel de la nécessité de les protéger. Venez donc fêter avec nous, samedi le 13 août, toute la journée!

Voici le programme de la journée:

Pour informations supplémentaires:

Bureau d'information touristique tél.: 424-2833

ACTIVITÉS PERMANENTES:

13 et 14 août: Kiosque de la Croix-Rouge

Informations sur les services offerts par la Croix-Rouge

Lieu: Parc des Pionniers sur le Lac Archambault

Resp.: Service des Loisirs de St-Donat

SAMEDI LE 13 AOÛT

10h30 Visite du système d'épuration des eaux

Départ: Hôtel de ville

La visite sera commentée par M. Jacques Simon du Ministère de l'environnement du Québec.

Resp.: L'Association des résidents du Lac Ouareau en collaboration avec le service d'hygiène et d'urbanisme de la municipalité.

13h30 Bénédiction des embarcations nautiques

Lac Archambault: Rassemblement en face du manoir des Laurentides. En collaboration avec les Belles Croisières du lac Archambault.

Lac Ouareau: Rassemblement en face de l'Auberge St-Donat. En collaboration avec l'Auberge St-Donat.

14h00 Ouverture des postes de maquillage

Lieu: Sur la rue Principale.

Rendez-vous des artistes peintres de 0 à 14 ans.

Prix de participation

Lieu: sur la rue Principale entre la Caisse Populaire et le Marché Nadon. Commandité par le Centre de Pompe à eau enr.

15h30 Parade de bicyclettes décorées

Lieu: Rassemblement à l'arrière du Restaurant du Coin.

- Les enfants sont invités à décorer leur bicyclette pour participer à cette parade.

16h15 "En vie, en vélo" avec Jeannot Prudent & Loulou Lagaffe

Théâtre de marionnettes

Lieu: Parc des Pionniers

Resp.: Le service des Loisirs de St-Donat en collaboration avec la Croix-Rouge.

20h30 Je chante pour...

Spectacle de Héléne Martel, accompagnée de 5 musiciens

Lieu: à cette occasion, le centre sportif sera transformé en Boîte à chansons.

Tél.: 424-2866

Admission: 5.00\$ en prévente

6.00\$ à la porte

PERMIS DE LA S.A.Q.

Nos restaurants vous invitent à déguster le spécial de la Fête de l'Eau Pure.

Surveillez les menus affichés à cette occasion.

AUTRES ACTIVITÉS (Fin de semaine du 13 août)

13 août: Fête Champêtre au terrain des croches. Organisé par l'Association des propriétaires du lac Croche.

À partir de 13 heures.

14 août: Course de la Mi-Août

HORAIRE:

10h00: Début des inscriptions

Parc des Pionniers

13h00: 1 km (participation) 1.00\$

14h00: 5 km (certifié) 4.00\$

15h00: 15 km (certifié) 4.00\$

17h00: Remise des prix

Parc des Pionniers

Départs et arrivées: Parc des Pionniers

* Les inscriptions sur place seront majorées de 1.00\$

PUBLICITÉ

COMMUNAUTAIRE

Un programme de publicité communautaire s'achève et un deuxième s'amorce déjà.

Vous avez pu prendre connaissance des réalisations permises par ce programme en lisant les différents comptes rendus parus dans ce journal.

Notre programme se divisait en quatre parties soit: participation à des salons et expositions, publicité radio et journaux pour les événements spéciaux, guide touristique et participation à la publicité de notre association touristique régionale.

Nous sommes très heureux de nos performances pour cette première année et nous désirons souligner l'apport du personnel engagé à la Chambre de Commerce par le biais d'un PDCC. Cela nous a permis d'avoir à notre disposition du personnel aussi disponible quant à la conception de nos dépliants, macarons qu'à leur présence aux différents centres d'exposition. Ces services non-évalués en forme de dollars-promotion nous ont permis de pouvoir distribuer l'ensemble de notre budget en publicité directe: imprimerie, location d'emplacement, matériel, kiosque, frais de déplacement. Au total, nous avons recueilli la somme de 15 107,00\$.

Le comité de publicité formé de: Mme Isabelle Marion, Messieurs Guillaume St-Amour, Bernard Béland, André Therrien et Daniel Garceau, est à élaborer le programme pour l'année 83-84 dont les détails vous seront communiqués dans le journal de septembre.

Concours de photographie

Le Comité de Publicité Communautaire se prépare à vanter les charmes de Saint-Donat l'automne par un concours de photographies ouvert à l'échelle provinciale.

Le concours se tiendra entre le 2 septembre et le 10 octobre 1983, le thème sera bien sûr: Saint-Donat, "c'est tout naturel".

Les règlements du concours seront disponibles au bureau d'informations touristiques.

Un premier prix de 1 000\$ et plusieurs mentions seront alloués aux photos primées.

Les 29 et 30 octobre se tiendra une exposition qui nous permettra de "zieuter" tout notre soûl les photos participantes.

Annulation

de la

Fête Foraine

La Chambre de Commerce avait annoncé la venue d'un parc d'amusement pour la période du 20 au 24 juillet.

Or, l'événement a été annulé à cause d'un conflit de travail à la compagnie "Les Amusements Spectaculaires".

Nous regrettons vivement ce contretemps.

SÉRIGRAPHIE

ENSEIGNE

Changeons le visage de notre village.

ENSEIGNES

Loiselle enr

424-5381
St-Donat

Plus de 12 ans d'expérience
2200-A, Route 125 Sud
à l'arrière de H. Piotte Inc.

au
BAR MONTAGNARD

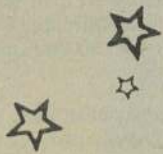
OUVERT
du jeudi
au dimanche

AOÛT

Le 14

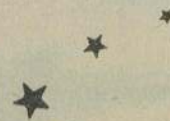
JOURNÉE de la MI-AOÛT
avec "MÉCHOUI" (fesse de boeuf)
Jeux de fer - Partie de balle molle

Tous les jeudis soir
la **SOIRÉE**
DES DAMES
avec Mr. NU



Les **20 et 21**
TOURNOI DE BALLE MOLLE
du Montagnard

Le **28**
COURSE DE SERVEUSES
ET SERVEURS
aussi **COURSE DE LIT**



SEPTEMBRE

Les **3 - 4 et 5**
Tournoi Régional
BALLE MOLLE
à Saint-Donat

Le **11**
RALLYE AUTOMOBILE

Félicitations aux Danseurs
du Marathon de danse
du 16 juillet dernier
FRANCIS LATREILLE
et
SIMON ISSA
Ils ont dansé durant 27 heures
BRAVO...!

Tél.: 424-2075

514, Principale

St-Donat



Dépotoir St-Donat

RIEN DE RÉGLÉ!

Gouvernement du Québec
Ministère de l'Environnement
Direction régionale
de Montréal

Montréal, le 29 juin 1983

À l'attention de: Monsieur Jules St-Georges, sec.-très.

N/D: 1342-5251 ES-1 (St-Donat)

Messieurs,

La présente fait suite à une inspection effectuée le 14 juin 1983 à votre terrain d'enfouissement de déchets situé sur les lots P-20, P-21-1 et P-21-2 du cadastre officiel du canton de Lussier.

Selon les constatations effectuées, votre enfouissement sanitaire n'a pas été désaffecté conformément à l'article 126 du règlement sur les déchets solides (R.R.Q., 1981, chap. Q-2, r. 14). En effet, les déchets épars dans le boisé du côté Sud-Est n'ont pas été ramassés et recouverts. La zone d'exploitation No 2 n'a pas été recouverte de 60 cm de terre. Quelques affaissements et failles se sont produits qui devront être comblés.

De plus, il a été constaté que vous y poursuivez l'élimination de déchets solides en l'occurrence des matériaux secs alors que le certificat a été révoqué à votre propre demande. L'élimination actuelle de déchets sur ce terrain étant non-autorisée, vous devrez donc la faire cesser immédiatement.

Enfin, vous avez installé sur votre terrain un poste de transbordement qui reçoit plus de 5 tonnes métriques par jour de déchets solides. Or, l'établissement et l'exploitation d'un tel poste de transbordement doivent être préalablement autorisés par le Sous-ministre en vertu des articles 54 et 55 de la Loi sur la qualité de l'environnement (L.R.Q. 1977, chap. Q-2). L'article 102 du règlement sur les déchets solides stipule que les opérations de déchargement et d'entreposage des déchets solides dans un poste de transbordement doivent s'effectuer à l'intérieur d'un bâtiment.

Votre terrain étant non-conforme à la Loi sur la qualité de l'environnement, le soussigné se voit dans l'obligation d'exiger les corrections suivantes:

- 1- Cessation immédiate de l'élimination de matériaux secs sur votre terrain.
- 2- Le recouvrement final de 60 cm de terre devra être effectué sur toute la surface exploitée dans les trente (30) jours de la réception des présentes de même que le ramassage des déchets épars.
- 3- Une demande de certificat de conformité déposée selon les articles 3 et 5 du règlement devra être faite dans les 60 jours pour votre poste de transbordement, lequel devra être modifié pour le rendre conforme à l'article 102 du règlement. Si aucune demande n'est déposée dans le délai imparti, nous serons dans l'obligation d'exiger la fermeture de votre poste de transbordement.

Étant assuré de votre collaboration, je vous prie d'agréer, Messieurs, l'expression de mes meilleures salutations.

Le Directeur régional
Florent Poirier

Gouvernement du Québec
Ministère de l'Environnement
Direction régionale
de Montréal

Montréal, le 19 juillet 1983

À l'attention de: Monsieur Jules St-Georges, sec.-très.

Objet: Votre site d'enfouissement sanitaire

N/D: St-Donat 1342-5251 ES-1

Messieurs,

Nous avons pris connaissance de votre lettre datée du 7 juillet 1983 et qui faisait état d'une résolution de votre conseil municipal visant à demander au ministère de l'Environnement une subvention pour permettre un traitement adéquat des eaux au site d'enfouissement désaffecté.

Nous sommes heureux de vous apprendre que, dans le cadre de notre programme de surveillance des enfouissements sanitaires, la qualité des eaux du site de St-Donat s'est grandement améliorée.

En effet, les résultats comparés d'analyses effectuées en juillet 1982 et en juillet 1983, montre une nette diminution des paramètres qui dépassaient la norme l'an dernier.

Sur le site de l'enfouissement (station 1) la demande biologique en oxygène (DBO5) et la demande chimique en oxygène (DCO) ont diminué respectivement de 77% et 68%. Le fer est passé de 102 mg/l à 46,6 mg/l soit une diminution de 54%.

L'eau du ruisseau à l'intersection de la route de l'aéroport a vu sa concentration en fer passer de 26 mg/l en 1982 à 4,7 mg/l. Donc la qualité de l'eau du ruisseau est maintenant conforme aux normes prescrites à l'article 30 du règlement relatif à la gestion des déchets solides (A.C. 687-78).

Au piézomètre F-4 (station 3) le fer était le seul paramètre susceptible de dépasser la norme puisqu'en 1982 sa concentration était juste en-dessous de la limite permise. Cette année, la concentration en fer n'est plus que de 2,4 mg/l et ne pose plus aucun problème.

Les autres sites échantillonnés n'ont laissé apparaître aucun paramètre dépassant la norme prescrite. Nous sommes donc d'avis que la pollution des eaux par le site d'enfouissement désaffecté ne pose plus de problèmes et qu'il n'est pas nécessaire d'envisager d'autres aménagements pour le traitement du lixiviat.

D'autres analyses d'eau seront effectuées sur le site en août ou septembre 1983 afin de certifier les résultats obtenus en juillet. Si le niveau de pollution augmente, ce qui nous semble fort peu probable, nous pourrions alors envisager certaines mesures pour remédier à la situation.

Nous profitons de l'occasion pour vous indiquer que la zone inondée en amont de la digue a provoqué la mort de plusieurs arbres. Combinés aux arbres déracinés lors de la construction de la digue, ils peuvent contribuer à l'augmentation de la pollution du ruisseau en ce qui a trait à la DBO5, la couleur, les tannins et la lignine. Nous vous suggérons de profiter des mois d'hiver pour enlever les débris d'arbres morts en amont et en aval de la digue.

Espérant que ces renseignements vous seront utiles, je vous prie d'agréer, Messieurs, l'expression de mes sentiments les meilleurs.

Le Directeur régional
Florent Poirier

Nouvelles de la Chambre de Commerce de St-Donat

À l'automne 83 la Chambre de Commerce de Saint-Donat offrira des cours aux dirigeants de la Petite Entreprise avec la collaboration du CEGEP de Saint-Jérôme.

Les cours débiteront dans la dernière semaine de septembre. Ces cours seront: "Tenue de livres et introduction à la comptabilité", et "Les 10 commandements de la finance".

Pour tout renseignement: Bureau de la Chambre de Commerce de Saint-Donat (424-2833).

FORFAITS À SAINT-DONAT

Cette année, la Chambre de Commerce de Saint-Donat a innové en mettant sur pied des forfaits au coût minime de \$9.50 pour une journée, ou \$43.00 pour deux jours incluant un coucher. Ces forfaits en vigueur depuis le 15 mai, ont suscité beaucoup d'intérêt chez plusieurs groupes d'âge et on s'attend à un vif succès d'ici la fin de la saison, soit le 15 octobre. Pour plus d'informations:

Bureau d'Informations Touristiques
C.P. 129
Saint-Donat, cté Montcalm Qué.
J0T 2C0
Tél.: (819) 424-2833

Diane Bédard
Line Pagé
Bureau Touristique
(819) 424-2833

MINUTE

OCTO

SILENCIEUX

... ET LE 9ième JOUR

L'APOCALYPSE

chez

L'EXPERT

SILENCIEUX ET FREINS

avec son

PROGRAMME PROTECTION MIRACLE

QUI GARANTIT À VIE*

TOUTES

LES PIÈCES DE VOTRE SYSTÈME
D'ÉCHAPPEMENT ET DE FREINAGE

ET QUI PEUT VOUS ÉCONOMISER POSSIBLEMENT 115.00\$!!!

*À VIE veut dire: Tant et aussi longtemps que tu es propriétaire du véhicule sur lequel les pièces garanties ont été installées.
Distributeur des produits Carline

GILLES ROYER
Gilles Royer Inc.
661, rue Principale
Ste-Agathe, 326-6620

C'est moi l'expert, je connais mon affaire,
et j'en suis fier

MINUTE

FREINS

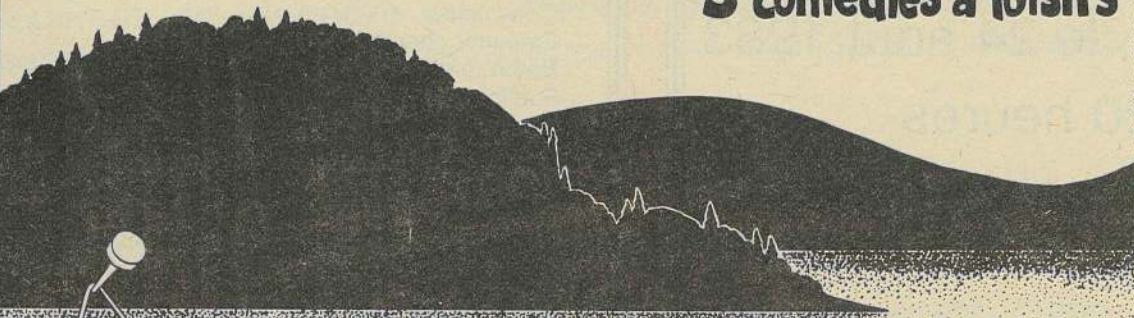


OCTO



"aie!... mon COEUR!"

3 comédies à loisirs



à l'auberge St-Donat-Chalet de ski Mont LaRéserve Route 125

le Théâtre St-DONAT

CABARET-THÉÂTRE

PRÉSENTE 3 COMÉDIES À LOISIRS de *Robert GURIK
*Jean BARBEAU
*Sacha GUITRY

avec
**Yvon Thiboutôt, Michèle Craig, Claude Préfontaine et
Claudia Claude**

à partir du **25 Juin**
les mardi-mercredi-Jeudi à 20.30 hres
le samedi à 19.30 hres et 22. hres
Ouverture du guichet au théâtre: semaine; 19 hres
samedi; 18 hres
Prix des places: semaine 10\$, samedi 12\$.

Billets en vente: À l'Auberge St-Donat
Au kiosque touristique
RÉSERVATIONS: 424-2194
(Retenues jusqu'à 1/2 hre avant spectacle) 1-800 567-6719



Les productions Dix-huit ans et plus Inc.

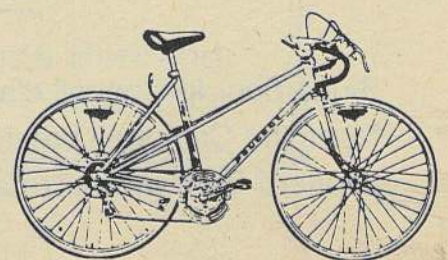
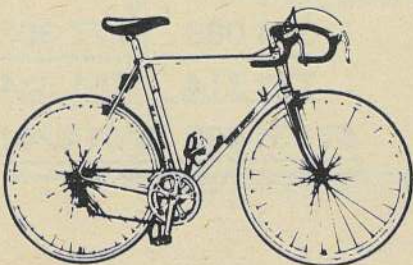
VELO SPORT
LE CHEF DE FILE

Nous sommes



PEUGEOT
LE CHOIX

heureux d'être associés
à la relance
du Théâtre St-Donat





caisse populaire de st-donat de montcalm

ASSEMBLÉE GÉNÉRALE ANNUELLE

de votre Caisse Populaire
de Saint-Donat
Comté de Montcalm
Mercredi, le 24 août 1983
20 heures
au sous-sol de l'église

Bienvenue à tous

MONÉTAIREMENT VOICI COMMENT SE RÉPARTIT NOTRE BILAN SOCIAL:

Rapport annuel et assemblée générale de notre Caisse	\$1,248.00	\$1,248.00
Abonnements: Revues Ma Caisse, R.N.D. et autres	1,774.00	-----
Calendriers	649.00	-----
Campagnes publicitaires:		
Épargne Retraite, Placement Boni Prêts	787.00	-----
Formation Dirigeants et Employés	1,574.00	-----
Cotisation association des Caisses Populaires du Secteur	552.00	-----
Congrès et assemblées du M.C.P.D.	1,725.00	-----
Jeunes: Tout-Petits et étudiants	473.00	-----
Semaine Desjardins	134.00	-----
Chambre de Commerce:		
Cotisations	50.00	-----
Déjeuner communautaire	350.00	-----
Bottin téléphonique	200.00	-----
Publicité communautaire	200.00	-----
Carnaval Bourrasque au Village	55.00	-----
Théâtre d'été	100.00	-----
Course Mi-Août	257.00	-----
Campagne Anti-Pollution	20.00	-----
Fabrique St-Donat et Notre-Dame-de-la-Garde	85.00	-----
Annonces Altitude 1350	280.00	-----
Dons sur le plan Provincial	110.00	-----
Total:		\$9,375.00

BILAN

ACTIF	1983	1982
Encaisse et dépôt au fonds de \$ liquidité (note 2a)	902 369	\$1 079 751
Placements à la Fédération - au coût (note 2a)	949 000	1 653 000
Fonds de dépôts à terme - fonds d'investissements et autres	253 294	216 488
Obligations - au coût amorti	2 000	4 000
Prêts person. et commerciaux	1 638 133	1 305 117
Prêts hypothécaires	3 527 988	2 849 818
Immobilisations (note 3)	164 382	174 216
Intérêts payés d'avance sur le capital social (note 4)	29 227	47 985
Intérêts gagnés non perçus	59 267	59 559
Autres éléments d'actif	25 838	24 327
	<u>\$7 551 498</u>	<u>\$7 414 261</u>

PASSIF	1983	1982
Dépôts des membres		
- épargne avec opérations	\$1 601 020	\$1 617 551
- épargne stable	1 921 808	1 631 915
- épargne à terme	3 033 312	3 178 519
	<u>6 556 140</u>	<u>6 427 985</u>
Intérêts courus non payés	144 381	130 479
Autres éléments de passif	51 575	71 662
Impôts sur le revenu reportés	25 688	22 801
	<u>6 777 784</u>	<u>6 652 927</u>

AVOIR

Capital social	357 616	380 129
Trop-perçus avant répartition	112 015	103 898
Réserve générale	304 083	277 307
	<u>773 714</u>	<u>761 334</u>
	<u>\$7 551 498</u>	<u>\$7 414 261</u>

Signé pour le Conseil d'administration
Normand Campbell président
Léonard Bertrand secrétaire



caisse populaire de st-donat de montcalm

ENGAGEMENT SOCIAL DE VOTRE CAISSE POPULAIRE

Conscients du rôle social que votre caisse populaire doit jouer dans son milieu et soucieux de répondre aux attentes de nos membres, nous sommes heureux de vous présenter le rapport des implications sociales de votre caisse populaire.

Nous avons supporté financièrement les activités ou organismes suivants:

- Loisirs des Tout-Petits, Comité de Musique Classique, Concours international des Jeunes, Fêtes de la St-Jean organisée par l'Association des propriétaires du Lac Croche, Course de la Mi-Août, Déjeuner communautaire
- Loisirs des Tout-Petits, Comité de Musique Classique, Concours international des Jeunes, Fêtes de la St-Jean organisée par l'Association des propriétaires du Lac Croche, Course de la Mi-Août, Déjeuner communautaire lors de la Fête de l'eau pure, Campagne publicitaire collective de la chambre de commerce, La Bourrasque au village.
- Dans le cadre de la semaine Desjardins, une soirée d'informations fut organisée pour les contracteurs afin de leur faire connaître les programmes de subventions tant fédérales que provinciales.
- Deux soirées furent aussi organisées pour faire connaître aux commerçants les services commerciaux de la Caisse.
- Nous avons appuyé la campagne Anti-Pollution, nous avons cautionné le Club Optimiste lors de son tirage annuel et nous nous sommes impliqués dans le dossier "neige artificielle".

Votre caisse populaire est présente partout où elle peut aider les gens de chez nous à bâtir un mieux être pour l'ensemble de notre collectivité.

Mme Huguette Bertrand,
Directrice



NOUVEL AGENT



M. Guy Paquette, des Immeubles Lumi Inc. est heureux de vous annoncer que dorénavant M. Gene Terriault, de Saint-Donat, Lac Ouareau, est maintenant à votre service en tant qu'agent d'immeubles. Ses connaissances antérieures dans le commerce contribueront à vous guider avantageusement pour la vente ou l'achat d'une propriété.

Vous pouvez le rejoindre à 424-2119 ou 424-2656.

**AVIS AUX
ÉLÈVES DE 4e
ET 5e
SECONDAIRE**

La Commission scolaire des Laurentides avise les élèves de 4e et 5e secondaire qui auraient eu des échecs, qu'une session de reprise d'examen est prévue pour les 16, 17, 18 et 19 août.

Cette session aura lieu au Centre administratif à Sainte-Agathe-des-Monts.

Les élèves qui veulent s'inscrire à ces examens de reprise doivent entrer en communication avec Mme Louise Saint-Pierre à (819) 326-0333 d'ici le 8 juillet ou encore entre le 1er et le 15 août.

Il en coûtera 5,00\$ de frais par examen à reprendre.

Secteur de l'information
Le 28 juin 1983

HOMMAGE



Hommage fut rendu à Mme Clémentine Vaillancourt pour les nombreuses années pendant lesquelles elle représenta le Comité des Bénéficiaires du Foyer, sur le Conseil d'Administration.

C'est en présence de sa fille, Mme Marcel Béchard et des autres membres du Conseil, que M. Réjean Gaudet, d.g., lui a remis une plaque commémorative.

**De futurs
artistes à
Saint-Donat!**

C'est du 1er février au 11 mai 1983, que se déroulait le concours international des jeunes mis sur pieds par la Fédération des Caisses Populaires Desjardins de Montréal et de l'Ouest-du-Québec. Le thème proposé était: La Nature.

Quatre jeunes de Saint-Donat et de Notre-Dame-de-la-Merci ont été choisis lors de la première sélection. Ils se sont vu remettre un magnifique trophée à l'occasion d'une fête de fin d'année scolaire.

Les trois gagnants pour leur illustration sont: Sophie Fortier, 2e année de Notre-Dame-de-la-Merci; Joël Lagacé, 2e année de Saint-Donat; Nancy Bélanger, secondaire II de Saint-Donat.

Pour son texte, Manon Morissette, secondaire I de Saint-Donat fut choisie.

Votre Caisse Populaire remercie les collaborateurs et les nombreux participants et vous fait part du texte de Manon, qui certes, porte à réfléchir.

Louise Pagé et Yves Ritchie
Responsables

La nature

La nature c'est un bien qui appartient à chacun. Mais ce n'est pas tous le monde qui en prend soin. Les usines font de bien beaux tapis, les cultivateurs nous procurent du bon lait, mais pour avoir ces deux choses, il nous faut trouver une place pour les déchets. Ils en ont trouvé une, jetons-les dans les lacs et rivières. Et après c'est nous qui payons pour notre eau polluée et les usines d'épuration n'arrivent pas à tout dépolluer et nous buvons "grippe, leucémie". J'ai déjà été à une école où, une grosse partie de la population était malade à cause d'eau polluée. C'est à notre tour de se mettre en groupe et de protéger la nature.

Je connais une personne, que lorsqu'elle voit quelqu'un jeter un déchet, n'importe où, elle la regarde et lui dit: "Prends-tu la ville pour une poubelle". Elle m'a dit qu'à tout coup ça fonctionne. Des gens nous encouragent à nous faire ramasser les déchets que nous trouvons hors des poubelles. Des tas de gens sont engagés dans ces villes pour ramasser les déchets, dans les parcs, sur les pelouses.

Il y a aussi la pollution de l'air, allez voir à Pointe-Aux-Trembles, les grosses raffineries qui crachent jour et nuit de la grosse fumée, où des gens habitent tout proche de là et respirent cet air pollué. Les compagnies nous donnent comme raison que sans essence, pas d'autos. Notre monde moderne demande de gros sacrifices en effet.

Aussitôt que nous trouvons une place un peu boisée, nous sommes en centaine là. La récupération des déchets est une très bonne chose pour nous tous, mais ce n'est pas tous le monde qui met du sien et ce n'est pas toutes les villes qui offrent ce service.

Vous nous demandez, dans notre questionnaire, qu'est-ce qu'une ville dégueulasse? Eh bien voici, c'est une ville que nous ne pouvons pas pratiquer beaucoup, pour cause de la négligence de la nature, une ville qui a des maisons mal entretenues, des murs sales de blocs appartements. Il y a aussi le côté esthétique qui est très important dans une ville. Le gouvernement du Québec fait très attention à ses sites. Il nous renseigne et nous en parle avec grand respect.

Il faut savoir profiter de la nature pour le ski, le golf, la nage, la pêche et bien d'autres activités. Il ne faut pas trop couper d'arbres, parce que les arbres contribuent à nettoyer l'air polluée. Maintenant, beaucoup de gens achètent des purificateurs d'air, pour vaincre la pollution chez-soi, fumée de cuisson, de cigarettes et la poussière.

Les gens qui vivent à la campagne ont les poumons moins noirs que les gens qui habitent la ville, à cause que le pourcentage d'autos, d'usines et de tout ce qui pollue est beaucoup moins élevé qu'en ville.

Le métro est un moyen de transport qui n'est pas très polluant et pas très coûteux en effet, quand le pétrole sera à sa fin, le métro sera à son plus fort, cela ne sera pas très polluant, c'est une très bonne chose.

La pollution comporte un de ces phénomènes qui troublent tous les gens "les pluies acides". Avant cela, ça n'existaient pas et maintenant nous voilà avec ce problème, quel dommage!

Dans un court résumé de nos problèmes avec la pollution, plusieurs gens gardent encore espoir pour que la nature soit à son meilleur! Je leur dis "continuez".

Manon Morissette

**Concours international
des jeunes des
Caisses Populaires
Desjardins
"La nature"
Thème du concours 1983**

Plus de 76.000 jeunes ont participé au Concours International des Jeunes 1983 sur le territoire de la Fédération des Caisses Populaires Desjardins de Montréal et de l'Ouest-du-Québec.

60 jeunes du Secteur O Bois, suite à la première étape de sélection ont été couronnés lauréats régionaux et se sont vu attribuer un trophée original représentant le thème du concours.

Des prix furent également accordés parmi les personnes du corps professoral qui ont contribué au succès du concours, soit des assiettes murales tirées au sort.

Le hasard a favorisé Fernande Cadotte, Thérèse De Serres et Lucille Meilleur de Mont-Laurier, Odette Charbonneau de Nomingue, Paulette Neault de Labelle, Micheline Brisebois de La Minerve, Solange Poirier et Armande Gagnon de Maniwaki, Ginette Pichette Morin et Michèle Landry de Val-David.

PRÉPAREZ
VOTRE **VOITURE** POUR **PÉTRO CANADA**
LA BELLE SAISON

**POUR PROLONGER
la durée de votre auto
Pensez TRAITEMENT à l'huile
Pensez NETTOYAGE
du système de refroidissement
Sur rendez-vous**

Mise au Point
Transmission

Pour un balancement
de roues efficaces
**ESSAYEZ NOTRE NOUVEAU
"BALANCEUR DE ROUES
ÉLECTRONIQUE"**

Différentiel
Silencieux

**GARAGE
G. ROBERT**

Tél.: 424-5850

Route 125 Notre-Dame de la Merci

Visiteurs de passage: Venez nous voir!
Votre voiture sera bien traitée chez-nous.

LES RÉSIDENCES FUNÉRAIRES

J.-H. Vanier & Fils Inc.
DIRECTEURS DE FUNÉRAILLES

BUREAU CHEF

36, ST-BRUNO

STE-AGATHE DES MONTS

TEL.: 819-326-3322

PRE-ARRANGEMENTS ET MONUMENTS

SALONS:

30, RUE PREFONTAINE

TEL.: 819-326-3322

41, RUE STE-AGATHE

TEL.: 819-326-5277

ST-FAUSTIN ET LAC CARRE

TEL.: 819-326-3322

SERVICE DE DISTINCTION DEPUIS TROIS GENERATIONS

MAINTENANT

SAINT-DONAT:

376, rue Du Collège, Tél.: 424-2441

ou composez: 1-326-3322



La course à pied de la Mi-Août 1982 a sûrement été l'événement majeur au niveau sportif l'an dernier. Avec ses 253 participants, la course de Saint-Donat a donné le pion à beaucoup d'autres courses du Circuit des Laurentides bien que le bassin de population était de beaucoup inférieur.

Le succès obtenu l'an dernier peut être atteint encore cette année si chacun y met du sien. On peut participer à la "Mi-Août" de différentes façons: comme coureur, comme bénévole, comme commanditaire ou encore comme simple spectateur.

Différentes options de course s'offrent à vous. Le 1.2 km (environ 3/4 de mille) est une course de participation. On y retrouve les jeunes, les vieux, les gros, les minces, les parents avec leurs enfants, les patrons avec les employés tout ça dans une ambiance de camaraderie.

Le 5 km, s'adresse à la personne un peu plus en forme. Les joueurs de tennis, de racquetball, les cyclistes, les joueurs de hockey, de balle molle ou les "joggers" d'occasion.

L'épreuve du 15 km, est pour celui qui pratique le "jogging" sur une base un peu plus régulière ou pour le sportif qui aime le défi.

Ceux qui veulent s'inscrire peuvent le faire par la poste. Des formules d'inscription sont disponibles: Au Centre Sportif, au Dépanneur l'Oasis, au Dépanneur Boni-Soir, chez Béland et Bédard, Au Manoir des Laurentides ainsi qu'à la Pharmacie Brien-Perreault.

Ceux qui veulent aider comme bénévoles peuvent donner leur nom à Michel Riopel au Service des Loisirs à 424-2866 ou à Gilles Coutu 424-2082.

"Soyez de la fête le 14 août, on vous y attend"
Gilles Coutu

HORAIRE

10h00: Début des inscriptions	
Parc des Pionniers	Coût
13h00: 1 km (participation)	\$1.00
14h00: 5 km (certifié)	\$4.00
15h00: 15 km (certifié)	\$4.00
17h00: Remise des prix	
Parc des Pionniers	

DÉPARTS: Parc des Pionniers ARRIVÉES: Parc des Pionniers

LES INSCRIPTIONS SUR PLACE SERONT MAJORÉES DE \$1.00.

Loisirs des tout-petits



Les loisirs des tout-petits font relâche durant la saison estivale. Nous sommes heureux de remercier nos donateurs qui nous permettront de continuer une nouvelle saison, à la mi-septembre, avec autant de variétés et de qualités dans nos activités que durant des années précédentes. Grand Merci à:

Brasserie Hayes Ltée
M. René Granger
J. François Perreault et Colette Brien, Pharmaciens
D. et P. Therrien
Escompte Bédard et Béland
Boutique Mobile
Les Immeubles Réjean Lavoie Inc.
Boulangerie St-Donat
Transport J. Charette Inc.
Richard Coutu et fils Inc.
Les Ameublements Barbeau et Garceau Inc.
Notaire N. Campbell
Le Manoir du Lac Archambault
Club de Golf et Placements Monico
La Caisse Populaire St-Donat
Soudure André St-Georges
Chez Henri-Paul Enr.
Les Entreprises St-Donat

Les commerçants ou tout autre personne qui désireraient faire un don à notre organisme peuvent l'envoyer à: Loisirs des Tout-petits de St-Donat a/s
Mme Gertrude Nielly C.P. 337 St-Donat J0T 2C0

Louise Beaudry Cardinal
co-responsable



Bibliothèque Municipale ST-DONAT

Ecole Ste-Bernadette
492 Desrochers
Tél.: 424-3044

Mercredi 14h00 à 16h00 - 19h00 à 21h00
Vendredi ----- 19h00 à 21h00
Samedi 14h00 à 16h00 - -----

GRANDE FOIRE DU LIVRE (Le Nomade)
Le mercredi 10 août 1983 de 14h00 à 21h00. Dans le local attenant à la bibliothèque ou à l'extérieur si le temps le permet.
-15% à 80% d'escompte
Si vous ne trouvez pas votre volume la bibliothèque sera ouverte pour en prêter.

Bonnes aubaines culturelles...
Le comité de bibliothèque
par Rachel Nielly

COURS DE MUSIQUE

Le comité de musique de St-Donat tiendra une assemblée générale pour tous ceux qui sont intéressés à la musique, afin de donner un compte rendu du travail de cette année et d'élire un comité pour l'année 83-84.

Cette assemblée aura lieu jeudi soir, 11 août 1983 à 19h00 à la bibliothèque municipale de St-Donat.

Bienvenue
Louise B. Cardinal
co-responsable

DANS LE CADRE DE LA FÊTE DE L'EAU PURE
LE SERVICE DES LOISIRS
PRÉSENTE...

HÉLÈNE MARTEL

Je chante pour ...



samedi 13 août 1983
20h30
au centre sportif st-donat

BILLETTS EN VENTE

Au Centre Sportif St-Donat
Au Kiosque Touristique
Au Centre Électronique Laurentien

ADMISSION: \$5.00 pré-vente
\$6.00 à la porte

INFORMATION: 424-2866



Exposition annuelle du 3^e âge

(au sous-sol de l'église)

INVITATION À TOUS!

Cette année, à l'occasion de l'Exposition Artisanale 1983, se sont regroupés des bénéficiaires du Foyer et du Centre de Jour, les membres du Club de l'Age d'Or, les Bénévoles oeuvrant au sein de la communauté ainsi que le Regroupement des Handicapés de St-Donat.

Durant ces trois jours, le Club de l'Age d'Or met à votre disposition la table de billard, jeux de dames, etc.

Madame Fernande Rioux, membre active, vous donnera l'opportunité de fabriquer avec elle des émaux sur cuivre.

Les Bénévoles ainsi que les membres de l'Association des Handicapés de St-Donat vous accueilleront à leurs kiosques tout en vous informant des différents services et activités offerts à la population.

Un petit retour à l'ancienne!

Le boulanger des années '40, M. Roland Desmeules, remettra, pour cette occasion, la main à la pâte. Yum-Yum... le bon pain chaud de chez-nous qui accompagnera le "POTAGE DU 3^e AGE", potage exceptionnel servi à votre arrivée.

EXPOSITION ANNUELLE du 3^e âge

au sous-sol de l'église

Vendredi, 5 août - 9 hres à 21 hres
 Samedi, 6 août - 12 hres à 21 hres
 Dimanche, 7 août - 9 hres à 21 hres



Club de l'Age d'Or St-Donat

Quelle belle journée ensoleillée que ce 19 juillet 1983. Notre autobus rempli de membres actifs, nous rendons aux chutes Dorwin de Rawdon pour un joyeux pique-nique. L'accueil au Festival des Laurentides de Ste-Émélie-de-l'Énergie fut des plus chaleureux et divertissant. Merci à tous ceux et celles qui y ont participé.

Notre exposition artisanale se tient au sous-sol de l'église, les 5-6-7 août prochains. Bienvenue à tous nos membres, résidents touristes, visiteurs jeunes et moins jeunes; on vous attend nombreux.

La reprise des activités locales de notre club sont prévues pour le début de septembre, beaucoup de projets mijotent déjà dans la tête des membres de notre conseil d'administration; ça promet. Bonne fin de vacances à tous.

Rappelez-vous que le sourire enrichit ceux qui le reçoivent sans appauvrir ceux qui le donnent.

Antoinette Riopel, sec.

Un concert à l'église



Mercredi le 20 juillet à 8h00 p.m., avait lieu à l'église de St-Donat, le concert de la chorale "Les petits chanteurs de Lille". Cette chorale provenant du Nord de la France, sous le même nom, comportait 49 choristes âgés de 9 à 26 ans.

"Les petits chanteurs de Lille" ont fait leurs débuts dans l'année 1976. Depuis ce temps ils parcourent toute l'Europe, faisant partie quelquefois de célèbres opéras. Ils donnent leur concert en plusieurs langues; soit le latin, le français, le polonais etc...

Ce concert se donnait en deux parties. La première qui était religieuse, allait des grandes créations de Dieu, jusqu'aux grandes souffrances du Christ, sans oublier les esprits mauvais de la nuit, et pour couronner la première partie: le grand Alleluia. La seconde partie était un répertoire de folklore de tous les pays de l'Europe.

Il est à noter que la chorale en était à sa première expérience hors de l'Europe. Le voyage était subventionné par la famille de chaque choriste, ou par la vente de disques au prix de 10.00\$ et du livre de leur historique au prix de 3.00\$. Ici, ils étaient accueillis par environ 31 familles d'accueil de St-Donat.

La chorale était dirigée par Bernard Dewagtere qui, disons-le, avait un très grand contrôle des voix et de leur harmonie. La tournée nationale des petits chanteurs de Lille se termine le 31 juillet au Lac St-Jean.

Suzanne Potvin.

Des étudiants dynamiques à votre service!

L'été tire déjà à sa fin! Vous avez du travail à effectuer et le temps vous manque? Vous voulez vivre à plein vos vacances? Vous voulez profiter davantage du soleil et de la plage? Alors, le Centre d'emploi du Canada pour étudiants de Ste-Agathe-des-Monts peut vous aider.

Pour répondre aux besoins de la population et pour procurer du travail aux étudiants de la région, le Centre a mis sur pied des équipes volantes dans chaque localité. Un simple coup de fil de votre part suffit pour mobiliser un ou plusieurs étudiants. Il n'y a aucun formulaire à remplir, donc aucune complication. Et c'est rapide!

Ces étudiants débordent d'énergie et sont aptes à effectuer une multitude de travaux: laver l'auto, nettoyer la piscine, tondre le gazon, entretenir le jardin, garder les enfants, faire du terrassement, faire le ménage, laver les tapis, laver les murs, etc.

Il ne reste qu'un mois à l'été. Sachez en profiter! Information: (819) 326-2688

La course de canots du 20^e anniversaire, un franc succès

Cinquante-deux équipes venant de Grand-Mère, La Tuque, Mont-Laurier, de l'Ontario se sont joints aux équipes de Saint-Donat pour "pagailer" cette 20^e course de Canots de Chasse et de Course de Saint-Donat le 3 juillet dernier. Partie du Lac Lajoie dans le Parc Mont-Tremblant à 13h30 la première équipe en canot de chasse composée de Richard Tholland et Christian Gosselin arrivait au quai de l'Auberge Saint-Donat dans un temps de 2h:19:45 suivie dans l'ordre des équipes de: Robert Pilote et Sylvie Gervais, 2h:20:14. Germain Léveillé et André Pleau, 2h:20:51. Jocelyn Descôteaux et Marc Béland, 2h:21:28. Charles Robidoux et Étienne Mousseau, 2h:23:03. etc...

Tandis que les équipiers en canot de course Serge Corbin et Richard Tétrault exécutèrent le parcours en 2h:23:19 suivis de Pierre Leclerc et Louis Berthiaume, 2h:25:07. Louis-Georges Cloutier et Normand Mainguy, 2h:25:09. Romain Lafontaine et Mario Cloutier, 2h:20:10. Yves Gagnon et Marcel Pothier, 2h:26:18. etc...

Les organisateurs de la Course de Canot désirent remercier sincèrement tous les commanditaires suivants pour leur contribution financière, laquelle a permis de remettre aux concurrents une bourse totale de mille quatre cent vingt dollars. Ce sont: Entreprise Électrique St-Donat, Garage Montcalm, Casse-Croûte chez Henri-Paul, Marché Nadon, Pharmacie Brien et Perreault, Boulangerie St-Donat, Ameublement Barbeau et Garceau, Restaurant Du Coin, Restaurant André Bessette, A. & P. Therrien, Salle de Jeux et Casse-Croûte, Dépanneur Jean-Guy Poudrier, Dépanneur Boni-Soir, Immeubles Réjean Lavoie, Centre Électronique Laurentien, André Simard, Barbier, Garage Aubin, Ameublement Charette, Pièces d'Autos Boudreau, Charette et Frères, Restaurant l'Escale, Lambert Excavation, René Granger, cadeaux, Auberge St-Donat, Hôtel Manoir des Laurentides, Les Croisières Lac Archambault, Rendez-vous de la Couturière, Marcel Villeneuve Entrepreneur Electricien, remerciements à Richard Couty et Fils pour le message diffusé sur le Câble TELE-4 et au Journal Altitude 1350 pour la promotion de l'événement.



Lachapelle Ltée



ÉPICERIE

HEURES D'OUVERTURE

Lundi	9 hres à 18 hres
Mardi	9 hres à 18 hres
Mercredi	9 hres à 18 hres
Jeudi	9 hres à 18 hres
Vendredi	9 hres à 21 hres
Samedi	8h30 à 17 hres

442, rue Principale
St-Donat

Emploi et Immigration Canada / Employment and Immigration Canada

Cet été, ménagez-vous!

Lavage, ménage, travail de bureau, remplacement de personnel en vacances... Confiez ces tâches aux étudiants et étudiantes de l'équipe volante.



Centre d'emploi du Canada pour étudiants:
(819) 326-2688

Canada



Pour quelle raison un constructeur de maison en billots veut-il se servir de billots de 10" - 12" de diamètre ou plus larges pour un mur?

Demandez à Paul Rix au 331 ch. Lac Léon, (C.P. 867) St-Donat J0T 2C0



Association de la Vallée du PIMBINA

Pour la deuxième année consécutive notre journée estivale du 23 juillet dernier qui s'est déroulée au Camp Ville Marie a été couronnée d'un vif succès.

Après une préparation de plus d'un mois votre Président et organisateur principal Fred Slocum aidé des directeurs de l'Association a su vous présenter une journée remplie d'activités et de joie. Avec la collaboration de dame Nature qui a su nous envoyer un soleil resplendissant, nous avons eu la participation de plus de 150 personnes qui ont montré leur sens sportif en s'inscrivant aux courses de canots, pédalos et planche à voile.

Voici la liste des gagnants dans chacune des disciplines sportives dont vous trouverez certaines photos se rattachant aux victoires.

COURSE DE CANOT:

Père et enfants de moins de 12 ans: Bertrand Lamothe et Éric Nadeau
 Père et enfants de plus de 13 ans: Robert Cloutier et Véronique Delisle
 Mère et enfants de moins de 12 ans: Manon Ouellette et Roxanne Matte
 Ouverte: Stéphane Lamothe et Simon Pagé.

COURSE DE PEDALO:

"Blanc" Père et enfant de moins de 12 ans: Richard Lamothe et Gabriel Lamothe
 "Jaune" Père et enfant de moins de 12 ans: Robert Cusson et Jean Sébastien Cusson, Guy Dubuc et Nathalie Dubuc.

Mère et enfant de moins de 12 ans: Maryse Trudel et Charles Trudel, Madeleine St-Amour et Anick Lafontaine, Annick Vidal et Simon Vidal, Huguette Vallières et Claudine Delisle, Rosaria Dupont et Caroline Delisle, Madeleine Matte et Roxanne Matte.

Courses de pédalos Mère et enfant de plus de 12 ans: Claudette Leboeuf et François Dubuc.

Pour la première fois, nous avons ajouté à nos disciplines sportives la course de planche à voile. Organisée par Robert Cloutier, cette compétition a été une réussite. Avec la participation de 6 courseurs. La victoire a dû être partagée entre Bertrand Lamothe et François Côté.

Après chaque victoire, des prix étaient décernés aux gagnants. Par la suite, divers cadeaux ont été distribués lors de tirages au sort. Les cadeaux avaient été judicieusement choisis par notre vice-président Joey Ross qui avait même prévu des cadeaux pour les enfants qui ont participé à des compétitions spécialement pour eux.

Pour clore cette journée, plusieurs directeurs et membres ont combiné leurs efforts afin de nourrir tout ce monde. Étant tous des chefs réputés, ils ont su nous servir 350 hamburgers en un temps record de 1 heure et 15. Avis aux intéressés leur service est disponible voir très onéreux.

Nous espérons que vous avez su profiter de cette activité estivale et souhaitons vous y revoir l'été prochain.

Nous désirons remercier particulièrement M. René St-Onge, propriétaire du Camp Ville Marie, qui nous a gracieusement prêté ses locaux et terrain pour cette journée. Nous profitons également de cette occasion pour remercier les commanditaires qui nous ont aidé financièrement pour la bonne marche de notre activité.

"ENCORE UNE FOIS CHAPEAU À NOTRE PRÉSIDENT FRED SLOCUM"

Richard Lamothe



L'équipe "Mère, enfant moins de 12 ans" composée de Manon Ouellette et Roxanne Matte.



Course de Pédalo: Simon Vidal et Annick Vidal les gagnants.

PROCHAINES ACTIVITES POUR "MEMBRES SEULEMENT"

ASSEMBLÉE ANNUELLE: 16h00

SOUPER ANNUEL

Samedi, le 3 septembre 1983
 Auberge du Camp Ville-Marie
 2788, Route 125 Nord,
 Saint-Donat

Heure: 17h00 Cocktail
 19h00 Souper

Prix: \$15.00 par personne
 Permis: S.A.Q.

Inf.: Fred Slocum (424-7650)
 Richard Lamothe (424-7794)
 Serge Lamoureux (424-7242)

RÉSERVATION:

Vous trouverez ci-joint mon chèque au montant de.....
 (..... personne(s)) pour le Souper Annuel qui aura lieu à l'Auberge
 du Camp Ville Marie le 3 septembre 1983.

Nom:

Adresse:

Tél.:

Mallé à: C.P. 710, Succ. "H" Montréal, Qué. H3G 2M6

ÉPLUCHETTE DE BLÉ D'INDE

Samedi, le 27 août
 1983

Auberge du
 Camp Ville Marie

2788,
 Route 125 Nord,
 St-Donat

Heure: 16 hres

prix: "GRATUIT"

VENTE 30% à 40%

CRÉATIONS

BÉBÉ OUATÉ

Enr.

Situé au sous-sol du RESTAURANT CHEZ WALTER
 490 rue Principale
 Saint-Donat

À nos prix déjà bas, nous offrons une réduction de
30% à 40% sur tous les vêtements d'été.

Culottes courtes	\$2.50 et \$3.00
Chandails manches courtes	\$3.00 et \$4.00
Ensembles jersey	\$6.50 à \$11.95
Ensembles coton ouaté	\$7.50

Bienvenue au "Bébé Ouaté Enr."

Venez habiller vos petits avec
 des **CRÉATIONS ORIGINALES**
 confectionnées ici-même



Association des Propriétaires du Lac Archambault

Quel bel été. Des charmantes journées suivies par des nuits qui nous permettent de récupérer nos forces pour la prochaine journée et vos directeurs vous souhaitent que cette merveilleuse période continue pour tous.

L'Association, avec regret, a dernièrement accepté la résignation de Lyne Lavoie, notre secrétaire depuis deux ans. Nous voudrions de la part de nos membres, la remercier publiquement Lyne pour tous ses travaux et aussi souhaiter la bienvenue à Lyne Pagé qui a accepté de remplacer Lyne. La tâche de secrétaire de notre association est un poste clé et nous sommes convaincus que Lyne va nous permettre de bien vous servir comme toujours.

Finalement nous voudrions remercier tous ceux qui se sont acquittés de leurs cotisations pour 1983 et aussi nous voudrions faire réfléchir ceux qui ne se sont pas acquittés de leurs cotisations à cette date. Votre coopération serait très appréciée pour la bonne marche de votre Association. Merci à bientôt.

What a pleasant summer we have had and are still enjoying. Warm days followed by cool evenings in our paradise of the North and your Directors would like to wish you a continued happy holiday season.

The Association has regretfully accepted the resignation of our secretary Lyne Lavoie who has tirelessly worked for us all over these past two years. On behalf of all our members, we would like to extend our appreciation to her and to welcome Lyne Pagé who has replaced her. We are indeed sure that Lyne will continue to give us that vital secretarial link at St-Donat.

Finally, the Directors would like to thank all those who have returned their 1983 membership fees and would like to remind those who have not contributed, that your cooperation and support is needed.

Reginald Stephenson



Association des Résidents du Lac Ouareau

Le 17 juillet dernier les membres de l'Association se sont réunis en assemblée plénière pour le choix du nouvel exécutif et pour faire le point sur les succès obtenus ainsi que sur les problèmes d'environnement qui restent à résoudre. L'assemblée a été particulièrement intéressée d'apprendre que l'usine de filtration est maintenant fonctionnelle.

Cela a pris une dizaine d'années de démarches et de pressions de la part de l'Association pour en arriver là. En appréciation pour le rôle joué par la Municipalité dans l'établissement de cette usine, il a été suggéré que lors de la Fête de l'Eau Pure une visite des installations pour le public en général soit organisée. Cette suggestion a été transmise à la Chambre de Commerce de St-Donat et à Monsieur Jean Robidoux, inspecteur sanitaire de St-Donat. Elle a été acceptée. La visite aura lieu: Départ à 11 heures devant l'Hôtel de Ville, samedi le 13 août.

Les membres ont aussi appris que les démarches effectuées par l'exécutif et la Municipalité pour obtenir un nouveau barrage ont été fructueuses. Le début des travaux doit avoir lieu au cours du mois d'août. A partir de l'an prochain, on devrait pouvoir compter sur un niveau d'eau contrôlé.

A notre assemblée de l'an dernier, Monsieur Tony Le Sauter avait fait une magistrale conférence sur les bienfaits que peut apporter les Programmes des Lacs mis au point par le Ministère de l'Environnement. A la suite de cela le Dr. Ronal Erlick de notre Association a organisé une vaste campagne pour faire pression auprès du Gouvernement pour que le Lac Ouareau soit choisi. Ainsi plus de 125 de nos membres ont chacun envoyé une lettre au Député et au Ministère de l'Environnement. Cet effort collectif s'est avéré très fructueux puisque notre demande a été agréée. Depuis plusieurs semaines des Biologistes sont à l'oeuvre pour évaluer les améliorations à apporter aux berges du Lac.

Les membres se sont montrés inquiets par la forte odeur de poisson constatée au cours du mois de juillet. Le problème est à l'étude.

Marcel Cailloux

Championnat Canadien de Planche à Voile, Bacardi Rum à L'Auberge St-Donat

Cette année La Corporation pour le championnat National de Planche à voile, est Bacardi Rum. Cet événement sera tenu du 16 août au 21 août à St-Donat, sur le lac Ouareau, à l'Auberge St-Donat. Ce championnat est le concours final dans la série des Régates qui prend place cette année, à travers le Canada. Le meilleur de tous les concurrents canadiens recevra les "honneurs" de la Coupe Bacardi Rum, laquelle est remise depuis 3 ans.

Le Championnat National BSC est tenu annuellement, pour déterminer les meilleurs compétiteurs au Canada, et choisir les membres de "l'équipe du Canada"; laquelle participera aux plus importants championnats Internationaux du Monde. 1983 sera la troisième année de Championnat toujours tenu au Canada; la première fois ce fut au lac Cultus en C.B. avec 91 compétiteurs, le concours de 1982 était à Meaford, Ont., avec 162 participants. Encore plus de participants sont attendus à St-Donat, soit 200 cette année. En 1984, pour la première fois depuis ses courts débuts, la planche à voile fera partie de Jeux Olympiques d'été à Los Angeles. L'équipe Canadienne a déjà commencé son entraînement pour le plus prestigieux championnat, ils seront aussi participants ici au championnat de 1983.

Ce sport au Canada est gouverné par 2 grandes Classes d'Associations, avec "Boardsailing" Canada qui a la responsabilité de "OPEN CLASS", laquelle inclut tous les bateaux à voile, sans se préoccuper de leurs noms ou leurs modèles.

Au Championnat National de Planche à voile Bacardi Rum 1983, la course importante débutera le mercredi, 17 août jusqu'au vendredi 19 août. Une épreuve appelée "triangle race" aura lieu au large et une course de longue distance (12 milles) sera aussi tenue.

Les spectateurs du concours seront tous réunis sur une plage tout le week-end. Dépendant des conditions de vents, la course de longue distance devrait commencer par un spectaculaire "Le Mans start" dans lequel tous les compétiteurs montent leurs planches directement de la plage pour naviguer vers le large, et la, retournent à la plage pour terminer cette course.

Dans le Style Libre, les participants démontreront leur habileté en surmontant les difficultés de certaines acrobaties sur leur planche, durant 3 minutes.

Le Championnat National de Planche à voile, Bacardi Rum, a été organisé par Boardsailing Canada et par Jacques Binette, éditeur du Magazine "Voile-Libre". Pour de plus ample informations, contactez: Auberge St-Donat 424-2377.

Bacardi Rum sponsors Canadian National Boardsailing Championships at L'Auberge St-Donat

This year's Corporate Sponsor for the 1983 Boardsailing Canada National Championships is Bacardi Rum. The event will be held from August 16th to August 21st at St-Donat, Auberge St-Donat on Lac Ouareau, north of Montreal. These Championships are the final event in a series of National Points Scoring Regattas taking place across Canada this year. The best overall Canadian boardsailor will receive the coveted Bacardi Rum Cup, which was first awarded three years ago.

The BSC National Championships are held annually, to determine the top competitors in Canada, and to decide which of them become members of "Team Canada", to participate in major international and world championships. The 1983 Nationals will be the third ever held in Canada; the first took place in Cultus Lake, B.C., with 91 competitors; the 1982 event was held at Meaford, Ont., with 162 participants. As many as 200 competitors are expected at St-Donat!

In 1984, for the first time in its short history, boardsailing will be a part of the Olympic Summer Games in Los Angeles. The potential Canadian competitors for this most prestigious event are already in training, and will also participate in the 1983 Nationals!

The sport in Canada is governed by two major Class Associations, with Boardsailing Canada being responsible for the so-called "Open Class" aspect, which includes all sailboards, regardless of their names or models. The Windsurfer Class confines itself to the "One Design" original Windsurfer board. The rivalry between sailboard manufacturers throughout the world has spawned a proliferation of different types and models, all of which are accommodated within a framework of clearly defined measurement rules.

Competition has become most active and interesting in the "Open Class", where recreational (flat-bottomed or semi-displacement) sailboards race in Division I, and the pure-bred racing (round-bottomed or full displacement) sailboards in Division II.

At the 1983 Bacardi Rum National Boardsailing Championships, the serious Championship racing will take place from Wednesday, August 17th, to Friday, August 19th. It consists of "triangle races", held far out on the lake, around a set of three markers laid out in a large triangle course. Canada's "creme-de-la-creme" of boardsailors will enter and compete in these races. A Long Distance Race of about 12 miles will also be held.

The spectator events, all of which are held close to shore, will take in most of the weekend. Depending on wind conditions, the Long Distance Race may start with a spectacular "LeMans Start", in which all competitors sail their boards directly off the beach, and then return to the beach to finish the race.

In the Freestyle Competition, skilful participants demonstrate their abilities to perform difficult sailing tricks on their boards in three-minute, action-packed routines.

The 1983 Bacardi Rum national Boardsailing Championships are organized by Boardsailing Canada and Jacques Binette, Publisher of the Quebec boardsailing magazine "Voile Libre". For further information, contact:

Peter Iden Toronto (416) 792-0633
Jacques Binette Montréal (514) 738-7081
Normand Picotin Montréal (514) 346-1902
Wayne Hartrick Vancouver (604) 732-8122

CONCESSIONNAIRE

BROUILLETTE

ISOLATION PLUS
SUPER ÉCONOMIQUE



Le Moderne

Possibilité d'OCTROI PROVINCIAL

OFFRE SPÉCIALE:
"Le Montagnais" 24 x 36 26 900\$

Pour rendez-vous, tél. après 18h



G. Desjardins

Habitations Ste-Agathe Inc.

MAISON USINÉE - TERRAINS

532, rue Jules

Ste-Agathe-des-Monts

Tél.: (819) 326-4306



Pour quelle raison
un constructeur
de maison en billots
va-t-il mesurer
chaque billot au
compas?

Demandez à
PAUL RIX
331 ch. Lac Léon,
C.P. 867
St-Donat.



ORGUE

HAMMOND

Modèle 140-124
Prix rég.: 3,195.\$
SPÉCIAL:
2,195.\$

LA RUÉE
VERS
10 PIANOS
USAGÉS



VITE, CHOISISSEZ VOTRE PIANO à partir de 895.\$

MARCHÉ AUX PUCES "BRADERIE"

2012, rue St-Georges (à côté du STEINBERG) (face à l'ancien LaSalle)
LAFONTAINE

Tél.: (514) 431-3333

RAQUETBALL



Cercle Alizés



OUVERT de
8h00 à 23h00

424-1313

Réservation
S.V.P.

Cercle alizés 2102 route 125, Donat

Sharon et Philippe

Tél.: (819) 424-1313

les alizés

Cuisine régionale Française

Réservez S.V.P.



2102, Route 125 Sud, Donat

La truite mouchetée commerciale? Pourquoi pas!

Un de mes amis achetait, il y a quelques années, un couple de lapins. Si vous voyiez maintenant son clapier! Il en vend même aux hôpitaux.

Mon arrière grand-père s'est acheté une vache et un boeuf. Après quelques années, même avec onze enfants à table, il fournissait les abattoirs de la ville.

Un de mes voisins s'est acheté quelques porcs. Et maintenant sa porcherie le fait vivre. D'autres se sont achetés des graines de semence de blé, de fleurs diverses, de légumes et, maintenant, ils peuvent ensemer de grandes terres et en vivre.

Nous, nous avons acheté deux truites mouchetées, femelle et mâle. Et, maintenant, nous produisons avec les autres pisciculteurs des millions d'oeufs et d'alevins que nous engraissons jusqu'à onze pouces et plus, MAIS, nous, nous n'avons pas le droit de la VENDRE dans les restaurants ou les boucheries. Où est la différence?

Il y a plusieurs années l'ex-ministre Loubier, du Ministère de la Chasse et la Pêche a permis la commercialisation de la truite arc-en-ciel locale, lorsque la Suède, le Japon et les États-Unis eurent envahi le marché du Québec! Le ministre Chevrette attendra-t-il que l'Ontario et le Nouveau Brunswick envahissent le marché du Québec avec leur truite mouchetée avant de permettre aux pisciculteurs du Québec d'introduire sur le marché et dans nos restaurants la meilleure truite du Québec, la MOUCHE-TÉE?

L'organisme consultatif qui relève du Ministre Chevrette évoque les raisons suivantes pour justifier sa position dans ce dossier. (Voir l'article de Pierre Gingras dans le journal La Presse du 29 juin 1983), et je cite "1. - L'Omble de fontaine est beaucoup plus difficile à élever que la truite arc-en-ciel et ne peut ainsi concurrencer le coût de production de cette dernière. 2.0 Jamais le goût de la truite mouchetée d'élevage ne sera supérieur à celui de l'arc-en-ciel de même origine. 3.- Le braconnage artisanal déjà élevé dans l'arrière-pays comme sur la Côte Nord, trouverait un vrai débouché dans les restaurants de la région et risquerait de s'amplifier ailleurs."

Il semble donc que ce sont les principales objections que soulèvent ces fameux conseillers contre la mise en marché de la "mouchetée". C'est de "l'idiotie" pure et j'espère pour le Ministre Chevrette qu'il n'est pas conseillé ainsi dans tous les domaines et nous espérons qu'il saura prendre ses responsabilités.

En toute logique, répondons au Conseil de la Faune.

1.- Je connais beaucoup de pisciculteurs qui vendent leur mouchetée au même prix que leur arc-en-ciel. S'il est vrai, "même si ce n'est pas vrai", qu'il est impossible de concurrencer le coût de l'Arc-en-ciel, nous la vendrons plus cher... une Cadillac ne coûte-t-elle pas plus cher qu'une Escort-Ford?

2.- A la deuxième raison évoquée par le Conseil de la Faune "quant au goût", je ne voudrais pas être déplaisant. Les biologistes du Conseil n'ont probablement jamais rencontré un chef cuisinier qui avec ses vingt-cinq ans d'expérience, en entendant pareille assertion, aurait demandé à ces biologistes de continuer de "manger des hot dogs" et de ne jamais goûter à de la fine cuisine.

Quant à la 3e raison évoquée par le Conseil de biologistes arrêtent tous les gens de la Côte-Nord puisqu'ils sont un danger pour inonder les restaurants de Montréal... Parlons sérieusement. Donnons un permis aux commerces qui veulent vendre de la truite mouchetée et nos inspecteurs enlèveront le permis à ces commerçants s'il est prouvé que l'achat de truites mouchetées ne provient pas d'une pisciculture licenciée. Ce serait si simple.

En d'autres mots, arrêtons d'avoir peur et laissons aux pisciculteurs le soin de subvenir au manque de la nature, tout en permettant aux Québécois et aux touristes de déguster un vrai produit du Québec.

La Fédération Québécoise des gestionnaires de "Zec" aussi est contre la commercialisation de la truite mouchetée pour à peu près les mêmes raisons. Dans Le Journal de Montréal du samedi, 11 juin 1983 par Guy Pagé, les objections des Zecs sont au niveau 1er de la conservation, 2ième de la santé par la nature, 3ième au niveau touristique, 4ième au niveau du renouvellement de la ressource. Quant à nous, les Zecs sont devenues des entreprises privées ou Club privés où les prix d'appartenance sont plus élevés que dans les anciens clubs privés; ces Zecs en plus sont subventionnées par le gouvernement et veulent en plus être ensemenées par le gouvernement au détriment des entreprises privées.

1er: Au niveau de la conservation (quitte à me répéter) il serait si facile de contrôler le braconnage en employant le même système de contrôle que la Régie des Alcools. Les mêmes inspecteurs en visitant les établissements licenciés pourraient exiger de voir la preuve de la provenance de la truite mouchetée, c'est-à-dire des pisciculteurs agréés! Le propriétaire ne courrait pas le risque de perdre sa "licence" pour une cinquantaine de truites mouchetées. Les inspecteurs de la Santé pourraient eux aussi contrôler les restaurants sans permis d'alcool. Cela serait si peu compliqué!

Vous parlez de braconnage en avion! Mon oeil! Essayez de transporter en avion 1,000 livres de truites mouchetées à raison de deux truites à la livre valant 3\$ la livre; une "truite portion" est de 8 à 10 onces. Ce

transport exigerait des contenants, de la glace, l'arrangement, l'emballage, l'étiquetage et la vente à raison de 20 à 30 livres par client. En plus, les truites doivent mesurer à peu près de 10 1/2 à 12 pouces parce que les restaurateurs la servent individuellement. Ce n'est pas un saumon de famille! Avez-vous songé au coût du transport par avion, au coût de la main d'oeuvre, etc? Pouvez-vous me mentionner quel lac pourrait produire cette truite désirée en longueur et en temps voulu? Les braconniers recherchent certainement un marché plus lucratif, comportant moins de risque.

Que nos administrateurs de Zec et du Conseil de la Faune retombent sur terre et qu'ils cessent de nous apeurer avec leur braconnage de la truite mouchetée "en avion".

3ième: Au niveau Touristique "Le Québec, en perdant son titre de royaume de la mouchetée, n'aura plus d'attrait pour le touriste potentiel; il lui en coûtera beaucoup moins pour manger de la mouchetée "Conservée" alors qu'il aurait pu "savourer" un produit vraiment frais". La mouchetée est un attrait incomparable pour tout le continent nord-américain."

Messieurs des Zec, vous avez des preuves que le continent nord-américain ne va plus à pêche dans les lacs d'Ontario depuis la mise en marché de la mouchetée dans cette province? Si vous êtes des connaisseurs, vous pouvez "savourer" une mouchetée conservée de notre pisciculture et je vous mets au défi de deviner laquelle est laquelle? Au cours d'un souper gastronomique plusieurs d'entre vous rougiraient peut-être de votre peu de sens de dégustation.

Soyez sans crainte, le goût inné de l'aventure ne dégarnira jamais nos lacs des pêcheurs mordus qui eux, souvent ne mangent jamais leur prise, mais la donnent.

Vous dites aussi qu'il en coûtera moins cher pour manger de la mouchetée "conservée". C'est peut-être là le "hic". Question de piastres pour vous ou les clients? Vous n'avez pas dit que "Tous les Québécois devraient goûter à la pêche!..." au prix que vous chargez, vous allez continuer à perdre de la clientèle au profit de la mouchetée "conservée."

Demande des Zecs: 4ième: Au niveau du renouvellement de la Ressource.

"Nous croyons plus sain et plus rationnel d'utiliser la production des piscicultures (bravo) pour ensemer des plans d'eau lorsque c'est vraiment la seule solution pour favoriser la pêche. (restriction) nous pensons au grandes agglomérations. Pour ce faire, nous suggérons que la majeure partie des revenus des permis de pêche soit utilisée à cette fin."

Si les Zecs ne sont pas capables de s'autofinancer, pourquoi ne pas revenir à l'entreprise privée qui, elle ne passait pas son temps à quémander! Au prix que les Zecs chargent, est-ce que le voeu pieux des administrateurs est atteint, afin que tous les Québécois puissent goûter à cette détente merveilleuse qu'est la "pêche"!

2ième: Quant au contact avec la nature pourtant si nécessaire pour la santé physique et morale, vous n'en avez pas le monopole, et nous propriétaires d'étangs de pêche et pisciculteurs offrons par la qualité et l'aménagement de nos sites, un très bon contact avec la nature. Et quant au déplacement de l'économie vers l'industrie de la restauration, faites-nous pas accroire que les 125,000 mordus de la pêche vont annuler un voyage à la pêche pour aller prendre un repas facile de truite mouchetée au restaurant.

Messieurs des Zecs, arrêtez d'avoir peur. La concurrence ne fait pas mourir. Il y a des clients pour toutes les activités sportives. On dit que dans la Zec Lavigne avec ses 155 lacs, plus de 50,000 truites se sont pêchées. Et j'espère qu'avec vos nouveaux services et un peu d'imagination vous augmenterez le potentiel de vos lacs. Nous, petits pisciculteurs, avec notre petit étang de pêche, il s'est pêché en 1982 près de 28,000 truites. Nous offrons beaucoup de services et nous espérons augmenter notre potentiel en servant les commerces.

En tout cas dans la région de St-Donat de Montcalm, la qualité de la truite arc-en-ciel fait fureur dans les restaurants. La truite mouchetée est trois fois plus pêchée que l'arc-en-ciel. Pour des raisons que je considère futiles, à la place pourquoi ne pas encourager le commerce de la mouchetée, comme tout autre commerce de production animale?

On a eu peur. Avant de régulariser la vente du saumon, on avait peur dans le temps de la prohibition. On avait peur, avant la mise en place des loteries. On a encore peur de permettre l'élevage de l'original dans les immenses étendues de l'Abitibi et du Grand Nord, comme on a peur des fermes d'élevage du chevreuil comme ça se pratique en Europe.

Donnons plus de corde à l'entreprise privée et arrêtons de dépendre de l'Etat.

Nous demandons à notre ministre des Loisirs, Chasse et Pêche de considérer nos propos et de poursuivre sans crainte son idée première de permettre la commercialisation de la truite mouchetée dès l'automne prochain.

Pisciculture Lafleur et Paquette
Lac Amis d'"O"
Saint-Donat de Montcalm
Par Guy Paquette



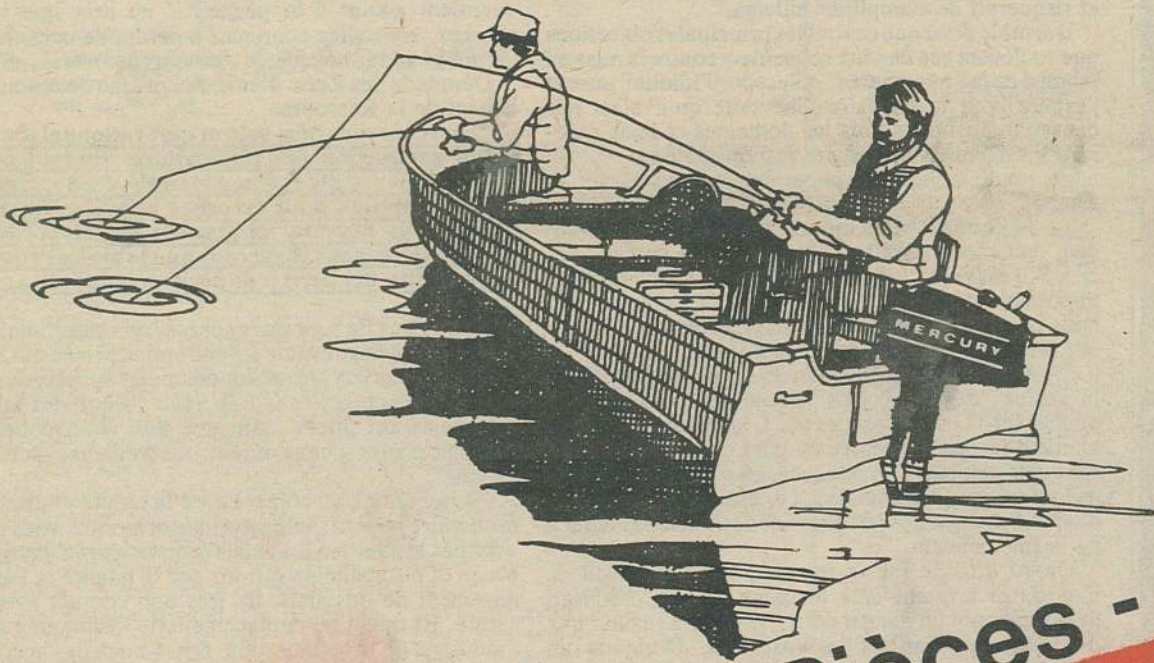
Réalisez votre rêve

ÉCONOMISEZ 455\$, MAINTENANT
SUR L'ENSEMBLE DE PÊCHE DE VOS RÊVES

Chaloupe SPORT CRAFT 14'
en aluminium avec moteur
MERCURY Hors-bord à
démarrage facile de 9.8 cv.

Les SPÉCIAUX
se poursuivent en AOÛT

SPÉCIAUX sur modèles 1982 (quantité limitée)		
	Sugg. 1983	Spécial 1982
3.6--	651. \$(3.5)	595. \$
4.5--	860. \$	775. \$
7.5--	1,124. \$	1,015. \$
9.8--	1,489. \$	1,225. \$



**Offre
Canne
et Moulinet**

CANNE ET
MOULINET SÉRIE
COLLECTIONNEURS
FISHPOWER
PLUS DEUX LEURRES
GRATUITS

Prix de revente normal: \$29.95
Seulement **\$14.95**
jusqu'à épuisement
du stock.

Vente - Pièces - Service

L'AUTOMNE est à nos portes...!

Avant de remiser votre moteur MERCURY

PRÉPAREZ-LE POUR L'ENTREPOSAGE

424-3433

pagé

(ST-DONAT) SPORT INC.

1108, Principale



Saint-Donat

ALTITUDE

Saint-Donat Pays de rêve

2^{ème} cahier



ATTENTION PÊCHEURS

BIENVENUE
AU

Lac Amis D' "O"

OUVERT À L'ANNÉE

Truite mouchetée et arc-en-ciel



Petit "pêcheur" deviendra grand!

"POUR LES AMIS DE L'EAU"
UN CADRE ENCHANTEUR DE PÊCHE
PISCICULTURE

**CLAUDE LAFLEUR
& GUY PAQUETTE**

SAINT-DONAT Lac Croche BLOC "K"
Renseignements: 1 (819) 424-5055 -2084



Il n'y a pas d'âge pour l'amour et la "diction" est vrai à St-Donat puisqu'en juillet Mme Dolila Larose, 79 ans de St-Jérôme a convolé en juste noce avec M. Rosaire Villeneuve 87 ans de St-Donat. Les jeunes tourtereaux demeureront à St-Donat. Félicitations.



Randonnée équestre avec "Pinto Ranch". La famille André Issa s'en est donnée à coeur joie dernièrement.



Un appel urgent et Alain Pompes Ayotte est déjà en route. Mais son sourire était-il juste pour le photographe?



Du plaisir pour grands et petits au Lac Amis d' "O".



CLUB AUTO-NEIGE
LES CASTORS INC.

Epluchette de Blé d'inde

AU CAMP LES COPINS
240, Ch. LAC MONTAGNE NOIRE ST-DONAT
SAMEDI 20 AOUT 1983 A 19:30 H.

AVEC DISCO

ADULTE \$3.00
MOINS DE 12 ANS \$1.50
Permis de la Régie



515 Principale
St-Donat

Crêpes

Soupe à l'oignon
Omelettes
Salades

Escargots
Coquilles
de fruits de mer



Tél.: (819) 424-2222

Ouvert tous les jours à partir de 11hres

Licence complète

LACROIX AUTOMOBILE LTÉE

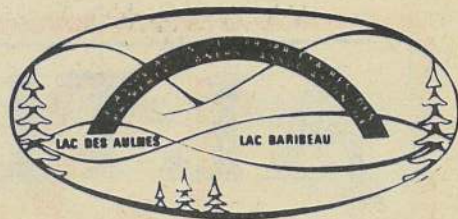
Jean-Guy Lacroix, propriétaire
VAL-DAVID, 990, route 117
Tél.: (819) 322-3937



Jean-Marie Guénette, représentant
SAINT-DONAT: 360 Principale
Véhicules de démonstration Tél.: (819) 424-2711-1414

UN SOUPER DE RENCONTRE SOCIALE

Association des propriétaires des lacs Baribeau et des Aulnes

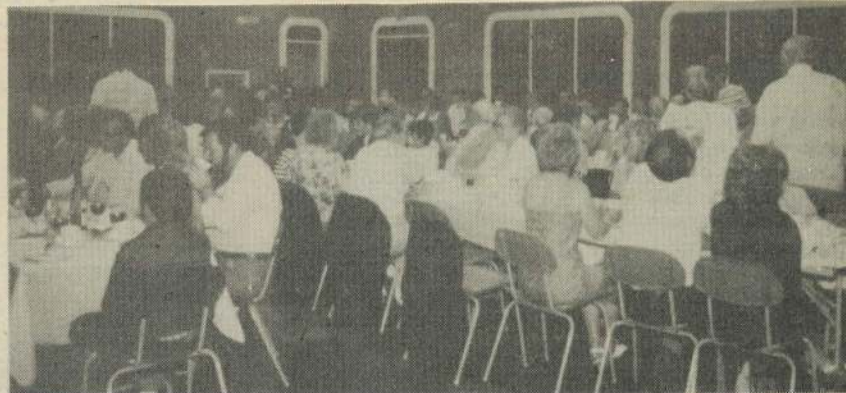


Pour mieux se connaître et fraterniser durant l'été, l'Association des propriétaires des Lacs Baribeau et des Aulnes organisait un souper au spaghetti en juillet dernier au Vieux Théâtre de Saint-Donat. Le président, M. Tremblay, représentant de la Brasserie O'Keefe s'est contenté d'un bref discours de bienvenue et tous les convives ont semblé s'amuser ferme.

Plus de quatre-vingt-dix propriétaires sur cent vingt sont membres actifs de l'association.

Une éminente famille russe est propriétaire au lac Baribeau et a adhéré à cette association et nous avons

eu le grand plaisir de converser avec eux; M. Fyodor Turovsky est un juriste russe, attaché à la "Literaturnaya Gasseta" et avocat du comité de l'Union des travailleurs en construction de Moscou, il émigra au Canada en 1976. Son fils, Yuli est violoncelliste de réputation internationale et professeur au conservatoire. Son épouse, Ella, est également professeur au conservatoire de musique. Les deux jouent et voyagent avec l'Orchestre Symphonique de Montréal. Tandis que Natacha, leur fille âgée de 19 ans, est elle aussi violoniste de concert. Quelle famille...!



On s'amuse



Le président Tremblay



Une belle famille russe

NOTRE-DAME DE LA MERCI REÇOIT \$22,440.00

Québec, le 12 juillet 1983: Le Député de Rousseau à l'Assemblée nationale du Québec, Monsieur René Blouin a annoncé que la Municipalité de Notre-Dame de la Merci a obtenu une subvention du Ministère des Affaires Municipales du Québec dans le cadre du Programme Prime mis de l'avant par ce ministère afin de susciter la création d'emplois en milieu municipal.

Cette subvention de l'ordre de \$22,440.00 accordée à la municipalité de Notre-Dame de la Merci permettra la création de 4 nouveaux emplois et contribuera à améliorer les services aux citoyens sans pour autant alourdir le fardeau fiscal des contribuables.

De plus, Monsieur Blouin a ajouté qu'au moment où s'amorce lentement la reprise économique, le Gouvernement du Québec fait le maximum pour assainir les finances publiques, ce qui fut, de l'avis de tous, réaffirmé lors du dernier budget Parizeau.

Finalement, divers programmes de stimulation de l'économie et de création d'emplois ont été mis de l'avant, tel le programme PRIME qui s'adresse aux municipalités et à l'intérieur duquel la municipalité de Mont-Rolland s'est vue attribuer une subvention.

Source: Bureau du Député René Blouin (514) 432-7255



L'histoire était si drôle...

Jean-Guy HOULE l'homme aux "AUVENTS"



Les Terrasses ont envahi Saint-Donat et l'ont aussi embelli: d'immenses auvents aux couleurs vives couvrent ces terrasses. En plus pour protéger les clients du vent et de la pluie, leur permettant ainsi de profiter plus longtemps de l'air pur du nord, des coupe-vent en plastique clair et solide sont installés tout autour: la transparence y ajoutant un aspect spatial.

Il est évident que chaque propriétaire de terrasse défraie le coût de pareilles installations... Mais, savez-vous, qui a confectionné avec tant d'habileté et de précision de telles toiles bariolées?

Il a conçu la Terrasse d'André, du Restaurant du Coin, il a confectionné l'auvent d'Ivan, le Barbier; celui de la Crêperie de La Maison Blanche, du Montagnard, de l'Épicerie du Lac Croche ainsi que plusieurs installations pour des chalets particuliers sans oublier les fameux kiosques du terrain de jeux de l'Association des Propriétaires du Lac Croche.

C'est d'ailleurs depuis nombre d'années un habitué de Saint-Donat et un propriétaire au Lac Croche. Cet homme, est notre bon ami Jean-Guy Houle, expert en patio, en gazebo, en parasol, en toile de bateau, en auvent, de tout modèle, soit commercial, soit résidentiel, en abri de voiture.

Le jovial Jean-Guy possède plus de 20 ans d'expérience dans le métier, possédant des idées à profusion et un goût sûr pour égayer votre maison, votre chalet ou votre commerce.

Une rencontre vous le fera apprécier... Prenez donc rendez-vous en lui téléphonant au lac Croche à 424-1864 ou à (514) 656-2539 ou tout simplement une visite à son chalet au 591 chemin Saint-Guillaume, Lac Croche, St-Donat, vous mettra en confiance....C'est tout un "bon gars".



Pour quelle raison un constructeur de maison en billots va-t-il laisser un espace au faite de la toiture pour certain type de pignon?

Demandez à Paul Rix au 331 ch. Lac Léon, (C.P. 867) St-Donat

Pour Notre-Dame de la Merci Association Jolimont "Chantier Québec" pour personnes handicapées

recherche des personnes bénévoles à temps plein ou partiel pour le voyageant à des fins de loisirs ou visites d'amitié pour personnes handicapées. Pour de plus amples renseignements, téléphonez à M. Jean Dubé, Chantier Québec. (819) 424-5806.

CHARETTE & FRERE ENR.

DISTRIBUTEUR DES SCIES HOMELITE - PARTNER

HUSQUARNA - STIHL - JONSEREDS "POÊLE À BOIS"

424-2414

598 PRINCIPALE ST-DONAT

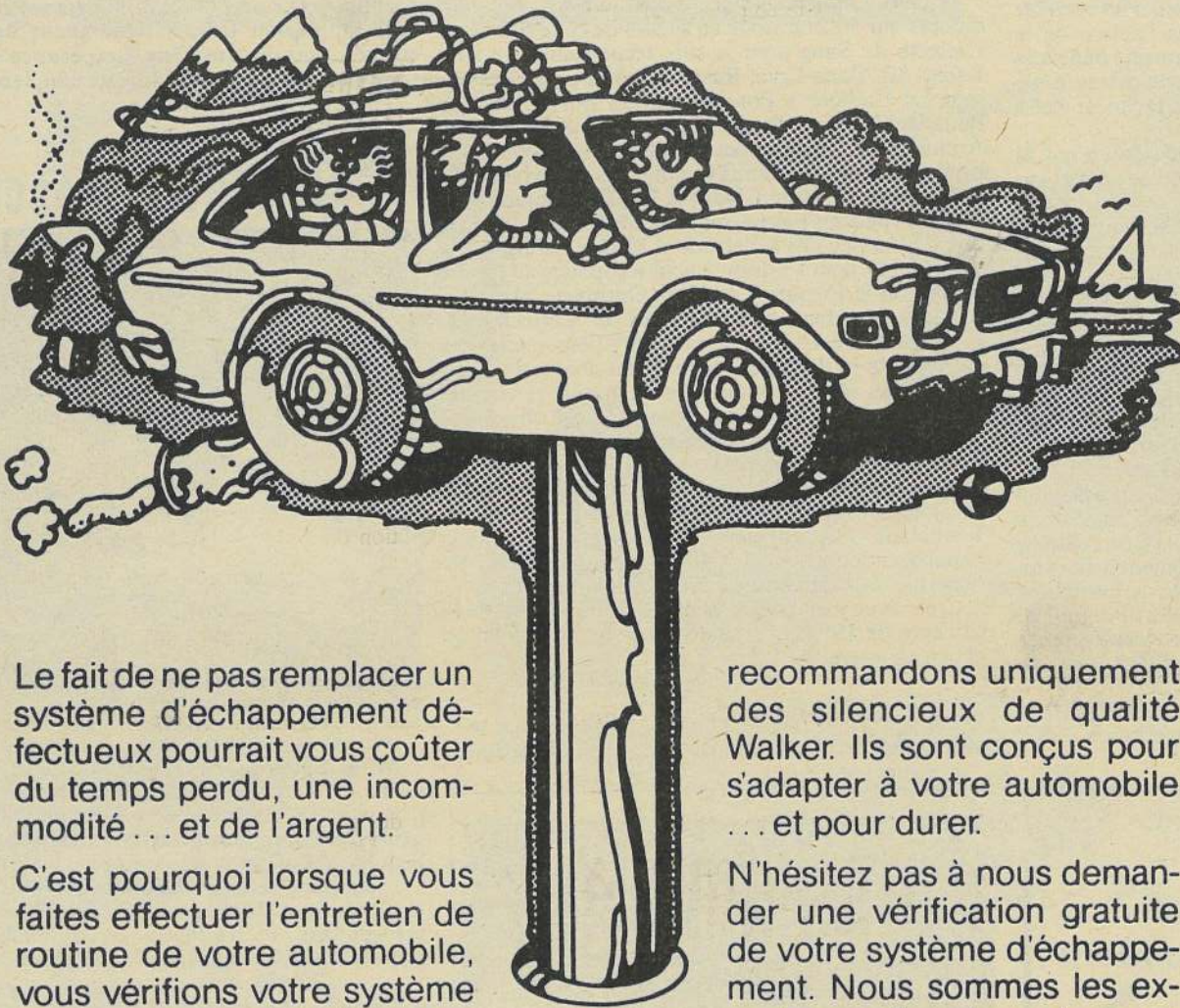
Tél.: (819) 424-2821

BERNARD LAMBERT ENRG

Pierre concassée - Sable - Gravier
Enlèvement de neige
SERVICE DE "PÉPINE"

418 du Collège, Saint-Donat

Cela ne vous arrivera pas.



Le fait de ne pas remplacer un système d'échappement défectueux pourrait vous coûter du temps perdu, une incommodité... et de l'argent.

C'est pourquoi lorsque vous faites effectuer l'entretien de routine de votre automobile, vous vérifiez votre système d'échappement. Et si nous remarquons un problème, nous

recommandons uniquement des silencieux de qualité Walker. Ils sont conçus pour s'adapter à votre automobile... et pour durer.

N'hésitez pas à nous demander une vérification gratuite de votre système d'échappement. Nous sommes les experts en silencieux de votre voisinage.

POSE GRATUITE GARANTIE À VIE



Silencieux et tuyaux Walker disponibles chez:

Garage Montcalm Inc.

1175 rue Principale
Saint-Donat

Prop.: Marc Godon et René Nielly

Tél.: (819) 424-2262

*Appuyons notre Croix-Rouge.
Souscrivons!*

Objectif St-Donat:

\$2500.00

Par les temps difficiles qu'on connaît, il ne se passe pas un jour où on ne mentionne pas l'action de la Croix-Rouge dans le monde. Cet organisme bénévole qui a pour but d'alléger la souffrance humaine et de protéger la santé, manquerait à sa tâche si cette mission n'était pas remplie.

Mais dans le contexte économique d'aujourd'hui, la Croix-Rouge est sérieusement menacée dans son pouvoir d'action.

Appuyons notre Croix-Rouge... Souscrivons! Voilà l'essentiel du message que cet organisme propose au grand public.

Comme tous le savent, la Croix-Rouge est basée sur le bénévolat mais pour maintenir la qualité de ses services dans les domaines de la sécurité et de la santé, du prêt gratuit de fauteuils roulants et d'accessoires de chambre de malade, la formation des jeunes, l'application de programmes professionnels de haute valeur et l'envoi de secours chez-nous et à l'étranger, il lui faut recueillir des fonds pour opérer.

Plus les temps sont difficiles, plus il est essentiel pour un organisme humanitaire, d'être en position de maintenir ses services. C'est pourquoi la Croix-Rouge vous demande de souscrire généreusement à sa campagne et en le faisant, de tenir compte de l'inflation.

Un don à la Croix-Rouge lui permettra de continuer son oeuvre dans notre milieu, au pays et dans le monde entier.

Appuyons notre Croix-Rouge...Souscrivons!
Roger St-Laurent, président de la campagne de souscription 1983!

COLLECTE DE SANG 83



SUPER SUCCÈS

21 chopines de plus que l'objectif fixé

Je tiens à remercier sincèrement tous les commanditaires qui ont contribué au succès de cette troisième Collecte de Sang dont je suis responsable; ce sont Labatt 50, Coca-Cola, Restaurant Du Coin, Restaurant La Cuillère à Pot, Restaurant B-7, Escompte Bédard et Béland, Marché Nadon, les Autobus du Lac Archambault, Assurances Claudine Issa-Raymond et particulièrement le comité féminin des bénévoles sous la direction de Mme Claudine Issa-Raymond.

Je ne voudrais pas passer sous silence la collaboration du Service des Loisirs dont Michel Riopel est le responsable, pour l'aide qu'il nous a apportée au Centre Sportif où le Président du Club Optimiste M. Serge Lavoie, Président d'Honneur de la Collecte, M. Michel Lavoie assistés de plusieurs bons optimistes ont "monté et démonté" le matériel nécessaire.

Tous ces efforts communs et la grande générosité des gens nous ont permis de dépasser notre objectif de deux cents chopines. En effet, le personnel de la Croix-Rouge retournait avec deux cent vingt-et-une chopines de "bon sang". Des donateurs des camps de vacances, des campeurs et le personnel du Parc Mont-Tremblant, les vacanciers, les villégiateurs unis à la population locale ont contribué à ce succès et je vous remercie tous de votre participation.

C'est avec joie que j'ai accepté la présidence de la Collecte de 1984... "Épaulé par vous tous, c'est un plaisir de travailler."

Michel McNicoll, président et coordonnateur de la collecte



Ne vous laissez pas impressionner... le président de la Collecte de Sang du 28 juillet M. Michel McNicoll se porte bien... l'assistance que Lise Lavoie et Michel Riopel témoignent de leur "bon coeur"... tandis que Guy Lespérance se remet de ses émotions après le "don de son sang".



Pour quelle raison un constructeur de maison en billots va-t-il arroser immédiatement un billot fraîchement pelé avec un liquide non toxique?

Demandez à PAUL RIX
Gradué de l'école B.A. Mackie, Spécialiste dans l'utilisation du "billot", au 331 ch. Lac Léon, C.P. 867 St-Donat Montcalm J0T 2C0

Au centre d'accueil La Pimbina



Mlles Suzanne Lévesque et Marie José Lefebvre, cette dernière responsable de l'équipe d'interprétation de la Nature, recevaient en juillet les préposés au Kiosque Touristique de Saint-Donat et les quelques commerçants qui ont répondu à leur invitation, dans le but de les renseigner sur toutes les activités offertes aux campeurs et visiteurs du parc durant la saison estivale.

L'équipe d'interprétation de la Nature présente tous les soirs des causeries, et projections de films aux campeurs et visiteurs en plus des informations sur les sentiers, les randonnées. Et le dimanche de 14 à 16 heures c'est le BRUNCH SAUVAGE. Une expérience à vivre...

Renseignements et informations:

Centre d'accueil La diable (Lac Monroe) 819-688-2281
Centre d'accueil La Pimbina (St-Donat) 819-424-2954
Administration du parc du Mont-Tremblant 819-688-2336
St-Faustin, QC
J0T 2G0

Les prix de l'été fondent au soleil!!!

Chatham Beach à Jamaïque 1 sem. à partir de 399\$ jusqu'au 16 octobre
Location de voiture Chevette 2 portes 69\$ canadien par semaine jusqu'au 15 décembre

Cuba - Cabanas del Sol à Varadero
Bain partagé 29 août au 16 octobre
7 nuits: 589\$ 14 nuits: 789\$
vol direct Mirabel à Varadero

Vente de sièges 9 septembre au 16 décembre
Calgary à partir de 209\$
Vancouver à partir de 249\$

Pour plus de détails et réservations communiquez avec votre agent de voyages..

Nos services sont gratuits!

Saint-Donat: (819) 424-3176 (après 17 heures)
Montréal: (514) 848-7175
Ste-Agathe-des-Monts: (819) 326-6838

METRO NORD AGENCE DE VOYAGE
METRO NORTH TRAVEL AGENCY
64 St-Vincent, Ste-Agathe-des-Monts, Que. J8C 2A6

Détenteur du permis du Québec 1983

De la collaboration surgissent ces belles réalisations...



Le COMITÉ "IMAGE", les résidents et les commerçants collaborent pour EMBELLIR notre village.

Sans hésitation, consultez le COMITÉ "IMAGE" (424-2833). Chacun et la communauté y trouvera son profit.

Plusieurs autres belles réalisations déjà exécutées vous seront présentées dans les prochains journaux.

Pour égayer votre maison ou votre commerce

VOYEZ

JÉAN-GUY HOULE
Auvents de tout modèle

Commercial ** résidentiel
Patio, gazébo, parasol, toile de bateau

SERVICE À DOMICILE,
Rapide et courtois

591 ch. St-Guillaume St-Donat 424-1864
St-Hubert (514) 656-2539



*Boutique de Santé
"Marie Soleil"*

Aliments de Santé, Séance de yoga
Produits de la serre; Légumes variés sans produits chimiques.

DURANT LE MOIS D'AOÛT
OUVERT: 7 JOURS/SEMAINE

328 Principale, 3312, Grande Allée
St-Donat St-Hubert
424-3349 (514) 462-1947

CENTRE ELECTRONIQUE LAURENTIEN inc.

Radio Shack C.V.A.

TOUS LES
PRODUITS



HITACHI

SONT À LEURS
MEILLEURS PRIX

Téléviseur



Systeme de son



Radio portatif



Nombreux
SPÉCIAUX
sur cassettes
"vierges"

**RABAIS
10%
sur DISQUES
en magasin**

**RABAIS
15%
sur
CALCULATRICES
en magasin**

**VENEZ COMPARER:
PRIX - QUALITÉ - GARANTIE**

Serge Lavoie, Prop.



492, rue Principale

Saint-Donat

Tél.: 424-2266

A Saint-Donat

TOURNOI DE BALLE-MOLLE

3 et 4 septembre

1983



La Ligue de Balle-Molle de Saint-Donat organise pour la deuxième année, un Tournoi de Balle-Molle de calibre "C" pour hommes, qui se tiendra au terrain de la rue Désormeaux, durant la fin de semaine de la Fête du Travail soit les 3 et 4 septembre 1983.

Les frais d'inscription sont de cent vingt-cinq dollars (125\$) par équipe et un total de huit équipes se disputeront une bourse globale de huit cents dollars (800\$). La date limite pour les inscriptions est le jeudi, 25 août 1983. Renseignements: Jean (424-2443) ou Jacques (424-2075). Par la même occasion,

la Ligue de Balle-Molle St-Donat, aimerait profiter de cet espace fourni par le Journal Altitude 1350, pour féliciter Denis Mercier pour son extraordinaire marathon d'animation qu'il a tenu durant plus de 420 heures, soit du 7 au 25 juillet 1983.

Durant son marathon, Denis a amassé plus de \$3,000, qui ont été remis à la Ligue de Balle-Molle de St-Donat, en vue de l'amélioration future des installations sur le terrain de balle.

Tous les adeptes de la balle molle désirent dire un gros MERCI à Denis pour son magnifique travail.

Jean Lavoie

Cet hiver

Une LIGUE DE BALLON SUR GLACE

à Saint-Donat

Nous sommes à réorganiser complètement le ballon sur glace à Saint-Donat pour la saison prochaine; et pour cela nous avons besoin de votre participation et en grand nombre.

Alors, si tu veux jouer, ou, si tu désires "être arbitre", fais-nous le savoir soit en remplissant le formulaire, ci-bas mentionné, et le poster à l'adresse indiquée ou en communiquant avec les responsables de l'organisation.

Il y aura un comité disciplinaire et la réglementation sera sensiblement la même que celle de la Fédération de Ballon sur Glace du Québec.

Une première réunion aura lieu en septembre à laquelle tu seras convoqué à condition que tu te sois inscrit. D'ici là, pense que de ta participation dépend le succès de la prochaine saison.

Alors, n'hésite pas et inscris-toi.

À bientôt,
Normand Boisvert (424-5670)
Denis Régimbald (424-2468)
Réal St-Amour

LIGUE DE BALLON SUR GLACE ST-DONAT

Je désire m'inscrire pour la prochaine saison 83/84

Nom et Prénom:

Adresse:

Ville:

Age: Position désirée:

Mallez à Ligue de Ballon sur Glace
C.P. 477
St-Donat-Montcalm, Qué. J0T 2C0

AIDE FINANCIERE

Québec, le 12 juillet 1983 - Le ministre des Affaires municipales, monsieur Jacques Léonard, vient d'annoncer le versement de subventions respectives de 22,440\$, de 50,000\$, et de 77,000\$ aux municipalités de Notre-Dame-de-la-Merci, Mont-Rolland et Saint-Calixte, du comté de Rousseau, dans le cadre du programme québécois d'initiatives municipales pour l'emploi (PRIME).

Avec cette aide, ces municipalités pourront embaucher 22 personnes pour une durée d'au moins 20 semaines et entreprendre dès maintenant et à moindre coût certains travaux projetés pour améliorer la vie de leur communauté.

Le gouvernement du Québec qui a prévu investir 50 millions \$ dans ce type de création d'emplois avec la collaboration des municipalités remboursera jusqu'à 200\$ par semaine du salaire brut versé à chaque employé et versera une allocation maximale hebdomadaire de 150\$ devant défrayer les coûts de frais généraux ou de location d'équipement.

Avec la venue de PRIME, environ 6,000 Québécois pourront ainsi revenir le plus rapidement possible sur le marché du travail.

LE PARTI QUEBECOIS DE ROUSSEAU DEPASSE SON OBJECTIF DE FINANCEMENT

St-Donat, le 5 juillet 1983: L'Exécutif du Parti Québécois du comté de Rousseau est fier d'annoncer que l'objectif du financement populaire pour l'année 1983 a été dépassé.

Selon les dernières compilations, un montant de \$16,580.00 a été amassé afin de permettre au Parti Québécois de demeurer l'instrument privilégié de toute les forces québécoises qui recherchent et travaillent à réaliser la souveraineté nationale du Québec.

Avoir atteint de pareils résultats en période de difficulté économique démontre à quel point l'attachement au Québec est puissant a révélé le président du Parti Québécois de Rousseau Monsieur Pierre Viau.

Les membres de l'exécutif du Parti Québécois de Rousseau qui sont, Monsieur Roger Hotte, Monsieur André Daoust, Monsieur Denis Beaudoin, M. Jules Duval, Monsieur Jean-Paul Gariépy, Madame Nicole Légaré, Madame Pauline Gaudreault et Madame Marthe Lamarche ainsi que Monsieur René Blouin, Député du comté de Rousseau ont tenu à exprimer leurs remerciements à l'égard de l'équipe de personnes qui a réussi cette performance remarquable.

CHALET DISCO

Hôtel Motel

La Cuillère à Pot



Lors du premier tirage, destination Soleil, du Vendredi soir au Chalet Disco de l'Hôtel Motel la Cuillère à Pot, Mlle Chantal Charbonneau, à droite, est l'heureuse gagnante d'un voyage pour deux personnes au Sea Sun Manor de Freeport, Bahamas. Mlle Charbonneau et son amie se proposent de partir fin septembre.

Le végétarisme accessible à tout le monde

Ce régime alimentaire naturel a pris une grande ampleur depuis quelques années, au niveau des coopératives, boutiques et restaurants qui se sont créés. Le végétarisme à l'état simple, se constitue d'aliments naturels comme: Céréales, Légumineuses, Noix, Graines et produits laitiers. Cependant pour un grand nombre de végétariens, le végétarisme est beaucoup plus qu'un simple régime alimentaire. Ex.: La religion hindoue, qui défend la doctrine du Karma, prône le végétarisme parce qu'il cause moins de souffrance et de violence. De toute façon, j'écris cet article et c'est pour tout le monde qui s'intéresse à une alimentation saine ou qui souhaite briser la routine des menus répétitifs "viande-et-pommes-de-terre".

La recette que je vous présente a été choisie en fonction de trois critères: elle est pratique, saine, et équilibrée, il va sans dire qu'elle est délicieuse. Je vous présente un tableau de combinaisons d'aliments de façon à obtenir des protéines complètes.

PRODUITS LAITIERS plus LÉGUMINEUSES (pois chiches, lentilles, etc...)

PRODUITS LAITIERS plus CÉRÉALES (riz, avoine, blé, etc...)

CÉRÉALES plus LÉGUMINEUSES

CÉRÉALES plus NOIX ET GRAINES

LÉGUMINEUSES plus NOIX ET GRAINES (possibilités plus réduites)

RECETTE - Terrine de Tofu*
480 ml. de Tofu écrasé (2 tasses)
1 gros oignon haché
240 ml. de flocons d'avoine (grau) (1 tasse)
120 ml. de noix hachées (1/2 tasse)
3 c. à soupe de beurre d'arachides
4 c. à soupe de sauce soya
1 gousse d'ail pressée

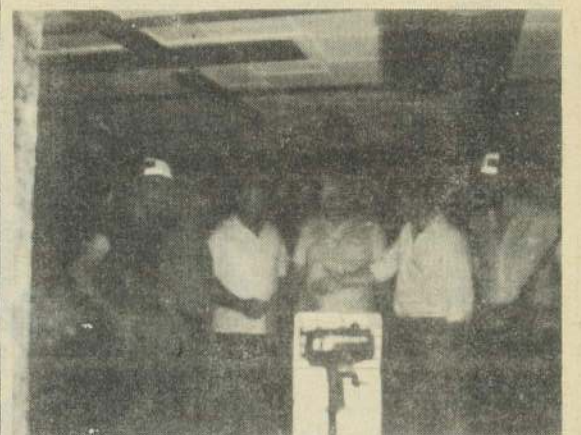
Mélanger tous les ingrédients. Presser le tout dans un moule à pain huilé. Cuire au four à 180° C. ou 350° F de 55 à 60 minutes. Démouler sur un plat de service chaud. Servir avec une sauce brune.

SAUCE BRUNE
2 c. à soupe d'huile
2 c. à soupe de farine de blé entier
240 ml. d'eau ou de bouillon de légumes (1 tasse)
2 ou 3 c. à soupe de sauce soya.

Mêler l'huile et la farine dans une casserole, remuer à feu doux jusqu'à ce que la farine soit brune. Faire refroidir. Remettre à feu doux en brassant, incorporer l'eau progressivement jusqu'à ce qu'elle soit épaissie. Assaisonner de sauce soya selon le goût.

*TOFU: fromage végétal à base de lait de soya. Riche en minéraux. Contient par portion de 3 on. 15 g. de protéines - 2.7 g. de gras - 99 calories.

Suzanne Potvin



Au Tournoi de Pêche les 18 et 19 juin 1983 au Manoir des Laurentides, un moteur "MARINER HORS-BORD" offert par Leclerc Marine Inc. fut remis à M. Willy Charbonneau de Saint-Donat.

De g. à d.: Louis Marie Garceau, Jean Bédard, organisateurs, le gagnant, M. Willy Charbonneau, M. Marcel Brunet de Labatt et M. Guy Leclerc, de Leclerc Marine Inc. de St-Donat.

MAINTENAN

FORGE D'ART MICHEL LARCIER

Atelier: 340, 5e rang St-Ambroise de Kildare, (près du Ciné parc)

Résidence: 25 Vaudreuil Joliette

Tél.: (514) 756-6218



DISTRIBUTEUR AUTORISÉ

de la PLANCHE À VOILE

* Habit de voile
* Équipement et Service

A VENDRE

F2 Les Planches à Voile F2
LIGHTNING "démonstrateurs" STRATO

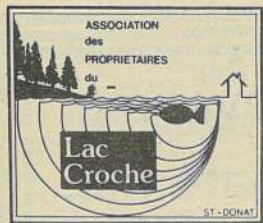
SPORTS

Tony Adams INC.

Lac Ouareau, Saint-Donat

Tél.: 424-5285





Association des Propriétaires du Lac Croche (1978) Inc.

Au Lac Croche les activités se succèdent durant ce bel été; au niveau paroissial le Souper aux fèves au lard du 22 juillet fut un succès; au niveau sportif, le Club de balle molle rivalise fièrement avec les clubs du voisinage et les "courts" du Club de Tennis des 3 lacs ne dérougissent pas.

Heureuse de cet esprit de camaraderie et de fraternité l'association des Propriétaires du Lac Croche organise encore cette année sa Fête Champêtre Familiale, samedi le 13 août, sur le Terrain des Croches (900 ch. Saint-Guillaume) les activités se succéderont de 12h30 à minuit. Consultez le programme et vous constaterez que la variété des activités intéresse toute la famille et les amis.

Depuis plusieurs semaines, Denise, Mariette, Jacques assistés de plusieurs personnes du lac planifient cette Fête Champêtre et élaborent un programme de plus en plus complet d'année en année. Ne les décevez pas... Venez nombreux, en plus de votre participation aux jeux et compétitions, votre support financier nous aidera à compléter le système de son que l'association vient d'acheter permettant ainsi à nos jeunes de passer des soirées agréables sur notre terrain.

Devant le succès remporté par le Tournoi de Golf de l'an dernier il a été décidé de reprendre cette activité cette année. L'organisateur du tournoi, Raymond Bénard, nous annonce que le Tournoi se tiendra samedi, le 10 septembre, au Club de Golf St-Donat, Rte 329. Le coût de l'inscription et du souper servi à l'Hôtel du Lac Croche est de 35.00\$ par personne. Réservez dès maintenant pour ne pas manquer une bonne occasion de vous amuser.

Si je vous parle des activités récréatives n'allez pas croire que la partie sérieuse de l'association est négligée... Non! loin de là. Les démarches et la correspondance de l'association avec le Ministère des Affaires Municipales se sont soldées avantageusement; notre statut d'association "sans but lucratif" nous exemptant de payer des taxes municipales du terrain de loisirs au lac.

Egalement notre correspondance et notre demande pour que la route qui "obstrue" le passage de l'eau entre le 4e et le 5e bassin a porté fruit, puisqu'une subvention au montant de vingt-huit mille dollars est votée pour la pose d'un tuyau à cet endroit. Les travaux débiteront à l'automne.

Il est aussi très encourageant de noter que quelques riverains ont consulté le Ministère de l'Environnement afin d'aménager adéquatement leur rive tout en protégeant l'Environnement.

Vous avez, ou, vous recevrez bientôt la visite d'un directeur sollicitant votre cotisation annuelle. Sachez que leur travail est un plaisir en autant que vous les recevrez gentiment. Il va sans dire que vous êtes en droit de connaître le travail qui s'effectue sur notre lac et de leur exprimer vos doléances, en autant qu'elles sont objectives.

De nombreux projets seraient réalisables dans notre coin, mais les bénévoles ne courent pas les chemins... et plusieurs actuellement en poste, y demeurent faute de relève. Profitez donc des activités récréatives pour connaître vos voisins; de ces rencontres amicales votre sens des responsabilités s'éveillera.... peut-être... Donc allons tous ensemble à la FÊTE CHAMPÊTRE FAMILIALE le 13 août 1983

Fête Champêtre familiale 13 août 1983



Le souper aux fèves à la Paroisse Notre-Dame de la Garde, le 22 juillet quelle merveilleuse idée en se temps de vacances estivales où les gens se rencontrent et s'amuse gaiement tout en soutenant financièrement la fabrique. Le Comité Paroissial a remis à M. le Curé Nielly un profit de plus de 500.\$



Une joyeuse farandole au son de la musique entraînante de "Nanny" Bénard.



PROGRAMME

- 12h30: Inscriptions pour compétition
- 1h00: Course de canot, hommes, femmes, jeunes 10-14 ans
Début de compétition de "fer":
Godendard, sciote, clou pour adultes (hommes, femmes).
- 3h00: Mascarade: enfants
- 3h30: Compétition concours pâtisseries: gâteaux, tartes, biscuits, bonbons.
- 5h30: Souper communautaire, enchères pâtisseries
- 8h00: Mascarade: adultes
- Jeux divers.

464 chemin St-Guillaume

Tél.: 424-5577

DÉGUSTATION SURPRISE

À

ÉPICERIE DU LAC CROCHE

UN VRAI SUCCÈS GRÂCE À VOUS...

Ouvert à l'année
7 jours sur 7



Sincères remerciements
à nos amis

Marie et Pierre Poudrier
Sylvie Morin
Christian Poudrier

pour leur collaboration.

SURVEILLEZ CELLE DE L'AN PROCHAIN
ce sera
TOUTE UNE SURPRISE!



Nicole et Ray Bénard

Bonnes vacances
aux gens du mois d'août!



L'agent immobilier, un professionnel au service du public

Par ses connaissances, par la valeur de sa participation et la richesse de son expérience, l'agent d'immeuble apporte un élément inestimable à la vie économique et sociale du pays.

Le marché de l'immeuble est peut-être le plus grand facteur de croissance économique de notre société. Le domaine immobilier intéresse une foule de gens. Chaque année des millions de personnes achètent une maison ou font l'acquisition d'un bâtiment pour leurs affaires. L'immobilier constitue un bien, une ressource qui affecte le mieux-être de la population entière. Quel que soit l'usage qu'on en fait, terrains et bâtisses sont d'un intérêt capital aux individus de même qu'aux entreprises. Et puisque les besoins de la population changent rapidement, le professionnel de l'immobilier exerce son activité dans un milieu dynamique et toujours en évolution.

La pratique du courtage immobilier

Autrefois, les transactions immobilières étaient effectuées en la seule présence du propriétaire de l'immeuble et de l'acheteur. De nos jours, en raison de l'essor économique et technologique, la vente d'un immeuble est devenue excessivement complexe. Les éléments d'ordre financier et juridique liés à la propriété ajoutent encore à cette complexité.

Cette évolution a produit des spécialistes et des experts au courant des lois et des exigences touchant la mutation des propriétés et capables de négocier l'achat et la

vente de ces dernières. L'acheteur, le propriétaire, le locataire autant que l'homme d'affaires reconnaissent l'apport de l'agent immobilier et acceptent volontiers ses services professionnels.

Au Québec, l'activité immobilière est composée de firmes de courtage qui varient selon leur importance et leurs spécialités. Il peut s'agir d'un seul courtier qui n'emploie aucun agent ou encore d'entreprises de grande envergure, ayant plusieurs succursales et employant de nombreux collaborateurs spécialisés dans les divers secteurs de l'immobilier, ou bien d'une entreprise à propriétaire unique, d'une firme comptant plusieurs associés ou d'une société à capital-actions.

Le rôle de l'agent immobilier

Par son savoir, son expérience et sa compétence, mais également par l'intermédiaire de sa chambre d'immeuble et de l'association provinciale, l'agent immobilier présente le maximum de garanties de service professionnel.

Il n'est pratiquement plus possible aujourd'hui au consommateur d'agir dans le domaine de l'immobilier sans le concours d'un professionnel qualifié. La complexité des transactions, des règlements et des contraintes concernant la propriété aussi bien que l'individu, exige l'aide d'un intermédiaire compétent pour effectuer l'achat et la vente d'un bien immobilier.

Dans l'exercice de sa profession, l'agent d'immeuble titulaire du permis délivré par le Service de courtage

immobilier du Québec peut se livrer aux opérations portant sur l'achat, la vente, l'échange et la location d'immeubles. Il peut intervenir dans la transaction d'immeubles urbains, de maisons de campagne, de biens ruraux, d'appartements, d'immeubles en copropriété, de résidences principales ou secondaires, de locaux industriels ou commerciaux, etc. Il est important de noter que lorsque l'agent intervient dans la transaction d'un immeuble, il agit en tant que mandataire.

Les responsabilités de l'agent exigent une formation et des connaissances non seulement de la vente, mais encore de nombreuses autres questions comme, par exemple, l'expropriation, les baux, les hypothèques, les limites du droit de propriété, pour n'en nommer que quelques-unes.

Vis-à-vis de ses clients, la responsabilité de l'agent immobilier implique une probité incontestable, une expérience pratique et des connaissances indiscutables. Son rôle d'intermédiaire-négociateur consiste à rapprocher les parties et obtenir leur consentement pour toute opération concernant un bien immobilier, ce qu'il produit et ce qui s'y rattache accessoirement. L'agent immobilier évalue un bien, l'expertise, le met en valeur. Ses connaissances, sa formation, ses aptitudes et son comportement lui permettent de bien éclairer ses clients, de les conseiller dans leur choix et de les représenter efficacement.

Les Excavations Réal Légaré Inc.



- * EXCAVATION DE tout genre
- * ENTREPRENEUR en asphalte
- * Estimation gratuite

PELLE HYDRAULIQUE
LOADER
CHARGEUR SUR ROUES



550 DESROCHERS
ST-DONAT
Tél.: 424-2175

IMMEUBLES
Réjean

Courtier

LAVOIE INC.

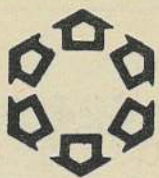
ACHAT - VENTE -
LOCATION
SERVICE
D'INSCRIPTIONS
MULTIPLES (M.L.S.)

Réjean Lavoie, courtier
Jeanne d'Arc Lavoie, agent
Jean Lavoie, agent

Membre de la Chambre
d'Immeubles des Laurentides



472 Principale,
1-819-424-2443 St-Donat
1-514-286-7058 Montréal



immeubles
LUMI inc.
courtiers

Guy Paquette, courtier
Lucille Paquette, agent
Gene Terriault, agent

1069 Principale, St-Donat

Tél.: Bur.: 424-2119
Rés.: 424-5901

pinto ranch

Lac Blanc
Notre-Dame de la Merci

.....
SPÉCIAL
Randonnée: 5 jours - Lundi au vend.
Équitation - chasse - pêche
Chuck-wagon: \$150.00

.....

Équitation		
	Semaine	F. semaine
2 jours:	\$80.00	\$100.00
1 journée:	\$40.00	\$50.00
1/2 journ.:	\$25.00	\$30.00
2 hres:	\$15.00	\$18.00
1 hre:	\$10.00	\$10.00

.....

Randonnée chuck-wagon

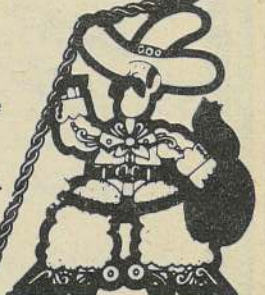
.....
Descente de Rivière
possibilité 1 ou 2 jours
Rivière Ouareau
Location de canot \$15.00 jour
\$3.00 hre

Camping
sauvage

Toilette-sèche - douche
eau potable
Bord de rivière
sentier pédestre: 15km.

.....
Information
et réservation

424-1523



A vendre
FUMIER en poche
pour votre jardin

professionnels et commerçants à votre service!
**LA LOI DES
TROIS CHAINES**

Joliette, 26 juillet 1983. - Les occupants de lots en bordure des rivières et des lacs non navigables du Québec, acquis entre 1884 et 1919, auraient intérêt à vérifier auprès du représentant régional du ministère de l'Énergie et des Ressources du Québec le plus près de leur localité, si leur terrain est situé sur une réserve du gouvernement, réserve dite "des trois chaînes".

Cette "Loi des trois chaînes" de 1884 édicte que l'État s'est réservé un droit de propriété sur une lisière de 60,35 mètres (198 pieds) de profondeur à partir de la ligne des hautes eaux naturelles, en bordure des lacs et des rivières non navigables, sur tous les terrains concédés à des particuliers depuis le 1er juin 1884.

Dans une récente décision de la Cour d'appel de Québec rendue le 30 juin dernier, celle-ci a décidé à l'unanimité des juges que la réserve légale pour fins de pêche créée en 1884 était bien une réserve en pleine propriété en faveur de l'État et que la substitution des mots "pour fins de pêche" par les mots "en pleine propriété" effectuée par la législature en 1919, ne changeait rien à la nature de cette réserve; elle avait comme seul objectif d'écartier toute ambiguïté en déclarant que, depuis 1884, cette réserve légale était faite en pleine propriété et non pas comme étant une servitude de passage pour fins de pêche.

La situation actuelle se résume ainsi:
- avant 1884, l'occupant de lot en bordure des rivières et lacs **non navigables** était aussi propriétaire du lit du cours d'eau;

- de 1884 à 1970, le gouvernement se réserve 60,35 mètres en profondeur des lacs et des rivières **non navigables**;

- depuis le 1er janvier 1970, réserve gouvernementale de 60,35 mètres en bordure de **tous les lacs et rivières du Québec** et en date du 22 décembre 1977, cette réserve est de 60 mètres exactement.

La régularisation des occupations sur les réserves en bordure des rivières et des lacs se fera par location ou par vente, et le prix de vente pourra correspondre à la valeur marchande du lot à son état naturel ou à la valeur marchande actuelle, moins le coût des améliorations qui ont été apportées.

Les personnes intéressées à obtenir plus d'informations à ce sujet, doivent s'adresser au responsable des Terres du ministère de l'Énergie et des Ressources de leur région respective.

PHOTOGRAPHE
DIANE THISDALE

 Mariage, Anniversaire,
Enfant, etc.

Tél.: 424-3074


ALAIN CLEC'H
Arpenteur Géomètre

 340, rue Principale
Saint-Donat

Rés.: 288 rue St-Donat

TÉL.: (1-819) 424-2815

Dr. Pierre Moreau
CHIROPATICIEN

 Bureau
mardi et jeudi de 13h00 à 18h00

 519-A, rue Principale
Saint-Donat

Tél.: (819) 424-3181

Entretemps: St-Jovite Tél.: (819) 425-5269

C.P. 238

TÉL.: (819) 424-2882

NORMAND CAMPBELL, B.A., L.L.L., D.D.N.

 NOTAIRE ET CONSEILLER JURIDIQUE
NOTARY & TITLE ATTORNEY

338, RUE PRINCIPALE, ST-DONAT CTÉ MONTCALM, QUÉ.

 STE-ADÈLE: (514) 229-2346
MONTRÉAL: (514) 384-1890
ST-DONAT: (819) 424-3135

Des de Carufel, c.g.a.
de Carufel, de Carufel & L'Espérance, c.a.

 423 EST. HENRI BOURASSA, MONTRÉAL H3L 1C5
472 RUE PRINCIPALE, ST-DONAT J0T 2C0

EES
**ENTREPRISES
ÉLECTRIQUES
ST-DONAT INC.**

ENTREPRENEUR ÉLECTRICIEN

 paul duplessis, 819-424-2648
c.p. 339 st-donat co. montcalm

 St-Donat: 424-2272 Bur.
424-5239 Rés.
Crabtree: (514) 754-4776

MARIE-CLAUDE RAYMOND
Notaire et Conseiller juridique

 Bureau: Mercredi, Vendredi et
Samedi avant-midi

444, Principale, Saint-Donat

 229-5773 - Bur.
229-5537 - Rés.

Lemonde, Dulude & Associés

Comptables agréés - Chartered accountants

 916, boul. Ste-Adèle Ste-Adèle 229-5773
C.P. 1256 - STE-ADÈLE

**Isolation et Décor
B C L INC.**

 Isolation: Uréthane Fibre de cellulose
Accepté par S.C.H.L.

 30, rue Ouimet Tél.: (819) 326-3338
Ste-Agathe-des-Monts

 Tél.: (819) 424-5342
424-5610

Carrière St-Guillaume Inc.

 Sable, Pierre, Gravier
Terre, "Top Soil"

 233 ch. St-Guillaume St-Donat, Montcalm,
Lac Ouareau Qc J0T 2C0

marc legault c.g.a.
comptable général licencié

 68, rue Bazinet 519, rue Principale
Ste-Agathe J8C 1W7 St-Donat J0T 2C0
(819) 326-0455 Zénith - 46050

Alain Ayotte
Centre de pompe Enr.

VENTE - INSTALLATION - RÉPARATION

TRAITEMENT D'EAU
Purificateur Filtreur


641, Principale, Saint-Donat Tél.: 424-3220


**assurances
Georges Forget inc.**

• vie et générale •

- 327 Principale, C.P. 369
- St-Donat, Qué.
- J0T 2C0
- Tél.: (819) 424-2311

 Gaston Forget C. d'A. Ass. prop.
Georges Forget, C. d'A. Ass.

**Larose
Lehoux
& Lavallée**

 Comptables agréés
Chartered Accountants

 Place Val-des-Arbres François Villemaire,
Tour A, bureau 620 C.A.
1600, boul. Saint-Martin est (514) 381-9918
Laval (Québec) H7G 4R8

(819) 424-2683

Gas Propane Laflamme Inc.

MARCEL LAFLAMME

 CASE POSTALE 52
720 PRINCIPALE

**LA CROIX BLEUE
DU QUÉBEC**
**LA MUTUELLE-VIE
DU QUÉBEC**
CLAUDINE ISSA RAYMOND
Assureur-vie

 3131, boul de la Concorde, Tél. (514) 327-2882, bur.
Laval (Québec) H7E 4W4 (819) 424-5257, soir

 Tél.: 424-2929 600 rue Principale
(C.P. 74)
St-Donat, Qué.

**Les Couvres Planchers
Laforest Enr.**

 Vente et installation
Tapis, Tuiles, Prélarts
Planchers de bois franc

 SABLAGE
ET FINITION

 ESTIMATION
GRATUITE

TÉL.: 819-424-2492

Jacques Charette
**TRANSPORT SABLE & GRAVIER
TERRE A GAZON**

 C.P. 231
810 RUE PRINCIPALE

APPEL D'OFFRES

TRAITEMENT DES EAUX USÉES

CORPORATION MUNICIPALE DE SAINT-DONAT

TRAITEMENT DES EAUX USÉES DOSSIERS 197-16

ET 197-17

FOSSÉ DE DRAINAGE, COMPTEURS

ET

PARATONNERRES

La Corporation municipale de Saint-Donat recevra des offres pour l'exécution de travaux complémentaires à l'aménagement du système de traitement des eaux usées. Les travaux portent sur la dérivation des eaux de ruissellement et l'installation d'appareils électriques et comprennent principalement:

- 1- l'excavation d'un fossé de drainage d'environ 2000 pi. de longueur;
- 2- la construction d'une digue principale d'environ 200 pi. de longueur et de petites digues secondaires;
- 3- le déplacement d'un ponceau de tôle ondulée de 40 pi. de longueur;
- 4- l'implantation d'une structure d'intercommunication entre les étangs d'épuration, comportant un puisard d'égout et une conduite de 12 po. de diamètre et d'environ 120 pi. de longueur.
- 5- divers autres travaux mineurs de génie civil;
- 6- la fourniture, l'installation et le raccordement de 10 compteurs horaires du temps de marche des pompes d'évacuation des eaux usées traitées ainsi que de 10 paratonnerres aux mêmes pompes.

Les enveloppes de soumission devront parvenir au bureau du secrétaire-trésorier à l'Hôtel de Ville, avant 16 heures lundi le 22 août 1983 et elles seront ouvertes en présence des soumissionnaires lors de la réunion du conseil prévue à 20h30, le soir même.

Seules les soumissions présentées sur les documents préparés par Les Consultants B.C.P.-T. Inc. seront acceptées.

Les entrepreneurs pourront se procurer ces documents au bureau du secrétaire-trésorier de la municipalité à l'Hôtel de Ville, 475 Desrochers, Saint-Donat (Rousseau), moyennant un dépôt de vingt-cinq dollars (25\$) fait au nom de la Corporation municipale de Saint-Donat. Ce dépôt est remboursable sur retour des documents en bon état dans les soixante (60) jours suivant la date d'ouverture des soumissions. De plus, des exemplaires des documents pourront être étudiés au bureau de Les Consultants B.C.P.T.A. Inc., 110 ouest, boul. Crémazie, suite 1001, Montréal.

Une garantie de soumission sous forme de chèque visé au montant de quatre mille dollars (4000\$), tiré d'une banque à charte, d'une banque d'épargne ou d'une caisse populaire et fait à l'ordre de la Corporation municipale de Saint-Donat, devra accompagner la soumission.

La Corporation municipale de Saint-Donat ne s'engage à accepter ni la plus basse, ni aucune des soumissions présentées, ni à encourir aucune obligation ni aucun frais d'aucune sorte envers tout soumissionnaire.

Jules Saint-Georges
Secrétaire-trésorier
Corporation municipale de Saint-Donat

POTINS - POTINS - POTINS - POTINS

** Depuis quand les ananas poussent-ils à Saint-Donat? En tout cas Romuald Vincent et William ont eu la surprise de leur vie en trouvant des plants d'ananas dans leur jardin!

** Un pisciculteur de Thetford Mines se demandait en arrivant à Saint-Donat: "A quoi servaient toutes les boîtes grillagées le long de nos routes?"... Il croyait que chaque propriétaire possédait un chien qu'il gardait encagé... durant la semaine pour protéger son chalet...?

** Bernard Béland est-il distrait ou veut-il garder sa clientèle?... Dernièrement, il en a embarqué un, en quittant son magasin...

** Un grand ami demande à son ami André de payer son billet comme les autres "s'il veut faire un tour de "chalette".

** Guillaume St-Amour vous annonce que c'est le 20 août qu'aura lieu le tournoi annuel des membres et invités du Club de Golf de St-Donat.

** Félicitations à Madame Sarah et Monsieur Hormidas St-Pierre pour leur 55^e anniversaire de mariage.

** Le Mont La Réserve a obtenu un programme RELAIS au montant de 45,000\$ pour défricher le versant ouest en vue de nouvelles pistes de ski alpin. Ce programme permet la créations d'emplois pour 10 personnes... ça "grouille" au Mont La Réserve...et...d'autres surprises vous attendent.

** L'Auberge du Camp Ville-Marie au lac Provost lance une invitation à tous les artistes résidents, touristes, invités qui voudraient présenter leurs oeuvres pour une Exposition-Vente les 8,9 et 10 octobre prochains. Il y a sûrement des génies méconnus en peintures, aquarelles, gouaches, émail sur cuivre, sculptures sur bois, taxidermie, etc. qui voudront mettre leurs oeuvres en vente. Toute la région de St-Donat sera invitée à cette exposition. Alors artistes de toute catégorie, contactez dès maintenant René St-Onge directeur à l'Auberge du Camp Ville-Marie (424-2352 ou à Montréal 937-7074). Dites-le à vos amis artistes.

** Qui a dit que les tomates ne poussaient pas à St-Donat? Il faudrait voir la serre de Claude, Guy et Sylvain au Lac Amis d'"O". Dans quelques jours, il

va y en avoir de la couleur...

** Le Mouvement Couple et Famille remercie tous les foyers qui ont hébergé les Petits Chanteurs de Lille, France durant leur séjour à Saint-Donat les 20 et 21 juillet 83.

** Il faudrait des leçons de tir à Guy Paquette...cela lui éviterait des "bleus" sur les bras!

** Les villégiateurs et les marchands profitent cette année d'une des plus belles températures jamais vues...Espérons qu'il en sera ainsi durant tout le mois d'août!...

** Actuellement, plusieurs améliorations et projets se concrétisent à Saint-Donat...Il restera quand même un problème à régler avec les prochaines élections...la Réfection du Chemin St-Guillaume...

** Robert Charbonneau aime bien voir son nom dans le journal... Je vous assure qu'il a bien peur de ce qu'on pourrait dire...Alors on se tait...!

** Lucille a tellement peur de se faire "piquer" ses bleuets sur son terrain, qu'elle s'est installée une corde tout le tour...



Jean Lavoie, président de la ligue de balle-molle, est très heureux de recevoir des mains de Denis Mercier, les sommes recueillies durant son marathon d'amination. Plus de \$3,000.00 Denis est inscrit maintenant dans le livre des Records: Guinness. 420 heures d'animation.

avec défense de passer. Le Clairon me téléphone que ma PIZZA est prête... Le pire, c'est Claire du Restaurant qu'elle est excellente.

immeubles
LUMI inc.
courtiers

1069, Principale
St-Donat

424-2119

Guy Paquette, courtier

Nous sommes sur place, à Saint-Donat, pour s'occuper de la VENTE ou de la LOCATION de votre chalet. AUTRES CHOIX DE CHALETS ET DE TERRAINS DANS LA RÉGION. DES DÉRANGEMENTS"



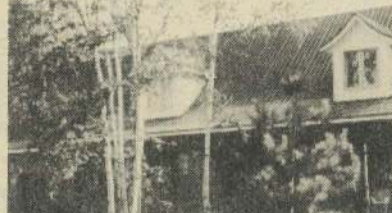
325 rue Bellevue, St-Donat. Près rue Principale et Plage des Pionniers. Maison 4 saisons; salon, cuisine, 2 chambres, salle de bain. Installation laveuse/sécheuse, tapis plein grandeur, garage et cave. Terrain: 15,763 p.c. paysagé. Site idéal vous offrant les avantages du village tout en étant près du lac Archambault.



75 ch. Fradet: Lac Croche. Chalet 4 saisons: meublé, salon avec poêle à combustion lente, cuisine, 2 chambres, salle de bain avec douche, cave 9 pieds toute isolée. Système chauffage électrique, tapis plein grandeur. Toiture entière refaite printemps 83. Terrain: 18,885 pi.car. (157 x 110) paysagé. Belle plage en sable, quai.



226 Avenue du lac. Grande maison de 8 pièces: salon, cuisine, 5 chambres, chauffage à l'huile (air chaud) entrée laveuse/sécheuse, près du Lac Archambault. Terrain: 50 x 115.



40 rue du Domaine Rivard. Maison canadienne, 60 x 30, ext. en pierres - 6 pces, salon avec foyer, cuisine, salle à manger, 3 chambres, salle de bain. Entrée: laveuse/sécheuse. Sous-sol en béton coulé. Salle de jeu non aménagée. Garage. Terrain paysagé: 10,060 p.c.



345 ch. du lac Croche est: Chalet 4 saison; ext. pierre et aluminium, salon, cuisine, 2 chambres, sous-sol semi-fini, terrain entièrement paysagé, mur de pierre. Belle plage.



Lac Archambault: 48 chemin Bouchard. Meublé chalet suisse, 26 x 26, salon avec foyer, salle à diner, cuisine, 3 chambres, chauffage électrique, tapis plein grandeur. Terrain: 70,000 pi. car.

** Chemin Lac Léon: 3 chambres, salon avec foyer, chauffage électrique. Puits artésien - Non meublé.

** LAC ARCHAMBAULT: 29 chemin Ardouin, à 3 milles du village. Chalet 4 saisons: meublé;int. en pin. comprend salon, foyer en pierre avec B.B.Q. encastré, salle à manger, cuisine 4 chambres, 2 salles de bain, grande véranda grillagée. Terrain: 13,580 pi. car. app. au bord de l'eau.

** DOMAINE "LA BOURGADE": 45 chemin de la Pente Douce. Maison mobile (marque Safeway-1976): 70 x 14 pi. meublé, comprend salon avec foyer à combustion lente, 3 chambres, cuisine, salle de bain, chauffage électrique, patio, cabanon neuf: 8 x 12. Terrain paysagé 100 x 100.

** LAC BEAUCHAMP: 111 chemin Chanterelle. Chalet 4 saisons, style canadien en pierre, meublé comprend salon, foyer, cuisine, salle de bain, 3 chambres, relié à l'aqueduc municipal; isolée en conséquence pour un chauffage électrique. Terrain: 12,530 pi. car. - 80 pi. de plage.

** LAC MONTAGNE NOIRE: 371 ch. Lac Montagne Noire. Terrain: 33,262 pi. car.; 100 pi. de plage x 442 prof. de grandeurs irrégulières, très belle plage. Avec 2 chalets d'été meublés, 1 garage et une bâtisse d'été genre "motel" de 4 chambres individuelles, meublées.

** LAC LAFRENIERE: Chalet 4 saisons, meublé, 2 chambres, salon, poêle "Franklin" salle à diner, cuisinette. Terrain: 100 x 100.

** TERRAIN: Lac Archambault, chemin Aubé. 19,600 pi. car.: 186 pi. de plage. Fonds en sable aucun problème d'installation de puits et de fosse septique.

** Lac Archambault, 1458 Chemin Régimbald - meublé chalet 4 saisons; salon avec foyer en pierre, salle à diner, cuisine, 3 chambres à coucher, système de chauffage électrique, belle galerie couverte. Terrain: 132 sur le lac, x 271 (33,105 p.c.)

** TERRAIN: Lac Archambault, chemin Aubé. Lots de terrain à vendre ensemble; bord de l'eau; plage, fonds en sable, aucun problème d'installation de puits et de fosse septique.

POINTE DES PRÊTRES: 2 terrains adjacents, au bord de l'eau de 15,000 pi. car. chacun.

Les maisons semi-usinées

BATI-SOI
INC.

MAISONS prix de base: **6,850\$**

CABANONS à partir de **825\$**

L'équipe Bâti-Soi est heureuse de vous offrir un nouveau type de construction basé sur la participation du client. Notre but est de vous fournir une charpente complète, livrée et assemblée sur votre terrain en quelques jours. Plusieurs modèles sont disponibles: résidences, chalets ou dépendances. L'ensemble peut être modifié en fonction des goûts de chacun et l'agencement des pièces relève du client, sur avis de conseillers expérimentés.

Ce principe de construction permet la réalisation du projet à un rythme et à des coûts minimisés car le client est à même d'exécuter une grande part des autres travaux tels l'isolation, la pose des revêtements intérieurs, etc...

Nous vous proposons donc une charpente étanche, droite et solide qui permet au client-bricoleur de continuer les travaux malgré les intempéries.

Pour satisfaire votre curiosité, venez voir notre maison modèle sise sur la Route 329, face au Chemin Hector Bilodeau, Saint-Donat.

L'Équipe Bâti-Soi
espère vous servir.

Jacques Iosch: rep.: 424-3434
Denis Savard 424-3492



Rue Allard, adjacente à l'église

Vieille maison canadienne en pierres. Intérieur: bois de "V", gyproc, stucco et briques. Au 1er: grand salon double avec poutres antiques apparentes; grand foyer en pierres; vitraux; fenêtres antiques à volets; grande salle à diner double attenante à la cuisine de grandes dimensions avec armoires neuves en chêne. Pièce pour laveuse et sècheuse; escalier en chêne dans l'entrée. A l'étage: 4 chambres à coucher dont 2 avec poutres apparentes au plafond et bois de grange et stucco sur les murs; bibliothèque; salle de bain. Cave et entrée de cave en pierres. Isolation des plafonds et des murs en sterofoam. **Système de chauffage électrique refait à neuf.**

Extérieur: clôture en pierres et en perches; driveway. Très belle vue sur le parc de l'église. **Pour résidence ou commerce. On demande 55,000\$.**

À Saint-Donat: 424-2121 (demander Daniel)

À Montréal: 384-8175 (demander Gilles)
À Laval: 661-8352 (demander Gilles)

** Logement, Lac Pimbina, bord de l'eau, 4 1/2 pces, 2 chambres, éclairé, chauffé, poêle et réfrigérateur fournis. Tél.: 424-7167.

580 Desrochers, St-Donat. Appartements à louer 2 - 3 1/2 pces meublés au sous-sol, 245\$ par mois 2 - 3 1/2 pces meublés à l'étage, 255\$ par mois 1 - 4 1/2 pces non-meublés à l'étage, 265\$ par mois Eau chaude et électricité du stationnement fournis. Inf.: 424-2871, préférentiellement à l'heure des repas.

À VENDRE: Divers

** Stéréo avec meuble, marque "VICKING"/aussi bahut et 1 fauteuil berçant en cuirette vin. Tél.: 424-2543.

** Pianos usagés à vendre. Tél.: (514) 431-3333 St-Jérôme ou s'adresser au Marché aux Puces, Place Lafontaine du jeudi au dimanche, 2012 St-Georges, Lafontaine.

** Air climatisé - 18 à 20,000 B.T.U. Voir Gilles Nadon, 478 Principale. Tél.: 424-2424 jour ou 424-3237 soir.

** Honda "Accord-78" en bon état - 3,000\$ Tél.: 424-2937.

** Dodge Royal Monaco Brougham 1975. Bonne condition \$600. Ciné caméra, projecteur, toile et étui; Prix: 250\$/Carroussel à diapositives; Prix: 150\$. Inf.: 424-3164.

** Roulotte "Glenelle" 1973, 16 pieds - Couche 5 pers., équipée, propre, 2 miroirs pour auto, barres stabilisatrices, auvent. Prix demandé: 2,200\$. Située à St-Donat sur terrain privé. Tél.: 424-3559 ou (514) 352-9318.

** Bateau "Thundercraft" 14 pi. 40 H.P. - Mercury, toit, Merc. contrôle, très bonne condition, utilisé 5 heures seulement. Tél.: 424-1621.

** Bateau 23 pi. x 6 pi. x 42 po. de haut avec toiture et vitre coulissante. Siège en cuirette. Moteur Mercury électrique 50 hp Presque neuf. Tél.: 424-5494.

** À liquider: 1 bateau fibre de verre 14 pi. \$50.00. Tél.: 424-2641.

** 2 chevaux: 1 Standardbred avec papier d'enregistrement. 1 moitié Morgan (très vite) Prix à discuter. Route 125, Notre-Dame de la Merci. Tél.: 424-5189.

** Bois de foyer "érable" de 16 po. Tél.: 424-5316.

** Bateau fibre de verre 14 pi. moteur 45 hp - remorque. Bon état. Prix: 500\$ - Tél.: 424-5901 (soir)

DIVERS

** Achèterais une remorque pour voilier de 14 pieds. Tél.: 424-2424 jour ou 424-3237 soir.

** Gardienne demandée 4 jours/semaine. Tél.: 424-2463.

** Garderais quelques enfants en bas âge, comprenant le diner, beaucoup de loisirs et conditionnement physique. Tél.: 424-1556

PETITES ANNONCES

Tél.: 424-2610

Tarifs des Petites Annonces

Sur appel téléphonique ou avec facture: \$4.00
Payées à l'avance: comptant: \$3.00
MAXIMUM: 20 mots
Mot supplémentaire: \$0.10
Annonce encadrée:
payée comptant: \$5.00
facturée: \$6.00

MÉCHOUI

13 août 1983
Camping municipal à 13 hres

Entrée: 10.\$ pers.
Inf.: et réservation 424-1955

POSTES À POURVOIR

S.O. 5171-118 Agent d'assurance. Entre L'Annonciation et Lachute; 450 5199-134 Représentant vendeur. Région St-Jovite; 117 3139-134 Inhalothérapeute. Ste-Agathe; 161 6143-123 Esthéticienne. St-Jovite; S.O. 5199-134 Représentant commerce. Région des Laurentides; 112 6133-113 Femme de chambre. Val-Morin; 329 8319-150. Affûteur de scies. Région Labelle; 328 6143-123 Esthéticienne. Région; 327 6125-126 Serveuse. Mt-Tremblant; 340 3337-130 Présentateur. Ste-Marguerite; 339 6123-110 Barmaid. Ste-Marguerite; 372 6123-110 Barmaid. Val-David; 301 3157-114 Assistante dentaire. Ste-Agathe; 435 6125-126 Serveuse. St-Donat; 445 6125-126 Serveuse. St-Donat; 462 6123-110 Barmaid. St-Jovite; 444 6123-110 Barmaid. St-Donat; 457 6125-126 Serveuse. Ste-Marguerite; 450 3131-199 Infirmière. Ste-Agathe.

Pour de plus amples informations, communiquer avec le Centre d'Emploi du Canada, situé au 38 rue Principale, Ste-Agathe-des-Monts, Québec. J8C 1J4 Tél.: 819-326-4300.

CORPORATION MUNICIPALE DE ST-DONAT

AVIS

Le conseil de la municipalité de Saint-Donat invite les citoyens intéressés, à poser leur candidature pour devenir Membre du "Comité consultatif d'urbanisme". Ce comité a pour tâche de faire des recommandations au conseil municipal en matière d'urbanisme, de zonage, de lotissement et de construction.

Pour être éligible, il faut avoir 18 ans ou plus; être résidents de Saint-Donat; avoir un intérêt marqué pour le développement de la municipalité et posséder une certaine expérience en matière d'urbanisme. Ce poste n'est pas rémunéré.

Les citoyens intéressés doivent parvenir leur candidature avant le 20 août prochain, à la Corporation de Saint-Donat, à l'attention de M. Jean Robidoux, C.P. 460, Saint-Donat, J0T 2C0.

Saint-Donat, le 14 juillet 1983.

CORPORATION MUNICIPALE DE ST-DONAT

BUREAU DU SECRÉTAIRE-TRÉSORIER

AVIS PUBLIC

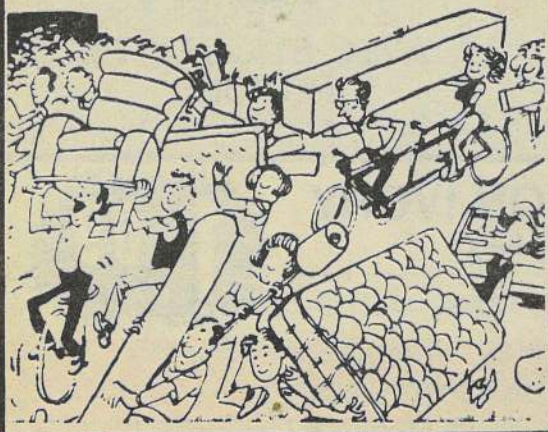
Cueillette des rebuts lourds: vieux poêle, réfrigérateur, lit, matelas, etc...

Conjointement avec l'entrepreneur qui fait la cueillette des ordures ménagères, la municipalité fera le ramassage des rebuts lourds dans toute la municipalité.

Lundi, le 8 août
Lundi, le 12 septembre

Les contribuables sont priés de noter ces dates afin de profiter de ce service.

La Municipalité de Saint-Donat



PROPRIÉTÉS À VENDRE

** Rue Bellevue, St-Donat: Terrain 100 pi. x 200 pi. Tél.: 424-2619.

** Rue St-Paul, St-Donat: avec accès au Lac Archambault, terrains de 8,000 pieds carrés. Tél.: 424-2117.

** St-Émile de Montcalm: terre à bois de 46 acres. 25,000\$. Tél.: 424-1526.

** Rivière Pimbina: chalet d'été à vendre: Tél.: 424-2117.

** Lac Sylvere (109): chalet 24 x 34 isolé, 5 1/2 pces. Terrain 21,400 pi. ca. Tél.: 424-5641.

** Lac Sylvere (99) ancienne propriété de feu Damase Morin, magnifique site. Camp en bois rond. Terrain: 47,300 pi. ca. Tél.: (514) 272-6746 ou (819) 424-5641.

** Route 125 sud, 10 rue Jos. Hubert près du lac Ouareau et du Mont La Réserve. Petite maison 2 chambres, très bas prix. Tél.: 424-3394.

** Rivière Ouareau: bord de l'eau, chalet d'été, véranda avec moustiquaire, 2 chambres, foyer, meublé, vaisselle et literie, chaloupe, quai, radeau. Tél.: 424-3187 ou Montréal (514) 489-2779.

A LOUER

** Rue Principale; logis 4 1/2 pces. Tél.: 424-3024.

** Chemin lac de la Montagne Noire: No. 342: à l'année 3 chambres à coucher, salon, cuisine, salle de bain. Non meublé. Tél.: 424-7001 ou 424-1220.

** Logement: 4 1/2 pces, peut être meublé, 195\$ par mois; situé près Auberge St-Donat. Tél.: 424-3240.

** 325 rue Bellevue, près rue Principale et Plage des Pionniers; salon, cuisine, 2 chambres, salle de bain, installation laveuse/sècheuse, garage et cave. 350\$ par mois. Tél.: 424-3913 ou 424-2119.

** Maison à louer dans le Rang 6, Notre-Dame de la Merci. Pour information. Tél.: 424-1910.

450 PRINCIPALE, ST-DONAT
JOT 2C0 424-2332

ESCOMPTE BEDARD et BELAND inc

VENTE D'INVENTAIRE

(3 jours seulement)

Les 11, 12 et 13 août 1983

ESSUIE-TOUT
HI-DRI
2 ROULEAUX

.99

PAPIER HYGIÉNIQUE
EXCELLO
4 ROULEAUX

.99

POÊLONS ET CHAUDRONS
T-FAL
GRANDEUR ASSORTIES

-25%

GLACIÈRES
EN FOAM
22" X 14"

5.99

CARAFE À JUS
LUSTRE WARE L-44
PLASTIQUE 64 on.
AVEC COUVERCLE VERSEUR

1.59

ALLUME-FEU BBQ
LIQUIDE 1 LITRE
RECORD

1.29

ALBUM PHOTO
12 PAGES
AUTO-COLLANTES

2.19

**USTENSILES
DE CUISINE**
COUTEAU, FOURCHETTE
ET CUIILLIÈRE AU CHOIX

.69

FIN
DE
SAISON

QUANTITÉ LIMITÉE

LIMITE 3 PAR CLIENT

ARTICLES DE PÊCHE
CUIILLÈRES, MOULINETS
COFFRES, CORDES ETC..

50%

**SUPER
ESCOMPTE**

50%

POTERIES DU QUÉBEC
PIÈCES ORIGINALES
(LÉGÈRE IMPERFECTION)

TASSES À CAFÉ
PRIX RÉG.: 1.99
SUPER PRIX

50%

50%

COSTUMES
DE
BAIN
ET VÊTEMENTS
AVEC ÉTIQUETTES
ROUGES

.99

PAMPERS
PREMIER PAS
EN 48

9.69

WONDRA
LOTION 180 ML.
PARFUMÉE OU INODORE
RÉG.: 1.99

.75

SAVON IVORY
PAQUET DE 4

1.09

AUBAINE INCROYABLE