



PHARM-ÉCONOMIES
JEAN COUTU

C'est tellement mieux... c'est bien évident!

960 Ouimet

St-Jovite



Pensez aux fêtes...
Pensez à nous...!



80, Principale
Ste-Agathe-des-Monts

326-5444

ALBIQUE

Saint-Donat

Pays de rêve



Volume 12 No 12

NOVEMBRE
1984

40¢

Au 30 novembre on devrait circuler sur la Route 125 de St-Donat à Notre-Dame-de-la-Merci sans "bavures".



Octroi du contrat d'asphalte sur la 125, à Beau-Val construction au coût de \$522,000. pour le printemps prochain.

C'était une "première" à St-Donat et ça se passait le 6 octobre à l'inauguration du projet de la Rivière Noire.



NOMINATION

Depuis le 10 septembre 1984, Charles Robidoux a été engagé comme Directeur du service équipements, bâtisses et terrains de jeu, avec charge de l'organisation de l'Aréna, l'entretien des bâtiments et équipements de loisirs.

NOMINATION

Johanne Roy est engagée comme Directeur du Service de Loisirs et Culture, avec charge de l'organisation des loisirs et activités culturelles de la Municipalité et la coordination avec les autres organismes s'occupant de loisirs et d'activités culturelles dans St-Donat.



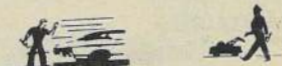
"L'essence ne coûte pas plus cher!"
et
Nous donnons du SERVICE en plus..."

839 rue Principale, St-Donat

VENTE - ACHAT - d'autos usagées

GARAGE RÉMI LAFLEUR

Tél.: 424-3225



Remorquage
Soudure électrique & acétylène
Débosselage
Tune-up / Mise au point
Graissage / Mécanique générale

ÉDITORIAL

Plusieurs lecteurs ont trouvé très emballant l'éditorial que je vous présentais dans le journal de septembre portant sur les raisons d'investir à Saint-Donat. Même si novembre est traditionnellement le mois des "morts" et que la perspective de l'arrivée prochaine de la neige, me donne froid dans le dos; voici quelques indices nouveaux pour entretenir vos esprits durant les temps froids et capter l'attention des "entrepreneurs" qui voudraient investir à Saint-Donat.

Notre maire André Picard laisse "fuser" de temps en temps quelques propos sur des projets probables dans la municipalité. Ces projets représentent plusieurs milliers de dollars d'octroi, mais un peu à la "Drapeau", il attend d'être vraiment "maître" de son projet avant d'en dévoiler le contenu.

Une rencontre du Député René Blouin avec la Chambre de Commerce de St-Donat fut suivie le 26 octobre dernier d'une rencontre de M. Blouin, accompagné du Ministre Jacques Léonard, avec le maire

et le conseiller de la voirie, la Chambre de Commerce, des représentants du Centre d'Accueil des 4-Vents et du C.L.S.C. Durant cette rencontre nous apprenions que le contrat d'asphalte pour la Route 125 est déjà octroyé pour la pose au printemps 85. "Ce n'est pas une farce!" Une telle nouvelle signifie que la Route 125 serait terminée en 1985...! et que l'affluence des usagers de la Route 125 doublera et peut-être triplera!

Une autre nouvelle qui remplira de joie les

gens du chemin Hector Bilodeau, ce chemin pourra recevoir le même traitement que celui affecté au chemin St-Guillaume: une dépense de 105 milliers de dollars est pressentie pour le terrassement et de 90 milliers de dollars pour le pavage. Quant à la rue Allard un montant de 45,000\$ est aussi octroyé.

Pendant le plus intéressant à retenir de cette rencontre est la "suggestion" du ministre Léonard à savoir que l'on pourrait ouvrir une route entre Saint-Donat

et le Mont-Tremblant; même durant l'hiver. Et pourquoi pas!

Il ne resterait qu'à ouvrir un chemin entre Saint-Donat et St-Michel-des-Saints, et il en fut question, pour compléter un réseau routier intéressant pour notre municipalité. Cette voie St-Donat/St-Michel-des-Saints est aussi une priorité pour le C.R.D. Lanauzière.

Je vous parlais en septembre de plusieurs projets en cours... L'avancement de ces projets se poursuit toujours; celui de la RIVIÈRE

NOIRE est maintenant officiellement lancé depuis le 6 octobre. Nous aurons bientôt l'occasion de vous parler de celui de ALPINA. Le président du projet de la VALLEE MICHEL, Monsieur Aurèle Riopel, devrait nous revenir en forme après quelques jours à l'hôpital, pour nous entretenir de la marche de ce projet. Nous lui souhaitons, en passant, un prompt rétablissement.

Je dois vous dire que durant la rencontre avec le Ministre Léonard et le Député Blouin il fut

question du C.L.S.C.! Un projet se concrétise et pourrait peut-être avoir bientôt une fin heureuse?

Il est clair que Saint-Donat va de l'avant... un maire dynamique, une Chambre de Commerce active et des investisseurs sérieux et entreprenants, voilà de quoi permettre tous les espoirs pour la jeune génération donatienne...et pour nous les entêtés et les rêveurs...

Guy Paquette

La Croix-Rouge

Nous tenons à souligner la grande générosité de la population de St-Donat et de Notre-Dame-de-la-Merci lors de la cueillette de fonds de la Croix Rouge. Nous avons recueilli la belle somme de \$3,405.46.

Suite à cette collecte, un comité de bénévoles s'est formé pour venir en aide à la région:

Un service de dépannage

1) Si tu as un malade à la maison, la Croix Rouge peut te donner un coup de main en tenant à ta disposition la plupart des articles que tu pourrais avoir besoin: lits d'hôpital, fauteuils roulants, fauteuils d'aisance, béquilles etc. Ce prêt peut durer jusqu'à trois mois. Si tu as besoin, communique avec Lise Pineault (424-3087) qui aura bientôt chez elle ces articles.

2) Les victimes d'incendies ou d'autres événements qui n'ont pas d'autres recours peuvent recevoir de la Croix Rouge une aide Temporaire, nourriture et vêtements. Gaétan Lavoie (424-2437).

Projet en voie de réalisation:

Nous songeons (si c'est possible) à une 2e cueillette de sang vers la Période des Fêtes afin de répondre à la demande des hôpitaux du Québec.

Nous avons trouvé un 2e groupe pour parrainer ce geste humanitaire. Nous en profitons pour féliciter le Club Optimiste de Saint-Donat qui fait déjà beaucoup pour la collecte de sang du mois de juillet et nous comptons sur eux l'été prochain.

À bientôt!
Lucienne Simard, secrétaire

REMERCIEMENTS

Les membres de la famille de Monsieur Roland Lafleur, décédé le 7 octobre 1984 à Saint-Donat, désirent remercier toutes les personnes qui leur ont témoigné des marques de sympathie soit par offrandes de messes, fleurs ou assistance aux funérailles. M. Roland Lafleur demeurait à Québec, il fut inhumé à Saint-Donat.

Par la publicité communautaire St-Donat sera représenté!

Grâce à la publicité communautaire la Chambre de Commerce sera présente au Salon du Ski à la Place Bonaventure à Montréal du 1er au 4 novembre, elle participera au Salon du Loisir qui se tient à Ottawa, en plus elle commence la distribution du dépliant d'hiver 84/85 "St-Donat, c'est tout naturel!"

Il faut remercier tous les commerces et individus qui par leur contribution annuelle rendent possible cette "publicité" à l'extérieur;

A. et P. Therrien, Alain Clec'h, Ameublement Barbeau & Garceau, Atelier de soudure St-Georges, Auberge La Perdrière, Banque Nationale, Bar Brasserie le Montagnard, Base de Plein Air La Cabouse, Boulangerie St-Donat, Boutique de ski Mont-Garceau, Caisse Populaire St-Donat, Centre de ski Mont-Garceau, Centre Vidéo des Laurentides, Charette & Frères, Club de Golf St-Donat, Const. Georges Desrochers, Croisière du Lac Archambault, Dépanneur Boni Soir, Dépanneur du Rang Double, Dépanneur l'Oasis, Entreprise électrique St-Donat, Escompte Bédard & Béland, Épicerie Maurice Charbonneau, Garage Lafleur, Golf Miniature St-Donat, Hôtel le Manoir des Laurentides, Immeuble Réjean Lavoie, Jacques Charette transport, Jean-Pierre Garceau, Lac Amis d'"O", Lachapelle Ltée, Marché Nadon, Marché R. Lavoie, Notaire Campbell, Notaire Marie-Claude Raymond, Pagé Sport, Pharmacie Perreault & Brien, Pièces d'Auto J. Boudreau, Piote Inc., Quincaillerie Claude Desrochers, Rendez-vous de la Couturière, Restaurant chez Henri-Paul, Restaurant chez Walter, Restaurant du Coin, Restaurant l'Escale, Restaurant les Alizées, Richard Coutu & Fils, Salon Yvan Brisson, André Lord, Assurance Liboiron Tassé, Bernard Lambert Enr., Boutique aux Présents, Camp Ville-Marie, Carrières St-Guillaume, Centre de Location St-Donat, Crêperie de la Maison Blanche (La), Dépanneur M. Raymond, Épicerie du Lac Croche (Bénard), Excavation Lavoie & Frères, Excavation R. Légalé, Motel St-Amour, Gilbert Fleuriste, Hotel Cuillère à Pot (Denis Lamarche), Immeuble Lumi Inc., Journal Altitude "1350", R.C. Vidéo, Salon André Simard, Camping Nomade, Monette Michel Enr., Restaurant La Bouffe à Fred et le Restaurant Au Pavillon.

QUÉBEC COLLABORE

300 000\$

DE SUBVENTION POUR L'AMÉLIORATION DU RÉSEAU ROUTIER MUNICIPAL DU COMTÉ DE ROUSSEAU

St-Sophie, le 1er octobre 1984: Le député de Rousseau à l'Assemblée nationale du Québec et leader adjoint du gouvernement, Monsieur René Blouin, annonçait récemment que

12 municipalités du comté de Rousseau ont reçu des subventions totalisant 300 000\$ du Ministère des Transports qui seront affectées à l'amélioration du réseau routier municipal.

Les municipalités qui ont bénéficié de ces subventions pour différents travaux prioritaires sont: Rawdon village:

\$20,000.00, St-Lin: 9,000.00, St-Donat: 66,000.00, Notre-Dame-de-la-Merci: 35,000.00, Ste-Julienne: 20,000.00, St-Roch de L'achigan: 20,000.00, St-Hippolyte: 20,000.00, Ste-Adèle: 20,000.00, Ste-Marguerite: 60,000.00, Estérel: 10,000.00, Entrelacs: 10,000.00, Mont-Rolland: 10,000.00



Adresse Postale: C.P. 1350, St-Donat-Montcalm, Qué. J0T 2C0

1069, Principale, Saint-Donat, Qué.

Tél.: 424-2610, Tél.: Rés.: 424-5901

Directeur: Guy Paquette

Secrétaire: Lucille Paquette

Imprimé: Imprimerie Léonard Inc. St-Jovite, P. Qué.



Courrier de deuxième classe. Enregistrement no. 3099. Le contenu de ce journal ne peut être reproduit sans l'autorisation écrite de la direction. Dépôt légal Bibliothèque Nationale du Québec



506 Principale, St-Donat, P. Q., Tél.: 424-2626

J.-F. Perreault & C. Brien Perreault PHARMACIENS

HEURES D'OUVERTURE

Lundi	9h30 à 22h00	Dimanche: fermé	
Mardi	9h30 à 18h00	Jedui	9h30 à 18h00
Mercredi	9h30 à 18h00	Vendredi	9h30 à 21h00
		Samedi	9h00 à 17h00

Coalition contre les abus des postes

TORONTO - Un puissant groupe d'entreprises, de membres de professions libérales et d'associations sans but lucratif représentant les secteurs les plus divers vient de former une coalition en vue de chercher une solution aux problèmes des postes.

Cette nouvelle alliance, qui porte le nom de Coalition contre les abus des postes (CAPA), a décidé de lutter contre les excès commis dans quatre domaines principaux, à savoir:

* **Le service:** depuis 1965, il y a eu aux postes 59 arrêts de travail qui ont entraîné une perte totale de 2 427 310 jours-personnes. La grève de 1981, qui a perturbé le service pendant 42 jours, a coûté 3 milliards de dollars au seul secteur de la petite entreprise. Même Postes Canada reconnaît que, d'après ses propres sondages, 49 pour cent de ses clients estiment ne pas en avoir pour leur argent.

* **Les salaires:** les postiers canadiens ont des salaires et des avantages sociaux supérieurs à ceux de leurs collègues des États-Unis et des travailleurs canadiens qui occupent des emplois comparables dans le secteur privé. Les généreuses hausses de salaires et d'avantages sociaux accordées par Postes Canada, le cinquième employeur du pays, ont eu des conséquences inflationnistes graves et se sont répercutées dans les secteurs tant public que privé.

* **Les hausses de tarif:** sur 14 pays occidentaux, deux seulement ont des tarifs plus élevés que le Canada, où le tarif d'affranchissement du courrier de première classe est actuellement de 32 cents. Postes Canada a pourtant prévu une nouvelle majoration pour 1985, alors que les postes américaines ont annoncé qu'elles maintiendraient leur tarif à 23 cents jusqu'en 1990. Par-dessus le marché, la productivité de Postes Canada est inférieure de 40 pour cent à celle des postes des États-Unis, qui réussissent à être rentables. Il existe une corrélation directe entre cette faible productivité et un taux d'absentéisme moyen de 18 jours par an et par travailleur (deux fois plus que dans le secteur privé), qui coûte à Postes Canada une somme évaluée à 134 millions de dollars par an, soit près de la moitié de son déficit de 300 millions de dollars.

* **La concurrence déloyale:** Postes Canada examine la possibilité de s'associer à certaines entreprises du secteur privé pour vendre des marchandises et fournir d'autres types de services non postaux dans ses nombreuses succursales. Les installations postales sont financées par l'ensemble des contribuables, et ce genre de concurrence favoriserait certaines entreprises aux dépens des autres, ce que la Loi sur les postes des États-Unis interdit formellement.

Au cours des jours qui viennent, la CAPA a l'intention de faire pression sur la direction de Postes Canada, les syndicats et le gouvernement pour mettre un terme à tous ces abus. Compte tenu du vif intérêt manifesté par de nombreux organismes nationaux et provinciaux, la Coalition espère également que d'autres associations viendront grossir ses rangs.

La composition du Comité de direction de la CAPA reflète la diversité des intérêts des membres de la Coalition. Il s'agit des organisations suivantes: Fédération canadienne de l'Entreprise indépendante; Association canadienne du marketing direct; Association des éditeurs de la presse hebdomadaire régionale francophone; Association des ingénieurs-conseils du Canada; Association canadienne des détaillants en quincaillerie; Fédération canadienne des associations d'agents et de courtiers d'assurance; Institut des directeurs d'association.

VISITE IMPORTANTE À ST-DONAT



Le député du comté, M. René Blouin et le ministre Jacques Léonard rencontraient, le 26 octobre, la présidente de la Chambre de Commerce, Mme Suzette Nadon, et le Maire M. André Picard en vue de faire le point sur divers sujets concernant la municipalité.

ROUTE ST-DONAT MONT-TREMBLANT



Bientôt ce ne sera plus qu'un SOUVENIR...le projet de la 125... Le contrat d'asphalte est octroyé à Beau-Val Construction pour la somme de 521,915\$. Quel bel été...85 en perspective...!..?

ASPHALTE SUR LA 125



Le ministre Léonard est tout joyeux de sa suggestion de relier Saint-Donat et le Mont-Tremblant même l'hiver...

Les activités du comité de publicité communautaire de la Chambre de Commerce

"Week-end des Couleurs"

Nous ne reviendrons pas sur le bilan des activités qui se sont déroulées lors du "Week-end des Couleurs" puisque nous en avons parlé dans le Journal Altitude 1350 et l'Information du Nord. Cependant, nous vous donnons quelques résultats d'un sondage effectué dans le cadre de ce "Week-end". Deux cent trente personnes ont accepté de répondre à notre questionnaire.

- C'était une "première visite" à Saint-Donat pour 31.7% des personnes interrogées.
- 62.7% des visiteurs ont grandement apprécié les remontées mécaniques.
- 34.8% des répondants venaient de la région Laurentides/Lanaudière et 46.9% de Montréal, Laval.
- 24.4% des répondants ont entendu parler du "Week-end des Couleurs" par le Journal de Montréal.
- 55.7% des répondants avaient entre 25 et 54 ans.

Salon du Ski

- La Chambre de Commerce sera présente au Salon du Ski de la Place Bonaventure à Montréal du 1er au 4 novembre prochain. Les Monts-Garceau et La Réserve participent également à ce Salon.

Salon du Loisir

- Du 8 au 11 novembre, nous participerons au Salon du Loisir qui se tient à Ottawa.

Visite au New-Hampshire

Au début de décembre, la Chambre de Commerce aura une représentante au New-Hampshire afin de faire connaître notre produit "motoneige".

La Cuillère à Pot et le Club de Motoneige Saint-Donat participeront à cette activité de promotion.

3. EXPOSITION "CONCOURS DE PHOTOGRAPHIE, SAINT-DONAT C'EST TOUT NATUREL"

Toutes les photos reçues seront exposées les 17 et 18 novembre et cette exposition sera ouverte au public.

Les heures d'ouverture et le lieu de l'exposition seront définis au début de novembre.

Les participants ont jusqu'au 8 novembre pour faire parvenir leurs oeuvres à la Chambre de Commerce.

4. BUREAU TOURISTIQUE

Au cours des mois d'août et septembre derniers, le Bureau touristique a accueilli respectivement 1376 et 1141 visiteurs.

Garderie

La chenille inc.
St-Donat
Comté Montcalm
Québec

Une garderie subventionnée à St-Donat...

Avez-vous déjà entendu parler?

Il était une fois... Un groupe de bénévoles qui la puce à l'oreille, a décidé de réentreprendre des démarches pour la mise sur pied d'une garderie à but non lucratif, pouvant être subventionnée par le gouvernement québécois à St-Donat. Je dis bien réentreprendre, car il y a déjà trois ans un autre groupe formulait les mêmes démarches auprès du gouvernement pour se "péter le nez", excusez l'expression, à des coupures budgétaires... Quel sacré coup, après tant de labeur et d'attente!

Car pour organiser une garderie subventionnée, le travail ne manque pas. Démarches pour ci, démarches pour ça, attendez que je vous explique un peu. D'abord on prend contact avec l'Office des Services de Garde à l'Enfance: qu'est-ce qu'on fait si on veut monter une garderie? En premier lieu, enregistrer notre projet et envoyer une copie certifiée de l'acte constitutif (la charte). La charte était déjà existante, vu les démarches antérieures, mais est-elle à date? Y-a-t-il des modifications? Eh oui! Les règlements généraux ne sont pas en forme, il faut les reformuler, etc... (Démarches juridiques).

Ensuite le local, est-ce qu'il faut acheter ou louer? Quel grandeur nous faut-il? X pi2 par enfant, X pi pour la hauteur des murs. On a trouvé au 273 Aubin, une p'tite maison bien à notre goût, et parfaitement adaptable aux besoins d'une garderie... (Démarches architecture).

Mais qu'est-ce qu'on peut faire en attendant la subvention? Faire une offre conditionnelle, oui mais... ça nous prend de l'argent! On a tout mais on a pas d'argent... Une campagne de financement? Bonne idée! Le besoin d'une garderie à St-Donat est sûrement assez pressant pour que les gens nous aident. Hein?

Notre campagne de financement est lancée! On a besoin de votre aide et de votre participation. Bientôt des calendriers sous notre effigie seront en vente, notre objectif: l'offre d'achat de \$2,200. (Démarches financement)

Et si jamais vous êtes intéressé à participer plus activement à ce projet, il en reste encore à faire. Plusieurs comités sont déjà en marche comme vous avez pu le constater, mais d'autres sont à former: programme d'activités, menu alimentaire, aménagement du local, etc...

Vous n'avez qu'à nous contacter, plus les gens seront intéressés, plus l'aide financière gouvernementale pourra nous être accessible.

Merci de votre attention.

Viviane Riopel pour le comité organisateur.
(Louise Nadon, Christiane M. Geffroy, Marian Spicer, Jeanne Gagné et Viviane Riopel)
424-1594 & 424-5148

L'HALLOWEEN des écoliers!



C'est vendredi, le 26 octobre que les écoliers de Saint-Donat ont fêté l'Halloween.. Cette réjouissance est devenue une tradition. Un "gros party" avec des costumes disparates et colorés... pour la joie des jeunes.

LE CERCLE

Raquetball
Bain tourbillon
Sauna

les alizés

RÉSERVATION
424-1313

Cercle alizés 2102 route 125, Donat

LE RESTAURANT

Cuisine
Régionale
Française
Vos hôtes
Sharon et Philippe

Au choix: rôtis, crustacés, ethnique ou traditionnel
menu simple, gastronomique ou farfelu...!

Faites votre menu et venez en discuter ou téléphoner.



Club de l'Âge d'Or de St-Donat

À une assemblée régulière tenue le 11 octobre dernier, M. Roméo Charbonneau fut nommé président de notre club de l'Âge d'Or et M. Léo Doyon fut nommé vice-président. A ces deux bénévoles, nous disons merci d'avoir accepté de diriger notre organisme en marche. Nous vous souhaitons tous les succès possibles et soyez assurés de notre collaboration la plus entière?

Le voyage à Montréal, le 18 octobre dernier, s'avéra un franc succès; Bravo et merci aux organisateurs!

Le souper de soirée des fêtes du Club de l'Âge d'Or de Saint-Donat se tiendra samedi le 8 décembre 1984 à 17h à l'Auberge Saint-Donat. Animation par Disco Mobile Marcel Grandchamp. Le coût est de \$5.00 pour les membres actifs; un cadeau quoi! C'est avec plaisir que les membres de votre conseil en ont décidé ainsi! Vous pouvez vous procurer vos billets au local de l'Âge d'Or. Faites vite; le nombre est limité à 200, c'est à guichet fermé. Pour les non-membres le prix est fixé à \$12.00 chacun. Un souper des plus alléchants et une soirée bien organisée vous attendent, soyez des nôtres!

Une campagne d'abonnement 1984-1985 au journal "Âge d'Or, Vie Nouvelle", bat son plein. Le coût est de \$6.00 pour 12 numéros, pour les membres.

C'est le seul journal officiel et porte-parole autorisé de la Fédération de l'Âge d'Or du Québec. Vous pouvez gagner de magnifiques prix en vous abonnant à ce journal très enrichissant pour les personnes du 3e âge. Des formulaires d'abonnement sont à votre disposition à votre local.

N'oubliez pas notre bingo mensuel du 8 novembre prochain à 13h. Amenez vos amis, vos parents, tous sont bienvenus. Réservez-vous cet après-midi de détente!

En terminant, je rappelle toute la sagesse de ce proverbe tibétain qui ne peut laisser indifférent: "Un jour, en marchant dans la montagne, j'ai vu une bête". "En m'approchant, je me suis aperçu que c'était un homme". "En arrivant près de lui, j'ai vu que c'était mon FRÈRE".

Bonjour à tous,
Antoinette Riopel, secrétaire



FILLES D'ISABELLE cercle des Laurentides # 1225

L'activité principale, lors de notre réunion mensuelle, le 4 octobre dernier, fut axée sur notre bazar annuel.

Notre régente Irèle forma les comités, nous retrouvons au comité de bien être: Reine Dufour présidente, Francine Lafleur.

Comité de téléphone et de recrutement: Monique Simard présidente et Lise Cadot.

Comité de correspondance: Colette Charbonneau et Lucienne Desrochers.

Comité social: Marielle Lord.

Un comité spécial fut formé, il se compose: Isabelle Marion présidente, Irène Lespérance, Marielle Lord, Carole Therrien, Adrienne Goulet et Lucienne Desrochers.

Nos meilleurs voeux de Joyeux Anniversaire à Jeanne D'Arc Lavoie et de Prompt Rétablissement à Maria Brisson et Madeleine Morin.

Les gagnantes du tirage de notre bazar sont:

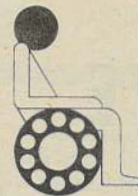
- 1) Balançoire: Marie B. Lord
- 2) Radio AM/FM: Louise Beauséjour
- 3) Chaise longue: Claudette St-Pierre

Merci à tous ceux et celles qui ont permis le succès de notre bazar; merci à toutes nos bénévoles, ainsi qu'à nos encanteurs qui ont fait un travail magnifique.

Aux époux de nos membres, un merci spécial pour vos bons coups de mains et de balai.

Notre prochain rendez-vous le 8 novembre.

Bienvenue à toutes.
Colette B. Charbonneau,
Rédactrice



Association des Personnes Handicapées du Secteur Joli-Mont inc.

"Un service spécialisé de placement pour personnes handicapées a été mis en opération par l'Association des personnes handicapées du secteur Joli-Mont en entente avec la Commission de l'Emploi et de l'Immigration du Canada.

Une conseillère en adaptation au travail a été embauchée pour servir la clientèle de ce secteur, dont fait partie la municipalité de Saint-Donat, afin de répondre aux besoins de celle-ci désireuse d'intégrer ou réintégrer le marché du travail.

Si vous êtes une personne handicapée ou présentant des problèmes physiques d'employabilité (exemple: maladie du coeur, des reins... etc.) ou des problèmes d'apprentissage et de compréhension vous pouvez communiquer avec Mme Denise Grégoire du comité local de l'Association des personnes handicapées de Joli-Mont les lundis et vendredis entre 10h a.m. et 15h au numéro suivant: 424-2693.

Mme Grégoire référera votre nom et autres informations pertinentes à la conseillère en adaptation Mme Monique Desrochers qui par la suite vous rencontrera pour évaluer vos besoins et vous aider dans vos démarches de recherche d'emploi. Si vous préférez communiquer directement avec Mme Desrochers il est possible de la joindre au numéro suivant: région 514-834-5434 ou la rencontrer au 4046 Queen à Rawdon.

Les noces paroissiales

Le plaisir et la joie qui ont régné par les années antérieures lors des NOCES PAROISSIALES seront de nouveau ressentis cette année lors de cette célébration qui prendra place dans notre église paroissiale le 24 novembre prochain pour les couples qui célèbrent soit leur 25e, 50e ou 60e anniversaire de mariage cette année.

Cette messe d'Action de Grâce sera célébrée SAMEDI LE 24 NOVEMBRE à 17h15 à l'église. Après la célébration eucharistique, tous se retrouveront au sous-sol pour partager un repas communautaire.

Les couples accompagnés de leur famille et amis, désireux de souligner cet événement, peuvent s'informer auprès de Suzanne et Yvon Lagacé (424-2002) ou (424-2623) pour connaître tous les renseignements concernant cette fête.

Il nous est possible de retrouver dans les registres de la paroisse seulement ceux qui se sont mariés à Saint-Donat; étant donné que nous voulons fêter tous les jubilaires, nous comptons sur votre collaboration pour découvrir tous les jubilaires qui aimeraient partager avec nous ces humbles agapes.

Cette invitation s'adresse aussi aux enfants de la paroisse vivant à l'extérieur et aux couples-jubilaires vivant maintenant à Saint-Donat.

Vous nous aiderez beaucoup en nous communiquant le nom des couples qui fêtent cette année un 25e, un 50e ou un 60e anniversaire de mariage.

Nous comptons sur votre coopération pour que cette fête soit encore cette année, un succès!

LA BOUTIQUE

Mont - Garceau enr.

St-Donat

La vraie Boutique de Ski, SPÉCIALISÉE

Botte:
NORDICA
LANGE
SALOMON

Ski:
DYNASTAR
OLIN
K-2
ROSSIGNOL
SPALDING
KASTLE

Fixation:
SALOMON
LOOK
TYROLIA
GEZE
F2

Vêtement:
ALPINE
S+L (duvet)
MEDICO
SKYR

MURRAY MERKLEY
(importation duvet)
JARDIN JONES



Tél.: 424-2233



Nous vendons la botte SALOMON

Notre Boutique est la seule Boutique accréditée
pour vendre **SALOMON**

SOYEZ PRÊTS..!
VISITEZ NOTRE ATELIER
DE RÉPARATION...

ATELIER DE RÉPARATION

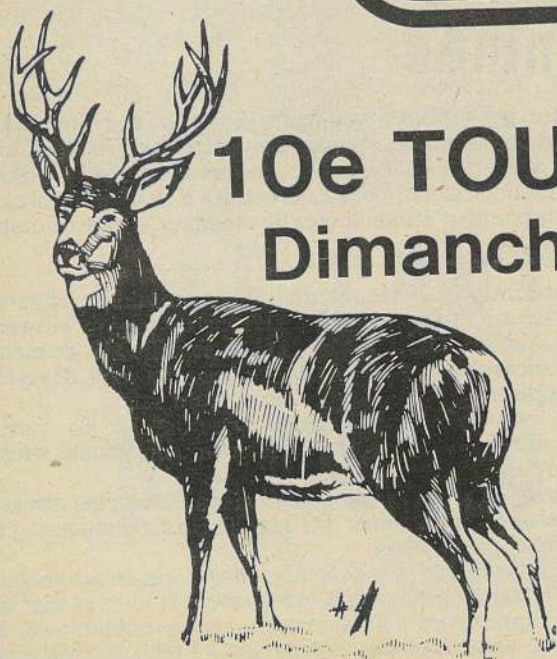
- * Affutage
- * Cire chaude
- * Réparation de base
- * Installation de fixation

L'UNIK-DISCO

TÉL.: 424-2075

du

BAR MONTAGNARD



10e TOURNOI "DE PANACHES" Dimanche, 11 novembre 1984



Inscription: 12h
Parade: 13h
Mesurage: 14h
Concours tir à l'arc: 15h
Souper du chasseur: 17h
Remise des prix: 19h30



SUIVEZ LA CAMPAGNE PRÉSIDENTIELLE...

VENEZ APPUYER VOTRE CANDIDATE...!
VOTRE CANDIDAT ...!

Vendredi,
2 novembre:
Robert Charbonneau
René Frechette

Vendredi,
9 novembre:
Paule Thomas
Serge Aubin

Vendredi,
16 novembre:
Denis Collin
Denis Langlois

Vendredi,
23 novembre:
Table Ronde
avec tous les candidats(es)

Soirées
de votation
vendredi le 29
et samedi le 30
novembre

Le scrutin
se déroulera de
21h à 23h

Qui sera porté au pouvoir...???
c'est à suivre...!...!

514, rue Principale

SAINT-DONAT

Soirée de lancement de la programmation 84/85

Soirée de lancement de la programmation 84/85; le NORD SUR SCÈNE présentait vendredi le 19 octobre à la Polyvalente des Monts à Ste-Agathe des Monts la Ligue Nationale d'Improvisation.

À cette première assistait plusieurs personnalités du monde artistique et politique de la région.

tance a goûté avec plaisir cette nouvelle forme d'expression et est "embarqué" dans le jeu par ses applaudissements parfois même en lançant des "claques" à l'arbitre et même aux joueurs maladroits...

La Ligue Nationale d'improvisation durant l'après-midi a animé des ateliers avec une qua-

rantaine d'élèves de la polyvalente. Les acteurs se sont dits heureux de cette expérience quelque peu ardue cependant, en espérant toutefois que cette expérience incitera les jeunes à tenter quelques essais localement enrichissant ainsi leurs loisirs et leur culture.

Cette soirée marquait le départ d'une série de

spectacles dans la région, chaque comité culturel local prépare une soirée culturelle dans sa municipalité laquelle sera appuyée par l'organisation du NORD SUR SCÈNE.

À Saint-Donat cette soirée prendra place le 8 décembre avec Laura Cadieux.



Coopérative forestière N.D.M.

Suite à l'Assemblée Annuelle tenue le 30 septembre '84, j'aimerais remercier les directeurs sortants, Messieurs Maurice Roy et Jean-Luc Lalancette, et vous présenter les membres du nouveau conseil d'administration, il s'agit de Messieurs: Robert Pelletier: président, Raymond Pelletier: vice-président, Florent Pelletier: sec.-trésorier, René Décarie: gérant, Laurent Trotter: administrateur, Léo Pelletier: administrateur, Claude Vaudry: administrateur.

Tous furent élus par acclamation. BRAVO!

Robert Pelletier, président

La saison de la chasse aux champignons est terminée

Au début de cette année, le Club des Mycologues Amateurs des Laurentides Inc. organisait une série de six cours théoriques de mycologie et, plus tard, trois cours d'orientation en forêt. Un vaste local, gracieusement mis à notre disposition par la Commission Scolaire des Laurentides à la Polyvalente des Monts à Ste-Agathe, nous permit d'accueillir nos 46 membres venant de quinze municipalités voisines.

Au cours du printemps dernier et de cet automne, nos membres participèrent à huit excursions successives à St-Donat, St-Faustin, St-Adolphe D'Howard, Val-Morin, Ste-Adèle et Lachute. C'était pour plusieurs, l'occasion de mettre en pratique des connaissances nouvellement acquises; pour d'autres, de refaire leurs provisions de champignons, de soleil et d'air pur.

Les morilles furent trouvées en plus grand nombre que les années précédentes. Les bolets ont fait leur apparition plus tôt et l'automne vous a comblés de multiples carpophores aux couleurs variées.

Nos mycophages ont profité de récoltes abondantes pour faire sécher diverses espèces comestibles; histoire d'échelonner les plaisirs gastronomiques jusqu'aux cueillettes du printemps prochain.

Même si le temps de la cueillette des champignons sauvages est presque terminé, les membres ne resteront pas inactifs. Après avoir étudié les champignons dans leur habitat du printemps à l'automne, ils profiteront de la saison d'hiver pour en étudier les caractères microscopiques à l'aide de spécimens qu'ils ont fait sécher et mis en herbier.

Au nom des membres du Club des Mycologues Amateurs des Laurentides Inc., je désire remercier monsieur l'abbé J.A. Potvin, éminent botaniste et membre d'honneur de notre Club. Monsieur l'abbé Potvin, dont vous connaissez sans doute le dévouement auprès de la population Laurentienne pour faire découvrir et apprécier les beautés de la nature, a participé à toutes nos excursions et nous lui en sommes très reconnaissants.

Jacqueline Robert, présidente

THÉÂTRE - Culture

C'est samedi le 8 décembre (20h30) à la boîte l'Avant-Garde du Manoir des Laurentides que vous aurez la chance de voir ce magnifique "one-woman" show au cours duquel la comédienne interprète une douzaine de personnages en l'espace de 90 minutes

Laura Cadieux est une femme simple, drôle, sympathique issue du milieu populaire auquel Tremblay nous a habitués...c'est un personnage rempli de vérité. Chaque semaine, Laura rend visite à son médecin et c'est pour elle l'occasion d'une certaine défoulement. Elle lui raconte ses peurs... elle a peur de la rampe du métro, du chauffeur d'autobus, des italiens qui sentent, des grecs qui... Elle a surtout peur de son propre corps dont la grosseur lui paraît être une caractéristique équivalente à celle de la lèpre...

Tout en n'ayant l'air de rien, Michel Tremblay et sa conspiratrice Manon Gauthier nous reflète une image de cette grosse femmes intolérante et bourrée de préjugés qui pourrait tout aussi bien être une de nos tantes, notre voisine ou encore...une partie de nous même!!

La pièce est présentée par le Comité de la bibliothèque en collaboration avec le Manoir des Laurentides, et le Nord sur scène. Les billets sont en vente à la bibliothèque, au Centre Vidéo des Laurentides et au Centre Sportif. Il vous est aussi possible de réserver en téléphonant au service loisirs et culture à 424-2866.

Benoît Masson



«C't'à ton tour, Laura Cadieux»

de
MICHEL TREMBLAY
avec
MANON GAUTHIER

DÉJÀ 5 ANS DÉJÀ 5 ANS DÉJÀ 5 ANS DÉJÀ 5 ANS

QUI PENSE MOTONEIGE À ST-DONAT

PENSE

pagé

(ST-DONAT) SPORT INC.

(Prop. Michel Vaillancourt)

- * La plus vaste salle de montre
- * Meilleur choix de motoneiges neuves et usagées
- * Le plus gros département de pièces
- * Meilleur choix de pièces, vêtements et accessoires de toutes marques: SKI-DOO, YAMAHA, MOTO-SKI, ARTIC CAT

- * Un service professionnel et amical
- * L'expérience: **Michel Vaillancourt** possède 10 ans d'expérience (5 ans chez Bombardier, 5 ans à St-Donat).

ET IL Y A PLUS.....

TOUT LE MONDE SAIT QUE **YAMAHA** CONSTRUIT LES MEILLEURES MOTONEIGES AU MONDE.

ELLES SONT MAINTENANT DISPONIBLES À ST-DONAT.

VENEZ LES VOIR SANS TARDER!



1108, Principale, St-Donat

424-3433

DÉJÀ 5 ANS

DÉJÀ 5 ANS

DÉJÀ 5 ANS

DÉJÀ 5 ANS



Coopérative d'alimentation naturelle

Il existe depuis 5 années à Sant-Donat un regroupement de personnes affilié à la coopérative d'alimentation naturelle la **balance**. Cette coopérative alimentaire possède un large éventail d'aliments sains et naturels qu'il nous est possible d'acheter à des prix vraiment économiques.

Voici à titre de renseignements les principaux groupes alimentaires disponibles à la ba-

lance. Les céréales (blé, millet, riz, avoine, seigle), les légumineuses (lentilles, pois, fèves...), les farines, les noix (amande, arachide, acajou, tournesol, grenoble, pacane...) et beurre de noix, les fruits séchés (datte, raisin, figue, abricot, pruneaux...), les produits laitiers (poudre de lait, fromage...), les pâtes alimentaires (de blé, de soya et d'épinaud), les jus, tisanes, épices... et bien d'autres

produits...

Pour ceux qui seraient intéressés notre **groupe d'achat** tiendra sa prochaine rencontre, lundi le 3 décembre à la bibliothèque municipale de St-Donat. De 18h30 à 19h30 il y aura une petite séance d'information pour les non-initiés...

Pour information supplémentaire, Benoit Masson: 424-3385.



La Société Alzheimer des Laurentides inc.

La Société Alzheimer des Laurentides Inc. remercie chaleureusement toutes les personnes sousmentionnées qui ont contribué au brillant succès de sa campagne de financement par la vente du **chocolat**:

Les média d'information, André Guillemette de l'Imprimerie Guillemette Inc., le personnel de la Caisse Populaire, Guy Ménard Transport Inc., du Lac Brûlé, les organismes locaux, les marchands locaux, les membres du Conseil d'administration de la Société, l'encouragement du public.

Pour clôturer cette réussite, nous invitons toute la population Laurentienne à s'accorder une soirée de détente par un **souper bénéfique** qui se tiendra à la **Brasserie Richard** 92 rue Principale Ste-Agathe desMonts, **mercredi le 14 novembre 1984** de 17 à 22 heures (5 à 10 heures p.m.). Deux menus au choix; tirage d'un prix de présence le tout pour un coût minime de \$10.00 les billets sont déjà en vente par les membres; à différents endroits ainsi que sur place.

Bienvenue à tous,

Toute la population des Laurentides est cordialement invitée à une conférence intitulée: **comment démystifier votre appréhension face au placement d'une personne confuse** (Programme adapté en milieu hospitalier (diaporama).

Où: À l'Auditorium de la Polyvalente des Monts 101 rue Légaré, Ste-Agathe-des-Monts.

Quand: Mercredi soir le 28 novembre 1984

Heure: 20h00 (8h00 p.m.)

Conférenciers invités (2)

Monsieur Louis Novick, Directeur du Centre Gériatrique Maimonides, Madame Lise Bluteau, ergothérapeute.

Bienvenue à tous! C'est gratuit

La Société Alzheimer des Laurentides Inc.

9 rue du Vallon,
Ste-Agathe-des-Monts,
Tél.: (819) 326-1025

Horaire des activités à l'aréna

SAISON 84/85

Depuis déjà quelques semaines l'aréna a repris ses opérations. Afin de vous guider dans l'emploi de vos temps libres, voici l'horaire des activités.

Patinage libre:

Lundi-mardi-mercredi-jeudi:	16h - 17h
Vendredi	15h - 16h
Samedi	13h30 - 16h 18h30 - 20h

Patinage artistique:

Des cours de patinage artistique ont lieu les vendredis entre 16h et 19h.

Hockey libre:

Samedi 10h15 - 11h45

Hockey mineur:

Catégorie Bébites (3 - 6 ans): mercredi 18h à 19h, Atomes, lundi, jeudi: 18h15 - 19h20, Pee Wee, lundi, jeudi: 19h20 - 20h30, Bantam, mardi: 18h30 - 19h45, mercredi 19h05 - 20h15, Midget, lundi: 20h30 - 21h30, mercredi 20h25 - 21h25, dimanche: 13h00 - 14h30.

N.B.: Vous avez la possibilité de louer l'aréna pour une activité de groupe aux périodes suivantes:

Dimanche après 16h - samedi après 20h - jeudi après 20h30.

Au plaisir de vous servir.

Information: 424-2866

Communiqués:

Les personnes intéressées à faire partie d'une équipe de Ballon Balai féminine ou masculine sont priées de communiquer avec Charles Robidoux à 424-2866.

Très probablement le tournoi de Ballon Balai aura lieu à la fin novembre. Surveillez le canal communautaire, des renseignements supplémentaires vous seront communiqués.

LE CONTE DU BON DIEU

À chaque dimanche, durant la messe de 11h, le Conte du Bon Dieu est offert à tous les enfants de 3 à 8 ans au sous-sol de l'église St-Donat. À but non-lucratif et sans frais de votre part, un groupe de parents volontaires racontent des histoires de la bible à partir d'un manuel adapté pour les enfants.

Des scéances de marionnettes, des chants, et des jeux font aussi partie de la rencontre. Les parents retrouvent leurs enfants après la messe avec un bricolage qu'ils ont confectionné.

Bienvenue à tous, nous sommes là à tous les dimanches et aucune inscription n'est nécessaire.

Pour renseignements, Lina Richer: 424-5613, Claire Charbonneau: 424-2655.

AUTOMAXI

LE SYSTÈME UNIVERSEL

AUTOMAXI est aujourd'hui le système universel pour le transport des skis, des planches à voiles, des bicyclettes et de tout autre objet qui requiert l'utilisation d'un support robuste et fonctionnel.



LE MIEUX
CONSTRUIT...
LE PLUS
VENDU

Demandez CHRISTIAN
pour plus de renseignements.

Charette & Frère Enr.

598 Principale

Tél.: 424-2414

St-Donat

CENTRE VIDÉO DES LAURENTIDES



\$599.00

- * Minuterie 8 jours - 4 émissions
- * Possibilité 105 canaux
- * Télécommande 9 boutons, 11 fonctions sans fil
- * Recherche visuelle dans les 2 sens

Vidéo VCR 4660



PLAN
MISE DE
CÔTÉ

CASSETTE
GRATIS
L-750

Quantité limitée

1 semaine seulement

St-Donat

492, Principale

424-3344

Les caisses populaires du secteur O'Bois, un coup d'oeil sur le passé!

Notre directrice à l'honneur



(Mont-Laurier, le 4 octobre 1984) La Fédération des caisses populaires Desjardins de Montréal et de l'Ouest-du-Québec célèbre cette année son 60e anniversaire de fondation. Cet événement constitue une occasion extraordinaire de rappeler certains moments de l'histoire des caisses populaires du secteur O'Bois.

C'est le commandeur Alphonse Desjardins lui-même qui, à la demande du clergé, fonda les trois premières caisses populaires du secteur O'Bois, soit les caisses populaires de Nomininque, fondée en 1908, Maniwaki et Bois-Franc fondées en 1912.

La crise de 1929

La crise de 1929 frappe durement les caisses populaires de Nomininque et de Maniwaki. Elles doivent fermer leurs portes mais renaîtront respectivement en 1939 et 1949. La région est encore à cette époque en pleine période de colonisation, les communications sont difficiles et aucune nouvelle caisse ne sera fondée de 1912 et 1937.

Au sortir de la crise, l'industrie forestière,

l'agriculture et le tourisme se développent. La région connaît une croissance économique et on assiste de 1937 à 1950 à la fondation de 29 nouvelles caisses populaires. On connaîtra d'autres fondations au cours des années 50.

L'organisation du secteur

En 1969, l'Union régionale décide de déléguer un employé permanent au secteur O'Bois qui portait à l'époque le nom de secteur Mont-Laurier. L'organisation régionale prend vie; un comité de coordination est formé au début de 1970, la publicité est réalisée sur une base sectorielle dès 1971 et divers autres comités sont formés par la suite.

En 1975, le secteur innove en élisant une femme, Mme Huguette Bertrand, directrice de la Caisse populaire St-Donat, à la présidence du Comité de coordination. En 1977 le secrétariat régional devient une réalité permanente.

En 1978, la Caisse populaire de l'Annonciation fournit un bel exemple d'intercoopération en apportant un appui technique et fi-

nancier aux fondateurs de la Coopérative forestière des Hautes Laurentides. De son côté la Caisse populaire Maniwaki contribue à la création de coopératives d'habitation dans son milieu.

Les caisses populaires ont connu une croissance importante au cours des années 1970. Alors qu'en 1972, près du trois quart de ces caisses étaient situées dans des sous-sol d'église, des maisons particulières ou des coopératives agricoles, aujourd'hui, 22 des 24 caisses du secteur sont propriétaires du local de leur siège social.

En 1984, les institutions bancaires ne disposent dans le secteur que de 13 points de service dans sept endroits différents. Avec leurs 35 points de service les caisses populaires occupent la presque totalité du marché hypothécaire de la région. Ce n'est donc pas que de la croissance des caisses populaires qu'il est question ici, mais bien du développement de toute une région du Québec!



M. Guy Bernier
Président et chef de la direction
Fédération des caisses populaires Desjardins de Montréal et de l'Ouest-du-Québec.

À l'occasion du 60e anniversaire de la fondation de la Fédération des Caisse Populaires Desjardins de Montréal et de l'Ouest du Québec, le secteur O Bois tenait une "Fête de l'amitié" rendant hommage aux fondateurs de caisse populaires. Cette fête avait lieu à la Salle des Chevaliers de Colomb de Mont-Laurier le 4 octobre dernier, sous la présidence de M. Guy Bernier.

Pour l'occasion, Madame Huguette Bertrand, directrice à la Caisse Populaire de St-Donat, officiait à titre de maître de cérémonie.

Évitez...le pelletage...!
Mettez votre auto à l'abri...et VOYEZ

JEAN-GUY HOULE
Auvents de tout modèle
Commercial ** résidentiel
Patio, gazébo, parasol, toile de bateau

SERVICE À DOMICILE,
Rapide et courtois

591, chemin St-Guillaume
Saint-Donat
Rés.: St-Hubert, Qué. Tél.: 424-1864
Tél.: (514) 656-2539

YVES LAVOIE
Responsable de la distribution

JEAN-CLAUDE VARY
Représentant des ventes

JEAN GAGNON
Responsable du service d'entretien

GUY BRIERE
Responsable de notre bureau des Laurentides

Pour comparer vraiment avec ce que vous avez, communiquez avec notre Représentant des ventes

JEAN-CLAUDE VARY
1-800-363-3637

265, Chemin du C.P.R., C.P. 6, Saint-Jérôme, J7Z 5T7

Vous verrez bien que l'équipe ESSO est difficile à battre.

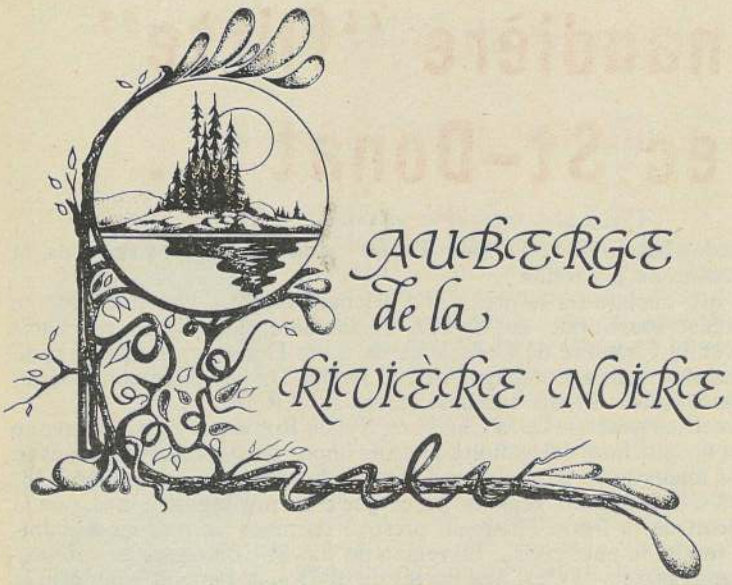
Votre confort nous tient à coeur

C'est ce à quoi l'équipe ESSO s'engage. De plus, parce que nos représentants, livreurs, et préposés au service sont des professionnels, vous êtes assurés d'une attention de tous les instants. Si votre confort vous tient à coeur, téléphonez-nous! L'équipe Esso a vraiment tout ce qu'il vous faut.

- Avez-vous déjà vu autant de services que ça!**
- ✓ Un système de livraison automatique
 - ✓ Un service de dépannage de 24 heures par jour
 - ✓ Une gamme complète d'équipement:
 - Fournaise
 - Location de chauffe-eau
 - Thermostat à micro-ordinateur
 - Thermopompe
 - Brûleur à tête de rétention
 - Humidificateur
 - Purificateur d'air électronique
 - ✓ Un programme complet de service de brûleur
 - ✓ Un programme de paiements égalisés

AVEC VOUS, ON VA DE L'AVANT...

Confort au foyer



Lancement du projet de l'Auberge de la Rivière Noire

Le centre récréo-touristique que sera l'Auberge de la Rivière Noire dès son ouverture sera doté d'équipements favorisant autant les vacanciers que les gens

d'affaires désirant joindre l'utile à l'agréable. L'auberge principale sera évidemment le cœur du projet. Avec ses 92 chambres, ses suites, ses salles de réunion, ses salles à dîner où la gastronomie et la cuisine plus rapide s'offriront au choix des invités, sa piscine, ses différentes boîtes de nuit offrant, ou un confort ouaté, ou une exubérance pétillante de nuit folle, elle exercera un charme irrésistible et saura plaire aux plus exigeants.

Des sentiers équestres, des pistes de randonnées pédestres ou de ski de randonnée, des terrains de tennis, des lacs grouillants de truites et sur lesquels les embarcations non-polluantes pourront glisser, sauront combler les désirs des sportifs et des amateurs de plein air.

Il va sans dire que les attraits de la région ne feront qu'ajouter aux multiples raisons de venir à l'Auberge de la Rivière Noire.

L'environnement immédiat de l'auberge alliera la détente et la bonne forme physique.

En effet, des pentes de ski alpin et un terrain de golf, entre autres, voisinent le site d'à peine quelques kilomètres.

Les modes d'hébergement sur le site pourront varier selon les demandes formulées. Il sera ainsi possible de se prévaloir de forfaits de semaine ou de fin de semaine, les groupes auront accès à des pavillons spécialement aménagés, les congressistes pourront compter sur les services auxquels ils s'attendent et les visiteurs d'une journée seront les bienvenus à utiliser les équipements.

En plus de créer une centaine d'emplois, ce projet répond à une forte demande et contribue à améliorer l'image de la région de Lanaudière.

Saint-Donat, lieu de plein air par excellence!

Saviez-vous que "La Famille Coutu" venait s'établir dans cette magnifique région dès 1869, que la municipalité qui se composait alors d'un moulin à scie, d'un moulin à farine, d'une petite chapelle et de quelques maisons, existe depuis 1875 et que l'on a même procédé à un déplacement du village en 1885?

Saviez-vous que la fondation du Parc de la "Montagne Tremblante" remonte à 1894? Saviez-vous que depuis que l'eau des centaines de lacs environnants est passée sous les ponts, la population s'est accrue à 2,800 résidents permanents et à 25,000 résidents saisonniers?

Maintenant que vous savez tout cela et après que vous aurez découvert le réservoir débordant d'activités qu'est Saint-Donat, vous aurez le goût d'en faire votre lieu privilégié de détente, de loisirs, de vacances!



Cette maison de rêve pourra s'installer sur les centaines de lots de ce vaste projet.



Une première de trois écuries où seront logés les chevaux des adeptes de l'équitation.



Monsieur le maire André Picard accompagné de son épouse essaie-t-il de convaincre Mme et M. Létourneau, directeur de la Banque Nationale de Ste-Agathe, d'investir de bons placements sur ce vaste domaine?



Un "MICHOU" réussi: du sanglier, du porc, du caribou de l'original en plus d'un buffet copieux.



"CA...VOUS...TENDE!" une vue d'ensemble du domaine du haut des airs?...plusieurs ont vécu cette expérience.

Le Petit Pain Chaud

En vedette

SUCCULENTES
TOURTIÈRES
du "PÈRE JOS"



Nous acceptons dès maintenant vos commandes pour les FÊTES...

DU PAIN CHAUD
Tous les jours vers 17h
du jeudi au dimanche inclusivement
dès midi...

Tous les vendredis
fèves au lard
sortant directement de notre four.



Situé au DÉPANNEUR "LE RANG DOUBLE"

1079, rue Principale
Saint-Donat

Tél.: 424-3033



Le CRD de Lanaudière a aussi son cabinet

Le président du CRD de Lanaudière, monsieur John Redmond, vient de faire connaître à la presse, les membres de son conseil exécutif.

Monsieur Redmond a confié à six de ses collègues la responsabilité de présider des secteurs d'interventions dont la majorité sont reliés aux engagements pris par le CRDDL au Sommet économique tenu en septembre 1983.

La photo ci-jointe fait connaître l'équipe qui compose ce conseil exécutif. Monsieur Redmond se dit extrêmement fier du dynamisme de ses collègues qui depuis leur entrée en fonction le 13 juin dernier se sont mis à la tâche d'une façon intensive.

Les rencontres de ces différents comités se tiennent habituellement le quatrième mercredi du mois immédiatement après l'assemblée du conseil d'administration du CRDDL.

Monsieur Redmond constate que cette façon de travailler renforce la cohésion et l'efficacité au CRDDL puisque ce sont des membres du conseil d'administration qui sont les véritables porte-parole des dossiers.



L'exécutif du CRD de Lanaudière:

Bernard Duval, vice-président à l'agro-alimentaire; Richard Landry, vice-président au développement touristique; John Redmond, président du CRDDL; Pierre-Louis Rivest, vice-président au développement forestier; Guy Desrochers, vice-président aux affaires municipales et Marcel Montreuil, vice-président à la planification stratégique et trésorier.

N'apparaît pas sur la photo, Pierre-Paul Bourdages, vice-président au développement industriel.

Lanaudière "flirte" avec St-Donat

"Nous avons besoin de vous, Saint-Donat" et nous comptons sur vous, et nous vous rendrons la pareille".

Voilà ce que déclarait à la presse, M. Richard Landry, vice-président au Développement touristique du C.R.D. Lanaudière, lors d'une rencontre officielle avec la Chambre de Commerce de Saint-Donat, au Restaurant du Coin. M. Landry était accompagné de M. Paulin Dumas directeur-général, Richard Malo, Robert Piette, administrateurs au C.R.D.

Notre directrice générale de la Chambre, Sylvie Robidoux s'est-elle laissée convaincre par cette forte délégation du besoin important de se rapprocher et de se connaître mieux pour le plus grand bien de la région de Lanaudière? M. Landry croit à "cet amour" régional parce que c'est une région neuve, que le développement de la Forêt Ouareau, presque terminée va profiter à Saint-Donat et il faudra la publiciser... La région de Val-St-Côme gère présentement de grands projets et c'est aux portes de St-Donat, l'intérêt que porte le C.R.D. Lanaudière à une future route St-Donat/St-Michel, et bien d'autres raisons, incitent M. Landry à de grands efforts pour un "amour perpétuel" et une collaboration étroite dans tous les domaines...

Le temps des fiançailles sera-t-il long avant le mariage?

Carrefour Théâtre Lanaudière 84

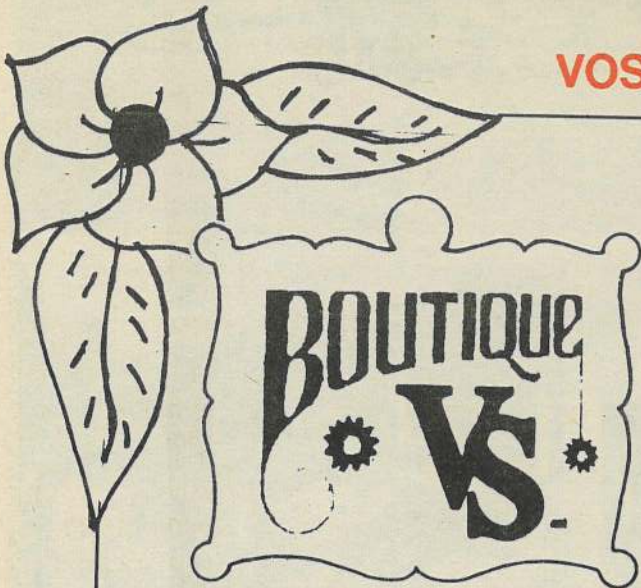
Vous aimez le théâtre? Tous ceux et celles qui font du théâtre ou qui ont le goût d'en faire, sont invités à la fin de semaine de formation organisée par le Conseil Régional de Loisirs Lanaudière qui se tiendra à la Polyvalente Bermon de St-Gabriel les 23, 24 et 25 novembre prochain.

Ayant pour objectifs la promotion du théâtre dans Lanaudière et l'amélioration de sa qualité, cette fin de semaine ouverte à tous et toutes se fera sous forme d'ateliers animés par des professionnels de métier.

- 1) Jeux d'acteurs et d'actrices;
- 2) Fabrication et manipulation de marionnettes;
- 3) Initiation à l'écriture;
- 4) Improvisation;
- 5) Mise en scène;
- 6) Demi-masque, Comédia Delarte;
- 7) Initiation au théâtre d'intervention.

Dans les semaines qui suivent, les détails de la fin de semaine vous seront communiqués. Pour de plus amples informations, téléphoner à: Audrey Pelletier: 759-3308 - Martine Dostie: 835-3969.

VOS MODÈLES PRÉFÉRÉS DAISYFRESH À 25% DE RABAIS



OFFRE SPÉCIALE DAISYFRESH

Pour tout achat de deux soutiens-gorge annoncés sur cette page, vous pouvez en recevoir une troisième, moyennant l'envoi de \$1.00 (pour frais de poste) et d'une preuve d'achat aux Créations Daisyfresh Inc.. Consultez le coupon à cet effet, à la Boutique V.S..

HÂTEZ-VOUS!
LA VENTE NE DURE QUE 7 JOURS!



Soutien-gorge Natur-Elle sans couture. Blanc ou beige. Tailles 34 à 36 A et C ou 34 à 38 B. Modèle 2900. Boutique V.S. ord. \$12.00.

\$9.00 ch.



Soutien-gorge Natur-Elle sans couture avec un accent de coton. Blanc ou beige. Tailles 34 à 36 A ou 32 à 36 B. Modèle 2904. Boutique V.S. ord. \$12.00.

\$9.00 ch.



Soutien-gorge Natur-Elle avec armature. Blanc ou beige. Tailles 34 à 36 A, B et C. Modèle 2911. Boutique V.S. ord. \$14.00.

\$10.50 ch.



Soutien-gorge sans couture. Blanc ou beige. Tailles 34 à 38 B, C et D. Modèle 2943. Boutique V.S. ord. \$15.00.

\$11.25 ch.



Soutien-gorge de maintien. Blanc ou beige. Tailles 36 à 38 B ou 36 à 42 C et D. Modèle 2951. Boutique V.S. ord. \$15.00.

\$11.25 ch.



Soutien-gorge Natur-Elle sans couture. Blanc ou beige. Tailles 34 à 36 A et C ou 34 à 38 B. Modèle 2929. Boutique V.S. ord. \$14.00.

\$10.50 ch.

Commission de formation professionnelle de la Main-d'Oeuvre de la région de Laurentides-Lanaudière



Nouveau président à la C.F.P.

Monsieur Marcel Paquin a été élu président du Conseil d'administration de la Commission de formation professionnelle de la région des Laurentides et de Lanaudière, lors de l'assemblée générale annuelle de cette dernière tenue à Joliette le mardi 9 octobre dernier. Monsieur Paquin succède à ce poste à Monsieur Claude Lamy qui cumulait ces fonctions depuis plusieurs années.

Le nouveau président oeuvre comme représentant syndical Laurentides-Lanaudière de la Fraternité inter-provinciale des ouvriers en électricité. Résident de la municipalité de Boisbriand, monsieur Paquin est marié et père de deux enfants. Il est membre du Conseil d'administration de la Commission de formation professionnelle depuis trois ans, membre du Comité consultatif régional bâtiments et travaux publics depuis cinq ans. Préalablement, Monsieur Paquin, faisait partie d'un comité consultatif régional dans la région de Montréal-Métro.

Gilles Tessier



NOUVEAU CONSEIL D'ADMINISTRATION:

Monsieur Paquin sera secondé dans sa tâche par les personnes suivantes formant le nouveau Conseil administration: **DEBOUT:** Réjean Majeau (St-Esprit), Florian Lafortune (Directeur-général), Gaétan Boucher (Montréal), Claude Lamarche (Secrétaire-St-Jérôme), Roland Courchesne (Joliette), François Lapalme (St-Félix de Valois), Gilles Sarrazin (Berthierville), Bertrand Payette (Crabtree). **ASSIS:** Pauline Johnson Masse (Directrice régionale de la main d'oeuvre par intérim), Louis Laporte (2e vice-président-St-Charles Borromée), le nouveau président Marcel Paquin, et le président sortant qui agira comme premier vice-président, Claude Lamy. N'apparaît pas sur cette photo M. Olivier Fillion (Richelieu).

L'Assemblée nationale ou le gouvernement ?

Les Québécois, c'est bien connu, sont des mordus de la politique. Ils en parlent, en discutent, portent des jugements ... et parfois, dans l'empressement du débat, font des raccourcis bien commodes, comme: «Le gouvernement vient de voter une nouvelle loi ...». Et voici que la confusion se perpétue.

Il existe une distinction fondamentale entre le gouvernement et l'Assemblée nationale,

car ces deux institutions ont des rôles très différents à jouer.

Pour mieux comprendre, prenons les élections générales comme point de départ. À la fin d'une journée d'élections générales, le candidat qui obtiendra le plus grand nombre de votes sera proclamé élu, et l'ensemble des nouveaux députés composera l'Assemblée nationale.

Le rôle de l'Assemblée natio-

nale est de voter les lois, tout en exerçant un contrôle sur l'action du gouvernement.

Le gouvernement, quant à lui, est composé de députés qui appartiennent tous au parti politique qui a réussi à faire élire le plus grand nombre de députés. Le chef de ce parti politique deviendra Premier ministre. Les ministres sont donc des députés choisis par le Premier ministre, pour diriger chacun des secteurs de

l'Administration publique.

Le rôle du gouvernement, formé du Premier ministre et des ministres, est de proposer des lois et de les mettre en application lorsqu'elles ont été votées par l'Assemblée nationale.

En résumé, l'Assemblée nationale est composée de tous les députés élus, indépendamment de leur parti politique, tandis que le gouvernement

est composé de quelques députés, choisis par le Premier ministre parmi les représentants du parti ministériel. Le gouvernement détermine une politique et la propose sous forme de loi à l'Assemblée nationale. Lorsque l'Assemblée a adopté la loi, le gouvernement la met en application. L'Assemblée nationale revient, en bout de course, pour contrôler la façon dont le gouvernement applique la loi.

GARAGE AUBIN & RITCHIE

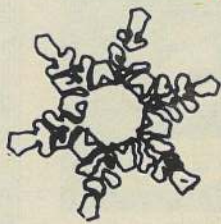


751, rue Principale

Saint-Donat

Tél.: 424-1434

**PRÉPAREZ
VOTRE VOITURE
POUR L'HIVER**



PNEUS RADIAUX

"acier-hiver"

à partir de

59.95\$

pose et balancement inclus

Nos **FREINS NEUFS** et nos **AMORTISSEURS** sont garantis à vie ou tant que l'acheteur est propriétaire du véhicule



aussi pneus (4 saisons)
à des prix très compétitifs
TOUTE GRANDEUR EN INVENTAIRE

**BALANCEUR DE ROUES
"ÉLECTRONIQUE"**



REMORQUAGE

SERVICE

ESSENCE
LUBRIFICATION
HUILE
PNEUS
MISE AU POINT





Jean-Marc Hébert, md CLSC Joli-Mont

Qu'est-ce qui cause la grippe? Dans presque tous les cas il s'agit de virus, les Rhinovirus: et il en existe plus de cent différents!

Tout le monde est familier avec les symptômes: nez qui coule, mal de gorge, mal de tête, congestion, muscles endoloris, fièvre et toux. L'organisme tente de se défendre en emprisonnant les virus dans les sécrétions et en les tissant à l'extérieur. Tout ceci dure en général une semaine, **quoi que vous**

Avez-vous déjà eu la grippe?

fassiez!

En effet, il n'existe rien au monde qui puisse guérir une grippe. On ne peut que réduire les symptômes. Il se dépense des millions de dollars chaque année en remède contre la grippe, et il en existe plusieurs centaines! Les remèdes les plus simples restent toujours les meilleurs: repos, liquide (un à deux litres par jour), un humidificateur (à air froid de préférence) ou sinon des récipients remplis d'eau chaude, ceci pour empêcher la déshydratation. Un truc pour bien dormir: respirer pendant une quinzaine de minutes avant de se coucher de la vapeur chaude (de la bouilloire ou de la douche). On peut aussi prendre une boisson

chaude à laquelle on rajoute un peu de citron. Pour soulager la douleur et la fièvre on peut prendre de l'aspirine ou de l'acétaminophen. Il faut aussi penser à diminuer le tabac.

Les sirops contiennent différents produits: expectorant, décongestionnant et des antihistaminiques. Ils ne sont pas vraiment utiles et peuvent même être dangereux. En 1975, 957 personnes ont été empoisonnées avec des médicaments contre la grippe et ont dû être hospitalisées. Les sirops contenant du DM (Dextrométhorphan) et de la codéine diminuent la toux mais ne devraient qu'être utilisés au coucher. Les antibiotiques n'ont aucune utilité car

ils sont inefficaces contre les virus, ils sont réservés aux infections bactériennes telles que la pneumonie.

Est-ce qu'on peut la prévenir? Il faut bien se nourrir, éviter de se surmener et faire de l'exercice au grand air. Il faut éviter de surchauffer la maison. La grippe est hautement contagieuse et les virus sont transmis par les sécrétions du corps: dans l'air par la toux et par contact direct: les mains. Il s'agit alors de prendre des précautions d'hygiène élémentaire: se mettre la main devant la bouche lorsque l'on tousse et se laver fréquemment les mains. Il n'a jamais été prouvé que la vitamine C à n'importe quelle dose pouvait prévenir ou

guérir une grippe.

Le vaccin anti-grippal est recommandé chez les gens de plus de soixante-cinq ans et chez ceux qui souffrent de troubles cardiaques ou respiratoires et de certaines affections chroniques (diabète). Le vaccin est donné dans le but de prévenir les épidémies graves telle que la grippe espagnole.

Quand faut-il voir un médecin? Une grippe dure une semaine et généralement on se sent mieux de jour en jour. La grippe peut parfois se compliquer en pneumonie ou otite (mal d'oreille). S'il n'y a pas d'amélioration ou si la fièvre persiste, il est préférable de consulter.

Le mois prochain sera sur les gastro-entérites.

PROLONGEZ VOTRE PLAISIR...de la pêche durant NOVEMBRE et tout l'hiver au

Lac Amis D' "O"

Ouvert à l'année longue
Vous pouvez prendre de la
truite mouchetée ou arc-en-ciel
de 9" à 18"...

Votre déboursé vous procure un bon repas et une détente agréable dans la nature...!
Nous fournissons lignes et appâts.

PISCICULTURE LAFLEUR & PAQUETTE Ltée
236 chemin Fradet...Lac Croche
Saint-DONAT-MONTCALM Facile d'accès
Tél.: (819) 424-5055 ou 424-2084

Lac Amis D' "O" ...synonyme de QUALITÉ

NOVEMBRE MOIS DU POISSON

Pourquoi ne pas manger du poisson réellement frais?

Encouragez une entreprise locale.

Voici la liste des gagnants des différents prix de participation du Festival de truites-84. Il s'agit de Hélène Matteau (St-Élie-de-Caxton) et de Jean Crépeau (Chertsey) qui se sont mérités des coupe-vent gracieuseté de Homelite; de Marie-Claude Lévesque (Longueuil) et de Sylvain St-Amour (Rosemère) qui ont gagné des sacs de voyage gracieuseté de Lucien Foisy Inc.; et de H. Dupuis (Chertsey), Marcel Henripin (St-Donat) Daniel Saurette (Rawdon), Diane Labelle (St-Donat), Henri Beauchamp (St-Donat), Yvan Latreille et Gérard Désilets (St-Donat) qui se sont mérités soit une casquette, une puipe, etc.

Félicitations et grand merci à tous les participants à ce deuxième festival.



Lors du festival de la truite au Lac Amis d'"O", M. Bernard Mathieu du chemin Ouareau Nord a pêché une truite mouchetée de 16 1/2".



Pour sa participation, M. Jean Crépeau de Chertsey s'est mérité un coupe-vent de la Cie Homelite.

DODGE RAM: LE BON CAMION LE BON PRIX



ÇA BONDIT
ÇA FONCE
ÇA DODGE!

LA MEILLEURE
GARANTIE
AU CANADA
EXCLUSIVE AUX CAMIONS DODGE

NOUVELLE GARANTIE*
5 ANS
80 000 km

1. Moteur et rouage d'entraînement
 2. Perforations dues à la corrosion sur la carrosserie extérieure.
- Détails chez le concessionnaire.

SANS FRAIS ADDITIONNELS

DODGE RAMCHARGER



DODGE RAM 1985 LE BÉLIER AUX CORNES D'ACIER



Paul Legault Chrysler Inc.

118, rue Principale (Centre-Ville)
Ste-Agathe-des-Monts
819-326-5334





La Motoneige 12 mois par année

Vendredi le 26 octobre dernier, au matin, St-Donat s'est réveillé sous la neige. Bien sûr, il en est tombé très peu, même pas un pouce, mais juste assez pour blanchir les pelouses, les toits et les montagnes, juste assez pour nous faire penser à l'hiver qui vient à grands pas, au désespoir de quelques-uns, mais au grand plaisir de la plupart des gens de la région de St-Donat.

La grosse nouvelle dans le monde de la motoneige nous vient ce mois-ci de l'Association Motoneigiste Trans-Laurentienne. En septembre, lors de la première réunion régulière de l'association, il y eut démission du président André Lacasse et de Donald Poiré, conseiller spécial et ancien président. Il fallait donc choisir un nouveau président à la dernière réunion du 22 octobre dernier, à Ste-Agathe. L'honneur, si on peut dire, échet à Yvon Pagé, président du Club de St-Adolphe d'Howard. Ce n'est qu'après mûre réflexion et après de nombreuses hésitations que notre ami Yvon accepta ce poste qui exige beaucoup de travail. Yvon

est président à St-Adolphe depuis environ 2 ans et a mené son club aux honneurs depuis ce temps: nombreux trophées dont celui de meilleur club de l'année dans les Laurentides. Il ne fait aucun doute que Yvon Pagé a l'étoffe

qu'une telle organisation a le plus besoin pour s'assurer une bonne coopération de la part des clubs membres vis-à-vis de l'association et entre eux, est la diplomatie. Avec Yvon Pagé, il ne devrait y avoir aucun problème de ce côté.

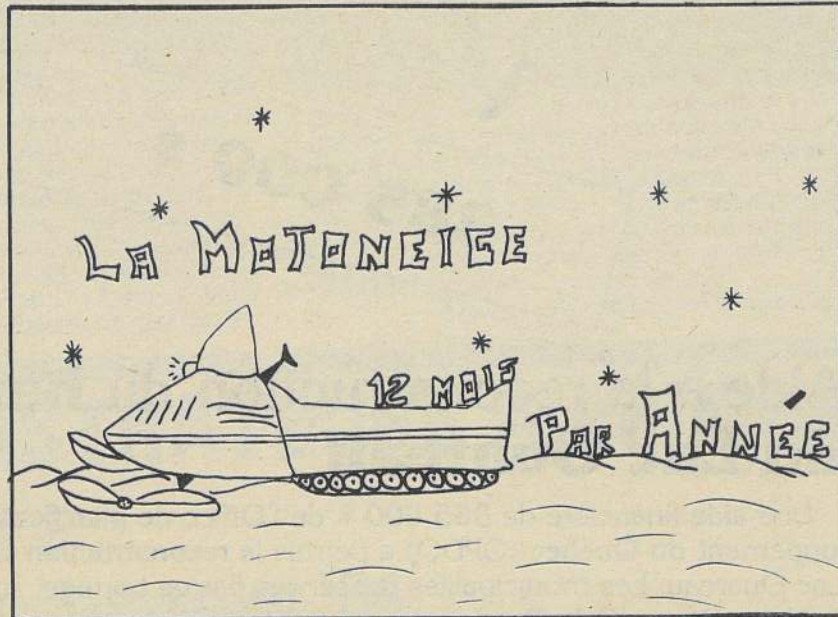
président, Marcel Forget et Marcel Issa comme vice-présidents. Plusieurs sujets furent discutés, tels que la préparation du diaporama qui sera présenté pour la première fois le 1er décembre au New Hampshire, l'établissement

j'aimerais souligner le support que nous fournit la Chambre de Commerce depuis quelque temps. Comme plusieurs le savent, je suis devenu directeur de la Chambre de Commerce le printemps dernier.

Comme je suis fortement identifié à la motoneige et que j'en parle de temps en temps, les autres directeurs ont été sensibilisés à l'importance de cette activité pour une région telle que la nôtre. Le résultat est que le diaporama est en préparation grâce à la collaboration de la personnel de la Chambre de Commerce et de Denis Lamarche de la Cuillère à Pot.

Dans le dernier Bulletin d'Information de la C. de C., un paragraphe complet est consacré à la motoneige dans le but d'inciter les marchands locaux à aider le Club de Motoneige. Nous les en remercions sincèrement, d'autant plus que nous visiterons bientôt les marchands pour leur demander une aide financière.

À bientôt et Motoneigement vôtre,
Michel Vaillancourt



pour mener les destinées de la Trans-Laurentienne; sa seule crainte est de manquer de temps. Tous lui ont promis leur aide et leur coopération. Personnellement, je crois qu'Yvon sera un bon président car ce

À St-Donat, la saison se prépare fébrilement. À la dernière réunion du 29 octobre, on a finalisé l'élection du 28 septembre dernier en élisant l'exécutif: les directeurs choisis sont Michel Vaillancourt comme

d'un sentier le long de la ligne de l'Hydro-Québec pour se rendre vers le Lac de la Montagne Noire, les assurances du club et la répartition des tâches pour la saison qui vient.

Avant de terminer,

5456 adeptes de la course à pied dans les Laurentides

Le président du circuit de course à pied "Courons les Laurentides", Monsieur Jean-Louis Foisy faisait connaître lors d'une soirée méritas en l'honneur des athlètes champions de la saison 84, le bilan satisfaisant de la 3e édition du circuit commandité par Molson et son agent pour les Laurentides, Monsieur Michel Fuller.

Douze (12) courses ont été organisées dans onze (11) municipalités des Laurentides. Plus de 4,500 athlètes ont participé à au moins une course au programme. Quelque 900 bénévoles ont apporté un concours inestimable dans la réussite des programmes. Près de 100 personnes ont couru 5 courses et plus et de ce fait se sont mérités une plaque souvenir à l'effigie du circuit. Quatre-vingt-quinze (95) personnes ont participé à la soirée méritas, samedi le 6 octobre dernier au Alpine Inn et ont entendu le conférencier invité Monsieur Benoît Leduc, entraîneur du club bien connu Régina Mundi, les entraîneur de ses expériences d'entraîneur de coureurs et coureuses émérites au Québec tels les Lysanne Bussièrès, Alain Bordeleau, Philippe Lheureux, Réal Desjardins et bien d'autres.

Collaborateurs Kino-Québec
Monsieur Jean-Louis Foisy s'est empressé de saluer les 4,500 coureurs et coureuses à titre de collaborateurs et collaboratrices particuliers soucieux, à l'instar du programme Kino-Québec, d'améliorer la condition physique de nos concitoyens et concitoyennes des Laurentides.

L'exemple et la motivation qu'inspire à une personne inactive, un ou plusieurs athlètes s'adonnant régulièrement à la course à pied, sont parfois déterminant dans la décision de reprendre en main sa propre condition physique et c'est dans ce sens-là que le Président de "Courons les Laurentides" salue et remercie les athlètes et les organisateurs des courses à pieds.

Départs de Montréal 1984/85

SKI

Des forfaits ski de première classe en Autriche et en France

ESPRIT

Présenté par Steve Podborski

Le forfait Ski Esprit à Morzine comprend:

- Vol aller retour Montréal-Genève avec KLM (Lignes Royales Néerlandaises)
- Transfert en autocar de luxe entre Genève et Morzine
- Repas, boissons et cinéma à bord
- 7 nuits à l'hôtel Club Le Petit Dru à Morzine
- Buffet au petit déjeuner, déjeuner et dîner avec vin rouge à volonté tous les jours
- Un laissez-passer pour 6 ou 13 jours et cours de ski
- Transfert en autocar privé jusqu'aux remontées mécaniques de Avoriaz
- Activités de l'hôtel
- Services d'un(e) représentant(e) à Morzine
- Une nuit à Amsterdam dans un hôtel de première classe avec buffet au petit déjeuner
- Manutention des bagages et pourboires aux porteurs

Départ: 1 janvier 85 avec STEVE

1 semaine: 1,249.\$ 2 semaines: 1,659.\$

Ne comprend pas: La location d'équipement de ski (de luxe — 60\$ par semaine et 1re classe 50\$ par semaine.)
Frais de service à l'hôtel et taxes d'aéroport de 32.50\$; dépenses personnelles.

METRO NORD AGENCE DE VOYAGE
METRO NORTH TRAVEL AGENCY

52, rue Saint-Vincent
Ste-Agathe-des-Monts

Saint-Donat: (819) 424-3176 (après 17 heures)
Montréal: (514) 848-7175
Ste-Agathe-des-Monts: (819) 326-6838

TOUT LE PLAISIR EST POUR NOUS

Bien vous recevoir, vous et votre groupe dans notre salle au décor chaleureux, vous offrir un repas de qualité et un service attentionné, veiller à ce que votre party se déroule selon vos désirs, est notre préoccupation première.

OUI, TOUT LE PLAISIR EST POUR NOUS

HÂTEZ-VOUS!

Nous offrirons le punch de bienvenue à tout groupe qui réservera avant le 9 novembre° la salle pour sa réception des Fêtes.
° Réservez incluant le repas et le service de bar.

Grand choix de menus
Prix compétitifs
Salle pouvant accueillir de 25 à 100 personnes.
Menu spécial pour les Fêtes

\$8.95
plus taxe

Que diriez-vous de vous réunir lors d'un excellent petit-déjeuner et de profiter de nos installations pour une agréable journée de plein air.

CLUB DE GOLF ST-DONAT

92, route 329
Tél.: 424-2658

AGIR:
Actions Gouvernementales
d'intensification de la Relance

Feur
des Québécois



385 000 \$

Aide à la reconstruction du **barrage du Lac Ouareau**

Une aide financière de 385 000 \$ de l'Office de planification et de développement du Québec (OPDQ) a permis la reconstruction du barrage du Lac Ouareau. Les municipalités desservies par ce barrage, soit **Saint-Donat** et **Notre-Dame-de-la-Merci**, ont participé financièrement à la réalisation de ce projet.

Le barrage nécessitait des travaux de reconstruction en raison de son état avancé de détérioration. Ils permettront, grâce à la stabilisation des eaux du lac, d'harmoniser son développement riverain et de consolider la vocation récréo-touristique des rives.

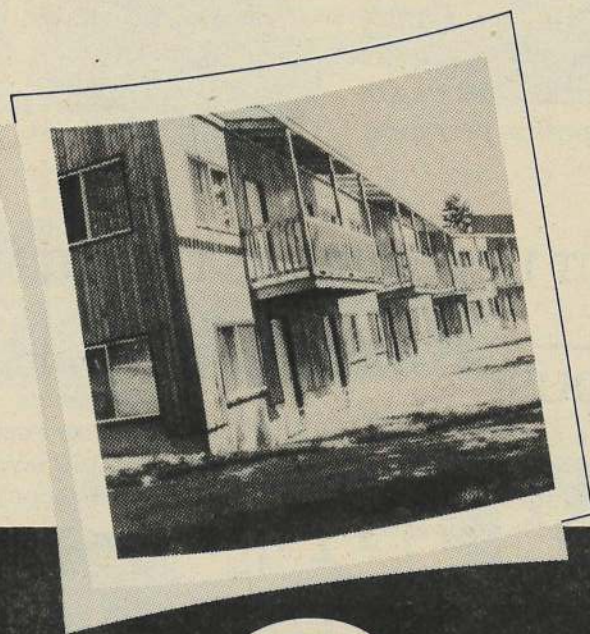


200 000 \$

Rénovation du domaine communautaire du Lac Long

Une aide financière de 200 000 \$ de l'Office de planification et de développement du Québec (OPDQ) a permis au Centre culturel et sportif de l'est Inc., un centre de plein air familial, de procéder à la reconstruction et à la rénovation du **Domaine communautaire du Lac Long** à Sainte-Émilie-de-l'Énergie. Ainsi, le domaine communautaire peut compter sur une capacité additionnelle d'hébergement de 100 personnes.

Le coût total du projet s'élève à 400 000 \$; par ailleurs, en 1983-1984 le ministère du Loisir, de la Chasse et de la Pêche y avait déjà investi 50 000 \$.



Québec



Eclairage terrain de balle-molle

Depuis le temps qu'on en entendait parler, maintenant c'est vrai! Les travaux pour l'éclairage du terrain de balle ont débuté le 23 octobre dernier.

On se rappelle qu'en 1983, après le marathon d'animation de Denis Mercier, la Ligue, avec les cotisations des joueurs et l'aide technique appréciable de la Municipalité procédait à la pose de gazon sur le terrain de balle. Ces travaux s'élevaient à plus de \$ 7,000.00.

Suite à ces améliorations, les dirigeants de la Ligue espéraient pouvoir procéder à l'éclairage du terrain dans un avenir rapproché. Un tel projet d'éclairage représente une dépense de \$ 27,000.00 et grâce à l'obtention d'une subvention de \$14,000.00 du Gouvernement du Canada et d'un octroi municipal de \$9,000.00 le projet est réalisable. La Ligue quant à elle dispose d'un montant de \$4,600.00, car durant l'hiver 83-85, une entente était intervenue entre la Cie Pétrolière Impériale ESSO, Ent. R. & Y. Lavoie Inc. et la Ligue de Balle Molle St-Donat Inc. à l'effet que ESSO versait à la Ligue de Balle \$0.02 du litre d'huile à chauffage vendu par Ent. R.

& Y. Lavoie Inc. à de nouveaux clients de nov. 83 à avril 85. Grâce à l'encouragement des gens de St-Donat envers la Cie ESSO lors de cette promotion, la Ligue s'est vue remettre cette somme de \$4,600.00.

Donc avec tous ces argents réunis, il nous sera possible dès l'été 1985 de disputer des parties de balle en soirée sur le terrain de la rue Désormeaux.

Nous aimerions profiter de l'espace qui nous est fourni, pour remercier le Service des Loisirs de St-Donat pour leur aide précieuse à obtenir nos subventions désirées et la Corporation municipale pour leur aide technique pour l'installation des lumières. Merci également à plusieurs contracteurs et particuliers de St-Donat qui ont contribué à la bonne marche de l'aménagement de notre terrain de balle depuis l'été 1981, soit par bénévolat, fournitures de matériaux et prix très abordables.

Depuis le début des travaux sur le terrain de balle molle à l'été de 1981, nous avons pu nous rendre compte à plusieurs reprises que le bénévolat et l'entraide à St-Donat, c'est tout naturel!

Ligue de Balle Molle St-Donat Inc.



Robert et Yves Lavoie distributeurs d'huile à Chauffage ESSO, remettant le chèque de \$4,600.00 à MM. Jacques Hayes et Jean Lavoie, représentants de la Balle-Molle de Saint-Donat.

DEMONSTRATEURS A PRIX REDUITS

EXEMPLE

Camion chevrolet '84 S-10 cabine allongée



AVEC LES ÉQUIPEMENTS SUIVANTS:

- Intérieur "Custom"
- Peinture deux tons
- 2 sièges repliables arrière
- 2 sièges bacquets avant
- 2 glaces de custode ouvrantes
- Dossiers inclinables
- Essuie-glace vitesse variable
- Capacité chargement 1,500 lbs.
- 2 rétroviseurs chromés
- Servo-freins à disques
- Moteur V-6 de 2.8 litres
- Transmission Aut. surmultiplication.
- Servo-direction
- Pneus 195X14 type radial, flancs blancs
- Batterie grand débit
- Allume-cigarette
- Radio AM/ FM monorail
- Pare-chocs marche-pied arrière
- Roues "Rallye"

Avec garantie
100 000 km
OU
48 mois
\$10,995.00

AUSSI PLUSIEURS AUTRES DEMOS

- Oldsmobile Firenze 4 portes
- Oldsmobile Firenze familiale
- Oldsmobile Ciera 4 portes
- Camaro Berlinetta
- Cavalier convertible

Plusieurs Modèles
84 & 85
neufs
en inventaire

RABAIS DE FIN D'ANNÉE



DES MONTS

1200, Principale

CHEVROLET · OLDSMOBILE · CADILLAC LTÉE

Ste-Agathe

326-4212



La Cabouse en pleine expansion

La Base de Plein Air La Cabouse entreprendra au cours des prochaines semaines de vastes travaux visant à réaménager les installations physiques et l'environnement qui l'entourent. Cette première phase d'aménagement est partie intégrante d'un plan directeur conçu pour être réalisé au cours des cinq prochaines années.

La première phase, en cours actuellement, vise surtout à préparer le terrain pour les constructions futures et à relocaliser le stationnement et les routes d'accès à la Cabouse. Elle est réalisée grâce à une aide substantielle du Ministère du Loisir, de la Chasse et de la Pêche.

Environnement 2000

L'aménagement d'une zone écologique, à même le territoire appartenant à la Cabouse, est un autre volet de ce plan directeur d'aménagement. Déjà un bâtiment surnommé "L'Écolomotive" était sur place et servait d'outil d'animation auprès de la clientèle scolaire qui fréquente la Cabouse. Ce bâtiment a été rénové pour lui permettre de mieux assumer sa vocation éducative. Ainsi une "mini-ferme" pouvant accueillir une douzaine de poules, des canards, des cailles, quelques chèvres et des lapins, a été aménagée. Une serre adjacente au bâtiment principal a aussi été construite.

Autour de l'écolomotive le terrain a été agencé de façon à permettre la culture de légumes, céréales et autres produits de consommation. De même les emplacements pour les enclos des animaux ont été prévus.

Un petit sentier d'interprétation de la nature a aussi vu le jour à l'intérieur même de cette zone écologique, permettant ainsi aux différentes clientèles de la Cabouse (scolaire et adulte) de découvrir et de mieux comprendre l'environnement immédiat de cette base de plein air. Un poste d'alimentation et d'observation des oiseaux en hiver sera aménagé au cours des prochaines semaines. Il sera intégré au sentier d'interprétation de la nature.

Enfin, soulignons que c'est grâce, en partie, à Environnement 2000 que la Cabouse a pu réaliser cet important projet. Mais ce qu'il faut surtout retenir c'est le désir profond de la Cabouse de continuer à développer des outils pour qu'enfin on puisse vivre en harmonie avec la nature. Et bien avant l'an 2000...

ASSOCIATION DES HANDICAPÉS PHYSIQUES ET MENTAUX DE SAINT-DONAT

Conférence de presse du mardi 23 octobre 1984

Lieu: Sous-sol de l'église de Saint-Donat
But: Ouverture officielle des "Ateliers Artisanat de Saint-Donat"

Vos hôtes: Association des handicapés physiques et mentaux de Saint-Donat.

Invités d'honneur: M. Victor Moreau; président l'association pers. handicapées secteur Joli Mont, M. Alain Coutu; organisateur Communautaire ass. pers. handicapées secteur Joli Mont, M. Joseph Juteau; Conseiller municipal, M. Réjean Gaudet; directeur du Foyer Saint-Donat, M. Roland Forget curé; représentant notre curé Simon Laflamme, M. Roméo Charbonneau; président de l'âge d'or, M. Yves Ritchie; Commissaire à la Commission scolaire des Laurentides, Marielle Lord; directrice internationale des Filles d'Isabelle, Johanne Roy; directrice des Loisirs, Mme Huguette Bertrand; directrice de la Caisse Populaire, Sylvie Villeneuve; Chambre de Commerce et Danielle Granger; Comité de la Bibliothèque.

Résumé de la conférence de presse

Cette conférence de presse a pour but l'ouverture officielle des Ateliers d'Artisanat de Saint-Donat au bénéfice des handicapés physiques et mentaux de la région ainsi qu'au bénéfice de toute la population adulte de cette même région.

Si à première vue la modestie des installations, la grandeur des locaux peuvent laisser croire à certains d'entre vous que cette ouverture ne demande pas autant de publicité, nous pouvons vous assurer du contraire si nous mettons en parallèle les objectifs visés. En effet, nous tenons à vous rappeler que jusqu'à ce jour, les handicapés physiques et mentaux de chez nous ne pouvaient penser à bénéficier d'activités éducatives et que l'insertion sociale de cette clientèle se faisait très péniblement.

Or, l'ouverture inespérée de ces ateliers d'artisanat vont apporter la solution à deux problématiques.

1) En permettant à tous les handicapés physiques et mentaux de Saint-Donat et des environs de participer à des activités éducatives enrichissantes par l'intermédiaire de ces ateliers d'artisanat où ils

pourront tour à tour acquérir les connaissances sur la poterie, le tissage, les émaux sur cuivre, le dessin et la peinture, le cuir repoussé et la sculpture. De plus, ils bénéficieront gratuitement de cours de formation dans lesdites disciplines.

2) Ces ateliers étant aussi gratuitement ouverts à la population de Saint-Donat et des environs, nous créerons ainsi des relations sociales et humaines très importantes entre les participants(es) favorisant ainsi l'insertion sociale.

Certes, ce n'est qu'un commencement. Vous remarquerez que le local mis gentiment à notre disposition par Monsieur le Curé de notre paroisse est un peu petit. Vous remarquerez aussi, ce qui est encore plus important, qu'aucune voie d'accès n'est prévue pour les chaises roulantes et que nous devons descendre certains handicapés physiques à "bras de corps". Vous remarquerez aussi que notre installation des ateliers est très rudimentaire et qu'il n'y a que le strict minimum, mais pour nous, le "HIC" étant de pouvoir commencer à rendre des services et c'est grâce à l'aide et au support très efficace de la Commission scolaire des Laurentides qui par l'intermédiaire d'un de ses représentants, Monsieur Jean Séguin, conseiller pédagogique au service éducatif secteur Education permanente, nous a permis d'en arriver à ce résultat.

Bien sûr, nous sommes conscients qu'il va falloir continuer à travailler très dur pour tout d'abord obtenir un local plus grand et surtout accessible aux chaises roulantes.

- Augmenter et améliorer nos installations dans les ateliers.

Nous espérons pouvoir compter de nouveau sur la collaboration combien importante pour nous de la Commission scolaire des Laurentides.

Espérant que vous aurez compris le but très important de cette inauguration, je vous prie de croire à notre très sincère reconnaissance pour votre amicale participation et collaboration.

Denise Grégoire, vice-présidente: 424-2693
Francine G. Charbonneau, co-responsable d'atelier: 424-2902

Vous êtes cordialement invités à visiter la nouvelle
BOUTIQUE BELHUMEUR ENR.

322, rue Principale
St-Donat-Montcalm, Qué.

Tél.: 424-2102

Souvenirs - Cadeaux -
Poterie - Artisanat - Bijoux

Réparation de bijoux
et de montres



Mise de côté.
"Pour les Fêtes"

"Appel pressant aux
Artisans" de St-Donat
à venir me rencontrer,
nous parlerons "affaires"
si possible.
Thérèse Frigon, prop.

GARAGE TEXACO ST-DONAT ENR.

960 rue Principale,
Tél.: 424-2555

Saint-Donat

**SPÉCIAL
sur pose
et balancement
de pneus
5.00\$**

Avec chaque
plein d'essence
nous ferons le PLEIN
de LAVE-VITRE
GRATUITEMENT

SPÉCIAUX:

Antigel: 6.75\$
Lave-vitre: 1.45\$
Gas-line: 0.40¢



Planification des cours aux Ateliers d'Artisanat St-Donat

gracieuseté de l'Association des handicapés de St-Donat

Sculpture:	mercredi 14 novembre	14h à 16h
	mercredi 21 novembre	14h à 16h
Poterie:	mercredi 28 novembre	14h à 16h
	jeudi 6 décembre	14h à 16h
Tissage:	jeudi 17 décembre	14h à 16h
	jeudi 24 janvier	14h à 16h
Dessin et Peinture:	mercredi 30 janvier	14h à 16h
	mercredi 13 février	14h à 16h
Cuir:	mercredi 22 février	14h à 16h
	mercredi 13 mars	14h à 16h

Les cours sont gratuits.
Bienvenue à tous.

Certificat de vacances

gratuit (3 jours/2 nuits)
pour 2 personnes

Oui Non

- 1) Prenez-vous des vacances annuellement hors du Canada? _____
- 2) Êtes-vous amateur de ski ou de golf? _____
- 3) Est-ce que le coût de vos vacances est supérieur à 1 000 \$ par année? _____
- 4) Aimerez-vous économiser un minimum de 50% sur le coût de vos vacances? _____

Pour participer, retournez-nous ce certificat dûment complété dans les trois (3) jours de sa réception. Nous nous ferons un plaisir de choisir avec vous la période qui vous convient et de vous donner nos conditions faciles d'admissibilité.

NOM: _____ AGE: _____ PROFESSION: _____

ADRESSE: _____ VILLE: _____

CODE POSTAL: _____ TÉL.: (rés.) _____ (bur.) _____

NOMBRE D'ENFANTS: _____

DATES DISPONIBLES: 1) _____ 2) _____ 3) _____

N.B.: Les enfants sont admis et les repas ne sont pas compris dans cette offre. Pour assurer votre participation, retournez ce certificat à l'attention de Guy Turgeon, président, à l'adresse inscrite dans le haut de cette annonce.



**RC
Vidéo enr.**

324, rue Principale,
(voisin de Marie-Soleil)
Saint-Donat

Pour mieux vous servir,
du **NOUVEAU**

Venez voir par
vous-même, vous ne
le regretterez pas.

Tout en augmentant notre volume
de films régulièrement par des nouveautés,
nous avons maintenant une
rotation mensuelle de films en VHS et BETA

HEURES D'OUVERTURE

lundi	} 10h à 20h	vendredi	10h à 21h
mardi		samedi	10h à 20h
mercredi		dimanche	11h à 20h
jeudi			

Réjean Cyr,
prop.

Tél.: 424-5511

LESTER TOUPIN ...MAÎTRE RAMONEUR Bientôt....RAMOCHEM INC.

Diplôme d'inspecteur et de ramoneur du Ministère de l'Éducation du Qué.
Membre de l'Association des Professionnels du chauffage à combustible solide (APCCS)

Spécialité: Systèmes de chauffage au bois.

- Entretien et ramonage
- Inspection, conseil et expertise: test de fumée évaluation après sinistre etc.
- Vente et installation d'accessoires: extincteurs, avertisseurs de fumée chapeaux de cheminée, etc.
- Installation et réparation

Notre-Dame de la Merci

Tél.: 424-3108

Pourquoi risquer sa tête

Plus que les autres parties du corps, la tête du joueur de hockey est exposée aux blessures graves, telles que les fractures, lésions externes, traumatismes etc... Elle doit donc être protégée adéquatement par un casque de hockey et un protecteur facial conformes à des normes précises de sécurité.

- Recherchez le sigle ACNOR ou CSA sur le casque de hockey et sur le protecteur facial.

- La mentonnière doit être conçue de façon à empêcher le casque de se détacher dans les conditions normales du jeu. N'oubliez jamais de l'attacher de façon sécuritaire.

- Prenez garde de ne jamais modifier ou altérer un casque ou un protecteur facial, toute modification aura pour effet de réduire la résistance aux chocs.

- Évitez d'utiliser pour le hockey, des casques destinés à d'autres sports tels que la crosse, le patinage ou le ballon-bailai. Ces divers produits n'offrent pas la protection adéquate pour le hockey.

Pour plus d'informations, veuillez contacter: Consommation et Corporations Canada Sécurité des Produits:

Complexe Guy Favreau, 200 boul. Dorchester Ouest, Tour Est, 5e étage, Montréal, Québec, H2Z 1X4.
Tél.: (514) 283-2825

Galeries Paquet Syndicat, 410 boul. Charest Est, Pièce 400, Québec, Québec, G1K 8G3
Tél.: (418) 694-4327

professionnels et commerçants à votre service!

Tél.: 424-3074

PHOTOGRAPHE

DIANE THISDALE

Mariage, Anniversaire, Enfant, etc.

ALAIN CLECH

BUREAU OUVERT:
Samedi de 9h à 15h

*Arpenteur-Géomètre
Québec Land Surveyor*

519 PRINCIPALE, C.P. 239
ST-DONAT, QUÉ., J0T 2H0

BUR. ET RÉS.:
(819) 424-2815

Tél.: 424-2683

**BELLE FLEUR
GAZ PROPANE INC.**

Vente & Service de GAZ PROPANE
Résidentiel * Commercial
Équipement de camping

À votre service:
Votre livreur
Marcel Laffamme

720, Principale
St-Donat

C.P. 238 TÉL.: (819) 424-2882

NORMAND CAMPBELL, B.A., L.L.L., D.D.N.

NOTAIRE ET CONSEILLER JURIDIQUE
NOTARY & TITLE ATTORNEY

338, RUE PRINCIPALE, ST-DONAT CTÉ MONTCALM, QUÉ.

marc legault c.g.a.

comptable général licencié

68, rue Bazinet
Ste-Agathe J8C 1W7
(819) 326-0455

519, rue Principale
St-Donat J0T 2C0
Zénith - 46050

**ANDRE
QUEVILLON**

TÉL. 326-5729

ENTREPRENEUR
ASPHALTE

992, Route 329 Lantier

St-Donat: 424-2272 Crabtree: (514) 754-4776

**ÉTUDE LÉGALE
Raymond et Sigouin**

Notaires et conseillers juridiques

BUREAU:
Lundi au vendredi: 9h à 17h
Samedi: 10h à 12h

Me Marie-Claude Raymond
Me Raymond M. Sigouin
444, rue Principale, St-Donat J0T 2C0
138, 8e Rue, Crabtree JOK 1B0

Dr. Pierre Moreau

CHIROPATICIEN

Bureau
mardi et jeudi de 14h00 à 18h00

519-A, rue Principale
Saint-Donat Tél.: (819) 424-3181

Entretemps: St-Jovite Tél.: (819) 425-5269

Tél.: 424-2929 115, Route 329
(C.P. 74)
Saint-Donat

**Les Couvres Planchers
Laforest Enr.**

Vente et installation
Tapis, Tuiles, Prélarts
Planchers de bois franc

SABLAGE ET FINITION ESTIMATION GRATUITE

Société Campbell de prêts sur chalets
Campbell Society of loans on country houses

MICHELINE CAMPBELL

338 Principale, C.P. 238,
Saint-Donat,
Cté de Rousseau, J0T 2C0 (819) 424-2882

**Isolation et Décor
B C L INC.**

Isolation: Uréthane Fibre de cellulose
Accepté par S.C.H.L.

30, rue Ouimet Tél.: (819) 326-3338
Ste-Agathe-des-Monts

TÉL.: 819-424-2492

Jacques Charette

TRANSPORT SABLE & GRAVIER
TERRE A GAZON

C.P. 231
810 RUE PRINCIPALE

assurances
Georges Forget inc.

- vie et générale •
- 327 Principale, C.P. 369
- St-Donat, Qué.
- J0T 2C0
- Tél.: (819) 424-2311

Gaston Forget C. d'A. Ass. prop.
Georges Forget, C. d'A. Ass.

**ENTREPRISES
ÉLECTRIQUES
ST-DONAT INC.**

ENTREPRENEUR ÉLECTRICIEN

paul duplessis, 819-424-2648
c.p. 339 st-donat co. montcalm

Tél.: (819) 424-2821

**BERNARD
LAMBERT ENRG.**

Pierre concassée - Sable - Gravier
Enlèvement de neige
SERVICE DE "PÉPINE"

418 du Collège, Saint-Donat

Poulin, Barbe, Corbeil & Ass.

Arpenteurs-géomètres
Succursale à Saint-Donat

340, Principale Tél.: 424-1371

Heures d'ouverture:
Samedi : 9h30 à 4h30

Bureau principal, Ste-Agathe
Tél.: 326-0323

Alain Ayotte

Centre de pompe Enr.

VENTE - INSTALLATION - RÉPARATION

TRAITEMENT D'EAU
Purificateur Filtreur

641, Principale, Saint-Donat Tél.: 424-3220

Tél.: (819) 424-5342
424-5610

Carrière St-Guillaume Inc.

Sable, Pierre, Gravier
Terre. "Top Soil"

233 ch. St-Guillaume Lac Ouagaau St-Donat, Montcalm, Qc J0T 2C0

POTINS-POTINS-POTINS

**** La bouée.**
Les bénévoles de chez-nous auront une rencontre, lundi le 5 novembre au sous-sol de l'église à 19h30. Bienvenue à ceux et celles qui ont du temps à donner. Les responsables vous attendent.

**** L'Association des Handicapés de St-Donat remercie toutes les personnes qui l'ont aidée lors de la soirée d'ouverture des "ATELIERS D'ARTISANAT DE ST-DONAT". Grand merci aux commerçants qui ont fourni gratuitement leurs produits; Boulangerie Tic-Toc, Aurèle Simard (laitier) et Mme Gilbert (fleuriste).**

**** Il faudrait demander à Jean Gaudet, comment il a aimé le dernier rallye de René Collin?**

**** Le JOURNAL ALTITUDE 1350 de décembre sera publié le 7 décembre...pour offrir vos souhaits, présenter vos spéciaux des Fêtes, votre programmation d'activités, etc. PENSEZ-Y dès maintenant pour ne rien oublier lorsque**

nous vous contacterons. Si...vous êtes déjà prêts...prévenez-nous... Nous nous ferons un plaisir de réserver votre espace.

**** Savez-vous en quoi consiste la tâche d'un directeur-général?... Réponse: "Assister à plusieurs dîners d'affaires"...**

**** La Chambre de Commerce peut être fière de son dépliant d'hiver... C'est du professionnalisme... Bientôt disparaîtra un monument de St-Donat, l'Hôtel Beau-rivage.. Le Motel "Le Fleuron" verra bientôt le jour...!**

**** St-Donat se "vide" en novembre... plusieurs résidents s'envolent pour l'Europe, le Mexique, la Floride, d'autres vers la République Domini-**

caïne... À tous de joyeuses vacances...et ritaires. **** Le Journal Altitude**

Tél.: (819) 424-2124

CENTRE DE LOCATION ST-DONAT

OUTILS RÉSIDENTIEL • INDUSTRIEL
VENTE & SERVICE D'EXTINCTEURS

Richard Bonin, prop. 659 RUE PRINCIPALE
C.P. 608, J0T 2C0

revenez-nous reposés?...avec de nouvelles idées...!

**** Les clients de La Petite Suisse et ses amis vont s'ennuyer pour quelque temps du Chef Bob...qui doit prendre un repos suite...à un infarctus... Prompt rétablissement.**

**** Le nom "SOUVENIRS BELHUTUDE 1350 prend de l'expansion...dès novembre un exemplaire est malle...pour l'Australie...!faudrait pas croire que cette amie de Jacqueline Garceau encouragera immédiatement nos annonceurs!**

**** Inscrivez tout de suite dans votre agenda-85...que le 30 mars 85 aura lieu la**

424-5850

GARAGE G. ROBERT

Mise au point,
Transmission,
Différentiel

Route 125 Notre-Dame de la Merci

MEUR" va survivre sous la direction de Madame Frigon, donatienne depuis cinq ans...

**** Quel joli coup d'oeil projette le revêtement extérieur de la "Bouffe à Fred". Félicitations.**

**** Charette & Frère possède aussi une nouvelle "belle" devanture avec un palier des plus sécuritaires.**

SOIRÉE DE FIN DE SAISON du Club de Motoneige St-Donat...des détails suivront dans la chronique de Michel Vaillancourt dans les prochains mois.

**** M. Church doit bientôt nous donner des nouvelles de certains aménagements à la Station de ski La Réserve.**



Tous les moyens sont bons pour se rendre au Lac Amis d'"O". Les Lafleur étaient bien représentés.

Tout un plaisir d'être en forme

Kino-Québec

immeubles LUMI inc. courtiers

1069, Principale St-Donat
Tél.: 424-2119
424-5901 rés.

Terrain:
*Ste-Agathe, jonction routes 329 et 117. Zone commerciale.
*Lac Archambault: plusieurs terrains en bord de l'eau.
*Lac Blanc (St-Donat) Ch. Au Pied de la côte. 18,374 p.c.

SAISON DE SKI
Plusieurs CHALETS À LOUER à la saison.

****LAC GALIPEAU: Notre-Dame de la Merci.**
Chalet 4 saisons: salon avec foyer, 2 chambres - chauffage électrique - plancher en marquetterie. Sous-sol isolé. Terrain paysagé: 175 X 250 p.

****Lac Montagne Noire: 40 ch. Mitron. Chalet 4 saisons 24 X 30 - 2 chambres. Installation laveuse/sécheuse. Cave isolée. Terrain: 90 X 80 (7,200 p.c.)**



Chemin St-Guillaume: Chalet 4 saisons. Comprenant salon avec foyer, salle à dîner, 2 chambres à coucher, salle de lavage et cave de 6 1/2 pi. chauffée. Terrain: 49 pi. bord de l'eau, paysagé. Plage idéale pour jeunes enfants. C'est à voir. À vendre: état de santé.

Bur.: 424-3512
Rés.: 424-7024

NORMAND GRATTON INC.

ATELIER D'USINAGE
FABRICATION * RÉPARATION * SOUDURE

Heures d'ouverture:
Lundi au samedi
8h à 17h

1084, rue Principale St-Donat

Résid.: 229-2346

Yves de Carufel, cga
COMPTABLE GÉNÉRAL LICENCIÉ

1600 ouest, Henri-Bourassa, suite 504,
Montréal H3M 3E2
472 rue Principale, St-Donat J0T 2C0

Tél.: (514) 331-4877
Tél.: (819) 424-3135

INGENIEURS CONSEILS

MARQUIS • LAPORTE • CLOUTIER & ASSOCIES
(LE GROUPE MLC POLYTECH INC.)

ROBERT N. CLOUTIER - ING. ASSOCIE 389-9438

**AVIS...
REFUGE DE SKI DE FOND
"LES PANACHES"**

Laisserait en concession pour 1 an à un organisme à but non-lucratif.

Réponse: Avant le **16 novembre 1984**
Club des Panaches
C.P. 634
St-Donat-Montcalm, Qué.
JOT 2CO
Information: 424-5144 Christiane Geoffroy
Trésorière du Club
St-Donat.

PROVINCE DE QUÉBEC
**MUNICIPALITÉ DE
SAINT-DONAT**

Aux Contribuables de la susdite municipalité

AVIS PUBLIC

est par les présentes donné par le soussigné, secrétaire-trésorier de la susdite municipalité, que: Conformément à la loi sur la fiscalité municipale que le rôle d'évaluation pour le prochain exercice financier est déposé au bureau du secrétaire-trésorier, 475 rue Desrochers. Toute personne intéressée peut en prendre connaissance à cet endroit, durant les heures d'ouverture du bureau.

Toute plainte concernant ce rôle doit être déposée avant le 1er mai 1985, au moyen de la formule prescrite à cet effet, sous peine de rejet, à un bureau de la "Cour des petites créances" et être accompagnée d'une copie ou fac-similé du compte de taxes.

Donné à Saint-Donat ce 4e jour de octobre mil neuf cent quatre-vingt-quatre.

** Publié dans Journal Altitude 1350, le 2 novembre 1984.

PROVINCE DE QUÉBEC
**MUNICIPALITÉ DE
NOTRE-DAME DE LA MERCI**

Aux contribuables de la susdite municipalité

AVIS PUBLIC

RÉSULTAT DE L'ÉLECTION

Avis est par le présent donné par le soussigné, président de l'élection, qu'à l'expiration du délai fixé pour la présentation des candidats à l'élection le 21 octobre 1984, les personnes suivantes ont été proclamées élus membres du conseil de la susdite municipalité comme suit:

Maire: M. Gérald Messier

Conseillers:
Siège numéro: 3, M. Robert Pelletier
Siège numéro: 4, Mme Antonine Harpell

Donné à Notre-Dame de la Merci, ce 24e jour de octobre mil neuf cent quatre-vingt-quatre.

** Publié dans Journal Altitude 1350, le 2 novembre 1984

**NOMINATION ET
ACCLAMATION DU MAIRE
ET DES CONSEILLERS**

Municipalité de Saint-Donat
Aux Contribuables de la susdite Municipalité:

AVIS PUBLIC

est par les présentes donné par M. Jules St-Georges président de l'élection, que lors de la mise en nomination des candidats pour la charge de conseillers aux sièges nos: 1, 2 et 3, M. Joseph Juteau a été le seul candidat mis en nomination comme conseiller au siège no 1, et que je l'ai proclamé et le proclame par les présentes élu comme conseiller de la municipalité de Saint-Donat au siège no 1.

Que Mme Lyette Gohier Riopel a été le seul candidat mis en nomination comme conseiller au siège no 2, et que je l'ai proclamé et le proclame par les présentes élu comme conseiller de la municipalité de Saint-Donat au siège no 2.

Que M. Robert Geoffroy a été le seul candidat mis en nomination comme conseiller au siège no 3, et que je l'ai proclamé et le proclame par les présentes élu comme conseiller de la municipalité de Saint-Donat au siège no 3.

Donné à Saint-Donat ce 22e jour de octobre 1984.
Jules St-Georges, Président de l'Élection

** Publié dans Journal Altitude 1350, 2 novembre 1984

**AVIS PUBLIC
OFFRE D'EMPLOI**

**L'OFFICE MUNICIPAL
D'HABITATION
DE ST-DONAT**

offre un emploi à temps partiel pour l'entretien des aires communes, à l'Habitation Chevrette, située au 450, rue Bellevue.

Les personnes intéressées à cet emploi peuvent faire parvenir leur demande au domicile de la secrétaire de l'Office Municipal d'Habitation, au 1323, Route 125 Sud, St-Donat.

Thérèse Mousseau,
secrèteure, secrétaire-gérante

** Publié dans Journal Altitude 1350 le 2 novembre 1984

Me NORMAND CAMPBELL

UNI

338, Principale (C.P. 238)
Saint-Donat, Qué.
Tél.: (819) 424-2882, 424-3023

Votre Notaire UNI
Le professionnel par excellence en immobilier.

PROPRIÉTÉ À VENDRE

VILLAGE

Maison confortable, revêtement d'aluminium, 2 chambre à coucher, spacieuse cuisine + salle à manger, avec garage, grand terrain et allée pavée. Prix: \$46,500.00.

Maison de brique, 2 étages, 4 chambres à coucher, grand terrain et allée pavée. Prix: \$45,000.00.

Allez!
La bonne forme
vous ira comme
un gant.

PARTICIPATION
Le mouvement canadien du bien-être physique

trans-action GROUPE
IMMEUBLES LAVOIE INC. COURTIER

427, rue Principale, C.P. 428, St-Donat, QC J0T 2C0
St-Donat (819) 424-2493
Montréal (514) 286-7898

**SERVICES
IMMOBILIERS COMPLETS
ACHAT VENTE LOCATION
SERVICE INTER-AGENCES (MLS)**

Message à notre clientèle,

Cher client,

Afin de mieux vous servir, la Direction de Immeubles Réjean Lavoie Inc. a décidé de s'associer au Groupe Trans-Action Services Immobiliers Inc. qui regroupe environ 300 spécialistes de l'immobilier sous une même bannière et qui travaillent en coopération à travers toute la province de Québec.

Compte tenu des services améliorés que nous sommes en mesure de vous offrir, notre clientèle pourra bénéficier d'une équipe d'agents immobiliers d'une compétence exceptionnelle, capables de solutionner tous les problèmes rencontrés lors d'une transaction immobilière.

Dorénavant nos opérations se feront sous la nouvelle raison sociale suivante: "TRANS-ACTION IMMEUBLES LAVOIE INC.". Nous désirons vous remercier pour la confiance que vous nous avez témoignée par le passé et confiants de votre encouragement futur, nous pouvons vous assurer de notre franche collaboration.

Bien à vous,

Réjean Lavoie

**PETITES
ANNONCES**

Tél.: 424-2610

Sur appel téléphonique ou avec facture: \$4.00

Payées à l'avance: comptant: \$3.00

MAXIMUM: 20 mots

Mot supplémentaire: \$0.10

Annonce encadrée:
payée comptant: \$5.00
facturée: \$6.00

À LOUER

** Lac Creux, Lantier: Route 329, chalet 3 ch., salle de séjour avec foyer, 2 salles de bain. À la saison ou à l'année. Tél.: 424-7530 ou 424-7152.

** Vacances en Floride: maison à louer à Fort Lauderdale, 2 chambres à coucher, salon salle à diner, cuisine, 2 salles de bain, air climatisé, piscine, tennis à proximité: chaleur et soleil inclus, à 2 milles de la mer. Inf.: 424-2610 et 424-5901.

**À VENDRE:
DIVERS**

** Ensemble complet de ski de fond, prix: 70.\$ aussi raquette et mocassins, prix: 45.\$ Tél.: 424-5191.

** Tracteur de jardin, 20 forces. Marque Craftmen. Tél.: 424-7191.

** Camion Dodge Van-73, Moteur 318, intérieur fini. Prix demandé: 500.\$ Tél.: 424-1525.

** Auto Plymouth-Chrysler-73, moteur 318, bonne condition sauf porte droite

accidentée. Prix demandé: 200.\$ Tél.: 424-1525.

** Autoneige "ski-doo" 1978, modèle RV-340. Très propre, excellente mécanique. Modèle de haute performance. Prix demandé: 1,000.\$ Tél.: 424-2231 et demandez Stéphane.

** Mini laveuse et sècheuse neuves. Prix: 450.\$ Tél.: 424-2084.

À VENDRE
Lac Arthur: Chalet hiver/été, 6 pièces, meubles, système chauffage central, cave 9 pi. 200 ampères, garage 30 X 30 fini, neuf. Terrain 90 pi. bord de l'eau. Prix à discuter. Tél.: (514) 645-5225 ou 229-4104.

Chalet à vendre.
Lac Sylvere St-Donat, chalet 4 saisons, salon avec foyer, 3 chambres, cuisine garage à bateau et garage pour l'auto. Terrain bord de l'eau 27,000 pi. car. Prix négociable. Tél.: 514-255-3621, soir seulement ou 819-424-1739.

** Fournaise système à eau chaude "American Standard", 111,000 BTU 75 pieds de "plinthe", 100 pieds tuyau de cuivre (cop), pompe circulatrice neuve. Tél.: 424-5134.

OFFRE DE SERVICES

** Femme de ménage avec expérience ferait entretien dans maison privée. Tél.: 424-5644.

GENS D'AFFAIRES

Je ferai vos travaux de secrétariat, tenue de livres, comptabilité générale, etc. à l'occasion ou selon vos besoins. Référence disponibles. Tél.: (819) 424-2606 ou (514) 621-9646 (Montréal).

OBJETS PERDUS

** Un résident en chalet a perdu un ski nautique de marque "Sea Glider" sur la rivière Ouareau entre le Lac Blanc et le Lac Ouareau, l'été dernier. Information: 424-2443. Une récompense est offerte.

HOMME D'ENTRETIEN

Peinture - Tapisserie
Tireur de joints

Demandez:
Henri-Paul Morin

Tél.: 424-3843
Saint-Donat

PENSEZ IMMÉDIATEMENT à votre message pour la PÉRIODE DES FÊTES.

ATTENTION.....ATTENTION...!
Prochaine publication

Le journal de DÉCEMBRE 1984
VENDREDI, 7 décembre 1984.

Tout communiqué ou toute annonce devra parvenir au bureau avant 17 heures VENDREDI, le 30 novembre 1984.

* Toute "Petite Annonce" avant 17 heures
LUNDI, le 3 décembre 1984.

ALTITUDE

Nom:.....

Adresse:..... Apt.....

Ville:.....

Prov.:..... Code Postal.....

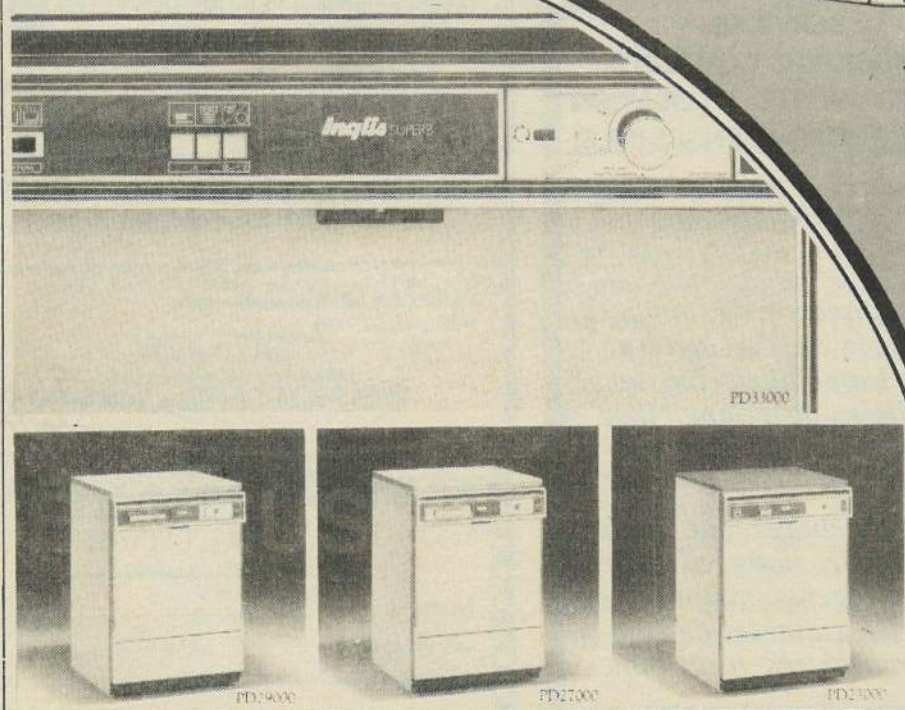
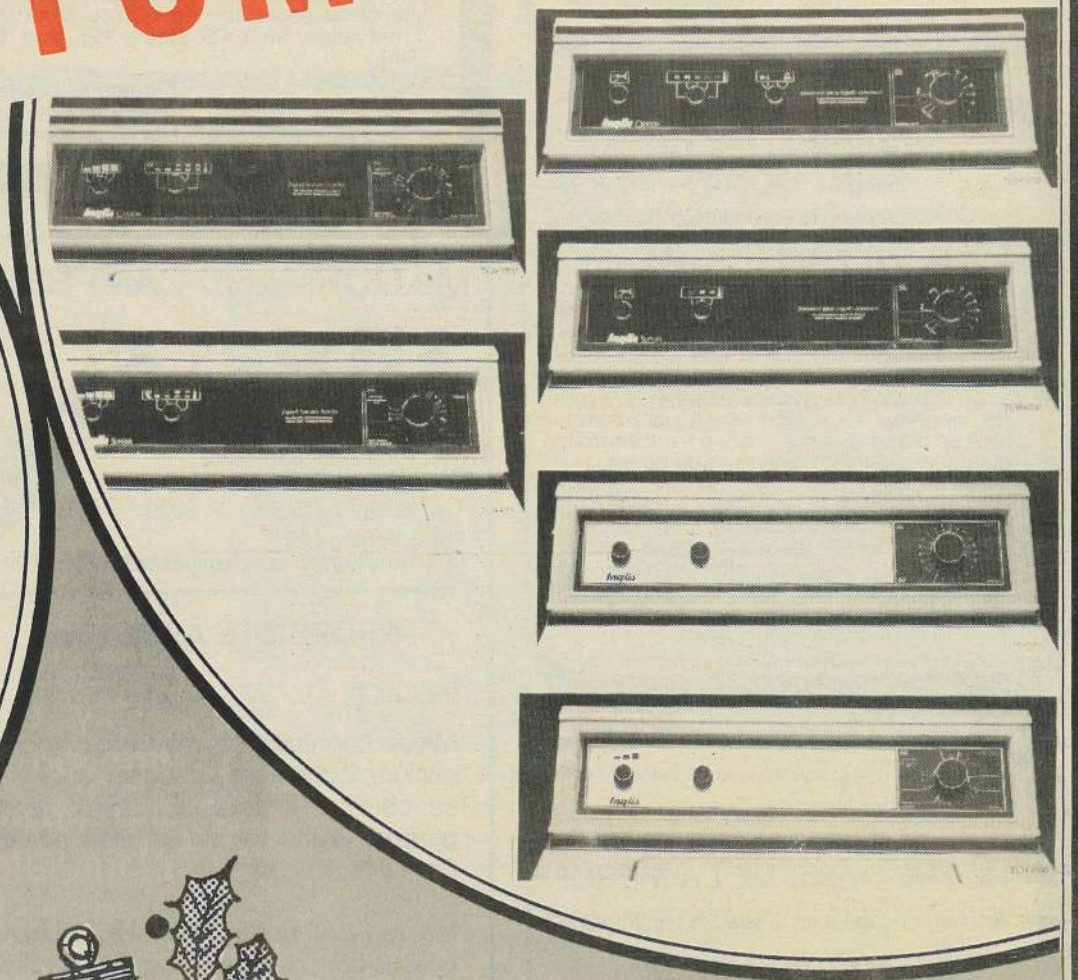
Abonnement:
1 an (12 numéros) **\$5.00**
Canada

Retournez à: Journal Altitude 1350
C.P. 1350
St-Donat - Montcalm,
Qué. JOT 2CO

réclame D'AUTOMNE

Nous sommes fiers d'associer
notre nom à celui des produits
électroménagers

Inqlis



SPECIAL D'INTRODUCTION SUR

LAVEUSE SÈCHEUSE LAVE-VAISSELLE



ameublements Barbeau & Garceau

435 rue Principale, St-Donat
tél.: 424-2133

- stationnement
- Livraison gratuite

Heures d'affaires

Lundi à jeudi
9 00 hres à 6 00 hres
Vendredi
9 00 hres à 9 00 hres
Samedi
9 00 hres à 5 00 hres



Nous avons en magasin ce que vous avez en tête