



PHARM-ESCOMPES
JEAN GOUTU

C'est tellement mieux... *c'est bien évident!*

les
jours



des semaines
de super
aubaines...

Valide du 3 mars
au 24 mars 1985

LIMITE
3 PAR CLIENT

ALBIUDE

Saint-Donat

Pays de rêve



Volume 13 No 4

**MARS
1985**

40¢



ASSEMBLÉE GÉNÉRALE DE LA CHAMBRE DE COMMERCE DE ST-DONAT

Le 3 avril prochain, tous les gens d'affaires et amis de St-Donat sont invités à participer à l'Assemblée Générale de la Chambre de Commerce qui se tiendra à L'AUBERGE ST-DONAT.

Vous pouvez réserver vos billets pour le souper au coût de 15\$/pers. en téléphonant au Bureau Touristique, 424-2833.

Un conférencier invité vous entretiendra de sujets fort intéressants à l'issue de ce souper.

Après le souper, Suzette Nadon, présidente de la Chambre de Commerce vous présentera le Rapport d'Activités 84/85 ainsi que le programme d'actions pour l'année 85/86.

Ce sera également l'occasion d'échanger sur les orientations de la Chambre. Cette soirée est importante... faites-vous un devoir d'y assister.

PROGRAMME DE LA SOIRÉE:

17h30: Cocktail
18h30: Souper et conférence
20h30: Assemblée générale.



La soirée des past-présidents du Club Optimiste

De gauche à droite: André Picard, Michel Riopel, Julien Boudreau, Michel McNichol, Piétro Persichino, lieut.-g., Michel Lavoie, arrière g., Jean Hayes, gouverneur et Gilbert Cardinal.



Tél.: 424-5055
424-2084

Par suite de la mauvaise
température le 24 février

le **Festival Blanc** du

Lac Amis D' "O"

se poursuit jusqu'au

10 mars 1985

TRUITES:
ARC-EN-CIEL
OU MOUCHETÉES
9" à 11".....2.00\$
12" à 15".....3.00\$

Profitez de cette offre
tout en vous amusant..!
Une joyeuse excursion
pour grands et petits!



**OUVERT
TOUS LES JOURS**

236, chemin Fradet
(Lac Croche)
Saint-Donat

De jolies "frimousses" à la Bourasque au Village 85



Club Motoneige St-Donat SOIRÉE DE COURONNEMENT

Samedi, 30 mars 1985, à 20h

Hôtel du Lac Croche (469 ch St-Guillaume)
Saint-Donat

MUSIQUE
DANSE
PRIX DE PRÉSENCE

Suivez les activités du 1er Carnaval au "Le Montagnard"

1er, 2 et 3 mars:
Tournoi de Hockey

Voir: page 5

7, 8 et 9 mars:
Soirée, tournoi de pêche,
Drag de motoneige, course de
tricycle, etc.

Ne manquez pas
le **TOURNOI
DE HOCKEY-85**
le 29, 30
et 31 mars

"L'essence ne coûte
pas plus cher!"

et
Nous donnons du
SERVICE en plus...

839 rue Principale, St-Donat

VENTE - ACHAT - d'autos usagées

GARAGE RÉMI LAFLEUR

Tél.: 424-3225

Remorquage
Soudure électrique & acétylène
Débosselage
Tune-up / Mise au point
Graissage / Mécanique générale

EDITORIAL

Les GRÈVES,... la C.S.N.,... les GOUROUS!

De ce temps-ci, les éditorialistes sans attaches ou indépendants essaient en des termes modérés à faire comprendre à la Centrale Syndicale C.S.N. qu'elle fait fausse route dans sa lutte idéologique de "réduction d'heures de travail tout en conservant le même salaire" dans le but de faire travailler plus de gens. Et durant ce temps, depuis sept mois, mille ouvriers

de Marine Industries font la grève empêchant plus de mille autres ouvriers de se trouver un emploi rémunérateur. Est-ce logique? Il est plutôt rare que nous abordions ce thème dans un éditorial de votre journal local, mais, sur la rue et au restaurant aussi bien que dans les salons, c'est un peu le sujet du jour depuis quelque temps. La plupart des cito-

yens unanimement dénoncent cette grève scandaleuse dans la situation économique actuelle au Québec. Toutes les grèves sont scandaleuses lorsque l'on se révolte pour une bien petite amélioration de son sort, surtout si comme Michel le disait "on compare notre vie de luxe et de richesse avec les conditions de pauvreté d'un pays comme le Mexique".

Avez-vous déjà regardé agir les sectes religieuses? Le Maître, on l'appelle le "Gourou", déclare, réclame, "envoûte" ses fidèles qui ne jurent que par Lui. Si Lui l'a dit, c'est vrai parce que le "gourou" possède la vérité! Les syndicats n'ont-ils pas la même emprise? De jeunes "gourous" frondeurs, à la parole facile, parlant fort envoûtent les membres. Ils

leur certifient qu'ils gagneront de nombreux avantages à les suivre. Un peu "moutons" ou peureux, les ouvriers suivent ces directives à la lettre sans se soucier des lois économiques, sans se soucier des lois régissant la production compétitive, sans se soucier en fin de compte si leur voisin trouvera du travail. "Garder leur job" par n'importe quel moyen sans se soucier

d'autrui...c'est le vrai système de "l'égoïsme". Malgré la réprobation générale des économistes et des bien-pensants, pour défendre son idéologie, le syndicat arrête la vie de toute une ville. Ces "gourous" ne luttent pas pour améliorer le sort des travailleurs. C'est faux! On améliorerait le sort des travailleurs en les tenant à l'ouvrage tout en essayant

durant ce temps de trouver des solutions avantageuses avec les employeurs. Cela peut paraître simpliste... Mais il est grand temps de dénoncer tous ces fauteurs de "grève à la moindre occasion". Le bandeau qui couvre les yeux des travailleurs de Sorel et d'ailleurs finira bien par tomber...et ils ne béatifieront pas les "gourous" qui les ont embarqués dans une telle galère. Guy Paquette

Semaine du 18 février
LETTRÉ OUVERTE

Ensemble depuis 50 ans...



M. et Mme Arthur Nadon de St-Donat célébraient leur 50e anniversaire de mariage le 23 février dernier. L'événement a donné lieu à une fête intime à laquelle les enfants et petits enfants participaient au sous-sol du Restaurant du Coin. Le Curé Réjean Nielly a eu l'amabilité de célébrer à cet endroit une messe d'action de grâce, avant le banquet. Tous se sont unis pour leur souhaiter "longue vie et beaucoup de Bonheur".

Jeunes skieurs à l'honneur



Ils iront compétitionner pour le championnat de l'Est du Canada soit de l'Ontario et toutes les provinces plus à l'est. Cette finale de l'Est se déroulera à Collingwood, Ontario. Quatre autres jeunes de l'Équipe Nancy Green et deux juvéniles de l'Équipe Mont-Garceau participeront aux Jeux du Québec à Dolbeau, les 8, 9 et 10 mars prochains. Les organisateurs de cette compétition de la Coupe Sealtest ne tariseraient pas d'éloges pour l'excellence de l'organisation du Club du Mont-Garceau et de la Zone Laurentienne. Notez que la course "Classe A" slalom spécial de la finale se déroulera le 30 mars au Mont-Garceau, St-Donat.

COMITÉ DE MUSIQUE DE SAINT-DONAT

Enthousiasmé par le succès que remportait le concert-démonstration du duo Lauzon-Deschênes, le Comité de musique de St-Donat est heureux de présenter, en collaboration avec "Nord sur Scène" le spectacle "J'AI FAIM POUR D'LA MUSIQUE".

Cette présentation donnée par des comédiens-instrumentistes sensibilisera les enfants à l'âge musical en faisant mieux connaître les trois grandes familles d'instruments: cordes, vents et percussions. "J'AI FAIM POUR D'LA MUSIQUE" est une aventure fantaisiste qui traite l'importance de la musique dans la vie de tous les jours.

C'est donc un rendez-vous:

Date: le jeudi 28 mars 1985
Heure: 7h, durée approx.: 45 min.
Endroit: École Notre-Dame de Lourdes
495 rue Principale, St-Donat
Coût: 2.\$ le billet

TOUS LES BILLETS DEVRONT ÊTRE VENDUS À L'AVANCE

Pour réservation:
Danielle Granger-Guilbault: 424-7116
Céline Coutu-Rheault: 424-3424
ou par le biais d'un membre du Comité de musique.
Céline Coutu-Rheault

Je Françoise Pelletier Lamarche désire informer mes nombreux lecteurs de ma démission à titre de Présidente et membre du Conseil d'Administration de la SOCIÉTÉ ALZHEIMER DES LAURENTIDES INC. Je me disocie de toutes décisions prises par le Conseil d'Administration actuel à compter de cette date soit le 20 février 1985.

À titre de membre à vie, je continuerai à informer la population sur la maladie d'Alzheimer.

Françoise Pelletier Lamarche,
9 rue du Vallon,
Ste-Agathe Sud
J8C 3C3
Tél.: (819) 326-1025

INVITATION

à toutes les femmes de la région pour

LA JOURNÉE INTERNATIONALE DES FEMMES

le 8 MARS

C'est notre journée, il faut la Fêter Réservez votre soirée dès maintenant...

Endroit: École Fleur-Soleil
459 rue Limoges
St-Jovite

Information 326-1321 ou 425-3771 à partir de 17h30

L'OMBRE-ELLE

Vendredi le 25 janvier dernier, Me Ginette Bertrand, présidente du Conseil d'administration de L'Ombre-Elle, signait le contrat d'un projet Canada au Travail au montant de 23,500\$. Ce projet créera deux emplois pour une durée de 36 semaines.

Grâce à cette subvention, la Maison L'Ombre-Elle consolidera son action sociale auprès des femmes de la région. Des rencontres s'organiseront dans les diverses municipalités, offrant ainsi aux femmes l'opportunité de parler de leurs problèmes, des difficultés qu'elles vivent et comment L'Ombre-Elle peut répondre à leurs besoins.

Nos remerciements s'adressent au gouvernement fédéral, spécialement à notre député, M. Fernand Ladouceur, pour l'intérêt qu'il porte à la condition féminine.

Carole Paré, Relationniste

JOURNÉE INTERNATIONALE de la FEMME: 8 MARS

Dialogue FEMMES - FILLES

Soirée organisée par l'Ombre-Elle et le CLSC des Trois-Vallees:

- à partir de 17h30 on vous accueille avec le sourire.

- à 18h30: un souper communautaire où chacune apporte un plat et son "p'tit boire". On échange nos idées, on partage...

- et la Fête continue avec nos invitées: Nous, les femmes.

Au programme il y aura des jeux, des chansons, une exposition d'oeuvres de femmes, des monologues, de la musique, des rires, des prix de présence et beaucoup de surprises...

C'est une soirée à ne pas manquer!

On vous attend en grand nombre. Amenez vos filles, vos amies...

LIEU:

École Fleur-Soleil
459 rue Limoges
St-Jovite (l'entrée de la cour d'école).

Le transport en autobus sera assuré.

A partir de Ste-Agathe: départ École E.S.S.A. à 17h30 retour 22h30 et 23h.

Renseignements:

L'Ombre-Elle
326-1321
CLSC
425-3771
Source: Carole Paré
Tél.: 326-1321

REMERCIEMENTS



Robert, Lucien décédé le 15 février 1985 à Notre-Dame de la Merci à l'âge de 65 ans et 4 mois. Son épouse Rachele Mousseau et ses enfants Suzanne, Claude, Gaby, Colette, Fernand, Jocelyne, Michelle, Lévis et les petits-enfants remercient sincèrement toutes les personnes qui leur ont témoigné des marques de sympathie à l'occasion de ce décès.

Que tous veuillent bien accepter ces remerciements comme personnels.

Adresse Postale:
C.P. 1350
St-Donat-Montcalm,
Qué. J0T 2C0

1069, Principale
Saint-Donat, Qué.

Tél.: 424-2610
Tél.: Rés.: 424-5901

Directeur:
Guy Paquette

Secrétaire:
Lucille Paquette

Imprimé: Imprimerie Léonard Inc.
St-Jovite, P. Qué.

LES HEBDOAS RÉGIONAUX
MEMBRE ASSOCIÉ

Courrier de deuxième classe. Enregistrement no. 3099
Le contenu de ce journal ne peut être reproduit sans l'autorisation écrite de la direction
Dépôt légal Bibliothèque Nationale du Québec



506 Principale
St-Donat, P. Q.
Tél.: 424-2626

J.-F. Perreault & C. Brien Perreault

PHARMACIENS

HEURES D'OUVERTURE

Lundi	9h30 à 22h00	Dimanche: fermé	
Mardi	9h30 à 18h00	Jedui	9h30 à 18h00
Mercredi	9h30 à 18h00	Vendredi	9h30 à 21h00
		Samedi	9h00 à 17h00

NON ABONNÉ

ABONNEZ-VOUS

ABONNÉ

RÉABONNEZ-VOUS



Des services médicaux et sociaux plus complets à Saint-Donat

Bientôt les Donatien ainsi que les villégiateurs et touristes pourront bénéficier de soins médicaux et sociaux plus complets et plus accessibles (ouvert les fins de semaine et certains soirs).

En effet, il y a eu rencontre et accord en-

tre le CRSSS, la municipalité de Saint-Donat représenté par Monsieur André Picard, le Foyer d'accueil de Saint-Donat et le C.L.S.C. Joli-Mont pour la création de locaux, soit un centre médical et social et un centre de jour pour personnes âgées ainsi

qu'une salle communautaire.

Ce projet innovateur a été présenté à Monsieur René Blouin, député de Rousseau qui s'est chargé d'en parler au Ministre des Affaires Sociales, Monsieur Guy Chevrette. Il ne fait

aucun doute qu'un projet original de ce type pourrait être repris par d'autres municipalités.

Le Foyer d'accueil sera agrandi pour accueillir un centre médical avec radiologie, salle de points et de réanimation cardiaque, ainsi

de deux bureaux de consultation médicale pour les médecins déjà en place au C.L.S.C. De plus il y aura un local qui servira pour le centre de jour et qui pourra servir pour les rencontres et activités pour handicapés, l'âge d'or, les alcooliques anonymes etc...

Le CRSSS contribuera \$200,000 pour la construction, la municipalité déboursa approximativement \$50,000 pour de l'équipement. Le Foyer Saint-Donat fournira le terrain et le C.L.S.C. sera locataire.

Le personnel sera fourni

en grande partie par le C.L.S.C. Joli-Mont.

On peut s'attendre à ce que la construction débutera ce printemps pour être complétée à la fin de l'été au plus tard nous l'espérons.

Services de santé dans la communauté de St-Donat

Monsieur Guy Chevrette
Ministre des Affaires sociales

Monsieur le ministre,

Nous avons épaulé depuis quelques années, les efforts que la communauté de Saint-Donat a multipliés pour maintenir puis développer les services de santé offerts à la population résidente, autant qu'aux visiteurs et aux villégiateurs.

Un projet de développement de services socio-sanitaires a été mis au point par les intervenants locaux et régionaux afin d'offrir à la population donatienne une gamme de services essentiels sur le plan de la santé et des services sociaux. Ce projet reçoit l'accord complet de la municipalité de Saint-Donat qui accepte même de s'engager financièrement pour une somme de 50 000,00\$ afin de défrayer une partie importante de coûts d'acquisition reliés à la radiologie et aux équipements de bureau.

Monsieur le ministre, cette solution basée sur la collaboration de toute la communauté doit être endossée par le ministère des Affaires sociales. Ce projet "pilote" pourrait, me semble-t-il, inspirer d'autres municipalités du Québec aux prises avec de semblables difficultés.

Je compte, Monsieur le ministre, sur votre collaboration habituelle pour que votre ministère donne des suites positives à cette requête. Les détails des exigences requises pour démarrer ce projet sont contenus dans le document que je joins à la présente; il s'agit essentiellement d'une autorisation d'emprunt de 200 000,00\$ pour construire une annexe au Centre d'accueil St-Donat situé au coeur du village, et d'un montant annuel de 43 000,00\$ permettant au C.L.S.C. d'assumer les frais de fonctionnement additionnels.

J'attends, en compagnie de toute la communauté donatienne, une réponse positive dans les meilleurs délais et vous prie d'agréer, Monsieur le ministre, l'expression de sentiments distingués.

Député de Rousseau et
Leader adjoint du gouvernement
René Blouin

Affaires sociales et développement économique

Projet novateur à Saint-Donat

Le député du comté de Rousseau, Monsieur René Blouin, a reçu le 4 février 1985 une délégation conduite par Monsieur Paulin Dumas, président du Conseil régional de la santé et des services sociaux Laurentides-Lanaudière (CRSSS-LL) et par Monsieur John Redmond, président du Conseil régional de développement de Lanaudière et président de Tourisme de Lanaudière. Au nom de ces organismes, ainsi que de la municipalité de St-Donat, du CLSC Jolimont et du Centre d'accueil d'hébergement Saint-Donat, la délégation a présenté à Monsieur Blouin un projet des plus novateurs visant, d'un même élan, à faciliter aux personnes demeurant à St-Donat l'accès aux services de santé et aux services sociaux, de même qu'à favoriser le développement touristique de la municipalité et des environs. Monsieur Blouin, qui a reçu le projet avec enthousiasme, s'est engagé à le soumettre sans tarder au ministre des Affaires sociales, Monsieur Guy Chevrette. Selon le député, le caractère tout-à-fait inédit du projet permet d'espérer qu'une réponse favorable pourrait intervenir très rapidement. **Le projet:**

Les principaux objectifs du projet sont les suivants:

- Développer un service d'urgence médicale de base à Saint-Donat, avec le support d'un service de radiologie.
- Consolider les services médicaux sur consultation.
- Consolider les services de centre de jour.
- Rationaliser les services socio-sanitaires sur le territoire de Saint-Donat.
- Rationaliser les services socio-sanitaires sur le territoire de Saint-Donat.
- D'aménager les locaux dans le but d'offrir les services suivants: accueil, consultation médicale, urgences, radiologie, centre de jour et consultation psycho-sociale.
- D'acquiescer les équipements nécessaires, notamment pour la radiologie.
- D'engager du personnel médical, clinique et de soutien (médecin, infirmière, technicien en radiologie, secrétaire).
- **Au chapitre de l'organisation des services, la réalisation du projet impliquera notamment:**
- Le développement de services médicaux (consultation et urgences) par le CLSC Jolimont.
- Des contrats de ser-

vices professionnels entre le CLSC et le Centre d'accueil d'hébergement (CAH) Saint-Donat et le Centre d'accueil de réadaptation (CAR). Les Quatre Vents pour le nursing, de manière à favoriser la disponibilité, le remplacement et le support professionnel dans le cadre des urgences.

- Des contrats de service entre le Centre hospitalier (CH) Laurentien et le CLSC concernant la radiologie (désengorgement de l'urgence, consultation locale et encadrement professionnel).
- L'amélioration des services psycho-sociaux et communautaires du CLSC Jolimont par l'utilisation d'une partie des facilités du point de services de St-Donat.

Coût du projet:

Le coût du projet est évalué à \$250,000 pour la construction, l'équipement de radiologie et le mobilier. Quant au budget de fonctionnement, il se chiffrera à \$77,000 par année, outre la rémunération des médecins.

"Aide-toi et le ministère des Affaires sociales t'aidera".

Mais pour réaliser le projet, seul un budget annuel de \$43,000 à octroyer au CLSC de Jolimont est demandé au ministère des Affaires sociales.

C'est là une conséquence directe d'un effort unique en son genre, et dont les caractéristiques sont: très grande participation du milieu; coopération municipalité-affaires sociales; collaboration inter-établissements du réseau des Affaires sociales.

La formule de financement est des plus novatrices, car elle repose en premier lieu sur un regroupement des forces locales et régionales:

- La construction sera entièrement financée à même les budgets régionaux, et les remboursements s'effectueront sur une période de dix ans.
- L'équipement et le mobilier seront défrayés grâce à un don de la municipalité de St-Donat et d'organismes de la communauté.
- Le CLSC Jolimont consacrera un montant annuel de \$34,000 au budget de fonctionnement.

Quant à l'orientation du projet, elle présente aussi un vif intérêt du fait qu'elle concilie parfaitement les intérêts socio-sanitaires des per-

sonnes demeurant à St-Donat et ceux du développement économique et touristique du territoire et de ses environs.

Il n'était plus possible de planifier le développement des services de santé et des services sociaux de St-Donat sur la seule base des résidents permanents, alors que villégiateurs et touristes gonflent sa population, hiver et été, de 3,000 à près de 20,000 habitants. Il importait de tenir compte non seulement des besoins généraux des résidents permanents mais aussi des besoins spécifiques des saisonniers, vu les activités qu'ils pratiquent (sports d'hiver et d'été). Enfin, il fallait trouver des moyens permettant d'empêcher que l'absence de services socio-sanitaires ne continue de contribuer au départ des jeunes en besoin de services, ainsi que de limiter la venue de villégiateurs et touristes.

Le projet en témoigne: le milieu accepte de prendre en charge son développement économique, de contribuer financièrement pour se doter de services adéquats et de coopérer afin d'augmenter la quantité et la qualité des services.

515, Principale
St-Donat

Tél.: 424-2222

Licence complète



OUVERT
Vendredi, samedi et dimanche
à partir de 17 heures

Vos hôtes: André Beaudoin
Serge Vincent

CRÊPES

- Soupe à l'oignon
- Omelettes
- Salades
- Escargots
- Coquilles de fruits de mer
- Brochettes

RESTAURANT
du Coin.

458 Principale, St-Donat

Le samedi, de 18h00 à 22h00,
le Chef
vous invite à savourer

le "Buffet: Fesse de boeuf"
... à volonté

Prix:
\$6.95

Le samedi de votre choix,

Pour un tête-à-tête ou une soirée entre amis, dans une ambiance très spéciale...

Réservations: 424-2066

**C'EST LE TEMPS
DES
SUCRES**

**Cette Tradition
bien de chez-nous
Il ne faut pas l'oublier!**

Notre saison 85
débutera bientôt

N'attendez pas!
Réservez
maintenant

**Prix spéciaux sur semaine
pour les groupes 40 personnes
et plus**

**CABANE À SUCRE Chez Sébastien
8411 Route 125 **CHERTSEY****

Tél.: 1-514-882-2481 rés.
Tél.: 1-514-882-3561 bur.

Mario et Lise Riopel

CLUB DE L'AGE D'OR ST-DONAT

AU CLUB ST-DONAT... on ne s'ennuie pas!

C'est avec la collaboration de tous et chacun que notre souper communautaire a eu lieu avec succès le soir du "Mardi Gras". La table était très bien garnie, le menu était des plus varié: six-pâtes, fèves au lard, tourtières, buffet froid, le vin à volonté et desserts de toutes sortes jusqu'au sucre à la crème. La soirée se continua par des chansons, histoires, musique et danse. Félicitations à ceux qui se sont costumés et merci à vous tous qui avez fait un succès de cette soirée.

Notre président Léo Doyon, organise une journée de magasinage au Carrefour de St-Jérôme pour le 6 mars prochain; le départ se fera à 10h30 a.m. Nous prendrons notre diner au restaurant, qui sera à nos frais, mais le transport par autobus sera gratuit. Renseignements à votre local.

Il me fait plaisir de vous annoncer que notre **PARTIE DE SUCRE** annuelle aura lieu le 28 mars prochain à Ste-Julienne, Chez M. Duquette. Le prix est de 8 \$ par personne. J'espère que la température nous favorisera et que nous aurons beaucoup de plaisir. Bienvenue à tous. Réservation au local seulement.

À bientôt...
Suzanne Lavoie, sec.

FILLES D'ISABELLE Cercle des Laurentides # 1225

Un mouvement très actif

Notre réunion mensuelle de février dernier fut fort animée. Un nouveau comité est mis sur pied, merci à Isabelle Marion d'assumer la présidence et de nous éclairer sur les lois et règlements de notre ordre.

Audrey nous fait réfléchir sur la coopération et ses différents obstacles, cette étude fut appréciée de toutes. Merci Audrey.

Notre cueillette de vieux timbres va bon train. Vous pouvez les déposer à la Boulangerie St-Donat ou au Comptoir Sears.

Si vous avez des articles pour bébés à donner soient: lingerie, meubles, articles divers, communiquez avec Suzanne (424-2623) ou Irèle (424-2718).

Prompt rétablissement à Jeanne Léveillé. Sincères sympathies à Marielle Charbonneau et Joyeux

Anniversaire en février à Madeleine Forget, Denise Lafrenière, Suzanne Lagacé, Georgette H. Raymond et Nicole Riopel.

Un rappel à celles qui auraient omis de payer leur cotisation. Communiquez avec Claire Charbonneau (424-2655).

Dimanche, le 10 mars prochain à 9h30 la messe sera aux intentions de Reine Dufour.

Notre prochain rendez-vous, le 7 mars, au sous-sol de la sacristie à 20h.

P.S.: Carole Therrien et Lucienne Desrochers lancent une invitation à toutes celles qui veulent se joindre au Choeur de chant, à 19h15 à l'église, question de se réchauffer avant notre réunion.

À bientôt.
Collette B. Charbonneau, rédactrice

MOUVEMENT COUPLE ET FAMILLE

Lors de notre dernière assemblée, plusieurs couples se sont réunis pour fêter la Saint-Valentin; échanger et partager un buffet. Des anciens membres nous ont honorés de leur présence et il nous a fait grand plaisir de les accueillir.

Merci aux couples qui ont préparé la réunion et au comité de la décoration ainsi que tous les participants.

Notre prochaine assemblée se tiendra à notre local, le 11 mars prochain à 8h. Bienvenue à tous.

Le MOUVEMENT COUPLE ET FAMILLE

poursuit les trois objectifs suivants: 1) création d'un climat de fraternité, d'accueil et d'unité au sein du couple, de la famille et du mouvement; 2) l'épanouissement humain et chrétien du couple et de la famille; 3) l'engagement selon la nature du mouvement.

Pour information au sujet du M.C.F. (Mouvement Couple et Famille) ou du W.-E. A. (Week-End Amoureux), vous pouvez communiquer avec Claudine et Réjean Raymond (424-5257), Suzanne et Yvon Lagacé (424-2623) ou Line et Yvon Ritchie (424-1986).

**Gouvernement du Québec
Ministère de l'Habitation et de
la Protection du consommateur**

LE MINISTÈRE DE L'HABITATION ET DE LA PROTECTION DU CONSOMMATEUR...

Le Ministère de l'Habitation et de la Protection du consommateur s'est rapproché de sa clientèle régionale en implantant une **DIRECTION RÉGIONALE** pour desservir la Ville de Laval et les municipalités de la région.

Cette Direction régionale s'occupe des questions relatives à la sécurité des édifices publics, à la sécurité des installations électriques et à la sécurité et la salubrité des installations de tuyauterie. Elle reçoit et traite les demandes de permis et d'inspection et répond aux demandes d'information du public.

Les bureaux de la Direction régionale Laval-Laurentides sont situés au 1535, boulevard Chomedey, à Ville de Laval (tél.: 687-8283). Ils sont ouverts de 8h30 à 16h30, de même que sur l'heure du midi pour les services de première ligne.

... DANS LA RÉGION

Québec

LA COMMISSION DE FORMATION PROFESSIONNELLE

M. Florian Lafortune, directeur général de la Commission de formation professionnelle Laurentides-Lanaudière (C.F.P.L.L.) a fait savoir que son organisme vient de faire parvenir à chacun des députés fédéraux de la région, un mémoire qui traduit la prise de position de la C.F.P. face au contenu d'un document traitant de la formation des jeunes et des adultes.

Ce document avait été préparé par l'Honorable Flora McDonald, ministre de l'Emploi et de l'Immigration au sein du gouvernement du Canada et soumis à l'ensemble des intervenants en éducation et formation.

C'est à titre d'organisme responsable de la formation professionnelle dans la région de Laurentides-Lanaudière que la C.F.P. n'a pas tardé à réagir aux nouvelles politiques présentées par le fédéral. Après avoir procédé à une solide analyse des propositions mises de l'avant, et de concert avec les C.F.P. des autres régions du Québec, un mémoire a été préparé et remis au gouvernement fédéral.

Dans sa déclaration, Monsieur Lafortune, au nom de la C.F.P., félicite le gouvernement pour ses préoccupations à l'égard de la formation de la main-d'oeuvre, et souligne le rôle actuellement joué par les Commissions de formation professionnelle du Québec en ce domaine, surtout les responsabilités futures qui devront être rattachées à ce rôle. Dans cette perspective, la C.F.P. se dit prête à s'impliquer et à participer à tous projets visant à développer la formation professionnelle des jeunes et des adultes.

Monsieur Lafortune conclut: "La Commission de formation professionnelle Laurentides-Lanaudière, forte de son implication dans le milieu et de ses liens étroits avec les entreprises et les travailleurs de la région, annonce ainsi son intention de prendre la place qui lui revient en rapport avec le secteur de la formation de la main-d'oeuvre."

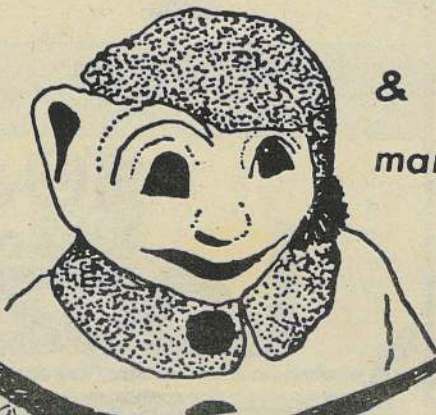
À L'UNIK-DISCO AU

BAR MONTAGNARD

1^{er} CARNAVAL "Le Montagnard"

1^{er}, 2, 3

& 7, 8, 9
mars '85



VENDREDI: 1er mars

Ouverture du 1er Carnaval
"LE MONTAGNARD"

Spécial: Punch des OULA, OULA-OULES...

DIMANCHE, 3 mars

19h Remise des **BOURSES ET TROPHÉES**
du Tournoi de hockey "MONTAGNARD"
RIGOLADE DU PRÉSIDENT

VENDREDI, 8 mars

Soirée "CARNAVAL 85" au Bar le Montagnard
"Si tu as ton macaron du carnaval tu auras.....X"

DIMANCHE, 10 mars

19h: Remise des **PRIX et TROPHÉES**
du **CARNAVAL "MONTAGNARD"**
21h: **RIGOLADE** du président
et **FERMETURE** du Carnaval

COMMANDITÉ PAR
Michel Fuller



CONSULTEZ LE PROGRAMME AFFICHÉ UN PEU PARTOUT!

ET MARS

SE POURSUIT AVEC

VENDREDI, 15 mars



SOIRÉE ASTRALE
"Les **POISSONS**"
C'est à votre tour...



VENDREDI, 22 mars

LE TEMPS DES SUCRES
ça se fête au **MONTAGNARD**
avec un "P'TIT RÉDUIT"...

SAMEDI, 23 mars

COMPÉTITION DE SKI au
4 catégories
au **Mont La Réserve**
21h: Remise des **TROPHÉES**

VENDREDI, 29 mars

"**STAFF SHOW**"

Venez voir vos serveurs en spectacle

PRÉPAREZ-VOUS...

il ne reste que
quelques semaines
avant

"**LES FOLIES DU
VENDREDI SOIR**"

(lipsing)

**Le DIMANCHE
SOIR...**

C'est la

RIGOLADE
du Président

en plus du 2 pour 1
de 21h à 23h

514, rue Principale

St-Donat

Tél.: 424-2075



ASSOCIATION DES PROPRIÉTAIRES Lacs des AULNES et BARIBEAU
Soyons ensemble

Une association est forte et respectée, selon le pourcentage de participation des propriétaires de son territoire. Dans ce domaine, notre association a la réputation d'être bonne sinon la meilleure. Il n'en tient qu'à nous tous propriétaires des lacs Baribeau et des Aulnes de protéger ce niveau de représentabilité et même de l'améliorer en faisant du bouche à oreille avec nos voisins et amis, en les incitant à devenir membre en règle, leur expliquant la raison d'être de l'association. C'est par du bénévolat de toutes sortes que vos directeurs ont réussi à maintenir les contributions annuelles à \$15.00 et nous ferons en sorte qu'il en reste ainsi.

Entre autres, nous remercions en particulier notre ex-président M. Jacques Tremblay et la Brasserie O'Keefe de leur collaboration. Notre très dévoué secrétaire M. Florian Longpré est également secrétaire de l'inter-association qui regroupe toutes les associations de St-Donat ce qui nous permet d'être au courant de toutes les activités à la grandeur du territoire. Merci Florian pour ton inestimable dévouement. A la dernière réunion des directeurs, le 10 février 1985 une suggestion a été présentée, projetant une exposition artisanale pour l'été prochain, ceux et celles qui ont des talents d'artiste en peinture, ébénisterie, marquetterie, sculpture, tissage, céramique etc... et qui seraient intéressés à exposer, sont priées de communiquer avec le président M. Willie Dubois au 424-7290 au plus tôt.

Nous apprenons en toute dernière minute qu'un accord est conclu avec le C.L.S.C. pour qu'enfin nous ayons une clinique médicale rattachée au Foyer St-Donat.

Félicitations et merci à ceux qui ont apporté leur concours.

À la prochaine!
 Willie Dubois, président

An association is just as strong and respected as its percentage of homeowners-participation. In this respect our's has the reputation of being good. May be the best.

It is up to you, homeowners of Lakes Baribeau et Des Aulnes to maintain this high level of representativity, even to improve it by soliciting your friends and neighbors to join in and telling them the importance of an association.

Up to now, your directors has been able to maintain the annual fee at 15\$ despite inflation every where, they also intend to keep it that way as long as possible. This was possible because of volunteer work. Among all this, we owe many thanks to our ex-president Mr. Jacques Tremblay and the O'KEEFE BREWERY for their collaboration.

Our very alert secretary M. Florian Longpré is also secretary of Inter-association, regrouping all St-Donat associations. This is giving us a chance to know all the activities that goes on in St-Donat. Thank you Florian for your so much appreciated devotedness.

At the last director's meeting, it was suggested to have a handicraft exhibition for next summer. To help the study of this projet all those who have artist talents in: painting, sculpture, wood work, weaving, etc. etc. and who are interested in exposing, contact M. Willie Dubois at 424-7290 as soon as possible.

We heard at the very last minute, that it is now decided that we will, at last have a medical clinic as an extension of Foyer St-Donat. Congratulations and thanks to those who have worked for this cause.

Willie Dubois, president



ASSOCIATION DE LA VALLÉE DE PIMBINA
PARTIE DE SUCRE

Le Comité des LOISIRS de l'ASSOCIATION de la VALLÉE du PIMBINA, organise une partie de SUCRE le SAMEDI 23 MARS 1985 pour DINER à la cabane à sucre MILLETTE INC., 1357, rue St-Faustin, ST-FAUSTIN (Qué.). Il y aura tire sur la neige, visite des lieux, danse, et prix de présence. AUTOBUS disponible.

Réservation le plus tôt possible

INFORMATION

à St-Donat: Murielle: 424-1317 - Louise: 424-2037 - Marthe: 424-1276
 à Montréal: Murielle: 473-7321 - Louise: 328-6675



Association des Propriétaires du Lac Croche

BULLETIN D'INFORMATION DE MARS '85

Les bourrasques de l'hiver ne semblent pas ralentir l'entrain des directeurs dans la planification de l'ACTION-85.

Présentement les préparatifs pour la PARTIE DE SUCRE vont bon train et c'est à la CABANE ALCIDE PARENT de St-Ambroise de Kildare, samedi le 23 mars qu'aura lieu cette sortie. Le départ se fera de l'Hôtel du Lac Croche vers 18h. Pour information: Denise (424-5756) et Jean-Guy (424-1864). Voilà une excellente occasion de se rencontrer et de se connaître.

CONGRÈS DE LA FAPEL: deux représentants assisteront à ce congrès les 19 et 20 avril prochain. Il se tiendra à l'Hôtel SHERATON de Laval. Un programme fort intéressant et complet attend les délégués. Si le goût d'y assister à titre personnel vous anime, communiquez donc, avec notre présidente Denise, elle possède tous les renseignements. Les informations recueillies durant ces deux jours sensibilisent concrètement les participants et les incitent, par la suite, à une action positive dans leur milieu.

COTISATION-85: il serait bon de vous souligner que la cotisation 1985 est payable immédiatement, puisque l'année administrative de l'association s'écoule de janvier à décembre. Notez que l'abonnement au Journal ALTITUDE 1350 est inclus dans votre cotisation annuelle, et, que la période de l'abonnement débute avec le journal d'avril pour se terminer en mars de l'année suivante. Pourquoi il en est décidé ainsi? Tout simplement pour permettre au trésorier de recevoir les cotisations, de les entrer et par la suite remettre à la direction du journal la liste des membres en règle.

Donc, si vous n'avez pas acquitté votre cotisation 85 vous avez en main le dernier journal couvert par votre cotisation de 1984. S.V.P. ne tardez pas... et mallez votre 10\$ dès aujourd'hui.

Dans ce bulletin d'information, il faut aussi vous préciser que lorsque l'association mandate qui que se soit, soit pour une enquête, sollicitation de cotisation ou de cadeaux, etc. cette personne "autorisée" doit vous présenter une lettre signée de la présidente pour justifier son geste.

Voici les dernières nouvelles qui nous l'espérons vous prouveront que l'association, même ensevelie sous la neige, est bien vivante... Préparez-vous... le printemps s'en vient et avec lui une avalanche de bonnes nouvelles pourrait débouler sur nous tous.

Lucille Wagner-Paquette, Publiciste

JEUNES RECHERCHÉS

Le Service à la Communauté du Rousseau Inc. en est à son 3e anniversaire. Nous avons comblé déjà une multitude de demandes de services des bénéficiaires (personnes âgées et/ou handicapées) de notre territoire: St-Donat et Notre-Dame-de-la-Merci.

Vu les besoins sans cesse grandissants de notre clientèle/cible, (travaux lourds, travaux légers, et accompagnement) nous faisons une campagne active de recrutement de volontaires.

En cette Année Internationale de la Jeunesse, vous, jeunes adultes, pourquoi ne pas vous impliquer d'une façon enrichissante en offrant vos services à notre Corporation?

Si vous avez envie d'aider en faisant différents travaux à domicile tels que: peindre des entrées, laver des murs, des plafonds, faire du ménage, vous n'avez qu'à composer le 424-7663.

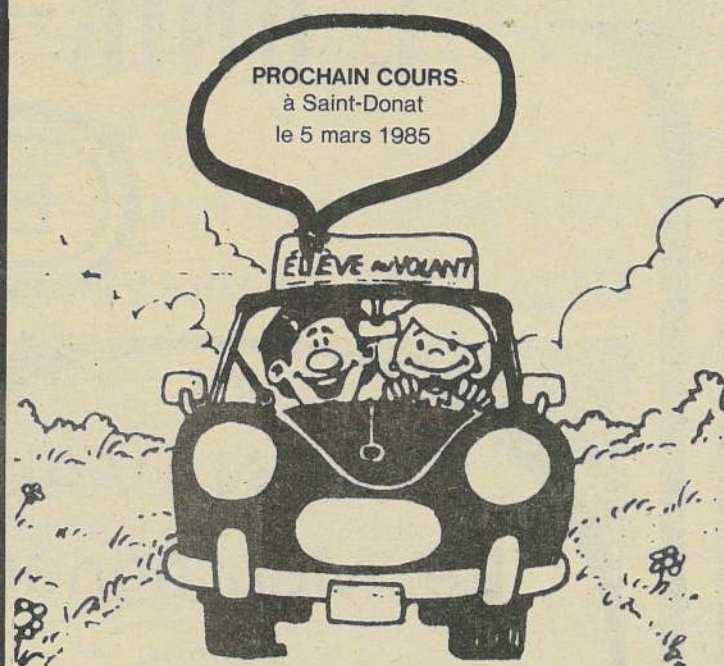
Ces travaux volontaires sont rémunérés par les bénéficiaires selon les taux fixes suivants: travaux lourds, \$4.00/heure, travaux légers, \$3.00/heure.

Si vous demeurez dans l'une ou l'autre des municipalités ci-haut mentionnées, que vous disposez d'un moyen de transport quelconque et que vous voulez participer activement à notre oeuvre d'entraide, n'hésitez pas à communiquer avec nous au 424-7663.

On vous attend!

Pour une conduite

- Sécuritaire
- Économique
- Agréable



TÉLÉPHONEZ-NOUS (514) 436-8822
 entre 13h et 16h

École de conduite
LAUZON



La nouvelle Suzuki SJ410 modèle "X".

Voici la 4 roues motrices pour les gens raffinés. C'est la SUZUKI SJ410 modèle "X". Elle conjugue un plus grand confort à un luxe plus recherché que celui de toute autre SUZUKI.

Des sièges-baquets confortables, un intérieur aux couleurs agencées et une moquette intégrale marqueront avec élégance votre arrivée dans les beaux quartiers de la ville.

Bien à l'aise avec de la place pour les jambes et un bon dégagement d'épaules, vous roulez au son entraînant d'une radio AM/FM toujours en harmonie avec le cadre environnant.

En outre, chaque SJ410 modèle "X" est équipée de pneus radiaux toutes saisons pour une conduite douce et tranquille. Et naturellement, lorsque personne ne vous regarde, une rapide manoeuvre pour passer de 2 à 4 roues motrices vous permettra d'avoir la situation bien en main et de vous lancer sur la route cahoteuse de la vie.

Grâce à la SUZUKI SJ410 modèle "X"

vous pouvez viser haut à partir de moins de 8 300\$*

Suzuki, ça fait du chemin!

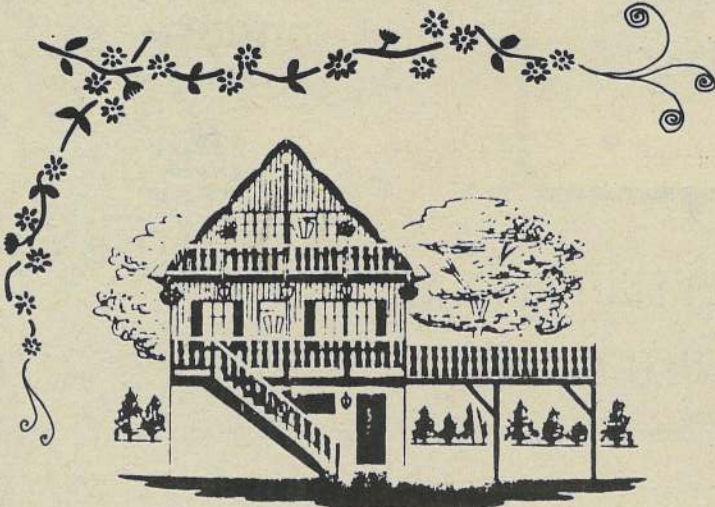
◆ SUZUKI 4x4

*Frais de transport, de préparation à la route et taxes locales en sus. Le concessionnaire peut vendre à un prix inférieur.

Jean-Marie Guénette (819) 322-3950
 Rés.: 424-2711 (St-Donat)

LACROIX SUZUKI

1004, Route 117
 Val-David, Qué., J0T 2N0



Nouvelle administration

La Petite Suisse

341 PRINCIPALE, ST-DONAT, CTE MONTCALM TEL. (819) 424-2933

Cher client,

La Petite Suisse vous invite à venir essayer sa bonne cuisine.

Bienvenue à tous.

André & Pierre Therrien

Les entrées

Les escargots gratinés	4.50
Les escargots à la provençale	3.75
La quiche Lorraine	2.75
Le foie gras	2.75
Le cocktail de crevettes	6.95
La petite coquille de fruits de mer	5.75
La soupe à l'oignon gratinée	2.95
La corbeille de pain à l'ail gratiné	1.50
La salade du chef	2.25
La salade César	3.50
La fondue parmesan maison	2.50

Les spécialités

La fondue chinoise bouquetière	13.95
Extra: la seconde portion de viande	4.95
La fondue Petite Suisse pour 2 pers.	29.95
<small>(délicieuses tranches de boeuf minces accompagnées de fruits de mer garnies d'une bouquetière. Faites mijoter à votre goût dans un bouillon de boeuf aromatisé ou fumet de poissons.)</small>	
La fondue suisse	7.50
L'assiette de fruits de mer du chef	21.95
<small>(béchamel au saumon gratinée sur riz pilaf avec cuisses de grenouilles, langoustines, crabe, crevettes et pétoncles.)</small>	

Les steaks

Le filet mignon 8 onces	14.95
L'entrecôte 12 onces	13.95
L'entrecôte 16 onces	16.95
Le rib 12 onces	12.95
L'entrecôte au poivre vert	15.95
L'entrecôte à l'ail	14.95

Tous nos steaks sont de marque A-1 et servis avec frites maison et légume du jour.

Les à côtés

Les champignons sautés	2.50
Les pointes d'asperges blanches ou vertes	3.25
Les rondelles d'oignons maison	2.50
Les frites maison	0.95
Les pommes de terre au four nature ou farcies	1.00
La sauce au poivre vert	2.75

Les fruits de mer

Les langoustines grillées, choix de beurre	18.95
Le filet de doré amandine	9.95
La coquille de fruits de mer	10.50
Les cuisses de grenouilles à la provençale	12.95
La truite fraîche du lac Amis d'"O"	8.95
Les crevettes à la provençale	12.95
Les Surf and Turf: <small>(servis avec riz pilaf et choix de beurre)</small>	
Langoustines avec 1/2 filet mignon	15.95
Cuisses de grenouilles avec 1/2 filet mignon	13.95
Crabe d'Alaska avec 1/2 filet mignon	15.95

Les desserts

La fondue au chocolat	4.50
Le spécial Bob	2.75
La tarte au sucre maison	1.75
La tarte aux pommes à la mode suisse	1.75
Café Irlandais	4.95
Café Brésilien	5.25
Café Mexicain	4.95
Café Suzanne	5.25
Parfait à la liqueur fine	2.75
Breuvages	0.75

Suzanne et Yves, vos hôtes

RÉSERVATION

424-2933

341 Principale

ST-DONAT

20% 20%

Offre spéciale d'un rabais de 20% sur toute la cuisine (sauf la boisson) du 20 février au 17 mai 1985 à l'exception du samedi et des fêtes spéciales. Sur présentation de ce coupon.

"Un seul coupon donne droit au rabais sur toutes les factures de la même table".

Nouveauté: Fruits de mer
Spécialités: Fondues-Steaks

20% 20%



Lachapelle Ltée



442, RUE PRINCIPALE
ST-DONAT

320 AVENUE DU LAC
SAINT-DONAT

TEL.: 424-2593

St-Donat et le Téléthon 85

Le week-end des 2 et 3 février 85 restera sans contredit, une date mémorable pour nous, citoyens et citoyennes de St-Donat, qui avons contribué grandement et généreusement au vif succès du téléthon 85.

En effet, pour une première expérience, les Donatians ont répondu un OUI unanime à l'invitation lancée par l'Association de la Paralyse Cérébrale. Pour plusieurs familles de St-Donat, ce n'était pas la première fois qu'ils participaient à ce téléthon puisqu'auparavant, ils communiquaient leurs dons directement à Montréal. Aussi, nous ont-ils manifesté leur appui à maintenir ce service pour les années futures. De plus, un nombre surprenant de nouveaux adeptes se sont convertis à cette noble cause, nous assurant eux aussi de leur soutien.

VU ET ENTENDU:

Simon Laflamme, notre curé, a pour sa part fait la multiplication des macarons s'inspirant sans doute de l'Évangile: il avait en sa possession 60 macarons à vendre au prix de \$1.00 l'unité et il nous a remis \$137.10.

Heuseusement, il nous a dit qu'il ne lui en restait plus!!!

Merci à des gens comme Martin Ayotte qui ont fait des appels aux amis pour les inciter à faire leur contribution.

Sonia Simard quant à elle, s'est occupée des employés et des résidents du foyer. Quelques employeurs ont eu l'initiative de doubler la mise des employés et il y en a même qui se sont lancés des défis des plus audacieux... Même nos enfants se sont impliqués dans les défis: preuve que notre relève est sur la bonne route.

DES GENS MERVEILLEUX

Monique et Gilles Coutu ont sacrifié leur fin de semaine à "pitonner" les renseignements pour qu'ils apparaissent sur notre petit écran et en passant, qui sont remplis d'ambition et de bonnes idées pour l'an prochain.

Monsieur Roméo Lacoste, son épouse et leurs employés qui ont bien voulu recevoir les dons en espèce à leur dépanneur.

Lise et Claude Cadot, coordonnateurs de la collecte de sang du vendredi ont répondu: "Téléthon '85 bonjour" toute la fin de semaine et peut-être même les jours suivants par l'habitude...

Bref, pour être sûr de n'oublier personne, MERCI ST-DONAT.

Nous avons fait la preuve hors de tout doute de la devise du téléthon: ENSEMBLE PLUS QUE JAMAIS.

Francine et Raymond Mitron,
Responsable Téléthon, section St-Donat



La Société canadienne de la Croix-Rouge

**UNE COLLECTE DE SANG,
même en hiver, à St-Donat
c'est un SUPER SUCCES...**

Après le super-succès remporté par la Collecte de Sang de la Croix Rouge, vendredi 1er février, l'Association des personnes handicapées et les Chevaliers de Colomb de St-Donat qui parrainaient cette collecte, s'unissent à nouveau, cette fois, pour remercier toute la population de St-Donat.

Évidemment nos remerciements s'adressent en premier lieu aux nombreux donneurs (273) pour un objectif de 175, votre générosité a de nouveau fait ses preuves.

Mais, nous ne saurions oublier tous les bénévoles, (nous ne pouvons tous les nommer ici) dont le travail de longue haleine et souvent méconnu, a large-

ment contribué à faire de cette journée une réussite. Les tâches que chacune de ces personnes ont acceptées, avec le sourire, ont donné une organisation formidable. Que soient aussi remerciées toutes les personnes qui ont fait de nombreux téléphones.

LOCAL DE LA CROIX ROUGE!

Nous avons reconnu cet esprit d'équipe et les réparties joyeuses que nous retrouvons les mercredis et jeudis après-midi à nos ateliers.

Nous aimerions dire un merci spécial à M. le maire André Picard, notre Président d'honneur (quand une garde s'est approchée de M. Picard avec un stylo, j'ai pensé qu'elle allait lui demander un autographe, l'a-

yant aperçu à l'émission "Allo BOU-BOU" mais, fausse alerte, ce stylo n'a servi qu'à inscrire les données sanguines de M. le maire comme pour chacun des donneurs qui se sont présentés).

Notre reconnaissance va aussi à M. Michel McNicoll qui par ses conseils nous a initiés à la bonne marche de cette journée. Qu'il soit assuré de notre participation l'été prochain.

Nous avons grandement apprécié que la Commission Scolaire et M. Claude Labarre aient mis le gymnase du Collège à notre disposition.

Nous remercions les commanditaires et l'équipe de la Croix Rouge, ce fut si agréable de reconnaître une fois de

plus leur efficacité.

M. Coutu de Téléca- ble St-Donat en acceptant de présenter, le décompte des donneurs à toutes les heures au câble, n'est sûrement pas étranger au succès remporté et que dire, sinon un autre merci, à M. et Mme Paquette d'Altitude 1350, qui avec leur amabilité habituelle accepteront de publier cet article.

Merci aux médecins du C.L.S.C.: Dr Jean-

Marc Hébert et Dr Anne Fortier (son épouse), leur présence fut vivement appréciée.

La dynamique collaboration de chacun et chacune, nous encourage à poursuivre nos efforts...et déjà nous commençons à penser à l'an prochain.

C'est bien vrai ce que l'on nous a dit: à St-Donat l'entraide: "C'est tout naturel!"

Francine Grenier-Charbonneau

LE COMITÉ DE LA CROIX ROUGE

remercie...

Pour la générosité des donneurs,
Pour le courage des premiers donneurs,
Pour la déception des refusés,
Pour la disponibilité des bénévoles,
Pour la gentillesse du maire,
Pour le dévouement des docteurs,
Pour la bonté des Handicapés et des Chevaliers de Colomb,
Pour tous ceux qui ont fait de cette journée, une RÉUSSITE!

Un MERCI infini.....

Lucienne Simard, pour le Comité



**CHANGEMENT D'HUILE
GRAISSAGE
REEMPLACEMENT du FILTRE**
SUR LA PLUPART DES MODÈLES

15.⁴⁶

Incluant pièces & main d'oeuvre
Taxe provinciale en sus



**DES
MONTS**

1200, Principale

CHEVROLET - OLDSMOBILE -
CADILLAC LTÉE

Ste-Agathe

326-4212

**ON VEND
AUSSI
DES
AUTOS**

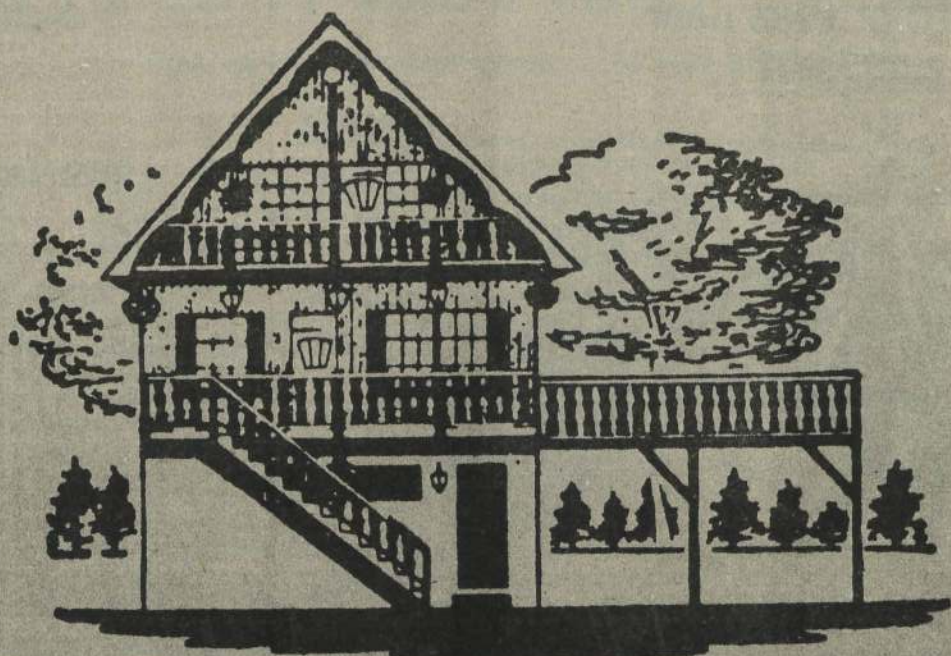
Merci à tous nos clients et amis.
pour leur précieux encouragement
durant les 15 dernières années

Merci à nos employés
qui par leur travail consciencieux
nous ont aidé à maintenir la réputation de notre restaurant
et d'en établir la renommée.

Aux nouveaux propriétaires
tous nos voeux de bonne chance
pour l'avenir et que la Petite Suisse
leur apporte le même plaisir
que nous avons eu à l'exploiter
depuis 1969.

Les Brouillet

La Petite Suisse





À cette période-ci de l'hiver, les sentiers sont magnifiques. Même qu'à certains endroits et à certains moments, le terme est parfois faible. À titre d'exemple, nous avons fait une randonnée à travers les Laurentides, jeudi, le 21 février

avec un groupe d'américains; nous étions dix-sept motoneiges et nous sommes allés dîner à Ste-Marguerite en passant par Ste-Lucie, en revenant nous sommes descendus à Val-David; puis à Ste-Agathe pour finalement regagner St-

Donat en passant par Lantier et le Lac de la Montagne Noire. À part quelques rares exceptions, les sentiers étaient en parfait état d'ailleurs plusieurs étaient fraîchement grattés.

Mercredi, le 20 février avait lieu, tel qu'annon-

cé, la RANDONNÉE DU MAIRE. Ce fut un succès sur toute la ligne. Le beau temps était au rendez-vous, alors que la veille, nous avions subi une tempête à St-Donat. Le résultat: des arbres chargés de neige dans lesquels un soleil

radieux projetait ses chauds rayons nous offrant des scènes féériques et des sentiers superbes. La participation des donateurs était aussi excellente. Plus de quinze motoneiges ont défilé à travers le village pour ensuite entrepren-

dre le tour du Lac Oua-reau.

Un fait cocasse à vous signaler...une partie de la Randonnée du Maire s'est faite sans le maire.. car en arrivant à l'Hôtel du Lac Croche, un message l'attendait l'obligeant à se rendre au Mont-Garceau pour "tourner un bout de film" pour un reportage sur la "coupe Sealtest" qui se déroulait à cet endroit.

Heureusement grâce à Mme la Mairesse, la randonnée a gardé son nom; ayant à choisir entre son mari et la motoneige, Mme Picard a choisi la motoneige! N'est-ce pas que cela prouve les attraits du sport de la motoneige? A vous de juger!

À notre arrivée au RELAIS, le maire était de retour et il nous attendait. De plus, un groupe de neuf américains s'est joint au nôtre formant un total de trente-cinq personnes conduisant quelque vingt-cinq motoneiges en plus du Ski-Dozer; en somme un spectacle imposant et beaucoup de plaisir pour tout ce monde.

Je voudrais profiter de l'occasion pour remercier l'infatigable André Issa et ses acolytes pour tout le travail fourni à la préparation du repas au Relais. Un gros merci aussi aux participants. Le succès de cette randonnée fut tel que tous veulent recommencer l'an prochain.

Avec le mois de mars vient le dernier mois en général pour la pratique de la motoneige, avec le concours de Dame Température...il devrait être magnifique. Mars marque aussi le mois de notre SOIRÉE DE COURONNEMENT. Cette soirée aura lieu SAMEDI, le 30 mars à l'Hôtel du Lac Croche. D'ici là, il y aurait lieu de donner un dernier coup pour encourager nos duchesses en achetant les billets de tirage qu'elles vous offrent si gentiment. N'oubliez pas de réserver la soirée du 30 mars pour votre Club de MOTONEIGE.

D'ici cet important rendez-vous...amusez-vous bien et prudemment dans les sentiers.

À bientôt,
Michel Vaillancourt,
Président

DÉJÀ 5 ANS

Depuis DÉJÀ 5 ANS **pagé** (ST-DONAT) SPORT INC.

est au service des amateurs de
MOTOCYCLETTES et de VÉHICULES "TOUT-TERRAIN"
de la région de Saint-Donat
Et... ça continue...

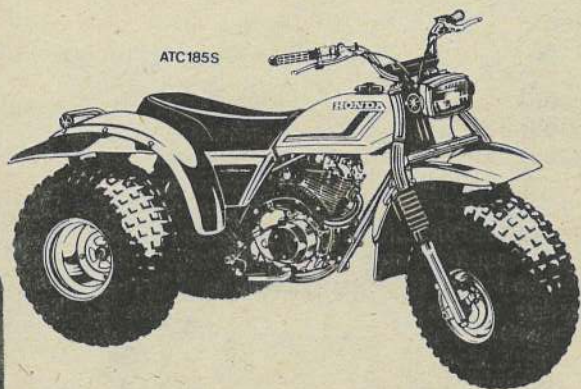
- avec le MEILLEUR CHOIX de:
- * Motocyclettes neuves et usagées
 - * 3 Roues et 4 Roues neufs et usagés
 - * Pièces & accessoires de toutes marques
(Honda - Yamaha - Suzuki - Kawasaki - Can-Am)

SPÉCIAUX de MARS

YAMAHA
TRI-MOTO 200: 1984 neuf
1,575.00\$



YAMAHA
MOTO-4: 1985 neuf
2,495.00\$



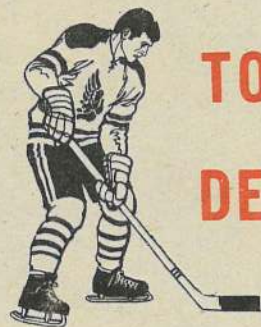
HONDA
ATC 185 - 1982 usagé
1,175.00\$

HONDA
ATC 70 - 1983 usagé
555.00\$

pagé (ST-DONAT) SPORT INC.

1108, Principale St-Donat

(819) 424-3433



TOURNOI DE HOCKEY

ST-DONAT 1985

29, 30 et 31 mars

C'est avec grand plaisir que cette année encore, nous vous invitons au 4e Tournoi de Hockey St-Donat, et nous espérons pouvoir compter sur l'appui de toute la population.

Comme par le passé, les activités du tournoi se dérouleront au Centre Sportif St-Donat à compter du 29 mars 1985 jusqu'au 31 mars 1985. Le vendredi 29 mars le tournoi invitation débute à 19h30 jusqu'à 24h. Le samedi 30 mars, le tout débute à 9h pour se terminer à 24h. Le dimanche 31 mars les demi-finales débutent à 9h pour se terminer par la grande finale à 15h30.

Au total plus de \$1,500.00 seront distribués aux différents finalistes dont une somme de \$750.00 au grand gagnant.

Cette année encore notre tournoi est commandité par la Brasserie Molson avec la collaboration de M. André Lantier son représentant, sous la responsabilité de M. Gaston Forget et son équipe avec une précieuse collaboration du Service des Loisirs.

Nous comptons donc sur votre présence pour venir voir à l'oeuvre * 16 ÉQUIPES RÉGIONALES * compétitionner pour la victoire. Nous sommes aussi assurés que 300 compétiteurs et supporters vont nous rendre visite durant ce week-end.

Pour tout renseignement supplémentaire, communiquer avec Gaston Forget 424-2311.

HORAIRE DU CENTRE SPORTIF

durant le mois de mars 1985

ACTIVITÉS SPÉCIALES:

1, 2 et 3 mars: il y aura un **TOURNOI DE HOCEKY** à pied et **HOCKEY CONTACT**.

Organisateurs: Jacques Hayes en collaboration avec le Service de Loisirs et Culture.

Horaire:
Vendredi, 1er mars 19h30 à 22h25
Samedi: 2 mars 10h00 à 24h00
Dimanche 3 mars 13h00 à 17h25

9, 10 mars: le comité du Hockey MINEUR recevra 10 équipes de l'extérieur dans le cadre d'un **TOURNOI MIDGET**.

Organisateur: Pierre Lamothe en collaboration avec le Comité du Hockey Mineur.

Horaire:
Samedi, 9 mars 10h00 à 22h30
Dimanche, 10 mars 11h00 à 16h00

Notez:
Les personnes intéressées à héberger un soir un jeune joueur sont priées de communiquer avec Pierre Lamothe (424-3272) ou avec le Service Loisir et Culture (424-2866).

16 mars: la Ville de Rawdon viendra tenir ses éliminatoires de **HOCKEY MINEUR** à St-Donat.

Horaire:
11h00 à 17h00
Notez:
En soirée, l'horaire régulier sera de vigueur c'est-à-dire
18h00 à 18h55: Patinage libre
19h05 à 19h55: période mise à la disposition des Associations de Lacs de St-Donat
20h00 à : Disponible pour location.

29, 30 et 31 mars: Tournoi de Hockey St-Donat 1985

Organisateur: M. Gaston Forget en collaboration avec le Service Loisir et Culture.

Horaire:
Vendredi: 29 mars: 19h30 à 24h30
Samedi: 30 mars: 9h00 à 24h00
Dimanche: 31 mars: 9h00 à 18h30

ACTIVITÉS RÉGULIÈRES

Les 22, 23 et 24 mars: l'horaire régulier sera de vigueur.

Hockey libre: Samedi 10h00 à 11h00 - 12 ans et moins

Samedi 11h00 à 12h00 - 13 ans et plus

Patinage libre: Samedi 13h00 à 16h45 et 18h00 à 19h55

Bonne fin de saison à tous!

le dimanche 31 mars 1985 à 13h30
à l'école polyvalente A-Norbert Morin de Mont-Rolland

Candidats à l'investiture du Parti Libéral du Québec dans le comté de Rousseau



Normand
Choquette



Raymond
Prud'Homme



Robert
Thérien



Gérald
Tremblay

Campagne de financement du PLQ-Rousseau: \$25,700.

Les militants libéraux du comté de Rousseau feront du porte à porte pour recueillir des souscriptions et faire du recrutement au cours de la campagne de financement qui commence cette semaine. Il faut souligner que l'an dernier l'objectif de 22,800\$ a été sursouscrit à 110%. Cette année l'objectif de cette campagne est de 25,700\$.

M. André Ouellette, de Rawdon a de nouveau, accepté la présidence de cette campagne, assisté du contrôleur, M. Pierre Boissonneault, de Ville des Laurentides.

En communiquant cette information M. Ouellette s'est déclaré fort optimiste en déclarant qu'à la veille d'élections générales, les citoyens voudront sans doute se montrer généreux et que l'objectif devrait être dépassé par quelque 7,500\$.

Dans le cadre de cette campagne de financement l'Association libérale de Rousseau organise un brunch-causerie qui se déroulera au Chanteclerc, à Ste-Adèle, alors que le bouillant député de Gatineau, M. Michel Gratton, sera le conférencier invité.

Les activités de la campagne seront ainsi dirigées: Sectoriel, M. Jules Tanguay; sociales, Mme Claudette Martin; populaire, Mme Huguette Blondin-Taylor. Ces personnes seront évidemment secondées par les autres membres de l'exécutif et les conseillers responsables de chaque municipalité.

A St-Donat, il s'agit de Mariette Dupuis (424-2335) et à Notre-Dame de la Merci de Claude Boucher (424-5720).

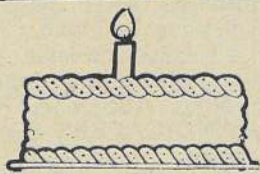
1^{er}
anniversaire

C'est FÊTE au **Petit Pain Chaud** Enr.
du 14 au 17 mars 1985

Situé au DÉPANNEUR "LE RANG DOUBLE"

1079, rue Principale, Saint-Donat

Tél.: 424-3033



Nous soulignons cet anniversaire
en réduisant nos prix:
pain - croissants - brioches - chaussons

Les tartes de "La Mère Michou"

Rég. 3.75\$ **Spécial 2.95\$**

Les tourtières du "Père Jos".

Rég. 3.75\$ **Spécial 2.95\$**

Fèves aux lard.....

Rég. 1.39\$ **Spécial 0.99¢**



EN PLUS:

À compter du 1er mars 1985, lorsque vous achetez un ou des produits du "Petit Pain Chaud" votre reçu de caisse vous rend éligible aux prix suivants:
1 souper pour 2 pers. au Manoir des Laurentides
1 souper pour 2 pers. à La Crêperie de la Maison Blanche
1 souper pour 2 pers. à La Petite Suisse
1 souper pour 2 pers. Chez Marie Ange (boisson non incluse)
10 journées de ski au Mont La Réserve
5 journées de ski au Mont-Garceau
2 passe-enfant au Mini-golf
1 mini-passé (10 jours) au Club de Golf St-Donat
2 assortiments de 50 mouches (pêche)
1 ensemble pour "lancer-léger".

des prix instantanés seront distribués
pour un total de 250.\$



EN PLUS

Bienvenue à tous
Micheline et André Gaudet
Martial et Norman



EN PLUS

"Mr Tout Tout, le Clown"
souhaite la Bienvenue aux enfants en leur
offrant un croissant, une brioche
ou un chausson...et c'est gratuit.
Samedi, 16 mars de 13h à 16h
Dimanche, 17 mars de 13h à 16h



Le tirage
aura lieu
dimanche le 17 mars
à 14h

NOUVELLES DE L'ÉCOLE...

19 février 1985

Pour une jeunesse belle et heureuse

Depuis plusieurs mois, une équipe formée de parents, de professeurs et de la direction de l'école a travaillé à la composition d'un projet éducatif pour la communauté de Saint-Donat. Le travail de cette équipe est presque terminé et bientôt les étudiants et leurs parents recevront la synthèse du projet éducatif. Il va sans dire que, pour le bien des enfants, nous souhaitons que tous les adultes s'unissent dans ce projet éducatif pour permettre aux jeunes de vivre une "jeunesse belle et heureuse". C'est d'ailleurs le thème de fond du projet éducatif "Tous ensemble, pour une jeunesse belle et heureuse".

A ce sujet, nous avons organisé un concours parmi les élèves pour qu'ils nous disent ce qu'est pour eux une jeunesse belle et heureuse... Voici quelques textes qui nous ont été présentés et qui poussent les adultes à une profonde réflexion...

Lors de la parution de la synthèse du projet éducatif (qui sera bientôt reproduit intégralement dans ce journal) vous aurez l'occasion de prendre connaissance du texte retenu par le jury formé à cet effet.

Nous profitons de l'occasion pour vous informer qu'il y aura une séance d'information sur le phénomène de la drogue chez les jeunes... Cette soirée (mardi 5 mars 85 à 20h au collège) s'adressera exclusivement aux adultes... tout adulte intéressé à ce phénomène et plus spécifiquement aux parents des élèves de 6e année, de secondaire I et de secondaire II. Ces élèves auront également une séance de travail sur le sujet et ce travail devra se faire en collaboration avec leurs parents.

Au plaisir,
Claude Labarre

Genevieve Cardinal

6e année

*Garde-toi en santé
Hiver ou été,
Fais du sport
Et joue dehors.*

*Sois un bon écolier
Et ne sois pas gêné,
Étudie et force-toi bien,
Alors tu iras très, très loin.*

*Respecte tes amis,
Et profite de ta vie,
Partage avec eux...
Tu seras heureux.*

*Chante et danse,
Suis la cadence...
Ça fait du bien de fêter,
Quelques fois par année.*

*Laisse-toi filer
Dans tes pensées.
Détends-toi et repose-toi,
Pour faire des choix adéquats.*

Nathalie Michaudville

6e année

Avoir une jeunesse belle et heureuse, c'est d'avoir des parents qui m'aident, qui prennent soin de moi, et qui me donnent des conseils.

C'est de pouvoir avoir des amies pour m'amuser et m'aider, c'est d'aller à l'école et de pouvoir apprendre beaucoup de choses.

C'est avoir un professeur qui peut m'aider quand j'ai besoin d'aide et quand je veux des renseignements.

C'est avoir des tantes et des oncles qui m'aiment beaucoup et qui m'amènent me promener avec eux.

C'est de pouvoir vivre dans un beau paysage comme St-Donat.

C'est d'aller pêcher et pratiquer d'autres sports avec les membres de ma famille en toutes saisons.

Enfin, avoir une jeunesse belle et heureuse, c'est d'être aimé et d'aimer.

Viviane Miron Sec. I

*Comme la santé c'est important,
Pour les petits et les grands.
Faire du sport régulièrement,
Est quelque chose d'épatant.*

*L'étude c'est pas toujours amusant
Mais faut le faire sérieusement.
Aussi s'amuser sagement,
Avec des amis intéressants.*

*Sans cigarette, sans boisson,
C'est sûrement une bonne façon.
La drogue est à déconseiller,
Pour vivre une vie équilibrée.*

*Nous les jeunes de notre temps,
Aimons vivre au présent.
Nous croyons que l'avenir,
Sera pour nous joie et sourire.*

*La jeunesse de St-Donat,
Avec tous les gens collaborera.
Pour que notre village,
Grandisse d'avantage.*

*Si vous vouliez nous écouter,
On pourrait peut-être vous montrer,
Que ce qui nous tient à coeur,
C'est le bien-être de nos frères et soeurs.*

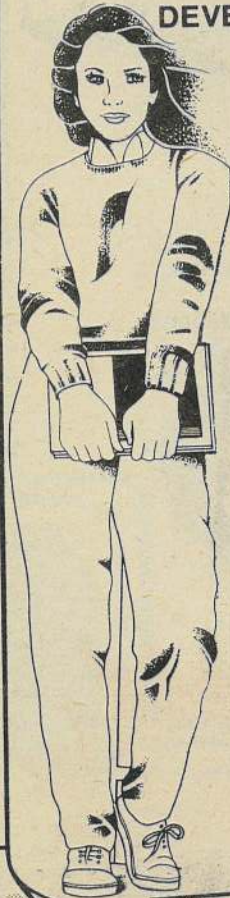
ANNÉE INTERNATIONALE DE LA JEUNESSE

ÉTUDIANTS DU SECONDAIRE...

Participez au 3e concours de rédaction de la semaine des hebdomadaires

JOURNALISTES en HERBE

DEVENEZ JOURNALISTE À ALTITUDE "1350"



Dans le cadre de la Semaine nationale des journaux hebdomadaires de langue française, du 14 au 20 avril 1985 et pour souligner l'Année Internationale de la Jeunesse, les hebdomadaires régionaux du Québec organisent, avec la collaboration des professeurs de français du Secondaire, un 3e concours rédactionnel à l'intention des étudiants et étudiantes du Secondaire I à V.

Tous les étudiants et étudiantes du Secondaire sont invités à devenir journalistes de notre hebdomadaire au cours des prochaines semaines et à soumettre à la direction de notre journal un texte de nouvelle ou de reportage.

Les meilleurs textes seront publiés dans nos pages au cours de la semaine du 14 au 20 avril '85 et les auteurs des textes primés recevront un prix de la direction du journal. Les gagnants de chaque région seront automatiquement inscrits au concours national et les deux grands gagnants au niveau de la province seront invités au congrès annuel des Hebdomadaires régionaux du Québec, en juin 1985 à l'Auberge des Seigneurs à St-Hyacinthe.



LES MODALITÉS DU CONCOURS

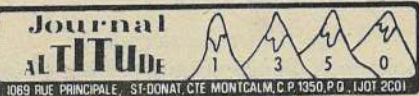
- **Règles d'éligibilité:** Tous les étudiants et étudiantes du Secondaire peuvent participer au concours.
- **Carte de presse:** Pour s'inscrire au concours rédactionnel, les étudiants et étudiantes du Secondaire doivent faire la demande d'une carte de presse temporaire. Cette carte de presse peut être obtenue au bureau de votre journal hebdomadaire local ou encore l'inscription peut se faire auprès du professeur de français qui pourra remettre les cartes de presse.
- **Les textes:** Les textes soumis au concours rédactionnel doivent être d'au moins 50 lignes et d'au plus 120 lignes. Les sujets de rédaction sont libres, à condition qu'ils soient de nature locale ou régionale: activité locale, association locale, sport local, organisme local...
- **Remise des textes:** Tous les textes doivent parvenir au journal hebdomadaire le 8 avril '85 au plus tard. Vous pouvez porter votre texte au bureau du journal hebdomadaire, le mettre à la poste ou le remettre à votre professeur de français qui le fera parvenir à destination.
- **Choix des gagnants:** Le jury, formé de professeurs et de l'éditeur de votre journal hebdomadaire, choisira deux grands gagnants, soit le meilleur texte soumis par un élève du Secondaire I et II, et le meilleur texte présenté par un étudiant ou une étudiante du niveau Secondaire III, IV et V. Les textes des gagnants seront publiés dans votre journal hebdomadaire, au cours de la semaine du 14 au 20 avril 1985. La remise des prix aux gagnants se fera également durant la Semaine nationale des Hebdomadaires.
- Au niveau provincial, un jury déterminera deux grands gagnants, un du niveau Secondaire I et II et un du niveau Secondaire III, IV et V. Les deux grands gagnants seront invités, en compagnie de leurs parents, au Congrès annuel des Hebdomadaires, en juin 1985 à l'Auberge des Seigneurs à St-Hyacinthe.
- Soyez à l'affût de l'actualité locale! Faites connaître, par le journal, les activités ou associations de votre école, de votre ville, de votre région!

LES HEBDOMADAIRES RÉGIONAUX



Tel.: 819-424-2610 819-424-5901

Lucille Paquette



1089 RUE PRINCIPALE, ST-DONAT, CTE MONTCALM, C.P. 1350, P.Q. J0T 2G01



PROGRAMMATION

"VIDÉO-JEUNE"

Le Comité de la bibliothèque présente à la Bibliothèque Municipale...

Vendredi, le 1er mars à 19h:

"Demain sera trop tard"

Vendredi, 8 mars: à 19h:

"Conan, Le Barbare" en version française.

Vendredi, 15 mars à 19h:

"La Guerre des Tuques"

ASSOCIATION DES PERSONNES HANDICAPÉES

Voici notre message de mars

Bientôt l'arrivée du printemps et avec elle le grand ménage... S.V.P...ne jetez pas les vieilles revues telles que: Le Lundi, Chatelaine, L'Actualité, etc., les balances de laine, les retailles de feutrine, de tissu, le surplus de papier peint, etc...

Notre ASSOCIATION DES PERSONNES HANDICAPÉES a grand besoin de toutes ces choses.

Vous aimeriez savoir ce que nous ferons de ces articles? Lors que vous les apporterez au sous-sol de l'église, les mercredi ou jeudi après-midi, il nous fera plaisir de vous offrir un café et vous pourrez voir ce que nos bénévoles et handicapés réalisent; comme beaucoup de personnes nous l'ont demandé, nous avons aménagé un petit coin pour présenter les travaux réalisés.

Les personnes qui le désirent pourront acheter ces articles à prix raisonnable.

Merci à l'avance du partage que vous acceptez de faire avec nous.

COURS OFFERTS GRATUITEMENT par l'association.

Nous avons été choyés encore une fois par les cours offerts gratuitement par l'Association. Merci aux professeurs: Mme Sonia Simard (cuir), M. Gilbert Beudet (cuir) et Mme Manon Cormier (dessin, peinture). Nous avons apprécié la compétence de chacun de ces professeurs.

Nous vous rappelons que des cours de tissage seront donnés GRATUITEMENT au grand public: Mercredi les 13 et 30 mars, à 13h30 au sous-sol de l'église. Bienvenue à tous.

Francine Grenier-Charbonneau,
Co-responsable d'atelier

Barbeau & Garceau et GEST-ACCOR POUR DE MEILLEURS PRIX!



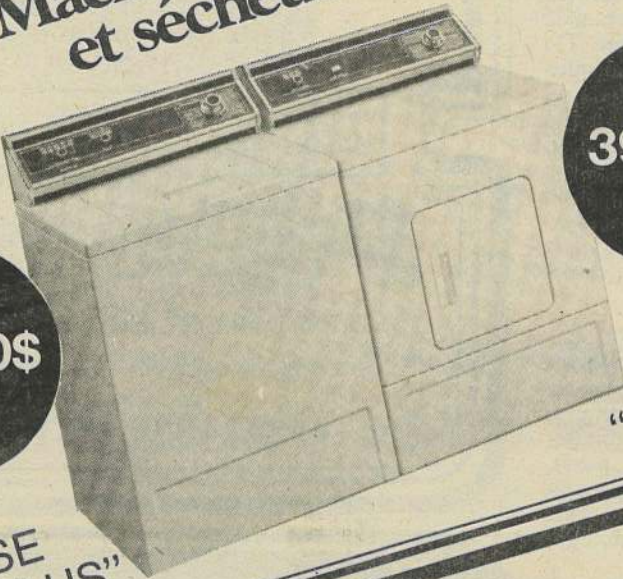
SPECIAL
"FONTE
DES NEIGES"

Machines à laver
et sècheuses

Inglis

599.00\$

LAVEUSE
"SUPERB-PLUS"



399.00\$

SECHEUSE
"SUPERB-PLUS"



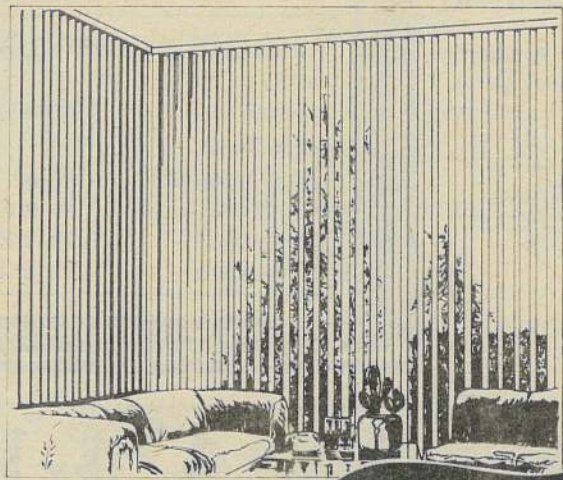
499.00\$

LAVE-VAISSELLE
"SUPERB-PLUS"

Stores vénitiens

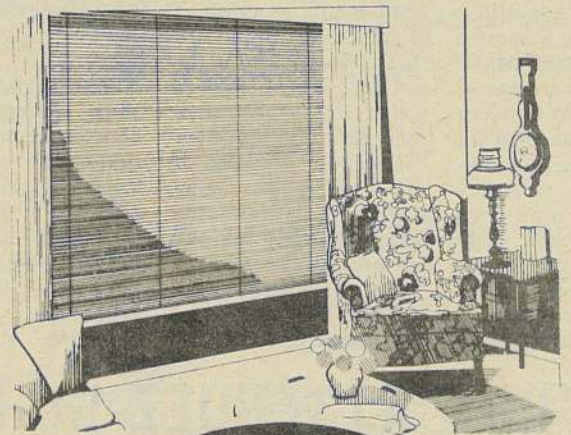


RIDEAU À BANDES
VERTICALES



Service
d'estimation
de conseils
d'installation

GRATUIT



Rabais de
20 à 25%
jusqu'à la fin
de mars



ameublements
Barbeau & Garceau

435 rue Principale, St-Donat
tél.: 424-2133

- stationnement
- Livraison gratuite

Heures d'affaires
Lundi à jeudi
9h00 à 6h00
Vendredi
9h00 à 9h00
Samedi
9h00 à 5h00



Nous avons en magasin ce que vous avez en tête

Du **NOUVEAU** **NOUVEAU** **NOUVEAU** à **SAINT-DONAT**

représentants de **Laurentides Nissan**



LYNDA



ALAIN

AYOTTE

Il nous fera plaisir de vous faire connaître la gamme des **PRODUITS NISSAN**

en 85, NISSAN vous en met plein la vue

Puisque NISSAN vous en met plein la vue, profitez-en pour comparer style, performances, qualité et prix. Vous serez d'accord que NISSAN, c'est un choix intelligent.

200 SX



MICRA



300 ZX



PULSAR NX



STANZA GL sedan



STANZA XE 5 portes



MAXIMA



SENTRA XE



3 portes

4 portes



KING CAB STD



HUSTLER 4 X 4



KING CAB ST 4 X 4



Un cadeau SPÉCIAL sur tous les camions NISSAN neufs en inventaire.

Pour nous rejoindre:

Lynda: 424-3298
ou ou
Alain: 424-3220



Laurentides Nissan

(819) 326-5433

660, RUE PRINCIPALE
STE-AGATHE (QUÉ.) J8C 1L2

DIANE CLOUTIER
PRÉSIDENTE



LE COIN DE LA SANTÉ

Par Docteur Jean-Marc Hébert
C.L.S.C. Joli-Mont

LES MOTS DE TÊTE

Les maux de tête sont souvent des signes inquiétants pour bien des gens. Il empêchent de bien fonctionner au travail et à la maison, surtout lorsque ceux-ci sont trop fréquents.

Il existe de nombreuses causes de maux de tête (dont le nom scientifique est céphalée). Heureusement la plupart ne sont pas graves. Il faut distinguer entre la migraine classique, la céphalée de tension et les tumeurs cérébrales (les plus rares).

Si vos céphalées sont pulsatiles, unilatérales mais changeant de côté et accompagnées de nausée, vomissement, intolérance aux bruits et à la lumière, vous pouvez avoir une migraine classique. Celles-ci débutent à l'adolescence, surtout chez les femmes et ont une tendance familiale. De plus, ces crises peuvent être déclenchées par un stress, de la fatigue, les menstruations, certains aliments tels que le vin, le fromage, le chocolat, les salamis, les noix et enfin l'alcool. Il arrive quelquefois que les crises soient précédées d'un "aura": point lumineux devant les yeux. Il est très rare que cela dure plus de deux jours. Il existe plusieurs médicaments efficaces qui ne sont disponibles que sur ordonnances.

Par contre, si vos céphalées durent des jours entiers, voire des semaines et qu'elles sont bilatérales, il peut s'agir de céphalées de tension. En général, elles disparaissent au sommeil et sont augmentées par la fatigue, la dépression et surtout le stress (ce qui n'est pas toujours évident). Les muscles du cou se trouvent à être sous une tension

constante et c'est pourquoi les céphalées peuvent être soulagées par la chaleur, des massages, un collier cervical de même qu'un traitement de chiropratique bien fait. Les techniques de relaxation sont utiles de même qu'une activité physique bien dosée. Certaines personnes sont soulagées par l'acupuncture et même l'hypnothérapie.

Plusieurs personnes vont essayer dans un premier temps, des médicaments comme l'aspirine ou l'acétaminophen, fréquemment avec excès. Souvent ce qui peut aider le plus, est de diminuer le stress, si cela est possible.

Enfin, si vos céphalées sont d'apparition récente, de douleur croissante et constamment du même côté, cela est rare, mais il peut s'agir d'une tumeur cérébrale et il vaut mieux consulter votre médecin qui décidera de l'indication d'examen plus poussé.

On doit aussi mentionner les autres causes de céphalées, telles que la méningite et la sinusite, la plupart du temps accompagnées de fièvre. L'hypertension est aussi connue pour causer des maux de tête. Finalement il ne faut pas oublier certains médicaments comme l'isordil et la nitroglycérine.

En résumé, il vaut mieux consulter si votre mal de tête est récent, unilatéral et croît en sévérité. De plus, s'il n'est pas soulagé par des analgésiques simples, le repos et une activité physique saine ou que votre mal de tête ne ressemble pas à ceux décrits dans cet article, il vaut mieux voir votre médecin. **Le mois prochain: Les infections urinaires.**

CHRONIQUE SUR L'ACUPUNCTURE

"L'ACUPUNCTURE... ça guérit quoi?"

Chiropractie, Phytothérapie, Acupuncture, Ostéopathie, Shiatsu, Réflexologie, Homéopathie, Yoga, etc., etc... et en dernier lieu, une fois que toutes les tentatives ont été essayées, tentées, il y a la chimiothérapie (pilules de fabrication chimique) et finalement la chirurgie (l'opération).

Ce choix il faut le faire en fonction du mal, de l'accessibilité, de l'intérêt et de la confiance que l'on a pour chacune de ces médecines. Car, n'oublions pas que: **chaque personne est son propre guérisseur.**

Parmi toutes cette panoplie de médecines l'Acupuncture couvre

un vaste champ de traumatismes et j'ai pensé vous donner quelques indications des possibilités de traitements que cette vieille médecine de 6.000 ans d'expérience peut vous apporter: **Troubles intestinaux et digestifs:** foie, vésicule biliaire, estomac, intestins, hémorroïdes, constipation, diarrhée etc. etc.

Troubles respiratoires: toux, rhume des foins, refroidissement, grippe, coqueluche, asthme, sinusite, bronchite, etc., etc.

Troubles nerveux et psychiques: migraines, insomnie, névralgies, émotivité, dépression, angoisse, stress, tics,

choc émotifs, etc., etc. **Troubles musculaires et osseux:** entorses, lombalgies, sciaticues, dos, épaules, coudes, genoux, mains, pieds, torticolis, goutte, gencive, oreilles, nez, yeux, rhumatisme, etc., etc.

Troubles glandulaires: croissance, hypophyse, thyroïde, surrénales, pancréas, ovaires, testicules, etc., etc.

Troubles circulatoires: arythmie, bradycardie, tachycardie, palpitations etc., etc...

Troubles de la peau: varices, cellulites, acné, exzéma, herpès, etc., etc.

A suivre,
Pierre Viau, D.Ac.

VOUS ATTENDEZ DU NOUVEAU?

Saviez-vous que de la fin de février à la fin d'avril, le C.L.S.C. Joli-Mont, offrira une session de 8 rencontres pré-natales dans la municipalité de St-Donat?

Voilà une bonne occasion pour vous de rencontrer d'autres femmes enceintes, d'autres couples, d'échanger des idées ainsi que de compléter vos connaissances dans le domaine! **Plusieurs sujets y seront traités.**

- 1) Alimentation de la femme enceinte, hygiène de vie;
- 2) Communication dans le couple;
- 3) Amour, érotisme et vécu sexuel pendant la grossesse, information sur la contraception;
- 4) Nouveau-né: besoins, soins
- 5) Allaitement au sein et au biberon;
- 6) Relations parents-enfants;
- 7) Travail, accouchement, rôle du conjoint;
- 8) Préparation immédiate à l'accouchement.

Aussi, dans le but de vous garder en forme et en préparation à l'accouchement, certaines techniques respiratoires et exercices physiques seront démontrés et pratiqués.

Les rencontres seront animées tour à tour par une infirmière, une sexologue et une travailleuse sociale.

Que vous soyez seule ou avec votre conjoint, vous serez la bienvenue dans notre groupe.

Si cela vous intéresse, communiquez sans tarder avec le C.L.S.C. Joli-Mont à St-Donat au numéro suivant: 424-1511, pour inscription et information supplémentaire. Il est à noter qu'aucun frais d'inscription n'est requis pour ces rencontres.

Au plaisir de rencontrer les futurs parents, Marie Gamache, infirmière, pour le C.L.S.C. Joli-Mont

CLSC JOLI-MONT
363 Bellevue, St-Donat
Consultation médicale et sociale
sur rendez-vous **424-1511**

Anne Fortier, md: Médecine familiale
Jean-Marc Hébert, md: Médecine familiale
Richard Lalonde, md: Médecine générale

POUR vos vêtements vos achats vos cadeaux

pour **PÂQUES**

Pensez en premier à l'achat **LOCAL...**

Le **TEMPS EST DÉJÀ VENU DE PENSER**
aux **PLAISIRS DE L'ÉTÉ**

Quoi de plus agréable qu'une balade en **PONTONS..!**

Les PONTONS - CHALOUPES

The Nautical Products
Les Produits nautiques
Lavy INC.

seront en montre dès le mois d'**AVRIL**

Venez nous rencontrer au **SALON NAUTIQUE (Montréal) du 1er au 10 mars**

pagé
(ST-DONAT) SPORT INC.
1108 Principale
424-3433

- Chaloupes
- Hors-bord Mercury
- Voiliers
- Planches à voile

RC Vidéo enr.

324, rue Principale, (voisin de Marie-Soleil) Saint-Donat

Bienvenue à tous.
Réjean Cyr, prop.

HEURES D'OUVERTURE

lundi	} 10h à 20h	
mardi		
mercredi		
jeudi	} 10h à 21h	
vendredi		
samedi		10h à 20h
dimanche		11h à 20h

424-1552

LIVRAISON SERVICE GRATUIT dans le village

COMMANDE POUR APPORTER

DENISE ET RÉJEAN PIZZÉRIA

(situé au Restaurant Chez Henri-Paul)
369, rue Principale Saint-Donat

OUVERT de 16h00 à 21h00 TOUS LES JOURS

*** 424-1552 *** 424-1552 *** 424-1552 *** 424-1552 ***

En vue de la formation du C.D.P.

TOURNÉE DES ZONES PASTORALES

(C.H.) Le coordonnateur de la pastorale diocésaine et vicaire général du diocèse de Mont-Laurier Mgr Jean Levert, faisait connaître le 5 février dernier, dans un communiqué aux paroisses, le calendrier d'une tournée des zones pastorales du diocèse en vue de sensibiliser les gens à l'implantation du Conseil Diocésain de Pastorale.

Au cours de février, trois zones: L'Annonciation/Labelle, le 14; La Lièvre, le 27; la zone de St-Jovite, le 28. En mars, les 3 autres: zone de Ste-Agathe, le 7; zone de Mont-Laurier/Ferme-Neuve, le 20; et la zone de la Haute-Gatineau, le 28.

Mgr Levert, dans cette tournée, sera accompagné de l'un ou l'autre des membres du Comité d'implantation: Rosaire Richer, curé de L'Annonciation; Ginette Charron, animatrice de la zone de St-Jovite; S. Laurette Lachapelle, animatrice paroissiale à Val-des-Lacs, Lac-Carré et Saint-Faustin; Alain Morin, du Service de Recherche de l'évêché.

Le Vicaire Général encourage les paroisses à envoyer une forte délégation lors de ces rencontres.

La formation du Conseil Diocésain de Pastorale est prévue pour septembre prochain.



Visite du Pape Sondage Gallup

(C.H.) Ce que tout le monde savait plus ou moins, c'est-à-dire l'immense succès de la visite du Pape, les résultats d'un sondage Gallup commandé par la Conférence des évêques catholiques du Canada l'a confirmé sans équivoque.

C'est un communiqué du secrétariat des évêques daté du 31 janvier dernier qui nous l'apprenait.

Il serait intéressant de rapporter quelques-uns de ces résultats:

- 75% des adultes canadiens ont approuvé la visite du Pape;

- 93% des Canadiens y ont participé de quelque façon;

- 25% affirment que leur intérêt a augmenté au cours de la visite;

- 20% ont senti que cette visite les a changés;

- 48% se sont dits intéressés désormais à faire attention aux propos du Pape sur des questions de moralité.

Voilà pour le côté positif. La contrepartie négative nous apprend que 4% seulement des Canadiens étaient «fortement en désaccord» et 11% «simplement en désaccord» avec la visite du Pape, la raison étant, pour la plupart d'entre eux, l'énormité des coûts.

Pour le secrétaire général de la Conférence des évêques M. André Vallée, ce sondage manifeste clairement que la visite du Pape a été pour les catholiques du Canada un événement spirituel et pastoral sans précédent. Ce fut aussi, dit-il, une occasion unique de célébrer ensemble leur foi commune.

M. Vallée admet toutefois qu'il est difficile d'évaluer les effets à long terme d'une telle visite, tout en étant fermement persuadé que déjà bon nombre de catholiques et d'autres personnes également ont vu leur engagement renouvelé et réchauffé d'une nouvelle vigueur.

Carême 85 NE PAS CRAINDRE D'INVITER À LA CONVERSION

(C.H.) L'évêque du diocèse de Mont-Laurier Mgr Jean Gratton, dans une Lettre qu'il leur adressait le 12 février dernier, invitait les prêtres, les animatrices paroissiales, les membres des communautés religieuses et les séminaristes à faire plus qu'un accueil verbal à l'alliance que Dieu a conclue avec eux et avec son Peuple, un thème sur lequel toute la liturgie du Carême va insister jusqu'à Pâques.

Après donc les avoir incités fortement à la conversion personnelle toujours à réaliser, Mgr Gratton leur demande instamment de ne pas ménager les appels et les invitations aux membres de leur communauté paroissiale pour qu'ils se convertissent par la prière, le jeûne, le partage et les sacrements.

«Il ne faut pas craindre d'inviter, pendant le Carême '85, à la conversion, à la pénitence, à des gestes variés de miséricorde, à des renoncements, à des moments généreux de prière» insiste Mgr Gratton.

L'évêque demande aussi à ses prêtres de favoriser le plus possible aux fidèles, l'accès au sacrement de la Réconciliation durant ces jours de prière, de réflexion et de conversion que constitue le Carême.

Pastorale et enseignement religieux DES DROITS DÉSORMAIS ACQUIS

(C.H.) La pastorale et l'enseignement religieux sont des droits qui sont garantis par la Loi 3 sur la confessionnalité des écoles.

Voilà ce qu'écrivait M. Gilles Meilleur, répondant de l'éducation chrétienne au Ministère de l'Éducation, lors d'une journée d'étude de la Table diocésaine des Jeunes tenue à l'évêché de Mont-Laurier le 12 février dernier. Précisons que cette Table comprend les animateurs de pastorale scolaire, les conseillers en éducation chrétienne des Commissions scolaires et l'équipe diocésaine de pastorale des Jeunes.

Ce sera donc aux futurs Conseils d'école, doués de pouvoir réel, de veiller à ce que ces droits soient respectés.

M. Meilleur répondait à cette occasion aux nombreuses questions soulevées par la confessionnalité des écoles, notamment sur la liberté religieuse, le respect des croyances de chacun, le pluralisme de pensée, l'option de l'enseignement religieux ou de la morale, les mécanismes de revendication, etc...

SEMAINE DES NON FUMEURS

La semaine du 17 au 23 janvier était la semaine des non fumeurs! Savez-vous que l'équipe du C.L.S.C. Joli-Mont a rencontré les étudiants de l'école primaire et secondaire?

Nous tenons à souligner l'extraordinaire collaboration de Monsieur Labarre et de Monsieur Migneault; l'accueil chaleureux des professeurs; Françoise, Claire, Alain, Renée, Martine et Carole. Nous n'oublierons pas non plus la formidable participation des élèves

qui a été des plus motivante.

La rencontre avait été préparée à l'avance par les étudiants qui avaient écrit des textes ou fait des posters ou bandes dessinées. La participation a été tellement bonne qu'il nous est impossible de reproduire ici tout le matériel.

Voici quelques phrases écrites par les jeunes eux-mêmes:
"Lorsque j'étais jeune, je me disais je ne fumerai jamais; mais je me suis fait prendre au piège..."

"J'aimerais bien ça arrêter... Je ne suis pas libre comme les autres, je me sens coupable d'avoir commencé."

"Quand j'y pense, en réalité tout le monde fume quand on fume..."

"Je vous dis que de ne pas fumer, c'est affirmer sa liberté de vie..."

"Pour cesser de fumer il faut avoir de la volonté, ce poison nuit à la croissance, alors ayez de la prévoyance!"

"Même si une bonne senteur de cigarette allumée vous passe en dessous du nez... dites

non, car si vous dites oui, votre santé est gâchée."

"De plus en plus de personnes essaient de dire à d'autres gens d'arrêter de fumer; mais ils ne leur disent pas encore assez directement..."

"Moi, à la place de m'acheter des cigarettes, je mets de l'argent de côté qui va me rapporter au bout de l'année."

La rencontre a été complétée par des éléments d'informations pertinents sur le tabac. Nous avons fait un petit sondage qui nous a per-

mis de savoir que presque 19% des étudiants fument régulièrement. Seulement 10% des parents ne fument pas du tout.

Plusieurs étudiants nous ont exprimé la difficulté qu'ils avaient de cohabiter avec des parents qui fumaient, tout en faisant respecter leurs droits à l'air pur. Les jeunes voudraient peut-être qu'il y ait une réflexion sur les solutions possibles au niveau de chaque famille. Jean-Marc Hébert M.D. Claudette Fortier T.S. C.L.S.C. Joli-Mont



Camp Mère M.L. Clarac St-Donat

OFFRE
des vacances exceptionnelles
aux jeunes
Tout est prêt pour recevoir
vos enfants...

- Hâtez-vous de retenir la place de votre enfant...
- Il est possible de recevoir encore quelques inscriptions.
- Canotage, Excursion,
- Natation, Tir à l'arc
- Camping,
- Athlétisme,
- Équitation,

"Nous accueillons
les garçons de 4 à 10 ans
les filles de 4 à 16 ans"

Renseignements:
Montréal (514) 322-1161

Cabane à sucre La Corniche Enr.

Lac Montagne Noire, Saint-Donat
Ouverte du 16 mars
à la fin d'avril
Copieux repas servi à volonté
avec tire sur neige
7 jour par semaine de 11h à 20h

APPORTEZ VOTRE BOISSON ET VOS VERRES
RÉSERVATION: (819) 424-7644
1 paire de billets gratuits à tout organisateur de groupe de 50 et plus.

Pour vous y rendre:
De Saint-Donat, prenez la route 329 vers Ste-Agathe, à 7 milles de St-Donat, tournez à droite au restaurant Le Relais pour 1/2 mille du coin.

TÉL.: 424-2362



COMBUSTION J. & R. GAGNON LTÉE

Spécialités:
Bi-Énergie, Thermopompe
Fournaise électrique
Brûleur à l'huile

ST-DONAT

LA BOUTIQUE Mont - Garceau enr. St-Donat

La vraie Boutique de Ski, SPÉCIALISÉE

Botte: NORDICA LANGE SALOMON	Ski: DYNASTAR OLIN K-2 ROSSIGNOL SPALDING KASTLE	Fixation: SALOMON LOOK TYROLIA 3EZE F2	Vêtement: ALPINE S-L (duvet) MEDICO SKYR	MURRAY MERKLEY (importation duvet) JARDI
---------------------------------------	--	---	--	--

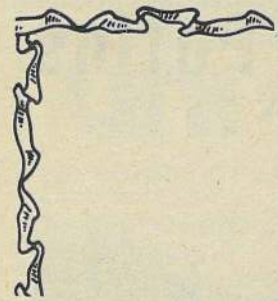
Nous vendons
la botte
SALOMON



MOIS DE MARS
VENTE
10 à 50%
DE RABAIS

Notre Boutique est la seule Boutique accréditée pour vendre SALOMON

Tél.: 424-2233

professionnels et commerçants à votre service!


Un "encouragement" local profite à tous et stimule la croissance de

l'ÉCONOMIE DONATIENNE

Tél.: 424-3074

PHOTOGRAPHE

DIANE THISDALE

Mariage, Anniversaire, Enfant, etc.

ALAIN CLECH

BUREAU OUVERT:
Samedi de 9h à 15h

Arpenteur-Géomètre
Québec Land Surveyor

519 PRINCIPALE, C.P. 239
ST-DONAT, QUÉ., J0T 2H0

BUR. ET RÉS.:
(819) 424-2815

Tél.: 424-2683

BELLE FLEUR

GAZ PROPANE INC.

Vente & Service de GAZ PROPANE
Résidentiel * Commercial
Équipement de camping

À votre service:
Votre livreur
Marcel Laflamme

720, Principale
St-Donat

C.P. 238 TÉL.: (819) 424-2882

NORMAND CAMPBELL, B.A., L.L.L., D.D.N.

NOTAIRE ET CONSEILLER JURIDIQUE
NOTARY & TITLE ATTORNEY

338, RUE PRINCIPALE, ST-DONAT CTÉ MONTCALM, QUÉ.

marc legault c.g.a.

comptable général licencié

107, rue St-Vincent,
Ste-Agathe des Monts,
J8C 2A8
(819) 326-0455

519, rue Principale
St-Donat J0T 2C0
Zénith - 46050

ANDRE QUEVILLON

TÉL. 326-5729

ENTREPRENEUR
ASPHALTE

992, Route 329 Lantier

St-Donat: 424-2272 Crabtree: (514) 754-4776

ÉTUDE LÉGALE
Raymond et Sigouin
Notaires et conseillers juridiques

BUREAU:
Lundi au vendredi: 9h à 17h
Samedi: 10h à 12h

Me Marie-Claude Raymond
Me Raymond M. Sigouin
444, rue Principale, St-Donat J0T 2C0
138, 8e Rue, Crabtree JOK 1B0

Dr. Pierre Moreau

CHIROPRACTICIEN

Bureau
Mardi et jeudi de 16h à 20h

519-A, rue Principale
Saint-Donat Tél.: (819) 424-3181

Entretemps: St-Jovite Tél.: (819) 425-5269

Tél.: 424-2929 115, Route 329
(C.P. 74)
Saint-Donat

Les Couvres Planchers
Laforest Enr.

Vente et installation
Tapis, Tuiles, Prélarts
Planchers de bois franc

SABLAGE ET FINITION ESTIMATION GRATUITE

Société Campbell de prêts sur chalets
Campbell Society of loans on country houses

MICHELINE CAMPBELL

338 Principale, C.P. 238,
Saint-Donat,
Cté de Rousseau, J0T 2C0 (819) 424-2882

Isolation et Décor
B C L INC.

Isolation: Uréthane Fibre de cellulose
Accepté par S.C.H.L.

30, rue Ouimet Tél.: (819) 326-3338
Ste-Agathe-des-Monts

TÉL : 819-424-2492

Jacques Charette

TRANSPORT SABLE & GRAVIER
TERRE A GAZON

C.P. 231
810 RUE PRINCIPALE

assurances
Georges Forget inc.

- vie et générale •
- 327 Principale, C.P. 369
- St-Donat, Qué.
- J0T 2C0
- Tél.: (819) 424-2311

Gaston Forget C. d'A. Ass. prop.
Georges Forget, C. d'A. Ass.

ENTREPRISES ÉLECTRIQUES
ST-DONAT INC.

ENTREPRENEUR ÉLECTRICIEN

paul duplessis, 819-424-2648
c.p. 339 st-donat co. montcalm

Tél.: (819) 424-2821

BERNARD LAMBERT ENRG.

Pierre concassée - Sable - Gravier
Enlèvement de neige
SERVICE DE "PÉPINE"

418 du Collège, Saint-Donat

Poulin, Barbe, Corbeil & Ass.
Arpenteurs-géomètres
Succursale à Saint-Donat

340, Principale Tél.: 424-1371

Heures d'ouverture:
Samedi : 9h30 à 4h30

Bureau principal, Ste-Agathe
Tél.: 326-0323

Alain Ayotte

Centre de pompe Enr.
VENTE - INSTALLATION - RÉPARATION

TRAITEMENT D'EAU
Purificateur Filtreur

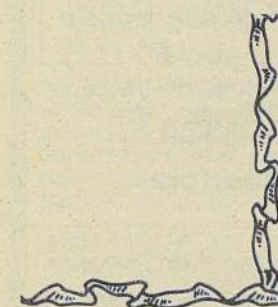
641, Principale, Saint-Donat Tél.: 424-3220

Tél.: (819) 424-5342
424-5610

Carrière St-Guillaume Inc.

Sable, Pierre, Gravier
Terre. "Top Soil"

233 ch. St-Guillaume Lac Ouareau St-Donat, Montcalm, Qc J0T 2C0





INGENIEURS CONSEILS



MARQUIS • LAPORTE • CLOUTIER & ASSOCIES
(LE GROUPE MLC POLYTECH INC.)
ROBERT N. CLOUTIER - ING. ASSOCIE 389-8438

Résid.: 229-2346

Yves de Carufel, CGA

COMPTABLE GÉNÉRAL LICENCIÉ

1600 ouest, Henri-Bourassa, suite 504,
Montréal H3M 3E2
472 rue Principale, St-Donat J0T 2C0

Tel.: (514) 331-4877
Tel.: (819) 424-3135

Tél.: (819) 424-2124

CENTRE DE LOCATION ST-DONAT

OUTILS RÉSIDENTIEL • INDUSTRIEL
VENTE & SERVICE D'EXTINCTEURS

Richard Bonin, prop. 659 RUE PRINCIPALE
C.P. 608, J0T 2C0

Bur.: 424-3512
Rés.: 424-7024

NORMAND GRATTON INC.

ATELIER D'USINAGE
FABRICATION * RÉPARATION * SOUDURE

Heures d'ouverture:
Lundi au samedi
8h à 17h

1084, rue Principale St-Donat



424-5850

GARAGE G. ROBERT

Mise au point,
Transmission,
Différentiel

Route 125 Notre-Dame de la Merci



CLUB OPTIMISTE DE
ST-DONAT

LES OPTIMISTES EN FÊTE..!

Oui, nous sommes "en fête"! Samedi, le 16 février dans le cadre de "La Bourrasque au Village" le dîner champêtre comme par les années passées fut servi par les membres du club. 984 chiens-chauds (hot dogs) furent distribués gratuitement aux jeunes et aux adultes friands de cet événement qui d'année en année remporte toujours un succès grandissant. Un sincère merci au Service des Loisirs ainsi qu'à la responsable de cette activité, Claudine Issa-Raymond, et, félicitations à tous ceux qui l'ont secondée gaiement.

Oui, nous sommes "en fête"! Lors du souper du 20 février au Restaurant Les Alizés, le club honorait les "past-présidents" qui depuis la fondation en 1977 se sont succédés à la direction. Messieurs Jean Hayes, gouverneur et Pietro Persichino, lieutenant-gouverneur de la Zone 8, accompagnés de leurs épouses ont présidé ce souper. Une plaque-souvenir, réalisée par Jean Rémy, ferronnier d'art de St-Donat, est maintenant suspendue au Restaurant Les Alizés pour souligner cet événement.

À ce souper étaient présents: M. Michel Lavoie, président fondateur du Club 1977/78 accompagné de son épouse Lise. M. Julien Boudreau, président 78/79, M. Gilbert Cardinal en 79/80, M. André Picard président 81/82 accompagné de son épouse Louise, M. Michel Riopel de 83/84. Sans oublier Serge Lavoie président 82/83 actuellement en Algérie.

M. Michel McNicoll, président cette année félicita tous ces "past-présidents" en spécifiant que sans leur optimisme et leur dévouement St-Donat n'aurait jamais eu la chance d'avoir un groupement aussi actif au service de notre jeunesse.

Les prochaines activités du club à ne pas oublier sont la dégustation de Vins/Fromages, la Journée à Blue Bonnets, le Tirage du 4,000\$ le 15 juin, la collecte de sang du 25 juillet.

Et si le coeur vous en dit... et si vous êtes intéressés à devenir membre du Club OPTIMISTE ST-DONAT, n'hésitez pas à vous joindre à nous. Je suis à votre disposition en tout temps.

Optimistement vôtre,
Michel McNicoll, président 84/85

Potins - Potins - Potins



Les Vétérans du Centre Jour Liaison de Ste-Anne de Bellevue, sont venus taquiner la truite du Lac Amis d'"O". De vrais Vétérans...de la pêche.

** Serge Vincent de la Boutique de Ski Mont-Garceau vous invite fortement à venir profiter de son rabais de 10% à 50% et non de 10% à 15% comme annoncé le mois dernier... C'est pas une vraie aubaine...n'est-ce pas?

** En mars, on ne s'ennuiera pas si l'on suit toutes les activités annoncées...

** La "grosse nouvelle" en février est bien celle de l'annonce de la construction d'une clinique d'urgence à St-Donat...

** Les ex-proprétaires de la renommée LA

personne responsable et déléguée doit signer la lettre ouverte.

** N'oubliez pas votre inscription dans le BOTTIN DONATIEN 1985... Pour modifier, corriger ou inscrire votre nom et téléphonez à 424-2833, 424-2610 ou 424-5901.

** Si vous voulez une bonne recette de gâteau au café, demandez celle de Gaétane T.

** Jean-Marc Cadieux est disponible pour un autre cours de premiers soins ou en réanimation cardio respiratoire... communiquez avec lui à 424-3288. Nombre limité de 6 personnes par groupe.

Shui-Fun Poon Poème

*Je suis non-fumeuse...
Comme ça, je suis heureuse.
Je suis assez chanceuse,
Je dis non! Je ne suis pas peureuse.
Quand on ne fume pas,
On est bien comme ça.
C'est ce qu'il dit mon papa,
Alors nous disons tous hurra!
J'ai dit à mon ami Robert,
Respirer du bon air!
Assez de fumée, je l'espère,
Danger l'on peut avoir le cancer...
Cigarettes, ce n'est pas bon,
Surtout pour nos poumons.
Croquer une pomme c'est bien meilleur,
Vous trouverez plus de saveur.*

POUR
vos vêtements
vos achats
vos cadeaux

POUR
PÂQUES

Pensez
en premier à
l'achat LOCAL...



André Therrien, le nouveau co-proprétaire de la "Petite Suisse", prend son rôle au sérieux.

VOIE DU LAC quitte maintenant St-Donat. M. et Mme Jean Lavoie partent pour demeurer maintenant à St-Jérôme.

** Si vous avez besoin d'un bon photographe... appelez donc Claude Dupuis.

** On ne peut pas dire qu'il n'y a pas de saine compétition dans la restauration à St-Donat. Chacun y va de son spécial, et il y en a pour tous les goûts.

** Ronald Barbeau ne fournit pas de vendre des micro-ondes. Tout le monde se met à la page. Nicole Deray patine si vite qu'elle en a perdu un patin...

** Notez que nous n'acceptons pas au journal les lettres ouvertes non signées. Ceci est aussi obligatoire pour les groupements ou associations. Une

Pierre Nadon et Associés Consultants inc.

Ingenieurs Conseils

519, rue Principale
St-Donat, Québec
J0T 2C0
Tél.: (819) 424-2815
Vendredi

1280, rue Bernard ouest
suite 9, Outremont,
Québec, H2V 1V9
Tél.: (514) 274-2078
Lundi au jeudi

CROISIÈRE COSTA

7 jours de rêve à l'Italienne
à des prix imbattables.

Carla C

départ de SAN JUAN
à destination de CURACAO
CARACAS, GRENADÉ,
MARTINIQUE et
ST-THOMAS.

HIVER 85 *Le nouvel art de Voyager!*

Départs disponibles pour mars et avril seulement (Jusqu'au 17 avril 1985)
Taxes portuaires et d'aéroport en sus.

À PARTIR DE
999\$
occasion double
VOUS ÉCONOMISEZ JUSQU'À
530\$
PAR PERSONNE!!!



NOVA
NOUVELLES VACANCES INT. INC.
Carnivale

DÉPENDANT D'UN PERMIS DU QUÉBEC

METRO Nord AGENCE DE VOYAGE
METRO NORTH TRAVEL AGENCY

52, rue Saint-Vincent Ste-Agathe-des-Monts

Saint-Donat (819) 424-3176 (après 17 heures)
Montréal (514) 848-7175
Ste-Agathe-des-Monts (819) 326-6838

Que la fête commence!

SPÉCIAUX

Merci

Laurentides

Chrysler connaît un succès retentissant. Et c'est en bonne part grâce à votre appui. Nous tenons à vous remercier par la plus grande vente de notre histoire.

LES SUPER K DODGE ARIES ET PLYMOUTH RELIANT 1985

ÉCONOMISEZ

400\$

Rabais spécial "Merci Laurentides"

Sur tous nos modèles de voitures Super K à transmission manuelle à 4 ou 5 vitesses, 2 portes, 4 portes ou familiales.



ÉCONOMISEZ

554\$

Transmission automatique

Sans supplément! Sans condition!

À l'achat d'une voiture Super K, 2 portes, 4 portes ou familiales. **Aucun ensemble-options à acheter!**



ÉCONOMISEZ

1122\$

Air climatisé

À l'achat d'une Dodge Aries ou Plymouth Reliant, modèle LE ou SE, munie du groupe d'options spécifié, vous économisez 1122\$. Un seul rabais "Merci Laurentides" par achat.

DODGE OMNI, CHARGER ET SHELBY CHARGER-PLYMOUTH HORIZON ET TURISMO 1985

ÉCONOMISEZ

400\$

Rabais spécial "Merci Laurentides"

Sur tous ces superbes modèles traction avant dotés de phares à iode, servofreins et dégivreur de lunette arrière en équipement standard.



ÉCONOMISEZ

679\$

5 vitesses moteur 2,2L

Sans frais additionnels à l'achat de l'ensemble-options ATM : radio stéréo MA / MF avec montre numérique, roues rallye, console, rétroviseurs extérieurs à commande intérieure.



ÉCONOMISEZ

954\$

Transmission automatique

Sans frais additionnels à l'achat de l'ensemble-options ATA : moteur 2.2L, servodirection, radio stéréo MA / MF avec montre numérique, roues rallye, console, rétroviseurs à commande intérieure. Un seul rabais "Merci Laurentides" par achat.

CHRYSLER LASER ET DAYTONA 1985

ÉCONOMISEZ

500\$

Rabais spécial "Merci Laurentides"

Laser. Laser XE. Daytona Turbo. Des tractions avant sport. Un moteur de 2,2L des plus réputés. La concurrence se tient loin derrière. La cause? Des performances et des prix hors-pair!



PICKUPS LÉGERS DODGE ET RAMCHARGER 1985

ÉCONOMISEZ

400\$

Rabais spécial "Merci Laurentides"

OU **615\$**

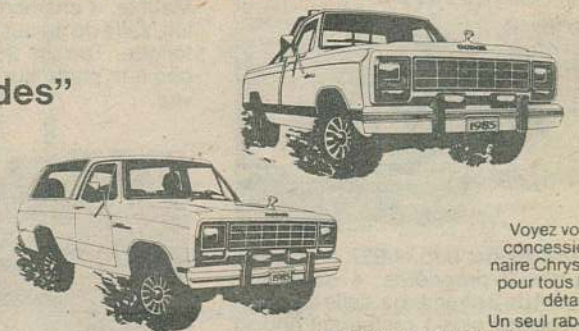
Ensemble-options Prospector I

OU **1041\$**

Ensemble-options Prospector II

OU **1781\$**

Ensemble-options Prospector III



Voyez votre concessionnaire Chrysler pour tous les détails. Un seul rabais "Merci Laurentides" par achat.

DODGE 600 ET PLYMOUTH CARAVELLE 1985

ÉCONOMISEZ

1138\$

Air climatisé

Sans frais additionnels à l'achat de l'ensemble-options offert sur les Plymouth Caravelle et Dodge 600 à traction avant, modèles 4 portes seulement.



CHEZ CHRYSLER, NOTRE SEULE AMBITION, C'EST D'ÊTRE LES MEILLEURS!

Seul Chrysler garantit le moteur, le rouage d'entraînement, et la carrosserie extérieure contre la rouille, de chaque voiture et camion qu'elle fabrique pour **5 ANS/80 000 KM** (Détails chez le concessionnaire)



Paul Legault Chrysler Inc.

118 rue Principale, Ste-Agathe-des-Monts (819) 326-5334

SUPER SPÉCIAL sur les modèles 84 en inventaire