



JEAN COUTU

C'est tellement mieux...

c'est bien évident!



BIBLIOTHEQUE ST-DONAT
C.P. 429
ST-DONAT QUE.
J0T 2C0

ALTIUDE

Saint-Donat

Pays de rêve



Volume 13 No 8

**JUILLET
1985**

40¢



"Théâtre St-DONAT"

CABARET - THÉÂTRE
à L'auberge St-Donat - Chalet de ski Mont La Réserve Route 125

Programme de la saison

p. 6, 7 et 23

45 ans d'attente...

des centaines de mois d'espoir!

Le décompte est commencé en jours...!
À partir du 4 juillet, le plan d'asphalte s'installe au chemin St-Guillaume... 10 jours d'installation!
Les travaux de revêtement commencent le 15 juillet!
Requis: 15 camions de la Région 6.
Responsable: Les Sables L.G. Ltée, filiale nord de BEAU VAL CONSTRUCTION.
Les travaux débutent à Notre-Dame de la Merci.
Les travaux se terminent, s'il ne pleut pas!
Le journal se prononce pour le 3 août...
ON PRÉPARE LA FÊTE!

Vous y serez?

LES SOIRÉES VILLAGEOISES

organisées par
la Chambre
de Commerce
de St-Donat

p. 10 et 11

Votre journal local

*vous souhaite
de*

BONNES VACANCES!



Club Optimiste Saint-Donat

L'ami des jeunes

Les personnalités de l'année à St-Donat au niveau secondaire



Martin Larose et Annie Gallant se sont vus proclamés les PERSONALITÉS DE L'ANNÉE 84/85.

"L'essence ne coûte pas plus cher!"

et

Nous donnons du

SERVICE en plus..."



839 rue Principale, St-Donat

VENTE - ACHAT - d'autos usagées

GARAGE RÉMI LAFLEUR

Tél.: 424-3225



Remorquage
Soudure électrique & acétylène
Débosselage
Tune-up / Mise au point
Graissage / Mécanique générale



LETTRE OUVERTE

Notre-Dame de la Merci, 26 mai 1985.

Si aujourd'hui je me permets de vous écrire cette lettre, c'est que j'ai des choses à mettre au clair, et par le fait même, vous remercier, vous tous, qui de près ou de loin m'ont aidée lors de l'incendie du petit chalet du Rang Charette à Notre-Dame de la Merci, où j'habitais depuis près de 8 ans.

Les mots me manquent pour vous dire toute ma reconnaissance pour tous les cadeaux que j'ai reçus et cela en très peu de temps. Merci aussi pour votre soutien moral lors de cet incendie qui m'a jetée dehors ce beau dimanche du 26 mai 1985 à 9h30 du matin.

Je ne possédais aucune assurance pour mes effets personnels, donc j'ai tout perdu. Le chalet appartenait à ma mère, Mme Léopold Charette qui aura 80 ans dans un mois. Je dois vous dire que cela a été un gros choc pour ma petite maman, qui croyait qu'elle irait au foyer d'accueil, non, elle n'est pas prête pour le moment, tant que j'aurai la vie, je resterai près d'elle pour la remercier de m'avoir donné la vie même si parfois, les épreuves viennent assez souvent; Merci, maman, c'est le plus beau cadeau que vous m'avez donné, la vie.

Maintenant je veux en venir au point, pourquoi, j'ai décidé d'écrire cette lettre ouverte. C'est que je dois vous dire qu'une personne, s'est chargée de faire une collecte, pour me venir en aide vu ma situation et supposant qu'il était très désolé pour moi.

La collecte fait par ce monsieur m'aurait paraît-il rapporté 2,000\$. Je dois vous avouer avec toute ma franchise que la vérité est tout autre. Je n'ai jamais reçu une telle somme d'argent ou de meubles (réfrigérateur, téléviseur couleur) ou argent. Ce monsieur m'a donné que 34\$ en billets de 1\$ et de 2\$ et 1.25\$ en pièces de 0.25\$ avec un vase à fleurs.

C'est tout ce que j'ai reçu de cette soit-disant collecte.

Si j'écris cette lettre, c'est que je reçois des appels téléphoniques et que je rencontre des gens très sincères qui ont sans doute participé à cette collecte. Je vous le répète avec toute la vérité, je n'ai reçu de M. ? que les montants mentionnés plus haut.

Peu-être que certains seront choqués en lisant cette lettre, mais ma douleur est tellement grande, que je ne peux garder pour moi seule cette grande tristesse, de savoir que plusieurs parmi vous avez donné de bon coeur pour m'aider. Je vous remercie de tout coeur, et je suis peinée aussi pour vous.

Et maintenant à tous ceux qui ont parlé et parlé en mal sur mon compte, je vous demande de leur pardonner, car Jésus le dit si bien "s'il m'ont persécuté, ils vous persécuteront, vous aussi, si vous faites ma volonté." Pourquoi moi, Pierrette Chamberland, ils ne me persécuteraient pas, moi, je suis imparfaite, tandis que Jésus, lui, était parfait, et voyez ce qu'il ont fait et dit à son sujet.

Comme tout le monde le sait, je suis Témoin de Jéhovah et veux le servir quoiqu'il arrive, et je ne pense pas changer le monde ou les personnes proches de moi. Je ne fais contre la volonté de Dieu, si j'ai nourriture et vêtements et un toit temporaire, je continuerai à faire sa volonté, et non celle des hommes, celle de faire connaître son nom et son royaume, qui sont si bien dits dans le Notre Père...

Je pardonne à celui qui a profité de mon malheur et vous demande d'en faire autant.

Je vous dis donc à tous mille mercis, aux pompiers qui ont fait un beau travail. Merci pour votre encouragement et soyez assurés que je ne manquerai pas de vous faire part, si jamais je recevais le montant de 2,000\$. Je serai très heureuse de vous le faire savoir.

Je vous dis merci de m'avoir lue jusqu'à la fin. Avec tout mon Amour Chrétien, je demeure,
Pierrette Charette Chamberland

ÉDITORIAL

Au gré des saisons nous formulons des souhaits distincts; au 1er janvier ce sont des "Bonne Année" que l'on adresse à tous, et au 1er juillet ce sont des "Bonnes Vacances" que nous lançons à qui mieux mieux.

Dans sa promotion estivale l'Institut du Tourisme du Québec met de l'avant cette année le slogan "A BRAS OUVERTS"...

lequel slogan les donateurs ont adopté d'emblée en y ajoutant leur traditionnel "BONJOUR".

Ne soyez pas surpris, gens des grandes villes où votre voisin de parler vous est complètement étranger... de croiser les donateurs au "BONJOUR" facile à votre adresse.

Nous composons une communauté de 2,800 résidents perma-

nents où sans connaître intimement tout le monde, mais nous croisant 365 jours dans le village au moment de nos courses, des rencontres sociales et sportives, sur le parvis de l'église, nous nous saluons avec un BONJOUR.

Sachez que notre BONJOUR est un BONJOUR de bon aloi, sans arrière-pensée.

En vous adressant ce BONJOUR, nous désirons vous dire que votre séjour parmi nous soit composé de bons jours, que la vie chez nous vous apporte de bons moments, une bonne santé et une recrudescence de vos forces physiques et morales pour poursuivre votre "bonhomme de chemin" plus allégrement en retournant dans votre chez-vous,

en vous donnant le goût de revenir puiser dans notre SAINT-DONAT, force, courage et joie...puisque à Saint-Donat un BONJOUR... C'est tout naturel.

Bonjour et Bonnes Vacances à tous.

Lucille Wagner-Paquette

Lettre ouverte

Un mot de remerciement à M. Tassé, Assurance Liboiron & Tassé.

Après la série d'événements malheureux que nous avons vécus durant les derniers mois, nous désirons remercier d'une manière toute spéciale M. Tassé et ses associés pour leur assistance et leur support.

Sharon et Philippe Étienne

Parc du Mont-Tremblant Québec investit 1.1 million\$ dans le secteur de St-Donat

Le Député de Rousseau à l'Assemblée nationale et Leader adjoint du gouvernement, Monsieur René Blouin, a révélé que le Gouvernement du Québec avait entrepris des travaux d'amélioration qui nécessiteront des investissements de 1 121 000,00\$ dans le secteur de St-Donat, plus précisément dans le Parc du Mont-Tremblant.

C'est le Ministre du Loisir, de la Chasse et de la Pêche, Monsieur Jacques Brassard qui a confirmé cet engagement gouvernemental au député Blouin en précisant que les travaux actuellement en cours, et qui consistent en l'amélioration de l'infrastructure existante ainsi que du gravelage de la route principale et du chemin de la Chute-aux-Rats (5.5 km), en plus de la construction de 2 stationnements près du site de la Chute-aux-Rats, nécessitent des déboursés de 488 100,00\$. Ces travaux devraient être terminés vers le 15 juillet 1985.

Monsieur Blouin a indiqué que dans une deuxième phase, des travaux de correction avant pavage ainsi que la pose d'un revêtement bitumineux seront effectués en vue de compléter les améliorations déjà entreprises. Cette seconde phase devrait être réalisée entre le 15 août et le 15 octobre au coût de 633 000,00\$.

Le député Blouin avait insisté auprès du Ministre du Loisir, de la Chasse et de la Pêche pour que St-Donat reçoive sa part d'investissement dans l'amélioration des infrastructures du Parc du Mont-Tremblant.

Monsieur Blouin a tenu à souligner que ces investissements auront un effet direct sur l'achalandage dans ce secteur du Parc du Mont-Tremblant, ce qui ne peut être que bénéfique en terme de retombées économiques pour le secteur de St-Donat.

A quel moment les Donatiers deviendront-ils... muets ?

Eh! OUI! À quel moment...?

Et pourtant...

Ce jour approche; Le saviez-vous...?
Ce silence suivra, sans doute, un cri de soulagement!
Ce silence suivra, assurément, un "Ce n'est pas vrai!"
Ce silence suivra, évidemment, une explosion de JOIE...!
Vous pouvez avancer une date...?
Les paris sont ouverts...!

Si les "odds" sont à la baisse devant l'évidence prochaine de "ce jour"... il n'en demeure pas moins vrai que toute les prédictions, vu l'échéance éminente et prochaine...laisse sceptiques les plus rêveurs...!

Quel autre projet d'envergure, peu importe que sa réalisation ne se concrétise qu'en l'an 2000 (les donatiers sont des gens... patients) animera les conversations des donatiers, eux qui ont attendu et discouru sur la... ROUTE 18 ou 125 depuis au delà de 45 ans...?

Lucille Wagner-Paquette.



Collecte de sang organisée par



le Club Optimiste de St-Donat

Le Club Optimiste de Saint-Donat vous invite à sa grande Collecte de Sang annuelle qui aura lieu le jeudi 25 juillet au Centre Sportif de St-Donat, rue Desrochers (à côté de l'hôtel de ville).

Vous êtes tous invités: résidents, vacanciers, touristes à venir donner de votre sang en pensant "qu'un don de sang est un don de vie", entre 15h et 20h30.

Je suis persuadé que cette année nous obtiendront plus que l'objectif fixé à 200 chopines. Donner du sang à la Croix Rouge prend si peu de temps. Voilà pourquoi je voudrais inciter les compagnies, les magasins et les commerces à donner à vos employés un peu de temps pour qu'ils puissent "donner de leur sang". Votre geste prend de l'importance si l'on songe à la personne qui recouvrera la santé grâce à votre don!

Entre 18 et 65 ans, toute personne qui jouit d'une bonne santé peut en faire bénéficier les autres puisqu'elle peut donner du sang à la Croix Rouge et ainsi sauver des vies.

Donner du sang à la Croix Rouge, c'est donner un peu de son temps pour offrir ce que la science, même moderne, n'a jamais pu fabriquer.

Cette année, comme par les années passées, notre équipe féminine sera au poste pour vous accueillir et accomplir son excellent travail.

En tant que président de la Collecte de sang, je vous demande de m'aider à aider ceux qui en ont besoin.

Merci à l'avance pour votre générosité.

Optimistement vôtre,
Michel McNicoll (424-3164)

Président et coordonnateur de la Collecte

Comité de "prêt"

de la Croix-rouge à St-Donat



Il nous fait plaisir d'annoncer que nous avons maintenant à St-Donat, un service de prêt aux malades.

Si vous avez besoin d'un lit d'hôpital, d'une chaise roulante, de côtés

de lit, de béquilles, de marchette, de cannes.

VEUILLEZ COM-

MUNIQUER avec Lise Pineault (entre 13h et 16h) au 424-3087.



REMERCIEMENTS

Madame Edouard Payette (Emilia Régimbald) et ses enfants remercient sincèrement toutes les personnes qui leur ont témoigné des marques de sympathies, soit par offrandes de messe, fleurs, visite au salon funéraire ou assistance aux funérailles lors du décès le 4 juin 1985 de Monsieur EDOUARD PAYETTE de Saint-Donat à l'âge de 82 ans et 11 mois.

Veuillez considérer ces remerciement comme personnels.

ALTITUDE

Saint-Donat 1350 Pays de rêve

Adresse Postale:
C.P. 1350
St-Donat-Montcalm,
Qué. J0T 2C0

1069, Principale
Saint-Donat, Qué.

Tél.: 424-2610
Tél.: Rés.: 424-5901

Directeur:
Guy Paquette

Secrétaire:
Lucille Paquette

Imprimé: Imprimerie Léonard Inc.
St-Jovite, P. Qué.



Courrier de deuxième classe. Enregistrement no. 3099
Le contenu de ce journal ne peut être reproduit sans l'autorisation écrite de la direction
Dépôt légal Bibliothèque Nationale du Québec

MEMBRE ASSOCIÉ



J.-F. Perreault & C. Brien Perreault

PHARMACIENS

HEURES D'OUVERTURE

Lundi 9h30 à 22h00
Mardi 9h30 à 18h00
Mercredi 9h30 à 18h00
Dimanche: fermé
Jeudi 9h30 à 18h00
Vendredi 9h30 à 21h00
Samedi 9h00 à 17h00

Tél.: 424-2626



Le 24 juin 85 convoiaient en justes noces, Lyne, fille de Madame Denise et Monsieur Réjean Lafrenière de St-Donat et M. Raffaèle, fils de Madame Lucia et Monsieur Angelo Rossodivita, en l'église de la Madone de Pompéi, à Montréal.

"Junior" Lafrenière était d'un "chic" aux noces de sa soeur Lyne.



Depuis le 19 juin 1985, M. Jean-Guy Lacroix est concessionnaire FORD à Val-David. Il sera bien secondé par des vendeurs d'expérience bien connus à Saint-Donat, Messieurs Lavertu et Jean-Marie Guénette. Il opérera sous la raison sociale VAL-DAVID FORD LTÉE.

Les étudiants travailleront et les employeurs pourront profiter des plaisirs de l'été

Le programme de Placement étudiant du Québec est de retour dans la région. Il vise à aider les étudiants à trouver un emploi durant l'été et à fournir aux employeurs une main-d'oeuvre étudiante qualifiée, répondant aux besoins particuliers de leur entreprise. En effet, le Centre Travail-Québec de Ste-Agathe est en mesure, depuis le 6 mai de fournir sur un simple appel téléphonique, des noms d'étudiants et d'étudiantes prêts à travailler et ce pour tout genre d'emplois tels: faire le gazon, entretenir la maison, faire le ménage du printemps, etc...

Donc pour vous étudiants et étudiantes, si ce n'est pas déjà fait, venez au plus vite compléter votre formulaire d'inscription. Quant à vous, employeurs, si vous avez besoin d'étudiants pour tout genre de travaux, n'hésitez pas à communiquer avec moi.

Danielle Fleurant
Centre Travail-Québec
Tél.: (819) 326-2442



M. et Mme Gaby Juteau, lors d'un voyage en Allemagne, rendant visite à leur fils cantonné à la base militaire canadienne n'ont pu résister au plaisir d'être photographiés sous l'enseigne du fameux TIFFANY CLUB de grande réputation...!

Ne craignez rien,...avec notre Chef Gaby, les secrets de St-Donat sont demeurés inviolables et bien gardés.

Comté de Rousseau

LE MINISTRE DE L'ENVIRONNEMENT SÉLECTIONNE 2 LACS POUR ÉTUDE: \$ 17,600.00

Le député de Rousseau et leader adjoint du gouvernement, Monsieur René Blouin, est heureux d'annoncer que le Ministère de l'Environnement du Québec, dans le cadre du programme des Lacs, a sélectionné 2 lacs du comté de Rousseau pour étude.

Les deux lacs retenus sont: LAC CHARLEBOIS DE STE-MARGUERITE DU LAC MASSON et LAC FRANC (BLANC) DE NOTRE-DAME-DE-LA-MERCI. Ces deux lacs bénéficieront cette année d'une étude de relevé d'artificialisation des rives représentant respectivement les sommes de \$12,000.00 et \$5,600.00.

Monsieur Blouin s'est dit assuré que cette contribution du Ministère de l'Environnement permettra aux citoyens riverains de ces deux municipalités de mieux connaître l'état de leur lac avant de poursuivre leur excellent travail de protection de l'environnement.



M. et Mme Gaétan Houle ont été fort heureux d'apprendre qu'ils étaient les heureux gagnants de ce superbe ensemble de patio, offert par la Cie Crush Canada Inc., l'un des exposants au SUPER SALON de l'ALIMENTATION tenu à la Place Bonaventure, Montréal le printemps dernier. Gaétan est le "spécialiste boucher" au Marché Nadon.



La gagnante du concours de la Cie Coca-Cola chez Métro LACHAPELLE est Madame Claude Labarre, de St-Donat. Le billet chanceux fut tiré le 22 juin dernier par la chef-caissière, Johanne Demarbre. Ce prix, une magnifique planche à voile, qui pour la circonstance est accrochée au plafond (faute d'espace au plancher) voguera bientôt sur les eaux de St-Donat...au plaisir de la famille Labarre.

18 635 \$ A UNE JOURNALISTE D'ALTITUDE 1350



Mme Lucille Paquette, journaliste et secrétaire du Journal Altitude 1350, de St-Donat, a reçu un chèque de 18 635\$ des mains de M. André Leblanc, de Lotomatique, après avoir remporté un lot de la catégorie 5/6 plus lors du tirage 6/36 ju 7 juin. Mme Paquette fait confiance à système d'abonnement aux loteries depuis cinq ans, en misant fidèlement la même combinaison à raison d'abonnements successifs de 6 mois à 26\$. L'heureuse gagnante considère son gain comme «un bon coussin pour ses vieux jours». Le lot au détaillant ira à la Chambre de Commerce de St-Donat, détaillant autorisé de Lotomatique, qui a procuré son formulaire d'abonnement à Mme Paquette.

515, Principale
St-Donat

Tél.: 424-2222

Licence complète



CRÊPES

Soupe à l'oignon
Omelettes
Salades
Escargots
Coquilles de fruits de mer
Brochettes

Vos hôtes: Danielle Lauzon
Serge Vincent

ARRÊTEZ DONC...!
au BAR-TERRASSE "Le Jardin"

Ouvert de 11h à 23h
Pour bavarder entre amis
en "sirotant" une consommation!



FILLES D'ISABELLE

Cercle des Laurentides # 1225

Nous avons clôturé nos activités par un souper communautaire jeudi, le 6 juin dernier.

A cette réunion, Marielle Lord nous invite à la Journée Missionnaire à Mont-Laurier, mercredi le 12 juin. Par la suite, Audrey Marion rassemble les marraines de nos doyens au Foyer St-Donat, samedi le 15 juin après la messe de 10h30 et au Pavillon Poudrier à 14h, pour souligner la Fête des Pères.

Notre régente d'État, Madame Hélène Proulx, nous invite à assister au Congrès qui se tiendra à Gatineau, les 13, 14 et 15 septembre prochains. Le thème du congrès sera "Le rôle de la femme dans l'Eglise".

A cette réunion Monique Simard, nous a préparé une étude sur la communauté qui fut fort appréciée.

Le comité de nomination pour les élections de septembre se compose de: Madeleine Forget, présidente, Claire Charbonneau, Lise Cadot, Francine Lafleur et Isabelle Marion, ces dames auront à choisir des candidates pour combler les postes d'officières.

Nous désirons présenter nos sincères sympathies à Maria Brisson pour la perte de son frère, et, nos vœux de Joyeux anniversaire en juin à Carole Therrien, en juillet à notre régente Irèle et à sa jumelle, Irène, à Monique Simard et à Marielle Lord, en août à Marie B. Lord.

Notre régente, Irèle, se retire à Sanmaur pour l'été, nous lui souhaitons Bonne Saison; en l'occurrence, Audrey Marion, vice-régente comblera l'absence. N'hésitez pas de communiquer avec elle à 424-1723 ou avec Irène Lespérance à 424-2387. la Société Canadienne du Cancer. A tous les donateurs qui ont fait un succès de cette campagne, merci aussi, pour votre générosité.

BONNES VACANCES, JOYEUSE SAISON ESTIVALE, au plaisir de vous revoir toutes en septembre.

Colette B. Charbonneau,
Rédactrice



MOUVEMENT Couple et Famille

Avec notre réunion mensuelle de juin s'achevait notre année 84/85 pour notre section. Nous en avons profité, pour faire la rétrospective ainsi que de nouvelles suggestions pour l'an prochain. Ceux et celles n'ayant pu être présents et qui désireraient apporter des idées peuvent communiquer avec les responsables.

Nous tenons à remercier spécialement Suzanne et Yvon Lagacé qui prennent leur retraite comme chef d'équipe après 5 ans de bénévolat actif au sein du mouvement. Nous comptons encore sur eux pour d'autre participation active.

Nous remercions aussi Marie et Germaine Desormeaux, les nouveaux chefs d'équipe ainsi que Gisèle et Jean-Paul Marchildon, responsables du côté spirituel qui ont accepté de se dévouer pour l'an prochain.

Les heureux gagnants du "bon de 50\$" pour un repas d'amoureux sont Ginette et Gérard St-Denis.

Les anniversaires de mariage à signaler en juillet sont: le 4, Irèle et Gaston Beauséjour, le 7, Madeleine et Bernard St-Amour et Jeanne et Jean Leute, le 11, Yolande et André Roy, Audrey et André Desrochers et le 17, Joane et Alain Bertrand.

Grand merci à tous les participants qui ont fait le succès de cette année bien remplie. Bienvenue aux bénévoles qui désirent aider au BINGO et Bonne Vacances à tous.

Line et Yvon Ritchie

EMBAUCHEZ un(e) étudiant(e) cet été

Une fois de plus cette année, les étudiants(es) de la région désirent intégrer le marché du travail durant la période estivale.

Au Centre d'Emploi du Canada pour étudiants(es), nous connaissons bien nos étudiants(es). Étant situé à Ste-Agathe-des-Monts, nombreux sont les étudiants qui viennent nous rencontrer.

Pour nous une chose est primordiale: satisfaire nos étudiants(es) et nos employeurs. Pour cette raison, nous apprenons à connaître nos étudiants(es) car nous nous préoccupons de bien répondre aux critères d'embauche des employeurs. Évidemment, chaque employeur possède ses critères de sélection personnels que nous lui assurons de combler avec le plus de justesse et d'efficacité possible.

Douée et compétente en différents domaines, notre main-d'oeuvre étudiante peut offrir d'innombrables ressources aux employeurs de notre région.

Quelle que soit la durée de l'emploi, soit pour tout l'été, pour quelques semaines et même pour une seule journée, les étudiants(es) de la région sont prêts à donner le meilleur d'eux-mêmes. Et de plus, les étudiants(es) sont disponibles rapidement.

Besoin d'un étudiant, d'une étudiante?
Appelez-nous au Centre d'Emploi du Canada pour étudiants(es) à (819) 326-2688.

La Société Alzheimer

La Société Alzheimer des Laurentides Inc. a le plaisir d'informer la population de son nouvel exécutif à l'issue de son assemblée générale annuelle tenue le 22 mai dernier.

Le conseil d'administration compte de nouvelles figures parmi ses nouveaux membres, telles que:

Présidente: Me Sylvie Plourde
Vice-présidente: Comité information
Françoise Pelletier Lamarche
Vice-présidente: Comité coordination
Janine Girard
Vice-présidente: Comité support à la famille et
aux malades
Diane Cyr
Trésorière: Jocelyne Lauzon
Secrétaire: Denise Goulet
Conseillère: Lise Gendron Savard
Conseillère: Lisette Carignan Villeneuve
Conseiller: Réal Morin



AVIS
DE



RECHERCHE

Le CLUB OPTIMISTE DE ST-DONAT prépare un dossier sur les JEUNES DE ST-DONAT afin de souligner l'ANNEE DE LA JEUNESSE.

Si tu connais un jeune qui s'est bien classé, durant l'année, dans une discipline soit, sportive - culturelle - scolaire

Communiquez avec Lise Granger-Lavoie à 424-3997 afin que son nom soit remis au comité de sélection.

* Date limite de l'inscription: 30 septembre 85

350, PRINCIPALE - SAINT-DONAT

Boutiques
si-jo

Vêtements pour dames

VENEZ VOIR
NOS

SPECIALS

EN MAGASIN

Johanne Lambert, prop.

424-2291

BOUTIQUE ST-DONAT

(Rendez-vous de la Couturière)

WINTER DÉTÈ

Rabais de 20% à 50%
sur les vêtements pour enfants

Rabais de 25% sur tous les
patrons BUTTERICK en magasin

Rabais de 20% à 50%

DU 5 AU 27
JUILLET 1985 sur les tissus à vêtements

424-2291

**CENTRE
DE REMBOURRAGE
ST-DONAT**

Profitez de la belle
saison
pour faire rénover
VOS MEUBLES

Estimation gratuite

À VENDRE:

Divan-lit - Lazy-boy

RECONDITIONNÉ À NEUF

Pour information:

Pierre St-Denis, propriétaire
424-2291

L'UNIK DISCO du

BAR MONTAGNARD

OUVERT 7 JOURS
SUR 7
DU 11 AU 28 JUILLET

NE MANQUEZ PAS

les JEUDIS
DES HA! HA!
du Montagnard

avec



Dimanche soir

2 pour 1
de 21h00 à 23h00

et gagnez de magnifiques prix
en participant à la

**SUPER
RIGOLADE
DU PRÉSIDENT**

Vendredi: 5 juillet

SOIRÉE RÉTRO

Du RHUM
et encore du RHUM
seulement 1.00\$

Vendredi: 12 juillet

**CONCOURS
DE LUNETTE**

Prix au plus
"FLYE"

Vendredi: 19 juillet

**SUPER
BEACH PARTY**

Parasol, chaise longue,
sable, été...
N'oublie pas tes verres fumés
et ton short

Voir page 32 - Programme du Cruising Bar

★ ★ ★ ★ ★ Tél: 424-2075 ★ ★ ★

514, principale St-Donat



Le

"Théâtre St-DONAT"

Le THÉÂTRE ST-DONAT présente la création d'une nouvelle pièce de JEN BARBEAU, "ON N'EST PAS SORTI DE L'AUBERGE!", (ou Les méfaits du tracas...!) dans une mise-en-scène de YVON THIBOUTOT.

Fidèles au théâtre québécois, les interprètes CLAUDE PREFONTAINE, YVON THIBOUTOT, MICHELE CRAIG et SYLVIE-CATHERINE BEAUDOIN incarneront les personnages cocasses sortis de l'imagination fertile de cet auteur à qui l'on doit tant de comédies à succès.

Un acteur comique de variétés, CHARLEY GRAVEL, souffre d'une curieuse commotion... de l'âme; il ne supporte plus de faire rire! Son agent, GERRY PATENAUDE, lui "organise...(!)" un séjour de repos de trois jours dans une petite auberge proche d'un centre de ski... au mois de juin, question de le remettre sur le "piton". Là, y règne madame LA FARLOUCHE... comme les tartes du même nom! ce ne sera pas tout à fait le repos souhaité, pour les uns comme pour les autres car arrive MARGUERITE GRENIER, jolie blonde aux yeux bleus acier qui n'appréciera guère le malentendu dont elle sera victime.

Les représentations auront lieu au CHALET DE SKI DU MONT LA RESERVE (Auberge St-Donat, rte 125), du MARDI AU SAMEDI A 20H30, DU 27 JUIN AU 17 AOÛT.

BILLETS EN VENTE:

Au kiosque touristique de St-Donat;
Au théâtre à 19h30, les soirs de spectacle

PRIX DES PLACES:

12\$

RÉSERVATIONS:

(819) 424-1433

UNE 5e SAISON sous le signe de l'humour



Claude Préfontaine

Metteur en scène: Yvon Thiboutot



Michèle Craig



Sylvie-Catherine Beaudoin

REVÊTEMENTS

KAYCAN

Ltée

EN VINYLISEZ VOTRE MAISON!

Disponible dans un choix de couleurs
Aussi disponible:

- Revêtement d'aluminium
- Gouttières - Persiennes
- Isolant styrofoam

SCHL-6666
R-5.76 (facteur de résistance possible)

2, Chemin de la Croix
ST Donat

Tél.: (819) 424-3259

Agent autorisé

Constructions
Georges
desrochers inc.

BIENVENUE à nos visiteurs
BON SÉJOUR à Saint-Donat

RESTAURANT

Vous avez déjà goûté à nos METS CHINOIS?
Excellent, n'est-ce pas!

Avez-vous goûté à notre PIZZA?
Tout simplement la MEILLEURE EN VILLE!

C'est... la PIZZA à RÉJEAN...!
Et notre SPAGHETTI, notre LASAGNE,
notre RIGATONI, et puis,
notre B.B.Q.?

N'oubliez pas notre service
de LIVRAISON
gratuite dans le village

2 NUMÉROS
424-2244 - 424-1552

494, PRINCIPALE

ST-DONAT



"Théâtre St-DONAT"

CABARET - THÉÂTRE
à L'auberge St-Donat - Chalet de ski Mont La Réserve Route 125

"On n'est pas sorti de l'auberge!"...

(Les méfaits du tracas...)

de **Jean Barbeau**

Mise en Scène: Yvon Thiboutôt

avec

Yvon Thiboutôt
Michèle Craig
Claude Préfontaine
Sylvie-Catherine Beaudoin

Du 27 Juin au 17 Août

MARDI au SAMEDI: 20h 30

Billets en vente

Kiosque Touristique
401 rue Principale St-Donat
au Théâtre (19h30 les soirs de spectacle)

RÉSERVATIONS: (819) 424-1433

RETENUES JUSQU'À 1/2h avant le spectacle



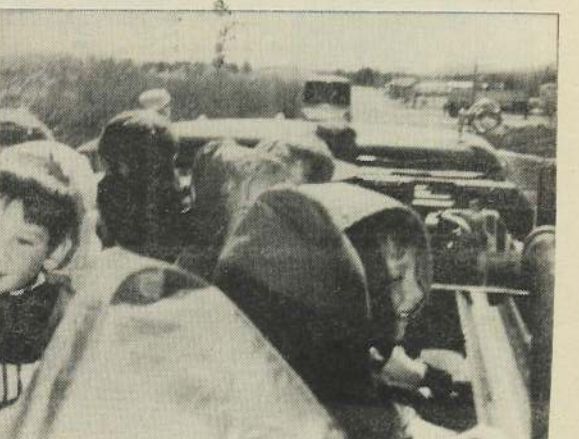
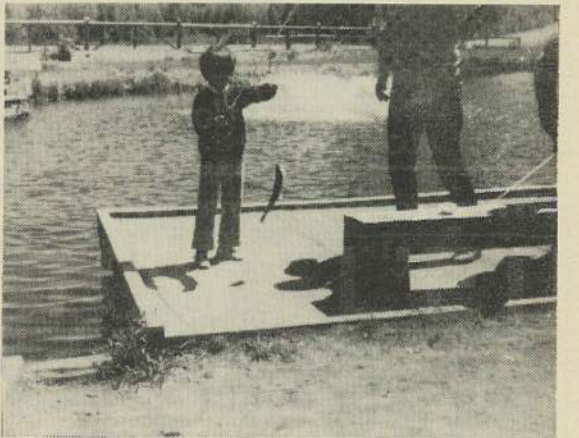
Les productions Dix-huit ans et plus Inc.
SAISON 1985

LES LOISIRS DES TOUT-PETITS

Au mois de mai, nous avons eu la visite de Lina Richer, qui par son talent nous a initié à la poterie, la faïence, la porcelaine. Les enfants ont pu manipuler ces différentes terres, ils ont même créé une pièce (cuite et glacée par Lina) qu'ils ont offerte en cadeau à la Fête des Mères. Nous sommes aussi allés visiter la Caserne de Pompiers et le bureau de la Police Municipale. Bernard Desmeule sut intéresser les enfants du début à la fin.

Pour terminer notre dégustation de produits laitiers, nous nous sommes rendus au Dépanneur "Boni Soir" pour manger une crème glacée. M. Lacoste nous a fait visiter ses installations et a offert un suçon à chaque enfant.

Nous tenons à remercier Robert Villeneuve, Martial Bertrand, Su-



zanne Toupin pour s'être offerts à venir les chaises fabriquées par Réjean Raymond. Merci à M. Beudet pour nous avoir prêté un lapin au grand plaisir des enfants. Un merci également à notre comité de parents pour le soutien et l'aide apporté tout au long de l'année.

Notre campagne de financement auprès des commerçants et gens d'affaires de St-Donat est commencée. Leur

générosité habituelle nous permet d'offrir des services de qualité à nos tout-petits.

Merci à la Petite Suisse, Normand Campbell (notaire), les Entreprises Électriques St-Donat (Paul Duplessis), la Brasserie Hayes Ltée., la Pharmacie Perreault & C. Brien Perreault, Les Autobus du Lac Archambault, Marie-Claude Raymond (notaire), le Manoir du Lac Archambault. Le

Restaurant du Coin, la Crêperie de la Maison Blanche, la Boutique aux Présents Enr., Dépanneur Boni Soir (M. Roméo Lacoste), la Caisse Populaire St-Donat, Jacques Charette Enr. (Transport) Guillaume St-Amour (golf), Immeubles Réjean Lavoie Inc., Restaurant chez Henri-Paul Enr.

En juin, nous avons visité avec nos "grands" le Centre Hospitalier

Laurentien. Cet apprentissage du fonctionnement d'un hôpital les a tous fascinés. Avec le groupe de 3-4 ans nous avons taquiné la truite au Lac Amis d'"O". Chacun est revenu avec sa grosse prise et beaucoup d'histoires à raconter. En terminant, je souhaite de "Bonnes Vacances" à tous et à septembre prochain.

Christine P-Simard,
Co-responsable

LES Ecuries MANOIR

2 Ecuries à votre disposition

3, Rue Principale,
St-Donat

ou Chemin St-Guillaume,
(CAMPING NOMADE)
Lac Croche

SAISON 1985 TARIFS

SEMAINE		FIN DE SEMAINE	
1 heure	\$9.00	1 heure	\$10.00
2 heures	\$16.00	2 heures	\$18.00
1/2 journée	\$25.00	1/2 journée	\$30.00
1 journée, 1 repas inclus	\$50.00	1 journée, 1 repas inclus	\$55.00

- Abonnement de saison disponible à prix avantageux.
- Possédez votre cheval pour \$150.00 par mois — cheval, pension, entretien
- Pension, \$150.00 par mois; été seulement; \$100.00 par mois à l'année.

FIN DE SEMAINE:

Arrivée vendredi soir, départ dimanche soir: — cheval, guide, animation inclus.

CAMPING: \$100.00 sans les repas.
CAMPING: \$135.00 7 repas inclus.
AUBERGE: \$150.00 hébergement et 7 repas inclus.

SEMAINE:

Arrivée dimanche soir, départ vendredi après souper.

CAMPING: \$225.00 sans les repas.
CAMPING: \$275.00 20 repas inclus.
AUBERGE: \$325.00 hébergement et 20 repas inclus.

SESSION POUR ENFANTS

8 semaines, 2 demies journées par semaine, de 9h à midi, \$200.00 pour la session complète, débutant le 1er juillet jusqu'au 24 août 1985.



RENSEIGNEMENTS ET RESERVATIONS:

Camping: 1-819-424-5577 Raymond Bénard
Auberge: 1-819-424-5376 Julie Bernier
Equitation - Ecole - Ferme: 1-819-424-5945

PROCÈS CULTUREL À SAINT-DONAT


Un immense complot culturel a été fomenté à Saint-Donat depuis une dizaine d'années; un témoin important dans cette affaire...!

Voici les faits tels qu'énoncés par le C.B.S.D. (Comité de la Bibliothèque de St-Donat)...

* Qui a fait venir à la Bibliothèque des centaines de gens soit pour inscription, une réunion ou une projection?... Recrutement culturel...

* Qui fouinait partout à la recherche d'éléments diffuseurs de la Culture: pièce de théâtre, cinéma, groupes musicaux, etc... Espionnage culturel.

* Qui s'infiltrait dans tous les commerces ou organisations, à la recherche d'aide technique ou financière?... (Marchandage culturel...)

* Qui ouvrait les portes de tous locaux se portant aux activités du dit mouvement... Infiltration Culturelle...

* Qui assistait à toutes les réunions du Comité pour mieux lier le dit-mouvement avec le Grand Patron... (municipalité)... Canalisation culturelle des services municipaux...?

* Qui étendait ses ramifications au niveau régional pour mieux "culturer" Saint-Donat?... Subversion Culturelle...

* Qui par sa verve et sa clairvoyance a su engager notre comité vers un plus grand réseau, "La Maison de la Culture"... Expansion culturelle...

* Qui, déguisée ou non est descendue dans la rue, pour fêter ou faire fêter les jeunes et les moins jeunes?... Incitation à la Culture...

* Qui en contact avec le Journal Altitude et autres diffuseurs locaux, nous a acquis un nombre respectable de collaborateurs et de participants?... Publicité culturelle.

* Qui, mieux que ce témoin s'est subtilement assuré la complicité de tous nos membres, les a motivés au point de rendement supérieur; ceci souvent à leur insu?... Persuasion culturelle.

Comme cette cour ne saurait nommer tous les bienfaits de ce témoin important, nous le citons à comparaître.

Nous avons nommé JOHANNE ROY, Culturellement coupable des Loisirs et de la Culture à Saint-Donat et démissionnaire de son poste municipal depuis juin 1985.

SENTENCE: une reconnaissance biblio-éternelle pour cette oeuvre accomplie avec tant de foi, de détermination, d'esprit d'organisation, de prévoyance allant jusqu'à la clairvoyance et aussi du soutien inconditionnel de toutes les bonnes volontés (bénévoles).

CONCLUSION: Nous sommes redevables envers cette personne et la réquisitionnons quand sa disponibilité le permettra.

Ceci, le 1er juillet 1985

Nous, soussignés, membres du jury du CBSD par Rachel Nielly "juge en chef"...

LA DÉMISSION DE JOHANNE ROY EST UNE LOURDE PERTE POUR ST-DONAT

En ce début d'été 1985, il nous fait plaisir de nous réunir pour souligner un événement important de la vie municipi-

pale de St-Donat. En effet, Madame Johanne Roy, directrice du "Service Loisir et Culture" depuis un an, nous quit-

te pour s'envoler vers d'autres horizons.

Étant une femme de talents elle gravira certainement d'autres é-

chelons dans ses orientations futures. Ce que nous savons avec certitude c'est qu'elle révèle beaucoup de passion pour l'épanouissement de la vie culturelle.

Agissant comme directrice-adjointe au Service Loisirs et Culture auprès de M. Michel Riopel de 1979 à 1984, elle a dépensé beaucoup d'énergies pour promouvoir l'initiation au loisir culturel auprès des jeunes de chez-nous. Le spectacle présenté par le comité de la musique, le 26 mai dernier en témoigne largement.

Elle a supporté et secondé le comité de la bibliothèque qui offre un excellent service dans le cadre du loisir du livre. St-Donat consent le quart des prêts de livres au niveau de la Bibliothèque Centrale de Prêts des Laurentides.

C'est un excellent record!

Johanne s'est aussi beaucoup impliquée lors de l'étude de la Maison de la Culture, par une présence et un support constants auprès des membres du comité et par une collaboration étroite avec la Présidente de la Corporation de la Maison de la Culture.

Pour toutes ces réalisations et celles que nous ne mentionnons pas nous te disons merci et te souhaitons beaucoup de satisfaction et de joies dans ta vie privée et dans tes orientations sociales futures.

Lyette G. Riopel
Déléguée au Service Loisirs et Culture
Pour la Corporation Municipale de St-Donat



M. le maire, André Picard remettait à Madame Johanne Roy, un cadeau en témoignage de son excellent travail au "Service des Loisirs et Culture" de la municipalité à l'issue d'une fête intime pour souligner son départ.

DÉTAILLANT AUTORISÉ

CENTRE VIDEO DES LAURENTIDES (ST-DONAT) INC.

492 PRINCIPALE, ST-DONAT
424-3344

VENTE ANNIVERSAIRE

DIVISION ÉLECTRONIQUES TANDY LIMITEE

LA BIBLIOTHÈQUE MUNICIPALE DÉMÉNAGE

Votre bibliothèque municipale sera relogée au 429 du Collège, à l'École Sacré-Coeur (entrée indépendante par le portique, côté droit).

FERMÉE: Mercredi, 10 juillet pour aménagement.
REOUVERTE: Vendredi, 12 juillet dans le nouveau local
MÊME HORAIRE... MÊME NUMÉRO DE TÉLÉPHONE (424-3044)

Pierre Nadon et Associés Consultants inc.

Ingénieurs Conseils

519, rue Principale
St-Donat, Québec
J0T 2C0
Tél.: (819) 424-2815
Vendredi

1280, rue Bernard ouest
suite 9, Outremont,
Québec, H2V 1V9
Tél.: (514) 274-2078
Lundi au jeudi

INGENIEURS CONSEILS

MARQUIS • LAPORTE • CLOUTIER & ASSOCIES
(LE GROUPE MLC POLYTECH INC.)

ROBERT N. CLOUTIER - ING. ASSOCIE 389-8438

Haut-parleurs stéréo d'auto à un prix fantastique

Excellents combinés à deux voies avec une puissance admissible de 60± W. H.-P. de graves 5 1/2" et d'aiguës 2" pour superbe sonorité.
(Puissance indiquée par paire)

rabais 37%

49.95 la paire
~~79.95~~

12-1853

Portative AM/FM à un bas prix

Radio AM/FM portative bourrée de caractéristiques. H.-P. 4" donne une sonorité très claire. CAF en fonction pour stations FM puissantes.

rabais 27%

39.95
~~54.95~~

12-625*

Vos chansons favorites sur la route avec ce lecteur AM/FM

Superbes caractéristiques et sonorité! Réducteur Dolby B, correcteur physiologique et atténuateur avant/arrière. Recherche et inversion autom. 12-1913
©IMD Dolby Laboratories Licensing Corp.

rabais 60%

169.95
~~229.95~~

Lecteur Stereo-Mate® pour une écoute personnelle

Jouez vos mélodies favorites partout où vous allez avec ce système très léger pour une écoute confortable. Pour cassettes métal/CrO₂ normale. Arrêt autom. Molette d'accord facile à régler. L'écouteur Nova®-34 ne pèse que 2 onces. Oreillettes en mousse et serre-tête réglable.

rabais 29%

39.95
Total des prix courants 56.44

33-1000

14-1032*

Enregistrez en haute fidélité avec Realistic

2 pour C-60 Hi-Bias 44-940 **5.95**
~~5.95~~ chac.

2 pour C-90 Hi-Bias 44-941 **7.95**
~~7.95~~ chac.

21 POUR LE PRIX D'

Sonorité portative avec ce magnétocassette AM/FM

Combiné SCR-12 idéal pour le printemps! 2 H.-P. de graves 4" et H.-P. d'aiguës à semi-conducteurs pour gamme intégrale. Niveau et arrêt autom.

rabais 50%

99.95
~~149.95~~

*Piles/cassettes/adaptateurs non inclus

14-783*

Célébrons ensemble! Profitez des nombreuses aubaines pour vous et votre famille aujourd'hui.

Programme des Soirées Villageoises

DU 17 AU 21 JUILLET, LA CHAMBRE DE COMMERCE DE SAINT-DONAT VOUS INVITE AUX SOIRÉES VILLAGEOISES. CINQ SOIRÉES DIFFÉRENTES QUI SAURONT PLAIRE À TOUS.

MERCREDI, LE 17 JUILLET

LA SOIRÉE CASINO: Les billets de la soirée du casino étant limités, il est préférable de les réserver ou de les acheter à l'avance. Il y aura de très beaux prix à gagner.

JEUDI, LE 18 JUILLET:

LA SOIRÉE DE LA RELÈVE: Nous sommes certains qu'elle sera remplie de talents. Ceux et celles qui aimeraient présenter un numéro de chant, de danse, un monologue, un tour de magie... sont priés de communiquer avec Claude Bédard à 424-3240 ou Michel Lavoie à 424-3997. Il est fort possible qu'il y ait une répétition avant le spectacle afin de monter une soirée des plus intéressantes.

VENDREDI, LE 19 JUILLET:

LA SOIRÉE PIERROT ROCHETTE: Ce chansonnier bien connu dans la région nous revient afin de nous faire danser, chanter. Qu'on le veuille ou non, l'ambiance nous invite à participer et à s'amuser.

SAMEDI, LE 20 JUILLET:

LA SOIRÉE D'HUMOUR: MORT DE RIRE: Un spectacle mettant en vedette les dernières découvertes des Lundis des Ha! Ha! présentés par les animateurs Michel Barrette et Yves Rousseau.

DIMANCHE, LE 21 JUILLET:

LA SOIRÉE CHRISTIAN DORION: L'an dernier, plus de 600 personnes ont assisté à son spectacle. Christian chante ses propres compositions et interprète également des airs populaires.

ENDROIT:

Toutes les Soirées Villageoises, à l'exception du spectacle de Christian Dorion qui se donnera à l'église, se tiendront au Centre sportif de Saint-Donat. L'endroit sera aménagé de façon à recréer l'ambiance d'une boîte à chansons. Les billets seront en vente au bureau touristique et le soir même à l'entrée.

LE SPECTACLE D'HUMOUR

"MORT DE RIRE"

Un tout nouveau spectacle mettant en vedette les dernières découvertes des Lundis des Ha! Ha! présentés par les animateurs MICHEL BARRETTE et YVES ROUSSEAU prendra l'affiche à St-Donat, samedi le 20 juillet.

Connu sous le nom de "MORT DE RIRE", ce spectacle sera composé de sept comédiens et sera d'une durée de 110 minutes: nul doute que son contenu saura dérider les audiences par son humour absurde et la variété de ses numéros.

Suite à plusieurs monologues tordants, les animateurs présenteront le jongleur BEAU-DEDANS-L'OEIL, un forain qui jongle aussi bien avec les volontaires recrutés chez le public qu'avec ses quilles et qui saura allier humour et adresse.

Un jongleur parlant, un drôle de pistolet qui jongle non pas avec des pistolets mais avec des foulards et des faucilles. Il lui arrive aussi de jongler avec des pommes qu'il croque au passage, tout en ponctuant ses exploits de clins d'oeil et d'apartés, comme on n'a jamais vu aucun jongleur du monde le faire.

Suivra ARISTOPHANE, le chanteur aussi polyvalent que timide qui saura faire rire aux larmes l'assistance en racontant le contenu de ses cours de musique. Et pour terminer en beauté cette première partie, le public pourra mourir de rire avec l'inimitable JEAN-CLAUDE LAUZON dans son monologue sur ses cours de relations humaines.

En seconde partie, YVES ROUSSEAU, dit le "wop", un musicien passé maître dans l'art de l'imitation naturaliste décontenancera l'audience par sa personnification presque trop réelle d'un italien. Son accent bâtarde mêlant juste assez de roulements italiens et de joulal néo-québécois sera un vrai régal pour les linguistes.

La dernière partie du spectacle sera musicale et cette agréable tâche sera remplie admirablement par le duo CLAIRETTE & GUEGUETTE de Trois-Rivières; costumées à la mode western, ces deux comédiennes sont criantes lors de leur numéro musical avec des clochettes.

MICHEL BARRETTE et YVES ROUSSEAU ont conçu ce spectacle et se promettent bien de faire rire le grand public et ce, grâce à une mise en scène bien structurée et des textes solides aussi drôles qu'absurdes.

Pour de l'humour à son meilleur, rien de mieux que d'assister à ce nouveau spectacle "MORT DE RIRE" avec les dernières découvertes des Lundis des Ha! Ha!

Les billets sont en vente au Bureau Touristique (401, Principale), au coût de \$10.00.

Les Excavations Réal Légaré Inc.



- * EXCAVATION DE tout genre
- * ENTREPRENEUR en asphalte
- * Estimation gratuite



PELLE HYDRAULIQUE
LOADER
CHARGEUR SUR ROUES



550 DESROCHERS
ST-DONAT
Tél.: 424-2175

LES PLANCHES



sont maintenant disponibles à ST-DONAT

Elles ont les caractéristiques tant recherchées des VÉLIPLANCHISTES expérimentés:

- Asa "PROLITE"
- Aileron TWIST
- Carene tri-concave sur la "STRATO"
- Ligne SCOOP-ROCKER sur la "Lightning"
- Grément des plus sophistiqué
- Voiles "MYLAR RIPSTOP"



VENEZ LES VOIR SANS TARDER CHEZ:

pagé

(ST-DONAT) SPORT INC. 1108, Principale 424-3433 Saint-Donat



Camp Mère M.L. Clarac

St-Donat

OFFRE des vacances exceptionnelles aux jeunes

Tout est prêt pour recevoir vos enfants...

Hâtez-vous de retenir la place de votre enfant...

Il est possible de recevoir encore quelques inscriptions.

Canotage, Excursion,
Natation, Tir à l'arc
Camping,
Athlétisme,
Équitation,

"Nous accueillons les garçons de 4 à 10 ans les filles de 4 à 16 ans"

Renseignements:

Montréal (514) 322-1161

LA CHAMBRE DE COMMERCE DE SAINT-DONAT

présente



EN COLLABORATION AVEC
VOTRE AGENT MOLSON
MICHEL FULLER LTÉE.

DE LA SATISFACTION,
**en veux-tu...
en voilà!**



VOTRE AGENT MOLSON

Michel Fuller

**Mercredi,
le 17 juillet à 20h00
Soirée Casino**

Plusieurs chances de gagner
des prix adm.: 20,00\$

**Jeudi, le 18 juillet à 20h00
Soirée de la Relève**

des artistes locaux pleins de talents
adm.: 4,00\$ (adulte)
2,00\$ (enfant)

**Vendredi, le 19 juillet à 20h30
Pierrot Rochette**

une joyeuse soirée avec un artiste
bien connu dans la région
adm.: 4,00\$

**Samedi, le 20 juillet à 21h00
"Mort de Rire"**

un spectacle fou tiré des fameux
Lundis des Ha! Ha!
adm.: 10,00\$

**Dimanche, le 21 juillet à 20h00
Christian Dorion**

et ses musiciens en spectacle
à l'Église St-Donat
Admission: 8.00\$

● Les Soirées Villageoises, à l'exception
du spectacle du 21 juillet, se produiront au
Centre Sportif, 485 rue Desrochers, St-Donat

● Billets en vente au Bureau Touristique,
401 rue Principale, Saint-Donat

(819) 424-2833





ANNÉE INTERNATIONALE DE LA JEUNESSE



N.D.L.D.: Il nous fait plaisir de répondre au désir du professeur de 6e année, M. André Lavoie, et de vous transmettre ces travaux de classe dans lesquels ses élèves vous livrent leurs idées et suggestions pour cette ANNÉE INTERNATIONALE DE LA JEUNESSE.

BRIGITTE BEAUSOLEIL

C'est l'Année Internationale de la Jeunesse! À l'école, il devrait y avoir toutes sortes de cours: le théâtre, le chant. Je veux dire d'autres activités que les maths et le français. Regardez à Laval, des Rapides (Laval), il y a des orchestres avec une vingtaine d'instruments, il y a des chœurs de chant. Ne pourrait-on pas organiser quelque chose de semblable dans toutes les commissions scolaires des Laurentides?

J'ai dans la tête une autre idée. C'est celle d'avoir un café étudiant pour pouvoir aller parler à nos amis(es) entre les cours ou pour boire un jus.

La famine existe encore. Que fait-on à propos de cela? J'ai une suggestion pour les gouvernements du monde entier. Ils pourraient se réunir pour pouvoir faire quelque chose. Vous ne savez pas comment je serais heureuse de savoir que les jeunes des pays défavorisés ne souffrent plus de la famine. Tous n'ont pas la chance de vivre à Saint-Donat et de respirer l'air pur.

SÉBASTIEN ISSA 6e ANNÉE

L'Année de la Jeunesse est une année spéciale et belle. Je voudrais qu'on apprenne à partager; j'aimerais qu'on aide les familles défavorisées et qu'on prenne soin de notre village, de notre entourage.

Quoi de plus beau que de s'entraider les uns les autres. Cette année nous concerne nous devrions faire quelque chose pour montrer ce que nous pouvons faire.

Spécialement durant cette année, les adultes devraient encourager l'initiative et l'effort des jeunes; leur permettre de développer leur sens des responsabilités; les aider à réaliser leurs projets.

J'espère que cette année sera belle pour tous les jeunes et pour ceux qui les entourent.

DOMINIC CHARRON 6e ANNÉE

Nous sommes présentement dans l'Année Internationale de la Jeunesse. Ceci veut dire que durant 1985, il faudrait essayer de trouver des idées pour améliorer le sort des jeunes, tant du côté travail que dans le domaine des loisirs, de la détente et de la santé.

Il faut aussi informer les jeunes à se bien préparer pour avoir un bel avenir. Pour commencer, les adultes devraient nous donner la chance de nous faire valoir avec ce qu'on a comme bagage et ensuite nous guider avec leurs conseils et leur expérience pour nous apprendre les choses nécessaires pour réussir notre vie.

NATHALIE MICHAUVILLE 6e ANNÉE

L'Année Internationale de la Jeunesse prouve que nous sommes importants parce que nous bâtirons le monde de demain.

Nous avons un grand besoin d'amour, de tendresse et de compréhension de la part de ceux qui nous entourent pour avoir une meilleure santé mentale.

J'aimerais qu'il y ait des réunions où l'on pourrait discuter de différents sujets et organiser des loisirs pour nous distraire.

Nous pourrions établir une correspondance avec d'autres jeunes à travers le Québec et parler de notre vie.

Nous nous valoriserions en rendant service à ceux qui en ont réellement besoin, si les adultes veulent bien nous guider.

Nous serons fiers de montrer que nous sommes des jeunes capables de faire un monde meilleur, il ne nous manque que l'aide des aînés!

DES MINI-OLYMPIADES POUR LES JEUNES

PASCAL BARBEAU

Pour l'Année Internationale de la Jeunesse durant l'été prochain il devrait y avoir à St-Donat des mini olympiades pour les jeunes.

On devrait aménager un endroit en plein air comme un mini-stade olympique comme le saut en longueur et hauteur, un marathon, des courses à bicyclette, des épreuves de natation, le lancer du poids lourd etc...

Dans les jeux d'équipe, il y aurait le football, le baseball, le volley et la course à relais. Pour les persistants, on proposerait des épreuves d'endurance et de canot. Chacun choisirait son sport. On pourrait participer à cette organisation durant deux semaines et à la fin il y aurait un prix ou une médaille pour chaque catégorie.

Si un jour ce projet se réalise, je suis sûr que tous les jeunes s'amuseront comme des fous. Le sport est le meilleur moyen pour bien occuper les loisirs des jeunes.

Qu'en pensez-vous?

UN ÉTÉ 1985 ORGANISÉ POUR ET PAR LES JEUNES

PAR PATRICK DAIGNEAULT

6e ANNÉE

Pour notre été International de la Jeunesse "85" notre classe de 6e année, avons choisi beaucoup de sujets que nous pourrions faire cet été et je vais vous en dire deux.

Ça serait des courses de BMX de 11 à 13 ans. Voici une idée du fonctionnement! Chacune des courses coûterait 2\$ ou 5\$. Il nous faudrait un endroit assez grand et proche du village qui pourrait nous être prêté pour cet été. Si nous pouvions avoir le terrain avant le mois de mai, nous pourrions commencer plus vite à préparer la piste à obstacles.

Le deuxième projet serait un concours d'inventions pour les 12 à 14 ans. Il s'agirait de faire des inventions comme fabriquer une auto, genre boîte à savon et d'organiser une compétition.

Nous pourrions nous trouver un bâtiment libre pour faire juste des inventions avec quelques moniteurs pour nous guider. Ça serait 10\$ pour l'inscription de cette activité.

Pour plus de détails téléphonez à 424-3192

J'AIME

CHANTAL BÉDARD

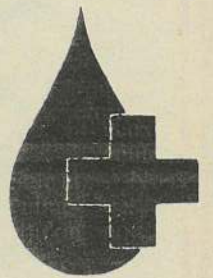
4e ANNÉE

J'aime mes amis, Lorsqu'ils rient. J'aime mon professeur, Autant que les fleurs. Et, j'aime mes parents, Quand ils sont contents.

La politesse Fait partie de la Jeunesse.

Faut bien aimer, Pour partager. Nous ne sommes plus des enfants, Mais des adolescents.

Collecte de sang



Jeudi, 25 juillet 1985

Centre Sportif St-Donat
rue Desrochers
15h00 - 20h30



Horaire:

- 10h30
- 13h30
- 15h00
- 16h30
- 19h30

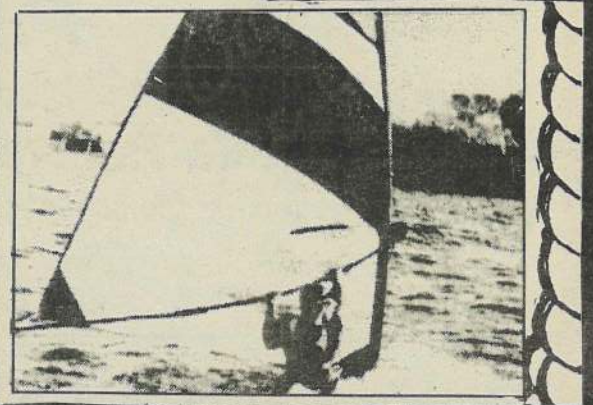
Montez à bord de l'EVELYNE et DÉCOUVREZ le majestueux LAC ARCHAMBAULT

DURÉE 90 MINUTES

LOCATION VENTE

Nous avons les meilleurs prix

TOUS LES SECRETS DE LA PLANCHE À VOILE ENSEIGNÉS À L'ÉCOLE DE PLANCHE À VOILE LAC ARCHAMBAULT ENR.



Ecole certifiée par la Fédération de la Voile du Québec



Renseignez-vous auprès de

Danielle Lauzon et Serge Vincent

Renseignement: Serge Vincent, propriétaire

TOUTES CES ACTIVITÉS se passent au QUAI de l'Hôtel MANOIR DES LAURENTIDES

290 Principale Saint-Donat

Tél.: 424-1710 424-2121

Hôtel

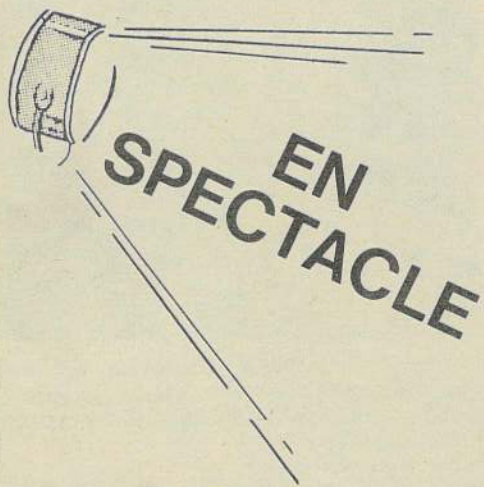
*Manoir
des
Laurentides*

POURQUOI CHERCHER AILLEURS...!

*Faites de notre boîte à chansons
votre rendez-vous de détente préféré...!*

La Boite à Chansons 'Le Bistro'

Mardi, mercredi, jeudi à 21h



SUZANNE PARAYRE

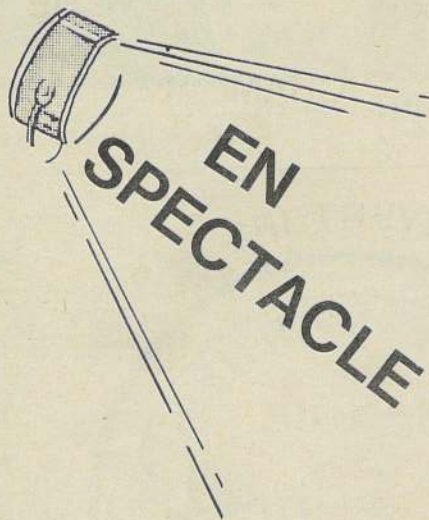


Mardi:
SOIRÉE DES DAMES
Première consommation
GRATUITE
pour les dames et demoiselles

Mercredi:
Concours de "lipsing"
et
soirée de "Dance Music"

POUR TOUT L'ÉTÉ

Vendredi, samedi, dimanche à 22h



Le GROUPE BLASPHEME (OSMOSE)



Tous les dimanches après-midi
"SANGRIA PARTY"
à la Terrasse du Manoir
en cas de pluie au BISTRO
avec OSMOSE

N'oubliez pas de 5 à 7
tous les vendredi, samedi et dimanche

2 pour 1

290 PRINCIPALE ST-DONAT

TÉL.: 424-2121

De la musique à St-Donat

Concert local

Le 26 mai dernier, à l'église de St-Donat, les professeurs et les élèves en musique, en collaboration avec le Comité de Musique de St-Donat ont présenté leur concert de fin d'année devant plus de 300 personnes.

Parmi les invités, nous retrouvons M. René Blouin, député du comté de Rousseau, Mme Lyette G. Riopel, conseillère municipale, Mme Johanne Roy, directrice du Service Loisirs et Culture, M. Charles Robidoux, directeur aux équipements ainsi

que Mme Lucille Paquette du Journal Altitude 1350.

Au fil d'une programmation variée, le public a su apprécier les talents des 82 participants qui se sont produits sous un décor romantique, tout de rose et de blanc.

Trois pièces de grou-

pe permettaient aux enfants et adultes en musique de vivre une expérience commune où, violons, guitares, flûtes à bec, voix et rythme s'unissaient et s'harmonisaient dans un même élan d'expression. Ensuite, chaque discipline venait présenter une pièce de son choix, selon son groupe d'apprentissage, des violonistes étaient dirigées par Caroline Dupuis, les guitaristes évoluaient autour d'Yves Boisseau, les pianistes se regroupaient avec Carole Therrien et Roselyne Charette, les enfants en rythmique et en flûtes à bec étaient guidés par Louise Beaudry Cardinal et les choristes vibraient de leurs voix avec Carole Therrien accompagnées de Claire Forget.

Je voudrais souligner la collaboration des gens d'ici qui nous ont facilité la présentation du concert; M. Simon Laflamme, curé, la Municipalité de St-Donat (Services Loisirs et Culture et secrétariat), Escompte Bédard & Béland, Boulangerie St-Donat, Le P'tit Caprice, Télécâble St-Donat Inc., Journal Altitude 1350, Restaurant du Coin, J.L. Brisette Coca-Cola Ltée, Information du Nord, des élèves du Secondaire I et II (garderie).

Le Comité de Musique a profité de ce concert de fin d'année pour souligner le travail de Johanne Roy comme directrice des Services Loisirs & Culture et qui part en voyage pour sa perspicacité et la foi aux gens d'ici.

Je voudrais remercier une équipe qui a fermement travaillé et qui

croit à l'évolution de la musique comme mode d'expression essentiel à une population. Elle forme un Comité de musique qui garde comme objectif premier sensibilisation et l'éveil des gens à la musique en leur offrant des concerts et des cours locaux dans différentes disciplines musicales. Grand merci à Monique B. Coutu, Louise Nadon, Danielle G. Guilbault, Céline C. Rheault, Suzanne D. Duplessis, Marjolaine L. Hayes et Odette Therrien.

Concert d'été:

Nos activités ont pris un rythme estival et nous parrainons un des nombreux concerts offerts cet été par le Festival d'Été de Lanaudière 1985. On doit être fier comme donatien et donatienne d'avoir un de ces concerts dans notre coin de pays.

Les billets sont disponibles chez Escompte Bédard & Béland ainsi qu'après des gens du Comité de musique, ou, téléphoner à 424-3230.

Ce groupe présente de

la musique de renaissance avec des instruments anciens.

Bienvenue Louise Beaudry-Cardinal Pour le Comité de Musique de St-Donat



Les petits menuisiers de la rythmique ont beaucoup de travail.



Des gens du Comité de musique à St-Donat, Céline, Louise, Danielle, Suzanne, Odette, Marjolaine, Louise et Monique.



Le Comité de musique offre à Mme Johanne Roy, des aquarelles de Mme Vicky Sigouin-Coutu, une donatienne habitant maintenant la région de Lanaudière.

Le groupe ANONYMUS sera chez nous, à l'Église de St-Donat, MARDI SOIR, le 9 JUILLET à 20h30.



La finale des enfants autour des professeurs.

(Photos: Georges (Ti-pit) Monette)

FESTIVAL D'ÉTÉ DE LANAUDIÈRE

SURTOUT
BACH

LES "MARDIS"
dans les églises De Lanaudière

MARDI
9 JUILLET
20h30

Le GROUPE
ANONYMUS

Musique de Renaissance
avec instruments anciens
ÉGLISE ST-DONAT
BILLET: 7\$

EN VENTE:

Escompte Bédard/Béland
450 Principale, St-Donat

Louise Beaudry Cardinal
Tél.: (819) 424-3230

FESTIVAL D'ÉTÉ DE LANAUDIÈRE
du 26 juin au 22 août 1985

Tél.: (819) 424-2121

OUVERTURE

ATTENTION

BOUTIQUE D'ARTISANAT

du

MANOIR DES LAURENTIDES

ATTENTION

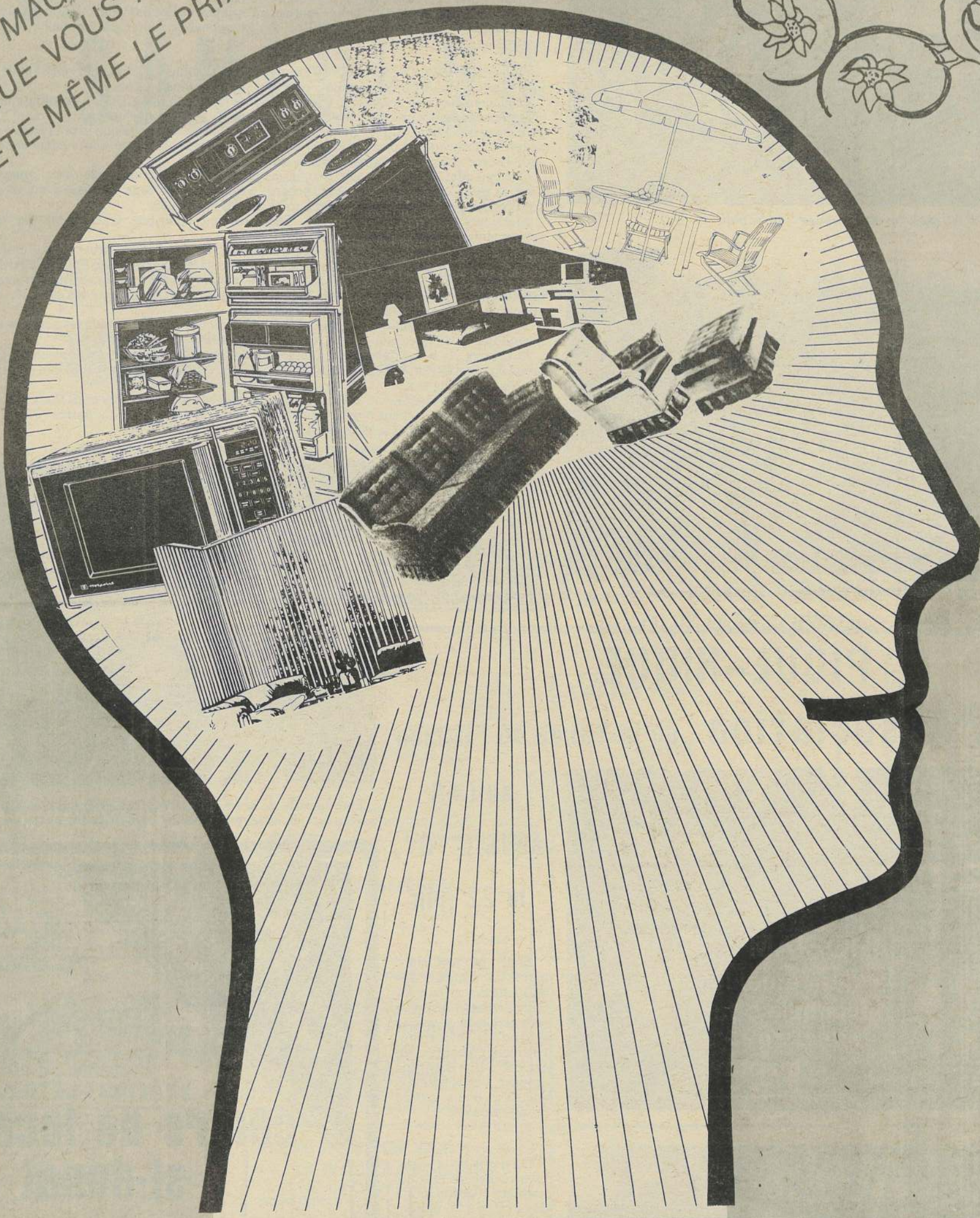
SAISON ESTIVALE 85

de 9h à 21h

Fin de semaine du 1er, 8 et 14 juin
À partir du 21 juin: 7 jours/semaine

Denyse et Ronald se feront un plaisir de vous y accueillir

NOUS AVONS EN
MAGASIN
CE QUE VOUS AVEZ EN
TÊTE MÊME LE PRIX...!



ameublements
Barbeau & Garceau

435 rue Principale, St-Donat
tél.: 424-2133

- stationnement
- Livraison gratuite

Heures d'affaires
Lundi à jeudi
9:00 hres à 6:00 hres
Vendredi
9:00 hres à 9:00 hres
Samedi
9:00 hres à 5:00 hres



Nous avons en magasin ce que vous avez en tête

INAUGURATION DU PARC de la FORÊT OUAREAU

par Roch Lasalle et Guy Chevrette



On procède à la traditionnelle "coupe" du ruban.



Un pont suspendu... à donner le vertige.

Ce projet dont on entend parler depuis plusieurs années est maintenant en opération et les amateurs de randonnées le fréquenteront avec plaisir.

"OUAREAU" signifiait "au lointain" chez les Algonquins. C'est à la rivière Ouareau que la Forêt doit son nom; cette rivière prend sa source au lac du même nom près de Saint-Donat pour aller ensuite se déverser dans la L'Assomption, au sud de Joliette.

C'est sur les bords de cette belle Ouareau qu'aujourd'hui les nouveaux Sentiers de la Forêt réservent aux amateurs, seuls, en famille ou en groupe, des randonnées-nature exceptionnelles, à 1 1/2 heure rue de la métropole.

Dans la FORÊT OUAREAU 10 km d'excellents sentiers pédestres permettant de courtes randonnées familiales ou d'autres plus longues, pour les mordus, vous attendent.

Des aménagements soignés tel que des aires de pique-nique réparties dans différents décors, tantôt dans les sapinages, tantôt près de la rivière; des passerelles et des ponceaux beaux à voir et faciles à franchir; un pont suspendu pour piétons, unique dans la région, du même style que le pont Pierre Laporte de Québec, adapté à la traversée à pied sec de la Ouareau; une vieille cheminée, seul vestige du temps de la drave sur cette rivière et tous les enchantements de la forêt.

C'est en effet le 8 juin dernier, que fut inaugurée cette petite merveille dans l'immense Forêt Ouareau. Tout ce que pourront vous dire les brochures publicitaires sur cette réalisation sera en deça de ce que vous découvrirez par vous-même en parcourant ce site enchanteur.

Messieurs Roch Lasalle et Guy Chevrette ont contribué grandement par des octrois de leur gouvernement respectif à cette réalisation.

Combien ils étaient fiers, ce jour-là, les vrais réalisateurs de cette oeuvre; les Gérald Messier, président de la Corporation de la Forêt Ouareau, John Redmond, président du S.E.P.L., Richard Landry pour ses dix ans de conception, Guy Leclerc, vice-président, et maire de Chertsey ainsi que l'ex-maire Miron et Marcel Goulet, maire de St-Alphonse. M. René Blouin étant retenu par d'autres obligations avait délégué son attaché de presse, M. Jean-Yves Millette.

Après la traditionnelle "coupure" du ruban, nous avons visité quelques sentiers et admiré surtout le magnifique pont suspendu qui est une merveille, tout prêt de la porte "C".

D'ailleurs, il est bon de souligner que pour les amateurs de plein air de Saint-Donat et de Notre-Dame de la Merci, c'est la Porte "C" située près du Lac Blanc (N-D de la Merci) qu'il faut emprunter pour découvrir les beautés de ce site.

La FORÊT OUAREAU et ses sentiers découlent de plusieurs années de travaux sur une distance de 10 km de sentiers qui relient Notre-Dame de la Merci (Porte "C") aux portes "A" et "B" de Chertsey.

C'est une autre belle réalisation dans la région de Lanaudière.

Guy Paquette



Une famille de vrais forestiers... les Forget, les Ritchie, etc.. cassant la croûte lors de l'inauguration du parc de la Forêt Ouareau, le 8 juin 1985.

PIQUE-NIQUE

de l'Association de la Vallée du Pimbina

au LAC

AMIS D'"O",

le 22 juin



Un comité bien en forme.

Bien que peu nombreux, la cinquantaine de membres et leur famille de l'association se sont bien amusés au Lac Amis d'"O" et il comptent bien reprendre cette activité à une date plus propice l'an prochain, non, lors d'une grande fin-de-semaine.

On a pris de la truite, on a mangé de la truite sur place et on a emporté de la truite à la maison.

Si les petits enfants ont bien apprécié la pêche, les grands aussi ont pu tendre leur ligne. Un bon repas de truite et de "beans" a clôturé la journée.

La direction du lac offrait les fèves au lard d'autant plus agréablement, vu l'esprit enjoué et sportif de la direction de l'association et des ses membres.



"Si la nappe peut tenir en place... que l'on puisse manger...!" semble dire Madame Forgue...

loisirs
service d'extincteurs
outils résidentiels & industriels

QUAIS EN ALUMINIUM

"TECHNOMARINE"

flottants ou sur pilotis

centre de location
st-donat

Prop.: Richard Bonin

424-2124

659, Principale,
St-Donat

VENTE
D'OUTILS ELECTRIQUES
HOLZ-HER, WOLF
MILWAUKEE



ASSOCIATION DE LA VALLÉE DU PIMBINA

SAMEDI 20 JUILLET

JOURNÉE SOCIALE ET SPORTIVE

LIEU: 120, ch. des Terrasses, Rte 125 Nord (Plage)

HEURE: 13h00 Activités - 17:00 Hamburger sur B.B.Q.

COMPLIMENT: Brasserie Molson, Michel Fuller Ltée

RENSEIGNEMENT: Murielle Lambert 424-1317
Louise Gagnon 424-2037

Restaurant
La Bouffe a Fred
355 rue Principale, C.P. 422
St-Donat, P.Q.
J0T 2C0
Tél.: (819) 424-1322
Prop.: Anne & Fred Slocum

MÉCANIQUE L. P. G. INC.
176 rue Principale
St-Donat, Qc J0T 2C0
Tél.: 424-2493

78 milles au nord de MONTREAL
125 km north of
Manoît des Laurentides
St-Donat de Montcalm
Québec, Canada J0T 2C0
tél. (819) 424-2121
1-800-567-6717

(819) 424-2288
Tél.: (819) 424-2212
BATEAU
TONDEUSE - SOUFFLEUSE
VENTE ET SERVICE
ENTREPOSAGE
667, PRINCIPALE, C.P. 267,
MAURICE ST-GEORGES

TÉL.: 424-2426
Wallace Ritchie
EXCAVATION
PIERRE - TERRE NOIRE - GRAVIER - SABLE
ENLEVEMENT DE NEIGE
1126 ROUTE 125 NORD,
ST-DONAT
CTÉ MONTCALM

Tél.: (819) 424-1276
Marthe Raymond
À L'ENTRÉE PARC MONT-TREMBLANT
DÉPANNÉUR RAYMOND
bière, vin, cidre
casse-croûte, bois, vers, glace
essence
RELAIS MOTONEIGE • LOCATION DE CANOTS
2945 ROUTE 125 NORD ST-DONAT J0T 2C0

450 Principale,
St-Donat J0T 2C0
Tél.: 424-2332
ESCOMPTE
BEDARD et BELAND inc.
VARIETES • SPORTS

Tél.: 424-1231
1313 Route 125, Nord St-Donat
DÉPANNÉUR PIMBINA ENRG.
Bière - vin - cidre - bois - vers - glace
charcuterie - mets congelés - fruits - légumes
OUVERT À L'ANNÉE
JEANNETTE MEILLEUR

Bureau: 334-6162
Res.: 334-0648
St-Donat 424-1758
Guy Dubuc
COURTIER
BROKER
IMMEUBLES DUBUC INC. REALTIES
4021 De Salaberry, Montréal, Qué. H4J 1H7

TÉL.: 424-2072
Epicerie Maurice Charbonneau Inc.
ÉPICERIE - BOUCHERIE - LICENCE - LIVRAISON
PROPS:
GAETAN DENIS
RICHARD LACROIX
380 PRINCIPALE, C.P. 31
ST-DONAT DE MONTCALM, QUÉ.
J0T 2C0

BAR SALON **BEAUSÉJOUR** Piano Bar
- LA PLACE À ST-DONAT -
368, rue Principale 424-3711
VENEZ DANSER DU MERC. AU DIM. AVEC LE DUO
* HARMONIE *
SAXE ET CLAVIER
CHANTEURS - IMITATEURS - COMÉDIENS

ROBERT CUSSON
DENTUROLOGISTE
550, DÉCARIE SUITE 100
Ville St-Laurent Tél.: 744-4747

unifon
UN OUTIL INDISPENSABLE
quincaillerie
claudes
desrochers
766 PRINCIPALE, ST-DONAT
424-2521

JPG
LES MATÉRIAUX DE CONSTRUCTION
JEAN-PIERRE GARCEAU LTEE
664 RUE PRINCIPALE,
ST-DONAT, QUÉ. — J0T 2C0
(819) 424-2255

UN POUVOIR D'ACHAT
TEL: (819) 424-2133
ameublements
Barbeau & Garceau inc
435 rue Principale, C.P. 358 St-Donat, Cte Montcalm—J0T 2C0

ÊTES-VOUS MEMBRES
de votre association?
SOUVENEZ-VOUS qu'une association
forte possède plus de poids dans ses
démarches et ses revendications...
PENSEZ-Y!

BONNES VACANCES
à tous les gens
de la VALLÉE
et
du GRAND ST-DONAT

L'ÉCOLE DE BALLET À LA FLOTTE

Domage...il a tant plu...qu'on ne sait plus où il a le plus plu...

Temps incertain prédisait Alcide, peut-être incertain lui-même, mais ce qui est certain c'est que même si notre pique-nique a pris l'eau, nos enfants se sont bien amusés... à observer à la longue vue deux magnifiques originaux au lac Aux Rats... à gambader

dans un joli sentier de lutins qui nous a menés à la Chûte-aux-Rats.

Pour plusieurs, c'était des retrouvailles, pour quelques-uns, c'était la découverte, l'émerveillement. En mai, c'est vraiment le meilleur mois de la chute. Le débit d'eau y est plus abondant. Et quel plaisir de sauter de roche en ro-

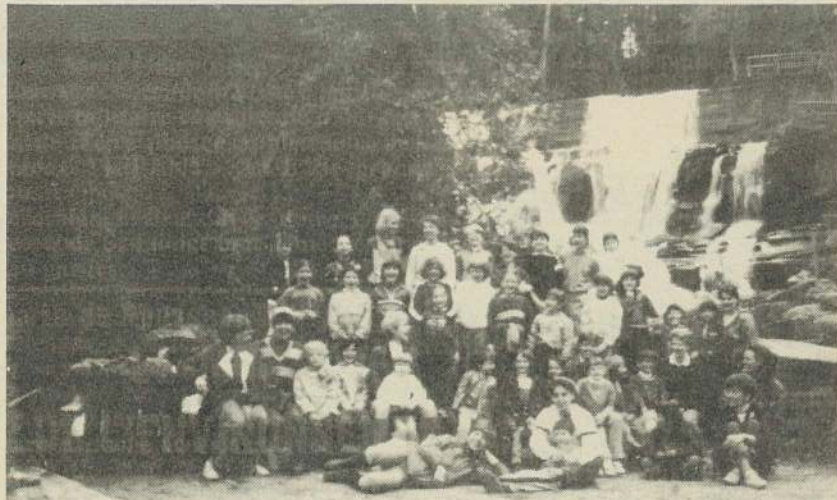
che, de participer à la course aux trésors.. (même si elle a été écourtée par une bonne douche) et surtout de dévorer à belles dents le beau goûter préparé par maman.

Merci aux enfants d'être venus aussi nombreux malgré la pluie, au comité de parents présent au complet, aux autres parents qui sont

venus nous aider et assurer le transport des enfants, à Gilles Levert qui nous a accueillis avec bienveillance au parc, à June Beausoleil qui nous a reçus chez-elle pour le visionnement du

video du récital et qui nous a réchauffés d'une petite tisane.

Et pour finir ma phrase du début... Au surplus cela m'eut plus plu... s'il eut moins plu... Doris Rousseau-Viau



UN VOYAGE BIEN MÉRITÉ.....

Voici le résumé du voyage à Montréal du Secondaire I et II organisé par les professeurs.

Jeudi, le 13 juin, 8h10, de bonne heure et de bonne humeur, nous sommes partis à Montréal malgré le mauvais temps. Nous avons M. Mousseau comme chauffeur d'autobus. Nous voilà en route, pour cette grande ville. Nous avons fait escale à "La Porte du Nord". Dans l'autobus, tout le monde était joyeux, on entendait discuter, chanter, etc. Quelques-uns avaient même apporté leur baladeur "walkman" et

d'autres plus calmes lisait le journal.

Arrivés au Jardin Botanique, nous avons pu visiter les serres malgré le mauvais temps. Nous avons vu des plantes des quatre coins du monde sans compter la merveilleuse collection de "Bonsai" de M. Mu. Un de ces arbres nains était vieux de 140 ans.

Après avoir diné dans l'autobus, nous sommes allés sur l'île Notre-Dame voir la majestueuse exposition de Ramsès II. Dans l'après-midi, nous sommes allés à l'aquarium voir les requins, pingouins, man-

chots, etc. A la fin de la soirée, nous avons fêté à la Ronde. Françoise s'est même vu refuser à un manège des tout-petits. Vers 22h, le plus magnifique feu d'artifice que l'on ait jamais vu, celui du Japon. C'était une vraie splendeur. Il nous a fallu plus d'une heure et demie pour sortir du stationnement de la Ronde.

Nous sommes arrivés à l'école Sainte-Julie, à 1h30 où Suzanne Séguin nous attendait avec son sourire habituel. Après qu'Alain eut mis sa robe de chambre de karaté et que Claire se fit

voler ses piles de lampe de poche, presque tout le monde dormait...Le lendemain matin, nous sommes réveillés par le bruit des sècheurs à cheveux des filles. Petit déjeuner à un restaurant de Saint-Julie, nous était servi.

En route vers l'Oratoire St-Joseph, nous avons été impressionnés par les dimensions de cet imposant lieu de pèlerinage. Faute de temps, nous n'avons pu visiter le Musée de Cire. Pour dîner, McDonald nous attendait avec ses big-mac et ses McCroquettes. Après nous

sommes allés au Planétarium Dow où la plupart de nous ont dormi à cause de la courte nuit précédente.

Et enfin, nous sommes revenus à notre point de départ, au plus beau village des Laurentides qu'est notre St-Donat.

Nous remercions Alain, Claire et Françoise qui nous ont accompagnés ainsi que tous ceux qui nous ont aidés à faire ce beau voyage.

Bonnes vacances à tous.

Eric Remy, Sec. I.



La Forêt Ouareau est un nouveau parc récréotouristique dans la région de Lanaudière. Ce parc, situé entre Chertsey et Notre-Dame-de-la-Merci s'étend sur une superficie de 142,5 km carrés.

La rivière Ouareau, qui prend sa source au lac du même nom et se jette dans la rivière L'Assomption, traverse le parc dans sa partie septentrionale.

De nombreux sentiers de randonnée pédestre jalonnent la forêt en bordure de la rivière. Ce sont les sentiers Fougère de 0,5 km Rivière de 2,5 km et le magnifique sentier MURMURE de 8 km.

Outre la randonnée pédestre, en accord avec les équipes d'ADVENTURE PLUS et de VIKING, on peut descendre la rivière en rafting durant les mois d'avril et de mai.

Une paroi propice à l'escalade à proximité des rapides "LES CAPUCINES", surplombe la forêt à quelques centaines de mètres de la rivière. Un terrain de camping sauvage est aménagé à flanc de montagne.

On pénètre dans la Forêt Ouareau par trois (3) portes; la porte "A" de Chertsey donne accès aux sentiers Fougère et Rivière et au début du sentier MURMURE. On retrouve les portes "B" et "C" à Notre-Dame-de-la-Merci. La dernière partie du sentier MURMURE fait le lien entre elles.

Parmi les beautés sauvages de la forêt, vous pourrez admirer le pont suspendu Ouareau qui enjambe la rivière Ouareau au confluent du ruisseau Cadieux.

La Forêt Ouareau représente un magnifique coin de notre région et il est merveilleux de pouvoir s'y promener.

L'ÉTÉ - SUMMER!

aux alizés

L'Oignon gratiné	3.50
Bouchées de fruits de mer	4.00
Paupiette forestière	4.50
Cargelade d'Escargots	4.75
Prince de Gaspé - Fumé	4.75
Sole de Douvres Meunière	12.75
Suprême de volaille à l'Estragon	11.75
Les Cuisses de Grenouilles Provençale	12.75
Caneton aux cerises	13.75
Centre de Filet de Boeuf Maître d'Hôtel	14.50
Entre-Côte au Poivre	15.75
Langoustine grillée	18.75
Salade vinaigrette	2.50
Coupe "Alizés"	2.25
Fromagère dressée	3.00
Sabayon au Grand Marnier	3.75

TABLE D'HÔTE... AUSSI

et SPÉCIAUX DE GIBIER

Réservez ce soir

424-1313

2102 route 125 sud Donat

NORDAIR

LA BAIE JAMES

DES ILES MADELEINE

QUEBÉCAIR

Vois directs
Samedi et dimanche

Visite de 2 jours
LG2 et LG3: **359\$**
Départ le jeudi

Excursion d'une journée
LG2: **249\$**
Départ le mardi

359\$ 1 semaine aux Îles
Enfin des super prix!

8 jours/7 nuits

	Basse saison	Haute saison
Le Château Madelinot Hébergement supérieur	449\$	479\$
L'Auberge de la jetée Salle de bain privée	419\$	449\$
L'Auberge de la jetée Salle de bain partagée	359\$	389\$

- Transport aérien Montréal/LG2
- Visite des barrages et des centrales hydroélectriques
- Repas sur le territoire compris
- Taxe canadienne de transport non comprise
- Hébergement à l'Auberge Radisson (visite de 2 jours)

- Transport aérien de Montréal ou de Québec
- Vois directs de Montréal à partir du 22 juin
- Prix par personne base double
- Haute saison du 13 juillet au 4 août
- Transfert aeroport-hôtels aller-retour
- Hébergement pour 7 nuits, possibilité de semaine supplémentaire
- Taxe canadienne de transport non-comprise
- Location de voitures Budget aux îles sur demande.



METRO NORD AGENCE DE VOYAGE
METRO NORTH TRAVEL AGENCY

Saint-Donat: (819) 424-3176 (après 17h)
Montréal: (514) 848-7175
Ste-Agathe-des-Monts: (819) 326-6838

SAISON ESTIVALE 85 du Service des Loisirs

BIENVENUE À TOUS LES ENFANTS DE 6 À 12 ANS!

Une foule d'activités sont prévues pour vous: jeux, chansons, baignade, balle molle, soccer, danse, théâtre, bricolage, sorties, excursions, camping...

Nous serons quatre animateurs plein d'entraînement et d'imagination pour vous amuser.

Les loisirs débuteront le 2 juillet et se termineront le 22 août.

HORAIRE: Matin: 9h00 à 11h45

du Lundi Diner: 11h45 à 13h15

au jeudi Après-midi: 13h15 à 15h30

Le coût d'inscription est de 20\$ par enfant.

La carte familiale coûte 45\$

Tout enfant inscrit aux loisirs a accès au Centre Sportif gratuitement.

Inf.: 424-3422.

On vous attend en grand nombre.

Les animateurs

CENTRE SPORTIF

On vous invite à venir jouer au BADMINTON et au TENNIS SUR TABLE.

Le Centre Sportif sera ouvert tous les jours de l'été à compter du 26 juin.

Horaire: Tous les soirs 18h30 à 21h30
Dimanches et samedis après-midis SEULEMENT si mauvais temps de 13h00 à 16h00

Coût: 1.\$ - 17 ans et moins (non-membre)

1.50\$ - 18 ans et plus (non-membre)

Carte de membre individuelle: 20\$

Carte de membre familiale: 45\$

(Cette carte permet l'accès gratuit au Centre Sportif)

ATTENTION;

COMPÉTITEURS, COMPÉTITRICES...!

Venez vous inscrire au TOURNOI DE

BADMINTON à longue échéance. (2 catégories: 15 ans et moins et 16 ans et plus).

De plus, nous avons prévu une aire pour jouer au "AKI". Le matériel est disponible sur place.

Pour plus d'information, venez nous voir au Centre Sportif.

AVIS DE CONVOCATION



la caisse populaire

de Saint-Donat

Aux membres de la Caisse Populaire de St-Donat, comté de Montcalm. Vous êtes convoqués à l'assemblée générale annuelle de votre caisse populaire qui aura lieu au sous-sol de l'église St-Donat le 14 août 1985 à 20h, aux fins de recevoir et d'étudier les trois rapports suivants:

- le rapport du Conseil d'administration;
- le rapport de la Commission de crédit;
- le rapport du Conseil de surveillance.

Les membres verront à adopter le partage des trop-perçus, le montant maximum d'emprunt, à procéder à l'élection des dirigeants et à discuter de toute autre question qui pourrait être soumise à l'assemblée.

Cet avis est donné par ordre du Conseil d'administration, à Saint-Donat ce 28e jour de juin 1985.

Léonard Bertrand, secrétaire

PARCS DES PIONNIERS

Au Parc des Pionniers, plusieurs services sont offerts, profitez-en!

- SERVICES OFFERTS:**
- * Plage surveillée (ouverte depuis le 21 juin 85, surveillance de 9h à 17h)
 - * AIRE de pique-nique (tables et poêle à charbon)
 - * AIRE de jeu
 - * Salle communautaire
 - * AIRE pour planches à voile

BAR SALON BEAUSÉJOUR PIANO BAR

Venez danser

du mercredi au dimanche

avec

le D U O "HARMONIE"



PIERRE SHERINGTON

(saxophone, flûte, perc.)

JACQUES TREMBLAY

(au clavier)

CHANTEURS - IMITATEURS
COMÉDIENS

(La Place à St-Donat)
368, Principale - 424-3711

OUVERT DE 13 hres à 3 hres
lundi au dimanche

NOS SOIRÉES D'ANIMATION

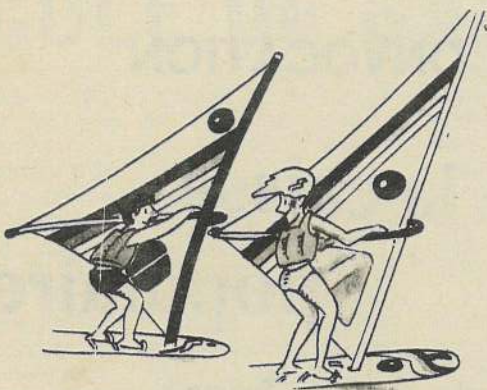
- * Mercredi: SOIRÉE des dames (champagne)
- * Jeudi: Les FOLIES (jeux)
- * Vendredi: DANSE
- * Samedi: DANSE (spectacle)
- * Dimanche: CONCOURS: chanteurs (euses)
et Quizz musical (enveloppes chanceuses)

MERCI À:

La Bouffe à Fred
Servi-Pro
Rest. du Coin
Boutique Mobile NB Inc.
Brunch au Club de Golf St-Donat
Bon 5\$ sur partie (Golf St-Donat)
Golf M'niature St-Donat
Garage Rémi Lafleur
Duo "HARMONIE"
Lac Amis d'"O"

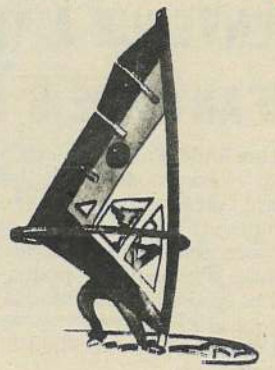


Piano BAR



LES SPÉCIALISTES

de la **PLANCHE à VOILE**
à **SAINT-DONAT**



pagé (ST-DONAT) SPORT INC.

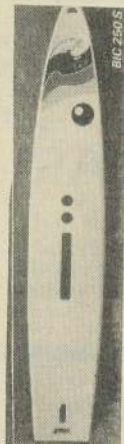
Plus de 25 planches en magasin

Pour fêter notre **5e** anniversaire avec



"La marque la plus vendue au MONDE..."

VENEZ PROFITER DE NOS **SPÉCIAUX** de juillet



BIC - 250

La planche familiale
par EXCELLENCE
à partir

de

450\$

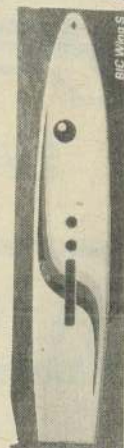
BIC WING

La planche la
PLUS VENDUE
au monde

à partir

de

525\$



Nous avons aussi tous les autres modèles
BIC WINGS, BIC 210-S, BIC 650-S, BIC 750-S

PIÈCES & ACCESSOIRES

CHOIX COMPLET de

- * Vêtements isothermiques
- * Gants & chaussures
- * Voiles
- * Harnais
- * Porte-planche
- * Pièces de rechange

LOCATION

à prix imbattables

- * à la journée
- * à la semaine
- * au mois

aussi disponibles: PLANCHES F-2, MARLIN

pagé (ST-DONAT) SPORT INC.

1108, Principale

St-Donat

Tél.: (819)

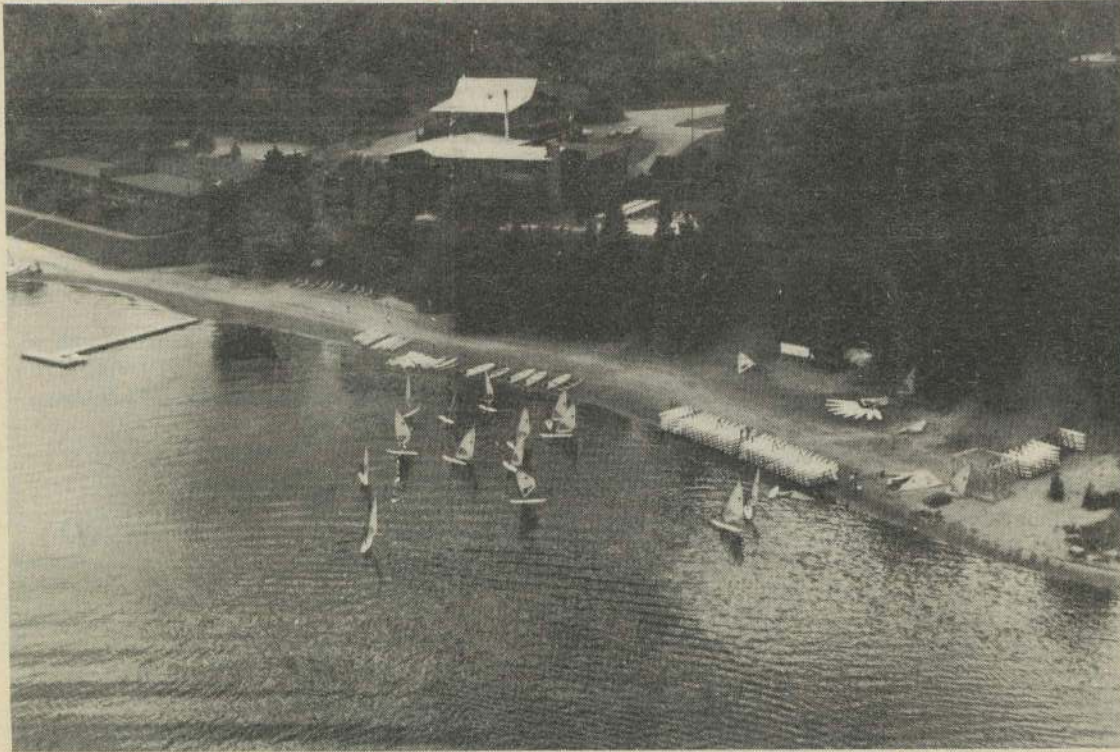
424-3433

ALBITUDE

Saint-Donat Pays de rêve

**2ième
cahier**

L'Auberge St-Donat: la Mecque des planches à voile en '85



Voir en page 26

UN VRAI RODÉO À ST-DONAT

<p>Programme: La montée des chevaux sauvages sans selle La course de barils pour dames La prise du veau au lasso La montée des chevaux sauvages avec selle La course de barils pour hommes</p>	<p>L'attache de la chèvre pour dames La montée des taureaux sauvages</p> <p>Même organisation que pour le rodéo de St-Tite</p>
--	--

Voir en page 36

Monsieur Marcel Cailloux, ancien collaborateur du frère Marie Victorin, propriétaire au Lac Ouareau présente une **exposition de photographies** de fleurs, de plantes et de paysages. Du 22 juin au 30 août 1985 à l'Auberge St-Donat.

**Association
des Résidents
de Lac Ouareau**

Assemblée générale
le 4 août à
l'École Ste-Bernadette
Dimanche 9h30

**HORAIRE DES MESSSES
durant l'été 85**

Paroisse St-Donat:
Samedi: 5h15
Dimanche: 9h30 et 11h

Paroisse Notre-Dame de la Garde:
Chapelle située au Lac Croche

Du 22 juin au 1er septembre
Samedi: 7h30
Dimanche: 11h

Paroisse Notre-Dame de la Merci:

Du 22 juin à la Fête du Travail
Samedi: 16h
Dimanche: 9h30 au Lac Georges
11h00 à l'église

Rens.: 424-5055

Vous êtes assurés de ne pas revenir bredouilles,
en venant pêcher au

Lac Amis D' "O"

**TRUITES:
ARC-EN-CIEL
OU MOUCHETÉES**

**OUVERT
TOUS LES JOURS**

236, chemin Fradet (Lac Croche)
Saint-Donat

**COLLECTE DE SANG
à Saint-Donat
Jeudi, 25 juillet 1985**

CENTRE SPORTIF ST-DONAT
rue Desrochers
(à côté de l'hôtel-de-ville)
15h00 à 20h30

**Donner du sang
ça ne fait pas bien mal
et ça fait tellement
de bien!**

À la demande générale

CHRISTIAN DORION

en rappel à l'église de St-Donat
dimanche, 21 juillet
20h00

Il sera entouré de
ses choristes
et de ses musiciens
et de la jolie JULIE,
âgée de 9 ans

Pré-vente:
Kiosque Touristique
église, après les messes, les 13 et 14 juillet

Pré-vente: 7\$
Admission au spectacle: 8\$

Pour TOUTE TRANSACTION IMMOBILIÈRE...consultez

immeubles **LUMI** inc. courtiers

"À votre service depuis 12 ans"

1069, Principale
Tél.: 424-2119



LE
COIN DE LA SANTÉ

Par Docteur Jean-Marc Hébert



LES PETITES URGENCES

L'été est enfin arrivé et comme tout le monde, on essaie d'en profiter au maximum: on passe plus de temps dehors, on travaille sur le terrain, on se remet aux sports d'été.

Il arrive parfois, soit par manque d'expérience ou encore pour réussir un exploit, que l'on se blesse. L'accident sans toutefois être inquiétant est souvent embêtant et l'on se demande que faire!

Parlons donc un peu des coupures, brûlures et foulures. Dans le cas des coupures, il importe en premier lieu de contrôler l'hémorragie avec un linge propre en faisant une pression constante directement sur la plaie pour au moins dix minutes (ne regardez pas au bout de deux minutes, il faudra recommencer!). Si la plaie est peu profonde, lavez-la à l'eau courante et au savon puis mettez un pansement. Si la plaie est sale et profonde vous devriez consulter un médecin pour avoir des points et vérifier si votre immunisation contre le tétanos est à date.

Si vous vous brûlez, mettez l'endroit brûlé sous l'eau courante froide pour au moins vingt minutes et même plus. Par la suite mettez un pansement sec qui isolera la peau de l'air. Évitez autant que possible les corps gras tel que le beurre et aussi l'Ozonol. Ces derniers bien que soulageant la douleur, peuvent encourager l'infection. Si la brûlure est importante (présence de cloches ou surface importante) vous devriez consulter un médecin. Ne perforez pas les cloches.

Enfin, en ce qui concerne les foulures et en général la plupart des blessures sportives, il faut se souvenir de certains principes de base: mettre la partie blessée au repos et encore mieux tenter de l'immobiliser pour quelques jours. Vous pouvez utiliser des attelles, des écharpes ou des béquilles selon la partie blessée.

Pendant les 48 heures suivant il est recommandé d'appliquer de la glace vingt minutes aux deux heures sur la partie affectée. Enfin si le membre est enflé, gardez-le plus haut que votre coeur. Si vous voyez un ecchymose ou que l'enflure est importante, demandez l'opinion de votre médecin; il faudra peut-être faire une radiographie pour éliminer une fracture.

A tous, bon été et soyez prudents!
Le mois prochain: J'ai mal à la gorge!

P.S.: N'oubliez pas la collecte de sang **jeudi le 25 juillet**. Venez en grand nombre!



**LE CHAMPIONNAT
OUVERT D'ECHECS
DU QUÉBEC
À SAINTE-AGATHE**

Du 11 au 18 août 1985, quelques jours après le Nord en Fête, un autre événement majeur contribuera à maintenir l'activité touristique et économique à Sainte-Agathe: le C.O.Q., soit le Championnat Ouvert d'Échecs du Québec.

600 personnes attendues

Un objectif de 350 participants(tes) permettra de déplacer réellement plus de 600 personnes directement liées aux joueurs et joueuses attendus. Il faut évidemment aussi compter tous les spectateurs et amis qui sont invités à voir cet événement unique au Québec et au Canada.

Président d'Honneur

Le président d'Honneur, monsieur le Maire Marcel Larocque, souhaite que la population appuie toute l'organisation de ce Championnat; déjà de nombreux commanditaires se sont impliqués et ont permis la réalisation de la revue officielle qui est disponible **gratuitement** partout dans la région.

\$10,000 de Bourses

Ce Championnat ouvert à tous (jeunes et plus âgés) offrira une valeur totale de \$10,000 en prix lors de ce tournoi d'une dizaine de jours; de grands maîtres participeront à cet événement et les noms vous seront annoncés ultérieurement.

Retombées

Le Comité Organisateur et le président, monsieur Robert Doyon, estime que les retombées pour la région sont d'environ \$10,000; sans compter les efforts pour offrir aux participants, visiteurs et spectateurs, l'occasion de voir et de participer aux attractions touristiques de notre région.

De plus, une autre retombée intéressante sera l'éveil de l'intérêt et la participation de la région aux ÉCHECS.

Tout au long de l'été, vous entendrez parler du C.O.Q.; cet événement doit nous permettre de bien accueillir les visiteurs provenant du Québec, des États-Unis et des autres provinces. Il y aura même des participants-surprise venus des vieux pays. C'est le rendez-vous pour tous.

Le C.O.Q., à la Polyvalente des Monts du 11 au 18 août.

**M. PIERRE LIPPÉ À LA DIRECTION
DU PARC DU MONT-TREMBLANT**

Le parc du Mont-Tremblant et la direction régionale de Montréal, ministère du Loisir, de la chasse et de la pêche, ont le plaisir d'annoncer la nomination de M. Pierre Lippé au poste de directeur intérimaire du parc. M. Lippé prend ainsi la relève de M. Paul Larue, qui a été nommé chef par intérim du Service du plein air et des parcs, direction régionale de Montréal.

Bachelier en récréologie de l'Université d'Ottawa, M. Lippé exerça pendant deux ans et demi les fonctions d'assistant-surintendant à la réserve de Mastigouche. Il fut ensuite promu à la direction de la réserve faunique de Portneuf, fonction qu'il occupa pendant cinq ans. En avril 1984, M. Lippé accéda au poste de directeur adjoint du parc du Mont-Tremblant: il revint ainsi dans la région des Laurentides, qu'il connaissait déjà pour avoir dirigé en 1971 un vaste projet de loisirs et d'intervention sociale dans le secteur de Sainte-Agathe-des-Monts. Grâce à ses connaissances approfondies du réseau des parcs et des réserves et aux qualités de leadership dont il a fait preuve depuis le début de sa carrière, M. Lippé est assuré d'un franc succès dans ses nouvelles fonctions.

Le parc du Mont-Tremblant s'associe à la direction régionale pour féliciter M. Lippé de sa récente nomination et l'assure de leur plus entière collaboration.

Source: Danielle Soucy, Parc du Mont-Tremblant (819) 688-2336

**Centre local
Services
CLSC JOLI-MONT Communautaires**

363 Bellevue, St-Donat

Consultation médicale et sociale
sur rendez-vous **424-1511**

Depuis le 22 juin...

OUVERT les fins-de-semaine
de 10h à 17h pour
PETITES URGENCES

Anne Fortier, md
Jean-Marc Hébert, md
Richard Lalonde, md

TRADITION ANNUELLE maintenue...

Dimanche, 14 juillet

nous comptons sur votre présence!
à notre
DÉGUSTATION SURPRISE

**Bonnes Vacances
à tous...**

Nicole et Raymond



**RÉSERVEZ
pour
EMPLACEMENT,
si désiré
424-5577**

**NOUVEAU!
NOUVEAU!
NOUVEAU!**

MARCHÉ AUX PUCES

**Samedi 20 et
dimanche 21 juillet**

**ENCAN
à 13h00
Dimanche 21 juillet
avec Bernard
surnommé "LE JUIF"**



**Location
Cassette VIDÉO**

ÉPICERIE DU LAC CROCHE

464, chemin St-Guillaume
Saint-Donat

Tél.: 424-5577



"Théâtre St-DONAT"

CABARET - THÉÂTRE
à L'auberge St-Donat - Chalet de ski Mont La Réserve Route 125

"Les Dimanches extras du Théâtre !"



Dimanche
Le 14 Juillet

Vic Vogel Quintette
CONCERT JAZZ



Dimanche
Le 28 Juillet

Guy Nadon... à la batterie
et son groupe
CONCERT JAZZ



Dimanche
Le 4 Août

Claude Gauthier
EN RÉCITAL



Dimanche
Le 11 Août

Claude Prégent
et
Alain Lecompte
RÉCITAL DE CHANSONS

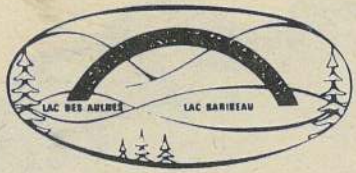
TOUS CES SPECTACLES: 20h30

PRIX DES PLACES: 12\$

Billets en vente → Kiosque Touristique
401 rue Principale St-Donat
au Théâtre (19h30 les soirs de spectacle)

RÉSERVATIONS: (819) 424-1433

RETENUES JUSQU'À 1/2h avant le spectacle



Association des Lacs Baribeau & Des Aulnes

ENFIN...! L'ÉTÉ...!

Il a quelque peu tardé à venir, mais voici enfin l'été!

Les résidents de plus en plus nombreux se réjouissent de l'arrivée des estivants, dont plusieurs sont nouveaux. Nous sommes heureux de les accueillir et souhaitons les rencontrer dans nos activités.

Parmi celles-ci, nous organisons un souper "Spaghetti", le 6 juillet à l'Auberge de St-Donat à 19 heures. Le prix du billet est de 5\$ et les billets sont disponibles chez les directeurs de l'association ou au 803 chemin du lac Baribeau sud, au domicile du secrétaire (Florian Longpré 424-1346).

Nous avons obtenu le prix de groupe pour une trentaine de propriétaires qui ont fait faire l'analyse de leur eau potable, quant à la vidange des fosses septiques, l'opération se poursuit et M. Willy Dubois (424-7290) se charge de composer les groupes de façon à obtenir là aussi les réductions de coût possibles.

La cueillette des "grosses vidanges" (matelas éventrés, réfrigérateurs rouillés, divans branlants) s'effectuera le deuxième lundi du mois de juillet (8), d'août (12) et septembre (9). Pour la qualité du paysage, ne déposons ces objets que la veille de ces jours!

La réunion annuelle de l'association aura lieu le 31 août 1985 en même temps que l'épluchette de bled d'inde chez M. et Mme Paul Lafond, 454 chemin du lac Baribeau à 14 heures (remise au lendemain en cas de grande pluie!)

Quiconque désire faire partie des directeurs de l'association est bienvenu, s.v.p. en informer le secrétaire F. Longpré, C.P. 269, St-Donat J0T 2C0 ou 424-1346.

Nous espérons que votre été soit ensoleillé et paisible et que les bruyants moteurs se fassent discrets.

Nous avons appris avec tristesse le décès de notre ami François Gauthier qui fut président et directeur de notre association durant plusieurs années. Il était dévoué et toujours prêt à rendre service à tous, nous offrons nos sympathies les plus sincères à sa famille et à ses amis proches.

It was a little late to come but at last here is "Summer".

The permanent residents (and there is more and more of them) are glad to see the summer cottages and many are new comers. We are happy to welcome them and hope to meet them in our activities.

Among those, we are organising a "Spaghetti" supper on July 6th at Auberge St-Donat at 19:00 hrs. The price is \$5.00 per ticket which are available at each of the directors or 803 chemin du lac Baribeau south, at the secretary's residence (M. Florian Longpré, 424-1346).

A reduced price was obtained for the thirty owners who wanted their drinking water analysed. As for the cleaning of your septic tank the operation is still going on, if you are interested, contact M. Willie Dubois (424-7290) who will regroup the people to obtain the best price possible.

The heavy garbage (mattresses, refrigerators, stoves, etc.) will be picked up the second monday of July (8th), August (12th) and September (9th). For the quality of our landscape, let us dispose of our garbage the night before pick-up.

The ANNUAL MEETING of the association will be August 31st/85 at the same time as the corn party at Mr. and Mrs Paul Lafond; 454 chemin Lac Baribeau, 14.00 hrs (the next day in case of rain).

If you wish to become a director in the association, you are welcome. Please inform the secretary (F. Longpré, P.O. Box 269, St-Donat-Montcalm, J0T 2C0 or call 424-1346).

We are very sorry to learn the death of our ex-president, our friend François Gauthier, director for many years. He was very devoted and always ready to help anyone.

Our deepest sympathy to his family and his close friends. Wishing everyone a sunny and peaceful summer.

Florian Longpré,
Secrétaire



Association
des Propriétaires du Lac Archambault

Assemblée générale annuelle

La réunion annuelle des membres de l'Association des Propriétaires du Lac Archambault s'est tenue au Manoir des Laurentides, le 30 juin dernier. Plus de 40 personnes étaient présentes.

Le représentant du groupe inter-association nous a rapporté les grands points de la démarche poursuivie afin d'empêcher l'aménagement d'un terrain de camping aux abords du lac Archambault. Ces démarches ont été très fructueuses car le projet du terrain de camping a été mis de côté suite aux conclusions de l'étude d'urbanisme menée par le groupe Lavalin Inc.

Dans un deuxième temps, un comité spécial a été formé pour voir au problème d'intégration des camps d'hébergements pour jeunes dans les secteurs du lac où ils sont situés. Ce comité a pour mandat de rencontrer les administrateurs des bases de plein air "Les Quatre Vents" ainsi que "La Perrière" pour permettre d'améliorer les relations entre les résidents du lac et les pensionnaires de ces bases de plein air. Ce comité veillera aussi à faire du lobbying auprès des autorités municipales et provinciale pour s'assurer que les effectifs des services de police soient maintenus à leur niveau actuel. Ces pressions visent à contrer les projets voulant que la Sûreté Municipale soit abolie en septembre 1985 et qu'au même moment, les services de la Sûreté Provinciale soient diminués pendant la journée et abolis pendant la nuit, nous obligeant à faire appel au détachement de la Sûreté Provinciale de Joliette.

Le domaine de l'environnement, un changement important s'opérera. Il s'agit de la création d'un comité élargi veillant à l'environnement. Ce comité s'occupera principalement d'exercer des pressions auprès des différents paliers gouvernementaux afin de faire connaître l'inquiétude générale des membres de l'Association concernant les principales causes actuelles de pollution. Pour répondre à certaines questions des membres, un dossier concernant la pollution par les pluies acides sera constitué pour mieux informer les membres sur ce sujet.

Le programme de reboisement des rives sera réactivé et une campagne de sensibilisation sera mise sur pied pour assurer la continuité du programme et assurer à chacun de nous la possibilité de jouir encore longtemps d'un environnement naturel aussi riche.

L'Association tient à remercier les directeurs (trices) sortant(e)s, soit M. Michael Doyle, Mme Cécile Masse, M. Hubert Robin et M. Réginal Stephenson ainsi que notre président sortant M. Jules Journault.

L'apport personnel de chacune de ces personnes a permis à l'association au cours des dernières années, une juste représentation de l'ensemble des membres.

Par la même occasion, l'Association désire vous présenter les nouveaux membres élus au conseil de direction qui sont: Mesdames Lise Sarazin, Suzanne Brouillet, Messieurs Allen Clark, Gilles Gendreau et Louis Drouin. Nous leur souhaitons la plus cordiale bienvenue et un mandat des plus agréables.

La première activité de l'année sera la régates qui aura lieu entre la fin juillet et le début d'août. La date précise vous sera communiquée dès qu'elle sera fixée.

Bernard Gaudreau
Comité Environnement

Unitotal

NOUVEAU SERVICE!

ATTENTION: BRICOLEURS ET CONTRACTEURS

MAINTENANT

MATÉRIAUX DE CONSTRUCTION

QUINCAILLERIE GÉNÉRALE



PEINTURE **SICO**

MEUBLES DE JARDIN

CABANONS

quincaillerie
claude
desrochers

766, Principale
St-Donat
Tél.: 424-2521

Bonnes vacances à tous!

RÉALISEZ VOTRE RÊVE en 1985 avec MERCURY

GOÛTEZ AUX PLAISIRS DE L'EAU

Grâce à une douce balade à bord d'un PONTON



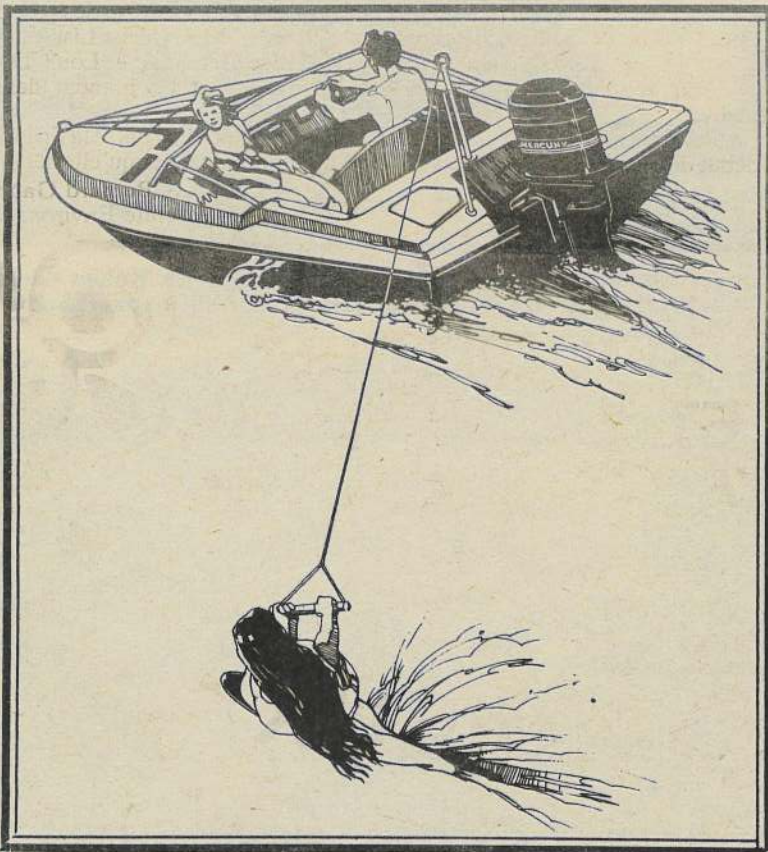
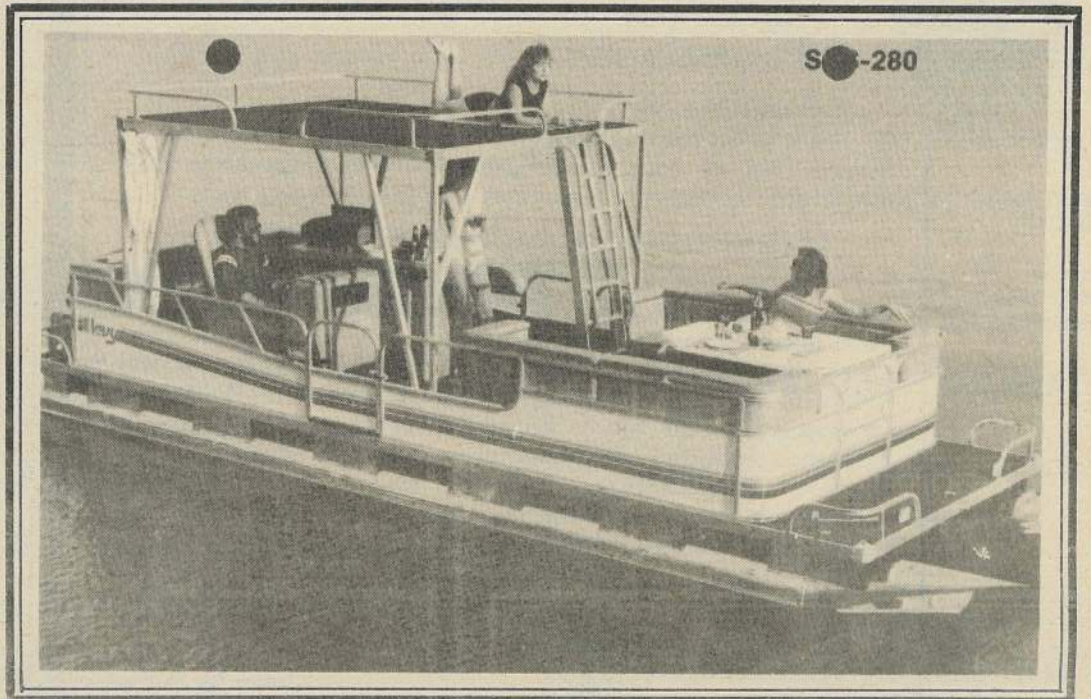
équipé d'un moteur



"Le plus fiable sur le marché"



vous propose plus de 20 modèles à partir de 2,000\$

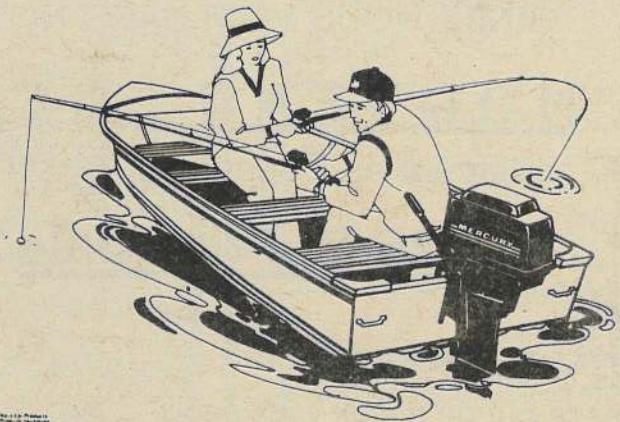


Pour la pratique du ski nautique la performance des hors-bord





est insurpassable

Le choix est vaste: MERC. 35 à MERC. 115
Black max: 150, 175 et 200



EN VOUS PROCURANT un ensemble de pêche pour aussi peu que **1,345**

L'ensemble comprend:

1 moteur  2.2 et 1 chaloupe de 12 pi. 



pagé (ST-DONAT) SPORT INC.

1108, Principale

St-Donat

Tél.: (819)
424-3433



LA PLAGE DE L'AUBERGE ST-DONAT DEVIENT LE SITE DU PLUS GRAND CENTRE DE PLANCHES À VOILE EN AMÉRIQUE DU NORD...

Dans le but d'amener le grand public à profiter de l'été en renouant avec les joies de la plage, et ce, à prix beaucoup

moins onéreux que s'ils allaient ailleurs au Québec ou même aux États-Unis, Les Promotions Fan Club Inc., en enva-

hissant la place de l'Auberge St-Donat avec le concours de M. Robert Church, gérant de l'auberge, se veut le plus

grand centre de voile en Amérique pouvant recevoir 700 véliplanchistes et une capacité de 2,000 personnes par jour. 25

animateurs / moniteurs de planche à voile accrédités par la F.V.Q. (Fédération de Voile du Québec) s'occuperont de l'accueil, l'animation et donneront des cours.

Le matériel comprend 225 planches à voile, des dériveurs, des pédalos, des canots, des combinaisons isothermiques, etc., etc.

Le principal forfait coûte 24.94\$ et comprend l'accès au site de l'Auberge qui offre deux salles de 30 personnes pour cours théorique et

pour journée de pluie, en plus d'une salle de 300 personnes à l'intérieur si cette dernière est libre. Ce forfait comprend donc, l'accès à la plage, l'utilisation de 225 planches de toutes catégories, de veste de sauvetage, de clinique d'initiation et vidéo éducatif reliés à la voile. Pour quelques dollars de plus, vous avez le transport de Montréal à Saint-Donat (aller/retour).

Plusieurs autres commodités sont disponibles et plusieurs activi-

tés spéciales se dérouleront durant l'été.

Les organisateurs certifient la participation de plus de 10,000 personnes.

"MONTEZ SUR LES PLANCHES" sera le mot d'ordre de tout visiteur à l'Auberge St-Donat. De l'action, les responsables de ce projet monté de toute pièce par des jeunes en cette Année Internationale de la Jeunesse, ils nous en promettent et sont fiers de prouver qu'ils "sont capables".



Centre
d'Information
Professionnelle
d'Assurance-vie

Dans le but de vous mieux servir, il me fait plaisir de vous mentionner certaines compagnies que je représente auprès du

CENTRE D'INFORMATION PROFESSIONNELLE D'ASSURANCE-VIE:

Lalaco, Commercial Union, Occidentale, Colonia, L'Assomption, Association Canado-Américaine, Zurich, Sun Alliance, Maritime, Dominion-Vie, Money-Vie, Croix Bleue (ass. maladie aussi), Excelsior, Gerling Global, La Familiale, Canada-Vie, Provinces-Unies et plusieurs autres concernant certains plans tel que assurance collective ou temporaire ainsi que assurance sans examen médical 0-75 ans.

Demeurant dans votre région, il me fera toujours plaisir d'analyser vos besoins individuellement.



Centre
d'Information
Professionnelle
d'Assurance-vie

Tél.: (514) 327-1372
Rés.: (819) 424-5257

Claudine Issa Raymond
Courtier-vie
481, Nadon
St-Donat, Qué.

8770, boul. Langelier, suite 206, Ville St-Léonard (Québec) H1P 3G6



Ronald Dolbec, responsable du Centre de Voile, M. Robert Church, gérant de l'Auberge St-Donat et Eric Chartrand, président des Promotions FAN CLUB Inc.

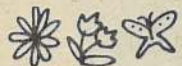


RC
Vidéo *enr.*

Tél.: 424-5511

VENEZ NOUS VOIR DANS NOTRE
NOUVEAU LOCAL
adjacent au Dépanneur 7 JOURS

425-B, Principale



Pour la saison estivale,
dans le but de mieux vous servir

"OUVERT jusqu'à 22h00 tous les soirs"

HEURES D'OUVERTURE

Lundi au samedi incl.:

10h00 à 22h00

Dimanche:

11h00 à 22h00

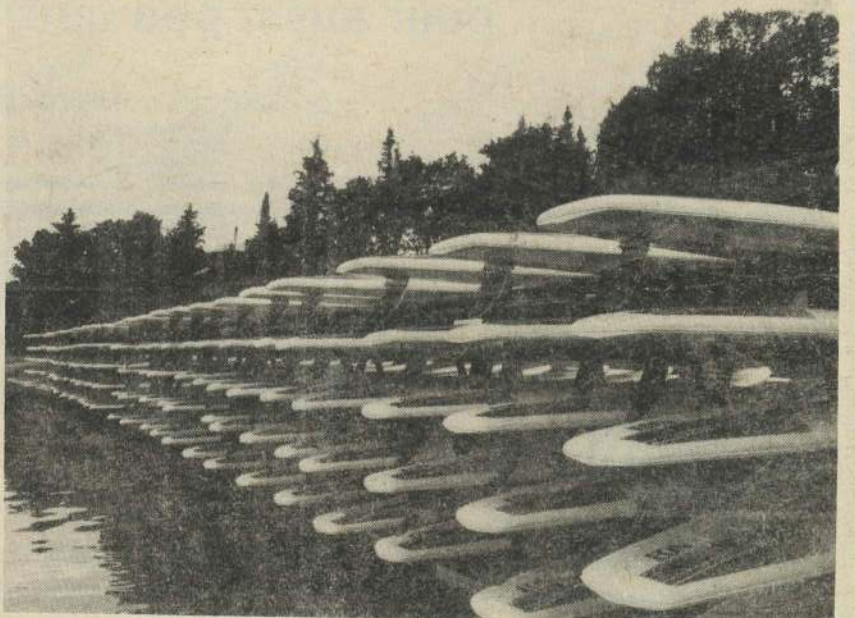
BIENVENUE À TOUS

Réjean Cyr,
Propriétaire

Renseignez-vous!
de **NOUVEAUX FILMS**
arrivent
régulièrement

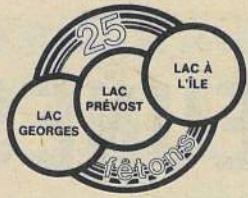


Quel décor enchanteur!



Des planches...en quantité.

Association des propriétaires des trois lacs



Le 13 juin 1985

La présente est pour vous informer que les propriétaires des Lacs Georges, Prévost et à l'Île de Notre-Dame de la Merci seront en fête durant la saison estivale à l'occasion du 25^e anniversaire de leur association: "L'Association des Propriétaires des Lacs Georges, Prévost, A l'Île".

Nous vous donnons un résumé des activités qui auront lieu pour cette occasion. Il nous fera grandement plaisir que vous couvriez ceux-ci.

22-06-85: Couronnement d'une "Miss Trois Lacs"

29-06-85: Souper Historique:

Une invitation a été faite à M. Messier, maire de notre municipalité, à Roch Lasalle ainsi que M. René Blouin, député de notre comté. (nous attendons une réponse à ces invitations). Ce souper se voudra une rétrospective des réalisations de l'Association depuis les 25 dernières années.

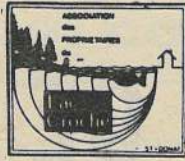
14-07-85: Messe en plein air, pique-nique. Une invitation a été envoyée à Monseigneur René Audet pour venir célébrer la messe. (Présence confirmée)

24-08-85: Danse spéciale pour les jeunes (programme à déterminer)

31-08-85: Dégustation de vin et fromage pour la clôture des festivités.

A ces soirées s'ajoutent toutes les autres activités internes, auxquelles les membres peuvent s'adonner pour la période d'été. Votre journal se voulant le porte-parole du comté, nous avons pensé que toutes les activités entourant le 25^e vous intéresseraient ainsi que vos lecteurs.

Bien à vous,
Diane Masson, secrétaire
C.P. 25, Lac Georges



Association des propriétaires du Lac Croche

FÊTE CHAMPÊTRE

Tout est en branle pour la FÊTE CHAMPÊTRE FAMILIALE du 10 août prochain au terrain, chemin Saint-Guillaume.

Les activités débiteront vers 12h30. Plusieurs compétitions seront au programme. Comme par les années passées le blé d'inde sera gratuit. Consultez le babillard au terrain pour connaître le déroulement de cette journée.

Nous désirons souhaiter la bienvenue à tous les nouveaux propriétaires du lac, et tout simplement nous les invitons à se joindre à nous le 10 août, cette Fête Champêtre est un excellent moyen pour se connaître et bavarder entre voisins.

Il serait bon en terminant de vous rappeler que la cotisation annuelle est toujours de 10\$ par propriétaire et qu'il vous suffit de soit de la maller à C.P. 398, Saint-Donat-Montcalm, J0T 2C0 ou de la remettre à l'un des directeurs le 10 août.

Bonnes vacances au lac à tous et souvenez-vous que plus nous protégerons notre environnement plus longtemps nous profiterons de notre belle campagne.

Lucille Wagner-Pquette,
Publiciste

**CHEVROLET
OLDSMOBILE
CADILLAC**

DES MONTS



DES MONTS

CHEVROLET, OLDSMOBILE, CADILLAC LTÉE
1200, Principale, Ste-Agathe-des-Monts
326-4212

VOUS OFFRE CE QU'IL Y A DE MIEUX!

**RABAIS
SUR
CERTAINS
MODÈLES**

**EN PLUS
GROUPE
D'OPTIONS
GRATUIT
SUR
CERTAINS
MODÈLES**

9,9%

**TAUX DE CRÉDIT OFFERT
SUR PICK-UP**

C10 et C20
Pour y être admissible, vous
devez prendre livraison au
détail avant le 31 juillet 1985

On vous attend chez
DES MONTS Chevrolet

Offre de durée limitée prend fin le 31 juillet 85

Bur.: 424-3512
Rés.: 424-7024

NORMAND GRATTON INC.

ATELIER D'USINAGE
FABRICATION * RÉPARATION * SOUDURE

Heures d'ouverture:
Lundi au samedi
8h à 17h

1084, rue Principale St-Donat

FERNAND LAVOIE

Vente et Pose
PIERRES NATURELLES
et
PIERRES DE PATIO

2, chemin Ouareau Nord
Saint-Donat Tél.: 424-3383

Le CERCLE ALIZÉS RACQUETBALL pour l'été

Abonné 2.50 p/p
Non abonné 5.00 p/p

Tous les jours

BAR-TERRASSE OUVERT

Tél.: (819) 424-1313
2102, Route 125 sud St-Donat

NOUVEAU LOCAL... tout frais, tout blanc...



**Boutique de Santé
"Marie Soleil"**

est rendue à la porte voisine 424-3349

324, Principale
St-Donat

Aliments de santé
Pain "NUTRIFORCE"
(sans sucre)
(sans gras)

Heures d'ouverture
durant l'été...

Lundi
Mardi
Mercredi 9h30 à 17h30
Jeudi
Vendredi 9h30 à 20h30
Samedi 9h30 à 17h00

Venez partager avec nous dans notre nouveau local, un
souper d'alimentation naturelle
MERCREDI 10 JUILLET



A toutes
les personnes
handicapées
à la recherche
d'un emploi

Vous ou quelqu'un de votre entourage êtes à la recherche d'un emploi l'Association des Personnes Handicapées du Secteur Joli-Mont a à son service une conseillère en adaptation au travail qui peut vous aider dans vos démarches.

Le secteur Joli-Mont couvre les municipalités de Entrelacs, Notre-Dame de la Merci, Rawdon, Ste-Julienne, St-Calixte, St-Théodore-de-Chertsey, St-Donat, Ste-Marcelline, St-Alphonse-de-Rodriguez, St-Côme.

Pour tous renseignements, n'hésitez pas à communiquer avec: Denise Vandembroucke du lundi au vendredi de 9h à 5h au 834-5434. Ce service est gratuit.

La remise des MERITAS

DE JEUNES DESSINATEURS



Le groupe des élèves se méritant différents trophées lors de la remise des trophées MERITAS.



Pour clôturer la SEMAINE DES GENS DE LA POSTE, Madame Janine Riopel, maître de Poste réunissait le 7 juin les élèves participant au concours de dessin mis de l'avant par la Société Canadienne des Postes. C'est en présence du directeur régional, Monsieur Paré que ce beau certificat aux couleurs des Postes fut remis au gagnant Eric Rémy. Plusieurs personnalités de la municipalité ont tenu à assister à cette courte et charmante rencontre, durant laquelle une visite des lieux nous a renseignés sur les services offerts à la clientèle.

Le 6 juin dernier au Collège Sacré-Coeur avait lieu la remise des trophées "MERITAS" aux élèves du Secondaire I et II. Cette cérémonie sans prétention réunissait la direction de l'école et quelques parents. Entre les joutes de la Ligue d'Improvisation et le spectacle de danse présenté par les élèves différents trophées furent remis aux méritants.

Le moment le plus émouvant fut sans doute la proclamation des personnalités de l'année. Et c'est par des bravos et des applaudissements que Annie Gallant et Martin Larose furent déclarés PERSONNALITÉS DE L'ANNÉE.



Les gagnants du Concours de Journalistes en Herbe organisé par le Journal Altitude 1350 ont reçu au cours de cette fête les prix attribuées par le journal De gauche à droite: Gagnantes du prix de participation: Nadia Morin et Christine Nielly, gagnante du Secondaire II, Nancy Houle et du Secondaire I, Karl Béland. 2e rangée: M. Claude Labarre, directeur de l'école et Lucille Wagner-Paquette du Journal Altitude 1350.

PISCINES PRIVÉES

Vivre la natation-baignade en toute sécurité

Chaque été, plusieurs Québécois et Québécoises de tout âge profitent de la chaleur et de la belle température pour s'adonner à la pratique de leurs activités favorites: la natation et la baignade. Ces activités se pratiquent aussi bien dans les lacs et les rivières que dans les piscines hors terre ou creusées.

La Régie de la sécurité dans les sports du Québec en collaboration avec la Croix-Rouge, les commerçants et les fabricants de piscines, veut profiter de l'occasion pour rappeler aux propriétaires et utilisateurs de piscines privées qu'il est très dangereux de plonger en eau peu profonde, particulièrement dans une piscine hors terre. Cette installation est conçue pour la baignade et non pour le plongeon. Une profondeur de 12 pieds (4 mètres) donne une marge de sécurité suffisante.

Le plongeon dans une eau peu profonde est à proscrire car le violent contact avec le fond de la piscine peut vous occasionner de graves blessures à la tête et à la colonne vertébrale. La Régie invite donc les propriétaires de piscine à sensibiliser tous ceux qui utilisent leur installation, à commencer par les membres de leur famille, sur les dangers de plonger en eau peu profonde.

Les propriétaires de piscine sont invités à apposer l'autocollant produit par la Régie à cet effet. Cet autocollant est gratuit et disponible à la Régie de la sécurité dans les sports du Québec, qu'on peut rejoindre sans frais à 1-800-567-7902.

Vivre la natation baignade en toute sécurité.

SURVEILLEZ...BIENTÔT...notre FESTIVAL DE "BROCHETTES"...

Lachapelle Ltée

Souhaite à tous de très belles vacances et vous promet un SERVICE ATTENTIONNÉ tel que vous le désirez parce que chez MÉTRO



OUVERT
tous les jeudis
soirs

On connaît not'monde

Attention très spéciale aux mordus du steak B.B.Q., des Côtelettes de porc, etc...

442, RUE PRINCIPALE

ST-DONAT

professionnels et commerçants à votre service!

Un "encouragement" local profite à tous et stimule la croissance de l'économie donatienne

Tél.: 424-2362

PHOTOGRAPHE

DIANE THISDALE

Mariage, Anniversaire, Enfant, etc.

ALAIN CLEC'H

BUREAU OUVERT:
Samedi de 9h à 15h

Arpenteur-Géomètre
Québec Land Surveyor

519 PRINCIPALE, C.P. 239 ST-DONAT, QUÉ. J0T 2H0

BUR. ET RÉS.: (819) 424-2815

Tél.: 424-2683

BELLE FLEUR GAZ PROPANE INC.

Vente & Service de GAZ PROPANE
Résidentiel * Commercial
Équipement de camping

À votre service:
Votre livreur
Marcel Laflamme

861, Principale St-Donat

C.P. 238 TÉL.: (819) 424-2882

NORMAND CAMPBELL, B.A., L.L.L., D.D.N.

NOTAIRE ET CONSEILLER JURIDIQUE
NOTARY & TITLE ATTORNEY

338, RUE PRINCIPALE, ST-DONAT CTÉ MONTCALM, QUÉ.

marc legault c.g.a.

comptable général licencié

107, rue St-Vincent, Ste-Agathe des Monts, J8C 2A8 (819) 326-0455

519, rue Principale St-Donat J0T 2C0 Zénith - 46050

ANDRE QUEVILLON

TÉL. 326-5729

ENTREPRENEUR
ASPHALTE

992, Route 329 Lantier

St-Donat: 424-2272 Crabtree: (514) 754-4776

ÉTUDE LÉGALE Raymond et Sigouin

Notaires et conseillers juridiques

BUREAU:
Lundi au vendredi: 9h à 17h
Samedi: 10h à 12h

Me Marie-Claude Raymond
Me Raymond M. Sigouin
444, rue Principale, St-Donat J0T 2C0
138, 8e Rue, Crabtree JOK 1B0

Dr. Pierre Moreau

CHIROPATICIEN

Bureau
Mardi et jeudi de 16h à 20h

519-A, rue Principale Saint-Donat Tél.: (819) 424-3181

Entretemps: St-Jovite Tél.: (819) 425-5269

Tél.: 424-2929 115, Route 329 (C.P. 74) Saint-Donat

Les Couvres Planchers Laforest Enr.

Vente et installation
Tapis, Tuiles, Prélarts
Planchers de bois franc

SABLAGE ET FINITION ESTIMATION GRATUITE

Société Campbell de prêts sur chalets
Campbell Society of loans on country houses

MICHELINE CAMPBELL

338 Principale, C.P. 238, Saint-Donat, Cté de Rousseau, J0T 2C0 (819) 424-2882

Isolation et Décor B C L INC.

Isolation: Uréthane Fibre de cellulose
Accepté par S.C.H.L.

30, rue Ouimet Ste-Agathe-des-Monts Tél.: (819) 326-3338

TÉL.: 819-424-2492

Jacques Charette

TRANSPORT SABLE & GRAVIER
TERRE A GAZON

C.P. 231 810 RUE PRINCIPALE

assurances
Georges Forget inc.

- vie et générale
- 327 Principale, C.P. 369 St-Donat, Qué.
- J0T 2C0
- Tél.: (819) 424-2311

Gaston Forget C. d'A. Ass. prop.
Georges Forget, C. d'A. Ass.

ENTREPRISES ÉLECTRIQUES ST-DONAT INC.

ENTREPRENEUR ÉLECTRICIEN

paul duplessis, 819-424-2648
c.p. 339 st-donat co. montcalm

Tél.: (819) 424-2821

BERNARD LAMBERT ENRG.

Pierre concassée - Sable - Gravier
Enlèvement de neige
SERVICE DE "PÉPINE"

418 du Collège, Saint-Donat

Poulin, Barbe, Corbeil & Ass.

Arpenteurs-géomètres
Succursale à Saint-Donat

340, Principale Tél.: 424-1371

Heures d'ouverture:
Samedi : 9h30 à 4h30

Bureau principal, Ste-Agathe
Tél.: 326-0323

Alain Ayotte

Centre de pompe Enr.

VENTE - INSTALLATION - RÉPARATION

TRAITEMENT D'EAU
Purificateur Filtreur

720-A, Principale, Saint-Donat Tél.: 424-3220

Tél.: (819) 424-5342
424-5610

Carrière St-Guillaume Inc.

Sable, Pierre, Gravier
Terre. "Top Soil"

233 ch. St-Guillaume Lac Ouareau St-Donat, Montcalm, Qc J0T 2C0



MOTS CROISÉS

1										
2										
3										
4										
5										
6										
7										
8										
9										
10										

HORIZONTALEMENT

- 1- Celle du diable se passe d'artifices - V. de la province de Québec où l'on fabrique un fromage réputé.
- 2- Qui ne met pas les points sur les "i".
- 3- Nom d'une actrice d'Hollywood dont le prénom est Ida.
- 4- Sabre - Terminaison de verbe
- 5- Degré - Lettre Grecque
- 6- Ses hôtes grognent - Lustré
- 7- La Vierge - Retranche d'un texte les parties inutiles.
- 8- Traces, marques honteuses.
- 9- Interj. méridionale - Louanges (vx) - Devant un personnage important.
- 10- Un mot lourd de conséquence - Voit à la fois des séparations et des retrouvailles.

VERTICALEMENT

- 1- Combien ont roulé dans les cours des écoles - Sainte.
- 2- Impressionné - Laine qu'on retire en tondant.
- 3- Qui connaît le succès.
- 4- Hameau de l'arr. de Grenoble - Matière visqueuse.
- 5- Abri qui doit être étanche lorsqu'on fait du can-ping et qu'il y a averse - Il a tendance à donner des palpitations.
- 6- Quand l'addition devient une division - Un tintement peu agréable à entendre.
- 7- Rumeur scandaleuse
- 8- Prend le taureau par les cornes - Qui a plus de passé que d'avenir.
- 9- Disculper quelqu'un d'une faute.
- 10- Gâtée - Pronom personnel

RÉSULTATS D'AVRIL

1	A	T	R	O	C	I	T	E	S	
2	G	R	I	S		N	E	R	E	E
3	I	I		E	D	O	M		N	L
4	L	A	D	R	E		O	D	I	N
5	I	D	E	A	L		I	O	L	E
6	T	E	N	I	A		G	R	E	
7	E		T	E	I	G	N	E		B
8		R				R	A		L	U
9	C	A	T	A	L	O	G	U	E	R
10	E	T		R	E	S	E	R	V	E

NOUVELLES DE SAINT-DONAT

Adopté
85-113 PROPOSÉ par Jean-Paul Sigouin, secondé par Robert Geoffroy et unanimement résolu que le maire, Monsieur André Picard, soit et est, par les présentes, autorisé à signer, pour et au nom de la Corporation Municipale de St-Donat, un bail avec le Ministère de l'environnement pour le terrain du barrage du lac Ouaréau.

Adopté
85-114 PROPOSÉ par Jean-Paul Marion, secondé par Joseph Juteau et unanimement résolu qu'un montant de \$150.00 soit payé à François Houle qui a fait un stage de 3 semaines, au garage Municipal.

Adopté
85-115 Considérant que la Corporation Municipale de St-Donat a mandaté ses aviseurs légaux à percevoir diverses taxes;

Considérant que les débiteurs sont appelés à faire parvenir les chèques directement aux aviseurs;

Considérant qu'il est approprié que Me Alfred A. Bélisle et Me Guy Godard soient autorisés à endosser les chèques faits à l'ordre de la Corporation Municipale et à déposer ces chèques dans leur compte en fidéicommiss pour le bénéfice de la Corporation Municipale, ce qui a pour effet d'exempter le secrétaire-trésorier de se rendre au bureau des procureurs pour endosser ces chèques.

Il est proposé par Joseph Juteau, secondé par Lucien Blaquièrre et résolu d'autoriser Me Alfred A. Bélisle ou Me Guy Godard à endosser les chèques tirés à l'ordre de la Corporation Municipale de St-Donat en paiement des taxes municipales dont la perception est confiée à l'étude GODARD, BÉLISLE & ASSOCIÉS pour être ensuite déposés dans le compte en fidéicommiss de ladite étude légale.

Adopté
85-116 Proposé par Lu-

cien Blaquièrre, secondé par Jean-Paul Marion et unanimement résolu que le secrétaire-trésorier et le secrétaire-trésorier-adjoint soient et sont, par les présentes, autorisés à assister au Congrès annuel de la Corporation des secrétaires municipaux du Québec, à Montréal. Les dépenses de ce congrès seront défrayées par la Municipalité.

Adopté
85-117 Proposé par Lyette Gohier Riopel, secondé par Jean-Paul Sigouin et unanimement résolu que la Commission de loisirs soit mandatée pour étudier l'organisation des loisirs dans la Municipalité et faire rapport au conseil.

Adopté
 Avis de motion est donné par le conseiller Jean-Paul Sigouin qu'à une session prochaine du conseil, un projet de règlement sur les chiens sera présenté.

85-118 Proposé par Lyette Gohier Riopel, secondé par Jean-Paul Marion et unanimement résolu que Gilles Belhumeur soit engagé, à compter du 27 mai 1985, pour une période de 14 semaines, au salaire de \$325.00 par semaine, pour coordonner les activités de loisirs cet été.

Adopté
85-119 Proposé par Joseph Juteau, secondé par Lucien Blaquièrre et unanimement résolu que le conseil de la Municipalité demande à la compagnie Hydro Québec de fixer un prix ferme pour cette opération.

De plus, la Municipalité voudrait connaître les coûts imputables à la pose de nouveaux luminaires, ainsi que la location d'espaces dans les poteaux. Également, la Municipalité voudrait connaître le tarif d'électricité annuel qui sera chargé pour chaque luminaire.

Adopté
85-120 Proposé par Jean-Paul Marion, secondé par Jean-Paul Sigouin et unanimement résolu d'acheter de Leclerc Marine Inc., un moteur Hors-bord, Ma-

riner 9.5 chevaux, neuf 1985, avec un réservoir à gaz et une ligne à gaz au prix de \$1,276.39 toutes taxes incluses et achète aussi de St-Donat Marine Inc., une remorque marque Espadon, modèle TB-500, au prix de \$495.00, taxe provinciale en sus.

Adopté
85-121 Proposé par Joseph Juteau, secondé par Lyette Gohier Riopel, et unanimement résolu que la demande de la Chambre de Commerce de St-Donat, concernant la journée de la Bienvenue soit le 23 juin 1985, soit et est accepté, et comportant entre autres, la fermeture de la rue Principale entre la rue Aubin et la rue Allard.

Adopté
85-122 Considérant que sur le chemin Régimbald, sur le lot 11 du rang III, canton Archambault, il existe une coulée qui a été remplie par le Gouvernement et à travers laquelle existe un tuyau de drainage qui a fait défaut à plusieurs reprises causant des dépenses considérables à la Municipalité, même une réclamation en dommages d'un propriétaire situé en aval;

Considérant que le conseil juge qu'il serait nécessaire d'avoir un ponceau à cet endroit qui éviterait des accidents périodiques;

Considérant qu'en vertu du programme d'aide pour l'amélioration du réseau routier municipal, volet Ponts municipaux, le Ministère peut effectuer des travaux semblables;

En conséquence, il est proposé par Joseph Juteau, secondé par Lyette Gohier Riopel et unanimement résolu qu'une demande soit faite au Ministère des Transports division l'Assomption, pour faire l'installation d'un ponceau sur le lot 11, du rang III, du canton Archambault.

Adopté
85-124 Proposé par Lyette Gohier Riopel, secondé par Jean-Paul Marion et unanimement résolu qu'une subvention de \$2,000.00 soit payée à Théâtre St-Donat Enr.

Adopté
85-125 Proposé par Jean-Paul Sigouin, secondé par Lyette Gohier Riopel et unanimement résolu d'aménager une descente à bateaux,

au lac Sylvère, sur le lot 19 rang E, canton Lussier.

Adopté
85-126 Proposé par Robert Geoffroy, secondé par Lyette Gohier Riopel et unanimement résolu que le conseil de cette Municipalité approuve le rapport financier de l'Office Municipal d'habitations de St-Donat, pour l'exercice 1985, comportant des revenus de \$29,501.00 et des dépenses de \$85,082.00.

Adopté
 André Picard, maire
 Jules St-Georges, secrétaire-trésorier

Adopté
85-130 Proposé par Joseph Juteau, secondé par Lyette Gohier Riopel et unanimement résolu qu'une subvention de \$600.00 soit versée à la Corporation des sentiers de grande randonnée.

Adopté
85-131 Proposé par Jean-Paul Sigouin, secondé par Jean-Paul Marion et unanimement résolu que les personnes suivantes soient engagées:

1- Pour le projet DÉFI 85:

- Julie St-Jean, à compter du 27 mai 1985 pour une période de 15 semaines

- Serge Lavoie, et

- Marie Lyne Lavoie à compter du 10 juin 1985 pour une période de 12 semaines

et 2- Stéphane St-Amour, comme manoeuvre à compter du 27 mai 1985 pour une période indéterminée au salaire de la convention collective.

85-132 Proposé par Joseph Juteau, secondé par Lucien Blaquièrre et unanimement résolu qu'un comité de sélection soit formé, de Mme Lyette Gohier Riopel, Jules St-Georges et Gilles Belhumeur, pour le choix des candidats à engager pour le programme DEFI 85.

Adopté

85-137 Proposé par Jean-Paul Sigouin, secondé par Lyette Gohier Riopel et unanimement résolu qu'autorisation soit donnée à la Chambre de Commerce de faire une demande de permis de vente de boisson pour le 23 juin 1985 ainsi que du 17 juillet au 20 juillet inclusivement, pour des activités qui se

dérouleront au Centre Sportif de St-Donat.

Adopté
85-138 Proposé par André Picard, secondé par Lyette Gohier Riopel et unanimement résolu qu'un montant de \$500.00 soit déposé au bureau du shériff, pour la vente de la propriété de Claude Lavoie.

Adopté
 Avis de motion est donné par Lyette Gohier Riopel qu'à une session prochaine du conseil, un projet de règlement d'emprunt au montant de \$125,000.00 sera présenté. Ce montant servira dans le cadre du programme Revicentre et constitue la part de la Municipalité correspondant à la subvention du même montant.

85-139 Proposé par Jean-Paul Sigouin, secondé par Joseph Juteau et unanimement résolu que le contremaître soit autorisé à faire trois ou quatre voyages de sable au H.L.M.

Adopté
85-140 Proposé par Lyette Gohier Riopel, secondé par Jean-Paul Marion et unanimement résolu qu'une copie des avis publics soit envoyée au Dépanneur Forget, au lac Croche, pour information des contribuables dans ce secteur.

palité ne devra encourir aucune responsabilité en cas d'omission, les endroits officiels pour l'affichage des avis publics demeurent à la porte de l'Hôtel de Ville et de l'église paroissiale de St-Donat.

Adopté
Ouverture des soumissions pour éclairage public.

- Dubo Ltée: 38,817.00
 - Lumen Inc.: 39,510.50

85-138 Proposé par Robert Geoffroy, secondé par Lyette Gohier Riopel et unanimement résolu que la soumission de Dubo Ltée, soit et est acceptée.

Adopté
 Le conseiller Joseph Juteau arrive à 19h37 et prend place à la table du conseil.

Le conseiller Lucien Blaquièrre arrive à 19h40 et prend place à la table du conseil.

Adrné Picard, maire
 Jules St-Georges, secrétaire-trésorier

LECLERC MARINE INC.

DÉPOSITAIRE MOTEURS

Hors-bord
Mariner

et
 semi-hors-bord

Technicien spécialisé
 en Mercury hors-bord
 à votre service

* Location *
 * Service *

Entreposage

Vente

795 Principale, St-Donat
 (C.P. 518)

424-2345



L'ALCOOL

un problème dans ta vie?
 le Père **Paul Aquin** s.j.

veut t'aider

(514)

229-3426

Pavillon

GRAND ÉLAN

C.P. 119, Mont-Roliand
 Qué. JOR 1G0

LES CURSILLISTES ENVISAGENT LES TÂCHES QUI LES ATTENDENT

(C.H.) Réunis en congrès au Palais des sports de Mont-Laurier le 16 juin dernier, plus de 200 cursillistes de la région Nord-Ouest qui comprend les diocèses de Rouyn-Noranda, Amos, Mont-Laurier, Gatineau-Hull et Saint-Jérôme, ont réfléchi sur la valeur de leur implication dans l'Eglise et la société de cette fin de 20e siècle, approfondissant ainsi le thème de leur congrès "Les Cursillos dans le monde qui vient".

Le programme de la journée comprenait des haltes spirituelles, des conférences, le témoignage d'un évêque, un panel et la célébration eucharistique.

Deux haltes spirituelles lançaient les deux demi-journées et constituaient des moments privilégiés de réflexion, d'intériorisation et de prière.

Des deux conférences, la première s'est faite sous forme de sketches illustrant quatre (4) thèmes: l'obéissance, les sacrements spécialement celui du Pardon, le rôle des laïcs dans l'Eglise d'aujourd'hui qui, d'Eglise de pouvoir qu'elle était, est passée à une Eglise de service.

Ces saynètes illustraient une époque révolue ou en train de dis-

paraître, décrivant des sentiers nouveaux où l'Eglise s'est engagée depuis Vatican II, et suggéraient des pistes à explorer.

La 2e conférence, donnée par Reynald Dufour, animateur spirituel du Cursillo du diocèse de Rouyn-Noranda, rappelait aux congressistes les orientations essentielles du mouvement cursilliste et ce qui en fait l'originalité propre.

Voir dans le monde des forces en présence, rassembler des gens capables d'annoncer l'espérance chrétienne, vivre l'expérience communautaire du Christ vivant, répondre à l'invitation de l'Esprit-Saint de transfigurer le monde, avoir le sens de l'Eglise, apprendre à réagir comme Jésus réagirait selon l'éclairage que nous en avons dans l'Evangile, essayer de jeter spontanément la lumière dans les ténèbres de ce monde en vivant dans notre milieu de famille, de travail, de loisir, de société: les valeurs chrétiennes: telles sont les principaux points signalés par M. Dufour comme marques fondamentales du Cursillo.

A Mgr Adolphe Proulx, les organisateurs avaient demandé d'exposer aux congres-



sistes ses raisons d'espérer dans l'Eglise et le monde d'aujourd'hui.

L'évêque du diocèse de Gatineau-Hull plongea rapidement l'assistance dans l'esprit du Concile Vatican II qui est "une plaque tournante de notre Eglise", selon sa propre expression.

Il invita chaque cursilliste à mettre en exercice son sacerdoce baptismal en prenant sa part de responsabilité comme membre vivant de

l'Eglise.

Après avoir décrit les changements opérés dans l'Eglise depuis Vatican II, spécialement en liturgie et en responsabilité pastorale, Mgr Proulx évoqua les richesses contenues dans les textes conciliaires qui, à son avis, mériteraient d'être davantage lus et exploités, afin d'en découvrir les aspects non encore découverts et secrets.

Les deux questions qu'il suggéra aux cur-

sillistes de se poser sont à elles seules tout un programme: 1re Comment dans ma vie de chrétien(ne), dans ma vie de famille et de cursilliste, je pourrais favoriser une meilleure connaissance des orientations proposées par Vatican II? 2e Suis-je personnellement bien renseigné(e) sur les documents du Concile?

Le panel était composé d'Anne-Marie Cloutier de Mont-Laurier, d'Omer Plouffe de Hull

et de Guy Champagne de St-Jérôme.

Mme Anne-Marie Cloutier décrit avec beaucoup de brio et de couleur l'histoire des 20 années du Cursillo au Canada.

M. Omer Plouffe exposa la nouvelle vision du Cursillo dans le monde d'aujourd'hui, déclarant qu'il faut dépasser le stage de la conversion personnelle et aller vers les secteurs inexplorés et plus ou moins rejetés de l'Eglise et de la société.

Invité à parler de l'avenir du mouvement, M. l'abbé Guy Champagne parla dans le même sens en invitant les cursillistes à être missionnaire, à explorer des domaines hors des plates-bandes habituelles.

M. Champagne fut vivement applaudi quand il critiqua une structuration un peu poussée et abusive qui tue la spontanéité et la vie. Il ne se gêna pas pour parler de l'ignorance de trop de cursillistes en matière religieuse, à une époque surtout où de toutes parts surgissent des sectes dont les membres se font un point d'honneur d'étudier et de s'instruire de leurs principes et engagements. "C'est la faiblesse du Cursillo", déclara-t-il. Il alla même jusqu'à

suggérer aux cursillistes de se procurer un "bon catéchisme", un livre de base des connaissances religieuses.

La célébration eucharistique qui suivit fut haute en couleurs, rappelant par moments les grands rassemblements vécus lors du passage de Jean-Paul II.

Présidée par Mgr Jean Gratton et concélébrée par Mgr Jean Levert, par le Père Nazaire Auger fondateur de plusieurs branches du Cursillo et par plus d'une trentaine de prêtres, cette messe fut marquée par une lecture mimée de l'évangile suivie du témoignage d'un couple en guise d'homélie.

Il y aurait beaucoup à dire encore de cette journée mémorable. Je me bornerai à ajouter que l'atmosphère était chaleureuse dans cette salle homogène où l'on sentait que les gens s'aiment, se comprennent, ont des traits et des objectifs communs, qui sont ceux de l'Eglise même.

Malgré quelques ratés, comme la communication inter-sections, et quelques longueurs surtout pendant la messe, les congressistes sont sortis de cette journée enrichis et comblés.

GOURMET - RESTAURANT



Eberhard's

Chatel

Vienna

TERRASSE
(sur le Lac des Sables)

Tél.: 1 (819) 326-1485

6, rue Ste-Lucie
STE-AGATHE-DES-MONTS, QUÉ.

Éberhard et Finy Rado
Les propriétaires du Chatel vous offrent

- ° Une terrasse unique dans les Laurentides donnant sur le Lac des Sables (Ste-Agathe).
- ° Une cuisine raffinée avec spécialités viennoises, fruits de mers et poissons frais.
- ° Une Salle à manger et un Bar les plus intimes.

LUNDI AU VENDREDI	
TABLE D'HÔTE GASTRONOMIQUE	19.95\$
DIMANCHE	
TABLE D'HÔTE FAMILIALE	14.95\$

° Un accueil chaleureux ainsi qu'un service courtois et empressé.

C'est un plaisir de vous servir!

DIGESTIF GRATUIT
avec présentation de ce coupon.

La
Boîte aux chiffons env.



OUVRE SES PORTES

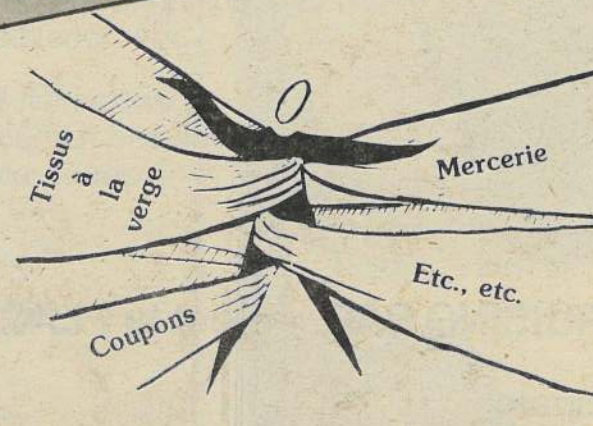
Vendredi, 5 juillet



SURVEILLEZ...!

VENTE D'OUVERTURE

11, 12, 13 JUILLET 1985



Je me ferai un plaisir de vous servir...

Linda Villeneuve-Ayotte

Propriétaire

720-B, Principale

Saint-Donat

Le 23 juin, la journée de la "Bienvenue"



En effet, la Journée de la "BIENVENUE" 85 fut presque parfaite n'eût été... la pluie.

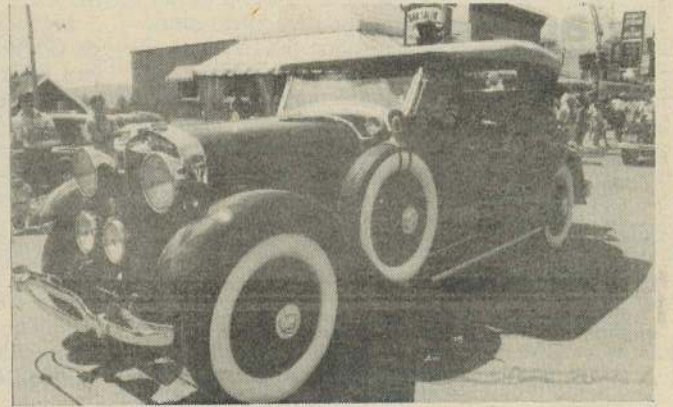
Plusieurs kiosques étaient installés sur la rue Principale. Un défilé de chars antiques fut bien apprécié, suivi de chevaux... sans vapeur, de clowns, de jeunes bien maquillés et d'un peu de soleil, tout ça a fini par donner un air de Fête à Saint-Donat.

Les spectateurs et les clients de l'encan ont bien rigolé.

Au cours d'une réception en fin d'après-midi, M. le maire André Picard a profité de l'occasion pour honorer les ex-maires en signalant leur réalisation respective durant chacun de leur mandat. Étaient présents Messieurs Roméo Charbonneau, Paul Mathieu, Richard Coutu et Yvon Forget, tous accompagnés de leur épouse. Un souvenir leur fut remis par M. et Mme Picard.

Mais... la danse dans la rue en soirée fut interrompue par la pluie...

Encore une fois, la Chambre de Commerce avait bien orchestré cette journée.



Le CRUISING BAR du

MONTAGNARD

présente depuis le 28 juin



LE GANG À BOUC

LUC DUDEMAINE

PIANISTE * CHANTEUR *
IMITATEUR * COMÉDIEN

qui interprète de la musique
pour tous les goûts:

chansonnier, folklore,
rock and roll, populaire et
social, etc...

Vendredi:
**SOIRÉE
DES DAMES**
1er consommation gratuite

Samedi:
**CONCOURS
AMATEUR**
Si vous croyez avoir du talent
"amenez-vous"...

Le CRUISING BAR... c'est la PLACE LA PLUS "HOT" en ville

514, Principale

St-Donat

Tél.: 424-2075

POTINS - POTINS - POTINS - POTINS

****Les avez-vous vus... André et Gilles enlever les gerbes de ballons "dégonflés"...après la Journée de la Bienvenue Est-ce leur esprit de l'esthétique du village ou leur idée de vous les revendre "gonflés" l'an prochain qui a motivé leur action... De toute façon... Bravo... vous êtes des directeurs en "or".**

****M. Roger Wolfe a été réélu président de l'Association des propriétaires du Lac Sylvere... Plus de nouvelles le mois prochain.**

****Les gagnants du 4,000\$ du Club Optimiste furent un groupe du Manoir des Laurentides: Daniel, Serge, Louis-Marie etc. et Mme Gé-**

rard Lalonde du Lac Sa-guay. Mme Lalonde est la mère de Louise Picard, maîtresse de St-Donat... En 6 ans... c'est la quatrième fois qu'un membre de la famille Picard gagne... Achetez vos billets d'André...

****Vous pourrez passer une belle soirée en participant aux bingos au sous-sol de l'église tous les mardis soirs... En vous amusant, vous soutenez des "bonnes oeuvres".**

****La CHAMBRE DE COMMERCE a fait appel aux bénévoles de l'an dernier et à ceux et celles qui voudraient "travailler" aux SOI-RÉES VILLAGEOISES... Au CASINO...**

il y a un grand besoin... Ne vous gênez pas... Tout en travaillant il y a beaucoup de plaisir à avoir.

****M. Gérin Lajoie du Lac Ouareau a été reçu Chevalier de National du Québec. Félicitations.**

****Depuis le 22 juin de 10h à 17h le samedi et le dimanche le bureau du C.L.S.C. (St-Donat) sera ouvert pour les petites urgences... Sans rendez-vous.**

****La grande fin de semaine du 1er juillet, les terrasses étaient désertes... à cause du grand déménagement... il y avait foule... au "dépot".**

core un cordonnier à St-Donat, soit Marcel Béchard de Béchard Chaussures.

****Guillaume se pose des questions à savoir s'il a commencé son "assurance pluie" au golf la bonne année... Les golfeurs trouvent certainement l'initiative heureuse.**

****Vous connaissez des "ANTI-TOUT" ce sont des gens qui sont contre tout...**

route...s'il ne pleut pas et si le contrat débute le 15 juillet?...?

****M. Chalifoux sera le premier à "baiser l'asphalte" puisqu'il demeure à Notre-Dame de la Merci et que le contrat débute de ce côté. Il l'a promis et il est à prévoir qu'il ne sera pas le seul...**

****Il est permis de prévoir que...la FETE DE L'ASPHALTE aura lieu en août...ON SE PRÉPARE...**

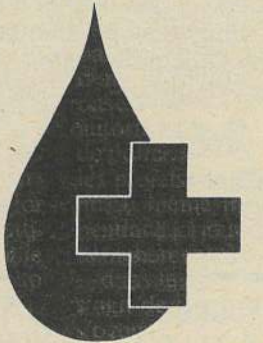
****Ne refusez jamais d'assister à une noce Italienne... C'est tout un spectacle... ce sont des gens recevants comme pas un...**

****Il ne faut pas manquer le Marché aux Puces de Raymond les 20 et 21 juillet...et l'encan le dimanche après-midi.**

****Guy Chevrette est carrément en faveur de l'ouverture d'une belle route entre St-Donat et St-Michel des Saints. Tandis que René Blouin, lui, ne veut pas commencer un autre rêve de 40 ans pour les donateurs, donc il ne parle pas...**

Collecte de sang

Jeudi, 25 juillet 1985



**Centre Sportif St-Donat
rue Desrochers
15h00 - 20h30**

L'information du public assurée par
LES HEBDOS RÉGIONAUX
ASSOCIATION DES ÉDITEURS DE LA PRESSE HEBDOMADAIRE RÉGIONALE FRANCOPHONE

424-5850
PETRO CANADA
GARAGE G. ROBERT
Mise au point, Transmission, Différentiel
Route 125 Notre-Dame de la Merci

Résid.: 229-2346
Yves de Carufel, C.G.A.
COMPTABLE GÉNÉRAL LICENCIÉ
1600 ouest, Henri-Bourassa, suite 504, Montréal H3M 3E2
472 rue Principale, St-Donat J0T 2C0
Tél.: (514) 331-4877
Tél.: (819) 424-3135

Aux *Présents*
Ce de bien belles choses
356 Principale 424-1431



Les coupables: J-M., G., L...". vous présentent...la fin des opérations...de la permanence...

****À consulter les programmes des Associations de propriétaires des lacs, les villégiateurs ne s'ennuieront pas cet été.**

****Il va y avoir un peu moins de concurrence chez les garagistes, mais non chez les marchands de matériaux de construction.**



****Roch Lasalle a bien parcouru le fameux pont suspendu de la Forêt Ouareau...avec une grande assurance.**

****Le TOURNOI FAMILIAL DE BALLE-MOLLE DE ST-DONAT se tiendra les 26, 27 et 28 juillet prochain... Information: Jacques HAYES (424-2075)... Quelle famille rapportera le trophée cette année.**

****PETITE DEVINETTE: Il y a 13 mille tonnes d'asphalte à poser sur la 125. A raison de 6 mille tonnes environ par semaine. Combien faudra-t-il de jours pour terminer la**

****Chère Lucille, j'ai pensé qu'il valait mieux attendre mon retour de vacances pour donner des nouvelles de vive-voix, ce qui fut fait... A l'avenir, aux experts de la plume, je penserai deux fois avant de faire une promesse. Antoinette.**

****Le Restaurant L'Escale a fait peau neuve... et avec goût.**

****En visionnant le Vidéo d'Accueil, on s'est aperçu qu'il y avait en-**

NISSAN
Laurentides Nissan
VENEZ RENCONTRER NOS REPRÉSENTANTS à Saint-Donat
Lynda et Alain Ayotte
424-3298 ou 3220

Pour égayer votre maison ou votre commerce
VOYEZ
JEAN-GUY HOULE
Auvents de tout modèle
Commercial ** résidentiel
Patio, gazébo, parasol, toile de bateau
SERVICE À DOMICILE, Rapide et courtois
591, chemin St-Guillaume Saint-Donat
Rés.: Montréal
Tél.: 424-1864
Tél.: (514) 323-1206

CASSE-CROÛTE Restaurant chez **Henri-Paul** **CRÈMERIE**

Notre **CRÈMERIE** vous offre au menu

- * Crème glacée dure (8 saveurs)
- * Crème glacée molle (3 couleurs)

Parfait
Banane Royale
Sundae
Suprême
Sundae "Hot Fudge"
Sandwich crème glacée
Bouche d'or

Slush
Brownies
Shortcake
Fudge-Rivella
Popsicle (5 saveurs)
Mont-Blanc
O'Henry glace

que...le RESTAURANT "Chez Henri-Paul" c'est aussi une **CRÈMERIE**

À CHAQUE SEMAINE un SPÉCIAL NOUVEAU à 1/2 prix dans la crèmerie

369, Principale Saint-Donat Tél.: 424-2685

Coiffure °° Bronzage °° Esthétique
L'Équipe O'Frisson
Laissez-vous dorloter à **PRIX MODIQUE...!** pour une **JOURNÉE DE DÉTENTE AU SALON...!**

Pour: un shampoing, massage, une coupe stylisée, un brushing

un nettoyage de la peau, un maquillage, et une session de **BRONZAGE (UVA)**

LE TOUT À PRIX SPÉCIAL sur semaine (Mardi au vendredi)

PRIX SPÉCIAL 39.99\$

Pour rendez-vous **424-3323**

SERVICE POUR HOMME ET FEMME... SPÉCIAL DE LA SAISON ESTIVALE...

486 Principale St-Donat



Emploi et Immigration Canada / Employment and Immigration Canada

Cet été, ménagez-vous!

Lavage, ménage, travail de bureau, remplacement de personnel en vacances... Confiez ces tâches aux étudiants et étudiantes de l'équipe volante.



Centre d'emploi du Canada pour étudiants:
326-2688



POURQUOI LA C.S.S.T. VOUS CONVOQUE T-ELLE À UNE ÉVALUATION MÉDICALE?

Vous avez eu un accident du travail ou encore vous êtes atteint d'une maladie professionnelle... Votre médecin vous suit toujours...

Voilà pourtant que la Commission de la santé et la sécurité du travail vous convoque à une évaluation ou une expertise médicale. Peut-être avez-vous même reçu cette convocation alors que vous étiez déjà retourné au travail? Vous vous demandez alors pourquoi?

Diverses raisons peuvent être à l'origine de cette convocation.

Il se peut que la relation entre le fait accidentel déclaré et votre lésion ne soit pas évidente d'après les documents dans votre dossier.

Il se peut que votre médecin ne puisse se prononcer sur la date de votre retour au travail ou encore qu'il y ait contradiction dans les rapports médicaux. Il se peut également que nous ayons besoin de l'avis d'un expert pour établir ou réévaluer, s'il y a lieu, le pourcentage d'incapacité du travail ou de votre maladie professionnelle.

Dans tous les cas, l'évaluation médicale permettra à la Commission d'obtenir les renseignements supplémentaires dont elle a besoin pour prendre une décision juste et équitable.

Qui a demandé l'évaluation médicale?

C'est la personne responsable de votre dossier à la C.S.S.T. qui a pris cette décision, après un examen de votre dossier ou à la suite d'une demande de votre médecin traitant. Après avoir étudié toutes les pièces à votre dossier (l'avis d'accident, les rapports des médecins qui vous traitent ou vous ont traité ainsi que les rapports des radiologistes, s'il y a lieu) elle a décidé qu'une évaluation médicale était nécessaire. Elle a ensuite avisé le Service d'évaluation de la Commission, lequel vous a alors convoqué.

Que se passera-t-il lors de l'évaluation médicale?

Tout d'abord, il est bon de rappeler que l'examen médical effectué par les médecins spécialisés porte uniquement sur la partie du corps touchée lors de l'accident du travail ou atteinte par la maladie professionnelle. Également, l'examen n'aura pas pour but de vous soigner ni de vous prescrire des médicaments mais plutôt d'évaluer à ce moment précis l'état de votre lésion ou de votre maladie professionnelle.

L'évaluation médicale se déroulera habituellement comme suit:

- D'abord, avant de vous recevoir, le médecin évaluateur examine votre dossier et prend connaissance de votre déclaration d'accident et des données médicales fournies par votre médecin.

- S'il y a lieu, il complète ensuite ces informations en vous questionnant sur les circonstances de votre accident ou les conditions de travail qui ont causé votre maladie professionnelle, sur les traitements que vous avez reçus et les douleurs ou maux que vous ressentez.

- Enfin, le médecin procède à l'examen de votre blessure ou de la partie atteinte par la maladie. Si cela est nécessaire, il vous fait effectuer des gestes, flexions ou autres qui lui permettront d'évaluer votre état avec plus d'exactitude.

Après l'examen, il rédige un rapport complet d'évaluation qu'il achemine au bureau régional de la Commission.

Ce supplément d'informations nous permettra de rendre une décision quant au suivi de votre dossier. La Commission vous communiquera ensuite, par écrit, sa décision et enverra une copie de cette décision et du rapport d'évaluation de l'expert à votre médecin traitant, ce qui lui permettra d'avoir en main toutes les informations médicales pour répondre à vos questions.

Pour informations supplémentaires: Lucie Gravel / 759-7303

Prochain texte: Le Comité de santé et de sécurité dans un établissement.



IMMEUBLES LAVOIE INC.
ACHAT VENTE LOCATION

Trans-Action Immeubles Lavoie Inc.
Courtier membre du réseau M.L.S.
de la Chambre d'Immeuble des Laurentides.



Lac Ouareau, chemin St-Guillaume. Bungalow 3 chambres à coucher, foyer en pierres, terrain 5,2 àres, dont lisière de 20 pi. X 150 pi. au Lac. Vendu meublé: \$39,500.00



Chemin Ouareau-Nord, Chalet 2 chambres à coucher, salle de bain avec douche, chauffage électrique, garage au sous-sol, accès au Lac Ouareau, meublé. \$30,000.00



Bord du Lac Baribeau, Bungalow 8 pièces, 3 chambres à coucher, 2 salles de bain, chauffage électrique, propriété impeccable, terrain 198 pi. de front, 95,396 pi. ca. Non meublé. \$79,000.00



Lac Blanc, chalet 2 chambres à coucher, foyer pierres naturelles. A 2,000 pi. du Mont-Garceau, accès privé au bord du Lac Blanc, terrain 26,000 pi. ca. \$43,000.00



Secteur Rivière Michel, bungalow pièces sur pièces, construction de 1977, 3 chambres à coucher, chauffage électrique, salle de jeux au sous-sol, garage de 14 X 20 pi. Accès au Lac Archambault. Non meublé. \$47,500.00



Bord du Lac Croche, Chalet 3 chambres à coucher, foyer en briques, quelques modifications pour l'hiverner, 72 pi. de plage de sable, vendu meublé. \$18,000.00

Vous désirez vendre votre propriété, communiquez avec nous dès maintenant et profitez de notre système d'inscription multiple (M.L.S.) de la chambre d'Immeuble des Laurentides. Les mois qui viennent sont propices pour le marché immobilier dans notre région. Parmi nos nombreux clients, nous avons des acheteurs sérieux qui désirent faire l'acquisition d'une propriété dans notre secteur.

472 RUE PRINCIPALE C.P. 428
SAINT-DONAT, QUÉBEC JOT 2C0
ST-DONAT: 424-2443 MONTRÉAL: 286-7058



1069 Principale, St-Donat Tél.: 424-2119

EXCELLENT PLACEMENT



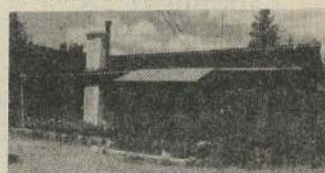
St-Donat: Comprenant 1 maison à 2 logements et 3 chalets d'été. Terrain: 34,850 p.c. au bord du Lac Ouareau. Renseignement pour personnes sérieuses. Rendez-vous.



Notre-Dame de la Merci: bord de Rivière Dufresne. Chalet d'été. Terrain: 35,000 p.c. app. Excellente occasion à 16,000\$ (à discuter).



St-Donat: 112 ch. Ouareau Nord: Bord de Rivière Ouareau, à 1 mille du village. Chalet 4 saisons de 2 chambres. Garage et Cabine d'été. Terrain de 24,000 p.c. tout paysagé. Près du Mont Garceau. Facile d'accès en tout temps.



Lac Croche: Ch. St-Guillaume. Magnifique chalet 4 saisons avec sous-sol. Terrain en montagne. Services à proximité.

Lac Croche: Chemin St-Onge: Chalet 4 saisons, 7 pces, meublé, poêle Franklin, sous-sol partiellement fini. Terrain 200 X 500. Endroit très paisible.

Lac Archambault: Chemin Aubertin, chalet 4 saisons, salon avec foyer naturel, cuisine, 4 chambres à coucher, bord du lac, belle plage. Situé à quelques milles du village.

Lac Baribeau: Chalet 4 saisons, 7 pces dont 5 chambres. Grand terrain à l'état sauvage. Bord de l'eau. Chauff. élect.

St-Donat: Ch. Ouareau Nord: Maison 8 pces, pouvant être converti en deux logements, chauffage "air chaud" grand terrain paysagé. Bord de l'eau. Meublé.

Lac Archambault: Chemin Ardouin. Chalet 7 pces, dont 4 chambres. Foyer en pierre, meublé. Grand terrain 33,500 p.c. - 175 pi. de plage. Près du Mont-Garceau. Facile d'accès.

St-Donat: 152 ch. Village Suisse. Chalet 4 saisons; Construction soignée. Salon avec foyer, salle de séjour, 4 chambres. Terrain: 260 X 100. Accès à une plage privée pour le domaine seulement. Près du Mont La Réserve.



NOTAIRE

PROPRIÉTÉS:

Chalet style Suisse, 11 pièces, 8 chambres, grande cuisine et grand salon, deux foyers, garage, remises pour embarcations, allée pavée, aire de stationnement. Très grande galerie, terrasse paysagée. Plage sur lac Ouareau, idéalement située pour les amateurs de voile. 85,000\$

Chalet style moderne, 11 pièces sur deux niveaux, 4 chambres, 2 salles de bain, salle de billard, foyer, piscine intérieure, pièce vitrée ouvrant sur terrasse paysagée. Terrain 51,926 p.c. boisé à 50%, plage sur lac Ouareau. Garage double. 160,000\$

Chalet de luxe, extérieur en bois, foyer de pierres, intérieur spacieux, 3 chambres, sous-sol partiellement fini. Terrain paysagé, 26,100 p.c., belle plage. Près du golf. 71,500\$

Lac Lafrenière, chalet hiver et été, 3 chambres, cuisine et salon plein pied, poêle à combustion, vendu meublé. Terrain boisé, patio, belle plage, 100' sur le lac. 30,000\$

Rivière Pimbina, petit chalet hiver été, avec un cachet d'originalité, cuisine très fonctionnelle avec poêle encastré, salle de bain complète, 2 chambres, grande salle de séjour avec poêle à combustion. Terrain 20,000 p.c. beau boisé. 35,000\$

Havre de paix, vue magnifique, terrain boisé 62,560 p.c., idéalement situé sur la rivière Provost, permettant de jouir des lacs Pimbina, Provost et de tous les lacs du parc du Mont-Tremblant. Petit chalet hiver et été, vendu meublé. 25,000\$

Lac Baribeau, chalet hiver et été, très bonne exposition au soleil, intérieur et extérieur en cèdre de Colombie, aménagé avec goût, très belle vue, remise. Terrain 25,264 p.c., jardin, fleurs, plage. Meublé. 35,000\$

Chalet hiver et été, style Suisse, 3 chambres, cuisine avec dinette, salon avec foyer, façade vitrée, porte patio, grande galerie, foyer au sous-sol, aussi poêle à combustion, remise. Terrain 18,627 p.c. paysagé, belle vue, accès au lac Archambault. 35,000\$

Maison située près du parc du Mont Tremblant, avec accès à la rivière, 4 chambres, cuisine avec dinette, grand salon, sous-sol partiellement fini, poêle à combustion. Terrain 28,834 p.c. 40,000\$

Lac Croche, chalet d'été meublé, terrain 33,976 p.c., beau boisé, plage. 15,000\$

Lac Baribeau, chalet d'été situé sur terrain ayant bonne exposition au soleil. Terrain 29,185 p.c., boisé, terrasse, plage. 17,000\$

Chemin Ouareau N. avec accès au lac, chalet en bois de cèdre, intérieur à finir. Grand terrain, beau boisé. 20,000\$

AUBAINE

Chemin Ouareau N. avec accès au lac juste en face, chalet extérieur en déclin vinyle, fenêtres en bois et vinyle, intérieur à isoler et finir, les divisions sont faites. Terrain boisé 31,300 p.c. boisé. 12,000\$

Terrains à vendre: Lac Ouareau, lac Archambault, lac Pimbina, Petit lac Clef, route 125 N et 125 S, Village.

Terrain idéal pour parc de maisons mobiles, accès lac Archambault.

Maisons à vendre au village, 2 à 3 chambres, prix variant entre 46,500\$ et 57,000\$.

Édifices commerciaux situés au village.

NOUVEAU COMMERCE À VENDRE

Situé sur la rue Principale, pour toute information veuillez communiquer avec nous.

NORMAND CAMPBELL NOTAIRE

TÉL.: 424-2882 ou 424-3023

LA TROUVE-DE-TOUT

est
déménagé

Appelez-nous au
424-1611

NOUVELLE ADRESSE

1310-A, Route 125 sud
Saint-Donat



VENTE - ACHAT
USAGÉ

PETITES ANNONCES

Tél.: 424-2610

Sur appel téléphonique ou avec facture:	\$4.00
Payées à l'avance: comptant:	\$3.00
MAXIMUM: 20 mots	
Mot supplémentaire:	\$0.10
Annonce encadrée: payée comptant:	\$5.00
facturée:	\$6.00

POSTES A POURVOIR

SO/ML 5133-158 Représentant vendeur de vidéo cassettes, Morin Heights, Commission. Avec auto, expérience avec vidéo.
SO/LP 5133-110 Agent commercial, région, commission. Vente, promotion, publicité.
S.O. 8563-114 Opératrice de mach. à coudre, Ste-Agathe, \$4.25/hre, avec expérience de overlock.
89 6123-100 Barmaid, Val-Morin, \$4.50/hre, expérience ou cours.
1203 8581-110 Mécanicien, St-Jovite, \$10./hre plus carte A ou B.
1281 2797-146 Moniteur conduite automobile, St-Jovite, et Ste-Agathe, \$6./hre, et plus, selon la compétence, carte de compétence.
1389 6123-110 Barmaid, Ste-Marguerite \$3.28/hre plus, avec expérience.
115 5135-162 Vendeur d'animaux d'appartement, Ste-Agathe, \$4./hre et plus. Expérience en tonte et toilettage.
125 6125-126 Serveuse, Ste-Agathe, \$3.28/hre avec expérience.
139 6121-134 Aide cuisinier(ère), Ste-Agathe, \$4./hre et plus cours ou expérience.
146 6121-130 Cuisinière casse-croûte, Estérel, \$5./hre, rapide.
152 8592-206 Mécanicien petits mo-

teurs, St-Donat, \$6./hre et plus. Expérience réparation de tondeuse, hors-bord.
154 6121-131 Second cuisinier, Ste-Marguerite, \$7./hre. Cours plus 1 an expérience ou 3 ans d'expérience.
291 et 8798-110 Manoeuvre construction Estérel et Ste-Marguerite \$524./sem. Carte OCQ et prestataire d'assurance chômage.
290 et 8781-110 Menuisier de construction, Estérel et Ste-Marguerite, \$648./sem. Carte OCQ et prestataire ass. chômage.
192 6121-134 Aide cuisinier, Ste-Agathe \$5.00/hre avec expérience.
208 6133-114 Femme de chambre, Estérel, \$170./sem., temps partiel, temps plein.
246 6125-126 Serveur(se) salle à manger, Ste-Agathe, \$3.28 plus pourboires, bonne expérience du service raffiné.
249 6121-114 Cuisinier de cuisine française, St-Adolphe, prix à discuter selon expérience. Minimum 3 ans d'expérience en cuisine française.
278 1137-110 Coord. de la publicité, Val-David, prix à discuter. Formation ou bonne expérience en marketing.
6121-114 Cuisiniers (4), région nord, prix variable, avec expérience, bilingue

Pour de plus amples informations, communiquez avec le Centre d'Emploi du Canada, situé au 38 rue Principale, Ste-Agathe-des-Monts, téléphone (819) 326-4300, frais virés acceptés.

AVIS À LA POPULATION

CUEILLETTE DES OBJETS LOURDS



Nettoyons et embellissons

À l'occasion du grand ménage, vous aurez sans doute des rebuts inhabituels: poêles, réfrigérateurs, pneus, matelas, branches d'arbres, etc., dont vous voudrez vous débarrasser...

Les lundis
8 juillet
12 août
9 septembre

conjointement avec l'entrepreneur qui fait la cueillette des ordures ménagères, la municipalité fera le RAMASSAGE DES REBUTS LOURDS dans toute la municipalité.



Les contribuables sont priés de NOTER CES DATES afin de profiter de ce service.

Du bureau du secrétaire-trésorier

PROPRIÉTÉS À VENDRE

**À 3 milles du village: maison meublée, style Canadien tapis mur-à-mur, foyer, chauffage électrique. Terrain: 50 X 100 avec chalet d'été de 4 pces, meublé sur terrain de 50 X 100. Prix raisonnable. Acheteur sérieux seulement. Tél.: (514) 436-4053 St-Jérôme ou 424-2749 St-Donat.

À LOUER

**ROUTE 125 sud, LOGEMENT 4 1/2 pces, à l'année. Situé près de l'Auberge St-Donat. Tél.: 424-3240.
**St-Donat: 156 Domaine Mousseau: logement à louer à l'année, 5 pces dont 2 chambres, non meublé, chauffage électrique non-inclus, accès au lac Ouareau. 260\$ par mois. Tél.: 424-2316

580 Desrochers, St-Donat.
*Logements: 3 1/2, 4 1/2 et 5 1/2
*LOCATION à l'année ou au mois.
*Électricité du stationnement et eau chaude fournies.
Tél.: 424-2871 à l'heure des repas de préférence.

**CHALET 4 1/2 pces, Lac Ouareau, saison, à la semaine ou à l'année. Tél.: 424-3323 ou 424-2948

À VENDRE: DIVERS

**À qui la chance? 2 fenêtres "panoramiques" avec boîte 71 X 96 pces 1 fenêtre avec boîte 48 X 71. Tél.: 424-2515
**Mini laveuse "GENERAL ELECTRIQUE" comme neuve, n'a servi que quelques semaines durant les vacances. Prix: 439\$ Tél.: 424-2133.
**VOILIER "MISTRAL" 16 avec 2 voiles (grande voile et genois) et remorque Shore-land'r. Le tout en excellente condition. Prix: 3,900.\$ Tél.: 424-7916.
**BATEAU À VOILE: 14 pi. "INVITATION" Tél.: 424-1984 ou (514) 288-0157
**MOTO "KAWASAKI-250" 1982 - Bon ordre - Prix demandé: 850\$ Tél.: (819) 424-2114 après 18h.

TÉMOIN ACTIF DE SA RÉGION ET AGENT DE CHANGEMENT LES HEBDOS RÉGIONAUX
ASSOCIATION DES ÉDITEURS DE LA PRESSE HEBDOMADAIRE RÉGIONALE FRANCOPHONE

DIVERS

A LOUER: Equipement pour méchoui, ajustable. Petite ou grosse viande - Location journée ou fin-de-semaine. Prix raisonnable. Tél.: 424-5053 ou Montréal (514) 527-2865

PERDU: semaine 24 juin, un chien "Husky" blanc et doré, répondant au nom Snoopy. Très gentil. Tél.: 424-3464

PERDU: un chat "Himalayen", couleur: beige, aux yeux bleus, portant collier noir, dans les environs de l'aéroport. Tél.: 424-2726 ou Montréal (514) 382-7562

Mobilier salle à manger Pin massif - Style Canadien
Comprenant 1 table rectangulaire, 6 chaises "dossier Hi-back" - 1 vaissellier en coin (2 morceaux) - 1 vaissellier droit (2 morceaux) Tél.: 424-1717

Mes conseils vous aideront à gagner un revenu régulier. Information GRATUITE et sans obligation. Pour rendez-vous, tél.: (819) 424-2142

EVACUATION SANITAIRE

ST-DONAT

J. GAUDET Jr.

- nettoyage sanitaire de fosses septiques
- service de contenants de 40 VERGES pour démolition

424-2415

625 PRINCIPALE ST-DONAT
SI OCCUPÉ APPELEZ
424-3144

ATTENTION.....ATTENTION...!
Prochaine publication

Le journal de AOÛT 1985
VENDREDI, 2 août 1985

Tout communiqué ou toute annonce devra parvenir au bureau avant 17 heures VENDREDI, le 26 juillet 1985

* Toute "Petite Annonce" avant 17 heures
LUNDI, le 29 juillet 1985

ALTITUDE

Nom:

Adresse: Apt.

Ville:

Prov.: Code Postal

Abonnement: 1 an (12 numéros) **\$5.00 Canada**

Retournez à: **Journal Altitude 1350**
C.P. 1350
St-Donat - Montcalm,
Qué. JOT 2CO



LES EQUIRIES

DU MANOIR

À
15H00

PRÉSENTENT

LES 13 ET 14 JUILLET

RODÉO



CIRCUIT PROFESSIONNEL DE RODÉO DU QUÉBEC

JAMAIS

VU

À

ST-DONAT



PLUS

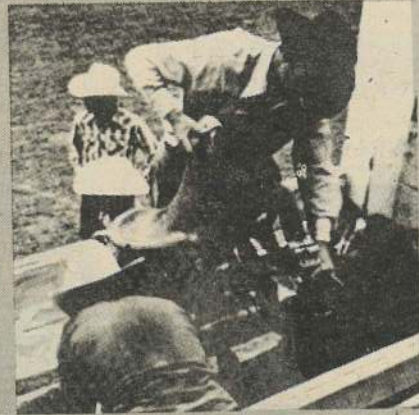
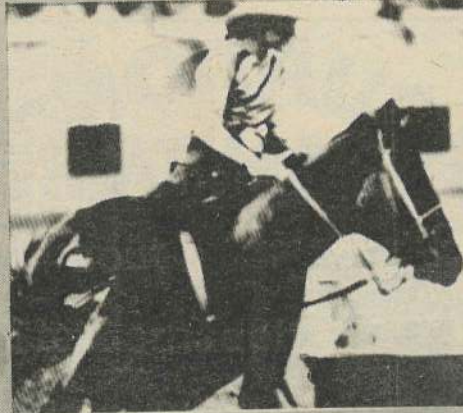
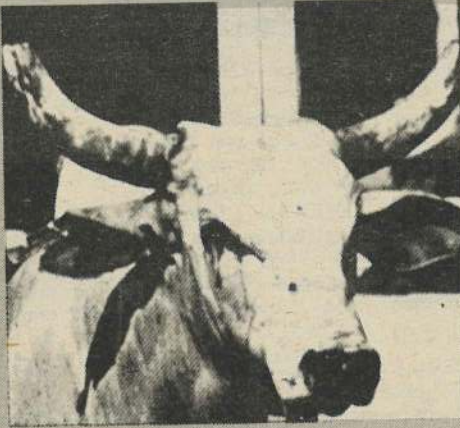
DE

300

COWBOYS

EN

COMPÉTITION



SUPER
SPECTACLE



POUR
TOUTE
LA
FAMILLE



ADMISSION: Adulte \$5.00

Enfants 10 à 14 ans: \$3.00

Enfants 10 ans et moins accompagnés de leurs parents

ADMIS GRATUITEMENT

ADMISSION POUR LES 2 JOURS: \$9.00

3, rue PRINCIPALE
SAINT-DONAT

Tél.: (819) 424-5945