

**JEAN GOUTU**  
... même un ami  
**ÇA C'EST RASSURANT!**

DE TOUT POUR  
VOS BESOINS

80, Principale  
Ste-Agathe-des-Monts

326-5444

BIBLIOTHEQUE ST-DONAT  
C.P. 429  
ST-DONAT QUE.  
JOT 2C0

# ALBITUDE

Saint-Donat Pays de rêve

Volume 15 No. 4

MARS

1987

50¢

## OUVERTURE OFFICIELLE DU POINT DE SERVICE DU C.L.S.C. JOLI-MONT À ST-DONAT

Assemblée  
générale  
annuelle  
Chambre de  
Commerce  
de St-Donat  
Mercredi,  
18 mars  
1987  
Auberge  
ST-DONAT



Une centaine de personnes ont assisté à l'ouverture officielle, de notre "MINI-CLINIQUE". De gauche à droite M. André Picard, maire de St-Donat, M. Robert Thérien, député de Rousseau, Mgr Jean Levert, M. Guy Chevette, député de Joliette et ex-ministre aux Affaires sociales, M. Réjean Gaudet, directeur du Foyer St-Donat, M. Paulin Dumas du C.R.S.S.S. et plusieurs autres personnalités ont souligné l'importance d'un tel centre pour la population croissante de St-Donat.

Brunch  
du  
motoneigiste  
11h00 à  
15h00  
Club de  
motoneige  
St-Donat Inc.

Dimanche,  
29 mars  
1987  
Auberge  
du  
Lac Croche

Tirage  
du 1,000\$  
et du 500\$



**mazda**

LACROIX AUTOMOBILES LTÉE

Val-David

Jeannine Lacroix, prop.

322-3937

STE-AGATHE HYUNDAI

90 boul. MORIN - Ste-Agathe-des-Monts

Tél.: 326-1827



**HD  
HYUNDAI**

Jean-Guy Lacroix,  
prop.

À votre  
service: Jean-Marie Guénette

**A.B.C. TAXI**  
Radio Taxi Enr.

424-1444

Service 24 heures

**Garage Rémi Lafleur**

Mécanique générale \*\* REMORQUAGE

839, Principale  
Saint-Donat

Tél.: 424-3225

**AMBULANCE  
ST-DONAT**

424-2442



# ÉDITORIAL Une "PREMIÈRE au Québec"

## Le "point de service" du C.L.S.C. Joli-Mont à St-Donat

Nous avons vu plusieurs de nos amis quitter Saint-Donat pour une raison des plus valables; "trop loin d'un centre hospitalier"!

Dans toutes les petites municipalités éloignées d'un grand centre, c'est la même préoccupation pour les gens qui approchent de la retraite ou qui le sont déjà; "la préoccupation d'une sécurité médicale appropriée".

La maladie n'atteint pas seulement les personnes âgées. La population en général a aussi besoin de cette sécurité. Saint-Donat, village touristique, avec ses centres de ski et les sports de plein air d'été, dessert une

population dépassant les 25,000 personnes en saison d'affluence. Saint-Donat avait un besoin urgent de se doter de service médical adéquat pour toute cette population.

En 1973, on parlait de C.L.S.C. avec l'abbé Jean Levert et son comité, après de multiples pourparlers, de discussions, en février 1987 on inaugurerait officiellement les locaux du "point de service" du C.L.S.C. Joli-Mont et du Centre de Jour à Saint-Donat.

L'originalité de cette mini-clinique est la possession d'une salle de "radiologie"; il semble qu'il s'agit d'une première au Québec, dans un

C.L.S.C. Il a fallu du "tordage de bras" pour installer, à mon avis, cet instrument indispensable à un médecin pour diagnostiquer certain mal chez son patient. Dans les grands centres, une installation de radiologie coûte plus d'un million de dollars, celle de Saint-Donat coûte environ 225,000\$.

Actuellement, quatre médecins assurent le service à l'urgence du C.L.S.C. où plus de 350 radiographies dont 14 cas seulement ont dû se rendre à Ste-Agathe. Auparavant tous ces gens auraient dû se rendre à l'urgence de Ste-Agathe.

Le C.L.S.C. est doté d'instruments pour lire

les électrocardiogrammes reliés à Montréal, durant l'année, 350 électrocardiogrammes ont été effectués sur place. Depuis mars 1986, 10,000 consultations dont 8,000 à l'urgence pour une moyenne de 20 minutes chacune et 2,000 consultations sur rendez-vous pour une moyenne de 45 minutes par patient ont été enregistrées. La salle des plâtres, grâce à la radiologie, a rendu service "sur place" à bien des gens, évitant toujours des déplacements vers Ste-Agathe.

Un projet de cette envergure, et, sa réalisation surtout, a requis l'aide de différents organismes

et paliers gouvernementaux. C'est la volonté ferme du Maire André Picard de vouloir réaliser cette mini-clinique en impliquant financièrement sa municipalité dans ce projet qui a contribué à influencer les autorités supérieures, peu habituées à faire face à une proposition semblable avec l'appui d'une population active.

À l'époque, M. Guy Chevette était ministre des Affaires sociales, et ce projet, il ne pouvait que l'approuver, lui qui prônait alors, qu'en donnant des outils véritables aux médecins dans de petits centres à travers

le Québec, on décongestionnerait ainsi les grands centres. "Le goût de vraiment pratiquer la médecine avec les outils nécessaires compenserait pour l'éloignement." disait-il. M. Chevette trouvait très intéressant l'économie de temps et d'argent dans le transport réalisé par les Donatians n'ayant plus à se diriger vers Ste-Agathe à tout moment.

L'exemple de cette mini-clinique lui donne la preuve tangible que ses arguments du temps étaient réalistes et réalisables.

Il est sécurisant maintenant de vivre à Saint-Donat, avec son "point de service" du

C.L.S.C. Joli-Mont et son Centre de Jour. Cette mini-clinique est un atout majeur pour la municipalité, pour sa population résidente et touristique. Comme le disait si bien M. Guy Chevette lors de l'inauguration officielle le 15 février dernier: "J'aime à venir à Saint-Donat visiter mes parents par la BELLE ROUTE 125. J'aime voir couler l'eau au BARRAGE du Lac Ouareau. Je puis obtenir du repos aux HABITATIONS CHEVRETTE et je me sens en sûreté avec les docteurs en service au POINT DE SERVICE DU C.L.S.C. à St-Donat.

Guy Paquette

### Lettre ouverte

M. Guy Paquette:

J'aimerais tout d'abord vous féliciter pour la victoire du parti que vous favorisiez lors des dernières élections municipales. Cette victoire laisse toutefois dénoter dans votre article de l'ALTITUDE du mois de novembre 1986, une certaine arrogance à l'égard des non-résidents de St-Donat. J'aimerais donc vous faire part de mes commentaires à la suite de la lecture de votre article.

Tout d'abord, il faudrait que vous sachiez qu'il n'est nullement dans l'intention des non-résidents de freiner le progrès. Nous voulons tout simplement faire valoir et faire respecter nos droits de payeurs de taxes représentant 75% de la population de St-Donat et ce, pour le bien-être de l'ensemble de la communauté. St-Donat est un magnifique endroit de villégiature qui jouit, comme vous le dites si bien, d'une vocation touristique. Afin de lui conserver cette vocation telle que les touristes la convoitent, la municipalité se doit de garder intacts certains aspects primordiaux en évitant, par exemple, d'introduire volontairement l'une des facettes de la pollution qui est celle par le bruit. Je suis convaincu que même les gens qui sont à St-Donat pour y vivre, souhaitent y vivre dans un minimum de paix et de tranquillité, et, lorsque vous parlez d'échelle des valeurs, il ne faudrait surtout pas oublier ces deux conditions pour une meilleure qualité de vie. De plus, je ne suis pas d'accord avec l'idée qu'un peu de progrès nuit toujours à quelqu'un; pas si le progrès s'installe au rythme et selon la volonté de la majorité des citoyens, ça aussi, c'est de la démocratie.

Je terminerai en disant qu'on a toujours des leçons à recevoir et c'est à l'aide de ces leçons que le progrès s'installera sans nuire à personne.

Bien à vous,  
Serge Sévigny, Laval

N.J.L.D.

Nous vous souhaitons Bonnes Vacances à St-Donat et amusez-vous bien avec vos motoneiges, vos trois roues et vos bateaux à moteur.

### Caisse populaire de St-Donat

a/s Monsieur Claude Labarre

Membres du Conseil d'administration,  
Monsieur Labarre,

Le Comité de bibliothèque tient à vous féliciter de votre grande ouverture d'esprit culturel et à vous remercier chaleureusement pour la subvention de 1,156.00\$ que vous nous avez allouée pour l'achat de livres documentaires.

Ces volumes sont déjà en circulation auprès de nos abonnés qui ne cessent de nous répéter que nous avons une bibliothèque bien intéressante pour une si petite municipalité. Nous acceptons ces compliments avec joie pour mieux les partager avec ceux et celles qui nous ont toujours appuyés.

Un merci particulier à Madame Huguette Bertrand qui nous a toujours bien accueillis et qui a si bien su exposer notre demande à votre Conseil d'administration.

Votre collaboration nous est précieuse.

Rachel Nielly,  
Anita Desmeules,  
Pour le Comité de bibliothèque

## L'OMBRE-ELLE remercie St-Donat

Le 30 novembre 1986 L'OMBRE-ELLE lançait une campagne de financement dans le but de couvrir les frais d'acquisition d'une nouvelle maison d'hébergement pour les femmes et les enfants en difficulté. L'objectif à atteindre représentait 40,000\$!

J'ai accepté de participer à cette campagne et j'ai rencontré personnellement quantité de bonnes gens qui

m'ont bien accueillie. La participation de St-Donat vis-à-vis cet organisme fut généreuse et je remercie St-Donat du fond du coeur au nom de toutes les femmes et enfants aidés dans le passé, actuellement et qui le seront dans le futur. C'est un beau geste d'entraide humanitaire, notre communauté a ainsi collaboré à procurer du soleil et de l'espoir à des personnes qui traversent parfois des périodes bouleversantes et déprimantes, et qui, grâce à cette aide, peuvent faire le

point, réfléchir et repartir avec plus de force et de courage.

L'ensemble des activités, sollicitations, souper, etc. a rapporté environ 28,000\$, ce qui représente tout de même un succès, et encore une fois la participation de St-Donat ne fut pas la moindre! Merci beaucoup à tous!

Lytte G.-Riopel  
P.S.: Le numéro de téléphone de L'OMBRE-ELLE (819) 326-1321 Ste-Agathe-des-Monts. (C.P. 374, Ste-Agathe-des-Monts, J8C 3C6

### LE COMITÉ ORGANISATEUR DE LA COLLECTE DE SANG VOUS REMERCIE

La COLLECTE DE SANG tenue à Saint-Donat le 30 janvier dernier avait pour objectif : 225 dons... Nous avons eu 141 donneurs qui se sont présentés.

Au nom des Chevaliers de Colomb et de l'Association des personnes handicapées, je remercie du fond du coeur tous les bénévoles qui ont travaillé de près ou de loin à cette journée.

Merci surtout à nos donneurs qui se sont déplacés malgré la mauvaise température.

Nous vous donnons rendez-vous à l'an prochain.

Un gros MERCI.

Marie-France Miron,  
Coordonnatrice.

**en ski alpin**

**DESCENTE RAPIDE INTERDITE**

Regie de la securite dans les sports du Quebec Québec

**PRIÈRE AU ST-ESPRIT**

St-Esprit, toi qui m'éclaircis tout toi qui illumines tous les chemins pour que je puisse atteindre mon idéal, toi qui me donnes le don divin de pardonner et oublier le mal qu'on me fait et que dans tous les instants de ma vie tu es avec moi, je veux pendant ce court dialogue te remercier pour tout, et confirmer encore une fois que je ne veux pas me séparer de toi à jamais même et malgré n'importe quelle illusion matérielle. Je désire être avec toi dans la gloire éternelle. Merci de ta miséricorde envers moi et les miens.

**F.G.**

**REMERCIEMENTS**

**M. Roméo St-Pierre**

À la suite du décès de Monsieur Roméo St-Pierre, de St-Donat, survenu le 2 février 1987 à l'âge de 72 ans et 8 mois, son épouse, Gisèle L'Heureux et ses fils, Marcel, Daniel et Mario remercient sincèrement toutes les personnes qui leur ont témoigné des marques de sympathie, soit par offrandes de messes, cartes de condoléances ou assistance aux funérailles qui eurent lieu le 4 février en l'église St-Donat. Parents et amis, veuillez considérer ces remerciements comme personnels.

**ALTITUDE** Saint-Donat Pays de rêve

Adresse Postale: 1069, Principale Saint-Donat, Qué. C.P. 1350 St-Donat-Montcalm, Qué. J0T 2C0

Tél.: 424-2610 Rés.: 424-5901

Directeur: **Guy Paquette** Secrétaire: **Lucille Paquette**

Imprimé: **Imprimerie Léonard Inc. St-Jovite, P. Qué.**

LES HERBOS RÉGIONAUX Membre Associé

Courrier de deuxième classe. Enregistrement no. 3099 Le contenu de ce journal ne peut être reproduit sans l'autorisation écrite de la direction Dépôt légal Bibliothèque Nationale du Québec

**J.-F. Perreault & C. Brien Perreault PHARMACIENS**

506, Principale St-Donat. Tél.: 424-2626

**HEURES D'OUVERTURE**

Lundi	9h30 à 22h00	Jeudi	9h30 à 18h00	Dimanche: fermé
Mardi	9h30 à 18h00	Vendredi	9h30 à 21h00	
Mercredi	9h30 à 18h00	Samedi	9h00 à 17h00	

**Godard & Fils inc.** COURTIERS D'ASSURANCES

**Michel Liboiron** V.-président exécutif C.D.' ASS.

**Sylvie-Anne St-Amour** Souscripteur

617, RUE PRINCIPALE ST-DONAT DE MONTCALM, J0T 2C0 819 424-3115



## Inauguration Officielle des locaux du C.L.S.C. et du CENTRE DE JOUR

Dimanche le 15 février dernier, par une belle journée froide mais ensoleillée, avait lieu l'ouverture officielle des locaux du POINT DE SERVICES du C.L.S.C. Joli-Mont à Saint-Donat et du Centre de Jour du Foyer d'Accueil Saint-Donat.

Plus de 75 Donatien y étaient présents pour assister à la Bénédiction des lieux par monseigneur Levert et écouter les différents dignitaires. Monsieur Réjean Gaudet, directeur général du Foyer était maître de cérémonie. Monsieur Philippe Lupien, directeur général du C.L.S.C. Joli-Mont a fait un rappel des premiers moments du projet. Il a souligné la participation très active de Monsieur Gaudet qui a su persévérer à travers toutes les embûches. Monsieur André Picard, maire de Saint-Donat, Monsieur Guy Chevrette, ex-ministre des Affaires sociales et l'actuel député de Joliette, Monsieur Robert Thérien, député de Rousseau et enfin Monsieur Michel Léger, directeur général du CRSSSL, ont tous adressé la parole à l'assemblée.

Ce qui a été souligné c'est l'originalité de ce projet qui est une première au Québec. Il y a eu une collaboration sans précédent entre la municipalité de Saint-Donat et les différents organismes et paliers gouvernementaux, C.L.S.C., Foyer, CRSSSL et le MAS. Il faut dire que Saint-Donat ne répondait pas aux critères sociosanitaires pour

avoir la radiologie, n'ayant pas assez de résidents et étant "trop proche" de l'hôpital. C'est uniquement dû à des critères économiques que les Donatien ont pu obtenir ce qu'ils souhaitaient depuis si longtemps. En effet, c'est le contexte particulier de Saint-Donat qui a fait pencher la balance: deux magnifiques centres de ski et de beaux grands lacs propres qui en font un site touristique qui attire un nombre considérable de villégiateurs, touristes et classes-neige.

On peut dire que la radiologie a atteint plus que son objectif. Les médecins à l'urgence du C.L.S.C. ont fait, depuis, plus de 380 radiographies depuis l'aménagement. Plus de 95% des cas ont été traités sur place. Il y a donc eu économie appréciable de temps et de déplacement sans compter que l'urgence de Sainte-Agathe a été soulagée quelque peu.

Le C.L.S.C. répond donc aux besoins spécifiques du milieu, tout comme le Centre de Jour du Foyer Saint-Donat. Le Centre de Jour est en opération depuis maintenant 10 ans. Le but du Centre de Jour est de maintenir l'autonomie des personnes âgées et de certains handicapés.

Le Foyer, le Centre de Jour et le C.L.S.C. cohabitent maintenant ensemble. Il s'agit avant tout d'établissements qui offrent des services à la population et à la communauté de Saint-Donat.



Le "coeur" du C.L.S.C....: la salle de radiologie.



M. Léopold Desrosiers a fait l'essai du "tablier-protecteur en plomb" utilisé par les opérateurs de la radiologie.



Une mini-clinique à St-Donat, c'était un beau rêve de Mgr Jean Levert, tandis que pour M. Guy Chevrette, c'est une fière réalisation.



### La prochaine assemblée générale de la Chambre de Commerce de St-Donat le 18 Mars 1987

L'Auberge La Réserve, avec ses nouveaux atouts, sera l'hôte, cette année, de l'Assemblée générale annuelle de la Chambre de Commerce de St-Donat.

Cette rencontre annuelle aura lieu le mercredi 18 mars à 18H00. Cependant, tous sont invités à venir déguster le cocktail de bienvenue qui sera servi vers 17H30 au Restaurant Le Matou de l'auberge.

Suite à l'assemblée générale, les personnes présentes qui le désirent auront l'occasion, vers 20H00, de se réunir à la Salle Marie La Sauvagesse pour partager un bon repas. Il est important, pour ce souper, de réserver les billets (22\$ par personne) le plus tôt possible au bureau de la Chambre de Commerce de St-Donat.

Nous vous attendons en très grand nombre!

Chantale Drapeau,  
pour la Chambre de Commerce de St-Donat

### Un nouveau programme de développement de l'emploi à la Chambre de Commerce de St-Donat

Le 16 février dernier, à la Chambre de Commerce de St-Donat, débutait un nouveau projet de développement de l'emploi. Le programme, accepté par le ministère Emploi et Immigration, a assuré le recrutement de trois personnes afin d'accomplir les différentes tâches relatives au fonctionnement de la Chambre de Commerce de St-Donat.

Ainsi, la directrice de projet assurera la supervision des dossiers de promotion touristique tandis que l'agent de promotion et la relationniste verront à l'organisation et la réalisation de divers événements tels le Super Tournoi de Pêche du Journal de Montréal, le Week-End des Couleurs, le Mini-Congrès de St-Donat etc.

Ce programme d'emploi s'échelonne sur 32 semaines et permettra à la Chambre de Commerce d'aller toujours de l'avant au niveau de ses démarches promotionnelles. Nous sommes fiers d'avoir obtenu cette subvention à l'emploi et nous tâcherons d'utiliser ces argent à des fins profitables pour l'ensemble des commerçants de St-Donat.

Chantale Drapeau,  
pour la Chambre de Commerce de St-Donat

## Être parent: Un métier très exigeant

Vous l'avez sûrement déjà constaté! Vous avez peut-être aussi réalisé que vous êtes impatients face à vos enfants et que ces impatiences vous amènent ou pourraient vous amener à perdre le contrôle: cris continuels, paroles blessantes, gestes violents.

Ne restez pas seuls avec vos sentiments de tristesse, de culpabilité et parfois de honte. D'autres parents qui vivent des difficultés semblables se rencontrent à chaque semaine pour s'aider, s'encourager et trouver des façons différentes d'être en contact avec leurs enfants.

Si vous restez dans les Laurentides, vous pouvez participer aux rencontres du lundi soir, de 7H00 à 10H00. Le tout est gratuit et confidentiel.

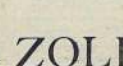
Si vous avez le goût de vous joindre au groupe de Parents anonymes qui vient de démarrer à Sainte-Agathe-des-Monts, téléphonez au siège social pour obtenir d'autres informations et le lieu des rencontres: 1-800-361-5085 (sans frais).

Daniel Moreau,  
Personne-ressource P.A. Ste-Agathe

les Soirées  
de Chasse  
& Pêche  
SPORT O'KEEFE

150 000\$  
EN PRIX À GAGNER

Avec la collaboration de:



Club ORIGN'ARC  
Le DIMANCHE 8 MARS 1987 à 19h00  
Collège Sacré-Coeur  
425, Du Collège, Saint-Donat  
Inf.: (819) 424-2833



## TOURNOI "HOCKEY CONTACT-87"

### Quel succès...!

Les 27, 28 février et 1er mars se déroulait du Centre sportif un Tournoi de "HOCKEY CONTACT" des plus enlevants, malgré l'absence de quelques équipes qui se sont désistées dans les dernières minutes.

Que d'action dans les demi-finales impliquant les Clubs R.T.A. (Montréal) et Le Montagnard (St-Donat)! Que dire de la Finale avec le Club gagnant de l'an dernier, le "CHOMEDEY" contre "Le Montagnard".

Cette dernière partie fut une des plus enlevantes présentée avec un style de jeu robuste et propre. Les quelques cents spectateurs ont apprécié cette rencontre gagnée par le "Chomedey" de Montréal en prolongation au compte de 5 à 4.

Les organisateurs tiennent à remercier la Corporation Municipale de St-Donat pour sa participation et l'aide technique (Michael St-Martin, Charles Robidoux, Mario Aubin et Yves Levert), nos commanditaires au nombre de vingt-six ainsi que la Brasserie Molson, Michel Fuller commanditaire aussi de l'événement.

Merci aussi à tous les participants et à tous les spectateurs qui ont contribué à ce tournoi.

Nous vous invitons donc à venir voir les prochains tournois: "OLD TIMER" sans contact, les 13, 14 et 15 mars ainsi que le tournoi de "HOCKEY À PIED", les 21 et 22 mars.

Merci de votre encouragement.

Marcel Lavoie et Jacques Hayes



Le 28 février, c'était la journée du Restaurant PACINI dans le cadre de la journée Plein Air TOYOTA/CKOI au Mont Garceau. Le magicien en action... pour le plaisir des jeunes.



Les champions du Challenge CKOI... Daniel Guilbert, Sophie Germain et Eric Cyr, tous de Montréal.

## Ne m'attends pas pour souper et Louis est chez maman

Savez-vous combien d'adultes sur le territoire de la Commission scolaire ne pourraient ni lire ni écrire ce petit message?

...probablement autour de 1,500.

Ces personnes ne s'affichent pas. Elles prennent les moyens pour "ne pas que ça paraisse"; un silence, c'est comme un cri à l'envers et ne savoir ni lire, ni écrire ou se débrouiller au strict minimum dans la vie quotidienne, c'est être confiné au silence, ou presque.

Pourtant, ces personnes de tout âge (20 à 55 ans) doivent fonctionner comme tout le monde: prendre connaissance de leur courrier, compléter un formulaire de demande d'emploi, s'ouvrir un compte dans une banque, profiter des spéciaux à l'épicerie, lire le nom des rues, lire les messages qui proviennent de l'école pour leurs enfants, etc...

Dans un monde de communication comme celui qui prévaut actuellement, l'analphabétisme est un obstacle de taille; au Québec seulement, on compte près de 300,000 analphabètes et on

constate également qu'il y a de plus en plus de personnes qui après neuf ou dix ans d'études sont toujours incapables à déchiffrer les codes de la langue; ils sont dans une société où l'évolution technologique des vingt dernières années crée sans cesse de nouveaux codes linguistiques.

Le Service de l'éducation des adultes de la Commission scolaire des Laurentides offre des cours de base en français et en arithmétique dans différentes localités sur le territoire; des formatrices enseignent à de petits groupes et chacun progresse à son rythme; seule la satisfaction personnelle compte en bout de ligne, celle de s'être fixé un objectif majeur et de l'avoir atteint pour se permettre de respirer beaucoup plus à l'aise devant toutes les situations de la vie.

Évidemment, les premiers concernés ne pourront pas lire ce texte et la mission de renseigner ces gens nous revient à tous et chacun; si ces quelques mots peuvent vous avoir sensibilisé à la question, n'hésitez pas à communiquer au (819) 326-5959 pour en savoir davantage.



C'est confortable à l'intérieur d'un "IGLOO" construit au Lac Croche... Grande salle pour Louise et petite chambre pour Xavier.

Venez RENCONTRER  
la nouvelle

# Jonsered 535

La PLUS PUISSANTE de sa catégorie  
et une des plus légères

ALLUMAGE électronique

Peu de vibrations

Prix courant: 498.\$  
SPÉCIAL D'INTRODUCTION  
**439.\$**



La JONSERED 535 convient parfaitement  
à de nombreux usages

*Charette & Frère Env.*

598 Principale  
St-Donat

Tél.: 424-2414

C'EST LE TEMPS  
DES  
**SUCRES**

Cette Tradition  
bien de chez nous,  
il ne faut pas l'oublier!



Capacité 125 personnes  
Ouverture le 28 février

**PARTIES DE SUCRE**

**PRIX SPÉCIAUX POUR GROUPES**  
(40 personnes et plus)

**Musique et danse appropriées  
à votre groupe**

Réservez tôt

**Venez déguster le meilleur  
repas de cabane au Québec**

Cabane à sucre  
**Chez Sébastien**

8411 Rte 125, Chertsey

VOS HÔTES  
LISE ET MARIO RIOPEL

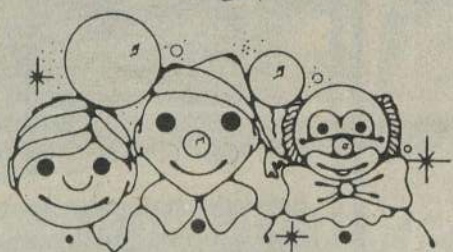
(514) 882-3561  
(514) 882-2481



La DISCOTHÈQUE

# L'UNIK DISCO

du



## BAR MONTAGNARD

MARS ... c'est le MOIS DU

### CARNAVAL

à St-Donat

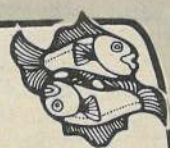


Le 3<sup>e</sup> CARNAVAL  
"LE MONTAGNARD"  
se poursuit

#### CENTRE SPORTIF DE SAINT-DONAT

- 6, 7 et 8 mars:  
TOURNOI HOCKEY "MIDGET"  
Resp.: Pierre Lamothe (424-3272)
- 13, 14 et 15 mars:  
HOCKEY "OLD TIMER" (30 ans et plus)  
Resp.: Jacques Hayes (424-2075) -  
Marcel Lavoie (514-253-1740)
- 20, 21 et 22 mars:  
BALLON-BALAI FAMILIAL: 8 équipes  
HOCKEY à PIED:  
Resp.: Jacques Hayes (424-2075) -  
Marcel Lavoie (514-353-1740)
- 27, 28 et 29 mars:  
HOCKEY INTERMÉDIAIRE - sans contact  
Resp.: Gaston Forget (424-2311)

Vendredi: 6 mars



### SOIRÉE ASTRALE

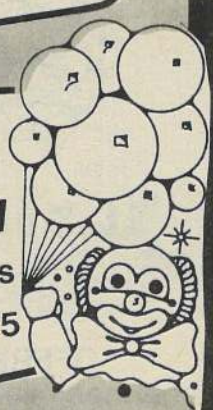
"CHAMPAGNE pour les POISSONS..."

Ne MANQUEZ PAS en AVRIL...

Nos "VENDREDIS DE RIRE"  
avec d'excellents comiques et fantaisistes...  
Vous y serez...!

Pour vos réceptions sociales ou familiales

TRÈS BELLE SALLE DE RÉCEPTION  
pouvant accommoder jusqu'à 75 personnes  
Information: 424-2075



Maintenant l'HÔTEL

### "LE MONTAGNARD"

vous offre 9 unités de MOTEL  
Occupation double et Téléviseur couleur

514, Principale

St-Donat

Tél.: 424-2075





## Club de l'Âge d'Or St-Donat Pour bien finir l'hiver...

Comme à l'habitude, lors de notre souper communautaire de la St-Valentin, et grâce à tous les talents de nos bonnes cuisinières, la bouffe était là et la soirée fut très plaisante.

Au moment où vous lirez ces lignes, la journée du magasinage sera chose du passé. Quant au voyage à Joliette, nous nous excusons, mais pour plusieurs raisons, nous avons été obligés de l'annuler.

### PARTIE DE SUCRE:

C'est le 18 mars prochain que nous nous rendons à la Cabane "CHEZ CONSTANTIN" de St-Eustache; le coût est de 8\$ par membre. Nous vous attendons nombreux pour cette sortie toujours si réussie et plein de plaisir.

Toutefois, n'oubliez pas notre prochain BINGO, jeudi le 12 mars à 13h00 au local. Bienvenue à tous.

Je voudrais profiter de l'occasion pour offrir à toutes les familles éprouvées depuis quelques temps, nos plus sincères condoléances de la part de tous les amis du Club de l'Âge d'Or.

À bientôt,  
Suzanne Lavoie, secrétaire



## Mouvement Couple & Famille

### Soirée d'information et de soutien aux parents... face à la drogue



M. Louis Mignault, animateur-responsable de la Maison des jeunes l'ENVOL de Ste-Foy, conférencier le 10 mars 1987.

Le MOUVEMENT COUPLE ET FAMILLE vous invite à une SOIRÉE D'INFORMATION ET SOUTIEN aux parents face à la drogue, le mardi, 10 mars à 19h30 à l'école Notre-Dame-de-Lourdes. Cette soirée sera animée par M. Louis Mignault, coordonnateur de la Maison des Jeunes de Ste-Foy, L'ENVOL, et ouvrant pour "développement et paix).

M. Mignault âgé de 28 ans est très impliqué dans le milieu de la jeunesse; pour lui, les jeunes doivent s'impliquer dans des projets qui suscitent leur motivation et dans lesquels ils peuvent développer leur sens des responsabilités. Ce jeune homme dynamique abordera ce thème déjà tant de fois entendu d'une façon différente; il ne s'agit pas d'un témoignage, mais d'informations concrètes et directes.

## RABAIS DE FIN DE SAISON



Rabais de  
100\$

### Charette et Frère Enr.

598, Principale - St-Donat  
424-2414

## FILLES D'ISABELLE



### Cercle des Laurentides

Notre réunion du 5 février 1987 a eu lieu au sous-sol de l'église et l'étude fut donnée par mme Yvette Lévesque. Ce fut très apprécié.

Voilà déjà douze ans que notre Cercle des Laurentides no 1225 existe à St-Donat. C'est grâce à notre soeur Isabelle Marion et à son équipe, grâce à des femmes comme nos soeurs remplies de dynamisme, mais surtout croyantes en Dieu et en l'Église, vivant de leur foi, que nos soeurs

ont su travailler ensemble dans l'Unité, l'Amitié et la Charité en nous transmettant ce goût de travailler pour l'Église, en l'Église, avec l'Église dans l'Amour de Dieu pour les autres.

En ce douzième anniversaire nous adressons un MERCI SPÉCIAL à notre fondatrice, Isabelle Marion et à toutes celles qui l'ont secondé au début et nous souhaitons que l'esprit qui les animait nous guide toujours dans

notre Unité, Amitié et Charité.

Une messe sera célébrée par notre aumônier pour souligner cet anniversaire.

### Rappel amical:

Un rappel amical à toutes celles qui n'ont pas encore acquitté leur cotisation pour l'année '87. Le montant est de 12\$.

### Félicitations et souhaits:

Félicitations à Louise Beauséjour, notre Miss Isabelle du mois de février et Joyeux anniversaire à Madeleine Forget et Nicole Riopel. Prompt rétablissement à Simone Lambert, Louise Beauséjour et Irèle Beauséjour. Irèle, nous te souhaitons aussi un beau voyage.

Nous verrons le mois prochain ce que la réunion du 5 mars nous a apporté de beau et de bon.

Nicole Deroy,  
Rédactrice

Camp Mère M.L. Clarac



St-Donat



OFFRE  
des vacances exceptionnelles  
aux jeunes  
Tout est prêt pour recevoir  
vos enfants...

Hâtez-vous de retenir la place  
de votre enfant...

Canotage,  
Natation,

Excursion,  
Tir à l'arc

Camping,  
Athlétisme,  
Équitation,

"Nous accueillons  
les garçons de 4 à 10 ans  
les filles de 4 à 16 ans"

Renseignements:

Montréal (514) 322-1161

# MONDORAMA

## DÉCOUVREZ NOS DESTINATIONS EXOTIQUES

### SEYCHELLES

«On y parle français»  
«On y parle anglais»  
«On y parle créole»

Situées, en plein cœur de l'Océan Indien. Les Seychelles sont constituées de plus de 92 îlots.

Séjour 2 semaines de Montréal avec 2 repas par jour incluant taxes et frais de service

à partir de **\$3044** par personne, occ. double  
Consultez les experts de cette destination



Pour de plus amples renseignements et conditions,  
consultez nos brochures

### ÉGYPTE

Découvrez 7,000 ans de civilisation égyptienne à travers un voyage unique au fil de l'eau sur un des plus beaux fleuves du monde.

Croisière de luxe sur le Nil avec le

«Golden Boat».

Séjour 2 semaines de Montréal avec deux repas par jour incluant taxes et frais de service.

À partir de **\$3449** par personne, occ. double  
Consultez les experts de cette destination

LYNDA arrive  
d'ÉGYPTÉ...  
Elle peut vous renseigner  
sur ce merveilleux voyage.



METRO NORD AGENCE DE VOYAGE  
METRO NORTH TRAVEL AGENCY

52, rue Saint-Vincent  
Ste-Agathe-des-Monts

DÉTENTEUR D'UN PERMIS DU QUÉBEC

Saint-Donat: (819) 424-3176 (après 17h00)  
Montréal: (514) 848-7175  
Ste-Agathe-des-Monts: (819) 326-6838



# Spéciaux de rêves!

"SUPER" valeur



## PROMOTION de MARS

Ameublements **BARBEAU & GARCEAU** vous offre la chance de gagner un **FOUR MICRO-ONDES "HOTPOINT"** d'une valeur de 459.\$

Droit au tirage avec un achat minimal de 25.\$ en utilisant le coupon ci-joint ou en demandant le vôtre en magasin au moment de votre achat. Cette promotion se termine le 31 mars 1987.

Le tirage aura lieu au magasin **LE MERCREDI**, 1er AVRIL '87 à 15h00

### COUPON DE PARTICIPATION



**ameublements**  
**Barbeau & Garceau**

Nom \_\_\_\_\_

Adresse \_\_\_\_\_

VILLE \_\_\_\_\_

TEL \_\_\_\_\_

**Allegro** de **Hotpoint**

**LAVE-VAISSELLES ALLEGRO** **539.\$**

**CUISINIÈRES ALLEGRO** **669.\$**

**RÉFRIGÉRATEUR ALLEGRO** **899.\$**



**RIDEAU À BANDES VERTICALES**

**vertiflex®**

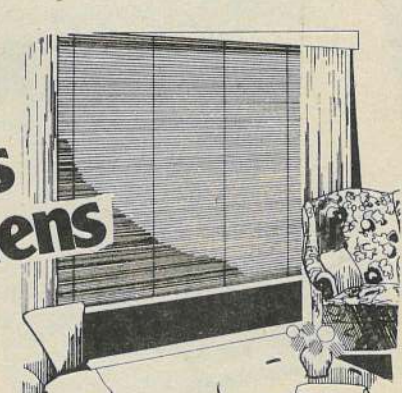


**RABAIS 30%**  
Mesure et installation "GRATUITES"



**Stores venitiens**

**bali®**



ameublements  
**Barbeau & Garceau**

435 rue Principale, St-Donat  
tél.: 424-2133

- stationnement
- Livraison gratuite

### Heures d'affaires

Lundi à jeudi:  
9h00 à 18h00  
Vendredi:  
9h00 à 21h00  
Samedi:  
9h00 à 17h00

VISA

MAST

**Nous avons en magasin ce que vous avez en tête**



## **+ COMITÉ LOCAL DE LA CROIX-ROUGE TOUJOURS ACTIF**

Lors de la réunion du 12 février, tenue au C.S.L.C., le comité local recevait la conseillère régionale, Mme Dominique Richard.

Le mois de mars est déclaré le mois de la CROIX-ROUGE PROVINCIALE; sous le thème de CORVÉE-SOUSCRIPTION 187, le coprésident de cette campagne de souscription pour la région-ouest, dont nous faisons partie, est M. Jacques Poulx.

Il a été proposé qu'à Saint-Donat, Notre-Dame-de-la-Merci et Lantier qu'aucune sollicitation de porte-à-porte ne sera faite. L'envoi d'un "PASSEPORT SANTÉ" par la poste à la population des trois municipalités sera fait, et au mois d'août ou septembre, une équipe de bénévoles sollicitera nos commerçants. Il y aura aussi la vente de "stylos" au coût de 1\$ chacun dans certains commerces. Prière de vous adresser à Michel McNicoll ou à Gaëtan Lavoie pour en obtenir une "grosse quantité".

Le 21 mars prochain aux deux pentes de ski "JOURNÉE DE LA CROIX-ROUGE". Le drapeau de la CROIX-ROUGE flottera à ces deux endroits et la mascotte "JEANNOT PRUDENT" nous visitera.

Nous sommes à planifier une soirée pour plus tard durant l'année...si le "cœur" vous en dit...pourquoi ne pas vous joindre à nous. Il y a de la place pour d'autres bénévoles au sein de notre comité.

### **La Croix-Rouge présente par ses services:**

Présentement pour répondre aux besoins des

hôpitaux du Québec la Croix-Rouge a besoin de 1,400 dons de sang par jour pour contribuer à sauver la vie de centaines de québécois. Ce ne sont pas toutes des opérations comme celle de Diane Hébert, mais le besoin est là. Si vous avez été dans l'impossibilité de "donner de votre sang" à la dernière collecte de sang à St-Donat, selon votre disponibilité, il y a toujours moyen de profiter de collecte de sang dans les différentes municipalités de la région ou même de vous rendre au centre principal à Montréal!

La CROIX-ROUGE est présente partout où son aide est requise. Elle était présente lors du tremblement de terre au Mexique en septembre 85, où elle a répondu à quelque 700 demandes de recherche. En 1986, des milliers de malades bénéficiaient gratuitement de plus de 10,000 accessoires de réhabilitation grâce à ses 170 centres de prêts. La famille Tremblay de Montréal en 1986 fut très surprise de l'aide de la Croix-Rouge.

Tous ces exemples portés à votre attention peuvent se produire en différentes circonstances ici... Alors, donnez généreusement.

Quant à votre comité local, il désire apporter sa contribution et pour ce faire il sera présent à la Journée de la Bienvenue en juin avec son kiosque, par des démonstrations de sécurité aquatique durant l'été, par la Collecte de Sang le 23 juillet 1987, etc. etc...

Michel McNicoll,  
Publiciste



## **LA BIBLIOTHÈQUE VOUS "LIVRE" SES NOUVELLES...**

Mars est déjà là et le printemps le suit de très près. Pour l'accueillir en beauté, le comité de bibliothèque est déjà au travail pour préparer sa SEMAINE PRINTANIÈRE D'ACTIVITÉS qui aura lieu à partir du 24 avril prochain. Nous pouvons déjà vous dévoiler quelques points d'intérêt de cette semaine.

D'abord, une conférence juridique avec Me Marie-Claude Raymond. Nous aurons également une pièce de théâtre pour enfants intitulée

"Bouches décousues". Et, le samedi soir, vous êtes invités à une soirée animée par Jacques LANDRY, animateur-conteur, ayant déjà fait partie du Groupe "La Bottine Souriante". D'autres activités sont également à l'horaire, mais, nous préférons vous laisser languir un peu jusqu'à la prochaine sortie du journal, où vous pourrez retrouver la programmation complète (jour, heure et endroit).

(Suite page 19)

## **Association des Personnes Handicapées du Secteur Joli-Mont inc.**

Le comité local de St-Donat, gagne le premier prix de 5,000\$

C'est le vendredi 20 février dernier, à 15h00 p.m. qu'a eu lieu le tirage au profit du "RALLIEMENT POUR LA CONCERTATION DES ASSOCIATIONS DE PERSONNES HANDICAPÉES DU TERRITOIRE MATAWINIE/MONTCALM".

Plusieurs personnes ont assisté au dévoilement des 5 lots gagnants totalisant la somme de \$12,000. dollars. Voici donc la liste des gagnants avec leur prix respectif.

1er prix: \$5,000.	Comité Local des Handicapés de St-Donat
2e prix: \$3,000.	Denis Trépanier, St-Alphonse
3e prix: \$2,000.	Clément Beaudet, Rawdon
4e prix: \$1,000.	Caisse Pop. de Rawdon
5e prix: \$1,000.	Député Albert Houde



## **Ass. des personnes handicapées**

### **Comité local de St-Donat**

En ce début de mars, nous voulons vous dire quelques mots sur nos activités:

#### **ATELIERS:**

Dorénavant les ATELIERS auront lieu le JEUDI APRÈS-MIDI toujours à la même heure: 13H00 à 16H00 au sous-sol de l'église.

Nous croyons que ce changement de jour de nos activités sera apprécié par la majorité de nos bénéficiaires et de nos bénévoles.

#### **REVI-HANDICAP:**

Dans la publication du mois de février de REVI-HANDICAP, avez-vous lu le message d'espoir de Madeleine, qui nous dit de ne pas lâcher car le printemps s'en vient! Une merveille d'espérance.

Un gros merci à Louise et Guy Beauséjour qui ont accepté avec leur générosité habituelle, que notre Comité laisse quelques exemplaires de REVI-HANDICAP au comptoir de leur boulangerie.

Leur aimable collaboration, nous encourage à continuer.

#### **VISITE AMITIÉ:**

Réal et Sylvie poursuivent les visites-amitié et vous remercient pour l'accueil chaleureux que vous leur réservez. Les personnes qui ont demandé à être visitées ne sont pas oubliées. Merci de votre patience.

#### **COURS:**

En février, quelques bénévoles ont suivi à Rawdon des cours d'approche de la personne handicapée. Ces cours visaient à connaître et à comprendre: l'identification de la personne handicapée, les barrières psychologiques et physiques pouvant exister, les ressources offertes à ces personnes et la normalisation et l'intégration de ces mêmes personnes dans leur milieu respectif.

Chacun(e) a trouvé très intéressant et formateur de suivre ces cours qui, nous n'en doutons pas, seront très profitables pour tous les bénéficiaires.

Toutes demandes de renseignements ou suggestions peuvent nous être acheminées au: C.P. 668, St-Donat (Montcalm), Qué. J0T2C0.

À bientôt, Francine Grenier-Charbonneau

# **Pour disposer d'une puissance utile accrue.**

Les générateurs Yamaha EF 4000 et EF 5000 vous assurent toujours une puissance économique, sans histoire et sans faire de bruit. Avec des caractéristiques comme le système avertisseur d'huile, qui évite les pannes dues à une insuffisance d'huile, le ralenti économique, qui permet d'optimiser la consommation de carburant, et le bâti robuste en acier, qui facilite la manipulation.

Mettez-les au travail au plus tôt.  
Pour disposer d'une puissance fiable.

## **YAMAHA**

Comme il se doit.



EF 4000



EF 5000

Gamme complète  
en montre

## **SPORT & MARINE M.V. INC.**

(anc.: Pagé (St-Donat) Sport Inc.)

1108 Principale, Saint-Donat

(819) 424-3433



## **Le Petit Pain Chaud de chez Nous Ltée**

vous offre la chance de gagner

### **2 BILLETS D'AVION**

à destination

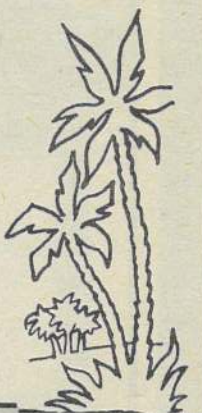
### **D'ORLANDO, Floride**

avec un achat de 10.00\$ et plus

Le tirage aura lieu le samedi,

16 mai 1987

Le gagnant aura jusqu'au 10 décembre 1987 pour se prévaloir de son prix.



**Économisez**  
Voyez notre assortiment  
d'aliments en vrac

Offrez-vous  
des petites douceurs  
telles que croissants - danoises  
chaussons - carrés aux dattes  
tartes - tourtières du père Jos  
fèves au lard  
et courez la chance  
de gagner ce beau voyage

1079, Principale,  
St-Donat de Montcalm, Qc

819-424-3033



## CHRONIQUE DE LA Garderie LA CHENILLE

### L'ALIMENTATION DES ENFANTS D'ÂGE PRÉ-SCOLAIRE

En général, les enfants qui mangent bien auront une bonne santé: croissance normale, enjoués, capables de se concentrer, bonne résistance aux "petits microbes" de l'environnement.

Mais, que signifie "bien manger" pour des tout-petits de 2-3-4-5 ans?

Pour répondre à cette question, j'ai consulté pour vous une publication réalisée par la Direction Recherche et Communications de l'Office des services de garde à l'enfance.

À la Garderie La Chenille, nous nous inspirons de ces principes pour composer le menu des enfants. Nous sommes conscients que les repas et collations qu'on y sert constituent une bonne part de leur apport alimentaire. Il importe donc que ces repas et collations soient variés, attrayants et adaptés aux besoins nutritifs des enfants.

Dans cette perspective, le Règlement sur les services de garde en garderie oblige les garderies à s'assurer que

les repas et collations qu'elles dispensent respectent les exigences du Guide alimentaire canadien. Les repas doivent donc contenir des aliments appartenant à chacun des 4 groupes d'aliments identifiés dans ce guide: lait et produits laitiers, fruits et légumes, pain et céréales, viande, poisson, volaille et substituts.

\* **Laits et produits laitiers:** Choisir le lait enrichi de vitamine D. Offrir aux enfants qui n'aiment vraiment

pas le lait des desserts ou des potages à base de lait. Même s'ils sont riches en calcium, le fromage et le yogourt ne peuvent remplacer le lait complètement, car ils ne contiennent pas de vitamine D, vitamine qui permet notamment de mieux assimiler le calcium.

\* **Fruits et légumes:** Offrir un peu de fruits et de légumes au repas principal. En réoffrir à la collation. Diversifier les fruits et légumes et les servir sous différentes formes: crus, cuits ou jus.

\* **Pain et céréales:** Choisir de préférence des produits à grains entiers.

\* **Viande, poisson volaille ou substituts:** Servir à l'occasion des substituts: oeufs, beurre d'arachides, légumineuses (pois chiches, lentilles...).

**Le mois prochain:** Les fonctions des 4 groupes d'aliments et des portions recommandées pour des enfants de 4 à 6 ans.



## UN MÉDICAMENT PROMETTEUR:

## LE POISSON

Depuis quelques temps on parle beaucoup du poisson et pas seulement dans l'altitude 1350.

En effet, les compagnies pharmaceutiques américaines se sont lancées sur une piste très intéressante; elles ont su que les huiles de poisson sont bénéfiques pour la santé. En outre, que cela agit sur le taux de cholestérol. On peut donc prévoir que d'ici peu de temps nous aurons des "médicaments" à base de poisson!

Pour ceux qui veulent en rester à des moyens plus naturels, ce n'est pas sorcier: il suffit de manger du poisson en évitant évidemment de le frire dans le beurre! La truite est excellente car elle ne concentre pas autant les toxines que les brochets, achigans et perchaudes. Les poissons de mer sont excellents, mais pas les fruits de mer (crevettes, homards, crabes).

Alors, la prochaine fois que vous préparez vos repas, pensez au poisson, cela ne peut pas faire de tort à votre santé.

N'oubliez pas que le mois de mars est le mois de la nutrition à travers tout le Canada. La campagne '87 vise les adultes de 25 à 45 ans et rappelle qu'une saine alimentation est nécessaire au bien-être.

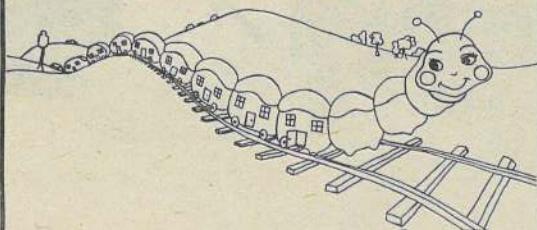
Par Docteur Jean-Marc Hébert

## Garderie

La chenille inc.

357 Du Collège,  
St-Donat

Info.: 424-7811  
Subventions de OSGE



Service du lundi au vendredi  
Heures: 7h30 à 18h00

\* Aide financière aux parents

## ASSOCIATION DES PROPRIÉTAIRES LAC CROCHE

## SE SUCRERA LE BEC LE 4 AVRIL

Quelques amoureux... au coeur chaud ont bravé le froid intense pour participer au "Bal des amoureux" à la patinoire de l'association (3e bassin) le 14 février dernier en soirée... Mais, ils ont vite rejoint les "frileux" au Restaurant des Trois Lacs qui, après un bon souper, ont poursuivi, dans une chaude atmosphère une soirée amicale fantastique.

Le succès d'un événement en plein air, peu importe la saison est toujours à la merci de Dame Nature... N'est-ce pas?

Peu importe, les directeurs n'en sont pas sur leur "reste", car le 4 AVRIL PROCHAIN, la partie de sucre aura lieu à la Cabane La Corniche au Lac de la Montagne Noire à St-Donat. Les billets au prix de 10\$ (enfant: 0 à 5 ans, gratuit). Un menu traditionnel de cabane et de la tige à volonté vous seront servis. Réservez dès maintenant, puisque leur nombre est limité. Un transport par autobus est aussi possible, pour ceux qui préfèrent s'amuser à leur goût sans penser à conduire leur automobile au retour... (vous savez ce que cela veut dire!) Sur place, l'on vous proposera un "sleigh ride" au coût de 6\$/personne, pour ceux et celles qui le voudront.

Les directeurs remercient les propriétaires qui ont déjà acquitté leur cotisation pour l'année en cours et prient les autres de ne pas retarder puisqu'ils se privent des avantages que leur offre leur carte de membre.

Pour renseignements: (424-5756) Denise Vincent, présidente.

Lucille Wagner-Paquette, Publiciste

# Husky

### A quoi sert le système HUSKY eau et poussière?

- aspirer l'eau et la poussière
- récupérer immédiatement les dégâts liquides
- nettoyer les planchers
- nettoyer les tapis à la vapeur
- extraire le shampooing des tapis
- déboucher les évier et les toilettes
- aspirer l'eau sur les patios inondés
- retirer les dépôts de calcium sur les tapis
- pomper l'eau des sous-sols et des remises en cas d'inondation, etc...



### Le système HUSKY et la tuyauterie

Aucun problème puisque la technologie Husky a été développée depuis 15 ans pour prévoir tous les ennuis de tuyauterie.

À l'occasion du  
25e  
ANNIVERSAIRE  
de la maison

MARCEL VILLENEUVE Inc.  
- Entrepreneur-électricien -

Tous les clients, anciens et nouveaux,  
auront une chance de gagner  
un ASPIRATEUR CENTRAL  
lors d'un tirage qui aura lieu en juillet '87

## Les SYSTÈMES D'ASPIRATEURS CENTRAUX: Domestique et Commercial

Une démonstration  
vous convaincra de ses  
NOMBREUX AVANTAGES



Dépositaire autorisé:

MARCEL VILLENEUVE Inc.

471, All...

Saint-Donat

Tél.: (819) 424-2571





PAUL MATHIEU

Paul Mathieu, fut conseiller municipal de 1966 à 1973. Pendant sept ans, il est président des Loisirs, connus sous le nom de l'O.T.J.. Il est le grand responsable de la réalisation du Centre sportif. Il est élu maire en 1977 et le restera

jusqu'en novembre 1983. La municipalité de St-Donat s'est donné comme mandat de personnaliser ses équipements. Le Centre sportif St-Donat s'appellera maintenant le "Centre civique Paul Mathieu."

UN PEU DE SOUVENIRS...

L'article qui suit fut publié en page centrale du premier numéro du JOURNAL ALTITUDE 1350 en décembre 1972.

Le projet de construction du Centre sportif n'a pas surgi promptement au cours d'une réunion du conseil municipal mais est le fruit d'une longue et patiente réflexion de la part des responsables des loisirs, notamment ceux du hockey mineur.

Pour connaître l'origine du projet, il faut suivre de près l'évolution de l'organisation du hockey des jeunes. Il est difficile de fixer une date précise pour déterminer l'origine exacte du hockey organisé.

Au début, quelques professeurs masculins, et ils étaient peu nombreux, se sont occupés à organiser tant bien que mal avec des moyens du bord, quelques joutes de hockey en dehors des heures de cours. Toutefois le facteur déterminant qui a vraiment marqué l'organisation du hockey mineur, a été l'intérêt que M. Marcel Villeneuve voulait à la cause du hockey. La prise en main, par celui-ci, de l'organisation du hockey, correspond à donner une sssor sans cesse grandissant à cet organisme. Puis, viennent s'ajouter d'autres bénévoles, Gilles Nadon, Claude Chagnon, Gilles Levert et quelques autres, qui, à force de persévérance et de travail acharné, réussirent à édifier une organisation bien structurée du hockey mineur.

En même temps que se produisait cette transformation au sein du hockey mineur, survint une nouvelle politique au sein des loisirs de la paroisse, avec la venue de M. Paul Mathieu au conseil municipal. Élu en 1967, alors qu'il était président de l'Oeuvre des Terrains de Jeux (O.T.J.), M. Mathieu devint conseiller en charge des loisirs et réussit à faire augmenter de \$2,000 à \$5,000, le budget municipal des loisirs.

En l'espace de sept ans, le hockey mineur connut un essor renversant; du nombre de trois, les instructeurs passèrent à quinze et les jeunes

hockeyeurs d'une trentaine à plus de cent cinquante. Cette augmentation formidable devait toutefois amener des complications sérieuses. Comment faire jouer tout ce monde le plus souvent possible? Comment les loger dans deux petites chambres, où remiser tous ces équipements? Comment organiser une cédule raisonnable, compte tenu des nombreuses tempêtes de neige? Toutes ces difficultés se répétaient pour les clubs de ballon-balai qui se formaient et également pour le patinage artistique.

L'idée de construire une aréna avait à maintes occasions, effleuré l'esprit des responsables des sports d'hiver mais à chaque occasion les sommes d'argent impliquées excédaient les possibilités de la municipalité.

Ce n'est qu'en août 1971, que la gravité du problème rebondit à la table du conseil. La réalité était alors la suivante: ou bien construire un chalet neuf parce que la "cabane" n'était plus utilisable ou bien construire une patinoire couverte.

Au cours de ce même été, quelques membres de l'association du hockey, avaient rencontré des représentants de compagnies pour s'informer à nouveau des prix des structures métalliques susceptibles de pouvoir couvrir une patinoire.

Le conseil municipal de l'époque accepta d'étudier à fond les possibilités de cette bâtisse.

Il fallait faire vite et les pressions se faisaient de plus en plus intenses.

Après avoir consulté son ingénieur-conseil les représentants municipaux acceptèrent d'entamer les démarches nécessaires à l'emprunt pour l'érection du centre de loisirs. Les estimations s'élevaient à 125,000\$: soit 75,000\$ pour la charpente métallique et 35,000\$ pour les fondations et la partie avant qui devait contenir les chambres des joueurs, etc.

L'assemblée d'électeurs fut sans aucun doute la plus mouvementée de toute l'histoire de St-Donat: au moins cent cinquante personnes y assistaient à l'intérieur à part les deux cents jeunes qui manifestaient à l'extérieur. Huit personnes seulement se présentèrent pour s'opposer au projet et le règlement spécifie qu'il en faut dix pour le référendum.

Après quelques difficultés techniques dont l'obligation de passer un règlement d'emprunt pour consolider les dettes de la municipalité, le projet fut enfin accepté par le ministère des Affaires municipales.

Les travaux de construction commencèrent tard dans l'automne et, ni le froid, ni la neige n'arrêtèrent l'ardeur des ouvriers. Aucun projet municipal n'a soulevé autant de sentiments et d'actes charitables comme celui-là. Les ouvriers ont fait cadeau d'une partie de leur temps, les

marchands ont vendu leur

contracteurs en électricité

travaillé à prix réduits, br

qui se chiffrent à plusieurs

permis d'ajouter des extra

d'un deuxième étage

avant, de finir en stucco

autres modifications qu

35,000\$ sans qu'il en co

municipalité.

Une campagne de sous

mise sur pied et des dons

en équipements sont déjà

du Centre sportif.

La vente des annonces

porte des revenus supp

défrayer le coût et l'entr

projet.

Aujourd'hui, c'est

population et les respon

fiers et orgueilleux de fa

loisirs aux représentants

intéressées, citons Rawdon

Plaines, Hull, Ste-Marguer

Cet hiver, huit associ

sportifs locaux avec qu

utiliseront le Centre sport

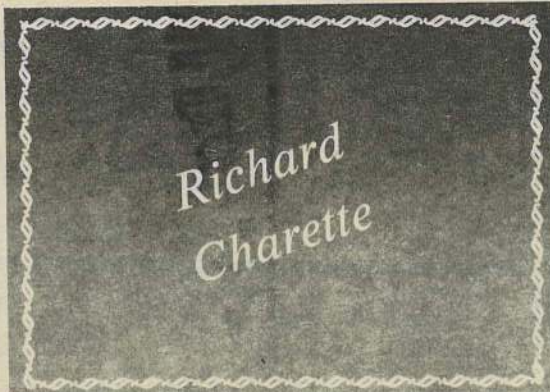
le hockey des hommes, l

ballon des hommes de m

# CENTRE CIVI

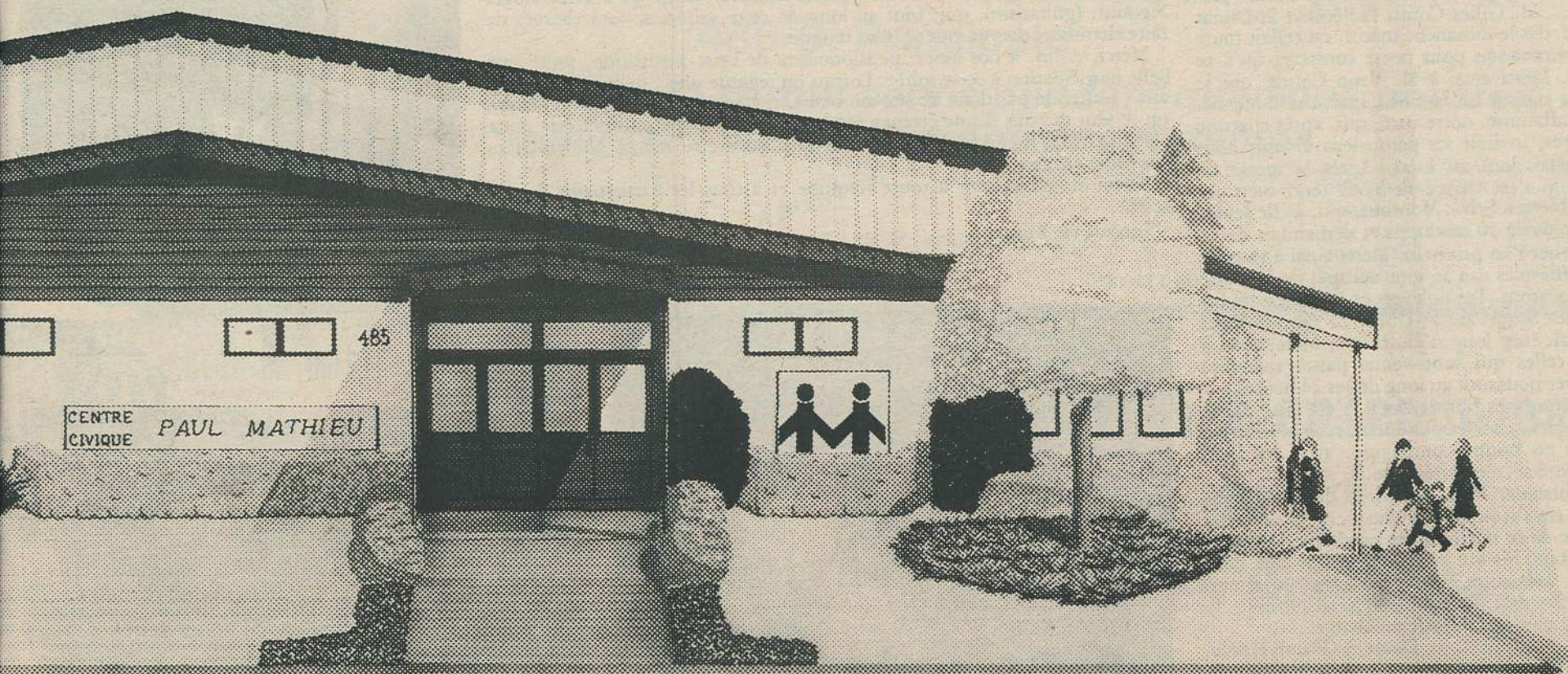


Sincères fé





# RIQUE PAUL MATHIEU



matériaux à rabais, les  
et ne plomberie ont  
f, toutes ces économies,  
milliers de dollars ont  
omme: la construction  
hauffé dans la partie  
s chambres et quelques  
peuvent s'évaluer à  
te un sou de plus à la

ription a également été  
ntéressants en argent et  
parvenus au conseil du

cinquante dollars rap-  
émentaires qui aident à  
tien de ce magnifique

avec raison que la  
bles de ce projet sont  
te visiter ce temple des  
e diverses municipalités  
St-Jovite, Ste-Anne-des-

ions ou groupements  
lque 400 participants  
soit le hockey mineur,  
hockey des femmes, le  
ins de quarante ans, le

ballon-balai des hommes de plus de quarante ans, le  
ballon-balai des filles, le ballon-balai des femmes, le  
patinage artistique et quelques heures de patinage  
libre.

La Direction de ce journal est heureuse de  
féliciter toute la population de Saint-Donat pour  
ce magnifique projet et de remercier les principaux  
responsables et les nombreux bénévoles qui ont  
travaillé avec acharnement à sa réalisation. Nous  
vous invitons à venir nombreux à l'ouverture offi-  
cielle qui aura lieu les 9 et 10 décembre  
prochains. (1972)

### L'historique continue

#### La glace artificielle

Après fonctionné 1 1/2 an avec notre petite  
aréna, nous nous apercevions que, si notre  
patinoire possédait un fort achalandage parce que  
les tempêtes de neige ne nous embarrassaient  
plus, la durée de la glace intérieure était quand  
même assez courte (mi-décembre à mi-mars).

En 1973, un curling en démolition dans la  
région de Hull, nous offrait la possibilité de se  
procurer un système de réfrigération à bon mar-  
ché.

La Corporation adopte alors un nouveau  
règlement d'emprunt de \$50,000.00 pour 10 ans.  
Avec ce montant, nous avons acheté et installé le  
système ainsi que construit une annexe pour

abriter les deux compresseurs.

En 1974, la compagnie Simco effectue des  
réparations sur les deux compresseurs afin de  
satisfaire aux normes de sécurité exigées par les ins-  
pecteurs gouvernementaux. Le prix: \$16,500.00.

La même année, pour conserver une mince  
couche de glace afin de faciliter la tâche de nos  
deux compresseurs et également, avoir une bonne  
qualité de glace, la municipalité achète une  
machine Zamboni, au coût de \$17,800.00. Il con-  
vient de souligner, ici, que la Caisse populaire  
locale fourni annuellement \$600.00 pour aider à  
défrayer le coût de cette machine et que l'essence  
est donnée gratuitement par une station locale.

#### Conclusion

Nous possédons maintenant une magnifique  
aréna qui coûte aux contribuables \$209,300.00  
mais qui s'évalue facilement à plus de \$250,000.

Bien peu de municipalités au Québec peuvent  
se vanter de posséder une aréna à si bon marché.  
Bien sûr, elle n'est pas chauffée, bien sûr elle n'a  
pas d'estrades mais elle convient bien à nos  
moyens et nous en sommes fiers.

Toutefois, nous estimons que l'aide du  
gouvernement provincial s'est avérée bien  
minime si ce n'est quasi inexistante.

Annuellement, nous recevons \$670.00 pour  
nos loisirs. Cette aide est basée, dit-on, sur notre

population. Mais quelle est donc notre  
population?

En 1973, nous avons reçu \$3,000.00, soit une  
tranche d'une subvention de \$15,000.00.  
Malheureusement, nous attendons toujours les  
\$12,000.00 qui doivent suivre.

Malgré toutes les qualités et tous les charmes  
que l'on trouve à notre aréna, elle a le gros défaut  
de servir d'octobre à avril seulement. En effet,  
l'installation des tuyaux pour la glace artificielle  
sur le plancher de ciment initial et le  
recouvrement de ces tuyaux par une couche de  
gravier de 1 1/2 po. d'épaisseur, la rend  
inutilisable l'été.

Ceci est un handicap pénible à supporter lors-  
qu'on vérifie les rapports d'utilisation que l'on a  
faits durant l'été 1972. (Voir annexe IV).

Nous possédons tous nos équipements de sports  
intérieurs: badminton, table de ping-pong,  
volley-ball, etc..., dont nous ne pouvons pas nous  
servir.

Il faudrait donc installer un plancher amovible  
que l'on pourrait mettre en place l'été et enlever  
l'hiver. Comme ça notre aréna pourrait fonction-  
ner au moins 10 mois par année et devenir ren-  
table humainement.

Ce dernier désir fut concrétisé en 1976 —  
Maintenant l'aréna peut servir à l'année longue.

## licitations

ierre  
ceau

Solange  
et  
Laurent Issa

Carmen et  
Marcel  
Villeneuve

La Famille  
Garceau



11e Téléthon de la Paralyse Cérébrale



Saint-Donat y participait

Les 7 et 8 février derniers se tenait à notre Conseil des Chevaliers de Colomb de St-Donat, le 11e Téléthon de la PARALYSIE CÉRÉBRALE. (Le 1er pour notre conseil). L'objectif de 3,000\$ que nous nous étions fixé fut largement dépassé, puisque grâce à votre habituelle générosité, nous avons atteint les 5,000\$. Nous tenons à offrir nos plus sincères remerciements à tous ceux et celles qui, de près ou de loin, ont contribué à faire de cette activité une si belle réussite.

Nous tenons à remercier d'une façon toute particulière... M. Gilles Coutu (Télécablé St-Donat Inc.) qui, dès le dimanche matin, cancellait toute sa programmation pour ne se consacrer qu'à ce téléthon. Merci aussi à M. Yvon Coutu qui le remplaça dans le courant de l'après-midi. Merci à Simon Laflamme, notre curé, qui, après chacune des messes, invitait ses paroissiens à venir nous porter leurs dons au local. Après la messe de 11H00, on s'est chargé de nous tenir bien occupés... Merci à Sylvie Montour, qui, à elle seule, vendait plus de 50 macarons et demandait de ne pas l'oublier l'an prochain. Merci aussi à tous les autres bénévoles qui se sont occupés de la vente de ces macarons. Les policiers et pompiers de St-Donat, les Scouts de St-Donat et tant d'autres qu'il serait trop long d'énumérer. Merci aussi à ceux et celles qui sont venus passer quelques heures avec nous tout au long de ces 24 heures.

24 heures, sans fermer l'oeil, c'est long. C'est très long lorsqu'on les passe seul, mais, lorsqu'on les passe en bonne compagnie, avec des gens qu'on apprécie, c'est vite passé.

Pour terminer, nous voudrions dire 5,000 fois MERCI à tous ceux qui ont vraiment contribué à la réussite de ce téléthon, les généreux donateurs comme vous. Malgré la bonne équipe que nous formions, sans vous, nous n'aurions pu atteindre ce chiffre de 5,000\$.

Merci encore et à l'année prochaine.

Diane et Gaétan Houle,  
Responsables du  
11e Téléthon pour St-Donat

"Belle St-Valentin" au Foyer St-Donat

grâce au Conseil des Chevaliers de Colomb

Le 14 février dernier, en soirée, les officiers de votre conseil de Chevaliers de Colomb de St-Donat, accompagnés des épouses, rendaient visite à leurs aînés du Foyer et remettaient à chacun, le cadeau de la St-Valentin, "un coeur en chocolat". Ce modeste présent a semblé être fort bien apprécié de tous.

Cette autre activité de votre conseil, fut une belle réussite.

Nous voulons remercier tout d'abord, Frère Réjean Gaudet ainsi que son épouse pour ces belles heures qu'ils nous ont permis de passer auprès de leurs pensionnaires.

Merci à Frère Gérard Durand, (accordéoniste), ainsi qu'à Frère Roger Sigouin, (guitariste), qui, tout au long de cette soirée, se sont chargés de faire chanter et danser tout ce beau monde.

Merci, enfin, à nos aînés, pensionnaires de cette institution, pour leur belle participation à cette soirée. Lorsqu'on regarde une "belle vieille de 98 ans" soutenue par deux de ses consœurs, exécuter quelques pas de danse, on se sent envahis d'une étrange tendresse. Cette dame pourrait être notre GRAND-MÈRE, notre MÈRE et qui sait, peut-être même NOUS, dans quelques années.

Merci et félicitations à toute l'équipe et à tous les participants à cette soirée.

Longue vie à tous.

Conseil no 9325,  
Chevaliers de Colomb St-Donat



Mme Lucette Bertrand (centre), soutenue par Lise Gaudet, Resp. du Centre de Jour, (à gauche) et par Mme Catherine Morin, exécute quelque pas de danse malgré ses 98 ans.



**CENTRE VIDEO**  
**DES LAURENTIDES (ST-DONAT) Inc.**

**TÉLÉVISEUR**  
**COULEUR**  
14 po.

3 ANS: GARANTIE  
Pièces et main-d'oeuvre  
service à l'atelier

247.<sup>00\$</sup>

\* Qté limitée  
\* Financement disponible

**SYSTÈME D'ALARME:**  
Estimation gratuite

**ANTENNE PARABOLIQUE**  
Vente et installation

PLUS DE 80 MAGASINS AU QUÉBEC, AVEC SERVICE.

**SPEC**

ÉLECTRONIQUE

492, PRINCIPALE  
SAINT-DONAT

Tél.: (819) **424-3344**

# BIG BEAR PASSE À L'ATTAQUE.

Big Bear

Il est là.  
350cm<sup>3</sup> de puissance animale, un cadre renforcé massif, des pneus énormes et quatre roues motrices en continu.  
Et aussi la traction irrésistible que peut donner le différentiel limiteur de couple avec la boîte de vitesses à deux gammes.  
Vous n'arrivez pas à dompter votre ardeur pour les sports motorisés?  
Domptez plutôt un Big Bear!

YAMAHA

C'est toute la différence.

---

SPORT & MARINE M.V. INC

(anc. Pagé (St-Donat) Sport Inc.)

1108, Principale,
Saint-Donat
Tél.: 424-3433

---

Pièces & Service de toutes marques  
Spécialités: YAMAHA, HONDA, SUZUKI



**OUVERTURE**

**Eh OUI!  
le VENDREDI 13 mars à 13h00**

**JACQUELINE  
ANGERS**

ouvre ses portes et vous attend au  
**486-B, Principale**

**Vin, fromage et café seront servis pendant que vous pourrez  
"reluquer" ses collections de printemps.**



Au rendez-vous:  
TAKARA, THALIE, TRIANGLE, CARTOON, LOOKS,  
SAMPA, JAC DALE, BAGATELLE (cuir), PARKHUST,  
TON SUR TON, TRIC TRAC...

**À BIENTÔT!**

*Jacqueline*

Tél.: 424-5059

Heures d'ouverture:

Lundi: Fermé  
Mar., mer., jeu.: 10h30 à 17h30  
Vendredi: 10h30 à 21h00  
Samedi: 9h00 à 17h00



**CLUB OPTIMISTE ST-DONAT**

**Les jeunes ...ATTENTION !**

**Tournoi de Dames, Échecs et Backgammon**

**SALUT, LES JEUNES...!**

Vous avez le goût de vous inscrire au **TOURNOI DE DAMES, ÉCHECS ET BACKGAMMON...**?

Eh bien, voici votre chance. Ce **TOURNOI** aura lieu au sous-sol de l'école Sacré-Coeur, samedi, 4 avril 1987, de 8h00 à 18h00.

Les participants seront divisés en 2 catégories; soit: 8—13 ans (novices) et 14—18 ans (intermédiaires).

Pour les gagnants de chaque discipline et catégorie, 30\$ sera le 1er prix et 10\$ sera le 2e prix.

Aussi, il y aura des prix de participation pour les jeunes qui auront apporté leur(s) jeu(x) personnel(s).

Les gagnants verront leur nom inscrit sur une plaque commémorative du Club Optimiste.

Seulement 1\$ d'inscription par catégorie. Pour participer, il suffit de remplir le coupon ci-joint et le retourner au:

**CLUB OPTIMISTE ST-DONAT**  
a/s: Normand Paquette,  
C.P. 862,  
St-Donat-Montcalm, Qué. J0T 2C0

Découper le long de la ligne



**INSCRIPTION au TOURNOI CLUB OPTIMISTE**  
**SAMEDI, 4 AVRIL 1987**

**ÉCHECS**  **DAMES**  **BACKGAMMON**

(Vous pouvez vous inscrire à 2 des 3 disciplines)

Nom: \_\_\_\_\_ Âge: \_\_\_\_\_

Adresse: \_\_\_\_\_ Tél.: \_\_\_\_\_

**Avez-vous déjà entendu parler  
du  
"Party des Guédailles"...**

Le Party des Guédailles vit le jour en décembre 1976. Un simple souper en compagnie d'amies qui s'est vite transformé en tradition. La première rencontre comptait 6 personnes, on en compte, 11 ans plus tard, entre 25 et 35. *Qu'est-ce qui s'y passe...*

Les premières années, chaque convive apportait un mets de sa spécialité et un petit cadeau surprise. Par la suite, c'était la grande bouffe, l'échange de cadeaux, présidé, bien sûr, par le Père Noël en personne, assisté par sa "Bonne Fée des Étoiles".

Tout cela se passait chez une guédaille qui nous recevait chez elle, dans la bonne humeur, avec les chansons appropriées et les petites histoires un peu grivoises, peut-être, mais qui nous ont fait passer de très agréables soirées.

Au cours des ans, le groupe ayant augmenté considérablement, nous nous retrouvons dans une salle de restaurant. Il s'y passe les mêmes activités, sauf qu'on y a ajouté une petite initiation pour les "nouvelles recrues".

J'aimerais en profiter pour remercier l'instigatrice de ce party un peu spécial, madame Anita Desmeules, ainsi que toutes les guédailles qui nous ont reçues

chez elles. De plus, je tiens à remercier l'Hôtel Le Montagnard

qui nous a prêté, cette année, la salle située au 2e étage de son

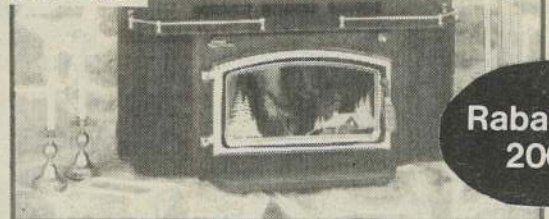
établissement, et ce, gratuitement. Hélène St-Georges



**RABAIS DE  
FIN DE SAISON**

Donnez une efficacité accrue  
à votre foyer avec les poêles encastrables

**Elmira  
Stove  
Works**



**Rabais de  
200\$**

**Charette et Frère Enr.**

598, Principale - St-Donat

424-2414



**RC  
Vidéo enr.**

425-B, PRINCIPALE ST-DONAT

Tél.: 424-5511

**HEURES D'OUVERTURES**

Dimanche > 11h à 20h

au >

jeudi incl. >

Vendredi > 11h à 22h

Samedi >

Nous sommes à la "fine pointe" des nouveautés.

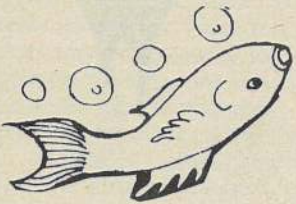
.....

**NOUVEAUX FILMS...**  
toutes les semaines  
**Informez-vous**

*Réjean Cyr, prop.*



À  
LA DEMANDE  
GÉNÉRALE



Tél.: 424-5055

DU 14 MARS AU 29 MARS

Lac Amis D' "O"

vous offre de nouveau son SUPER **Spécial**

**Trites mouchetées ou Arc-en-ciel**

9 à 11 pces ..... 2.\$      12 à 16 pces ..... 3.\$

"Les lignes et les "appâts" sont fournis"

Pisciculture Lafleur et Paquette Ltée



236, chemin Fradet  
Lac Croche  
Saint-Donat



**ASS. DES  
PROPRIÉTAIRES  
LAC ARCHAMBAULT**

**Des vacances  
pas comme les autres...**

**FAUT-IL BÂTIR LES VILLES  
À LA CAMPAGNE...?**

Tout le monde étant d'accord pour dire que la vie est plus calme, plus reposante, plus douce à la campagne, Alphonse Allais proclama un jour cette phrase célèbre: "Bâtissons alors les villes à la campagne."

Il connaissait bien la nature humaine, ce cher Alphonse Allais, et ne s'étonnait plus de ses comportements parfois bizarres...

N'est-ce-pas ce que sont parfois tentés de faire beaucoup de citadins quand ils quittent leur ville bruyante? Et ceux qui les accueillent n'ont-ils pas trop tendance à répondre à leurs attentes?

Voilà ce que nous chercherons à comprendre dans ces petites chroniques sans prétentions.

*SHOULD WE BUILD TOWNS  
IN THE COUNTRY...?*

Everyone admitting the fact that life is more calm, more relaxing, more gentle in the country, Alphonse Allais, one day proclaims the famous words: "In such a case, let's build our towns in the country."

Dear Alphonse Allais, he knew human nature quite well, and was not surprised anymore to witness its bizarre behavior at times...

Isn't this what many city folks tend to do sometimes, once they leave their noisy towns?

And what about those who greet them, don't they have too much of a tendency to agree to their expectations?

That is what we will try to understand through our modest chronicles.

Emile Robichaud,  
Responsable de cette chronique

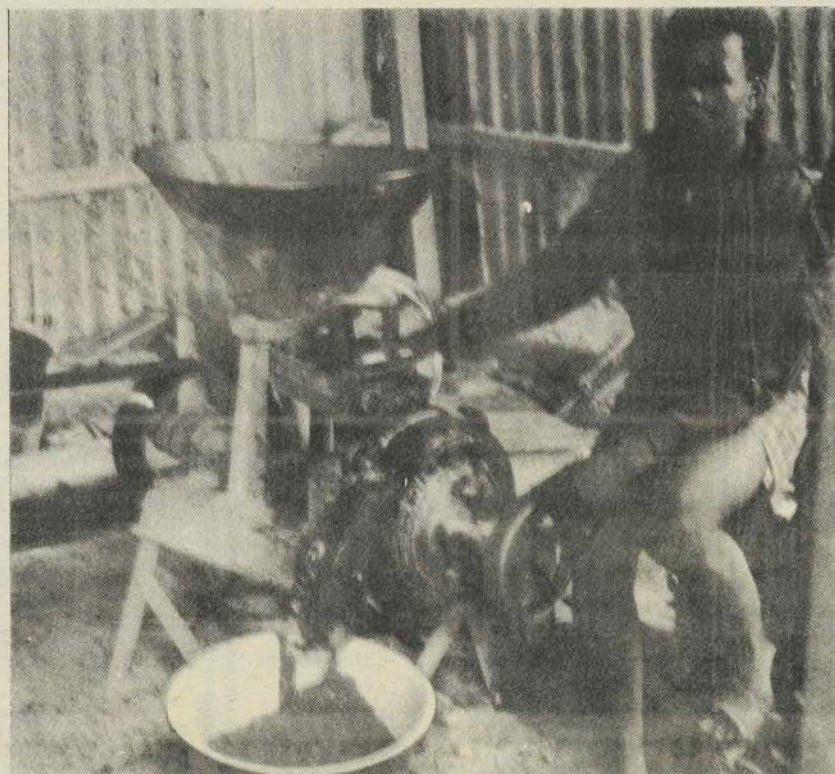


Dans le but de "passer les fêtes" avec leurs fils Denis et sa famille, Hélène et Rosaire St-Amour de St-Donat, accompagnés de leur fille Sylvie-Anne, s'envolaient en décembre vers l'Afrique, se rendant au BURKINA FASO (Haute-Volta avant l'indépendance).

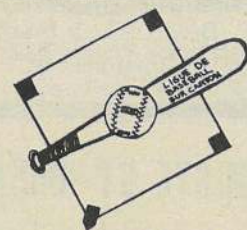
"Des vacances extraordinaires et aux dires d'Hélène, qui, au retour, séjournait avec Rosaire quelques semaines à Paris chez des parents: "Je préfère un tel pays, parce que l'on se sent plus près des gens qu'à Paris, où chacun vaque à ses affaires."

Grâce à leur fils Denis, à l'emploi de la Firme Lavallin, ils ont visité des coins où le simple touriste n'oserait s'aventurer.

Au centre de la photo on reconnaît *Hélène St-Amour et Francine St-Amour, l'épouse de Denis, trinquant d'un "p'tit coup" de "DOLO", boisson du pays fabriquée par les paysans. Cette boisson à base de "sorgho" fermentée deux jours dans un "canari". Elles étaient reçues par Madame IODA, fondatrice de l'Association des Femmes de GOMBOUSOUGOU.*



Voici la façon très artisanale de faire le "beurre d'arachide". Aucun additif... il est réellement très naturel...!



**LIGUE DE BASEBALL  
SUR CARTON**

**LA SÉRIE MONDIALE  
DÉBUTE LE 9 MARS**

La SÉRIE MONDIALE de la Ligue de Baseball sur Carton débute le lundi, 9 mars à 19h00 et la série 3 de 5 se poursuivra pendant trois lundis consécutifs, si nécessaire...

Les séries de division auront été jouées les 2 et 4 mars et les clubs qui y ont participé sont: Philadelphie et Atlanta pour la division Archambault, et, New York et Montréal pour la division Ouareau... Renseignez-vous pour connaître les gagnants qui participent à la SÉRIE MONDIALE.

*Les HONNEURS INDIVIDUELS (40 matchs)*

Le Champion "Frappeur" est Will McGee (Phi.) 362... Le meilleur "producteur de points" est Dale Murphy (N.Y.) avec 27... Dale Murphy remporte aussi le championnat des "frappeurs de circuits" avec 10... Le meneur pour les "buts volés" est Ryne Sandbergh (Pit.) avec 8... Chez les "lanceurs," le meneur pour la moyenne de points mérités est Bille Gullickson (N.Y.) avec 0.77 et le trophée Rollaid's, remis au meilleur "lanceur de relève," revient à Tom Niedenfuer (Phi.)

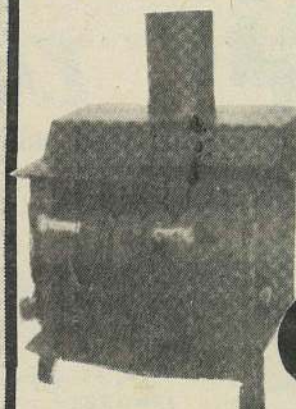
D'autres honneurs seront attribués mais les récipiendaires ne seront connus qu'à la remise des trophées... En nomination pour le CY YOUNG: Bill Gullickson (N.Y.), Orel Hershisier (Atl.) et Dwight Gooden (L.A.)... En nomination pour le M.V.P.: Thad Boslet (N.Y.), Tony Perez (N.Y.) et Willi McGee (Phi.)... En nomination pour le titre de "recrue de l'année" chez les gérants: Carl Nadon (N.Y.), Gaston Forget (S.D.), et Claude Grenier (Atl.)... En nomination pour le titre de "gérant de l'année": le duo Luc Pagé/Carl Nadon (N.Y.), Mario St-Pierre (Mtl.) et Pierre Rioux (Phi.)

On termine le tout en avril et on vous laisse au début de saison des ligues majeures...

François St-Amour,  
Pour la L.B.C.

**RABAIS DE  
FIN DE SAISON**

Le CAMPAGNAR No 1



Ventilateur,  
pare-étincelles  
et outils inclus.

Rég.: 769.95\$  
**SPÉCIAL  
650.\$**

**Charette et Frère Enr.**

598, Principale - St-Donat

424-2414

**NOUVELLE ADMINISTRATION**

**NOUVELLE  
ADMINISTRATION  
POUR UNE SUCRÉE  
DE BONNE JOURNÉE  
Cabane à sucre  
LA CORNICHE INC.**

148, ch. Lac Montagne Noire  
SAINT-DONAT

OUVERT DU 21 FÉVRIER AU 3 MAI  
Consultez-nous:

Dorice Roy et Jean-Paul Vendette, vos hôtes  
Renseignement et réservation:  
Tél.: (819) 424-1966 - Cabane  
(819) 322-5928 - Val-David  
(514) 388-1533 - Montréal



## Concours du 2<sup>e</sup> million

Les grands gagnants de notre concours de participation pour célébrer l'atteinte de deux millions de prêts dans tout le réseau sont connus.

Il s'agit de Madame Louise Charron, de Saint-André-Est, chez les adultes et d'Éric-R. Denis, Grenville, chez les jeunes. Leurs prix respectifs, des encyclopédies Larousse, d'une valeur totale de plus de 600,00\$, leur ont été remis récemment dans leur bibliothèque en présence de leurs concitoyens.

La Bibliothèque centrale de Prêts des Laurentides profite de l'occasion pour remercier tous les 20,000 usagers des bibliothèques municipales affiliées. C'est grâce à leur utilisation de ce service essentiel qu'ils peuvent améliorer leur qualité de vie.

## Inscriptions aux cours de natation

### session printemps 1987

Bonjour,

— DU 2 AU 7 MARS 1987:

Pour les personnes qui ont suivi des cours de natation à la session hiver 1987.

— 11-12-13 MARS 1987 DE 17H00 à 20H00:

ET

— 14 MARS 1987 DE 9H00 à 12H00

Pour les personnes qui n'ont pas suivi de cours de natation à la session hiver 1987.

ENDROIT: *Centre sportif Ste-Agathe*  
40, rue Brissette  
Ste-Agathe-des-Monts  
(819) 326-3330

Claudie Dubé  
Responsable aquatique

## Mise en garde de la CSST contre les fraudeurs

La Commission de la santé et de la sécurité du travail de Lanaudière met en garde les employeurs, propriétaires d'établissements, les bureaux de professionnels et la population en général contre certains vendeurs de publicité qui utilisent le nom de la CSST de façon frauduleuse.

La plupart du temps, la sollicitation se fait par téléphone. On invite l'employeur à acheter de l'espace publicitaire dans un guide qui sera produit par le syndicat des employés de la CSST et portera sur la sécurité des travailleurs, et cela pour une somme pouvant atteindre 250,00\$.

La CSST rappelle que ses publications ne contiennent aucune publicité et la plupart d'entre elles sont même gratuites.

Nous vous prions de demeurer très vigilants et de refuser toute forme de sollicitation de ce genre.

## Rassemblement des familles Rioux à Trois-Pistoles en août 1987

L'Association des familles Rioux d'Amérique inc. (A.F.R.A.) fondée en 1983 et affiliée à la Fédération des familles-souches québécoises inc., organise pour les 14, 15 et 16 août 1987, le grand rassemblement des Rioux à Trois-Pistoles, à l'occasion du 300<sup>e</sup> anniversaire de l'existence de la Seigneurie Rivière Trois-Pistoles.

Tous les descendant(e)s des Rioux-x en ligne directe ou par alliance, intéressé(e)s à ce premier rassemblement, sont invité(e)s à devenir membres de l'A.F.R.A. Le coût de la carte de membre est de 10.\$ (1 personne) 15.\$ (couple) et 5.\$ (étudiant).

Pour ce faire, il suffit d'envoyer ses nom, adresse, code postal et no de téléphone accompagnés d'un chèque à: l'Association des familles Rioux-x d'Amérique inc., C.P.1934, Trois-Pistoles (Québec), G0L 4K0.

**M. Jean-Guy Laurin**



REPRÉSENTANT DES VENTES  
POUR LA RÉGION DE ST-DONAT

Vous pouvez le rejoindre  
au: 424-2122

# Rendez-vous au sommet de la satisfaction!

**NOUVEAU - MAINTENANT  
GARANTIE ORIGINALE GM  
6 ans - 100,000 KM  
SANS FRAIS**

**Rabais de 750.\$**  
sur certains modèles

**CAMION S-10**

**3.9%**  
24 MOIS

**5.9%**  
36 MOIS

**7.9%**  
48 MOIS

offre pour un temps limité

**Chevrolet BERETTA 1988  
et CORSICA 1988**

disponibles pour livraison  
**IMMÉDIATEMENT**

PLAN DE LOCATION DISPONIBLE  
sur tous nos modèles

**CHEVROLET  
OLDSMOBILE  
CADILLAC**

**DES MONTS**

**GM**

*Rendez-vous au sommet Des Monts*

**1341 rue Principale, Ste-Agathe-des-Monts (819)326-4212**

**CHEVROLET  
OLDSMOBILE  
CADILLAC**

**DES MONTS**

**GM**

**DES  
MONTS**


1341, rue  
Principale  
Ste-Agathe-  
des-Monts  
(819) 326-4212



**professionnels et commerçants à votre service!**

**ENCOURAGEZ NOS ANNONCEURS  
CELA PROFITERA À TOUS**

• **Arpenteurs**

 **ALAIN CLECH**  
BUREAU OUVERT:  
Samedi de 9h à 15h  
*Arpenteur-Geomètre*  
*Québec Land Surveyor*  
519 PRINCIPALE, C.P. 239 ST-DONAT, QUÉ. J0T 2H0  
BUR. ET RÉÉS.: (819) 424-2815

• **Ingénieurs**

 **INGÉNIEURS CONSEILS**  
MARQUIS • LAPORTE • CLOUTIER & ASSOCIÉS  
(LE GROUPE MLC POLYTECH INC.)  
ROBERT N. CLOUTIER - ING. ASSOCIÉ (514) 389-8438

• **Location**

**CENTRE DE LOCATION  
St-Donat**  
Ayez toujours le bon outil  
à votre disposition  
**LOUEZ-LE**  
Location et vente de scie à chaîne  
et débroussailleuse **SACHS - DOLMAR**  
659, Principale St-Donat  
Tél.: 424-2124


 **Poulin, Barbe, Corbeil & Ass.**  
Arpenteurs-geomètres  
Succursale à Saint-Donat  
340, Principale Tél.: 424-1371  
Heures d'ouverture:  
Samedi : 9h30 à 4h30  
Bureau principal, Ste-Agathe Tél.: 326-0323

**Pierre Nadon et Associés**  
*Ingénieurs Conseils*  
Spécialiste dans l'aménagement de votre propriété  
- fosses septiques  
- murs de soutènement  
- charpente de bâtiments  
- ouvrages civils  
519, Principale St-Donat  
Tél.: (819) 424-2815  
1069, rue Laurier O.,  
suite 3, Outremont,  
Québec H2V 2L2  
Tél.: (514) 271-8820

• **Plancher**

Tél.: 424-2929 350, Principale (C.P. 74) Saint-Donat  
**Les Couvre-Planchers  
Laforest Enr.**  
Vente et installation  
Tapis, Tuiles, Prélarts  
Planchers de bois franc  
SABLAGE ET FINITION ESTIMATION GRATUITE

• **Assurances**

 **assurances  
Georges Forget inc.**  
• vie et générale •  
• 327 Principale, C.P. 369  
• St-Donat, Qué.  
• J0T 2C0  
• Tél.: (819) 424-2311  
Gaston Forget C. d'A. Ass. prop.  
Georges Forget, C. d'A. Ass.

• **Notaires**

Membre de l'Union des Notaires en immobilier UNI  
**NORMAND CAMPBELL, S.A., L.L.L., D.D.N.**  
NOTAIRE ET CONSEILLER JURIDIQUE  
NOTARY & LEGAL ADVISER  
338 rue Principale, C.P. 238  
St-Donat J0T 2C0 Tél.: (819) 424-2882

• **Pompe**

**Centre de pompe Enr.**  
Filtration, Irrigation / Vente et Installation  
Alain Ayotte, prop.  
720 A, Principale  
Saint-Donat Tél.: (819) 424-3220

• **Chiropratique**

**Dr Pierre Moreau**  
CHIROPRACTICIEN  
Bureau  
Mardi et jeudi de 16h à 20h  
519-A, rue Principale Saint-Donat  
Tél.: (819) 424-2221  
Entre-temps: St-Jovite Tél.: (819) 425-5269

St-Donat: 424-2272 Crabtree: (514) 754-4776  
**ÉTUDE LÉGALE  
Raymond et Sigouin**  
Notaires et conseillers juridiques  
BUREAU:  
Lundi au vendredi: 9h à 17h Me Marie-Claude Raymond  
Samedi: 10h à 12h Me Raymond M. Sigouin  
444, rue Principale, St-Donat J0T 2C0  
138, 8e Rue, Crabtree J0K 1B0

• **Sable - Gravier**

Tél.: (819) 424-5342  
424-5610  
**Carrière St-Guillaume Inc.**  
Sable, Pierre, Gravier  
Terre "noire"  
Service de camion et tracteur  
Installation de fosses septiques  
235 ch. St-Guillaume St-Donat  
Lac Ouareau

• **Comptables**

Résid.: 229-2346  
**Yves de Carufel, C.G.A.**  
COMPTABLE GÉNÉRAL LICENCIÉ  
1600 ouest, Henri-Bourassa, suite 504,  
Montréal H3M 3E2 Tél.: (514) 331-4877  
472 rue Principale, St-Donat J0T 2C0 Tél.: (819) 424-3135

• **Chauffage**


Tél.: (819) 424-2362  
 **COMBUSTION J. & R. GAGNON LTÉE**  
Plomberie - Chauffage - Brûleur à l'huile  
Service de réparation  
Thermopompe  
Fournaise électrique  
Chauffe-eau solaire  
410 St-Amour St-Donat

TÉL.: 819-424-2492

**Jacques Charette**  
TRANSPORT SABLE & GRAVIER  
TERRE À GAZON  
C.P. 231  
810 RUE PRINCIPALE

• **Électricien**

 **ENTREPRISES  
ÉLECTRIQUES  
ST-DONAT INC.**  
ENTREPRENEUR ÉLECTRICIEN  
paul duplessis, 819-424-2648  
c.p. 339 st-donat co. montcalm


Tél.: (819) 424-2821  
 **BERNARD  
LAMBERT ENRG.**  
Pierre concassée - Sable - Gravier  
Enlèvement de neige  
SERVICE DE "PÉPINE"  
418 du Collège, Saint-Donat

• **Gaz propane**

Tél.: 424-2683  
**BELLE FLEUR  
GAZ PROPANE INC.**  
Vente & Service de GAZ PROPANE  
Résidentiel \* Commercial  
Équipement de camping  
861, Principale St-Donat  
À votre service:  
Votre livreur  
Marcel Laflamme

• **Soudure**

Bur.: 424-3512  
RÉS.: 424-7024  
**NORMAND GRATTON INC.**  
ATELIER D'USINAGE  
FABRICATION \* RÉPARATION \* SOUDURE  
Heures d'ouverture:  
Lundi au samedi  
8h à 17h  
1084, rue Principale St-Donat

 **immeubles  
LUMI inc.  
courtiers**  
Guy Paquette, Courtier  
Lucille Paquette  
G. Theriault  
Agents.  
1089 PRINCIPALE,  
ST-DONAT  
TÉL. BUREAU: 424-2119  
RÉS.: 424-5901

**Mallette  
Benoit  
Boulangier  
Rondeau & Associés**  
COMPTABLES AGRÉÉS  
102, RUE SAINT-ANTOINE  
C.P. 270  
SAINTÉ-AGATHE-DES-MONTS, QC J8C 2C9  
TEL: (819) 326-3400  
Marc Legault, c.g.a.  
519, Principale St-Donat, J0T 2C0  
Zénith: 46030

Tél.: (514) 374-1185  
**Dagenais, Lapierre, Simard**  
COMPTABLES AGRÉÉS  
1100 CRÉMAZIE EST, SUITE 530  
MONTRÉAL, QUÉBEC, H2P 2X2  
MARIO SIMARD, CA



**PETRO CANADA** 424-5850

**GARAGE G. ROBERT**

Mise au point,  
Transmission,  
Différentiel

Route 125 Notre-Dame-de-la-Merci

**JUMBO ÉLECTRONIQUE**

**SERVICE GÉNÉRAL à DOMICILE**

Vendredi, Samedi, Dimanche

Téléviseur, stéréo, vidéo,  
four micro-ondes

Arsène Roy

Tél.: (514) 389-4557 Montréal  
(819) 424-5977 N. D. Merci

**les auvents Houle & Fils enr.**

**AUVENTS LUMINEUX \*\* ENSEIGNES**

AUVENTS: commercial, résidentiel  
Terrasse

Toiles: bateau, camion, roulotte, etc...

591, chemin St-Guillaume  
Saint-Donat Tél.: 424-1864

Tél.: 424-5599

**Gaston Blais**

**ENT. ELECTRICIEN**

Spécialité: Chauffage électrique

2017 - Route 125 Notre-Dame-de-la-Merci

**contrôle des eaux**

**GESTEAU inc.**

- Analyse et traitement de l'eau  
- Forage de puits - Pompes et Équipements  
- Installations septiques

**BENOÎT LAJEUNESSE**

528, rue de l'Église, Chertsey, Qc 280, rue Fabre, Joliette, Qc  
J0K 3K0 (514) 882-1666 J6E 2X7 (514) 759-6311

424-2030 476 B rue Principale  
Sur rendez-vous St-Donat

**GILLES POIRIER D.D.**

FABRICATION & RÉPARATION  
DE PROTHÈSES DENTAIRES

Bureau:  
mercredi soir seulement  
de 7h00 à 10h00

Montréal (514) 382-1651 Frais acceptés

VISA

# Une retraite bien méritée!

Le 1er août 1958 est une date importante. En effet, c'est à ce moment-là, que monsieur Léo-Paul Lavoie est engagé par la Commission scolaire de Saint-Donat, se met au service des enfants de Saint-Donat et participe activement, et à sa façon, au travail éducatif qui se fait à Saint-Donat.

Mais les temps ont bien changé! À ce moment-là, c'est un service de 24 heures par jour et de 6 jours par semaine. Durant la belle saison, il faut préparer et entretenir le jardin, en plus de l'entretien des 3 bâtisses, ce qu'il assume seul.

L'automne arrive, il faut "mettre du bois" dans une fournaise, "mettre du charbon" dans l'autre. Tout cela pour moins de (50\$) cinquante dollars par semaine.

Le 1er janvier '59, la construction de l'actuelle École Notre-Dame-de-Lourdes est terminée. En plein hiver, il faut tout déménager: pupitres, chaises, bureaux, filières, livres et le mobilier des religieuses qui, elles aussi, déménageront.

À l'été '59, c'est la démolition de la vieille école... encore un surcroît de travail pour celui qui, seul, voit à la propreté, à l'entretien, aux réparations des trois écoles de Saint-Donat.

Puis en 1962, c'est l'agrandissement de l'École Sacré-Coeur...encore là, monsieur Lavoie, sans se décourager, continue à faire son boulot, à être disponible, à être dévoué, à rendre service, à plaire à chacun, à être au-devant de tous les besoins exprimés ou non.

Encore aujourd'hui, il se plaît à dire: "J'aime les enfants et c'est pour eux autres que je travaille". Il faut croire que, dans son esprit, il y a de grands enfants puisque professeurs et direction n'ont pas manqué de bénéficier des services et du dévouement de monsieur Lavoie.

Depuis (30) trente ans, chaque lever de soleil a vu une silhouette "monter le rang double" pour se rendre à l'école. Et cette silhouette transporte une idée précise: "Il faut que tout soit prêt pour l'arrivée de mon monde": les entrées doivent être déblayées, le chauffage doit bien fonctionner, le café doit être prêt, tout doit être net...et j'en oublie. Qui d'entre nous n'a pas bénéficié de ses services que je qualifierai de personnalisés.

Monsieur Lavoie, pour votre profond souci de rendre service, pour votre grandeur d'âme, pour votre dévouement, pour votre amour des enfants, pour toutes les grandes qualités qui vous habitent, les cinq générations d'enfants qui vous ont vu à l'oeuvre se joignent à nous pour vous dire un immense MERCI et pour vous souhaiter une retraite heureuse durant laquelle vous pourrez vaquer à vos occupations personnelles, au rythme qui vous plaira.

Monsieur Lavoie,  
MERCI  
Heureuse retraite  
Le personnel des écoles,  
et La direction

\*\*\*\*\*

Au revoir M. Lavoie

Bureaux brisés, papier à ramasser, vitres cassées  
Et vous seul, saviez tout solutionner  
Avec tant de fierté  
Sans jamais vous décourager

Chaque matin, vous étiez là  
Prêt à recommencer  
Une autre bonne journée  
A prévoir ça et là  
Sans jamais arrêter

Il n'y a qu'un nom qu'on a su trouver  
Derrière tous ces planchers cirés  
Derrière tous ces tableaux nettoyés  
C'est le vôtre qui a fait mériter  
A notre école, le titre de "propreté."

Ecrire un poème pour vous féliciter  
C'est le moindre qu'on puisse faire  
Après ces nombreuses années  
De travail et d'effort sincère  
Vous méritez bien à présent de vous arrêter.

Les élèves de St-Donat  
9 février 1987.

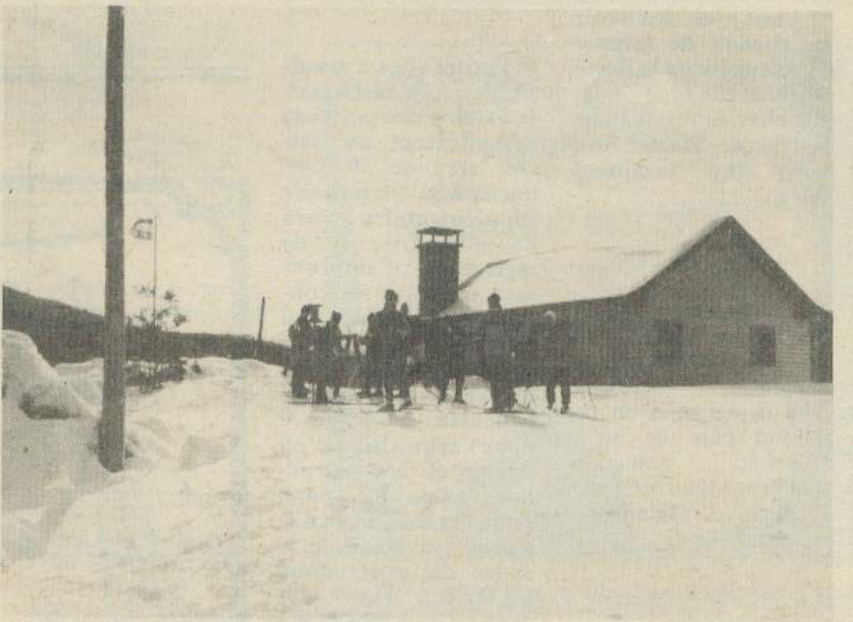


Carole de Carufel et Claude Labarre, directeur, remettent un petit souvenir à M. Léo-Paul Lavoie.



Tous admiraient M. Lavoie pour son travail.

## DANS LE PARC DU MONT-TREMBLANT SKI DE RANDONNÉE POUR TOUTE LA FAMILLE



—Jusqu'à la fin mars, les randonneurs à skis pourront utiliser plus de 80km de sentiers entretenus dans le parc du Mont-Tremblant.

Pour tous ceux et celles qui ne pratiquent ce noble sport que sur une base irrégulière ou aimeraient s'initier sans pour autant acheter l'équipement, il est possible de louer skis, raquettes, bottines au centre communautaire du Lac Montee.

De plus, les randonneurs pourront s'y réchauffer tout en sirotant des breuvages chauds. Les fins de semaine, vous pouvez profiter des services de réparations mineures sur l'équipement endommagé ou prendre conseil sur les techniques d'entretien et de fartage des skis.

Les inconditionnels amateurs de la nature pourront bénéficier des excellentes conditions climatiques que nous connaissons cet hiver dans un décor enchanteur.

Rappelons que la gestion du ski de randonnée dans le secteur La Diable est assurée par M. Serge Nantel (819) 688-2828, qui a accueilli jusqu'à ce jour plus de 5.000 skieurs.

Pour tous renseignements sur le ski de randonnée ou tout autre activité d'hiver au parc du Mont-Tremblant, communiquez avec le (819) 688-2281 (centre d'accueil La Diable) ou le (819) 424-2954 (centre d'accueil Saint-Donat).

Les frais de stationnement sont 4\$ par jour, le samedi et dimanche.



# POTINS - POTINS - POTINS

**\*\* Vous voulez courir...** Notre ami Robert de Pétro-Canada à Notre-Dame-de-la-Merci, possède des formulaires supplémentaires pour ceux qui désirent "FÊTER LA FLAMME".

**\*\* M. Yves Ritchie est nommé membre de la Commission d'Urbanisme.**

**\*\* La réglementation créant la Commission municipale des Loisirs de St-Donat est maintenant sortie.**

**\*\* Il y aura... il n'y aura pas de "Souper de la Couturière"?**... Lynda attend de vos suggestions et pour la formule à adopter et pour le choix d'un autre nom... car plusieurs dames aimeraient participer à l'événement, elles qui ne sont pas des couturières...

**\*\* Pour suivre les conseils du bon docteur Hébert...** Pour manger du poisson frais, frais... rien de mieux que de venir le pêcher au Lac Amis d'"O"...

**\*\* Qu'est-ce qui se passe le VENDREDI 13 mars à 13h00 à St-Donat...?** Voir page 13!

**\*\* Claude et Guy n'ont rien contre la chronique du Dr. Hébert ce mois-ci...** Ils la secondent même...

**\*\* Au Dépanneur Pimbina, il y aura, encore cette année, le tirage d'un gros lapin de Pâques...** vous serez éligible en signant vos coupons de caisse.

**\*\* On continue à parler "poisson"...** La mise en marché de l'omble de fontaine (truite mouchetée) comme truite de table serait un apport économique important pour les pisciculteurs québécois. Existe-t-il encore des raisons valables contre un tel projet?... La Pisciculture Lafleur et Paquette serait intéressée à connaître votre opinion.

**\*\* Merci à Réjean et, Denise et au personnel de la Pizzeria St-Donat...** pour leur empressement à me retrouver pour me remettre ma bourse que j'avais malencontreusement oubliée au restaurant. Mme Irène Viau, Lac Blanc, St-Donat.

**\*\* Verra-t-on jamais un autre mois de février si ensoleillé...** Un mois presque parfait...!

**\*\* Vous aimeriez avoir la chance de gagner "La maison de la fierté RONA-1987"...** passez chez le rénovateur Lortie & Martin, on vous dira comment faire...

**\*\* Petites vites... municipales...** A St-Donat, le salaire des policiers actuellement en service sera de 30,000\$ par année. Un policier supplémentaire aura 25,000\$... Un projet de règlement d'emprunt sera présenté au conseil pour l'achat d'un camion... Un autre projet d'emprunt pour une réserve de gravier concassé... et un autre pour l'acquisition d'un terrain et la construction d'un puits... et aussi pour l'exécution de différents travaux dans le cadre du programme PADEL... Une subvention de 1,000\$ a été versée à la Maison de dépannage L'OMBRE-ELLE... Le Conseil a donné son accord de principe relativement à la construction d'une usine de compostage.

**\*\* Savez-vous qu'en Suède, par souci de la protection de l'environnement, on n'enlève plus la neige et on ne répand plus de sel...** Résultat: beaucoup d'ouvrage pour les "débosses".... Qu'en distu, Paul?

**\*\* La Commission scolaire des Laurentides tiendra le 27 mars prochain, son 3e Championnat scolaire d'échecs à la Polyvalente des Monts de Ste-Agathe.**

**\*\* Le Conseil régional de Loisirs Lanaudière vient de produire un calendrier des événements régionaux de loisirs. En 1987, 92 événements sont mis en**

**film du Canada, qui sera présenté pour la première fois à la télévision, le dimanche 8 mars à 13h30, dans le cadre de l'émission "Les Matinées du dimanche", au**

*Aux  
Présents*  
*de bon belles choses*

**Cadeaux  
Bijoux - Papeterie  
Décoration  
Cartes de souhaits  
Plan mise de côté  
Bons d'achat**

356  
Principale,  
424-1431

relief. Une consultation de ce calendrier permet de planifier mieux un événement à portée régionale.

réseau français de Radio-Canada.

**\*\* Les POTINS manquent un peu d'humour ce mois-ci...** Est-ce dû au froid ou à l'abondance de la neige...? De toute façon, plusieurs ne s'en plaindront pas...

**\*\* Cours pour enfants de 8 à 15 ans - Tous les samedis à partir du 14 mars 1987 - "Les pierres et leurs richesses", donnés par Jean-Luc Morin, joaillier, à Val-David. Inf.: (819) 322-2043 ou chez Les Créateurs associés de Val-David Inc., 2495, rue de l'Eglise, Val-David... Idée merveilleuse pour tenir ce petit monde occupé durant cette période "entre-saison" de l'année.**

**\*\* Un film inoubliable: SONIA. Une femme, sa fille et une terrible maladie nommée Alzheimer. Tel est le sujet du film Sonia, réalisé par Paule Baillargeon et produit par l'Office national du**

## CLINIQUE D'IMPÔT

**Une clinique d'impôt sans rendez-vous à Joliette du 9 au 20 mars prochain. Des techniciens de Revenu Québec s'installeront au bureau de Communications Québec de Lanaudière au 420, de Lanaudière à Joliette. Ce service s'adresse aux contribuables qui auront déjà entrepris de compléter eux-mêmes leur rapport d'impôt. Téléphone habituel: Zénith Revenu Québec**

Nouveau... Nouveau...

**"FACIAL" Bronzage**

Spécial d'introduction **35.\$**  
pour 10 sessions

**BRONZAGE - ESTHÉTIQUE**

Coiffure d'avant-garde pour ELLE et LUI

**COMPLEXE O'FRIZON**  
Tél.: **424-3323**

578, Principale St-Donat

*Mode St Donat*

EN EXCLUSIVITÉ

Prop.  
**JOËL FHIMA**  
(819) 424-3323

**CORVÉE-SOUSCRIPTION 87**  
*faites don... votre possible*

POUR LA CROIX-ROUGE  
POUR SECOURIR LES PERSONNES  
EN DÉTRESSE ET SOUVENT  
RÉUSSIR L'IMPOSSIBLE.

+ La Société canadienne de la Croix-Rouge  
Division du Québec

*La  
boîte aux chiffons env.*

**RENOUVELEZ VOTRE GARDE-ROBE  
À BON COMPTE**

Nos nouveautés de tissus  
**PRINTEMPS - ÉTÉ**  
sont en magasin

**RABAIS  
25%**  
sur les patrons  
Mc Call, Burda,  
Jalie

à "LA TRICOT-ON"

Vente "Étiquette ROUGE"  
**Rabais  
10 à 50%**  
sur certaines laines

Venez voir nos  
**NOUVEAUX FILS D'ÉTÉ**

À l'achat de 9 balles de même qualité...  
la 10e, gratuite...!  
**QUI DIT MIEUX!**

720-B, Principale Saint-Donat - Montcalm  
Tél.: 424-3656

**SAVEZ-VOUS CE QUI ARRIVE  
SI  
VOUS N'ANNONCEZ  
PAS...?**

Rien...

Alors  
Journal ALTITUDE 1350  
(819) 424-2610

**Philippe Gauthier**

COMPTABLE AGRÉÉ

AFFILIATION:  
**Perrault & Bussière**  
COMPTABLES AGRÉÉS

101, RUE PRINCIPALE  
STÉ-AGATHE-DES-MONTS, Qc  
J8C 1J9  
TÉL.: (819) 326-4909

Bureaux à  
St-Jérôme et Montréal

**Fossetic**

Services d'assainissement et de recyclage  
Gestion des déchets

**NETTOYAGE ET HYDROCURATION  
DES FOSSES SEPTIQUES**

accrédité par Environnement Québec

C.P. 215  
STÉ-AGATHE-DES-MONTS J8C 3A3  
Tél.: 1-326-3100



on loge  
trans-action  
IMMEUBLES LAVOIE, INC.  
COURTIER  
490 PRINCIPALE  
SAINT-DONAT, Q.U.B.  
TEL. (514) 424-2445  
MTL. DIRECT 306 7288

MEMBRE DU RÉSEAU M.L.S.  
CHAMBRE D'IMMEUBLE DES LAURENTIDES



**LAC CROCHE:**

**Restaurant:** 44 places: 30' x 30'; OUVERT À L'ANNÉE. Terrasse ext.; chauf. élect. - Près de Réserve Rouge/Mattawin et voisin du circuit principal des motoneigistes.

**Maison:** 24' x 20' plus 10' x 7'; 2 ch. coucher - s/ sol 6' hauteur à 15 minutes ski et 2 minutes tennis.

Le tout: 52,900\$

**TERRAINS BORD DE L'EAU**

**\* Chemin Ouareau-Nord:**

Terrain plat et boisé formant une presqu'île de 51,948 pi. car. avec plus de 400 pi. sur rivière Ouareau. Très bonne exposition au soleil. Accès au Lac Ouareau par la rivière. Prix: 34,500\$

**\* Lac Archambault:**

Bord de l'eau: 186 pi.: terrain plat de 19,647 pi. car. Vue magnifique sur le lac - exposition "est". Prix: 20,000\$

ÉTÉ '87 - Vous avez un chalet à louer...? Nous avons des locataires qui cherchent...!

**À VENDRE: DIVERS**

\*\* 3 canapés-lits (doubles) presque neufs - 2 mois d'usure - Idéal pour sous-sol ou chalet. Prix: 2 à 100\$ chacun / 1 à 150\$ Tél.: 424-3401

\*\* Porte pour bain: 2 panneaux en verre trempé, aspect grenu, cadre aluminium mat, 2 porte-serviettes (1 à l'int./1 à l'ext.) Dim.: 60 po. large x 5 1/2 pi. haut. Prix: 50.\$ Tél.: 424-3578

\*\* GUITARE "WESTERN", neuve, jamais utilisée. Belle opportunité... Prix: \$110. Tél.: 424-5050

\*\* Camion 4 x 4 - 1974, CHEVROLET: 3/4 de tonne: Moteur 350 - Pelle hydraulique. Prix demandé: 1,500\$. Tél.: 424-2917

\*\* TRACTEUR "CASE/630" gaz, LOADER, chaîne. Condition: A-1. Idéal pour ferme, chalet et excavation. Visible à St-Donat. Prix demandé: 6,000\$. Tél.: 424-2451 St-Donat ou (514) 669-4489 Laval.

**CORPORATION MUNICIPALE DE ST-DONAT**

**Demande de soumissions**

La Corporation municipale de Saint-Donat demande des soumissions pour:

1. l'enlèvement des ordures ménagères
2. le transport des ordures ménagères au site d'enfouissement de Sainte-Sophie, de Lachenaie ou de Saint-Jean-de-Matha.

Les soumissions devront être faites sur des formules fournies par la Municipalité. Ces formules et les cahiers de charge sont disponibles au bureau du secrétaire-trésorier, à 475, rue Desrochers, à Saint-Donat, Comté de Rousseau.

Donné à Saint-Donat, le 3 mars 1987  
Jules St-Georges,  
Secrétaire-trésorier

\*\* Cage à oiseaux avec base. Housse, nécessaire pour amusement et à l'entretien. Le tout: 70.00\$ Tél.: 424-5693 ou 424-2914.

**À VENDRE MOTO "YAMAHA" XT 250cc/1984 Sentier et route Seulement 2,500 km. Presque neuf Inf.: 424-2218 (514) 759-9463 Joliette**

**À VENDRE MÉTIER à tisser LECLERC "ARTISANAT"**

36 pouces avec banc (bouts ouverts), ourdissoir vertical, 2 vgs bobineuse électrique (canneteuse) Ros.: No. 10, 12, 15 Plus nombreux accessoires et une bonne quantité de fils

Tél.: (819) 424-5901 rés. 424-2610 bur.

**À VENDRE Saint-Donat rue Principale Motel: 9 unités tout équipé Tél.: 424-1717**

**RECHERCHE CHALET**

\*\* CHALET DEMANDÉ: 1er juin au 7 sept. '87: dans St-Donat, Lac Sylvere (les environs) de préférence. - 3 chambres à coucher - eau chaude - plage - meublé - chauffé Tél.: (514) 486-8477 Montréal.

Ste-Adèle, face à l'église. Dans un site enchanteur. Résidence très bien tenue pour personnes retraitées. Très bonne nourriture; chambre privée avec salle de bain. Surveillance 24 heures - Service d'infirmière.

Pour résidents permanents, vacanciers ou convalescents. Pour informations: Mme Charland Tél.: (514) 229-4611

**Bibliothèque municipale ...**

suite de la page 8

Deux rendez-vous importants pour les petits ce mois-ci; à l'Heure du Conte, le samedi, 7 mars à 10H00 pour l'histoire intitulée "Le Camion" pour les 3 à 8 ans et le 21 mars, pour le conte "Le Roi de Novilande" pour les 6 à 8 ans. Une petite recommandation aux parents: il est IMPORTANT DE RESPECTER LES ÂGES INDIQUÉS pour chaque conte puisque l'animation et le bricolage s'adressent vraiment aux groupes d'âge mentionnés.

Ce mois-ci, le comité de bibliothèque tient à remercier plus particulièrement la Maison de la Culture. En effet, par son encouragement et son soutien financier, la Maison de la Culture nous a permis de présenter plusieurs spectacles qui ont su, nous l'espérons, vous plaire.

Donc, bon mois de mars, bonnes lectures et n'oubliez pas de venir nous rencontrer lors de la SEMAINE DE LA BIBLIOTHÈQUE à partir du 24 avril...

Michèle St-Georges

**À LOUER**

**APPARTEMENTS à louer**

580, Desrochers St-Donat

- 5 1/2 non meublé
- 4 1/2 non meublé
- 3 1/2 meublé
- Location à l'année

Eau chaude et électricité du stationnement incluses.

**Informations:**

Tél.: 424-7739 OU à apt. no 5

\*\* ST-DONAT: Domaine Ayotte, chalet à louer à la saison, 2 ch. - meublé. Foyer combustion lente - chauffage élect. Accès à l'eau. Tél.: 424-2759 ou (514) 322-2455, Montréal.

**À VENDRE OU À LOUER**

**CASSE-CROÛTE** Route 125 entre St-Donat et N.-D.-de-la-Merci \*\*\*

**À VENDRE** pour déménager ou

**À LOUER** sur place pour saison printemps/été '87 \*\*\*

Inf.: (819) 424-3167 424-3541

Consultez une des meilleures voyantes au Canada

Sur rendez-vous seulement.

Francine Gibeault 424-2051

LA FONDATION DU QUÉBEC DES MALADIES DU COEUR.

s'adresser à: 440 O. bouf. Dorchester, suite 1401 Montréal (Québec) H2Z 1V7 Tél.: (514) 871-1551

424-2610

**PETITES ANNONCES**

- Payée avant parution..... \$3.50
- Sur appel téléphonique avec facturation..... \$4.50 Maximum: 20 mots/ 10¢ mot additionnel
- Annonce encadrée: Sur appel téléphonique avec facturation..... \$6.50 Payée avant parution..... \$5.50

**CORVÉE-SOUSCRIPTION 87**



Chaque année, au Québec, la Croix-Rouge se porte au secours de personnes en détresse, elle organise la collecte du sang et réalise plusieurs programmes humanitaires.

Le dévouement des bénévoles est inépuisable. Mais leurs moyens ne le sont pas.

Donnez à la Croix-Rouge les moyens de poursuivre son travail et de souvent réussir l'impossible.

**POUR LA CROIX-ROUGE. POUR AIDER, POUR SECOURIR ET SOUVENT RÉUSSIR L'IMPOSSIBLE. faites don... votre possible**

La Société canadienne de la Croix-Rouge Division du Québec

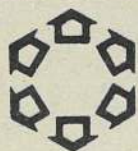
**ATTENTION... ATTENTION...!**

Prochain journal **Le journal de AVRIL**

**Vendredi, 3 avril 1987**

Tout communiqué ou toute annonce devra parvenir au bureau avant 17h00  **VENDREDI, le 27 mars 1987**

\* Toute "Petite Annonce" avant 17h00 **LUNDI, 30 mars 1987**



immeubles **LUMI inc.** courtiers

Guy Paquette, courtier 1069, Principale St-Donat Tél.: 424-2119



**LAC BARIBEAU:** Magnifique chalet au bord de l'eau. Grand salon/foyer, salle à dîner, cuisine, salle de bain, 2 ch. à c. au 2e: grande chambre avec salle de bain, vivoir. Au sous-sol, atelier pour bricoleur, meublé. Terrain: 198 X 290 (62,000 p.c. app.) C'est à voir.

\*\* Lac Croche: 211 ch. du Parc. Chalet 4 saisons, 3 chambres avec sous-sol de 8 pi. Terrain: 32,000 p.c. Aussi à louer: 400\$/mois non-chauffé.

\*\* Terrains: Rue Bélard: 1 de 10,999 p.c. / 1 de 9,350 p.c.

\*\*Route 125 sud: près la Réserve: chalet. Terrain: 13,500 p.c.

\*\* Terrain: avec service à proximité du Centre sportif. Dimensions: 132 x 150. Boisé.

\*\* Notre-Dame-de-la-Merci: Dans le village: Maison 4 chambres, salon, salle à manger, cuisine, sous-sol terminé. Chauffage central. Terrain 19,824 p.c. Propriété de première qualité.

**Confiez-nous votre chalet à vendre**

\*\* Lac Galarneau: N.-D.-de-la-Merci: Chalet 2 chambres, meublé, cave. Terrain: 38,250 p.c. C'est à voir.

**Nous avons de sérieux acheteurs**

**Votre chalet est à louer pour l'été? Nous pouvons nous en occuper!**



**SUCCÈS, SUCCÈS, SUCCÈS, SUCCÈS** pour la RANDONNÉE DU MAIRE: succès pour la RANDONNÉE DES ENFANTS: SUCCÈS à venir pour le BRUNCH DU MOTONEIGISTE...

Mercredi, le 18 février dernier, la Randonnée du Maire en était à sa troisième édition. La température était idéale, ni trop froide ni trop chaude, avec un soleil radieux. Le nombre de participants était le double de l'an dernier, soit environ 50. Plusieurs maires de la région en étaient, dont ceux de Rawdon et Lantier. Quelques groupes de l'extérieur étaient venus se joindre aux gens de St-Donat, entre autres, de St-Adolphe-d'Howard, de Ste-Agathe, de Lantier et du Lac de la Montagne Noire.

Dans le Parc du Mont-Tremblant, les participants se sont divisés en deux groupes. Les plus raisonnables se sont contentés de se rendre directement au relais du Lac Caribou en passant par le relais du lac Cypres. Le relais Caribou avait été prêté, pour l'occasion, par les autorités du Parc. Le repas avait été préparé par le Restaurant du Coin et servi par ses propriétaires, nos amis André et Huguette Issa. C'était délicieux, mais, je crois qu'André ne s'attendait pas à tant de monde... Ça lui apprendra à nous croire la prochaine fois... car nous lui avons pourtant prédit ces "50 participants". Enfin, tous se sont bien amusés et garderont un excellent souvenir de cette journée, sauf peut-être les deux ou trois qui ont eu de légers accrochages et encore, ils ont probablement oublié.

Le jeudi, 26 février suivant, pendant la semaine du congé scolaire, les membres du club ont organisé une "randonnée des enfants".

Encore une fois, le beau temps était au rendez-vous, ainsi que les enfants, un dizaine environ. Nous les avons emmenés dîner dans le parc au relais Rouge/Mattawin. Les jeunes et les moins jeunes ont bien mangé et se sont bien amusés. La caravane comportait une dizaine de motoneiges. C'est certes une expérience à répéter.

Le troisième succès est à venir... Il n'en tient qu'à vous de le réaliser. Il s'agit du BRUNCH DU MOTONEIGISTE qui aura lieu dimanche le 29 mars prochain à l'AUBERGE DU LAC CROCHE de 11H00 à 15H00. Le menu sera celui des brunchs traditionnels au prix de 13\$. Les profits iront évidemment au Club Motoneige St-Donat Inc. On procédera au tirage des prix de 1,000\$ et 500\$ pour lesquels les billets sont présentement en vente.

NE MANQUEZ PAS D'ENCOURAGER VOTRE CLUB

À bientôt,  
Michel Vaillancour, Publiciste

**"La motoneige  
12 mois par année"**



La randonnée du maire - Février 1987 - une journée de rêve dans un décor féérique.



La motoneige - Une machine pour sensations fortes.



L'instrument coûteux mais indispensable pour des sentiers impeccables.



Le feu de joie - Clôture de la journée.

## RÉALISEZ VOTRE RÊVE en 1987 avec MERCURY

### GOÛTEZ AUX PLAISIRS DE L'EAU

Grâce à une douce balade à bord d'un PONTON



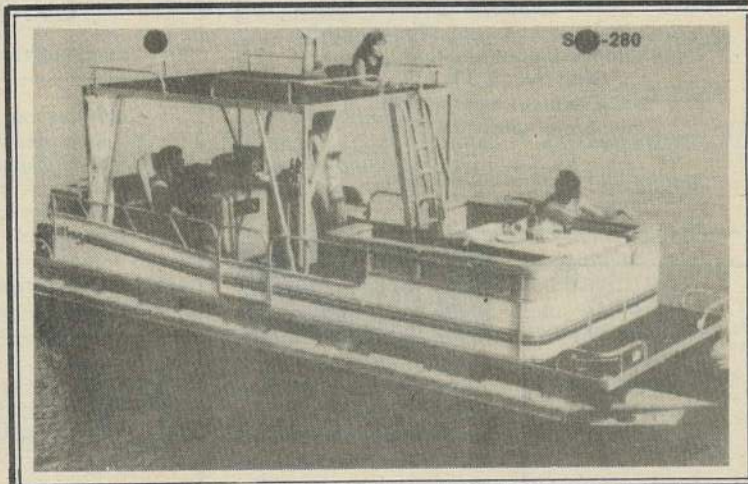
équipé d'un moteur



"Le plus fiable sur le marché"



vous propose plus de 30 modèles à partir de 2,095.\$



Pour la pratique du ski nautique la performance des hors-bord



est insurpassable

Le choix est vaste: MERC. 35 à MERC. 115  
Black Max: 150, 175 et 200

NOUVEAU: INJECTION D'HUILE



PROCUREZ-VOUS un ensemble de pêche pour aussi peu que **1,495.\$**

L'ensemble comprend:  
1 moteur 2.2 et 1 chaloupe de 12 p



Confiez votre bateau à ADRIEN, notre mécanicien. Il mettra sa vaste expérience à votre service.

**SPORT & MARINE  
M.V. INC.**

1108, Principale

St-Donat

Tél.: (819)  
424-3433

