

JEAN COUTU

On trouve de tout
... même un ami

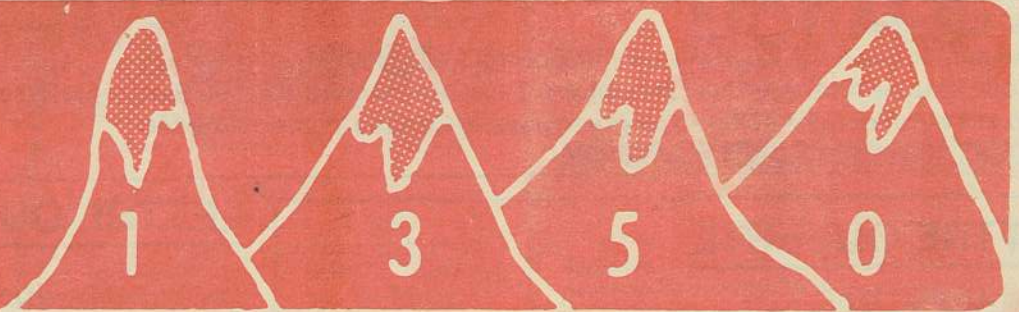
FINITION DE PHOTOS

	DIRECT FILM	JEAN COUTU	
110-24 poses	15.99\$	110-24 poses	8.47\$
135-24 poses	15.99\$	135-24 poses	8.47\$
Disc. 15	9.99\$	Disc. 15	5.57\$

80, Principale
Ste-Agathe-des-Monts Tél.: 326-5444

BIBLIOTHEQUE ST-DONAT
C.P. 429
ST-DONAT QUE.
JOT 200

Journal ALTITUDE



VOL. 16 NO 4

MARS 1988

50¢

Récupération des Laurentides

Le travail de la "déchiqueteuse"



La naissance de la Coopérative "Récupération des Laurentides" un événement intéressant pour les municipalités, les associations de propriétaires riverains et tous les Donatien soucieux de leur environnement. (voir page 10)



Conseil no 9315
Chevaliers de Colomb de St-Donat

MERCI..... MERCI..... à vous tous.

Le téléthon de la paralysie cérébrale de cette année fut un succès inespéré. OBJECTIF: 4500\$, BUT ATTEINT 8751\$
Au nom des bénéficiaires du téléthon, nous, les organisateurs et nombreux bénévoles, vous disons un énorme merci, et soyez assurés de notre reconnaissance pour ce franc succès.
Grâce à la générosité des Donatien et de tous les visiteurs de notre belle région, nous avons presque doublé notre objectif, ce qui était inespéré.

Diane et Gaétan Houle
Responsables de la région ST-DONAT

POUR UNE SUCRÉE DE BONNE JOURNÉE

Cabane à sucre
LA CORNICHE INC.



148, ch. Lac Montagne Noire
SAINT-DONAT

OUVERT DU 20 FÉVRIER AU 1er MAI

PRIX SPÉCIAUX
POUR GROUPE,
LA SEMAINE

ENFANTS:
0 à 5 ANS
GRATUIT

Consultez-nous:
Dorice Roy et Jean-Paul Vendette, vos hôtes.
Renseignements et réservations:
Tél.: (819) 424-7966 - Cabane
(819) 322-5928 - Val-David
(514) 388-1533 - Montréal



ASSEMBLÉE GÉNÉRALE
ANNUELLE
CHAMBRE DE COMMERCE
DE ST-DONAT

Mercredi, le 30 mars 1988

Voir page 3



Au SALON DE LA POURVOIRIE du 24 au 28 février, au Palais des Congrès à Montréal, la Chambre de Commerce de St-Donat était présente pour promouvoir le SUPER TOURNOI DE PÊCHE du Journal de Montréal et de la Chambre de Commerce qui se tiendra les 18 et 19 juin prochains.

Le Syndicat des Pisciculteurs était aussi présent et M. Claude Lafleur, copropriétaire du Lac Amis d' "O", n'a pas résisté au plaisir de visiter ce kiosque où



messieurs Jacques Bonneau, secrétaire, et M. Claude Delandes, président, renseignaient les visiteurs.

Nous avons pu aussi admirer au kiosque du taxidermiste, une tête de chevreuil de 10 pointes, bouche entrouverte. Un travail d'expert. Le chasseur Yves Paquette, regrettait presque de l'avoir abattu l'automne dernier.



**ESCOMPTE
BEDARD et BELAND inc**

450 PRINCIPALE, ST-DONAT
JOT 200 424-2332

CENTRE DE PHOTOCOPIE

- * GRANDEUR JUSQU'à 11" x 17"
- * AGRANDISSEMENT ou RÉDUCTION de l'image
- * PHOTOCOPIE sur CARTON DE COULEUR
- * 0.20\$ la copie, SPÉCIAUX sur QUANTITÉ.



ÉDITORIAL:

QUI EST JACQUES PARIZEAU...?

Quel est donc ce personnage étrange auquel les journalistes donnent tant de place et d'espace gratuitement dans leurs pages?

Les journalistes tendent-ils un piège à ce monsieur? Où font-ils le jeu de la dis-corde à la grandeur du pays?

Ses moindres gestes sont épiés; ses moindres paroles sont analysées, pesées, expliquées!

Il me semble que les discussions sur l'indépendance, la souveraineté a été ré-glée déjà! Il me semble que Guy Chevrette est, dans le moment, chef du Parti Québécois qui s'est rallié à l'idée d'un grand pays, le Canada, composé de pro-

vinces. Il me semble que Guy Chevrette a dit qu'une élection sur la Souveraineté serait suicidaire! Il me semble que si Jacques Parizeau devenait chef d'un groupe qui veut faire l'indépendance du Québec, Guy Chevrette, s'il est logique, ne se représenterait pas sous cette bannière. Il me semble qu'avec un thème sem-blable de division, Jacques Parizeau pourra retourner à sa profession, celle de professeur.

Que l'on arrête de prendre Parizeau pour un "sauveur", car il n'est qu'un professeur!

Guy Paquette

LETTRE OUVERTE

Journal Altitude "1350"
a/s Monsieur Guy Paquette
St-Donat

Monsieur,
Suite à votre éditorial paru dans l'édition de février dernier, je me permets de vous donner une réponse qui, j'espère, mettra en lumière les intentions du Gouvernement au sujet du passage de la ligne sous-fluviale Grondines Lotbinière.

Je souhaite que la population de St-Donat et tous vos lecteurs soient en mesure de prendre connaissance de cette réponse lors de votre pro-chaine publication.

Veuillez agréer, monsieur, l'expression de mes meilleurs sentiments.

Robert Thérien, M.A.N.

LETTRE OUVERTE

Le Club de Motoneige St-Donat Inc.,
Saint-Donat

Monsieur,

Dans l'édition de février 1988 d'Altitude 1350, vous publiez un article sous la plume de Michel Vaillancourt qui voulait rejeter sur les méchants propriétaires, qu'il qualifiait d'"égoïstes" et aux "raisons très, très douteuses", tout l'odieux des problèmes du Club de motoneige.

Il ne fallait évidemment pas s'attendre à retrouver dans l'article de M. Vaillancourt l'expression d'une certaine reconnaissance pour la tolérance que les mêmes propriétaires ont eue pour son Club durant de nombreuses années. Il ne fallait pas y rechercher non plus l'expression de la négligence des dirigeants du Club qui ont attendu à la fin de novembre 1986 pour rencontrer le propriétaire qui les avait déjà informés six (6) mois auparavant qu'il ne supporterait plus les inconvénients de leur passage, ni la confession des abus et des dommages à la propriété que le Club de motoneige et certains de ses membres ont causés aux lieux où ils entendaient, de toute façon, passer, malgré l'interdiction claire qui leur en avait été faite.

Notre terrain que l'on qualifie toujours de "privé" malgré les prétentions du Club de motoneige, est bordé de terres publiques appartenant à la Couronne et sur lesquelles avec un peu d'imagination et de sens civique, l'exercice du sport de la motoneige pourrait tout aussi commodément s'exercer que sur notre propriété. Malgré cela, malgré qu'en novembre 1987, nous ayons offert d'accompagner personnellement les dirigeants du Club de motoneige pour leur indiquer précisément les bornes de notre terrain avec celui de la Couronne, nous avons constaté dès les semaines suivantes que ces mêmes gens avaient fait couper des arbres sur notre propriété, y avaient établi des ponts et fait enlever les ouvrages qui leur interdisaient l'accès, et ce, devant un écriteau sur lequel apparaissait clairement l'indication de "propriété privée".

S'il y a lieu de questionner le sens civique et l'abus de droits de qui que ce soit, n'y aurait-il pas lieu de redi-riger les questions vers les bons interlocuteurs.

L.-P. Blanchette
propriétaire

**UN GOUVERNEMENT RESPONSABLE
... DE SES AFFAIRES**

Pour donner suite à votre éditorial intitulé "On se mêle de... nos affaires" publié en février dernier, je tiens tout d'abord à préciser que l'État n'est certainement pas suffisamment riche pour se permettre une soi-disant dé-pense inutile. Il demeure donc légitime de s'interroger du passage sous-fluvial de la ligne électrique Grondines Lotbinière.

Depuis son accession au pouvoir, le présent gouvernement a orienté ses actions vers l'assainissement des finances publiques. Dès la première année, le Gouvernement coupait 1 milliard 500 millions dans les dépenses. En presque deux ans, ce même gouvernement a réussi à baisser le déficit de moitié pour l'amener à 2 milliards de dollars. D'ailleurs, Lysiane Gagnon de la Presse et Jean-Paul Gagné du Journal les Affaires constataient, il y a quelques mois, à quel point les finances publiques étaient rigoureusement contrôlées.

Dans une société démocratique comme la nôtre, il existe plusieurs éco-les de pensée différentes dont la préoccupation première se traduit par une volonté de bâtir et maintenir l'équilibre social.

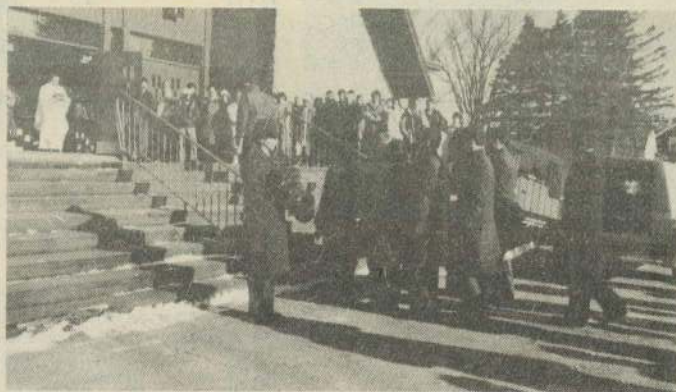
Pour abonder en ce sens, le gouvernement du Québec s'applique au déve-loppement de la recherche en matière d'hydro-électricité. Ainsi, la ligne sous-fluviale est l'idéal recherché pour procurer de l'énergie tout en assu-rant la protection de l'environnement. Par contre, comme il s'agit d'une technologie expérimentale dont l'efficacité n'a pas encore fait ses preuves, deux possibilités s'offrent à nous.

Premièrement, commencer la ligne sous-fluviale immédiatement et perdre la valeur d'une année de capacité d'énergie électrique.

D'autre part, construire uniquement une ligne hors terre entraverait les efforts des mouvements écologiques dont les revendications méritent consi-dération. On ne pourrait jamais connaître le taux d'efficacité de la ligne sous-fluviale.

L'expérience de Grondines - Lotbinière est l'occasion rêvée de concrétiser un projet à la fin e pointe de la haute technologie sans risquer que sur-vienne une insuffisance en pouvoir hydro-électrique. Le prix à payer pour cette expérience sera compensée par la confirmation des ventes à l'étranger de cette nouvelle technologie.

Dans votre éditorial, vous releviez un risque qu'endosse le Gouvernement tout en omettant de dire, à l'instar de vos collègues journalistes, à quel point le gouvernement du Québec gère judicieusement les deniers publics tout en restant soucieux de créer au Québec, des innovations en matière de haute technologie sans conséquences désastreuses pour notre environnement.



FUNÉRAILLES DE J.-D. C. Dufour
En présence d'une foule nombreuse et d'un fort détachement des Forces canadiennes ont eu lieu, en l'église St-Donat, les funérailles du Caporal-maître J.-D. C. Dufour, natif de Saint-Donat.

Le Caporal-maître Dufour a péri dans l'écrasement de l'hélicoptère de l'Armée canadienne près de Timmins alors qu'il se dirigeait vers Kapuskasing où se déroulaient des manoeuvres; trois autres membres de l'équi-page sont décédés aussi dans cet ac-cident.

Décès
de la mère du
député de Rousseau

**** THÉRIEN, Flo-**
rence: A Ste-Anne-des-Plaines le 22 fé-vrier 1988 est sur-venu le décès de Da-me veuve Florence Thérien à l'âge de 63 ans. Elle laisse dans le deuil ses enfants Robert, député du comté de Rousseau, Claude, France, Jo-celyne et leurs con-joints, et plusieurs petits-enfants. M. Robert Thérien et la famille remercient tous ceux et celles qui leur ont témoigné des marques de sym-pathie.

Remerciements
MAXIME MORIN



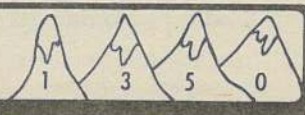
Madame Irène Pi-ché-Morin et ses en-fants remercient sin-cèrement toutes les personnes qui leur ont témoigné des marques de sympa-thie, soit par offran-des de messe, fleurs, visites au salon funé-raire et assistance aux funérailles lors du décès de Maxime Morin, décédé le 8 août 1987 à Saint-Donat à l'âge de 63 ans. Les personnes qui auraient omis de s'ins-crire sont priées de considérer ces re-merciements comme personnels.

REMERCIEMENTS
Prière au St-Esprit

St-Esprit, toi qui m'éclaircis tout, qui illumines tous les chemins pour que je puisse atteindre mon idéal, toi qui me donnes le don divin de pardonner et oublier le mal qu'on me fait et que dans tous les instants de ma vie tu es avec moi, je veux pen-dant ce court dialogue te remercier pour tout et con-firmer encore une fois que je ne veux pas me séparer de toi à jamais, même et malgré n'importe quelle illusion ma-terielle. Je désire être avec toi dans la gloire éternelle. Merci de ta miséricorde en-vers moi et les miens. (La personne devra dire cette prière pendant trois jours de suite.) Après les 3 jours, la grâce demandée sera obte-nue sans dire la demande, au bas mettre les initiales de la personne exaucée

V. C.

Journal
ALTITUDE



Adresse Postale:
C.P. 1350
St-Donat-Montcalm,
Qué. J0T 2C0

1069, Principale
Saint-Donat, Qué.

Tél.: 424-2610
Tél.: Rés.: 424-5901

Directeur:
Guy Paquette

Secrétaire:
Lucille Paquette

Imprimé:

Imprimerie Léonard Inc.
St-Jovite, P. Qué.



JOURNAL MENSUEL
Courrier de deuxième classe. Enregistrement no. 3099
Le contenu de ce journal ne peut être reproduit sans l'autorisation écrite de la direction
Dépôt légal Bibliothèque Nationale du Québec

Tél.: 424-2626 506, Principale
St-Donat.

J.-F. Perreault & C. Brien Perreault
PHARMACIENS
HEURES D'OUVERTURE

Lundi	9h30 à 22h00	Jeudi	9h30 à 18h00
Mardi	9h30 à 18h00	Vendredi	9h30 à 21h00
Mercredi	9h30 à 18h00	Samedi	9h00 à 17h00
Dimanche: fermé			

Godard & Fils inc.
COURTIERS D'ASSURANCES

François Lafrenière
C.D.'A. ASS.

Sylvie-Anne St-Amour
C.D.'A. ASS.

617, RUE PRINCIPALE
ST-DONAT DE MONTCALM
J0T 2C0
819 424-3115

N.D.L.D.: Le texte de la **CHRONIQUE DU MAIRE** du mois dernier a été "amputé", par mégarde à l'imprimerie, de quelques phrases qui enlevaient tout sens à l'article du maire. Pour une bonne compréhension de la part du lecteur, nous reproduisons le texte en entier...

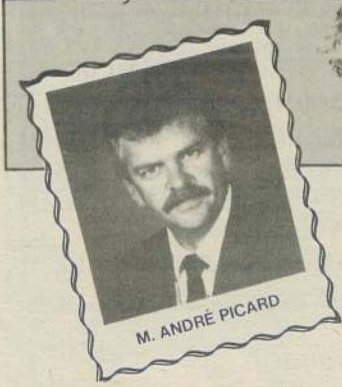
CHRONIQUE DU MAIRE DE SAINT-DONAT

d'information soit organisée afin que le sujet puisse être discuté à fond, et bien compris.

Ce mois-ci, j'aimerais parler de l'évaluation municipale. La valeur de l'évaluation municipale, par rapport à la valeur réelle, est passée cette année, de 82% à 67%. Qu'est-ce que cela signifie? Tout simplement que la valeur des propriétés, dans Saint-Donat a augmenté de 27% en 1987. Alors votre propriété a gagné plus de valeur que le montant des taxes payées. Cela est dû au fait que beaucoup de gens ont trouvé l'endroit attrayant et ont voulu s'installer ici. Le fait d'avoir changé le visage du village ne doit pas être étranger à cette situation. Aussi, les efforts faits pour la protection de l'environnement ainsi qu'un contrôle strict des normes de construction assurent les investisseurs de la valeur de leurs placements. L'année 1988 s'annonce encore excellente.

C'est le genre de sujets que je m'attends à traiter mais ne vous gênez surtout pas de poser des questions. Je suis votre maire et je souhaite recevoir vos demandes d'informations.

Veillez adresser directement à mon intention à l'adresse suivante: Monsieur André Picard, maire C.P. 460 Saint-Donat, Qc J0T 2C0



M. ANDRÉ PICARD

Depuis quelque temps déjà, j'ai l'intention de présenter une chronique dans ce journal afin d'apporter un peu de lumière sur des sujets qui pourraient intéresser les citoyens de St-Donat.

Il se peut que plusieurs personnes se posent des questions sur certains aspects de l'administration municipale, sur les politiques adoptées par le conseil, sur les taxes, etc., mais qui ne savent pas trop où poser les questions sans passer pour des empêcheurs de tourner en rond.

J'aimerais que les citoyens me fassent connaître les questions qu'ils aimeraient voir développer dans cette chronique en me le laissant savoir dans une lettre. Si vous aimez mieux que votre nom ne soit pas mentionné, ce voeu sera respecté.

Les sujets les plus importants seront traités en premiers mais tous les sujets peuvent être abordés. Si pour certaines questions techniques, il semble difficile de le faire dans cette page, il n'est pas exclu qu'une séance

NOUVELLES DU DÉPUTÉ DE ROUSSEAU, ROBERT THÉRIEN

Prochainement, notre député Robert Thérien a l'intention d'écrire une chronique dans notre journal. Si certains sujets particuliers vous intéressent, ou, si certaines questions vous trottent dans la tête dont une réponse dans les pages du journal vous apporterait satisfaction, adressez votre requête, soit en écrivant au Bureau du Député à Ste-Anne-des-Plaines ou en téléphonant au 1-800-361-3717.

À la demande de Robert Bourassa, premier ministre, Robert Thérien a été nommé à la Commission d'études sur la réforme du HOCKEY MINEUR AU QUÉBEC. Cette étude payée à même le budget du M.L.C.P. sera entreprise par une équipe prestigieuse formée de Serge Savard, Bob Gainey, Alain Charney, un attaché du ministère Loisirs Chasse et Pêche, un attaché du ministère de l'Éducation et de Pierre Vaillancourt.

AIDE DE 78,000\$ POUR L'AUBERGE LE MARIE-ANGE ENR.

Le député de Rousseau, Robert Thérien, est heureux d'annoncer que le ministère de l'Industrie et du Commerce du Québec a accordé une aide de 78,000\$ à l'Auberge Le Marie-Ange enr. de Saint-Donat dans le cadre du programme Aide au développement touristique.

L'aide de la Société de développement industriel consiste en un prêt de 15 ans sans intérêt. Un montant de 19,500\$ sera versé annuellement sur une période de quatre ans.

Robert Thérien est heureux de s'associer à un projet qui contribuera au dynamisme de l'économie du Québec... et du comté de Rousseau.

UN JUGEMENT DE DÉCHÉANCE MORALE

Le récent jugement de la Cour Suprême du Canada sur l'avortement, montre à quelle aberration peut conduire un droit à la liberté individuelle, si elle est unilatéralement et fausement interprétée.

Cette décriminalisation légale de l'avortement ne rend évidemment pas morale, c'est-à-dire permise en conscience, pareille intervention chirurgicale. Il faut bien s'en rappeler. C'est devant Dieu que nous répondons d'abord du respect de la vie et non pas devant la cour civile. Ce jugement est néanmoins signe non équivoque de la déchéance morale où nous pouvons en arriver, comme peuple, par le truchement orchestré d'une charte des droits et libertés, et par le lobbying qu'on en fait. L'enfant à naître, déjà personne humaine avec ses droits depuis le moment de sa conception, est réduit à un objet dont on peut se débarrasser, parce que lui, il ne crie pas et ne peut descendre dans la rue.

On se prend à douter de plusieurs qui prétendent s'intéresser à l'enfant, à la famille, à la vie tout simplement, si ce n'est celle qui procure une satisfaction individuelle, égoïste et passagère.

Plus que jamais, nous en sommes à un temps de vérité morale. Cette vérité doit se faire dans la conscience éclairée de chaque personne, mais seulement là. Le temps est venu, et plus que jamais, de se liguer afin de faire reconnaître, dans la loi, les droits de l'enfant dans le sein de sa mère. Les biologistes savent que dès le moment de la conception, il y a là une personne humaine. Le jeu politique et la pression sont maintenant notre lot.

Jean Gratton
Évêque de Mont-Laurier

ASSEMBLÉE GÉNÉRALE ANNUELLE DE LA CHAMBRE DE COMMERCE DE ST-DONAT, LE 30 MARS 1988

C'est à l'Hôtel Manoir des Laurentides que se tiendra, le 30 mars prochain, l'Assemblée générale annuelle de la Chambre de Commerce de St-Donat.

Un cocktail offert gracieusement par le Manoir des Laurentides, sera servi à 17h30 tandis que l'assemblée débutera à 18h00. Les personnes présentes seront invitées, vers 19h30, à la salle à manger de l'hôtel pour déguster un excellent repas. Le prix du souper est de 27,50\$ par personne, taxe et service inclus.

Par ailleurs, il est important de souligner que l'Assemblée générale annuelle ne s'adresse pas

uniquement aux membres de la Chambre de Commerce. En effet, toute entreprise ou personne intéressée par le rôle et le fonctionnement de cet organisme peut se joindre à cette assemblée annuelle. Cependant, il va de soi que seuls les membres auront le droit de vote.

Profitez de cette occasion pour rencontrer des gens qui ont à coeur le développement de la région de St-Donat.

Nous vous attendons en très grand nombre!

Bienvenue à tous!

Chantale Drapeau pour la Chambre de commerce et de tourisme de St-Donat

Président de la Campagne de financement de la CROIX-ROUGE à St-Donat.



M. Jean-Pierre Garceau, mieux connu sous le sigle JPG, a accepté la présidence de la Campagne de souscription de la CROIX-ROUGE à Saint-Donat, qui s'effectuera en mars 88.



DANIEL TREMBLAY

L'Auberge VITAVI est à se créer une réputation fort avantageuse par la qualité des repas à un prix très concurrentiel et par le service. En plus, les vendredis et samedis soirs, vous serez charmés durant votre repas par la musique et les chansons de Daniel Tremblay. Voilà un endroit qu'il faut fréquenter souvent.



À l'issue du souper des "Fêtes" de chez J.P.G., M. André Godon fut l'heureux gagnant du tirage d'un voyage en Floride, offert par Jean-Pierre à ses employés. André et Ginette Godon s'envoleront le 9 mars prochain pour un séjour de deux semaines. Bon Voyage et Bonnes Vacances.

(Photo: J.P.G.)

515, Principale
St-Donat

Tél.: 424-2222

Ambiance
chaleureuse



Crêperie de la Maison Blanche

L'endroit pour apaiser votre FAIM...
après une journée au grand air.....!

OUVERT
Vendredi, samedi et dimanche
à partir de 17 heures

GRAND CHOIX
DE SUCCULENTES
CRÊPES

Vos hôtes:
Danielle Lauzon
Serge Vincent

et maintenant: **STEAK
FRUITS DE MER**

Aussi au menu:
Soupe à l'oignon
Langoustine
Escargot
Coquilles de fruits de mer
Salades

Monsieur Gilles Coutu
Télécâble St-Donat inc.

OBJET: Demande d'aide financière

Monsieur,
En réponse à votre demande d'aide financière, il nous fait plaisir de vous informer que, suite à l'analyse de votre demande, le ministère des Communications participera financièrement à la réalisation d'une étude de faisabilité pour l'extension de votre système de câblodistribution dans certains secteurs de la municipalité de St-Donat.

Notre contribution s'élèvera à a 4,100\$.

Ce montant vous sera remis dès que vous aurez fourni les résultats de l'étude à monsieur Guy Rivest, direction des études et analyses économiques et financières, 580 Grande-Allée Est, bureau 340, Québec, G1R 2K2.

Je souhaite sincèrement la réussite de votre projet, et je vous prie d'agréer, monsieur, l'expression de mes sentiments les meilleurs.

RICHARD D. FRENCH



Pour défrayer le coût de cette étude réalisée par la firme M. Mallette, Major et Martin, M. Gilles Coutu reçoit le montant octroyé des mains de M. Michel Vaillancourt, représentant du député Robert Thérien.

Ça s'en vient!
chez

St-Donat!

Le comité de Musique
de St-Donat

vous offre un **BRUNCH MUSICAL**

DIMANCHE, LE 17 AVRIL 88 — 10h00 —
AU CLUB DE GOLF ST-DONAT 92, ROUTE 329

NOUS AURONS COMME INVITÉE **DOMINIQUE SIMARD**
À LA FLÛTE TRAVERSIÈRE

ACCOMPAGNÉE D'UNE PIANISTE

LE COÛT DU BILLET SERA DE 8.00\$ PAR PERSONNE

VOUS POURREZ VOUS PROCURER VOS BILLETS À LA
CHAMBRE DE COMMERCE DE ST-DONAT 536, PRINCIPALE.

Comité local des personnes handicapées St-Donat

L'ASSOCIATION REPREND SES ACTIVITÉS

Nous avons toujours nos ateliers le mercredi après-midi de 13h00 à 16h00. Ces 4 dernières semaines, nous avons profité d'un cours de cuir, que tous ont beaucoup aimé. Au sujet de nos ateliers, nous avons besoin de bénévoles pour nous aider et nous donner des idées nouvelles; si ça vous intéresse vous êtes bienvenus.

Les visites d'amitié ont repris le 18 février, les per-

sonnes visitées ont beaucoup apprécié.

Cher ami handicapé quel que soit ton handicap, nous attendons ta visite le mercredi après-midi au sous-sol de l'église. Viens voir comment cela fonctionne, ça ne t'engage à rien.

Marie-France Miron
publiciste

SERVICE D'ACCOMPAGNEMENT INDIVIDUEL

Depuis le 25 janvier 1988, il existe maintenant un service d'accompagnement individuel dans la Matawinie.

Ce projet qui vise l'autonomie et l'intégration sociale de la personne handicapée dans sa communauté, est, comme vous le savez déjà, parrainé par l'Association des Personnes handicapées du Secteur Joli-Mont.

Les paroisses desservies par ce projet sont:
Chertsey, Lac Paré, N.-D.-de-la-Merci, Rawdon, St-Alphonse, Ste-Béatrix, St-Côme, St-Damien, St-Donat, Ste-Émilie-de-l'Énergie, St-Félix-de-Valois, St-Jean-de-Matha, Ste-Marcelline, St-Mi-

chel-des-Saints, St-Zénon, St-Calixte, Ste-Julienne, Entrelacs.

Ces paroisses forment ensemble la région de la Matawinie.

Les organismes sociaux du milieu (comme les groupes d'AFEAS, les Filles d'Isabelle, Chevaliers de Colomb, Optimistes, etc...) ainsi que toutes les personnes concernées par cette problématique peuvent collaborer à ce nouveau service.

Pour plus d'informations, vous pouvez communiquer avec: Francine Lafontaine, Louise Lépine ou Jacques Du Temple au 834-5434.



STATION CREVIER

839, rue Principale
St-Donat
424-7355

NOUVELLE PROMOTION

"VERRE" GRATUIT

avec plein d'essence
Minimum: 25 litres



LAVE-AUTO à pression

PROMOTION RÉGULIÈRE

1 coupon de LAVAGE à pression
"GRATUIT"
d'une valeur de 1.00\$
à l'achat minimum de 30 litres d'essence
et

1 coupon-rabais de 0.25\$ applicable
sur votre prochain achat d'essence
avec chaque 10.00\$ d'achat d'essence

COUPON - RABAIS

applicable à l'achat d'un plein d'essence
Minimum: 25 litres

Pour information: **FABIEN MAINVILLE - 424-7355**

Heures d'ouverture:
Lundi au Vendredi: 6h30 à 21h30
Samedi: 7h00 à 21h30
Dimanche: 8h00 à 21h00

Cartes de Crédit acceptées:
Visa, Master Card,
Comptes commerciaux Crevier

L'HIVER VOUS DÉPRIME...! VENEZ NOUS VOIR...

"ON VA RÉGLER VOTRE PROBLÈME C'EST SÛR...! C'EST SÛR...!"

L'UNIK DISCO

BAR MONTAGNARD

DIMANCHE, LE 13 MARS
TOURNOI DE BILLARD
 par équipe (mixte)
 Inscription dès maintenant



DIMANCHE, LE 27 MARS
TOURNOI
 "LANCER DU DARD"
 C'est NOUVEAU, NOUVEAU... et c'est à voir.



TOUS LES VENDREDIS
C'EST LA SOIRÉE DES DAMES

SPÉCIAL CONSOMMATION
 SPÉCIAL ANIMATION

TOUS LES DIMANCHES SOIRS
 DE 21H00 À 24H00
 C'est le 2 pour 1



SUIVEZ NOS TOURNOIS - DES ÉMOTIONS À VIVRE!

SAMEDI ET DIMANCHE, les 5 et 6 mars
TOURNOI DE HOCKEY
 6 équipes féminines
 6 équipes masculines

Dimanche soir: 19h00.....

REMISE des TROPHÉES et des PRIX
 Au Montagnard, évidemment

SAMEDI et DIMANCHE, les 19 et 20 mars
TOURNOI DE BALLON-BALAI "FAMILIAL"
 12 équipes

Dimanche soir: 19h00...

REMISE des TROPHÉES et des PRIX
 Au Montagnard, évidemment

POURVOIRIE À DONAT
PÊCHE SUR GLACE
au LAC Archambault

terminera la saison de pêche **Dimanche, le 20 mars**

On peut réserver encore
 pour les quelques places qui restent
 en téléphonant au 424-2075



La **POURVOIRIE** tient à remercier ses amis
 pêcheurs pour la saison 87/88 et vous donne
 rendez-vous à l'hiver prochain.

Pour vos réceptions sociales ou familiales
TRÈS BELLE SALLE DE RÉCEPTION
 pouvant accommoder jusqu'à 75 personnes
 Information: 424-2075

MOTEL 8 unités
 avec salle de bain privée
 Téléviseur couleur
BIENVENUE aux skieurs
 aux motoneigistes



514, Principale,

Saint-Donat.

Tél.: 424-2075



CLUB OPTIMISTE ST-DONAT

LES JEUNES ...ATTENTION!

TOURNOI de dames, échecs et backgammon

Le CLUB OPTIMISTE ST-DONAT organise encore cette année
TOURNOI ANNUEL ÉCHECS ** DAMES ** BACKGAMMON
 SAMEDI, le 23 avril, 1988, de 8h30 à 16h00
 Endroit: École Sacré-Coeur

Inscription: 1.00\$ par discipline
 Catégories: 8 ans - 12 ans
 13 ans - 18 ans (P.S.: Apportez votre dîner)

1^{er} prix: dans chaque discipline: 20.00\$
 2^e prix: dans chaque discipline: 10.00\$

Remarque: 3 prix en argent pour les jeunes qui apporteront leurs jeux.
 Pour renseignements: Normand Paquette (424-2493 ou 424-5717)
 auprès des responsables: Serge Lavoie (424-3101)

Des BÉNÉVOLES pour seconder les responsables sont les bienvenus...!

Formule d'inscription à retourner à:
 Normand Paquette
 Mécanique L.P.G.
 176, Principale
 St-Donat.

NOTEZ:
 que bientôt les billets pour le TIRAGE ANNUEL DU CLUB SERONT EN CIRCULATION... Le tirage aura lieu samedi, le 28 mai... D'autres renseignements suivront.....!

Découper le long de la ligne

INSCRIPTION au TOURNOI CLUB OPTIMISTE
 SAMEDI, 23 AVRIL 1988

ÉCHECS DAMES BACKGAMMON

(Vous pouvez vous inscrire à 2 des 3 disciplines)

Nom: _____ Âge: _____

Adresse: _____ Tél.: _____

Ça s'en vient!



provigo

St-Donat!



HORAIRE DES CÉLÉBRATIONS DE LA SEMAINE SAINTE ET DE PAQUES

PAROISSE ST-DONAT:
 Jeudi Saint: 19h30: Messe de la Cène du Seigneur

Vendredi Saint:
 15h00: Chemin de la Croix
 19h30: Célébration de la Passion du Seigneur

Samedi Saint:
 19h30: Veillée pascale
 ** L'office du Samedi Saint sera suivi d'un goûter au sous-sol. Nous fêtons Jésus ressuscité.
 Dimanche de PAQUES:
 9h30 et 11h00.

PAROISSE NOTRE-DAME-DE-LA-GARDE:

(Lac Croche)
 Vendredi Saint:
 19h30: Célébration de la Passion
 Dimanche de PAQUES:
 10h30

PAROISSE NOTRE-DAME-DE-LA-MERCI:

Jeudi Saint: 16h00
 Vendredi Saint: 15h00
 Samedi Saint: 22h00
 Dimanche de PAQUES: 9h30

SAINT-DONAT RETRAITE PAROISSIALE

Du 13 au 16 mars prochain
 Thème: Mieux connaître Jésus pour en être ses témoins
 Prédicateur: Ernest Séguin, prêtre diocésain
BIENVENUE À TOUS.

JOYEUSES PÂQUES!

VIDEO 2001 #

Heures d'ouverture
 Lundi au jeudi 12h00 à 21h00
 Vend. et sam. 11h00 à 22h00
 Dimanche 11h00 à 21h00
 Prop.: Hélène et Claude

749, Principale St-Donat Tél.: 424-3366

Ed. Le Saur inc

PLOMBERIE

CHAUFFAGE

SERVICE VENTE LOCATION **POMPES** PIÈCES DE TOUTES MARQUES
 DURO, BEATTY, JACUZZI, SOUTHERN, BERKELEY, MONARCH, ETC...

80, BOUL. MORIN STE-AGATHE-DES-MONTS
1-819-326-2955
 COMMERCIAL et RESIDENTIEL

CROISIÈRES PAQUET M/S **MERMOZ** croisières Soleil AGENT GENERAL POUR LE CANADA

12e Festival du THÉÂTRE EN MER
 du 25 avril au 7 mai 1988
 Italie, Égypte, Israël, Turquie, Grèce, de Toulon à Toulon. Direction: Robert Manuel. 28 artistes réputés. 16 activités culturelles. 2 fantaisies avec rufus et haller, récital de chant, rencontre avec Jean-Claude Brialy, présentation de poésie, 4 conférences, 7 représentations théâtrales.
RÉSERVATION AVANT LE 30 MARS RÉDUCTION DE 400\$ à 650\$ PAR COUPLE

3e croisière DE LA DÉCOUVERTE
 à la recherche des 3 mondes: terre, ciel et mer.
 du 17 au 31 août 1988
 De Oslo à Toulon. 18 thèmes abordés par 10 explorateurs chevronnés. Chercheurs solitaires ou aventuriers déterminés qui, refusant clichés et les sentiers battus, vous feront revivre leurs jours de lutte et leurs conquêtes bien méritées. Également possibilité d'une croisière partielle.
RÉSERVATION AVANT LE 30 MARS RÉDUCTION DE 750\$ à 1150\$ PAR COUPLE

Croisière "VINS"
 du 16 au 24 mai 1988
 Espagne et Portugal de Toulon à Bordeaux. Le spécialiste Jean Lenoir dirigera: initiation, conférences, dégustations, concours du meilleur "NEZ". Deux excursions facultatives ont été prévues: Jerez en Espagne et Leixoes au Portugal.
RÉSERVATION AVANT LE 30 MARS RÉDUCTION DE 350\$ à 600\$ PAR COUPLE

32e Festival de MUSIQUE EN MER
 La fête annuelle des musiciens et des mélomanes.
 du 31 août au 14 septembre 1988
 Italie, Égypte, Israël, Chypre, Turquie, Grèce de Toulon à Toulon, plus d'une cinquantaine d'artistes, de renommée mondiale participeront à cette croisière avec Mstislav Rostropovich et seront la fête pour célébrer les 70 ans d'Henryk Szeryng, événement exceptionnel cette année: la présentation d'un opéra de chambre.
RÉSERVEZ MAINTENANT: ESPACE DÉJÀ TRÈS LIMITÉ

DÉTENTEUR D'UN PERMIS DU QUÉBEC

METRO NORD AGENCE DE VOYAGE METRO NORTH TRAVEL AGENCY

Montréal: (514) 848-7175
 Ste-Agathe-des-Monts: (819) 326-6838

52, rue Saint-Vincent

Ste-Agathe-des-Monts

LES COUVRE-PLANCHERS LAFOREST INC

un CENTRE DE DÉCORATION

VENTE ET INSTALLATION TAPIS - TUILES - PRÉLARTS RÉSIDENTIEL ET COMMERCIAL ESTIMATION GRATUITE

VENTE ET INSTALLATION DE TOUT PLANCHER DE BOIS RÉSIDENTIEL ET COMMERCIAL

SABLAGE ET FINITION - OUVRAGE GARANTI ESTIMATION GRATUITE

Bur. & rés.: (819) 424-2929

350, Rue Principale St-Donat

"Vous pourrez être un autre client satisfait!"



LOISIRS DES TOUT-PETITS
ST-DONAT INC.

**LES TOUT-PETITS DÉCOUVRENT
L'UTILISATION DU CUIR...**

Après le repos du Temps des Fêtes, les activités ont repris aux Loisirs des Tout-Petits, avec la visite de M. et Mme Jean-Charles Aubin.

M. et Mme Aubin sont artisans du cuir et possèdent une boutique spécialisée dans la fabrication d'articles de cuir, située à Montréal. Ils ont familiarisé les enfants à leur métier, en leur montrant plusieurs peaux d'animaux (vache, mouton, agneau, loup-marin, serpent, etc.) et leurs produits finis (sandales, mocassins, porte-monnaie, mitaines).

Ils ont fait faire un bricolage aux enfants à partir de morceaux de cuir, et chacun a reçu en cadeau un signet-mitaine et une petite soulier en peau. Les enfants étaient enchantés de leur journée. Un gros merci pour votre chaleur qui est venue nous réchauffer en ce mois de janvier.

Jeudi soir, le 4 février, nous avons eu une rencontre avec les parents de nos Tout-Petits. Cette réunion avait pour objectif de familiariser les parents à nos activités régulières et de manipuler le matériel éducatif que nous utilisons. Les parents ont pris plaisir à s'initier aux différentes activités vécues par leur enfant. Ce fut une soirée fort agréable.

Le mois de mars sera axé sur notre corps et ce qu'il faut voir de spécialistes en bonne santé. Nous recevrons la visite de spécialistes du C.L.S.C. Joli Mont. Le 1er mars, Mme Anne Fortier, médecin; le 8 mars, Mme Monique St-Arnaud, diététicienne et le 22 mars, La Fête de Pâques Perreault, hygiéniste dentaire.

La Fête de Pâques aura lieu le mardi, 29 mars au Collège Sacré-Coeur à 13h15. Cette Fête est organisée en collaboration avec Mme Françoise Robidoux et ses enfants de la maternelle. Un spectacle de marionnettes y sera présenté par une troupe professionnelle. Tous les enfants peuvent participer à cette Fête (information: Christine, 424-3235).

Bienvenue à tous,
Christine P.-Simard,
responsable des Loisirs des
Tout-Petits de St-Donat Inc.



SAMEDI, 12 mars 1988
21h00

Le CONSEIL



CHEVALIERS
DE COLOMB

de Saint-Donat

pour commémorer le 2^e anniversaire
de notre petit CONSEIL
DES CHEVALIERS DE COLOMB

SOIRÉE BAVAROISE

avec orchestre original
au programme

Billet: 10.\$

P.S.: Un bock-souvenir sera remis aux
30,000 premiers arrivés.....!
Dépêchez-vous.....!

En vente auprès des Chevaliers de Colomb



**RC
Vidéo enr.**

425-B, PRINCIPALE ST-DONAT

HEURES D'OUVERTURE

Dimanche > 11h à 21h
au >
jeudi incl. >
Vendredi > 11h à 22h
Samedi >

Laissez
notre
grand choix
de FILMS
vous procurer
de bons moments.....!

Réjean Cyr, prop.

Renseignez-vous! de NOUVEAUX FILMS
arrivent régulièrement

Tél.: 424-5511

Ça s'en vient



ST-DONAT

Que vous soyez:

- en rénovation
- futur propriétaire
- en construction
- ou autre...

Nous offrons

à des prix compétitifs

- APPAREILS MÉNAGERS DE QUALITÉ
(Maytag, Inglis, Hotpoint)
- AMEUBLEMENT COMPLET POUR
TOUTES LES PIÈCES
- VENTE + POSE DE TAPIS ET PRÉLART
(plus de 25 ans d'expérience dans la pose)
- MATELAS POUR TOUS LES GOÛTS
- SERVICE PROFESSIONNEL DE DÉCORATION
(Linda Lamontagne)
- VENTE + INSTALLATION GRATUITE DE
STORES HORIZONTAUX ET VERTICAUX
- VASTE CHOIX DE FIXTURES
- LIVRAISON RAPIDE ET SANS FRAIS
(St-Donat à Montréal)

*Procurez-vous, chez nous,
le journal hebdomadaire
HABITABEC, gratuitement.



ameublements
Barbeau & Garceau

435 rue Principale, St-Donat
tél.: 424-2133

• stationnement
• Livraison gratuite

Heures d'affaires
Lundi à jeudi
9h00 à 18h00
Vendredi
9h00 à 21h00
Samedi
9h00 à 17h00



Nous avons en magasin ce que vous avez en tête

**LA SOIRÉE VIENNOISE
ORGANISÉE PAR LE COMITÉ
DE MUSIQUE DE ST-DONAT,
UN GRAND SUCCÈS**

À l'annonce de ce concert, la réponse du public a été tellement spontanée que les billets se sont envolés comme par magie. C'est ainsi qu'à la grande satisfaction des organisateurs, le concert s'est donné à guichet fermé.

C'est donc dans le grand hall d'entrée du chic hôtel La Réserve qu'a eu lieu, le 6 février, ce beau concert. La salle, en grande partie vitrée, nous laissant voir des lanternes allumées, assurait, de prime abord, un cachet bien spécial et l'immense foyer quadruple donnait à l'espace ambiant une touche chaleureuse.

Les musiciens se sont présentés en costumes d'époque et ont joué de magnifiques valse de Johann Strauss, Lanner etc... Avec un peu d'imagination, nous pouvions nous laisser transporter à Vienne dans la salle de bal du palais de Schonbrun et écouter avec ravissement la grande valse de l'Empereur et le Danube bleu. La musique combinée au jeu théâtral des musiciens a su charmer un public nombreux. Leur présentation très originale des pièces a captivé les auditeurs. De plus, en deuxième partie, tous les amateurs de danse ont pu valser à leur guise.

La soirée s'est donc terminée dans une atmosphère agréablement détendue. Merci aux musiciens de l'Ensemble Wiener Tanze, merci à nos invités, M. et Mme Paquette du Journal Altitude, Mme Bertrand, directrice de la Caisse populaire de St-Donat, la notaire Marie-Claude Raymond et Madeleine St-Georges, ainsi que merci à nos auditeurs pour leur présence chaleureuse. A bientôt pour d'autres réalisations du Comité de Musique de St-Donat.

Chantal Granger
pour le Comité de Musique de St-Donat



Brigitte Secco, pianiste.



Julie Drainville, violoniste.



Anne Lauzon, clarinettiste galamment invitée par Jean Deschênes, flûtiste, pour une valse.

**PLEIN LA VUE
AVEC**

SONY



RABAIS

\$100

**TÉLÉCOULEUR 20"
TÉLÉCOMMANDE
MODÈLE KV 1926 R
QUANTITÉ LIMITÉE**

RÉG.
\$699.

**PAYEZ
EN
AVRIL**

à **\$599.**

**et où
le service
est
compris?**

Chez votre
marchand
SPEC

Sur approbation
de crédit

VISA

**Centre Vidéo
des Laurentides Inc.**

SAINTÉ-AGATHE 58, rue Ste-Agathe 326-2433
SAINT-DONAT 492, rue Principale 424-3344

LAC MASSON
10, av. des Pins
228-2488

SPEC
ELECTRONIQUE

80 marchands... service compris!

RESTAURANT - GOURMET



**BAR - SALON
avec FOYER**

6, rue Ste-Lucie
STE-AGATHE-DES-MONTS

Tél.: (819) 326-1485

° CUISINE RAFFINÉE depuis 1966

° SPÉCIALITÉS "VIENNOISES"

° Le GIBIER à son meilleur
(faisan, caribou, etc.)

° Poissons frais et FRUITS DE MER

° TABLE D'HÔTE GASTRONOMIQUE 27.95\$
(5 services)

Tous les DIMANCHES

BRUNCH SUPERBE 14.95\$
avec Côte de boeuf

C'est un plaisir de vous servir!

Ça s'en vient

provigo

ST-DONAT

Garage LÉGARÉ enr.

**587, principale
St-Donat**

**MÉCANIQUE GÉNÉRALE
STATION de SERVICE**



**UN SERVICE
PERSONNALISÉ.....**

**OUVERT tous les jours de
8h00 à 20h00**

Nous acceptons
VISA - MASTER CARD
SUNYS

*C'est un plaisir de vous servir
Daniel & Réal*

Tél.: 424-2301

Hôtel *Manoir des Laurentides*

vous propose pour SAMEDI, le 2 avril 1988

Saison de la
500^{ième}

un
Souper-Théâtre

*Deux heures de rires
et de défoulement!
Une histoire
vraie!*

Waiter!

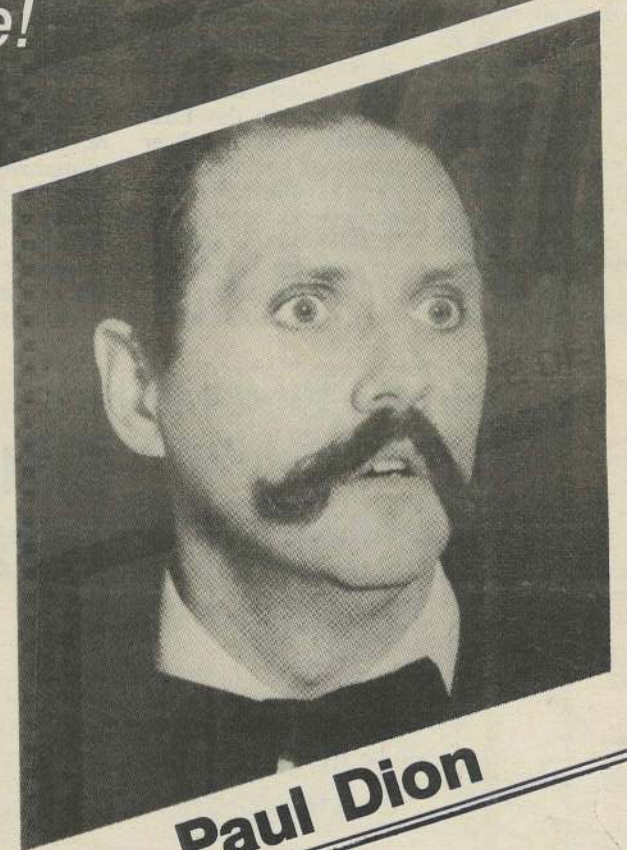
PIÈCE DE PIERRE LÉGARÉ



Gilbert Dumas



Julie St-Pierre



Paul Dion

Une soirée complète, sous le signe de la détente

**Le SOUPER dès 18h00
Le THÉÂTRE à 21h00**

MENU:
Potage
Salade verte
Poulet à l'orange
Émincé de boeuf à la Dutch
Gâteau maison ou
tarte aux crêpes

Coût: 25.00\$ par personne, incluant le repas

BILLETS en VENTE à la réception du Manoir des Laurentides, seulement.
Nombre de billets limité
** Aucune réservation par téléphone

290, Principale,

Saint-Donat.

Tél.: (819) 424-2121



"DU PAIN SUR LA PLANCHE": Un travail pratique et concret pour les municipalités, les associations de lac et la population de St-Donat

La Coop. "RÉCUPÉRATION DES LAURENTIDES" est née

Depuis 1985 que l'on travaille le projet, et enfin sous forme de coopérative formée de cinq employés réguliers et de cinq aides temporaires ou bénévoles, Raymond Mitron, président, voit son projet se réaliser.

Historique

C'est à la suite de la fermeture définitive de l'usine de tapis Artisans, en octobre 1984, qu'un groupe de ses travailleurs se mit à l'oeuvre pour former le "Comité de Relance de l'Usine".

En effet, durant les mois qui suivirent, les ex-travailleurs de Tapis Artisans explorèrent plusieurs avenues afin de relancer l'usine mais en vain: le marché du tapis était alors trop stagnant pour justifier une éventuelle réouverture.

Le 16 avril 1985, l'idée de la récupération prit naissance dans le groupe et aussitôt, celui-ci se lança à la recherche d'informations dans le but de promouvoir le développement d'un tel projet. Il fallut monter un dossier sur le potentiel, obtenir l'appui de plusieurs intervenants, élaborer un plan d'action et procéder à l'étude de marché.

Le 26 janvier 1987, le

groupe obtenait les statuts officiels de Coopérative de Travail Récupération des Laurentides. Au cours d'avril suivant, le groupe soumettait un mémoire d'environ 150 pages accompagné d'une demande d'assistance financière au ministre de l'Environnement, l'honorable Clifford Lincoln, dans le cadre du programme P.A.R.-F.A.I.R. Simultanément, une recherche de partenaires financiers fut enclenchée et c'est en septembre que le projet prit son essor grâce à l'obtention de l'appui du ministère de l'Environnement Québec, de la Société de Développement des Coopératives et des partenaires financiers. C'est alors que Récupération des Laurentides dut localiser son siège social, procéder à l'acquisition des équipements requis par les opérations et aménager son centre de tri.

Le 25 février 1988, le Projet devint Réalité.

Pourquoi récupérer?

Récupération des Laurentides, organisme formé de gens du milieu, veut s'associer à la population pour limiter la pollution due à l'enfouissement et par ce fait, elle vise à préserver nos forêts et nos richesses naturelles.

Récupération des Laurentides favorise la création de nouveaux emplois et fait économiser sur les coûts liés à l'enlèvement des rebuts.

Savez-vous qu'actuellement, plus de 80% des rebuts déversés dans nos sites d'enfouissement sont composés de matériaux d'emballage comme le carton, le papier et le plastique? Une part importante de ces matériaux sont non récupérables (carton ciré, contenants cartonnés contaminés) et, dans ce sens, le consommateur averti pourrait exercer un choix important en exigeant que les produits de consommation soient emballés dans des

contenants récupérables ou réutilisables. Ces matériaux proviennent en majeure partie de nos forêts.

L'arbre prend 65 ans et plus à pousser avant qu'on puisse s'en servir alors que récupérer les produits de la pulpe équivalant à ce même arbre ne nécessite que quelques minutes.

Une saine gestion de nos ressources naturelles ne nous donne pas d'autres alternatives que celle de recycler ce que nous enfouissons actuellement.

Les services

Récupération des Laurentides est une entreprise spécialisée dans la récupération de cartons, de papiers de toutes sortes incluant le journal.

Elle offre des services de consultation et d'étude des besoins adaptés à tout genre d'entreprises. Conjointement avec cette dernière, elle élabore un programme de récupération et estime le coût de l'implantation de ce programme. Ses représentants sont habi-

lités à sensibiliser le personnel de l'établissement et assurent le suivi des systèmes en cours de rodage.

Ses unités mobiles offrent un service ponctuel de cueillette. De plus, Récupération des Laurentides est la seule entreprise de la région à offrir le service de déchiquetage d'archives confidentielles. Elle est équipée d'un déchiqueteur à haute efficacité et son personnel assure la discrétion la plus absolue. Ce service est offert aux institutions bancaires, aux commissions scolaires, aux établissements de la santé et aux bureaux de professionnels.

Perspectives

Récupération des Laurentides, dans sa lutte contre la pollution, entend diversifier ses opérations avec ses volets verre, plastiques, métaux etc.... Grâce à son programme de recherche et développement, elle investira dans de nouvelles technologies pour tenter d'éliminer totalement l'exis-

tence des sites d'enfouissement comme on les connaît.

En réponse au besoin incontestable, Récupération des Laurentides projette d'instaurer un autre centre de tri dans le sud de la région des Laurentides. Un document de faisabilité sera déposé sous peu aux autorités concernées.

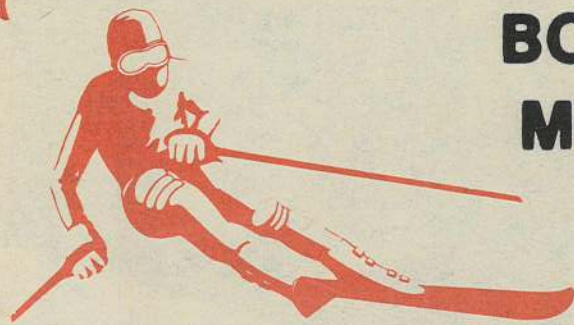
Lorsque les travaux d'aménagement seront complétés, le dossier d'investissement oscilera à près de 300 000\$ incluant le coût des équipements.

Pour permettre la réalisation d'un projet de cette ampleur, Récupération des Laurentides a fait appel au ministère de l'Environnement du Québec, à la société de Développement des Coopératives, pour l'aide financière, au ministère de la Main-d'Oeuvre et de la sécurité du Revenu via son programme CAMO, Industrie et Commerce, la Société de Gestion-Conseil M. Delorme, la Corporation de Développement des Laurentides et le Groupe GISEL pour l'assistance technique, la

Caisse Populaire de Sainte-Agathe-des-Monts et l'Association Touristique des Laurentides pour le financement et enfin, les MRC par leurs élus ainsi que les établissements qui ont bien voulu se prêter à l'étude de marché.

Pour l'implantation de la collecte commerciale et institutionnelle, Récupération des Laurentides visitera toutes les entreprises, afin d'établir un champ d'action. Quant à la collecte au niveau résidentiel, une vaste campagne de sensibilisation sera amorcée sous peu; elle s'adressera à toute la population, aux Associations et aux municipalités qui en feront la demande.

Ainsi, le slogan de Récupération des Laurentides "La récupération, un acte de coopération" deviendra une autre réalité pour le bien-être de tous.



BOUTIQUE DE SKI MONT GARCEAU

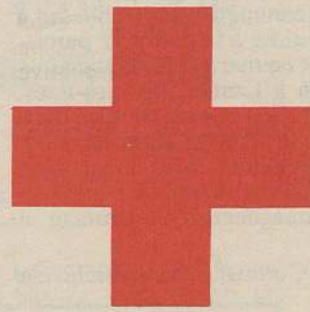
Super *Vente* 70%
de fin de Saison
de RABAIS
sur certains articles

Serge Vincent, prop.

Tél.: 424-2233

Chemin du Lac Blanc, Saint-Donat

La Croix-Rouge, c'est plus que du sang!



La Société canadienne de la Croix-Rouge
Division du Québec

À Saint-Donat, nous vous offrons des **SERVICES!**

- +** **AIDE AUX SINISTRÉS:** L'an dernier, une famille de St-Donat a vu sa maison détruite par le feu. La **CROIX-ROUGE** était là pour l'aider.
- +** **SERVICE DE PRÊTS DE MATÉRIEL:** plus de 100 articles (béquilles, lits d'hôpital, chaises roulantes) furent prêtés.
- +** **COURS DE SECOURISME:**
 - +** Sécurité en EMBARCATIONS: 14 personnes de St-Donat l'ont suivi (policier, moniteur de base de plein air, chasseur).
 - +** Gardiens "Avertis": plus de 16 jeunes de St-Donat suivront le cours en avril pour garder sécuritairement vos enfants.
 - +** Autres COURS: premiers soins, cours de moniteurs.

Note:

Le mois de MARS est décrété,
le mois de la
CAMPAGNE DE FINANCEMENT.

Le 26 ou le 27 mars,
un bénévole de la
CROIX-ROUGE
VOUS CONTACTERA
POUR RECUEILLIR
VOTRE CONTRIBUTION

MOI, j'appuie notre **CROIX-ROUGE**
c'est plein de bon sens!

Nom: Je souscris \$10.
Adresse: \$15.
..... \$25.
Code postal: \$50.

Remettre vos dons à la Caisse Populaire
ou à la Banque Nationale

LES FILLES DE LA SAGESSE DANS LE DIOCÈSE DE MONT-LAURIER

N.D.L.R.: Dans le Cadre du 75^e anniversaire du Diocèse de Mont-Laurier, nous vous dévoilerons l'existence de quelques-unes des communautés religieuses qui oeuvrent discrètement autour de nous.

Lorsque fut érigé, en 1913, le diocèse de Mont-Laurier, les Filles de la Sagesse oeuvraient déjà au Canada, depuis 1884, dans l'archidiocèse d'Ottawa. Ce démembrement diocésain amena le transfert, à Mont-Laurier, de trois de leurs institutions: Saint-Jovite, Huberdeau et Sainte-Agathe-des-Monts, fondées respectivement en 1890, 1893 et 1894. À St-Jovite et à Ste-Agathe, les Filles de la Sagesse tenaient un pensionnat et des classes "paroissiales", tandis qu'à Huberdeau, elles collaboraient à un orphelinat "agricole" dirigé par les Pères Montfortains.

Evolution des oeuvres

À SAINT-JOVITE, le Couvent hébergea le pensionnat et les classes paroissiales jusqu'en 1953. La régionalisation de l'enseignement amena la construction d'écoles élémentaires et secondaires puis, en 1969, de la Polyvalente Curé-Mercure où travaille encore, aujourd'hui, une Fille de la Sagesse.

La nouvelle résidence des religieuses devenait, elle aussi, "polyvalente". À partir de 1971, nous voyons arriver des religieuses infirmières qui se dévouent à l'Accueil St-Jovite, aux soins à domicile et en hygiène scolaire. C'est ainsi que, à travers ces multiples changements, la Sagesse de St-Jovite s'a-

chemine allègrement vers son Centenaire, en 1990.

Pendant ce temps, l'orphelinat d'HUBERDEAU continuait à recevoir des enfants de Montréal. Les Filles de la Sagesse étaient employées aux classes, à la pharmacie et aux emplois ménagers. En 1914, Mgr F.X. Brunet eut à confirmer jusqu'à 162 enfants, uniquement dans cette institution. Mais, en 1924, l'équipe montfortaine devait se retirer, confiant l'oeuvre aux Frères de la Miséricorde.

À STE-AGATHE-DES-MONTS, comme à St-Jovite, l'oeuvre connut toutes les mutations de l'éducation au Québec. Le Couvent abrita pensionnaires et externes jusqu'à l'ouverture de l'école Notre-Dame de la Sagesse, en 1953.

Aujourd'hui, les besoins semblent avoir changé. Les éducatrices ont fait place à des infirmières qui oeuvrent à l'infirmerie des Pères Oblats et à l'hôpital de Ste-Agathe, tandis qu'une autre Soeur oeuvre en pastorale paroissiale.

Mentionnons, en passant, l'oeuvre de MESSINES ou s'élève un chalet de vacances pour les Filles de la Sagesse d'Ontario, depuis 1966.

Plus récemment, une communauté s'établissait à SAINT-DONAT pour aider à la pastorale paroissiale. Depuis 1977, cette équipe a apporté successivement sa collaboration à Lantier, Val-des-Lacs, St-Faustin et Lac Carré. Son travail consiste dans l'animation des messes, le secrétariat, la sacristie, les visites aux familles et aux malades, l'éducation de la Foi chez les jeunes et chez les adultes à travers l'enseignement, l'accompagnement, le partage et l'amitié.

Soeur Thérèse Cormier, f.d.l.s. archiviste



Marie,
Trône de la
Sagesse



MARS: LE MOIS DE LA NUTRITION!"

Collaboration spéciale:
Monique St-Arnaud, diététiste

La nutrition est un sujet à la mode. On s'efforce de manger plus de fibres, plus de calcium, plus de fer, plus de vitamines et on est également conscient qu'on devrait consommer moins de sucre, moins de gras saturé, moins de sel. En d'autres mots, on est à la recherche d'une alimentation idéale pour être en santé. Et être en santé, c'est se sentir bien dans son corps. C'est avoir un poids-santé. Un poids où l'on se sent bien et en forme, pas un poids où l'on est nécessairement maigre!

Durant le mois de mars, une brochure sur le mois de la nutrition 1988 sera à votre disposition dans votre marché d'alimentation. Elle vous parlera du poids-santé et comment déterminer votre I.M.C. (indice de masse corporelle). Il y aura aussi des recettes, des conseils de diététistes et sur la couverture arrière, le concours du mois de la nutrition avec un coupon de participation qui vous permettra de gagner un des 550 prix. N'oubliez pas de la demander!

Également, Radio-Canada, dimanche le 20 mars à 20:30 heures, vous présentera une émission spéciale d'une heure sur le thème "Poids-santé 88".

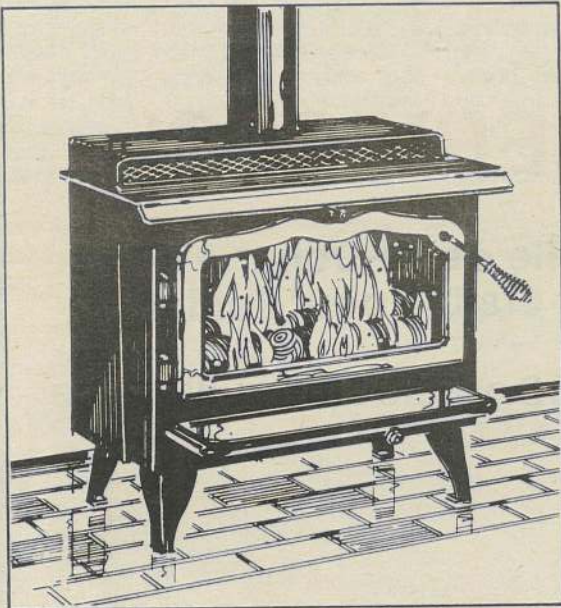
Le guide alimentaire canadien propose justement un modèle d'alimentation équilibrée et variée qui permet d'atteindre un poids-santé. Pour cela, il faut consommer à chaque jour les 4 groupes d'aliments suivants:

- lait et produits laitiers
- fruits et légumes
- pains et céréales
- viande, poisson, volaille et substituts.

P.S.: Le C.L.S.C. tient à remercier le Club Optimiste de St-Donat qui a contribué à la réalisation de la semaine des non-fumeurs à l'école.

Jean-Marc Hébert, md.

LE BON CHOIX POUR TOUTES CES BONNES RAISONS...



- * Une combustion efficace et propre
- * Une vue très nette des flammes
- * Les portes en verre de HÉRITAGE sont "autonettoyantes"
- * La possibilité de raccordement d'air de combustion extérieur
- * Réduisant les dégagements nécessaires pour l'installation

Systèmes d'énergie
HERITAGE

Vous épargnerez
beaucoup

en
mars

RABAIS de
150.\$
sur tous
les modèles

Venez les voir
Venez vous informer...!

Charette et Frère Enr.

598, Principale

Saint-Donat

TÉL.: 819-424-2414

Garderie
La chenille inc.

357 Du Collège,
St-Donat

Info.: 424-7811
Subventions de OSGE



Service du lundi au vendredi
Heures: 7h30 à 18h00

* Aide financière aux parents

NOUVEAU

SERVICE D'OPTIQUE

Ste-Agathe et les environs

"Venez essayer nos plus récents"
"MODÈLES DE LUNETTES"

PLUS DE
500 montures en démonstration

EXAMEN DE LA VUE PAR UN OPTOMÉTRISTE

Venez nous visiter
ou TÉLÉPHONEZ pour rendez-vous: 1 (819) 326-8121

OPTIQUE LAURENTIENNE

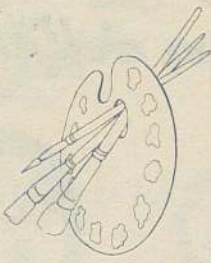
PIERRE GENDRON, opticien d'ordonnances

40, boul. Morin - Carrefour Ste-Agathe
(Voisin du Canadian Tire)

SERVICE LOISIRS & CULTURE

COURS DU PRINTEMPS

COURS DE PEINTURE À L'HUILE



offert aux adultes, un soir par semaine, pendant 10 semaines.

- * Maximum: 10 personnes par groupe
- * Coût: 30.\$ (à prévoir d'autres coûts pour votre matériel personnel)
- * Lieu, jour et heures à confirmer
- * Professeur: Linda Lamarche

Ce cours se veut: un apprentissage des différentes techniques de base sur le mélange des couleurs, un exercice de dessin et la compréhension des ombres et lumière.

Un minimum de deux toiles par élève.

INFORMATION:

Services Loisirs et Culture
Michael St-Martin: 424-2866
Linda Lamarche: Chertsey (514) 882-4825

DANSE AÉROBIQUE

Les cours s'adressent aux 12 ans et plus.
10 cours par session.

Maximum: 20 personnes par groupe.
Coût: 30.\$ par personne; 18 ans et plus
20.\$ par personne; 12 ans à 17 ans.
Heures et lieu à confirmer.

INFORMATION:

Services Loisirs et Culture
Michael St-Martin: 424-2866

COURS DE NATATION:

Le personnel de la piscine de Ste-Agathe étant en grève, il nous est impossible de prévoir les dates de cours; de ce fait, le Service de Loisirs ne pourra malheureusement assurer un transport comme par les années passées.

CENTRE CIVIQUE PAUL MATHIEU

HORAIRE DE MARS:

Mars est synonyme de printemps et aussi le dernier mois d'ouverture du Centre; voici en gros les activités qui s'y dérouleront.

En plus des activités du Hockey mineur, trois (3) TOURNOIS se tiendront chez nous.

- * 5 et 6 mars TOURNOI 30 ans et plus:
6 équipes
Femmes: 6 équipes
- * 19 et 20 mars TOURNOI "FAMILIAL"
(ballon sur glace)
12 équipes
- * 25-26 et 27 mars TOURNOI Gaston Forget
- * 1er et 2 avril "RENCONTRE INVITATION "BANTAM" du Hockey mineur.

À noter que le Centre civique Paul Mathieu fermera ses portes le dimanche de Pâques.

**C'EST LE TEMPS
DES SUCRES**

**OUVERTURE
5 MARS**

C'est à la cabane

Chez Sébastien



que l'on fête cela...!
8411, route 125
CHERTSEY

Capacité 125 personnes

PARTIES DE SUCRE

PRIX SPÉCIAUX POUR GROUPES
(40 personnes et plus)

**Musique et danse appropriées
à votre groupe**
Réservez tôt

**Venez déguster le meilleur
repas de cabane au Québec**

VOS HÔTES
LISE ET MARIO RIOPEL

(514) 882-3561
(514) 882-2481

L'ÉQUIPE CHRYSLER

REPART À L'ATTAQUE

JUSQU'À

RABAIS CHÈQUE 1500\$

Crédit Chrysler a le plaisir de vous annoncer un programme de financement à taux réduits comme alternative aux rabais des jours bonis de Chrysler Canada Ltée.

Vous trouverez plus bas les taux correspondants aux différents rabais consentis par Chrysler Canada Ltée dans son programme.

RABAIS	TAUX ANNUELS	
	48 MOIS	60 MOIS
\$ 500	ou 9.8%	9.8%
\$ 750	ou 7.8%	8.8%
\$1,000	ou 7.8%	8.8%
\$1,500	ou 6.8%	7.8%

DIRECTEMENT DE CHRYSLER SUR PLUSIEURS MODÈLES DE VOITURES ET CAMIONS 87* ET 88.

RABAIS CHÈQUE 750\$



■ ÉCONOMISEZ! Rabais-choix de 1 000 \$ sur l'ensemble options "ACS"***
■ ÉCONOMISEZ! 1 150 \$ au total en combinant rabais-choix et rabais-chèque

RABAIS CHÈQUE 1000\$



■ ÉCONOMISEZ! Rabais-choix de 750 \$ sur l'ensemble options "AFF" sur modèles H****
■ ÉCONOMISEZ! 1 750 \$ au total en combinant rabais-choix et rabais-chèque

RABAIS CHÈQUE 1000\$



■ ÉCONOMISEZ! Rabais-choix de 1 000 \$ sur l'ensemble options "AFF"****
■ ÉCONOMISEZ! 2 000 \$ au total en combinant rabais-choix et rabais-chèque

RABAIS CHÈQUE 500\$



■ ÉCONOMISEZ! 500 \$ en rabais-chèque

RABAIS CHÈQUE 500\$



■ ÉCONOMISEZ! 500 \$ en rabais-chèque

RABAIS CHÈQUE 500\$



■ ÉCONOMISEZ! 500 \$ en rabais-chèque

RABAIS CHÈQUE 1500\$



■ ÉCONOMISEZ! Rabais-choix de 350 \$ sur l'ensemble options "AFF"****
■ ÉCONOMISEZ! 1 850 \$ au total en combinant rabais-choix et rabais-chèque

RABAIS CHÈQUE 1500\$



■ ÉCONOMISEZ! Rabais-choix de 1 000 \$ sur l'ensemble options "AKC"****
■ ÉCONOMISEZ! 2 500 \$ au total en combinant rabais-choix et rabais-chèque

RABAIS CHÈQUE 500\$



■ ÉCONOMISEZ! Rabais-choix de 1 225 \$ sur l'ensemble options "AKC"****
■ ÉCONOMISEZ! 1 725 \$ au total en combinant rabais-choix et rabais-chèque

7/15 † **3/60** †

† GARANTIE LIMITÉE DÉTAILS CHEZ LE CONCESSIONNAIRE
*Garantie limitée de 7 ans ou 115 000 km sur le groupe moteur-propulseur des voitures et camions fabriqués en Amérique du Nord. Possibilité de franchise. Détails chez le concessionnaire.
**Les modèles 87 sont en quantités limitées.
***La comparaison du prix est établie à partir des P.D.S.F. de modèles 4 portes équipés comparativement.
****Le rabais est basé sur le P.D.S.F. Le concessionnaire peut vendre moins cher. Le concessionnaire peut avoir à commander si le véhicule n'est pas stocké. Détails chez le concessionnaire.

Tout pour être les meilleurs



1267, Ouimet
Saint-Jovite
Tél.: (819) 425-3793

Au féminin!

Marylène...



Vous l'avez probablement croisée sur la rue Principale à Saint-Donat, puisque depuis au-delà d'un an elle y a élu domicile en permanence. Elle habite avec Gilles "son homme à roulette" comme elle se plaît à l'appeler, une grande résidence avec vue sur le lac Ouareau. Depuis longtemps, elle y rêvait à cette "maison à la campagne" où la calme et la nature lui servent d'inspiration pour écrire.

MARYLÈNE, venue de France pour une tournée de spectacles au Québec en 1966, elle décide d'y demeurer. Elle qui ne venait que pour 20 jours.

Chanteuse-humoriste depuis l'âge de 9 ans, elle délaisse peu à peu le monde du spectacle pour donner la meilleure part de son temps à l'astrologie, passion qu'elle menait parallèlement à son métier d'artiste.

MARLÈNE sera l'artiste-invitée lors du souper de la JOURNÉE INTERNATIONALE DE LA FEMME à Saint-Donat. Depuis son arrivée chez nous, elle désire ardemment venir en contact avec les gens d'ici et nous avons pensé à elle pour ce bon souper que nous ne "fricoterons pas" et un spectacle humoristique.

VOILÀ NOTRE JOURNÉE...!

Lucille Wagner-Paquette

RENCONTRE D'INFORMATION sur la MÉNopause

Une rencontre d'information sur la MÉNopause aura lieu, le jeudi, 24 mars prochain à 20h00 au local du Centre de Jour du C.L.S.C. de Saint-Donat (377, rue du Foyer).

La conférencière invitée est madame Yolande Desmeules-Gaudet. Cette soirée est organisée grâce à la collaboration du C.L.S.C. et de la bibliothèque municipale.

Pour information: Rachel Nielly, 424-2120 ou 424-3044.

JOURNÉE INTERNATIONALE DE LA FEMME
Mardi, le 8 mars 1988 à Saint-Donat

Donatiennes... nous le savons toutes, n'es-ce pas, que notre présence dans Saint-Donat est RÉELLE * ÉVIDENTE * PRIMORDIALE.

Alors, SANS PANCARTES... en faveur du féminisme
SANS BANDEROLES... pour réclamer
SOUPONS ensemble à LA CUILLÈRE À POT
Mardi, le 8 mars 1988
18h30

Sous le signe de l'humour ...un petit souper de détente avec MARYLÈNE diseuse-humoriste et astrologue à ses heures, qui nous livrera ses confidences ASTROLOGIQUES...!

JOURNÉE INTERNATIONALE de la FEMME

Le 8 mars s'en vient à grands pas. Une belle journée d'activités se prépare. Toutes les femmes de la région sont invitées. Nous vous attendons. Les activités se dérouleront à la Polyvalente des Monts, 101 Légaré à Ste-Agathe, mardi le 8 mars.

Un excellent buffet sera servi à partir de midi. Une invitation spéciale aux femmes travaillant à l'extérieur. Des billets sont disponibles (Boutiques La Gamine, Les Voisines). Les profits iront à l'Ombre-Elle.

En après-midi, vous visiterez des kiosques d'informations, des expositions, projections de vidéos, échange sur le Pouvoir. A 18h30 aura lieu le grand souper communautaire (apporte un plat et vin). Il sera suivi d'une soirée de fête.

De nombreux prix de présence. Penses-y, organise-toi avec des amies, voisines... et viens partager. On t'attend!

Cette journée est offerte par le Service de l'Éducation des adultes (C.S.L.) en collaboration avec l'Ombre-Elle.

Yolande D.-Gaudet
Animatrice communautaire

Il est temps de penser au printemps

Venez magasiner à

La Boîte aux chiffons env.

25% de rabais sur les patrons
McCALL
BURDA
JALIE

NOTEZ que... dorénavant le magasin sera FERMÉ le MERCREDI!

720-B, Principale Saint-Donat - Montcalm Tél.: 424-3656

vers la belle saison avec

Où il est possible de trouver les vêtements....

BOUTIQUE VS

GRAFFITI

ESPRIT SPORT

POLICE JEANS

NILS SPORT

COTON RICE

MICHEL SPORT

Concept A:BA

CREATIONS Daisyfresh

480 Principale St-Donat BIJOUX et ACCESSOIRES pour personnaliser vos toilettes Tél.: 424-3400

Mode St Donat

EN EXCLUSIVITÉ

VENTE FIN DE SAISON
des rabais extraordinaires

Heures d'ouverture:
Mardi: 12h00 à 17h00
Mercredi & jeudi: 9h30 à 17h00
Vendredi: 9h30 à 21h00
Samedi: 8h00 à 17h00

578, Principale St-Donat Prop. JOËL FHIMA (819) 424-3323

O'FRIZON

578, Principale, St-Donat
Prop.: Pierre Dupras

Grand SPÉCIAL d'hiver
SUPER TURBO RÉFLECTEUR
"BRONZEZ VITE à BAS PRIX"
25 sessions. Rég. 160.\$ SPÉCIAL 99.99
plus 2 sessions de "facial" GRATUITES

"Coiffure - Esthétique - Bronzage Algologie - Massothérapie" 424-3323

MADAME - MADEMOISELLE - PRÊT À PORTER - MADEMOISELLE - MADAME

11-12 mars '88

JACQUELINE ANGERS

Une question de style

Premier anniversaire


TIRAGE

Nous vous attendons VENDREDI et SAMEDI
VIN - FROMAGE - CAFÉ

486-B Principale, St-Donat 424-5059

Auberge
Vitavi


Bar
"détente"



DANSE SOCIALE

VENDREDI et SAMEDI

SALLE À MANGER
ouverte tous les jours de
12h00 à 23h00
SPÉCIAL "TABLE D'HÔTE"



à partir de 30.\$
pour 2 pers.
incluant le vin.

DECOUPEZ CE COUPON ET REMETTEZ LE À LA
SERVEUSE

Nom:

Adresse:

Tél.: ()

SLEIGH RIDE

\$5.00 \$3.00

pp * enfant

"ÉQUITATION"

\$15.00 l'heure

À l'Auberge: 10 chambres
Spécial "forfaits":
Coucher, déjeuner, souper
\$40.00 par personne
(occ. double)
Réservation: (819) 424-3631

2236, Route 125 Nord
Notre-Dame-de-la-Merci



FILLES D'ISABELLE

Cercle des Laurentides 1225

En février, vingt et une Filles d'Isabelle assistaient à la réunion régulière durant laquelle nous avons visionné un diaporama intitulé "VENEZ À MA SUITE". Il nous a renseignées sur certains mouvements et sur les vocations. Nous avons réalisé aussi que nos prières et nos pensées positives envers ces "appelés" les soutiendraient dans leur démarche vers leur idéal.

Nous avons aussi souligné les anniversaires de Lorraine Perron (en janvier) et de Madeleine Forget et Nicole Riopel (en février). Notre Miss Isabelle du mois est Sylvie Bertrand.

Votre présence à notre prochaine réunion le premier jeudi du mois nous réjouira.

Denyse Léveillé
rédactrice



**Association des Propriétaires
du Lac Croche Inc.**

LA PARTIE DE SUCRE

La PARTIE DE SUCRE annoncée dans le calendrier des activités de l'année 1988 aura lieu le 19 mars prochain et nous nous rendrons à la Cabane CHEZ FILIATREULT, au 49, route 125 à Saint-Esprit.

Le coût du repas est de 12.\$ par personne et celui de l'autobus (si nous sommes assez nombreux à vouloir ce moyen de transport) est de 4.\$.

Le départ du Restaurant des 3 lacs: 17h00
du l'Hôtel Lac Croche: 17h15.

Le repas consiste en un menu traditionnel de la Cabane à sucre (vous apportez votre boisson). Renseignements auprès des directeurs.

**LA
ST-VALENTIN
SUR GLACE...
UN SUCCÈS**

Samedi soir, le 13 février, il faisait froid... cependant ils étaient nombreux les gens du lac Croche à venir patiner sur la belle patinoire au terrain de l'Association que nos bénévoles entretiennent avec un bel esprit de coopération. Une quarantaine d'entre eux terminaient la soirée au Restaurant des 3 lacs... Bien au chaud!



Là où ça bouge!

**Desrosiers
FORD STE-AGATHE**



Louis Desrosiers, prop.

Achetez
directement
du patron,
pas d'inter-
médiaire.

Venez nous voir on
va s'entendre

Merci!
Pour votre encouragement qui
nous a permis d'être le
VENDEUR Ford

NO. **1**

Des Laurentides
Pour un troisième mois
consécutif, après 3 mois
d'opération seulement.

Ouvert du: Lundi au Vendredi 8h00 à 21h00
8h00 à 17h00

90, Boul. Morin, route 117 Ste-Agathe

(819) 326-8944

SANS FRAIS 1-800-567-6702

**LES CAS DE RAGE SE
MULTIPLIENT DANS LA RÉGION**

Nous signalons à s'attacher à dix-sept (17) cas de RAGE ont été découverts dans la région, du 4 janvier au 8 février dernier, donc, dans un espace de temps très court, comparativement aux mois de juin à novembre 1987, où nous avons rapporté neuf (9) cas et en décembre dernier, sept (7) cas.

Dans toute la région Lanaudière, nous en sommes trente-trois (33) cas de RAGE et quatorze (14) municipalités sont touchées par cette terrible maladie. Comme vous pouvez le constater, l'épidémie est en progression depuis le mois de décembre dernier.

Municipalités impliquées:

St-Paul, Crabtree, St-Alphonse, St-Jacques, St-Charles-de-Mandeville, St-Alexis, l'Épiphanie, St-Gérard Magella, St-Roch l'Achigan, Rawdon, St-Lin, Ste-Julienne, St-Calixte et Chertsey.

La maladie, qui s'était attaquée surtout aux renards, s'est manifestée dernièrement chez deux (2) mouffettes et quatre (4) chiens.

D'un peu partout, des gens continuent de nous rapporter qu'ils ont vu, ou des renards, ou des mouffettes à l'allure étrange, près de leur maison.

Nous demandons donc à toute la population d'être très prudente vis-à-vis les animaux sauvages, ainsi que des animaux domestiques, qui se comportent de façon étrange ou anormale.

Dans le cas d'un animal domestique, il faudra l'isoler, et communiquer avec son vétérinaire praticien ou avec un vétérinaire d'Agriculture Canada.

S'il s'agit d'un animal sauvage, il faudra le TUER pour qu'un vétérinaire d'Agriculture Canada puisse le faire examiner!

De plus, lorsqu'une personne se fait mordre par un animal domestique ou un animal de la faune, il est conseillé de "TOUJOURS" visiter son médecin!

CES SERVICES RENDUS PAR AGRICULTURE CANADA SONT "GRATUITS"!

Comme dernier conseil, les propriétaires de chiens et chats devraient les faire vacciner annuellement contre la rage, pour les protéger, se protéger, et protéger le public contre cette maladie!

C. Martin, D.M.V.
Vétérinaire

5855, Archambault - C.P. 52-
Joliette, Qc Tél.: (514) 756-6011

Ça s'en vient...!



ST-DONAT

professionnels et commerçants à votre service!

ENCOURAGEZ NOS ANNONCEURS
CELA PROFITERA À TOUS

• Arpenteurs

ALAIN CLEC'H
BUREAU OUVERT:
Samedi de 9h à 15h
Arpenteur-Géomètre
Québec Land Surveyor
519 PRINCIPALE, C.P. 239 ST-DONAT, QUÉ. J0T 2H0
BUR. ET RÉÉS.: (819) 424-2815

• Ingénieurs

Ingénieurs-Conseils
mlc associés
(LE GROUPE MLC POLYTECH INC.)
ROBERT N. CLOUTIER - ING. ASSOCIÉ (514) 389-8438

• Location

CENTRE DE LOCATION St-Donat
Ayez toujours le bon outil à votre disposition
LOUEZ-LE
Location et vente de scie à chaîne et débroussailleuse SACHS - DOLMAR
659, Principale St-Donat
Tél.: 424-2124

Poulin, Barbe, Corbeil & Ass.
Arpenteurs-géomètres
Succursale à Saint-Donat
340, Principale Tél.: 424-1371
Heures d'ouverture:
Samedi: 9h30 à 16h30
Bureau principal, Ste-Agathe Tél.: 326-0323

Les consultants Nadon Jobin inc.
Spécialiste dans l'aménagement de votre propriété
Siège social: 1605, Autoroute 440, Bureau 214, Chomedey, Laval, (Québec) H7L 3W3 (514) 692-3883
Places d'affaires: 1069, rue Laurier Ouest, Bureau 3, Outremont, (Québec) H2V 2L2, 519, rue Principale, St-Donat, (Québec) J0T 2C0

• Pompe

centre de pompe
Saint-Donat inc.
Filtration, irrigation / Vente et installation
Alain Ayotte, prop.
720A, Principale Saint-Donat
Tél.: (819) 424-3220

• Assurances

assurances Georges Forget inc.
• vie et générale •
• 327 Principale, C.P. 369 St-Donat, Qué. •
• J0T 2C0 •
• Tél.: (819) 424-2311 •
Gaston Forget C. d'A. Ass. prop.
Georges Forget, C. d'A. Ass.

• Notaires

Membre de l'Union des Notaires en immobilier UNI
NORMAND CAMPBELL, S.A., L.L.L., D.D.N.
NOTAIRE ET CONSEILLER JURIDIQUE
NOTARY & LEGAL ADVISER
338 rue Principale, C.P. 238 St-Donat J0T 2C0
Tél.: (819) 424-2882

• RECOUVREMENT

LES INSTALLATIONS **S.D.I. INC.**
• REVÈTEMENT • VINYLE
• ALUMINIUM • ACIER
• CORNICHE • PERSIENNES
• PORTE • CHÂSSIS • TOITURE
Détaillant autorisé Denis Issa
293, rue Aubin, St-Donat (819) 424-1218

• Chiropratique

Dr Pierre Moreau
CHIROPATICIEN
Bureau
Mardi et jeudi de 16h à 20h
519-A, rue Principale Saint-Donat
Tél.: (819) 424-2221
Entre-temps: St-Jovite Tél.: (819) 425-5269

St-Donat: 424-2272 Crabtree: (514) 754-4776
ÉTUDE LÉGALE
Raymond et Sigouin
Notaires et conseillers juridiques
BUREAU:
Lundi au vendredi: 9h à 17h Me Marie-Claude Raymond
Samedi: 10h à 12h Me Raymond M. Sigouin
444, rue Principale, St-Donat J0T 2C0
138, 8e Rue, Crabtree JOK 1B0

• Sable - Gravier

Tél.: (819) 424-5342
424-5610
Carrière St-Guillaume Inc.
Sable, Pierre, Gravier
Terre "noire"
Service de camion et tracteur
Installation de fosses septiques
235 ch. St-Guillaume Lac Ouareau St-Donat

• Comptables

Rés.: 229-2346
Yves de Carufel, CGA
COMPTABLE GÉNÉRAL LICENCIÉ
1600 ouest, Henri-Bourassa, suite 504, Montréal H3M 3E2 Tél.: (514) 331-4877
472 rue Principale, St-Donat J0T 2C0 Tél.: (819) 424-3135

SERVICES

• Chauffage

Tél.: (819) 424-2362
COMBUSTION J. & R. GAGNON LTÉE
Plomberie - Chauffage - Brûleur à l'huile
Service de réparation
Thermopompe
Fournaise électrique
Chauffe-eau solaire
410 St-Amour St-Donat

TÉL.: 819-424-2492

Jacques Charette
TRANSPORT SABLE & GRAVIER
TERRE À GAZON
C.P. 231
810 RUE PRINCIPALE

• Électricien

EES
ENTREPRISES ÉLECTRIQUES ST-DONAT INC.
ENTREPRENEUR-ÉLECTRICIEN
paul duplessis, 819-424-2648
c.p. 339 st-donat co. montcalm

Tél.: (819) 424-2821
BERNARD LAMBERT ENRG.
Pierre concassée - Sable - Gravier
Enlèvement de neige
SERVICE DE "PÉPINE"
FOSSE SEPTIQUE 418 du Collège, Saint-Donat

• Gaz propane

Tél.: 424-2683
BELLE FLEUR
GAZ PROPANE INC.
Vente & Service de GAZ PROPANE
Résidentiel • Commercial
Équipement de camping
861, Principale St-Donat
À votre service:
Votre livreur
Marcel Laflamme

• Soudure

Bur.: 424-3512
Rés.: 424-7024
NORMAND GRATTON INC.
ATELIER D'USINAGE
FABRICATION • RÉPARATION • SOUDURE
Heures d'ouverture:
Lundi au samedi
8h à 17h
1084, rue Principale St-Donat

Mallette Benoit
Boulangier
Rondeau & Associés
COMPTABLES AGRÉÉS
102, RUE SAINT-ANTOINE
C.P. 270
SAINTE-AGATHE-DES-MONTS, QC J8C 2C9
TÉL. (819) 326-3400
Marc Legault, c.g.a.
519, Principale St-Donat, J0T 2C0
Zénith: 46030

Tél.: (514) 374-1185
Dagenais, Lapierre, Simard
COMPTABLES AGRÉÉS
1100 CRÉMAZIE EST, SUITE 530
MONTRÉAL, QUÉBEC, H2P 2X2
MARIO SIMARD, CA

immeubles LUMI inc.
courtiers
Guy Paquette, Courtier
Lucille Paquette
G. Theriault
Agents.
1069 PRINCIPALE, ST-DONAT
TÉL. BUREAU: 424-2119
RÉS.: 424-5901

Tél.: 424-5599

Gaston Blais
ENT. ELECTRICIEN

Spécialité: Chauffage électrique

2017 - Route 125 Notre-Dame-de-la-Merci

Sur rendez-vous
Tél.: (819) 424-1885
Service d'urgence

CENTRE DENTAIRE
PIERRE JOBIDON & ASSOCIÉS

DR. PIERRE JOBIDON, B.A., D.D.S., PÉDONTISTE
DR. PAUL MASSICOTTE, D.M.D., M.A.

Chirurgiens-Dentistes
472 A, rue Principale, St-Donat, Québec J0T 2C0

Philippe Gauthier

COMPTABLE AGRÉÉ

101, RUE PRINCIPALE
STÉ-AGATHE-DES-MONTS, Qc
J8C 1J9
TÉL.: (819) 326-4909

AFFILIATION:
Perreault & Bussière
COMPTABLES AGRÉÉS
Bureaux à
St-Jérôme et Montréal

424-5850

GARAGE G. ROBERT

Mise au point,
Transmission,
Différentiel

Route 125 Notre-Dame-de-la-Merci

Serge St-Georges, C.G.A.

GASTON MARIER
comptable agréé

645, rue du Moulin
C.P. 880
St-Jovite, J0T 2H0
Téléphone: (819) 425-3727

St-Donat
Tél.: (819) 424-2537

(819) 424-7944

PAQUETTE & ROBERT INC.

PLOMBERIE - CHAUFFAGE
SALLE DE MONTRE

600 RUE PRINCIPALE
C.P. 969, ST-DONAT.

BIOLOGISTE-CONSEIL
BIO-SERVICES R.G.

BIOLOGISTES-CONSEILS

ANALYSES DE L'EAU

- LIMNOLOGIE
- ETUDES POUR ENSEMENCEMENT DE POISSONS
- AMÉNAGEMENT DU MILIEU AQUATIQUE

1316, rue St-Faustin, C.P. 29
St-Faustin, J0T 2G0
(819) 688-2315

St-Donat
424-2882

CONSTRUCTION
ALAIN BERTRAND ENR.

ENTREPRENEUR GÉNÉRAL

MAISON RÉSIDENTIELLE ET RÉNOVATION

302 RUE LAMBERT
SAINT-DONAT
TEL: (819) 424-2734

PIÈCES D'AUTOS
CHARBONNEAU ENR.

ACHAT AUTOS
VENTE PIÈCES USAGÉES

J.F. CHARBONNEAU Notre-Dame-de-la-Merci
H. PALIN Tél.: (819) 424-5695

Draperies Diane

Confection Draperies
de tous genres

Diane Blais

Tél.: (819) 424-5599

2017 Route 125 Notre-Dame-de-la-Merci

SAVOIE ET FILS

Entrepreneur

Peinture ** Papier peint

550, Rang 5,
CHERTSEY

Tél.: (514) 882-2755

BOULIQUE 360
PRINCIPALE ST-DONAT

MEUBLE - MATELAS
VAISSELLE

VENTE & RÉPARATION

RÉFRIGÉRATEUR
CUISINIÈRE
LAVEUSE
ETC...

MARILYN ET DANIEL GILBERT

BOB SERVICE
(819) 424-3353

424-2030 476 B rue Principale
Sur rendez-vous St-Donat

GILLES POIRIER D.D.

FABRICATION & RÉPARATION
DE PROTHÈSES DENTAIRES

Bureau:
mercredi soir
de 19h00 à 22h00

Montreal (514) 382-1651 Frais acceptés

VISA

les auvents Houle & Fils INC.

AUVENTS LUMINEUX ** ENSEIGNES

AUVENTS: commercial, résidentiel
Terrasse

Toiles: bateau, camion, roulotte, etc...

591, chemin St-Guillaume
Saint-Donat Tél.: (819) 424-1864 St-Donat
(514) 323-1206 Mtl



CLUB OPTIMISTE DE N.-D.-DE-LA-MERCI
QUELQUES NOUVELLES

À l'assemblée du mois de janvier dernier, on introduisait deux nouveaux membres: Pierre Verner et Steven Warren puis le Lieutenant-Gouverneur de la Zone 7, M. Robert Perreault et son amie, Paulette, étaient en visite parmi nous.

Ils ont eu les honneurs de faire cette intronisation. Bravo, Robert!

Nos généreux commanditaires:

Voici la liste des commerçants qui nous ont commandités pour l'année 1987: Noël Turcotte, dépanneur, Restaurant Gai Luron, Épicerie Roland Deguire, Garage Marcel Lamarche, Variétés W.D. Enr., Gaston Blais électricien, Garage Gabriel Robert, tous de Notre-Dame-de-la-Merci. Le Petit Pain Chaud de Chez nous et l'Atelier de réparation Charette et Frères de Saint-Donat.

Donc, à tous ces gens et à d'autres qui n'ont pas voulu inscrire leur nom, je dis un gros MERCI, au nom du club et en mon nom.

Gilles Martineau, président

La Saint-Valentin... Quelle belle soirée!

La dernière assemblée des membres a eu lieu à l'Auberge VITAVI de Notre-Dame-de-la-Merci. Eh oui! un déjeuner à la "guitare" avec nos épouses pour la St-Valentin...

Le Club de Chertsey, s'est joint à nous pour cette occasion et nous sommes heureux de constater que plusieurs membres y étaient.

Nous avons été très bien reçus par le propriétaire, G. D'Allaire et son épouse Suzanne: Nous les remercions pour avoir fait un succès de cette rencontre.

Concours d'amateurs

Le 9 avril prochain, le Club Optimiste de Notre-Dame-de-la-Merci organise un concours d'amateurs pour les jeunes résidents âgés de 8 à 17 ans.

Alors, ceux ou celles qui ne sont pas encore inscrits, doivent le faire sans tarder. Prière de communiquer avec la directrice du projet: Lise Martineau au 424-1672.

Nous tenons à remercier sincèrement tous ceux qui ont contribué à la campagne de financement que nous avions mise sur pied au profit de nos jeunes.

Ce fut un grand succès...!

Par cette même occasion, Daniel Archambault, vice-président, nous confirmait la visite de notre cher député de Rousseau, M. Robert Thérien et le lieutenant-gouverneur, Robert Perreault et son amie Paulette Galarneau de la Zone 7, sont invités à venir rencontrer nos jeunes, lors de cette journée.

Soyons fiers de nos jeunes et continuons à les encourager.

Gilles Martineau, président



Club de l'Âge d'Or N.-D.-de-la-Merci

Au Club de l'Âge d'Or de Notre-Dame-de-la-Merci, nous avons participé très nombreux à un souper communautaire, le 11 février dernier à notre salle.

Nous profitons de l'occasion pour remercier le ministère Loisir, Chasse et Pêche pour l'octroi 87/88 reçu dernièrement par l'intermédiaire de notre député, Robert Thérien. Merci et soyez assuré que nous l'utiliserons à bon escient.

Nous déplorons le décès survenu dernièrement de M. Jacques Lockhead, un dévoué membre de notre Club depuis de nombreuses années. Nous présentons à madame Lockhead et à sa famille nos plus sincères sympathies.

Votre présence à nos activités et assemblées est un encouragement pour vos directeurs qui cherchent à vous plaire en vous aidant à passer un hiver "chaleureux".

Marie-Ange Hamelin, secrétaire

Avec 4 nouveaux films, des conseils d'experts et 200 000\$ en prix à gagner...

LES SOIRÉES DE CHASSE ET PÊCHE SPORT O'KEEFE SERONT DE RETOUR À ST-DONAT, LE 27 AVRIL 1988

En raison de l'enthousiasme grandissant manifesté d'une année à l'autre par les amateurs de chasse et de pêche québécois, les Soirées de Chasse et Pêche Sport O'Keefe seront de retour pour cette deuxième année consécutive. Près de 100 soirées sont inscrites au calendrier cette année, dont celle qui se tiendra le mercredi 27 avril prochain, à 19h, au Collège Sacré-Coeur (426, du Collège, à St-Donat).

Au programme, quatre nouveaux films tournés entièrement au Québec: **L'Homme qui a vu l'ours** (la chasse à l'ours et la pêche au doré dans la région voisine du lac Échouani, au nord de Mont-Laurier), **Camp-Frontière** (la chasse au caribou et la pêche à l'omble chevalier, près du lac Mistinibi, dans le Nouveau-Québec), **Le Temps d'une pêche** (la pêche à la truite mouchetée sur la rivière Malbaie, dans Charlevoix) et **Musky** (la pêche au maskinongé, au lac des Deux-Montagnes).

Comprenant de superbes prises de vue sous-marines et aériennes, ces films ont été produits par une équipe de professionnels sous la direction de Jean Rémillard, des Productions Rempau, et conçus avec l'aide de spécialistes en matière de chasse et de pêche, tels Pierre Guilbault, Gérard Bilodeau, Michel Bibeau et Daniel Cousineau, le pro O'Keefe, sans oublier la participation de Louis-Paul Allard.

Yvon Crevé, dont tant de spectateurs ont pu apprécier le talent l'an dernier, est de retour avec du nouveau matériel à titre d'animateur et d'humoriste.

Des conseillers experts seront également sur place, aux différents kiosques dont celui du Pro O'Keefe, pour répondre aux questions du public.

En outre, près de 1000\$ en prix sont offerts dans le cadre de chacune des soirées.

Pour assister à la SOIRÉE DE CHASSE ET PÊCHE SPORT O'KEEFE du 27 avril prochain à Saint-Donat, il suffit de communiquer avec le Bureau Touristique au 536 Principale (819-424-2833) ou auprès du Club Orignac à qui les profits de la soirée seront d'ailleurs versés.

Le prix d'entrée est de 6\$. Les billets sont disponibles aux endroits suivants: Restaurant RENDEZ-VOUS, Escompte Bédard & Béland et R.C. Vidéo.

De plus, tous ceux qui auront participé à l'une ou l'autre des Soirées de Chasse et Pêche Sport O'Keefe courront la chance de mériter l'un des nombreux gros lots qui seront tirés au hasard lors des deux soirées de clôture qui se tiendront à Québec et à Montréal les 6 et 11 mai prochains respectivement.

Parmi les prix offerts, d'une valeur totale de près de 100 000\$, mentionnons une camionnette Ford Aéostar et un 4 x 4 Ford Ranger, deux bateaux de pêche Altra (un Pro-170 et un Pro-186), deux moteurs Mariner (45 F et 60 F), deux véhicules tout-terrain et deux voyages pour deux à Acapulco.

Les Soirées de Chasse et Pêche Sport O'Keefe, une occasion de voir les meilleures prises... de vue, sont une présentation de La Brasserie O'Keefe Limitée, en collaboration avec Ford, Mariner, Altra, le ministère du Loisir, de la Chasse et de la Pêche, le Journal de Montréal, le Journal de Québec, CKAC/CHRC et la revue Sentier Chasse et Pêche.

LA RANDONNÉE DU MAIRE "1988"

La randonnée du Maire, édition 1988, fut la mieux réussie au point de vue assistance. Soixante motoneiges, des bonnes... et des... pas bonnes..., soixante et onze dîners "bien répartis" par le chef André, des visiteurs du Connecticut, New Hampshire et Massachusetts, cinq maires de municipalités avoisinantes, tous se sont bien amusés et ont pu récupérer sur les bonnes chaises de la salle communautaire de Notre-Dame-de-la-Merci, mise gratuitement à la disposition du Club Mononeige St-Donat.

Dame Nature, depuis cette randonnée, a su améliorer les sentiers en voie double grâce aussi à la réparation du "surfacteur" et de l'utilisation de l'ancienne "gratte". Mais, il semble que les motoneigistes en "ont vu d'autres". Cette randonnée du MAIRE restera un bon souvenir pour tous en plus d'être une promesse de revenir plus nombreux l'an prochain.



Une journée de détente pour messieurs Roland Cloutier, maire de Lantier, Réal Tessier, préfet de la M.R.C. Laurentides et maire de Val-David, Gérard Messier, maire de Notre-Dame-de-la-Merci, André Piciard, maire de St-Donat et l'hôte de cette randonnée, et Guy Leclerc, maire de Chertsey.



Les doyens, Armand Provost de St-Donat et M. Généreux, 86 ans, du Lac Georges, avec le coeur léger ont suivi... et étonné les "jeunes" par leur endurance...



André Issa, pour son dévouement au Club, reçoit des mains du maire, André Picard, un cadeau-surprise... une ligne à pêche...!

Ça s'en vient...!
chez



provigo

ST-DONAT



SERVICE LOISIRS ET CULTURE OFFRES D'EMPLOIS

** Nous sommes à la recherche de 6 moniteurs/monitrices pour les loisirs d'été 88.

EXIGENCES:

- * être éligible au programme DÉFI - 88
- * être aux études dans un domaine connexe au travail
- * techniques: loisirs, récréologie, activité physique, enseignement
- * expérience souhaitée
- * être disponible du 20 juin au 20 août 1988.

SURVEILLANTS-SAUVETEURS: 2 personnes

EXIGENCES:

- * doit être certifié du S.N.S.
- * de plus, une formation en Réanimation Cardio-respiratoire (R.C.R. - C.P.R.) est exigée
- * être disponible 9 semaines (été 88)

Pour information: Service Loisirs et Culture, Michael St-Martin, tél.: (819) 424-2866.

Faites parvenir votre curriculum vitae (C.V.) avant le 5 avril 88 à:

Service Loisirs et Culture
C.P. 460
St-Donat-Montcalm, Qc, J0T 2C0



Mécanique L.P.G. Inc.



Réparations générales

NOTRE **SPÉCIALITÉ: LES FREINS**

POUR LES MOTONEIGISTES...

HUILE À MOTONEIGE

SPÉCIAL L.P.G.... 35.00\$

la caisse (24 x 500 ml)
pour mélange et injection.

POUR LES CONTRACTEURS.....

L.P.G. A LES HUILES SHELL

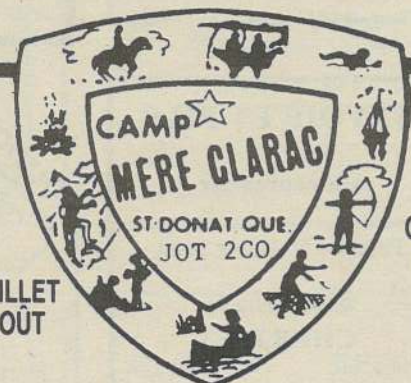
qu'il vous faut...!

TOUJOURS À PRIX COMPÉTITIFS...
INFORMEZ-VOUS...!

Tél.: 424-2493

176, rue Principale

St-Donat



DU 2 JUILLET
AU 19 AOÛT

GARÇONS
4-10 ANS
FILLES
4-16 ANS

CAMP MÈRE M.L. CLARAC 32^e saison

Hébertisme — sciences nat. — escalade — canotage — voile — chaloupe — natation — tir à l'arc — artisanat — jeux de ballon — équitation — tours de poney (pour les plus jeunes) — tours de charrette — excursion, etc.

séjours: 2 semaines minimum

Cours formation moniteur pour filles 16-17 ans.

**RENSEIGNEMENTS
À MONTRÉAL:**

(514) 322-1161



Accredited
Camp

Paul FRENETTE
AGENT IMMOBILIER



Services professionnels en immobilier

St-Donat
424-7821

Montréal
497-9675



CHALET EN BRIQUE
3 c.c. - garage, beau terrain, accès au lac, meublé: \$38,700.00

LAC OUAREAU
Luxeuse canadienne, sur 80,960 p.c. - 3 c.c., garage double, accès au lac, meublée.



GRANDS TERRAINS: Route 329 proximité du lac Dufresne
Prix variables.



BORD DE L'EAU
Chalet suisse-2 c.c., S. de b. renovée, garage double, meublé, Lac Dufresne.

MAISON DE CAMPAGNE RÉNOVÉE
Atmosphère chaleureuse - 2 c.c.
Terrain: 52,615 p.c. avec ruisseau
\$41,500.00

"DEUX POUR UN" chalets hiver/été chauffage central, accès privé au lac meublés. \$44,500.00

LAC OUAREAU
4 c.c. - garage Logement additionnel
Accès privé au lac Meublée \$87,500.



BORD DE L'EAU: Lac Dufresne
4 c.c. - bain tourbillon - sauna boat-house - meublée - \$94,500.00

LAC BEAUCHAMP: const. 1982
4 c.c. - 2 s. de bain - près golf, village, accès au lac - \$93,800.00

Le printemps arrive

VENTE - ACHAT LOCATION

Paul Frenette

LAFORTUNE
COURTIER EN IMMEUBLES INC.

ST-DONAT - LORRAINE

trans-action

IMMEUBLES LAVOIE, INC. COURTIER

472, PRINCIPALE TÉL.: (819) 424-2443
SAINT-DONAT, QUÉ. MTL. DIRECT 286-7058

"Fiez-vous à nous... nous sommes fiables!"



LAC PEMBINA, SECTEUR PARC MONTREMBLANT. Grande maison de bois rond, 2 chambres à coucher, chauffage électrique, planchers bois franc. Terrain paysager 29,624 pi. ca. Garage, accès privé au lac. Semi-meublée. \$48,000.00
Inf.: Jean R. Lavoie.



NOTRE-DAME-DE-LA-MERCI, Chemin Notre-Dame-de-la-Merci. Maison de 1 1/2 étage, 5 chambres, chauffage, électrique, renovée 1987. Prix réduit: \$39,000.00
Inf.: Danièle Lippé.



LAC PEMBINA. Bord de l'eau; plage 114 pi., 2 c.c.; S/bain complète; foyer comb. lente; chauff. H.A.C.; atelier; garage au chemin; beau potentiel. \$44,000.00 discutable. MOTONEIGISTES-SKIEURS-PÊCHEURS! À qui la chance?
Inf.: Suzanne Lévesque.



LAC PEMBINA, bord de l'eau. Cottage de 3 chambres à coucher, chauff. électrique, Franklin, salle de bain complète. Terrain 16,307 pi. ca. paysager; 82 pi. plage de sable. Vendu meublé. \$48,000.00
Inf.: Robert R. Lavoie

UNI inc.

Micheline Campbell, agent immobilier 424-3023
Lyne Sauvé, agent immobilier 424-5556

338 rue Principale St-Donat JOT 2C0
Tél. bur.: (819) 424-2882
rés.: (819) 424-3023
(819) 424-5556



Lac Archambault: Construction neuve, 3 chambres, foyer, vue superbe sur lac Archambault et Mont Garceau. \$89,500.00



Lac Archambault: Chalet en bois rond, 3 chambres, vue magnifique, 127' bord de l'eau. \$79,500.00



Lac Provost: Chalet en bois rond, très confortable, terrain magnifiquement paysager, plage de sable. \$82,500.00



Lac Montagne Noire: Maison chaleureuse, 2 chambres plus chambre d'invités, cuisine spacieuse, armoires en chêne, ensoleillée, facile d'accès. \$37,000.00

À LOUER

** SAINT-DONAT: chalet, avec foyer, pas chauffé, pas éclairé, 400.\$ par mois. Tél.: (819) 424-3323.

** Rue Principale, St-Donat: LOCAL COMMERCIAL 2,600 p.c. ou 2 locaux de 1,300 p.c. Anciennement AXEP. Communiquez avec Gilles Nadon 424-2151 ou 424-3237 (soir).

** LOCAL COMMERCIAL, centre du village, face au Provigo, 1,500 p.c. ou 2 locaux de 750 p.c. Tél.: 424-2151 et demandez André.

Maison à louer
Domaine Ayotte
St-Donat
Pas meublée. 2 c.c. - Chauffage électrique et foyer combustion lente.
* À la saison ou à l'année. Tél.: 424-2759 (514) 322-2455 (Mtl).

PROPRIÉTÉS À VENDRE

** À ST-DONAT: duplex neuf à vendre: 2 x 5 1/2 app. / remise 12' x 16' / terrain: 65' x 120'. Tél.: 424-3232.

** NOTRE-DAME-DE-LA-MERCI: maison canadienne à 1 mille du village, chemin des Hirondelles. 4 cc - foyer - chauffage électrique et combustion lente. Terrain: 50,000 p.c. Tél.: 424-5136 pour rendez-vous.

RECHERCHE

** Jeune couple tranquille recherche un CHALET à louer au lac Ouareau ou Archambault - saison été '88. Au moins avec accès au lac. Tél.: (514) 437-0453 Ste-Thérèse.

À VENDRE DIVERS

** Robe de mariée "blanche". Grandeur: 10 ans. Prix à discuter. Tél.: (819) 424-3560.

424-2610

PETITES ANNONCES

- Payée avant parution..... \$3.50
- Sur appel téléphonique avec facturation..... \$4.50
Maximum: 20 mots/10¢ mot additionnel
- Annonce encadrée:
Sur appel téléphonique avec facturation..... \$6.50
Payée avant parution..... \$5.50

** RÉFRIGÉRATEUR "ROY" - 15 p.cu. Prix: 200.\$ / Sécheuse: Prix 50.\$
Tél.: 424-1687.

** POËLE "CAMPAGNARD NO 1" - Usage: 2 semaines. Valeur de 770.\$ pour 550.\$ Tél.: 424-2414.

** Patins "LANGE" pour homme. Pointure: 8 1/2 - Neufs, vendus parce que trop petits. Valeur: 88.\$ pour 55.\$ Tél.: 424-2414.

** 2 manteaux de vision: 1 brun et 1 noir - 12 ans (grandeur: M) condition (prix raisonnable). 2 dactylos électriques (Smith Corona) presque neuves, 150.\$ ch. Tél.: (819) 424-7075.

OFFRE DE SERVICE

RELATION D'AIDE
Tu ne sais plus où tu en es? Tu aimerais faire le point? Je peux peut-être t'aider. Lysette Gohier-Riopel. Tél.: (819) 424-3361.

Consultez une des meilleures voyantes au Canada
Sur rendez-vous seulement
Francine Gibeault
424-2051

**ALCOOL... TROP,
TROP SOUVENT,
C'EST RISQUÉ!**

Santé et Services sociaux Québec

INFO MTS
1-800-463-5656

Santé Service sociaux Québec
En collaboration avec les DSC et les CLSC.

ATTENTION... ATTENTION...!
Prochain journal
Le journal
d'AVRIL 1988
Vendredi, 1^{er} avril 1988
Tout communiqué ou toute annonce devra parvenir au bureau avant 17h00
VENDREDI, le 25 mars 1988
* Toute "Petite Annonce" avant 17h00
Lundi, 28 mars 1988

** Publie dans Journal Altitude 1350, 5 février '88.

ALTITUDE

Nom: _____

Adresse: _____

Adresse postale: _____

Ville: _____

Prov.: _____ Code postal: _____

Abonnement
1 an (12 numéros) 6.00\$ Canada
12.00\$ Étranger

Retournez à: **Journal Altitude 1350**
C.P. 1350
St-Donat - Montcalm,
Qué. JOT 2C0



POTINS - POTINS - POTINS - POTINS - POTINS - POTINS - POTINS -



SERVICE À LA COMMUNAUTE DU ROUSSEAU INC.

Urgent besoin de volontaires pour effectuer divers travaux auprès des personnes âgées ou handicapées à domicile. Tu es peut être intéressé à rendre service aux personnes âgées en faisant leurs ménage, pellete, jardinage ou autres travaux. Ces travaux sont rémunérés à \$2.00 ou \$4.00 l'heure. Téléphone à 424-7663

** Lionel Dufresne d'Alma, bien connu à St-Donat, nous a fait parvenir la Revue du 150^e anniversaire de la région Saguenay-Lac St-Jean. Nous l'en remercions et lui retournons nos sincères salutations.
** M. Paquette, si vous voulez savoir ce qu'il y a de spécial à Grondines, c'est qu'une Donatienne est native de cette paroisse, et, qu'elle aussi, pour tout l'or du monde, a intérêt à vouloir voir "vendre" la terre de sa "marraine" pour un million de dollars. Mais, comme "ELLE".

soyez assuré que vous ne passeriez pas n'im-
porte quoi, sur mon terrain de St-Donat. Et

*Aux
Présents*
de vos belles choses

Cadeaux
Bijoux - Papeterie
Décoration
Cartes de souhaits
Plan mise de côté
Bons d'achat

356
Principale,
424-1431

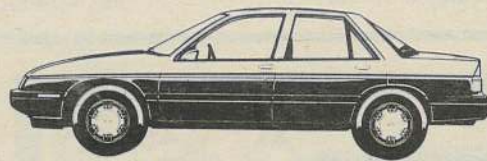
c'est signé: R. B.
** Le 28 mai, à l'Auberge St-Donat, c'est le grand tirage annuel du Club Optimiste St-Donat. Retenez votre billet de 100\$... c'est limité.
** Jacqueline Angers fête ce mois-ci le 1^{er} anniversaire de son commerce... Longue vie!
** L'idée de souligner à St-Donat la JOURNÉE INTERNATIONALE DE LA FEMME a germé dans la tête de Lynda et de Lucille... planification, organisation et mise en vente des billets pour ce souper le 22 février 1988. Les

125 billets se sont vendus en huit jours. Artiste-invitée: **MARYLENE...**
** Demandez à Berthe si elle préfère les Michelin ou les "Radial"?
** À la pourvoirie à Donat... il aurait fallu tout un trou pour sortir une truite grise de 32 lb (dans le journal de février, il aurait fallu que l'imprimeur écrive trois livres et demie).
** Nous avons l'honneur de compter deux nouveaux contracteurs avec licence à St-Donat; en électricité: Christian Lafleur et en construc-

les sentiers de motoneige sont en très bon état... d'après André Lord... et il est un fervent motoneigiste.
** L'Equipe St-Donat de hockey à pied a pris une douce revanche sur celle du Domaine Garceau (5-0). Yvon Rhéaume n'était pas en forme.
** Il ne faudrait pas manquer les "9 heures de Jean Lapointe" dimanche le 13 mars de 14h00 à 23h00 à RADIO-QUEBEC. Un téléthon qui promet d'être extraordinaire...
** Diane a arrêté de fumer... et elle pratique

CHEVROLET "CORCIA - 1988"

avec air climatisé **GRATUIT**
plus les équipements suivants:



TRANSMISSION AUTOMATIQUE \$ 13,267.
RADIO AM/FM STÉRÉO CASSETTE
transport & préparation inclus
1^{er} versement dans 3 mois

Suspension renforcée
Chauffe-moteur
Enjoliveurs de roues "sport"

Pneus radiaux 4 saisons
à flancs blancs
4 haut-parleurs

ACHETEZ une **CORCIA** aujourd'hui et faites votre premier versement dans 3 mois seulement...
AUCUN INTÉRÊT ne sera réclamé pour ces 3 mois.

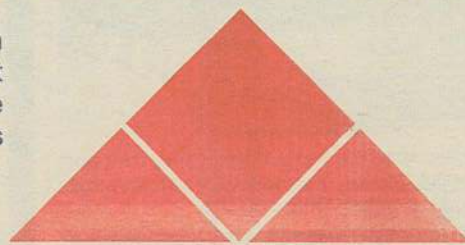
SI NOUS N'AVONS PAS LE VÉHICULE QUE VOUS DÉSIREZ EN INVENTAIRE, NOUS POUVONS GÉNÉRALEMENT L'OBTENIR EN MOINS DE 48 HEURES.

8 MARS: JOURNÉE INTERNATIONALE DE LA FEMME L'ÉQUIPE DES MONTS VOUS SALUE...

UN CADEAU DE LYSE SAUVÉ OFFERT AUX FEMMES SEULEMENT...



Toutes les femmes qui achèteront un véhicule chez **DES MONTS**, entre le 1^{er} et le 21 mars 88, recevront un certificat de \$50.00 pour un souper pour 2 personnes au choix: au Restaurant **CHEZ GIRARD** ou à **LA BRISE DU NORD**.



Rendez-vous au sommet Des Monts

DES MONTS
Chevrolet - Oldsmobile - Cadillac

1341, Principale
Ste-Agathe-des-Monts
(819) 326-4212



Une motoneige... abandonnée... le long de la route 125.. recherche André Picard, le propriétaire...!
Les plus belles mécaniques... ont leurs caprices, n'est-ce pas...!

tion générale: Maurice Lavoie.
** Denièrement, Elisabeth et Alain Schmitz ont fait baptiser leur fils Christopher en l'église St-Donat...
** Gaston Forget n'a pu assister à cet événement, il est arrivé en retard... il s'est repris sur les "gâteaux", il paraît, avant de partir en vacances.
** **Pauvre Gaby!** Il n'a pu profiter que de quatre heures de beau temps lors de son voyage à Cuba...!
** Jacques Issa, à 70 ans, est encore un motoneigiste parfait. Il s'est rendu à la Montagne du Diable... comme "un jeune".
** Paul Brouillette est distrait... en ouvrant le "capot" de son auto, il échappe ses lunettes sans s'en rendre compte... Il les a retrouvées sous les roues de son "char"...
** En route pour la Floride, le premier soir au motel, en revenant de souper, Eugène A. et son beau-frère Gaston, ont constaté le vol de leurs chèques de voyage et de... 1,200\$ en argent... En bons philosophes... ils sont encore en voyage.
** Le **LAC AMIS D'"O"** est ouvert pour la pêche... tout l'hiver.
** Depuis quinze jours,

la marche à la place...
** Dans la famille Lariovière... on a un nouveau "nez".
** Il est rumeur qu'un très gros développement débiterait à Notre-Dame-de-la-Merci! Le maire n'en demande pas tant... Un petit, mais certain... ferait son affaire.
** Avant de vous acheter un lit d'eau, consultez Mario St-Pierre... il peut vous conseiller. Ses recommandations seront pertinentes!
** Il faut arriver à temps ou choisir le bon soir pour aller skier à Val-St-Côme. Maryse Régimbald l'a appris à ses dépens.
** La Quincaillerie Claude Desrochers avec le souci de mieux vous servir est entrée dans la famille "RONA".
** Les Berthelet ne manquent jamais de visiter St-Donat l'hiver, histoire de ressasser de bons souvenirs... et saluer André Issa.
** Peut-être qu'un bon jour, nous verrons apparaître nos bons amis les Vaillancourt ou les Corbin, qui ont tant fait pour la motoneige dans le temps!
** Encouragez nos annonceurs! Ils le font pour les lecteurs.

Ça s'en vient...!

provigo
ST-DONAT