

Mme Rachel Coutu
 C.P. 127
 St-Donat P.Q.
 JOT 200 Exp: 07-90
 C1 # 1059

JEAN COUTU
 On trouve de tout
 ... même un ami

DIRECT FILM		JEAN COUTU	
110-24 poses	13,28\$	110-24 poses	7,97\$
135-24 poses	13,28\$	135-24 poses	7,97\$
Disc-15	9,18\$	Disc-15	5,47\$

CAMERA EXPERT
 Voir spéciaux à l'intérieur
PHOTO CÔTÉ (819) 326-4504
 8, rue Hôtel de Ville, Ste-Agathe
 Vos photos en 1 heure
 PHOTOS PASSEPORT 2 MINUTES
 Cadre et laminage sur place

JOURNAL
ALTITUDE
 1350

SAINT-DONAT OCTOBRE 1989 VOL. 18 No 10

Il y aura des élections municipales à Saint-Donat

Voir page 4

Haute performance du Week-End des Couleurs



Le maire Picard tenant le drapeau du jumelage avec quelques délégués de Lans-en-Vercors alors que le maire de cette dernière municipalité s'adresse à la population dans le Parc des Pionniers.

Phase I du jumelage



Les enfants étaient au rendez-vous lors des cérémonies de jumelage, au Parc des Pionniers.

Thérien réélu dans Rousseau



Robert Thérien, entouré de sa femme Danielle et de son fils aîné David, au moment où tous apprennent sa victoire dans son bureau de comté à Rawdon. La fête s'est poursuivie une bonne partie de la nuit à Sainte-Adèle.

Majorités obtenues:
 Saint-Donat - 435
 Chertsey - 242
 Rawdon - 1 190



Desrosiers
 FORD STE-AGATHE
 90, boul. Morin (Route 117)
 Sainte-Agathe
 (819) 326-8944
 1-800-567-6702 SANS FRAIS

LOUIS DESROSIERS
 Achetez directement du patron

ESCOMPTE
BEDARD et BELAND Inc.
 VARIÉTÉS-SPORTS
 450, Principale
 Saint-Donat (Québec) JOT 2C0
 Tél. : (819) 424-2332

FINITION DE FILMS

(C-41) 135 - 126 - 110 et disc.
 12 photos: 5,69\$ 24 photos: 10,19\$
 15 photos: 6,29\$ 36 photos: 13,19\$

Qualité garantie
 ou vous ne payez rien.



ÉDITORIAL Tous devront faire preuve de vigilance

Nous disions, il y a quelques jours, au revoir à nos nouveaux amis venus de France nous rendre visite, la plupart pour la première fois, mais tous dans un but commun: célébrer la première phase d'un jumelage, les fiançailles, comme a dit notre maire, qui se terminera par le mariage consommé, espérons-le, chez nos cousins de Lans-en-Vercors vers le début du printemps.

Or au moment où vous lisez ces lignes, Donatien résidents ou de passage avant de le devenir en permanence, tous ceux qui ont droit de vote devront s'intéresser aux élections municipales qui se dérouleront dans nos murs, comme dans beaucoup d'autres mu-

nicipalités du Québec, le 5 novembre prochain.

Côté premier magistrat, prenant exemple de la façon dont on conçoit le rôle de maire en France, je tenterai d'en faire le parallèle chez nous. En France, de toutes les fonctions électives, celle qui s'apparente le plus à la fonction de Président de la République est bien celle de maire. Il ne faudrait pas ici comparer les niveaux, bien entendu, mais la forme des responsabilités et des pouvoirs, à un moindre palier, se retrouve sous plusieurs aspects et chez nous, la comparaison avec les tâches de nos dirigeants supérieurs tant au niveau fédéral qu'au niveau provincial n'est pas à dédaigner.

D'un côté comme de

l'autre de l'Atlantique, mêmes responsabilités étendues à tous les domaines, allant au-delà de tout ce qui est écrit, car c'est de responsabilité morale, bien plus que de titre, qu'il s'agit, possibilité de décider, possibilité de déléguer, représentant de l'Etat pour l'un, de sa ville pour l'autre.

Le maire est à la fois le pouvoir exécutif, il est le pouvoir législatif et il est aussi le pouvoir financier. Représentant de sa ville, le premier magistrat municipal veille, avec son conseil bien sûr, à l'application, des lois et règlements. Responsable de l'administration, il a la charge du personnel. Président de son conseil (en France, on appelle ça l'Assemblée communale), il

établit l'ordre du jour du conseil municipal et préside les séances. Heureusement, chez nous, il peut compter sur le travail indéfectible, entre autres, de son secrétaire municipal pour voir au suivi de cette lourde tâche.

Mais le maire est aussi chargé de pouvoir exécutif. Il assure ensuite la bonne exécution des décisions.

Cependant, comme doit le faire tout bon gestionnaire, il se doit de déléguer une partie de ses fonctions à des adjoints ou à des conseillers municipaux. Cela s'appelle travailler en équipe. Qui s'en plaindrait!

Mais voici la différence entre les conseils municipaux de France et ceux du Québec. A

Lans-en-Vercors, par exemple, il y a 15 membres qui siègent à la table du conseil, soit plus d'un conseiller par 100 habitants. A Saint-Donat, outre le maire, six conseillers représentent la population et contribuent à diriger les destinées de la municipalité qui, en comparaison avec nos nouveaux cousins des Alpes françaises, compte plus «d'habitants» qu'à Lans-en-Vercors.

Rappelons, en résumé, les responsabilités que chaque électeur au niveau municipal doit retenir avant d'apposer son «X» à la case décisionnelle. Cette table de conseil réduite, par rapport à celles que l'on retrouve presque partout en France, devrait juste-

ment permettre à la population d'être plus vigilante dans le choix de ses commettants, de surveiller ses affaires de plus près et plus facilement, de poser plus souvent des questions à ses dirigeants. Il n'en tient qu'à chaque citoyen qui s'intéresse à la chose publique de voir à ses affaires. Et le jour du scrutin est l'un de ces moments privilégiés que nous avons tous pour exprimer nos doléances et faire valoir nos espérances. Encore faut-il aller voter. C'est le moindre des efforts à faire.

Après l'étalement de toutes ces considérations, certains éléments sont à retenir. D'abord, le maire, malgré tout le clinquant du titre, n'est

pas toujours une tête de proue. Ensuite, le maire d'une municipalité qui veut progresser n'est pas à lui seul le «gérant» de cette municipalité; il en est le dirigeant, comme un chef d'orchestre. Ce n'est pas lui le premier violon; il n'est pas le prix d'Europe au piano. Il est tout simplement le gars qui bat la mesure, qui dit ce qu'il faut faire pour réussir, qui courtise les personnes biens placées pour avoir de l'aide, généralement financière. Mais ce n'est surtout pas le commis derrière le tiroir-caisse, car à l'hôtel de ville, il y a des hommes et des femmes qui s'en occupent. Ils et elles le font bien, et c'est bien comme ça!

Jean Lafortune

LETTRES OUVERTES La drogue et nos jeunes

Cette lettre s'adresse particulièrement à tous les parents citoyens et villégiateurs de Saint-Donat et des environs. Un jour du mois d'août, je me suis demandé ce qu'il y avait comme information sur la drogue à Saint-Donat.

Me dressant une liste des endroits où je croyais tout naturel de trouver cette information - Corporation municipale de Saint-Donat, police municipale, Poste Canada, pharmacie, bibliothèque municipale, CLSC, Sûreté du Québec - je m'y rendis en posant la question suivante: «Je suis à la recherche d'information sur la drogue, soit par dépliant ou brochure, ou encore un numéro de téléphone qui pourrait me guider».

Dans les sept endroits visités, aucun d'entre eux n'a pu me donner l'information que je désirais avoir, sauf au CLSC où on a été en mesure de me donner le nom d'un individu qui lui, pourrait m'aider.

Après être entré en communication avec cette personne, j'ai finalement obtenu un nom et un numéro de téléphone. J'ai pris rendez-vous avec un dénommé Clau-

de Bourgeault, directeur de l'Oasis à Sainte-Adèle (514-229-2020). L'Oasis est un centre de désintoxication pour les victimes d'alcool, de toxicomanie et de surdose de médicaments.

A la suite d'une rencontre avec cette personne, j'ai décidé d'organiser une soirée d'information parents-enfants sur la drogue, soirée qui s'est tenue à Sainte-Adèle le 29 août et où une vingtaine de personnes étaient présentes.

Deux semaines avant cette réunion, j'avais rencontré des parents et ensemble, nous avons constaté qu'il y avait bel et bien un problème de drogue très sérieux chez nous, mais personne ne savait par où commencer notre offensive contre ce fléau. Une chose par contre sur laquelle tous s'entendirent: le besoin d'en discuter entre nous, adultes, et ouvertement avec nos enfants en faisant ressortir les multiples dangers de ce fléau maintenant mondial.

Pour moi et pour plusieurs autres personnes, ce qui est le plus intolérable, c'est que quel qu'un de l'extérieur vienne s'introduire dans

notre vie familiale et corrompre nos enfants, à notre insu, en leur vendant de l'«illusion».

Comment se fait-il que dans une si petite municipalité, on ne puisse trouver une telle information sur les dangers des stupéfiants, comme si le problème de la drogue ne concernait que les grands centres urbains?

Il est sûrement temps de cesser de croire que tout le problème ne revient qu'aux autorités. Il faut plutôt se demander ce que nous, comme individus et comme collectivité, nous sommes prêts à faire pour notre jeunesse.

Je tiens ici à remercier le Club Optimiste de Saint-Donat qui a offert le transport par autobus lors de la soirée d'information.

Il y aura sous peu La Maison des Jeunes qui aura pignon sur rue Principale. Voilà, je pense, la chance de s'impliquer auprès de notre jeunesse. Cet organisme et le Club Optimiste sont deux entités qui peuvent venir en aide à nos jeunes, mais encore faut-il que ces organismes aient le support et l'encouragement de tous pour mener à bien une lutte fructueuse contre les stupéfiants.

Voici, en résumé, les grandes lignes de la rencontre parents-enfants tenue à Sainte-Adèle.

La drogue au début

Voici l'étape numéro 1 des effets de la drogue chez un individu: découverte de l'irréel - illusion du pouvoir - les yeux flous - manque de coordination - besoin d'argent - arrogance - mensonges - fuite de la famille - changement de milieu et d'amis - premiers délits mineurs - amaigrissement - boutons cutanés - négligence de son aspect personnel - paresse - manque de concentration - reniflement - saignement de nez - somnolence - premiers déboires avec la justice.

La drogue quand c'est «moins le fun»

Début des remords; le jeune tente d'arrêter mais continue quand même. Fausses amitiés - manque d'argent, crédit élevé, premiers avertissements pour régler ses dettes - problèmes avec la justice - abandon des vrais amis - paranoïa - début des délits pour argent et approvisionnement - prostitution - réputation ternie - tremblements.

La déchéance

Enfin, la troisième étape. Isolement - prostitution - perte de la notion des valeurs - orgies - pensées suicidaires - tentative de suicide.

Enfin, je lance un appel à tous: «On ne parlera jamais trop des graves dangers des stupéfiants qui menacent notre jeunesse».

Un parent comme vous,
Roger Charette

À propos des dos d'âne

Dans la dernière édition du journal Altitude 1350, un résident de Saint-Donat se posait des questions par rapport à l'installation de dos d'âne sur l'avenue du Lac. Nous aimerions ici faire connaître les raisons qui ont motivé leur pose, puis leur enlèvement.

Tout d'abord, disons qu'il est évident que ces dos d'âne ont été installés dans le but de réduire la vitesse des automobilistes dans cette portion de l'avenue du Lac. L'aménagement du parc des Pionniers ayant augmenté le volume de la circulation durant la saison estivale, nous croyons qu'il est important de réduire la vitesse dans cette section de l'avenue du Lac où nous avons remarqué que les gens accélèrent. Il m'apparaît farfelu d'imaginer que ces dos d'âne aient été installés pour donner du travail aux garagistes locaux.

Quant aux cyclistes, nous restons convaincus qu'un minimum d'attention leur permettrait de traverser sans problème et en toute sécurité ces dos d'âne.

D'ailleurs, les résultats recherchés ont été atteints durant les quelques semaines où les dos d'âne ont été installés. En effet, la vitesse a été de beaucoup réduite sur cette portion de l'avenue du Lac.

L'enlèvement des dos d'âne est dû au bruit important que font les véhicules quand ils passent dessus, ce qui rendrait la vie pénible aux propriétaires qui se trouvent juste en face.

Nous examinons présentement la possibilité d'améliorer la signalisation dans ce secteur pour ralentir la circulation qui est plus forte durant la saison estivale.

Nous espérons que ces informations répondront aux questions des utilisateurs de l'avenue du Lac.

Jean Robidoux, B. Urb.
Directeur des services techniques

REMERCIEMENTS

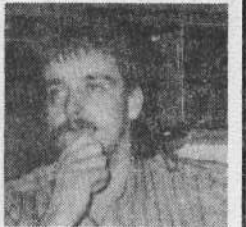
C'est dans les épreuves que l'on retrouve ses vrais amis.

La famille Légaré tient à remercier tous ceux et celles qui, par leur présence ou tout autre témoignage, ont su partager ses souffrances lors du décès de Luc et Roland en juillet dernier.

Un remerciement spécial au mouvement Couple & Famille ainsi qu'aux Fil-



Rolland Légaré



Luc Légaré

les d'Isabelle pour les services rendus lors des décès.

Sincères remerciements de la famille.
Adrienne Légaré

REMERCIEMENTS

Les membres de la famille de M. Jean-Paul Charbonneau, notamment sa femme Hélène Carpentier-Charbonneau et ses enfants, désirent remercier les nombreux parents et amis qui leur ont témoigné leurs condoléances lors de son décès survenu subitement le 9 septembre dernier à Saint-Donat. Les nombreuses marques

de sympathie furent grandement appréciées.



J.-P. Charbonneau

JOURNAL
ALTITUDE
1350

Adresse postale: 426, rue Principale Saint-Donat (Québec) C.P. 1350
Tél.: 424-2610
Tél. rés.: 424-7485

Une publication COGEPLAN
Secrétaire à la rédaction: A. Lafortune
Président: J. Lafortune
Adjointe au président: M. Lafortune

Courrier de deuxième classe. Enregistrement no 3099
Toute reproduction de texte est permise avec la mention de la source Altitude 1350. Bien que toutes les précautions aient été prises pour assurer la rigueur des renseignements, le journal ne peut se tenir responsable des erreurs ou négligences fortuites et se réserve le droit de corriger les erreurs d'impression.
Dépôt légal Bibliothèque Nationale du Québec

LES HERBOS RÉGIONAUX
MEMBRE ASSOCIÉ
MENSUEL

Centre Local de Services Communautaires

CLSC JOLI-MONT MRC MATAWINIE

CONSULTATION MÉDICALE SERVICES SOCIAUX & COMMUNAUTAIRES

HEURES D'OUVERTURE:
Semaine de 9h00 à Midi & de 13h00 à 17h00
Fin de semaine de 10h00 à 17h00
ETE: OUVERT LE MIDI

Pour rendez-vous & informations
St-Donat: 424-1511 - Chertsey: 424-3699
377 rue du Foyer, St-Donat

Grands Prix du Tourisme décernés à deux organismes de St-Donat

Le 27 septembre dernier, lors d'une cérémonie honorifique tenue à l'Auberge de la Montagne Coupée de Saint-

Jean-de-Matha, le ministre du Tourisme a remis à La Perdrière et à la Chambre de commerce de Saint-Donat

deux prix dans le cadre de la cinquième édition du concours des Grands Prix du Tourisme Québécois.

L'Auberge La Perdrière, de Saint-Donat, a remporté le Prix Régional de la Promotion Touristique 1989. Cette première étape lui permettra de se qualifier au niveau provincial alors que le choix des grands gagnants se fera au cours d'une soirée gala, le 1^{er} décembre prochain, au Palais des Congrès de Montréal.

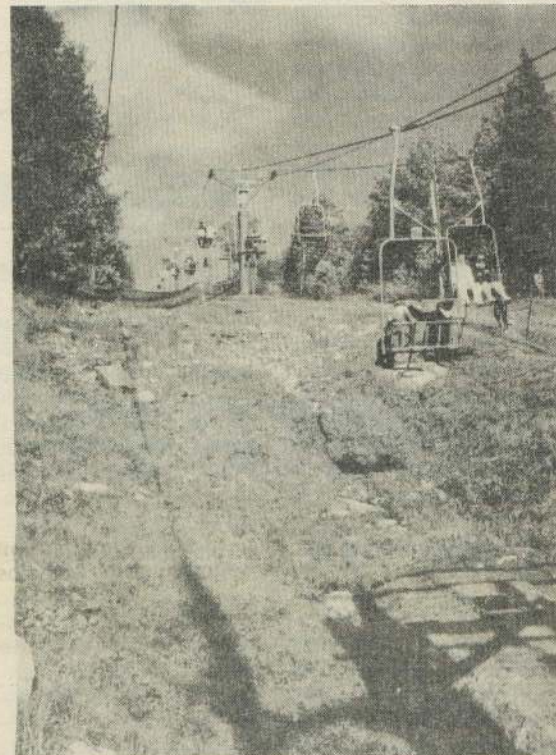
Pour sa part, la Chambre de commerce de Saint-Donat a également été à l'honneur en recevant le prix régional 1989 du Stand Touristique par Excellence. Cette catégorie mettait en lice 11 stands de la région de Lanaudière, et la Chambre de commerce de Saint-Donat l'a emporté avec une note exceptionnelle de 91%. C'est Madeleine Charbonneau qui représentait la Chambre lors de la remise de ce prix.



Yves Paquin, le grand patron de La Perdrière, avec Madeleine Charbonneau, représentant la Chambre de commerce de Saint-Donat.

Un bilan positif pour les neuf jours du Week-End des Couleurs

(par Annie Lafortune)



La nature colorée s'est laissée découvrir par plusieurs milliers de visiteurs du Québec et d'ailleurs.

Environ 70 000 personnes venant de l'extérieur ont pris d'assaut Saint-Donat, en vue d'assister à la 6^e édition du Week-End des Couleurs tenue sous la présidence d'honneur de M. Maurice Custeau, personnalité du monde de l'édition.

Cette année, les festivités auront duré neuf jours, et le comité organisateur de la Chambre de Commerce de Saint-Donat - de concert avec le Journal de Montréal, Casavant, CIEL-FM, Télévision Quatre Saisons, le Mont Garceau et la Réserve - s'est démené pour que cette édition de neuf jours soit remplie d'activités de toutes sortes.

Malgré une grève, une tornade et de la pluie, la Chambre de Commerce est d'avis qu'un des principaux objectifs a été atteint, soit celui d'avoir fait connaître Saint-Donat à des milliers de personnes.

La directrice générale de la Chambre de Commerce, Mme Sylvie Villeneuve, reconnaît aussi que la programmation était plus intéressante que les années passées. "Mais il y a toujours de la place pour de l'amélioration au niveau des groupes. Nous verrons également à modifier le marketing".

Plusieurs randonnées qui étaient au

Date-clé à retenir

En vue des élections municipales le 5 novembre prochain, la période de mise en candidature, qui s'est enclenchée le 8 septembre dernier, se terminera le vendredi 13 octobre.

La parole est au maire de Saint-Donat

CHRONIQUE DU MAIRE



Il va sans dire que mon sujet du mois portera sur la belle visite de nos amis les "Lantiers" (résidents de Lans-en-Vercors). D'abord, je voudrais remercier toute la population de Saint-Donat qui, une fois de plus, a su démontrer toute la chaleur humaine et la jovialité qu'elle en est capable.

Nous avons fraternisé avec des gens tout à fait aimables, enthousiastes et sympathiques. La délégation fut variée à souhait puisqu'elle était composée de 22 personnes dont l'âge variait de 3 1/2 ans à 84 ans; je trouve ça formidable. Pour la plupart des Lantiers, à l'exception d'un ou deux je crois, ils effectuaient leur premier voyage au Canada, soit "l'aut'bord". Cette expression les amuse beaucoup. Nous avons passé une semaine intensive en leur compagnie, et tout le comité d'accueil et moi sommes d'accord à dire que

ce fut une expérience inoubliable. On ne peut jamais croire qu'en une semaine, il y ait eu autant d'amitié qui se soit dégagée entre gens qui ne se connaissaient pas du tout.

Il va sans dire qu'ils ont été emballés par l'accueil que les Donatien leur ont témoigné. Je peux vous dire que leur départ s'est avéré très nostalgique. Ils furent tous d'accord à dire qu'ils ont vécu quelque chose d'unique et qu'ils repartent avec des souvenirs inoubliables. Chez nous, je peux vous dire que tout leur a plu et après leur avoir demandé individuellement ce qui, à première vue, les avait le plus séduit à Saint-Donat, ils furent encore unanimes à dire que la propreté du village les avait fortement impressionnés; vous pouvez imaginer ma fierté...

Je voudrais encore une fois remercier tous ceux qui, de

près ou de loin, ont contribué à faire de cette rencontre une telle réussite. Sachez que cette semaine sera pour toujours un souvenir mémorable pour mon épouse et moi-même.

Maintenant, je voudrais m'adresser à Bernard Jallifier (maire de Lans) et à toute sa délégation pour leur dire que nous serons toujours fiers de les accueillir à Saint-Donat. Mon amitié envers des gens aussi charmants, "c'est tout naturel".

En terminant, je voudrais adresser mes sincères condoléances à la famille de Maurice St-Georges, travailleur acharné et infatigable, que j'estimais beaucoup. Son départ est une grande perte pour une population comme Saint-Donat où les gens se soutiennent autant dans la joie que dans la peine.

André Picard
Maire

CONCERT - BRUNCH

Le Comité de musique
de Saint-Donat
vous invite

à un concert-brunch avec

«Le Trio arabesque»

Le dimanche

22 octobre 1989

à 10 h 45

au Château Montcalm

Coût du billet: 20\$ adulte
12\$ enfant
(14 ans et moins)



Billets en vente: Fleuriste St-Donat: 424-2661
Centre Vidéo des Laurentides: 424-3344
Chambre de commerce: 424-2833



N'OUBLIEZ PAS ... ! à Saint-Donat: Le FESTIVAL ANNUEL DE LA TRUITE

au LAC AMIS D'«O» du 6 au 15 octobre 1989

PRIX SPÉCIAUX... SURPRISES... Suivez nos panneaux bleus...!

Pisciculture Lafleur & Paquette Itée
236, chemin Fradet (Iac Croche)
Té.: (819) 424-5055



Yvan Aubin se présente à la mairie contre Picard

«Il faudra maintenant s'attarder à penser à ce à quoi ressemblera notre région en l'an 2 000». C'est sur cette lancée pleine d'audace qu'entreprend M. Yvan Aubin à la conquête du siège de premier magis-

trat au conseil municipal de Saint-Donat.

Appuyé d'une équipe nouvelle de six candidats conseillers dont il dévoilera les noms bientôt, M. Aubin insiste que, pour atteindre les

but qu'il se fixe sur la scène municipale, il lui faudra préparer un plan d'action qui servira de guide dans les décisions qui devront être prises à court, moyen et long termes. Ce plan devra être rigoureusement res-

pecté, insiste-t-il.

«Il faut se rappeler que Montréal se rapproche déjà des Laurentides, dit-il. En effet, à Saint-Jérôme, la circulation sur les voies publiques ressemble déjà à celle de la périphérie de la grande région métropolitaine.

«Il ne fait pas com-

mettre l'erreur qui semble avoir été faite à Saint-Sauveur, région qui a subi une expansion et un développement immobiliers très rapides qui sont loin de faire l'unanimité», ajoute M. Aubin.

Né à Montréal en 1929, Yvan Aubin est un petit-fils de Donatians qui sont nés et se sont mariés à Saint-Donat au début du siècle.

Le programme

Cinq points majeurs se dégagent du programme que présentera le candidat Aubin à la mairie: revoir en entier l'infrastructure de la municipalité; revoir en entier la configuration du village; réévaluer le réseau routier dans les limites du village; réviser l'expansion du village, aux niveaux commercial et résidentiel; s'assurer que les espaces cruciaux au développement futur du projet, priorités de la municipalité, ne sont

pas vendus ou utilisés à des fins secondaires.

«Il est bien évident, de souligner M. Aubin, que, présentement, on est en train d'étouffer le centre commercial du village (stationnement, commerces, etc.)».

«En ce qui a trait au «Dossier du Parc des Pionniers», comme l'appelle M. Aubin, ce dernier entend faire le point sur la mission de ce parc, «compte tenu de l'insatisfaction évidente de nombreux citoyens, dit-il. Le nouveau conseil s'engage à réviser l'ensemble du dossier et en informer la population».

Quant à l'affaire du Château Montcalm (allusion à la rencontre du maire actuel avec les représentants de la population lui demandant de renouveler son mandat), Yvan Aubin souligne que «la performance de certaines personnes dans cette affaire, même si elle fut faite

dans un but précis, manque de maturité professionnelle et laisse croire qu'une certaine élite de la région souhaite, à n'importe quel prix, garder en place le maire actuel.

«Cette démarche présente un magistrat faux pas, de dire M. Aubin, et doit être interprétée par l'ensemble de la population comme étant une indication qu'il est temps de faire des changements».

Revenant sur son thème principal, M. Aubin insiste sur le fait que «le projet devra comporter des étapes de réalisation, ceci dans le cadre des budgets qui seront nécessaires à la réalisation de ce que sera Saint-Donat en l'an 2 000», conclut-il.

Yvan Aubin

CETTE ANNÉE,

Parcourez

Le Spectacle des couleurs au parc du Mont-Tremblant suscite un vif intérêt alors que la nature se pare de ses plus éclatantes couleurs. Les 16, 17, 23 et 24 septembre, venez découvrir les splendeurs de l'automne en compagnie d'un naturaliste qui vous initiera aux

secrets de la nature. Pour obtenir des renseignements supplémentaires, composer le (819) 688-2281 (parc du Mont-Tremblant) ou le (514) 374-2417 (bureau régional de Montréal). Cette année, inscrivez le Spectacle des couleurs à votre programme.




Un raton laveur curieux

Vous coupez le souffle!




Comme les pionniers

Une joyeuse excursion




Le maire de St-Donat présente son équipe

Come on le sait déjà, le maire de Saint-Donat, M. André Picard, a décidé de renouveler son mandat comme premier magistrat de la municipalité. Selon la nouvelle loi électorale des municipalités au Québec, le mandat de tout le conseil municipal sera dorénavant de quatre ans.

À l'équipe de M. Picard déjà composée de Jean Lavoie, Jean-Paul Marion, Yves Ritchie et Jean-Paul Sigouin viennent s'ajouter Lisette Cyr et Suzette Nadon. Ces deux aspirantes conseillères ont déjà déposé leur bulletin de candidature.

«Depuis quelques années, de dire M. Picard, notre municipalité a connu un essor consi-

dérable grâce à la fierté des citoyens et citoyennes de Saint-Donat, et nous comptons sur eux pour continuer d'aller de l'avant en respectant, bien sûr, la nature de notre environnement le plus naturel possible».

Interrogé par le journal, M. Picard a dit que lui et son équipe, cette dernière formée de gens d'expérience, entendent répondre aux attentes exprimées par la population dont il dirige les destinées depuis maintenant six ans.

Plusieurs projets retiennent déjà l'attention au sein de cette équipe, dont l'aménagement

d'un centre écologique au lac Ouareau, la construction d'une piste cyclable, la réalisation de la phase II de Revi-Centre, etc. «En plus de créer plusieurs emplois chez nous, les réalisations passées et à venir de notre équipe se font toujours dans l'harmonie des municipalités environnantes, du respect de l'environnement auquel, et j'insiste ici, nous apportons une attention toute particulière, et enfin de la capacité de payer des citoyens», d'ajouter le maire Picard.

Deux journées de vote anticipé

Le vote par anticipation au prochain scrutin municipal est possible pour toute personne ayant des motifs de croire qu'elle sera absente ou incapable de voter le 5 novembre prochain.

Ce vote se tiendra une semaine avant le scrutin général, soit le 29 octobre de midi à 20 h et également le 30 octobre aux mêmes heures, dans certains cas.

REMERCIEMENTS

À la suite du décès accidentel de M. Gilles St-Louis, survenu le 3 août 1989, son épouse, Pauline Paiement, ainsi que les enfants désirent remercier sincèrement tous les parents et amis qui leur ont témoigné des marques d'affection, d'amitié et de sympathie, soit par offrandes de messes, tributs floraux, cartes, visite ou assistance aux funérailles.

Vous êtes priés de bien vouloir considérer ces remerciements comme personnels.

MISE AU POINT

Dans la circulaire Inglis, de Gest-Acor, distribuée dans le courrier, le message aurait dû se lire comme suit:

L'ensemble laveuse/sécheuse:
VO 44500 & VO 83000

L'ensemble laveuse/sécheuse:
VO 43000 & VO 84500

À votre choix pour 929\$:
vendu par ensemble seulement.

AMEUBLEMENT BARBEAU & GARCEAU INC.
435, rue Principale
Saint-Donat (Québec)

ATTENTION - ATTENTION - ATTENTION - ATTENTION - ATTENTION

TORO

Vente - Service
et autres

Ariens

10 nouveaux modèles de souffleuse
déjà en montre

VENTE PRÉSAISON D'OCTOBRE

N'oubliez pas la mise
au point de votre
souffleuse...

Une tempête de

BONS PRIX

AU CENTRE DE LOCATION
ST-DONAT INC.

659, rue Principale

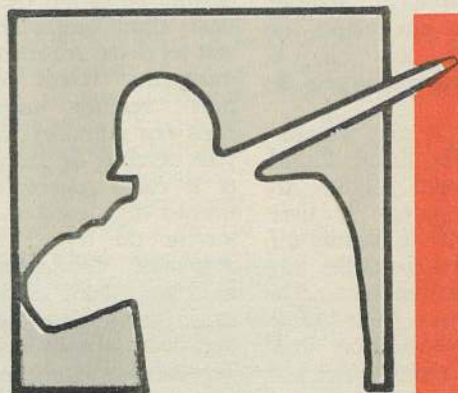
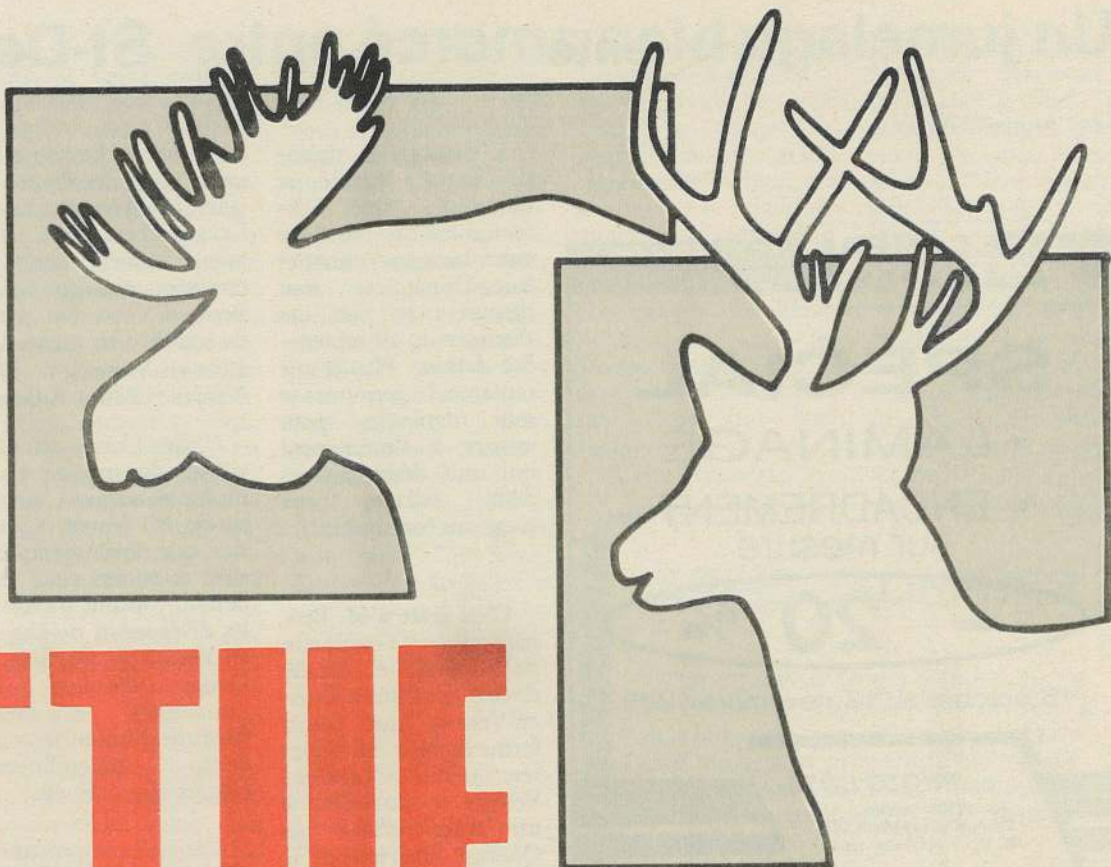
Tél.: 424-2124

ATTENTION - ATTENTION - ATTENTION - ATTENTION - ATTENTION

ATTENTION - ATTENTION - ATTENTION

ATTENTION - ATTENTION - ATTENTION

LA GRANDE



BATTUE

**FESTIVAL DE CHASSE PROVINCIAL
LES 10, 11, 12, NOVEMBRE, À ST-DONAT**

35,000\$ EN PRIX
(participation)



**En collaboration avec
LA POURVOIRIE DU CERF-SAU INC ET**

Matériaux de construction



Ameublement
**Barbeau &
Garceau inc.**

Hôtel *Manoir
des
Laurentides*

Motel-Bar
**Le
Montagnard**



Variété - Sports

**ESCOMPTE
BEDARD et BELAND inc**

**CATÉGORIES: ORIGINAL ET CHEVREUIL
INFORMATIONS: (819) 424-2833**



Un jumelage bien amorcé entre St-Donat et Lans-en-Vercors

(par Annie Lafortune)

C'est sous le thème de liberté, égalité et fraternité que les fiançailles du jumelage entre Lans-en-Vercors et Saint-Donat se sont déroulées au parc des Pionniers le 19 septembre dernier. Plus d'une centaine de personnes se sont déplacées pour assister à l'événement qui unit désormais ces deux villages aux vocations communes.

C'est grâce à M. Bernard Voyer, originaire de Rimouski et installé depuis neuf ans à Lans-en-Vercors, que prend forme ce désir. M. Voyer rêve du jour où Lans-en-Vercors se jumellera à un autre village au Québec. Mais lequel? Il

se souvient alors qu'il existe, dans les Laurentides, le village de Saint-Donat. Connaissant très bien l'endroit pour y être venu plusieurs fois, Bernard Voyer fait part de son rêve au maire de Lans-en-Vercors, M. Bernard Jalliffier Ardent.

"Saint-Donat est un village dynamique aux multiples attraits", nous confie M. Voyer. C'est ainsi que, après quelques allers et retours entre les deux municipalités, les délégations de Lans-en-Vercors et de Saint-Donat décident à l'unanimité et avec fierté de l'union de ces deux magnifiques villages tant naturels.

Une température idéale, une foule attentive, un jumelage parfait. MM. les maires Picard et Jalliffier Ardent font part à la foule que l'union des deux

municipalités contribuera à réactiver la vie sociale. "Ce jumelage permettra aux jeunes d'échanger. C'est une ouverture dans le domaine des relations humaines, explique M. Jalliffier Ardent. C'est un échange direct vers une autre dimension". Il explique également que jeunes et moins jeunes auront la chance d'avoir un échantillonnage de bagages culturels. "C'est un plus pour les années 90", ajoute-t-il.

Après ce discours fort apprécié vient ensuite l'échange de cadeaux. Le maire André Picard offre une plaque commémorative, une affiche sur laquelle ressort la beauté des montagnes de Lans-en-Vercors et de Saint-Donat, un magnifique drapeau identifiant les sigles respectifs des deux municipalités et enfin,

une armoire de la municipalité qui marque un événement important qui se produit à Saint-Donat. Pour sa part, le maire de Lans-en-Vercors offre la médaille d'honneur et un automate, fabriqué par deux artisans de Lans-en-Vercors, représentant Benjamin Franklin, ancien président-philosophe des États-Unis qui rêvait lui-même de liberté, d'égalité et de fraternité. Thème que les philosophes français mirent eux-mêmes de l'avant lors de la Révolution française de 1789.

Sous le soleil automnal, MM. André Picard et Bernard Jalliffier Ardent signent le livre d'or. Geste significatif pour des fiançailles fort réussies, formant ainsi le pont entre Saint-Donat et Lans-en-Vercors. Puis vient le moment tant at-

tendu de tous. Les deux maires s'apprêtent à donner le coût de ciseau officiel qui libérera les drapeaux des deux municipalités, accrochés fièrement à un immense ballon bleu gonflé à l'hélium. Attachée à ces drapeaux, une capsule dans laquelle on a glissé ce message: "Si une personne lit et rapporte ce message, la municipalité lui offre un séjour, toutes dépenses payées, à Saint-Donat."

Le coût de ciseau est donné. Le ballon file à une allure incroyable vers les cieux. Au même moment, "Gens du pays" retentit jusque dans nos entrailles. Les yeux remplis de larmes et le corps couvert de frissons, tous et chacun suivent du regard les drapeaux solidement fixés au ballon, désormais libres d'aller où bon leur semble dans l'égalité et la fraternité.

CAMERA EXPERT LES EXPERTS EN FINITION DE PHOTOS

SPÉCIAL

- LAMINAGE
- ENCADREMENT sur mesure

- 20 %

16 octobre au 13 novembre 1989

De: **PHOTO CÔTÉ**
8, rue Hôtel de Ville
Ste-Agathe-des-Monts QC
J8C 2L1 (819) 326-4504

Grand
balayage

6.9%

6,9% 24 mois
8,9% 36 mois
9,9% 48 mois

sur la plupart des modèles 89

temps limité

CHRYSLER STE-AGATHE INC.

700, rue Principale (sud)
Ste-Agathe-des-Monts
(819) 326-4524

Plymouth
Camions Dodge
CHRYSLER

Jeep
Eagle



L'envol du ballon se prépare.



La remise des présents... d'un maire à l'autre.



Le moment est solennel.



L'automate de Lans-en-Vercors.



Les employés de la ville tous à l'oeuvre.



Bernard Voyer, le grand responsable du jumelage.

Le maire de Lans-en-Vercors, un homme à l'affût du nouveau

(par Annie Lafortune)

À 47 ans, M. Bernard Jalliffier Ardent est maire de Lans-en-Vercors depuis maintenant sept ans. Élu par 10 voix pour et cinq bulletins blancs, son mandat a été renouvelé en mars dernier pour un mandat de six ans. Derrière lui, 14 conseillers municipaux qui lui accordent une grande confiance. Le conseil tient à exercer son mandat avec objectivité et intégrité tout en gardant le souci permanent du respect de chacun. L'objectif de la commune est de trouver les moyens nécessaires pour créer de nouvelles richesses et de faire connaître ses potentialités.

Ce fils d'agriculteur, dont le père a été élu

duisent même à enseigner le ski à Sainte-Agathe. Depuis 1974, M. Jalliffier Ardent est au sein du ministère de la Jeunesse et des Sports tandis que sa femme Nicole occupe un poste au ministère de l'Éducation à Grenoble.

Cette petite municipalité de 1 200 habitants est située à environ 20 kilomètres de Grenoble, et est la principale porte d'entrée du Vercors qui englobe cinq villages ayant comme chef-lieu le plateau de Villard-de-Lans. Ce dernier compte 3 500 habitants. En 1840, Lans-en-Vercors a été le chef-lieu du canton, nous confie M. Jalliffier Ardent. Mais

Pour ce maire, que sa femme Nicole qualifie de pondéré qui est toujours en projection tel un skieur, deux principaux objectifs restent à réaliser. Le premier concerne l'urbanisation et la projection à court terme de Lans: redonner une image, créer un pont de ralliement, "le Cœur du Village", par la réinstallation de la fontaine du village.

"Parce que l'urbanisation s'est faite sans trop de cohérence, nous explique M. Jalliffier Ardent, l'objectif est donc de recréer et renforcer les hameaux pour que cette municipalité prenne de l'expansion tout en respectant l'espace vert". La deuxième étape est de maintenir un équilibre entre les différentes populations, dont Grenoble qui compte plus de 400 000 habitants; de maintenir un développement économique tout en gardant "un cœur" de la population active, sans pour autant se faire déborder par les gens qui travaillent à Grenoble et qui vivent à Lans, explique M. Jalliffier. "Nous désirons limiter la résidence

secondaire, en ce sens qu'une petite minorité ne vient que quelques jours par année", ajoute-t-il.

Le conseil municipal convoite maintenir l'activité économique sur place. Quatre points importants en ressortent: le tourisme, l'agriculture, l'artisanat et l'activité forestière que l'on assimile à l'activité agricole. "Bien entendu, le tourisme en est une primordiale, tout comme elle l'est à Saint-Donat", rappelle M. Jalliffier Ardent.

Il y a un autre point sur lequel le conseil veut mettre l'accent. Celui de maintenir les emplois sur place et favoriser les activités ainsi que l'éducation des enfants. "Nous avons déjà un projet de halte-garderie qui prendra forme dans six mois", d'ajouter M. Jalliffier. C'est donc dire que l'évolution de Lans-en-Vercors est en pleine progression. Cette demande, qui s'étaye sur une étude de besoins dûment argumentés, répond très bien au besoin social et éducatif pour les jeunes enfants de la commune de 1 an à 3 ans.

Ce haut lieu de la résistance pendant la guerre 39-40, où l'on peut d'ailleurs admirer la mairie vieille d'un siècle et qui vient d'être réaménagée, ainsi que

l'église, site classé du XIe siècle, a un rôle important à jouer. "Mais nous ne voulons pas être uniquement une zone dortoir de Grenoble, de dire M. Bernard Jalliffier. L'activité se doit d'être constante". Pour cet amoureux inconditionnel de la nature, ses ambitions pour la commune sont solides mais également bien personnelles. "Il y a un grand potentiel à Lans", nous confie-t-il.

M. et Mme Jalliffier Ardent sont heureux de leur visite à Saint-Donat. Nicole Jalliffier avoue que son cœur est au Québec depuis des siècles puisque c'est en 1685 qu'un de ses ancêtres, Jacques Chouinard, est venu s'installer dans la Nouvelle France. D'ailleurs, en 1985, une fête marquant le tricentenaire a eu lieu à Saint-Jean-Port-Joli. Cette dernière s'intéresse effectivement au Québec puisque la suite de ses études en lettres, elle a complété une maîtrise sur la littérature du Québec et a fait auparavant une thèse sur l'auteur québécois André Langevin.

Heureux de leur trop court séjour chez nous, ils repartent la tête remplie de couleurs. Les fiançailles du jumelage sont un triomphe. "Nous sommes sen-

sibles à la délicatesse des Donatiens, disent-ils. Ils ont le souci de nous laisser le temps de respirer et un grand respect du rythme de chacun". M. Jalliffier ajoute que parmi leur classe-nature et classe-mer s'ajoute dorénavant la classe Saint-Donat où les jeunes vont croquer la vie à pleines dents, dans un décor qui leur ressemble.

Il n'est donc pas in-

solite de dire que cet événement historique a fait "boule de neige" et que cette boule grossit entre les deux continents. "Nous partons avec l'idée de revenir bientôt", précise M. Bernard Jalliffier Ardent.

Parions que, déjà, les Donatiens se préparent en vue d'assister au mariage du jumelage qui doit avoir lieu à Lans-en-Vercors au printemps 90.



M. et Mme Jalliffier Ardent.

conseiller municipal pendant 21 ans, se sent attirer dans ce domaine. M. Jalliffier Ardent fait plusieurs périples au Québec qui le con-

seiller municipal pendant 21 ans, se sent attirer dans ce domaine. M. Jalliffier Ardent fait plusieurs périples au Québec qui le con-

APPEL D'OFFRES

Construction Denis Simard inc. et Raymond M. Sigouin vous invitent à leur faire une proposition d'achat pour une maison et un garage sis au 357, rue St-Donat à St-Donat, lesquels devront être relocalisés aux frais de l'offrant.

Toute offre devra être produite sur le formulaire fourni à cet effet, lequel formulaire sera disponible, le 6 octobre 1989, à l'Étude Légale Raymond et Sigouin, 430, rue Principale, St-Donat (Québec) JOT 2C0.

Construction Denis Simard inc. et Raymond M. Sigouin ne s'engagent pas à accepter ni la plus haute ni aucune des propositions reçues.

Pour de plus amples informations: Denis Simard: (819) 424-3246 Raymond M. Sigouin: (819) 424-2272



STATION CREVIER

839, rue Principale
St-Donat
424-7355



OBTENEZ
UNE
TASSE
À CAFÉ
GRATUITE

à l'achat d'un
minimum de 30 litres
d'essence

OU

avec coupon(s)-rabais
de 25¢

FABIEN MINVILLE



Heures d'ouverture:
Lundi au vendredi: 6 h 30 à 21 h 00
Samedi: 7 h 00 à 21 h 30
Dimanche: 8 h 00 à 21 h 00

LAVE-AUTO à pression

PROMOTION RÉGULIÈRE
1 coupon de LAVAGE à pression
"GRATUIT"
d'une valeur de 1.00\$
à l'achat minimum de 25 litres d'essence
et
1 coupon-rabais de 0.25\$ applicable
sur votre prochain achat d'essence
avec chaque 10.00\$ d'achat d'essence

BIENVENUE
et
BONNE
ROUTE

Notre détaillant
accueillant
Fabien Minville

Cartes de Crédit acceptées:
Visa, Master Card,
Comptes commerciaux Crevier

jocus

VOUS

... aimez les enfants et les jouets
 ... aspirez à un supplément de \$\$\$
 ... rêvez d'être votre patron
 ... souhaitez diriger votre affaire de chez vous.

**DEVENEZ CONSEILLÈRE
 EN JOUETS**

Inf.: (819) 424-2631
 (819) 823-1467

Concours Maisons Fleuries 89

St-Donat première dans la région

La municipalité de Saint-Donat s'est classée première dans la région dans le cadre du concours Maisons Fleuries 1989. Elle était en lice contre 25 autres municipalités de la région, catégorie Villages Fleuris.

Le champion, en classe populaire (1^{re} inscription), dans la catégorie

«Maisons Fleuries» est M. I. Katsof, de la rue Ardouin, à Saint-Donat. Dans la catégorie «Rives», la première position est allée à M. Max Peltier, du chemin Régimbald. Ces deux gagnants étaient absents lors de la remise des plaques au cours du vernissage du Week-End des Couleurs au chalet de ski de La Réserve.

Gustave Rochon et Roland Fontaine ont mérité des mentions spéciales dans la classe populaire, catégorie

«Maisons Fleuries». Toujours dans la même classe, La Crêperie de la Maison Blanche s'est classée première dans la catégorie «Commerces Fleuris».

Dans la classe élite (2^e année), Mme Léonie Lèvesque s'est distinguée dans la catégorie «Maisons Fleuries», le Mini Golf St-Donat dans la catégorie «Commerces Fleuris» et Anne Fortier et Jean-Marc Hébert dans la catégorie «Rives».



Serge Vincent, de La Crêperie Maison Blanche, reçoit les honneurs en compagnie de Luc Pagé, du maire et de Michel Riopel, le président du comité d'embellissement.



De gauche à droite: Daniel Charbonneau, membre du jury, Marthe Lèvesque qui reçoit la plaque au nom de sa mère Léonie Charbonneau, en compagnie du maire Picard.



Jean-Marc Hébert et Anne Fortier entourés de Luc Pagé, membre du jury, et du maire André Picard.



Dans l'ordre habituel: Mme Pierrette Morin, membre du jury; Jacques Charbonneau, du Mini Golf St-Donat; et le maire Picard.



Mention spéciale, classe populaire, catégorie «Maisons»: M. et Mme Gustave Rochon.



Mention spéciale, Maisons Fleuries: M. et Mme Roland Fontaine recevant la plaque du maire Picard.

Clinique de Médecine Douce des Laurentides THÉRAPIE



- * Hypnothérapie
- * Massothérapie (suédois ou shiatsu)
- * Réflexologie
- * Hypno-massothérapie

Angoissé(e), stressé(e), anxieux(euse), nerveux(euse), insomniaque, migraineux(euse), timide, en dépression, phobie, difficulté d'acceptation, fumeur

SUR RENDEZ-VOUS:

Sainte-Agathe, (819) 326-9515
 Saint-Donat, (819) 424-3995

Ronald Beudet, n.d.
 Naturothérapeute diplômé

84, rue St-Vincent
 SAINTE-AGATHE

519, rue Principale
 SAINT-DONAT

Yvan Aubin

Candidat à la mairie de St-Donat aux prochaines élections municipales.



Avec une toute nouvelle équipe de conseillers, Yvan Aubin sollicite votre appui pour mener à bien son projet:

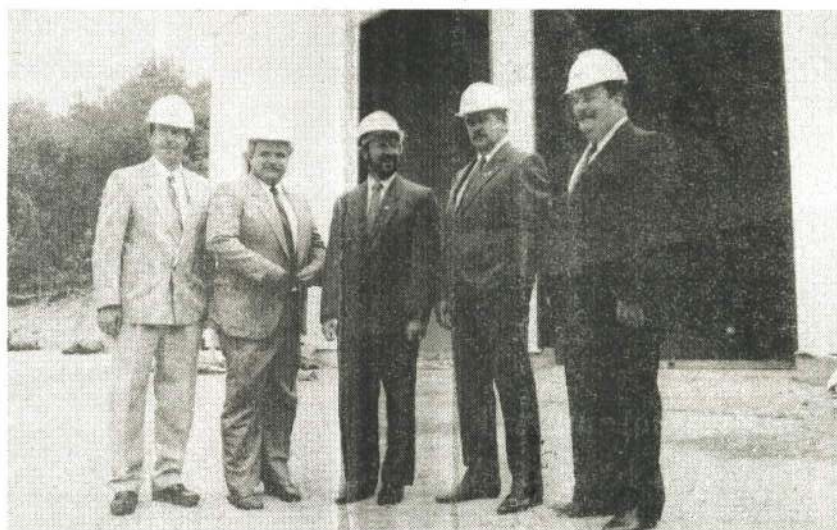
«St-Donat en l'an 2 000»

C'est bien naturel!

INFO MTS:

1-800-463-5656

Le cheminement critique



L'usine de recyclage des déchets domestiques et de compostage actuellement en construction aux limites nord de Chertsey a reçu au cours de septembre son recouvrement extérieur, et l'on s'affaire à la doter de sa machinerie qui en fera une première du genre en Amérique du Nord. Quelques maires de la région ont reçu la visite dernièrement de la presse régionale. Dans l'ordre habituel: Réjean Neveu, maire du Canton Rawdon; Michel Lane, maire du Village de Rawdon; Robert Thérien, député de Rousseau; André Picard, maire de Saint-Donat; et Guy Leclerc, maire de Chertsey. Rappelons que ce sont ces quatre municipalités qui ont mis de l'avant l'implantation de cette usine qui fera parler d'elle dans toute la presse spécialisée de l'Amérique du Nord sous peu. Son inauguration devrait avoir lieu en novembre.

PUBLI-REPORTAGE

Le futur est au présent

La Caisse populaire de Saint-Donat est consciente de son rôle social

Maintenant dans sa 41^e année d'existence, la Caisse populaire de Saint-Donat, avec ses 3 631 membres, un actif dépassant les 21 millions de dollars et un personnel permanent d'une quinzaine de personnes, connaît une progression remarquable depuis quelques années.

Cette progression est à l'image de celle des citoyens qu'elle dessert et de la communauté qui ne cesse de croître depuis quelques années. Face à une telle performance, la directrice de la Caisse, Mme Huguette Bertrand, appuyée par son directeur adjoint M. Yves Ritchie, a géré son dernier exercice financier sous le signe de la consolidation, ce qui a eu pour résultat une progression de son avoir total de 19%, une excellente performance dans l'histoire de la Caisse.

Un tel bilan, aussi enviable soit-il, n'a pas empêché la Caisse populaire de Saint-Donat de poursuivre son rôle social dans son milieu, rôle que le fondateur du mouvement Desjardins avait lui-même mis de l'avant dès les tout débuts et auquel il avait donné préséance avant même de songer

à générer des profits pécuniaires dans son institution qui allait devenir milliardaire avec les ans.

C'est ainsi qu'à Saint-Donat, la Caisse s'implique activement dans des activités sociales et communautaires. C'est particulièrement au niveau des jeunes qu'elle concentre ses efforts, consciente que c'est à ce stade que doit grandir en heureuse harmonie la génération de demain qui prendra la relève de celle d'aujourd'hui.

Il est intéressant de s'arrêter ici sur l'engagement de la Caisse populaire de Saint-Donat envers deux institutions vouées au mieux-être de jeunes, soit la Garderie La Chenille et La Maison des Jeunes de Saint-Donat.

Des efforts qui portent fruits

La Garderie La Chenille, institution sans but lucratif, regroupe 10 éducatrices qui s'occupent d'enfants de 18 mois à 5 ans. Elle vient tout juste de fêter son troisième anniversaire de fondation.

En 1984, un groupe de six ou sept mères de famille, conscientes que l'implantation d'une garderie s'imposait à Saint-Donat,

commencèrent les démarches nécessaires pour en arriver à une telle réalisation. Ce travail fastidieux prit deux ans avant de voir naître la Garderie La Chenille. La Caisse populaire de Saint-Donat n'est pas étrangère à son succès. Elle a financé 75% de l'acquisition d'un immeuble de trois étages situé rue du Collège et auquel il fallut investir temps et argent pour répondre aux exigences de sa nouvelle vocation.

Le choix du nom La Chenille vient d'un concours littéraire de contes d'enfants qui s'était déroulé au niveau régional, et c'est une jeune de Saint-Donat qui s'était classée première. On décida d'adopter ce nom pour la garderie.

Outre une levée de fonds initiale et la pleine crédibilité de la Caisse populaire de Saint-Donat dans ce projet qui comportait malgré tout certains risques, la municipalité a fourni quelques subventions de roulement. Le gouvernement provincial accorde des subventions annuelles à cet organisme dont les activités sont régies par l'OSGE (Office des services de garde à l'enfance du Québec) qui parraine 350 gar-

deries sans but lucratif à travers le Québec.

Aujourd'hui, la Garderie La Chenille est en bonne situation financière. Elle reçoit 52 enfants par jour, cinq jours par semaine, de 7 h 30 à 18 h. Le nombre d'inscriptions est de 70 enfants sur une base contractuelle, et c'est là, nous dit Johanne Roy, la coordonnatrice, le secret de la réussite d'une garderie. La Garderie La Chenille, qui dessert la population de Saint-Donat et de Notre-Dame-de-la-Merci, se classe parmi les grosses au Québec.

Il en coûte 15,50\$ par jour pour y confier son enfant. Cela comprend, à part les multiples activités prévues, repas et collations. Ce coût est un des plus bas, car il faut compter jusqu'à 20\$ dans d'autres garderies, surtout dans les grands centres. La qualité de vie de l'enfant est le premier souci à la Garderie La Chenille, «et c'est un peu grâce au concept d'organisation sans but lucratif subventionnée que la chose est possible», souligne Johanne Roy qui insiste pour dire que le profit n'est pas la raison d'être de la garderie.



Dans l'ordre habituel: Suzanne Beauséjour, représentante du personnel; Johanne Roy, la coordonnatrice de la Garderie La Chenille, et Lise Béland, présidente.

Et de poursuivre Johanne: «La Caisse populaire de Saint-Donat a été l'organisme moteur qui a aidé à faire démarrer notre institution. Il ne faut pas oublier que La Chenille assure le plein emploi à l'année, phénomène encore assez rare à Saint-Donat.»

La vulnérabilité de l'adolescence

Arrivé à l'adolescence, le jeune est au seuil d'une vie qui l'amènera, à courte échéance, à l'âge adulte. On connaît l'histoire du jeune arbre à qui l'on doit souvent fournir un tuteur pour qu'il pousse droit; on s'en sert souvent comme allégorie face aux problèmes de l'adolescence.

Conscient de cet état de chose, le Centre d'Accueil des Quatre Vents, dont le mandat est limité aux jeunes en difficulté du Montréal métropolitain, a voulu se pencher sur la jeunesse de Saint-Donat et a mis sur pied La Fondation des Quatre Vents. Cette dernière travaille depuis deux ans sur un projet de Maison des Jeunes, maison qui se veut un genre de deuxième home pour les adolescents et adolescentes de 12 à 18 ans de Saint-Donat. Tous ceux qui voudront se rencontrer, se distraire, communiquer,

dialoguer entre eux, se confier à des personnes - ressources, demander conseil à l'occasion, pourront le faire en toute quiétude dans une atmosphère qui ne sera pas étrangère à leur milieu de vie.

Pour cela, il fallait trouver une maison pouvant accueillir sans contrainte physique ces jeunes, une maison autant que possible située au centre de la municipalité et accessible à tous.

Le choix s'est porté sur l'ancien cinéma, depuis quelque temps occupé par la mercerie Michel Monette. C'est un local très convenable, à aires ouvertes et qui offre de grandes possibilités de cloisonnement ou de décloisonnement, selon les besoins.

«Ce sera un genre de club-jeunesse», selon Gilbert Cardinal, directeur général du Centre d'Accueil, qui a moussé la mise sur pied de cette Maison des Jeunes grâce à la création de la Fondation des Quatre Vents. La discipline aura certes sa place; un animateur à plein temps sera sur place. La participation de bénévoles et de parents sera appréciée, ajoute M. Cardinal. «Ce ne sera pas un lieu d'hébergement pour les jeunes, mais on pourra les diriger aux endroits désignés, selon les disponibilités.»

Pour sa part, Mme Suzette Nadon, présidente du conseil d'administration de la Fondation, ne cache pas que «sans la confiance manifestée par la Caisse populaire de Saint-Donat dans notre projet, l'acquisition d'une maison pour les jeunes n'aurait pas pu se faire, ou tout le moins aurait été grandement compromise. Ils nous font confiance, et nous entendons être à la hauteur pour honorer nos obligations. M. Yves Ritchie, directeur adjoint de la Caisse, nous a été d'une aide appréciable dans le cheminement de ce dossier.»

Ici encore, la municipalité y est allée d'une subvention, et plusieurs autres instances gouvernementales font leur part. La Maison des Jeunes de Saint-Donat devrait ouvrir officiellement ses portes ce mois-ci.

Voilà donc deux preuves tangibles du rôle de premier plan que joue la Caisse populaire de Saint-Donat au niveau des jeunes dans son milieu. Elle prend très au sérieux le rôle social que la population lui confie en plus de transiger avec elle dans ses affaires de tous les jours. Car en fin de compte, la Caisse populaire, c'est l'affaire de tout le monde, de tous ceux qui en sont membres. C'est «leur Caisse».



Au moment de la signature de l'acte de prêt pour la Maison des Jeunes, assis: Me Normand Campbell, notaire, et la présidente de la Maison des Jeunes de Saint-Donat, Mme Suzette Nadon, Debout, même ordre: M. Gilbert Cardinal, directeur général du Centre d'Accueil des Quatre Vents, et M. Yves Ritchie, directeur adjoint de la Caisse populaire de Saint-Donat et responsable du dossier.



Desjardins :

- L'épargne des membres
- Au service de la collectivité

Premier Omnium «Toto» Gingras



Le premier Omnium de golf André «Toto» Gingras s'est déroulé au Club de Golf de Saint-Donat dans le cadre du Week-End des Couleurs. Les dieux étaient certes avec la centaine de participants, et ils les ont gratifiés d'une température idéale. Au départ du premier trou, dans l'ordre habituel: Jean-Guy Gingras, directeur d'aménagement au Trust Général; Roger Gingras, directeur, service général à la vice-présidence de CP Rail; André Gingras, directeur de la promotion au Journal de Montréal; et Eddy Moranville, directeur du crédit au même journal.



La Chambre de commerce a remis à André «Toto» Gingras, lors du dîner qui clôturait l'Omnium, un putter de bois pour gaucher, pièce très rare si l'on en croit le président de la Chambre, Richard Charette. C'est sa femme, Huguette Juteau, qui a fait la présentation.



Michel Fuller, un autre gagnant de l'Omnium de golf de Toto Gingras.



Le trophée de la golfeuse la plus honnête, Lucie Granger, a été remis par Jousa Messarra, le directeur général du Château Montcalm.



France Gauthier, 1^{er} score brut chez les femmes, reçoit son trophée des mains de Richard Charette.



Pierre Parenteau, le fondateur du Journal de Montréal, en bonne compagnie avec la mairesse.

OPDQ

PARTENAIRE AVEC LES RÉGIONS

L'Office de planification et de développement du Québec (OPDQ) joue, au sein du gouvernement du Québec, un rôle de premier plan dans le développement économique des régions.

Dans le cadre de la mise en œuvre du plan d'action du gouvernement du Québec en matière de développement régional, l'OPDQ entend promouvoir davantage l'entrepreneuriat local et régional et mettre en valeur les potentiels particuliers de chacune des régions. Dans cette optique, l'OPDQ administre deux programmes d'aide financière qui contribuent à renforcer le partenariat gouvernement-régions.

Pour en savoir plus sur les activités de cet organisme et sur ses programmes d'aide financière, veuillez contacter le bureau régional de l'OPDQ à Joliette au numéro (514) 759-0195.

Québec

Gouvernement du Québec
Ministère du Conseil exécutif
Office de planification et de développement du Québec

Woodstock, Woodstock, une revue musicale appréciée

(par Annie Lafortune)

Les restes de l'ouragan Hugo n'ont pas empêché plus d'une centaine de personnes à se déplacer pour assister au spectacle de «Woodstock Woodstock 20 ans déjà», qui avait lieu au centre civique Paul Mathieu le 23 septembre dernier.

Malgré quelques sièges vides, la foule a rapidement réagi devant ce spectacle haut en couleurs et en chansons. Ces six artistes de Montréal nous ont fait revivre le temps des «hippies» et de l'amour, s'inspirant des chansons de Janis Joplin, Bob Dylan, The Doors, Led Zepplin et bien d'autres. Des costumes d'époque, des cheveux longs, le «peace and love» international rappelaient à la foule que ces jeunes voulaient changer la vie.

Bref, une revue musicale sans faille des années 70, interprétée par d'excellents virtuoses.

Des BONNES AFFAIRES pour des GENS D'AFFAIRES

ENEZ VOIR nos
SPÉCIAUX du mois:

- papier photocopie
- rouleau de calculatrice
- enveloppes
- chemises à dossiers
- blocs de calculs
- livre de comptabilité
- etc.



492, rue Principale
Saint-Donat
Tél.: 424-1603

Que d'événements hauts en couleur



Maryse Moreau, de la Chambre de commerce; Mme Jalliffier, mairesse de Lans-en-Vercors; Gilles et Suzette Nadon.



La carriole fait toujours des heureux autour du mont Garceau.



Le soleil était au rendez-vous pour nos cousins de France.



Le président d'honneur du Week-End des Couleurs, Maurice Custeau, ne donne pas sa place quand vient le temps de préparer la bonne bouffe.



Les experts en oeuvres d'art étaient à La Réserve lors du vernissage, au tout début des festivités.



Les Lantiers (habitants de Lans-en-Vercors) ont vite pris goût à la bière québécoise.



Le magicien Kurylo en a ébahi plus d'un.



Les noces paroissiales, c'est une fête d'amour

C'est le samedi 11 novembre prochain que seront célébrées les noces paroissiales, une coutume qui date maintenant d'une dizaine d'années.

La célébration aura lieu, comme d'habitude, à l'église paroissiale de Saint-Donat à l'intention des jubilaires qui célébreront cette année leur 25e, 40e, 50e ou 60e anniversaire de mariage.

Les couples, accompagnés des membres de leur famille, d'amis et de voisins, désireux de souligner cet événement, peuvent se renseigner auprès de Diane ou Gaétan Houle au 424-2090. Ces derniers soulignent qu'il est possible de retrouver dans les registres de la paroisse seulement les noms de ceux qui se sont mariés à Saint-Donat. Ils comptent sur la collaboration de tous

pour découvrir tous les jubilaires qui aimeraient partager avec tous les autres ces humbles agapes.

À cette occasion, une messe d'Action de Grâce est célébrée un samedi après-midi vers

17h15, suivie d'un repas communautaire au sous-sol de l'église. Cette invitation s'adresse aussi aux enfants de la paroisse vivant maintenant à Saint-Donat d'une façon permanente ou saisonnière.



CAMERA EXPERT

LES EXPERTS EN FINITION DE PHOTOS

SPÉCIAL

HALLOWEEN

3 films

9,99\$

24 poses couleur

110 - 135

incluant 3 coupons-rabais de 3\$ pour la finition.

De: PHOTO CÔTÉ

8, rue Hôtel de Ville
Ste-Agathe-des-Monts QC
J8C 2L1 (819) 326-4504



RC Vidéo enr.

Choix intéressant de FILMS et vaste gamme de jeux NINTENDO

347, rue Saint-Donat
PLACE MONETTE
Saint-Donat
Tél.: 424-5511

ERRATUM

Dans la publicité de Isabelle L'Allier, denturologiste, les heures d'ouverture auraient dû se lire comme suit: le bureau est ouvert du lundi au jeudi, de 19h00 à 22h00 et du vendredi au samedi, de 9h00 à 17h00.

Nous nous excusons des contretemps que l'erreur aurait pu créer.



Hébergement douillet et confortable.

Chambre pour deux: 45\$ avec petit déjeuner.

Chambre pour deux, salle de bain privée: 55\$ avec petit déjeuner.

HAUTE GASTRONOMIE
ÉQUITATION sur place
BAIN TOURBILLON

Service de réservation
24 heures sur 24.

2236, route 125 Sud
Notre-Dame-de-la-Merci Tél.: (819) 424-3631

SACHS-DOLMAR LES PROFESSIONNELS DE LA TRONÇONNEUSE

* SUPER SPÉCIAL d'automne

1- Modèle: 111-51cc ~~499\$~~
pour 374\$

2- Modèle: 115-52cc ~~627\$~~
pour 489\$ professionnels.

Huile à chaîne: 4\$ gal.

Huile à moteur: 1\$ 250 ml (quantité limitée)

3- Modèle: 116-60cc ~~645\$~~
pour 520\$

4- Modèle: 120S-68cc ~~704\$~~
pour 569\$



SACHS-DOLMAR, le produit de marque allemande avec plus de 50 années d'expérience dans le domaine de la tronçonneuse.

CENTRE DE LOCATION ST-DONAT INC.

659, rue Principale

no 1 Prix Qualité Service

Tél.: 424-2124

SACHS DOLMAR



Jean-Paul Sigouin



Lisette Cyr

Jean-Paul Marion

Jean Lavoie

Suzette Nadon

Yves Ritchie

«Saint-Donat doit être le leader économique de la région, tout en gardant comme objectif principal le respect de l'environnement afin de donner le goût à nos jeunes de demeurer à Saint-Donat, d'y travailler et d'y élever leur famille».

André Picard
Maire

UN APERÇU DE NOS RÉALISATIONS:

- Une meilleure qualité de vie
- Des services municipaux améliorés
- Une économie en santé

NOTRE PROCHAIN MANDAT:

«L'ESSOR ÉCONOMIQUE DANS LE RESPECT DE NOTRE ENVIRONNEMENT»

- LA CONTINUITÉ:
 - Poursuite de l'amélioration des service municipaux
 - Réalisation de la phase II de Revi-Centre
- DES PROJETS RÉALISABLES:
 - Construction d'un barrage au lac Croche
 - Construction d'une bibliothèque (déjà subventionnée à 75%)
 - Aménagement d'une piste cyclable
 - Centre écologique du Parc Ouareau.

L'équipe
PICARD
à l'écoute
de St-Donat!

Le projet "Arc-en-ciel" voit le jour à St-Donat



Au sommet de nos montagnes, les arbres commencent déjà à mourir sous l'effet des pluies acides venues des USA.

Le dimanche 17 septembre dernier, l'Association québécoise de lutte contre les pluies acides présentait au conseil municipal de Saint-Donat, aux candidats à la récente élection provinciale ainsi qu'aux intervenants socio-économiques de la municipalité le projet Arc-en-ciel. Ce projet vise essentiellement la réduction le plus rapidement possible des pluies acides qui mettent en danger la survie de nos lacs et de notre forêt.

président national de l'organisme, ainsi que MM. Pierre Sallafranque et Michel Lambert, de l'AQLPA Lanaudière ont tour à tour fait part des impacts des précipitations acides sur le territoire de Saint-Donat ainsi que les objectifs et enjeux du projet Arc-en-ciel dans la région.

Jumelage avec Concord

En résumé, ce projet vise le jumelage de Saint-Donat avec une municipalité du New-Hampshire, en Nouvelle-Angleterre, deux régions victimes des

pluies acides, qui s'uniront afin d'informer la populations et les décideurs d'un État pollueur du Midwest américain afin de réduire de 70% leurs émissions polluantes responsables de 60% des précipitations acides qui tombent chez nous.

Le maire André Picard a signifié son grand intérêt pour ce projet de mobilisation et d'action face à la grave menace qui pèse sur notre nature, et a assuré l'AQLPA de son soutien dans la promotion des objectifs du projet Arc-en-ciel.

À cette occasion, M. André Bélisle, le



Pierre Sallafranque, de l'AQLPA, explique ici le phénomène de dépérissement de la flore au sommet du Mont La Réserve par suite des pluies acides.

Journée étudiante

(par Michel Lambert)

Malgré les conflits de travail qui ont empêché la participation d'un certain nombre d'élèves, la journée étudiante du Week-End des Couleurs a été marquée d'un grand succès, tant du point de vue de la qualité pédagogique du sentier écologique et des différents stands que par l'intérêt manifesté par quelque 300

étudiants réunis à cette occasion au Mont La Réserve.

L'Association québécoise de lutte contre les pluies acides et le ministère Énergie, Mines et Ressources ont su informer les élèves sur la nature qui nous entoure et les effets de la pollution atmosphérique sur notre patrimoine forestier.



Garage Légaré Enr.

Daniel Légaré
gérant

587, Principale, C.P. 520
St-Donat, QC J0T 2C0
Tél. : (819) 424-2301

Pour le mois d'OCTOBRE



Cette offre est valide jusqu'au 31 octobre 1989.

Saviez-vous que le garagiste UNI PRO fait la vérification gratuite de vos freins, silencieux et suspension à tous les 20,000 km. Lorsque vous devenez un garagiste UNI PRO.

Le Rénovateur

Lortie Et Martin Ltée

960, rue Principale, St-Donat
Tél.: (819) 424-3911

JOUEZ À LA LOTO MAGIE

PLUSIEURS PRIX À GAGNER:

- 15 cheminées

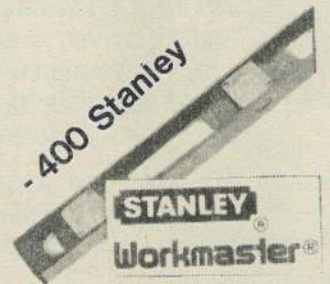


- 6 000 Bull Dog

- 200 portes
centenaires



- 3 000 Lepage



Ainsi que plusieurs
escomptes de 10%
sur le total d'achat
du consommateur.

Pluies acides et impacts sur la santé

Qui dit précipitations acides dit lacs acidifiés, dépérissement des forêts, dégradation accélérée des construc-

tions. Un aspect important semble cependant négligé: qu'en est-il de notre santé?

Il ne faut pas oublier

que l'être humain est en interaction constante avec son environnement. Nous allons y chercher notre nourriture, l'eau que nous buvons et l'air que nous respirons. Il est clair que toute dégradation de notre milieu de vie a des conséquences néfastes sur notre santé.

Du point de vue de la santé, le danger ne vient pas des effets directs de l'acidité. La pluie ne gruge pas notre peau. Par contre, les scientifiques redoutent deux types d'impacts indirects sur la santé. La première source est la pollution atmosphérique; les gaz précurseurs de pluies acides sont nocifs pour les poumons. La présence de ces gaz dans l'air augmente les risques de maladies respiratoires: asthme, bronchite

chronique et emphysème particulièrement chez les enfants, les personnes âgées et les personnes atteintes de maladie du cœur. L'ampleur de ce problème peut sûrement être attribué, du moins en partie, à la pollution de l'air.

La deuxième menace vient des métaux toxiques tels le mercure, le plomb, l'aluminium, le cadmium. Ces métaux sont naturellement présents dans le sol, mais une eau acidifiée rend solubles ces métaux qui contaminent alors les eaux souterraines, les rivières et les lacs. Ainsi, nous sommes davantage exposés à ces métaux via notre eau et notre nourriture.

On retrouve le plomb dans l'eau potable, principalement chez

ceux qui s'approvisionnent dans l'eau du lac ou dans des puits peu profonds. Même à faibles doses, il entraîne des troubles d'apprentissage, de comportement et même de déficiences intellectuelles, principalement chez les enfants d'âge préscolaire.

Le mercure, que l'on retrouve dans les poissons, principalement lorsqu'ils vivent dans des lacs acidifiés, entraîne des dommages au système nerveux. Dans des cas très graves, l'empoisonnement peut entraîner la mort.

De plus en plus de scientifiques établissent un lien entre la maladie d'Alzheimer et l'aluminium que l'on retrouve dans notre nourriture et notre eau potable.



Les nouveaux directeurs élus sont les suivants: première rangée: Fernand Groleau, président; Daniel Côté, Marcel Robert; Jules Galarneau; et Claude Hébert. Deuxième rangée: Lucie Cuerrier; Nathalie Leclerc; Jean Michaud; et Guy Dubuc. N'apparaissent pas sur cette photo: Michèle Gamache, Joey Ross et Nathan Ladenheim.

Nouveaux administrateurs de la Vallée Pimbina

C'est au Manoir des Laurentides, à la salle l'Avant-Garde, que s'est tenue la 9e assemblée annuelle de l'Association de la Vallée Pimbina. Par la suite, 65 personnes ont partagé un repas entre

amis, suivi d'une soirée dansante. Nous désirons remercier tous les commanditaires de Saint-Donat qui nous ont appuyés et qui ont si généreusement contribué à faire de cette journée un succès.

Qui est Yvan Aubin?

Né à Montréal le 16 décembre 1929, le candidat à la mairie de Saint-Donat, Yvan Aubin, qui fera face à l'actuel maire André Picard, a terminé ses études secondaires à l'École supérieure St-Viateur. Il a par la suite suivi une série de cours en formation policière ainsi que des cours en administration au Collège canadien de la Gendarmerie royale du Canada à Ottawa.



Yvan Aubin

Il a été membre de la G.R.C. de 1951 à 1962, année où il démissionna pour se joindre à la Sûreté du Québec jusqu'en 1986. Au cours de sa carrière dans la force policière du Québec,

il occupa divers postes: attaché administratif, bureau du commandant; responsable de la sécurité routière; surveillance et organisation de la circulation durant Expo 67; coordonnateur des opérations policières à la S.Q. durant la crise d'octobre; conseiller en mesures d'urgence pour la S.Q.; commandant du district de Montréal avec un effectif de 1 200 membres; membre du comité de sécurité pour les Jeux olympiques; responsable de la Direction des renseignements de la S.Q.

M. Aubin prit une semi-retraite en 1987. Parmi ses activités depuis qu'il est Donatien: secrétaire financier du conseil 9315 des Chevaliers de Colomb; marguillier à la Fabrique de Saint-Donat; membre du Club de l'Âge d'Or; membre du conseil d'administration des CLSC Joli-Mont.

Yvan Aubin

Déclaration de candidature aux élections

La période de présentation des candidatures pour tous les postes de maires et de conseillers est en cours depuis le 8 septembre. Elle se prolongera jusqu'au 13 octobre inclus.

Ce mouvement électoral sur le plan local sera très important car il peut modifier la formation de 1 021 conseils municipaux. En plus des 900 mandats de maires qui vont prendre fin, quelque 5 900 sièges de conseillers peuvent aussi changer de titulaires.

Ces prochaines élections se tiendront selon les nouvelles règles de procédure en vigueur. Celles-ci uniformisent non seulement la durée des mandats fixée désormais à quatre ans, mais aussi la marche à suivre pour aspirer devenir membre d'un conseil municipal.

PROTHÈSES AUDITIVES



La technologie électronique nous permet de vous offrir les prothèses intra-auriculaires et puissantes. Elles se glissent dans le canal ou le creux de l'oreille.

Pour savoir si vous pouvez les porter, consultez :

TAFFIN, LAMY & Associés

AUDIOPROTHÉSISTES

800, Place Victoria,
Montréal 866-7422



À SAINT-DONAT:
3^e mardi du mois de 11 h à 16 h
(sur rendez-vous)
476, rue Principale - Tél.: 424-3048

Réal Pantopez

comédien pantomime



Bar-salon Beauséjour

Le samedi 21 octobre

2 représentations

ADMISSION: 5\$

Levée de fonds pour la Fondation Miran

(par Annie Lafortune)

Les 1er, 2, 3 et 4 novembre seront consacrés à la levée de fonds de la Fondation Miran. Ce centre sans but lucratif, qui existe depuis maintenant sept ans, est le seul au Québec et s'emploie à l'élevage de chiens

guides pour les non-voyants. Des points de vente seront établis dans différentes régions des Laurentides dont Sainte-Agathe, Saint-Sauveur et Saint-Donat ainsi qu'à travers le Québec et le Nouveau-Brunswick francophone.

À cet effet, le journal tant de cet organisme, M. Michel Langlois. Ce M. Michel Langlois. Ce dernier explique tout d'abord que la signification du mot Miran, qui vient de l'espagnol, est "je vois". La Fondation compte cinq membres exécutifs et un directeur général M. Éric St-Pierre. Cette campagne de financement vise à sensibiliser la population afin de permettre à la Fondation Miran de continuer sur cette lancée et d'amasser des fonds pour l'entraînement de ses chiens. Quelque 25 à 30 chiens y sont formés chaque année pour un coût variant entre 12 000\$ et 13 000\$.

Pour ce faire, la vente de macarons, de fétiches et d'épinglettes se fera dans divers commerces des municipalités mentionnées plus haut dans l'article, au coût respectif de 2\$, 3\$ et 5\$.

La Banque Nationale

a l'exclusivité de la vente des livres de contes illustrés, tandis que les courtiers du groupe Trans-Action sont les responsables de la levée de fonds au niveau provincial.

Ces chiens, qui sont destinés aux non-voyants, demandent une attention particulière. Comme nous explique M. Langlois, l'animal est sélectionné dès son jeune âge. Par la suite, il est placé dans une famille d'accueil où il se développe normalement et où il reçoit une notion d'entraînement de base. Lorsque le chien atteint sa

maturité, à 1 an, on le retourne à la Fondation où il sera jugé sévèrement. La durée de l'entraînement varie selon la compétence du chien, c'est-à-dire entre trois et cinq mois. La période d'acquisition est de un mois et le chien peut "exercer ce métier" pendant quelque huit années.

La Fondation Miran vise un objectif de 6 000\$ concernant les trois secteurs des Laurentides. Le demi-million de dollars reste le principal but à atteindre pour l'ensemble du Québec.



M. Michel Langlois, représentant de la Fondation Miran, accompagné de son brave chien Dyno, un Bouvier bernois. Également sur la photo, M. Réjean Lavoie du groupe immobilier Trans-Action.

Une nouvelle année chez les scouts et guides



Le nouveau conseil des scouts et guides de Saint-Donat: Diane Boudreault, François Simard, Nicole Hevey, Gilles Hevey, Diane Pineault, Jean-Marc Poudrier et Richard Clément.

Lors de l'assemblée générale le 13 septembre dernier, un nouveau comité de gestion a été formé:

Diane Boudreault, présidente; Nicole Hevey, vice-présidente; Richard Clément, trésorier; Diane Pineault, secrétaire; Jean-Marc Poudrier, coordonnateur; François Simard, assistant-coordonnateur; et Gilles Hevey, directeur des ressources matérielles et financières.

Nous voulons souhaiter la bienvenue à Réal Saint-Amour. Il se joint à notre équipe et occupera les fonctions de directeur au sein du comité de gestion.

Richard Clément. Son première page du bot-tin donatien.

Événement spécial

Le 8 ou 9 octobre 1989 prochain (Mère Nature, sois au rendez-vous), un Bercethon sera organisé par les Jeannettes et les Guides afin de ramasser des fonds pour leur permettre de vivre un camp d'été et plusieurs sorties intéressantes durant l'année 89-90. Venez les encourager!

Cette même journée, les louveteaux et les éclaireurs, en compagnie des pompiers volontaires, vous of-

friront les nouveaux calendriers de la Fédération québécoise du Guidisme et du Scoutisme. Les fonds ramassés seront orientés pour financer plusieurs activités durant l'année qui vient. Les jeunes ont un grand besoin d'appui. Nous comptons sur vous.

Soyez près de nos jeunes. Ils ont le plaisir de pouvoir partager les lois du guidisme et scoutisme. Nous sommes fiers d'eux et nous allons faire tout notre possible pour les accompagner dans leur démarche de défis et de maturité.

Campagne Centraide déjà en cours

La Campagne de financement Centraide 1989 se tient à Saint-Donat et Notre-Dame-de-la-Merci du 1er octobre au 1er novembre.

Plusieurs bénévoles passeront dans les commerces et les résidences en vue d'amasser des fonds qui serviront à aider les plus démunis de notre région.

En 1988, la campagne de financement Centraide avait recueilli quelque 5 000\$, somme qui avait été distribuée dans divers organismes de charité de Saint-Donat et Notre-Dame-de-la-Merci.

Jean-Paul Sigouin, vice-président

Les Obligations d'épargne du Canada :

un placement équilibré!

Tout bien pesé, achetez les vôtres avant le 1^{er} novembre!

Sûres

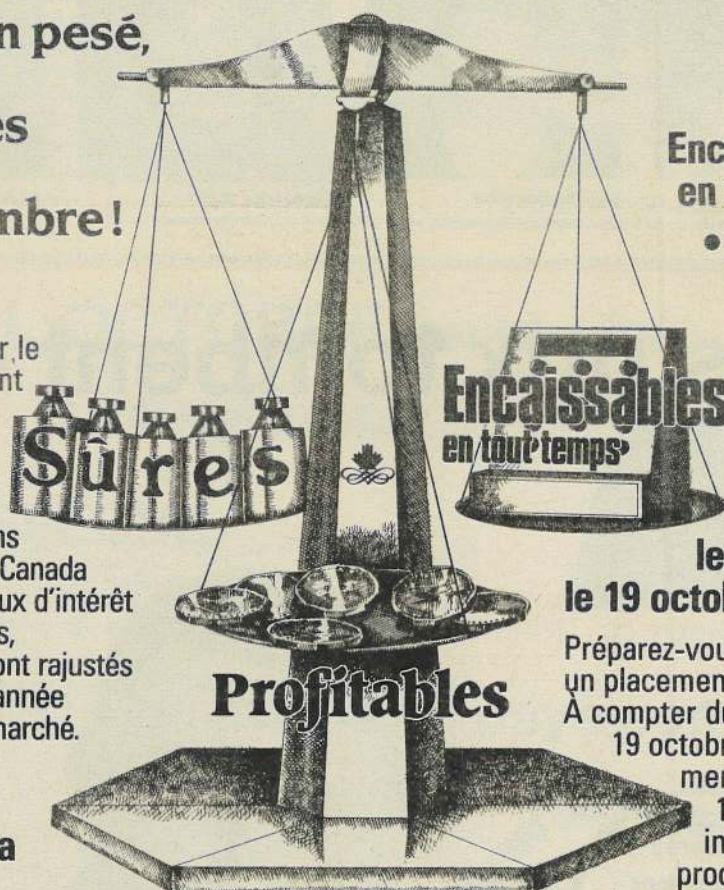
- Garanties par le gouvernement du Canada

Profitables

- Les Obligations d'épargne du Canada offrent des taux d'intérêt concurrentiels, car ceux-ci sont rajustés année après année aux taux du marché.

Le taux d'intérêt sera annoncé à la mi-octobre

Le taux d'intérêt de la nouvelle émission et des émissions en cours, ainsi que la limite d'achat fixée pour cette année, seront annoncés à la mi-octobre dans les médias et dans toutes les institutions financières autorisées. N'hésitez pas à en prendre connaissance!



Encaissables en tout temps

- Vous pouvez les encaisser quand bon vous semble, selon vos besoins.

Achetez les vôtres dès le 19 octobre

Préparez-vous à faire un placement bien équilibré. À compter du jeudi 19 octobre jusqu'au mercredi 1^{er} novembre inclusivement, procurez-vous les nouvelles Obligations d'épargne du Canada.

Veillez noter que pour tout achat d'obligations effectué au cours de cette période, le paiement pourra être daté du 1^{er} novembre, jour où les nouvelles obligations commencent à rapporter de l'intérêt.

Également, veuillez prendre note que la vente des obligations de cette émission peut prendre fin à tout moment.



Les Obligations d'épargne du Canada

Le juste équilibre

Canada

Club des Jeunes Journalistes

Je souhaite la plus cordiale bienvenue aux journalistes en herbe du «Club des Jeunes Journalistes».

Cette page sera désor-

mais réservée à leur bon usage. Leur travail de création sera guidé par M. Jean Lafortune et moi-même. Des personnes-ressources de diffé-

rentes facettes du domaine journalistique seront mises à contribution pour certains aspects tels écritures, photos, bandes dessi-

nées, caricatures, interview, etc.

Le matériel photographique nous est gracieusement offert par Benoît Larose, «Pro Image

Photo».

Donc bonne chance, jeunes journalistes, et au plaisir de vous lire.

Lina Richer, responsable



Mathieu St-Amour



Joë St-Amour



Frédéric Ayotte



Louis-Philippe Simard



Marie-France Raymond



Jasmine Nadon-Legault



Jean-Philippe Faucher



Nicolas Bénard



Catherine Guilbault



Jessica Légaré



Julie Desrochers



Sonia Demarbre



Susane Poon



Jérôme Cormier



Anick Marinier



Maxime St-Arnaud



Benoît Richer



Alexandre Ayotte



Patrick Paul



Martin Forget



Karine Charbonneau



Simon Malenfant



Marie-Hélène T.-Gagnon



Chantal Simard



Valérie Mercier



Gabrielle Raill



Alexandre Leclerc



Philippe Juteau



Christine Garceau



Véronique Gendron

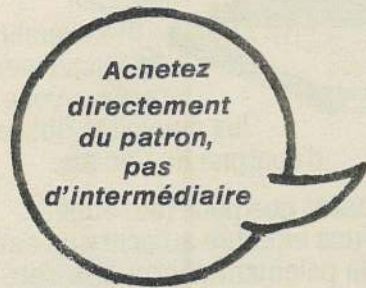


Simon Nielly

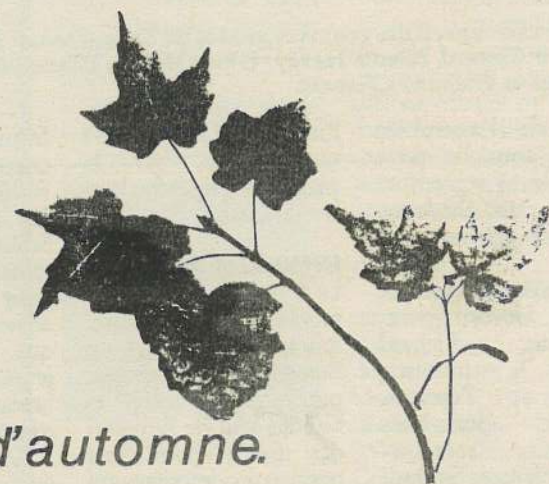


David Riopel

Les prix tombent chez Desrosiers Ford



Louis Desrosiers, propr.



*encore plus
que la chute
des feuilles d'automne.
Passez récolter des bons prix
auprès du patron lui-même.
Louis Desrosiers
vous en fera voir
de toutes les couleurs!*

DESROSIERS FORD
90, BOUL. MORIN (ROUTE 117), STE-AGATHE
326-8944 1-800-567-6702
Ligne directe

**OUVERT SAMEDI
JUSQU'À 17 HRES**

Service des Loisirs



Monsieur le Vent, un souffle de fraîcheur captivant.

Un bien beau festival des couleurs, varié dans sa programmation afin de rejoindre les affinités de chacun. Un accent fort intéressant dans la diffusion d'activités socioculturelles auxquelles les services Parc et Bâtiments et Loisirs socioculturels de la municipalité ont participé par une aide technique à la programmation, tant au choix qu'à la réalisation. Une réalisation de travail conjoint par toute l'équipe de la Chambre de commerce dirigée par Mme Sylvie Villeneuve, entourée de bénévoles indispensables à la réalisation d'un tel projet.

Des auditeurs sensibles et prêts à partager des moments culturels et divertissants. L'ouverture de l'exposition, avec des artistes de talent et de chez nous qui nous ont présenté des oeuvres et des techniques différentes, soutenue par la musique de Dominique Simard, flûtiste, et Marc Fournier, pianiste, donnait le ton à cette programmation culturelle. Quel bel alliage! Du rock à Woodstock où le rythme emportait les gens de tous les âges. Du magicien Kurylo à McDonald, en passant par M. le Vent, en ont émerveillé plus d'un. Et finalement, la touche jazz apportée par le duo Karen Young et Michel Donato, avec une qualité d'exécution.

Louise Beaudry-Cardinal
Directrice des Loisirs
socioculturels

Lancement du projet N.I.P. fin octobre

Le Conseil paroissial de Pastorale réfléchit au projet N.I.P. (Nouvelle Image de la Paroisse) depuis plus d'un an, et voilà que le lancement est fixé pour la dernière semaine d'octobre, du 30 octobre au 3 novembre.

Tout le monde est d'accord pour dire que, depuis Vatican II, il y a eu des aménagements importants dans l'Église et ce, dans plusieurs domaines. Mais à l'intérieur de ces aménage-

ments positifs, on constate des ombres: pour la masse peu engagée, pratiquant irrégulièrement, la paroisse, c'est l'église, le bureau du presbytère, le lieu où se réunissent les chrétiens pour prier.

Ce fossé ou ce décalage entre la foi et la vie du peuple constitue le problème fondamental. Il s'agit d'une situation où l'institution tourne à vide et n'a pas le soutien d'un peuple organisé et

participant.

Solution au problème

Le Conseil de Pastorale a donc décidé de lancer le projet du N.I.P., basé sur une image idéale de paroisse qu'il

visera à réaliser. Ce projet repose sur certains critères inspirés de la Parole de Dieu, entre autres: toute action pastorale doit s'adresser à tous les baptisés et non seulement aux 15% ou

30% des paroissiens qui pratiquent. Nous vous attendons donc, la dernière semaine d'octobre.

André Desjardins,
prêtre, curé

Clôture de saison fort mouvementée



Malgré une température quelque peu inclémente, les «Vaillants» ont clôturé leur saison de golf fin septembre au Club de Golf de Saint-Donat. Au premier départ, on reconnaît ici, dans l'ordre habituel: Georges Forget; Henri Robert, grand responsable du tournoi annuel; Fernand Lefebvre; Lorraine Ritchie qui a insisté pour dire qu'elle n'était pas une vaillante mais une retraitée; Walter Ritchie; Pierre Dufort; Hélène St-Amour; et Paul Mathieu (communément appelé Mathews).



Plomberie Ed. Le Saux Inc.

80, Boul. Morin, Sainte-Agathe (Québec), J8C 2V8
Tél.: (819) 326-2955

Nouveau à Ste-Agathe
LES SALLES DE BAINS UN CHOIX DE STYLES
FALRO

Nos spécialistes sauront vous conseiller adéquatement...

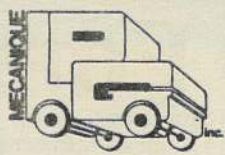


Accessoires de salles de bains
Plus de 150 robinets en montre
Bains tourbillons
Spas
Douches
Toilettes, lavabos, bidets

(Selles) importations européennes

FALRO
SAINTE-AGATHE

GRATUIT Schémas d'aménagement de votre salle de bains et sessions de décoration sur place



MÉCANIQUE L.P.G. INC.

176, Rue Principale
St-Donat, Qué. J0T 2C0

Tél.: 424-2493



Shell

SPÉCIAL OCTOBRE seulement

GOOD YEAR

SUPER SPÉCIAL

15% d'escompte

Ajoutez 10% de rabais, si payé comptant.



F32S WHITE



MICHELIN

25%
de rabais

B. F.
GOODRICH

30%
de rabais



Balancement électronique des roues, disponible.

PIRELLI

Garantie contre les hasards de la route!

30%
de rabais

Aussi disponibles:

UNIROYAL

SUMITOMO

Enduit antirouille à l'huile neuve à partir de 25\$ sur rendez-vous.

INSPECTION AUTOMNALE
Vérification en 30 points pour 25\$.

BOUTIQUE DE VÊTEMENTS

Propr.:
Pierrette
Ouimet

449, rue Principale
Saint-Donat
Tél.: 424-3533

VÊTEMENTS
pour madame
et
pour monsieur

Nouvelles des Optimistes de NDM

(par Carole Burger)

On m'a fait l'honneur de me confier la chronique du Club des Optimistes. Je tenterai, au fil des mois, de vous rapporter nos activités, les événements qui toucheront la population de Notre-Dame-de-la-Merci, particulièrement nos jeunes, l'une des raisons d'être du Club Optimiste.

Mais qu'est-ce au juste un club Optimiste? C'est une association inter-

ationale sans but lucratif qui s'est donné pour mission de développer l'optimisme comme philosophie de vie; stimuler l'intérêt à l'égard de nos gouvernants; inspirer le respect de la loi; promouvoir le patriotisme; travailler à une meilleure entente entre les peuples, et enfin aider et encourager l'épanouissement de la jeunesse.

Toute personne en accord avec les buts du Club et disposant d'une

soirée par mois pour la réunion mensuelle peut faire partie du Club Optimiste. Quelqu'un désire s'impliquer davantage? Il ou elle choisira l'événement dans l'année où sa compétence, son intérêt ou son emploi du temps lui permettra d'être le plus utile.

Chaque membre travaille bénévolement; les fonds générés par les diverses activités sont entièrement dévolus à la jeunesse. Que ce soit dans le domaine culturel, sportif, étudiant ou autre, le Club Optimiste est là pour encourager les

jeunes.

Vous qui êtes parents, futurs parents ou grands-parents de Notre-Dame-de-la-Merci, Saint-Donat, Montréal ou d'ailleurs, si vous avez à coeur l'avenir de notre société, joignez nos

rangs! L'intronisation coûte 20\$, et la cotisation annuelle est de 50\$. M. André Dupuis, le nouveau président, se fera une joie de répondre à toute question pertinente (424-5025).



On voit ici le nouveau président des Optimistes de NDM parrainant Françoise et Pierre Lanouette lors de leur intronisation.

Changement de nom

Mireille Levasseur, la secrétaire du Club de motoneige Notre-Dame-de-la-Merci Inc., annonce que le Club de motoneige Lac Georges Inc. a changé sa dénomination sociale en celle de Club Motoneige Notre-Dame-de-la-Merci.

La nouvelle place d'affaires sera dorénavant au 3974, chemin Côte-de-la-Falaise à NDM, tandis que les numéros de téléphone seront les suivants: (819) 424-1343 ou 424-5407.

Ça se passe à NDM

Mme Lise Martineau, présidente sortante du Club Optimiste de Notre-Dame-de-la-Merci, a cédé son siège à André Dupuis, le nouveau président.

Les membres du comité exécutif pour 1989-90 sont les suivants: Gilles Martineau, vice-président; Jean-Paul Richard, vice-président; Georgette Dupuis, secrétaire-trésorière; Lise Martineau, présidente sortante. Les administrateurs: Catherine Gouin, Carole Burger, Jacques Lefrançois, Noël Turcotte, Claude Gouin et Claude Gardiola.

Félicitations à Lise

Martineau pour l'obtention de la mention "Club à l'honneur" de toute la zone ouest regroupant huit municipalités pendant l'exercice de ses fonctions.

Voeux de succès à Gilles Martineau à son nouveau poste de lieutenant-gouverneur de la zone ouest.

Catherine Gouin s'est vu confier la présidence du comité d'organisation de la fête pour la présidente sortante des Optimistes de NDM qui aura lieu à la salle municipale le 28 octobre prochain à compter de 18h00. Il y aura buffet, danse avec

orchestre, prix de présence. Les billets sont en vente au prix de 12,50\$. Toute la population y est invitée. On peut rejoindre Mme Gouin au 424-5411. Pour l'achat des billets, Georgette Gouin au 424-5025 ou 424-5885.

Ce fut une vente "record" ce 26 septembre à l'ouverture de la boutique "Aux Belles Trouvailles" sous le bureau de Poste. M. Pierre Lanouette, un commerçant expérimenté, s'est adjoint Mme Georgette Dupuis. L'accueil y est chaleureux. Meilleurs voeux de succès.

Élections municipales à Notre-Dame-de-la-Merci

Ce n'est que l'année prochaine que la nouvelle loi sur les conseils municipaux s'appliquera à Notre-Dame-de-la-Merci, soit l'élection en bloc de tout le conseil pour des mandats de quatre ans.

Entre temps, cette année, deux postes de conseillers viennent à échéance. Il y aura donc élection au poste numéro 1 occupé jusqu'à maintenant par M. Claude Ménard et convoité pour la période d'un an par Mme Cécile Legault-Lavoie, ainsi qu'au poste numéro 5 occupé par M. Claude Boucher. Au moment d'aller sous presse, on ne connaissait pas le nom du candidat ou de la candidate qui briguerait les suffrages, le cas échéant.

Il faut plus de femmes au conseil municipal

Pour sa part, Mme Nathalie Ostiguy, secrétaire-trésorière de la municipalité de NDM, faisait parvenir au journal un message émanant du ministère des Affaires municipales et du Conseil du statut de la femme

Ce message porte sur le rôle que doit jouer la

femme au conseil municipal. Il rapporte qu'en cette veille du 50e anniversaire du droit de vote des Québécoises, voici l'occasion pour elles d'investir le pouvoir municipal. Pourquoi? Cette année, les deux tiers des municipalités sont en élection. C'est là le moment pour les femmes d'être candidates aux postes de maires et de conseillers et de représenter plus équitablement les 52% du corps électoral qu'elles constituent.

Les femmes sont de plus en plus nombreuses à s'engager dans les associations, à militer dans les comités de parents, dans les associations syndicales, dans les groupes de femmes, les groupes populaires. On reconnaît leur compétence, leur détermination, leur patience. Pourtant, elles sont encore peu visibles sur la scène municipale.

En 1989, les femmes occupent quatre fois plus de postes d'élus qu'en 1980. Toutefois, elles ne représentent encore que 5,5% des postes à la mairie et 14,1% des autres postes électifs. C'est trop peu. Le 5 novembre

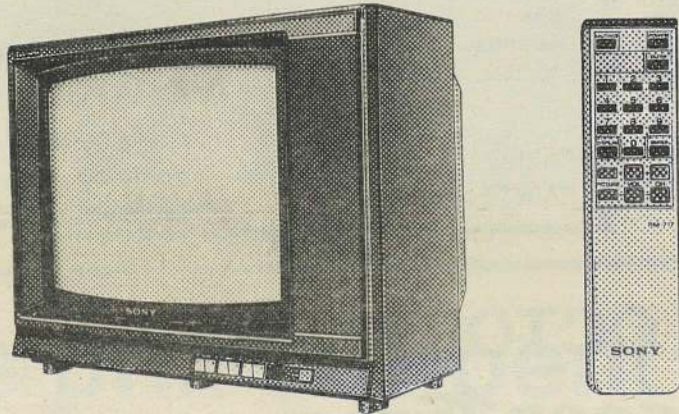
prochain, 1 024 municipalités seront en élection alors que 899 postes de maires et 5 888 postes de conseillers seront ouverts. C'est le moment d'entrer dans la course et de prendre la place qui leur revient!

La vie municipale est très près des femmes. C'est un lieu de pouvoir à leur portée où se trame leur vie quotidienne. C'est là où elles peuvent dire comment elles veulent vivre, circuler, occuper des postes de loisirs, de garderies, de finances, de patrimoine, de la qualité de vie. C'est le lieu privilégié de qualité de vie. C'est le lieu privilégié de démocratie locale pour travailler aux besoins des citoyennes et des citoyens. Point n'est besoin d'être bardée de diplômes ni d'être professionnelle pour se présenter en politique municipale. Être élue, ça s'apprend! Pour certaines, c'est même un passage transitoire et formateur vers des responsabilités encore plus grandes.

Pour que fonctionne mieux la démocratie, il faut que le 5 novembre 1989, les femmes prennent leur place sur la scène municipale.

SONY

GARANTIE SONY DE 5 ANS SUR LES TÉLÉVISEURS TRINITRON SEULEMENT



KV1926R

599\$

CARACTÉRISTIQUES

- Écran 20"
- Tube MirrorBlack™
- Câblocompatible
- Garantie 5 ans

Offre valable jusqu'au 31 décembre 1989

Écoutez vos matchs de hockey favoris avec un téléviseur
SONY TRINITON

SPEC *Le spécialiste en audio-vidéo*
ELECTRONIQUE

Tél.: (819) 424-3344

Centre Vidéo des Laurentides
(St-Donat) Inc.

VENTE & SERVICE

494, rue Principale

St-Donat J0T 2C0

LES SPECIALISTES DE L'ELECTRONIQUE



Certains appareils illustrés peuvent différer légèrement des modèles en inventaire.

Télé-câble St-Donat inc.

AVEC TÉLÉCÂBLE ST-DONAT
DES HEURES AGRÉABLES
au petit écran
POUR SEULEMENT
0,45\$ PAR JOUR

19 CANAUX pour divertir tous les âges

Parmi ceux-ci:

- LE CANAL FAMILLE pour les jeunes
- MUSIQUE PLUS (vidéo clips) pour les adolescents
- LA TÉLÉVISION INTERNATIONALE FRANÇAISE TV5
- MÉTÉO MÉDIA la météo 24 heures par jour
- ET PLUSIEURS AUTRES CHOIX pour tous

Ceux qui désirent peuvent aussi s'abonner au canal de films
SUPER ÉCRAN pour SEULEMENT 0,53\$ PAR JOUR.

LE CÂBLE - La solution la plus économique pour un divertissement familial à domicile.

2 heures d'ennui

MESSAGES
COUPURES
MESSAGES
COUPURES
MESSAGES



ou bien
**93 minutes
de vrai cinéma**

vous ne le savez que trop: presque tous les films présentés à la télévision sont coupés et bombardés de messages publicitaires. Continuellement. Un film de 93 minutes s'étend alors à 2 heures! Avant de perdre tout intérêt pour le cinéma à la télévision, abonnez-vous donc au canal de films!

Abonnez-vous en téléphonant à votre câblodistributeur

Du cinéma sans coupures, chez vous!



	MF											FM	
RADIO BANDE FM	92,5 CFGR Mtl.	92,9 WEZF Burlington	93,5 CBM Mtl.	94,3 CKMF Mtl.	95,9 CJFM Mtl.	96,9 CKOI Mtl.	97,7 CHOM Mtl.	98,5 CIEL Mtl.	99,5 CIME St-Acadie	100,7 CBF Mtl.	102,7 CITÉ-FM 1 Sherbrooke	105,7 CFGL Laval	107,3 CFM Mtl.

Télé-câble St-Donat inc.

316 Rte 125 Nord, C.P. 149
St-Donat, Qué. J0T 2C0
424-2082

CANAUX DE TÉLÉVISION DISPONIBLES

2	3	4	5	6	7	8	9	10	11	12	13
CBFT RADIO-CANADA Montréal	WCAX CBS	TÉLÉ Communautaire	WPTZ NBC	CBMT CBC Montréal	CHLT TVA Sherbrooke	CIVM Radio-Québec	CKSH Radio-Canada	CFM TVA Montréal	CFJP Quatre-Saisons	CFCF CTV	WVNY ABC (22)

CANAUX SUPPLÉMENTAIRES AVEC CABLOSÉLECTEUR

14	15	16	17	18	19	20	21	22	23	24	25
			CBC Ottawa	WEIK PBS (33)	TV5 Télévision Francophone	Méteo Média	Musique Plus	Canal Famille	LA CUISINE	Super Écran	



Super Écran ne peut rien faire pour vos journées de fou. Mais nous pouvons vous les faire oublier en soirée. Imaginez: tous les grands films, en premier, chez vous. Sans interruptions publicitaires. Avec un choix d'heures de diffusion. Grâce à Super Écran, votre salon devient votre cinéma.

- plus de 80 films par mois - version intégrale
- minimum de 25 primeurs
- guide-horaire mensuel gratuit

Abonnez-vous en téléphonant à votre câblodistributeur

Du cinéma sans coupures, chez vous!



LA MAIN DROITE DU DIABLE
Betrayed
US 1988. Drame social de Costa-Gavras. Avec Tom Berenger, Debra Winger et John Heard.



WITHOUT A CLUE
CB 1988. Comédie policière de Thom Eberhardt. Avec Michael Caine et Ben Kingsley.



APPEL À LA JUSTICE
The Accused
US 1988. Drame judiciaire de Jonathan Kaplan. Avec Jodie Foster, Kelly McGillis et Bernie Carlsen.



PELLE LE CONQUÉRANT
DAN-SUE. 1987. Drame de mœurs de Bille August. Avec Max Von Sydow, Pelle Hvenegaard et Björn Granath. (Meilleur Film étranger OSCAR 1989).



ENQUÊTE EN TÊTE
Vibes
US 1988. Comédie fantastiste de Ken Kwapis. Avec Jeff Goldblum, Cyndi Lauper et Peter Falk.

À l'affiche cet automne à



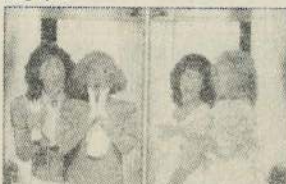
VEUVE MAIS PAS TROP
Married to the Mob
US 1988. Comédie policière de Jonathan Demme. Avec Michelle Pfeiffer, Matthew Modine et Dean Stockwell.



LES PRINCES DE LA GÂCHETTE
Young Guns
US 1988. Western de Christopher Cain. Avec Emilio Estevez, Kiefer Sutherland, Lou Diamond Phillips et Charlie Sheen.



PRESIDIO, BASE MILITAIRE SAN FRANCISCO
The Presidio
US 1988. Drame policier de Peter Hyams. Avec Sean Connery, Mark Harmon et Meg Ryan.



TROUBLE EN DOUBLE
Big Business
US 1988. Comédie de Jim Abrahams. Avec Bette Midler, Lily Tomlin et Michele Placido.



BONNE MÈRE MALGRÉ TOUT
The Good Mother
US 1988. Drame psychologique de Leonard Nimoy. Avec Diane Keaton, Jason Robards et Liam Neeson.



FUTUR IMMÉDIAT
Alien Nation
US 1988. Drame de science-fiction de Graham Baker. Avec James Caan, Mandy Patinkin et Terence Stamp.



LES PORTES TOURNANTES
CAN 1988. Drame de Francis Mankiewicz. Avec Monique Spaziani, Gabriel Arcand, MIOU-MIOU et Remy Girard.



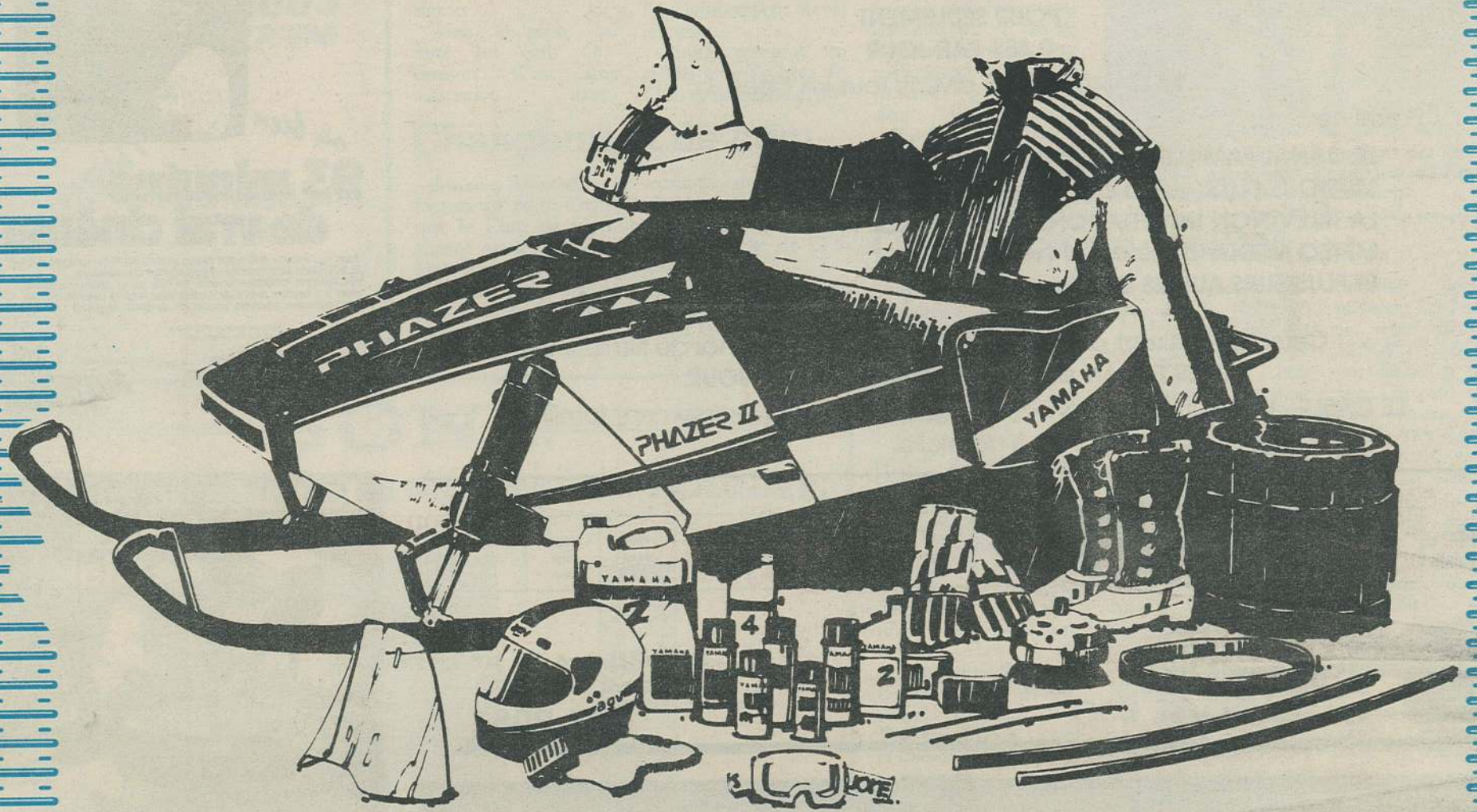
NICKY ET GINO
Dominick and Eugene
US 1988. Drame psychologique de Robert M. Young. Avec Tom Hulce, Ray Liotta et Jamie Lee Curtis.



LES COULISSES DE L'EXPLOIT
Eight Men out
US 1988. Drame sportif de John Sayles. Avec John Cusack, David Strathairn, John Mahoney et Charlie Sheen.

Les motoneiges 1990 sont arrivées et c'est notre 10^e anniversaire.

Pour vous, nous avons décidé de mettre le paquet.



Achetez avant le **31 octobre** et obtenez jusqu'à 250\$ de pièces et d'accessoires Yamaha.

Faites l'acquisition de votre nouvelle Yamaha au plus tôt et vous obtiendrez plus qu'une motoneige supérieure.

En effet, nous vous offrirons en prime* des pièces et accessoires d'origine Yamaha, une valeur de 250\$: casques, mouffles,

lubrifiant Yamalube, tout ce qu'il vous faut pour commencer du bon pied.

Venez nous voir dès aujourd'hui et vous serez emballé!

*Cette offre est valable sur tout achat des nouveaux modèles de motoneiges 1989/1990 Yamaha suivants: PZ480, PZ480E, CS340E, SR540, VMX540 et XL540, effectuée avant le 31 octobre 1989. Votre concessionnaire vous donnera plus de détails.

LES YAMAHA DES ANNÉES 90

Ca, c'est du sérieux.



Big Bear

Vous voulez de la durabilité? De la puissance illimitée? Un prix abordable? Vous devez donc passer nous voir pour admirer le Big Bear de Yamaha. 348 cc d'audace pure. Le cadre très robuste. Le porte-bagages très résistant. De gros pneus qui ont du mordant. Voilà le Big Bear: le quatre-roues motrices que vous recherchez.

Et c'est à notre enseigne que vous le trouverez. Rien ne surpasse le Big Bear! Et personne ne surpasse nos prix. Passez nous voir dès aujourd'hui.

YAMAHA
C'est toute la différence.

Yamaha: le seul choix possible pour les quatre-roues motrices.

SPORT & MARINE M.V. INC.

(anc.: Pagé (St-Donat) Sport Inc.)

1108 Principale, St-Donat

(SUR LA 125, PRÈS DE LA 329)

Tél.: (819)
424-3433



JOURNAL
ALTITUDE
 1350

2^e cahier **OCTOBRE 1989**

UNE ÉQUIPE GAGNANTE!



690, Principale, Ste-Agathe-Sud (près de l'autoroute)

Le soleil était au rendez-vous au tournoi des maires



Le premier foursome à terminer sa ronde était composé, dans l'ordre, du maire André Picard, de Gaston Forget, de Pierre Nadon et du maire de Chertsey, Guy Leclerc.



Le maire de Chertsey, Guy Leclerc, fait la lecture des gagnants en compagnie de «Pépé» Picard, lui-même golfeur émérite qui a enseigné les techniques de ce sport pendant bien des années.

Plusieurs maires de la grande région Laurentides-Lanaudière s'étaient donné rendez-vous au Club de Golf de Saint-Donat le mois dernier, et le soleil le leur a bien rendu.

C'était la deuxième année qu'un tel événement se produisait. Les bénéfices recueillis à la

suite de cette rencontre amicale seront versés à une oeuvre humanitari-

re. On se souviendra que l'an dernier, on avait

amassé une somme imposante pour venir en aide à une industrie de

Saint-Michel-des-Saints et à ses employés à la suite d'un incendie.



Plusieurs ont mérité des coupes au tournoi des maires, et l'on aura reconnu certains récipiendaires, comme Jean-Pierre Garceau, André Therrien, Denis Beaulieu, Fernand Dubé, Marcel Raymond et autres.



La Corporation des maîtres mécaniciens en tuyauterie du Québec



Alain Ayotte maître-plombier

Le 12 juillet dernier, Alain Ayotte recevait, de la Corporation des maîtres-mécaniciens en tuyauterie du Québec, sa reconnaissance comme maître-plombier.

Alain Ayotte est bien connu dans la région de Saint-Donat où il oeuvre depuis plus de douze ans.

Il opère le commerce: CENTRE DE POMPE situé au 720, rue Principale. Tél.: 424-3220.

NOUVEAU SERVICE à SAINT-DONAT

Ronald Beudet, n.d., naturothérapeute, hypnothérapeute, réflexothérapeute et massothérapeute, pratique maintenant à Saint-Donat.

Il a travaillé 15 ans avec des enfants malentendants et déficients. Il a oeuvré comme consultant auprès des couples et des personnes en difficulté. Il a obtenu sa formation au C.C.N.N.



Ronald Beudet, n.d.

(Collège Canadien des Naturopathes et Naturothérapeutes).

Ses connaissances, son expérience ainsi que son désir de faire développer cette science au Québec, font que Ronald s'est rapproché très rapidement de ce que l'on appelle «LA MÉDECINE DOUCE» faisant partie des médecines naturelles.

Son bureau est situé au: 519, rue Principale, St-Donat

OUVERT TOUS LES JEUDIS de 9 h à 21 h.

Pour rendez-vous: tél.: 424-3995



Photo Benoit Larose

Félicitations à Annie Riopel et Paul Wodwouski dont l'union fut célébrée à l'église de St-Donat le 16 septembre 1989.

HYUNDAI
 HYUNDAI VAL-DAVID enr.

(819) 322-6620

1004, route 117 - C.P. 1020 Val-David (Québec) J0T 2N0

Rencontrer Jean-Guy Lacroix pour un achat, c'est une valeur sûre pour les gens de Saint-Donat

mazda

(819) 322-3937

LACROIX AUTOMOBILE LTÉE

990, route 117 Val-david (Québec) J0T 2N0

Cuba, un paradis pour les amateurs de plages

(par Josée Desmarais)

Savez-vous de quelle destination je veux parler, si je vous dis que, dans ce pays, ou plutôt dans cette île, on y retrouve du sable in-

comparablement doux, blanc et étincelant à perte de vue?

Non? Et si j'ajoute qu'on peut boire du rhum de grande qualité

et fumer les meilleurs cigares au monde? Ça y est! Vous avez deviné. Il s'agit bien sûr de Cuba, le pays de Fidel Castro! Cuba est une île

magnifique des Caraïbes. C'est aussi la plus grande. On dit que ses plages comptent parmi les plus belles au monde. Je dirais que la plus importante et la plus attrayante de ses plages est celle de Varadero, une petite ville charmante, située à 140 km de la capitale, la Havane, et spécialement aménagée en station de villégiature.

Célèbre pour ses plages, Cuba l'est aussi à cause de son climat chaud et humide, de son peuple sain et sincère et de son coût de la vie minime.

Le meilleur temps pour séjourner à Cuba s'étend de novembre à avril, c'est-à-dire durant la saison sèche. Le Golf du Mexique peut provoquer des courants froids pendant certaines périodes des mois d'hiver, mais généralement la température oscille entre 25° C. et 30° C. durant la saison estivale.

De nos jours, la sécurité dans un pays étranger demeure un

des points les plus importants pour le voyageur. Partout dans l'île, vous circulerez en toute sécurité et en toute liberté. Je recommande aux touristes moins aventureux d'utiliser les taxis touristiques. Les autres pourront prendre les taxis locaux, que l'on peut marchander, ou l'autobus local appelé "wawa". Les Cubains sont très chaleureux, et partout vous serez reçus avec le sourire.

Cuba n'est pas une destination de luxe. Les forfaits offerts par les grossistes canadiens sont très abordables, et la plupart incluent deux repas par jour. Le type d'hébergement est très standard, le confort est sans recherche. Même chose pour la cuisine; pas de repas gastronomiques, mais une nourriture honnête. Beaucoup de porc, de poulet et de poisson, servis avec du riz et des fèves noires. Peu de légumes, mais de bons fruits frais. Les buffets ont tendance à se

ressembler. Mais, apparemment, il y aurait une amélioration au niveau de la variété des plats et du service.

Les dollars canadiens et américains sont acceptés dans tous les établissements touristiques. Mais attention, les seules cartes de crédit acceptées sont les cartes Master Card et Visa émises au Canada.

Il est essentiel de posséder un passeport valide ainsi qu'une carte touristique pour entrer au pays. Cette dernière est automatiquement fournie lors de l'achat d'un forfait avion/hôtel. D'autre part, aucune vaccination n'est requise. Pour les personnes aux intestins fragiles, je conseille d'apporter du Pepto Bismol ou des médicaments prescrits, en cas de troubles intestinaux. De bonnes chaussures sont nécessaires pour visiter, et n'oubliez surtout pas votre chapeau et votre crème solaire! Portez des vêtements légers. Ne partez pas sans votre ser-

viette de plage, votre caméra et plusieurs pellicules de films. Pensez à apporter des débarbouillettes, des piles électriques et, mesdames, vos cosmétiques ainsi que des serviettes ou tampons sanitaires.

Je terminerai en vous proposant quelques endroits à voir et quelques excursions à ne pas rater. On ne va pas à Cuba sans visiter sa capitale, la Havane, et il faut surtout visiter le Tropicana, l'un des plus fameux cabarets en plein air au monde (réservations à conseiller). Plusieurs excursions sont possibles, notamment celle au petit village aborigène de Guama, près de Matanzas, puis celle aux fameuses grottes de Bellamar. Ne manquez pas d'aller visiter la maison Dupont et celle du célèbre écrivain Ernest Hemingway. Effectuez une visite aux fabriques de cigares et rendez-vous à Cienfuegos, un ancien refuge de corsaires et de pirates.

RESTAURANT AUTRICHIEN - BAR

Eberhard's
Chatel
Vienna

TERRASSE PANORAMIQUE
sur le lac des Sables

Gagnant régional 1988
Mérite de la restauration

6, rue Ste-Lucie,
Ste-Agathe-des-Monts

Tous les dimanches midi
BRUNCH SUPERBE 15,95\$ (enf. 9,95\$)

- * Cuisine recherchée depuis 1966
- * Spécialités autrichiennes
- * Poissons frais et fruits de mer
- * **TABLE D'HÔTE GASTRONOMIQUE**
- * **OCTOBRE: FESTIVAL DU GIBIER**

Passez une soirée mémorable avec nous!
GUTEN APPETIT! vous souhaite la famille **RADO**
Réservation: 326-1485

Les loisirs à NDM

Le Comité des Loisirs de Notre-Dame-de-la-Merci débute l'année 89-90 avec comme devise "Faut que ça bouge".

Nous aimerions met-

tre sur pied, pour nos jeunes, une équipe de hockey, automne-hiver, ainsi qu'une équipe de baseball, printemps-été.

Les activités suivantes auront lieu pour la saison automne-hiver: Films ONF, cours de karaté, cours d'art culinaire, cours de couture, cours d'anglais, cours de français, cours de poterie et autres. Ces cours seront donnés par un professeur qualifié.

Pour que cela puisse être réalisable, nous aurons besoin d'adultes bénévoles (coach, entraîneur, assistant, etc.) Veuillez nous faire connaître votre choix. Vos idées seraient grandement appréciées.

Veuillez communiquer avec la présidente des loisirs, Mme Carole Bergeron, pour toute suggestion, aux numéros de téléphone 424-2048 ou 424-3970.

Colonne Maurice au centre-ville



Léo Gagnon, un jeune Donatien de quelques décennies, a été attiré par la nouvelle colonne Maurice que la municipalité vient d'installer aux feux de circulation. Il en profite pour se renseigner sur les événements à venir qui y sont affichés.

Remise des couleurs suisses

Annette et Francis Staudesmann, deux Suisses de Genève, sont venus passer quelques jours à Saint-Donat, invités de Raymond Legault, au Havre du Parc, qu'ils avaient rencontré il y a quelque temps en Amérique du Sud.

Leur séjour ici durant les festivités du Week-End des Couleurs leur a permis de voir une similitude entre notre région et celle où ils vont ouvrir un hôtel en France au printemps prochain, plus exactement sur les rives du lac Vouglans, dans le Jura, à une centaine de kilomètres de la frontière suisse.

Leur établissement,

qui portera le nom de Hôtel La Voile d'Or, sera situé dans une zone privilégiée puisque les lacs en France sont plutôt rares. Soulignons ici qu'il s'agit d'un lac artificiel de 35 km de long (un bassin de retenue d'eau). L'hôtel aura 30 chambres et sera

de la catégorie deux étoiles NN (nouvelles normes 1994).

Le couple se propose de mettre sur pied un festival annuel des couleurs, tout comme à Saint-Donat où l'idée d'une telle promotion leur a grandement plu.



Dans l'ordre habituel: Raymond Legault et Luc Taillefer, du Havre du Parc, reçoivent le drapeau suisse que leur ont apporté Annette et Francis Staudesmann, de Genève.

BRITISH AIRWAYS

Escapade à Londres

de MONTRÉAL à partir de 499\$
en occupation double.

En vedette:

- Transport aérien aller-retour de Montréal sur Londres avec un programme de divertissements en vol gratuit, des boissons gratuites, un choix de repas.
- Séjour de trois nuits à l'un des 10 hôtels stratégiquement situés à Londres.
- Transferts aller-retour entre l'aéroport Heathrow et le centre-ville par «Airbus» de la London Regional Transport.
- Petit déjeuner continental tous les jours.
- Service et TVA (taxe sur la valeur ajoutée).

Le départ doit s'effectuer entre le 31 octobre et le 6 décembre 1989 et le retour, quatre jours plus tard.

- * La taxe d'aéroport canadienne de 19\$ est en sus.
- * Les prolongations ne sont pas permises.



METRO AGENCE DE VOYAGE
METRO NORTH TRAVEL AGENCY

DETENTEUR D'UN PERMIS DU QUÉBEC

Montréal: (514) 848-7175
Sainte-Agathe-des-Monts: (819) 326-6838

Comptoir Métro Nord
à Saint-Donat - 327, rue Principale
Tél.: 424-5419

52, rue Saint-Vincent Sainte-Agathe-des-Monts

COURS D'ORDINATEUR

Dans le cadre des Loisirs municipaux.

* INITIATION au langage:
Pour débutant (adulte)

BASIC

* APPROCHE visuelle simple et pratique

* Début: le **jeudi 12 octobre** à 19 h

École Notre-Dame-de-Lourdes

90\$ pour la session

Information:

Pierre Forget: 424-2051

Louise Beaudry-Cardinal: 424-2383



LE COIN DE LA SANTÉ

Que faire en cas de crise cardiaque?

Dans le cadre de notre série sur les maladies cardiaques, nous avons traité des facteurs prédisposants et des risques pour chacun de développer ces maladies qui sont toujours la cause de mortalité numéro 1. Nous avons également décrit les symptômes d'un problème cardiaque. Maintenant, que peut-on faire devant quelqu'un faisant une crise de coeur?

D'abord, il faut rester

calme. Il ne sert à rien de créer un état de panique, et cela n'aide en rien le malade. Il faut demander de l'aide et tous se doivent de porter de l'aide immédiatement.

Si le malade est inconscient, qu'il ne respire plus et qu'il n'a pas de pouls, il faut commencer tout de suite la réanimation cardiorespiratoire (RCR) seul ou à deux personnes. Les chances de survie sont meilleures si le RCR est débuté avant «quatre» minutes après l'arrêt cardiaque.

C'est donc une question de minutes... Le RCR consiste à faire un massage cardiaque et à donner de l'oxygène par la bouche à bouche. Les compressions thoraciques se font à une fréquence de cinq par seconde suivies d'une insufflation que l'on répète si l'on est à deux, et de 15 insufflations répétitives si l'on est seul.

Recommandation 1: Connaître le RCR si vous êtes habituellement avec des groupes (enseignant, policier...)

ou qu'un membre de votre famille est cardiaque.

Des formations sont données au printemps chaque année au C.L.S.C. par des moniteurs qualifiés de la Fondation, des maladies du coeur, et ces formations sont offertes à tous.

Si le malade est conscient et qu'il a une douleur à la poitrine de plus de 30 minutes, il faut le transporter sans tarder en auto ou en ambulance à un centre de santé où il pourra recevoir des soins immédiats (électrocardiogramme, prise de sang, médicaments, défibrillation).

Recommandation 2: Les numéros de téléphone de l'ambulance et du C.L.S.C. devraient toujours être prêts du téléphone.

Il faut vérifier les médicaments du malade et lui en donner des nitros s'il en a, à toutes les 10 minutes s'il est toujours souffrant.

Recommandation 3: Toute personne connue cardiaque devrait porter un bracelet spécifiant son état.

Recommandation 4: Tous devraient avoir la liste de leurs médicaments dans leur portefeuille et avoir toujours leurs nitros avec eux.

On voit que plusieurs mesures peuvent être

prises avant l'arrivée du médecin afin de protéger son entourage, et que ces mesures sont très importantes et feront grandement le travail et les décisions du médecin.

A Saint-Donat, les soins d'urgence sont accessibles au C.L.S.C. Joli-Mont tous les jours de la semaine de 9 h à 17 h, sauf de 12 h à 13 h, et les fins de semaine de 10 h à 17 h. Les ressources limitées du C.L.S.C. empêchent une augmentation des heures d'ouverture, mais les médecins ont toujours été prêts à augmenter les services d'urgence. Malgré tout, même quand le C.L.S.C. est fermé, les ambulanciers sont habilités à contacter les médecins avant un transport au Centre hospitalier de Sainte-Agathe.

La mort d'un proche est un événement douloureux, d'autant plus si elle peut être évitée. Les soins donnés au C.L.S.C. ont toujours été offerts avec des ressources minimales, en tentant de s'ajuster aux saisons touristiques, et ce n'est qu'avec une concertation entre la population, les médecins et les autres intervenants ainsi que les organismes publics concernés qu'une plus grande accessibilité à des services de santé est possible.

Denis Langis, m.d.
C.L.S.C. Joli-Mont

VENTE

Semi-annuelle

J U S Q U ' À

50%

SUR TOUTES LES MONTURES ET LUNETTES SOLEIL

DE RABAIS

OFFRE SE TERMINANT LE 28 OCTOBRE 1989

Optique Laurentienne

Pierre Gendron, opticien d'ordonnances

40, boul. Morin - Carrefour Ste-Agathe
(Voisin du Canadian Tire)
326-8121

Du fer au menu?

Le fer est un pigment rouge qui donne sa couleur au sang. En plus, il transporte l'oxygène des poumons aux tissus; il est donc nécessaire à la vie. Cela n'empêche pas qu'une bonne partie de la population, particulièrement les femmes, de la puberté à l'âge d'or, présentent parfois des carences en fer.

Cette carence, qu'on appelle anémie par manque de fer, n'est pas toujours évidente. Elle peut se manifester par exemple par de la fatigue, par de la difficulté à terminer ses journées ou par

une moindre résistance aux infections.

Si vous aimez le foie, la viande, les légumineuses, la crème de blé enrichie, les épinards, les huîtres fraîches et la mélasse, vous avez de belles occasions de faire provision de fer. Certains aliments contiennent moins de fer par portion mais ne sont pas à dédaigner pour autant, comme par exemple la volaille, le poisson, les légumes vert foncé, les noix, les fruits secs, le pain et autres céréales.

Pour favoriser l'absorption du fer, princi-

palement le fer contenu dans les aliments d'origine végétale (pain, céréales, noix, fruits secs, etc.), il s'agit de prendre au même repas une source de vitamine C que contient la plupart des fruits et légumes frais, par exemple un verre de jus d'orange au petit déjeuner du matin, une salade de tomates avec un plat à base de légumineuses comme les pois chiches, lentilles et autres.

Marie-Claire Lefrançois
Diététiste



Psychothérapie

GINETTE LAVOIE

Le «Bonheur»

Chers lecteurs et chères lectrices, j'aimerais m'entretenir avec vous sur le bonheur. De tous temps, les gens se sont préoccupés de découvrir le «bonheur». Être anxieux de découvrir le bonheur, croire que le bonheur c'est l'autre qui me l'apporte, ou croire que ce sont des événements extérieurs qui me le procurent, c'est le meilleur moyen de le perdre sans cesse.

L'humain, qui essaie par tous les moyens de détourner le cours des choses pour le faire jouer en sa faveur, ne réussira pas à être heureux. Pour chacun, la définition du bonheur peut

être différente mais ce qui est semblable, c'est que quelqu'un qui est heureux est d'une sérénité sans faille, indépendamment des événements qui se jouent dans son univers.

Ce qui nous trouble, nous, les humains, ce ne sont pas les choses ou les personnes extérieures, mais bien les opinions personnelles que nous en avons. Nos peines et nos malheurs viennent de l'idée irréaliste que nous croyons posséder des choses ou des personnes. Les événements qui nous arrivent, nous ne les considérons pas dans leur réalité mais à travers notre imagination. Dans

la réalité, nous avons droit à tout. Toute chose est un moyen, mais nous ne possédons rien. La preuve en est que lorsque nous mourons, nous partons nus de tout ce qui est matériel.

Il est donc avantageux de réviser souvent, par une bonne hygiène mentale, notre vision des occasions fournies par la vie pour nous aider à atteindre le bonheur. «Qu'est-ce que je veux, moi, dans la vie et qu'est-ce que je cherche? Est-ce que je ne suis pas en train de vivre en ce moment des émotions désagréables qui me nuisent et dont je pourrais bien me passer? Comment puis-je me sentir mieux et utiliser les bons moyens pour atteindre mon objectif?» N'est-ce pas déjà le bonheur que d'avoir un but et de travailler à le réaliser?

Le Comité de musique de St-Donat présentera Le Trio Arabesque

Le Comité de musique de Saint-Donat annonce qu'il y aura un concert-brunch au Château Montcalm le dimanche 22 octobre à 10 h 45.

Les amateurs de la musique auront le plaisir d'entendre et de voir Le Trio Arabesque formé des musiciens suivants: Kerry-Anne Kutz, soprano; Diane Caplette, flûte traversière, et Paul Harrison, guitare classique.

Ce concert est rendu possible grâce à une subvention du ministère des Affaires culturelles du Québec en collabora-

tion avec la Maison de la culture de Saint-Donat.

On peut se procurer les billets d'admission aux endroits suivants: Fleuriste St-Donat (424-2661); Centre Vidéo des Laurentides (424-3344); Chambre de commerce (424-2833). C'est donc un rendez-vous le 22 octobre prochain.

Huguette Juteau
Danielle G. Guilbault
pour le Comité de musique St-Donat

Assemblée spéciale

Une assemblée générale spéciale de tous les membres du Club de l'Age d'Or de Saint-Donat se tiendra le 10 octobre prochain à 13 h 30 au local, au sous-sol de l'église.

Par ailleurs, le 25 octobre prochain aura lieu la journée magasinage au Carrefour Laval, avec arrêt à Saint-Jérôme. Le départ se fera à 9 h du stationnement de l'église. Le coût du transport sera de 4\$ par membre.

Un rappel: tous les mercredis, à partir de 13 h 30, le local est à la disposition des amateurs de cartes. Bienvenue à tous!

Marie-Claire St-Jean
Secrétaire



Parce qu'ils ont dit «oui»

Un certain jour de mai en 1920, Donat Lavoie, âgé maintenant de 92 ans, et Berthe Simard, qui aura 85 ans le jour de Noël prochain, ne cessent de voir leur famille grandir... et s'agrandir. Cette dernière compte aujourd'hui 101 membres, et l'on attend la venue au monde de trois autres arrière-petits enfants l'an prochain. On ne rate pas une fête champêtre au lac Croche à tous les étés. On voit ici les sept enfants entourant leurs parents.

Votre denturologiste vous parle

Les lignes du visage changent avec les ans

Lorsqu'une personne porte la même prothèse dentaire plusieurs années, sans la faire corriger, sa physionomie peut être modifiée. Voici quels sont les mécanismes responsables de ces modifications.

Les prothèses redonnent aux tissus buccaux, ainsi qu'aux structures environnantes (lèvres, joues, etc.), le support perdu à cause de l'extraction des dents naturelles. Mais, au cours des années, la gencive

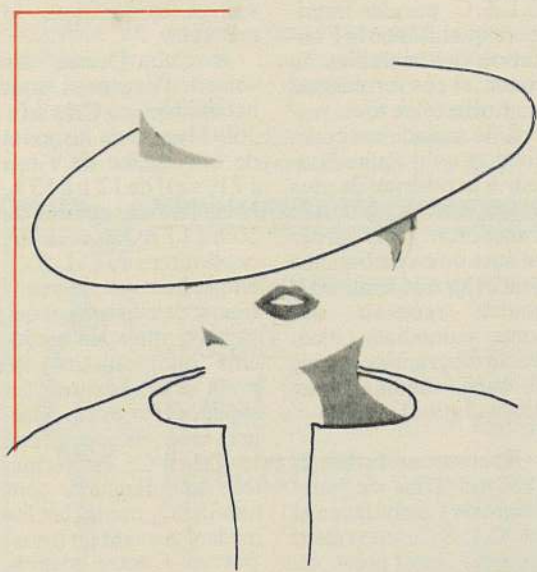
supérieure diminue graduellement. La lèvre manque alors de support, ce qui entraîne l'apparition de creux en bas du nez et de rides autour des lèvres.

Pour sa part, la gencive inférieure diminue aussi, mais vers l'extérieur. Ce phénomène, combiné à l'usure normale des dents de la prothèse, a pour effet d'augmenter le mouvement de fermeture de la bouche lors de la mastication et de favoriser

graduellement une prédominance du menton (le menton tend à rester en position avancée).

De telles modifications chez une personne la font paraître beaucoup plus âgée qu'elle ne l'est en réalité. En consultant votre denturologiste régulièrement, vous pouvez prévenir certains changements physiques prématurés.

Isabelle L'Allier, d.d.
Denturologiste



PRÊT-À-PORTER

JACQUELINE ANGERS

Une question de style

486 B, rue Principale, St-Donat
Tél.: (819) 424-5059

NOUVEAU À SAINT-DONAT

Le Image Studio
d'Esthétique.

424-1471

soins
Visage, corps, ongles
maquillage
épilation

5700 Principale, Saint-Donat.
Nathalie Lebel, prop.

DESSOUS plus

Lingerie, Fine lingerie, Maillots, Accessoires

«Une vraie passion»

Beau choix de
PYJAMAS
JAQUETTES
ROBES DE CHAMBRE

428, rue Principale, Saint-Donat - 424-2297

La boîte aux chiffons enr.

Avec l'HALLOWEEN vous voilà partis au monde de la fantaisie et des pouvoirs magiques.

25% de rabais.

Sur les patrons, les tissus et autres fournitures pour vos costumes d'Halloween.

720-B, Principale
Saint-Donat - Montcalm
Tél.: 424-3656

Auberge Vitavi

Relâche les mardis et mercredis sauf sur réservation une journée à l'avance.

N'oubliez pas de réserver pour vos «staff parties»

2236, route 125 Sud
Notre-Dame-de-la-Merci
Tél.: (819) 424-3631

Chaussures Daly Enr.

- pour toute la famille -

331 Ave du Lac
St-Donat J0T 2C0
Prop. Lise Juteau
(819) 424-2409

BOTTES D'HIVER
pour tous
à des prix IMBATTABLES
Venez tôt pour un plus GRAND CHOIX

Les motoneigistes de NDM sont prêts

Pour souligner le début de sa nouvelle saison d'activités, la secrétaire du Club Motoneige Notre-Dame-de-la-Merci, Mireille Levasseur, annonce qu'on marquera cet événement par un buffet d'ouverture.

À cette occasion, le député de Rousseau, M. Robert Thérien, ainsi que M. Jean-Claude Thérout, vice-président de la Fédération des clubs de motoneige du Québec, seront présents.

Ce buffet aura lieu le samedi 18 novembre à l'Auberge Vitavi, 2236, route 125 nord, à Notre-Dame-de-la-Merci.

Le prix du billet est de 25\$ et pour réserver, on communique avec l'Auberge Vitavi au 424-3631.

On ira au soleil



Le groupe «Les Loisirs des Tout-Petits» effectuait un premier tirage à l'occasion de sa campagne de financement 89-90 à la Caisse populaire de Saint-Donat. Ce sont deux employés de cet établissement financier, Irène Ste-Marie, à gauche, et Louise Monette, à droite, qui s'envolent sous peu pour la République Dominicaine. Au centre, Aline Juteau, une des organisatrices de ce tirage.

La motoneige 12 mois par année

La majeure partie du mois de septembre a fait croire à plusieurs que l'été ne voulait pas finir. Par contre, les derniers jours ont rappelé à tous que l'été ne dure pas 12 mois par année et qu'une autre saison suivra, soit l'hiver. Cela veut dire qu'une nouvelle saison de motoneige approche pour les mordus de ce sport et pour les commerçants de la région qui en retirent les retombées économiques.

Le Club de Motoneige de Saint-Donat Inc. a vendu, l'hiver dernier, 1 239 cartes de membres, soit une augmentation de 85% par rapport à l'année précédente. En effet, le club a vendu 650 cartes en 86-87 et 520 en 87-88. À la fin de cet hiver-là, le Club des Castors du lac de la Montagne Noire s'est joint au Club de Saint-Donat, avec ses 150 membres; puis 1 239 en 88-89.

Cette progression ne s'arrête pas là, car de nombreux projets sont à l'étude ou en cours de réalisation. On n'a qu'à penser aux nombreux sentiers dans la région de la Montagne Noire; on vous en reparlera

plus en détail. Ce qui est vraiment important à retenir, c'est que le Club de Saint-Donat consacre de très grosses sommes au développement et à l'amélioration des sentiers de la région. Sur un budget global d'environ 85 000\$, pas moins de 20 000\$ ont été dépensés dans les sentiers pendant l'automne 88.

Pour réaliser ces projets, le club a évidemment besoin d'argent. Les deux principales sources de fonds sont la vente de cartes de membres et les contributions des commerçants de Saint-Donat. Nous exhortons donc les motoneigistes de la région à renouveler leur carte de membre le plus tôt possible; elles sont déjà disponibles aux endroits habituels.

Enfin, au moment de lire ces lignes, un blitz aura été effectué le 4 octobre dans le but de solliciter l'appui financier des commerçants de Saint-Donat; qui dit blitz dit coup de départ. Une campagne de financement ne se fait évidemment pas en une journée. Alors, avis aux intéressés, votre contribution au Club de Motoneige fera des

petits dans votre commerce, soyez-en assurés.

Michel Vaillancourt,
publiciste

HEM

Bijouterie

(819) 326-8149

Bijouterie HEM inc.

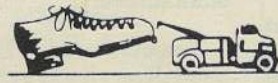
Montre Cyma-Cardinal
Vente
Réparation sur place

Prop.: Hélène, Thérèse et Jean-Claude Mitron

211, rue Principale, Sainte-Agathe-des-Monts J8C 1K5

FACE AU BUREAU TOURISTIQUE

NOUVEAU
à Saint-Donat



SERVICE de CORDONNERIE

Livraison rapide

Toutes sortes de réparations:
Teinture de chaussures et vêtements de cuir.

NOTRE TRAVAIL EST GARANTI
SANS CONDITION

CHAUSSURES FAMILIALES

478, rue Principale

424-1466

L'environnement bafoué aux lacs Baribeau et des Aulnes

L'assemblée générale de l'Association des propriétaires des lacs Baribeau et des Aulnes s'est transformée, comme à l'habitude, en épluchette de blé d'Inde appréciée de toutes les personnes présentes, sous une température agréable.

L'assemblée a approuvé à l'unanimité le passage de la cotisation annuelle à 20\$, et nous avons déjà plus de la moitié des cotisations payées.

Un permis "conditionnel" de concassage a malheureusement été octroyé par le Service des titres miniers du ministère de l'Énergie et des Ressources naturelles dans un secteur où une telle occupation n'est pas autorisée par la réglementation de zonage, entre autres. Nous devons donc continuer d'agir, et nous remercions la corporation municipale de la position prise pour faire respecter sa réglementation. Il semble que le service des titres miniers du MER soit encore à l'âge de pierre!

De toute façon, que penser lorsqu'un entrepreneur peut travailler avant même d'avoir les permis requis dans des secteurs interdits, avec l'approbation d'un service provincial? Pour les circonstances, le service ignore l'existence, semble-t-il, de réglementations municipales et environnementales de la part d'un ministère que les gens civilisés reconnaissent sous le nom de ministère de l'Environnement.

Le dossier reste malheureusement à suivre.

Florian Longpré,
secrétaire

Il faut être sur la liste pour voter

Pour avoir droit de voter, quand se tiennent des élections municipales, on doit s'assurer que son nom est bien inscrit sur la liste électorale de sa localité. Il s'agit d'une condition essentielle pour exercer son droit de vote.

Pour être inscrit sur la liste électorale de sa municipalité, on doit, en date du 1er septembre 1989, avoir la qualité d'électeur, soit:

- être une personne physique majeure (18 ans et plus);
- posséder la citoyenneté canadienne;
- remplir depuis au moins 12 mois l'une des trois conditions suivantes:
 - être domicilié sur le territoire de la municipalité;
 - être propriétaire d'un immeuble situé sur ce territoire;
 - être occupant d'une place d'affaires située sur ce territoire.

Les modèles '90
sont déjà arrivés
et plusieurs autres
arriveront bientôt
MAIS

Il nous reste
beaucoup trop de '89

Nous devons les sacrifier
à tout prix
profitez-en,
vous voulez négocier,
"C'EST LE TEMPS"

EXEMPLE: CAVALIER 89 neuve, aut., 4 portes



Transport, préparation
et TAXE PROVINCIALE
inclus

1 000\$ comptant - 279\$/mois - 60 mois

Rendez-vous au sommet: Des Monts

DES MONTS
Chevrolet - Oldsmobile - Cadillac

1341 PRINCIPALE
STE-AGATHE
(819) 326-4212

POTINS ** POTINS **

À la Source St-Étienne, chemin Saint-Guil-laume, la plaque de la famille Bénard a été dérobée. On rapporte que d'autres affiches de toutes sortes disparaissent également. De bien drôles de choses se pro-

duisent dans les envi- rons du lac Croche.

Dans un restaurant du lac Saint-Jean, on demande un sandwich au thon. La serveuse répond: «Changez de ton, monsieur. On n'a

pas de ça ici». Bien sûr, c'est le pays de la ouananiche!

Toujours au Lac Saint-Jean vit une petite cousine d'André Picard: Jacqueline Arcand. Elle habite Roberval. Elle parle de son cousin germain, le père d'André, surnommé Pépé, de l'expert au golf.

Des visiteurs du Week-End des Couleurs, dans le bus qui les conduisait à la Chute aux Rats, dans le parc du Mont Tremblant, se sont fait montrer un bel original gris par l'une des guides.

Connaissez-vous la maîtresse? Bien oui, je suis comme la mère de Benoit; on m'a toujours vue en photo quelque part.

La petite fille a finalement retrouvé sa maman durant le Week-End des Couleurs. Il y avait eu mélange d'autobus.

Il y a bien des jumelages dans l'air. Après Lans-en-Vercors, Saint-Donat sera jumelée à Concord, aux USA. Puis ce sera le tour de Roberval avec une ville du Ruanda, en Afrique.

En 11 ans, un Jean-nois, de Chambord, a planté 78 000 arbres. Ce grand gaillard, aujourd'hui âgé de 80 ans, voit à leur entretien tous les jours. Sur le milliard de pousses promis par Bourassa, le travail est bien amorcé.

Connaissez-vous la mascotte du village? Elle a été découverte durant la première partie du Week-End des Couleurs.

Sylviane devrait nous présenter son nouveau poupon donatien avec l'arrivée du printemps.

François escalade le mont Garceau avec son chien, régulièrement pour être en forme pour son nouveau bébé.

Vu à Saint-Donat:

32 caravanes, toutes identiques, transportant au total 170 Français en rallye à travers le Québec. Ces Français travaillent pour la compagnie Ford en France, mais les caravanes étaient de marque GM.

Depuis le 24 septembre, il y a une nouvelle directrice à La Réserve.

La photocopieuse peut quelquefois révéler des odeurs de mouffette du papier utilisé. Lucille et son imprimeur en savent quelque chose.

Jean-François, un Donatien en voyage de vacances en France, est passé, par hasard, à Lans-en-Vercors le jour même du jumelage avec Saint-Donat. Quelle fête on lui a faite! Il a été traité comme un roi, dit-on.

Bon rétablissement à Guy, de la part de tous ses amis de Saint-Donat.

Pas de nana pour Pascal durant son séjour à Saint-Donat. Ce sera pour la prochaine fois!

Un candidat au poste de conseiller municipal de Saint-Donat et sa femme n'ont pu voter aux dernières élections provinciales. La raison: ils avaient oublié de se faire inscrire sur la liste des électeurs.

La gagnante de la peinture de l'artiste-peintre Céline Gingras, que cette dernière a offerte en tirage lors du Week-End des Couleurs, est Lucille Charon, de Saint-Donat. Ce tableau porte le titre de «Première Neige».

Lyne a été acceptée pour une première entrevue dans le but de se

joindre à la Sûreté du Québec. Si tout va bien, de nombreux cours suivront. Elle danse déjà de joie. C'est un vieux rêve d'enfance qui se réaliserait.

L'assemblée générale annuelle de la Croix-Rouge de Saint-Donat se tiendra le 10 octobre à 19 h au CLSC.

Entendu à la balle molle cet été: «Tas de belles fesses!». I.B. Réponse: «... Cochon». S.L.

Une nouvelle façon d'arrêter le coureur au 2^e but. Demandez à Normand. S.L.

René (TiBi) est devenu propriétaire de Isolation 400 inc. à Sainte-Agathe. Bravo.

Un joyeux 10^e anniversaire à Sport Marine M.V.

Bonne convalescence à René et salutations à Rollande, de Chambord.

Consultez une des meilleures voyantes au Canada. Sur rendez-vous seulement. Francine Gibeault 424-2051.

Bon anniversaire de naissance à Petra, à Halifax, le 19 octobre.

Les STORES M. P. C.

Enr.

VENTE ET INSTALLATION RÉPARATION

ESTIMATION GRATUITE

à domicile

SPÉCIAUX

SUR STORES POUR PORTES PATIO

(75 x 84 po.)

59\$

20% à 50% de rabais sur tous les stores

424-2473

"Laissez votre message je vous rappellerai!"

M. Charette Saint-Donat



Belvédère Ouareau

Des fenêtres sur l'immensité du paysage!

(819) 424-2216

Chemin St-Guil-laume Notre-Dame-de-la-Merci - C.P. 1000 (Québec) Canada J0T 2A0

Aux Présents
de deux belles choses

356 Principale
424-1431

Cadeaux Bijoux - Papeterie Décoration Cartes de souhaits Plan mise de côté Bons d'achat

BOMBE A RETARDEMENT

En forêt, un mégot mal éteint peut couvrir longtemps. C'est une bombe à retardement. Ne l'amorcez pas!

VOTRE SOCIÉTÉ RÉGIONALE DE CONSERVATION

Un magazine télévisé sur l'environnement au Québec

Poursuivant son engagement pour la protection et la restauration de l'environnement, le Mouvement des caisses Desjardins commande l'émission «Feu Vert», premier magazine télévisé sur l'environnement au Québec.

La série «Feu Vert» est diffusée sur les ondes de Radio-Québec chaque mardi à 19 h 30 (rediffusion le dimanche à 17 h).



TAPIS - SOFA SERVICE APRÈS INONDATION INTÉRIEUR D'AUTO RESTAURATION APRÈS INCENDIE VENTE PRODUIT DE NETTOYAGE ESTIMATION GRATUITE APPELEZ-NOUS.

Rosaire Riopel 1-819-424-3882



Le Garage G. ROBERT inc. vous rappelle que le traitement à l'huile est la meilleure protection pour votre véhicule.

Nouvelles heures d'ouverture: Lundi au jeudi: de 8 h à 18 h samedi: de 8 h à 18 h vendredi: de 8 h à 22 h Dimanche: fermé

(819) 424-5850

Route 125, Notre-Dame-de-la-Merci

La bibliothèque vous livre ses nouvelles!

"Ce soir, je sors... à la bibliothèque". Voilà le thème de cette année pour les bibliothèques publiques. Une campagne de promotion s'amorce présentement. Il y aura présentation de vidéo au canal communautaire. C'est à surveiller.

Une grande nouvelle nous arrive, puisque le ministère des Affaires culturelles a accordé une subvention de 216 000\$ pour la construction de la bibliothèque.

L'été a passé bien vite et vous n'avez pas eu le temps de lire. Venez donc faire un tour à la bibliothèque. Notre collection de livres est des plus intéressantes et variées. Nous venons de faire une rotation d'environ 1 000 volumes, et il y en a pour tous les goûts. Le Club des Nouveautés vous offre les dernières parutions

des auteurs préférés du public, tels: "Juliette Pomerleau", d'Yves Beauchemin; "Ça", de Stephen King; "Nota", d'Alice Parizeau; "Les versets sataniques", de Salman Rushdie et plus de 70 autres titres.

Nous possédons aussi, depuis quelque temps, les nouvelles collections Jeunesse des éditions La Courte Échelle et Québec Amérique. De plus, en collaboration avec Communication Jeunesse, nous parainons le "Club des Livro-maniaques" pour les 10 années à venir. Le but de ce club est d'encourager les jeunes à lire nos auteurs québécois, en leur offrant la possibilité de donner leur opinion et de participer à l'élaboration d'un palmarès. Voici la liste des titres choisis en 88 par les jeunes: Cassiopée ou l'été

polonais; Le don; Éclipse et jeans; La grenouille et la baleine; Des hot dogs sous le soleil; Vol de rêve; Mémoire des hommes; J'ai besoin de personne; Les prisonniers du zoo; L'affaire Léandre.

Cette année, le choix se fera parmi plus de 500 titres. Alors, qu'est-ce que tu fais ce soir? Ce soir, je sors... à la bibliothèque du collège Sacré-Coeur, au 429-B, du Collège. Les heures d'ouverture sont le mercredi de 12h00 à 16h00 et de 19h00 à 21h00; le vendredi de 12h00 à 16h00 et de 19h00 à 21h00 et le samedi de 14h00 à 16h00. On peut également communiquer avec la bibliothèque au 424-3044.

Anita Desmeules
comité de la bibliothèque

Tout naturellement...

...Alain Sylvestre

Nouveau résident dans Saint-Donat ainsi que récemment élu comme directeur à la Chambre de commerce, Alain Sylvestre, pour en faire un portrait global, c'est la passion du loisir. Pour ce faire, il n'a pas hésité à réorienter sa carrière drastiquement, il y a déjà quelques années.

Cette passion, il l'assouvit complètement en effectuant un travail qui devient l'extension de ses attentes intérieures. Alain, c'est aussi la recherche de la vraie liberté "constructive". Un travail se doit d'être entouré de certaines contraintes mais doit surtout lui laisser la possibilité de créer, voire même de toucher à l'aventure, car sa vie en est une empreinte du désir de toujours pousser plus loin les limites présentes. Par contre, la

Heureuse gagnante



C'est Lise Vaillancourt (à gauche), de Laval, qui a été l'heureuse gagnante de la nappe brodée à la main par Mme Laurette Doyon (au centre) lors du tirage de l'exposition du 3^e âge au Week-End des Couleurs. A droite, Mme Lise Charbonneau-Gaudet, 85 ans, du Foyer, a été présente tout le long de cette exposition.

confrontation à ces limites lui a appris, bon gré mal gré, une qualité primordiale en lui: la tolérance, son Arche d'Alliance.

À travers plusieurs postes de responsabilités, Alain a su développer un tangible respect pour les autres ainsi que pour lui-

même. Alain sait respecter et faire respecter ses limites actuelles, même s'il vise un but bien défini. Il se donne le temps. C'est le résultat final qui compte.

C'est en constatant certaines similitudes, qu'Alain se sent de plus en plus chez lui à Saint-Donat. Il découvre le bon jugement de la part des Donatiens. Les différentes instances en place savent se concerter pour orienter au mieux le développement touristique. Une certaine dose "d'éthique" dans les perceptions permet un accueil des plus chaleureux, tout en évitant l'envahissement vécu ailleurs.

Alain, c'est la liberté qui a un but et qui sait accepter et doser les compromis pour celui-ci. C'est aussi le plaisir d'évoluer dans une communauté qui l'a accueilli comme résident et pour laquelle il ressent le plus grand respect.

Guy Isabelle,
Chambre de commerce

La Floride chez Beauséjour



Plusieurs prix de présence ont été tirés lors de la Fête de la Relâche qui avait lieu au Bar-Salon Beauséjour le 4 septembre dernier. Mme Louise Fortin a été l'heureuse gagnante du voyage en Floride.

ÉVALUATION IMMOBILIÈRE

ÉVALUATION LAURENTIDES

ÉVALUATEUR en IMMOBILIER

Serge Lavoie, b.a.a., é.s.
Réjean Buteau, b.a.a., é.a.
Évaluateur agréé

1-A, St-Bruno
Ste-Agathe-des-Monts
J8C 3K1
(819) 326-9252

Rés.: (819) 424-2437
(819) 326-0806

C.P. 758
St-Donat
J0T 2C0
(819) 424-2762

SCIERIE



Tél.: (819) 424-2316 • (514) 882-2064

SCIERIE St-Donat Inc.

W. PAUL FORSTER

807 Principale,
C.P. 1019, St-Donat, Qc J0T 2C0

IMPRIMERIE



Imprimerie Michel Boissy

(anciennement Imprimerie Saint-Donat)

- Factures N.C.R.
- Enveloppes
- En-têtes de lettres
- Cartes de visite
- Menus
- Napperons
- Macarons
- Faire-part
- Circulaires
- Formules continues
- Laminage
- Etiquettes
- Dépliantes
- Composition au laser

Service de cueillette et de livraison

1411, montée Gagnon
C.P. 173 - Val-David
(Québec) J0T 2N0

(819) 322-5931
Frais virés



Tél.: 1-(819) 424-3598

- ENVELOPPES • FACTURES
- EN-TÊTES DE LETTRES • CIRCULAIRES
- CARTES D'AFFAIRES • ALLUMETTES
- FAIRE-PART • PHOTOCOPIES
- TROPHÉES DE TOUS GENRES

445 Rue Principale, C.P. 1150, St-Donat, P.Q. J0T 2C0

CRÉATION CANINE



Tél.: (819) 326-4071

Création Canine enr.

Fonte et Toilettage

5, rue Ste-Agathe
Ste-Agathe-des-Monts

Nancy Hildebrand

CLINIQUE VÉTÉRINAIRE

TÉL.: (819) 326-4071

Clinique Vétérinaire Ste-Agathe
Veterinary Clinic

5, RUE STE-AGATHE
STE-AGATHE-DES-MONTS DR. JEAN ROBERGE, M.V.

CONSEILLER FINANCIER



TRUST GÉNÉRAL DU CANADA

1100, rue University, Montréal, Québec H3B 2G7

Benoit Lafortune
Services financiers
Succursale Montréal / University
Tél.: (514) 871-7480

ACCOUSTIQUE



TÉL.: (819) 424-3907

- PLAFOND SUSPENDU -
 - TUILE ACOUSTIQUE -
 - DIVISION MÉTAL -
 - GYPS - JOINT -
- (LICENCIÉ)

Claude Beaudry
propriétaire

3778 Ch. N.D. Merci,
Notre-Dame de la Merci,
Qué. J0T 2A0

BOULANGERIE

Prop.: Guillaume St-Amour



BOULANGERIE ST-DONAT ENR.

BEIGNES-GÂTEAUX-BRIOCHES ASSORTIES
PÂTISSERIE FRANÇAISE - FEVES AU LARD
PÂTE AU SAUMON
SPÉCIALITÉS: TARTE AU SUCRE - TOURTIÈRE
Charcuterie - Pain chaud tous les jours

413 rue Principale, St-Donat

Tél.: 424-2220

BOUTIQUE



MEUBLES - MATÉLAS
VAISSELLE

VENTE ET RÉPARATION

RÉFRIGÉRATEUR
CUISINIÈRE
LAVEUSE
ETC.

MARILYN ET
DANIEL GILBERT

BOB SERVICE
(819) 424-3353

COIFFURE

Coiffure Styliste

Rés.: 424-2048
Bur.: 424-3970

Carole Bergeron

1946A, ROUTE 125
NOTRE-DAME-de-la-MERCI
J0T 2A0

Elle et Lui

SERVICE À DOMICILE



RONALD BEAUDET, N.D.
HYPNO-MASSOTHÉRAPEUTE

Clinique de Médecine des
des Laurentides

84, rue St-Vincent,
STE-AGATHE-DES-MONTS,
J8C 2A7
sur rendez-vous
(819) 326-9515

519A, rue Principale
ST-DONAT
J0T 2C0
sur rendez-vous
(819) 424-3907

PSYCHOTHÉRAPEUTE

Guy Isabelle
CONSULTANT THÉRAPEUTE

125 St-Vincent, C.P. 254
Sainte-Agathe-des-Monts
J8C 3C6

Sur rendez-vous
(819) 326-7898

professionnels et commerçants à votre service!

PHARMACIENS

 506, Principale
St-Donat.
Tél.: 424-2626

J.-F. Perreault & C. Brien Perreault
PHARMACIENS

HEURES D'OUVERTURE

Lundi	9h30 à 22h00	Jeudi	9h30 à 18h00
Mardi	9h30 à 18h00	Vendredi	9h30 à 21h00
Mercredi	9h30 à 18h00	Samedi	9h00 à 17h00

Dimanche: fermé

CLINIQUE D'OBESITE


CLINIQUE d'OBESITÉ du NORD enr.

Dr Gabriel Coallier, omnipraticien
(819) 326-5880

82, rue Principale
Ste-Agathe-des-Monts
Québec J8C 1J7

*En haut de la pharmacie
Jean Coutu*

CHIRURGIEN-DENTISTE

 Sur rendez-vous
Tél.: (819) 424-1885

CENTRE DENTAIRE ST-DONAT

DR RENÉ JOBIDON, D.M.D.
DR JEAN POIRIER, D.M.D.
CHIRURGIENS-DENTISTES

472 A, rue Principale - C.P. 999, Saint-Donat (Québec) J0T 2C0

DENTUROLOGISTES

424-2030 476 B rue Principale
Sur rendez-vous St-Donat

GILLES POIRIER D.D.
FABRICATION & REPARATION
DE PROTHESES DENTAIRES

Bureau:
mercredi soir seulement
de 19h00 à 22h00

Montreal (514) 382-1651 Frais acceptés

 **Isabelle L'Allier d.d.**
DENTUROLOGISTE

Fabrication et réparation
de prothèses dentaires

Bureau: lundi au jeudi
19 h à 22 h
Vendredi et samedi
9 h à 17 h
Sur rendez-vous.

444, RUE PRINCIPALE
SAINT-DONAT
Tél.: 424-7717

NOTAIRES

Membre de l'Union des Notaires en immobilier UNI

NORMAND CAMPBELL, B.A., L.L.L., D.D.N.
NOTAIRE ET CONSEILLER JURIDIQUE
NOTARY & LEGAL ADVISER

338, rue Principale - C.P. 238
Saint-Donat (Québec) J0T 2C0 Tél.: (819) 424-2882

St-Donat: 424-2272 Crabtree: (514) 754-4776

ÉTUDE LÉGALE Raymond et Sigouin Notaires et conseillers juridiques

BUREAU:
Lundi au vendredi: 9h à 17h
Samedi: 10h à 12h

Me Marie-Claude Raymond
Me Raymond M. Sigouin

444, rue Principale, Saint-Donat (Québec) J0T 2C0
138 - 8^e Rue, Crabtree (Québec) J0K 1B0

GRAPHISTE

 **Duo Design**

805 Principale
C.P. 1066
St-Donat, Qc
J0T 2C0
(819) 424-5075

- Conception graphique (dépliants, logos, cartes d'affaires)
- Lettrage - Enseignes
- Plans d'aménagement
- Meubles sur mesure

COMPTABLES

Philippe Gauthier

COMPTABLE AGRÉÉ

101, RUE PRINCIPALE
SAINT-AGATHE-DES-MONTS
(QUÉBEC) J8C 1J9
TEL.: (819) 326-4909

AFFILIATION:
Perrault & Bussière
COMPTABLES AGRÉÉS
Bureaux à
Saint-Jérôme et
Montréal

Rés.: (514) 229-2346

Yves de Carufel, C.G.A.

COMPTABLE GÉNÉRAL LICENCIÉ

1600, boul. Henri-Bourassa Ouest
Bureau 414
Montréal (Québec) H3M 3E2
(514) 331-4877

472, rue Principale
Saint-Donat (Québec)
J0T 2C0
(819) 424-3135

Serge St-Georges, C.G.A.

COMPTABLE GÉNÉRAL LICENCIÉ

Saint-Donat

Tél.: (819) 424-2537

645, rue du Moulin
C.P. 880

Saint-Jovite (Québec) J0T 2H0

Tél.: (819) 425-3727

Mallette Benoit Boulanger Rondeau

Comptables agréés

- Services professionnels en vérification et en gestion
- Bureaux dans les principales villes du Québec

Au-delà des chiffres...
nous parlons la langue des affaires.

Le Groupe
Mallette

C.P. 270
102, rue Saint-Antoine
Sainte-Agathe-des-Monts
(Québec) J8C 2C9
Tél.: (819) 326-3400

C.P. 129
499, rue Charbonneau
Saint-Jovite
(Québec) J0T 2H0
Tél.: (819) 425-8691
Zénith 46050

519, rue Principale
Saint-Donat
(Québec) J0T 2C0
Tél.: (819) 424-1363
Zénith 46050

ACUPUNCTURE

JEAN-LUC VALIQUETTE, D.Ac. ACUPUNCTEUR

519 A, RUE PRINCIPALE
SAINT-DONAT
TEL.: 424-7488

199, RUE SAINT-VINCENT
SAINT-AGATHE
TEL.: 326-7271

Utilisation d'aiguilles neuves, stériles et jetables
après chaque traitement

ASSURANCES

Godard & Fils inc.

COURTIERS D'ASSURANCES



François Lafrenière
C. D.'A. ASS.

Sylvie-Anne Saint-Amour
C. D.'A. ASS.

617 RUE PRINCIPALE
ST-DONAT DE MONTCALM
J0T 2C0
819 424-3115



assurances Georges Forget inc.

- vie et générale
- 327, rue Principale - C.P. 369
- Saint-Donat (Québec)
- J0T 2C0
- Tél.: (819) 424-2311

Gaston Forget, C. d'A. Ass. propr.
Georges Forget, C. d'A. Ass.

ARPENTEURS



ALAIN CLEC'H

BUREAU OUVERT:
Samedi de 9h à 15h

Arpenteur-Géomètre
Québec Land Surveyor

519, RUE PRINCIPALE - C.P. 239
SAINT-DONAT (QUÉBEC) J0T 2C0

BUR. ET RÉS.:
(819) 424-2815



Poulin, Barbe, Corbeil et Rado

ARPENTEURS-GÉOMÈTRES
QUÉBEC LAND SURVEYORS

STE-AGATHE-DES-MONTS
18 EST, ST-HENRI

TÉL.: (819) 326-0323

INGÉNIEURS



Ingénieurs-Conseils

mlc associés

(LE GROUPE MLC POLYTECH INC.)

ROBERT N. CLOUTIER - ING. ASSOCIÉ (514) 389-8438

BIOLOGISTE-CONSEIL



BIOLOGISTES-CONSEILS

- ANALYSES DE L'EAU**
- LIMNOLOGIE
 - ÉTUDES POUR ENSEMENCEMENT DE POISSONS
 - AMÉNAGEMENT DU MILIEU AQUATIQUE

1316, rue Saint-Faustin - C.P. 29
Saint-Faustin (Québec) J0T 2G0
(819) 688-2315

Saint-Donat
424-2882



Les consultants Nadon Jobin inc.

fosses septiques
murs de soutènement
charpente de bâtiments
ouvrages civils

Spécialistes dans l'aménagement de votre propriété

Siège social
1605, Autoroute 440
Bureau 214, Chomedey,
Laval, (Québec)
H7L 3W3
(514) 682-3883

Places d'affaires
1069, rue Laurier Ouest
Bureau 3, Outremont, (Québec)
H2V 2L2
519, rue Principale
St-Donat, (Québec)
J0T 2C0

professionnels et commerçants à votre service!

CONSTRUCTION
ALAIN BERTRAND inc.
ENTREPRENEUR GÉNÉRAL
 MAISON RÉSIDENNELLE ET RÉNOVATION
 302 RUE LAMBERT
 SAINT DONAT **TEL: (819) 424-2734**

EXCAVATION
 Les Entreprises
Gaston Thibodeau inc.
 TRANSPORT - DÉNEIGEMENT
 TERRE - GRAVIER - SABLE - PIERRE CONCASSÉE
 SERVICE DE TRACTEUR
 337, chemin Lac Baribeau
 C.P. 495 Saint-Donat
 (Québec) J0T 2C0 **Tél. : (819) 424-7571**

ÉLECTRICIENS
EES
ENTREPRISES ÉLECTRIQUES ST-DONAT INC.
 ENTREPRENEUR-ÉLECTRICIEN
 paul duplessis (819) 424-2648
 c.p. 339 saint-donat(québec) j0t 2c0

G **Tél.: 424-5599**
Gaston Blais
ENT.-ELECTRICIEN
 Spécialité: Chauffage électrique
 2017 - Route 125 Notre-Dame de la Merci

CABLODISTRIBUTION
Élecâble
St-Donat inc.
 316 Route 125 nord, C.P.149, St-Donat, J0T 2C0
Tél.: (819) 424-2082

SERVICES
Ariens **TORO**
CENTRE DE LOCATION ST-DONAT
 VENTE & SERVICE D'EXTINCTEURS
 TRONÇONNEUSE SACHS DOLMAR
 RÉPARATION TONDEUSE & SOUFFLEUSE
 Richard Bonin, prop.
 859, RUE PRINCIPALE
 C.P. 808, ST-DONAT
 QUÉBEC J0T 2C0
 (819) 424-2124

598, rue Principale
 Saint-Donat (819) 424-2414
Charette & Frère enr.
 scies mécaniques - poêles - tondeuses
VENTE ** SERVICE
 Poêles à bois et cheminées
VENTE ** INSTALLATION
RAMONAGE
 Consultez PAUL ou ROBERT PÉPIN

LES INSTALLATIONS
S.D.I. inc.
 • REVÊTEMENT • VINYLE
 • ALUMINIUM • ACIER
 • CORNICHE • PERSIENNES
 • PORTE • CHÂSSIS • TOITURE
 ALCAN
 Détaillant autorisé
 293, rue Aubin, Saint-Donat **(819) 424-1218**

Tél.: (819) 424-2362
COMBUSTION J. & R. GAGNON L.TÉE
Plomberie - Chauffage - Brûleur à l'huile
Service de réparation
Thermopompe
Fournaise électrique
Chauffe-eau solaire
 410, rue Saint-Amour, Saint-Donat (Québec) J0T 2C0

centre de pompe
 Saint-Donat inc.
 Filtration, irrigation / Vente et installation
 Alain Ayotte, prop.
 720A, Principale
 Saint-Donat **Tél.: (819) 424-3220**

STE-AGATHE AUCUN FRAIS COMPOSEZ
1-800-567-8328
 ASSAINISSEMENT
 - RÉSIDENNEL
 - COMMERCIAL
 - MUNICIPAL
 NETTOYAGE: FOSSES SEPTIQUES, etc. - HYDROCURAGE
 *Détenteur exclusif du procédé «FOSSETIC»
 STE AGATHE - STE-ADELE et environs
 FOSSETIC Local: 326-3100
 SERVICE 7 JOURS

TÉL.: 882-2744
Monsieur VIDE-TOUT Enr.
"OU PRESQUE"
 VIDAGE DE FOSSES SEPTIQUES ET PUISARDS
 Saint-Donat: Chertsey:
 Bur.: 424-1465 Bur.: (514) 882-2744
 J. Valois

Tél.: 424-2683
BELLE FLEUR
GAZ PROPANE INC.
 Vente & Service de GAZ PROPANE
 Résidentiel * Commercial
 Equipement de camping
 861, rue Principale
 Saint-Donat
 (Québec) J0T 2C0
 À votre service:
 Votre livreur
 Marcel Laflamme

TEL: 819-424-2492
Jacques Charette inc.
TRANSPORT SABLE & GRAVIER
TERRE À GAZON
 810, RUE PRINCIPALE - C.P. 231
 SAINT-DONAT (QUÉBEC) J0T 2C0

Tél.: (819) 424-2821
BERNARD LAMBERT enr.
 Pierre concassée - Sable - Gravier
 Enlèvement de neige
 SERVICE DE "PÉPIN"
 FOSSE SEPTIQUE 418 du Collège, Saint-Donat

Tél.: (819) 424-5342
424-5610
Carrière St-Guillaume Inc.
 Sable, Pierre, Gravier
 Terre "noire"
 Service de camion et tracteur
 Installation de fosses septiques
 Déneigement
 235, ch. Saint-Guillaume
 Lac Ouareau Saint-Donat
 (Québec)

les auvents Houle & Fils inc.
 AUVENTS LUMINEUX ** ENSEIGNES
 AUVENTS: commerciaux, résidentiels
 et rétractables
 Terrasse
 Toiles: bateau, camion, roulotte, etc.
 591, chemin St-Guillaume
 Saint-Donat **Tél.: (819) 424-1864 St-Donat**
(514) 323-1206 Mtl

Centre de Rembourrage St-Donat
PIERRE ST-DENIS, propr.
REMBOURRAGE DE MEUBLES
DE TOUS GENRES
 309, AVENUE DU LAC C.P. 815
 ST-DONAT, QUE. J0T 2C0 **424-2291**

GARAGES
G. ROBERT inc.
 Rte 125, Notre-Dame-de-la-Merci,
 Qué. J0T 2A0 **(819) 424-5850**

Tél.: (819) 424-2788
Rés.: (819) 424-3010
CARROSSERIE ST-DONAT inc.
DÉBOSELAGE PEINTURE
 Camions-Bateaux-Équipements lourds-Etc.
 1887, Route 125 sud
 St-Donat, Qc J0T 2C0 **ALAIN MAPP**

TEL. (819) 424-3702
GARAGE MAURICE LAMARCHE
 • DÉBOSELAGE • PEINTURE • REMORQUAGE
 • VOITURE DE COURTOISIE (0075)
 • LAVAGE INTERIEUR - EXTERIEUR
 • REMPLACEMENT DE PARE-BRISE
 • ESTIMATION GRATUITE
 1948 RTE. 125 NOTRE DAME DE LA MERCI QC. J0T 2A0

Poème pour Zoé

Une Donatienne, Joëlle Dumont, qui vit maintenant en Nouvelle-Zélande avec son mari qui est comptable là-bas, lit régulièrement les nouvelles de son village natal dans Altitude qu'elle reçoit à tous les mois. Elle était de

passage cet été, venue au Canada avec son tout nouveau bébé pour qui elle a écrit ce poème. Nous le reproduisons ici.

Ma chérie, mon amour, ma cocotte en papier

Mon petit coeur en chocolat, mon hirondelle des cheminées, Mon pic-bois, ma Zoé...

Tu es le centre de mon univers, Ma galaxie, ma voie lactée, Mon amour, ma chérie...

Tu bois mon temps, mon énergie, La nuit, le jour, toujours toujours, Mes bras ouverts en permanence, Mon coeur qui bat à ta cadence, Ma vie à jamais transformée, Ma cocotte en papier.

Qu'étais-je avant que tu ne sois? Mon pic-bois, ma Zoé... Je ne sais plus, je ne

sais pas, Mon hirondelle des cheminées.

Et maintenant, je suis maman, A te nourrir, à t'endormir, A te bercer de chansons douces, Toujours attentive à ton souffle, Je ne dors plus que

d'une oreille, Mon coeur te suit, ma vie te veille.

Mon amour, ma chérie, ma petite Zoéita...

Tant que je te suis amoureuse, J'en deviens gaga et mielleuse. Je te bécote si totalement,

Petit poupon de mes 30 ans, C'est qu'à 5 mois déjà, je sais, Mon amour, ma Zoé...

Tu resteras trop peu de temps Mon tout petit bébé.

Charlotte Sicotte à St-Donat



Une marionnette privée de son marionnettiste est orpheline. Foi de «Charlotte Sicotte» l'héroïne du 22^e spectacle du théâtre de l'Avant-Pays présenté au gymnase de l'école Sacré-Coeur, le samedi 4 novembre prochain à 14 h.

«Il faut beaucoup de générosité et de sensibilité pour donner de l'énergie à un corps inanimé appelé marionnette», explique le codirecteur et metteur en scène de l'Avant-Pays, Michel Fréchette. Il enseigne aussi au département de théâtre de l'UQAM où il est directeur.

Charlotte Sicotte ne s'aime pas. Elle s'imagine que les enfants rient de son nez en forme de muffin, de ses yeux ronds comme... des ronds de poêle. Bref, elle voudrait tout changer. Elle devra tout quitter pour apprendre à s'accepter, mais c'est grâce à cette démarche personnelle qu'elle recevra de la part d'Eugène, son marionnettiste, la plus belle preuve d'amour qui soit: l'histoire de sa création.

Premier spectacle d'une série de quatre au cours de l'année. Ce spectacle s'adresse particulièrement aux enfants de 5 à 12 ans. Informations et réservations: Service socioculturel, Hôtel de Ville de Saint-Donat: 424-2866.

Le prochain spectacle sera un conte de Noël présenté par la troupe «Donaire» en décembre prochain.

Louise B.-Cardinal, dir. Service socioculturel



L'appât du gain, mêlé à l'anxiété du hasard, se lit facilement sur ces visages épanouis des joueurs qui ont visité, encore cette année, le casino tenu au pavillon de ski de La Réserve. Et pourquoi pas!

Nouvelle saison

Avec l'arrivée de l'automne, le Comité local des personnes handicapées de Saint-Donat souhaite la bienvenue à tous ses membres en espérant qu'ils ont passé un bon été.

Les activités ont repris le 14 septembre dernier. Les ateliers se tiennent tous les jeudis après-midi de 13 h à 16 h au sous-sol de l'église. «Nous allons travailler ensemble, dit Marie-France Miron, la secrétaire. Nous ferons du tricot, de la couture, du bricolage, etc. Venez nous voir. Cela nous fera plaisir de vous retrouver».

Les 16 et 17 septembre derniers se tenait l'exposition dans le cadre du Week-End des Couleurs. Comme d'habitude, cette exposition a été un franc succès. Le Comité remercie tous ceux qui sont allés encourager ses artisans.



Comme d'habitude, la soupière en a surpris plusieurs à l'exposition artisanale.

Toyota à Ste-Agathe

TOYOTA SPÉCIAUX DU SERVICE D'ENTRETIEN D'AUTOMNE

Pensez à

votre Toyota cet automne et votre Toyota vous récompensera... tout l'hiver.

vous-même. Vous économiserez en faisant les Services d'entretien d'automne Toyota MAINTENANT!



"PENSEZ À MOI"

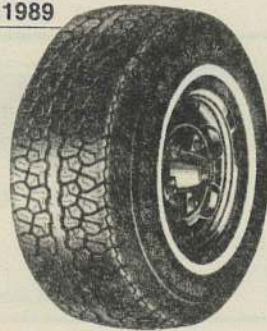
TOYOTA SERVICE DE QUALITÉ

TOYOTA PIÈCES D'ORIGINE

15% de rabais sur le prix de détail des pneus DUNLOP, installation gratuite

15% de rabais

Cette offre prend fin le 30 novembre 1989



DUNLOP



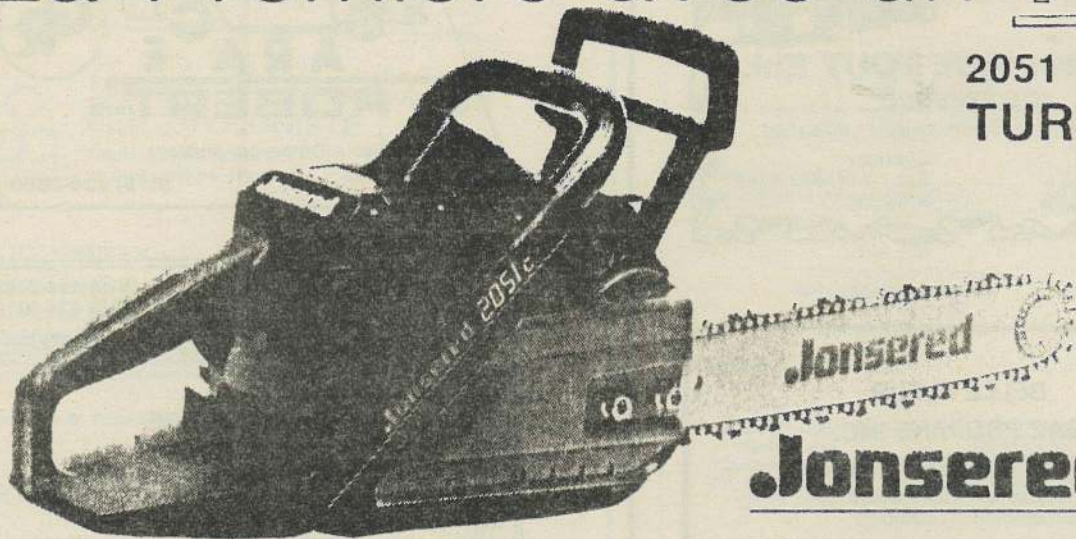
TOYOTA

...Vous a à coeur

2350, Route 117
Sainte-Agathe-des-Monts
(819) 326-1044

Casino, casino!

La Première avec un **TURBO**



2051
TURBO

Jonsered Proline

il y a Jonsered... et les autres

Communiquez avec votre marchand

Charette et Frères enr.

598, rue Principale
St-Donat (Québec)

Tél.: 424-2414

Rencontre d'officiels des Offices d'habitation

L'Office Municipal d'Habitation de Saint-Donat tenait un colloque au Manoir des Laurentides le 18 septembre où étaient invités les directeurs et présidents de chaque Office du comté de Rousseau.

Bergeron, conseiller en gestion, agissait comme conférencier. M. Jean-Paul Marion, président, ainsi que Mme Adéline Pagé, nouvelle directrice de l'Office de Saint-Donat, étaient à l'accueil.

prochainement grâce à l'initiative des membres de conseil municipal, conjointement avec le conseil d'administration de l'Office municipal d'Habitation de Saint-Donat. Merci à cette équipe dynamique.

M. Jean-Paul Un deuxième H.L.M. ouvrira ses portes Adéline Pagé, directrice

Que faire contre les MTS?

La plupart des gens savent ce que veut dire MTS. Certains rigoleront en disant que c'est Mitsou, sans voyelles. Mais c'est beaucoup moins drôle quand on attrape une maladie transmise sexuellement. Ce n'est pas non plus une maladie très sympathique.

Malgré les campagnes de sensibilisation, le dépistage, l'utilisation d'antibiotiques et les recherches, les MTS continuent à faire des ravages et augmentent même en fréquence.

Trois fois sur quatre, il s'agit de jeunes entre 15 et 29 ans qui sont touchés. La plupart auront très peu ou pas du tout de symptômes et ne sauront même pas qu'ils ont une MTS. Les plus chanceux auront des symptômes qui les pousseront à consulter un médecin et à se faire traiter.

Les symptômes peuvent être relativement banals comme un écoulement de pus ou un ulcère sur le pénis, ou des pertes vaginales chez la femme. D'autres symptômes peuvent également apparaître comme des lésions extrêmement douloureuses dues aux herpès, des arthrites et, bien sûr, l'infection pelvienne (endométrite, abcès tubo-ovarien, salpingite) qui, très souvent, mène à une infertilité et à une augmentation des grossesses ectopiques (dans la trompe). Ces complications peuvent survenir plusieurs années après le premier contact.

Heureusement, beaucoup de ces MTS (chlamydia, gonorrhée, syphilis, trichomonas, condylome) peuvent être traitées. Ce n'est pas le cas avec l'herpès et le sida, où l'on ne peut pratiquement que les maîtriser.

Si l'on veut en venir à bout avec ces MTS, il faudra non seulement faire attention avec qui on a des rapports sexuels mais aussi utiliser des condoms, ce qui reste la meilleure méthode préventive, à moins de l'abstinence complète. Il faut également penser à se faire tester et à se faire traiter. Si ces tests s'avèrent positifs, il sera très important de retracer les contacts et d'aviser ces personnes pour qu'elles puissent se faire examiner et traiter.

Vous avez des questions, vous voulez en savoir plus? Alors n'hésitez pas à consulter, ou appelez à Info MTS au numéro de téléphone 1-800-463-5656, c'est gratuit.

Jean-Marc Hébert,
médecin

RÉGIE INTERMUNICIPALE DE TRAITEMENT DE DÉCHETS DE MATAWINIE

APPEL D'OFFRES

La Régie intermunicipale de traitement de déchets de Matawinie demande des soumissions pour l'achat d'un chargeur sur roues avec équipements et d'une presse à papier d'une capacité de 5 tonnes/h, pour l'usine de traitement des déchets. Ces équipements font l'objet de soumissions distinctes.

Les devis sont disponibles au siège social de la Régie, au 333, av. de l'Amitié, Chertsey, à compter du 2 octobre 1989.

Les soumissions cachetées doivent parvenir à l'adresse ci-dessus mentionnée, à l'attention du secrétaire-trésorier, monsieur Pierre Mercier, avant 10 h le 11 octobre 1989, alors qu'elles seront ouvertes en présence des intéressés.

La Régie ne s'engage à accepter ni la plus basse, ni aucune des soumissions reçues.

Pierre Mercier
Secrétaire-trésorier

RÉGIE INTERMUNICIPALE DE TRAITEMENT DE DÉCHETS DE MATAWINIE

APPEL D'OFFRES

La Régie intermunicipale de traitement de déchets de Matawinie demande des soumissions pour l'asphaltage du stationnement et travaux connexes à l'usine de traitement des déchets au 225, rue du Progrès, Chertsey.

Le devis est disponible au siège social de la Régie, au 333, av. de l'Amitié, Chertsey, à compter du 2 octobre 1989.

Les soumissions cachetées doivent parvenir à l'adresse ci-dessus mentionnée, à l'attention du secrétaire-trésorier, monsieur Pierre Mercier, avant 10 h le 11 octobre 1989, alors qu'elles seront ouvertes en présence des intéressés.

La Régie ne s'engage à accepter ni la plus basse, ni aucune des soumissions reçues.

Pierre Mercier
Secrétaire-trésorier



(819) 424-3515

BOUCHERIE FÉLIX

- . Poisson frais
- . Homard vivant
- . Viande pour congélateur

749, rue Principale, Saint-Donat Propr.: Félix

*Bienvenue
à tous les vacanciers*

Heures d'ouverture:
tous les jours de 9 h à 19 h

OUVERT LE DIMANCHE



PINTO RANCH

Équitation...
15\$ par heure
40\$ par 1/2 journée
75\$ par jour

ÉQUITATION

**15\$ par heure
40\$ par 1/2 journée
75\$ par jour**

2236, route 125 Sud,
Notre-Dame-de-la-Merci
Tél.: (819) 424-3631

**Centre
de
Rembourrage
St-Donat
424-2291**



CHANGEZ VOTRE DÉCOR

N'attendez pas l'achalandage des Fêtes. Faites recouvrir vos fauteuils, divans et autres par des professionnels du rembourrage.

Profitez, jusqu'au 21 octobre, d'un rabais de 20% sur les tissus de recouvrement **MORICO**

**ESTIMATION GRATUITE
QUALITÉ ET SERVICE**

Depuis 5 ans à votre service

**CENTRE DE
REMBOURRAGE ST-DONAT**

309, av. du Lac Tél.: 424-2291

Nous vous offrons un service expert de décapage de meubles.

**IL N'EST JAMAIS TROP TÔT
POUR SE PRÉPARER À PASSER
UN HIVER CONFORTABLE**

VENTE - LOCATION



- * Choix de couleurs:
Blanc - Beige - Brun
- * OU 4 saisons:
Ext: gris/int.: noir

Consultez nos conseillers
en décoration pour vos
AUVENTS LUMINEUX
ou autres

manufactures
à Saint-Donat
par des Donatien

Tél.: 424-1864
(514) 323-1206 Mtl

591, chemin St-Guillaume
Saint-Donat



les auvents Houle & Fils INC.

- AUVENTS LUMINEUX
- ENSEIGNES
- AUVENTS:
Commercial
Résidentiel
Terrasse
- TOILES:
Bateau
Camion
Roulotte etc.
- SI C'EST EN TOILE
NOUS LE FAISONS!



**GROUPE
IMMOBILIER
G. LAFORTUNE INC.**

*Paul Frenette
Francine Durocher
Paul Perron
Francine Richard*

747, rue Principale,
Saint-Donat (Québec)

Saint-Donat : 424-7821
Montréal : 497-9675

EXTRA PRIVÉ!!



SECTEUR LAC BEAUCHAMP: chalet 2 c.c., accès à grande plage sablonneuse. 78 500\$.

VUE MAJESTUEUSE



LAC ARCHAMBAULT: bord de l'eau, 3 c.c., 2 s. de bain, belle plage. 177 000\$.

VALEUR GAGNANTE



VILLAGE: canadienne en pierres des champs, 9 pièces, 3 c.c., sous-sol fini. 139 000\$.

CONDOMINIUMS

«L'ANSE AUX PIONNIERS»

- Lac Archambault
- Bord de l'eau
- Vue magnifique
- Aqueduc et égouts municipaux
- App. 4 1/2, 5 1/2
- Construction de qualité

Il ne reste que 4 unités

EXPOSITION SUD



LAC ARCHAMBAULT: bord de l'eau, 3 c.c., meublé, solarium, garage, plage superbe. 156 500\$.

AU PIED DE LA CÔTE



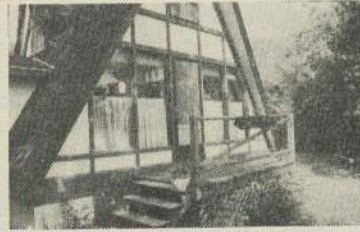
MONT GARCEAU: chalet 5 c.c., 2 s. de bain, 2 cuisines, tout équipé. 128 500\$.

AU PIED DE LA PENTE



MONT LA RÉSERVE: chalet 3 c.c., foyer, balcon, terrasse. 136 000\$.

PRÈS DE LA PENTE



À 3 min. du MONT GARCEAU : chalet fonctionnel et chaleureux, privé, près de tout. 69 000\$.

PRÈS DU SKI



Magnifique résidence de 3 c.c., terrain 120 000 p.c., privé, accès au lac Archambault. 135 000\$.

GOLFEURS ET SKIEURS!!



LAC BEAUCHAMP: accès au lac, 4 c.c., à proximité du golf et des pentes. 99 000\$.

IDÉAL POUR JEUNE FAMILLE



LAC DES AULNES: bord de l'eau, 4 cc. meublé, s/familiale, terrain paysager, 34 000 p.c. 88 500\$.



Site exclusif de 166 916 p.c. au lac BARIBEAU, avec bord de l'eau de 790 pi. Cette propriété possède deux rési-

*** DOMAINE EXCEPTIONNEL ***



dences impeccables dont une de 5 c.c. et 2 s. de bain, une seconde résidence de 3 c.c. et un espace de terrain de



45 343 p.c. entre les deux. Très privé, à un prix très raisonnable.

CALME ASSURÉ



LAC SAUVAGE: bord de l'eau, 2 c.c., plage de sable. 115 000\$.

PLAGE SUPERBE



LAC OUAREAU: bord de l'eau, 138 p., 3 c.c., meublé, terrain 31 338 p.c. 147 000\$.

À LA PORTÉE DE TOUS



LAC DE LA MONTAGNE NOIRE: chalet hiver/été, 2 c.c., meublé, facile d'accès, 15 m. du Mont Tremblant. 53 000\$.

TRÈS ABORDABLE



BORD DE L'EAU: Lac de la Montagne Noire, hiver/été, 2 c.c., meublé, 15 m. du Mont Tremblant. 89 500\$.

IDÉAL POUR GROUPE



LAC DUFRESNE: bord de l'eau 210 p., grand chalet suisse, 7 c.c. avec balcon, 3 s. de bain, 2 cuisines, très privé. 165 000\$.

À LOUER

- De 1 à 5 chambres à coucher
 - De 2 500\$ à 7 000\$
 - À proximité des 2 stations de ski majeures et près du village. Pour la saison d'hiver.
 - PROFITEZ DÈS MAINTENANT DU CHOIX.
- Francine Richard

INVESTISSEURS!!



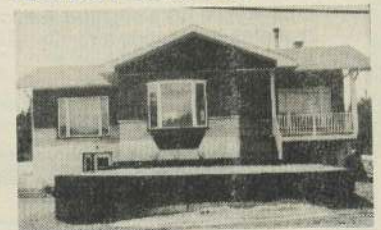
VILLAGE: 2 grands 4 1/2 avec foyer, secteur résidentiel, services municipaux. 106 000\$.

BIEN SITUÉ



VILLAGE: bungalow 5 c.c., 2 s. de bain, près du CLSC, services municipaux. 94 000\$. Lucille Paquette.

LE TOUT CONFORT



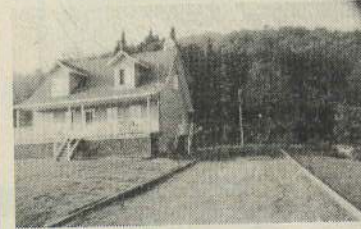
VILLAGE: bungalow 4 c.c., sous-sol fini, foyer, balcon terrasse. 140 000\$.

VUE IMPRENABLE



LAC SYLÈRE: bord de l'eau 155 p., chalet hiver/été, 3 c.c., foyer, meublé. 108 000\$.

DU TOUT NEUF



À STE-AGATHE NORD: une construction 1987, 3 c.c., 2 s. de bain, s. de lavage, sous-sol isolé, secteur paisible. 128 500\$.

ENFIN, LA PAIX



EN MONTAGNE: chalet hiver/été, 2 c.c., terrain boisé 32 000 p.c., privé, près des services. 45 000\$.

UNE OASIS



LAC GALARNEAU: bord de l'eau, chalet hiver/été, 3 c.c., meublé, terrain privé 38 550 p.c., à 10 m. du Mont La Réserve. 62 000\$.

POUR BRICOLEUR



LAC SAUVAGE: bord de l'eau, chalet 3 saisons, 2 c.c., site privé. 49 500\$.

Autres: Commerces Terrains Exclusivités : Venez nous voir.

on loge tout l'année



trans-action

TRANS-ACTION
IMMEUBLES LAVOIE INC.
COURTIER

472, RUE PRINCIPALE, C.P. 428,
 ST-DONAT, QUÉBEC J0T 2C0

(819) 424-2443

Mtl: (514) 286-7058

POUR ACHETER, VENDRE, LOUER
8 AGENTS QUALIFIÉS
À VOTRE SERVICE

VOIR C'EST CROIRE!



Lac ouareau: 150 pieds de plage de sable, terrain de 29 601 p.c., avec chalet de construction récente (1987), 3 chambres, 2 salles de bain, cuisine moderne, foyer balcons. Pour le coût de remplacement: 229 000\$. Appelez maintenant Jean Lavoie.

VUE IMPRENABLE!



Coquet chalet de 4 pièces, érigé sur un rocher, 190 pieds au bord du lac à l'Isle à Notre-Dame-de-la-Merci. Foyer Franklin. Nid d'amoureux à prix modique. Appelez Réjean ou Jeann d'Arc Lavoie.

POUR LES PETITS BUDGETS



NOTRE-DAME-DE-LA-MERCI. Bâtisse 48' x 38' en rénovation; terrain de 36 400 p.c. bordé par petite rivière. Grand salon et 2 chambres à coucher. POTENTIEL: 29 000\$. Inf.: Susanne Levesque.

BORD DU LAC OUAREAU



Prix abordable, 2 chambres, foyer, rénové en 1988. Terrain paysager, quai, plage de sable. Meublé. 129 000\$. Appelez Robert R. Lavoie.

AU MONT GARCEAU, BEAUCOUP DE CHARME



Maison canadienne possédant beaucoup de charme avec vue panoramique; 6 pièces, 3 c.c., 1 salle de bain et une salle d'eau. Terrain de 23 327 p.c., puits artésien et champ d'épuration conformes. Idéale pour amateur de ski! 106 000\$. Demandez Serge Lavoie ou Jean-Pierre Mathieu.

POUR BRICOLEUR



Si vous rêvez d'accéder à la propriété, voici une occasion de réaliser votre rêve: secteur Lac Blanc, Notre-Dame-de-la-Merci, solide bungalow de 6 pièces, façade en pierres taillées, autres côtés en déclin vinyle genre «Colorlock». Réparations mineures nécessaires. Terrain de 39 201 p.c. Prix demandé: 35 000\$. Très négociable. Informez-vous à Réjean ou Jeanne D'Arc Lavoie.

POUR VOUS AVANT TOUT



N'attendez plus! C'est votre chance de devenir propriétaire d'un confortable pied-à-terre à quelques minutes du ski. Maison-moblie, hivernisée, 2 chambres, salle de bain, cuisine, vendue meublée. Seulement 12 500\$! Elle n'attend que vous. Pour visite ou information, Danièle Lippé.

PLACE DE CHOIX!



Au Lac Sylvère, 125 pieds de grève, superficie de 28 314 p.c. Arbres adultes sur terrain plat. Chalet rénové, 4 chambres à coucher, poêle à bois. Inf.: Jean-Pierre Mathieu.

NOUVEAU! ACCÈS À LA RIVIÈRE



À 3 km du Mont Garceau, chalet 2 chambres à coucher, hiver/été, foyer Franklin, sous-sol 7 pieds de hauteur. Terrain très privé de 31 400 p.c. Seulement 65 000\$. Appelez Robert R. Lavoie.

SPORTS NAUTIQUES SANS LIMITE!



Chalet de 5 pièces, meublé, 2 chambres à coucher, sur la Rivière Ouareau à proximité du grand lac. Plage sablonneuse, 200 pieds au bord de l'eau. 210 000\$. A voir! Appelez Réjean ou Jeanne D'Arc Lavoie.

BIEN SITUÉE, IDÉALE POUR FAMILLE!



Jolie maison, tout près du Mont Garceau, 4 chambres à c., 2 salles de bain, foyer, plancher de bois franc. Terrain de 41 818 p.c. possédant accès à la Rivière Ouareau. 129 000\$, il faut visiter! Demandez Serge Lavoie ou Jean-Pierre Mathieu.

LISEZ BIEN CECI:



Où! Pour 39 500\$ vous pouvez vous offrir ce chalet d'été de 5 pièces, meublé, situé au bord du Lac Georges à Notre-Dame-de-la-Merci. Terrain possédant un frontage de 240 pieds sur le lac, d'une superficie de 74 618 p.c. boisé. Une occasion indéniable! Appelez Jean Lavoie.

VOUS RECHERCHER UN TERRAIN À SAINT-DONAT?

Accès privés aux lacs Beauchamp, Archambault, Croche, à la Baie de Tire. Accès public à la Baie de l'Ours (lot de 6.9 acres). Bord de l'eau à la Rivière Michel, Lac Sylvère (520 pieds).

CONSULTEZ JEAN-PIERRE MATHIEU OU SERGE LAVOIE

(819) 424-2443

NICHÉ À FLANC DE MONTAGNE

Saint-Donat, terrain de 75 000 p.c. avec accès au Lac Archambault. Un rêve agréable à réaliser! 30 000\$.

Informations: Jeanne D'Arc ou Réjean Lavoie.

DE TOUT POUR TOUS

Terrain plat, bord de la Rivière Dufresne, 20 000 p.c.: 2 500\$ seulement! ET Accès au lac Major: site en pleine expansion. Terrain de 29 420 p.c. pour seulement 10 000\$. À qui la chance?

Appelez Danièle Lippé ou Jean Lavoie.

POUR SE BÂTIR!

LAC ARCHAMBAULT: accès, terrain de 36 000 p.c., plat, facile pour la construction: 15 000\$. ET RIVIÈRE OUAREAU: accès à 900 pieds de plage, terrain de 34 853 p.c. aménagé et clôturé: 25 000\$.

APPELEZ: SUSANNE LEVESQUE

DÉTENTE ET REPOS MÉRITÉS!



Lac Archambault, Pointe du Château, unités semi-détachées de 2 ou 3 chambres à coucher, 2 salles de bain, foyer. Constructions neuves, services municipaux d'eau et d'égoûts. Plage privée au Lac Archambault pour résidents du domaine privé. Électroménagers inclus. Prix à compter de 115 250\$. Renseignez-vous à Jean Lavoie.

AVIS AUX LOCATAIRES!



Bungalow de 5 pièces 3 chambres, vendu avec Jenn-Air, réfrigérateur, combustion lente, antenne parabolique. Terrain de 90 030 p.c. avec accès au Lac Pimbina. On demande 70 000\$. Inf.: Jeanne D'Arc ou Réjean Lavoie.

BORD DE L'EAU ABORDABLE!



LAC DE LA MONTAGNE NOIRE: bord de l'eau, chalet hiver/été, 2 chambres à coucher, meublé et équipé. Vue étonnante sur le lac. PRIX RAISONNABLE. 64 900\$. Inf.: Susanne Levesque.

UN PIED-A-TERRÉ...



Au bord du lac Archambault, à quelques pas du Mont Garceau, 2 chambres à coucher, plage de sable, exposition sud-ouest, meublé pour 112 000\$. Imbattable! Appelez Robert Lavoie.

VOUS AIMEZ LE SKI?



Au Mont Garceau, magnifique maison pièce-sur-pièce, possédant vue sur le Lac Blanc. Terrain 27 500 p.c. Foyer de briques, 5 chambres à c., 2 salles de bain. Possibilité de faire un 2^e logement. On demande 95 000\$. Appelez Serge Lavoie ou Jean-Pierre Mathieu.

À QUELQUES PAS DU GOLF BORD DE LAC EN PLUS



Magnifique chalet d'inspiration canadienne, 7 pièces, mezzanine, foyer de pierres, sous-sol en béton pour rangement, décoration intérieure soignée. Terrain de 12 148 p.c. paysager, au bord du Lac Beauchamp et à distance à pied du golf. Un investissement sûr à 180 000\$. Appelez Jeanne D'Arc ou Réjean Lavoie.

SI ROLLS ROYCE FABRIQUAIT DES MAISONS...



Lac Blanc, éclatante propriété de 8 pièces, 3 salles de bain, 2 foyers en pierres naturelles, portes et boiseries en chêne massif. Garage 2 portes patio donnant sur large patio ensoleillé. Plage de sable. Une visite s'impose. Inf.: Danièle Lippé.

PRESQU'ÎLE



Lac Sylvère, superficie de 46 000 p.c. avec vue magnifique, arbres adultes, 520 pieds sur le bord de l'eau. Ancien chalet de bois rond enge, possibilité de rénovations. Excellent potentiel pour l'avenir! Inf.: Jean-Pierre Mathieu.

DEVENEZ PROPRIÉTAIRE...



.. Au bord de l'eau! Lac Provost, 2 chambres, foyer et combustion lente. Patio, abri d'auto, plage de sable 131' au lac: 89 500\$. C'est pour vous! Demandez Robert R. Lavoie.

ANTI-STRESS À VENDRE!



Joil cottage, 3 chambres à coucher, foyer, sous-sol de 8 pieds de hauteur pour aménagement selon vos besoins. Terrain de 192 972 p.c., boisé, 164 pieds au bord du Lac Archambault: 150 000\$. A Saint-Donat, c'est tout naturel! Inf.: Jeanne D'Arc ou Réjean Lavoie.

TROQUEZ LA VILLE POUR LA NATURE!



Magnifique résidence secondaire située au bord d'un lac privé, 7 pièces dont 2 salles de bain, foyer naturel, armoires de chêne, véranda grillagée, patio extérieur, garage de 16' x 32', maison d'enfants. Accès privé avec quai pour la Rivière Ouareau. Appelez Jean Lavoie pour plus d'informations.

POURQUOI LOUER À LA SAISON?



Devenez propriétaire à Saint-Donat. Bungalow de 4 pièces, dont 2 chambres. Foyer de pierres. Terrain de 28 000 p.c. et 118 pieds sur le Lac Blanc. Ruisseau sillonnant la propriété, exposition sud. Le Prix? 149 000\$. Inf.: Jeanne D'Arc ou Réjean Lavoie.



IMMEUBLES UNI, inc. COURTIER

338, rue Principale - C.P. 238
Saint-Donat, (J0T 2C0)
(819) 424-2882



Accès plage du Lac Archambault, chalet hiver/été, près des pentes de ski. Seulement 50 000\$ (01).



Lac Archambault, chalet moderne/rustique, extérieur brique, intérieur bois rond/pin. 120' bord de l'eau. 275 000\$. VUE MAGNIFIQUE (02).



Hiver/été, près des pentes de ski. 36 800\$, négociable (03).



Île sur le lac Archambault, résidence neuve, 3 chambres, intérieur luxueux, plage de sable. Une visite s'impose. 210 000\$ (04).



Une aubaine, 140' bord de l'eau, 26 000 p.c. de terrain avec petit chalet (05).



Condo sur Mt Garceau. Pourquoi payer 125 000\$? Achetez à prix réduit, condo meublé 110 000\$ (06).



Lac Archambault, chalet suisse de luxe neuf, 2 foyers, bain tourbillon, terrain 44 000 p.c. 120' bord de l'eau. 299 000\$. VUE MAGNIFIQUE (07).



Véritable construction de bois rond sur grand terrain, accès au Lac Archambault. 75 000\$ (08).



Lac Archambault, plage sable, chalet 4 chambres, 2 s. de bain, foyer pierres, BBQ intérieur, tout près du village et Mt Garceau. Bon potentiel (09).



Petit pied-à-terre rénové, près des pentes de ski, accès à une plage de sable. 32 000\$ (10).



Lac Beauchamp, 130' plage sable, maison moderne, foyer, toit cathédrale, terrain boisé. A VOIR! 159 500\$ (11).



Paradis, site exceptionnel sur lac Ouareau, très grande résidence chaleureuse, foyer, 4 ch., sauna, etc. (12).



Jolie maison, 2 chambres, sur grand terrain, secteur paisible à bon prix. 32 000\$ (13).



Grande propriété de 318 000 p.c., petite maison bien entretenue près de l'eau. 70 000\$ (14).



Prix abordable, à quelques pas du Mt La Réserve et bon accès au lac Ouareau, chalet hiver/été, 4 ch., foyer pierres. 69 500\$ (15).



Maison neuve, 3 chambres sur très beau domaine, plage (16).



Lac Archambault, opportunité sur Hector Bilodeau, possibilité de 2 constructions, magnifique plage de sable (17).

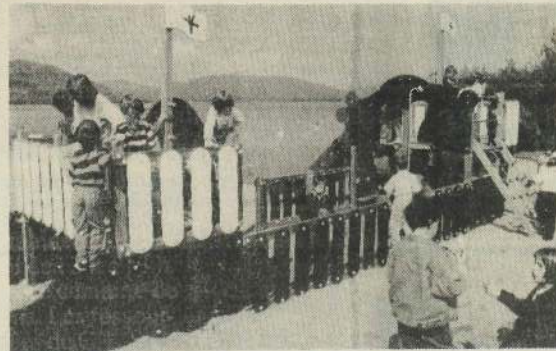


Lac Ouareau, ch. St-Guillaume, chalet tout neuf, sous-sol aménagé, plage de sable. 140 000\$ (18).

Micheline Campbell, agent immobilier,
Florian Longpré, agent immobilier,
Frank Zbikowski, agent immobilier,

424-3023
424-1346
424-5125

Le bateau pirate du parc des Pionniers



Malgré tout ce qu'on a pu dire sur l'aménagement du parc des Pionniers de Saint-Donat, il n'en demeure pas moins que le bateau pirate a fait la joie des tout-petits durant tout l'été.

Promenade quotidienne



Voici un spectacle coutumier pour les habitués du centre-ville de Saint-Donat. Il s'agit de la promenade des tout-petits de la garderie La Chenille, par beau temps, à bord d'un véhicule spécialement conçu pour eux.

Nouvelles règles

Les chasseurs et trappeurs peuvent maintenant se procurer la brochure «Chasse et piégeage au Québec, principales règles en 1989-1990», pour obtenir tous les renseignements nécessaires à la pratique de la chasse ou du piégeage au cours de la saison 1989-1990.

Cette brochure, publiée annuellement par le ministère du Loisir, de la Chasse et de la Pêche, résume l'ensemble des règlements que les chasseurs et trappeurs doivent connaître avant de s'adonner à ces activités. On y trouve, entre autres, les informations concernant les saisons, les limites de prises et de possession, de même que les engins pouvant être utilisés.

Des vies sauvées

Chaque année, surtout pendant la belle saison, on dénombre plusieurs pertes de vies ou du moins de graves accidents sur les routes à la suite de collisions avec un animal sauvage.

Dans le but d'échapper à une telle éventualité, la Société québécoise pour la défense des animaux propose l'utilisation de l'avertisseur Hobi, un minuscule dispositif composé de deux éléments qui peuvent être fixés à l'automobile, l'autobus, le camion ou la moto.

Ce dispositif émet des ultrasons qui ne sont pas entendus par les occupants ou les animaux à l'intérieur du véhicule. La faune, par contre, détecte ces ultrasons jusqu'à 400 mètres de distance. C'est une méthode très simple et surtout très peu coûteuse qui peut sauver des vies humaines et épargner les animaux de la faune.



PROVINCE DE QUÉBEC

MUNICIPALITÉ RÉGIONALE DE COMTÉ DE MATAWINIE
TERRITOIRE NON MUNICIPALISÉ

Aux contribuables de la susdite municipalité

AVIS PUBLIC

EST PAR LES PRÉSENTES DONNÉ par le sous-signé, secrétaire-trésorier de la susdite municipalité, QUE :

Le rôle d'évaluation devant servir à l'imposition des taxes foncières pour l'année 1990 est maintenant déposé au bureau de la municipalité régionale de comté de Matawinie, lequel est situé au 3184, première Avenue à Rawdon.

Que toute personne intéressée peut en prendre connaissance durant les heures d'ouverture du bureau de la M.R.C., soit entre 8 h 30 et 12 h et entre 13 h et 16 h 30.

Que toute plainte concernant le rôle d'évaluation doit être déposée avant le premier mai 1990 à n'importe quel endroit où peut être déposée une demande de recouvrement d'une petite créance, conformément au livre huitième du code de procédure civile.

DONNÉ À RAWDON CE HUITIÈME JOUR DE SEPTEMBRE MIL NEUF CENT QUATRE-VINGT-NEUF.

Yves Gaillardetz
Secrétaire-trésorier



Les services immobiliers
SYSTM A inc. courtier
493, rue Laviolette
Saint-Jérôme
Tél.: (514) 438-8303

SAINT-DONAT



Vue et accès au lac Ouareau. Idéal pour planche à voile et bateaux moteurs.

Cottage, 4 c.c. impeccable. Prix 80 000\$ négociable.

Louise Lepage Théoret: (514) 473-7552
Guy Forget (514) 433-2288

Un message très spécial

LE RÉSEAU IMMOBILIER LE PLUS INNOVATEUR AU PAYS



Dépositaire de votre copie gratuite du journal Habitabec.

424-2610

PETITES ANNONCES

* PAYÉE avant parution... 5\$
Maximum: 20 mots,
0,10\$ mot additionnel

* Annonce encadrée:
PAYÉE avant parution... 6\$

À VENDRE

Motel à Saint-Donat, rue Principale. Plage privée. 14 unités. Grande maison privée. Inf.: 424-1717.

DIVERS À VENDRE

Toyota Camry LE 1984. 4 portes hatchback, 5 vitesses. Vitres et portes électriques, radio stéréo. 4 pneus d'hiver en plus, cruse control. Mécanique très bonne condition. Prix: 4 700\$. Inf.: 424-5337.

Plymouth Horizon 1985, 75 000 km. Balance de garantie transférable. Prix: 4 000\$. Inf.: 424-3860 après 18 h.

Motoneige Bombardier Safari 1985. Tout équipée, très bon état. S'adresser à Gilles Leduc au (514) 371-5291.

Set de salon (divan et fauteuil berçant) gris et bourgogne. Prix demandé: 300\$. Inf.: 424-2595 ou 424-3673.

Draps et taies d'oreiller usagés. 1\$ les draps et 0,50\$ les taies. Préférable vente en bloc. S'adresser au Château Montcalm au 424-1531.

À LOUER

Maison de 3 ch. à c. Bord du lac Blanc, à proximité du Mt Garceau. Foyer naturel. À louer à la saison ou à l'année. Libre le 1^{er} octobre. Inf.: 424-2151. Demander André.

Village: 3 1/2 libre immédiatement avec 4 1/2 libre le 1^{er} novembre. Appelez après 18 h au 424-2845.

Chalet de ski. Bord du lac Ouareau. 3 ch. à c. Foyer. Situé à 10 min. du Mt Garceau. Prix: 3 500\$/saison. Inf.: 424-5159, fin de semaine.

Lac de la Montagne Noire: chalet, 3 ch. à c. Foyer. 5 mois: 3 800\$. Chauffage en sus. Inf.: (514) 598-9072 ou 424-5971 fin de semaine.

RELATION D'AIDE.
Tu ne sais plus où tu en es? Tu aimerais faire le point? Je peux peut-être t'aider. Lyette Gohier-Riopel. Tél.: (819) 424-5409.

Je peux faire l'entretien intérieur et extérieur de votre propriété. Aussi, je prendrais ouvrage journalier à temps partiel. Le tout à Saint-Donat. Inf.: 424-7684.

ACHÈTERAIS

Divan 7 pieds de long pour galerie, et ensemble de salon: divan 6x14 de long, et 2 fauteuils. Inf.: 424-5747 ou (514) 326-2937.

Achèterais coupes de bois, de préférence mou ou franc. Inf.: (514) 437-1679.

Achèterais souffleuse à neige, 10 forces, légèrement usagée. Inf.: 424-5161.

Attention skieurs: Un grand 4 1/2 très propre. Meublé, chauffé. Foyer. À 5 min. des pentes de ski. À la saison. Inf.: 424-1535.

SOUS-LOCATION

Grand 6 1/2. Bord du lac Blanc. Face au Mt Garceau. Foyer, plage, quai. Libre dès maintenant. 490\$/mois. Inf.: (514) 443-0358.

OFFRE DE SERVICES

Ramasserais feuilles mortes sur votre terrain à Saint-Donat. Inf.: 424-7684.

OFFRE D'EMPLOI

Coordonnateur(trice) pour la Maison des Jeunes de Saint-Donat. Disponibilités: jour, soir et fins de semaine.

Expérience et formation pertinentes requises. Faire parvenir votre C.V. au casier postal 8, avant le 10 octobre 1989. Pour plus d'informations: 424-3237.

OFFRE D'EMPLOI

OPÉRATEUR DE MACHINERIES LOURDES
Sous la responsabilité du chef de l'usine

- Nature de l'emploi: Opérer un chargeur sur roues avec équipements
Semaine de travail: 40 heures
- Exigences: Connaissance de mécanique générale
Dix (10) ans d'expérience comme opérateur d'équipements mobiles (chargeur)
Salaire et avantages reliés à l'emploi.

MANOEUVRES
Sous la responsabilité du chef de l'usine

- Nature de l'emploi: Manutention de marchandises et produits recyclables
Semaine de travail: 40 heures
- Exigences: Expérience de travail dans une usine - Posséder une certaine dextérité manuelle
Salaire et avantages reliés à l'emploi.

Les personnes intéressées doivent faire parvenir leur offre de services à l'attention du secrétaire-trésorier, monsieur Pierre Mercier, au siège social de la Régie, 333, avenue de l'Amitié, C.P. 120, Chertsey (Québec) J0K 3K0, au plus tard le 11 octobre 1989.

Les offres de services reçues précédemment seront prises en considération lors de la sélection du personnel. Il n'est donc pas requis de réitérer votre demande.

Pierre Mercier
Secrétaire-trésorier

RÉGIE INTERMUNICIPALE DE TRAITEMENT DE DÉCHETS DE MATAWINIE
OFFRE D'EMPLOI

La Régie intermunicipale de traitement de déchets de Matawinie est à la recherche du personnel requis pour l'opération de son usine de traitement des déchets nouvellement construite.

CHEF D'USINE

Nature de l'emploi:

- Diriger et contrôler l'opération de l'usine de traitement de déchets (récupération des matériaux recyclables et compostage);
- Responsable de l'utilisation optimale des ressources humaines et matérielles ainsi que des normes de sécurité et des programmes élaborés en regard de ses domaines d'activités.

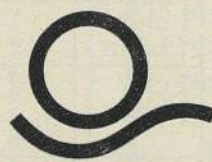
Condition d'éligibilité:

- Détenir un diplôme de secondaire V (spécialisation mécanicien machines fixes)
- Cours de gestion appropriés (niveau collégial ou universitaire)
- Minimum de quatre (4) années d'expérience dans une fonction similaire
- Certificat de mécanicien classe II

Connaissances requises:

- Bonne maîtrise du français
- Connaissance des normes en matière de santé et sécurité au travail

Salaire et avantages reliés à l'emploi.

PROVINCE DE QUÉBEC
Municipalité de NOTRE-DAME-DE-LA-MERCI


Notre-Dame de la Merci

Aux contribuables
de la susdite municipalité

AVIS PUBLIC

EST PAR LES PRÉSENTES DONNÉ par la soussignée, secrétaire-trésorière de la susdite municipalité,

QUE: - Le rôle d'évaluation de ladite municipalité pour l'exercice financier 1990, a été déposé au bureau de la municipalité, au 1934, route 125, Notre-Dame-de-la-Merci.

Toute personne intéressée peut en prendre connaissance au bureau de la municipalité aux heures suivantes: de 9 h à 12 h et de 13 h à 17 h, du lundi au vendredi.

QUE: toute plainte concernant le rôle d'évaluation doit être déposée avant le 1^{er} mai 1990 sur un formulaire que l'on peut se procurer au bureau des petites créances, au numéro 450, rue St-Louis, à Joliette (Québec) J6E 2Y9.

DONNÉ à Notre-Dame-de-la-Merci ce huitième jour de septembre mil neuf cent quatre-vingt-neuf.

Nathalie Ostiguy
Secrétaire-trésorière

OFFRES D'EMPLOIS


La boutique LE VERSANT NORD, située au centre de ski du Mont La Réserve à St-Donat est présentement à la recherche de personnel pour combler les postes suivants:

- * Technicien(ne) d'atelier
- * Vendeur(se)

La connaissance de l'anglais est un atout.

Téléphonez au:
(514) 227-4173
(819) 424-3748

OFFRE D'EMPLOI
CHÂTEAU MONTCALM

- Réceptionniste (homme ou femme).
- Préposés aux chambres
- Serveurs(es)
- Cuisiniers(ères)

Se présenter au Château Montcalm à l'adresse suivante:

255, chemin Fusey
St-Donat (Québec)

et demander Mme Ginette Morin. Pour plus d'informations, téléphoner au (819) 424-1531, poste 333.

ATTENTION... ATTENTION...!
Prochain journal

Le journal
de novembre 1989 paraîtra
le vendredi 3 novembre 1989

Tout communiqué ou toute annonce
devra parvenir au bureau avant 17 h.

le jeudi 26 octobre 1989



Nom:

Adresse:

Adresse postale:

Ville:

Prov.:

Code postal:

Abonnement
1 an (12 numéros)

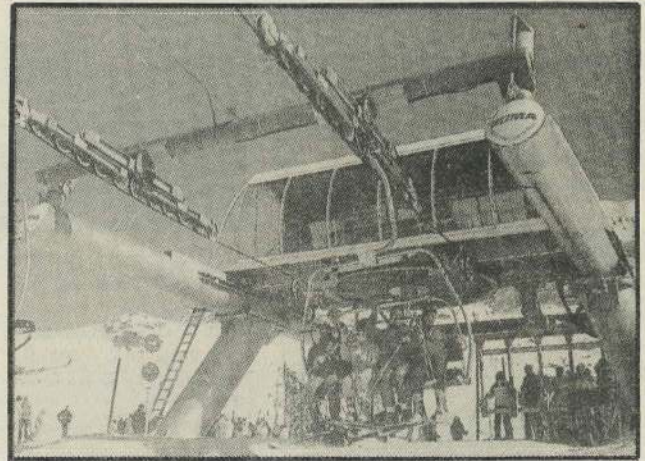
6\$ Canada
18\$ Étranger

Retournez à: Journal Altitude 1350
C.P. 1350
Saint-Donat (Québec)
J0T 2C0

Le ski à votre porte



HÉBERGEMENT / LODGING



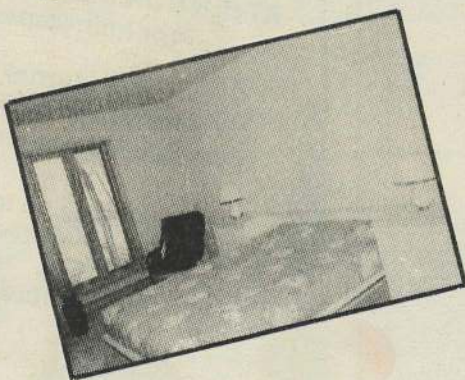
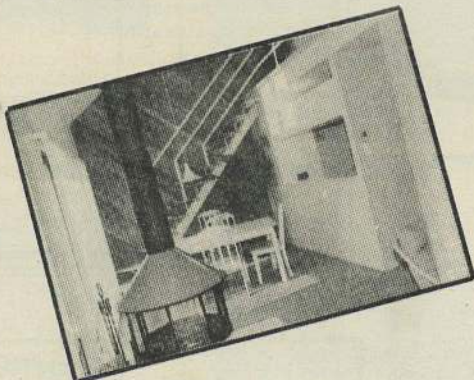
SKI
MONT GARCEAU, ST-DONAT

Les CondoCimes à St-Donat peuvent accueillir confortablement jusqu'à six (6) personnes.

Les luxueuses unités d'hébergement comprennent soit: une (1) chambre, ou deux (2) chambres, ou deux (2) chambres + un (1) studio.

Une cuisine avec micro-ondes, lave-vaisselle et autres accessoires.

Une dinette joliment décorée; un foyer, un téléviseur relié au câble; des casiers pour ranger les skis; toute la literie et les serviettes nécessaires.



1989 - 1990

FORFAITS D'HÉBERGEMENT / LODGING PACKAGE RATES

EN SAISON / IN SEASON
Hiver / Winter 1989 - 1990

TÉL.: (819) 424-5320
Sans frais - Toll free 1-800-567-8353

	Nbre pers.★/ number of pers.	Tarifs par nuit/ one night-rate semaine/mid-week	Tarifs par nuit/ one night-rate fin de semaine/ week-end	Tarif par nuit/ one night-rate période des Fêtes/ Christmas Holiday
		\$	\$	\$
1 ch./ 1 bdrm.	1 2	90 100	100 110	120 125
2 ch./ 2 bdrm.	2 3 4	120 135 148	135 150 164	135 150 164
2 ch./ 2 bdrm. + studio	2 3 4 5 6	150 174 200 215 225	180 204 240 275 300	180 204 240 275 300

★16 ans et plus

★16 years & over

Nicole Ouellet
REPRÉSENTANTE / SALE REPRESENTATIVE



C'est une réalisation
des
Habitations Con-Bois-Cier Itée.

Membre de l'A.P.C.H.Q.