

**JEAN COUTU**

On trouve de tout  
... même un ami

Bientôt  
la  
**ST-VALENTIN!**

En magasin: des idées  
de cadeaux à  
des amours  
de petits prix...

80, Principale  
Ste-Agathe-des-Monts

326-5444

J O U R N A L

**ALTITUDE**

1350

SAINT-DONAT FÉVRIER 1989 VOL. 17 No 3 50¢

### CE MOIS-CI DANS LE JOURNAL

Le voyage de Lans-en-Vercors	Page 3
Le patrouilleur de ski	Page 8
Les sports	Page 19
Les potins	Page 21
Au féminin	Page 28

#### Une première au Canada

### On fabriquera du compost à partir des ordures

À l'initiative de Saint-Donat, et plus particulièrement de son maire André Picard qui avait lancé l'idée du projet il y a quelque temps, les municipalités de Saint-Donat, Rawdon Canton, Rawdon Village et Chertsey uniront leurs forces pour la construction d'une usine de recyclage des déchets et de fabrication de compost à partir des déchets biodégradables. Cette usine sera située le long de la route 125 au nord de Chertsey.

Il en coûte actuellement à la municipalité de Saint-Donat quelque 100 000\$ par année pour son service d'éboueurs qui vont déverser les déchets domestiques et autres à Lachenaie à toutes les semaines. On doit compter raisonnablement une hausse des coûts d'exploitation d'environ 15% par année, selon le maire Picard.

Après avoir fait préparer une étude de faisabilité pour la municipalité de Saint-Donat toute seule, le prix de revient aurait été de 1,8 million de dollars pour

une telle usine. En s'associant aux trois autres municipalités, le coût ne sera que de 3 millions et sera amorti dans 20 ans, comprenant le capital, l'immobilisation, les intérêts et même les intérêts sur emprunt temporaire en attendant l'émission d'obligations.

Un autre point qui ne manquera pas de soulager les écologistes : la pollution sera chose du passé. Il n'y aura que quelques déchets solides, comme certains matériaux de démolition (brique, mortier et autres) qui seront enfouis selon des méthodes éprouvées. Pour le reste, les déchets solides seront vendus pour recyclage (plastique, verre, papier, fer) alors qu'un immense cylindre empli sous pression transformera les déchets biodégradables en compost qui sera par la suite vendu sur le marché industriel. Un système de circulation d'air dans ce cylindre fera qu'il n'y aura même pas de pollution des odeurs.

Les revenus générés par cette usine de compost et de recyclage fe-

ront que les frais d'exploitation seront nuls et qu'il pourrait même y avoir des profits en bout de ligne.

Le ministère de l'Environnement du Québec a donné son aval à ce projet d'envergure, et l'usine devrait être en fonction dès l'automne prochain. Il se pourrait que Notre-Dame-de-la-Merci se joigne au groupe, selon des informations recueillies, ce qui aurait pour effet de réduire le coût per capita.

C'est la firme d'ingénieurs Nadon, Demers, qui a mené les études, et plus spécifiquement Jean-Guy Demers qui a travaillé quatre ans sur ce projet. La technique de base existe déjà en Allemagne, mais il s'agira d'un modèle revu et corrigé. Donc plus de quai de transbordement des ordures à Saint-Donat sous peu et plus de pollution dans la région.

#### La Saint-Valentin

Il y a eu plusieurs saints portant le nom de Valentin, et trois d'entre eux ont leur fête le 14 février : un prêtre de Rome décapité en 270, un évêque et guérisseur de Terni (Italie) mis à mort vers 273 et un missionnaire envoyé par le pape Léon le Grand (mort en 461) porter l'évangile en pays germanique.

## Miss Canada vit au rythme de Saint-Donat

Au moment de lire ces lignes, plusieurs lecteurs seront à la veille de voir, sinon rencontrer Juliette Powell, cette

jeune fille des Laurentides qui a été élue Miss Canada 1989. Pour d'autre, ce sera chose du passé puisque Miss

Canada consacra toute la journée du samedi 4 février à visiter plusieurs points d'intérêt à Saint-Donat et sera re-

cue officiellement par les autorités de la ville.

Mlle Powell sera à l'Hôtel de Ville vers 11 h 30 pour un vin d'honneur au cours duquel elle sera présentée aux notables et répondra aux questions portant sur son accession aux sommets de la beauté et de l'élégance féminine au Canada et sur son rôle indéniable d'ambassadrice.

A compter de 13 h 30, elle débutera une tournée à La Réserve et au Mont Garceau et qui se poursuivra par une tournée des commanditaires. Elle visitera, entre autres, le Foyer Saint-Donat où elle sera officiellement reçue vers 15 h 15.

À 17 h, elle sera au Havre du Parc où elle participera à un cocktail au cours duquel il y aura projection continue du film du pageant de Miss Canada à Toronto. Le tout sera suivi d'un dîner gastronomique au cours duquel Miss Canada prendra la parole. Sylvie Lemay fera les frais de la musique d'ambiance au piano et interprétera quelques chansons de son répertoire. Les hôtes à la réception des convives au Havre du parc seront Sylvie Sainte-Marie et Danie Shea.



Miss Canada 1989, Juliette Powell, en compagnie de Raymond Legault, du Havre du Parc, alors qu'elle avait passé quelques heures à Sainte-Adèle en décembre dernier. C'est lors de cette rencontre que les détails de la visite à Saint-Donat furent arrêtés. Soulignons que Miss Canada fera un retour à Saint-Donat pour un séjour de trois jours à une date encore indéterminée, mais probablement durant la saison estivale.



**Desrosiers**  
**FORD STE-AGATHE**

90, boul. Morin (Route 117)  
Sainte-Agathe  
(819) 326-8944

1-800-567-6702 SANS FRAIS

LOUIS DESROSIERS  
Achetez directement  
du patron

**ESCOMPTE**  
**BEDARD et BELAND inc**

**VARIÉTÉS • SPORTS**

450, Principale  
Saint-Donat (Québec) J0T 2C0  
Tél. : (819) 424-2332

**VISITEZ NOTRE BOUTIQUE  
DE SKIS ET DE VÊTEMENTS**

**SPÉCIAUX EN MAGASIN DE 20% à 50%**



# ÉDITORIAL L'avenir de «notre nord» est en train de s'écrire

Les grandes lignes du schéma d'aménagement de la M.R.C. de Matawinie (Municipalité régionale de comté) sont maintenant tracées, en accord avec tous les maires des municipalités qui la constituent. C'est ainsi, entre autres choses, que deux municipalités ont été désignées à vocation touristique, c'est-à-dire que le tourisme est reconnu comme leur principal pôle d'attraction. Il s'agit, comme plusieurs le savent, de Saint-Donat et de Saint-Michel-des-Saints.

D'autres municipalités de la M.R.C. endossent d'autres pôles d'attraction, comme Saint-Félix-de-Valois, à titre d'exemple qui, quant à elle, a été désignée comme municipalité à vocation agricole.

A toutes fins utiles, ces schémas d'aménagement signifient, en tout état de cause, que lorsqu'une municipalité de la M.R.C. aura besoin d'une aide particulière pour développer plus à fond ses ressources spécifiques qui la qualifient, elle sera en droit d'en faire la demande aux autorités de la M.R.C., avec l'assen-

timent acquis des maires de toutes les municipalités qui en font partie. Ainsi, ces autorités n'auront d'autre choix que de prêter une oreille très attentive aux demandes exprimées par une municipalité dans le cadre de «son schéma d'aménagement» bien déterminé, et d'y donner suite favorablement en autant que faire se peut.

Ces considérations ne sont qu'un exemple parmi d'autres des sphères d'activités auxquelles oeuvrent les dirigeants d'une M.R.C. vis-à-vis des municipali-

tés membres. On pourrait apporter un autre exemple touchant cette fois la superficie en mètres carrés des terrains à cadastrer en vue de construire. Dans le cas des municipalités de Matawinie, le minimum a été fixé à 3 000 m<sup>2</sup>. A Saint-Donat, on a établi ce baromètre minimum à 4 000 m<sup>2</sup>, sans limite encore établie d'un maximum.

A Saint-Donat, il n'existe pas encore de plan d'urbanisme et de zonage clairement définis. Cela reste à venir, et il semble que ce sera chose faite vers la fin de

la présente année ou le début de la prochaine.

Il existe par contre un comité d'urbanisme. Des recommandations lui seront soumises après consultation avec les citoyens, nous affirmeront, puis seront présentées aux officiels de la M.R.C. de Matawinie.

Entre-temps, tout semble confirmer que les destinées de la municipalité de Saint-Donat sont engagées sur la bonne voie. Des projets d'envergure sont en cours de réalisation. D'autres, dont l'amplitude est encore inimaginable, sont en train de

germer dans plusieurs cerveaux tant locaux qu'étrangers. Le même phénomène est en cours de route... le croiriez-vous... en ce qui a trait à Notre-Dame-de-la-Merci, surtout depuis les résultats du référendum dans cette municipalité. On pense ici en termes de plusieurs dizaines de millions de dollars. Ce n'est pas peu dire.

Tout ce qu'il reste à souhaiter, c'est que d'une part l'évolution arrive, et que d'autre part elle se fasse dans l'ordre et loin de l'anarchie que d'autres régions des Laurentides

ont malheureusement connue ces derniers temps.

Une chose est sûre : l'infrastructure motrice est bien engagée. C'est la M.R.C. de Matawinie et ses constituantes (municipalités) qui ont en main la clé de la réussite, sans minimiser pour autant l'initiative personnelle des dirigeants de chacune d'entre elles.

Jean Lafortune

## LETTRE OUVERTE

Saint-Donat, le jeudi 26 janvier 1989

M. Raymond Boucher  
Lac Archambault

de votre affirmation, «du manque de maturité et de professionnalisme qu'on reproche à votre association»?

Sûrement pas la majorité qui nous a appuyés clairement et fortement.

Une association «mature» qui fait preuve de «professionnalisme» respecte et défend le point de vue de la majorité de ses membres, même si cela déplaît, parfois, à certaines minorités. Cette façon de faire a un nom, Monsieur Boucher. Cela s'appelle la **démocratie**.

Le président de l'Association des propriétaires du lac Archambault

Bernard Gaudreau  
c.c. : Le Journal Altitude 1350

Monsieur Boucher, Vous avez parfaitement le droit de critiquer, à titre personnel, l'administration de l'Association des propriétaires du lac Archambault mais non pas de le faire au nom d'une prétendue «majorité silencieuse».

Depuis la publication de notre «lettre du 27 novembre», nos membres ont parlé et écrit! Des dizaines de témoignages d'appui nous sont parvenus et continuent de nous parvenir, et notre fonds d'urgence s'est enrichi à l'avenant.

Mais alors qui donc se cache derrière ce «on»



conseil de presse  
du québec

### "ON A BESOIN DE VOUS"

Tribunal d'honneur des journalistes et des entreprises de presse, le Conseil de presse du Québec sollicite votre soutien afin de mieux défendre les intérêts des usagers des médias écrits et électroniques.

À titre d'ami(e)s du Conseil, vous pouvez contribuer à la sauvegarde de la **LIBERTÉ DE LA PRESSE** et du **DROIT DU PUBLIC QUÉBÉCOIS À UNE INFORMATION HONNÊTE, COMPLÈTE ET DE QUALITÉ.**

Faites-en votre affaire. **Devenez un(e) ami(e) du Conseil de presse** en faisant parvenir votre don.

CONSEIL DE PRESSE DU QUÉBEC  
55 1/2, rue Saint-Louis, Québec, Canada G1R 3Z2  
(418) 692-3008

Je désire devenir un(e) ami(e) du Conseil de presse :

Nom : \_\_\_\_\_

Adresse : \_\_\_\_\_

Montant du don : \_\_\_\_\_ \$ Reçu pour fins d'impôt : Oui  Non

## Fausse représentation

Certaines personnes appartenant à des sectes religieuses se servent du nom du C.L.S.C. pour s'introduire au domicile des personnes âgées ou autres.

Le C.L.S.C. Joli-Mont tient à préciser qu'il n'a aucun lien avec l'une ou l'autre de ces organisations et que celles-ci ne peuvent ou ne doivent en

aucun temps s'en servir comme nom de référence.

Le C.L.S.C. demande à toute la population de faire preuve de vigilance et de l'en avvertir le plus tôt possible dans le cas où il y aurait fausse représentation en vue de parler d'un mouvement religieux en son nom.

## Une série sur les passages de la vie

Radio-Québec diffuse, le dimanche à 18 h 30, la série «C'est la vie». Animée par Louise Dussault et Marcel Sabourin, cette émission s'intéresse aux passages de la vie et met en scène des adultes de 55 ans et plus.

Chaque émission porte sur un de ces moments

importants de la vie et est construite autour des témoignages de six personnes qui expliquent comment elles l'ont vécu. Exemples de thèmes traités : prendre sa retraite, surmonter une grave maladie, retourner aux études, retomber en amour.

## Révision du processus électoral scolaire

Au cours d'une session ordinaire du Conseil des commissaires de la Commission scolaire des Laurentides tenue à Sainte-Agathe-des-

Monts le mois dernier, on a adopté à l'unanimité une résolution portant le numéro 3526 et touchant à la confection de la liste électorale, à sa

révision et plus généralement au processus électoral scolaire.

C'est justement à cause des difficultés de tenir à jour et fidèlement

une telle liste électorale qu'on a proposé de demander au gouvernement du Québec d'inclure, dans le projet de loi à être bientôt étudié

par la Commission parlementaire de l'Éducation, des dispositions permettant à une personne habile à voter, qui ne serait pas sur la liste électorale, de pouvoir être admise à voter après avoir été dûment identifiée par une tierce personne et assermentée par le scrutateur d'un bureau de scrutin, selon la procédure appliquée lors d'élections fédérales (en milieu rural).

Il a également été proposé et adopté à l'unanimité de faire parvenir copie de cette résolution au premier ministre, au chef de l'Opposition, au ministre de l'Éducation, aux députés des comtés se trouvant en totalité ou en partie sur le territoire de la Commission scolaire des Laurentides, à la F.C.S.C.Q. ainsi qu'à toutes les commissions scolaires du Québec.

### Remerciements

À la suite du décès de M. Armand Piquette, de Notre-Dame-de-la-Merci, survenu le 23 décembre



dernier après une longue maladie à l'âge de 56 ans, à l'hôpital Notre-Dame de Montréal, sa femme Yvonne Simard-Piquette, son fils Mario, son frère Lucien et sa soeur Marguerite tiennent à remercier toutes les personnes qui, de près ou de loin, ont témoigné leur marque de sympathie soit par des offrandes de messes, des tributs floraux ou autrement. À tous, merci pour le support moral et les condoléances.

### Remerciements

À la suite du décès, le 10 janvier, de M. Roméo Charbonneau à l'âge de 75



ans, son épouse, ses enfants, ses frères et soeurs remercient sincèrement toutes les personnes qui leur ont témoigné des marques de sympathie soit par leurs visites, offrandes de fleurs, de messes ou de dons.

Mme Charbonneau remercie d'une façon spéciale les

médecins, les infirmières, les préposés aux malades à domicile du C.L.S.C. Joli-Mont ainsi que les amis qui ont su leur apporter un soutien fort apprécié.

La famille  
Charbonneau

\*\*\*\*\*

JOURNAL  
ALTITUDE  
1350

Imprimé par :  
Imprimerie Léonard inc.  
Saint-Jovite (Québec)

Adresse postale : 474, Principale  
C.P. 1350  
Saint-Donat-Montcalm  
(Québec) J0T 2C0

Tél. : 424-2610  
Tél. rés. : 424-7485

Une publication COGEPLAN  
Secrétaire à la rédaction :  
A. Lafortune

Président : J. Lafortune  
Adjointe au président :  
M. Lafortune

Courrier de deuxième classe. Enregistrement no 3099  
Toute reproduction de texte est permise avec la mention de la source Altitude 1350. Bien que toutes les précautions aient été prises pour assurer la rigueur des renseignements, le journal ne peut se tenir responsable des erreurs ou négligences fortuites et se réserve le droit de corriger les erreurs d'impression.

LES HEBDOS RÉGIONAUX  
MEMBRE ASSOCIÉ  
MENSUEL

Dépôt légal Bibliothèque Nationale du Québec

\*\*\*\*\*

## La parole est au maire de Saint-Donat



Je suis heureux de vous dire que ma santé va mieux. Après un mois de décembre désastreux, j'ai pris le mois de janvier pour remonter la pente.

Oui, j'ai été très malade ; je ne filais pas du tout. J'étais très amorti et j'ai perdu 20 livres (le côté positif de ma maladie). Rassurez-vous, ce n'était pas le coeur. En fait, ce n'était pas très grave mais ça traînait et après trois semaines, je n'avais plus de force. J'ai essayé de me rendre à Lans-en-Vercors où on m'attendait comme président d'honneur du festival du film pour enfants, mais rendu à Paris, je fus contraint de revenir. Plus capable de continuer.

Une chance que la délégation de Saint-Donat, formée de Gilles et Suzette Nadon, de Françoise Nadon et de nos trois jeunes étudiants de Saint-Donat, Katia Guénette, Martine Campbell et Alain Bédard, ont décidé de continuer et de représenter la municipalité. Mission accomplie.

Les gens de Lans-en-Vercors ont été séduits par notre délégation et nous jeunes nous ont fait honneur. Le groupe a été reçu très chaleureusement et déjà, des amitiés sont nées. Donc ça augure bien pour le jumelage de nos municipalités. Nous vous tiendrons au courant. Encore une fois, merci à cette délégation qui a si bien su me remplacer et vous représenter.

Je voudrais ici vous parler d'un copain que j'ai perdu le 8 janvier dernier. Il s'agit de M. Roméo Charbonneau. Depuis une quinzaine d'années que je connaissais M. Charbonneau, il a été pour moi un modèle de dignité et de fierté. J'aimais bien lui faire une jasette sur la pêche qu'il adorait tant. Il me parlait de son lac Teller et des belles Trilles et de son lac Pelletier et il faisait lorsqu'il était plus jeune. Malgré notre différence d'âge, on aimait bien se taquiner sur nos exploits de pêcheurs. Il était pour moi très agréable d'échanger avec lui sur tous les sujets qui nous venaient à l'idée.

Il avait été lui aussi maire de Saint-Donat en 1949 et 1950, et il me racontait ses expériences, ce qui m'a encouragé, surtout les premiers mois de mon mandat. M. Charbonneau a passé 75 ans à Saint-Donat, et il a marqué tous ceux qui l'ont connu par sa personnalité distinguée et sa très grande politesse. À toute sa famille et surtout à son épouse, mes plus sincères condoléances.

Je veux féliciter les dirigeants de la Cuillère à Pot pour leur acharnement, depuis cinq ans, à faire connaître leur commerce et toute la région de Saint-Donat aux Américains et aux Ontariens. Ils n'ont jamais lâché, année après année, d'aller vendre aux motoneigistes notre paradis d'hiver. Eh bien cette année, les résultats sont là.

Depuis les Fêtes, ça ne dérougit pas. Les Américains entrent à pleine porte dans Saint-Donat et ce sont les commerces qui en bénéficient. Bravo Denis Lamarque, Gaétan Aubin et votre équipe!

Félicitations, et surtout, continuez.

J'espère que vous avez lu le reportage de Radio-Canada sur les gens qui sont pris avec cette terrible maladie, le cancer. Ce reportage nous montrait la façon courageuse de s'en sortir.

Une de ces personnes est un citoyen de Saint-Donat, Yvon Thiboutot, notre directeur du théâtre d'été. Yvon avait arrêté son théâtre d'été pour combattre cette maladie. Son témoignage à la télévision a sûrement été un stimulant pour ceux qui ont le moral bas et qui sont dans la même situation que notre ami. Son courage, sa détermination, son impressionné. Yvon, ton témoignage était du bonbon pour ceux qui veulent s'en sortir. Si tu as besoin de nous dans des moments difficiles, sur les Donatiens. Bonne chance et lâche pas!

André Picard



## Projet d'extension du réseau de Télécâble Saint-Donat

Le député de Rousseau et adjoint parlementaire au ministre des Transports, Robert Thérien, vient de transmettre au journal Altitude 1350 copie du chèque et de la lettre qui vient confirmer l'octroi d'une subvention totalisant 20 000\$ accordée à l'entreprise Télécâble Saint-Donat inc. par l'Office de Développement et de Développement du Québec (OPDQ).

Il s'agit d'un projet d'expansion afin de permettre à l'entreprise d'augmenter le nombre de canaux, l'extension du réseau et l'amélioration des mécanismes de gestion. Ce projet vise à rendre le service de télécâble plus disponible à la communauté de Saint-Donat et, aussi, à créer d'autres impacts sur le développement de Saint-Donat.

"Grâce à cette aide financière du gouvernement du Québec, souligne M. Thérien, les Donatiens bénéficieront de l'accroissement des services offerts par l'entreprise de câblodistribution locale. Il me fait plaisir d'annoncer à la population une si bonne nouvelle qui exprime bien la contribution du gouvernement du Québec à l'essor du comté de Rousseau", conclut le député Thérien.

Robert Thérien

## Le merveilleux voyage à Lans-en-Vercors

par Françoise Nadon (collaboration spéciale)

Un premier contact entre Saint-Donat et Lans-en-Vercors, dans les Alpes françaises, en vue d'un prochain jumelage de ces deux municipalités et à l'occasion du Festival du film pour les jeunes, a eu lieu du 28 décembre dernier au 4 janvier lors d'une visite d'une délégation de Saint-Donat en France. Tel qu'annoncé dans la dernière livraison du journal, voici quelques détails sur ce merveilleux voyage au pays de nos ancêtres.

Le 29 décembre, après un vol sans histoire, le maire André Picard, sa femme, Gilles et Suzette Nadon, trois jeunes de 6e année de Saint-Donat et moi-même arrivions à Paris. Il était environ midi. Un taxi nous conduisit au petit hôtel de la Tulipe où quatre chambres avaient été réservées à notre intention.

Cet hôtel est situé au coeur de la Ville Lumière, à côté de la Tour Eiffel et non loin des Champs Élysées. Nous n'avons que l'après-midi pour visiter un peu. Tout près, des bateaux-mouches glissent sur la Seine et nous décidons que c'est la meilleure façon de visiter, compte tenu du peu de temps mis à notre disposition et aussi de la fatigue du voyage.

Nous sommes émerveillés. Paris est beaucoup plus jolie que ce que nous avions imaginé ou vu à la télé ; les édifices, les ponts et les statues sont en bien meilleur état que nous ne pensions, même si l'Arc de Triomphe est en pleine cure de «rajeunissement».

Nos trois jeunes ambassadeurs, Martine,



L'église de Lans-en-Vercors avec son clocher roman.



Vue générale de Lans-en-Vercors, dans l'Isère.

Katia et Alain, commentent avoir faim. Les restaurants n'ouvrent qu'à 19 h à Paris, mais nous réussissons à leur faire servir un léger goûter dans un bistro. Quant à nous les adultes, un sympathique petit restaurant, voisin de notre hôtel, sert, au dire des proprios de l'hôtel, une très bonne «cuisine française», il va sans dire.

Il avait raison, mais surprise pour nous : les chiens sont admis sans laisse dans les restaurants en France...

Le lendemain matin, M. Picard, dont la santé depuis quelque temps, est de plus en plus mal en point. Il décide de rentrer à Québec le jour même avec sa femme Louise. Tous le monde est triste, mais nous décidons de nous rendre à Lans-en-Vercors quand même. Un taxi nous conduit donc à la gare de Lyon, et nous montons à bord du TGV (train grande vitesse).

(suite en page 4)



Michel Moulin, à l'extrême gauche, et Gilles Nadon, à l'extrême droite, entourent Jean-François Roumezi, François et Fabien Roussel, Katia Guénette, Alain Bédard, Martine Campbell, Elodie Roumezi et Françoise Nadon. Photo à l'observatoire surplombant Grenoble.



**STATION DE SKI**  
**«La Réserve»**

**\$ SOIRÉE CASINO \$**

Le 18 février à 20 h

Billets en vente au «Service à la clientèle»

**\$ Informations : (819) 424-2377 \$**

### Crêperie de la Maison Blanche

POUR VOTRE REPAS DE LA SAINT-VALENTIN

OUVERT

Vendredi, samedi et dimanche à partir de 17 heures

GRAND CHOIX

DE SUCCULENTES CRÊPES

Vos hôtes:

Danielle Lauzon  
Serge Vincent

Aussi au menu:

Soupe à l'oignon  
Langoustine  
Escargot  
Coquilles de fruits de mer  
Salades

STEAK  
FRUITS DE MER

515, Principale  
St-Donat

Tél.: 424-2222

Ambiance  
chaleureuse



## Le merveilleux voyage...

(suite de la page 3)



Le stade de neige avec refuge typique des Alpes françaises.

Nous arrivons à Grenoble vers 10 h après un peu moins de quatre heures. La température est plutôt froide, et c'est humide. Le ciel est couvert. Bernard Voyer, un Québécois de Rimouski installé depuis quelques années à Lans-en-Vercors, nous accueille ainsi que Josiane et Norbert, de l'Office du tourisme. Tous les trois nous disent qu'une surprise nous attend là-haut, sur la route de Lans-en-Vercors. Ils avaient raison ; le soleil apparaît puisque cette petite "commune" est située à quelque 1 020 mètres d'altitude.

Tout en haut, au

bout d'une route sinueuse et abrupte, nous découvrons un bien joli petit village avec sa Place, sa mairie, son église dont le clocher date du 11<sup>e</sup> siècle et ses maisons typiques, le tout blotti entre les gigantesques murailles que sont les Alpes.

C'est pour nous un spectacle fabuleux, grandiose qui fait dire à Alain Bédard : "Mais... ce ne sont pas des montagnes, ça!" En effet, c'est tellement différent de ce que nous voyons ici.

L'accueil des gens de la commune est chaleureux ; tout le monde nous attend.

Michel Moulin, un conseiller municipal qui remplace le maire en vacances, est chargé de nous accompagner partout et nous fait visiter le "canton". À chaque virage (et il y en a beaucoup), nous découvrons des paysages différents.

Le lendemain, Michel nous conduit au stade de neige. Enfin, nous skions dans les Alpes! Pour sa part, Me Marc Maréchal, conseiller et notaire du canton, passe la journée avec nous. Il nous reçoit aussi pour le réveillon du Jour de l'An, une bien agréable façon de changer d'année.

Avec Josiane et Norbert, nous vivons un très vieux village, Pont-en-Royans, où les maisons sont accrochées aux flancs des rochers. Pour nous y rendre, nous empruntons les Petits et les Grands Goulets : ce sont des rochers qu'on a percés pour y faire passer la route, et quelle route! Très étroite et sinueuse, souvent glacée car elle passe dans les Gorges de la Bourne où le soleil ne peut pénétrer. C'est un peu inquiétant... mais ravissant.

Nous nous rendons aussi aux Grottes de Choranches, immenses comme une cathédrale, pleines de stalactites et

de stalagmites et agrémentées d'un spectacle son et lumière. Elles datent de plusieurs millions d'années.

Christian, le mari de Josiane, nous fait visiter la petite fromagerie artisanale et nous offre la dégustation. Bien sûr, toutes ces visites sont ponctuées de repas gastronomiques avec les mets typiques, y compris les vins tout ce qu'il y a de plus "français".

La veille de notre départ, avec les trois enfants et leurs familles hôtes, nous descendons à Grenoble pour la journée. C'est une ville de 500 000 habitants construite au fond d'une cuvette. Plusieurs installations olympiques datant des Jeux de 68 sont encore bien visibles. Nous la "survolons" dans les bulles téléphériques. C'est très impressionnant. Tout le monde en profite pour acheter quelques souvenirs. Là aussi, une table nous attend dans un très bon "resto".

C'est déjà le dîner d'adieu, juste après la cérémonie de clôture du Festival international des films pour enfants. Le maire Jollifier, de Lans-en-Vercors, est de retour. Il prendra le dernier repas avec nous. Nous avons tous le cœur serré ; les adieux sont touchants.

Michel Moulin et Bernard Voyer, le Québécois, redescendent avec nous à Grenoble pour le train de nuit "avec couchettes". Nous avons 22 heures de voyage devant nous avant de rejoindre le Québec.

Le petit groupe est épuisé mais infiniment satisfait et enchanté de cette première intrusion en terre française. Nos "ancêtres", comme le soulignait Alain, sont tout ce qu'il y a de plus moderne, et ce séjour chez eux nous a fait chaud au cœur.

Un point digne de mention ici : Gilles Nadon a eu la chance d'aller skier avec les enfants aux Alpes d'Huez dont le sommet atteint 3 320 mètres.



Français et Québécois ont fait bon ménage, comme on peut le voir.



L'une des nombreuses venelles de la petite municipalité de Lans-en-Vercors.

## Les deux jours du Téléthon de la paralysie cérébrale

Pour la troisième année consécutive, le conseil 9315 des Chevaliers de Colomb de Saint-Donat prête son local pour la cueillette de fonds qui se tiendra les 4 et 5 février lors du Téléthon

de la paralysie cérébrale.

Diane et Gaétan Houle ainsi que quelques autres bénévoles seront de nouveau sur place pour recevoir les dons, que ce soit par téléphone ou au local même. Tout com-

me l'an dernier, les cartes de crédit Visa et Master Card seront acceptées.

Les heures d'ouverture du local seront les suivantes : samedi, 4 février, de 20 h à 24 h ; le dimanche 5 février, de 7 h à 20 h. Un seul numéro de téléphone : 424-7999.

Rappelons que les sommes ramassées en 1987 ont été de 5 200\$ et de 8 700\$ en 1988. L'objectif pour cette année : 9 000\$. Diane et Gaétan Houle soulignent que "C'est le geste qui compte". C'est d'ailleurs la symbolique que Sylvie Émond, récipiendaire d'un prix du concours d'affiche, a voulu donner à la présentation de son oeuvre.

## Changements majeurs au Service à la communauté du Rousseau

Au cours de son assemblée générale annuelle tenue à la fin de 1988, le Service à la communauté du Rousseau inc. a adopté plusieurs résolutions dont une aura des conséquences directes sur la région. Rappelons que la clientèle du Service touche principalement les personnes âgées ou handicapées.

Le Service à la communauté du Rousseau ne desservira plus les municipalités de Saint-Donat et de Notre-Dame-de-la-Merci. Il en sera de même pour Saint-Calixte et Saint-Lin.

### PROTHÈSES AUDITIVES



La technologie électronique nous permet de vous offrir les prothèses intra efficaces et puissantes. Elles se glissent dans le canal ou le creux de l'oreille.

Pour savoir si vous pouvez les porter, consultez :

**TAFFIN, LAMY & Associés**

AUDIOPROTHÉSISTES

800, Place Victoria,  
Montréal 866-7422



À SAINT-DONAT :

3<sup>e</sup> mardi du mois de 11 h à 16 h  
(sur rendez-vous)  
476, rue Principale - Tél.: 424-3048



caisse populaire de saint-donat  
comté de montcalm

siège social  
470, rue principale  
case postale 220  
saint-donat de comtcalm  
J0T 2C0  
(819) 424-2563

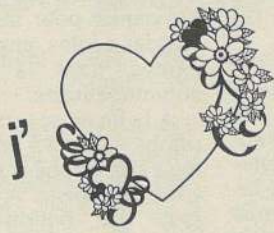
## SOIRÉE D'INFORMATION SUR LE R.E.É.R. ET SES ASPECTS FINANCIERS

organisée par votre Caisse populaire de Saint-Donat, comté de Montcalm

Date : 13 février 1989  
Heure : 19 h 30  
Endroit : Auberge La Réserve,  
Saint-Donat

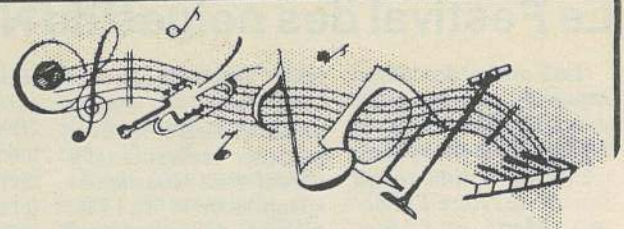
Animateur : Gestionnaires de la Caisse  
Personne-ressource : Marc Legault, c.g.a. du Groupe Mallette  
Confirmer votre présence à 424-2563

Moi



le

BAR



LE



# MONTAGNARD



L'UNIK DISCO

Tous les jeudis soirs à 19 h  
tournoi «**LANCER DU DARD**»



Le jeudi 16 février  
tournoi de **BILLARD**

Tous les vendredis soirs de 21 h à 23 h  
c'est **L'HEURE JOYEUSE**

## LIGUE DE HOCKEY «LE MONTAGNARD»

Les 4, 11 et 18 février : **DEMI-FINALE**  
Les 25 février, 11 mars et 25 mars : **FINALE**

### CLASSEMENT PRÉSENT :

BRASSERIE LE MONTAGNARD :	16 points
VILLENEUVE et VILLENEUVE :	10 points
RESTAURANT CHEZ WALTER :	9 points
DISCO MONTAGNARD :	9 points

## PÊCHE SUR GLACE

Tu veux passer une belle journée de plein air  
tout en taquinant  
la perchaude ou la truite...  
La pourvoirie à «Donat»  
offre tous les services qu'il te faut.

Informations et réservations : **424-2075**



## TOURNOI DE BALLON-BALAI FAMILIAL

SAMEDI ET DIMANCHE 18 ET 19 MARS

- |                   |                       |
|-------------------|-----------------------|
| - FAMILLE COLLIN  | - FAMILLE CHARBONNEAU |
| - FAMILLE GARCEAU | - FAMILLE LAVOIE      |
| - FAMILLE JUTEAU  | - FAMILLE SIGOUIN     |
| - FAMILLE AUBIN   | - FAMILLE ISSA        |
| - FAMILLE HAYES   | - FAMILLE DEMARBRE    |

## TOURNOI DE HOCKEY

SAMEDI ET DIMANCHE 4 ET 5 MARS

- |                           |                             |
|---------------------------|-----------------------------|
| - BAR-SALON SAINT-CÔME    | - MONTRÉAL                  |
| - SAINT-MICHEL-DES-SAINTS | - VILLENEUVE et VILLENEUVE  |
| - LES STONES DE JOLIETTE  | - BRASSERIE «LE MONTAGNARD» |
| - SAINT-JÉRÔME            | - RESTAURANT «CHEZ WALTER»  |
| - SAINTE-THÉRÈSE          | - DISCO «LE MONTAGNARD»     |

MOTEL 8 unités  
avec salle de bain privée  
Téléviseur couleur



Pour informations et inscription :

Jacques au **424-2075**

514, Principale

Saint-Donat

Tél.: 424-2075

## Le Festival des neiges de Notre-Dame-de-la-Merci

Le Festival des neiges organisé conjointement avec la municipalité de Notre-Dame-de-la-Merci, le Club Optimiste, les loisirs de Notre-Dame-de-la-Merci et l'Association du Lac Georges invite toute la population et les visiteurs à partager une série d'activi-

tés de saison.

Le samedi 4 février, au lac Georges, les événements suivants s'y dérouleront: Journée de spaghetti de 11 h à 17 h; Course de motoneiges contre la montre (inscription à 10 h); Rallye d'observation en moto-

Rallye d'observation de ski de fond (inscription à 10 h); Concours de sculptures sur glace (enregistrement à 13 h). Il s'agira ici de sculptures sur glace pour les jeunes et toutes les personnes qui ont encore le cœur jeune (enfants, adolescents, adultes). Le tout se ter-

mine à 16 h.

À 20 h, il y aura remise de trophées pour les activités par le maire Gérald Messier. Le tout sera suivi à 20 h 30 par une soirée dansante, avec permis d'alcool. Les activités intérieures se feront à la Salle du lac Georges qui ouvrira ses

portes dès 10 h pour les fermer le soir à la fin des activités.

### La semaine suivante

Le samedi 11 février, à la salle communautaire au 1946, chemin Notre-Dame-de-la-Merci, d'autres activités auront lieu. À 9 h 30, inscription et joutes de ballon-balai sur la patinoire extérieure. À 11 h,

compétitions de ballon-balai pour les élèves des écoles environnantes, dans la salle communautaire.

À la fin de ces compétitions (vers 15 h), remise des trophées par le Club Optimiste. À 15 h, joute de ballon-balai (adultes), club du lac Georges contre club du village de N.-D.-M.

À 20 h, danse avec orchestre. Permis d'alcool. Sur l'heure du midi, des sandwiches, des croustilles, des jus et boissons douces seront offerts aux jeunes athlètes. On offrira le café aux parents et autres personnes présentes.

### Une première

Le dimanche 19 février, le Club de moto-

neige du lac Georges, de concert avec la municipalité de Notre-Dame-de-la-Merci et l'Association des coureurs automobiles de Montréal, tiendra des compétitions de course automobile sur le lac Georges même. Le tracé aura un kilomètre de long, et les voitures pourront atteindre des vitesses de près de 150 km/heure.

Il y aura trois catégories; caoutchouc, crampons de rue et crampons de compétition. Les pratiques débuteront à 9 h, alors que les finales auront lieu à 13 h. La remise des trophées se fera au Restaurant Gai Luron, de Notre-Dame-de-la-Merci.

## AUBERGE LA RÉSERVE

Un plaisir à deux pour la SAINT-VALENTIN



Au menu :

*Feuilleté d'escargots vigneronne*

*Crème de tomates andalouse*

*Canard à l'orange et*

*sa garniture de légumes*

*Gratin de pommes de la*

**SAINTE-VALENTIN**

*Mignardises*

**21,50\$ par personne,**

*taxe et service en sus*

En vigueur le samedi 11 février  
et le mardi  
14 février 1989 de 18 h à 21 h

(Menu à la carte et  
menu dégustation,  
toujours disponibles.)

**RÉSERVATIONS :**

**(819) 424-2377**

## La Chambre de commerce s'associe au Centre Desjardins de traitement de cartes

Un taux d'escompte de 2,5% sur les dépôts marchands Visa est offert aux membres de la Chambre de commerce.

Pour obtenir ce taux d'escompte, il suffit d'effectuer ses dépôts Visa dans une caisse populaire et de compléter un formulaire à cette fin. Cet escompte permettra à plusieurs commerces de réaliser des économies.

Voilà une autre bonne raison de devenir membre de la Chambre de commerce de Saint-Donat.

**ENFIN**

# SUBARU STE-AGATHE

**Les modèles '89 sont arrivés**  
"Nous sommes maintenant sur place"

Modèles  
à partir de  
**7,995\$**

Taxe, transport et  
préparation en sus

Une voiture  
conçue pour le  
"NORD"

**Venez l'essayer!**

Depuis plus de 14 ans, Subaru reste le maître de la technologie des 4 roues motrices.

Grâce à la technologie apprivoisée de Subaru,  
la voiture s'adapte à l'automobiliste et  
sa valeur demeure.

3 portes  
Coupé  
2 roues  
motrices  
ou  
4 roues  
motrices



**JUSTY**  
2 roues motrices  
ou  
4 roues motrices



**SEDAN**  
2 roues motrices  
ou  
4 roues motrices



**WAGON**  
2 roues motrices  
ou  
4 roues motrices



**XT**  
2 roues motrices  
ou  
4 roues motrices



VENTE  
SERVICE:  
28 ANS D'EXPÉRIENCE  
RÉPARATION:  
TECHNICIEN SPÉCIALISÉ DES  
VOITURES SUBARU

155, BOUL. MORIN, RTE 117  
STE-AGATHE-DES-MONTS

**(819) 326-1600**

## Un bureau de placement étudiant à Saint-Donat

Face à la pénurie de main-d'oeuvre vécue l'été dernier, la Chambre de commerce de Saint-Donat a convenu, avec le Centre d'Emploi du Canada, de mettre sur pied un bureau de

placement pour étudiants à compter de 1989.

Ce nouveau service permettra aux étudiants, tant résidents que villageois, de s'inscrire à Saint-Donat, et aux

employeurs de faire part de leurs besoins en matière de main-d'oeuvre pour la saison estivale.

C'est dans le but de promouvoir l'activité économique de son mi-

lieu que la Chambre de commerce de Saint-Donat a entrepris les démarches nécessaires à l'implantation d'un bureau de placement qui sera installé au bureau touristique du 536, rue

Principale dès le mois de mai.

Si l'expérience s'avère concluante, il est fort probable que des services additionnels en matière de main-d'oeuvre et d'emploi s'ajoutent

afin de répondre aux besoins des travailleurs et des employeurs de Saint-Donat.

Pour tout renseignement concernant ce service, vous pouvez contacter la Chambre de

commerce de Saint-Donat au 424-2833 ou le Centre d'Emploi du Canada au 1-819-326-4300 ou 1-800-567-6712.

## Super Tournoi de Pêche du Journal de Montréal

Pour la quatrième année consécutive, la Chambre de commerce de Saint-Donat présentera le Super Tournoi de Pêche du Journal de Montréal, qui se tiendra à Saint-Donat les 17 et 18 juin prochains. La

présidence d'honneur sera assurée par Guy Pagé, chroniqueur sportif.

Ce tournoi aura lieu sur les lacs Archambault et Ouareau, et les frais d'inscription de 20\$ donnent accès à la

pêche sur ces deux lacs et incluent le souper du dimanche.

Au-delà de 50 000\$ seront attribués en prix. Pour renseignements : (819) 424-2833. Ce super événement est à ne pas manquer.



Des prises comme celle-ci sont chose courante dans les deux grands lacs de Saint-Donat.

ATTENTION!

### À NE PAS MANQUER

LE SALON NAUTIQUE 1989  
AU STADE OLYMPIQUE  
DU 3 AU 12 FÉVRIER 1989



NOUS SERONS SUR PLACE, DANS LES KIOSQUES

**SUNRAY**

**CADORETTE**

*Thundercraft*

C'est avec plaisir que nous répondrons à vos questions.



VENEZ NOUS VOIR!

**St-Donat Marine Inc.**

(819) 424-2288

687, rue Principale

Saint-Donat (Québec) J0T 2C0



## STATION CREVIER

839, rue Principale  
St-Donat  
424-7355

**PROMOTION RÉGULIÈRE**  
1 coupon de LAVAGE à pression  
"GRATUIT"

d'une valeur de 1.00\$  
à l'achat minimum de 25 litres d'essence  
et

1 coupon-rabais de 0.25\$ applicable  
sur votre prochain achat d'essence  
avec chaque 10.00\$ d'achat d'essence

- COUPONS-RABAIS avec essence
- CIGARETTES : 3\$ avec achat d'essence

BIENVENUE  
et  
BONNE  
ROUTE



FABIEN MINVILLE

Heures d'ouverture:  
Lundi au Vendredi: 6h30 à 21h30  
Samedi: 7h00 à 21h30  
Dimanche: 8h00 à 21h00

## LAVE-AUTO à pression



**GRATUIT**

Un (1) ensemble de plats à micro-ondes avec quinze (15) coupons.

Un coupon pour chaque 10\$ d'essence



Cartes de Crédit acceptées:  
Visa, Master Card,  
Comptes commerciaux Crevier



POUR Les Amants de la NATURE!

auberge  
Havre du Parc

Dîner de la Saint-Valentin :  
le samedi 11 février

**Menu 1**

Potage Parmentier  
Salade cousine de  
César  
Lapin chasseur ou  
Feuilleté de fruits  
de mer  
1/2 homard thermidor  
Thé - Café

17,50\$

**Menu 2**

Potage Parmentier  
Salade cousine de  
César  
Médaillon du Havre  
ou  
Filet doré amandine  
Dessert  
Thé - Café

22,50\$

Pour réservation : (819) 424-7686

Menu à la carte également disponible

ARTISTE INVITÉE : Sylvie Lemay  
chanteuse, pianiste

2788, route 125 Nord  
Saint-DonatProp. : Raymond Legault  
Luc Taillefer

## Les multiples fonctions du patrouilleur de ski

Les membres de la patrouille de ski, ces amateurs de la nature enneigée et grands descendeurs devant l'Éternel, semblent à nos yeux avoir choisi cette profession pour pratiquer en dilettantes leur sport favori. Bien sûr, voilà un des avantages rattachés au rôle de patrouilleur de ski, mais il importe de démystifier ses fonctions encore trop inconnues pour plusieurs.

Primordialement, le patrouilleur de ski se doit de prodiguer des soins à un accidenté pratiquant le ski, soit alpin ou nordique, mais non pas de soigner. On voit déjà ici une double distinction. D'abord, le patrouilleur n'est pas un soigneur au titre de médecin ou de technicien de la santé. Sa préoccupation première est de stabiliser le blessé et de l'amener, sans aggravation de blessure, à un endroit où quelqu'un d'autre le prendra en charge : l'ambulancier, le médecin, la clinique, l'hôpital. Car le plus dangereux à la suite d'un accident, c'est la mobilité du patient, surtout en cas de fracture.

La deuxième distinction concerne les blessés de ski alpin ou de ski nordique, les premiers pratiquant leur sport de descente en piste et les seconds le pratiquant sur terrain aménagé



Normand Lamarre et Sylvain Barbeau sont tous deux patrouilleurs permanents attachés au Mont La Réserve (Normand est celui qui porte fièrement la barbe blanche).

pour le ski de fond ou le ski touring.

Les deux patrouilleurs permanents du Mont La Réserve de Saint-Donat (patrouilleurs salariés), Normand Lamarre et Sylvain Barbeau, sont qualifiés dans ces deux disciplines. Les deux parcourent la montagne à la semaine longue avec leur trousse de premiers soins autour de la taille. Dans les opérations de secours en ski nordique, la trousse prend forme d'un immense sac à dos qui comprend, en plus des articles de premiers soins, tout un éventail d'articles pour la survie en forêt, même de quoi construire un abri de fortune en forêt.

En fin de semaine, une douzaine de patrouil-

leurs bénévoles viennent porter main forte à La Réserve. Cette dernière en compte une trentaine d'enregistrés, plus un chef de patrouille. Tous doivent nécessairement être skieurs chevronnés, avoir suivi un cours de patrouilleur (à Saint-Jérôme en ce qui concerne les patrouilleurs de la zone laurentienne) et se prêter à toutes les tâches connexes : premiers soins, transport de blessés, discipline des skieurs, tournées des pistes, fermeture des pistes en cas de danger, etc.

«Une montagne, c'est évolutif», de dire Normand Lamarre. Les conditions changent continuellement dans une journée. Il faut donc être

aux aguets constamment; c'est aussi un travail d'équipe. Nous jouons à l'occasion le rôle de policiers et nous devons expulser les contrevenants après avertissement.

«Une chose importante à souligner ici, de dire Normand. La pratique de la descente rapide (down hill) est strictement défendue (sauf évidemment au cours de compétitions). Cette prescription est d'ailleurs le résultat des règlements de la Régie de la sécurité dans les sports du Québec édictés le 29 décembre dernier». Il est à noter que tous les patrouilleurs doivent suivre, à tous les ans, un cours de rafraî-

BOUTIQUE DE SKI

MONT GARCEAU



jusqu'à

70%

DE

RABAIS

GRANDE  
VENTE



chissement pour être aptes à pratiquer leur profession.

Tous les patrouilleurs de ski sont solidaires et forment une équipe, que ce soit à La Réserve, à Garceau ou ailleurs. «Les gens de montagne, comme on nous appelle, souligne Normand, forment une fraternité et s'entraident les uns les autres. A titre d'exemple, dernièrement, j'étais allé rendre visite à mes confrères du Mont Garceau après les heures de travail. Pendant que nous causions, le

téléphone sonne, et l'on demande de l'aide à la suite d'une fracture d'une jambe subie par un jeune s'amusant dans la montagne derrière chez lui. Assisté des confrères de Garceau, Christian Charette et Patrick Godon, je me suis immédiatement rendu sur place. Le jeune était tombé dans un précipice, et son père, lui-même médecin, assisté de voisins, ne pouvait arriver à sortir le jeune infortuné de sa position précaire.

Nous avons dû nous

frayer un chemin à la pelle, remonter le blessé et le couvrir de couvertures que je traîne toujours dans ma voiture. J'ai immobilisé sa jambe blessée grâce à un carton spécial que j'avais également dans ma voiture, et je l'ai attachée à sa jambe indemne, ce qui assurait encore une meilleure immobilité».

Comme on peut le voir, les fonctions d'un patrouilleur de ski sont multiples et ne se limitent pas nécessairement à la pente de ski. Normand Lamarre et Syl-

vain Barbeau, de La Réserve, en sont bien conscients. Mais les avantages de pratiquer la profession de patrouilleur de ski sont multiples. «Nous travaillons à l'extérieur, nous faisons un travail que nous aimons, nous rencontrons les gens et nous sommes payés, de dire Sylvain. Je ne demande rien de plus. Et l'été, je poursuis des activités de plein air, toujours à La Réserve».



Diane Labelle est monitrice de ski à La Réserve. Elle est ici au pied des pentes en compagnie du patrouilleur Normand Lamarre. A l'arrière plan, le nouveau chalet de ski de La Réserve.

## Assemblée générale annuelle de la Chambre de commerce de Saint-Donat

Le 30 mars prochain, la Chambre de commerce de Saint-Donat tiendra son assemblée gé-

nérale annuelle à l'Auberge La Réserve à 18 h.

Cette assemblée per-

mettra au conseil d'administration en place de dresser le bilan des activités réalisées depuis le

mois de mars 1988 et de proposer un plan d'action pour l'année 89-90.

On procédera également à la nomination des nouveaux administrateurs.

Enfin, plus de précisions concernant le Week-End des Couleurs 1989 et la publicité communautaire seront apportées lors de l'assemblée.

Ceux qui le désirent pourront participer au souper qui suivra l'assemblée générale. Des billets seront disponibles à la Chambre de commerce.

## Décoration de circonstance!



Plusieurs commerces de Saint-Donat ont fait des efforts particuliers au temps des Fêtes pour prendre une allure de circonstance. Il en est un qui nous a frappés davantage avec son air de boîte de cadeau : Barbeau & Garceau. L'idée est originale et vient du décorateur Gaétan Gagnon qui a également vu à l'habillage de l'intérieur du magasin.

**FALRO**  
SALLES DE BAINS

**Plomberie Ed. Le Saux Inc.**  
80, Boul. Morin, Sainte-Agathe (Québec), J8C 2V8  
Tél.: (819) 326-2955

**Nouveau à Ste-Agathe**  
LES SALLES DE BAINS / UN CHOIX DE STYLES

**FALRO**

**Nos spécialistes sauront vous conseiller adéquatement...**

**GRATUIT** Schémas d'aménagement de votre salle de bains et sessions de décoration sur place

Accessoires de salles de bains  
Plus de 150 robinets en montre  
Bains tourbillons  
Spas  
Douches  
Toilettes, lavabos, bidets  
(Selles) importations européennes

**FALRO**  
**SAINTE-AGATHE**

**NETTOYEUR & M.**

**SERVICE DE 4 HEURES**  
Si déposé avant midi

---

**NETTOYAGE / PRESSAGE**

Votre nettoyeur vous offre son

**«SPÉCIAL DE FÉVRIER»**

Apportez 2 pantalons (Nettoyage - Pressage : 6\$)

le troisième **GRATUIT**  
1\$ extra pour le blanc

820, principale, 424-1398

Vauberge Vitavi

Bar  
«Détente»

**RELAIS MOTONEIGE**

EXQUITATION ET SLEIGH RIDE avec réservation.

CHAMBRES CONFORTABLES 45\$ occupation double et petit déjeuner.

**SPÉCIAL VITAVI POUR DEUX**  
(inclus : un demi litre de vin rouge ou blanc)

<p>No 1 Soupe du jour Salade maison Brochette de poulet Dessert du jour Thé ou café 30\$</p>	<p>No 2 Soupe du jour ou crème VITAVI Escargots à l'ail Salade maison Longe d'agneau au jus Dessert au choix Thé ou café 45\$</p>	<p>No 3 Soupe du jour Fondue Parmesan Salade maison Assiette de fruits de mer (langoustines, crevettes, pétoncles, crabe, escargots) Tarte au choix Thé ou café 50\$</p>	<p>No 4 Soupe du jour ou crème VITAVI Escargots à l'ail ou fondues parmesan ou crevettes en coupe Salade César ou salade maison Terre et mer crevettes 50\$ Terre et mer langoustines 60\$ Dessert au choix Thé ou café</p>
--	---	--	---

Aussi : choix à la carte

MENU SPÉCIAL POUR LA SAINT-VALENTIN

2236, Route 125 Nord  
Notre-Dame-de-la-Merci  
RÉSERVATION: (819) 424-3631

**BRUNCH TOUS LES DIMANCHES** de 10 h à 14 h : 7\$ p.p.

## Il n'y a pas d'âge pour devenir artiste

par Albert Cailloux  
(collaboration spéciale)

322, rue Lambert, le voix de stantor crie l'intérieur : «Entre par l'autre porte». Dominé par cet impératif, je confronte un homme jovial, simple et direct qui me reçoit, moi un étranger, comme un confrère connu depuis longtemps.

On se sent tout de suite à l'aise avec Philippe Morin, 66 ans, menuisier-charpentier-artisan-ébéniste, même après avoir observé que tout ce qui l'entoure est

méticuleusement propre et rangé. Habituellement, ce sont les gens rigides et intolérants qui ont de telles manies, mais M. Morin a des gestes et un langage souples, et beaucoup de chaleur.

Encouragé par cette amitié, je risque la question cruciale : «On m'a dit que vous aviez sculpté une porte...». «Ah, ben oui, elle est là sur les tréteaux, me dit-il, prête à être suspendue -- après une bonne couche

de préservatif. Ben oui, les pentures sont posées et je l'ai déjà ajustée».

Un coup d'oeil rapide autour de moi me révèle une fois de plus que si la porte a été ajustée, elle le fut d'une façon irréprochable.

Puis un coup de foudre me frappe, sans avertir. Je suis ébloui, sidéré à la vue d'une chose jamais perçue de toute ma vie d'amateur d'art : une oeuvre d'un graveur naïf!

C'est la première en existence au Québec, à ce que je sache, une beauté d'une poésie subtile et légère. Encore aujourd'hui, je la revois, cette gravure, ondulant avec une souplesse raffinée qui semble nous chanter un hymne à la joie. «Ca, c'est le petit lac que traverse un canot d'écorce; ça, c'est le sentier qui, dans la forêt, serpente autour du lac; ça, c'est un original, et un castor, et une perdrix, et un pique-bois, et un porc-épic, et un renard...»

Oui, je le vois. C'est tout le bestiaire de nos forêts du bouclier laurentien qui est venu au rendez-vous de Philippe Morin, un graveur «naïf» dont le geste n'a pas été raidi sous l'influence d'une éducation formelle.



Le sculpteur amateur et pyrograveur, Philippe Morin, de Saint-Donat, pose ici devant l'une de ses oeuvres, une porte dans sa maison de la rue Lambert.

### Peu de «naïfs» au Québec

Au Québec, on reconnaît environ neuf «naïfs». Les critiques d'art se plaisent à désigner les naïfs sous différentes appellations suivant la région ou le pays où ils s'adressent. Se faire décrire comme étant naïf ne plaît pas toujours au récipiendaire. On peut donc dire, au choix, spontané (en anglais), primitif (aussi en anglais), populaire (au Québec seulement), sensitif, émotif (en anglais), sentimental, Folk Art



Roger Sigouin (à droite) est le maître sculpteur qui enseigne son art à son aîné, Philippe Morin, âgé de 66 ans et à sa retraite depuis peu. Ils travaillent ici dans l'atelier de ce dernier adjaçant à sa maison, rue Lambert.

Painter (U.S.A.), contemplatif, méditatif ou ingénu (Allemagne).

Les peintres naïfs au Québec sont : Arthur Villeneuve, de Chicoutimi, les trois soeurs Bouchard, de Baie-Saint-Paul, Blanche Bolduc, Alfred Deschênes, Marie-Anne Simard, Georges-E. Tremblay et Robert Cauchon,

également tous de Baie-Saint-Paul.

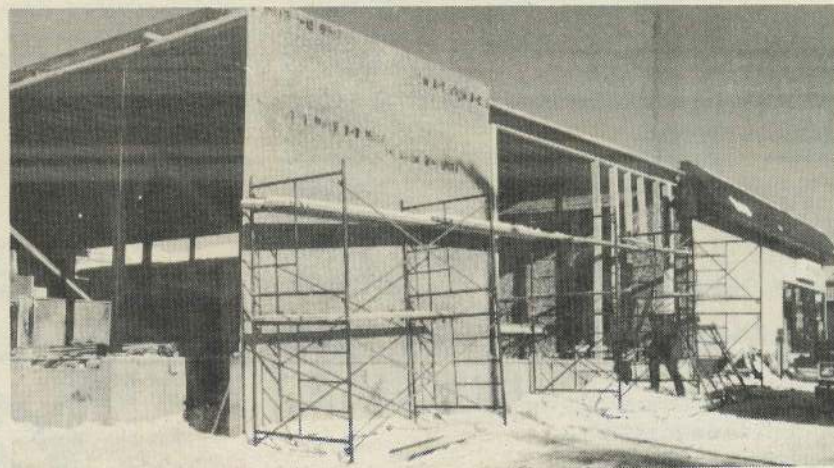
Pour sa part, Guy Bailey, de Cap-de-la-Madeleine, ne serait pas un authentique peintre naïf puisqu'il a fréquenté l'École des Beaux-Arts, de Montréal. Georges Saint-Pierre, de Grondines, est un non-conformiste. Marcelle Bouchard fait

partie de l'ensemble de ce qui vient d'être dit au sujet des deux peintres précédents. Edouard Jasmin, 83 ans, père de Claude, est un céramiste naïf.



Ma santé  
je m'en  
occupe

### Les travaux vont tel que prévu



Comme on peut le constater, les travaux d'agrandissement du Marché Richelieu vont bon train.

Le Marché Richelieu (Épicerie Maurice Charbonneau), rue Principale, à Saint-Donat, est en voie de doubler sa superficie avec la construction d'une rallonge. Les fondations sont coulées et les poutres métalliques sont en place.

On devrait être témoins de l'érection des murs extérieurs ce mois-ci. L'évolution de la construction suit donc son cours, et les propriétaires du commerce, MM. Gaétan Denis et Richard Lacroix, sont confiants qu'ils pourront inaugurer leurs nouveaux locaux vers la fin du mois d'avril.



### CENTRE de REMBOURRAGE SAINT-DONAT

depuis 5 ans à votre service, vous offre un rabais prolongé de 10% à 15% sur certains tissus jusqu'au 15 février 1989.

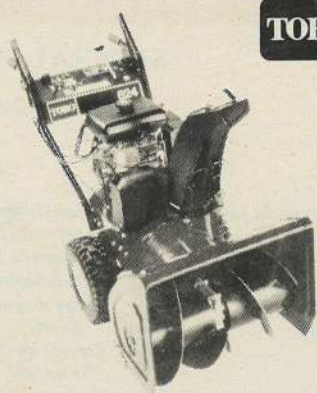
De plus, nous vous offrons un service de décapage de meubles.

Estimation gratuite

Informations : 424-2291

## CENTRE DE LOCATION SAINT-DONAT INC.

PROFITEZ DES SPÉCIAUX DE FIN DE SAISON!



TORO

TORO 824

démarrateur inclus

régulier : 1 899\$  
1 en magasin spécial : 1 749\$

TORO 828

démarrateur inclus

régulier : 2 049\$  
2 en magasin spécial : 1 869\$

TORO CCR 2 000E

démarrateur inclus

régulier : 799\$  
1 en magasin spécial : 729\$

### SURVEILLEZ LE PRINTEMPS!

Tondeuses - Tracteurs à gazon  
Tronçonneuses - Débroussailleuses

déjà en montre au magasin

D'une façon  
ou  
d'une autre, acheter  
ou  
faire réparer  
au  
CENTRE DE LOCATION  
de Saint-Donat

QUALITÉ  
= et = ÉCONOMIE  
SERVICE

659, rue Principale

Saint-Donat (Québec)

Tél. : 424-2124

## Gagnants d'un week-end de ski

La famille Gravel, de Boucherville, formée de Guy, Micheline et de leurs deux filles, Julie et Annie, a pu jouir d'un week-end de ski au Mont Garceau à compter de la fin de semaine du 20 janvier dernier. Ils habitaient juste à côté des pentes puisqu'ils ont logé aux condos des Cimes, en flanc de montagne.

Leur visite dans la région a été le fruit d'un tirage au récent Salon de Ski de Montréal qui s'est tenu, encore cette

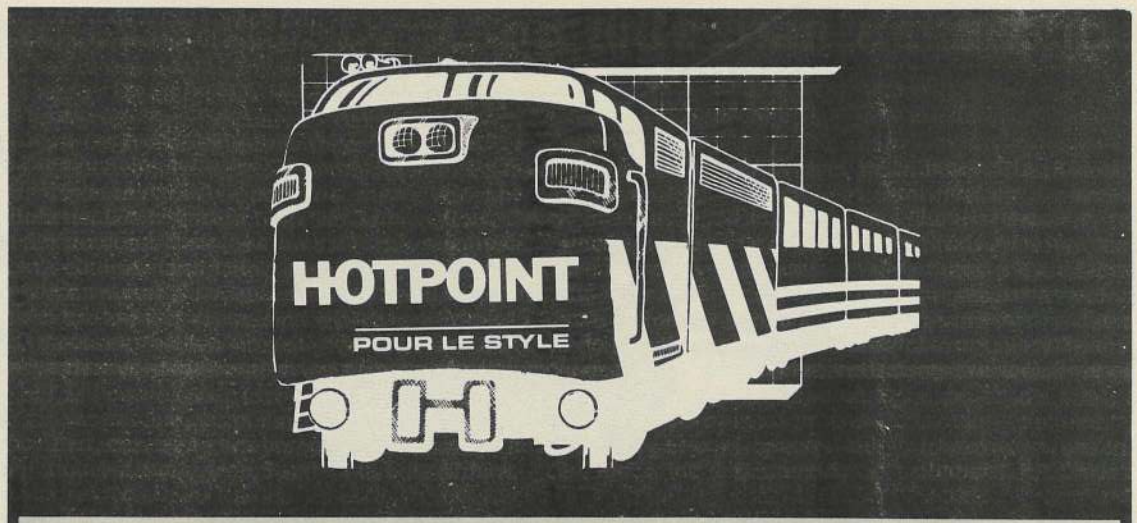
année, à la Place Bonaventure, à Montréal. Les Immeubles Lavoie Trans-Action et les promoteurs du développement des Cimes y tenaient un kiosque et faisaient tirer un week-end de ski à Saint-Donat. Les promoteurs sont les frères Lapierre, de Ville des Laurentides, et oeuvrent sous la raison sociale CON-BOIS-CIER.

Les Gravel ont particulièrement aimé leur séjour à Saint-Donat étant donné la tempéra-

ture idéale qu'il y faisait à cette période de l'année et l'abondance de neige sur les pentes. Guy Gravel avait connu Saint-Donat il y a plusieurs années, d'abord à La Réserve avant l'existence des aménagements du Mont Garceau et était venu y skier depuis son ouverture. Les membres de la famille Gravel pratiquent leur sport favori toutes les semaines et se promettent de revenir dans la région.



De gauche à droite : Julie et Annie, les deux filles de la famille Gravel, leur mère Micheline, Guy et Jean Lavoie, du courtier Trans-Action Lavoie. Guy Gravel est ingénieur en électricité travaillant pour une société d'experts-conseils à Montréal.





**RÉFRIGÉRATEUR**  
RK-178 - 17 pi.<sup>3</sup>  
**899\$ SEULEMENT**



**CUISINIÈRE**  
KE-220  
**549\$ SEULEMENT**



**TABLE DE CUISSON**  
PR-230  
**299\$ SEULEMENT**



**FOUR ENCASTRÉ**  
WE-220  
**569\$ SEULEMENT**



**MICRO-ONDES**  
À PARTIR DE **99\$**  
JUSQU'À ÉPUISEMENT DU STOCK

**Protégez votre investissement...**

Et ayez l'esprit tranquille car vous n'avez qu'à dire « Réparez-le ». Un coup de téléphone et vous obtenez toutes les pièces de qualité nécessaires, installées par des experts formés à l'usine.

**Informez-vous sur le contrat de service de qualité sans souci**  
appuyé par Camco, le plus important fabricant d'électroménagers du Canada.



\*Marque déposée

**\* LIVRAISON GRATUITE**

**\* 25 ANNÉES D'EXPÉRIENCE**

**\* SERVICE DE DÉCORATION**

**POSE DE TAPIS ET PRÉLART**




ameublements

# Barbeau & Garceau

435, rue Principale, Saint-Donat  
Tél. : 424-2133

- Stationnement
- Livraison gratuite



## LOTOMATIQUE

une idée bien pensée pour les gens occupés...

**Abonnez-vous** à Lotomatique et jouez à vos loteries préférées sans vous déplacer. Plus besoin d'acheter vos billets ou de vérifier vos numéros, vous participez à tous les tirages des lots réguliers, bonis et instantanés ainsi qu'à tous les tirages *Mise-tôt* du Sélect 42 et vous recevez vos lots gagnés automatiquement par la poste.

**BON DE COMMANDE**

**Forfait individuel 5 loteries**

Nombre de tirages	Mini	Inter Plus	Provincial	Sélect 42	Lotto 6/49	Prix	Cocher
52	26	55	52	104	289,00\$	<input type="checkbox"/>	

Loterie	Gros lot	Période	Nbre de tirages	Prix	Nbre participations	Total
SELECT 42	cagnotte 6/6 minimum 500 000\$	6 mois	26	26,00\$	x	\$
		1 an	52	52,00\$	x	\$
6/49	cagnotte 6/6 minimum 1 000 000\$	6 mois	52	52,00\$	x	\$
		1 an	104	104,00\$	x	\$

Montant total \$

**Fiche de sélection**

INDIQUEZ HORIZONTALEMENT 6 NUMÉROS DIFFÉRENTS ENTRE 1 ET 42. N'UTILISEZ QU'UNE LIGNE PAR PARTICIPATION.

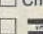
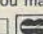
A					
B					
C					
D					
E					

INDIQUEZ HORIZONTALEMENT 6 NUMÉROS DIFFÉRENTS ENTRE 1 ET 49. N'UTILISEZ QU'UNE LIGNE PAR PARTICIPATION.

A					
B					
C					
D					
E					

**Indiquez votre mode de paiement**

Chèque ou mandat à l'ordre de Loto-Québec

Date d'expiration \_\_\_\_\_

Numéro de la carte de crédit \_\_\_\_\_


Postez votre demande à:  
**Lotomatique, Loto-Québec**  
C.P. 63649, Succursale A  
Montréal (Québec)  
H3C 3P3

Dès que possible, Loto-Québec émet un certificat indiquant vos numéros de loteries.

Pour tout renseignement,  
Numéro Montréal 873-7198 ou  
de téléphone: Extérieur 1-800-361-8095

Lettre de référence **T**  Veuillez m'envoyer toute correspondance en:  Français  Anglais

Sans qu'il vous en coûte un sou de plus, participez au financement de l'association sans but lucratif suivante:  
La Chambre de Commerce de St-Donat  
Tél. : 424-2833  
No. 600 147-02





## Motoneigistes en aventures guidées : Les Américains ont choisi la qualité de nos sentiers



### (Cat's Pride) C'est un départ... de bon matin

De gauche à droite : Denis Lamarche, trésorier de Tourisme Lanaudière et du Club de motoneige Saint-Donat; Gaétan Aubin, de La Cuillère à Pot; Jocelyne Campeau, représentante du Parc du Mont-Tremblant; Joel-D. Hallstrom, chef mécanicien pour Artic Cat; C.-J. Ramstad, organisateur et

responsable des relations publiques pour Artic Cat et auteur d'un livre sur la motoneige; Karla Ramstad, organisatrice; Pierre Vaillancourt, de la revue En Motoneige; Roland Faille, guide-motoneigiste; Charles Boulanger, directeur général de Tourisme Lanaudière, et Diane Bédard, secrétaire du Club de motoneige Saint-Donat et représentante de la Chambre de commerce de Saint-Donat.



## Ma retraite

### De bons moments

*"Pourquoi attendre la retraite pour s'offrir de bons moments? Moi, j'ai décidé de commencer tout de suite. Et ce que j'aime faire, c'est de me plonger dans les livres pendant des heures, de les explorer comme des trésors. J'ai un esprit de "chercheur".*

*D'ailleurs, c'est dans cet esprit-là que je suis allé voir mon conseiller de la caisse populaire Desjardins. Et il m'a donné une mine de renseignements sur les REER. J'ai donc décidé d'y investir une bonne partie de mes économies. Je sais que je suis encore jeune, mais justement... c'est le bon moment."*

En contribuant à un REER de votre caisse populaire Desjardins, vous faites un placement sûr qui vous rapporte des intérêts à l'abri de l'impôt et vous procure des avantages fiscaux immédiats.

Pour protéger votre investissement des fluctuations de taux et obtenir un rendement moyen supérieur à long terme, demandez au conseiller de votre caisse populaire de vous parler du **REER diversifié Desjardins\***. Cette formule de contribution des plus rentables vous permet de subdiviser votre dépôt en plusieurs unités de

durées différentes, renouvelables chaque année en alternance, à un taux d'intérêt des plus concurrentiels.


Pour bien préparer votre retraite, c'est un REER de la caisse populaire Desjardins qu'il vous faut.

**\*NOUVEAU!** En exclusivité chez Desjardins, les sommes déposées dans ce type de REER sont admissibles à l'assurance-vie épargne Desjardins aux mêmes conditions que pour l'épargne à terme régulière.

La date limite pour contribuer à un REER est le 1<sup>er</sup> mars 1989 inclusivement si vous désirez profiter d'une réduction d'impôt sur vos revenus de 1988.

**REER**  
**DESJARDINS**

L'épargne c'est la liberté

La caisse populaire  Desjardins

\*\*Ce taux est sujet à changement sans préavis et est offert dans les caisses populaires participantes affiliées à la Fédération des caisses populaires Desjardins de Montréal et de l'Ouest-du-Québec.

## Mini centre commercial rue Principale

Pierre Dupras, le propriétaire du complexe O'Frizon, rue Principale à Saint-Donat, où il exploite un salon de coiffure et un centre d'esthétique et de bronzage, est à mettre la dernière main à ses plans d'expansion de son immeuble en vue d'y accueillir d'autres commerces au rez-de-chaussée.

La boutique Dessous Plus y occupe déjà ses

locaux qui pourraient eux-mêmes prendre de l'expansion. Quant au salon de coiffure, il est question qu'il monte à l'étage, laissant deux locaux libres pour location au niveau du sol.

Pierre nous assure qu'il est plein d'idées pour la décoration intérieure et particulièrement en ce qui concerne le réseau d'escaliers intérieurs.

À la Chambre de commerce :

## Une assemblée générale extraordinaire très prometteuse

Près de 50 personnes ont assisté à l'assemblée générale extraordinaire du 18 janvier dernier à l'Auberge La Réserve.

Trois sujets étaient à l'ordre du jour: le Week-End des Couleurs, la publicité à la télé et la publicité dans le Journal de Montréal.

Concernant le Week-

End des Couleurs 1989, il a été convenu d'augmenter sa durée à neuf jours consécutifs. La programmation devra être révisée de fond en comble et prévoir des activités pour des groupes durant la semaine. Plusieurs personnes ont démontré un grand intérêt pour le dossier et se joindront au comité or-

ganisateur de la Chambre.

En ce qui a trait à la publicité, les participants ont identifié certaines priorités qui vont modifier le programme actuel. En effet, on a choisi de publiciser les attraits touristiques d'hiver à la télévision, et une campagne sera planifiée pour la saison 89-90.

Au sujet du Journal de Montréal, on note également une nouvelle orientation qui devrait assurer une meilleure visibilité de Saint-Donat. Il fut décidé de faire l'achat d'au moins huit pages à raison d'une ou deux parutions par mois. Ces pages devront

vendre Saint-Donat de façon générale, et des suggestions seront apportées lors de l'assemblée du 30 mars.

La réalisation de ces projets est toutefois conditionnelle à la participation des gens d'affaires et à leur implication financière. Un mode de financement sera élaboré et présenté d'ici peu.

Encore une fois, le dynamisme de la Chambre de commerce et de ses membres devrait permettre d'augmenter l'achalandage touristique à Saint-Donat.

## Apprendre à mieux se débrouiller

La Commission scolaire des Laurentides rappelle que deux groupes d'adultes sont inscrits à des cours d'alphabétisation depuis septembre dernier. Ces deux groupes d'adultes de Saint-Donat apprennent à mieux lire, mieux écrire et mieux compter.

Ce travail se fait en soirée de 19 h à 22 h. On y exécute des activités de toutes sortes: lecture des journaux, exercices de lecture, lectures

des recettes, le budget, les chèques, préparation de fêtes, etc.

Chacun des groupes, composé de 10 personnes, partage son expérience de vie tout en travaillant à mieux lire, écrire et compter. Les adultes sont âgés de 20 à 70 ans. Il n'y a pas d'âge pour apprendre.

Ceux qui désirent connaître ces cours et rencontrer la formatrice n'ont qu'à composer le (819) 322-5107 et demander Roselle.



Plus de 50 personnes ont assisté à l'assemblée générale extraordinaire de la Chambre de commerce à La Réserve.

# SKI MONT GARCEAU

## SPÉCIAL SKI

### TOUS LES MERCREDIS

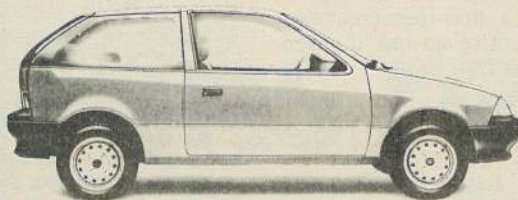
# 8,50 \$

par personne

Mont Garceau,  
Chemin du Lac Blanc  
via la Route 125 nord

Informations: Claudette Gauthier — Marcel Gauthier  
1-(819) 424-2784 Région DE LANAUDIÈRE

# Suzuki vous en donne plus pour votre argent.



SUZUKI SWIFT



SUZUKI SIDEKICK 4x4

Moteur 4 cylindres à double arbre à cames en tête à injection électronique de carburant de 70 chevaux vapeur  
Système d'allumage électronique  
Boîte à 5 vitesses synchronisées à rapports très courts  
Essieu propulsif avant  
Jambe de suspension avant indépendante stabilisante  
Direction à crémaillère  
Freins avant à disques assistés, ventilés  
Pneus radiaux à plis 155/70R 13  
Jambe de suspension arrière indépendante  
Carrosserie d'acier galvanisé  
Aération continue  
Phares halogènes  
Essuie-glace à deux vitesses  
Peinture métallisée disponible (3 couleurs)  
Contrôle de lumière du tableau de bord  
Ligne aérodynamique d'un coefficient de traînée de 0,32  
Dégivreur de lunette arrière  
Rétroviseur arrière extérieur gauche  
Poignée de porte encastrée  
Sorties de dégivrage latérales  
Garde-boue arrière  
Sièges baquets avant entièrement inclinables  
Tapis de sol/côté passager  
Panneau de garniture de portes rembourré  
Antenne de radio  
Porte de réservoir à essence verrouillable  
Siège arrière rabattable pour augmenter l'espace de rangement  
Réservoir à essence de 40 litres

GRATUIT

Moteur 4 cylindres à double arbre à cames en tête à injection électronique de carburant de 80 chevaux vapeur  
Système d'allumage électronique  
Boîte de vitesses à 5 vitesses manuelles  
Boîte de transfert à 2 rapports permettant de passer en mode 4 x 4  
Moyeu de roue manuel verrouillable  
Jambe de suspension avant indépendante à ressorts hélicoïdaux  
Suspension de pont moteur arrière à ressorts hélicoïdaux et à pivot central  
Freins avant à disques assistés  
Freins arrière à tambour avec détecteur de charge automatique  
Frein de stationnement auto-réglable dans la console centrale  
Boîtier de direction à billes circulantes  
Pneus radiaux à plis sur/hors route P205/75R15  
Réservoir à essence de 45 litres  
Couvercle de réservoir à essence verrouillable  
Essuie-glace à balayages intermittents à 2 vitesses  
Pare-soleil double  
Sièges baquets avant inclinables individuellement  
Sièges arrière rabattables (pour augmenter l'espace de rangement)  
Système de chauffage de mélange d'air, air recirculé/frais  
Tapis dans l'espace utilitaire  
Peinture métallisée disponible  
Ligne aérodynamique  
Pare-brise encastré  
Mécanisme à relâchement rapide des sièges avant  
Sorties de dégivrage latérales  
Carrosserie en acier galvanisé  
Essuie-glace partiellement dissimilés  
Phares halogènes  
Toit décapotable de pointe

GRATUIT

Consommation d'essence: 4,8 l/100 km sur autoroute

Consommation d'essence: 7,6 l/100 km sur autoroute

## GIROUX-LABELLE SUZUKI

76, RUE PRÉFONTAINE EST  
SAINTE-AGATHE-DES-MONTS  
(QUÉBEC) J8C 1S2

(819) 326-1615  
PIÈCES-SERVICES : 326-8220



## CLUB DE L'ÂGE D'OR DE SAINT-DONAT

Il y aura soirée musicale le vendredi 24 février prochain, au sous-sol de l'église. A cette occasion, le jeune Jean-François Cabana présentera son répertoire à l'orgue et synthétiseur sous le thème «Musique d'hier et d'aujourd'hui».

Jean-François, résident de Rawdon, est un jeune qui a vu le jour le 8 août 1976 à Joliette. Son spectacle est le fruit de deux ans de pratique, de joies, de peines et de contretemps. Nous espérons que vous saurez apprécier ce talent de chez nous à sa juste valeur.

Les billets sont en vente au sous-sol de l'église les mardis et jeudis de 13 h à 16 h. Les coûts sont de 5\$ par adulte et de 3\$ par enfant de moins de 12 ans. Bienvenue à tous (billets limités).

**Départ**  
Ayant fait le choix de

quitter la Fédération de l'Âge d'Or du Québec (FADOQ) pour adhérer au Club local de l'Âge d'Or de Saint-Donat, MM. Hilaire Doré et Jules Rousseau se voient dans l'obligation de démissionner du Conseil d'administration qui est majoritairement composé de membres de la FADOQ. Nous tenons à les remercier pour leur dévouement au sein du conseil d'administration, et nous demeurons respectueux de leur décision.

### Suggestions

Notre président, M. Jules Bélanger, toujours soucieux du bon fonctionnement de notre Club, nous offre la possibilité de faire un voyage, si intérêt il y a... Vos suggestions seraient très appréciées. Nous avons installé une boîte à cet effet. La bonne marche de notre Club repose sur nous tous.

**Prochaines activités**  
Nous vous rappelons

notre bingo mensuel qui a lieu au sous-sol de l'église à tous les deuxièmes jeudis du mois. Bienvenue à tous.

7 février : Souper communautaire du Mardi Gras où chacun apporte un plat de son choix. Les prix seront offerts aux costumés.

24 février : Musique d'hier et d'aujourd'hui.

15 mars : Journée de magasinage vers Saint-Jérôme et Laval. Départ du stationnement de l'église à 9 h et retour à 17 h. Le coût du transport est de 3\$ pour les membres et de 5\$ pour les non-membres sans remise en cas d'absence.

Bienvenue à notre Club.

Marie-Claire Saint-Jean, secrétaire



## Comité local des personnes handicapées de Saint-Donat

Le 12 décembre dernier avait lieu notre souper de Noël. Ce fut un réel succès.

Plusieurs personnes nous ont honorés de leur présence. Pour n'en nommer que quelques-unes : le curé André Desjardins, le maire André Picard, M. et Mme Yvan Latreille, grand chevalier, M. et Mme Jean-Paul Sigouin, conseiller municipal et représentant de Cen-

traide, M. et Mme Jules Bélanger, président de l'Âge d'Or, quelques membres responsables de l'Association Joli-Mont, M. Luc Rouleau et Mme Sylvie Lavallée, les membres du comité de Notre-Dame-de-la-Merci et, bien sûr, nos personnes handicapées ainsi que nos bénévoles.

Merci à toutes ces personnes qui ont répondu à notre invitation et

ont permis que cette fête soit un succès. Le tout fut agrémenté par nos musiciens qui, chaque année, viennent nous faire entendre leur musique bénévolement. C'est très apprécié. Merci à M. Ludger Issa ainsi qu'à son fils Marcel.

Le maire nous a remis des cadeaux pour en faire le tirage. Le souper était juste à point, l'ambiance chaleureuse et agréable. Tout le monde

s'est bien amusé.

Nous nous remettons à l'oeuvre tous les jeudis après-midi au sous-sol de l'église de 13 h à 16 h. Nos ateliers sont ouverts. Nous avons besoin de bénévoles pour ces ateliers. Pour de plus amples renseignements, on n'a qu'à appeler Thérèse, au 424-3506 ou Marie-France au 424-7663.

Bienvenue à tous!

Marie-France Miron, publiciste

## Les anciennes résidentes sont conviées à l'Ombre-Elle

L'Ombre-Elle a l'intention d'organiser un brunch pour regrouper les anciennes résidentes intéressées à poursuivre leur réflexion. Ce brunch aurait lieu le samedi 11 février prochain.

Encore cette année, L'Ombre-Elle met sur pied un programme de suivi qui consisterait à créer un lieu commun de support, d'entraide, de solidarité et de partage d'expériences entre les anciennes résidentes. Toutes sont invitées à émettre leurs idées sur le sujet. Les anciennes résidentes se raconteront le bout de chemin suivi par chacune, séparée ou retournée avec le conjoint.

On se renseigne en appelant au (819) 326-1321.

## Pour la Fondation des Quatre Vents



Les gagnants du tirage de janvier d'un chèque de 1 000\$ au profit de la campagne de la maison des jeunes de la Fondation des Quatre Vents, de Saint-Donat, ont été les dirigeants de la maison de courtage immobilier Lumi. De gauche à droite : Danielle Forget, agent immobilier pour Lumi, Guy Paquette, courtier Lumi, et Luc Drapeau, organisateur du tirage de la Fondation des Quatre Vents.

**Optique Laurentienne**

PIERRE GENDRON  
Opticien

CARREFOUR STE-AGATHE  
Ste-Agathe  
326-8121

**VENTE  
1/2  
PRIX**

À l'achat d'une paire de lunettes de prescription (lentilles et monture), obtenez 50% de réduction sur le prix de la monture. Offre se terminant le 18 février 1989.

**Optique Laurentienne**

Carrefour Angrignon  
Jardins Derval  
Place Vertu  
Les Galeries Laval  
Place Rosemère  
Carrefour du Nord, St-Jérôme  
Carrefour Ste-Agathe

Carrefour du Nord-Ouest, Val d'Or  
Plaza de la Mauricie  
Carrefour Neufchâtel  
Place Laurier  
Les Galeries de la Capitale  
Galeries Chagnon  
Place du Royaume

Carrefour de l'Estrie  
Carrefour Richelieu  
Centre d'achats Valleyfield  
Les Promenades de l'Outaouais  
Place des Pionniers  
Labrador Mall

Bien en vu!

**DUNKIN'  
DONUTS**

## SPÉCIAL DE FÉVRIER

Déjeuner croissant

comprenant

Oeuf / Fromage, Bacon ou Saucisses ou Jambon

et Café

à 1,99\$

servi entre 5 h et 11 h

Ça vaut le détour

Ouvert 24 heures par jour  
7 jours par semaine

Route 117 à Sainte-Agathe-des-Monts

## Dimanche des communications 1989

À l'occasion du dimanche des communications 1989, le 5 février, une célébration eucharistique aura lieu en l'église Saint-Pierre-Apôtre de Montréal, à 10 h, à l'intention et avec la participation des professionnels des médias. Elle sera présidée par Monseigneur Charles Valois, évêque du diocèse de Saint-Jérôme et président de la Com-

mission épiscopale des communications sociales de la Conférence des évêques catholiques du Canada. Mme Marguerite Blais en sera l'animatrice.

Les individus, les groupes, les associations et les communautés sont invités à profiter de cette journée pour s'interroger sur leur présence dans les débats publics par le truchement des médias.

La thématique de 1989 rappelle que quiconque néglige de prendre la parole, quand il en a la possibilité et les moyens, pourra, à la longue, se voir réduit à écrire sur les murs...

Le réseau français de la télévision de Radio-Canada, diffusera en direct cette messe dans le cadre de l'émission hebdomadaire Le Jour du Seigneur.



## Filles d'Isabelle

CERCLE DES LAURENTIDES 1225

### Rapport de janvier

En présence de 34 membres, notre régente Audrey Marion, dans son mot de bienvenue, nous a formulé les vœux suivants: "Que l'année 1989 soit pour nous, membres du Cercle des Laurentides, une année d'amitié, une année où chacune fera grandir notre devise. Soyons des semeuses de bonheur. Soyons fières d'être Filles d'Isabelle".

#### INFORMATION

Les Filles d'Isabelle seront inscrites au calendrier municipal pour nos activités comme le Bazar annuel, etc.

Notre secrétaire financière, Madeleine

Forget, nous fait rapport du nombre de membres; sur 106 membres appartenant au Cercle, 72 ont renouvelé leur cotisation. Merci de votre ponctualité. N'oubliez pas: c'est un moyen d'aider financièrement votre Cercle.

Notre secrétaire archivist, Colette Charbonneau, nous lance une invitation. Une pièce de théâtre, "Voici l'homme", sera jouée le samedi 4 mars à 20 h à l'église de Saint-Donat. Prix d'entrée: 5\$. C'est une soirée à réserver.

#### PARTIE SPIRITUELLE

Soeur Laurette

Lachapelle, Fille de la Sagesse, nous livre la pensée du mois. Après une réflexion sur "Un chrétien ou une chrétienne, c'est quelqu'un qui veut suivre Jésus...", le groupe est invité à repenser un texte d'une richesse extraordinaire, de nature à définir le spécifique d'une Fille d'Isabelle.

"C'est par la pratique de la charité que l'on reconnaît la marque de la vraie chrétienne. Faites en sorte de toujours faire valoir vos qualités et les élans de générosité de votre cœur, tout par-

ticulièrement à l'égard des pauvres et des oubliés. Faites tout pour alléger le fardeau de ceux dont le chemin de la vie est parsemé de chagrins et d'épreuves... Tout ce que nous pouvons faire en paroles et en actes pour nous aider l'une et l'autre, devrait être spontanément accompli."

Filles d'Isabelle, n'oubliez pas notre prochaine réunion le 9 février. Nous vous attendons nombreuses.

Isabelle Marion,  
rédactrice



N'attendons pas d'en être réduits à écrire sur les murs!

*Prendre la parole dans les médias: un droit, un devoir!*

Le 5 février 1989  
Dimanche des Communications

# Le choix des fins renards.



Aucune autre voiture ne vous offre tout cela à un tel prix. Pour commencer, la Fox peut s'enorgueillir d'être une voiture de technique allemande.

Parmi ses grosses qualités: robuste moteur de 1,8 litre; injection électronique; direction à crémaillère; servofreins à disque avant et une garantie de deux ans sans limitation de kilométrage. Une Volkswagen à part entière avec les normes de qualité, de durabilité et de fiabilité toujours associées à la marque.

Son équipement de série est impressionnant. Moquette, dégivreur arrière et montre à quartz d'une précision germanique.

Bref, une automobile que les fins renards n'auront aucun mal à découvrir. Vous êtes à la chasse d'une aubaine?

Venez donc prendre le volant d'une Fox.

**Fox. 11,090\$**

## Le Circuit Ste-Agathe Inc.

1751, RUE PRINCIPALE  
STE-AGATHE  
**326-8211**

### FOX GL 1988

#### Incluant:

- Transport et préparation
- Garde-boue
- Radio AM-FM
- Stéréo-cassette
- Chauffe-moteur
- Tapis
- 4 pneus d'hiver
- Continental et 4 jantes
- Peinture métallisée en sus.

*Cette offre est valide jusqu'à épuisement des stocks.*

*Nous avons maintenant un nouveau service de carrosserie. Ouvert même le samedi jusqu'à 17 h, pour vente et service.*

MÉCANIQUE GÉNÉRALE

STATION DE SERVICE

## Garage LÉGARÉ enr.

### ATTENTION

À compter du 16 janvier 1989 avec 25 litres d'essence vous recevrez un billet.

Avec un changement d'huile, vous recevrez deux billets.

Ces coupons vous rendront éligibles au tirage le 25 mars prochain, à 17 h, à un magnifique

**NINTENDO**

*Meilleure chance à tous!*

**OUVERT tous les jours de 8 h à 19 h**

*C'est un plaisir de vous servir  
Daniel & Réal*

587, Principale  
St-Donat

Tél.: 424-2301

VOS PLACEMENTS SONT-ILS À L'ABRI DES CRÉANCIERS?



Le réinvestissement de vos remboursements d'impôt pour cotisation à un REÉR fait toute la différence . . .

Si vous versez régulièrement 1 000 \$ par année dans votre REÉR, vous pouvez espérer recevoir un remboursement d'impôt de 300 \$. Plutôt que de les dépenser, si vous les réinvestissez dans votre REÉR, vous disposerez, à la retraite, d'un capital beaucoup plus important.

Voici ce que cela donne concrètement :

Dépôts de 1 000 \$ par année à compter de l'âge de 30 ans\*\*

Âge	Capital
35	6 716
40	17 531
45	34 950
50	63 003
55	108 182
60	180 943
65	298 127

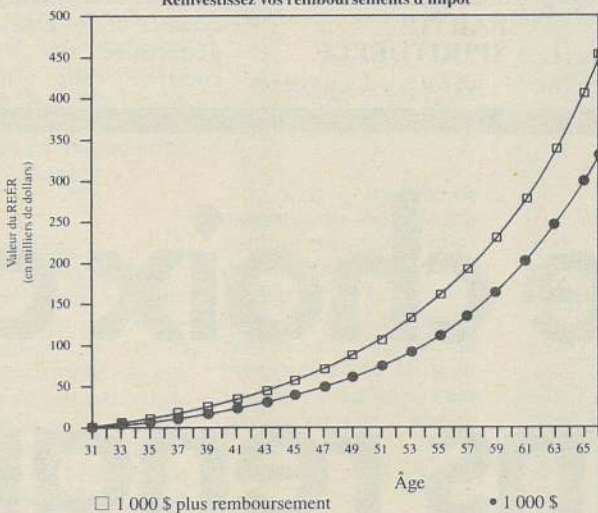
Dépôts de 1 000 \$ par année à compter de l'âge de 30 ans\*\* PLUS remboursement d'impôt déposé le 1<sup>er</sup> juillet de chaque année.

Âge	Capital
35	9 188
40	24 256
45	48 523
50	87 606
55	150 549
60	251 919
65	415 178

À 65 ans, la différence est de 117 051 \$.

La grande différence

Réinvestissez vos remboursements d'impôt



OPTEZ POUR LA DIFFÉRENCE - PLACEZ VOS REMBOURSEMENTS

\*En supposant un taux d'imposition de 30 %  
\*\*Dépôts effectués au début de l'année

Les polices d'assurance-vie qui comportent des désignations de bénéficiaires en bonne et due forme sont protégées par des dispositions spéciales, en vertu des lois provinciales, contre les saisies des créanciers. Cette protection spéciale s'applique également aux rentes et aux REÉR souscrits auprès des sociétés d'assurance-vie. Elle ne s'étend cependant pas aux rentes et aux REÉR que vendent les banques et les sociétés de fiducie.

Comme il en coûte cher de ne pas cotiser à un REÉR

"J'y verrai l'année prochaine". C'est là une excuse très commune pour ne pas faire ce que nous savions pourtant devoir faire. Mais quelles conséquences néfastes cela peut-il avoir?

En ce qui concerne vos projets de retraite, cette remise à plus tard pourrait s'avérer très coûteuse. Chaque année durant laquelle vous ne contribuez pas à un REÉR réduit de façon marquée le revenu dont vous disposerez durant votre retraite.

Le tableau suivant montre les conséquences d'un délai d'un an (en supposant un taux d'intérêt de 10%)

Votre âge cette année	Capital investi (1 000 \$/an jusqu'à la retraite/65 ans)	Valeur capitalisée des dépôts annuels de 1 000 \$ à 65 ans	Valeur capitalisée des 1 000 \$ annuels versés avec 1 an de retard	Coût d'un délai d'un an
25	40 000 \$	486 852 \$	441 593 \$	45 259 \$
35	30 000	180 943	163 494	16 449
45	20 000	63 003	56 275	6 728
55	10 000	17 531	14 937	2 594
60	5 000	6 716	5 105	1 611

Ce tableau montre clairement qu'il est coûteux de retarder la souscription d'un REÉR ou d'omettre de contribuer au cours d'une année. Il convient aussi de noter que les montants gagnés augmentent sensiblement quand:

- vous déposez plus de 1 000 \$ par année;
- vous prenez votre retraite plus tard que l'habituel 65 ans; et que
- le rendement réel de votre régime est supérieur au taux composé annuel de 10% utilisé dans l'exemple.

Avec un REÉR, le temps c'est de l'argent. Le plus tôt vous commencerez à contribuer, le plus d'argent vous pourrez accumuler pour votre retraite.

**ASSURANCES**  
**CLAUDINE ISSA RAYMOND**  
Courtier: Auto - Feu - Vol - Responsabilité

474 PRINCIPALE Bur.: (819) 424-7808  
ST-DONAT (QUÉBEC) J0T 2C0 Rés.: (819) 424-5257

ÇA BOUGE EN GRAND CHEZ

Achetez directement du patron, pas d'intermédiaire



Louis Desrosiers, propr.

Desrosiers Ford  
STE-AGATHE

Venez nous voir, on va s'entendre là où ça bouge

Commandez maintenant l'auto à votre goût pour le printemps

**DESROSIERS FORD**  
90, BOUL. MORIN (ROUTE 117), STE-AGATHE  
**326-8944 1-800-567-6702**  
Ligne directe

INFORMEZ-VOUS  
DES RABAIS  
PRÉSENTEMENT  
OFFERTS

OUVERT SAMEDI  
JUSQU'À 17 HRES



UNE ÉQUIPE GAGNANTE!



690, Principale, Ste-Agathe-Sud (près de l'autoroute)

Protection des pistes de ski de fond

Le Conseil de ville de Saint-Donat a fait parvenir une demande au ministère de l'Énergie et des Ressources du Québec afin de préserver les pistes de randonnée de ski de fond, particulièrement les sentiers balisés et leurs abords, sur le territoire de la municipalité de Saint-Donat.

Cette demande a pour but que des mesures soient prises lors de l'émission des permis de coupes forestières afin de prévenir et empêcher la détérioration de ces sentiers aménagés spécialement pour les amateurs de ce sport de plus en plus populaire dans la région.

Aide financière au loisir culturel

Le ministère du Loisir, de la Chasse et de la Pêche veut faire connaître son programme d'assistance financière aux activités de développement du loisir culturel.

Ce programme, qui s'applique à la période qui s'étend du 1<sup>er</sup> avril 1988 au 31 mars 1989, a comme objectifs principaux soit de soutenir la réalisation par des amateurs de manifestations culturelles, ou de soutenir la participation d'organismes à des événements dans d'autres provinces ou d'autres pays.

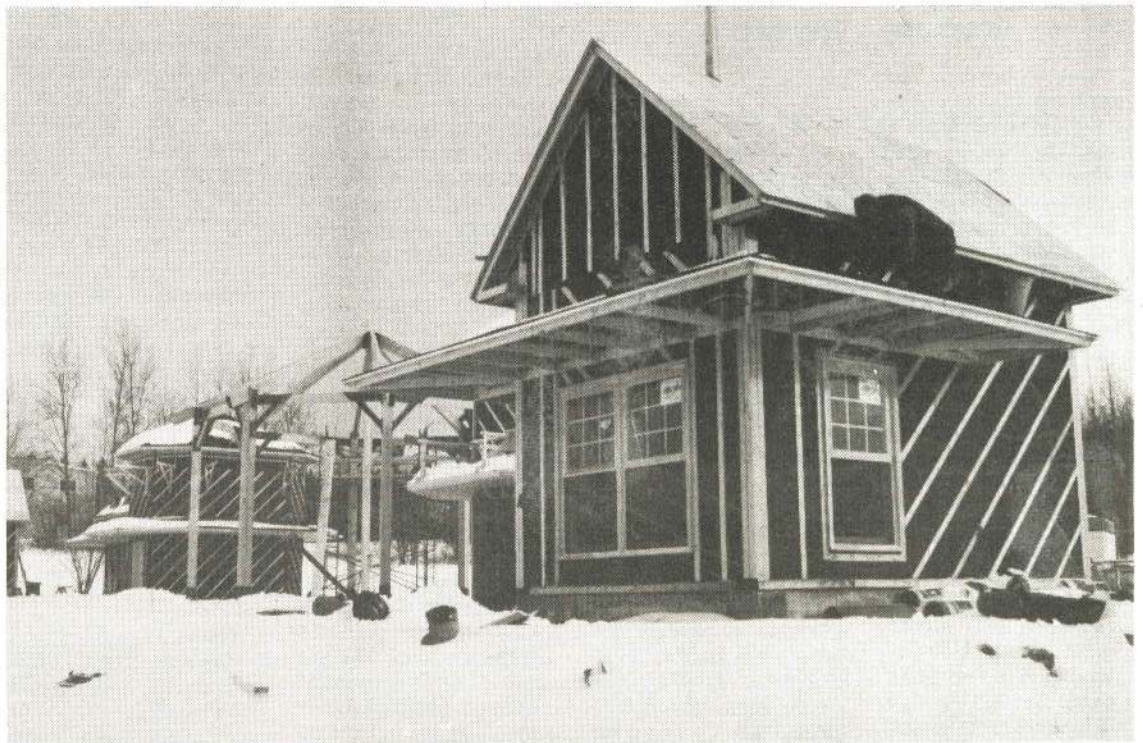
La date limite pour présenter une demande dans le cadre de ce programme est fixée au 15 février 1989. Pour de plus amples renseignements, s'adresser au Conseil régional de loisir Lanaudière au 1-800-363-1725 sans frais.

Une réussite à Rawdon

La première exposition au Centre d'interprétation multiethnique de Rawdon s'est terminée le 8 janvier dernier et s'est avérée une réussite sur toute la ligne. Plus de 1 300 visiteurs ont pu admirer les magnifiques décorations se rattachant aux coutumes et légendes des pays exposants.

Le Centre d'interprétation multi-ethnique prépare sa prochaine exposition qui révélera d'autres visages multiculturels.

Le Parc des Pionniers, c'est pour bientôt



La construction des divers pavillons de service du futur Parc des Pionniers de Saint-Donat suit son échecancier. Le tout devrait être prêt pour la saison chaude.



Ce sont des sentiers à double voie que les motoneigistes trouvent dans le Parc du Mont-Tremblant.

La motoneige est populaire au Parc du Mont-Tremblant

L'hiver dernier, quelque 31 000 motoneigistes ont emprunté les sentiers qui sillonnent les forêts du parc du Mont-Tremblant et de la réserve faunique Rouge-Matawin, au nord de Montréal.

Entretien et patrouillés, ces sentiers à double voie relient les entrées Saint-Donat, Saint-Côme et Caribou du parc du Mont-Tremblant ainsi que les entrées Saint-Michel-des-Saints et La Macaza de la réserve faunique Rouge-Matawin. D'une longueur totale de 185 km, 80 km font partie du réseau des sentiers Trans-Québec (no 3).

Le long du parcours, les motoneigistes trouveront sept refuges chauffés tous équipés de tables. Des services alimentaires et d'entretien sont offerts aux entrées Saint-Michel, La Macaza et Saint-Donat. De plus, les randonneurs trouveront facilement des services d'hébergement et d'entretien mécanique dans les municipalités situées en périphérie, soit à Saint-Donat, Saint-Côme, Saint-Michel-des-Saints,

Labelle, L'Annonciation et Saint-Zénon.

La prudence en tout temps

Tous les randonneurs veilleront à ne pas quitter les sentiers, à respecter la présence des animaux sauvages et à rapporter leurs déchets.

Il est prudent avant le départ, de vérifier le bon état des motoneiges et de former des groupes d'au moins trois personnes. Les sentiers étant patrouillés irrégulièrement, les motoneigistes doivent assurer leur propre sécurité. L'accès aux sentiers du parc ou de la réserve faunique est gratuit, seule une carte de membre d'un club est obligatoire.

Un nouveau sentier

Depuis l'an passé, un nouveau sentier à l'intérieur du parc rejoint le sentier Trans-Québec en direction de Saint-Zénon.

Pour obtenir plus de renseignements sur les sentiers de motoneige, communiquez au (514) 883-1291 ou (819) 424-2954 pour le parc du Mont-Tremblant ou (819) 424-2981 pour la réserve faunique Rouge-Matawin.

Le Finale des Jeux du Québec

La finale des Jeux du Québec se tiendra à Matane du 3 au 12 mars prochain. Pour cette finale, la Flamme doit parcourir quelque 1 900 kilomètres depuis Val-d'Or jusqu'à Matane.

La Flamme passera à Saint-Donat le 21 février prochain. Les transporteurs officiels de la Flamme arriveront à Saint-Donat vers 16 h le 21 février et défilent dans la rue Principale à partir du Manoir des Laurentides jusqu'au garage Ultramar, pour se rendre ensuite à l'Hôtel de Ville où ils seront

reçus par les représentants de notre municipalité.

La Flamme passera la nuit au Centre sportif Paul Mathieu. Les transporteurs officiels repartiront tôt le lendemain matin pour se rendre à

ville de Laval.

Les jeunes et moins jeunes possédant une motoneige sont particulièrement invités à se joindre au cortège le 21 février. On nous assure qu'il y aura de la neige pour rouler comme sur de la ouate, rue Princi-

pale. Le maire lui-même nous en a donné l'assurance.

Diane Bédard  
Club Motoneige  
Saint-Donat

**DU NOUVEAU BIENTÔT AU**

*Lac Amis D' " " " " " "*

ÉTANG DE PÊCHE

Ouvert tout l'hiver pour la pêche

**UNE OFFRE SURPRISE ??????**

Inf. : (819) 424-5055

236, ch. FRADET, (Lac Croche)  
Saint-Donat

PISCICULTURE LAFLEUR & PAQUETTE LTÉE

- Pas de permis de pêche requis  
- Cannes à pêche fournies  
- Pas de limites de prises

**MIKES**

621, rue Principale Sainte-Agathe-Sud

Merci  
à  
tous nos clients  
de  
Saint-Donat

**Les Fondues du Vieux**

**9<sup>95</sup> À VOLONTÉ**  
(Fondue chinoise)

incluant  
soupe et pain à l'ail

Le seul restaurant au monde avec  
10 CHOIX DE SAUCES

situé en haut du Vieux Ste-Agathe

**38, RUE PRINCIPALE - SAINTE-AGATHE**

## La page de l'école

### Le «travail à domicile»

#### Un cauchemar?

Est-ce que le travail à domicile est un cauchemar pour les parents, pour les enfants ou pour les deux? De toute façon, ça devrait pas l'être!

Tout d'abord, il faut connaître la perception de l'école sur le sujet et c'est ce que je veux essayer de commenter brièvement mais le plus clairement possible. Cette perception est contenue dans quatre principes qui orientent l'organisation du travail à domicile.

Le thème des compositions de janvier pour les élèves de 6<sup>e</sup> portait sur «Mon animal et moi». Voici quelques oeuvres retenues.

#### Chatouille

Ma chatte se nomme Chatouille. Elle a deux ans et demi. Elle est blanche, noire et grise. Chatouille est douce, affectueuse, intelligente et attachante. Elle est craintive envers les étrangers. Je l'ai eue à la fin du mois de mai. Quand elle est arrivée chez moi, elle était très effrayée et elle s'est cachée en dessous du divan. Après une semaine,

elle était bien chez elle.

Je lui montre mon affection en passant des après-midi dehors avec elle, en la nourrissant et en m'occupant d'elle. Quand je m'en vais pour deux ou trois jours, Chatouille s'ennuie et quand je reviens, elle se colle sur moi et elle veut se faire flatter.

Je l'aime car elle est belle et attachante, et

pratique en classe, etc., et aussi exercices que les élèves doivent faire pour se familiariser, mieux comprendre et mieux assimiler. Une partie de cette pratique peut, et doit se faire à la maison : cela favorise l'autonomie, le sens des responsabilités tout en augmentant le temps d'exercice. Ces travaux sont donc planifiés par le professeur à partir du vécu en classe.

5<sup>e</sup> : 55 minutes  
6<sup>e</sup> : 60 minutes  
Secondaire : 75 à 90 minutes.

Il faut savoir allier différents éléments : nécessité de l'exercice, fatigue de l'enfant, capacité de concentration dans son milieu familial, rapidité d'exécution, degré de compréhension etc. C'est pourquoi le minutage mentionné est compris en terme de moyenne : pour les uns, ça peut être plus long, pour les autres, plus court. De toute façon, il est important que ce travail n'exécède pas trop le temps prévu, pour éviter de provoquer un inutile découragement. Au primaire, le travail est prévu et organisé par le professeur ; au secondaire, les élèves, en plus de ce qui est prévu par leurs professeurs, doivent planifier leurs travaux de recherches et leurs révisions.

1<sup>re</sup> : 15 minutes  
2<sup>e</sup> : 25 minutes  
3<sup>e</sup> : 35 minutes  
4<sup>e</sup> : 45 minutes

3- «Le travail à domicile» se doit d'être complémentaire aux explications reçues et au travail effectué en classe. L'évaluation portera sur le cheminement fait par chaque enfant quant à l'acquisition de connaissances et/ou au développement d'habiletés».

Il est donc important que l'exercice soit fait par l'enfant, puisqu'il devrait en être capable. Que les parents aident à l'occasion, c'est bien, mais il faut permettre à l'enfant de faire l'effort nécessaire par lui-même. S'il ne réussit pas, cela permettra au professeur de percevoir la difficulté que l'élève ne peut surmonter et orientera les prochaines explications. Par ailleurs, aider l'enfant dans son travail de mémorisation, vocabulaire par exemple, nous paraît un élément nécessaire de la part des parents.

Il faut savoir que ces «travaux à domicile» ne sont là que pour aider l'enfant à mieux comprendre, à mieux savoir et que le retour que les professeurs font sur le «travail à domicile» n'a pas pour objet de porter une note au bulletin, mais plutôt de connaître le fonctionnement de l'enfant face à telle notion.

4- «Pour la fin de semaine, il n'y aura pas de «travail à domicile»; toutefois chaque professeur a le loisir de suggérer à ses élèves du travail de récupération et/ou d'enrichissement».

Il nous paraît important que les élèves puissent faire relâche en fin de semaine. Par ailleurs, certains élèves peuvent être placés en situation précaire, quand on regarde les chances de succès ou de promotion. C'est pourquoi, dans le

but d'éviter le pire, ou encore pour permettre un enrichissement intéressant, les professeurs suggèrent, à l'occasion, des travaux ; mais, encore là, c'est pour le bien ou le mieux-être des élèves.

Enfin il nous semble qu'un horaire régulier pour le travail à domicile serait sécurisant et engageant pour les élèves. Ainsi, quand l'enfant sait que de telle heure à telle heure c'est le temps de faire son travail, il peut facilement en prendre l'habitude et les parents sont moins obligés de faire de constants rappels.

Nous espérons que ces quelques commentaires, trop brefs, auront su améliorer la perception de cette situation et qu'elle sera moins... un cauchemar.

Claude Labarre,  
directeur

J'aime les animaux, surtout les chats. Chatouille m'aime parce que je m'occupe d'elle, je lui parle et je ne suis pas méchante avec elle. Je trouve que le chat est le meilleur animal sur la terre.

Marie-Ève  
Saint-Amour  
6<sup>e</sup> année

#### Gamin

Moi, mon compagnon c'est le chien. Il s'appelle Gamin. Il est tout noir et il a une petite queue. Il est très amusant, enjoué et gracieux. Gamin a quatre ans. Mon chien est très intelligent, fidèle et c'est mon confident. Il est descendant d'une race qui se nomme Bouvier des Flandres.

J'aime beaucoup jouer avec lui. Il faut que je le brosse souvent car son manteau est très bouclé et long. L'hiver, quand je vais glisser, Gamin me suit et vient me pousser, nous nous amusons beaucoup. L'été, quand nous voulons le baigner, il faut l'amener de force car il a peur de l'eau. Gamin sort de l'eau comme un hypocrite et

va se rouler dans le sable. À ce moment-là, je le trouve très vilain.

Souvent mon chien veut dormir dans la maison, mais il demande la porte très tôt le matin. Je crois qu'il aime bien chasser les oiseaux, c'est sûrement un jeu pour lui. Lorsqu'il revient de sa promenade matinale, je sens qu'il est très heureux. Je crois qu'il me sourit et c'est à ce moment que je lui donne sa nourriture préférée. Il y a un dicton qui dit que le chien est le meilleur ami de l'homme. Eh bien! moi, j'y crois.

Josyane Monette  
6<sup>e</sup> année

#### Le chat

Alain voulait un petit chat pour sa fête. Sa mère n'aime pas les chats. Pourquoi? Parce que les chats sont sales, malpropres, ils attrapent des puces, il faut toujours les nourrir et qu'ils font leurs besoins dans la maison!

Alain promet de lui faire sa toilette chaque jour, de lui acheter un collier pour les puces, de

le nourrir et de le sortir chaque soir pour faire ses besoins.

Le soir, Alain s'endort et rêve à son chat. «J'aimerais tellement avoir un petit chat blanc qui serait obéissant et enjoué. Avec lui je pourrais jouer. Il serait si doux, je le flatterais et je pourrais lui dire tous mes secrets».

Le lendemain matin, c'est la fête d'Alain. Il se lève du mauvais pied mais ce qu'Alain ne sait pas, c'est qu'il va avoir le plus beau cadeau de sa vie. Toute la journée sa mère fait semblant de rien mais, le soir, quand son père arrive, il lui apporte vous savez quoi? Un beau petit chat blanc!

Alain Bédard  
6<sup>e</sup> année

#### Mon oiseau Carlo

Mon animal favori c'est Carlo mon oiseau. Ça fait cinq ans que je l'ai, donc il a six ans. Sa couleur est grise et il a un peu de jaune sur les ailes. Carlo a un seul petit défaut, il siffle de bonne heure le matin!

Ce n'est pas bien difficile de le nourrir car il n'est pas gourmand. Des fois, je le sors de sa cage et je le fais voler

dans la maison. Quand Carlo est heureux, il siffle «O Canada» ou bien «Cache ton cul Frédéric». Des fois aussi, quand on regarde des films et qu'il entend de la musique, il se met à chanter en même temps.

Moi j'aime cet animal car il n'est pas énervé comme un chien ou un chat. C'est doux, gentil, drôle... Je l'aime beaucoup et je crois que lui aussi m'aime!

Stéphanie Cyr  
6<sup>e</sup> année

#### Mini

J'ai une chatte qui se nomme Mini. Elle va avoir quatre ans le 5 mai prochain. Elle est tigrée, grise et blanche. Elle est peut-être un petit peu trop agressive, ce qui ne l'empêche pas d'être intelligente, obéissante et mignonne. Il faut dire aussi qu'elle est un peu paresseuse.

Ma chatte a déjà été malade, alors nous l'avons amenée chez le vétérinaire. Quand je reviens de l'école, le midi, elle vient s'asseoir près de moi. Je lui parle et elle se met à ronronner doucement. Le moment que j'ai le plus apprécié avec ma chatte est quand elle a eu ses petits chatons. Elle en apportait toujours un sur mon lit. Mini n'est pas com-

me les autres, elle est extraordinaire et unique en son genre.

Stéphanie Ritchie  
6<sup>e</sup> année

#### Sunny, mon colley miniature

Sunny est un chien très actif, surtout l'été car il est toujours en train de courir après les vagues. Ça fait six ans qu'on l'a ; lorsqu'on l'a eu il avait un an.

Moi je trouve qu'il est un très bon gardien car lorsque quelqu'un arrive, il aboie même si c'est moi ou mes parents. Tous les jours, à mon retour de l'école, je lui fais prendre sa marche. En rentrant, je le nourris et ensuite je le mets dehors pour environ quinze minutes.

Souvent, durant l'hiver, lorsqu'il fait froid il attrape une grippe. Puisque mes parents travaillent, on le met dans la cave pour qu'il n'ait pas froid car le poêle à combustion lente chauffe toute la semaine. Des fois, lorsque je m'en vais pendant une semaine, ma mère me dit qu'il est souvent dans ma chambre et qu'il me cherche. Alors lorsque je reviens, il est très content. Sunny est un véritable ami.

Katia Guénette  
6<sup>e</sup> année

**Fleuriste  
Saint-Donat enr.**

984, rue Principale  
Saint-Donat  
Tél. : (819) 424-2661

**C'EST  
LA  
SAINT-VALENTIN!**

À ceux que vous aimez,  
dites-leur avec des fleurs

**NOUVEAU!**  
des ballons  
pour toutes occasions

**Garderie  
La chenille inc.**

357, rue du Collège  
Saint-Donat

Info. : 424-7811  
Subventions de OSGE

Service du lundi au vendredi  
Heures : 7 h 30 à 18 h

\* Aide financière aux parents

Joyeuse  
Saint-Valentin

# Nouvelles sportives ..... Nouvelles sportives ...



**HOCHEY MINEUR**  
Joueurs Optimistes  
du mois de janvier

**NOVICE :**  
David Pelletier et Vincent Demeules  
**PEE-WEE :**  
Marco Descoteaux et Jean-P. Leclerc  
**BANTAM :**  
Stéphane Levert et Patrick B.-Lebeau  
**FILLES :**  
Nancy Houle et Isabel Collin



**TOURNOI DE PÊCHE SUR LA GLACE**

**MONTAGNARD**  
Gagnants hebdomadaires  
Sem. du 2 au 8 janvier :  
Léandre GRENIER :  
truite grise - 19 pouces -  
2 3/4 lb.

Sem. du 9 au 15 janvier :  
Victor ISSA : truite  
grise 23 po. - 4 1/2 lb.

Sem. du 16 au 22 janvier :  
Gilles LORD : ouanani-  
che - 19 po. - 3 lb.

René LETOURNEUR :  
truite grise 23 1/2 po. -  
6 1/2 lb.



**ÉVÉNEMENTS LOCAUX LOISIRS EN FÉVRIER**

1er - Début des cours -  
session 89 - Club de  
Karaté.

8 - Randonnée du Prési-  
dent - Ski de Fond -  
Chambre de commerce,  
Hôtel-Motel La Cuil-  
lère à Pot - 10 h.

14 - Dîner communau-  
taire - La Bouée - Sous-  
sol de l'église.

17 - Journée de plein air  
- Écoles de Saint-Do-  
nat.

18 et 19 - Échange  
ATOME - Laval à  
Saint-Donat - Hockey  
mineur.

20 au 24 - Semaine de  
Vacances scolaires.

21 - Passage de la  
FLAMME des Jeux du  
Québec - Arrêt à Saint-  
Donat ; Caravane de  
Motoneiges, rue Princi-  
pale.

22 - Visite au Musée des  
Beaux Arts «CHA-  
GAL» (9 à 18 ans).

22 au 26 - Semaine  
d'Initiation au Curling -  
Centre civique P.-Ma-  
thieu.

25 - Randonnée du  
Maire - Motoneige -  
Chambre de commer-  
ce.  
28 - Dîner communau-  
taire - La Bouée - Sous-  
sol de l'église.

4 et 5 mars - tournoi de  
Hockey - Intervillage -  
Hôtel Le Montagnard.

P.S. : À tous les organ-  
ismes de Loisirs, n'oubliez  
pas de nous faire parve-  
nir votre calendrier  
d'événements spéciaux  
pour 1989.

Service de Loisirs  
a/s Pierre Lamothe

## CURLING

Du 22 au 26 février -

**SEMAINE D'INITIATION AU CURLING**  
Centre civique Paul-Mathieu

\* Avant d'inscrire le  
CURLING à la pro-  
grammation du Service  
des Loisirs pour la sai-  
son 1989-1990, il nous  
est important de con-  
naître votre intérêt et  
vos réactions face à

cette activité. Le Ser-  
vice des Loisirs vous  
offre donc gratuitement  
cette semaine d'initia-  
tion.

\* En cette semaine de  
vacances scolaires, l'ac-  
tivité s'adressera aux  
plus jeunes en après-  
midi, et aux adultes en  
soirée. Le Hockey mi-  
neur suspendra ses acti-  
vités régulières cette  
semaine-là.

\* C'est l'occasion idéale  
pour tout organisme,  
association, club, etc.  
qui aimerait regrouper  
ses membres autour  
d'une activité nouvelle.  
Pour réserver une pé-  
riode en soirée, ou au cour  
de la fin de semaine,  
contactez le service de  
loisirs.

\* Si vous avez de l'expé-  
rience dans cette disci-  
pline et si vous êtes dis-  
ponible pour la trans-  
mettre à d'autres, votre  
assistance serait grand-  
ement appréciée.



## LIGUE DE HOCKEY DU MONTAGNARD

**Classement des équipes**  
Brasserie Le Montagnard  
Villeneuve et Villeneuve  
Restaurant Chez Walter  
Disco Le Montagnard

P.J.	G	P	N	PTS
11	8	3	0	16
11	5	6	0	10
11	4	6	1	9
11	4	6	1	9

**Classement des compteurs**

	Buts	Ass.	PTS
1. Eric COLLIN	47	22	69
2. Luc LETOURNEUR	25	23	48
3. Denis JUTEAU	17	27	44
4. Martin GALLANT	20	22	42
5. Mario VILLENEUVE	15	22	37
6. Serge NADON	20	14	34
7. Yves DESLAURIERS	13	13	26
8. Serge AUBIN	13	12	25
9. Jean-Maurice RATTÉ	13	11	24
10. Michel CHAREST	11	9	20
11. Pierre POUDRIER	6	13	19
12. Pierre DESJARDINS	7	11	18
13. Gilles MELANÇON	13	4	17
14. François VILLENEUVE	9	6	15
15. Paul LAPORTE	7	7	14

**Les STORES M. P. C.**  
Enr.

**VENTE ET INSTALLATION RÉPARATION**

**ESTIMATION GRATUITE**  
à domicile

**SPÉCIAUX**  
SUR  
STORES POUR PORTES PATIO

(75 x 84 po.)

**59\$**

**20% à 50% de rabais**  
sur tous les stores

424-2473

"Laissez votre message  
je vous rappellerai!"

M. Charette  
Saint-Donat

Demandez  
Pierre Lamothe  
Service des Loisirs  
(424-2866)

## LA Jonsered 535

aussi belle qu'agréable à utiliser

La PLUS PUISSANTE sa catégorie  
et une des plus légères

ALLUMAGE électronique

Peu de vibrations

Prix régulier :  
535\$  
**SPECIAL :  
469\$**



La JONSERED 535 convient parfaitement  
à de nombreux usages

**Charette & Frère Enr.**

598 Principale  
St-Donat

Tél.: 424-2414



(819) 424-3515

## BOUCHERIE FÉLIX

- Poisson frais
- Homard vivant
- Viande pour congélateur

749, rue Principale, Saint-Donat

Propr.: Félix

### Spéciaux de fruits de mer

Langoustines : boîte de 1 kilo, 34,95\$

Crevettes grosses : sac de 3 livres : 35,98\$

Cuisses de grenouilles : boîte de 1 kilo : 19\$

Assortiment de viandes de choix de votre  
coupe préférée.

*Heureuse Saint-Valentin  
à tous!*

Félix et Yvon



## Vous partez en voyage?

Vous faites partie de ces chanceux qui vont se faire dorer sur les plages d'hiver!

Vous partez vers une de ces nouvelles destinations exotiques: République Dominicaine, Venezuela, Colombie ou autres?

Alors sachez qu'il est important de vous ren-

seigner sur les précautions à prendre avant votre départ. Même si votre agent de voyage ne vous en fait pas mention, vous pouvez être exposé à des maladies comme la malaria, l'hépatite A ou la célèbre turista. Une nouvelle épidémie peut s'être déclarée depuis

quelques mois, et seules les cliniques de vaccination des voyageurs possèdent toute cette information.

Il suffit de vous présenter à votre CLSC pour recevoir l'information nécessaire et faire mettre à jour votre vaccination. Les vacances ne sont jamais un bon moment pour être malade.

Denis Langis, md



## Les maux de dos et le travail

De nos jours, le mal de dos, qu'on peut appeler mal du siècle, affecte quatre travailleurs sur 10 entre l'âge de 20 et 30 ans. De ce nombre, 6 à 7% seront affligés d'un handicap sévère et permanent accaparant environ 40% des compensations versées par la CSST, organisme québécois responsable de l'indemnisation des travailleurs et travailleuses accidenté(e)s.

L'exécution d'une tâche excédant les forces d'un travailleur, parfois mal préparé, demeure la cause la plus fréquente des maux de dos. Le soulèvement d'une charge trop lourde, par une méthode inadéquate ou un effort brusque et inattendu, peut occasionner un mal de dos aigu. Le maintien d'une mauvaise posture de travail et l'exposition à des vibrations lors de la conduite de camion ou de machinerie lourde causent un vieillissement prématuré de notre colonne vertébrale et l'exposent à un plus grand risque d'accident.

Les conséquences du mal de dos peuvent devenir désastreuses. Aux douleurs intenses, intermittentes ou chroniques s'ajoute l'incapacité d'effectuer son travail et, parfois, tout autre travail manuel. Il s'ensuit la perte d'emploi, l'appauvrissement, l'insécurité financière, non seulement pour le travailleur concerné mais aussi pour sa famille, ses enfants. Sans compter l'abandon de nos loisirs préférés, l'isolement social que de nombreux préjugés augmentent grandement.

### Que peut-on faire?

Tout d'abord, il faut tenter d'éviter les maux de dos. Un programme quotidien d'exercices pour garder un dos souple, fort et en santé et l'acquisition de bonnes postures de travail, de méthodes sécuritaires sont essentielles à la prévention. L'identification des tâches ou situations à risque et leur signalement au contremaître ou au représentant à la sécurité est un devoir pour chaque travailleur. L'employeur, lui, a le devoir de corriger la situation.

Et si, malgré tout, on se retrouve avec un mal de dos sévère et permanent, il faut collaborer avec son médecin et les spécialistes pour obtenir un soulagement optimal. Il faut aussi participer activement à sa réadaptation tant dans le milieu de travail que dans la société.

Surtout, ne vous laissez pas vaincre par le handicap. Apprenez à l'accepter puis à le surmonter pour acquérir une nouvelle autonomie tant financière que sociale. Il ne faut jamais abandonner face à ce mal; parlez-en à votre famille, vos amis. Sachez aller chercher de l'aide, non seulement pour défendre vos droits, mais aussi pour apprendre à vivre heureux, malgré le handicap, dans le respect de vous-même, par vous-même et par les membres de votre communauté.

Richard Lalonde, Membre de l'A.T.T.A.J. (Association des travailleurs et travailleuses accidentés de Jolimont)

## Les chicanes entre frères et soeurs

Parents, êtes-vous tannés de voir vos enfants se regarder comme des «chiens de faïence», se «poussailer» en dessous de la table pendant le repas, se crier par la tête pour une pécadille, se bousculer pour la soi-disant meilleure place... Pauvre de vous, ce n'est pas près de finir! Faute de ne pouvoir empêcher ce «coltaillage» commun à toutes les familles, voulez-vous au moins savoir à quoi ça sert? Peut-être en sachant que c'est très utile à la croissance psychologique de votre enfant, le prendrez-vous moins mal?

Oui, cette attitude est très utile:

- 1- l'enfant y manifeste le besoin de s'affirmer;
- 2- il apprend à prendre sa place, à défendre ses droits, à aiguïser ses armes;
- 3- il fait l'expérience de se buter à des obstacles;
- 4- il négocie la maîtrise de ses élans;
- 5- il juge de ses forces par rapport à celles des autres enfants et devient réaliste;
- 6- il exprime même son besoin de contact physique avec les autres.

En un seul mot, il apprend à vivre en société, mais dans un milieu moins menaçant que celui des étrangers. Il avance, il recule comme un petit coq en déterminant ses limites et celles des autres.

Éliminer complètement les chicanes fraternelles peut amener des problèmes de rancune, de jalousie, de haine intériorisée, d'immaturité où l'enfant apprend un rôle d'exploité.

Consolés chers parents? Non, pas tout à fait! Quelle attitude pouvez-vous prendre? Intervenir le moins souvent possible, sauf ne pas accepter les coups en montrant à l'enfant à dire sa colère plutôt qu'à frapper. Il faut faire confiance au jugement de nos enfants et savoir qu'au fond, ils s'aiment...

Souvent, les enfants sont réconciliés, et ce sont les parents qui vivent encore des sentiments agressifs...

Claudette Fortier, travailleuse sociale

**Passez une soirée inoubliable au**

**Eberhard's Gourmet-restaurant**

**Châtel de Bienna**

6, rue Sainte-Lucie  
Sainte-Agathe  
(Québec)  
326-1485

Gagnant régional  
au concours provincial  
«MÉRITE DE LA RESTAURATION 1988»

**Nous vous offrons :**

Une cuisine recherchée depuis 1966  
avec *Spécialités viennoises*  
*Gibier* (cerf et faisan)  
*Poissons frais et Fruits de mer*

**Table d'hôte gastronomique**  
(5 services) **27,95\$**

Un accueil chaleureux ainsi  
qu'un service courtois et empressé

Une salle à manger et un bar-salon  
des plus intimes

**TOUS LES DIMANCHES :**  
Midi à 14 h BRUNCH SUPERBE 15,95\$ (enfants 9,95\$)  
Moitié prix pour la 2<sup>e</sup> personne avec ce coupon

**SOIR : SUPER CHOUCROUTE**  
24,95\$ pour 2 personnes  
(8 variétés de viandes et saucisses)

## Mangez et vivez mieux

## Constipation, quand tu nous tiens!

Qui n'a pas souffert, un jour ou l'autre de constipation? Pour s'assurer de se débarrasser de ce problème, suivre les 10 commandements suivants:

- 1- 6 à 8 verres d'eau par jour tu boiras.
- 2- Trois repas par jour à heures régulières tu prendras.
- 3- Fruits (frais ou secs) et légumes (crus) tu mangeras.
- 4- Légumineuses (pois secs, fèves sèches, lentilles) tu dégusteras.
- 5- Noix et graines de toutes sortes tu savoureras.
- 6- Pain et céréales à grains entiers et de son tu préféreras.
- 7- Laxatifs, lavements et suppositoires tu dédaigneras.
- 8- De l'exercice (marche) tu pratiqueras.
- 9- À la toilette à heures fixes tu te présenteras.
- 10- Dans le calme tu évacueras.

Et souvenez-vous toujours que la véritable constipation réside dans la difficulté d'évacuation, et non dans la fréquence. Une personne qui ne va à la selle qu'aux deux ou trois jours et cela, sans inconfort, n'est pas constipée.

Marie-Claire Lefrançois, diététiste

## Pourquoi

# WEST PALM BEACH?

Camp d'entraînement des EXPOS au mois de mars.

Tous les forfaits comprennent 1 paire de billets pour une partie au camp d'entraînement des EXPOS à West Palm Beach, (vol sur Fort Lauderdale).

	1 semaine	2 semaines
DAYS INN OCEANFRONT RESORT (std)	809\$	1179\$
HOLIDAY INN SINGER ISLAND (std)	879\$	1339\$
HOWARD JOHNSON'S PALM BEACH (std)	839\$	1259\$
HILTON INN OF PALM BEACHES (std)	879\$	1329\$

Tous les prix sont par personne, occupation double. Le prix mentionné est pour une période entre février et avril 89.

Vous pouvez également consulter la brochure Treasure Tours pour découper un coupon pour l'obtention de 4 billets de même valeur pour le prix de 3.

ENEZ AUX EXPOS, VOUS AUREZ LE COUP DE FOULE!



DÉTENTEUR D'UN PERMIS DU QUÉBEC

Montréal : (514) 848-7175

Sainte-Agathe-des-Monts : (819) 326-6838



Nouveau : comptoir Métro Nord  
à Saint-Donat - 327, rue Principale  
Tél. : 424-5419

52, rue Saint-Vincent Sainte-Agathe-des-Monts

## La Maison des Arts de Ste-Agathe-des-Monts Inc.

Galerie d'art  
Matériel d'artiste  
Encadrement - Laminage  
Petits points

Cours de peinture adulte,  
enfant  
Cours d'aquarelle.

5, rue Hôtel de Ville - Tél. : (819) 326-5629

Les Voyages Treasure Tours UN UNIVERS DE VOYAGES



Le Club de Pesca, restaurant renommé pour ses fruits de mer, surplombe le port de pêche à l'entrée de Carthagène.

## La Colombie attire de plus en plus de Québécois

par Linda Breakey  
(collaboration spéciale)

Les touristes québécois commencent à découvrir une nouvelle destination en Amérique du Sud: la Colombie, pays du café et des émeraudes. Deux villes s'offrent principalement au vacancier: Carthagène (prononcer Cartahéna), ancienne ville coloniale espagnole fondée en 1533, maintenant centre touristique moderne, et Santa Marta, station balnéaire à l'ambiance calme et décontractée.

On pourrait dire de Carthagène qu'elle est la plus belle ville de Colombie. Elle est entourée de murailles qui sont le témoin de ses batailles navales. À l'époque coloniale, on y emmagasinait de l'or, de l'argent et des émeraudes destinées à l'Espagne. Ces richesses faisaient l'envie des pirates. C'est pourquoi la Couronne décida d'entourer cette ville de remparts et de forteresses sur une distance de 11 km.

Il va sans dire que les sites historiques à visiter sont très nombreux. Le Château de San Felipe de Barajas est une forteresse militaire construite entre 1536 et 1657. Par ailleurs, le fort de San Sebastian, situé dans le quartier de «Manga», est aujourd'hui le siège du Club de pêche. On y trouve l'un des meilleurs restaurants de fruits de mer, le «Club de Pesca».

Depuis le Port de l'Horloge à l'entée de la ville, on peut louer une calèche pour faire un tour de petites venelles et y admirer les balcons, oasis de fraîcheur surplombant des hibiscus et des bougainvillées. À l'époque coloniale, toutes les fenêtres avaient des toits pour protéger les piétons de la pluie et du soleil. Cela facilitait aussi la sérénade des jeunes amoureux à leur «senorita» pour qui il était défendu de sortir en public.

À visiter également à Carthagène, le couvent de «La Popa» au sommet de la colline surplombant la ville. L'essor

touristique a entraîné le développement d'une nouvelle ville dans la région de Bocagrande et de la Baie de Carthagène où la mer est plus calme. Les plages sont parsemées de parasols de toutes les couleurs. C'est là qu'on trouve le quartier des hôtels, depuis les petites auberges de style colonial jusqu'aux gratte-ciel avec tous les services recherchés par les Américains. Jour et nuit, toute l'action se passe autour de l'avenue principale, San Martin: restaurants, centres commerciaux, discos en plein air, etc.

À 45 minutes de Carthagène, en bateau, on peut se rendre aux îles de Rosario, vrai paradis de la plongée sous-marine. On y trouve une trentaine d'îles de coraux très riches en faune aquatique.

### Quelques données

Liaisons aériennes: vol tous les dimanches, d'une durée de cinq heures et demie, via Minerve Canada ou Air Transat en vol nolisé.

Formalités d'entrée: passeport valide pour plus de six mois après la date de retour au Canada et visa obligatoire.

Santé: aucune vaccination requise: on conseille l'eau en bouteille.

Climat: de novembre à mai, 28 à 35 degrés Celsius (plus humide à Carthagène).

Devises: le peso (250 pesos = 1\$ can.)

Langue: espagnol; l'anglais dans certains hôtels et restaurants.

Bons achats: artisanat, café (25 lb par personne à la douane) et émeraudes.

## POTINS \*\* POTINS \*\*

Roger semble plus habile en motoneige qu'en automobile quand vient le temps de se sortir d'un banc de neige... en montagne, à la recherche de son ami Toto. Surtout qu'il a le bras fort quand vient le temps de pelleter. Les manches ne lui résistent pas longtemps.

Il y a un certain Guy pour qui le diesel et l'essence ordinaire n'ont aucune différence pour faire marcher un souffleur à neige, sauf qu'au bout de dix pieds, tout s'arrête et rien ne repart. On en parle jusqu'à Chertsey!

À Francine d'Australie, une fidèle lectrice du journal Altitude, Jacqueline aimerait souhaiter santé et bonheur pour la Nouvelle Année. Qu'en penses-tu Gerry?

Spécialement pour Marek et Stephan: Happy New Year!

Entendu de la bouche d'une femme au feu de circulation de Saint-Donat: «Ai-je bien vu... Thérèse était au Montagnard».

Consultez une des meilleures voyantes au Canada  
Sur rendez-vous seulement  
Francine Gibeault  
424-2051

Quelqu'un posait dernièrement la question suivante: «Est-ce que le contrat de déneigement du chemin Ouareau nord s'arrête au chemin Brazeau?»

Attention à ta santé, Bernard, si tu veux continuer à aller aux Îles-de-la-Madeleine plutôt qu'à l'hôpital.

Même si Walter a pris sa retraite, Pierrette n'en continue pas moins d'être très active dans sa boutique de vêtements pour enfants.

C'est bien le garage Lègaré, et non Lagacé, qui lance sa promotion d'un tirage d'un Nintendo le 25 mars à 17 h. À qui la chance.

Pendant les vacances scolaires, Maude s'est rendue en Floride visiter ses grands-parents qui lui ont fait visiter à leur tour le Disney World.

Une auto roulant sans conducteur, rue Principale à Saint-Donat, c'est possible. Michèle en sait quelque chose, et P.D. a été témoin de cet événement bizarre puis-

Elle vous en dira quelque chose.

Louise voulait voir Paris. Ce fut fait... mais en vitesse. Elle bat ainsi bien des records!

Joanne, de Iqaluit, dans le Grand Nord, devrait donner naissance à un rejeton d'ici peu, peut-être même autour de la Saint-Valentin. Entre-temps,

Aux  
Présents  
*de beaux belles choses*

356  
Principale,  
424-1431

Cadeaux  
Bijoux - Papeterie  
Décoration  
Cartes de souhaits  
Plan mise de côté  
Bons d'achat

que c'est lui qui a réussi à arrêter ce véhicule esseulé en quête d'une chaîne de trottoir... difficile à trouver l'hiver.

Dix d'appelées et cinq d'éluës aux cours de pastorale à Sainte-Agathe... par crainte de l'état de la 329 l'hiver.

Dans le Grand Remous, de Radio-Canada TV, on parle de la Rivière Ouareau comme de la plus belle région du monde.

Qui a laissé une note dans les cuisines d'un populaire restaurant de la rue Principale de Saint-Donat et qui se lit comme suit: «Le Seigneur regarda notre travail et en fut content. Il vit notre salaire, se retourna et pleura amèrement?»

Demandez à Suzette ce qu'elle pense des chiens en liberté dans les restaurants en France.

Quel est le secret pour une femme de tomber dans les bras du responsable de la chaise du Mont Garceau une fois arrivée au sommet de la montagne? Être petite. Demandez à Marie.

L'Association des proprios de Grande Vallée tient son super bingo tous les dimanches soirs à la salle municipale de Saint-Théodore de Chertsey, à côté de l'église. Plus de 2 000\$ en prix en argent chaque semaine.

Lise s'est dotée d'une enregistreuse de poche en vue de préparer son autobiographie.

Bon anniversaire M.D. et également un heureux anniversaire de mariage. A quand le million déjà?

Faites plaisir à la Saint-Valentin. Offrez un abonnement à Lotomatique. Tout d'un coup...

Ronald pourrait-il vérifier s'il est vrai que le renvoi d'eau des évier et sanitaires se fait dans le sens contraire d'ici au sud de l'équateur!

La Réserve et Garceau ont battu des records d'assistance de skieurs le dimanche 22 janvier. A Garceau, la billetterie a dû fermer à 11 h alors qu'à La Réserve, c'est un record de deux ans qui était battu.

En plus de la visite de Miss Canada à Saint-Donat le samedi 4 février, Bruno Lord,

peintre, député du Québec, montera une sculpture sur neige à la terrasse de Chez Walter. Ce sera un samedi fort occupé.

Les Amputés de guerre du Canada présentent:



Le vainqueur Chris Koch, en compagnie du chef des services administratifs des Amputés de guerre Cliff Chadderton, et de Karl Hiltzinger, amputé des jambes. Nos messages félicités nous ont bien fait connaître Karl, le skieur au «costume argenté».

### LES VAINQUEURS DE NAKISKA

Le film Les Vainqueurs de Nakiska met en vedette 17 jeunes, inscrits au Programme pour enfants amputés des Amputés de guerre (LES VAINQUEURS), qui relient un défi de taille sur les pentes de Nakiska, site des épreuves de ski alpin lors des jeux Olympiques d'hiver 1988.

Chris, né sans bras ni jambes, a toujours souhaité pouvoir skier comme le fait Karl. Son rêve devient réalité, grâce à votre encouragement au Programme pour enfants amputés.

On peut emprunter le film Les Vainqueurs de Nakiska sans frais, à l'adresse suivante:

Les Amputés de guerre du Canada  
9240, rue Paré, Montréal (Québec) H4P 2P6  
L'institution de charité des Amputés de guerre du Canada est un organisme à but non lucratif entièrement enregistré. L'Association ne touche aucun fonds gouvernementaux. Pour de plus amples renseignements, veuillez nous téléphoner aux numéros suivants: (distants de Montréal: (514) 731-3735; locaux sans frais pour tout autre indicatif régional: 1-800-268-8917. Numéro d'enregistrement de notre institution de charité: 0266831 09 10

*La*  
**Boîte aux chiffons env.**

Le printemps est arrivé à la  
**BOÎTE AUX CHIFFONS!**

**SUPER**  
**Combinaison**

... le nouveau concept de burda - des modèles faciles à coudre, avec un grand choix de possibilités de les combiner ...



burda  
5431  
34/36  
-42/44



burda  
5432  
34/36  
-42/44



burda  
5430  
34/36  
-42/44



burda  
5411  
86 - 140




burda  
5411  
86 - 140

**Venez nous voir et choisir vos tissus**

720 Principale  
Saint-Donat - Montcalm      Tél.: 424-3656

**DESSOUS**  
*plus*

Lingerie, Fine lingerie, Maillots, Accessoires



*Si le coeur vous en dit...  
Une douceur! Une fantaisie!  
pour la Saint-Valentin*

578, rue Principale
424-2297

SERVICE LOISIRS & CULTURE



Nouvelles de la bibliothèque

Près de 150 personnes sont inscrites dans les différentes disciplines offertes par le service socio-culturel et par les comités annexes. Nous retrouvons ces gens en musique, théâtre, arts plastiques, peinture, dessin et yoga. Chaque discipline offre des animateurs(trices) compétents et fiers de participer à un apport grandissant de l'art sous toutes ses formes à Saint-Donat. Bonne session à tous.

une pièce de théâtre englobant une distribution d'une vingtaine d'adolescents? C'est le tour de force que l'animateur Pierre Bernier tente de réussir pour le mois de mai prochain.

Mme Madeleine St-Georges présidera le comité ArtBoréal et sera appuyée par Mme Anita Leprohon et Mme Pauline David-Simard à la vice-présidence tandis que Sylvie Roy occupera le poste de secrétaire-trésorière. Mmes Fran-

cine Gauthier, Cécile Trudel et Pierrette Morin compléteront les postes à la direction avec Manon Provencher, Carole Delorme et Marian Spicer. Il faudra suivre avec enthousiasme ce groupe déjà empreint d'un grand dynamisme.

Le comité de musique nous prépare un «son et brioches» pour le printemps. Il nous donnera plus de renseignements au mois de mars.

Lors du concours de décorations de Noël, des milliers de belles choses ont été réalisées à la main par plus de 289 paires de mains.

Félicitations à nos gagnants. Premier tirage, deux radios: Philippe Aubin et Sonia Forget. Deuxième tirage: «J'aime lire» - Chantal Tardif; «Le Fils du Soleil» - Isabelle Therrien; «La Nuit de Noël» - Steve Léveillé; «Tous les Drapeaux du Monde» - Brigitte Nielly.

Troisième tirage, un sac de sport: Sophie Tardif. Quatrième tirage, cassettes: Valérie Ritchie. Cinquième tirage, cassettes surprises: Sophie Malenfant.

Merci à nos commanditaires: Club Optimiste Saint-Donat, Escomptes Bédard & Béland, Centre Vidéo des Laurentides et la Bibliothèque centrale de prêts des Laurentides.

**Club de nouveautés**  
Nous vous invitons à adhérer à notre «Club de nouveautés 89» dès maintenant: 25\$ pour avoir accès aux meilleurs titres actuellement sur le marché: Le Zèbre, d'Alexandre Jardin; La Lectrice, de Raymond Jean; Parce que je crois aux enfants, d'André Ruffo; L'Homme qui devint Dieu, de Gérard Messadié; Pourquoi l'autre et pas moi, de Louise Auger; Nata et le professeur, d'Alice Parizeau. Quelque 21 autres titres vous attendent.

La bibliothèque



Philippe Aubin pose avec son radio sur les jambes. Il est accompagné d'un copain, Sébastien Deslauriers.



Un site enchanteur, des gens sympathiques, que demander de plus dans un échange culturel.

Défi Jeunesse

Défi Jeunesse a pris son envol le 19 décembre dernier pour participer à un échange culturel en Guadeloupe avec d'autres groupes formés de Martiniquais, de Guyanais et bien sûr de Guadeloupéens. Quelle belle

expérience et que de souvenirs nous avons rapportés de ce décor enchanteur et de ces gens si sympathiques. Ainsi, nous avons appris à s'accepter en groupe et, naturellement, à vivre avec des gens de nationalités différentes et communiquer avec aisance et naturel.

De ce fait, nous remercions sincèrement la mairie, le Club Optimiste, la Fondation

des Quatre Vents et Provigo de nous avoir apporté un soutien financier nous permettant de participer à cet échange et d'accumuler des fonds pour atteindre nos objectifs.

Nos têtes sont remplies d'idées... Reste maintenant à les réaliser.

Sophie Morin, Défi Jeunesse

Suite de la page de l'école

Ma perruche «Coco»

Ma perruche se nomme Coco. Il a environ trois ans et demi. Coco est blanc et bleu ciel, il a deux petites pattes et son bec est jaunâtre.

Il est très gentil. Lorsqu'il me voit, il se met à pépier. Je l'aime beaucoup et je dois

m'occuper de lui comme: nettoyer sa cage deux à trois fois par semaine parce qu'il est avec son amie Cocotte et ils font beaucoup de dégâts.

Lorsque je sors Coco de sa cage, il va se poser sur les plantes. Quelquefois, Coco vient se poser sur la table devant moi et me

pioche avec son bec. Je veux le garder près de moi parce qu'il me tient compagnie. Coco est une perruche extraordinaire.

Mélanie Pelletier, 6e année

SUNG SPORT NEW MAN COMA DESIGNS

ENFIN LÀ!

**ESPRIT EUROPE**

JACQUELINE ANGERS

Une question de style

486 B. rue Principale, Saint-Donat

BOSTON TRADERS TRIANGLE JAC DALE

KABRI STEILMAN THALIE ESPRIT SAMPA

SKIEURS, MOTONEIGISTES et AMIS...



Il n'y a qu'un jour par année réservé aux amoureux. Voilà une excellente occasion d'offrir à l'élu(e) de votre coeur un dîner spécial.



Vos hôtes et leur personnel vous recevront avec chaleur et courtoisie. Amicalement, Lorraine Ritchie Guy Lorain

Salle à manger - Terrasse

**Chez Walter (1988) enr.**

PIZZA AU FOUR À BOIS  
Spécialité italienne  
Steak - Brochettes - Poulet pané

490 Principale - St-Donat - Tél.: 424-2966

Bonjour à vous tous du Club Optimiste

Un simple petit mot pour vous remercier grandement du soutien financier que vous nous avez apporté ces derniers mois.

Votre grand coeur nous a heureusement aidés à réaliser bien des projets qui nous tenaient à coeur et qui nous permettront de nous épanouir dans notre petit village qu'est Saint-Donat.

Pour une première, Défi Jeunesse est une réussite jusqu'à maintenant et ce, avec l'aide que vous avez gentiment investie auprès de nous, jeunes pleins d'ambition. Encore mille mercis!

Josée-Anne Larose, Maude Forget, Sophie Lavoie, Chantal Fernet, Jessie Riopel, Chantal Lafleur, Diane Massé, Sophie Morin, Pascal Barbeau, Pascal Juteau, Julie Morin, Véronique Denis, Fustel Sénat, Geneviève Cardinal, Édith Campbell.



## LA MOTONEIGE 12 MOIS PAR ANNÉE La Randonnée du maire approche



Lors de la Tournée du maire de l'an dernier, le premier magistrat de la ville a eu à un certain moment quelques difficultés de départ avec son bolide, au grand amusement de ses coéquipiers.

Pour la cinquième année consécutive, le Club Motoneige St-Donat Inc. organise la maintenant célèbre «Randonnée du Maire» sous la présidence d'honneur de notre maire motoneigiste André Picard.

Motoneigistes chevronnés, ex-motoneigistes, futurs motoneigistes ou simplement amateurs de nouvelles aventures, vous êtes invités à cette randonnée amicale et sociale afin de découvrir ou d'apprécier à nouveau les

magnifiques sentiers de notre région.

Prends ta motoneige, emprunte celle de ton voisin ou contacte Sport Marine M.V. Inc. afin d'en louer une...mais sois au rendez-vous à l'Hôtel Motel La Cuillère à Pot le 25 février prochain à 13h00.

Cette belle randonnée se clôturera par un souper à 19h00 suivi d'une «Soirée Rétro»

avec orchestre à la salle communautaire de Notre-Dame-de-la-Merci. Ce sera alors l'occasion de procéder au tirage de la motoneige Yamaha XLV 89, ainsi que des cinq prix de 200\$ en argent.

Donc en résumé, le lieu du départ: Hôtel Motel La Cuillère à Pot, à 13h00. Endroit du souper et de la soirée rétro: Salle communautaire Notre-Dame-de-la-Merci. Frais d'inscription: 15\$ pour la journée complète, ce qui inclut le



Les fervents du ski de fond sont invités à prendre part à la randonnée du président de la Chambre de commerce de Saint-Donat qui aura lieu le 8 février avec départ à l'Hôtel Motel

## Club de Ski de Fond St-Donat

### La randonnée du président de la Chambre de commerce

La Cuillère à Pot, 41, route 329, Saint-Donat à 10h00.

Skieurs habitués, ex-skieurs, futurs skieurs ou simplement amateurs de nouvelles aventures, vous êtes invités à cette randonnée amicale et sociale afin de découvrir ou d'apprécier les sentiers du Club de ski de fond ainsi que la

nouvelle signalisation installée tout récemment.

Si vous ne possédez pas votre équipement de ski de fond, il vous sera fourni gratuitement par La Cuillère à Pot. On a prévu une halte café le long du parcours, et le déjeuner sera servi vers 13h00.

Les billets sont en

vente à la Chambre de commerce de Saint-Donat au coût de 15\$. On est prié de confirmer sa présence en communiquant à la Chambre de commerce au (819) 424-2833.

Gaëtan Aubin  
président  
Club de ski de fond

repas, ou 5\$ pour la soirée rétro seulement.

Pour de plus amples renseignements ou la location d'une motoneige, on téléphone au 424-3433. Les billets de participation sont en vente aux endroits suivants:

- Hôtel La Cuillère à Pot: 424-2252; - Sport Marine M.V.: 424-3433; - Restaurant du Coin: 424-2066; - Chambre de commerce de Saint-Donat: 424-2833.

On est prié de confirmer sa présence avant le 20 février à l'un des endroits précités.

Tous sont les bienvenus.

André Issa  
Club Motoneige  
Saint-Donat



La randonnée du maire en motoneige se fait toujours dans des sentiers très bien aménagés et dans un décor des plus pittoresques. La température prête idéalement dans cette avant-saison printanière... sauf exception toujours possible.

## NATURE ET FAUNE

### L'orignal dans votre assiette

En octobre, plusieurs chasseurs parcourent les bois à la recherche de l'orignal. La chair de ce gibier est tendre et délicate. La viande s'apprête de diverses façons: orignal au four, en brochette, à la fondue, en sauce à spaghetti, en boulettes à la chinoise et bien d'autres que vous trouverez dans les livres de recettes. Les os font un excellent bouillon de soupe. De plus, la langue, la cervelle et les animelles sont des mets à essayer.

Le succès à la chasse dépend d'une foule de petits détails, particulièrement de la connaissance des moeurs et habitudes du gibier. Voici quelques informations qui intéresseront sûrement le chasseur. L'orignal ou élan d'Amérique est le plus grand de nos cervidés. Malgré son imposante stature, l'orignal est très agile et à l'aise dans son milieu naturel, la forêt boréale du Québec.

La femelle met bas fin mai, début juin. À la naissance, le veau pèse une trentaine de livres et son pelage est brun et absent de taches blanches, contrairement au

faon du cerf de Virginie. Le mâle porte un panache, mais exceptionnellement, il arrive que la femelle en porte un aussi. Le panache de l'orignal tombe durant l'hiver entre février et mars, et la chute du velours s'effectue entre août et septembre. Pour se débarrasser du velours, le mâle frotte ses bois contre les arbres. On peut voir sur les arbres ce phénomène de grattage.

Jadis, on se basait sur le nombre de pointes du panache pour déterminer l'âge de cet ongulé. Aujourd'hui, les aménagistes évaluent l'âge au moyen de la dentition.

Lors de la période de rut, l'orignal à la recherche d'une partenaire mange moins, circule beaucoup en forêt et dépense énormément d'énergie, de telle sorte qu'il perd 20% de son poids. Durant la période des amours, pour obtenir les faveurs de leur conquête, les mâles rivalisent et se battent en duel, et c'est la loi du plus fort qui l'emporte.

Il y a des règles élémentaires à suivre face à l'activité de chasse que parfois le chasseur,

malheureusement, a tendance à oublier. On sait que le bruit est l'ennemi numéro un du chasseur. Or, je recommande au nemrod de porter des vêtements en lainage car, ainsi revêtu, en passant près des branches, celles-ci ne feront pas de bruit en les frottant.

Marchez lentement à pas feutrés. Souvenez-vous que les gestes brusques alertent le gibier. Des clefs et des munitions dans les poches produisent des bruits étranges en marchant. Inutile de vous rappeler de marcher vent devant en vous arrêtant à plusieurs reprises, tout en scrutant les alentours. Les armes à feu, les arcs et carquois devraient être recouverts de matériel de camouflage. Le port de gants et le maquillage sont aussi d'importants éléments de succès.

#### Conservation

Après la saignée, éviscerez immédiatement afin d'éviter que la viande ne «chauffe». Le refroidissement de la viande est primordial dans la conservation. Tenir les flancs ouverts, ou recouvrir les quartiers de coton fromage et

suspendre dans un endroit aéré et à l'ombre. Les parties de la viande seront placées une à côté de l'autre et non les unes par-dessus les autres. Enlever les caillots et le sang à l'aide d'essuie-tout. Les abats sont emballés séparément du reste de la viande. Afin de permettre une bonne aération durant le transport, installer une planche de bois entre le fond de l'auto ou du camion et entre les quartiers de viande.

Pour conserver la peau, on la congèle jusqu'au moment de se



ESTHÉTIQUE  
Claudine Grange

100, rue Courcelles,  
Boisbriand (Québec)  
J7G 1K7  
437-7086

**CAMERA EXPERT** LES EXPERTS EN FINITION DE PHOTOS

### Spécial laminage \*

1	5x7:	3,65\$
1	laminage:	7,40\$
<b>TOTAL:</b>		<b>11,05\$</b>

### Spécial 7\$

(sur présentation de ce coupon)  
\* 135 mm seulement  
Valable du 15 janvier au 28 février 1989

#### PHOTO CÔTÉ

8, rue Hôtel de Ville  
Ste-Agathe-des-Monts QC  
J8C 2L1 (819) 326-4504



**RC**  
**Vidéo enr.**

425-B, PRINCIPALE, ST-DONAT

Toujours plus de films  
pour mieux vous servir.

Bienvenue  
à tous

Réjean Cyr, propr.

OUVERT 7 JOURS/SEMAINE  
11 H À 21 H  
VEND.-SAM. : 11 H À 22 H

Tél. : 424-5511



**GROUPE  
IMMOBILIER  
LAFORTUNE INC.**

*Paul Frenette  
Francine Durocher  
Élaine Saint-Georges  
Richard Frenette*

Saint-Donat : 424-7821  
Montréal : 497-9675

747, rue Principale, Saint-Donat (Québec)

*Bienvenue  
et  
Bonne chance  
à  
Francine Durocher  
et  
Élaine Saint-Georges  
Nouvelles  
agentes*



**LAC OUAREAU** - Bord de l'eau, terrain privé, 4 c. à c., 3 s. de bain, garage, meublée, plusieurs extra : 262 000\$.



**LAC MONTAGNE NOIRE** : Bord e l'eau 185 pi. privé. 6 c. à c., 3 s. de bain, s. de séjour, 3 niveaux meublés, 250 000\$.



**LAC OUAREAU** : Bord de l'eau 150 pi., terrain très privé, maison moderne, 3 c. à c., 2 s. de bain, bain tourbillon, 279 000\$.



**SECTEUR LAC OUAREAU** : Maison à revenus, 4 logements : 4 1/2, 5 1/2, 6 1/2, à proximité du centre de ski «LA RESERVE» sur route 125. Terrain : 187 980 pi.ca. 214 000\$.

**GRAND CHALET SUISSE  
LAC DUFRESNE**



- Bord de l'eau 218 pi.
- Terrain privé
- 5 chambres à coucher
- Chambres à coucher avec balcon
- 2 salles de bain
- Meublé
- Appartement 4 1/2 additionnel au sous-sol
- Prix alléchant : 165 000\$



**BORD DE L'EAU** : Lac Montagne Noire. Chalet rénové, 2 c. à c., s. de bain neuve, poêle à combustion. Meublé. Beau site et vue magnifique. 89 000\$.



**DOMAINE GARCEAU** : Bord de l'eau, belle vue de la montagne, 3 c. à c., foyer, sous-sol, meublée, tennis, 109 000\$



**LAC PROVOST** : Mini-domaine de 139 702 pi.ca. subdivisible. Bord de l'eau de 546 pi., près du Parc Tremblant. Chalet de 28 x 38, 2 c. à c., sous-sol de 11 pi. de haut : 165 000\$



**LANTHIER** : Accès au Grand Lac Long, belle plage sur rivière, maison canadienne de 2 c. à c., sous-sol, garage double. 76 000\$.



**RIVIÈRE OUAREAU** : Bord de l'eau. À l'entrée du lac Ouareau, 3 c. à c., maison de plage incluse. Chaloupe, canot. Exposition sud. Meublée. 99 000\$



**LAC BEAUCHAMP** : Accès au lac. Terrain 22 608 pi.ca. Construction 1985, 4 c. à c., 2 s. de bain, à deux pas du golf. 96 000\$.



**BELVÈDÈRE OUAREAU** : Accès au lac Ouareau, vue extraordinaire. Maison neuve et luxueuse. Terrain 48 922 pi.ca. Tennis. 135 000\$.



**LAC OUAREAU** : Luxueuse canadienne, 3 c. à c. Bain tourbillon. Garage double. Terrain de 80 960 pi.ca. Accès au lac. Meublée. 135 000\$.



**LAC DE LA MONTAGNE NOIRE** : Jolie maison en briques, 3 c. à c., terrain paysager de 20 000 pi.ca., accès au lac. Garage. Meublée. 53 000\$.



**LAC MONTAGNE NOIRE** : Accès au lac. Maison en briques de 72' x 24', 3 c. à c., 2 s. de bain, cuisine toute équipée, foyer, meublée, garage. 64 500\$.

**MAISON NEUVE  
VILLAGE**



- Bungalow split-level
- Bien situé
- Cuisine moderne
- 2 chambres à coucher
- Salle de lavage
- Sous-sol subdivisé et isolé pour 4 1/2
- Prix abordable : 115 000\$



**LAC ARTHUR** : Bord de l'eau, chalet hiver/été, 3 c. à c., poêle combustion lente, sous-sol fini, meublé . 50 000\$.



**LAC LAFRENIÈRE** : Bord de l'eau, plage sablonneuse. 2 c. à c., foyer à combustion, remise, meublé, hiver/été. 39 000\$.



**LAC MONTAGNE NOIRE** : Chalet tout équipé, 3 c. à c., laveuse, sècheuse, foyer, meublé. 42 500\$.



**CHEMIN LAC DE LA MONTAGNE NOIRE** : Maison de 3 c. à c. sur terrain de 32 529 pi.ca., remise, accès au lac. meublée. 41 500\$.

**LAC BEAUCHAMP  
BORD DE L'EAU**



- Terrain de 25 142 pi.ca.
- A deux pas du golf
- 2 chambres à coucher
- Sous-sol subdivisé et isolé avec sortie extérieure
- Foyer encastré
- Galerie de 42' x 8'
- Environnement paisible
- Belle opportunité : 114 000\$

**SERVICES PROFESSIONNELS EN IMMOBILIER**



## ArtBoréal

Le comité ArtBoréal est une formation toute nouvelle. Ses membres dynamiques sont très actifs. Un atelier de modèle vivant fonctionne déjà depuis le 19 janvier. Une visite Chagall pour adultes a été mise sur pied. Une autre, prévue pour le 22 février à l'intention des jeunes, est déjà planifiée. Plus de renseignements seront donnés par le

biais de l'école.

Nous aimerions vous rejoindre par un sondage. La question est la suivante: «À laquelle de ces activités êtes-vous intéressé? aquarelle... peinture... atelier de modèle vivant... conférences... classes confrenciers... classes maître... expositions...»

Vous pouvez nous faire parvenir votre choix à:

ArtBoréal  
448, rue Hector Bilodeau,  
C.P. 1122  
Saint-Donat (Qc)  
J0T 2C0

en prenant soin d'indiquer vos nom, adresse et numéro de téléphone.

Si vous désirez nous joindre par téléphone, communiquez avec Louise Cardinal au service loisir socio-culturel au 424-2866, hôtel de ville de Saint-Donat.

À bientôt

Pauline David-Simard  
Le comité ArtBoréal

## À l'aide des personnes handicapées

Le Service d'accompagnement individuel inc. est toujours à la recherche de bénévoles accompagnateurs, hommes ou femmes, désireux d'aider une

personne handicapée physiquement ou intellectuellement dans sa démarche d'intégration par le biais d'une activité de loisirs dans sa communauté.

Pour de plus amples renseignements, on communique avec Francine Lafontaine ou Sylvie Baillargeon au 834-5436.

PROVINCE DE QUÉBEC  
Municipalité Régionale de Comté de Matawinie  
aux contribuables de la susdite municipalité

### AVIS PUBLIC

Est par les présentes donné par le soussigné, secrétaire-trésorier de la susdite municipalité, que: le règlement numéro 43-1988 modifiant le règlement de contrôle intérimaire de la Municipalité Régionale de Comté de Matawinie est entré en vigueur, en vertu de l'article 68 de la Loi sur l'aménagement et l'urbanisme, le 20 décembre 1988.

Donné à Rawdon, conformément à l'article 68 de la Loi sur l'aménagement et l'urbanisme, ce quatrième jour de janvier mil neuf cent quatre-vingt-neuf.

\*\* Publié dans le Journal Altitude 1350 le 3 février 1989

PROVINCE DE QUÉBEC  
Municipalité régionale de comté de Matawinie

Aux contribuables de la susdite municipalité

## AVIS PUBLIC

est par les présentes donné par le soussigné, secrétaire-trésorier de la susdite municipalité, que: lors d'une séance qui se tiendra le 15 février 1989 à 13h30 au lieu habituel des sessions du Conseil de la Municipalité Régionale de Comté de Matawinie, soit au 3184, Première Avenue de Rawdon, le Conseil de la M.R.C. considérera l'adoption du règlement numéro 44-1989 modifiant le règlement 32-1986 établissant la rémunération des membres du Conseil de la M.R.C.

Ce règlement prévoit que la rémunération additionnelle des membres du Comité administratif de la M.R.C. de Matawinie sera désormais établie à 200\$ par présence à une réunion dudit comité.

Toute personne intéressée à prendre connaissance dudit règlement, peut le faire en se présentant à la Préfecture de la M.R.C. de Matawinie entre 8h30 et 16h30, du lundi au vendredi.

Donné à Rawdon ce treizième jour de janvier mil neuf cent quatre-vingt-neuf.

Yves Gaillardetz,  
Secrétaire-trésorier

\*\* Publié dans le Journal Altitude 1350 le 3 février 1989



immeubles  
**LUMI inc.**  
courtiers

SAINT-DONAT  
Guy Paquette  
Courtier

327, rue Principale



SAINT-DONAT - Chemin des Dalles (lac des Aulnes): très beau bungalow, façade en pierres, 4 c.c., Semi-meublé, 15 minutes du ski (Mont Garceau), Endroit paisible. Prix: 85 000\$. Danielle Forget: 424-3278.



SAINT-DONAT - Joli bungalow, rue Simard, près du centre-ville. Bâti: 38 x 22. C.C.M.: 15 x 12. Cave: 8 pi. Terrain: 10 000 pi.ca. Possibilité d'agrandissement. Prix: 59 500\$. Danielle Forget: 424-3278.



SAINT-DONAT - Chemin Lac de la Montagne Noire. Très beau petit chalet. Hiver-été. Semi-fini. 35 km du Mont Tremblant. 2 c. à c. Foyer combustion lente. Prix: 35 000\$. Lucille Paquette: 424-5901.

SAINT-DONAT - Terrain: 20 900 pi.ca. Domaine Escarpé, près du Mont La Réserve. Prix: 6 000\$. Accès au lac Ouareau. Lucille Paquette: 424-5901.

TÉL.: (819) 424-2119 / FAX: (819) 424-5362

UNI inc.



Micheline Campbell, agent immobilier, 424-3023  
Lyne Sauvé, agent immobilier, 424-5556  
Florian Longpré, agent immobilier, 424-1346

LES IMMEUBLES UNI INC., Courtier  
424-2882 - 338, rue Principale, Saint-Donat  
(Québec) J0T 2C0

### COMMERCIAL



Triple «Style Château» offrant vue sur lac Archambault, accès à la plage et droit pour amarrer embarcation. Zonage commercial.

### NOUVEAU



Lac Archambault, chalet confortable, 3 ch., plage sablonneuse, soleil couchant, à pied du Mont Garceau, M-136.

### ÎLE



Île au Lac Archambault, une approche facile, une plage sablonneuse, un magnifique chalet, 3 ch., de l'intimité et beaucoup de lumière du lever au coucher du soleil.

### SITE IDÉAL



Un terrain riverain du lac Beauchamps, très privé, bouleaux et épinettes bleues, magnifique plage de sable, chalet 3 ch., très confortable, près du golf, du ski et du village F-14.

### EXCEPTIONNEL



Une des plus beaux terrains du lac Georges, 40 772 pi.ca. 250' de plage sablonneuse avec grand chalet sur pilotis. 29 800\$.

### VILLAGE



N.-D.-de-la-Merci, grande maison, beaucoup de commodités, 2 s. de bain, garage, près de tous les services.

## FIEZ-VOUS À NOUS . . . . . 424-2443

8 agents pour vous servir

### POUR COMBLER UN RÊVE DE RETRAITE...



Bord du lac Maurice, à 5 milles au sud de Saint-Donat, via la route 125 Sud, joli bungalow meublé de 7 pièces, foyer naturel, finition intérieure soignée, qualité supérieure, terrain paysager, 52 755 pi.ca., magnifiques pins adultes. Inf.: Réjean ou Jeanne- d'Arc Lavoie.

### COUP DE FOUDRE NATUREL!



En montagne, dans un décor de rêve et de couleurs, splendide canadienne de 6 pièces chaleureuses, 2 s. de bain. Venez découvrir le charme de la nature à seulement quelques pas du village. Ne rêvez plus, agissez. Inf.: Danièle Lippe.

### OFFREZ-LEUR LA CAMPAGNE...



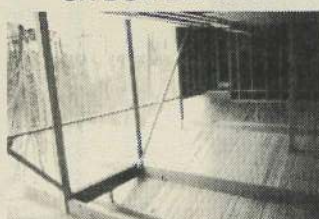
Au Lac Baribeau, complètement rénové, 4 chambres, grand balcon, 3 portes patio, 160 pieds sur le lac, maison à bateau, vendu meublé 89 500\$. Demandez Jean Lavoie.

### ÉTIQUETÉ «BRICOLEUR»



Chalet 30 x 20 en construction, à 3 km du Mont Garceau. Terrain: 27 698 pi.ca. Privé. Accès à la Rivière Ouareau. Occasion indéniable à 25 000\$. Robert R. Lavoie.

### UN BON DÉPART!



À quelques minutes du Mont Garceau, chalet en construction sur un terrain du M.E.R. Fondation de béton 4 pieds, toit cathédrale. Dimensions: terrain 29 482 pi.ca., bâti: 30' x 40'. Divisions en place pour 3 c. à c. Idéal pour bricoleur. On demande 45 000\$. Jean-Pierre Mathieu.

### DÉCOUVREZ LE CHARME DE LA CAMPAGNE



Lac des Aulnes, 3 c. à c., poêle à bois, chauffage électrique, 200 pieds au bord de l'eau. Terrain 32 108 pi.ca. Ne fermez pas les yeux! 77 000\$. Demandez Robert R. Lavoie.

### AVIS AUX LOCATAIRES! UN VRAI CHEZ-SOI



Propriété rénovée 87-88. Terrain clôturé. Tout près des services. Ski et lacs à quelques minutes. Excellente condition. 3 chambres et plus. Chauffage électrique. 2 poêles à combustion lente. Non meublée. 79 500\$. Susanne Levesque.

### NE RÊVEZ PLUS. AGISSEZ!



Maison 1986, 48 x 32, 4 c. à c. foyer, combustion lente, patio, garage chauffé, terrain paysager. A quelques pas du Lac Archambault. Une décision gagnante! Demandez Robert R. Lavoie.

### TROQUEZ LA VILLE POUR LA NATURE!



Chalet 3 c. à c., 2 s. de bain, foyer, combustion lente. Terrain 17 329 pi.ca. Vue panoramique. Accès à une plage de sable au Lac Blanc. Parlez «valeur»: 87 000\$. Robert R. Lavoie.

### VISITES LIBRES...



LE SAMEDI 11 ET LE DIMANCHE 12 FÉVRIER 1989.

13 h à 16 h

RÉSIDENCE SITUÉE AU 40, RUE RIVARD À SAINT-DONAT. 5 chambres à coucher, 2 salles de bain, salon, salle à manger et cuisine modernes, foyer naturel. Classe et qualité. C'est une invitation! Serge Lavoie.

vo  
cour  
tier



trans-action

IMMEUBLES LAVOIE INC.  
COURTIER

472 RUE PRINCIPALE, C.P. 428  
ST-DONAT, QUÉBEC J0T 2C0

ST-DONAT (819) 424-2443  
MONTREAL (514) 286-7058

**professionnels et commerçants à votre service!**

506, Principale  
St-Donat.  
Tél.: 424-2626

**J.-F. Perreault & C. Brien Perreault**  
**PHARMACIENS**

**HEURES D'OUVERTURE**

Lundi	9h30 à 22h00	Jeudi	9h30 à 18h00
Mardi	9h30 à 18h00	Vendredi	9h30 à 21h00
Mercredi	9h30 à 18h00	Samedi	9h00 à 17h00

Dimanche: fermé

**CLINIQUE d'OBÉSITÉ**  
**du NORD enr.**

*Dr Gabriel Coallier, omnipraticien*

82, rue Principale  
Ste-Agathe-des-Monts  
Québec J8C 1J7

**(819) 326-5880**

*En haut de la pharmacie  
Jean Coutu*

Sur rendez-vous  
Tél.: (819) 424-1885

**CENTRE DENTAIRE ST-DONAT**

**DR RENÉ JOBIDON, D.M.D.**  
**DR JEAN POIRIER, D.M.D.**  
CHIRURGIENS-DENTISTES

472 A, rue Principale - C.P. 999, Saint-Donat (Québec) J0T 2C0

424-2030 476 B rue Principale  
Sur rendez-vous St-Donat

**GILLES POIRIER D.D.**  
FABRICATION & RÉPARATION  
DE PROTHÈSES DENTAIRES

Bureau:  
mercredi soir seulement  
de 19h00 à 22h00

Montréal (514) 382-1651 Frais acceptés

TÉL.: (819) 326-4071

*Clinique Vétérinaire Ste-Agathe*  
*Veterinary Clinic*

5, RUE STE-AGATHE  
STE-AGATHE-DES-MONTS DR. JEAN ROBERGE, M.V.

**• Notaires**

Membre de l'Union des Notaires en immobilier UNI

**NORMAND CAMPBELL, B.A., L.L.L., D.D.N.**  
NOTAIRE ET CONSEILLER JURIDIQUE  
NOTARY & LEGAL ADVISER

338, rue Principale - C.P. 238  
Saint-Donat (Québec) J0T2C0 Tél.: (819) 424-2882

St-Donat: 424-2272 Crabtree: (514) 754-4776

**ÉTUDE LÉGALE**  
**Raymond et Sigouin**  
Notaires et conseillers juridiques

BUREAU:  
Lundi au vendredi: 9h à 17h  
Samedi: 10h à 12h

Me Marie-Claude Raymond  
Me Raymond M. Sigouin

444, rue Principale, Saint-Donat (Québec) J0T2C0  
138 - 8<sup>e</sup> Rue, Crabtree (Québec) J0K 1B0

805 Principale  
C.P. 1066  
St-Donat, Qc  
J0T 2C0  
(819) 424-5075

- Conception graphique (dépliants, logos, cartes d'affaires)
- Lettrage - Enseignes
- Plans d'aménagement
- Meubles sur mesure

**• Comptables**

**Philippe Gauthier**  
COMPTABLE AGRÉÉ

101, RUE PRINCIPALE  
SAINT-AGATHE-DES-MONTS  
(QUÉBEC) J8C 1J9  
TÉL.: (819) 326-4909

AFFILIATION:  
Perreault & Bussière  
COMPTABLES AGRÉÉS  
Bureaux à  
Saint-Jérôme et  
Montréal

Rés.: (514) 229-2346

*Yves de Cauffel, C.G.A.*  
COMPTABLE GÉNÉRAL LICENCIÉ

1600, boul. Henri-Bourassa Ouest  
Bureau 414  
Montréal (Québec) H3M 3E2  
(514) 331-4877

472, rue Principale  
Saint-Donat (Québec)  
J0T 2C0  
(819) 424-3135

**Serge St-Georges, C.G.A.**  
GASTON MARIER  
comptable agréé

Saint-Donat 645, rue du Moulin  
C.P. 880  
Tél.: (819) 424-2537

Saint-Jovite (Québec) J0T 2H0  
Tél.: (819) 425-3727

**Mallette Benoit Boulanger Rondeau**  
Comptables agréés

- Services professionnels en vérification et en gestion
- Bureaux dans les principales villes du Québec

Au-delà des chiffres...  
nous parlons la langue des affaires.

Le Groupe Mallette

C.P. 270  
102, rue Saint-Antoine  
Sainte-Agathe-des-Monts  
(Québec) J8C 2C9  
Tél.: (819) 326-3400

C.P. 129  
499, rue Charbonneau  
Saint-Jovite  
(Québec) J0T 2H0  
Tél.: (819) 425-8691  
Zénith 46050

519, rue Principale  
Saint-Donat  
(Québec) J0T 2C0  
Tél.: (819) 424-1363  
Zénith: 43050

(819) 424-2082

*Télécafé St-Donat Inc.*  
GILLES COUTU

316, RTE 125 NORD, C.P. 149  
ST-DONAT, QC J0T 2C0

**• Assurances**

**Godard & Fils inc.**  
COURTIERS D'ASSURANCES

François Lafrenière  
C. D.'A. ASS.

Sylvie-Anne Saint-Amour  
C. D.'A. ASS.

617, RUE PRINCIPALE  
ST-DONAT DE MONTCALM  
J0T 2C0  
819 424-3115

assurances  
**Georges Forget inc.**

- vie et générale
- 327, rue Principale - C.P. 369
- Saint-Donat (Québec)
- J0T 2C0
- Tél.: (819) 424-2311

Gaston Forget, C. d'A. Ass. propr.  
Georges Forget, C. d'A. Ass.

**• Arpenteurs**

**ALAIN CLECH**  
BUREAU OUVERT:  
Samedi de 9h à 15h

*Arpenteur-Géomètre*  
*Québec Land Surveyor*

519, RUE PRINCIPALE - C.P. 239  
SAINT-DONAT (QUÉBEC) J0T 2C0

BUR. ET RÉS.:  
(819) 424-2815

**Poulin, Barbe, Corbeil et Rado**  
ARPENTEURS-GÉOMÈTRES  
QUÉBEC LAND SURVEYORS

STE-AGATHE-DES-MONTS  
18 EST, ST-HENRI  
TÉL.: (819) 326-0323

**• Ingénieurs**

Ingénieurs-Conseils

**mlc associés**  
(LE GROUPE MLC POLYTECH INC.)

ROBERT N. CLOUTIER - ING. ASSOCIÉ (514) 389-8438

**BIOLOGISTE-CONSEIL**  
**BIO-SERVICES R.G.**

**BIOLOGISTES-CONSEILS**

- ANALYSES DE L'EAU
- LIMNOLOGIE
- ÉTUDES POUR ENSEMENCEMENT DE POISSONS
- AMÉNAGEMENT DU MILIEU AQUATIQUE

1316, rue Saint-Faustin - C.P. 29  
Saint-Faustin (Québec) J0T 2G0  
(819) 688-2315

Saint-Donat  
424-2882

**Les consultants Nadon Jobin inc.**

Spécialistes dans l'aménagement de votre propriété

- fosses septiques
- murs de soutènement
- charpente de bâtiments
- ouvrages civils

**Siège social**  
1605, Autoroute 440  
Bureau 214, Chomedey,  
Laval, (Québec)  
H7L 3W3  
(514) 682-3883

**Places d'affaires**  
1069, rue Laurier Ouest  
Bureau 3, Outremont, (Québec)  
H2V 2L2  
519, rue Principale  
St-Donat, (Québec)  
J0T 2C0

# professionnels et commerçants à votre service!

**CONSTRUCTION**  
**ALAIN BERTRAND inc.**  
**ENTREPRENEUR GÉNÉRAL**  
 MAISON RÉSIDENTIELLE ET RÉNOVATION  
 302 RUE LAMBERT  
 SAINT-DONAT **TEL: (819) 424-2734**

**EXCAVATION**  
 Les Entreprises  
**Gaston Thibodeau inc.**  
 TRANSPORT - DÉNEIGEMENT  
 TERRE - GRAVIER - SABLE - PIERRE CONCASÉE  
 SERVICE DE TRACTEUR  
 337, chemin Lac Baribeau  
 C.P. 495 Saint-Donat  
 (Québec) J0T 2C0 **Tél. : (819) 424-7571**

## • Électriciens

**EES**  
**ENTREPRISES ÉLECTRIQUES ST-DONAT INC.**  
 ENTREPRENEUR-ÉLECTRICIEN  
 paul duplessis (819) 424-2648  
 c.p. 339 saint-donat(québec) j0t 2c0

**G** **Tél.: 424-5599**  
**Gaston Blais**  
**ENT.-ELECTRICIEN**  
 Spécialité: Chauffage électrique  
 2017 - Route 125 Notre-Dame-de-la-Merci

**A R** **(819) 424-1723**  
**A.D.R. ÉLECTRIQUE inc.**  
 Vente - Réparation  
 (pour voitures américaines, importées et commerciales)  
 Alternateur-Démarrateur-Régulateur-Batteries-Phares-etc.  
 571-B, Principale  
 Saint-Donat (Québec)  
 J0T 2C0 **André DesRochers propr.**

## Services

**Ariens** **TORO**  
 VENTE & SERVICE VENTE & SERVICE  
**CENTRE DE LOCATION ST-DONAT**  
 VENTE & SERVICE D'EXTINCTEURS  
 TRONÇONNEUSE SACHS DOLMAR  
 RÉPARATION TONDEUSE & SOUFFLEUSE  
 659, RUE PRINCIPALE  
 C.P. 606, ST-DONAT  
 QUÉBEC J0T 2C0  
 (819) 424-2124  
 Richard-Bonin, propr.

598, rue Principale  
 Saint-Donat **(819) 424-2414**  
**Charette & Frère enr.**  
 scies mécaniques - poêles - tondeuses  
**VENTE \*\* SERVICE**  
 Poêles à bois et cheminées  
**VENTE \*\* INSTALLATION RAMONAGE**  
 Consultez PAUL ou ROBERT PÉPIN

**LES INSTALLATIONS**  
**S.D.I. INC.**  
 • REVÊTEMENT • VINYLE  
 • ALUMINIUM • ACIER  
 • CORNICHE • PERSIENNES  
 • PORTE • CHÂSSIS • TOITURE  
  
 Détaillant autorisé  
 293, rue Aubin, Saint-Donat **(819) 424-1218**

**Tél.: (819) 424-2362**  
  
**COMBUSTION J. & R. GAGNON LTÉE**  
**Plomberie - Chauffage - Brûleur à l'huile**  
**Service de réparation Thermopompe**  
**Fournaise électrique Chauffe-eau solaire**  
 410, rue Saint-Amour, Saint-Donat (Québec) J0T 2C0

**centre de pompe**  
 Saint-Donat inc.  
 Filtration, irrigation / Vente et installation  
 Alain Ayotte, prop.  
 720A, Principale  
 Saint-Donat **Tél.: (819) 424-3220**

**Tel.: (819) 424-2733**  
*René G. Hébert & Associés*  
 consultant en produits récréatifs  
 "SERVICE DE SPA"  
 Piscines - Tourbillons - Saunas  
 Résidentiel & Commercial  
 486 ch. du Lac de la Montagne Noire  
 St-Donat Qué. C.P. 91 / J0T-2C0

**TÉL.: 882-2744**  
  
**Monsieur VIDE-TOUT Enr.**  
 "OU PRESQUE"  
 VIDAGE DE FOSSES SEPTIQUES ET PUISARDS  
 Chertsey:  
 Bur.: (514) 882-2744  
 J. Valois  
 Saint-Donat:  
 Bur.: 424-1465

**Tél.: 424-2683**  
**BELLE FLEUR GAZ PROPANE INC.**  
 Vente & Service de GAZ PROPANE  
 Résidentiel \* Commercial  
 Equipement de camping  
 861, rue Principale  
 Saint-Donat  
 (Québec) J0T 2C0 **À votre service: Votre livreur Marcel Laflamme**

**TÉL.: 819-424-2492**  
**Jacques Charette inc.**  
**TRANSPORT SABLE & GRAVIER TERRE À GAZON**  
 810, RUE PRINCIPALE - C.P. 231  
 SAINT-DONAT (QUÉBEC) J0T 2C0

**Tél.: (819) 424-2821**  
  
**BERNARD LAMBERT enr.**  
 Pierre concassée - Sable - Gravier  
 Enlèvement de neige  
 SERVICE DE "PÉPINE"  
 FOSSE SEPTIQUE 418 du Collège, Saint-Donat

**Tél.: (819) 424-5342 424-5610**  
**Carrière St-Guillaume Inc.**  
 Sable, Pierre, Gravier  
 Terre "noire"  
 Service de camion et tracteur  
 Installation de fosses septiques  
 Déneigement  
 235, ch. Saint-Guillaume  
 Lac Ouareau **Saint-Donat (Québec)**

**les auvents Houle & Fils inc.**  
**AUVENTS LUMINEUX \*\* ENSEIGNES**  
**AUVENTS: commerciaux, résidentiels et rétractables**  
 Terrasse  
 Toiles: bateau, camion, roulotte, etc...  
 591, chemin St-Guillaume  
 Saint-Donat **Tél.: (819) 424-1864 St-Donat (514) 323-1206 Mtl**

**424-5850**  
  
**GARAGE G. ROBERT**  
 Mise au point, Transmission, Différentiel  
 Route 125 Notre-Dame-de-la-Merci

**TRUST GENERAL DU CANADA**  
 1100, rue University, Montréal, Québec H3B 2G7  
 Benoit Lafortune  
 Services financiers  
 Succursale Montréal / University  
 Tél.: (514) 871-7480

**Imprimerie Michel Boissy**  
 (anciennement Imprimerie Saint-Donat)  
 \* Factures N.C.R. \* Napperons \* Laminage  
 \* Enveloppes \* Macarons \* Étiquettes  
 \* En-têtes de lettres \* Faire-part \* Dépliants  
 \* Cartes de visite \* Circulaires \* Composition au laser  
 \* Menus \* Formules continues  
**Service de cueillette et de livraison**  
 1411, montée Gagnon  
 C.P. 173 - Val-David **(819) 322-5931**  
 (Québec) J0T 2N0 **Frais virés**

**Tél.: 1-(819) 424-3598**  
**IMPRIMERIE COMMERCIALE DUAREAU**  
 • ENVELOPPES • FACTURES  
 • EN-TÊTES DE LETTRES • CIRCULAIRES  
 • CARTES D'AFFAIRES • ALLUMETTES  
 • FAIRE-PART • PHOTOCOPIES  
 • TROPHÉES DE TOUS GENRES  
 445 Rue Principale, C.P. 1150, St-Donat, P.Q. J0T 2C0

## Au féminin!

Tendances de la décoration intérieure

### La texture, l'impératif de cette saison

Les finitions des murs, imitation granit et marbre, seront particulièrement à la mode et s'accompagneront de recherches d'effets de texture, selon la maison de courtoisie immobilière Royal LePage.

Peindre les murs avec

une éponge au lieu d'un rouleau produira des effets visuels intéressants. Plus d'attention sera accordée aux détails structuraux. Les moulages et les chambranles de cheminées seront dépouillés, des garnitures et des corniches

seront ajoutées pour parachever l'élégance d'une pièce.

Les revêtements de sol seront faits de matériaux de base naturels. Le bois dur, le marbre et l'ardoise sont largement utilisés et les carreaux en terre cuite connaîtront

un regain de popularité. Le carrelage apparaîtra dans toutes les pièces de la maison. De petits tapis et des carpettes remplaceront la moquette. Celle-ci servira parfois sous la forme de poils longs très serrés, imitera le style berbère granité ou présentera des textures intéressantes grâce à des laines originales tordues ou nouées.

### Formation transition-travail à l'intention des femmes

Les femmes ayant fait le choix de retourner ou d'entrer sur le marché du travail pourront bénéficier, dès cet hiver, d'une session de formation spéciale conçue pour leurs besoins.

Le service de l'éducation des adultes du Cégep de Saint-Jérôme offre à celles-ci la possibilité d'intégrer une démarche d'orientation professionnelle. Ce programme, appelé transition-travail, débutera le 6 février pour une durée de cinq semaines consécutives à temps plein de 9h00 à 16h00. Les participantes peuvent avoir droit à l'allocation de formation et, selon le cas, elles bénéficieront d'allocations de transport, de logement et de garde d'enfants.

Pour de plus amples renseignements, on s'adresse auprès de Marie-Josée Rolland, responsable du programme, au (514) 436-1531.

### Il n'y a pas de fumée sans feu

On trouve aujourd'hui des avertisseurs de fumée dans toute maison neuve. Malheureusement, comme il est permis de le constater dans plusieurs cas d'incendie, les gens meurent parce que les avertisseurs ne sont pas en état de fonctionner. C'est pourquoi il faut en vérifier le fonctionnement avec le bouton d'essai tous les mois, procéder à un test avec fumée à tous les changements de saison et remplacer la pile à chaque année.

On ne doit pas installer un avertisseur dans un courant d'air ni dans un recoin où l'air ne circule pas. Le prix moyen des avertisseurs de fumée a chuté depuis quelques années, et il varie de 13 à 20\$. On peut en trouver en solde à 13\$, selon la Ligue de sécurité du Québec.



Psychothérapie  
Ginette Lavrie

Chers lecteurs, chères lectrices. Avant toute démarche de communication, l'important, c'est de m'accepter tel(le) que je suis. Ainsi, il sera plus facile à l'autre de m'accepter... et pour moi, d'accepter l'autre, les autres.

Aujourd'hui, je désire partager avec vous comment je conçois mon acceptation de soi. Je m'accepte telle que je suis comme un être humain qui fait parfois des erreurs et réussit d'autres fois à atteindre certains objectifs.

J'ai le droit d'être ce que je suis...

J'ai le droit d'être comme je suis...

...avec mes défauts et mes qualités, mes aptitudes et mes inaptitudes, mes lenteurs, mon intelligence, mes ignorances et

### Je m'accepte!

mes connaissances, ma personnalité, mes bons et mes mauvais côtés, que je plaise ou non aux autres.

Tous les sentiments que j'ai, c'est moi qui me les procure, par mes pensées, mes idées, mes conceptions. Aucune personne, aucun événement, aucune occasion ne peuvent causer mes émotions, leur nature: colère, joie, amour, culpabilité, dépression, révolte, tolérance, honte. Moi-même, en suis la responsable, le hasard et les circonstances s'y prêtent.

Je reconnais comme miens mes triomphes, mes réussites, mes échecs, mes erreurs. Puisque je m'accepte et que j'accepte d'être l'initiatrice de mes actions, je puis rendre possible que tout moi-même de mes avantages. Je sais que je puis consentir à changer certaines parties de moi qui

m'apparaissent peu propices à atteindre mes objectifs. Je peux éliminer ce qui ne convient pas, retenir ce qui s'est révélé adéquat et découvrir quelque chose de nouveau pour remplacer ce que j'ai éliminé.

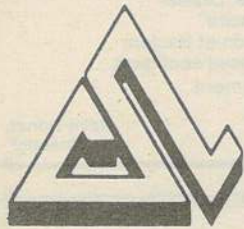
Aussi longtemps que je m'accepte telle que je suis, je peux chercher avec ténacité des solutions à mes problèmes et des façons d'atteindre les buts que je poursuis dans le présent et pour l'avenir. Je peux me construire moi-même.

Que je choisisse de changer ou de rester telle que je suis c'est mon droit. Est-ce à mon avantage? Est-ce dans mon intérêt?

Est-ce que ça rejoint mon but poursuivi: être plus heureuse en amour!

Réf.: Lucien Auger  
L'Exigence à la préférence.

1979, Les Éditions de l'Homme



## Commission scolaire des Laurentides

### INSCRIPTION SCOLAIRE POUR 1989 - 1990

### AVIS PUBLIC

#### LA COMMISSION SCOLAIRE DES LAURENTIDES OFFRE À SES ÉLÈVES

- Une formation de qualité
- La promotion de l'excellence
- Des services personnalisés
- Un choix de profils répondant à des besoins particuliers :

- Concentration - Danse
- Concentration - Ski
- Alimentation (cuisine, pâtisserie, service de restauration)
- Commerce (comptabilité, secrétariat, secrétariat bureautique)
- Électrotechnique (dépanneur d'appareils électroniques domestiques, installateur et réparateur d'équipements de télécommunication)
- Équipement motorisé (carrosserie, mécanique automobile)
- Assistance aux personnes à domicile
- Infirmier(ère)-auxiliaire
- Boucherie
- Horticulture

#### L'INSCRIPTION SCOLAIRE DANS LES ÉCOLES EST OBLIGATOIRE

- **Élèves qui fréquentent déjà une école de la Commission**  
Au début de février, ces élèves recevront de leur école le formulaire à compléter pour leur inscription de 1989-1990.
- **Élèves qui fréquenteront pour la première fois une école de la Commission**
  - **MATERNELLE (5 ANS)**  
L'inscription à la MATERNELLE aura lieu les 7, 8 et 9 février. Les parents n'ont qu'à se présenter avec leur enfant à l'école qu'il fréquentera en septembre prochain entre 9 h - 11 h 30 et 13 h 30 - 15 h, afin d'y remplir les formalités d'usage. Ils doivent alors produire le CERTIFICAT DE NAISSANCE ou l'EXTRAIT DE BAPTÊME DE L'ENFANT (original, ou copie authentifiée). Il faut que l'enfant ait 5 ans AVANT LE 1<sup>er</sup> OCTOBRE 1989 pour être admis.
  - **PRIMAIRE ET SECONDAIRE**  
L'inscription de ces élèves non déjà admis dans une école de la C.S.L. se fera dans la période du 6 au 17 février en se présentant à l'école qu'ils fréquenteront en septembre prochain. Ils devront alors produire les documents exigés pour leur admission.



Pour information :

Communiquer avec le  
SECRÉTARIAT GÉNÉRAL  
(819) 326-0333

### Attendre un enfant...

«C'est un événement important dans la vie de chaque personne. C'est le début d'une nouvelle étape avec ses joies et ses inquiétudes. Ça mérite de s'y arrêter et de s'y préparer.»

Le CLSC Joli-Mont a mis sur pied des rencontres avant la naissance permettant d'acquiescer de nouvelles connaissances, d'échanger et de partager avec d'autres parents et futurs parents sur leurs préoccupations. Plusieurs sujets seront abordés:

1. Alimentation - Hygiène de vie.
2. Développement du fœtus - Besoins et soins du nouveau-né.

### Importantes subventions aux projets Jeunes Volontaires

Le ministère du Loisir, de la Chasse et de Pêche, dans le cadre du programme Jeunes Volontaires, a remis des subventions totalisant 129,919\$ à 53 projets de la région Lanaudière entre le 1<sup>er</sup> avril et le 30 novembre 1988. Au cours de cette période, 140 jeunes adultes ont participé au programme.

Les responsables du programme tiennent à

3. Communication dans le couple.
  4. Amour et vécu sexuel pendant la grossesse. Contraception.
  5. Hygiène dentaire de l'enfant et de l'adulte.
  6. Allaitement au sein et au biberon.
  7. Relations parents-enfants.
  8. Le travail et ses phases. Rôle du conjoint.
  9. L'accouchement naturel et la césarienne. Vidéo sur l'accouchement naturel.
- \* Une visite à l'hôpital de Joliette (CHRLD) complètera cette session. L'accouchement naturel, certaines techniques respiratoires et quelques

exercices physiques seront démontrés et pratiqués.

Les rencontres seront animées tour à tour par une infirmière, une sexologue, une hygiéniste dentaire et une travailleuse sociale.

Enfin, durant l'année, trois sessions de neuf rencontres sont organisées dans différentes municipalités, telles Chertsey et Saint-Donat.

Pour de plus amples renseignements, on communique au (819) 424-1511 (pour Notre-Dame-de-la-Merci et Saint-Donat.)

déjà huit projets totalisant 21 000\$ qui sont dans l'attente d'un budget supplémentaire.

Rappelons que les Jeunes Volontaires a comme objectif l'insertion professionnelle et sociale des jeunes adultes par l'octroi de subvention pour des projets réalistes et formateurs issus de l'initiation des jeunes.

### L'Ombre-Elle remercie ses bienfaiteurs

Au cours de l'année dernière, l'Ombre-Elle, maison d'hébergement pour femmes victimes de violence et située à Sainte-Agathe, a accueilli 82 femmes et 73 enfants en provenance des différentes municipalités du vaste territoire qu'elle dessert.

Depuis sa fondation, l'Ombre-Elle a hébergé 492 femmes et 386 enfants en plus de répondre à des demandes d'aide sans hébergement lors de visites ou d'appels téléphoniques, soit en moyenne 894 par année, dont 1 543 demandes au cours de l'année écoulée.

L'Ombre-Elle se veut à l'écoute des besoins des bénéficiaires de services et dans ce but, se doit d'élargir la gamme des services offerts afin d'assurer l'intervention auprès des enfants qui accompagnent leur mère, ainsi que les suivis aux ex-résidentes.

424-2610

**PETITES ANNONCES**

\* PAYÉE avant parution... 4\$  
Maximum : 20 mots,  
0,10\$ mot additionnel  
\* Annonce encadrée :  
PAYÉE avant parution... 6\$

**À VENDRE**
**IMMOBILIER**

À vendre ; Une unité aux  
Condos des Cimes, 5 1/2  
pièces, neuve, meublée, clé  
en main. 50 pieds du re-  
monte-pente Mont Gar-  
ceau, location garantie. Inf. :  
424-3240.

À vendre : Chalet à  
Saint-Donat, Lac Cro-  
che. Vue superbe sur le  
lac, près des pentes de  
ski et ski de randonnée.  
2 chambres à coucher.  
2700 mètres carrés. Inf. :  
Marie-Andrée Corbeil  
au (514) 495-3941. Le  
Permanent Courtier.

Une boîte de rythme (drum  
box) de marque KORG.  
Inf. 424-3240.

**CHERCHÉ  
À LOUER**

3 1/2 dans Saint-Donat  
ou alentours. Je suis à  
l'auberge La Réserve,  
contactez Chantal,  
chambre 151 au 424-  
2377.

**Portrait de la circulation  
interrégionale de la  
Régie assurance-maladie**

Pour la première fois,  
les statistiques de la  
Régie d'assurance-ma-  
ladie du Québec per-  
mettent de rendre com-  
pte de la circulation inter-  
régionale des consom-  
mateurs de services  
médicaux rémunérés à  
l'acte. En gros, il existe  
trois régions créditrices :  
Montréal, Québec et  
l'Estrie, les autres ré-  
gions étant débitrices.

Montréal offre de  
nombreux services à des  
citoyens de l'extérieur.  
Elle est très bien pour-  
vue en omnipraticiens et  
surtout en spécialistes.  
Elle accueille des con-  
sommateurs des autres  
régions, notamment cel-  
les de Laurentides-La-  
naudière et de la Mon-  
térégie qui sont respon-  
sables de 7% et 10% de  
l'ensemble des coûts des  
services médicaux à

Montréal.

Certaines régions ex-  
portent leurs consom-  
mateurs de services  
médicaux. Ainsi, plu-  
sieurs habitants se font  
soigner à l'extérieur.  
Dans le cas de la région  
Laurentides-Lanaudière,  
la proportion s'élève  
à 40%.

D'une manière géné-  
rale, l'ensemble des  
coûts remboursés par la  
Régie pour des services  
rendus hors du Québec  
(129 millions \$), in-  
cluant les services obte-  
nus hors du Canada, se  
répartit comme suit se-  
lon la région d'origine du  
consommateur : Ou-  
taouais : 32% ; Lau-  
rentides-Lanaudière :  
25% ; Montréal : 17% ;  
Montréal : 17% ; Qué-  
bec : 7% ; Bas Saint-  
Laurent-Gaspésie : 4% ;  
Trois-Rivières : 3%.

**Le public est plus conscient  
de la préservation des forêts**

Cette année, la So-  
ciété de conservation de  
l'Outaouais a combattu  
261 feux qui ont détruit  
191,6 hectares de boisé  
comparativement à 169  
incendies l'an dernier  
qui ont ravagé 121 hec-  
tares de forêts.

L'augmentation des  
incendies de forêt est, en  
grande partie, attribua-  
ble aux conditions mé-  
térologiques enregis-  
trées cet été. En effet,

cette année, de plus lon-  
gues périodes d'enso-  
laillement ont produit  
l'effet contraire de 1987  
alors que les pluies a-  
vaient été plus abon-  
dantes.

Mais en somme, il  
appert que le public est  
de plus en plus conscient  
de la nécessité de pré-  
server les forêts et qu'il  
agit de façon plus sécuri-  
taire en s'y aventurant.

Desrosiers Ford de Sainte-Agathe a en inventaire  
des voitures d'occasion à des prix très avantageux.  
**TEMPO, TAURUS**, automatiques 1988 à très bas kilométrage.  
AUSI beaucoup de camions.

**VENEZ ME VOIR!**  
on va bien s'entendre.

Réjean Cyr, gérant voitures d'occasion  
Desrosiers Ford, Sainte-Agathe  
90, boul. Morin (route 117)  
Sainte-Agathe-des-Monts (Québec)  
Tél. : (819) 326-8944  
Sans frais : 1-800-567-6702

## Indice des prix des logements neufs

L'indice des prix des  
logements neufs (1981 :  
100) pour le Canada  
s'est établi à 136,1 en  
octobre, en hausse de  
0,7% par rapport à sep-  
tembre. Cet indice des

prix de vente des entre-  
preneurs canadiens en  
construction résidentiel-  
le dépasse maintenant  
de 11,1% son niveau d'il  
y a un an.

En septembre et oc-

tobre derniers, l'indice  
estimé des maisons seu-  
lement a augmenté de  
0,6% alors que celui des  
terrains seulement a  
avancé de 0,9%.

## Sommaire pour l'ensemble des activités économiques

Selon les données  
préliminaires de Stati-  
que Canada, en sep-  
tembre 1988, la rému-  
nération hebdomadaire  
moyenne pour l'ensem-  
ble des activités écono-  
miques était estimée à  
468,28\$, soit une haus-  
se de 2,64\$ (plus 0,6%)  
par rapport au mois  
précédent.

Cette augmentation  
est plus faible que celles

observées par les années  
passées entre août et  
septembre. Par rapport  
à septembre 1987, la  
rémunération était en  
hausse de 20,88\$ (plus  
4,7%) (non ajustée  
pour l'inflation).

Le Québec (plus 1,0%)  
et la Saskatchewan  
(moins 1,1%) rappor-  
taient leur plus bas taux  
de changement annuel  
depuis mai 1987.



**CORPORATION MUNICIPALE  
DE SAINT-DONAT**

## APPEL D'OFFRES

La Corporation municipale de Saint-Donat demande  
des soumissions pour la fourniture de produits  
suivants :

- essence sans plomb
- diesel
- mazout léger

**Prix**

Les prix fournis devront être fermés pour une  
période de six (6) mois à compter de l'ouverture  
des soumissions (à l'exclusion des taxes).

**Date de réception des soumissions :**

Les soumissions, dans des enveloppes cachetées  
et adressées au soussigné à l'hôtel de ville de  
Saint-Donat, au 475 de la rue Desrochers, Saint-  
Donat (Québec) J0T 2C0, seront reçues jusqu'à  
17h, le 6 février 1989, pour être ouvertes  
publiquement au même endroit à 20h.

Chaque soumission sera évaluée selon chaque  
item et non globalement.

La municipalité de Saint-Donat ne s'engage à ac-  
cepter ni la plus basse, ni aucune des soumissions  
reçues.

**Jules St-Georges**  
Secrétaire-trésorier  
Le 11 janvier 1989

**ATTENTION... ATTENTION...!**  
Prochain journal

Le journal  
de mars 1989 paraîtra  
le vendredi 3 mars 1989

Tout communiqué ou toute annonce  
devra parvenir au bureau avant 17 h

Le jeudi 23  
février 1989

JOURNAL  
**ALTITUDE**  
1980

Nom: \_\_\_\_\_

Adresse: \_\_\_\_\_

Adresse postale: \_\_\_\_\_

Ville: \_\_\_\_\_

Prov.: \_\_\_\_\_ Code postal: \_\_\_\_\_

Abonnement  
1 an (12 numéros) 6.00\$ Canada  
12.00\$ Étranger

Retournez à: **Journal Altitude 1350**  
C.P. 1350  
Saint-Donat (Québec)  
J0T 2C0



MRC MATAWINIE

## COMMIS SENIOR À LA COMPTABILITÉ pour compléter la liste de rappel

**FONCTIONS :**

- Dirige toutes les tâches de la comptabilité et participe à leur exécution ;
- Examine, vérifie les factures, paiements et autres opérations finan-  
cières ;
- Compile les données dans les différents comptes ;
- Établit et analyse les états financiers, rapports comptables et autres  
statistiques requis par l'établissement (achat, inventaire, etc. ) ;
- Peut être responsable de la paie et de tout mandat confié par son  
employeur à l'intérieur de son champ d'activité.

**EXIGENCES :**

- Vaste expérience dans les différentes techniques de la comptabilité  
(au moins 5 ans) ;
- Formation post-secondaire en comptabilité ou expérience dans un  
bureau de comptable ;
- Familiarité avec un environnement informatisé ;
- Connaissance du système de paie IST-Santé ;
- Capable d'une grande autonomie de travail.

**CONDITIONS DE TRAVAIL ET TRAITEMENT :**

- Selon la convention collective en vigueur.

**LIEU DE TRAVAIL**

- Au siège social de Chertsey

FAITES PARVENIR VOTRE CURRICULUM VITAE AVANT  
LE 17 FÉVRIER 1989 À 17 H AU :

C.L.S.C. JOLI-MONT  
a/s Monsieur André Lévesque  
8161, route 125 - C.P. 270  
Chertsey (Québec)  
J0K 3K0

**CENTRE LOCAL DE SERVICES COMMUNAUTAIRES**

**Siège social** **Points de services:**

□ 8161 Rte 125, C.P. 270 □ 377, rue du Foyer □ 105 rue Principale, C.P. 330 □ 441 rue Brassard, C.P. 520  
Chertsey J0K 3K0 St-Donat J0T 2C0 St-Jean-de-Matha J0K 250 St-Michel des Saints J0K 3B0  
Tél.: 882-2488 Tél.: (819) 424-1511 Tél.: (514) 886-3861 Tél.: (514) 833-6334  
Sans frais: 1-800-363-1730

\*\*\* Publié dans le Journal Altitude 1350  
le 3 février 1989

# RABAIS DE 50%

SUR TOUS LES VÊTEMENTS  
ET  
CHAUSSURES D'HIVER

SÉLECTION DE  
BOTTES D'HIVER  
POUR ENFANTS  
à 9,95\$

JEANS  
POUR HOMMES À  
19,95\$

BOTTES  
DE TRAVAIL  
POUR HOMMES  
à 49,95\$

30%  
DE RABAIS  
SUR TOUS  
LES VÊTEMENTS  
DE NUIT

PRIX EN VIGUEUR JUSQU'AU 28 FÉVRIER 1989

**MICHEL MONETTE ENR.**

398, rue Principale  
Saint-Donat  
Tél. : 424-1451