

JEAN COUTU
 On trouve de tout
 ... même un ami

DIRECT FILM: 110 - 24 poses > 13,28\$
 135 - 24 poses >
 Disc - 15 poses: 9,18\$
 JEAN COUTU: 110 - 24 poses > 9,18\$
 135 - 24 poses >
 Disc - 15 poses: 5,47\$

J O U R N A L
ALTITUDE
 1350

SAINT-DONAT AOÛT 1989 VOL. 17 No 9 50¢

Le maire Picard se donne un mois de réflexion

Voir page 6

Première visite à Saint-Donat du nonce apostolique



Le représentant du pape au Canada et premier ambassadeur en titre et en poste à Ottawa, Mgr Angelo Palmas, est venu passer plusieurs heures à Saint-Donat le 22 juillet dernier, invité du Camp Mère Clarac dont il a visité tous les sentiers de cet immense territoire sur la rivière Ouareau, dans la municipalité. Il a causé personnellement avec plusieurs jeunes inscrits à ce camp de vacances et avec les religieuses. Cette visite avait été méticuleusement préparée par mère Anselme, bien connue des résidents de Saint-Donat. On le voit ici se préparant à assister à une démonstration équestre. Derrière lui, l'aumônier du camp Marius Lemire.

CAPSULES

Pierre-François Chapleau est élu le nouveau président de l'Association pour la protection de l'environnement du lac Archambault (l'ancienne Association des propriétaires du lac Archambault). Vice-président: Emile Robichaud; secrétaire: Bernard Gaudreau; trésoriers: Yolande Sabetta et Lise Sarrazin.

La municipalité de Saint-Donat recommande à la Société québécoise d'assainissement des eaux d'engager les ingénieurs Leroux, Leroux, Nantel, Patin & Associés comme consultants pour l'intercepteur de la rue Allard.

Entente entre Saint-Donat et Travaux Publics Canada concernant les travaux à effectuer avant le transfert du quai fédéral à la municipalité, dont la pose de six lampadaires et le nettoyage du lit du lac à l'intérieur du bassin.

Saint-Donat fera faire une étude de faisabilité, au coût de 16 000\$, concernant la mise en valeur du marécage Ouareau. La firme retenue est Gilles Shooner & Associés.

Le chemin Fusey à Saint-Donat, menant notamment au Château Montcalm, et le pont de bois qui le coupe seront élargis et asphaltés. Le ministère des Transports du Québec ains que Saint-Donat et les propriétaires du Château Montcalm paieront la facture, alors que la municipalité sera le maître d'oeuvre et prendra à sa charge ce chemin une fois les travaux complétés.

La Perdrière obtiendra l'installation d'un feu clignotant route 125 Nord près de sa base de plein air où une limite de vitesse sera imposée pour assurer une plus grande sécurité aux jeunes.



Plaisirs de l'été

C'était fête surtout pour les jeunes lors de la journée estivale de l'Association des propriétaires du lac Pimbina à la plage Pimbina le 22 juillet dernier. La température aidant, l'assistance se fit nombreuse, les hamburgers délicieux et les activités nautiques nombreuses. On voit ici plusieurs gagnants de course de canot. L'enthousiasme était à son comble, même si plusieurs ont chaviré dans la hâte du départ.

Une forte délégation de Lans-en-Vercors à Saint-Donat en septembre

Au mois de juin dernier, un comité d'accueil s'est formé en vue de la première partie du jumelage de Saint-Donat et Lans-en-Vercors.

Une délégation de 36 personnes, 30 adultes et 6 enfants, de Lans-en-Vercors arrivera à Saint-Donat le 12 septembre prochain. La partie québécoise du jumelage aura lieu le mardi 19 septembre.

Tous les Donatien sont invités à collaborer étroitement avec les organisateurs de cette rencontre historique.

NOUVEAU

Le Week-End des Couleurs de 9 jours

Cahier spécial dans l'édition de septembre

Avis aux annonceurs: réservez votre espace publicitaire avant le 18 août.
 En collaboration avec la Chambre de commerce de Saint-Donat.



Desrosiers
 FORD STE-AGATHE

90, boul. Morin (Route 117)
 Sainte-Agathe
 (819) 326-8944
 1-800-567-6702 SANS FRAIS

LOUIS DESROSIERS
 Achetez directement
 du patron

450, Principale
 Saint-Donat (Québec) JOT 200
 Tél.: (819) 424-2332
ESCOMPTE
BEDARD et BELAND inc
 VARIÉTÉS-SPORTS

FINITION DE FILMS

(C-41) 135 - 126 - 110 et disc.
 12 photos: 5,69\$ 24 photos: 10,19\$
 15 photos: 6,29\$ 36 photos: 13,19\$

Qualité garantie
 ou vous ne payez rien.

ÉDITORIAL

Jusqu'ou doit s'étendre le parc des Pionniers?

À la veille des élections municipales où le maire et les conseillers devront dorénavant servir pour un mandat de quatre ans et être élus en bloc, deux événements surgissent sur la scène politique locale. D'une part, l'actuel maire de Saint-Donat fait part de son intention de ne pas se représenter à ce poste, et d'autre part, un citoyen lui soumet un réquisitoire d'importance en plein conseil de ville.

Les habitués des séances du conseil municipal ont eu droit dernièrement à la lecture de cette demande formelle de la part de M. Georges Clerk au nom de la protection de l'environ-

nement du lac Archambault. Le texte de son réquisitoire apparaît d'ailleurs dans cette page sous la rubrique d'une lettre ouverte.

Cette intervention porte sur la vente d'un terrain appartenant au fils du maire, terrain avec bâtiment qu'il avait acheté il y a plus de deux ans en vue d'exploiter une salle à manger, ce qu'il fit d'ailleurs pendant un certain temps. Le Marie-Ange, c'était son nom, offrait une table de haute gastronomie où l'on aimait bien se repaître en bonne compagnie.

Mais voilà que le restaurateur mit fin à son exploitation, préférant plutôt changer de car-

rière malgré des projets de construction d'une auberge style motel haut de gamme attendant à la salle à manger, complexe qu'il comptait ériger dès le début de 1988, comme l'avait d'ailleurs rapporté le journal Altitude dans son édition d'octobre 1987. Tous anticipaient ce nouveau projet avec enthousiasme sur un terrain idéalement situé sur les rives, ou presque, du merveilleux lac Archambault, au coeur de la municipalité.

Ce terrain et son bâtiment, Éric, le fils du maire, les avait payés 210 000\$ en mai 1987. Il y investit quelque 25 000\$ pour aménagements divers et en as-

suma l'hypothèque pendant deux ans avant de trouver acheteur pour la somme de 250 000\$, vente qui le soulagea visiblement d'un fardeau fiscal qui commençait à se faire lourd pour un jeune homme à ses premières armes en affaires.

Or, il appert que les acheteurs, des promoteurs immobiliers, désirent y ériger un bâtiment multifamilial sous forme de copropriété. C'est ici que le bât blesse pour M. Clerk, ardent défenseur des rives du lac Archambault.

Devant cet état de choses, on est en droit de se poser plusieurs questions. Cet emplacement de choix se trouve-

t-il en plein milieu du Parc des Pionniers fraîchement aménagé, ou limitrophe à ce parc? Y a-t-il d'autres propriétés privées idéalement situées en périphérie de ce magnifique parc? Peut-on disposer de sa propriété selon son gré sans devoir se faire montrer du doigt comme profiteur à cause d'une localisation privilégiée? Une municipalité peut-elle empêcher toute construction sur une propriété soumise à un règlement de zonage depuis belle lurette et permettant les usages suivants: établissements commerciaux, habitations unifamiliales isolées, en série ou jumelées, habitations bifami-

liales isolées ou jumelées, habitations multifamiliales? Je laisse au lecteur le soin de répondre à ces questions.

Mais il y a d'autres questions qui se posent à la suite du réquisitoire de M. Clerk. Entre autres, sommes-nous en face d'un conflit d'intérêt de la part du maire parce que son fils vend une propriété bien située? Le maire serait-il en droit d'influencer le conseil municipal en vue de faire acquiescer par la municipalité ce terrain pour ensuite l'intégrer au Parc des Pionniers? La municipalité peut-elle empêcher la construction de copropriétés là où la loi permet de telles constructions? Mais

enfin et surtout, où doit s'arrêter l'emprise de terrains bien situés, au coeur de la municipalité, au nom d'un parc riverain lui aussi bien situé?

Imaginerait-on un instant que la ville de Montréal empêcherait la construction de copropriétés rue Papineau ou rue Rachel parce qu'il y a de l'autre côté de la rue le magnifique parc Lafontaine? Là encore, je laisse au lecteur le loisir de se faire une opinion.

Jean Lafortune

LETTRE OUVERTE

La vente du Marie-Ange

Voici le texte d'un réquisitoire lu par le soussigné aux membres du conseil municipal lors d'une assemblée régulière tenue en juillet.

Monsieur le maire, Messieurs les échevins, J'aimerais vous exprimer ce soir mon opinion sur ce qui se fait ou pourrait se faire dans notre Parc des Pionniers, un projet qui me tient à coeur et pour lequel je vous félicite.

Monsieur le maire, vous vous souviendrez que l'automne dernier, je suis venu ici, à une assemblée, appuyer votre projet, ce qui m'aura valu l'insigne honneur d'être identifié, avec Marc Boisclair, comme une traître par le président de l'Association des propriétaires du lac Archambault.

Je commence donc par la partie la plus agréable. M. le maire et MM. les échevins, je vous félicite pour le travail qui s'est fait ici à Saint-Donat depuis quelques années: la rue Principale a changé, et pour le mieux; il n'y a plus de fils électriques, les trottoirs ont été joliment refaits, les enseignes néon et lumineuses sont en voie de disparaître et nos commerçants font eux-mêmes

des efforts remarquables pour embellir Saint-Donat.

On peut constater aujourd'hui l'effort de chacun, et je pense que nous pouvons tous nous réjouir de cette démonstration éloquente que le progrès peut se faire avec goût et en harmonie.

Parlons maintenant du moins agréable. D'abord, la Pointe du Château. Je considère, comme bien d'autres je le pense, que le développement qui s'y est fait est tout simplement lamentable. La construction de 16 condominiums tassés les uns sur les autres, qui cachent à 100% la plus belle vue que nous avions sur le lac, en plus de l'allure de stationnement que prend l'endroit avec les deux autos par condo, plus évidemment celles de leur visite, eh bien le tout, admettons-le, est un gâchis pour tous les citoyens de Saint-Donat, pour ne pas parler de ceux qui y avaient récemment aménagé de belles résidences unifamiliales qui leur ont sûrement coûté très cher.

M. le maire, vous pouvez me dire que les terrains avaient été zonés par une administration précédente, c'est vrai, mais à cette épo-

que, il n'était pas question de condominiums, et encore moins de 16 condominiums.

Nous sommes tous, moi inclus, responsables de cette situation par notre apathie et notre désintérêt. Je crois que l'Association des propriétaires du lac Archambault aurait mieux fait de défendre les rives de la Pointe du Château et les intérêts de leurs membres qui ont investi sur ces terrains.

Pour la Pointe du Château, il est trop tard! Trois millions ne suffiraient même pas pour réparer les dégâts. Vous voyez à quel point il est nécessaire et urgent de mettre de l'ordre dans l'octroi des permis.

Dans l'attente que vous «révisiez» les règlements, j'aimerais vous proposer que toute personne s'informant sur le zonage des lots riverains du lac Archambault, soit sensibilisée au fait que la population de Saint-Donat entend le modifier et qu'elle s'objecte à ce qu'un développeur (sic) de condominiums ou de tout établissement dit «commercial» s'installe sur les rives immédiates du lac.

Maintenant, revenons au Parc des Pionniers, un projet qui, en date, doit être qualifié

de réussite et qui fera l'orgueil de tous nos concitoyens pour des années à venir si nous éliminons la menace qui pèse aujourd'hui sur notre parc.

Je parle, bien entendu, de la possibilité que des condominiums soient érigés en plein coeur du Parc des Pionniers. D'abord, vous nous aviez dit à l'automne dernier qu'il n'y aurait pas de condominiums dans le Parc des Pionniers, et je pense qu'on peut tous apprécier aujourd'hui cette sagesse, compte tenu de ce qu'on peut constater sur la Pointe du Château, et du fait qu'on a maintenant dépensé près d'un million pour notre beau parc.

Comme vous vous souviendrez sûrement, de nombreuses personnes se sont plaintes l'automne dernier que le projet du Parc n'avait pas fait l'objet du type de consultation qu'un tel projet méritait normalement. Imaginez-vous leur réaction s'il avait été question de condominiums dans le parc!

Eh bien, nous avons raison d'être très inquiets aujourd'hui qu'un tel scandale se produise. Pouvez-vous nous nier, M. le maire, les rumeurs voulant que le terrain sur lequel se trouve le restaurant Marie-Ange serait vendu à des promoteurs qui pourraient

ou voudraient en faire un projet de condominiums en plein coeur du Parc des Pionniers?

Eh bien, j'espère que oui, vous pourrez nous le nier catégoriquement, M. le maire. Et ce, pour deux raisons: d'abord, parce que ça n'aurait pas de bon sens de ruiner ainsi notre parc, et aussi parce qu'il me semble que vous pourriez vous trouver, vous M. le maire, dans une position de conflit d'intérêt inacceptable.

Comment pourriez-vous, en effet, expliquer et justifier qu'un terrain, qui appartient à un membre de votre famille (je crois que le Marie-Ange appartient à votre fils Eric) soit revendu à des développeurs immobiliers pour fin de condominiums après que la municipalité, dont vous êtes le maire, ait dépensé au-delà d'un million de dollars en améliorations et en installations sur des terrains qui y sont immédiatement adjacents? Une telle situation serait inacceptable et pour vous, et pour les contribuables de Saint-Donat. Croyez-moi, je n'aimerais par voir votre réputation ternie et souillée après tout le bien que vous avez apporté à la communauté de Saint-Donat.

La solution? Il n'y en a qu'une, M. le maire. Le terrain du restaurant

Marie-Ange doit être acheté par la municipalité de Saint-Donat qui se doit de l'intégrer dans le Parc des Pionniers. Ce terrain doit rester le plus naturel possible et ne doit surtout pas donner place à des condominiums ou à des habitations de haute densité. Que la municipalité procède à une évaluation financière indépendante et qu'elle en devienne propriétaire; vous aurez ainsi évité un conflit d'intérêt potentiel!

Enfin, M. le maire, agissez maintenant au niveau du zonage pour interdire les condominiums sur les rives de notre plus belle richesse, le lac Archambault. Comme maire, c'est à vous que revient la délicate tâche d'allier les aspirations de développement des commerçants et des développeurs immobiliers avec le souci de tous les payeurs de taxes que Saint-Donat reste «tout naturel».

Disons oui au développement de Saint-Donat, un développement bien pensé, bien fait et qui fera l'envie de tous. Ne répétons surtout pas les erreurs de nos voisins à Saint-Sauveur et à Sainte-Adèle. Visons plutôt le charme de certains petits villages de la Nouvelle-Angleterre, ce qui n'empêche absolument

pas le développement des affaires et de la municipalité.

M. le maire, je termine en vous demandant spécifiquement deux choses:

1- Maintenez votre promesse de l'an dernier - pas de condos au Parc des Pionniers, et évitez de plus un conflit d'intérêt pososible.

2- Sauvegardez notre lac, notre ultime richesse pour les générations futures.

Oui aux condos et aux habitations multiples, mais pas en bordure du lac. Voyez à repenser le zonage. C'est essentiel. Si je suis venu ici ce soir, c'est que j'ai beaucoup de respect pour vous. Je pense représenter plusieurs de mes concitoyens de la «majorité silencieuse». Je crois au dialogue et je suis certain que vous êtes à l'écoute de tous vos publics, tant les Donatiers d'origine que les villégiaturiers d'aujourd'hui, et que vous comprenez mon message.

M. le maire, je vous remercie de m'avoir écouté. Maintenant, à vous d'agir pour les meilleurs intérêts de tous.

Georges Clerk

JOURNAL
ALTITUDE
1350

Adresse postale: 426, rue Principale, Saint-Donat (Québec)
C.P. 1350, Saint-Donat-Montcalm (Québec) J0T 2C0

Tél.: 424-2610
Tél. rés.: 424-7485

Une publication COGEPAN
Secrétaire à la rédaction: A. Lafortune

Président: J. Lafortune
Adjointe au président: M. Lafortune

Courrier de deuxième classe. Enregistrement no 3099
Toute reproduction de texte est permise avec la mention de la source Altitude 1350. Bien que toutes les précautions aient été prises pour assurer la rigueur des renseignements, le journal ne peut se tenir responsable des erreurs ou négligences fortuites et se réserve le droit de corriger les erreurs d'impression.

LES HERBES RÉGIONALES
MEMBRE ASSOCIÉ
MENSUEL

Dépôt légal Bibliothèque Nationale du Québec

Imprimé par: Imprimerie Léonard inc. Saint-Jovite (Québec)

REMERCIEMENTS

La famille Cadot et Carolle Morin remercient sincèrement tous ceux qui leur ont témoigné des marques de sympathies lors du décès de François Cadot survenu le 27 juin dernier. Veuillez accepter ces remerciements comme personnels.

SERVICE FUNÈBRE

Le service de M. Adrien Généreux, du lac Georges, décédé le 1^{er} janvier dernier, sera célébré le 19 août prochain à 10 h en l'église de Notre-Dame-de-la-Merci, par M. le curé Claude Sauvageau.

La présente tient lieu d'invitation à tous ceux qui l'ont connu à se joindre à la famille à cette occasion.



La parole est au maire de Saint-Donat

J'aimerais apporter à votre attention quelques réflexions sur ce qui m'apparaît important pour ma carrière, et qui semble échapper à certaines gens.

Lorsque j'ai accepté la suggestion de plusieurs personnes pour me présenter à la mairie de Saint-Donat, c'était que les objectifs proposés par cette équipe me semblaient rencontrer les miens.

Ces objectifs étaient clairs: faire connaître Saint-Donat et ses nombreux attraits naturels; attirer des investisseurs sérieux dans des domaines compatibles avec la vocation de Saint-Donat; attirer et retenir de nombreux touristes.

Première étape. Il s'agissait de revitaliser le centre-ville, et pour faire accepter Saint-Donat dans le cadre d'un tel programme gouvernemental, cela n'a pas été une mince affaire. Dans un premier temps, ce fut refusé; alors il a fallu user de beaucoup de détermination et de persévérance avant d'obtenir une subvention. Sans l'aide du député d'alors et de la M.R.C. de Matawinie, la rue Principale serait encore décorée des poteaux de l'Hydro. Le village fut par la suite plus attrayant.

Il fallait aussi permettre aux gens d'avoir un accès convenable au lac Archambault aussi bien pour la population résidente que pour les passants et vacanciers. Pour se faire, il a fallu acquérir des terrains et par la suite faire préparer des plans qui respecteraient l'environnement. Naturellement, il fallut financer ce grand projet et procéder à toutes les démarches requises en vue d'obtenir le plus de subventions possible. Les travaux du Parc des Pionniers sont maintenant presque complétés et la population peut juger des résultats.

Le programme pour l'avenir prévoit la construction d'un autre parc. Ce dernier sera écologique et sera situé aux abords du magnifique lac Ouareau. Il pourrait être combiné avec un centre de planche à voile. La majeure partie du terrain est déjà acquise, et des pourparlers avec une communauté voisine sont en cours pour en augmenter l'importance. Je demeure confiant que ce projet sera conduit à terme, même si des changements surviennent lors des prochaines élections municipales en

novembre 1989.

Je crois qu'une simple rétrospective des dernières années nous permet de se rendre compte de l'évolution de Saint-Donat. Nous commençons à constater les résultats de notre travail à tous. Mentionnons, entre autres, nos commerçants qui ont investi des sommes considérables pour l'amélioration de leurs commerces, sans oublier les contribuables qui ont accepté de payer le coût des projets.

Les programmes qui sont les plus apparents ont été effectués en même temps que certains autres travaux qui nous apparaissent peut-être moins importants, mais lesquels sont tout de même essentiels. Par exemple, un programme d'assainissement des eaux réalisé en bonne partie permet de dire qu'aucune goutte des eaux d'égouts du village n'est délivrée à la rivière Ouareau sans avoir été filtrée dans le sol.

Autre programme qui ne paraît pas beaucoup
Il a fallu construire un nouveau puits pour plus que doubler la production d'eau potable pour le village. Là aussi, il a fallu acheter suffisamment de terrain pour actuellement et prévoir pour une augmentation de la demande pour l'avenir.

Alors que nous commençons à voir les résultats de nos démarches qui ont pour but d'attirer des investisseurs sérieux, des gens bien intentionnés essaient de nous faire voir le spectre d'un développement anarchique du point de vue environnemental semblable, selon eux, à la municipalité de Saint-Sauveur-Paroisse et à Saint-Sauveur-des-Monts. Comme si les trois municipalités pouvaient se comparer. Saint-Donat contrôle seule sa destinée et n'a pas à composer avec un voisin qui ajoute encore dans une situation déjà problématique. Même si tous les condos de Saint-Sauveur étaient implantés à Saint-Donat, il faudrait encore chercher pour les retrouver dans nos 130 milles carrés de territoire et plus de 110 milles de chemins.

On ne nous demande rien de plus que de durcir le règlement de zonage. Maintenant, est-ce que ces interventions ont pour but d'empêcher les investisseurs sérieux que nous avons attirés d'apporter leur part à l'équilibre de l'économie

de la place?

Il va de soi que nous allons continuer à rechercher et encourager des investisseurs sérieux.

Le règlement de zonage comprend très peu de zones où il est permis de construire des multifamiliales, et lorsqu'on a voulu rendre le règlement plus permisible, le Conseil a été inflexible. L'argument qui était invoqué était que des espaces étaient réservés à cette fin et qu'ils étaient suffisants. Il ne serait pas très sérieux maintenant d'éliminer ces mêmes zones. Toutes ces zones sont situées à des endroits prévus pour ne pas déranger les villégiateurs et encourager les commerçants. Qu'il s'agisse des règlements de zonage, de construction ou de lotissement, ils sont suffisants pour la protection de l'environnement en autant qu'ils soient appliqués sérieusement. Pour cela, je crois que nous pouvons faire confiance à notre service d'Urbanisme.

En terminant, je demanderai à la population de porter une attention toute particulière aux emplois abusifs de l'eau potable; même si l'approvisionnement en eau a été augmenté, l'eau de qualité de puits est toujours une denrée assez dispendieuse et n'est jamais sans limite. Il y a donc lieu de ne jamais en gaspiller. Il est bien entendu que ces recommandations sont faites dans le but de vous aider. Cette eau, c'est la vôtre! En la protégeant c'est vous que vous protégez...

André Picard, maire

Les partenaires de l'environnement

Dans cette troisième parution de notre chronique mensuelle, j'aimerais, si vous me le permettez, vous entretenir d'un programme mis de l'avant par le gouvernement fédéral, un programme conçu pour établir des partenariats durables au profit de l'environnement. Il s'agit en l'occurrence du programme intitulé "Les partenaires de l'environnement".

Par cette initiative lancée en juin dernier, le gouvernement fédéral compte affecter 50 millions de dollars sur cinq ans pour appuyer des groupes locaux à tout mettre en oeuvre afin de protéger, préserver, améliorer et remettre en état l'environnement à

recyclage des déchets, je vous encourage à vous prévaloir des modalités de ce programme et à entrer en communication avec mon bureau de circonscription

ou en communiquant au bureau d'Environnement Canada afin d'obtenir des formulaires.

En 1989, la date d'échéance a été fixée au

1er septembre. À compter de 1990, les demandes pourront être soumises trois fois l'an, soit le 1er mars, le 1er juin et le 1er septembre.

Jacques Vien, député fédéral de Laurentides

Le personnel des garderies

Des sommes additionnelles évaluées à 4 millions \$ par année seront dégagées par le gouvernement du Québec pour défrayer les coûts associés à la formation et au perfectionnement du personnel et à l'implantation d'un régime de congé de maternité et d'assurances collectives pour l'ensemble du réseau des garderies du Québec syndiquées ou non syndiquées et ce, conformément à un engagement gouvernemental.

Au plan de la formation et du perfectionnement du personnel, le gouvernement déboursera la somme de 1 million \$ au cours des trois prochaines années, en plus du budget déjà prévu dans la politique des services de garde. Ces sommes supplémentaires

permettront aux garderies de rencontrer, d'ici le 19 octobre 1991, les exigences de conformité prévues au règlement sur la formation du personnel qui stipule qu'un tiers des éducatrices et éducateurs devra détenir une formation pertinente de niveau collégial.

Le régime d'assurances collectives et de congé de maternité. Cette subvention représentera 50% du coût de ce régime, jusqu'à concurrence de 3% de la masse salariale. Le régime entrera en vigueur le 1er janvier 1990 et servira prioritairement à financer à 100% le coût du régime de congé de maternité.

Comme dans l'ensemble des régimes d'assurances collectives, les employés assumeront l'autre tranche de 50%. Il s'agit d'une étape importante dans l'amélioration des conditions de travail du personnel des garderies.

Robert Thérien, député de Rousseau



Jacques Vien

l'échelle communautaire.

Peuvent devenir partenaires les Club philanthropiques, les organismes communautaires, les groupes de jeunes. On encourage aussi les entreprises, les municipalités et les gouvernements provinciaux à participer, mais ils sont tenus de désigner une organisation non gouvernementale et non commerciale à titre de principal partenaire.

Les partenaires peuvent recevoir jusqu'à 200 000\$ sur trois ans, selon l'envergure des projets et des partenariats en cause. Conformément à la formule du partenariat, la contribution fédérale sera limitée à 50% du coût total de chaque projet.

Si vous avez des projets permettant de remettre en état et d'améliorer l'environnement, des projets proposant des façons novatrices de procéder à l'enlèvement et au

BIENVENUE

au

PLUS GROS CASINO

des LAURENTIDES-LANAUDIÈRE



Station de ski LA RÉSERVE

SOIRÉE CASINO

2^e ÉDITION

Le samedi 2 septembre 1989 à 20 h 00

plus de tables - plus de jeux pour plus de plaisir

PRIX par personne: 20\$ incluant 7 000\$ en argent fictif.

GAGNEZ GROS

et courez la chance de gagner un voyage!...

ATTENTION: billets limités

en vente dès maintenant à l'AUBERGE LA RÉSERVE

information: 424-2377

BONNE CHANCE à tous!

TOURNOI AU «FÉMININ»

Mercredi: 16 août

Membres: 30\$, souper et golf

Non-membres: 35\$, souper et golf

Souper seulement: 16,50\$

Réservez vos heures de départ et vos carts au club de golf: 424-2658. Avant le 9 août S.V.P.

Organisatrice: Gisèle Lavoie: 424-3283





Desrosiers Ford

STE-AGATHE

Achetez
directement
du patron,
pas
d'intermédiaire



Louis Desrosiers, propr.

DES RÉSULTATS, EN V' LÀ!

- TEMPO** La voiture la plus vendue au Canada
- TAURUS** La voiture la plus vendue aux États-Unis
- THUNDERBIRD** La voiture de l'année selon Motor Trend
- SÉRIES F** Les camions les plus vendus en Amérique du Nord

Desrosiers Ford
Une équipe championne

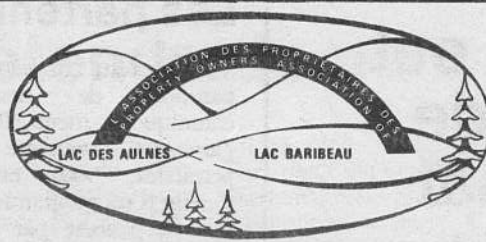
Venez nous voir, on va s'entendre
Là où ça bouge!



Ouvert jusqu'à
17h00
le samedi



DESROSIERS FORD
90, BOUL. MORIN (ROUTE 117), STE-AGATHE
326-8944 1-800-567-6702
Ligne directe



Assemblée annuelle le 2 septembre

Le souper de bienvenue a été une réussite, et les quelque 100 convives n'ont eu que des félicitations à faire. Un gros merci aux propriétaires et au personnel empressé de l'Auberge St-Guillaume.

L'assemblée générale annuelle se tiendra le 2 septembre prochain, à 14 h 30, à l'endroit habituel, chez M. et Mme Paul Lafond et avec la non moins traditionnelle épiluchette de blé d'Inde.

Comme à chaque année, il y a trois postes d'administrateurs à combler. Amenez vos nouveaux voisins.

La veille de l'assemblée et de la fête, le vendredi 1^{er} septembre, il y a convocation à 19 h 30 au 803, chemin du lac Baribeau Sud, pour une séance d'information sur l'analyse de l'eau du robinet. Les bouteilles d'analyse y seront four-



Lors du souper annuel de l'Association des propriétaires des lacs des Aulnes et Baribeau, on procéda au tirage de deux prix de présence, des reproductions laminées d'oeuvres de peintres québécois offertes par François Dubois. Les gagnants: Phyllis Best et Jacques Beauclair entourant ici M. Dubois. À la droite, le président de l'Association, Me Léonide Lalonde, François Dubois a confié au journal toute la gratitude qu'il a pour M. et Mme Raymond Masson qui lui ont sauvé la vie lors d'un accident de voile sur le lac le week-end de la Fête de Dollard. Sans leur intervention, l'Hypodermie aurait eu raison de lui. Il avoue que cet accident était le résultat de témérité de sa part.

nies moyennant 15\$ pour l'analyse bactérienne. Il faudra ajouter 40\$ s'il y a des problè-

mes minéraux dans l'alimentation en eau potable. Venez vous informer

et vous rassurer.

Le secrétaire,
Florian Longpré

LETTRE OUVERTE

Depuis quelques années, un CLSC a vu le jour dans notre localité. Enfin, la sécurité pour notre santé et celle des nôtres, pensions-nous...

Un service nous est offert de 10 h à 17 h. Mais qu'advient-il après? Répondeur téléphonique. Désolés pour les urgences... Les policiers et les ambulanciers répondent très bien aux urgences, mais il n'y a aucune possibilité d'avoir accès au CLSC après les heures de bureau.

Si un service d'urgence de médecin ne peut nous

Les urgences

être offert 24 heures, pourrions-nous donner le droit et la possibilité aux policiers et ambulanciers de pénétrer en tout temps au CLSC? Ainsi, il serait plus facile d'avoir accès aux médicaments et instruments d'urgence. La vie d'un être cher en dépend, ainsi que la nôtre.

Il est grand temps d'y penser. Il ne faut plus que cela se reproduise. Y penser ce n'est pas assez...

Louise Légaré, Maurice Légaré,
Linda Légaré, Sylvain Légaré

Rabais · Refund	Rabais · Refund	Rabais · Refund
Applicable sur "Pignon et Crémaillière" ("Joint homocinétique") \$11.00 par unité. (Lorsque remplacé sur garantie, coupon-rabais applicable en tout temps sur tous les autres travaux, dans les spécialités Uni Pro).	Applicable sur une paire de ressorts, avant et/ou arrière. (Lorsque remplacé sur garantie, coupon-rabais applicable en tout temps sur tous les autres travaux, dans les spécialités Uni Pro).	Applicable sur une paire d'amortisseurs, avant et/ou arrière. (Lorsque remplacé sur garantie, coupon-rabais applicable en tout temps sur tous les autres travaux, dans les spécialités Uni Pro).
22\$	11\$	10\$

Garantie* · Warranty*

UNI PRO DIRECTION FRONT / FRONT END TRACTION AVANT / FRONT WHEEL DRIVE

UNI PRO RESSORTS HELICOÏDAUX / COIL SPRINGS

UNI PRO AMORTISSEURS / SHOCK ABSORBERS

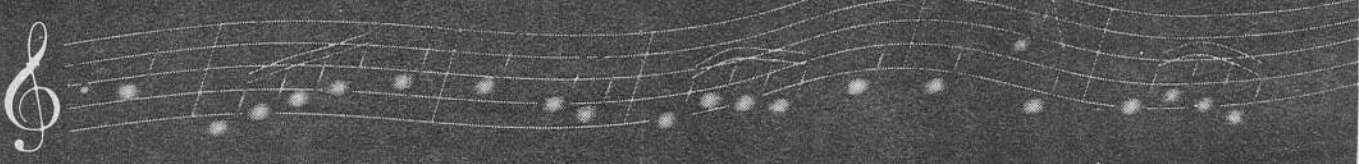
Consultez votre expert: **Garage Daniel Legare ENR.**
587, rue Principale
St-Donat, Québec
J0T 2C0
819-424-2301

UNI PRO FREINS / BRAKES
SILENCIEUX / MUFFLERS
SUSPENSION / SUSPENSION

En vigueur du 1^{er} juillet au 31 juillet 1989.
Effective from July 1st until July 30th, 1989.

(Information disponible chez le détaillant UNIPRO) (Information available at your UNIPRO dealer)

Le Bar MONTAGNARD



PRIX SURPRISES

Venez vous défouler au son de votre musique les jeudis, vendredis, samedis et dimanches

ET N'oubliez pas la Soirée Rigolade tous les dimanches

L'équipe de balle-molle du Montagnard lance un défi à toutes les équipes désirant les affronter.

424-2075

BRASSETTE le MONTAGNARD

vous invite à une

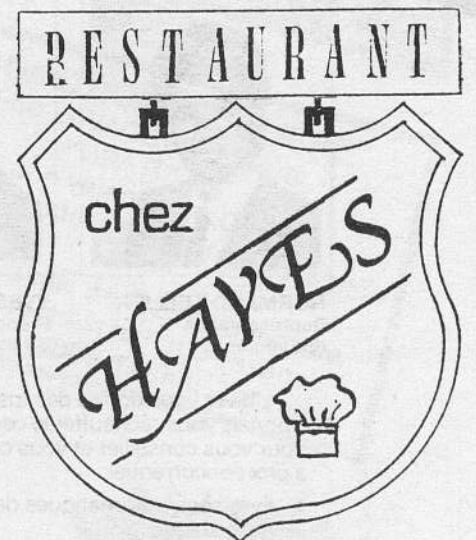
ÉPLUCHETTE DE BLÉ D'INDE
le dimanche 27 août

SUR NOTRE TERRASSE



Des soirées agréables avec
CLAUDE BÉDARD
(Chansonnier-animateur)

LE RESTAURANT DE CHEZ NOUS



NOS SPÉCIALITÉS:

- CÔTES LEVÉES
- PIZZAS
- POULET
- Mets pour emporter

OUVERT TOUS LES JOURS
de 11 h à 22 h

508, rue PRINCIPALE
Saint-Donat

424-1755



Pour le maire Picard

Le retrait de la vie politique n'est pas encore définitif

Des pressions s'exercent actuellement sur le maire de Saint-Donat, André Picard, pour qu'il revienne sur sa décision de ne pas se représenter à la mairie lors des prochaines élections municipales prévues pour novembre à travers le Québec.

L'édition de juillet du

journal Altitude mentionnait à la une que le maire avait officiellement décidé de se retirer de la vie politique municipale. Il ne serait pas non plus attiré par quelque autre palier de gouvernement.

Malgré les conjectures, la rumeur de désistement persiste. Le

maire devait tenir une conférence de presse le 26 juillet pour annoncer officiellement sa décision, mais le jour même, les membres du conseil municipal ont tenu une réunion de toute dernière minute avec le premier magistrat de la municipalité pour lui demander de recon-

sidérer sa prise de position.

Tout ce que le maire a pu leur concéder, c'est de se donner un mois de réflexion. Il serait plausible de penser que cette période de retraite serve à chercher une relève sérieuse pour ce poste qui a pris avec les années une importance

de première main.

Quoi qu'il en soit, nous saurons dans quelques semaines quelle orientation définitive aura prise le maire Picard.



Trou d'un coup au golf de St-Donat

Le nom de Louise Tremblay est dorénavant inscrit dans les annales du Club de Golf de Saint-Donat. Elle a en effet réussi un trou d'un coup dernièrement sur le parcours du golf en compagnie de ses partenaires de foursome. On voit ici, dans l'ordre habituel, Jean-François Caron qui faisait partie du foursome, Michel Monette, le directeur du Club de Golf de Saint-Donat, la championne d'un jour qui se souviendra longtemps du 13 juillet, Louise Tremblay, son mari Pierre Tremblay qui était l'un des partenaires. N'apparaît pas sur la photo la quatrième joueuse, Lisiane Caron, qui a aussi été témoin du phénomène rare.

Importante réforme des élections municipales

Un très important mouvement électoral est en train de s'amorcer au Québec sur le plan local. La profonde révision de la législation municipale actuellement en cours s'est déjà concrétisée par l'entrée en vigueur de deux nouvelles lois dont une modifie substantiellement les dispositions législatives concernant les élections et les référendums municipaux.

C'est ainsi que depuis le 1er janvier 1988, la durée du mandat d'un élu local est de quatre ans. En milieu rural, auparavant, il pouvait

être de deux, trois ou quatre ans. La procédure électorale est devenue identique dans toutes les municipalités.

Par ailleurs, les conditions d'éligibilité au poste de membre d'un conseil et la façon de présenter une candidature sont quelque peu changées; la période pour poser sa candidature en milieu rural s'est considérablement élargie. L'intervalle entre la fin de la période de présentation des candidatures et le jour du scrutin est désormais de trois semaines.

L'uniformisation re-

cherchée produit une transformation majeure de la marche à suivre du processus électoral, notamment en milieu rural, soit celui où sont situées plus de 2/3 des administrations et des collectivités locales.

À la suite des élections de 1988 dont l'envergure était limitée (144 postes de maires), voici que s'approchent d'autres scrutins. Cette fois, leur nombre sera massif car 900 postes de maires et quelque 6 000 sièges de conseillers et conseillères seront à pourvoir.

Les élections municipales 1989 vont donc constituer un virage qui sera "négocié" pour la première fois par beaucoup de personnes domiciliées et/ou résidant au Québec.



SUPRA-NET ENR.
SERVICE DE NETTOYAGE
RÉSIDENTIEL ET COMMERCIAL

424-3882

**TAPIS - SOFA
SERVICE APRÈS
INONDATION
INTÉRIEUR D'AUTO
RESTAURATION APRÈS
INCENDIE
VENTE PRODUIT
DE NETTOYAGE
ESTIMATION GRATUITE
APPELEZ-NOUS.**

■ Rosaire Riopel 1-819-424-3882 ■



À VOTRE SERVICE



NORMAND TELLIER
Représentant
des ventes



YVES LAVOIE
Préposé à la
livraison



JEAN GAGNON
Préposé au
service

L'hiver vous donne des frissons? Laissez donc notre équipe de professionnels vous réchauffer le coeur! Vous pouvez compter sur chacun d'eux pour vous conseiller et vous offrir notre gamme de services avantageux à prix concurrentiel:

- livraisons automatiques de mazout domestique;
- programme de paiements égalisés;
- service de dépannage 24 heures sur 24;
- mazout, carburants et lubrifiants de qualité.


Avec l'équipe Esso, peu importe les grands froids. Vous pouvez toujours dire: "Moi le confort... j'adore!"



CONFORT AU FOYER 

1-800-363-3637

Avec vous, on va de l'avant. 



LA CAISSE POPULAIRE DE SAINT-DONAT COMTÉ MONTCALM

AVIS DE CONVOCATION

**Aux membres de la Caisse Populaire
de Saint-Donat - Comté de Montcalm**

Vous êtes convoqués à l'assemblée générale annuelle de votre Caisse Populaire qui aura lieu:

DATE: le lundi 21 août 1989
ENDROIT: au sous-sol de l'église Saint-Donat
HEURE: à 20 heures

Aux fins de prendre connaissance du rapport annuel approuvé par le conseil d'administration contenant les états financiers, le rapport des activités de la commission de crédit et du conseil de surveillance et les autres renseignements requis par la loi.

En plus des autres questions pouvant être soumises lors de l'assemblée, les membres débattront le procès-verbal de la dernière assemblée annuelle, les trop-perçus annuels, le crédit maximum pouvant être consenti à un membre et les emprunts de la Caisse Populaire. Également, les membres procéderont à l'élection des dirigeants et ils disposeront d'une période de temps réservée à des questions.

Les modalités d'élection des dirigeants sont affichées à la Caisse Populaire de Saint-Donat - Comté de Montcalm.

Prix de présence et buffet.

La Caisse Populaire de Saint-Donat
Comté de Montcalm

Ce 21 juin 1989

Les Pays-d'en-Haut ou la Mantawa?

(par Claude Lambert)

Cet article se veut avant tout une courte introduction à un personnage important qui a marqué l'histoire de la région Lanaudière, et particulièrement le territoire couvert par la MRC de Matawinie.

Bien qu'ignoré par la majorité des gens, l'abbé Théophile Stanislas Provost (1835-1904) aura contribué de façon significative à faire connaître et apprécier ces grands espaces qui caractérisent si bien le nord de Lanaudière. Bref, au cours de prochains articles sur l'histoire de Saint-Donat et des environs, l'oeuvre laissée par le curé T.S. Provost reviendra fréquemment dans la discussion.

On associe, et avec raison, les Pays-d'en-Haut au curé Labelle. Mais dans cette grande entreprise de colonisation qu'il mena de 1872 - 1891 (1), Saint-Donat faisait-elle partie de son grand projet? La réponse est non. Alors que plusieurs mouvements de colonisation s'amorcent au 19e siècle, pour le nord de Montréal, Théophile Stanislas Provost devancera de dix ans le curé Labelle pour la colonisation des can-

tons du nord. De 1862 - 1871 (2), il dirigera plusieurs explorations vers cette vallée formée par la rivière Matawin (3) et qu'il baptisera très tôt la Vallée de Mantawa.

Dès 1866, Saint-Donat est portée à l'agenda du curé Provost par le tracé d'un chemin qui reliera Sainte-Marguerite-du-lac-Masson au lac Archambault.

Natif de Varennes, c'est au moment où il obtient la cure à Saint-Alphonse-de-Rodriguez (1860-1864), près de Rawdon, qu'il entreprendra ses premières explorations. Il débutera en 1862, avec les frères Léandre et Moïse Brassard. Ensemble, ils remonteront cette année-là la rivière L'Assomption jusqu'à sa source, emprunteront le lac Cyprès, la rivière Matawin et de là se dirigeront vers l'est pour atteindre le futur emplacement de Saint-Michel-des-Saints (de Mantawa). Ils auront pris soin, au cours de ce périple, de choisir le site de la future paroisse de Saint-Côme.

Mais la colonisation de la vallée de Mantawa ne pouvait se réaliser sans que des chemins puissent unir les nouvelles paroisses en

formation, et ceux à venir, au sud de la région. Aussi, l'abbé T.S. Provost se propose-t-il dès ses débuts de relier Sainte-Émilie-de-l'Énergie à Saint-Michel-des-Saints et du côté ouest, Sainte-

Marguerite-du-lac-Masson à Saint-Michel-des-Saints en passant par le lac Archambault et le lac Cyprès (4). Malheureusement, ce dernier chemin, dont la construction avait été entreprise en 1866, comme

nous l'avons vu, n'atteindra jamais Saint-Michel-des-Saints.


(1) Il s'agit des périodes actives de colonisation.
(2) Ibid.
(3) Cette rivière est située au nord du lac Cyprès,

dans le Parc du Mont-Tremblant, secteur Saint-Donat. Plusieurs appellations ont désigné cette rivière ainsi que cette vallée. Matawinie fut celle retenue par la MRC à laquelle Saint-Donat appartient.

(4) Comme on peut le constater, ce n'est pas d'hier que germe l'idée d'un chemin entre Saint-Donat et Saint-Michel-des-Saints.

Les belles Croisières du Lac Archambault

Profitez de vos vacances et montez à bord de **L'ÉVELYNE** pour découvrir le majestueux **LAC ARCHAMBAULT**



Croisière... d'une durée de 90 minutes

HEURES	10 h 30
DE	13 h 30
DÉPART:	15 h
	16 h 30
	19 h 30

DÉPART DU QUAI DU MANOIR DES LAURENTIDES

290, rue Principale Saint-Donat

Renseignements : Serge Vincent, propriétaire
Tél. : 424-2121 / 424-1710



STATION CREVIER

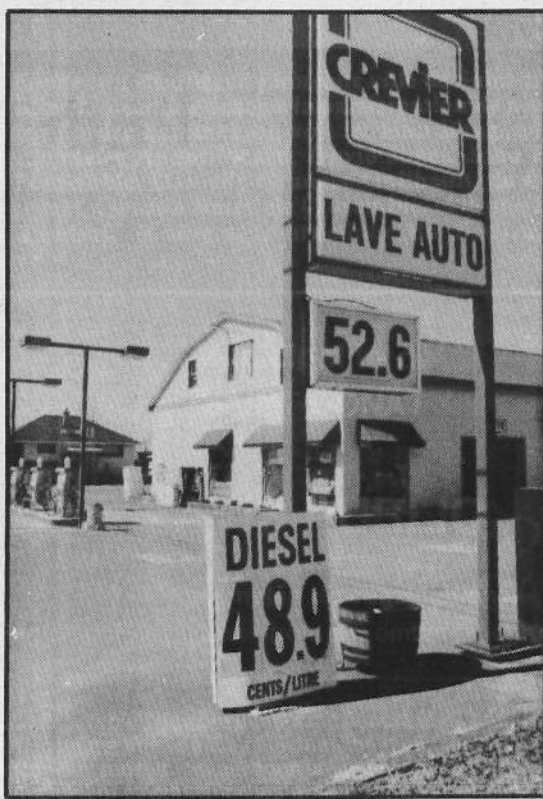
839, rue Principale
St-Donat
424-7355



Gratuit:
savon
à
lessive

- un (1) coupon avec 10 \$ d'achat d'essence
- une (1) boîte de savon à lessive (format 2 litres) remise avec douze (12) coupons.

FABIEN MINVILLE



Heures d'ouverture:
Lundi au vendredi: 6 h 30 à 21 h 00
Samedi: 7 h 00 à 21 h 30
Dimanche: 8 h 00 à 21 h 00

LAVE-AUTO à pression

PROMOTION RÉGULIÈRE
1 coupon de LAVAGE à pression "GRATUIT" d'une valeur de 1.00\$ à l'achat minimum de 25 litres d'essence et 1 coupon-rabais de 0.25\$ applicable sur votre prochain achat d'essence avec chaque 10.00\$ d'achat d'essence

BIENVENUE
et
BONNE
ROUTE

Votre détaillant accueillant Fabien Minville

Cartes de Crédit acceptées:
Visa, Master Card,
Comptes commerciaux Crevier

Le Canadien ne sort jamais perdant... l'été!



Carl Marotte (Pierre Lambert). À qui pense-t-il?



Pour Chris Chelios, un circuit.



José Charbonneau, des Canucks.



Marc Messier, comme dans la série télévisée.



Un Guy Carbonneau agressif.



On se concerte entre deux manches.



Hébergement
doux et confortable.

Chambre pour deux:
45\$ avec petit déjeuner.

Chambre pour deux,
salle de bain privée:
55\$ avec petit déjeuner.

HAUTE GASTRONOMIE
ÉQUITATION sur place
BAIN TOURBILLON

2236, route 125 Sud
Notre-Dame-de-la-Merci Tél.: (819) 424-3631

Après les Chevaliers O'Keefe, ce fut au tour des Canadiens de Montréal de venir affronter l'équipe des 25 ans du Journal de Montréal au Parc Desormeaux de Saint-Donat.

La joute de balle-molle hors concours a attiré quelque 2 000 personnes qui ne voulaient pas manquer de voir évoluer leurs idoles, non seulement des patineurs professionnels mais aussi d'une série télévisée qui endossaient l'uniforme du Journal de Montréal. Le député Thérien portant d'ailleurs le même costume du 25e.

Comme une image vaut mille mots, laissons à la pellicule le soin de vous raconter quelques péripéties de la soirée fort réussie.

LE Rénovateur



Une idée constructive de Roland et Napoléon



SPÉCIAL FIN DE SAISON

QUAIS: 6 x 12 ~~670\$~~ **585\$**
6 x 16 ~~860\$~~ **720\$**

PASSERELLES semi-flottantes:
4 x 12 ~~395\$~~ **330\$**

PASSERELLES non flottantes:
4 x 12 ~~265\$~~ **240\$**

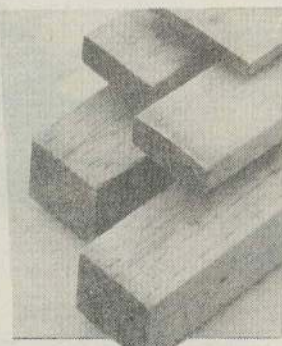
Quantité limitée.

BOIS TRAITÉ

pour l'aménagement de votre patio ou pour tout autre usage.

OUTILLAGE DIVERS:

pour petits et gros travaux que nécessite l'entretien de vos lieux de vie.



SPÉCIAL fin d'été

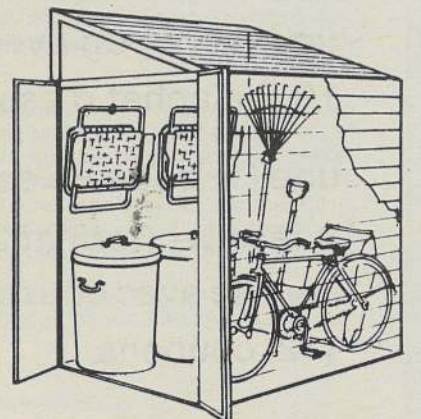
PEINTURE

intérieure et extérieure



L'ÉCONOCOUR

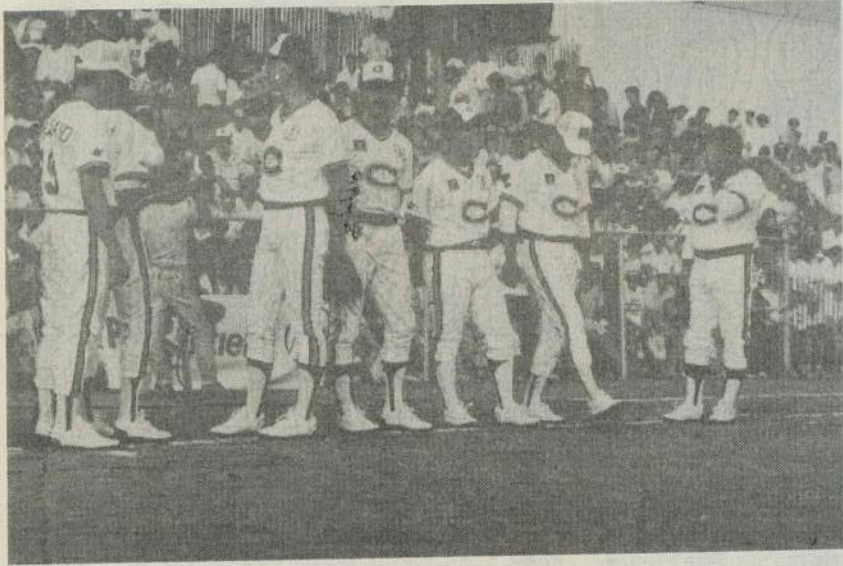
NOUVEAUTÉ INTÉRESSANTE
Maintenant disponible
Dimension: 3 p. x 6 p. 10 po.



VISITEZ VOTRE CENTRE DE RÉNOVATION

OÙ ON SAURA VOUS GUIDER ET VOUS CONSEILLER

Ils en ont fait la preuve à St-Donat



L'équipe des Canadiens en grande forme.



Richard Charette, le président de la Chambre de commerce de Saint-Donat, en compagnie du maire André Picard et de Jean Lusignan, originalement de Sorel mais résidant maintenant à Terrebonne, un commanditaire de la soirée.



Les commentateurs Claude Mouton et Tom Lapointe.



On aura reconnu le signataire d'autographes.

Modifications au règlement de pêche du Québec

Une modification au règlement de pêche a été apportée dans la zone d'exploitation contrôlée (ZEC) Lesueur. Dans cette ZEC, la pêche à toutes les espèces est interdite au lac de la Savane, comté Montcalm, MRC Antoine-Labelle, jusqu'au 20 mai 1990 inclusivement.

La pêche à toutes les espèces est également interdite au lac Lamerlière, canton Fontbrune, comté Labelle, MRC Antoine-Labelle, jusqu'au 7 mai 1990 inclusivement.

Une autre modification a aussi été apportée dans la ZEC Maison-de-Pierre où la pêche à toutes les espèces est interdite dans les lacs Walton et Curières (Grand Lac Vert), canton Castelneau, MRC Antoine-Labelle, jusqu'au 4 septembre 1989 inclusivement.

Trappeurs inscrits au tirage au sort

On notera que le prochain tirage au sort effectué par le Ministère aura lieu le 28 août pour la chasse aux cerfs sans bois.

**SUPERVENTE
D'INVENTAIRE
DURANT LE
MOIS D'AOÛT**

LES
INSTALLATIONS



Détaillant
autorisé
ALCAN

S.D.I. INC.

- REVÊTEMENT • VINYLE
- ALUMINIUM • ACIER
- CORNICHE • PERSIENNES
- PORTE • CHÂSSIS
- TOITURE
- ESTIMATION GRATUITE

SALLE D'EXPOSITION

293 rue Aubin, St-Donat

(819) 424-1218

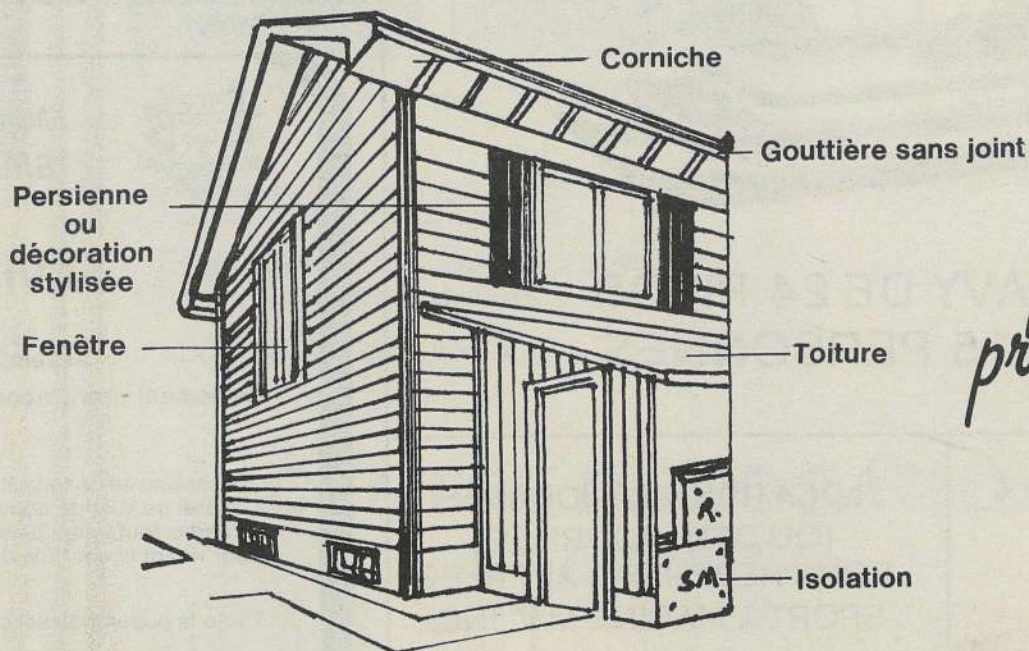
**SPÉCIAL
35% de rabais
sur SOFFITTE
ventilé uni
en aluminium blanc.**

En plus de la vente au détail, nous offrons un service de pliage d'aluminium et d'acier, selon vos spécifications. Une équipe de poseurs est également à votre disposition.

**DISTRIBUTEUR
AUTORISÉ
J. B. CHARRON**

manufacturier des
portes et fenêtres
en P.V.C.

ISOLAIR



*pour
profiter
agréablement
de la vie!*

DUNKIN' DONUTS

SAINTE-AGATHE, Route 117

SANDWICH

CROISSANT

DÉJEUNER

SANDWICHES:

- Salade de poulet
- Salade de fruits de mer
- Jambon
- Boeuf
- Dinde

OUVERT:

24 heures par jour
7 jours par semaine

*Ça vaut,
le détour!*

Avec Weiner Tänze, l'ennui disparaît



Si votre définition d'une soirée viennoise correspond à celle du groupe Wiener Tänze qui se produit les jeudis, vendredis et samedis soirs au Château Montcalm de Saint-Donat, il faudrait alors vous mettre au diapason de cet ensemble fort sympathique de musiciens sérieux, mais à l'esprit fort léger qui fait en sorte qu'on ne peut s'ennuyer après un souper gastronomique. Ici, les musiciens exécutent l'Ouverture Zu «Die Fledermaus» (Ouverture la Chauve-Souris), portant le loup de satin de circonstance.

Qui eut cru que la très sérieuse, autoritaire et à la fois volubile pianiste Brigitte Secco, du groupe Wiener Tänze, aurait clôturé la soirée de concert léger en personnifiant à la French Cancan la Veuve Joyeuse? Et c'est pourtant bien elle que l'on voit ici, accompagnée des autres membres du groupe qui sont Lucie Gélinas au violon, Jean Deschênes à la flûte et Anne Lauzon à la clarinette. L'ensemble Wiener Tänze fut créé en 1986 et s'exécute au Château Montcalm trois jours par semaine cet été.

De la grande musique venue d'un autre âge

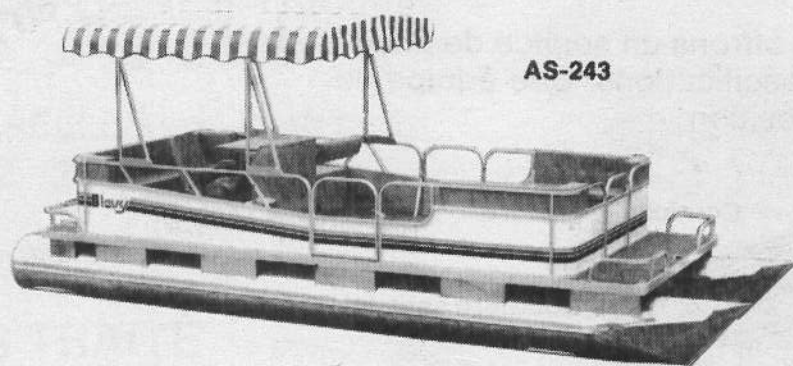
Le Hilliard Ensemble de Londres porte bien son nom. Le registre des voix de ses quatre chanteurs couvre toute la gamme des notes les plus élevées aux plus basses (ou presque) que peuvent produire les cordes vocales d'un homme. Le répertoire est austère, certes, mais fort apprécié des mélomanes du monde entier. L'église de Saint-Donat se prêtait particulièrement bien pour ce concert qui s'est inscrit dans les événements majeurs du Festival international de Lanaudière.



- NOUVEAU - NOUVEAU -

LOCATION DE PONTON

SUR LE LAC OUAREAU



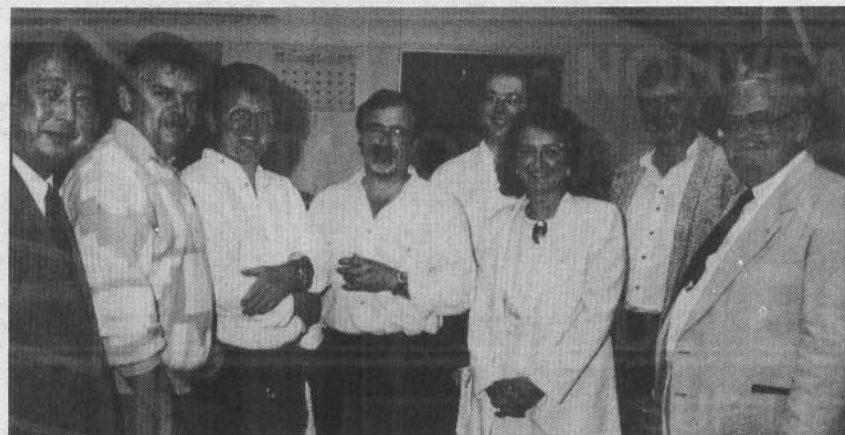
PONTON LAVY DE 24 PIEDS
CAPACITÉ: 15 PERSONNES

PROMENADE GUIDÉE
D'UNE HEURE: 5\$
AVEC DÉPART DE
L'AUBERGE LA RÉSERVE

424-2377

LOCATION À LA JOURNÉE
(OU DEMI-JOURNÉE)
POUR RÉSERVER, APPELEZ
SPORT & MARINE M.V. INC.

424-3433



Un vin d'honneur a été offert à l'hôtel de ville de Saint-Donat après le concert du Hilliard Ensemble grâce à la participation de plusieurs commanditaires. Dans l'ordre habituel, on voit ici Hun Bang, adjoint au directeur artistique, le maire André Picard, David Jones, John Porter, Mark Padmore, de l'ensemble, Danielle Granger-Guilbault, du Comité de musique de Saint-Donat, Gordon Jones, de l'ensemble, et le non moins célèbre père Fernand Lindsay, le directeur artistique du Festival international de Lanaudière.



Municipalité de
SAINT-DONAT

AVIS PUBLIC

Assemblée de consultation

Règlement visant le contrôle des embarcations motorisées

Une assemblée de consultation se tiendra le 21 août 1989 à 19 h30 à l'Hôtel de Ville de Saint-Donat, au 475, rue Desrochers, pour entendre toutes les personnes intéressées sur un futur règlement visant le contrôle des embarcations motorisées.

Toute la population est cordialement invitée.

Jean Robidoux, B. Urb.
Directeur des services techniques

20e assemblée annuelle

Plus de 150 membres de l'Association des résidents du lac Ouareau étaient présents le 9 juillet dernier à la 20e assemblée générale annuelle de l'organisme qui se tenait à La Réserve.

Au chapitre des finances, les membres ont appris, avec satisfaction, que les revenus et dépenses s'effectuent très sagement, avec bon fonds de réserve, mais que surtout 151 personnes et organismes de la grande région de Saint-Donat avaient contribué 12 155\$ lors d'une campagne spéciale en vue de s'engager plus à fond dans la défense des résidents du lac Ouareau pour la préservation des rives. Une partie de cet argent devrait aussi servir à défrayer les dépenses occasionnées par les procédures judiciaires visant à contrer les récents règlements de zonage de Notre-Dame-de-la-Merci touchant à la construction d'unités multifamiliales en série sur le territoire.

"Cette lutte sera longue et incertaine", a souligné M. Jean Gérin-Lajoie, le président de l'assemblée et grand défenseur de ses concitoyens à cet égard. "L'action en nullité que

nous avons entreprise pourrait prendre de 12 à 18 mois, a-t-il dit. Mais l'émission des permis de construire à NDM actuellement est assortie d'une mention de contestation, de sorte que ce facteur, de concert avec une hausse des taux d'intérêt, fait que les nouveaux projets se font plus rares de ces temps-ci", a ajouté M. Gérin-Lajoie. Il semble que tout règlement hors cours avec le comité d'urbanisme serait le bienvenue.

Au poste de la sécurité nautique, le sujet a encore débordé sur les droits d'accès au lac Ouareau. On n'a pu décider s'il vaudrait mieux réglementer la vitesse des embarcations ou limiter la force des moteurs. "Le tout est encore sous juridiction fédérale", a souligné le président de ce comité. On a par contre rappelé que la municipalité de Saint-Donat se dotera, dès l'été prochain, d'une embarcation spéciale qui servira à la surveillance des lacs, à l'application des règlements de sécurité et de vitesse et à venir en aide en cas d'accident.

Le comité d'ensemencement, pour sa part, a

soumis un projet de "laisser-faire" de manière à ne pas inciter les pêcheurs étrangers à venir taquiner la truite "chez nous", a insisté son président. Pour Claude Préfontaine, membre en règle de l'association, "cette décision est ridicule et rétrograde. Ce ne sont surtout pas les pêcheurs qui abusent de la vitesse, bien au contraire". À la

suite de cette intervention, le rapport du comité a été rejeté à main levée.

Au niveau des tests d'eau du lac Ouareau, on n'a noté aucun problème de bactéries, mais il appert qu'il y a à certains endroits une sur-fertilisation pouvant résulter d'un manque de régénération des rives par leurs propriétaires.



Tous les membres du conseil d'administration de l'Association des résidents du lac Ouareau ont été reconduits, sauf un qui est à l'étranger pour une période prolongée. Dans l'ordre habituel: Jean Bruneau; Francine Braut, secrétaire; Jean-Pierre Le Goff, nouveau venu au conseil; Jean Gérin-Lajoie; Raymond Girardin et D. Rosunzveig.

«Vacu-Power»,

la nouvelle Toro à ensachage arrière

Le meilleur choix

Les avantages Toro

Démarrage garanti pendant 5 ans

C'est la coupe qui fait la différence

Nettoyage des plus faciles

Toutes les commandes au bout des doigts

La versatilité Toro: 5 appareils dans 1

À vous de choisir

Tondeuses à ensachage arrière de 53 cm (21")

Tondeuses à éjection latérale de 53 cm (21")

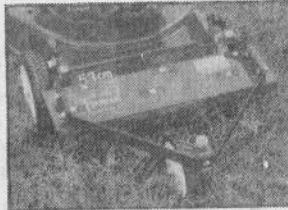
Tondeuses à ensachage arrière de 46 cm (18") à essence et électriques



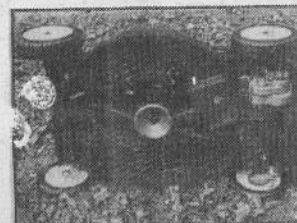
ACCESSOIRES



Sac à herbe latéral



Déchaumeuse



Broyeuse



Éjection latérale

- Modèle 26624C
20622C
20692C

- Modèle 20526C
20584C
20586C
20588C
20564C

Modèle 16212C
16575C
16585C

Faites comme Jacques Lemaire, «Prenez votre TORO par les cornes».



CRÉDIT INSTANTANÉ

Disponible aux acheteurs qualifiés. Jusqu'à 36 mensualités

AUCUN COMPTANT REQUIS

CENTRE DE LOCATION ST-DONAT INC.

659, RUE PRINCIPALE, SAINT-DONAT



424-2124

Les
STORES
M. P. C.

Enr.

VENTE ET INSTALLATION
RÉPARATION

**ESTIMATION
GRATUITE**

à domicile

SPÉCIAUX

SUR
STORES POUR PORTES PATIO

(75 x 84 po.)

59\$

20% à 50% de rabais
sur tous les stores

424-2473

"Laissez votre message
je vous rappellerai!"

M. Charette
Saint-Donat

Une collecte de sang fort réussie chez les Optimistes de Saint-Donat

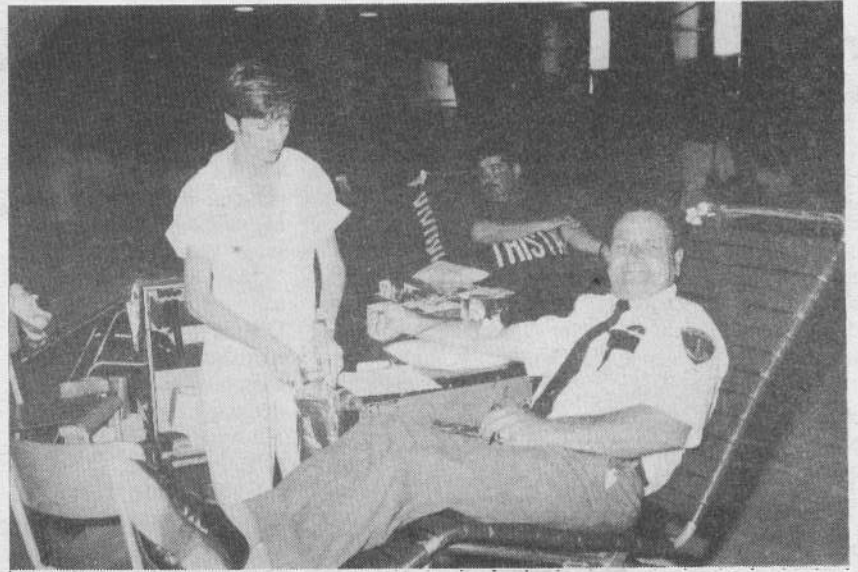
La collecte de sang du Club Optimiste de Saint-Donat, tenue le 20 juillet dernier à Centre sportif Paul Mathieu, a connu un succès sans précé-

dent. On a en effet amassé 209 unités de sang comparativement à 143 recueillies l'année dernière. Il s'agissait de la 13^e

collecte annuelle du Club; tous les membres de l'exécutif et le président de la collecte désirent remercier particulièrement Claudine Is-

sa-Raymond et toutes ses bénévoles pour leur précieux concours.

Une pensée spéciale va aussi aux collaborateurs et commanditaires suivants: la Brasserie Labatt, Coca-Cola, la Boulangerie Saint-Donat, le Dépanneur Oasis, La Bouffe à Fred, le Service de haut-parleur, la Boutique 360, le Centre de location Saint-Donat, Pierre Forget Réparations, Ameublements Barbeau & Garceau, Dépanneur Boni Soir, Imprimerie Oua-



Rémi Lafleur, figure bien connue à Saint-Donat, n'a pas hésité à donner une pinte de bon sang. Il est lui-même ambulancier.

reau, Salle à manger Chez Walter.

Mais surtout, il ne faudrait pas oublier les nombreux donateurs eux-mêmes dont leur don de

sang est toujours un don de vie. Une mention spéciale également à la station de radio CKAC, au Journal de Montréal et au Journal Altitude 1350.

Michel McNicoll, président organisateur de la collecte de sang, Club Optimiste de Saint-Donat.

RESTAURANT AUTRICHIEN - BAR

Eberhard's
Chatel
Vienna

TERRASSE PANORAMIQUE
sur le lac des Sables

Gagnant régional 1988
Mérite de la restauration

Tous les dimanches midi
BRUNCH SUPERBE 15,95\$ (enf. 9,95\$)

SPÉCIAL DÎNE-TÔT: Surf & Turf 11,95\$
(Lundi au vendredi: 17 h à 18 h)
(Filet mignon & crevettes) ou spécial maison.

- * Cuisine recherchée depuis 1966
- * Spécialités autrichiennes
- * Poissons frais et fruits de mer
- * TABLE D'HÔTE GASTRONOMIQUE
- * OCTOBRE: FESTIVAL DU GIBIER

Passez une soirée mémorable avec nous!
GUTEN APPETIT! vous souhaite la famille RADO
Réservation: 326-1485

6, rue Ste-Lucie,
Ste-Agathe-des-Monts

Le Lac Amis d'«O» serait mis en vente

La rumeur voulant que la Pisciculture Lafleur et Paquette, qui exploite Le Lac Amis D' «O» à Saint-Donat, soit officiellement sur le marché immobilier se confirme de jour en jour.

La santé et l'âge des propriétaires seraient, selon toute vraisemblance, les causes principales de cette mise en vente. On sait que les exploitants de cette pisciculture en ont fait dernière-

ment l'une des plus importantes au Québec en y apportant des ajouts de capacité d'élevage.

Les récentes modifications aux lois de mise en marché de la truite ont donné une plus-value à cette entreprise qui s'avère un excellent investissement pour quiconque s'intéresse au développement de cette industrie.

Du nouveau à l'Auberge Le P'tit Bonheur

En collaboration avec le Mouvement québécois des Chantiers et le ministère du Loisir, de la Chasse et de la Pêche, la base de plein air Le P'tit Bonheur se dotera d'une nouvelle piste

d'hébertisme (du nom de son instigateur Georges Hébert), un parcours à obstacles dans les bois.

En effet, du 26 août au 6 octobre prochain, dix jeunes âgés de 18 à

25 ans prêteront main forte au personnel de l'Auberge pour ériger 24 nouveaux appareils d'hébertisme. La période de recrutement bat maintenant son plein. Les intéressés n'ont

qu'à s'adresser au Mouvement québécois des Chantiers en appelant sans frais au 1-800-361-2055.

Au Lac Croche cet été

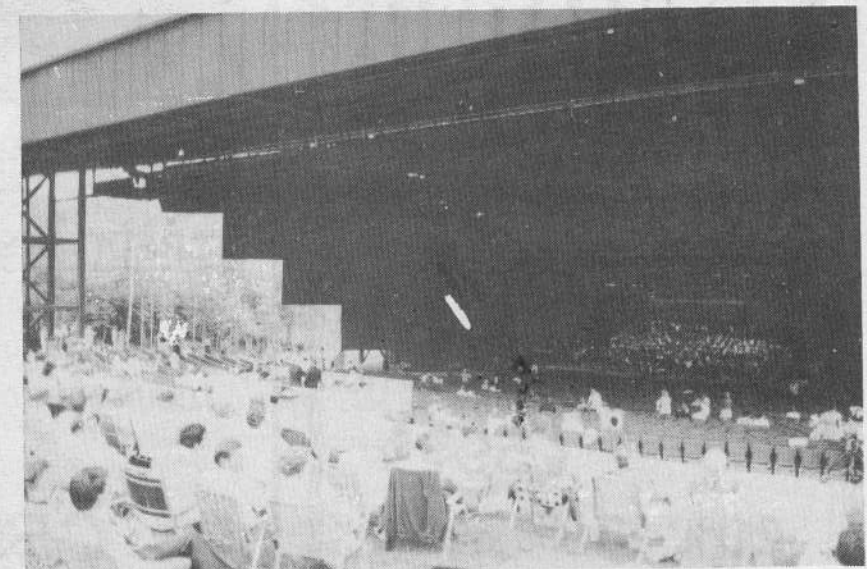
L'assemblée annuelle de l'Association du lac Croche aura lieu le 20 août prochain à 11 h 30 à la chapelle Notre-Dame-de-la-Garde. In-

tervention est donc lancée à tous les membres d'y être présents.

Par ailleurs, le dimanche 3 septembre, il y aura souper annuel de

l'Association. Cette rencontre aura lieu à 18 h à l'auberge St-Guillaume. On est prié de réserver ses places dès que possible.

L'amphithéâtre de Lanaudière



Grandiose, exceptionnel par son architecture et son acoustique, unique au Canada, tels sont quelques-uns des qualificatifs venant des milliers de spectateurs qui ont assisté en juillet à l'inauguration de l'amphithéâtre Lanaudière à Joliette dans le cadre du Festival international de Lanaudière. Quelques heures avant l'ouverture officielle, les gradins et la terrasse commençaient à s'emplier alors que quelque 500 artistes participaient à la dernière répétition avant la soirée de concert qu'on a d'ailleurs pu voir et entendre aux Beaux Dimanches de Radio-Canada le 30 juillet.

HÔTEL
Manoir des
Laurentides

LAC ARCHAMBAULT
C.P. 100
SAINT-DONAT (QUÉBEC)
J0T 2C0
TÉL.: (819) 424-2121

TENNIS
OUVERTS
au MANOIR

Tennis en terre battue en usage

Passes mi-saison 100\$

Réservation, tél.: 424-2121

FROST
Pierre Daviault
Président

G. DAVIAULT LITE
200, rue St-Jacques, St-Donat, Québec
TÉL. (819) 424-2121

Sportivement
vôtres, Gilles,
Louis-Marie
et
Daniel Garceau

Fête champêtre monstre au Belvédère Ouareau

Près de 400 personnes ont envahi le domaine du Belvédère

Ouareau, à Notre-Dame-de-la-Merci, le 22 juillet et ont pris part à



Claude Guardiola, président du Belvédère Ouareau, et le député Robert Thérien ont prêté main forte au chef pour le dépeçage du méchoui.

une grande fête champêtre organisée pour le bénéfice du Club Optimiste de NDM.

Tous ont pu s'en donner à coeur joie dans cet immense domaine en voie de développement résidentiel et sportif. Les tennis sont déjà construits ainsi que quelques unités d'habitation en copropriété.

Ce grand rassemblement estival était sous la présidence du député de Rousseau, Robert Thérien, qui a même

participé au dépeçage des immenses pièces du méchoui auquel ont eu droit les convives.

Le maire de Notre-Dame-de-la-Merci était aussi présent, et voici d'ailleurs un message qu'il adresse à tous ceux qui s'intéressent aux activités du Club Optimiste et aux jeunes de la municipalité.

«En tant que maire de Notre-Dame-de-la-Merci, il m'a fait plaisir d'apporter tout le support à la fête champêtre Méchoui au Belvédère Ouareau pour le bénéfice du Club Optimiste. Je félicite donc les responsables qui ont eu l'idée et le courage de fonder un Club Opti-

miste dans notre municipalité.

Comme vous le savez, un Club Optimiste a pour but principal d'aider les jeunes dans leur milieu, et aussi d'aider et de secourir les personnes dans le besoin autant du côté financier qu'humanitaire.

J'inviterais donc la population à encourager les membres de ce club en participant à leur organisation.

La municipalité de Notre-Dame-de-la-Merci est toujours disposée à collaborer entièrement avec le Club Optimiste qui vise le bien-être de ses membres; nous sommes toujours intéressés à étudier tout dossier qui

aurait avantage à améliorer les services que nous offrons présentement.

Je tiens à vous assurer de ma disponibilité lorsqu'il s'agira de travailler à l'amélioration des conditions d'un club comme le vôtre.

J'espère que cette fête champêtre aura été pour toute la population l'oc-

casion de consolider les liens qui font de notre municipalité un ilot de calme et de quiétude où il fait bon vivre.

Je remercie M. Robert Thérien, notre député qui, malgré ses nombreuses occupations, a pris quelques heures de son temps pour venir déguster avec nous tous ce méchoui.»



Dans l'ordre habituel: Robert Johnson, l'un des partenaires du Belvédère Ouareau; Carole Burger, responsable de la promotion du projet domiciliaire; le député Robert Thérien; Lise Martineau, la présidente du Club Optimiste de NDM; Jules Malchelosse, gouverneur du district ouest du Québec des Optimistes; Gérald Messier, maire de Notre-Dame-de-la-Merci.

NOUVELLE ADMINISTRATION

dépanneur

voisin

Un voisin... et un ami!

DÉPANNEUR DU LAC
(Autrefois épicerie Léveillé)

ÉPICERIE
CHARCUTERIE
FROMAGES
BIÈRE & VIN

Heures d'ouverture: 8 h à 22 h
7 jours par semaine

Propriétaire: Léo Marcil
344, chemin du lac de la Montagne Noire
téléphone: 424-7001

NETTOYEUR S.M.

SERVICE DE 4 HEURES
Si Déposé avant midi
NETTOYAGE / PRESSAGE
REPARATION / ALTERATION

SPÉCIAL

2 POUR 1

LES JEUDIS
sur
TOUS LES PANTALONS

Au 820 rue Principale, Saint-Donat 424-1398

ENFIN

ELLE EST LÀ

vente

SPECTACULAIRE

À

1/2 PRIX

pour tout

le mois d'août

Sur tous les vêtements 0 à 3X ans en magasin



490, rue Principale
Saint-Donat
Tél.: 424-2005



Les Optimistes de NDM se sentent bien appuyés

Le Belvédère Ouareau se joint au Club Optimiste de Notre-Dame-de-la-Merci pour remercier de leur présence le député

Robert Thérien et le maire Gerald Messier ainsi que tous les commanditaires et amis qui ont contribué au succès

éclatant de la fête champêtre. Pour les communiqués: CFGL Laval, CIME Ste-Adèle, CJLM

Joliette, Altitude, Ouareau, Raymond & Sigouin. Pour le cocktail: Journal Imprimerie

Seagram's, O'Keefe, les marques FBI.

Pour le repas: Belvédère Ouareau, Provigo, Épicerie du lac Ouareau, Boulangerie St-Donat, Buanderie La Parisienne, Ferronnerie d'art Jean Rémy, Fleuriste St-Donat.

Pour les prix de présence: Dépanneur La Frimousse, Les maillots Christina, Barbeau &

Garceau, Les entreprises P. Daigneault, Bédard & Bélard, Charette & Frères, J. Lefrançois, Dépanneur Loren, La Cuillère à Pot.

Pour les installations: Municipalité de Notre-Dame-de-la-Merci, Hydro-Québec, Auberge Vitavi, matériaux Réal Riopel, Garage Robert, J.P. Garceau, Ste-Agathe Oxygène, G. Blais élec-

tricien, Fernand Martineau, J. Kolodychuk, Resto-Bistro du Coin.

Pour le spectacle: Disco-Pussy, Feu d'artifice Mistic, Industrie Bonneville: M. Laframboise, M. Turcotte.

Pour l'animation: La boule Obut: R. Roy, J.-C. Richard, M. & A. Lalonde.

EPICERIE
du lac
OUAREAU enr.
2420, route 125 Sud
à l'intersection du chemin St-Guillaume

Produits de la



Maison Cousin

Cuits sur place: Variété de pains
Croissants
Chaussons et autres

Les spécialités maison

Reconnues dans la région
et préparées par
ALIMENTATION MONIK enr.

Tourtières
Pâtés au saumon
Pâtés au poulet
Quiches italiennes
Quiches alsaciennes
Tête fromagée
Fèves au lard
Cretons
Sauce à spaghetti

Marinades
Salades

Tartes: - sucre
- pommes
- fraises
- framboises
- bleuets
- raisins
- pacanes

Sucre à la crème
Fudge
Confitures

... ET PLUSIEURS AUTRES!

Le boeuf catégorie A-1

A-1 de Métro-Richelieu
Boeuf pour congélateur
vieilli à point
coupé selon vos exigences

● Spéciaux toutes les semaines ●

GRANDE VARIÉTÉ DE PRODUITS EN VRAC

PROPRIÉTAIRES:
ROBERT DORVAL et MONIQUE THOUIN
TÉL.: 424-3167

Aquarelles sur la nature exposées à Saint-Donat

Mme Aurore Ouellet, artiste peintre, partage ses semaines 12 mois par année entre la Métropole et Saint-Donat. Ses oeuvres sont signées Clavet-Fournier et sont actuellement exposées sur les murs de la salle à manger du Château Montcalm et à la Cuillère à Pot, à Saint-Donat.

Ce qu'on peut y admirer cet été jusqu'au mois de septembre sont des "hyperboles visuelles", oeuvres qui sortent, une à une, les oiseaux, les plantes, les animaux et les insectes qui habitent l'organicité globale.

Dans cette série, la nature intervient directement dans les différents tableaux puisque le support, un papier fabriqué à la demande expresse de l'artiste, contient 50% de coton pur.

La recherche picturale

qu'a effectuée madame Clavet-Fournier se déroule en cinq temps. Elle a débuté en 1977 et se démarque par autant de phases dont c'est la troisième que l'on peut voir actuellement à Saint-Donat.

Belvédère Ouareau

Carole Burger
PROMOTION

(819) 424-2216

C.P. 1000
Notre-Dame de la Merci J0T 2A0



On voit ici le maître d'hôtel du Château Montcalm, Claude Vendette, montrant une des nombreuses oeuvres signées Clavet-Fournier et exposées dans la salle à manger de l'établissement.

FALRO
SALLES DE BAINS

Plomberie Ed. Le Saux Inc.
80, Boul. Morin, Sainte-Agathe (Québec), J8C 2V8
Tél.: (819) 326-2955

Nouveau à Ste-Agathe
UN CHOIX DE STYLES

Nos spécialistes sauront vous conseiller adéquatement...

Accessoires de salles de bains
Plus de 150 robinets en montre
Bains tourbillons
Spas
Douches
Toilettes, lavabos, bidets
(Selles) importations européennes

GRATUIT Schémas d'aménagement de votre salle de bains et sessions de décoration sur place

FALRO
SAINTE-AGATHE

Les USA responsables à 60% des pluies acides

(par Michel Lambert)

Quel est le lien entre le Midwest des États-Unis et Saint-Donat? Eh bien, voici. L'air qui circule au-dessus de nos têtes se trouvait 48 heures auparavant à une distance de 1 000 à 1 500 km; 96 heures plus tôt, le même air se trouvait à une distance variant entre 1 600 et 2 400 km.

Cet air, qui nous vient principalement du centre des États-Unis, contient une forte concentration de polluants qui causent les pluies acides.

Saint-Donat subit directement les effets de cette pollution transfrontalière et reçoit donc des précipitations en

moyenne 10 fois plus acides que la normale.

Environnement Canada estime à 60% la part des États-Unis dans les pluies acides tombant sur la tête des Québécois.

Les gaz responsables des précipitations acides (pluie, neige, brouillard, rosée), le bioxyde d'azote (NO₂) et de soufre (SO₂) viennent de trois principales sources: les fonderies, les centrales électriques alimentées au charbon et les moyens de transport (surtout les automobiles).

Pourquoi certaines régions sont-elles plus affectées par les pluies acides? La sévérité de

l'incidence du dépérissement de la végétation est des milieux aquatiques dépendent de différents facteurs:

1- La situation géographique par rapport aux vents dominants.

2- La composition du sol. Certains sols sont pourvus d'éléments, comme le calcaire, qui neutralisent l'acidité; en terrain montagneux où le sol est mince, on retrouve peu d'effet tampon de l'acidité, d'où un impact beaucoup plus important sur l'écosystème.

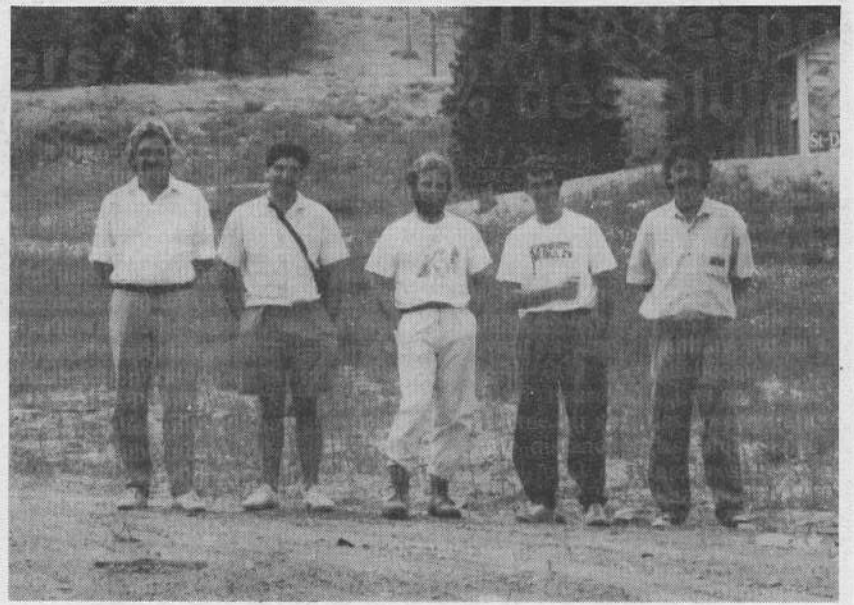
3- La géomorphologie du territoire.

La région de Saint-Donat, comme tous les

contreforts des Laurentides, en est une particulièrement vulnérable à la pollution atmosphérique. C'est pourquoi on y retrouve de nombreux lacs acides ou en voie d'acidification et une augmentation constante du dépérissement forestier.

Pour de plus amples renseignements, on n'a qu'à communiquer avec l'Association québécoise de lutte contre les pluies acides au 756-6538.

Dans une prochaine chronique, nous vous ferons part des solutions tant individuelles que collectives pour arrêter ce fléau écologique.



Les responsables du sentier d'interprétation des espèces végétales, du relief et du dépérissement forestier qui sera aménagé pour le grand public au Mont La Réserve lors du Week-end des couleurs en septembre. De gauche à droite: Pierre Contré et Pierre Sallafranque, de l'AQLPA Lanaudière, Luc Pagé, du M.E.R., Alain Massé, de La Perdrière, et Michel Lambert, de l'AQLPA Lanaudière.

Promotion du français auprès des jeunes

Près de 250 enseignants et enseignantes de français au secondaire ont participé le 28 juin au premier colloque «Gens de parole» de la région Laval-Laurentides-Lanaudière. Plus d'une vingtaine d'ateliers étaient ouverts aux intervenants provenant des 15 Commissions scolaires du territoire.

L'objectif de ce colloque était de permettre

aux enseignants de la région de prendre la parole et d'échanger sur les expériences vécues en classe dans le but d'améliorer l'apprentissage du français.

Ce colloque se situe dans la foulée des initiatives prises par le ministère de l'Éducation et les Commissions scolaires pour promouvoir la qualité de la langue française.



Restaurant
salle à manger

Steak et Fruits de Mer
Fine cuisine

SAMEDI:
spécial:
CÔTES DE BOEUF

Ambiance chaleureuse

Ouvert 7 jours par semaine de 10 h à 23 h

2236, route 125 Sud, Notre-Dame-de-la-Merci
Tél.: (819) 424-3631

PROTHÈSES AUDITIVES



La technologie électronique nous permet de vous offrir les prothèses intra-auriculaires et puissantes. Elles se glissent dans le canal ou le creux de l'oreille.

Pour savoir si vous pouvez les porter, consultez :

TAFFIN, LAMY & Associés

AUDIOPROTHESISTES

800, Place Victoria, Montréal 866-7422



À SAINT-DONAT :
3^e mardi du mois de 11 h à 16 h (sur rendez-vous)
476, rue Principale - Tél.: 424-3048

NOUVEAU

À SAINT-DONAT

PRO IMAGE PHOTO

425 B, rue Principale
Téléphone: 424-3221

135 DX

LES PROS DE LA PHOTO

24



SERVICES OFFERTS:

Studio de photographie
Finition de photos
Photo de passeport
Encadrement
Laminage

BENOIT LAROSE, photographe professionnel, est à votre service pour tous conseils pratiques et pour la photographie d'événements spéciaux: (mariage, baptême, anniversaire, fêtes de famille et autres).

FILM GRATUIT

Avec chaque développement et impression de films négatifs couleur C-41 - 110 - 126 - 135 - disc, recevez un film gratuit des PROS de la PHOTO du même format.



LE DONATIEN

*MERCI
de votre
encouragement*

Distributeur exclusif des PRODUITS:

*Le Petit Pain Chaud
de chez Nous*



épicerie fine inc.

- Produits d'importation européenne de qualité
- Pain, croissants, muffins, **frais du jour**
- Charcuterie / Fromage
- Produits en vrac
- Café en grains
- Bière, vin

NOUVEAUTÉ

Desserts: Gâteaux
à la liqueur
Mousse aux fruits

*Pour vous accueillir:
Alain Rivard et Josée Desmarais*

1079, rue Principale
Saint-Donat
Tél.: 424-3033



**SKI
MONT GARCEAU**

C.P. 1120 ST-DONAT
QUEBEC J0T 2C0
TEL.: 1(819) 424-2784

**POUR LA SAISON
PROCHAINE:**

- Télésiège quadruple
- Nouvelles pistes
- **Enneigement artificiel**
- Passes de saison en vente
dès la mi-août

Pour information:

Michel Gauthier
Tél.: 424-2784

Claudette Gauthier
Tél.: 424-2121

NOUVEAU



JOURNAL
ALTITUDE
 1350

2^e cahier
AOÛT 1989

Le Week-End des Couleurs approche

Pour son 6^e anniversaire, le Week-End des Couleurs 1989, se pare de ses plus belles plumes et nous propose neuf jours d'activités intenses et exceptionnelles. Voyez plutôt!

Deux fins de semaine où les visiteurs ne sauront plus où donner de la tête, tant les choix abondent, aussi bien sportifs que culturels.

Une semaine consacrée à nos aînés pour qui rien ne sera trop beau, tandis que nos écoliers auront droit à un parcours écologique qui les amusera et les instruira ... sainement!

N'oublions pas la beauté naturelle dont Saint-

Donat se vêt en cette saison et qui passe les mots ... Symphonie de couleurs, joie de vivre, douceur de la saison, tout pour plaire!

De plus, cette année, le Week-End prendra un petit ton écologique avec l'A.Q.L.P.A. (Association Québécoise contre les Pluies Acides) qui patronnera la Journée Étudiante et sera présente tout au long du festival pour l'information de chacun.

Maryse Moreau
 Chambre de commerce

UNE ÉQUIPE GAGNANTE!



690, Principale, Ste-Agathe-Sud (près de l'autoroute)

Bravo bénévoles



La Chambre de commerce de Saint-Donat a tenu à remercier d'une façon tangible ses nombreux collaborateurs qui se sont astreints à une foule de tâches lors du Super Tournoi de pêche du Journal de Montréal. On en voit une grande partie ici aux locaux même de la Chambre de commerce.

NOUVELLE ACQUISITION



Godard, Lafrenière, St-Amour, inc.



Sylvie-Anne St-Amour, C.D'A.Ass.



François Lafrenière, C.D'A.Ass.

Sylvie-Anne St-Amour, C.D'A.Ass. et François Lafrenière, C.D'A.Ass. sont heureux de vous annoncer qu'ils ont fait l'acquisition de la succursale de «Godard & Fils inc.» à Saint-Donat.

Cet achat fut rendu possible grâce à votre encouragement, et nous tenons à vous en remercier très sincèrement.

Nous espérons que vous continuerez à nous faire confiance et, de notre côté, nous mettrons tout en oeuvre pour encore mieux vous servir et vous garantir notre professionnalisme.

Sylvie-Anne St-Amour, C.D'A.Ass.
 François Lafrenière, C.D'A.Ass.



Isabelle L'Allier, d.d.
DENTUROLOGISTE

Isabelle L'Allier, denturologiste, ouvrira à Saint-Donat une clinique de denturologie. L'ouverture est donc prévue pour le 15 août au 444, rue Principale (en haut de PROVIGO). Tél.: 424-7717.

Le bureau sera ouvert du lundi au jeudi de 19 h à 22 h, ainsi que les vendredis et samedis de 9 h à 17 h et ce sur rendez-vous.

La fabrication et la réparation des prothèses dentaires se feront sur place.

Isabelle L'Allier, d.d.
 Denturologiste

Inauguration officielle du Parc des Pionniers

C'est le jeudi 10 août prochain qu'aura lieu l'inauguration officielle du Parc des Pionniers de Saint-Donat, sur les rives du lac Archambault.

Le maire Picard présidera les festivités qui entoureront cette inauguration. Le député de Rousseau, Robert Thérien, devrait être présent ainsi que plusieurs autres personnalités, dont des ministres.

De 17 h à 19 h, un léger goûter sera servi à toute la population de Saint-Donat présente accompagnée d'un cocktail. Un orchestre fera les frais de la musique et interprétera des airs de valse de Strauss.

Invitation est lancée à tous pour venir participer aux réjouissances.

CRÊPERIE DE LA MAISON BLANCHE

515, Principale
 St-Donat

Tél.: 424-2222

Ambiance
 chaleureuse



- Pour un repas intime avec des amis.
- Grand choix de succulentes CRÊPES.
- Bar-terrasse «LE JARDIN»

OUVERT tous les jours
 de 11 h 00 à 23 h 00

Vos hôtes:
 Danielle Lauzon
 Serge Vincent

Aussi au menu:
 Soupe à l'oignon
 Langoustine
 Escargot
 Coquilles de fruits de mer
 Salades

**STEAK
 FRUITS DE MER**

HYUNDAI
 HYUNDAI
 VAL-DAVID enr.

(819) 322-6620

1004, route 117 - C.P. 1020
 Val-David (Québec) J0T 2N0

Rencontrer
 Jean-Guy Lacroix
 pour un achat, c'est
 une valeur sûre pour
 les gens de Saint-Donat

mazda

(819) 322-3937

**LACROIX
 AUTOMOBILE LTÉE**

990, route 117
 Val-david (Québec) J0T 2N0



Comment planifier un voyage à l'étranger

(par Josée Desmarais)

La réussite d'un voyage repose en grande partie sur sa planification avant le départ. Ce mois-ci, je vous parle donc des préparatifs pour un voyage en Europe et vous

livre quelques conseils. D'abord, un passeport valide est obligatoire pour tous les pays d'Europe. Pour l'obtenir, il suffit de remplir un formulaire de

demande disponible dans les bureaux de poste et d'y annexer deux photos réglementaires et 25\$ de frais d'administration (sujet à changement). Il faut

prévoir de trois à cinq jours pour obtenir votre passeport si vous faites les démarches en personne et un mois pour une demande par la poste. D'autres documents,

comme le visa ou le permis de conduire international, sont aussi nécessaires dans certains pays. Votre agent de voyage saura vous informer à ce sujet. À noter

que le visa pour la France a été aboli en mars dernier.

Pour ce qui est des assurances, je vous recommande de vous munir d'une assurance-maladie qui couvrira le rapatriement et le remboursement de la différence entre le coût des services reçus à l'extérieur du Québec et le montant remboursé par la Régie.

Par la suite, documentez-vous sur le ou les pays que vous désirez découvrir. Construisez votre propre itinéraire à l'aide de guides et de cartes touristiques. Vous respecterez ainsi votre budget et perdrez beaucoup moins de temps une fois à destination.

N'apportez pas trop d'argent liquide; les chèques de voyages et les cartes de crédit sont généralement reconnus partout en Europe.

Ne soyez pas esclave de vos valises. Beaucoup de gens apportent quantité de vêtements dont ils ne se serviront jamais. Ayez le sens pratique en apportant des vêtements qui se lavent et sèchent rapidement et qui peuvent se coordonner entre eux.

Le courant électrique en Europe (240 V) est différent de celui utilisé

au Québec (110 V). Assurez-vous donc d'apporter un transformateur de courant et des prises européennes si vos appareils électriques ne sont pas adaptés aux deux types de courant. Prenez soin d'apporter vos médicaments, lunettes ou verres de contact et surtout, n'oubliez pas vos prescriptions qui vous permettront de renouveler rapidement les médicaments perdus ou les lunettes brisées.

Réservez à l'avance votre première nuit d'hôtel. Vous pourrez ainsi commencer à visiter dès votre arrivée au lieu de parcourir la ville, encombré de bagages, pour trouver un endroit pour dormir. Vous ne devriez pas trop souffrir du décalage horaire, qui est d'environ six heures, si vous demeurez détendu durant le vol. Ne mangez ni ne buvez trop durant le vol. Contrairement à ce que l'on pourrait croire, il est déconseillé de dormir en arrivant. Demeurez actif le reste de la journée, soupez tôt et allez dormir.

En partant en bonne compagnie et en appliquant ces quelques conseils, vous profiterez au maximum de votre séjour en Europe.

Vacances Canadien

(auparavant Les Voyages Treasure Tours)

EN VENTE
DES AOÛT
1989

LA FLORIDE

A = Adulte
E = Enfant

Dates de départ

- 28 août - 12 décembre
- 30 octobre - 12 décembre
- 13 décembre - 21 décembre
- 22 décembre - 24 décembre
- 25 décembre - 31 décembre
- 01 janvier - 02 février
- 03 février - 21 février
- 07 février - 21 février
- 12 février - 21 février
- 22 février - 25 février
- 26 février - 29 avril
- 30 avril - 30 juin

Pour les passagers qui reviennent entre le 29 décembre - 10 janvier et le 01 mars - 04 mars, voir les prix dans la section du 22 décembre - 24 décembre

**PRIX POUR LES VOLS
NOLISÉS 1989-90
DÉPARTS DE MONTRÉAL
(DORVAL)**

FORT LAUDERDALE			
en semaine		fin de semaine	
A	E	A	E
----	----	309	239
279	239	309	239
309	259	379	259
509	349	529	349
309	259	379	259
279	239	309	239
309	259	379	259
309	259	379	259
309	259	379	259
509	349	529	349
309	259	379	259
----	----	309	239

DÉTENTEUR D'UN PERMIS DU QUÉBEC

Montréal : (514) 848-7175

Sainte-Agathe-des-Monts : (819) 326-6838

52, rue Saint-Vincent Sainte-Agathe-des-Monts



Nouveau : comptoir Métro Nord à Saint-Donat - 327, rue Principale Tél. : 424-5419

CIRCUITS 6/7



HEURES D'OUVERTURE:
8h30 à 16h30
Lundi - Mardi - Mercredi

C.I.T. MONTCALM

TEL.: 834-5431

AVIS PUBLIC

Conformément à l'article 15 de la loi sur les conseils intermunicipaux de transport de la région de Montréal, avis public est par les présentes donné par le soussigné que le règlement établissant le service de transport en commun du conseil intermunicipal de transport de Montcalm est modifié.

L'horaire ainsi modifié et décrit ci-après entrera en vigueur le 22 juin 1989.

GRILLE HORAIRE
En vigueur
le 22 juin 1989

CONSEIL INTERMUNICIPAL DE TRANSPORT DE MONTCALM

3184 - 1^{re} avenue - C.P. 1239, Rawdon (Québec) J0K 1S0

ST-DONAT • CHERTSEY • RAWDON • MONTRÉAL

DÉPARTS							ARRIVÉES										
Tous les jours (7 jours)	SAM. et DIM.	Tous les jours (7 jours)	Tous les jours (7 jours)	SAMEDI SEUL.	VEND. SEUL.	VEND. SEUL.	STATION NO.	TOUS LES VOYAGES SONT QUOTIDIENS À MOINS D'AVIS CONTRAIRE EFFECTIF LE 22 JUIN 1989									
								LUNDI AU VEND.	Tous les jours (7 jours)	SAM. et DIM.	Tous les jours (7 jours)	Tous les jours (7 jours)	SAM. et DIM.				
102	103	202	208	209	302	110		VOYAGES NO.	101	107	108	205	210	211			
08:15	08:15	13:00	17:45	17:45	19:15	22:00	1	MONTRÉAL Station métro Radisson	07:40	12:05	12:05	17:15	21:35	21:35			
08:48	08:48	13:33	18:18	18:18	19:48	22:33	3	MASCOUCHE Int. Louvain & St-Henri	07:07	11:32	11:32	16:42	21:02	21:02			
08:52	08:52	13:37	18:22	18:22	19:52	22:39		Int. St-Philippe & St-Henri	07:03	11:28	11:28	16:38	20:58	20:58			
08:55	08:55	13:40	18:25	18:25	19:55	22:40		Domaine Guilbault	07:00	11:25	11:25	16:35	20:55	20:55			
09:01	09:01	13:46	18:31	18:31	20:01	22:46	4	ST-ROCH L'ACHIGAN Int. 125 & Ruisseau des Anges	06:54	11:19	11:19	16:29	20:49	20:49			
09:03	09:03	13:48	18:33	18:33	20:03	22:48		Int. 25 & Ruisseau des Anges	06:52	11:17	11:17	16:27	20:47	20:47			
09:08	09:08	13:53	18:38	18:38	20:08	22:53		Village St-Roch ouest	06:47	11:12	11:12	16:22	20:42	20:42			
09:14	09:14	13:59	18:44	18:44	20:14	22:59		Int. 25 & 339	06:41	11:06	11:06	16:16	20:36	20:36			
09:19	09:19	14:04	18:49	18:49	20:19	23:04	5	ST-ESPRIT Village	06:36	11:01	11:01	16:11	20:31	20:31			
09:23	09:23	14:08	18:53	18:53	20:23	23:08		Int. 125 & Ch. des Continuations	06:32	10:57	10:57	16:07	20:27	20:27			
09:29	09:29	14:14	18:59	18:59	20:29	23:14	6	STE-JULIENNE Village	06:26	10:51	10:51	16:01	20:21	20:21			
09:35	09:35	14:20	19:05	19:05	20:35	23:20		Lac Quinn	06:20	10:45	10:45	15:55	20:15	20:15			
09:40	09:40	14:25	19:10	19:10	20:40	23:25	8	RAWDON Int. 348 & Chemin Masse	06:15	10:40	10:40	15:50	20:10	20:10			
09:45	09:45	14:30	19:15	19:15	20:45	23:30		Terminus (Village)	06:10	10:35	10:35	15:45	20:05	20:05			
09:45	09:45	14:36	19:15	19:15	20:45	23:30			06:10	10:35	10:35	15:39	20:05	20:05			
09:54	09:54	14:45	19:24	19:24	20:54	23:39		Int. 125 & 348	06:01	10:26	10:26	15:30	19:56	19:56			
09:59	09:59	14:50	19:29	19:29	20:59	23:44		Int. 125 & 341	05:56	10:21	10:21	15:25	19:51	19:51			
10:05	10:05	14:55	19:35	19:35	21:05	23:50	10	ST-THÉODORE DE CHERTSEY Village Terminus	05:50	10:15	10:15	15:20	19:45	19:45			
	10:23			19:53	21:18		11	Pont du Gouvernement			10:07			19:37			
	10:26			19:56	21:21			Bout-En-Train			10:04			19:34			
	10:33			20:03	21:28			Grande Vallée			09:57			19:27			
	10:47			20:17	21:42		12	ENTRELACS Lac Paré (Hôtel)			09:43			19:13			
	10:55			20:25	21:50			Lac Pauzé & Int. 125			09:35			19:05			
	11:00			20:30	21:55			Village			09:30			19:00			
	11:15			20:45	22:10		13	NOTRE-DAME DE LA MERCI Village			09:15			18:45			
	11:21			20:51	22:16			Lac Ouareau			09:09			18:39			
	11:24			20:54	22:19		14	ST-DONAT Cabouse			09:06			18:36			
	11:30			21:00	22:25			Village			09:00			18:30			
	11:35			21:05	22:30			Mont Garceau			08:55			18:25			

ARRIVÉES

DÉPARTS

N.B.: Les heures d'arrivées et de départs ne sont pas garanties.

**MERCURY
HORS-BORD**

Naviguez Avec La Légende.

GOÛTEZ AUX PLAISIRS DE L'EAU

Grâce à une douce
balade à bord d'un PONTON

lavigne

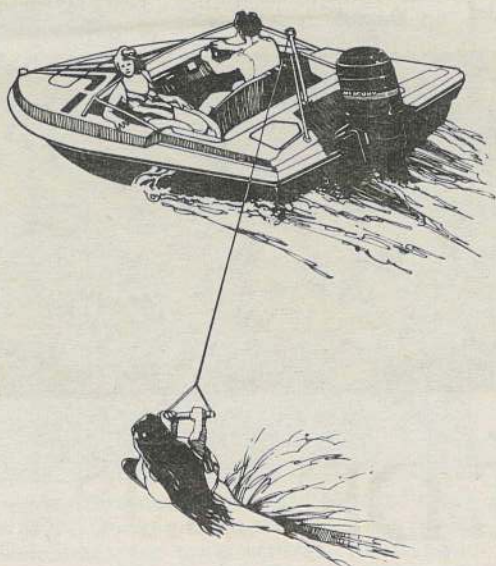
équipé d'un moteur

**MERCURY
HORS-BORD**

"Le plus fiable sur le marché"

lavigne vous propose

plus de 30 modèles
à partir de 2 195\$



Pour la pratique du ski nautique
la performance des hors-bord

**MERCURY
HORS-BORD**

est insurpassable

Le choix est vaste: MERC. 35 à MERC. 115
Black Max: 135, 150, 175 et 200

NOUVEAU: INJECTION D'HUILE



**PROCUREZ-VOUS
un ensemble de pêche
pour aussi peu que**

1 495 \$

L'ensemble comprend:
1 moteur **MERCURY** 2.2 et 1 chaloupe de 12 pi. Sport Craft



DÉPOSITAIRE DES PRODUITS

SPORT CRAFT

BATEAUX - CHALoupES - CANOTS ET PÉDALOS EN FIBRE DE VERRE

Vaste choix de
planches à voile
BIC, F2, KANATIC

SPORT & MARINE M.V. INC.

(anc.: Pagé (St-Donat) Sport Inc.)

1108 Principale, St-Donat

(SUR LA 125, PRÈS DE LA 329)

Tél.: (819)
424-3433

**MERCURY
HORS-BORD**

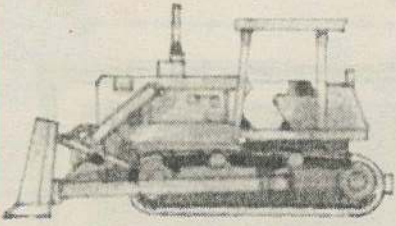


Les Excavations R. LÉGARÉ inc.

* EXCAVATION
de tous genres

Pour répondre à tous vos besoins,
nous possédons

* TRACTEUR



CAMION

550 DESROCHERS
ST-DONAT

Tél.: 424-2175

LE COIN DE LA SANTÉ

CLSC JOLI-MONT
Centre Local de
Services Communautaires

Un été avec les enfants

Pour que le soleil y soit même les jours de pluie, un bel été, ça se prépare. Ce n'est pas quand on s'ennuie que l'imagination déborde, ça va de soi! Alors comment éviter, pour nous et les enfants, de longues heures d'inactivité, d'ennui et de tension?

Il y a trois étapes à suivre. Il est tout d'abord indispensable que la famille s'assoie, du plus petit au plus grand, pour

écrire une liste précise de tout ce qu'on a à faire, aime faire ou aimerait faire. Ensuite, s'assurer de se procurer le matériel nécessaire pour ces activités. En deuxième lieu, il faut prévoir un horaire pour l'été indiquant où et quand se dérouleront les activités. Chacun sera également en mesure d'aménager l'horaire de ses activités individuelles. Enfin, en cas de pluie, les activités doivent être attrayantes

pour éviter les journées moroses.

Pour qu'une activité soit bien réussie, la bibliothèque, le centre d'information touristique et le centre d'interprétation de la nature deviennent des sources précieuses.

Comme parent, ce n'est pas en fuyant le

contact avec nos enfants qu'on trouve enfin la "paix", qu'on se sent en vacance"! Une activité stimulante avec eux les amène par la suite à s'occuper seuls de longues heures. On peut, par exemple, leur expliquer ce qu'est une carte routière et leur suggérer d'explorer seul leur quar-

tier et de s'en fabriquer une, précise, imagée et colorée. Servez-vous de vos propres goûts et initiez-les à la pêche, à la marche ou à la lecture. Les premiers temps, "c'est du trouble", mais bien vite ça devient une détente pour les deux.

Claudette Fortier,
Travailleuse sociale

Comment reconnaître une crise cardiaque

Parce qu'on est susceptible d'être un jour en présence de quelqu'un qui subira une crise cardiaque, il est important de savoir en reconnaître les symptômes habituels. Ce sont:

- une pression forte et prolongée ou une douleur serrée au centre de la poitrine, derrière le

sternum;
- la douleur peut se propager jusque dans l'épaule, le bras, le cou ou la mâchoire;
- la douleur ou le malaise est souvent accompagné de transpiration;
- il peut aussi y avoir nausée, vomissement ou respiration difficile;
- les symptômes peuvent disparaître, puis ap-

paraître.
Des élancements douloureux prononcés ne constituent pas généralement des symptômes d'une crise cardiaque.

Dans tous ces cas, seule l'intervention très rapide d'un spécialiste de la santé peut éviter le pire.

Les additifs, ça sert à quoi?

Aujourd'hui, il nous est possible de manger des aliments provenant des quatre coins du monde et de ne pas en manquer pour l'année durant et cela, grâce à l'utilisation de substances ajoutées aux denrées alimentaires pour les conserver.

Les substances qu'on ajoute aux aliments sont appelées "Additifs". Ils peuvent servir à conserver la valeur nutritive, à rendre un aliment plus attrayant, à réduire les

pertes en stabilisant le produit alimentaire ou à traiter les aliments pour une qualité uniforme.

Justifié ou non?
Voilà de bien bonnes raisons d'utiliser les additifs, semble-t-il. Cependant, il faudrait savoir si l'emploi de certains additifs est justifié ou justifiable.

Car, somme toute, si la plupart des aliments contiennent des additifs, ça fait une bonne quantité à avaler à la fin de la journée.

Dans cette optique, il

serait bon de revoir nos choix alimentaires et de nous poser deux questions: Est-ce que cet aliment est bon pour ma santé? Si oui, est-ce que je peux l'obtenir sous une forme plus naturelle?

Enfin, la prudence est de mise. On n'a qu'à penser à la saccharine qui a été déclarée dangereuse en 1977 alors qu'on l'avait considérée inoffensive au départ.

Marie-Claire Lefrançois,
diététiste



FESTIVAL DE LA CREVETTE

Les jeudis et
vendredis
crevettes
à volonté

19,95 \$

Soupe, entrée
et dessert
Thé ou café inclus

2236, route 125 Sud
Notre-Dame-de-la-Merci

Tél.: (819) 424-3631

NOUS AVONS EN MAGASIN CE QUE VOUS AVEZ EN TÊTE



ameublements Barbeau & Garceau

435, rue Principale, Saint-Donat
Tél.: 424-2133

- Stationnement
- Livraison gratuite

RABAIS* INSTANTANÉ DE 50\$

Achetez une lessiveuse et une
sécheuse et recevez un rabais de 50\$

LAVEUSE LA778G

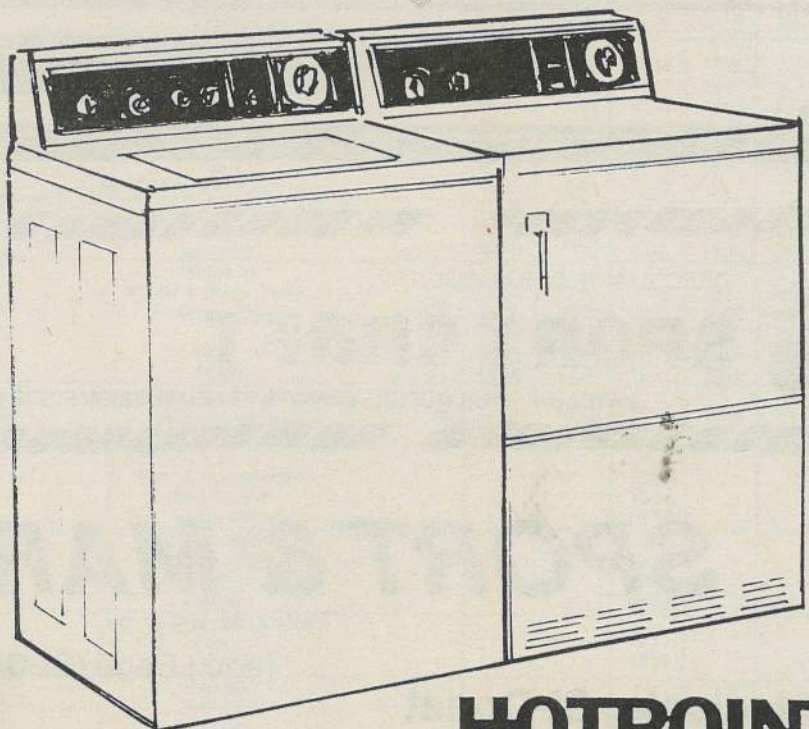
- 7 programmes de lavage
- Rinçage supplémentaire
- Distributeur de javelissant et d'assouplissant
- Construction à haut rendement

629\$

SÉCHEUSE DE758G

- Mise en marche de sécurité
- Filtre à charpie amovible
- 4 orifices pour évacuation

419\$



HOTPOINT

La face
changeante
de la rue
Principale

Toujours plus haut!



La boutique de fine lingerie Dessous Plus s'est hissée à la Place Monette pour mieux servir la gent féminine. Thérèse et Jeanne sont heureuses dans leurs nouveaux locaux. On voit cette dernière ici s'appêtant à conseiller une cliente sur les dessous qui se font toujours plus... mini.

Même la banque se refait une beauté



L'une des institutions financières de la rue Principale de Saint-Donat a mis à exécution son projet de rafraîchissement architectural. La Banque Nationale est propriétaire de son immeuble depuis l'an dernier et vient de procéder à son recouvrement au complet à l'aide d'un stuc extérieur relativement nouveau sur le marché, l'Uni-fix. C'est un matériau à base d'acrylique produit par une compagnie de la rive sud de Montréal. La fenestration de la banque a aussi été refaite entièrement.

Un air d'autrefois



En faisant peau neuve, Le Montagnard a non seulement doublé sa superficie de service aux tables mais s'est également dotée d'une salle à manger et d'une terrasse à l'étage. Mais ce qui est encore plus significatif, l'établissement a repris son allure d'antan en se basant sur des photos d'époque. Un atout de plus pour la rue Principale à Saint-Donat.

NOUVEAU DÉPOSITAIRE AUTORISÉ

- SHINDAIWA (Tronçonneuse) **ÉCHO** (ramasseur, souffleur à feuilles, perceuse à gaz).
- SACHS DOLMAR (Tronçonneuse et débroussailleuse)
- BRIGGS & STRATTON (Moteurs, pièces de rechange originales)
- TECUMSEH
- KUBOTA (Pompes génératrices, moteurs et autres)
- HONDA (Moteurs et pièces)

CENTRE de LOCATION St-Donat, inc.

659, rue Principale, Saint-Donat

424-2124

PAPECO

492 Principale
ST-DONAT, QC J0T 2C0
BUR.: (819) 424-1603 / FAX: (819) 424-3627

RETOUR À L'ÉCOLE

**SUPER SPÉCIAUX POUR LA
RENTÉE SCOLAIRE**

SURVEILLEZ LA CIRCULAIRE À LA MI-AOÛT



Chaque achat
de 10\$
d'articles
scolaires
vous permet
d'épargner
et de
participer
au tirage,
à la fin
de septembre,
d'un bon d'achat
de 50\$.

GARAGE MARCEL LAMARCHE INC.
1945, Route 125 Notre-Dame de la Merci

**STATION SERVICE ET
MÉCANIQUE GÉNÉRALE**

OUVERT
7 jours/semaine
7 h 00 à 23 h 00

**SERVICE
DE
PLATE-FORME**

**SILENCIEUX
FREINS
AMORTISSEURS**

**PIÈCES DE DIRECTION
ET
CRÉMAILLÈRE**

**GARANTIE
NATIONALE**

Pneus garantis contre
"hasard de route"

AFFILIÉ AU GROUPE

REMORQUAGE
24 heures
Tél.: 424-5337

Mario Tremblay aussi golfeur



C'est sûr, c'est sûr, le p'tit Jésus de plâtre a suivi de près les prouesses de Mario Tremblay que tous auront reconnu. C'était la première fois qu'il venait jouer au golf de Saint-Donat, mais non la dernière, dit-il. Il est photographié ici en compagnie de ses hôtes, Jean et Claudette Comtois (à gauche), et de sa femme Colette.

Ventes de véhicules automobiles neufs

La part des fabricants japonais dans le marché canadien des voitures particulières est passée de 22,9% en mai 1988 à 23,8% en mai 1989.

La part des Japonais a augmenté principalement au détriment des autres pays qui ont vu leur part du marché di-

minuer à 5,6% en mai dernier en regard de 7,2% un an auparavant.

Hommages du premier ministre



À l'occasion du 99^e anniversaire de naissance de Mme Marguerite Charron au Foyer St-Donat, le député de Rousseau, Robert Thérien, est venu remettre à la famille de cette grande dame une plaque commémorative signée de la main du premier ministre Bourassa. Mme Charron était entourée, lors d'une fête intime, de ses filles Reina Foster (à gauche) et Rita Lafontaine, en compagnie du député. À l'arrière plan, le directeur général du Foyer, Réjean Gaudet, et Lise Gaudet.

Des croisières fort populaires au lac Archambault



L'Évelyne, un bateau de croisière pouvant contenir 40 personnes, sillonne le lac Archambault plusieurs fois par jour, sept jours par semaine, et fait découvrir des rives dont on ne soupçonne pas les beautés de la route. Les départs se font du quai du Manoir des Laurentides, et le coût de telles croisières est minime. On sert des consommations à bord, dont le spécial Évelyne, une potion secrète du capitaine Serge Vincent, une boisson bien corsée et délicieuse.

JACOBSEN[®] HOMELITE LES SUPER TONDEUSES POUR UN ASPECT PROFESSIONNEL.

Super Bagger[®] Jacobsen

Allumage transistorisé.

- Commandes deluxe aux poignées.
- Grand sac de 3 boisseaux (106 L) facile à enlever et à poser.
- Moteur MAX B & S fiable de 4CV.
- Carter en aluminium coulé résistant à la rouille, de forme aérodynamique à vide élevé.
- Réglages de coupe faciles à changer de 1" à 3".
- Roues de 8".

Turbo-Vac[®] Jacobsen

- Démarreur manuel facile.
- Allumage transistorisé.
- Moteur QUANTUM tout nouveau de B & S.
- Réglages de coupe faciles à changer de 1" à 3".
- Roues en CVP de 8 po.
- Sac arrière de 1 1/4 boisseaux facultatif.

SB21P4

RABAIS
T20

RABAIS 10%

Sur toutes les tondeuses. Jusqu'au 15 août ou épuisement des stocks.

GARANTIE limitée de 2 ans.

Charette et Frère Enr.

598, rue Principale

ST-DONAT

TÉL.: 819-424-2414

Pas besoin d'être colosse pour être un bon pompier

(par Annie Lafortune)

Un feu éclate non loin de votre demeure et vous en êtes le seul témoin. Instantanément, vous appelez les pompiers de votre localité, ici Saint-Donat, qui surgiront dans tous les sens en quelques instants. La nuit a fait son apparition depuis quelques heures déjà et la température est plutôt froide.

La sirène du camion rouge pompier se tait et cède le travail aux pompiers sur place. Chaque geste est précis, calculé. Tous ont des tâches qui leur sont désignées et tous doivent suivre des ordres spécifiques. Une inspection des lieux s'avère essentielle pour combattre adéquatement les flammes. Il faut faire vite car des vies dépendent peut-être d'eux.

Une pompe portative est aussitôt placée dans le lac le plus rapproché, s'il n'y a aucune borne d'in-

cendie, car les 500 gallons d'eau que contient un camion ne suffisent pas. Les masques à air s'enfilent en un temps record. On s'affère à l'extinction des lieux en cassant les vitres, permettant ainsi la ventilation du feu. Après quelques heures de combat, les pompiers rentreront au bercail et rattraperont les quelques heures de sommeil qu'il leur reste avant de reprendre leur travail quotidien.

C'est à peu près de cette manière que le travail des pompiers volontaires ou à temps partiel se fait à Saint-Donat. D'après M. Gabriel Juteau, chef des pompiers et de la police connu de tous, il y a plus de 50 ans que les pompiers existent à Saint-Donat. Lui-même pompier depuis plus de 30 ans, il avoue que

quelque chose de stimulant l'a poussé dans ce domaine. "Tu sens que tu peux rendre service à la population", explique-t-il. C'est un "thrill" qui a également poussé Bernard Demeule, capitaine, ainsi que Dominique Bertrand et François Gaudet, lieutenants, à s'intégrer dans le groupe.

Cinq équipes de volontaires

On compte aujourd'hui 25 pompiers volontaires divisés en cinq équipes. L'âge varie entre 17 et 54 ans, et on retrouve six policiers au sein de l'équipe qui ont une formation de pompier. Les autres sont des travailleurs d'ici qui ont des métiers différents.

Les pompiers ont à leur disposition deux camions: un Mercury 1956 et un FORD 1969 contenant chacun 500 gallons d'eau, deux boyaux, une génératrice, 300 à 400 pieds de fil, un ven-

tilateur, des scies mécaniques, des pompes portatives et flottantes, un escabeau, trois échelles de 24 à 28 pieds réparties sur les deux camions, une perceuse à glace ainsi que six habits de pompier. Tous les pompiers sont munis d'un "bell-boy" qu'ils triment avec eux où qu'ils soient. Le salaire d'un pompier volontaire est de 20\$ l'heure et 15\$ les heures suivantes.

Pendant la période estivale, les pompiers doivent se conformer à des exercices de deux à trois heures, une fois par semaine, tandis que l'hiver, ce n'est qu'une fois par mois. Dans cette équipe, les pompiers bénéficient des conseils de Claude Rivest, pompier professionnel à Montréal depuis à peu près un an. "Il partage ses connaissances et nous donne un bon coup de main". Un pompier doit porter un manteau assez long, approuvé contre le feu, un casque avec visière obligatoire, des

bottes et des mitaines.

Le capitaine Juteau ajoute que la prévention est une autre des responsabilités des pompiers. L'année dernière, ils ont visité près de 625 maisons, et d'après M. Juteau, les gens sont de plus en plus prévoyants. Comme nous explique ce dernier, il y a trois types d'extincteurs de maison: l'extincteur à l'eau pour le bois, le papier et autres; l'extincteur à poudre ABC qui sert à éteindre tous les feux, et le BC qui lui, ne sert que pour l'électricité et l'huile. N'oublions pas l'avertisseur de fumée. Celui à prix modique est excellent, mais il faut par contre

vérifier les piles à tous les mois.

Enfin, un pompier volontaire ne doit pas avoir une constitution physique imposante. Mais comme le confie M. Juteau, il faut avoir du cœur au ventre et jouir d'une bonne santé physique.

Au fait, il n'y a aucune femme au sein de l'équipe. Pourquoi cela? "Nous n'avons jamais eu de demande officielle. Si nous en avions, nous étudierions le cas. Nous avons déjà une liste de noms de deux ans d'attente" conclut M. Juteau.



Gabriel Juteau, chef des pompiers volontaires de Saint-Donat. Il est aussi le chef de police.

VOTRE SANTÉ BUCCALE

Prêt pour les vacances?

Quand vient le temps des vacances, il n'est pas rare qu'on entende des gens dire qu'ils ont un rendez-vous au garage pour l'inspection de leur voiture, afin qu'il n'y ait pas d'imprévu sur la route. Cela constitue un acte préventif simple qui peut éviter bien des ennuis pendant ces quelques semaines si durement gagnées.

Les gens qui ne visitent pas leur dentiste régulièrement s'exposent aussi à certains risques lorsqu'ils partent en vacances. C'est dommage, car une douleur dentaire peut faire en sorte qu'une personne ne puisse pas jouir complètement de ses vacances, surtout lorsqu'il n'y a pas de dentiste là où celle-ci a choisi de se reposer.

Pour avoir l'esprit en paix, il serait donc sage de subir un examen dentaire quelques semaines avant les vacances, surtout si on va à l'étranger, afin de minimiser les risques d'urgence dentaire. Après tout, votre petite personne mérite bien autant de soins que votre voiture!

René Jobidon, d.m.d.

Do Image Studio d'Esthétique.
424-1471
NOUVEAU À SAINT-DONAT
SOINS
Visage, corps, ongles
maquillage
épilation
5700 Principale, Saint-Donat.
Nathalie Gibeault, prop.

HEM

Bijouterie
(819) 326-8149

Bijouterie HEM inc.
Montre Cyma-Cardinal
Vente
Réparation sur place

Prop.: Hélène, Thérèse et Jean-Claude Mitron
211, rue Principale, Sainte-Agathe-des-Monts J8C 1K5
FACE AU BUREAU TOURISTIQUE

La boîte aux chiffons env.

LA RENTRÉE SCOLAIRE

25% DE RABAIS
sur tous les tricots de coton, cotons ouatés, velours côtelés
ainsi que:

20% DE RABAIS
sur les vêtements

720 Principale
Saint-Donat - Montcalm
Tél.: 424-3656

Ocean
CANADA TRADING

DESSOUS plus
Lingerie - Tricots - Accessoires

VENTE FIN DE SAISON

Chantelle
Lejaby... Warner's
Wonderbra... Smart

428, rue Principale, Saint-Donat
tel.: 424-2297

KABRI THALIE JAC DALE

ESPRIT SUNG SPORT NEW MAN STEILMANN BOSTON TRADERS SAMPA

C'est tout naturel!

L'ÉTÉ

FAIT PLACE À L'AUTOMNE

JACQUELINE ANGERS
Une question de style
486 B, RUE PRINCIPALE, SAINT-DONAT
TÉL.: (819) 424-5059

JAC DALE THALIE KABRI



CAMERA EXPERT LES EXPERTS EN FINITION DE PHOTOS

ACHETEZ UN (1) AGRANDISSEMENT 5"x 7" ET OBTENEZ LE 2^e GRATUITEMENT

4\$ DE RABAIS à l'achat de 10 réimpressions

RABAIS DE 3^e À L'ACHAT D'UN (1) CADRE, ENCADREMENT OU LAMINAGE

2^e JEU DE PHOTOS GRATUIT

De: **PHOTO CÔTÉ**
8, rue Hôtel de Ville
Ste-Agathe-des-Monts QC
J8C 2L1 (819) 326-4504

VENTE DE GARAGE
1097, Principale, Saint-Donat
424-7490 (heures de repas)

5 - 6 AOÛT
de 10 h à 19 h

AVIS AUX AMATEURS
GRAND CHOIX

BIENVENUE À TOUS!

POTINS ** POTINS **

Un homme averti en vaut deux. Ainsi, il est toujours mieux de modérer devant l'église de Notre-Dame-de-la-Merci pour éviter d'invoquer la sacristie et ne pas payer d'amende de vitesse.

Une promesse vieille de deux ans, les cinq colonnes Maurice (genre de babillard circulaire sur les trottoirs), dont la municipalité devait voir à l'installation, ne s'est pas encore réalisée. Raymond revient à la charge régulièrement avec ce thème.

Il y a eu rencontre ul-

tra secrète durant deux jours, au Château Montcalm, des chefs des Six Nations Kanasatake qui font tellement parler d'eux ces jours-ci en rapport avec l'environnement d'Oka d'une part, et leur autonomie vis-à-vis des gouvernements canadien et américain. Impossible de les rencontrer durant leurs sessions chez nous.

À tous ceux et celles qui ont eu mal aux pieds le soir du 29 juin au Manoir, mille excuses. Il faut nous pardonner (Mireille Morin, Lise Parent et la gang) car nous avions le coeur en fête. Grâce



Bur.: (819) 424-3252 Urgence: (819) 424-2121 extension 100
Rés.: (819) 688-6189

Location Marine St-Donat Env.

LOCATION NAUTIQUE TOUT GENRE
PECHE - EXCURSION - SKI NAUTIQUE - ETC.
VENTE

SPÉCIAL: vente fin de saison sur tout matériel nautique, au coûtant.

MANOIR DES LAURENTIDES
St-Donat de Montcalm
Qué. J0T 2C0

JEAN-CLAUDE DELEU
propriétaire

à Nicole et sa guitare, le champagne a coulé à flot.

Le nonce apostolique, Mgr Angelo Palmas, est venu pour la première fois à Saint-Donat. C'est l'ambassadeur numéro un à Ottawa. Sa plaque de limousine porte le numéro 001 de la série CDA (corps diplomatique).

*Aux
Présents*
de beaux belles choses

356
Principale
424-1431

**Cadeaux
Bijoux - Papeterie
Décoration
Cartes de souhaits
Plan mise de côté
Bons d'achat**

À la suite de la partie de balle-molle au Parc Desormeaux, certains disent: «Les bananes de Richelieu... les poires de Provigo».

Bravo à Francine et Jocelyn. Beau travail avec l'Auberge St-Guil-laume.

La Mère Michou deviendra-t-elle la Mère Loulou?

Parlant de l'Auberge St-Guil-laume, son nouveau toit à pignon vert est à voir.

Sylvie-Anne et François sont les nouveaux propriétaires du Groupe Godard à Saint-Donat, une acquisition majeure dans le monde des assurances.

Félicitations à Lyne, du Centre de location, qui a monté elle-même sa publicité dans le journal. Beau travail, c'est réussi. Ça compensera pour ton chum qui est avare de compliments.

La Maison des Jeunes de la Fondation des Quatre Vents pourrait fort bien avoir pi-

gnon sur rue très bien-tôt, rue Principale à Saint-Donat, en plein centre-ville. Pour ce qui est des projets sur un terrain cédé par la Commission scolaire des Laurentides en haut de la côte, près de l'école primaire, il n'y aurait pas de développement avant au moins trois ans.

Surprenant. Personne n'a parlé du nouveau règlement de zonage de Notre-Dame-de-la-Merci lors de la grande fête champêtre des Optimis-

tes au Belvédère Oua-reau, là où se dévelop-pent des habitations en copropriété.

Invité pour quelques jours chez sa soeur qui possède une propriété au lac Pimbina, un «touriste», en prenant sa marche, a vu des jeunes gens prendre leur bain dans le lac avec toutes les savonnettes requises pour une bonne hygiène corporelle. Il s'est approché et leur a fait remarquer que le savon est une des matières majeures qui dégènerent nos lacs, qui les tuent à la longue, quoi. Et le pauvre s'est royalement fait rabrouer par ces jeunes innocents... mais écervelés.

Marie-Josée, pour son initiation comme serveuse à une salle à manger de la rue Principale, a frappé une tablee de dix personnes. Pas trop éprouvant pour une première?

Qu'est-ce qu'on fait, Alain, quand le tiroir-caisse refuse de s'ouvrir et que les clients attendent à la queue au

comptoir? On se fâche, on tourne la caisse enregistreuse à l'envers et on se sert d'un gros tournevis. Ça réussit à tout coup, et on n'a qu'à ramasser la recette à terre.

Il y aurait eu pour plusieurs centaines de dollars de dommages aux plates-bandes de fleurs du Parc des Pionniers à la suite d'une échauffourée entre deux belligérants pendant une forte pluie.

Certains jouent à la chaise musicale, d'autres à l'ascenseur entre les rayons de petits pains. Parlez-en à Josée; ça lui est arrivé avec une cliente asiatique. C'était à mourir de rire.

Pour tous ceux qui désirent devenir patrouilleurs de ski, n'oubliez pas de vérifier la date d'enregistrement aux cours dans l'édition de septembre du journal.

Consultez une des meilleures voyantes au Canada. Sur rendez-vous seulement. Francine Gibeault 424-2051

PRIÈRE

Prière au St-Esprit St-Esprit, toi qui éclaircis tout, qui illumines tous les chemins pour que je puisse atteindre mon idéal, toi qui me donnes le don divin de pardonner et oublier le mal qu'on me fait, et qui es avec moi dans tous les instants de ma vie. Je veux pendant ce court dialogue te remercier pour tout et confirmer encore une fois que je ne veux pas me séparer de toi à jamais, même malgré n'importe quelle illusion matérielle. Je désire être avec toi dans la gloire éternelle. Merci de ta miséricorde envers moi et les miens.

F. & D.

PINTO RANCH

Équitation...
15\$ par heure
40\$ par 1/2 journée
75\$ par jour

ÉQUITATION
15\$ par heure
40\$ par 1/2 journée
75\$ par jour

2236, route 125 Sud,
Notre-Dame-de-la-Merci
Tél.: (819) 424-3631

Modification au règlement de pêche

La pêche à toutes les espèces est interdite au lac Sigy, canton Tracy, MRC Matawinie, jusqu'au 4 septembre 1989.

Il en est de même dans les lacs Ferland et Marceau, canton Dupont, MRC Matawinie, jusqu'à la même date.

'Le Bistro'
du
Manoir des Laurentides

La boîte à chanson «LE BISTRO» vous présente, tous les samedis soirs de l'été, MARIO FREDETTE, interprète et animateur.

Venez danser tous les mercredis soirs avec MANON ROBERT, auteur, compositeur et interprète.

à la TERRASSE DU *Manoir*

«L'HEURE JOYEUSE» de
17 h à 18 h tous les jours.

Venez vous rencontrer entre amis à la terrasse la Plus «IN».

Plein d'activités pour les jeunes

Êtes-vous allés faire un saut au Festival international de Lanaudière? Peut-être avez-vous entendu le groupe vocal Hilliard Ensemble venu de Londres pour nous interpréter des airs variés du 13^e siècle à nos jours. Quatre voix d'hommes exceptionnelles, d'une justesse à vous ouvrir grandes les oreilles et d'une harmonie superbe.

Un peu plus loin vers

Joliette, le lundi 17 juillet, toute l'équipe du Festival retenait son souffle pour vivre le premier de plusieurs concerts au nouvel amphithéâtre, sur le chemin Base de Roc, bordé d'une pente gazonnée pour accueillir jusqu'à 9 000 personnes en plein air. L'amphithéâtre reçoit aussi 2 000 personnes sous son toit et permet à tout mélomane d'y trouver sa place.

À l'ouverture du nouveau parc des Pionniers, une matinée viennoise enveloppera les gens autour du "5 à 7", organisé par la municipalité. Quel contexte magnifique au bord du superbe lac Archambault. Une réalisation dont on ne peut que s'enorgueillir.

Louise B. Cardinal, coordonnatrice des loisirs d'été

Tout naturellement... Robert R. Lavoie

Associé à l'entreprise familiale Trans-Action Immeubles Lavoie, Robert R. Lavoie est directeur des ventes. Nicole et lui sont parents de Philippe, 9 ans, Gabrielle, 3 ans et Mathieu, 3 mois. Il est membre de l'Association canadienne de l'immeuble, de l'Association de l'immeuble du Québec et de la Chambre d'immeuble des Laurentides.

Robert R. Lavoie est un homme très impliqué dans son milieu. En mars 1987, conscient de l'importance de la relève à la Chambre de commerce et de la difficulté parfois à trouver des bénévoles, il décide de relever le défi et devient directeur de la Chambre de commerce. Cette année encore, il travaille de près au tournoi de pêche. Pour lui, dans le déroulement du tournoi, l'accueil des visiteurs est primordial. Un accueil chaleureux incite les gens à revenir et à mieux connaître les beautés de Saint-Donat. Il souligne la collaboration très positive des commerçants et des Donatiens en général lors du tournoi. Le Super Tournoi de pêche progressera tant que la population de Saint-Donat donnera de son temps et des énergies.

La campagne de membership est un dossier aussi capital que le tournoi de pêche, le Week-End des Couleurs. Ces événements sont possibles grâce à l'appui total des membres. Les membres sont les piliers

de la Chambre de commerce.

Il réfléchit pour trouver de nouvelles activités visant la promotion de la région, mais hors saison. Il juge essentiel de se pencher sérieusement sur le soutien au développement de l'aspect culturel à Saint-Donat. Mais, par contre, à quelque niveau que ce soit, ce développement, il importe d'être soutenu massivement par tous les intervenants du milieu,

tant social qu'économique par le biais des différents programmes promotionnels.

Robert souligne sa reconnaissance envers toute la communauté pour le constaté dès son arrivée à la Chambre. Un homme impliqué, disponible, à qui le développement de Saint-Donat tient à cœur.

Source: Chambre de commerce de Saint-Donat.

Auberge St-Guillaume

467, chemin Saint-Guillaume
Saint-Donat (Québec) J0T 2C0
(819) 424-5376

«ACTIVITÉS AOÛT 1989» SAMEDI 5 août

MÉCHOUI à volonté

(fesse de boeuf)

Adulte: 15\$

Enfant: 8\$

SAMEDI 19 août TOURNOI DE GOLF

Golf et souper: 38\$

Souper rosbif: 15\$

Réservations: 424-5376



RC Vidéo enr.

Choix intéressant de FILMS
et vaste gamme de jeux NINTENDO

347, rue Saint-Donat
PLACE MONETTE
Saint-Donat
Tél.: 424-5511

HORAIRE D'ÉTÉ:
11 h à 22 h, tous les jours

ÉVALUATION IMMOBILIÈRE

ÉVALUATION LAURENTIDES

ÉVALUATEUR en IMMOBILIER

Serge Lavoie, b.a.a., é.s.
Réjean Buteau, b.a.a., é.a.

Évaluateur agréé

1-A, St-Bruno C.P. 758
Ste-Agathe-des-Monts St-Donat
J8C 3K1 Rés.: (819) 424-2437 J0T 2C0
(819) 326-9252 Rés.: (819) 326-0806 (819) 424-2762

SCIERIE



Tél.: (819) 424-2316 • (514) 882-2064

SCIERIE St-Donat Inc.

W. PAUL FORSTER

807 Principale,
C.P. 1019, St-Donat, Qc J0T 2C0

IMPRIMERIE



Imprimerie Michel Boissy

(anciennement Imprimerie Saint-Donat)

- * Factures N.C.R.
- * Enveloppes
- * En-têtes de lettres
- * Cartes de visite
- * Napperons
- * Macarons
- * Faire-part
- * Circulaires
- * Laminage
- * Étiquettes
- * Dépliants
- * Composition au laser
- * Menus
- * Formules continues

Service de cueillette et de livraison

1411, montée Gagnon (819) 322-5931
C.P. 173 - Val-David Frais virés
(Québec) J0T 2N0



Tél.: 1-(819) 424-3598

- ENVELOPPES • FACTURES
- EN-TÊTES DE LETTRES • CIRCULAIRES
- CARTES D'AFFAIRES • ALLUMETTES
- FAIRE-PART • PHOTOCOPIES
- TROPHÉES DE TOUS GENRES

445 Rue Principale, C.P. 1150, St-Donat, P.Q. J0T 2C0

CRÉATION CANINE



Tél.: (819) 326-4071

Création Canine enr.

Tonte et Toilettage

5, rue Ste-Agathe
Ste-Agathe-des-Monts

Nancy Hildebrand

CLINIQUE VÉTÉRAIRE

TÉL.: (819) 326-4071

Clinique Vétérinaire Ste-Agathe
Veterinary Clinic

5, RUE STE-AGATHE
STE-AGATHE-DES-MONTS DR. JEAN ROBERGE, M.V.

**25^e FINALE des
JEUX DU QUÉBEC**
4 au 13 août 1989
SAINT-JEAN-sur-RICHELIEU

ACOUSTIQUE



TÉL.: (819) 424-3907

- PLAFOND SUSPENDU -
- TUILE ACOUSTIQUE -
- DIVISION MÉTAL -
- GYPS - JOINT -
- (LICENCIÉ)

Claude Beaudry
propriétaire

3778 Ch. N.D. Merci,
Notre-Dame de la Merci,
Qué. J0T 2A0

BOULANGERIE



Prop.: Guillaume St-Amour

BOULANGERIE ST-DONAT ENR.

BEIGNES-GÂTEAUX-BRIOCHES-TARTES ASSORTIES
PÂTISSERIE FRANÇAISE - FÈVES AU LARD
PÂTE AU SAUMON
SPÉCIALITÉS: TARTE AU SUCRE - TOURTIÈRE
Charcuterie - Pain chaud tous les jours

413 rue Principale, St-Donat

Tél.: 424-2220

BOUTIQUE



MEUBLES - MATÉLAS
VAISSELLE

VENTE ET RÉPARATION

RÉFRIGÉRATEUR
CUISINIÈRE
LAVEUSE
ETC.

MARILYN ET
DANIEL GILBERT

BOB SERVICE
(819) 424-3353

COIFFURE

Coiffure Styliste

Rés.: 424-2048
Bur.: 424-3970

Carole Bergeron

1946A, ROUTE 125
NOTRE-DAME-de-la-MERCI
J0T 2A0

Elle et Lui

SERVICE À DOMICILE

O'FRIZON
578 Principale
St-Donat

Prop.: Pierre Dupras
"Coiffure - Esthétique - Bronzage
Algologie - Massothérapie"

424-3323

Opportunité de
vous joindre à
une équipe santé,
beauté,
300 p.c. à louer.
Demandez Pierre.

CRÉMERIE

Prop.: Luc Beauséjour

CRÉMERIE
ST-DONAT Enr.


Spécialité:
DENA SUNDAE

412 Principale
St-Donat, Qué. J0T 2C0

424-1998

professionnels et commerçants à votre service!

PHARMACIENS

 506, Principale
St-Donat.
Tél.: 424-2626

J.-F. Perreault & C. Brien Perreault
PHARMACIENS

HEURES D'OUVERTURE

Lundi	9h30 à 22h00	Jeudi	9h30 à 18h00
Mardi	9h30 à 18h00	Vendredi	9h30 à 21h00
Mercredi	9h30 à 18h00	Samedi	9h00 à 17h00

Dimanche: fermé

CLINIQUE D'OBÉSITÉ

CLINIQUE d'OBÉSITÉ
du NORD enr.

Dr Gabriel Coallier, omnipraticien

(819) 326-5880

82, rue Principale
Ste-Agathe-des-Monts
Québec J8C 1J7

En haut de la pharmacie Jean Coutu

CHIRURGIEN-DENTISTE

 Sur rendez-vous
Tél.: (819) 424-1885

CENTRE DENTAIRE ST-DONAT

DR RENÉ JOBIDON, D.M.D.
DR JEAN POIRIER, D.M.D.
CHIRURGIENS-DENTISTES

472 A, rue Principale - C.P. 999, Saint-Donat (Québec) J0T 2C0


DENTUROLOGISTES

424-2030 476 B rue Principale
Sur rendez-vous St-Donat

GILLES POIRIER D.D.
FABRICATION & RÉPARATION
DE PROTHÈSES DENTAIRES

Bureau:
mercredi soir seulement
de 19h00 à 22h00

Montréal (514) 382-1651 Frais acceptés

 *Isabelle L'Allier d.d.*
DENTUROLOGISTE

Fabrication et réparation
de prothèses dentaires

Bureau: lundi au jeudi
19 h à 22 h
Vendredi et samedi
9 h à 17 h
Sur rendez-vous.

444, RUE PRINCIPALE
SAINT-DONAT
Tél.: 424-7717

NOTAIRES

Membre de l'Union des Notaires en immobilier UNI

NORMAND CAMPBELL, B.A., L.L.L., D.D.N.
NOTAIRE ET CONSEILLER JURIDIQUE
NOTARY & LEGAL ADVISER

338, rue Principale - C.P. 238
Saint-Donat (Québec) J0T 2C0 Tél.: (819) 424-2882

St-Donat: 424-2272 Crabtree: (514) 754-4776

ÉTUDE LÉGALE
Raymond et Sigouin
Notaires et conseillers juridiques

BUREAU:
Lundi au vendredi: 9h à 17h
Samedi: 10h à 12h

Me Marie-Claude Raymond
Me Raymond M. Sigouin

444, rue Principale, Saint-Donat (Québec) J0T 2C0
138 - 8^e Rue, Crabtree (Québec) J0K 1B0

GRAPHISTE

 *Duo Design*

805 Principale
C.P. 1066
St-Donat, Qc
J0T 2C0
(819) 424-5075

- Conception graphique (dépliants, logos, cartes d'affaires)
- Lettrage - Enseignes
- Plans d'aménagement
- Meubles sur mesure

COMPTABLES

Philippe Gauthier
COMPTABLE AGRÉÉ

101, RUE PRINCIPALE
SAINTE-AGATHE-DES-MONTS
(QUÉBEC) J8C 1J9
TÉL.: (819) 326-4909

AFFILIATION:
Perreault & Bussière
COMPTABLES AGRÉÉS
Bureaux à
Saint-Jérôme et
Montréal

Rés.: (514) 229-2346

Yves de Carufel, C.G.A.
COMPTABLE GÉNÉRAL LICENCIÉ

1600, boul. Henri-Bourassa Ouest
Bureau 414
Montréal (Québec) H3M 3E2
(514) 331-4877

472, rue Principale
Saint-Donat (Québec)
J0T 2C0
(819) 424-3135

Serge St-Georges, C.G.A.
COMPTABLE GÉNÉRAL LICENCIÉ

Saint-Donat 645, rue du Moulin
C.P. 880
Tél.: (819) 424-2537

Saint-Jovite (Québec) J0T 2H0
Tél.: (819) 425-3727

Mallette Benoit Boulanger Rondeau
Comptables agréés

- Services professionnels en vérification et en gestion
- Bureaux dans les principales villes du Québec

Au-delà des chiffres...
nous parlons la langue des affaires.

Le Groupe Mallette

C.P. 270
102, rue Saint-Antoine
Sainte-Agathe-des-Monts
(Québec) J8C 2C9
Tél.: (819) 326-3400

C.P. 129
499, rue Charbonneau
Saint-Jovite
(Québec) J0T 2H0
Tél.: (819) 425-3691
Zénith 46050

519, rue Principale
Saint-Donat
(Québec) J0T 2C0
Tél.: (819) 424-1363
Zénith 43050

ACUPUNCTURE

JEAN-LUC VALIQUETTE, D.Ac.
ACUPUNTEUR

519 A, RUE PRINCIPALE
SAINT-DONAT
TÉL.: 424-7488

199, RUE SAINT-VINCENT
SAINTE-AGATHE
TÉL.: 326-7271

*Utilisation d'aiguilles neuves, stériles et jetables
après chaque traitement*

ASSURANCES

Godard & Fils inc.
COURTIERS D'ASSURANCES



François Lafrenière
C. D.'A. ASS.

Sylvie-Anne Saint-Amour
C. D.'A. ASS.

617, RUE PRINCIPALE
ST-DONAT DE MONTCALM
J0T 2C0
819 424-3115

 **assurances**
Georges Forget inc.

- vie et générale
- 327, rue Principale - C.P. 369
- Saint-Donat (Québec)
- J0T 2C0
- Tél.: (819) 424-2311

Gaston Forget, C. d'A. Ass. propr.
Georges Forget, C. d'A. Ass.

ARPENTEURS

 **ALAIN CLECH**

BUREAU OUVERT:
Samedi de 9h à 15h

Arpenteur-Géomètre
Québec Land Surveyor

519, RUE PRINCIPALE - C.P. 239
SAINT-DONAT (QUÉBEC) J0T 2C0

BUR. ET RÉS.:
(819) 424-2815

 *Poulin, Barbe, Corbeil et Rado*

ARPENTEURS-GÉOMÈTRES
QUÉBEC LAND SURVEYORS

STE-AGATHE-DES-MONTS
18 EST, ST-HENRI

TÉL.: (819) 326-0323

INGÉNIEURS

 *Ingénieurs-Conseils*

mlc associés
(LE GROUPE MLC POLYTECH INC.)

ROBERT N. CLOUTIER - ING. ASSOCIÉ (514) 389-8438

BIOLOGISTE-CONSEIL
BIO-SERVICES R.G.




BIOLOGISTES-CONSEILS

ANALYSES DE L'EAU

- LIMNOLOGIE
- ÉTUDES POUR ENSEMENCEMENT DE POISSONS
- AMÉNAGEMENT DU MILIEU AQUATIQUE

1316, rue Saint-Faustin - C.P. 29
Saint-Faustin (Québec) J0T 2G0

Saint-Donat
424-2882

 **Les consultants**
Nadon Jobin inc.

Spécialistes dans l'aménagement de votre propriété

Siège social
1605, Autoroute 440
Bureau 214, Chomedey,
Laval, (Québec)
H7L 3W3
(514) 682-3883

Places d'affaires
1069, rue Laurier Ouest
Bureau 3, Outremont, (Québec)
H2V 2L2
519, rue Principale
St-Donat, (Québec)
J0T 2C0

- fosses septiques
- murs de soutènement
- charpente de bâtiments
- ouvrages civils

professionnels et commerçants à votre service!

CONSTRUCTION
ALAIN BERTRAND inc.
ENTREPRENEUR GÉNÉRAL
 MAISON RESIDENTIELLE ET RÉNOVATION
 302 RUE LAMBERT SAINT DONAT
TEL: (819) 424-2734

EXCAVATION
 Les Entreprises
Gaston Thibodeau inc.
 TRANSPORT - DÉNEIGEMENT
 TERRE - GRAVIER - SABLE - PIERRE CONCASSÉE
 SERVICE DE TRACTEUR
 337, chemin Lac Baribeau
 C.P. 495 Saint-Donat (Québec) J0T 2C0
Tél. : (819) 424-7571

ÉLECTRICIENS

EES
ENTREPRISES ÉLECTRIQUES ST-DONAT INC.
 ENTREPRENEUR-ÉLECTRICIEN
 paul duplessis (819) 424-2648
 c.p. 339 saint-donat(québec) j0t 2c0

Tél.: 424-5599
Gaston Blais
ENT.-ELECTRICIEN
 Spécialité: Chauffage électrique
 2017 - Route 125 Notre-Dame de la Merci

CABLODISTRIBUTION

Élecâble
St-Donat inc.
 316 Route 125 nord, C.P.149, St-Donat, J0T 2C0
Tél.: (819) 424-2082

SERVICES

Ariens **TORO**
 VENTE & SERVICE VENTE & SERVICE
CENTRE DE LOCATION ST-DONAT
 VENTE & SERVICE D'EXTINCTEURS
 TRONÇONNEUSE SACHS DOLMAR
 REPARATIL - TONDEUSE & SOUFFLEUSE
 Richard Bonin, prop. 659, RUE PRINCIPALE
 C.P. 668, ST-DONAT QUÉBEC J0T 2C0
 (819) 424-2124

598, rue Principale Saint-Donat (819) 424-2414
Charette & Frère enr.
 scies mécaniques - poêles - tondeuses
VENTE ** SERVICE
 Poêles à bois et cheminées
VENTE ** INSTALLATION
RAMONAGE
 Consultez PAUL ou ROBERT PÉPIN

LES INSTALLATIONS **S.D.I. INC.**
 • REVÊTEMENT • VINYLE
 • ALUMINIUM • ACIER
 • CORNICHE • PERSIENNES
 • PORTE • CHÂSSIS • TOITURE
 ALCAN
 Détaillant autorisé
 293, rue Aubin, Saint-Donat (819) 424-1218

Tél.: (819) 424-2362
COMBUSTION J. & R. GAGNON L.TÉE
Plomberie - Chauffage - Brûleur à l'huile
Service de réparation
Thermopompe
Fournaise électrique
Chauffe-eau solaire
 410, rue Saint-Amour, Saint-Donat (Québec) J0T 2C0

centre de pompe
 Saint-Donat inc.
 Filtration, irrigation / Vente et installation
 Alain Ayotte, prop.
 720A, Principale Saint-Donat
 Tél.: (819) 424-3220

STE-AGATHE AUCUN FRAIS COMPOSEZ
 1-800-567-8328
 ASSAINISSEMENT
 - RESIDENTIEL
 - COMMERCIAL
 - MUNICIPAL
 NETTOYAGE: FOSSES SEPTIQUES, etc. - HYDROCURAGE
 *Détenant exclusif du procédé «FOSSETIC»
 STE-AGATHE - STE-ADELE et environs
 FOSSETIC Local: 326-3100
 SERVICE 7 JOURS

TÉL.: 882-2744
Monsieur VIDE-TOUT Enr.
"OU PRESQUE"
 VIDAGE DE FOSSES SEPTIQUES ET PUISARDS
 Chertsey:
 Bur.: (514) 882-2744
 J. Valois
 Saint-Donat:
 Bur.: 424-1465

Tél.: 424-2683
BELLE FLEUR
GAZ PROPANE INC.
 Vente & Service de GAZ PROPANE
 Résidentiel * Commercial
 Équipement de camping
 861, rue Principale Saint-Donat (Québec) J0T 2C0
 A votre service:
 Votre livreur
 Marcel Laflamme

TÉL.: 819-424-2492
Jacques Charette inc.
 TRANSPORT SABLE & GRAVIER
 TERRE À GAZON
 810, RUE PRINCIPALE - C.P. 231
 SAINT-DONAT (QUÉBEC) J0T 2C0

Tél.: (819) 424-2821
BERNARD LAMBERT ENR.
 Pierre concassée - Sable - Gravier
 Enlèvement de neige
 SERVICE DE "PÉPIN"
 FOSSE SEPTIQUE 418 du Collège, Saint-Donat

Tél.: (819) 424-5342
 424-5610
Carrière St-Guillaume Inc.
 Sable, Pierre, Gravier
 Terre "noire"
 Service de camion et tracteur
 Installation de fosses septiques
 Déneigement
 235, ch. Saint-Guillaume Lac Ouareau Saint-Donat (Québec)

les auvents Houle & Fils inc.
AUVENTS LUMINEUX ** ENSEIGNES
AUVENTS: commerciaux, résidentiels et rétractables
 Terrasse
 Toiles: bateau, camion, roulotte, etc.
 591, chemin St-Guillaume Saint-Donat
 Tél.: (819) 424-1864 St-Donat (514) 323-1206 Mtl

Enseignes
Gravure sur bois laminé
GOUDREAU
 St-Donat, Qué. J0T 2C0
Tél.: (819) 424-5762

GARAGES

PETRO-CANADA
GARAGE G. ROBERT INC.
 TRANSMISSIONS - DIFFÉRENTIELS
 MISE AU POINT - SILENCIEUX
 Rte 125, Notre-Dame-de-la-Merci, Qué. J0T 2A0
 Gabriel Robert Louise Robert
 Tél.: (819) 424-5850 Cellulaire: 594-8275

Tél.: (819) 424-2788
 Rés.: (819) 424-3010
CARROSSERIE ST-DONAT inc.
DÉBOSELAGE PEINTURE
 Camions-Bateaux-Équipements lourds-Etc.
 1887, Route 125 sud St-Donat, Qc J0T 2C0
ALAIN MAPP

TEL: (819) 424-3702
GARAGE MAURICE LAMARCHE
 • DÉBOSELAGE • PEINTURE • REMORQUAGE
 • VOITURE DE COURTOISIE (0015)
 • LAVAGE - INTÉRIEUR - EXTERIEUR
 • REMPLACEMENT DE PARE-BRISE
 • ESTIMATION GRATUITE
 1948 RTE. 125 NOTRE DAME DE LA MERCI QC. J0T 2A0



**GROUPE
IMMOBILIER
G. LAFORTUNE INC.**

*Paul Frenette
Francine Durocher
Paul Perron*

747, rue Principale,
Saint-Donat (Québec)

Saint-Donat : 424-7821
Montréal : 497-9675

CONDOMINIUMS

«L'ANSE AUX PIONNIERS»

- Lac Archambault
- Bord de l'eau
- Vue magnifique
- Aqueduc municipal
- Égouts municipaux
- App.: 4 1/2, 5 1/2, plus
- Construction de qualité

À partir de: 101 000\$

Réalisation: Bourgel Constr. inc.

CHALETs

«BORDS DE L'EAU»

- Archambault
- Provost
- Beauchamp
- Blanc
- R. Pimbina
- Mont. Noire
- Grand lac Long
- Ouareau
- Sauvage
- Castor
- Croche
- Sylvère
- Dufresne

À partir de 27 000\$

SERVICES PROFESSIONNELS en IMMOBILIER

RÉSIDENTIEL

- Saint-Donat
- Notre-Dame-de-la-Merci
- Montagne Noire

À partir de 39 500\$

TERRAINS

- Bords de l'eau
- Commercial
- Résidentiel

CONDOMINIUMS

«CONDOS 5 saisons»

- Au pied du Mont La Réserve
- Près du lac Ouareau
- Environnement privé
- Architecture victorienne
- 2 étages plus sous-sol
- De 1 971 p.c. à 2 937 p.c.
- Cuisine équipée avant-garde

À partir de 115 000\$

Réalisation: Bourgel Constr. inc.



TRANS-ACTION
IMMEUBLES LAVOIE INC.
COURTIER

472, RUE PRINCIPALE, C.P. 428,
 ST-DONAT, QUÉBEC J0T 2C0

POUR ACHETER, VENDRE, LOUER
8 AGENTS QUALIFIÉS
À VOTRE SERVICE

(819) 424-2443

MTL: (514) 286-7058

DÉTENTE ET REPOS MÉRITÉS!



Bord du Lac Maurice, 5 milles au sud de Saint-Donat, magnifique terrain paysager de 52 755 p.c. Confortable bungalow meublé de 7 pièces, foyer, finition intérieure soignée. Idéal pour personnes retraitées. APPELEZ REJEAN ou JEANNE D'ARC LAVOIE.

NID D'AMoureux



Maison très coquette, 3 chambres, chauffage très économique, salle de bain complète et salle d'eau dans la chambre des maîtres. Accès au Lac Archambault. Tout près du Mont Garceau. 89 000\$. Pour visite, DEMANDEZ SERGE LAVOIE ou JEAN-PIERRE MATHIEU.

BORD DU LAC OUAREAU



Prix abordable, 2 chambres, foyer, rénové en 1988. Terrain paysager, quai, plage de sable. Meublé: 129 000\$. APPELEZ ROBERT R. LAVOIE.

APPORTEZ DONC VOTRE BATEAU



Pour naviguer sur le Lac Blanc, la Rivière et le Lac Ouareau! A 5 min. du centre de ski Mont Garceau, joli cottage meublé de 7 pièces, foyer naturel, balcon de la chambre des maîtres donnant vue sur le lac. Plage de sable fin, cours d'eau de 10 milles: 149 000\$. APPELEZ REJEAN ou JEANNE D'ARC LAVOIE.



Céder le passage à un piéton, un automobiliste, est de belle marque de courtoisie.

J'AI UNE AFFAIRE POUR VOUS!

Presqu'île de 97 430 p.c. dont environ 1 080 pieds de bord de lac, avec terrain additionnel de 16 000 p.c. au bord du Lac-à-l'Isle, à Val-des-Lacs. Une aubaine à 20 000\$! DEMANDEZ REJEAN LAVOIE.

DOMAINE FAMILIAL



A 9 km au sud de Saint-Donat, 3 maisons et 1 chalet d'été. Terrain paysager d'une superficie de 87 068 p.c. au bord d'un lac semi-privé. Ski à 5 min. Excellent potentiel de location. Vente en bloc: 137 000\$. DEMANDEZ JEAN-PIERRE MATHIEU.

DEVENEZ PROPRIÉTAIRE...



... Au bord de l'eau! Lac Provost, 2 chambres, foyer et combustion lente. Patio, abri auto. Plage de sable, 131 pieds au lac: 89 500\$ c'est pour vous! DEMANDEZ ROBERT R. LAVOIE.

VISITE LIBRE



SAMEDI 12 ET DIMANCHE 13 AOÛT DE 14 H A 16 H
 Au 322, route 125 nord, Saint-Donat! Venez constater l'emplacement de choix de ce coquet cottage de 6 pièces, meublé. Plage de sable sur le Lac Blanc. Sports d'été et d'hiver combinés. VOS HÔTES: REJEAN et JEANNE D'ARC LAVOIE.

UNE «LOGE» SUR LE CHAMP DE BALLE!



Rénovés en 1988, 2 logements, soit un 7 1/2 et un 4 1/2. Excellente localisation, proximité du centre du village et de la plage municipale. Finition extérieure briques et stuc. INF.: JEAN-PIERRE MATHIEU.

QUEL ACHAT!



Notre-Dame-de-la-Merci, bungalow 6 pièces meublé, combustion lente, pompe à eau piston, extérieur en pierres taillées. Accès au lac Blanc à N.D.M. Prix: 35 000\$. DEMANDEZ JEANNE D'ARC.

DE LA QUALITÉ À PRIX MODIQUE!



Village Notre-Dame-de-la-Merci, construction 1985, extérieur en agrégat, sous-sol fini, multiples espaces de rangement, 2 chambres, cuisine pratique. Petit lac artificiel. Pour aussi peu que 59 750\$ à qui la chance? APPELEZ DANIELE LIPPE.

POUR TOUS LES GOÛTS



Tranquillité, nautisme, ski, services.
 Propriété rénovée 1988-1989, 3 chambres grand foyer naturel, très bel accès Lac Blanc, plage, travaux extérieurs seulement. FAUT VOIR EN DÉTAIL! 69 900\$. SUSANNE LEVESQUE

DIFFICILE DE TROUVER MIEUX!



Sur le Lac Ouareau, avec 150 pieds de plage sablonneuse, superficie 29 601 p.c. construction 1987, 3 chambres, 2 salles de bain, tourbillon, cuisine moderne, foyer et autres extra. Impossible à remplacer pour ce prix: 229 000\$. Ne laissez pas passer l'occasion! APPELEZ JEAN LAVOIE.

LAC SYLVÈRE



Chalet 4 saisons, 4 chambres. Terrain: 28 314 p.c. avec 125 pieds de très belle plage, sécuritaire pour les enfants. Vue sur l'ensemble du lac. Idéal pour famille ou amants de la nature: 94 500\$. Pour visite, DEMANDEZ SERGE LAVOIE ou JEAN-PIERRE MATHIEU.

DÉCOUVREZ LE CHARME DE LA CAMPAGNE!



Au Lac Ouareau, laissez-vous séduire par ce charmant chalet de 7 pièces, cuisine pratique, salle de séjour avec vue panoramique. Endroit idéal pour profiter au maximum de vos moments de repos et de loisirs. Plage de 100 pieds. Meublé, on demande 225 000\$. Pourquoi attendre? DEMANDEZ DANIELE LIPPE.

PRÈS DU MONT GARCEAU



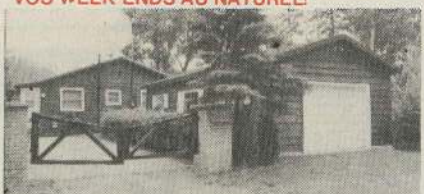
Située en montagne, secteur paisible, à 2 min. du ski, canadienne, 3 chambres, construction de qualité. Terrain paysager de 23 327 p.c. On demande 106 000\$. COMMUNIQUÉZ AVEC JEAN-PIERRE MATHIEU.

«RÉSIDENTIELLE» HORS VILLAGE



Il ne faut pas hésiter!
 Très bonne construction pièces sur pièces, 12 ans seulement, 3 chambres, sous-sol. Terrain plat avec beaux arbres, Lac Archambault tout près. EXCELLENT PRIX! 68 000\$. - SUSANNE LEVESQUE

VOS WEEK-ENDS AU NATUREL!



Secteur Ouareau, chaleureux chalet de 7 pièces, 2 salles de bain, foyer naturel, véranda, grand patio, garage, plages sur Rivière Ouareau et lac privé. Vendu meublé. Une visite s'impose. DEMANDEZ JEAN LAVOIE.



La tolérance, la courtoisie et la bonne humeur sont des qualités de vie essentielles à notre qualité de vie.

AU PIED DES PENTES



Condominiums de Cimes: sur les pistes à 100 mètres du futur télesiege quadruple, unités meublées, équipées, 2 chambres: 107 000\$. Ou 2 chambres avec studio: 115 000\$. Livraison immédiate. APPELEZ JEAN LAVOIE.

À FLANC DU MONT GARCEAU



Chalet 5 chambres, 2 salles de bain complètes, foyer de briques, sous-sol fini. Possibilité de 2 logements pour revenus. Terrain: 27 501 p.c. A une minute du ski. Prix: 95 000\$. Pour visiter, DEMANDEZ SERGE LAVOIE ou JEAN-PIERRE MATHIEU.

LE NORD À PRIX ABORDABLE!



A proximité de la Réserve Mont-Tremblant, chalet de 8 pièces, meublé, foyer, tourbillon, grand-patio, terrain avec 127 pieds sur le Lac Provost. Chaîne de lacs de 7 milles, à 10 min. des centres du ski: 89 000\$. DEMANDEZ JEANNE D'ARC.

SUPER ACHAT!



Rivière Ouareau, 100 pieds de bord de l'eau, plage sécuritaire. Chalet 5 pièces, 2 chambres, meublé, Exposition face au soleil. Véranda vitrée. A proximité de tous les services. Terrain: 75 052 p.c. APPELEZ JEANNE D'ARC LAVOIE.

SPORTS NAUTIQUES SANS LIMITE!



Rivière Ouareau, proximité du grand lac, chalet 5 pièces, meublé, 2 chambres, finition extérieure en cèdre. Intérieur pin et cèdre. Terrain: 52 217 p.c. - 200 pieds bord de l'eau, plage sablonneuse. Garde-robe en cèdre. DEMANDEZ JEANNE D'ARC.

POUR UN REPOS BIEN MÉRITÉ!



Sur le bord de la Rivière Dufresne, sympathique chalet de 5 pièces, terrain 20 000 p.c., à quelques minutes du village et du ski. Vendu meublé: 30 000\$. C'est votre chance. n'attendez plus, CONTACTEZ-MOI: DANIELE LIPPE.

EN PÉRIPHÉRIE DU VILLAGE



Prix très abordable
 Construction neuve, bungalow de briques, 3 chambres, sous-sol, porte-patio et fenêtres à manivelle. Terrain prêt à aménager. Possibilité d'y faire un logis au sous-sol. Secteur familial. APPELEZ-MOI: SUSANNE LEVESQUE.

BÂTISSEZ À VOTRE GOÛT!
 6 terrains cadastrés disponibles, entre 16 000 et 26 000 p.c. avec droit d'accès au lac Ouareau: 12 000\$ chacun. Inf.: Robert R. Lavoie.

Lac Archambault, terrain boisé de 32 984 p.c. avec accès au lac. Secteur paisible. Faites vite! Seulement 7 000\$. Demandez Robert R. Lavoie.



IMMEUBLES UNI, inc. COURTIER

338, rue Principale - C.P. 238
Saint-Donat, (JOT 2C0)
(819) 424-2882



Lac Archambault, chalet suisse de luxe, neuf, 2 foyers, bain tourbillon, terrain 44 000 p.c., 120' bord de l'eau. 299 000\$. VUE MAGNIFIQUE.



Lac Archambault, chalet moderne/rustique, extérieur brique, intérieur bois rond/pin. 120' bord de l'eau. 275 000\$. VUE MAGNIFIQUE.



Lac Beauchamp, 130' plage sable, maison moderne, foyer, toit cathédrale, terrain boisé. À VOIR. 159 500\$.



Style bungalow rénové en 1989, 3 ch., foyer, vendu meublé, 130' bord de l'eau, superbe vue. 118 000\$.



Maison neuve, 3 ch. sur très beau domaine, plage. À VOIR. 65 000\$.



Lac Archambault, plage sable, chalet 4 ch., 2 s. de bain, foyer pierres, BBQ intérieur, tout près du village et Mont Garceau. Bon potentiel.



Jolie maison style canadien, beau terrain boisé, accès belle plage de sable Lac Ouareau, 3 ch., poêle combustion. 65 000\$.



Lac Ouareau, ch. St-Guillaume, plage sable, vue panoramique, face à l'ouest, construction récente, 4 ch., intérieur agréable. 140 000\$.



Sur lac Ouareau, très grande résidence chaleureuse, foyer, 4 ch., sauna, etc. 500 000\$.



À ne pas manquer, chalet chaleureux, 4 ch., face au golf, accès plage sable, près village. À VOIR. 58 500\$.



Lac Montagne Noire, chalet hiver/été, magnifique accès plage sable. 35 000\$.



Lac Provost, maison 3 ch., foyer, garage, sur très belle pointe, 457 pieds place de sable.



Lac Sylvère, terrain plat, 54 500 p.c., accès immédiat à l'eau, chalet 3 ch. hiver/été. 39 800\$.



Jolie maison 2 ch. sur grand terrain, secteur paisible à bon prix. 32 000\$.



Lac Archambault, 2 chalets voisins, 3 ch., foyer. À VOIR.



Lac Baribeau, chalet 4 ch., 198' plage sable, vue panoramique. 138 000\$.



Lac Baribeau, site exceptionnel, 3 ch., 2 s. de bain, garage. 135 000\$.



Occasion pour jeune couple, maison rénovée en 1989, accès au lac en face, 2 ch.

Micheline Campbell, agent immobilier,
Linda Monette, agent immobilier,
Florian Longpré, agent immobilier,
Frank Zbikowski, agent immobilier,

424-3023
424-3794
424-1346
424-5125

Le pot de bienvenue



Tous les lundis, la nouvelle terrasse agrandie du Manoir des Laurentides reçoit les nouveaux groupes d'estivants à un cocktail au cours duquel les animateurs brisent la glace... et savent comment s'y prendre. Ici, Mario Fradette et Diane Pionte sont au micro.

Richelieu l'emporte 12 à 8 sur Provigo

Le Parc Desormeaux n'est pas réservé qu'aux seules étoiles sportives, comme les Chevaliers O'Keefe et les joueurs des Canadiens qu'il recevait dernièrement. A preuve la joute de balle molle qui mettait aux prises les employés des marchés Richelieu et Provigo.

Ces derniers, malgré un nombre record de participants, ont dû lever pavillon devant l'équipe Richelieu qui l'a emporté par la marque de 12 à 8.

Dans l'équipe Richelieu, on retrouvait les noms suivants: Isabelle Villeneuve, Philippe Denis, Hugo Tardif, Florent Lavoie, Serge Sigouin, Raymond Grenier, Serge Coutu, Guy Boisjoli, Richard LaCroix et Steve Mailloux.

Chez Provigo, les joueurs suivants faisaient équipe: Bradley Boulton, Sophie Desaulniers, Jean-François Ménard, Yannick St-Amour, Marco Desco-



Les membres de l'équipe Richelieu



Les services immobiliers
SYST-M A inc., courtier
493, rue Laviolette
Saint-Jérôme
Tél.: (514) 438-8303

SAINT-DONAT



Vue et accès au lac Ouareau. Idéal pour planche à voile et bateaux moteurs.

Cottage, 4 c.c. impeccable. Prix 80 000\$ négociable.

Louise Lepage Théoret: (514) 473-7552
Guy Forget (514) 433-2288

Un message très spécial

LE RÉSEAU IMMOBILIER LE PLUS INNOVATEUR AU PAYS



immeubles
LUMI inc.
courtiers

SAINT-DONAT
Guy Paquette
Courtier



Bord d'eau, 200 pi. lac Archambault, plage de sable, 3 c.c., meublé, plusieurs extra. FAUT VENDRE!!!

NOUS AVONS D'AUTRES CHOIX. VENEZ NOUS VOIR.

327, rue Principale

TÉL.: (819) 424-2119 / FAX: (819) 424-5362



Dépositaire de votre copie gratuite du journal Habitabec.

424-2610

PETITES ANNONCES

* PAYÉE avant parution... 5\$
Maximum: 20 mots,
0,10\$ mot additionnel

* Annonce encadrée:
PAYÉE avant parution... 6\$

À VENDRE

Motel à Saint-Donat, rue Principale. Plage privée. 14 unités. Grande maison privée. Inf: 424-1717.

SOUS-LOCATION

Chalet à N.-D.-M. RTE 125, non meublé, 2 ch. à c., salon, cuisine, poêle comb. lente, 1 s/bain. Près d'un lac. Libre en octobre. 260\$/mois non chauffé. Inf: Pauline au 424-2121 après 16 h.

À LOUER

Bachelor sur ch. du lac Blanc. 3 1/2, meublé, chauffé, éclairé. Libre dès maintenant. 285\$/mois. Inf: 424-5717 après 18 h.

COLOCATION

Je suis à la recherche d'une étudiante sérieuse et autonome pour partager un appartement à Montréal. Logement reste à trouver. Inf: Mylène au 424-3542.

DIVERS À VENDRE

Jeep Willis. Très bonne condition. Moteur reconditionné par l'armée en 1984. Prix: 4 200\$. Inf: 424-2054.

Voilier 19' Sandpiper avec cabine, remorque et moteur. Ancré au parc des Pionniers. Comme neuf. nf: 1-322-1828.

Voilier Shark 24'. 7 voiles, hors-bord 6, remorque. Inf: 424-7226 ou (514) 486-4280.

Fournaise à air chaud au mazout. Deux réservoirs de mazout de 250 gallons chacun, 1 de 200 gallons. Valeur totale: 2 000\$. Prix demandé: 950\$. Inf: 424-5457 ou (514) 276-9817.

Métier à tisser, 60 pouces. Tout équipé. Neuf. 700\$. Inf: 424-2051.

Mât de voilier 21'7", bois franc. Comme neuf. Prix à discuter. Inf: 424-5572 vers 18 h.

Phœnix 82, automatique, 4 pneus d'hiver. Propre, en bonne condition. Jamais été accidentée. Un seul propriétaire. Prix: 1 950\$, négociable. Inf: 424-7144.

Guitare électrique en parfait état. Prix: 100\$. Inf: 424-5157.

Voilier Catamaran TORNADO Kc 290. Grandeur: 20' x 10' avec voiles Smyth, lattes «Black Magic». Année: 1984. Prix à discuter. Inf: Luc Bonin: 424-3017.

Tente-roulotte BELLEVUE SUPER 6, 1973. Frigo au gaz, cuisinette 6' x 16" rattachée à la tente-roulotte. Inf: Luc Bonin 424-3017.

PERDU

Perdu, le 17 juillet, au lac Sylvere, mignon petit chien noir à la face ébouriffée. Il porte un collier rouge et répond au nom de Milou. Ami fidèle de deux personnes âgées, ce petit chien est une partie importante dans la vie de ce couple. S'il vous plaît, si vous le trouvez, faites un bon geste. Inf: 424-5442 ou 424-3749.

Perdu ski nautique WORLD TEAM O'BRIEN sur le lac Archambault. S.V.P. appeler au 424-5392 si retrouvé. Récompense offerte.

OFFRE DE SERVICES

RELATION D'AIDE. Tu ne sais plus où tu en es? Tu aimerais faire le point? Je peux peut-être t'aider. Lyette Gohier-Riopel. Tél: (819) 424-5409.

LAC AMIS D'«O»

Pisciculture et étangs de pêche

L'âge oblige...

Ce commerce donatien en progression d'année en année sera mis en VENTE bientôt à l'extérieur de Saint-Donat. Cependant, Claude et Guy préféreraient qu'il demeure entre des mains donatienne.

À QUI LA CHANCE?

Information sur rendez-vous seulement pour acheteur sérieux!

Demandez:
Guy Paquette et Claude Lafleur
(819) 424-5055

OFFRE D'EMPLOIS

IMAGES OUAREAU INC.
ATELIER DE PRODUCTION EN SÉRIGRAPHIE A BESOIN:
D'un apprenti sérigraphe
Temps partiel, possibilité de temps plein.

DESCRIPTION:
Assistant imprimeur, emballage, maintenance.

QUALIFICATIONS:
Personne polyvalente, habile manuellement avec une bonne observation.

CONDITIONS DE TRAVAIL:
À discuter.
Pour de plus amples informations, S.V.P. contactez:
Robert Soucy, au (819) 424-2898, à Notre-Dame-de-la-Merci (Québec).
PÉRIODE D'ENTREVUE:
Du 31 juillet au 18 août 1989.

ATTENTION... ATTENTION...!
Prochain journal
Le journal de septembre 1989 paraîtra le vendredi 1^{er} septembre 1989
Tout communique ou toute annonce devra parvenir au bureau avant 17 h
le jeudi 24 août 1989

Les loisirs d'été, de tout pour tous

Quatre semaines déjà dans cette saison estivale où dame nature nous comble de journées très ensoleillées. Cent vingt-cinq enfants dans une rotation de 80 présences par jour se dispersent à travers les sites privilégiés offerts cette année à la population donatienne.

Les parcs des Pionniers et Desormeaux offrent une gamme d'activités de plein air et nautiques tandis que l'école Notre-Dame-de-Lourdes ainsi que le centre civique Paul-Mathieu offrent des activités intérieures (badminton, ping-pong, jeux de tables, arts plastiques, cinéma, hockey intérieur, etc.).

De plus, les enfants

ont vécu l'expérience du camping dans la montagne du Mont Jasper et ont pu bénéficier des installations du Centre d'Accueil des Quatre-Vents (pédalo, tir à l'arc, piste d'hébertisme, canot et camping). Grand merci à la direction, à Roselyne Fournelle et son équipe technique du Centre d'Accueil pour leur accueil et leur présence.

La pisciculture Lafleur et Paquette reçoit les groupes tour à tour, ce qui permet aux enfants de découvrir le processus de l'élevage de la truite et d'aller taquiner la truite par la suite. Merci à MM. Paquette et Lafleur pour leur collaboration.

Des visites chez les commerçants permettent de découvrir les métiers de chacun. La Boulangerie St-Donat a initié les enfants à la préparation et la cuisson des beignes. Merci à M. Guillaume St-Amour et à son équipe. Des antilopes se sont faufilées au Nettoyeur et les enfants se sont amusés à sélectionner les vêtements. Merci à toute l'équipe. Enfin, la visite de l'hôtel de ville, du poste de police et de pompiers a permis aux enfants d'avoir les yeux grands ouverts sur des services de base. C'est notre petit maire, par intérim, Marc-André Simard, qui a fait voter à la table du Conseil le recouvrement de la rue Bélard. Il n'a que 6 ans... cela promet.

Un marché aux puces, en collaboration avec les marchands participants: Bédard et Bélard, Michel Monette enr., Minigolf St-Donat, Crémérie St-Donat ainsi que la Boutique aux Présents, a follement amusé les enfants qui avaient apporté plein d'objets commençant par la lettre «C». De plus, toute l'équipe nautique qui offre des services de cours aux enfants, des activités dans le bassin approprié pour les enfants et les adultes ainsi qu'une surveillance adéquate pour l'ensemble de la population et pour les vacanciers.

Enfin, toute l'équipe est là, dynamique et à l'écoute de tous afin de faire des loisirs des souvenirs heureux et une joie de vivre constante.

Louise B.-Cardinal
Coordonnatrice des loisirs d'été

La maladie de Lyme gagne du terrain

C'est à Lyme dans le Connecticut, aux USA, que fut identifiée en 1975 une forme bizarre de rhumatisme. Il vaut la peine de connaître cette affection dont on commence à parler davantage ces jours-ci et qui pourrait franchir la frontière américaine vers le nord, selon certains.

Même si c'est actuellement une maladie professionnelle qui frappe surtout les forestiers, elle peut atteindre n'importe qui: enfant, promeneur occasionnel... Non détectée et non soignée à ses débuts, elle peut avoir des conséquences très graves.

Elle est due à un agent infectieux, un spirochète, «borrelia burgdorferi», transmis par une morsure de tique vivant en zone forestière.

De nombreux animaux en sont les vecteurs: rongeurs, oiseaux, chiens, chats, etc. La maladie se manifeste une douzaine de jours après l'infection (indolore) par une rougeur très localisée qui s'étend progressivement (le bord de la tache est foncé). Ces taches peuvent avoir de quelques millimètres à 25 cm.

Elles ne provoquent pas de démangeaisons mais sont chaudes, cuisantes et peuvent s'accompagner de fièvre, de douleurs musculaires ou oculaires... À ce stade, la maladie est aisée à guérir avec de la pénicilline.

Puis les taches disparaissent. L'affection entre alors dans une deuxième puis dans une troisième phase très redoutables: troubles rhumatismaux (des articulations en particulier), complications possibles aux niveaux des yeux, du système nerveux (paralyse, méningite), du foie, des reins, du coeur et de la peau. D'où l'importance de reconnaître et de soigner vigoureusement cette maladie dès les premiers jours.

**Éducation des adultes
Cours et programmes**

La Commission scolaires des Laurentides a fait imprimer 25 000 brochures de promotion des cours et services pour la session automne 90 portant sur les besoins éducatifs des adultes dans la grande région des Laurentides. Chaque famille en recevra un exemplaire dans la semaine du 13 août.

La population est invitée à consulter cette brochure, véritable source de renseignements sur les programmes de formation générale et professionnelle, formation sur mesure en établissement, formation dispensée à l'École hôtelière des Laurentides, sur les activités d'éducation populaire et d'animation communautaire et sur les cours d'anglais et de français.

De plus, le Service d'aide personnelle (819) 326-6666 met à la disposition des adultes des conseillers pour les aider dans l'élaboration et la réalisation de leur projet éducatif.



Les animatrices nautiques. De gauche à droite: Jacinthe Landry, Emmanuelle Paré et Caroline Delisle.



l'équipe d'animateurs des groupes. De gauche à droite: Néon, Tison, Aki, Ariscop, Avion, Kéope, Joka et Tékila.

Journal ALTITUDE 1980

Nom: _____

Adresse: _____

Adresse postale: _____

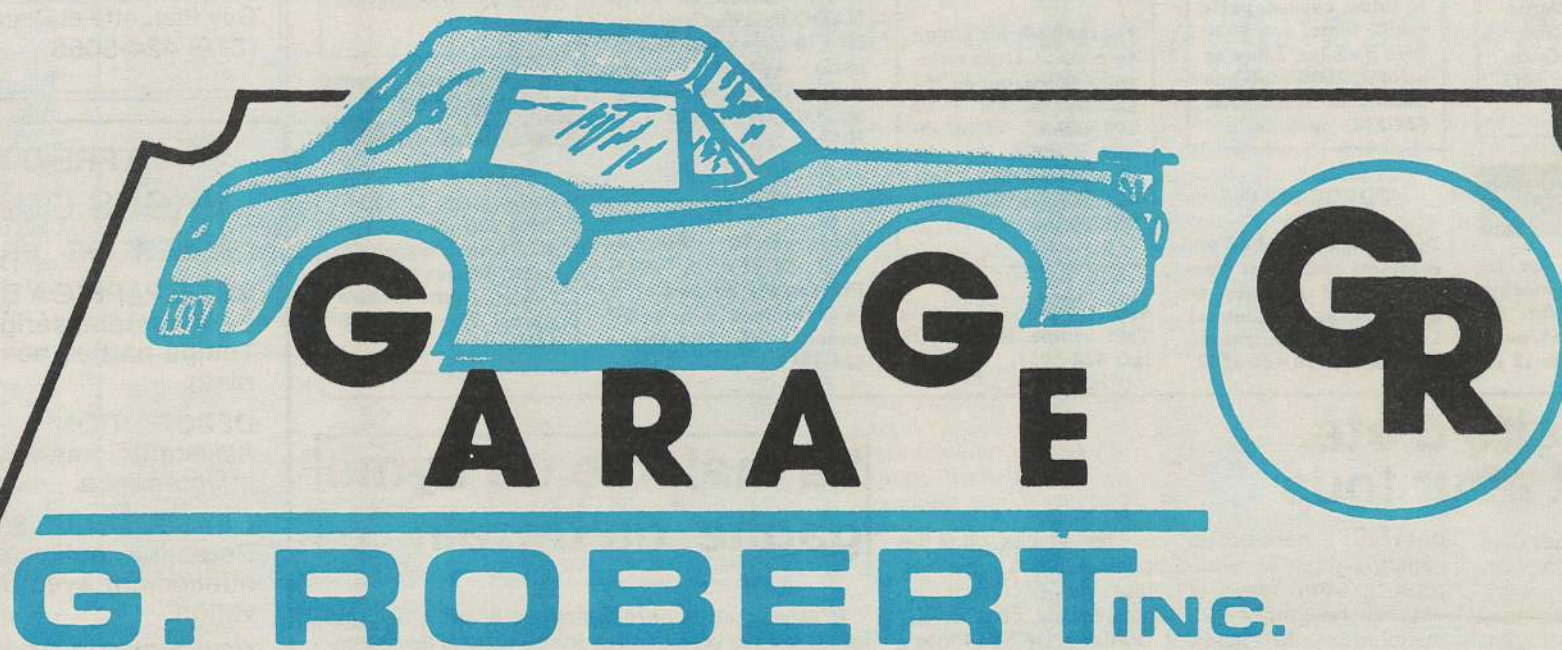
Ville: _____

Prov.: _____ Code postal: _____

Abonnement 1 an (12 numéros) 6.00\$ Canada 12.00\$ Étranger

Retournez à: Journal Altitude 1350 C.P. 1350 Saint-Donat (Québec) J0T 2C0

NOUVELLE IMAGE, MÊME ENDROIT, MEILLEUR SERVICE



SPÉCIALISÉ DANS
L'ENTRETIEN
GÉNÉRAL
DE VOTRE VOITURE



*Nouvel appareillage
pour l'entretien de l'air climatisé*

NOUVEAU SERVICE
EXCLUSIF:
RÉPARATION ET ENTRETIEN
DE L'AIR CLIMATISÉ

«Nous nous excusons de l'interruption de la vente d'essence, ceci afin de nous donner entièrement à l'entretien de votre véhicule.»

La direction

(819) 424-5850

Route 125, Notre-Dame-de-la-Merci
(Québec) J0T 2A0

**...ON VOUS
ATTEND!**