

BIBLIOTHEQUE SAINT-DONAT

C.P. 429  
St-Donat P.Q.  
JOT 200 Exp: COMPLIM

**JEAN COUTU**

On trouve de tout  
... même un ami

Pour vos décorations des  
**FÊTES**  
à de très bons prix!  
Ca vaut le déplacement.

**CAMERA  
EXPERT**

Voir spéciaux à l'intérieur

**PHOTO CÔTÉ** (819) 326-4504

8, rue Hôtel de Ville, Ste-Agathe

Vos photos en 1 heure  
PHOTOS PASSEPORT 2 MINUTES  
Cadre et laminage sur place

J O U R N A L

**ALTITUDE**  
1350

SAINT-DONAT NOVEMBRE 1989 VOL. 18 No 1 50¢

# Le plus gros tournoi de chasse du Québec se tient à St-Donat ce mois-ci

voir page 6



LOUIS DESROSIERS  
Achetez directement  
du patron

**Desrosiers**  
FORD STE-AGATHE

90, boul. Morin (Route 117)  
Sainte-Agathe  
(819) 326-8944  
1-800-567-6702 SANS FRAIS

La Commission scolaire des Laurentides demandera au gouvernement du Canada d'imposer une réglementation pour éliminer les émissions de violence et de guerre pour enfants à la télévision, et de constituer un fonds spécial pour encourager la production de séries pour enfants prônant la paix, les droits humains et la protection de l'environnement.

**ESCOMPTE  
BEDARD et BELAND inc**

450, Principale  
Saint-Donat (Québec) JOT 2C0  
Tél. : (819) 424-2332

VARIÉTÉS • SPORTS

**FINITION DE FILMS**

(C-41) 135 - 126 - 110 et disc.  
12 photos: 5,69\$ 24 photos: 10,19\$  
15 photos: 6,29\$ 36 photos: 13,19\$

Qualité garantie  
ou vous ne payez rien.



**ÉDITORIAL**

# Est-ce que ça paye, la politique?

Drôle de question que celle-ci: Est-ce que c'est payant la politique? Vous aurez sans doute remarqué que ma question posée en titre ne correspond pas tout à fait à celle que je pose dans ma première phrase.

Est-ce voulu ou serait-ce une erreur de ma part? Dans un sens, oui, dans un autre, non. C'est comme vouloir répondre à l'une ou à l'autre des questions. Est-ce que ça paye ou est-ce payant? Ça dépend. Dans un sens, oui, dans un autre, non.

Quand une chose paye, peu importe si ça paye bien ou mal, c'est que ça rap-

porte au moins une certaine somme d'argent, une rétribution en compensation d'un travail à accomplir. Prenons un exemple. Le maire Picard a déjà dit que sa fonction politique ne paye pas assez pour les nombreuses heures de travail qu'il voue à sa tâche et tout ce qui entoure ses frais de représentation et de déplacement. Moyennant meilleure rémunération, il était prêt à reconsidérer sa décision de ne plus toucher à la politique municipale, à moins qu'on lui promette une rétribution à la hauteur de l'effort fourni. Il semble qu'à ce niveau, il aurait re-

çu une réponse favorable.

Vue dans ce sens, il est évident qu'à toutes fins pratiques, la politique municipale, à Saint-Donat à tout le moins, ça ne paye pas tellement, ou devrais-je dire, ça ne payait pas.

De l'autre côté de la clôture, il y a un cerbère en la personne d'Yvan Aubin qui brigue les suffrages au poste de premier magistrat de la municipalité de Saint-Donat. A aucun moment l'avons-nous entendu dire que la politique municipale, ça ne paye pas. A ce chapitre, du moins, nulle mention de la paye. Faut-il en conclure que ce candidat

n'est pas alléché par les émoluments d'un maire? Peut-être bien. Il ne cache pas, par contre, qu'il est re-traité, qu'il n'a pas besoin de cela pour vivre. C'est sans doute vrai, surtout après le survol de sa carrière policière qui devrait lui assurer les revenus nécessaires pour mener une vie agréable, sans rechercher le pactole.

Donc, convenons qu'en principe, à la lumière des deux exemples que nous venons de voir, il ne semble pas que la politique, ça paye vraiment son homme, du moins au point de vue municipal. La même règle

devrait aussi s'appliquer au niveau des conseillers, ça va de soi.

Cela étant dit, il reste à répondre à l'autre question: «La politique, est-ce payant?» Je pourrais tout de suite vous dire que dans un sens, oui, mais dans un autre, non. Je ne le ferai pas, non parce que j'ai ma petite idée là-dessus ou que je n'ose pas me prononcer pour ne froisser personne, ou pour toute autre raison que vous pourriez imaginer. La vraie raison, c'est que je n'ai jamais fait de politique et que je n'ai pas l'intention d'en faire. Or, comment pourrais-je le savoir? Et

pourtant, pourquoi ce branle-bas pour accéder à un poste en politique municipale?

Force m'est donnée de constater que ceux qui y ont goûté tiennent au pouvoir, et que ceux qui y aspirent ne lésinent pas pour gagner la faveur des électeurs. Serait-ce que dans un sens, pour une raison qui m'échappe, la politique, ça pourrait être payant à la fin du compte, d'une manière ou d'une autre?

Il y a parfois des contradictions qui me renversent. Cela ne m'empêchera pas d'aller voter, bien sûr que non. Après tout, ces gens

qui me représentent, ils prennent sûrement mes intérêts. En autant qu'ils me laissent le capital, je leur ferai confiance. Mais croyez-moi, je ne serai jamais riche, car je ne fais pas de politique. Et pourtant, autre contradiction: comparez ce que je viens de dire avec la résonance du nom du signataire de cet éditorial...banal!

Jean Lafortune

## Les diverses origines du nom du lac et de la rivière Ouareau

(par Claude Lambert)

La rivière Ouareau fut l'une des routes d'eau qu'empruntaient les Indiens pour communiquer avec leur territoire de chasse situé au nord de la région Lanaudière. Outre les Algonquins, des Iroquois, des Têtes de Boule ou Attikameks et des Abénaquis fréquenteront ces grands espaces.

Seul vestige toponymique d'importance témoignant de la présence indienne à Saint-Donat, Ouareau signifierait en langue algonquienne «Au lointain, profond et creux». Mais la tradition orale donatienne retient aussi pour le lac Ouareau l'expression «Vent qui tourne».

Mais, qu'en est-il au juste de l'orthographe utilisée dans le passé? Jusqu'ici, la plus ancienne graphie connue nous est donnée par un contrat passé entre Jean-Baptiste Lévesque et Monsieur et Madame De Lavaltrie pour une concession de terre en bordure de la rivière Ouareau dans la Seigneurie De Lavaltrie en 1761: «Dulac Ouareau». Le contrat fut rédigé par l'arpenteur-juré, Jos Raymond.

Dans la même seigneurie, l'arpenteur J.B. Perrot, passant contrat, écrira «...rivière du nauquouard». Quand William Rankins dressera un plan du canton Rawdon en 1789, il y indi-

quera «rivière lac Ouareau». Puis, tour à tour, géologues et arpenteurs du XIXe siècle retiendront «Lac Ouareau River», «Rivière Naquouarau», «Naguareau». Et en 1862, le révérend Théophile Stanislas Provost mentionnera dans son journal, en parlant de la rivière Ouareau, «Nacoualo».(1)

Lambert, Claude. Étude de potentiel des archives de l'arpentage primitif: recherche exploratoire et descriptive. De la rivière du Lièvre à la rivière St-Maurice. Période: XIXe siècle, pp. 222. Société Historique de St-Donat, 1989, 231 pages.

## Automobilistes, c'est à vous de jouer

L'Association québécoise de lutte contre les pluies acides de Lanaudière vous propose dans cette chronique un survol des impacts de l'automobile sur notre environnement.

Malgré certaines mesures politiques visant à réduire les émissions polluantes provenant des automobiles, la portée de ces mesures se trouve grandement diminuée par l'augmentation du nombre d'autos sur nos routes, les politiques de développement urbain qui confirment de plus en plus le rôle prédominant de ce mode de transport aux dépens du transport en commun (ex: coupures chez Via Rail) et l'étalement urbain qui fait en sorte que l'on habite de plus en plus loin de nos lieux de travail.

Rappelons que les gaz d'échappement libèrent dans l'atmosphère des substances nocives dont des oxydes de plomb, du monoxyde de carbone, des hydrocarbures gazeux et des oxydes d'azote. L'automobile est responsable d'au moins 20% du problème des pluies acides et de la formation de l'ozone en basse altitude (smog), un irritant des voies respiratoires qui, de plus, endommage les plantes et cultures.

Quant au plomb, il est naturellement présent dans le sol: toutefois, des teneurs élevées de plomb dans l'organisme constituent un grave danger pour la

santé. Les enfants sont particulièrement exposés à un empoisonnement par le plomb en raison de leur faible poids corporel et de leur croissance rapide.

Il est du devoir de l'automobiliste d'utiliser avec discernement son auto, et dans son intérêt immédiat de veiller à l'entretien de sa voiture et d'appliquer certaines directives de conduite. Par cela, vous obtiendrez un rendement meilleur de votre voiture et vous lutterez contre la pollution et ses effets directs sur notre santé et notre environnement.

### Quelques conseils

Maintenir la disposition anti-pollution en bon état. Utiliser l'essence sans plomb. Assurer une pression suffisante et un alignement adéquat des pneus pour ainsi diminuer la résistance au roulement, la consommation d'essence et du même coup la pollution. Éviter les départs en catastrophe qui diminuent la durée du moteur et augmentent la pollution. Sur les autoroutes, en roulant à 90km/h au lieu de 115km/h (la vitesse moyenne enregistrée sur les autoroutes du Québec), on brûle 20% moins d'essence. Le fonctionnement du moteur au ralenti (ex: chez le dépanneur) augmente la pollution.

Durant la saison froide, il importe de mentionner que le conducteur peut, en uti-

lisant un chauffe-moteur qu'il branche une ou deux heures avant le démarrage, réduire de beaucoup les émissions de gaz d'échappement. Des études ont démontré qu'un moteur chaud au moment du démarrage produit beaucoup moins de pollution.

Au niveau strictement environnemental, l'automobile est un véritable désastre. Elle incarne néanmoins dans notre société de consommation la prospérité et la réussite. L'A.Q.L.P.A. ne vous demande pas de vous départir de votre véhicule; ce serait tout à fait irréaliste. Nous vous encourageons cependant à l'utiliser avec discernement, de l'entretenir adéquatement et d'ado-

pter de meilleures habitudes de conduite. Il en va de votre intérêt et de celui de toute la collectivité.

En conclusion, rappelons que l'A.Q.L.P.A. souhaite une plus grande ouverture des politiques envers le transport en commun, le covoiturage et la création de pistes cyclables. De plus, nous incitons grandement la population à marcher et à utiliser la bicyclette pour couvrir de courtes distances; c'est économique et c'est bon pour la santé. La voiture n'est pas une expression de pouvoir, c'est un moyen de transport. Automobilistes, c'est à vous de jouer!

Michel Lambert

## L'avenir lanauois en 90 projets

«Nous avons maintenant toutes les raisons de croire que la région connaît ses besoins, qu'elle a clairement identifié ses priorités et qu'elle saura démontrer toute l'énergie nécessaire pour se faire entendre». C'est ce qu'a déclaré, en substance, le président de la Conférence socio-économique de Lanaudière lors d'une conférence de presse qui lui permit de faire un premier bilan du Forum régional qui se déroulait le mois dernier.

Abordant l'avenir des 90 projets qui sont maintenant conçus, M. Jacques Martin a tenu à souligner «qu'ils démontrent bien le sérieux de la démarche et signifient clairement les orientations qu'entendent prendre les intervenants lanauois».

Soulignant que le Forum régional n'étant pas une fin en soi, le président de la Conférence socio-économique de

Lanaudière a invité tous les promoteurs et intervenants régionaux à redoubler d'efforts pour arriver à la Conférence de 1990 prêts à négocier avec tous les outils nécessaires. Il a demandé à tous et chacun de «ne pas hésiter à demander l'aide requise et le plus tôt possible».

## Le Festival de Noël à Rawdon

Le Centre d'interprétation multiethnique de Rawdon (CIM) est à mettre la touche finale à sa seconde édition du Festival de Noël «Cadeaux de Noël autour du monde».

Ce dernier se déroulera le 23 novembre au 14 janvier prochains au CIM, 3588, rue Melcalfe à Rawdon. Pour tout renseignement, on compose le (514) 834-3334.

## REMERCIEMENTS



Maurice St-Georges

Mme Louise St-Georges et ses enfants, Line, Carole, Elaine et Guy, remercient parents et amis qui leur ont témoigné leur marque de sympathie à la suite du décès de M. Maurice St-Georges survenu après une lon-

gue maladie. Vos nombreuses condoléances nous ont été d'un grand réconfort dans cette lourde épreuve, soit par les offrandes de messes, les tributs floraux ou les dons à la Société canadienne du cancer.



Adresse postale: C.P. 1350 Saint-Donat-Montcalm (Québec) J0T 2C0

426, rue Principale Saint-Donat (Québec)

Une publication COGEPLAN  
Secrétaire à la rédaction: A. Lafortune

Président: J. Lafortune  
Adjointe au président: M. Lafortune

Courrier de deuxième classe. Enregistrement no 3099  
Toute reproduction de texte est permise avec la mention de la source Altitude 1350. Bien que toutes les précautions aient été prises pour assurer la rigueur des renseignements, le journal ne peut se tenir responsable des erreurs ou négligences fortuites et se réserve le droit de corriger les erreurs d'impression.  
Dépôt légal Bibliothèque Nationale du Québec

LES HERBES RÉGIONALES  
MEMBRE ASSOCIÉ  
MENSUEL

Imprimé par: Imprimerie Léonard inc. Saint-Jovite (Québec)  
Tél.: 424-2610  
Tél. rés.: 424-7485  
Fax: (819) 424-3615

Centre Local de Services Communautaires  
**CLSC JOLI-MONT MRC MATAWINIE**  
CONSULTATION MÉDICALE SERVICES SOCIAUX & COMMUNAUTAIRES  
HEURES D'OUVERTURE:  
Semaine de 9h00 à midi & de 13h00 à 17h00  
Fin de semaine de 10h00 à 17h00  
ETE: OUVERT LE MIDI  
Pour rendez-vous & informations  
St-Donat: 424-1511 — Chertsey: 424-3699  
377 rue du Foyer, St-Donat

## La fierté a un nom!

Il m'est donné de vous adresser quelques mots pour remercier, une fois de plus, les citoyens et citoyennes de Saint-Donat qui, le 25 septembre dernier, m'ont réitéré sans réserve leur confiance et ce, par une très forte majorité.

Travailler à Saint-Donat, côtoyer ses citoyens et surement investir à réaliser collectivement des projets, ce n'est pas un travail mais plus un plaisir.

Saint-Donat a mérité sa renommée à travailler inlassablement pour



Robert Thérien

planifier son développement; les intervenants municipaux et sociaux n'ont rien négligé à cet égard. Par contre, il faut maintenant la conserver et surtout harmoniser les acquis avec ce qui doit se faire pour garder le

même élan.

Bien sûr, il reste des choses à faire, et heureusement. Il faut les faire avec le même souci d'excellence qui a prévalu dans le passé.

Je me permets, à ce moment-ci, de vous réitérer toute ma disponibilité et mon ardeur au travail de me joindre à vous afin de continuer à faire de Saint-Donat, dans Lanaudière, ce qu'est la Suisse à l'Europe.

Ma fierté, mes réalisations dans Rousseau, passent par vous, citoyens et citoyennes de Saint-Donat. Continuez d'être les architectes d'un endroit privilégié par les connaisseurs.

Je tenais, par cette chronique, à vous exprimer du fond du coeur ma satisfaction de travailler avec vous.

Le mois prochain, j'aborderai deux projets de loi importants qui changent certaines orientations, à savoir:

- Loi sur la réforme de l'aide sociale;

- Loi 146 sur les biens matrimoniaux.

Robert Thérien, député de Rousseau

## Noëlla Dupont accède à un nouveau poste

La Commission scolaire des Laurentides vient de nommer Mme Noëlla Dupont directrice de l'école Notre-Dame-de-la-Sagesse à



Noëlla Dupont

Sainte-Agathe-des-Monts.

Elle succède à M. Normand Lacroix qui a été nommé directeur de la polyvalente Curé-Mercure à Saint-Jovite à la fin d'août dernier.

Au moment de sa nomination, Mme Dupont occupait le poste de directrice adjointe à l'école institutionnelle Sacré-Coeur à Saint-Donat. La nomination de la nouvelle directrice est entrée en vigueur le 23 octobre dernier.

## Vers une nouvelle stratégie de l'emploi

Le commerce international a toujours représenté la clé de la vigueur économique du Canada. Cette politique est encore la plus sûre, mais nous devons tenir compte des changements au sein des marchés et de la population active afin de pouvoir maintenir le niveau de vie que nous chérissons.

Il y a 30 ans, le secteur des ressources équivalait à 40% de la valeur des exportations. En 1987, les ressources ne représentaient plus que 22% de notre commerce extérieur. Cette tendance va s'accroître avec l'accroissement de la demande en fabrication, avec une valeur ajoutée et en production spécialisée.

Cette tendance aura, entre autres, des répercussions sur la population active canadienne. Si le secteur des ressources perd de sa prééminence commerciale en faveur des domaines de la haute technologie et de la production, nous devons nous assurer que la population active est en mesure de s'adapter à ces change-

ments.

Le gouvernement Mulroney a relevé le défi. Au printemps, Barbara McDougall, ministre de l'Emploi et de l'Immigration, a présenté la stratégie de mise en valeur de la population active, dont un élément-clé est l'octroi de 800 millions de dollars à la formation et l'amélioration des



Jacques Vien

compétences. La consultation entre les gouvernements fédéral et provinciaux, les employeurs, les employés et les syndicats permettra de définir la meilleure façon d'utiliser ces fonds. Mais certains problèmes demeurent toujours.

Par exemple, tout au long des 30 dernières années, l'économie canadienne a été constamment revigorée par l'arrivée de jeunes gens sur le marché du travail. Au cours des années 1970, comme les «baby boomers» arrivaient sur le marché du travail, la population active s'accroissait au rythme de 300 000 personnes par année. Pendant les années 1980, dû à la baisse du nombre de jeunes, ce chiffre est tombé à 200 000 par année. Le vieillissement des «baby boomers» engendre évidemment le vieillissement de la population active, ce qui pose d'intéressants problèmes aux spécialistes en matière d'emploi.

Compte tenu du vieillissement de la population active et de l'accent mis sur la production spécialisée aux dépens de l'exploitation des ressources naturelles, comment répartir les maigres ressources financières destinées à la formation? Le recyclage des travailleurs plus âgés prendra-t-il plus d'importance que

la formation professionnelle de base des jeunes?

L'augmentation du nombre de femmes sur le marché du travail est un autre changement qui modifiera le monde du travail. En fait, au tournant du siècle, les femmes représenteront la moitié de la population active alors qu'à l'heure actuelle, cette proportion n'est que de 44%.

En outre, bon nombre de ces femmes ont, ou auront, des enfants. Cela rend la situation plus complexe: les responsables de l'emploi devront non seulement

traiter de questions comme le salaire égal pour un emploi d'égale valeur et la non-discrimination, mais aussi de la garde d'enfants.

Voilà quelques-uns des défis qui se posent aux spécialistes. Une chose est sûre: un peu de créativité permettra d'utiliser au mieux les ressources des pays afin d'apporter, à l'approche du 21e siècle, sécurité et prospérité à tous les Canadiens et Canadiennes.

Jacques Vien  
Député fédéral  
de Laurentides

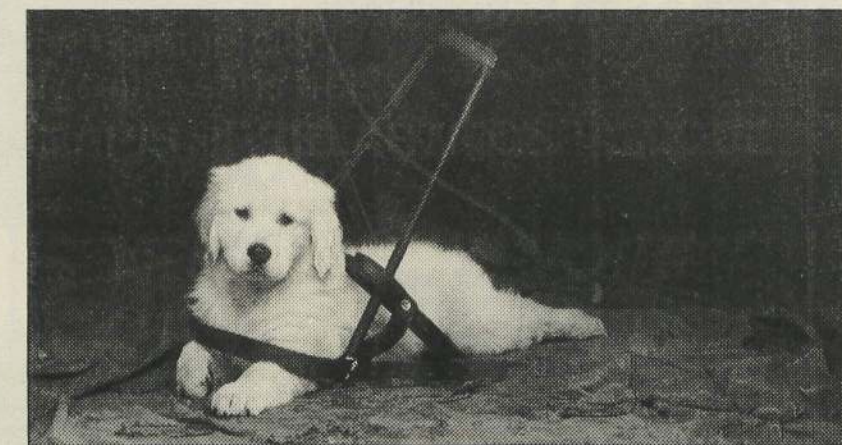
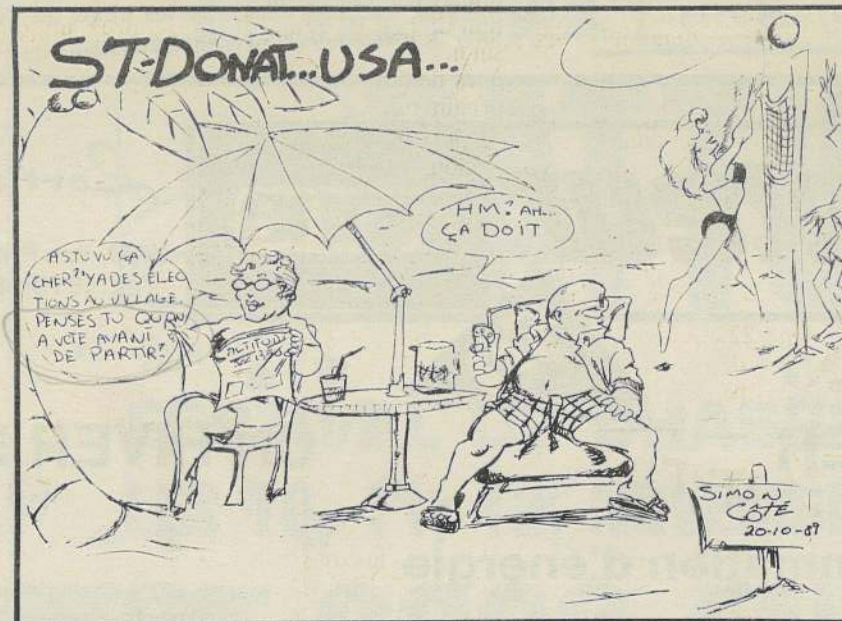
## Importante subvention à la Maison de la Culture

Le Ministère des Affaires Culturelles du Québec a accordé dernièrement une subvention de 4 800\$ à la Maison de la Culture de Saint-Donat.

De cette somme, 3 800\$ vont à la Maison dans le cadre du programme d'aide aux organismes en diffusion afin de réaliser sa programmation pluridisciplinaire pour l'année 1989-90.

Une deuxième subvention de 1 000\$ a été accordée à titre de projet de développement pour son «Festival de la Maison de la Culture» dans le cadre du Week-End

des Couleurs. Ces chiffres ont été rendus publics à Saint-Donat par la présidente de la Maison de la Culture, Danielle Granger-Guilbault.



Grâce à vos dons, il sera bientôt les yeux de quelqu'un

Donnez généreusement à la Fondation MIRA.

Fondation MIRA inc.  
2120, boul. Père-Lelièvre  
Bureau 209  
Duberger (Québec)  
G1P 2X1  
(418) 682-3030

472, rue Principale  
Saint-Donat  
Tél.: (819) 424-2443



## TÉLÉTHON DES ÉTOILES

Le notaire Normand Campbell coordonnera encore cette année les activités du Téléthon des Étoiles, version 1989. Ce sera la 3e année consécutive, dans la municipalité de Saint-Donat, d'une oeuvre collective afin d'amasser des fonds pour la recherche sur les maladies infantiles.



Normand Campbell

Comme par les années précédentes, tous ceux et celles qui désirent y participer en tant que bénévoles, pourront le faire en composant un des numéros de téléphone suivants:

424-2282 ou 424-3023

C'est donc un rendez-vous: les 2 et 3 décembre prochains

## TÉLÉTHON OF STARS

Mr. Normand Campbell, notary, will once again this year coordinate activities for "Telethon of stars 1989".

This will be the third consecutive year that the municipality of Saint-Donat is involved in this campaign to gather monies for research for infant diseases.

As in previous years anyone wishing to participate in volunteer duties may do so by calling:

424-2882 or 424-3023

Won't you offer us your help on december 2nd and 3rd?

**Auberge Vitavi**

Restaurant  
salle à manger

Steak et  
Fruits de mer  
Fine cuisine

Les jeudis et vendredis:  
crevettes à volonté

Les samedis et  
dimanches:  
côtes de boeuf au jus

Ouvert 7 jours  
par semaine de  
10 h à 23 h

2236, route 125 Sud,  
Notre-Dame-de-la-Merci  
Tél.: (819) 424-3631

# Le Club de Golf de Saint-Donat doublera sa superficie

Des travaux majeurs d'agrandissement du pavillon de golf Saint-Donat devraient débiter ces jours-ci. C'est ce que vient de nous confir-

mer le directeur du Club de Golf, Michel Monette.

Couvrant une nouvelle superficie de 32 pieds sur 76 pieds, le

nouveau bâtiment sur deux planchers sera annexé à l'actuel qui, lui-même, subira des transformations majeures. Les modifica-

tions comprendront la modernisation et l'agrandissement de la billetterie, des bureaux d'administration, des salles d'eau et des vestiaires. Ces services continueront à être situés au niveau du sous-sol.

Par ailleurs, au niveau du rez-de-chaussée, le nouvel édifice verra l'implantation d'une nouvelle cuisine, l'agrandissement du bar, une nouvelle salle à manger. Le nouveau complexe, en forme de T, pourra recevoir et servir plus de 200 convives et cela, 12 mois par année. «Plusieurs possibilités ont été envisagées, de souligner Michel Monette, mais on a retenu l'agrandissement côté nord-est du terrain».

Fait assez unique pour un pavillon de golf et une salle à manger à Saint-Donat: l'édifice sera climatisé, de sorte que les grosses chaleurs n'affecteront pas les invités lors de banquets, mariages ou autres genres de réceptions qu'on pourra y tenir. Quant à l'ancienne section, le hall d'entrée conservera son cachet rustique avec son foyer en pierre, le revêtement

extérieur, par contre, la toiture et la fenestration seront refaits entièrement.

#### Autres travaux

Les travaux au pavillon principal coûteront près d'un demi million de dollars. On construira de plus de nouveaux entrepôts pour les carts et l'équipement mobile dont le parc sera également augmenté.

Quand au terrain de golf lui-même, il com-

ptera 18 trous dès le printemps prochain. On pourra évoluer sur le parcours dans son entier au mois de juin pour laisser au gazon la chance de prendre des forces, fait remarquer Michel Monette.

«Le départ du 13e trou sera unique au Québec avec son point de vue panoramique assez exceptionnel sur le lac Archangeault et les montagnes environnantes, de dire Michel. Il

y aura un casse-croûte au 10e trou, ce qui devrait accélérer la marche des parcours. En partant du 13e trou, ce sera un par 4».

Les travaux de fondation de l'édifice principal devraient commencer ces jours-ci, et le contrat a été octroyé au constructeur Denis Simard. «Il s'agira de l'un des plus beaux parcours de Laurentides-Lanaudière, ajoute Michel Monette. L'actuel 9e trou deviendra sous peu le 18e».



## Clinique de Médecine Douce des Laurentides

### THÉRAPIE

### UN HIVER EN FORME MASSOTHÉRAPIE (Suédois ou Shiatsu)

- DÉBARRASSEZ-VOUS du stress, cause de tension musculaire.
- PRÉPAREZ vos muscles pour la pratique des sports d'hiver.
- RAFFERMISSEZ vos muscles.
- SOULAGEZ vos muscles endoloris.

PRENEZ rendez-vous avec: **Ronald Beudet, n.d.**  
Naturothérapeute diplômé.

ST-DONAT: 519, rue Principale  
tél.: (819) 424-3995 (jeudi seulement)

Ste-Agathe: 84, rue St-Vincent, (819) 326-9515



Michel Monette, le nouveau directeur du Club de golf de Saint-Donat, montre les plans du nouveau pavillon qui sera construit en annexe au présent bâtiment.

# LE Rénovateur

**RONA**

Lortie Et Martin Ltée

960, rue Principale, St-Donat  
Tél.: (819) 424-3911

## DÉFIEZ L'HIVER

## UN HIVER BIEN AU CHAUD

### Réduisez votre consommation d'énergie

Moteur 2 temps tecumseh.  
4 c.v. "Snow King". 6 vitesses  
avant, 2 arrière. 20" A  
chenilles. Modèle GP 420T  
(démarreur électrique non inclus)

### Poêle à bois Pyropak de F.X. DROLET

Surface recommandée: 300 à 900 pi ca.  
Échangeur de chaleur à l'intérieur avec  
sortie d'air sur les côtés. Vitre de  
céramique transparente.

**ROSE FIBERGLAS**

R20/Rsi 3.5

Isolant rose de  
construction  
FIBERGLASS  
R20-15

**ROSE FIBERGLAS**

R20/Rsi 3.5

**FIBERGLAS  
CANADA INC**

Souffleuse à  
neige  
Gran Prix de  
NOMA

GRAN PRIX  
NOMA

SUPER  
NOUVEAU



**F.X. DROLET**

Radiateur-chaufferette  
B&D  
Portatif, thermostat  
réglable, Puissance de  
1500w, 3 réglages  
de chaleur

## Venez nous voir pour les RÉNO nouveautés, les RÉNO trucs et les RÉNO conseils

# Le Bar MONTAGNARD



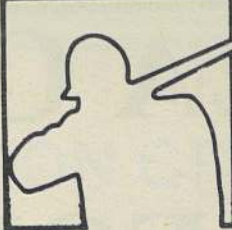

VENDREDIS 17 ET 24  
NOVEMBRE  
SOIRÉES DES DAMES

TOUT LES JEUDIS SOIRS  
DE NOVEMBRE À  
COMPTER DE 19 H 00

CONFRONTATION  
DE  
JOUEURS DE BILLARD  
ET  
DE LANCÉS DE DARES

VENDREDI 3 NOVEMBRE  
FINALE DU  
CONCOURS DE LIPSING

## LA GRANDE BATTUE



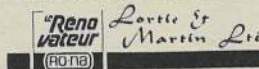
FESTIVAL DE CHASSE PROVINCIAL  
LES 10, 11, 12, NOVEMBRE, À ST-DONAT

**35,000\$ EN PRIX**  
(participation)



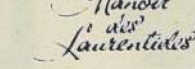
En collaboration avec  
LA POURVOIRIE DU CERF-SAU INC ET

Matériaux de construction



Ameublement  
**Barbeau & Garceau inc.**

Hôtel



Motel-Bar  
**Le Montagnard**



Variété - Sports



CATÉGORIES: ORIGINAL ET CHEVREUIL  
INFORMATIONS: (819) 424-2833



Une première à Saint-Donat

# Le week-end de la Grande Battue

La Grande Battue, un festival de chasse à l'orignal et au chevreuil, se déroulera au cours du week-end des 10, 11 et 12 novembre prochains dans la grande région de

Saint-Donat. Il s'agit d'une première ici, mais également à travers le Québec.

Sous la présidence d'honneur du chroniqueur sportif bien

connu, Guy Pagé, cette grande chasse, la plus importante au Québec, rapportera plus de 35 000\$ en prix de participation et de consolation. Pour cette dernière catégorie, il s'agira de montrer son permis de chasse valide pour prendre part au tirage.

Ce tournoi monstre, qui remplacera dorénavant les fameux tournois annuels du Montagnard qui en étaient rendus à leur 16e année, n'en est qu'à ses débuts. «Il va prendre de l'importance avec les années, nous

confie le président de l'Association Chasse et Pêche St-Donat, Jacques Hayes, laquelle a mis sur pied la Grande Battue de novembre. Parmi les prix décernés, poursuit Jacques, on note six voyages de chasse à Anticosti d'une valeur de 3 000 \$ chacun; arc, congélateur, accessoires de chasse; 2 000 \$ de prix en argent pour les plus gros «bunks», les plus grosses femelles, les plus gros chevreuils mâles».

Durant ce week-end,

plusieurs activités se dérouleront sous le chapiteau qui sera dressé sur le terrain de stationnement de la municipalité, près de l'école élémentaire.

C'est ainsi que le vendredi soir, 10 novembre, à 20h30, il y aura couronnement de la reine et orchestre Relaxson; le samedi 11 novembre, à 13h30, concours de tir à l'arc au champ de tir Origin'arc,

bingo à 19h30 au sous-sol de l'église et spectacle des Desperados à 20h30 sous le chapiteau avec concours du meilleur «câleur». Le lendemain, dimanche: défilé dans les rues à 13h; mesurage par la méthode «Boone and Crocket» à 14h; souper aux hot-dogs sous le chapiteau à 17h, et remise des prix avec animation de Roméo Pérusse à 18h.

«Je tiens à souligner

la merveilleuse collaboration de Guy Lefebvre, le directeur de la Pourvoirie Cerf-Sau, de l'île d'Anticosti, dont la participation en prix atteint les 22 000 dollars», de souligner Jacques Hayes.

Les inscriptions viennent d'un peu partout à travers le Québec, et même de l'extérieur, «particulièrement du New Hampshire», dit Jacques Hayes.

NOTRE-DAME-DE-LA-MERCI

**VOTEZ  
CÉCILE  
L.LAVOIE**



**CANDIDATE  
AU POSTE No 1**

**CAMERA EXPERT LES EXPERTS EN FINITION DE PHOTOS**

**SPÉCIAL**

- LAMINAGE
- ENCADREMENT sur mesure

**- 20 %**

Jusqu'au 13 novembre 1989

De: **PHOTO CÔTÉ**  
8, rue Hôtel de Ville  
Ste-Agathe-des-Monts QC  
J8C 2L1 (819) 326-4504

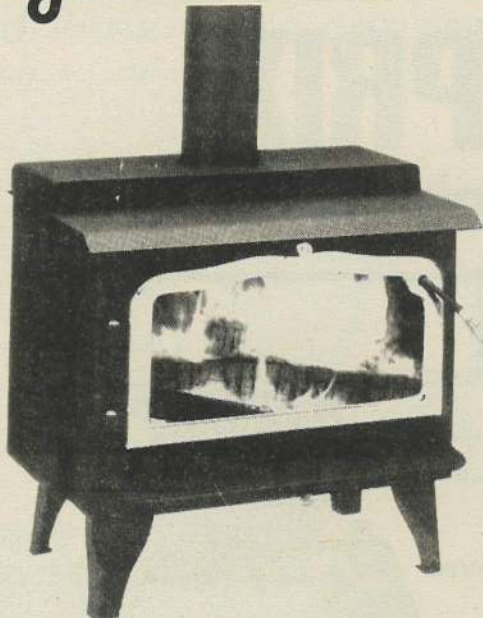


Le week-end de la Grande Battue représente le plus important tournoi de chasse au chevreuil et à l'orignal du Québec. C'est une première qui se répétera dorénavant tous les ans à Saint-Donat au mois de novembre.

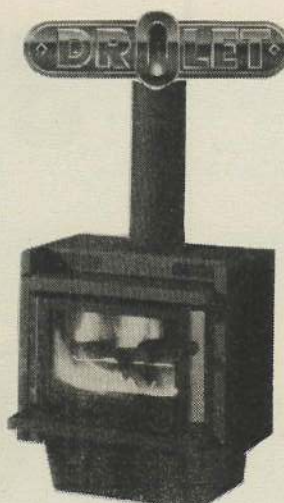
(Photo: courtoisie de Nathalie Geoffroy)

## AJOUTEZ DE LA CHALEUR À VOTRE FOYER

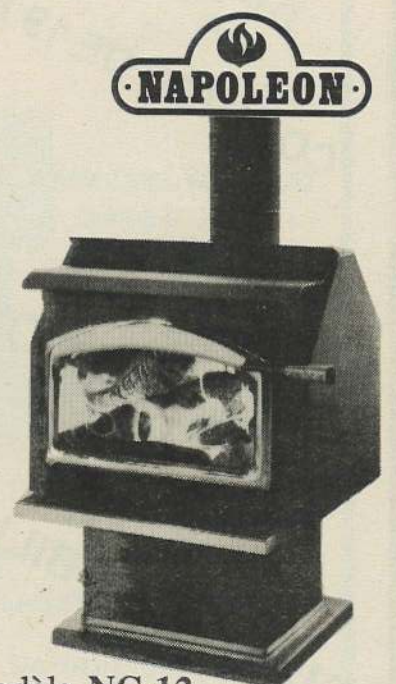
Systèmes d'énergie  
**HERITAGE**



**OLYMPIC II** & Modèle 3620-A



Modèle FX 2000

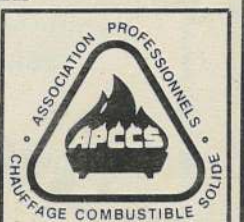


Modèle NC-12

ESTIMATION GRATUITE - VENTE - INSTALLATION - ACCESSOIRES DE FOYER

598, rue Principale  
Tél: (819) 424-2414

**CHARENTE ET FRÈRE enr. Saint-Donat**



## Une nouvelle équipe au Château Montcalm

Une nouvelle équipe vient de prendre place à l'hôtel Le Château Montcalm, à Saint-Donat. Et pour diriger les destinées de cet établissement champêtre mais non moins très moderne sur les rives du lac Fussey, sur le chemin du même nom, c'est M. Jouca Messara qui a été nommé au poste de directeur général de l'hôtel.

Comme la table a une importance primordiale dans tout établissement hôtelier digne de ce nom, M. Messara s'est empressé de parler de

son chef des cuisines, Robert Cholette, en toute première ligne de la réorganisation du Château Montcalm. «Il sera présent au Salon culinaire de Montréal (chose déjà faite au moment de lire ces lignes), et il fera partie de l'équipe officielle du Québec au Salon culinaire international qui se tient à New York du 8 au 13 novembre», souligne M. Messara.

### Nouvel esprit

Le nouveau directeur général parle à satiété de sa nouvelle équipe, mais

on pourra encore reconnaître des figures de la première heure comme Mme Nicole Poudrier, réceptionnaire.

M. Messara compte quelque 28 ans d'expérience dans l'hôtellerie. Français de naissance, il a fait son école hôtelière en France et a exercé son métier à travers le monde pour diverses chaînes hôtelières: Allemagne, Autriche, France, Hollande, Suède, Amérique latine et Canada, entre autres. C'est dans le cadre de ses fonctions au Liban qu'il a pris femme dans

ce pays. Le couple a eu trois enfants, dont deux se dirigent vers la profession hôtelière, un qui est déjà attaché aux cuisines du Delta de Saint-Sauveur et l'autre qui étudie la gestion hôtelière au Collège Lasalle.

## Cours de formation préparatoire à l'emploi

Les Services de l'éducation des adultes, en collaboration avec le Centre d'Emploi du Canada, offre un programme de formation préparatoire à l'emploi.

En plus de développer des attitudes et des techniques pour aider à trouver et à garder un emploi, ce cours offre la possibilité de vivre des stages en milieu de travail et de bénéficier d'allocation de formation.

Ce cours permet de s'inscrire en tout temps et d'intégrer régulièrement de nouveaux participants. Pour plus de renseignements, on communique sans frais au 1-800-527-6712.



M. Jouca Messara, le nouveau directeur général du Château Montcalm, de Saint-Donat.

# Le bijou et la brute.

1.6 L A INJECTION ELECTRONIQUE DE CARBURANT

Il reste encore quelques modèles 1989  
Profitez-en avant qu'ils ne s'envolent

## GIROUX-LABELLE SUZUKI

76, rue Préfontaine Est  
Sainte-Agathe-des-Monts (Québec) J8C 1S2  
(819) 326-1615  
Pièces-Services: 326-8220

SUZUKI SIDEKICK 4 x 4



## STATION CREVIER

839, rue Principale  
St-Donat  
424-7355



**OBTENEZ  
UNE  
TASSE  
À CAFÉ  
GRATUITE**

à l'achat d'un  
minimum de 30 litres  
d'essence

**OU**

avec coupon(s)-rabais  
de 25¢

**FABIEN MINVILLE**



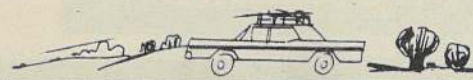
Heures d'ouverture:  
Lundi au vendredi: 6 h 30 à 21 h 00  
Samedi: 7 h 00 à 21 h 30  
Dimanche: 8 h 00 à 21 h 00

LAVE-AUTO à pression

**PROMOTION RÉGULIÈRE**  
1 coupon de LAVAGE à pression  
"GRATUIT"  
d'une valeur de 1.00\$  
à l'achat minimum de 25 litres d'essence  
et  
1 coupon-rabais de 0.25\$ applicable  
sur votre prochain achat d'essence  
avec chaque 10.00\$ d'achat d'essence

BIENVENUE  
et  
BONNE  
ROUTE

**Notre détaillant  
accueillant  
Fabien Minville**



Cartes de Crédit acceptées:  
Visa, Master Card,  
Comptes commerciaux Crevier

## Les Optimistes de Saint-Donat reprennent leurs activités



**RC Vidéo**

Choix intéressant de **FILMS** et vaste gamme de jeux **NINTENDO**

347, rue Saint-Donat  
PLACE MONETTE  
Saint-Donat  
Tél.: 424-5511



Le lieutenant-gouverneur des Optimistes, zone ouest, était présent lors de la passation des pouvoirs au cours du premier souper des Optimistes de Saint-Donat pour la saison 89-90. A ses côtés: Claudine Issa-Raymond, la nouvelle présidente; André Picard, maire de Saint-Donat, et le président sortant, Jean Dolbec.

Le Club Optimiste de Saint-Donat a repris ses activités sous la direction de sa nouvelle présidente, Claudine Issa-Raymond.

Au cours du premier souper de la saison, on a procédé à la passation des pouvoirs, tout en soulignant l'excellent travail du président sortant, Jean Dolbec.

La nouvelle prési-

dente sera secondée par le bureau de direction formé des personnes suivantes: Normand Paquette, vice-président; Dr Jean-Marc Hébert, secrétaire-trésorier; Michel Lavoie, Michel Riopel, Michel McNicoll, Serge Lavoie et Alain Clec'h, administrateur.

Claudine Issa-Ray-

mond souligne que cette année, on mettra en oeuvre encore une fois les dossiers populaires tels la Danse Rétro (dont les profits iront à la Maison des Jeunes) et qui aura lieu le 18 novembre prochain; la Fête de Noël avec la fameuse visite du Père Noël et la remise de présents; le Tournoi de dames, d'échecs et de backgammon (ou jacquet, ou trictrac, au goût de chacun); le souper à

l'Ecole d'hôtellerie; le tirage annuel, etc. Certaines autres activités seront également ajoutées aux nombreux dossiers, dont celui de la drogue (non pour consommation, bien au contraire).

Les soupers mensuels se tiennent à la Petite Suisse les premiers jeudis de chaque mois et les déjeuners-réunions les 3e mercredis au Restaurant Rendez-Vous.

### Les Optimistes sont en période de recrutement

Le membre idéal du Club Optimiste est un individu:

- 1) qui aime venir en aide à la jeunesse;
- 2) qui aime échanger des idées et son expérience;
- 3) qui est intéressé à participer à des soirées de levées de fonds pour financer les activités des jeunes.

Si une de ces facettes vous intéresse, vous êtes le candidat idéal. Joignez-vous donc au Club Optimiste afin de nous aider à les aider. Le membre ne vous demandera que peu de votre temps; un souper-rencontre par mois, un déjeuner-rencontre et un petit déboursé de 50 \$ par année à titre de frais d'admission.

Etre membre du Club Optimiste de Saint-Donat a ses avantages: vous vous impliquez à votre

mesure dans votre milieu, vous avez l'occasion de rencontrer des gens, de créer de nouvelles amitiés tout en participant au bien-être de la collectivité. De plus, les activités organisées par le Club sont offertes à prix réduit pour les membres en règle. Exemple: une soirée Rétro: 5 \$ pour les membres, 15 \$ pour les non-membres. Une partie d'huîtres: 25 \$ pour les membres et 35 \$ pour les non-membres. Plusieurs activités sont organisées au cours de chaque année.

Si cela vous intéresse, vous pouvez communiquer avec Mme Claudine Issa au 424-7808 ou M. Jean-Marc Hébert au 424-1511.

Serge Lavoie  
publiciste

### Laissons parler les chiffres

La température d'un éclair est de 30 000 degrés C alors que celle à la surface du soleil n'est que de 5 500 degrés C. Pas surprenant de voir un feu de forêt se développer à la suite d'un orage.

Par ailleurs, selon les

évaluations des Nations Unies, la couche d'ozone va diminuer d'au moins 2% au cours du siècle prochain.

A noter que sans l'effet de serre, la terre serait aussi froide et aride que la lune.

## Grand balayage

**6.9%**

6,9% 24 mois

8,9% 36 mois

9,9% 48 mois



sur la plupart des modèles 89

temps limité



Claudine Issa-Raymond remet une plaque commémorative au président sortant, Jean Dolbec.



**SUPRA-NET ENR.**  
SERVICE DE NETTOYAGE  
RÉSIDENTIEL ET COMMERCIAL  
424-3882

**TAPIS - SOFA  
SERVICE APRÈS  
INONDATION  
INTÉRIEUR D'AUTO  
RESTAURATION APRÈS  
INCENDIE  
VENTE PRODUIT  
DE NETTOYAGE  
ESTIMATION GRATUITE  
APPELEZ-NOUS.**

■ Rosaire Riopel 1-819-424-3882 ■



**CHRYSLER  
STE-AGATHE INC.**  
700, rue Principale (sud)  
Ste-Agathe-des Monts  
(819) 326-4524





**VOTEZ**

L'équipe  
**PICARD**

à l'écoute  
de St-Donat!

**5 NOVEMBRE**  
LE

Siège No 1



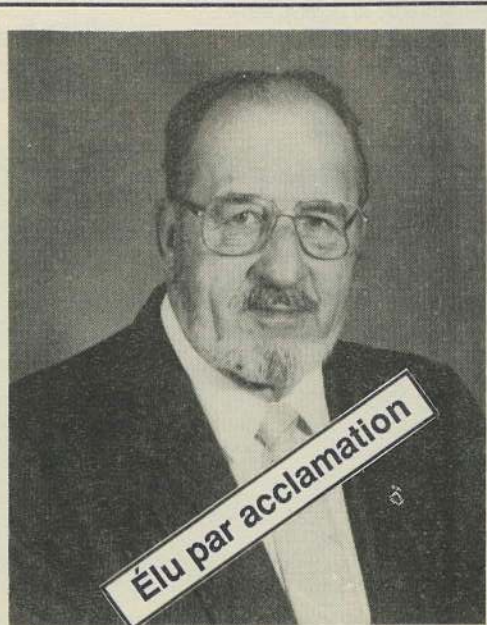
**Yves Ritchie** X  
Je vote

Siège No 3

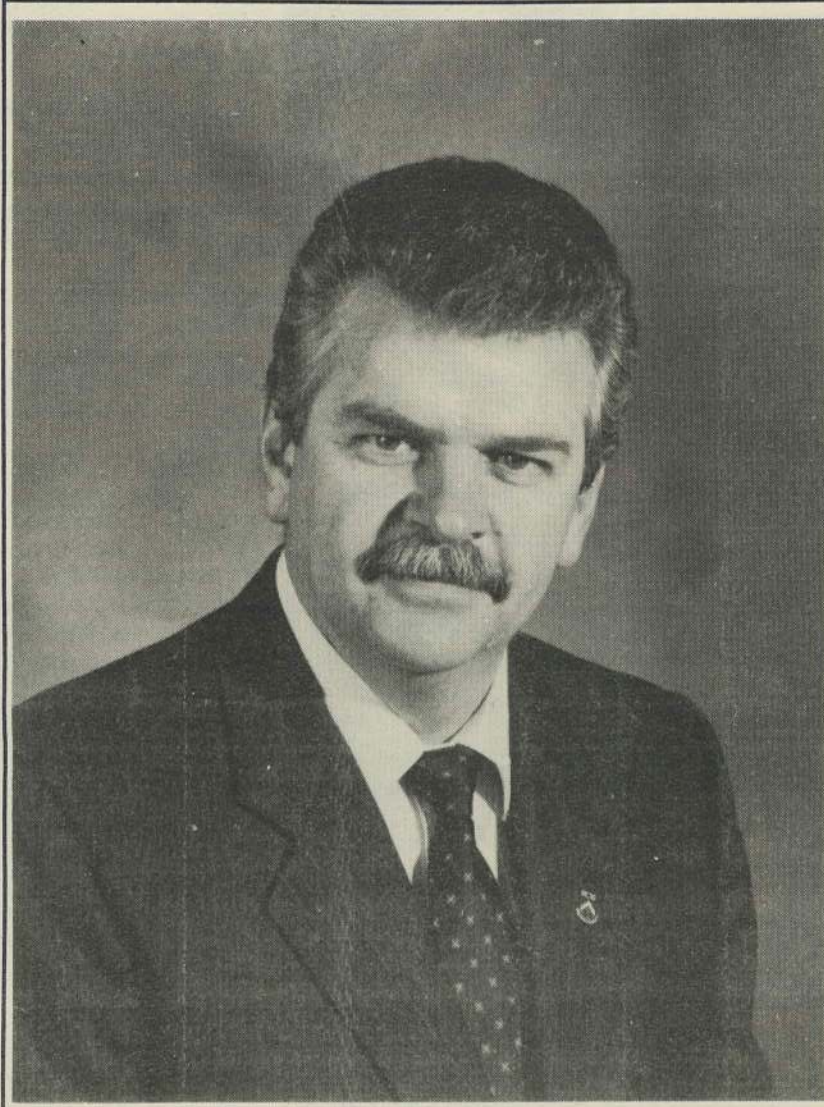


**Lisette Cyr** X  
Je vote

Siège No 5



**Jean-paul Marion** Élu  
Je vote



**André Picard** Je vote X  
Candidat à la mairie

- ▶ **ÉCONOMIE**
- ▶ **ENVIRONNEMENT**
- ▶ **CONTINUITÉ**

L'équipe  
**PICARD**

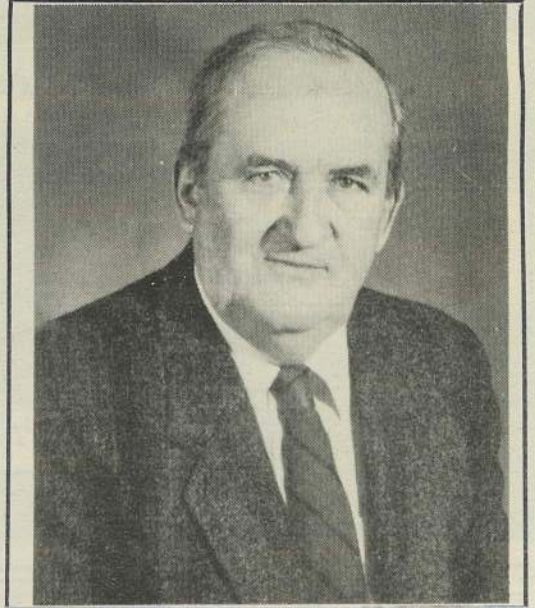
à l'écoute  
de St-Donat!

Siège No 2



**Jean Lavoie** X  
Je vote

Siège No 4



**Jean-Paul Sigouin** X  
Je vote

Siège No 6



**Suzette Nadon** X  
Je vote



## LE CLUB DES JEUNES JOURNALISTES

### Un pro en visite

Daniel Pinard, journaliste pour la Société Radio-Canada, est venu nous rencontrer. Il nous a expliqué comment devenir un bon journaliste.

Sa carrière a débuté lors de ses 27 ans. A l'âge de 15 ans, il a commencé le premier journal de son collège. Comme journaliste, il a

eu la chance de voyager à travers le monde. Les qualités requises pour être un bon journaliste sont la connaissance du français et la recherche

des nouvelles intéressantes.

L'entrevue qu'il a considérée la plus importante a été celle d'un jeune garçon qui a perdu un bras en protégeant sa mère contre l'armée.

M. Pinard a fait une démonstration lorsqu'il a interviewé Nicolas

Bénard.

Cette rencontre fut intéressante et très instructive.

Jasmine N. Legault, Catherine Guilbault, Jean-Philippe Faucher, Marie-France Raymond, Simon Malenfant, Julie Desrochers.

#### CINÉMA

##### Le Jeune Einstein

Le comédien principal et producteur s'appelle Yaou Sirrius. Une très bonne comédie musicale pour rire, rire et rire. L'histoire d'un jeune homme du nom d'Albert Einstein qui fait des découvertes scientifiques.

Sonia Demarbre  
Véronique Gendron



### L'automne

Voici l'automne  
Les feuilles frissonnent  
Soudain arrivent  
Les couleurs vives.  
Les couronnes  
De feuilles jaunes  
Sous le vent d'automne  
Rêvent au Rhône.  
Mais le vent  
Se métamorphose en  
ouragan  
Et, d'un tourbillon,  
Les feuilles se transforment en avions.  
Mais voilà  
L'automne est fini  
Mais voilà  
Les couleurs sont parties.

Marie-France  
Raymond

### Un gros merci pour votre générosité

Les élèves de l'école Notre-Dame-de-Lourdes vous remercient de votre générosité pour le financement de leurs activités scolaires. Vous serez tous récompensés par une parade d'Halloween organisée par les élèves. Les résultats apparaîtront à la prochaine édition.

Susan Poon  
Valérie Mercier

**Tous les samedis, Fesse de boeuf à volonté...**

**Nouvelle Formule**

**RESTO-BISTRO**

*du Coin*

**\$12.95**      **\$12.95**

**458, Principal, St-Donat.**  
**424-2066**

**Crudités & Trempe**      **Soupe du Chef**      **Petite Salade César**

**Breuvage régulier**      **Légumes variés**

**Fesse de Boeuf à volonté**

**Pomme de terre au four ou en purée**      **Coupe de vin ou verre de bière-pression**

**Dessert du jour**

### "Images Ouareau" a son enseigne

L'inauguration de la première enseigne officielle de la compagnie Images Ouareau a eu lieu le 30 septembre 1989.

Images Ouareau est une imprimerie pour les magasins. Elle fait des affiches pour vendre (exemple: retour à l'école, Noël, etc.). Ils ont deux places pour travailler; il y en a une à Notre-Dame-de-la-Merci et une autre au centre-ville de Montréal. L'usine à Notre-Dame-de-la-Merci fait l'imprimerie et la conception. L'usine à Montréal fait tout le travail de bureau et d'art. A Notre-Dame-de-la-Merci, il y a 11 employés et à Montréal, il y en a 12.

L'imprimerie Images Ouareau a été fondée en 1951 par James Spicer, Marvin Spicer, Malcolm Spicer

et Cheslie Spicer. Ils travaillaient dans un sous-sol. En 1968, ils eurent l'idée de construire une usine. La construction de l'usine a mis trois ans, de 1969 à 1972. En 1972, l'usine commença sa production. Puis, ils ont fondé un bureau à Montréal.

Cela fait 35 ans qu'ils sont en opération. Il a fallu un an pour la conception et la construction de l'en-

seigne. Le but de ce reportage est de marquer la retraite de Virginia Spicer et de James Spicer et aussi l'inauguration de l'enseigne. Les personnes qui ont fait la conception de l'enseigne sont Marian Spicer, Virginia Spicer, et Don Raill a construit l'enseigne.

Marie-France  
Raymond  
Gabrielle Raill  
Anick Marinier

### Derrière la clôture

Membres du club, nous avons interviewé quelques prisonniers de la prison Macaza.

Une liste de questions avait été préparée à l'avance. Les réponses des prisonniers ont été deux fois meilleures que ce que nous en attendions. Nous avons surtout retenu que, pour ne pas aller en prison, il faut: avoir une bonne conduite, ne pas prendre de drogue et choisir de bons amis.

Nous avons également visité la prison ainsi que les différentes installations telles que cafétéria, bowling et gymnase.

Ils ont beaucoup d'activités, mais ils nous ont conseillés de ne pas nous retrouver en prison pour y participer. Il est plus simple d'y entrer que d'en sortir.

Nous désirons remercier tout particulièrement Mario Thibault pour l'organisation de cette sortie. Il nous a servi de guide et nous avons visité Hull et Ottawa. Merci, Mario, de ton dévouement pour les prisonniers ainsi que pour les jeunes.

Simon Malenfant,  
Jérôme Cormier,  
Patrick Paul, Jean-Philippe Faucher.



Quatre jeunes journalistes ont eu une chance inédite de se faire photographier au parloir de la prison de Hull. Dans l'ordre habituel: Jérôme Cormier, Patrick Paul, Simon Malenfant et Philippe Faucher. La photo a été prise par le chef de groupe Mario Thibault.

## LE CENTRE DE LOCATION ST-DONAT inc.

**TORO**

Ne vous êtes-vous pas privé d'une Toro trop longtemps?®



Nous avons le plus vaste choix de souffleuses en inventaire

**Ariens**

Démarrateur électrique gratuit plus un rabais du manufacturier de 50,00\$ à recevoir

**VENTE RÉPARATION**

**#1** **Qualité Prix Service**

"Les hivers se suivent mais ne se ressemblent pas"

659, Principale  
Tél.: 424-2124

## LE CLUB DES JEUNES JOURNALISTES

### Au feu La course des boulevards à Montréal

Jeudi matin 5 octobre 1989, à l'école Notre-Dame-de-Lourdes, nous avons eu un exercice de feu, comme à chaque année, dans le cadre de la semaine de la prévention des incendies.

Cette année, c'était spécial. Il y avait de nouvelles sonneries et croyez-moi, le «timbre» était très strident. Nous sommes sortis en moins de deux minutes.

Tout s'est bien passé. M. Gabriel Juteau y est allé de ses conseils judicieux en cas de feu.

Louis-Philippe Simard

La course s'est passée à St-Léonard (ville de Montréal). Il y avait plusieurs sortes d'épreuves; ex: le 5, le 15, le relais, etc. Même les bénévoles ont fait une course. Il y avait sept équipes pour le relais. La remise des prix s'est faite dans le gymnase vers 14 h. La médaille

d'or pour le relais a été gagnée par Balcan. Balcan est une compagnie qui fait des sacs de lait en plastique. La Mini et l'eau de source Naya ont commémoré cette journée.

Sonia Demarbre  
Véronique Gendron

#### VIDÉO

#### The Emerald Forest, version française

Ce film est une histoire vraie. Un enfant du nom de Tommy fut enlevé par un chef de la tribu l'Invisible. Son

père se met à sa recherche.

Le film parle beaucoup de tribus amazoniennes. Les effets

spéciaux sont peu fréquents mais bons. Le film est souvent-titré à plusieurs reprises. Un film d'aventure difficile à comprendre pour les moins de 10 ans.

Alexandre Ayotte, Karine Charbonneau, Benoît Richer, Frédéric Ayotte, Louis-Philippe Simard

#### Cap sur les étoiles

Cinq étudiants sont allés dans un camp spatial. Lors de leur visite de la navette, il y a eu une défectuosité.

Un film d'aventure captivant et intéressant qui s'adresse à toute la

famille.

Nicolas Bénard,

Anick Marinier,  
Gabrielle Raill,  
Maxime St-Arnaud.

Ces films sont disponibles chez R.C Vidéo, St-Donat.

### EH OUI ! PAPECO de St-Donat

à déjà six mois!  
Pour fêter le tout, il y aura pour la première semaine de novembre un escompte de

# 30%

pour toute personne qui apportera cette annonce avec elle.

Merci à tous  
de votre encouragement

- Courantiers de l'Éducation
- Citoyens
- Médias et artistes
- Artisans de publicité

492, rue Principale  
Saint-Donat  
Tél.: 424-1603

Les  
filles  
D'Isabelle  
cercle  
des  
Laurentides

Le congrès d'État du Cercle des Laurentides des Filles d'Isabelle s'est tenu à Sainte-Agathe-des-Monts. Notre régente internationale, Mme Mary Whitney, était présente pour cette grande occasion.

Dans notre État, nous comptons 3 636 membres, et les Filles d'Isabelle ont donné 142 689 heures de bénévolat.

Le prochain congrès d'État aura lieu à Terre-Neuve.

#### Activités

Nous remercions toutes celles qui, de près ou de loin, ont participé à nos activités: bazar et vente de macarons. Merci également à nos généreux donateurs.

#### Tirage

Félicitations aux gagnants de notre tirage. Le premier prix a consisté en un appareil-photo et a été remporté par André Desrochers. Deuxième prix (150 \$): Lionel Varin. Troisième prix (100 \$): Jacques Charbonneau.

Merci encore une fois à tous ceux qui nous ont encouragés.

Notre prochain rendez-vous aura lieu le jeudi 9 novembre à 20h.

Audrey Marion  
régente

# SONY



### UN BONI DES FÊTES HANDYCAM DE SONY

ACHETEZ UN CAMESCOPE HANDYCAM CCD-F35, CCD-F50 OU CCD-F70 DE SONY ET RECEVEZ CETTE MALLETTE DE LUXE SANS FRAIS SUPPLÉMENTAIRES.\*

### Handycam Video 8



**CCD-F35** — Camescope Handycam 8 mm avec sensibilité supérieure aux éclairages de faible intensité

- Objectif zoom motorisé à rapport 6 : 1 avec macro
- Obturateur à vitesse variable ■ Éclairement minimum de 4 lux ■ Mise au point automatique à travers l'objectif
- Fonction affichage-écran ■ Niveau de blanc automatique à travers l'objectif ■ Commutateur d'angle bas

1299,00\$

**CCD-F50** — Camescope Handycam 8 mm avec objectif zoom à rapport 8 : 1

- Objectif zoom motorisé à rapport 8 : 1 avec macro
- Obturateur à vitesse variable ■ Éclairement minimum de 4 lux ■ Mise au point automatique à infrarouge ■ Niveau de blanc automatique linéaire ■ Ouverture/fermeture en fondu ■ Borne d'ENTRÉE/SORTIE directe AV

1499,00\$

**CCD-F70** — Camescope Handycam 8 mm à haute performance avec superposition de 4 pages

- Objectif zoom motorisé à rapport 8 : 1 avec macro
- Superposition numérique de 4 pages à capacité de déroulement ■ ARRÊT SUR IMAGE/RALENTI/IMAGE PAR IMAGE ultra-net ■ Obturateur à vitesse variable ■ Éclairement minimum de 4 lux ■ Ouverture/fermeture en fondu ■ Borne d'ENTRÉE/SORTIE directe AV

1699,00\$

SPEC

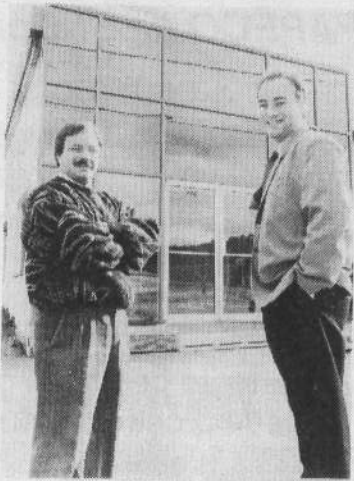
CENTRE VIDÉO DES LAURENTIDES  
ST-DONAT inc.

Radio Shack 494, rue Principale, Tél.: (819) 424-3344



**VBS**  
**VITRERIE**  
 Blanchet / Scholtès enr.  
 15 ans d'expérience à votre service

Portes et  
 fenêtres...  
 sur mesure!  
 Une façon de  
 personnaliser  
 votre habitation!



TECHNIQUES ET  
 PRODUITS À  
 L'AVANT-GARDE

**Installation commerciale,  
 industrielle et résidentielle**

- Solarium
- Mur en miroir
- Devanture de commerce
- Réparation de fenêtres d'aluminium et moustiquaires
- Porte miroir, porte de douche, pharmacie, miroir décoratif

**SALLE DE MONTRE**

Lundi - mercredi  
 Jeudi - vendredi  
 Samedi

**OUVERT:** 7h30 à 18h  
 7h30 à 21h  
 7h30 à 17h

**ESTIMATION GRATUITE**

750, Principale, Ste-Agathe Sud  
 (Voisin de Royaume Mercury) **(819) 326-1144**



Quelques-unes des employées qui oeuvrent au centre permanent de la Chambre de commerce de Saint-Donat. Dans l'ordre habituel: Sylvie Villeneuve, directrice générale de la Chambre; Madeleine Charbonneau, secrétaire préposée à l'accueil; Hélène Forget, secrétaire à l'administration, et Hélène Lafleur, commis de bureau.

**Hommage aux employés de  
 la Chambre de Commerce**

Le mois dernier, la Chambre de commerce de Saint-Donat se voyait remettre par l'Association toutistique de Lanaudière le "Prix du Kiosque Touristique par Excellence" de la grande région de Lanau-

dière. C'est pourquoi le conseil d'administration de la Chambre de commerce de Saint-Donat tient à remercier tous les employés de la Chambre, sa directrice générale Sylvie Villeneuve

qui coordonne le travail de tous les permanents et bénévoles qui sont aux premières loges afin de bien accueillir et renseigner les nouveaux villégiateurs, commerçants et autres personnes qui se présentent au

stand de la Chambre. Les administrateurs disent encore une fois bravo et merci au personnel de la Chambre pour leur excellent travail et les honneurs qu'ils ont reçus pour un travail bien fait.

**FORT-LAUDERDALE**  
**RÉSERVEZ TÔT**

**HORAIRE DES DÉPARTS**

Départs de Montréal (Mirabel)	<b>8h30</b>
Arrivée à Fort-Lauderdale	<b>12h00</b>

**HORAIRE DES RETOURS**

Départs de Fort-Lauderdale	<b>14h00</b>
Arrivée à Montréal (mirabel)	<b>17h00</b>

**UN SEUL PRIX\*:** **189** \$

Vol aller-retour

(Séjour de 1 et 2 semaines)

\* Sauf pour le départ du 18 déc. (séjour 2 sem.) et le départ du 25 déc. (séjour 1 et 2 sem.): supplément de 50\$ par personne.

- Aller simple 150\$
- Séjours de 3 et 4 sem.: supplément de 50\$
- Taxes d'aéroport canadienne et américaine: 40\$

**DÉPARTS du 18 décembre 89  
 au 23 avril 1990**  
**DÉPARTS et RETOURS  
 les LUNDIS**

- Paiement final au moment de la réservation
- Date limite d'inscription, le 18 novembre 1989



Comptoir Métro nord  
 à saint-Donat - 327, rue Principale  
 Tél.: 424-5419

**DÉTENTEUR D'UN PERMIS DU QUÉBEC**

Montréal: (514) 848-7175  
 Sainte-Agathe-des-Monts: (819) 326-6838

52, rue Saint-Vincent,  
 Sainte-Agathe-des-Monts



Au service de la communauté



**Plomberie Ed. Le Saux Inc.**

80, Boul. Morin, Sainte-Agathe (Québec), J8C 2V8  
 Tél.: (819) 326-2955

Nouveau  
 à  
 Ste-Agathe

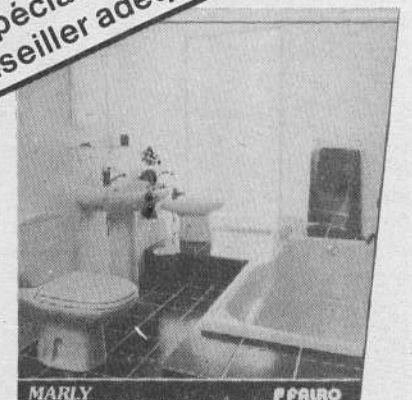
LES SALLES DE BAINS  
**FALRO** UN CHOIX  
 DE STYLES

**Nos spécialistes  
 sauront vous conseiller adéquatement...**

- Accessoires de salles de bains
- Plus de 150 robinets en montre
- Bains tourbillons
- Spas
- Douches
- Toilettes, lavabos, bidets

(Selles) importations européennes

**FALRO  
 SAINTE-AGATHE**



**GRATUIT** Schémas  
 d'aménagement de votre salle  
 de bains et sessions de  
 décoration sur place

# La soirée Rétro, ce sera pour les jeunes

(par Annie Lafortune)

Dans un publi-reportage paru le mois dernier dans le journal Altitude 1350, le lecteur a pris connaissance de l'évolution de certains organismes particulièrement celui de la Maison des Jeunes de Saint-Donat.

Cet organisme à but non lucratif a pour but d'inciter les 12-18 ans de Saint-Donat à se rencontrer, échanger, se distraire, bref, avoir des activités socio-culturelles qui n'existent pas et ce, dans un milieu qui ne leur est guère étranger. Pour ce faire, la Fondation des 4 Vents amassait des fonds permettant ainsi le déclenchement de la mise sur pied de cette Maison des Jeunes. Comme l'explique M. Pierre Forget, maintenant président de la Fondation des 4 Vents, «le projet est encore au stade de financement et ce, pour un an, avant d'être autonome et de pouvoir être subventionné par les différents ministères».

A cet effet, le 18 novembre prochain, de 18h30 à 2h du matin, à la salle l'Avant-garde du Manoir des Laurentides, se tiendra un souper d'huîtres suivi de la

Soirée Rétro qui reste toujours aussi populaire. «Cette année, nous ajoutons un super souper aux huîtres, ce qui plaira sûrement à de nombreux amateurs de mollusques», explique M. Normand Paquette, directeur au sein du club Optimiste et principal organisateur de la Soirée Rétro.

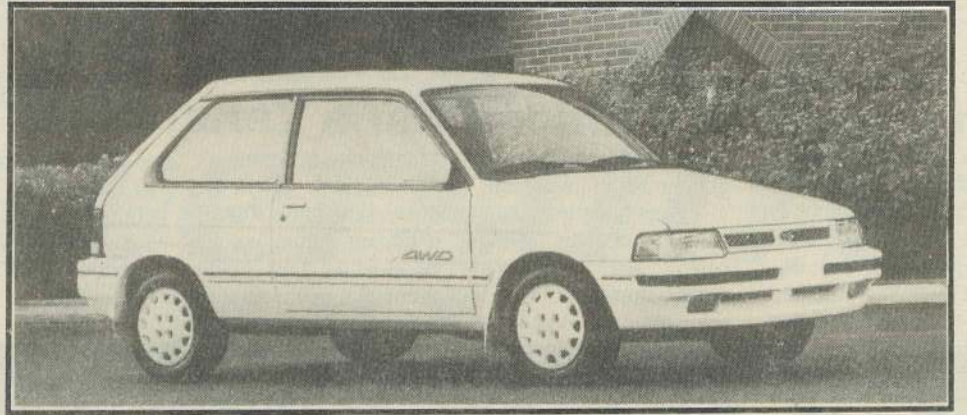
Ainsi, avec l'aide du Club Optimiste et de sa présidente, Mme Claudine Issa-Raymond, la Soirée Rétro, qui entame sa quatrième année consécutive, est un événement des plus importants pour la Maison des Jeunes. MM. Paquette et Forget estiment que l'objectif visé pour cette soirée est de 5 000 \$, somme qui permettra à la Maison des Jeunes de Saint-Donat ainsi qu'aux jeunes adolescents de partir du bon pied. Cette danse rétro sera animée par un excellent groupe rock composé de Andrew Horwood, chanteur; Luc Drapeau, claviériste; Jean-Louis Leclerc, batteur, ainsi que leur invité spécial.

Il va sans dire que la

vente des billets est limitée, 200 ayant été émis. Les coûts sont de 35 \$, incluant le souper d'huîtres à 18h30 et la danse à 20h, et de 15 \$ pour les personnes qui ne sont pas des amateurs d'huîtres. Ces dernières pourront se lancer, corps et âme, sur la piste de danse dès 20h. Les boissons seront au prix rétro mais, avis aux consommateurs avertis, la première consommation sera offerte gratuitement. Les amateurs d'huîtres ne manqueront pas d'apporter leur cadeau.

On se procure les billets aux endroits suivants: Provigo, la Chambre de Commerce, le dépanneur Proprio, le Salon Lorraine, et chez Mécanique L.P.G. Il est toutefois préférable de réserver dès maintenant au 424-2493 ou 424-2308. La vente prend fin le 15 novembre.

C'est donc un rendez-vous, le samedi 18 novembre, de 18h30 à 2h du matin, à la salle l'Avant-garde du Manoir des Laurentides. Cette soirée se doit d'être un succès pour tous et surtout pour l'avenir des jeunes.



Tous les modèles **JUSTY 89**

En solde à **9,995\$**

- TOUT ÉQUIPÉS
- AUTOMATIQUES
- CHOIX DE COULEURS

**OUVERT LE SAMEDI**  
Toute la journée

Vente et **SERVICE**



**Subaru**  
SAINTE-AGATHE

VENTE  
SERVICE:  
28 ANS D'EXPERIENCE  
REPARATION:  
TECHNICIEN SPÉCIALISÉ DES  
VOITURES SUBARU

155, BOUL. MORIN, RTE 117  
STÉ-AGATHE-DES-MONTS

(819) 326-1600



**Couvre-Planchers  
Laforest inc.**

350, rue Principale  
St-Donat Tél.: (819) 424-2929

## LE SPÉCIALISTE du COUVRE-PLANCHERS

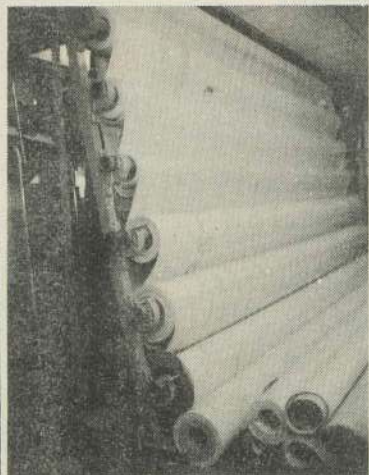


Nous sommes  
les seuls dans la  
région à offrir un choix  
de 30 rouleaux de tapis

- Vente, installation et finition des planchers de bois
- Spécialiste du sablage
- Estimation gratuite et service rapide

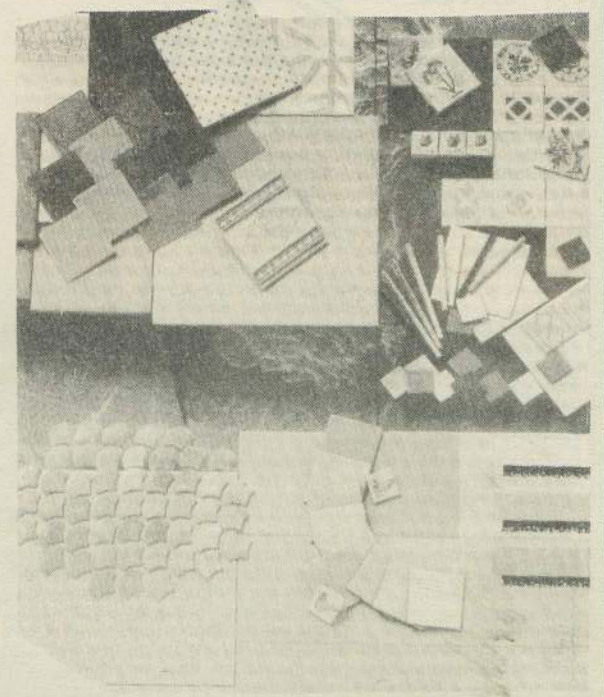


Plus de 500 échantillons  
de céramique



Choisissez  
parmi les 20  
rouleaux de  
prélarts en  
magasin

**LE BON  
CHOIX À  
À ST-DONAT**



## On tient un scrutin à NDM

Il y aura élection pour deux postes de conseiller à l'hôtel de ville de Notre-Dame-de-la-Merci le 5 novembre.

Se présentent au

scrutin pour le poste numéro 1 Carole Bergeron, Cécile Legault-Lavoie et François Viau. Le conseiller sortant Claude Ménard ne se présente pas.

Au poste numéro 2, les candidats suivants se présentent: Claude Boucher, l'actuel conseiller, Guy Molinari et André Ditullio.

Ce n'est que l'année

prochaine que les nouvelles dispositions sur la Loi sur les élections municipales, notamment touchant la durée des mandats de quatre ans, s'appliqueront à Notre-Dame-de-la-Merci.

## Un concours d'affiche dans Lanaudière

La Grande Sortie recherche un concept nouveau pour son affiche de 1990. Quiconque (amateur, professionnel, étudiant) se sent apte à relever ce défi peut par-

ticiper au concours et gagner 300 \$ en argent.

Les propositions doivent être reçues au bureau du Festival socioculturel de Lanaudière avant le 24 novem-

bre prochain.

L'affiche devra traduire la longue histoire d'amour entre les Lanaudois et leur événement de promotion de loisir socioculturel.

Pour obtenir le devis technique, on n'a qu'à composer, sans frais, le 1-800-363-1725 et demander Christine St-Georges.



## Journée payante pour Centraide

Pas moins de 238,12 \$ ont été recueillis pour Centraide en une seule journée, soit le samedi 21 octobre dernier, à la suite du ramassage des bouteilles et boîtes vides

de boissons gazeuses au magasin Provigo de Saint-Donat. Lors de la remise du chèque, on reconnaît, dans l'ordre habituel: André Therrien, de Provigo Saint-Donat,

Mmes Simone Lambert et Reine Dubeau, bénévoles, et Jean-Paul Sigouin, vice-président de Centraide, secteur de Saint-Donat.

## Optique Laurentienne

SERVICE D'OPTIQUE

A Sainte-Agathe - Saint-Donat et les environs

Venez voir NOS NOUVELLES COLLECTIONS de montures

- CAZAL-SILHOUETTE et autres
- VERRES DE CONTACT
- LUNETTES DE SOLEIL

SERENGETTI-BOLLÉ-VUARNET-CARRERA et autres

EXAMEN DE LA VUE PAR UN OPTOMÉTRISTE

Venez nous visiter

Ou téléphonez pour rendez-vous: 1-(819) 326-8121

PIERRE GENDRON,  
OPTICIEN D'ORDONNANCES

40, Boul. Morin, Carrefour Ste-Agathe

(Voisin du Canadian Tire)

## Un deuxième HLM à St-Donat



La remise des clés du deuxième HLM (Habitation à loyer modi-

que) avait lieu dernièrement à Saint-Donat, comblant ainsi l'espoir des locataires qui en attendaient l'ouverture depuis quelque temps. Une brève cérémonie a souligné cet événement et l'on voit, dans l'ordre habituel: Serge Aumond, architecte chargé de projet à la SHQ (Société d'Habi-

tation du Québec); Marcel Deslauriers, de Charron et Deslauriers inc., de Lachute, entrepreneur général; Adeline Pagé, directrice des deux HLM de Saint-Donat, et Jean-Paul Marion, conseiller municipal et président des HLM de Saint-Donat (Desormeaux et Chevrette).

RESTAURANT

chez

HAYES



508, Principale  
Saint-Donat

Tél.: (819) 424-1755

# GRAND SOUPER

# DE

# RÉOUVERTURE

# LE 24 NOVEMBRE

Relâche du 13  
au 23 novembre

## PROTHÈSES AUDITIVES



La technologie électronique nous permet de vous offrir les prothèses intra-auriculaires et puissantes. Elles se glissent dans le canal ou le creux de l'oreille.

Pour savoir si vous pouvez les porter, consultez :

TAFFIN, LAMY  
& Associés

AUDIOPROTHÉSISTES  
800, Place Victoria,  
Montréal 866-7422

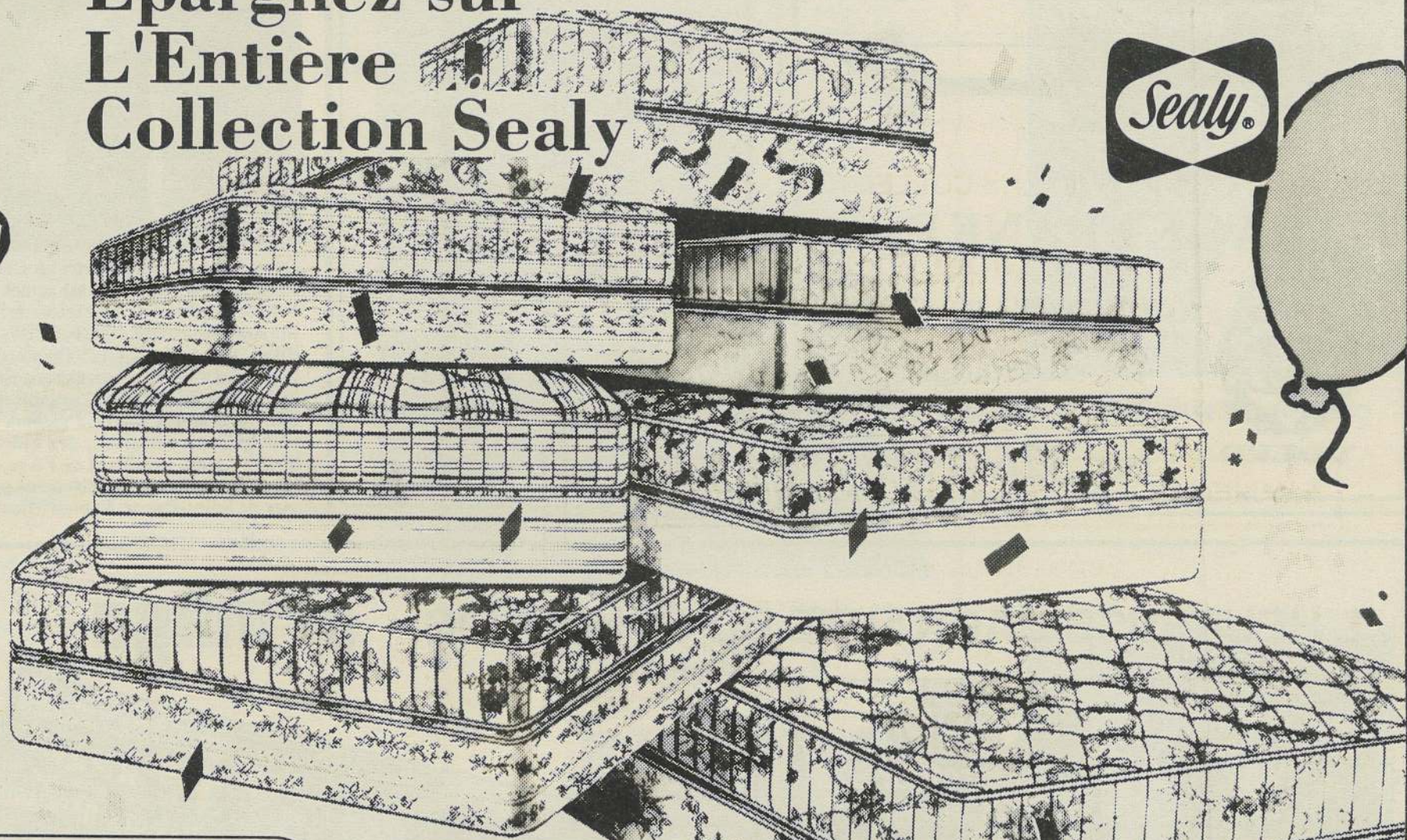


À SAINT-DONAT :  
3<sup>e</sup> mardi du mois de 11 h à 16 h  
(sur rendez-vous)  
476, rue Principale - Tél.: 424-3048

Sealy  
Célèbre  
108 Ans

# VENTE Anniversaire SEALY

Épargnez sur  
L'Entière  
Collection Sealy



**POSTURPÉDIC:  
ACCLAIM**

Simple: **329\$**

~~660\$~~

Double: **399\$**

~~800\$~~

Queen: **499\$**

~~1000\$~~

**INSPIRATION  
CLASSIC**

Simple: ens. **619\$**

~~1240\$~~

Double: ens. **729\$**

~~1450\$~~

Queen: ens. **849\$**

~~1700\$~~

**INSPIRATION  
DE LUXE**

Simple: **249\$**

~~500\$~~

Double: **329\$**

~~660\$~~

**PLUS DE GENS DORMENT SUR DES SEALY... POURQUOI PAS VOUS!**

NOUS AVONS EN MAGASIN CE QUE VOUS AVEZ EN TÊTE



ameublements  
**Barbeau & Garceau**

• Stationnement  
• Livraison gratuite

435, rue Principale, Saint-Donat Tél.: 424-2133

## Les vaillants préparent déjà la saison 1990

Sous la présidence du maire, André Picard, et de Louise Picard, la saison de golf des Vaillants de Saint-Donat a connu son apogée lors d'un dîner fastueux servi au restaurant Chez Hayes. Le président de cette

toujours joyeuse équipe, Henri Robert, a déjà arrêté les plans remaniés de la prochaine saison et il ne manque certes pas d'idées. Il tient à remercier tous ses membres pour la magnifique saison qui vient de s'écouler. Il désire également remercier les commanditaires suivants qui l'ont bien appuyé: Hôtel Le Montagnard, Restaurant Chez Hayes, Barbeau & Garceau, Pepsi-Cola, Marché Richelieu, Manoir des

Laurentides, Club de golf St-Donat, Braserie Molson, Pro-Image Photo, Dépanneur Oasis, André Nadon, les Autobus Diligence et Agence Métro-Nord (Saint-Donat).

Henri Robert tient à souligner que, pour de plus amples informations concernant la saison prochaine, on peut l'appeler au 424-1704 ou encore contacter Michel Monette au club de golf au 424-2658.

**LE SEUL CONCESSIONNAIRE AU QUÉBEC À MÉRITER LE PRIX "EXCELLENCE" DEUX ANNÉES CONSÉCUTIVES: 1987 ET 1988**



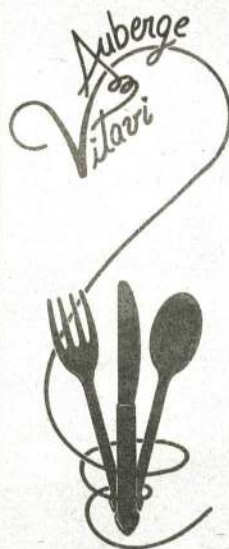
**GARAGE FRANKE INC.**



**OUVERT LE SAMEDI**

180, rue Principale  
Sainte-Agathe-des-Monts

(819) 326-4775



*Relâche les mardis et mercredis sauf sur réservation une journée à l'avance.*

*N'oubliez pas de réserver tôt pour vos party de Noël.*

2236, route 125 Sud  
Notre-Dame-de-la-Merci

Tél.: (819) 424-3631

## Pétroles Crevier s'implique dans les oeuvres de St-Donat



Deux fois par année, Pétroles Crevier, de la rue Principale à Saint-Donat, remet des chèques à cinq organismes de bienfaisance de la municipalité soit l'Age d'Or, les Chevaliers de Colomb, les Filles d'Isabelle, le Club Optimiste et les Scouts et Guides. Cet automne, chaque organisme a reçu un chèque de 274,55\$. Ces sommes représentent une portion des ventes d'essence de cet été. On voit ici Audry Marion, des Filles d'Isabelle, et Paul St-Jean, président de l'Age d'Or, recevant leur don des mains du directeur de Pétroles Crevier de Saint-Donat, Fabien Minville.

## L'HEUREUSE GAGNANTE DU CONCOURS

**provigo**



Mme Jeanne Ritchie, gagnante du concours de PROVIGO, vient de remporter un gros lot de \$5000 en bons d'achat PROVIGO. Elle est accompagnée ici des gérants de l'établissement, MM. André et Pierre Therrien.



Avec tout achat chez PROVIGO, on vous remet un coupon de participation. Au-delà de \$700,000 en prix instantanés, plus de 20 brunchs familiaux au forum en compagnie des Canadiens et 10 séjours d'une semaine pour deux à Los Angeles avec billets pour un match Canadien/Kings.

Autres prix à gagner: bons d'achats PROVIGO, bons d'achats Le Meubleur, interdollars de l'interurbain BELL, plusieurs autres produits vedette. Date limite du concours: 23 décembre 1989, 17h.



**Marché A&P Therrien inc.**

Pierre,  
Tél.: (819) 424-2424

André,  
Tél.: (819) 424-2151

**Rougemont**  
**LE MEUBLEUR**

L'interurbain **Bell**  
**provigo**



# SAINT-DONAT EN L'AN 2000

LA COMPÉTENCE

LE DYNAMISME

LE GOÛT

PASSENT PAR **L'ÉQUIPE YVAN AUBIN**

Poste no 6



Chantal Lanctôt-Berthiaume

Développer un plan d'urbanisme qui favorisera pleinement le respect du cachet unique de notre municipalité.

Rationaliser les dépenses publiques; le service de la dette compte pour une large part de "nos taxes". Un principe à retenir : On ne doit jamais dépenser plus que notre capacité de gagner, sinon...

Respecter notre environnement; l'écologie et l'économie vont de pair quand on planifie l'avenir... La conservation de nos espaces verts et de nos bassins hydrographiques constituent des gestes concrets pour améliorer notre qualité de vie.



Yvan Aubin, candidat à la mairie

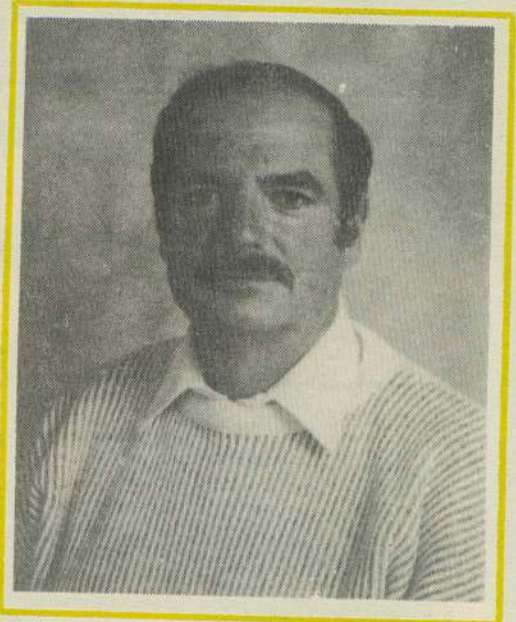
Poste no 4

Poste no 1



Francine Riopel-Issa

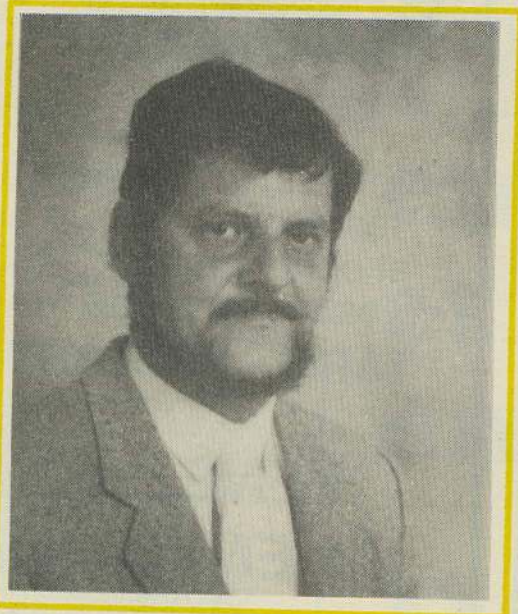
Poste no 2



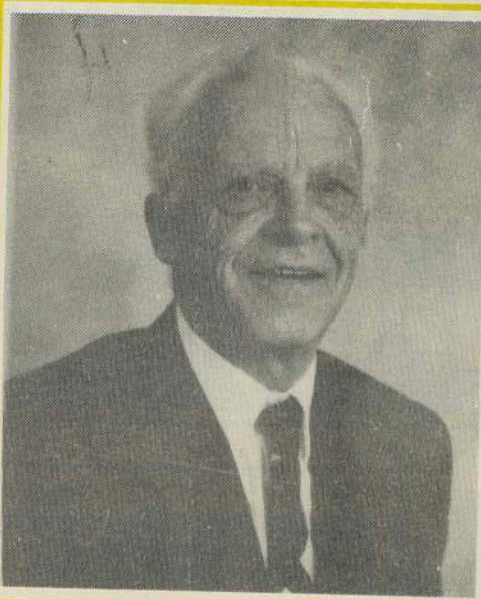
Claude Castonguay

Etre à l'écoute des besoins des citoyens et des différentes associations.

Poste no 3



Raymond Mitron



Julien Léveillé

Réévaluer le réseau routier dans les limites de la municipalité, pour améliorer la circulation en période de pointe et faciliter l'accès aux aires de stationnement.

DIMANCHE 5 NOVEMBRE 89  
SOUS-SOL DE L'ÉGLISE

JE VOTE



MAIRE: Yvan Aubin  
SIÈGE 1: Francine Riopel Issa  
SIÈGE 2: Claude Castonguay  
SIÈGE 3: Raymond Mitron  
SIÈGE 4: Julien Léveillé  
SIÈGE 6: Chantal Lanctôt Berthiaume

## Banquet annuel du Club de pétanque

Comme à tous les ans au début d'octobre, les membres du Club de pétanque de Saint-Donat tiennent leur dîner annuel de fin de saison d'été au Manoir des Laurentides. Cette rencontre, haute en couleurs mais surtout truffée d'humour et de joie de vivre,

rassemble une centaine de convives qui ne voudraient pas manquer pour tout l'or du monde le «party le plus in en ville», se plaît-on à dire depuis quelques années. C'est l'occasion pour plusieurs de se donner rendez-vous à la veille

du grand départ saisonnier pour la Floride, et pour les autres de se dire au revoir pour la prochaine saison.

Après le repas, arrosé de vin offert par le maire André Picard, il y a eu présentation des tro-

phées, lecture du rapport financier montrant un solde de 0,60 \$ dans les coffres, toutes dépenses payées, et acceptation de Georges Forget de demeurer à la présidence pour une autre année.

# NOUVEAU



## ANIMALERIE ST-DONAT

Vente de nourriture et accessoires de haute gamme pour tous genres d'animaux domestiques: chiens, chats, oiseaux, etc.

Science Diet  
Purina



Pro plan  
Technical

### Services rendus par l'animalerie:

- École de dressage
- Entraînement fait par un professionnel
- Cours privés à domicile
- Toilettage de tous genres d'animaux



503, Principale, Saint-Donat

Tél.: (819) 424-1286

(en haut à l'arrière du magasin Sears)

**OUVERT DU LUNDI AU VENDREDI  
SAMEDI DE 9h00 à 12h00**



Les deuxièmes au classement, de gauche à droite: Fabien Chamberland, Claire Forget et Léo Gagnon.



Le trophée Oasis a été remis à l'équipe qui s'est classée première à la clôture de la saison de pétanque. Dans l'ordre habituel: Madeleine Forget, Pierre Forget, de l'Oasis Dépanneur, Vincent Desjardins et Thérèse Charron.

**IL N'EST JAMAIS TROP TÔT  
POUR SE PRÉPARER À PASSER  
UN HIVER CONFORTABLE**

**VENTE - LOCATION**



- \* Choix de couleurs:  
Blanc - Beige - Brun
- \* OU 4 saisons:  
Ext: gris/int.: noir

Consultez nos conseillers  
en décoration pour vos  
AUVENTS LUMINEUX  
ou autres

manufacturés  
à Saint-Donat  
par des Donatien

Tél.: 424-1864  
(514) 323-1206 Mtl

591, chemin St-Guillaume  
Saint-Donat



les auvents Houle & Fils INC.

- AUVENTS LUMINEUX
- ENSEIGNES
- AUVENTS:  
Commercial  
Résidentiel  
Terrasse
- TOILES:  
Bateau  
Camion  
Roulotte etc.
- SI C'EST EN TOILE  
NOUS LE FAISONS!

Recouvrement  
de Plancher



Ltée.

George Brooks  
PROPRIÉTAIRE

- Vente et installation
- Résidentiel  
et commercial
- Mesure sans frais
- TAPIS • PRÉLART • CÉRAMIQUE

**VENEZ NOUS VOIR!  
ÇA EN VAUT LA PEINE!**

**326-9066**

117, Principale (coin Thibodeau)

**STE-AGATHE**

Membre de l'institut Québécoise  
des Revêtements de Sol inc.



Yvon et Georges Forget entourent Pauline Desjardins qui s'est vu remettre un prix spécial pour dévouement exceptionnel à la cause de la pétanque.

### Le DSC Lanaudière s'intéresse à la santé

Le mode de vie repose sur la façon de vivre de chacun et se fonde sur un choix personnel. Mais une bonne éducation et une bonne promotion, liées aux modes de vie (alimentation, tabac, activités physiques, etc.) sont nécessaires pour que le public fasse les meilleurs choix possible.

C'est dans ce contexte et par le biais de son module Kino-Québec que le Département de santé communautaire de Lanaudière (DSC) intervient face à la promotion de la pratique régulière de l'activité physique auprès de l'ensemble de la population.

La Semaine Québec-Canada en forme (25 mai au 3 juin 1990) représente un moment fort de promotion de l'activité physique qui, de par sa programmation (Défi Crown-vie, journée de l'espadrille, événements spéciaux) saura permettre aux organisations de sensibiliser leurs clientèles.

Par ailleurs, le DSC de Lanaudière, en collaboration avec des partenaires, poursuit l'implantation du programme Viactive qui consiste essentiellement en l'animation de séances d'activités physiques par des aînés bénévoles.

### Les caisses Pop O'Bois dépassent 460 millions

L'Association des caisses populaires Desjardins du secteur O Bois a tenu dernièrement sa 10e assemblée annuelle à la Cabane à sucre Bélanger à Mont-Laurier.

Le secteur O Bois regroupe les caisses populaires situées géographiquement de

Gracefield à Ste-Agathe-des-Monts.

On note une progression au niveau de l'actif de l'ordre du 20,4% pour se chiffrer à 462 millions de dollars au 30 juin 1989. Le nouveau président élu est M. Jean-Paul Desjardins.

C'EST AU MEXIQUE QU'ON IRA!



Loisirs des Tout-Petits de Saint-Donat a encore fait des heureuses lors du tirage du 6 octobre dernier qui avait lieu, comme d'habitude, à la Caisse Populaire de Saint-Donat. La directrice de cette dernière, Mme Huguette Bertrand (au centre), a procédé au tirage. Lorraine Lorrain, à gauche, a vu son nom sortir du baril pour mériter un voyage à Acapulco, au Mexique. C'est sa soeur Paulette Côté (à droite) qui l'accompagnera. En voilà donc deux de plus que l'on verra avec un teint basané.

**BOULANGERIE  
ST-DONAT**  
• PÂTISSERIE & CHOCOLATERIE •

413, rue Principale  
St-Donat (Québec)  
J0T 2C0  
(819) 424-2220  
Guillaume St-Amour



## PRENEZ DE L'AVANCE

### Pour le temps des Fêtes

Nous vous offrons un grand choix de:

- Gâteaux aux fruits
- Bûches de Noël
- Tourtières
- Gâteaux pâte d'amande

Vous ferez plaisir aux vôtres



## Le Patron vous dit

# MERCI

Pour cette confiance

en et en



FORD

Louis Desrosiers

et son équipe

Depuis 24 mois

C'est un plaisir de vous servir professionnellement

CONTINUEZ A ENCOURAGER

Desrosiers

FORD STE-AGATHE



ouvert le samedi jusqu'à 5h

90 boul. Morin (route 117)  
Ste-Agathe (819) 326-8944  
1 (800) 567-6702 sans frais



## HÔTEL CHÂTEAU MONTCALM

255 Chemin Fusey C.P. 1180, Saint-Donat

"ÊTES-VOUS PRÊTS POUR VOS  
PARTY DE FIN D'ANNÉE"?

**NOUS SOMMES PRÊTS**

**ON VOUS ATTEND**

Plusieurs menus à votre disposition

**FAITES VOS RÉSERVATIONS  
DÈS AUJOURD'HUI**

**PLACES LIMITÉES**

*NOTRE CHEF EXÉCUTIF, Robert Cholette,  
VOUS PROPOSE CE MOIS-CI:*

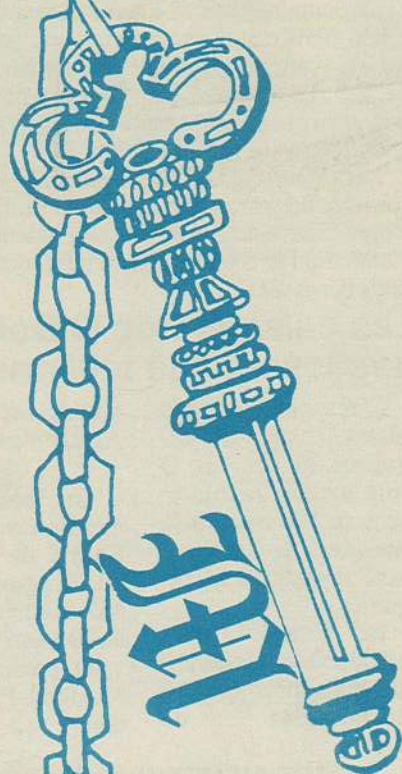
Gagnant de  
la médaille  
de bronze  
au Grand  
Salon d'Art  
Culinaire  
du Québec

*Filet d'agneau du Québec  
à l'aiguillette de pin blanc  
et dry gin*

**POUR RÉSERVATIONS:**

sans frais: 1-800 567-8340

Tél.: (819) 424-1531



## Objectifs atteints à la Croix-Rouge de Saint-Donat



Dans l'ordre habituel, lors de l'assemblée générale annuelle de la Croix-Rouge: Edna Rivest, bénévole; Pierre Trépanier, conseiller régional; Dr Jean-Marc Hébert, président de la section de Saint-Donat; Michel McNicoll, vice-président, responsable de l'aide aux sinistrés et du Service de prêts; Jean-Marc Cadieux, responsable des cours de secourisme et des cours de plan d'urgence; Annie Robidoux, secrétaire-trésorière; Gaétan Lavoie, responsable, sinistres; Lucienne Simard, Service de prêts; Fernand Juteau, bénévole et Yves Calvé, président régional, Hautes-Laurentides.

Lors de l'assemblée générale annuelle de la Croix-Rouge de Saint-Donat qui s'est tenue le 10 octobre dernier dans les locaux du CLSC, on a fait le bilan des objectifs et des activités de l'année 1988-89. En général, tous les objectifs ont été atteints et même dépassés dans certains cas.

C'est ainsi que la campagne de financement de 8 188,88 \$ a été un succès. Il en a été de même pour la collecte de sang estivale en juillet où l'on a vu 209 donneurs se présenter. Les deux années précédentes, l'objectif de 143 n'avait pas été atteint. Au chapitre du secourisme, le responsable, Jean-Marc Cadieux, a parlé de projets nouveaux. Marie-Claire Lefrançois, responsable des Gardiens avertis, ne cache pas non plus son optimisme.

On a, par ailleurs, noté une insuffisance d'inscriptions au niveau de la sécurité des embarcations nautiques, ce qui ne justifie pas la mise sur pied d'un cours à cet effet. Au cours de 1988,

les dirigeants en ont profité pour remercier la municipalité pour le local qu'elle offre depuis plusieurs années, ainsi que Bédard & Béland pour une assistance similaire.

Au cours de l'assemblée, on a souligné que le Plan d'urgence de la municipalité se fait toujours attendre. Les responsables de la Croix-Rouge de ce niveau, Jean-Marc Cadieux et Jean-Marc Hébert, ont donc décidé de prendre les devants et d'inscrire au calendrier un cours sur le plan d'urgence, lequel se tiendra le dimanche 26 novembre prochain. Les intéressés devront s'adresser à ces deux responsables pour inscription.

Le bureau de direction pour la prochaine année se compose comme suit: Dr Jean-Marc Hébert, président; Michel McNicoll, Jacques Forget et Berthe Charbonneau, vice-présidents; Annie Robidoux

trois sinistrés ont reçu de l'aide de la Croix-Rouge. Le Service de prêts fonctionne bien, et l'on prévoit une augmentation de la banque de matériels au Service de prêts. A ce chapitre,

## NOUVEAU SERVICE À SAINT-DONAT

Ronald Beudet n.d., naturothérapeute, hypnothérapeute, réflexothérapeute et massothérapeute, pratique maintenant à Saint-Donat.

Il a travaillé 15 ans avec des enfants malentendants et déficients.

Il a oeuvré comme consultant auprès des couples et des personnes en difficulté. Il a obtenu sa formation au C.C.N.N. (Collège Canadien Naturopathes et Naturothérapeutes). Ses connaissances, son expérience ainsi que son désir de faire développer cette science au Québec, font que Ronald s'est rapproché très rapidement de ce que l'on appelle "LA MÉDECINE DOUCE" faisant parti des médecines naturelles.

Son bureau est situé au: **519, rue Principale, St-Donat**

**OUVERT TOUS LES JEUDIS de 9h00 à 21h00**

**Pour rendez-vous: tél.: 424-3995**



Ronald Beudet, n.d.

secrétaire-trésorière.

Les administrateurs sont de facto responsables de la campagne de souscription. En ce qui concerne la collecte de sang, le club Optimiste est responsable de la session d'été alors que

les Chevaliers de Colomb tiennent la journée hivernale. Jean-Marc Cadieux est responsable du secourisme; Marie-Claire Lefrançois s'occupe des Gardiens avertis; Michel McNicoll et Gaétan Lavoie

voient à l'aide aux sinistrés; Lucienne Forget, Michel McNicoll et Fernand Juteau dirigent le Service de prêts et, enfin, le plan d'urgence est assuré par Jean-Marc Cadieux et Jean-Marc Hébert.

## Saison 89-90 du Comité de musique

Danielle Granger-Guilbault, porte-parole du Comité de musique de Saint-Donat, vient de rendre publique la liste des responsables pour l'année 1989-90.

La nouvelle équipe se compose de la présidente Johanne Fontaine; Manon Lortie, vice-présidente; Ghyslaine Charbonneau, trésorière.

Les administratrices sont: Huguette Juteau, Joanne Morin, Danielle G.-Guilbault, Sylvie Collin et Jacqui Raill.

Les cours du Comité de musique sont en bonne voie. On y offre encore une fois cette année plusieurs disciplines: rythmique, chorale, flûte à bec, piano, flûte traversière, guitare populaire et classique.

Le Comité tient à remercier les personnes suivantes qui ont oeuvré au sein du groupement et leur souhaite bon succès dans leur nouvelle orientation: Chantal Granger, Nicole Beaudreau, Marjolaine Haynes et Chantal Beaulne.

## NOUVEAU BUREAU D'AVOCAT À ST-DONAT



Me Robert Malo

Les avocats Asselin, Pauzé & Malo de Joliette sont heureux d'annoncer à la population de St-Donat que Me Robert Malo, de leur cabinet, exercera la pratique du droit le samedi matin de 9:30 heures à 12:00 heures au bureau d'assurances Georges Forget inc., sis au 327, rue Principale, St-Donat.

Gradué de la Faculté de Droit de l'Université de Sherbrooke en 1977, Me Robert Malo a obtenu son permis d'exercice du Barreau du Québec l'année suivante. Me Robert Malo est actuellement inscrit au programme de maîtrise de l'Université de Montréal où il poursuit des études supérieures en droit.

Les avocats Asselin, Pauzé & Malo offrent à la population en général des services juridiques variés tels que: droit civil général, droit matrimonial, droit criminel, droit municipal et droit commercial pour ne nommer que quelques-uns des champs de pratique de droit dans lesquels ils exercent leurs compétences. Les avocats Asselin, Pauzé et Malo acceptent également les mandats d'aide juridique.

Il sera possible de rencontrer Me Robert Malo, avec ou sans rendez-vous, à son bureau de St-Donat.

Pour rendez-vous: 424-5536  
 Téléphone: (514) 755-5050  
 Adresse: Bureau de St-Donat  
 Bureau de Joliette  
 333, rue Richard, Joliette  
 J6E 2S8  
 (coin Richard et Ste-Anne)

**HYUNDAI**  
 VAL-DAVID enr.

(819) 322-6620

1004, route 117 - C.P. 1020  
 Val-David (Québec) J0T 2N0

Rencontrer  
 Jean-Guy Lacroix  
 pour un achat, c'est  
 une valeur sûre pour  
 les gens de Saint-Donat

**mazda**  
**LACROIX**  
**AUTOMOBILE LTÉE**

(819) 322-3937

990, route 117  
 Val-david (Québec) J0T 2N0

# Carole Bergeron s'imbrique à NDM

(par Annie Lafortune)

NOUVEAU À SAINT-DONAT

*Image Studio*  
d'Esthétique.

SOINS  
Visage, corps, ongles  
maquillage  
épilation

424-1471

5700 Principale, Saint Donat.  
Nathalie Gauthier, prop.

On ne s'improvise pas conseillère, on le devient. C'est à ce poste que Carole Bergeron, de Notre-Dame-de-la-Merci, désire siéger. Mais pour cette dernière, ce titre veut dire bien d'autres choses.

Cette jeune femme très active au sein de sa municipalité est, depuis peu, présidente des Loisirs de Notre-Dame-de-la-Merci. Sollicitée par ce comité en vue de se



Carole Bergeron

présenter comme conseillère lors des élections du 5 novembre, Carole Bergeron avoue n'y avoir jamais pensé. Pour celle que tous qualifient de «bombe», ses idées sont claires. «Je veux faire valoir ma compréhension des choses comme femme à travers mon rôle d'é-

lue», dit-elle. Le comité des Loisirs est soucieux de la voir gravir l'échelon supérieur pour mener à bien la réalisation de projets déjà amorcés ou à réaliser.

En effet, Carole Bergeron a l'intention d'aller plus loin encore, d'aller outre le titre. Agée de 28 ans et coiffeuse depuis maintenant dix ans, elle estime que l'image de Notre-Dame-de-la-Merci doit changer et évoluer enfin. «Il faut valoriser ce qui existe déjà ici, explique-t-elle. Les gens doivent se sentir bien et doivent s'identifier à leur municipalité». Cette dernière estime qu'il y a plusieurs solu-

tions, comme par exemple mettre sur pied un bottin non pas donatien mais bien mercien. «Même s'il n'y a que trois ou quatre pages, c'est un départ, déclare-t-elle. Nous devons mettre l'accent du côté de la publicité locale, comme la publication d'un bottin et celle d'un bulletin d'information municipale».

Carole Bergeron

compte également apporter beaucoup aux jeunes. Dans un futur immédiat, elle suivra, avec trois jeunes adolescents, des cours qui porteront sur la communication, la technique de gestion et l'apprentissage de rôle de président. «Ca fait trois jeunes de moins qui traîneront dans les rues», explique-t-elle. Car, pour Carole Bergeron, il faut penser à la relève. «Nous ne serons pas toujours là».

Cette jeune femme, qui déplace l'air telle une hirondelle en plein vol, explique qu'elle désire allouer son temps pour une cause qui en vaut la peine. Il est donc prioritaire pour Carole Bergeron que les Merciens aient une identité bien à eux et que Notre-Dame-de-la-Merci prenne enfin une ascension juste et certaine. «Le futur doit devenir présent et il faut que ça se fasse maintenant», conclut-elle.

**FERMÉ**  
du 20 au 24 novembre  
Réouverture samedi  
le 25 novembre

**HEM**

Bijouterie

(819) 326-8149

Bijouterie HEM inc.  
Montre Cyma-Cardinal  
Vente  
Réparation sur place

Propr.: Hélène, Thérèse et Jean-Claude Mitron  
211, rue Principale, Sainte-Agathe-des-Monts J8C 1K5  
FACE AU BUREAU TOURISTIQUE

JACQUELINE  
ANGERS

Une question de style

486 B, rue Principale, St-Donat  
Tél.: (819) 424-5059

**Club de l'Age d'Or de St-Donat**

Activités à venir

Le 9 novembre: Bingo à 13h30;  
Le 22 novembre: souper communautaire pour fêter la Sainte-Catherine. Vous apportez un plat de votre choix.  
Les cartes de membres 1990 sont en vente et sont émises immédiatement à notre local les mardis et jeudis à compter de 13h30.

Marie-Claire St-Jean  
secrétaire

**DESSOUS plus**

Lingerie, Fine lingerie, Maillots, Accessoires

Il n'est pas trop tôt, Noël sera vite arrivé

- CERTIFICAT CADEAU
- MISE DE CÔTÉ

Bienvenue aux messieurs

428, rue Principale, Saint-Donat Tél.: 424-2297

«Une vraie passion»

**DU NOUVEAU**

**CÉLINE VILLENEUVE**  
Fait maintenant partie du personnel

**AU PLAISIR DE VOUS SERVIR**

Maintenant ouvert jeudi

**STYLE 2000**

608, Principale 424-2000

La boîte aux chiffons env. S'AGRANDIT

Déjà en magasin

Charlie  
Pickle  
JESUS JOVENIA

S'ajouteront au fil des semaines

720-B, Principale Saint-Donat - Montcalm  
Tél.: 424-3656

LE COIN DE LA SANTÉ  
CLSC JOLI-MONT  
Centre Local de Services Communautaires

# Est-ce vraiment l'hypoglycémie?

S'il y a un sujet bien à la mode et tout aussi controversé, c'est bien l'hypoglycémie. On lui attribue l'explication de beaucoup de malaises généraux comme les faiblesses, l'anxiété avec les tremblements, les troubles de mémoire ou de comportement. Cependant, la relation entre les symptômes et la baisse du sucre sanguin est rarement démontrée. Notre organisme a besoin constamment d'un taux minimum de glucose sanguin circulant pour assurer son fonctionnement normal. Une diminution trop importante, même de

quelques minutes, pourra entraîner des malaises immédiats. Heureusement, nous disposons de nombreux mécanismes de contrôle de la glycémie: dès que nous mangeons (une tranche de pain, par exemple), le sucre commence à s'élever et l'insuline du pancréas est sécrétée pour baisser le glucose sanguin, ce qui ne prend pas plus de deux heures pour rétablir un niveau de glucose normal. Si le sucre demeure élevé deux heures après un repas, on parlera de diabète. Par contre, le sucre sanguin peut être abaissé après un

repas à cause d'une trop grande quantité d'insuline. Il peut également être abaissé après un jeûne prolongé, comme chez un éthylique ne s'alimentant pas ou chez un diabétique, prenant des médicaments, qui ne s'alimente pas.

### Le foie entre en jeu

Quand le sucre sanguin est trop bas, le foie est capable de former du nouveau glucose à partir des réserves graisseuses de façon à maintenir le niveau de sucre constant. Ce n'est que s'il n'y parvient pas que l'on verra l'apparition de malaises. Chaque personne étant différente, il n'y a pas un taux de sucre minimum identique pour tous. Le sucre peut être très bas sans qu'il n'y ait aucun symptôme, alors qu'une autre personne en aura à des taux considérés comme normaux.

Les tests d'hyperglycémie provoquée sur cinq heures, passés à l'hôpital,

sont peu utiles si l'on ne peut mettre en évidence une relation entre un taux de sucre bas et l'apparition des mêmes symptômes que ceux éprouvés à d'autres moments. Une autre méthode, plus simple, consiste à mesurer directement le taux de sucre avec un appareil mesurant la glycémie sur une goutte de sang prélevée du doigt. Cette mesure doit être faite au moment des malaises et devrait être suffisamment basse.

De plus, la prise de sucre par la bouche amènera un soulagement immédiat et confirmera l'hypoglycémie.

Donc, plusieurs personnes croyant souffrir d'hypoglycémie pour expliquer leurs malaises devraient en discuter avec leur médecin afin de confirmer cette possibilité ou de déterminer tout autre cause pouvant être responsable de leurs symptômes.

Denis Langis, m.d.  
C.L.S.C. Joli-Mont

# Comment éviter la turista en vacances

Plusieurs personnes iront prendre leurs vacances au soleil cet hiver. Lorsqu'on voyage vers le Sud, un problème nous guette: la «tourista» ou diarrhée des voyageurs. Le Mexique, le Maroc et Haïti représentent trois destinations parmi les plus connues pour donner lieu à cet embêtant problème.

C'est le plus souvent la consommation d'eau et d'aliments porteurs de bactéries indésirables qui est le plus souvent responsable de la turista. On peut éviter, ou du moins minimiser

la turista en prenant quelques précautions que j'énumérerai ici.

Ainsi, il serait souhaitable d'éviter la consommation des éléments suivants: glaçons, souvent préparés avec l'eau locale; lait non pasteurisé; salade verte (laitue, chou, céleri, oignons, cresson, etc.); hors-d'oeuvre froids et trempettes; crevettes et crustacés crus.

Par contre, parmi les aliments présentant généralement peu de problèmes, on note l'eau, les jus de fruits et les boissons

gazeuses embouteillés et non décapsulés; le jus de noix de coco verte fraîchement fendue; la viande bien cuite; les fruits et les légumes pelés soi-même; bière, vin et spiritueux, pain et biscottes.

On peut purifier l'eau en la faisant bouillir cinq minutes. Bien la réfrigérer par la suite.

Et sur ce, bonnes vacances.

Marie-Claire Lefrançois diététiste

*Auberge Vitaro*

Hébergement douillet et confortable.

Chambre pour deux: 15\$ avec petit déjeuner.

Chambre pour deux, salle de bain privée: 55\$ avec petit déjeuner.

HAUTE GASTRONOMIE  
ÉQUITATION sur place  
BAIN TOURBILLON

Service de réservation 24 heures sur 24.

2236, route 125 Sud  
Notre-Dame-de-la-Merci Tél.: (819) 424-3631

**SAINT-DONAT ET SES OISEAUX**

Soirée ornithologiques  
(Regroupement des observateurs d'oiseaux de Saint-Donat)

**ENDROIT:** Manoir des Laurentides, salon B

**JOUR:** Le premier mardi de chaque mois

**HEURE:** 19h30

**POUR QUI?:** Tous ceux et celles qui s'intéressent aux oiseaux

**COÛT:** Gratuit


**CONTENU:** Conférences, informations, vidéos, échanges, sorties, etc.

**DATES:**  
7 novembre 9 janvier 6 mars 1 mai  
5 décembre 6 février 3 avril 5 juin

**Informations:**  
Jean-Marc Perron (424-1782)

**LE SEUL CONCESSIONNAIRE MERCEDES**

**DANS LANAUDIÈRE-LAURENTIDES**



**GARAGE FRANKE INC.**

**OUVERT LE SAMEDI**

180, rue Principale  
Sainte-Agathe-des-Monts

**(819) 326-4775**

*Casa Laguna* CABARETE LA RÉPUBLIQUE DOMINICAINE

**SPÉCIAL 99\$**  
IPAR PERSONNE, OCCUPATION DOUBLE)  
DU 1er OCTOBRE AU 1er DÉCEMBRE 1989

LISTE DE PRIX, SAISON 1989-90  
PRIX PAR PERSONNE (OCCUPATION DOUBLE)

	STUDIO 1 SEMAINE	STUDIO 2 SEMAINES	PENTHOUSE 1 SEMAINE	PENTHOUSE 2 SEMAINES
TARIF A Du 16 déc. au 5 janvier Du 17 fév. au 3 mars	252,00\$	453,60\$	302,40\$	544,32\$
TARIF B Du 3 fév. au 16 février Du 2 mars au 20 avril	231,00\$	415,80\$	277,20\$	498,96\$
TARIF C Du 6 jan. au 2 février Du 30 juin au 17 août	189,00\$	340,20\$	226,80\$	408,24\$
TARIF D Du 21 avril au 29 juin Du 18 août au 14 déc.	168,00\$	302,40\$	201,60\$	362,88\$

CE QUI COMPREND:  
CHAMBRE AVEC CUISINETTE  
AIR CLIMATISÉ CENTRAL  
GRANDE TERRASSE  
PROXIMITÉ DE LA MÉR (60 MÈTRES)  
PROXIMITÉ DES SERVICES  
(RESTAURANT, ÉPICERIE, ACTIVITÉS)  
NON INCLUS: TAXES ET SERVICES (11 ET 10%)

Reservez immédiatement auprès de:  
**CLUB VOYAGE LASER**  
Renée L-Lavoie  
SAINT-DONAT (819) 424-2365

**Clinique du Dr Denis Bisson**

**TRAITEMENT DE VARICES, CELLULITE ET OBÉSITÉ**

**Dr Denis Bisson, B.A., M.D. L.M.C.C.**  
OMNIPRATICIEN

264, rue Principale  
ST-SAUVEUR-DES-MONTS

BUREAU SUR RENDEZ-VOUS  
TÉL.: (514) 227-1288

CLINIQUE DE VERDUN:  
55, AVENUE DE L'ÉGLISE, SUITE 24  
VERDUN  
Tél.: (514) 761-3788

## "J'ai le temps, comme retraité, de m'occuper de la chose publique"



Au cours de la conférence de presse tenue par l'équipe Yvan Aubin à son domicile, on reconnaît, dans l'ordre habituel, le candidat à la mairie Yvan Aubin, et les postulants-conseillers Claude Castonguay, Francine Riopel-Issa, Julien Léveillé et Raymond Mitron. N'apparaît sur la photo, Chantal Lanctôt-Berthiaume.

Au cours d'une conférence de presse qu'il tenait chez lui vers la fin du mois passé, le candidat à la mairie de Saint-Donat, M. Yvan Aubin, a fourbi ses armes, en compagnie des membres de son équipe, contre celle du maire André Picard.

Rappelant qu'il avait fait carrière dans la police provinciale, au moment où il fallait redorer le blason de cette force policière au lendemain du règne de Duplessis, M. Aubin a souligné qu'il a géré des centaines de millions de

dollars pour la province. «Ce n'est pas un petit budget municipal comme celui de Saint-Donat qui m'impressionne», s'est-il plu à dire aux deux journalistes présents.

Et M. Aubin de poursuivre: «Saint-Donat n'avait pas de plan directeur à moyen et long terme pour le développement d'une municipalité qui se développe à une vitesse quasi effarante. Tout cela doit être assujéti à la capacité de payer des citoyens». A la question à savoir s'il connaissait les paramètres du budget de la ville, M. Aubin a répondu dans la négative mais a ajouté que c'est un courtier en immeubles de Saint-Donat qui l'avait mis au courant que la municipalité était rendue à la limite de son pouvoir d'emprunt.

### De condos et de lacs

M. Aubin souligne que d'autres municipalités des Laurentides se plaignent d'une mauvaise configuration du réseau des lacs. Il a fait référence, entre autres, au Parc des Pionniers. «Je ne dis pas que M. Picard est malhonnête, dit-il, mais je dis qu'il a mal planifié».

Au chapitre du phénomène des condos, l'équipe Aubin craint fortement que toutes les rives des lacs soient placardées d'immeubles en copropriété. «En flanc de montagne, par contre, dit-il, la chose est possible, et c'est pour ça qu'il faudrait songer à développer un important réseau de ma-

rinas, surtout sur les deux grands lacs, de manière à mieux desservir la population de ce type d'habitations».

Pour leur part, les candidats aux postes de conseillers, MM. Castonguay et Mitron, ont des vues bien arrêtées sur des points spécifiques. Pour le premier, il y a mauvaise évaluation

des terrains riverains. Pour le second, c'est au niveau de l'usine de recyclage et compostage des ordures ménagères, qui doit ouvrir ses portes ces jours-ci à Chertsey, qu'il en a. «Nos habitudes de vie ne sont pas celles des Allemands, pays d'où vient la technologie mise en oeuvre ici», dit-il.

## Branle-bas de combat dans le clan Picardien

Près de 300 personnes, dont un nouveau député à l'Assemblée nationale et un ex-ministre à la même Assemblée, étaient présentes le dimanche 29 octobre dernier au Bar Le Montagnard à l'occasion d'un brunch de présentation de l'équipe Picard en vue des prochaines élections municipales.

Prenant la parole le premier, le maire André Picard a rappelé les réalisations de son équipe depuis les débuts de son règne, comme l'eau potable, la clinique médicale, le traitement des déchets domestiques, la neige artificielle, l'environnement avec le Parc des Pionniers, le jumelage de la municipalité avec Lans-en-Vercors, en France, etc.

"Les élections, c'est

le sport national des Québécois... après le hockey", a rappelé M. Picard. Il a enchaîné en soulignant que parmi les 17 villes formant la MRC de la Matawinie, c'est Saint-Donat qui est le pôle d'attraction touristique de la région des Laurentides. "Mais il ne faut pas se leurrer; nous avons des municipalités voisines et amies qui nous envient dans les Laurentides et qui seraient prêtes à nous détrôner, a-t-il dit. En régime de concurrence, qui n'avance pas recule, et c'est pourquoi il ne faut pas avoir peur d'investir...intelligemment, bien sûr.

"Ceux qui vous diront de faire attention, que nous nous endettons à outrance, je leur dis tout de suite que ces per-

sonnes vivent encore à l'ère des Belles Histories des Pays-d'en-Haut. Nous ne sommes plus à l'âge de Séraphin".

A Saint-Donat, rappelle le maire Picard, les permis de construire sont passés de huit millions de dollars en 1988 à 11 millions en 1989.

"Votre responsabilité le 5 novembre, c'est d'élire une équipe sérieuse qui vous représentera pendant quatre ans", de conclure André Picard. Avec des quartiers généraux ouverts une semaine avant le scrutin à la Place Monette, l'équipe Picard n'entend laisser passer aucune occasion de se faire voir et d'encourager les gens à voter. C'est le branle-bas de combat servi à la moderne.



## ACTION NURSING

Un choix JUDICIEUX

- Maintien à domicile
- Services infirmiers bilingues
- Services privés en soins intensifs
- Services aux aînés, convalescents
- Relation d'aide
- Approche alternative

SERVICE  
24 HEURES

Section Laurentides  
Tél.: (819) 424-3992

Siège social  
340, 15e rue,  
Laval, Qué  
H7N 1L4  
Tél.: 383-8717

UN PERSONNEL DE SANTÉ  
DES PLUS COMPÉTENTS

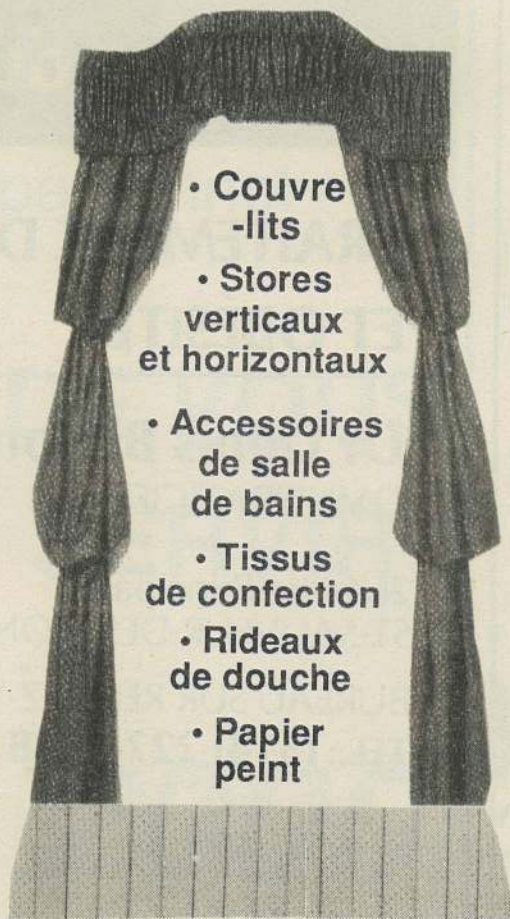


Couvre-Planchers  
Laforest inc.

350, rue Principale  
St-Donat Tél.: (819) 424-2929

## TOUT POUR LA DÉCORATION

**-40%**  
Sur accessoires  
de salle de bain  
EN MAGASIN



- Couvre-lits
- Stores verticaux et horizontaux
- Accessoires de salle de bains
- Tissus de confection
- Rideaux de douche
- Papier peint

**SPÉCIAUX**  
**-35%**  
Sur stores verticaux  
et horizontaux  
DRACO  
ET KILDARE  
Novembre et décembre



## Club Optimiste NDM - Nouvelles

Nous avons enfin une maternelle à NDM! Le Club Optimiste et le Comité des Loisirs se sont réunis pour offrir à Johanne Légaré, la responsable, une somme de 500 \$ pour l'achat de jeux et de matériel pédagogique.

Quelle soirée réussie que la fête du 28 octobre en l'honneur de Lise Martineau, présidente sortante! M. Gérard Boursier, adjoint au Gouverneur, lui a remis le cadeau offert par les membres en témoignage de reconnaissance pour son dévouement à l'exécution de son mandat. Mme Martineau s'est acquittée d'une dernière fonction officielle qui fut de décerner le titre de membre à vie à M. Claude

Guardiola. On se souvient que grâce à son travail, il a généré des fonds importants pour le Club lors du Méchoui de l'été dernier au Belvédère Ouareau. Félicitations! Félicitations à Catherine Guoin, présidente du comité de la Fête; même le rhume à dû faire place à l'organisation!: un vrai succès!

Le président du Club Optimiste NDM 89-90, M. André Dupuis, désire remercier de façon particulière Mme Lise Martineau, présidente sortante et son équipe pour le beau travail accompli l'an passé. Il souhaite également une bonne année à M. Gilles Martineau dans l'exercice de ses prestigieuses fonctions de Lieutenant-Gouverneur de

la zone ouest.

C'est samedi le 18 novembre que le Club Optimiste et le Comité des Loisirs organisent une super soirée DISCO! Rendez-vous les Jeunes de 11 à 18 ans à la Salle communautaire à compter de 20 heures!

Il est temps de commencer à penser aux Fêtes! Nous prenons dès maintenant les inscriptions pour le "dépouillement d'arbre de Noël". Il aura lieu samedi le 16 décembre à 14 heures, à la Salle communautaire. Il y aura des cadeaux pour tous et un bas de Noël GÉANT, gracieuseté de la boutique "Aux belles Trouvailles", sera tiré au sort!

C'est une autre collaboration du Club Optimiste et du Comité des Loisirs de Notre-Dame-de-la-Merci. On demande aux parents d'inscrire leurs enfants, de la naissance à 18 ans, avant le 18 novembre auprès des personnes suivantes: Carole Burger au 424-2216, Jacques Le François au 424-7917; André Dupuis au 424-5025 ou Georgette Dupuis au 424-5885.

Bravo à Carole Bergeron et à André Dupuis; l'association Loisirs/Optimistes réalise des projets concrets au profit des Jeunes!

Enfin, soulignons les anniversaires récents et à venir: Pierre Daignault, Suzanne et Germain Dallaire, Monique Thouin, Françoise et Pierre Lanouette, Michel Cimon, Cécile et Marcel Langlais. Tous, BON ANNIVERSAIRE!

### Les jeunes de NDM, ceci est pour vous

Jacques Lefrançois directeur  
Marjolaine Pelletier collaboratrice

Si vous avez entre 11 et 18 ans, si vous avez envie de vous défouler, si vous aimez danser, si vous aimez vous déguiser, voici l'occasion rêvée.

Le samedi 18 novembre, de 20h00 à 1h00 du matin, laissez-vous aller au rythme de «Disco Pussy». Venez costumé. Le plus amusant gagnera un prix! Amenez vos amis et venez vous amuser avec nous. Prix d'entrée: 2\$. Bien sûr, pas de permis d'alcool.

Cette soirée est une réalisation conjointe du Club Optimiste de Notre-Dame-de-la-Merci et du Comité des Loisirs.



## PINTO RANCH

Équitation...  
15\$ par heure  
40\$ par 1/2 journée  
75\$ par jour

**ÉQUITATION**  
**15\$ par heure**  
**40\$ par 1/2 journée**  
**75\$ par jour**

2236, route 125 Sud,  
Notre-Dame-de-la-Merci  
Tél.: (819) 424-3631

**BOUTIQUE DE VÊTEMENTS**  
**ST-DONAT**

449, rue Principale  
Saint-Donat  
Tél.: 424-3533

MISE DE CÔTÉ  
avec léger dépot

**VÊTEMENTS**  
pour madame  
et  
pour monsieur

**DUNKIN' DONUTS**

SAINTE-AGATHE, Route 177

*Ça vaut, le détour!*

\$	\$	COUPON	\$	\$
1		Un dollar de rabais sur 1 doz. de beignes		1
\$	\$		\$	\$

**SKIEZ SANS ATTENDRE**

- \* Inscription pour école de ski pour enfants \*
- \* Compétition \*
- \* Passes de saison disponibles \*
- \* Comparez nos prix \*
- \* Bureau ouvert 7 jours par semaine \*
- \* Les travaux d'installation des chaises quadruples sont presque terminées. Elles seront en opération au début de la saison. \*

**OUT SKI AU SOLEIL**

**SKI MONT GARCEAU**  
ST-DONAT, QUÉBEC  
UNE STATION SPORTIVE ET FAMILIALE

**4 NOUVELLES PISTES**

**AGRANDISSEMENT DU SYSTÈME DE NEIGE ARTIFICIELLE**

Information : (819) 424-2784  
Claudette Gauthier ou Marcel Gauthier

## POTINS

"Remercions le Seigneur pour ne pas être ailleurs". Voilà le bénédicité du club de la Pétanque de Saint-Donat récité par le président lors du souper annuel du club au Manoir des Laurentides.

Au cours du même souper de la pétanque, c'est Ina Aubin, la femme du candidat à la mairie, qui a vu son billet gagnant tiré par nul autre que... l'actuel maire Picard.

Bienvenue à nos nouveaux lecteurs de Victoria B.C., la famille Keizer. C'est une grande famille puisqu'une de leurs filles, également

abonnée au journal, habite Halifax sur les rives de l'autre océan.

Il s'est vendu beaucoup de petites culottes à Saint-Donat un certain jour du mois dernier après le vol de neuf valises d'un autocar de touristes de l'âge d'or. L'affaire est un mystère complet.

On pourrait se de-

mander ce que fait Isabelle se promenant rue Principale, un tournevis à la main, elle que l'on voit généralement dans les rayons de fine lingerie. C'est que, voyez-vous, Isabelle est une femme à tout faire.

On chuchote qu'un débouché majeur s'amorce du côté de Washington, D.C., parmi une importante clientèle intéressée au développement de l'industrie touristique d'hiver à Saint-Donat, particulièrement dans le monde du ski. Un entrepreneur local s'est d'ailleurs déplacé pour aller y voir de plus près... à l'ambassade du Canada, s'il-vous-plaît!

Michel est retourné à Anticosti cette année à la chasse au gros gibier. Cette fois-ci, il n'a pas lancé de cailloux pour éloigner l'animal et ainsi protéger la faune. Il a bel et bien tué. "Le coup est parti tout seul", dit-il...

Après avoir passé l'été comme agent spécial à la police de Saint-Donat, Patrick entreprend sa dernière année au cégep Maisonneuve en technique policière. Suivra le cours à l'École de police de Nicolet. Bonne chance Pat.

La famille Issa au complet (ça fait du monde) s'est rendue à New-York fêter le 25<sup>e</sup> anniversaire de mariage d'une des filles Issa. On aurait dit une vraie caravane. Ça fait du monde dans la maison, même si c'est au États...

Le lac à Foin s'appellera sous peu le lac des Marcheurs, et c'est la rivière aux Castors qui s'y jettera.

Jim Hetmanik a vendu ses actions qu'il possédait dans le Château Montcalm et est maintenant le seul actionnaire de Interface, programme d'immersion française

pour les étudiants anglophones des provinces voisines, dont l'Ontario. Il reviendra cet hiver avec tout son jeune monde, et c'est au Château Montcalm, comme d'habitude, que tout le programme se déroulera.

Jean-Marc ne voulant prendre les "bosses de charmeau" aurait préféré laisser coucher sa Jeep décapotable entre Sears et la Crêperie. Mais pourquoi donc vraiment, se demandent D.S. et C.P.?

Chez Walter n'ont pas lésiné. Chaque jeune confirmé, accompagné de ses parents au souper qui a suivi la cérémonie, a reçu un coupon d'une valeur de 15 \$ valide lors d'une prochaine visite dans cet établissement. Un marketing fort ingénieux.

Bon anniversaire de naissance à Jeanne en ce début de mois. Son âge? Seul son coiffeur le sait... et bien sûr son conjoint aussi!

Diane Dufresne à Saint-Donat en spectacle au printemps? Rien d'impossible avec les responsables de la Maison des jeunes. Et Diane est un peu donatienne aussi, pour ceux qui ne le savaient pas.

Heureuse naissance prochaine pour Suzanne, de NDM. Germain devrait être père vers la mi-novembre.

Il y a rumeur au Foyer que certains célibataires se préparent à fêter la Sainte-Catherine. Y aura-t-il du champagne pour l'occasion? C'est à voir.

Le 5 octobre dernier, François G. faisait son premier vol solo à bord d'un Tutor CT 114. Pour ceux qui ne connaissent pas ce type d'appareil, c'est un jet qui vole plus vite et plus haut que tout avion commercial.

Bon anniversaire à Marek, d'Australie, qui aura 13 ans le 13 novembre. Son année chanceuse, quoi!

Consultez une des meilleures voyantes au Canada. Sur rendez-vous seulement. Francine Gibeault 424-2051.

Demandez donc à Nicole O. le numéro de téléphone de St-Donat Pizzeria à Toronto.

Normand offre un service spécial de massage aux clientes qui démontrent un certain intérêt... par suite de maux de dos.

Les candidates aux élections municipales s'identifient en disant qu'elles sont mariées et mères de famille. Aucun candidat mâle n'a fait mention de son statut matrimonial. Amusant!

## Produits Vedettes

Amortisseurs **MONROE** rabais **10\$**  
Installation gratuite

Freins **WAGNER** rabais **10\$**

Silencieux **WALKER** rabais **11\$**  
Installation gratuite  
**Garantie**



En vigueur du 1 novembre au 30 novembre

Garage Daniel Légaré enr.  
587, rue Principale  
St-Donat, Québec  
J0T 2C0

Tél.: (819) 424-2301

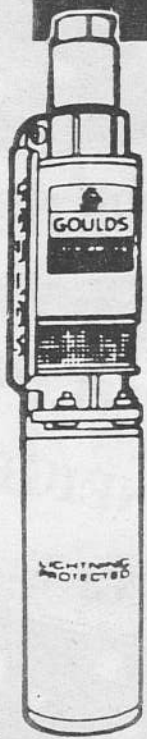
*Aux  
Présents*  
*de bon belles choses*

356  
Principale  
424-1431

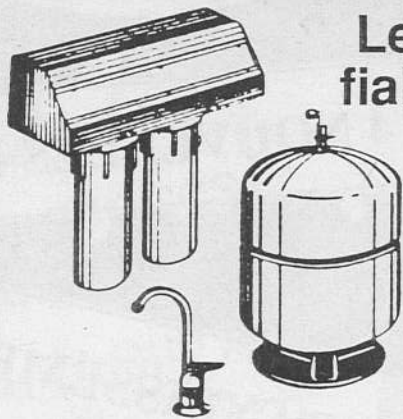
**Cadeaux**  
Bijoux - Papeterie  
Décoration  
Cartes de souhaits  
Plan mise de côté  
Bons d'achat

# centre de pompe Saint-Donat inc.

Les pompes GOULDS sont les plus fiables pour votre alimentation d'eau



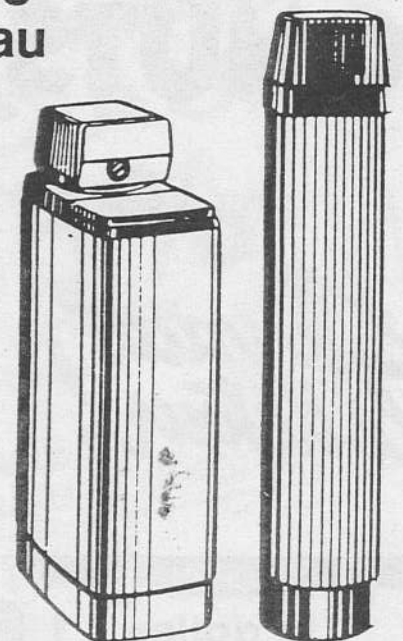
Pompe



Pour eau potable

BRUNER / GOULDS peut améliorer votre eau. Informez-vous au sujet de la gamme de PRODUITS disponibles chez votre dépositaire BRUNER / GOULDS

Alain Ayotte, Maître-plombier



Adoucisseur

Filtre

720, Principale, Saint-Donat Tél.: (819) 424-3220

**Psychothérapie**  
Ginette Lavoie  
**S'affirmer sans hostilité**

Croyez-vous savoir vous affirmer? Plusieurs personnes qui croient s'affirmer le font avec hostilité et, malgré cette affirmation dont elles se servent, elles ne comprennent pas qu'elles n'obtiennent pas de bons résultats dans leur communication avec leurs employés, leur conjoint ou avec les autres en général.

Si pour toi, "l'employeur" par exemple, affirmation signifie hostilité, ordres, commandements, impassibilité, tu auras probablement une réponse de non-productivité chez tes employés qui réagiront, comme beaucoup d'êtres humains, devant le

blâme de l'hostilité.

Ainsi, certains se révoltent et deviennent agressifs, manifestant leurs émotions en faisant la grève du zèle: "A quoi bon en faire plus? De toute façon il n'est jamais satisfait de ce que je fais", se disent-ils sans doute.

D'autres réagissent d'une manière différente mais qui n'est pas plus avantageuse pour toi. Ils deviennent anxieux à l'idée d'être blâmés, et cette émotion bloque toute créativité. Leur énergie se perd en stress.

A peu près personne ne se risque à prendre la moindre décision ou l'initiative que tu souhai-

teras, de peur de se tromper et de devenir ainsi la cible de tes reproches. Cela devient un véritable cercle vicieux: plus tu t'affirmes avec hostilité, plus tu cultives chez les autres des idées qui déclenchent des sentiments d'agressivité et d'anxiété. Plus ces derniers deviennent agressifs et anxieux, moins ils sont productifs. Moins ils répondent à tes attentes, plus tu développes des idées engendrant l'hostilité, et ainsi de suite.

"J'ai le droit d'être hostile en m'affirmant, mais cela ne rejoint pas les objectifs que je poursuis: n'ai-je pas intérêt à changer cette affirmation avec hostilité en une affirmation sans hostilité? Tout est dans ma tête".

Par Ginette Lavoie

**Donatien, entrepreneur dans les Îles du Sud**

M. Florian Jutras, un Donatien depuis 1981 demeurant dans la Baie de l'Ours, sur le lac Archambault, entreprenait il y a quelque temps la construction et l'exploitation de complexes immobiliers en République Dominicaine. C'est ainsi qu'il vient d'ouvrir l'hôtel Casa Laguna à Cabarete, un endroit de plus en plus fréquenté par les Québécois, et particulièrement les Donatien.

La Casa Laguna est un condo-hôtel de 112 appartements situé au cœur du village de Cabarete, à 60 mètres de la plage. Cabarete est reconnu comme un des sites les plus recherchés pour la pratique de la planche à voile. On y tient d'ailleurs à chaque année une compétition internationale de slalom en planche à voile.

**Des cours dispensés en plan d'urgence**

Que feriez-vous s'il survenait un sinistre majeur à Saint-Donat tel que feu de forêt, tornade, écrasement d'avion? Sauriez-vous où aller chercher de l'aide ou feriez-vous partie des bénévoles de la Croix-Rouge dans le plan d'urgence?

Si la chose vous intéresse et vous voulez en savoir plus sur les cours qui seront dispensés sur les plans d'urgence à Saint-Donat, vous n'avez qu'à vous inscrire au cours qui sera donné le 26 novembre par un spécialiste. C'est gratuit!

Pour tout renseignement: Jean-Marc Cadieux, 424-3288, ou Jean-Marc Hébert, 424-1511.

Casa Laguna s'ajoute aux nombreux sites touristiques développés à Sosua et Cabarete par des Québécois. M. Jutras est le troisième Donatien connu à investir dans l'immobilier en République Dominicaine.

Les amants de la mer

et du soleil de Saint-Donat peuvent s'adresser à Mme Renée Lavoie (Club Voyage Laser) pour réservations. Par ailleurs, pour en savoir davantage sur les possibilités d'achat de condo à Casa Laguna, on peut s'adresser aux Immeubles TransAction.

**Les STORES M. P. C. Enr.**

**VENTE ET INSTALLATION RÉPARATION**

**ESTIMATION GRATUITE à domicile**

**SPÉCIAUX SUR STORES POUR PORTES PATIO (75 x 84 po.) 59\$**

**20% à 50% de rabais sur tous les stores**

424-2473 M. Charette Saint-Donat  
"Laissez votre message je vous rappellerai!"

**ÉVALUATION IMMOBILIÈRE, ÉVALUATION LAURENTIDES**  
EVALUATEUR en IMMOBILIER  
Serge Lavoie, b.a.a., é.s.  
Réjean Buteau, b.a.a., é.a.  
Evaluateur agréé

1. A. St Bruno C.P. 758  
Ste. Agathe des Monts St. Donat  
J8C 3K1 Rés.: (819) 424-2437 J0T 2C0  
(819) 326-9252 Rés.: (819) 326-0806 (819) 424-2762

**SCIERIE**  
Tél.: (819) 424-2316 • (514) 882-2064

**SSD SCIERIE St-Donat Inc.**

W. PAUL FORSTER  
807 Principale, C.P. 1019, St-Donat, Qc J0T 2C0

**IMPRIMERIE Imprimerie Michel Boissy**  
(anciennement Imprimerie Saint-Donat)

- Factures N.C.R.
- Enveloppes
- En-têtes de lettres
- Cartes de visite
- Menus
- Napperons
- Macarons
- Faire part
- Circulaires
- Formules continues
- Laminage
- Etiquettes
- Dépliants
- Composition au la. r

**Service de cueillette et de livraison**

4111 montée Gagnon (819) 322-5931  
C.P. 173 - Val-David Frais virés  
Québec J0T 2N0

**IMPRIMERIE COMMERCIALE DUAREAU**  
Tél.: 1-(819) 424-3598

- ENVELOPPES • FACTURES
- EN-TÊTES DE LETTRES • CIRCULAIRES
- CARTES D'AFFAIRES • ALLUMETTES
- FAIRE-PART • PHOTOCOPIES
- TROPHÉES DE TOUS GENRES

445 Rue Principale, C.P. 1150, St-Donat, P.Q. J0T 2C0

**CRÉATION CANINE**  
Tél.: (819) 326-4071

*Création Canine enr.*  
Tonte et Toilettage

5, rue Ste-Agathe Nancy Hildebrand  
Ste-Agathe-des-Monts

**CLINIQUE VÉTÉRINAIRE**  
TÉL.: (819) 326-4071

*Clinique Vétérinaire Ste-Agathe*  
Veterinary Clinic

5, RUE STE-AGATHE DR. JEAN ROBERGE, M.V.  
STE-AGATHE-DES-MONTS

**CONSEILLER FINANCIER**

**TRUST GÉNÉRAL DU CANADA**

1100, rue University, Montréal, Québec H3B 2G7

Benoit Lafortune  
Services financiers  
Succursale Montréal/University  
Tél.: (514) 871-7480

**ACCOUSTIQUE**

**ACCOUSTIQUE CLAUDE**  
424-3907

TÉL.: (819) 424-3907

**- PLAFOND SUSPENDU -  
- TUILE ACOUSTIQUE -  
- DIVISION MÉTAL -  
- GYPS - JOINT -**  
(LICENCIÉ)

Claude Beaudry propriétaire  
3778 Ch. N.D. Merc, Notre-Dame de la Merci, Qué. J0T 2A0

**BOULANGERIE**  
Prop.: Guillaume St-Amour

**BOULANGERIE ST-DONAT ENR.**  
BEIGNES-GÂTEAUX-BRIOCHES-TARTES ASSORTIES  
PÂTISSERIE FRANÇAISE - FEVES AU LARD  
PÂTE AU SAUMON  
SPECIALITÉS: TARTE AU SUCRE - TOURTIÈRE  
Charcuterie - Pain chaud tous les jours

413 rue Principale, St-Donat Tél.: 424-2220

**BOUTIQUE**

**BOUTIQUE 360**  
PRINCIPALE ST-DONAT

MEUBLES - MATELAS  
VAISSELLE  
VENTE ET RÉPARATION  
RÉFRIGÉRATEUR  
CUISINIÈRE  
LAVEUSE  
ETC.

MARILYN ET DANIEL GILBERT  
BOB SERVICE (819) 424-3353

**COIFFURE**

Coiffure Styliste Rés.: 424-2048  
Bur.: 424-3970

*Carole Bergeron*

1946A. ROUTE 125  
NOTRE-DAME-de-la-MERCY  
J0T 2A0

Elle et Lui SERVICE À DOMICILE

**MÉDECINE DOUCE**

RONALD BEAUDET, N.D.  
HYPNO-MASSOTHÉRAPEUTE

*Clinique de Médecine douce des Laurentides*

84, rue St-Vincent, STE-AGATHE-DES-MONTS, J8C 2A7 sur rendez-vous (819) 326-9515  
519A, rue Principale ST-DONAT J0T 2C0 sur rendez-vous (819) 424-3995

**PSYCHOTHÉRAPEUTE**

Guy Isabelle  
**CONSULTANT THÉRAPEUTE**

125 St-Vincent, C.P. 254  
Sainte-Agathe-des-Monts J8C 3C6  
Sur rendez-vous (819) 326-7898

# professionnels et commerçants à votre service!

## PHARMACIENS



506, Principale  
St-Donat.  
Tél.: 424-2626

**J.-F. Perreault & C. Brien Perreault**  
**PHARMACIENS**

HEURES D'OUVERTURE

Lundi au jeudi 9h30 à 17h30 Samedi 9h00 à 17h00  
Vendredi 9h30 à 21h00 Dimanche Fermé

## CLINIQUE D'OBÉSITÉ

**CLINIQUE d'OBÉSITÉ**  
**du NORD enr.**


*Dr Gabriel Coallier, omnipraticien*

(819) 326-5880

82, rue Principale  
Ste-Agathe-des-Monts Québec J8C 1J7

*En haut de la pharmacie  
Jean Coutu*

## CHIRURGIEN-DENTISTE



Sur rendez-vous  
Tél.: (819) 424-1885

**CENTRE DENTAIRE ST-DONAT**

**DR RENÉ JOBIDON, D.M.D.**  
**DR JEAN POIRIER, D.M.D.**  
CHIRURGIENS-DENTISTES

472 A, rue Principale - C.P. 999, Saint-Donat (Québec) J0T 2C0


## DENTUROLOGISTES

424-2030 476 B rue Principale  
Sur rendez-vous St-Donat

**GILLES POIRIER D.D.**  
FABRICATION & RÉPARATION  
DE PROTHÈSES DENTAIRES

Bureau:  
mercredi soir seulement  
de 19h00 à 22h00

Montréal (514) 382-1651 Frais acceptés





*Isabelle L'Allier d.d.*  
**DENTUROLOGISTE**

Fabrication et réparation  
de prothèses dentaires

Bureau: lundi au jeudi  
19 h à 22 h  
Vendredi et samedi  
9 h à 17 h  
Sur rendez-vous.

444, RUE PRINCIPALE  
SAINT-DONAT  
Tél.: 424-7717

## NOTAIRES

Membre de l'Union des Notaires en immobilier UNI

**NORMAND CAMPBELL, B.A., L.L.L., D.D.N.**  
NOTAIRE ET CONSEILLER JURIDIQUE  
NOTARY & LEGAL ADVISER

338, rue Principale - C.P. 238  
Saint-Donat (Québec) J0T 2C0 Tél.: (019) 424-2882

St-Donat: 424-2272 Crabtree: (514) 754-4776

**ÉTUDE LÉGALE**  
**Raymond et Sigouin**  
Notaires et conseillers juridiques

BUREAU:  
Lundi au vendredi: 9h à 17h Me Marie-Claude Raymond  
Samedi: 10h à 12h Me Raymond M. Sigouin

444, rue Principale, Saint-Donat (Québec) J0T 2C0  
138 - 8<sup>e</sup> Rue, Crabtree (Québec) J0K 1B0

## GRAPHISTE



805 Principale  
C.P. 1066  
St-Donat, Qc  
J0T 2C0  
(819) 424-5075

- Conception graphique (dépliants, logos, cartes d'affaires)
- Lettrage - Enseignes
- Plans d'aménagement
- Meubles sur mesure

## COMPTABLES

*Philippe Gauthier*

COMPTABLE AGRÉÉ

101, RUE PRINCIPALE  
SAINTE-AGATHE-DES-MONTS  
(QUÉBEC) J8C 1J9  
TÉL.: (819) 326-4909

AFFILIATION:  
*Perreault & Bussière*  
COMPTABLES AGRÉÉS  
Bureaux à  
Saint-Jérôme et  
Montréal

Rè: (514) 229 2346

*Yves de Carufel, CGA*

COMPTABLE GÉNÉRAL LICENCIÉ

1600, boul. Henri-Bourassa Ouest  
Bureau 414  
Montréal (Québec) H3M 3F2  
(514) 331-4877

472, rue Principale  
Saint-Donat (Québec)  
J0T 2C0  
(819) 424-3135

*Serge St-Georges, C.G.A.*

COMPTABLE GÉNÉRAL LICENCIÉ

444, Principale  
Saint-Donat, Qc  
J0T 2C0  
Tél.: (819) 424-3287

645, rue du Moulin  
C.P. 880  
Saint-Jovite (Québec) J0T 2H0  
Tél.: (819) 425-3727

**Mallette Benoit Boulanger Rondeau**  
Comptables agréés

- Services professionnels en vérification et en gestion
- Bureaux dans les principales villes du Québec

Au-delà des chiffres...  
nous parlons la langue des affaires.

Le Groupe  
Mallette

C.P. 270  
102, rue Saint-Antoine  
Sainte-Agathe-des-Monts  
(Québec) J8C 2C9  
Tél.: (519) 325-3400

C.P. 129  
499, rue Charbonneau  
Saint-Jovite  
(Québec) J0T 2H0  
Tél.: (519) 425-3691  
Zénith 46050

519, rue Principale  
Saint-Donat  
(Québec) J0T 2C0  
Tél.: (819) 424-1333  
Zénith 43050

## ACUPUNCTURE

**JEAN-LUC VALIQUETTE, D.Ac.**  
ACUPUNCTEUR


519 A, RUE PRINCIPALE  
SAINT-DONAT  
TÉL.: 424-7488

199, RUE SAINT-VINCENT  
SAINTE-AGATHE  
TÉL.: 326-7271

*Utilisation d'aiguilles neuves, stériles et jetables  
après chaque traitement*

## ASSURANCES

**Godard & Fils inc.**  
COURTIERS D'ASSURANCES




**François Lafrenière**  
C. D.'A. ASS.

617 RUE PRINCIPALE  
ST-DONAT DE MONTCALM  
J0T 2C0  
819 424-3115

**Sylvie-Anne Saint-Amour**  
C. D.'A. ASS.


**assurances**  
**Georges Forget inc.**



- vie et générale
- 327, rue Principale - C.P. 369
- Saint-Donat (Québec)
- J0T 2C0
- Tél.: (819) 424-2311

Gaston Forget, C. d'A. Ass. propr.  
Georges Forget, C. d'A. Ass.

## ARPEUTEURS



**ALAIN CLEC'H**

BUREAU OUVERT:  
Samedi de 9h à 15h

*Arpenteur-Géomètre*  
*Québec Land Surveyor*

519, RUE PRINCIPALE - C.P. 239  
SAINT-DONAT (QUÉBEC) J0T 2C0

BUR. ET RÉS.:  
(819) 424-2815



*Poulin, Barbe, Corbeil et Rado*

ARPEUTEURS-GÉOMÈTRES  
QUÉBEC LAND SURVEYORS

STE-AGATHE-DES-MONTS  
18 EST, ST-HENRI

TÉL.: (819) 326-0323

## INGÉNIEURS

*Ingénieurs-Conseils*



**mlc associés**

(LE GROUPE MLC POLYTECH INC.)

ROBERT N. CLOUTIER - ING. ASSOCIÉ (514) 389-8438

**BIOLOGISTE-CONSEIL**

*BIO-SERVICES R.G.*


**BIOLOGISTES-CONSEILS**

ANALYSES DE L'EAU

- LIMNOLOGIE
- ÉTUDES POUR ENSEMENCEMENT DE POISSONS
- AMÉNAGEMENT DU MILIEU AQUATIQUE

1316, rue Saint-Faustin - C.P. 29  
Saint-Faustin (Québec) J0T 2G0  
(819) 688-2315

Saint-Donat  
424-2882



**Les consultants**  
**Nadon Jobin inc.**

Spécialistes dans l'aménagement de votre propriété

Siège social  
1605, Autoroute 440  
Bureau 214, Chomedey,  
Laval, (Québec)  
H7L 3W3  
(514) 652-3883

Places d'affaires  
1069, rue Laurier Ouest  
Bureau 3, Outremont, (Québec)  
H2V 2L2  
519, rue Principale  
St-Donat, (Québec)  
J0T 2C0

- fosses septiques
- murs de soutènement
- charpente de bâtiment
- ouvrages civils

# professionnels et commerçants à votre service!

**CONSTRUCTION**  
**ALAIN BERTRAND inc.**  
**ENTREPRENEUR GÉNÉRAL**  
 MAISON RÉSIDENNELLE ET RÉNOVATION  
 302 RUE LAMBERT  
 SAINT-DONAT **TEL: (819) 424-2734**

**EXCAVATION**  
 Les Entreprises  
**Gaston Thibodeau inc.**  
 TRANSPORT - DÉNEIGEMENT  
 TERRE - GRAVIER - SABLE - PIERRE CONCASÉE  
 SERVICE DE TRACTEUR  
 337. chemin Lac Baribeau  
 C.P. 495 Saint-Donat  
 (Québec) J0T 2C0 **Tél. : (819) 424-7571**

## ÉLECTRICIENS

**EES**  
**ENTREPRISES ÉLECTRIQUES ST-DONAT INC.**  
 ENTREPRENEUR-ÉLECTRICIEN  
 paul duplessis (819) 424-2648  
 c.p. 339 saint-donat(québec) j0t 2c0

**Gaston Blais**  
**ENT. ELECTRICIEN**  
 Spécialité: Chauffage électrique  
 2017 - Route 125 Notre-Dame de la Merci  
 Tél.: 424-5599

## CABLODISTRIBUTION

**Télé-câble**  
**St-Donat inc.**  
 316 Route 125 nord, C.P.149, St-Donat, J0T 2C0  
 Tél.: (819) 424-2082

## SERVICES

**Ariens** **TORO**  
**CENTRE DE LOCATION ST-DONAT**  
 VENTE & SERVICE D'EXTINCTEURS  
 TRONÇONNEUSE SACHS DOLMAR  
 REPARATION TONDEUSE & SOUFFLEUSE  
 Richard-Bonin, prop.  
 659, RUE PRINCIPALE  
 C.P. 608, ST-DONAT  
 QUÉBEC J0T 2C0  
 (819) 424-2124

598, rue Principale  
 Saint-Donat (819) 424-2414  
**Charette & Frère enr.**  
 scies mécaniques - poêles - tondeuses  
**VENTE \*\* SERVICE**  
 Poêles à bois et cheminées  
**VENTE \*\* INSTALLATION**  
**RAMONAGE**  
 Consultez PAUL ou ROBERT PÉPIN

**LES INSTALLATIONS**  
**S.D.I. inc.**  
 • REVÊTEMENT • VINYLE  
 • ALUMINIUM • ACIER  
 • CORNICHE • PERSIENNES  
 • PORTE • CHÂSSIS • TOITURE  
 Détaillant autorisé  
 293. rue Aubin, Saint-Donat **(819) 424-1218**

**COMBUSTION J. & R. GAGNON L.T.E.E.**  
**Plomberie - Chauffage - Brûleur à l'huile**  
 Service de réparation  
 Thermopompe  
 Fournaise électrique  
 Chauffe-eau solaire  
 410. rue Saint-Amour, Saint-Donat (Québec) J0T 2C0  
 Tél.: (819) 424-2362

**centre de pompe**  
 Saint-Donat inc.  
 Filtration, irrigation / Vente et installation  
 Alain Ayotte, prop.  
 720A, Principale  
 Saint-Donat **Tél.: (819) 424-3220**

**STE-AGATHE AUCUN FRAIS COMPOSEZ**  
**1-800-567-8328**  
 ASSAINISSEMENT  
 - RÉSIDENNEL  
 - COMMERCIAL  
 - MUNICIPAL  
 NETTOYAGE: FOSSES SEPTIQUES, etc. - HYDROCURATION  
 \*Détenant exclusif du procédé «FOSSETIC»  
 STE-AGATHE - STE ADÈLE et environs  
 FOSSETIC Local: 326-3100  
 SERVICE 7 JOURS

**Monsieur VIDE-TOUT Enr.**  
**"OU PRESQUE"**  
 VIDAGE DE FOSSES SEPTIQUES ET PUISARDS  
 Saint-Donat: Chertsey:  
 Bur.: 424-1465 Bur.: (514) 882-2744  
 J. Valois

**BELLE FLEUR**  
**GAZ PROPANE INC.**  
 Vente & Service de GAZ PROPANE  
 Résidentiel \* Commercial  
 Equipement de camping  
 861. rue Principale  
 Saint-Donat  
 (Québec) J0T 2C0  
 À votre service:  
 Votre livreur  
 Marcel Laflamme  
 Tél.: 424-2683

**Jacques Charette inc.**  
 TRANSPORT SABLE & GRAVIER  
 TERRE À GAZON  
 810. RUE PRINCIPALE - C.P. 231  
 SAINT-DONAT (QUÉBEC) J0T 2C0  
 TÉL: 819-424-2492

**BERNARD LAMBERT enr.**  
 Pierre concassée - Sable - Gravier  
 Enlèvement de neige  
 SERVICE DE "PÉPINE"  
 FOSSE SEPTIQUE 418 du Collège, Saint-Donat  
 Tél.: (819) 424-2821

**Carrière St-Guillaume Inc.**  
 Sable, Pierre, Gravier  
 Terre "noire"  
 Service de camion et tracteur  
 Installation de fosses septiques  
 Déneigement  
 235. ch. Saint-Guillaume  
 Lac Ouareau Saint-Donat  
 (Québec)  
 Tél.: (819) 424-5342  
 424-5610

**les auvents Houle & Fils inc.**  
 AUVENTS LUMINEUX \*\* ENSEIGNES  
 AUVENTS: commerciaux, résidentiels  
 et rétractables  
 Terrasse  
 Toiles: bateau, camion, roulotte, etc.  
 591. chemin St-Guillaume  
 Saint-Donat **Tél.: (819) 424-1864 St-Donat**  
 (514) 323-1206 Mtl

**Centre de Rembourrage St-Donat**  
 PIERRE ST-DENIS, propr.  
 REMBOURRAGE DE MEUBLES  
 DE TOUS GENRES  
 309, AVENUE DU LAC C.P. 615  
 ST-DONAT, QUE. J0T 2C0 424-2291

## GARAGES

**G. ROBERT inc.**  
 Rte 125, Notre-Dame-de-la-Merci,  
 Qué. J0T 2A0 (819) 424-5850

**CARROSSERIE ST-DONAT inc.**  
**DÉBOSELAGE PEINTURE**  
 Camions-Bateaux-Equipements lourds-Etc.  
 1887, Route 125 sud  
 St-Donat, Qc J0T 2C0 ALAIN MAPP  
 Tél.: (819) 424-2788  
 Rés.: (819) 424-3010

**GARAGE MAURICE LAMARCHE**  
 • DÉBOSELAGE • PEINTURE • REMORQUAGE  
 • VOITURE DE COURTOISIE (001\$)  
 • LAVAGE - INTERIEUR - EXTERIEUR  
 • REMPLACEMENT DE PARE-BRISE  
 • ESTIMATION GRATUITE  
 1948 RTE. 125 NOTRE DAME DE LA MERCI QC. J0T 2A0  
 TEL. (819) 424-3702



**CENTRE CIVIQUE  
PAUL MATHIEU**

**HORAIRE**

**Patinage libre:**

Lundi 15h15 à 17h45  
Mardi 16h30 à 17h45  
Mercredi 15h15 à 16h45  
Jeudi 16h30 à 17h45  
Vendredi 15h15 à 17h45  
Samedi 14h20 à 16h20  
Dimanche 14h20 à 16h20

**Hockey libre:**

Samedi 13h00 à 14h00 (14 ans et plus)  
16h30 à 17h30 (15 ans et plus)

**Patinage artistique:**

Cours chaque vendredi soir.  
Début vendredi, 3 novembre 1989.  
Pour inscription, communiquer avec Charles Robidoux au 424-2383.

**Curling:**

À tous les lundis, jour et soirée.  
Début de la saison, le 27 novembre  
Pour inscription, communiquer avec Charles Robidoux au 424-2383.

Il est temps de réserver le centre civique Paul-Mathieu pour la période des Fêtes. Pour une partie de hockey, ballon-balai ou hockey à pied, en famille, réservez dès maintenant. Tarif: 50\$/heure. Pour réservation, communiquer avec Charles Robidoux au 424-2383.

**Un 45e à NDM**



Samuel Pelletier et Jeannette Bélisle célébraient dernièrement leur 45e anniversaire de mariage à Notre-Dame-de-la-Merci. Après les cérémonies de noces paroissiales à l'église, en compagnie d'autres couples célébrant également leur anniversaire, les membres de la famille et les amis des Pelletier-Bélisle se sont réunis à la salle communautaire pour fêter dignement et dans la joie cet heureux événement. Leurs 14 enfants et conjoints étaient bien sûr présents à cette occasion. Neuf autres couples, dont la durée de vie commune va de 25 à 52 ans, ont pris part aux noces paroissiales de Notre-Dame-de-la-Merci ce jour-là.

**Quelles sont les origines des Optimistes**  
(par Carole Burger)

Le mois dernier, nous avons défini le Club Optimiste et énuméré les buts. Permettez-moi maintenant un bref historique.

Le tout premier Club a été fondé en 1911, à Buffalo, New York. Grâce au dynamisme de ses membres, le mouvement se propagea rapidement et en 1919 eut lieu à Louisville, Ken-

tucky, le premier congrès Optimiste International. 1923 voit la fondation du premier Club Optimiste canadien, à Toronto.

On compte aujourd'hui 4 000 clubs groupant plus de 160 000 membres. La devise est «Ami de la Jeunesse». Le nombre de jeunes directement rejoins chaque année par les divers

programmes optimistes est de 3,5 millions!

En ce mois de novembre, je crois qu'il est opportun de vous citer notre «Credo»: Je promets...

Je promets d'être fort au point que rien ne puisse troubler ma sérénité d'esprit; de parler de santé, de bonheur et de prospérité à toute personne que je rencontre-

**Météo-éclair**

Il y aura en 1990 quelques pluies d'étoiles filantes. Elles ont lieu lorsque la terre traverse des concentrations de débris cosmiques qui pénètrent dans notre atmosphère et s'y consomment.

**La vague de chaleur de 1936**

Une immense masse d'air chaud couvrait pratiquement tout le centre du continent nord-américain en 1936. Par cette chaleur suffoquante, les rails d'acier prirent de l'expansion au point de se tordre, les fruits cuisaient sur les branches des arbres, les abeilles étaient décontenancées devant leurs ruches qui fondaient.

**L'année sans été**

Par contre, en 1816, l'est du Canada et le nord-est des États-Unis connurent la période de froid estival la plus extraordinaire de leur histoire.

Mentionnons, enfin, que les noms des ouragans de l'Atlantique pour 1990 seront comme suit: Gustave, Hortense, Klaus, Palma, etc.

**Cours de formation préparatoire à l'emploi**

Les Services de l'Éducation des Adultes, en collaboration avec le Centre d'Emploi du Canada, offre un programme de formation préparatoire à l'emploi.

faire mieux à l'avenir; d'avoir toujours l'air gai et de sourire à toute personne que je rencontrerai; de consacrer tant de temps à m'améliorer moi-même que je n'aurai pas le temps de critiquer les autres; d'être trop magnanime pour me tracasser, trop noble pour m'irriter, trop fort pour craindre et trop heureux pour me laisser troubler.



MÉCANIQUE L.P.G. INC.

176, Rue Principale  
St-Donat, Qué. J0T 2C0

Tél.: 424-2493

**SPÉCIAL NOVEMBRE seulement**



**MICHELIN**  
**25%** d'escompte



B. F. GOODRICH

**30%**  
de rabais

Balancement électronique des roues disponible

**Enduit antirouille**  
à l'huile neuve à partir de 25\$ sur rendez-vous

**GOOD YEAR**

**15%**  
de rabais

Aussi disponible

SUMITOMO

UNIROYAL

**PIRELLI**

Garantie contre les  
hasard de route

**30%**  
de rabais

**LA RUÉE VERS L'OR** **MATCH FOR GOLD**

2 FAÇONS DE GAGNER!  
1. GAGNER INSTANTANÉMENT!  
2. MATCH TO WIN!

PLUS DE/OVER **18 000 000\$**  
EN PRIX/IN PRIZES

\*VOIR DÉTAILS AU VERSO | \*SEE DETAILS ON BACK

**CERCLE DES LAURENTIDES**

No 1225

*MERCI  
À VOUS  
TOUS!*

- Boutique V.S. enr.
- Marcel Villeneuve
- Chaussures Daly enr.
- Bébé Ouaté
- Yvon Simard enr.
- Les Excavations Lambert inc.
- Boutique le 360
- Barbeau et Garceau
- Pharmacie Brien & Perreault
- Centre vidéo des Laurentides
- Mécanique L.P.G. inc.
- Immeubles Trans-Action
- St-Donat Marine inc.
- Boutique de vêtements St-Donat
- Salon Donatien
- Salon style 2000
- Boutique Aux Présents
- Pièces d'auto J. Boudreau
- J.P.G.
- Escompte Bédard & Béland
- Imprimerie Ouareau
- Boutique Manoir des Laurentides
- Raymond & Sigouin, notaires
- Restaurant Chez Hayes
- R.C. Vidéo
- Marché A&P Therrien
- Crèmerie St-Donat Pizzeria
- Nettoyeur S.M.
- Marché H. Piotte enr.
- Fleuriste St-Donat
- Lortie & Martin
- Resto-bistro du Coin
- Manoir des Laurentides
- Epicerie M. Charbonneau inc.
- Restaurant Rendez-vous
- Restaurant Chez Walter
- Chaussures Populaires
- Restaurant La Bouffe à Fred
- Dépanneur 7 jours
- Assurances G. Forget
- Gestion R. Lacoste
- André Lord
- Garage Légaré
- Villeneuve & Villeneuve
- Boucherie Félix
- Sears, Rollande Brisson
- Agence Voyage Laser
- Plomberie Verse-Eau inc.
- Le Panier aux Trouvailles
- Les Entreprises St-Donat
- Couvre-Planchers Laforest
- Notaire Uni (N. Campbell)

Nos encanteurs Guy Beauséjour et Emilien Larochelle.

**Moteurs et cabine en place à Garceau**

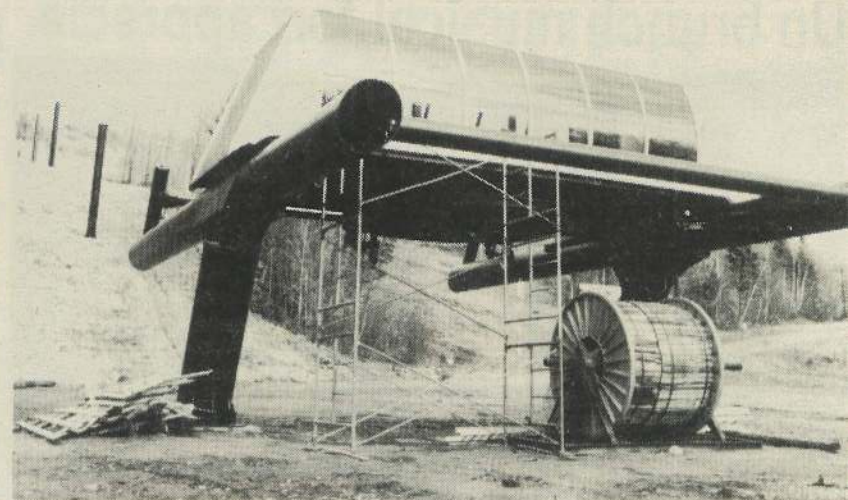


Nicole Ouellet  
REPRÉSENTANTE

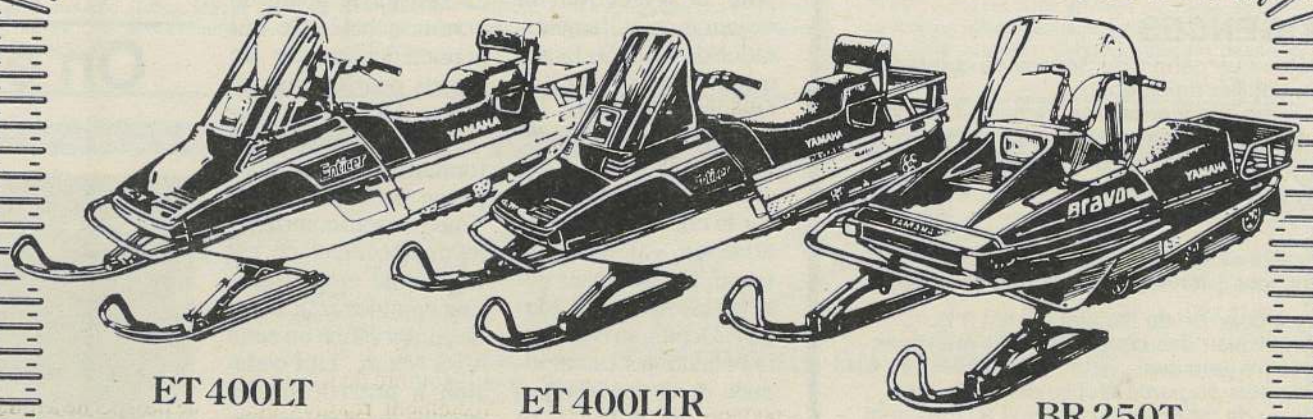
(819) 424-5320  
1-800-567-8353

C•O•N•D•O•M•I•N•I•U•M•S

Chemin des Cimes, case postale  
868, St-Donat, Qc J0T 2C0

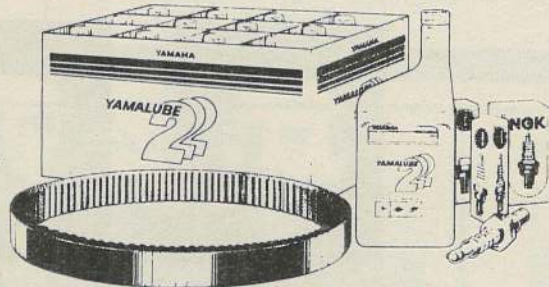


Un moteur électrique stationnaire de six cylindres et un moteur auxiliaire au diesel étaient installés au cours du mois d'octobre au pied des pentes du Mont Garceau. Cette installation des plus modernes assurera la remontée des sièges quadruples dont le câble, pesant en tout quelque 14 tonnes, devrait être arrimé bientôt. Le puissant mécanisme est protégé par la cabine que l'on voit ici. Le tout devrait être en état de fonctionner avec l'arrivée des premières neiges sur la région... avec l'aide de la neige artificielle que l'on fabrique également à Garceau.



**Faites l'achat d'une  
vaillante Yamaha avant  
le 30 novembre et  
récoltez-en les fruits.**

À Yamaha, on travaille dur pour vous faciliter la tâche. Par exemple, lorsque vous achetez un modèle sélectionné de motoneige de travail Yamaha avant le 30 novembre 1989, vous obtenez un ensemble de pièces d'origine Yamaha, sans frais\*: une courroie d'entraînement de



Avec votre achat, vous obtiendrez gratuitement un ensemble de pièces d'origine Yamaha.

rechange, une caisse de 12 litres de Yamalube II et quatre bougies d'allumage.

Passez dès aujourd'hui chez le concessionnaire Yamaha le plus près... c'est ce que vous avez de mieux à faire.

\* Cette offre est valable sur tout achat, effectué avant le 30 novembre 1989, de ces modèles, courants ou non: ET 400LT, ET 400LTR ou BR 250T.

**LES YAMAHA DES ANNÉES 90**

Ca, c'est du sérieux.

**SPORT & MARINE M.V. INC.**

1108 Principale, St-Donat

(SUR LA 125, PRÈS DE LA 329)

Tél.: (819)  
424-3433

## Un brunch musical fort apprécié



Le Trio arabe a fait les frais de la musique lors de l'ouverture de la saison du Comité de musique de Saint-Donat. Le concert a eu lieu le dimanche 22 octobre dans une des salles de réunion du Château Montcalm. Une cinquantaine de personnes s'étaient déplacées pour l'occasion.

## Mise sur pied d'un service de garde en milieu scolaire

Lors d'une séance ordinaire du comité exécutif de la Commission scolaire des Laurentides tenue le mois dernier, deux mesures touchant particulièrement la région ont été adoptées à

l'unanimité.

On a décidé de demander au ministère de l'Éducation du Québec (MEQ) une allocation de 4 000 \$ à titre de budget d'implantation et de 3 400 \$ à titre de budget

de fonctionnement pour service de garde en milieu scolaire à l'école institutionnelle Sacré-Coeur de Saint-Donat.

Par ailleurs, la Commission scolaire des Laurentides a décidé de

s'affilier à l'Association régionale du sport étudiant de Laurentides-Lanaudière pour l'année scolaire 1989-90 et de payer la cotisation de 600 \$ relative à cette association.

Le plan quinquennal comprend de nombreux volets dont un d'éducation. Pour aider à réaliser les projets qui lui sont soumis par différents organismes ou associations, la Fondation de la faune compte sur plusieurs moyens de financement.

Une part du budget de la Fondation provient de la contribution volontaire des pêcheurs, chasseurs et trappeurs. Lors de la vente des permis, la Fondation perçoit la somme de 1\$ ou 2\$ suivant le genre de permis acheté. Ce qui permet de financer les projets pour la mise en valeur des habitats fauniques. Présentement, la Fondation est en campagne de financement. Tous peuvent contribuer au financement de cet organisme, en se procurant épinglettes, timbres de conservation ou carte Visa Nature. La Fondation a procédé également, en septembre dernier, à une première québécoise en annonçant l'émission du premier timbre québécois pour la conservation des habitats fauniques. Le timbre est une oeuvre du peintre animalier Jean-Luc Grondin. Une gelinotte huppée figure sur le timbre. Le timbre est disponible au coût de 5\$. On peut se le procurer dans les caisses Desjardins. Est aussi disponible, une lithographie de l'oeuvre originale.

Une autre source de

financement est certes la carte Visa Nature Desjardins. Le coût de la carte de crédit de 20\$ annuellement est déductible d'impôt. Cette carte de crédit vous permet d'obtenir un escompte lorsque vous la présentez chez certains marchands participants. La carte Visa Nature Desjardins vous offre de multiples avantages tels taux préférentiel lors de location de voiture, location de chambre dans les chaînes hôtelières Universel, offre la pos-

sibilité d'avance de fonds, de bénéficier d'assurance-vie et plusieurs autres avantages. Un cerf de Virginie et un faon sont en évidence sur la carte Visa Nature Desjardins.

La Fondation de la faune avait un kiosque au Salon du Camping à la Place Bonaventure qui était fort intéressant à visiter. Toute personne contribuant au financement de la Fondation de la faune contribue par le fait même à la sauve-

garde des habitats fauniques et à la survie des espèces animales pour l'avenir.

Pour toute information concernant cet organisme ou pour présenter un projet de protection, d'aménagement, d'amélioration et de restauration des habitats fauniques, écrivez à la Fondation de la faune, 690, Grande-Allée Est, Québec (Québec) G1R 2K5.

**Louise Piché Gariépy**  
(collaboration spéciale)

## La Fondation de la faune

La Fondation de la faune est un organisme sans but lucratif dont le but est de financer la réalisation de projets pour la protection, la restauration et l'amélioration des habitats fauniques. Sans habitat faunique la faune ne peut survivre. La Fondation de la faune a été créée en vertu de la Loi sur la conservation et la mise en valeur de la faune. Le Directeur général est M. André Magny. Depuis sa création, la Fondation s'est impliquée dans une quarantaine de projets et investit près de un million de dollars dans des projets de protection d'habitats fauniques pour diverses espèces animales tant aquatique que terrestre. Le plan quinquennal prévoit un investissement de deux millions et demi de dollars avec les gestionnaires. Un protocole d'entente a été conclu avec entre autres Habitat faunique Canada, Canards Illimités, le ministère du Loisir, de la Chasse et de la Pêche et l'O.P.D.Q.

# UNI

## AGENTS DEMANDÉS (Hommes ou Femmes)

### EXIGENCES

- Détenir un permis du Service de courtage Immobilier du Québec
- Aucune expérience n'est requise. Ces postes sont disponibles tant pour les agents expérimentés que pour les débutants.

### AVANTAGES

Une équipe d'agents est déjà sur place, prête à vous conseiller et à vous donner son appui.

- Collaboration du Notaire qui est à la disposition des agents pour les questions d'ordre juridique.
- Clientèle en partie établie par le Notaire.
- Milieu de travail professionnel où tous sont considérés comme des associés.
- Réseau en pleine expansion.

### Postes ouverts pour l'étude de:

Me Normand Campbell, notaire  
Casier postal 238  
338, rue Principale  
SAINT-DONAT (Québec)  
J0T 2C0

Toute demande sera traitée confidentiellement.

Si ce poste vous intéresse, veuillez communiquer avec

**NORMAND CAMPBELL**  
(819) 424-2882

## On est allé aux pommes à l'Âge d'Or



Quoi de plus agréable, par une belle journée d'automne, que d'aller cueillir des pommes dans le verger et d'y déguster son casse-croute en bonne compagnie!

### LES HEBDOS RÉGIONAUX



ASSOCIATION DES ÉDITEURS  
DE LA PRESSE HEBDOMADAIRE  
RÉGIONALE FRANCOPHONE

Monsieur Roméo Clément, président de l'Association des éditeurs de la presse hebdomadaire régionale francophone, mieux connue sous l'appellation LES HEBDOS RÉGIONAUX et regroupant au-delà d'une centaine de journaux membres principalement publiés au Québec, est heureux de faire connaître la composition de son Conseil d'administration pour l'année 1989-1990.



**Roméo Clément**  
Président  
La Parole L'Express  
1159, boul. St-Joseph  
DRUMMONDVILLE J2C 2C8



**Jean-Claude Langlois**  
Vice-Président  
L'Éveil des Deux-Rives  
53, rue St-Eustache  
ST-EUSTACHE J7R 2L2



**Jean Provencher**  
Secrétaire  
L'Écho de Louiseville/Berthier  
80, St-Aimé  
LOUISEVILLE J5V 2Y7



**Jacques Girard**  
Trésorier  
Les Éditions du Réveil  
3388, boul. St-François  
JONGUIÈRE G7X 2W9



**Jean Bertrand**  
Administrateur  
La Voix des Mille-Iles  
28, Côte St-Louis Ouest  
BLAINVILLE H7C 1B8



**Paul Brisson**  
Administrateur  
Les Éditions Nordiques  
896, de Puyjaon  
BAIE-COMEAU G5C 1N1



**Angèle Marcoux-Prévost**  
Administrateur  
1ère Édition du Sud-Ouest  
430, boul. Harwood  
DORION J7V 7H4



**Michel Matteau**  
Administrateur  
L'Hebdo du St-Maurice  
2102, ave Champlain  
SHAWINIGAN G9N 2L4



**Andrée Wright**  
Administrateur  
La Feuille d'Érable  
1646, Ave St-Laurent  
PLESSISVILLE, G6L 2Y7



**Jean Longval**  
Directeur général  
LES HEBDOS RÉGIONAUX  
1538 ouest, rue Sherbrooke, B-204  
MONTREAL H3G 1L5

1538 ouest, rue Sherbrooke, Bureau 204, Montréal, Qué. H3G 1L5 Tél.: (514) 939-0415





**TRANS-ACTION**  
**IMMEUBLES LAVOIE INC.**  
**COURTIER**

472, RUE PRINCIPALE, C.P. 428,  
 ST-DONAT, QUÉBEC J0T 2C0

**CHALET À LOUER**  
 Prolongez les plaisirs de l'hiver en louant un  
 confortable chalet! Consultez-nous pour plus  
 d'information sur les disponibilités et les tarifs.

(819) 424-2443

Mtl: (514) 286-7058

**UN PIED-À-TERRE**



St-Donat, Camping La Brise, maison mobile, 2 chambres, tout le confort d'un petit chalet à 2 minutes de la plage et à 5 minutes du village. Seulement 12 500\$ meublé. Communiquez avec Danièle Lippé.

**VUE IMPRENABLE!**



Lac Croche, chalet de 6 pièces, rénové en 1987, offrant tout le confort désiré. Terrain accessible en toute saison avec belle plage sur 225 pieds. Vendu meublé 95 500\$. N'attendez plus, appelez Jean Lavoie.

**UNE CHANCE UNIQUE POUR CE PRIX!**



Confortable chalet de 5 pièces sur magnifique terrain de 7 572 pieds carrés, dont 50 pieds de plage naturelle en sable. Vue panoramique, bonne exposition au soleil. Vendu meublé 85 000\$. Ne manquez pas votre chance de devenir propriétaire sur les rives du majestueux lac Ouareau. Appelez Jean Lavoie.

**DU CONFORT À COUP SUR!**



Fatigué de payer des loyers? Offrez-vous cette sympathique maison bien éclairée, 2 chambres, sous-sol. Semi-meublée, elle est à vous pour 55 000\$! Demandez Danièle Lippé.

**NE REVEZ PLUS... AGISSEZ!**



Sur le bord du lac Archambault, chalet suisse 6 pièces, 3 chambres, terrain de 22 300 p.c. dont 150 pieds sur le lac, partie en sable pour la baignade. Exposition sud. Très spacieux. Distance à pied du village. Communiquez avec Réjean ou Jeanne D'Arc Lavoie.

**AVEC PISCINE CREUSÉE**



Quartier résidentiel, extérieur de briques, 5 chambres, grande salle de bains, sous-sol aménagé, terrain paysager et piscine creusée. Inclus: plaque Jenn-Air, four encastré et autres. C'est à voir! Demandez Serge Lavoie ou Jean-Pierre Mathieu.

**JOLIE MAISON...**



Tout près du mont Garceau, 4 chambres, 2 salles de bains, foyer naturel, planchers de bois franc. Terrain de plus de 41 000 p.c. Accès à la rivière Ouareau. Pour visiter, demandez Serge Lavoie ou Jean-Pierre Mathieu.

**BEAUCOUP DE CHARME**



Canadienne, avec vue panoramique, 6 pièces, 3 chambres, 1 salle de bains et 1 salle d'eau. Terrain de 23 327 p.c. avec puits artésien et champ d'épuration conformes. Idéale pour amateurs de ski! On demande 106 000\$. Appelez Serge Lavoie ou Jean-Pierre Mathieu.

*Voici 4 bonnes raisons de transiger avec nous*

**NOTRE STABILITÉ:  
 VOTRE MEILLEURE GARANTIE**

- En affaires depuis 15 ans dans la région de St-Donat et dans un esprit de continuité.
- Membre de l'Association de l'Immeuble du Québec, de la Chambre d'Immeuble des Laurentides et du Groupe Trans-Action.
- Service Inter-Agence - MLS

**NOTRE EXPERTISE DU MARCHÉ DE  
 ST-DONAT**

- Poursuivant une formation continue, nos agents sont d'abord des conseillers professionnels qui savent administrer votre dossier de manière efficace.
- Tous de la région, ils ont une connaissance approfondie du marché immobilier de St-Donat et des règlements régissant le secteur.

**FIABILITÉ ET DISPONIBILITÉ**

- Nos bureaux sont ouverts 7 jours sur 7.
- Nos agents travaillent en équipe-duo pour maintenir une présence et un service constants à notre clientèle.

**ACCESSIBILITÉ ET VISIBILITÉ**

- Notre bureau, situé rue Principale, accueille une clientèle nombreuse et diversifiée, tant pour vendre, acheter que pour louer une propriété.
- Notre vitrine de présentation, la plus vue et la plus consultée, capte l'attention des acheteurs et des investisseurs.

**PLACE DE CHOIX!**



Chalet rénové, 4 chambres, poêle à bois, situé au Lac Sylvere et possédant 125 pieds de grève. Terrain de 28 314 p.c. avec arbres adultes. Inf.: Jean-Pierre Mathieu ou Serge Lavoie.

**RELAXEZ ET ADMIREZ LE LAC!**



Situé directement sur le lac Blanc à St-Donat, 118 pieds au bord de l'eau, terrain de 28 000 p.c. Extérieur en déclin de bois, intérieur pin et placoplâtre. Exposition sud. On demande 149 000\$. Inf. Réjean ou Jeanne D'Arc Lavoie.

**UN COIN PRIVILÉGIÉ!**



Inspiration canadienne: 7 pièces, 3 chambres. Terrain de 12 148 p.c., bord de l'eau de 81 pieds au lac Beauchamp. Secteur très calme. Vendu partiellement meublé, 180 000\$. Demandez Jeanne D'Arc ou Réjean Lavoie.

**UNE VISITE VOUS CONVAINCRA!**



Joli bungalow, 8 pièces, 4 chambres, foyer en pierres, 235' au bord du lac Blanc à Notre-Dame-de-la-Merci. A quelques minutes de la station de ski Val St-Côme. Vendu meublé, seulement 95 900\$. N'hésitez pas. Appelez maintenant Jeanne D'Arc ou Réjean Lavoie.

**POTENTIEL À TRES BON PRIX**



À Notre-Dame-de-la-Merci, bungalow 38'x48' en rénovation, grand salon et 2 chambres. Terrain de 36 400 p.c. bordé par petite rivière. Agrandissement possible. Seulement 29 000\$. Appelez Susanne Levesque.

**BORD DE L'EAU ABORDABLE**



Lac de la Montagne Noire, chalet hiver/été, bord de l'eau, 2 chambres, meublé et équipé. Vue étonnante sur le lac. Prix raisonnable: 64 900\$. Communiquez avec Susanne Levesque.

**LE SKI À VOTRE PORTÉE!**



Au pied du mont Garceau, petit bungalow, 2 chambres, salon agrémenté d'un foyer Franklin. Secteur paisible. Peut accommoder 2 couples. On demande 59 000\$. Faites vite, appelez Robert R. Lavoie.

**TRES BEAU BORD DE L'EAU**



Avec plage de sable sécuritaire. Bungalow offrant une belle vue sur le lac et montagnes, avec 2 chambres, foyer et combustion lente. À 10 minutes du ski. A voir! Appelez Robert R. Lavoie. Prix demandé: 89 500\$.



**IMMEUBLES UNI, inc. COURTIER**

338, rue Principale - C.P. 238  
Saint-Donat, (J0T 2C0)  
(819) 424-2882



Condo sur mont Garceau. Pourquoi payer 125 000\$? Achetez à prix réduit. Condo meublé. 110 000\$ (01).



Chalet 2 chambres, confortable, foyer, sur grand terrain, très bon accès au lac Archambault. 75 000\$ (02).



Lac Archambault, opportunité sur Hector Bilodeau, possibilité de 2 constructions, magnifique plage de sable. (03)



Maison de pierres, beau site, intérieur en pin, foyer, garage, 96 000\$ (04).



Jolie maison 2 chambres, sur grand terrain, secteur paisible, à bon prix. 32 000\$ (05).



Chalet 2 chambres, près du mont Garceau, jouissant d'un accès à une plage de sable. 32 000\$ (06).



Lac Archambault, chalet moderne/rustique, extérieur brique, intérieur bois rond/pin. 120' bord de l'eau. 275 000\$ VUE MAGNIFIQUE (07).



Lac Croche, chalet 2 chambres, intérieur clair et spacieux, grand garage. À VISITER. (08)



Condo des Cimes, maison moderne, 2 chambres, 2 s. de bains, foyer, meublé et équipé. 110 000\$ (09).



Accès plage du lac Archambault, chalet hiver-été près des pentes de ski. Seulement 50 000\$ (10).



Ile sur le lac Archambault, résidence neuve, 3 chambres, intérieur luxueux, plage de sable. Une visite s'impose. 210 000\$ (11).



Lac Archambault, plage sable, chalet 4 chambres, 2 s. de bains, foyer pierres, BBQ intérieur, tout près du village et du mont Garceau. Bon potentiel. (12).



Lac Beauchamp, 130' plage sable, maison moderne, toit cathédrale, terrain boisé. À voir! 159 500\$ (13).



Grande propriété de 318 000 p.c., petite maison bien entretenue, près de l'eau. 70 000\$.



Lac Ouareau, chalet 4 chambres, 2 s. de bains, poêle combustion, terrain ensoleillé. (15)



Jolie maison style canadien, beau terrain boisé, accès belle plage de sable lac Ouareau, 3 chambres, poêle combustion. 65 000\$ (16).



Lac Sylvere, beau terrain 54 500 p.c., accès immédiat à l'eau, chalet 3 chambres hiver/été. 39 800\$ (17).



Village, maison neuve 3 chambres, grande cuisine, poêle combustion, un investissement sûr dans un secteur de choix. 82 000\$ (18).

Micheline Campbell, agent immobilier 424-3023  
Frank Zbikowski, agent immobilier 424-5125  
Florian Longpré, agent immobilier 424-1346



DÉPOSITAIRE DE VOTRE COPIE GRATUITE DU JOURNAL HABITABEC

**Un message de l'évêque**

Une récente lettre pastorale de Mgr Jean Gratton, évêque de l'évêché de Mont-Laurier, fait état de la pastorale des jeunes. Un comité diocésain comprenant sept personnes, dont un

prêtre, Ernest Séguin, entreprend de former des cellules paroissiales de jeunes, aidant ces derniers à s'engager dans des services auprès des malades, des personnes âgées.

On sait que l'Église ne veut pas se soustraire aux forces vives que sont les jeunes. Il s'agit de les aider à se motiver pour des engagements à leur portée.

**La région de Joliette attire plus de visiteurs**

L'été dernier, plus de 12 000 visiteurs se sont rendus dans la région de Joliette, soit une augmentation de 50% par rapport à la saison estivale 1988.

Les chiffres ont été recueillis aux différents stands d'information

touristique de la région de Joliette, situés à la halte routière, au Musée d'Art de Joliette ainsi qu'à l'amphithéâtre du Festival international de Lanaudière.

L'attrait touristique qu'a créé le nouvel amphithéâtre n'est pas

étranger à cette augmentation tangible de visiteurs à Joliette. Au contraire il en est, selon les sondages effectués auprès des visiteurs, la raison principale. Et pourtant, l'amphithéâtre ne fut disponible que la moitié du temps de la saison estivale normale.

**OFFRES D'EMPLOIS**



La boutique LE VERSANT NORD, située au centre de ski du Mont La Réserve à St-Donat est présentement à la recherche de personnel pouvant combler les postes suivants:

- \* Technicien(ne) d'atelier
- \* Vendeur(se)

La connaissance de l'anglais est un atout.

Téléphonez au:  
(514) 227-4173  
(819) 424-3748

**La ceinture de sécurité dans Lanaudière: bons résultats**

A quelques semaines de la fin de la vaste opération régionale visant à accroître à 85% le taux de port de la ceinture de sécurité dans Lanaudière, les dernières observations effectuées au début de septembre montrent des résultats encourageants. Selon le Département de santé communautaire de Lanaudière (DSC), le taux de port dans l'ensemble de la région est passé de 76,7% en juin à 80,1% en septembre.

Sur les autoroutes et routes principales de la région, l'objectif est presque atteint puisque 82,3% des conducteurs et passagers s'attachent. En milieu urbain, le taux de port est de 77,2%. Dans l'ensemble, les conducteurs portent leur ceinture à 81,2% alors que les passagers le font à 75,5%.

D'après le responsable du dossier au DSC de Lanaudière, M. Claude Bégin, ces résultats démontrent que la population répond de plus en plus à l'appel lancé en mai dernier par le DSC, les services policiers et la Régie de l'assurance automobile du Québec. M. Bégin demeure optimiste face à ce mouvement à la hausse du port de la ceinture et à l'atteinte de l'objectif régional fixé à 85%.

Enfin, il est à prévoir que les services policiers redoubleront de vigilance d'ici la fin de l'opération afin de convaincre les automobilistes encore récalcitrants de l'importance de s'attacher en tout temps. Comme le dit le slogan de cette campagne, «s'attacher à la vie dans Lanaudière, c'est tellement plus agréable!».

**Loi sur la protection des eaux navigables, S.R.C. 1985, chapitre N-22**

M. Luc-Normand Tellier donne avis, par les présentes, qu'il a, en vertu de l'article 9 de la Loi sur la protection des eaux navigables, déposé auprès du ministre des Transports, à Ottawa, et du bureau du conservateur des titres local du district d'enregistrement de Joliette à Joliette sous le numéro de dépôt 288447, une description de l'emplacement et les plans d'une passerelle sur le lac Cloutier à St-Alphonse-Rodriguez et Ste-Béatrix entre le lot no 14 "D", rang 1/2 (St-Alphonse-Rodriguez) et le lot no 54 (Ste-Béatrix).

Et prenez avis qu'après un mois à compter de la date de publication du présent avis, M. Luc-Normand Tellier présentera, en vertu de l'article 9 de la Loi sur la protection des eaux navigables, une demande au ministre des Transports concernant l'approbation dudit emplacement et desdits plans. Tout commentaire concernant les répercussions que les travaux pourraient avoir sur la navigation maritime doit être envoyé par écrit au directeur général des Aides et voies navigables, Garde côtière canadienne, ministère des Transports, Ottawa, Ont., K1A 0N7.

Daté à Montréal, le 15e jour d'octobre 1989.

Luc-Normand Tellier



CORPORATION MUNICIPALE DE ST-DONAT

Municipalité de Saint-Donat  
**Contrôle des embarcations motorisées**  
**ASSEMBLÉE DE CONSULTATION**

Avis est donné à toutes les personnes intéressées qu'une assemblée de consultation, concernant le contrôle des embarcations motorisées, sera tenue le dimanche, 26 novembre 1989, à l'hôtel de ville de Saint-Donat, situé au numéro 475, de la rue Desrochers, à 14 h 00.

Jean Robidoux, B.Urb.  
Directeur des services techniques

424-2610

**PETITES ANNONCES**

\* PAYÉE avant parution... 5\$  
Maximum: 20 mots,  
0,10\$ mot additionnel

\* Annonce encadrée:  
PAYÉE avant parution... 6\$

**OFFRE D'EMPLOIS**

1 ou 2 tireurs de joints à contrat. Carte de compétence requise. Info: 424-3907 après 18h00

Candidats(es) pour suivre un cours de boucherie-charcuterie à l'École Hôtelière des Laurentides. Durée: 160 jours. Allocations de formation disponibles. Date de début: 13 novembre. Info: (514) 229-7604

Recherche gardienne à domicile pour 2 enfants. 2 j/s. Info: 424-2567

**OFFRE DE SERVICES**

Secrétaire-comptable prendrait travaux de comptabilité à domicile. Info: 424-3907 après 18h00

Garderais un bébé chez moi. Expérience: mère de 2 enfants. Info: Lucie au 424-1774

**RELATION D'AIDE**  
Tu ne sais plus où tu en es? Tu aimerais faire le point? Je peux peut-être t'aider. Lyette Gohier-Riopel. Tél: (819) 424-5409

**A VENDRE**

Bord de l'eau: 170pi. (Lac Lafrenière). Magnifique Bungalow 3 ch. à c., sous-sol fini. Foyer. Meublé. Très bonne construction (1987). Vue splendide. Faut voir. Prix: 95 000\$. Info: 424-7151

Village: Maison 40 X 30pi. 3 ch. à c. Sous-sol de 8pi. prêt à finir avec foyer. Terrain de 100 X 120pi. Prix: 85 000\$. Info: François Légaré au 424-2142

**A LOUER**

Village 31/2 et 4 1/2 livres immédiatement. Info: 424-2845 après 18h00

Chalet à Val des Lacs. Bord du Lac de la Montagne Noire. 2ch. à c. Du 1er déc. au 1er avril. Prix: 2 200 \$. Info: (514) 844-4506 ou (819) 424-5554

Attention skieurs: Un grand 4 1/2 très propre. Meublé, chauffé. Foyer. 5min. des pentes de ski. A la saison. Inf: 424-1535

Bord du lac Blanc: chalet, 3ch. à c., foyer. Près des pentes de ski. A la saison. Info: 424-2473 ou (514) 654-1682

**SOUS-LOCATION**

Appartement 3 1/2, semi-meublé. Très propre. Occupation immédiate. 580, rue Desrochers. Info: 424-3600 ou 424-1444

**DIVERS A VENDRE**

Manteau de vison naturel. Excellente condition. 14-16 ans. Info: Pauline au 424-5301 ou 424-2121

Souffleuse 8 forces, 26" avec phare et démarreur électrique (Canadian Tire). 1 hiver d'utilisation. Prix: 800 \$ ferme. Info: 240, principale, le week-end.

Métier 36po. Prix à discuter. Info: 424-1308

Ensemble de neige pour fille, grandeur 8 ans. État de neuf, porté 1 hiver. Valeur: 125 \$. Demande: 40 \$.

Ensemble de ski Rossignol avec fixation pour bout-choux et bottes Nordica grandeur 7 et 8. Prix: 40 \$. Info: 424-5644 après 17h00.

Bottes pour enfant. Techno-Pro grandeur 12. Prix: 15 \$. Nordica bottes: 20 \$. Patins pour fillette à l'état neuf de marque Bauer grandeur 11 et 1. Prix: 20 \$ chacun. Info: 424-5644 après 17h00.

Un tracteur COCKSHUT 540, avec pelle à neige, pelle à terre et fendeuse à bois. Info: 424-7167

**ON RECHERCHE**

**ON RECHERCHE**  
TU ES NÉE A STE-AGATHE LE 31 DÉCEMBRE 1970 et baptisée le 10 janvier 1971 sous les noms de Marie Anne Sophie. Tu as été confiée à tes parents adoptifs le 1er août 1971 et adoptée légalement en 1972. Tes parents à ce moment avaient 41 et 40 ans. Ton père était cultivateur. Si tu crois te reconnaître, communique avec moi au (819) 226-7596

**PERDU**

Paire de lunettes double foyers avec enveloppe noire perdue en face du restaurant Rendez-vous. Info: 424-2731

**Des cours gratuits pour analphabètes dans Lanaudière**

Ne pas savoir lire, écrire, compter, est-ce possible? Oui, c'est possible! Un Québécois sur quatre est analphabète. Dans notre entourage immédiat, aussi surprenant que cela puisse paraître, il peut y avoir une personne analphabète qui a besoin d'apprendre à lire, écrire ou compter.

L'analphabète ne parle pas facilement de son problème. Il est donc très difficile de le rejoindre par les moyens traditionnels, et l'on a décrété 1990 «Année internationale de l'alphabétisation».

La Coopérative de services multiples de Lanaudière, organisme sans but lucratif, offre gratuitement des ateliers d'alphabétisation à toutes les personnes qui désirent apprendre à lire, écrire ou compter. On se renseigne en composant le (514) 831-3333 à Sainte-Julienne.

**BOMBE A RETARDEMENT**  
En forêt, un mégot mal éteint peut couvrir longtemps. C'est une bombe à retardement. Ne l'amorcez pas!

**Le Royal 22e invite les intéressés**

L'origine du 4e Bataillon remonte à 1812 alors que le bataillon portait le nom de Régiment de Châteauguay. En 1954, il devint le 4e Bataillon Royal 22e Régiment (Chât).

Le 4e R22eR est une unité de milice formée de membres qui travaillent ou étudient dans la vie civile. La milice a pour principale fonction les tâches suivantes: assurer la défense du territoire canadien; former du personnel cadre pour l'entraînement de guerre en cas de conflit; assurer le renfort immédiat de la Force Régulière; porter secours aux forces civiles en cas de sinistre.

Pour certains, la milice est une étape logique avant d'entreprendre une carrière dans la Force Régulière;

on y apprend les rudiments de la vie militaire. Pour d'autres, c'est un emploi à temps partiel comme tous les autres emplois civils.

Les jours d'entraînement sont planifiés les mardis soir ainsi que deux fins de semaine par mois. De plus, on peut travailler tout l'été à temps plein si la disponibilité du candidat le permet. Durant tout ce temps, la milice permet la poursuite des études au secondaire, au cégep ou à l'université, tout en étant rémunéré pour la participation aux exercices de tir, aux manoeuvres, etc.

La solde est basée sur un taux de 18,54\$ pour une période de moins de six heures et de 37,08\$ pour plus de six heures et ce, pour une recrue. Les taux augmentent avec le grade et l'an-

cienneté. Des affectations spéciales permettent d'aller travailler en Allemagne, à Chypre ou dans divers autres endroits à travers le Canada et dans le monde, avec des missions de l'ONU.

**Critères d'admissibilité**

Pour être éligible à ce programme, il faut être âgé de 17 ans avant le 1er juillet 1989, être en bonne condition physique et être citoyen canadien.

Voici la liste des documents que l'on doit produire lors d'une entrevue: baptistère ou

certificat de naissance, carte d'assurance sociale, bulletin scolaire (sec. III et suivants) certificat d'étude/relevé de Ministère, document de service dans les cadets, certificat de citoyenneté (s'il y a lieu), curriculum vitae et tout document que l'on peut juger pertinent.

Pour de plus amples renseignements, on appelle au (514) 430-9464 ou 438-3613 le mardi soir entre 19h30 et 22h00, ou on se présente, le même soir et aux mêmes heures, au 825, rue Fournier à St-Jérôme en demandant l'officier recruteur.

**La prévention du crime**

Le corps policier de Saint-Donat rappelle à la population que chaque citoyen est en mesure d'aider ses policiers, et de s'aider lui-même par ce fait, à diminuer les crimes principalement par les moyens suivants:

- a) en appelant pour rapporter un ou des individus suspects;
- b) en appelant pour rapporter un véhicule suspect;
- c) un numéro de plaque d'immatriculation peut aider à solutionner certains crimes;
- d) attention à la publicité sympathique, soit par téléphone ou autrement.

**PROVINCE DE QUÉBEC**  
**Municipalité régionale de comté de Matawinie**  
Territoire non-municipalisé

Aux contribuables de la susdite municipalité

**AVIS PUBLIC**

EST PAR LES PRÉSENTES DONNÉ par le soussigné, secrétaire-trésorier de la susdite municipalité, QUE:

Conformément à l'article 955 du code municipal, le préfet de la M.R.C. de Matawinie a fait part de la situation financière de l'administration et des orientations générales du budget de l'exercice financier 1990, du territoire non-municipalisé de la M.R.C. de Matawinie.

Le texte fut déposé lors de l'assemblée spéciale du 11 octobre 1989 et sa publication fut décrétée par les membres du conseil de la M..R.C. de Matawinie.

**BILAN FINAL**  
de l'exercice financier 1988

Rapport du vérificateur  
Revenus 107 410,00\$  
Dépenses 101 020,00\$  
Surplus 6 390,00\$

**BILAN PROVISOIRE**  
de l'exercice financier 1989

Revenus 109 313,00\$  
Dépenses 109 177,00\$  
Surplus 136,00\$

**ORIENTATIONS GÉNÉRALES DU BUDGET 1990**

Les prévisions budgétaires de l'année 1990 se caractériseront par:

1. Le maintien, à leur niveau de 1989, des taxes foncières et spéciales imposées par la Corporation du territoire non-municipalisé de la M.R.C. de Matawinie.
2. La révision de l'inventaire du rôle d'évaluation.
3. L'achèvement de l'annexion du canton d'Angoulême à la municipalité de St-Damien.

Donné à Rawdon, ce onzième jour d'octobre mil neuf cent quatre-vingt-neuf.

Muguette Perreault  
Préfet de la M..R.C.

**ATTENTION ... ATTENTION**

**2 éditions du JOURNAL ALTITUDE au mois de décembre**

ÉDITION régulière: 1er décembre  
TOMBÉE pour communiqués et publicité:  
23 novembre, 17h00

ÉDITION SPÉCIALE DES FÊTES  
15 décembre  
TOMBÉE pour communiqués et publicité:  
6 décembre, 17h00

**AVIS DE CONVOCATION**

Vous êtes convoqués à une assemblée générale extraordinaire de la Caisse Populaire de Saint-Donat, comté de Montcalm, qui aura lieu le 20 novembre 1989, à 19:00 heures, au local de la Caisse Populaire de Saint-Donat, comté de Montcalm, à Saint-Donat, aux fins de vous prononcer sur un projet de règlement relatif à l'émission de parts permanentes pour les années d'imposition 1989 et 1990; pour un montant maximum de 50 000 \$. Le projet de règlement peut être consulté, sur demande, au siège social de la Caisse.

Léonard Bertrand  
secrétaire

Nom: \_\_\_\_\_

Adresse: \_\_\_\_\_

Adresse postale: \_\_\_\_\_

Ville: \_\_\_\_\_

Prov.: \_\_\_\_\_ Code postal: \_\_\_\_\_

Abonnement 1 an (12 numéros) 6\$ Canada  
18\$ Étranger

Retournez à: Journal Altitude 1350  
C.P. 1350  
Saint-Donat (Québec)  
J0T 2C0



À L'ACHAT DE 2 causeuses en magasin

**OBTENEZ "GRATUITEMENT"**

1 TAPIS d'une grandeur de (12' X 9')= 12 verges carrées

**VALEUR: 179,00\$**

**CHOIX: VÉRITABLE CUIR**

**CHOIX: SOFT TOUCH**

**PRIX:**  
à partir de: **599,00\$**  
chacun

**BOUTIQUE**  
*Collection*  
**PEERLESS<sup>MD</sup>**

Tout sur la décoration  
avec  
**LINDA LAMONTAGNE,**  
décoratrice

NOUS AVONS EN MAGASIN CE QUE VOUS AVEZ EN TÊTE



ameublements  
**Barbeau & Garceau**

435. rue Principale, Saint-Donat  
Tél. : 424-2133

- Stationnement
- Livraison gratuite