

**JEAN GOUTU**On trouve de tout  
... même un amiVENEZ VOIR  
NOS SPÉCIAUX  
HEBDOMADAIRES

PHOTO CÔTÉ (819) 326-4504

8, rue Hôtel de Ville, Ste-Agathe

Vos photos en 1 heure  
PHOTOS PASSEPORT 2 MINUTES  
Cadre et laminage sur place

J O U R N A L

**ALTITUDE**  
1350

SAINT-DONAT 2 MARS 1990 VOL. 18 No 6

50¢

**Du 120 à l'heure,  
c'est courant!**

La finale de la coupe Cavendish, hommes et femmes, a eu lieu à Saint-Donat et réunissait plusieurs des meilleurs espoirs en ski alpin du Canada. Les conditions d'enneigement sont excellentes et présagent d'un ski de printemps exceptionnel. Voir page 6

**Desrosiers**  
FORD STE-AGATHE90, boul. Morin (Route 117)  
Sainte-Agathe  
(819) 326-8944LOUIS DESROSIERS  
Achetez directement  
du patron

1-800-567-6702 SANS FRAIS

**UN MÉGAPROJET RÉCRÉO-TOURISTIQUE  
VERRÀ LE JOUR DANS LA FORÊT OUAREAU**

Voir page 3

**FINITION DE FILMS**Nous acceptons les films  
procédé inclus de  
Direct Film(C-41) 135 - 126 - 110 et disc.  
12 photos: 5,69\$ 24 photos: 10,19\$  
15 photos: 6,29\$ 36 photos: 13,19\$**ESCOMPTE**  
Saint-Donat (Québec) JOT 2C0  
Tél.: (819) 424-2332  
**BEDARD et BELAND inc**

VARIÉTÉS • SPORTS



**LETTRÉ DE L'ÉDITEUR**

**Un Donatien dans l'âme nous quitte!**

Aujourd'hui, mon éditorial fera place à une oraison funèbre. Il aimait son pays d'adoption, Saint-Donat. Montréalais de naissance, Guy Paquette avait su, après des années de dur labeur dans la métropole, choisir sa terre de prédilection où il allait continuer à œuvrer dans des sphères totalement nouvelles pour lui, mais combien emballantes en compagnie de sa fidèle conjointe, Lucille.

Guy Paquette s'est éteint dans la sérénité le mardi 20 février dernier, après une longue maladie, à l'hôpital du Sacré-Coeur de Montréal où il était hospitalisé depuis quelques mois. Comme

tout au long de sa vie, il a combattu jusqu'à la fin, vaincu par la maladie qui, elle, ne pardonne pas.

Fondateur du Journal Altitude 1350 il y a 18 ans, un des piliers de la chambre de commerce de Saint-Donat qui célèbre cette année son 40e anniversaire de fondation, courtier en immobilier et surtout pisciculteur émérite, profession qu'il s'était réservée pour meubler ses vieux jours, occupation qu'il chérissait par-dessus tout, Guy n'aura pas eu cette chance de voir ses plus chers désirs comblés. Il s'est éteint avant même avoir pu jeter un dernier regard sur ses

lacs et montagnes qui l'avaient attiré ici, à Saint-Donat, et où il avait décidé de vivre à demeure il y a de cela bien des années.

Ma femme et moi lui avons rendu visite à son chevet le 8 février, avant son départ pour la vie éternelle. Bien que cloué à son lit, immobile, sa femme Lucille à ses côtés, il avait encore l'oeil vif, l'esprit très éveillé mais la larme facile lorsqu'on lui parlait de ses amis donatien et de son lac Amis D'O. «Les médecins me disent que c'est une question de temps», me dit-il à un certain moment au cours de notre visite, en levant les yeux au ciel.

Je ne saurais jamais ce qu'il voulait dire par là,



Guy Paquette

à savoir s'il pensait à une rémission de sa maladie ou à un renoncement total. Une chose est sûre: il ne pouvait pas se faire d'ennemi, même quand ses vues n'étaient pas partagées par ses concitoyens.

Comme je l'ai déjà écrit dans un récent éditorial, Guy Paquette, toujours appuyé de sa fidèle compagne de vie, était un visionnaire; il ne manquait pas d'idées et avait donné au journal une philosophie assez particulière qu'on ne retrouve pas dans les autres médias qui nous entourent ici. «J'aime bien la façon de respecter l'esprit du journal, tout en l'ayant grandement

amélioré», m'avait-il avoué de son lit d'hôpital ce fameux jeudi 8 février.

Par respect pour le fondateur et Lucille, nous, de l'équipe d'Altitude, entendons respecter en quelque sorte ses dernières volontés à cet égard, tout en améliorant le contenu et la présentation de «son» journal... et du vôtre d'ailleurs. Et nous tous, de l'équipe d'Altitude, nous joignons à la population pour offrir nos bien sincères condoléances à la famille Paquette et lui dire que l'image de Guy restera longtemps gravée dans notre mémoire.

Jean Lafortune

Campagne de financement "Carême de partage 1990". Objectif: 3 000\$ pour aider le tiers-monde. Soyez généreux en souscrivant à cette levée de fonds. Le "repas de partage" aura lieu le dimanche 25 mars après la messe de 11h00 au sous-sol de l'église. Le prix sera de 4\$. On réserve tôt: Gisèle et Fabien Chamberland (424-5621)

**LETTRÉS OUVERTES**

**Madame Lise Bacon  
Ministre de l'Énergie  
Hôtel du Gouvernement  
Québec**

Madame la ministre,  
Selon les rumeurs entendues aux nouvelles, Hydro-Québec s'ap-

prête à demander des augmentations de tarifs d'environ 8% à 9%, ou plus précisément de 7% pour le secteur résidentiel.

En tant que retraité avec un revenu stable, je proteste contre une telle

augmentation de 24,8% en date du 1er janvier 1991 en espérant toutefois qu'Hydro-Québec ne demandera pas une autre augmentation semblable au printemps 1991. Le tableau ci-bas prouve la justesse de mes calculs.

Hydro-Québec envi-

sage des déboursés de 65 milliards pour augmenter le potentiel hydro-électrique du Québec. Imaginons un autre taux d'intérêt fixe et raisonnable de 11%. L'intérêt sur la dette serait alors de 7,15 milliards par année. Ajoutons des frais d'administration, d'opération et d'entretien se chiffrant à seulement 0,85 milliard pour un total de 8 milliards par année sans versement de capital pour éteindre partiellement la dette. Ajoutons 2 mil-

liards de remise de capital par année pour un grand total de 10 milliards \$.

Combien d'électricité devons-nous vendre aux Américains pour être en mesure de verser quelques centaines de millions de profits par année au Trésor provincial?

Combien d'augmentations de tarifs les pauvres Québécois que nous sommes devront absorber pour plaire aux Amerloques?

Combien de T.P.S. et

d'augmentations de taxes sont nécessaires pour transformer un grand nombre de Québécois en quêteux de luxe?

Est-ce que le Régime des rentes du Québec peut se permettre d'indexer les rentes pour contrebalancer de telles dépenses dans une période économique qui s'annonce plutôt chambrante?

Méditons tous ensemble et protestons énergiquement auprès des autorités compé-

tentes si nous entrevoyons une planification et un investissement qui peuvent avoir une répercussion très défavorable envers le pouvoir d'achat des citoyens à revenu limité.

A bon entendre, salut.

**Hilaire Doré  
106, chemin de la  
Baie de l'ours nord  
St-Donat, Qué.**

copies: Robert Thérien, député de Rousseau et Mme Y. Brunet, A.Q.D.R., Montréal

| Coût de base | Demande 7% | T.P.S. 7% | Taxe 9% (prov.) | Coût     | % de taxe |
|--------------|------------|-----------|-----------------|----------|-----------|
| 100\$        | 7\$        | 7,49\$    | 10,30\$         | 124,79\$ | 24,8%     |
| 200\$        | 14\$       | 14,98\$   | 20,61\$         | 249,59\$ | 24,8%     |
| 300\$        | 21\$       | 22,47\$   | 30,91\$         | 374,38\$ | 24,8%     |
| 400\$        | 28\$       | 29,96\$   | 41,22\$         | 499,18\$ | 24,8%     |
| 500\$        | 35\$       | 37,45\$   | 51,52\$         | 623,97\$ | 24,8%     |

**Au sujet de la route 329**

**BILLET**

**Divorce à la canadienne!**

**Municipalité de Saint-Donat  
a/s M. André Picard,  
maire**

Monsieur le maire,

Étant tous préoccupés sur la condition de la Route 329, j'aimerais vous faire connaître quelques statistiques qui devraient orienter certaines de nos interventions, car le dernier sondage de circulation de la Route 329 remonte à l'année 1988.

Au niveau du nombre de voitures en circulation sur cette voie, les résultats sont: jour moyen annuel: 5764;

jour moyen hiver: 4468; jour moyen été: 7636.

La journée maximum en juillet 1988 a été de 11 663. Cette analyse s'est faite à 1,5 km de la Route 117, et celle-ci prévoit que 25% des utilisateurs ne se rendent pas à Saint-Donat, mais on s'aperçoit qu'il y a une augmentation de 5% d'utilisateurs par année.

Ce n'est qu'à partir du chiffre de 12 000 véhicules/jour qu'on pense à ajouter une autre voie à la route existante. A titre d'exemple, la Route 337 dans la municipalité de Terrebonne a

un taux moyen de 17 000 véhicules/jour moyen annuel.

Pour conclure, il est évident, avec les chiffres démontrés qu'il faut orienter nos efforts sur un réseau existant en bon état et même penser à certaines améliorations au niveau de la construction afin d'améliorer la sécurité des utilisateurs.

Nous aurons l'occasion dans un avenir rapproché, de planifier ensemble l'amélioration de cette route pour le bien de nos citoyens et l'économie de la région.

Veuillez agréer, Monsieur le maire, l'expression de mes meilleurs sentiments.

**Robert Thérien  
député de Rousseau  
c.c. Monsieur Richard  
Charette, président  
Chambre de commerce  
de Saint-Donat.**

**CAMPAGNE DE LA CROIX-ROUGE**

Un rappel



Je lis, en conclusion du discours du budget que m'a fait parvenir le député de Laurentides Jacques Vien, la phrase suivante: «La souveraineté d'une nation se définit véritablement à la capacité de ses citoyens de façonner leur propre avenir».

Cette sentence semble venir à point tant pour les fédéraux, qui refilent la note de plusieurs dépenses courantes aux provinces, que pour Claude Castonguay, défenseur acharné de l'accord du lac Meech qui, s'il ne passe pas, dit-il, provoquera infailliblement la scission du Québec d'avec le reste du Canada. Il prône même «un divorce».

Qu'il soit idéologique ou de fait, ce di-

vorce, suggéré par un nombre de plus en plus grand d'hommes d'affaires du Québec, semble entrer dans son prologue financier. Il est presque toujours question d'argent quand on parle divorce.

Quoi qu'il en soit, Jacques Vien m'a dit, au cours d'une conversation téléphonique de son bureau d'Ottawa, que le budget Wilson «est un bon budget». Il ne m'a pas dit par contre pour qui ce budget était bon, c'est-à-dire pour laquelle des parties liées dans un mariage de raison plus que d'amour. Voilà bien un romanfleuve dont les épisodes salés restent à suivre, jusqu'à la veille de la Saint-Jean-Baptiste du moins. Y aura-t-il relâche cet été?

Jean Lafortune

**Avis de décès**

A l'hôpital Sacré-Coeur de Montréal, le 20 février 1990, est décédé M. Guy Paquette à l'âge de 65 ans, demeurant à Saint-Donat. Il laisse dans le deuil son épouse Lucille Wagner, ses enfants Louise (Jean Guibault), du Bénin, Afrique, Jean (Francine Whalen), Yves, Michel, Gilles (Mexico), ses petits-enfants Xavier, Mathieu et Caroline, plusieurs frères et soeurs, beaux-frères et belles-soeurs. M. Guy Paquette était copropriétaire de la pisciculture Lafleur et Paquette (Lac Amis D'O), de Saint-Donat, fondateur du Journal Altitude 1350 et éditeur jusqu'en septembre 1988. Il fut président de la Chambre de commerce de Saint-Donat pendant plusieurs années. Les funérailles ont eu lieu à Montréal le vendredi 23 février et l'inhumation s'est faite au cimetière Notre-Dame-des-Neiges. Une messe commémorative sera célébrée à l'église de Saint-Donat par Mgr Jean Levert le vendredi 16 mars à 17h00. La famille sera présente pour rencontrer tous ceux qui n'ont pu assister aux funérailles. Des dons à la Société canadienne du Cancer seraient appréciés en guise de marque de sympathies.

**Centre Local de Services Communautaires**

**CLSC JOLI-MONT MRC MATAWINIE**

**CONSULTATION MÉDICALE SERVICES SOCIAUX & COMMUNAUTAIRES**

HEURES D'OUVERTURE:  
Semaine de 9h00 à midi & de 13h00 à 17h00  
Fin de semaine de 10h00 à 17h00  
ETE-OUVERT LE MIDI

Pour rendez-vous & informations  
St-Donat: 424-1511 — Chertsey: 424-3699  
377 rue du Foyer, St-Donat

\*\*\*\*\*

**JOURNAL ALTITUDE 1350**

Conception graphique, édition électronique et pelliculage: Par La Société en Commandite D'Édition Publicitaire des Laurentides 348, Ouimet, St-Jovite (819) 326-9333, 425-9888  
Imprimé par: Imprimerie Léonard Inc. St-Jovite (Québec)

Tél.: 424-2610  
Tél. rés.: 424-7485  
Fax: (819) 424-3615

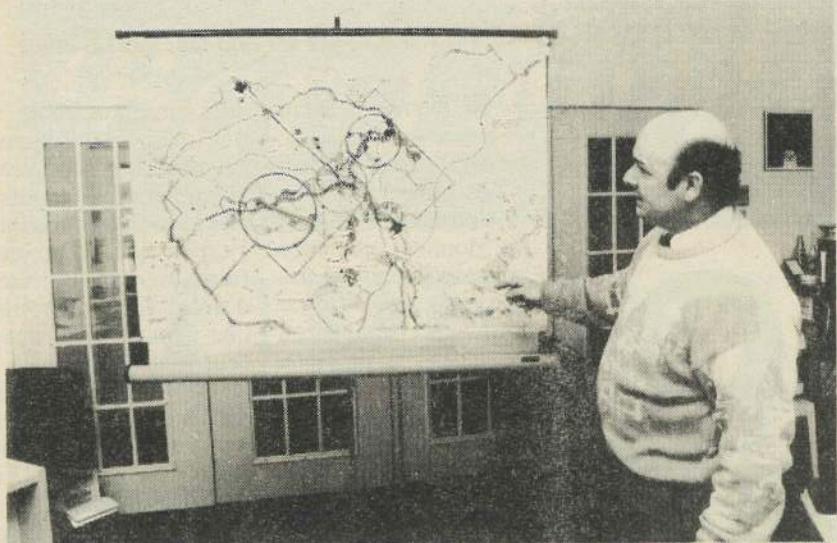
426, rue Principale  
Saint-Donat (Québec)

Président: J. Lafortune  
Adjointe au président: M. Lafortune

Courrier de deuxième classe. Enregistrement no 3099  
Toute reproduction de texte est permise avec la mention de la source Altitude 1350. Bien que toutes les précautions aient été prises pour assurer la rigueur des renseignements, le journal ne peut se tenir responsable des erreurs ou négligences fortuites et se réserve le droit de corriger les erreurs d'impression.  
Dépôt légal Bibliothèque Nationale du Québec

LES HEBDOES RÉGIONAUX  
MEMBRE ASSOCIÉ  
MENSUEL

\*\*\*\*\*



M. Gérard Lebel, président-directeur général de la Station Grande-Vallée, montre ici le vaste territoire qui sera aménagé en immense parc récréo-touristique dans la Forêt Ouareau. Les travaux pourraient débuter dès ce printemps.

# Un mégaprojet récréo-touristique verra le jour dans la forêt Ouareau

(par Jean Lafortune)

Au cours d'une entrevue exclusive accordée au Journal Altitude, M. Gérard Lebel, le président-directeur général de la Station récréo-touristique Grande Vallée inc., communément appelée Les Bois de la Matawinie, a confirmé que son projet évalué à plus de 50 millions de dollars prendra forme sous peu.

Après plus de deux ans de sérieuses préparations et de tractations diverses aux niveaux des gouvernements municipaux et provincial, ce développement, d'une superficie de 145 km<sup>2</sup> dans la Forêt Ouareau, n'attend plus que les modalités de cession de terrains, fort probablement par bail emphytéotique (99 ans) du ministère de l'Énergie, des Ressources et de la Technologie. Une fois ces technicalités résolues, les travaux devraient commencer dès ce printemps.

## Nature du projet

Le territoire visé est borné par les municipalités de Notre-Dame-de-la-Merci, Chertsey, Saint-Côme et Saint-Alphonse. Il s'agira d'un développement d'infrastructure d'hébergement et d'un centre récréo-touristique quatre saisons sur 50% du vaste territoire de la Forêt Ouareau dans laquelle coule la Rivière Ouareau et dont l'estuaire est situé à l'extrémité du lac du même nom.

Il est prévu de construire, entre autres, un hôtel de luxe de 65 chambres, une auberge à prix plus modiques de 35 chambres, une centaine d'unités de copropriété à hauteur limitée sur deux planchers, des sites de camping sauvage (rustique) offrant une soixantaine d'espaces, des sites de camping aménagé et une dizaine de chalets de bois rond.

Outre le développement d'infrastructures d'hébergement, la vaste région de la Forêt Ouareau deviendra un centre récréo-touristique quatre saisons regroupant les activités suivantes: en hiver, on pourra y pratiquer le ski alpin (avec éclairage le soir), le ski de randonnée, les glissages, le patinage et la motoneige en plus du fait que l'hôtel aura sa piscine intérieure. L'été, il y aura golf de 18 trous, un parc nautique, camping comme mentionné plus haut, canot, kayak, escalade, randonnée pédestre et d'interprétation, pêche, pique-nique, cyclisme.

Depuis 1971, le gouvernement du Québec avait investi un million de dollars pour l'implantation d'équipements sur ce vaste territoire, mais s'était

désintéressé depuis. Quant aux municipalités limitrophes, il était impensable de taxer la population pour poursuivre cette expérience. «Il est devenu évident que seuls des intérêts privés pouvaient donner suite à un tel projet d'envergure, de dire M. Lebel, lui-même conseiller municipal de Chertsey depuis trois ans. Quand j'ai fait la tournée de l'intérieur du territoire de la Forêt Ouareau et que j'y ai vu l'état d'abandon qui y régnait, je me suis dit qu'il fallait que quelqu'un prenne la relève, et c'est ce que nous nous apprêtons à faire avec l'aide d'intérêts privés», de poursuivre M. Lebel.

L'accessibilité de la Forêt Ouareau est un autre défi à relever, et c'est pourquoi ces mêmes intérêts privés y aménageront un réseau routier suivant deux grands axes perpendiculaires, soit l'axe sud-ouest/nord-est des val-

## La parole est au maire de Saint-Donat

### Le jumelage avec Lans-en-Vercors

Certaines personnes pourraient être portées à se demander «Qu'est-ce que ça rapporte un jumelage avec Lans-en-Vercors?» Le but principal de cette initiative est à l'intention surtout des jeunes, afin de leur offrir une possibilité d'échange entre ces deux municipalités.

Imaginez les échanges possibles avec des jeunes d'un autre continent faisant les mêmes études et parlant la même langue. Avec les facilités de communications, telles que le téléphone et depuis peu le télécopieur (Fax), il leur est même possible de se transmettre mutuellement des notes de cours, des plans et toutes sortes d'informations.

Aussi, n'oublions pas la possibilité de voyager à peu de frais en tenant compte que le transport en groupe coûte très peu et que les frais d'hébergement sont assumés par les familles qui reçoivent les invités. Nous pourrions mentionner tout un éventail de possibilités de nature à favoriser le développement plus harmonieux de notre

jeunesse.

Ce qui est valable pour les jeunes l'est tout autant pour les adultes. Les échanges entre individus sont enrichissants pour tous. Les commerçants trouveront sûrement intéressant de comparer leurs méthodes commerciales dans un contexte différent, et qui sait, peut être y trouver des idées leur permettant d'améliorer leurs propres affaires.

Pour faire suite à la cérémonie de Saint-Donat avec les visiteurs français de l'été dernier, le groupe de Saint-Donat est à préparer le voyage à Lans-en-Vercors. Le Comité a beaucoup travaillé. Une délégation de 36 personnes sera présente à la cérémonie du jumelage à Lans-en-Vercors entre le 1er et le 10 avril.

Déjà 75 familles ont offert d'héberger nos gens. L'accueil s'annonce formidable.

Je profite de l'occasion pour préciser que ce voyage ne coûte rien à la municipalité de Saint-Donat. Chaque délégué assume ses frais de voyage, le

maire inclus. Je suis très fier de participer à ce voyage, et je me propose de faire préparer un rapport photographique au retour.

J'aimerais dire quelques mots sur les trois journées d'informations portant sur l'évolution que les évaluateurs de la MRC ont tenues à Saint-Donat. Ceux qui se sont déplacés pour assister à une ou l'autre de ces journées ont pu avoir les informations demandées et même, dans certains cas, relever quelques erreurs, ce qui, dans la préparation d'un nouveau rôle d'évaluation, est inévitable et compréhensible.

Je remercie les évaluateurs et les personnes qui se sont déplacées à cette occasion. C'est la bonne manière d'agir. Une bonne information évite toutes sortes de malentendus.

Au moment d'écrire ces lignes, j'apprends avec tristesse le décès d'un homme que j'ai toujours estimé et qui fut, pour Saint-Donat, une inspiration constante, Guy Paquette.



Président de la Chambre de commerce il y a plusieurs années, il y a moment où celle-ci connaissait un creux de vague, cet infatigable travailleur, amant de la nature et surtout de son village d'adoption, Saint-Donat, a su donner à tous ses concitoyens le goût d'aller toujours de l'avant, de progresser, de ne pas avoir peur des écueils.

Fondateur du journal que vous tenez actuellement dans vos mains et dont la famille Lafortune a pris la relève il y a un peu plus d'un an, Guy Paquette, assisté de sa fidèle compagne Lucille, a su en faire le reflet de sa communauté et servir du mieux qu'il le pouvait ses fidèles lecteurs.

J'offre à tous les membres de la famille Paquette mes plus sincères condoléances. Tous les membres du conseil municipal que je dirige se joignent également à moi pour leur témoigner de vives sympathies.

André Picard  
maire

lées des rivières Baulne et du Nord, et l'axe nord/ouest/sud-est de la rivière Ouareau.

C'est ainsi qu'on accèdera au territoire aux quatre points cardinaux de ces deux axes. Le réseau routier reliera la route 125 à la route Notre-Dame-de-la-Merci - Saint-Côme. Il devrait ainsi en résulter une utilisation intensive des ressources du secteur.

Le groupe que dirige M. Lebel donnera en concession toutes les activités à développer et se gardera un droit de regard très strict afin de préserver la qualité de vie de cet immense parc récréo-touristique, tout en protégeant la flore et

la faune.

## Plan directeur

Le site comprendra trois grands centres d'intérêt, selon les activités qu'on voudra pratiquer. Par ailleurs, selon M. Lebel, la dénivellation des pentes est généralement supérieure à celle de Saint-Sauveur. «Du complexe principal, déclare M. Lebel, on peut voir Montréal qui n'est qu'à 50 minutes de distance par le réseau routier actuel. Nous sommes à la limite des Basses Laurentides, et je suis assuré que nous formerons un nouveau pôle d'attraction dans ce secteur de Lanaudière. Des ententes pourront se faire

avec les centres de ski déjà existants à Val-Saint-Côme et Saint-Donat.»

Autre particularité de la Forêt Ouareau réaménagée: on ouvrira un nouveau réseau de motoneige qui reliera directement ceux du sud et du nord, de sorte que les adeptes de ce sport de plus en plus florissant dans la région pourront rayonner dans toutes les directions.

«Ceux qui aiment la nature seront choyés, insiste M. Lebel. Le développement protégera particulièrement les ravages de chevreuils qui y sont nombreux. A ma connaissance, la région

de Chertsey compte le deuxième plus grand centre de ravages de chevreuils au Québec», ajoute M. Lebel.

Enfin, il est à noter que ce projet d'envergure aura un impact socio-économique important. C'est ainsi que l'on prévoit la création de 35 emplois permanents et de 150 emplois saisonniers, sans compter la création d'emplois indirects pour toute la région. Outre les municipalités concernées, la MRC de la Matawinie et la Régie intermunicipale de la Forêt Ouareau ont donné leur aval à ce projet qui devrait voir le jour très prochainement.



Choix intéressant  
de FILMS  
Vaste gamme de  
jeux NINTENDO

RC  
Vidéo

347, rue St Donat  
PLACE MONETTE  
Saint-Donat

information et  
réservation :  
424-5511

LE Rénovateur

RONA

Lortie Et Martin Ltée

960, rue Principale, St-Donat  
Tél.: (819) 424-3911

## Congés de maternité rétroactifs au 1er janvier 1990



Robert Thérien

Le gouvernement du Québec a déjà pris des engagements face à la famille, et en particulier envers les femmes suite à l'adoption de la Loi 146 portant sur le partage du patrimoine familial.

Je suis maintenant fier d'annoncer la concrétisation des engagements que le gouvernement du Québec avait pris au mois de juin 1989 à l'égard des employées et employés des

garderies du Québec.

Rappelons que le gouvernement s'était alors engagé à favoriser la formation et le perfectionnement du personnel des garderies et à mettre en place un régime d'assurances collectives et de congé de maternité.

Le gouvernement du Québec fera les démarches nécessaires auprès d'Emploi et Immigration Canada afin de garantir aux employées des garderies l'admissibilité au versement des prestations prévues au régime de congé de maternité pour tous les congés débutant à compter du 1er janvier 1990. Pour obtenir ce bénéfice, les employées visées devront être à l'emploi d'une garderie qui

aura adhéré au régime d'assurance collective et de congé de maternité qui devrait entrer en vigueur le 1er juillet prochain.

Je pense que la rétroactivité consentie par le gouvernement démontre clairement son souci d'améliorer les conditions de travail dans les services de garde. Cette décision du gouvernement illustre bien sa préoccupation de mieux soutenir les jeunes parents. La politique familiale du Québec doit reposer sur des mesures diversifiées et concrètes. L'octroi de cette rétroactivité, malgré une conjoncture économique difficile, est une preuve de la volonté d'agir du gouvernement actuel.

N.B.: Veuillez excuser l'erreur qui s'est glissée dans la précédente chronique. En effet, au 3e paragraphe, au lieu de «déficit de près de 4 millions à 1,4 million», on aurait dû lire «déficit de près de 4 milliards à 1,5 milliard».

## Partenaires de l'environnement: Programme valable

Avec l'aide du gouvernement fédéral, fournie par le biais du programme Partenaires de l'environnement, les citoyens canadiens ont prouvé qu'ils sont capables, grâce à leur générosité et à leur débrouillardise, d'assainir l'environnement.

À l'automne de 1988, le premier ministre, Brian Mulroney, annonçait que le gouvernement fédéral mettrait sur pied un fonds de 50 millions de dollars visant à soutenir des projets d'assainissement de l'environnement à l'échelle locale. Ce fonds quinquennal a pour but de mettre à profit la créativité de la population canadienne et d'assumer jusqu'à la moitié des frais de réalisation de projets communautaires.

Le programme Partenaires de l'environnement est tombé juste à point: le 25 janvier, plus

de 3,6 millions de dollars avaient été approuvés pour 78 projets qui seront entrepris d'un bout à l'autre du Canada.



Jacques Vien

On estime à 26,4 millions de dollars la valeur du temps, des matériaux et de l'argent qui seront consacrés à ces projets par tous les partenaires concernés.

Divers groupes ont présenté plus de 400 projets fort variés: nettoyage de vallées fluviales, opérations de ramassage de débris, programmes de recyclage communautaires, restauration et remise en état d'habitats fauniques, etc. Les groupes dont la proposition n'a

pas été retenue peuvent présenter une nouvelle demande de subvention.

Les projets entrepris en Colombie-Britannique donnent une idée des préoccupations des citoyens canadiens. Sont actuellement en cours dans la province un projet de compostage, six campagnes de recyclage, six projets d'amélioration ou de régénération des habitats fauniques et un projet de remise en état de l'environnement.

Lorsqu'il a annoncé la première série de projets approuvés, M. Lucien Bouchard, ministre

de l'Environnement, a déclaré: «Ce programme innovateur et unique en son genre suscite un intérêt croissant. J'espère que les projets futurs seront toujours d'aussi bonne qualité que ceux retenus dans cette première série».

Des comités établis dans les 10 provinces et les deux territoires ont évalué les projets. Les deux prochaines dates limites de présentation de projets en 1990 sont le 1er mars et le 1er juin. Profitons-en.

Jacques Vien  
Député fédéral de  
Laurentides

## Dates à retenir

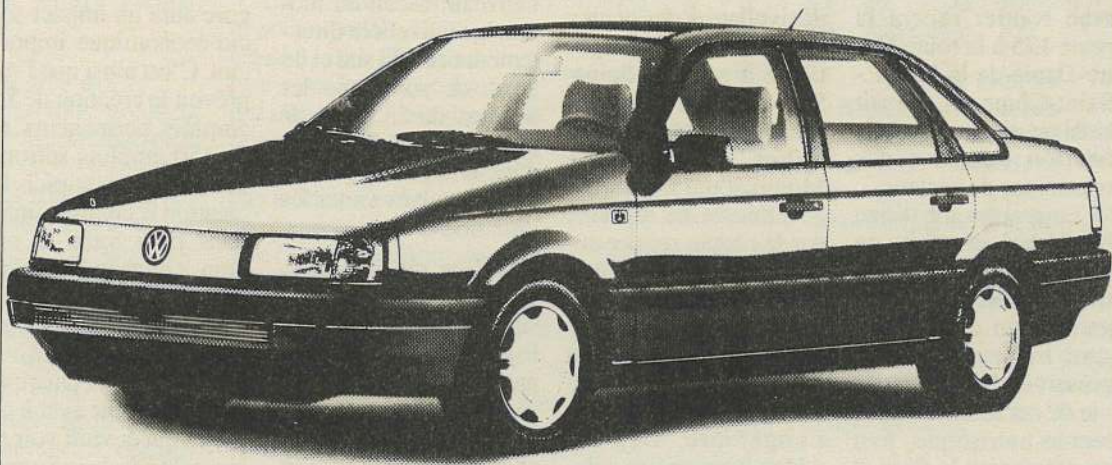
L'assemblée générale annuelle de la Chambre de commerce de Saint-Donat aura lieu le 29 mars prochain au Manoir des Laurentides de Saint-Donat à 18h00 précises. Suivra le souper vers 20h00 avec cocktail et vin, le tout au coût de 30\$ par participant.

Le vendredi 23 mars:

ouverture officielle de la Maison des Jeunes de Saint-Donat, rue Principale, à 20h00.

Le samedi 31 mars: danse anniversaire du conseil des Chevaliers de Colomb au Collège Sacré-Coeur à 20h00. Frais d'entrée: 10\$. Orchestre et permis de la S.A.Q. sur place.

## Venez visiter notre toute dernière grande nouveauté.



La nouvelle Passat est la Volkswagen la plus grande et la plus spacieuse jamais construite.

La Passat permet à cinq adultes de voyager en tout confort. Elle est si spacieuse que même les sièges arrière sont inclinables.

Ce confort n'est aucunement atteint au détriment des performances. Et, comme toutes les Volkswagen, la Passat possède une agilité et une tenue de route

exceptionnelles.

Venez vite l'essayer, vous verrez comme elle est grande... et belle!



Passat 19 950 \$\*

\*Basé sur le prix suggéré par le constructeur, du modèle berline avec boîte manuelle à 5 rapports. Options: transport et frais de préparation en sus. Les concessionnaires peuvent offrir des prix moindres.

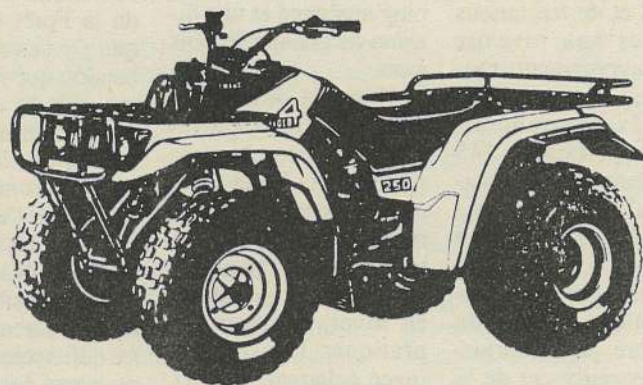
Le Circuit Ste-Agathe

1751, rue Principale  
Ste-Agathe Sud, Qc, J8C 1M1  
Tél.: (819) 326-8211



## Les bonnes affaires de

SPORT & MARINE M.V. INC



YFM 250

~~4 799\$~~ **4 250\$** P.A.L. incluse

Comme le YFM 250 de Yamaha. Machine à double usage, le YFM 250 est équipé de porte-bagages et d'un attelage. Et il a de la puissance, beaucoup de puissance. Ainsi, une fois la besogne terminée, vous pouvez vous payer du bon temps.

Pour le travail ou les loisirs, le

YFM 250 est imbattable. Tout comme son prix d'ailleurs!

Passez donc nous voir dès aujourd'hui!

**YAMAHA**  
C'est toute la différence.

**SPORT & MARINE M.V. INC.**

1108, Principale, St-Donat  
(Sur la 125, près de la 329)

Tél.: (819) 424-3433

# Bar Le Montagnard



## SUPER DÉFI !!!!!

Tous les vendredis soir, début le 9 mars

Inscription gratuite - maximum 20 équipes de 2 personnes

DES CENTAINES DE DOLLARS EN PRIX  
 répondez correctement aux questions, sinon ...

### VIDÉO SUR PRISE

DÉBUT: vendredi 13 avril 90

Faites votre propre vidéo "SURPRISE SUR PRISE". Prenez sur le vif des scènes hilarantes et venez nous les présenter. Vous serez en compétition avec d'autres vidéos.  
 Durée maximum: 8 minutes

**500\$**  
 au meilleur vidéo

## décidément, l'argent va couler!

**Samedi et dimanche  
 les 3 et 4 mars:**  
 Tournoi de ballon-balai  
 familial  
 8 équipes

**Les 24 et 25 mars:**  
 Tournoi de hockey  
**MONTAGNARD**  
 10 équipes

**FINAL**  
 "LES FOLIES DU  
 VENDREDI SOIR"  
**2 MARS**



## La finale Cavendish au Mont-Garceau

Le gratin des jeunes skieurs s'était donné rendez-vous les 10, 11 et 12 février sur les pentes du mont Garceau en vue de participer à la finale de la saison 1990 de la coupe de la Ferme Cavendish, grand commanditaire de championnats canadiens, hommes et femmes, dans les spécialités du slalom et du géant.

Tous les membres de

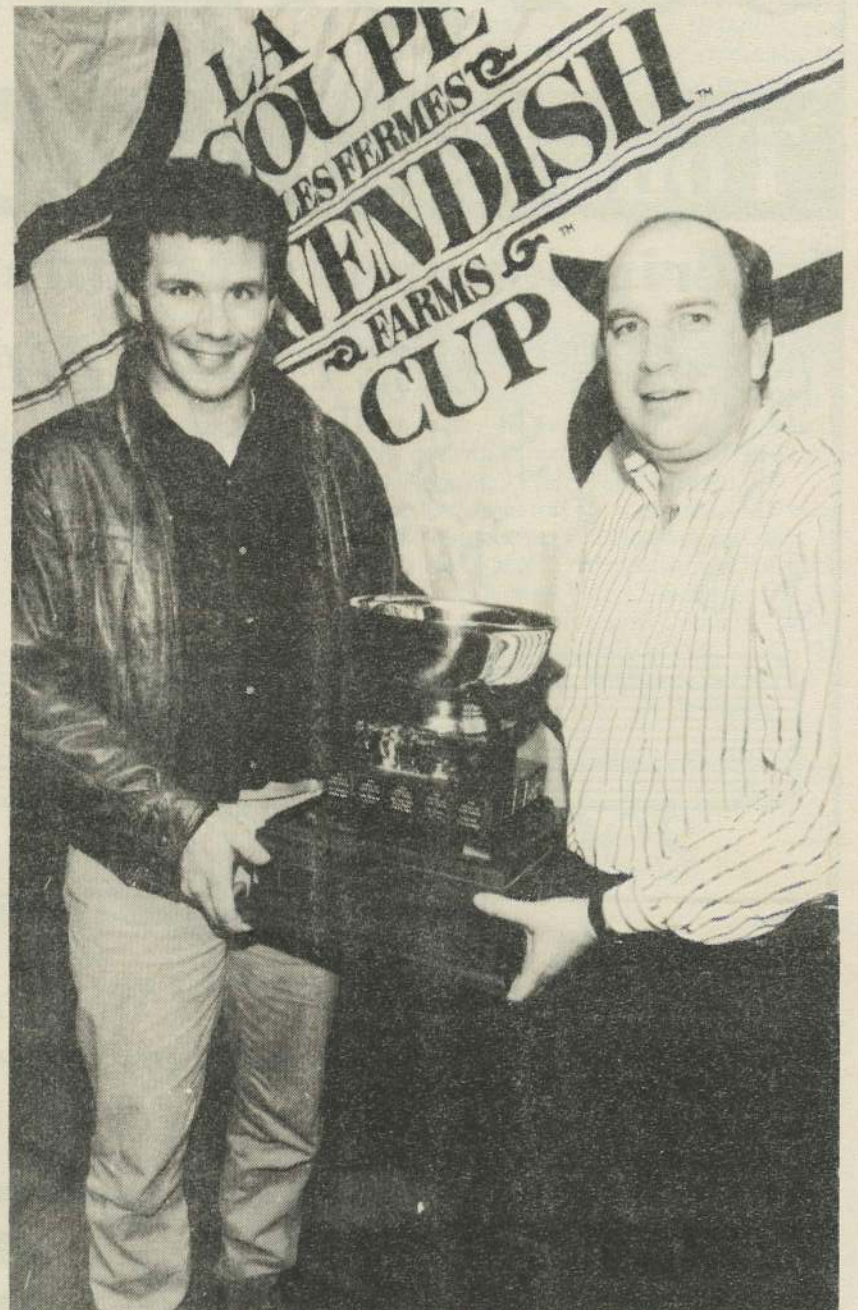
l'équipe canadienne étaient incidemment sur place, avec l'entraîneur chef, lequel a pu constater une fois de plus l'excellence de la dénivellation de Garceau et de l'état de la neige, malgré le fait qu'une pluie

abondante avait assombri les perspectives juste la veille des courses.

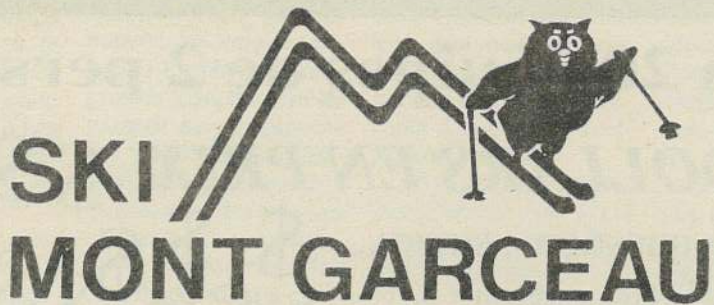
Chez les hommes, c'est Kevin Gosselin, de Peterborough, Ontario, qui a remporté la coupe Cavendish. Chez les femmes, Tara Williams,

de Nonoose, Colombie-Britannique, a raflé l'or.

Rappelons que la finale Cavendish de Saint-Donat mettait le point final aux préliminaires qui s'étaient déroulées tant dans l'Ouest que dans l'Est.



Robert Irving (à droite), le directeur général de la Ferme Cavendish, remet ici la coupe Cavendish à Kevin Gosselin, de Peterborough, Ontario.



### SKI MONT GARCEAU

## activités à venir au centre de ski Mont-Garceau

- 9 et 10 mars : finale du circuit universitaire
- 10 mars : mascarade de l'école de ski
- 11 mars : course provinciale de snow board
- 17 mars : tirage de 4 ensembles Pedigree sous la présence de **TÉLÉVISION 4 SAISONS**
- 18 mars : remise de la coupe Mont-Garceau, commandité par Molson
- 24 mars : 2e circuit de la crêperie pour les plus de 18 ans toutes catégories. Les bénéfices iront au club de ski. Environ 3000\$ de prix. Tous les participants sont éligibles



N'oubliez pas vos boîtes à savon: Début avril course des boîtes à savon.  
**Ouvert à tous**

Informations: Claudette Gauthier - Marcel Gauthier  
**1-(819) 424-2784**

## TOYOTA CHAUDES AUBAINES D'HIVER



|                                   |  |                           |  |
|-----------------------------------|--|---------------------------|--|
| <b>Phares antibrouillards</b><br> |  | <b>Phares de jour</b><br> |  |
|-----------------------------------|--|---------------------------|--|

\*Taxe et main-d'oeuvre incluse

Date limite: 28 février 1990

**QUI POURRAIT TOYOTA EN DEMANDER PLUS!**

**TOYOTA**  
SERVICE DE QUALITÉ

2350, Route 117  
Ste-Agathe Sud

**TOYOTA STE-AGATHE**  
VOTRE FOURNISSEUR OFFICIEL DE QUALITÉ

**(819) 326-1044**

**TOYOTA**  
PIÈCES D'ORIGINE



Tara Williams, de Colombie-Britannique, a remporté la palme chez les femmes lors des compétitions de la Ferme Cavendish, finales, au Mont-Garceau. Lisa Rozon, du Québec, a raflé la médaille de bronze.

**Attention aux seringues**

A la suite de la mise en marche de l'usine de recyclage et de compostage de la Matawinie, dans la municipalité de Chertsey, il est apparu un problème majeur dans le maniement des ordures ménagères. Etant donné qu'une partie du tri de ces ordures se fait manuellement, quelques employés se sont blessés en maniant par mégarde des seringues usagées, ce qui représente un danger potentiel.

La municipalité de Saint-Donat, consciente de ces dangers, demande donc aux utilisateurs de seringues d'éliminer les aiguilles des seringues en en disposant dans des contenants rigides identifiés pour assurer la sécurité des employés de l'usine de Chertsey.

**Thérien présidera un comité consultatif sur la loi sur la voirie**

M. Robert Thérien, député de Rousseau et adjoint parlementaire au ministre des Transports, a été mandaté, par le ministre délégué aux Transports, pour présider un comité de consultation sur le projet de loi 112, Loi sur la voirie.

Le projet de loi 112 a pour objectif d'actualiser plusieurs lois; il révisé entièrement l'actuelle loi sur la voirie et abroge la Loi sur les chemins de colonisation.

Le comité Thérien rédigera son rapport fi-

nal à la fin du mois de juin pour ensuite le présenter au ministre Vallières. Selon le député de Rousseau, «le rapport fera état de nos séances d'information et contiendra les revendications des organismes rencontrés».

Pour sa part, le ministre Vallières a indiqué qu'un tel exercice apparaissait nécessaire avant de retourner devant l'Assemblée nationale avec le projet de loi 112, Loi sur la voirie.

**DES MONTS**  
Chevrolet - Oldsmobile - Cadillac



**1989**  
**CAVALIER Z-24**  
BLANC, 54 000 km  
BALANCE GARANTIE GM

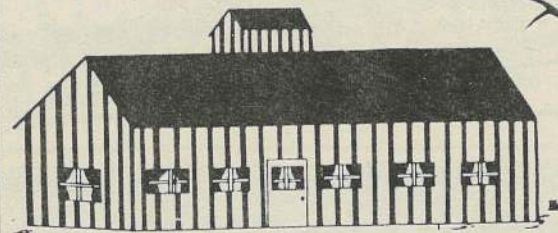
**DES MONTS**  
1341, rue Principale  
Ste-Agathe-des-Monts  
(819) 326-4212

**RYAN VEUT TRADUIRE LES PANNEAUX DE SIGNALISATION DU QUÉBEC**



**La Cabane à Sucre**  
**La Corniche Inc.**

148, chemin Lac Montagne Noire (route 329)  
Saint-Donat



*Pour une sucrée de bonne journée!!*

- Repas et tire sur la neige à volonté

- Bar - Musique et danse
- Tours de traîneau
- Salle de réception

Pour réservation:  
(819) 424-7966 Cabane à sucre



**STATION CREVIER**

839, rue Principale  
St-Donat  
424-7355

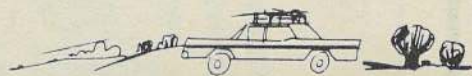


**OBTENEZ**  
**UNE**  
**TASSE**  
**À CAFÉ**  
**GRATUITE**

**LAVE-AUTO**  
**À**  
**PRESSION**

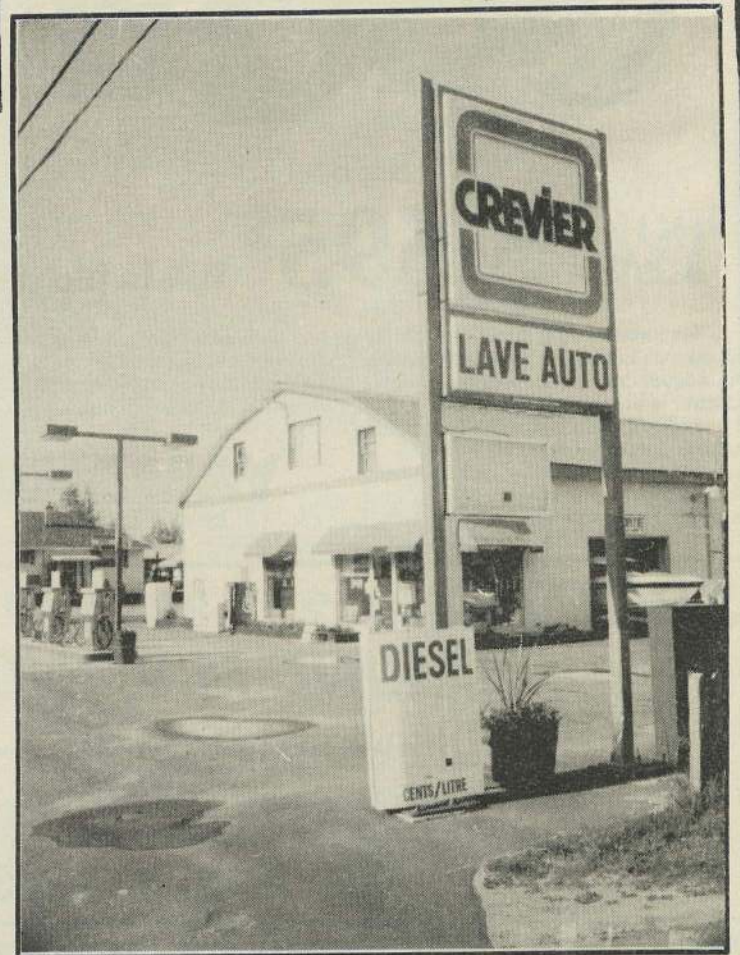
à l'achat d'un  
minimum de 30 litres  
d'essence  
**OU**  
avec coupon(s) rabais  
de 25¢

Heures d'ouverture:  
Lundi au vendredi: 6 h 30 à 21 h 00  
Samedi: 7 h 00 à 21 h 30  
Dimanche: 8 h 00 à 21 h 00



Cartes de Crédit acceptées:  
Visa, Master Card,  
Comptes commerciaux Crevier

FABIEN MINVILLE



# Le 40e de la Chambre, ça dure toute l'année

Voici un court exposé présenté par la directrice de la Caisse populaire de Saint-Donat aux convives réunis à La Réserve lors du souper honorifique du 40e anniversaire de la Chambre de commerce de Saint-Donat. Soulignons que la Caisse célèbre également cette année le 40e anniversaire de sa fondation.

«Après avoir survécu avec vous les 40 ans d'histoire de la Chambre de commerce de Saint-Donat, l'histoire de ces hommes et de ces femmes qui ont contribué au développement de Saint-Donat, je suis vraiment très émue de m'adresser à vous.

«Au nom des dirigeants de la Caisse populaire de Saint-Donat, je veux d'abord dire à l'équipe actuelle de la

Chambre un merci bien sincère d'avoir invité la Caisse à commanditer les cartes d'invitation du souper honorifique; merci aussi de nous laisser profiter de la tribune ce soir.

«La Caisse populaire de Saint-Donat, tout comme la Chambre de commerce, célèbre cette année son 40e anniversaire, 40 années d'implication sociale et économique.

«Dans les documents de fondation de la Caisse, nous retrouvons ce texte: «La Caisse de Saint-Donat se veut un organisme qui aidera les gens de Saint-Donat à se prendre en main, à se bâtir un toit; elle s'assurera du mieux-être de ses membres».

«Après 40 années d'existence, vous êtes à même de constater que

la Caisse a bien respecté la vocation qu'elle s'était donnée.

«En plus d'avoir plus de 20 000 000\$ de consentis soit en prêts hypothécaires, personnels et commerciaux, votre Caisse de Saint-Donat, tout comme votre Chambre de commerce, assure une présence active dans le milieu.

«Tout comme votre Chambre, elle est un organisme à but non lucratif.

«Tout comme votre Chambre, elle fonctionne avec du personnel rémunéré, mais aussi avec de nombreux dirigeants bénévoles qui sont autant d'antennes à l'écoute des besoins des membres.

«Tout comme la Chambre, lors de son assemblée générale an-

nuelle, tous les membres sont invités à prendre une part active aux orientations futures.

«Comme notre but est d'assurer le mieux-être de nos membres, il est tout à fait logique que le développement économique de Saint-Donat nous préoccupe. C'est pourquoi lorsque vous prenez connaissance de notre Bilan so-

cial, vous constatez que nous participons largement aux activités de la Chambre de commerce de Saint-Donat.

«La Chambre de commerce de Saint-Donat a su nous prouver au fil des ans qu'elle est un organisme digne de confiance, un organisme innovateur, un organisme bien structuré, un organisme qui voit loin.

Cet organisme est composé de personnes dynamiques, énergiques, ambitieuses qui ont à coeur le développement de Saint-Donat.

«Permettez-moi de féliciter les «Bâtisseurs». C'est en regardant demain qu'ils ont bâti l'Aujourd'hui. Puisque c'est aujourd'hui que demain prend racine, aux Bâtisseurs

d'Aujourd'hui, je souhaite de bâtir demain avec autant de ténacité et d'ardeur que ceux d'hier afin que Saint-Donat demeure le «Joyau» le plus convoité non seulement de la région de Lanaudière, mais de toutes les régions du Québec».

Huguette Bertrand

## C'est le temps de vous inscrire au placement étudiant du Québec

La distribution des formulaires d'inscription au Placement étudiant du Québec débute ces jours-ci dans les établissements d'enseignement du Québec: universités, cégeps et écoles polyvalentes.

Le Placement étudiant du Québec invite donc les étudiants à s'inscrire dès maintenant en vue d'obtenir un emploi l'été prochain dans un ministère ou organisme gouvernemental ou une des nombreuses entreprises privées participantes. Rappelons que pour être admissible aux programmes du Placement étudiant du Québec, il

fait être âgé d'au moins 14 ans et être étudiant à temps plein.

A partir des demandes reçues, le Placement étudiant du Québec constitue une banque informatisée de candidatures à l'intérieur de laquelle il puise pour répondre aux demandes des employeurs.

L'an dernier, près de 16 000 étudiants ont pu trouver du travail grâce au Placement étudiant du Québec. Alors, procurez-vous sans tarder le formulaire «demande d'emploi inscription 90» auprès de votre maison d'enseignement et faites-le parvenir au Placement étudiant du Qué-

bec, 2700, boulevard GIV 2L8, ou communiqué au numéro sans Sainte-Foy, Québec, frais 1-800-463-2355.

## Noces paroissiales le 5 mai

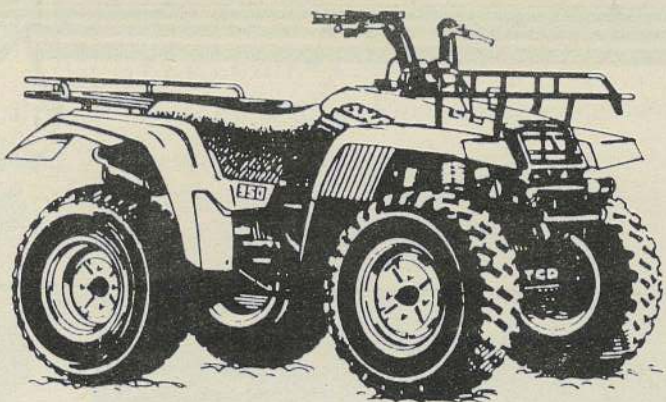
C'est le 5 mai prochain qu'auront lieu les noces paroissiales à Saint-Donat pour les couples qui célèbrent cette année leur 25e, 40e, 50e ou 60e anniversaire de mariage.

Cette messe d'Action de Grâce sera célébrée à l'église à 17h15. Après la célébration eucharistique, tous, parents et amis des couples fêtés, se retrouveront au sous-sol pour partager un repas communautaire.

Ceci se veut une invitation aux couples jubilaires et à leurs enfants, originaires de Saint-Donat ou non, mariés ou non, mais qui sont résidents de Saint-Donat d'une façon ponctuelle ou permanente.

Pour de plus amples informations, on s'adresse à Diane ou Gaétan Houle au 424-2090. Une réponse avant le 15 avril serait appréciée.

## Yamaha: le seul choix possible pour les quatre-roues motrices.



Big Bear

6 399\$ **5 595\$** P.A.L. incluse

Vous voulez de la durabilité? De la puissance illimitée? Un prix abordable? Vous devez donc passer nous voir pour admirer le Big Bear de Yamaha.

348 cc d'audace pure. Le cadre très robuste. Le porte-bagages très résistant. De gros pneus qui ont du mordant. Voilà le Big Bear: le quatre-roues motrices que vous recherchez.

Et c'est à notre enseigne que vous le trouverez. Rien ne surpasse le Big Bear! Et personne ne surpasse nos prix. Passez nous voir dès aujourd'hui.

**YAMAHA**  
C'est toute la différence.

**SPORT & MARINE M.V. INC.**

1108, Principale, St-Donat  
(Sur la 125, près de la 329)

Tél.: (819) 424-3433

STUDIO **PRO IMAGE PHOTO** STUDIO

**ENFIN, À SAINT-DONAT SERVICE DE FINITION PHOTO**

**1 HEURE**

Format 135 mm seulement

LAMINAGE — PHOTO PASSEPORT — ENCADREMENT

4 2 5 B, rue Principale  
Saint-Donat  
4 2 4 - 3 2 2 1

**LE RENOVATEUR**

**RONA**

*Lortie Et Martin Ltée*

960, rue Principale, St-Donat  
Tél.: (819) 424-3911





## Richard Charette terminera son mandat à la présidence

(par Annie Lafortune)

Dans une entrevue exclusive accordée au Journal Altitude 1350, et afin de souligner les 40 ans de la Chambre de Commerce de Saint-Donat, son président, M. Richard Charette, nous livre ici une rétrospective de son mandat au sein de cet organisme.

Rappelons d'abord qu'une chambre de commerce est le point culminant de toute bonne municipalité qui se respecte. Or donc, à Saint-Donat, ce qui fait la force, c'est le travail d'équipe, le marketing: faire connaître Saint-Donat. D'après M. Charette, 95% des commerçants sont membres de la chambre. Il faut également dire que les rapports avec les autorités municipales sont excellents, ce qui s'avère essentiel puisque chacune d'entre elles dépend en quelque sorte de l'autre.

Les relations au niveau des deux paliers du gouvernement, soit au provincial et au fédéral, sont également bonnes. Que demander de mieux. N'oublions cependant pas qu'à la Chambre de Commerce s'insère une équipe qui s'implique intensément dans tous les événements qui ont lieu à Saint-Donat depuis plusieurs années.

l'accueil et de l'organisation», explique-t-il. Avec des prix totalisant 25 000\$, la première expérience, projetant ainsi sur la sellette le plus gros tournoi de pêche privé au Québec. Le Week-End des sources de financement pour la Chambre de commerce avec des retombées importantes. C'est également une autre manière de faire connaître Saint-Donat en allant chercher le public cible, soit la famille.

Richard Charette tient également à souligner que le Club Motoneige de Saint-Donat apporte des retombées économiques importantes pendant la saison hivernale. Saint-Donat est une des seules municipalités à faire de la promotion aux États-Unis pour la pratique de ce sport «et grâce à plusieurs attraits, je pense entre autres à la Montagne Noire, on garde ces gens-là ici», ajoute-t-il.

Grâce aux différents événements importants qui ont lieu à Saint-Donat et auxquels est rattachée directement la Chambre de commerce, les retombées économiques, touristiques et énormes. C'est sous le signe du succès que la Chambre de commerce de Saint-Donat évolue désormais.

Cette dernière s'est même taillée une réputation au niveau de sa réussite auprès des autres chambres de commerce au Québec. D'ailleurs, Richard Charette donne une conférence le 6 mars à la Chambre de Commerce de Sainte-Marguerite afin d'y tracer les lignes majeures à un bon fonctionnement.

Mais à cette réussite, le président estime qu'il faut donner beaucoup de son temps, «un minimum de 12 à 15 heures par semaine sans toutefois négliger son commerce». Il faut trouver le juste milieu entre le travail, la famille et la Chambre de commerce. Retenir ses culottes, Richard Charette l'a souvent fait et si c'était à refaire, il suivrait le

même cheminement. Saint-Donat grandit, acquiert de la maturité qu'il ne faut plus dénigrer. La municipalité est d'ailleurs sur le point de se jumeler avec Concord, en Nouvelle-Angleterre. Ces deux municipalités ont en commun de sensibiliser

les gens contre les pluies acides (AQLPA). «Je n'ai pas les ressources pour le faire seul, dit-il, mais à plusieurs, on peut réellement faire quelque chose de ce côté».

La Chambre de commerce de Saint-Donat est plus présente que jamais et entrevoit des

perspectives d'avenir beaucoup d'optimisme. Richard Charette désire maintenant sensibiliser le simple individu qui ne se sent pas concerné, car d'après lui, les retombées économiques profitent à tout le monde à court et à long terme.

À la fin de son mandat, Richard Charette estime que Saint-Donat est fortement favorisé par l'appui que les employés et les membres apportent. «Après tout, être membre de la Chambre de commerce de Saint-Donat, c'est tout naturel», conclut-il.

ameublements  
**Barbeau & Garceau**

**Nous avons en magasin ce que vous avez en tête**



Mobilier de chambre  
Bureau double  
Chiffonnier  
Tête de lit  
2 tables de chevets  
Miroir  
**Notre prix: 499\$**



**FAUTEUIL EN CUIR VÉRITABLE**  
muni d'un appui-tête, tabouret en prime à l'achat du fauteuil **299,95\$**

**TABLES DE SALON**  
à partir de **59\$**

435, rue Principale, Saint-Donat **424-2133**



Du choc des idées jaillit la lumière. C'est exactement ce qui s'est passé lors de la tenue du minicongrès de la Chambre, à La Réserve.

# Les premières familles à Saint-Donat

(par Claude Lambert)  
Ceci est le premier d'une série d'articles sur les premières familles à Saint-Donat. Voyageurs-ethnographes, les arpenteurs seront les

premiers à nous fournir des renseignements précis sur les premières familles à Saint-Donat.

Sur un plan qu'il dresse à la fin de l'été 1870, l'arpenteur F.P.

Quinn nous indique l'emplacement de la première maison à Saint-Donat, celle de Joseph Charbonneau au Lac Archambault. Plus précisément, cette terre occupera les lots 31-32 du troisième rang du canton Lussier, soit les environs du motel Le Fleuron. Mais si l'on en juge par les écrits du curé T.S. Provost lors de son passage dans la région en 1869, Joseph Charbonneau aurait déjà défriché sa terre au cours de cette même année.

Joseph Charbonneau était marié à Victoria Renaud. D'après le recensement de 1861 pour le canton de Wexford (Sainte-Marguerite), ils habitaient sur le lot 1, du rang 8, tout près de la rivière du Nord. Ils avaient pour enfants Eugène 19 ans, Emilie 18 ans, Régis 17 ans, Euphonsime 16 ans, Mar-

celine 11 ans, Joseph 10 ans, Pierre 7 ans et Jean-Baptiste 4 ans. Joseph Charbonneau aurait emprunté le chemin du curé T.S. Provost construit entre 1866-69<sup>(1)</sup>. Pour situer les gens d'ici, c'est ce qu'on appelle le chemin du Chalet Wall. Ce fut le premier de Saint-Donat. Il nous reliait à Sainte-Marguerite en passant par Sainte-Lucie.

Le 26 septembre 1870, l'arpenteur Carolus Laurier<sup>(2)</sup> engage Joseph Charbonneau pour transporter ses provisions de l'autre côté du Lac Archambault. Il profitera de sa connaissance de la région pour terminer ses travaux d'arpentage.

#### Un recensement

Au printemps de 1871, Joseph-Edouard Beaupré, qui est maire de Sainte-Julienne, est chargé par le gouverne-

ment du recensement du comté de Montcalm. Au nord, il se rendra jusqu'au troisième rang du canton Lussier pour y faire la rencontre de Charbonneau et des Cariboyan, une famille indienne.

Joseph Charbonneau est alors âgé de 56 ans, son épouse a 52 ans. Quant à Régis, il épousera Joséphine Lafleur le 25 mai 1866 à Sainte-Agathe pour s'établir près du Lac Brûlé. Il quittera pour Saint-Donat vers 1875. Au recensement de 1881, ils ont pour enfants Joséphine 14 ans, Marie-Louise 12 ans, Joseph 11 ans, Pierre 10 ans, Denise 5 ans, Donald 2 ans et Rosanna 15 jours. S'ajoutera en 1891 Exalapha alors âgée de 6 ans.

Campé non loin de Joseph Charbonneau, Beaupré discutera avec François Cariboyan 37 ans, son épouse Domithilde 30 ans et leurs enfants Francis 5 ans, et Mary 3 ans. François était originaire d'Ontario.

Mais de quoi pouvaient bien vivre ces premières familles si ce n'est des ressources naturelles que leur procurait le milieu. Beaupré soulignera qu'elles vivaient presque exclusivement de la chasse et de la pêche, que le piégeage du castor, du vison, de la loutre et de la martre était lucratif et que les Lacs Archambault et Ouareau regorgeaient de truites saumonées. D'ailleurs, pour l'année 1870, les Charbonneau prirent 400 livres de truites. Leurs récoltes: 60 minots d'avoine, 120 minots de sarrasin, 30 minots de patates, 40 minots de navets et 200 bottes de foin.

Malgré les temps difficiles qu'ils ont dû rencontrer, on ne manquait pas de faire les sucres. Ils récoltèrent 140 livres de sucre d'érable. Vous imaginez un peu la joie des enfants, et des adultes aussi, de se sucrer le bec après un hiver rigoureux passé dans les bois.

#### Les pionniers

On pourrait conclure en disant que les Charbonneau furent les pionniers à Saint-Donat et comme nous le verrons prochainement, les Cou-tu apparaîtront comme les fondateurs de la paroisse de Saint-Donat.

NB: J'invite tous les gens que mes articles intéressent à consulter dès aujourd'hui, et à chaque mois, la colonne d'affichage au centre du village, près de la fontaine publique. J'y exposerai des photos, des plans etc., se rapportant au patrimoine et à l'histoire de Saint-Donat. Ce mois-ci: le plan de F.P. Quinn 1870 et la photo de Régis Charbonneau et sa femme.

NDLR: Les intéressés peuvent adresser leurs questions et commentaires à l'auteur à l'attention du Journal Altitude 1350, C.P. 1350, St-Donat (Québec) J0T 2C0.

(1) Jean Lafortune. Altitude 1350, juillet 1989. «La curieuse ambivalence de Saint-Donat,

(2) Carolus Laurier demeurait à Saint-Lin. Il est le père de Sir Wilfrid Laurier, premier ministre du Canada de 1896 à 1911.



Nicole Ouellet  
REPRÉSENTANTE

(819) 424-5320  
1-800-567-8353

C.O.N.D.O.M.I.N.I.U.M.S

Chemin des Cimes, case postale  
868, St-Donat, Qc J0T 2C0



Que le rêve devienne réalité....

Saint-Donat • Lac Beauport • Ville de Québec  
Montréal • Ottawa

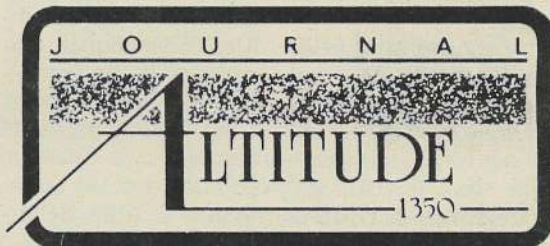
DES PROGRAMMES EN FRANCE  
SERONT ANNONCÉS TRÈS PROCHAINEMENT

Depuis 14 ans, et plus de 40 000 étudiants  
en amour avec Saint-Donat

PROGRAMMES DE CONTACT DIRECT POUR ÉTUDIANTS

ET COURS D'ÉTÉ POUR PROFESSEURS

1-800-263-5121



**FALRO**  
SALLES DE BAINS

Plomberie Ed. Le Saux Inc.

80, Boul. Morin, Sainte-Agathe (Québec), J8C 2V8  
Tél.: (819) 326-2955

Nouveau  
à  
Ste-Agathe  
LES SALLES DE BAINS UN CHOIX  
DE STYLES

Nos spécialistes  
sauront vous conseiller adéquatement...

Accessoires de salles de bains  
Plus de 150 robinets en montre  
Bains tourbillons  
Spas  
Douches  
Toilettes, lavabos, bidets

(Selles) importations européennes

FALRO  
SAINTE-AGATHE



GRATUIT Schémas  
d'aménagement de votre salle  
de bains et sessions de  
décoration sur place

LE Rénovateur

RONA

Lortie & Martin Ltée

960, rue Principale, St-Donat  
Tél.: (819) 424-3911

## CLUB DES JEUNES JOURNALISTES

### Jules St-Georges aurait aimé être menuisier Deux vedettes au naturel!

Avant d'être secrétaire-trésorier, M. Jules St-Georges a été pendant 12 ans chef de police. Quand il a commencé d'être secrétaire-trésorier pour la municipalité, il était en même temps secrétaire pour la commission scolaire et gérant de la caisse populaire qu'il opérât de sa maison.

Après quelque temps, il était seulement secrétaire-trésorier. Il a fait ce travail

durant 33 ans. M. Jules St-Georges aurait aimé devenir menuisier ou faire des recherches. C'est le fruit du hasard qu'il devienne ce qu'il était avant (secrétaire-trésorier).

Durant ces 33 ans, il a travaillé avec sept maires. Il a beaucoup aimé ce travail. Maintenant, ses passe-temps sont le golf et faire des voyages.

Karine Charbonneau  
Suzanne Poon

Le 5 janvier, deux jeunes journalistes ont eu la chance de faire une entrevue avec Marc-André Coallier et Francis Reddy (Pete dans «Chambre en ville»).

Comme vous pouvez le constater par le titre, ces deux vedettes adorent la campagne à cause de la nature, de l'air pur et des gens accueillants. Il y a aussi le sport qui les attire dans le Nord comme le ski alpin, le tennis, la voile, le golf et la balle-molle.

La vie de vedettes, c'est bien, mais il y a aussi quelques petits inconvénients. Car ces deux vedettes viennent ici pour se reposer. Ça ne les dérange pas de signer des autographes, sauf quand il y en a 15 autres après eux... Ils ont tous les deux

des repas préférés comme le rosbif et le homard pour Francis, la lasagne, le pâté chinois et le boeuf bourguignon de la mère à Phaneuf.

Ils se voient trop souvent. Ils jouent à des jeux comme le pool et le jeu de phicchonerie.

Sonia Demarbre  
Alexandre Ayotte



On reconnaît ici Marc-André Coallier et Francis Reddy.

### Revue de film

Le film «Une chance pas croyable» est un film drôle, passionnant.

C'est l'histoire de deux femmes qui aiment le même gars, et à chaque fois que les deux femmes sont dans le trouble, lui, il trouve l'argent.

Je conseille ce film pour les sept ans et plus.

#### POUR LES CINÉPHILES

J'ai aimé les idées originales style Eddy Murphy. Les prises de vues sont très belles et la traduction bien synchronisée dans le film «Jumping Jack Flash».

Le film a un excellent rythme. Il y a des scènes comiques et d'autres qui tiennent en haleine.

Les principaux acteurs sont Woopy Goldberg (Beauté Fatale) et James Belucchi (K-9) qui jouent très bien leur rôle ainsi que les autres figurants. Pour un public friand de comédies.

Jérôme Cormier  
Ce film est disponible chez R.C. Vidéo.

#### HUMOUR

Quelle est la différence entre un suçon et un avion?

Un suçon, ça colle et un avion, ça décolle!

\*\*\*\*

Venez vite le chercher avant que la cassette soit trop usée.

Marie-Hélène T.  
Gagnon

Ce film est disponible chez R.C. Vidéo.



Connaissez-vous tous les services que vous offre Duo Design?

-non!  
-non?

- Lettrage à l'ordinateur (pour véhicules, panneaux-réclames, messages à la clientèle...)
- Conception graphique (logo, dépliants, cartes d'affaire, circulaires, formulaires, menus...)
- Conception et fabrication d'enseignes
- Mise en page de documents particuliers et impression sur imprimante laser
- Plans d'aménagement (rénovation, corrections sur plan existant, construction neuve, traitement de façades)



805 rue Principale  
C.P. 1066  
Saint-Donat, Qc  
J0T 2C0

Et saviez-vous que Duo Design c'est Sylvie et Guy Roy?

4 2 4 - 5 0 7 5



COURS D'ÉTÉ  
À  
QUÉBEC

"A Unique Immersion Experience"

JULY 8 - 28, 1990

F.S.L. Parts I, II, III, French Honour Specialist  
and a French Language Enrichment Programme  
for Teachers in Co-operation with the



Faculty of Education  
University of Toronto

LIMITED ENROLLMENT.  
CALL NOW FOR FURTHER INFORMATION.

1-800-263-5121 (Ontario & Quebec)

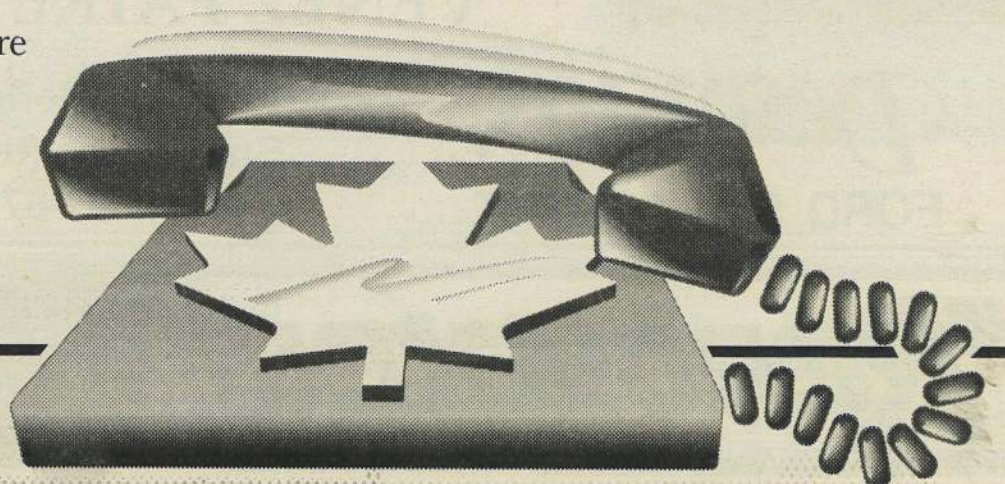
(416) 639-2714 (All other provinces)

# INFO-BUDGET 1-800-267-6640

Pour toute question concernant le budget fédéral 1990, pour plus de renseignements ou pour obtenir la brochure «Où va l'argent de vos impôts», appelez sans frais, du lundi au vendredi, entre 9h et 17h.

Les malentendants pourront composer le 1-800-267-6650.

Ministère des Finances Canada / Department of Finance Canada



# Les activités ne manquent pas à la Maison des jeunes

(par Annie Lafortune)

C'est dans le cadre de la Campagne de la paralysie cérébrale, qui s'est déroulée les 3 et 4 février derniers, que les jeunes de Saint-Donat

participaient à un événement important.

En effet, c'est à la Maison des Jeunes que se déroulait cette soirée, le 26 janvier dernier.

Les fonds générés ont été versés aux profits de la Campagne de la paralysie cérébrale. Les billets étaient en vente au coût de 5\$, et c'est en

présence de plus de 30 personnes que le «show» débutait.

Le maître de cérémonie pour cette occasion était Bradley Bulton.

Cette soirée-spectacle débutait par de petites pièces de théâtre, parfois improvisées, qui amusaient drôlement les spectateurs.

Pascal Houde et Carl Peterson interprétaient «La relation père et fils» tandis que Geneviève Levert y allait d'une imitation de Madona.

«Parlons chasse et pêche» nous présentait deux jeunes acteurs, Dominique Morin et Dominique Sigouin, qui incarnaient deux personnages loufoques qui ont bien fait rire les spectateurs.

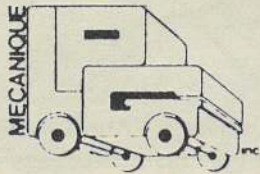
Jean-Marc Perron, animateur à la Maison des Jeunes, en a surpris plusieurs. Armé de sa guitare sèche, ce chansonnier a livré au public les deux dernières chansons de son répertoire, écrites il y a six et 19

ans. Ayant fait une apparition, dans les années 1970, à Radio-Canada et en Belgique, c'est avec deux chansons d'amour qui rappelaient le groupe Harmonium que Jean-Marc Perron a ramené une partie de son auditoire plus adulte quelques années derrière. Bref, une très bonne voix et un talent que certains ne lui connaissaient peut-être pas.

Enfin, pour clôturer la soirée, rien de mieux que l'Impro. Quelques élèves fréquentant la polyvalente de Sainte-Agathe se sont livrés un merveilleux combat. Chacun des joueurs des Blancs et des Rouges improvisait avec une imagination certaine. Passant des thèmes tels «l'arbre magique», «trouve-toi une blonde»

à «évasion» et «le trou de la serrure», pour n'en nommer que quatre, c'est en prolongation que les équipes se sont retrouvées. Malgré la victoire des Blancs, plusieurs talents sont ressortis de l'ombre. Jean-François Barbeau, Julie Morin, Stéphane Charrette, Marie-Ève Cardinal avaient sur scène une prestance ainsi qu'une imagination débordantes.

Bref, une soirée amusante sous la direction de deux professeurs de théâtre de Saint-Donat, Denis Neault et Pierre Bernier, sans qui le talent de plusieurs jeunes ne serait pas mis à l'épreuve. Il ne faut pas oublier un être caché dans l'ombre, le responsable de l'éclairage, Éric Cyr, qui illuminait les acteurs de tous leurs éclats.



**MÉCANIQUE L.P.G inc**  
176, rue Principale  
St-Donat, Qué. J0T 2C0  
Tél.: 424-2493



## FAITES DE LA PRÉVENTION

*pour votre voiture*

**Nettoyage d'injecteur: 69,99\$**

Pour la plupart des modèles: *importés et américains*

**SUR RENDEZ-VOUS**

**VERS à vendre pour la pêche**

**Offre d'emploi: P O M P I S T E**



On aperçoit, de gauche à droite, sur la photo: Geneviève Gilbert, Julie Morin et Marie-Ève Ayotte lors d'une improvisation.

**ATTENTION... ATTENTION...**

**6,9%** (24 mois)

**Sur ESCORT et FESTIVA**

**AÉROSTAR 4X4 est arrivé**

**VENEZ FAIRE L'ESSAI**



**Desrosiers**  
FORD STE-AGATHE

90, boul. Morin (route 117)  
Ste-Agathe (819) 326-8944  
1 (800) 567-6702 sans frais



Jean-Marc Perron a fait connaître son talent ainsi que ses deux dernières compositions.

**LE Rénovateur**

**RONA**

*Lortie Et Martin Ltée*

960, rue Principale, St-Donat  
Tél.: (819) 424-3911

## Les vaillants entameront leur 4e saison sur un terrain de 18 trous

L'infatigable organisateur de la ligue de golf Les Vaillants, Henri Robert, ainsi que son comité annonçaient tout dernièrement que leur groupe poursuivrait ses activités pour une quatrième année au Club de golf de Saint-Donat, le-

quel compte un nouveau parcours de 18 trous.

Une rencontre est d'ailleurs prévue le mardi 1er mai, à 9h00, au chalet de golf afin d'informer les membres du groupe du déroulement de la saison. M. Robert invite donc tous les gol-

feurs de 50 ans et plus qui sont intéressés à faire partie de la ligue à le rencontrer pour cette occasion.

Le coup de départ sera donné le mardi 15 mai dès 9h00. M. André Desjardins, curé de Saint-Donat, bénira les

golfeurs et le terrain afin que les mardis soient exempts de pluie. À cette journée s'illustreront des invités d'honneur de marque: M. Robert Thérien, député de Rousseau; M. André Picard, maire de Saint-Donat; M. Jacques Vien, député fédéral ainsi que le nouveau président de la Chambre de commerce de Saint-Donat, que l'on connaîtra le 1er avril.

Un souper au chalet du golf clôturera cette saison et la coupe Mol-

son sera décernée à la meilleure équipe de la ligue par M. André Lanthier, représentant de la Brasserie Molson. MM. Robert Thérien et André Picard auront une surprise bien spéciale pour les Vaillants. Enfin, la coupe pour le plus vaillant sera offerte par le Dr Noël Kaufmann, de Saint-Donat.

Pour plus d'information, on appelle au Club de golf de Saint-Donat, 424-2658, ou encore M. Henri Robert au 424-1704.

## La randonnée du président



Ils n'étaient pas nombreux cette année, mais la joie et surtout la neige en abondance étaient au rendez-vous. Il s'agissait bien sûr de la randonnée annuelle, en ski de fond, du président de la Chambre de commerce de Saint-Donat, Richard Charette, que l'on voit ici, et qui terminait son mandat à ce poste.

## Échange d'étudiant de Colombie-Britannique

Le 26 janvier dernier arrivaient à la Polyvalente des Monts, de Sainte-Agathe-des-Monts, 25 étudiants de Burnaby (C.-B.) pour un échange linguistique d'une semaine dans la grande région Laurentides-Lanaudière.

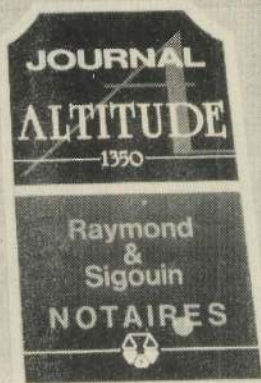
Cinq Donatiens étaient fébriles ce soir-là vers 18h00 à l'arrivée de ces jeunes puisque Manon Cloutier recevait Cheryl Ibsen, Julie Boudreau recevait Branda

So, Frédéric Forget recevait Karen Techlenborg, Dany Laviolette recevait Jesse Kiss tandis que Stéphane Levert accueillait Shalene Borozech.

La semaine fut remplie de diverses activités organisées par Mme Louise Thiffault et M. Lionel Pelchat (professeur d'anglais), secondés par Réjean Lapointe (directeur adjoint) à la Polyvalente des Monts de Sainte-Agathe.

Cette semaine de rencontre et d'activités hivernales fut couronnée de succès grâce à ces personnes et aux Filles d'Isabelle ainsi qu'aux Chevaliers de Colomb.

Le 21 avril prochain, ce sera au tour de 25 étudiants de la Polyvalente des Monts à se rendre à l'aéroport de Mirabel pour s'envoler à l'autre bout du Canada pour une expérience semblable et inoubliable.



Une partie du groupe des jeunes de Colombie-Britannique et de leurs hôtes de Saint-Donat sont venus rendre visite au journal, en compagnie d'une représentante de la municipalité. De bas en haut Jesse Kass, Cheryl Ibsen, Karen Techlenborg, Suzette Nadon, conseillère de Saint-Donat, Frédéric Forget, Dany Laviolette et Manon Cloutier.

## DES MONTS Chevrolet - Oldsmobile - Cadillac



**1989**  
**CHEVROLET CHASSIS - CAB**  
**6 ROUES - 62 000 km**  
**MOTEUR à ESSENCE**  
**BALANCE GARANTIE GM**

**DES MONTS**  
**1341, rue Principale**  
**Ste-Agathe-des-Monts**  
**(819) 326-4212**



Joignez-vous à

## la Réserve

Faites partie, à temps partiel, des effectifs du capitaine Tremblay...

Tout en poursuivant votre carrière civile à plein temps, relevez un nouveau défi: celui d'apprendre à temps partiel un métier dans la milice, la marine, l'aviation ou dans le domaine des communications au sein de la Réserve des Forces canadiennes.

Augmentez votre revenu tout en profitant de diverses possibilités d'emploi et de voyage. Joignez-vous à la Réserve dès maintenant!

Pour de plus amples renseignements, rendez-vous au centre de recrutement le plus près de chez vous ou téléphonez-nous à frais virés. Vous nous trouverez dans les Pages Jaunes<sup>MC</sup> sous la rubrique «Recrutement».



**LES FORCES**  
**ARMÉES CANADIENNES**

*c'est aussi la Réserve*  
Canada

**Le Rénovateur**



*Lortie & Martin Ltée*

960, rue Principale, St-Donat  
Tél.: (819) 424-3911



## Campagne de financement de la Croix-Rouge de St-Donat

Jean-Pierre Garceau a bien voulu, encore une fois cette année, présider la campagne de financement de la Croix-Rouge de Saint-Donat. Son dynamisme débordant et communicatif nous permettra sans aucun doute de dépasser notre objectif qui est de 7654,32\$.

Pourquoi 765432 (1)? Parce que, comme tout bon Donatien, nous aimons être bons premiers. L'an passé, notre section s'était classée la

première dans toute la région Laurentides pour le per capita.

Que fait-on des sommes recueillies? Cet argent permet à la Croix-Rouge de mettre à la disposition des gens de Saint-Donat des services tels que l'aide aux sinistrés, un service de prêt de béquilles, de chaises roulantes et de lits d'hôpitaux. Cela permet également de dispenser des cours de gardiens avertis, de sécurité en embarcation,

de secourisme et de plan d'urgence et d'être présent à des événements spéciaux tels que le Super Tournoi de Pêche.

Le fruit d'une telle campagne aide à soutenir le fonctionnement des collectes de sang ainsi que l'aide internationale, comme par exemple lors de tremblements de terre à San Francisco ou de guerre en Roumanie.

Nous avons besoin de vous. Recevez bien nos bénévoles qui vous visiteront bientôt.

Jean-Marc Hébert  
président de la section

## Club Optimiste de St-Donat

Au moment où vous lisez ces lignes, le souper-conférence mensuel à la Petite Suisse aura eu lieu. Ce mois-ci, c'est le Dr Daniel Cousineau qui est venu nous parler de la drogue chez les jeunes et de la désintoxication.

En janvier, nous avons reçu André Leduc qui est venu nous exposer son magnifique voyage en Alaska et nous parler de son expérience en traîneau à chiens.

Ce fut un souper-conférence fort apprécié. Pour les prochains soupers, nous attendons les suggestions. Pour

ceux qui ont le câble, surveillez les nouvelles.

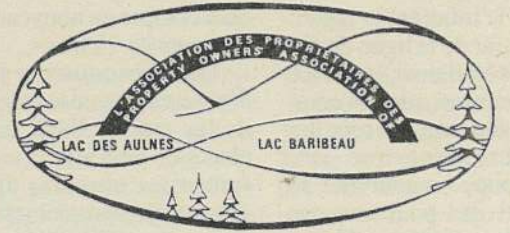
Le mercredi 14 mars prochain, il y aura sortie à l'Institut d'hôtellerie de Sainte-Adèle. Un autobus fera l'aller-retour. Bienvenue à tous, membres et non membres. Le nombre est limité à 40 places. On réserve en communiquant avec Claudine Issa au 424-7808.

L'année n'est pas encore terminée. Il reste plusieurs activités à venir: tournoi d'échec et de jacquet (backgammon), journée de plein air et bien sûr le super-tirage Optimiste le 12 mai.

Nous avons toujours besoin d'amis de la jeunesse. Si cela vous intéresse, venez vous joindre à nous et vous

divertir follement tout en aidant les jeunes.

Jean-Marc Hébert  
secrétaire



C.P. 269 ST-DONAT CO. MONTCALM, QUÉ.

Nous désirons vous informer dès maintenant que le souper de bienvenue aura lieu le 30 juin 1990 à l'Auberge St-Guillaume, où les participants avaient été très satisfaits l'année dernière.

Le nombre de billets est toujours limité, et nous vous aviserons dès qu'ils seront disponibles

auprès de vos directeurs.

Pour ceux qui ne seront pas sollicités, les dons à la Croix-Rouge sont toujours les bienvenus. M. W. Dubois, qui fait partie de notre secteur, s'en occupe depuis le 23 février. Pour de plus amples renseignements, on téléphone au numéro 424-7290.

Florian Longpré

**SUPRA-NET ENR.**  
SERVICE DE NETTOYAGE  
RÉSIDENTIEL ET COMMERCIAL

424-3882

**TAPIS - SOFA  
SERVICE APRÈS  
INONDATION  
INTÉRIEUR D'AUTO  
RESTAURATION APRÈS  
INCENDIE  
VENTE PRODUIT  
DE NETTOYAGE  
ESTIMATION GRATUITE  
APPELEZ-NOUS.**

Rosaire Riopel 1-819-424-3882

## 1990, Année internationale de l'alphabétisation

VOUS NE SAVEZ PAS LIRE ?

OH NON ! J'AVAIS OUBLIÉ MES LUNETTES !

# CUL-DE-SAC

# jet vacances

## Les PRIX FONDENT au soleil de Puerto Plata

ÉCONOMISEZ JUSQU'À \$460 PAR COUPLE

Départs de Montréal (Mirabel) les samedis matin et dimanches après-midi du 03 mars au 01 avril 1990 via NATIONAL

**METRO NORD** AGENCE DE VOYAGE  
METRO NORTH TRAVEL AGENCY

Comptoir Métro nord  
à Saint-Donat - 327, rue Principale  
Tél.: 424-5419

DÉTENTEUR D'UN PERMIS DU QUÉBEC

Montréal: (514) 848-7175  
Sainte-Agathe-des-Monts: (819) 326-6838

52, rue St-Vincent  
Sainte-Agathe-des-Monts

## CONCOURS JEUNE JOURNALISTE brother.

une présentation

LES HEBDOS RÉGIONAUX

SALON INTERNATIONAL DE LA Jeunesse

ÉCRIRE UN REPORTAGE SUR UNE JEUNE PME DE VOTRE RÉGION

- Étudiants de Secondaire III, IV, V.
- Participation au congrès des hebdos à Chicoutimi, Juin 1990.
- Parution de votre reportage dans les hebdos participants du Québec.
- Machines à écrire électroniques de Brother.
- 1.650\$ en bourses.

Participez, vous avez jusqu'au 15 mars '90 INFO (514) 383-6124

EN COLLABORATION AVEC

Gouvernement du Québec Ministère de l'Éducation

Gouvernement du Québec Ministère de l'Industrie, du Commerce et de la Technologie

Gouvernement du Québec Ministère des Communications

Television Quatre Seasons

Journal de Montréal

MOI, JOURNALISTE?!

ARÉNA MAURICE RICHARD

DU 23 MARS AU 1<sup>ER</sup> AVRIL 90



## ÂGE D'OR DE SAINT-DONAT

La FADOQ s'interroge sur les raisons pour lesquelles plusieurs retraités ne sont pas membres d'un Club de l'Âge d'Or. Après avoir réfléchi à ce problème, il m'est apparu plusieurs raisons motivant ce comportement vis-à-vis l'Âge d'Or. La première, je crois, est que l'on refuse de faire partie de ce groupe de gens que l'on qualifie de 3e âge; nous, nous sommes trop jeunes pour cela. C'est peut-être que l'on ignore que l'Âge d'Or accueille les personnes dès l'âge de 55 ans.

Une autre raison est que l'on identifie le Club de l'Âge d'Or à un club de cartes et de bingo alors qu'à Saint-Donat, nous consacrons peu de temps à ces activités. Il y a aussi la crainte de ne pas être accepté par le groupe, d'être isolé parmi ces gens qui sont tous des amis, ou de se dire: «j'aimerais bien jouer au billard, mais je ne sais pas! Jouer à la pétanque, j'aimerais bien mais je n'en ai pas». Et que sais-je... Toutes les raisons sont bonnes pour justifier, peut-être, mon manque

de courage.

Avant de juger, venez nous visiter, faites cette démarche qui peut ouvrir de nouveaux horizons. Le plus grand danger qui guette les préretraités est l'isolement qui, souvent, conduit à l'inactivité. C'est un cercle vicieux: isolement, inactivité et

ainsi de suite. Le résultat est la perte graduelle d'intérêt, le repli sur soi, l'ennui, la baisse de capacités morales et physiques. Tout cela mène directement à la perte de la santé et de l'autonomie.

Pour faire partie du Club de l'Âge d'Or, nul besoin d'argent, nul besoin d'être accompagné. Il suffit de garder un cœur jeune et faire l'effort de venir nous voir une première fois. Je vous attends et je vais

vous accueillir comme un ou une amie.

Les prochaines activités sont les suivantes: le 8 mars: Bingo à 13h30; le 22 mars: Cabane à sucre; le 5 avril Journée magasinage; le 8 avril: Souper et danse à la salle Dorémi. Le coût est de 17\$; le 1er mai: Cinéma «Imax». Le coût est de 4\$ et le transport est gratuit pour les membres.

Paul St-Jean  
président

## C'est bénéfique et sans douleur!



Pour Bernard Dumont, 26 ans, c'était une première expérience en don de sang lors de la dernière clinique de la Croix-Rouge qui s'est tenue à l'école Sacré-Coeur à Saint-Donat. Surprise: aucun mal, et un petit remontant à la fin de la séance... pour un don de vie. À ses côtés, le Dr Jean-Marc Hébert, l'un des responsables de la tenue de cette clinique.

## Des millions dans Lanaudières

C'est environ 260 millions de dollars qui seront en jeu lors de la conférence socio-économique de Lanaudière qui se déroulera à Joliette du 5 au 7 avril 1990, sans compter tous les autres millions qui seront générés ensuite avec le démarrage des projets qui auront été retenus.

La nature des projets présentés et l'importance de la mise de fonds initiale indiquent déjà

que les résultats de la conférence auront à coup sûr un impact sans précédent sur la qualité de vie des résidents de la grande région lanau-doisie. C'est du moins ce que prévoit M. Michel Bellemare, responsable de Communication-Québec au bureau de Joliette.

Le début avril devrait donc marquer une étape historique pour le développement régional de Lanaudière.



## HÔTEL CHÂTEAU MONTCALM

255 Chemin Fusey C.P. 1180, Saint-Donat

## MONTCALM UN SUPER ÉTÉ S'ANNONCE AU CHÂTEAU MONTCALM

Théâtre d'été Sous le chapiteau  
(air climatisé)

LA GRANDE  
AVENTURE  
DU  
ROCK'n'ROLL

8 ARTISTES  
5 MUSICIENS

Du 26 juin au  
1<sup>er</sup> septembre 1990  
Du mardi au samedi  
inclusivement

Réservation et renseignement:  
LE CHATEAU MONTCALM  
Sans frais: 1-800-567-8340  
Tél.: 819-424-1531  
Fax: 819-424-1429

Ski nautique  
Cours de ski nautique,  
démonstration et  
beaucoup d'autres activités

## DES MONTS Chevrolet - Oldsmobile - Cadillac



1988

CAMARO AUTOMATIQUE  
54 000 km - AIR CLIMATISÉ  
GARANTIE 1 AN - 20 000 km

## DES MONTS

1341, rue Principale  
Ste-Agathe-des-Monts  
(819) 326-4212



Location Marine St-Donat Env.

## SCOOTER NAUTIQUE

(seadoo) de marque "YAMAHA"  
utilisé 1 saison seulement.

À vendre à prix réduit  
pour information, contactez:  
Jean-Claude: (819) 688-6189

**Les  
STORES  
M. P. C.**

Enr.

**VENTE INSTALLATION  
ET RÉPARATION**

**ESTIMATION  
GRATUITE**

à domicile

**SPÉCIAUX**

**SUR  
STORES POUR PORTES PATIO**

(75 x 84 po.)

**59\$**

**20% à 50% de rabais**  
sur tous les stores

424-2473

"Laissez votre message  
je vous rappellerai!" M. Charette  
Saint-Donat

**Les jeunes ont bien aimé**

## Perspective tente une expérience inédite

Pour la première fois depuis l'instauration du programme d'immersion française de Perspective à Saint-Donat, sept jeunes de l'école St. Mary's, de Kitchener, en Ontario, sont venus tenter une expérience inédite au sein de la population de la municipalité.

En effet, pendant quelques jours, ils se sont intégrés aux activi-

tés courantes de certains commerçants et de l'école. Sous la supervision de leur professeur, Mme Mary Lou Roth, de l'école St. Mary's, ils ont très sérieusement joué leur rôle de commis ou de responsable aux endroits suivants: une élève a travaillé Aux Présents, une autre chez JPG (matériaux de construction), une au Manoir des Laurentides

à la réception, deux à l'école notre-Dame-de-Lourdes, et deux à la garderie La Chenille.

Ce programme d'immersion nouveau genre compte évidemment dans le carnet scolaire de ces élèves, comme c'est d'ailleurs le cas pour les autres participants du programme Perspective, et devrait se répéter l'année prochaine. C'est une initiative de Clare Linton, la présidente de Perspective.



On aperçoit Mary Planinac, qui est en 12e année. Elle est ici bien entourée de trois employés du magasin J.P.G. Elle a aussi eu l'occasion de travailler à la réception du Manoir des Laurentides.

### PROTHÈSES AUDITIVES



La technologie électronique nous permet de vous offrir les prothèses intra-auriculaires et pulsantes. Elles se glissent dans le canal ou le creux de l'oreille.

Pour savoir si vous pouvez les porter, consultez.

**TAFFIN, LAMY  
& Associés**

AUDIOPROTHÉSISTES

800, Place Victoria,  
Montréal 866-7422



À SAINT-DONAT :  
3<sup>e</sup> mardi du mois de 11 h à 16 h  
(sur rendez-vous)  
476, rue Principale - Tél : 424-3048



On aperçoit sur la photo Mme Simard, à gauche, accompagnée de Nellie Alberto, 18 ans, qui a travaillé quelques jours à la boutique Aux Présents. Comme quelques autres de ses compagnes, elle participait au nouveau programme Coop, de Perspective, qui a pour but l'insertion en français des jeunes anglais de Kitchener, en Ontario.

## FABRIQUE SAINT-DONAT

ÉTAT DES RECETTES ET DÉBOURSÉS DE LA FABRIQUE DE SAINT-DONAT AU 31-12-89.

### RECETTES

#### ORDINAIRES

|                           |    |           |
|---------------------------|----|-----------|
| Quêtes, bancs             | \$ | 42,358.61 |
| Quêtes aux funérailles    | \$ | 4,502.74  |
| Messes acquittées         | \$ | 4,680.00  |
| Mariages, funérailles     | \$ | 3,200.00  |
| Part de Dieu              | \$ | 1,142.00  |
| Revenus d'intérêts        | \$ | 3,152.78  |
| Support                   | \$ | 18,385.00 |
| Extrait des registres     | \$ | 2,695.00  |
| Inhumations               | \$ | 2,730.00  |
| Cimetière (entretien)     | \$ | 3,483.84  |
| Cimetière (lots concédés) | \$ | 1,460.00  |
| Culte                     | \$ | 5,127.98  |
| Revenus de locations      | \$ | 4,332.00  |
| Remboursements divers     | \$ | 3,521.96  |
| Autres revenus            | \$ | 3,868.71  |

Total des recettes ordinaires

\$104,640.62

#### EXTRAORDINAIRES

|   |    |           |
|---|----|-----------|
| Quêtes commandées                       | \$ | 5,386.74  |
| Dons                                    | \$ | 7,097.80  |
| Organisations                           | \$ | 12,223.74 |
| Ventes d'actifs                         | \$ | 4,980.95  |
| Perceptions anticipées pour funérailles | \$ | 520.00    |
| Emprunts, obligations, hypothèques      | \$ | 200.00    |
| Prêts, placements                       | \$ | 200.00    |
| Entretien du cimetière 10 ans et 25 ans | \$ | 1,640.00  |

Total des recettes extraordinaires

\$ 32,249.23

TOTAL DES RECETTES

\$136,889.85

ARGENT EN CAISSE AU 31 DÉCEMBRE 1989

|                                      |    |           |
|--------------------------------------|----|-----------|
| Compte courant E. Op.                | \$ | (110.08)  |
| Compte courant E. S. 1               | \$ | 20,026.11 |
| Entretien au cimetière               | \$ | 12,444.84 |
| Funérailles anticipées               | \$ | 5,921.55  |
| Bingo                                | \$ | 0         |
| Certificat de dépôt garanti          | \$ | 15,000.00 |
| Taux 9.50% Échéance le 21 avril 1990 | \$ | 100.00    |
| Prêts: fabrique St-Faustin           | \$ | 100.00    |

TOTAL

\$ 53,382.42

### DÉBOURSÉS

#### ORDINAIRES

|  |    |           |
|--|----|-----------|
| Salaires                                 | \$ | 55,920.44 |
| Bénéfices de l'employeur                 | \$ | 3,797.25  |
| Régime de rentes et assurance-collective | \$ | 326.88    |
| Culte                                    | \$ | 4,059.89  |
| Casuel                                   | \$ | 1,340.00  |
| Taxe diocésaine                          | \$ | 6,002.33  |
| Cimetière (entretien)                    | \$ | 3,360.00  |
| Pastorale                                | \$ | 2,276.05  |
| Chauffage, électricité                   | \$ | 13,822.66 |
| Entretien, réparations                   | \$ | 4,427.18  |
| Nourriture                               | \$ | 1,800.24  |
| Administration                           | \$ | 3,164.14  |
| Allocations de déplacements              | \$ | 2,564.40  |
| Assurances, taxes                        | \$ | 4,383.52  |
| Intérêts, frais de banque                | \$ | 348.84    |
| Dépenses diverses                        | \$ | 5,112.65  |

Total des déboursés ordinaires

\$112,706.47

#### EXTRAORDINAIRES

|  |    |           |
|--|----|-----------|
| Quêtes commandées                                      | \$ | 5,386.74  |
| Organisations  | \$ | 432.58    |
| Dettes   | \$ | 200.00    |
| Immobilisations  | \$ | 2,620.56  |
| Dépenses autorisées, entretien et réparations majeures | \$ | 14,890.00 |

Total des déboursés extraordinaires

\$ 23,529.88

TOTAL DES DÉBOURSÉS

\$136,236.35

EXCÉDENT DES RECETTES SUR LES DÉBOURSÉS

\$ 653.50

Comme vous pouvez le constater, l'année se termine par un excédent des recettes sur les déboursés, grâce à votre participation active. Comme dans toute entreprise, nous avons à faire face à chaque année à des augmentations de coûts imprévisibles. Étant donné que nos principales sources de revenus proviennent des items suivants: quêtes, supports, bingos, nous comptons sur votre générosité et sur votre sens de l'appartenance à la communauté. Sans votre précieuse collaboration, notre Fabrique ne pourrait vous offrir ses services.

Merci de votre appui. Le Conseil de Fabrique. Denise Gallant, Huguette Bertrand, Marguillères.



# *La Croix-Rouge, faites le don!*



La Société canadienne de la **Croix-Rouge**  
Division du Québec

**À SAINT-DONAT, NOTRE-DAME-DE-LA-MERCI, LANTIER,**  
nous vous offrons des services et une présence

- +** **AIDE AUX SINISTRÉS:** L'an dernier, une famille de Saint-Donat a vu leur maison détruite par le feu. **La CROIX ROUGE** était là.
- +** **SERVICE DE PRÊTS DE MATÉRIEL:** Plus de 100 articles (béquilles, chaises roulantes, lit d'hôpital) furent prêtés.
- +** **COURS:**
  - +** **SÉCURITÉ EN EMBARCATION:** *Cours de moniteur de sécurité en embarcation.*
  - +** **PLAN D'URGENCE:** *20 personnes l'ont suivi*
  - +** **SECOURISME:** *Bientôt disponible*
  - +** **COURS DE GARDIENS AVERTIS:** *20 personnes l'ont suivi*
- +** **PRÉSENCE AU SUPER TOURNOI DE PÊCHE:**
  - +** *Une équipe de gens qualifiés a patrouillé les 2 lacs lors du tournoi. Elle sera là au prochain tournoi.*

**APPUYONS NOTRE CROIX-ROUGE**  
**OBJECTIF: 7 654,32\$**

\*\* Cette page est une courtoisie de: J.-P. GARCEAU LTÉE et du JOURNAL ALTITUDE 1350



# Nouvelles de NDM

(par Carole Burger)

Plusieurs Donatiens lorgnent du côté de la Merci suite à la réception du compte de taxes...

\*\*\*\*\*

A la dernière Disco organisée par les Loisirs de NDM et le Club Optimiste, M. André Dupuis, président, a eu l'heureuse idée d'inviter les parents à se joindre aux jeunes pour un dîner spaghetti, précédant la soirée de danse.

Tous en étaient ravis! Pour connaître la date de la soirée disco de mars, les jeunes de Saint-Donat n'ont qu'à surveiller la télé-câble et pour ceux de la Merci, on affichera chez nos commerçants.

\*\*\*\*\*

Les futurs Bingo organisés par le Club Optimiste se tiendront le 17 mars et le 21 avril à la salle communautaire à compter de 19h30. Les prix totaliseront 1 410\$ et le grand prix sera de 700\$. Nous comptons sur l'appui des résidents de la région... N'oubliez pas que ces bingos bénéficient à nos jeunes! Venez nombreux!

\*\*\*\*\*

Mme Mireille Levasseur se fait le porte-parole du Club de Motoneige de NDM et remercie les commanditaires, les bénévoles et les participants à la journée spaghetti du 3 février dernier. Comme toujours, ce fut un succès!

\*\*\*\*\*

C'est à cette journée du 3 février que le conseiller Alain Lalonde s'est gelé le visage. Cher Alain, quand on veut faire bonne figure il faut toujours «sauver la face»!!! Viendra-t-il masqué l'an prochain?

\*\*\*\*\*

C'est en collaboration avec la Sûreté du Québec que le Club Optimiste promouvoit la campagne «Disons Non!» Le programme anti-drogue et anti-alcool a été confié à Mme Nathalie Ostiguy. Il s'agit d'informer et de sensibiliser les jeunes aux méfaits et aux répercussions futures et l'absorption de tels expédients. C'est une initiative plus que valable!

\*\*\*\*\*

J'invite les jeunes de la Merci à s'inscrire au

concours «L'art de s'exprimer». Mme Rita Morin, directrice de l'école NDM m'a promis son appui. Ce concours n'est pas qu'au niveau élémentaire, il s'adresse à tous les jeunes de moins de 16 ans. Tous les participants se verront remettre un certificat par le Club Optimiste et le gagnant ou la gagnante recevra une bourse d'étude. On s'inscrit en téléphonant au 424-2216 ou en communiquant avec M. André Dupuis au 424-5025.

\*\*\*\*\*

Pour les membres du Club Optimiste, le bulletin Opti-Ami qui sera publié en mars, décrira plus amplement ces programmes. Surveillez-en la parution!

\*\*\*\*\*

Les membres du Club Optimiste, et certainement la population toute entière, offrent leurs sincères condoléances à Mme Gertrude Poudrier pour le décès de sa mère, Mme Mireault. Non seulement M. René Poudrier est

membre, mais le couple Poudrier est responsable de la poste à la Merci.

\*\*\*\*\*

Nos vœux de prompt rétablissement à Mme Catherine Gouin qui vient de subir une intervention chirurgicale au Centre Hospitalier Laurentien. L'implication de Mme Gouin dans les organismes bénévoles de la Merci la fait apprécier de tous. Revenons vite Catherine!

\*\*\*\*\*

A Diane Blais, la jolie épouse de l'électricien Gaston Blais, qui

attend son entrée à l'hôpital, nous lui souhaitons bon courage et qu'après son opération qu'elle sache se reposer!

\*\*\*\*\*

Pour terminer sur une note plus gaie, souhaitons un bon anniversaire à la conseillère, Mme Antonine Harpell ainsi qu'à M. André Lapierre!



Dans l'ordre habituel: Valère Isabel, 2e au rallye slalom; Stéphane Richard, première position; François Cloutier, 3e, et Alain Lalonde, chronométrateur officiel au rallye de motoneige



Au ballon balai, le capitaine du club gagnant a été André Boivin, et le trophée a été remis à sa femme en son absence, par Jean-Claude Richard, le maître de cérémonie à la soirée qui a suivi la journée de motoneige à NDM. Il est également conseiller municipal de NDM.



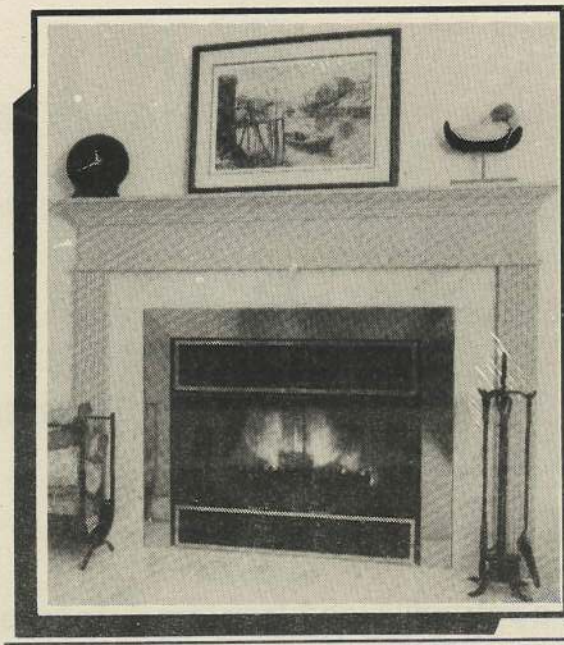
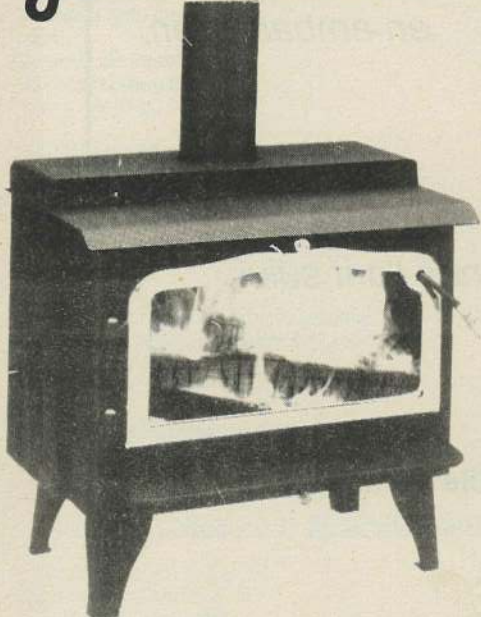
Au rallye d'observation, on reconnaît ici plusieurs participants dont Fernand Couture, Raymond Savard, Pierre Fournier, Maurice Lamarche, ces derniers s'étant classés premiers, Pierre Berenski, responsable du rallye d'observation.

## AJOUTEZ DE LA CHALEUR

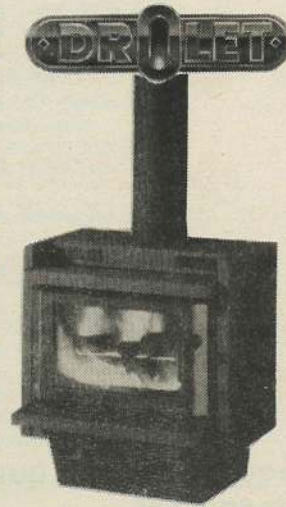
### À VOTRE FOYER

Venez voir  
notre salle de  
montre

Systèmes d'énergie  
**HERITAGE**

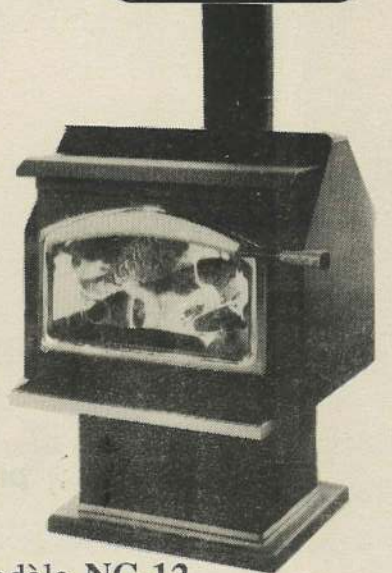


**OLYMPIC II** & Modèle 3620-A



Modèle FX 2000

**NAPOLEON**



Modèle NC-12

ESTIMATION GRATUITE - VENTE - INSTALLATION - ACCESSOIRES DE FOYER

598, rue Principale

Tél: (819) 424-2414

**CHARENTE ET FRÈRE enr.** Saint-Donat



## Une randonnée du maire encore très populaire

Pour la sixième année consécutive, le Club motoneige Saint-Donat inc. a organisé la désormais célèbre «Randonnée du Maire» sous la présidence d'honneur du maire motoneigiste, M. André Picard.

Cette année, les nombreux participants ont

eu l'occasion de franchir le sommet de la superbe Montagne Noire, à une altitude de 884 mètres, un endroit qui permet d'observer des points de vue saisissants des villes environnantes.

Le départ a eu lieu le 24 février dernier à

13h00, à l'hôtel-motel La Cuillère à Pot. Cette randonnée a pris fin à l'école Sacré-Coeur où un souper était servi, suivi d'une soirée populaire avec discothèque mobile. Comme d'habitude, tous s'en sont donnés à coeur joie assez tard dans la soirée.



Ce fut un départ tout ensoleillé pour les motoneigistes de la randonnée du maire, mais en son absence puisqu'il souffrait ce week-end-là d'une grave indisposition physique. À la fin de la soirée qui a suivi le souper spaghetti, deux personnes furent spécialement heureuses. Robert Bélanger, de Montréal, a gagné la motoneige d'une valeur de 6 500\$, alors que c'est Pierre Dupras, de Saint-Donat, qui a gagné le voyage, toute destination, d'une valeur de 2 000\$.

## MAPP sur la carte MÉTÉO

Février est enfin terminé. Laissant derrière nous ces mois d'hiver trop longs, voilà maintenant l'arrivée du mois des fous, le mois de mars.

Voici donc ce que

prévoit notre grand pronostiqueur pour mars. En début de mois, le 3, petite neige, mais un beau soleil nous revient vers le 5 mars. Une petite neige accompagnée de vent est prévue au-

tour du 10. Le 14: tempête de neige avec vents, et ce n'est que vers le 17 que le beau temps sera au rendez-vous. Enfin, les oiseaux du printemps commenceront à chanter vers le 18 mars. Le 23: pluie qui se prolongera peut-être jusqu'au 24. Pour le 25 mars, l'hiver persistera et voilà

que le 29, la tempête des corneilles se pointe avec de la neige trempée.

Le 19 février, on avait enregistré près de 130 pouces de neige accumulée, mais gardez vos bottes car il en restera encore 24 autres à venir. Attention, le printemps sera long.

# DEVENEZ MEMBRE DU CLUB ORANGE



## PROCUREZ-VOUS LA CARTE QUI PORTE FRUIT

Le Club Orange PROVIGO, vous connaissez? L'adhésion est gratuite. Vous bénéficiez d'une multitude de privilèges réservés aux membres du **Club Orange** entre autre la chance de vous mériter l'un des 8 bons d'achat de \$25.<sup>00</sup> tiré pendant les quatre prochaines semaines (du 19 fév. au 17 mars 90) à raison de deux tirages par semaine.

Demandez dès aujourd'hui votre carte du **Club Orange** au PROVIGO de St-Donat.



## BOULANGERIE ST-DONAT

\*PATISSERIE & CHOCOLATERIE\*

**OUVERT  
TOUS LES JOURS**  
le dimanche de 9h00 à 17h00

**PAIN CROUTÉ  
FRAIS DU JOUR  
TOUS LES JOURS**

413, rue Principale  
St-Donat  
424-2220

## SPÉCIAUX

- Suprême:  
jus de cristaux, thé glacé, punch,  
orange, raisin, limonade 600 g.  
(1,89<sup>¢</sup> ch.)  
\*\*\*\*
- Suprême:  
ananas tranché, morceaux, broyé 19 oz  
(86<sup>¢</sup> ch.)  
\*\*\*\*
- Miel Billy Bee 500 g.  
(2,29<sup>¢</sup> ch.)  
\*\*\*\*
- Jus citron, Shopper's choice 750 ml  
(1,51<sup>¢</sup> ch.)  
\*\*\*\*
- Suprême: poires moitié 796 ml  
(1,51<sup>¢</sup> ch.)  
\*\*\*\*
- Suprême: Pêches moitié 796 ml  
(1,25<sup>¢</sup> ch.)  
\*\*\*\*
- Garden city: Petits pois verts 19 oz  
(61<sup>¢</sup> ch.)  
\*\*\*\*
- Brunswick: Sardines assorties 100 g.  
(75<sup>¢</sup> ch.)  
\*\*\*\*
- Noble house: Pointes asperges 341 ml  
(2,45<sup>¢</sup> ch.)  
\*\*\*\*
- Suprême: Cerises au marasquin 375 ml  
(2,71<sup>¢</sup> ch.)  
\*\*\*\*
- Suprême: Olives farcies 375 ml  
(1,41<sup>¢</sup> ch.)

**Pâtisseries  
françaises  
99¢ l'unité**

## LES PETITES

# FRIMOUSES

*Vous servir est  
un plaisir!*

80  
VARIÉTÉS  
DE  
VIN

LAIT PAIN  
ÉPICERIE  
A N.D.M.  
JOURNAUX

LIVRAISON RAPIDE  
ET GRATUITE  
PAR AUTO  
DE 6.30 AM A 11.00 PM

ÉPICERIE

1946 A Route 125

BIÈRE FROIDE  
BON A PRIX

NOUS FAISONS MAINTENANT  
VOTRE NETTOYAGE  
AVEC SERVICE DE  
LIVRAISON!

424-5584



### CHARCUTERIE

- °Salami au boeuf
- °Salami de Gênes
- °Salami Hongrois
- °Saucisse Mergez
- °Saucisse Toulouse
- °Saucisse Italienne douce
- °Saucisse Italienne forte
- °Saucisse boeuf et porc
- °Saucisse à l'ail
- °Capicolle fort
- °Capicolle extra fort
- °Mortadelle
- °Pepperoni
- °Pastrami
- °Tête en fromage
- °Pain de viande
- °Peau de poulet
- °Bacon paprika
- °Bacon Forêt Noire
- °Smoked meat Old Fashion
- °Simili poulet
- °Bologne ciré
- °Bologne à l'ail
- °Bologne
- °Jambon cuit
- °Jambon Forêt Noire
- °Jambon de campagne
- °Jambon au poivre
- °Roulé de dinde
- °Poulet farci
- °Rôtie de porc
- °Pâté au poivre
- °Pâté de campagne
- °Pâté de foie à l'ail
- °Creton
- °Graisse de rôtie
- °Gelée de veau
- °Brisquette

Nous avons aussi les produits  
"Miss Whites"

### INCROYABLE MAIS VRAI

Premier prix: Four micro-ondes

Plus six autres prix surprise

Pour participer vous  
devez remplir un  
coupon qui vous sera  
offert en magasin  
ou sur livraison

### BONNE CHANCE

IMPORTANT  
Un prix par gagnant  
à chaque tirage.

La direction

### LES GAGNANTS DES PRIX SURPRISE SONT:

FERNANDE GAUDETTE  
2169, Ch Notre-Dame-de-la-Merci  
GARAGE MAURICE LAMARCHE  
1948, Rte 125

Mme BÉLANGER

DANIEL LAMARCHE  
1945, Rte 125

JONATHAN RIOPEL  
1056, Mt du Cap

M. ROBINSON  
2308, Ch. Notre Dame De La Merci

### FROMAGE

- °Emmental
- °Mozzarella
- °Oka
- °Fromage en grain
- °Cheddar doux
- °Cheddar fort
- Jaune ou blanc
- °Brie
- °Forêt Noire
- °St.-Paulin
- °Camembert
- °Canadien fondu ("Kraft")
- °Le Baron fine herbes
- °Le Baron au poivre
- °Provolone

### PAIN EUROPEEN

- °Pain de seigle
- °Popernikel
- °Beigle

### MUFFIN NATUREL PIZZA AUX TOMATES

- °Bleuet
- °Chocolat
- °Carotte
- °Orange
- °Citron
- °Son & raisin
- TOFFU GLACÉE
- °Orange
- °Vanille
- °Chocolat
- °Fraise
- °Érable & noix

Café chaud .50¢

## GAGNANT DU MOIS DE FÉVRIER 1990



A été pigé par: **Éric Lamarche** du garage  
**Marcel Lamarche**



Le gagnant du robot culinaire est:  
**Michel Pelletier** de Notre-Dame-de-la-Merci



690, Principale, Ste-Agathe-Sud (près de l'autoroute)

## Le Raid Harricana Les médias de France en visite à St-Donat

(par Jean Lafortune)

Les sentiers de motoneige de Saint-Donat ont été le choix unanime en vue de l'entraînement de l'équipe de l'armée de terre de France précédant la tenue du premier Raid international de motoneige qui a débuté le 23 février et qui se terminera le 11 mars.

Ce Raid, le premier du genre dans le monde de la motoneige, verra plusieurs équipes relier Montréal au Grand Nord québécois, à la Baie James. On peut facilement comparer ce grand événement sportif

au rallye Paris-Dakar qui revient à tous les ans.

En préparation de cet événement majeur, le Service de presse de l'Armée de Terre de France (SIRPA) a organisé, fin janvier, un voyage de presse réunissant plusieurs grands médias de France. Une quinzaine de journalistes ont ainsi pu prendre contact, pour la plupart pour la première fois, avec ces engins des neiges qui sont interdits en France, sauf dans de rares exceptions en montagne.

C'est ainsi qu'on a pu voir des représentants de

Radio-Monte Carlo, du Parisien, de France Soir, de SIPA Express, de Montagne Magazine, de Moto Verte, du Dauphiné Libéré et de Radio Maxximum «couvrir» une journée de randonnée à Saint-Donat, avec pied-à-terre à la Cuillère à Pot, le rendez-vous de plus en plus confirmé des motoneigistes dans la région.

Le maire Picard, accompagné du lieutenant-colonel Vautrey, du capitaine Alain Estèbe (patron du groupe militaire de haute-montagne), du lieutenant Giot, du capitaine Dou-

zé et du sergent-chef Gleize, a ouvert la marche qui a pris la direction de la Montagne Noire jusqu'au sommet.

### Description

Le premier Raid international Harricana se déroule exclusivement au Québec sur un parcours secret d'environ 2 500 km divisé en 11 étapes chronométrées, plus une journée de repos. L'itinéraire emprunte en partie des sentiers aménagés, en partie du hors-piste balisé.

Harricana est une course disputée entre équipes, composées obligatoirement de trois équipiers, chacun sur une motoneige, plus un traîneau par équipe. L'équipe doit rester au complet d'un bout à l'autre de l'épreuve sous peine de mise hors course. Le classement général de chaque étape est effectué sur le temps réalisé par le dernier membre de l'équipe. Il est à noter qu'en aucun cas le temps qui sépare deux

concurrents ne peut excéder une minute.

Soulignons que l'armée de terre française comprend une division alpine, groupe militaire de haute-montagne. Il s'agit, en temps de paix, d'une représentation de l'armée de terre qui effectue des randonnées un peu partout à travers le monde. L'automne dernier, une équipe s'était exécutée dans l'Himalaya, en Asie, la plus haute chaîne de montagne au monde.

Pour l'armée de terre de France, la motoneige n'est pas un engin trop connu. «C'est pourquoi nous avons voulu nous associer à des gens familiers avec la pratique de la motoneige dans l'armée canadienne», de souligner le lieutenant-colonel Muraton.

Côté environnement, il est à souligner que tous les concurrents au Raid international sont les invités du Québec, des Québécois et des populations autochtones.



Trois des représentants de l'armée de terre de France en uniforme de campagne de motoneige. À droite, l'officier de liaison auprès de l'armée canadienne stationné à Montréal.

L'Organisation a mis tous les moyens nécessaires pour que les bivouacs soient d'une propreté exemplaire.

C'est dire que chaque concurrent s'est engagé à ne laisser aucun détritus, pièce mécanique, papier et huiles sur tout le parcours et sur les lieux du bivouac. Tout concurrent mis hors-course pour l'une de ces raisons sera exclu à vie de toute participation à une compétition quelconque organisée par Harricana.

Les médias français, américains et canadiens suivent l'événement de jour en jour. L'équipe de l'armée de terre de

France, quant à elle, aura su profiter de quatre semaines en sol québécois en préparation de cet événement majeur dans les annales de la motoneige.



Au sommet de la Montagne Noire, le maire Picard a pu communiquer avec son ami le maire de Lans-en-Vercors, dans les Alpes françaises, grâce au téléphone cellulaire de l'équipe de Saint-Donat.



La télévision française aura fixé sur films quelques scènes d'entraînement à Saint-Donat.



Une partie de l'équipe de France venue pour la journée de randonnée à St-Donat.

### NOMINATION



Sylvie Hamel-Duval

La directrice de la Caisse Populaire de Saint-Donat, Mme Huguette Bertrand, est heureuse d'annoncer que Mme Sylvie Hamel-Duval occupe le poste de directrice adjointe conseil à la Caisse.

Mme Hamel-Duval est au service du groupe Desjardins depuis 13 ans, et son plan de carrière est de devenir directrice générale. Avant de venir à la Caisse Populaire de Saint-Donat, elle était directrice des services courants-administratifs à la Caisse populaire de Saint-Norbert, de Chomedey, poste qu'elle quitte pour venir compléter sa formation au service conseil.

Sylvie nous arrive pleine d'enthousiasme et avec un sens poussé du service aux membres Desjardins qu'elle désire mettre à la disposition de tous les Donatians. Nous sommes assurés que vous l'accueillerez avec empressement, et les membres de votre Caisse de Saint-Donat lui souhaitent la plus chaleureuse bienvenue.

### CONDOLÉANCES

La direction et le personnel de Trans-Action Immeubles Lavoie Inc. présentent leurs plus sincères condoléances à Madame Lucille Paquette épouse de Monsieur Guy Paquette, décédé à l'âge de 65 ans, ainsi qu'à sa famille. La communauté donatienne vit tristement la perte de Monsieur Guy Paquette, personnalité marquante constamment impliquée et dévouée à notre collectivité.

Clinique de Varices  
Clinique d'Obésité



Dr Denis Bisson, B.A., M.D. L.M.C.C.  
Omnipraticien

264, rue Principale  
St-Sauveur-des-Monts,  
Québec, J0R 1R0

Bureau: sur rendez-vous  
Tél.: 227-1288

HD  
HYUNDAI  
HYUNDAI  
VAL-DAVID enr.

(819) 322-6620

1004, route 117 - C.P. 1020  
Val-David (Québec) J0T 2N0

Rencontrer  
Jean-Guy Lacroix  
pour un achat, c'est  
une valeur sûre pour  
les gens de Saint-Donat

mazda

(819) 322-3937

LACROIX  
AUTOMOBILE LTÉE

990, route 117  
Val-david (Québec) J0T 2N0

## La petite histoire de Chertsey

# Une municipalité qui veut se réorienter

(par Georges L'Allier)

Un visiteur n'ayant pas fréquenté Saint-Donat depuis une dizaine d'années n'en croirait pas ses yeux. Tout est transformé. Ce n'est plus un village comme les autres. Certaines personnes m'ont dit se croire transportées en Suisse, dans une station de ski de tout premier ordre. Quoi qu'il en soit, le changement est frappant: Saint-Donat est devenue en peu de temps un modèle dans le domaine de la restaura-

tion, de l'hôtellerie et de l'accueil du touriste.

On dit que l'exemple est communicatif. À une trentaine de kilomètres plus au sud, sur la route 25, on retrouve un autre charmant petit village, heureux puisque sans histoire, que plusieurs auront reconnu puisqu'il s'agit de Chertsey, petite municipalité qui vit presque exclusivement du tourisme. Le paysage y est merveilleux, les nombreux lacs accueillants, si bien que dans les années 60, des

milliers de citoyens ont choisi d'y bâtir maison, en l'occurrence un chalet d'été pour venir passer les vacances avec la petite famille.

Très peu de ressources pour recevoir et loger le passant. Chacun ici est propriétaire de son petit chez-soi et y loge ses amis. Avec les années cependant, la situation commence à se transformer. Les «vacanciers» des années 60 ont vieilli. Les chalets d'été sont devenus des résidences toutes sai-

sons. Un nombre de plus en plus important de gens prennent leur retraite et décident de venir s'établir en permanence à Chertsey, dans leur propre résidence.

### Augmentation de population

Au cours des cinq dernières années, pour cette raison, la population résidente aurait augmenté de quelque 20% pour se situer dans les 2 500 âmes. Le nombre d'habitants passe encore à plus de 30 000 dans les mois d'été. Et le

nombre de retraités ne cessant d'augmenter, la population de Chertsey croît de plus en plus rapidement. Sans compter les nouvelles constructions; il reste encore plus de 2 000 résidences secondaires qui ne demandent qu'à devenir permanentes.

Chertsey est à environ 55 km de Laval, pour tout dire, en banlieue. Certains signes qui ne trompent pas nous annoncent pour bientôt de grands changements dans notre région. Tout bouge en même temps. La population en général augmente, la construction aussi. L'école est trop petite, de nouvelles associations progressives voient le jour: Chambre

de commerce, groupe de défense des droits des retraités, projets de centres communautaires, de pistes de ski, de clubs de golf, etc. Sans compter bon nombre de promoteurs immobiliers que l'on voit beaucoup à Chertsey de ce temps-ci. Ça commence à bouger de partout. Une importante partie de la population est prête à participer au changement.

Les bonnes nouvelles ne viennent jamais seules. Depuis le début de 1990, nous avons assisté à Chertsey à trois événements majeurs. Tout d'abord, l'ouverture officielle de l'usine de traitement des déchets de la Régie a fait beaucoup de bruit et attiré beaucoup de monde

à Chertsey, et pour cause: ce n'est pas tous les jours que l'on voit naître un concept d'usine unique au Québec. Nous apprenons ensuite que le Journal Altitude 1350, qui dessert Saint-Donat depuis 18 ans, fera confiance au nouveau dynamisme de Chertsey et couvrira désormais les municipalités de Chertsey et du lac Paré. Le service devrait progresser graduellement au fur et à mesure de l'augmentation du volume des nouvelles, des ventes de copies et des annonces. C'est ce qui s'appelle tomber à point. Puis nous verrons enfin la première levée de terre de la Corporation de la Maison des Aînés de Chertsey.

# VENTE

Semi-annuelle

J U S Q U ' À

# 50%

SUR TOUTES LES MONTURES

DE RABAIS

LUNETTES SOLAIRES



20%

OFFRE SE TERMINANT LE 31 MARS 1990

## Optique Laurentienne

Pierre Gendron, opticien d'ordonnances

40, boul. Morin - Carrefour Ste-Agathe  
(Voisin du Canadian Tire)  
326-8121



## La bibliothèque livre ses nouvelles

Le mardi 20 février dernier avait lieu à la bibliothèque municipale de Saint-Donat la rencontre mensuelle des membres du Club de lecture. «La misère des riches», de Suzanne Ratelle-Desnoyers, y fut l'oeuvre commentée par les personnes présentes. Ce livre se lit comme

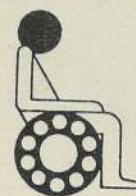
on regarde un bon film, tout en profitant de plus de détails et d'analyses en profondeur de certains personnages, mais n'empêche aucunement de suivre la télé-série. C'est même un atout.

Et selon la citation de Suzanne Ratelle-Desnoyers, sachons que «Dans l'extrême misère,

quelle que soit sa fortune, on se trouve riche de peu», (J.-J. Rousseau).

La prochaine rencontre aura lieu le 20 mars prochain à 19h30 à la bibliothèque. Livre suggéré: libre.

Dorothée Lorrain  
424-5121



## Comité local des personnes handicapées Saint-Donat

Comme à chaque année, nous aurons des élections pour notre comité local. Dès que la date sera connue, nous vous la communiquerons.

Pour tous ceux qui seraient intéressés à poser leur candidature à différents postes, vous n'avez qu'à communiquer avec nous ou encore venir nous voir le

jeudi après-midi, de 13h à 16h, au sous-sol de l'église à Saint-Donat où se tiennent nos ateliers.

Vous pourrez faire connaissance avec nous et voir comment cela se passe. Si un poste précis ne vous intéresse pas, vous pouvez tout simplement être bénévole, ce qui nous serait très utile.

Marie-France Miron  
secrétaire

## La santé mentale en Matawinie

(par Georges L'Allier)

Le territoire couvert par la Municipalité Régionale de Comté de la Matawinie a longtemps été considéré comme un des plus calmes en ce qui touche les problèmes de santé mentale. Depuis quelques années, cependant, la courbe de progression du nombre de suicides en Matawinie est allée en croissant, si bien que la hausse en est maintenant légèrement supérieure à celle de tout le Québec.

Prenant note de cette situation alarmante, «La Rescousse» Montcalm-Lanaudière décidait, en juin 1989, de former un comité d'étude sur le su-

jet. Ainsi naissait le Comité de travail sur la prévention du suicide dans la Matawinie. On y retrouve évidemment des représentants de La Rescousse, de la Commission scolaire Cascade-Achigan, de l'AGIR, du CHRDL, du DSC, de la clinique de santé mentale de Rawdon, du CLSC Jolimont et du Troisième Âge Chertsey (AQDR-TAC).

Le résultat du travail de ce comité se fait déjà sentir. Il est temps que les principaux intervenants médicaux, sociaux, de même que les représentants d'organismes de bénévoles se rencontrent pour se connaître, identifier les causes du suicide dans la

région, reconnaître les avertissements donnés par les futures victimes et surtout mettre en oeuvre les moyens à prendre pour éviter que la situation ne devienne épidémique. Il est impératif que chacun sache quoi faire en présence d'un suicidaire et des membres de son entourage.

Un premier colloque aura donc lieu le 15 mars prochain à l'Hostellerie de la détente, route 343, à Saint-Alphonse-de-Rodriguez. L'invitée spéciale sera Mme Suzanne Lamarre, psychiatre réputée de Montréal. Le coût d'admission est de 10\$, repas compris. Pour informations: La Rescousse au (514) 834-3151.

LA MAISON DES AINÉS



Dans l'ordre habituel: Louis Brisebois, président de l'Age d'Or de Chertsey; le maire Guy Leclerc; Georges L'Allier, président de l'AQDR-TAC; Madeleine Duplessis, de l'équipe Maintien à domicile du CLSC Jolimont, et Lucien Barré, président de la table de concertation des personnes âgées de Jolimont.

Rencontre du conseil de NDM avec le député de Rousseau

Le dimanche 14 janvier dernier, le député de Rousseau, M. Robert Thérien, rencontrait le conseil municipal de Notre - Dame - de - la-Merci afin de mettre à jour certains projets touchant cette municipalité face au gouvernement.

Après avoir abondamment discuté des différents projets, en particulier au niveau du transport et des subventions, les élus municipaux faisaient part au député de Rousseau de leur déception face au refus concernant leur demande de HLM (Habitations à loyer modique).

M. Thérien a profité de l'occasion pour faire le point sur leur demande et leur expliquer que cette décision n'est pas un refus final. En effet, toutes les petites municipalités n'arrivent pas à rencontrer certaines normes provinciales quant à la densité de population, car ces programmes s'appliquent plutôt pour les centres urbains.

Le député de Rousseau les a incités à renouveler leur requête et les a assurés qu'il interviendra auprès du ministre en titre dans ce dossier.

M. Thérien s'est permis de citer à titre d'exemple le cas de la municipalité d'Entrelacs qui, après deux refus, s'est vu octroyer des logements.

Le député appuiera sans réserve une telle demande qui vise à permettre aux personnes du troisième âge d'avoir des logis communautaires à des prix modiques.

La discussion avec le conseil municipal s'est terminée lorsque M. Thérien les a félicités d'appuyer et même d'insister sur un tel projet communautaire.

DES MONTS  
Chevrolet - Oldsmobile - Cadillac



1989  
CADILLAC FLEETWOOD  
Tout équipé, bleu marin  
SEULEMENT 9 000 km  
GARANTIE 3 ANS - 100 000 km  
LA CARTE CADILLAC INCLUSE

DES MONTS  
1341, rue Principale  
Ste-Agathe-des-Monts  
(819) 326-4212

On érigera une maison des aînés à Chertsey

(par Georges L'Allier)

Une Maison des Aînés de Chertsey verra bientôt le jour dans cette municipalité. L'idée d'ériger une telle maison est venue aux retraités de Chertsey après qu'ils eurent constaté que malgré toute leur bonne volonté, ils pouvaient difficilement se prendre en main et régler leurs problèmes tout seuls, faute de structures leur permettant d'y arriver.

Il faut se rappeler que la grande majorité des retraités de Chertsey se compose d'anciens Montréalais qui ont passé leur vie active en ville où sont concentrés la majorité des services. Rendus à la retraite, ils se trouvent démunis quand ils ont besoin de soins médicaux, de spécialistes, etc. La solitude aidant, le cas peut devenir grave.

La vie rurale est bien différente de la vie urbaine à cet égard. L'éloignement, les difficultés de transport ont souvent un effet de découragement pour certaines personnes. Plusieurs perdent de leur autonomie et vont même à souhaiter en finir avec la vie.

Lors d'un récent colloque de la société «Suicide Action Montréal», il a été démontré que la maladie n'est pas la principale raison du suicide chez les aînés, mais bien la conviction qu'ils sont devenus des êtres inutiles que personne n'aime. Tout ce qu'il faut dans des cas semblables, c'est de leur procurer des loisirs appropriés à leur état, leur

proposer de petits travaux en groupe et surtout leur prouver qu'ils sont encore utiles et même nécessaires à la bonne marche de notre société.

Plusieurs réalisations

C'est ainsi, par exemple, que les participants au Centre de jour de Chertsey (personnes âgées à domicile et en perte d'autonomie) ont préparé de leurs mains des fleurs, petites décorations d'arbre de Noël, etc., et sont allés les porter aux jeunes de la maternelle qui, eux, étaient tout heureux de se faire choyer par tant de grands-papas et grands-mamans. Il fallait alors voir les sourires de satisfaction des aînés.

Par ailleurs, l'état des communications à Chertsey est déplorable. Nous comptons beaucoup de bénévoles qui voudraient oeuvrer à la resocialisation de leurs aînés. Pour distraire les gens, pour les rassembler, il faut un minimum de locaux qui sont inexistant à Chertsey.

C'est pourquoi après étude de la situation, les membres de l'AQDR Troisième Âge Chertsey ont décidé de passer aux actes et de mettre sur

un pied une corporation ayant pour but d'ériger une maison qui serait un centre culturel, social et récréatif pour les aînés de Chertsey et des environs.

Ainsi donc, cette corporation a été fondée en janvier dernier, et un exécutif élu. Il y a déjà beaucoup de travail de fait. Les besoins principaux sont connus et les procédures bien en marche. La Maison sera pour les aînés, construite et administrée par eux. Déjà, la municipalité de Chertsey, reconnaissant l'urgence d'une telle entreprise, a mis à la disposition de la Maison un magnifique terrain en plein centre de la municipalité. Un tel geste est tout à l'honneur de l'administration municipale.

Il reste cependant encore beaucoup de pain sur la planche avant l'inauguration de l'édifice. Les initiateurs du projet, auxquels se joignent de plus en plus de retraités de Chertsey et du lac Paré, se promettent bien de mener cette entreprise à terme dans des délais raisonnables.

De plus amples nouvelles dans une prochaine édition.

AQDR

TROISIEME AGE CHERTSEY  
C.P. 159 Chertsey, (Québec) J0K

LA DÉFENSE DES DROITS  
DES AINÉS

33%

d'escompte sur tout ameublement de bureau: chaises, classeurs, bureau, mobilier informatique etc...

1/3

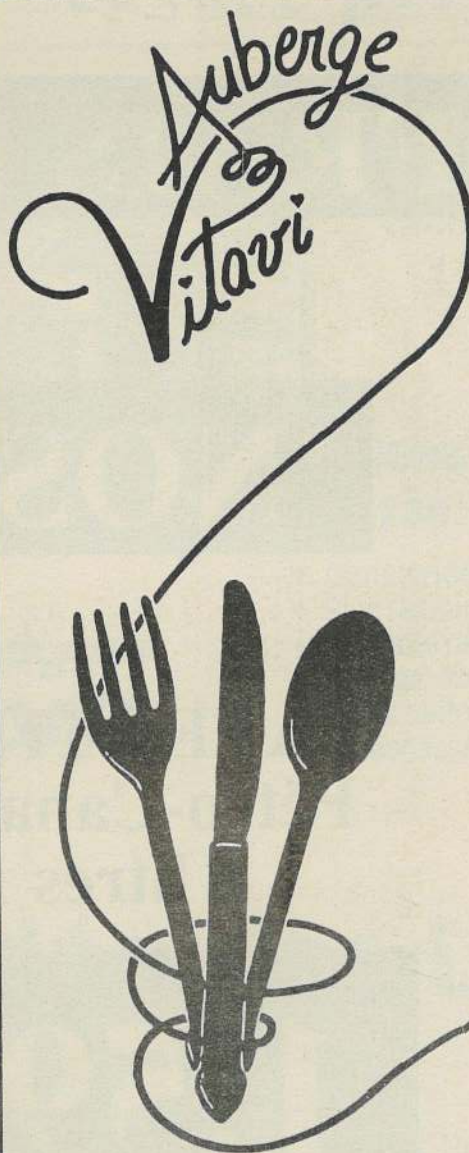
1/3

Venez profiter de nos nombreux rabais et voir notre nouveau circulaire

PAPECO

- Fournitures de bureau
- Librairie
- Matériel d'artiste
- Articles de publicité

492, Principale  
Tél.: 424-1603



...OÙ LE CALME SE MARIE À LA GRANDEUR DU PAYSAGE

Les jeudi et vendredis soir:  
CREVETTE À VOLONTÉ

19,95\$

RÉSERVEZ TÔT POUR VOS SOUPERS DE CARRÉ À SUCRE

AUBERGE VITAVI

2236, route 125 sud  
Notre-Dame de la Merci

information : 424-3631

LE Rénovateur

RONA

Lortie & Martin Ltée

960, rue Principale, St-Donat  
Tél.: (819) 424-3911

# GRANDE OUVERTURE

## le 15 mars 1990



### DÉPANNEUR LIBRE-SERVICE



DÉPANNEUR  
**COUCHE-TARD**



1175, RUE  
PRINCIPALE  
ST-DONAT

## PAIN FRAIS DU JOUR

### GAGNEZ UN VÉLO DE MONTAGNE

Coupons de tirage  
disponibles au magasin

LE TIRAGE AURA  
LIEU LE 25 MARS  
1990

## NOS SPÉCIAUX

LAVE-VITRE  
Pétro-Canada  
4 litres

1,59\$

Coke ou Sprite  
*Rég.: ou diète*  
2 litres

99¢  
limite 2  
par client

Prix valides jusqu'à l'épuisement des stocks





S O L D E D E  
R É N O V A T I O N

T O U T

D O I T

Ê T R E

V E N D U

Canapé  
1299.<sup>00</sup>

Canapé de détente  
signé El Ran  
modèle inclinable  
avec repose-pied

RECEVEZ  
LE  
FAUTEUIL  
EN PRIME



50%

sur les fauteuils

El Ran, lampes et meubles

*Payez et emportez*

**LE  
MEUBLEUR**

TOUJOURS À MON GOÛT,  
TOUJOURS À MON PRIX!

**Meubles Jules Labelle inc.**

451, rue Léonard, Ste-Agathe-des-Monts  
(819) 326-6160 / (514) 229-6060



# professionnels et commerçants à votre service!

## ACOUSTIQUE



TÉL.: (819) 424-3907

- PLAFOND SUSPENDU -
  - TUILE ACOUSTIQUE -
  - DIVISION MÉTAL -
  - GYPS - JOINT -
- (LICENCIÉ)

Claude Beaudry  
propriétaire  
3778 Ch. N.D. Merci,  
Notre-Dame de la Merci,  
Qué. J0T 2A0

## ACUPUNCTURE

**JEAN-LUC VALIQUETTE, D.Ac.**  
ACUPUNTEUR

519 A. RUE PRINCIPALE SAINT-DONAT  
TEL.: 424-7488

199. RUE SAINT-VINCENT  
SAINTE-AGATHE  
TEL.: 326-7271

Utilisation d'aiguilles neuves, stériles et jetables  
après chaque traitement

## ANIMALERIE

### ANIMALERIE ST-DONAT

Vente de nourriture et accessoires  
pour tous genres d'animaux domestiques  
• IAMS • SCIENCE DIET • PRO PLAN

**Salon de toilette**

503 rue principale, St-Donat, Qc J0T 2C0  
(819) 424-1286

### École de dressage Jasmin Létourneau

• Obéissance • Protection • Pistage  
Entraînement fait par un professionnel

503, rue Principale  
St-Donat, Qué.  
J0T 2C0 (819) 424-1286

## ARPENTEURS



**ALAIN CLECH**

BUREAU OUVERT:  
Samedi de 9h à 15h

Arpenteur-Géomètre  
Québec Land Surveyor

519, RUE PRINCIPALE - C.P. 239  
SAINT-DONAT (QUÉBEC) J0T 2C0

BUR. ET RÉS.:  
(819) 424-2815



Poulin, Barbe, Corbeil et Rado

ARPENTEURS-GÉOMÈTRES  
QUÉBEC LAND SURVEYORS

STE-AGATHE-DES-MONTS  
18 EST, ST-HENRI  
TÉL.: (819) 326-0323

## ASSURANCES

**Godard & Fils inc.**  
COURTIERS D'ASSURANCES



François Lafrenière  
C. D.'A. ASS. 617 RUE PRINCIPALE  
Sylvie-Anne Saint-Amour  
C. D.'A. ASS. ST-DONAT DE MONTCALM  
J0T 2C0  
819 424-3115



assurances  
**Georges Forget inc.**

- vie et générale
- 327, rue Principale - C.P. 369
- Saint-Donat (Québec)
- J0T 2C0
- Tél.: (819) 424-2311

Gaston Forget, C. d'A. Ass. propr.  
Georges Forget, C. d'A. Ass.

## BOULANGERIE



Prop.: Guillaume St-Amour

**BOULANGERIE ST-DONAT ENR.**  
BEIGNES-GÂTEAUX-BRIOCHES-TARTES ASSORTIES  
PÂTISSERIE FRANÇAISE - FÈVES AU LARD  
PÂTE AU SAUMON  
SPÉCIALITÉS: TARTE AU SUCRE - TOURTIÈRE  
Charcuterie - Pain chaud tous les jours

413 rue Principale, St-Donat  
Tél.: 424-2220

## BOUTIQUE



MEUBLES - MATELAS  
VAISSELLE

VENTE ET RÉPARATION

RÉFRIGÉRATEUR  
CUISSINIÈRE  
LAVEUSE  
ETC.

MARILYN ET  
DANIEL GILBERT

BOB SERVICE  
(819) 424-3353

## CÂBLODISTRIBUTION



**Télécâble  
St-Donat inc.**

365, Principale, C.P. 149, St-Donat, J0T 2C0  
Tél.: (819) 424-2082

## CLINIQUE D'OBÉSITÉ

**CLINIQUE d'OBÉSITÉ  
du NORD enr.**

Dr Gabriel Coallier, omnipraticien  
(819) 326-5880

82, rue Principale  
Ste-Agathe-des-Monts  
Québec J8C 1J7

En haut de la pharmacie  
Jean Coutu

## CLINIQUE VÉTÉRAIRE

TÉL.: (819) 326-4071

Clinique Vétérinaire Ste-Agathe  
Veterinary Clinic

Bureau à St-Donat  
Le jeudi soir sur rendez-vous seulement  
424-1286

5, RUE STE-AGATHE  
STE-AGATHE-DES-MONTS DR. JEAN ROBERGE, M.V.

## COIFFURE

Coiffure Styliste Rés.: 424-2048  
Bur.: 424-3970

*Carole Bergeron*

1946A, ROUTE 125  
NOTRE-DAME-de-la-MERCI  
J0T 2A0

Elle et Lui SERVICE À DOMICILE

## COMPTABLES

Rés.: (514) 229-2346

*Yves de Carufel, C.G.A.*

COMPTABLE GÉNÉRAL LICENCIÉ

1600, boul. Henri-Bourassa Ouest  
Bureau 414  
Montréal (Québec) H3M 3E2  
(514) 331-4877

472, rue Principale  
Saint-Donat (Québec)  
J0T 2C0  
(819) 424-3135

*Serge St-Georges, C.G.A.*

COMPTABLE GÉNÉRAL LICENCIÉ

Saint-Donat 645, rue du Moulin  
C.P. 880  
Tél.: (819) 424-2537

Saint-Jovite (Québec) J0T 2H0  
Tél.: (819) 425-3727

### Mallette Benoit Boulanger Rondeau

Comptables agréés

- Services professionnels en  
vérification et en gestion
- Bureaux dans les principales  
villes du Québec

Au-delà des chiffres...  
nous parlons la langue des affaires.

Le Groupe  
Mallette

C.P. 270  
102, rue Saint-Antoine  
Sainte-Agathe-des-Monts  
(Québec) J8C 2C9  
Tél.: (819) 326-3400

C.P. 129  
499, rue Charbonneau  
Saint-Jovite  
(Québec) J0T 2H0  
Tél.: (819) 425-8691  
Zénith 46050

327, rue Principale  
Saint-Donat  
(Québec) J0T 2C0  
Tél.: (819) 424-1363  
Zénith 46050

## CONSEILLER FINANCIER



**TRUST GENERAL**

1100, rue University, Montréal (Québec) H3B 2G7

Benoît Lafortune, B.A.A.  
Conseiller financier  
Tél.: (514) 871-7480

POUR DES SERVICES  
PROFESSIONNELS

Consultez les cartes  
d'affaires reproduites dans

ALTITUDE 1350  
Tél.: 424-2610

**professionnels et commerçants à votre service!**

**CONSTRUCTION**

**CONSTRUCTION**  
**ALAIN BERTRAND inc.**  
**ENTREPRENEUR GÉNÉRAL**  
 MAISON RÉSIDENTIELLE ET RÉNOVATION  
 302 rue LAMBERT  
 SAINT-DONAT **TEL: (819) 424-2734**

**EXCAVATION**  
 Les Entreprises  
**Gaston Thibodeau inc.**  
 TRANSPORT DÉNEIGEMENT  
 TERRE GRAVIER SABLE PIERRE CONCASSEE  
 SERVICE DE TRACTEUR  
 337, chemin Lac Baribeau  
 C.P. 495 Saint-Donat  
 (Québec) J0T 2C0 **Tél. : (819) 424-7571**

**(819) 424-2117**  
 René Charbonneau, prop.  
  
**Construction J.P. Charbonneau Inc.**  
 ENTREPRENEUR GÉNÉRAL  
 COMMERCIAL - RÉSIDENTIEL  
 C.P. 667, 268, Brisson St-Donat, (Québec) J0T 2C0

**DENTISTE**

**Centre dentaire René Jobidon**  
**René Jobidon, d.m.d**  
 Chirurgien - dentiste  
 472 A, Principale, C.P.999  
 St-Donat, (Québec)  
**Tél.: (819) 424-1885** J0T 2C0

**DENTUROLOGISTES**

424-2030 476 B rue Principale  
 Sur rendez-vous St-Donat  
**GILLES POIRIER D.D.**  
 FABRICATION & RÉPARATION  
 DE PROTHÈSES DENTAIRES  
 Bureau:  
 mercredi soir seulement  
 de 19h00 à 22h00  
 Laval (514) 963-2073, Frais acceptés  
 

  
**Isabelle L'Allier d.d.**  
**DENTUROLOGISTE**  
 Fabrication et réparation  
 de prothèses dentaires  
 Bureau: Mardi au jeudi  
 19h à 22h  
 Lundi, vendredi et samedi  
 9h à 17h  
 Sur rendez-vous.  
 444, RUE PRINCIPALE  
 SAINT-DONAT  
 Tél.: 424-7717

**ÉLECTRICIEN**

**EES**  
**ENTREPRISES ÉLECTRIQUES**  
**ST-DONAT INC.**  
 ENTREPRENEUR-ÉLECTRICIEN  
 paul duplessis (819) 424-2648  
 c.p. 339 saint-donat(québec) j0t 2c0



Tél.: 424-5599

**Gaston Blais**  
**ENT.-ELECTRICIEN**

Spécialité: Chauffage électrique

2017 - Route 125

Notre-Dame de la Merci

**ÉVALUATION IMMOBILIÈRE**

**ÉVALUATION LAURENTIDES**

ÉVALUATEUR en IMMOBILIER

**Serge Lavoie, b.a.a., é.s.**  
**Réjean Buteau, b.a.a., é.a.**

Evaluateur agréé

1 A, St Bruno  
 Ste Agathe des Monts,  
 J8C 3K1  
 (819) 326 9252

Rés. (819) 424 2437  
 (819) 326 0806

C.P. 758  
 St Donat  
 J0T 2C0  
 (819) 424 2762

**GARAGES**

  
**G. ROBERT INC.**  
 Rte 125, Notre-Dame-de-la-Merci,  
 Qué J0T 2A0 **(819) 424-5850**



Tél.: (819) 424-2788  
 Rés.: (819) 424-3010

**DÉBOSELAGE**  
**PEINTURE**

Camions-Bateaux-Equipements lourds-Etc.

1887, Route 125 sud  
 St-Donat, Qc J0T 2C0

ALAIN MAPP

  
 TEL.(819) 424-3702  
**GARAGE MAURICE LAMARCHE**  
 • DÉBOSELAGE • PEINTURE • REMORQUAGE  
 • VOITURE DE COURTOISIE (00\$)  
 • LAVAGE - INTERIEUR - EXTERIEUR  
 • REMPLACEMENT DE PARE-BRISE  
 • ESTIMATION GRATUITE  
 1948 RTE. 125 NOTRE DAME DE LA MERCI QC. J0T 2A0



**Garage Mareel Lamarche Inc.**

Mécanique générale - Spéc.: Freins, Soudure  
 Remorquage 24 heures, mise au point

Rte 125 Notre Dame de la Merci  
 Co. Rousseau J0T 2A0

(819) 424-5337

**UNI PRO**  
 FREINS  
 SILENCIEUX  
 SUSPENSION

Garage Légaré Enr.

Daniel Légaré  
 gerant

587, Principale, C.P. 520  
 St-Donat, QC J0T 2C0  
**Tél. : (819) 424-2301**

**GRAPHISTE**



805 Principale  
 C.P. 1066  
 St-Donat, Qc  
 J0T 2C0

Guy Roy  
 Sylvie Roy

- Lettrage à ordinateur
- Conception et fabrication d'enseignes
- Conception graphique
- Mise en page de documents particuliers
- Plan d'aménagement

**424-5075**

**IMPRIMERIE**

IMPRIMERIE  
 COMMERCIALE



Tél.: 1-(819) 424-3598

- ENVELOPPES • FACTURES
- EN-TÊTES DE LETTRES • CIRCULAIRES
- CARTES D'AFFAIRES • ALLUMETTES
- FAIRE-PART • PHOTOCOPIES
- TROPHÉES DE TOUS GENRES

445 Rue Principale, C.P. 1150, St-Donat, P.Q. J0T 2C0

**INGÉNIEURS**



Ingénieurs-Conseils

**mlc associés**

(LE GROUPE MLC POLYTECH INC.)

ROBERT N. CLOUTIER - ING. ASSOCIÉ (514) 389-8438

**BIOLOGISTE-CONSEIL**



BIOLOGISTES-CONSEILS

ANALYSES DE L'EAU

- LIMNOLOGIE
- ÉTUDES POUR ENSEMENCEMENT DE POISSONS
- AMÉNAGEMENT DU MILIEU AQUATIQUE

1316, rue Saint-Faustin - C.P. 29  
 Saint-Faustin (Québec) J0T 2G0  
 (819) 688-2315

Saint-Donat  
 424-2882



Les consultants  
**Nadon Jobin inc.**

- fosses septiques
- murs de soutènement
- charpente de bâtiments
- ouvrages civils

Spécialistes dans l'aménagement de votre propriété

Siège social

1605, Autoroute 440  
 Bureau 214, Chomedey,  
 Laval, (Québec)  
 H7L 3W3  
 (514) 682-3883

Places d'affaires

1069, rue Laurier Ouest  
 Bureau 3, Outremont, (Québec)  
 H2V 2L2  
 519, rue Principale  
 St-Donat, (Québec)  
 J0T 2C0

**ISOLATION**



**ISOLATION**  
**Michel Mercier inc.**

191, Principale, St-Donat, Qc

Tél.: Ste-Agathe 326-8255

Ste-Adèle 229-7455

St-Donat 424-3979

- LAINE SOUFFLÉE
- URÉTHANE GICLÉE
- INSONORISATION

ESTIMATION GRATUITE

**MÉDECINE DOUCE**



RONALD BEAUDET, N.D.

HYPNO-MASSOTHÉRAPEUTE

Clinique de Médecine douce  
 des Laurentides

84, rue St-Vincent,  
 STE-AGATHE-DES-MONTS,  
 J8C 2A7  
 sur rendez-vous  
 (819) 326-9515

519A, rue Principale  
 ST-DONAT  
 J0T 2C0  
 sur rendez-vous  
 (819) 424-3995

# professionnels et commerçants à votre service!

## NOTAIRES

Membre de l'Union des Notaires en immobilier UNI

**NORMAND CAMPBELL, S.A., L.L.L., D.D.N.**  
NOTAIRE ET CONSEILLER JURIDIQUE  
NOTARY & LEGAL ADVISER

338, rue Principale - C.P. 238  
Saint-Donat (Québec) J0T 2C0 Tél.: (819) 424-2882

St-Donat: 424-2272 Crabtree: (514) 754-4776

**ÉTUDE LÉGALE**  
**Raymond et Sigouin**  
Notaires et conseillers juridiques

BUREAU:  
Lundi au vendredi: 9h à 17h Me Marie-Claude Raymond  
Samedi: 10h à 12h Me Raymond M. Sigouin

430, Place Monette J0T 2C0  
rue Principale, St-Donat (Québec) J0K 1B0

## PHARMACIENS



506, Principale  
St-Donat.

Tél.: 424-2626

**F. Allard, B. Gagnon**

**PHARMACIENS**  
HEURES D'OUVERTURE

Dimanche: fermé  
Lundi 9h30 à 22h00 Jeudi 9h30 à 18h00  
Mardi 9h30 à 18h00 Vendredi 9h30 à 21h00  
Mercredi 9h30 à 18h00 Samedi 9h00 à 17h00

## PLOMBIER

**centre de pompe**  
Saint-Donat inc.

Filtration, irrigation / Vente et installation

Alain Ayotte, prop.  
720A, Principale  
Saint-Donat Tél.: (819) 424-3220

**VERSE** PLOMBERIE  
**eau** CHAUFFAGE  
POMPE À EAU  
*Salle de montre*

600, rue Principale, C.P. 969,  
ST-DONAT, QC J0T 2C0

**(819) 424-7944**  
**PLOMBERIE**  
**VERSE-EAU INC.**

André Robert, prés.

## PSYCHOTHÉRAPIE

**Guy Isabelle**  
**CONSULTANT THÉRAPEUTE**

125 St-Vincent, C.P. 254  
Sainte-Agathe-des-Monts  
J8C 3C6 Sur rendez-vous  
(819) 326-7898

## REMBOURRAGE



*Centre de Rembourrage St-Donat*

**PIERRE ST-DENIS, propr.**  
REMBOURRAGE DE MEUBLES  
DE TOUS GENRES

309, AVENUE DU LAC C.P. 615  
ST-DONAT, QUE. J0T 2C0 424-2291

## SERVICES

**Ariens**  
VENTE & SERVICE

**TORO**  
VENTE & SERVICE

**CENTRE DE LOCATION**  
**ST-DONAT**

VENTE & SERVICE D'EXTINCTEURS  
TRONÇONNEUSE SACHS DOLMAR  
REPARATION TONDEUSE & SOUFFLEUSE

Richard Roux, prop.

659, RUE PRINCIPALE  
C.P. 606, ST-DONAT  
QUÉBEC J0T 2C0  
(819) 424-2124

598, rue Principale  
Saint-Donat (819) 424-2414

**Charette & Frère enr.**

scies mécaniques - poêles - tondeuses

**VENTE \*\* SERVICE**

Poêles à bois et cheminées

**VENTE \*\* INSTALLATION**

**RAMONAGE**

Consultez PAUL ou ROBERT PÉPIN

TÉL.: 882-2744



**Monsieur VIDE-TOUT Enr.**

"OU PRESQUE"

VIDAGE DE FOSSES SEPTIQUES ET PUISARDS

Saint-Donat:  
Bur.: 424-1465

Chertsey:  
Bur.: (514) 882-2744  
J. Valois



**BELLE FLEUR**  
**GAZ PROPANE INC.**

Tél.: 424-2683

Vente & Service de GAZ PROPANE

Résidentiel \* Commercial  
Équipement de camping

861, rue Principale  
Saint-Donat  
(Québec) J0T 2C0

À votre service:  
Votre livreur  
Marcel Laflamme

TÉL.: 819-424-2492

*Jacques Charette inc.*

TRANSPORT SABLE & GRAVIER  
TERRE À GAZON

810, RUE PRINCIPALE - C.P. 231  
SAINT-DONAT (QUÉBEC) J0T 2C0

LES  
INSTALLATIONS

**S.D.I. INC.**

- REVÊTEMENT • VINYLE
- ALUMINIUM • ACIER
- CORNICHE • PERSIENNES
- PORTE • CHÂSSIS • TOITURE



Détaillant autorisé  
293, rue Aubin, Saint-Donat

(819) 424-1218



**les auvents Houle & Fils inc.**

AUVENTS LUMINEUX \*\* ENSEIGNES

AUVENTS: commerciaux, résidentiels  
et rétractables

Terrasse

Toiles: bateau camion, roulotte, etc.

591, chemin St-Guillaume  
Saint-Donat Tél.: (819) 424-1864 St-Donat  
(514) 323-1206 MtI

Tél.: (819) 424-2821



**BERNARD**  
**LAMBERT enr.**

Pierre concassée - Sable - Gravier  
Enlèvement de neige  
SERVICE DE "PÉPINE"

FOSSE SEPTIQUE

418 du Collège, Saint-Donat

Tél.: (819) 424-5342  
424-5610

**Carrière St-Guillaume Inc.**

Sable, Pierre, Gravier  
Terre "noire"  
Service de camion et tracteur  
Installation de fosses septiques  
Déneigement

235, ch. Saint-Guillaume  
Lac Ouareau

Saint-Donat  
(Québec)



**V. GRANGER**

**EXCAVATION**  
**CAMIONS**  
**TRACTEURS**

277, rue Bellevue,  
St-Donat de Montcalm

Tél.: 424-2138



Tél.: (819) 424-2362

COMBUSTION J. & R. GAGNON Ltée

Plomberie - Chauffage - Brûleur à l'huile

Service de réparation

Thermopompe

Fournaise électrique

Chauffe-eau solaire

410, rue Saint-Amour, Saint-Donat (Québec) J0T 2C0

## SCIERIE



Tél.: (819) 424-2316 • (514) 882-2064

**SCIERIE**  
**St-Donat inc.**

W. PAUL FORSTER

807 Principale,  
C.P. 1019, St-Donat, Qc J0T 2C0

# POTINS\*\* POTINS\*\*

Demandez à Michelle où on dort le mieux en Argentine. Elle répondra sans doute «dans la baignoire».

\*\*\*

C'est vrai. Le fantôme de la Caisse populaire est là. Demandez-le à Dominic B.

\*\*\*

Plusieurs anniversaires de naissance ce mois-ci. Le 3: Annie; le 10: André Picard et Ronald; le 11, Raymond Sigouin; le 13, Louis-Marie; le 24: Benoît. Ronald, Raymond et Louis-Marie se promettent tout un snack dans un restaurant pour fêter ça.

\*\*\*

Juste un beau bonjour à la belle équipe du journal, et plus particulièrement au super «goaler» de l'équipe féminine, de Monic.

\*\*\*

Josée sait comment passer directement à la salle à manger sans passer par la caisse, à Cuba. Demandez-lui son truc.

\*\*\*

Johanne aurait intérêt à prendre des cours pour savoir comment installer des «traction aids». Sinon, elle risque de crever ses pneus.

\*\*\*

Patrick J. connaît un très bon truc pour pouvoir jouer aux quilles sans que ça ne lui coûte trop cher.

\*\*\*

Selon Georges M., le manque de sel sur la 329 et la 125 se résume à ceci: ou bien c'est une question politique ou bien c'est un manque de planification.

\*\*\*

La tranquillité du Manoir des Laurentides...le silence de Myriam.

\*\*\*

Louise B. et Dominique S. ont bien apprécié leur séjour à Cuba, sauf la croisière de trois heures pour la plongée sous-marine. Louise a eu le mal de mer tout le temps. Dominique s'en est occupée tout le temps, et il n'y a finalement pas eu de plongée sous-marine; la mer était trop agitée!

\*\*\*

Joyeux anniversaire de naissance à Thérèse Nicole (18 mars) et Isabelle Laroche (19 mars).

\*\*\*

Saviez-vous que quand Francine C. est lasse de faire sa vaisselle au foyer, elle s'assoit dans la poubelle, ques-

**Consultez une des meilleures voyantes au Canada. Sur rendez-vous seulement. Francine Gibeault 424-2051.**

tion de se reposer un brin.

\*\*\*

On n'attend jamais Pierre L. sur son surfauteur, mais quand vient le temps de faire de la motoneige avec lui, il faut apporter ses propres pièces de rechange...et s'armer de patience.

\*\*\*

Meilleures salutations aux Donatians qui hivernent en Floride et que nous reverrons bientôt parmi nous.

\*\*\*

Il paraît que Pierre S., le conjoint de Claire M., du resto Les Trois Lacs, se ferait surnommer «superman, car Claire est tombée enceinte malgré sa ligature. Un ami à Pierre lui donne même un autre surnom... digne du roc de Gibraltar.

\*\*\*

P.B. Nordiques? Faudrait peut-être faire une enquête!

\*\*\*

Elles vont revenir toute bronzées, ou presque, de la République Dominicaine. Qui ça? Les cinq soeurs Demarbre. Bonnes vacances à vous, mes petites soeurs, ainsi qu'à vos douces moitiés, de Mimi.

\*\*\*

Il semblerait que Fred a pris sa Jeep rouge 4 X 4 pour une traîne sauvage dans le terreplein de la 15 vers Val-Morin. A l'avenir, Fred,

achète-toi une motoneige pour tes aventures, de J-J alias le Français!

\*\*\*

Demandez donc à Guy B. comment il fait cuire ses cuisses de grenouilles.

\*\*\*

nistes du Journal au niveau abonnements.

\*\*\*

Apparemment, Nicole T. irait chez Fred aider sa soeur Gaétane le lundi. C'est quand le 1er avril?

\*\*\*

Gaston B. se sent

s'inscrire dès maintenant.

\*\*\*

B.F. se demande s'il n'y aurait pas un volontaire pour la pauvre Andrée qui tourne en rond actuellement. Ah, ah, ah, bien pris qui pensait prendre.

\*\*\*

Encore plus de service avec la venue d'un autre frère Faucher. Après les bessons viennent les triplets! Bienvenue dans l'équipe des Armoires M. Faucher.

\*\*\*

Nicole gagnera-t-elle son 6/49 pour sa pratique sûre? N.M.

\*\*\*

Bonne fête à Julie et Estelle McNicoll.

\*\*\*

Tous connaissent la popularité de Luc auprès de la gent féminine, mais il semble qu'il se soit fait un «fan» chez d'autres admirateurs puisqu'il a reçu des roses...de JP.

\*\*\*

Roseline et Michel vont prendre un teint de fond à Acapulco.

\*\*\*

Massarelli serait-il parmi nous sans que nous ne le sachions?

\*\*\*

Josée et Alain souhaitent un joyeux anniversaire à Mme Gaudet.

\*\*\*

Un gros merci à Thérèse, de Victo, pour ses bons souhaits d'anniversaire, et meilleures salutations aux enfants... et conjoints!

*Aux  
Présents*  
*de bon belle chose*

356  
Principale  
424-1431

**Cadeaux  
Bijoux - Papeterie  
Décoration  
Cartes de souhaits  
Plan mise de côté  
Bons d'achat**

Une admiratrice de Paul croit qu'il devrait passer sous une douche froide avant de rentrer chez lui, après avoir festoyé.

\*\*\*

D.T. veut remercier très sincèrement Denise S., du Resto-Bistro du Coin, pour sa gentillesse et surtout sa grande honnêteté. Merci Denise.

\*\*\*

Selon Miss Hélène, Josianne L. a un «kick» sur Marc M.

\*\*\*

M. et Mme Levasseur, de MDM, s'impliquent grandement dans les activités sportives de leur municipalité et trouvent même le temps de se faire les protagon-

soulagé depuis qu'il n'a plus de toitures de maison à entretenir, mais parlez-lui donc de son garage Tempo. Pauvre Gaston, il doit payer pour apprendre.

\*\*\*

Le commerce de Jacqueline Angers fête son troisième anniversaire ce mois-ci.

\*\*\*

Clare Linton, de Perspective, vient de célébrer son anniversaire de naissance alors qu'elle était de passage à Saint-Donat.

\*\*\*

Dates à retenir pour les cours de réanimation cardio-respiratoire à Saint-Donat: 16 et 17 mars, au CLSC. On peut

**Villa Gillaine**

**NOUVEAUX SERVICES OFFERTS**

PENSION pour enfants d'âge scolaire pour parents en vacance, du 1er avril au 10 juin et du 1er octobre au 2 décembre.

**424-3542**

221, rue Aubin, Saint-Donat  
**Roger et Gillaine**

**OPTION JEUNESSE**

**EN MARS**

magasinez à la Boutique

**OPTION JEUNESSE**

*et vous aiderez à rendre des enfants heureux*

**10%** des ventes seront versées à la

**Garderie LA CHENILLE**  
*pour l'achat de nouveaux jeux éducatifs*

**720, rue Principale, St-Donat**  
(à même La Boîte aux Chiffons)

**Danielle Lambert  
Lynda Villeneuve 424-5630**

**HEM**

**Bijouterie**

(819) 326-8149

**Bijouterie HEM inc.**  
Montre Cyma-Cardinal  
Vente  
Réparation sur place

Propri.: Hélène, Thérèse et Jean-Claude Mitron  
211, rue Principale, Sainte-Agathe-des-Monts J8C 1K5  
FACE AU BUREAU TOURISTIQUE



Mme Suzette Nadon a procédé au tirage de 1000\$ à la Maison des Jeunes. Les gagnants sont M. Philippe Gauthier comptable agréée à Sainte-Agathe.

**DESSOUS plus**

*«Une vraie passion»*

Lingerie, Fine lingerie, Maillots, Accessoires

Smart WonderBra Chantelle lejabby

**WARNERS**

Vous partez en vacances?  
Nous vous offrons une vaste gamme de vêtements de croisière et maillots de bain

**BONNES VACANCES!**

428, rue Principale, Saint-Donat Tél.: 424-2297

## Une artiste de St-Donat expose

L'artiste monténaise Clavet-Fournier (Aurore Ouellet), résidente de Saint-Donat, présente 10 oeuvres construites sur bois faisant partie d'une exposition appelée «La mémoire du sang», à la salle Armand Fillion du Collège Montmorency de Laval, au 475, boul. de l'Avenir.

Cette exposition se déroulera du 6 mars au 29 mars. Le volet exposé intitulé «Théotise» est le premier d'une biographie en peinture.

Clavet-Fournier invite particulièrement les Donatians à venir voir son travail dont les formes et les couleurs lui sont souvent inspirées de la nature de Saint-Donat qui l'entoure à son atelier.

Pour plus d'information, on appelle au Collège Montmorency, au numéro de téléphone (514) 667-5100.

# Les femmes dirigeantes Sylvie Villeneuve, l'âme de la Chambre de commerce

(par Annie Lafortune)

La nouvelle décennie ouvre toutes grandes ses portes à l'évolution, au renouveau. Depuis plusieurs années, les femmes emboîtent le pas et prennent la place qui leur revient, à juste titre. C'est ce qu'a d'ailleurs fait Sylvie Villeneuve, directeur-général, l'âme de la Chambre de commerce de Saint-Donat depuis maintenant 10 ans.

Étudiante à l'UQAM en gestion et intervention touristique à la fin des années 70, c'est ainsi qu'elle fut engagée à la Chambre de commerce pour une période de trois à quatre mois grâce au projet de création d'emplois, qui existe toujours aujourd'hui.

En 1979, elle soumettait un projet de fête populaire, la Fête de l'eau pure, pour laquelle elle a assumé l'accueil pendant la saison estivale. Elle se joignit par la suite à l'équipe dynamique pour en devenir l'administrateur. Le contact avec les vacanciers ainsi que l'expansion imminente de la Chambre de commerce

attirèrent Sylvie Villeneuve qui, dès 1980, en devint d.g. Elle devait désormais assurer une permanence de haut calibre.

Évoluant conjointement avec le conseil d'administration, Sylvie Villeneuve avoue que la disponibilité est la plus grande qualité d'un directeur général. «Il faut avoir la capacité de travailler en équipe et de s'impliquer», dit-elle. Etre femme n'a jamais nui à ses démarches et, poursuit-elle, «à Saint-Donat, les femmes ont leur place et sont partout: banque, caisse populaire, postes.»

Également d.g. à la corporation de camping de la Vallée du Pimbina, le bébé de la chambre, Sylvie Villeneuve ne chôme pas. Sa principale fonction: faire des demandes de subventions et garder un contact permanent avec les commanditaires. «C'est surprenant de voir ce qu'ont fait les gens pour la Chambre il y a 15 ou 20 ans, explique-t-elle. Dans ces années-là, les moyens de communication étaient restreints.»

Le budget annuel de la Chambre était lui aussi restreint avec un montant de 5 000\$. Aujourd'hui, par contre, le budget atteint 400 000\$.

### Autres activités

Depuis quelques années, elle siège comme administrateur au comité consultatif de Tourisme Lanaudière qui regroupe les chambres de commerce de Joliette, Rawdon, Saint-Gabriel et Saint-Donat. «Il faut être à la fine pointe, aller voir ailleurs», confie Sylvie Villeneuve. Cette association compte 25 administrateurs, dont six femmes et 18 hommes. D'après cette dernière, la moitié des d.g. au Québec sont des femmes.

Une présence de deux fois par année à la Chambre de commerce du Québec s'avère importante pour Sylvie Villeneuve afin de rencontrer et de faire le tour des différentes chambres de commerce à travers la province.

La d.g. de la Chambre de commerce de Saint-Donat est un «leader» né qui se donne entièrement à son travail. Elle sait s'ajuster aux autres et prend la place qu'on lui donne.

Cette femme, qui dégage force et assurance, avoue être timide. «Je me remets souvent en question», lance-t-elle avec humour. Tenace et décidée, elle vit au jour le jour, 24 heures à la fois. Ce qui l'importe à la fin de la journée, c'est de savoir si elle a donné son maximum.

Saint-Donat continue de s'accroître et

connaît un développement sans cesse grandissant. «La solution, on la trouve toujours», explique Sylvie Villeneuve. Cette grande dame, qui se donne tout entière à la

Chambre de commerce, avance à pas de géant et se met en garde contre tout commentaire négatif. «Avancer et ne pas se laisser impressionner», voilà ce qui fait sa force.

Après 10 ans, cette d.g. connaît les dossiers un à un et se donne à fond avec un sérieux et un dynamisme exemplaires. Ne nous étonnons pas de la voir en

place encore longtemps, car les projets abondent. Et la même question, elle se la posera encore: «Ais-je donné mon maximum aujourd'hui?»



Sylvie Villeneuve, directrice de la Chambre de commerce.

La  
*boîte aux chiffons env.*

**25%** de rabais

**SUR TOUS LES PATRONS  
EN MAGASIN**

720-B, Principale  
Saint-Donat - Montcalm

Tél.: 424-3656

SAMPA ■ M.O.P. ■ ESPRIT

*c'est une invitation!*

**VENEZ FÊTER AVEC NOUS  
VENDREDI ET SAMEDI  
LES 9 ET 10 MARS**

**RABAIS-SURPRISE**  
Courez la chance d'obtenir un rabais jusqu'à 30%

**TIRAGE**  
de 4 bons d'achat de 50\$ chacun  
Aucun achat requis  
1 coupon supplémentaire par 25\$ d'achat  
Tirage le 10 mars à 17h

**JACQUELINE ANGERS**  
*Une question de style*  
486 B, RUE PRINCIPALE, SAINT-DONAT  
TÉL.: (819) 424-5059

SAMPA ■ M.O.P. ■ ESPRIT

BOSTON TRADERS ■ SUNG SPORT ■ STEILMANN ■ NEW MAN ■ JAC DALE

BOSTON TRADERS ■ SUNG SPORT ■ STEILMANN ■ NEW MAN ■ JAC DALE

3<sup>ème</sup> ANNIVERSAIRE



# Garderie

La chenille inc.

357, du Collège, C.P. 38 St-Donat,  
Québec J0T 2C0  
(819) 424-7811

## OFFRE D'EMPLOI

TITRE: AGENT(E) DE BUREAU

FONCTION: Sous la supervision de la coordonnatrice, l'agent(e) de bureau effectue divers travaux de soutien administratif reliés principalement à la comptabilité, au système de paie et au secrétariat.

### HABILITÉS PARTICULIÈRES:

- connaissance de la tenue de livres
- maîtrise du travail de secrétariat
- précision dans l'exécution des tâches de bureau
- connaissance approfondie du français
- familiarisation à l'informatique serait un atout

### QUALITÉS PERSONNELLES:

- Esprit d'équipe
- Sens des responsabilités
- Discrétion et entretenu

SALAIRE: 8.00\$ l'heure

POSTE: Temps partiel soit 14 heures/semaine à raison de 4 avant-midi/semaine

Les candidats et candidates intéressés doivent faire parvenir leur curriculum vitae auprès de: Garderie La Chenille inc. 357, Du Collège, c.p. 38 St-Donat, Qc J0T 2C0 à l'attention de: Johanne Roy, coordonnatrice avant le 14 mars 1990

| Malaises            | Causes  | À déconseiller                                    | Remèdes  |
|---------------------|---|---|--|
| grippe              | infection par virus                                       | vitamines, Contact-C sirop Lambert, etc.          | beaucoup de liquides, fruits et jus, humidité dans la maison                 |
| mal de tête         | tension, stress, fatigue...                               | 222, Anacin, Dristan, 217, Bufferin, etc.         | repos, relaxation, marche à l'extérieur, détente                             |
| insomnie            | stress, excès de fatigue                                  | Valium, Saminex, Librium, Hacion, etc.            | bain chaud, lecture, liquides chauds sauf café et thé                        |
| brûlement d'estomac | alcool en excès, café, tabac                              | Roloids, Bromo et Alka Seltzer, anti-acides, etc. | petits repas fréquents pas d'irritants gastriques                            |
| crise de foie       | excès d'aliment gras, alcool                              | pilules Carter, Artécol, Fermentol, etc.          | pas d'aliment gras, régime équilibré   |
| constipation        | consommation insuffisante d'eau et de fibres alimentaires | Ex-lax, lait de magnésie, Agarol, etc.            | eau en grande quantité, fruits et légumes, pain brun, céréales de blé entier |
| diarrhée            | infection par virus, toxines                              | Kaopectate, extrait de fraise, etc.               | beaucoup de liquides, bananes, eau de cuisson du riz                         |
| obésité             | abus alimentaires   | «pilules» diurétiques, massages, injections       | manger moins, diète équilibrée, exercices                                    |
| anémie              | pertes de fer par hémorragies, manque de fer alimentaire  | Géritel, vitamines, toniques, etc.                | foie, rognons, viandes, pain brun, céréales                                  |

\* Tiré de «Pharmacie familiale» réalisé par le CLSC Brandon.



## C'est le temps de faire le ménage de la pharmacie (par Denis Langis, m.d.)

Depuis combien de temps avez-vous fait le ménage de votre pharmacie? Toutes ces pilules, ces sirops que vous avez achetés souvent sans prescription, il y a longtemps, ne sont pas les meilleurs pour soulager les différents malaises. Certains peuvent être inactifs depuis le temps que vous les avez et pourraient même occasionner des effets secondaires très désagréables.

## Avis à tous les amoureux de la pêche (par Maryse Moureau)

Ça y est! C'est parti! La Chambre de commerce de Saint-Donat annonçait dernièrement que le 5e Super Tournoi de pêche du Journal de Montréal aura lieu les 16 et 17 juin prochains à Saint-Donat.

Cet événement majeur dans la région attire à chaque année des centaines d'amateurs de partout qui viennent taquiner la truite et autres belles espèces que l'on trouve ici.

Cette année, pour augmenter le suspense de tous, un 3e lac s'a-

Certains «médicaments» non prescrits sont particulièrement à éviter: les laxatifs, les somnifères, les toniques, les vitamines, les sirops, les décongestionnants, etc... Voici une nouvelle façon de remédier à la situation: remplacez-les par des produits naturels qui peuvent vous débarrasser d'une foule de malaises tout en étant inoffensifs. Par exemple:

joute à la course à remporter de formidables prix: le lac Croche, poissonneux à souhait.

Ce n'est pas tout. Il y aura pour 75 000\$ de prix à gagner, dont une Tracker 1990, 4x4, décapotable et de fière allure.

Enfin, la présence de l'Association québécoise pour la lutte contre les pluies acides (AQL-PA) garantira le respect de l'environnement et instruira tout un chacun sur ses devoirs envers la nature.

### Futurs Mariés



Pour les plus belles images de l'amour... Fiez-vous à:

## PHOTO

Robert Brazeau  
Membre de l'A.P.P.Q.

Jour et soir 322-6006

Val-David

(Aussi: Faire part)

Faites vos réservations dès maintenant



## IMMEUBLES LAVOIE, INC. COURTIER

472, PRINCIPALE SAINT-DONAT, QUÉ, J0T 2C0

# (819) 424-2443

## 9 AGENTS POUR VOUS CONSEILLER

### ATTENTION JEUNES COUPLES!

Constructions neuves livrées 1er mai 1990, situées dans le village; service aqueduc, égouts. Deux chambres à coucher. De 65 000\$ à 75 000\$. Qui dit mieux? Contactez Robert R. Lavoie.



### POURQUOI...

... ce cottage ne restera pas longtemps sur le marché? A St-Donat, construction 1984, 3 chambres, à 47 500\$. Faites une offre! Appelez André L'Archevêque.



### COMMERCIAL - VILLAGE

Motel de 8 unités et 2 suites avec en plus la résidence familiale. Excellente localisation, vue sur le lac Archambault. Possibilité d'expansion. Superficie totale des terrains: 23 415 p.c. Demandez Jean-Pierre Mathieu ou Serge Lavoie pour informations.



### INVESTISSEURS! NE RATEZ PAS L'OCCASION.

4 terrains cadastrés, boisés, facile d'accès par la route 125 Sud, près du mont La Réserve. Accès notarié à une grande plage sur le lac Ouareau. Vendus à l'unité, 12 000\$. Appelez Robert R. Lavoie.

### C'EST L'OCCASION D'INVESTIR!

Rentabilisez votre investissement en nous en confiant la location saisonnière. Route 125, voisin du Parc Mt-Tremblant, maison hiver/été, 2 chambres, accès au lac Pimbina. Prix réduit à 29 500\$. Une affaire! INF. OU VISITE: APPELEZ JEAN LAVOIE.



### L'ALTERNATIVE

Confortable duplex, 2 x 4 1/2, rez-de-chaussée libre au propriétaire. Accès direct au lac Ouareau. Pourquoi attendre? Contactez Danièle Lippé, car une visite s'impose!



### MAISON CANADIENNE

6 pièces, 3 chambres à coucher. Terrain de 29 947 p.c. avec accès au Lac de la Montagne Noire. Vendue meublée: 66 000\$. Appelez Serge Lavoie ou Jean-Pierre Mathieu.



### ST-DONAT: À LA PORTÉE DE VOTRE BUDGET

Bungalow, 3 chambres, grandes pièces, sous-sol avec atelier et plus. Garage/remise. Grand terrain boisé de 14 000 p.c. A qui la chance? 70 000\$. VOTRE AGENT SUSANNE LEVESQUE.



### RIVIÈRE MICHEL

Avec une vue imprenable sur un milieu naturel, terrain vacant d'une superficie de 23 220 p.c. offrant la possibilité de s'établir à peu de frais. La Rivière Michel est navigable jusqu'au lac Archambault. On demande 12 500\$. Appelez Jean-Pierre Mathieu ou Serge Lavoie.

### LA CONFORTABLE

Bord de la rivière Ouareau, là où le confort se marie bien à la détente: 2 chambres, foyer comb. lente, accès facile, près du village et du ski. Meublé: 159 750\$. INF. SUR DEMANDE: DANIELE LIPPE.



### L'ABORDABLE

Domaine Montcalm, N.D.M., chalet hiver/été, 3 chambres, foyer Franklin, garage. Vendu meublé pour aussi peu que 36 500\$. Ne tardez pas, appelez Jean Lavoie.



### SECTEUR LAC OUAREAU

Cottage, 3 chambres, construction 1984. Magnifique terrain boisé de 37 785 p.c. Accès public au lac Ouareau tout près. Quelques travaux à compléter. Demandez: Jean-Pierre Mathieu ou Serge Lavoie.



### N.D.M.: MAISON DE CAMPAGNE RÉNOVÉE

Extérieur en vinyle, intérieur en boiseries et placoplâtre. Jusqu'à 4 chambres; 3 étages. Prix 64 500\$ négociable! Visites sur rendez-vous. VOTRE AGENT SUSANNE LEVESQUE.



### GRANDE MAISON

Bord du lac Lafrenière, grande maison 35x37, 4 chambres, foyer et plage de sable! A 69 500\$ faut voir. Négociable. Contactez André L'Archevêque.



### POUR SON INITIATIVE ET SA CRÉATIVITÉ



Lise Morin  
Secrétaire

Toutes nos félicitations et nos remerciements de la part de l'équipe Trans-Action!



Les immeubles

# Du Village

courtier

Frenette

inc.

561, rue Principale  
Saint-Donat (Québec)

St-Donat: 424-3535  
Montréal: 1-800 567-6726



① Lac Archambault



② Lac Archambault



③ Lac Archambault



④ Lac Baribeau



⑤ Lac Baribeau



⑥ Lac Baribeau



⑦ Village



⑧ Village



⑨ Village



⑩ Village



⑪ Village



⑫ Lac des Aulnes



⑬ Lac Ouareau



⑭ Lac Ouareau



⑮ Riv. Ouareau



⑯ Lac Ouareau



⑰ Riv. Ouareau



⑱ Riv. Ouareau



⑲ Lac Beauchamp



⑳ Lac Beauchamp



㉑ Lac Beauchamp



㉒ Lac Beauchamp



㉓ Lac Beauchamp



㉔ Val St-Côme



㉕ Lac Croche



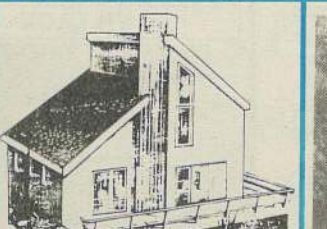
㉖ Lac Croche



㉗ Lac Croche



㉘ Lac Croche



㉙ Lac Croche



㉚ Lac Sylvere



㉛ Lac Lafrenière



㉜ Lac Sauvage



㉝ Lac Montagne noir



㉞ Lac Montagne noir



㉟ Lac Montagne noir



㊱ Lac Boeuf



㊲ Lac Gatarneau



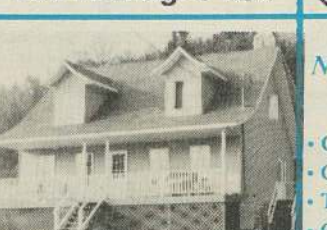
㊳ Montée du Cap



㊴ Riv. Ouareau



㊵ Montagne Lac Blanc



㊶ Ste-Agathe Nord

NOUS AVONS EN PLUS:

- CONDOS
- CONSTRUCTIONS NEUVES
- TERRAINS
- COMMERCES
- SITES COMMERCIAUX
- EXCLUSIVITÉS

Pour un service personnalisé  
**COMMUNIQUEZ AVEC NOUS**



**IMMEUBLES UNI, inc. COURTIER**

338, rue Principale - C.P. 238  
Saint-Donat, (J0T 2C0)  
(819) 424-2882

**UNI**

Micheline Campbell, agent immobilier 424-3023  
Frank Zbikowski, agent immobilier 424-5125  
Florian Longpré, agent immobilier 424-1346

**NOUVEAU**



Maison de briques au coeur du village, près de tout, en bon état, 5 ch., 96 000\$ (01).

**LAC ARCHAMBAULT**



Maison en bois rond d'origine, grand terrain, accès au lac Archambault, 75 000\$ (02).

**RIVIÈRE OUAREAU**



(Avant-dernier bassin) baignade sécuritaire, plage de sable 130', très belle vue, ambiance rustique, 5 minutes du village et ski. VENDU MEUBLE. 175 000\$ (03).

**LAC CROCHE**



167' bord de l'eau, très propre, 2 chambres, garage, accessible en toute saison. (04)

**CHEMIN OUAREAU NORD**



Chalet rustique sur grand terrain de 60 000 p.c., 3 chambres, foyer en pierres, accès au lac. 3 minutes du village et ski. VENDU MEUBLE. 139 000\$ (05).

**1 KM DU MT-GARCEAU/ PRÈS DU VILLAGE**



Grand chalet situé dans un beau boisé, accès au lac Archambault. Une opportunité. 50 000\$ (06).

**À QUI LA CHANCE?**



Maison 1 1/2 étage avec beaucoup de cachet, 3 chambres, terrain 116 000 p.c. (07).

**LAC MONTAGNE-NOIRE**



Occasion d'affaires, dépanneur sans concurrence, 2 logements, accès au lac. Au prix de l'évaluation municipale: 87 500\$ (08).

**MAISON NEUVE INTÉRÊT. 9 3/4%**

CONSTRUCTION RELISA a maintenant son pied-à-terre à ST-DONAT à nos bureaux. (09)

**TERRAINS**

- Grand terrain avec vue panoramique, accès au lac Archambault;  
- Grand terrain plat, 292' sur lac Archambault, vue panoramique sur St-Donat;  
- Lac Clef, Domaine du Souvenir, bord de l'eau, puits existant, 10 500 p.c. (10).

**VILLAGE**



Maison spacieuse, 3 chambres, située au village rue St-Paul, très belle vue sur lac Archambault, accès plage de sable. A QUI LA CHANCE? 120 000\$ (11).

**LAC BEAUCHAMP/GOLF**



Maison récente très confortable, bord de l'eau. 159 500\$ (12).

**PETIT LAC SAUVAGE**



Bord de l'eau, grand terrain, chalet chaleureux, foyer, pour les amoureux de la campagne en toute saison, 58 500\$ (13).

**NOUVEAU**



5 minutes du village, maison de pierres & vinyle, plage, meubles de valeur, grand terrain paysager. A VOIR. 149 500\$ (14).

**UNE ÎLE**



Magnifique propriété au lac Archambault, 3 chambres, jouissant d'un ensoleillement privilégié et d'une vue panoramique, plage de sable (15).

**VILLAGE**



Maison neuve à prix abordable, 3 chambres, grandes pièces de séjour, sous-sol avec sortie extérieure. Dans un beau secteur. (16).

**NOUVEAU**

Place Tournesol, maison de style québécois en construction, opportunité de compléter la maison à son goût, accès au lac Archambault et rivière Pimbina. Idéal pour jeune famille. 41 000\$ (17).

**VENDU**



Lac Archambault. A QUI LA CHANCE? 23 000 p.c. plage de sable fin. 115 000\$ (18).

**Un programme de nutrition à la garderie La Chenille**

Encore une fois cette année, le mois de mars est le Mois de la Nutrition. Chez nous, la garderie La Chenille s'affaire activement à fêter ce joyeux événement. Ce n'est pas nouveau de voir la garderie et son équipe souligner le Mois de la Nutrition. J'en ai donc profité, cette année, pour leur offrir mes compétences professionnelles. Le résultat: un programme d'activités en nutrition adapté à la jeune clientèle de la garderie qui se déroulera tout au long de l'année. Vous entendrez bientôt parler de Monsieur Alimento, Mademoiselle Dentinelle, etc. De plus, le 22 mars 1990 sera la Journée Fruitée, consacrée au Mois de la Nutrition. Les enfants exécuteront des montages d'aliments qu'ils dégusteront, j'en suis sûre, avec grand plaisir. Vous pourrez, vous aussi, vous régaler - avec les yeux seulement - car le porc-épic en ananas, Mademoiselle Tout-en-Fruits ainsi que les enfants, vous invitent à les regarder au Câble St-Donat. Surveillez la publicité. Tout ceci n'aurait pu être réalisé sans la collaboration de toute l'équipe de la garderie. Merci pour votre disponibilité lors de nos rencontres et pour avoir partagé mon enthousiasme. Je profite de l'occasion pour féliciter Pierrette Juteau, la cuisinière de la garderie.

Marie-Claire Lefrançois diététiste

**Vous pourriez sauver une vie**

À chaque année, le CLSC organise des cours de réanimation cardiorespiratoire. Ces cours s'adressent à tous les gens (conjoints et amis inclus) qui désirent venir en aide à quelqu'un qui serait à risque de faire un arrêt cardiorespiratoire (cardiaque, électrocution, noyades). Les cinq premières minutes d'un arrêt cardiorespiratoire sont capitales. Si rien n'est fait dans ce court laps de temps, c'est la mort assurée. Le médecin, aussi rapide soit-il, ne pourra que constater le décès. Cours 16 et 17 mars au CLSC.

**Une soirée mémorable à l'école Sacré-Coeur**

Depuis environ un mois, les jeunes de 6e année, 1re et 2e secondaire de l'école de Saint-Donat, utilisaient tout leur temps à la préparation d'un lipping. L'instigateur du projet était Mario Thibault, jeune stagiaire en pastorale à Saint-Donat. Le but: amasser des fonds pour les activités de pastorale (dîner, réunions, sorties) avec les jeunes. La performance des jeunes a dépassé toutes les attentes... En tant qu'éducatrice auprès de ces jeunes, je trouve ça rassurant, épantant. Nos jeunes ont un sens de l'organisation que nous n'avons pas nous, les adultes. Ils ont une énergie qui ne demande qu'à s'exprimer et elle est fabuleuse... Ils ont une joie de vivre, un talent et un dynamisme peu communs. Merci à Louise Poudrier et Lorraine Vaillancourt qui se sont occupées, entre autres, d'organiser une cantine à l'arrière. Merci à Yves Rivest et Monique Coutu qui ont encadré l'organisation vendredi soir. Un gros merci aux commanditaires: Marché Richelieu, Provigo, dépanneur L'Oasis et aux gens de la municipalité pour le prêt et l'installation des estrades, les décors et l'éclairage. Merci à Télécâble St-Donat pour l'enregistrement et la diffusion de cette soirée sur le canal 4. Bravo encore à Mario Thibault. Merci, enfin, à vous, parents et amis, qui ont cru en nos jeunes. C'est une expérience à renouveler...

Françoise Nadon



**PROVINCE DE QUÉBEC**  
**Municipalité de**  
**NOTRE-DAME DE LA MERCI**

**Aux Contribuables de la susdite municipalité**  
**AVIS PUBLIC**

EST PAR LES PRÉSENTES DONNÉ par le soussigné, secrétaire-trésorier de la susdite municipalité, QUE:-

**RÈGLEMENT NUMÉRO: 68-90 - CONCERNANT LA RÉMUNÉRATION DES ÉLUS MUNICIPAUX**

ATTENDU: que le Conseil juge opportun de faire des règlements selon l'article 94 du Code municipal sur la rémunération des élus;

Art. 1. : La rémunération du Maire est fixée à 10 800\$ annuellement, trimestriellement; la rémunération des conseillers est fixée à 3 600\$ annuellement payable trimestriellement, rétroactif au 1er janvier 1990;

Art. 2. : Lesdites rémunérations seront divisées entre un honoraire et une allocation de dépenses, l'honoraire annuel dans chacun des cas devant être égal aux deux-tiers du montant de ladite rémunération et, l'allocation de dépenses sur notre territoire devant être égale à un tiers du montant de ladite rémunération.

AVIS PUBLIC déposé le 5 janvier 1990.  
Parution dans le journal local: Altitude 1350 de mars 1990  
Adoption du règlement: le 2 février 1990.  
Rétroactif le 1er janvier 1990.  
DONNÉ à Notre-Dame-de-la-Merci ce cinquième jour de février mil neuf cent quatre-vingt-dix.

Nathalie Ostiguy  
Secrétaire-Trésorier

**A VENDRE**

Bord du lac Archambault: Maison de construction récente sur chemin Coutu. 25' X 41'. Terrain de 20 000 p.c. Info: Richard au 424-1315.

Chemin Thibault: Maison spacieuse, 5 ch. à c., 2 s. de bains, foyer à combustion lente au sous-sol, garage. Prix: 81 000\$. Info: (819)424-7539 après 18h00.

Motel à Saint-Donat, rue Principale. Plage privée sur le lac Archambault. 14 unités. Grande maison privée. Info: 424-1717.

**MAISON À VENDRE**  
Chalet suisse: Bord du lac Ouareau, au rocher Rouge. 2 ch. à c., salle à manger, salon avec foyer en pierres naturelles, 1 s. de bains. Emplacement pour bateau. Très bel emplacement. 135 000\$ négociable. Info: 424-5929.

**MAISON À VENDRE**
**OFFRE UNIQUE**

Centre du village: Maison de 3 étages, avec 4 ch. à coucher et 3 s. de bains. Le sous-sol est fini. Accès privé au lac Archambault avec très belle plage de sable. 321, rue St-Paul. Prix: 240 000\$. Pour rendez-vous, 424-2151 (jour) ou 424-1590 (soir).

Grand 4 1/2 sur 3 planchers (avec sous-sol). Non meublé, possibilité de poêle à vendre. Prix: 350\$. Libre immédiatement. Info: 424-1489.

Logement à louer sur la rue Aubin. 4 1/2 libre immédiatement. Appeler au 424-2845 après 18h00.

**A LOUER**

Maison, à la saison ou à l'année. Libre le 1er mai 1990. Grandeur: 26 X 36 (5 1/2 pièces). Partiellement meublée, chauffage électrique inclus. Piscine extérieure, grand patio, située à 1 km du village. Prix: 575\$ par mois. Info: 424-5717.

**LOCAL À LOUER**  
Local 16 X 36. Idéal pour bureau ou commerce. Voisin du Dépanneur Bonisoir. Disponible et libre immédiatement. Info: 424-1361.

1 1/2 et 4 1/2 à louer rue Principale. Tout inclus. 1 1/2 : 250\$/mois, 4 1/2: 400\$/mois. Info: 424-1626.

**A SOUS-LOUER**

Appartement neuf, 4 1/2. Libre à partir du mois d'avril. Vue sur le lac Archambault, près du parc des Pionniers, très beau site. Infor: 424-2395 après 17h00.


**MUNICIPALITÉ DE SAINT-DONAT**
**OFFRE DE SERVICE**
**TITRE: PRÉPOSÉ AUX SENTIERS ET À LA MÉCANIQUE LÉGÈRE**
**TÂCHE:**

- 1- Faire l'entretien des sentiers de randonnées pédestres ainsi que des accès aux plans d'eau
- 2- Faire l'installation, la surveillance et l'enlèvement des bouées sur les lacs
- 3- Faire l'entretien de la petite mécanique
- 4- Effectuer tout travail connexe qui lui sera attribué par le responsable du service Parcs et Bâtiments

**EXIGENCES:**

- 1- Avoir les connaissances pour manoeuvrer les équipements suivants:
  - tronçonneuse
  - débroussailleuse
  - embarcation nautique
- 2- Avoir des connaissances pour faire la maintenance et la réparation de tous les outils dotés d'un petit moteur (ex. tronçonneuse, pompe à eau, tondeuse, etc...)
- 3- Être ponctuel
- 4- Avoir l'esprit d'équipe
- 5- Avoir le souci du travail bien fait

**SALAIRE:**

Au taux en vigueur selon la convention collective.

**HORAIRE:**

- 1- 26 semaines - 7 mai au 9 novembre 1990
- 2- 40 heures par semaine

**Votre curriculum vitae doit parvenir au soussigné avant le 12 mars 1990.**

Jean Robidoux, b.urb., d.g.  
Secrétaire trésorier  
le 22 février 1990

**Municipalité de Saint-Donat**
**OFFRE DE SERVICE**
**TITRE: PRÉPOSÉ AUX AMÉNAGEMENTS PAYSAGERS**
**TÂCHES:**

- 1.- Assurer l'entretien paysager des parcs ainsi que des plantations de la Municipalité de Saint-Donat.
- 2.- Participer à la réalisation des aménagements paysagers qui seront réalisés par la Corporation Municipale de Saint-Donat.
- 3.- Être une personne ressource en ce qui a trait aux futurs aménagements paysagers qui seront réalisés.
- 4.- Effectuer tout travail connexe qui lui sera attribué par le responsable du services Parcs et Bâtiments.

**EXIGENCES:**

- 1.- Être ponctuel
- 2.- Avoir l'esprit d'équipe et le souci du travail bien fait
- 3.- Le ou la candidat(e) devra posséder une et/ou l'autre des formations suivantes, à savoir:  
Avoir complété deux ou trois années en horticulture ornementale. Cours dispensé par l'Institut en technologie agricole et alimentaire de Saint-Hyacinthe.  
et/ou  
Être finissant du cours d'horticulture ornementale donné par le Jardin Botanique de Montréal  
et/ou  
Être finissant du cours de jardinier paysagiste donné par un centre de formation professionnelle  
et/ou  
Être finissant d'un cours en aménagement paysager donné par un centre de formation professionnelle  
et/ou  
Tout autre formation et/ou expérience connexe en corrélation avec la description de tâches décrite ci-haut.

**SALAIRE:**

- 1.- Au taux en vigueur selon la convention collective.

**HORAIRE:**

- 1.- 30 semaines - 24 avril au 16 novembre 1990
- 2.- 40 heures par semaine

**Votre curriculum vitae doit parvenir au soussigné avant le 12 mars 1990.**

Jean Robidoux, b.urb., d.g.  
Secrétaire-trésorier  
Le 22 février 1990

424-2610

**PETITES ANNONCES**

\* PAYÉE avant parution... 6\$  
Maximum: 20 mots,  
0,10\$ mot additionnel

\* Annonce encadrée:  
PAYÉE avant parution... 7\$

**ON RECHERCHE**

Local commercial pour 5 mois, du 1er mai au 1er septembre pour vêtements. 300 à 400 pieds carrés sur rue Principale, centre. Infor: (514) 581-7895 ou (514) 581-3903.

**OFFRE DE SERVICES**

**RELATION D'AIDE**  
Tu ne sais plus où tu en es? Tu aimerais faire le point? Je peux peut-être t'aider. Lyette Gohier-Riopel. Tél.: (819) 424-5409.

**DIVERS À VENDRE**

Terrain à vendre rue Ritchie. 60' X 120' avec tous les services municipaux. Prix: 15 000\$. Info: 424-5197.

Auto à vendre: HYNDAI EXCEL 86, grise. En excellent état. 74 000 km. Pas de rouille. Prix demandé: 4 000\$. Info: 424-3394.

Chevrolet S-10, 1987. 40 000 km. 2.5, 5 vitesses. Prix: 6 500\$. Info: 424-1246.

Skidoo BOMBARDIER STRATOSS 1988. 1 500 km. Prix: 4 500\$. Info: 424-2291.

Vous êtes intéressés dans la vente, mais vous n'avez pas d'expérience et vous manquez de confiance. Je peux vous aider en vous apprenant à vendre et aussi vous aider à vous trouver un emploi. Cours de vente: 2 jours à St-Donat. Prix: 150\$/personne. Téléphonnez à frais virés à: André Charette 1-514-437-3951 après 18h00.

**ATTENTION... ATTENTION**  
**PROCHAINE ÉDITION**  
**DU**  
**JOURNAL ALTITUDE**  
**LE 6 AVRIL 1990**  
Date limite pour publicités et communiqués  
**LE 29 MARS 1990**

Nom: \_\_\_\_\_

Adresse: \_\_\_\_\_

Adresse postale: \_\_\_\_\_

Ville: \_\_\_\_\_

Prov.: \_\_\_\_\_ Code postal: \_\_\_\_\_

 Abonnement 1 an (12 numéros) **6\$ Canada**  
**18\$ Étranger**

Retournez à: **Journal Altitude 1350**  
C.P. 1350  
Saint-Donat (Québec)  
J0T 2C0

moser

ROSSIGNOL  
Schneider

BURTON  
OAKLEY  
DERBYFLEX

KOMBI

LANGE

KASTLE

NEVICA

Gusti

# Super Vente

# Big Bazard



## Tout doit être vendu!

JUSQU'À LA  
FIN MARS

## Vente de liquidation de fin de saison

Aucune offre  
raisonnable  
ne sera  
refusée

le boutique  
de ski  
**Versant  
nord**

Centre de ski  
Mont La Réserve  
Saint-Donat  
Tél.: 819-424-3748

COULOIR

uvex

DESCENTE

TYROLIA

Di rani  
DESIGNS

SALOMON

CAPPELLO