

**JEAN COUTU**  
On trouve de tout  
... même un ami

**HALLOWEEN**  
Déguisement de toutes  
sortes pour les jeunes

**CAMERA  
EXPERT**  
Tél.: (819) 326-4504  
Fax: (819) 326-3019  
8, rue Hôtel de ville  
Ste-Agathe-des-Monts

**1 HEURE  
PHOTO**

VOLUME 19 • No 12

40 pages

50 ¢

(Nouvelles de Saint-Donat, Notre-Dame de la Merci, Chertsey, Entrelacs et régions)

# Journal Altitude

2 CAHIERS

1 3 5 0

Saint-Donat, octobre 1991

## SOMMAIRE

### Éditorial

Le réseau routier, le  
nerf de la guerre  
page 2

### La chasse

Jadis et naguère  
page 4

### Congrès de l'AQDLM

page 10

### Saint-Donat se dissocie de la CIT

page 17

### Potins

page 22

### Nouvelles de Chertsey

page 26

### Nouvelles d'Entrelacs

page 29

### Immobiliers

pages 31 et suivantes

### Petites annonces

page 39



## Notre-Dame-de-la-Merci inaugure son nouveau complexe municipal

C'est près d'un demi million de dollars qu'auront investi les autorités municipales de Notre-Dame-de-la-Merci et du gouvernement du Québec pour la construction d'un complexe immobilier multiple regroupant les services municipaux, la bibliothèque, le garage municipal et le service d'incendie. Le tout a été inauguré le lundi 30 septembre.

Détails en page 21

## Il y avait foule à Saint-Donat

Juste pendant les deux premiers jours du Week-End des Couleurs de Saint-Donat, qui s'est déroulé du 21 au 29 septembre, près de 25 000 personnes ont envahi la rue Principale, comme en fait foi la photo ci-contre. La température y était certes pour quelque chose, et une semaine plus tard, c'est la neige qui accueillait les visiteurs, quand même enthousiastes devant la splendeur des couleurs.

Voir pages 14 et 15



Achetez directement du patron

**Desrosiers  
FORD**

Ventes: Ste-Agathe

Ouvert jusqu'à 17h00 le samedi

L'ami Louis

(819) 326-8944

90, bd Morin (Route 117) 1-800-567-6702

**LA CHAMBRE DE COMMERCE  
DE SAINT-DONAT,  
PREMIÈRE AU QUÉBEC**

page 12

Octobre, c'est la campagne de financement de Centraide,  
Bédard et Béland vous invitent à être généreux

**AIDEZ-NOUS À AGIR...  
-DONNEZ!**



## ÉDITORIAL

# Le réseau routier, point sensible de notre développement



Ce fut un beau Week-End des Couleurs. Peut-être l'un des plus réussis. À tous points de vue. Que ce soit la température, l'animation, l'enthousiasme, les couleurs bien sûr, et surtout la participation, de la part de tous, tant des Donatiens eux-mêmes que des visiteurs. Les visiteurs, tantôt touristes, tantôt curieux,

mais tous, à n'en pas douter, émerveillés par ce que la grande région de Saint-Donat peut offrir de beau, de grand, de merveilleux. Ce que beaucoup de nos visiteurs n'ont pas encore découvert pourtant, c'est que toutes les saisons ici ont une facette unique et assez particulière que l'on peut retrouver en partie ailleurs, mais jamais totalement.

Et parlons-en des visiteurs. Ils sont venus en si grand nombre que peu de Donatiens se souviennent d'en avoir vus au-

tant, dans un seul week-end, à cette 8e édition du Week-End des Couleurs.

Et dire que cet engouement pour notre région pourrait connaître d'autres relances, en dehors de telles manifestations spéciales, si les autorités s'en donnaient un peu la peine. Je parle ici de l'ouverture routière sur des régions voisines, particulièrement au nord-ouest de Saint-Donat. Et je veux parler, encore une fois, des quelque 40 kilomètres d'une route qui existe déjà mais qu'il suffirait d'aménager

pour qu'elle puisse rester ouverte 12 mois par année, dans le Parc du Mont-Tremblant, direction lac Supérieur, Saint-Jovite... et éventuellement le mégaprojet d'envergure mondiale que l'on s'appête à développer au Mont-Tremblant.

Vous avez vu tout ce monde venir à Saint-Donat durant le Week-End des Couleurs (plus de 20 000 juste la première fin de semaine). Du jamais vu, selon la rumeur publique. On est venu, on a vu, puis on est

retourné par la même route, faute de pouvoir déboucher ailleurs. D'où l'explication, en partie, du bouchon monstre dont on a pu être les témoins, presque impuissants, mais agréable à subir quand même. Il y avait foule, au grand plaisir de la majorité des Donatiens et sans doute des autres populations plus au sud qui ont profité de cette manne.

Eh bien, un tel mouvement, moins volumineux, certes, mais plus constant pourrait se per-

petuer dans la région si Saint-Donat trouvait son exutoire vers le nord, grâce à une petite percée d'une quarantaine de kilomètres par le Parc.

Car n'oublions pas que le développement touristique qui s'amorce dans la montagne du Mont-Tremblant servira sans doute de pôle d'attraction sur le plan mondial; il aura pour effet certain de rejaillir sur notre région, quatre saisons par année, soit par débordement, soit par l'attrait de nos propres

possibilités que nous saurons vendre tout à côté de chez nous... en autant que nous posséderons et exploiterons ce petit bout de chemin qui nous sépare du boum touristique que s'appête à connaître Mont-Tremblant.

C'est devenu une priorité, presque au même titre que le recouvrement de la route 329. Québec en est bien conscient maintenant. À nous d'agir et de hâter les choses.

Jean Lafortune

### Le Programme des lacs

## Pierre Paradis tire dans le dos des villégiateurs

### LETTRES OUVERTES

Qui n'a pas déjà entendu parler du Programme des lacs? Un programme de 24 ans d'existence qui s'appuie sur la participation des villégiateurs pour sauver nos lacs. Un programme qui s'uscite des changements profonds d'attitude et qui encourage les villégiateurs à prendre l'avenir de leurs propres lacs en main.

Plus de 200 000 villégiateurs et 800 associations groupées au sein de FAPEL témoignent du succès et de l'efficacité du Programme des lacs. Normalement il y aurait de quoi atiser la fierté du ministre de l'Environnement et mériter inconditionnellement son appui.

Le ministre de l'Environnement, lui, trouve

que les villégiateurs et le Programme des lacs font un peu trop de remous dans son ministère. Faisant fi de son devoir d'accorder son appui aux citoyens, il a choisi de plier devant les bureaucraties de son ministère. Il vient de mettre la hache dans le Programme des lacs en déportant ses deux principaux Piliers - Monique Robillard et

Monique Beauchamp - vers des postes obscurs.

Quant aux autres membres de l'équipe du programme des lacs, ils ont perdu tout contrôle sur la gestion du budget, sur la philosophie, sur les politiques et sur les activités quotidiennes.

Pierre Paradis vient de démembrer l'équipe la plus spécialisée, la plus

compétente et la plus près de sa clientèle de tout le ministère de l'Environnement. C'est la qualité des services aux villégiateurs et de l'environnement des lacs qui va devoir payer la note de cette infâme décision. C'est un crime contre l'environnement! Comble de la mauvaise foi, le ministre Paradis affirme toujours vouloir renfor-

cer le Programme des lacs! Quel Programme des lacs?

Les villégiateurs ne s'attendaient certainement pas à se faire tirer dans le dos par le ministre de l'Environnement. Pierre Paradis vient de perdre toute crédibilité auprès de la plus importante clientèle-cible de son ministère. Mais rien n'est perdu! Les villégi-

ateurs ont déjà commencé à réagir, à se serrer les coudes et à épauler FAPEL dans sa lutte pour faire revivre le vrai Programme des lacs et rapatrier ses compétences. Facile de démolir une bâtisse. Pas facile de démolir des bâtisseurs. Pierre Paradis ne l'emportera pas en paradis.

Tony LeSauter

### Dès la rentrée scolaire

## Un jumelage qui met la rogne

Cette année, tout le monde a participé à la rentrée scolaire, autant les enfants que les parents. En effet, tous les résidents de Saint-Donat ont sans aucun doute entendu parler de problèmes de jumelage de classes à l'école Notre-Dame-de-Lourdes.

Afin que chacun puisse se faire une idée du problème et de la façon dont il a été réglé, ou plutôt mis de côté, il apparaît pertinent d'exposer les faits. C'est ce que désire faire ici le comité de parents ad hoc, composé de Ginette Houle, Pierre Dupuis, Claude

Lambert, Denis Savard, Claudette Desrochers et André Monette.

Voici donc, pour débiter, un bref rappel des événements. En avril dernier, les parents du premier cycle au primaire (1<sup>re</sup>, 2<sup>e</sup>, 3<sup>e</sup> années) reçoivent une lettre les informant qu'une classe comprenant des élèves de 2<sup>e</sup> et 3<sup>e</sup> années sera formée en septembre 1991.

Cependant, toujours selon le comité ad hoc, les mêmes parents apprennent sèchement, trois jours après le début des classes, qu'il n'y aura pas de jumelage pour les 2<sup>e</sup> et 3<sup>e</sup> années, mais que l'école formera plutôt une classe jumelée avec les élèves de 1<sup>re</sup> et 2<sup>e</sup> années.

Face à cette situation, les parents de premier cycle s'organisent, manifestent et forment un comité de parents ad hoc. Celui-ci a pour mandat d'analyser la situation et de faire rapport à l'ensemble des parents concernés.

«Nous ne ferons pas ici la description de toutes les démarches et rencontres du comité ad hoc; nous serions probablement obligés d'imprimer un autre journal. Nous tenons cependant à souligner la précieuse col-

laboration de parents faisant partie des comités d'école et d'orientation.» Ces démarches et rencontres ont permis au comité de parents ad hoc de procéder à une rigoureuse et objective analyse du problème de jumelage et de faire une recommandation aux parents de premier cycle.

Une fois la recommandation adoptée en assemblée générale, elle a été acheminée à la direction de l'école et à la Commission scolaire des Laurentides. Voici, en substance, la recommandation: les parents de premier cycle:

- refusent le jumelage de groupes d'enfants de 1<sup>re</sup> et de 2<sup>e</sup> années;

- demandent d'exclure des classes jumelées des enfants ayant des difficultés d'apprentissage ou de comportement;

- demandent à la Commission scolaire des Laurentides de jumeler des groupes de 2<sup>e</sup> et de 3<sup>e</sup> années;

- demandent d'élaborer, en collaboration avec les parents, un plan d'intégration de la démarche de jumelage des groupes de 2<sup>e</sup> et de 3<sup>e</sup> années et pour tout jumelage futur.

Nombreux sont les ar-

guments qui appuient cette recommandation: différence des programmes de 1<sup>re</sup> et de 2<sup>e</sup> années; contexte physique particulier des écoles de Saint-Donat («petite école» vs «grande école»); prise de position des directeurs d'école d'exclure la 1<sup>re</sup> année dans des jumelages de groupes, etc.

Cependant, pour la direction de l'école et pour les commissaires, ces arguments ne pèsent pas lourd dans la balance. De fait, le comité ad hoc s'est présenté à une réunion des commissaires le 11 septembre dernier et leur a expliqué patiemment et précisément tous les impacts auprès des enfants concernant la situation actuelle de jumelage (1<sup>re</sup> et 2<sup>e</sup> années).

Résultats: les commissaires ont rejeté en bloc la recommandation des parents du premier cycle. Un des commissaires a même demandé le vote (18 contre la recommandation, 0 en faveur de la recommandation). «Le ridicule ne tue pas...! Pourquoi une telle décision de la part de nos commissaires? La peur d'un grief du syndicat? Cette éventualité a été apportée à la table des commissaires par les cadres de la Com-

mission scolaire qui soutiennent qu'un dépassement de groupes entraînera un grief, de dire le comité ad hoc. Foutaise que cet argument!» En effet, le comité de parents ad hoc a en sa possession un engagement écrit du Syndicat des Enseignants et Enseignantes des Laurentides qu'il ne déposera pas de grief. Le vote des commissaires s'est donc appuyé sur de fausses informations, et la qualité de l'enseignement en a pris pour son rhume.

Par conséquent, le comité de parents ad hoc ne peut qu'insister sur l'importance et l'obligation pour tous les parents de tous les niveaux scolaires de s'informer, de s'impliquer dans les comités d'école et de se battre pour un enseignement de qualité afin que cet enseignement ne soit pas détruit par des raisonnements purement mathématiques.

«Le débat sur l'enseignement n'est pas terminé, il ne fait que commencer», de conclure le comité de parents ad hoc.

Ginette Houle,  
Pierre Dupuis,  
Claude Lambert,  
Denis Savard,  
Claudette Desrochers,  
André Monette.

## L'honnêteté, ça se trouve à Saint-Donat

Lors d'une épicerie chez Provigo, j'y ai laissé ma bourse par mégarde. C'est de retour à la maison que j'ai constaté mon erreur.

Je suis retournée au magasin mais en vain; je n'ai rien trouvé. Je suis donc revenue à la maison très bouleversée.

Heureusement, peu

après, une employée de Provigo m'avisait que ma bourse était retrouvée.

Je tiens à remercier et féliciter les employés de leur honnêteté.

Nous sommes heureux de vivre à Saint-Donat.

Mme Marie Simard

### Journal Altitude

Conception graphique, édition électronique par Altitude Communications, Saint-Donat.

Imprimé par: Imprimerie Léonard inc. Saint-Jovite (Québec).

Tél.: (819) 424-2610

Tél. résidence: (819) 424-7485

Fax: (819) 424-3615

Président:  
Jean Lafortune  
Directrice générale:  
Marthe Lafortune  
Journaliste:  
Annie Lafortune

Adresse postale:  
Place Monette  
426, rue Principale  
C.P. 1350  
Saint-Donat-Montcalm  
(Québec) J0T 2C0

Une publication  
COGEPLAN

Répertorié dans  
**GARD**  
(Canadian Advertising Rates & Data)

Envoi de publication. Enregistrement n° 3099. Toute reproduction de texte, photo ou publicité est strictement interdite sans autorisation écrite de la direction. Bien que toutes précautions aient été prises pour assurer la rigueur des renseignements, le Journal ne peut se tenir responsable des erreurs ou négligences et se réserve le droit de corriger ou rectifier les erreurs.

Dépôt légal Bibliothèque Nationale du Québec



## Saint-Donat est jumelée à Lans-en-Vercors



# Félicitations à un jeune adolescent pour son civisme

Ce mois-ci, je voudrais porter à votre attention le geste d'un jeune adolescent qui peut paraître anodin à plusieurs mais qui, à mes yeux, revêt une grande importance. J'ai été témoin de la scène suivante.

Il y a quelques semaines, j'étais au Parc des Pionniers où j'attendais une personne. Je vois une famille prendre un pique-nique, et celui qui semble être le père de famille laisse tomber par terre un sac de «chips» qui s'envole aussitôt au vent. Cet adulte est complètement indifférent à ce fait et laisse le sac courir sur le terrain.



Le maire Picard remettant quelques articles à l'effigie de la municipalité à Dany Grenier.

Un tout jeune homme, étranger à la famille citée précédemment, voit la scène se dérouler et y réagit. Il ramasse le sac

et le dépose dans une poubelle.

Trop souvent, on taxe nos jeunes de laisser-aller. Nous voyons bien à travers cette situation que les jeunes peuvent souvent donner l'exemple aux adultes. C'est pourquoi je tiens à féliciter Dany Grenier pour son geste et sa belle attitude. Je suis certain que beaucoup d'autres jeunes agissent à l'instar de Dany, et je tiens à les féliciter également.

### Campagnes fleuries

Pour la deuxième année consécutive, la municipalité de Saint-Donat a remporté le

concours Campagnes fleuries pour la région Lanaudière. De plus, nous nous sommes classés parmi les trois premiers au niveau provincial.

Je tiens à remercier toutes les personnes qui

ont contribué, par leur participation, à cette belle réussite dont nous sommes fiers.

Une seule ombre au tableau: je constate que les «commerces» ont très peu participé. Il faut

absolument qu'en 1992, cette catégorie participe fortement si on veut espérer obtenir la première position au niveau national.

André Picard  
Maire

## Bâtir notre avenir, au Canada!

Le mardi 24 septembre dernier, le premier ministre dévoilait les propositions constitutionnelles du gouvernement aux Canadiens. J'aimerais vous donner un aperçu de ces propositions et vous demander de les examiner et d'y réfléchir.

En rendant publiques ces propositions, notre objectif est de répondre à d'importantes préoccupations en procédant à une réforme de notre Constitution de manière à ce que celle-ci puisse assurer une plus grande prospérité, rapprocher le processus décisionnel de la population, rationaliser l'appareil gouvernemental pour qu'il serve mieux les Canadiens.

C'est ce que nous appelons la «Ronde Canada» dans le sens où les propositions s'adressent à tous les canadiens, et non seulement à un groupe, à une province ou à une région.

Des changements sont proposés dans de nombreux domaines, mais, de façon générale, ils sont regroupés en trois thèmes: la promotion de la citoyenneté commune, l'établissement d'institutions réceptives et la préparation d'un avenir prospère. Entre autres, il est proposé:

- de reconnaître le caractère distinct du Québec;
  - d'inclure une «clause Canada» qui énoncerait les valeurs que les Canadiens ont en commun;
  - de reconnaître les droits des autochtones;
  - donner aux provinces et aux territoires un rôle dans les nominations à la cour suprême;
  - confirmer la compétence exclusive des provinces dans les domaines appropriés, par exemple les forêts, les mines, le tourisme, les loisirs, le logement et les affaires municipales;
  - consentir à négocier avec les provinces des ententes en matière d'immigration et de culture et, s'il y a lieu, à les constitutionnaliser.
- D'autres propositions visent à réformer nos institutions et à préparer un avenir plus prospère au niveau économique.

À mon avis, les propositions fédérales constituent un bon point de départ pour entamer la discussion, et toute amélioration sera bien accueillie. C'est pourquoi le Comité mixte spécial parlementaire, qui est composé de membres de tous les partis et présidé conjointement par le sénateur Claude Castonguay et par la députée Dorothy Dobbie, sillonnera le pays pour recueillir les opinions des Canadiens sur les propositions fédérales.

Ce Comité doit déposer ses recommandations en février 1992, et le gouvernement présentera plus tard ses propositions officielles. Ainsi, tous les Canadiens ont le droit, et je dirais même le devoir, de participer aux travaux de ce Comité.

Dans ce contexte, il faut nous rappeler que les propositions du gouvernement fédéral ne sont pas définitives. Elles sont plutôt l'amorce d'un processus ouvert de réforme constitutionnelle.

Notre vision d'un nouveau Canada est celle d'un nouveau Canada et prospère fondé sur le partenariat, à tous les niveaux de notre société et de gouvernement. Ensemble, nous devons trouver le meilleur moyen d'y parvenir et dans cette perspective, il faudra des concessions et des changements. Notre projet est donc ouvert à la discussion et aux contributions de tous; je vous invite à y participer.

Jacques Vien  
Député de Laurentides

## Le député de Laurentides parle en Chambre de la transaction du centre de ski Mont-Tremblant

M. Jacques Vien, député de Laurentides, faisait une déclaration à la Chambre des Communes le 19 septembre dernier portant sur le centre de ski Mont-Tremblant. Il s'est adressé dans les termes suivants.

«Monsieur le président, le 11 septembre dernier, je participais à une soirée pour souligner l'acquisition du centre de ski Mont-Tremblant par le groupe Intrust, de Vancouver.

«Ce groupe est un important promoteur canadien de centres de villégiature qui opère entre autres le centre de ski Blackomb, en Colombie-Britannique. Cet achat représente un investissement de plusieurs millions de dollars, ce qui fournira une énergie nouvelle à l'ensemble de la région et consolidera le marché local.

«Ce que je tiens à souligner en cette Chambre, Monsieur le prési-

dent, c'est le fait qu'Intrust a misé sur la région des Laurentides en y effectuant un investissement très substantiel. Les Laurentides sont un paradis pour les villégiateurs et depuis, notre région offre un potentiel de croissance et de développement des plus intéressants aux entrepreneurs désireux de réaliser de bonnes affaires. L'investissement d'Intrust en est un témoignage éloquent.»

## MAPP sur la carte météo pour le mois d'octobre

Décidément, notre pronostiqueur touche parfois dans le mille; en tous les cas, il ne s'est pas trompé sur le Week-end des Couleurs. Il a fait une température magnifique, attirant ainsi plusieurs milliers de visiteurs. Voyons donc ce que le mois d'octobre réserve.

Les deux premiers jours, le temps devrait être au beau fixe, mais un vent froid s'installerait vers les 4 et 5 octobre.

Les ourtades devraient commencer à descendre dans le Sud. Ce rituel nous amène habituellement un temps froid. Ainsi nous devrions avoir de la pluie et de la neige les 6 et 7.

Du 8 au 14, beau temps accompagné de vent frais. Les 15 et 16 octobre nous ramèneraient de la pluie mêlée à de la neige.

Du 17 au 22, l'été des Indiens devrait rester fidèle à ses habitudes et nous apporter une température plus clémente. Mais voilà que la pluie et le froid referont surface les 23 et 24.

Du 25 au 29, beau mais frais. Enfin, une neige blanchissant le sol les 30 et 31 octobre, ouvrirait officiellement les portes à l'hiver.

### À SURVEILLER...

### À SURVEILLER...

### À SURVEILLER...

La programmation des spectacles en socio-culturel pour l'automne 91 et l'hiver 92. Théâtre, musique, danse et variétés au menu dès le 10 octobre 91.

Feuillets disponibles à la Chambre de commerce à l'Hôtel de ville de St-Donat et chez les commerçants.

### À SURVEILLER...

### À SURVEILLER...

### À SURVEILLER...



## Armoires de cuisine. Vanités. Escaliers. Meubles sur mesure

Bois  
Mélamine  
Stratifié

10 ch. Des Ancêtres, C.P. 86, Saint-Donat, Québec, J0T 2C0  
( 8 1 9 ) 4 2 4 - 3 5 6 9



### VOUS RÉNOVEZ...

Laissez nous le soin de traduire sur papier le projet que vous avez en tête.

La rénovation de votre maison représente le choix le plus valable pour qui souhaite améliorer la qualité de son environnement et augmenter du même coup la valeur de sa propriété.



vous offrent: 3 outils à portée de la main.

1- Un service de planification qui apporte un équilibre à votre décor.

2- Un service de plan et devis rencontrant les normes nationales du bâtiment et qui traduit plus fidèlement vos désirs lorsque vous engagez un contracteur.

3- Un service pour obtenir le permis de construction tenant compte des normes du bâtiment et de l'environnement de la municipalité

### TÉLÉPHONEZ DÈS MAINTENANT!



Francois Gobeille

43, Ch. du Bois  
Dormant  
St-Donat  
424-7983

Autre service complémentaire disponible



Membre de la Chambre de Commerce de St-Donat



## Histoire de chasse

# Sport jadis réservé à la noblesse



### DANS LE COURRIER DU NOTAIRE



Le mois dernier plusieurs questions convergeaient dans le même sens, à savoir:

**POURQUOI FERAIS-JE UN TESTAMENT OU UN MANDAT EN CAS D'INAPTITUDE DEVANT NOTAIRE?**

**POURQUOI PAYER UN NOTAIRE ALORS QUE DES FORMULAIRES PRÊTS À SIGNER SE VENDENT DANS LES LIBRAIRIES ET QUE D'AUTRES SE TROUVENT DANS LES CAISSES POPULAIRES ET DANS LES CENTRES D'AIDE JURIDIQUE ET CE GRATUITEMENT?**

Ces actes de la vie entraînent avec eux des conséquences sur l'administration et la disposition des biens et même sur les soins à être apportés à la personne.

#### QUELQUES-UNS DES AVANTAGES DE L'ACTE NOTARIÉ:

1. Pour le testament, c'est sans contredit la formalité et la rapidité d'exécution dès le décès. En effet seul le testament notarié fait preuve de sa forme et de son contenu. Toutes les autres formes même lorsque le testament est rédigé par un avocat nécessitent d'être vérifiées en cour supérieure entraînant frais et délais. De plus l'obligation imposée au notaire de le conserver évite les cas de destruction quand un héritier mécontent le trouve ou de perte lors d'un incendie.

2. Quant au mandat, l'avantage de le notarié réside dans sa rédaction. En effet le mandat proposé par l'aide juridique et distribué entre autres aux associations de clubs d'âge d'or, ne confère pas au mandataire (personne chargée d'exécuter un mandat) le pouvoir de disposer des biens, notamment de les vendre.

Enfin un autre élément à considérer est la rédaction juridique adéquate et personnalisée minimisant les risques d'interprétations ou d'ambiguïtés.

Postez-nous vos questions, nous y répondrons avec plaisir.

Pour les citoyens de Notre-Dame de la Merci, nous vous rappelons notre présence au bureau du docteur Kaufmann les vendredis soirs entre 19:00 hres et 21:00 hres

À bientôt

Normand Campbell

Adéline Laurendeau

notaires et conseillers juridique

338, rue Principale, C.P. 238

St-Donat, J0T 2C0

Votre notaire, le meilleur EN DROIT!



par  
Claude  
Lambert

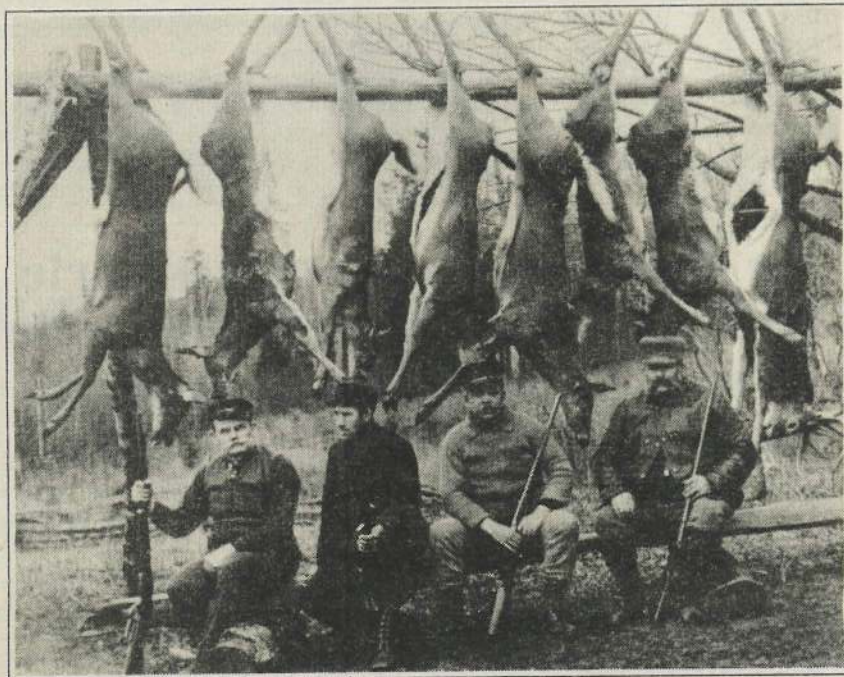
Lorsque les premiers colons français débarquent en Nouvelle-France, quelle ne fut pas leur étonnement de constater que les Amérindiens pratiquaient la chasse en toute liberté sans distinction d'âge, de classe ou

progression du chemin de fer vers le nord, et la poussée croissante des compagnies forestières vers de nouvelles zones d'exploitation faisaient craindre une diminution du cheptel sauvage.

C'est pour réagir d'abord à cette menace bien réelle de surexploitation, voire même d'extinction des ressources fauniques, le gouvernement du Québec met en

de nos montagnes, le caribou des bois (pour le distinguer de celui de la toundra) nous était encore signalé entre 1883 et 1887 dans les forêts au nord de Saint-Côme où de belles chasses avaient encore lieu.

*Rectificatif Une erreur s'est glissée dans l'article de la dernière parution sur L'affaire Joly. Il fallait lire «À la*



Pouvez-vous identifier cette photo? Endimanchés, quelques-uns empoignent une Winchester. Sous le régime français, le cerf de Virginie était presque absent de la vallée du St-Laurent. La chasse au chevreuil ne deviendra populaire dans les Hautes-Laurentides qu'au début des années 1940. On connaîtra alors les beaux dimanches de la chasse au chevreuil.

de territoire. En Europe, la chasse était avant tout un plaisir et un privilège réservé au roi et à la noblesse.

#### Formation des clubs privés de chasse et de pêche

Divers signes avant-coureurs annonçaient pour bientôt la fin de la libre pratique de la chasse. Il faut se rappeler que, jusqu'au début du XXe siècle, la chasse au gros gibier était permise durant l'hiver.

De plus, l'invention de la carabine à répétition, comme la redoutable Winchester qui connaît un grand essor entre 1875 et 1900, le marché hautement profitable de la venaison, l'absence de réglementation adéquate, le recul des frontières naturelles avec la

place, au début des années 1880, le régime des clubs privés de chasse et de pêche. Mais n'allez pas croire que cela faisait l'affaire de tous. Et voilà, la chasse-loisir réglementée débutait.

#### Que chassait-on à Saint-Donat?

À l'arrivée des premières familles, vers 1869, on chassait l'original, le chevreuil et le caribou des bois. À cette époque, les armes utilisées étaient le fusil «à cap», que l'on chargeait par le canon en y faisant alterner la poudre, la bourre et le plomb puis les carabines Snyder et les fameuses Winchester de calibre 40-44 et 32 feront leurs apparitions.

#### Le caribou

Disparu aujourd'hui

fin d'avril 1901», et non 1907, «lorsqu'on retrouvera le corps de l'abbé Joly». Je tiens à remercier M. André Léger, d'Entrelacs, pour ses bons commentaires sur cet article.

### Subventions pour l'aménagement des forêts privées dans Rousseau

Le député de Rousseau, M. Robert Thérien, annonce que des subventions totalisant 66 847 \$ ont été accordées dans son comté pour l'aménagement des forêts privées au cours de l'exercice 1990-91.

Ces subventions proviennent du ministère des Forêts du Québec dans le cadre du programme d'aide aux travaux de mise en valeur sur les forêts privées ou du concours du mérite forestier et autres promotions.

## ASSURANCES

### GODARD, LAFRENIÈRE, ST-AMOUR INC.

membre du

GROUPE  GODARD

ASSURANCES GÉNÉRALES

617, Principale  
St-Donat

Tél.: (819) 424-3115

Fax: (819) 424-7251

Cell.: (819) 324-7640



François Lafrenière  
C.D'A.ASS.



Sylvie-Anne St-Amour  
C.D'A.ASS.

#### Chère assurée, cher assuré,

Saviez-vous que tous les contrats d'assurance commerciale et résidentielle, à l'exception des locataires-occupants, comportent une clause de règle proportionnelle ou clause de règlement facultatif?

Je vais tenter ce mois-ci de vous expliquer le fonctionnement et les effets d'une telle clause lors d'une réclamation, car plusieurs assurés insistent trop souvent pour ne couvrir qu'une partie de la valeur réelle de leurs biens.

Tout d'abord, il faut préciser que tous les assureurs exigent que leurs clients assurent un certain pourcentage de la valeur de remplacement de la bâtisse et à défaut de respecter cette entente, vous pourriez être sévèrement pénalisé lors d'une réclamation. Ce pourcentage est de 80%, 90% ou 100% de la valeur de remplacement de votre bâtisse; il faut bien vérifier auprès de son courtier ou de son assureur.

Lors d'une réclamation, le client a le choix d'être indemnisé selon la valeur dépréciée ou la valeur de remplacement. S'il choisit la valeur de remplacement, voici les cinq (5) conditions à respecter:

- obligation de reconstruire,
- au même emplacement ou emplacement adjacent,
- avec des matériaux de même nature et le plus rapidement possible,
- le tout ne tient pas compte des augmentations suite à une loi ou ordonnance quelconque,
- le montant d'assurance à la section "bâtisse" doit obligatoirement correspondre à 80%, 90% ou 100% de la valeur de remplacement.

Qu'advierait-il dans le cas d'une réclamation où l'un des pourcentages ne serait pas respecté?

Prenons l'exemple d'un client dont le bâtiment en valeur de remplacement est de 100 000 \$ et que la règle proportionnelle est à 100%; par contre ce même client possède un montant de 70 000 \$. Un feu détruit en partie sa résidence pour des dommages de 50 000 \$; voici comment s'établirait l'indemnité dans ce cas précis: on prend le montant d'assurance (70 000 \$) multiplié par le montant de la perte (50 000 \$) divisé par le montant d'assurance qu'il aurait dû avoir pour respecter la clause, soit 100 000 \$. Donc, notre client recevrait 70% de 50 000 \$, soit 35 000 \$.

Il est donc primordial de bien connaître la valeur de notre bâtisse et la meilleure façon pour ce faire est d'obtenir une évaluation d'un professionnel.

Comme vous pouvez le constater, cette clause est très importante. N'hésitez surtout pas à vous renseigner auprès de votre courtier.

Merci et à la prochaine,

Votre tout dévoué, François Lafrenière, C.D'A.ASS.

## Claude Lambert

Anthropologue-historien, consultant

C.P. 981 - 442, rue Nadon

Saint-Donat (Québec)

J0T 2C0

Tél.: (819) 424-3720

# BAR MONTAGNARD

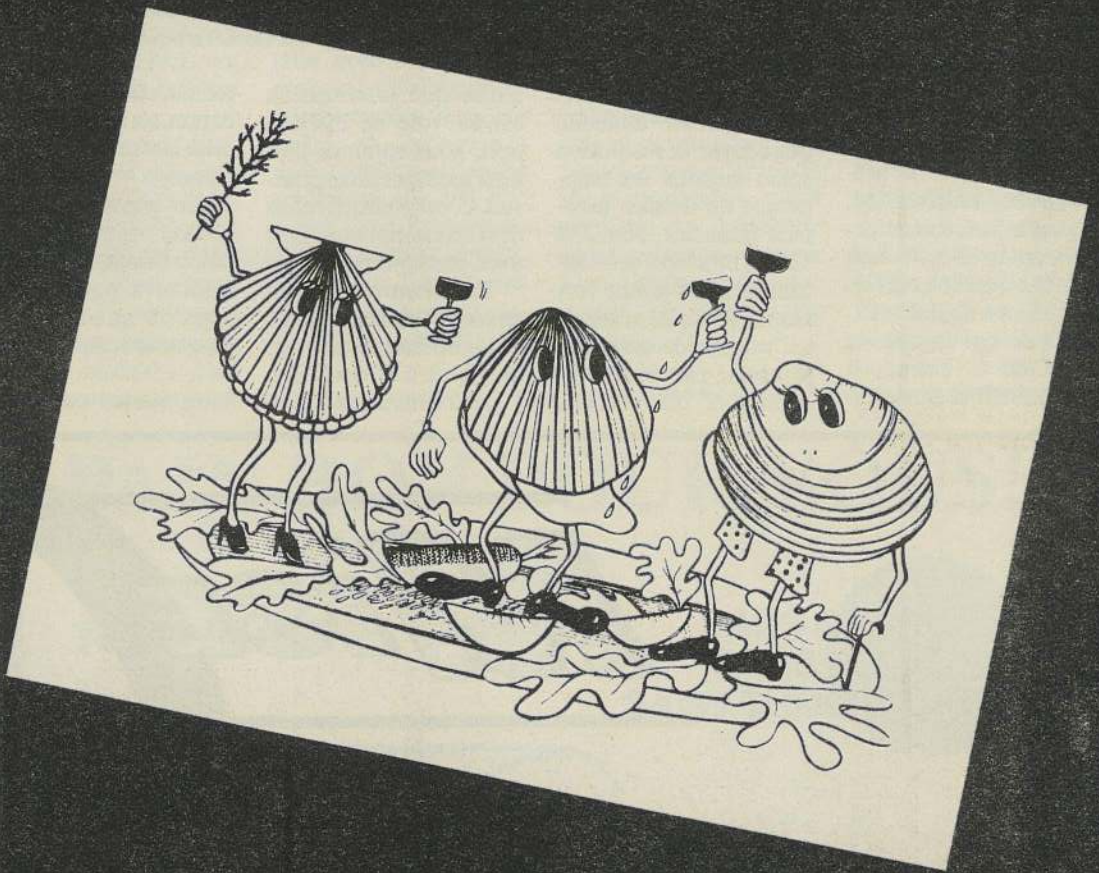
À VENIR  
 EN NOVEMBRE  
 • Concours Lipsing  
 Le staff du  
 St-Donat Club de hockey  
 Tous les vendredis soirs à partir du  
 25 octobre  
 Finale le 2 décembre  
 1,000\$ en prix.



Dimanche 13 octobre  
 Départ 13h00  
 Inscription 10h00 à midi  
 Coût: 15,00\$ par auto

# RALLYE AUTO

Partie d'huîtres et dégustation de  
 vin et fromages  
 Samedi 19 octobre 19h30  
 30,00\$ / personne  
 (Au profit de l'équipe de hockey  
 international)



**SOIRÉE ROCK AND ROLL**  
 Vendredi 18 octobre à partir de 21h00  
 Musiques des années 50 - 60  
 Spactacle de danseurs Rock'n Roll  
 Pré-vente de billets

# HALLOWEEN

SAMEDI 26 octobre  
 Costumes - Ballons  
 Prix aux costumes les plus  
 originaux



## Caisse populaire de Saint-Donat

# Des résultats financiers exceptionnels, compte tenu d'une récession chronique

par  
**Jean Lafortune**

La Caisse populaire de Saint-Donat dévoilait son rapport annuel à une soixantaine de membres présents à sa 42<sup>e</sup> assemblée annuelle le 17 septembre dernier.

Comme l'a souligné son directeur général, Yves Ritchie, l'exercice financier qui s'est terminé le 31 mai dernier a été une réussite à bien des égards. À la fermeture des livres, l'actif total de la Caisse - qui incorporera le nom de Desjardins sous peu lors d'une légère modification à sa raison sociale - s'établissait à 27 904 550 \$, soit près de 4 330 000 \$ de plus que l'an dernier, ce qui représente une croissance de 18,4 %.

Au moment de présenter ces chiffres, M. Ritchie a dit savoir qu'actuellement, l'actif non vérifié s'établit à près de 31 millions de dollars.

En ce qui regarde le passif de la Caisse, il s'éleva en fin d'année fis-

cale à 26 197 987 \$, soit près de 4 050 000 \$ de plus que l'an dernier. Les dépôts des membres ont connu une augmentation de plus de 3 372 006 \$, pour un total de 22 978 831 \$. La majorité des revenus d'intérêt de la Caisse, soit 95,3 %, proviennent de ses membres.

Les membres présents à l'assemblée annuelle ont adopté la résolution selon laquelle les trop-perçus du dernier exercice financier, soit 253 179 \$, ne soient pas distribués mais plutôt versés au fonds de réserve. «C'est une décision sage, je crois, car contrairement à ce que certains

experts avancent, c'est



Le directeur-général, Yves Ritchie, donne lecture de son rapport annuel. À sa gauche, Gilles Nadon, le président de la Caisse. (photo: Martin Lafortune)

à-dire que la récession est en voie de disparition, nous sommes plutôt d'avis qu'elle se poursuit. C'est pourquoi nous devons continuer à gérer avec parcimonie.»

Par ailleurs, lors de la tenue du dernier congrès de la Fédération qui vient de se tenir à Montréal, on y recommandait aux

caisses membres de facturer des frais de services aux opérations du comptoir. Dans le cas de la Caisse de Saint-Donat, cela aurait représenté des revenus additionnels de 20 000 \$ à 25 000 \$ pour l'année en cours. Les administrateurs n'ont pas retenu cette recommandation, en faisant bénéficier les membres pour autant.

Le président de la Caisse populaire de Saint-Donat, M. Gilles Nadon, a pour sa part rapporté que les administrateurs avaient assisté à 13 réunions, dont deux étaient conjointes

avec les commissaires de crédit et les conseillers de surveillance.

«À la fin de l'exercice, a dit M. Nadon, votre caisse populaire

comptait 4 201 membres, soit 8 % de plus que l'an dernier. Permettez-moi, a-t-il ajouté, de remercier tous les dirigeants: les administrateurs,

commissaires de crédit et conseillers de surveillance qui oeuvrent bénévolement pour le bien de la Caisse populaire et de ses membres.»

## Des travaux de voirie dans la municipalité

Lors de la tenue d'une assemblée régulière, le Conseil municipal de Saint-Donat a accepté l'offre de services de la firme Laboratoire de béton Ltée pour effectuer le contrôle des matériaux dans le cadre de la préparation des plans et devis pour les travaux de réaménagement d'une portion de la rue Principale.

Cette portion se situe entre la rue Aubin et la Route 329 et fait partie des projets de la municipalité d'étendre le programme revi-centre vers le sud. Le coût de ces travaux préparatoires est de 2 103,50 \$, plus taxes.

Par ailleurs, le Conseil municipal a déjà fait connaître son intention de prendre en charge les réseaux d'égout et d'aqueduc desservant les propriétés se trouvant sur les chemins de la Bourgade, de la Sapinière et de la Pente Douce.

Le ministère de l'Environnement du Québec avait fixé, lors d'une rencontre tenue le 12 février dernier, les vérifications à effectuer et les correctifs à apporter à ce système pour que celui-ci puisse être pris en charge par la municipalité.

En conséquence, le Conseil de Saint-Donat

a accepté de procéder au remplacement d'une pompe et à l'installation des panneaux de contrôle Duplex, tel que recommandé par la firme d'ingénieurs-conseils Nageco, à la condition que les réservoirs numéros 2 et 3 soient remplacés par les propriétaires bordant ces chemins et ce, avant le premier jour d'octobre 1991.

De plus, lors du changement des réservoirs, il était entendu que le secrétaire-trésorier de la municipalité en soit avisé afin que la surveillance des travaux puisse être effectuée par un représentant de la ville.

# MISE O JEU

## UN JEU DE PARI SUR LE HOCKEY DE LOTO-QUÉBEC!

### VOUS AIMEZ LE HOCKEY?

Mise-O-Jeu vous donnera une raison de plus de vous y intéresser.

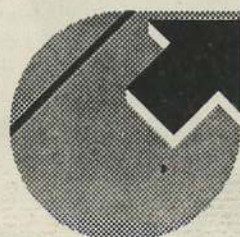
Car avec **Mise-O-Jeu**, un jeu de pari sportif, tous les matchs sont excitants et pourraient être payants pour vous.

À **Mise-O-Jeu**, c'est votre stratégie qui compte!

C'est la loterie au pourcentage de gagnants le plus élevé.

Vous pouvez faire vos mises dès le 2 octobre

CHEZ...



## dépanneur proprio

Centre du village  
425, Principale Saint-Donat  
424-2308

# Une invitation à investir dans le loisir, le sport et la faune

368, Principale St-Donat 424-3711

**Le 30 octobre:**  
**Super Party**  
**Country**  
**O'Keefe"**  
**Avec**  
**animation**  
**(jeux,**  
**concours,**  
**histoires et**  
**chansons)**  
**Coût: 10,00\$**



**Musiciens du**  
**mois:**  
**CAMÉLÉON**  
**(jeudi,**  
**vendredi,**  
**samedi)**

*le*  
**Pub**  
*chez*  
**Fuller**

**Vous seriez fous**  
**de ne pas y aller!**

Le ministre du Loisir, de la Chasse et de la Pêche, M. Gaston Blackburn, rencontrait le 17 septembre dernier les gens d'affaires de Lanaudière. Au cours de cette rencontre qui s'est tenue à Saint-Jean-de-Matha à l'Auberge de la Montagne Coupée, il leur a proposé de réaliser «une bonne affaire» en investissant dans le loisir, le sport et la faune.

«Je sais, leur a-t-il dit, que depuis plusieurs années, vous, les gens d'affaires de Lanaudière, participez activement à la promotion des actifs de votre région. Vous contribuez ainsi à concrétiser le fait qu'investir dans le loisir, le sport et la faune constitue une bonne affaire.»

Le ministre poursuit actuellement une tournée provinciale amorcée en avril 1990 et dont le principal objectif est de promouvoir les nombreux actifs du Québec en matière de loisir, de sport et de faune.

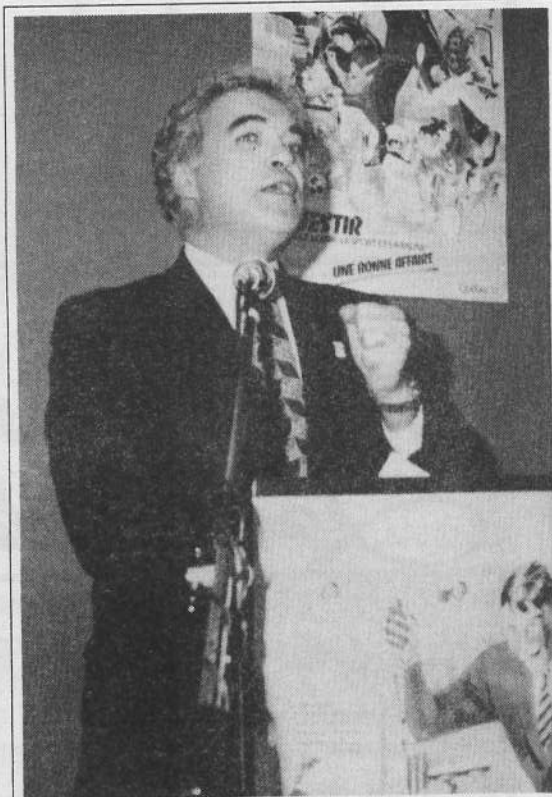
«Quand je parle d'actifs, de dire le ministre, je parle du personnel, des permanents et bénévoles, des associations et organismes du milieu, de nos ressources fauniques, de nos équipements et des activités offertes à nos

citoyens.»

Au cours de son exposé qui s'adressait également aux membres du personnel de son ministère dans la grande région de Lanaudière, le ministre a déclaré indispensable la collaboration des gens d'affaires en tant que leaders sur le plan socio-économique et en tant que piliers du développement récréo-touristique régional.

Quelques intervenants du milieu ont ensuite pris le parole, dont John Redmond, président de Tourisme Lanaudière. Ce dernier a soulevé l'existence du dossier motoneige où l'on retrouve deux sujets passablement chauds, soit les droits de passage et les interférences répétées de la Voiries. À cela, le ministre a dit qu'il invitait tous les intervenants de la motoneige à aller le rencontrer à Québec. Il leur a promis qu'il «jaserait» avec eux et, plus sérieux, qu'il s'impliquerait directement dans leur cause, M. Redmond a promis qu'il répondrait à son invitation.

Un autre intervenant a demandé à M. Blackburn quelle distinction il faisait entre loisir et tourisme. Ce dernier a répondu qu'il n'en faisait



Le ministre Gaston Blackburn.

pas en soi mais qu'il réalisait que l'un était souvent tributaire de l'autre en autant que le loisir peut, bien souvent, être un attrait certain pour favoriser le tourisme, «et c'est pourquoi, a-t-il expliqué, le Québec se penche sur le phénomène installation d'équipements dans le loisir, le sport et la faune.»

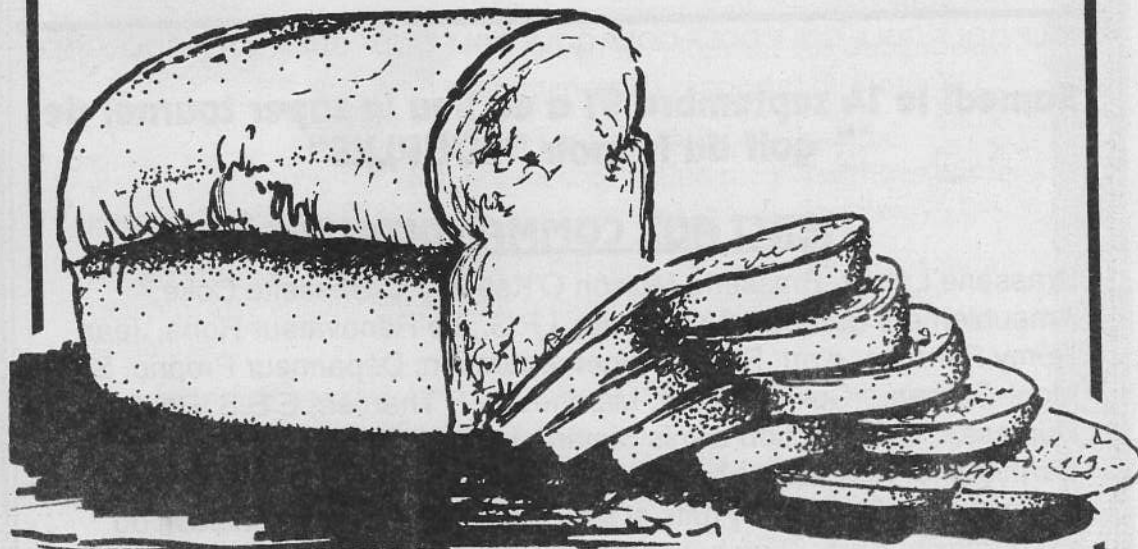
Parce qu'il s'agit

d'une bonne affaire, selon les paroles mêmes du ministre, celui-ci a dit: «Parrainez, commanditez les projets qui vous sont proposés par les divers organismes municipal ou régional dans votre région. Que ce soit le Ministère ou un organisme municipal ou régional qui en fasse la promotion, ces projets sont tous importants.»

## PAIN BON POUR VOUS!

**NOUVEAU!**

**SANS SUCRE**  
**SANS GRAS**  
**SANS CHOLESTÉROL**



**LA BOULANGERIE**  
**DE SAINT-DONAT**  
**LA MIE**  
**DE SAINT-DONAT.**

**413, rue Principale**  
**424-2220**

Goûtez notre **TOUT NOUVEAU** pain 100% de blé entier sans sucre, sans gras et sans cholestérol.

Son goût délicieusement naturel tranche sur tous les autres et il reste frais aussi longtemps que tous nos autres pains. Fait à partir de farine complète, il est nourrissant, léger et tout naturel... en tout temps.

Alors portez "un toast" à votre santé et dégustez notre tout nouveau pain sans sucre, sans gras et sans cholestérol. Pain bon pour vous!

Fraîcheur et qualité. Voilà la promesse de **GUILLAUME SAINT-AMOUR**. Promis! Garanti!

L'automne!... n'est-ce pas le meilleur moment pour louer un film ou un jeu NINTENDO?

347, rue St-Donat PLACE MONETTE,  
 Saint-Donat  
 Information et réservation:  
**424-5511**

**RC Vidéo**



# Les Européens découvrent les atouts inestimables des lacs de la région pour piloter l'hydravion

Pour les mordus du monomoteur ou du bimoteur en Belgique ou en France, quand vient le temps de pratiquer leur

sport à bord d'un hydravion, ils n'ont pas beaucoup de choix en Europe: c'est à peu près uniquement le bord de mer qui

peut leur servir de piste d'envol.

Et quand la mer est agitée, ce qui est généralement le cas en haute

saison, il ne faut pas y penser. Donc sans faire de bruit et goûtant tous les instants inimaginables qu'ils découvraient,

ils ont été une dizaine à venir profiter des eaux du lac Provost et pratiquer sans réserve un sport qu'ils rêvent de développer davantage: le vol en hydravion.

C'est la société montréalaise North America Flight Center, de Saint-Hubert, au sud de Montréal, qui a organisé les forfaits des hommes et femmes de l'air venus principalement de France au cours du mois de septembre.

Une équipe de cameramen de Belgique accompagnait ces riches intrépides en vue de produire un «vidéo clip magazine» sur leur expérience québécoise et en commercialiser des copies en Europe pour les grands

amateurs de vol. Paraît-il que c'est un excellent marché... et sans aucun doute un outil promotionnel de taille pour Saint-Donat et ses couleurs automnales.

On a donc fait prises de vue à terre, à partir de l'île du Tremplin, face au Havre du Parc, et dans les airs à bord d'un Beaver. Les cadreur de film en ont profité pour prendre des scènes aériennes des lacs Ouareau, à Saint-Donat, et Taureau, à Saint-Michel-des-Saints.

L'avantage pour ces mordus de l'aviation d'installer leur base au lac Provost, en plus du plan d'eau non achalandé qu'on ne retrouve pas en France ou en Belgique,

était bien sûr de pouvoir compter sur un hébergement typiquement québécois à proximité, soit le Havre du Parc, où ces amateurs de la bouffe ont pu aussi apprécier le pot au feu et les bleuets (mirtilles en France).

Ayant passé entre sept et 15 jours dans la région, plusieurs de ces voyageurs venus de loin se promettent de revenir cet hiver goûter aux plaisirs de la neige. Pour d'autres, ce sera l'été prochain. Entre-temps, des milliers de téléspectateurs en Europe auront l'occasion de voir les beautés toute naturelles de Saint-Donat sur la télévision belge et sur TF 1, en France.

## HÔTEL Manoir des Laurentides

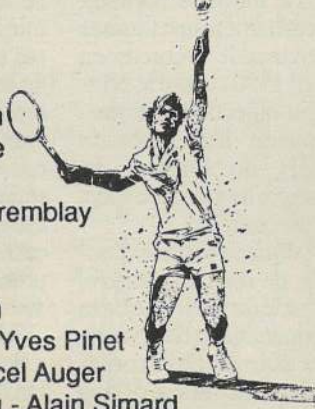
TENNIS TENNIS TENNIS TENNIS TENNIS TENNIS TENNIS TENNIS TENNIS TENNIS

### Tournoi de Tennis du Manoir des Laurentides

"Les 31 août 1er et 2 septembre 91" avait lieu le tournoi de tennis du Manoir des Laurentides. Plus d'une soixantaine de participants étaient présents.

Voici la liste des gagnants:

"Simple femme A":	Gagnante: Monique Roy Finaliste: Danielle Dauphin
"Simple femme B":	Gagnante: Gisèle Lafrance Finaliste: Anne Garceau
"Simple homme A":	Gagnant: Pierre-Etienne Tremblay Finaliste: Benoit Garceau
"Simple homme B":	Gagnant: Jules Gagnon Finaliste: Bernard Therrien
"Double homme A":	Gagnants: Jules Gagnon- Yves Pinet Finalistes: Eric Auger-Marcel Auger
"Double homme B":	Gagnants: Benoit Garceau - Alain Simard Finalistes: J.Marc Desrochers - Patrick Côté



### Bourses et trophées ont été remis aux gagnants

Daniel, Louis-Marie & Gilles Garceau se joignent à moi pour vous remercier de votre participation tout au long de l'été, et nous serons de retour l'an prochain avec un nouveau programme d'activité.

Merci

Josée Nantel - instructeur de tennis

GOLF GOLF GOLF GOLF GOLF GOLF GOLF GOLF GOLF GOLF GOLF GOLF GOLF GOLF GOLF

### Samedi le 14 septembre 91 a eu lieu le super tournoi de golf du Manoir "COUPLES"

#### MERCI AUX COMMANDITAIRES

Brasserie Labatt, Brasserie Molson O'Keefe, J.L. Brissette Coke, Ameublement Barbeau & Garceau, J.P.G., Le Rénovateur Rona, Jean Rémy Ferronier d'art, Pierre Forget réparation, Dépanneur Proprio, Ski Mont-Garceau, Golf St-Donat, Marché A & P Therrien, E.E.S. Paul Duplessis, Construction Denis Simard, Le Petit Pain Chaud, René Berthiaume, Restaurant La Crêperie de la Maison Blanche, Restaurant Chez Hayes, Bourassa Fruits et légumes Ste-Agathe, La Maison du rôti, Galaxie, Brisk, Distribution N.L.A., Boulangerie St-Donat, Les vins Andrès du Québec.

Tout s'est passé par une belle journée ensoleillée

Gagnant: 1er: M. Guy Cardinal et Michèle

2e: M. Gyslain Doyon et Syvie Simard

3e: M. Laurier Tourigny et Andrée Laroche

Les Laboureurs: M. Johny Walker et Gisèle Garceau

290, rue Principale C.P. 100, St-Donat, J0T 2C0

Tél.: 1-819-424-2121 1-800-567-6717 Fax: 1-819-424-2621



Le caméraman s'apprête à cadrer son sujet.

(photo: Martin Lafortune)

### VÉHICULES USAGÉS - NOS AUBAINES

86 HYUNDAI	EXCEL	138,000 KM	3,295\$
86 MAZDA	626	88,500 KM	5,990\$
84 MAZDA	CAMION	85,000 KM	1,850\$
88 MAZDA	323	77,000 KM	5,895\$
87 MAZDA	626	100,000 KM	6,550\$
88 FORD	ÉCONOLINE	83,000 KM	7,500\$
88 SUZUKI	FORSA	88,000 KM	3,700\$
89 VOLKS	FOX	75,000 KM	6,500\$
89 323	TURBO	67,500 KM	9,950\$
87 MAZDA	626	111,000 KM	5,990\$

### Lacroix Automobile Inc.

**MAZDA**  
JE ME SENS BIEN

1971



1991

990, ROUTE 117  
VAL-DAVID  
(819)322-3937

Pièces - Service  
Atelier de carrosserie  
Vente de véhicules neufs  
et d'occasion

DÉJÀ 20 ANS

### VÉHICULES USAGÉS NOS AUBAINES

86 Hyundai	Excel	99,000 KM	2,500\$
86 Hyundai	Excel	107,000 KM	2,995\$
86 Hyundai	Excel	86,000 KM	3,650\$
86 Hyundai	Excel	109,000 KM	2,500\$
85 Hyundai	Pony	72,000 KM	1,800\$
83 Mazda	Camion	137,000 KM	950\$
88 Oldsmobile	Calais	80,000 KM	7,400\$
85 Mercury	Lynx	106,000 KM	1,200\$
86 Chrysler	Le Baron	77,000 KM	4,595\$
87 Hyundai	Excel	80,000 KM	4,200\$

**HYUNDAI VAL-DAVID ENR.**

1004, ROUTE 117, VAL-DAVID (819) 322-6620



# Les chiens de traîneau ne sont pas bienvenus dans les parcs et réserves

On peut s'étonner de voir les motoneigistes s'en donner à coeur joie dans les parcs et réserves fauniques du Québec alors qu'on défend sans réserve la présence des chiens de traîneau, même accompagnés de leur musher, dans ces endroits.

Pressé de savoir ce que pensait le ministre du Loisir, de la Chasse et de la Faune du Québec à cet égard, M. Gaston Blackburn n'a pas tardé

à défendre la position de la motoneige dans la nature sauvage que réservent généralement les parcs et réserves. Il a dit que la motoneige jouit d'un droit acquis et historique, qualité que ne semble pas avoir le sport du traîneau tiré par des chiens de race.

Par ailleurs, il explique que les motoneigistes sont des êtres intelligents et qu'en tant que tels, ils ne représentent aucun danger pour la

faune sauvage que l'on veut protéger dans les parcs bornés à cet effet.

«Par contre, dit-il, s'il fallait qu'un chien, même bien encadré par son éleveur, venait à se détacher et courait après un animal, il risquerait d'entraîner la meute de chiens à sa suite sans contrôle possible. Cela deviendrait un danger certain.»

C'est en ces termes que le ministre a défendu sa position face à l'accès des chiens à traîneau dans

les parcs et réserves du Québec. Mais il avoue avoir un grand respect pour la pratique de ce noble sport «que l'on pratique d'ailleurs régulièrement dans mon comté [au lac Saint-Jean].»

«Je serai toujours prêt à recevoir toutes les personnes impliquées dans ce sport pour discuter de leurs problèmes et trouver une solution quant aux pistes à développer», a-t-il ajouté.

# Un quai fédéral devrait disparaître à Saint-Donat

Le Conseil de ville de Saint-Donat a résolu de faire une demande au ministère des Pêches et Océans, à Ottawa, pour procéder à la démolition et l'enlèvement du quai fédéral du lac Ouareau. Ce dernier est situé à la fin du chemin du Quai, dans la municipalité de Saint-Donat.

Deux raisons princi-

pales motivent cette prise de décision. D'une part, la profondeur du lac aux abords du quai (plus ou moins 600 centimètres) est trop faible, ce qui rend le quai inaccessible à la majorité des embarcations.

D'autre part, la superficie du terrain adjacent est trop petite (17 mètres

sur 38,4 mètres), rendant impossible l'aménagement d'un stationnement et d'une rampe de mise à l'eau.

En contrepartie, une demande est faite au même ministère pour que le terrain public adjacent au quai soit régénéré, en laissant un accès au lac de 15 mètres de largeur.

## La conquête de l'espace.



### La toute nouvelle Volkswagen EuroVan.

De conception nouvelle, l'EuroVan offre la capacité d'une mini-fourgonnette et le confort d'une berline.

- Conception et construction allemandes
- Position de conduite «style berline»
- Sièges centraux amovibles
- De la place pour 7 adultes



- Espace utilitaire de 5,4 m<sup>3</sup>
- Suspension à 4 roues indépendantes

Venez vite prendre le volant.

## Le Circuit Ste-Agathe Inc.

1751, Principale, Ste-Agathe Sud  
(819) 326-8211

## LES OBLIGATIONS D'ÉPARGNE DU CANADA

### Un moyen par excellence pour faire fructifier vos épargnes.



Vous avez réussi à épargner? Bravo! Maintenant, faites vraiment fructifier vos épargnes... avec les Obligations d'épargne du Canada. Cette année, vous pouvez les acheter à leur valeur nominale à votre institution financière du 17 octobre au 1<sup>er</sup> novembre. Votre paiement peut être daté du 1<sup>er</sup> novembre, jour où vos obligations commencent à rapporter de l'intérêt.

**Sûres.** Les Obligations d'épargne du Canada sont entièrement garanties par le gouvernement du Canada. Elles ne perdent jamais de valeur.

**Encaissables en tout temps.** Les Obligations d'épargne du Canada peuvent être encaissées en tout temps; votre argent n'est donc jamais gelé.

**Taux d'intérêt garanti.** Les Obligations d'épargne du Canada offrent un taux d'intérêt avantageux, garanti pour une année entière. Le taux d'intérêt et la limite d'achat de cette année seront annoncés à la mi-octobre. Vous pourrez obtenir des renseignements détaillés partout où l'on vend des Obligations d'épargne du Canada.

**Ne tardez pas!** N'oubliez pas que la date limite pour acheter vos nouvelles obligations à leur valeur nominale est le 1<sup>er</sup> novembre. La vente d'obligations peut toutefois être interrompue en tout temps.



Canada

Achetez-les du 17 oct. au 1<sup>er</sup> nov.

• Produits maison • Service de traiteur • Charcuterie

• Croissant sandwich • Vin

• Fromagerie • Pain frais •



• Bar à salade • Service de traiteur • Terrasse

- Elle est enfin arrivée!
- La bière en fût à la Bonne Adresse

Partez la journée du bon pied...Prenez un bon déjeuner!

Spécial du midi: moins de 5,00\$

Place Monette 327, rue St-Donat • 424-3131 •

# WEEK-END DES COULEURS • WEEK-END DES COULEURS • WEEK-END DES



On aime toujours rapporter chez soi des feuilles d'automne aux couleurs indescriptibles et que plusieurs conserveront dans les pages d'un livre ou d'un dictionnaire, et que d'autres utiliseront comme bouquet multicolore sur une table.



Marc-André Coallier, porte-parole du Week-End des Couleurs, n'a certes pas passé inaperçu auprès des jeunes 100 Watts lors de ses visites aux Monts Garceau et La Réserve.

La 8<sup>e</sup> édition du Week-End des Couleurs à Saint-Donat aura attiré un nombre record de visiteurs venant d'un peu partout, tant du Québec que de l'Ontario, de Nouvelle-Angleterre et même d'Europe.



Un des commanditaires majeurs cette année était Provigo grâce à qui plusieurs centaines de convives ont pu jouir d'un brunch "son et brioches" sous le chapiteau, au Parc des Pionniers. André et Pierre Therrien (et famille) étaient sur place, bien entendu.



Yahou, la mascotte de Provigo, était omniprésente parmi la foule... et surtout chez les jeunes.

Nouvelle administration

Nouvelle administration



## Mini-Resto

940, Principale  
Tél.: 424-2922  
(voisin de la Sûreté du Québec)

*Lise vous souhaite  
la bienvenue*

**LE RESTAURANT POUR LA FAMILLE**

- Soupe maison
- Hot dog
- Burger spécial
- Sous-marin
- Hot chicken
- Club sandwich
- Sandwichs variés
- Yogourt glacé
- Bière en fût

**OUVERT TOUS LES JOURS JUSQU'À  
22H00**

Mini-Resto

Mini-Resto

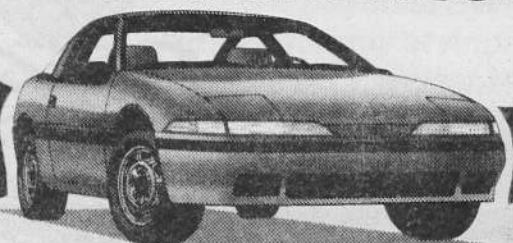


L'artisanat était en bonne place encore une fois cette année. Ici, un des exposants au chalet de ski de La Réserve.

# CHRYSLER STE-AGATHE

• VENTE • PIÈCES • SERVICE • LOCATION À COURT ET LONG TERMES  
OUVERT LE SAMEDI

**VOUS avez des questions? NOUS avons la réponse!**



**(819) 326-4524**

700, Principale, Ste-Agathe



Plymouth  
Camions Dodge  
CHRYSLER

Jeep  
Eagle  
CHRYSLER

## WEEK-END DES COULEURS •



Au cours de la première fin de semaine des festivités, la nature, bien que arborant ses couleurs d'automne, avait un air de fin d'été avec un vent doux qui soufflait sur les aventuriers de la montagne. La fin de semaine suivante, c'est une neige d'avant-saison hivernale qui tombait sur ces mêmes aventuriers.



Au fil des saisons l'Auberge Vitavi vous propose une liste d'activités. Vous apprécierez l'excellence de la cuisine arrosée de vins de choix. Biftecks et fruits de mer sont nos spécialités. Des chambres confortables ainsi qu'une atmosphère chaleureuse sont nos gages d'un séjour agréable. On vous attend. Vos hôtes Suzanne et Germain

Partie d'huîtres 19 oct. seront présents: les Huîtres, les moules et les crevettes avec buffet de pizza. Réservations: avant le 18 oct. 25,00\$

### Spécialités

- Homard frais
- Grill raclette à découvrir

Chambres confortables T.V  
Mini bar - Films érotiques  
Salle de SPA

### NOUVEAU

2 tables de billard Jeux fléchette  
5 à 7 2 pour 1 tous les soirs

### ARCTIC CAT

Vente pré-saison - Modèle 92

### LOCATION - MOTONEIGE

À surveiller  
Lynx 340 cc  
Prowler 440 cc

Réparation mini-moteur • Kimpex  
• Johnsered • Homelite  
• Toute motoneige

### SPÉCIAL Huile 2.49 le litre (en vrac)

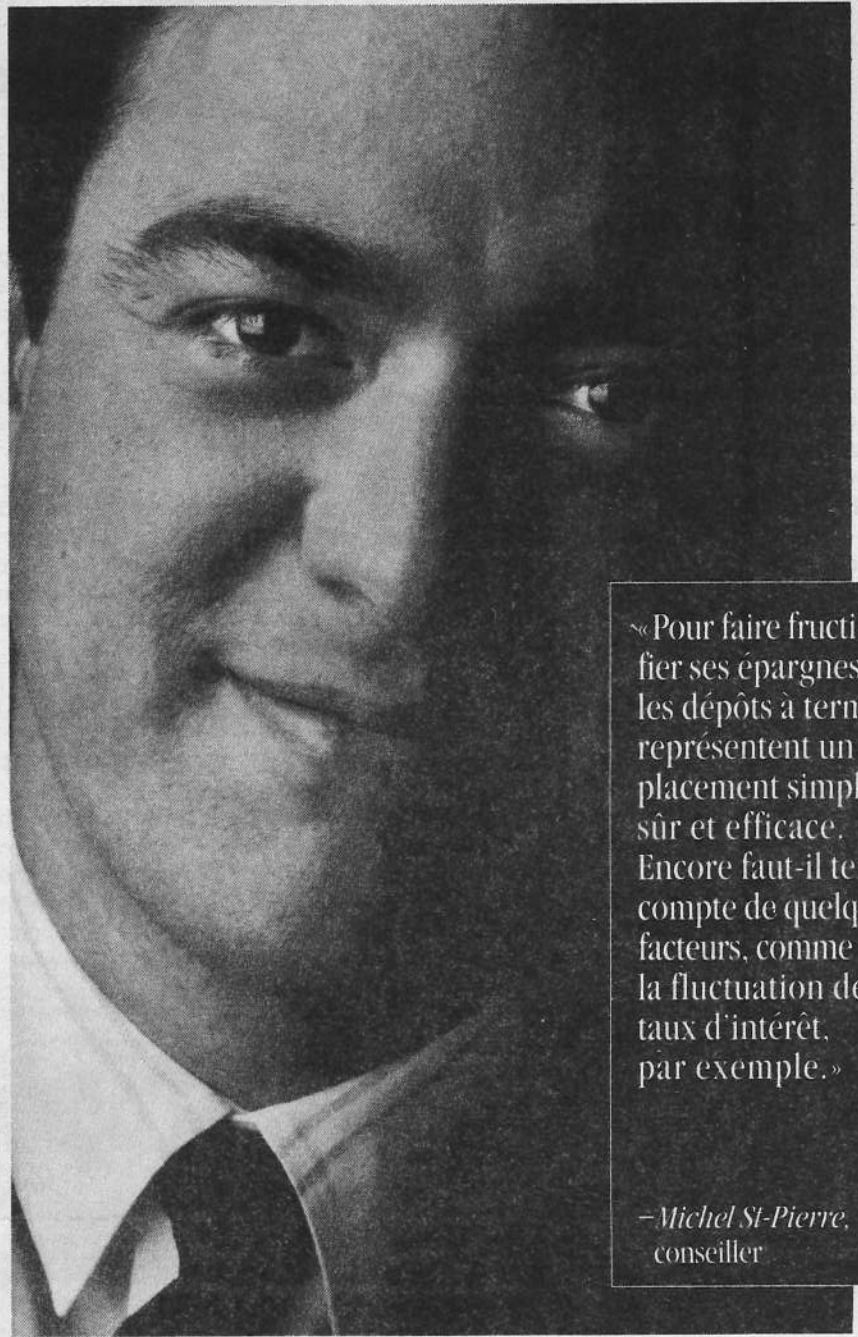
SUPER SANS PLOMB  
Aussi pour automobile

### EXQUITATION

Spécial matin 19.91\$ / 2 heures  
Forfait 2 jours / 180,00\$

### DÉPANNEUR VITAVI

Spécial Pizza 6,85\$ petite  
• Livraison gratuite



« Pour faire fructifier ses épargnes, les dépôts à terme représentent un placement simple, sûr et efficace. Encore faut-il tenir compte de quelques facteurs, comme la fluctuation des taux d'intérêt, par exemple. »

- Michel St-Pierre, conseiller

## L'ÉPARGNE

# À TERME

Pour contrer les effets de la fluctuation des taux d'intérêt, il vaut mieux répartir ses épargnes dans plusieurs dépôts à terme, en variant les échéances de un an à cinq ans. De cette manière, une éventuelle baisse des taux d'intérêt n'affectera pas la totalité de vos épargnes, et advenant une augmentation des taux, vous disposeriez d'une partie de vos épargnes pour en profiter.

Pour faciliter le suivi de vos dépôts à terme, nous vous conseillons de verser toute nouvelle somme dans un dépôt arrivant à échéance plutôt que

de prendre un nouveau dépôt.

Si les intérêts de vos dépôts à terme sont une source de revenus, vous pouvez choisir la fréquence de leur paiement en fonction de vos besoins. Si, par contre, vous n'avez pas besoin de ce revenu dans l'immediat, vous pourriez choisir des dépôts à terme à intérêts composés; dans ce cas, les intérêts sont réinvestis automatiquement.

Pour en savoir davantage sur les dépôts à terme, passez à votre caisse populaire. Nous sommes là pour vous conseiller.



La caisse populaire  
Desjardins

## PROFITEZ DE NOS CONSEILS.



Desjardins

L'incroyable force de la coopération.



**ART BORÉAL.** Fidèle à lui-même, le Comité «Art Boréal», de Saint-Donat, avait organisé un vernissage de son exposition à l'église de Saint-Donat, une première quant à la salle d'exposition qui fut appréciée de tous, l'endroit se prêtant particulièrement bien à une telle manifestation artistique. On remarque ici, de gauche à droite: France Soulière, Gisèle L'Heureux, Huguette Demarbre Issa, Madeleine St-Georges, Orita Leprohon et Fernand Casavant. Ce dernier admet avoir peint au-delà de 2 000 toiles dans sa carrière, tout en mettant sur pied la Laiterie Casavant, maintenant devenue Natrel. Comme quoi l'art a toujours sa place, quoi que l'on fasse.

## L'art était présent partout

Dans le cadre du Week-End des Couleurs, à Saint-Donat, plusieurs manifestations artistiques ont eu lieu, dont celle des artistes peintres dont on pouvait admirer les oeuvres. À la Maison de la culture, c'est la Galerie Normand Prescott qui avait élu domicile. Au cours d'un cocktail d'honneur qui a précédé l'exposition, on a procédé au tirage d'une oeuvre, et c'est Lucie Granger, de Saint-Donat, qui en fut l'heureuse gagnante. Dans l'ordre habituel: Me François Bertrand et Me Claude Prescott, de l'étude Bertrand & Dubé; Lucie Granger et Normand Prescott lui-même lui remettant une production de l'aquarelle de Ghislaine Lefebvre.



*Chaussures Daly Enr.*

- pour toute la famille -

331 Ave du Lac  
St-Donat J0T 2C0

Prop. Lise Juteau  
(819) 424-2409

## Maisons Fleuries fait des heureux, et Saint-Donat fait belle figure

*Si les commerçants s'en donnent la peine l'été prochain, la municipalité pourrait fort bien décrocher la première place dans sa catégorie au Québec.*

par Annie Lafortune

Au cours de la première fin de semaine du Week-End des Couleurs,

le samedi 21 septembre dernier, eut lieu sous le chapiteau du Parc des Pionniers la remise des prix du concours tant convoité «Maison fleu-

ries 1991».

Cette année, la municipalité de Saint-Donat a choisi six aquarelles de l'artiste-peintre Cécile Bertrand-Trudel à remettre aux gagnants des différentes catégories. Voici donc, sans plus tarder les noms.

Dans la classe Populaire, catégorie Rives: Mme Thérèse Lampron; catégorie Commerces, Les Immeubles Uni inc., Mme Micheline Campbell; catégorie Maisons, 1<sup>re</sup> position: Mme Germain Robin; 2<sup>e</sup> position: M. Roger Morin, et 3<sup>e</sup> position: M. Conrad Cape. En plus d'une aquarelle, ces gagnants ont reçu un chandail souvenir.

Dans la classe Élite, catégorie Rives: Mme

Jeannine Bertrand; catégorie Commerce: Hôtel La Cuillère à Pot; catégorie Maisons: M. Irving Katsof.

L'année prochaine, la municipalité compte faire une sélection d'un ou de plusieurs artistes locaux en ce qui a trait aux prix du concours Maisons Fleuries 1992.

De plus, une distribution de prix a eu lieu à Kingsey Falls, le 7 septembre dernier, afin d'honorer les 66 municipalités gagnantes qui ont participé au concours «Villes, villages et campagnes fleuries» du Québec. En tout, ce sont 500 municipalités qui ont participé à ce concours qui prend de plus en plus d'importance.

Saint-Donat s'est encore une fois très bien distinguée en se classant 1<sup>re</sup> dans tout Lanaudière. Au niveau provincial, elle s'est classée bonne 2<sup>e</sup> sur 201 municipalités derrière Kingsey Falls.

Ajoutons que plus les commerces et les résidences participent, plus la municipalité a des chances de se classer en très bonne position. «Saint-Donat est le plus beau village et il devrait finir par remporter tous les honneurs», a fièrement dit André Picard, maire de Saint-Donat, portant fièrement au bout de ses mains la plaque commémorative pour la municipalité s'étant classée première dans Lanaudière.

OUVERTURE DE LA SAISON  
DU CLUB DE MOTONEIGE  
ST-DONAT



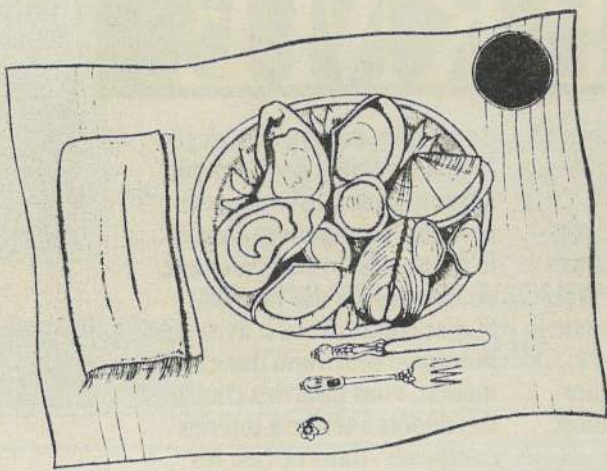
Partie d'huîtres annuelle

Le 9 novembre

Hôtel La Cuillère à Pot  
à 19hrs 30

Au menu:

Huîtres fraîches  
Soupe aux huîtres  
Huîtres panées  
Bar à salade  
Buffet



Prix de présence  
1 bière gratuite



Voici les récipiendaires des prix, avec le maire tenant la plaque de la ville.

PLACE  
MONETTE

- Le Totem
- R.C. Vidéo
- Animal Plus
- Journal Altitude
- Jeunes Zé Beaux
- Boutique Dessous Plus
- Altitude Communications
- Notaires Raymond et Sigouin
- La Bonne Adresse

# Saint-Donat se dissocie de la CIT de Montcalm

Lors de la tenue de l'assemblée régulière du Conseil municipal de Saint-Donat de septembre, il a été proposé par la conseillère Suzette Nadon, appuyée par le conseiller Jean-Paul Marion et adopté à l'unanimité, qu'un règlement pour demander au Gouverne-

ment du Québec d'exclure la municipalité de Saint-Donat de l'entente la liant au Conseil Inter-municipal de Transport de Montcalm (CIT) soit adopté.

En préambule, ce règlement rapporte les faits suivants: «La muni-

cipalité de Saint-Donat est liée par une entente au Conseil Inter-municipal de Transport de Montcalm jusqu'au 31 décembre 1992.

«La municipalité de Saint-Donat ne veut pas reconduire cette entente après le 31 décembre 1992.

«En vertu des lois et règlements en vigueur, la municipalité de Saint-Donat doit, au moins 120 jours avant la fin de l'en-

tente, présenter sa demande d'exclusion au Gouvernement du Québec.

«Avis de motion du

présent règlement a été donné par la conseillère Lisette Cyr lors de la séance du 14 novembre 1990 et ce, conformé-

ment à la loi.»

Ce règlement a donc été adopté et entrera en vigueur conformément à la loi.

## Mont-Tremblant réclame l'abolition des taxes sur les chambres d'hôtel

Au cours d'une séance du Conseil, les conseillers municipaux de Mont-Tremblant demandant aux deux niveaux de gouvernement, provincial et fédéral, d'exclure les chambres d'hôtel et les forfaits hôteliers de la TPS (taxe sur les produits et services) et de la TVQ (taxe de vente du Québec), cette dernière devant entrer en vigueur le 1er janvier prochain.

Dans une lettre adressée au *Journal Altitude*, la secrétaire-trésorière de la municipalité de Mont-Tremblant, Mme Aline Robillard, déclare que «l'industrie touristique se porte très mal au Québec, et la région des Laurentides et de Mont-Tremblant ne fait pas exception à la règle.»

Par l'adoption de la résolution 1991-416 suivant laquelle le Conseil municipal de Mont-Tremblant exprime son apposition à la taxe de vente du Québec et demande au gouvernement du Québec de surseoir à son application, on demande également que ce même gouvernement entreprenne des démarches auprès du gouvernement fédéral pour qu'il retire la TPS sur la chambre d'hôtel.

«Devons-nous attendre que la principale industrie de notre région soit en phase terminale pour réagir, demande Mme Robillard. La municipalité de Mont-Tremblant croit que non.»

Dans sa résolution, le Conseil de ville indique que l'industrie touristique des Laurentides, du Québec et du Canada connaît une diminution très importante de rentabilité à cause de la récession, de la TPS et du maintien artificiel de la valeur du dollar canadien à niveau surélevé.

Il ajoute que le produit touristique canadien est plus coûteux que le produit américain à cause, entre autres, du coût de l'argent, du niveau de taxation, des salaires et des lois sociales.

«L'ajout d'une taxe de vente de 8 % sur les chambres d'hôtel, peut-on lire, un an après l'imposition de la TPS de 7 % en 1991 ne fera qu'empirer la situation en encourageant les Québécois à voyager davantage aux États-Unis et en encourageant les Américains à demeurer chez eux.

Le secrétaire-trésorier de la municipalité, M.

Daniel G. Décarie, C.A., ajoute que «nous pouvons déjà évaluer l'impact qu'a eu la TPS; nous pouvons prévoir un impact encore plus négatif suite à la TVQ.»

LE SEUL RESTAURANT AUTRICHIEN DANS LES LAURENTIDES  
TERRASSE sur le LAC des SABLES



**Châtel Vienna**

6, rue Ste-Lucie  
Ste-Agathe-des-Monts  
(819) 326-1485

**DIMANCHE:**

MIDI: **BRUNCH SUPERBE 16,95\$**

SOIR: **TABLE D'HÔTE SPÉCIALE 16,95\$**

(incluant buffet à salade)

**DIMANCHES 6 et 13 OCT. à 17h00**

**SOIRÉE VIENNOISE EN COULEURS**

**BATEAU ALOUETTE** (balade avec apéritif & amuse-bouche)

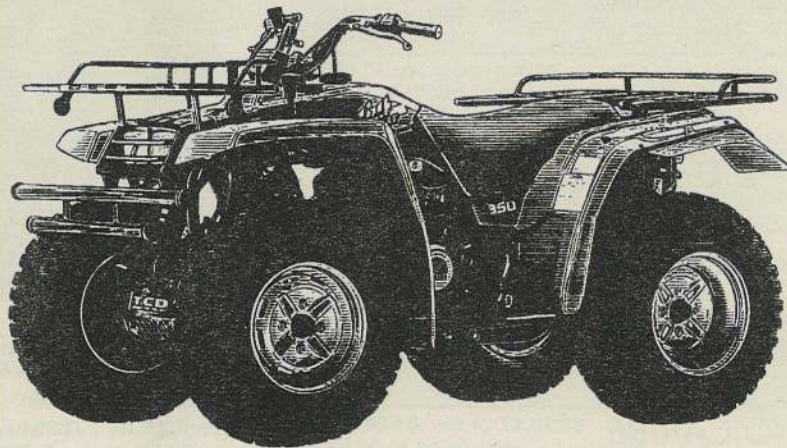
**CHATEL VIENNA** (dîner fin de 4 services, musique

d'accordéon, taxes et service)

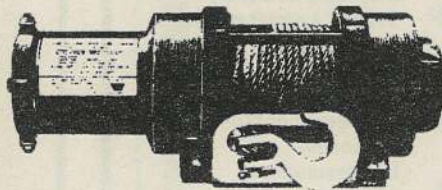
**34,95\$**

ça vaut le déplacement!

# Tirez-vous d'affaire achetez un Big Bear..



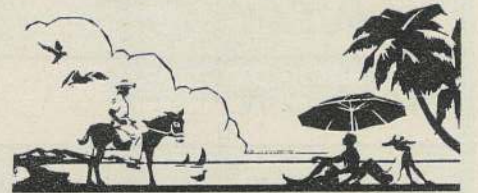
## et recevez GRATIS\* un treuil Warn.



Nous avons là votre affaire, le V.T.T. à quatre roues motrices le plus populaire au Canada et en prime, vous recevez gratis\* un treuil robuste de marque Warn, Charge max 1 500 lb.

**OU**

**Un voyage en Floride pour 2 personnes (moyennant un léger supplément)**



Allez donc voir votre concessionnaire, il vous montrera le Big Bear, mais faites vite, cette offre prend fin le **31 octobre 1991**

**YAMAHA**<sup>MC</sup>  
C'est toute la différence.

\*Achetez un YFM350FW Big Bear de Yamaha, neuf et courant ou neuf et non-courant, et recevez un treuil électrique A1500CL de marque Warn. L'installation du treuil incombe au client. Une installation correcte est cruciale et si le treuil est monté sur un V.T.T., nous recommandons que le travail soit fait par un concessionnaire. En vigueur entre le 1<sup>er</sup> août et le 31 octobre 1991. Yamaha recommande que tous les pilotes de V.T.T. suivent un cours canadien de formation sur les V.T.T. Le port d'un casque, de lunettes protectrices et de vêtements de protection est essentiel à votre sécurité. Ne jamais emporter de passagers ni conduire en état d'ébriété. Respecter l'environnement et toujours superviser les jeunes pilotes.

AUBERGE  
**ST-GUILLAUME**



467  
Chemin  
St-Guillaume  
Saint-Donat, Québec

Un party de bureau ou une réception à organiser ?

Contactez-nous.

Plusieurs menus disponibles:

- Rosbif au jus,
- Fondue chinoise,
- Fruits de mer,
- Tourtière du Lac St-Jean, etc.

**RÉSERVATION: 424-5376**

**Vos hôtes: Francine et Jocelyn Gagnon**  
en pleine nature!

**SPORT MARINE M.V. INC.**

1108, rue Principale, Saint-Donat, J0T 2C0  
(819) 424-3433



Près de 50 joueurs ont participé au tournoi de clôture au golf de Saint-Donat cette année.

## Les Vaillants terminent leur saison en beauté

Les Vaillants de Saint-Donat ont terminé leur saison 1991 par une superbe journée de golf et un souper commémoratif, le 24 septembre dernier, souper qui s'est tenu au Manoir des Lauréentides.

La meilleure équipe de la journée, méritant le trophée «Meilleurs joueurs», était composée de Claude Castonguay et Pierre-Paul Corbeil. Tous deux ont reçu la coupe Molson.

Lors de cette magnifique soirée, les Vaillants ont reçu des présents du maire de Saint-Donat, M. André Picard, et du député de Rousseau, M. Robert Thérien.

Enfin, merci à M. Rolland Fontaine pour son aide si généreusement offerte aux Vaillants, et à M. Michel Monette. Grâce à eux, on a fait de la saison de golf un succès.

Comme il se doit, André Desjardins, curé de Saint-Donat, est venu bénir le dernier souper de la saison. Par le fait même, les Vaillants en ont profité pour lui remettre un chèque pour le toit de l'église.

Nous serons de retour en 1992 et nous comptons sur la participation de tous les gens de 50 ans et plus à se joindre aux Vaillants et aux Fameuses.

**Henri Robert**  
président



## Assurances C.I. Raymond: nouveaux locaux

On a inauguré les nouveaux locaux des Assurances C.I. Raymond Enr. le 13 septembre dernier. C'est au 371-A de la rue Bellevue que les bureaux, d'un doux ton de vert, ont pignon sur rue et c'est avec fierté que Mme Claudine Issa Raymond, propriétaire de la bâtisse, a convié quelque 35 invités lors d'un 5 à 7. Sur la photo, on aperçoit Lise Hogue, collaboratrice de Claudine; Claudine Issa Raymond; M. Gilles Daoust, vice-président du Groupe Lyras, firme nouvellement associée aux Assurances C.I. Raymond Enr.; Mme Andrée Charbonneau, de la Banque Nationale, et Réjean Raymond.

## Société d'horticulture et d'écologie

La Société d'horticulture et d'écologie de Saint-Donat tenait une assemblée générale spéciale le 12 septembre 1991 afin d'élire un conseil d'administration et de présenter sa programmation 1991-1992.

Sylvain Barbeau, deuxième vice-président; Diane Nielly, secrétaire; Murielle Lambert, trésorière; Hélène Forget, administrateur. Une place d'administrateur reste de disponible.

Le nouveau conseil se compose comme suit: Benoit Beauséjour, président; Serge Ritchie, premier vice-président;

Pour cette année, la Société propose les thèmes suivants:

les bulbes: d'automne et de printemps -

forçage, soins et soins post floraison; les jardins d'oiseaux: arbres et fruits qui les attirent; décorations de Noël; les jardins extérieurs (une sortie peut-être!); plantes et jardins d'intérieurs; les rosiers; aménagements du paysage: pelouse, arbres et arbustes; boîtes à fleurs et échange de vivaces; les annuelles et les fines herbes.

## Affichage Guy Molinari

- Logos
- Auvents personnalisés illuminés
- Enseignes lumineuses
- Centre de messages électroniques:

St-Donat - Montréal et environ

Tél.: 424-7395

Mtl: 489-8900

**Fichetez le forfait d'une semaine à prix régulier et vacances Podium vous offre une deuxième semaine gratuitement**



SAINT-MARTIN	MONTVERNON SUPÉRIEURE	04,11,18,25 nov. 02,09,16,30 déc. 06,13,20 jan.
GUADELOUPE	HÔTEL RÉSIDENCE PORT MARINA MODÉRÉE	04,11,18,25 jan.
GUADELOUPE	RÉSIDENCE PRADEL STANDARD	28 déc. 04,11,18,25 jan. 1 fév. 7,14,21,28 mar.
MARTINIQUE	DIAMANT MARINE MODÉRÉE	02,09,16,23,30 nov. 07,14 déc. 04,11,18,25 janv.
MARGARITA	HÔTEL LA PERLA MODÉRÉE	01,08,15,22,29 nov. 06,13,28 déc. 04,11,18,25 jan. 01,08,15 fév.
ACAPULCO	PANORAMIC MODÉRÉE	02,09,16,23,30 nov. 07,14 déc. 04,11,18,25 janv. 01,08,15,22,29 fév. 07,14,21,28 mar. 04,11,18 avr.
MAZATLAN	VIDAFEL MODÉRÉE	03,10,17,24 janv.
MAZATLAN	LOS SABALOS MODÉRÉE	03,10,17,24 janv.
PUERTO VALLARTA	HOLIDAY INN MODÉRÉE	05,12,19,26 janv.
PUERTO PLATA	RANCHO CARIBE STANDARD	03,10,17,24 nov. 01,08,15,29 déc. 05,12,19,26 janv. 01,08,15,22,29 mar. 05 avr.

En effet, VACANCES PODIUM vous offre la possibilité de profiter de deux semaines de vacances et vous en payez une seule.

Ce spécial s'applique sur certaines destinations, hôtels et dates de départ déterminés. (vérifiez notre cahier de prix)

### LES FORFAITS VACANCES PODIUM (Avion, Service & Hôtel)

- Nos prix comprennent:
- Les services d'un représentant VACANCES PODIUM à l'aéroport de départ;
  - Le transport aérien aller / retour;
  - L'hébergement pour la durée de votre choix;
  - Le plan de repas tel qu'indiqué;
  - Le transport aller / retour entre l'aéroport et l'hôtel;
  - Sac de plage VACANCES PODIUM;
  - Porte-document VACANCES PODIUM;
  - Les services d'un représentant VACANCES PODIUM;
  - La taxe d'aéroport canadienne;
  - Les taxes et frais de services hôteliers;

### NE COMPRENNENT PAS:

- Les taxes de départ locales à régler sur place par le passager (sauf si indication contraire);
- Les dépenses d'ordre personnel;
- Les assurances (disponibles et fortement recommandées).



(819) 326-6838  
(Frais virés acceptés)

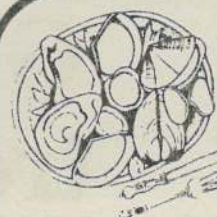
Montréal: (514) 848-7175  
Sainte-Agathe-des-Monts: 52, rue Saint-Vincent, Sainte-Agathe-des-Monts

DÉTENTEUR D'UN PERMIS DU QUÉBEC

## L'art figuratif en bonne place



Au nom de la corporation du Week-End des Couleurs, Louise Adams, Mireille Garceau et Bernard Béland avaient mis sur pied un vin d'honneur à La Réserve pour souhaiter la bienvenue dans la région à des peintres célèbres de l'Institut des Arts Figuratifs du Québec. On aura reconnu ici (assis) Maurice Domingue, Pierre Labresque, Louise Kirouac aux côtés de Tex Lecor, Claude Langevin, Littorio del Signore, Philippe Richard et Jacques Poirier (à genou).



**Cabane à sucre  
LA CORNICHE INC.**

148, ch. Lac Montagne Noire  
SAINT-DONAT

### Partie d'huîtres

Buffet froid & chaud à volonté

20,00\$ par personne

**Samedis 5 et 19 octobre**

Musique Rétro-Disco

Groupes, réservez tôt

**RÉSERVATIONS APPRÉCIÉES:**

**(819) 424-7966**

## Tournoi de golf et spectacle des adolescents de la Maison des Jeunes



Le président de la Fondation des Quatre Vents, Pierre Forget; le député de Rousseau, Robert Thérien, et la présidente de la Maison des Jeunes de Saint-Donat, Anne Fortier.

Le 6 septembre dernier avait lieu le deuxième tournoi de golf de la Fondation des Quatre Vents au profit de la Maison des Jeunes, de Saint-Donat, et de la Fondation Dernier Recours de Rousseau. C'est sous la présidence du député de Rousseau, M. Robert Thérien, que 140 golfeurs ont participé à ce tournoi tant attendu.

Voici la liste des gagnants du tournoi vegas: Hélène Martin et Sylvie Elief, chez les femmes; Serge Trempe et Goerges Delou, chez les hommes; Christian Gé-

linas et Martine Fournel, catégorie mixte.

En soirée, un spectacle chaudement applaudi, présenté par les jeunes de la Maison des Jeunes de Saint-Donat, a eu lieu avec la collaboration du Club de Golf de Saint-Donat et du service des Loisirs socioculturels et sportifs.

Ainsi, on a pu apprécier l'orchestre les «Criquets», dirigé par Julien Boudreau et composé de Ludovic Morin, Alexandre Leclerc, Michel Hevey, Geneviève Cou-tu et Benoit Riopel.

Dominique Sigouin, le plus petit des plus grands golfeurs, et Simon Malenfant, tous deux dirigés par Jean-Marc Perron, y sont allés d'un numéro humoristique qui en a fait rire plus d'un.

Enfin, Carole Thérien a admirablement bien animé la soirée et a même divertit la salle avec son lipping.

On doit bien admettre que les jeunes ont du talent.

**Danielle Granger**  
coordinatrice  
Maison des Jeunes  
de Saint-Donat

# profitez de l'automne

pour préparer votre hiver



## SPÉCIAUX D'ENTRETIEN TOYOTA

### VÉRIFICATION AUTOMNALE DE 20 POINTS DE SÉCURITÉ 58.80\$

1. Essai sur route de la performance du moteur et de la transmission
2. Essuie-glace et lave-glace
3. Fonctionnement parfait de tous les phares et feux
4. Garnitures et tampons des freins avant et arrière
5. Étriers de freins avant et cylindres arrière
6. Tous les boyaux et canalisation des freins
7. Freins de stationnement
8. Système d'échappement
9. Tringlerie de la direction et de la suspension
10. Coussinets de roue avant
11. Amortisseurs de chocs avant et arrière
12. Etat et pression des pneus
13. Test de pression du système de refroidissement
14. Boyaux et connexions du système de refroidissement
15. Ajustement des courroies motrices
16. Batterie et bornes
17. Opération du volet de départ et du carburateur
18. Nettoyage du filtre à air
19. Vérification de tous les niveaux des liquides, Addition de liquide, si nécessaire
20. Lubrification de toutes les serrures et charnières

**TOYOTA**  
SERVICE DE QUALITÉ

**TOYOTA**  
PIÈCES D'ORIGINE

ENGAGEMENT  
ENVERS LA QUALITÉ

## Toyota à Ste-Agathe

2350, ROUTE 117, STE-AGATHE SUD  
(819) 326-1044



DÉPANNEUR

## LOUCHE-TARD

1175, Principale St-Donat 424-5535

Fête avec vous  
du 30 sept au 3 novembre

# HALLOWEEN



Une bande réfléchissante Gaspard sera remise aux parents pour la sécurité des petits



Bière en baril (sur demande)

### SPÉCIAUX

- Mini plaisirs  
28 g 0,35¢ + TPS
- Papier mouchoirs Kleenex de poche  
4/ 0,99¢ + TPS
- Bas de nylon Wonderbra  
1,39\$ + TPS
- Lave-glace (Couche-Tard)  
4 litres 1,69\$ + TPS

## OUVERT 24 HEURES

# Nouvelle administration



**Muguette Lafleur**  
propriétaire

*Bienvenue à toutes nos clientes et amies!*

*Danielle notre coiffeuse possède 15 ans d'expérience et a suivi des cours techniques chez l'Oréal, en plus d'avoir assisté à des congrès professionnels. Elle et Francine, son adjointe, se tiennent toujours à la fine pointe des nouveautés.*

## EXCLUSIF À SAINT-DONAT

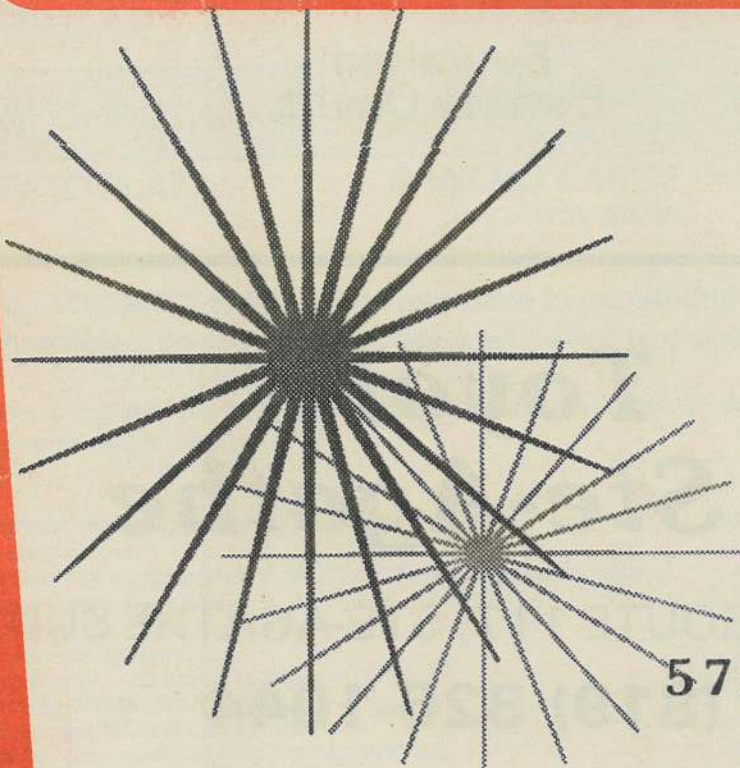
• mercredi • mercredi • mercredi • mercredi • mercredi • mercredi • mercredi • mercredi

Service à domicile tous les mercredis pour personnes du 3e âge et les gens en convalescence (même prix). Sur rendez-vous seulement

**\*\*\*SUPER PROMOTION\*\*\***

**BRONZAGE GRATUIT SUR  
PRÉSENTATION DE CE COUPON**

578, Principale St-Donat  
Tél.: 424-3323





# Journal Altitude

2<sup>e</sup> cahier • octobre 1991

 **DEPANNEUR**  
**COUCHE-TARD**  **PETRO-CANADA** **OUVERT 24h**  
**DÉPANNEUR THIBAUT**  
propriétaires: Denis Thibault, Nathalie Barbeau  
1175, rue Principale, St-Donat 424-5535

## Le complexe municipal et la bibliothèque de Notre-Dame-de-la-Merci sont inaugurés

par **Jean Lafortune**

C'est officiel, l'échéancier de septembre pour la livraison du complexe municipal de Notre-Dame-de-la-Merci a été respecté. L'inauguration de l'édifice, d'une superficie de près de 6 000 pieds carrés, vient d'être faite le 30 septembre en présence de plusieurs autorités municipales, provinciale et fédérale.

Les nouveaux locaux, mesurant en tout 130 pieds sur 45, logent la bibliothèque, avec son coin lecture et jeux éducatifs pour les petits, les bureaux de l'hôtel de ville, la salle du Conseil municipal et les services d'incendies qui comptent deux grandes portes. La municipalité s'est dotée d'un deuxième camion de service d'urgence en cas de désastre et d'incendie.

### Le changement s'imposait

Dès son entrée en fonction, le nouveau Conseil de ville a inscrit la construction de ce complexe comme première priorité dans son programme.

Construit sur la montagne de la Réserve, surplombant la rivière Dufresne, ce nouvel édifice aura pris six mois d'études et de plans et trois mois à édifier. Une fois toutes les infrastruc-

tures en place, le coût aura été de près d'un demi million de dollars. Le ministère des Affaires

barrage de la rivière Dufresne, et des aires de stationnement qui y seront aménagées.

toutes fins utiles imposible par les personnes âgées ou handicapées (la bibliothèque était au

tait M. Marc Parent, coordonnateur des équipements culturels au ministère des Affaires culturelles, représentant la ministre Frulla-Hébert qui n'a pu assister; le député de Rousseau, Robert Thérien et adjoint parlementaire au ministre des Transports; M. Marcel Bouchard, le directeur général de la

BCPL, et du même organisme Mmes Francine Paquette et Claire Dufresne; M. Guy Leclerc, le préfet de la Matawinie; M. Yves Gaillardetz, secrétaire-trésorier de la MRC Matawinie; la plupart des maires de la MRC; les différents présidents d'associations de NDM; M. Jacques Gauthier, chef de district au

ministère des Transports, ainsi que les employés municipaux.

Les architectes sont Raby, Guindon, de Saint-Eustache. Les ingénieurs: Thomas-Poirier, également de Saint-Eustache. Le constructeur proteau Promarc, de Sainte-Marcelline. Le gérant du projet était M. Réjean Richard.



Trois paires de ciseaux pour la coupe du ruban au nouveau complexe municipal de Notre-Dame-de-la-Merci. Mme Francine Paquette, directrice générale de la BCPL, le maire André Dupuis, et le député de Rousseau, M. Robert Thérien. Ce dernier a remis, au nom du gouvernement du Québec, un chèque au montant de 57 250 \$ à la municipalité, représentant la portion bibliothèque de l'ensemble immobilier.

(photo: Martin Lafortune)

culturelles, par l'entremise de la Bibliothèque centrale de prêts des Laurentides et Lanaudière, a remis un chèque de plus de 57 000 \$ pour la portion bibliothèque.

Les coûts comprennent également l'érection du garage municipal, le long de la route 125, et d'un bureau d'information touristique sur la 125. La localisation de ce kiosque, côté gauche vers le nord, a été décidée en fonction de la future plage municipale après la construction du

On se souviendra que les anciens locaux municipaux et la bibliothèque logeaient dans l'édifice de la commission scolaire. Ils étaient devenus tout à fait inadéquats, non fonctionnels et d'accès à

second plancher). D'autre part, il en coûtait 300 \$ par mois pour les occuper dans l'école élémentaire.

Parmi les personnalités présentes lors de l'inauguration, on comp-

### Me Robert Malo Avocat

333, Richard  
Joliette P.Q. J6E 2S8  
Tél.: (514) 754-4776  
Bélino: (514) 755-5111

327, Principale  
St-Donat P.Q. J0T 2C0  
Tél.: (819) 424-5536

## Buanderie Grandchamp LAVAGE ET LOCATION



Uniforme - Nappe - Literie

502 rue Dupuis Chertsey, J0K 3K0 Tél.: 882-4360

## Aide à une jeune entreprise de Notre-Dame-de-la-Merci

Le député de Rousseau et adjoint parlementaire au ministre des Transports, M. Robert Thérien, est heureux d'annoncer que le ministère de l'Industrie, du Commerce et de la Technologie a accordé une aide financière de 6 000 \$ à Mme Marian Spicer, dans le cadre du programme «Jeunes entrepreneurs».

Ce montant représente la participation du Ministère à l'implantation de son entreprise «Créations Cosmos Mioche», maison de conception et de fabrication de vêtements pour jeunes implantée à Notre-Dame-de-la-Merci, route 125 Nord.

Ce programme offre aux jeunes entre 18 et 30

ans une aide technique et financière pouvant atteindre 75 % des honoraires professionnels, frais d'entreprise et autres frais de consultants ou de spécialistes, jusqu'à concurrence de 5 000 \$. Dans le cas de la création d'une première entreprise, un jeune entrepreneur reçoit une aide jusqu'à concurrence de 6 000 \$.

**LE PORT DE CHINE RESTAURANT**

Cuisine:  
Cantonaise  
Polynésienne

Salle à manger  
Commande pour emporter



(819) 326-8939  
(819) 326-8820

1100 Principale Ste-Agathe S.

Semaine Desjardins, du 13 au 19 octobre 1991, ça se fête, profitez de l'occasion pour participer au concours et ne manquez surtout pas le téléfilm sur la vie et l'oeuvre d'Alphonse Desjardins, les mercredi 16 octobre et jeudi 17 octobre, à 20h00 au canal 4.

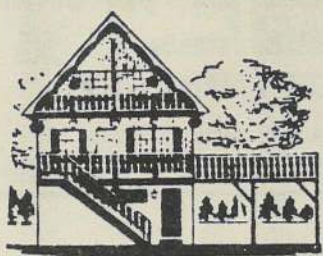


### La Caisse populaire Desjardins Saint-Donat de Montcalm

Yves Ritchie  
Directeur général

470, rue Principale  
St-Donat (Québec)  
J0T 2C0  
(819) 424-2563  
(819) 424-2324

POTINS • POTINS • POTINS • POTINS



La Petite Suisse

vous souhaitez un JOYEUX ANNIVERSAIRE

- |                                 |               |
|---------------------------------|---------------|
| 02 octobre: Monik Demarbre      | St-Donat      |
| 02 octobre: Léonard Desormeaux  | St-Donat      |
| 03 octobre: Claudette Nadon     | St-Jérôme     |
| 03 octobre: Nathalie Béllier    | Montréal      |
| 05 octobre: Claude Chicoine     | Ste-Agathe    |
| 06 octobre: Charles Vadnais     | St-Donat      |
| 07 octobre: Josanie Tremblay    | N.D.M.        |
| 07 octobre: Martin Boursier     | Repentigny    |
| 08 octobre: Thérèse Demarbre    | St-Donat      |
| 08 octobre: Stéphane Vachon     | Laval         |
| 10 octobre: Francine Demarbre   | St-Donat      |
| 11 octobre: Lise Grange         | St-Donat      |
| 12 octobre: Alain Régimbald     | St-Donat      |
| 14 octobre: Claudine Godon      | Val David     |
| 14 octobre: Danielle Couture    | St-Donat      |
| 15 octobre: Brigitte Leclerc    | Pointe Claire |
| 19 octobre: Robert Perreault    | Entrelacs     |
| 20 octobre: François Perreault  | Entrelacs     |
| 20 octobre: Annette Turbide     | St-Donat      |
| 22 octobre: Danielle Demarbre   | St-Donat      |
| 23 octobre: Sylvie Allard       | Laval         |
| 24 octobre: Marc André d'Anjou  | Montréal      |
| 26 octobre: Elisabeth Sigouin   | St-Donat      |
| 27 octobre: Jeanne D'Arc Lavoie | St-Donat      |
| 30 octobre: Michel Thibault     | St-Donat      |
| 30 octobre: Denis Régimbald     | St-Donat      |
| 31 octobre: Louise Viau         | N.D.M.        |
| 31 octobre: Paulette Régimbald  | St-Donat      |

L'heureuse gagnante du bon d'achat de 50\$ à la Petite Suisse est **Elisabete Sigouin**

Félicitations Elisabeth!

Vous connaissez quelqu'un dont c'est l'anniversaire en novembre? Faites parvenir son nom au Journal Altitude, ce pourrait être l'heureux gagnant d'un bon d'achat de 50,00\$ à la salle à manger

La Petite Suisse de Saint-Donat.

Date limite pour envoyer les souhaits de novembre: 24 octobre

Nom de la personne fêtée: \_\_\_\_\_

Ville: \_\_\_\_\_

Tél.: \_\_\_\_\_

Date de naissance: \_\_\_\_\_

La Petite Suisse, 341, Principale, St-Donat

Deux autres petits orignaux, et ensuite le père quelques jours plus tard, ont été frappés à mort sur la 329, au même endroit que ce qu'avait rapporté le Journal dans sa dernière édition. Cette fois-là, il s'agissait de la mère.

René, 74 ans, aussi jeune et fringant que jamais... au Pays des bleuets.

Le pont de bois de l'Île du Tremplin, au lac Provost, est disparu. Fera-t-il place à une nouvelle structure de béton? On dit qu'un architecte français serait intéressé à en concevoir les poutres latérales.

Tu cherches un emploi, tu es habile sur patins à roulettes et à la diète? Varencontrer Lina et elle t'engagera, c'est certain.

Madeleine est passée 14 minutes à enregistrer à la télé, à Montréal, ventant les beautés de Saint-Donat. Première expérience pour elle. «Ça passe vite finalement 14 minutes», dit-elle. On peut la croire, avec le bagou qu'elle a.

Il semble qu'à Qué-

bec, on se soit déjà penché sur le changement de comté de Saint-Donat, de sorte qu'un jour, on parlerait de Saint-Donat-des-Laurentides.

Diane a «pogné» la piqûre de la pêche. Elle a capturé sa première truite grise au lac de la Montagne Noire en compagnie de François, Michel et Jean-Claude le 13 septembre, un vendredi chanceux pour elle. Qui va lui vendre tout l'agrès qu'elle est prête à acquérir maintenant?

Saviez-vous que le lac du trou no 1 au Club de golf de Saint-Donat porte le nom italien de lac Albino? C'est Noël qui l'aurait baptisé ainsi, avec ses confrères de golf.

Vous changez votre prélat? Demandez surtout conseil à Léonne. Elle vous en donnera pour votre argent, et même gratuitement.

Les vitres sont tellement propres à Saint-Donat qu'Huguette, d'Entrelacs, tente de passer au travers pour sortir d'une pièce... alors qu'il y a la porte tout à côté.

Demandez à Christian Issa, alias Willie, s'il a

\*\*\* Gaétan Lavoie et

ri Robert durant un assez long parcours de golf dernièrement.

*Aux  
Présents*

*de bon belle chose*

356  
Principale  
424-1431

**Cadeaux  
Bijoux - Papeterie  
Décoration  
Cartes de souhaits  
Plan mise de côté  
Bons d'achat**

aimé son séjour à «pipi-ville» via les toilettes du Montagnard. Il y a passé un petit bout de temps, bien malgré lui, 2 à 0. M.C.

André St-Georges ont été surpris de trouver, au bureau touristique du Vieux Québec, des dépliants du Week-End des Couleurs de Saint-Donat.

François, le pilote de F-18 de Saint-Donat, aura 25 ans bien sonnés le 23 octobre. Il fêtera ça dans l'Ouest.

Deux golfeurs de fort calibre, Albert Critchley et Gaston Douville, ont «regardé les fesses» de Noël Beauséjour et Hen-

## La motoneige 12 mois par année

Y aura-t-il de la motoneige l'hiver prochain? Si on se fie à un vote pris au congrès de la Fédération des Clubs de Motoneigistes du Québec et si rien ne change d'ici là, non.

Par contre, les clubs des régions de l'Outaouais, des Laurentides et de Lanaudière sont bien décidés à ouvrir les sentiers cet hiver. Cette proposition fait suite à la décision du gouvernement de ne plus accorder la subvention annuelle de 400 000 \$ aux clubs du Québec, ce qui représente environ 1 500 \$ pour un club comme Saint-Donat. Les deux parties sont présentement

en négociation sur ce sujet.

Le Club de Saint-Donat, lui, bouge et beaucoup. Pour mieux remplir ses obligations grandissantes, le club s'est doté d'un directeur général en la personne de Diane Bédard, auparavant secrétaire du club.

Le club en est à ses derniers travaux dans le projet de la Montagne Noire. Le déboisement du sentier est presque terminé et le contrat de nivellement a été signé ces jours derniers. Il sera peut-être même possible de faire quelques travaux dans d'autres sentiers existants, si le projet se termine plus vite

que prévu.

Plusieurs autres projets sont en marche, dont le blitz des commanditaires, les visites aux États-Unis, un poste d'accueil à l'entrée du Parc du Mont-Tremblant, l'entretien d'une portion du réseau du Parc, etc.

Le plus important dans l'immédiat est la première activité du club, soit la Partie d'huîtres du 9 novembre prochain (voir publicité). Suite au succès de l'an dernier, il était presque impensable de ne pas répéter l'expérience, malgré tout le travail qu'une telle activité comporte. La formule sera sensiblement la même (menu, prix, heure) sauf qu'à la demande générale, on ajoutera probablement de la musique et de la danse après le repas.

Réservez vos billets sans tarder, car les places sont limitées.

P.S.: Le club est à la recherche de patrouilleurs.  
Michel Vaillancourt

*Hélène Roche*

**AMÉNAGEMENT D'INTÉRIEUR**

Résidentiel, commercial, planification, rénovation

St-Donat: 424-3099      Outremont: 276-6239

**CONSTRUCTION**

**ALAIN BERTRAND inc.**

Rénovation

**SPÉCIALITÉS:**  
Construction résidentielle  
Finition intérieure  
Rénovation domiciliaire

Construction

**20 ans d'expérience. Travail garanti**

302, rue Lambert, C.P. 616, Saint-Donat (819) 424-2734

membre

**- RELIEUR -**

Gilles Lafrenière  
Reliure d'Art  
& Restauration de vieux livres  
(819) 424-2736

SERVICE DE PSYCHOLOGIE

à St-Donat

**Paul St-Arnaud, psychologue**  
(membre C.P.P.Q.)

---

**Informations et rendez-vous**  
(confidentiel) Tél.: 424-7065

# La contamination des aliments par les pesticides

par **Marie-Claire Lefrançois** diététiste

Les pesticides ont été introduits pour lutter contre les insectes, les maladies qui détruisent

les cultures et pour éliminer les mauvaises herbes qui compromettent les rendements horticoles.

Malheureusement, ces produits se sont révélés néfastes pour l'environnement et pour la

santé des agriculteurs qui les manipulent. On s'inquiète des risques associés à la présence de résidus de pesticides sur les aliments.

Depuis quelques années, un grand nombre de pesticides ont été retirées du marché; c'est le cas du DDT et d'autres produits organochlorés (chlordane, aldine, dieldrine) pour lesquels on a trouvé des substituts moins persistants dans l'environnement.

L'Alar, un produit utilisé sur les pommes, a été retiré du marché parce qu'il pouvait se transformer durant la cuisson en produit plus toxique. Le même phénomène se produit avec les fongicides dérivés de l'éthylène bisdithio carbamate (EBDC).

Santé et Bien-Être social Canada est responsable de l'application de

la Loi sur les aliments et drogues. Des études de surveillance de ce ministère, effectuées de 1986 à 1988, ont permis de constater que 1 % de notre production nationale présentait des résidus excédant les normes acceptables.

Il faut signaler que la qualité de résidus présents dans les aliments au moment de la consommation est inférieure à celle observée lors des analyses de contrôle parce que les traitements tels que le lavage, l'épluchage, la cuisson, en élimine une bonne partie.

Les produits d'origine animale (produits laitiers, viandes, volailles, oeufs) ne sont pas exempts de pesticides. Les pesticides organochlorés sont ceux qui y sont le plus souvent identifiés. Heureusement, cette classe de pesticides est de moins en moins utilisée.

Plusieurs indices nous permettent d'être confiants pour l'avenir. D'abord, les agriculteurs sont mieux formés et sont dorénavant tenus d'ob-

tenir un diplôme attestant leurs connaissances sur l'utilisation des pesticides. Enfin, un nombre grandissant de producteurs agricoles se

tourment vers l'agriculture biologique, ce qui permettra de répondre à la demande croissante pour ces produits et d'en faire baisser les prix.

## Une journée de cours sur la découverte de ses valeurs

Qui sommes-nous, où en sommes-nous? Toutes ces questions soulevées et sans réponse seront abordées le samedi 19 octobre prochain au Manoir des Laurentides.

En effet, Gisèle Garceau, conseillère en santé mentale, en toxicomanie et en alcoolisme, qui possède également un certificat en toxicologie et en psychiatrie, offre l'opportunité à tous ceux qui le désirent d'assister à cette journée qui débute à 9h00 et se termine à 16h00.

Ce cours, qui se poursuivra dorénavant une fois par mois, s'en veut un de recherche sur soi et de connaissance approfondie sur nos valeurs.

La journée, à laquelle le dîner est inclus dans le prix d'admission, se divise en deux parties.

L'avant-midi est consacrée à l'analyse transactionnelle: les composantes de notre personnalité.

En après-midi, on parle de la maladie de l'alcoolisme selon la courbe de Gellinek. C'est d'ailleurs le Dr Gellinek qui prouva à l'Organisation Mondiale de la Santé (O.M.S.), en 1960, que l'alcoolisme était bien une maladie. Enfin, une séance de questions suivra afin de clôturer cette journée «qui sert à sortir de notre ignorance», d'expliquer Gisèle Garceau, infirmière.

Les inscriptions sont au nombre limité de 35. Pour s'enregistrer ou pour plus d'information, on compose le 424-5301.

Et de conclure Gisèle Garceau: «Lâcher ses misères pour vivre ses richesses.»



**CENTRAIDE**

---

La campagne de financement bat son plein

*La boîte aux chiffons env.*

**SUPER SPÉCIAL**

**N'oubliez pas votre costume d'Halloween**

1 mètre de tissus  
**Obtenez 10 % de rabais**

2 mètres de tissus  
**Obtenez 20% de rabais**

3 mètres de tissus et +  
**Obtenez 25% de rabais**



720-B, Principale  
Saint-Donat - Montcalm

Tél.: 424-3656

TAKARA ■ PART TWO ■ STEILMANN ■ BRITTA ■ BOSTON TRADERS

NORTHERN ISLES

SAMPA

NEW MAN

BRAMA

ED. BATAH

JAC DALE

Ce qu'il y a d'unique en New Man, c'est vous.







JACQUELINE ANGERS

Une question de style

486 B. RUE PRINCIPALE, SAINT-DONAT  
TÉL.: (819) 424-5059

LOOKS ■ JOYE & FUN ■ TRU ■ EAGLE'S EYE ■ ESPRIT

## NOUVELLES DE NDM

par  
**Carole Guardiola**

C'est le 22 septembre dernier qu'a eu lieu à l'Auberge Vitavi la soirée de passation des pouvoirs au sein du Club Optimiste de la Merci, sous la présidence d'honneur du lieutenant-gouverneur M. Jean Guilbeault. C'est un président sortant ému, M. André Lapierre, qui a d'abord fait état de toutes les réalisations du Club pour ensuite céder, comme le veut la tradition, la cloche et le maillet à Mme Nicole David, présidente élu 91-92. M. Lapierre a honoré certains membres

ayant participé à des projets spéciaux et souhaité la bonne année à ses successeurs. Mme David a esquissé le programme 91-92 dont le thème sera: «Rapprochons-nous».

Le Club Optimiste des Aigles, groupant les jeunes optimistes, s'est doté d'un nouvel ambassadeur en la personne de Denis Roy. Nul doute que Denis sera à la hauteur de ses fonctions, d'abord il est à peine plus vieux que les autres et en plus, étant natif de la Merci, il connaît bien nos jeunes. Il y aura très bientôt des élections au con-

seil de direction du Club et c'est l'occasion pour les jeunes intéressés désirants'impliquer dans leur communauté de le faire.

Le 25 septembre dernier, le Conseil de la municipalité a tenu une assemblée générale dans le but de compléter le nouvel exécutif du comité des Loisirs. Je vous communiquerai les résultats dans la prochaine édition.

ESSROC Canada Inc. inaugure le 4 octobre la nouvelle usine à béton de sa filiale Métro-Mix, sise au 1483, Chemin Dufresne à Notre-Dame-de-la-Merci. L'implantation de cette usine est la résultante d'études approfondies de marketing quant au choix du lieu. Preuve que l'avenir est à Notre-Dame-de-la-Merci! Nos vœux de succès pour M. Pierre Massonnie, vice-président et directeur général de la

division béton, prêt à l'emploi et à son équipe.

L'Association des lacs Georges, Prévost et à l'Île tiendra sa célèbre partie d'huîtres annuelle le 12 octobre à compter de 19h00, à la salle de l'Association. Les billets sont au coût de 25 \$ pour les membres et de 27 \$ pour leurs invités.

C'est le 28 septembre qu'a eu lieu à l'église de Notre-Dame-de-la-Merci le concert populaire donnée par le Choeur Laurentien. Ce groupe vocal de 70 membres nous a présenté un répertoire des plus variés: oeuvres religieuses, extraits d'opérettes, de comédies musicales, chansons populaires, toutes ces pièces choisies pour la qualité de la musique et des paroles. L'excellence de l'interprétation était mise en valeur par la qualité de l'acoustique. Espérons que la fabrique nous offrira à nouveau des soirées aussi mémorables.

Il y aura «Party d'Haloween» à la salle communautaire de N.D.M. le samedi 26 octobre à 20h00. Cette soirée est organisée par le Club Optimiste en l'honneur du président sortant, M. André Lapierre. La salle

sera décorée en conséquence, des prix seront donnés pour l'originalité des costumes et M. Michel Legault fera les

frais de la musique et animera aussi la soirée. Les billets sont en vente au coût de 5 \$. On se les procure en communi-

quant avec la mairesse, Georgette Dupuis, qui a accepté la présidence du comité. Tous sont invités!

## Bingo de l'âge d'or à NDM

Le président de l'Âge d'Or de Notre-Dame-de-la-Merci rappelle à tous qu'il y aura soirée de bingo à la salle communautaire le samedi 5 oc-

tobre à 19h30. Le prix d'entrée est de 7 \$.

Cette soirée devrait en attirer plus d'un puisque le gros lot sera de 500 \$.

Par ailleurs, il rappelle également que les activités du jeudi ont repris pour tous les membres. C'est à 13h00, comme d'habitude.

## La nouvelle bibliothèque ouvre ses portes à NDM

C'est dans un décor tout à fait splendide que les préposés continueront à offrir à la population de Notre-Dame-de-la-Merci le service de bibliothèque municipale. C'est ce qu'est fière d'annoncer la responsable, Mme Louise Hamelin.

En effet, les nouveaux locaux de la bibliothèque sont situés à même

le complexe municipal au 1900, montée de La Réserve. Les heures d'ouverture demeurent les mêmes, soit le mercredi soir de 19h00 à 21h00, et le samedi après-midi de 14h00 à 16h00.

«L'heure du conte» marquera la première activité de la saison pour les petits et se tiendra le 5

octobre de 10h00 à 11h00. Tous les enfants de 3 à 7 ans y sont invités.

Par ailleurs, l'ouverture officielle de la bibliothèque pour le grand public aura lieu le samedi 12 octobre de 14h00 à 17h30, et le dimanche 13 octobre de 10h00 à 12h00.

## Rencontre des diabétiques de Montcalm Joli-Mont

La prochaine rencontre du regroupement des diabétiques aura lieu le jeudi 10 octobre au CLSC Joli-Mont, à Chertsey, à 19h30. Le

sujet: «Comment dialoguer avec son médecin». Le conférencier: Dr Marino Tremblay.

Le député Robert

Thérien a apporté son aide au regroupement en obtenant une subvention de 300 \$ dans le cadre du programme «Support à l'action bénévole».

VENTE ET  
RÉPARATION SUR  
PLACE

# HEM

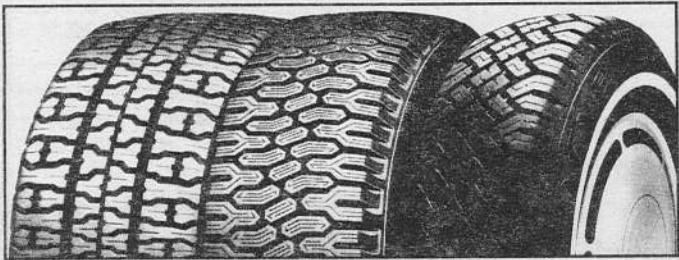
Bijouterie

Horloges - montres - bijoux

Prop. Hélène, Thérèse et Jean-Claude Mitron

211, rue Principale, Sainte-Agathe-des-Monts J8C 1K5  
(819) 326-8149

SI VOUS NE POUVEZ VOUS  
FIER AU CLIMAT... FIEZ-VOUS À  
**GOOD YEAR !!!**



- Carcasse radiale
- Cordon de polyester
- Deux ceintures d'acier et une ou plusieurs couches incrustées
- Flanc à lettrage blanc surligné ou lettrage noir strié selon la grandeur du pneu
- Certaines grandeurs pour les applications à vitesse élevée comportent une colle de vitesse

### LETTRES BLANCHES

P195/60R14	\$ 113.69
P205/60R14	\$ 114.41
P215/60R14	\$ 115.90
P215/65R15	\$ 122.47

### NOIR

P195/60R15	\$ 118.59
P205/60R15	\$ 120.11
195/50R15	\$ 104.23
P245/50R16	\$ 213.56

Appelez-nous pour connaître le prix pour d'autres grandeurs

- Carcasse radiale
- Cordons de polyester
- Deux ceintures d'acier
- Bande de roulement à sculptures entrecroisées
- Grandeurs métriques à flanc blanc convenant à la plupart des voitures nord-américaines

P155/80R13	\$ 64.37
P165/80R13	\$ 74.10
P175/80R13	\$ 79.99
P185/80R13	\$ 83.18
P185/75R14	\$ 85.99
P185/70R14	\$ 88.16
P195/75R14	\$ 89.07
P205/75R14	\$ 93.78
P215/75R14	\$ 107.95
P205/70R14	\$ 97.24
P205/75R15	\$ 99.56
P215/75R15	\$ 103.81
P215/70R15	\$ 107.23
P225/75R15	\$ 108.14
P225/70R15	\$ 112.55
P235/75R15	\$ 114.30

- Force et stabilité assurées par deux ceintures d'acier
- Le roulement doux et confortable d'une carcasse de polyester
- La manœuvrabilité et la tenue en virage d'un pneu radial
- Code de vitesse S sur route sèche, traction plus sûre dans la neige et sur la glace
- Toute une gamme de grandeurs, à flanc blanc ou noir, convenant à presque tous les modèles récents de véhicules
- Pour plus de traction, la bande de roulement peut accepter des crampons métalliques #13

175/70R13	\$ 71.47
185/70R13	\$ 74.59
185/70R14	\$ 73.87
P195/75R14	\$ 77.59
195/70R14	\$ 76.76
P205/70R14	\$ 80.59
P215/70R14	\$ 84.62
P205/75R15	\$ 84.66
P205/70R15	\$ 89.22
P215/75R15	\$ 90.47
P215/70R15	\$ 88.92
P225/75R15	\$ 93.86
P235/75R15	\$ 98.04

# Optique Laurentienne

PIERRE GENDRON,  
OPTICIEN D'ORDONNANCES

40, Boul. Morin, Carrefour Ste-Agathe

(Voisin du Canadian Tire)

50\$

DE RABAIS  
sur toutes les  
montures à  
l'achat de  
lentilles de  
prescription.  
Cette offre est  
valable  
jusqu'au  
19 octobre 1991

VENTE

VENEZ  
COMPARER  
NOS PRIX

EXAMEN DE LA VUE PAR UN OPTOMÉTRISTE

Venez nous visiter

Ou téléphonez pour rendez-vous: 1-(819) 326-8121



Mécanique L.P.G  
176, Principale  
Tél.: 424-2493



# Le maire de NDM vous parle



Chères concitoyennes,  
Chers concitoyens,

C'est avec fierté et émotion que nous avons inauguré le 30 septembre le complexe municipal; le reportage dans ce journal en fait foi.

Depuis l'arrivée des premiers colons sur notre territoire, voilà 200 ans, la municipalité n'a cessé de se développer. Il y avait un toit au-dessus de nos têtes! Ce complexe répond aux aspirations justifiées des citoyens. En milieu rural, où tout le monde se connaît, ou l'on trouve encore le temps de se parler, la mairie, c'est le cœur de la communauté.

On forme, à Notre-Dame-de-la-Merci, une grande famille qui aura désormais sa maison. Il est évident que le Conseil et les employés seront plus à l'aise pour travailler; les anciens locaux étaient devenus

trop exigus.

Mais ce n'est pas qu'un lieu de travail que nous offrons aux citoyens, c'est également un lieu de rencontre où l'on échange des idées. La bibliothèque sera un centre de recherches et de consultations, mais aussi un centre culturel comportant des expositions et de l'animation.

Le samedi 12 octobre, après la messe de 16h00, et le dimanche 13, après la messe de 9h30, après la messe de 9h30, invite à visiter le complexe: bureaux, bibliothèque, caserne et garage seront ouverts au grand public. J'y serai pour vous recevoir de même que le Conseil et les employés municipaux. Les responsables des différents départements pourront en expliquer le fonctionnement et répondre à vos questions.

L'assemblée publique mensuelle qui se tient le premier vendredi du mois aura lieu exceptionnellement le 11, à 19h30, toujours à la salle communautaire.

Maintenant que le complexe municipal est réalisé, nous attaquons la phase 2 du renouveau de la municipalité, soit le barrage de la rivière

Dufresne et l'aménagement de la plage. À cet effet, nous avons eu le 24 septembre dernier une rencontre extraordinaire regroupant tous les intervenants. Ce tour de force a été réalisé par M. Gérald Durocher, de l'Office de Planification et de Développement. Étaient présents: M. Robert Thérien, député de Rousseau, qui nous appuie depuis le début dans ce dossier; M. Jacques Vien, député fédéral, ainsi que des représentants de tous les ministères concernés. Je vous tiendrai au courant des développements.

Notre municipalité et

celle de Chertsey sont membres de la Corporation de la forêt Ouareau. Cette corporation a pour but le réaménagement de la forêt pour la rendre accessible. Le territoire est magnifique mais sous-utilisé; c'est une ressource que la municipalité entend développer. Il y a beaucoup de solidarité de la part des maires de la MRC dans la contestation de la loi 145 (réforme Ryan). Les élus du Québec se batront jusqu'au bout! Du nouveau dans la prochaine édition.

André Dupuis,  
maire

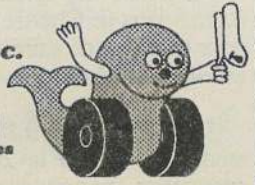
## Passons à l'Action... de Grâces

Le Centre éducatif forestier des Laurentides (CEFL) profite du congé de l'Action de Grâces pour inviter ses visiteurs à participer à une «Chasse au trésor» en forêt le dimanche 13 et le lundi 14 octobre 1991, de 10h00 à 16h00.

À la fin du parcours, on découvrira le trésor à l'intérieur d'un ancien camp de bûcherons et spécialement décoré aux couleurs de l'automne.

Distr.: A. Archambault enr.  
Notre-Dame-de-la-Merci  
Tél: (819) 424-3942

POISSONNERIE  
M. Archambault Inc.



SERVICE À DOMICILE  
Nous passons environ à toutes  
les 6 semaines



## CHEZ NOUS

"Le pot d'accueil" a un nom  
"LA CUILLÈRE À POT"

"Notre chaudronnée" de bons petits plats vous  
régalera

"Des cuillérées" de services chaleureux vous  
retrouverez

TOUT NOUVEAU À SAINT-DONAT  
FAX / MENU

Pour mieux vous servir, veuillez nous transmettre votre numéro de fax (télécopieur) et tous les MERCREDIS APRÈS-MIDI, nous vous ferons parvenir notre spécial "DINERS D'AFFAIRES" du jeudi ainsi que pour le souper du jeudi notre menu "TABLE D'HÔTE" 2 pour 1

OCTOBRE NOVEMBRE  
FESTIVAL DE LA FONDUE

"9 CHOIX"

Prix à partir de 12,95\$ par personne



UN RENDEZ-VOUS À NE PAS OUBLIER

SAMEDI LE 26 OCTOBRE 1991 À 19H00

SOUPER D'HALLOWEN TRÈS SPÉCIAL

PLUSIEURS INTRIGUES AU MENU - VENEZ LES DÉCOUVRIR

PRIX DE PRÉSENCE BILLET: 20,00\$ taxes et services inclus

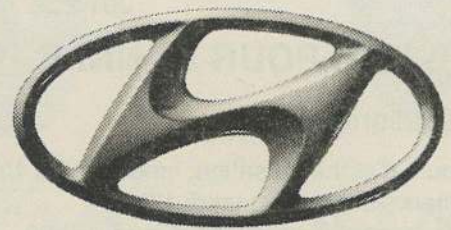
RÉSERVEZ TÔT BILLETS EN VENTE DÈS AUJOURD'HUI.

notre salle à manger vous accueille tous les jours de la semaine de 7h00 à 14h00 et de 17h30 à 20h30

41, route 329, Saint-Donat Tél.: (819) 424-2252 Sans frais: 1-800-567-6704 (Québec)  
FAX: (819) 424-1436

# LA TOUTE NOUVELLE ELANTRA

L'élégante berline sport est arrivée



HYUNDAI  
Un achat intelligent!

D'un côté on y retrouve l'élégance raffinée d'une européenne; de l'autre les perfectionnements techniques qu'on associe avec les japonnaises.

## LA SONATA 1992

Luxueuse, élégante, performante



Avant d'acheter une voiture neuve, essayez la nouvelle ELANTRA 1992 ou la version 1992 de la SONATA.

Vous pouvez également profiter de rabais jusqu'à \$1 500.<sup>00</sup>, selon le modèle, sur toutes les voitures 1991 en inventaire.

**OUVERT LE SAMEDI**  
de 9h00 à 14h00

HYUNDAI VAL-DAVID ENR.

1004, route 117  
Val-David

(819) 322-6620



par  
**Georges  
L'Allier**

C'est le lundi 16 septembre dernier que Centraide Lanaudière inaugurerait sa campagne de souscription annuelle pour 1991, à l'occasion d'un 5 à 7 tenu à la salle communautaire de Chertsey, sous la présidence d'honneur du préfet de Matawinie et maire

de Chertsey, M. Guy Leclerc.

Ce n'est pas par l'effet du hasard que le président de la campagne, l'ingénieur Marcel St-Louis, de Joliette, tenait à inaugurer la campagne à Chertsey, y présenter son état-major et y dévoiler le montant de l'objectif visé. M. St-Louis voulait démontrer que Centraide distribue l'argent perçu en fonction

des besoins des régions, indépendamment des sommes recueillies sur ces territoires.

C'est ainsi que Centraide a distribué aux divers organismes participants de Matawinie, pour l'année écoulée, la somme de 41 000 \$, alors que la collecte sur le même territoire n'avait rapporté que 13 000 \$.

Il est gênant de cons-

tater que la Matawinie n'a donné que 13 000 \$ l'an dernier, soit moins de 1 000 \$ par municipalité, alors que nos gens sont reconnus pour leur générosité, que les bénévoles se dévouant à aider et supporter les moins bien nantis (à tous points de vue) foisonnent à Chertsey, et qu'on ne réussisse pas à récolter plus d'argent alors que notre Caisse populaire, par exemple, est l'une des plus performantes de toute la région Lanaudière grâce aux économies qui y sont apportées par nos concitoyens.

Ne s'agirait-il pas plutôt d'une insuffisance de personnel volontaire pour parcourir le Canton et y visiter les donateurs éventuels? Personnele-

ment je crois qu'il faut répondre par l'affirmative. Pour une fois, faisons donc un petit effort pour organiser la perception des dons sur une base d'affaires, en employant des méthodes plus adaptées à une région aussi vaste que la nôtre.

On sera surpris de la différence de rendement. Ce ne sont pas les bonnes volontés qui manquent; il s'agit tout simplement de coordonner les efforts et de mettre la bonne personne au bon endroit.

#### Le personnel de la Cie de papiers Scott

C'est de toute évidence la voie choisie depuis un couple d'années par Centraide, soit, sauf erreur, les employés de la

Cie de papier Scott, de Crabtree, qui sont entrés en force dans la campagne de Centraide.

Il faut rendre hommage à M. Danold Welle, vice-président chez papiers Scott et actuel président de l'exécutif de Centraide qui, aidé de nombreux employés de Scott, a insufflé une nouvelle vigueur à la campagne de l'organisme en y introduisant, tranquillement, des méthodes plus axées sur celles employées dans le monde des affaires.

Les résultats commencent à se faire sentir, et Centraide récolte davantage depuis deux ans, malgré une période économique difficile.

Les besoins augmentent, les gouvernements,

faute de liquidités, ralentissent leur contribution aux organismes aidants, les bénévoles voient leurs efforts compromis par un manque d'argent de plus en plus nécessaire. Bref, il n'y a pas 50 solutions: il faut donner plus à des organismes comme Centraide.

Ça fait mal au portemonnaie, tant mieux, vous réaliserez encore mieux l'importance de votre don. Un bon mouvement. Si vous n'êtes pas visité par un bénévole, envoyez votre don à Centraide Lanaudière, 54, Place Bourget Nord, Joliette Qué., J6E 5E4. Un reçu pour fin d'impôt sera adressé pour les dons de 20 \$ et plus. Alons, un bon mouvement...

\*\*\*

Le Service municipal des loisirs de Chertsey vous invite à l'ouverture de ses activités par un souper spaghetti, suivi d'une pièce de théâtre «Le retraité» présentée par la troupe des Vocations tardives. Le tout aura lieu le 12 octobre prochain à 18h00. Le prix du billet est de 12 \$. Billets en vente au bureau des loisirs, 562, de l'Église, Chertsey.

# Et si on appuyait Centraide cette année!



## Club de l'Âge d'Or de St-Donat

C.P. 989, rue Allard  
St-Donat, Qc  
J0T 2C0

### ACTIVITÉS POUR L'ANNÉE 1991-92

#### Activités régulières

Cours d'alphabétisation: lundi 9h00 à 12h00  
Pétanque: mardi et jeudi 13h00  
Billard: mardi, mercredi et jeudi 13h00  
Viactive: mardi et jeudi 14h45  
Cartes: jeudi: 19h00

#### BINGO: LES JEUDIS

**1991** 12 sept., 10 oct., 14 nov., 12 déc.  
**1992** 9 janv., 13 fév., 12 mars, 9 avril, 14 mai, 11 juin.

- COURS D'ARTISANAT: Date et heure à déterminer
- COURS DE NATATION ET AQUAFORME: Date et heure à déterminer

#### SORTIES RÉGULIÈRES:

- Journées magasinage au Carrefour Laval avec arrêt à Saint-Jérôme les 23 octobre et 11 mars
- Repas communautaires: 31 octobre "halloween" 26 novembre "La Ste-Catherine" 14 février "La St-Valentin"
- SOUPERS: 11 décembre Repas de Noël
- 20 mai repas de fin de saison
- CABANE À SUCRE: 25 mars 1992

#### SORTIES SPÉCIALES: (à déterminer)

L'Âge d'Or de St-Donat s'implique socialement. Plusieurs de nos membres font partie de la chorale paroissiale; Développement et Paix; La Croix-Rouge; Centraide; l'Arche du Nord; La Bouée. Deux dossiers font partie de nos préoccupations: le transport adapté; l'accessibilité à l'église et au sous-sol de l'église pour les personnes âgées et les handicapées.

#### CONSEIL DU CLUB DE L'ÂGE D'OR DE ST-DONAT 1991-92

Présidente: Ina Aubin 424-7128  
Vice-Présidente: Jacqueline Poirier 424-3054  
Trésorière: Cécile Léveillé 424-1220  
Secrétaire: Manon Doré 424-7113  
Administrateurs: Simone Lambert 424-2549  
Jacques Charbonneau 424-5782  
Léonie Beauséjour 424-3041

L'équipe du Journal Altitude est heureuse de commanditer ce calendrier et souhaite une excellente saison à tous les membres de l'Âge d'Or

## Les loisirs de Chertsey s'activent

Le publiciste Jean-Guy Rioux attire notre attention sur les prochaines activités des loisirs municipaux de Chertsey pour ce début de saison. En voici un résumé.

\*\*\*

Pour les jeunes «D.J.» amateurs, depuis le 20 septembre, un concours est organisé spécialement pour vous. Vous

devez fournir votre équipement. Dépôt de 50 \$ requis, remboursable au gagnant. Les prix à gagner consistent en un billet de 50 \$ et un engagement de trois mois. Information: 882-3617.

\*\*\*

Grand bal costumé le 2 novembre à 20h00 à la salle municipale de Chertsey, 133, rue de

l'Amitié. Prix pour le plus beau costume. Billets en vente au 562, de l'Église. Information: 882-3617.

\*\*\*

Pour les 10 ans et plus qui aiment danser: chaque vendredi, la disco reprend à son meilleur et ce, depuis le 6 septembre à la salle municipale. Admission: 3 \$.



PÉTROLE

# St-Donat

1-800-565-2262 (sans frais)

## Les couleurs s'envolent

### Le froid s'en vient...Soyez prêts

Pour votre livraison de mazout, assurez-vous d'un service rapide. Appelez

Rosaire Lavoie

4 2 4 - 2 2 6 2

**SUPER PROMOTION**

\*\*\*Offre Spéciale\*\*\*

Avec un plein d'huile à chauffage, minimum 450 litres, un magnifique sac sport vous sera remis. (1 sac par adresse de livraison)



# Subvention de 1,8 million pour l'agrandissement de l'école

Le député de Roussseau et adjoint parlementaire au ministre des Transports du Québec, M. Robert Thérien, rencontra dernièrement le Comité d'agrandissement de l'école St-Théodore de Chertsey et quelques citoyens de cette municipalité et ce, afin

de faire l'annonce majeure d'une subvention de 1 832 700 \$ du ministère de l'Éducation pour l'agrandissement de cet immeuble.

Le projet d'agrandissement de cette école primaire, située dans la municipalité de Chert-

sey, prévoit l'ajout d'une superficie de 1 447 mètres carrés comportant deux maternelles, trois classes ordinaires, deux classes pour élèves handicapés et en difficulté d'adaptation et d'apprentissage, un gymnase simple, une bibliothèque ainsi que tous les servi-

ces inhérents. La capacité d'accueil passera de 231 à 404 places.

Le coût total du projet s'élève à 1 918 000 \$, la différence étant comblée à même le remboursement de la Taxe sur les produits et services (TPS).

## Fermeture du pont du Gouvernement

Transport Québec avise le public voyageur d'une fermeture importante dans la région de Lanaudière.

Ainsi, ce qui était une rumeur persistante depuis un certain temps

vient d'être confirmé. Le pont du Gouvernement, situé dans la municipalité de Chertsey Canton, sera complètement fermé à toute circulation et cela, depuis le 1er octobre à 9h00. Il ne devrait

rouvrir à la circulation des piétons et des véhicules que le 8 novembre.

Cette fermeture a été rendue nécessaire, déclare Transport Québec, afin de procéder à la réparation du tablier du pont

et au renforcement des membrures.

Le détour suggéré emprunte le chemin de l'Église, les routes 125 et 341 ainsi que les routes du lac Gratten et du lac d'Argent.

## Une fromagerie s'installe à Chertsey

par **Georges L'Allier**

On apprend de source très bien informée, qu'une fromagerie déjà existante vient de se pointer acquéreur de l'ancienne chapelle dite du

pont du Gouvernement pour y transporter ses installations et y fabriquer du fromage de toute première qualité, dans des locaux plus vastes. Ils emble soit l'ancienne chapelle qui est adaptable à ce genre

d'activité.

L'informateur a indiqué que cette fromagerie allait être exploitée en respectant toutes les mesures d'hygiène et ce, à un niveau au-dessus de tout reproche.

L'entreprise, qui four-

nira surtout les détaillants, aura quand même un comptoir pour vendre sur les lieux aux amateurs locaux et de passage désireux de se procurer ces produits frais fabriqués à Chertsey.

## Partie de cartes de l'AQDR-TAC

L'AQDR-Troisième âge de Chertsey tiendra encore cette année sa

partie de cartes annuelle le samedi soir 26 octobre prochain, mais cette fois

### Reprise des activités de loisirs

Le service municipal des Loisirs de Chertsey reprend ses activités le 12 octobre.

L'organisme ouvrira sa saison en conviant la population à un souper spaghetti à 18h00, suivi d'une pièce de théâtre à

20h00 qui a pour titre «Le Retraité», présenté par la troupe «Les Vocations Tardives».

Le nombre de billets est limité. On peut se les procurer au bureau des Loisirs, 562, rue de l'Église à Chertsey.

## Liste des gagnants du 5<sup>e</sup> anniversaire du Havre du Parc

1<sup>er</sup> prix: • W. Alexander (Fourrure C., de Repentigny)  
2<sup>e</sup> prix: • D. Bouchard (séjour au Havre du Parc)  
3<sup>e</sup> prix: • Marc Thériault (séjours Château Montcalm)  
4<sup>e</sup> prix: • Gilles Pierre (produits Yves St-Laurent)  
Le tout s'est fait en présence de Me Claude Prescott

les Stores  
**M.P.C. Centr.**  
**ESTIMATION GRATUITE**  
VENTE INSTALLATION ET RÉPARATION  
Ste-Agathe, 324-0575  
St-Donat, 424-2473

# SPÉCIAL

## MICHELIN

XM+S100 X-MS-PLUS

**35% DE RABAIS**

## YOKOHAMA

**35% DE RABAIS**

RHPP Y847

**MÉCANIQUE L.P.G.**  
176, Principale - St-Donat  
424-2493

# CENTRE POLARIS

## Croyez-le

**Venez nous visiter et courez la chance de gagner.**  
Date limite: 23 décembre 91  
\* 1 seul coupon par client

Achetez votre motoneige avant le 31 octobre et obtenez gratuitement **200\$** de vêtements et accessoires.

Avant le 30 novembre 91 **100\$** sur modèle 1992 (n'inclus pas Indy 500 SP - 440 XCR)

**#1** Qualité Prix Service

**Centre de Location St-Donat**  
659, Principale, St-Donat  
424-2124

## Résidences Funéraires

**J.-H. Vanier & Fils Inc.**

376, rue du Collège, St-Donat P.Q. J0T 2C0

1-819-424-2441

Bureau chef

36 rue St-Bruno, Ste-Agathe-des-Monts P.Q. J8C 2H5

1-819-326-3322

St-Donat Ligne directe: 424-2441

**PRÉVENIR C'EST UN CHOIX**

Les pré-arrangements sont un choix logique car ils permettent de faire en sorte que vos convictions soient reconnues et respectées. Un choix logique parce que vous prévoyez sans hâte et à tête reposée. Il permet également d'éviter à vos proches des décisions hâtives qui, prises sous le coup de l'émotion, entraînent trop souvent des dépenses excessives et bien rarement prévus au budget.

Les pré-arrangements sont une sage précaution comme l'assurance-vie et le testament.

Les pré-arrangements représentent la sécurité parce que le coût final des services ne changera pas quel que soit le temps écoulé depuis la signature de l'entente. Il y a possibilité d'annuler votre entente en tout temps et votre capital vous sera remboursé. Service de distinction depuis trois générations.

**UNE FAMILLE AU SERVICE DES FAMILLES**

La confiance que vous nous témoignez depuis trois générations est précieuse puisqu'elle a fait notre réputation.

Merci,  
Réjean, Jean-François et Michelle

**Programmation d'activités à Saint-Donat**

Le Service des loisirs socio-culturels et sportifs, en collaboration avec les organismes du milieu, offre cet automne une programmation d'activités diverses.

Comme on a pu le constater, un feuillet des loisirs offerts a été acheminé à différents points de service: les écoles de Saint-Donat, les garderies, l'autobus du secondaire, la Maison des Jeunes, l'hôtel de ville et la Chambre de commerce. Le Télécâble Saint-Donat a d'ailleurs bien informé le public sur le contenu de nos cours; un gros merci!

Il faut remercier vivement l'administration de l'hôtel Château Montcalm pour sa collaboration particulière dans la réalisation de nos activités de

natation et dans la tenue d'un spectacle de Luc De Larochelière, qui aura lieu le 2 novembre 1991 au chapiteau. Il va sans dire que leur présence à Saint-Donat s'avère un atout pour notre milieu.

Pour terminer, il y aura aussi des développements en «Tai-chi» et en patinage artistique.

Le Centre civique Paul-Mathieu ouvre ses portes le 11 octobre 1991. Venez vous procurer votre pochette d'activités libres et soyez des nôtres!

**Claudine Sénécal,**  
directrice Service  
des loisirs sportifs

**Louise B. Cardinal,**  
directrice Service  
des loisirs socio-culturels

**Rencontre d'information pour femme active**

Fondée en 1984, l'Association «Femme active moderne» se veut avant tout un mouvement d'actions et de réactions dynamiques pour des femmes dynamiques.

Ce regroupement, très

actif à Sainte-Agathe, et dont les buts sont d'améliorer l'entourage social et culturel, de favoriser l'entraide par la motivation positive et d'échanger de l'information de tout genre, pourrait voir la naissance de son pen-

dant à Saint-Donat.

Dans le but de former un groupe similaire ici, il y aura soirée d'information à la Cuillère à Pot le mardi 12 novembre à 18h30. La table d'hôte y sera servie. On est prié

de réserver sa place avant le 9 novembre.

Toutes celles qui sont désireuses d'en connaître davantage sur cette association auront à ce moment l'occasion de poser toutes les questions voulues.

**Pourquoi se faire vacciner contre la grippe?**

par  
**Denis Langiste md**

Il y a longtemps que nous n'avons pas eu de grosses épidémies de grippe, mais l'on n'a qu'à se rappeler de la grippe de Hong Kong, à la fin des années 60, pour qu'une telle menace soit encore présente. Deux mille Canadiens meurent de grippe chaque année, ce qui représente 3 % de

tous les décès. La grippe coûte 500 millions de dollars par année au Canada seulement.

Le virus de la grippe qui nous revient chaque hiver, est une des maladies les plus contagieuses que l'on connaisse et la vaccination est le seul moyen de prévenir cette maladie coûteuse et souvent mortelle. Nous la connaissons tous pour l'avoir probablement déjà expérimentée et avoir souffert de ses désagréments: absence au travail, consultations, médicaments et autres.

Le programme provincial de vaccination anti-grippale vise les groupes les plus vulnérables, c'est-à-dire tou-

tes les personnes de 65 ans et plus, ainsi que les personnes de tout âge souffrant d'une maladie chronique (cardiaque, pulmonaire, rénale, immunitaire ou métabolique). Ce vaccin peut donner un peu de fièvre et de fatigue les deux jours suivant la vaccination, les réactions allergiques étant exceptionnelles. Il prévient efficacement la grippe ou au moins en atténue les symptômes.

Il y aura plusieurs cliniques de vaccination anti-grippale dans la région:

**Saint-Donat et Notre-Dame-de-la-Merci:** le lundi 4 novembre, de 13h30 à 15h30 au Centre

de Jour du Foyer Saint-Donat;

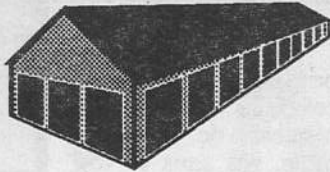
**Rawdon:** le mercredi 6 novembre de 13h30 à 15h00 au local de l'Âge d'Or au sous-sol de l'église;

**Chertsey et Entre-lacs:** le jeudi 7 novembre de 13h30 à 15h00 au local de l'Âge d'Or de Chertsey à l'arrière de l'église;

**Saint-Côme:** le jeudi 13 novembre de 13h00 à 14h00 au local de l'Âge d'Or à l'Hôtel de ville;

**Saint-Alphonse:** le jeudi 13 novembre de 14h30 à 15h30 au local de l'Âge d'Or à l'Hôtel de ville;

**Sainte-Marcelline:** le jeudi 13 novembre de 16h00 à 17h00 au local de l'Âge d'Or.

**LES ENTREPÔTS C.D.C. & ASS.**

1107, Principale, Saint-Donat 424-3129 OU 424-2117

• Locaux à louer avec porte de garage  
(5' x 10') (10' x 10') (10' x 20') (10' x 30')

• Espaces à louer dans locaux chauffés pour  
entreposage général

• Espaces de garage chauffés à louer: à l'heure, à la journée, à la semaine ou au mois, pour l'entretien de vos véhicules de toutes dimensions, véhicules lourds inclus.

**\*\*\*SPÉCIAL:\*\*\* PAYEZ 11 MOIS ET  
LE 12e EST GRATUIT  
RÉSERVEZ TÔT.**

DEPUIS 1945

**Ed. Le Saux**

Inc

PLOMBERIE-POMPES-INSTALLATIONS SEPTIQUES

80, boul. Morin (rte 117)

Ste-Agathe

326-2955

**DES SALLES DE BAINS  
POUR TOUS LES STYLES ET  
POUR TOUTES LES BOURSES**



**POURQUOI ALLER SI LOIN  
QUAND NOUS SOMMES  
SI PRÈS?**

**DÉPOSITAIRE DE  
L'unique thermo-  
masseur de bains**

**ultra**

**À votre service depuis 1945,  
nous savons ce qu'il vous faut...**

- Accessoires de salles de bains
- Plomberie et robinetterie
- Ensemble de serviettes,
- Rideaux de douche
- Robes de chambres





# Le dossier du barrage, peut-être une première!

Depuis une trentaine d'années, une certaine partie de la population d'Entrelacs exige de la municipalité qu'elle s'occupe du barrage et y fasse certaines réparations d'usage, réparation de maintien un certain niveau d'eau dans le lac des Îles.

Toutes les pressions faites sur les différentes administrations n'ont jamais mené bien loin. Pourquoi? Surtout parce qu'en 1961, l'administration du temps avait effectué une réparation mineure audit barrage, et s'est fait blâmer par le gouvernement provincial d'avoir «touché» au barrage, lequel avait averti la municipalité que si des procédures étaient prises par les riverains, elle serait tenue responsable.

À partir de cette cor-

respondance officielle, qui fut versée au dossier, chaque fois que la population revenait à la charge et demandait à la municipalité de faire quelque travail que ce soit au barrage, les administrations successives faisaient appel au conseiller juridique de la municipalité. Celui-ci, à chaque fois, déconseillait à la municipalité de dépenser quel argent que ce soit sur ce barrage, parce que la municipalité n'était pas propriétaire dudit barrage et que la municipalité ne pouvait pas y dépenser les deniers des contribuables sous aucun prétexte.

Ce petit jeu dura de 1961 à 1988, soit 28 ans. Lorsque je suis arrivé à la tête de l'administration, en février 1988, j'ai décidé d'attaquer ce dossier de façon différente. Dès mars 88, une première résolution, avec l'assentiment du conseiller juridique de la municipalité, mandatait

une firme d'ingénieurs-conseils à faire rapport sur l'état du barrage versus la sécurité de la population d'Entrelacs.

Et voilà. Le processus était enclenché; le rapport fut déposé, la vétusté du barrage était démontrée et la sécurité des citoyens d'Entrelacs était mise en cause. Alors, s'ensuivit une série de résolutions de Conseil qui fait en sorte que la municipalité est devenue propriétaire dudit barrage grâce à des ententes avec M. Rosaire Grenier et l'Association des Scouts et Guides de Montréal. Ces derniers cédèrent les terrains sur lesquels étaient posées les assises du barrage.

Il n'y avait plus, à ce moment là, quelque empêchement pour la municipalité de reconstruire ce fameux barrage qui faisait jaser depuis 28 ans.

C'est alors que la municipalité demanda à

une firme d'ingénieurs-conseils de préparer un rapport d'expertise, des plans et devis pour refaire le barrage.

Quelques mois passèrent... les plans furent déposés et soumis à la

population. L'unanimité ne fut pas instantanée, loin de là! Un groupe de citoyens n'aimaient pas le niveau recommandé, d'autres n'aimaient pas la «sorte» de barrage proposé, d'autres ne vou-

laient pas payer pour le barrage et enfin, un certain nombre de personnes se sont même opposées au règlement d'emprunt de 100 000 \$ que la municipalité se devait de présenter pour pouvoir

exécuter les travaux. Suite de ce dossier sur le barrage dans la prochaine édition du Journal Altitude.

Yvon Cloutier  
maire

## Le tournoi de golf du maire d'Entrelacs fut un vif succès

par Huguette Cloutier

part à ce tournoi et que 102 personnes ont pu se régaler au souper.

Quel succès! Quat'C a encore fait des siennes et on ne pouvait s'attendre à autre chose au tournoi de golf du maire d'Entrelacs.

La responsable, Mme Lise Tremblay, a su s'entourer une fois de plus de personnes sérieuses qui y ont mis l'énergie qu'il fallait.

C'est grâce à cette dernière ainsi qu'à Yvon Cloutier, Gilbert Bazinet, Roger Bédard, Marc Lepage et Françoise Monette que plus de 80 personnes ont pris



C'est au cours du tournoi de golf du maire de Quat'C de gauche à droite: Yvon Cloutier, maire d'Entrelacs; Lise Tremblay, présidente de Quat'C; Jean-François René, secrétaire-trésorier de la municipalité, et Roger Bédard, trésorier de Quat'C remettant le chèque.

Robert Thérien, député adjoint parlementaire, devait être présent mais ce dernier a dû déclarer forfait à cause d'autres engagements politiques.

Plusieurs invités d'honneur étaient présents à cette journée, notamment Claude Sauvageau, curé d'Entrelacs et de Notre-Dame-de-la-Merci, Jacques Vien, député fédéral, Violette Gauthier, mairesse de Sainte-Marguerite, Guy Leclerc, maire de Chertsey, et M. Théberge, représentant du maire de l'Estérel et directeur général.

## Lettre ouverte à tous les Canadiens.



mardi, 24 septembre 1991

Chères concitoyennes,  
Chers concitoyens,

Aujourd'hui à la Chambre des communes, le Premier ministre présentera des propositions en vue du renouvellement de la fédération canadienne.

Ces propositions ne sont ni immuables ni définitives. Elles constituent une base de discussion. Nous vous encourageons à les débattre vigoureusement et ouvertement et à nous dire comment elles pourraient être améliorées pour que chaque Canadien se sente bienvenu, compris et respecté dans son propre pays.

Un comité mixte spécial de la Chambre des communes et du Sénat recueillera vos opinions sur ces propositions. Je vous invite vivement à participer à ses travaux. Vous aurez ainsi l'occasion de façonner le genre de Canada qui peut le mieux servir les intérêts de ses citoyens, aujourd'hui et dans les années à venir.

Le renouvellement du partenariat canadien ne se fera pas sans difficultés. Le Canada a vu le jour et a grandi parce que les générations qui nous ont précédés ont compris que l'unité est la clé de la prospérité et que les fondements de l'unité sont la tolérance, l'esprit de compromis et la bonne volonté.

Dans les moments difficiles, ces qualités font souvent défaut, alors que c'est là qu'on en a le plus besoin.

Les Canadiens et Canadiennes ont aujourd'hui plus que jamais la chance de se bâtir un pays dans lequel ils se sentiront tous chez eux. Nous avons ensemble l'occasion de solidifier les bases de notre pays afin de le rendre plus prospère et plus sensible aux aspirations de tous ses citoyens.

Je vous exhorte tous et toutes à participer au renouvellement du Canada. C'est l'avenir de notre pays qui est en jeu.

Le très honorable Joe Clark,  
Président du Conseil privé et  
ministre responsable des  
Affaires constitutionnelles

Canada

# Lebeau

## VITRES D'AUTOS

# #1 du cellulaire

Passez nous voir et épargnez!

À partir de **395\$**

Installation et antenne en sus

**TÉLÉPHONE CELLULAIRE**  
Modèle 8000M - Portatif

**TÉLÉPHONE CELLULAIRE**  
Mesa 99X - Portatif

**TÉLÉPHONE CELLULAIRE**  
Modèle P 200 - Portatif

- 80 minutes de conversation
- 18 heures en attente de réception d'appels
- Antenne escamotable standard
- Antenne haute sensibilité aussi incluse

**TÉLÉPHONE CELLULAIRE**  
Modèle CMT 410A

- Téléphone mobile
- Option mains libres incluse
- Garantie 3 ans

**TÉLÉPHONE CELLULAIRE**  
Mesa 95 - Transportable

- Appareil transportable le plus compact sur le marché.
- Puissance 1.2w vs 0.5 pour autres modèles portatifs
- 120 minutes de conversation
- 24 hrs en attente de réception d'appels.
- Plusieurs options disponibles
- Garantie 3 ans

*«LE SERVICE J'Y CROIS!»*  
Denis David  
Gérant

**777, Principale Ste-Agathe Sud**  
**(819) 326-2882**

**HEURES D'ACCUEIL:**  
**du lundi au vendredi:**  
**de 8h00 à 17h30**  
**samedi:**  
**de 8h00 à 12h00**

**AGENT AGRÉÉ**

**Bingothon monstre**

**Super événement le 12 octobre au Centre communautaire**

par Huguette Cloutier

Quat'C remettait dernièrement un chèque de 5316,34 \$ à la municipalité d'Entrelacs, représentant les profits nets réalisés par la Corporation du Centre Communautaire et Culturel (Quat'C) d'Entrelacs. Cette somme s'ajoute aux 30 000 \$ déjà versés par Quat'C, ce qui totalise près de 36 000 \$ pour ses trois premières an-

nées d'existence. Rappelons que cet argent amassé par toutes sortes d'activités de divertissement sert à amortir les coûts de construction originalement encourus pour le Centre communautaire. Quat'C clôturera ses activités estivales par un immense Bingothon qui aura lieu le 12 octobre prochain, en après-midi. Les 250 billets sont actuellement en vente. On peut se les procurer au-

près des bénévoles assignés au bingo ou dans les commerces arborant l'affiche publicitaire du bingo. Les amateurs de bingo de Saint-Donat, Notre-Dame-de-la-Merci, Chertsey, Entrelacs, Sainte-Marguerite et région sont particulièrement invités à ce super événement. Les places sont limitées à 250. Le Centre communautaire sera ouvert dès 11h00. On pourra prendre place dans la salle et prendre une bouchée au restaurant du Centre. Le gros lot sera de 1 700 \$ alors que l'ensemble des prix à gagner est de 3 600 \$. On se renseigne auprès de Lise Tremblay (229-3508), Roger Bédard (228-4868) ou Reina Lévesque (228-4800).

**Reconstruction du barrage du Lac des Îles**

Le Conseil municipal d'Entrelacs tenait une assemblée spéciale le vendredi 20 septembre dernier afin d'accorder le contrat de la reconstruction du barrage du Lac des Îles au plus bas soumissionnaire. Ce barrage est situé à l'embouchure de la rivière Jean Venne. Cela met donc un terme à un dossier vieux de 30 ans et autour duquel se sont élevées toutes sortes de controverses. Voici la teneur des résolutions qui ont été adoptées lors de cette assemblée spéciale. Résolution pour emprunter 50 000 \$ au fonds de roulement afin de payer les frais inhérents à la construction du barrage. Cet emprunt sera remboursé par le fonds d'administration en cinq versements de 10 000 \$ chacun pendant cinq ans, le premier devant s'effectuer durant l'exercice financier 1992, et ainsi de suite jusqu'en 1996 inclusivement. Le Conseil se réserve la possibilité d'effectuer des remboursements par anticipation par suite de l'obtention d'octrois gouvernementaux par l'Association du Lac des Îles et des environs. -Attendu que la municipalité d'Entrelacs a procédé à un appel d'offre pour la reconstruction du barrage de la rivière Jean Venne (barrage du Lac des Îles); -Attendu que la municipalité a procédé à l'ouverture des soumissions le vendredi 6 septembre 1991 à 14h00 à l'hôtel de ville; -Attendu que les Services d'ingénierie et d'aménagement Nageco Inc. ont procédé à l'analyse des

soumissions:  
**Excavation et construction Sédentaire Inc.** .....66 313,25 \$  
**Les Excavations R. Légaré Inc.** .....80 337,74 \$  
**Norclair Inc.** .....91 773,36 \$  
**J. Dufresne Construction Inc.** .....106 890,00 \$  
**Projets Madlaw Inc. (montant corrigé)** .....158 991,00 \$

-Attendu que toutes les soumissions sont conformes; Il est par conséquent résolu d'allouer, conditionnellement à l'obtention de toutes les approbations du ministère de l'Environnement du Québec, tel que décrit au certificat d'autorisation no 7410-A6-01-115 daté du 5 août 1991, le contrat au plus bas soumissionnaire «Excavation et construction Sédentaire Inc.» au montant de 66 313,25 \$.

Le maire Yvon Cloutier (ou en son absence le maire suppléant Paul Fournier) et la secrétaire-trésorier Jean-François René sont autorisés à signer ce contrat au nom de la municipalité. Tous les frais inhérents à la construction de ce barrage seront payés par les dons de la Wexford Foundation et l'Association du Lac des Îles et des environs, la réserve créée avec le surplus de l'exercice financier 1990 et un emprunt au fonds de roulement.

• Entrelacs • Entrelacs • Entrelacs • Entrelacs

**Gaston Blais**  
 ENT. ÉLECTRICIEN

\*\*\*Estimation gratuite pour Entrelacs\*\*\*

Spécialité:  
 Chauffage électrique

2017 Route 125  
 Notre-Dame-de-la-Merci  
 Tél.: (819) 424-5599

• Entrelacs • Entrelacs • Entrelacs • Entrelacs

Caisse populaire Desjardins d'Entrelacs

MICHELLE PRUD'HOMME  
 DIRECTEURE GÉNÉRALE

2682, BOUL. ENTRELACS,  
 ENTRELACS, QUÉ. J0T 2E0  
 TÉLÉPHONE: 228-2582 - 83  
 FAX: 228-2045

LUN. À JEUDI: 10:00 À 15:00  
 VENDREDI: 10:00 À 19:00

**Une fête amicale, la Fête de la fraternité**

Vers la fin de la saison estivale, le curé Claude Sauvageau a l'habitude de faire une activité qui a pour but de fraterniser entre les résidents et les villégiateurs. Cette année, la fête a été sous le signe du souvenir. Le 30 août dernier, on se souvient de l'exposition de vieilles photos et de vieux documents. Le clergé portait des vêtements liturgiques d'époque. Après la messe, il y eut un punch et un goûter pour tous afin de favoriser la fraternité. Ce fut répété le dimanche avec, en plus, des chants grégoriens interprétés par l'excellente chorale d'Entrelacs, dirigée par Mme Thérèse Gariépy. Félicitations au curé d'avoir eu l'idée de répéter à chaque année ces rencontres. Il continue d'aller vers tous et chacun afin de s'informer si tout va bien. H.C.

**PUBLIREPORTAGE**  
 Pour la 3<sup>e</sup> année consécutive

**Giroux Labelle Suzuki a mérité le Prix de la satisfaction-clientèle**

Pas une, ni deux mais bien trois années consécutives marquent Giroux Labelle Suzuki, de Sainte-Agathe-des-Monts, du sceau de l'excellence. En effet, ce concessionnaire des produits automobiles Suzuki dans la région vient de mériter encore une fois le Prix pour la satisfaction au consommateur. C'est à la suite d'un sondage annuel effectué par la compagnie Suzuki auprès de sa clientèle, à travers le pays, que cette dernière remet ce prix aux concessionnaires canadiens qui se sont le plus démarqués des autres en atteignant la note de 90% et plus au niveau de la satisfaction à la clientèle.



C'est avec fierté que Danielle et Jean-Pierre Giroux arborent la plaque de leur Prix pour la satisfaction au consommateur. C'est la troisième année consécutive que Giroux Labelle Suzuki mérite ce prix d'excellence à la clientèle.

Établi à Sainte-Agathe-des-Monts depuis maintenant 13 ans, au début comme vendeur de voitures d'occasion, le garage Giroux Labelle s'associait à la marque Suzuki en 1985. Depuis cette date, les deux propriétaires, Jean-Pierre Giroux et Jean-Pierre Labelle, ont mis l'accent sur le service après vente, ce qui leur a valu depuis trois ans la reconnaissance de leurs efforts par l'octroi du prestigieux Prix de la satisfaction au consommateur de la compagnie Suzuki. Et la preuve du succès atteint se reflète par le nombre de plus en plus grandissant de plaques jaunes distinctives, sur le devant des véhicules, que l'on croise dans les rues et sur les routes de la région Lanaudière-Laurentides. C'est une indication non équivoque de la satisfaction de la nombreuse clientèle qui traverse les portes de Giroux Labelle Suzuki.

**Un deuxième établissement**  
 Le succès amène le succès, c'est bien connu. Ce qui explique l'expansion que les deux propriétaires de Giroux Labelle Suzuki ont su donner à leur entreprise en faisant l'acquisition de Parcours Suzuki, à Lafontaine, près de Saint-Jérôme. Toujours dans le même esprit de qualité de service après vente, c'est Jean-Pierre Labelle qui dirige le garage de Lafontaine, alors que l'on retrouve en permanence Jean-Pierre Giroux et Danielle Giroux au salon d'exposition Suzuki, à Sainte-Agathe. Giroux Labelle Suzuki, un nom qui sonne vrai, une entreprise d'où le client sort satisfait en tout temps, au 76, rue Préfontaine, à Sainte-Agathe-des-Monts. Et au téléphone, on rejoint Jean-Pierre Giroux au (819) 326-1615

**Gagnant du mois de septembre:**  
 Jacqueline Granger

**MOT-MYSTÈRE**

mot de 9 lettres:  
 "Octobre"

Lorsque tous les mots ci-dessous auront été utilisés horizontalement, verticalement et diagonalement dans la grille, il ne vous restera que les lettres servant à relever le MOT-MYSTÈRE

balai	fantome	peril	tire
bonbons	fee	peur	vampires
	lumière	ped	
chat	main	pomme	
citrouille	marche	reglisse	
clown	maquillage	robot	
commerçants	masque	soirs	
déguisement		sorcière	

	1	2	3	4	5	6	7	8	9	10	11	12
1	C	I	T	R	O	U	I	L	L	E	H	F
2	F	M	A	L	T	M	A	S	Q	U	E	E
3	B	A	L	A	I	L	E	T	A	H	C	E
4	S	R	N	O	R	R	S	W	P	R	E	G
5	O	C	I	T	E	N	C	P	E	O	R	A
6	I	H	A	I	O	L	O	E	U	B	E	L
7	R	E	M	B	O	M	D	R	R	O	I	L
8	S	U	N	W	M	E	E	I	E	T	C	I
9	L	O	N	E	S	S	I	L	G	E	R	U
10	B	N	S	E	R	I	P	M	A	V	O	Q
11	C	O	M	M	E	R	C	A	N	T	S	A
12	T	N	E	M	E	S	I	U	G	E	D	M

Courez la chance de gagner 10 \$ en envoyant au Journal votre bonne réponse. Tirage au sort tous les mois parmi les bonnes réponses reçues.



Gilbert Bazinet

# Les Immeubles Gilbert Bazinet Inc. Courtier

(514) 228-8881

Ouvert 7 jours

Fax: 228-8964



Dorothy Cuillerier

SANS FRAIS: 1-800-363-2479 Partout au Québec 2341, Boul Entrelacs (voisin de l'hôtel de ville)

## ENTRELACS



Bungalow 4 saisons au bord du Lac Patrick. 6 1/2 3 c. à c. cuisine moderne 79,900\$ c'est à voir! EPO248

## Style canadien



Canadienne sur le bord de la rivière Ouareau, presque neuf pas de T.P.S. Privé et de bon goût sur un terrain de 30,000 p.c. Financement possible à 90% EPO207

## ENTRELACS



Charmant split level avec accès au lac Patrick, 3 c. à c., foyer, intérieur fini en pin, très chaleureux. Vaut voir! EPO225

## STE-MARGUERITE



Site de rêve Bungalow avec bord de l'eau au lac Charlebois. Beau terrain paysagé 5 1/2 avec 3. à c. Vendu meublé Venez voir! Très privé EPO246

## CHERTSEY



Sur la route 125, situé entre Rawdon et St-Donat, bâtisse commerciale ayant plusieurs possibilités d'opération, c'est à voir ECO017

## ENTRELACS



Petit chalet chaleureux 4 saisons bien éclairé avec accès au lac Patrick, très propre 3 1/2 vendu meublé. Faut venir visiter! 32,000\$ EPO249

## ENTRELACS



Lac Drummond, pour les sportifs d'été, endroit idéal. Clé en main! EPO220. 72,000\$

## ENTRELACS



Chalet hiver / été, 3 c. à c., bord de rivière. Très propre, avec un beau terrain en partie boisé. 35,000\$. EPO238

## N.D.M.



Bungalow près du village, 3 c. à c. Terrain paysagé, grande superficie 55,500\$ EPO236

## ENTRELACS



Entièrement rénovée, 2 c. à c., foyer, grenier aménageable, garage attenant, plage distance à pied, cour arrière privée. 72,500\$. EPO223

## CHERTSEY



Beau chalet 4 saisons, idéal pour bricoleur 4 pi. 2 c. à c. vendu meublé, avec garage. Coin paisible pour seulement 33,500\$ EPO245

## ENTRELACS



Chalet d'été avec accès au lac Lafontaine. Éclairage au gaz plomberie fonctionnel. 5 1/2 pi. 3 c. à c. Vendu meublé, avec sous-sol Prix incroyable 19,900\$ EPO247

## ENTRELACS



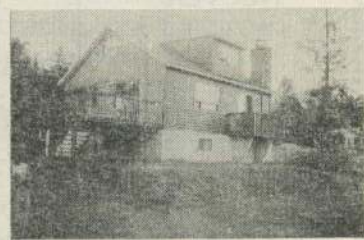
**VENDU**  
**EN OFFRE**  
Lac Lafontaine, cottage 8 pièces, 4 c.c. armoire plancher en chêne quai et plage en sable. EP0172

## ENTRELACS



ENFIN LA PAIX! Seul le chant des oiseaux et le mouvement des arbres vous accompagnent. Accès au lac Patrick EP0217

## CHERTSEY



Accès au lac Lafond Superbe résidence en bois actuellement accueil privé 4 c.c. avec garage Site enchanteur, une visite s'impose EPO251

## CHERTSEY



Joli cottage sur le bord de la rivière. Pour les mordus de la pêche, directement à côté de la maison, lancez votre ligne. Entièrement meublé, pour seulement 39,500\$ EP0230

## N.D.M.



Restaurant licencié, + petite salle de réception, + logement, au coeur du village ECO019

## BELLE MAISON



Belle maison avec façade en pierres des champs entourée de framboisier sur une rue privée, sécuritaire pour les enfants et donnant accès à la rivière; beau garage de 35 x 14.5 isolé. Pour seulement 55,000\$. Faut Voir! EPO239

## STE-MARGUERITE



## FAMILLE UNIE

2 chalets bord de l'eau, terrain individuel de 125 pieds au lac Brunet, peut être vendu ensemble ou séparément. Ils sont meublés ils peuvent être hivernisés facilement, c'est coquet et privé. EP0242

# ENTRELACS: LE SITE DE L'AVENIR

# BIENVENUE CHEZ NOUS!

# Élection du nouveau comité de la Croix-Rouge, section Saint-Donat

L'assemblée générale de la Croix-Rouge, section Saint-Donat, s'est tenue le 24 septembre dernier sous la présidence du Dr Jean-Marc Hébert, en présence de Mme Nicole L. Rouleau, des ressources financières, et de M. Pierre Trépanier, conseiller en ressources bénévoles et généraliste. Tous deux sont également de la Croix-Rouge, division du Québec.

À cette assemblée, 17 personnes de Saint-Donat et deux de Notre-Dame-de-la-Merci étaient présentes. Cette assemblée générale a été l'occasion de présenter le nouveau Comité de la Croix-Rouge, section Saint-Donat. Président, Jean-Marc Hébert; premier vice-président, Jacques Forget; deuxième vice-

président, Michel McNicoll; trésorière, Andrée Lambert; secrétaire-trésorière et relationniste, Madeleine Labelle-Kenneth. D'autres informations concernant la Croix-Rouge seront livrées dans la prochaine édition du *Journal Altitude*.

président, Michel McNicoll; trésorière, Andrée Lambert; secrétaire-trésorière et relationniste, Madeleine Labelle-Kenneth. D'autres informations concernant la Croix-Rouge seront livrées dans la prochaine édition du *Journal Altitude*.

**IMMEUBLES**

**492 rue Principale Saint-Donat**  
**(819) 424-3600**  
**(514) 435-9511**

<b>LAC CROCHE NOUVEAU</b> 108,000\$ 	<b>LAC BEAUCHAMP NOUVEAU</b> 46,500\$ 	<b>LAC BLANC NOUVEAU</b> 169,000\$ 	<b>LAC ARCHAMBAULT NOUVEAU</b> 405,000\$ 
<b>LAC LAFRENIÈRE NOUVEAU</b> 38,000\$ 	<b>RIVIÈRE OUAREAU NOUVEAU</b> 64,000\$ 	<b>LAC MONTAGNE NOIRE NOUVEAU</b> 32,000\$ 	<b>LAC SYLVÈRE NOUVEAU</b> 164,000\$ 
<b>RIVIÈRE OUAREAU NOUVEAU</b> 295,000\$ 	<b>LAC SYLVÈRE NOUVEAU</b> 124,500\$ 	<b>RIVIÈRE OUAREAU NOUVEAU</b> 59,500\$ 	<b>VILLAGE-NOUVEAU ZONAGE COMMERCIAL</b> 112,000\$ 
<b>LAC LAFRENIÈRE NOUVEAU</b> 108,000\$ 	<b>LAC LAFRENIÈRE NOUVEAU TERRAINS</b> 13,362 pi. ca. plat avec puits et septique 15,000\$ 15,000 pi. ca. plat boisé 8,000\$	<b>CHEMIN RÉGIMBALD NOUVEAU</b> 55,000\$ Lot P-4 103.7 acres + ou - Facile d'accès partie de la rivière Michel et ruisseau sur le terrain	<b>INTERS. 125/329 ZONAGE COMMERCIAL</b> 158,000\$ 

**"PLUSIEURS PROPRIÉTÉS ET TERRAINS DISPONIBLES"**

ACHAT

VENTE

LOCATION

## Semaine nationale de la famille

par **Jean-Marc Hébert** md

Du 7 au 13 octobre, le CLSC Jolimont ainsi que plusieurs organismes souligneront la Semaine nationale de la famille.

Aujourd'hui la notion de famille n'est plus ce qu'elle a déjà été au début du siècle. La famille traditionnelle existe encore, mais on voit aussi maintenant des familles re-

constituées: monoparentale femme, monoparentale homme, à garde partagée, homosexuelle. De quoi quelque fois en perdre son latin! Il n'en reste pas moins que la famille existe toujours quelque soit sa forme.

Sur tout le territoire de la Matawinie, chaque municipalité aura ses propres activités: à Saint-Donat il y aura des activités pour les aînées, pour les jeunes (soirée d'impro le 10 octobre à la

Maison des Jeunes), sortie au théâtre le 7 octobre à Rawdon (thème: la famille) et aussi un concours à l'école où les gagnants mériteront un prix de la Caisse Populaire.

Le Conseil municipal verra à se nommer un conseiller responsable de la famille. De votre côté, peut-on vous suggérer une activité, soit un souper ou une sortie de famille?

## Salmigondis d'Entrelacs • Salmigondis d'Entrelacs • Salmigo

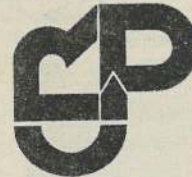
par **Huguette Cloutier**

Le 12 octobre prochain, sur la route 125, aux limites d'Entrelacs et de Chertsey, il y aura ouverture d'un casse-

croûte et d'un mini-golf. Les propriétaires, M. et Mme Fernand Malo, d'Entrelacs, seront heureux d'accueillir les citoyens des deux municipalités.

Ce nouvel endroit sera

sûrement l'hôte de nouvelles connaissances. Tous pourront s'en donner à coeur joie de 7h00 à 23h00 et les motoneigistes y trouveront chaussure à leur pied puisqu'un relais est prévu pour eux.



**Construction Roger Deroy enr.**

167 rue St-Louis RR1, St-Donat, Qc, J0T 2C0  
 Tél.: (819) 424-1954

**Construction générale et rénovation**

Il y a toujours des nouvelles plus tristes à annoncer, et c'est justement le cas ici. Deux décès sont survenus dernièrement. Ainsi, M. Raymond Copsky, membre actif du Club Optimiste d'Entrelacs, est décédé à l'âge de 57 ans le 27 août dernier, laissant dans le deuil sa femme, ses trois enfants, ses petits-enfants, ses frères et de nombreux amis.

Enfin, la famille de M. Raymond Aubé, également décédé, remercie tous ceux qui lui ont témoigné des marques de sympathies lors des funérailles.



*St-Donat*

**trans-action IMMEUBLES LAVOIE INC. COURTIER**

(819) 424-2443  
 (514) 286-7058

472, RUE PRINCIPALE ST-DONAT, QUEBEC

<b>SKIEURS, ATTENTION!</b>  Sur les pistes du Mont-Garceau, unité / condo, 3 chambres, 2 s. bains, et foyer...Après-skiez à St-Donat! INF. JEAN LAVOIE	<b>UN RÊVE DE RETRAITE</b>  Magnifique bungalow, 7 pièces, meublé, équipé, fin. int. soignée, remarquable: 87 500\$ INF. RÉJEAN LAVOIE	<b>ROUTE 125</b>  Bungalow de 2 chambres, comb. lente et meubles inclus. Terrain: 24,265 p.c. offrant 105 pieds sur le lac Maurice 59 900\$ INF. CLAUDE DESROCHERS	<b>LAC PROVOST</b>  Maison de 4 chambres, 2 s.bains, foyer, large balcon / vue sur le lac, 127 pieds au bord de l'eau, en partie meublé: 125 000\$ INF. MICHEL RIOPEL OU SERGE LAVOIE
<b>VOTRE COIN PARADIS</b>  Près du village, vue unique, cuisine ultra fonctionnelle, 3 ch., sauna, foyer, 349 pieds sur l'eau...INF. SERGE LAVOIE OU MICHEL RIOPEL	<b>LE SKI A VOTRE PORTE</b>  Sympathique, chaleureux, 2 ch. sur 1 plancher, foyer, meublé et équipé, seulement 93 000\$. N'attendez pas, appelez DANIELE LIPPÉ.	<b>CENTRE DU VILLAGE</b>  Joli cottage en pierres, 2 grands logements, résidentiel-professionnel ou commercial, voisin de l'église. INF. JEANNE D'ARC LAVOIE	<b>HIVER 91-92</b> <b>CHALET À LOUER CHOIX ET TARIFS VARIÉS</b>

# IMMEUBLES UNI

## COURTIER

338, rue Principale, C.P. 238  
 Saint-Donat  
 J0T 2C0  
 (819) 424-2882



Micheline Campbell, agent immobilier  
 Florian Longpré, agent immobilier

424-3023

424-1346

**IMPECCABLE**



Propriété récente, intérieur chaleureux, facile d'entretien, meublé, site retiré et plage. (01)

**SITE PRIVÉ**



Vaste terrain boisé, 200' bord de l'eau, orientation s-o, chalet d'été 2 chambres. (02)

**SKIEZ SANS VOYAGER**



Chalet 4 chambres, intérieur chaleureux voisin du Mont La Réserve et du Lac Ouareau (03).

**SKI ET PLAGE**



Chalet 4 chambres, intérieur agréable, foyer, sous-sol, voisin du Mont La Réserve et du Lac Ouareau (04)

**LAC BLANC**



Voisin du Mont Garceau, immeuble regroupant 3 logements, sur vaste terrain avec plage privée. (05)

**LAC OUAREAU**



Terrain plat boisé, bord de l'eau, orientation ouest. Très beau site. (06)

**NOTRE-DAME DE LA MERCI**



À proximité de la route 125, maison 2 chambres, sur vaste terrain, foyer. (07)

**MAGNIFIQUE PROPRIÉTÉ**



Facile d'entretien, intérieur spacieux, très chaleureux, foyer, cuisine moderne, 4 ch. Terrain plat, plage, voisin du village au Lac Beauchamp. (08)

**SITE PAISIBLE**



Très beau site, longue plage de sable avec chalet 2 chambres, garage, au lac Croche. (09)

**SITE UNIQUE**



Orientation sud-ouest, plage de sable, chalet 2 chambres. (10)

**RIVIÈRE OUAREAU**



Maison spacieuse, 3 chambres, foyer, sous-sol, sur très beau site, accès à la rivière Ouareau. (11)

**LAC OUAREAU**



Site exceptionnel, privé, 300' plage de sable, ancienne maison 4 chambres, foyer, maison pour bateau. (12)

**LAC ARCHAMBAULT**



Maison presque neuve, toute équipée, bateau, pédalo, planche à voile, terrain plat très accessible. (13)

**2 MAISONS**



Grand terrain paysagé, 200' bord de l'eau, quai en béton, maison principale impeccable, 2 ch. avec chalet 2 ch. pour invités (14)

**PRIX RÉDUIT**



Belle plage privée, terrain plat, bord de l'eau à prix abordable. (15)

**NOTRE-DAME DE LA MERCI**



Résidence permanente, meublée, grand terrain, garage, près de Val St-Côme. 88,000\$ (16)

**LAC BARIBEAU**



Maison de bonne qualité, terrain paysagé, belle plage, très propre, à voir. (17)

**LAC BLANC**



Maison impeccable, style Suisse, terrain paysagé de 44,800 p.c. plage de sable, près du village. (18)

**LAC BARIBEAU**



Chalet à finir à l'intérieur, terrain de 27,000 p.c. directement au bord du lac BaribEAU. "FAITES UNE OFFRE" (19)

**NOUVEAU**



Vue et accès sur le lac Archambault à quelques pas du village, plage et parc semi privés très propre, tout fourni 98,500\$ (20)

**NOUVEAU**



Grande maison familiale, bien construite, 4 ch. 2 s. de bain, coin paisible à deux pas des services. (21)

**NOUVEAU**



Lac BaribEAU, maison moderne, très grand terrain, point de vue, 3 ch. plus dortoir, foyer donnant sur 2 pièces. (22)

**NOUVEAU**



Coquette maison dans un coin paisible à quelques minutes du village, prix très abordable. (23)

**NOUVEAU**



Rue Principale, 2 commerces, 2 logements, emplacement de choix. (24)

DÉPOSITAIRE DE VOTRE COPIE GRATUITE DU JOURNAL HABITABEC

**professionnels et commerçants à votre service!**

**ALCOOLISME**

Conseillère  
en santé mentale,  
en toxicomanie et en alcoolisme

Gisèle Garceau, infirmière  
Certificat en toxicomanie  
Certificat en psychiatrie (819) 424-5301

**ADMINISTRATION**



GESTION ADMINISTRATION PROMOTION  
CONSEILLER / COMPTABLE

C.P. 1269 Saint-Jovite (Québec) J0T 2H0  
Guy Campeau (819) 425-8533

**ARPENTEURS**



**ALAIN CLECH**

BUREAU OUVERT:  
Samedi de 9h à 15h

Arpenteur-Géomètre  
Québec Land Surveyor

519, RUE PRINCIPALE - C.P. 239  
SAINT-DONAT (QUÉBEC) J0T 2C0  
BUR. ET RÉS.: (819) 424-2815



**Poulin, Barbe, Corbeil et Rado**

ARPENTEURS-GÉOMÈTRES  
QUEBEC LAND SURVEYORS

STE-AGATHE-DES-MONTS  
18 EST, ST-HENRI TÉL.: (819) 326-0323

**ASSURANCES**

**ASSURANCES**

GODARD, LAFRENIÈRE, ST-AMOUR INC.

membre du

**GROUPE GODARD**



François Lafrenière  
C.d'A.Ass



Sylvie-Anne St-Amour  
C.d'A.Ass

617, Principale  
St-Donat-de-Montcalm (Qc) J0T 2C0  
Tél.: (819) 424-3115  
Fax: (819) 424-7251  
Cell.: (819) 324-7640



assurances  
**Georges Forget inc.**

- vie et générale  
- 327, rue Principale - C.P. 369  
- Saint-Donat (Québec)  
- J0T 2C0  
- Tél.: (819) 424-2311

Gaston Forget, C. d'A. Ass. propr.  
Georges Forget, C. d'A. Ass.

**AVOCAT**

**Bertrand & Dubé**

**AVOCATS**

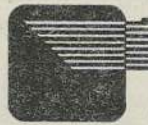
Me François Bertrand Me Denis Dubé Me Claude Prescott  
St-Donat: (819) 424-7493  
124, Saint-Vincent, suite 100  
Sainte-Agathe-des-Monts  
(Québec) J8C 2B1  
Tél.: (819) 326-8983

**Paquin, Morissette et associés**  
AVOCATS ET PROCUREURS

Me G. Maurice Paquin, avocat-conseil  
Me Jean Morissette - Me Ghislaine Radoux  
Me Luc Léveillé - Me Réal Fortin, LLB

326-2354 425-7188  
Fax: 326-3844 Fax: 425-5608  
33, rue St-vincent 989, rue Oulmet  
Sainte-Agathe Saint-Jovite  
J8C 2A5 J0C 2H0

**CÂBLODISTRIBUTION**



**élécâble**  
**St-Donat inc.**

365, Principale, C.P. 149, St-Donat, J0T 2C0  
Tél.: (819) 424-2082

**COMPTABLES**

Rés.: (514) 229-2346

*Yves de Carufel, C.G.A.*

COMPTABLE GÉNÉRAL LICENCIÉ

1600, boul. Henri-Bourassa Ouest 472, rue Principale  
Bureau 414 Saint-Donat (Québec)  
Montréal (Québec) H3M 3E2 J0T 2C0  
(514) 331-4877 (819) 424-3135

*Serge St-Georges, C.G.A.*

COMPTABLE GÉNÉRAL LICENCIÉ

Saint-Donat 645, rue du Moulin  
C.P. 880  
Tél.: (819) 424-3287 Saint-Jovite (Québec) J0T 2H0  
Tél.: (819) 425-3727

**Tenue de livres**

pour entreprises, commerces et  
organismes communautaires

Jean-François René  
Service de comptabilité  
(514) 228-8537

Le Groupe  
Mallette

**MALLETTE MAHEU**  
Comptables agréés

• Comptabilité  
• Fiscalité  
• Vérification  
Au-delà des chiffres...  
nous parlons la langue des affaires

327, rue Principale (819) 424-1363  
Saint-Donat, Qc J0T 2C0 Zénith 46050  
124, rue Saint-Vincent (819) 326-3400  
Sainte-Agathe-des-Monts  
Qc J8C 2B1

**CONSTRUCTION**



**CONSTRUCTION**  
**ALAIN BERTRAND inc.**

**ENTREPRENEUR GÉNÉRAL**  
MAISON RESIDENTIELLE ET RÉNOVATION

302, RUE LAMBERT SAINT-DONAT TEL.: (819) 424-2734



(819) 424-2117  
René Charbonneau, prop.

**Construction J.P. Charbonneau Inc.**  
ENTREPRENEUR GÉNÉRAL  
COMMERCIAL - RÉSIDENTIEL

C.P. 667, 268, Brisson St-Donat, (Québec) J0T 2C0

**COUVREUR**



**F. GRENIER ENR.**

COUVREUR

20 ans d'expérience

- Bardeaux Métal
- Asphalte et gravier
- Réparation générale
- Estimation gratuite
- Ouvrage garantie

500, 65e avenue  
Entrelac  
J0T 2E0  
Tél: (514) 228-4649

**Annoncer  
dans le  
Journal Altitude  
ça rapporte!**

**Dépanneur**  
**- Chez Suzanne**

ch. du Lac D'Argent Chertsey

- Comptoir postal
- Comptoir de viande
- Films vidéo

Heures d'ouverture:  
8h00 à 23h00 Tel.: 882-2203

**DENTISTE**

Centre dentaire René Jobidon

**René Jobidon, d.m.d.**  
Chirurgien - dentiste

472 A, Principale, C.P.999  
St-Donat, (Québec)  
J0T 2C0

Tél.: (819) 424-1885

**DENTUROLOGISTES**



*Isabelle L'Allier d.d.*  
**DENTUROLOGISTE**

Fabrication et réparation  
de prothèses dentaires

444, RUE PRINCIPALE  
SAINT-DONAT  
Tél: 424-7717 Sur rendez-vous

**professionnels et commerçants à votre service!**

**ÉLECTRICIEN**



**ENTREPRISES ÉLECTRIQUES ST-DONAT INC.**

ENTREPRENEUR-ÉLECTRICIEN

paul duplessis (819) 424-2648  
c.p. 339 saint-donat(québec) J0T 2C0

**ESTHÉTIQUE**

Studio d'esthétique et Massothérapie



Prendre soin de  
demain  
aujourd'hui

**LIMAGE**

Nathalie Labelle, prop.  
esthéticienne diplômée

Distributeur exclusif  
des cosmétiques  
FRANCE LAURE  
Dr. R. BECKSTEIN  
578 Principale, C.P. 508, Saint-Donat, Tél.: (819) 424-1471

**GARAGES**



**DÉBOSELAGE  
PEINTURE**

Autos-Camions-Bateaux-Équipements lourds-Etc.

1887, Route 125 sud  
St-Donat, Qc J0T 2C0

Tél.: (819) 424-2788  
Rés.: (819) 424-3010



ALAIN MAPP

**GRAPHISTE**

**DUO DESIGN**

conception graphique  
lettrage à l'ordinateur  
concepts et  
fabrication d'enseignes



805 principale, Saint-Donat  
**4 2 4 - 5 0 7 5**

**IMPRIMERIE**



Tél.: 1-(819) 424-3598

- ENVELOPPES • FACTURES
- EN-TÊTES DE LETTRES • CIRCULAIRES
- CARTES D'AFFAIRES • ALLUMETTES
- FAIRE-PART • PHOTOCOPIES
- TROPHÉES DE TOUS GENRES

445 Rue Principale, C.P. 1150, St-Donat, P.Q. J0T 2C0

**INGÉNIEURS**



Ingénieurs-Conseils

**mlc associés**

(LE GROUPE MLC POLYTECH INC.)

ROBERT N. CLOUTIER - ING. ASSOCIÉ (514) 389-8438

**NAGECO INC. services d'ingénierie**

Pierre Nadon, Ing.

- Installations septiques
- Architecture de paysage
- Murs de soutènement
- Expertises de terrains et de bâtiments
- Aménagement de barrages
- Aqueduc / égouts
- Plans, devis et surveillance

2345, rue Michelin bureau 200, Laval H7L 5B9

Autres places d'affaires:  
Outremont, St-Donat et Ste-Agathe-des-Monts  
Tél.: (514) 681-5071 Fax: (514) 681-6988

**NETTOYAGE**

**Andrépro**

NETTOYAGE DE TAPIS  
DIVANS - INTÉRIEUR D'AUTO

(819) 424-3900



**TAPIS - SOFA  
SERVICE APRÈS  
INONDATION  
INTÉRIEUR D'AUTO  
RESTAURATION APRÈS  
INCENDIE  
VENTE PRODUIT  
DE NETTOYAGE  
ESTIMATION GRATUITE  
APPELÉZ-NOUS.**

Rosaire Riopel 1-819-424-3882

**ENTREPRENEUR**

(819) 424-2631

ENT. MICHEL MIRON LTÉE  
peinture, tireur de joints

994 Principale c.p.204  
St-Donat, Qc. J0T 2C0

**ÉVALUATION IMMOBILIÈRE**

**Évaluation Laurentides**

Évaluateur en immobilier

Serge Lavoie, b.a.a., é.s. Rés.:  
Réjean Buteau, b.a.a., é.a. (819) 424-3151  
Évaluateur agréé (819) 326-0806

126, rue Principale  
Ste-Agathe-des-Monts  
J8C 1K1  
(819) 326-9252

499, rue Charbonneau  
St-Jovite  
J0T 2H0  
(819) 425-9400

**EXCAVATION**

Tél.: bur: (819) 424-2450  
Cellulaire: (514) 951-3514

**DENIS CONSTANTINEAU enr.**

**EXCAVATION**  
• Champ d'épuration  
• Fondation

3819, Ch. Notre Dame de la Merci  
Notre Dame de la Merci **Francois Pigeon**

**Les Excavations St-Donat inc.**

Bernard Lambert, prop.

- Sable
- Gravier
- Terre
- Pierre concassée
- Enlèvement de la neige
- Installation de fosse septique



416, RUE DU COLLÈGE  
C.P. 308  
ST-DONAT (QUÉBEC)  
J0T 2C0

(819) 424-2821



ROGER POITRAS  
EXCAVATION



Tél: 882-2628  
16210 Rte 335, Beaulac



**Garage Marcel Lamarche Inc.**

Mécanique générale - Spéc. Freins, Soudure  
Remorquage 24 heures, mise au pont

Rte 125 Notre Dame de la Merci  
Co. Rousseau J0T 2A0 (819) 424-5337

GHISLAIN MARTIN, Prop. TÉL.: 882-2071

**GARAGE MARTIN AUTO**

PLUS TRANSMISSION  
MECANIQUE GENERALE

8615, ROUTE 125 NORD CHERTSEY J0K 3K0

882-1432



Remorquage

**Garage Lac d'Argent enr.**

**Pièces d'auto usagées**

Achat et Vente

6491 Ch. Lac d'Argent Chertsey, P.Q. J0K 3K0



Tél: 882-2055

**GARAGE STANLEY RITCHIE**

MÉCANIQUE GÉNÉRALE  
REMORQUAGE • SOUDURE • BATTERIES • PNEUS



**Georges Mainville**

DÉBOSELAGE — PEINTURE

8331 ROUTE 125

CHERTSEY, P.Q. 882-2113

**professionnels et commerçants à votre service!**

**NOTAIRES**

Tél.: (819) 424-2882  
Télécopieur: (819) 424-2950



**NORMAND CAMPBELL, B.A., L.L.B., D.D.N.**  
**ADÉLINE LAURENDEAU, L.L.B. D.D.N.**

Notaires et conseillers juridiques  
Notaries & legal advisers

---

338 rue Principale, C.P. 238  
St-Donat J0T 2C0

Mc **RAYMOND H. SIGOUIN** L.L.B., D.D.N.      Mc **MARIE-CLAUDE RAYMOND** L.L.B., D.D.N.

**Raymond & Sigouin**  
NOTAIRES  
CONSEILLERS JURIDIQUES



430, Principale, CP400  
Place Monette  
St-Donat, Qc J0T 2C0  
Tél: (819) 424-2272  
Fax: (819) 424-1974

**PHARMACIENS**

514, Principale  
St-Donat  
Tél.: 424-2626



**F. Allard, B. Gagnon**  
PHARMACIENS

**Heures d'ouverture**

Lundi	9h30 à 21h00	Jeudi	9h30 à 18h00
Mardi	9h30 à 18h00	Vendredi	9h30 à 21h00
Mercredi	9h30 à 18h00	Samedi	9h00 à 17h00
		Dimanche	ouvert de juin à septembre

**PLANCHERS**



**Denis Morin**  
**PLANCHERS**  
Entrepreneur en  
planchers de bois  
franc

Posage - Sablage - Finition  
Plastique ou cristal

Spécialité:  
vieux  
planchers  
remis à  
neuf

**RÉS: 882-2199**      Estimé gratuit  
**Chertsey**      **OUVRAGE GARANTI**

**PLOMBIER**

Af.: (819) 424-3220  
Rés.: (819) 424-3298

**A. AYOTTE**

**PLOMBERIE**  
**ALAIN AYOTTE**  
MAÎTRE PLOMBIER

720 Principale, C.P. 136, St-Donat, Qué. J0T 2C0

**VENTE & SERVICE**  
Pompes Jet, Submersible  
Système de filtration  
Système d'arrosage pour votre pelouse  
Champ d'épuration

**PORTES & FENÊTRES**



**Portes et Fenêtres  
DU VILLAGE**


329 rue St-Donat, Place Monette,  
St-Donat, Qué. J0T 2C0  
**Denis Charbonneau (819) 424-3543**

**Service de vitrerie**  
- Portes - Fenêtres - Miroir - Portes miroir

**Réparation**  
- portes- moustiquaires- portes patio


**PRODUITS**

Tél.: (514) 882-2100



**Distribution**  
**"LES CAFÉS DU NORD"**

Pierre Geoffroy      443 De L'Église  
Directeur des ventes      Chertsey, J0K 3K0



**Bar Salon**  
Licence complète  
Fruits de mer  
882-2100  
443 rue de l'Église  
Chertsey, Qué.  
J0K 3K0

**REMBOURRAGE**



**Centre de Rembourrage St-Donat**

PIERRE ST-DENIS, propr.  
REMBOURRAGE DE MEUBLES  
DE TOUS GENRES

309, AVENUE DU LAC C.P. 615  
ST-DONAT, QUE. J0T 2C0      424-2291

**SERVICES**

**TORO**      **CENTRE DE LOCATION**      **Artens**  
**ST-DONAT**

**LOCATION,**  
**VENTE & RÉPARATION**

TONDEUSES, SOUFFLEUSES, TRACTEURS, TRONÇONNEUSES  
VENTE & SERVICE D'EXTINCTEURS

**424-2124**

659, rue Principale      Saint-Donat

**CENTRE**  
**POLARIS**  
Croyez-le

**VENTE ET SERVICE**  
RÉPARATION DE TOUTES AUTRES MARQUES

**CENTRE DE LOCATION**  
**ST-DONAT**

559 Principale Saint-Donat      424-2124

TÉL.: 882-2744



**Monsieur VIDE-TOUT Enr.**  
**"OU PRESQUE"**

VIDAGE DE FOSSES SEPTIQUES ET PUISARDS

Saint-Donat:      Chertsey:  
Bur.: 424-1465      Bur.: (514) 882-2744  
J. Valois

Tél.: (819) 424-5342  
424-5610

**Carrière St-Guillaume Inc.**

Sable, Pierre, Gravier  
Terre "noire"  
Service de camion et tracteur  
Installation de fosses septiques  
Déneigement

235, ch. Saint-Guillaume      Saint-Donat  
Lac Ouareau      (Québec)

Tél.: (819) 424-2362



**COMBUSTION J. & R. GAGNON L.TÉE**

Plomberie - Chauffage - Brûleur à l'huile  
Service de réparation  
Thermopompe  
Fournaise électrique  
Chauffe-eau solaire

410, rue Saint-Amour, Saint-Donat (Québec) J0T 2C0

Tél.: (819) 424-2492

**Transport**  
**Jacques Charette inc.**

SABLE - GRAVIER  
TERRE À GAZON

610, RUE PRINCIPALE, C.P. 231, ST-DONAT, J0T 2C0



**Vente & service de**  
**GAZ PROPANE**

- Résidentiel
- Commercial
- Équipement de camping
- Barbecue
- Roulottes

**BELLE-FLEUR**  
**CAZ PROPANE**  
861 Principale-St-Donat  
(819) 424-2683

À votre service  
**Marcel Laflamme**

**VÉTÉRINAIRE**

TÉL.: (819) 326-4071

*Clinique Vétérinaire Ste-Agathe*  
*Vétérinaire Clinique*

5, RUE STE-AGATHE  
STE-AGATHE-DES-MONTS      DR. JEAN ROBERGE, M.V.



Figure changeante de la rue Principale



Le Petit Pain Chaud s'est rapproché du centre-ville, à Saint-Donat, et loge maintenant dans le local autrefois occupé par la pharmacie. Tout un changement, avec sa terrasse et sa nouvelle décoration intérieure.

Campagne de financement 1991



M. Serge Boileau, ingénieur, agira à titre de président d'honneur de la campagne de financement 91 de l'Association libérale du comté de Rousseau. L'objectif cette année est de 41 968 \$, et l'Association organise un souper bénéfique qui aura lieu à Rawdon le 8 octobre. M. Boileau (à droite) est ici en compagnie du député Robert Thérien et de Mme Monique Guilbeault Ricard, la présidente de l'Association libérale du comté de Rousseau.

Calendrier du mois d'octobre Maison des Jeunes

	Réunion des animateurs Fermé pour les jeunes	Souper communautaire 16h00 à 21h00	Atelier de cuir (resp. J. Charles Aubin) 18h00 à 23h00	Soirée disco 3,00\$ 20h00 à minuit	Projets spécifiques • Orchestre • Impro 13h00 à 17h00
1	2	3	4	5	6
Ouvert aux 6e année 15h00 à 18h00	Idem ↑	• Réunion des membres M.D.J (18h00 à 19h00) • Animation famille 19h00 à 21h00 16h00 à 21h00	Soirée libre 18h00 à 23h00	À déterminer	Idem ↑
8	9	10	11	12	13
6e année 15h00 à 18h00	Idem ↑	Comité de danse (18h30) 16h00 à 21h00	À déterminer 18h00 à 23h00	À déterminer	Idem ↑
15	16	17	18	19	20
6e année 15h00 à 18h00	Idem ↑	Souper communautaire 16h00 à 21h00	À déterminer 18h00 à 23h00	À déterminer	Idem ↑
22	23	24	25	26	27
6e année 15h00 à 18h00	Idem ↑				
29	30				

Activités spéciales pour les membres: Lundi 7 octobre: Pièce de théâtre sur "La famille" à Rawdon. Transport et entrée gratuits aux membres (carte obligatoire) Inscription à la M.D.J. Samedi 2 novembre: Luc de la Rochellière au Château Montcalm. Inscription à la M.D.J. 20,00\$ (incluant le transport)

NOUS RÉNOVONS NOS LOCAUX ET DEVONS RÉDUIRE NOTRE INVENTAIRE DE VÉHICULES DURANT CES TRAVAUX. VENEZ PROFITER DES "PRIX-RÉNOVATIONS"!

LES MAZDA 92 SONT ARRIVÉES



LIQUIDATION DES MODÈLES 91

LES 323, MPV, PROTEGE, 626, CAMIONNETTES ET 929 sont réduits!

RABAIS JUSQU'À 6 000\$

selon les modèles

OUVERT LE SAMEDI DE 9h00 À 14h00

Lacroix Automobile Inc.

MAZDA JE ME SENS BIEN

1971



1991

990, ROUTE 117 VAL-DAVID (819)322-3937

Pièces - Service  
Atelier de carrosserie  
Vente de véhicules neufs et d'occasion

DÉJÀ 20 ANS

LES RADIATEURS STE-AGATHE

ENR.



P. CIRCE PROP. DEPUIS 1962

RÉPARATION VENTE ET INSTALLATION

POUR AUTOS - CAMIONS - INDUSTRIELS

HIVERNISEZ VOTRE VÉHICULE DÈS MAINTENANT

- Chaufferette
- Thermostat
- Antigel

RÉSERVOIR D'ESSENCE GARANTI À VIE  
• Vente  
• Réparation

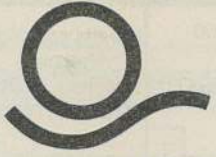
NOUS OFFRONS 1 AN DE GARANTIE SUR RADIATEUR NEUF



(819) 326-3988

521 PRINCIPALE STE-AGATHE-DES-MONTS SORTIE 86 DE L'AUTOROUTE

Corporation municipale de Notre-Dame-de-la-Merci



Notre-Dame de la Merci

## AVIS PUBLIC

Est, par les présentes, donné par le soussigné (e) Nathalie Ostiguy secrétaire-trésorier de ladite corporation, que les membres du conseil, lors d'une session spéciale qui sera tenue 18 ième jour de septembre 1991 à 19:00 heures, à (lieu), salle communautaire STATUERONT sur la demande de dérogation mineure suivante:

**NATURE ET EFFETS DE LA DEMANDE:** La dérogation mineure concerne le règlement de zonage pour les marges de recul et respecte les objectifs du plan d'urbanisme (aménagement et urbanisme, Art. 145.2 la dérogation mineure ne cause aucun préjudice au propriétaire et / ou aux voisins immédiats (Aménagement et urbanisme, art. 145.4)

Cette demande est localisée comme suit:  
No civique: 3034, rue ou rang: Ch. Notre-Dame-de-la-Merci NO (s) lot(s) Bloc A - Rang 6 A65 - 2 et A-66

Toute personne ou organisme intéressés pourront se faire entendre par le conseil relativement à cette demande de dérogation.

Fait et donné à Notre-Dame de la Merci ce vingt-sixième jour du mois de août 1991

**Nathalie Ostiguy**  
(Secrétaire-trésorier ou greffier)

## Hausse du salaire minimum au Québec

Le député de Rousseau, M. Robert Thérien, est heureux d'annoncer qu'à compter du 1er octobre prochain, le taux général du salaire minimum au Québec passera de 5,30 \$ à 5,55 \$ l'heure, une hausse de 4,7 %.

M. Thérien désire aussi indiquer que le taux du salaire minimum pour les personnes qui reçoivent généralement des pourboires sera porté de 4,58 \$ à 4,83 \$ l'heure, et la rémunération minimale applicable aux domestiques qui résident chez leur employeur sera haussée de 202 \$ à 215 \$ par semaine.

«Le relèvement du salaire minimum s'inscrit dans la poursuite d'une orientation gouvernementale clairement axée sur la valorisation du travail dans le contexte social et économique du Québec d'aujourd'hui», tient à préciser le député de Rousseau.

L'augmentation de 4,7 % du taux du salaire minimum dépasse de 1 % la hausse prévue par le Conference Board du Canada pour les salaires dans le secteur manufacturier. De plus, au Québec, entre 1986 et 1991, le taux du salaire minimum aura augmenté de 38,8 % alors que le coût de la vie aura enregistré, pendant la même période, une augmentation de 30,5 %.

## Des bancs remplis et une foule attentive à la première messe de Mario Thibault

Ordonné prêtre le 25 août dernier, Mario Thibault a célébré sa première messe à Saint-Donat le 14 septembre dernier. C'est dans une église bondée que ce jeune prêtre a discoursé chaleureusement sur la foi, l'amour, la reconnaissance et la vérité. Sa présence, son agilité et sa personnalité ont alimenté ses paroles d'un intérêt certain pour chaque personne. Du plus petit au plus grand, il semble réussir à toucher aux cordes sensibles trop souvent étouffées par la peur, la haine ou la tristesse. C'est donc avec joie que la population a assisté au message d'espoir de Mario. Après la messe, on a eu droit à un repas communautaire afin de saluer ce jeune prêtre qui exercera dorénavant son ministère à Sainte-Agathe.



## Nouveau système informatique

Le Conseil de la municipalité de Saint-Donat a accepté la soumission de la compagnie Dynabec informatique municipale Inc., l'une des seules au Québec spécialisées dans le domaine municipal, pour la fourniture d'équipements informatiques, les logiciels et les progiciels.

Le montant de cet achat se situe à un peu plus de 65 000 \$, incluant les taxes applicables. Le tout est sous réserve de l'acceptation d'un règlement d'emprunt par le ministère des Affaires municipales du Québec.

## Plus d'effectifs médicaux dans les régions périphériques

Le député de Rousseau, M. Robert Thérien, est heureux d'annoncer que le ministre de la Santé et des Services sociaux a octroyé, dans la région Laurentides/Lanaudière, des sommes réparties dans un programme de financement en trois volets, soit les stages d'été en médecine, les primes d'installation et les bourses de formation spécialisée ainsi que la

participation communautaire pour l'année 1991-1992.

Le budget alloué pour les stages d'été en médecine familiale et d'internat est fixé à 15 000 \$. Le ministère a prévu une somme de 50 000 \$ pour les primes d'installation et les bourses de formation spécialisée.

De plus, une subvention de 24 500 \$ est consacrée au volet de la

participation communautaire.

Le député Thérien a précisé que ce programme permet aux étudiants de se familiariser davantage avec la pratique médicale dans les régions périphériques, sans compter que cette possibilité permet d'entrevoir pour eux l'opportunité de s'installer dans ce milieu, une fois leur cours complété.



## MUNICIPALITÉ DE SAINT-DONAT

### APPEL D'OFFRE

La Municipalité de Saint-Donat demande des soumissions pour des assurances générales (I.A.R.D.).

Toutes les conditions du présent appel d'offres sont contenues dans un document (Cahier des charges) disponible au bureau de M. Jean Robidoux, secrétaire-trésorier, au 475 de la rue Desrochers, Saint-Donat (Québec), tél.: (819) 424-2383 et au bureau de la firme Gestariques inc. au 222, rue Victoria, suite 100, Saint-Lambert (Québec), tél.: (514) 465-2620, à compter du 8 octobre 1991.

Sont admis à soumissionner les courtiers d'assurances membres en règle de l'Association des courtiers d'assurance de la province de Québec et qui représentent des assureurs autorisés à transiger au Québec les assureurs de dommages.

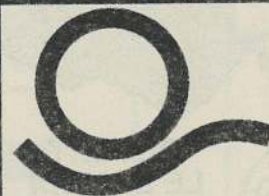
Chaque courtier soumissionnaire devra attacher à sa soumission un certificat attestant qu'il détient une assurance de responsabilité professionnelle d'au moins 1 000 000 \$.

Toute soumission devra être remise ou parvenir avant 16 heures 30 minutes le 11 novembre 1991 au bureau de M. Jean Robidoux, secrétaire-trésorier situé au 475 de la rue Desrochers, Saint-Donat (Québec) J0T 2C0 sous enveloppe scellée.

Toutes les soumissions seront ouvertes publiquement à 16 heures 31 minutes le même jour dans la salle municipale.

La municipalité de Saint-Donat ne s'engage à accepter ni la plus basse, ni aucune des soumissions présentées et n'encourt aucune obligation envers les soumissionnaires.

**Jean Robidoux, B.Urb., d.g.**  
Secrétaire-trésorier



Notre-Dame de la Merci

## PROVINCE DE QUÉBEC

Municipalité de  
NOTRE-DAME-DE-LA-MERCI  
Aux contribuables de la  
susdite municipalité

## AVIS PUBLIC

**EST PAR LES PRÉSENTES DONNÉ** par le soussigné, secrétaire-trésorier de la susdite municipalité, QUE:-  
QUE: Le Conseil de la Corporation municipale de Notre-Dame-de-la-Merci, avise la population de Notre-Dame-de-la-Merci  
QUE: l'assemblée régulière du Conseil du 4 octobre 1991 aura lieu le 11 octobre 1991 à la même heure et au même endroit.

Une parution officielle de l'avis public est déjà affichée aux endroits ordinaires dans la municipalité et ce même avis paraîtra dans le Journal Altitude 1350, aux mois de septembre et octobre 1991.

**DONNÉ** à Notre-Dame-de-la-Merci ce deuxième jour de août mil neuf cent quatre-vingt-onze

**Nathalie Ostiguy**  
Secrétaire-Trésorier

**PETITES ANNONCES  
424-2610**

\* PAYÉE avant parution... 6<sup>s</sup>  
Maximum: 20 mots,  
0,10\$ mot additionnel

\* Annonce encadrée:  
PAYÉE avant parution... 7<sup>s</sup>

**CHALET À  
VENDRE**

Chalet, 2 ch. à c. 200' plage privée sur lac Ouareau. Libre en septembre. Info: 424-1416.

**À  
LOUER**

Grand 3 1/2 neuf, rue Marmen. Entrée laveuse-sècheuse. Entretien et déneigement compris. 350 \$/mois. 424-3243.

Village St-Donat. Logement grand 3 1/2 rue Aubin. Libre immédiatement. 424-2845.

St-Donat: Bord du lac Ouareau. 5 1/2 meublé, foyer, 1 km pente de ski La Réserve. À l'année (350 \$/mois) ou la saison 2 400 \$. Non chauffé. 424-2157 ou (514) 366-0330.

Chalet à louer, 3 ch. à c., foyer. 3 500 \$/saison hiver. André 424-2151.

**PRIÈRE**

Prière au St-Esprit  
St-Esprit, toi qui éclaircis tout, qui illumines tous les chemins pour que je puisse atteindre mon idéal, toi qui me donnes le don divin de pardonner et oublier le mal qu'on me fait, et qui es avec moi dans tous les instants de ma vie, je veux pendant ce court dialogue te remercier pour tout et confirmer encore une fois que je ne veux pas me séparer de toi à jamais, même malgré n'importe quelle illusion matérielle. Je désire être avec toi dans la gloire éternelle. Merci de ta miséricorde envers moi et les miens.

R.A.N.

**DIVERS À  
VENDRE**

Sofa et fauteuil inclinable Krohler. 125 \$ pour les deux. 424-7463 fins de semaine.

Métier Leclerc Milus à lève. 60 pces tout équipé. 424-7762.

Carriole jaune, fibre de verre pour motoneige. Bon état. 75 \$. 424-7010 ou (514) 668-7055.

**BOIS DE  
CHAUFFAGE**

Bois de foyer sec. 90 % d'érable: 50 \$/corde. Bois d'allumage: 3 \$/paquet. Après 18h00. 424-7199.

**OFFRE  
D'EMPLOI**

Travail à domicile. Liste de 100 compagnies qui vous offrent des emplois à domicile. Exemple: Assembler produits, envoyer lettres, etc. Gagnez un 2e salaire tout en restant à la maison. (819) 663-9152.

**DISTRIBUTION**

Distributeurs Tri-Chem, peinture lavable sur tissus, matériel nappes, Kit-cadeaux, décalques, etc. Cours disponibles sur rendez-vous. 424-2560. Reine Charbonneau.

**REMERCIEMENTS**



Nous vous exprimons la plus vive gratitude pour la sympathie que vous nous avez témoignée lors du décès de Janine survenu le 14 septembre 1991

Famille Janine Morin

**REMERCIEMENTS**



Lorraine Ritchie  
Lorrain

Profondément touchés par les nombreux témoignages de sympathie lors du décès de Lorraine Ritchie Lorrain le 22 juillet 91 à l'âge de 47 ans, Guy, son époux, Richard et Mathieu,

ses fils et les familles Ritchie et Lorrain, remercient sincèrement les parents, amis et connaissances qui ont témoigné des marques de sympathie soit par offrandes de messes, dons à la société du cancer, cartes, appels et présence aux funérailles.

Merci pour le réconfort que vous avez si bien su nous apporter et que chacun trouve ici l'expression de notre reconnaissance.

Veuillez considérer ces remerciements comme très personnels.

**La Société d'habitation du Québec hérite de la gestion du Programme d'adaptation domiciliaire**

La gestion du programme domiciliaire (PAD) de l'Office des personnes handicapées du Québec est, depuis le 1er octobre 1991, transférée à la Société d'habitation du Québec.

Les modalités du

Programme demeureront les mêmes. Elles couvriront les travaux d'accessibilité résidentielle reliés aux limitations fonctionnelles de la personne handicapée, sans égard à son revenu, mais dont la déficience n'est pas due

à un accident de travail ou un accident de la route.

Le Programme d'adaptation domiciliaire continuera d'être complémentaire au Programme d'aide à la restauration résidentielle C a n a d a - Q u é b e c

(PARCQ) en s'appliquant aux personnes handicapées qui ne sont pas admissibles, et dans les cas où l'aide financière accordée par PARCQ ne couvre pas entièrement le coût des travaux.

**Consultation sur la déficience physique**

Le Conseil de la santé et des services sociaux de Lanaudière et des Laurentides va tenir une journée de consultation sur le Plan Régional d'Organisation de Services en déficience physique le 24 octobre dans Lanaudière et le 31 octobre dans Laurentides.

L'objectif de cette journée est de susciter la réflexion et les échanges sur les besoins, les services

essentiels, les mandats et les responsabilités impartis à chaque partenaire en déficience physique.

Toutes les personnes, les groupes ou les organismes qui désirent faire valoir leur point de vue sur la question peuvent y participer. Il suffit de rejoindre Michel Tremblay au Conseil régional au (514) 436-8622. Les inscriptions doivent être reçues avant le 16 octobre 1991.

**Formation des administrateurs bénévoles**

Le Conseil régional de loisirs Lanaudière (CRL) tiendra, du 28 octobre au 20 novembre 1991, une série de 11 sessions de formation à l'intention des administrateurs bénévoles des organismes de la région. Ces sessions, d'une durée de trois heures chacune, se tiendront à l'Assemblée grâce à la collaboration du service municipal de loisir.

Les sujets au programme porteront sur le rôle de président, la gestion financière, la ges-

tion du temps, les aspects légaux d'une corporation, l'animation de groupe, la gestion des ressources, le processus de solution de problème, le rôle de secrétaire d'un

conseil d'administration, les procédures d'assemblée, l'information et la publicité et le financement.

L'information com-

plète concernant ces sessions est disponible au CRL Lanaudière, 985, rue Notre-Dame, Joliette, P. Qué., J6E 3K1 ou en téléphonant au (514) 759-1700.

**Festival socioculturel de Lanaudière**

La 19e Grande Sortie du Festival socioculturel de Lanaudière se tiendra du 24 avril au 10 mai 1992 sur tout le territoire de Lanaudière. L'ensemble des activités touchant les jeunes aura pour thème «La jeune relève à cœur ouvert».

Le Festival lance pour cette occasion son concours à la recherche d'une idée géniale pour l'affiche devant illustrer la 19e Grande Sortie.

Tout concepteur amateur ou professionnel peut soumettre une esquisse illustrant l'histoire d'amour entre les Lanaudois et le loisir

culturel. L'auteur du document sélectionné méritera un prix de 300 \$.

Toutes les esquisses devront parvenir aux organisateurs avant le 22 novembre 1991. Pour plus d'informations, un dossier technique peut être expédié sur demande en téléphonant sans frais au 1-800-363-1725.

**Garderie**

La chenille inc.

**OFFRE D'EMPLOI**

TITRE: ÉDUCATEUR, ÉDUCATRICE EN GARDERIE (SUPPLÉANCE À LONG TERME)

DISPONIBILITÉ: Octobre 1991 à décembre 1992

SALAIRE: 8,10\$ de base ou plus selon qualifications

QUALIFICATIONS REQUISES: La personne devra avoir un minimum d'expérience dans la garde d'enfants, une formation en éducation serait un atout. De plus, elle devra détenir ou suivre un cours de premiers soins reconnu par l'Office des Services de Garde à l'enfance.

HABILITÉS PARTICULIÈRES: Bonne communication verbale; sensible au développement de l'enfant; sens de l'organisation; bonne capacité à réaliser un travail d'équipe; sens des responsabilités; intéressé à suivre des activités de formation.

POSTE: TEMPS PARTIEL JUSQU'AU 1er DÉCEMBRE, TEMPS PLEIN PAR LA SUITE SOIT 35 / HEURES / SEMAINE  
Prière de faire parvenir votre curriculum vitae à l'adresse suivante:

GARDERIE LA CHENILLE INC.  
357 DU COLLÈGE, C.P. 38  
SAINT-DONAT, Qc  
J0T 2C0  
a/s Johanne Roy  
Au plus tard le 15 octobre 1991

\*\*\*\*\*  
ATTENTION...ATTENTION...ATTENTION...  
PROCHAINE ÉDITION  
DU JOURNAL ALTITUDE  
NOVEMBRE 91  
Date limite pour publicités et communiqués  
23 octobre 1991  
17h00  
\*\*\*\*\*

**JOURNAL ALTITUDE**

Nom: \_\_\_\_\_  
Adresse: \_\_\_\_\_  
C.P.: \_\_\_\_\_  
Ville: \_\_\_\_\_  
Province: \_\_\_\_\_  
Code postal: \_\_\_\_\_

Abonnement  
8,00\$ Canada (+TPS et TVQ)  
18,00\$ Étranger  
1 an (12 numéros)

Renouvellement

Retournez à: Journal Altitude 1350  
C.P. 1350  
Saint-Donat (Québec)  
J0T 2C0

# Le vol à l'étalage, un fléau à Saint-Donat

Le vol à l'étalage est devenu un fléau généralisé à Saint-Donat. Plusieurs personnes demeurant en permanence dans la région ou venant en villégiature s'adonnent à la pratique du vol à l'étalage dans divers commerces. Depuis un an, un certain nombre de ces personnes sont déjà identifiées, à leur insu. Leur description a été transmise aux autres marchands de Saint-Donat. Leurs allées et venues dans les commerces font l'objet d'une surveillance constante.

Dans plusieurs cas, des marchands ont déjà entrepris des procédures à leur endroit. Dans d'autres, on a averti ces criminels du vol à l'étalage que leur présence dans les lieux concernés ne sera plus tolérée.

À L'AVENIR, les commerçants de Saint-Donat n'hésiteront plus à faire intervenir les autorités policières (police municipale et Sûreté du Québec) dès qu'une infraction de vol à l'étalage aura été décelée. **LE NOM DES PERSONNES AINSI INTERCEPTÉES SERA RENDU PUBLIC À TITRE PRÉVENTIF ET DISSUASIF.**

Cette nouvelle politique concertée de la part des marchands et commerçants de Saint-Donat est rendue nécessaire pour la protection des marchands eux-mêmes et de leur fidèle clientèle qui a droit à payer le juste prix pour les articles vendus chez nous. Car comme dans toutes les autres villes du pays, l'effet immédiat des vols à l'étalage est de créer artificiellement une hausse des prix à la consommation (augmentation des primes d'assurance, coûts reliés aux mesures préventives et de surveillance, etc.) Nous demandons la collaboration de tous pour mettre fin à ce fléau qui coûte cher à tout le monde. Toute information, sous quelque forme que ce soit, menant à l'interception d'un contrevenant sera appréciée des autorités concernées.



## Piquer, c'est voler

*J'appuis officiellement l'initiative des commerçants de Saint-Donat qui veulent sensibiliser les gens à ce fléau qu'est LE VOL À L'ÉTALAGE.*

*LE VOL À L'ÉTALAGE constitue un crime au sens du Code Criminel, il peut mener jusqu'à l'emprisonnement.*

*De plus, la personne trouvée coupable d'un VOL À L'ÉTALAGE peut se retrouver avec un dossier criminel à son nom.*

*Des millions et des millions de dollars chaque année sont déplorés en perte économique au Québec.*

*Ensemble, PRÉVENONS LE VOL À L'ÉTALAGE.*

Gabriel Juteau (directeur) S.M.  
Saint-Donat

## Le vol à l'étalage est une plaie coûteuse pour notre société; il faut donc réagir fermement



*La présente fait suite à la volonté exprimée par de nombreux commerçants de notre région, de prendre les moyens pour contrer les vols à l'étalage.*

*En effet "Piquer, c'est voler" a été un slogan d'il y a quelques années, qui, je dois vous l'avouer, n'a pas eu l'effet visé, soit de diminuer le nombre et la valeur des vols à l'étalage.*

*Récemment, je rencontrais quelques commerçants qui me faisaient part que cette année, ils avaient la ferme intention d'exercer une surveillance accrue dans leur commerce respectif, dans le but de diminuer le nombre de ces vols à l'étalage et de plus, de souligner aux corps policiers le ou les personnes prises en flagrant délit de vol à l'étalage.*

*J'informe donc la population que, de mon côté, nous mettrons tout en oeuvre pour informer, d'une part, les commerçants des façons mises à leur disposition pour les appuyer dans leurs démarches. Également, je mets à leur disposition le personnel nécessaire pour qu'une fois qu'une personne aurait été prise en flagrant délit de vol à l'étalage, elle puisse être traduite devant les tribunaux.*

*Lorsqu'une personne est prise à voler à l'étalage, un dossier d'enquête est ouvert, la personne est interrogée et formellement accusée devant la Cour du Québec de juridiction criminelle, ce qui constitue pour l'accusé(e) un dossier criminel à vie.*

*J'invite donc la population d'y penser à deux fois avant de se lancer dans cette aventure criminelle.*

Le responsable - Poste de Saint-Donat  
Sergent Gilles Hevey

**Depuis le début de l'opération "Vol à l'étalage", des procédures ont été engagées contre 32 personnes dans nos différents commerces. Les noms de ces personnes ont été remis à tous les commerces participants ainsi qu'aux autorités policières.**

# PIQUER, C'EST VOLER

Les commerçants suivants ont contribué directement à la publication de cet avis

Bédard et Béland - A. & P. Therrien (Provigo) - Marché Richelieu - Dépanneur Proprio (L'Oasis) - Dépanneur Boni Soir - Spec - Petro-Canada -  
Petit Pain Chaud - Lortie et Martin - Claude Desrochers - Boucherie Houle - Marché Pottie - JPG -  
Pharmacie F. Allard & B. Gagnon - Boutique Aux Présents - Boutique Belhumeur (Totem) - Jeunes Zé Beaux - Boîte aux Chiffons