

**JEAN GOUTU**

On trouve de tout  
... même un ami

**Bonne et  
Heureuse Année**



**PHOTO CÔTÉ** (819) 326-4504

8. rue Hôtel de Ville, Ste-Agathe

Vos photos en 1 heure  
PHOTOS PASSEPORT 2 MINUTES  
Cadre et laminage sur place

J O U R N A L

**ALTITUDE**  
1350

**LA DÉCENTRALISATION  
DES POUVOIRS  
DE QUÉBEC AUX MUNICIPALITÉS:  
LES PREMIÈRES RÉACTIONS DE  
ST-DONAT, N.D.M. ET CHERTSEY**

page 2

SAINT-DONAT 11 JANVIER 1991 VOL. 19 No 3 50¢

**ST-DONAT**

Sur les pas de Pierre St-Georges *page 6*

Clinique de sang *page 10*

Horaire de la Maison des Jeunes *page 26*

**N.D.M.**

Nouvelles de Notre-Dame-de-la-Merci *page 12*

Message du maire de N.D.M. *page 13*

**CHERTSEY**

La chapelle aux lampions incendiée *page 17*

La fusion approche à Lac Paré *page 20*

Des bénévoles ou partenaires bénévoles *page 21*

Une église, c'est  
un monument  
du patrimoine.  
Il faut  
le protéger.

Un comité des finances a été mis sur pied pour assurer la réfection de l'église de Saint-Donat au coût d'un quart de million de dollars.

**INTÉGRATION D'UN TERRITOIRE  
DE 242 KM<sup>2</sup> AU  
PARC DU MONT-TREMBLANT**

page 29



Achetez directement du patron

**Desrosiers**  
FORD  
Ste-Agathe

Louis Desrosiers OUVERT LE SAMEDI JUSQU'À 17h00  
(819) 326-8944 90, bd Morin (Route 117) 1-800-567-6702

**BEDARD  
ET  
BELAND**

tout au  de Saint-Donat

**TPS**

**RABAIS de 7%**

**TPS**

Sur tous nos produits  
Sauf sur tabac, journaux, livres et produits déjà réduits (voir liste)



# ÉDITORIAL Les municipalités et la décentralisation



Nous savons que la ministre Lise Bacon est aussi vice-premier ministre du Québec. Sa représentativité et sa force de caractère font d'elle une personne très valable pour détenir ce poste, surtout depuis l'absence prolongée du premier ministre, Robert Bourassa, retenu à l'écart de l'Assemblée nationale par la maladie.

Mais dans les faits, depuis les troubles d'Oka l'été dernier, et surtout avec le dépôt d'un vaste projet de loi visant à décentraliser plusieurs pouvoirs jusqu'alors détenus par Québec et bientôt transférés aux municipalités, le ministre des Affaires municipales du Québec, Claude Ryan, prend l'allure d'un véritable vice-premier ministre. En effet, en présentant aux représentants des municipalités ses propositions de «solidarité et de collaboration de ses partenaires», le ministre Ryan joue gros dans un transfert de pouvoirs que son gouvernement détenait et qui seront dorénavant dévolus aux municipalités dont les coffres devront se gonfler pour faire face à la musique.

Rappelons quels seront les nouveaux postes comptables que les municipalités seront

appelées à gérer à la place du gouvernement du Québec dorénavant, devant les prendre en charge d'ici à 1993-94: le transport en commun, la voirie locale, les services policiers, la taxe d'affaires réaménagée et autres mesures fiscales et financières touchant, entre autres, les immeubles des réseaux des affaires sociales, de l'enseignement, les mutations immobilière, les amendes au niveau de la sécurité routière, l'abolition des subventions aux MRC et autres.

Toutes ces modifications et transferts aux municipalités représentant près d'un demi-milliard de dollars par an devraient se faire en limitant l'effort de taxation foncière à 25% vers la fin de 1994 dans toutes les municipalités du Québec. Pour prendre de telles décisions d'envergure, un ministre doit posséder de grands pouvoirs, quasiment aussi grands que ceux d'un premier ministre. En fait, M. Ryan, qui n'a pu décrocher le titre de chef du parti à la dernière convention libérale, joue quand même un rôle magistral que seul un premier ministre, en temps normal, pourrait remplir vu l'ampleur des décisions.

Et qu'en pensent nos élus municipaux dans la région? À Saint-Donat, le maire André Picard trouve bien normal et raisonnable cette nouvelle décentralisation de pouvoirs. «C'est

localement et régionalement que l'on sait le mieux ce qu'il faut pour faire marcher la machine et mieux gérer ses budgets, dit-il. Ottawa est loin des problèmes locaux; c'est mal géré et ils arrivent dans le trou. À Québec, ils sont encore loin mais gèrent un peu mieux. Et ils ont surtout compris que c'est localement que ça peut le mieux fonctionner. Les municipalités, en général, n'ont pas de déficit. C'est signe qu'elles savent comment dépenser. À Saint-Donat, poursuit-il, nous avons une très bonne administration, notre équipement est neuf et en bon état, nous avons notre force policière. Bien sûr, ça risque de coûter plus cher, et il faut s'attendre à des regroupements de services municipaux, voire même à des fusions de municipalités. Il y en a trop actuellement.»

Quant au nouveau maire de Notre-Dame-de-la-Merci, André Dupuis semble pessimiste. Il voit mal comment sa municipalité pourra prendre seule en main tous les services que M. Ryan va décentraliser sans taxer à outrance ses concitoyens. «Notre population est petite, le territoire très vaste, dit-il. Il va certes falloir collaborer entre les municipalités voisines. Nous devons aussi parler avec M. Ryan et lui faire comprendre qu'il y a des choses que nous ne pourrions pas faire seuls.»

Assurément, le programme de compensation transitoire que propose le ministre Ryan pour aider certaines municipalités devra jouer un rôle important dans le cas de NDM, Sinon...

Et du côté de Chertsey, le maire Guy Leclerc, qui est également le préfet de la MRC de la Matawinie, a eu cette première réaction: «L'énorme brique du projet de loi que nous avons reçue semble à prime abord parler de transfert de tâches, mais non de responsabilités. Je trouve cela déroutant, pour ne pas dire décevant, dit-il.» M. Leclerc donne en exemple le programme de voirie tertiaire chez ceux qui possèdent déjà les matériels nécessaires, comparativement aux municipalités qui n'ont pas l'équipement requis, ou très peu. Même chose du côté policier. «Il ne semble pas que nous aurons le plein contrôle à ce niveau. Devrons-nous alors former notre propre corps de police?» se demande-t-il.

Quoi qu'il en soit, l'avis semble général. Cette nouvelle décentralisation des responsabilités, et surtout des finances, forcera un regroupement de municipalités. Reste à savoir qui voudra se marier avec qui!

Jean Lafortune

## LETTRES OUVERTES

M. André Picard, maire municipalité de Saint-Donat

Monsieur le Maire, À la suite de la réalisation des travaux d'aqueduc et d'égout dans la rue Allard, dont les coûts admissibles ont été établis à 265 207\$, j'ai le plaisir de verser à votre municipalité la contribution du gouvernement du Québec dans le cadre du volet I du

programme «AIDA». À cet effet, vous trouverez ci-joint un chèque de 147 187\$ représentant le total de l'aide financière consentie.

Nul doute que cet apport du ministère, en plus d'alléger la charge fiscale relative à ces travaux, contribuera au mieux-être de vos contribuables.

Veillez agréer, Monsieur le Maire, l'ex-

pression de mes sentiments distingués.

**Claude Ryan**  
Ministre des Affaires municipales, responsable de l'Habitation

## La forme de vos propos est parfois déroutante

Mon âme vivra éternellement dans le coeur de ceux que j'aime.

Aujourd'hui, personne d'entre vous ne peut dire combien de

temps il lui reste à vivre. Donc, laissez le Seigneur décider du jour où

il me rappellera.  
**Jean-Louis Leclerc**  
St-Donat, décembre 90

## St-Donat adopte sa cote part des frais de la RITDM pour 91

Le conseil de ville de Saint-Donat a approuvé le budget de la Régie intermunicipale de traitement des déchets de la Matawinie (RITDM) pour 1991, prévoyant des revenus de l'ordre de 1 045 403\$ et des dépenses de même ordre.

La quote-part de la municipalité de Saint-

Donat est évaluée comme suit: pour l'exploitation de l'usine, pour l'année 1991, le coût est évalué à 147 555\$.

Pour ce qui est de l'amortissement au service de la dette, pour la construction de l'usine, le coût pour l'année 1991 est évalué à 155 946\$.

## Approbation du budget de la C.I.T. de Montcalm

La corporation municipale de Saint-Donat fait partie de la Commission intermunicipale de transport (C.I.T.) de Mont-

calm, laquelle vient de déposer son budget pour l'année 1991.

La C.I.T. prévoit dans ses prévisions budgétaires des revenus de l'ordre de 615 981\$ et des dépenses du même ordre. En conséquence, la municipalité de Saint-Donat a adopté à l'unanimité un règlement fixant sa quote-part pour 1991 à 18 164\$.

## MAPP sur la carte MÉTÉO pour le mois de janvier 91

Exactement comme l'avait prédit notre pronostiqueur, au 1er janvier de l'An Nouveau, il a effectivement neigé, recouvrant majestueusement les montagnes au plaisir des skieurs.

Voyons maintenant ce que le reste du mois de janvier nous réserve. Les 11 et 12, il devrait faire froid pour ensuite y avoir de la neige aux alentours du 13 ou du 14.

Un grosse tempête de neige se prépare pour s'abattre sur le Québec vers les 16, 17 ou 18 janvier.

Un vent froid devrait souffler vers le 21 ou 22. Le tout sera suivi d'un temps beaucoup plus doux, avec de la pluie se changeant en neige les 24 et 25 janvier.

Du 27 au 31 janvier, il fera froid et on attend de la neige, d'après M. Mapp. Depuis le 26 décembre 1990, quelque 56 pouces de neige sont tombés sur nos têtes.

En résumé, M. Mapp annonce que le mois de janvier devrait être très beau mais froid, avec beaucoup de neige.

## Partage des tâches

## Nouveau chef des pompiers volontaires à Saint-Donat

Les membres du conseil municipal de Saint-Donat ont unanimement résolu, lors d'une assemblée en décembre, de nommer M. Bernard Desmeules au poste de chef des pompiers de la Corporation municipale de Saint-Donat.

Il est entré en fonc-

tion le 10 décembre dernier, selon les conditions établies pour ce poste. Entre temps, M. Gabriel Juteau demeure chef du

corps policier de la municipalité. Il cumulait auparavant les deux fonctions.

## M. Vilain est décédé

Le Journal Altitude vient d'apprendre le décès de M. Vilain, âgé de 86 ans, dans la nuit du 2 janvier à Lans-en-Vercors. Il était le grand-père de Luc et Marc Maréchal.

Plusieurs Donatien ont connu M. Vilain lors de la première partie (donatienne) du jumelage de Saint-Donat avec Lans-en-Vercors, municipalité à vocation tou-

ristique des Alpes françaises, à proximité de Grenoble. Il était certes le boute-en-train du groupe de Lantiers venus de France participer aux festivités des «fiançailles» entre les deux municipalités.

Tous les Donatien qui l'ont bien connu, tant ici qu'à Lans, offrent à la famille éplorée leurs plus sincères condoléances.

## Remerciements



*Les enfants de Madame Germaine Houle, née Germaine Simard remercient*

*Mme Germaine Houle sincèrement toutes les personnes qui ont bien voulu témoigner des marques de sympathie, soit par offrande de messes, fleurs, visites ou assistance aux funérailles. Madame Houle est décédée le 6 décembre à Ste-Agathe.*



Conception graphique, édition électronique par Altitude Communications, Saint-Donat.

Imprimé par: Imprimerie Léonard inc. St-Jovite (Québec)

Tél.: 424-2610

Tél. rés.: 424-7485

Fax: (819) 424-3615

Adresse postale: 426, rue Principale Saint-Donat (Québec) C.P. 1350 (Québec) J0T 2C0

Une publication COGEPAN Président: Jean Lafortune

Journaliste: Annie Lafortune Directrice générale: Marthe Lafortune



Courrier de deuxième classe. Enregistrement no 3099. Toute reproduction de texte, photo ou publicité est strictement interdite sans autorisation écrite de la direction. Bien que toutes les précautions aient été prises pour assurer la rigueur des renseignements, le journal ne peut se tenir responsable des erreurs ou négligences et se réserve le droit de corriger ou rectifier les erreurs.

Dépôt légal Bibliothèque Nationale du Québec

Centre Local de Services Communautaires  
**CLSC JOLI-MONT** MRC MATAWINIE  
CONSULTATION MÉDICALE SERVICES SOCIAUX & COMMUNAUTAIRES  
HEURES D'OUVERTURE:  
Semaine de 9h00 à midi & de 13h00 à 17h00  
Fin de semaine de 10h00 à 17h00  
ÉTÉ: OUVERT LE MIDI  
Pour rendez-vous & informations  
St-Donat: 424-1511 — Chertsey: 424-3699  
377 rue du Foyer, St-Donat



Chères citoyennes,  
Chers citoyens,

Vous recevrez bientôt votre compte de taxes municipales pour l'année 1991. Cette année, comme je le mentionnais dans le discours sur l'état des finances de la Municipalité, nous voulons consolider nos acquis.

Lorsque le conseil municipal a élaboré le budget 1991, nous avons procédé à un resserrement important des dépenses. Ceci a eu pour effet que le taux de la taxe foncière générale n'augmentera que de 2,57%. Si l'on se compare aux municipalités environnantes et si l'on

## Chronique du maire de Saint-Donat

tient compte que le taux d'inflation pour la dernière année oscille aux alentours de 5%, il s'agit là d'une augmentation très raisonnable.

Pour 1991, il y a une section du champ de taxation qui a été complètement changée. Il s'agit des taxes d'égout et d'aqueduc. Évidemment, ces taxes ne s'appliquent qu'à ceux qui sont desservis par les réseaux d'égout et d'aqueduc municipaux. Ceux qui ont des puits et des installations septiques ne paient pas ces taxes.

Voyons les modifications qui ont été apportées. En 1990, ces taxes étaient perçues de la façon suivante:

1- Une compensation pour l'alimentation en

eau potable de 108\$ par unité d'habitation était facturée.

2- Un taux de 0,51\$ par 100\$ d'évaluation était ensuite facturé pour toutes les autres dépenses reliées aux réseaux d'égout et d'aqueduc. Cette perception de la taxe, selon l'évaluation, était selon nous inéquitable à bien des points de vue.

Par exemple, un propriétaire ayant une résidence de trois chambres à coucher, érigée sur un terrain de 100 pieds de façade (frontage) et qui a une évaluation municipale de 100 000\$, payait le double d'un propriétaire qui rencontre les mêmes caractéristiques d'immeuble, mais dont l'évaluation est de 50 000\$. La réalité est que chacun utilise les réseaux d'égout et d'aqueduc de

la même façon, mais un paie le double de l'autre.

3- Voici comment, dorénavant, ces taxes seront réparties: notre nouvelle taxation est basée sur une compensation et une tarification. Par cette méthode, les montants sont fixes,

Premièrement pour nos trois exemples voyons quelle était la situation en 1990:

	Évaluation	Façade (Frontage)	Taxe (Égout / aqueduc)
Habitation unif.	100 000\$	100 pieds	618,00\$
Habitation unif.	50 000\$	100 pieds	363,00\$
Terrain vacant	8 000\$	100 pieds	40,80\$

Voyons maintenant le résultat pour ces mêmes propriétés avec la méthode utilisée en 1991:

	Évaluation	Façade (Frontage)	Taxe (Égout / aqueduc)
Habitation unif.	100 000\$	100 pieds	311,77\$
Habitation unif.	50 000\$	100 pieds	311,77\$
Terrain vacant	8 000\$	100 pieds	254,92\$

Comme vous le voyez, cette répartition est beaucoup plus équitable. D'ailleurs, c'est là l'élément de base qui nous a gouvernés lors de l'élaboration de cette refonte, soit l'équité.

André Picard  
Maire

## De l'action en ces jours difficiles

Dans cette période économique difficile, le gouvernement se doit d'investir, et surtout d'être un complément pour suppléer aux gains moins nombreux.

C'est dans cette optique que le 13 décembre dernier, le ministre de l'Industrie, du Commerce et de la Technologie a indiqué qu'une somme supplémentaire de 60 M\$ a été consentie à la Société de développement industriel, s'ajoutant ainsi au train des mesures gouvernementales de 1 200 000 000\$ visant la relance de l'emploi et de l'économie.

Pour permettre aux entrepreneurs de toutes les régions du Québec d'obtenir, sans frais, toute l'information sur ce programme, le gouvernement offre la ligne téléphonique 1-800-461-AIDE (2433), accessible 24 heures sur 24, sept jours sur sept. Par ailleurs, les délais et les exigences de la SDI ont été réduits afin d'assurer une intervention rapide dès la présentation par l'entreprise d'un plan de redressement financier.

Les entreprises qui se prévalent du programme «RELANCE PME» pourront d'ailleurs bénéficier, pour la préparation de ce plan de redressement, d'une aide du MICT équivalente à 50% des coûts admissibles, jusqu'à concurrence de 2 500\$.

Il faut donc se rappeler que l'urgence d'agir met d'avantage en relief la nécessité d'améliorer la productivité de nos

entreprises québécoises. Cette amélioration de la productivité s'appuie sur trois facteurs essentiels: la formation et le recy-



Robert Thérien

clage des ressources humaines, des investissements en recherche et développement, et la gestion de la qualité totale.

Dans un contexte de mondialisation des marchés, nous devons être proactifs. C'est pourquoi la concertation de tous les partenaires est essentielle pour que le développement économique du Québec se poursuive.

Robert Thérien,  
député de Rousseau  
et adjoint parlementaire  
au ministre des  
Transports

## Les collectivités appelées à participer

### Publication du Plan vert du Canada

Le gouvernement fédéral a dévoilé un plan d'action doté d'un budget de 3 milliards de dollars sur cinq ans destiné à aider les citoyens canadiens à assainir, à protéger et à améliorer l'environnement.

Le document de 175 pages, intitulé le Plan vert du Canada pour un environnement sain, renferme plus d'une centaine d'initiatives qui visent à accroître, à organiser et à canaliser les activités liées à l'environnement au Canada.

Le Plan vert porte sur une variété de questions environnementales qui préoccupent les Canadiens: il traite aussi bien de l'eau, de l'air et du sol que de la santé et des ressources renouvelables; de l'élaboration de stratégies pour le réchauffement de la planète, du smog, des pluies acides, que des initiatives pour les parcs, la faune et des interventions en cas de désastres écologiques.

Le Plan vert dispose de 3 milliards de dollars de nouveaux fonds répartis sur cinq ans, qui

s'ajoutent aux 1,3 milliards que le gouvernement fédéral consacre déjà chaque année à l'environnement.

«Au cours des dix prochaines années, les initiatives nouvelles et les normes mises de l'avant dans le Plan vert aideront les Canadiens à travailler de concert pour assurer la qualité et la salubrité de l'environnement, de même que la prospérité économique», a déclaré M. Robert de Cotret, ministre fédéral de l'Environnement.

Fait à noter, le Plan vert établit des objectifs précis et des calendriers bien définis pour la mise en oeuvre des diverses initiatives.

Le Plan vert du Canada tient compte de l'apport de plus de 10 000 citoyens canadiens ayant participé aux sessions d'informations et aux ateliers de travail tenus le printemps et l'été derniers et ayant soumis leurs commentaires et suggestions. En fait, on a incorporé au Plan la majorité des recommandations faites au cours de la session de clôture du

processus de consultation.

Le Plan vert met l'accent sur le fait qu'il faut travailler ensemble, en tant que partenaires, pour résoudre nos problèmes communs. Il nous exhorte, chacun et chacune, à faire notre part dans notre famille et notre collectivité.

Par exemple, on encourage les citoyens à prendre part aux activités de la Semaine nationale de l'environnement, qui se déroule chaque année en juin, et à faire leurs achats de façon écologique, comme le propose le Programme de choix environnemental.

Les collectivités, quant à elles, peuvent mettre sur pied des programmes de sensibilisation au sujet de l'environnement, ainsi que des

projets d'assainissement, de préservation ou d'amélioration de l'environnement grâce au Fonds de partenariat environnemental ou au programme de reboisement communautaire, un des éléments du Plan vert.

Pour savoir comment faire votre part ou pour recevoir un exemplaire du Plan vert du Canada pour un environnement sain, écrivez à l'adresse suivante: Environnement Canada, Informathèque, Hull (Québec) K1A 0H3.

Je profite également de cette chronique pour vous offrir mes voeux les plus sincères à l'occasion du Nouvel An. Santé, paix, bonheur et prospérité à toutes et à tous.

Jacques Vien  
Député fédéral  
de Laurentides

**AMÉNAGEMENT D'INTÉRIEUR**  
Résidentiel, commercial, planification, rénovation  
St-Donat: 424-3099      Outremont: 276-6239

GOURMET RESTAURANT — FINE CUISINE AUTRICHIENNE  
Bar salon avec foyer

**Eberhard's  
Chatel  
Vienna**

326-1485      6, rue Ste-Lucie  
Ste-Agathe-des-Monts

**TOUS LES DIMANCHES**  
Midi: Brunch superbe  
Soir: Table d'hôte spéciale 16,95\$

- Bar à salade
- Escalope de veau viennoise
- Choucroute garnie
- Filet de doré neusiedl
- Plat du jour spécial - café/thé

**Le déplacement en vaut la peine!!!**

LES  
SERVICES  
**PLANI**  
Décor

424-7983

Service de consultations

-Conception de plan: maison, agrandissement, meuble, cuisine.  
-Modification de plan et espace de logement pour handicapé.  
-Projet "Clief en main".

LES  
SERVICES  
**PLANI**  
Décor

424-7983

Vente et installation

-Serre  
-Verrière  
-Solarium  
-Porte et fenêtre  
-Porte de garage

LES  
SERVICES  
**PLANI**  
Décor

424-7983

Vente et installation

-Armoires de cuisine  
-Unité murale  
-Meuble selon devis

LES  
SERVICES  
**PLANI**  
Décor

424-7983

Membre de la  
Chambre de  
commerce de  
Saint-Donat

François  
Gobeille

43, Chemin du Bois  
Dormant, St-Donat

424-7983

LES  
SERVICES  
**PLANI**  
Décor

## D'un droit... à l'autre!

# Le partage du patrimoine familiale et son impact sur les droits des citoyens

par  
**Me Robert Malo**

Bonjour à tous! Pendant les quelques semaines qui suivront, j'aurai le plaisir d'être votre

nouveau chroniqueur judiciaire. J'essaierai tant bien que mal de vulgariser, en autant que possible, certaines lois de notre province, lois qui, bien sûr, ont un impact

certain sur vos droits de citoyens. J'essaierai donc d'être «pas trop légaliste», mais plus praticien et bon vulgarisateur. Espérons-le!

Nous allons étudier

aujourd'hui un premier aspect de la nouvelle Loi sur le partage du patrimoine familial (Projet de loi 146).

Depuis le 12 juin 1989 et en vigueur depuis le 1er juillet 1989, le nouveau Projet de loi 146 relatif au «Partage du Patrimoine Familial» ainsi que d'autres réformes, est en application au Québec.

Cette nouvelle loi, que nous désignerons plus particulièrement «Loi 146», a introduit dans le droit québécois de nouvelles dispositions importantes qui viennent réformer en profondeur l'état de droit et la pratique dans ce qui est communément appelé le droit de la famille québécois. En bref, cette nouvelle

loi veut favoriser l'égalité économique des conjoints et marquer le caractère d'association lié au mariage.

Dans les notes explicatives de la Loi, on retrouve le passage suivant: «Ce projet de loi a pour objet de favoriser le caractère d'association lié au mariage». L'intention du législateur québécois est donc manifeste: on veut modifier les règles du jeu, peu importe les différents régimes matrimoniaux qui ont été adoptés par les parties au moment de leur mariage.

### Principaux points

Parmi les grands thèmes abordés par la loi et qui ont modifié le droit québécois, on retrouve les points suivants:

- Le patrimoine familial partageable à parts égales entre les époux ou leurs ayants droits à la rupture ou au décès;

- Le partage automatique, en cas de rupture, des droits à retraite accumulés dans le cadre du régime de rentes du Québec durant le mariage;

- L'amélioration de la protection accordée à la résidence familiale ainsi qu'aux membres y faisant partie;

- Possibilité d'attribuer l'usage de la résidence familiale au conjoint à qui est confiée la garde des enfants lors de la séparation ou du divorce;

- Élargissement des règles d'attribution et de paiements de prestation

compensatoire;

- Droit de recours alimentaire contre la succession pour le créancier alimentaire d'une personne qui décède;

- Possibilité sous tous les régimes de faire remonter les effets d'une dissolution de régime à une date de cessation de vie commune;

- Modification au régime de la société d'acquêts (soit le régime légal existant au Québec pour les conjoints qui n'en ont pas désigné un au moment de leur mariage) et une forme de retour au code de la communauté de biens.

Le prochain article portera sur les modalités de partage du patrimoine et des types de biens qui forment le lot.

## PAS DE T.P.S.

Durant tout le mois de janvier 91

Nous paierons les taxes pour vous.  
Une économie de 15,56% sur toutes les chaussures pour hommes, femmes, enfants

Bonne Année! Bienvenue à tous! Bonne Année!

*Chaussures Daly Enr.*  
- pour toute la famille -

331 Ave du Lac  
St-Donat J0T 2C0

Prop. Lise Juteau  
(819) 424-2409

## Aucun membre d'un service hospitalier ne peut consentir pour un majeur inapte qui est isolé

La curatrice publique du Québec rapporte avoir reçu des demandes portant sur la question suivante: «Qui peut donner le consentement lorsque le majeur inapte à consentir est complètement isolé, c'est-à-dire sans conjoint, proches parents ou ami?»

On nous a demandé,

dit-elle, si ce pouvait être le directeur des services professionnels ou tout autre membre du personnel de l'établissement où la personne est traitée.

Elle est d'avis que non, étant donné la situation apparente de conflit d'intérêt. Dans ces circonstances exceptionnelles, le curateur public

pourra suppléer, sur demande écrite à cet effet et dans la mesure où le processus en vue de l'ouverture d'un régime de protection aura été déclenché - ou est sur le point de l'être - par le directeur général de l'établissement.

Autrement, le tribunal devra intervenir.



Que le rêve devienne réalité....

Saint-Donat - Stoneham - Ville de Québec  
Montréal - Ottawa

Depuis 15 ans, et plus de 40 000 étudiants en amour avec Saint-Donat

PROGRAMMES DE CONTACT DIRECT POUR ÉTUDIANTS

ET COURS D'ÉTÉ POUR PROFESSEURS

1-800-263-5121



DÉPANNEUR  
**LOUCHE-TARD**



PETRO-CANADA



**DÉPANNEUR**

**LIBRE-SERVICE**

*Meilleurs vœux pour  
la Nouvelle Année*

Nathalie, Denis ainsi que le personnel

**OUVERT**  
**24 h**

1175, rue Principale  
424-5535



*Corporation municipale de St-Donat*

*En ce temps de réjouissances  
nous souhaitons à tous  
Bonne et Heureuse Année*

*Merci à vous, pour votre collaboration  
aux succès des activités municipales,  
sociales, culturelles et récréatives.*

*ENSEMBLE,  
continuons vers le mieux-être de  
notre communauté*

*Votre conseil municipal:  
André Picard, maire  
Les conseillers  
Yves Ritchie, Jean Lavoie, Lisette Cyr,  
Suzette Nadon, Jean-Paul Marion,  
Jean-Paul Sigouin*





**Les familles de Saint-Donat**

**Sur les pas de Pierre St-Georges**



par **Claude Lambert**

sur la ferme. Après quelques années, il s'engage à Montréal dans une manufacture de boîtes de cartons, la King Paper Box.

Le 2 juillet 1917, il épouse à Saint-Côme Mlle Ida Marion, fille de Jules et Adèle Langlois. De leur union naît huit garçons et quatre filles.

La famille grandit, puis Pierre St-Georges se fixe à Saint-Michel-des-Saints où il travaille pour la St-Maurice Forest.

Avec son grand ami Charles Gouger, un Indien Têtes de Boule, de la Manouane, extrêmement habile en canot où aucun rapide ne lui résiste, ils descendent tous deux des provisions sur la rivière Matawin pour ravitailler les draveurs.

Après avoir obtenu sa licence, il exerce le métier de mesureur de bois puis d'inspecteur forestier. Les années s'écoulent; il revient à Saint-Côme où, pour des gens de Montréal, il dirige le

Club de pêche Savard.

Las d'écouter et de suivre les humeurs de tous et chacun sans un brin de reconnaissance, la famille St-Georges quitte pour l'Abitibi. Cultivateur dans l'âme, il achète de son beau-frère un lopin de terre dans le rang de l'Église à Saint-Lambert. Entrepreneant, il s'implique dans bon nombre d'organismes.

Puis un jour, sa fidèle compagne le quitte pour rejoindre le Seigneur où elle le guidera de là-haut. Il en aura besoin. Âgé de 52 ans, 10 enfants demeurent encore à la maison. Il passe environ 40 ans de sa vie dans ce coin de pays qu'il regrette toujours d'avoir quitté.

**Anecdotes**

Je ne pouvais terminer ce bref et modeste récit de vie sans faire mention de quelques anecdotes.

Saviez-vous que Pierre St-Georges avait

8 ans quand la guerre des Boers en Afrique du Sud éclata (1899-1902); que l'année suivante, Alphonse Desjardins fonda les Caisses Populaires; que l'Alberta, la Saskatchewan (1905)... ne faisaient pas encore partie du Canada; qu'il a très bien connu l'écrivain Adolphe Nantel (1) à l'époque où celui-ci était commis à la Laurentide Co.; qu'il a également côtoyé ce grand missionnaire des Algonquins, le Père J.E. Guinard, O.M.I.; qu'il a été à la pêche plus d'une fois avec Louis Cyr. Ce grand homme fort du Québec étant un grand ami de son père, M. Pierre St-Georges me raconte qu'adolescent, lui et son père faisaient bien attention de faire asseoir ce

gros gaillard au centre de la chaloupe pour ne pas chavirer.

Combien d'autres expériences de vie j'aurais à vous raconter, comme la fois où il a dû combattre avec son chevreuil. Mais il y a un temps pour s'arrêter, mais pas pour oublier.

M. St-Georges, je tiens à vous remercier de l'accueil que vous m'avez fait en votre demeure et aussi d'avoir partagé avec moi vos souvenirs. Je vous souhaite encore de bonnes années parmi nous.

(1) Nantel Adolphe. À la hache. Montréal, Ed. Albert Lévesque, 1932, 232 p.



Pierre St-Georges et sa femme, Idéa Marion. Cette photo fut prise en 1918.

Le 28 décembre dernier, M. Pierre St-Georges célébrait ses 99 ans. Comme il se plaît à le dire, il marche sur ses 100 ans. Pierre St-Georges est le père de M. Jules St-Georges qui a consacré 33 ans de sa vie à la municipalité de Saint-Donat comme secrétaire-trésorier.

Pierre St-Georges est le fils de Philippe Laporte dit St-Georges et de Émilie Lasalle, originaires de Saint-Jean-de-Matha. Mais c'est dans le rang de la Barrière, à Sainte-Émilie-de-l'Énergie, que débute son histoire.

Quatrième d'une famille de 17 enfants, il passe une partie de sa jeunesse à travailler avec son père aux chantiers et

**Un colloque sur la ruralité de Lanaudière**

L'Union des Producteurs Agricoles (UPA) et le Sommet Économique Permanent de Lanaudière (SEPL) désirent sensibiliser la population de Lanaudière à la réalité

du monde rural et aux défis à relever dans chacun des secteurs pour assurer au monde rural un développement dynamique.

A cette fin, ces orga-

nismes tiendront un colloque le 12 janvier 1991 à l'Épiphanie afin d'échanger et de s'interroger sur les mécanismes à mettre en place pour relever les défis face au

monde rural. Les intéressés peuvent s'adresser à la Fédération de l'UPA de Lanaudière ou au SEPL.

**Sceau d'excellence «j'ai participé»**

Trois autres commerces ont mérité le sceau d'excellence et s'ajoutent à la liste publiée dans le journal de décembre.

Ce sont: Excavations Réal Légaré; Notaires Raymond & Sigouin, et Hôtel Château Montcalm.

La Chambre de commerce remercie ses membres de participer à la promotion de Saint-Donat. Pour ceux qui

n'ont pas encore contribué, il est toujours temps.

**Madeleine Charbonneau**

DÉBUTEZ L'ANNÉE 1991 SUR UN AIR JOYEUX AVEC...



Produits Audio

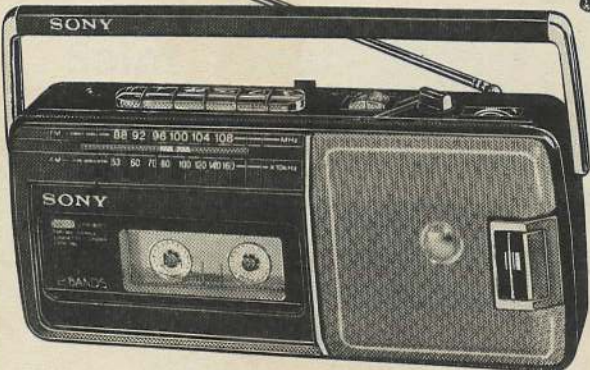


AM - FM  
Radio Réveil  
Rég: 44,95\$  
**Spécial 34,95\$**

ICF-C120



AM - FM  
Cassette  
Rég: 89,95\$  
**Spécial 69,95\$**



CFM-140

WM-AF44

AM - FM  
Cassette  
AC-DC  
Rég: 69,95\$  
**Spécial: 54,95\$**

Quantité limitée

Le spécialiste en audio-vidéo

**SPEC**  
ELECTRONIQUE

Centre Vidéo des Laurentides St-Donat inc.  
494, Principale  
(819) 424-3344



**PERSPECTIVES**  
EDUSCHO LTD

**TOUS LES MEMBRES DE L'ÉQUIPE PERSPECTIVE**

*vous remerciant à l'avance de l'excellente hospitalité que vous réserverez à nos jeunes qui viennent à tous les ans dans votre merveilleux site, en cours d'immersion de français.*

*Nous vous rappelons que nous avons repris nos activités au Manoir des Laurentides le 6 janvier. Quand vous croiserez nos jeunes cet hiver dans les rues ou commerces de Saint-Donat, vous leur rendrez services en vous adressant à eux en français.*

*Clare Linton  
présidente*

## Salon Agriculture, vins et alimentation

# Beau succès des élèves de l'École hôtelière des Laurentides



Sur la photo, l'équipe de l'École hôtelière des Laurentides qui a participé au concours du Salon SAVA.

Récemment, au stade olympique de Montréal, avait lieu dans le cadre du Salon Agriculture, vins et alimentation (SAVA), le grand salon d'art culinaire organisé par la Société des chefs, cuisiniers et pâtisseries de la province de Québec.

Ce grand salon d'art culinaire permet aux professionnels de la cuisine et de la pâtisserie de participer à divers concours de création et de décoration de pièces, réalisées à base d'aliments.

L'École hôtelière des Laurentides qui participe, depuis plusieurs années, à cet important

concours provincial, inscrivait six élèves et un formateur.

Encore une fois, l'équipe de l'École hôtelière des Laurentides s'est distinguée d'une très belle façon, récoltant sept médailles pour sept participants.

L'équipe de l'école hôtelière était composée de Jennifer Cassidy, médaille de bronze, catégorie légumes; Pierre Chaurmard (formateur), médaille d'or et trophée charcuterie parisienne, catégorie charcuterie; Carole Halbig, médaille d'or, catégorie gibier; Isabelle Latendresse,

médaille d'argent et trophée de la Société des chefs, cuisiniers et pâtisseries de la province de Québec, catégorie crustacés et coquillages; Alexandre Libedinski, médaille d'argent, catégorie poissons; Claudette Loffredi, médaille d'argent, catégorie volaille, et Rosanne Migneault, médaille d'argent, catégorie pièces en graisse.

Deux élèves, France Gravel et Rachel Viain, qui ne participaient pas directement à ce concours, ont indirectement contribué à ce succès par leur aide bénévole aux participants.

**RESTAURANT**

chez  
**HAYES**

Table d'hôte  
les fins  
de semaine

Merci à notre  
chère clientèle

Nous vous  
souhaitons une  
année remplie de  
bonheur et de  
succès

Spécial tous  
les midis

**Ouvert  
tous  
les jours**

508, rue Principale, St-Donat Tél.: 424-1755

B

**BEDARD**

**ET**

**BELAND**

*tout au* *de Saint-Donat*

*tout au* *de ses employé(e)s*

**Vous souhaitez Bonne Année**

**3000,00\$ en prix**

C'est plus de 3,000\$ en cadeaux de toutes sortes que ce sont partagés les employés de Bédard et Béland cette année à Noël. Bédard et Béland voulait à cette occasion souligner l'excellent travail de ses employés tout au long de l'année et plus spécialement pendant les travaux de rénovation du magasin.



Des cadeaux et encore des cadeaux



Solange, gagnante d'une paire de ski Dynastar



Léonne, à gauche, gagnante du téléviseur Toshiba.



Le gros lot, un téléviseur HiFi 29 pouces Toshiba

## Voyage aux antipodes

# La Tasmanie, véritable paradis sur terre



par  
Hugues  
Forget

À la fin de mon dernier article, je mentionnais que j'étais sur le point de découvrir la Tasmanie. Maintenant, je peux affirmer que s'il y a un paradis sur terre pour les touristes, ce doit être cette petite île du Sud.

Nommez-le, il s'y trouve. Des montagnes? La Tasmanie est une immense chaîne de montagnes. La mer? Peu importe où l'on se trouve, on n'est jamais à plus de 150 km de celle-ci. Les gens là-bas, tout comme les Donatians d'ailleurs, sont très accueillants et sont fiers de leur beau coin de pays.

En voyageant sur le

pouce, j'ai eu l'occasion de connaître plusieurs personnes avec qui j'ai



On retrouve le kangourou rouge sur tout le continent australien. Ses robustes pattes arrières lui permettent de courir à des vitesses pouvant atteindre jusqu'à 48 kilomètres à l'heure. Un kangourou adulte peut mesurer deux mètres de haut.

personnes avec qui j'ai

tralien. J'ai même été invité à rester chez des gens afin de discuter et d'échanger sur nos deux pays.

Comme toute bonne chose doit avoir une fin, je suis revenu sur le continent vers la mi-décembre. Après un second séjour dans la magnifique ville de Melbourne, je suis repar-

nale. Là, je suis allé visiter le fameux parlement.

Ce magnifique building, construit pour le bicentenaire de 1988, est très contesté par certains Australiens en raison de son coût exorbitant: 1 milliard de \$ (900 millions \$ CAN). Cependant, c'est un «must» pour tout visiteur.

Ici, c'est l'été depuis

le premier décembre. Il fait chaud, très chaud, et parfois trop chaud. Nous avons eu une journée de 42° C le 23 décembre. Les feux de forêts sont nombreux en raison du manque évident de pluie. À Sydney, il n'a plu que quatre jours depuis le début de l'été.

Noël, mon premier Noël «vert», fut une journée hors de l'ordinaire.

Avec ma cousine Marie-Andrée et sa famille, nous sommes allés festoyer chez des amis. Dès midi, nous nous sommes installés à table pour n'en ressortir qu'après 21h00, pleins comme des boudins.

En terminant, je désire vous souhaiter à toutes et à tous une merveilleuse année, santé et prospérité. Je pense sou-

vent à vous. Bon, je m'en vais me baigner dans la mer. Au revoir, vive l'Australie... et le Québec.

N.B.: La capitale de l'Australie est Canberra et non Sydney, contrairement à ce qu'indiquait la légende de la photo de la dernière édition (erreure de la rédaction et non de l'auteur de cette série d'articles.)

## Le Québec a maintenu ses acquis en tourisme

Le Québec a su maintenir ses acquis au chapitre du tourisme international au cours de l'été 1990, malgré une faible baisse.

L'analyse des entrées

aux frontières québécoises indique que le nombre des Américains a connu une baisse de 3,3%.

Par contre, cette

baisse a été largement compensée par une augmentation de 8,8% des touristes provenant des autres pays, comme la France, l'Italie, l'Allemagne et l'Angleterre.

## Le CLSC peut vous conseiller sur les vaccins pour le voyage

L'appel du Sud se fait sentir? Bon voyage! Mais avez-vous songé à tout? Il est primordial de penser à une vaccination appropriée.

Pour obtenir de l'in-

formation en la matière, contactez le Centre Local de Services Communautaires (CLSC) le plus près de chez vous ou encore, adressez-vous à un département de santé communautaire.

Ces professionnels vous indiqueront les précautions à prendre avant le départ et au retour et vous renseigneront sur les exigences internationales en matière d'immunisation.

## PARIS ET LONDRES

A partir de  
**488\$\***  
en gros porteur.

\* taxes d'aéroport de 42\$ en sus.

### LE CATALOGUE JET TOURS PROPOSE:

■ Le plus grand choix d'hôtels et d'appartements à Paris et sur la Côte d'Azur, à partir de 15\$\*\* par personne, base double.

■ Location de voiture HERTZ Renault - Citroën - Peugeot.

\*\* Avec l'achat d'un billet aller-retour Jet Tours ou Air France.

AUCUN FRAIS DE SERVICE NI DE T.P.S.



DÉTENTEUR D'UN PERMIS DU QUÉBEC

Montréal: (514) 848-7175  
Sainte-Agathe-des-Monts: (819) 326-6838

52, rue Saint-Vincent,  
Sainte-Agathe-des-Monts

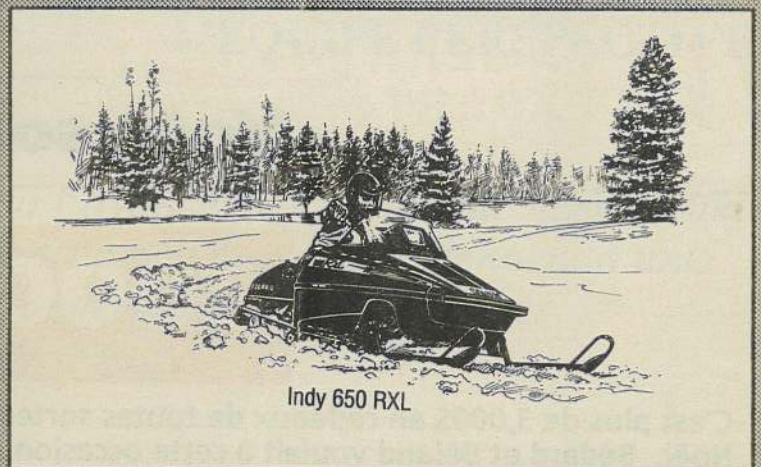
**METRO** nord AGENCE DE VOYAGE  
METRO NORTH TRAVEL AGENCY

Frais virés acceptés

## LOCATION DE MOTONEIGE

# POLARIS

## Croyez-le



Indy 650 RXL

Vente - Service (toutes marques)  
Pièces: Polaris, Kimpex, Bombardier,  
Yamaha, Artic Cat

\* L'offre de 200,00\$ d'accessoires gratuit avec tout achat d'une motoneige Polaris (disponible) se continue en janvier 91

Centre de Location  
St-Donat  
659, Principale  
424-2124

no 1 Prix  
Qualité  
Service



# La Maison des Jeunes de St-Donat, un an déjà

La Maison des Jeunes de Saint-Donat a un an d'existence, et c'est à la Fondation des Quatre Vents qu'elle doit sa création et en grande partie sa subsistance.

Tout commença en 1985, alors qu'un comité provisoire de la Fondation des Quatre Vents était réuni au cours d'une réunion de conseil d'administration du Centre d'Accueil des Quatre Vents.

Les membres de ce comité étaient Gilles Coutu, président du conseil du Centre d'accueil, Gilbert Cardinal, directeur du Centre, et Jean Désy, directeur des services professionnels du Centre d'accueil.

Un an plus tard, soit en janvier 1987, avait lieu la première réunion de la Fondation à laquelle neuf personnes assistaient. M. André Therrien fut alors élu président.

Rappelons que la Fondation des Quatre Vents a été créée pour venir en aide aux jeunes de Saint-Donat. Son premier projet fut de mettre sur pied une Maison des Jeunes dynamique et durable pour Saint-Donat. On décida alors d'acquiescer des locaux à cette fin.

Après une première tentative d'achat infructueuse, rue Aubin, de ce qui était la résidence Ste-

Catherine, un deuxième projet échoua au stade des plans. Cela devait être une collaboration avec la municipalité et la Commission scolaire, qui s'avéra trop coûteux et comportait des délais trop importants.

Finalement, au début de l'été 1989, un vaste local se libéra au coeur du village. Une offre d'achat fut faite.

En août 1989, Mme Suzette Nadon, alors

présidente de la Fondation, signa l'acte d'achat final. Après des travaux d'aménagement à l'automne, l'édifice était fin prêt.

La Fondation venait de faire un beau cadeau aux jeunes de Saint-Donat: des locaux bien situés et bien aménagés pour la Maison des Jeunes de Saint-Donat. Ses membres étaient également à la base du comité provisoire de la Maison

des jeunes.

Mais là ne s'arrête pas la générosité de la Fondation. Elle injecta près de 43 000\$ en 90 afin d'assurer le fonctionnement en cette première année cruciale, où les autres sources de financement sont plutôt rares.

La Fondation des Quatre Vents s'est engagée à continuer à soutenir son rejeton, la Maison des Jeunes. Merci à

tous les membres, passés et actuels de la Fondation des Quatre Vents. Leur legs à la société de Saint-Donat, est déjà très important, et nous espérons que la Fondation des Quatre Vents assurera son support aux jeunes d'ici encore longtemps.

**Anne Fortier,**  
présidente  
Maison des Jeunes

## Nouvelles des Optimistes de St-Donat

Fidèle à son image, le Club Optimiste de Saint-Donat organise un souper en l'honneur des nombreux nouveaux membres ce jeudi 10 janvier. Ce souper de bienvenue a lieu au restaurant Petite Suisse à 19h00.

### École hôtelière

C'est le 13 février prochain que 50 personnes pourront prendre part à un souper gastronomique qui leur sera servi avec toute la grâce des élèves de l'École hôtelière des Laurentides à Sainte-Adèle. Ce souper à la carte et à prix modique est organisé par le Club depuis plusieurs années déjà. Le transport se fera par autobus au

coût de 3\$. Tous doivent se rendre à la Place Monette dès 17h15.

Pour réservations, on communique rapidement avec Lina Richer au 424-5613. Rappelons que les places sont limitées.

### Souper honorifique

Le président fondateur du Club Optimiste de Saint-Donat, M. Michel Lavoie, a reçu tous les honneurs en décembre dernier lors d'un souper organisé au Manoir des Laurentides, auquel assistaient tous les anciens présidents du Club, ainsi que le président actuel Claude Prescott et plusieurs membres.

M. Jean Guilbeault,

lieutenant-gouverneur, lui a remis au nom du Club Optimiste une carte «Membre à vie» en or. Et au cours de la soirée, M. Lavoie a eu droit à un bien-cuit qui en a fait rire plus d'un.

Quelque 75 personnes étaient présentes à cette soirée, à laquelle on a également pu assister à une brillante conférence donnée par Me Campbell, sur la Loi 146.

### Don à la jeunesse

Et enfin, pour terminer, le Club Optimiste de Saint-Donat a fait un don de quelque 350\$ aux Scouts de St-Donat. Don qui servira, entre autres, à la formation des animateurs.

### Grace aux marchands

## Opération Papa Noël, une belle réalisation d'amour

Rita Morin et Nicole Larose rapportent que grâce à la population de Saint-Donat et environs, 32 enfants âgés de 0 à 12 ans ont reçu des cadeaux pour Noël une fois de plus cette année. La totalité des présents offerts a été évaluée à 2 000\$.

Remercier tous ceux qui, par leur temps, leur don en argent, leur dynamisme et leur encouragement ont permis une belle réalisation d'amour

et de partage. «Ces gestes pourtant si simples nous font découvrir le vrai sens du mot «cadeau» qui se veut gratuité, générosité et plaisir», soulignent-elles. Une fois de plus, à Noël, un enfant a su que quelqu'un a pensé à lui.

L'implication et la foi de six commerçants de Saint-Donat et de leurs employés ont rendu possible cette opération qui, sans eux, n'aurait pu avoir lieu.

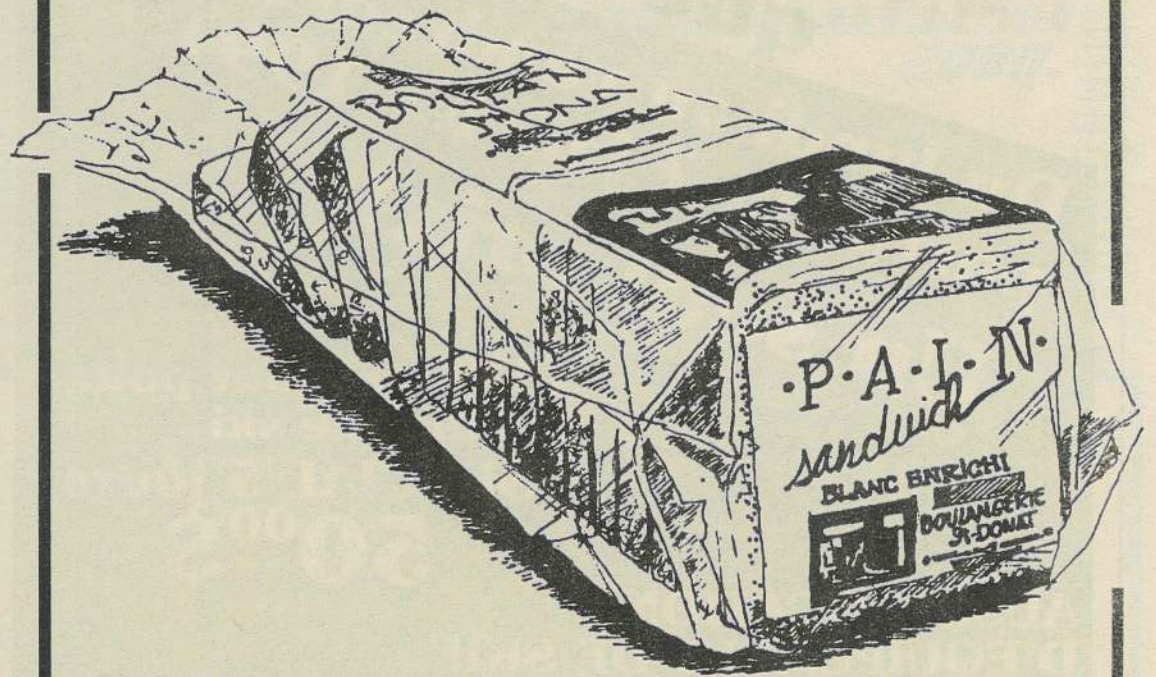
*Salon*  
**Ivan Brisson**

Coiffure pour hommes

Bonne  
et  
Heureuse Année

**505, Principale St-Donat**  
**424-2644**

## CARRÉMENT MEILLEUR!



Si vous n'avez pas encore goûté notre nouveau pain enrichi au lait, vous manquez vraiment quelque chose. Vous succomberez à son goût riche et légèrement sucré, un goût nouveau, **UN GOÛT CARRÉMENT MEILLEUR!**

Et surtout, vous apprécierez sa souplesse et sa fraîcheur prolongée, sans parler de son prix plus bas!

Alors, à tous les matins, portez "un toast" à la Boulangerie Saint-Donat en dégustant le goût carrément nouveau de notre pain sandwich... **CARRÉMENT MEILLEUR!**

**Fraîcheur et qualité.** Voilà la promesse de GUILLAUME SAINT-AMOUR. **Promis! Garanti!**



**LA BOULANGERIE SAINT-DONAT,**

**LA MIE DE SAINT-DONAT.**

**413, rue Principale, St-Donat - (819) 424-2220**

**CAMERA EXPERT**

**LES EXPERTS EN FINITION DE PHOTOS**  
VOS PHOTOS EN 1 HEURE

Jusqu'au  
**31 janvier 1991**

avec chaque rouleau de film à développer  
coupons rabais de  
**2\$, 3\$, 4\$ et 5\$**

inclus dans votre enveloppe.

Plus 4 chances de gagner 1 des 75 prix  
d'une valeur de **10 000\$.**

**PHOTO CÔTÉ**

8, rue Hôtel de Ville  
Ste-Agathe-des-Monts QC  
J8C 2L1 (819) 326-4504

## La Croix-Rouge, un organisme humanitaire toujours présent

Secourir étant le but premier constamment poursuivi par la Croix-Rouge, le comité d'aide aux sinistrés a pu secourir une famille de Lan-tier, victime d'un sinistre durant le mois écoulé.

Bien sûr, les membres de ce comité sont toujours là pour porter aide et secours au nom de la Croix-Rouge, le cas échéant. À votre bénéfice, voici un rappel des

noms des responsables du comité «Aide aux sinistrés»: Michel McNicoll (424-3164) et Geatan Lavoie (424-2437).

Je vous rappelle aussi les coordonnées des bénévoles responsables

du «service de prêts aux malades»: Michel McNicoll et Hector Charbonneau que l'on peut rejoindre au 424-3069. Veuillez téléphoner avant d'aller chercher les articles dont vous avez

besoin. Les heures d'appel sont de 9h00 à 16h00.

La Croix-Rouge continuera à être à votre service pour répondre aux différents besoins que vous exprimerez. Surveillez annonces et informations; des cours vous seront soumis à nouveau (gardiens avertis, premiers soins).

Au tout début de cette

nouvelle année 1991, tous les bénévoles de la Croix-Rouge espèrent pour tous et chacun une année débordante de santé, remplie de prudence et exempte de sinistres et d'accidents.

Le comité de la Croix-Rouge et tous les bénévoles réitérent leurs plus sincères remerciements à

tous ceux qui les appuient et qui soutiennent leur action de façon particulière: le *Journal Altitude 1350*, Télécâble St-Donat et le CLSC Joli-Mont. Merci à tous...

**Joseph-Emmanuel Kenneth,**  
relationsite  
Croix-Rouge



**En janvier c'est au Mont-Garceau que l'on skie!**

**Du lundi au vendredi à partir du 7 janvier 1991**

**Un seul prix!**

11<sup>00</sup>\$ par jour pour le billet de ski  
**SPÉCIAL 5 jours**  
**50<sup>00</sup>\$**

**AUSSI LOCATION D'ÉQUIPEMENT DE SKI!**

Un seul prix: 11<sup>00</sup>\$ par jour  
**SPÉCIAL 5 jours**  
**50<sup>00</sup>\$**

**20%** de réduction au Restaurant Mont-Garceau sur les déjeuners et les diners

**Rabais sur les leçons de ski!**

C'est un rendez-vous

**190 Ch. du Lac Blanc  
St-Donat**

**Informations:  
(819) 424-2784**

## Clinique de sang le 8 février

C'est le vendredi 8 février que se tiendra la clinique de sang des Chevaliers de Colomb, conseil 9315, et les Filles d'Isabelle, cercle 1225, de Saint-Donat.

M. Jacques Forget,

des Chevaliers de Colomb, rappelle à tous ceux qui se font un devoir d'y participer à tous les ans et aux autres que cette clinique se tiendra de 15h00 à 20h30 au Collège Sacré-Coeur.

Soulignons que donner un peu de son sang, ça ne fait de mal à personne, bien au contraire, et ça pourrait sauver la vie d'un de vos proches, quand ce n'est pas la vôtre!

## Un important investissement en formation professionnelle à la Commission scolaire Laurentides

La Commission scolaire des Laurentides et le ministère de l'Éducation du Québec investiront conjointement quelque 125 875\$ en achat d'équipement en formation professionnelle au cours de l'année scolaire 1990-1991.

Ce programme

d'achat à frais partagés entre le ministère et la Commission scolaire découle de la réforme de la formation professionnelle en cours dans la province et vise essentiellement l'amélioration de la qualité ou l'enseignement dans ce domaine.

Dans le secteur de la restauration, l'investissement nécessaire afin de rendre, à l'École Hôtelière des Laurentides de Sainte-Adèle, les lieux conformes au nouveau programme de cuisine d'établissement sera de 7 378\$.

Résidences Funéraires

**J.-H. Vanier & Fils Inc.**

36 St-Bruno Ste-Agathe-des-Monts J8C 2H5  
1-819-326-3322

**St-Donat ligne directe: 424-2441**

### PRÉVENIR C'EST UN CHOIX

Les pré-arrangements sont un choix logique car ils permettent de faire en sorte que vos convictions soient reconnues et respectées. Un choix logique parce que vous prévoyez sans hâte et à tête reposée. Il permet également d'éviter à vos proches des décisions hâtives qui, prises sous le coup de l'émotion, entraînent trop souvent des dépenses excessives et bien rarement prévus au budget.

Les pré-arrangements sont une sage précaution comme l'assurance-vie et le testament.

Les pré-arrangements représentent la sécurité parce que le coût final des services ne changera pas quel que soit le temps écoulé depuis la signature de l'entente. Il y a possibilité d'annuler votre entente en tout temps et votre capital vous sera remboursé. Service de distinction depuis trois générations.

**UNE FAMILLE AU SERVICE DES FAMILLES**

La confiance que vous nous témoignez depuis trois générations est précieuse puisqu'elle a fait notre réputation.

Merci,  
Réjean, Jean-François et Michelle

**La motoneige 12 mois par année**

**Des duchesses, une reine et des prix le 16 mars prochain**

Le vœu des motoneigistes au début de janvier? De la neige, pour enfin avoir de beaux sentiers!

Mais la vie continue, et le travail se poursuit dans la région de la

Montagne Noire.

La grosse nouvelle ce mois-ci, c'est que les autorités du Parc du Mont-Tremblant ont confié l'entretien des sentiers de motoneiges du Parc aux clubs avois-

nants, moyennant contribution bien sûr.

Le club de Saint-Donat assurera donc l'entretien du sentier entre l'accueil du Pimbina et le relais du lac Cyprès, et le sentier reliant ce même

relais à l'entrée du Caribou, soit 31 kilomètres. Les clubs de Saint-Côme et de Saint-Michel-des-Saints se partageront le reste.

L'activité du club ce mois-ci sera la désormais célèbre Randonnée du maire, le mercredi 23 janvier prochain.

Le départ se fera à 10h00 à l'hôtel de ville,

et un dîner sera servi à l'Aubert St-Guillaume. Le tout au coût de 15\$. Les billets sont actuellement en vente aux endroits habituels.

Il est très important de noter que cette activité a été ramenée au mercredi, comme lors des premières années, afin de permettre aux gens et commerçants de Saint-

Donat d'y participer en plus grand nombre.

Il y a une nouveauté toutefois. Cette année, les billets sont vendus par des duchesses, lesquelles sont parrainées par les commerçants participants.

Il y aura élection d'une reine lors de la soirée de gala prévue pour le 16 mars prochain.

Les billets se vendent 10\$. Le premier prix est un voyage d'une valeur de 3 000\$. De plus, il y a trois prix de 1 000\$ et deux de 500\$.

Nous souhaitons à tous les motoneigistes une très bonne année 1991, et beaucoup de neige.

**Michel Vaillancourt**

**Subventions de 8 279\$ pour la motoneige dans Rousseau**

M. Robert Thérien, député de Rousseau et adjoint parlementaire au ministre des Transports, est fier d'annoncer que le ministre du Loisir, de la Chasse et de la Pêche

versera des subventions totalisant une somme de 8 279\$ aux clubs de motoneiges de Rousseau.

Dans le but de rendre le sport de la motoneige plus sécuritaire, cette

aide financière permettra, entre autres, l'aménagement, la signalisation et l'entretien de sentiers qui favoriseront l'accès à des territoires prévus à cette fin.

**Souper-bénéfice pour deux motoneigistes**

Afin d'encourager financièrement et moralement deux motoneigistes de lac Carré-lac Supérieur pour leur participation à la course d'endurance (24 heures) à lac Carré et leur inscription au rallye international Harricana 91, la Cham-

bre de commerce Saint-Faustin, lac Carré, lac Supérieur organise un souper-bénéfice.

Cet événement se tiendra le samedi 12 janvier à l'Hôtel Voyageurs, au lac Carré, à compter de 18h30. La moitié des

profits générés par ce repas sera versée aux deux participants.

Un film sur Harricana 90 sera montré. Billets en vente à la Chambre de commerce Saint-Faustin, lac Carré, lac Supérieur et à l'Hôtel Voyageurs.

**Motoneige et sécurité**

Pour profiter au maximum de leur passe-temps favori, les motoneigistes devraient, avant chaque randonnée:

- se procurer une carte du réseau de sentier de la Fédération des clubs de motoneigistes du Québec;
- vérifier le niveau de carburant de leur véhi-

cule et apporter des bougies de rechange;

- vérifier le contenu des trousseaux d'outils et de premiers soins;
- se munir de vêtements chauds, confortables et imperméables. Les foulards et articles amples risquant d'être happés par une pièce mobile du véhicule sont

à éviter;

- porter un casque protecteur conforme à la réglementation.

Pour ne pas être pris au dépourvu en cas de panne ou de bris mécanique, les motoneigistes devraient toujours voyager par groupes d'au moins deux véhicules uniquement dans des sentiers achalandés.

**YAMAHA**  
Fait toute la différence

**LOCATION DE MOTONEIGES**



*Pour la location de motoneiges, faites affaires avec les professionnels en la matière.*

Membre du réseau  
**SPORT ACTION 2000**

**Vente, pièces, accessoires et service (toutes marques)**  
1108, rue Principale, Saint-Donat, Qc J0T 2C0  
(819) 424-3433

SPORT & MARINE M.V. INC.

**Franc Cor Enr.**

**"Nettoyage à la vapeur"**  
Tapis, Divans, Fauteuils, etc.  
Résidentiel - Commercial - Industriel  
Protection "SCOTCHGARD" ou "ANTI-STATIQUE"  
Équipement professionnel - Travail soigné - Satisfaction garantie

**- ESTIMATION GRATUITE -**  
**- SPÉCIAL -**

<b>TAPIS</b>	<b>DIVAN 3 PLACES PLUS 1 FAUTEUIL</b>
2 pièces 57,00\$	<b>79,00\$</b>
3 pièces 79,00\$	
5 pièces 129,00\$	

Salon et salle à manger attenants sont considérés comme deux pièces. Escaliers en sus. Nous traitons également les sinistres: inondations, incendies.

**GRAND MÉNAGE - ENTRETIEN DE CHALETS**

**Franc Cor Enr.**  
(819) 326-3810  
(819) 424-2650

**TOYOTA**  
La promesse du mieux-faire

**"CHEZ TOYOTA ON L'A DU PREMIER COUP!"**  
**LA PERFECTION**  
**SERVICE DE QUALITÉ TOYOTA**



**Votre pare-brise est brisé, pas de problème! Votre concessionnaire Toyota à Ste-Agathe fait le remplacement à prix concurrentiel.**

**TOYOTA**  
PIÈCES D'ORIGINE

**TOYOTA**  
La promesse du mieux-faire

Tél.: (819) 326-1044  
2350 Rte 117  
Ste-Agathe (Qc)

**TOYOTA**  
SERVICE DE QUALITÉ

# Nouvelles de N.D.M. \* Nouvelles de N.D.M. \* Nouvelles de N.D.M.

par **Carole Guardiola**

Le maire André Dupuis signale que plusieurs personnes de Notre-Dame-de-la-Merci reçoivent le Journal Altitude à l'étranger. Il offre donc ses meilleurs vœux pour 1991 à tous nos «exilés», et particulièrement aux Forces armées canadiennes cantonnées en Allemagne, dont son gendre fait partie.

\*\*\*  
Félicitations à Car-

men Harvey et Pierre Pothier, inspecteur municipal, pour la naissance de Lauriane. Après deux garçons, elle est la première fille de la famille. Née le 27 décembre à 18h30, elle pesait 7 livres 14 onces.

\*\*\*  
Vœux de courage et d'optimisme à Catherine Gouin qui a commencé l'année à l'hôpital. C'est la deuxième intervention chirurgicale pour Catherine en quelques mois. Espérons qu'elle se réta-

blira complètement et rapidement.

\*\*\*  
Le Club Optimiste de NDM effectuera le tirage d'une automobile pour sa levée de fonds annuelle. Les membres du Comité sont Claude Guardiola et Réal Latreille. Plus de renseignements dans la prochaine édition.

\*\*\*  
Le président du Club Optimiste, André Lapierre, procédera à l'intronisation de trois nouveaux membres: Claude

Sauvageau, curé de la paroisse, Maryse et Pierre Trudel, comptable. Les personnalités optimistes seront nombreuses pour l'événement qui coïncidera avec la réunion de zone. Cette soirée aura lieu le 21 janvier à la salle communautaire.

\*\*\*  
Mme Georgette Dupuis nous signale que le bon d'achat de 25\$ de la boutique «Aux Belles Trouvailles» a été gagné par Mme Éva Pelletier. Je profite de l'occasion pour lui souhaiter de bonnes vacances. La boutique rouvrira ses portes le 7 février.

\*\*\*  
Nos vœux de succès à Lucie et Marcel pour

l'ouverture du Dépanneur VITA, à l'Auberge Vitavi.

\*\*\*  
Line et Pierre Daigneault ont eu l'heureuse idée d'ouvrir leur chaleureuse maison au public. C'est le dernier-né des «Bed & Breakfast», le Domaine Épicure, sur le Chemin des Lacs. Nos vœux de succès les accompagnent.

\*\*\*  
C'est le 20 janvier qu'aura lieu le dîner annuel de l'Auberge Havre du Parc pour les résidents du Foyer St-Donat. Quelle joie pour plusieurs personnes dont c'est la seule sortie de l'année. Bravo à Raymond Legault et Luc Taillefer pour cette ini-

tiative. Les maires de Saint-Donat, André Picard, et de NDM, André Dupuis, verront à l'accueil. L'artiste invité est nul autre que Michel Louvain.

\*\*\*  
Le Club de Motoneige NDM est en pleine activité. Mme Mireille Levasseur nous communique le prix des cartes de membres: 90\$ familiale, 70\$ individuelle et 20\$ le laisser-passer journalier. Des autocollants identifieront les véhicules membres du Club. Pour vous procurer cartes et autocollants, adressez-vous aux commerçants du village. Depuis quelques années, grâce à l'implication des bénévoles, des commerçants

ainsi que de la municipalité, le Club a plus que doublé ses membres et son budget, ce qui a permis d'ajouter quelque 20 kilomètres aux sentiers existants. À tous, bonne saison de motoneige!

\*\*\*  
C'est le 2 février que se tiendra la traditionnelle journée spaghetti du Club de Motoneige à la salle communautaire. Plusieurs activités, concours et prix de présence, sont au programme.

\*\*\*  
Germain Dallaire, de l'Auberge Vitavi, est le nouveau détaillant des motoneiges Artic-Cat. Il effectue aussi les réparations pour toutes marques et approvisionne en essence.



**LE DONATIEN épicerie fine**

*Josée & Alain, toujours soucieux de plaire à leur nombreuse clientèle, ajoutent à leurs délicieux produits maison, la nouvelle bière "BORÉALE"*



La Boréale est une bière maison qui ne contient ni additif, ni agent de conservation. La Boréale est élaborée selon une recette originale dans la lignée des ales. La Boréale se déguste toujours fraîche

**NOUS EN SOMMES LES SEULS DÉPOSITAIRES À ST-DONAT**

*1079, Principale St-Donat 424-3033*

## Tirage au profit de l'A.P.H.J.M.

L'Association des Personnes Handicapées du secteur Jolimont organise une fois de plus son tirage au profit de ses activités et services.

En effet, 650 billets sont présentement en

vente au coût de 25\$ l'unité. On peut également se procurer un livret de quatre billets au coût de 90\$.

En tout, quatre prix sont à gagner. Le premier est un voyage au

choix du gagnant d'une valeur de 2 000\$ avec 500\$ d'argent de poche, ou 2 500\$ en argent. Le deuxième prix est un montant de 1 000\$, le troisième prix est un montant de 500\$ et enfin, on remettra 10 mon-

tants de 100\$.

Le tirage aura lieu le 24 mai 1991 dès 14h00 au 4046, rue Queen à Rawdon. On se procure les billets immédiatement en signalant le (514) 834-5434.

## Quand l'avenir "chicote" les 18-25 ans

Le Mouvement québécois des chantiers offre aux jeunes de 18 à 25 ans, une façon originale de briser la routine.

En effet, la formule

Chantiers de jeunes bénévoles (que gèrent conjointement le Mouvement québécois des chantiers et le ministère de la Loisir, de la Chasse et de la Pêche) permet aux 18-25 ans de découvrir un coin de pays et d'expérimenter une vie de groupe palpitante dans le cadre de projets de travail bénévole échelonné sur trois à 12 semaines consécutives. En échange de leur implica-

tion, les participants et participantes sont logés, nourris et transportés gratuitement.

La nature des travaux effectués par les équipes de chantiers est d'ordre manuel. Elle fait appel à des talents de bricoleurs. Elle implique un intérêt certain pour la préservation du patrimoine et la capacité de gérer des manifestations populaires.

Sur le plan de la vie de

groupe, exercice d'autonomie et gestion participative sont les pierres angulaires de la formule. Les jeunes y effectuent des apprentissages utiles tant à leur développement professionnel que personnel.

Les premiers chantiers d'hiver débutent dès janvier 1991, et les informations sont disponibles au bureau de Communication-Québec.

**Tout Pour Satisfaire**

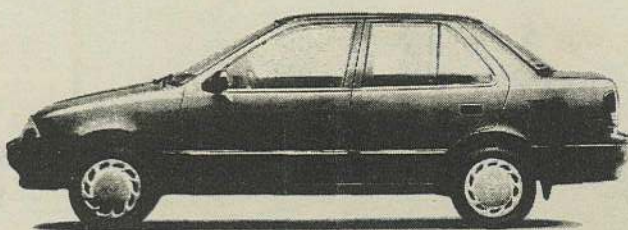
**SUZUKI**

*Au max!*



**Sidekick, 4 portes, Berline**

**Swift, 4 portes, Berline**

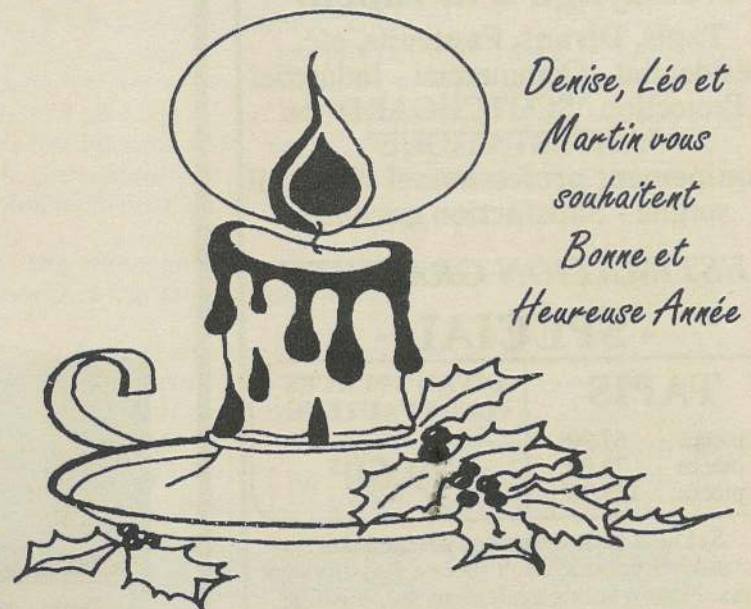


**GIROUX LABELLE SUZUKI**

76, PRÉFONTAINE EST, SAINT-AGATHE-DES-MONTS

Plaisir et tout... plaisir pour tous.

(819) 326-1615 • (819) 326-8220



*Denise, Léo et Martin vous souhaitent Bonne et Heureuse Année*



**GALLANT ET COUTU**  
ENTREPRISES ÉLECTRIQUES LTÉE

**108, Ch du Lac Blanc 424-2358 Saint-Donat**



# Message du maire de NDM

le développement résidentiel, nous accordons une exemption de taxes foncières pour toute construction nouvelle pour une période de deux ans et demi à compter du 1er janvier 91. Un avis de motion a été donné à cet effet, et nous sommes à rédiger le règlement.

Les résolutions de l'assemblée générale du 4 janvier comportent l'achat de lampadaires, la pose des lampadaires et l'achat d'un ordinateur pour contrôler les départements sanitaires et de construction.

Il y aura consultation publique sur les règlements de zonage préparés par le comité consultatif d'urbanisme le 16 février à la salle communautaire. L'heure vous sera communiquée dans l'édition du 1er février du Journal Altitude.

Enfin, j'ai le plaisir de vous communiquer les responsabilités des conseillers. Cela vous permettra, selon les problèmes, de contacter la personne concernée pour une plus grande

efficacité des services municipaux.  
- Maire suppléant: Cécile Lavoie Legault;

substitut: Alain Lalonde.  
- Voirie: Gérard Messier; substitut: Edmond Charron.  
- Protection civile et

Sécurité publique: André Lapière; substitut: Jean-Paul Richard.  
- Hygiène du milieu

(sanitaire): Jean-Paul Richard; substitut: André Lapière.

- Aménagement, Urbanisme et construction: Alain Lalonde; substitut: Gérard Messier.  
- Administration: Edmon Charron; substitut: Cécile Lavoie Legault.

tut: Cécile Lavoie Legault.  
À tous, heureuse année 91.

**André Dupuis,**  
maire de Notre-Dame-de-la-Merci

L'année 91 s'annonce mouvementée sur les plans international et national. Les restrictions budgétaires se font sentir partout. Nous avons reçu le projet de réforme municipale du ministre Ryan. Sans préavis, les municipalités du Québec devront payer 477 millions de dollars au gouvernement.

Ce volumineux document que nous étudions présentement est contesté par plusieurs maires. Après adoption du projet, nous vous communiquerons les changements consécutifs à cette réforme pour notre municipalité.

Nous poursuivons les projets en cours. Un comité a été formé pour le réaménagement du barrage de la rivière Dufresne au niveau du village, et un autre comité pour la construction de la caserne d'incendie et de la bibliothèque.

Afin de promouvoir

Goûtez nos produits maison ... *Hamm* ... c'est si bon...

OUVERT 7 JOURS

Réchauffez, servez et... dégustez...

OUVERT 7 JOURS

OUVERT 7 JOURS

**Épicerie H. Piote Inc.**

OUVERT 7 JOURS

**action plus**

**Épicerie - Boucherie  
Fruits - Légumes  
Bière et vin**

2200, Rte 125 sud  
424-2213



Le Plan Vert du Canada est le plan d'action environnemental pour l'ensemble des Canadiens. Il décrit clairement les choix que nous devons faire aujourd'hui, pour notre bien et celui de nos enfants. Nous sommes responsables des torts que le gaspillage a causés à l'environnement.

scientifiques approfondies, un travail d'éducation, et encourage la coopération de tous, aussi bien au Canada qu'à l'échelle de la planète.

Par l'action et l'information, le Plan Vert du Canada prescrit les moyens que les Canadiens doivent prendre pour venir à bout de la pollution de l'air, de l'eau et du sol, pour mettre un terme à leur gaspillage et pour se donner un environnement sain dont

Ce que vous pouvez faire dès maintenant.

- Appuyez les organismes voués à la protection de l'environnement dans votre localité.
- Participez - et au besoin mettez en marche - un programme de recyclage dans votre localité.

## VOICI LE PLAN VERT DU CANADA, POUR UN ENVIRONNEMENT SAIN.

Le Plan Vert propose des programmes, des règlements, des objectifs et des calendriers précis. Et surtout, il s'adresse à tous les "citoyens de l'environnement" - qu'il s'agisse des gouvernements, de l'industrie ou des individus.

Et la terre, dans tout ça? Le Plan Vert préconise le nettoyage des principales voies navigables, de nouvelles normes sur la qualité de l'air et de l'eau, des programmes de gestion des déchets et des mesures pour la protection des sols. Il prévoit aussi des études

scientifiques approfondies, un travail d'éducation, et encourage la coopération de tous, aussi bien au Canada qu'à l'échelle de la planète.

Comment y prendre part. Il est facile de se procurer de l'information sur le Plan Vert du Canada et sur les façons d'y participer. On peut obtenir sur demande un résumé du Plan, de même que des suggestions à l'intention de tous et chacun. Il suffit de composer le numéro sans frais ou de remplir le coupon et de le retourner à l'adresse indiquée.



LE PLAN VERT DU CANADA

Gouvernement du Canada / Government of Canada

Pour tout renseignement, composez sans frais

**1 800 668-6767**

Ou remplissez ce coupon et retournez-le à l'adresse suivante:  
LE PLAN VERT DU CANADA,  
Ottawa, Ontario, K1A 0S9

VEUILLEZ ME FAIRE PARVENIR DE L'INFORMATION SUR LE PLAN VERT DU CANADA ET CE QUE JE PEUX FAIRE POUR L'ENVIRONNEMENT

NOM \_\_\_\_\_  
ADRESSE \_\_\_\_\_  
VILLE \_\_\_\_\_ PROV. \_\_\_\_\_  
CODE POSTAL \_\_\_\_\_

Canada

POUR QUE CE PAYS  
RESTE BEAU, IL FAUT  
LE GARDER PROPRE.



## PROTHÈSES AUDITIVES



La technologie électronique nous permet de vous offrir les prothèses intra efficaces et puissantes. Elles se glissent dans le canal ou le creux de l'oreille.

Pour savoir si vous pouvez les porter, consultez:

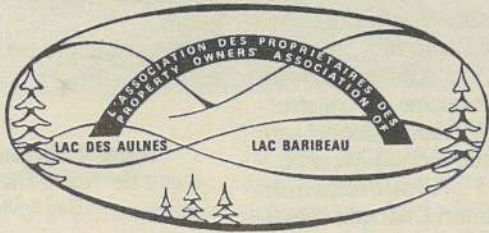
**TAFFIN, LAMY, MASLIAH & Associés**

AUDIOPROTHÉSISTES  
800, Place Victoria,  
Montréal 866-7422  
Fax: (514) 866-2368



À SAINT-DONAT  
3e mardi du mois  
de 11h à 16h  
(sur rendez-vous)  
476, rue Principale  
Tél: 424-3048

À N.D.M.  
(sur rendez-vous)  
clinique du Dr. Noël Kaufmann  
1942, RTE 125  
Tél: 424-1424



C.P. 269 ST-DONAT CO. MONTCALM, QUÉ.

En ce début d'année, nous désirons offrir nos meilleurs voeux de joie, santé et bonheur à tous nos membres.

Le temps est encore venu de se serrer les coudes et d'être aux aguets si l'on voit des voitures suspectes ou inhabituelles. Il est im-

portant de prendre note du numéro d'immatriculation et de pouvoir donner une bonne description du véhicule: couleur, marque, année, etc, car pendant les Fêtes, plusieurs chalets furent défoncés et ont fait l'objet de vols.

Il ne faut surtout pas hésiter à faire appel à la police provinciale dès que vous avez des doutes, et à la rigueur à la police municipale.

Soyons prudents!  
**Nicole Pass**  
Présidente

## Des lacs de la région au tableau d'honneur FAPEL

Le Programme de régénération des rives de FAPEL (Fédération des associations pour la protection de l'environnement des lacs) a inscrit à son tableau d'honneur 1990 une centaine d'as-

sociations de lacs.

Parmi ces associations, mentionnons celles du lac Archambault, de Saint-Donat, Beaulne et Gour, de Chertsey, et de la Montagne Noire, de Lantier, Val-des-Lacs,

de Saint-Donat.

FAPEL compte une nouvelle directrice au conseil d'administration en la personne de Danielle Therrien, du lac Bromont.



### Corporation Municipale de Notre-Dame de la Merci

1934, Route 125, Notre-Dame de la Merci, Qué., J0T 2A0 Tél: (819) 424-2113

À une assemblée spéciale du Conseil de la Corporation municipale de Notre-Dame de la Merci, tenue le lundi, 17 décembre 1990, les prévisions budgétaires suivantes furent adoptées.

#### PRÉVISIONS BUDGÉTAIRES 1991

##### REVENUS

Taxes générales foncières et spéciales	798 918 \$
Compensation tenant lieu de taxes	21 417 \$
Autres revenus de sources locales	18 400 \$
Transferts (chemins d'hiver)	62 941 \$

**TOTAL DES REVENUS 901 676 \$**

##### DÉPENSES

Gestion financière et administrative	168 902 \$
Sécurité publique et protection des incendies	29 025 \$
Voirie municipale	264 444 \$
Hygiène du milieu	57 295 \$
Urbanisme et mise en valeur du territoire	81 300 \$
Centre communautaire, loisirs et culture	39 662 \$
Frais de financement, quote-part, mise à jour, etc.	226 048 \$
Remboursement crédit taxes (reg. no: 77-90)	35 000 \$

**TOTAL DES DÉPENSES 901 676 \$**

L'évaluation foncière imposable pour l'année 1991 est de 47 755 700\$.

Le taux de taxe foncière pour l'année 1991 ne sera pas augmenté, il restera au taux de 1.63% du cent (100 \$) d'évaluation.

Dans l'ensemble ce budget paraît bien équilibré et les opérations ne devraient pas se solder par un déficit pour l'année 1991.

Donné à Notre-Dame de la Merci, ce dix-huitième jour de décembre, mil neuf cent quatre-vingt-dix.

Nathalie Ostiguy,  
Secrétaire-trésorière

#### LE FRANÇAIS À L'ORDRE DU JOUR

Quand le "fax" perd la face

Qui n'a pas lu ou entendu ces derniers temps des commentaires sur ce véritable phénomène de société qu'est devenu le «fax»?

Inutile de consulter vos dictionnaires. Malgré sa grande popularité, ce mot n'est en fait qu'un intrus. Il ne figure pas dans les dictionnaires français, même les plus récents.

Vous l'aurez peut-être deviné: ce que tant de gens s'évertuent à appeler «fax» est un télécopieur. Il est indéniable que cet appareil, qui permet la photocopie à distance, connaît un succès foudroyant. Instanément oblige... Il ne faut pas pour autant l'affubler du premier nom qui vous tombe sous la main... ou dans l'oreille.

La technique qui permet de reproduire des documents à distance s'appelle la télécopie. On se sert d'ailleurs du même terme pour désigner le document ainsi transmis.

Pour ce qui est du béliographe ou bélineo, il s'agit tout simplement d'un type particulier de télécopieur qui reproduit de façon plus nuancée les photos et les dessins. Par conséquent, ce n'est pas une erreur que de l'appeler télécopieur.

Une suggestion: si vous possédez déjà un télécopieur, pourquoi ne pas télécopier cette chronique aux gens de votre entourage qui «faxent» à qui mieux mieux...

Source: Office de la langue française

## On déneige la région de Lanaudière

Transports Québec consacrera 5,3 millions de dollars pour déneiger et entretenir les 1 247 kilomètres de routes (longueur pondérée) de la région de Lanaudière cet hiver. Cette somme est répartie entre les travaux effectués directement par Transports Québec, les contrats octroyés aux municipalités et à l'entreprise privée, les subventions aux municipalités, en plus du coût des matériaux de déglacage.

Dans la région de Lanaudière, 27 contrats d'une valeur de 2,3 millions de dollars sont accordés à des entrepreneurs privés et à des municipalités en 1990-

1991 pour le déneigement de 1 059 kilomètres de routes tandis que Transports Québec assurera directement les travaux de déneigement sur 188 kilomètres de routes (longueur pondérée).

Le directeur régional de Transports Québec de la région de Lanaudière, M. François Bérard, a souligné en conférence de presse que diverses améliorations ont été apportées cette année en matière d'entretien d'hiver, dont la surveillance accrue des entrepreneurs dans le nord de la région ainsi qu'une meilleure utilisation de techniques de déglacage.

«Transports Québec

portera une attention particulière au pont Le Gardeur, à la route 138 à cause de la poudrière ainsi qu'à l'autoroute 31, où il y a un faible niveau de circulation» a ajouté monsieur Bérard.

Transports Québec recommande aux usagers de la route de Lanaudière de téléphoner au 873-4121 avant de prendre la route cet hiver afin de connaître la condition des routes qu'ils doivent emprunter. De plus, il est possible d'obtenir des informations sur les conditions de la route en consultant le canal Météomédia et le canal de nouvelles offert par les câblodistributeurs de la région.

## Le jeune répertoire des jeunes

Dans les régions Laval, Laurentides et Lanaudière, on retrouve 118 des 1 344 organismes jeunesse à oeuvrer sur le territoire québécois, selon le tout dernier Répertoire des organismes jeunesse.

Produit d'une collaboration entre le Conseil permanent de la jeunesse et le Secrétariat à la jeunesse, le Répertoire des organismes jeunesse définit les organismes jeunesse comme étant des organisations ou des associations non gouvernementales, sans but lucratif, ayant comme mission de représenter ou de dispenser des services principalement à des personnes âgées de 15 à 30 ans sur le territoire québécois.

Chacun des organis-

mes a été classé selon son champ d'activité principal. Le Répertoire des organismes jeunesse identifie des groupes qui agissent dans la concertation et la culture, l'éducation et l'entrepreneuriat, l'environnement et les groupes ethniques, le loisir et la politique, le social, le syndical et le travail. À tous ces groupes s'ajoutent les coor-

données du Conseil permanent de la jeunesse et du Secrétariat à la jeunesse.

Le Répertoire des organismes jeunesse peut être consulté dans les bureaux de Communication-Québec de votre région. Il sera donc possible d'identifier les 25 organismes jeunesse lavallois, les 43 lanau- dois et les 51 laurentiens.

## Jeunesse au programme

Le Conseil permanent de la jeunesse vient de mettre en circulation un précieux document de références qui permet de mieux connaître les ressources gouvernementales qui, à l'intérieur de nombreux ministères et organismes gouvernementaux, travaillent pour et avec des jeunes.

Jeunesse au programme est un répertoire de programmes et services que le gouvernement du Québec destine plus particulièrement aux jeunes, tout en ne souli-

gnant que les principaux objectifs, les critères d'admissibilité et les modalités particulières de façon à en simplifier la lecture.

Le répertoire Jeunesse au programme est disponible gratuitement dans les bureaux de Communication-Québec de votre région. Il suffit de consulter les pages bleues de l'annuaire téléphonique pour connaître le numéro de téléphone et l'adresse du bureau situé le plus près de chez-nous.

## SPÉCIAUX SPÉCIAUX SPÉCIAUX

Bateries DELCO à partir de 69,95\$

Chauffe moteur 59,95\$  
plus taxe  
installation comprise  
(pour la plupart des véhicules)

Lave vitre -40°C  
4 x 4 litres  
Spécial:  
7,59\$/caisse  
plus taxe



MÉCANIQUE L.P.G. INC.



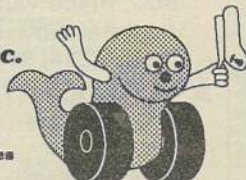
176, Principale St-Donat, Qué. J0T 2C0  
Tél: 424-2493

Pour des services professionnels  
consultez les cartes d'affaires  
du Journal ALTITUDE.  
Tél.: (819) 424-2610

Distr.: A. Archambault enr.  
Notre-Dame-de-la-Merci  
Tél: (819) 424-3942

POISSONNERIE  
M. Archambault Inc.

SERVICE À DOMICILE  
Nous passons environ à toutes  
les 6 semaines



# Le ski alpin et votre sécurité

L'hiver est arrivé et avec lui, les plaisirs du ski alpin. Ici, à Saint-Donat, nous sommes choyés par nos deux merveilleux centres. Malheureusement, quelques adeptes impatientes se lanceront sur les pistes sans préparation et risqueront de se blesser, parois débute la saison, il faut s'assurer

d'être en bonne forme physique et d'avoir un équipement adéquat.

L'entraînement physique doit inclure tout d'abord l'amélioration de l'endurance cardiovasculaire à l'aide d'exercices de type aérobie comme la course à pied, le vélo ou l'ergocycle. Ceci vous permettra de passer plusieurs heures sur les pistes, sans

accumuler une fatigue excessive responsable de nombreux accidents en fin de journée.

De plus, le skieur alpin doit entretenir une excellente musculature, en particulier au niveau des muscles abdominaux et spinaux ainsi que des

muscles fessiers, les ischio-jambiers (face arrière des cuisses et des jambes) ainsi que des muscles quadriceps (face avant des cuisses) responsables de la force de vos genoux. Ces muscles peuvent être développés aussi bien à l'aide d'équi-

pement de conditionnement qu'en vous servant de votre propre poids.

Enfin, le skieur doit entretenir la souplesse de ses articulations, en particulier au niveau de la colonne dorsale et lombaire, des hanches, des genoux et des épaules et ce, avant et après chaque journée de ski.

Quant à l'équipement, la prévention débute dès

son acquisition. L'achat doit s'adapter à votre poids, votre taille et votre niveau d'habileté; les conseils d'un expert sont essentiels. En d'autres termes, l'équipement de ski alpin n'est pas un cadeau surprise, mais son achat doit être personnalisé.

Enfin, aucun skieur ne devrait débiter la saison sans que son équipement

n'ait été soigneusement vérifié par un expert dans le domaine, ni sans que l'entretien n'en ait été aussi soigneusement fait. L'équipement doit de plus être à nouveau vérifié par son propriétaire avant chaque journée de ski. Vous êtes maintenant prêt.

**Richard Lalonde,**  
m.d.  
CLSC Joli-Mont

# En ski alpin, respectez la signalisation

La saison du ski alpin est enfin arrivée! Pour éviter les accidents malheureux, les skieurs doivent se conformer au nouveau code de sécurité du ski alpin.

Il faut d'abord et avant

tout utiliser un matériel sécuritaire et respecter la signalisation. Il faut également céder la priorité aux skieurs situés plus bas sur la pente. C'est une simple question de bon sens.

**en ski alpin**



**DESCENTE RAPIDE INTERDITE**



**Les STORES M. P. C.**

Enr.

VENTE INSTALLATION ET RÉPARATION

**ESTIMATION GRATUITE**

à domicile

**SPÉCIAUX**

SUR STORES POUR PORTES PATIO

(75 x 84 po.)

**\$69**

**20% à 50% de rabais**  
sur tous les stores

424-2473

"Laissez votre message je vous rappellerai!" M. Charette Saint-Donat

	Choix intéressant de FILMS Vaste gamme de jeux NINTENDO	<b>RC Vidéo</b>	347, rue St Donat PLACE MONETTE Saint-Donat information et réservation : 424-5511
--	--	-----------------	---

## La Corporation municipale de Saint-Donat

tient à remercier

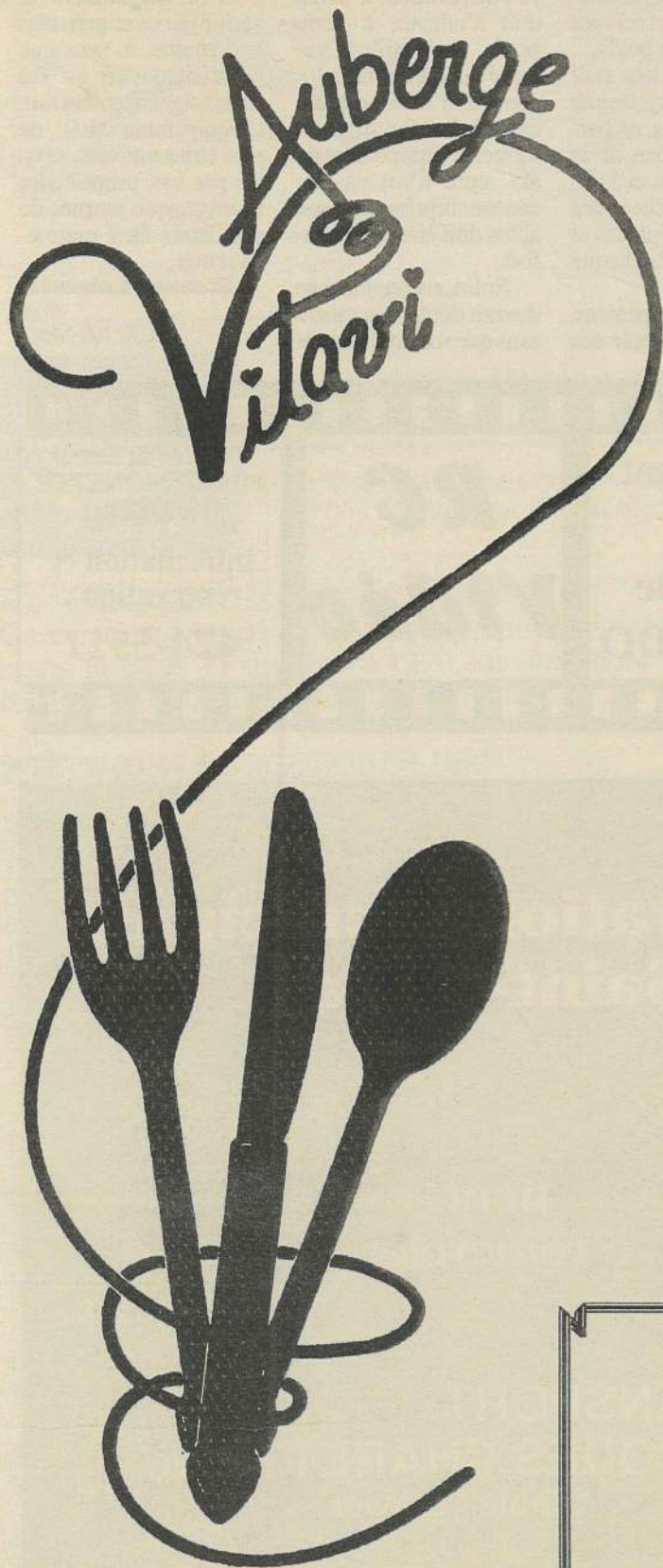
**TRANSPORT JACQUES CHARETTE INC**  
Sable / gravier

qui pour une deuxième année a donné l'arbre de Noël que tous peuvent admirer au centre du village

# UNE BONNE ANNÉE À TOUS!

Service Parcs et bâtiments

conception: ALTITUDE COMMUNICATIONS Inc.



## Les Partenaires sous le même toit

NOUVEAU\*\*\*NOUVEAU\*\*\*NOUVEAU\*\*\*

DÉPOSITAIRE **ARCTIC CAT**  
DES MOTONEIGES DE CLASSE MONDIALE MD

*vente - réparation - location*

NOUVEAU\*\*\*NOUVEAU\*\*\*NOUVEAU



*Location de motoneige  
Prix spécial  
Tous les jours  
de 9h00 à 18h00  
7 jours / semaine*

NOUVEAU\*\*\*NOUVEAU

service de 7h00 à 23h00

ouvert 7 jours / semaine



## Menu à l'Auberge

Fondue sur grill

entrée: Salade

Terre et mer

24,95\$ / pers.

Table d'hôte: 14,95\$ / pers. plus taxe

Chambres à louer / promenade en traîneau



Auberge Vitavi, 2236, Route 125 Nord Tél: (819) 424-3631

**NOUVEAU**

\*\*\*\*\*

**Ouverture  
début février**

du bar

**ALBATROS  
à l'Auberge Vitavi**

*Après une journée de plein air  
dans notre magnifique nature,  
venez vous prélasser et vous  
réchauffer dans l'ambiance  
chaude de notre bar.  
Pour renseignements, appeler  
l'Auberge Vitavi au 424-3631*

**DÉPANNEUR VITA**

**Bière et vin, journaux et restaurant casse-croûte**

**Déjeuner à toute heure**

**Ouvert de 8h30 à 22h30 tous les jours**

**Tél: 424-3056**



JOURNAL  
ALTITUDE  
1350  
2e cahier JANVIER 1991

UNE ÉQUIPE GAGNANTE!  
J'M  
690, Principale, Ste-Agathe-Sud (près de l'autoroute)

La veille des Fêtes à Chertsey

La «chapelle aux lampions» part en fumée

par Georges L'Allier

Le vendredi 21 décembre dernier, vers les 16h00 pendant l'absence des religieux responsables du Sanctuaire Marie-Reine-des-Coeurs, de Chertsey, un incendie d'origine inconnue a complètement rasé une des trois chapelles du Sanctuaire, la chapelle aux lampions. Bien connue des pèlerins qui, par milliers, la visitent à

chaque année, cette petite construction de bois a une histoire assez mouvementée.

Comme les religieux de la communauté des Saints-Apôtres n'ont pris charge du Sanctuaire que depuis une vingtaine d'années et que les témoins des premiers jours se font rares, il faut nous fier au livre écrit en anglais par l'Américaine Mary Theresa Fisher pour en retracer une partie de l'histoire.

Il semble que cette première chapelle ait été construite en 1931 par l'abbé Victor Robert, de Sainte-Sophie, et pourvue d'une statue de Marie-Reine-des-Coeurs. Le bâtiment mesurait 14 pieds sur 16.

Premier incendie en 1944

Elle était construite de bois recouvert de tôle, le tout provenant de la démolition de la vieille grange de Mme Emma

Blanche Curotte (1890-1961), l'instigatrice du Sanctuaire. Cette chapelle fut la proie des flammes en 1944. Tout fut détruit sauf la statue, qui fut sauvée par deux braves scouts, au risque de leur vie.

Le bâtiment fut reconstruit en 1947, avec l'aide, cette fois, des Pères Jésuites. C'est cette construction qui vient d'être détruite. Elle sera reconstruite si les pèle-

rins le désirent et contribuent de leurs deniers.

Pour avoir assisté cet été à un pèlerinage d'un groupe d'Italiens de Montréal et avoir vu leur profond degré de dévotion, leur attachement à la petite chapelle, il ne faudrait pas se surprendre de voir une autre fois la chapelle se relever de ses cendres pour témoigner encore longtemps de la même foi qui animait les pionniers, au début des années 30.

Transport Québec a modifié sa politique de fermeture des routes

Transports Québec a annoncé qu'une nouvelle politique de fermeture des routes est entrée en vigueur afin d'accélérer le processus décisionnel lors de tempêtes de neige ou de situations d'urgence affectant la sécurité du public voyageur.

On se rappellera que, par le passé, un patrouilleur du Ministère devait se rendre sur les lieux avant d'autoriser la fermeture d'une route demandée par un corps policier. Un délai d'une

demi-heure à une heure pouvait alors s'écouler avant de fermer officiellement une route.

Dorénavant, le Ministère n'est plus le seul à pouvoir fermer une route puisque la Sûreté du Québec et les corps policiers municipaux pourront le faire sur simple avis à Transport Québec. La fermeture deviendra alors effective sur le champ, tandis que la vérification du patrouilleur du Ministère s'effectuera par la suite.

À skis ou en raquettes

Découvrez l'érablière à bouleau jaune

Découvrir la nature tout en splendeur dans le réseau de sentiers de ski au parc du Mont-Tremblant revêt un charme très particulier. On y voit des paysages et des panoramas à couper le souffle. Mais attention aux pentes abruptes.

Plus de 80 kilomètres de pistes de courte randonnée à skis, entretenues mécaniquement, sillonnent les secteurs La Diable et La Pimbina et sont accessibles à prix modique pour toute la famille.

Le secteur La Pimbi-

na à Saint-Donat

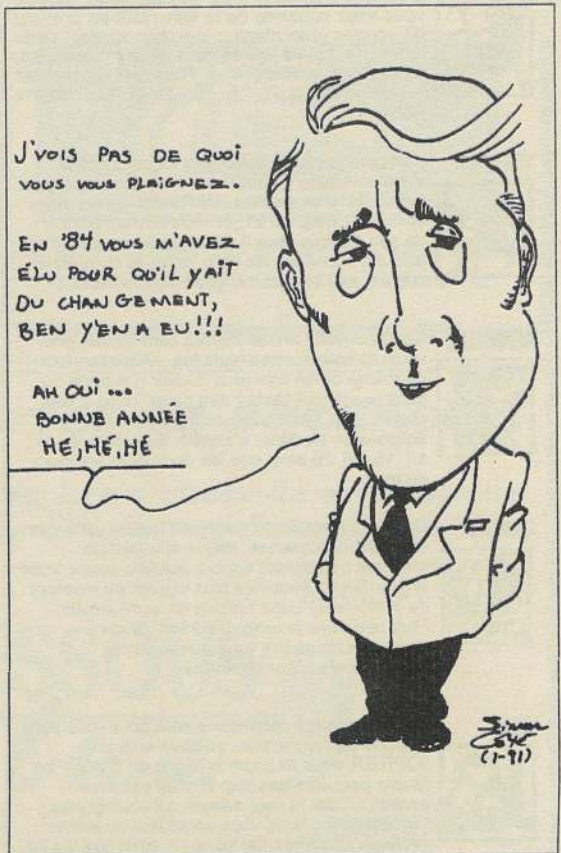
Près de 30 kilomètres de sentiers, partagés en six circuits, sillonnent les forêts de l'érablière à bouleau jaune. Le sentier de nature L'Envol ainsi que l'aire de camping La Volière, le long du lac Provost, sont mis à la disposition des amateurs de raquette.

Cinq emplacements pour le camping d'hiver, situés également sur la rive du lac provost, sont offerts aux personnes désireuses de pratiquer cette activité.

Le Camping de la

vallée Pimbina Inc., partenaire dans la gestion de ces activités, offre au centre d'accueil Saint-Donat une salle de fartage et en complément, la vente d'accessoires et la location d'équipements.

Pour de plus amples renseignements, le Bureau touristique de Saint-Donat (Chambre de commerce) est accessible sept jours par semaine : (819) 424-2833.



Les animateurs de centres de vacances tiendront une campagne d'information

Le Regroupement des animatrices et animateurs de centres de vacances du Québec (R.A.A.C.V.Q.) tiendra au cours des mois de février et mars 1991, sa première campagne provinciale d'information et de promotion qui rejoindra plus de 15 institutions d'enseignement (cégeps et universités) à travers le Québec.

L'organisme a choisi Joliette pour démarrer cette opération qui sera menée dans cinq grandes régions québécoises dont celle de Lanaudière où sont installées les structures du Regroupement.

**NOMINATION**

**Jean Bellerose**  
M. Ratko Kraevinac, président de Chrysler Ste-Agathe, est heureux d'annoncer que M. Jean Bellerose fait maintenant partie de son équipe à titre de représentant. M. Bellerose est avantageusement connu dans le domaine de l'automobile dans Laurentides-Lanaudière, y ayant oeuvré depuis de nombreuses années.

à quelques km de St-Donat

**OUVERT même en hiver**  
de 8h00 à 17h00  
7 jours/semaine

Suivez les panneaux bleus

**ÉTANG DE PÊCHE**  
Pisciculture Lafleur & Paquette  
236, ch. Fradet, St-Donat  
Inf: (819) 424-5055  
424-5901 424-2084

**ACUPUNCTEUR**

**Jean-Luc Valiquette, D.Ac**  
Acupuncteur  
Homéopathe

Certifié au registre de la corporation professionnelle des médecins du Québec  
Utilisation d'aiguilles neuves, stériles et jetables à chaque traitement

519 A, rue Principale Saint-Donat  
Tél: 424-7488

26, Préfontaine Sainte-Agathe  
Tél: 326-7271

**Habitations Con-Bois-Cier**

CONDOS

Représentante: **Nicole Ouellet**

Condos de 2 ch à coucher  
Prix: à partir de 70,999\$  
Venez visiter notre condo-témoin

Service de location

Chemin des Cimes- St-Donat

(819) 424-5320  
1-800-567-8353

Bonne et Heureuse Année

**L'horoscopomanie** de Marylène

L'astrologie est une science. Elle n'est valable que lorsque sérieusement étudiée et ne peut établir de fait qu'à partir de données précises - date, année, heure, lieu - différentes pour chaque individu. Ne pas confondre horoscope et astrologie. Une fois cette mise au point faite, amusons-nous un peu!

**BÉLIER** Il vous faudra bien attaquer cette nouvelle année, en fonçant droit devant vous comme vous avez coutume de le faire, tout en prenant de bonnes résolutions... que vous devrez, cette fois-ci, tenir! Les astres vous seront favorables, pas de gros nuages à l'horizon. Surveillez toutefois les 6, 7, 14, 15, 21 et 22... Bonne Année!

**TAUREAU** Cette jeune année naissante va enfin calmer votre entêtement coutumier et vos corridas, pour vous offrir plus de répit. MARS est encore dans vos cieux jusqu'au 21, et vous devriez profiter de son énergie pour l'utiliser à bon escient. Par ailleurs, surveillez les deux éclipses du mois de janvier, tout en commençant bien l'année!

**GÉMEAUX** Cette nouvelle année devrait commencer pour vous comme sur des roulettes... Attention tout de même de ne pas vous faulxer n'importe où sans prudence! Mettez des petits freins à vos patins... car il faut noter qu'il y aura deux éclipses en ce début d'année! Surveillez les 11, 12, 15, 25, 26 ainsi que les deux derniers jours du mois.

**CANCER** Ce début d'année devrait vous mettre dans des dispositions joyeuses, même si quelques planètes s'opposent encore actuellement à votre Signe. Soyez peut-être plus vigilant au moment de la Nouvelle Lune Éclipse de la mi-janvier... Plus tard dans le mois, les 27 et 28, de curieuses nouvelles vous surprendront certainement... Bonne Année!

**LION** Cette année qui commence sera pour vous sous le signe de l'expansion, puisque le gros JUPITER visite toujours le Signe du LION. Il ne faudra peut-être pas trop tomber dans les excès... C'est le seul danger qui vous guette: l'excès... Mais vous serez tout de même protégé. Observez les 16 et 17, ainsi que les 29, 30 et 31. Bonne Année!

**VIERGE** C'est une bonne année qui commence pour vous, si vous ne vous montrez pas trop "grippe-sous"... Si vous donnez vos rendez-vous au clair de lune, notez que les 14 et 15 il y aura... Éclipse! À la fin du mois aussi d'ailleurs. Alors surveillez vos amours de près. Mais en bon Signe de "Terre", vous saurez très bien vous tirer d'affaires... Bonne Année!

**BALANCE** Vive l'année nouvelle qui vous apportera encore des surprises, des surprises, et toujours des surprises... N'en perdez surtout pas l'équilibre! Mais sachez que les événements vous arriveront plutôt brusquement, soudainement, à l'improviste. Il faudra vous y faire! L'année ne sera certes pas monotone. Attention les 6, 7, 15, 21 et 22... Bonne Année!

**SCORPION** Durant toute cette année 1991, l'astre PLUTON reste toujours votre fidèle compagnon de route. Il vous apprendra les secrets de son monde un peu mystérieux, et vous transformera peu à peu... Les prises de conscience seront plus grandes! En janvier, surveillez les 9, 10, 23 et 24 ainsi que les deux éclipses du 15 et du 30... Bonne Année!

**SAGITTAIRE** Pour vous, l'année commence avec discussions et déplacements, puisque MERCURE, dans votre Signe jusqu'au 15, vous donnera encore la bougeotte! De nouveaux contrats, et des projets à plus longs termes, offriront de belles perspectives. Mais en janvier, vous devrez vous aussi surveiller les éclipses de près, et les 11, 12, 25 et 26. Bonne Année!

**CAPRICORNE** En cette année qui commence, c'est toujours votre époque anniversaire, comme chaque année d'ailleurs... Encore quelques restrictions, quelques retards, mais surtout une profonde transformation intérieure, puisqu'un amas de planètes visite toujours le Signe du CAPRICORNE. L'éclipse du 14 et 15 se fera dans votre Signe... Bonne Année!

**VERSEAU** Ce début d'année devrait vous plaire, puisqu'en janvier, cette chère planète VÉNUS visitera votre Signe... Vous ne devriez pas vous en plaindre... Ce n'est qu'à la fin du mois, que la Pleine Lune Éclipse dans l'axe zodiacal VERSEAU-LION, pourra venir troubler davantage vos émotions... Mais auparavant, les 16 et 17 vous surprendront. Bonne année!

**POISSONS** Une année pleine de changements s'offre à vous. C'est un bon commencement. Vos nouveaux projets se concrétiseront à plus ou moins longs termes, et vous aurez l'intuition nécessaire pour mener à bien ce qui vous tient à cœur. Les 19 et 20 peuvent être des journées importantes, et les éclipses auront aussi leur mot à dire... Bonne Année!

**Pour plus d'informations, cours et consultations (819) 424-2736**

**\* POTINS \* POTINS \* POTINS \* POTINS \***

Marthe, toujours mettre le bras de vitesse à «Park» pour lancer le moteur. C'est Normand qui a trouvé ça drôle, mais cela lui a permis de jouer son rôle de bon Père Noël.

une fois traversé le lac Archambault le premier en motoneige cette année. C'était plusieurs semaines avant Noël. Il doit savoir comment conjurer le sort.

ristique à Saint-Donat, n'en sont pas revenus de trouver une atmosphère aussi majestueuse dans le Parc du Mont-Tremblant. Ils ne semblent pas pourtant avoir apprécié le passage des motoneiges autour d'eux. Question d'écologie, faut-il

**Ça roule en grand à Ste-Agathe**



L'ouverture officielle d'un nouveau salon de quilles de 16 allées (huit grosses quilles et huit petites) a eu lieu le 4 janvier dernier à Sainte-Agathe-des-Monts. On voit ici sept des huit partenaires de cet important complexe sportif. Dans l'ordre habituel: Robert Doyon, le directeur général; Joe Lucia; Robert Larocque; Diane Bouchard; Gino Di Giovanni; Enrico Ricci et Tullio Ricci. Sylvano Ricci était absent à l'ouverture. (Photo Martin Lafortune)

**Aux Présents**  
de bon belles choses

**Cadeaux Bijoux - Papeterie Décoration**  
Cartes de souhaits  
Plan mise de côté  
Bons d'achat

356 Principale  
424-1431

croire. \*\*\*  
Notre-Dame-de-la-Merci pourrait posséder bientôt sa première véritable auberge de grande classe sur les rives du lac Ouareau. Cela ferait du bien; on est à court de chambres dans la région. \*\*\*  
Bon anniversaire de naissance à Nathalie qui oeuvre à Saint-Donat dans le monde des communications. Pas déjà cet âge là Nat? \*\*\*  
Il est un conseiller à Notre-Dame-de-la-Merci qui répond à poil au téléphone. Ce serait à éviter... surtout quand la secrétaire-trésorière de la municipalité se présente en même temps à la porte. La discrétion en prend un coup. \*\*\*  
Le Hâvre du Parc prépare ses festivités de 5e anniversaire cet été. \*\*\*  
Le maire de NDM, André Dupuis, a fait parvenir sa carte de souhaits des Fêtes à Raymond Legault... avec une carte de membre de l'âge d'or. Raymond a ri jaune! \*\*\*  
Chantal et Norbert Ingold, de Lans-en-Vercors, ont célébré leur anniversaire de naissance en décembre, de la bonne façon comme à tous les ans d'ailleurs. Tous leurs cheveux et toutes leurs dents, dit-on. L'outrage des ans ne paraît pas chez eux. \*\*\*  
Aux imprévisibles mais combien conviviaux Marylène et Gilles, meilleures salutations de toute l'équipe et gros merci. Des souhaits également d'un bon huit jours au soleil avant le printemps. \*\*\*  
N'oubliez pas les boîtes à potins de la Bouffe à Fred et du Rendez Vous, rue Principale à Saint-Donat. \*\*\*  
Le 3e Festival des films pour enfants vient de se dérouler à Lans-en-Vercors. C'est Suzette Nadon, de Saint-Donat, qui en était cette année la présidente honoraire. \*\*\*  
La Randonnée de motoneige du maire aura lieu le 23 janvier. C'est un rendez-vous dans la nature... c'est tout naturel. \*\*\*  
Bonne convalescence à Anne Garceau et Louise Beaudry Cardinal. \*\*\*  
Certains, dit-on, trouvent la note de quelques restaurants de Saint-Donat à ce point élevée qu'ils paient avec leur prothèse dentaire. \*\*\*  
Un soir, après la fermeture d'Escompte Bédard & Béland, une employée a été «oubliée» à l'intérieur. Bon moyen pour vérifier le fonctionnement du système d'alarme qui s'est avéré très étourdissant. \*\*\*  
Des amis qui lui veulent du bien, conseillent à Nancy D. de suivre des cours de conduite plutôt que des cours de monitrice de ski.

**CONSTRUCTION ALAIN BERTRAND inc.**

**SPÉCIALITÉS:**  
Construction résidentielle  
Finition intérieure  
Rénovation domiciliaire

membre **APCHA**

**Notre but: vous satisfaire. Avec nos 20 ans d'expérience et un travail garanti, l'équipe d'Alain atteindra votre but: un environnement construit pour vous plaire.**

**Si vous désirez construire ou rénover, n'hésitez pas à nous contacter**

**302, rue Lambert C.P. 616, Saint-Donat (819) 424-2734**



## Premier tirage «Bon Anniversaire»

Dans chaque édition du Journal, la salle à manger La Petite Suisse publie les noms de personnes dont c'est l'anniversaire de naissance et parmi ceux-ci, un nom est tiré au hasard, donnant droit à un bon d'achat de 50\$ applicable à un repas. C'est Sylvain Turbide, de Saint-Donat, qui est l'heureux gagnant ce mois-ci. Son nom a été tiré par Suzanne Therrien, de La Petite Suisse, en compagnie de Jean Lafortune, éditeur d'Altitude.

## Vos connaissances sur l'obésité

par **Marie-Claire Lefrançois** diététiste

Plusieurs personnes ont peu ou pas du tout de connaissance concernant l'obésité. Voici donc quelques questions qui, bien souvent, restent sans réponses pour certains.

1.- Personne n'est à l'abri de l'obésité! Oui c'est vrai. Si votre poids actuel dépasse 20% du poids santé pour votre taille, vous êtes obèse. Même les bébés et les enfants peuvent faire partie de cette catégorie.

2.- L'obésité n'est pas en elle-même un problème de santé. Faux! L'obésité peut contribuer à de sérieux problèmes de santé tels que les maladies cardio-vasculaires, l'hypertension et les maladies de foie.

3.- L'obésité est souvent un problème familial. Vrai! La plupart des obèses ont des parents, grands-parents, frères, soeurs ou autres membres de la famille qui sont obèses.

4.- L'obésité est sou-

vent causé par un problème glandulaire! C'est faux. Seulement une petite minorité d'obèses est affligée de problèmes glandulaires.

5.- On ne doit pas faire d'exercices physiques si on est obèse (la gymnastique ouvrant l'appétit). Faux! L'exercice est une aide importante si vous désirez maigrir. C'est une bonne façon de se mettre en forme tout en brûlant des calories.

6.- Les obèses peuvent perdre du poids en suivant un régime draconien! C'est en partie faux. Les diètes rigides sont en général suivies pendant une période très courte et une perte de poids est vite remplacée par un gain plus important. Pour atteindre et maintenir un poids idéal, les obèses doivent changer définitivement leurs habitudes alimentaires.

7.- Les problèmes émotionnels poussent souvent à la suralimentation. Vrai! Beaucoup de personnes ragissent émotionnellement en cherchant dans la nourriture un soulagement à leurs

problèmes.



**vous souhaitez un JOYEUX ANNIVERSAIRE DE NAISSANCE**

28 décembre: Irène Morin (St-Donat)  
3 janvier: Joey Deslauriers (St-Donat)  
7 janvier: Suzanne Fernet (St-Donat)  
11 janvier: Sylvain Turbide (St-Donat)  
12 janvier: Cécile Lavoie (NDM)  
13 janvier: Micheline Campbell (St-Donat)  
22 janvier: Stéphane Lortie (NDM)  
26 janvier: Diane Caisse (St-Donat)  
28 janvier: Élisabeth Deschênes (St-Donat)  
30 janvier: David Campbell (St-Donat)

**L'heureux gagnant du bon d'achat de 50\$ à la Petite Suisse est SYLVAIN TURBIDE**



**Félicitations Sylvain et Bon Anniversaire!**

Toute personne connaissant quelqu'un de proche qui célébrera son anniversaire de naissance le mois prochain est invitée à remplir le coupon ci-bas et à le faire parvenir au Journal Altitude, 426, rue Principale, C.P. 1350, St-Donat (Qué.) JOT 2C0. Un tirage au hasard parmi les noms publiés permettra à l'heureux gagnant de mériter un bon d'achat de 50,00\$ à la salle à manger **La Petite Suisse** de Saint-Donat.

Nom de la personne fêtée: \_\_\_\_\_

Ville: \_\_\_\_\_

Tél.: \_\_\_\_\_

Date de naissance: \_\_\_\_\_

Votre nom: \_\_\_\_\_

Votre Tél.: \_\_\_\_\_

La Petite Suisse, 341, rue Principale, Saint-Donat

## Alimentation et santé

# Au Québec, on mange encore trop gras

De 1974 à 1986, la consommation de matières grasses n'a pas diminué au Québec. Voilà l'un des principaux constats de l'étude rendue publique par le Conseil des affaires sociales inti-

tuée Le point sur l'alimentation et la santé.

L'auteur de l'étude, M. Yvan D'Amours a utilisé des données d'enquêtes recueillies auprès de milliers de familles québécoises; on y trou-

vera également des données comparatives avec l'Ontario.

Dans la seconde partie de l'ouvrage, l'auteur présente une synthèse de ce que la recherche scien-

tifique et ses experts disent à propos de notre mode d'alimentation.

Ce volume est vendu dans toutes les bonnes librairies et les librairies Les Publications du Québec au prix de 20\$.

## Campagne d'information en nutrition au Québec

Le ministre de la Santé et des Services sociaux du Québec, Marc-Yvan Côté, annonce qu'une entente est intervenue avec la compagnie Kellogg en vue de la réalisation d'une campagne visant la promotion de la santé, en mettant l'accent sur l'importance du petit déjeuner.

liser les Québécois, des jeunes surtout, qui s'absentent tout simplement du premier repas de la journée.

Cette campagne, qui se réalisera du 18 au 23 mars prochain, vise essentiellement à sensibi-

produits et aliments naturels

363 Principale St-Donat 424-3744

**Le plus instruit des êtres humains est celui qui comprend le mieux sa propre vie.**

## Vous partez en vacances?

**Nous avons un beau choix de maillots de bain et de vêtements de croisière.**

L'Homme

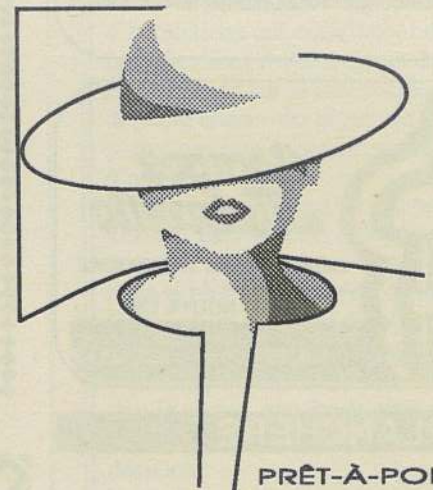
**DESSOUS plus**

La Femme

428, Principale Tél: 424-2297

SAMPA ■ M.O.P. ■ ESPRIT

## Liquidation d'inventaire



PRÊT-À-PORTER

**jusqu'à 75% de rabais**

du 11 au 31 janvier 91

JACQUELINE ANGERS

Une question de style

486 B. RUE PRINCIPALE, SAINT-DONAT  
TÉL.: (819) 424-5059

SAMPA ■ M.O.P. ■ ESPRIT

**Clinique de Médecine Esthétique**

Dr Denis Bisson, B.A., M.D., M.C.C.

Omnipraticien

TRAITEMENT DE VARICES - CELLULITE - OBÉSITÉ - RIDES (COLLAGÈNE)

BUREAU SUR RENDEZ-VOUS

ST-SAUVEUR 264 PRINCIPALE  
Tél.: (514) 227-1288  
Québec, J0R 1R0

VERDUN 55, ave. de l'Église  
suite 24  
Tél.: (514) 761-3788

**- RELIEUR -**  
Gilles Lafrenière  
Reliure d'Art  
& Restauration de vieux livres  
(819) 424-2736

BOSTON TRADERS ■ SUNG SPORT ■ STEILMANN ■ NEW MAN ■ JAC DALE

BOSTON TRADERS ■ SUNG SPORT ■ STEILMANN ■ NEW MAN ■ JAC DALE

## DES GENS D'ICI POUR VOUS SERVIR

### AGENCE DE VOYAGE



**AGENCE DE VOYAGES  
PLEIN VOL INC.  
TRAVEL AGENCY**

*Pour mieux voyager,  
par affaire ou par plaisir.*

Permis du Québec  
DIANE LÉVESQUE DELAY  
& ROBERT DELAY, propriétaires

3660 QUEEN  
RAWDON

**834-5497**  
Fax: 834-8466

### DÉPANNEUR

## Dépanneur - Chez Suzanne

ch. du Lac D'Argent Chertsey

- Comptoir postal
- Comptoir de viande
- Films vidéo

Heures d'ouverture:  
8h00 à 23h00

Tél.: 882-2203

### GARAGES



Garage  
**Guy Lévesque**  
Mécanique générale

7195, Route 125  
St-Théodore de Chertsey-Rés.: 882-2031

Tél.: 882-2055



**GARAGE STANLEY RITCHIE**

MÉCANIQUE GÉNÉRALE  
REMORQUAGE • SOUDURE • BATTERIES • PNEUS



**Georges  
Mainville**

DÉBOSELAGE — PEINTURE

8331 ROUTE 125

CHERTSEY, P.Q. 882-2113

### PLANCHERS



**Denis Morin  
PLANCHERS**  
Entrepreneur en  
planchers de bois  
franc

Posage - Sablage - Finition  
Plastique ou cristal

Spécialité:  
vieux  
planchers  
remis à  
neuf

RÉS: 882-2199  
Chertsey

Estimé gratuit  
OUVRAGE GARANTI

### PRODUITS



Tél.: (514) 882-2100

Distribution  
**"LES CAFÉS DU NORD"**

Pierre Geoffroy  
Directeur des ventes

443 De L'Église  
Chertsey, J0K 3K0



**Bar Salon**

Licence complète

Fruits de mer

882-2100

443 rue de l'Église  
Chertsey, Qué.  
J0K 3K0

### SERVICES

**PAYSAGISTE  
R. Perreault**

Cell.: 953-9878

(514) 834-8382



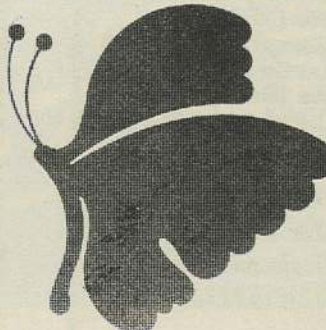
VENTE: terre, pierre, sable • POSE: asphalte, gazon, tourbe  
ESTIMATION GRATUITE  
6318 Route 125, C.P. 221, Chertsey

### BUANDERIE GRANDCHAMP

Lavage et Location  
uniforme-nappe-literie  
cueillette et livraison  
Buanderie libre service  
ouvert 7 jours-24 heures

502 rue  
Dupuis  
Chertsey  
J0K 3K0

882-4360



## BAR DU VILLAGE

(Voisin du marché  
Metro)  
Chertsey

Musique de danse  
avec orchestre

T.V satellite sur  
écran géant

Table de pool

**7650 rue Principale  
882-2102**



### Au Lac Paré

## Assemblée du conseil plutôt houleuse

Le samedi 8 décembre dernier avait lieu l'assemblée mensuelle du conseil du Lac Paré, suivie de l'assemblée spéciale du dépôt du prochain budget. La salle était pleine à craquer et de l'atmosphère, il y en avait!

D'un côté, le maire Poiré et ses deux conseillers anti-fusion, face aux quatre conseillers pro-fusion et une salle de contribuables à très grande majorité pour la fusion la plus rapide possible de Chertsey.

Inutile d'entrer dans

les détails des argumentations entre les conseillers, entre le maire et la salle, etc. Ne retenons que ce qui a été finalement accepté par le conseil... souvent malgré le veto du maire. (Le veto peut toujours être renversé par vote majoritaire des conseillers à une réunion subséquente, ce qui fut fait).

Tout d'abord, la municipalité de Chertsey a offert trois scénarios possibles pour la fusion. Le conseil a accepté celui qui leur semble le plus avantageux. Ce scénario

accorde, pour quatre ans, un conseiller au Lac Paré. C'est M. Roland Chevreuil qui a été désigné à ce poste. Maintenant, tout est prêt pour la fusion. Il ne reste que l'acceptation de Québec, ce qui, de l'opinion générale, ne saurait tarder.

Pour ce qui est du prochain budget, le taux d'imposition a été porté de 1,98\$ du cent à 2,05\$ du cent, comparative-ment à 1,35\$ du cent si Lac Paré était fusionné à Chertsey. Sans commentaire.

G.L.

## La légende indienne sur les chutes à Michel

Il y a de cela bien des lunes, longtemps avant que l'homme blanc ne vienne s'établir dans cette région, une famille de la petite nation des Algonquins vivait sur les bords d'un lac que l'on appelle aujourd'hui le lac Michel.

Tout près de leur

campement et à quelques lieues de leur hutte coulait une petite rivière à travers les montagnes. Un jour, le plus jeunes des frères de la famille, Michel, s'aventura en canot sur la petite rivière pour y pêcher des truites. Sans prendre garde aux conseils de ses frères aînés, il descendit seul la rivière avec sa frêle embarcation faite d'écorce. Puis tout à coup, le courant de la rivière se fit plus tumultueux, mais pour le jeune Indien, il était trop tard. Quelques instants après, son canot s'engageait sur les abords de la chute qui faisait rugir ses flots blancs.

Le jeune Indien fut englouti dans ce gouffre

et on le retrouva sans vie près de son canot déchiré par les roches de la chute.

Depuis cet accident fatal au plus jeune des fils de cette famille, cet endroit fut surnommé par les anciens la Chute à Michel.

Cette légende indienne est tirée du livre de l'historien Marcel Fournier «L'Histoire de la région de Chertsey et du lac Paré», publié en 1973 par la Société Historique de Joliette.

Ce livre, aujourd'hui introuvable, aurait avantage à être publié à nouveau pour renseigner les nouveaux citoyens de Chertsey sur leur histoire trop méconnue.

G.L.



Base de plein air toutes saisons  
Week-end familial  
Séjour en semaine  
Journée de plein air  
Carte de membre: individuelle ou  
familiale

CAMP BOUTE-EN-TRAIN

1640 Chemin Rochon

Chertsey, J0K 3K0

Tél: 1-800-363-8659 (sans frais)

Local: 882-2368

# Des bénévoles ou des partenaires bénévoles?



par  
**Georges  
L'Allier**

Il faut bien l'admettre, la situation économique n'est plus ce qu'elle était. Les coûts astronomiques atteints dans le domaine des services sociaux et de santé

vont forcer les gouvernements et les institutions à faire appel de plus en plus à des personnes bénévoles pour boucher des trous occasionnés par l'augmentation des besoins de la population malgré la diminution des ressources financières. Mais attention. Des bénévoles, il y en aura, mais pas à n'importe quel prix. C'est bien ce qu'a compris le Gouvernement qui nous annonçait

dernièrement qu'il ferait appel à des «partenaires bénévoles» pour développer le Parc de la Jacques-Cartier. Je me permets d'attirer votre attention sur le mot «partenaire» qui est relativement nouveau dans le domaine... et pour cause. Dans le passé, et encore aujourd'hui, certains dirigeants d'établissements se conduisent parfois comme des roitelets d'opérette et certains

employés, souvent fraîchement sortis des grands écoles, agissent comme s'ils avaient la science infuse; ils sont seuls à avoir raison, et tout le monde n'a qu'à se plier à leurs diktats. Il faut se faire une raison: il va falloir vivre une époque de cohabitation où les bénévoles et les employés réguliers de l'État devront apprendre à collaborer pour le plus grand bien des bénéfi-

ciaires et de la population en général. Une des sources les plus riches se trouve chez les retraités. Ce n'est pas parce qu'un individu prend sa retraite qu'il a tout oublié de ses 40 ans de travail. Bien au contraire. Quelle mine de richesse pour la société qui saura tirer profit de ce groupe de plus en plus important de notre population qui, souvent, s'ennuie et ne demande pas

mieux que de donner du temps et du dévouement. Mais attention. Il va falloir cesser de traiter les bénévoles comme s'ils étaient les employés des employés, disponibles pour des tâches ingrates sans aucune prérogative et sans le moindre mot de remerciement. Exemple: un gérant de banque à la retraite sait encore faire un bilan et administrer un budget. Il n'a pas tout oublié. Les

mentalités devront changer, l'on devra se rappeler le mot «partenaire». Jusqu'à maintenant au CLSC Jolimont, les choses vont bien sur ce point. Dans d'autres CLSC ou institutions que nous connaissons, c'est loin d'être la même chose. Nous en reparlerons. Quoi qu'il en soit, les mentalités devront changer. C'est alors que l'on se rendra compte qu'il est relativement facile de trouver des «partenaires bénévoles».

## Le CLSC Jolimont réduit son déficit

Le mercredi 5 décembre dernier, le CLSC Jolimont tenait à son siège social de Chertsey son assemblée annuelle et présentait le bilan de ses opérations pour l'exercice financier prenant fin le 31 mars 1990. Mme Michelle Prud'homme, présidente du conseil d'administration, et M. Philippe Lupien, directeur du CLSC, officiaient au dévoilement du rapport annuel.

Les recettes ont été de 3 187 979\$ comparative-ment à 2 948 175\$ l'an dernier. Comme les dépenses ont été de 3 228 342\$ comparativement à 3 052 067\$ l'année précédente, il reste un déficit cette année de 40 363\$, contre 103 892\$ l'année précédente. Il s'agit donc d'une baisse très significative.

Dans une note, M. Lupien ajoute que ce déficit pourrait même sinon disparaître, du moins diminuer considérablement si certaines entrées financières non comptabilisées actuellement finissaient par être créditées au CLSC plutôt qu'au ministère de la Santé uniquement.

Le CLSC Jolimont emploie 67 personnes régulières et 85 autres à temps partiel. Il y a aussi 15 médecins à temps plein ou partiel.

L'Arche du Nord à l'honneur Le groupe bénévole gagnant cette année le prix d'initiative communautaire a été L'Arche du Nord, de Saint-Donat. Félicitations aux gagnants.

Dans son rapport, le directeur Lupien mentionne que c'est au «maintien à domicile», là où le déficit avait été le plus marqué l'an dernier, que les coupures en heures travaillées ont été les plus draconiennes. En effet, les heures travaillées dans les services de «maintien à domicile» ont été diminuées de 5 384 heures, sur un total de 6 328 heures de diminution pour tout le CLSC.

Dans leurs remarques, les personnes présentes se sont montrées satisfaites du service donné par le CLSC en général, en espérant une augmentation des heures d'ouverture pour les soins d'urgence. Il fut aussi mentionné l'importance que prendrait de plus en plus la participation des partenaires bénévoles à l'avenir dans l'application des services à la population.

G.L.

## La réforme de la santé et des services sociaux

Voici, à titre indicatif, les principales étapes de l'implantation de la réforme du système de santé et des services sociaux présentée par le ministre de la Santé du Québec, Marc-Yvan Côté, le 7 décembre dernier.

Mi-décembre 1990- Dépôt d'un projet de loi à l'Assemblée nationale.

Janvier 1991- Étude du projet de loi en Commission parlementaire (janvier à avril).

Avril 1991- Début de la mise en place des mesures prioritaires de développement des services.

Printemps 1991-

Adoption prévue du projet de loi.

Janvier 1992- Mise en place des nouveaux conseils d'administrations de chaque établissement.

Mars 1992- Constitution des assemblées régionales pour chacune des régies régionales.

Avril 1992- Abolition des CRSSS; constitution des régies régionales; mise en place des conseils d'administration des régies régionales; délégation de la gestion des premiers programmes confiés aux régies régionales: personnes âgées, jeunes en difficultés et santé mentale.

## Forum «Les jeunes et l'avenir du Québec»

La Commission sur l'avenir politique et constitutionnel du Québec a choisi d'associer les jeunes à la réflexion qu'elle mène depuis plusieurs semaines en les conviant au forum «Les jeunes et l'avenir du Québec», le mardi 22 et mercredi 23 janvier 1991, à la Salle du Conseil législatif de l'Hôtel du Parlement à Québec.

Tous les organismes ou groupes de jeunes et la plupart des individus de moins de 30 ans qui ont soumis un mémoire à la Commission le 2 novembre dernier ont été invités à y partici-

per afin d'exprimer leurs points de vue sur l'avenir politique et constitutionnel du Québec et débattre des questions qui les concernent avec tous les membres de la Commission.

### Les priorités sur l'avenir

Le forum, qui s'éche-

lonnera sur deux jours, sera une occasion unique pour les jeunes de définir leurs priorités pour le Québec de demain et d'échanger avec tous les membres de la Commission. Dans un premier temps, ils exposeront les idées-maîtresses contenues dans les mémoires qu'ils ont

soumis à la Commission. Un tour de table permettra ensuite aux jeunes de débattre entre eux des enjeux qu'ils jugent prioritaires pour l'avenir.

Enfin, les jeunes échangeront avec tous les membres de la Commission sur le statut politique et constitutionnel du Québec.

Les Immeubles  
**Gilbert Bazinet inc.**  
courtier

**Gilbert Bazinet**

- Achat
- Vente
- Location

Bur. (514) 228-8881  
Rés. (514) 228-4850  
Sans frais 1-800-363-2479

2341, Boul. Entrelacs  
Entrelacs, Qc J0T 2E0

**Aux contribuables de  
la Municipalité de Chertsey**

**AVIS PUBLIC VOUS EST PAR LA PRÉSENTE DONNÉ**, par le soussigné, secrétaire-trésorier de la municipalité de Chertsey, que lors de l'assemblée du 19 décembre 1990, les prévisions budgétaires 1991 ont été adoptées.

**RECETTES**

- Taxes	1 555 961.
- Compensation tenant lieu de taxes	106 000.
- Services rendus	62 000.
- Autres services	114 000.
- Autres recettes de source locale	119 000.
- Transferts conditionnels	65 000.
- Travaux en régie	100 000.
<b>TOTAL:</b>	<b>2 121 961. \$</b>

**DÉPENSES**

- Administration générale	553 994.
- Sécurité publique	40 400.
- Transport	546 058.
- Hygiène du milieu	273 102.
- Urbanisme	55 300.
- Loisir et culture	46 935.
- Autres dépenses	606 172.
<b>TOTAL:</b>	<b>2 121 961. \$</b>

**Le taux de la taxe foncière pour l'année 1991 est fixé à 1,35\$ du cent dollars d'évaluation.**

**DONNÉ À CHERTSEY, ce 20 décembre 1990.**

**Pierre Mercier**  
Secrétaire-trésorier

**Pour la protection du Lac Paré  
L'APELP fait appel aux  
autorités municipales**

*(Lettre envoyée à la secrétaire-trésorière de la  
Municipalité de la Paroisse du Lac Paré  
le 16 décembre 1990)*

Chère Madame,

Nous avons appris lors de la dernière assemblée du conseil municipal que vous avez l'intention de dézoner le lot numéro 21, rang 8, côté sud, appartenant à M. Pierre Borne. Nous nous devons de vous informer de notre position face à ce changement. D'abord, il faut savoir qu'une zone de conservation est absolument essentielle à la protection d'un lac comme le lac Paré étant donné sa petite superficie et le grand nombre d'habitations qui contribuent déjà à trop de modifications des abords du lac. Une zone de conservation sur la rive du lac est donc la toute dernière chance de préserver le lac qui, vous n'êtes pas sans le savoir, a déjà subi beaucoup d'abus. C'est pourquoi il est très important de ne pas dézoner hâtivement ce dernier morceau de rive qui a été zoné "conservation" en 1982 et ce, dans le plus grand intérêt de tous les résidents. Ce serait un net recul dans la condition de vie de notre municipalité puisqu'un dézonzage à cet endroit s'avère extrêmement néfaste au lac. À tout le moins, une étude sérieuse par des experts serait nécessaire avant toute prise de décision. D'autre part, Madame, soyez assurée que l'APELP se fera un plaisir de vous appuyer dans toute démarche concernant la protection du lac, son encadrement forestier, sa rive et son littoral. Nous avons accès à des grands spécialistes de l'environnement, et nous serions enchantés de faire en sorte que notre municipalité profite de nos conseils éclairés. En collaboration avec eux, il est sûrement possible d'en arriver à un compromis qui saura satisfaire tout le monde. Notre association vous réitère donc son entière collaboration. Sachant que nous pouvons compter sur votre coutumière bonne volonté, nous vous prions, Madame, d'agréer l'expression de nos salutations les plus sincères.

c.c.: M. Robert Thérien,  
député comté de Rousseau;  
Fapel;  
Programme des Lacs.

**ASSOCIATION POUR LA PROTECTION  
DE L'ENVIRONNEMENT DU LAC PARÉ**

## professionnels et commerçants à votre service!

### À VOTRE SERVICE

#### ALTITUDE COMMUNICATIONS

- Conception de dépliants - Circulaires
- Logos - Cartes d'affaires - Plans de communications
- Plans budgétaires (publicités et promotions)
- Organisation d'événements spéciaux - Graphisme
- Photographie

**Plus de 200  
types de  
caractères  
disponibles**

Martin Lafortune et Nathalie Bouasion  
426, Principale Tél: (819) 424-2611  
St-Donat. JOT 2CO

### ALUMINIUM

LES  
INSTALLATIONS

**S.D.I. INC.**

- REVÊTEMENT • VINYLE
- ALUMINIUM • ACIER
- CORNICHE • PERSIENNES
- PORTE • CHÂSSIS • TOITURE



Détaillant autorisé  
293, rue Aubin, Saint-Donat

(819) 424-1218

### ARPENTEURS



**ALAIN CLEC'H**

BUREAU OUVERT:  
Samedi de 9h à 15h

*Arpenteur-Géomètre  
Québec Land Surveyor*

519, RUE PRINCIPALE - C.P. 239  
SAINT-DONAT (QUÉBEC) JOT 2CO

BUR. ET RÉ.S. :  
(819) 424-2815



*Poulin, Barbe, Corbeil et Rado*

ARPENTEURS-GÉOMÈTRES  
QUÉBEC LAND SURVEYORS

STE-AGATHE-DES-MONTS  
18 EST, ST-HENRI

TÉL.: (819) 326-0323

### ASSURANCES

**Groupe Godard**



SERVICES FINANCIERS ASSURANCES SERVICES IMMOBILIERS

**François Lafrenière** **Sylvie-Anne St-Amour**  
C.d'A. Ass. C.d'A Ass

617, Principale  
St-Donat-de-Montcalm (Qc) JOT 2CO

819 424-3115



**assurances  
Georges Forget inc.**

- vie et générale
- 327, rue Principale - C.P. 369
- Saint-Donat (Québec)
- JOT 2CO
- Tél.: (819) 424-2311

Gaston Forget, C. d'A. Ass. propr.  
Georges Forget, C. d'A. Ass.

### AVOCAT

**Paquin, Morissette et associés**  
AVOCATS ET PROCUREURS

Me G. Maurice Paquin, avocat-conseil  
Me Jean Morissette - Me Éric Guyot  
Me Ghislaine Radoux - Me Luc Léveillé  
Me Réal Fortin, LLB

326-2354  
Fax: 326-3844  
33, rue St-Vincent  
Sainte-Agathe  
J8C 2A5

425-7188  
Fax: 425-5608  
989, rue Ouimet  
Saint-Jovite  
JOC 2H0

**Bertrand & Dubé**  
AVOCATS

Me François Bertrand  
Me Denis Dubé  
Me Claude Prescott

St-Donat:  
(819) 424-7493

124, Saint-Vincent, suite 100  
Sainte-Agathe-des-Monts  
(Québec) J8C 2B1  
Tél.: (819) 326-8983

### BOUTIQUE

BOUTIQUE  
360  
PRINCIPALE  
ST-DONAT

MEUBLES - MATELAS  
VAISSELLE

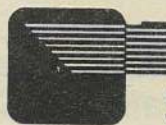
VENTE ET RÉPARATION

RÉFRIGÉRATEUR  
CUISINIÈRE  
LAVEUSE  
ETC.

MARILYN ET  
DANIEL GILBERT

BOB SERVICE  
(819) 424-3353

### CÂBLODISTRIBUTION



**Télé câble  
St-Donat inc.**

365, Principale, C.P. 149, St-Donat, JOT 2CO  
Tél.: (819) 424-2082

### CLINIQUE VÉTÉRAIRE

TÉL.: (819) 326-4071

*Clinique Vétérinaire Ste-Figathe  
Veterinary Clinic*

5, RUE STE-AGATHE  
STE-AGATHE-DES-MONTS DR. JEAN ROBERGE, M.V.

### COIFFURE

**COUP D'ŒIL**

COIFFURE ENR.  
-Elle et Lui-

Sophie Ayotte, prop.

Sur rendez-vous

425 B Principale, St-Donat, Qué. JOT 2CO

424-2464

POUR DES SERVICES  
PROFESSIONNELS

Consultez les cartes  
d'affaires reproduites dans

ALTITUDE  
1350

Tél.: 424-2610

### COMPTABLES

Rés.: (514) 229-2346

*Yves de Caufel, C.G.A.*

COMPTABLE GÉNÉRAL LICENCIÉ

1600, boul. Henri-Bourassa Ouest  
Bureau 414  
Montréal (Québec) H3M 3E2  
(514) 331-4877

472, rue Principale  
Saint-Donat (Québec)  
JOT 2CO  
(819) 424-3135

*Serge St-Georges, C.G.A.*

COMPTABLE GÉNÉRAL LICENCIÉ

Saint-Donat  
Tél.: (819) 424-3287

645, rue du Moulin  
C.P. 880

Saint-Jovite (Québec) JOT 2H0  
Tél.: (819) 425-3727

**Mallette Benoit Boulanger Rondeau**

Comptables agréés

- Services professionnels en vérification et en gestion
- Bureaux dans les principales villes du Québec

Au-delà des chiffres...  
nous parlons la langue des affaires.

Le Groupe  
Mallette

C.P. 270  
102, rue Saint-Antoine  
Sainte-Agathe-des-Monts  
(Québec) J8C 2C9  
Tél.: (819) 326-3400

C.P. 129  
499, rue Charbonneau  
Saint-Jovite  
(Québec) JOT 2H0  
Tél.: (819) 425-8691  
Zénith 46050

327, rue Principale  
Saint-Donat  
(Québec) JOT 2CO  
Tél.: (819) 424-1363  
Zénith 46050

### CONSTRUCTION



**CONSTRUCTION  
ALAIN BERTRAND inc.**

ENTREPRENEUR GÉNÉRAL

MAISON RÉSIDENTIELLE ET RÉNOVATION

302 RUE LAMBERT  
SAINT DONAT

TEL: (819) 424-2734



**Construction J.P. Charbonneau Inc.**

ENTREPRENEUR GÉNÉRAL  
COMMERCIAL - RÉSIDENTIEL

C.P. 667, 268, Brisson St-Donat, (Québec) JOT 2CO

(819) 424-2117  
René Charbonneau, prop.

### COUVREUR



**F. GRENIER ENR**  
COUVREUR

-BARDEAUX MÉTAL  
-ASPHALTE ET GRAVIER  
-RÉPARATION GÉNÉRALE  
-ESTIMATION GRATUITE  
-OUVRAGE GARANTIE

500, 65e avenue  
Entrelac  
JOT 2E0  
Tél.: (514) 228-4649



**professionnels et commerçants à votre service!**

**DENTISTE**

**Centre dentaire René Jobidon**  
**René Jobidon, d.m.d.**  
 Chirurgien - dentiste  
 472 A, Principale, C.P.999  
 St-Donat, (Québec) J0T 2C0  
 Tél.: (819) 424-1885

**DENTUROLOGISTES**

**Isabelle L'Allier d.d.**  
**DENTUROLOGISTE**  
 Fabrication et réparation  
 de prothèses dentaires  
 Bureau: Mardi au jeudi  
 19h à 22h  
 Lundi, vendredi et samedi  
 9h à 17h  
 Sur rendez-vous.  
 444, RUE PRINCIPALE  
 SAINT-DONAT  
 Tél.: 424-7717

424-2030 476 B rue Principale  
 Sur rendez-vous St-Donat  
**GILLES POIRIER D.D.**  
 FABRICATION & RÉPARATION  
 DE PROTHÈSES DENTAIRES  
 Bureau:  
 mercredi soir seulement  
 de 19h00 à 22h00  
 Laval (514) 963-2073, Frais acceptés  
 

**ÉLECTRICIEN**

**EES**  
 ENTREPRISES  
 ÉLECTRIQUES  
 ST-DONAT INC.  
 ENTREPRENEUR-ÉLECTRICIEN  
 paul duplessis (819) 424-2648  
 c.p. 339 saint-donat(québec) j0t 2c0

Tél.: 424-5599  
**Gaston Blais**  
**ENT.-ELECTRICIEN**  
 Spécialité: Chauffage électrique  
 2017 - Route 125 Notre-Dame de la Merci

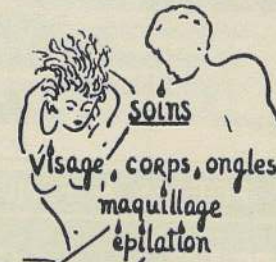
**ENTREPRENEUR**

(819) 424-2631  
**ENT. MICHEL MIRON LTÉE**  
 peinture, tireur de joints  
 994 Principale c.p.204  
 St-Donat, Qc. J0T 2C0

**ÉVALUATION IMMOBILIÈRE**

**ÉVALUATION LAURENTIDES**  
 ÉVALUATEUR en IMMOBILIER  
**Serge Lavoie, b.a.a., é.s.**  
**Réjean Buteau, b.a.a., é.a.**  
 Évaluateur agréé  
 1-A, St-Bruno C.P. 758  
 Ste-Agathe-des-Monts St-Donat  
 J8C 3K1 J0T 2C0  
 Rés.: (819) 424-2437 (819) 424-2762  
 (819) 326-9252

**ESTHÉTIQUE**

*Do Image*  
 Naturo-THÉRAPEUTE  
  
 Nathalie Labelle, prop.  
**Studio d'Esthétique**  
 578 e, Principale, Saint-Donat 424-1471

**GARAGES**

**GARAGE GR**  
**G. ROBERT INC.**  
 Rte 125, Notre-Dame-de-la-Merci,  
 Qué. J0T 2A0 (819) 424-5850

   
**Garage Marcel Lamarche Inc.**  
 Mécanique générale - Spéc: Freins, Soudure  
 Remorquage 24 heures, mise au point  
 Rte 125 Notre Dame de la Merci  
 Co. Rousseau J0T 2A0 (819) 424-5337

Tél.: (819) 424-2788  
 Rés.: (819) 424-3010  
   
**DÉBOSELAGE  
 PEINTURE**  
 Autos-Camions-Bateaux-Equipements lourds-Etc.  
 1887, Route 125 sud  
 St-Donat, Qc J0T 2C0 ALAIN MAPP

**GRAPHISTE**

*Duo Design*  
 805 Principale  
 C.P. 1066  
 St-Donat, Qc  
 J0T 2C0  
 • Lettrage à l'ordinateur  
 • Conception et fabrication d'enseignes  
 • Conception graphique  
 • Mise en page de documents particuliers  
 • Plan d'aménagement  
 Guy Roy  
 Sylvain Roy  
 424-5075

**INFORMATIQUE**

(819) 326-6333  
**Service P.L.V. Enr.**  
 CONSULTANT SUR LOGICIELS COMPTABLE  
 AVANTAGE & BEDFORD  
 IMPLANTATION, FORMATION ET SUPPORT  
 GILLES VALADE 220, EDELWEISS - C.P. 56  
 Représantant STE-AGATHE, QC J8C 3A1

**IMPRIMERIE**

**IMPRIMERIE COMMERCIALE DUARÉAU**  
 Tél.: 1-(819) 424-3598  
 • ENVELOPPES • FACTURES  
 • EN-TÊTES DE LETTRES • CIRCULAIRES  
 • CARTES D'AFFAIRES • ALLUMETTES  
 • FAIRE-PART • PHOTOCOPIES  
 • TROPHÉES DE TOUS GENRES  
 445 Rue Principale, C.P. 1150, St-Donat, P.Q. J0T 2C0

**INGÉNIEURS**

**Ingénieurs-Conseils**  
**mlc associés**  
 (LE GROUPE MLC POLYTECH INC.)  
 ROBERT N. CLOUTIER - ING. ASSOCIÉ (514) 389-8438

**NAGECO INC., services d'ingénierie**  
 Pierre Nadon, ing.  
 • Installations septiques • Aménagement de barrages  
 • Architecture de paysage • Aqueduc/égouts  
 • Murs de soutènement • Plans, devis et surveillance  
 • Expertises de terrains et de bâtiments  
 1605, Autoroute 440 Ouest., bureau 212, Laval  
 Autres places d'affaires :  
 Outremont, St-Donat et Ste-Agathe-des-Monts  
 Tél. : (514) 681-5071 Fax : (514) 681-6988

**ISOLATION**

**ISOLATION Michel Mercier inc.**  
 191, Principale, St-Donat, Qc  
 Tél.: Ste-Agathe 326-8255  
 Ste-Adèle 229-7455  
 St-Donat 424-3979  
 • LAINE SOUFFLÉE  
 • URÉTHANE GICLÉE  
 • INSONORISATION  
 ESTIMATION GRATUITE

**Maçonnerie Lalancette inc.**  
  
**Briqueteur Maçon**  
 1336 Ch. de la Bate Notre-Dame de la Merci  
 J0T 2A0 Tél.: (819)424-3195  
 (819)424-3925

**NETTOYAGE**

Ste-Agathe: (819) 326-3810  
 St-Donat: (819) 424-2650  
**Franc Cor Enr.**  
 - NETTOYAGE À LA VAPEUR -  
 Tapis - Divans - Fauteuils - etc...  
 Résidentiel - Commercial - Industriel  
 - Entretien de chalets -  
 900, Chemin Lac Quenouilles, Val-des-Lacs, Québec, J0T 2P0

TÉL.: 882-2744  
  
**Monsieur VIDE-TOUT Enr.**  
 "OU PRESQUE"  
 VIDAGE DE FOSSES SEPTIQUES & PUISARDS  
 Saint-Donat: Chertsey:  
 Bur.: 424-1465 Bur.: (514) 882-2744  
 J. Valois






**Municipalité de Saint-Donat**
**SERVICE DES LOISIRS SOCIOCULTURELS**

Pour ce qui est des cours offerts en socio-culturels, nous continuons la programmation d'automne, c'est-à-dire:

**En théâtre:**

Atelier chez les enfants de 9 à 13 ans  
Atelier chez les adolescents

**En Arts:**

Cours d'Arts plastiques - Histoire de l'art et dessin- Atelier de peinture

**En musique:**

Flûte à bec et traversière, guitare classique et populaire, piano, batterie, \*rencontres musicales (6 semaines) période classique à contemporaine.

\* Ce cours demande une inscription d'ici le 28 janvier 1991 à l'Hôtel de ville de Saint-Donat et débutera le lundi 4 février de 20h00 à 21h30.

Pour les 3-4-5 ans: les ateliers successifs en rythmique, arts plastiques, sport et natation continuent jusqu'en mai.

De plus les ateliers en musique à l'école ainsi que l'Aventure T... présenteront des spectacles aux élèves de l'école.

Bonne saison à tous!

**Louise Beaudry Cardinal**  
Service des Loisirs socioculturels  
Saint-Donat

**LOISIRS SPORTIFS SESSION HIVER 1991**
**ÉCOLE INSTITUTIONNELLE SACRÉ-COEUR**
**\* Conditionnement physique sur musique**

Quand: Les jeudis  
Heure: 19h15 à 20h30  
Durée: 8 semaines  
Début: le 17 janvier 1991  
Inscription minimum: 10 personnes  
Personne ressource: Diane Pottie

**\* Chorégraphie pour adolescents**

Quand: Les vendredis  
Heure: 19h00 à 20h00  
Durée: 8 semaines  
Début: le 18 janvier 1991  
Inscription minimum: 15 personnes  
Personne ressource: Diane Pottie

**\* Basket-ball pour adolescents \* Karaté**

Quand: Les mercredis  
Heure: 20h00 à 21h00  
Durée: 4 semaines  
Début: 9 janvier 1991

Les lundis, mercredis et vendredis ça continue pour tous.

**NATATION À LA PISCINE DU CHÂTEAU MONTCALM**
**\* Cours prénataux**

Quand: Le mercredi  
Heure: 18h00 à 19h00  
Durée: 8 semaines  
Début: le 16 janvier 1991  
Inscription minimum: 10 personnes  
Personne ressource: Diane Pottie

**\* Aqua-Gym**

Quand: Les mercredis  
Heure: 19h00 à 20h00  
Durée: 8 semaines  
Début: le 16 janvier 1991  
Inscription minimum: 10 personnes  
Personne ressource: Diane Pottie

**\* Bain libre**

Quand: Le mercredi  
Heure: 19h00 à 20h00 ou de 20h00 à 21h00  
Durée: 8 semaines  
Début: le 16 janvier 1991  
Inscription minimum: 10 personnes  
Personne ressource: Diane Pottie

**CENTRE CIVIQUE PAUL MATHIEU**
**\* Curling**

Quand: Les lundis  
Durée: 6 semaines  
Début: Le 8 janvier 1991  
Tournoi: Le 7 janvier 1991

**\* Patinage artistique**

Quand: Les samedis  
Heure: 11h00 à 12h00  
Durée: 10 cours répartis sur 13 semaines  
Début: le 12 janvier 1991  
Inscription minimum: 8 personnes  
Personne ressource: Mélody Plouffe

Tous les cours ci-inclus sont offerts par le service des Loisirs sportifs et socioculturels de votre Municipalité. Pour informations appelez au 424-2383 ou présentez-vous à l'Hôtel de ville aux heures d'ouverture, date limite: 16 janvier en sport et le 28 en culturel.

**Claudine Sénécal**  
Service des Loisirs sportifs

**Service des loisirs sportifs et socioculturels**

Le ski de fond a vu le jour à Saint-Donat, il y a bien longtemps, avec les fondateurs du Club de ski de fond les Panaches. Pendant des années, des personnes issues du milieu s'impliquèrent dans la réalisation et l'entretien de sentiers de ski de fond, et parallèlement dans la collecte d'argent servant à cette réalisation.

Depuis quelques années cependant, les difficultés d'amasser des fonds, de collecter les usagers et de ressourcer

des bénévoles se sont succédées.

Enfin, cette baisse d'énergie a suscité bien des questions quant à la survie du ski de fond dans Saint-Donat... et quant à l'implication municipale dans ce domaine. On est arrivé à une solution où la municipalité prend ses responsabilités et favorise le maintien des sentiers par l'application de moyens concrets d'aide au nouveau Club de ski de fond Donat Inc.

Parallèlement, ce

nouveau Club a élu un nouveau président, M. André Gagnon qui, au cours des prochains mois, compte élaborer sa planification 1991-1992 et mettre en place des moyens d'action pour respecter sa mission.

C'est avec l'héritage des prédécesseurs que notre nouveau président accepte le défi, et c'est avec vous, membres, skieurs et commanditaires, que le Club de ski de fond prendra son envol des années 90.

Alors, je sollicite vi-

vement les usagers des sentiers de ski de fond à prendre leur carte de membre ou journalière; c'est à votre tour de prendre vos responsabilités!

Je souhaite que l'année 1991 soit le début d'une harmonisation dans le loisir à Saint-Donat, et à tous une année remplie de désirs réalisés.

**Claudine Sénécal**  
Service des Loisirs sportifs  
Saint-Donat

**Casse Noisette... une féerie de Noël**

Il était bien drôle le parrain de Clara, à la fois magicien, fantaisiste et clownesque. Des chorégraphes d'Eddy Toussaint sur la musique de I. Tchaikowsky, les danseurs de la troupe d'Eddy Toussaint nous ont présenté un spectacle haut en couleurs et en fantaisie.

Une version bien différente de celle présentée en même temps à la Place des Arts par les Grands Ballets Canadiens. Une version moderne débutant dans une

classe de ballet, suivie de la remise des cadeaux de Noël avec le Casse Noisette remis à Clara.

Une version sans la dimension de la fête de famille traditionnelle, mais plutôt un regroupe-ment social de gens. Puis la transformation du petit Casse Noisette en grand soldat de bois qui, à la fin de la bataille avec les souris, se transforme en Prince Charmant. Ensemble, ils vont au pays des rêves.

En deuxième partie,

un décor moderne met un peu spatial nous met dans un contexte de voyage à travers le monde où chacun des pays (Chine, Russie, Islam, etc...) nous présente une danse typique de chez eux. De la fantaisie, de l'humour, des effets spéciaux ont enveloppé le public et émerveillé les enfants.

Un beau spectacle qui, pour ma part, m'a laissée quand même un peu nostalgique du contexte traditionnel dans lequel on nous présente le Casse

Noisette des Grands Ballets Canadiens, de sa féerie, du rêve et de la distribution composée de danseurs adultes et enfants.

Quarante adultes et enfants se sont déplacés pour voir ce spectacle aussi intéressant par la danse que par la musique. Quarante personnes qui s'offraient un bien beau cadeau culturel.

**Louise Beaudry Cardinal**

**IMMEUBLES UNI, INC COURTIER**

338, rue Principale, C.P. 238  
Saint-Donat  
J0T 2C0  
(819) 424-2882

Micheline Campbell, agent Immobilier 424-3023

Florian Longpré, agent Immobilier 424-1346

Lise Desjardins, agent Immobilier 424-7919

98,000\$



Chalet confortable près du village et centre de ski, garage. Faites une offre (1)

28,000\$

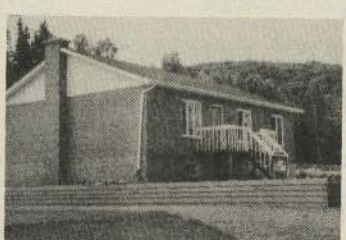
**\* \* \*  
Maison mobile, 2 chambres, idéal pour le ski, accès privé à la rivière Ouareau, tout près du village. (2) \* \* \***

139,500\$



Maison récente, 2 chambres, foyer, plage privée, à 5 minutes du village. (03)

73,000\$



Grande maison dans le village, idéale pour jeune famille (4)

**\*\*\* AGENTS \*\*\*  
\*\* DYNAMIQUES \*\*  
\*\*\* DEMANDÉS \*\*\***

90,000\$



Lac Prévost, chalet chaleureux, confortable, poêle foyer, garage, idéal pour sports d'hiver et d'été. (6)

**HABITABEC**

DÉPOSITAIRE DE VOTRE COPIE GRATUITE DU JOURNAL HABITABEC



Maison des Jeunes de Saint-Donat		Calendrier de Janvier 1991	
Mercredi	Jeudi	Vendredi	Samedi
6e Année Libre 17h00 à 22h00 (exceptionnellement) 2	Soirée Libre 17h00 à 23h00 3	-Montage audiovisuel - Lancement Concours de Logo - Sondage - Conférencier 12h00 à 23h00 4	Libre Jeux d'animation 17h00 à 23h00 5
6e Année Libre 15h00 à 18h00 9	Soirée Libre 16h00 à 20h00 10	Montage audiovisuel 16h00 à 23h00 11	Disco 14h00 à 23h00 12
6e Année Libre 15h00 à 18h00 16	Fin du Tournol 4 vents/M.D.J (6h30) 16h00 à 20h00 17	Montage audiovisuel Fin du Concours de Logo 16h00 à 23h00 18	Libre Jeux d'animation 14h00 à 23h00 19
6e Année Libre 15h00 à 18h00 23	Soirée Libre 16h00 à 20h00 24	Libre Jeux d'animation 16h00 à 23h00 25	Disco 14h00 à 24h00 26
6e Année Libre 15h00 à 18h00 30	Soirée Conférence (18h00 à 20h00) 16h00 à 20h00 31		

## La protection de la vie privée dans les télécommunications

À la demande du ministère des Communications, la Régie des télécommunications du Québec mène actuellement une étude sur la protection de la vie privée des personnes en rapport avec les services de télécommunications. L'étude se terminera à la

fin de mars 1991 par la présentation d'un avis comprenant des constatations et des recommandations.

Pour réaliser son mandat, la Régie a déjà publié un document de travail sur la question et des audiences publiques

devaient avoir lieu le 8 janvier dernier.

La Régie des télécommunications du Québec veut déterminer si l'approche d'une politique globale serait préférable à celle découlant de décisions tarifaires et réglementaires ad hoc.

## Ligne 800 pour étudiants stagiaires étrangers

Afin d'obtenir de l'information au sujet de leur situation personnelle, les étudiants et stagiaires étrangers, qui étudient dans un collège ou une université canadienne grâce à un programme géré par l'Entraide universitaire mondiale du Canada (EUMC), sont priés de téléphoner entre 8h00 et 19h00 au numéro suivant: 1-800-363-9555, service téléphonique offert par l'Agence canadienne de développement international (ACDI).



R.I.T.D.M., 333, Ave de l'Amitié, C.P. 120  
Chertsey, Qc J0K 3K0 (514) 882-2920

RÉGIE INTERMUNICIPALE DE TRAITEMENT DES DÉCHETS DE MATAWINIE

### APPEL D'OFFRES

#### CAMION 10 ROUES

La Régie intermunicipale de traitement des déchets de Matawinie procède à une demande de soumissions pour l'achat éventuel d'un camion dix (10) roues qui sera équipé d'un "roll-off".

Le devis technique sera disponible au bureau de la Corporation municipale du canton de Chertsey, au 333 avenue de l'Amitié à Chertsey, dès lundi le 21 janvier 1991.

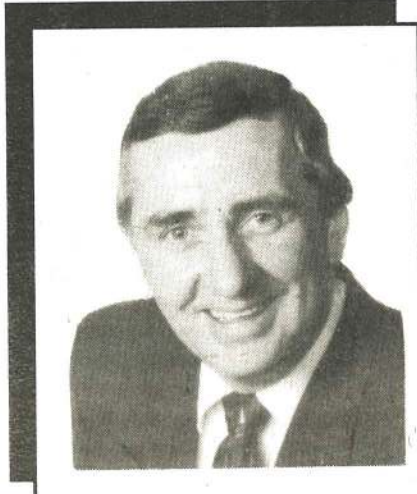
Les soumissions cachetées et portant la mention "Camion 10 roues" doivent parvenir au bureau à l'attention de Mme Sophie Charbonneau, secrétaire-trésorière adjointe, avant 10:00 heures le lundi 11 février 1991. Celles-ci seront ouvertes publiquement à la même heure devant les personnes concernées.

[Toutes les informations relatives à cette appel d'offres seront inscrites dans le cahier de charges.

La R.I.T.D.M. ne s'engage à accepter ni la plus basse ni aucune des soumissions reçues.

Sophie Charbonneau  
Secrétaire-trésorière adjointe

## Desrosiers FORD STE-AGATHE



Louis Desrosiers

LE PATRON  
COMMENCE L'ANNÉE  
PLUS EN FORME QUE  
JAMAIS!

Il vous recevra  
personnellement  
avec des prix  
moindres sur tous les  
modèles en stock.

Taux d'intérêt de 12,9% ou remise  
en argent allant jusqu'à 750\$.

Desrosiers  
FORD

90 Boul. Morin  
(Rte 117)  
Ste-Agathe

Tél.: (819)326-8944  
Sans frais  
1-800-567-6702



R.I.T.D.M., 333, ave de l'Amitié, C.P. 120  
Chertsey, Qc J0K 3K0 (514) 882-2920

RÉGIE INTERMUNICIPALE DE TRAITEMENT DES  
DÉCHETS DE MATAWINIE

### APPEL D'OFFRES

#### CONTENEURS 40 VERGES

La Régie intermunicipale de traitement des déchets de Matawinie procède à une demande de soumissions pour l'achat éventuel de quinze (15) conteneurs de quarante verges.

Le devis technique sera disponible au bureau de la Corporation municipale du canton de Chertsey, au 333 avenue de l'Amitié à Chertsey, dès lundi le 14 janvier 1991.

Les soumissions cachetées et portant la mention "Conteneurs 40 verges" doivent parvenir au bureau à l'attention de Mme Sophie Charbonneau, secrétaire-trésorière adjointe, avant 10:00 heures le mercredi 23 janvier 1991. Celles-ci seront ouvertes publiquement à la même heure devant les personnes concernées.

Toutes les informations relatives à cet appel d'offres seront inscrites dans le cahier de charges.

La R.I.T.D.M. ne s'engage à accepter ni la plus basse ni aucune des soumissions reçues.

Sophie Charbonneau  
Secrétaire-trésorière adjointe

## On en cultive jusqu'au Japon

# La violette africaine, la reine des plantes d'intérieur

La gamme des couleurs de feuillage de violettes africaines peut varier du vert au vert très foncé, deux tons et panachées. Il existe plus d'une dizaine de formes de feuillages et de fleurs.

Les pétales des fleurs sont simples, semi-doubles ou doubles. Elles peuvent être de couleur unie, bicolore, multicolore ou chimère (fleur

possédant une croix distincte de couleur contrastante).

J'ai assisté à plusieurs conférences de M. Denis Croteau, fondateur et président de l'Association des amateurs de violettes africaines de Montréal, conférencier très recherché, hybrideur connu mondialement. On cultive de ses violettes même jusqu'au Japon.

Nous sommes ravis de l'avoir, ainsi que sa charmante épouse Louise, parmi nos amis. J'ai le texte d'une de ses conférences sur la violette africaine panachée. Il a bien voulu autoriser sa publication dans le *Journal Altitude*.

LES VIOLETTES AFRICAINES PANACHÉES par De-

nis Croteau 28-02-87

La violette africaine a été surnommée à juste titre «Reine des plantes d'intérieur». Les violettes africaines panachées en sont les bijoux. De véritables bijoux avec feuillages clairs ou foncés, contrastant merveilleusement avec les blancs crème, de rose ou encore chartreuse, tout cela agrémenté de toute

la gamme des couleurs connues des fleurs des violettes africaines.

### Historique

L'histoire des panachées débute le 31 décembre 1956, le jour où Mme Tommy Louise Oden commande des feuilles de violettes africaines à un certain Clyde Rollof. La variété demandée était White

Pride. Cette variété était à cette époque la meilleure blanche double.

Mme Oden a reçu ses feuilles le 10 janvier 1957. Elle les a plantées aussitôt et en mars, elle s'aperçut qu'une des plantules présentait un feuillage inhabituel. Le rebord de chaque feuille était agrémenté d'une ligne de couleur crème. Mme Oden a cultivé cette nouvelle variété pendant neuf générations pour s'assurer que la mutation était fixée. Il y avait eu auparavant d'autres feuillages panachés, mais ils étaient instables. Des amis ont plus tard insisté pour que cette variété soit nommée «TommyLou» en l'honneur de Mme Oden qui l'a vue naître.

Tommy Lou est la variété qui a remporté le plus de prix; elle a été nommée la violette africaine de l'année à plusieurs reprises. Elle a

également valu à Tommy Louise Oden de parcourir les U.S.A. en tous sens pour raconter l'histoire de TommyLou aux amateurs fascinés.

Après quelques années, on a commencé à rêver de violettes africaines panachées avec d'autres couleurs de fleurs. Les hybrideurs ont essayé plusieurs fois de l'hybrider, mais sans succès. Même le grand Lyndon Lyon a dit qu'elle était stérile.

Mais Harold Reinhardt, lui, y a vu un défi. Il a fertilisé des fleurs de la variété Tommy Lou que possédait son épouse Cordelia tant et aussi longtemps qu'il n'a pas réussi. Il réussit finalement en 1969, soit 11 ans après la naissance de Tommy Lou.

À suivre dans la prochaine édition.

Bonne culture,

Denyse Chevreuil

## Un autre lancement dans la copropriété



Les Condos des Cimes lançaient dernièrement leurs nouvelles unités réaménagées et entièrement redécorées. Jetant un coup d'oeil sur la brochure explicative (dans l'ordre habituel), le maire de Saint-Donat André Picard, Nicole Ouellet, représentante de Condos des Cimes, Michel Lapierre, l'un des promoteurs du complexe immobilier, et le décorateur Gaëtan Gagnon, chargé du projet du nouvel habillage des unités de copropriétés.

(Photo Martin Lafortune)

## Logirente, programme avantageux pour les 60 ans et plus

Le gouvernement du Québec incite une fois de plus les citoyennes et citoyens âgés de 60 ans et plus à se prévaloir des avantages du programme Logirente.

Lorsque la dépense de logement des personnes âgées de 60 ans et plus représente une part trop grande de leur revenu, le programme Logirente les fait bénéficier d'une allocation-logement qui leur permet de demeurer dans leur logement ou

encore de s'installer dans un logement de meilleure qualité.

Les modalités d'inscription au programme Logirente ont été assouplies. Il est maintenant possible de s'y inscrire en tout temps de l'année. Les personnes déjà admises peuvent, par une simple formalité de révision, continuer à toucher leur allocation-logement sans en devoir soumettre une nouvelle demande.

## Hausse de la moyenne des revenus familiaux

En 1989, selon Statistique Canada, le revenu moyen des familles au Canada était de 50 083\$. L'Ontario venait en tête alors que l'Île-du-Prince-Édouard était en dernière

position.

Le Québec pour sa part se situait à mi-chemin avec un revenu familial moyen de 44 860\$.

## Comptabilité Plus

- Tenue de livres
- États financiers
- Collection
- Payes T4
- Budget
- Budget caisse

Guy Campeau

425-8533

1249, Campeau  
Saint-Jovite J0T 2H0

## Optique Laurentienne

PIERRE GENDRON,  
OPTICIEN D'ORDONNANCES

40, Boul. Morin, Carrefour Ste-Agathe

(Voisin du Canadian Tire)

## SOLDE APRÈS-NOËL

Jusqu'à **60%** de réduction sur toutes les marques en magasin du 10 janvier au 9 février.

**\*\*\*IMPORTANT: pas de TPS sur les lunettes de prescription**

EXAMEN DE LA VUE PAR UN OPTOMÉTRISTE

Venez nous visiter

Ou téléphonez pour rendez-vous: 1-(819) 326-8121

DEPUIS 1945

**Ed. Le Saux**  
Inc

PLOMBERIE-POMPES-INSTALLATIONS SEPTIQUES

80, boul. Morin (rte 117)  
Ste-Agathe

326-2955

DES SALLES DE BAINS  
POUR TOUS LES STYLES ET  
POUR TOUTES LES BOURSES

POURQUOI ALLER SI LOIN  
QUAND NOUS SOMMES  
SI PRÈS?

DÉPOSITAIRE DE  
L'unique thermo-  
masseur de bains

**ultra**



À votre service depuis 1945,  
nous savons ce qu'il vous faut...

- Accessoires de salles de bains
- Plomberie et robinetterie
- Ensemble de serviettes,
- Rideaux de douche
- Robes de chambres



# Oui, on peut faire du beau ski de fond dans la région

La longue randonnée à skis au parc du Mont-Tremblant combine, dans la plus pure tradition nordique, les plaisirs du ski de randonnée

en forêt à l'expérience chaleureuse des nuits en refuge. Les sentiers de longue randonnée s'étendent sur un axe est-ouest et couvrent au total plus

de 94 kilomètres. Les pistes sont balisées, mais non entretenues mécaniquement. Les skieurs peuvent avoir à faire les traçés après une chute de

neige. Le long des sentiers, quatre refuges communautaires, d'une capacité de 16 à 20 personnes, sont chauffés au bois et équipés de matériel de base (hache, pelle, tranche). On apporte sa literie, son éclairage et son équipement pour cuisiner. Pour ceux et celles qui veulent obtenir la carte du réseau de sen-

tiers de longue randonnée à skis ou le guide pour le choix d'un itinéraire, il est possible de le faire en écrivant directement aux Services récréatifs Le Boulé Inc., Centre communautaire du lac Monroe, chemin du Lac-Supérieur, Lac-Supérieur (Québec), J0T 1P0, ou en téléphonant au numéro 688-6176.



Juste au nord de Saint-Donat, le Parc du Mont-Tremblant offre les plus belles pistes de ski de fond.

## Selon une enquête du DSC 89% des conducteurs s'attachent sur les routes et autoroutes de la région de Lanaudière

Pour une deuxième année consécutive, la concertation régionale en sécurité routière a porté fruit si on en juge par les derniers résultats de l'opération visant à accroître le taux de port de la ceinture de sécurité dans Lanaudière. Selon l'enquête menée par le Département de Santé Communautaire (DSC) De Lanaudière, le taux de port chez les conducteurs circulant sur les routes et autoroutes de la région est passé de 84,8% en octobre 1989 à 89% en octobre dernier, une hausse de 4,2%.

L'enquête révèle que le taux de port dans l'ensemble de la région atteignait 85,5% en octobre comparativement à 81,7% à la même période en 1989. En milieu urbain, 81,5% des conducteurs et 82% des passagers portent leur ceinture par rapport à 78,8% et 77,5% des conducteurs et passagers qui le faisaient à la même époque l'an dernier.

Malgré ces gains importants, la région de Lanaudière se situe toujours sous la moyenne québécoise. Le taux glo-

bal pour le Québec était de 89% en juin dernier. Sur les routes et autoroutes du Québec, 93,6% des conducteurs et 90,2% des passagers s'attachaient alors qu'en milieu urbain, 88% et 85,4% le faisaient respectivement.

Au sein des 15 municipalités faisant partie de l'enquête, la municipalité de Mascouche affiche le plus haut taux de port global avec 90,5%. Elle est suivie de Terrebonne avec 89,5% et viennent ensuite les municipalités de Le Gardeur (88,6%), Lachenaie (88,3%), Notre-Dame-des-Prairies (87,6%), La Plaine (87,5%), Charlemagne et Joliette (86,5%), L'Assomption (79,9%), Rawdon (79,5%), St-Gabriel (78,3%) et Saint-Donat (76,5%).

Le DSC De Lanaudière considère ces résultats encourageants mais rappelle que la région de Lanaudière est sous la moyenne québécoise et que le coût moyen d'une victime non attachée s'établit à 22 000\$ en 1990 comparativement à 12 100\$ pour une victime attachée.

## Hausse des droits liés à l'immatriculation des camions

Le gouvernement du Québec rend publique l'augmentation des droits reliés à l'immatriculation des camions de 3 000 kg et plus équipés de deux, trois, quatre, cinq et six essieux. Ces augmentations sont entrées en vigueur le 1er janvier 1991.

Les augmentations de droits n'affectent en rien la contribution au régime d'assurance administré par la Société de l'assurance automobile du Québec ainsi que les frais d'administration qu'elle perçoit. Les contributions d'assurance demeurent inchangées.

## MOT-MYSTÈRE

mot de 10 lettres  
NOUVELLE ANNÉE 91

Lorsque tous les mots ci-dessous auront été utilisés horizontalement, verticalement et diagonalement dans la grille, il ne vous restera que les lettres servant à relever le MOT-MYSTÈRE

août  
avril  
carême  
décembre  
épiphanie  
érable  
été (2 fois)  
février

hiver  
janvier  
juillet  
juin  
mai (2 fois)  
mars  
mères  
novembre

octobre  
pâques  
pères  
septembre  
vacances  
valentin

	1	2	3	4	5	6	7	8	9	10	11	12
1	S	A	E	M	L	C	R	D	E	T	S	A
2	I	T	A	I	A	E	E	I	E	E	O	E
3	E	R	R	R	I	C	N	L	P	U	T	N
4	S	V	E	R	E	A	L	T	T	E	N	J
5	A	M	V	M	H	I	E	T	V	I	A	N
6	E	E	B	P	U	M	E	A	T	N	O	E
7	F	R	I	J	B	L	C	N	V	V	R	P
8	E	P	S	R	B	A	E	I	E	B	A	R
9	E	E	E	A	N	L	E	M	O	H	E	J
10	I	R	R	C	A	R	B	T	U	V	U	I
11	A	E	E	V	D	R	C	E	I	I	A	O
12	M	S	M	N	E	O	S	H	N	M	A	T

Courez la chance de gagner 10 \$ en envoyant au Journal votre bonne réponse. Tirage au sort tous les mois parmi les bonnes réponses reçues.



Le Secret de Jeunesse

Une occasion d'affaires unique  
Représentants (es) demandé (es)  
424-1864

Distributeur: Jean Guy Houle

## MAINTENANT OUVERT



## SALON DE QUILLES

au Complexe Clair de Lune  
30, boul. Morin, Ste-Agathe  
(derrière Dunkin' Donuts)  
Avec service de casse-croûte et bar complet.

\*\*\*\*\* Ouvert 7 jours par semaine E\*\*\*\*\*

Sur semaine: de 13h00 à minuit.  
Fin de semaine: de 9h00 à 2h30.

Bienvenue aux ligues.  
Information: (819) 326-3626

## Rendez-vous au soleil?

Imaginez  
une photo passeport...

... en 1 journée!

Altitude Communications  
426, Principale  
424-2611

424-2610

**PETITES ANNONCES**

\* PAYÉE avant parution... 6\$  
Maximum: 20 mots,  
0,10\$ mot additionnel

\* Annonce encadrée:  
PAYÉE avant parution... 7\$

**À VENDRE**

Motel à vendre à St-Donat, rue Principale. 11 unités avec grande maison privée. Grand terrain avec accès au lac Archambault. Prix: 470 000\$. Tél.: (819) 424-1717.

St-Donat: terrain de 15924 pi.2, face Club de Golf. Droit de passage à 2 plages privées. Info: Local Courtier en Immeuble. Gilles Contant au (514) 669-3600.

**À LOUER**

St-Donat: bachelors neuf, 2 1/2 meublés. À la saison ou à l'année. À 2 mn de La Réserve. Info: (514) 582-1730 jour; (514) 585-8462 soir; Cellulaire (514) 946-2036 week-end.

Maison à court ou long terme. Meublée ou non. Beaucoup d'extra, raisonnable. Info: (514) 695-1743 ou 424-5995.

Village St-Donat: logements 3 1/2 à 300\$/mois. 4 1/2 à 410\$/mois. Libres immédiatement. Info: 424-2845.

**À SOUS-LOUER**

Logement 4 1/2 (2ch. à c.). Foyer ds salon. Repeint à neuf. À 2 km du village (Domaine Mousseau) près de La Réserve. Avec poss. d'acheter: Poêle, frigo, laveuse-sécheuse, rideaux et fixtures. Info: 424-3525.

**DIVERS À VENDRE**

Motoneige Bombardier Stratoss 1988. 2 400 km. Prix: 3 500\$. Info: 424-2291.

Poêle, frigo, laveuse-sécheuse: 250\$ chacun. Table de cuisine en pin nouveaux et vais-saillier: 450\$. Mobilier de ch. à c. des années 1940: 450\$. Info: 424-3525.

Tracteur 1969 Inter 434 diésel. Pèle à neige, souffleuse. Cabine chauffée. Info: 424-5850 ou (514) 374-1058.

**OFFRE D'EMPLOI**

3 boss-boy ou girl: 6\$/heure Travail Saisonnier 3 plongeurs: 6\$/heure Travail Saisonnier 1 H/F d'entretien: 6\$/heure À l'année Château Montcalm: Ginette Morin 424-1531 ou 1-800-567-8340

**PROFESSEUR D'ORGUE DEMANDÉ**

Cherche professeur d'orgue à St-Donat ou NDM. Info: 424-1949.

## Intégration d'un territoire de 242 Km<sup>2</sup> au Parc du Mt-Tremblant

Le ministre du Loisir, de la Chasse et de la Pêche, M. Gaston Balc-burn, est heureux d'annoncer que le Conseil des ministres a entériné la recommandation à l'effet d'intégrer, au parc du Mont-Tremblant, un territoire de 242 km<sup>2</sup> connu sous l'appellation de zone d'affectation différée (Z.A.D.) portant ainsi la superficie du parc à 1 490 km<sup>2</sup>.

Cette recommandation du ministre faisait suite aux audiences publiques qui se sont tenues le 18 août 1990 conformément à la Loi sur les parcs. Divers intervenants avaient alors fait connaître leurs points de vue sur l'inclusion de la zone d'affectation différée à l'intérieur des limites du parc.

On se rappellera qu'en 1979, le ministre du Loisir, de la Chasse et de la Pêche décidait de différer jusqu'en 1990 l'annexion au parc de ce territoire de 242 km<sup>2</sup> et

de l'inclure, entre temps, dans la réserve faunique Rouge-Matawin.

Pour le ministre Blackburn, l'intégration de ce territoire au parc du Mont-Tremblant s'inscrit dans sa volonté de poursuivre le développement du réseau de parcs au Québec et de répondre positivement aux attentes de la majorité des intervenants qui se sont déjà prononcés en faveur d'une telle action.

Pour sa part, le ministre délégué aux forêts, M. Albert Côté, s'est dit satisfait du dénouement heureux de ce dossier.

C'est donc sous le signe de la consolidation de ce territoire, du renforcement de la vocation des parcs du Québec et du respect de la volonté de la majorité des intervenants à l'endroit du parc du Mont-Tremblant que s'amorcent les préparatifs en vue des célébrations qui souligneront son 100e anniversaire en 1994.

### Assurance-chômage en 91

Le maximum de la rémunération assurable sera de 680\$ à partir du 1er janvier 1991, comparativement à 640\$ en 1990. Il s'agit d'une augmentation de 6,3%. Par conséquent, la prestation hebdomadaire maximale (60% du maximum de la rémunération assurable) passera à 408\$ en 1991 alors qu'elle était à 384\$ en 1990.

Les travailleurs doivent gagner un montant

minimum avant de pouvoir profiter du Régime d'assurance-chômage.

**Avis de demande de dissolution**

Nom de la compagnie:  
Au Vieux Théâtre St-Donat Inc.

Prenez avis que la compagnie Au Vieux Théâtre St-Donat Inc. demandera à l'inspecteur général des institutions financières la permission de se dissoudre.

Saint-Donat,  
10 décembre 1990

Pierre Forget  
Président



### Quand ça n'est pas l'un, c'est l'autre!

Il y en a qui sont enlisés dans la neige. Pour d'autres, c'est dans le sable, sur une plage d'une île des mers du Sud, comme c'est le cas ici. Neige ou sable, l'humour est la même est les réactions assez semblables... à s'en boucher les oreilles.

### L'effet de serre, vous connaissez?

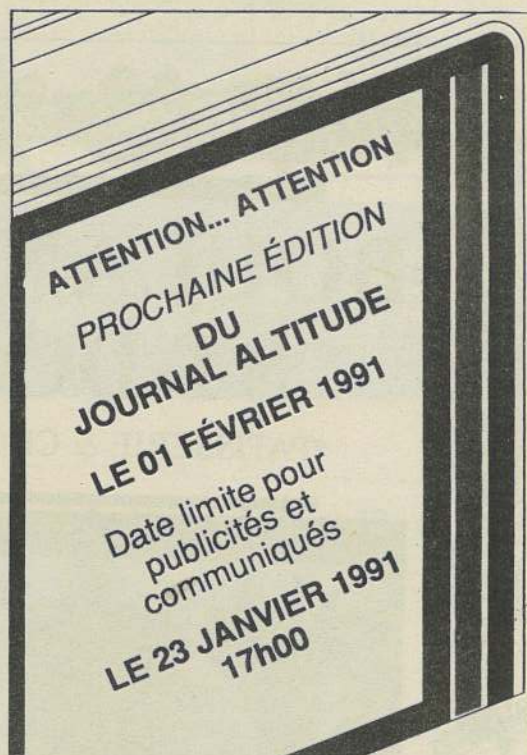
Le mouvement provincial ENVIRONNEMENT JEUNESSE (ENJEU) lance une toute nouvelle troupe pédagogique et d'animation intitulée «Kit de vulgarisation scientifique sur l'effet de serre».

Instigateur du grand projet «L'écologie en action!», ENJEU a rejoint jusqu'à ce jour plusieurs milliers de jeunes dans plus de 40 cégeps et universités du Québec. Cette année, il s'attaque particulièrement à la problématique de l'effet de serre. C'est pourquoi il a produit une nouvelle

trousse qui comprend, entre autres, les éléments d'une exposition couleurs sur l'effet de serre et le livre «VERS UN RÉCHAUFFEMENT GLOBAL? L'effet de serre expliqué», écrit par Claude Villeneuve et Léon Rodier.

On peut prévoir que, au rythme actuel d'augmentation, la quantité de CO<sub>2</sub> atmosphérique aura doublé en moins de 30

ans, ce qui entraînera un réchauffement de l'ordre de 2 à 4 degrés Celsius du climat de la planète. Cette augmentation se traduira par une accélération de la désertification, une diminution des terres agricoles, une réduction de la diversité génétique, une augmentation du niveau de la mer pouvant atteindre un mètre et une série de catastrophes écologiques interreliées.



R.I.T.D.M., 333, ave de l'Amitié, C.P. 120 Chertsey, Qc  
J0K 3K0 (514) 882-2920

**APPEL D'OFFRES**
**"ROLL-OFF"**

RÉGIE INTERMUNICIPALE  
DE TRAITEMENT DES  
DÉCHETS DE MATAWINIE

La Régie intermunicipale de traitement des déchets de Matawinie procède à une demande de soumissions pour l'achat éventuel d'un "Roll-off" qui sera installé sur un camion 10 roues.

Le devis technique sera disponible au bureau de la Corporation municipale du canton de Chertsey, au 333 avenue de l'Amitié à Chertsey, dès lundi le 21 janvier 1991.

Les soumissions cachetées et portant la mention "Roll-Off" devront parvenir au bureau à l'attention de Mme Sophie Charbonneau, secrétaire-trésorière adjointe, avant 11:00 heures le lundi 11 février 1991. Celles-ci seront ouvertes publiquement à la même heure devant les personnes concernées.

Toutes les informations relatives à cette appel d'offres seront inscrites dans le cahier de charges.

La R.I.T.D.M. ne s'engage à accepter ni la plus basse ni aucune des soumissions reçues.

Sophie Charbonneau  
Secrétaire-trésorière adjointe

Nom:	_____
Adresse:	_____
C.P.:	_____
Ville:	_____
Province:	_____
Code postal:	_____
Abonnement	8\$ Canada
1 an (12 numéros)	18\$ Étranger
Renouvellement	<input type="checkbox"/>
Retournez à: Journal Altitude 1350 C.P. 1350 Saint-Donat (Québec) J0T 2C0	

# PAIEMENT DIRECT DESJARDINS

## «POUR MOI, C'EST GÉNIAL! MAINTENANT, JE VIS COMPTANT...»

«Quand je vois ce symbole, je sais qu'on m'offre la possibilité d'utiliser le service Paiement direct Desjardins.



Avec ma carte Multiservices Desjardins, je paie comptant en autorisant un transfert électronique de fonds directement de mon compte personnel au compte d'affaires du commerçant.»

Tous les détails à votre Caisse Desjardins Participante



La Caisse populaire  
Desjardins

**Yves Ritchie**  
Directeur général

### Siège social:

470, rue Principale  
St-Donat (Québec) J0T 2C0  
(819) 424-2563  
(819) 424-2324

**Vous pouvez maintenant  
utiliser votre carte de  
guichet automatique Desjardins  
chez les marchands suivants:**

- Manoir des Laurentides
- Centre de ski Mont-Garceau
- Boutique de ski Mont-Garceau
- Claudelle en fête en fleurs Enr.
- Restaurant Chez Walter
- Hôtel Motel La Cuillère à pot
- Centre Vidéo des Laurentides
- Gestion R. Lacoste
- Provigo
- Dépanneur l'Oasis
- La crêperie de la Maison Blanche
- Marché Deguire
- Resto-Bistro du Coin
- Bédard & Béland
- Hôtel La Réserve
- Ski La Réserve

## BOULANGERIE ST-DONAT

\*PATISSERIE & CHOCOLATERIE\*



413, rue Principale  
St-Donat (Québec)  
J0T 2C0  
(819) 424-2220  
Guillaume St-Amour



**À votre  
service  
depuis 18 ans**

425, rue Principale C.P. 178  
St-Donat, Qué.  
J0T 2C0 (514) 424-2308

*Chers clients (es) Nous vous remercions de votre encouragement  
tout au long de 1990, nos meilleurs voeux vous  
accompagnent en 1991.*