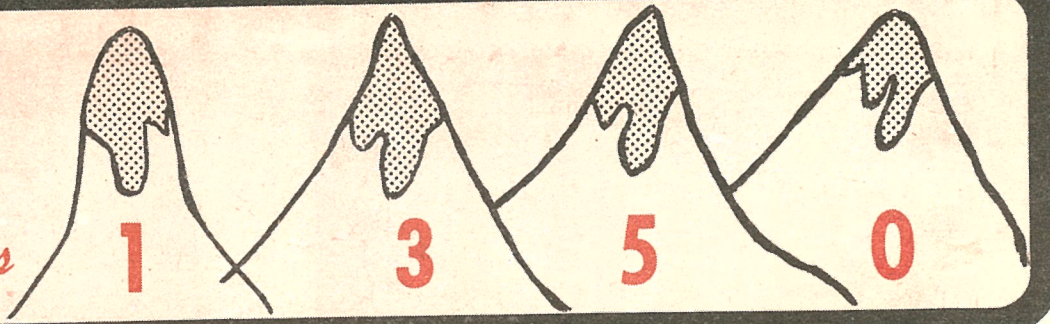


# ALTITUDE

## ST-DONAT

*Pays de Rêves*

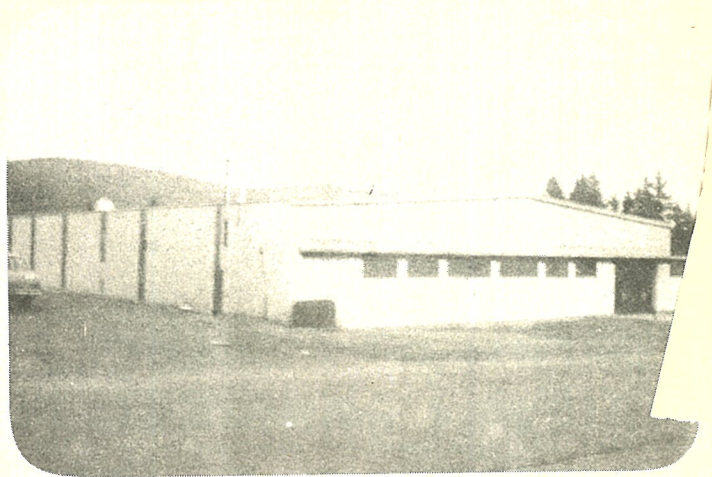
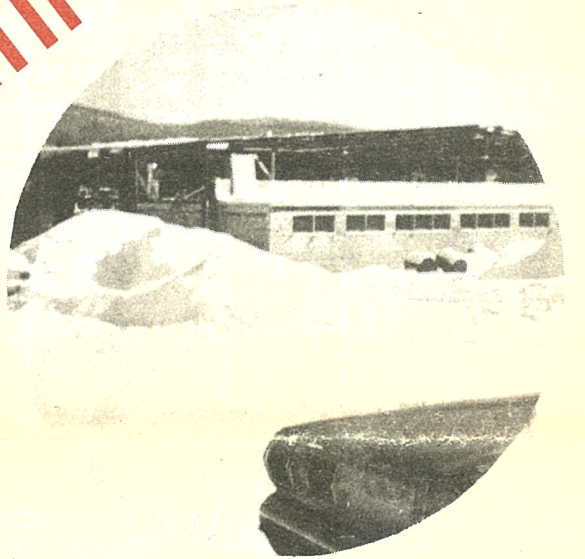
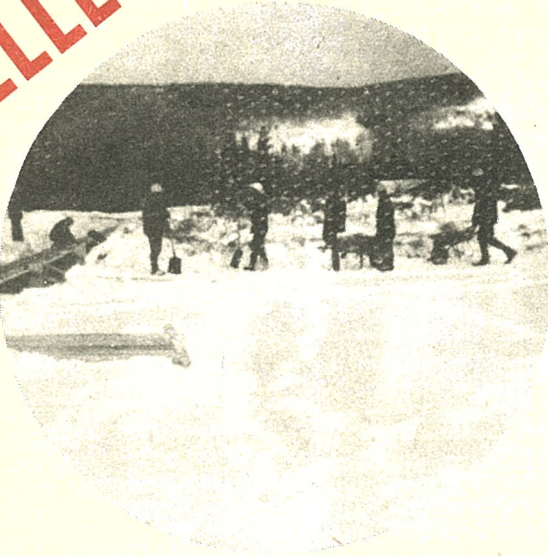
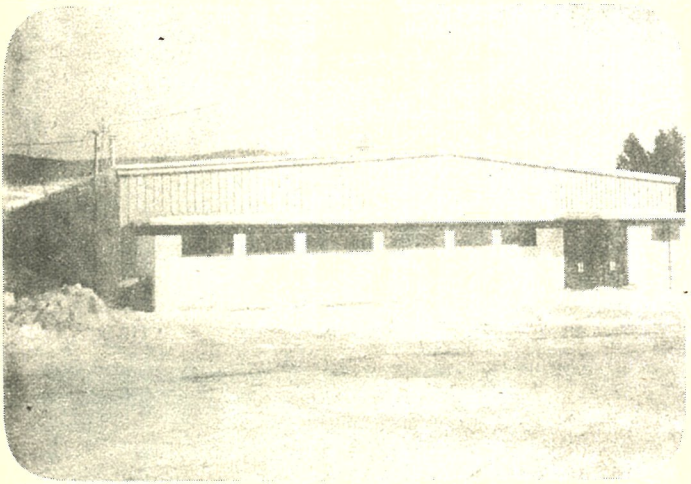


vol. 1 - no 1

DECEMBRE 1972

25¢

9 - 10 Déc. 1972



**OUVERTURE OFFICIELLE DU CENTRE SPORTIF DE ST-DONAT**

### ST-DONAT

SA VIE:

- ★ MUNICIPALE
- ★ SOCIALE
- ★ SPORTIVE
- ★ TOURISTIQUE

OUVERTURE DE LA SAISON DU SKI ET DE LA MOTO-NEIGE

FERNAND VILLENEUVE travaille fort pour obtenir une école de machinerie lourde à St-Donat.

LUCIEN BLAQUIERE élu au siège no. 3

SOUPER ANNUEL de la Chambre de Commerce, le 3 décembre à 7.00 hres P.M.

ELECTION de l'Exécutif de la Chambre de Commerce, le 9 Janvier 1973.

*La Municipalité et le Comité des Loisirs de St-Donat  
souhaitent la Bienvenue et longue vie  
au nouveau journal local "Altitude 1350"*

# J'EMBARQUE, C'EST SUR

par Jean LEVERT

Mettre sur pied un journal local où le "tout Saint-Donat" pourrait s'exprimer... j'avoue que le projet me fascine et m'oblige vraiment à offrir mes services à ceux qui relèvent le défi.

Tout le temps que je demeurais au centre du village, je ne ressentais pas comme aujourd'hui le besoin d'être informé sur la vie et les activités de notre "petit paradis". Depuis huit ans, je vis la situation de ceux qu'on appelle les "touristes" et je me sens assez loin de Saint-Donat: le journal local ne deviendrait-il pas un excellent moyen de rapprocher les petits cousins?

Quand je dis le "tout Saint-Donat", je pense évidemment à ses 550 familles résidentes mais je pense aussi à ses 2,300 familles de villégiateurs dont je fais partie. Qu'on le veuille ou non, Saint-Donat a pris de l'embonpoint, la parenté s'est élargie considérablement, nous devons nous

fabriquer des instruments de rapprochement: le journal local en est un, c'est pour cette raison que j'ai l'envie de m'y embarquer. Ce mode d'expression contribuera certainement à donner de Saint-Donat une image beaucoup plus fidèle et plus complète.

L'expérience des autres journaux locaux que l'on retrouve un peu partout à travers la province démontre cependant que le succès de ces mass-media est directement relié à la marchandise qu'ils transportent.

Je m'explique: notre journal sera-t-il axé sur l'INFORMATION objective?, sur la libre OPINION seulement?, sur la PROPAGANDE?

Je présume qu'il vise d'abord à nous présenter une information objective: c'est-à-dire qu'on y décrira des situations, des événements, en présentant des faits et en montrant les deux côtés

de la médaille.

J'imagine aussi que le journal laissera de la place à l'opinion libre et signée mais que cette dernière ne nous sera pas présentée comme de l'information; c'est d'ailleurs ce qui a tué dans l'oeuf plusieurs journaux locaux.

Enfin, on ne peut même pas supposer que les promoteurs du projet voudraient faire de notre journal un instrument de propagande partisane, ce serait vraiment trop bête, le petit serait voué à une mort certaine.

On m'a assuré que notre nouveau journal fournira d'abord une INFORMATION objective et qu'il réservera de la place à l'OPINION signée, mais que les deux ne seront pas mêlées. A ce compte-là, j'embarque.

Longue vie au projet et félicitations à ses promoteurs.

## L'EDITORIAL de GUY PAQUETTE

C'est magnifique que de construire des aéroports, des arénas, des sites touristiques; car ça demande des efforts physiques, de la collaboration, ça donne de l'ouvrage et fournit à la longue les points névralgiques capables d'attirer la gente touristique, principale source de vie de notre belle municipalité.

Mais tout s'arrête-t-il là, tout simplement? Est-ce là, ce que le visiteur recherche? Ce froid matérialisme est-il sensibilisé par une vie, une âme quelconque qui appelle en plus l'union dans la fraternité? Cette douce chaleur qui fait dire au touriste en son for intérieur: "il faut que je revienne"!

Il nous semble n'avoir rien fait, si notre action ne crève les yeux. Et pourtant, depuis deux ans, sans qu'il en coûte à la population, de vrais organisateurs y ont mis le paquet! En plus de dépenser leur temps sans compter, ils y ont mis ce coeur qui fait d'une organisation une "chose vivante", avec un corps et une âme. La dernière en date et la plus prestigieuse "Notre Centre Sportif", par le nombre important de gens touchés, et surtout parce qu'elle implique définitivement notre "jeunesse", cette réalisation passera à la postérité. Cette fête qui se prépare, qu'on célébrera dans la joie marquera la vie de tout St-Donat. Chacun se félicitera intérieurement d'y avoir mis la main et ceux qui n'ont pas eu le temps encore auront l'occasion de le faire à la journée d'ouverture. Mais n'oublions pas, n'oublions pas à jamais, que c'est principalement le résultat du devoir accompli; la fête et le succès surtout de deux grands hommes, deux vrais Donatiens: dont on devrait écrire les noms en lettres d'or: Paul "auto Body" Mathieu et Marcel "Electrique" Villeneuve. L'électricité liée à l'assemblage du métal, il en est résulté un centre sportif propre, pas cher et formidable. En fait d'éloges à ces deux grands bonhommes, ce n'est peut-être pas fameux, mais nous tous, leurs amis, les jeunes surtout et les moins jeunes, vous aurez certainement les mots appropriés pour leur dire votre admiration de vive voix.

Et je suis fier de consacrer ce tout premier éditorial dans ce journal tout neuf pour plusieurs raisons. D'abord leur exemple de fondateur et constructeur, nous oblige à chercher à bâtir nous aussi. Puis le succès de leurs réalisations nous oblige à respecter leur opinion, et leur opinion fut un encouragement sans limite à la fondation d'un "Humble journal" pour St-Donat. C'était peut-être dans l'intérêt de voir enfin toute leur organisation étaler dans les pages sportives et nous savons qu'il y en aura des rapports de points comptés par Madame, Atome et autres!. Non je ne crois pas que ce soit la principale raison.

Espérons que nous serons obligés de consacrer des lignes importantes à féliciter d'autres exemples concrets de dévouement à soulever le monde. Et c'est sans restrictions aucunes, sans les petits "mais" habituels qui rétrécissent la portée d'un succès, "je te félicite, mais..." que je lève mon chapeau devant Paul et Marcel et leur offre mes plus sincères FELICITATIONS!!!

## UN JOURNAL???

On nous dit qu'en quinze ans, c'est le deuxième essai de bâtir un journal dans St-Donat. Pour ceux-là, qui ont essayé voilà quinze ans, ils devaient avoir dix fois plus de courage que nous aujourd'hui, et cela pour plusieurs raisons qui crèvent les yeux. St-Donat n'est plus ce qu'il était, il y a dix ans, non plus depuis cinq ans. Et dans quelques années il en sera de même. Jusqu'où ira cette transformation? Jusqu'à quel point la veut-on? Parce qu'il était temps de faire le point, l'idée nous est venue de fonder ce journal. Communiquer par la radio ou la télévision, nous est impensable pour le moment. Il reste le journal. Auparavant, cent, deux cents familles dans un territoire, c'était facile de se transmettre la nouvelle. Plus maintenant, parce que St-Donat compte des milliers de familles, et d'autres milliers viendront s'ajouter à ceux-là très bientôt.

L'envahissement va se produire. Nous sommes enviés, parce que nous avons le plus beau pays du monde. Des montagnes, des lacs, de l'air pur font de St-Donat un "pays de Rêves". Notre habitude d'y vivre nous fait oublier tout le charme de cette nature si belle, mais à voir les yeux arrondis et contemplatifs de nos visiteurs devant toute cette splendeur, il est facile de deviner que les "enfants adoptifs" vont être de plus en plus nombreux parmi nous.

Nous nous devons de garder ce territoire, "Zone Verte" par excellence, et sur ce point, tous sont d'accord. Le titre même du journal, trouvé par un jeune de St-Donat, s'apparente

avec la devise de la municipalité "Joie domine ces Hauteurs"; Altitude 1,350".

Laissons à de meilleurs poètes le soin de décrire ces beautés. Nous en profitons pour les inviter et leur dire que nos pages leur sont ouvertes. Expliquons brièvement ce que sera ce journal, de la manière la plus simple et la plus grammaticale par le qui, que, quoi, donc, pour qui, pourquoi, comment, où.

D'abord, nous nous engageons à suivre la politique du journal, expliquée dans l'article de Jean Levert. Notre souci de bien renseigner est égal à notre amour pour St-Donat, et nous laisserons le public juger par lui-même. Toute "lettre ouverte" au public ou "libre opinion", sera acceptée à condition d'être signée et de ne pas être calomnieuse.

Le journal s'adresse à tous, aux jeunes, moins jeunes et plus vieux, qui veulent connaître St-Donat, suivre ses activités dans la vie sociale, politique, artistique et sportive. Le renseignement sera le plus complet possible et touchera à tout, à la condition d'un travail d'équipe.

Avez-vous compté le nombre d'organismes que nous possédons? D'associations? De mouvements de toute sorte qui font de St-Donat, une municipalité si active? Tous peuvent participer au journal y compris tous ceux qui ont un chalet ici et que nous considérons comme des Donatiens; parce que si plusieurs vont travailler en ville la semaine, ils viennent passer leurs loisirs avec nous. Nous nous

adressons aussi aux professeurs, aux professionnels, aux écrivains qui ont bien voulu adopter St-Donat, de nous faire bénéficier de leur compétence et de leur talent.

Naturellement le journal vivra de ses abonnements et ses annonces. Une campagne intensive d'abonnement sera entreprise auprès de tous les Donatiens et leurs amis.

Le Journal sera disponible aussi pour ceux qui aiment mieux l'acheter tous les mois dans les différents magasins de la place; et nous croyons qu'en atteignant toutes les parties du territoire, du Lac de la Montagne Noire, Lac Mousseau, Lac Archambault, Baribeau, Provost, Pembina, Croche, Sylvère, Ouareau et même Notre Dame de la Merci, je crois que les marchands annonceurs y trouveront leur profit, et que réciproquement nos lecteurs sauront encourager ceux qui leur permettent de rester en contact avec le coeur même de St-Donat, sa vie active et ses amitiés.

### ALTITUDE

" 1350 "

C.P. 1350, ST-DONAT

TEL: 424-2308      Cré. MONTCALM, QUE.      TEL. Rés. 424-5901

Président et Directeur de la publicité: **Guy Paquette.**

Collaborateurs: **Les Associations.**

Rechercheur: **Claude Lafleur**

Secrétaire: **Suzanne Piché**

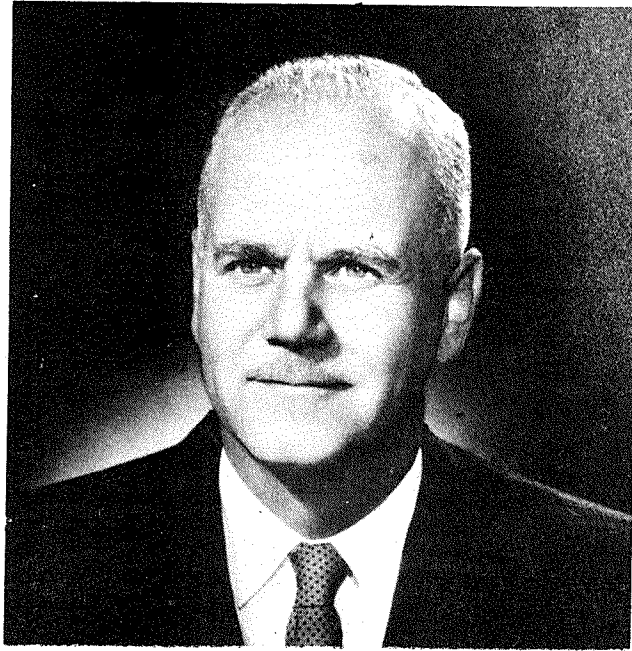
Imprimeur: **Imprimerie Léonard Inc. - St-Jovite**

Journal mensuel.      Abonnement \$3.00 par année.

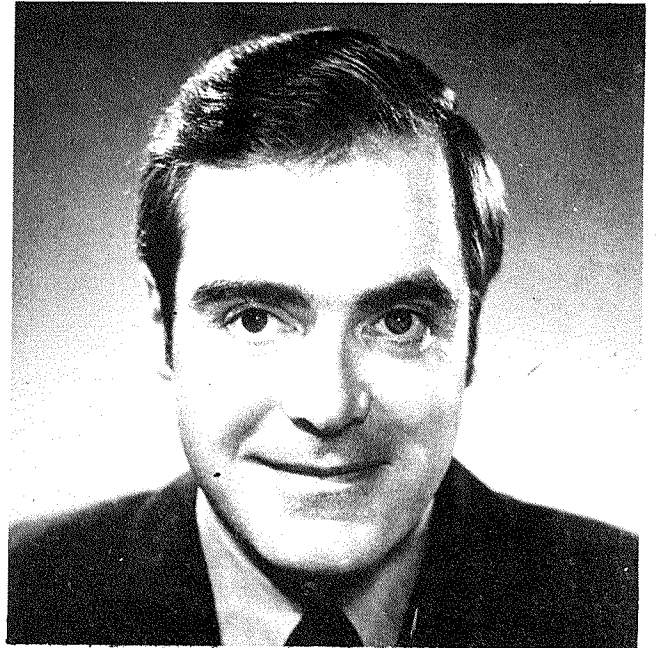
CENTRAL  
TAXI  
424-2434



M. ROCH LASALLE, DEPUTE INDEPENDANT DU COMTE FEDERAL JOLIETTE-MONTCALM.



SON HONNEUR, LE MAIRE DE ST-DONAT, MONSIEUR ANDRE GAGNE.



M. MARCEL MASSE, DEPUTE INDEPENDANT DU COMTE DE MONTCALM.

## UNE ECOLE DE MACHINERIE LOURDE A ST-DONAT



M. FERNAND VILLENEUVE, le promoteur de l'école, M. GUY DESROCHERS du centre de la Main d'Oeuvre du Québec, et M. ANDRE SIMARD, coordinateur de la Commission de Formation Professionnelle.

Plus de 125 personnes sont venues entendre dans la Salle du Château du Lac, les explications sur le projet d'une école de machinerie lourde à St-Donat. M. Varin a reconnu que c'était la plus grosse rencontre jamais organisée dans son secteur, grâce aux efforts de Fernand Villeneuve. Cette école procurerait du travail de formation à plusieurs de St-Donat et alentour en plus de prendre en location de la machinerie locale. La réunion fut très active. Les explications de M. Gilles Varin, directeur général de la commission de formation professionnelle de la Main d'Oeuvre de Montréal-Nord, furent très prometteuses. Avec les explications de M. André Simard, coordinateur et M. Guy Desrochers du Centre de la Main d'Oeuvre du Québec, nous avons fini par comprendre la signification des cartes de travail blanches ou de couleurs. M. Fernand Villeneuve fut nommé président du comité formé ce soir-là de cinq membres pour suivre de près les prochains développements. Souhaitons à Fernand tout le succès possible dans son projet.



M. GILLES VARIN, directeur général de la commission de formation professionnelle de la main d'oeuvre.

### AU CONSEIL MUNICIPAL



M. CLAUDELAFLEUR, après plus de dix ans au service de la communauté comme conseiller au siège # 3, s'est retiré de la vie publique.



M. LUCIEN BLAQUIERE, le nouvel élu au siège # 3 aux élections du 5 novembre. Félicitations et longue vie au service de ses concitoyens.

### Bon travail de notre P.P.



Notre police provinciale a pu, après enquête et perquisition, recueillir une bonne quantité d'objets volés à St-Donat dans nos chalets. Le matériel a été saisi par les agents ST-LAURENT et GAUTHIER.



M. Denis Lamarche, président de l'association du Lac Ouareau n'a pu nous faire parvenir son texte étant en Europe pour voyage d'affaires. Nous lui souhaitons bon voyage et au prochain numéro.

### A.F.E.A.S. ST-DONAT



Il nous fait plaisir de saluer la naissance de ce nouveau journal et d'en féliciter les initiateurs.

Il sera bon d'avoir un nouveau média d'informations au service de la population.

Quand paraîtra ce 1er numéro, notre partie de cartes annuelle sera passée. Si nous en jugeons par les nombreux cadeaux reçus et par la vente rapide de nos billets de tirage, votre

encouragement nous semble assuré. Nous en profitons donc pour vous remercier de tout coeur pour votre fidélité.

Merci à tous les généreux donateurs. Merci à tous ceux qui sont venus jouer aux cartes. Merci à toutes les personnes qui se sont dévouées pour l'organisation et le succès de cette soirée.

Notre prochaine assemblée mensuelle aura lieu le mercredi 13 décembre.

### NOUVELLES DE NOTRE-DAME-DE-LA-MERCI

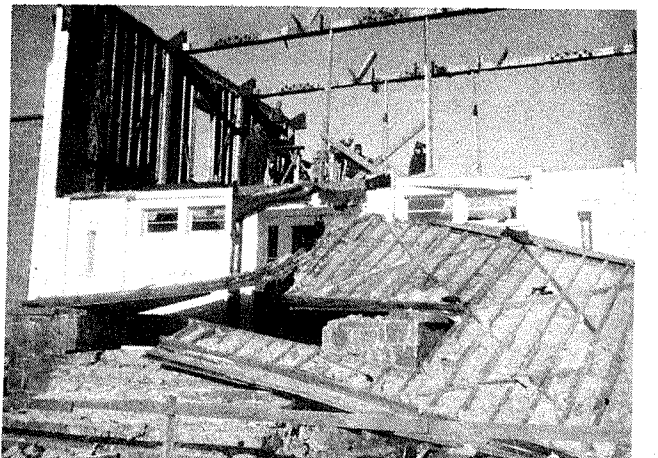
Léo Ouellette, nouveau conseiller siège maintenant au Conseil Municipal. Félicitations.

Le Club Moto-Neige Ouareau a fait application pour une initiative

locale dans le but de construire une grande salle de récréation. Le Club relie par sentier Ste-Lucie, St-Emile, St-Côme et St-Donat. De magnifiques territoires à visiter. Tout est en branle.



### DERNIERS VESTIGES DE L'ANCIEN HOTEL DE VILLE



DERNIERS VESTIGES DE L'ANCIEN HOTEL DE VILLE. Pour plusieurs, l'ancien hôtel de ville rappelle de vieux souvenirs. C'était le centre nerveux de toute l'activité de St-Donat. Même certains amours s'y sont votés.

COMPLIMENTS AUX PROMOTEURS DU CENTRE

Tél.: 424-2555

Case postale 344



**GAUDET TEXACO SERVICE**

Réparation Générale - General Repairs  
Remorquage - Towing  
Jour et Nuit  
Gaétan Villeneuve, Loc.

960. rue Principale

St-Donat, P.Q.



MARCEL VILLENEUVE, Président du Hockey Mineur, celui qui s'est appuyé sur le levier qui a servi à déclencher cette belle réalisation, qu'est le Centre Sportif. Maître électricien, il a su électrifier tout le monde.

**PROGRAMME OFFICIEL  
LORS DE L'OUVERTURE  
DU CENTRE SPORTIF**

LE SAMEDI 9 DECEMBRE:

L'après-midi est réservé pour les jeunes. Jeux de toute sorte, concours, courses, etc.  
Direction: Bernard Therrien et d'autres volontaires.  
Soir: Mascarade sur glace. Prix pour les plus beaux costumes. 8 heures p.m., ouvert à tous.

LE DIMANCHE 10 DECEMBRE:

A 1h p.m. partie d'hockey entre les mères des Atomes et les Atomes.  
A 2h p.m., ouverture officielle du Centre Sportif. Maître de cérémonie: Paul Mathieu et Marcel Villeneuve, reçoivent les invités.  
A 3h p.m., partie d'hockey: les artistes de la télévision contre St-Donat.  
A 4h. et demie, réception à l'hôtel de ville pour les invités d'honneur.

Invitons nos amis. Soyons orgueilleux de notre centre. Propreté.



Si vous désirez vous joindre à une des associations, n'hésitez pas à communiquer avec les personnes responsables.

Association Hockey mineur:

Prés.: Marcel Villeneuve  
V.-Prés.: Gilles Nadon  
Sec.: Rock Desrochers

Association Hockey Pollution:

Prés.: Jean-Paul Marion  
V.-Prés.: Maurice Charbonneau  
Sec.: Gaston Forget

Association Hockey Femmes:

Prés.: Lise Cadot  
V.-Prés.: Roselyne Fournel  
Sec.: Hélène Provost

Ballon-balai:hommes 40 ans et plus:

Prés.: Lévis Lavoie  
V.-Prés.: Marc Godon  
Sec.: Paul Mathieu

Ballon-balai:hommes moins de 40 ans:

Prés.: Serge Falardeau  
V.-Prés.: Richard St-Amour  
Sec.: Paul Martineau

Ballon-balai:femmes:

Prés.: Clairette Santerre  
V.-Prés.: Claire Falardeau  
Sec.: Marielle Lord.

Ballon-balai:secondaire III, IV, V:

Prés.: Johanne Demarbré  
V.-Prés.: Johanne Morin  
Sec.: Mimi Demarbré

# OUVERTURE OFFICIELLE

les 9, 10

Le projet de construction du Centre Sportif n'a pas surgi promptement au cours d'une réunion du conseil municipal mais est le fruit d'une longue et patiente réflexion de la part des responsables des loisirs notamment ceux du hockey mineur.

Pour connaître l'origine du projet, il faut suivre de près l'évolution de l'organisation du hockey des jeunes. Il est difficile de fixer une date précise pour déter-

miner l'origine exacte du hockey organisé. Au début, quelques professeurs masculins, et ils étaient peu nombreux, se sont occupés à organiser tant bien que mal avec les moyens du bord quelques joutes de hockey en dehors des heures de cours. Toutefois le facteur déterminant qui a vraiment marqué l'organisation du hockey mineur, a été l'intérêt que M. Marcel Villeneuve vouait à la cause du hockey. La prise en main, par celui-ci de l'organisation du hockey correspond à donner un essor sans cesse grandissant à cet organisme. Puis, viennent s'ajouter d'autres bénévoles, Gilles Nadon, Claude Chagnon, Gilles Levert, et quelques autres, qui à force de persévérance et de travail acharné, réussirent à édifier une organisation bien structurée du hockey mineur.

En même temps que se produisait cette transformation au sein du hockey mineur, survint une nouvelle politique au sein des loisirs de la paroisse, avec la venue de M. Paul Mathieu au conseil municipal. Elu en 1967, alors qu'il était président de l'Oeuvre des Terrains de Jeux (O.T.J.), M. Mathieu devint conseiller en charge des loisirs et réussit à faire augmenter de \$2,000 à \$5,000, le budget municipal des loisirs.

En l'espace de sept ans, le hockey mineur connu un essor remarquable: du nombre de trois, les instructeurs passaient à quinze et les jeunes hockeyeurs d'une trentaine à plus de cent cinquante. Cette augmentation formidable devait toutefois amener des complications sérieuses. Comment faire jouer tout ce monde le plus souvent possible? Comment les loger dans deux petites chambres, où remiser tous ces équipements? Comment organiser, une cédule raisonnable compte tenu des nombreuses tempêtes de neige? Toutes ces difficultés se répétaient

pour les clubs de ballon balai qui se formaient et également pour le patinage artistique.

L'idée de construire un aréna avait à maintes occasions, effleuré l'esprit des responsables des sports d'hiver mais à chaque occasion, les sommes d'argent impliquées excédaient les possibilités de la municipalité.

Ce n'est qu'en août 1971, que la gravité du problème rebondit à la table du conseil. La réalité était alors la suivante: ou bien construire un chalet neuf parce que la "cabane" n'était plus utilisable ou bien construire une patinoire couverte.

Au cours de ce même été, quelques membres de l'association du hockey, avaient rencontré des représentants de compagnies pour s'informer à nouveau des prix des structures métalliques susceptibles de pouvoir couvrir une patinoire.

Le conseil municipal de l'époque accepta d'étudier à fonds les possibilités de cette bâtisse. Il fallait faire vite et les pressions se faisaient de plus en plus intenses.

Après avoir consulté son ingénieur-conseil les représentants municipaux acceptèrent d'entamer les démarches nécessaires à l'emprunt pour l'érection du centre de loisirs. Les estimations s'élevaient à \$125,000: soit \$75,000 pour la charpente métallique et \$35,000 pour les fondations et la partie avant qui devait contenir les chambres des joueurs etc.

L'assemblée d'électeurs fut sans aucun doute la plus mouvementée de toute l'histoire de Saint-Donat, au moins cent cinquante personnes y assistaient à l'intérieur à part les deux cents jeunes qui manifestaient à l'extérieur. Huit personnes seulement se présentèrent pour s'opposer au



BOUTIQUE de SKI  
LOCATION - REPARATION  
ECOLE de SKI

DON DAIRY, C.S.I.A.:

SKI CENTER DIRECTOR

Directeur du centre de ski



JEAN C. LA RUE

DIRECTEUR GENERAL

GENERAL MANAGER

Hôtel La RESERVE Ligne dir. Montréal 878-2458

ST-DONAT DE MONTCALM Tél.: 1-819-424-2441

**NORMAND CAMPBELL**

B.A., L.L.L., D.D.N., NOTAIRE  
et CONSEILLER JURIDIQUE

Bureau: 1191 rue Principale

Case Postale 238

ST-DONAT, Co Montcalm

Tél. (819)424-2882

Tél.: 424-2555

rés.: 424-2415

**EVACUATION SANITAIRE ST-DONAT**

J. Gaudet jr. 265 Principale .... St-Donat, Qué.

Compliments de

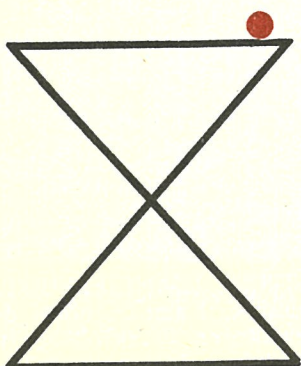


Où ça Bouge

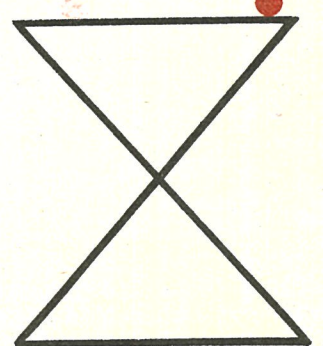
**HOTEL LE MONTAGNARD**

Noël Hayes, Prop.

ST-DONAT



**Bravo pour la réalisation  
de ce magnifique projet  
PHARMACIE ST-DONAT**



# DU CENTRE SPORTIF

déc. 1972

projet et le règlement spécifique qu'il en faut dix pour le référendum.

Après quelques difficultés techniques dont l'obligation de passer un règlement d'emprunt pour consolider les dettes de la municipalité, le projet fut enfin accepté par le Ministère des Affaires municipales.

Les travaux de construction commencèrent tard dans l'automne et ni le froid, ni la neige n'arrêtaient l'ardeur des ouvriers. Aucun projet municipal n'a soulevé autant de sentiments et d'actes charitables comme celui-là. Les ouvriers ont fait cadeau d'une partie de leur temps, les marchands ont vendu leurs matériaux à rabais, les contracteurs en électricité et en plomberie ont travaillé à prix réduits, bref, toutes ces économies, qui se chiffrent à plusieurs milliers de dollars ont permis d'ajouter des extras comme: la construction d'un deuxième étage chauffé dans la partie avant, de finir en stucco les chambres et quelques autres modifications qui peuvent s'évaluer à \$35,000 sans qu'il en coûte un sou de plus

à la municipalité.

Une campagne de souscription a également été mise sur pied et des dons intéressants en argent et en équipements sont déjà parvenus au conseil du Centre Sportif.

La vente des annonces à cinquante dollars rapportent des revenus supplémentaires qui aident à défrayer le coût et l'entretien de ce magnifique projet.

Aujourd'hui c'est avec raison que la population et les responsables de ce projet sont

fiers et orgueilleux de faire visiter ce temple des loisirs au représentants de diverses municipalités qui viennent s'enquérir de renseignements sur notre Centre Sportif. Parmi les municipalités intéressées, citons Rawdon, St-Jovite, Ste-Anne des Plaines, Hull, Ste-Marguerite.

Cet hiver, huit associations ou groupements sportifs locaux avec les quelque 400 participants utiliseront le Centre Sportif soit le hockey mineur, le hockey des hommes, le hockey des femmes, le ballon des



PAUL MATHIEU, conseiller municipal depuis 7 ans, président des Loisirs, grand responsable de la réalisation du Centre Sportif. Maître débosseur de métier, à temps partiel, car les loisirs l'accaparent de plus en plus.

hommes, de moins de quarante ans, le ballon balai des hommes, de plus de quarante ans, le ballon balai des filles, le ballon balai des femmes, le patinage artistique et quelques heures de patinage libre.

La Direction de ce journal est heureuse de féliciter toute la population de Saint-Donat pour ce magnifique projet et de remercier les principaux responsables et les nombreux bénévoles qui ont travaillé avec acharnement à sa réalisation. Nous vous invitons à venir nombreux à l'ouverture officielle qui aura lieu les 9 et 10 décembre prochains.



## HORAIRE DU CENTRE SPORTIF DE ST-DONAT

HRES	LUNDI	MARDI	MERCREDI	JEUDI	VENDREDI	SAMEDI	DIMANCHE
Avant-midi						hockey libre	hockey Bibites
Après-midi						patinage libre	hockey organisé ou patinage libre
4 - 5						5 à 6 La voie du Lac	
6½ - 7½	hockey mineur atome	hockey mineur atome	hockey mineur atome	hockey mineur atome	hockey mineur mosquitos		libre
7½ - 8½	hockey mineur mosquitos	hockey mineur pee-wee	hockey mineur mosquitos	hockey mineur pee-wee	hockey mineur pee-wee		hockey hommes pollution
8½ - 9½	ballon filles sec. I, II, III, IV, V	hockey mineur Bantam	hockey hommes pollution	hockey mineur bantam	hockey mineur pee-wee	patinage libre	hockey hommes pollution
9½ - 10½	ballon hommes moins 40 ans	ballon femmes	hockey hommes pollution	hockey femmes	ballon filles sec. I, II		libre
10½ - fin		ballon hommes 40 ans et plus		ballon hommes moins 40 ans	Chertsey		

### COMPLIMENTS AUX PROMOTEURS DU CENTRE

Tél.: 424-2311

**ASSURANCES FORGET**  
VIE ET GENERALES

Gaston Forget C.D.A.      Georges Forget C.D.A.

327 Principale C.P. 128 St-Donat, Qué.

Passagers Assurés      Passengers Insured  
Service Jour et nuit      Day and Night Service

**TAXI LAURENTIEN**  
2 CHARS - RESTAURANT  
TEL.: 424-2244  
TERMINUS D'AUTOBUS

Rosaire St-Pierre, prop.      Saint-Donat, Qué.

**EXCAVATION - ENLEVEMENT DE LA NEIGE**

**BERNARD LEGRIS**

LAC CROCHE      Service de Buldozer 424-5099

**GROS ET DETAIL**

**FRUITS - LAU LTEE**  
Fruits et Légumes  
Poissons - Fruits de mer

ST-DONAT      TEL. 424-2384

**RESTAURANT "RENDEZ-VOUS"**

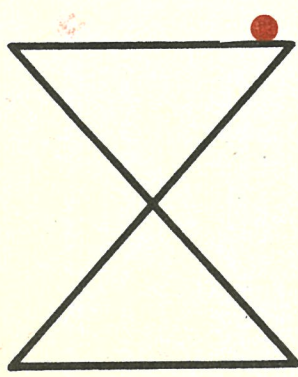
Le rendez-vous des sportifs

Aurel Riopel, prop. 424-2483

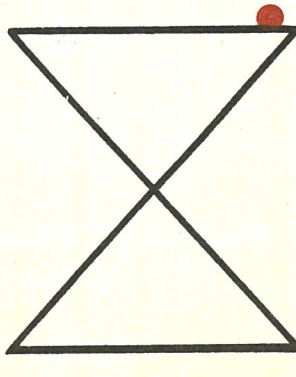
**MOTEL - HOTEL - CHALETS**

**LA VOIE DU LAC**  
JEAN-J. LAVOIE, PROP.  
ST-DONAT de Montcalm, Québec.  
TELEPHONE 424-2272

Terrains à vendre avec accès au lac  
Tous les sports d'été et d'hiver



**Bravo pour la réalisation de ce magnifique projet**  
**PHARMACIE ST-DONAT**





## La Chambre de Commerce DE ST-DONAT

Membre de la Chambre de Commerce, attribut ronflant d'une municipalité ou réalité concrète et vivante?

Personnellement la méprise n'existe plus, la différence n'est plus à faire. En effet 24 heures ne suffisent plus dans une journée, 7 jours ne font plus une semaine pour les collaborateurs les plus sensibles au progrès de leur milieu. Pourquoi? Parce qu'ils ne sont qu'une poignée qui semblent vouloir agir pour le bien de leur communauté. Ce qui est regrettable c'est que si peu de gens jouissent du sentiment de fierté qui anime tous les organisateurs face à St-Donat. Une fierté bien légitime quand on pense aux Cavernes de la Fée, à l'Aéroport, à la Course de Canot, au Festival des Couleurs, etc. Et toutes ces réalisations à cause de l'Esprit même de la Chambre. Car pour chaque idée il y a 125% d'effort de la part des organisateurs pour qu'elle se réalise.

Imaginez un peu qu'elles pourraient être les possibilités si, au lieu de 10 personnes, la Chambre recevait 20 ou 30 ou 50 de ses membres à ses assemblées. Mais j'ai l'impression de rêver. Etant donné que 2,000 personnes ont assisté au spectacle aérien, et que 5,000 autres ont visité les cavernes de la Fée, projet qui a semblé ridicule aux yeux de certaines personnes à ses débuts, je suis convaincu qu'une foule de gens de St-Donat ont des idées et que ces idées sont valables. En effet St-Donat progresse et vise haut pour l'avenir.

Soyez dans le coeur de l'action, votre Chambre de Commerce vous attend.

Jean Chartrand, sec.-trés.

### DATES IMPORTANTES A RETENIR

Dimanche, 3 décembre 1972: Souper Annuel de la Chambre

\$5.00 par personne.

Mardi, le 5 décembre 1972: Assemblée sur les projets d'Initiatives Locales. IMPORTANT

Mardi, le 9 janvier 1973: Assemblée mensuelle. ELECTIONS

&&&&&&&&&&&&&&&

Membres accrédités: 130

Membres actifs: 15

&&&&&&&&&&&&&&&

Sous les auspices de la Chambre de Commerce Locale, quelques femmes et hommes d'affaires de St-Donat se sont réunis le 21 novembre 1972 à l'hôtel de ville pour entendre les explications du Programme "Jeunes Entreprises".

Un projet formidable d'initiation des jeunes de 15 à 21 ans, filles et garçons, au vrai monde des affaires. L'objectif est de former une mini-compagnie dont les administrateurs sont en même temps les producteurs, les vendeurs d'un article quelconque sur la base d'un soir par semaine réparti sur sept à huit mois, à raison de deux heures par soir.

Un cours pratique que vous ne trouvez nulle part et qui équivaut pourtant à une année de théorie dans une université dans l'industrie et le commerce.

La liquidation de la compagnie se conclue à la fin du terme.

Espérons que les jeunes seront piqués de curiosité et demanderont plus d'explications.

Le bureau de direction de la Chambre de Commerce est à votre disposition.



## "CAISSE POP BONJOUR"

C'est drôle à dire, mais c'est vrai pareil, à la fermeture des livres le 31 octobre 1972 notre caisse Pop de St-Donat publiait un actif de \$1,157,800. comparativement à \$870,500. au 31 octobre 1971, soit une augmentation de \$287,300.

On répète à gauche et à droite que c'est le premier million qui est difficile à atteindre alors nous espérons accrocher le deuxième million dans un avenir prochain.

Devant cet objectif vos administrateurs maintiennent une attitude dynamique, mais sont conscients que la collecte de l'épargne n'est plus une attente passive des sociétaires qui viendront nous confier leurs économies; au contraire la population est sollicitée de toute part par des organismes qui veulent satisfaire les désirs des épargnants.

Par contre notre société, par sa publicité crée chez nos gens des besoins qu'ils veulent satisfaire dans l'immédiat. L'usage grandissant des biens de consommation entraîne de nouvelles demandes de

crédit et nous nous devons, à la fois de satisfaire à cette demande, et aussi aider nos membres à faire des choix plus judicieux dans l'acquisition de nouveaux biens.

Au cours du mois d'octobre, vingt-huit nouveaux prêts furent consentis à nos membres, totalisant la somme de \$76,900.

C'est pour répondre à un besoin urgent que la campagne Educopop a été mise en opération. Après l'automobile, c'est l'épargne et le crédit qui est actuellement à l'étude.

Entrez à la Caisse pour y chercher votre brochure et discuter avec votre Gérant. Nous voudrions que notre Caisse soit un carrefour où il fait bon se retrouver pour effectuer ses opérations financières dans un climat de confiance, de compréhension, d'amitié et de coopération.

C'est drôle à dire, mais c'est vrai pareil la Caisse Populaire Desjardins, c'est nous autres.

Mme Huguette Bertrand  
Gérante.



A l'occasion de l'ouverture de la saison 72-73, la direction du Club Moto-neige "Les Castors" inc. invite tous ses membres et amis à un buffet dansant, SAMEDI, le 9 décembre 1972, à 8h30 p.m. à l'Hôtel Mont-Jasper, Rte 30, St-Donat.

Il nous fera aussi plaisir d'accueillir à cette occasion tous les nouveaux membres désireux d'adhérer à notre club.

Pour informations, appeler Julien Léveillé, président, tél. 424-5313.

Directeur du comité d'organisation social: Richard Pelletier.

## LE CLUB DE L'AGE D'OR EN MARCHÉ



Mercredi, le 22 novembre, avait lieu, au Foyer St-Donat, la reprise des activités du Club de l'Age d'Or créé l'an dernier. La réunion groupait une quarantaine de personnes heureuses de la présence de M. le curé Roland Forget et M. Yves Lamarche, président du Conseil de l'Age d'Or des Laurentides.

Après avoir récité la prière de l'Age d'Or, ce distingué conférencier a entretenu l'auditoire sur l'organisation d'un Club de l'Age d'Or, ses structures, ses objectifs.

Pour le bénéfice des lecteurs, je résume la très substantielle causerie de M. Lamarche.

"Actuellement, dit-il, les activités des quelque quatre cents (400) clubs locaux s'orientent vers le loisir-détente. S'ils le désirent, ils adhèrent au Conseil de leur région.

C'est à la Fédération de l'Age d'Or du Québec que reviendra l'honneur de s'affilier les seize (16) conseils régionaux. Elle procédera à cette affiliation après avoir aidé les clubs locaux à se structurer, à se fixer un programme d'action à partir de leurs propres besoins.

Dans une deuxième partie, ce très dynamique avocat des bonnes causes fait l'exposé des objectifs que se propose cet organisme au niveau local:

1. Servir d'agent de liaison entre personnes âgées et moins âgées.
2. Aider le plus possible, la personne âgée à atteindre son plein épanouissement.
3. Promouvoir un bon équilibre physique et mental.
4. Susciter des occasions où leur créativité et leur confiance en eux-mêmes pourront se manifester.
5. Pour les isolés, offrir un élément de remplacement à l'absence de famille.
6. Démontrer combien on a besoin les uns des autres.
7. Créer des occasions de rencontres agréables où il fait bon rire et se détendre dans une atmosphère d'amitié et de fraternité.

Les conditions d'admission sont faciles, il s'agit d'avoir atteint 55 ans. Toutefois, ceux qui partagent des intérêts mutuels et veulent s'intégrer en raison des goûts communs ou d'un désir d'entr'aide, peuvent devenir membres-associés, c.a.d. jouissant des avantages, sauf ceux des réductions dans le cas de voyage à l'étranger et diverses circonstances.

Je regrette de ne pouvoir traduire, en ce bref exposé, le dynamisme plein de charme et très contagieux de notre dévoué président régional. Je prie les lecteurs de lire entre les lignes ce que je n'ai pu exprimer.

De nouveau, l'invitation est lancée. Le mercredi de chaque semaine à 2 heures au sous-sol de l'église, réunion de toutes les personnes désireuses de contribuer au bonheur des aînés tout en se préparant à vivre en beauté cette tranche de vie qui se nomme "AGE D'OR".

Françoise Thibault, c.s.c.  
secrétaire (pro tempore)



### OFFRE SES:

- MEILLEURS VOEUX AUX PROMOTEURS DU CENTRE SPORTIF.
- MEILLEURS VOEUX AUX PROMOTEURS DE NOTRE NOUVEAU JOURNAL.
- MEILLEURS VOEUX A TOUTE SA CLIENTELE.

DE LA DIRECTION ET DU PERSONNEL.

# MONT LA RÉSERVE

Il semble que, pour une raison ou une autre, la neige toute blanche abonde à la Réserve quand elle se fait si rare ailleurs. Notre professionnel-chef, Don Dairy, vous permet de tirer plein profit de vos journées de ski grâce aux leçons et aux attiraux GLM, une nouvelle boutique plus spacieuse, de nouveaux sentiers pour le ski de fond et tout l'attirail nécessaire, aussi l'école de ski des enfants le samedi ou le dimanche pour 10 semaines consécutives du 20 janvier au 24 mars 1973. Il y aura transport du village le samedi pour les enfants à partir de 9 heures. Le spécial des dames chaque mercredi après la période des fêtes.

Les nouveaux sentiers de ski sont tracés, la machinerie de restauration est prête. Le restaurant des skieurs est agrandi. 150 cases familiales ont été ajoutées.

La vitesse du monte-pente Poma a été doublée.

La boutique de ski sera ouverte à tous les vendredis soirs jusqu'à 10 heures p.m.

Don Dairy, Directeur du Centre de Ski

Tél. 424-2441  
878-2458 (ligne directe.)

## CINEMA JANO • ST-DONAT

TEL. 424-2464 (SOIR 424-2167)



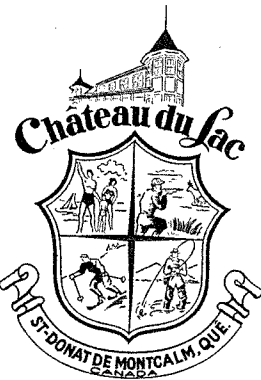
POUR LA PERIODE DES FETES LE CINEMA SERA FERME DU 18 DECEMBRE AU 5 JANVIER

LA DIRECTION ET LE PERSONNEL VOUS SOUHAITE DE JOYEUSES FETES

Jeudi le 14 décembre 1972 à 8 hres. La Société St-Jean-Baptiste de Joliette donnera une représentation du film: "Québec, Duplessis et après"

Invitation à tous

Entrée libre



Au Château du Lac, vous trouverez le repos ainsi que les amusements qui se pratiquent durant l'hiver. Saint-Donat est un des plus beaux villages du nord de Montréal ainsi qu'un

des plus élevés des Laurentides. Vous y trouverez plusieurs pentes de ski des plus modernes, vous pouvez également y pratiquer le patin, la traine-sauvage, moto-neige, etc. Saint-Donat est reconnu comme la "Suisse des Laurentides". Le soir venu, vous pourrez vous délasser devant un doux feu de foyer ou prendre part aux activités, tel que: danse, ping-pong, T.V., etc.

Le Château du Lac, renommé pour sa bonne table a toujours su faire les délices des gourmets.

L'ENDROIT REVE POUR DES VACANCES AGREABLES ET REMPLIES D'ACTIVITES C'EST LE...  
**MANOIR des LAURENTIDES**

LAC ARCHAMBAULT, St-Donat, Cté Montcalm



Profitant de cette merveilleuse occasion pour inviter les amateurs de moto-neige à se rendre en très grand nombre visiter notre beau paysage tout en faisant le tour de St-Donat et de ses grands lacs.

Nous avons demandé une subvention d'au-delà de \$90,000. pour la construction de sentiers, de ponts et de refuges. Ces sentiers conduiront à de nouveaux débouchés plus avantageux vers le parc de Joliette, le parc du Mont-Tremblant, de Ste-Agathe des Monts, du lac de la Montagne Noire, de Notre-Dame de la Merci.

René Berthiaume, prés.

### HOTEL LA RESERVE

Vous vous rappelez sans doute tous les éloges au sujet de l'exquise cuisine du pavillon de la Belgique lors de l'Expo 67? Les deux grands responsables de cet enthousiasme gastronomique, Philippe de Doncker et François Keller, prennent la direction de nos cuisines dès cette saison!

De nouveaux spéciaux de ski fins de semaine, semaines entières, semaines écourtées et pour toute la saison. Le tout à des prix très abordables.

Notre bar principal offre maintenant une vue sur le lac. Le coin du bifteck est désormais partie intégrante dans la Salle du Vieux Québec, à la disposition des clients et du public en général.

Nous avons aussi un "Snack Bar" dans la Salle du Vieux Québec.

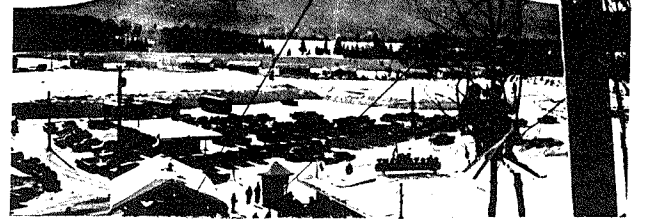
Jean C. LaRue, Directeur général

# Mont Garceau

## Centre de Ski MONT-GARCEAU

- TÊLÉ-SIEGE DOUBLE, longueur de 4,000' dénivellation 850' (Ouvvert à l'année)
- POMA-LIFT de 3,500'
- ARBALETTE de 2,500'
- Pentés pour experts et novices.
- Clinique de premiers soins.
- Stationnement, 1000 voitures.
- 2 magnifiques restaurants.

- Boutique de ski.
- Semaines spéciales "Cours de Ski"
- Skidoos
- Doritoirs
- Activités nocturnes.
- Pentés éclairées
- Chaque semaine, skieurs flambeaux.



MARCEL GAUTHIER  
Directeur de l'Ecole de Ski

**HOTEL MOTEL ST-MATHIEU**

• Sur une presqu'île du lac Archambault — tout près du village  
• Site de repos idéal • Magnifique plage

• \$80 à \$95 par semaine

RENSEIGNEMENTS ET RESERVATIONS : 424-2121  
ST-DONAT CTE MONTCALM, P.Q.

ESSAYEZ  
LE CAMPING  
D'hiver  
-ACTIVITES-



C'est avec plaisir que nous prenons l'opportunité qui nous est donné en cette première de "Altitude 1350" de St-Donat pour décrire, un peu, les activités hivernales au camping La Bourgade.

Cette année une vingtaine de familles passeront l'hiver dans nos cadres afin de jouir des activités que cette saison apporte.

L'autoneige, le ski, le patin sont autant de sports que nos gens pourront pratiquer en plus des rassemblements réguliers pour souper de famille.

Le réveillon de Noël dans un restaurant ou hôtel de St-Donat est toujours un événement attendu de nos campeurs.

Les randonnées de moto-neige en groupe apportent la détente recherchée pour les uns, et les autres se feront un plaisir d'exercer leurs capacités de patinage sur la surface glacée du lac Beauchamp.

Enfin le ski est aussi un sport très pratiqué par les campeurs et ils auront sûrement le choix entre les trois centres que nous avons présentement dans St-Donat.

Il va de soi que le camping d'hiver prendra un essor constant car les roulottes de nos jours sont manufacturées de sorte que le confort soit de tout repos.

En somme une saison hivernale merveilleuse en perspective pour les campeurs du Camping La Bourgade.

Direction La Bourgade,  
Par: M. Jacques Deguire.

## Félicitations aux dirigeants de notre nouveau journal et longue vie



Pétroles Montcalm Inc.

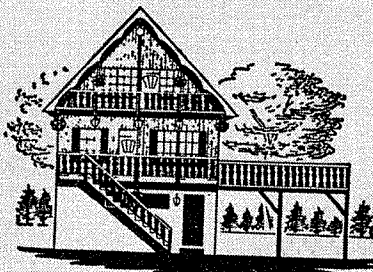
525 rue Principale, St-Donat  
Cte Montcalm  
(819) 424-2100

Huile à Chauffage

Essence

Huile Diésel

PIERRE BROUILLET, prés.



La Petite Suisse

SPECIALITES: FONDUES - STEAK SUR CHARBON DE BOIS  
LICENSE COMPLETE

341 RUE PRINCIPALE  
ST-DONAT, CTE MONTCALM

TEL. (819) 424-2933



*L'Association des Propriétaires  
du Lac Sylvère Inc.*

Notre association  
fonctionne depuis plus  
de 10 ans.  
Nous oeuvrons pour

le bien-être des plus  
de 160 propriétaires et  
leurs familles autour de  
notre lac. Avant de por-  
ter son nom actuel de  
"Sylvère", on le nom-  
mait auparavant "Lac

Claire".  
Au début, l'associa-  
tion a grandement oeuvré pour faciliter l'a-  
ménagement électri-  
que. Nous sommes re-  
connaissant aujourd'hui  
pour tout ce qui a été  
accompli par les "pion-  
niers" et fondateurs de  
notre association et ceux  
qui ont servi depuis une  
décade à l'épanouisse-  
ment et la sauvegarde des  
meilleurs intérêts de  
notre groupe. De plus en  
plus, nos villégiateurs  
sont présents pour les  
fins de semaines à l'année  
longue.

Notre vocation ac-  
tuelle est d'importance  
capitale. Il s'agit de  
combattre la pollution  
sous tous ses aspects.

En souhaitant bonne  
chance au lancement de  
votre journal, il nous  
fait plaisir de vous faire  
connaître la composi-  
tion de notre groupe.

Prés.: Jean W. Barry,  
Lot 109; Sec.-Trés.:  
Edmond Dubois, lot 13.  
4432 Oxford, Montréal.  
Les directeurs: MM.  
Jules Rousseau, lot 75,  
Louis Desroches, lot 74,  
Roland Laviolette, lot  
93, Gérard Kelly, lot 21,  
J.P. Meunier, lot 28,  
N. Théorêt, lot 145, C.  
Désilets, lot 15.

## EN POTINANT...

- \* Souhaitons bon voyage et bon repos à son honneur le Maire M. André Gagné et son épouse.
- \* Prompt rétablissement à notre bon ami Yvon Forget, hospitalisé à l'Hôpital Général de Verdun.
- \* Prompt rétablissement à Mme Aurel Riopel. Pourra-t-elle servir aussi vite....
- \* Surveillons l'ouverture du Salon Bar à la Réserve. Il y aura peut-être deux Belles Jeannine.
- \* Bienvenue au nouveau commerce. L'aigle d'Or a ouvert ses portes. Bonne chance Rémi.
- \* De gros chanceux à la mini-loto, M. Picard du lac Croche un beau \$5,000 M. Raymond Boileau du lac Croche, \$100.
- \* Au lac de la Montagne Noire un heureux gagnant de la mini-loto d'un \$100. On ne peut dévoiler son nom de peur que ses amis l'apprennent car ça lui coûterait cher de bière.
- \* C'est bon un colt dans la neige, hein! Lionel.
- \* La tempête a manqué faire des ravages dans St-Donat. André a cherché très longtemps sa Volks.
- \* Mais André se cherche de vrais amis... Pour jouer des tours à Réal et Marcel.
- \* Monsieur Latreille du Lac Baribeau se plaignait d'un mini-mal de dos et maintenant c'est passé.
- \* Notre ami Jean-Guy s'est débarrassé de ses poneys. Sa moto-neige Alouette est maintenant son hobby.
- \* Piché a essayé sa Cat, dimanche... sur la 18... S.V.P.
- \* A l'hotel Le Montagnard, ça bouge. Mais le propriétaire M. Noel Hayes nous réserve des surprises. Bientôt de la bière en fut... "D'la Draft".
- \* S'IL VOUS PLAÎT, pas de moto-neige sur l'AEROPORT!!!
- \* Grand banquet en l'honneur de M. Roch Lasalle, député indépendant Joliette, L'Assomption, Montcalm, samedi le 16 décembre 1972 à 18 heures au gymnase de l'Ecole Thérèse-Martin. Danse avec orchestre "Les Nocturnes". Billet \$5 par personne.
- \* Lors de l'inauguration du nouveau chemin entre N.-D. de la Merci et St-Côme, la délégation de St-Donat et de N.-D. de la Merci a été très bien reçue par le Maire et tous les conseillers de St-Côme ainsi que par le secrétaire. Nous leur devons une bonne traite.

## EGLISE NOTRE-DAME DE LA GARDE

Horaire des rassem-  
blements durant la pé-  
riode des Fêtes.  
Messe du samedi à 7 1/2  
heures p.m.  
Messe du dimanche à 11  
heures a.m.  
A Noel et au Jour de  
l'An, Messe à Minuit et  
à 11 heures a.m. Lundi.  
La paroisse Notre-  
Dame de la Garde des-  
sert le lac Sylvère, le  
lac Croche, une partie  
du lac Ouareau nord.

## CUEILLETTE DES ORDURES MENAGERES

LUNDI  
Lac Sylvère, lac Cro-  
che, lac Ouareau Nord,  
lac Blanc, Route 18 (Vil-  
lage jusqu'à la barrière  
du Parc Mont-Trem-  
blant.

MARDI  
Lac Noir, route 30, Che-  
min Régimbald, Baie de  
l'Ours, Baie Tire, lac  
Clef, lac des Aulnes, lac  
Baribeau, Chemin Hec-  
tor Bilodeau.

MERCREDI  
Village (dans les limi-  
tes 30 M.P.H.)

JEUDI  
Route 18 (Garage Texa-  
co au limite de Notre-  
Dame de la Merci), lac  
Mousseau, bord de la  
Rivière Ouareau, Che-  
min Alpina.

SAMEDI  
Les commerces (res-  
taurants, hotels, etc.).  
Du 6 septembre 1972 au  
24 juin 1973.

A votre service,  
Lévis Lavoie,  
Tél. 424-2060



M. LUCIEN FOISY, dépositaire Molson remet à PAUL MATHIEU, président des Loisirs un beau chèque de \$150 pour le Centre Sportif.

## GAGNANTS DU CONCOURS "SLOGAN SUR ST-DONAT"

- 1er prix: \$15 "Altitude 1350" par Gilbert Beau-  
det.
- 2ième prix: \$5 "La Pureté des sommets" par  
Marcel Simard.
- 3ième prix: \$5 "La Vallée blanche" par Do-  
nald Larochelle.
- 4ième prix: \$5 "Les Crêtes au duvet blanc"  
Joelle Dumont
- 5ième prix: \$5 "Le Centre Sportif des 4 Sai-  
sons, Myriam Berthiaume.  
Responsable: Bernard Therrien

## COUPON D'ABONNEMENT

### AU JOURNAL "ALTITUDE 1350"

"Votre journal au service des Donatiens".  
Je désire m'abonner au Journal "Altitude  
1350" de St-Donat.

Nom .....

Adresse .....

Tél. ....

Chèque ou mandat de poste \$3.00 pour 1 an.  
(Journal mensuel).

Adressé à: "Altitude 1350"  
C.P. 1350  
St-Donat, Cté Montcalm, Qué.

*L'Association  
des Propriétaires  
du Lac Archambault  
offre ses plus  
sincères félicitations  
aux promoteurs  
du Centre Sportif  
de St-Donat  
ainsi que bon succès  
à notre journal  
"Altitude 1350"*

L'Association des  
propriétaires du Lac  
Archambault aimerait  
profiter de cette pre-  
mière parution, pour  
souhaiter la bienvenue  
au nouveau Journal (Al-  
titude 1350) organe of-  
ficiel de la Chambre de  
Commerce de St-Donat  
et de toutes les organi-  
sations et pour l'assu-  
rer de son appui.

En fait, l'Association  
trouve l'initiative d'au-  
tant plus heureuse  
qu'elle voit en la Cham-  
bre de Commerce de  
St-Donat, un organisme  
apte à intéresser, non  
seulement les commer-  
çants et résidents du  
village, mais aussi une  
bonne partie des villé-  
giateurs (nous n'avons  
qu'à songer à des réa-  
lisations comme la  
création de l'aéroport).

On pourrait même al-  
ler plus loin, et voir en  
la Chambre de Com-  
merce le lien, ou la ren-  
contre qui n'a jamais  
réellement eue lieu en-  
tre les villégiateurs et  
les résidents perman-  
ents.

Tout ce qui manquait  
était l'outil pour re-  
joindre tous à chacun;  
et bien voilà, c'est fait,  
le Journal existe, et  
pour le plus grand bien,  
entre autre pour l'As-  
sociation des proprié-  
taires du Lac Archam-  
bault, qui aimerait se  
voir réserver, si cela  
était possible, un petit  
coin dans cette chroni-  
que régulière.



## Charette Frère Enr.

MEUBLES  
SCIES MECANQUES

Tél. 424-2414

600, Principale

St-Donat, Co. Montcalm

SKI-DOO Vente & Service