

**JEAN GOUTU**  
On trouve de tout  
... même un ami

Pensez à vos décorations  
des Fêtes au meilleur prix

**EXPERT**

Tél.: (819) 326-4504  
Fax: (819) 326-3019  
8, rue Hôtel de ville  
Ste-Agathe-des-Monts

**HEURE**  
PHOTO

• Photo passeport  
• Photo Assurance maladie

VOLUME 21 • No 1

34 pages  
50 ¢

(Nouvelles de Saint-Donat, Notre-Dame de la Merci, Chertsey, Entrelacs et régions)

# Journal Altitude

2 CAHIERS

1 3 5 0

Saint-Donat, novembre 1992

## SOMMAIRE

**ENTRELACS**  
NOUVELLES ET  
BULLETIN  
MUNICIPAL SPECIAL  
page 21 et suivantes

### Éditorial

Moules zébrées: un cancer qui se généralise?  
page 2

**R.R.D.L.: une première réunion à Saint-Donat**  
page 5

**Téléthon des Étoiles**  
page 9

**Annexion de Beaulac**  
page 16

**Nouvelles de NDM**  
pages 17, 18 et 21

**Nouvelles de Chertsey**  
page 30

**Petites annonces**  
page 33

## Des travaux d'un quart de million au chalet de ski du Mont Garceau

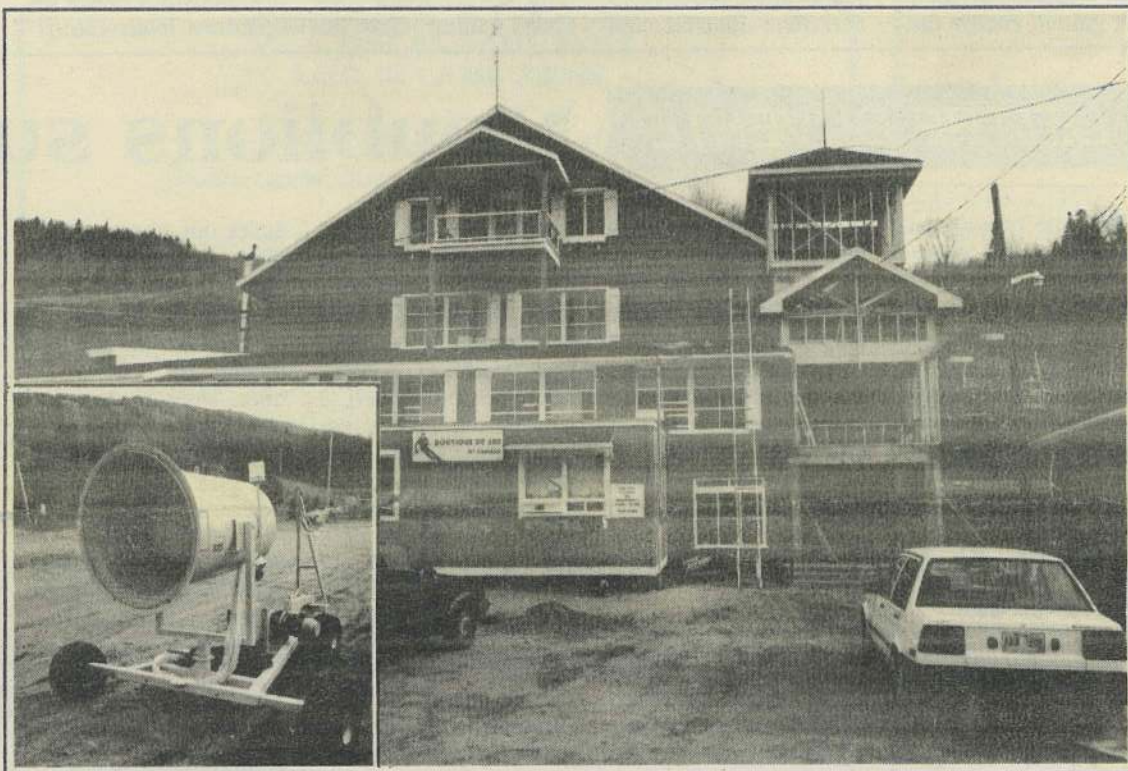
par  
**Jean Lafortune**

Les habitués qui circulent ces jours-ci au pied de la montagne Garceau, à Saint-Donat, auront sans doute remarqué les travaux majeurs qu'on est en train d'y effectuer. Ces rénovations au chalet de ski du Mont Garceau auront coûté quelque 200 000 \$ une fois terminées.

On complète actuellement une nouvelle entrée principale avec cage d'escalier en béton. À l'intérieur, on double la surface des cuisines et de la cafétéria. De nouveaux sanitaires sont installés, et les espaces de vestiaire seront sensiblement agrandis. Sur tous les planchers, les services à la clientèle refont peau neuve.

Côté pentes de ski, les préparatifs sont presque terminés. On a aménagé une nouvelle piste sous bois identifiée comme très difficile (double noir). Aux canons à neige déjà existants vient s'en ajouter un tout nouveau superpuissant qui triple la capacité qu'on leur connaît présentement.

Quant à l'achalandage prévu cet hiver, les promoteurs de Garceau ne sont nullement inquiets d'un encombrement. «Bien au contraire, souligne Claudette Gauthier. Il reste encore des disponibilités pour les abonnements, et les travaux présentement en cours feront en sorte que les risques de se piler sur les pieds sont nuls. Il y aura de la place pour tout le monde.»



Les travaux de restauration du chalet du Mont Garceau seront terminés à la fin de novembre. En mortaise, le nouveau canon à neige superpuissant. (Photo: Altitude)

## Le Château Montcalm sur une nouvelle lancée dès le printemps 1993

(JL)-Afin de mieux rentabiliser son exploitation et d'offrir des services accrus à une

nouvelle clientèle, les propriétaires du Château Montcalm, à Saint-Donat, ont décidé de fermer temporairement l'établissement cet hiver. Cette fermeture de quelque quatre mois permettra d'apporter des modifications physiques au complexe hôtelier avant sa réouverture

le printemps prochain.

C'est ce qu'est venu annoncer au maire André Picard le directeur général de l'hôtel Ramada Parc Olympique, également nouveau directeur du Château Montcalm, M. Mounir Greiss. Assistait à cette rencontre au bureau du maire le président de la Chambre de commerce,

SUITE EN PAGE 2

## La M.R.C. de Matawinie réintégrerait le Conseil régional de développement

(JL)-Lors de la dernière réunion du Conseil de la Municipalité Régionale de Comté de Matawinie (M.R.C.) tenue le 14 octobre à la paroisse de Saint-Félix-de-Valois, présidée par le préfet, M. Guy Leclerc, les membres ont voté à l'unanimité l'adhésion de la M.R.C. au Conseil régional de développement de Lanaudière. Cette demande de réintégration faisait suite à une proposition du conseiller de comté, Yvon Cloutier, maire d'Entrelacs, secondée par le conseiller John Redmond, maire de la Municipalité du Village de Rawdon.

On se rappellera qu'il y a un an, sur la recommandation du préfet de la M.R.C. de Matawinie, cette dernière s'était désaffiliée du Conseil régional à la suite de divergences de vue quant à la représentation des élus du peuple à la table du Conseil régional (anciennement le Sommet économique de Lanaudière).

Au cours de l'assemblée du 14 octobre à laquelle tous les membres de la Matawinie, sauf le préfet suppléant, assistaient, il a été fait état de certaines

SUITE EN PAGE 2



Achetez directement du patron

**Desrosiers**  
**FORD**

Ventes: Ste-Agathe

L'ami Louis Ouvert jusqu'à 17h00 le samedi

(819) 326-8944 90, bd Morin (Route 117) 1-800-567-6702

**BEDARD**  
**ET**  
**BELAND**  
tout au de Saint-Donat

ESSUIE-TOUT  
2 rouleaux

**.49¢**

PAPIER DE  
TOILETTE  
caisse de 24

**4.99\$**

NOURRITURE  
OISEAUX  
SAUVAGES  
20 KG

**11.99\$**

TUBES À  
CIGARETTES  
200 king size  
ou rég.

**.99¢**

SPÉCIAUX EN VIGUEUR JUSQU'AU 15 NOV. 92

QUANTITÉS LIMITÉES

# ÉDITORIAL

## Les moules zébrées, une calamité qui menace nos lacs



Qu'on se le tienne pour dit: l'environnement occupe une place privilégiée dans notre région. Personne ne peut prétendre le contraire. Si certains problèmes sont facilement contourables — facilement est un mot gratuit, encore faut-il

drait-il tous s'en donner la peine — d'autres par contre donnent plus de fil à retordre.

C'est le cas de la moule zébrée (dreissena polymorpha) qui se propage d'un plan d'eau à un autre aussi facilement que des puces dans une maison. La différence par contre est bien frappante. La moule ne se cantonne pas entre quatre murs, et ses lieux de prédilection sont multiples. De plus, ce mollusque bivalve d'eau douce affecte la faune aquatique des lacs et rivières. En effet, cha-

que moule filtre approximativement un litre d'eau par jour. Ainsi, d'importantes quantités de phytoplancton sont consommées, réduisant considérablement la chaîne alimentaire de tout écosystème aquatique. Les moules réduisent aussi la nourriture de différentes espèces de poissons et colonisent des sites de frai.

Les puces se fraient un chemin dans le poil d'un animal. La moule zébrée, elle, s'attache à toute surface solide sous l'eau, comme dans les

moteurs et sur les coques de bateau, les dérives, les bouées, les ancrages, les flottes d'hydravion, etc. En transportant, par exemple, un bateau d'un lac infesté à un autre dit en santé, on risque de se réveiller le lendemain avec un deuxième plan d'eau malade, et ainsi de suite. On peut appeler ça le travail à la chaîne... et le chaînon risque d'être long. Mais cette moule va encore plus loin: elle se fixe dans les conduites de prise et de sortie d'eau des municipalités, des industries et des installations hydro-électri-

ques. La facture, elle, s'annonce très élevée!

Quand on sait qu'une moule pond environ jusqu'à 40 000 oeufs par année et que les petits, les larves (véligères), sont invisibles à l'oeil nu; quand on sait aussi qu'elles peuvent survivre dans des endroits secs pendant plusieurs jours et encore plus longtemps dans des endroits humides, et quand on sait que les colonies de moules zébrées peuvent vivre dans le système d'alimentation d'un moteur où la chaleur n'exerce

aucun phénomène sur elles... il y a de quoi devenir paranoïaque!

Alors, quel est l'avenir des lacs? Dans Laurentides-Lanaudière, ce problème n'en est pas encore un, bien que la rumeur ait déjà laissé filtrer qu'un lac dans la région de Saint-Jovite commence à être infesté par cet être très nuisible. Les moules zébrées ont fait leur apparition dans le lac Saint-Clair, en Ontario; les eaux douces du fleuve Saint-Laurent en sont pratiquement infestées aujourd'hui.

Les plaisirs de l'été et les événements estivaux nécessaires à l'économie de municipalités à vocation touristique comme les nôtres devront-ils être repensés? La prévention est encore la meilleure des solutions, car aucune autre n'a réussi jusqu'ici. Mais en sommes-nous vraiment conscients? Doit-on attendre que ce problème se transforme en cancer généralisé? Il faudrait regarder ailleurs pour en faire un exemple à suivre... ou à éviter.

Annie Lafortune

## LETTRE OUVERTE

## N'oublions surtout pas nos aînés

En cette période automnale, nous sentons l'arrivée prochaine de l'hiver. Bientôt, la neige couvrira le sol; les enfants s'en donneront à cœur joie; les sportifs hivernaux reprendront leurs activités et les personnes du troisième âge

s'inquiéteront un peu plus.

Le début de l'hiver, c'est la neige, le froid et le signe avant-coureur annonçant le temps des Fêtes, avec ses festivités et pour certaines gens, le retour aux traditions. Noël est l'occasion de

rencontres entre parents et amis, les cadeaux et les repas gastronomiques. Mais Noël, c'est beaucoup plus encore. Pour plusieurs personnes, Noël, c'est aussi la tristesse, le découragement et la solitude. Pensons à nos personnes

âgées qui se retrouvent trop souvent seules et abandonnées par leurs enfants et petits-enfants... Pour ces grands-parents, délaissés et oubliés, Noël ne demeure qu'un simple souvenir du «bon vieux temps», un souvenir à la fois heu-

reux et à la fois très douloureux... Pendant que leurs enfants et petits-enfants s'amuse ici et là, ces grands-parents attendent péniblement, et parfois inutilement, la visite de leur famille. Eux qui n'ont jamais

«oublié» l'anniversaire de leurs proches et encore moins la fête de Noël, pourquoi doivent-ils subir de telles peines?

En écrivant cette lettre presque deux mois avant Noël, mon intention est de faire réaliser à certaines gens un grand

problème dont plusieurs personnes du troisième âge peuvent être victimes. Avant de regarder dans la cour du voisin, regardez dans la vôtre. Il pourrait y avoir des grands-parents dans cette situation. Pensons à eux.

Serge Coutu

## Le Château Montcalm...

suite de la page 1

M. Jean-Pierre Garceau, la directrice générale Sylvie Villeneuve, M. Eddy Dupuis, du Château, et des représentants du Journal Altitude.

Les personnes présentes ont pu apprendre, entre autres, qu'en plus de servir une clientèle passante touristique et d'affaires avec hébergement supérieur et table gastronomique, le «nouveau» Château Montcalm offrira des services santé de type spa avec cuisine adaptée, comme il en existe déjà de ce genre à Bromont.

M. Greiss a déclaré que l'on songe également à s'affilier à une chaîne hôtelière dynamique et internationale, «de ma-

nière à organiser des forfaits intéressants avec séjour dans un milieu urbain (Montréal) avec



M. Mounir Greiss, le nouveau patron du Château Montcalm, au moment de sa rencontre à la mairie de Saint-Donat.

nuités dans une nature exceptionnelle à Saint-Donat.»

Rappelons que le

Château Montcalm et l'hôtel Ramada Parc Olympique appartiennent aux mêmes intérêts. Il s'agit d'une société de gestion au portefeuille grandement diversifié, originaire d'Arabie saoudite et ayant son siège à Londres.

Cette société, qui désire s'implanter au Canada, a choisi de le faire en premier lieu au Québec. Elle n'est aucunement étrangère au monde de l'hôtellerie, possédant déjà des établissements du type qu'elle veut implanter à Saint-Donat dans d'autres pays, notamment en Angleterre.

Quant à M. Greiss, il a été à la tête de plusieurs

établissements hôteliers tant à Montréal que dans l'Ouest canadien. Il s'est

dit heureux de constater que le Château Montcalm est membre de la

Chambre de commerce de Saint-Donat et compte bien être présent aux

diverses activités à venir comme représentant de son hôtel.

## La M.R.C. de Matawinie...

suite de la page 1

préoccupations relatives à l'adhésion au Conseil régional, dont les trois points suivants: l'efficacité du fonctionnement de la double majorité du Conseil régional de développement de Lanaudière; la non-ingérence des représentants de secteurs dans le domaine municipal, et le respect des outils de planification municipaux que sont les schémas d'aménagement et les plans d'urbanismes.

En d'autres termes, la M.R.C. de Matawinie veut bien faire partie du Conseil régional de développement de Lanaudière, mais elle veut bien que l'on

comprenne aussi que les prises de position dans le milieu doivent se faire à partir de la base et venant des élus du peuple, siégeant en majorité. C'est pourquoi cette réintégration, tel que libellé dans la résolution, ne couvrirait qu'une période d'un an «à la condition que toutes les actions et interventions issues dudit C.R.D. fassent préalablement l'objet d'une autorisation du Conseil de la municipalité sur le territoire de laquelle cette action ou intervention est projetée et du Conseil de la Municipalité Régionale de Comté concernée.»

## Vaccination méningite

Il y aura clinique de vaccination dans les écoles de:

- Saint-Donat (primaire) : 6 novembre
- Saint-Donat (secondaire) : 9 novembre
- N.-D.-de-la-Merci : 5 novembre
- Entrelacs : 5 novembre
- Chertsey : 16 novembre

Pour tous les autres jeunes de 1 à 17 ans (inclus) résidant sur le territoire, la vaccination aura lieu sur rendez-vous au CLSC Jolimont de Saint-Donat et de Chertsey le samedi 7 novembre de 9h00 à 17h00. Pour rendez-vous: (514) 882-2904 ou interurbain sans frais: 1-800-567-3587. INFO-MÉNINGITE: 1-800-567-2865

## Des prix de 10 000 \$ au tirage de la Fondation médicale des Laurentides

Le président de la Fondation médicales des Laurentides, le docteur Michel Frenette, procédait dernièrement au lancement officiel d'un tirage de Noël dont la valeur des prix se situe à près de 10 000 \$. Ce tirage aura lieu le 21 décembre, à 21h00, au Centre Hospitalier Laurentien, à Sainte-Agathe.

Le coût du billet est de 10 \$. Les fonds recueillis viendront en aide à la Fondation dont le rôle est de voir à l'acquisition d'équipements de pointe au Centre hospi-

talier Laurentien. Parmi les prix à gagner: un voyage destination soleil d'une valeur de 2 000 \$; une caméra vidéo Sony Handycam de 1 160 \$; un prix de 1 000 \$ en argent; cinq billets d'une journée au Mont Garceau d'une valeur de 135 \$ et plusieurs autres.

Les billets sont en vente auprès des membres du Conseil d'administration de la Fondation et dans les commerces de la région identifiés par une affiche à cet effet.

Journal Altitude

Conception graphique, édition électronique par Altitude Communications, Saint-Donat. Imprimé par: Imprimerie Léonard inc. Saint-Jovite (Québec).

Adresse postale: Place Monette 426, rue Principale C.P. 1350 Saint-Donat-Montcalm (Québec) J0T 2C0

Tél.: (819) 424-2610 Tél. résidence: (819) 424-5528 Fax: (819) 424-3615

Éditeur: Martin Lafortune Rédacteur en chef: Jean Lafortune

Directrice générale: Marthe Lafortune

Responsable de la rédaction et journaliste: Annie Lafortune

Responsable de la publicité: Nathalie Boussion

Une publication COGEPLAN

Répertorié dans CARD

(Canadian Advertising Rates & Data)

Envoi de publication. Enregistrement n° 3099. Toute reproduction de texte, photo ou publicité est strictement interdite sans autorisation écrite de la direction. Bien que toutes précautions aient été prises pour assurer la rigueur des renseignements, le journal ne peut se tenir responsable des erreurs ou négligences et se réserve le droit de corriger ou rectifier les erreurs.

Dépôt légal Bibliothèque Nationale du Québec



## Saint-Donat est jumelée à Lans-en-Vercors



# Chaque famille devrait avoir chez elle le livre «Saint-Donat et sa région en peinture»



Chers Concitoyens,  
Chères Concitoyennes,

Comme vous en avez sûrement pris connaissance dans la dernière édition du

Journal Altitude 1350, le livre d'art «Saint-Donat et sa région en peinture» a été lancé le 18 septembre dernier.

Je crois sincèrement que toute la commu-

nauté a lieu d'être fière de cet ouvrage. Nous avons la chance de voir notre magnifique territoire reproduit par le biais d'artistes peintres. Tous seront heureux de voir à travers ce livre d'art les coins les plus pittoresques de la région. Dans cet album, nous retrouvons toute la sensibili-

té de nos artistes qui démontrent un grand talent dans la présentation de nos paysages et de notre habitat.

Je vous invite donc tous à vous procurer ce magnifique livre qui constitue une pièce unique que peu de municipalités peuvent se vanter d'avoir.

La période des Fêtes arrive rapidement; il s'agit là d'un cadeau magnifique à offrir. De plus, en offrant ce livre, vous contribuerez à faire connaître notre municipalité.

Le maire de Saint-Donat  
**André Picard**

## De la visite de Lans-en-Vercors



Un imposant groupe de «cousins» de Lans-en-Vercors, en France, est venu visiter la région, et plus particulièrement les amis de Saint-Donat, au cours du mois d'octobre. On en voit une partie ici au moment de quitter pour une visite guidée par nulle autre que Suzette Nadon (à gauche). C'est Gilles Nadon (dans l'embrasure de la portière) qui était au volant de l'autobus.

### AVIS AUX COMMERCÇANTS DE SAINT-DONAT

La période des Fêtes est à nos portes. Le *Journal Altitude* vous donne la possibilité d'offrir vos vœux de Noël dans sa prochaine édition qui paraîtra le 11 décembre. Ce sera pour vous l'occasion de rejoindre chez eux vos clients et amis de la grande région de Saint-Donat, enfin tous les résidents permanents et secondaires.

### JOURNÉE DU NOTARIAT CONSEILS GRATUITS

Le jeudi 12 novembre, tout intéressé pourra poser ses questions à un notaire et profiter de conseils gratuits en composant, sans frais, le 1-800-567-8891. Ce sera la JOURNÉE DU NOTARIAT à travers le Québec, avec la participation du Regroupement des notaires des Hautes-Laurentides.

### OFFRE D'EMPLOI

C.A.D.C. DE LA MATAWINIE

#### • DIRECTEUR GÉNÉRAL •

(Poste ouvert aux hommes et aux femmes)

Le comité d'Aide au Développement des Collectivités de la M.R.C. Matawinie est à la recherche d'un Directeur (trice). Si vous aimez les défis, si vous croyez au développement régional et si vous êtes à l'aise avec les intervenants des secteurs public et privé, vous êtes peut-être la personne que nous recherchons.

#### Nature de la fonction:

Dans le cadre du Programme de Développement des Collectivités (P.D.C.) vous devez:

- Promouvoir les buts et missions du C.A.D.C.;
- Finaliser et appliquer la stratégie de développement économique;
- Assurer la coordination des options du programme;
- Assurer un lien avec la collectivité et les organismes de développement économique.

#### Exigences:

- Détenir un diplôme universitaire en Gestion, Économie ou Sciences Humaines et posséder une expérience connexe pertinente;
- Posséder une bonne connaissance du milieu et faire preuve de leadership, de dynamisme et d'implication;
- Avoir une certaine expérience en développement local et régional sera un atout.

#### Salaires et autres modalités:

- Le salaire et bénéfice ne dépasseront pas 40 000.00\$;
- Ce poste (de nature permanente) sera effectif à partir du 20 janvier 1993;
- Le lieu de travail sera dans l'une des municipalités de la M.R.C. Matawinie et vise l'ensemble de ce territoire.

#### Date limite

Les personnes intéressées devront faire parvenir leur Curriculum vitae au plus tard le 27 novembre 92 à l'adresse suivante:

C.A.D.C. Matawinie  
4046 rue Queen  
Rawdon (Québec)  
J0K 1S0

A/S de M. Alain Coutu, président

p.s. Pour information sur le programme, vous pouvez contacter la "Conférence de C.A.D.C. du Québec" au 418-648-8323

Le cinéma dans votre salon!

**RC Vidéo**



Horaire à votre choix!

Les primeurs... c'est chez R.C. que vous les trouverez

**RC Vidéo**



Films d'aventure, d'amour, comédies, films pour enfants et beaucoup plus...

**RC Vidéo**



323, St-Donat (voisin de la S.A.Q.)

424-5511



## Armoires de cuisine. Vanités. Escaliers. Meubles sur mesure

Bois  
Mélamine  
Stratifié

10 ch. Des Ancêtres, C.P. 86, Saint-Donat, Québec, J0T 2C0  
( 8 1 9 ) 4 2 4 - 3 5 6 9

# Disparition de cinq jeunes au Camp Agaming



par  
Claude  
Lambert

Camp.

Excursion au lac Aubin

Le 15 août de cet été, un groupe de sept à huit jeunes se dirige en excursion au lac Aubin pour y camper. Arrivés sur les lieux, cinq jeunes garçons demandent la permission de partir à la recherche d'un lac qu'ils croient être près de leur campement, ce qui leur est accordé.

Ils empruntent alors un sentier qui semble bien tracé, et tout le monde s'attend à les revoir bientôt. Mais à

l'heure du souper, les enfants ne sont pas encore revenus. Le lendemain, mardi, les garçons ne sont toujours pas de retour.

L'alerte est donc donnée au Camp Powter. Déjà, sur les bords du lac Aubin, des coups de feu sont tirés pour diriger les enfants disparus. Au cours de cette même journée, on découvre sur une piste empruntée par les enfants un message qu'ils ont accroché à un arbre et qui dit: «Nous, les garçons du Camp Agaming, sommes perdus».

cherches.

La nouvelle est déjà rendue à Saint-Michel-des-Saints où un groupe

viens à leur rencontre en ratissant la forêt. Le vendredi, deux avions de la compagnie Fairchild

Au cours de leur survol de la région, ils laissent tomber dans les bois plusieurs centaines de billets portant le message suivant: «... de se diriger vers une clairière, y faire un feu, d'agiter vos chemises... et restez au même endroit jusqu'à ce que les secours arrivent».

Au village de Saint-Donat, tous les citoyens ne font que discuter de cette tragédie. Nouvellement fondée, la Compagnie de téléphone de Saint-Donat ne cesse de diriger les appels vers l'extérieur, tant pour les familles éprouvées que pour coordonner les recherches. Mme Lucienne Thibault Lauriault se souvient de tout le branle-bas que cela a provoqué dans le petit village. Elle se souvient du va-et-vient que cela occasionnait à la centrale téléphonique, tant le jour que la nuit.

## Enfin le dénouement

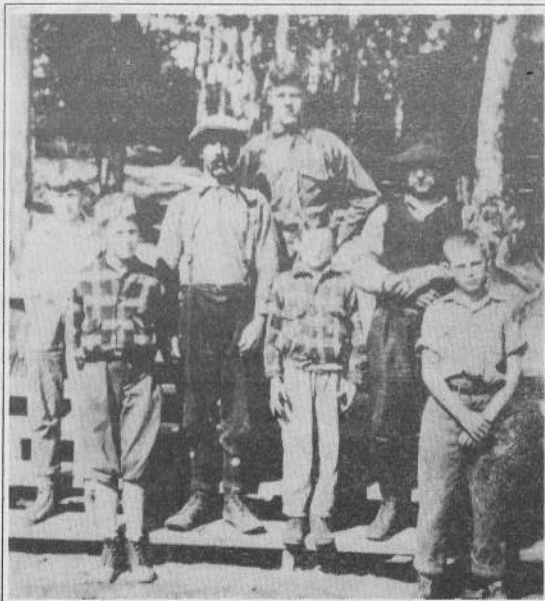
Après avoir passé trois jours et trois nuits dans la forêt, les cinq garçons sont retrouvés aux environs du lac Cypres. C'est le groupe de Exalaphat B. Charbonneau qui a répondu aux appels qu'ils lançaient dans les bois. Les jeunes avaient emprunté d'anciens sentiers que les

guides remontaient.

Lorsque les enfants sont retrouvés, le plus jeune âgé de neuf ans est très faible et ne veut que dormir. Les autres garçons ont tout de même bonne mine. Les hommes doivent transporter le plus jeune tout le long du trajet du retour, jusqu'à la ferme de Arthur Lafond au Pembina. Arrivés au Camp Powter, parents, amis, chercheurs et citoyens de Saint-Donat les accueillent. Quand on leur demande pourquoi ils n'ont pas fait de feu, les garçons répondent qu'ils n'avaient plus d'allumettes.

Quant aux avions, ils les ont bien aperçus et leur ont même fait des signes, mais ceux-ci ne les ont pas vus. Durant leur séjour en forêt, ils racontent qu'ils n'ont pas eu tellement froid et que, pour la nourriture, ils mangeaient des fruits sauvages. Ils ne refuseraient cependant pas les «beurrées de beurre» et les pommes que leur offraient leurs sauveteurs.

*Note:* La majorité des informations sont tirées des journaux de l'époque et de Mme Exalaphat B. Charbonneau, née Marguerite Gaudet, que je tiens à remercier.



C'est Exalaphat B. Charbonneau, à droite, qui le premier aperçut les enfants. Il est accompagné de Jules Michaudville. Exalaphat reçut 50 \$ pour avoir trouvé les enfants. L'automne approchant, il s'acheta avec ce montant un «quart» de lard, six poches de «fleur» et autres articles de nécessité. Le plus jeune des enfants, Avard Forsyth, que l'on voit au centre de la photo, a peine à tenir debout parce que trop épuisé. Les autres sont: James Dorrance, 13 ans; Owen Frederick, 10 ans; Henry Findlay, 11 ans, et Kenneth Wray, 16 ans.

d'hommes, de bûcherons, de trappeurs, de gardes-chasse et de gardes-feu se dirigent vers Saint-Donat pour rejoindre l'autre groupe qui

Aviation Limited, de Grand-Mère, et un autre de la Royal Air Force du Canada arrivent au lac Archambault pour prêter secours.

## Votre situation financière

Par  
Suzanne  
Bonneau



### Bâtir son plan financier et le concept de l'assurance-vie

Comme nous l'avons vu le mois passé, votre plan financier devra tenir compte de différents éléments tel que l'évaluation de vos besoins dans l'éventualité d'un décès prématuré.

Pour bien des gens, l'assurance-vie semble être un sujet complexe et confus. Nous allons traiter de l'assurance-vie comme une méthode de planification financière afin d'aider à apaiser certaines de vos inquiétudes. L'assurance-vie est un important outil de planification financière. Elle constitue en effet une des façons les plus simples et les moins onéreuses d'obtenir les fonds nécessaires pour vous garantir la possibilité de remplir vos obligations financières et d'atteindre vos objectifs. En planification financière, on utilise généralement l'assurance-vie pour constituer le capital et le revenu requis par vos personnes à charge et pour fournir le comptant nécessaire à l'acquittement de certains impôts et des frais que pourraient devoir payer vos survivants.

#### DE COMBIEN D'ASSURANCE-VIE AVEZ-VOUS BESOIN?

Voilà une question qui mérite toute votre attention.

Une fois qu'on a calculé le revenu requis pour les survivants, on peut adopter une des deux méthodes suivantes pour calculer le montant de capital requis pour procurer le revenu nécessaire: la première méthode consiste qu'à ne verser que l'intérêt et à préserver le capital, tandis que la deuxième permet le versement annuel d'une partie du capital et de l'intérêt. L'inflation étant un élément non négligeable, il faudra en tenir compte au niveau de la deuxième méthode de calcul, qui est l'approche où il y a épuisement du capital.

**CONCLUSION:** Le mois prochain, nous verrons ensemble un autre élément de grande importance de votre planification financière, soit la planification fiscale puisque le temps des impôts arrive à grands pas. D'ici là, je vous invite à revoir votre couverture en cas de décès et si je peux vous être utile dans cette évaluation, n'hésitez pas à demander mon aide.

**Avis aux épargnants:** Les obligations d'épargne La Mutuelle vous rapporte 1/2 point de plus que celles du Canada. Elles vous sont offertes dès maintenant. Date limite: 15 novembre

**Groupe La Mutuelle**

• Planification financière • Assurance-invalidité • CPG  
• Assurance-vie • Régimes d'épargne • REEP/FERR  
• Avantages sociaux

**Suzanne Bonneau**

6505, route Transcanadienne, bureau 100  
Saint-Laurent, Qc H4T 1S3  
Tél.: 748-6796 ou 424-3324 Télécopieur: 748-5323

## Les secours s'organisent

Aussitôt, la population de Saint-Donat est avertie du drame, et des équipes de recherche sont mises sur pied. Elles sont sous la direction de Wilfrid Pinard, de la St-Maurice Paper, Omer Tellier et Hector Bilo-deau, alors secrétaire-trésorier de la municipalité. À la demande du chef Lorrain, de la Sûreté provinciale à Montréal, le chef de police Bergeron, de Ste-Agathe-des-Monts, ainsi qu'un collègue, le sergent Alphonse Nantel, se déplacent vers Saint-Donat pour participer aux re-

## NOUS REVENONS!

avec  
NOS RECETTES  
TRADITIONNELLES  
et avec

## MARTIAL QUI CONTINUE LA TRADITION...

*Le Petit Pain Chaud*

de Chez nous

Dans le but de mieux vous servir nous mettons à votre disposition un point de vente à  
**l'Auberge Gaudet: 350, Rte 329**

les produits tels que:

- Tourtière du "Père Jos"
- Pâté au saumon ou poulet
- Tarte au sucre, pomme, raisin, fraise, etc.

Nous avons conservé les mêmes recettes que dans les années 80.

Nous apprécions vos commandes à l'avance pour le temps des Fêtes.

• 424-5054 •

• 424-2714 •

506, Principale (voisin de Chez Hayes)

## Claude Lambert

Anthropologue-historien, consultant

C.P. 981 - 442, rue Nadon  
Saint-Donat (Québec)  
J0T 2C0  
Tél.: (819) 424-3720

## Il reste de la place à la garderie du primaire

Mme Martine St-Germain, la directrice adjointe à l'École Notre-Dame-de-Lourdes, à Saint-Donat, rappelle qu'il reste encore des places libres à la garderie pour les jeunes du primaire.

Il est donc possible d'inscrire son enfant à ce

service de garderie à l'école. Les parents à faibles et moyens revenus peuvent recevoir de l'aide financière, et des reçus pour fin d'impôt sont remis. Pour en connaître davantage: 424-2042.

## RECTIFICATIF

Dans la dernière édition, sous le titre «Maisons Fleuries fait des heureux...», il était fait mention que la municipalité de Saint-Donat avait offert quatre aquarelles de l'artiste peintre Gisèle L'Heureux aux lauréats du concours annuel, tel qu'annoncé au micro. Or Mme L'Heureux souligne qu'elle ne touche pas à l'aquarelle mais qu'elle travaille exclusivement l'huile. Ce sont donc des peintures à l'huile qui ont été remises aux gagnants du concours Maisons Fleuries, à Saint-Donat. Nous nous excusons, au nom des responsables, de la méprise.

## Réunion pour les amateurs de plein air

La Corporation des sentiers de grande randonnée des Laurentides, gestionnaire du sentier Inter-Centre (Saint-Donat, Val-des-Lacs, Lac Supérieur), invite les amateurs de plein air à sa réunion annuelle qui se tiendra à l'Hôtel de ville de Saint-Donat le 20 novembre prochain.

On pourra constater le travail effectué au cours de l'année et participer aux discussions portant sur les réalisations et orientations futures.

# La première réunion de la Régie régionale de Lanaudière s'est tenue à Saint-Donat

par  
Jean Lafortune

C'est à Saint-Donat, plus particulièrement au Manoir des Laurentides, que s'est tenue la première réunion officielle du Conseil d'administration de la Régie régionale de Lanaudière, Services de santé et Services sociaux, le 20 octobre.

Avec un ordre du jour passablement chargé, cette première assemblée réunissait 18 administrateurs autour de la table sur un total de 21. On a procédé, au cours de cette première réunion, à l'élection des membres du Conseil administratif (Conseil exécutif).

M. Jean-Pierre Arsenault, qui agissait jusqu'alors comme porte-parole de la Régie et qui remplissait également le rôle du président de l'assemblée, a été élu à l'unanimité président du Conseil d'administration de la Régie. En plein exercice de ses pouvoirs depuis l'application de la Loi 120 le 1er octobre, le Conseil a également procédé à l'élection de Mme Marie-Paule Gre-

non comme vice-présidente et de Mme Claudine Perreault au poste de secrétaire.

Par ailleurs, au chapitre de l'ordre du jour prévoyant la confirmation du choix d'un siège social pour la Régie, les membres du Conseil d'administration ont reconduit leur choix de la ville de Mascouche comme site du siège social de l'organisme. C'est par un vote secret de 13 voix contre cinq que les administrateurs ont reconfirmé leur recommandation du 26 août dernier.

Le président du Conseil, M. Arsenault, a dit souhaiter que le ministre de la Santé et des Services sociaux, M. Marc-Yvan Côté, rende une réponse le plus rapidement possible quant à ce choix. «Nous pourrions alors travailler à l'installation physique et matérielle de la Régie, de même qu'au transfert des ressources», a dit M. Arsenault.

#### Cas de méningite

Par ailleurs, le docteur Laurent Marcoux, chef du Département de

santé communautaire, a fait un rappel historique des cas de méningite dans Lanaudière. C'est ainsi que depuis avril 1992, six cas ont été relevés chez des jeunes personnes de 1 an à 23 ans. Sur ce nombre, il y a eu deux

décès et une jeune fille se retrouve avec des séquelles majeures permanentes.

Par voie de conséquence, on a appris que parmi les vaccinés, on ne dénombre aucun cas de

méningocoque. Toutes ces affections ont été dénombrées dans la partie sud de Lanaudière. Le docteur Marcoux a laissé entendre qu'il pourrait y avoir une vaste campagne de vaccination dans Lanaudière, ce qui

amènerait un coût additionnel de quelque 200 000 \$ en matériel et ressources humaines. Mais la décision finale dans ce domaine appartient toujours au ministre de la Santé.

Et effectivement, trois

jours après cette première rencontre officielle, le bureau du ministre émettait un communiqué confirmant qu'il y aurait vaccination généralisée de tous les jeunes dans Lanaudière, au nord comme au sud.

## Andrée St-Georges accède au Conseil de la Régie régionale de Lanaudière

La désignation de Mme Andrée St-Georges comme membre coopté au sein du Conseil d'administration de la Régie régionale de Lanaudière a été approuvée par le ministre de la Santé et des Services sociaux, M. Marc-Yvan Côté.

Le ministre a fait part de son acceptation en se disant convaincu que cette nomination contribuerait à la bonne gestion des affaires de la Régie.

Mme St-Georges, qui est directrice générale du Conseil régional de développement de Lanaudière (anciennement le Sommet économique

permanent de Lanaudière), a été choisie par les membres du Conseil, conformément aux dispositions de la nouvelle Loi sur les services de

santé et les services sociaux. La cooptation permet au Conseil de s'adjoindre une personne dont la compétence et les habi-

létés sont jugées utiles à l'administration de la Régie, tout en assurant une représentativité équitable des parties du territoire de la Régie, des

secteurs d'activités ou des groupes socioculturels, linguistiques ou démographiques de la région.

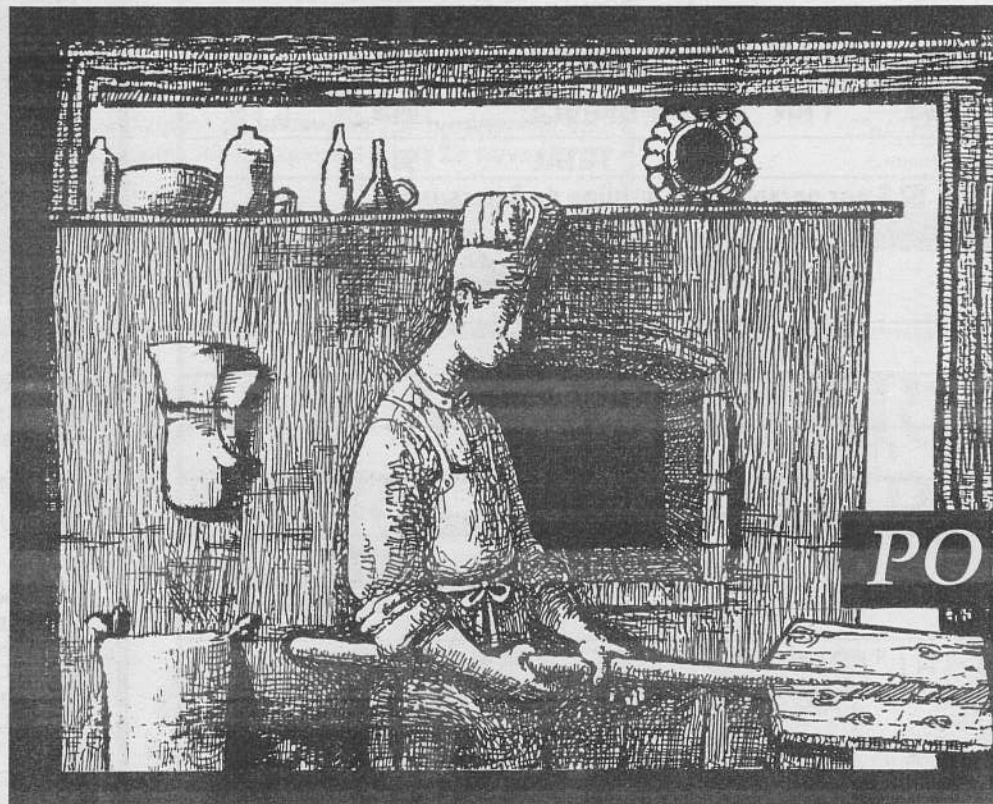


## La pétanque vient en aide aux tout-petits

C'est un montant de 549 \$ que le Club de pétanque de Saint-Donat, représenté ici par M. Yvon Forget, remettait au président de la Maison des Jeunes, M. Yves Paquin. Ce montant aidera à payer une partie des coûts de la clôture arrière du bâtiment, installée pour la sécurité des tout-petits. Rappelons que les membres du Club de pétanque ont vendu 400 passes-argent pendant le Week-End des Couleurs de Saint-Donat. On les voit ici entourant la directrice de la chambre, Sylvie Villeneuve.

# LA

## BOULANGERIE ST-DONAT



Tous les matins, nous mettons la main à la pâte pour vous offrir des pains et des gâteries comme

### POUR DE BON!

vous les aimez : frais, frais, frais et savoureux à souhait. C'est sans doute la raison pour laquelle vous avez choisi... pour de bon la Boulangerie Saint-Donat.

424-2220

LA BOULANGERIE  
SAINT-DONAT

LA MIE  
DE SAINT-DONAT  
413, rue Principale  
Saint-Donat

La prochaine fois que vous ferez vos emplettes au village, entrez à la boulangerie. C'est tout un spectacle pour les yeux et les narines! Tous nos pains s'envolent comme des p'tits pains chauds et nos mille et un desserts font le régal de tous... pour de bon!

À la Boulangerie Saint-Donat, tout est bon, bon, bon!  
Tout est frais, frais, frais!

Fraîcheur et qualité. Voilà la promesse de GUILLAUME SAINT-AMOUR. Promis! Garanti!



LA CHAMBRE DE COMMERCE ET DE TOURISME DE SAINT-DONAT vous propose une façon originale de contribuer à son financement. Formez un groupe de 3 personnes à LOTOMATIQUE et participez gratuitement au tirage suivant:

- Un crédit vacances d'une valeur de 350 \$ partout au Québec.
- Un repas, d'une valeur de 150 \$, gracieuseté du Manoir des Laurentides de Saint-Donat
- Un séjour de 3 nuits, pour 6 personnes, à un des chalets du secteur l'Assomption, dans le parc du Mont-Tremblant, gracieuseté du Camping de la Vallée Pimbina.

Tout en ayant la chance de devenir millionnaire et peut-être multimillionnaire.

Le formulaire ci-joint est peut-être le formulaire chanceux. Tentez votre chance et faites-en profiter aussi un ami, un parent et un compagnon de travail.

**Bonne chance!**

Informations: Hélène Forget, 424-2833



*Planifiez vos chances...*

Pour participer, vous avez à former **un groupe de 3 personnes** en utilisant le formulaire ci-joint. Les formulaires d'adhésion à LOTOMATIQUE doivent être **retournés à la Chambre de commerce avant le 1er décembre 1992**. Seul le responsable du groupe sera éligible au tirage. La personne qui prendra seul un abonnement, pour un montant équivalent sera éligible au tirage. **Le tirage aura lieu le 8 décembre 1992 à midi à la Chambre de commerce, 536 rue Principale à Saint-Donat**. Les gagnants devront se prévaloir de leur prix **avant le 30 mai 1993**.

## Une semaine de fête à la Caisse populaire de Saint-Donat

par **Annie Lafortune**

C'est dans le cadre de la Semaine Desjardins, qui s'est déroulée du 11 au 17 octobre dernier, que la Caisse populaire de Saint-Donat a vibré au rythme de fête. Journées d'accueil, ballons, pommes, téléfilms, sondage et concours étaient de la partie pendant la semaine du Grand défi de l'engagement 1992.

Depuis maintenant 22 ans, les caisses populaires privilégient une semaine dans l'année afin de se rapprocher des quelque deux millions de membres. D'ailleurs, le grand défi des caisses pop est d'écouter, comprendre, s'adapter et répondre aux besoins financiers de leur clientèle. C'est dans cet élan que la Caisse populaire de Saint-Donat a effectué un sondage auprès des membres affiliés, et le résultat ne pouvait être que plus élogieux: satisfaction du service et appréciation du person-

nel. Par ailleurs, pendant cette semaine et parmi une centaine de participants, cinq personnes ont vu leur nom sortir du chapeau lors d'un tirage interne. Il s'agit de Johanne Lavallée, Réjeanne Provost et Robert R. Lavoie qui ont reçu une bande dessinée sur la vie d'Alphonse Desjardins. Les autres récipiendaires ont été Bernadette Roy et Christian Simard, a qui l'on a remis une calculette et un jeu de cartes.

Mais le Grand défi ne s'arrête pas là. En effet, c'est le 6 novembre que plusieurs chanceux, à travers le Mouvement des caisses Desjardins, reçoivent l'un des 20 dépôts à terme d'une valeur de 1 000 \$ chacun ou l'une des 200 bandes dessinées d'Alphonse Desjardins, ou encore l'un des 200 tee-shirts identifiés à Desjardins. Le tirage au sort est fait parmi tous les bulletins de participation reçus.



Jean Lavoie, le nouveau président du conseil d'administration de la Caisse pop de Saint-Donat, et Yves Ritchie, le directeur général, tenant les billets gagnants éligibles au grand tirage des dépôts à terme du 6 novembre.

**Abonnez-vous** à Lotomatique et jouez à vos loteries préférées sans vous déplacer. Plus besoin d'acheter vos billets ou de vérifier vos numéros, vous participez à tous les tirages des lots réguliers et bonis ainsi qu'à tous les tirages **Mise-tôt** du Sélect 42 et vous recevez vos lots automatiquement par la poste.

### BON DE COMMANDE - Fiche de sélection



INDIQUEZ 6 NUMÉROS DIFFÉRENTS ENTRE 1 ET 42 POUR CHAQUE PARTICIPATION OU COCHEZ LA CASE MISE-ÉCLAIR.



INDIQUEZ 6 NUMÉROS DIFFÉRENTS ENTRE 1 ET 49 POUR CHAQUE PARTICIPATION OU COCHEZ LA CASE MISE-ÉCLAIR.

A       B        
 C  MISE-ÉCLAIR

<b>Option de groupe</b>	<b>SÉLECT 42</b>	<b>1 AN</b>	<b>52 TIRAGES</b>	<b>52 \$</b>	<input type="checkbox"/> 02
	<b>LOTTO 6/49</b>	<b>1 AN</b>	<b>104 TIRAGES</b>	<b>104 \$</b>	<input type="checkbox"/> 57

**TOTAL 156 \$**

**52 \$ par personne. En groupe de 3 personnes.**

**Important :** Veuillez, s'il-vous-plaît, vous assurer de l'exactitude de tous les renseignements (noms, prénoms, adresses et numéros d'appartement).

#### Responsable du groupe

N° d'abonné (si connu) \_\_\_\_\_ Nom \_\_\_\_\_  
 Adresse \_\_\_\_\_ Ville \_\_\_\_\_  
 N° de téléphone \_\_\_\_\_ Nombre de membres Max. \_\_\_\_\_ Montant de l'abonnement \$ \_\_\_\_\_ Nom du groupe \_\_\_\_\_

#### Membres du groupe "CHEQUE A L'ORDRE DE LOTO-QUÉBEC"

1	N° d'abonné (si connu)	Nom	Prénom	Correspondance Français <input type="checkbox"/>	Anglais <input type="checkbox"/>
Adresse		Ville	Province	Code postal	
N° de téléphone	Montant \$	Chèque <input type="checkbox"/>	Visa <input type="checkbox"/>	M.C. <input type="checkbox"/>	N° de carte de crédit (s'il y a lieu)
Date d'expiration _____					
2	N° d'abonné (si connu)	Nom	Prénom	Correspondance Français <input type="checkbox"/>	Anglais <input type="checkbox"/>
Adresse		Ville	Province	Code postal	
N° de téléphone	Montant \$	Chèque <input type="checkbox"/>	Visa <input type="checkbox"/>	M.C. <input type="checkbox"/>	N° de carte de crédit (s'il y a lieu)
Date d'expiration _____					
3	N° d'abonné (si connu)	Nom	Prénom	Correspondance Français <input type="checkbox"/>	Anglais <input type="checkbox"/>
Adresse		Ville	Province	Code postal	
N° de téléphone	Montant \$	Chèque <input type="checkbox"/>	Visa <input type="checkbox"/>	M.C. <input type="checkbox"/>	N° de carte de crédit (s'il y a lieu)
Date d'expiration _____					

**RETOURNER À:** Chambre de commerce et de tourisme de St-Donat  
 536, rue Principale  
 Saint-Donat (Québec)  
 J0T 2C0

Information

424-2833



600147-1192

#### Programmation:

*Maison des Jeunes St-Donat*  
 Novembre 1992

- Vendredi 6 novembre:** libre 19 à 23h00
- Samedi 7 novembre:** libre de 19 à 20h00. À 20h00: film vidéo
- Vendredi 13 novembre:** libre de 19 à 23h00
- Samedi 14 novembre:** libre de 19 à 20h00. À 20h00: film vidéo
- Vendredi 20 novembre:** libre de 19 à 21h00. À 21h30: installation de la salle de danse
- Samedi 21 novembre:** De 20h00 à minuit: Danse. membre: 3\$, non-membre: 4\$
- Mardi 24 novembre:** Rencontre avec les parents et les jeunes à 19h30
- Vendredi 27 novembre:** 19h00 à 20h00: libre. À 20h00 film vidéo
- Samedi 28 novembre:** 19h00: rencontre des jeunes avec Sylvie.

\*\*À tous les 12-17 ans,\*\*

Une réunion est prévue le 28 novembre pour vous permettre d'échanger vos commentaires et vos idées. Aussi, on mettra sur pied des comités d'activités différentes et monteront d'autres projets. Bienvenue à tous! membres et non-membres. Je vous espère en grand nombre. Sylvie Collin: animatrice

# Lamontagne et Spicer, ou le goût du mystère et de la découverte

Exposition: huiles sur toiles, de Linda Lamontagne; acryliques sur toiles et pastels gras sur papier, de Virginia Spicer.  
Galerie Barbeau Molinari, rue Principale à Saint-Donat.  
Se terminant le 19 novembre.

par Annie Lafortune

Pour l'une, ambiances et attitudes, et pour l'autre, Symboles anciens... nouveaux sentiers.

Les huiles de Linda Lamontagne explorent l'univers intérieur de l'humanité. Sur chacune d'elles, des personnages, des êtres tantôt sans visage, tantôt avec des ailes «qui me fascinent», dit-elle. Des figurants auxquels on a voulu donner un rôle prépondérant et dans lesquels chacun finit par se dévouer. Elle les veut adoptant une certaine sérénité face à la vie et au questionnement qu'elle se pose sur le sort de l'humanité. «L'attente au café» ou encore «Silencieusement les portes s'ouvrent» dévoilent bien ce côté un peu mystique de l'artiste.

Les couleurs sobres et reposantes invitent l'œil à approfondir presque en catimini cette optique de la vie intérieure. Parce que c'est ce qu'elle désire faire refléter. Ses dernières recherches l'ont amenée vers de nouvelles techniques explorant de façon plus contemporaine les ambiances et les attitudes.

Linda transpose honnêtement son expérience, sa façon de penser à travers un décor qui nous est familier, à travers le quotidien.

Établie dans la région de Lanaudière depuis 1984, Linda Lamontagne peint depuis maintenant six ans et enseigne cet art à Joliette, Rawdon et Chertsey. Elle fait d'ailleurs partie des 24 artistes peintres du livre d'art «Saint-Donat et sa région en peinture».

Par les Symboles anciens... nouveaux sentiers, Virginia Spicer se veut plus symbolique, plus primitive et plus extrémiste, mais tout aussi mystique. Elle a la nostalgie de la forêt vierge, de l'éden perdu et du passé qui demeure.

Les formes plus ou moins abstraites de ses toiles non figuratives définissent l'amour de la nature, des arbres et des anciennes civilisations. Elle tente de reproduire la vie de la nature et la mort lente qu'on lui ré-



Linda Lamontagne et Virginia Spicer à la Galerie Barbeau Molinari jusqu'au 19 novembre.

serve, comme dans «Légende» et «Mea culpa». «Les arbres souffrent à travers le monde», dit-elle. L'émergence de la vie, la fascination de pouvoir interpréter les forces, les structures et les rythmes sous la surface de la conscience humaine et des phénomènes de la nature, font découvrir que chaque toile a son histoire, ancienne ou nouvelle.

Elle privilégie les couleurs franches,

comme le vert, le jaune ou le noir, toutes aussi présentes les unes que les autres.

Virginia Spicer a étudié aux Beaux Arts de 1946 à 1950 mais délaissa cette activité après la naissance de ses cinq enfants. Depuis maintenant 20 ans, elle peint régulièrement ces formes, ces symboles où l'amour et le monde se forment et se transforment.



## AVIS PUBLIC

### Comment augmenter la participation des autochtones au sein de la main-d'œuvre canadienne?

Voilà une des nombreuses questions que la Commission royale sur les peuples autochtones doit examiner au cours de ses consultations publiques.

Les audiences se tiendront à :

- Val d'Or (Québec)
- Maniwaki (Québec)
- Manouane (Québec)

du 30 novembre au 4 décembre 1992

Au cours des audiences publiques du printemps dernier, les autochtones nous ont fait part de leurs problèmes et de leurs sujets de préoccupations. Désormais, nous voulons nous intéresser aux solutions.

### Nous invitons tous les autochtones et non-autochtones à nous faire part de leurs idées.

Notre pays se trouve à un tournant de son histoire. Les travaux de la Commission royale sur les peuples autochtones prennent une acuité particulière en raison du vaste mandat qui lui a été attribué et de sa composition.

### Le moment est venu de passer à l'action.

Pour obtenir de plus amples renseignements sur les audiences ou pour présenter un exposé, veuillez appeler la Division de la participation publique au (613) 943-2020, ou communiquer avec nous par télécopieur, au (613) 943-0304. Vous pouvez également communiquer avec nous par écrit et obtenir des documents pour vous aider à préparer votre exposé.

Pour obtenir des renseignements généraux sur la Commission, vous pouvez appeler sans frais les numéros ci-dessous :

- 1-800-387-2148 (cri, inuktitut, ojibway)
- 1-800-363-8235 (anglais, français, chipewyan)

C.P. 1993  
Succursale B  
Ottawa, Canada  
K1P 1B2

Dëne Dëdlinë T'adânjthensî ha, Nighak'althêr Nedhé, Dëne Njêrtîs  
ᑕᑭᑦᑲᑦᑲᑦ ᑕᑕᑦᑲᑦᑲᑦ ᑕᑕᑦᑲᑦᑲᑦ  
Royal Commission on Aboriginal Peoples  
baC PfDPLD\* 9da\* b4cCΔP9+CP\* σC\* bbCb7r/d\* 4σJεV\*  
Commission royale sur les peuples autochtones  
baC Pf DPLD\* 4<(P4b)\* b aCA P^9σC\* 9.ba Dσ^CL^b7r^Δ Δσσ^d^



### Campagne de financement 1992

Pour la 6<sup>e</sup> année consécutive, Saint-Donat, en collaboration avec les autres municipalités du comté de Roussseau, recueillera vos dons pour appuyer la recherche sur les maladies infantiles.

Cette gigantesque campagne de financement ne peut être rendue possible sans le support de dizaines de bénévoles. Encouragez-les en promettant un don lors de l'appel téléphonique les 28 et 29 novembre prochain.

Normand Campbell

## DU NOUVEAU AU MONT GARCEAU. PASSEZ FAIRE UN TOUR

- Livret de 10 billets échangeables en tout temps:

**\$220.00**  
une économie de \$50.00 sur le tarif régulier

**PASSE DE SEMAINE POUR LA SAISON**  
À partir du 4 janvier 93

Un seul tarif: **\$275.00**



POUR CEUX ET CELLES QUI N'ONT PAS EU LE TEMPS DE SE PRÉVALOIR DE LEUR ABONNEMENT DE SAISON, LE MONT GARCEAU VOUS INFORME QUE SES BUREAUX SONT OUVERTS LES SAMEDIS ET DIMANCHES DE 11H00 À 16H30

Pour toute information, téléphonez au (819) 424-2784

## Vidange des fosses septiques

# Environnement Ontario privilégierait la technologie d'un ingénieur de la région

Un étude, commandée par Environnement Ontario et réalisée par la firme d'ingénieurs ontariens Northland Engineering, démontre que le procédé de nettoyage de fosses septiques mis au point par l'ingénieur Maurice Poulin, de Fossetic Inc., de Sainte-Lucie-des-Laurentides, au Québec, est supérieur et

plus écologique que les systèmes mobiles scandinaves de nettoyage et de traitement des boues de fosses septiques.

Les auteurs de l'étude concluent que le nouveau procédé, appelé «Fossetic», est une technologie mature, fiable et protégeant davantage l'environnement que les deux autres. Ils recommandent à Environnement Onta-

rio de faire l'acquisition de cette nouvelle technologie.

### L'étude

Environnement Ontario avait donné à la firme d'ingénieurs ontariens Northland Engineering le mandat d'étudier les systèmes mobiles existants afin d'en trouver un permettant de réduire à la source, les volumes de déchets engendrés par la

vidange conventionnelle des fosses septiques. Le pompage conventionnel a pour effet de mélanger les boues avec une grande quantité d'eau.

Lors de leur étude, les ingénieurs de Northland Engineering ont comparé trois systèmes d'unités mobiles de traitement: le procédé «Hamster», de Suède, «Moos Ksa», du Danemark, et «Fos-

setic», de l'ingénieur québécois Maurice Poulin.

Dans leur étude remise à Environnement Ontario, ils en concluent que le procédé «Fossetic» offre des avantages supérieurs aux deux autres en raison de sa capacité d'accomplir ce que ne peuvent faire les systèmes traditionnels de pompage: réduire à la

source le volume des déchets de 70 % à 80 % en évitant la dilution. Cette technologie ne requérant aucun additif chimique, les ingénieurs précisent qu'elle s'adapte plus facilement au milieu environnemental et n'engendre, après l'opération de nettoyage, aucun mal fonctionnement de la fosse. Enfin, autre élément détermi-

nant, selon eux: le procédé «Fossetic» nécessite un investissement et des coûts d'opération inférieurs aux systèmes suédois et danois. Pour Northland Engineering, ce dernier élément revêtait une certaine importance, car un système trop coûteux eut été moins populaire et, par conséquent, plus difficile à implanter en Ontario.

## Saint-Donat regorge de belles espèces d'oiseaux

Le Regroupement des observateurs d'oiseaux de Saint-Donat s'affaire actuellement à dresser l'inventaire de la population d'oiseaux du futur Parc Ouareau. Ceci permettra de connaître davantage les espèces présentes tout au long de l'année et des secteurs où les ornithologues pourront les observer.

Jean-Marc Perron, du Regroupement, rapporte que plusieurs activités se sont tenues durant le

Week-End des Couleurs. Un atelier de fabrication de mangeoires, entre autres, offert aux 9-12 ans, a permis à 34 jeunes d'avoir le plaisir de rapporter chez eux une mangeoire faite de leurs mains.

Jean-Marc tient ici à remercier Pierre Poudrier, des Armoires Deslauriers, pour sa disponibilité et son aide précieuse dans cette activité. Par ailleurs, deux randonnées ornithologiques aux étangs d'épura-

tion de Saint-Donat (un petit paradis pour l'observateur d'oiseaux) ont

permis à une quarantaine de personnes d'observer une multitude d'espèces.

## Des joueurs de bridge sont recherchés

En vue de former un club de bridge à partir de la mi-novembre à Saint-Donat, en collaboration avec le Service des loisirs socioculturel, des

joueurs de bridge sont recherchés, débutants ou intermédiaires.

Lieu: Maison de la culture. Soir: mardi ou jeudi. Heure: 19h30.

Renseignements: 424-7326 (M. Lucien Boutin) ou 424-2383 (Hôtel de ville).

## L'Inter-Association se penche sur l'évacuation des déchets

(JL) - Un regroupement dont on entendait peu parler depuis quelque temps a tenu sa réunion régulière le 4 octobre dernier. L'Inter-Association, de Saint-Donat, par la voie de son secrétaire, M. Laurent Paquin, rapporte qu'on y a adopté plusieurs résolutions à l'unanimité.

Parmi celles-ci, trois feront l'objet d'attention spéciale au cours des prochains mois. C'est ainsi qu'on s'attardera sur le manque de protection accordée aux milieux humides par le Plan

d'urbanisme de la municipalité. On travaillera également sur la méconnaissance des riverains concernant les problèmes potentiels de santé et autres qui peuvent être causés par les 851 installations septiques non conformes inventoriées par la municipalité sur son territoire en 1991, sur un total de 3 065.

On abordera, dans la même foulée, la méconnaissance des résidents secondaires concernant les problèmes engendrés par le mode de suffrage restreint, par opposition au mode de suffrage

universel, auxquels ils sont soumis (par l'autorité provinciale) au niveau des élections municipales à Saint-Donat.

La prochaine réunion de l'Inter-Association est prévue pour le 3 février prochain. Selon M. Paquin, on tentera alors d'adopter une stratégie, au niveau de toutes les associations, sans donner dans la chasse aux sorcières, insiste-t-il, pour sensibiliser les riverains à leurs responsabilités dans le domaine des installations septiques non réglementaires.

### Résidences Funéraires

**J.-H. Danier & Fils Inc.**

376, rue du Collège, St-Donat P.Q. J0T 2C0

1-819-424-2441

Bureau chef

36 rue St-Bruno, Ste-Agathe-des-Monts P.Q. J8C 2H5

1-819-326-3322

St-Donat Ligne directe: 424-2441

**DEPUIS LONGTEMPS NOUS Y PENSIONS...**

**AUJOURD'HUI PRENONS LE TEMPS.**

Les pré-arrangements sont un choix logique car ils permettent de faire en sorte que vos convictions soient reconnues et respectées. Un choix logique parce que vous prévoyez sans hâte et à tête reposée. Il permet également d'éviter à vos proches des décisions hâtives qui, prises sous le coup de l'émotion, entraînent trop souvent des dépenses excessives et bien rarement prévus au budget.

Les pré-arrangements sont une sage précaution comme l'assurance-vie et le testament.

Les pré-arrangements représentent la sécurité parce que le coût final des services ne changera pas quel que soit le temps écoulé depuis la signature de l'entente. "Votre capitale sera déposé à la Fiducie Desjardins pour votre sécurité"

**UNE FAMILLE AU SERVICE DES FAMILLES**

La confiance que vous nous témoignez depuis trois générations est précieuse puisqu'elle a fait notre réputation.

Merci,

Réjean, Jean-François et Michelle

**N'achetez pas une souffleuse à l'aveuglette**

**à partir de 1350\$**  
**démareur électrique et lumière**  
**inclus**  
**modèle 10hp-28**

**Un achat important mérite un bon...**  
**Service après vente**

**#1** Qualité  
Prix  
Service

Centre de Location St-Donat  
659, Principale  
424-2124





# On est fin prêt pour la 16<sup>e</sup> édition du Téléthon des Étoiles

par **Annie Lafortune**

C'est le 24 octobre dernier, à Rawdon, que le lancement officiel du Téléthon des Étoiles avait lieu en présence de Michel Grégoire, grand responsable de la centrale Sainte-Julienne, du député de Rousseau (Bertrand), M. Robert Thérien, et de la présidente d'honneur, Mme Sylvie

Bernier. Pour une cinquième année consécutive, la centrale téléphonique du Téléthon couvrant le comté de Rousseau sera située à Sainte-Julienne, à la résidence même de Michel Grégoire. En tout, ce sont 12 municipalités que la centrale regroupe, dont Saint-Donat, Notre-Dame-de-la-Merci, Entrelacs et Chertsey. L'objectif visé par

Michel est bien simple: «Toujours faire mieux que l'année précédente.» Ce dernier, qui joue un rôle actif depuis 15 ans au sein de l'organisation, espère en effet atteindre le cap du 30 000 \$. Au cours des quatre dernières années, la centrale Sainte-Julienne a amassé quelque 100 000 \$ pour la recherche des maladies infantiles. «Cette année, on va travailler fort pour amasser

1 \$ de plus que l'an dernier», ajoutait-il. Plus de 115 centres d'activités seront en opération à travers le Québec le 28 novembre prochain, jour de l'ouverture du 16<sup>e</sup> Téléthon des Étoiles. Plus de 8 000 bénévoles y travailleront.

Michel Grégoire est entouré de ses fidèles collaborateurs.



## Départ en retraite bien mérité



M. Jean-Jacques Forget prenait sa retraite récemment après avoir œuvré pour la Fonction publique du Québec pendant plus de 30 ans. Âgé de 62 ans, M. Forget dirigeait le bureau du ministère des Forêts, à Saint-Donat, et avait 35 personnes sous ses ordres. Il avait auparavant travaillé pour le ministère des Terres et Forêts et au ministère de l'Énergie et des Ressources. Plusieurs de ses employés, de ses ex-employés, parents et amis lui ont réservé une mémorable fête de départ en retraite lors d'un banquet au Manoir des Laurentides le 31 octobre.



## HÉ! AS-TU VU SUBARU? LE SPÉCIALISTE DU 4 X 4

Faites l'essai d'une Subaru aujourd'hui

EN PROMOTION - GARANTIE 6 ANS - KILOMÉTRAGE ILLIMITÉ  
VALIDE JUSQU'AU 15 NOVEMBRE SEULEMENT

### JUSTY 5 PORTES 4X4 1993

45 mil./gal.

**JUSTY 1993 CARACTÉRISTIQUES**  
TRACTION INTÉGRALE - 5 PORTES - GL

<b>COMMODITÉS</b>	S	Essuie-glace/lave-glace à balayage intermittent	S
Désembueurs latéraux avant	S	Essuie-glace/lave-glace	S
Porte-bagages arrière	S	PERFORMANCES	
Télécommande d'ouverture de hayon	S	Pneus radiaux ceinturés d'acier toutes saisons	S
Miroirs de courtoisie côté droit	S	Freins à disque ventilés à l'avant	S
<b>SIÈGES</b>	S	Injection séquentielle multipoint	S
Siège arrière pliant divisé 50/50	S	Direction à crémaillère, rapport variable	S
Siège arrière pliant monoplace	S	<b>EXTÉRIEUR</b>	
Sièges baquets avant inclinables	S	Enjoliveurs de roues pleine grandeur	S
Accès facile à l'arrière, côté droit	S	Phares profilés à halogène	S
<b>INSTRUMENTS ET COMMANDES</b>	S	Garde-boue	S
Instrumentation analogique	S	Glace teintées	S
Indicateur de charge et témoin pression d'huile	S	S - Standard	S
Radio ETR AM/FM stéréo avec horloge digitale	S		
Désembueur électrique lunette arrière	S		
Essuie-glace/lave-glace lunette arrière	S		
Tachymètre	S		
Pictogramme avertisseur telltale im	S		
Compteur journalier	S		

**UN SEUL PRIX**  
**269<sup>000</sup>**  
PAR MOIS  
Taxe, préparation inclus  
1.500 \$ de dépôt - échange équivalente  
Financement 60 mois sur  
acceptation de crédit

### VENTE LOYALE S.W. 4X4 1993

LA FAMILIALE IMPORTÉE LA PLUS VENDUE EN AMÉRIQUE DU NORD

**LOYALE 1993 CARACTÉRISTIQUES STANDARD ET OPTION**  
FAMILIALE - TRACTION INTÉGRALE

<b>PRINCIPALE OPTION</b>	S	Indicateur de température de moteur	S
Direction assistée	S	Radio ETR AM/FM stéréo (20 w)	S
<b>COMMODITÉS</b>	S	Montre numérique à quartz	S
Console centrale avec compartiment de rangement	S	Désembueur électrique de lunette arrière	S
Volant inclinable	S	Essuie-glace/lave-glace à lunette arrière	S
Désembueurs latéraux avant/lunettes arrière	S	Tachymètre	S
Antirouille "Hill-holder" (boîte manuelle seulement)	S	Pictogramme avertisseur telltale im	S
Télécommande d'ouverture de coffre/hayon	S	Compteur journalier	S
Cache-bagages	S	<b>PERFORMANCES</b>	
Télécommande d'ouverture de trappe à carburant	S	Pneus radiaux ceinturés d'acier toutes saisons	S
Grand miroir de courtoisie	S	Freins à disque ventilés à l'avant	S
<b>SIÈGES</b>	S	Injection séquentielle multipoint	S
Support lombaire, siège avant gauche	S	Direction à crémaillère, rapport variable	S
Siège arrière pliant divisé 50/50	S	<b>EXTÉRIEUR</b>	
Sièges baquets avant inclinables	S	Enjoliveurs de roues pleine grandeur	S
Glace teintées	S	Phares profilés à halogène	S
S - Standard	S	Garde-boue	S
		Glace teintées	S
		S - Standard	S

**UN SEUL PRIX**  
**339<sup>999</sup>**  
PAR MOIS  
Taxe, préparation inclus  
1.500 \$ de dépôt - échange équivalente  
Financement 60 mois sur  
acceptation de crédit

**SOUSCRIPTION-TOIT DE L'ÉGLISE**  
**COUPON - RÉPONSE**

Je désire participer à la réparation du toit de mon église.

Veuillez trouver ci-joint mon chèque de \_\_\_\_\_ \$ à l'ordre de **Fabrique St-Donat.**

\_\_\_\_\_ reçu désiré

\_\_\_\_\_ reçu non requis

Poster à C.P. 68, Saint-Donat, J0T 2C0

## PENSEY-Y L'HIVER ARRIVE!

Votre incomparable concessionnaire  
**SUBARU**  
Qualité japonaise à un prix abordable



LE #1 DES LAURENTIDES



**UN 4 ROUES MOTRICE, C'EST PAS CHER!**  
Magasinez où vous voulez, nous battons les meilleurs prix!

155, boul. Morin, route 117, Ste-Agathe-des-Monts  
Tél.: (819) 326-1600 - Fax: (819) 326-8920 - 1-800-463-1600

## L'Escalier revient sur les planches pour l'amour de nos enfants

par  
**Annie Lafortune**

Pour une troisième année consécutive, les élèves de la Polyvalente des Monts, de Sainte-Agathe, présentent la pièce de théâtre *L'escalier*. Cette pièce faite par les jeunes, pour les jeunes, ouvrira d'ailleurs le bal du colloque de la M.R.C. Rivière-du-Nord, à Saint-Jérôme, les 13 et 14 novembre prochain. C'est sous le thème «Les jeunes: force

d'avenir» que *L'escalier* sera présentée à Saint-Jérôme devant les représentants de la M.R.C. Cette invitation au colloque sera précédée d'une autre la veille, à Québec, soit le 12 novembre. Le Conseil Québécois pour l'Enfance et la Jeunesse (C.Q.E.J.) voit d'un bon oeil la venue de cette troupe dans la Vieille Capitale.

Ce projet, qui a déjà été primé à l'intérieur du rapport Camil Bouchard comme l'un des 10 pro-

jets les plus intéressants sur le décrochage scolaire, est né d'un simple sondage. Un sondage qui reflétait la bien triste réalité à laquelle les jeunes font face (drogue, inceste, décrochage, suicide, etc.). Les principaux organisateurs de cette production convoitée un peu partout à travers le Québec, Éric Bonin, Daniel Charest et Jacques Rigal qui vient de se joindre à l'équipe, récidivent de belle manière: «Cette pièce se

veut un message pour les jeunes mais cherche aussi un moyen d'être utile et de servir beaucoup d'autres gens...» De plus, la télévision de Radio-Canada diffusera, le 6 février 1993, une émission pancanadienne sur la situation actuelle des jeunes. On aura l'occasion d'y voir quelques élèves de la Polyvalente des Monts.

Cette année par contre, seulement 43 élèves seront de la partie, comparativement à quelque 100 pour *L'escalier 1*. Qu'à cela ne tienne, on semble prêt à livrer la marchandise, et la bonne. Divisée en 23 tableaux, cette pièce de 2 1/2 heures sera également présentée à la polyvalente de Saint-Agathe à la mi-novembre.



On aperçoit sur la photo les principaux organisateurs. À l'avant plan, dans l'ordre habituel: Claudie Lauzon, Véronique Piché et Virginie Auger. Derrière: Jacques Rigal, Mélanie Pelletier, Marie-Hélène Girard, Eric Bonin, Jennifer Desrochers, Benoit Campeau et Daniel Charest.

## MARCHÉ RICHELIEU

### EN NOVEMBRE

C'est la Course aux trésors Spéciaux vedettes en magasin, et en plus, chaque semaine, **4 bons d'achat** surprise d'une valeur de

# 25,000\$

à vous de les trouver...

Cette promotion n'est valable qu'à St-Donat

Aussi les jeudis après-midi entre 13h00 et 16h00, **livraison gratuite** pour commandes faites en magasin  
**Bonne chance à tous!**

\*\*\*Réservez votre buffet pour les Fêtes au plus tôt.

380, Principale, St-Donat  
424-2072

DEPUIS 1945

## Ed. Le Saux Inc

PLOMBERIE-POMPES-INSTALLATIONS SEPTIQUES

80, boul. Morin (rte 117)  
Ste-Agathe

326-2955

DES SALLES DE BAINS  
POUR TOUS LES STYLES ET  
POUR TOUTES LES BOURSES



POURQUOI ALLER SI LOIN  
QUAND NOUS SOMMES  
SI PRÈS?

DÉPOSITAIRE DE  
L'unique thermo-  
masseur de bains  
**ultra**

À votre service depuis 1945,  
nous savons ce qu'il vous faut...

- Accessoires de salles de bains
- Plomberie et robinetterie
- Ensemble de serviettes,
- Rideaux de douche
- Robes de chambres

## MAPP sur la carte MÉTÉO pour novembre

En début de mois: pluie se changeant en neige. Du 6 au 10: beau et froid. Du 11 au 15, alors là, notre grand pronostiqueur prévoit la première vraie tempête de neige de la saison avec près de 15 centimètres. Du 16 au 23: beau et doux. Du 24 au 30, deuxième tempête de neige avec plus de 20 centimètres. En résumé, M. Mapp prévoit beaucoup de neige cet hiver dans la grande région de Saint-Donat.

Vous recherchez pour votre fille un peu plus qu'une école...

*IEB*  
devenir

INSTITUT ESTHER-BLONDIN

Pourquoi...

...pour

- ✓ une solide formation générale secondaire (niveaux 1 à 5)
- ✓ un encadrement pédagogique de qualité
- ✓ un établissement à dimension humaine
- ✓ un cadre de vie agréable et une atmosphère propice à l'étude
- ✓ un milieu permettant autonomie, épanouissement et développement intégral de la personne
- ✓ des installations sportives sans pareilles favorisant une saine émulation (piscine - gymnase - paestre)
- ✓ un service de résidence exceptionnel à 45 minutes de Montréal, au coeur de la région de Lanaudière.

Venez nous voir! Venez nous rencontrer.

*IEB* INSTITUT ESTHER-BLONDIN

101, rue Ste-Anne, Saint-Jacques  
Québec J0K 2R0

Pour informations et prospectus

Tél.: 514-839-3672 • Fax: 514-839-3951

Examens d'admission	Journée portes ouvertes
en 1re secondaire Samedi 28 novembre de 9h00 - 12h00	Dimanche 8 novembre 13h30 - 16h00

Nous sommes là pour vous!

## Six jeunes ont donné un avant-goût du patinage à Saint-Donat

Depuis plusieurs années, lorsque le Centre Civique Paul Mathieu ouvre ses portes, des équipes de hockey se forment et l'on assiste à une effervescence parmi les sportifs de Saint-Donat.

Dans cette même veine, nous tentions aussi d'ajouter du patinage comme type d'activité pouvant s'adresser à tous les jeunes et moins jeunes. La difficulté de persister et de développer cette discipline au cours de ces années est née du

manque de ressources humaines stables et fiables.

C'est pourquoi cette année, avec l'aide de l'Association régionale de Patinage de Lanaudière, nous avons fait une démonstration des talents de jeunes qui ont suivi ces cours. Nous espérons ainsi faire renaître l'intérêt des jeunes pour cette discipline. Lorsque l'Association nous déléguera une ressource-professeur qui saura relever le défi d'encadrer les jeunes et d'enseigner tout

au long de l'année de façon stable, nous offrirons alors le cours et

tenterons de former un comité de parents afin d'en assurer la continui-

té. C'est donc à surveiller dans les prochains jours,

pour ceux et celles qui sont intéressés à s'inscrire au patinage.

**Claudine Sénécal**  
Directrice Service loisirs sportifs



Les six jeunes patineurs qui ont si bien démontré leur amour pour le patinage artistique. On aperçoit, de gauche à droite, François Vallée, 10 ans, médaillé d'or dans la catégorie préjuvénile à Prince Ville; Nancy Chevalier, 14 ans, championne provinciale de la participation; Joannie Masse, 8 ans, médaillée de bronze dans la catégorie préjuvénile à Vaudreuil; le président de l'Association régionale de Lanaudière, M. Michel Deschêne; Karine Blais, 11 ans, médaillée d'or dans la catégorie juvénile; Marie-France Lachapelle, 11 ans, championne provinciale juvénile et lauréate de l'Association canadienne de patinage artistique; Marie-Annick Cantin, médaillée d'argent aux Championnats provinciaux d'été dans la catégorie prénoyice.

## La ligue de pétanque a clôturé sa saison



On aperçoit, de gauche à droite, le président sortant, Yvon Forget; les gagnants Gaston Pelletier, Claire Beaudoin et Anita Morin; Guy Plamondon, organisateur de la Ligue, et derrière, Pierre Forget remettant le trophée perpétuel Proprio.

(AL) - C'est au mois d'octobre dernier que la Ligue de pétanque de Saint-Donat clôturait ses activités par un souper au Manoir des Laurentides, souper auquel plus de 90 membres se sont réunis autour d'une bonne table.

Tout comme l'année précédente, la saison 1992 en fut une d'excellence. Malgré le temps maussade, plus de 140 joueurs se sont donné rendez-vous au Parc Desormeaux pour une huitième saison.


Mais ce souper de pétanque devait également marquer le départ d'un fidèle organisateur. En effet, le directeur Yvon Forget quitte après six

heureuses années de dévouement.

Le trophée perpétuel Proprio est allé à l'équipe composée de Gaston Pelletier, Anita Morin et Claire Beaudoin. Les autres grands gagnants ayant reçu des trophées ont été Élise Denis, Wilfrid Charron, Janine Doucet, Réjeanne Castonguay et Jean-Jacques Forget.

Ajoutons enfin que la Ligue de pétanque de Saint-Donat s'implique de façon active à la vie communautaire. À chaque année, une somme d'argent est amassée et remise à la Fondation des Quatre Vents et à la Maison des Jeunes de Saint-Donat.

### La Chambre de commerce à votre service



La Chambre de commerce de Saint-Donat est dirigée par un conseil d'administration composé de 11 personnes qui se réunissent une fois par mois. Chaque directeur assume la coordination de dossiers particuliers durant l'année et cela, selon ses champs d'intérêts et sa disponibilité. De plus, nous invitons toujours d'autres commerçants à participer à la réalisation des projets; ceci a pour effet de préparer la relève et de sensibiliser les gens d'affaires au travail et au rôle de la Chambre.

Le conseil d'administration se présente comme suit:

**Président:**  
Jean-Pierre Garceau, *Matériaux de construction JPG*  
• D'office sur tous les comités de la Chambre  
• Président de la Corporation du Week-End des Couleurs et du Camping Vallée Pimbina

**Vice-présidents (2):**  
Louise Adams, *La Réserve*  
• Publicité • Week-End des Couleurs  
Éric Picard, *Lortie & Martin*  
• Super Tournoi de Pêche du Journal de Montréal

**Trésorier:**  
Christine Paquette, *Boutique Aux Présents*  
• Congrès Innovation

**Secrétaire:**  
Jocelyn Gagnon, *Auberge St-Guillaume*  
• Motoneige • Super Tournoi de Pêche du Journal de Montréal

**Directeurs:**  
André Issa, *Resto Bistro du Coin*  
• Week-End Blanc  
Mireille Garceau, *Manoir des Laurentides*  
• Week-End des Couleurs • Publicité  
Jean Lafortune, *Journal Altitude*  
• Publicité • Souper bénéfice  
Claude Prescott, *Bertrand & Dubé Inc.*  
• Membership, comité de bienvenue • Tournoi de golf de la Chambre  
Gaston Forget, *Assurances Georges Forget Inc.*  
• Snodéo des Neiges  
Marcel Gauthier, *Mont Garceau*  
• (entrée en fonction en octobre)

N'hésitez pas à émettre vos commentaires et vos appréciations aux directeurs de la Chambre. C'est la meilleure façon de bien répondre à vos attentes.

Christine Paquette et Madeleine Charbonneau

• MOTONEIGES 93' •

# POLARIS

Achetez une motoneige avant la fin novembre, obtenez 100\$ de vêtements et accessoires

\*\* gratuits \*\*

Offre valable sur motoneiges en magasin seulement en vigueur jusqu'au 30 novembre

N'oubliez pas la vérification de votre motoneige



Centre de Location St-Donat  
659, Principale  
424-2124



#1

Qualité  
Prix  
Service

## Le service socioculturel de Saint-Donat vous informe...

Un feuillet vous informant sur la programmation automne-hiver des différentes formes d'expressions culturelles circule déjà dans votre maison: le théâtre Jeune Public; les concerts à l'église de Saint-Donat; les expositions de dessins et peintures à la bibliothèque de Saint-Donat; l'heure du conte du samedi matin; les rencontres du Club littéraire.

Ce feuillet est disponible également à la Chambre de commerce, au kiosque touristique et

à l'Hôtel de ville de Saint-Donat (424-2383).

### Maison de la culture de Saint-Donat

L'heure du conte du mois de novembre: «Conte mystérieux» regroupera le samedi 21 novembre, de 10h00 à 11h00, les enfants de 3 à 6 ans autour d'animatrices qui les capteront par leur histoire.

«Poucemitaines» du mois d'octobre a conquis 18 enfants attentifs et participatifs.

«Il était une fois...». Viens nous rejoindre

pour savoir la suite!

Nous accueillerons le samedi 21 novembre à 20h00 l'orchestre de chambre Lanaudière, soit 15 à 20 musiciens, qui offriront un programme de choix à l'église de Saint-Donat. Pour information: 424-2383.

### Exposition de Cécile Bertrand-Trudel

L'exposition de Cécile Bertrand Trudel «50 ans d'aquarelle ou presque...» a permis à plus de 100 personnes de mieux connaître et d'apprécier davantage la technique de l'aquarelle. Équilibre,

maturité, douceur, bien-être et précision sont autant de qualités identifiées par le public visiteur, heureux de découvrir 22 aquarelles des paysages donatiens. Trois toiles des années 45 nous emportent dans l'histoire du pont Coutu, premier pouvoir hydro-électrique du village, au moulin à scie du Parc des Pionniers actuel et vers l'ancienne église de Saint-Donat vue d'un cap sur le chemin Hector Bilodeau.

Première d'une série d'expositions que vous pourrez visiter toute l'année aux heures d'ouvertures de la bibliothèque et le dimanche de 13h00 à 16h00.

Expositions de dessins et peintures  
Actuellement, la Bi-

bliothèque Centrale de Prêts des Laurentides nous offre une collection sous la thématique «Les enfants dans la peinture». On y retrouve des reproductions de peintres internationaux de différentes époques.

Suivront les artistes Manon Provencher, Sylvie Roy et Madeleine St-Georges qui exposeront du 27 novembre au 21 décembre 1992.

### Gagnants du concours «La Dictée du Nord»

Mme Lisette Cyr, présidente du Comité de la bibliothèque, a fait la lecture de la dictée aux 17 participants rassemblés à la bibliothèque le 7 octobre dernier. Marie-France Raymond s'est classée première;

Madeleine Garand, deuxième. Et en troisième place, ex-aequo, Johanne Lavoie et Léonie Lévesque.

Les deux finalistes de Saint-Donat ont mérité chacune un livre d'art «Saint-Donat et sa région en peinture». Madeleine Garand ne pouvant se rendre à Saint-Jérôme pour la finale, il y eut une dictée de départage entre Johanne Lavoie et Léonie Lévesque. Ce sont donc Marie-France et Johanne qui ont représenté la bibliothèque de Saint-Donat à la grande finale de Saint-Jérôme.

### À noter à la bibliothèque

Les mardi 10 novembre et mercredi 11 novembre, la Bibliothèque Centrale de Prêts des

Laurentides viendra faire la saisie des données de notre collection locale. Cet inventaire est relevé dans un projet d'informatisation des collections locales des bibliothèques de la région. Afin de permettre ce travail, les services au public seront fermés exceptionnellement pour ces deux journées. Nous continuons à aller de l'avant.

Le jeudi 12 novembre prochain, le Club de lecture se réunira à la bibliothèque exceptionnellement à 19h30. «La lumière des oiseaux», de Pierre Morency, sera le livre autour duquel s'amorcera la discussion. De plus, Jean-Marc Perron, déjà connu pour son implication au Club d'ornithologie, sera la personne ressource invitée.

## CAMERA EXPERT

*À surveiller dans  
votre boîte postale*

LE PROCHAIN CATALOGUE  
**CAMERA EXPERT**  
DES SPÉCIAUX DE NOËL

SERONT EN  
VEDETTE:



CAMÉRAS NIKON

- ZOOM 400
- ONE-TOUCH 200
- RF 10

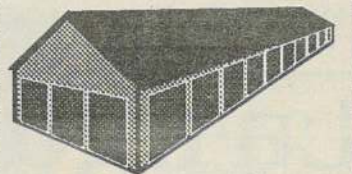
*Photo Côté*

**1 HEURE**  
PHOTO

8, rue Hôtel de Ville  
Ste-Agathe-des-Monts  
Tél.: (819) 326-4504



## LES ENTREPÔTS C.D.C.



1107, Principale, Saint-Donat

Mini entrepôt à louer

- Bateau ▪ Meuble ▪ Moto ▪ Roulotte ▪

**LOCAUX: COMMERCIAL - INDUSTRIEL**  
**35¢/pied carré**

**Bateau: 250\$/saison**

Espaces de garage chauffés à louer: à l'heure, à la semaine ou au mois, pour l'entretien de vos véhicules de toutes dimensions, véhicules lourds inclus

- **Garage à louer avec bureau et salle d'eau**  
**20x40 30x60**

**SPÉCIAL: PAYEZ 11 MOIS ET LE**  
**12e EST GRATUIT**  
**RÉSERVEZ TÔT**

- 424-3129 ▪ 424-2117 ▪ 424-2759

De tout pour Noël... à la Place Monette

**PLACE  
MONETTE**

- Le Totem
- R.C. Vidéo
- Animal Plus
- Journal Altitude
- Boutique Dessous Plus
- Altitude Communications
- Notaires Raymond et Sigouin
- La Bonne Adresse

# La motoneige 12 mois par année

par **Michel Vaillancourt**  
collaboration spéciale

Deux événements importants sont à venir dans le monde de la motoneige à Saint-Do-

nat. Le premier est organisé par le Club Motoneige St-Donat Inc. Il s'agit de la Partie d'huitres du 21 novembre prochain, dont les détails se trouvent dans une publicité de ce journal.

Le deuxième est or-

ganisé conjointement par le club et la Chambre de commerce de Saint-Donat, et aura une envergure provinciale. C'est le premier Snodéo des Neiges, les 11, 12 et 13 décembre prochain. Pour plusieurs motonei-

gistes du Québec, ce sera l'occasion de la première randonnée de la saison, principalement dans les sentiers du Parc du Mont-Tremblant.

Pendant les trois jours du Snodéo, il y aura exposition de motonei-

ges, d'accessoires et d'organismes impliqués dans le monde de la motoneige, au Manoir des Laurentides. À ce même endroit, que les amateurs de rodéo se préparent à affronter le Taureau Mécanique, le

samedi après-midi; les amateurs d'émotions fortes seront servis à souhait.

L'autre site à visiter sera le terrain de Tir-O-Golf, où auront lieu les samedi et dimanche, de 10h00 à 16h00, des radar-tests et un Yamafest. Le radar-test permettra au motoneigiste, pour la modique somme de 5 \$, de connaître les performances de sa motoneige; il ne s'agit pas d'une course mais bien d'un test. Le Yamafest, organisé par le concessionnaire Yamaha local, permettra à tous de faire un cours essai gratuit d'une motoneige.

Le samedi soir, les visiteurs seront invités à visiter les bars et restaurants de Saint-Donat, qui verront chacun à leur propre animation. Le dimanche midi, la température aidant évidemment, il y aura défilé de motoneiges dans les rues de Saint-Donat.

Avec la collaboration des gens de Saint-Donat, nous espérons accueillir chaleureusement les motoneigistes venant tant du Québec, de l'Ontario que des États-Unis. La programmation complète est disponible dans la plupart des établissements de Saint-Donat.

## Invention astucieuse pour les motoneiges

M. Germain Kenneth, un résident de Saint-Donat depuis 26 ans, ne manque pas d'imagination dans tout ce qu'il fait. Lui-même adepte de la motoneige, il a conçu un système de roulettes pour les patins, réduisant du fait au minimum la friction lorsque la motoneige doit traverser une surface non enneigée, comme une rue par exemple. Cela ménage et les patins, et le pont et le moteur. On peut voir ici une de ces roues sur le patin gauche.



## Âge d'Or de Saint-Donat

Tout comme les saisons, les activités de l'Âge d'Or de Saint-Donat se poursuivent. Pour le mois de novembre, le bingo aura lieu le jeudi 12 novembre à 13h30. Le 24 se tiendra le deuxième souper communautaire à l'occasion de la Ste-Catherine. Comme d'habitude, chacun apporte un plat de son choix.

À tous les membres

qui partent passer l'hiver en Floride, la secrétaire Manon Doré se fait le porte-parole du Club pour leur souhaiter un très heureux séjour. Il serait grandement apprécié que tous renouvellent leur carte de membre avant le départ. Ces cartes sont disponibles le mardi et le jeudi au local de 13h00 à 16h00.

Le Service Arts et Culture de St-Donat présente:

### "L'OMBRE JAUNE"

du théâtre La Grosse Valise  
à l'École Sacré-Coeur  
à 13h30

Samedi 28 novembre  
1992

8 à 12 ans  
Billet 6,00\$

Info: 424-2383  
Hôtel de Ville  
de St-Donat

## DU JAMAIS VU!



499\$  
M: DPC500



299\$  
M: 880G



189\$

Téléphone  
transportable  
3 watts

Contactez-nous  
pour connaître le nouveau forfait  
«WEEK-END» ILLIMITÉ  
maintenant disponible

Marchand:  
Agathe Dollars

\* Une nouvelle ligne doit être activée sur le réseau Bell Mobilité pour une durée minimum de 6 mois



Centre Vidéo des Laurentides  
494 Principale, St-Donat  
424-3344

**Bell Mobilité**

Agent cellulaire autorisé

# Bien se nourrir, à meilleur prix

Les spécialistes  
les Stores  
M.P.C.entr.  
VENTES ET RÉPARATIONS  
ESTIMATION GRATUITE

**Spécial porte patio:**  
66x84: 59,95\$  
75x84: 66,95\$

Service gratuit sur mesure à domicile!  
Installation gratuite

- Stores verticaux • Système serre
- Tolle à rouleau • Stores plissés
- Stores horizontaux

**St-Donat** Laissez votre message M. Charette  
424-2473

par  
**Marie-Claire Lefrançois**  
diététiste

Oui. Il est encore possible de nos jours d'acheter des aliments qui sont excellents pour la santé sans toutefois que cela ne coûte trop cher. En voici d'ailleurs quelques exemples.

Commençons par les produits laitiers. Le lait écrémé en poudre (reconstitué) coûte 0,15 \$ pour une portion de 250 ml. Le lait frais: 0,25 \$ pour 250 ml. Le fromage cheddar, mozzarella: 0,45 \$ pour 45 g. Le yogourt commercial: + ou - 0,85 \$ pour 175 g. Les fromages Camembert ou Brie (importés): + ou - 0,88 \$ pour 45 g. À noter que le yogourt fait à la maison s'avère plus économique (0,30 \$ la portion).

Du côté fruits et légumes, les prix varient

beaucoup, selon la saison. Lorsque ces aliments sont bon marché, on peut les acheter en grande quantité et les congeler soi-même.

Quant au pain et aux céréales, le gruau, par exemple, coûte 0,06 \$ pour 125 ml, cuit. Le pain blanc ou à grains entiers: 0,06 \$ la tranche. Les pâtes alimentaires: 0,08 \$ pour 175 ml, cuites. Le riz minute: 0,11 \$ pour 175 ml, cuit. Les céréales à déjeuner: 0,13 \$ à 0,56 \$ pour 175 ml.

Le pain léger a une valeur nutritive moindre, chaque tranche contenant plus d'air et moins de farine. Par ailleurs, les meilleurs achats dans les céréales à déjeuner sont, en premier lieu, les céréales riches en fibres alimentaires et peu sucrées: son de blé ou d'avoine; flocons de son avec ou sans raisins secs; flocons de blé filanté. En seconde position

viennent les produits suivants: les céréales raffinées non sucrées, les flocons de maïs, le riz croustillant, les anneaux d'avoine. Les céréales fibreuses additionnées de fruits et noix coûtent plus cher que les deux groupes précédents. Les céréales raffinées et sucrées coûtent cher et favorisent la carie dentaire.

Notons que les muffins maison sont plus économiques, moins sucrés et moins gras que ceux que l'on achète.

## Viandes et substituts

Du côté des viandes et de leurs substituts, voyons quelques exemples de rapport qualité/prix de plusieurs produits fort nourrissants. Haricots secs (blancs ou rouges): 0,13 \$ pour une portion de 250 ml (cuits). Épaule de porc: 0,22 \$ pour 90 g (cuite). Oeufs (moyens): 0,28 \$ pour deux. Beurre d'arachides: 0,39 \$ pour 60 ml. Boeuf haché maigre: 0,47 \$ pour 90 g (cuit). Fromage cheddar:

0,60 \$ pour 60 g. Cuisse de poulet: 0,81 \$ pour 90 g (cuite). Tofu: 0,85 \$ pour 150 g. Filet de morue: 0,90 \$ pour 90 g (cuit).

Les fèves au lard et la soupe aux pois maison sont plus économiques qu'en conserve. Enfin, les viandes froides devraient être consommées avec modération. Choisir de préférence du jambon maigre ou les nouvelles charcuteries faibles en gras.

## Pourquoi se faire vacciner contre la grippe?

par  
**Denis Langis, md**

Il y a longtemps que nous n'avons pas eu de grosses épidémies de grippe, mais on n'a qu'à se rappeler la grippe de Hong Kong, à la fin des années 60, pour qu'une telle menace soit encore présente. Deux mille Canadiens meurent de grippe chaque année, ce qui représente 3 % de tous les décès. La grippe coûte 500 millions de dollars par année au Canada seulement.

Le virus de la grippe, qui revient chaque hiver, est une des maladies les plus contagieuses que l'on connaisse, et la vaccination est le seul moyen de prévenir cette maladie coûteuse et souvent mortelle. On la connaît pour l'avoir probablement déjà expérimentée et avoir

souffert de ses désagréments: absence au travail, consultations, médicaments et autres.

Le programme provincial de vaccination anti-grippale vise les groupes les plus vulnérables, c'est-à-dire toutes les personnes de 65 ans et plus, ainsi que les personnes de tout âge souffrant d'une maladie chronique (cardiaque, pulmonaire, rénale, immunitaire ou métabolique). Ce vaccin peut donner un peu de fièvre et de fatigue les deux jours suivant la vaccination, les réactions allergiques étant exceptionnelles. Il prévient efficacement la grippe ou au moins en atténue les symptômes.

Il y aura plusieurs cliniques de vaccination anti-grippale dans la région au cours du mois de novembre.

À VOTRE SERVICE

**Normand Tellier**  
Représentant  
Ventes commerciales  
et résidentielles

**Jacques Desjardins**  
Préposé à la livraison

**Robert Légaré**  
Chauffeur-livreur  
St-Donat

L'hiver vous donne des frissons? Laissez donc notre équipe de professionnels vous réchauffer le cœur! Vous pouvez compter sur chacun d'eux pour vous conseiller et vous offrir notre gamme de services avantageux à prix concurrentiel:

- livraisons automatiques de mazout domestique;
- programme de paiements égalisés;
- service de dépannage 24 heures sur 24;
- mazout, carburants de qualité.

Avec l'équipe Esso, peu importe les grands froids. Vous pouvez toujours dire: "Moi le confort...j'adore!"

**LE CLIMAT IDÉAL**

Confort au foyer

**1-800-363-3637**

Avec vous on va de l'avant.

**TOUT... TOUT... TOUT...  
l'ensemble complet d'accessoires**

**aspirateur central  
BEAM**  
NE TRAÎNEZ PLUS L'ASPIRATEUR. BRANCHEZ UN BEAM!

Un cadeau de Noël à offrir et à s'offrir

Ce système s'installe dans n'importe quelle maison en construction ou déjà construite.

**\*Sac Electrolux\***

**PLOMBERIE ALAIN AYOTTE**  
Maître plombier

720, Principale, C.P. 136, St-Donat, Qué. J0T 2C0

Aff.: (819) 424-3220  
Rés.: (819) 424-3298

LES MODÈLES 93 SONT ARRIVÉS à partir de

**9 995\$**

Transport, préparation et taxes en sus.

**Venez négocier le meilleur prix!**

**Mazda**  
JE ME SENS BIEN

**LACROIX AUTOMOBILE LTÉE**  
1004, route 117 VAL-DAVID  
(819) 322-3937

Vente de véhicules neufs et d'occasion  
Pièces • Service • Atelier de carrosserie

1993 Mazda B2200

# Les Vaillants ont mis fin à leur 6<sup>e</sup> saison de golf

La ligue de golf Les Vaillants, de Saint-Donat, qui regroupe ses joueurs parmi les 50 ans et plus, a terminé sa 6<sup>e</sup> saison de golf, après une

bonne journée sur le parcours, par un souper commémoratif fin septembre.

Cette soirée était sous la présidence d'honneur

de M. et Mme Rolland Fontaine, du Club de golf Saint-Donat. Le président des Vaillants, M. Henri Robert, a félicité tous les membres du groupe qu'il dirige pour leur excellent esprit sportif et leur volonté à prendre part aux tournois durant la saison qui s'achevait. C'est M. Fabien Chamberland qui a chanté le bénédicité avant le repas.

M. Robert a tenu à remercier tous les commanditaires, fort nombreux, qui ont assuré le succès de cette soirée. «Je tiens à vous dire que nous serons encore là en 1993 et que nous comptons sur la participation de tous les hommes de 50 ans et

plus; nous invitons ceux qui ne l'ont pas encore fait à se joindre nombreux aux Vaillants», a conclu le président.



Après une journée fort active et non moins réussie sur le terrain, Les Vaillants de Saint-Donat ont clôturé leur saison de golf par un banquet réunissant une centaine de convives. On voit ici les principaux

responsables de ce tournoi de fin d'année. Dans l'ordre habituel: Lucien Boutin, programmeur adjoint; Roger Bouchard, programmeur; Paul Mathieu, vice-président; Henri Robert, président; Yvon Forget, administrateur, et Gerry Palmer, secrétaire.

(Photo: Altitude)

## Comité local des personnes handicapées de Saint-Donat Avis de recherche

Le Comité local des personnes handicapées de Saint-Donat est à la recherche de bénévoles désirant donner un peu de temps pour l'accompagnement dans diverses activités régulières (atelier tous les jeudis de 13h00 à 16h00) et dans les sorties de groupe ou autre.

Toutes les personnes intéressées à se joindre à nous, peuvent communiquer avec Réal Miron au 424-7663, du lundi au vendredi.

Bienvenues à tous!

**Marie-France Miron**  
secrétaire  
Comité local de St-Donat

## Le bon côté du référendum: de l'argent pour les tout-petits

Au moment d'écrire ces lignes, le résultat du référendum n'était pas connu. On savait seulement que ça coûterait cher, jusqu'à un demi-milliard de dollars. Ça fait peut-être quand on sait que ce montant investi autrement aurait pu relancer l'économie, sauver des emplois.

Toutefois, tout n'est pas jeté à l'eau... Les Loisirs des Tout-Petits de Saint-Donat ont su en profiter pour en avoir fait une de leurs activités de financement pour l'année. Mais comment?

Ils y sont arrivés en faisant le recensement

préférendaire. Des bénévoles comme Sylvie Larochelle, Huguette Tremblay, Réjeanne Provost, Sonia Léveillé, Line Lavoie, Francine Gendron, Lucie Granger, Chantal Roy, Hélène Régimbald et Josée Aubin ont donné tout leur temps à cette tâche, ce qui a permis de recueillir un montant de 1 115 \$.

Voilà donc une méthode de financement qui a bien démontré l'importance du bénévolat et qui prouve du fait même qu'un référendum... ça peut être payant.

Jean-Marc Hébert

## Le toit de l'église, c'est terminé!



Deux intrépides ouvriers sur le toit de l'église de Saint-Donat, peu de temps avant le remplacement des vitraux par une surface de cuivre, pour l'instant reluisante dorée mais qui prendra sous peu sa teinte mate de vert oxidé. Les fuites d'eau devraient maintenant être chose du passé.

(Photo: Altitude)

# NOUVEAU

## VOUS ÊTES CHEZ KODIAK.

Dans ce pays farouche, où règne la liberté, l'ours Kodiak est maître.

Pourvu d'une masse prodigieuse, l'ours Kodiak, seigneur incontesté de ces lieux, commande admiration et respect de tous ses sujets: tant chez l'Homme que chez la bête.

Sous cet extérieur impressionnant se cache une intelligence remarquable, une vivacité exceptionnelle et un esprit d'aventure.

Ce même esprit a été parfaitement capturé par le tout dernier venu chez Kodiak: Le Kodiak Bear<sup>MD</sup> de Yamaha. Ce véhicule comporte quatre roues motrices en tout temps ainsi qu'un puissant moteur de classe 400cc, vous permettant de monter des pentes à pic et tirer des charges plus lourdes, performances dignes de l'ours Kodiak. Un tableau de bord entièrement redessiné et un siège plus ergonomique vous incitent à apprécier davantage l'environnement féroce dans son plus grand confort.

Pour un temps limité, une paire de bottes Ranger<sup>®</sup> de Kodiak, l'ultime complément pour vos pieds, vous est offerte gratuitement avec chaque Kodiak Bear de Yamaha. Ces bottes, robustes et légères, comprennent la membrane imperméable Gore-Tex<sup>MD</sup> et la doublure isolante Thinsulate<sup>MD</sup>. Toujours au sec, elles gardent les pieds au chaud l'hiver et au frais l'été.

Venez nous voir dès aujourd'hui. La puissance est chez Kodiak.



# YAMAHA

## SPORT & MARINE M.V. INC.

1108, Principale, St-Donat

(819) 424-3433

## La fondatrice du Mouvement Albatros était à Saint-Donat



La fondatrice du Mouvement Albatros, Soeur Pearl Berg, en compagnie du Dr Richard Lalonde.

Le 9 octobre dernier, le C.L.S.C. Jolimont à Saint-Donat recevait la visite de Soeur Pearl Berg, fondatrice du Mouvement Albatros. Elle a partagé sa riche expérience auprès des grands malades et du mourant dans le cadre de la première formation de bénévoles, dans l'approche aux malades atteints de maladie incurable.

Soeur Berg, appartenant à la communauté des Ursulines, est infirmière de formation. C'est en visitant les hôpitaux de soins prolongés, dans les années 1970, qu'elle s'est sensibilisée au sort des patients abandonnés à leur condition. Après avoir suivi une formation de bénévole à l'hôpital Royal-Victoria, elle

mit sur pied son propre cours de formation et fonda la première cellule du Mouvement Albatros, à Trois-Rivières.

Avec l'aide des bénévoles de Trois-Rivières, d'autres groupes ont été formés dans les régions de la Beauce, Mégantic, Abitibi, Québec et Montréal. Le mouvement s'est même rendu à Lyon,

en France. Dans la région de Lanaudière, la cellule Albatros existe depuis 1986 et déjà, 550 personnes ont été formées. À Saint-Donat, la formation du mois d'octobre dernier représentait le 21e groupe.

«Ceux qui ont eu la chance de rencontrer Soeur Pearl Berg ne s'étonnent pas de l'ex-

traordinaire expansion du mouvement Albatros, a souligné le Dr Richard Lalonde, du C.L.S.C. Le charme de Soeur Berg n'a d'égal que son dynamisme, son courage et sa détermination à venir en aide à ceux qui sont les plus démunis de la société: les malades atteints d'une maladie incurable.»

### Annexion de Beaulac

## Des pressions s'exercent auprès du ministre Ryan

(JL) - Après l'opération «prise de conscience» chez le député de Rousseau (Bertrand), Robert Thérien, provoquée par l'Association des propriétaires de Beaulac concernant l'annexion de ce territoire à la municipalité de Chertsey, cette dernière fait maintenant pression auprès du ministre des Affaires municipales et responsables de l'Habitat, M. Claude Ryan, dans ce dossier.

On sait qu'un règlement municipal intitulé «Règlement décrétant l'annexion d'une partie du territoire de la municipalité de St-Calixte (secteur Beaulac) à la municipalité du canton de Chertsey» avait été adopté le 17 septembre 1990. Depuis ce temps, toutes les formalités d'usage ont été suivies par les intervenants (plus des deux tiers des Beaulacois se sont prononcés en faveur), y compris la municipalité de Chertsey.

Devant le refus apparent des autorités de St-Calixte d'obtempérer à la demande et surtout de dresser le certificat prévu à l'article 136 de la Loi, la municipalité de Chertsey a fait parvenir au ministre Ryan une lettre le pressant d'agir dans les plus brefs délais. Il s'agit d'une requête officielle, accompagnée de la résolution du Conseil municipal de Chertsey adoptée à l'unanimité.

Cette affaire, qui commence à traîner en longueur, selon plusieurs intéressés, pourrait voir son épilogue sous peu si le ministre Ryan use de son pouvoir discrétionnaire, comme les autorités de la municipalité de Chertsey l'ont expressément demandé lors de la tenue de la séance du Conseil de la fin septembre.

### Ouverture de la saison de motoneige à St-Donat

#### \*\*Partie d'huîtres\*\*

(au profit du Club Motoneige St-Donat)

Date: 21 novembre 1992

Lieu: Érablière la Corniche,  
148, Chemin Lac de la Montagne Noire

Prix du billet: 33,00\$

#### Au menu:

**Huîtres:** fraîches, frites fumées, en soupe, casino Rockfeller, beurre maître d'hôtel.

**Moules:** marinières et à la crème

**Buffet:** • 5 sortes de salade: riz, patates, choux, macaroni, salade verte.

• viandes froides, variétés de pâtés

• fromage et crudités

• petits canapés

• pains fourrés, pain à l'ail

• desserts

• thé, café



\*MUSIQUE \*ANIMATION \*PRIX DE PRÉSENCES

Veuillez réserver votre billet à l'avance.

Contactez Diane Régimbal 424-7988

Club Motoneige Saint-Donat

## Les tout-petits bien encadrés

Martine Harvey, la secrétaire du Conseil d'administration des Loisirs des Tout-Petits, de Saint-Donat, se fait le porte-parole des administrateurs pour remercier les nombreux supporteurs de l'organisme qui ont apporté leur aide lors de la fête de l'Halloween.

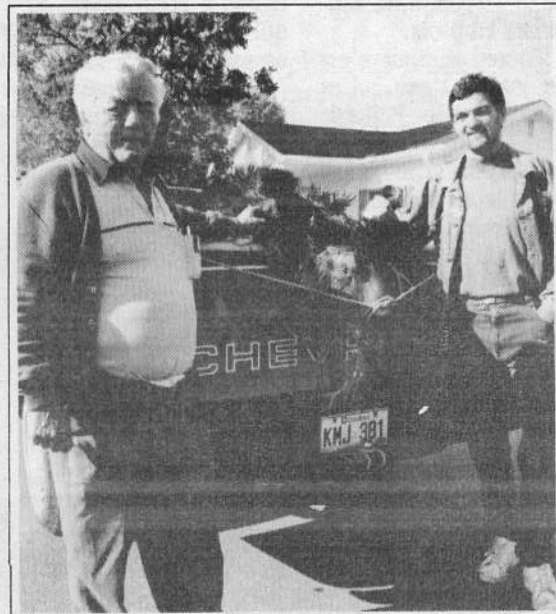
Des remerciements spéciaux aux commerçants suivants: Resto-Bistro du Coin; Casavant (Distribution Simard); Provigo; Richelieu; Dépanneur Proprio; Dépanneur BoniSoir; Manoir des Laurentides;

Boulangerie St-Donat; Matériaux de construction JPG, et Coke (Brisette).

L'aide aux tout-petits de Saint-Donat est un bon placement pour la future génération. Grâce aux activités de socialisation, d'éducation et de divertissement, les petits entreront à la maternelle en toute sérénité, mieux préparés à faire face à la vie.

Pierre Poudrier et son père Guy ont frappé dans le mille au Club Shannon en abattant d'une balle bien placée un original de 800 livres.

## Père et fils dans le mille



## • ALIGNEMENT •

2 ROUES: 29,95\$

4 ROUES: 39,95\$

424-2110

Pièces d'auto J. Boudreau

641 Principale St-Donat

NOUVEAU

NOUVEAU



# Mot du maire de NDM



Bonjour concitoyennes, concitoyens,

Tout d'abord, je m'excuse auprès de mes fidèles lecteurs de ne pas avoir livré de message le mois passé, mais des activités imprévues se sont présentées et j'ai dû,

à regret, négliger certaines obligations.

Mme Louise Hamelin a quitté son poste de responsable de la bibliothèque, et les membres du Conseil se joignent à moi pour lui offrir nos plus sincères remerciements pour son extraordinaire travail. Nous avons tous été déçus par l'annonce de son départ et nous voulons lui souhaiter la meilleure des chances dans ses futures entreprises. Par la même occasion, les membres du

Conseil et moi-même souhaitons la bienvenue à Mme Lucie Vignola qui a été choisie pour remplacer Mme Hamelin comme responsable de la Bibliothèque. Nous espérons que Mme Vignola se plaira dans ses nouvelles fonctions, et nous désirons lui assurer notre collaboration en tout temps.

Le 6 octobre dernier, j'ai été invité avec M. Robert Lussier, directeur de l'École N.-D.-M., par les élèves de l'École N.-

D.-M. à assister à un débat portant sur «La Démocratie» dans le cadre de la «Semaine de la Famille». Treize élèves, dont l'âge se situait entre 12 et 15 ans, participaient à ce débat. Le responsable de la rencontre était M. Éric Pothier, et je vous assure que nos enfants ont des arguments de poids et très réfléchis.

Après plusieurs démarches auprès du ministère des Transports et des promesses de la part de députés et des accidents survenus sur ce chemin provincial qu'est la Montée de la Réserve, voilà que ce projet d'aménagement de cette côte-courbe est finalement réalisé. Je remercie M. Robert Thérien, député, pour sa constante et précieuse implication. Par la même occasion, le Conseil de la Municipalité Notre-Dame-de-la-Merci remercie M. Georges-Adolphe Dufour pour avoir donné le 3/4 du terrain utilisé et dont nous avons besoin pour refaire cette portion de route.

Le Chemin St-Côme, au lac Blanc, sera dorénavant carrossable même durant la crue des eaux au printemps. En effet, M. Robert Thérien a fait débloquer les fonds nécessaires de 98 000 \$ et j'en profite ici pour le remercier. Grâce à ce

montant, des travaux seront effectués sur ce chemin afin de surélever le niveau de la route et ainsi, nous pourrions circuler en tout temps sur ce chemin intermunicipal qui relie Notre-Dame-de-la-Merci et St-Côme.

Le 15 octobre dernier était une journée mémorable pour les membres du Conseil mais pour moi, c'était la réalisation d'un projet qui me tient spécialement à cœur. En effet, en 1983, au moment où j'étais conseiller, nous avions fait démolir l'ancien barrage et depuis ce temps, ce projet

avait été relégué au second plan. Mais cette année, c'est la bonne et le creusement et l'aménagement du bassin se feront cette année. Au moment où vous lisez ces lignes, les travaux auront débuté, et ce projet est réalisable, en grande partie avec l'aide d'une subvention obtenue grâce à l'intervention de M. Thérien. Bien entendu, une implication financière de la part de la Municipalité sera aussi nécessaire. Pour l'exécution des travaux de creusement, nous avons procédé à des demandes d'évaluations sur invitation auprès de sept entrepreneurs, et trois d'entre eux ont répondu.

Une tâche difficile s'en vient pour les

membres du Conseil et moi-même. La préparation du budget en novembre. Cette année, nous devons considérer que nous aurons en plus à notre charge des routes que le gouvernement nous donne à entretenir et ce, en plus de notre réseau routier régulier. Une fois de plus, nous allons déployer tous les efforts possibles pour éviter une augmentation de taxes foncières.

À cause de la perte d'un être cher, novembre est pour plusieurs d'entre nous plus très éprouvant, et je veux témoigner ma sympathie à ceux et celles qui ont vécu ces moments difficiles.

**André Dupuis**  
maire

## Lettre aux lecteurs

### Les Loisirs NDM 1992 vous disent merci

À la fin août dernier, la population de Notre-Dame-de-la-Merci était conviée à la salle communautaire pour prendre connaissance des raisons qui ont amené le Comité des Loisirs à démissionner en bloc. À ce jour, on peut dire que la majorité des citoyens de la municipalité, y compris le

maire et les conseillers, sont au courant de la situation.

Nous, du Comité des Loisirs 1992, voulons simplement dire à la population que nous avons eu un immense plaisir à travailler pour elle et que nous déplorons notre situation de départ; nous étions en fait

très heureux de rendre service à nos membres citoyens et citoyennes.

Avant de quitter, nous avons donc tenu à adresser un merci tout spécial à la population de Notre-Dame-de-la-Merci et des environs pour tout l'encouragement obtenu par sa participation à nos différentes activités. Mille fois merci, et nous en profitons pour souhaiter à la nouvelle équipe «Bonne chance... et soyez meilleurs que nous».

Pour le Comité des Loisirs  
**Jean-Noël Pelletier**

## On dansera pour le Téléthon des Étoiles

Le samedi 21 novembre prochain, à la salle communautaire de Notre-Dame-de-la-Merci, il y aura soirée dansante pour tous. Le tout débutera à 19h30, et les profits de la soirée seront

versés au Téléthon des Étoiles.

Le prix d'admission est de 5 \$ pour les adultes et de 3 \$ pour les 14 ans et moins. Pour toute information: Marjolaine Pelletier au 424-5785.

## Club de l'Âge d'Or de NDM

Le Club de l'Âge d'Or de Notre-Dame-de-la-Merci tenait en début de mois de novembre son voyage de magasinage à Laval, une sortie toujours appréciée, souligne le secrétaire Léo N. Gagnon.

Le 26 novembre prochain, il y aura dîner communautaire à la salle l'Orchidée à l'occasion de la Ste-Catherine. Donc rendez-vous pour tous les membres à midi.

Les bingos de novembre ont lieu les 5 et 19, à 13h00, et le 11 à 19h00.

**Pizzeria St-Donat**  
**TOUJOURS À LA MÊME ADRESSE**  
**au centre du village**

**Nouvelles heures d'ouverture :**  
Jeudi: 16h00 à 21h00  
Vendredi, samedi: 16h00 à 22h00  
Dimanche: 16h00 à 21h00

**SPÉCIALITÉS:**  
**POULET FRIT**  
• Spaghetti & Pizza  
**POUR EMPORTER OU MANGER SUR PLACE**  
• Terrasse intérieure  
Vous pouvez apporter votre vin

**AU 412 PRINCIPALE 424-2422**

Propriétaire: Paulette Ritchie Côté

## AVEZ-VOUS PENSÉ À VOS BAGAGES LES PLUS PRÉCIEUX POUR CET HIVER?

### NOUS AVONS LA SOLUTION!

**AEROSTAR 93 4x4**

- 4 roues motrices intégrales
- Freins ABS roues arrières
- Coussin de sécurité
- 5 ou 7 passagers

**VILLAGER 93**

- Traction avant
- 5 ou 7 passagers
- Freins ABS aux 4 roues

**GARANTIE 3 ANS/60 000 km**

## Desrosiers

**FORD**  
Ste-Agathe

90, boul. Morin (rte 117)  
**(819) 326-8944**  
**1-800-567-6702**

**OUVERT LE SAMEDI**

**RÉSERVOIRS D'ESSENCE GARANTIS À VIE**

**HIVERNISEZ VOTRE VOITURE OU CAMION:**

- thermostat
- antigel
- chauffette
- radiateur

**LES RADIATEURS STE-AGATHE**

ENR.

**(819) 326-3988**

521 PRINCIPALE STE-AGATHE-DES-MONTS SORTIE 86 DE L'AUTOROUTE

NOUS OFFRONS 1 AN DE GARANTIE SUR RADIATEUR NEUF

# VOLVO



Montrée avec équipement facultatif. Le fabricant se réserve le droit de réviser les caractéristiques sans préavis.

**LA VOLVO 940 TURBO OFFRE 34 CARACTÉRISTIQUES STANDARD, INCLUANT CETTE INGÉNIEUSE CAGE RENFORCÉE D'ACIER**



**SÉCURITÉ AVANT TOUT**

**BALANCE D'INVENTAIRE**

1992 à partir de **28,995\$**

3 ans / 80,000 km **ENTRETIEN GRATUIT**

**FRANKE STE-AGATHE**

**(819) 326-4775**

## NDM prépare sa saison motoneige

Le trésorier du Club Motoneige Notre-Dame-de-la-Merci, M. Jacques Levasseur, rapporte que plusieurs bénévoles sont à préparer les sentiers ainsi que la machinerie pour cet hiver. Il s'agit en somme de couper les branches, refaire les ponts endommagés, relocaliser certaines traverses de chemins sans oublier la signalisation qu'il faut mettre en place.

Dans le but de se distraire et de se ren-

contrer, le Club organise sa traditionnelle soirée d'ouverture qui aura lieu le samedi 14 novembre à 18h00, à la salle du lac Georges, à N.D.M. Il y aura souper B.B.Q., tirage, danse, animation, permis S.A.Q. L'admission est de 12,50 \$ par personne. On s'informe au 424-1343 ou 5138.

M. Levasseur rappelle que Notre-Dame-de-la-Merci ne possédant pas de cen-

tre de ski ou d'autres industries touristiques sur son territoire, la motoneige devient l'hiver sa principale activité économique. Cet apport crée des emplois et permet aux commerçants d'offrir de meilleurs services. Quant aux bénévoles et membres du Club motoneige, ils tirent une fierté de pouvoir contribuer au mieux-être de leurs concitoyens, tout en faisant un travail agréable.

## Soirée d'information sur l'union de fait et les droits des conjoints

La bibliothèque municipale de Notre-Dame-de-la-Merci invite tous les intéressés à une soirée d'information pour ceux qui désirent connaître l'étendue de leurs droits quand ils vivent

en union de fait.

Me Adeline Laurendeau, notaire et conseiller juridique, viendra répondre à toutes les questions et entretiendra aussi son auditoire sur les testaments en général et les

conséquences de n'en point posséder.

Cette soirée est gratuite et ouverte à tous, parents et amis. Elle aura lieu le jeudi 19 novembre à 19h30 à la bibliothèque.

## FORT LAUDERDALE

DE DORVAL

### DÉPART

LE 22/29 NOVEMBRE  
LE 06/13\* DÉCEMBRE

**1<sup>er</sup>**

PASSAGER  
PAIE

**366.77\$**  
taxes incluses

**2<sup>e</sup>**

PASSAGER  
PAIE

**137.79\$**  
taxes incluses

\* Départ le 13 décembre valable pour un séjour d'une semaine seulement  
Pour plus de détails, consultez votre agent de voyage MÉTRO NORD

Vacances Canadien



**MÉTRO NORD** AGENCE DE VOYAGE  
METRO NORTH TRAVEL AGENCY

DÉTENTEUR D'UN PERMIS DU QUÉBEC

52, rue St-Vincent  
Ste-Agathe-des-Monts  
Montréal:  
(514) 848-7175  
Ste-Agathe  
(819) 326-6838  
(frais virés acceptés)

**ACHETEZ-EN 5 ET  
OBTENEZ-EN 1  
GRATUITEMENT**

Tarte au sucre, tourtière, pâté au poulet, ragoût de boulettes etc...

Réservez vos produits maison pour le temps des Fêtes. Buffet du

temps des Fêtes  
à partir de 5,95\$/pers.

Livraison incluse dans un rayon de 5km

**Spécial Dîner: Fourre-tout salade au poulet ou salade aux oeufs ou salade au jambon + dessert du jour + café: 3,25\$**

**SPÉCIAL DU MOIS DE NOVEMBRE**  
2 biscuits + café: 1,45\$

**NOUVEAU: BAR À SALADE À VOLONTÉ:**  
5,50\$/pers.

Produits maison • Service de traiteur • Charcuterie

Croissant sandwich • Vin

RESTAURANT  
**à LA BONNE  
ADRESSE**

Fromagerie • Pain frais •

Place Monette 327, rue St-Donat • 424-3131 •

# Un coup de pelle, un coup de pic et... un coup de cœur

Suite et fin du voyage en République Dominicaine effectué par Solidarité Jeunesse.

Tous les jours, après le souper, les Dominicains se rassemblaient sur la petite place en face de l'école où nous logions. Ils étaient propre-

ment habillés, et toutes les fillettes portaient fièrement des rubans multicolores dans leurs cheveux crépus et bien tressés. Ils nous attendaient car nous animions les soirées par des jeux très simples (le petit cochon) qu'il fallait expliquer en espagnol.

Curieusement, les hommes participaient spontanément. Nous nous efforçons d'intégrer les enfants qui jouent un rôle secondaire dans la communauté, tout comme les femmes d'ailleurs. Ils se tiennent naturellement à l'écart. Les femmes semblaient

surprises de voir que nous participions aussi activement aux jeux. Vers 20h00, les jeux laissaient place aux chants. Marc, Julie et Nicolas assumaient la partie musicale. Le vendredi soir, on redescendait en ville, à San Jose de Ocoa où Soeur Cécile nous a ac-

cueillis pour le week-end dans sa petite mission. Soeur Cécile vient d'une communauté religieuse du Nouveau-Brunswick. Quatre religieuses travaillent avec elle depuis plus de 25 ans en République Dominicaine. À la mission, on a eu droit à de vraies douches... froides, de vraies toilettes et au service d'une cuisinière. Quel luxe!

On a également assisté à la messe en espagnol, dite par Padre Louis, un Torontois qui, en plus d'être un pasteur très coloré, est un homme d'envergure très connu et respecté là-bas. Il y est depuis maintenant 30 ans et y a mis sur pied une coopérative: «la Junta». On y embauche pas moins de 300 Dominicains, hommes et femmes, dont plusieurs ont pu étudier grâce à lui. Quelques uns sont aujourd'hui ingénieurs, techniciens, professeurs ou infirmiers et travaillent conjointement avec Padre Louis. Au moins 10 projets sont actuellement en marche: construction d'écoles, de cliniques, d'aqueducs,

etc. Le travail progresse lentement par manque de fonds, de matériaux et de technologie moderne.

Après plusieurs jours, nous avons profité de la mer, et quelle mer! Plusieurs membres du groupe n'avaient jamais vu cette mer et cette magnifique plage de Boca Chica. Là, nous avons été envahis par des vendeurs de souvenirs. Les mendiants et les handicapés venaient régulièrement les magiciens et les enfants qui font de la musique sur des boîtes de conserve. Nous avons été extrêmement touchés par cette misère.

Très tôt, le lundi matin, dans une benne de camion (ceinture de sécurité, connait pas), nous retournions à notre petit «campo» blotti dans les montagnes. Le stage aura duré 16 jours. C'est en larme que nous quittons ces gens si simples, si sympathiques et si chaleureux. Ce stage aura sans doute changé la vision de plusieurs d'entre nous. Une aventure unique en son genre.

Françoise Nadon

## Concours Maisons Fleuries à NDM

C'est Mme Thérèse Richer qui s'est classée première lors du concours Maisons Fleuries 1992, à Notre-Dame-de-la-Merci. Elle reçoit ici son prix des mains du maire André Dupuis, en présence du président du jury, M. Réal Latreille. Le deuxième prix fut décerné à Mme Joëlle Étienne Bouchard alors que M. Claude Godin a mérité le troisième prix.



### Nouvelle carte des sentiers de Lanaudière en motoneige maintenant disponible

La nouvelle carte des sentiers de motoneige, réalisée par l'Association touristique régionale, Tourisme Lanaudière, est maintenant disponible.

Cette 12e édition de la carte des sentiers de motoneige de la région de Lanaudière a été produite sous le format d'une carte routière, avec quelques nouveautés. On y retrouve, entre autres, le numéro 1-800 (sans frais) du centre d'information des conditions météo du ministère du Tourisme du Québec, le kilométrage exact des sentiers de fourche (avec équivalence en milles sur une légende), le kilométrage vers les régions voisines, les relais dans le parc et les réserves ainsi que les relais de clubs (abris

chauffés).

Comme l'année précédente, le format utilisé permet de donner l'information pertinente sur la région et accorde une grande importance au côté visuel; on y retrouve des tableaux de références simples et pratiques ainsi que des conseils de sécurité.

Elle sera distribuée par Tourisme Lanaudière via les établissements participant à cette production, le réseau du ministère du Tourisme, les délégations du Québec à l'étranger, les différentes ambassades du Canada, certains concessionnaires hors-région, etc. Elle sera également disponible lors de différents salons d'expositions importants auxquels participe l'Association touristique.

ARMOIRES  
**FAUCHER**  
ST-DONAT

Tél.: (819) 424-3629

## PÉRIODE D'AMNISTIE POUR LES ARMES À FEU

du 1<sup>er</sup> au 30 novembre 1992

La nouvelle loi canadienne sur le contrôle des armes à feu prévoit une période d'amnistie pour que tous ceux qui possèdent des armes illégales ou dont ils ne veulent plus, puissent les remettre aux autorités ou enregistrer les armes à autorisation restreinte sans crainte de poursuite pour possession illégale. Vous pouvez donc vous débarrasser librement de toutes les armes, munitions ou explosifs prohibés en votre possession.

Négliger ou oublier des armes à feu peut, trop souvent, provoquer une tragédie.

La période d'amnistie est l'occasion idéale de vous départir des armes dont vous ne voulez plus. Il est très facile de profiter de cette offre. Vous n'avez qu'à décharger vos armes et les remettre à la police de votre localité. Si vous pensez courir le moindre risque ou si vous avez besoin de précisions, communiquez avec la police de votre localité.



Adressez-vous à votre service de police pour obtenir des brochures sur l'autorisation d'acquisition d'armes à feu, les méthodes d'entreposage sécuritaire, les armes à autorisation restreinte ou prohibées ou sur toute autre disposition de la nouvelle Loi canadienne sur le contrôle des armes à feu.

Ministère de la Justice Canada / Department of Justice Canada

Canada

## GM DES MONTS

**1991 CAVALIER**  
4 portes, bleu, 36,000 km, automatique, air climatisé  
**9 950\$**

**1991 CADILLAC DEVILLE**  
4 portes, gris, 27,000 km, tout équipé  
**27 950\$**

**1992 LUMINA APV**  
Blanc, 7 pass., air, tout équipé, 19,000 km  
**19 950\$**

**1992 PONTIAC GRAND AM**  
Noir, 2 portes, air, tout équipé, ABS, 19,000 km  
**16 950\$**

**1990 DELTA 88 BR.**  
Rouge, 4 portes, air, tout équipé, 74,000 km  
**12 950\$**

### TOUS CES VÉHICULES SONT GARANTIS GM TOTAL

**1991 SPRINT CONVERTIBLE**  
Blanc, 26 000 km, manuelle  
**7 950\$**

**1992 CUTLASS CIERA**  
4 portes, blanc, 14 000 km, air clim., tout équipé,  
**16 950\$**

**1991 CHEVROLET S-10**  
Rouge, V6, 5 vitesses std, sport, 19 000 km  
**12 950\$**

**1991 SPRINT**  
2 portes, blanc, 26 000 km, automatique  
**6 950\$**

**1989 CELEBRITY**  
4 portes, bleu, 76 000 km, automatique, 4 cyl.  
**7 950\$**

**DES MONTS STE-AGATHE**  
**326-4212**

# EXPOSITION

• Fourrure • Cuir • Cuir et fourrure

Venez nous rencontrer, vous trouverez sur place un vaste choix de jaquettes de fourrure et cuir, de style moderne pour les gens qui se soucient de la mode. Vous trouverez aussi de superbes vêtements de cuir, une collection de qualité EXCEPTIONNELLE

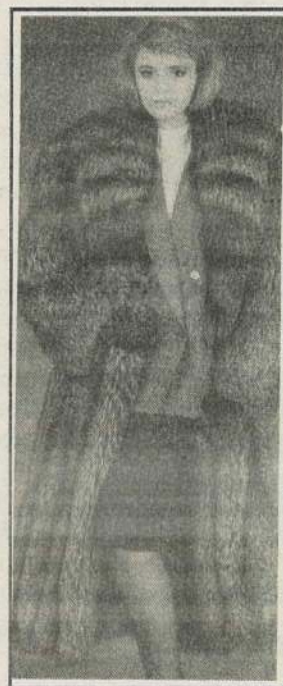
Tout un choix d'accessoires en fourrure est à votre disposition

Notre spécialité: Un service personnalisé

Directement du  
manufacturier Un  
rendez-vous à ne pas  
manquer!



Dimanche 8 novembre 92  
Au Manoir des Laurentides  
Salon B  
Lac Archambault St-Donat  
de 10h00 à 17h00



**FOURRURES ANDRÉ MORIN INC.**  
400 De Maisonneuve O, Montréal, (514) 843-3045

# Journal Altitude

2<sup>e</sup> cahier • novembre 1992



Toute la différence  
2788, rte 125  
Saint-Donat  
(819) 424-7686

**Havre du Parc** auberge

## Reconstruction du barrage et aménagement d'une halte routière à Notre-Dame-de-la-Merci

Les travaux préparatoires visant l'aménagement d'une halte routière aux abords de la rivière Dufresne, à Notre-Dame-de-la-Merci, ont débuté au milieu d'octobre. Le projet, échelonné sur trois ans, comprend entre autres la reconstruction du barrage, lequel avait été démolé en 1983.

Dans le cadre de ce projet, la municipalité de Notre-Dame-de-la-Merci a mandaté la firme Nageco pour l'étude de

reconstruction du barrage et du futur parc ainsi que la surveillance des travaux.

Les travaux entrepris cet automne consistent à creuser une partie du bassin de rétention d'eau prévu en amont du barrage. La municipalité prévoit compléter l'été prochain tout le bassin, d'une superficie d'environ 10 000 m<sup>2</sup>, ainsi que la reconstruction du barrage. En 1994, la municipalité entend procéder aux travaux d'aménagement d'une halte routière où le nouveau bassin de

rétention sera destiné à la baignade.

Divers équipements sont prévus afin d'attirer une clientèle touristique, dont le plus important sera une plage aménagée du côté sud de la rivière. Des bâtiments de services et des vestiaires y sont prévus, de même que des terrains de jeux et des aires de pique-nique. Une halte-repos est également prévue et prendra la forme d'un belvédère gazonné à l'intersection de la montée de la Réserve et de la route 125.

Le député de Rousseau (Bertrand), Robert Thérien, et le maire de Notre-Dame-de-la-Merci, André Dupuis, procédant à la levée de la première pelletée de terre en présence (de gauche à droite) du maire de Chertsey, Guy Leclerc, du secrétaire-trésorier de la MRC Matawinie, Yves Gaillardetz, et du directeur régional de l'O.P.D.Q., Gérald Durocher.

(Photo: Altitude)



## Un premier vernissage d'artistes entrelacois

par  
Huguette Cloutier

Incroyable mais vrai. Plus de 400 personnes ont circulé dans le Centre communautaire la fin de semaine de l'Action de Grâce pour y admirer les oeuvres de 11 artistes peintres et sculpteurs d'Entrelacs.

Plus de 150 oeuvres étaient exposées, et ce vernissage était une première pour Entrelacs. Même que le député Thérien et sa femme se sont déplacés pour l'occasion. Il va sans dire qu'il y aura récidive à la même date l'an prochain.

Voici ce qu'une exposante a affiché à l'entrée du Centre: «À M. Yvon Cloutier, maire d'Entrelacs, je

dis chapeau! C'est réussi. Tout le monde est heureux. À mes bien-aimés artistes, je dis merci. J'ai appris tant de choses en si peu de temps avec vous.»

Tous ont collaboré la main dans la main pour faire de cet événement une réussite. Soulignons particulièrement le peintre Lucien Brunet qui est l'instigateur de ce vernissage. Il a offert d'ailleurs sa peinture «La chasse au faucon» à la municipalité. C'est une valeur de 1 500 \$. Carole Wilson et Claude Tremblay, aidés des cols bleus de la municipalité, ont monté l'organisation physique, avec des matériaux gracieusement prêtés par Matériaux de construction Riopel.



À genoux, de gauche à droite: Carole Wilson, Michèle Provost et Daniel Riopel. Debout, même ordre: Alain Lemieux, Pierrette Manseau Langlois, Roger Manseau, Madleine Harel, le maire Cloutier, Lucien Brunet, Serge Aubé et Hélène Danis. N'apparaît pas sur la photo, Lise Leroux.



**Hélène Roche**  
AMÉNAGEMENT D'INTÉRIEUR  
Résidentiel, commercial, planification, rénovation  
St-Donat: 424-3099      Outremont: 276-6239

Le Service Arts et Culture de St-Donat présente:

• Concert à l'Église de St-Donat

Orchestre de chambre Lanaudière

Samedi 21 novembre

1992

à 20h00

Direction:

Stéphane Laforest

Billets en vente

à l'Hôtel de Ville

424-2383

à la

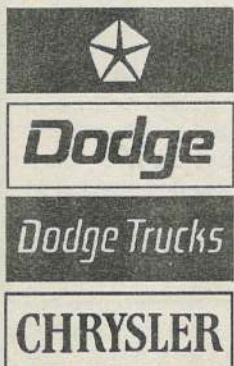
Chambre de

commerce:

424-2833

Adultes: 10\$

Étudiants: 5\$



# CHRYSLER STE-AGATHE

700, Principale Ste-Agathe Sud  
(819) 326-4524



Colt Wagon AWD

POTINS • POTINS • POTINS • POTINS

Yves a tout à coup perdu son sourire. Un bon matin, un faux geste... et plus de dents de lapin. Demandez-lui ce qu'on fait d'un papier mouchoir qui traîne dans la salle de bains après s'être rasé.

Le député R.T. ne croit pas que beaucoup de Québécois aient le goût de mettre un petit Indien de plâtre devant leur maison. Que veut-il dire au juste?

Simon, Maxime et André sont partis pour un mois en Europe. À Paris, ils comptent bien faire un peu d'anthropologie dans le quartier de La Madeleine et rue Saint-Denis. Les joyeux lurons ont poursuivi leur chemin vers l'Italie et la Hollande.

La lignée des Prescott à Saint-Donat est main-

tenant assurée. Marie et Claude ont accueilli leur poupon Thomas plein de santé... mais déjà surnommé «le Chinois».

Guy Roy, pas celui des enseignes mais plutôt de la bière, est venu présenter son nouveau bébé au journal: la Miller Genuine Draft, de Molson-O'Keefe, filtrée à froid. Nathalie, Annie et leurs voisins de bureau Anne-Marie et Adéline l'ont particulièrement aimée!

Andrée Simard ira se prélasser au soleil cet hiver, grâce à un billet gagnant de la Polyvalente.

Des employés de Mont Garceau ont aperçu un orignal au milieu de la côte. Sans perdre de temps, l'un d'eux est descendu chercher un arc et des flè-

ches et vlan... en plein dedans. Une belle chasse.

Bon hiver aux Donatians-Floridiens qui viennent de nous quitter pour leur home hivernal pour tout l'hiver. Pendant que ces derniers «descendaient» dans le Sud, Raymond, André, Noël et Gaston revenaient de Miami où ils ont passé un court séjour de golf.

Parland voyage, qu'est-ce qu'un touriste québécois en France fait quand le guichet automatique «avale» sa carte VISA... un samedi, sans lui restituer? Demandez le truc à Gaston Forget.

Journée mémorable le 23 octobre passé: Martin a enfin accroché son manteau dans le garde-robe.

Il paraîtrait qu'André Picard ne serait pas le seul à ne pas avoir eu son nom sur la liste électorale du référendum. Donc pas moyen de dire oui ou non.

Le Fleuron a agrandi considérablement son terrain. Il n'y aura plus de bruit de moteur d'autobus en marche toute la nuit par les grands froids cet hiver à proximité.

À surveiller dans la prochaine édition du

Journal Altitude: promotions spéciales des marchands et commerçants de Saint-Donat.

Nous sommes heureux Philippe D. Ta décision est la bonne!

Un très joyeux anniversaire à Bruno, de Chambord, le 24 novembre.

Le Journal a reçu de la belle visite du Lac St-Jean. On espère revoir très bientôt Suzanne,

*Aux  
Présents*  
*Ce de bon belles chose*

**Cadeaux**  
Bijoux - Papeterie  
Décoration  
Cartes de souhaits  
Plan mise de côté  
Bons d'achat

356  
Principale

424-1431

Jean-Guy, Bruno, Rachèle, et leurs deux grandes filles, ainsi que le reste de la famille de Chambord.

François Lafrenière croit qu'il est le seul homme à passer l'aspirateur chez lui. Demandez-lui s'il est une exception à la règle.

## Mgr Gratton au souper de l'Arche du Nord

Plusieurs personnes se réunissaient dernièrement au sous-sol de l'église, y compris Mgr Gratton, du diocèse de Mont-Laurier, pour participer aux agapes annuelles de l'Arche du Nord. De gauche à droite, on reconnaît Mme Louise et M. Guy Beauséjour, Mgr Gratton et la présidente de l'Arche du Nord, Mme Marielle Lord.



## Nouveau bureau des passeports

Il existe maintenant à Laval un bureau des passeports où l'on peut présenter sa demande sans devoir aller au centre-ville de Montréal. Il est situé au 2550, boul. Daniel-

Johnson, bureau 300, à l'arrière du Carrefour Laval.

Concernant l'émis-

sion des passeports, on peut rejoindre sans frais les représentants des Affaires extérieures et du Commerce

extérieur du Canada au 1-800-361-7699. La demande de passeport peut aussi se faire par la poste en transmettant sa demande au Bureau des passeports, ministère des Affaires extérieures, Ottawa, K1A 0G3.

On peut se procurer les formulaires au bureau de poste.

**Robert Malo  
Anne-Marie Coutu**

MALO, COUTU  
AVOCATS

37, Place du Bourget Sud, suite 306  
Joliette (Qc), J6E 5G1  
Tél.: (514) 755-3100  
Bélino: (514) 755-4178

327, Principale  
Saint-Donat (Qc) J0T 2C0  
Tél.: (819) 424-2132  
Bélino: (819) 424-1574

**le boutique de ski**  
**Versant nord**

**Vente de liquidation  
d'inventaire**

AU  
Comptoir Kanuk  
114B, rue Principale  
Ste-Agathe Des Monts, P.Q.  
(819) 326-8774


Nous avons également notre  
**ATELIER D'ENTRETIEN DE SKI ET DE  
PLANCHE À NEIGE**  
pour vous servir  
Bienvenue à tous!

**CONSTRUCTION**

**ALAIN BERTRAND inc.**

**SPÉCIALITÉS:**  
Construction résidentielle  
Finition intérieure  
Rénovation domiciliaire

**Rénovation**



**Construction**

**20 ans d'expérience. Travail garanti**

302, rue Lambert, C.P. 616, Saint-Donat (819) 424-2734

membre  
**APCHQ**

*La  
boîte aux chiffons env.*

de rabais sur:

**25%** Coton ouaté  
Flanelette

• Confection • Altération • Réparation

720-B, Principale  
Saint-Donat - Montcalm  
Tél.: 424-3656

## FAM, au pas avec la mode

Lors du dernier souper de Femme Active Moderne, à l'auberge La Cuillère à pot, c'est grâce à une équipe dynamique de mannequins que les femmes ont pu admirer les plus beaux vêtements aux coloris d'automne et d'hiver des boutiques de Saint-Donat et de Notre-Dame-de-la-Merci. Chaque modèle a su agrémente le tout en exécutant de petites chorégraphies. Un autre défilé de

mode devrait avoir lieu au printemps prochain.

En octobre, une autre activité attendait le groupe FAM. Quelques marcheuses ont profité d'une belle journée d'automne pour se promener dans la forêt Ouareau à N.D.M. Elles ont marché quelque huit kilomètres dans un beau sentier aménagé. Pour les intéressées, FAM répètera cette agréable activité.

## Rendez-Vous croissance du couple

Le mouvement «Rendez-Vous», un service de croissance de couple, offre des sessions de ressourcement qui auront lieu les 5-6-7 février 1993 et les 16-17-18 avril 1993 à l'Accueil de Nominin-gue.

Ces sessions s'adressent à toutes les personnes qui vivent un projet de couple depuis au moins quelques années, qu'elles soient mariées

religieusement, civilement ou vivent en union libre.

«Rendez-Vous» est une dynamique de couple qui permet un temps d'arrêt pour faire le point dans sa vie personnelle et de couple, pour une meilleure communication et un amour plus grand. Pour information et inscription: Estelle et Yvon Deslauriers au 326-4840.

## Nouvelles mesures de sécurité dans le transport écolier

Les commissions scolaires de la région Laval-Laurentides-Lanaudière songent à introduire, à l'intérieur des contrats qui les lient aux transporteurs scolaires et à leurs chauffeurs, un code d'éthique rigoureux qui imposera un système de pénalités.

C'est ce qu'a révélé le président de l'Association des commissions scolaires de Laval-Laurentides-Lanaudière, M. Pietro Monticone, qui a soutenu qu'à l'instar du coroner Bouliane, les commissions scolaires avaient à cœur la plus haute sécurité possible pour les élèves-usagers de ce mode de transport.

M. Monticone a précisé que ce code d'éthique devrait faire partie intégrante des négociations visant le renouvellement des contrats de transport. Pour M. Monticone, des règles d'éthique et des mesures de sécurité devraient être prescrites et deviendraient des obligations contractuelles pour les transporteurs et les chauffeurs, sous peine de voir les contrevenants frappés de sanctions et pénalités diverses.

Pour le président de

l'ACRSLL, ce code d'éthique, contrairement au passé, permettrait aux commissions scolaires d'exercer une véritable

autorité sur les procédures de transport qui, jusque-là, étaient la responsabilité exclusive des transporteurs.

## Sur le chemin des écoliers

Saviez-vous qu'à l'école primaire, on vend des oranges et des pamplemousses pour les activités étudiantes.

Ils viennent directement de la Floride; ils sont gros et juteux. Si un enfant passe chez vous, encouragez-le grandement et vous ne serez pas déçu. Quand vous allez les manger, prenez votre temps, ils sont délicieux.

Ajoutez un rayon de soleil dans votre maison avec nos agrumes de la Floride.

Bon appétit!

Patricia Toupin  
6e année

Bonjour chers lecteurs,

À ceux qui disent que les jeunes ne sont pas disciplinés, j'ai quelque chose pour vous. Lisez bien ceci.

À l'école, on a un régime de vie: «Je suis responsable». Je me respecte, je respecte les autres, je respecte mon environnement.

Je me respecte dans mon langage, dans mes vêtements, dans ma propreté et dans ma nourriture. Je respecte les autres, dans mes déplacements. Je me calme et je prends mon rang en silence.

Je ne bouscule pas. Dans mes attitudes, je suis polie avec le personnel de l'école, je suis capable d'accepter une réprimande ou une remarque d'un professeur, je suis capable d'établir une relation franche, honnête et joviale avec mon entourage, je suis attentive en classe.

Je respecte mon environnement, je prends soin du matériel, je ne prends pas ce qui ne m'appartient pas. Je garde mon bureau, mon école et la classe propres.

Alors, les jeunes sont-ils toujours aussi indisciplinés?

Geneviève Raymond  
6e année

elle est là  
**COIFFURE  
BRONZAGE  
SALON O'FRIZON**

578 Principale, Saint-Donat  
(819) 424-5525  
Prop.: Muguette Lafleur

### SPÉCIAL BRONZAGE

20 min.: 7\$  
100 min.: 20\$  
200 min.: 30\$  
300 min.: 50\$

**SÉDUCTION**  
POUR L'HOMME D'AUJOURD'HUI

Est un art qui s'apprend

Fax: (514) 229-2584\*

Lundi-Vendredi de 9h à 18h

**NOUVELLE  
AGENCE DE RENCONTRE**

LA RENCONTRE DE DEUX COEURS  
Divorcés, séparés, veufs, célibataires,  
inscrivez-vous et formez  
un gros

Inf.: (514) 229-2427 Lun. au vend:  
12h à 20h

VENTE ET  
RÉPARATION SUR  
PLACE

**HEM**  
Bijouterie

Horloges - montres - bijoux

Prop. Hélène, Thérèse et Jean-Claude Mitron  
211, rue Principale, Sainte-Agathe-des-Monts J8C 1K5  
(819) 326-8149

**FEMME ACTIVE  
MODERNE**

Prochain souper:  
**mardi 10 novembre 1992**  
au Restaurant du Coin  
Membres: 15,00\$  
Non-membres: 17,00\$

Thème: surprise! \* Concours de loup!  
Réservez avant le 6 novembre auprès de  
Doris Rousseau 424-2478

**Infos:**  
Micheline Campbell: 424-2882  
Suzanne Charbonneau: 424-2252  
Adéline Laurendeau: 424-1213

**auberge  
LaCuillèreàpot**

41 route 329, St-Donat  
1-800-567-6704 ou  
(819) 424-2252

Vous invite à la détente  
**EN NOVEMBRE**

Quoi de mieux qu'un souper  
en tête à tête

• Table d'hôte tous les soirs

Tous les soirs de  
18h00 à 21h00  
à partir de 15,95\$  
par personne  
Taxes et service  
en sus  
Dimanche: 2 pour 1

• **FESTIVAL  
DE LA  
BROCHETTE**

L'automne tire à sa fin. Décembre est à nos portes et bientôt Noël. Cette année vous avez la chance de pouvoir réserver immédiatement pour toutes vos réceptions et buffets tant d'affaires qu'amicales...

En profitant de notre offre et en réservant avant le 30 novembre 1992 nous vous offrons un escompte de 10% et ce quel que soit le nombre de personnes. Un tête à tête amoureux, un super party, qu'importe, nos talents culinaires et notre expérience vous garantissent un succès assuré qui vous attirera que des félicitations. Au plaisir de vous servir. Vos hôtes 424-2252

# Mot du maire d'Entrelacs



Presse, d'y trouver un article ou on disait: «Montréal crée des chômeurs, Lanaudière des emplois. Pendant qu'il se perdait 30 000 postes dans la grande région de Montréal, entre septembre 91 et le même mois de cette année, la région de Lanaudière a réussi dans les 12 derniers mois à attirer 14 000 nouveaux emplois».

Depuis mon élection à la tête de l'administration d'Entrelacs, j'ai toujours parlé de développement économique et de la nécessité d'améliorer les services tertiaires à Entrelacs. C'était le cercle vicieux: pas beaucoup de population, pas beaucoup d'investisseurs, pas de développement significatif, pas d'augmentation de la population permanente.

Évidemment, les deux ou trois dernières années, avec la récession qu'on a dû subir, n'ont pas aidé à corriger la situation, bien au contraire. Cependant, il

J'étais très heureux en début de soirée, en lisant La

s'est quand même passé des choses à Entrelacs. Nous avons assisté à la naissance de 19 commerces ou entreprises, et ils ou elles se portent très bien.

Je pense aux: Distribution G.M., à la Villa Thérèse Perreault, à la Tourie en Folie, au Gîte du Versant (motel et bas salon), à la Bouffe à Lison, à la boutique St-Amour, à Claudes Fleurie Inc., au Salon J'Osé Enr., au salon de Toilettage Minoutou, au Rajout du Ch'Nord, aux Armoires Frédéric, à la garderie Graffiti, à la Fournée Laurentienne, au Groupe Investors, aux Constructions Claude Bernard, aux Placements Entrelacs Inc., aux Domaines Boisés d'Entrelacs, et aux Immeubles Gilbert Bazinet.

Je suis très fier et très heureux de la décision prise par ces hommes et ces femmes de s'implanter à Entrelacs. Je les félicite et leur souhaite bonne chance et considère ça comme un

apport économique important pour la communauté d'Entrelacs, à qui je demande bien sûr de bien vouloir les encourager. C'est notre banque de services tertiaires qui s'améliore et plus on les encourage, plus ils prendront de l'expansion et plus ils seront générateurs d'emplois et de développements économiques.

Vous pourrez lire, dans un article publié dans ce journal, que deux de ces entreprises se préparent à investir 1 000 000 \$ (1 million) à Entrelacs au printemps prochain dans la construction de logements multiples; un autre apport au développement économique et à la création d'emplois.

Cependant, le clou de toute l'histoire est la venue à Entrelacs d'un homme et d'une femme d'affaires, Myriel et Yvon Turcotte, des gens qui ont fait affaires à Laval durant de nombreuses années, qui se sont créés

une réputation enviable dans le domaine de l'imprimerie et qui se sont installés au Lac des Îles pour y vivre une retraite dorée.

Débordant de dynamisme et encore dans la force de l'âge, ces gens n'ont tenu qu'une année à la retraite. Ils ont repris du service et sont en train de monter une nouvelle entreprise d'importation et de distribution d'une gamme de produits de beauté: «Key West Aloe». Ces produits seront vendus partout au Québec, et certains d'entre eux seront distribués dans le Canada.

Ces produits de beauté qui nous viennent du soleil et qui sont à base d'aloès, sont déjà en vente dans le monde entier.

Déjà les locaux qui serviront de siège social, de bureaux administratifs et de centre de formation sont en construction et le tout deviendra opérationnel au mois de février; encore du développement économique, encore de la création d'emplois à Entrelacs.

Puis, dans un deuxième temps, les propriétaires prévoient la construction d'une usine à Entrelacs qui permettra de transformer les

produits importés en vrac jusqu'à la présentation d'un produit prêt pour la consommation, tout en respectant l'environnement puisqu'il s'agit d'une usine non polluante. On s'attend à la création d'une trentaine d'emplois, ce qui génèrera environ un demi million en salaire annuellement.

Alors voilà. Nous suivons la tendance des élus du Québec et du Canada qui ont décidé depuis le référendum de ne parler que d'économie.

vive l'économie; vive le développement économique;

que; vive la création d'emplois; vive les gens qui investissent à Entrelacs.

P.S.: Un important restaurateur implanté dans le Vieux Montréal vient d'acquiescer un terrain à Entrelacs et a l'intention d'y établir un restaurant durant l'année 1993. C'est à suivre, et nous en reparlerons... puisque nous n'avons pas fini de parler de développement économique. On ne fait que commencer.

**Yvon Cloutier**  
maire d'Entrelacs

## Un dépanneur qui dépanne les tennismen

par  
**Huguette Cloutier**

Devenus Entrelacois depuis un peu plus d'un an, M. et Mme Gagnon sont au travail sept jours par semaine. Ces gens sont appréciés de la population, et ils le méritent.

Entre autres, les joueurs de tennis. Depuis que la municipalité a

offert à ses contribuables un court de tennis, les services auxiliaires ne sont pas encore en place, mais ce sera fait à l'inauguration le printemps prochain. Entre-temps, pour satisfaire aux besoins des adeptes de ce sport, le secrétaire-trésorier de la municipalité, Jean-François René, a demandé au couple Gagnon s'il était possible d'offrir ce service. Ce qu'ils acceptèrent de faire bénévolement.

C'est donc grâce au dépanneur Sertard que les tennismen d'Entrelacs ont pu fouler à leur grand plaisir le sol du nouveau court qu'ils trouvent, soit dit en passant, d'excellente qualité.

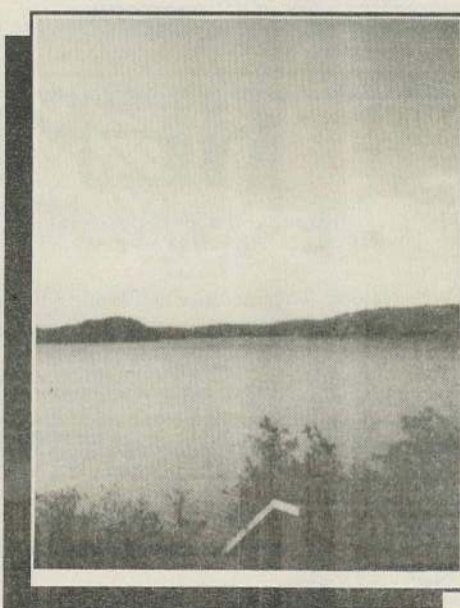
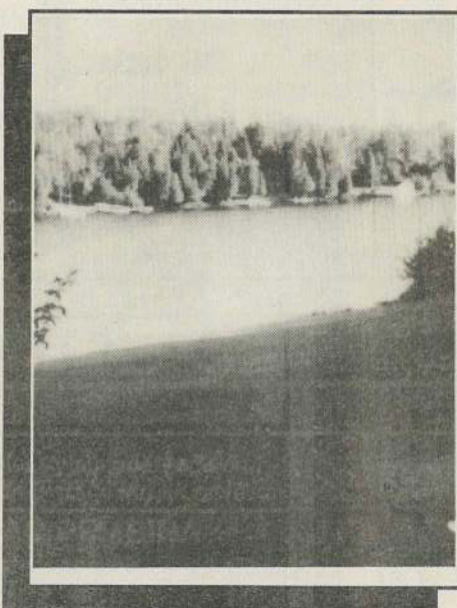
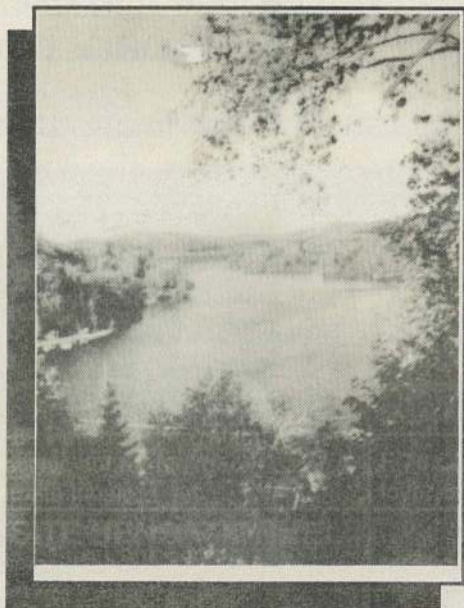
*La Tourie*  
*En Folie Inc.*  
Introduction aux qualités du vin maison  
*Lise Dumont, prop.*  
2312 boul des Îles, Entrelacs, Qc. J0T 2E0 - Tél.: (514) 228-8782

"LE RAJOUT DU CH'NORD"  
Traiteur  
Cuisinier à domicile  
*Bernard Bussière*  
Chef  
300, Lafontaine, Entrelacs  
Tél.: 228-8597  
Ext.: 1-800-668-8597

*Caisse populaire Desjardins d'Entrelacs*  
MICHELLE PRUD'HOMME  
DIRECTEURE GÉNÉRALE  
2682, BOUL ENTRELACS,  
ENTRELACS, QUÉ. J0T 2E0  
TÉLÉPHONE: 228-2582 - 83  
FAX: 228-2045  
LUN. À JEUDI: 10:00 À 15:00  
VENDREDI: 10:00 À 19:00

## PLACEMENTS ENTRELACS inc....

...vous ouvre le lac des Îles...



- 8 22 Terrains cadastrés, 44 000 pi. ca. accès à la Rivière Jean Venne 8 500 \$ toutes taxes incluses
- 10 Terrains 43 000 pi. ca. sur route pavée 10 000 \$ toutes taxes icluses avec accès à la marina sur lac des Îles
- 6 7 Terrains de plus grandes surfaces, jusqu'à 100 000 pi.ca. de 13 000 \$ à 18 000\$ toutes taxes incluses accès à la marina
- 3 Plateaux de 250 000 pi. ca. avec vue sur lac des Îles et accès à la marina 35 000 \$ toutes taxes incluses
- 25 Terrains cadastrés 31 000 pi. ca. à 47 000 pi. ca. tous à 15 000 \$ ( premiers arrivés, premiers servis) avec un droit à une plage privée de 400 pi.de front sur le lac des Îles

Comptant discutabile  
Balance sur 5 ans

228-3972





MUNICIPALITÉ  
d'ENTRELACS

# Le Bulletin de La Municipalité d'Entrelacs

2351, boulevard Entrelacs, Entrelacs J0T 2E0  
Tél.: 228-2529 Fax: 228-4866

Volume IV No 9

## Résumé de l'assemblée ordinaire du conseil municipal d'Entrelacs

Voici un résumé de l'assemblée ordinaire du conseil municipal d'Entrelacs qui s'est tenue le 9 octobre 1992 au centre communautaire.

Étaient présents Messieurs Paul Fournier, Raynald Lévesque, Arthur Provencal, Jacques Tessier et André Thibault sous la présidence de Monsieur le maire Yvon Cloutier.

La prochaine assemblée aura lieu le 13 novembre 1992 à 20 heures au centre communautaire.

Lors de cette assemblée le conseil a pris les décisions suivantes:

Afin d'améliorer principalement la gestion du règlement d'urbanisme et du règlement de zonage, il a été décidé de procéder à l'achat d'un terminal T0300 de marque Unisys, d'un logiciel «Gestion des permis et d'une journée de formation à la firme Programma-

tion Gagnon. L'inspecteur hygiène et bâtiment aura donc ce nouvel outil de travail à sa disposition, celui-ci sera opérationnel dès janvier 1993.

Le rapport de l'inspecteur en hygiène et bâtiments pour le mois de septembre 1992 a été déposé au conseil et celui-ci l'a accepté.

L'inspecteur municipal a déposé un rapport sur les ouvrages publics mis sous sa surveillance.

L'état des revenus et dépenses pour la période du 1 janvier 1992 au 30 septembre 1992, ainsi que les états comparatifs ont été déposés au conseil.

Les revenus brut sont de 950,043\$, alors que les dépenses sont de 727,695\$. Ceci nous donne un surplus d'opération de 222,348\$. Bien que ce montant puisse sembler énorme, il ne faut pas oublier que presque

toute les recettes de l'année 1992 sont perçues en date du 30 septembre alors qu'il reste encore trois mois de fonctionnement à l'année 1992.

Le budget est relativement bien respecté. Si la tendance se poursuit un léger surplus est à prévoir.

ATTENDU QUE le terrain est encadré par le boulevard des Ombres, par la rue des Mélèzes, par la rivière et qu'il n'y a pas de possibilité d'acheter de terrain adjacent pour agrandir;

ATTENDU QUE cette dérogation n'est pas nuisible à l'environnement et à la rivière;

ATTENDU QUE les 35 premiers pieds du bord de la rivière ne seront ni déboisés, ni remblayés;

EN CONSÉQUENCE il a été résolu d'accorder la dérogation mineure demandée par M. Réal Vallières. Avant d'accepter cette dé-

rogation les personnes ayant un intérêt relativement à cette demande de dérogation ont pu exprimer leur accord ou désaccord tant qu'à cette demande dérogation.

ATTENDU QUE si le terrain avait été cadastré, il aurait joui d'un droit acquis tant qu'à sa superficie;

ATTENDU QUE le terrain est encadré par le boulevard des Ombres, par la rue des Mélèzes, par la rivière et qu'il n'y a pas de possibilité d'acheter de terrain adjacent pour agrandir;

ATTENDU QUE cette dérogation n'est pas nuisible à l'environnement et à la rivière;

ATTENDU QUE les 35 premiers pieds du bord de la rivière ne seront ni déboisés, ni remblayés;

EN CONSÉQUENCE il a été résolu d'accorder la dérogation mineure demandée par M. Réal Vallières. Avant d'accepter cette dé-

rogation les personnes ayant un intérêt relativement à cette demande de dérogation ont pu exprimer leur accord ou désaccord tant qu'à cette demande dérogation.

Afin de faire respecter les règlements municipaux le conseil a adopté une résolution pour déposer des plaintes à la cour municipale de Ste-Adèle contre deux contribuables d'Entrelacs.

Le conseil a adopté une résolution pour mandater nos avocats afin d'obtenir un jugement sur une requête pour faire cesser une nuisance et pour faire nettoyer le terrain de M. Gilles Chiason située au 11,980 boulevard Pauzé. La maison située sur ce terrain a brûlé ce printemps malgré tous les efforts de la municipalité le terrain n'a pas été nettoyé. La municipalité utilisera cette procédure exception-

nelle qui est semblable à une injonction afin de faire nettoyer le terrain et/ou de le faire elle-même si le propriétaire ne se conforme pas dans le délai fixé par la cour pour procéder à ces travaux. Cette procédure est dispendieuse (environ 1000\$) mais elle permettra enfin de faire les travaux qui s'imposent.

ATTENDU QUE la criminalité et les problèmes qui en découlent (insécurité, peur, traumatismes physiques et psychologiques, pertes économiques) affectent la qualité de vie de nos citoyennes et citoyens;

ATTENDU QUE la prévention constitue la voie à privilégier pour diminuer les risques que nos citoyennes et citoyens soient victimes de crimes;

ATTENDU QUE l'on doit favoriser l'engagement et la responsabilité des citoyennes et citoyens à

l'égard de la prévention; EN CONSÉQUENCE le conseil municipal d'Entrelacs proclame la semaine du 1er au 7 novembre 1992 «Semaine de la prévention de la criminalité»

Les avis de motion suivants ont été donnés.

Je Yvon Cloutier maire, donne avis de motion qu'à une séance subséquente je déposerai un règlement modifiant le règlement modifiant le règlement sur les nuisances.

Je, Raynald Lévesque, donne avis de motion qu'à une séance subséquente je déposerai un règlement afin de conclure une entente avec la R.I.T.D.M. pour le traitement de nos déchets, ceci pour l'année 1993.

Je, Raynald Lévesque, donne avis de motion qu'à une séance subséquente je déposerai un règlement afin de modifier le règlement de zonage.

## Gros morceaux et autres objets hétéroclites

La dernière cueillette des gros morceaux et autres objets hétéroclites pour 1992 a eu lieu en octobre 1992. Nous avons remarqué que plusieurs personnes sortaient leurs gros morceaux et autres objets hétéroclites quelques jours et même semaine à l'avance. Nous vous rappelons que vous pouvez sortir vos gros morceaux et autres objets hétéroclites à partir du dimanche soir qui précède

la collecte.

Depuis le mois de mars 1992, la municipalité d'Entrelacs fait traiter ses ordures ménagères à la R.I.T.D.M. (Régie intermunicipale de Traitement des déchets de la Matawinie). La R.I.T.D.M. transforme nos déchets en compost. Cette orientation écologique du traitement de nos déchets nous oblige à être très sélectif lors de la

Cueillette des ordures ménagères.

Toutes les semaines nous ramassons les ordures ménagères pouvant être transformées en compost, soient entre autre: les déchets domestiques, le gazon, les feuilles, le papier et le carton. Nous ne ramassons pas les pneus, les débris de construction et de démolition, les gros morceaux, les gallons de peinture et autres produits chi-

miques, les branches, les pierres et les morceaux de béton.

Lors de la cueillette des gros morceaux et autres objets hétéroclites nous ramassons tout sauf les débris de construction et de démolition, les branches et les pneus. Vous pouvez aussi apporter directement vos gros morceaux et autres objets hétéroclites au site de transbordement de la muni-

cipalité (derrière le garage municipal) lors des périodes d'ouverture des bureaux de la municipalité. Il n'y a pas de frais pour ce service.

Vous pouvez également apporter au site de transbordement: les débris de construction et de démolition, les pneus et les branches. Il y a des frais pour ce service.

Nous vous remercions de votre collaboration qui nous aide à protéger notre environnement.

## Le barrage et l'Association des citoyens du lac des Îles et des environs

Les gens qui ont contribué monétairement à l'érection du barrage du Lac des Îles par l'entremise de l'Association et qui désirent être remboursés pour le montant

excédentaire, devront en faire la demande par écrit à l'adresse suivante: 2261 rue Old Orchard Montréal (Québec) H4A 3A7

# Rappel important de l'Association des citoyens du lac des Îles et des environs

Plusieurs citoyens semblent ignorer l'impact sur leur environnement immédiat lors de l'utilisation d'engrais et de pesticides sur les pelouses. L'été dernier nous avons constaté que de plus en plus de riverains «inconscients» utilisent ces produits chimiques; ils ignorent sans doute qu'ils polluent ainsi l'eau de «leur» puits, lacs, rivières et ruisseaux environnants, ceci pour des années à venir. Afin d'en connaître plus sur le sujet, vous pouvez lire le texte ci-joint rédigé par madame Edith Smeesters biologiste et membre actif de Nature-Action de St-Bruno. Plusieurs copies seront disponibles à l'Hôtel de ville.

Vous trouverez, ci-après, la première partie du texte de Mme Smeesters.

### Les pesticides sont des poisons

L'utilisation de produits chimiques dans l'entretien de votre pelouse: une grande source de pollution et une menace pour la santé.

Les pesticides sont des poisons. Le mot pesticide est un terme général qui désigne une substance destinée à contrôler ou à détruire un organisme vivant jugé nuisible. À l'intérieur de ce terme on retrouve des insecticides, des herbicides, des fongicides et bien d'autres conçus pour éliminer les insectes, les mauvaises herbes, les champignons microscopiques, etc.

Le contact fréquent avec ces produits est dangereux. Ils peuvent provoquer des nausées, des maux de tête ou de la diarrhée et à long terme favoriser des aller-

gies, le cancer ou des maladies du système nerveux comme le pensent certains chercheurs. Malheureusement l'utilisation de pesticides est devenue tellement répandue qu'on les retrouve jusque dans notre eau potable. Par ailleurs les parasites deviennent résistants à ces produits: il faut utiliser des pesticides de plus en plus puissants et nous voilà pris dans un cercle vicieux.

**Les engrais chimiques polluent**  
Les engrais chimiques sont des produits polluants car ils sont extrêmement solubles, une grande partie se retrouve dans les égouts avec la pluie. Le reste saturé le sol et l'herbe réagit temporairement par une croissance excessive. Pour un effet prolongé il faut répéter l'opération souvent

au cours de l'année, de plus les engrais chimiques acidifient le sol et détériorent sa structure. Les organismes vivants souffrent de tous ces déséquilibres et ne peuvent plus jouer leur rôle.

**Le sol est vivant**  
La terre de surface contient des milliards d'organismes vivants par mètre carré: bactéries, champignons microscopiques, insectes, vers de terre, etc... C'est un petit monde extraordinaire où chacun joue un rôle très important pour améliorer le sol et nourrir les plantes qui y poussent. Sans eux notre planète serait ensevelie sous des tonnes de déchets. Dans un sol en santé les organismes nuisibles sont contrôlés par les organismes bénéfiques. L'usage de pesticides.

**Entretien écologique**  
Une belle pelouse peut être obtenue facilement avec un sol bien préparé, un bon choix de semences et un entretien régulier.

**Au printemps**  
**Nettoyage:** dès que le sol est sec, ratissez légèrement la pelouse pour enlever les débris de l'hiver.  
**Aération:** aérez la pelouse si elle est fort compactée, mais dans un sol riche en matières organiques les vers de terre vous aident gratuitement.  
**Déchaumage:** dans une pelouse en santé les micro-organismes se chargeront rapidement de décomposer le chaume et tous les débris organiques de ce genre, amis dans une pelouse en

voie de régénération le déchaumage peut être nécessaire. Le chaume peut être enlevé au rateau ou à la machine, mais pas avant que la pelouse ait bien repris au printemps, sinon on risque d'arracher du gazon sain.

**Amélioration du sol:** dès que le gazon reverdit, répandez une fine couche de compost (50kg pour 100 m<sup>2</sup>) sur toute la surface. Vous pouvez aussi appliquer les engrais biologiques comme la farine d'os de plume et de sang, des boues d'égout traitées ou des émulsions d'algues et poisons, etc...en suivant les indications sur les emballages. Une ou deux applications par an devraient suffire car ces engrais sont peu ou pas solubles.

Attention! Il existe actuellement sur le marché un grand choix de produits biologiques pour les pelouses. Cependant lisez bien les étiquettes et assurez-vous d'acheter seulement des produits naturels à 100%. En effet plusieurs compagnies vendent des engrais chimiques polluants.

**Semis:** dès que la température se maintient entre 15 et 25° C, semez les endroits clairsemés avec un mélange de graines approprié. Il est important de semer des graines qui sont adaptées à notre climat et à l'ensoleillement qui prévaut sur le terrain. Les centres de jardinage vendent des mélanges adaptés à vos besoins.

(Suite et fin dans la prochaine édition).

# Placements Entrelacs veut investir 1 million



par  
Huguette  
Cloutier

Selon des sources dignes de foi, le groupe qui forme la société Placements Entrelacs serait prêt à investir un million de dollars dans la construction de maisons à logements multiples à Entrelacs.

Ces investisseurs auraient demandé à la municipalité les permis requis leur permettant de commencer les travaux dès le printemps prochain.

Cette compagnie faisait l'acquisition d'une terre tout près du village il y a deux ans. Les investisseurs constatèrent que dans la municipalité d'Entrelacs, il n'y avait

pas de logements locatifs pour répondre à la demande. Ils ont donc convenu, lors d'une assemblée, d'apporter leur support dans cette voie et de construire sur leur terrain quatre complexes de quatre logements chacun, chaque logement devant compter 4 1/2 pièces puisque c'est le type d'appartements qui répondraient le mieux aux besoins d'une partie de la population.

Ces quatre bâtiments seraient construits sur le boulevard Entrelacs, à la sortie du village, sur le chemin de Ste-Marguerite. Chaque terrain mesurerait 44 000 pieds carrés. Chaque locataire posséderait son entrée privée; finies donc les entrées communes où

tout un chacun devait faire un peu l'entretien de l'autre.

C'est un projet qui nécessiterait des fonds de

près d'un million de dollars et va permettre à plusieurs entrepreneurs d'Entrelacs de se trouver de l'emploi sur place.

## Nouvelles de l'Âge d'Or d'Entrelacs

(HC) - Les activités vont bon train à l'Âge d'Or d'Entrelacs. Il y a eu en septembre le fameux voyage aux pommes à Rougemont. La belle température était de la partie, ce qui a créé de l'entrain dans l'autocar. Tous s'en sont donné à coeur joie: bavardages, histoires, chansons, taquinerie.

Surtout au retour!

Puis le 7 octobre avait lieu le repas communautaire; la bouffe était excellente. La direction désire remercier les membres pour leur bonne participation et leur dévouement à acquitter leur cotisation.

Voici une liste des membres qui sont nés sous les signes du scorpion, du sagittaire et du capricorne. En novembre, le 9: Georges Foster; le 11: Hélène Parent; le 13: Ludovic Guertin; le 22: Philippe Sansfaçon; le 23: André Laberge. En décembre, le 2: Françoise Monette; le 5: Jacques Lafontaine; le 8: Thérèse Pèlerin; le 12: Denise Coallier; le 16: Maurice Leclerc; le 24: Noël Coutu; le 31: Laurette Lefèvre.

Enfin, une bonne pensée pour les malades dans les hôpitaux: MM. Roger Bédard et Rosaire Lévesque, et bonne convalescence à Mme Cécile Hamel et M. Rolland Hamel.

## AVIS PUBLIC

Veillez prendre note que depuis le 22 septembre 1992, les organismes suivants:

• Le Centre d'accueil St-Joseph de Joliette  
260, rue Lavaltrie Sud  
Joliette (Québec)  
J6E 5X7

• Les Pavillons Jeunesse (Joliette)  
1170, rue Ladouceur  
Joliette (Québec)  
J6E 3W7

sont regroupés sous une seule entité administrative et leur nouvelle dénomination sociale est:



LE CENTRE DE RÉADAPTATION DES JEUNES DE LANAUDIÈRE

Le centre opère 2 installations principales à Joliette:

- Campus Jeunesse, 1170 Ladouceur  
- Campus St-Joseph, 260 rue Lavaltrie Sud

GASTON ROBERT  
Directeur général



## Municipalité Notre-Dame-de-la-Merci

### DISCOURS DU MAIRE

Conformément aux dispositions de l'article 955 du Code municipal de Québec, je dépose le rapport annuel sur la situation financière de la municipalité de Notre-Dame-de-la-Merci.

#### ÉTATS FINANCIERS AU 31 DÉCEMBRE 1991

Les états financiers de 1991 présentent les résultats suivants:

TOTAL des recettes	978,431\$
TOTAL des dépenses	732,720\$
Résultats avant affectations	245,711\$
Affectations des dépenses en immobilisations	(158,604)\$
Excédant des revenus sur les dépenses	87,107\$

#### PRÉVISIONS POUR 1992

À partir des données existantes au 31 octobre 1992, nous pouvons prévoir que l'année financière 1992, se traduira par les résultats approximatifs suivants:

TOTAL DES RECETTES ESTIMATIVES	929,739\$
TOTAL DES DÉPENSES ESTIMATIVES	878,614\$
EXCÉDENT DES RECETTES ESTIMATIVES	51,125\$

#### ORIENTATION GÉNÉRALE 1993

- Continuité d'asphaltage de chemins dans la municipalité.
- Des travaux ont déjà débuté pour la halte routière qui est le début de la reconstruction du barrage de la Rivière Dufresne (étape sur trois (3) ans.)
- Exemption de taxes - 2 1/2 ans, selon le règlement # 93-91.
- Information sur la protection de l'environnement.
- Amélioration du Camping municipal au Lac Coping.
- Concernant la sécurité publique (police) la Municipalité absorbera encore en 1993 le coût des dispositions de la loi 145.
- Suite à la Réforme Ryan • Entretien des chemins que le Gouvernement nous a remis: chemin St-Guillaume, Montée du Cap, Montée de la Réserve, chemin Notre-Dame-de-la-Merci, Chemin St-Côme et les voies de desserte sur la route 125.

Donné à Notre-Dame-de-la-Merci, ce vingtième jour d'octobre, mil neuf cent quatre-vingt-douze.

André Dupuis, maire.

### Au restaurant La Petite Suisse,

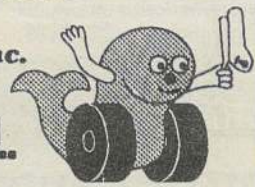
Les spéciaux de la saison automnale au restaurant la Petite Suisse sont disponibles en tout temps du Jeudi au Dimanche à partir de 16h00

341 Principale, St-Donat  
424-2933

Distr.: A. Archambault emr.  
Notre-Dame-de-la-Merci  
Tél: (819) 424-3942

POISSONNERIE  
M. Archambault Inc.

SERVICE À DOMICILE  
Nous passons environ à toutes  
les 6 semaines



Notre-Dame de la Merci

## Municipalité de Notre-Dame-de-la-Merci

### AVIS PUBLIC

Rôle triennal 1991-1992-1993  
Loi sur la fiscalité (article 74.1)

Avis public est par la présente donné par la secrétaire-trésorière que le rôle triennal d'évaluation de la municipalité est disponible pour consultation au bureau de la municipalité de Notre-Dame-de-la-Merci et, que toute personne intéressée peut en prendre connaissance du lundi au vendredi de 9:00 heures à 12:00 heures et de 13:00 heures à 17:00 heures.

Toute plainte relative à ce rôle au motif de l'évaluateur n'a pas effectué une modification qu'il aurait dû y apporter en vertu de l'article 174 de la loi sur la fiscalité doit être déposée au cours de l'exercice pendant lequel survient l'événement justifiant la modification ou du suivant.

Une telle plainte doit être déposée au moyen de la formule prescrite, sous peine de rejet, à n'importe quel endroit ou peut être déposée une demande de recouvrement d'une petite créance conformément au livre huitième du Code de procédure civile 1988.

Donné à Notre-Dame-de-la-Merci,  
ce quatorzième jour d'octobre,  
mil neuf cent quatre-vingt-douze

Nathalie Ostiguy  
Secrétaire-trésorière.

# PROFESSIONNELS ET COMMERÇANTS À VOTRE SERVICE!

## ADMINISTRATION



GESTION ADMINISTRATION PROMOTION  
CONSEILLER / COMPTABLE

C.P. 1269 Saint-Jovite (Québec) J0T 2H0  
Guy Campeau (819) 425-8533

## ARPEUTEURS



**ALAIN CLEC'H**

BUREAU OUVERT:  
Samedi de 9h à 15h

Arpenteur-Géomètre  
Québec Land Surveyor

519, RUE PRINCIPALE - C.P. 239 SAINT-DONAT (QUÉBEC) J0T 2C0  
BUR. ET RÉS.: (819) 424-2815



*Poulin, Barbe, Corbeil et Rado*

ARPEUTEURS-GÉOMÈTRES  
QUEBEC LAND SURVEYORS

STE-AGATHE-DES-MONTS  
18 EST, ST-HENRI TÉL.: (819) 326-0323

## ASSURANCES

ASSURANCES  
GODARD, LAFRENIÈRE, ST-AMOUR INC.

membre du

GROUPE  GODARD



François Lafrenière  
C.d'A.Ass



Sylvie-Anne St-Amour  
C.d'A.Ass

617, Principale  
St-Donat-de-Montcalm (Qc) J0T 2C0  
Tél.: (819) 424-3115  
Fax: (819) 424-7251  
Cell.: (819) 324-7640



assurances  
**Georges Forget inc.**

- vie et générale
- 327, rue Principale - C.P. 369
- Saint-Donat (Québec)
- J0T 2C0
- Tél.: (819) 424-2311

Gaston Forget, C. d'A. Ass. propr.  
Georges Forget, C. d'A. Ass.

## CÂBLODISTRIBUTION

 **Télé câble**  
**St-Donat inc.**

365, Principale, C.P. 149, St-Donat, J0T 2C0  
Tél.: (819) 424-2082

## AVOCAT

**Bertrand & Dubé**

AVOCATS

Me François Bertrand  
Me Denis Dubé  
Me Claude Prescott

St-Donat:

519-A Principale  
c.p. 808 St-Donat  
(819) 424-7493

Ste-Agathe:

124 Saint-Vincent,  
suite 100  
Ste-Agathe-des-Monts  
(819) 326-8983

## COMPTABLES

Rés.: (514) 229-2346

*Yves de Carufel, C.G.A.*

COMPTABLE GÉNÉRAL LICENCIÉ

1600, boul. Henri-Bourassa Ouest Bureau 414  
Montréal (Québec) H3M 3E2 (514) 331-4877

472, rue Principale  
Saint-Donat (Québec)  
J0T 2C0 (819) 424-3135

*Serge St-Georges, C.G.A.*

COMPTABLE GÉNÉRAL LICENCIÉ

Saint-Donat 645, rue du Moulin  
C.P. 880  
Tél.: (819) 424-3287 Saint-Jovite (Québec) J0T 2H0  
Tél.: (819) 425-3727

**Mallette Maheu**  
Comptables agréés



Vérification • Fiscalité • Consultation

124, rue Saint-Vincent  
Sainte-Agathe-des-Monts (Québec)  
J8C 2B1 (819) 326-3400

Saint-Jovite (819) 425-8691  
Saint-Donat (819) 424-1363

## CONSTRUCTION



(819) 424-2117  
René Charbonneau, prop.

**Construction J.P. Charbonneau Inc.**  
ENTREPRENEUR GÉNÉRAL  
COMMERCIAL - RÉSIDENTIEL

C.P. 667, 268, Brisson St-Donat, (Québec) J0T 2C0



CONSTRUCTION

**ALAIN BERTRAND inc.**

ENTREPRENEUR GÉNÉRAL

MAISON RÉSIDENTIELLE ET RÉNOVATION

302 RUE LAMBERT  
SAINT DONAT

TEL: (819) 424-2734

## MÉDECINE DOUCE



"Anges de Guérison enr."

GINETTE LEFEBVRE, infirmière

- Démarche Santé
- Toucher thérapeutique
- Harmonisation par Les Fleurs de Bach

Tél.: (819) 326-8763

## COUVREUR



**F. GRENIER ENR.**

COUVREUR

*20 ans d'expérience*

- Bardeaux Métal
- Asphalte et gravier
- Réparation générale
- Estimation gratuite
- Ouvrage garantie

500, 65e avenue  
Entrelac  
J0T 2E0  
Tél: (514) 228-4649

## DENTISTE



Centre dentaire René Jobidon

**René Jobidon, d.m.d**  
Chirurgien - dentiste

Tél.: (819) 424-1885

## DENTUROLOGISTES



*Isabelle L'Allier d.d.*  
DENTUROLOGISTE

Fabrication et réparation  
de prothèses dentaires

444, RUE PRINCIPALE  
SAINT-DONAT  
Tél.: 424-7717 Sur rendez-vous

## ÉLECTRICIEN



ENTREPRISES  
ÉLECTRIQUES  
ST-DONAT INC.

ENTREPRENEUR-ÉLECTRICIEN

paul duplessis (819) 424-2648  
c.p. 339 saint-donat(québec) j0t 2c0



Tél.: 424-5599

**Gaston Blais**  
ENT.-ELECTRICIEN

Spécialité: Chauffage électrique

2017 - Route 125 Notre-Dame de la Merci

## VÉTÉRINAIRE

TÉL.: (819) 326-4071

*Clinique Vétérinaire Ste-Figathe*  
Veterinary Clinic

5, RUE STE-AGATHE  
STE-AGATHE-DES-MONTS DR. JEAN ROBERGE, M.V.

# PROFESSIONNELS ET COMMERÇANTS À VOTRE SERVICE!

## ÉVALUATION IMMOBILIÈRE

**Évaluation Laurentides**

Évaluateur en immobilier  
Réjean Buteau, b.a.a., é.a.  
Serge Lavoie, b.a.a., é.a.

126, rue Principale  
Ste-Agathe-des-Monts  
J8C 1K1  
(819) 326-9252  
Télécopieur:  
(819) 326-8058

969, rue Ouimet  
St-Jovite  
J0T 2H0  
(819) 425-8668  
Télécopieur:  
(819) 425-8660

Ste-Thérèse  
(514) 433-7612

## EXCAVATION

**Les Excavations St-Donat Inc.**

Bernard Lambert, prop.

Sable  
Gravier  
Terre  
Pierre concassée  
Enlèvement de la neige  
Installation de fosse septique



416, RUE DU COLLÈGE  
C.P. 305  
ST-DONAT (QUÉBEC)  
J0T 2C0

(819) 424-2821

## GARAGES

Tél.: 882-2055



**GARAGE STANLEY RITCHIE**

MÉCANIQUE GÉNÉRALE  
REMORQUAGE • SOUDURE • BATTERIES • PNEUS



**Garage Marcel Lamarche Inc.**

Mécanique générale - Spéc. Freins, Soudure  
Remorquage 24 heures, mise au point

Rte 125 Notre Dame-de-la-Merci  
Co. Rousseau J0T 2A0 (819) 424-5337



**G. ROBERT INC.**

Rte 125, Notre-Dame-de-la-Merci,  
Qué. J0T 2A0 (819) 424-5850

## GRAPHISTE

**DUO DESIGN**

conception graphique  
lettrage à l'ordinateur  
concepts et  
fabrication d'enseignes



805 principale, Saint-Donat  
4 2 4 - 5 0 7 5

## IMPRIMERIE

IMPRIMERIE  
COMMERCIALE



Tél.: 1-(819) 424-3598

• ENVELOPPES • FACTURES  
• EN-TÊTES DE LETTRES • CIRCULAIRES  
• CARTES D'AFFAIRES • ALLUMETTES  
• FAIRE-PART • PHOTOCOPIES  
• TROPHÉES DE TOUS GENRES

445 Rue Principale, C.P. 1150, St-Donat, P.Q. J0T 2C0

## INGÉNIEURS

**NAGECO INC.**  
services d'ingénierie et d'aménagement

Pierre Nadon, Ingénieur  
Président

- Installations septiques
- Aménagement de barrages
- Aménagement paysager
- Aqueduc/égouts
- Murs de soutènement
- Plans, devis et surveillance
- Expertises de terrains et de bâtiments

2345, rue Michelin, bureau 200, Laval (Québec),  
H7L 5B9  
Téléphone: (514) 681-5071  
Télécopieur: (514) 681-6988

Autres places d'affaires: Montréal, Saint-Donat et  
Saint-Sauveur-des-Monts

## NOTAIRES



Tél.: (819) 424-2882  
Télécopieur: (819) 424-2950

**Normand Campbell**  
B.A., L.L.L., D.D.N.

NOTAIRE - NOTARY  
Conseiller juridique - Legal adviser

338 RUE PRINCIPALE, C.P. 238, ST-DONAT J0T 2C0

Mc MARIE-CLAUDE RAYMOND  
L.L.L., D.D.N.

Mc RAYMOND M. SIGOIN  
L.L.L., D.D.N.

**Raymond & Sigouin**

NOTAIRES et CONSEILLERS JURIDIQUES

430, Principale, C.P. 400  
Place Monette  
Saint-Donat, Qc J0T 2C0  
Tél.: (819) 424-2272  
Fax: (819) 424-1574



## PHARMACIENS

514, Principale  
St-Donat

F. Allard, B. Gagnon  
PHARMACIENS

Heures d'ouverture

Lundi	9h30 à 21h00	Jeudi	9h30 à 18h00
Mardi	9h30 à 18h00	Vendredi	9h30 à 21h00
Mercredi	9h30 à 18h00	Samedi	9h00 à 17h00
		Dimanche	ouvert de juin à septembre

## PLANCHERS

**Denis Morin**

• PLANCHERS •

Entrepreneur en planchers de bois franc

- Posage • Sablage
- Finition • Plastique ou cristal

Estimé gratuit  
Ouvrage garanti

Spécialité: Vieux planchers remis à neuf

882-2199

Chertsey

**ANNONCER DANS LE  
JOURNAL ALTITUDE  
C'EST BIEN SE  
FAIRE VOIR**

## REMBOURRAGE



**Centre de Rembourrage St-Donat**

PIERRE ST-DENIS, propr.  
REMBOURRAGE DE MEUBLES  
DE TOUS GENRES

309, AVENUE DU LAC C.P. 615  
ST-DONAT, QUE. J0T 2C0

424-2291

TORO

**CENTRE DE LOCATION  
ST-DONAT**

Ariens

LOCATION,  
VENTE & RÉPARATION

TONDEUSES, SOUFFLEUSES, TRACTEURS, TRONÇONNEUSES

VENTE & SERVICE D'EXTINCTEURS

424-2124

659, rue Principale

Saint-Donat

**POLARIS**

Croyez-le

VENTE ET SERVICE  
RÉPARATION DE TOUTES AUTRES MARQUES

CENTRE DE LOCATION  
ST-DONAT

659 Principale Saint-Donat

424-2124



Tél.: (819) 424-2362

COMBUSTION J. & R. GAGNON LTÉE

Plomberie - Chauffage - Brûleur à l'huile

Service de réparation

Thermopompe

Fournaise électrique

Chauffe-eau solaire

410, rue Saint-Amour, Saint-Donat (Québec) J0T 2C0

Tél.: (819) 424-5342  
424-5610

**Carrière St-Guillaume Inc.**

Sable, Pierre, Gravier

Terre "noire"

Service de camion et tracteur

Installation de fosses septiques

Déneigement

235, ch. Saint-Guillaume

Lac Ouareau

Saint-Donat

(Québec)

TEL: 819-424-2492

Transport

**Jacques Charette inc.**

TRANSPORT SABLE & GRAVIER  
TERRE À GAZON

810, RUE PRINCIPALE - C.P. 231  
SAINT-DONAT (QUÉBEC) J0T 2C0

TÉL.: 882-2744



**Monsieur VIDE-TOUT Enr.**

"OU PRESQUE"

VIDAGE DE FOSSES SEPTIQUES ET PUISARDS

Saint-Donat:  
Bur.: 424-1465

Chertsey:  
Bur.: (514) 882-2744  
J. Valois

## Les salmigondis de Huguette C.

David Boileau, d'Entrelacs et Dany Naikellisse présenteront le 26 novembre à un concours de tourisme à Joliette. David et Dany s'entraînent au Gym Action Rawdon sous la supervision de Marc et Danielle Gagnon. Bonne chance aux deux.

Mme Linda Griffith, veuve du Dr Harold R. Griffith, est née le 15 octobre 1892. Elle a donc célébré son 100e anniversaire de naissance. Cet été, elle est venue à Entrelacs y passer un mois avec sa fille et son gendre, le Dr D.B. Clark dans la maison familiale, rue Daviault. Cette dernière fut construite en 1903 par le Dr Griffith. L'an

prochain, le Journal Altitude compte bien souligner le 101e anniversaire de cette dame.

C'est la saison des vaccinations et la grippe. On peut communiquer sans frais avec le C.L.S.C. au 228-4783. Noël Pagé est le coordonnateur à l'accueil.

Comme l'an passé, après la rentrée scolaire, les gens peuvent voyager en autobus d'écoliers pour se rendre à Chertsey, Rawdon ou Joliette. Les billets sont en vente à l'Hôtel de ville au coût de 1 \$. Information au Groupe populaire: 228-2858 ou 228-8924.

Pour la troisième année consécutive, le Repas Entre-Voisins offre son lieu de rencontre dans la salle du rez-de-chaussée du presbytère. Pour ceux qui désirent se bâtir un milieu communautaire dans une atmosphère chrétienne et mettre un brin d'espérance dans la grisaille de leur quotidien, c'est l'endroit tout choisi.

Reprise du service Alpha cette année à l'intention de ceux qui désirent apprendre à lire, écrire et compter. Les cours viennent de débiter et se donnent à la salle du presbytère d'Entrelacs. Déjà, 15 élèves sont inscrits. Il est toujours temps de se joindre au

groupe. Information: Soeur Thérèse Rainville au 228-8924.

Concernant la convalescence de M. Roger Bédard, un recticif s'impose. Outre Maryse Lefèvre, ses voisins ont également aidé à son admission à l'hôpital. Il s'agit de Yolande et Charles Lebeau à qui «M. Bingo» a fait parvenir une belle lettre de remerciements pour leur bonne décision. L'état de santé de M. Bédard ne s'est malheureusement pas amélioré, mais tous prient pour son retour et lui disent qu'ils l'aiment bien fort.

## Rien comme un bon repas pour briser la solitude

Chaque mercredi midi, le presbytère d'Entrelacs accueille 50 à 60 personnes au «Repas entre voisins».

Le menu est composé de crudités, d'une soupe et d'un dessert, le tout selon la générosité des marchands locaux et l'imagination d'une quinzaine de bénévoles.

«Notre région est dépourvue de ressources. Ce repas permet aux gens de sortir de l'isolement. Nous avons voulu créer un lieu de fraternité, de partage», dit la coordonnatrice, soeur Thérèse Rainville.

La formule, mise sur pied il y a trois ans grâce à l'appui de la Fondation Barthélémy-Joliette, diffère des soupes populaires.

«Nous profitons des arrivages de la semaine, en cuisine, pour faire de l'éducation populaire, échanger des recettes», explique un bénévole, Hermas Perreault. «Les participants ont de 30 à 82 ans et ce qui est beau, c'est qu'il n'y a pas de classe sociale. Le curé Claude Sauvageau et le maire Yvon Cloutier sont souvent au rendez-vous. À table, les titres tombent. C'est plutôt Claude, Yvon, Thérèse», précise une autre bénévole, Jacqueline Bribebois. «Ce repas, c'est l'événement de la semaine. Il permet aux gens de se saluer, de jaser par la suite lorsqu'il se revoient au dépanneur... Une vraie thérapie pour briser l'isolement», dit Mme Rainville.

Ce rendez-vous est précédé, pour ceux qui le désirent, d'une messe, à 11h00. Chaque mois, le repas est agrémenté d'une discus-

## Bingo chez les Optimistes de Sainte-Adèle

Le Club Optimiste de Sainte-Adèle rappelle qu'il y a un super bingo Optimiste à l'école Saint-Joseph, chemin Sainte-Marguerite à Sainte-Adèle, tous les lundis à 19h30.

Les lots à gagner totalisent 3 500 \$ et se divisent comme suit: un lot de 1 000 \$; deux lots de 500 \$; neuf lots de 100 \$; neuf lots de 50 \$ et cinq lots de 30 \$.

## Un bingo qui a rapporté



À droite sur la photo, la présidente de Quat-C, Lise Tremblay, remet à Annette Lamothe, de Chertsey, un appareil magnéto. Ce dernier est l'un des prix de présence offert lors du dernier bingo de la saison, au Centre communautaire d'Entrelacs. Mme Tremblay désire remercier toute l'équipe ainsi que les bénévoles Yvon Cloutier, Paul Fournier et Jean-Claude Tremblay qui ont contribué au succès de ces soirées.

**Ludwicka Jadwiga**  
Pharmacienne  
**Chertsey**

Lundi: 9:30 à 18:00  
Mardi: 9:30 à 21:00  
Mercredi: Fermé  
Jeudi: 9:30 à 20:00  
Vendredi: 9:30 à 20:00  
Samedi: 9:00 à 17:00  
Dimanche: 11:00 à 17:00  
Fermé tous les jours de 12:00 à 13:00 sauf le dimanche

7320 Route 125, C.P. 466  
QC, JOK 3K0  
Tél.: (514) 882-2948

Préparez vos achats des Fêtes

**BOUTIQUE JEUX 2000**  
JEUX ÉDUCATIFS  
JOUETS

**Jeux de société**  
• Ad Lib  
• Charivari  
Rég.: 29,95\$  
**SPÉCIAL: 9,95\$**

**Jeux éducatifs**  
Quizz des jeunes 2 pour enfants:  
Rég.: 23,95\$  
**SPÉCIAL: 14,95\$**

309, avenue du Lac Saint-Donat (au même endroit que le Centre de Rembourrage)  
**(819) 424-2291**

## L'UNIVERS DE L'HABITATION

Micheline Campbell, agent immobilier:  
424-3023

Florian Longpré, agent immobilier:  
424-1346

338, Principale  
C.P. 238,  
St-Donat,

Tél.: (819) 424-2882  
Fax: (819) 424-2950



### LAC ARCHAMBAULT



M-226 Superbes condos, 2 ou 3 c. à c., vue panoramique, soleil couchant, emplacement de rêve, site sécuritaire. 135 000\$ à 175 000\$

### MONT GARCEAU



M-227 Le luxe au pied des pentes de ski, superbe condo tout équipé, 3 c. à c. 2 s. de b., foyer site enchanteur. 135 000\$

### CHANCE UNIQUE



M-228 Au pied du Mont Garceau (ski), chalet hiver/été, impeccable, ensoleillé, accès aménagés au lac Blanc 75 000\$

### NOUVEAU

**M-238 Lac Provost, chalet clair à aire ouverte, foyer, meublé, situé dans un cadre naturel enchanteur, face à l'ouest, plage de sable 200 p. 88 000\$**

### NOUVEAU



M-239 Riv. Ouareau, maison spacieuse et claire, 3 ch. 2 s. de b., salle familiale, foyer, bachelors, vendu meublé, plage de sable, située à proximité du village et des services. 156 000\$

### LAC BARIBEAU



F-84 Très belle maison, 3 ch., site aménagé avec goût, plage de sable, 134 500\$.

### LAC CROCHE



F-89 Petit domaine, plage sable, petit lac sur terrain, garage, serre, retraite idéale.

### LAC BARIBEAU



F-76 Chalet style moderne, 3 ch., foyer central, grand terrain privé.

### SITE SENSATIONNEL



F-80 Lac BaribEAU, grand chalet, 4 ch., 2 s. de b., terrain paysager, plage magnifique.

### LAC PEMBINA



F-87 Chalet moderne, 3 ch., foyer, terrain 20 000 p.c., plage sécuritaire, 149 000\$



ACHAT-VENTE-LOCATION

**424-2882**

## Rien ne va plus... refaites vos jeux



par  
**Georges L'Allier**

L'impensable vient de se produire. Fait sans précédent au Canada, un projet de réforme constitutionnelle appuyé par les trois partis fédéraux et par la plupart des partis traditionnels provinciaux, vient d'être tout simplement rejeté par une majorité de Canadiens. Quelle gifle pour la classe politique. Cette dernière est-elle donc réellement, et dans sa quasi totalité, coupée de

la population à un point tel qu'elle ait pu se gourer à ce point?

Eh bien oui. De plus en plus on peut se rendre compte qu'au niveau fédéral aussi bien qu'au niveau provincial et au municipal, il semble que rien ne va plus. Les citoyens se reconnaissent de moins en moins dans les gens qu'ils ont pourtant élus pour gérer les affaires publiques. Que se passe-t-il donc? On pourrait se consoler en disant que ce phénomène est général dans le monde occidental, mais ça ne règle rien.

Il pourrait exister une explication que d'aucuns jugent très plausible. À une époque où les communications sont perfectionnées à

un point tel que parler en direct à un Japonais sur le trottoir à Tokyo est devenu routinier, il nous est de plus en plus difficile de parler à notre conjoint, à nos enfants, à nos voisins. On est trop occupé à régler les problèmes internationaux ou tout simplement, tous nos moments libres se passent face à la TV ou à d'autres occupations très importantes. Un bon jour, notre conjoint nous quitte, nos enfants, on s'en rend compte un peu tard, sont devenus des étrangers dont on ignore à peu près toutes les préoccupations, et c'est la brisure.

D'aucuns trouveront ces propos très pessimistes, exagérés. Pas tant que cela.

Hier, j'entendais à la TV (moi aussi je l'écoute) un psychologue dire qu'au Québec, on évaluait maintenant que le taux d'échec prévu pour les mariages d'aujourd'hui était de un sur deux. Les gens ne se parlent plus, ne se connaissent plus et par voie de conséquence, deviennent de plus en plus intransigeants. Très compréhensifs et tolérants pour eux-mêmes, ils n'acceptent plus rien de contrariant de la part de leurs proches. Plutôt la rupture que la concertation.

Pas de solution en vue? Mais oui. Il faut revenir à la base et aux bonnes vieilles recettes. Il faut commencer à se parler. Les choses les plus importantes, aujourd'hui comme hier, se règlent dans la cuisine, entre gens de bonne volonté. Faut sortir de sa tour d'ivoire. D'autres ont déjà eu des problèmes dans le passé et les ont réglés sans le secours des «psy» de tout poil, tout simplement à se servir du gros bon sens. Parlons-en à nos aînés. Et si ça marchait!

## Fernande et Armand Goyette, les aînés de 1992 à Chertsey

par  
**Georges L'Allier**

Tel que prévu, c'est au cours de la partie de cartes annuelle de l'AQDR-TAC du 3 octobre dernier que fut attribué le titre de famille aînée de Chertsey pour 1992.

Devant plus de 150 participants et en présence de leurs enfants, de nombreux parents et amis, Fernande Perreault et son mari Armand Goyette ont ainsi été honorés et se sont vu décerner une magnifique plaque commémorative, sous les applaudissements bien nourris de l'assistance. Les heureux élus, très émus, ont quand même tenu à remercier brièvement tous ceux qui avaient participé à cette belle fête qui restera gravée dans leur mémoire.

Soulignons que la partie de cartes a attiré cette année une assistance record de plus de 150 personnes. Avant de passer à table pour le petit goûter, l'assistance

a eu droit à une courte allocution du député Robert Thérien qui a salué l'assistance, sans toutefois parler de constitution, ce qui fut apprécié.

Les organisateurs profi-

tent de l'occasion pour remercier les participants, les donateurs de prix pour ce remarquable support qui s'est traduit par un apport de plus de 600 \$ à la caisse de l'AQDR-TAC.



Fernande et Armand, les aînés de l'année.

## Chertsey en bref

(GL)-Il y a quelques jours, le paisible quartier de Chertsey qu'est Lac Paré a vécu des heures dignes des meilleurs feuilletons télévisés lorsque la police est apparue en hélicoptère, et avec tout un bataillon d'hommes en tenue de combat, pour encercler une maison, invisible du chemin Michel, où des gens étaient soupçonnés de faire pousser de la mari, de l'apprêter et de la vendre. Les quelque curieux ont vite pris leurs jambes à leur cou quand la police s'est mise à tirer des coups de semonce. Le film devenait un peu trop «chaud» à leur goût. La semaine précédente, la même police intervenait à Grande Vallée où l'on soupçonnait un citoyen de se livrer à la vente de cigarettes à prix réduit. On n'a jamais vu tant de voitures de police stationnées ici et là dans nos parages.

### Pavage et fromage...

Notons que la Fromagerie de la Chapelle est maintenant en exploitation au Pont du Gouvernement, à l'ancienne chapelle justement. On y vend déjà au public quatre sortes de fromage. Quand la fromagerie fonctionnera à plein, c'est bien 26 sortes de fromage et de yogourt qu'on y fabriquera. Pour s'y rendre, vous pourrez peut-être emprunter un de nos chemins nouvellement recouverts par la Municipalité comme le boul. Grande Allée, la rue Principale, etc.

### Attention, vendeurs

C'est renversant de voir combien de vendeurs vous téléphonent ces temps-ci soit pour vendre de la protection ou tout simplement pour vous vendre un gadget «qui vous épargnera beaucoup d'argent». Si la plupart de ces vendeurs et leurs compagnies sont honnêtes et responsables, il peut se glisser des moutons noirs qui peuvent tenter de vous avoir jusqu'à l'os. Vérifier l'authenticité de la compagnie et se montrer très prudent: les vendeurs sont des optimistes qui ne voient que les bons côtés de la marchandise à vendre.



PROVINCE DE QUÉBEC  
MUNICIPALITÉ RÉGIONALE DE COMTÉ DE MATAWINIE  
TERRITOIRE NON-ORGANISÉ

Aux contribuables de la susdite municipalité

AVIS PUBLIC

EST PAR LES PRÉSENTES DONNÉ par le soussigné,  
secrétaire-trésorier de la susdite municipalité, QUE:-

CONFORMÉMENT A L'ARTICLE 955 DU CODE MUNICIPAL, LE PRÉFET DE LA M.R.C. DE MATAWINIE A FAIT PART DE LA SITUATION FINANCIÈRE DE L'ADMINISTRATION ET DES ORIENTATIONS GÉNÉRALES DU BUDGET DE L'EXERCICE FINANCIER 1993, DU TERRITOIRE NON-ORGANISÉ DE LA M.R.C. DE MATAWINIE.

LE TEXTE FUT DÉPOSÉ LORS DE L'ASSEMBLÉE ORDINAIRE DU 14 OCTOBRE 1992 ET SA PUBLICATION FUT DÉCRÉTÉE PAR LES MEMBRES DU CONSEIL DE LA M.R.C. DE MATAWINIE.

### BILAN FINAL DE L'EXERCICE FINANCIER 1991 RAPPORT DU VÉRIFICATEUR

REVENUS	123,113
DÉPENSES	111,993
SURPLUS	11,120

### BILAN PROVISOIRE DE L'EXERCICE FINANCIER 1992

REVENUS	119,700
DÉPENSES	114,400
SURPLUS	5,300

### ORIENTATIONS GÉNÉRALES DU BUDGET 1993

LES PRÉVISIONS BUDGÉTAIRES DE L'ANNÉE 1993 SE CARACTÉRISERONT PAR:

1. MINIMISER L'IMPACT DE LA DÉCENTRALISATION DE LA VOIRIE TERTIAIRE SUITE À LA RÉFORME SUR LA FISCALITÉ MUNICIPALE COMMANDÉE PAR LE MINISTRE DES AFFAIRES MUNICIPALES.
2. LA POURSUITE DE LA RÉVISION DE L'INVENTAIRE DU RÔLE D'ÉVALUATION.

DONNÉ À RAWDON CE QUATORZIÈME JOUR D'OCTOBRE MIL NEUF CENT-QUATRE-VINGT-DOUZE.

GUY LECLERC, PRÉFET DE LA M.R.C.

# BESOIN D'UNE PHOTO POUR VOTRE CARTE D'ASSURANCE MALADIE?

**Altitude Communications**  
426 Principale  
■ 424-2611 ■



## LAVE-AUTO Grandchamp

• Libre-service • Ouvert 7 jours  
Jeudi et vendredi: avec service  
Lavage intérieur-extérieur

7440, Principale  
Chertsey

882-4360

## AQDR

TROISIÈME ÂGE CHERTSEY  
C.P. 159 Chertsey. (Québec) J0K

LA DÉFENSE DES DROITS  
DES AÎNÉS

# POUR DU SKI ENCORE PLUS CHALEUREUX

## Saint-Donat: tout près du Géant

Vous avez toutes les bonnes raisons du monde pour acheter votre billet de saison dès maintenant au Mont Tremblant. Le Versant Nord n'est qu'à 34 km du village de Saint-Donat et le Mont Tremblant vous offre une expérience de ski imbattable tout près de chez vous!

## Le Géant grandit!

- **Nouveau:** bulles sur l'Express Tremblant
- **Nouveau:** piste Grand Prix redessinée et enneigée artificiellement
- **Nouveau:** sous-bois et piste sur le Versant Nord
- **Nouveau:** deux dameuses et encore plus de neige artificielle...

## Deux Géants pour le prix d'un

Cet hiver, votre billet de saison pour Mont Tremblant – la plus haute dénivelée dans l'Est du pays – vous donnera également accès *gratuitement*, en tout temps, à la plus haute dénivelée de l'Ouest: Blackcomb, Whistler, C.-B.

**1 800 461-8711**

Station Mont Tremblant  
3005, chemin Principal  
Mont-Tremblant (Québec)  
Canada J0T 1Z0

**MONT TREMBLANT**

Oui, envoyez-moi plus d'information sur vos programmes d'hiver.

Nom \_\_\_\_\_

Adresse \_\_\_\_\_

Tél. \_\_\_\_\_ Code postal \_\_\_\_\_



## PUBLIREPORTAGE

## Mont Tremblant... le «Sympathique Géant» du Nord vise de nouveaux sommets qui plairont aux skieurs

Quand le plus important promoteur de centres de villégiature du Canada a annoncé qu'il se portait acquéreur du Mont Tremblant il y a un an, Intra-west n'a promis rien de moins que de faire du Mont Tremblant l'une des meilleures destina-

tions loisirs au monde. En se basant sur les résultats qu'a obtenus Intra-west au cours des 12 derniers mois, tant au centre de ski de renommée mondiale qu'est Blackcomb, à Whistler, Colombie-Britannique, qu'au Mont Tremblant, on constate que Intra-west

a tenu promesse.

### Investissements de 47 millions \$

L'an dernier, les acquéreurs du Mont Tremblant s'étaient engagés à dépenser 47 millions de dollars au cours des cinq prochaines années. Tel que promis, ils ont réalisé

un programme de dépenses d'investissement de 6,6 millions \$ au cours des 110 premiers jours.

En un temps record, les promoteurs de Tremblant ont installé «l'Express Duncan», cette chaise quadruple débrayable à haute vi-

tesse, créé de nouvelles pistes, augmenté la capacité de production de neige artificielle, mis en place un système amélioré d'entretien des pentes, rehaussé le niveau de qualité de la restauration et construit une nouvelle boutique de ski.

Ainsi, il y a eu

transformation de fond en comble du secteur ski à Tremblant dès Noël de l'an dernier.

La seconde phase d'investissements en capitaux s'amorce, et elle sera complétée en vue de la prochaine saison de ski 1992-93 à

des coûts dépassant les 5 millions de dollars. Ces chiffres constituent un investissement de 12 millions \$ depuis un peu plus d'un an, soit la meilleure façon de prouver le sérieux de l'engagement des promoteurs envers le Mont Tremblant.

## Le ski à son meilleur, versant nord comme versant sud

Dans le cadre de son programme d'investissements de capitaux, le nouveau groupe de promoteurs du Mont Tremblant fera de «l'Express Tremblant», sur le versant sud de la montagne, le télésiège quadruple débrayable, avec bulle protectrice pour les skieurs, le plus long de l'est de l'Amérique du Nord.

Toujours sur le versant sud, la célèbre

piste «Grand Prix» sera réaménagée et l'on y installera des appareils de neige artificielle pour la première fois depuis les 53 années d'existence du Mont Tremblant. Un sous-bois menant à la piste «Fuddle Duddle» sera aménagé. Sur le versant nord, on aménagera une nouvelle piste, et la cafétéria sera rénovée. La station de ski ajoutera deux nouvelles chenillettes pour l'entretien des pistes

ainsi qu'un compresseur qui permettra de doubler la production de neige artificielle en début de saison, améliorant ainsi les conditions tôt en saison.

### Billets de saison 92-93: un programme alléchant

Les fervents de ski ne manqueront pas d'être impressionnés par les innovations des offres promotionnelles de la Station Mont Tremblant. «Skiez deux géants pour le

prix d'un» met en branle le programme de billet de saison de cette année et promet de connaître un grand succès.

«Skiez deux géants pour le prix d'un» est une offre exceptionnelle proposée aux acquéreurs de billet de saison du Mont Tremblant parce que leur billet leur donnera accès aux pentes du Blackcomb, à Whistler, Colombie-Britannique et ce, sans frais, précise

David Barry, le directeur du marketing du Mont Tremblant. «Nous avons également finalisé des ententes sur des forfaits comprenant des escomptes pouvant aller jusqu'à 50 % avec les hôtels et les centres de villégiature de Blackcomb», ajoute-t-il.

### Des rabais substantiels

Des ententes ont également été passées avec d'autres stations

deski membres de l'Association des Stations de Ski du Québec, dont le Mont Garceau, à Saint-Donat. Ainsi, sept jours par semaine, du début à la fin de la saison, des rabais substantiels seront offerts aux détenteurs de passe de saison du mont extérieur. Les rabais s'échelonnent comme suit:

Adulte = 9 \$

Jeune = 7 \$

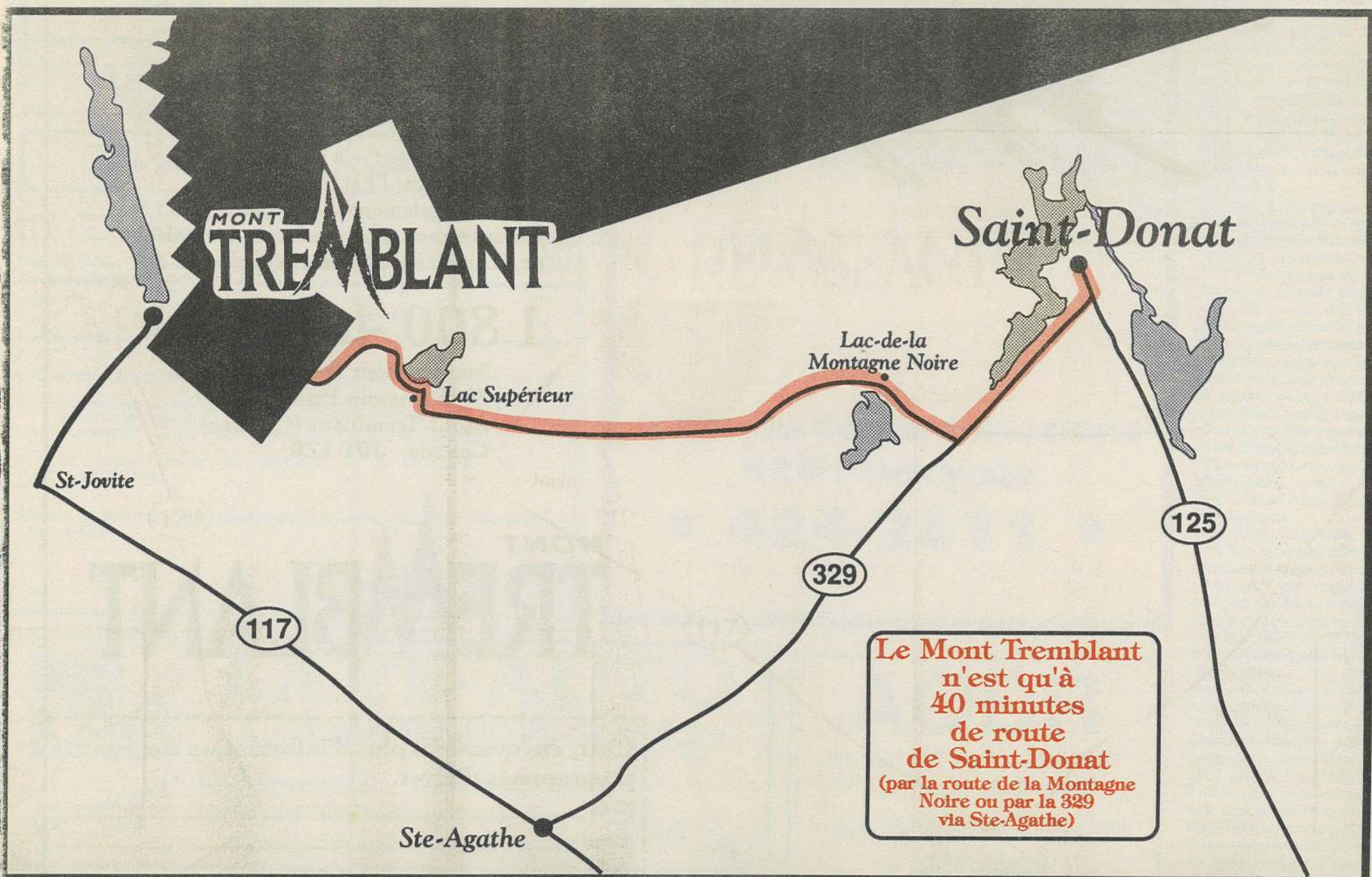
Enfant = 5 \$

Ainé = 6 \$

À l'achat du billet à

la station Mont Tremblant, la passe de saison du mont extérieur doit être présentée à la billetterie. Une passe de saison par personne, par billet.

En visant de nouveaux sommets, la Station Mont Tremblant se prépare à connaître une excellente saison et est en train de se forger un brillant avenir qui en fera l'une des destinations loisirs les plus recherchées au monde.





**PETITES ANNONCES**  
**(819) 424-2610**

\* Annonce non encadrée: **6,68\$**  
\* Annonce encadrée: **7,79\$**  
(taxes incluses)  
PAYÉ après parution: + **1,00\$**

**À LOUER**

Maison meublée au village, 4 ch. à c. Mois/saison. 424-3368 (week-end) ou (819) 259-9056 (semaine). Bienvenue aux skieurs ou autres.

Maison au 1989, ch. N-D-M. 4 1/2 pièces. 300\$/mois. Références demandées. 424-5561.

Village St-Donat: logements, grands 3 1/2 et 4 1/2, rue Aubin. Libres immédiatement. 424-2845.

Chalet: 3 ch. à c., 2 s. de bains, foyer, Genn-air, lave-vaisselle, lav.-séch. (514) 274-1800 ou week-end 424-5971.

Maison dans village St-Donat: 5 1/2, peinture fraîche, stores verticaux, patio, remise. Construction 89. 495\$/mois. Sylvie ou Richard 424-2107.

Petite maison à vendre ou à louer. 270\$/mois. Non chauffée, non éclairée, non meublée. Située Rte 125 sud. À 10 mn. de St-Donat. Proprio: (514) 432-6128 ou 424-5228.

Maison au 349, Du Collège. 3 ch. à c. Centre du village. Loyer à discuter. 424-1892.

Logement, rue Desormeaux. 4 1/2. Eau chaude fournie. 335\$/mois. 424-2748.

Logement, libre immédiatement. De 3 à 4 ch. à c. Intersection 125 et 329. 424-2121 (jour) ou 424-3962 (soir).

Logement disponible pour janvier 2 x 3 1/2 avec foyer. Centre du village. 424-2121 (jour) ou 424-3962 (soir).

**DIVERS À VENDRE**

Vidéo neuf VHS Samsung. 2 têtes. 1 mois d'utilisation. Demande: 250\$. Valeur à neuf: 277\$. Philippe: 424-3399 ou 1213.

Piano droit en bon état à vendre. Cause: 2 pianos. Info: Auberge Gaudet 424-2714.

Souffleuses 1032 (démarreur électrique) 828 TORO. 424-7135 après 18h00.

Couchette blanche et menthe de marque LÉPINE. Utilisée 2 ans. Très bonne condition. 200\$. Info: 424-3115 jour ou 424-7224 soir.

Collection TIME LIFE. Cuisiner mieux. 26 volumes. Valeur: 650\$. Demande: 375\$. Aussi, magnétophone REVOX A77, bobine 10": 325\$. Info: 424-3442.

Sécheuse (5 ans) blanche. Prix: 150\$. Info: 424-2871.

Figidaire presque neuf, skis de fond + chaussures peinture 6. Aussi, moteur élect. 3/4 c.v. + pompe à eau (Sump Pump) neuve + chassis pr serre ou solarium. 326-6824.

**AUTOS À VENDRE**

FORD 1985 XLT F 150 automatique. Peinture neuve. Attache pr roulotte & brabe élect. Refroidisseur de transmission. Boîte fibre de verre + support pr chaloupe. Fond de boîte nylon & plastique. A-1. Info: 424-2485 ou 7582 Claude.

SUBARU GL 10, 1984. 5 vitesses, 4 cylindres. 1 500\$. Roger 424-1362.

**ACHÈTERAIS**

Achèterais choses anciennes comme: vieux meubles, poupées, bibelots, armoires, jouets, etc. 424-3032.

**OFFRE D'EMPLOI**

AAAAA Allo toi! Vends du super bon chocolat et faits-toi beaucoup de fric \$\$\$\$. Attention, «Qualité de luxe». Souvent limité. Jamais égalé. Service professionnel. Livraison rapide. 1-800-561-2395.

**COVOITURAGE**

Transport de St-Donat à Ste-Agathe recherché. Départ le matin, de St-Donat, retour de Ste-Agathe le soir. Diane Bénard 424-1897.

**RECHERCHE GARDIENNE**

Gardiennne recherchée à la maison pr garder petite fille de 21 mois. 5 jours/semaine au lac Violon. (514) 228-4191 Jeanne ou Richard, ou répondeur 228-8404.

**RÉSIDENCE**

Villa Thérèse Perreault: Résidence pers. âgées. Ch. privées & semi-privée. Service 24 h. prof. Médecin au service, cuisine excel. Service religieux. Messe: dernier mercredi chaque mois. Colf-feuse dispo. sur appel. Prix varié pr chaque pers. Ts les services C.L.S.C. Info: 228-4052.

**Bois de foyer sélectionné.**  
**424-7965.**

**Regroupement des diabétiques de Montcalm Jolimont**

Une rencontre est prévue le jeudi 12 novembre au C.L.S.C. Jolimont de Chertsey, 8161 Rte 125, 19h30. Sujet de la soirée: hygiène dentaire.

**Jacques Vien se rallie au résultat du référendum**

Le député de Laurentides, M. Jacques Vien, a indiqué qu'il respectait au plus haut point la volonté populaire qui s'est manifesté par le résultat du référendum tenu à travers le pays.

«La population a exprimé un choix clair pour le non lors d'un

exercice des plus démocratique. Je crois bien un vote contre l'entente constitutionnelle de Charlottetown», a déclaré le député.

**Taux d'occupation moyen dans Lanaudière**

Selon une enquête menée par Tourisme Lanaudière auprès de 17 hôteliers de la région, le taux d'occupation moyen de Lanaudière a été de 48,5% pour le mois d'août dernier. Au total, 19 019 personnes ont utilisé les services des hôteliers interrogés. Le taux d'occupation moyen pour l'été 1992 aura donc été de 51%. Ces enquêtes ont été effectuées entre le 10 et le 17 septembre 1992.

**Remerciements**



**Welley Charbonneau**

de St-Donat, décédé le 30 septembre 92 à l'âge de 70 ans et 6 mois. Il laisse dans le deuil sa mère, Marguerite Dufour, son frère Aurèle Charbonneau, ses soeurs Angelina, Jeanne Victoria, Florianne, sa femme Rhéa Raymond, ses enfants Claude, Gérald, Guy, Yves, Rémy, Gisèle, Céline, Carole, Lynda ainsi que leur conjoint et leurs enfants. La famille remercie sincèrement tous ceux qui ont témoigné des marques de sympathie. Veuillez accepter ces remerciements comme personnels.

*Remerciements*



À la douce mémoire de *M. Fernand Lefebvre* décédé le 1<sup>er</sup> octobre 1992 à l'hôpital Ste-Jeanne d'Arc, à Montréal

Il laisse dans le deuil son épouse, Réjeanne, ses enfants; Normand (Françoise), Daniëlle, Guy, et ses petites filles, Julie et Annie.

Merci à tous ceux et celles qui nous ont accompagnés.  
*Réjeanne Lefebvre et ses enfants*

*Remerciements*



À la douce mémoire de *Mme Monique Lavoie St-Denis* décédée le 6 octobre 1992 à l'âge de 45 ans.

Merci à tous ceux et celles qui nous ont accompagnés dans ce deuil qui a beaucoup affecté toute la famille. Votre présence nous est précieuse.

**La famille St-Denis et la famille Lavoie**



PRIÈRE AU SACRÉ-COEUR

Que le Sacré-Coeur de Jésus soit loué, adoré et glorifié à travers les siècles, Amen. Dites cette prière 6 fois par jour pendant 9 jours et vos prières seront exaucées même si cela semble impossible. N'oubliez pas de remercier le Sacré-Coeur avec promesse de publication quand la faveur sera obtenue. Remerciements au Sacré-Coeur pour faveur obtenue. S.B.

**INVOCATION**

Prière à Saint-Jude pour qu'il intercède auprès du Grand Maître de l'univers afin de redonner la santé à une personne aimée et qu'il lui donne une guérison totale et rapide. G.W.

**• AVIS PUBLIC •**



LE CENTRE DE RÉADAPTATION DES JEUNES DE LANAUDIÈRE

Veuillez prendre note que: le conseil d'administration unifié qui administre le Centre de réadaptation des jeunes de Lanaudière et le Centre d'accueil des Quatre Vents tiendra ses 2 prochaines réunions publiques aux dates, heures et endroits suivants:

- Le 5 novembre 1992, à 19h30  
260, rue Lavaltrie Sud  
Joliette
- Le 26 novembre 1992, à 19h30  
260, rue Lavaltrie Sud  
Joliette

*Michel Ratelle*  
Président

\*\*\*\*\*  
ATTENTION...ATTENTION...ATTENTION...  
PROCHAINE ÉDITION  
DU JOURNAL ALTITUDE  
Décembre 1992  
ÉDITION DES FÊTES  
Date limite pour publicités et communiqués  
2 décembre 1992  
17h00  
\*\*\*\*\*

**ABONNEMENT JOURNAL ALTITUDE**

Nom: \_\_\_\_\_  
Adresse: \_\_\_\_\_ C.P.: \_\_\_\_\_  
Ville: \_\_\_\_\_ Province: \_\_\_\_\_  
Code postal: \_\_\_\_\_  
**Abonnement:**  
9,25\$: Canada (taxes incluses)  
18,00\$: Étranger  
1 an (12 numéros)  
Nouvel abonnement   
Renouvellement:

Retournez à: **Journal Altitude 1350**  
426, Principale C.P. 1350  
Saint-Donat (Québec)  
JOT 2C0



PREMIER ANNIVERSAIRE  
 Racketball à volonté  
**GRATUIT**  
 les 5 et 6 décembre 92  
 • Vin et Fromage

# JOURNÉE PORTES OUVERTES

**\*\*\* NOUVEAU \*\*\* NOUVEAU \*\*\***  
 • SALLE PRIVÉE • SPA • SAUNA • FOYER  
 ABONNEMENT UN AN.  
 Rég.: 320\$ par année

**50\$ de rabais si vous vous inscrivez le 5 ou 6 décembre.**

Payable sur douze mois. Les taxes sont incluses

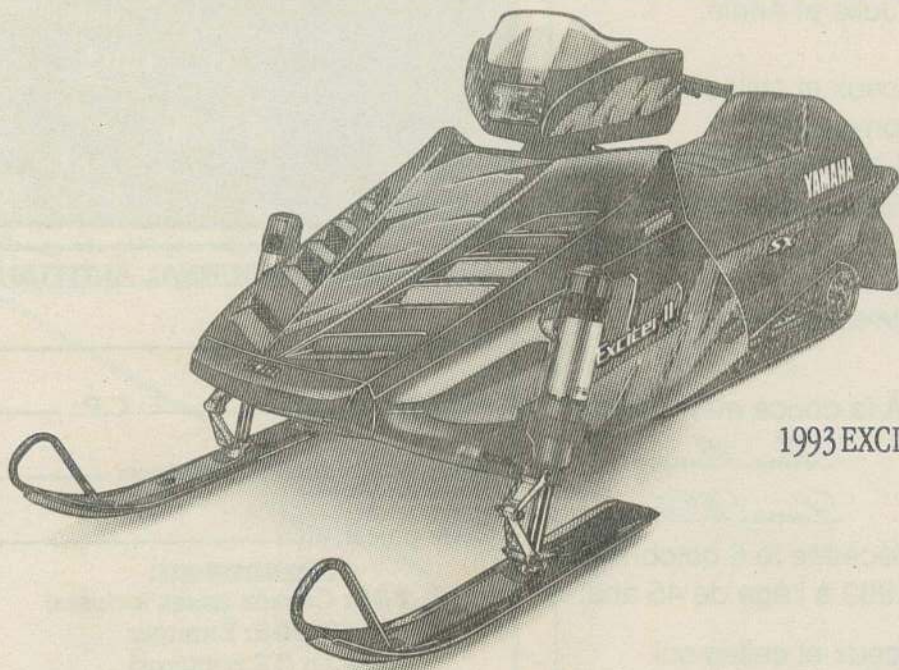
Nous vous invitons à venir nous visiter; nos rénovations sont terminées.

2102, Route 125 S., St-Donat 424-1380

## L'art de satisfaire



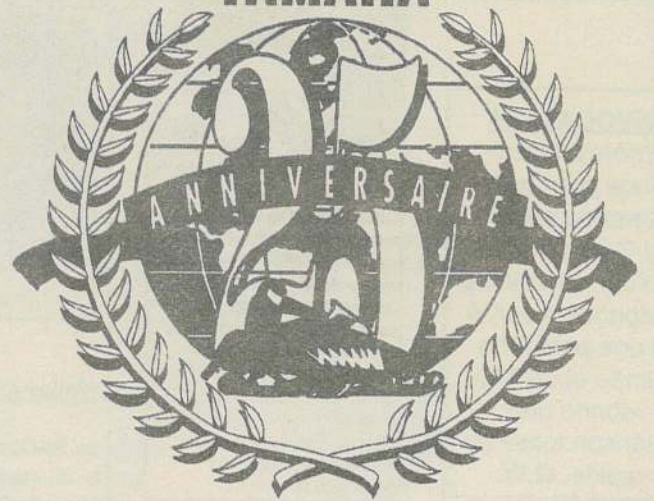
VENEZ VOIR LA TOUTE  
 NOUVELLE EXCITER II SX 1993...



1993 EXCITER II SX

**EXCITANT AU PLUS HAUT POINT!**

MOTONEIGES  
**YAMAHA**



**Profitez du**



À SAINT-DONAT (Québec)

Pour faire l'essai

**GRATUIT**

d'une motoneige Yamaha, dans le cadre  
 du Yamafest de votre concessionnaire.

Une casquette gratuite vous attend!

Les quantités sont limitées.

**SPORT & MARINE M.V. INC.**

1108, rue Principale Saint-Donat  
 (819) 424-3433