

JEAN COUTU
On trouve de tout
... même un ami

Pour une rentrée
bien calculée...

**CAMERA
EXPERT**

Tél.: (819) 326-4504
Fax: (819) 326-3019
8, rue Hôtel de Ville
Ste-Agathe-des-Monts

PHOTOS **1 HEURE**

COMPTOIR **BELL**

VOLUME 22 • No 11

38 pages

Nouvelles de Saint-Donat,
Notre-Dame de la Merci,
Chertsey, Entrelacs
et régions

Journal Altitude

50 ¢
2 CAHIERS

1 3 5 0

Saint-Donat, septembre 1994

SOMMAIRE

**SPÉCIAL
WEEK-END
DES
COULEURS**

Éditorial

Mieux vaut être
chevalier d'honneur
page 2

Travaux de
225 000 \$ à
St-Donat

page 5

Nouvelles
d'Entrelacs

page 17 et suivantes

Nouvelles de
Chertsey

page 23 et suivantes

Nouvelles
de NDM

page 23 et suivantes



(Photos: Altitude)

1^{er} Symposium de l'Art de la Nature

Le premier Symposium à Saint-Donat de l'Art de la Nature s'est déroulé durant trois jours, les 26, 27 et 28 août. Au cours de ces trois jours, les visiteurs auront eu l'occasion de côtoyer sur les différents sites du Symposium des artisans et artistes naturalistes québécois de grand talent. Il s'agissait là d'un prologue à une foule d'activités artistiques et autres qui se tiendront cet automne à Saint-Donat, particulièrement dans le cadre des week-ends des couleurs qui débutent à la fin du mois. On aperçoit ici Suzanne Maillé, artisan-vitral, Noriko Imai, peintre-naturaliste; Mona W. Hawkins, sculpeur-pièces miniatures; Geroges Rioux, sculpeur-appelants de collection; Pierre Leduc, peintre-naturaliste; Yves Côté, graveur-sculpeur coutellier; Sylvain Forrest, sculpeur-appelants de collection, et Guy Leduc, peintre figuratif. N'apparaît pas dans la photo Clodin Roy, peintre naturaliste.



afin d'y voir plus clair!

Dr Pierre Villeneuve o.d.

Optométriste

- Examen de la vue
- Verres de contact
- 424-3181
519A, Principale
Saint-Donat

Rx Lunettes -
(fabrication rapide par
des professionnels)

Vaste choix
de montures



Louis Desrosiers
(819) 326-8944
1-800-567-6702

Achetez directement du patron

**Desrosiers
FORD
Ste-Agathe**

OUVERT LE SAMEDI
JUSQU'À 17h00

90, bd Morin (Route 117)

Une 4^e édition pour la Régate annuelle du lac Archambault

C'est devenu une tradition. Le début septembre marque le dénouement de la Régate annuelle de voiles, bateaux et planches, sur le magnifique lac Archambault de 35 km de circonférence. Cette année, c'est le quatrième événement du genre qui attire de plus en plus de sportifs nautiques de la région et d'ailleurs.

**BEDARD
ET
BELAND**
tout au de Saint-Donat

450, Principale St-Donat JOT 2C0
(819) 424-2332 (Fax: 424-3632)



SPÉCIAUX

Films FUJI, 35mm, 24 poses

3,99\$

WEEK-ENDS DES
COULEURS

Développement de film, 24 poses

7,99\$



ÉDITORIAL

Roi ou valet? Mieux vaut être chevalier d'honneur!



Contrairement aux jeunes des Hautes-Laurentides, l'espérance de vivre, à moyen terme, dans un environnement socio-économique sain pour les jeunes de la Matawinie est plutôt faible.

On semble s'être sérieusement pris en main là-haut. De plus, les Laurentides prennent au sérieux l'exode des jeunes, leur avenir, en misant sur l'acquis et en le faisant croître (industrie touristique, hôtelière, agricole, manufacturière, etc.).

Comme il a déjà été écrit dans un éditorial précédent, la région des Laurentides a compris qu'il est primordial de miser sur le dynamisme de la région et des jeunes - la région des Cantons de l'Est, elle, l'a compris depuis belle lurette. Ainsi, elle crée un mouvement de concertation et un nouvel esprit de corps au sein des populations locales, elle suscite également la création de nouvelles entreprises locales, ouvre de nouveaux marchés et, de plus,

l'entrepreneuriat est largement favorisé. Chaque municipalité se prend en main pour assurer sa survie et continuer de grandir sans béquilles.

On a pu lire dans un article publié dans La Presse, sous la plume de Gilles Daoust, qu'une étude accorde à la région des Hautes-Laurentides le premier rang au Québec pour son énergie entrepreneuriale, un indice cumulant le ratio de création d'entreprises et de travailleurs autonomes, ainsi que la croissance du nombre d'entreprises même. Intrawest y a investi des millions dans le développement de Mont-Tremblant, ce qui a eu et aura à long terme un effet bénéfique. Le développement de Mont-Tremblant est, selon les experts, un exemple type de moteur de relance.

Chez nous, dans la Matawinie, ou plus précisément dans la région de Saint-Donat, on ne peut malheureusement en dire autant. Aucun plan d'attaque, aucune prise en main, aucune conscience même et aucune peur apparante quant au départ "obligatoire" des jeunes, les bâtisseurs potentiels de la région. S'il existe un "Plan stratégique" pour cette région-ci, alors il est si petit qu'il est difficilement perceptible. Il ne

m'est jamais passé sous le nez, sinon il m'aurait servi de dictionnaire ou de livre de chevet. S'est-on attaqué directement au problème?

Dans la région où nous devrions vivre plutôt heureux, l'attitude des gens reste à changer et les oeillées sont encore trop serrées. Pendant que notre voisine parle de parc industriel, créant ainsi plusieurs emplois, nous en sommes encore aux chicanes entre deux clans, à savoir qui détruira l'entreprise de l'autre [absurde!]. Pendant que le nombre d'entreprises privées augmente chez notre voisine, ici les portes se referment, on congédie plus souvent qu'à son tour des employés. Ainsi, dans la région de Saint-Donat, on obtient la plus haute quote quand au pourcentage de chômage dans la Matawinie, soit près de 34% de prestataires d'assurance chômage (chômeurs déclarés) et d'aide sociale. Et pendant que la relance s'élance de plus belle et que les valets de la région des Hautes-Laurentides sont devenus de vrais chevaliers d'honneur, ici elle dégringole, et ce, même si le village est roi et maître dans la grande région de la Matawinie.

Quand le nombre de la population résidente n'augmente guère depuis plus de 10 ans (à

Saint-Donat, elle est passée de 2 754, en 1981, à 2 627, en 1986, pour atteindre les 2 946 en 1993, seule municipalité où l'on a enregistré une baisse chez les permanents malgré un nombre plus que respectable de naissances), que les PME en arrachent et que les "projets-moteurs" sont quasi inexistantes, il y a de quoi s'inquiéter drôlement et se demander si ça ne serait pas le début de la fin. Personnellement, il m'est impossible d'affirmer que ça va bien ici. Comme bien d'autres, on ne me fait pas le même coup une deuxième fois. Celui qui ose dire qu'il n'y a aucun problème est en fait un ermite qui refuse de voir la réalité à l'extérieur de ses murs.

La région touristique de Lanaudière est-elle réellement une région qui peut accueillir les visiteurs étrangers et faire travailler du même coup nos jeunes dans quelque entreprise que ce soit? Leur départ se veut désespérément le cri d'alarme qu'on ne semble malheureusement pas prendre au sérieux. Le point de non-retour risque de faire mal, très mal.

— Annie Lafortune

L'OPINION DU LECTEUR

Réaction de l'A.P.E.L.A.

M. Lafortune,

Étant présente à la réunion annuelle de l'A.P.E.L.A., j'ai été très surprise du ton de votre article du numéro de juillet. Ce que vous avez écrit est non seulement biaisé mais aussi non conforme aux idées exprimées par "l'assemblée". Je m'explique.

En gros titres et sur plus de trois colonnes, vous traitez du camion de pompier dont l'association considérerait l'achat comme inutile. Certes, les gens ont été surpris d'apprendre que la municipalité n'avait pas, financièrement, prévu cette acquisition. Jamais l'assemblée n'a dit être contre cet achat.

Autre point où vous avez cafouillé est celui (sic) des milieux humides où Mme Beaudry, présidente, a très clairement mentionné que ces régions étaient très bien cartographiées.

C'est sûrement un oubli de votre part de ne pas avoir mentionné que tous les membres de l'exécutif travaillaient bénévolement pour que "votre" donc "notre" lac reste toujours un des plus beaux de la région.

Merci de votre attention.

Suzanne Paquin

secrétaire

NDLR: Votre lettre, Mme Paquin, reflète en gros les principaux propos que j'ai recueillis lors de la tenue de votre assemblée générale annuelle, avec nuances bien entendu, sauf sur un point, et je vous l'accorde: j'ai sans doute oublié que les membres de l'exécutif travaillent bénévolement. C'est un travail ingrat, pour une bonne cause, j'en suis conscient. Le même phénomène se retrouve dans toutes les associations sans but lucratif. Ce sujet n'était malheureusement pas à l'ordre du jour de votre assemblée.

Parlant d'assemblée, terme que vous soulignez dans votre lettre, dans mon vocabulaire à moi, ça

signifie, entre autres, l'assistance à une réunion, les membres qui y participent. Or je n'ai pas fabulé quand j'ai mentionné dans mon article, où je rapporte simplement les paroles de membres présents, "qu'un des quelque 30 membres participants... s'est exprimé pour souligner la futilité, selon lui, de l'achat d'un nouveau camion-citerne à incendie pour la municipalité".

Je dois vous avouer que cette remarque m'a estomaqué, mais l'approbation tacite des autres membres présents, y compris de la présidente, m'a encore plus surpris. Qui ne dit mot consent! Il n'y a que M. Marc-André Boisclair, aussi présent, qui est venu jeter un peu "d'eau froide" sur ce qui aurait pu tourner en une discussion enflammée n'eût été son intervention. Je suis d'accord avec vous: jamais l'assemblée n'a dit être contre cet achat (dans ces termes). Moi non plus d'ailleurs, si vous me relisez bien.

Quant à la cartographie

des milieux humides dont vous faites mention dans votre lettre, vous semblez me prêter des sentiments de cafouillage que je ne retrouve pas dans mon texte. Mme Beaudry a sans doute dit que "ces régions étaient bien cartographiées", mais elle a ajouté ce que j'ai rapporté. Renseignez-vous auprès de vos collègues. Je n'aime pas inventer quand je rapporte.

Jean Lafortune

Un meilleur accès à la nature

À titre de touriste, j'ai eu le plaisir de découvrir cet été l'environnement immédiat de Saint-Donat, dont je garde un excellent souvenir, surtout pour la beauté des paysages et la sympathie des gens.

Adeptes de vélo, j'ai beaucoup regretté cependant de ne pouvoir accéder au parc du Mont-Tremblant par ce moyen, la route 125 me laissant aujourd'hui encore des frissons dans le dos. Saint-Donat, comme d'autres municipalités québécoises, pourrait peut-être mettre en valeur quelques sentiers qui donneraient un plus grand accès à cette nature extraordinaire qui vous entoure et autant d'agrément aux touristes que les magnifiques sentiers, pour "piétons", du parc provincial. D'autant plus qu'à ce qu'on me disait récemment, le vélo représentait le troisième loisir en importance au Québec... Au fond, ce serait un atout additionnel pour l'industrie touristique de Saint-Donat!

Kathleen Grant
Saint-Lambert

Hommage à Louise Beaudry

Après ce spectacle du 17 août, au Parc des Pionniers, pour couronner les Loisirs d'été auquel j'ai assisté par pur hasard lors d'une marche, il m'est venu ces quelques réflexions que je me permets de te dire publiquement.

Une fois de plus, tu m'as émerveillée en tant qu'âme dirigeante qui sait favoriser la création et le sens artistique de tes enfants et des jeunes de Saint-Donat. Depuis 17 ans que je te côtoie, j'ai fait la somme de tes nombreuses réalisations au sein de notre communauté, souvent bénévolement, et je suis fascinée, Louise, par ton énergie, ta compétence, ta ténacité et ta générosité.

Je te revois avec Thierry au Loisirs des Tout-Petits, au comité de musique, dans tes cours de musique, les expositions et ces concerts d'été que tu nous fais revivre depuis déjà quatre ou cinq ans, avec tant d'enthousiasme, sans te laisser décourager par la pluie et parfois le peu d'assistance.

Beaucoup de femmes, à Saint-Donat, se donnent bénévolement dans des organismes sociaux ou participent activement à la vie économique en collaborant avec leur conjoint ou en ayant leur propre entreprise, et je leur lève mon chapeau. Mais j'en ai peu connu qui, comme toi, nourrissent un si grand rêve pour la

vie culturelle de Saint-Donat et qui continuent à en réaliser des bribes de façon si constante et avec autant d'amour et d'acharnement depuis les 17 années que je te connais.

C'est cette flamme, toujours discrète, que j'admire chez toi. Tu réalises des tas de choses, sans tambour ni trompette, en y mettant beaucoup de travail et de doigté et en y impliquant ta famille qui semble t'épauler avec plaisir.

Finalement, Louise, je connais très peu de toi, de ton parcours avant Saint-Donat, mais tu es sûrement issue d'une famille et d'une école où la joie de vivre, la musique, la création, le goût de l'excellence, la générosité et l'amour avaient une grande place.

Permetts-moi de formuler un vœu: te voir un jour à la tête de cette communauté. Ta polyvalence, ton positivisme, ta ténacité et ton altruisme sauraient, j'en suis persuadée, faire le consensus et ajouter un plus à la couleur de notre beau village.

Jacqueline Bourdon

P.S.: Félicitations à toi, Marie-Ève, pour tes beaux costumes et à toi, Thierry, pour ta chanson émouvante.

Protection des enfants, chemin du lac Blanc

À la suite du refus des autorités de la municipalité de Saint-

Donat de réduire la vitesse à 50 km/h sur le chemin du lac Blanc, je demande aux autorités de La Perrière et de la piste de ski du Mont-Garceau de faire des démarches nécessaires pour la protection des enfants qui se promènent en été ou en hiver entre les deux endroits.

De plus, sur ce même chemin, il n'y a aucune pancarte jaune avisant les automobilistes de la présence d'enfants sur le chemin ("Attention aux enfants, c'est peut-être le vôtre") et ce, sur un parcours de 2 km. Pourtant, la municipalité en a installé dans le village pour des rues sans aucune issue.

Également, l'autobus scolaire effectue un parcours sur le même chemin et doit faire quatre ou cinq arrêts pour prendre ou faire descendre des enfants sans qu'il n'y ait des pancartes avisant les automobilistes de la présence d'arrêts fréquents à cause des enfants. Je pense que ceci est une autre négligence de la part des autorités municipales.

Je termine en demandant aux autorités impliquées d'étudier ces demandes, car elles peuvent sauver une vie ou éviter un accident. Les enfants qui se promènent sur cette route ont droit à la même protection que les enfants qui demeurent dans le village de Saint-Donat.

Roger Sanscoucy
Saint-Donat

Journal Altitude

Conception graphique, édition électronique par Altitude Communications, Saint-Donat. Imprimé par: Imprimerie Léonard inc. Saint-Jovite (Québec).

Adresse postale:
Place Monette
426, rue Principale
C.P. 1350
Saint-Donat-Montcalm
(Québec) J0T 2C0

Une publication
COGEPLAN

Répertorié dans

CARD

(Canadian Advertising Rates & Data)

Tél.: (819) 424-2610
Tél. résidence: (819) 424-3622
Fax: (819) 424-3615

Envoi de publication. Enregistrement n° 3099. Toute reproduction de texte, photo ou publicité est strictement interdite sans autorisation écrite de la direction. Bien que toutes précautions aient été prises pour assurer la rigueur des renseignements, le journal ne peut se tenir responsable des erreurs ou négligences et se réserve le droit de corriger ou rectifier les erreurs. Les opinions exprimées dans le Journal Altitude sont celles de l'auteur et n'engagent en rien la direction du Journal. Aucune lettre anonyme ne sera publiée.

Dépot légal Bibliothèque Nationale du Québec

Éditeur:
Martin Lafortune
Rédacteur en chef:
Jean Lafortune
Directrice générale:
Marthe Lafortune
Responsable de la rédaction et journaliste:
Annie Lafortune
Responsable de la publicité:
Nathalie Boussion



Saint-Donat est jumelée à Lans-en-Vercors



Saint-Donat vous informe


YVES PAQUIN
maire

Cour municipale

Nous croyons qu'il est important de faire savoir à toute la population de Saint-Donat qu'une Cour

municipale a été instaurée pour tout le territoire de la MRC de Matawinie. Conséquemment, la municipalité de Saint-Donat participera à cette Cour municipale qui siègera au siège social de la MRC de Matawinie, soit à Rawdon.

Les conséquences de l'installation de cette Cour municipale sont nombreuses. Un des principaux avantages pour la municipalité de Saint-Donat est à l'effet que les procédures judiciaires seront dorénavant de beaucoup

simplifiées par rapport à ce qu'elles étaient précédemment.

En effet, toutes les amendes perçues, en vertu du Code de la sécurité routière et de tous règlements municipaux, seront sous la juridiction de cette Cour. La procédure sera donc beaucoup plus courte et expéditive.

Il est à noter que, lorsque nous mentionnons les règlements municipaux, il s'agit, entre autres, des règlements de zonage, de lotissement, de nuisance, du

règlement concernant les chiens, la perception de taxes dues, etc. Il est important de noter que la Cour municipale ne peut émettre que des amendes. Par exemple, dans le cas d'une construction dérogatoire qui devrait être déplacée ou démolie, la Cour municipale ne peut émettre des jugements de ce genre.

Pour de plus amples informations sur le sujet, n'hésitez pas à communiquer avec l'hôtel de ville où nous pourrions vous transmettre des renseignements pertinents.

insectes piqueurs.

Il s'agit d'un procédé biologique approuvé par le ministère de l'Environnement du Québec qui n'a pas d'effet négatif connu sur la faune ou la flore.

Nous avons demandé au représentant de cette firme de nous préparer une évaluation sommaire des coûts qui pourraient être engendrés pour la mise en application d'un tel procédé dans notre municipalité.

Nous vous présenterons alors les coûts estimés, ce que ces coûts représentent comme implication financière pour chaque propriété, et nous vous demanderons votre avis sur la pertinence de mettre en vigueur un tel programme.

Donc, ne manquez pas la prochaine édition d'*Altitude 1350* où vous retrouverez ce sondage. Il va sans dire que nous comptons sur la collaboration et la participation d'un maximum de propriétaires de la municipalité pour connaître le point de vue de la majorité.

Opinion du lecteur

Une pluie de millions s'abat sur nous

Il fut un temps, lors d'élections provinciales, où le premier ministre du Québec sollicitait éloquentement en octroyant, soit un ou deux changements de gravier, soit une entrée de domicile asphaltée ou soit, pour quelques privilégiés, un réfrigérateur.

Plus ça change, plus c'est pareil.

Nos gouvernements croulent sous les dettes et nos politiciens se lancent à corps perdu dans l'octroi de subventions pendieuses. Sous l'appellation d'infrastructures, le gouvernement central, conjointement avec les provinces, tente de concocter un remède qui ressemble étrangement à un cataplasme économique, c'est-à-dire la création d'emplois temporaires. Seules les entreprises et les indus-

tries créent des emplois rentables. Le premier ministre du gouvernement fédéral et ses acolytes émettent les promesses à travers tout le pays, en ignorant volontairement l'augmentation de la dette nationale.

Le premier ministre actuel du Québec parcourt la province en distribuant majestueusement des cadeaux ou promesses d'octrois de dizaines de millions. Certains ministres, moins favorisés, n'annoncent que des subventions d'environ un quart de million. Le candidat libéral du nouveau comté de Bertrand arrose le territoire, à la grande, avec des largesses de plusieurs dizaines de milliers de dollars tout en limitant les subventions d'un million et plus. Le chef du Parti Québécois, pour faire bonne figure,

nous a fait part de ses prévisions budgétaires futures en nous annonçant des projets dont la taille se situe au niveau des cinq milliards du coup.

Le maire de Montréal, à l'approche des élections de novembre, émet des fameux crédits aux infrastructures pour promettre de dépenser des millions pour exécuter les projets promis, mais non réalisés.

Les subventions, promesses ou cadeaux (le terme n'est pas tellement important) nous laissent entrevoir des dettes publiques supplémentaires actuellement inestimables, puisqu'elles gonflent démesurément chaque jour précédant les élections. L'édition de juillet du *Journal Altitude* nous annonçait une coupure du budget des services de santé pour Lanaduière de 3 millions. Suite à cette orgie de mil-

liards, aurons-nous la santé pour payer?

Ne soyons pas dupes. Ce sont nous les "cochons de payants" qui devront payer ces dettes aux moyens d'impôts et de taxes avouées ou déguisées.

Votez pour le candidat et le parti de votre choix. De grâce, exigez que ce nous les efforts nécessaires pour raisonner son chef et son parti, afin de dépenser les fonds publics de façon sensée et intelligente.

Futurs élus, n'attendez pas que les contribuables électeurs en aient ras-le-bol et menacent la stabilité économique et la tranquillité de notre société.

La modération a bien meilleur goût.

Hilaire Doré
Le vieux grincheux
Saint-Donat

Un rappel de la Croix-Rouge

La campagne annuelle de financement de la Croix-Rouge se poursuit jusqu'au 19 septembre. C'est Guy Lorrain, de Saint-Donat, qui en est le président cette année.

Il souligne que si chacun fait sa part et retourne le feuillet qui a été posté, plus que jamais l'organisme sera en mesure de venir en aide aux autres.

Les commerçants, les organismes diversifiés et les nombreuses familles qui s'unissent aux divers intervenants assureront le succès de cette campagne pour le bien de milliers de bénéficiaires.

ÉCOLE DE DANSE DORIS ROUSSEAU



Ballet classique: classes pour adultes et enfants (garçons et filles)

Détente en mouvement: adultes (hommes et femmes).

Après-midi et soir.

Date de l'inscription: À partir du 12 septembre 1994

Lieu: 13, chemin de la Boulaie, St-Donat

Début des cours: lundi 3 octobre 94

Au plaisir de vous servir!

Doris Rousseau 424-2478



Optique Expert du Nord

Dr Danielle Drolet, o.d.

Docteur en optométrie

Pierre Gendron, o.o.d.

Opticien d'ordonnance

SPÉCIAL RENTRÉE SCOLAIRE

DU 15 AOÛT AU 15 OCTOBRE 94

Forfait lunette enfant (lentille et monture)

collection de 15 modèles **139,95\$**

ÉTUDIANTS

14 ans et +

Escompte sur prix réguliers **20%**

LABORATOIRE SUR PLACE (819) 326-8121

40, boul. Morin, Ste-Agathe-des-Monts



1004, route 117, Val-David

(819) 322-3937

SENTEZ-VOUS BIEN CHEZ NOUS

À l'achat d'une Mazda neuve chez Lacroix Automobile, obtenez vos changements d'huile gratuitement aussi longtemps que vous en serez propriétaire. Cette offre est valable pour un temps limité.



Mazda 626 LX Sedan

LOCATION
Personnalisée
MAZDA

MAZDA
Crédit Mazda Canada Inc.

Lacroix Automobile Limitée

Le seul concessionnaire autorisé au nord de Laval pour les modèles haut de gamme de MAZDA tel que la MILENIA • 929 • RX-7

Des choses et d'autres parmi trois sujets d'intérêt



PAR
CLAUDE
LAMBERT

Ce mois-ci, mon article se divise en deux parties. D'abord, je veux questionner mes lecteurs sur un projet d'orphelinat qui aurait eu lieu à Notre-Dame-de-la-Merci en 1934. Ensuite, je veux répondre à une lectrice qui me demandait certaines informations sur la "malle" rurale (poste rurale) à Saint-Donat.

Un orphelinat à Notre-Dame-de-la-Merci

Voici ce que je sais du projet d'orphelinat à NDM. Tout commence le 14 novembre 1934 alors qu'un groupe de femmes reçoivent leurs lettres patentes pour la compagnie qu'elles viennent de fonder: "L'Orphelinat de Notre-Dame-de-la-Merci incorporé" dont le bureau est à Notre-Dame-de-la-

Merci, comté de Montcalm, district de Joliette.

Ces femmes sont: Aimée Lévesque, Simone Bertrand, Jessie Rouillard, Orpha Lavoie et Germaine Desroches. À part Mlle Aimée Lévesque, qui est de Montréal, je ne sais rien des autres femmes. À première vue, ce projet d'orphelinat ressemble à ce qui existe à cette époque, c'est-à-dire des crèches recueillant des enfants abandonnés par les parents qui ont peine à survivre.

Cette nouvelle compagnie, qui surgit en pleine crise économique mondiale, s'est fixé les buts suivants: "organiser et diriger une société d'hommes et de femmes charitables, de bonne volonté, qui voudront bien s'intéresser à recueillir, accueillir les enfants abandonnés, nécessaires, s'intéresser à leur adoption par des personnes mariées qui en seront dignes, voir au bien-être, au relèvement et à l'éducation (...) de ces enfants". Ce qui

différencie ce nouvel orphelinat des autres existants, c'est qu'il est destiné à être dirigé par des laïques et non par des religieuses. Cette compagnie a également l'intention d'étendre dans toute la province des filiales poursuivant les mêmes objectifs.

Comme moyen de financement, elle compte sur des souscriptions volontaires et des subsides publics ou privés. Comme il se doit, le projet, avant d'être réalisé, exige l'autorisation de Mgr J.A. Papineau, évêque du diocèse de Joliette. Dans une lettre qu'il adresse en mars 1935 au curé Eugène Mondor, Mgr Papineau fait savoir qu'il refuse à Mlle Aimée Lévesque la fondation de cet orphelinat dans son diocèse. Pourquoi ce refus? C'est ce que j'aimerais bien savoir.

J'aimerais également connaître le nom des gens qui ont participé à ce projet ainsi qu'à la publication d'un bulletin appelé "L'Orphelin" et qui servait à faire

connaître les buts de l'orphelinat. À tous ceux qui en savent plus sur l'orphelinat de Notre-Dame-de-la-Merci, j'attends de vos nouvelles.

La poste rurale à Saint-Donat

À la suite de mon article du mois de juin dernier portant sur la



Joseph Regimbal. Il épouse à Saint-Donat, le 21 juillet 1902, Agnès Désormeaux, fille de Ovila et de Ozithe Chartier.

"malle" rurale à Saint-Donat, soeur Thérèse Regimbal, s.s.c., fille de Jos Regimbal et de Agnès Désormeaux, désirait savoir si son père avait été conducteur de la poste rurale. Elle me racontait que son père tenait un "comptoir" postal à la maison paternelle, chemin Guay (anc. ch. de colonisation Provost), près du Chalet St-Donat, de Thomas Wall.

Quant à savoir s'il a

été conducteur de la "malle", il me faudrait poursuivre mes recherches puisqu'il n'apparaît pas dans la liste que j'ai obtenue du service des Postes qui débute en 1897 jusqu'à 1971, et dont je vous fait part aujourd'hui: Isaïe Mousseau (1897-?), Jean-Baptiste Brisson (1901-1905), Azarias Rivest (1905), Charles Villeneuve (1905-?), Ernest Viger (1906-?), D. Deslauriers (1910-1914), Wilfrid Aubin et John Ritchie (1912-1914), Zacharie Crépeault (1914-1918), R. Villeneuve (1918-1922), J. Villeneuve (19120-1924), Joseph Aubin (1925-1940), Armand Aubin (1940-1963) et Armand Valiquette (1964-1971).

Comme vous l'avez remarqué, les dates fournies par le service des Postes ne sont pas claires, mais il faut comprendre qu'il se peut que les contrats des conducteurs se chevauchent entre l'hiver et l'été. Il est également possible qu'il y ait eu plus d'un conducteur d'engagé pour un trajet donné. J'aurai sûrement la chance, lors d'une prochaine visite à Ottawa, d'éclaircir ces informations.

Les Regimbal

Pour terminer ma rencontre avec Soeur

Thérèse, elle me rapportait un détail intéressant sur le nom des Régimbald. Pour elle, le nom Régimbald, comme on le voit dans le bottin téléphonique de Saint-Donat, est écrit incorrectement d'après les documents officiels de sa famille. Il devrait s'écrire Regimbal, sans accent sur le (e) et sans (d) à la fin.

Merci Soeur Thérèse

pour l'intérêt que vous portez à ma chronique historique! À tous ceux et celles qui désirent me poser des questions ou me raconter une histoire, n'hésitez pas à m'écrire ou à me téléphoner. Claude Lambert, 442, rue Nadon, C.P. 981, Saint-Donat, J0T 2C0, (819-424-3720). Si vous avez des commentaires, n'hésitez pas à me rejoindre.

Une compagnie française de sérigraphie s'installe à St-Félix-de-Valois

PAR
ANNIE LAFORTUNE

L'entreprise S.G.F. Inc., se spécialisant dans la production sérigraphique, soit la confection d'enseignes comme on peut en voir le long des autoroutes, s'installera à St-Félix-de-Valois.

S.G.F. Inc., dont le propriétaire est M. Bernard Triboulat, un Lanthier de Lans-En-Vercors, en France, venu s'établir au Québec, investira globalement 1,3 millions \$ et sa venue à St-Félix devrait créer plus d'une dizaine d'emplois, confiait dernièrement le commissaire industriel à la MRC Matawinie, M. Gilles Fortin.

La compagnie de M. Triboulat a reçu 200 000 \$ en garantie de prêt du Fonds d'aide aux entreprises, dans le cadre de la stratégie gouvernementale en matière de développement régional du ministère des Affaires régionales.

La municipalité de St-Félix-de-Valois a été plus opportuniste que sa voisine Saint-Donat qui avait été le premier choix d'emplacement de M. Triboulat. Ce dernier s'est cependant vu refuser l'implantation de sa compagnie sur le territoire donatien.

AVIS DE CONVOCATION

Aux membres de la Caisse populaire Desjardins Saint-Donat de Montcalm

Vous êtes convoqués à l'assemblée annuelle de votre Caisse populaire qui aura lieu:

Date: Le mardi 27 septembre 1994
Endroit: À la Maison de la Culture
Heure: À 20 heures

Aux fins de prendre connaissance du rapport annuel approuvé par le conseil d'administration contenant les états financiers, le rapport des activités de la commission de crédit et du conseil de surveillance et les autres renseignements requis par la loi.

En plus des autres questions pouvant être soumises lors de l'assemblée, les membres débattront le procès-verbal de la dernière assemblée annuelle ainsi que la répartition des trop-perçus annuels incluant l'intérêt payable sur les parts permanentes. Également, les membres procéderont à l'élection des dirigeants et disposeront d'une période de temps réservée à des questions.

Également, un projet de modification de l'article 5.2 du règlement de régie interne sera soumis afin de créer une deuxième catégorie de membres auxiliaires qui n'auraient pas à souscrire et payer la part de qualification et qui serait constituée uniquement de mineurs participants à une Caisse scolaire.

Tout membre qui désire poser sa candidature à un poste électif doit obligatoirement remplir un bulletin de mise en candidature disponible à la Caisse populaire Desjardins Saint-Donat de Montcalm. Tout bulletin de mise en candidature doit être remis **avant le mardi 13 septembre 1994 à 15 heures.**

Cet avis est donné par ordre du Conseil d'administration, à Saint-Donat de Montcalm, ce 17e jour d'août 1994.

LE COURRIER DU NOTAIRE

LE NOTAIRE, LE PROFESSIONNEL DE LA BONNE ENTENTE.



Normand Campbell
notaire et conseiller juridique

338, rue Principale, C.P. 238
Saint-Donat, J0T 2C0
(819) 424-2882

L'Étude de notaire Normand Campbell est heureuse d'annoncer à tous ses fidèles clients sa **NOUVELLE POLITIQUE DE CRÉDIT.**

Dorénavant, ses services vous seront facturés 7 jours après la signature d'un contrat et le client disposera de 30 jours suivant la date de facturation pour payer sans intérêt.

De plus, vous aurez la possibilité de faire votre paiement par **CARTE DE CRÉDIT.**

Un simple dépôt sera exigible pour couvrir les déboursés d'enregistrement (publication).

Par cette nouvelle politique, votre notaire se veut être **À VOTRE ÉCOUTE** afin de satisfaire pleinement tous ses clients.

Des travaux de 225 000 \$ à St-Donat pour un nouveau puits d'eau potable

À la suite de l'implosion récente d'un des puits d'eau potable, diminuant d'autant l'alimentation pour la population du centre du village de cette denrée essentielle, des travaux de

Travaux d'infrastructures Canada-Québec, par les gouvernements du Canada et du Québec ainsi que la municipalité de Saint-Donat. La note pour cette dernière sera de 94 346 \$ chacun.

Thérien.

Au cours de sa présentation, M. Ryan en a profité pour rappeler les bons souvenirs qu'il gardait de Saint-Donat alors que lui et sa famille avaient l'habitude de venir passer leurs

vacances estivales ici. Ce qui a fait dire à Robert Thérien: "Vous avez donc vos racines ici", une flèche non camouflée à son adversaire péquiste Monique Simard à son appartenance à Saint-Donat.

Nouvel hôtel de ville à Ste-Lucie

Dans la même foulée, le ministre Ryan a annoncé l'octroi d'une subvention de 250 000 \$ à la municipalité de Ste-Lucie-des-Laurentides pour permettre de trans-

former l'ancienne école primaire en hôtel de ville et rénover la salle communautaire.

Cette subvention est accordée, comme pour Saint-Donat, dans le cadre du programme spécial d'infrastructure

du gouvernement du Québec. Elle devrait couvrir la presque totalité des coûts des travaux, qui sont évalués à 300 000 \$ par la municipalité de Ste-Lucie.



Dans l'ordre habituel: le maire suppléant de St-Donat Jean Lavoie; Robert Thérien; le ministre Claude Ryan et le maire de Ste-Lucie Claude Cousineau.

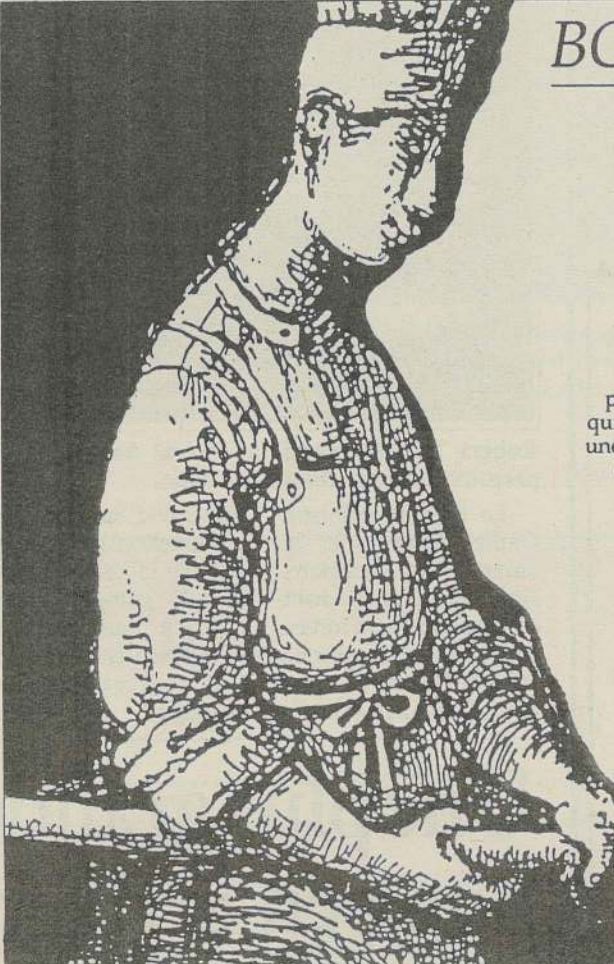
construction d'un nouveau puits d'eau potable seront entrepris sous peu. Ces travaux nécessiteront des investissements évalués à 225 587 \$.

Les coûts de ces travaux seront assumés, en vertu du programme

L'annonce en a été faite par nul autre que le ministre responsable de la région de Lanaudière et ministre des Affaires municipales du Québec, M. Claude Ryan, lors de son passage à l'hôtel de ville de Saint-Donat, en compagnie de M. Robert

BOULANGERIE ST-DONAT

DES PAINS DE CHOIX




orsque vous entrez à la Boulangerie Saint-Donat, vous êtes assuré de pouvoir choisir le pain qui vous convient parmi une trentaine de variétés de pains tous frais du jour. Et en plus, vous trouvez une grande sélection de produits de charcuterie, de pâtisserie et de chocolaterie. Mais le vrai choix, c'est celui de la qualité.

Comme seule une vraie boulangerie peut le faire, tous nos pains sont entièrement préparés sur place avec la meilleure farine et les ingrédients les plus frais qui soient. Ensuite, nous travaillons lentement la pâte pour en obtenir le maximum de saveur et la cuisson dans notre bon vieux four à pain. Voilà pourquoi le goût riche et savoureux de notre vrai bon pain de campagne tranche tant sur tous les autres.

LA MIE... DU VILLAGE!

413, RUE PRINCIPALE, ST-DONAT 424-2220

ROBERT THÉRIEN
LIBÉRAL • BERTRAND



UN CANDIDAT D'EXPÉRIENCE



ROBERT THÉRIEN = SIMPLE ET PRÈS DES GENS

ROBERT THÉRIEN = DISPONIBLE ET PRÉSENT

ROBERT THÉRIEN = DYNAMIQUE ET ACTIF

UN VRAI DÉPUTÉ POUR BERTRAND



Robert Thérien, c'est le mien!

Autorisée et payée par Yves De Carufel, agent officiel de Robert Thérien.

Un supporter de poids pour le candidat Robert Thérien

(JL) - C'était le branle-bas de combat le 23 août dernier dans ce

qui pourrait être le château fort de l'actuel député de Rousseau,

Robert Thérien, candidat libéral dans le nouveau comté de Bertrand qui

englobe, outre une partie de Lanaduière, un grand secteur des Laurentides.

monstre, avec musique et fanfare, aux limites de Sainte-Agathe-Sud et de

représentants à l'Assemblée nationale.

La horde de journa-

du centre. À une question posée sur la privatisation du Parc du Mont-Tremblant, M. Thérien a répondu que son gouvernement étudiait sérieusement la privatisation de certains secteurs, comme ce fut le cas pour le Camping de la Vallée Pimbina, à Saint-Donat. "Voilà l'exemple, a-t-il dit, d'une opération que le gouvernement n'était pas capable de mener à bien et qui a été confiée à l'entreprise privée qui, elle, réussit."

Côté santé, il n'est pas question, selon Robert Thérien, de déménager à l'hôpital de Saint-Jérôme des services hospitaliers présentement dispensés par l'hôpital de Sainte-Agathe. "Il n'est pas exclu toutefois, a poursuivi M. Thérien, que certains services administratifs de Sainte-Agathe soient déménagés."



Robert Thérien, candidat libéral dans Bertrand, en compagnie de son premier ministre Daniel Johnson.

Le premier ministre Daniel Johnson et le ministre des Transports Norman Cherry sont venus porter main forte à leur ami et collègue Robert Thérien au cours d'une manifestation

Val-David, sur le site de la nouvelle Académie et Golf de la Falaise. Plus de 200 sympathisants s'étaient donné rendez-vous pour venir entendre les messages encourageants de leurs

listes faisant partie de la suite du premier ministre était bien sûr présente, mais une conférence de presse simple et brève, à l'intention des médias régionaux, avait été prévue dans le club house

Une plus grande place aux jeunes pour en arriver au plein emploi

Parlant du développement économique du comté de Bertrand, la candidate péquiste Monique Simard a avancé des propositions issues de sa plate-forme électorale qu'elle dévoilait dernièrement.

Tel que décrit dans le programme du Parti Québécois, elle préconise, au niveau du développement régional, la formation plutôt que le décrochage. Elle se penche plus particulièrement sur les jeunes et encourage un soutien général à l'entrepreneuriat parce que, dans le comté, l'activité économique est surtout réalisée par les petites entreprises. Mais pour stopper la fermeture des PME à la suite d'erreurs administratives, il faudra augmenter les habiletés gestionnaires des

jeunes entrepreneurs.

Pour favoriser la mise en place de services spécialisés sur chaque territoire de MRC, les entreprises auront accès à un guichet unique offrant un ensemble de services-conseils et d'informations sur tous les programmes disponibles.

Le fonds de démarrage d'entreprise, mis sur pied par le Parti Québécois lorsqu'il était au pouvoir, et en particulier le volet "Jeunes entrepreneurs" visant à attirer et retenir les jeunes dans la région, fera l'objet d'une attention tout aussi particulière, insiste Monique Simard.

Monique Simard et les MRC

Monique Simard, candidate du PQ dans le comté de Bertrand, tient à préciser sa position et celle du parti Québécois sur les Municipalités de comté (MRC) et le suffrage universel.

Mme Simard se réfère au programme du PQ pour réaffirmer que le développement régional devrait être pris en charge par le milieu régional; les MRC deviendraient le lieu de la décentralisation des pouvoirs, et des revenus lui seraient attribués en conséquence.

Pour qu'une telle réforme garde toute la transparence qu'elle nécessite, différentes options peuvent être envisagées pour assurer l'imputabilité des décideurs. L'une de celles-là est l'élection du préfet ou du conseil exécutif par suffrage universel, car dans la perspective où la MRC acquiert des pouvoirs nouveaux et importants, le conseil des maires, actuellement le seul garant de la démocratie, devra s'appuyer sur une structure plus participative et donner une meilleure emprise aux citoyennes et citoyens quant aux décisions qui les concernent.

"C'est tout simple, a-t-elle expliqué: plus d'argent, plus de pouvoir, donc plus de droit de regard de la part des citoyens. C'est le jeu de la démocratie." Sur ce terrain, le PQ est sur du solide, a-t-elle ajouté.

MARCHÉ RICHELIEU

SERVICE DE LIVRAISON

À compter du

15 septembre 94

nous offrirons le service de livraison à domicile dans le secteur de

**NOTRE-DAME-DE-LA-MERCI
TOUS LES JEUDIS**

Prise de commandes téléphoniques le jeudi avant-midi et livraison en après-midi

**NOUVEAUX TARIFS
À SAINT-DONAT**

Possibilité de faire livrer GRATUITEMENT.

INFORMATIONS: 424-2072



loto-québec

Valideuse Loto-Québec

Carte de crédit Master Card et paiement avec carte de débit acceptés.

**\$ ET...PLUS IMPORTANT ENCORE... \$
LES BONS PRIX, QUI NE VONT PAS
\$ NÉCESSAIREMENT AVEC LA GRANDEUR DU \$
MAGASIN...COMPAREZ...**

POLARIS

AVANT LE 30 SEPTEMBRE...

**Achetez une motoneige POLARIS ET OBTENEZ 300\$
de vêtements et accessoires GRATUITEMENT**

sur inventaire en magasin

Centre de location St-Donat

659 Principale, St-Donat 424-2124

Notre priorité: votre satisfaction!

#1
**PRIX
QUALITÉ
SERVICE**

Des tableaux grandeur nature qui sortent tout droit du rêve

PAR ANNIE LAFORTUNE

Le restaurant Aux Petits Oignons, de Saint-Donat, présente jusqu'au 8 octobre prochain les toiles de l'artiste-peintre Michèle Léveillé.

Plus grandes que grandes et plus colorées que jamais, les oeuvres de Michèle Léveillé surprennent par le style bien personnel de l'artiste. Jouant avec la couleur et la dimension de ses tableaux, ce mélange intense se veut très explosif sortant tout

droit du rêve, tout en gardant une certaine dignité et un brin de discrétion. S'inspirant de Fellini, Michèle Léveillé nous fait voyager dans un monde quasi imaginaire où la féerie déploie ses charmes.

Doucement et comme par magie, on entre dans l'univers secret de chacune de ses toiles sans se douter qu'elles s'enregistreront dans notre mémoire. Travaillant plus souvent qu'à son tour avec du papier de soie sur caneva, on s'imagine très bien le tal-

ent de l'art derrière chaque tableau dont le plus petit mesure 37 pouces sur 37 pouces.

Cette artiste n'en est certes pas à ses débuts puisqu'elle peint et expose depuis maintenant 15 ans. On a pu voir quelques-unes de ses oeuvres à l'aéroport de Dorval, où elle a d'ailleurs reçu le Prix du public et une mention d'honneur en 1992, chez Téléglobe Canada et au Salon du printemps de l'aéroport Mirabel.

On peut se rendre au restaurant Aux Petits Oignons, au 490 de la rue Principale, pour voir les 15 toiles de l'artiste, ne serait-ce que pour se rincer l'oeil.



Lors de l'exposition, l'artiste-peintre donatien, Guy Leduc, est venu admirer le travail de sa consœur Michèle Léveillé. On les aperçoit, ici, aux côtés du superbe tableau intitulé *Le bouquet*.

Des problèmes de dos, d'arthrose, d'arthrite, une tendinite, bursite, entorse, douleurs chroniques...

À SUIVRE...

Les filles d'Isabelle

Le pèlerinage des Filles d'Isabelle au Cap-de-la-Madeleine a eu lieu le 15 août dernier. Ce fut un réel succès. La première assemblée annuelle des Filles d'Isabelle a lieu le 1er septembre à 19h30, au sous-sol de l'église de Saint-Donat. Bienvenue à toutes.

QUESTIONS SUR LES ÉLECTIONS?

Pour recevoir des réponses à toutes vos questions sur le dénouement des élections provinciales dans le comté de Bertrand, on appelle, sans frais, au bureau du directeur général des élections: 1-800-267-4317

FÉLICITATIONS À SÉBASTIEN



pour son admission à l'école de musique Vincent d'Indy de Montréal

André, Micheline, Philippe et Jonathan Gaudet

Félicitations!



Félicitations à Sylvain Lavoie qui vient d'être promu au poste de

Directeur général de la succursale bancaire C.I.B.C. du 8000 Boul Décarie à Montréal. Sylvain est à l'emploi de la C.I.B.C. depuis bientôt douze ans.

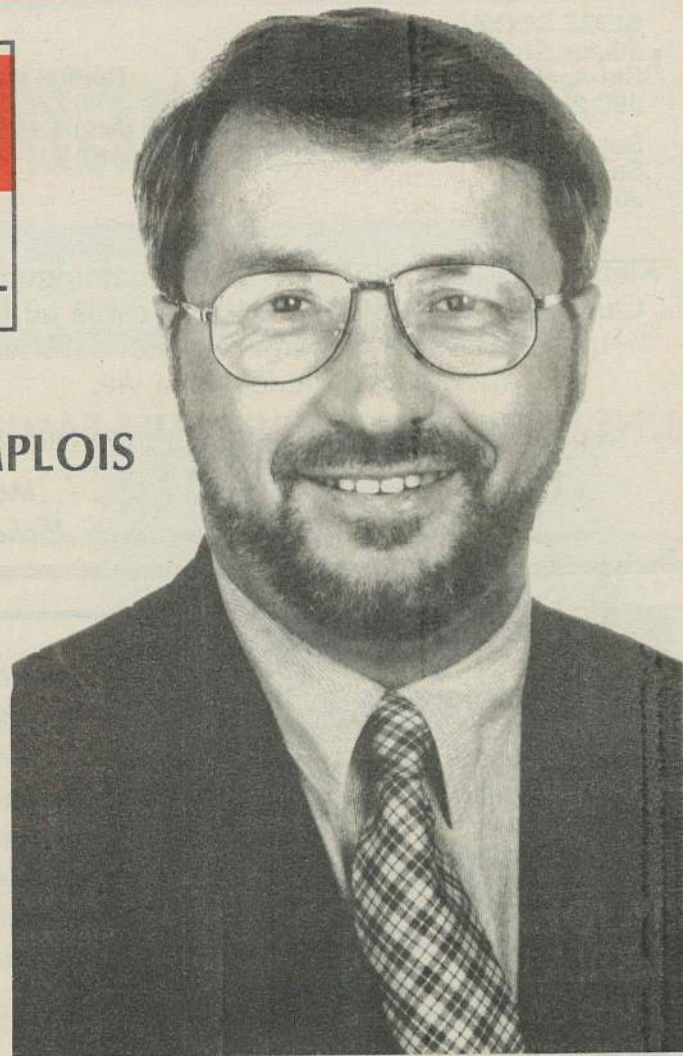
Bravo Sylvain. Tes parents

ROBERT THERIEN
LIBÉRAL • BERTRAND



MES ENGAGEMENTS = DES EMPLOIS

- OUVERTURE DU CHEMIN ALLANT AU MONT-TREMBLANT
- RÉFECTION INTERSECTION DES ROUTES 329 ET 125
- AIDE AUX PETITES ET MOYENNES ENTREPRISES (PME)
(fonds décentralisé de création d'emplois)
- SUPPORT AUX ORGANISMES COMMUNAUTAIRES



«L'emploi, une priorité dans le comté de Bertrand»

— Robert Thérien

DES RÉALISATIONS GARANTES DE L'AVENIR:

- PARC DES PIONNIERS
- BIBLIOTHÈQUE
- PROJET DU CENTRE-VILLE
- TRAVAUX D'ÉGOUTS ET D'AQUEDUC
- CAMPING PIMBINA
- CRÉATION DE PISTES DE SKI DE FOND
- AMÉLIORATION DES ROUTES 125 ET 329

UN VRAI DÉPUTÉ POUR BERTRAND

AGIR, C'EST GÉRER MAINTENANT

Bureau électoral de St-Donat, 578 rue Principale (819) 424-7958
Autorisée et payée par Yves De Carufel, agent officiel de Robert Thérien.

Monique Simard préconise l'environnement comme outil de développement dans Bertrand

(JL) - "Notre survie dans Bertrand réside dans la protection de l'environnement. C'est vrai pour toutes les régions, mais ça l'est encore plus pour le comté de Bertrand dont la qualité de la nature est une raison d'être dans l'industrie première de la région: le tourisme." C'est en ces termes que s'est exprimée la candi-

date du Parti Québécois dans le comté de Bertrand lors d'un point de presse le 23 août dernier.

Mme Simard dévoilait la partie de son programme qui touche l'environnement en présence de Mme Pauline Marois, de passage dans la région ce jour-là et venue supporter sa collègue à un peu plus

de deux semaines de la tenue du scrutin. On sait que Mme Marois est la critique officielle de son parti en chambre pour tout ce qui touche l'environnement.

Les positions du Parti Québécois en environnement sont centrées sur le développement durable, a rappelé Mme Simard. Jamais le développement, quel

qu'il soit, ne doit se faire au détriment de la planète, de la qualité de vie des générations futures. "Il faut, entre autres, développer l'écotourisme maintenant, a-t-elle dit, alors qu'il est en croissance et en demande partout dans le monde et qu'il se pratique à l'année longue."

Saint-Donat-des-Laurentides?

Bertrand possède sur son territoire une partie du plus grand parc provincial au Québec, a souligné Monique Simard. Sa superficie atteint au moins le tiers de la superficie totale de tous les parcs québécois. Le Parc du Mont-Tremblant, à Saint-Donat, "qui reviendra peut-être un jour dans les Laurentides", peut devenir un centre d'interprétation de la nature et de la faune.

"Notre plus beau parc n'est exploité que sur 65% de sa superficie, a renchéri Monique Simard. En améliorant son accessibilité et la qualité des services offerts, il peut devenir le site idéal pour la pratique de l'écotourisme. Mais il est hors de question,

comme en ont l'intention les Libéraux, de la privatiser.

Au chapitre des lacs, dont Saint-Donat est doté de deux des plus grands

de la région, il faut mettre de l'avant des projets de dépollution non seulement de ces lacs mais de tous les cours d'eau qui s'y déversent. Mme Marois a insisté sur le fait que tout le domaine des technologies environnementales deviendra une source d'emplois importants dans la région.

"Il y a un coup de barre à donner dans la dépollution des lacs, a ajouté Mme Simard, et je dois dire que l'un des premiers à avoir fait l'objet d'un tel souci est le lac Archambault, à Saint-Donat. Je l'ai vu de mes yeux quand j'habitais sur ses rives au début des années 60."



On aperçoit, dans l'ordre habituel, Pauline Marois, critique officiel du PQ en chambre pour l'environnement; Monique Simard; Monique Guay, député fédéral de Laurentides et Éric Bédard, président des Jeunes Péquistes.

Thérien promet de réduire de 5% le chômage dans Bertrand

"Plutôt que de donner à Montréal pour ramener la population dans cette métropole, comme les 9 milliards de dollars promis par les péquistes, il faudrait mieux donner des subventions en région et ainsi aider à diminuer le chômage de 5% dans Bertrand, par exemple." C'est dans ces termes que s'adressait le candidat libéral dans le comté de Bertrand, Robert Thérien, au cours d'une de ses récentes conférences de presse hebdomadaires à son bureau de campagne de Sainte-Agathe.

En effet, soucieux de réduire le chômage de 5% à l'échelle provinciale au cours des cinq prochaines années, M. Thérien endosse cette promesse de son parti et est confiant de pouvoir l'appliquer dans son nouveau comté où il espère se faire élire aux prochaines élections.

M. Thérien a rappelé que lors du dernier budget du gouvernement libéral de Daniel Johnson, 92% des citoyens du Québec ont vu leurs impôts réduits, ce qui a eu pour effet de relancer la consommation.

Parmi les incitatifs mis de l'avant par son gouvernement, M. Thérien note le programme de Travaux d'infrastructures Canada-Québec, le seuil de l'âge des participants au programme Jeunes promoteur qui est élevé de 30 à 35 ans d'âge, et trois programmes d'aide au développement régional qui dépassent 2,5 millions. À cela s'ajoute le plan de relance pour l'industrie touristique, comme l'agrandissement de l'école hôtelière, de Sainte-Adèle, "qui est venue à deux cheveux de passer à Laval", a dit Robert Thérien.

C'est par le biais de ces mesures que Robert Thérien s'engage à réaliser certains projets dans le comté de Bertrand. Le développement et l'utilisation optimale du Parc linéaire de l'ancienne voie ferrée du CP, dans les Laurentides, et la création du projet Laurentides: Village-école font partie de ces projets. "Réduire le chômage de 5% dans le comté de Bertrand est un engagement très réaliste, a conclu Robert Thérien, en ajoutant: une chose dont je suis fier, c'est que j'ai créé l'harmonie dans les 22 municipalités de Bertrand, et c'est pourquoi les maires de ces 22 municipalités m'ont appuyé."

Développement et Paix: 790 000 \$ aux victimes rwandaises

L'organisme de développement international de l'Église catholique, Développement et Paix, a réussi à acheminer à ce jour une somme de 790 000 \$ aux victimes de la tragédie rwandaise.

Cette somme a été affectée principalement à l'achat de couvertures, d'ustensiles et de nourriture pour les Rwandais déplacés dans leur propre pays, tout particulièrement dans la région de Ruhengeri, dans le nord du pays. L'organisme ACORD, formé d'organisations internationales et rwandaises, veut renforcer les capacités des populations locales à se prendre en mains, une philosophie que partage Développement et Paix.

Développement et Paix a aussi versé des contributions d'urgence aux camps de réfugiés à Goma, au Zaïre (70 000 \$) et à Karagwe, en Tanzanie (25 000 \$).

Les personnes qui souhaitent participer à cet appel spécial pour le Rwanda sont priées de communiquer avec Développement et Paix, 5633, rue Sherbrooke Est, Montréal (Québec) H1N 1A3, tél.: (514) 257-8711 ou 1-800-RWANDA-1.

Résidences funéraires

J.H. Vanier & Fils Inc.

THANATOLOGUE

PRÉ-ARANGEMENTS - COLUMBARIUM - MONUMENTS

SIÈGE SOCIAL:

36, rue St-Bruno
Ste-Agathe-des-Monts
J8C 2H5

Succursale 376, rue Du Collège
Saint-Donat
J0T 2C0

Réjean Vanier

Tél.: (819) 326-3322

Fax: (819) 326-3435

Tél.: (819) 424-2441

Membre de la corporation des thanatologues du Québec, LA MAISON VANIER c'est là où l'on trouve compréhension et respect dans les moments difficiles de la vie.

UNE FAMILLE AU SERVICE DES FAMILLES

Merci

Réjean, Jean-François et Michelle

une idée
qui n'est
pas piquée...



des moustiques!



Faites l'acquisition d'un abris d'auto et, le printemps venu, relocalisez-le puis transformez-le en abris contre



les moustiques, les mouches noires, les brûlots, les guêpes, les bourdons, les mouches-arracheuses-de-peau, les bêtes-qui-dérangent-quand-c'est-pas-le-temps, et aussi la rosée du matin et la pluie!

OU

Transformez l'abris
que vous possédez déjà!

Abris d'auto

blanc, beige ou gris
16 pieds.....429\$
Aussi disponible gris sur gris (quatre saisons)

SPÉCIAL
Septembre

Toile-moustiquaire

à installer sur la structure de l'abris d'auto
gris sur gris
12 pieds.....269\$
16 pieds.....299\$
chaque longueur de 4 pieds add.49\$

SPÉCIAL

une idée 4 saisons de



591, chemin St-Guillaume, Saint-Donat

424-1864 ou sans frais: 1-800-567-8343

soyez prévoyants!

Ne les laissez plus gâcher vos soirées, pique-niques, déjeuners, après-midi en famille, repas entre amis, épluchettes, parties de cartes, pauses-café, lectures...!

La BNE a honoré les lauréats de son programme de reconnaissance des PME

La Banque Nationale a procédé le 24 août dernier, à Saint-Jérôme, au dévoilement des lauréats du programme "Les PME de la Banque Nationale" pour la région Laurentides-Lanaudière. Les entreprises Produits de Métal Vulcain Inc., de Saint-Jérôme (or), Volailles Gilles Lafortune Inc., de Saint-Paul-de-Joliette (argent), et Auberge La Calèche, de Sainte-Agathe-des-Monts (bronze) ont été à l'honneur.

La liste des finalistes pour la région com-

prenait 23 participants, dont Puddlejumber Floats (1991) Inc. (Pierre Goupil), de Saint-Donat, la Quincaillerie Calude Desrochers Inc., également de Saint-Donat, et Eau de Source Naturo Inc., de Chertsey.

Le lauréat de la médaille d'or se qualifie pour la sélection provinciale qui couronnera trois grands lauréats, le 26 septembre prochain, à Montréal. "La Banque est heureuse de souligner le sens des affaires et l'entre-

preneurship de ces PME", a mentionné le vice-président Laurentides-Lanaudière à la Banque Nationale, M. Gilles Choquet.

Le choix des lauréats s'est fait par un jury régional indépendant après une première sélection effectuée par la

firme de comptables agréés Samson, Bélaire, Deloitte & Touche. L'innovation et la compétence ont été les critères retenus pour la sélection, indépendamment de la taille de l'entreprise.

Le vice-président Laurentides-Lanaudière de la BN, M. Gilles Choquet, remettant une oeuvre de l'artiste Marc-Antoine Nadeau au Lauréat de la médaille d'or, M. Yvan Desjardins, de Métal Vulcain, en compagnie de Mme Louise Goyer.



La solution:
424-4729

Soins à domicile en physiothérapie

À SUIVRE...

Journées Portes Ouvertes aux Loisirs des Tout-Petits

Les Loisirs des Tout-Petits reprennent leurs activités régulières à compter du 13 septembre. Les inscriptions pour les groupes de 0 à 3 ans et de 3 à 5 ans se feront lors de la journée Portes Ouvertes, à la Maison des Jeunes de Saint-Donat, où les animatrices, Huguette et Lucie, accueilleront tous les visiteurs de 9h00 à midi et de 13h00 à 15h30. Elles répondront à toutes les questions concernant les Loisirs des Tout-Petits.

La tarification reste la même cette année, soit moins de 6 \$ par demi-journée.

Assemblée annuelle

L'assemblée annuelle aura lieu le 20 septembre à compter de 19h30 à la Maison des Jeunes. Deux postes sont à combler au conseil d'administration. Avis aux intéressés.

Enfin, j'aimerais remercier soeur Pierre Anne et le camp Mère Clarac qui nous ont permis, encore une fois, d'offrir aux jeunes des loisirs d'été à ce camp.

Jean-Marc Hébert
président du CA

La Dictée du Nord est de retour!

La semi-finale de la Dictée du Nord aura lieu le samedi 2 octobre à 10h00, à la bibliothèque municipale de Saint-Donat, tandis que la finale aura lieu le samedi 22 octobre, à Sainte-Thérèse et regroupera les finalistes des régions de Laval, Lanaudière et Laurentides. C'est Gaston L'Heureux qui en sera le maître de cérémonie.

La dictée s'adresse à tous ceux qui sont âgés de 13 ans et plus. Pour inscriptions et informations, on appelle au 424-3044.

Monique Simard... le pouvoir du changement



Monique avec Dominique Simard et son ensemble musical au concert d'été de Saint-Donat.



Monique avec la doyenne du Parti Québécois de Notre-Dame-de-la-Merci, Mme Riopel.



COMTÉ DE
BERTRAND

Monique Simard...

Une femme d'action,
une femme de cœur,
une femme de parole.

Je vous promets d'être une très bonne députée!

Monique Simard

L'autre façon
de gouverner.

Parti
Québécois



Informations: (514) 229-4099 (819) 324-0180 (819) 424-2386 Cette publicité est retenue et payée par Me Jean Morissette.

(514) 834-2874

RAWDON

• PORTES
• FENÊTRES
• REVÊTEMENTS
• GOUTTIÈRES
SANS JOINTS



GUY LARAMEE, PROP. ESTIMATIONS GRATUITES



LES CENTRES JEUNESSE DE LANAUDIÈRE

Centre d'Accueil
des Quatre Vents

Centre de réadaptation
des jeunes
de Lanaudière
Campus Jeunesse
Campus St-Joseph

Centre de protection
de l'Enfance
et de la Jeunesse

Les Centres Jeunesse de Lanaudière, nouvelle organisation qui regroupe, sous une même administration, les services de protection et de réadaptation pour jeunes en sérieuse difficulté d'adaptation sociale,

recherche des, **RESSOURCES RÉSIDENTIELLES DE RÉADAPTATION**
(couple parental)

Le couple s'engage à accueillir, dans une résidence dont ils sont locataires ou propriétaires, deux (2) enfants (garçons et/ou filles) dont l'âge varie entre 6 et 18 ans. Ce couple prend charge de ces jeunes et les accompagne dans leur processus de réadaptation, sous la supervision d'un Centre de réadaptation. Exceptionnellement, le centre pourrait demander d'accueillir un troisième enfant.

EXIGENCES:

Un des deux partenaires du couple doit être détenteur d'un diplôme d'études collégiales en technique d'éducation spécialisée ou posséder un diplôme d'études universitaires en psycho-éducation ou enfance inadaptée.

Une expérience de travail dans ce type de ressource résidentielle et/ou une connaissance d'une approche reconnue de réadaptation (thérapie de la réalité, psycho-éducation...) seront considérées.

LOCALISATION:

La Ressource devra être située dans les régions (M.R.C.) des Moulins, l'Assomption ou Montcalm.

RÉMUNÉRATION:

Contrat de service avec un des Centres de réadaptation spécifiant une allocation quotidienne pour chacun des bénéficiaires.

Les candidat (es) intéressés (es) doivent faire parvenir leur candidature avant le 23 septembre 1994 à 17h00 à :

LA DIRECTION DES RESSOURCES HUMAINES
a/s Concours "Ressources Résidentielles de Réadaptation"
Les Centres Jeunesse de Lanaudière
260, rue Lavaltrie Sud
Joliette, (Québec) J6E 5X7

Les musiciens du groupe rock Écho, du talent plein les poches

PAR
ANNIE LAFORTUNÉ

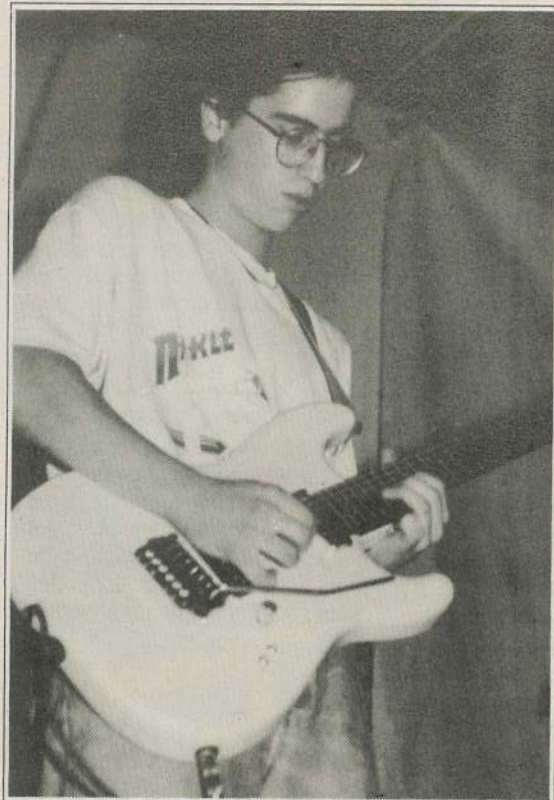
Les jeunes et les vieux fans du désormais légendaire groupe Pink Floyd en ont eu pour leur plaisir et leur amour de la musique rock. C'est que le groupe donatien Écho était en ville pour donner son tout premier grand show "Spécial Pink Floyd", à la Maison des Jeunes de Saint-Donat, les 19, 20 et 21 août dernier.

Reprenant de récents et de plus anciens succès du groupe anglais, notamment *Money* et *The Wall*, les quatre musiciens, dont l'âge varie entre 16 et 17 ans, ont fait valoir leurs talents musicaux qui, faut-il le préciser, ne sont pas à mettre en doute, ne serait-ce qu'une petite seconde. Possédant une expérience musicale variant entre trois et quatre ans, ils ont d'ores et déjà la rude discipline du parfait musicien.

Au bout de ses doigts magiques, Ludovic Morin a donné vie à sa guitare électrique, tandis que Jean-Sébastien Charbonneau a

fait vibrer les cordes de sa guitare basse. Au clavier et à la guitare, Félix-Antoine Charette a démontré avec assurance la polyvalence de son talent. Poussant au paroxysme le rythme déchaîné, le batteur du groupe, Hugo Tardif, a semblé, lui, aussi à l'aise qu'un poisson dans l'eau. Et tout ce petit monde a assuré, à son tour, le côté vocal.

Bref, pour un premier spectacle qui a longuement été pensé et préparé, on ne peut rien reprocher à ce quatuor qui a joué dans le juste, le propre et le très bien, compte tenu de leur expérience. À l'école, ils auraient sûrement passé l'année avec des A partout. Le groupe Écho se tient loin des groupes de garages, et avec un peu plus d'aide en arrière-scène, ces jeunes musiciens pourront présenter des spectacles de grandes qualités, en se concentrant sur leur musique. Tous ceux qui aiment le rock et qui n'ont pu assister à celui que présentait ce groupe à Saint-Donat, auront raté l'occasion d'entendre de bons musiciens bourrés de talents qui laisseront sûrement - et je leur souhaite - leur marque dans le monde de la musique.

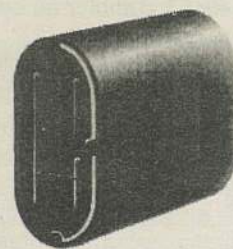


Ludovic Morin et les autres membres du groupe ont donné un spectacle à la hauteur de leurs talents.

Vous avez un réservoir à faire vider ?



Que ce soit : Mazout - Essence -- Diésel -- Etc.



Appelez-Nous

Pour un Service Hors-Pair, Cet Hiver, Mon choix C'est LAVOIE
N'Hésitez-pas à Comparer nos Prix

Nos Produits

Huile à Chauffage
Essence
Diésel
Founaies à l'huile
Huiles à Moteur



Nos Services

Livraison Automatique
Plan Budgétaire
Urgence 24 Heures
Ventes de réservoirs
Vente de Pompes GASBOY

Les **Pétroles Yves Lavoie** Inc.
472 Principale - St-Donat - C.P. 218 - J0T-2C0

St-Donat (819) 424-1878 Ste-Agathe (819) 326-6522 Sans Frais 1-800-663-6212

14 Années d'expérience à votre service

C'est la saison du blé d'Inde



Près de 200 personnes se sont déplacées pour participer à une épluchette de blé d'Inde autour de la piscine du Manoir des Laurentides, à Saint-Donat,

et rencontrer deux invités d'honneur en la personne de Monique Simard, candidate péquiste dans le comté de Bertrand, et Guy Cheverette, député de Joliette et leader parlementaire de l'Opposition officielle à Québec. Une partie des profits générés par cet événement a été versée à la Fondation médicale des Laurentides. Michel McNicoll, de Saint-Donat, était le responsable de l'organisation de cette épluchette.

(Photo: Altitude)



Au cœur de la campagne 1994

Le candidat libéral aux élections provinciales dans le comté de Bertrand, Robert Thérien, s'est adressé à une soixantaine de partisans venus l'entendre dans son comité de campagne de Saint-Donat qu'il inaugurerait officiellement en plein milieu de la lutte électorale. Il a particulièrement fustigé son adversaire péquiste qui associe ses largesses de subventions aux cadeaux à la Duplessis.

(Photo: Altitude)

**RÉADAPTATION
PHYSIQUE DES
LAURENTIDES**

424-4729
(sur rendez-vous)

S **téphanie
Goupil,
trp**

Responsable de la
physiothérapie au
foyer St-Donat

* remboursable par
assurances



Début des cours
semaine du
11 septembre 94

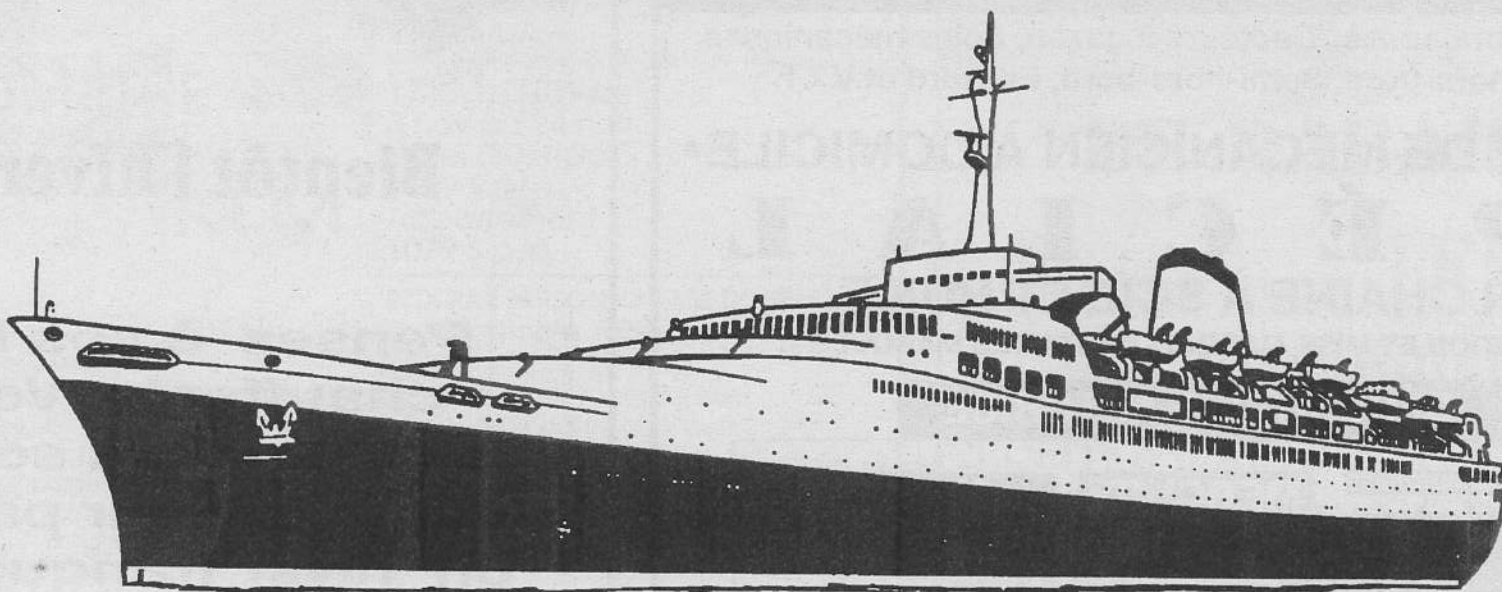
COURS DE DANSE
Centre de Danse Laurentien
Denise & Raymond Desforges

*On s'inscrit
dès maintenant*

- Danses sociales: cha-cha, swing, valse, Rock'n Roll etc...
- Danses de ligne
- Claquette
- Soirée de pratique toutes les semaines

Nancy Beauséjour: 424-3398

CHEZ NOUS, Y A PAS DE PROBLÈME D'ESPACE!



ENTREPOSAGE INTÉRIEUR OU EXTÉRIEUR

St-Donat Marine inc.

687 Principale et 784 Desrochers

424-2288



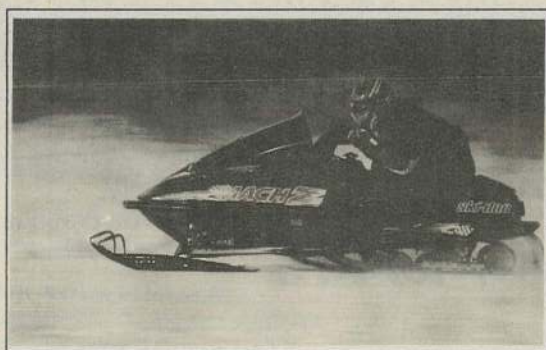
La Cuillère à pot Sport Inc

**ENTREPOSAGE DE BATEAU
INTÉRIEUR SEULEMENT**

NOUVEAU DÉPOSITAIRE  SUZUKI



**L'EXPÉRIENCE
TANT ATTENDUE!**



**LES MOTONEIGES 95
SONT ARRIVÉES**

**• V E N T E • L O C A T I O N
E T**

• S E R V I C E

Motoneiges, Tondeuses, Tracteurs à gazon, Scies mécaniques,
Moteurs hors-bord, Semi-hors-bord, En-bord et V.T.T.

• SERVICE DE MÉCANICIEN À DOMICILE •

S P É C I A L

SUR CHAÎNE À SCIE ET HUILE

RÉPARATION ET MISE AU POINT DE TOUTES MARQUES

DÉPOSITAIRE AUTORISÉ

LES PROS DE LA MOTONEIGÉ

ski-doo
Des motoneiges à votre mesure.

**MERCURY
HORS-BORD**

merCruiser
SEMI-HORS-BORD & ENBORD

PONTONS ET BATEAUX

STARCRAFT

Husqvarna



MERCI À TOUS NOS CLIENTS POUR NOTRE PREMIÈRE ANNÉE PARMI VOUS

«CHEZ NOUS LE SERVICE EST NOTRE PRIORITÉ»

67 route 329, Saint-Donat
(819) 424-4761

**OUVERT
7 JOURS**

**8H00
à
18H00**

Ils dansaient sur une bombe sans même le savoir

PAR
ANNIE LAFORTUNE

Pendant leurs vacances estivales passées en Normandie, M. et Mme Paul Kotoff, originaires de France mais vivant à Notre-Dame-de-la-Merci depuis nombre d'années, ont eu la surprise de leur vie lorsqu'ils ont appris qu'un beau soir d'août ils dansaient... sur une bombe!

Des employés s'afférant au terrassement du sous-sol du Casino de Cabourg, en Normandie, ont fait une stupéfiante découverte quand le godet de la pelleuse a mis au jour une bombe américaine de 500 kg datant de la Seconde Guerre mondiale. Selon les démineurs de la préfecture de Basse-Normandie, l'engin de guerre, long de 1,30 m et d'un diamètre de 45 cm, était encore en parfait état de fonctionnement et devait contenir environ 140 kg d'explosif. En explosant, ce genre de d'arme creuse un cratère d'une douzaine de mètres de diamètre. On pense que la bombe, larguée d'un avion, aurait traversé la toiture du bâtiment et se serait enfouie dans le sous-sol sableux du casino sans toutefois exploser. Afin de travailler en toute sécurité, un périmètre de sécurité de 200 mètres a immédiatement été installé. Après quelque 2 heures de travail, le désamorçage était terminé.

Rappelons que dans cette magnifique région de France marquée par la dernière guerre, on retrouve une à deux bombes de ce type chaque mois.

La saison des Vaillants tire à sa fin

Les Vaillants, ce groupe de joyeux golfeurs de 50 ans et plus, en est déjà à sa fin de saison. Plus de 70 joueurs invétérés se sont donné rendez-vous tout au long de l'été sur le magnifique terrain du Club de golf St-Donat.

La dernière partie de cette huitième saison de golf aura donc lieu le 27 septembre prochain, départ à 9h00, et sera suivie d'un cocktail au club house à 18h30 et d'un souper à 19h00. L'admission est gratuite pour les Vaillants. Pour les conjointes, le coût a été fixé à 25 \$.

Le président des Vaillants, Henri Robert, souligne que Paul Frenette et sa femme, de la maison de courtage immobilier Re-Max, Yves Ritchie, directeur général de la Caisse populaire de Saint-Donat, ainsi que Étienne Mousseau, inspecteur-chef au service d'urbanisme de Saint-Donat, seront les invités d'honneur.



**CENTRE DE POMPES
ST-DONAT INC.**

plomberie

(819) 424-3220, 720 Principale,
St-Donat

L'automne approche...



Bientôt l'hiver...

**Pensez à vos fils
chauffants. Vos
conduits d'eau sont-ils
adéquats pour passer
un hiver tranquille?**

Au centre de pompes, les spécialistes
de la plomberie à votre service!

***** ESTIMATION GRATUITE *****

Liaisons Enfance aide aux devoirs et aux leçons

Le comité de Liaisons Enfance propose de poursuivre le service d'aide aux devoirs et aux leçons à la clientèle du primaire, dans les locaux de la Maison de la Culture de Saint-Donat.

Dès le mois de septembre, les parents peuvent inscrire leurs enfants au service d'aide aux devoirs et aux leçons par l'intermédiaire du courrier scolaire.

Cette année, trois sessions d'accueil sont offertes afin de donner le service gratuit à plusieurs élèves au cours de l'année. Une trentaine d'enfants pourront profiter de ce service à chaque étape et l'enfant

devra s'engager à venir au service d'aide aux devoirs et aux leçons pour la période choisie. Les dates des sessions

sont les suivantes:
 • 1er octobre au 22 décembre 1994;
 • 10 janvier au 31 mars 1995;

• 3 avril au 2 juin 1995.
 Ce service aura lieu les mardis et les jeudis de 15h00 à 17h00 et comprendra 30 minutes

de récréation plein air (en cas de pluie: jeux intérieurs), collation, aide aux devoirs et leçons et période d'animation.

activité tout au long de l'année, Liaisons Enfance organise un marché aux puces le 24 septembre, dans le cadre du Week-End des Couleurs de Saint-Donat. Quiconque désire se joindre aux bénévoles pour organiser cette journée de financement est priée de communiquer avec Liaisons Enfance.

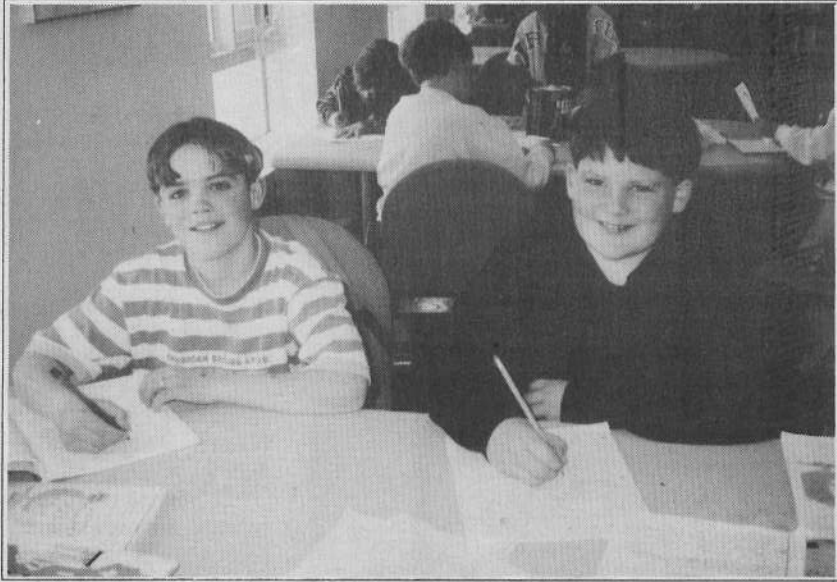
bonnes conditions (jouets, jeux, articles de sports, objets décoratifs ou autres). Pour tout objet vendu, 50% du montant de vente sera remis à Liaisons Enfance afin de financer l'aide aux devoirs et aux leçons. Les dons sont également acceptés.

On peut contacter, le plus tôt possible, Danielle Granger au 424-7116.

Deux personnes ressources seront disponibles afin d'assurer le bon fonctionnement de cette activité. Il s'agit de Danielle Granger et Louise Bernier.

Mode de financement
 Afin de réaliser cette

Lors de ce marché aux puces, on pourra exposer des objets personnels en



Liaisons Enfance, un service utile pour tous les jeunes écoliers du primaire.

Exposition de l'Insectarium à St-Donat

L'exposition itinérante de l'Insectarium de Montréal, *Les gagnants de la nature*, est à la Maison de la Culture de Saint-Donat jusqu'au 4 octobre 1994. On peut s'y rendre aux heures normales d'ouverture de la bibliothèque ainsi que le dimanche, de 13h00 à 16h00. Bienvenue à tous.

DUO DESIGN
 conception graphique
 lettrage à l'ordinateur
 concepts et fabrication d'enseignes

805 principale, Saint-Donat
 4 2 4 - 5 0 7 5

26 jours/24 nuits
 30 oct au 24 nov
 Hôtel (46 repas)
 1449 \$ p/p
 Appartement
 1249 \$ p/p

24 jours/22 nuits
 8 nov au 1 déc
 Hôtel (44 repas)
 1399 \$ p/p
 Appartement
 1199 \$ p/p

17 jours/15 nuits
 8 nov au 24 nov
 Hôtel (30 repas)
 1199 \$ p/p
 Appartement
 1079 \$ p/p

PRIX PAR PERSONNE BASE DOUBLE
 En supplément: Taxes d'aéroport, 50\$

LES PRIX COMPRENNENT:

- Transport aérien Montréal/Malaga avec escale à Amsterdam sur KLM.
- Les transferts aller-retour de l'aéroport de Malaga à l'hôtel, ainsi que 2 aller-retour en transport public au centre de Torremolinos
- Guide accompagnateur trilingue de Kilomètres Voyages.
- Représentants francophones locaux

- L'hébergement pour 15, 22 ou 24 nuits
- Animation en français
- Le cocktail sangria de bienvenue
- 30, 44 ou 46 repas si hôtel Torremolinos
- Programme d'excursions en Français (en supplément) avec départs garantis.
- Documents de voyage personnalisés.

DÉTENTEUR D'UN PERMIS DU QUÉBEC

52, rue St-Vincent
 Ste-Agathe-des-Monts

Montréal:
 (514) 848-7175
 Ste-Agathe
 (819) 326-6838
 (frais virés acceptés)

90 ans

FORD DU CANADA
 LIMITÉE
 1904-1994

Desrosiers FORD

POUR LES **90 ANS**
 DE FORD

Nous offrons...

2 000 \$

DE RABAIS

sur tous nos **TEMPO**
 en inventaire

PROFITEZ D'AUTRES AVANTAGES
 SUR LA LOCATION.

Desrosiers FORD Ste-Agathe
 (819) 326-8944 - 1-800-567-6702 (sans frais)
 90 Boul. Morin (Rte 117), STE-AGATHE

LIQUIDATION

Deux jeunes entreprises se voient octroyer une aide financière

(JL) - Deux jeunes entrepreneurs de Saint-Donat viennent de recevoir un coup de pouce dans la réalisation de leurs projets en

recevant une contribution financière du gouvernement du Québec. C'est ce que leur annonçait dernièrement le député de Rousseau, président du caucus du gouvernement et candidat libéral du comté de

Bertrand, M. Robert Thérien.

Les Veilleurs de Saint-Donat est un nouveau service de gardiennage à l'intention des personnes qui prennent soin des gens âgés, des handicapés, et

qui ont besoin d'un répit. Les Veilleurs peuvent remplacer ces personnes de manière efficace soit pour une heure, une journée, une soirée ou une fin de semaine.

Représenté par Mme Roxanne Turcotte, ce

service a reçu une somme de 500\$ dans le cadre du programme Support à l'action bénévole du ministère des Affaires municipales. Ce service a ses bureaux à Saint-Donat, et il est parrainé par le CLSC.

Par ailleurs, grâce au programme Jeunes Promoteurs du ministère de l'Industrie, du Commerce, de la Science et de la Technologie, M. Daniel Archambault, qui a démarré une compagnie d'excavation portant son nom, a reçu une aide financière de 6 000\$. Cette compagnie a son siège dans la montée de La Réserve, à Notre-Dame-de-la-Merci.

Le Service d'aide aux jeunes entrepreneurs, représenté par M. Benoit

Lafortune dans la Matawinie, offre aux personnes âgées de 18 à 35 ans toute l'assistance requise pour préparer un plan d'affaires et présenter une demande de subvention. Excavation Daniel Archambault oeuvre dans la construction de chemins, l'installation de fosses septiques et de puits, le transport en vrac et effectue des travaux de gros oeuvres de tous genres.

Lors de sa visite à Saint-Donat pour annoncer aux deux jeunes entrepreneurs les bonnes nouvelles, M. Thérien a profité pour féliciter Roxanne Turcotte et Daniel Archambault de leur initiative et les encourager à poursuivre dans leur bonne voie.



Photos: Allitude

Dans l'ordre habituel: Benoit Lafortune, responsable du service d'aide aux jeunes entrepreneurs (S.A.G.E.); Daniel Archambault et Robert Thérien.



De gauche à droite: Serge Bergeron, Roxanne Turcotte, Robert Thérien et Lynda Chouinard.

Courses d'endurance de motocross Enduro



Dans l'ordre habituel: Marc Racine, Pierre Daigneault et Philippe Gaudet.

Voici quelques résultats de courses d'endurance de motocross qui ont eu lieu à Chertsey et à St-Michel-des-Saints.

Courses d'endurance de deux heures au Enduro Chertsey, le 7 août 1994:

Classe Junior Open

Philippe Gaudet, 1re position

Marc Racine, 3e position

Plus de 70 coureurs ont pris part à cette course.

Classe Junior 0-200

Pierre Daigneault, 1re position.

Courses d'endurance de deux heures au Enduro de St-Michel-des-Saints, le 21 août 1994:

Classe Junior Open

Philippe Gaudet, 1re position

Marc Racine, 2e position

Pierre Daigneault, 3e position

50 coureurs ont participé à la course d'endurance de St-Michel-des-Saints.

Les prochaines courses d'endurance à l'horaire: St-Calixte, le 18 septembre et à Coaticook le 9 octobre.

ATELIER DANSE CRÉATIVE

4-5 ans mardi ou mercredi heures à déterminer

- Initiation rythmique
- Initiation à la danse
- Développer sa créativité
- Initiation au spectacle

6 à 15 ans mardi ou mercredi après l'école heures à déterminer

- Apprentissage rythmique
- Initiation à différentes bases en danse
- Développer sa créativité
- Production de spectacle

NOUVEAU LOCAL:
"CHEVALIERS DE COLOMB"
 au sous-sol du restaurant du Coin
Début des cours: 20 septembre
Information et Inscription dès maintenant

Diane Massé: 424-4703

Nouveau programme à la Garderie La Chemille les ateliers



du mercredi

Programme d'ateliers pour les enfants de niveau pré-maternelle

(4 et 5 ans)

Les mercredis, à partir du 14 septembre, de 9h00 à 15h00

Sessions de:

Gymnastique douce
 Arts expressifs
 Arts plastiques
 Initiation aux sports
 Initiation à la musique



Horaire type:

9h00: accueil et échanges
 9h30: collation
 9h45: bloc-atelier
 11h00: jeux libres et jeux extérieurs
 12h00: dîner
 13h00: pause-détente
 13h30: atelier au choix et jeux animés
 15h00: départ



Coût: 15\$ par jour incluant

dîner, collation et blocs-ateliers offerts par des spécialistes



Possibilité d'obtenir une subvention selon votre échelle de revenu
 Des reçus seront émis pour fins d'impôts

Service de garde offert en dehors des heures d'ateliers

Inscriptions: téléphoner au 424-7811, demander Johanne ou Dominique

8 inscriptions requises pour l'ouverture du programme

COURS D'ANGLAIS PRÉ-SCOLAIRE

(enfant de 3 à 5 ans)

Une méthode plaisante et efficace

École-garderie

Tout se passe en anglais

Prof d'expérience

Mère anglophone - trilingue

PLACES LIMITÉES

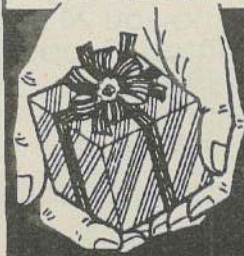
Début le 3 octobre

Les lundis de 9h00 à 16h00

20\$/jour 424-4220

Prof: Chedia El Khouri

VOUS SEUL POUVEZ OFFRIR LE DON DE LA VIE!



Donnez du sang régulièrement à la CROIX-ROUGE

ASSOCIATION DE KARATÉ DE SAINT-DONAT

Pour sa 13e année, la reprise des cours aura lieu le mercredi 7 septembre 1994. le KARATÉ procure souplesse, confiance en soi, conditionnement physique, réflexe, agilité et un très bon moyen d'auto-défense.

OUVERT AUX HOMMES, AUX FEMMES ET AUX ENFANTS de 10 ans et plus.

Coût: 30\$/mois enfants et adultes.

Inscriptions et informations pour tous (ceintures et nouveaux):

Mercredi 7 septembre 1994 à l'école Sacré-Coeur de 18h30 à 19h30 suivi d'un cours.

Fréquence: 2 fois/semaine, lundi et mercredi Enfants: 18h30 à 20h, Adultes: 20h00 à 21h30

François Pelletier et Gilles Grenier, instructeurs. Pour plus d'informations on appelle M. Gilles Grenier, responsable au 424-2984 après 17h00.

Dojo 117, Shotokan, St-Donat est membre de l'Association de Karaté Japonais du Québec.

Six jeunes Lanthiers en vacances à St-Donat



Photo: Altitude

(AL) - Benoit, Benjamin, Olivier, Sandrine, Virginie et Cédric sont de jeunes Lanthiers âgés entre 15 et 16 ans, de Lans-en-Vercors, en France, qui ont séjourné au camp La Perdrière, de Saint-Donat.

Arrivés le 17 août dernier, ils auront passé 10 jours rafraîchissants dans une culture qu'ils ne connaissaient pas. "Le Québec c'est bien, ont-ils dit. Les gens y sont accueillants et très chaleureux, ce qui n'est pas tout à fait le cas en France."

Heureux d'entendre cet accent qu'ils comprennent maintenant très bien, ces six jeunes Français ont aimé ce dépaysement et cette jeunesse de l'architecture qu'ils ne retrouvent pas en Europe.

Chaque année, depuis le jumelage, de jeunes Français viennent passer quelques jours à Saint-Donat, après avoir donné 200 heures de travail bénévole à leur commune, gracieuseté Lans-en-Vercors.

Dans l'ordre habituel: Benoit Roussel, Olivier Fernandez, Benjamin Mentigazzi, Sandrine Brami, Virginie Repellin et Cédric Achard-Lombard.

Monique Simard s'interroge sur l'usine de compostage à Chertsey

Lors d'une tournée électorale qu'elle effectuait à Chertsey le jeudi 25 août dernier, la candidate péquiste dans Bertrand, Monique Simard, a rappelé qu'à la fin de 1992, le ministère de l'Environnement du Québec émettait un avis général sur les techniques de tri et de recyclage. Il dénonçait par la même occasion la technique employée à Chertsey, constatant que tout le compost produit depuis le début par la Régie Intermunicipale de Traitement de Déchets Ménagers (RITDM) était de piètre qualité et n'avait pu être écoulé sur le marché.

"Que reste-t-il de ce projet mirabolant dont se vante tant le candidat

Libéral?, demande Monique Simard. Quatre ans après son inauguration par Lise Bacon, dit-elle, le compost produit s'accumule sur les terrains, étant toujours invendable. De plus, tout indique qu'il ne rencontre pas les normes du Bureau de normalisation du Québec, malgré les travaux d'agrandissement."

La candidate du Parti Québécois pose également des questions quant aux emplois promis. "Six employés ont été mis à pied il y a un mois, dit-elle, et il ne reste maintenant que deux employés au tri.

Côté déchets proprement dits, Mme Simard se questionne sur

la participation financière des contribuables de la MRC de la Matawinie. Elle aimerait savoir s'ils continuent à payer leur part pour l'usine plus leur part pour l'enfouissement. En ce qui a trait à l'évaluation des dégâts potentiels à la nappe phréatique et à l'eau de tout le territoire, elle souligne qu'en octobre dernier, en vertu de la Loi d'accès à l'information, M. Claude Brunelle, de la FAPCC, a demandé à voir les résultats des analyses bactériologiques et chimiques faites sur le compost et les eaux environnementales depuis 1989. La réponse semble tarder à venir.

"Le député sortant ne s'est apparemment plus

occupé de ce dossier depuis qu'il n'a plus de contrats à offrir ni de subventions à claironner", constate Monique Simard. Elle promet que ce sera pour elle une priorité si elle est élue député de Bertrand.

Âge d'Or de St-Donat

L'été tire déjà à sa fin. C'est la rentrée et nous sommes heureux de nous retrouver.

L'épluchette de blé d'Inde de l'Âge d'Or de Saint-Donat, le 25 août dernier, fut un beau succès. Il faut souligner la visite du député de Rousseau, Robert Thérien, qui s'est joint au groupe pour la soirée et qui a pris le temps de serrer la main à tous.

Activités

Les activités reprennent donc le 6 septembre. Au programme: pétanque, billard, jeux de société, cartes et bien entendu les cours de danse qui débutent le 14 septembre dès 15h00.

Un voyage à St-Eustache est prévu pour le 4 septembre. Le transport est gratuit et le prix du repas (trois choix au menu) est de 10\$. Pendant cette journée, on ira cueillir les belles et délicieuses pommes rouges du Québec. Bienvenue à tous. Les billets sont en vente au local de l'Âge d'Or.

Pierrette Charbonneau
secrétaire

Les vraies
bonnes affaires
c'est chez nous!

DES MONTS
CHEVROLET
GÉO

DES MONTS
RÉCIPIENDAIRE DU CERCLE D'EXCELLENCE



LIQUIDATION 94

VENTE ET LOCATION

Véhicules neufs et usagés
MÉCANIQUE DÉBOSELAGE



GENERAL MOTORS
GARANTIE
TOTAL

Assistance
ROUTIÈRE

TOUS NOS TECHNICIENS SONT FORMÉS CHEZ GM
L'ÉQUIPE A REÇU PLUS DE 1,500 HEURES DE FORMATION

Les vraies bonnes affaires, c'est chez nous!

DES MONTS
CHEVROLET · GEO · OLDSMOBILE · CADILLAC

1341, PRINCIPALE
SAINTE-AGATHE
326-4212

NOUVEAU ENTREPOSAGE

De votre bateau ou moto-marine
À UN PRIX TRÈS COMPÉTITIF...

Ex.: LARSON 18'
Mer cruiser 4.3 litres

1. Huile du pied changée
2. Service sur joints du pied
3. Alignement du moteur
4. Batterie chargée tous les mois
5. Sortie et remise à l'eau (à la date réservée)
6. Transport gratuit (30km)

Ex.: GLASTRON 18'
Yamaha 115 forces

1. Huile du pied changée
2. Moteur lubrifié
3. Alignement du moteur
4. Batterie chargée 4 fois
5. Sortie et remise à l'eau (à la date réservée)
6. Transport gratuit (30km)

275 \$ tout inclus (taxe en sus)

250 \$ tout inclus (taxe en sus)

Location Marine St-Donat Inc.

(819) 424-3252

Jean-Claude Deleu (prop.)
Saint-Donat

Manoir des Laurentides



SPÉCIAL
MOTO-MARINE

1. Moteur hivernisé
2. Batterie chargée 4 fois
3. Sortie et remise à l'eau
4. Transport gratuit (30 km)

100\$

tout inclus (taxes en sus)

Robert Thérien demande au DGE d'agir rapidement

Le député de Rousseau et candidat libéral dans le comté de Bertrand, M. Robert Thérien, demande au Directeur général des élections (DGE), M. Pierre F. Côté, de procéder, dans les plus brefs délais, aux vérifications concernant les allégations du Parti Québécois à son endroit.

Le député a droit à

tous les recours pour défendre son intégrité et sa réputation. Il s'en remet cependant à la crédibilité du DGE. Robert Thérien demande à tous les membres de l'Association libérale de Bertrand ainsi qu'à son organisation de collaborer promptement avec le DGE. Ces vérifications prouveront hors de tout

doute que les allégations sont fausses et qu'elles constituent une manoeuvre de ses adversaires politiques.

Cette requête de M. Thérien fait suite à un article à la une de La Presse du 28 août selon lequel il y aurait eu écart à la procédure de dépenses publicitaires électorales dans le camp libéral de Bertrand.

L'ADE a procédé à une étude du milieu

Bien qu'étant en période estivale et en dépit des vacances, le conseil d'administration de l'Association de Développement Économique de Notre-Dame-de-la-Merci s'est réuni à trois reprises depuis son congrès de fondation. Mmes Venne, Dionne et M. Schmitz ont visité l'ADE de St-Félix-de-Valois.

Il y aura convocation d'une assemblée générale dès que les autorités gouvernementales auront retourné les documents d'incorporation de Québec afin de soumettre aux membres les règlements de régie interne et un compte-rendu détaillé du travail effectué.

Avant de passer à l'action proprement dite, l'exécutif a cru bon, et même essentiel, de procéder à un inventaire exhaustif des forces et faiblesses de la municipalité. À cette fin, on a invité Guy Molinari, membre du Comité consultatif d'urbanisme de NDM et ex-président, à prêter main forte afin d'étudier avec lui les statistiques sur la population, l'âge, les revenus, les habitudes de vie des résidents et villégiateurs.

M. Molinari a exposé la planification prévue au niveau gouvernemental. Les membres de l'exécutif ont également contacté M. Yves Gaillardetz, secrétaire-

trésorier de la MRC de la Matawinie, au sujet de la rivière Ouareau. Il a assuré les membres quant à sa vocation récréative, au renouvellement des baux avec Énergie et Ressources et à l'interdiction définitive de coupe de bois. Un plan d'action devrait être adopté bientôt.

Les administrateurs remercient l'ex-député de Rousseau, M. Robert Thérien, pour son appui moral et financier et sa participation à la publication de la liste des membres dans *Altitude* du mois d'août. La liste des nouveaux membres devrait paraître le mois prochain. Entretemps, ceux qui désirent devenir membre d'un comité sont priés de communiquer avec la direction.

La présidente, Carole B. Guardiola, rappelle que l'ADE de Notre-Dame-de-la-Merci est l'affaire de tous les citoyens soucieux du développement harmonieux de leur municipalité pour le mieux-être de tous. L'ADE représente, par le biais des associations membres, plus de 700 personnes. Pour de plus amples renseignements, on communique avec Me Dominique Venne au 424-7929 ou Roxanne Turcotte au 424-1559.

Une visite au foyer St-Donat



Monique Simard, candidate du Parti Québécois dans le comté de Bertrand, rendait visite dernièrement aux bénéficiaires du Foyer St-Donat. On la voit ici en compagnie de Marie Juteau et du couple Émilien et Jeannette Sirois.
(Photo: Altitude)

En reconnaissance d'un travail bien fait



Lors de l'épluchette de blé d'Inde annuelle du Foyer St-Donat qui s'est tenue le dimanche 21 août dernier, la direction a procédé à la remise de plaques commémoratives à un groupe de volontaires de Saint-Donat, enfants et amis des bénéficiaires, qui ont construit le patio et les boîtes à fleurs du Foyer. On reconnaît, dans l'ordre habituel, Léonard Bertrand, Michel Lavoie, Émilien Sirois, Fernand Villeneuve, Jean-Claude Charbonneau et Jacques Charbonneau. N'apparaissent pas sur la photo Guy L'Espérance, Maurice Charette, Paul-Émile Riopel, Wallace Ritchie et François Gaudet.

NOUVEAU!

Maintenant à Notre-Dame-de-la-Merci...

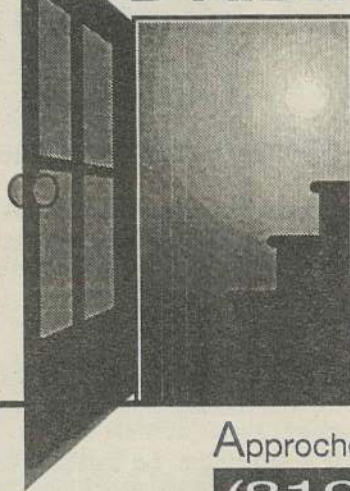


Vous avez un toit qui coule, des fenêtres à changer, une cuisine, une salle de bain à refaire, ajouter une pièce, vous faire construire un chalet, une maison, communiquez avec nous pour une

ESTIMATION GRATUITE AU
424-1359

3542, ch. du Lac Georges, N.D.M.

BESOIN D'AIDE?



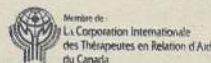
Pour toi qui vis un moment difficile...
Une porte s'ouvre... vers un bien être intérieur.

Pour toi qui souffres d'incompréhension, de jugement, de solitude, d'abandon...
Une porte s'ouvre... vers la confiance en toi.

Pour toi qui a un besoin profond de te vivre en relation vraie...
Une porte s'ouvre vers la connaissance de toi... vers la liberté

Une porte s'ouvre vers une voie qui t'aidera à prendre le pouvoir sur ta vie

Approche Non-Directive Créatrice
(819) 424-3243



Ginette Lavoie-Legault, TRA
Thérapeute en Relation d'Aide MC

Le mot du maire d'Entrelacs



Ce fut une semaine plutôt décevante que celle de mon retour d'un voyage d'affaires à St-Martin. En effet, il s'agissait du moment

ou on devait ouvrir les soumissions pour la construction de la bibliothèque.

Nous vous avons entretenus, dans les deux dernières chroniques, de dossiers de subventions pour Entrelacs dans les programmes d'infrastructures, et autres. Nous avons un dossier qui nous tenait à coeur et sur lequel nous travaillions depuis plusieurs mois, depuis janvier dernier: celui de la construction d'une nouvelle bibliothèque municipale. Tout a été mis en oeuvre à tous les instants, de toutes et chacune de nos discussions, avec tous les intervenants, pour nous assurer que les coûts seraient maintenus à un niveau qui ferait en sorte que les contribuables d'Entrelacs n'aient pas à supporter une charge additionnelle sur leur compte de taxe.

Tous nos interlocuteurs ont toujours été au courant des intentions du conseil et tous ont travaillé fort pour atteindre cet objectif, que ce soit Mme Carole Perreault Wilson, responsable du dossier, MM. Bouchard, responsable au Centre régional de services aux bibliothèques

publiques des Laurentides Inc. (CRSBP), Allard, architecte au dossier, Jean-François René, secrétaire-trésorier. Néanmoins, tout doit être soumis à la loi du marché lorsque vous devez aller en soumission pour obtenir le prix définitif.

Les cahiers de charges, les plans et devis, les annonces dans les journaux, et voilà, on attend les prix des soumissionnaires et l'on a bien hâte d'ouvrir les fameuses soumissions.

Et vlam! elles sont ouvertes et les prix apparaissent. Ce qui était prévu depuis le tout début des opérations, soit 130 000 \$ (maximum) devient tout à coup un vrai cauchemard; les prix des soumissions variaient de 172 000 \$ à 209 000 \$.

Une des raisons pour lesquelles les prix sont si hauts: aucune soumission d'Entrelacs, ce qui fait hausser les prix automatiquement d'environ 35 000 \$ à cause du déplacement de la main-d'oeuvre devant venir de l'extérieur pour remplir le contrat.

Il y a sûrement d'autres

raisons, mais celle-là m'étonne.

Je n'ai pas le droit de porter de jugement sur les entrepreneurs d'Entrelacs et je ne veux pas le faire, mais je me demande encore pourquoi des gens laissent passer un gain possible d'une trentaine de milliers de dollars, tout en permettant à leur propre communauté de s'enrichir d'un équipement culturel important.

Nous étions en demande dans d'autres dossiers, nous avons reçu des réponses favorables du gouvernement dans chacun d'eux. Espérons que les jeux des soumissions sera moins décevant dans ces cas-là, car il serait vraiment malheureux que tout le monde ait travaillé pour rien depuis plusieurs mois.

Yvon Cloutier
Maire

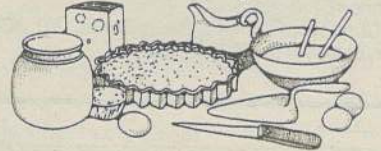
P.S.: Une petite explication à ceux qui disent: "C'est bien beau des subventions, mais c'est encore nous qui

payons". À ces gens, je rappelle que oui, c'est toujours nous qui payons, ou vous qui payez. Mais n'oubliez pas que lorsque le gouvernement établit des programmes de subventions, vous avez déjà payé; et si votre municipalité n'applique pas dans

ces programmes, pour obtenir une partie de l'argent qui y est dévolu, vous aurez payé quand même et vous n'aurez rien reçu en échange, parce que l'argent ne retourne pas au fonds consolidé, mais est versé aux autres qui sont en demande.

Délices au comptoir

Spéciaux de septembre



1re semaine: Mousse aux crevettes. rég.: 3,89\$
SPÉCIAL: 3,59 \$

3e semaine: Tarte aux pommes. rég.: 4,99\$
SPÉCIAL: 4,59\$

2e semaine: 2 pâtés au poulet. Rég.: 2/10,58\$
SPÉCIAL: 2/9,50\$

4e semaine: 2 pâtés au saumon. Rég.: 2/10,58\$
SPÉCIAL: 2/9,50\$

Situé au Provigo 440 Principale 424-4250



L'ANNÉE
INTERNATIONALE
DE LA FAMILLE

Un rappel professionnel en soins dentaires

Pour le bon fonctionnement de vos mâchoires, la conservation de vos gencives et le bon esthétique de votre figure, nous désirons vous rappeler, si vous ne l'avez déjà fait, qu'il est important de changer vos prothèses toutes les cinq années.

Toujours à votre service!

**Jean-Guy Darveau,
Denturologiste**

• NOTRE-DAME-DE-LA-MERCI •

Formules d'assurances et Bien-être social acceptées

Consultation gratuite 424-3937

3514, Ch. Lac Georges, Notre-Dame-de-la-Merci

*Retrouvez votre
apparence naturelle!*

LIQUIDATION FIN DE SAISON

1994 MERCEDES E 320
LOCATION 36 MOIS

Mensualités **729 \$** plus taxes

Dépôt comptant 10 000 \$ plus taxes ou échange équivalent

Valeur résiduelle 29 947 \$ plus taxes (optionnel)
Autres termes disponibles



En inventaire:
1994 Mercedes C280 tout équipé

FRANKE STE-AGATHE

MERCEDES-BENZ

VOLVO

(819) 326-4775

180, rue Principale, Ste-Agathe-des-Monts

Qu'il est chouette ce coin de pays!

Que disent les Français en visite au Québec? "Que c'est chouette!" Eh bien, c'est ce que se sont dit les 50 Français, en visite à Notre-Dame-de-la-Merci et Entrelacs, lors de leur passage à Saint-Donat. Ces Français font partie d'une chorale de la ville de Paris. En compagnie du curé des paroisses NDM et Entrelacs, Claude Sauvageau, et de l'organisatrice soeur Cécile Gagnée, de l'Hôtel Dieu de Montréal, ils ont visité les environs pour ensuite filer vers la grande métropole.



Sables V. Charette inc.

- Sable tamisé
- Gravier
- Pierre
- Terre tamisée

Victor Charette
372 Allard, C.P. 646, Saint-Donat, J0T 2C0
Téléphone: (819)424-1504

"La Grande Corvée" du parc du Mont-Tremblant

C'est le samedi 10 septembre prochain que se tiendra "La Grande Corvée", un événement au cours duquel le public de tout âge est invité à prêter main forte à l'opération d'embellissement du parc du Mont-Tremblant.

se verront offrir gracieusement deux nuits de camping, soit la veille et le soir même de l'événement, et seront invités à une épluchette de blé d'Inde organisée en leur honneur, le samedi soir.

Durant cette journée, les participants sillonneront les territoires des secteurs de la Diable et de la Pimbina afin de ramasser les déchets accumulés au fil des ans dans la nature.

Les personnes intéressées à se joindre à l'équipe de "La Grande Corvée" doivent s'inscrire avant le 5 septembre 1994 en composant le (819) 688-3567 pour le secteur de la Diable ou le (819) 424-2954 pour le secteur de la Pimbina.

Pour les récompenser de leurs efforts, les bénévoles

DEPUIS 1945

Ed. Le Saux Inc.

POMPES-INSTALLATIONS SEPTIQUES

100, boul. Morin (rte 117)
Ste-Agathe
326-2955

DES SALLES DE BAINS POUR TOUS LES STYLES ET POUR TOUTES LES BOURSES

Faites Le Saux vers la qualité!

POURQUOI ALLER SI LOIN QUAND NOUS SOMMES SI PRÈS?

DÉPOSITAIRE DE L'unique thermo-masseur de bains ultra

À votre service depuis 1945, nous savons ce qu'il vous faut...

- Accessoires de salles de bains
- Ensemble de serviettes
- Plomberie et robinetterie
- Rideaux de douche
- Robes de chambres

Mise en garde au sujet d'appareils de chauffage au gaz ou à l'huile

Certains conduits en plastique servant à l'évaluation des gaz d'appareils de chauffage tels les fournaies, les chauffe-eau et les chaudières alimentés au gaz naturel, au propane ou à l'huile peuvent causer des intoxications au monoxyde de carbone (CO).

La Régie du bâtiment du Québec avise les propriétaires ou les locataires de tels appareils ou systèmes munis d'un conduit d'évacuation en plastique sur lequel est imprimé la marque de commerce Ultravent, Plexvent ou

Selvent, de le faire vérifier par leur installateur, entrepreneur ou distributeur afin de s'assurer de son étanchéité. Il est possible qu'une rupture des joints ou une fissure dans le conduit entraîne une fuite de produits de

combustion. Les signes de telles déficiences sont de légers échappements d'eau, des taches sur le conduit près des raccords ou des odeurs inhabituelles.

(Source: C-Q)

MATÉRIAUX à bas PRIX des Laurentides

210, route 117 Ste-Agathe (Qué) J8C 2Z8
Tél: (819) 326-1304 Fax: (819) 326-0509
Service de livraison disponible

HEURES D'OUVERTURES
Lundi au Vendredi: 8 à 20hrs
Samedi: 8 à 16hrs
Dimanche: 10 à 15hrs
Prix sujets à changement sans préavis EN VIGUEUR LE 19 Août 1994

BOIS D'ÉPINETTE				
	8	10	12	14
1"x2"		0.45		
1"x3"	0.56	0.85	0.95	1.15
1"x4"	0.79			
1"x6"	1.59	1.99	2.39	2.79
2"x2"	0.77			
2"x3"	0.95	1.59		
2"x4"	1.49	2.39	2.89	3.25
2"x6"	2.35	3.59	4.69	5.49
2"x8"	3.69	4.69	5.99	7.19
2"x10"	6.89	7.79	9.99	12.29

BOIS TRAITÉ		PIN TRAITÉ	
1"x6"	0.99	1.29	1 1/4 x 6" X 10'
			1 1/4 x 6" X 14'
			1 1/4 x 6" X 16'
			4'x8'

TREILLIS		2'x8'		4'x8'	
1'x6"	2.49				
2'x2"	1.39				
2'x4"	2.79			4.49	5.75
2'x6"	3.89				9.49
2'x8"	6.09			11.59	12.99
4'x4"		7.89			
6'x6"	13.99			19.99	23.19

TÔLE DE COULEUR	
Couverture & murale	PRIX IMBATTABLE
Couleur	Galv Livraison 3 jours

PLYWOOD 4'x8'		ASPENITE 4' x 9'	
3/8"	13.69	1/4"	7.59
1/2"	15.99	7/16"	10.59
5/8"	19.99	5/8"	13.79
3/4"	24.99	5/8 lg	13.79

BARDEAUX	
Choix de couleur	
Pqtl 15lbs	5.95 à 6.75
Roul 15lbs	7.45
Roul 50lbs	9.99
Roul 90lbs	9.99

CLOU 50 lbs		3 1/2 5LBS	
Vrillé	33.95	33.55	4.95
Commun	25.95	25.30	4.50
Gommé	29.95	28.30	4.95
Toiture 1 1/4	33.95	50Lbs	4.95

PEINTURE Latex Blanc int	
1ère qualité	
4 litre	9.95
20 litre	39.95

SIKKENS		OLYMPIQUE	
Finition pour bois		Teinture ext	
4 litre	18.95	4 litre	9.99
1 litre	5.49		
250 ml	1.49	Paquet de 14 pl/2	

CIMENT MACONNERIE		BLOC DE CIMENT DE 8	
	5.09		0.89
	1.29		

LAINE isolante		STYROFOAM	
R-12 x 15'	17.99	3.5'x90	SM
R-12 x 23'	27.99	3.5'x138	R-5
R-20 x 15'	16.99	6'x50	R-7.5
R-20 x 23'	26.99	6'x76	R-10
R-31 x 24'	31.49	9.5'x64	

RELEVEMENT		TYPAR DE 9 (tyvek)	
12x12"	0.58	Papier revêtement	
		pi/2 toutes saisons	

ACCESSOIRES BOIS TRAITÉ	
Marche de 36"	3.49
Marche de 42"	3.99
Marche de 48"	4.49
Marche de 60"	5.19
Limon de 3 marches	3.89
Limon de 4 marches	4.59
Limon de 5 marches	5.39

PORTE INTÉRIEURE	
Colonial	Choix de
Lavon	grandeur
	18.88
	16.95

Porte d'acier JARDIN (Française)
à partir de 649.00 \$

PROMOTION SUR PORTE JARDIN
Rabais de 100.00\$, avec l'achat de 500.00\$ de matériaux de construction
Rabais de 200.00\$, avec l'achat de 1000.00\$ de matériaux de construction

Avez-vous mangé aujourd'hui?

Coeur à tout

FONDATION DES MALADIES DU COEUR DU QUÉBEC

Au cœur de la solution!

Tel. : (514) 664-2004
Télec. : (514) 664-2006

Entreposage de bateau

L'hiver prochain, confiez votre bateau à:
SPORT & MARINE M.V.
1108, Principale St-Donat (819) 424-3433

****ENTREPOSAGE INTÉRIEUR SEULEMENT****

Toujours les meilleurs prix Pourquoi payer plus cher ailleurs?

Nouveau cours pour l'obtention d'une autorisation d'acquisition d'armes à feu

Le ministre de la Sécurité publique, Robert Middlemiss, a approuvé, en plus du cours canadien de sécurité dans le maniement des armes à feu approuvé depuis décembre 1993, le cours de sécurité dans le maniement des armes à feu du Programme d'éducation en sécurité et en

conservation de la faune (PESCOF), dispensé depuis juillet 1980, en vue de l'obtention d'une

autorisation d'acquisition d'armes à feu (AAAF).

La décision d'approuver le cours

qui était donné dans le cadre du Programme "PESCOF" signifie que toute personne, notamment

celle détenant un certificat de chasseur, qui sera en mesure de prouver qu'elle a suivi ce cours et réussi l'examen qui s'y

rapportait, sera exemptée de l'obligation de suivre le nouveau cours canadien de sécurité dans le maniement

des armes à feu, si elle veut présenter une autorisation d'acquisition d'armes à feu.

S.: C-Q

Un café-échange Alzheimer à St-Donat

C'est le vendredi 30 septembre prochain, de 13h30 à 15h30, que tiendra le Café-Échange Alzheimer, au Centre de Jour du Foyer de Saint-Donat.

À cette occasion, il y aura présentation du vidéo "Vivre au quotidien". On recevra par la même occasion toute l'information dont chacun a tant besoin face à la maladie d'Alzheimer.

N'hésitez pas à venir échanger et chercher le soutien, tout en partageant vos petits trucs avec les membres de familles dont une personne est atteinte de la maladie d'Alzheimer. Cette rencontre est gratuite. Bienvenue à tous. Pour information: Lyette Gohier, vice-président, (819) 424-5409.

Une nouveauté gourmande...

LE JARDIN
des Gourmandises

- FRUITS ET LÉGUMES
- FROMAGES
- PLATS CUISINÉS
- PÂTES FRAÎCHES ET SAUCES
- PRODUITS FINS

GROS ET DÉTAIL

**** OUVERT À L'ANNÉE! ****

345, rue St-Donat
PLACÉ MONETTE,
C.P. 814
Saint-Donat
Tél.: 424-2488

300\$ de vêtements et accessoires gratuits avec l'achat d'une nouvelle motoneige Polaris avant le 30 septembre

Prenez possession d'une nouvelle motoneige Polaris de l'inventaire du concessionnaire avant le 30

septembre et vous obtiendrez

gratuitement 300\$ de vêtements WinterWear et

accessoires.*

C'est une course contre l'hiver.

Mais vous

devez agir

Jetez un coup d'oeil dans nos catalogues de vêtements et accessoires.

rapidement. Après le 30 septembre, cette

offre sera réduite de 100\$ par mois jusqu'à ce

qu'elle soit terminée. Après, vous

n'entendrez plus que le vent de l'hiver qui

frappe à la porte.

POLARIS *Croyez-le.*

En raison de la popularité du programme SnowCheck, les modèles suivants ne seront pas disponibles en septembre.

TRAIL DELINE	XLT TOURING
440 XCR	XLT SPECIAL
500 CANB	FXL
600 XCR	STORM
XLT SKS	STORM SKS

† **LOUEZ!** LA SOLUTION DE RECHANGE AU FINANCEMENT D'UNE MOTONEIGE POLARIS 1995 DE VOTRE CONCESSIONNAIRE

Centre de Location St-Donat
659, Principale, Saint-Donat
424-2124

Prix
Qualité
Service

* Offre valide seulement chez les concessionnaires participants et selon la disponibilité des modèles. Consultez votre concessionnaire Polaris pour de plus amples détails et la disponibilité des modèles.
† Offre disponible seulement pour les résidents du Canada.
Pour le concessionnaire le plus près, composez le 1-800-POLARIS. © Industries Polaris Inc. 1994

DÉCOUPEZ... ET ÉCONOMISEZ

**10%
D'ESCOMPTE**

SUR TOUT ACHAT CHEZ
MÉCANIQUE L.P.G

(CETTE OFFRE EXCLUT L'ACHAT D'ESSENCE)
VALABLE JUSQU'AU 30 SEPTEMBRE
1 COUPON PAR VISITE SEULEMENT

MÉCANIQUE L.P.G. inc.
176, rue Principale
St-Donat, J0T 2C0
Tél.: 424-2493



**1,00 \$
DE RABAIS**

SUR UN PLEIN DE 25 LITRES
D'ESSENCE OU PLUS CHEZ
MÉCANIQUE L.P.G

VALABLE JUSQU'AU 30 SEPTEMBRE
1 COUPON PAR VISITE SEULEMENT

MÉCANIQUE L.P.G. inc.
176, rue Principale
St-Donat, J0T 2C0
Tél.: 424-2493



Gagnant:

Lise Brodeur

MOT-MYSTÈRE

MOT DE 11 LETTRES

Les Expos de Montréal

Lorsque tous les mots ci-dessous auront été utilisés horizontalement, verticalement et diagonalement dans la grille, il ne vous restera que les lettres servant à relier le MOT-MYSTÈRE

alou	fassero	heredia	rueter
benavides	floyd	hill	scott
bell	frazier	lansing	shaw
berry	grissom	martinez	walker
cordero	henry	rojas	webster
			wetteiland
			white

1	W	E	T	T	E	L	A	N	D	C	M	M
2	H	H	A	I	D	E	R	E	H	O	A	R
3	A	F	I	R	O	J	A	S	S	R	E	W
4	M	C	A	T	P	I	O	S	T	H	A	E
5	G	O	Y	S	E	N	I	I	C	L	L	B
6	N	R	R	F	S	R	N	T	K	L	Y	S
7	I	D	R	L	G	E	E	E	E	I	R	T
8	S	E	E	O	Z	L	R	B	N	H	N	E
9	N	R	B	Y	F	S	C	O	T	T	E	R
10	A	O	A	D	R	E	T	E	U	R	H	T
11	L	U	O	L	A	F	R	A	Z	I	E	R
12	W	A	H	S	E	D	I	V	A	N	E	B

* Seront acceptées uniquement les coupures de journaux
Courez la chance de gagner 10 \$ en envoyant au Journal votre bonne réponse. Tirage au sort tous les mois parmi les bonnes réponses reçues.

Un nouvel outil en foresterie: les plants de fortes dimensions

Parmi les travaux de recherche réalisés par le ministère des Ressources naturelles du Québec pour améliorer le rendement des forêts québécoises, on retrouve les plants dits de "fortes dimensions" (PFD). Produits par le Ministère, ces plants possèdent un système racinaire trois fois plus développé et un diamètre deux fois plus gros que ceux des plants conventionnels.

Les spécialistes croient que la plantation de PFD pourrait permettre de réduire et peut-être même d'éliminer les travaux de dégagement chimique ou mécanique requis pour contrôler les plantes concurrentes. Comme les PFD sont plus robustes, ils résistent mieux au "choc" de la transplantation. Ils recommencent donc à

croître plus vite et ils dominent rapidement les espèces en compétition. Les arbres et les arbustes à croissance rapide comme les peupliers, les framboisiers et les cerisiers étouffent souvent les plants conventionnels qui poussent plus lentement au cours des premières années.

En 1993, quelque 25 millions de plants ont été ensemencés et environ 9 millions de PFD ont été mis en terre. Dans le cadre de son projet de Stratégie de protection des forêts qui préconise une sylviculture plus douce et plus respectueuse de l'environnement, le recours à des plants de fortes dimensions va s'accroître au cours des prochaines années.

On fête la rentrée scolaire



Photo: Altitude

Les jeunes de l'école primaire de Saint-Donat s'en sont donné à cœur joie pour marquer le retour en classe sous un soleil radieux et un temps plutôt frisquet le 29 août. Ce genre de défilé est une initiative des enseignants et devrait se répéter dorénavant à la rentrée scolaire.

IMMEUBLES R.J. *St-Donat*

LAVOIE

& ASSOCIÉS INC. COURTIER

472 PRINCIPALE
SAINT-DONAT

(819) 424-2443

MTL (514) 286-7058

À VOTRE SERVICE DEPUIS 20 ANS

Village	Beau! Bon! Pas cher!	Prix abordable	100 pieds Lac Beauchamp
Bungalow 7 pièces. Impeccable. Garage et salle de jeux au s/sol. Plancher mersier et céramique. Pour résidentiel ou services professionnels: 115 000 \$	Bien situé à N.D. de la Merci, chalet hiver/été 7 pièces, 4 c.c. Très propre, meublé & équipé: 35 000 \$	Accès au Lac Ouareau, chalet hiver/été 6 pièces, meublé et équipé. Terrain paysager. Garage au sous-sol: 89 000 \$	Distance à pied du golf, plage sécuritaire Principaux meubles inclus: 149 500 \$
Condo des cimes	Bord Lac Blanc	Lac Baribeau	Lac Croche
Sur les pistes, 2 chambres + studio, meublé et équipé, clé en mains. Prix d'autrefois 92 000 \$	130 pieds de plage, chalet 3 chambres, 2 salles de bains, foyer, patio, garage double: 185 000 \$	Bord de l'eau 125 pieds. Chalet style suisse 3 saisons, 4 ch. Orientation ensoleillée. vendu meublé: 59 000 \$	300 pieds sur le lac. Site privé. Chalet hiver/été, 2 chambres, garage. Meublé. 99 000 \$

EXPOSITION

DIMANCHE 25 SEPTEMBRE

Au Manoir des Laurentides 290, Principale, Saint-Donat

- Fourrure • Cuir • Cuir et Fourrure • Habits de motoneige en cuir • Bottes de fourrure (chats, castor, loup marin) • Pantoufles et mocassins (mouton renversé) • Savon et huile de vison



FOURRURES ANDRÉ MORIN INC.

400 De Maisonneuve, suite 1053 O. Montréal

(514) 843-3045

Journal Altitude

2^e cahier • septembre 1994

Entrelacs aura son nouveau pont-barrage

Le ministre responsable de la région de Laval, Laurentides, Lanaudière et ministre des Affaires municipales du Québec, M. Claude Ryan, est heureux d'annoncer une subvention spéciale de 220 000 \$ à la municipalité d'Entrelacs pour la construction d'un pont-barrage sur la rivière Jean-Venne.

L'annonce en a été faite en compagnie du représentant libéral dans le comté de Bertrand, M. Robert Thérien, lors d'une présentation à l'hôtel de ville de Saint-Donat, en présence de plusieurs représentants des Conseils municipaux de Saint-Donat, Entrelacs et Ste-Lucie qui ont tous reçu des bonnes nouvelles de Québec.

Cette subvention est accordée à la municipalité d'Entrelacs dans le cadre

du programme spécial d'infrastructures du gouvernement du Québec. Elle couvrira la presque totalité des coûts des travaux, qui sont évalués à 244 000 \$ par la municipalité.

Ce nouveau pont-barrage remplacera l'ancien pont-barrage pour piétons et assurera un lien routier direct entre deux secteurs de la municipalité. En outre, il contribuera à l'implantation d'un nouveau point d'attrait touristique dans cette municipalité.

Le ministre, Claude Ryan, et le maire d'Entrelacs, M. Yvon Cloutier, se disent heureux de la réalisation de ce projet qui aura des effets bénéfiques sur l'aménagement du territoire, la création d'emploi et le mieux-être de la population.



Dans l'ordre habituel: le maire suppléant d'Entrelacs, Raynald Lévesque; le ministre Claude Ryan et le député Robert Thérien.

CENTRE DE JARDIN



NORMAND LEGAULT
1685 Route 125. Sud
(au Sud après la Route 329)
ST. DONAT
tél-(819)424-5148
fax-(819)424-2193



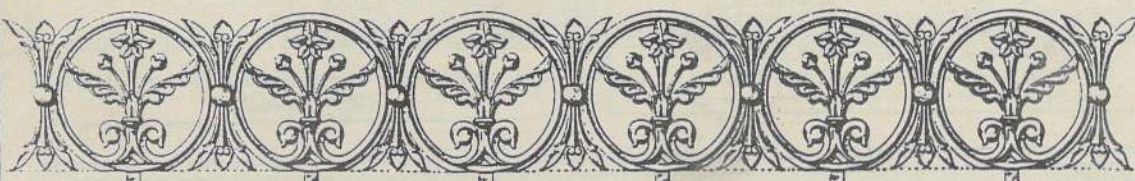
NOTRE 10^e ANNIVERSAIRE 1984-1994

C'EST LE TEMPS
BULBES DE PRINTEMPS
BOIS DE FOYER
AU CENTRE DE JARDIN

- * Arbres
- * Arbustes
- * Rosiers
- * Fleurs vivaces
- * Fleurs annuelles
- * Matériel de jardinage
- * Service complet d'aménagement paysager

Aussi:

**Arbres, arbustes, rosiers et
vivaces en magasin
-20% à -50%**



Spécialistes des plantes pour la région Laurentides et
Lanaudière

Ouvert du lundi au samedi: 7h00 à 18h00



Jean Riopel inc.

8225, Route 125, C.P. 300,
Chertsey (Qué.) J0K 3K0
Tél.: (514) 882-2222
Fax: (514) 882-1211
Saint-Donat: (819) 424-4881

1938, ch. Notre-Dame,
Notre-Dame de la Merci
(Qué.) J0T 2A0
Tél.: (819) 424-5456

*Le Centre
de la Rénovation*

NOUVELLES HEURES D'OUVERTURE:
Du lundi au jeudi: 7h00 à 17h30
Vendredi: 7h00 à 21h00
Samedi: 7h00 à 17h00

en collaboration avec



Vous pose la bonne question: QUEL TYPE DE BARDEAU CHOISIRIEZ-VOUS POUR VOTRE TOIT ?

"Le look" **REMPART**

bardeau d'asphalte allie plusieurs qualités et est garanti pour 25 ans.
Au coût de 9,88\$ / pqt (noir velours).
Prix des autres couleurs en magasin.

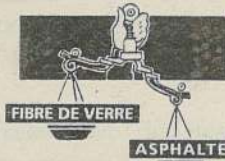
**NOUVEAU...
NOUVEAU...
CENTRE DE COUPE**

Aussi **BPGCO**

Les plafonds à motifs, tuiles
12 po x 12 po à 0,39\$ / tuile.

BARDEAUX DE
FIBRE DE VERRE

BARDEAUX
D'ASPHALTE



	FIBRE DE VERRE	ASPHALTE
RÉSISTANCE À LA TRACTION	Résistance moyenne à la traction de 1700 g	Résistance moyenne à la traction de plus de 2000 g
COUCHE SUPÉRIEURE D'ASPHALTE	Une portion appréciable de leur couche supérieure d'asphalte s'infiltré entre les fibres de la base	Couche supérieure d'asphalte jusqu'à 30 % plus épaisse que celle de bardeaux de fibre de verre équivalents
TEMPÉRATURES D'INSTALLATION	Température minimale recommandée pour l'installation de 40 °F (5 °C)	Température minimale recommandée pour l'installation de 0 °F (-17 °C)

POTINS • POTINS • POTINS • POTINS

Un geste qui mérite d'être souligné: le maire de Saint-Donat s'arrêtant sur le chemin clé du Pimbina pour ramasser un sac vert... ouvert. François L. l'a aidé à y remettre les détritrus. C'est à imiter. ***

La Ligue d'Impro de Saint-Donat revient en octobre avec Maxime Côté comme maître de cérémonie et responsable. Quatre équipes possibles. Endroit à déterminer. ***

Villa Gillaine vient de changer de couleurs. Elle est passée du gris et jaune au vert deux tons et blanc. Un coup parti, Roger a décidé de changer son enseigne aussi. ***

Bernard L., de Québec, a 60 ans ce mois-ci le 22 septembre. Bon anniversaire. ***

Nathalie O., de NDM, a son chauffeur. Mais elle est nerveuse comme copile. ***

Lorraine L. a beaucoup de photos d'elle-même. Elle aimerait bien que ses

nombreux admirateurs lui fassent signe pour qu'elle puisse leur en donner. ***

Un conseil de P.D.: si vous avez besoin d'un traducteur, demandez à R.B.; il a fait ses preuves avec A.D. ***

L'Auberge des Couleurs à NDM vient d'inaugurer un vert de pratique de calibre professionnel de 9 trous sur ses terrains. ***

Les parapluies d'André, le sceau propre de Provigo. ***

Il y a des candidats aux élections provinciales qui sont tellement pressés qu'ils roulent à 180 sur l'autoroute et à 140 sur la 329. Résultat: à peine 30 minutes pour faire St-Sauveur - Saint-Donat. ***

Philippe G. a perdu le démarreur de sa moto à St-Michel-des-Saints. Il a quand même fini premier aux compétitions de dimanche 21 août. ***

Le dimanche 4 septembre, on va au Mini-Golf de Saint-

Donat à la journée bénévole du Téléthon des Étoiles. ***

Félicitations à Agnès et Pierre qui se marient le 10 septembre. ***

Fernand Juteau ne

manque jamais de supporter l'équipe du journal à la veille du montage des pages qui prend toute une fin de semaine avec son excellent sucre à la crème. Merci. ***

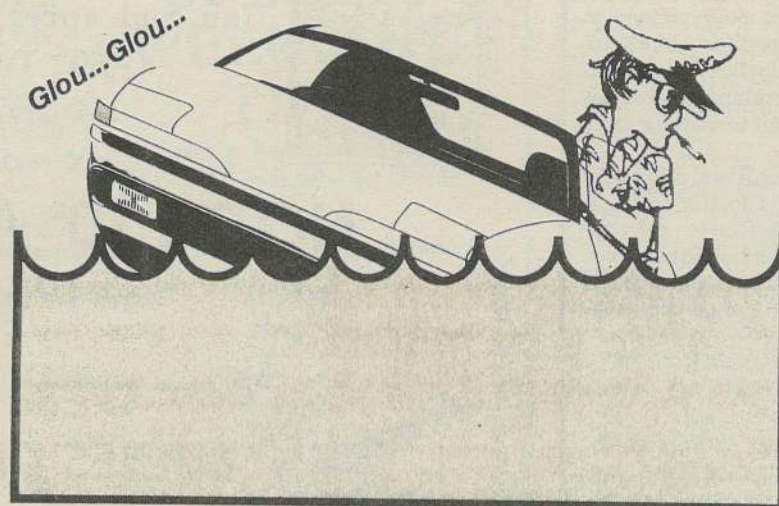
Léo Gagnon, du lac

Blanc, vient tout juste d'avoir 81 ans. C'est en grande partie le golf qui le tient en grande forme physique et mentale. ***

Les non-voyants peuvent maintenant entrer dans l'église de Saint-Donat avec leur chien-guide.



Demandez à "Yvan" comment il s'y prend pour descendre son ponton dans le Lac Croche avec sa nouvelle voiture...



*Aux
Présents*
de bien belles choses

**Cadeaux
Bijoux - Papeterie
Décoration
Cartes de souhaits
Plan mise de côté
Bons d'achat**

356
Principale
424-1431

Taux des prestations de la sécurité de la vieillesse protégés contre les diminutions

Développement des ressources humaines Canada a annoncé aujourd'hui que les taux de la Sécurité de la vieillesse ne seront pas modifiés par suite des diminutions de l'indice des prix à la consommation (IPC) survenues en février et en mars de cette année.

Bien que le niveau réel d'inflation ait diminué au cours des derniers mois, la Loi sur la sécurité de la vieillesse garantit que les niveaux de prestations ne chuteront pas.

La pension de base de la Sécurité de la vieillesse, versée aux personnes de 65 ans ou plus, sera de 387,74 \$ par mois pour le trimestre allant de juillet à septembre.

La Maison des Jeunes de St-Donat souhaiterait toucher sa subvention

(JL) - L'avenir financier de la Maison des Jeunes de Saint-Donat serait en équilibre instable depuis que de nouvelles directives du gouvernement du Québec ont été instaurées plus tôt cette année. Il s'agit plus précisément d'une subvention de l'ordre de 20 000 \$, récurrente selon le protocole établi l'année dernière par le ministère de la Santé et des Services sociaux, qui se fait toujours attendre cette année.

Lettre de la Régie

Dans une missive adressée à tous les organismes communautaires en début d'été, le ministre Lucienne Robillard, qui a pris la relève dans ces dossiers du ministre Marc-Yvan Côté, soulignait que la réforme de la santé et des services sociaux ainsi que la nouvelle loi qui en découle, comportent des modifications majeures. En effet, à compter de 1994-95, l'allocation des subventions aux organismes communautaires dont le territoire de rayonnement est local, régional ou suprarégional devient la responsabilité des régies régionales de la santé et des services sociaux. Dans le cas de Saint-Donat, c'est la RRSSS de Lanaudière qui régit dorénavant la Maison des Jeunes au point de vue support financier de l'Etat.

Selon Sylvie Collin, la directrice de la Maison à Saint-Donat, il appert que la décision relative à la demande d'aide financière présentée au Serv-

ice de soutien aux organismes communautaires est négative cette année. Dans une lettre émanant du bureau de Joliette de la Régie régionale, on dit regretter de ne pouvoir donner suite à la demande d'aide financière pour des raisons qui tiennent autant des limites budgétaires qu'à la nécessité d'effectuer des choix.

La directrice des relations avec la population et des communications de la Régie, Mme Nicole Clouâtre, ajoute que cette décision ne pourra être révisée au cours de l'exercice 1994-95 puisque les crédits disponibles dans le cadre de ce programme d'aide sont d'ores et déjà engagés. "Dans les circonstances, écrit Mme Clouâtre, je vous invite à poursuivre vos efforts afin de trouver d'autres sources de financement pour permettre à votre organisme de remplir sa mission".

Dossier à l'étude

Sylvie Collin, pour sa part, dit que les membres de l'exécutif de son organisme font des pieds et des mains pour débloquer cet imbroglio, d'autant que cette importante subvention devait être récurrente. Les deux candidats, libéral et péquiste, aux prochaines élections dans le comté de Bertrand ont été mis au fait de cette situation et tentent d'y voir plus clair.

**ANNE-MARIE
COUTU
AVOCATE**

430 Principale, C.P. 52, St-Donat, (Oc) J0T 2C0
Tél.: (819) 424-2132 BÉLINO: (819) 424-1574

VENTE ET
RÉPARATION SUR
PLACE

HEM

Bijouterie

Horloges - montres - bijoux

Prop. Hélène, Thérèse et Jean-Claude Mitron
211, 11e Principale, Sainte-Agathe-des-Monts J8C 1K5
(819) 326-8149

Joyeux Anniversaire!

Félicitations à

Réal Émard (Petits Oignons) Jean-Guy Nicholas (Havre du Parc)

Aux petits oignons
salle à manger
490, Principale Saint-Donat 424-4300

Havre du Parc
auberge
2788, route 125 N. St-Donat 424-7686

Jean-François St-Georges: 1 septembre Réal Émard: 8 septembre Rollande Dubois: 10 septembre Michel Geoffroy: 12 septembre Paulette Côté: 13 septembre	André Parcel: 21 septembre Fabien Chamberland: 24 septembre Gisèle Lafleur: 26 septembre Bruno Boivin: 29 septembre Jean-Guy Nicholas: 30 septembre
---	---

Toute personne connaissant quelqu'un de proche qui célébrera son anniversaire de naissance le mois prochain est invitée à remplir le coupon ci-bas et à le faire parvenir au Journal Altitude, 426, rue Principale, C.P. 1350, Saint-Donat (Qué.) J0T 2C0. Deux tirages au hasard parmi les noms publiés permettront aux heureux gagnants de mériter un repas d'anniversaire d'une valeur de 25,00\$ au Havre Du Parc ou Aux Petits Oignons. Le gagnant aura 30 jours pour profiter de son prix

Nom de la personne fêtée: _____
 Ville: _____
 Tél.: _____
 Date de naissance: _____
 Votre nom: _____
 Votre Tél.: _____

Les gagnants couronnés de l'Omnium Chertsey 94

La 9e édition de l'Omnium de golf de Chertsey a vu deux foursomes l'emporter à égalité lors du tournoi tenu le 25 août au Club de golf de Saint-Donat. Il aura donc fallu décider du vrai groupe champion par adresse au putter à la fin du repas, dans la salle à manger du Club. C'est le foursome du maire Guy Leclec qui l'a emporté, que l'on voit ici avec ses coéquipiers André Picard, Benoit Dézy et Michel Cantin. L'autre foursome ex-aequo était formé de Réjean Morin, Jean Morin, Claude Quevillon et Claude Dumais. Le maire Leclec se devait d'être gagnant de ce tournoi puisque c'était son dernier Omnium à titre de premier magistrat de Chertsey. Il n'abandonnera pas le golf pour autant.



(Photo: Altitude)

Les Femmes Actives Modernes se rencontrent

Les FAM ont assisté à la pièce de théâtre *Les Grandes Chaleurs*, au Patriote de Ste-Agathe, dans le cadre de leurs activités du mois d'août dernier. Une soirée jugée par toutes de très agréable.

Leur prochaine rencontre est prévue pour le 13 septembre au restaurant Aux Petits Oignons, dès 18h30. Doris Rousseau se chargera de l'animation et le thème portera sur les chakras.

À noter que dorénavant le coût du souper sera fixé à 18 \$ pour les membres et 21 \$ pour les non membres. Pour réserver sa place, on appelle Gillaine au 424-3542, Doris au 424-2478 ou Nathalie au 424-3744.

PAUSE NATURE

produits et aliments naturels

363 Principale St-Donat 424-3744

Bienvenue au Week-End des Couleurs

Nouvelles du Club Motoneige NDM

Le congrès annuel des clubs de motoneige du Québec, organisé par la F.C.M.Q., aura lieu cette année à l'Auberge Universel de Drummondville les 8-9 et 10 septembre. Tous les membres désignés de chaque club sont conviés à cette importante réunion. Il est bien entendu que le prix des cartes de membre, pour la prochaine saison, sera à l'ordre du jour, ainsi que de nombreux autres sujets importants. Le 20 août dernier avait lieu, au restaurant du lac Blanc, notre épluchette de blé d'Inde sous la tente. Malgré la pluie

abondante ce soir-là, une bonne participation des gens fit de cette soirée une grande réussite. Un gros merci pour leur aimable présence à nos invités d'honneur: Robert Thérien, député de Rousseau (Bertrand); André Dupuis, maire de NDM, et leur épouse, sans oublier notre bon ami Bob Petit, commentateur au poste de radio C.F.N.J. FM 99,1, de St-Gabriel. Un gros merci aussi aux nombreux bénévoles qui ont oeuvré à ce succès.

Nouvelles de l'Âge d'Or de NDM

Voici la liste des activités de l'Âge d'Or de Notre-Dame-de-la-Merci pour le mois de septembre, à la salle l'Orchidée. Le 7: bingo spécial à 19h30. Admission: 6 \$. Le 13: ouverture de la session 94-95 pour les cours de danse à 13h00. Le 15 septembre, il y aura épluchette de blé d'Inde, Hot dog, jeux de pétanque, baseball, fer, etc. Il y aura rencontre avec les élèves de la paroisse dans le cadre de l'Année internationale de la famille. Ce sera par la même occasion l'ouverture des activités de l'Âge d'Or

pour l'année. Le 22, bingo à 13h00. Le 29: voyage aux pommes au Verger Lafrance. Danse et repas chez Constantin. Membres: 18 \$; non-membres: 21 \$. Un voyage pour l'automne est planifié. Plus de nouvelles à ce sujet à venir.

Léo Beaudry
secrétaire

En un clin d'oeil...

UN CHANGEMENT DE LOOK POUR LA RENTRÉE...

COUP D'ŒIL

COIFFURE ENR.
-Elle et Lui-

Sophie Ayotte, prop.
425 B, Principale, St-Donat
424-2464

Venez voir comme c'est beau la Collection **Les Chiffons**



La **Boîte aux chiffons enr.**

25%
de rabais
sur la
flanellette

Beaucoup
de plaisir
au
Week-End
des
Couleurs!

720-B, Principale,
St-Donat
Tél.: (819) 424-3656

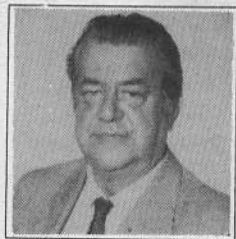
**La Folie des Couleurs
automnales...
chez**

La
Boutique

**JACQUELINE
ANGERS**
une question de style
PRÊT-À-PORTER

480, Principale, St-Donat

Le mot du maire de Notre-Dame-de-la-Merci



Bonjour concitoyens,
concitoyennes,

Septembre déjà, une autre saison s'achève et avec elle un vent de renouveau s'élève. Les touristes retournent en ville et les écoles vont reprendre. Que le temps passe vite! Pour débiter, j'aimerais apporter

des précisions quant à une publicité parue dans l'édition du *Journal Altitude* du mois passé. Certaines personnes se sont donné des titres comme président et vice-président des Loisirs. Or, depuis fin 1992, nous n'avons plus aucun comité loisirs. Nous tentons de faire quelques activités avec les moyens du bord. Cet été, avec l'aide de responsables, nous avons organisé des loisirs pour les petits, deux jours par semaine, et une ligue de balle molle, une fois par semaine. Nous avons aussi aidé des familles qui désiraient inscrire leurs enfants au Camp NDM ou à St-Donat en défrayant un certain montant

d'argent qui avait, au préalable, été voté par le Conseil.

Cérémonie attendue

Le dimanche 4 septembre à 14h00 aura lieu une cérémonie très attendue: l'ouverture officielle de la route Ste-Lucie-Notre-Dame-de-la-Merci. Rassemblement pour le départ au bout du chemin Montée du Cap. Venez en grand nombre.

L'échange des drapeaux sera fait aux limites des deux comtés. M. Robert Thérien, député de Rousseau, mais prochainement Bertrand, sera l'invité d'honneur. Donc vous êtes tous invités à participer à cet événement.

Mon épouse et moi remercions sincèrement le Club de Motoneige NDM pour l'aimable invitation à l'épluchette de blé d'Inde.

Les travaux du barrage vont débiter bientôt. Nous avons été avisés par le député Robert Thérien, et nous avons également reçu la confirmation, que notre demande d'infrastructure a été acceptée.

De plus, les travaux pour la tour de communication au Mont-Sauvage auront débuté au moment où vous lirez ce message.

Pour ce qui est du sentier pédestre qui longe la rivière Dufresne, deux personnes sont à tracer, marquer et faire les plans. Comme on dit, c'est

parti et ce ne sont pas que des promesses, mais bien des réalités que le Conseil présentement en place fait, et je crois que l'on finit bien notre mandat.

Dans un message précédent, nous vous avons avisé qu'il n'y aurait pas d'assemblée du Conseil au mois d'octobre. Effectivement, une dernière séance est prévue le vendredi 7 octobre, et ce sera celle qui mettra un terme à mon mandat de maire. Je suis persuadé d'avoir donné beaucoup de mon temps à la Municipalité, et je vous remercie de m'avoir fait confiance.

Bonne Fête du Travail et bonne fin de vacances à tous.

Le maire
André Dupuis



Entrelacs tél.: (514) 228-8675
St-Donat tél.: (819) 424-7355

Garage St-Émile Enr.

Remorquage • Mécanique

Pierre & Francine

2550 Boul. des Îles
Entrelacs J0T 2E0

839 Principale
St-Donat J0T 2C0

Deux jeunes Chertseyennes se sont distinguées aux Jeux du Québec-Lanaudière

Plus de 200 athlètes provenant des six MRC de la région Lanaudière et représentant plus de 20 municipalités se sont

donné rendez-vous en août au Canton et au Village de Rawdon à l'occasion des Jeux du Québec, section

Lanaudière.

Il y avait six activités au programme: baseball, basketball, cyclisme, natation, ski nautique et tennis présentées sous différentes formes (compétition, initiation, cliniques).

Soulignons que le

samedi 13 août se tenaient des cliniques et des ateliers de perfectionnement en basket-ball. Le dimanche 14 août, les participants ont mis en pratique les conseils de la veille au moyen d'un mini-tournoi. Dans la

catégorie fille, 11-12 ans, 1 contre 1, Sophie-Anne D'Amour et Marie-Claude Goyette, toutes deux de Chertsey, ont fait très belle figure. Sophie-Anne s'est également distinguée dans le 3 contre 3 dans la même discipline.

Une belle journée inoubliable pour Stéphane Michaud

Mme Geneviève P. Michaud désire remercier toutes les personnes présentes à la Confirmation et la Première communion de son petit-fils Stéphane Michaud qui avait lieu au mois d'août dernier, à Entrelacs.

Par la voie du *Journal Altitude*, Mme P. Michaud remercie, entre autres, l'église d'Entrelacs et son curé Claude Sauvageau qui a si bien accueilli les invités, Mgr Gilles Lussier, évêque de Joliette, qui a ébloui l'assistance, et également le maire d'Entrelacs qui a gracieusement prêté la salle communautaire pour la fête.

"Si cette journée a été remarquable, c'est grâce aux gens qui y ont collaboré", a-t-elle précisé.

ALAIN LALONDE *Conseiller indépendant*



À Notre-Dame-de-la-Merci

Âge: 36 ans

Profession: représentant de commerce

Expérience municipale: élu conseiller en 1988, réélu en 1990

- Pour le développement
- Pour le respect de l'environnement
- Pour une saine gestion

Présentement conseiller municipal de Notre-Dame-de-la-Merci et siégeant depuis 6 ans.

De 1988 à 1992:

Conseiller responsable pour la planification et confection du plan d'urbanisme à la municipalité.

Conseiller responsable du CCU (Comité consultatif d'urbanisme), organisme qui étudie les requêtes des contribuables concernant les demandes de zonage, de construction, de lotissement et de planification des règlements de zonage.

En 1991, adoption du premier Plan d'Urbanisme de la Municipalité.

Responsable de divers comités: 1990-1991-1992-1993, conseiller responsable du comité de Construction et de l'Hygiène du milieu. Responsable pour l'étude des dossiers sur la reconstruction du barrage de la rivière Dufresne, en collaboration avec le Conseil et l'ingénieur.

En 1994, conseiller responsable de la Voirie et du Transport routier. Responsable des ententes intermunicipales avec la municipalité de Sainte-Lucie pour le chemin Ste-Lucie.

HOMME D'ACTION, TRAVAILLANT POUR LA COLLECTIVITÉ DES CONTRIBUABLES DE LA MUNICIPALITÉ DE NOTRE-DAME-DE-LA-MERCI.

Je sollicite donc auprès de la population de NDM UN AUTRE MANDAT COMME CONSEILLER

CÉCILE L. LAVOIE,
conseillère,
sollicite un
3^e mandat
à N.D.M.



Forte de l'expérience acquise au sein du Conseil municipal et particulièrement à titre de maire suppléant durant les quatre (4) dernières années je crois être des mieux préparée pour satisfaire les attentes des résidents permanents et saisonniers de notre belle municipalité.

Mes trente (30) années vécues dans le monde des affaires, où j'ai occupé entre autres les postes d'adjointe au directeur des finances et de secrétaire exécutive, m'ont permis de collaborer à l'installation à l'Hôtel de ville et à la Bibliothèque d'une nouvelle bureautique qui répond parfaitement aux exigences courantes.

De plus ayant agi durant sept (7) ans comme secrétaire d'un Service de loisirs d'environ 1000 membres à Montréal et d'avoir fait partie du Conseil d'administration de l'Association des propriétaires des lacs Georges, Prévost et à l'île pendant plusieurs années, j'ai pu être à l'écoute et servir mes concitoyennes et concitoyens. Occasions privilégiées de développer ses connaissances en relations humaines.

TOUJOURS À VOTRE SERVICE

ÉLECTIONS MUNICIPALES N.D.M. - 1994



**NOTRE-DAME-DE-LA-MERCI
D'ABORD!**

Le mot du candidat- maire de NDM

Citoyennes, citoyens,

Le 6 novembre prochain vous devrez choisir ceux qui conduiront les destinées de notre municipalité pour les 4 prochaines années.

Comme vous le savez tous, Notre-dame-de-la-Merci est une municipalité plus que centenaire...MAIS

- qui n'a pas su se donner une identité: connaissez-vous bien du monde qui sait où se situe géographiquement NDM?
- qui rétrécit au fil des ans au lieu de progresser, au point que les visiteurs dépassent le village sans s'en rendre compte.
- qui a perdu son Comité de Loisirs
- qui n'a pas de politique familiale
- qui n'offre pas les services essentiels aux personnes âgées
- qui ne laisse pas d'avenir à sa jeunesse
- qui n'utilise pas les ressources de son territoire, alors que c'est la seule richesse utilisable pour le développement récréo-touristique
- qui tolère les coupes de bois au point de ravager certains bords de lacs et d'endommager les plus belles pistes de motoneige
- qui s'est presque vendue pour une chanson à ses voisins...
...une municipalité qui n'a même pas su appuyer par une résolution la fondation de l'Association de Développement Économique (63 membres), qui est en soi une sorte de miracle dans l'histoire de Notre-Dame-de-la-Merci...

ASSEZ, C'EST ASSEZ!

Ce que nous voulons, ce sont des élus qui ont pour passion et pour fierté Notre-dame-de-la-Merci! Voilà pourquoi, nous de L'ÉQUIPE DAIGNEAULT, nous affichons clairement deux choix:

**- UNE ÉQUIPE -
et
- NOTRE-DAME-DE-LA-MERCI D'ABORD! -**

Pourquoi une équipe?

- Parce que le temps des hommes seuls, c'est fini!
- Parce qu'une équipe, c'est une force qui rallie des gens d'âge différent, de milieux différents, des gens qui apportent leur expérience, leur vécu.
- Parce que le temps de la confiscation des pouvoirs et des comités secrets, c'est FINI
- parce que nous vous voulons tous: pères et mères de famille, hommes et femmes d'affaires, professionnels, représentant d'associations,...TOUS gens de bonne volonté au service d'une cause commune: **NOTRE-DAME-DE-LA-MERCI D'ABORD!**
- parce que déjà vous pouvez constater l'impact d'une équipe qui a su promouvoir l'Association de Développement Économique, une équipe qui travaille à former le Club de ski de fond, qui s'emploie à reformer le comité des Loisirs,...

...une équipe enfin qui, lorsque viendra le temps de mettre en oeuvre le Développement de notre village, lorsqu'il s'agira d'agir n'aura pas à perdre son temps dans la recherche de consensus, **PARCE QU'ELLE MARCHE DÉJÀ D'UN SEUL PAS!**

Venez découvrir ce programme le dimanche 25 septembre à l'occasion du Brunch (gratuit) que nous offrons de 10h30 am à 12h30 pm à l'Auberge des Couleurs (réservation nécessaire compte tenu des places limitées au 424-4380)

Venez discuter de notre programme et parler avec nous de "**NOTRE-DAME-DE-LA-MERCI D'ABORD!**"

MARTINE PELLETIER ANDRÉ LAPIERRE PAUL KOTOFF PIERRE DAIGNEAULT GUY MOLINARI LISE DE GRANDMAISON DENISE BRABANT

Chaude saison estivale chez les motoneigistes de NDM



CLAUDETTE FORGET

Conseillère indépendante à Notre-Dame-de-la-Merci

- Femme de carrière ayant géré deux compagnies reliées au domaine de la construction.
- Mariée à Normand Forget; mère de deux enfants.
- Membre de comités de citoyens à Laplaine durant 5 ans.
- Vice-présidente de l'Association des Lacs Georges, Prévost et à l'Île.

ENGAGEMENTS: travailler à 100% pour la population de Notre-Dame-de-la-Merci.

Vos problèmes sont mes problèmes.

Honnêteté et disponibilité sont mes mots d'ordre.

EN VOTANT CLAUDETTE FORGET AU POSTE DE CONSEILLÈRE À NDM, VOUS VOTEZ POUR VOUS.

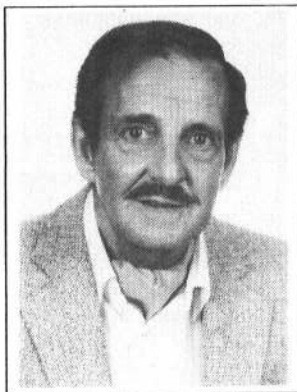


Afin de souligner sa saison estivale, les administrateurs du Club Motoneige Notre-Dame-de-la-Merci avaient organisé une épulchette de blé d'Inde à l'extérieur du restaurant du lac Blanc le samedi 20 août dernier. Les deux principaux candidats aux élections provinciales ont bien voulu prendre part aux agapes, et c'est ainsi qu'on peut voir Robert Thérien (libéral) dans la photo du haut, et Monique Simard (péquiste), tous en bonne compagnie, dont celle du maire André Dupuis et du nouveau président du Club Michel Saucier.

(Photos: Altitude)

RÉJEAN RICHARD

Candidat conseiller indépendant au Conseil de Notre-Dame-de-la-Merci



- Résident de Notre-Dame-de-la-Merci depuis 41 ans, j'ai déjà siégé au Conseil de la municipalité de 1967 à 1969.

- Retraité de la construction commerciale

et industrielle, je suis actif dans divers projets touchant des travaux spéciaux pour Notre-Dame-de-la-Merci.

- Je suis également administrateur du Club de motoneige de Notre-Dame-de-la-Merci et le nouveau président du Club Optimiste de NDM.

Mes longues années de travail et d'expérience au service de la communauté assureront mes électeurs de mon entier dévouement et de mon savoir-faire pour le mieux-être de la population de Notre-Dame-de-la-Merci.

RÉJEAN RICHARD
Conseiller indépendant



Caisse populaire d'Entrelacs

MICHELLE PRUD'HOMME
DIRECTEURE GÉNÉRALE

Lun à Jeudi: 10:00 à 15:00
Vendredi: 10:00 à 19:00

2682, Boul. Entrelacs
Entrelacs, Qué. J0T 2E0
Tél.: 228-2582 - 83
Fax: 228-2045

LE CHOC
EST AUSSI GRAND POUR LES
PETITS

Sur la route,
le siège d'auto
est essentiel
pour la sécurité
de votre enfant

Règle de l'assurance automobile
du Québec

PUBLIREPORTAGE

LES CITOYENS DE NDM S'INTÉRESSENT À LA CHOSE PUBLIQUE DE LA MUNICIPALITÉ

En préparation des élections municipales qui se tiendront, début novembre, dans plusieurs municipalités du Québec, dont Notre-dame-de-la-Merci, une centaine de citoyens de cette dernière se sont rendus, le samedi 13 août dernier, à la résidence du candidat à la mairie, M. Raymond Brissette. Ils sont venus des quatre coins de la municipalité pour entendre et rencontrer M. Brissette.

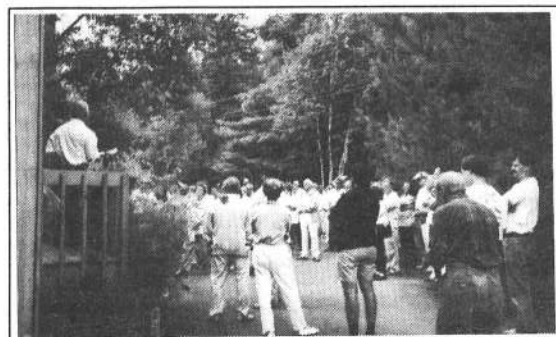
Le candidat maire, qui a déjà siégé au Conseil de Notre-Dame-de-la-Merci, a fait le survol de plusieurs sujets touchant les affaires publiques de sa municipalité et a fait part de sa vision de la politique municipale qu'il entend suivre s'il est élu à titre de premier magistrat de NDM.

Les gens venus l'entendre représentaient tous les milieux: simples citoyens, ancien maire et maire sortant (André Dupuis), anciens et nouveaux candidats au poste de conseiller municipal, commerçants, entrepreneurs, administrateurs d'association, écologiste, etc. À la suite du discours de Raymond Brissette a suivi une période de questions, commentaires et suggestions de la part de plusieurs intéressés. Les commentaires ont porté sur plusieurs domaines comme l'environnement, les loisirs, le taux de taxation, l'évaluation

foncière, le tourisme et autres.

À la fin de cette consultation populaire, un café fut servi. La plupart des gens sont restés sur les lieux pendant plus d'une heure afin de causer plus intimement avec le candidat.

Tel que promis, un programme électoral et les engagements personnels de M. Brissette à titre de candidat à la mairie de Notre-Dame-de-la-Merci seront publiés dans la prochaine édition de ce journal.



Près d'une centaine de citoyens de NDM sont venus rencontrer M. Raymond Brissette à sa résidence en consultation populaire.

Une nouvelle maladie, la sondomanie



PAR
GEORGES
L'ALLIER

Il ne se passe pas une semaine sans que les médias écrits et parlés nous clament les résultats de tel ou tel sondage, effectué de façon très scientifique, auprès d'un nombre plus ou moins représentatif de citoyens. On sonde sur tout et n'importe quoi. À la demande d'une com-

pagnie, inquiète de la popularité de ses produits, ou d'un journal voulant savoir ce qu'en pensent les lecteurs, ou bien d'un parti politique voulant vérifier l'état de sa popularité, une armée de sondeurs se lance à l'attaque afin de sonder les coeurs et les reins...

En période pré-électorale, c'est le bouquet; à tous les deux ou trois jours, on vous sort les pourcentages qui favorisent tel ou tel candidat, tel ou tel parti. Nous sommes alors bien renseignés, dites-vous?

Les compagnies de sondage ont développé un système très ingénieux. Non seulement ils identifient vos préférences de parti, pour ou contre l'indépendance du Québec, mais ils trouvent le moyen de savoir, par des questions "subtiles", que vous êtes pour le Parti Québécois mais toujours fédéraliste, ou bien libéral pure laine, tout en étant pas du tout hostile à la séparation du Québec. Vous trouvez qu'un chef de parti est supérieur à l'autre, mais vous allez voter pour son adversaire. Vous com-

prenez? Non, alors vivement un autre sondage pour tirer ça au clair, à moins que...

Une nouveauté: gouverner par sondage

Avec cette avalanche de sondages nous est né, du moins certains l'affirment, une nouvelle façon pour nos gouvernements de décider de la conduite à suivre lors du traitement d'un cas embarrassant, c'est de voir par sondage la solution la plus populaire auprès de l'électorat, de façon à ne pas nuire à

l'image du parti, surtout à l'approche d'une élection.

Si un tel usage est réellement en train de s'établir, ça peut devenir passablement dangereux, car les gouvernements sont supposés disposer de renseignements plus élaborés et plus complets que monsieurs-tout-le-monde. On les élit pour gouverner et choisir la meilleure solution, à leur point de vue, indépendamment de l'humeur des électeurs qui doivent se prononcer à tous les quatre ans sur

une administration globale d'un gouvernement. Si un gouvernement devait en venir à ne plus fonctionner que par sondage, à quoi servirait-il d'avoir différents partis politiques? Les décisions seraient toujours les mêmes. À moins que nos hommes politiques ne soient plus habitués à

mettre leurs culottes et à décider pour le mieux, dût leur popularité en prendre un coup.

Mais nous, les électeurs, sommes-nous disposés à admettre que les politiciens nous appliquent la médecine forte aussi souvent que cela engage l'intérêt général?

Chertsey en bref...

AVEC
GEORGES L'ALLIER

Notre ami Jean-Guy Huneault, d'Entrelacs, vient de nous quitter à l'âge de 62 ans. Il a lutté tant qu'il a pu contre la maladie. En dernier, il ne se déplaçait qu'en chaise roulante et ne parlait presque plus. Il tenait absolument à assister à son Centre de jour; il ne voulait pas le manquer car c'était pour lui une joie de se retrouver avec ses amis. Il s'exprimait de plus en plus difficilement, mais l'intelligence et l'éloquence de son regard nous prouvaient qu'il était heureux avec le groupe. Nous offrons nos condoléances à son épouse et à ses trois enfants. Au revoir Jean-Guy.

La Chambre de commerce de Chertsey vient

de fermer ses locaux de la rue de l'Église. Espérons que les difficultés qu'éprouve l'organisme seront surmontées et que la Chambre renaîtra plus forte qu'auparavant.

Christian Riopel en est à terminer son nouveau magasin qui est déjà opérationnel. Très belle architecture qui rehausse ce coin de village.

Tout près, la charpente du nouveau magasin de Michel Tremblay commence à prendre forme. Dommage que des difficultés avec le sous-sol meuble aient tant retardé la construction. Les choses semblent aller bon train maintenant.

Conformément à l'usage et par respect pour ses collègues, M. André Trudeau prend congé de son poste de directeur-président de l'AQDR-TAC jusqu'au 1er décembre 1994 à cause de sa possible candidature aux élections municipales de Chertsey.

Fusion administrative du CHRDL et du Centre hospitalier Le Gardeur

Face à la situation financière québécoise difficile et aux compressions exigées par le ministère de la Santé et des Services sociaux, la Régie régionale de la santé et des services sociaux de Lanaudière a reçu une proposition du CHRDL en vue d'une fusion administrative avec le Centre hospitalier Le Gardeur. Dans un communiqué, la Régie se dit préoccupée des impacts que l'initiative unilatérale du CHRDL risque de susciter auprès des personnes concernées. Cette initiative, écrit-elle, pourrait compromettre de façon significative les objectifs de complémentarité et de rationalisation souhaités si les changements ne font pas l'objet d'une concertation étroite et d'une planification soignée.

Tél.: 882-2055

GARAGE STANLEY RITCHIE
MÉCANIQUE GÉNÉRALE
REMORQUAGE • SOUDURE • BATTERIES • PNEUS

7451 PRINCIPALE, ST-THEODORE DE CHERTSEY, QUÉ. J0K 3K0

le 6 novembre prochain
À la mairie
de Chertsey



Daniel Brazeau

Du renouveau dans la continuité... Après trois mandats à titre de conseiller, **Daniel Brazeau** pose sa candidature à la mairie de Chertsey.

Depuis 10 ans, il se familiarise avec l'administration des affaires municipales, notamment à titre de Président de la Commission d'Urbanisme et comme représentant de la municipalité à la Table des Maires de la MRC Matawinie.

Aujourd'hui, il est en mesure d'assurer un leadership qui maintiendra la qualité de vie de notre municipalité.

Daniel Brazeau s'entoure d'une équipe représentative et compétente dans les districts...

- 1) Ron McDougal
- 2) Jean-Pierre Gras
- 3) Normand Fafard

- 4) Gilles Brisebois
- 5) Paul-Émile Hébert
- 6) Marie-Andrée Goyer-d'Amour

Ludwicka Jadwiga

Pharmacienne
Chertsey

Lundi: 9:30 à 18:00
Mardi: 9:30 à 18:00
Mercredi: Fermé
Jeudi: 9:30 à 19:00
Vendredi: 9:30 à 20:00
Samedi: 9:30 à 17:00
Dimanche: 11:00 à 15:00
Fermé tous les jours de 12:00 à 13:00 sauf le dimanche

7320 Route 125, C.P. 466
Qc, J0K 3K0
Tél.: (514) 882-2948

MEUBLES *Christian Riopel*

7100 Rte 125, Chertsey, **882-1233**
LIVRAISON GRATUITE PARTOUT

Venez visiter nos nouveaux locaux au 7100 rte 125, Chertsey.

R

MEUBLES

Tapis-Prélarts

"c'est pas pareil"



MUNICIPALITÉ
d'ENTRELACS

Le Bulletin de la Municipalité d'Entrelacs

2351, boulevard Entrelacs, Entrelacs J0T 2E0
Tél.: 228-2529 Fax: 228-4866

VOLUME VI No 8

Mise sur pied d'une brigade de surveillance

Le conseiller Raynald Lévesque travaille depuis quelque temps à la mise sur pied d'une brigade de surveillance. Déjà l'an dernier, un projet semblable avait été étudié par M. Lévesque. Ils s'agissait d'une surveillance de notre territoire par une équipe triée sur le volet. Cette année, le projet consiste en une affiliation avec les compagnies de système d'alarme afin que celles-ci contactent l'équipe de

surveillance qui se rendra à la maison où le système d'alarme aura été déclenché.

Nous savons tous que la rapidité de la Sûreté du Québec laisse à désirer en raison de la grandeur du territoire qu'elle a à couvrir. Notre brigade de surveillance sera dotée de téléavertisseur afin d'intervenir le plus rapidement possible.

Donc, si votre système

d'alarme se déclenche, la compagnie avec laquelle vous êtes reliés appellera la brigade (si elle a une entente avec nous) et les autres intervenants que vous lui aurez indiqués. La brigade de surveillance n'est pas un service de police et nous ne voulons pas nous substituer à la Sûreté du Québec. Nous voulons plutôt collaborer avec la police; la brigade, en intervenant rapidement, pourra recueillir des indices (une

voiture qui fuit, un numéro de plaque d'immatriculation, identifier un suspect que la Sûreté du Québec aura arrêté) et surtout prévenir les vols par la prévention et décourager les voleurs à perpétuer leurs méfaits à Entrelacs. La Sûreté du Québec a déjà été contacté afin de bien définir le rôle de chacun et d'optimiser la collaboration.

Un autre aspect intéressant est de faire relier un détecteur

d'incendie à votre système d'alarme afin que la centrale où vous êtes reliés puisse appeler le service d'incendie dans les plus brefs délais si besoin il y a.

La brigade est présentement en voie de formation. Pour plus d'information, on peut contacter M. Raynald Lévesque, chez lui le soir, au 228-3697.

Transport en commun

Saviez-vous que des autobus desservent la municipalité d'Entrelacs? En effet la CIT Montcalm opère un service d'autobus de Montréal à St-Donat.

Les autobus partent de Montréal pour se rendre à Entrelacs tous les vendredis et tous les samedis. Il y a un autobus retournant à Montréal, de Entrelacs, seulement le dimanche. Tous les autres jours de la semaine, vous pouvez prendre l'autobus de la municipalité de Chertsey pour vous rendre à Montréal et vice versa. Les horaires de l'autobus sont disponibles à l'hôtel de ville.

Le choix du mois à la bibliothèque d'Entrelacs

Avez-vous déjà eu le temps et le plaisir de vous arrêter sur place, peut-être un tasse de café à la main, et d'admirer un petit oiseau en train de construire son nid ou simplement de butiner une fleur? Alors, vous savez la joie ressentie et l'intérêt grandissant à la vue de l'adresse et de la veillance d'un être aussi fragile mais, néanmoins, préoccupé tout entier à son destin. Vous l'avez observé attentivement, en retenant votre souffle, sans bouger, pour ne pas l'effrayer et surtout pour que le plaisir continue. Vous avez cherché à l'identifier ou vous l'avez reconnu immédiatement. Une petite mésange, un colibri, un chardonneret... Ou c'est peut-être un son mélodieux ou un cri bizarre qui vous a fait tendre l'oreille? C'est sûrement un oiseau, mais lequel?

Peut-être faites-vous partie d'un club d'ornithologie ou souhaitez-vous au moins en connaître davantage sur les oiseaux des environs et d'ailleurs. Une belle occasion vous sera offerte le mois prochain lors de l'Exposition d'Arts visuels d'Entrelacs. La Bibliothèque municipale présentera une collection thématique de volumes sur les oiseaux et l'ornithologie. Cette activité se tiendra à la Salle communautaire (Hôtel de ville), 2351, boul. Entrelacs, les 8 et 9 octobre prochain.

Vous aurez compris que le choix de ce mois consiste en plusieurs titres déjà disponibles en bibliothèque et que c'est à vous qu'il revient de le faire.

D'autre part, nous recevons de temps à autre des dons de livres que nous apprécions et pour lesquels nous sommes reconnaissants. Un don spécial, reçu en août, mérite d'être mentionné spécialement. En effet, M. Hervé Foulon, président et directeur général des Éditions Hurtubise HMH Ltée, nous a gentiment offert plus d'une soixantaine de volumes, surtout pour les jeunes. Avec le retour à l'école et les visites plus assidues à la biblio, les enfants auront le plaisir de découvrir plusieurs nouveautés. Un gros merci à M. Foulon pour ce geste qui, semble-t-il, risque de se répéter! Merci aussi à toutes les personnes qui ont fait don de volumes, peu importe la quantité. Tous ces gens ajoutent au patrimoine culturel de notre population.

La bibliothèque, située au 2411 boul. Entrelacs, est ouverte le vendredi, jour et soir, et le samedi avant-midi. On peut également appeler au 228-3931. Les bénévoles vous accueillent avec joie et tout le dévouement qu'on leur connaît.

Micheline D. Parent
responsable

Lumières de rue

La municipalité a fait transformer, au mois d'août dernier 1994, son réseau d'éclairage municipal. Des lumières au sodium, très économiques pour ce qui est de la consommation d'électricité, mais plus performantes au niveau de l'éclairage (nombre de lumens), ont été installées. Lors de cette transformation, des numéros nous permettant

d'identifier la localisation de la lumière ont été posés. Il s'agit d'étiquette métallique noire portant un numéro. Cette étiquette est clouée sur le poteau, à une hauteur d'environ cinq ou six pieds. Nous vous demandons de nous donner ce numéro lorsque vous nous téléphonez pour nous informer qu'une lumière est brûlée.

Patinoires municipales et piste de ski de fond

Comme dans les années passées, la municipalité donnera l'entretien des patinoires municipales et de la piste de ski de fond à contrat. Toute personne intéressée peut rencontrer le secrétaire-trésorier afin de connaître les conditions de ce contrat. Le contrat sera attribué lors de la session ordinaire du mois d'octobre 1994.

Erratum

Fête nationale du Québec

Dans la parution du mois dernier, une erreur s'est glissée lors de la transcription de nos textes. En effet, le Journal Altitude a sauté une ligne de notre texte, omettant ainsi de remercier la personne la plus importante dans l'organisation de cette fête, soit Mme Simone Sansfaçon qui, en plus de travailler très fort à la réussite de cet événement, a organisé le souper spaghetti.

Un gros merci à Mme Sansfaçon et toutes nos excuses.

La vidange obligatoire des fosses septiques

Les propriétaires de résidences sont dans l'obligation de faire vidanger leur installation septique et d'en aviser la mairie. Pour les résidents permanents, la fréquence est d'une fois à tous les deux ans. Pour les villégiateurs, la fréquence est d'une fois tous les quatre ans.

En plus de protéger l'environnement, la vidange de la fosse permet de prolonger la vie de votre installation sanitaire, que ce soit une installation avec champ d'épuration ou un puisard conventionnel. En effet, l'accumulation de matières solides mêlée aux graisses, aux détergents et aux produits chimiques de toutes sortes que vous déversez dans votre évier ou vos toilettes peuvent ruiner votre installation sanitaire.

Dans les puisards conventionnels, cette mixture se sédimente et forme une croûte imperméable qui empêche l'égouttement des eaux. Ce puisard, transformé en piscine sous terre, devient inopérant et vous obligera à le remplacer.

Pour ce qui est des installations septiques avec un réservoir et un champ d'épuration, vous risquez de détruire cette installation si vous n'y portez pas attention. Le réservoir a pour objet de retenir les déchets

organiques afin qu'ils se décomposent. Or, si le réservoir contient trop de solides, ceux-ci sont déversés dans le champ d'épuration et colmateront les trous des tuyaux.

Donc, le réservoir de l'installation septique doit être libéré des dépôts solides qui s'accumulent. Si votre réservoir n'a qu'une seule ouverture, veillez à ce que le vidangeur en nettoie le fond le mieux possible. Si votre réservoir a deux ouvertures, il est extrêmement important de vidanger par l'ouverture la plus près de la canalisation d'entrée. Il est bon aussi de faire vidanger par la deuxième ouverture car un surplus peut s'être déversé dans le deuxième compartiment.

En ce qui a trait aux puisards, assurez-vous que les dépôts noirs et graisseux qui ressemblent à du sable soient retirés de la fosse. Ce sont ces dépôts qui sont nuisibles.

La vidange du réservoir ou de la fosse, c'est donc beaucoup plus que de vider l'eau de surface. Faites appel à des spécialistes enregistrés au ministère de l'Environnement puisqu'il est important de savoir ce qu'il adviendra des boues retirées de votre fosse septique.

PROFESSIONNELS ET COMMERÇANTS À VOTRE SERVICE!

ARPEUTEURS



ALAIN CLEC'H

Arpenteur - Géomètre
Land Surveyor

519 Principale C.P. 239 ST-DONAT, QUÉ. J0T 2C0
BUR.: (819) 424-2815
FAX: (819) 424-5478

ASSURANCES

ASSURANCES
GODARD, LAFRENIÈRE, ST-AMOUR INC.

membre du

GROUPE  GODARD



François Lafrenière
C.d'A.Ass



Sylvie-Anne St-Amour
C.d'A.Ass

617, Principale
St-Donat-de-Montcalm (Qc) J0T 2C0
Tél.: (819) 424-3115
Fax: (819) 424-7251
Cell.: (819) 324-7640



assurances
Georges Forget inc.

- vie et générale
- 327, rue Principale - C.P. 369
- Saint-Donat (Québec)
- J0T 2C0
- Tél.: (819) 424-2311

Gaston Forget, C. d'A. Ass. propr.
Georges Forget, C. d'A. Ass.

BUANDERIE



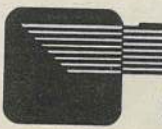
Buanderie du Village

- Service résidentiel ou commercial
- Machines pour couvre-lits, draperies, etc.
- Avec ou sans service

486 B, Principale, St-Donat 424-4199

Sylvie Godin, prop.

CÂBLODISTRIBUTEUR



**Télécâble
St-Donat inc.**

365, Principale, C.P. 149, St-Donat, J0T 2C0
Tél.: (819) 424-2082

COMPTABLES

DAGENAIS, LAPIERRE, SIMARD ET ASSOCIÉS
COMPTABLES AGRÉÉS

Mario Simard C.A.
associé

922, RUE DE LIÈGE EST
MONTREAL, QUÉBEC
H2P 1L1
Téléphone: (514) 387-8140
Télécopieur: (514) 387-6334

422 A, RUE PRINCIPALE
SAINT-DONAT, QUÉBEC
J0T 2C0
Téléphone: (819) 424-3454
Télécopieur: (819) 424-1574

Yves de Carufel, C.G.A.

COMPTABLE GÉNÉRAL LICENCIÉ



1960 boul. Ste-Adèle
casier postal 1200
Ste-Adèle J0R 1L0
Tél.: (514) 229-2346
Télécopieur: (514) 229-3792

472 rue Principale
St-Donat J0T 2C0
(819) 424-3135

Serge St-Georges, C.G.A.

COMPTABLE GÉNÉRAL LICENCIÉ

Saint-Donat
Tél.: (819) 424-3287

645, rue du Moulin
C.P. 880
Saint-Jovite (Québec) J0T 2H0
Tél.: (819) 425-3727



- Vérification • Fiscalité
- Consultation
- Financement
- Informatique

327, rue Principale
Saint-Donat (Québec)
J0T 2C0 (819) 424-1363

Comptables agréés

Ste-Agathe: (819) 326-3400
Saint-Jovite: (819) 425-8691

1-800-665-0455

CONSTRUCTION



(819) 424-2117
René Charbonneau, prop.

Construction J.D. Charbonneau Inc.
ENTREPRENEUR GÉNÉRAL
COMMERCIAL - RÉSIDENTIEL

C.P. 667, 268, Brisson St-Donat, (Québec) J0T 2C0

YVES MARCEAU
CONSTRUCTION - RÉNOVATION

Montréal
cell.: (514) 949-7845

Saint-Donat
(819) 424-3210

DENTISTE



Centre dentaire René Jobidon

René Jobidon, d.m.d
Chirurgien - dentiste

472 A, Principale, C.P.999
St-Donat, (Québec)
J0T 2C0
Tél.: (819) 424-1885

DENTUROLOGISTES



Denis Lafontaine d.d.

DENTUROLOGISTE
Fabrication et réparation
de prothèses dentaires

472A, rue Principale
SAINT-DONAT
Tél.: 424-7717

Sur rendez-vous

ÉLECTRICIEN



Tél.: 424-5599

Gaston Blais
ENT.-ÉLECTRICIEN

Spécialité: Chauffage électrique

2017 - Route 125

Notre-Dame de la Merci



ENTREPRISES
ÉLECTRIQUES
ST-DONAT INC.

ENTREPRENEUR-ÉLECTRICIEN

paul duplessis (819) 424-2648
c.p. 339 saint-donat(québec) j0t 2c0

EXCAVATION

Les Excavations St-Donat Inc.

Bernard Lambert, prop.

- Sable
- Gravier
- Terre
- Pierre concassée
- Enlèvement de la neige
- Installation de fosse septique



416, RUE DU COLLEGE
C.P. 305
ST-DONAT (QUÉBEC)
J0T 2C0

(819) 424-2821

GARAGES



Garage Marcel Lamarche Inc.

Mécanique générale - Spéc. Freins, Soudure
Remorquage 24 heures, mise au point

Rte 125 Notre Dame de la Merci
Co. Rousseau J0T 2A0

(819) 424-5337



G. ROBERT INC.

Rte 125, Notre-Dame-de-la-Merci,
Qué. J0T 2A0

(819) 424-5850

GARAGE J. BOUDREAU INC.

ALIGNEMENT

- Mise au point
- Transmission
- Pneus
- Freins
- Silencieux
- Amortisseurs

REMORQUAGE

641 Principale
C.P. 176
St-Donat J0T 2C0
Tél.: 424-2110



PROFESSIONNELS ET COMMERÇANTS À VOTRE SERVICE!

IMPRIMERIE



Tél.: 1-(819) 424-3598

- ENVELOPPES • FACTURES
- EN-TÊTES DE LETTRES • CIRCULAIRES
- CARTES D'AFFAIRES • ALLUMETTES
- FAIRE-PART • PHOTOCOPIES
- TROPHÉES DE TOUS GENRES

445 Rue Principale, C.P. 1150, St-Donat, P.Q. J0T 2C0

NOTAIRES

Tél.: (819) 424-2882
Télécopieur: (819) 424-2950

Normand Campbell
B.A., L.L.L., D.D.N.

NOTAIRE - NOTARY
Conseiller juridique - Legal adviser

338 RUE PRINCIPALE, C.P. 238, ST-DONAT J0T 2C0

Me RAYMOND M. SIGOUIN
L.L.B. D.D.N.

Me MARIE-CLAUDE RAYMOND
L.L.L. D.D.N.



RAYMOND & SIGOUIN
NOTAIRES
CONSEILLERS JURIDIQUES

Place Monette 430 Principale c.p. 400 St-Donat
Tél.: (819) 424-2272 Fax: (819) 424-1574

PHARMACIENS

514, Principale
St-Donat
F. Allard, B. Gagnon Tél.: 424-2626
PHARMACIENS

Heures d'ouverture

Lundi	9h30 à 21h00	Jeu	9h30 à 18h00
Mardi	9h30 à 18h00	Vend	9h30 à 21h00
Mercredi	9h30 à 18h00	Samedi	9h00 à 17h00
		Dimanche	ouvert de juin à septembre

SERVICES



**CENTRALE
DES
ALARMES
DE
MONTCALM**

Rawdon 834-2532 / 6151 Joliette 752-7232 Montréal 943-1560

Administration 3520 Church, Rawdon (Québec)
J0K 1S0 Fax: (514) 834-4583

POLARIS
Croyez-le

VENTE ET SERVICE
RÉPARATION DE TOUTES AUTRES MARQUES

**CENTRE DE LOCATION
ST-DONAT**

559 Principale Saint-Donat 424-2124

SERVICES

TORO. CENTRE DE LOCATION 'ST-DONAT Ariens

**LOCATION,
VENTE & RÉPARATION**
TONDEUSES, SOUFFLEUSES, TRACTEURS, TRONÇONNEUSES
VENTE & SERVICE D'EXTINCTEURS

424-2124

659, rue Principale Saint-Donat

Tél.: (819) 424-5342
424-5610

Carrière St-Guillaume Inc.

Sable, Pierre, Gravier
Terre "noire"
Service de camion et tracteur
Installation de fosses septiques
Déneigement

235, ch. Saint-Guillaume
Lac OuareauSaint-Donat
(Québec)

Tél.: (819) 424-2362

COMBUSTION J. & R. GAGNON L.TÉE
Plomberie - Chauffage - Brûleur à l'huile

Accrédité au
programme
la bi-énergie

410, rue Saint-Amour, Saint-Donat (Québec) J0T 2C0

TÉL.: 882-2744



Monsieur VIDE-TOUT Enr.
"OU PRESQUE"

VIDAGE DE FOSSES SEPTIQUES ET PUISARDS

Saint-Donat:
Bur.: 424-1465Chertsey:
Bur.: (514) 882-2744
J. Valois

THÉRAPEUTE

RELATION D'AIDE

me vivre en relation

GINETTE LAVOIE-LEGAUT, TRA
Thérapeute en Relation d'Aide (M.C.)

Approche Non-Directive Créatrice



Membre de:
La Corporation Internationale
des Thérapeutes en Relation d'Aide
du Canada

Saint-Donat (Québec)
(819)424-3243

TRADUCTION



Saint-Donat
Montréal

Francine L. Brault
Traduction/Infographie

Téléphone: (819) 424-5601
Téléphone: (514) 878-3721
Télécopieur: (514) 879-1231

VÉTÉRINAIRE

TÉL.: (819) 326-4071

Clinique Vétérinaire Ste-Agathe
Veterinary Clinic

5, RUE STE-AGATHE
STE-AGATHE-DES-MONTS DR. JEAN ROBERGE, M.V.

LA VÉRITÉ...

Le Journal ALTITUDE
1350
est lu par plus de
12 000 personnes
et va beaucoup
plus loin...

Pour le même prix,
vous offre-t-on
meilleur choix
ailleurs?

Concours "Maisons Fleuries" à NDM

Le président du jury du concours Maisons Fleuries à Notre-Dame-de-la-Merci, M. Roger Desjardins, invite tous les participants à assister à l'attribution des prix aux gagnants du concours le samedi 10 septembre, à 14h00, à la salle du Conseil municipal, Montée de la Réserve.

En plus des prix qui seront offerts aux trois gagnants, tous les autres participants auront la chance de se choisir de très intéressants cadeaux en guise de remerciement pour leur participation au concours.

Parents, amis et voisins des participants seront également les bienvenus à cette cérémonie de reconnaissance annuelle à Notre-Dame-de-la-Merci.



Optimistes de NDM

La dernière activité du Club des Optimistes de Notre-Dame-de-la-Merci avant des vacances bien méritées fut le Bazar les 16 et 17 juillet dernier.

La secrétaire-trésorière du Club, Mme Jeannine Laroux, tient à remercier tous ceux qui se sont donné la peine de visiter leur grenier et qui sont allés encourager les responsables de cette grande oeuvre.

PETITES ANNONCES

(819) 424-2610

* Annonce non encadrée: **7,00 \$**

* Annonce encadrée: **8,00 \$**
(taxes incluses)

PAYÉ après parution: + **1,00 \$**

À VENDRE

À vendre par propriétaire: Bord de l'eau sur lac Ouareau. Terrain 54 446 p.c. Cottage 6 ch. à c. Foyer, garage, 10 mn. pentes de ski. Pour amateurs de la nature. 424-1384 ou (514) 669-3420.

Dépanneur 464, Ch. St-Guillaume. St-Donat. Face à Auberge. Vue et accès au lac. Établi depuis + de 20 ans. Maison-commerce-essence-bâtiment. Rendez-Vous 424-5577.

À LOUER

Village St-Donat: logements, grands 3 1/2, 4 1/2, 5 1/2 rue Aubin. Libres imméd. 1 mois gratuit. Prés toutes commodités. Poss. meublé. 424-2845.

Rue Marmen. 5 pièces. Neuf. Info: 424-3243. 3 1/2: laveuse-sécheuse, cuisinière et réfrigérateur inclus. Info: 424-3243.

Logis chauffé, rte 125 sud, 2 ch. à c., vue splendide, accès à la plage, poêle et réfrigérateur fournis. Dispon. maintenant. 375 \$/mois. (514) 271-2245.

Cottage 6 ch. à c. Foyer. Situé au bord du lac Ouareau. À 10 mn pentes de ski. Décembre à avril. (819) 424-1384 ou (514) 669-3420.

Chalet, 1237 Ouareau nord. Sept.-oct. 5 jours et +. foyer, ruisseau, plage, pédalo. Saison hiver: foyer, garage. Idéal pour ski (8 mn. Mt-Garceau), motoneige, glissade de 25 pds. 424-5577.

Chalet 4 saisons au lac Pimbina. à l'année ou saison. Info: (819) 424-9038.

2 1/2 meublé, chauffé. Dans village. 476, Bellevue. Libre imméd. ou pour saison hiver. Non fumeur. 424-2619.

MERCI MON DIEU
Dites 9 fois Je vous salue Marie par jour durant 9 jours. Faites trois souhaits, le premier concernant les affaires, les deux autres pour l'impossible. Publiez cet article le 9ième jour, vos souhaits se réaliseront même si vous n'y croyez pas. Merci mon Dieu. C'est incroyable mais vrai. **C.R**

3 1/2, 4 1/2 rue Allard. 3 1/2 - 181 Principale. Maison neuve, bord du lac Archambault. Info: (819) 424-2284 ou (514) 227-5755.

St-Donat: maison dans village. Tout inclus. foyer, 3 ch. à c., 3 s. de bains. Saison hiver: 4 000 \$. Info: (819) 424-4209.

Espaces de bureaux en haut du Provigo. Info: André 424-2151.

TERRAINS À VENDRE

Terrain 75 x 110 boisé, rue Bélard, avec tous les services. au prix d'évaluation municipale. Financement possible. (418) 888-4257.

Terrain face au Mt-Garceau, St-Donat. Accès au lac. 32 690 p.c. boisé. À 5 mn en voiture du village. Prix à discuter. Info: (514) 676-5624.

DIVERS À VENDRE

WINNEBAGO 28' tout équipé: 15 000 \$. Lots #9 Camp. St-Donat. SUN-RAY 15 avec moteur Suzuki. 60 inject. Quai 72 Camp. St-Donat. (514) 323-5782.

HONDA Fourtrax 92, 350. 4 x 4, légèrement accidenté: 1 200 \$. Info: 424-7304.

Poêle à bois pour grande surface. Cheminée isolée de 10" dia., longueur 20". À l'état neuf. 424-4734 ou (514) 631-5836.

1) Cuisinière G.E. auto-nettoyant: 175 \$. 2) Gros poêle pour camp de chasse. 3) Poutres de bois dimensions variées. 4) Réfrigérateur bonne condition: 75 \$. 424-5303.

Remerciements

Suite au décès d'**Yvonne Pelletier Lafleur** survenu le 23 juin dernier, ses enfants: Roger, Réjean, Gisèle ainsi que ses desirants remercient tous les parents et amis qui ont partagé leur tristesse lors de cet événement.
Considérez ces remerciements comme personnels.

Véhicule tout terrain, trois roues. HONDA 200, 1982: 750 \$. Info: 424-7010.

Couchette de bébé avec bordure de protection: 100 \$. Maison de Barbie: 20 \$. 424-3074.

Abri d'auto Tempo pour 6 autos compactes ou 4 autos. 424-5337.

4 pneus 4 saisons pour Firefly. 1 an d'usage: 100 \$. 424-3622 (soir).

CHIEN À VENDRE

GOLDEN RETRIEVER mâle, 8 mois, vacciné, pure race, très affectueux. Info: 424-4911 ou 424-3591.

BOIS DE FOYER SÉLECTIONNÉ. 424-7965.

PHOTOS PASSEPORT ET D'ASSURANCE MALADIE

au JOURNAL ALTITUDE

Place Monette 424-2610 sur rendez-vous



REMERCIEMENTS AU SACRÉ-COEUR
Remerciements au Sacré-Coeur pour faveur obtenue. Que le Sacré-Coeur de Jésus soit loué, adoré et glorifié, à travers le monde pour les siècles. Amen. Dites cette prière 6 fois par jour pendant 9 jours et vos prières seront exaucées même si cela semble impossible. N'oubliez pas de remercier le Sacré-Coeur avec remerciements de publication, quand la faveur sera obtenue. **A.L.**

Pourquoi les feuilles changent-elles de couleur?

Pourquoi les feuilles changent-elles de couleur à l'automne? L'événement qui déclenche ces nouvelles couleurs est la longueur des journées. Lorsque les jours deviennent plus courts, la lumière reçoit moins de lumière. Durant tout l'été, la lumière fait ressortir la feuille les pigments de couleur verte. Ces taches ne sortent que lorsqu'elles reçoivent une lumière prolongée, au printemps et à l'été. Prenons comme exemple les plantes de la maison. Lorsque nous les laissons loin de toute source de lumière, elles deviennent jaunes. C'est le même fonctionnement pour les arbres. La lumière du jour est moins forte à l'automne. Les taches vertes laissent donc la place aux autres couleurs qui sont habituellement cachées sous le vert. Les autres couleurs, sauf le rouge, sont toujours présentes même si nous ne les voyons pas. Chaque arbre a une couleur particulière selon le nombre de pigments qui contiennent ses feuilles. Par exemple, les feuilles qui contiennent de la carotène en grande quantité, comme les carottes, se colorent en jaune orangé. Celles qui contiennent de la xanthophylle se teintent de jaune plus pâle. L'arbre le plus connu, l'érable, est un peu différent. Il fabrique des sucres qui s'amassent dans la feuille, à l'automne. Ce surplus de sucres provoque la fabrication d'un pigment d'une autre couleur, le rouge.

SUPER VENTE

Super vente au Marché aux puces rte 125 sud, coin Ch. St-Guillaume du 1er sept. au 1er octobre. Il y a de tout ou presque Info: 424-5363 424-5681

REMERCIEMENTS

Un très gros merci à tous les gens qui de près ou de loin nous ont aidés pour les recherches le 21 août au Lac Georges et Prévost qui a eu une fin des plus heureuse.

Merci à tous **Familles Perron, Bourbeau et O'Dow'd**

Remerciements



Joseph Berthiaume

Alors que nous étions très peignés par le décès de Monsieur Joseph Berthiaume survenu le 5 juillet dernier à l'âge de 83 ans, votre sympathique présence, vos paroles d'encouragement nous ont apporté réconfort et espérance. Pour ce témoignage d'amitié et de fraternité nous vous disons un merci ému et sincère. Son épouse Gracia Rivest et ses enfants André (nicole), Denise (Gilles), Marique (Jacques), Danièle, Pierre (Chantal), Michel ainsi que tous les petits-enfants et arrière petits-enfants. Considérez ces remerciements comme personnels.

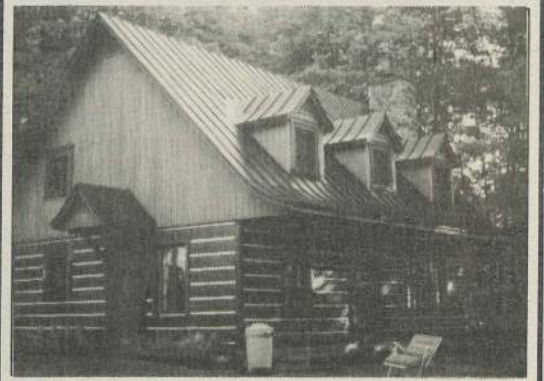
Remerciements



Mme Donat (Eva) Riopel

Maman le soleil s'est couché une dernière fois pour toi que nous avons tant aimée. Mais ce soleil se lèvera tous les matins et il continuera à briller afin d'éclairer notre route. Les neufs enfants de Mme Donat (Eva) Riopel tiennent à remercier tous les gens qui nous ont entouré de leur affection.

À VENDRE



Accès lac Ouareau, superbe canadienne, 3 chambres, 2 s/bains, grand foyer pierre, 38 000 pi car., vente rapide 117 500\$, (819) 424-3555

Vous avez besoin de stores? CONSULTEZ LES SPÉCIALISTES:

les **Stores M.P.C.** enr.

ESTIMATION GRATUITE

• VENTE • INSTALLATION • RÉPARATION

UN SEUL NUMÉRO: 424-2473

ATTENTION...ATTENTION...
PROCHAINE ÉDITION DU JOURNAL ALTITUDE

Octobre 94

Date limite pour communiqués et publicités

21 septembre 1994
(en kiosques le 30 septembre)

ABONNEMENT JOURNAL ALTITUDE

Nom: _____

Adresse: _____ C.P.: _____

Ville: _____ Province: _____

Code postal: _____

Abonnement:
9,25\$: Canada (taxes incluses)
18,00\$: Étranger
1 an (12 numéros)

Nouvel abonnement
Renouvellement:

Retournez à: **Journal Altitude 1350**
426, Principale C.P. 1350
Saint-Donat (Québec)
JOT 2C0



La Carte
- Entitle Card -
Aucun frais
Aucun paiement
pendant
90 JOURS

Elle sait vraiment profiter de l'automne
sur un des divans de

Barbeau & Garceau

435, Principale, Saint-Donat, 424-2133

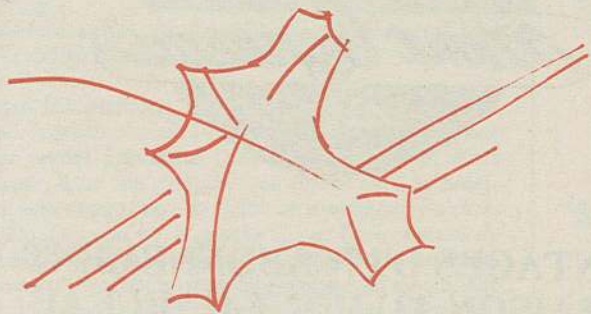


RE/MAX
Ste-Agathe CRTR.
Courtier
immobilier
agréé, franchisé,
indépendant
et autonome

Succ. St-DONAT
561 PRINCIPALE
ST-DONAT
(819) 424-3535
Montréal
(514) 434-1289

<p>Village</p> <p>Cottage 4 cac, 2 sdb, près parc, plage, cours arrière privée. peu d'entretien 98 000 \$ ou moins. F. Durocher</p>	<p>Bord de l'eau 45 000\$</p> <p>VENDU AOÛT 94 Chalet 3 saisons, foyer, meublé. Site privé comprend 2 chalets été. Francine Durocher</p>	<p>Lac Archambault</p> <p>Très joli chalet, 110' sur le lac, 3 cc, foyer pierres, s/s pleine hauteur (isolé), vue spectaculaire, exposition ouest 189 000 \$ Yves Amiot</p>	<p>Lac Archambault</p> <p>VENDU AOÛT 94 Luxueuse propriété, 150 pieds sur Lac Archambault 5 cc, vue spectaculaire, à pied au village, 295 000 \$ Yves Amiot</p>	<p>Lac Provost</p> <p>Bord de l'eau - Près Parc Mt-Tremblant chalet hiver/été 2 cac - s.sol Faites une offre P. Frenette</p>	<p>Lac Provost</p> <p>Petit chalet, 115 pieds sur le lac Provost, très belle plage de sable, vue exceptionnelle, idéal bricoleur, 49 000 \$ Yves Amiot</p>
<p>Lac Archambault</p> <p>VENDU AOÛT 94 Super plage - À proximité du village secteur très en demande. Excellente occasion 122 000 \$ Paul Frenette</p>	<p>Lac Croche</p> <p>Grand terrain boisé 70 769 p.c. avec 200 pieds au bord de l'eau, 2 cc, foyer, véranda grillagée, meublée. 119 000 \$ Yves Amiot</p>	<p>Lac Georges</p> <p>VENDU AOÛT 94 Bord de l'eau Chalet été en excellente condition 2 cac - Belle plage 80' 54 000 \$ Paul Frenette</p>	<p>Lac Blanc</p> <p>Bord de l'eau, à pied du Mt-Garceau, H/É, 4 cac, foyer, tout équipé. 158 000 \$ F. Durocher</p>	<p>Lac Beauchamp</p> <p>VENDU AOÛT 94 Petit chalet, facile d'accès, vendu avec terrain de 720 p.c. sur Lac Beauchamp. 49 500 \$ Yves Amiot</p>	<p>Lac Croche</p> <p>Bord de l'eau. Facile d'accès. Impeccable 2 cac. S-sol. À voir. Paul Frenette</p>
<p>Havre de paix</p> <p>Canadienne pièce sur pièce, 2 cac, 1 1/2 sdb, terrain plat, 34 861 pi 2, privé, boisé 84 500 \$ Paul Frenette</p>	<p>Lac Archambault</p> <p>VENDU AOÛT 94 Terrain plat, bord de l'eau, 165 pi 2 59 500 \$ Paul Frenette</p>	<p>Lac Sylvère</p> <p>Chalet H/É, 2 cac + petit loft, meublé et équipé. Site privé entouré d'arbres. 122 000 \$ F. Durocher</p>	<p>Bord de l'eau</p> <p>VENDU AOÛT 94 Chalet 38 x 30 Meublé avec foyer. Terr. 32 521 pi 2. 200 pi sur le lac. 49 500 \$ Paul Frenette</p>	<p>Ouareau</p> <p>Jolie Canadienne sur terrain 29 760 pi 2, 3 cac, foyer, garage, impeccable, 124 900 \$. Paul Frenette</p>	<p>Lac Croche</p> <p>Split level, const. 91, 3 cac, 2 sdb s.sol aménagé. terr. 44 558 p.c. Accès au lac en face. Beau site. 98 000 \$. F. Durocher.</p>
<p>Lac Croche</p> <p>Terrain de 66 421 p.c., 387 pieds au bord de l'eau, chalet rénové en 1992, 2 c.c., un Havre de Paix. 98 000 \$</p>	<p>Lac Ouareau</p> <p>Très beau chalet 1991 3 cac, 2 sdb, terrain 32 380 pi ca. Accès privé et amarrage 99 000 \$ Paul Frenette</p>	<p>Reprise de finance</p> <p>VENDU AOÛT 94 Idéal pour domaine. Propriété de style sur 36 acres de beau terrain avec accès au Lac Ouareau. Paul Frenette</p>	<p>Lac Pimbina</p> <p>Construction 1991, complètement meublé, très coquet, 3 cc, foyer, près du village 132 000 \$. Yves Amiot</p>	<p>Riv. Ouareau</p> <p>VENDU AOÛT 94 Impeccable Bord de l'eau 2 cac. Très beau terrain Facile d'accès 37 500 \$. Paul Frenette</p>	<p>Petit domaine sur Rivière</p> <p>74 874 p.c. de terrain. cottage, 3 cac, garage. Très privé. Impeccable! 98 000 \$. F. Durocher</p>

WEEK-END DES COULEURS



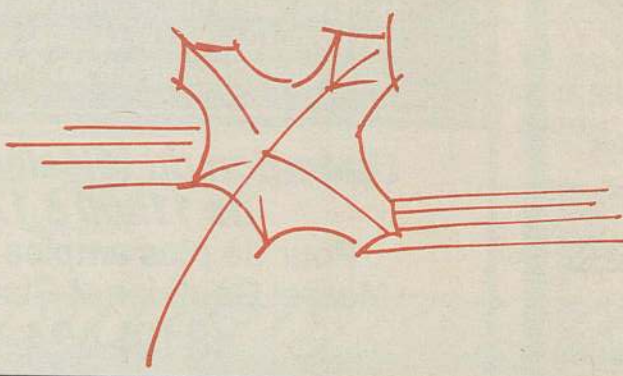
Bonjour,

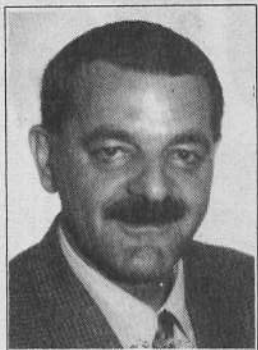
Au nom de tous les membres du conseil municipal de Saint-Donat, je suis heureux cette année, de souhaiter la plus cordiale des bienvenues à tous les visiteurs qui participeront à l'événement du Week-End des Couleurs, édition 1994.

Également, je souhaite à toutes les concitoyennes et tous les concitoyens de profiter au maximum des activités qui seront offertes lors de cet événement de joie et de partage.

À toutes et tous, bon Week-End des Couleurs!

Yves Paquin, maire





Mot du président de la Chambre de commerce de St-Donat

Certains diront que l'automne est une saison morte. Pourtant, l'automne nous permet de pratiquer un grand nombre d'activités.

C'est le moment de profiter des dernières journées de golf ou de débiter notre entraînement pour le ski.

C'est la saison de la chasse qui arrive.

Les gourmets confectionnent ketchup et marinades afin d'emprisonner la fin de l'été pour la déguster tout l'hiver.

Les motoneigistes astiquent leur motoneige et font briller tous leurs

équipements.

Les écoliers retournent en classe.

Mais l'automne à Saint-Donat, c'est avant tout le Week-End des Couleurs qui aura lieu les 24, 25 septembre et les 1, 2, 8 et 9 octobre 1994.

La onzième édition

comporte plusieurs nouveautés, et les valeurs sûres de la programmation ont été maintenues.

Oui, à Saint-Donat, on

vous déroule le tapis rouge... tout l'automne.

Je vous invite à vous procurer la programmation du Week-End des Couleurs afin de

profiter au maximum de la saison.

Jean-Pierre Garceau
Président

Un automne plutôt "show" au Week-End des Couleurs

À Saint-Donat, dans le cadre des Week-Ends des Couleurs, il n'y a pas que les journées qui soient hautes en couleurs. Même les soirées sont spectaculaires! Saint-Donat déroule, cinq samedis de suite, son tapis rouge à de nombreux artistes de la scène québécoise.

Le 10 septembre, avec Jean-Marc Parent, une blague n'attend pas l'autre. Le 17 septembre, Les Colocs envahissent le Centre. Le 24 septembre, Laurence Jalbert nous emmène en balade avec ses chansons. Une soirée bavaroise, au profit du Week-

End des couleurs, le 8 octobre, Robert Charlebois vous donnera des ailes d'ange, question de mieux admirer les couleurs de Saint-Donat.

Pour connaître la programmation détaillée des Week-Ends des Couleurs de 1994, et pour en savoir plus long sur la foule d'activités qui auront lieu tout l'automne à Saint-Donat, communiquez avec la Chambre de commerce et de tourisme de Saint-Donat au (819) 424-2833 ou écrivez au 536, rue Principale, C.P. 129, Saint-Donat, Qc J0T 2C0.

CHAMP DE PRATIQUE
Gros panier: 6\$
Petit panier: 4,50\$
Si le temps le permet
HOT DOG GRATUIT POUR LES JOUEURS

MINI GOLF

SPÉCIAL WEEK-END DES COULEURS:
adultes: 3,50\$
étudiants: 2,00\$
SPÉCIAUX âge d'or et groupes (20 et+)

Beau temps, mauvais temps, OUVERT DE 8H30 à 23H00

115, Principale (819) 424-7432

• 28 ans d'expérience • 28 ans d'expérience • 28 ans d'expérience

LECLERC MARINE inc.

MARINER
HORS-BORD
Meilleur à la longue

Bienvenue aux visiteurs du Week-End des Couleurs

C'est le temps de penser à l'entreposage de votre bateau...

Notre équipe se fera un plaisir de vous renseigner sur nos taux compétitifs

Bon hiver à tous!

Merci à notre fidèle clientèle pour l'encouragement apporté!

merCruiser
PRODUITS PERFORMANTS

• VENTE
• SERVICE
• ENTREPOSAGE

QUICKSILVER

***3 techniciens certifiés à votre service
PIÈCES ET ACCESSOIRES ORIGINAUX

FORCE
Hors-Bord

795, Principale
C.P. 518,
St-Donat
Tél.: 424-2345

• 28 ans d'expérience • 28 ans d'expérience • 28 ans d'expérience

SKI
Mont Garceau

AVANTAGES D'UN ABONNEMENT DE SAISON AU MONT-GARCEAU

- Aucune augmentation des tarifs depuis 3 ans.
- Privilège de skier une fois **GRATUITEMENT** dans 10 stations de ski
- 1 leçon de ski offerte par l'école de ski Mont-Garceau
- Rabais de 25 à 50% dans presque toutes les stations de ski du Québec
- Tarifs réduits jusqu'au 30 septembre 94

WEEK-END DES COULEURS: 24, 25 sept., 1, 2, 8, 9 oct.

TIRAGE PASSE FAMILIALE

Achetez votre macaron du Week-End des Couleurs au Mont Garceau et obtenez un coupon de tirage pour une passe de saison familiale saison 94-95

Opération du télésiège quadruple de 11h00 à 17h00

Pour de plus amples informations:
Marcel Gauthier et Claudette Gauthier
(819) 424-2784

Les couleurs primeront cet automne à Saint-Donat

Sur terre et même dans les airs, ça bouge aux Week-Ends des Couleurs à Saint-Donat! Les 24-25 septembre et les 1-2, 8 et 9 octobre, Saint-Donat vous déroule son tapis rouge et propose une palette d'activités pour les petits et les grands.

Prenez l'air du Nord en montant, en télésiège, en haut du Mont Garceau et admirez le spectacle des couleurs.

Sur terre, chaussez vos espadrilles et partez en randonnées sur les magnifiques sentiers du parc du Mont-Tremblant, du Mont Sourire et du Lac Perreault. N'oubliez surtout pas de parcourir le sentier de la Montagne Noire, site de l'écrasement d'un avion militaire canadien en 1943. Participez également aux randonnées guidées des Week-Ends des Couleurs: randonnée écologique en haut du Mont Garceau, visite de Saint-Donat et de ses plus beaux paysages, randonnée d'observation des oiseaux, etc. Vous pourrez également observer des artistes peintres à l'oeuvre dans tout le village, en fête pour l'occasion.

Pour les amateurs de sensations plus fortes,

Les activités ne manqueront pas

Vous avez la bougeotte? Alors montez à Saint-Donat et, quant à y être, montez encore grâce aux télésièges en opération pendant les trois Week-Ends des Couleurs et contemplez les montagnes aux chaudes couleurs automnales. Une fois en haut, pourquoi ne pas vous amuser dans les jeux et randonnées écologiques organisés? Redescendus, profitez d'un grand choix d'activités intéressantes et amusantes. Visites guidées en autobus des plus beaux attraits, randonnées pédestres guidées, tour du lac Ouareau à vélo, observation des oiseaux, activités d'interprétation de la nature au Parc du Mont-Tremblant, expositions d'artistes et peintres à l'oeuvre, toutes ces activités auront lieu à chacun des trois Week-Ends des Couleurs. Et n'oubliez pas d'apporter votre parapluie le plus original car, si la pluie est de la partie, un défilé de parapluies comme vous n'en avez encore jamais vu, aura lieu. Le défilé sera remis en cas de soleil!

Et pour les enfants

Pour la petite marmaille, deux pièces de théâtre pour enfants seront présentées. Les enfants pourront aussi participer, dans leur catégorie, au Grand Prix de Saint-Donat, une compétition de vélos de montagne. En plus, Saint-Donat reçoit de la grande visite: l'Insectarium de Montréal présente son exposition itinérante "Les gagnants de la nature". Animation musicale et postes de maquillage mettront la touche finale à l'esprit de fête qui anime tous, petits et grands!

enfourchez votre vélo et participez au Grand Prix de Saint-Donat, une compétition de vélos de montagne pour toutes les catégories. Le Parc du Mont-Tremblant et le Mont Garceau offrent également des sentiers pour le vélo de montagne. À moins que vous ne préfériez pédaler le tour du Lac Ouareau lors du Circuit Podium Sports, les 24 et 25 septembre ou participez au rallye avec le Club Les Joyeux Cyclistes, le 8 octobre.

N'oubliez pas d'apporter votre parapluie le plus original car, si la pluie est de la partie, un défilé de parapluies, comme vous n'en avez jamais vu, aura lieu. Le défilé sera remis en cas de soleil!

Des forfaits de toutes sortes

Saint-Donat, c'est l'endroit rêvé pour passer un week-end en entier. Des forfaits d'hébergement de toutes les catégories, des restaurants pour tous les goûts et un accueil des plus naturels vous permettront de passer une belle fin de semaine en famille et de rapporter des montagnes de souvenirs plus colorés les uns que les autres.

Pour connaître la programmation détaillée des Week-Ends des Couleurs 1994, et pour en savoir plus long sur la foule d'activités qui se déroulent tout l'automne à Saint-Donat, communiquez avec la Chambre de commerce et de tourisme de Saint-Donat au (819) 424-2833 ou écrivez au 536, rue Principale, C.P. 129, Saint-Donat, Qc J0T 2C0.

Saint-Donat, une famille d'activités tout l'automne!

Exposition d'Art Boréal à l'église de Saint-Donat

Comme par les années passées, Art Boréal, de Saint-Donat, présentera son exposition de peintures à l'huile, d'aquarelles, de sculptures et de masques dans le cadre du Week-End des Couleurs.

Les oeuvres des artistes présents sont sélectionnées pour donner à cette exposition un cachet de qualité.

Le comité Art Boréal présentera comme artistes invités cette année Guy Legaré, peintre de la nature et président du 5e symposium de peinture de l'Estrie, et Didier Mouron, artiste de renommée internationale. Tous sont invités à cette activité

qui se tiendra à l'Église de Saint-Donat de 10h00 à 17h00 les samedis et dimanches du 24 septembre au 9 octobre.

Havre du Parc

auberge

Table d'hôte
4 services:
19,50\$

Située à l'entrée du parc du Mt-Tremblant
LAC PROVOST

"Un coin de paradis pour les amants de la nature"

2788, route 125 N. St-Donat (819) 424-7686

Les belles Croisières du Lac Archambault



Pour le Week-End des Couleurs...

Profitez de vos vacances et montez à bord de l'ÉVELYNE pour découvrir le majestueux LAC ARCHAMBAULT

Départ toutes les heures



DÉPART DU QUAI DU MANOIR DES LAURENTIDES

290, rue Principale Saint-Donat

Renseignements : Serge Vincent, propriétaire

Tél. : 424-2121 / 424-1710



auberge
La Cuillère à Pot

41, Route 329 St-Donat
1-800-567-6704 ou
(819) 424-2252

Sera haute en couleurs
EN SEPTEMBRE...

Déjeuner Champêtre

À VOLONTÉ

Tous les dimanches de 9h00 à 13h00
8,95\$ par personne
enfants: demi-tarif
taxes et service en sus

Festival de la crevette

TOUT LE MOIS DE SEPTEMBRE de 18h00 à 21h00
14,95\$ par personne
taxes et service en sus

Table d'hôte régulière

TOUS LES JOURS de 18h00 à 21h00
À partir de **16,95\$ par personne**
taxes et service en sus

DIMANCHE:
2 POUR 1

Surveillez nos activités
D'OCTOBRE!

RESTAURANT RENDEZ-VOUS

Place des déjeuners

*Pour le Week-End
des Couleurs*

Nous, on sert les déjeuners toute la journée à partir
de 5h30 A.M.

Croissants
Brioche
Muffins

Frais du jour

Spécial du midi à partir de 5,95\$

Solange et Laurent souhaitent
la Bienvenue
aux villégiateurs!

436, Principale
424-2483

Au centre du village

Pizzeria St-Donat

412, Principale
424-2422

NOUVELLES HEURES POUR L'AUTOMNE:

Jedi: 16h00 à 21h00

Vendredi: 11h00 à 22h00

Samedi: 11h00 à 21h00

Dimanche: 11h00 à 21h00

Spécialités:

Poulet frit

Pizza, spaghetti, filet de sole
Pour déguster sur place ou
pour apporter

- Terrasse intérieure
- Apportez votre vin

LES BONNE À SAINT

Place Monette 424-3131

Restaurant LA PETITE MICHÈLE Salle à manger

Spécialités:

Chaudronnées de soupe
Salades

Ambiance chaleureuse
avec
Menu de choix
et

Pour tous les goûts

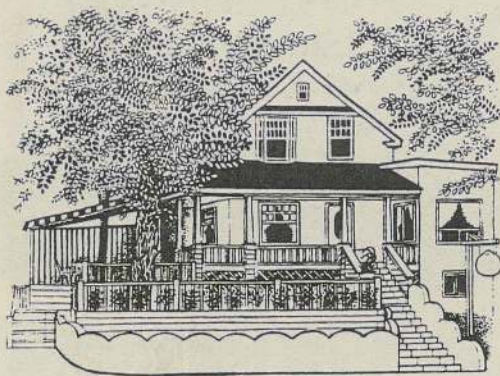
- Pizza • Assiette santé
 - Poulet B.B.Q. • Pâtes • Fruits de mer
- et Nos spécialités

Venez aussi voir nos tables d'hôte
servies tous les jours

*De toute l'équipe
Bienvenue!*

CRÊPERIE DE LA MAISON BLANCHE

Bienvenue au Week-End des Couleurs!



GRAND CHOIX DE
SUCCULENTES CRÊPES

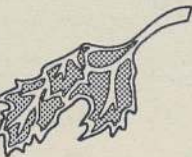
- SOUPE À L'OIGNON
- LANGOUSTINE
- ESCARGOT
- COQUILLES DE FRUITS DE MER
- SALADES
- STEAK
- FRUITS DE MER

SALLE POUR GROUPE
70 PLACES INTÉRIEUR
60 PLACES EXTÉRIEUR

515, Principale
Saint-Donat
Tél.: 424-2222

RESTAURANT MR. PIZZA

Spécialités: Pizza, Smoked meat
Bière et vin



*Bon Week-End
des Couleurs!*

745 Principale
Saint-Donat
424-5811



S TABLES... -DONAT!

Restaurant Aux Petits Oignons
424-4300



Ouvert dès 17h
490, Principale St-Donat

- Une table d'hôte à choix multiples 13,50\$ et +
- Des steaks et fruits de mer délectables
- Une aventure culinaire en 7 services inégalée
- ET BIENTÔT...

"L'ASSIETTE GOURMANDE"
pour gourmand-gourmet

...heureux de vous recevoir chez nous

NOUVEAU RESTAURANT À SAINT-DONAT

Restaurant
Le Palais du Taipan



Cuisine Chinoise conventionnelle
Szechuan et Cantonaise

**LIVRAISON GRATUITE
À SAINT-DONAT**

Livraison par taxi
Heures d'ouverture:
11h00 à 22h00, 7 jours
Commandes pour emporter
355, Principale, St-Donat (819) 424-7779

MINI-RESTO

ST-DONAT

Bienvenue
à tous!

**NOTRE SPÉCIALITÉ...
LE POULET!**

940 Principale Saint-Donat
props.: Ginette et Raymond

424-4932



• RESTO • BISTRO •
du Coin

458 PRINCIPALE • ST-DONAT
- 424-2066 -

**MINI-ÉPLUCHETTE AU PROFIT
DU WEEK-END BLANC
Samedi 3 septembre**



Toute une brochette d'activités à Saint-Donat

En tant que président de la Corporation du Week-End des Couleurs, j'ai le privilège de vous présenter officiellement la programmation de la onzième édition du Week-End des Couleurs de Saint-Donat.

Je désire vous faire connaître les administrateurs du Week-End des Couleurs. Il s'agit de

André Therrien (Marché Provigo), Mireille Garceau (Manoir des Laurentides), Michel Plouffe (Bistro St-Jude) et Louise Beaudry (Service des Loisirs de la Municipalité).

Cette année, le conseil a voulu offrir un événement élargi, et c'est pourquoi la programmation "Saint-

Donat vous déroule son tapis rouge... tout l'automne" comporte un calendrier d'activités ayant débuté le 24 août dernier avec l'exposition "Les gagnants de la nature de l'Insectarium de Montréal". Le Symposium d'Art Naturaliste, la Régate de Voile, les Tournois de tennis et de

de blé d'Inde ainsi que le Rallye des Couleurs, des activités se déroulant jusqu'au 9 octobre sont également d'autres façons de profiter de la saison automnale à Saint-Donat.

Enfin, la programmation comporte une liste d'activités récréatives et culturelles accessibles en tout

temps. De plus, une liste des hébergements complète notre dépliant.

Revenons toutefois aux Week-Ends des Couleurs et principalement aux nouveautés. Il y aura trois fins de semaine d'activités. Nous avons quelque peu modifié le calendrier habituel de façon à inclure le week-end de l'Action de Grâce.

Certains trouveront que nous débutons un peu tard. Mais nous constatons que si c'est encore vert à Montréal, les gens ne peuvent croire qu'à Saint-Donat, c'est coloré. Une parade de parapluies aura lieu les jours de pluie.

Nous voulons faire sortir les gens et leur démontrer qu'on peut profiter de la nature, même sous la pluie. Il y aura un spectacle au Centre civique Paul Mathieu tous les samedis soir à compter du 10 septembre. Le Mont-Garceau sera en opération sur semaine lorsqu'il aura une réservation ferme de 80 clients. Le parc du Mont-Tremblant offrira des activités d'interprétation.

Bien entendu, les valeurs sûres du Week-End des Couleurs ont été

conservées: Randonnée pédestre de CIEL MF, les tours guidés du Journal de Montréal, la course aux trésors de la Boulangerie St-Donat, et bien entendu les remontées mécaniques du Mont-Garceau et les visites ornithologiques.

Même si la programmation est variée, elle doit être supportée par l'ensemble des commerçants et surtout par ceux et celles qui en reçoivent des retombées économiques et promotionnelles "directes".

Nous croyons que l'animation de la rue Principale et des principaux sites d'activités est essentielle pour créer une ambiance de fête qui fait toute la différence entre un événement Haut en Couleur ou un événement terne.

Le Mont-Garceau apportera une attention particulière à l'animation et aux services aux visiteurs de façon à exploiter au maximum le potentiel de l'activité la plus recherchée. NATREL de son côté continue à promouvoir l'événement depuis plus de huit ans sur les cartons de lait.

Cette année, trois

nouveaux commanditaires majeurs: la Boulangerie St-Donat, Voyages Sears et la Fédération des producteurs de lait du Québec se joignent au Week-End des Couleurs. Nous leur disons "Merci" pour la confiance qu'ils nous accordent et espérons qu'ils seront là pour longtemps.

Vous remarquerez également la contribution de quelques entreprises locales: Bédard & Béland, Provigo, La Perdrière, qui assument l'organisation d'activités particulières.

Je ne peux passer sous silence le support formidable de notre Municipalité, et plus particulièrement des équipes de Charles Robidou et Louise Beaudry; il y a aussi l'équipe de Stéphane Côté, du Club de ski Mont-Garceau, et enfin la Maison des Jeunes, dirigée par Sylvie Collin qui s'occupe de la vente des passes couleures.

Il faut que le Week-End des Couleurs de Saint-Donat fasse "rougir" la compétition et réussisse à se démarquer de ceux et celles qui ont voulu copier l'événement depuis 11 ans.

J.P. Garceau



POUR LA RECHERCHE PÉDIATRIQUE AU QUÉBEC FOR PEDIATRIC RESEARCH IN QUÉBEC

organisme. La journée sera animée de musique & chansons. Responsable du Téléthon à St-Donat: Marjolaine Pelletier 424-5785

Dimanche le 4 septembre au Golf Miniature (voisin de la Sûreté du Québec). Journée Bénéfice pour le Téléthon des Étoiles. Une partie des recettes de la journée sera remise à cet

organisme. La journée sera animée de musique & chansons. Responsable du Téléthon à St-Donat: Marjolaine Pelletier 424-5785

Bienvenue à tous!

PRIX SPÉCIAL WEEK-END DES COULEURS

GOLF MINIATURE

Saint-Donat enr.

C'est au air de vacances

Tout en vous amusant venez améliorer votre performance.

Bienvenue à tous!

892 Principale, Saint-Donat, J0T 2G0
Tél.: (819) 424-2996

Profitez du Week-End des Couleurs pour venir nous visiter!

DIMENSION®

EVINRUDE®

Princecraft

VENTE DE FIN DE SAISON

...Achetez maintenant à prix spécial et obtenez

L'ENTREPOSAGE GRATUIT JUSQU'AU PRINTEMPS 1995

Pédalo Pélican: modèle Rio 425 \$
modèle Capri 495 \$
modèle Monaco 525 \$

Chaloupe Fibre de verre
Grand-Mère: Sunrise 12' 699 \$
Fisherman 14' (De Luxe) 1080 \$

Kayac Dimension: modèle
Pingouin (incluant pagaies) 295 \$
Spirit 3.3 495 \$

Chaloupe Princecraft: (aluminium)
modèle Fisherman LX14' 1525 \$
Resorter LX 14' 6" 1785 \$
modèle Pro-140 BT (pêche) 3095 \$
(incluant remorque capacité de 1000 lbs)

Remorque à chaloupe Princecraft
(chaloupe de 14' à 16') 550 \$

Tondeuse Lawn-Boy: modèle 8243 B
(21" aluminium autotracté) 489 \$
modèle CS21ZPN (21" alum. à pousser) 359 \$

Moteur
Evinrude:
modèle 9.9
HP - 1994
1850 \$

* Prix spéciaux sur marchandise en inventaire Livraison et taxes en sus.

20% d'escompte sur accessoires en inventaire

LAWN-BOY



St-Donat Marine Inc.

687, rue Principale, 784, Desrochers, Saint-Donat (819) 424-2288

