

**JEAN COUTU**  
On trouve de tout  
... même un ami

**HALLOWEEN**  
Déguisements de toutes  
sortes pour les jeunes

**CAMERA  
EXPERT**

Tél.: (819) 326-4504  
Fax: (819) 326-3019  
8, rue Hôtel de Ville  
Ste-Agathe-des-Monts

**PHOTOS 1 HEURE**

Téléboutique **Bell**

VOLUME 22 • No 12

34 pages

Nouvelles de Saint-Donat,  
Notre-Dame de la Merci,  
Chertsey, Entrelacs  
et régions

# Journal Altitude

50 ¢  
2 CAHIERS

1 3 5 0

Saint-Donat, octobre 1994

## SOMMAIRE

### Éditorial

Ah! ces  
mathématiques

page 2

### Tableau des élections dans Bertrand

page 2

### Résultats de la régates

page 9

### Les élections à NDM et Chertsey

2e cahier

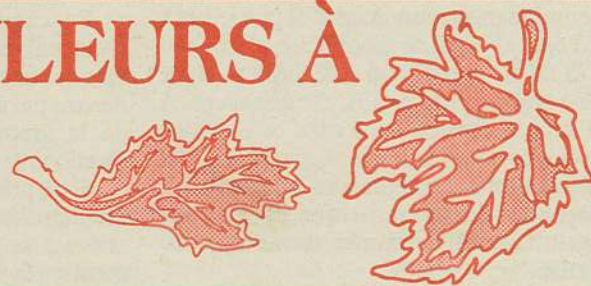
### Nouvelles d'Entrelacs

page 18 et suivantes

### Petites annonces

page 33

## LES WEEK-ENDS DES COULEURS À SAINT-DONAT, C'EST... UNE FOULE D'ACTIVITÉS



### Art Boréal ouvre le bal

Le Week-End des couleurs à Saint-Donat a ouvert ses activités le samedi matin, 24 septembre, avec la réunion d'un trentaine d'artistes peintres, d'aquarellistes et de sculpteurs du groupe Art Boréal qui exposent quelques-unes de leurs œuvres.

Le grand public est invité à admirer leur travail durant les Week-Ends des couleurs à l'église de Saint-Donat, à la Place Monette ainsi que celui d'autres artistes à la Galerie Barbeau-Molinari et à la Galerie Prescott.



### Maisons fleuries à Saint-Donat

Le concours Maisons fleuries à Saint-Donat a vu ses lauréats couronnés à l'ouverture du Week-End des Couleurs, à La Perrière. Dans la catégorie Maisons fleuries (village), la première position va à Dominique et Louis Pelletier. Dans la catégorie Maisons fleuries en bordure d'un plan d'eau, la première est Jeannine Bertrand. Catégorie commerces: Télécâble St-Donat en première position. La photo montre, dans l'ordre habituel, Jeannine Bertrand; l'artiste peintre Madeleine Gaudreau-St-Amour dont les tableaux ont été remis aux gagnants; Louis et Dominique Pelletier (en arrière plan); Marie-Marthe Lafleur, présidente du comité d'embellissement, concours Maisons fleuries, et Gilles Coutu (absente de la photo, Monique Bérubé) de Télécâble.



afin d'y voir plus clair!

Dr Pierre Villeneuve o.d.

Optométriste

— Examen de la vue  
— Verres de contact  
— 424-3181  
519A, Principale  
Saint-Donat

Rx Lunettes —  
(fabrication rapide par  
des professionnels)

Vaste choix  
de montures



Achetez directement du patron

**Desrosiers**  
**FORD**  
Ste-Agathe

OUVERT LE SAMEDI  
JUSQU'À 17h00

Louis Desrosiers  
(819) 326-8944  
1-800-567-6702

90, bd Morin (Route 117)

**BEDARD  
ET  
BELAND**  
tout au  de Saint-Donat

450, Principale St-Donat JOT 2C0  
(819) 424-2332 (Fax: 424-3632)

## TÉLÉ BINGO

de la Maison des Jeunes  
Tous les mercredis à 18h00 au canal 4

Courez la chance de gagner jusqu'à **500\$** et de nombreux prix.





# ÉDITORIAL

## Ah! ces mathématiques qui me hantent toujours!



Je me souviens qu'étant jeune, je détestais les mathématiques. Leur style cartésien ne m'allait pas, ne collait pas à ma peau. Je ne m'en cache pas, plus jeune, j'étais nulle en cette matière. Et c'est bien connu, quand on n'aime pas quelque chose, on est

habituellement mauvais dans cette matière. Les enseignants comprennent ce que je veux dire. Pour ce qui est de la politique, c'est à peu près la même chose. Son côté théâtral, en ce qui me concerne du moins, est démesuré. À mon avis, la transparence dans ce domaine n'est pas toujours limpide. Aujourd'hui, j'ai tendance à mieux comprendre le style de jeu du monde de la politique, mais pas obligatoirement à l'aimer davantage, au contraire.

Mais s'il y a une chose que l'école m'a

apprise dans une matière où les chiffres et les nombres jouent à saute-mouton, c'est que les chiffres, contrairement aux être humains, ne savent pas mentir. La rigueur, l'exactitude et la logique de cette science, qui a pour objet la quantité et l'ordre, n'a pas le droit de créer le doute chez ses adeptes, et ce n'est d'ailleurs pas son but.

Bien que la politique, les mathématiques et moi fassent trois, il m'est toujours resté, des mathématiques, une chose essentielle au bon développement de l'esprit: la logique.

En examinant les résultats du tableau électoral ci-dessous, on remarque qu'il manque une certaine logique entre l'intention de vote par anticipation et les résultats de vote de la journée du 12 septembre, jour des élections provinciales.

Si on prête bien attention aux résultats par municipalité dans le comté de Bertrand, on arrive à se poser plusieurs questions: comment se fait-il que dans l'espace d'une semaine, la tendance des électeurs semble avoir si

dramatiquement changé dans certaines circonscriptions? Le vote par anticipation contredit la tendance du vote le jour même de l'élection. Se peut-il que, dans ce cas-ci, les chiffres aient menti? Ont-ils perdu toute logique qui leur est propre?

Quels facteurs peuvent expliquer un renversement de la tendance du vote? Sagit-il de facteurs externes? Y-a-t-il eu des annonces à caractère politique (subventions, emplois, travaux), durant la semaine précédant le 12 septembre, d'un parti comme de l'autre? Dans la dernière semaine, se pourrait-il que la popularité du parti de Mario Dumont ait doublé de façon à faire pencher complètement le vote en faveur d'un tiers parti? Ces questions peuvent être une explication logique de la cause à l'effet des facteurs externes.

Ou alors, serait-ce une question de facteurs internes? Dans le comté, un des candidats est-il devenu soudainement plus ou moins populaire qu'anticipé dans l'espace d'une

semaine? Les votants pour un parti ont-ils senti, d'après les sondages, qu'ils perdraient l'élection au point d'aller faire un effort massif d'avant-dernière minute une semaine avant le 12 et de s'abstenir le jour même du scrutin? Les "autres votants", eux, étaient-ils, dans Bertrand, toujours très sûrs de leur parti qu'il n'ont pas senti le besoin de voter massivement au vote par anticipation?

Enfin, il ne s'agit pas ici d'être un génie pour comprendre qu'il n'y a rien à comprendre, ou alors pour se rendre compte que la logique n'est pas toujours logique.

Se poser des questions n'incrimine personne. Ça veut simplement dire que les gens ont ça à coeur - bien-être oblige - et qu'ils ne sont peut-être pas si bête. La politique aurait-elle plus de poids dans notre société que les mathématiques? J'en perds, non pas mon latin, mais mon français!

- Annie Lafortune

## L'OPINION DU LECTEUR

### Circuit du lac Blanc, un projet louable

Monsieur Roger Sansoucy  
Saint-Donat

Monsieur,

Le conseil D'administration de la Chambre de commerce et de tourisme de Saint-Donat a pris connaissance de la lettre que vous cheminez au Journal Altitude 1350 concernant la réduction de vitesse sur le chemin du lac Blanc.

En effet, le circuit du lac Blanc, déjà fort populaire auprès des randonneurs, pourrait faire l'objet d'une attention particulière si la région de Saint-Donat décidait de se doter d'un véritable réseau de pistes cyclables et de marche. À ce chapitre, la Chambre de

commerce et de tourisme de Saint-Donat ne peut que donner son appui à un tel projet si les sources de financement sont disponibles.

D'autre part, nous sommes convaincus que le Conseil municipal ayant à coeur la sécurité de résidents et visiteurs a effectué les analyses nécessaires en ce qui a trait à la vitesse réglementaire sur le chemin du lac Blanc.

Je vous prie d'agérer, Monsieur, l'expression de mes sentiments les meilleurs.

Jean-Pierre Garceau  
Président

### Recensement des votes dans Bertrand

NOM DES MUNICIPALITÉS	Monette Réjean A.D.Q.	Paradis Louise P.L.N.Q.	Simard Monique P.Q.	Thérien Robert P.L.Q.	Rovins David IND.
ST-DONAT	110	11	1017	847	5
N.D. de-la-MERCI	19	1	205	197	3
ENTRELACS	27	2	179	249	0
CHERTSEY	134	17	1089	637	25
ESTÉREL	2	1	20	71	0
STE-MARGERITE	88	14	529	536	10
MONT-ROLLAND	160	13	766	647	18
ST-HIPPOLYTE	265	32	1620	1148	21
PIEDMONT	81	6	389	533	4
STE-ANNE-DES-LACS	96	8	477	512	6
ST-SAUVEUR-DES-MTS	116	11	659	925	17
ST-SAUVEUR PAROISSE	140	14	761	1052	9
STE-ADÈLE	275	29	1321	1644	23
VAL-MORIN	115	4	465	457	11
VAL-DAVID	196	17	918	756	15
STE-AGATHE-SUD	141	12	527	438	10
STE-AGATHE-DES-MTS	248	23	1318	1220	15
IVRY-SUR-LAC	7	1	76	122	1
STE-AGATHE-NORD	68	6	406	313	4
STE-LUCIE-DES-LAUR.	48	2	288	250	9
LANTIER	27	4	160	135	2
VAL-DES-LACS	25	2	201	103	1
VOTES PAR ANTICIPATION					
ST-DONAT	5	0	89	109	0
CHERTSEY	6	1	87	90	0
MT-ROLLAND	5	1	67	200	1
ST-HIPPOLYTE	15	1	97	143	1
ST-SAUVEUR-DES-MTS	24	0	194	383	3
STE-ADÈLE	20	1	191	332	5
STE-AGATHE-DES-MTS	23	4	271	504	2
VOTES DES DÉTENUS			19	3	
ÉLECTEURS HORS QUL.			6	2	

### Entente intervenue entre Vacances Air Transat et le Manoir des Laurentides

(JL) - Après des négociations qui auront duré un an entre M. Alain Schmitz, de Saint-Donat, pour le compte du Manoir des Laurentides, et la société française Vacances Air Transat, de Paris, cette dernière a signé un contrat d'entente avec l'hôtel de Saint-Donat.

L'entente, intervenue entre l'agence de Montréal de Vacances Air Transat, représentée par Mme Brigitte Michaud, directeur, Service réceptif, et la direction du Manoir des Laurentides, prévoit la vente de forfaits sur une base individuelle pour l'année 1995. Cela signifie, dans un premier temps, l'inscription du Manoir dans le catalogue du voyageur français, tiré à plusieurs milliers d'exemplaires. Ce dernier ne comprend que cinq ou six hébergements québécois par édition.

On prévoit la venue au Québec en 1995 de quelque 60 000 touristes français. Par l'entremise de Vacances Air Transat, il devrait y avoir 7 000 visites de France, dont 4 000 sur une base individuelle. Selon une formule d'équation propre au monde du domaine des voyages d'agrément, cela présente une possibilité de 28 000 nuitées à Saint-Donat pour 1995.

Par ailleurs, selon M. Schmitz, quand on est inscrit dans le catalogue de Vacances Air Transat, le taux de succès est excessivement grand. Chez les grossistes en voyage ayant reçu des visiteurs étrangers l'an dernier, tous les programmes ont été remplis. C'est Mme Anne Garceau, du Manoir des Laurentides, qui a signé le contrat d'entente avec Vacances Air Transat, de Montréal.

### RECTIFICATIF

Dans le reportage sur l'Association de Développement Économique de Notre-Dame-de-la-Merci (ADE) paru dans l'édition du mois de septembre dernier et intitulé *L'ADE a procédé à une étude du milieu*, il aurait fallu lire "...au sujet de la forêt Ouareau" et non rivière Ouareau.

### Journal Altitude

Conception graphique, édition électronique par Altitude Communications, Saint-Donat. Imprimé par: Imprimerie Léonard inc. Saint-Jovite (Québec).

Adresse postale:  
Place Monette  
426, rue Principale  
C.P. 1350  
Saint-Donat-Montcalm  
(Québec) J0T 2C0

Tél.: (819) 424-2610  
Tél. résidence: (819) 424-3622  
Fax: (819) 424-3615

Éditeur:  
Martin Lafortune  
Rédacteur en chef:  
Jean Lafortune

Une publication  
COGEPLAN

Répertorié dans

**CARD**

(Canadian Advertising Rates & Data)

Envoi de publication. Enregistrement n° 3099. Toute reproduction de texte, photo ou publicité est strictement interdite sans autorisation écrite de la direction. Bien que toutes précautions aient été prises pour assurer la rigueur des renseignements, le journal ne peut se tenir responsable des erreurs ou négligences et se réserve le droit de corriger ou rectifier les erreurs. Les opinions exprimées dans le Journal Altitude sont celles de l'auteur et n'engagent en rien la direction du Journal. Aucune lettre anonyme ne sera publiée.

Directrice générale:  
Marthe Lafortune  
Responsable de la rédaction et journaliste:  
Annie Lafortune

Responsable de la publicité:  
Nathalie Boussion

Dépôt légal Bibliothèque Nationale du Québec





## Saint-Donat est jumelée à Lans-en-Vercors



### LES WEEK-ENDS DES COULEURS, C'EST... ROBERT CHARLEBOIS



## Dans Bertrand, l'issue de l'élection ne serait pas coulée dans le béton

PAR  
JEAN LAFORTUNE

S'il n'en tient qu'à Monique Simard, la candidate péquiste défaite en extremis le soir des élections provinciales du 12 septembre par une faible marge de 146 votes, il pourrait y avoir dépôt d'une requête en vue d'annuler l'élection dans le comté de Bertrand et de reprendre le tout. Ce serait un précédent selon la nouvelle loi électorale du Québec.

Pour sa part, Robert Thérien, le vainqueur de cette lutte électorale et porteur de la bannière libérale à l'Assemblée nationale à Québec depuis neuf ans, prétend que toute tentative visant à annuler les résultats du scrutin dans le nouveau comté de Bertrand serait



Monique Simard en conférence de presse à sa résidence de Ste-Adèle. À l'arrière plan, Michel Guertin, président de l'exécutif du PQ dans Bertrand.

Photo: Altitude

futile et pure perte de temps. "Ces procédures légales dont il est question depuis quelques jours pourraient prendre

jusqu'à 10 ans devant nos tribunaux, sans compter que j'irais devant toutes les cours d'appel pour que justice soit faite", a

## Nouvel accès au Mont-Sourire

(JL) - En vue d'éviter tout danger d'accident et de rendre moins hasardeuse, mais non moins champêtre, la municipalité de Saint-Donat est à mettre la main finale à l'ouverture d'un nouveau sentier pédestre qui mènera au point d'observation du Mont-Sourire. Les amateurs de randonnée en montagne pourront emprunter ce nouveau tracé par le chemin de la Cascade, à environ deux km au sud de l'ancien sentier, chemin Ouareau Nord.

L'ancien sentier, qui sera fermé, présentait des dangers pour les randonneurs, surtout au niveau des marches d'escalier en demi-rondin. Le nouveau, d'une longueur de parcours à peu près semblable, sera plus agréable et moins accidenté, selon le secrétaire-trésorier de la municipalité, M. Jean Robidou.

Certains résidents de ce secteur sur les rives du lac Ouareau s'inquiétaient à la vue du déboisement partiel et de la présence d'une pièce d'équipement lourde qui y faisait son apparition il y a quelque temps. Il s'agit tout

simplement d'une "débroussaillage" qui sera déterminé. La nature aura tôt fait de reprendre, en

partie, le terrain défriché pour les besoins des travaux qui sont effectués en régie interne par la municipalité.

## Saint-Donat vous informe



YVES  
PAQUIN  
maire

ce sondage pour que votre Conseil municipal soit en mesure d'évaluer votre opinion sur le sujet.

N'oubliez pas le 31 octobre prochain, un souper

Vous allez retrouver dans cette édition du *Journal Altitude 1350* un sondage qui vous est présenté par la Municipalité concernant l'élimination des insectes piqueurs avec un traitement biologique. Il est important que vous participiez à

sera organisé pour les fans du club de hockey Canadien. Pour obtenir des billets pour ce souper, vous pouvez communiquer avec l'organisation du hockey mineur de Saint-Donat.

N'oubliez pas que la cueillette des gros objets dans la semaine du 17 octobre 1994.

Dans le cadre de "L'Automne Show", il reste des billets pour le spectacle de Robert Charlebois qui sera présenté le samedi, 8 octobre prochain, à 20h00, à la salle du Centre civique Paul Mathieu.

déclaré M. Thérien au journal au cours d'une conversation téléphonique.

### Mesure d'urgence

Mais Mme Simard, forte des avis légaux de son parti et de la Loi électorale elle-même, prétend que si elle décide d'engager les procédures d'annulation d'élection pour fraude et pratiques illégales entourant cette élection, la cause sera entendue en urgence. "Le juge en chef nommera trois juges de la Cour du Québec pour entendre la cause en priorité sur le rôle, souligne-t-elle. Le dénouement sera expéditif puisqu'il s'agit de savoir qui doit représenter le peuple québécois à l'Assemblée nationale. S'il devait y avoir appel dans cette affaire, la Cour d'appel

du Québec serait la dernière instance judiciaire possible. Sa décision serait finale. Personne ne pourrait en appeler à la Cour Suprême du Canada."

Ces détails ont été transmis à la presse régionale du comté de Bertrand au cours d'une conférence de presse que M. Simard tenait à sa résidence de Sainte-Adèle le 19 septembre dernier. Le dossier légal est piloté par les instances nationales du Parti Québécois. Selon Mme Simard, l'implication des événements survenus autour de cette élection dépasse le simple comté de Bertrand et devient d'intérêt national.

"Le nouveau décou-

page de la carte électorale du Québec a été fait en regard de la population permanente des citoyens dans leur comté respectif, dans le comté de Bertrand. Le fait de payer des taxes dans une municipalité ne permet pas de voter à l'endroit de son choix au niveau provincial. Nous avons suffisamment de données pour nous permettre d'amasser les preuves qui nous permettraient de déposer une requête en annulation d'élection", ajoute-t-elle.

Pour ce qui est de la prescription légale limitant le temps accordé pour entreprendre des procédures dans une affaire semblable, la période est de 30 jours "à

compter de la publication de la Gazette Officielle du Québec qui rapportera les résultats finaux des élections", ce qui n'était pas encore le cas au moment d'aller sous presse.

De toute façon, aucune procédure en requête d'annulation d'élection ne peut être entreprise avant l'issue de sa conférence de presse, Monique Simard en a profité pour remercier tous ceux qui lui ont fait confiance dans ce qu'on pourrait appeler la première manche d'un combat électoral historique dans le nouveau comté de Bertrand.



### Optique Expert du Nord

**Dr Danielle Drolet, o.d.**

Docteur en optométrie

**Pierre Gendron, o.o.d.**

Opticien d'ordonnance

### SPÉCIAL RENTRÉE SCOLAIRE

JUSQU'AU AU 15 OCTOBRE 94

Forfait lunette enfant (lentilles et monture)

collection de 15 modèles **139,95\$**

### ÉTUDIANTS

14 ans et +

Escompte sur prix réguliers **20%**

LABORATOIRE SUR PLACE (819) 326-8121  
40, boul. Morin, Ste-Agathe-des-Monts

IL SUFFIT DE METTRE LES  
PIEDS DANS "La Boutique"  
POUR Y DÉCROCHER  
CE DONT VOUS RÊVEZ!



La  
Boutique

480 Principale, Saint-Donat



## LES WEEK-ENDS DES COULEURS, C'EST... L'EXPO ART BORÉAL À L'ÉGLISE

# Ces garçons qui portent la "robe"



PAR  
CLAUDE  
LAMBERT

Cet automne, on revoit en reprise la télésérie *Les filles de Caleb*. Plusieurs scènes nous montrent le quotidien des enfants qui jouent et gambadent dans la cour, ou à la maison habillés de façon très modeste comme il convient aux jeunes campagnards.

Vous êtes-vous déjà posé la question pourquoi les très jeunes enfants, c'est-à-dire jusque vers l'âge de 3 ou 4 ans, semblent tous habillés de la même manière? Ils portent tous une "robe", ou plutôt une grande jaquette ou bien une grande chemise. On ne peut alors distinguer les petits garçons des petites filles, sauf peut-être pour la coiffure.

Louise Gagnon, dans son livre sur *L'apparition des modes enfantines au Québec* (IQR: 1992), apporte quelques éléments de réponses sur ce sujet et bien d'autres. C'est en feuilletant un album du 19e siècle que

l'auteure remarque que les jeunes garçons sont habillés aux allures féminines. Pour ma part, j'en faisais la découverte en regardant d'anciennes photos sur "zinc" ou, comme on le disait en ce temps-là, sur métal.

Le livre de Mme Gagnon, fort intéressant et bien documenté, explique à partir de témoignages recueillis, d'inventaires après décès et surtout de sources iconographiques, les normes vestimentaires au Québec au 19e siècle. Parmi les sujets explorés dans ce livre, celui de la féminisation de l'habillement chez les très jeunes garçons a attiré particulièrement mon attention.

Faisons un retour en arrière. Selon l'historien européen Philippe Ariès, au Moyen Âge, les enfants et les adultes, de toutes conditions sociales, portaient des costumes identiques. D'après la littérature sur ce sujet, l'apparition de

vêtements distinctifs pour les enfants européens est interprétée par les uns comme le

l'avant, entre autres, les bienfaits du froid pour la santé de l'enfant en dénudant des parties de son corps, et favorisant la liberté de mouvement dans le costume.

Disons que ces

façon évidente, les distinctions vestimentaires entre les enfants et les adultes. Voyons l'explication que l'on donne sur la féminisation des garçons au cours de la petite enfance bour-

la "robe" parce qu'il partage temporairement le rôle social de la femme qui, en ce temps-là, est exclue du travail relié à la survie de la famille. Aussi le port de la robe chez les garçons allait-il jusqu'à l'âge de 5 ans environ.

Dans les villages de colonisation, comme Saint-Donat et plusieurs autres où tous les bras comptent pour venir en aide à la survie de la famille, le port de la "robe" ou de la jaquette n'a pas les mêmes attributions. Si l'on tient compte du travail difficile de la femme à la maison, entourée le plus souvent d'une bonne marmaille, ce type de vêtement facilite grandement le soin aux enfants, non seulement pour l'économie qu'on y fait en ayant le même type de vêtement, mais aussi pour l'hygiène de l'enfant. Une économie de temps pour changer les enfants et une facilité pour ces derniers d'aller au petit coin!

La durée que pouvait prendre le port de la robe se terminait avec la propreté de l'enfant. Ladessus, je vous invite à interroger vos mères et vos grands-mères à propos de cette coutume, et à leur demander si les motifs que j'ai évoqués pour le port de la robe existaient bel et bien. Vous pouvez m'en faire part à l'adresse suivante: 442, rue Nadon, C.P. 981, Saint-Donat, Qc J0T 2C0.

Source: Gagnon Louise. *L'apparition des modes enfantines au Québec*. Institut québécois de recherche sur la culture, collection Edmond-de-Nevers no 11, Québec, 1992, 230 pages.

## Personnes handicapées de St-Donat

Les activités de l'Association des Personnes handicapées St-Donat on repris depuis le 15 septembre dernier. Comme par les années passées, les ateliers ont lieu tous les jeudis, de 13h00 à 16h00, au sous-sol de l'église de Saint-Donat.

Bienvenue à tous (personnes handicapées et bénévoles). Chaque semaine il y a rencontre amicale pendant lesquelles on a l'occasion de faire de l'artisanat. Au plaisir de vous rencontrer.

Marie-France Miron  
secrétaire



Une famille de Saint-Donat au début du siècle. Combien de garçons, y compris les adultes, comptez-vous sur cette photo? La réponse le mois prochain avec les noms de chacun.

signe d'une reconnaissance sociale de la particularité de l'enfance. Pour les autres, ces costumes résulteraient d'un mouvement vestimentaire influencé par les enseignements du philosophe Jean-Jacques Rousseau qui mettait de

pratiques vestimentaires s'instaurent d'abord dans les familles bien nanties et influenceront par la suite les comportements chez les autres couches de la société. Au Québec, ce n'est pas avant la fin du 18e siècle qu'apparaissent, de

geoise.

À cet âge, garçons et filles occupent le même rôle au sein de la famille, c'est-à-dire un rôle improductif sur le plan travail. Dans cette perspective, le garçon adopte une allure féminine, par le port de

### CHAMBRE DE COMMERCE ET BUREAU TOURISTIQUE DE ST-DONAT

#### OFFRE D'EMPLOI

PRÉPOSÉ (E) À L'ACCUEIL ET À L'INFORMATION  
(POSTE PERMANENT)

#### DESCRIPTION DE TÂCHES:

- Assurer l'accueil des visiteurs qui se rendent au bureau touristique et les informer des attraits et services disponibles selon la saison.
- Tenir à jour le registre des visiteurs, compiler et acheminer les statistiques à l'ATR Lanaudière.
- Tenir à jour un registre de disponibilité des établissements hôteliers.
- Voir à l'approvisionnement du bureau touristique des guides régionaux, dépliants et brochures des intervenants locaux et régionaux.
- Répondre aux demandes d'information écrites et téléphoniques.
- Planifier et organiser le programme d'animation touristique d'été.
- Informer et sensibiliser les gens d'affaires à l'importance de l'accueil.
- Former le personnel étudiant requis durant l'été
- Planifier et réaliser la distribution du guide vacances et collaborer à la cueillette d'informations nécessaires à la rédaction des textes.

#### HABILITÉS REQUISES:

- Excellente connaissance du français et de l'anglais.
- Aptitude à communiquer l'information et à "écouter" le visiteur.
- Capacité à traiter les plaintes.
- Bonne connaissance du produit touristique local et régional.
- Autonomie.

Faire parvenir votre curriculum vitae avant le 28 octobre 1994

à l'adresse suivante:  
**CHAMBRE DE COMMERCE ST-DONAT**  
A/S: Sylvie Villeneuve  
536, rue Principale C.P. 129  
St-Donat, (Québec)  
J0T 2C0



## Caisse populaire Desjardins Saint-Donat de Montcalm

La Caisse populaire de St-Donat est heureuse de mettre à votre disposition trois livres pouvant servir de guide dans la conclusion de transactions importantes.

Ces livres proviennent de la collection "Actif" dans la série "Vous et ...".

Ils sont écrits par un regroupement de professionnels (avocats, notaires, fiscalistes) en considération du nouveau Code Civil du Québec en vigueur depuis le 1er janvier dernier.

Vous pouvez dès maintenant consulter les publications suivantes à la bibliothèque municipale ou vous les procurer à la Caisse.

- Vous et l'achat de votre maison
- Vous et les successions
- Vous et la Floride



Caisse populaire  
Desjardins Saint-Donat  
de Montcalm

Siège social  
470 Principale, C.P. 220  
St-Donat (Québec) J0T 2C0  
Tél.: (819) 424-2563 Télécopieur: 1-819-424-1443

Yves Ritchie  
Directeur général

Sylvie Hamel  
Directrice service aux  
membres

Stéphan Coderre  
Directeur service aux  
entreprises



LES WEEK-ENDS DES COULEURS, C'EST... AU MONT GARCEAU

# La Chambre de commerce de Saint-Donat tiendra son mini-congrès le 17 novembre

PAR  
**STÉPHAN CODERRE**  
collaboration spéciale

Une importante réunion des hommes et des femmes d'affaires de la région - Saint-Donat et Notre-Dame-de-la-

Merci - se tiendra tout au long de la journée du 17 novembre prochain au Manoir des Laurentides. Ce mini-congrès 1994 se veut d'abord et avant tout un moyen de rassemblement du pouvoir économique lo-

cal en vue d'échanger sur les bases fondamentales du succès d'une économie dont le moteur principal est l'industrie touristique. Une conférencière invitée, consultante en ressources humaines, animera cette

journée entrecoupée d'ateliers d'échanges et de plénières. La réflexion du mini-congrès sera centrée sur deux éléments clés dans

la performance de notre économie: la croissance de l'achalandage touristique et la stimulation de l'achat local. L'objectif à atteindre:

créer des outils permettant d'établir, au sein de la communauté d'affaires, des stratégies communes de développement propres à notre identité, nos acquis et nos ressources par la voie d'actions concrètes et d'engagements solidaires. Tous les gens d'affaires de Saint-Donat et de NDM, de tous les

secteurs d'industrie, membres ou non-membres de la Chambre, sont invités à participer activement à cette thématique. Les administrateurs de la Chambre seront présents pour discuter de leurs dossiers respectifs lors du repas du midi. Renseignements: Sylvie Villeneuve à la Chambre au 424-2833.

## Don d'une cloche américaine historique



Allen et Janie Forbes, devant la cloche historique, en compagnie de Raymond Legault et Luc Taillefer, du Havre du Parc.

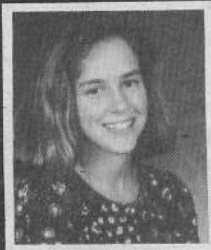
(JL) - Le Dr et Mme Allan Forbes, qui résident à Saint-Donat depuis plus de 30 ans de juin à septembre, mais dont le lieu de résidence permanente est à Rockville, Maryland, en banlieue de Washington, viennent de faire don d'une cloche qui date d'environ 150 ans aux propriétaires de l'Auberge Havre du Parc, à Saint-Donat.

Cette pièce de collection vient de la maison familiale du Dr Forbes à Hanover County, Virginie. La maison est connue sous le nom de "Rose Hill". Elle est située à environ 40 km au nord-ouest de Richmond et fut construite en 1740 comme résidence familiale sur une vaste plantation de tabac.

Au cours de la période précédant la Guerre Civile américaine, cette cloche servait principalement à appeler les travailleurs de la ferme pour les repas et était le signal du début et de la fin de la journée de travail.

Le Dr Forbes la conservait dans son grenier depuis près de 25 ans. Un jour, il eut l'idée d'en faire don à des amis donateurs dont il apprécie particulièrement l'hospitalité. C'est pourquoi la cloche historique niche aujourd'hui dans une nouvelle demeure à Saint-Donat. Les aubergistes Raymond Legault et Luc Taillefer ont aménagé sur les terrains de l'auberge, près de l'entrée principale, un habitacle spécial pour la cloche avec plaque commémorative rappelant l'histoire de cette pièce de collection.

### LA SOLUTION: RÉADAPTATION PHYSIQUE DES LAURENTIDES



Stéphanie Goupil, trp  
Responsable de la  
physiothérapie au foyer  
St-Donat

424-4729

PHYSIOTHÉRAPIE  
À DOMICILE

\* remboursable par  
assurances

## CONTE-EN-JEU

## HÄNSEL ET GRETEL

Un conte de Jacob et Wilhelm Grimm  
Théâtre de marionnettes

suivi d'un atelier de fabrication de marionnettes à doigt et d'un atelier de jeux dramatiques pour les enfants de 4 à 8 ans à la bibliothèque municipale **SAMEDI 22 OCTOBRE À 10h00**  
animée par Hélène Charland

Coût: 3,00\$

## BOULANGERIE ST-DONAT

DES PAINS DE CHOIX

orsque vous entrez à la Boulangerie Saint-Donat, vous êtes assuré de pouvoir choisir le pain qui vous convient parmi une trentaine de variétés de pains tous frais du jour. Et en plus, vous trouvez une grande sélection de produits de charcuterie, de pâtisserie et de chocolaterie. Mais le vrai choix, c'est celui de la qualité.

Comme seule une vraie boulangerie peut le faire, tous nos pains sont entièrement préparés sur place avec la meilleure farine et les ingrédients les plus frais qui soient. Ensuite, nous travaillons lentement la pâte pour en obtenir le maximum de saveur et la cuisson dans notre bon vieux four à pain. Voilà pourquoi le goût riche et savoureux de notre vrai bon pain de campagne tranche tant sur tous les autres.

LA MIE... DU VILLAGE!

413, RUE PRINCIPALE, ST-DONAT 424-2220



**MATÉRIAUX**  
à bas  
**PRIX**  
des Laurentides

210, route 117  
Ste-Agathe (Qué)  
J8C 2Z8

Tél: (819) 326-1304  
Fax: (819) 326-0509

Service de livraison disponible



**HEURES D'OUVERTURES**

Lundi au Jeudi: 8 à 18hrs  
Vendredi: 8 à 20 hrs  
Samedi: 8 à 16hrs  
Dimanche: 10 à 15hrs

Prix sujets à changement sans préavis  
EN VIGUEUR LE: 13 septembre 1994

BOIS D'ÉPINETTE		8'	10'	12'	14'	16'
1"x2"		0.45				
1"x3"	0.50	0.70	0.85	0.99	1.15	
1"x4"	0.79					
1"x6"	1.59	1.99	2.39	2.79	3.19	
2"x2"	0.77					
2"x3"	0.95	1.59				
2"x4"	1.57	2.39	2.89	3.25	3.99	
2"x6"	2.35	3.59	4.69	5.49	6.49	
2"x8"	3.85	4.69	5.99	7.19	8.39	
2"x10"	6.89	7.79	9.99	12.29	14.69	

BOIS TRAITÉ		PIN TRAITÉ		
5'	6'	1 1/2" X 10'	5.95	
1"x6"	0.99	1.29	1 1/2" X 14'	8.75
			1 1/2" X 16'	9.95

TREILLIS		8'	10'	12'	14'	16'
1"x6"	2.49					
2"x2"	1.39					
2"x4"	2.79		4.49	5.75		
2"x6"	3.89				9.49	
2"x8"	6.69				11.59	12.99
4"x4"		7.89				
6"x6"	13.99		19.99	23.19	25.99	

TÔLE DE COULEUR	
Couverture & murale	PRIX IMBATTABLE
Couleur Galv	Livraison 3 jours

PLYWOOD		4"x8' ASPENITE		4' x 9'	
3/8"	13.69	1/4"	7.59		
1/2"	16.49	7/16"	10.75	11.29	
5/8"	20.99	5/8"	13.79		
3/4"	25.79	5/8 1g	13.79		

CHOIX DE COULEUR	
Pqt	4.99 6.75 Noir 7.45
Roul 15lbs	7.45 30lbs 7.45
Roul 50lbs	9.99
Roul 90lbs	9.99

CLOU 50 lbs		2 1/2"	3 1/2"	5LBS
Vitré	33.95	33.55	4.95	
Commun	25.95	25.30	4.50	
Gommé	29.95	28.30	4.95	
Toiture 1 1/4	33.95	50lbs	4.95	

PEINTURE Latex Blanc int	
1ère qualité	
4 litre	9.95
20 litre	39.95

SIKKENS		OLYMPIQUE	
Finition pour bois		Teinture ext	
4 litre	18.95	4 litre	9.99
1 litre	5.49		
250 ml	1.49		

PIN décoratif intérieur	
Paquet de 14 pi/2	5.45

CIMENT MAÇONNERIE	
BLOC DE CIMENT DE 8"	5.09
DALLE À PATIO 18 X 18	0.89
	1.29

LAINE isolante		STYROFOAM	
R-12 x 15"	17.99	3.5"/90	SM 2' x 8'
R-12 x 23"	27.99	3.5"/138	R-5 5.19
R-20 x 15"	16.99	6"/50	R-7.5 7.69
R-20 x 23"	26.99	6"/76	R-10 10.29
R-31 x 24"	31.49	9.5"/64	

REVÊTEMENT	
Mosonic	12x12 TYPAR DE 9 (Iyvek)
CANEXEL	0.58 \$ Papier revêtement
	pi/2 toutes saisons 75.00

PORTE D'ACIER ISOLÉE	
Française no: A-14 (Vitrée)	239.00
Moustiquaire no: B-3	209.00
Vitrée carrelé no: B06	189.00
Uni no: B-01	149.00
Recouvrement vinyle blanc	- 21.95

PORTE INTÉRIEURE	
Colonial	Châssis de 18 88
Louan	grandeur 16.95

**Porte d'acier JARDIN (Française)**  
à partir de 64 900 \$  
PROMOTION SUR PORTE JARDIN  
Rabais de 100.00\$, avec l'achat de 500.00\$ de matériaux de construction  
Rabais de 200.00\$, avec l'achat de 1000.00\$ de matériaux de construction

**IMPORTANT CONDITION D'ACHAT**  
Aucun retour de marchandises, aucun échange, aucun remboursement de dépôt.  
Aucune garantie du vendeur ou du manufacturier.  
Le verre est fragile sans garantie légale.

**Toujours les meilleurs prix** Pourquoi payer plus cher ailleurs?

# La Caisse Scolaire est de retour



On aperçoit, dans l'ordre habituel, la responsable de la Caisse Scolaire, Louise Monette; la responsable de l'école pour le projet d'épargne, Carole Decarufel; la directrice des écoles de Saint-Donat, Martine St-Germain, et le directeur général de la Caisse populaire de Saint-Donat, Yves Ritchie.

PAR  
**ANNIE LAFORTUNE**

Joins-toi à nous et apprends à épargner est le slogan des Caisses Scolaires Desjardins.

À Saint-Donat, la Caisse annonce le retour de la Caisse Scolaire pour tous les jeunes élèves du primaire, en collaboration avec l'école Notre-Dame-de-Lourde. Son but est simple et bien clair: éduquer à l'épargne la génération de l'avenir, tout comme elle l'est en ce qui concerne l'environnement.

Mise de côté à Saint-Donat pendant 10 ans, la Caisse Scolaire s'est refait une beauté et revient en force parce que "il est important de rééduquer les gens à l'épargne, et cela commence par la jeunesse", d'expliquer la responsable de la Caisse Scolaire de Saint-Donat, Louise Monette. Le rôle de l'école est également fort important. Les professeurs aident les élèves en leur suggérant différents moyens d'économiser.

La Caisse pop a modifié ses règlements pour les jeunes puisque l'enfant peut ouvrir son propre compte sans dépôt minimum et sans part social.

**Marche à suivre**  
À la maison, l'enfant prépare son dépôt, quel qu'il soit, et le remet à la responsable de l'école Carole Decarufel. Louise Monette se charge par la suite de cueillir toutes les enveloppes afin de procéder au dépôt dans chaque compte.

Et afin de motiver les jeunes à l'épargne, la Caisse Scolaire de Saint-Donat procédera, une fois par mois, à un tirage de divers objets à l'effigie de la Caisse (sac à dos, t-shirt, ballon de soccer, etc.).

## J'ÉPARGNE EN TOUTE LIBERTÉ!

# J'ai CHOISI L'ÉPARGNE RACHETABLE DESJARDINS

AU COMPTANT ou PAR VERSEMENTS

ÉPARGNE et PLACEMENT Desjardins

**VOUS ÊTES LIBRE D'ENCAISSER VOS ÉPARGNES EN TOUT TEMPS**

L'ÉPARGNE RACHETABLE DESJARDINS\* est un produit d'épargne souple et efficace qui vous offre le double avantage de faire fructifier votre argent tout en conservant le privilège d'encaisser vos épargnes au moment où vous en avez besoin.

**CHOISISSEZ LE MODE D'ACCÈS QUI VOUS CONVIENT**

- Achat au comptant: minimum de 1 000 \$.
- Achat par versements périodiques hebdomadaires, aux deux semaines ou mensuels, à votre choix, qui se font automatiquement dans votre compte d'épargne rachetable Desjardins. Votre objectif minimal d'épargne pour un an doit être de 1 000 \$.

**AUTRES CARACTÉRISTIQUES AVANTAGEUSES**

- Taux d'intérêt très concurrentiel fixe et garanti pour un an.
- Les sommes sont encaissables en tout temps.

Pour tout autre détail concernant le taux d'intérêt, les modalités de rachat, de versement ou de renouvellement, consultez votre conseiller à votre caisse Desjardins.

La caisse populaire Desjardins

## Des accessoires de rêve pour un automne tout au chaud...

Chapeaux  
Sacs à main  
Parapluie  
Bijoux Mode  
Cadeaux

**HORLOGERIE DU NORD**  
Montre, Bijoux et beaucoup plus encore...

**swatch**  
**FOSSIL**

• ACHAT • VENTE • ÉCHANGE • RÉPARATION  
PENSEZ À NOËL... PLAN MISE DE CÔTÉ

353, Principale, Saint-Donat  
JOT 2CO  
Tél.: 424-4185



# Les enseignes à Saint-Donat sont de plus en plus belles

Jean-Marc Cadieux est un artiste dans l'âme. Il aime la nature, le monde animal; il s'est longtemps intéressé à la gent canine. Il a déjà dressé bien des chiens à Saint-Donat, et il adore sculpter sur bois des canards.

Mais son attention se porte spécialement sur les enseignes sur bois à Saint-Donat ces jours-ci. Il les trouve belles; il en voit continuellement de nouvelles,

## Très bons résultats au Téléthon des Étoiles

Marjolaine Pelletier, de NDM, et Marielle Charbonneau, de Saint-Donat, sont heureuses d'annoncer que l'équipe responsable de la campagne sur la Recherche sur les maladies infantiles a réussi à ramasser 621 \$ grâce à la participation des gens de Saint-Donat et des alentours au Mini-Golf de Saint-Donat le 4 septembre dernier.

C'est aussi grâce en grande partie à M. et Mme Jacques Charbonneau qui ont offert leur terrain comme lieu de rassemblement si cette campagne a été une réussite. Pour leur part, Ginette et Raymond Côté, du restaurant Mini-Resto à Saint-Donat, ont offert gratuitement les repas aux bénévoles de cette journée.

Il est à noter qu'une autre activité se tiendra le samedi 3 décembre pour le Téléthon des enfants malades à la salle communautaire de Notre-Dame-de-la-Merci: soirée dansante avec permis de la SAQ. Renseignements: Marjolaine Pelletier au 424-5785.

tant au village qu'autour des lacs, sur les routes secondaires. Il trouve que cet art dans le mode de signalisation dénote une recherche de bon goût de la part de leur propriétaire.

Traditionnellement gothiques, ou passant par l'art déco, fleuries ou sculptées à la mode californienne, il conçoit que la fabrication de ces enseignes requiert du temps, de l'imagination et un souci de détails dans le croquis pour répondre aux exigences d'un client. Il est même à la recherche d'un endroit ou d'un commerce qui lui permettrait de recevoir les passants à Saint-Donat et leur expliquer sa façon de concevoir une enseigne sculptée sur bois. Il croit que ce serait un attrait touristique intéressant. On peut le joindre au 424-3288.

### Délices au comptoir

### Spéciaux d'octobre



1<sup>re</sup> semaine: Quiche au choix: rég.: 9,98\$

**SPÉCIAL: 8,99 \$**

3<sup>e</sup> semaine: 2 pâtés au saumon ou 2 tourtières rég.: 10,58\$

**SPÉCIAL: 9,50\$**

2<sup>e</sup> semaine: Sauce à spaghetti 975 gr. rég.: 6,99\$

**SPÉCIAL: 6,29\$**

4<sup>e</sup> semaine: Tarte aux raisins. rég.: 4,99\$

**SPÉCIAL: 4,59\$**

Situé au Provigo 440 Principale 424-4250



## Municipalité de Saint-Donat

Votre Conseil municipal étudie présentement un projet

Nous désirons connaître votre avis sur un contrôle biologique des moustiques (maringouins) et des mouches noires pour la prochaine saison estivale, c'est-à-dire l'été 1995.

Les insectes piqueurs ne sont plus un fléau incontournable. Un traitement écologique permettrait une diminution de 80 à 95% de ces insectes sur notre territoire. Ce projet nous a été proposé par la firme G.D.G. Environnement ltée. Des résultats remarquables ont d'ailleurs été obtenus dans plusieurs municipalités du Québec. La réduction des moustiques et des mouches noires a grandement amélioré la qualité de vie des citoyens des villes qui s'en sont prévaluées.

#### QUEL EST CE TRAITEMENT?

Ces traitements ont été élaborés et sont coordonnés par des biologistes de la firme G.D.G. Environnement. Ils travaillent en étroite collaboration avec les chercheurs du Groupe de Recherche sur les insectes piqueurs de l'Université du Québec à Trois-Rivières. Ces traitements reçoivent toutes les autorisations du ministère de l'Environnement.

#### QUEL EST LE PRODUIT UTILISÉ?

Le produit est un agent biologique, donc non chimique. La bactérie utilisée pour sa fabrication est le Bacillus Thuringiensis sérotype H-14 communément appelé B.t. Elle se retrouve naturellement dans l'environnement tant au Québec qu'ailleurs dans le monde. Tout comme il était mentionné dernièrement dans le reportage présenté à l'émission Le Point de Radio-Canada, le produit est sans danger pour tous les autres êtres vivants, tant pour les poissons, pour la faune en général que pour l'homme. Cette méthode biologique est sélective, c'est-à-dire qu'elle ne s'attaque qu'aux moustiques et aux mouches noires. Elle est non toxique et ne met pas en péril l'équilibre de l'écosystème.

#### QUEL EST LE COÛT D'UNE TELLE OPÉRATION?

La proposition que nous analysons est de protéger l'ensemble du territoire résidentiel de la municipalité. Le coût de revient de ces traitements est d'environ 200 000 \$ pour la saison estivale 1995. Le coût par habitation serait donc approximativement de 53 \$.

#### DÉSIREZ-VOUS PLUS D'INFORMATIONS?

Nous aimerions connaître votre opinion à ce sujet. Retournez-nous le questionnaire ci-joint à l'adresse ci-dessous. Si plusieurs citoyens le demandent, nous organiserons une rencontre d'information. L'ensemble du traitement sera alors expliqué et vous pourrez poser toutes les questions qui vous préoccupent.

Nous attendons de vos nouvelles avant le 24 octobre 1994

Merci de votre collaboration



Nom: \_\_\_\_\_

Adresse à Saint-Donat: \_\_\_\_\_

- Je suis intéressé (e) par le contrôle biologique des moustiques et des mouches noires.
- Je suis intéressé (e) mais je voudrais en discuter et donner ma réponse lors d'une séance d'information publique.
- Je ne suis pas intéressé (e).

**R.S.V.P. avant le 24 octobre 1994**

**MUNICIPALITÉ DE SAINT-DONAT**  
475, rue Desrochers, C.P. 460  
Saint-Donat (Québec) J0T 2C0

## DUO DESIGN

conception graphique  
lettrage à l'ordinateur  
concepts et  
fabrication d'enseignes



805 principale, Saint-Donat  
4 2 4 - 5 0 7 5

### NOUVEAU RESTAURANT À SAINT-DONAT



Restaurant  
Le Palais  
du Taipan

Cuisine Chinoise conventionnelle  
Szechuan et Cantonaise

◆  
Livraison gratuite

Commandes pour emporter

**Heures d'ouverture:**  
11h00 à 22h00  
**Fermé les lundi**

355, Principale, St-Donat  
(819) 424-7779

## Bazar Oriental C.M.

Boutique cadeaux & souvenirs  
Au sous-sol: Centre d'aubaines  
Linge pour hommes, femmes, adolescents  
Jouets, Bijoux exotiques

◆  
328, Principale, St-Donat  
Tél.: (819) 424-7632  
Fax.: (819) 326-8094  
Cell.: (514) 947-4463





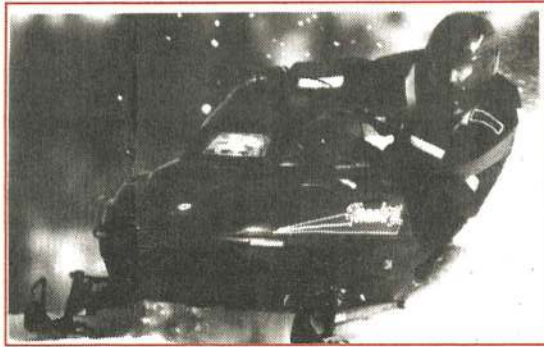
La Cuillère à pot Sport Inc

**ENTREPOSAGE DE BATEAU  
INTÉRIEUR SEULEMENT**

**NOUVEAU DÉPOSITAIRE** **SUZUKI**



**L'EXPÉRIENCE  
TANT ATTENDUE!**



**LES MOTONEIGES 95  
SONT ARRIVÉES**

**PRIX SPÉCIAUX SUR  
NOS MOTONEIGES 94**

**SURVEILLEZ NOTRE JOURNÉE PORTES OUVERTES EN OCTOBRE 94**

**• VENTE • LOCATION  
ET**

**• SERVICE**

Motoneiges, souffleuses, tondeuses, tracteurs à gazon, scies mécaniques, moteurs hors-bord, en-bord et V.T.T.

**• SERVICE DE MÉCANICIEN À DOMICILE •**

**S P É C I A L**

**SUR CHAÎNE À SCIE ET HUILE  
RÉPARATION ET MISE AU POINT DE TOUTES MARQUES**

**DÉPOSITAIRE AUTORISÉ**

LES PROS DE LA MOTONEIGE

**ski-doo.**  
Des motoneiges à votre mesure.

**MERCURY  
HORS-BORD**

**merCruiser**  
SEMI-HORS-BORD & ENBORD

**PONTONS ET BATEAUX**

**STARCRAFT**

**Husqvarna**



**MERCI À TOUS NOS CLIENTS POUR NOTRE PREMIÈRE ANNÉE PARMI VOUS**

**« CHEZ NOUS LE SERVICE EST NOTRE PRIORITÉ »**

67 route 329, Saint-Donat  
**(819) 424-4761**

**OUVERT  
7 JOURS**

**8H00  
à  
18H00**

## La Pisciculture Lac Amis d'O: un projet à multiples volets



Florent Bélanger (au centre), le patron de la pisciculture est ici entouré, dans l'ordre habituel, de Stéphan Coderre, de la Caisse populaire de St-Donat; Guy Lorrain, conseiller; le maire Yves Paquin; Florian Lafortune, de la Société québécoise de la main-d'oeuvre, Laurentides-Laval-Lanaudière; Richard Bélanger et Mario Fugère; Peter Francis, de la Société de la main-d'oeuvre; Jean Robidoux, secrétaire-trésorier de St-Donat; le gérant de la pisciculture Claude Lafleur, et Jean-Paul Sigouin, conseiller.

PAR  
ANNIE LAFORTUNE

La Pisciculture Lac Amis d'O, de Saint-Donat, fera peau neuve dès le printemps prochain avec un projet de 194 000 \$ qui devrait créer une douzaine d'emplois dans la région.

En effet, le propriétaire de l'endroit, M. Florent Bélanger, annonçait dernièrement qu'il avait l'intention de propulser la pisciculture de Saint-Donat à un niveau d'élevage important de truites.

À Saint-Donat, M. Bélanger vient d'acquérir un immense terrain de 6 000 acres, terrain du gouvernement adjacent à celui de la pisciculture Amis d'O. "Sur cet énorme terrain, où se trouvera désormais la pourvoirie, il y a une rivière qui devrait être ensemencée et sept grands lacs qui le seront

également, explique M. Bélanger. Des sentiers seront tracés et les visiteurs devraient trouver à leur disposition des chaloupes sur les sept plans d'eau, dont l'un fait 1 mille de long et a 60 pieds de profondeur. "De plus, on installera sur ce site 32 lits dans des camps rustiques fait de bois rond.

Et afin de desservir la clientèle toujours grandissante de cet endroit de prédilection, on a même pensé à ériger sur le site un restaurant (salle à manger) qu'on nommerait La Truiterie où petits et grands pêcheurs pourront savourer le poisson, sous différentes formes, que le gérant-pisciculteur, Claude Lafleur, apprête de main de maître.

Ce développement économique de grande envergure est signe de santé. Nul doute que plusieurs personnes aimeraient voir aboutir un tel projet garant d'avenir.

**MARCHÉ RICHELIEU**

Parmi les 10 finalistes au concours  
**"GRAND PRIX  
D'EXCELLENCE"**

L'ÉPICERIE MAURICE CHARBONNEAU,  
Votre Marché Richelieu,  
s'est classé 3<sup>e</sup> au niveau régional et  
8<sup>e</sup> au niveau provincial.

**MERCI À NOTRE CLIENTÈLE  
ET À NOS EMPLOYÉS**

car c'est aussi grâce à vous que nous nous sommes bien classés. Une boîte à suggestions en magasin vous donnera l'occasion de nous faire part de vos idées, visant à toujours nous améliorer.

**BIENVENUE À TOUS!**

**BON WEEK-END DES COULEURS**



LES WEEK-ENDS DES COULEURS, C'EST... LA DÉCOUVERTE DE ST-DONAT

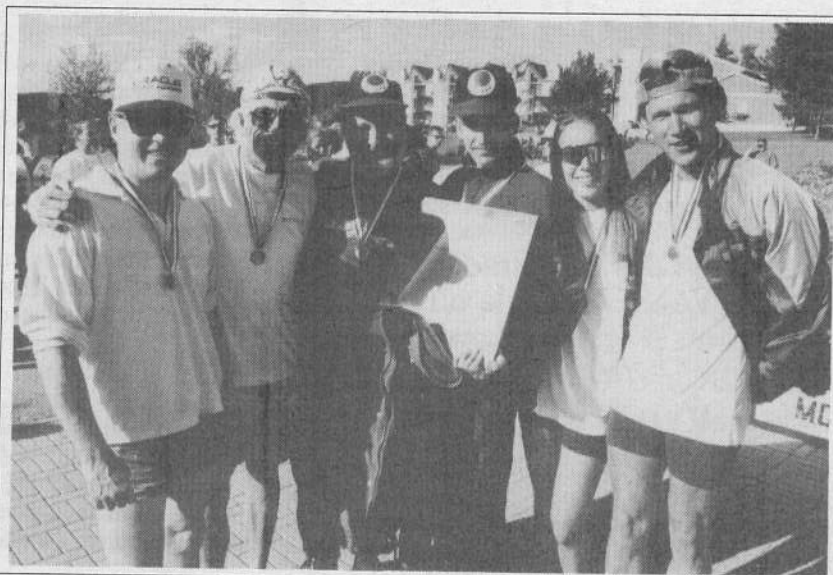
# La régates du lac Archambault a couronné ses gagnants

(A.L.) - La régates de voile du lac Archambault a attiré 37 embarcations qui ont pris le départ sous un soleil radieux mais sur des eaux assez calme.

Malgré tout, les 87 participants (barreurs et coéquipiers) ont profité de cette étendue d'eau parmi les plus belles dans Laurentides-Lanaudière. Une seule course a eu lieu le samedi 3 septembre. Les champions locaux en catamaran, Pierre Hamelin et Danièle Lippé, ont franchi le fil d'arrivée à 74

minutes, devançant la deuxième équipe de 13 minutes. L'équipe Hamelin-Lippé a toutefois décidé de ne pas monter sur le podium, laissant le privilège à l'équipe Dionne de récolter sa première médaille d'or. En deuxième position, on retrouvait le duo Canada-Parent, laissant la troisième place à l'équipe Dufort-Sanscartier.

En monocoques, la première position est allée à Jacques Fournier, la



En catamaran, dans la course de samedi, on aperçoit, au centre, en première position: Éric Dionne et Normand Dionne. À droite, deuxième: Patrick Canada et Chantal Parent, et la troisième marche du podium est allée à l'équipe Denis Sanscartier et Michel Dufort.



Sur la photo, les trois équipes gagnantes de samedi en monocoque. Première position, au centre: Jacques Fournier et Jean Cinqmars. À droite, deuxième position: Marc Ravary et François Marcoux, et en troisième position, Jean-Guy Ouellette et Bruno Ouellette.

deuxième à Marc Ravary et la troisième à Jean-Guy Ouellette.

Le dimanche 4 septembre, les organisateurs ont réduit la distance entre les bouées, ce qui a permis aux équipes de compléter les trois courses à l'horaire d'une durée moyenne de 40 minutes. Une fois de plus, l'absence de vent a donné aux barreurs du fil à retordre.

Au cumulatif des deux journées de courses, les trophées en catamaran ont été remis à Pierre Hamelin (1er), Normand Dionne (2e), Denis Sanscartier (3e) et Patrick Canada (4e).

En monocoques, c'est Jacques Fournier qui a raflé la première position, suivi de Jean-Guy Ouellette, en deuxième, et de Claude Gagnon en troisième position.

## Grand Prix d'excellence Richelieu

Lors du classement pour le Grand Prix d'Excellence Richelieu qui avait lieu le dimanche 28 août dernier, l'Épicerie Maurice Charbonneau Richelieu s'est classée 3e au niveau régional et 8e au niveau provincial. C'est grâce au département le plus petit du magasin, soit celui des fruits et légumes, que Madeleine et Gaétan Denis ainsi que toute leur équipe ont obtenu la meilleure cote. Les juges avaient



plusieurs critères de sélection: qualité, fraîcheur, variété et prix compétitifs. Les propriétaires Madeleine et Gaétan Denis estiment que c'est grâce à leur fidèle clientèle qu'ils se sont bien classés. On les voit ici tenant la plaque confirmant leur classement.

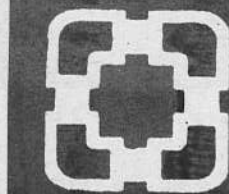
(Photo: Altitude)



**25%** de rabais sur les patrons **D'HALLOWEEN**

La *boîte aux chiffons env.*

720-B, Principale, St-Donat  
Tél.: (819) 424-3656

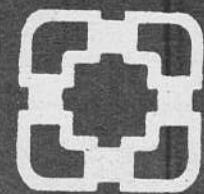


**DERNIÈRE CHANCE...**  
424-3220

Protégez votre eau... vos égouts... de la gelée. N'hésitez pas à composer 424-3220

C'est avec empressement que des professionnels vous répondront

**DERNIÈRE CHANCE...**  
424-3220

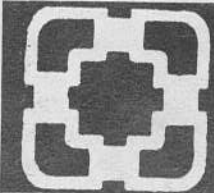


ESTIMATION GRATUITE SUR DEMANDE  
424-3220

Nous sommes à la même adresse que *La boîte aux chiffons env.*

**CENTRE DE POMPES ST-DONAT**

720, Principale, Saint-Donat J0T 2C0  
424-3220



Nous désirons remercier notre clientèle pour la confiance que vous nous avez témoignée.

✓ Votre maître plombier: Alain Ayotte et ses employé(e)s



## Résidences funéraires

*J.H. Vanier & Fils Inc.*

THANATOLOGUE

PRÉ-ARRANGEMENTS - COLUMBARIUM - MONUMENTS

## SIÈGE SOCIAL:

36, rue St-Bruno  
Ste-Agathe-des-Monts  
J8C 2H5

Succursale 376, rue Du Collège  
Saint-Donat  
J0T 2C0

Réjean Vanier

Tél.: (819) 326-3322

Fax: (819) 326-3435

Tél.: (819) 424-2441

Membre de la corporation des thanatologues du Québec, LA MAISON VANIER c'est là où l'on trouve compréhension et respect dans les moments difficiles de la vie.

UNE FAMILLE AU SERVICE DES FAMILLES

Merci

*Réjean, Jean-François et Michelle*

## Le Club Optimiste St-Donat commence l'année avec des idées plein la tête

Lors de la première rencontre de l'année du Club Optimiste de Saint-Donat, qui avait lieu au Manoir des Laurentides le 1er septembre dernier, le président Michel McNicoll a souhaité la bienvenue à tous les administrateurs, anciens comme nouveaux.

Il a également souligné la venue de nouveaux membres et la nécessité d'informer chacun d'eux sur l'existence du Club Optimiste.

À cette soirée étaient présents, outre les administrateurs, le lieutenant-gouverneur de la zone 5, Pierre Desjardins, et son adjoint Jean Guilbeault. Leur présence en a éclairé plus d'un qui avaient plusieurs questions à leur poser.

Soulignons que deux nouveaux administrateurs se sont joints au Club. Il s'agit de Claude Desrochers et Luc Beauséjour. "Comme on peut le constater, souligne Michel McNicoll, le Club Optimiste de Saint-Donat continue sur sa lancée."

Lors de cette soirée, le président a tenu à souligner le bon travail de la secrétaire, Anne Garceau, et de la trésorière, Lise Hogue, qui, depuis cinq ans, se



On aperçoit sur la photo, première rangée: Pierre Desjardins, lieutenant-gouverneur de la zone 5; Michel McNicoll, président des Optimistes de St-Donat; Jean Guilbeault, adjoint au lieutenant-gouverneur. Derrière: Claudette Guérin, Pierre St-Denis, Sylvie Forget, Anne Garceau, Claude Desrochers, Alain Bertrand et André Guérin, les administrateurs du Club. N'apparaissent pas sur la photo: Lise Hogue et Luc Beauséjour.

(Photo: Altitude)

donnent corps et âme pour le bon fonctionnement du Club Optimiste.

"Il y a un souffle d'amélioration et beaucoup de nouveaux projets afin que les jeunes, notre relève, prennent un jour notre place", lance le président.

## Activités à venir

La Soirée Rétro revient cette année avec un orchestre et plusieurs prix. D'ailleurs, le Club attend une réponse de Joé qui faisait partie de l'émission *Épopée Rock* à la télévision. Cette soirée est organisée par Alain Bertrand et Luc Beauséjour.

Le concours "Joue donc vrai" (disons non à la drogue) aura lieu très bientôt pour les jeunes élèves de l'école Notre-Dame-de-Lourde, à Saint-Donat. Il y aura trois prix en argent qui seront remis aux gagnants. Le premier est de 100 \$, le deuxième de 75 \$ et le troisième de 25 \$. Ce concours est une initiative de André et Claudette Guérin.

Le Club Optimiste de Saint-Donat a octroyé un montant de 75 \$ pour divers cadeaux qui ont été mis en vente lors de la tombola du 24 septembre dernier, sur les terrains de l'école Notre-Dame-de-Lourde.

La prochaine assemblée du Club se tiendra le 13 octobre, au Manoir des Laurentides.



**Louis Desrosiers**  
Président

**Desrosiers**  
**FORD**  
**MERCI**  
À NOS EMPLOYÉS  
À NOS CLIENTS

**No 1** au Nord de Laval  
pour les voitures  
en août 1994

**30%** d'augmentation des ventes  
en 1994 sur les modèles 1993

DES CHIFFRES QUI CONFIRMENT NOTRE SERVICE PERSONALISÉ!

En spécial

ESCORT 1994

sport 3 portes

10 995\$\*

\*transport, préparation et taxes en sus  
Rabais FORD inclus

**Desrosiers**  
**FORD**

90, boul. Morin (Route 117)  
**Ste-Agathe**

(819) 326-8944  
1-800-567-6702

## Aux enfants et aux parents

## Hockey mineur

Soirée d'inscription  
et échange d'équipement  
Maison de la culture  
Mercredi 12 octobre 1994 -  
de 19h00 à 21h00

Pour les résidents et  
propriétaires

75\$ 1er enfant  
50\$ 2e enfant  
GRATUIT 3e enfant



Pour les non-résidents

125\$ 1er enfant  
100\$ 2e enfant  
50\$ 3e enfant



LES WEEK-ENDS DES COULEURS C'EST... À LA GALERIE PRESCOTT

Nouveau mode de financement

La Loto-Gratouille, vous connaissez? Cette loto, que l'on gratte et qui permet à quelques chanceux de gagner des prix en argent, est le nouveau mode de financement des élèves de l'école Notre-Dame-de-Lourde, de Saint-Donat. Les jeunes parcourront les rues afin de vendre "pour un petit 2 \$" un billet qui



pourrait rapporter gros. De plus, on procédera à un grand tirage, le 20 décembre prochain, de trois prix d'une valeur de 1 000 \$ chacun. Un billet qui pourrait également leur donner la chance, à eux, d'avoir des activités pendant l'année scolaire. On se souvient que, dans les années passées, le mode de financement des jeunes écoliers était la vente d'agrumes et, l'an dernier, la vente de billets pour un grand tirage. C'était, le 16 septembre dernier, le lancement officiel de la vente de la Loto-Gratouille, une idée du comité de l'école et du conseil d'orientation en collaboration avec les enseignants. On aperçoit la petite Pénélope Faucher coupant le ruban avec, à ses côtés, de gauche à droite: Annie Lavoie, Sophie Faucher et Alexis Juteau-Lambert.

(Photo: Altitude)



C.P. 200 ST-DONAT CO. MONTCALM, QUÉ.

Les riverains des lacs Baribeau et des Aulnes

Les riverains des lacs Baribeau et des Aulnes sont convoqués à l'assemblée générale annuelle de l'Association des propriétaires des lacs Baribeau et des Aulnes qui aura lieu le samedi, 8 octobre, à 10h30, à la Maison de la culture de St-Donat située rue Desrochers près de l'église.

Au cours de cette réunion, ils sont appelés à débattre le procès-verbal de l'assemblée générale tenue le 10 octobre 1993, et à prendre connaissance du rapport annuel du Conseil général de l'Association.

Ils seront aussi invités à débattre de sujets importants tels l'adoption de nouveaux règlements et d'un plan d'action pour 1994-95, ainsi que d'une proposition pour modifier le mode de financement de l'Association. Une période de temps sera réservée aux questions des membres.

Les membres en règle procéderont à l'élection d'un nouveau président et de nouveaux directeurs. Tout membre qui désire poser sa candidature à un poste électif devrait en informer le

Conseil général dans les meilleurs délais.

Nous invitons ceux et celles qui possèdent des compétences dans des domaines tels la protection de l'environnement et le travail de secrétariat, et qui disposent d'un peu de temps libre, à se joindre à notre groupe.

Au nom de tous les riverains de nos lacs, nous désirons remercier M. Willie Dubois pour son dévouement en ce qui a trait à la vidange des fosses septiques effectuée au cours de l'été, en étroite collaboration avec la Municipalité.

Nous sommes aussi heureux de vous informer que la suite des analyses d'eau de baignade des échantillons qui ont été prélevés le 9 août 1994, nous avons reçu un "Certificat de salubrité de l'eau de baignade" de nos lacs.

Ceci étant mon dernier communiqué à titre de président, je profite de l'occasion pour remercier très sincèrement tous et chacun pour votre collaboration.

Laurent Paquin  
pour le Conseil général

Françoise Nadon a participé au 6<sup>e</sup> séminaire sur l'environnement

(JL)- Mme Françoise Nadon, enseignante au collège Sacré-Coeur de Saint-Donat, était l'une des 30 participantes sélectionnées à travers le Québec au 6<sup>e</sup> séminaire de la Fondation Riou-Delorme qui s'est tenu récemment à Longueuil. Le thème cette année: "L'Environnement du 21<sup>e</sup> siècle: faut changer d'ère".

La Fondation Riou-Delorme a été créée en 1988 afin de promouvoir, dans une perspective de développement durable, l'enseignement des sciences chimiques et environnementales au Québec, particulièrement aux ordres d'enseignement primaire et secondaire.

Le Dr Frans Manouvrier, humaniste bien connu mondialement, était le conférencier invité. Il a su transmettre encore une fois son respect et son amour de la vie aux 30 boursiers de la Fondation.

La condition essentielle à un changement de nos attitudes et de nos mentalités, en

vue de protéger et de restaurer notre milieu de vie, c'est d'aimer la vie. Voilà l'essence du message qu'a livré le Dr Manouvrier aux enseignants à la fin du séminaire.

Chacun des 30 boursiers de la Fondation verra à transmettre dans son milieu le bagage reçu au cours d'une semaine de réflexion et de formation. Par le biais de ce séminaire, la Fondation



Françoise Nadon

offre aux enseignants sélectionnés une information équilibrée, l'occasion d'entendre le point de vue d'experts de divers milieux (industries, groupes environnementaux, gouvernement et recherche) et de visiter des industries afin de parfaire leur connaissance de la problématique environnementale.

offre aux enseignants sélectionnés une infor-

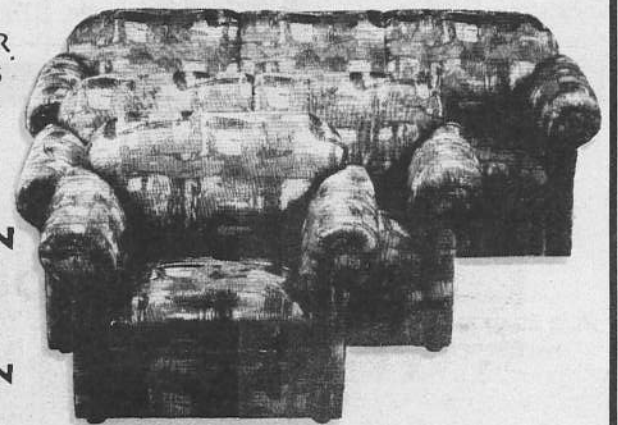
LES ENTRETIENS ST-DONAT

VOUS OFFRENT UN SERVICE DE REMBOURRAGE

UN REMBOURREUR DE 12 ANNÉES D'EXPÉRIENCE EST À VOTRE SERVICE

ESTIMATION GRATUITE

INFORMATION 424-4886 OU 424-4749



UNE MOTONEIGE QUI SE DÉMARQUE...



Pensez à votre mise au point pré-saison.

ACHETEZ UNE MOTONEIGE POLARIS AVANT LA FIN OCTOBRE ET OBTENEZ 200\$ DE VÊTEMENTS ET ACCESSOIRES GRATUITS (sur inventaire en magasin)

POLARIS Inventaire de motoneiges usagées.

CENTRE DE LOCATION ST-DONAT

659, Principale Tél. et Fax: 424-2124

#1 Prix Qualité Service

MICHELIN UNIROYAL Kelly  
MARSHAL GOODYEAR  
PIRELLI  
30% DE RABAIS  
MÉCANIQUE  
176 rue Principale, St-Donat  
424-2493



LES WEEK-ENDS DES COULEURS, C'EST... LA CROISIÈRE À BORD DE L'ÉVELYNE

## Un bilan positif aux Loisirs des Tout-Petits

Le 20 septembre, à la Maison des Jeunes de Saint-Donat, a eu lieu l'assemblée générale à laquelle ont assisté, outre les membres du conseil d'administration, plusieurs parents. On se souviendra d'une année riche en activités et en événements qui soulignaient, entre autres, les 20 ans des Loisirs des Tout-Petits. Un bilan en fait très positif; surplus d'environ 4 000 \$ grâce à des activités de financement bien réussies qui servira à garder les coûts d'inscription stables pour cette année encore.

Claire Lauzon, Diane Bédard qui se joignent à Paulin Boily, Lucie Granger, Jean-Marc Hébert, Marie-Andrée Lacas, Dany Poulin et Sonia Simard. Une mention spéciale à Lise Granger pour le travail de comptabilité et à Yves de Carufel, CGA, qui effectue la vérification bénévolement. Sylvie Larochelle et Aline Baumier laissent place à la relève après avoir donné un très gros coup de main grâce à leur travail exceptionnel à l'organisme.

### Halloween

Les responsables des Loisirs des Tout-Petits soulignent aux parents qu'à la fin de la journée

de classe du 31 octobre, c'est un rendez-vous pour tous à la Maison des Jeunes pour compléter le déguisement: maquillage sur place.

Les parents pourront oublier la préparation du souper ce jour-là en venant avec leurs enfants manger un repas sur place (hot dog, boissons, beignes) en achetant des billets à l'avance auprès des membres du CA. Les parents dont les enfants sont un peu plus âgés pourront leur remettre un billet, car cette activité est ouverte à tous.

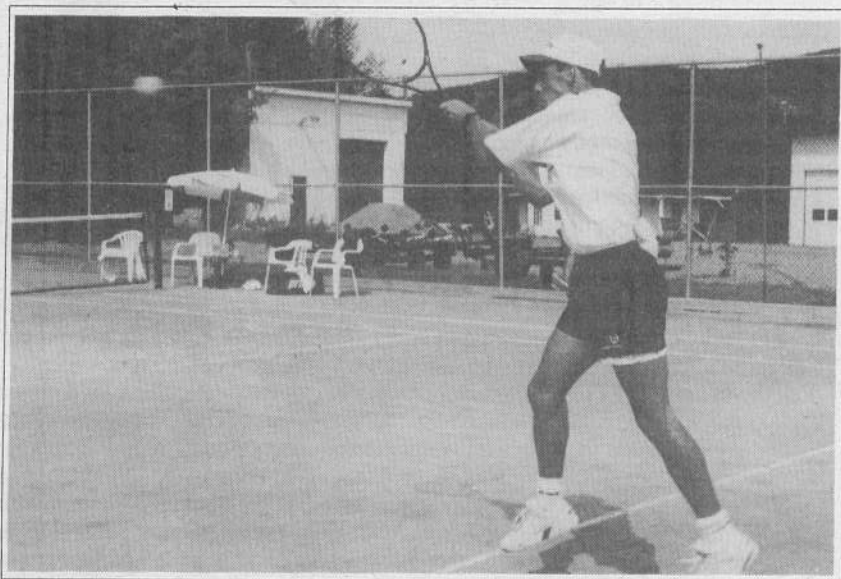
Les profits serviront à financer les Loisirs des Tout-Petits.

Le conseil d'administration 1994-95 est formé des personnes suivantes:

## La classique de tennis Campbell, un événement qui prend sa place

Les 3, 4 et 5 septembre dernier se tenait aux tennis du Manoir des Laurentides la Classique de tennis Campbell qui a attiré plus de 150 joueurs toutes catégories. Depuis quatre ans déjà, les compétitions de tennis du Manoir des Laurentides connaissent une popularité grandissante des plus

encourageantes. Cet événement devrait devenir sous peu le rendez-vous annuel des meilleures raquettes de la région. On aperçoit sur la photo un jeune espoir dans le monde du tennis junior, Christian Gauthier.



(Photo: Altitude)

## Jean-Marc Cadieux

### Sculpteur et Artisan

Enseigne sculptée, canard, meuble, cheval de bois et plus

Offrez un cadeau unique à Noël

Information: 424-3288  
5 chemin Charette  
St-Donat JOT 2C0



## Orign'Arc a tenu ses premières compétitions

Le 11 septembre dernier, le Club Orign'Arc, de Saint-Donat, ouvrait sa nouvelle saison 1994-95 par des compétitions de tir à l'arc sur son terrain de tir rue St-Louis.

Une dizaine d'archers chasseurs s'étaient donné rendez-vous pour l'occasion. On avait installé 30 cibles dont certaines comportaient des niveaux d'adresse très exigeants. La durée de ces compétitions a été d'environ deux heures.

Stéphane Pineault a raflé la première position avec 130 points. En deuxième position: Jacques ("Bouillon") Boivin avec 105 points. Le troisième a été Claude Boivin avec 100 points.

### Une gageure tenue

À l'issue des compétitions, il y en a eu une autre qui avait été planifiée depuis près d'un an. En effet, le président et grand responsable du Club, Laurent Issa, lança un défi au vainqueur, Stéphane Pineault.

Il s'agissait pour ce dernier d'atteindre, à 100 pieds de la ligne de tir, une montre-bracelet. Trois flèches étaient à la disposition du vainqueur. La première fut logée à droite, à environ deux pouces du centre de la montre. Mais la deuxième toucha sa cible, atteignant le bracelet.

Jocelyn Simard avait daigné "risquer" sa montre pour l'occasion, et Stéphane Pineault ne perdit pas de temps pour lui en procurer une autre. On peut dire que le champion l'a emporté sur toute la ligne!

**Atlas** ÇA ROULE D'UN PAS SÛR  
**WEATHERGARD MKVII** GARANTIE CONTRE LES HASARDS ROUTIERS  
AVEC COTE DE RENDEMENT DE 80 000 km

**À PARTIR DE 51,83\$** (P-155 80R13)

De plus: (valve sans frais) à l'achat de 4 pneus  
**ALIGNEMENT SANS FRAIS**

Jusqu'au 30 octobre 1994

**PIÈCES D'AUTO J. BOUDREAU**

641, Principale, 424-2110



## Nouvelles de la Cellule Jeunesse Les Écolos

Andrée Simard, responsable de la Cellule Jeunesse Les Écolos, de Saint-Donat, tient à souligner le bon travail des 14 jeunes Écolos durant les 10 bingos de cet été. Leurs efforts ont permis de récolter 1 678,74 \$.

«La moitié de cette somme a été remise par le mouvement R3 qui a accepté de partager avec nos jeunes missionnaires», a ajouté Andrée, qui remercie encore les missionnaires, aajoutés Andrée. Tous les fans du bingo ont également contribué à cette réussite par leur participation et leur encouragement.

### Canettes et bouteilles vides

À surveiller au mois de novembre: la cueillette de canettes et bouteilles vides au profit de Cellule Jeunesse Les Écolos. Tous les profits seront versés pour le projet «Les Écolos en République Dominicaine».

Les bénévoles passeront dans les rues du village de Saint-Donat. Ils se déplaceront même à l'extérieur si on communique avec eux. La date exacte sera annoncée dans la prochaine édition du journal. Renseignements: Carole au 424-3541 ou Andrée au 424-2303.



## Coup de pouce fleuri pour les écoles de Saint-Donat

Un petit projet «Espace vert» a été réalisé en juin dernier dans les écoles dont on a pu voir les résultats des plus fleuris à la rentrée scolaire et ce, grâce à plusieurs de nos commerçants et parents impliqués. Il faut particulièrement remercier Paysanord pour le don de tous les plants de fleurs, Paysagiste Les Belles saisons pour la terre, Mat Expert, Provigo, Quincaillerie Claude Desrochers, Fleuriste St-Donat pour leurs dons de jardinières ainsi que Françoise Nadon, enseignante, Sylvie Roy, Line Monette, Colette Juteau, Agathe St-Georges, Diane B. Massé, Lorraine Moreau, Lise Béland et Noël St-Amour comme parents ayant oeuvré à l'accomplissement de ce beau projet qui a permis aux élèves de nos écoles de planter ces belles petites fleurs.

**Vous avez besoin de stores?  
CONSULTEZ LES SPÉCIALISTES:**

les **Stores**  
**M.P.C.** enr.

**ESTIMATION GRATUITE**

• **VENTE** • **INSTALLATION**  
• **RÉPARATION**

**UN SEUL NUMÉRO: 424-2473**

**Votre argent et vous**

Par  
**Suzanne Bonneau**



**Bonjour à tous**

Nous nous rencontrerons de temps en temps cette saison, dans cette nouvelle chronique «**Votre argent et vous**»

### COMMENT FAIRE FRUCTIFIER SON ARGENT?

Rares, très rares sont les personnes qui peuvent se permettre de ne pas faire un plan financier. Que ce soit en vue d'une retraite méritée, d'études à poursuivre ou dans un autre objectif louable; ou tout simplement en prévision...de l'imprévisible. Dans tous les cas, il s'agit de mettre de l'argent de côté pour une utilisation future.

Vous pouvez cacher votre argent dans un bas de laine, sous votre matelas. Mais cela a ses inconvénients: des risques comme le vol ou le feu et une certitude que l'inflation grignote jour après jour la valeur de votre épargne.

Il existe des lieux plus sûrs pour placer votre argent. J'ai dit «placer» et non pas simplement «mettre» car les institutions s'occupent de lui vous confier vos économies s'occuper de les faire fructifier pour vous.

En effet, ces institutions ont la compétence et l'expérience nécessaire pour faire travailler votre argent, c'est-à-dire pour lui faire rapporter à son tour de l'argent.

Elles y parviennent par des moyens très divers et vous font bénéficier de leur travail en vous servant une partie du revenu que l'on appelle «rendement».

Une question se pose alors: auprès de quelle institution devriez-vous placer votre épargne? Vous avez le choix et déciderez en fonction de vos besoins personnels, de votre tempérament et du temps que vous avez devant vous pour atteindre vos objectifs financiers.

Vous avez tout intérêt à prendre quelques instants pour décider comment vous gèrerez votre argent. Car comme nous le verrons dans les chroniques futures, le rendement que vous pouvez obtenir sur vos économies les fera s'accroître considérablement.

**À la prochaine,  
Suzanne Bonneau**

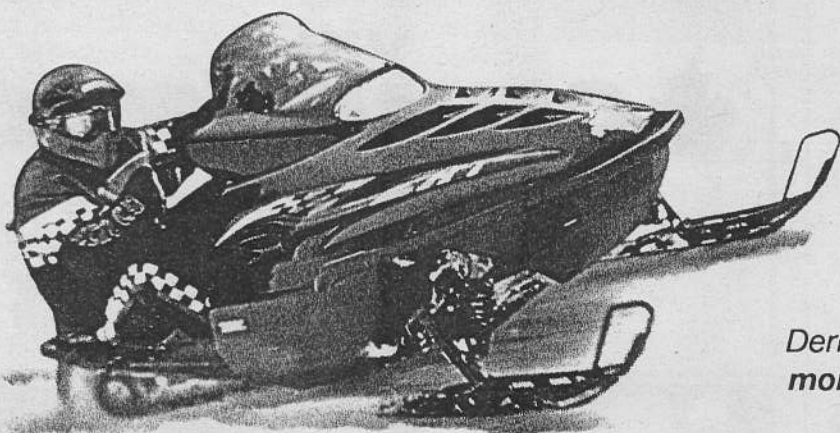
# Sports 125 inc.

## SUPER GRANDS SPÉCIAUX D'OUVERTURE OFFICIELLE

**Vente Location Service**

## Les motoneiges 95 sont arrivées...

- |                          |                          |
|--------------------------|--------------------------|
| • Thundercat 900 cc      | • EXT 580 EFI 580 cc     |
| • ZRT 800 800 cc         | • Pantera 580 cc         |
| • Wildcat 700 cc         | • Panther de luxe 440 cc |
| • Wildcat touring 700 cc | • JAG de luxe 440 cc     |
| • ZR 700 700 cc          | • Puma 2 niveaux 340 cc  |
| • ZR 580 580 cc          | • Kitty cat 60 cc        |



**UNE GARANTIE EXCLUSIVE DE 4 ANS SUR LES ARCTIC CAT 1995**

*Dernière chance pour profiter de la monnaie CAT de 400\$, applicable sur vêtements, pièces et accessoires, finissant le 15 octobre, et de 200\$ jusqu'au 30 novembre 1994*

**OUVERT 7 JOURS**

## Sports 125

2236 Route 125, Notre-Dame-de-la-Merci

Tél.: (819) 424-4909 Fax: (819) 424-2216



Ben Samuel



ARCTIC CAT  
Motoneige de renommée mondiale



### Groupe La Mutuelle

- Planification financière • Assurance-invalidité • CPG
- Assurance-vie • Régimes d'épargne • REER/FERR
- Avantages sociaux

**Suzanne Bonneau**

6505, route Transcanadienne, bureau 100

Saint-Laurent, Qc H4T 1S3

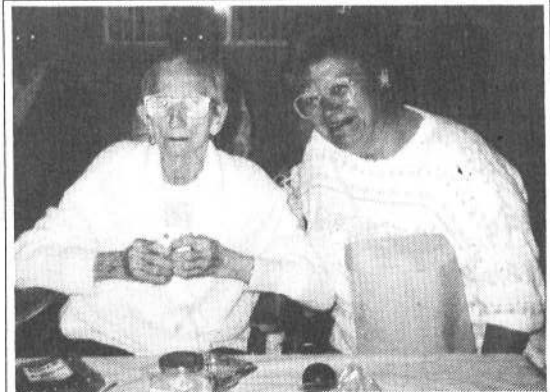
Tél.: 748-6796 ou 424-3481 Télécopieur: 748-5323



LES WEEK-ENDS DES COULEURS, C'EST... À LA GALERIE BARBEAU MOLINARI

Le Foyer St-Donat vous informe

Chaque mois, j'aurai le privilège de vous parler du Foyer St-Donat Inc. Depuis le 29 juin 94, j'occupe le poste de conseiller-cadre au directeur général. Parmi les mandats qui m'ont été confiés, citons



Mme Céline Marion, 98 ans, de St-Côme mais résidant au Foyer St-Donat, en compagnie de Mme Lise Perreault, maire de St-Côme.

phase du projet d'agrandissement est traitée en priorité.

par la famille Marion; savoureux souper fourni par le bar-salon Pelletier.

Visite à St-Côme

La municipalité de St-Côme recevait dernièrement les usagers du Foyer St-Donat. Les responsables avaient tout mis en oeuvre pour rendre l'atmosphère très agréable: musique assurée

Dans un geste de bienvenue, Mmes Lise Perreault, maire de St-Côme, et Line Laforest, conseillère, ont remis à chaque visiteur les armoiries de leur municipalité.

Réjean Gaudet



**Partie d'huîtres**  
8 octobre et  
22 octobre

- Huîtres • Moules • Buffet froid et chaud à volonté • 5 sortes de salades • Fromages • Dessert • Thé • Café

23,30\$  
+ taxes

**RALLYE AUTOMOBILE**  
**LE 15 OCTOBRE**  
Départ de Montréal, arrivée À St-Donat  
Inscription obligatoire

**Pour réservations:**  
**(819) 424-7966**  
148, chemin Lac Montagne Noire  
(route 329) Saint-Donat

la mise sur pied de la Fondation Foyer St-Donat Inc., la mise sur pied du comité et la programmation du 25e anniversaire du Foyer St-Donat Inc. et du Centre d'Accueil Brassard Inc. Je suis aussi responsable des projets d'immobilisation à terminer et ceux à venir. En ce qui concerne les projets de développements, la Régie

Régionale de la Santé et des Services sociaux de Lanaudière, nous confirme une subvention de 25 605 \$ pour compléter les travaux de la cuisine et aménager le secteur laverie. Nous obtiendrons aussi une subvention de 80 000 \$ pour l'installation d'extincteurs automatiques. De plus, on nous informe que la dernière

À l'Age d'Or St-Donat

Les activités du Club de l'Âge d'Or de Saint-Donat sont commencées depuis le 7 septembre déjà. Les personnes qui désirent se joindre au Club sont les bienvenues.

Les cartes de membre sont en vente au local, au sous-sol de l'église de Saint-Donat, les mardis et jeudis après-midi entre 13h00 et 16h00.

Activités à venir

Le 13 octobre: bingo au sous-sol de l'église dès 13h30. Le 25 octobre: souper communautaire. Et

comme d'habitude, on apporte un plat de son choix. Le souper sera suivi d'une soirée récréative. Le 27 octobre laisse place au 2e bingo du mois, toujours au local dès 13h30. Bienvenue à tous.

Jacqueline Parent vice-présidente

# Chaussures L. Allard enr.



La collection d'automne et d'hiver est arrivée.  
Bon choix de bottes d'hiver pour toute la famille.  
Venez choisir votre paire de bottes:

Bottes pour femmes à partir de: 39,95\$

Bottes de marche pour hommes à partir de: 59,95\$



L'endroit désigné pour bien vous chauffer!

478 B, Principale  
Saint-Donat, J0T 2C0  
Tél.: (819) 424-4820

Sables  
V. Charette  
inc.

Sable tamisé  
Gravier  
Pierre  
Terre tamisée

Victor Charette  
372 Allard, C.P. 646, Saint-Donat, J0T 2C0  
Téléphone: (819)424-1504



# FORT LAUDERDALE

via

## CANADA 3000

Départ/retour entre le 1er novembre et le 12 décembre inclusivement

\$258,00

taxes comprises  
séjour maximum: 28 jours

\*\*\*\*\* SIÈGES LIMITÉS \*\*\*\*\*



**METRO NORD** AGENCE DE VOYAGE  
METRO NORTH TRAVEL AGENCY  
DÉTENTEUR D'UN PERMIS DU QUÉBEC

Montréal: (514) 848-7175  
Ste-Agathe: (819) 326-6838  
52, rue St-Vincent  
Sainte-Agathe-des-Monts



LES WEEK-ENDS DES COULEURS, C'EST... DES RANDONNÉES PÉDESTRES

## Liaisons Enfance offre un programme de gestion du stress

Un programme de gestion de stress, pour les enfants de 5 à 12 ans, vient d'être élaboré pour être vécu en milieu scolaire. La direction de l'École Notre-Dame-de-Lourdes ainsi que les enseignants du primaire ont accepté d'insérer ce programme préventif intitulé "Harmonie" à l'intérieur du cadre scolaire. Le projet débute dans la semaine du 3 octobre, sous la responsabilité de Mmes Viviane Riopel et Danielle Granger.

Dans une société en perpétuel mouvement, syndrôme de changements et de demandes fréquentes d'adaptation, l'enfant d'aujourd'hui est autant exposé au stress que l'adulte. Ce programme n'a pas pour but de chasser le stress chez l'enfant mais plutôt de lui permettre, dans un premier volet, de découvrir la place qu'occupe

le stress dans sa vie et d'expérimenter différents moyens efficaces pour apprendre à mieux gérer son stress.

Le deuxième volet permet à l'enfant de poursuivre l'apprentissage de la gestion du stress en dehors du cadre scolaire. Il pourra expérimenter, dans un lieu calme et propice, la pratique de gymnastique douce pouvant favoriser chez lui une respiration plus libre et une détente par la relaxation et la visualisation. Des ateliers en individuels pourront être offerts en collaboration avec les intervenants du milieu et les parents.

Ce projet est rendu possible grâce à une subvention de la Régie régionale de la santé et des services sociaux de Lanaudière, dans le cadre de la prévention et de la promotion de la santé et du bien-être.

## À l'ombre du clocher, que se passe-t-il?

Il est 14h00, les gens déambulent rue Principale à Saint-Donat, s'arrêtent et prêtent l'oreille malgré le bruit de la circulation. Les cloches de l'église sonnent. Quel message leur annoncent-elles?

À cette heure, s'agit-il d'un parrain qui "paie les cloches" pour le baptême de Lucie? Non, les coups sont espacés et graves. Alors elles annoncent le décès d'un paroissien.

Autrefois, on prêtait plus d'attention à ces cloches; le 15 minutes appelant les fidèles à la messe, réglant la vitesse de nos pas pour ne pas arriver en retard. L'Angelus à midi nous indiquait l'heure du dîner, sans que maman ne nous appelle!

Aujourd'hui, dans la cohue et la vie trépidante, elles sonnent mais leur

tinement est un autre parmi tant d'autres. Et pourtant, en 1994, la vie continue sous ce clocher.

Savez-vous combien de gens s'activent autour du clocher? Connaissez-vous le nombre d'associations, de mouvements, de groupements qui militent autour du clocher? Qui pourrait dire le nombre de réunions qu'exige la pastorale, la liturgie, etc.?

Avez-vous pensé que depuis septembre 1993, les curés et secrétaires de paroisses ont dû assister à trois réunions sous la direction de la chancellerie du diocèse, Denise Savard, pour étudier certains articles du nouveau Code Civil en vigueur depuis le 1er janvier dernier. Ils ont également pris connaissance de la responsabilité "civile" des paroissiens touchant

les registres. Si vous avez eu besoin d'une preuve d'identité au niveau civil, vous avez constaté qu'il ne s'agissait plus de sonner au presbytère pour obtenir un baptême ou un certificat de mariage.

P.S.: Les rencontres préparatoires au Sacrement de la Confirmation ont débuté le 18 septembre dernier pour se terminer le 12 novembre.

Lucille Wagner-  
Paquette  
Comité Paroissial de  
Pastorale (C.P.P.)

## Nouveau service dans la région

(AL) - Un service de garde pour personnes âgées et/ou handicapées est maintenant offert dans la région.

Les Veilleurs de Saint-Donat et Notre-Dame-de-la-Merci, cet organisme à but non lucratif, affilié aux Services à la communauté du Rousseau Inc., est en fait une aide supplémentaire pour ceux qui ont

à leur charge des personnes âgées et/ou handicapées. Les Veilleurs apportent une aide de manière efficace et sécuritaire en service de garde pour une heure, une journée, une soirée ou une fin de semaine.

Cette idée est celle d'un groupe de personnes de Notre-Dame-de-la-Merci et de Saint-Donat.

Roxanne Turcotte, Linda Chouinard, Serge Bergeron, Noëlla Lavoie, Denise Grégoire et Sonia Beudet sont les six bénévoles de ce nouveau service.

Pour de plus amples informations au sujet des Veilleurs, on est prié d'appeler Mme Chouinard au 424-3271.

L'HIVER PASSE TELLEMENT PLUS VITE AVEC UNE SOUFFLEUSE...

CONFIEZ-NOUS LA MISE AU POINT DE VOTRE SOUFFLEUSE

SOUFFLEUSE À COMPTER DE 1000\$

Ariens. TORO WHITE

Réparation de toutes autres marques.

CENTRE DE LOCATION ST-DONAT

659, Principale Tél. et Fax: 424-2124

#1 Prix Qualité Service

**Boucherie G. Houle enr.**

- Viande de choix
- coupe Parisienne
- coupe Française

Charcuterie

Fromages fins

PRÉPARATION DE VIANDE SAUVAGE

(819) 424-3847 749, Principale St-Donat  
Gaélan Houle (prop.)

**Lebeau VITRES D'AUTOS**

777 Principale Ste-Agathe Sud  
326-2882 1-800-263-2710  
DÉMARREUR À DISTANCE

Avec mon démarreur à distance, j'aime quasiment l'hiver! à partir de **199\$** installation incluse

**CET HIVER, PARTEZ AU CHAUD**

Moquez-vous de l'hiver avec l'un de nos démarreurs à distance. Sécuritaires, ils offrent tous plusieurs avantages:

- VERROUILLEURS DE PORTES ET VALISE À DISTANCE
- SENTINELLE DE BASSE TEMPÉRATURE
- SYSTÈME D'ALARME INCORPORÉ

N'oubliez pas. Nos démarreurs peuvent être réinstallés facilement sur votre prochain véhicule.

Ton auto est aux oiseaux.

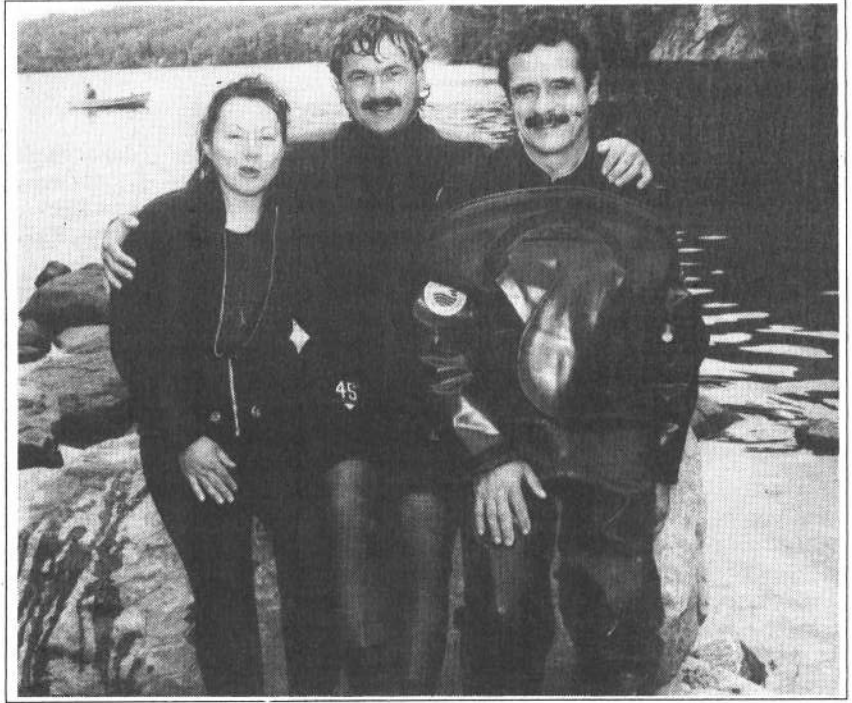


LES WEEK-ENDS DES COULEURS, C'EST... L'ATELIER DE PEINTURE À LA PLACE MONETTE

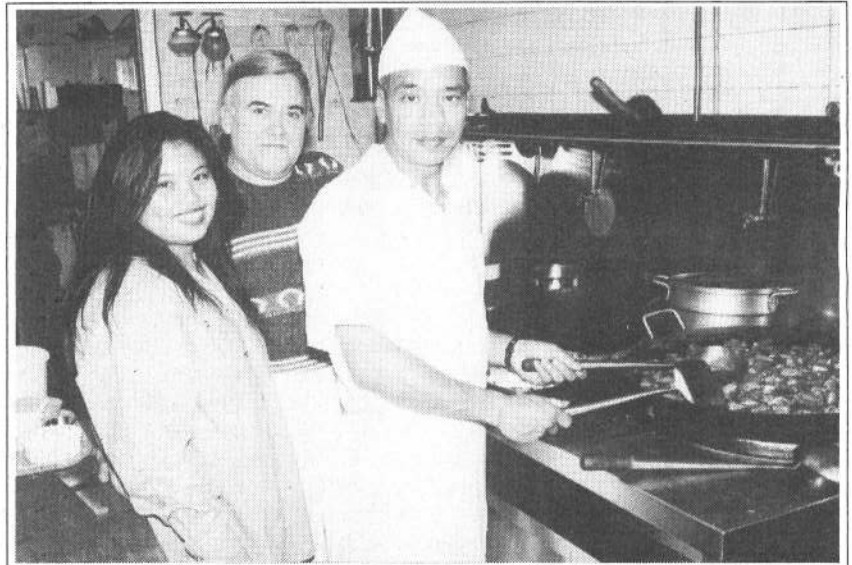
## Un instructeur de plongée à St-Donat

Jacques St-Georges a passé le niveau instructeur de plongée en septembre dernier avec succès. Il est maintenant accrédité pour donner des cours de plongée sous-marine. Il s'installera d'ailleurs,

au printemps prochain, au Manoir des Laurentides, à Saint-Donat, et devrait être disponible pour initier jeunes et moins jeunes aux différentes techniques de plongée tout au long de



L'été 1995. C'est dans les eaux du lac Morgan, à Rawdon, que le nouveau professeur a procédé à sa toute première certification. On l'aperçoit au centre en compagnie de son élève, maintenant certifiée plongeuse, Nicole Sylvestre, et de André Bibeau (master instructor) qui était présent pour l'occasion. On peut rejoindre Jacques pour plus d'informations au (514) 345-0228.



## Figure changeante de la rue Principale

Il y avait plusieurs années que Saint-Donat ne comptait plus de restaurant chinois dans ses murs. Mais un nouveau a ouvert ses portes cet été, rue Principale. On voit ici le propriétaire Serge Boucher, en compagnie de sa femme Charlita Murillo et de son chef des cuisines Andrew Kwan.

(Photo: Altitude)

 Mercedes-Benz 

**595\$**  
par mois

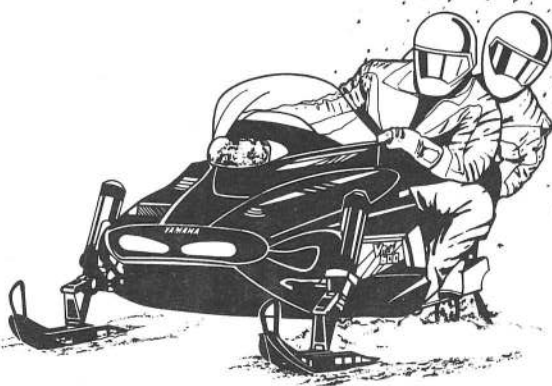


1994  
E320

\* Location 36 mois, 24,000 km inclus, valeur résiduelle 29,947\$. 12,000\$ comptant ou échange équivalent. Taxes en sus. Sujet à approbation de crédit. Autres termes disponibles.

**FRANKE**  
S T E - A G A T H E  
(819) 326-4775

## VMAX DE LUXE YAMAHA UN PLAISIR À PARTAGER



Avec de la place pour deux, des chauffe-mains que chacun peut contrôler et un volumineux compartiment de rangement, les modèles de luxe de Yamaha sauront élever les plaisirs à deux à de nouveaux sommets. Offertes en 500 et 600 cm<sup>3</sup>, les VMAX<sup>MC</sup> de luxe sont équipées pour vous satisfaire.

 SI VOUS BUVEZ  
NE CONDUISEZ PAS

**YAMAHA**<sup>®</sup>

Venez cueillir vos YAMAHA DOLLARS AVANT LE 31 OCTOBRE

SPORT & MARINE M.V. 1108, Principale, St-Donat 424-3433



LES WEEK-ENDS DES COULEURS, C'EST... LA SOIRÉE BAVAROISE

# L'astrologie et vous

Le dimanche 30 octobre à 14h00, Lisette Custeau invite tout le monde à une rencontre sur l'astrologie où elle démystifiera cette science en racontant son histoire à travers les siècles. Elle initiera chaque personne à son thème natal appelé aussi carte de ciel.

Pour cela, chacun doit avoir l'heure, le jour, la date et l'année de naissance et elle pourra ainsi faire connaître à chacun son ascendant.

Cela se passera à la Maison de la Culture, de Saint-Donat, et l'entrée est de 30 \$.

# Conséquences juridiques de la vie à deux

Anne-Marie Coutu, avocate, sera à la Maison de la Culture, de Saint-Donat, le 6 novembre prochain dès 14h00. Elle vous invite à une rencontre qui traitera des conséquences juridiques de la vie à deux pour le

couple et les enfants, de la pension alimentaire, du patrimoine familial ainsi que de la filiation, c'est-à-dire la responsabilité du nouveau conjoint par rapport aux enfants. Le coût d'entrée est de 3 \$.

# Garceau sera à la William Tell à bord de son F-18

(A.L.) - Le pilote de chasse, François Garceau, participera à la plus grosse compétition mondiale de pilotes de chasse William Tell. Deux pilotes de l'escadron 425 et deux autres du 433 de la base de Bagotville, au Québec, représenteront le Canada du

12 au 15 octobre prochain à Tyndall, en Floride. Cette compétition de F-18, qui a lieu tous les deux ans, avait été annulée en 1990 à cause de la guerre du Golf. En 1992, c'est la base de Cold Lake, en Alberta, qui avait été choisie pour représenter le Canada.

# Rallye automobile amateur

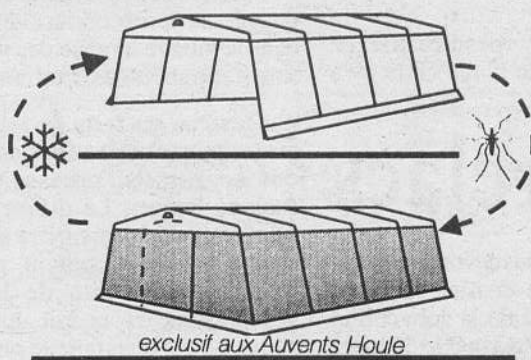
(A.L.) - Le dimanche 9 octobre a lieu la 20e édition du rallye automobile amateur, à Saint-Donat. Cette année, les organisateurs attendent plus de 70 véhicules qui parcourront, à la recherche d'indices, le grand territoire donatien et des environs. Contrairement à l'an passé, le parcours qu'effectueront les coureurs automobiles sera calculé en kilomètres. D'une durée approximative de 2h30, le rallye réserve bien des surprises et de nouveaux jeux aux participants. Les principaux organisateurs, Denis Juteau et Éric Collin, qui en sont à leur troisième année, attendent tous ceux qui désirent s'inscrire au bar le Montagnard, le 9 octobre, entre 10h00 et 11h30. Il y aura rassemblement à midi, avant le grand départ de 13h00. Plusieurs prix de présence totalisant 2 500 \$ seront tirés parmi tous les participants, à la fin de la journée.

Pour plus d'information, on peut communiquer avec Denis Juteau au (514) 431-5579.

une idée  
qui n'est  
pas piquée...



des moustiques!



exclusif aux Auvents Houle

soyez prévoyants!

Ne les laissez plus gâcher vos soirées, pique-niques, déjeuners, après-midi en famille, repas entre amis, épluchettes, parties de cartes, pauses-café, lectures...!

ABRIS D'AUTOS  
EN SPÉCIAL:

16 pieds: 399\$  
20 pieds: 435\$

Abris d'auto ❄️

blanc, beige ou gris  
16 pieds..... 399\$  
Aussi disponible gris sur gris (quatre saisons)

SPÉCIAL  
Octobre

Toile-moustiquaire

à installer sur la structure de l'abri d'auto  
gris sur gris  
12 pieds.....269\$  
16 pieds.....299\$  
chaque longueur de 4 pieds add. ....49\$

SPÉCIAL

une idée 4 saisons de



auvents Houle & Fils Inc.

591, chemin St-Guillaume, Saint-Donat  
424-1864 ou sans frais: 1-800-567-8343

## Jean-Guy Darveau, Denturologiste

• NOTRE-DAME-DE-LA-MERCI •

- Service personnalisé
- Spécialité: esthétique
- Fabrication et réparation de prothèses dentaires
- Laboratoire sur place

Formules d'assurances et Bien-être social acceptées

SERVICE À DOMICILE POUR PERSONNES ÂGÉES

Prothèse dentaire à partir de: **250\$**

Consultation gratuite 424-3937  
3514, Ch. Lac Georges, Notre-Dame-de-la-Merci

Retrouvez votre  
apparence naturelle!

DEPUIS 1945

**Ed. Le Saux**  
Inc

PLOMBERIE-POMPES-INSTALLATIONS SEPTIQUES

80, boul. Morin (rte 117)  
Ste-Agathe

326-2955

DES SALLES DE BAINS  
POUR TOUS LES STYLES ET  
POUR TOUTES LES BOURSES

POURQUOI ALLER SI LOIN  
QUAND NOUS SOMMES  
SI PRÉS?

DÉPOSITAIRE DE  
L'unique thermo-  
masseur de bains

**ultra**



À votre service depuis 1945,  
nous savons ce qu'il vous faut...

- Accessoires de salles de bains
- Plomberie et robinetterie
- Ensemble de serviettes,
- Rideaux de douche
- Robes de chambres





MUNICIPALITÉ  
d'ENTRELACS

# Le Bulletin de la Municipalité d'Entrelacs

2351, boulevard Entrelacs, Entrelacs J0T 2E0  
Tél.: 228-2529 Fax: 228-4866

VOLUME VI No 9

## Réfection des trottoirs

Le mercredi 14 septembre dernier, nous avons ouvert les soumissions pour la réfection des trottoirs du village.

Les soumissions reçues vont de 212 525 \$ à 275 380 \$ (taxes incluses). Ces montants semblent élevés par rapport à l'estimation budgétaire des travaux qui était de

146 250 \$ avant taxes (166 659 \$ si nous incluons les taxes). Si nous retranchons du montant de la plus basse subvention les travaux pour les stationnements parallèles sur la rue, face au Centre communautaire et à l'église, ainsi que le stationnement perpendiculaire de part et d'autre de la rue Gariépy à

côté de l'église, nous obtenons un montant de 142 279 \$ (avant taxes). Donc si le montant des soumissions est plus élevé que prévu, c'est que des ajouts ont été faits afin d'améliorer le village.

Tous ces ajouts ont été faits vu le manque de stationnement dans le village. Comme vous l'avez déjà vu ou vécu, il est très difficile et même dangereux de rencontrer une voiture dans le village lorsque des voitures sont stationnées des deux côtés de la

rue. La municipalité a déjà envisagé d'interdire le stationnement d'un côté de la rue mais cette éventualité a soulevé des tollés de protestation de la part des commerçants.

C'est pourquoi le Conseil a décidé d'élargir la rue dans les endroits stratégiques afin de régler les problèmes de stationnements dans le village en même temps que la réfection des trottoirs. Tout ceci dans le but d'améliorer l'aspect visuel du village. Le Conseil est conscient

qu'il restera beaucoup à faire par la suite (le garage municipal, le stationnement du Centre communautaire, le terrain autour de la bibliothèque, le Rona, Distribution GM, etc.) mais ce sera un pas dans la bonne direction et sûrement un incitateur pour toutes les personnes de bonne volonté.

Donc, le projet devrait être réalisé au printemps avant la St-Jean Baptiste pour accueillir notre population estivale.

## Boulevard Entrelacs

La réfection d'une partie du boulevard Entrelacs devrait se faire en octobre et novembre 1994 malgré le fait que la Municipalité soit dans l'obligation de retourner en appel d'offre. En effet, le résultat des soumissions nous a tous surpris par le montant extrêmement élevé du projet. Nous recevons les soumissions le 29 septembre 94 et espérons donner le contrat le 30

septembre 94. Nous devons agir avec rapidité dans ce dossier car si la première tranche de la subvention n'est pas dépensée avant le 31 mars 1994, nous perdrons cette subvention accordée via notre député provincial.

Les montants des soumissions s'échelonnent de 246 438 \$ à 256 171 \$ (taxes incluses) alors que le budget est de 130 000 \$. Les frais

d'ingénieur, les tests de sol (étude géotechnique) et les frais de publication des appels d'offres sont inclus dans ce budget. La différence de prix est principalement due à l'ajout de la pulvérisation du pavage existant à la suite de l'étude géotechnique et au fait que nous avons essayé d'en faire le plus long possible, soit 1,3 kilomètres.

Cette étude géotechnique a révélé que le fond de la route est inadéquat, ce qui nous oblige à pulvériser l'asphalte existante pour s'en servir par la suite comme gravier, à extraire le matériel impropre qui se trouve

sous l'asphalte puis à remettre une couche d'asphalte.

Le Conseil a donc décidé de retourner en appel d'offre en modifiant le devis pour ce qui est du creusement des fossés et en raccourcissant à 0,7 km la partie du boulevard Entrelacs qui sera réparée. La partie en question part de la rue des Trois Maisons et va jusqu'à la rue James Griffith. Il s'agit là du bout qui est dans le plus mauvais état.

Rappelons que la juridiction du boulevard Entrelacs a été transférée aux municipalités d'Entrelacs et de

Ste-Marguerite-du-Lac-Masson dans le cadre de la réforme Ryan. Comme nous vous l'avons toujours dit, le gouvernement du Québec a transféré aux municipalités du Québec les chemins sans les remettre en état. Les municipalités ont peu de revenus pour entretenir ces chemins et dépendent des subventions discrétionnaires du député. Le gouvernement du Québec n'a pas baissé nos taxes suite à ce transfert. Tout ceci pour vous dire que nous faisons le maximum avec le peu que nous avons. Nous vous demandons donc votre compréhension.

## Quai fédéral

Lors de la dernière assemblée du Conseil municipal, une résolution demandant de nouveau la réparation du quai fédéral a été adoptée.

Ce dossier traîne en longueur et Pêche et Océan Canada qui est propriétaire du quai n'est pas pressé de réparer le quai. Dans un contexte de restriction financière, vous comprendrez que ce type de dossier

n'est pas prioritaire.

**Voici un résumé de ce dossier:**

La municipalité d'Entrelacs a demandé en 1991 la réparation du quai fédéral. Par la suite, Pêche et Océan a procédé à des inspections et souhaitait que le quai fédéral soit réparé à l'automne 1991. Le 26 juin

1992, la municipalité d'Entrelacs demandait de nouveau la réparation du quai fédéral. Le 20 juillet 1992, Pêche et Océan Canada offrait à la municipalité d'Entrelacs d'acquiescer l'infrastructure (quai fédéral) lorsque réparé à la satisfaction de la municipalité d'Entrelacs. Le 14 août 1992, la municipalité d'Entrelacs adoptait une résolution informant Pêche et Océan Canada que la Municipalité était prête à acheter le quai fédéral quand il serait remis en état. Le 6 octobre 1993, la municipalité d'Entrelacs demandait de nouveau la réparation du quai

fédéral. Le 20 octobre 1993, Pêche et Océan Canada nous informait qu'il livrerait son expertise vers la fin novembre 1993. Le 11 mai 1994, la municipalité d'Entrelacs a de nouveau demandé la réparation du quai. Le 16 mai 1994, Pêche et Océan Canada demandait de nouveau la réparation du quai. Au cours de la semaine du 12 au 16 septembre 1994, M. Tousignan, ingénieur pour Pêche et Océan Canada, informait la Municipalité qu'il avait effectué une inspection et que le quai serait barricadé et interdit à la population jusqu'à la réparation... qui devrait

être faite... d'ici deux ans...

Toutes les démarches effectuées en 1994 ont été communiquées à notre députée fédérale, Monique Guay, afin de la sensibiliser à ce dossier.

Le Conseil municipal continuera à faire des pressions pour essayer de faire débloquent ce dossier plus rapidement. Tous les citoyens d'Entrelacs sont invités eux aussi à faire des pressions sur les députés fédéraux qu'ils ont l'occasion de rencontrer.

## Succès des loisirs de jour à Entrelacs

Les loisirs de jour de la municipalité ont été un succès. La participation, compte tenu de la population permanente et des villégiateurs, a été bonne. Plus de 888 présences des 41 jeunes inscrits ont été enregistrées durant l'été. Un sondage nous a montré que les jeunes avaient particulièrement aimé leur sortie au Biodôme et au Jardin botanique, les semaines thématiques, les repas chauds du mardi, la journée écologique et la disponibilité



du Centre communautaire. L'éloignement de la plage et plus de baignade sont des points à améliorer. Les sujets des semaines thématiques ont été: l'environnement, la semaine mystère, l'automne, les Arts et médias, À travers les époques et la Semaine des enfants. Merci aux membres Optimistes qui ont assuré avec assiduité le transport des jeunes à la plage municipale deux fois par semaine: Marc Lepage, Gilles Martel, André Metcalfe, Francine Perreault, Raynald Lévesque et Louis Tessier. Merci aussi de l'aide fournie par Marc Lepage et ses membres Optimistes lors de l'épluchette de blé d'Inde de la journée d'adieu. Merci à Mme Sansfaçon pour avoir fait bénévolement les repas chauds du mardi. Merci à la CITM et aux Autobus Gaudreault pour nous avoir fourni gratuitement l'autobus pour aller au Biodôme, ceci dans le cadre de la journée de promotion du transport en commun.

## Le choix du mois à la Bibliothèque

Déjà maman d'une petite fille de 13 mois, elle le sera bientôt une deuxième fois. Vicky Brunet, résidente d'Entrelacs depuis quelques années et abonnée de la Bibliothèque, s'est gentiment prêtée à l'exercice du choix de ce mois. Calme et posée, elle accepte la vie au jour le jour et assure que le bonheur tranquille vient à qui sait s'adapter aux événements à mesure qu'ils se présentent. La fébrilité d'une vie trépidante, ce n'est pas pour elle. S'occuper de son bébé, faire une bonne soupe et lire font partie des plaisirs de sa vie. Voici son choix.

"La splendeur des orages est un roman renversant. Aussitôt le livre ouvert, on ne peut le refermer. C'est un récit dont on peut percevoir les couleurs, voir et sentir ce que l'auteure, Belva Plain, nous décrit. Elle définit très bien tous les personnages, aussi bien les rôles principaux que secondaires. C'est un livre dont je suis tombée amoureuse; plein d'intrigues, sans oublier l'amour qui y règne. On se prend vite d'amitié pour chaque personnage, chaque page est un émerveillement. Que dire de plus sur

ce roman d'une grande simplicité où se mêlent le sens d'observation, la méditation, l'amour et l'amitié, si ce n'est que la conclusion un peu triste s'avère autre que ce que laissent présager les dernières pages. On en voudrait encore plus. L'on ferme le livre en se demandant s'il n'y a pas de suite... La splendeur des orages, à lire définitivement!"

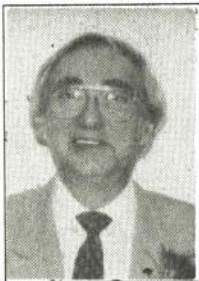
À la Bibliothèque d'Entrelacs, les futures mamans trouveront tous les sujets susceptibles de les intéresser: grossesse, santé, naissance, soins du bébé, éducation. Et pour s'évader un peu de la routine, des romans comme celui-ci. Pour les tout-petits, de magnifiques albums et des contes à leur lire. La Biblio est ouverte le vendredi, jour et soir, et le samedi avant-midi. Bienvenue!

Un dernier rappel concernant l'Exposition d'arts visuels tenue cette fin de semaine à la salle communautaire. La Bibliothèque y participe avec une exposition thématique sur les oiseaux et l'ornithologie.

Micheline D. Parent  
responsable



# Le mot du maire d'Entrelacs



l'organisation des loisirs des jeunes et à l'amélioration des infrastructures en sport et loisir. J'invite donc toute la population d'Entrelacs et de la région à participer en grand nombre à ce dernier événement de la saison pour Quat'C.

Je voudrais inciter tout particulièrement les parents des enfants qui ont bénéficié des loisirs de jour cet été. Lors de la journée d'adieu, tous ces parents étaient pleins d'éloges sur la saison qui se terminait et nous

encourageaient à répéter l'exploit pour l'été 95. Alors, une bonne façon de nous encourager à continuer, c'est bien de participer à ce Bingothon qui servira effectivement à générer des sous pour nous permettre de continuer. Soyez tous les bienvenus. Pour vous procurer des billets, 228-3972 ou à la porte vers midi.

Pour continuer dans les invitations, il y aura à Entrelacs, au centre communautaire, la 3e édition de l'Exposition

d'art visuel intitulée "La rencontre 1994". L'événement a attiré des centaines de personnes en 92 et 93, et nous espérons bien y connaître un succès semblable en 94. Tout a été mis en oeuvre pour vous en mettre plein les yeux. Une pléiade d'artistes est prête à vous recevoir, à vous permettre d'admirer leurs oeuvres et même à vous faire quelques démonstrations sur place. Cet événement sera doublé d'une Exposition d'artisanat et de

métiers d'art à l'école Saint-Émile ainsi que la tenue du Bazar annuel de l'A.F.E.A.S. dans leur salle, en face du Centre communautaire. C'est donc une belle fin de semaine culturelle qui est offerte à la population d'Entrelacs et de toute la région lors de la fin de semaine de l'Action de Grâce. Profitez-en et venez admirer les couleurs... de nos artistes.

Vous avez là deux excellentes occasions de participer à des activités différentes, mais bien intéressantes chacune à sa façon. Les deux organisations ont nécessité beaucoup de préparation, et je voudrais remercier les bénévoles. Ces deux fins de semaine du 1er et du 8 octobre seront probablement les deux dernières fins de semaine actives puisque nous

sommes à l'aurore d'une grande période où le métabolisme ralentit... où le rythme des activités diminue sensiblement. Alors profitez-en et participez massivement à l'une, à l'autre et pourquoi pas aux deux événements.

Félicitations à tous les candidats et candidates qui ont été élus le 12 septembre dernier. Souhaitons-leur le courage et l'abnégation nécessaires à l'accomplissement de

leur mandat, celui de bien servir les intérêts des citoyens et citoyennes qui leur ont témoigné leur confiance.

En terminant, je vous recommande de lire le Bulletin municipal d'Entrelacs, préparé par le secrétaire-trésorier Jean-François René, lequel bulletin tend à vous tenir au courant de ce qui se passe à la mairie et dans la municipalité.

Le maire  
Yvon Cloutier

Lorsque le journal sortira, nous serons à la veille du bingothon annuel à Entrelacs organisé par Quat'C. Les profits réalisés par Quat'C sont versés à la municipalité et servent à

## Bientôt la vaccination antigrippale

Comme chaque année, la grippe sera de retour pour la période d'hiver avec tous ses inconvénients bien connus. Il n'existe aucun traitement pour guérir de la grippe, et les personnes âgées ou atteintes de maladie chronique sont plus susceptibles de l'attraper et de développer des complications qui peuvent être sérieuses et même mortelles.

Il y a cependant un moyen sûr et efficace de prévenir la grippe ou de l'atténuer: c'est en se faisant vacciner. La campagne de vaccination antigrippale s'adresse aux personnes de 65 ans et plus et à ceux

qui ont une maladie chronique pour laquelle ils ont besoin d'un suivi ou d'un traitement régulier.

Pour St-Donat et Notre-Dame-de-la-Merci, il y aura séances de vaccination antigrippale le lundi 24 octobre, de 13h30 à 15h30 au Centre de Jour du Foyer St-Donat.

Pour Rawdon, le mercredi 26 octobre, de 13h30 à 15h00, au local de l'Âge d'Or, au sous-sol de l'église.

Pour Chertsey et Entrelacs: le jeudi 27 octobre, de 13h30 à 15h00, au local de l'Âge d'Or, à l'arrière de l'église de Chertsey.

## Inauguration de la Villa Marguerite

Il y avait portes ouvertes à la Villa Marguerite, à Entrelacs, le 20 septembre dernier, ce qui a permis à de nombreux visiteurs et amis de partager une journée dans la vie des résidents de cette maison pour personnes âgées dans un cadre champêtre. À cette occasion, des aquarelles de l'artiste locale Aline Lemieux étaient exposées à la Villa; elle était elle-même sur place. On reconnaît dans la photo, entourés de bénéficiaires, bénévoles et visiteurs, la nouvelle propriétaire de la Villa, Margot Dumais, et le maire d'Entrelacs Yvon Cloutier.



(Photo: Altitude)

## La Rencontre 1994 à Entrelacs

Il y a exposition d'arts visuels à Entrelacs les 7, 8 et 9 octobre à la Salle communautaire. On y verra des oeuvres de plusieurs artistes locaux ainsi que la démonstration de différentes disciplines. Les heures sont les suivantes: vernissage le 7, de 21h00 à 23h00; le 8, exposition de 10h00 à 21h00, et le 9, de 10h00 à 17h00.

Il y a aussi à voir de l'artisanat et métiers d'art à la salle de l'école St-Émile les 8 et 9 octobre, de 10h00 à 17h00, et le Bazar annuel de l'A.F.E.A.S. au 2360, Bd Entrelacs, le 8 octobre, de 10h00 à 21h00 (service de dîner et souper), et le 9, de midi à 16h30.



MUNICIPALITÉ DE SAINT-DONAT

Conformément à l'article 73 de la loi sur la fiscalité municipale

### AVIS PUBLIC

EST PAR LES PRÉSENTES DONNÉ PAR LE SOUSSIGNÉ, QUE:-

Le rôle d'évaluation pour l'année d'imposition 1995 est déposé au bureau de la Municipalité, situé au 475 de la rue Desrochers et toute personne intéressée peut en prendre connaissance durant les heures normales de bureau.

DONNÉ à Saint-Donat, ce 6e jour de septembre 1994.

Jean Robidoux,  
Secrétaire-trésorier



MUNICIPALITÉ DE SAINT-DONAT

Conformément à l'article 74.1 de la loi sur la fiscalité municipale

### AVIS PUBLIC

EST PAR LES PRÉSENTES DONNÉ PAR LE SOUSSIGNÉ, QUE:-

Toute plainte concernant le rôle d'évaluation pour l'année 1995, au motif que l'évaluateur n'a pas effectué une modification qu'il aurait dû y apporter en vertu de l'article 174 ou 174.2 de la loi sur la Fiscalité Municipale, doit être déposée au cours de l'exercice pendant lequel survient l'événement justifiant la modification ou du suivant.

Une telle plainte doit être déposée au moyen de la formule prescrite, sous peine de rejet, à n'importe quel endroit où peut être déposée une demande de recouvrement d'une petite créance conformément au livre huitième du Code de procédure civile.

DONNÉ à Saint-Donat, ce 6e jour de septembre 1994.

Jean Robidoux,  
Secrétaire-trésorier

## Les fermes Aquicoles Laurentides

### Lac les Amis d'O

Ami pêcheur,

Durant la fin de semaine de l'Action de Grâce, c'est-à-dire les 7-8-9-et 10 octobre, il y a Festival de pêche de truites au Lac Amis d'O.

Votre gérant, Claude Lafleur, vous donne 10% sur toutes vos factures. Une de 100\$ étiquetée est à votre disposition.

Chaque capture donne droit à un tirage de bijoux d'une belle valeur. C'est notre façon de vous dire MERCI pour la saison qui se termine en beauté.

Venez faire vos provisions pour l'hiver.

Bienvenue à Amis d'O.  
Claude et Florent

## MUNICIPALITÉ DE SAINT-DONAT

Conformément à l'article 74.1 de la loi sur la fiscalité municipale

### AVIS PUBLIC

EST PAR LES PRÉSENTES DONNÉ PAR LE SOUSSIGNÉ, QUE:-

Toute plainte concernant le rôle d'évaluation pour l'année 1995, au motif que l'évaluateur n'a pas effectué une modification qu'il aurait dû y apporter en vertu de l'article 174 ou 174.2 de la loi sur la Fiscalité Municipale, doit être déposée au cours de l'exercice pendant lequel survient l'événement justifiant la modification ou du suivant.

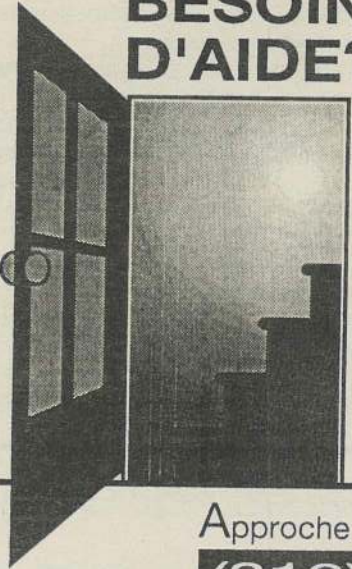
Une telle plainte doit être déposée au moyen de la formule prescrite, sous peine de rejet, à n'importe quel endroit où peut être déposée une demande de recouvrement d'une petite créance conformément au livre huitième du Code de procédure civile.

DONNÉ à Saint-Donat, ce 6e jour de septembre 1994.

Jean Robidoux,  
Secrétaire-trésorier



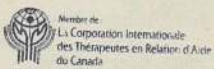
## BESOIN D'AIDE?



Pour toi qui vis un moment difficile...  
*Une porte s'ouvre... vers un bien être intérieur.*  
 Pour toi qui souffres d'incompréhension, de jugement, de solitude, d'abandon...  
*Une porte s'ouvre... vers la confiance en toi.*  
 Pour toi qui a un besoin profond de te vivre en relation vraie...  
*Une porte s'ouvre vers la connaissance de toi... vers la liberté*  
*Une porte s'ouvre vers une voie qui t'aidera à prendre le pouvoir sur ta vie*

Approche Non-Directive Créatrice  
**(819) 424-3243**

**Ginette Lavoie-Legault, TRA**  
 Thérapeute en Relation d'Aide MC



## La Grande Corvée: un véritable succès!

C'est le samedi 10 septembre dernier qu'avait lieu au Parc du Mont-Tremblant "La Grande Corvée", journée durant laquelle le public était invité à sillonner le territoire afin de ramasser les déchets accumulés au fil des ans dans la nature. Répartis dans les secteurs de la Diabie et de la Pimbina, plus de 200 participants de tout âge,



encadrés d'une trentaine d'employés bénévoles, ont contribué à faire de cette corvée une grande fête en hommage à notre si fragile environnement. Une journée remplie d'énergie et de solidarité dont chacun se souviendra longtemps.

Le comité de "La Grande Corvée" remercie tous ceux qui ont collaboré à faire de cet événement une si belle aventure. Merci aux concessionnaires, Les Services récréatifs Le Boulé Inc. et Camping de la Vallée Pimbina Inc., qui ont permis aux participants de camper gratuitement la veille et le soir même de la corvée. Merci aussi aux magasins d'aliments Provigo Saint-Jovite, Provigo Saint-Donat, Richer Supermarché Métro de Saint-Jovite, Novagro ainsi qu'à Boni-Soir.



Tél.: 882-2055

**GARAGE STANLEY RITCHIE**

MÉCANIQUE GÉNÉRALE  
 REMORQUAGE • SOUDURE • BATTERIES • PNEUS

7451 PRINCIPALE, ST-THÉODORE DE CHERTSEY, QUÉ. J0K 3K0

# GROUPE GENDRON

*Inofab inc.*

*L'équipe qui il vous faut!*

- VENTILATION
- CLIMATISATION
- CHAUFFAGE
- FERBLANTERIE
- GÉOTHERMIE

Notre département de recherche, toujours à l'affût de nouvelles technologies, met l'emphase sur la géothermie.

Cette nouvelle pratique est déjà largement utilisée depuis près de 15 ans aux États-Unis, en Suède et au Japon.

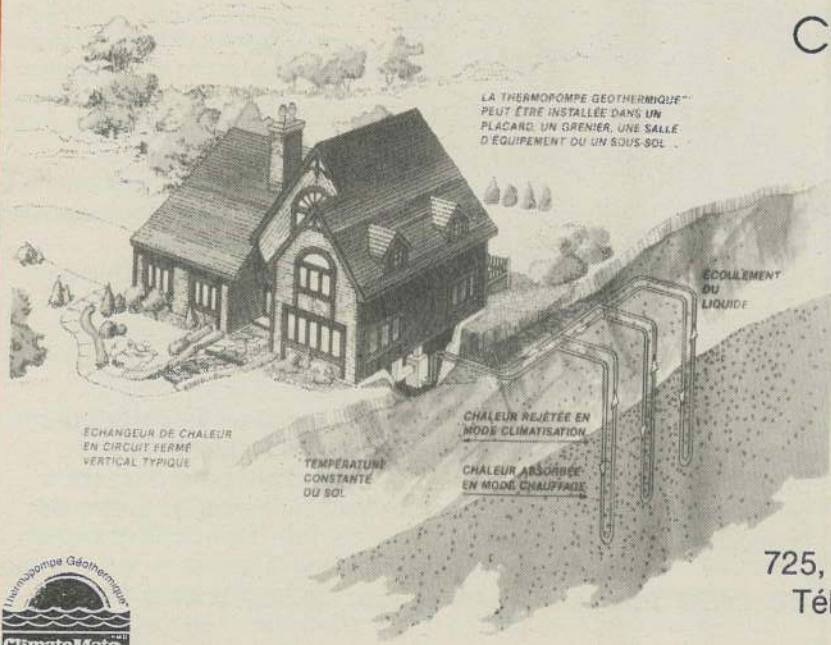
Cette méthode permet une économie d'énergie en chauffage de 65% par rapport au chauffage électrique et de 35% en mode climatisation.

Nous pouvons extraire du sol toute l'énergie recyclable, non polluante et approuvée par Environnement Québec, pour couvrir vos besoins de chauffage, climatisation et chauffage des eaux domestiques si requis, en extrayant la chaleur et ou le froid du sol selon vos besoins.

Notre expérience est à votre service.

N'hésitez pas à nous contacter pour toute information additionnelle.

CONSULTATION GRATUITE



PAUL HÉBERT

Représentant technique  
 Spécialisé en géothermie  
 et Deshumidification.  
 Piscine intérieur

Tél.: (514) 882-9092

725, rue Labelle, St-Jérôme, Qc J7Z 5M2

Tél.: (514) 438-3065 / (514) 436-4444

Mtl: (514) 476-6106

## VOTRE MAISON EST MUNIE D'UN CHAUFFAGE RADIANT?

La Caisse populaire Saint-Donat de Montcalm offre à ses détenteurs d'hypothèque régulière la possibilité de réouvrir leur dossier afin d'effectuer les modifications nécessaires pour rendre leur système de chauffage sécuritaire et conforme aux normes.

Deux choix vous sont offerts sur approbation de crédit:

- Augmenter votre hypothèque actuelle sans pénalité tout en conservant les conditions actuelles de votre contrat (taux, terme, durée).
- Contracter un prêt personnel non garanti par la propriété pour une durée de 5 ans.  
 Taux avantageux de l'hypothèque 5 ans.

Venez nous rencontrer pour connaître les modalités.

Cette offre est valable jusqu'au  
 31 décembre 1994

**DESJARDINS EST À L'ÉCOUTE DES BESOINS DES GENS D'ICI**



Caisse populaire  
 Desjardins Saint-Donat  
 de Montcalm

470, Principale, C.P. 220

Saint-Donat, J0T 2C0

Tél.: (819) 424-2563

Fax: (819) 424-1443



LES WEEK-ENDS DES COULEURS, C'EST... LES RESTAURANTS

# Journal Altitude

2<sup>e</sup> cahier • octobre 1994

## Inauguration de la nouvelle route NDM/Ste-Lucie

(JL) - Un peu moins d'un an après la symbolique pelletée de terre marquant le début des travaux du nouveau tronçon routier devant relier Notre-Dame-de-la-Merci et Ste-Lucie-des-Laurentides, les maires des deux municipalités ont inauguré officiellement cette route. Celle-ci, une fois complétée, raccourcira de plusieurs dizaines de kilomètres la distance entre la route 125, dans les limites de NDM, et l'autoroute des Laurentides via Ste-Lucie et Ste-Agathe.

Une forte délégation

SUITE EN PAGE 23



Les maires Cousineau et Dupuis, respectivement de Ste-Lucie et NDM, ont échangé les drapeaux de leur municipalité sur la ligne de démarcation.

## Lauréats du concours Maisons fleuries à NDM

C'est au cours d'une petite fête à la salle du Conseil de Notre-Dame-de-la-Merci qu'ont été rendus publics les noms des gagnants au concours Maisons fleuries 1994. Dans la catégorie Élite (première fois à NDM), c'est M. Robert Larouche qui s'est distingué. Au concours général, les trois premiers gagnants sont les suivants: Johanne et Julien Alarie, Marcel Bélanger et Yvette Richard. Dans la photo, on reconnaît, dans l'ordre habituel, le maire suppléant Cécile Lavoie; l'arroseur



officiel des Alarie, en leur absence, Nicolas Lapierre; Yvette Richard; M. et Mme Larouche, et Marcel Bélanger. À l'arrière-plan à gauche, le président du jury Roger Desjardins. Le jury était composé des jurés suivants: Yolande Desjardins, Georgette Dupuis et Solange Isabelle, juré principal, de Paysanord.

(Photo: Altitude)

Ferland & Bélair

AVOCATS



Me Jean Marois

La société Ferland et Bélair avocats est heureuse d'annoncer l'entrée en fonction de Me Jean Marois au sein de son cabinet d'avocats. Me Marois s'intégrera au secteur du droit municipal et participera au développement du cabinet en droit du travail.

D'abord formé à la pratique du droit du travail au sein du contentieux d'Air Canada, Me Marois a poursuivi en étude privée le développement de sa pratique notamment en droit municipal, droit corporatif et en droit de la propriété intellectuelle.

Membre du barreau depuis 1987, Me Marois est titulaire d'une maîtrise en droit de l'Université de Montréal et candidat au doctorat en droit de l'Université Laval. Il est également maire de la municipalité de St-Alphonse-Rodriguez.

Depuis de nombreuses années, le cabinet Ferland et Bélair oeuvre dans tous les secteurs du droit à partir de ses bureaux situés au 70 sud Place Bourget, suite 300, Joliette, Québec, J6E 5E8, Tél.: 514-759-7412



**Jean Riopel inc.**

8225, Route 125, C.P. 300,  
Chertsey (Qué.) J0K 3K0  
Tél.: (514) 882-2222  
Fax: (514) 882-1211  
Saint-Donat: (819) 424-4881

1938, ch. Notre-Dame,  
Notre-Dame de la Merci  
(Qué.) J0T 2A0  
Tél.: (819) 424-5456

Le Centre  
de la Rénovation

**NOUVELLES HEURES D'OUVERTURE:**  
Du lundi au jeudi: 7h00 à 17h30  
Vendredi: 7h00 à 21h00  
Samedi: 7h00 à 17h00

en collaboration avec



BARDEAUX DE FIBRE DE VERRE

BARDEAUX D'ASPHALTE



	FIBRE DE VERRE	ASPHALTE
RÉSISTANCE À LA TRACTION	Résistance moyenne à la traction de 1700 g	Résistance moyenne à la traction de plus de 2000 g
COUCHE SUPÉRIEURE D'ASPHALTE	Une portion appréciable de leur couche supérieure d'asphalte s'infiltrera entre les fibres de la base	Couche supérieure d'asphalte jusqu'à 30 % plus épaisse que celle de bardeaux de fibre de verre équivalents
TEMPÉRATURES D'INSTALLATION	Température minimale recommandée pour l'installation de 40 °F (5 °C)	Température minimale recommandée pour l'installation de 0 °F (-17 °C)

Vous pose la bonne question: QUEL TYPE DE BARDEAU CHOISIRIEZ-VOUS POUR VOTRE TOIT ?

"Le look" **REMPART**

bardeau d'asphalte allie plusieurs qualités et est garanti pour 25 ans.

Au coût de 9,88\$ / pqt (noir velours).

Prix des autres couleurs en magasin.

**NOUVEAU...  
NOUVEAU...  
CENTRE DE COUPE**

Aussi **BPCO**

Les plafonds à motifs, tuiles  
12 po x 12 po à 0,39\$ / tuile.




**LES WEEK-ENDS DES COULEURS, C'EST... LE CLUB DE GOLF ST-DONAT**

**POTINS • POTINS • POTINS • POTINS**

Le musicien Jean-François Barbeau, de Saint-Donat, qui joue avec le groupe Guernica, a fait la première partie du spectacle de Paul Piché à Ste-Agathe dernièrement.

À quand des affiches à Saint-Donat indiquant des traverses de canards? Il y a plusieurs familles qui déambulent tous les ans, particulièrement rue Ritchie.

Moushica a donné naissance à deux garçons costauds. Ils ont déjà un frère de 2 ans. Félicitations au couple. Pour des filles, ce sera à la prochaine.

Marc Antoine Monette, fils de Louise et Michel, de Saint-Donat, a exposé du 19 septembre au 1er octobre quelques-unes de ses toiles à la Place Ville-Marie, à Montréal. Il y avait une quinzaine

d'exposants en tout.

Kathleen P. sera Miss Canada avec sa nouvelle citoyenneté. Alors là, elle pourra voter, avec ou sans photo à 23h00.

Il y a encore trop de gens qui arrachent ou cassent tout simplement les branches de jeunes arbres pour en collectionner, le temps que dure une rose, le feuillage rouge vif.

Les résidents secondaires sont ravis de voir qu'au moins, dans Bertrand, sinon à Saint-Donat, ils ont droit de vote dans la localité de leur choix, souligne Jean Bruneau.

Annie a particulièrement aimé la mousse de truite fumée à l'érable préparée par Claude Lafleur au Lac Amis d'O.

Jusqu'au 30 octobre, collecte de fonds pour l'achat d'une prothèse orthopédique à l'intention de Eric (Boubou) Charbonneau, de Saint-Donat. Renseignements: Josée Régimbald le jour à la Caisse pop au 424-2563; les soirs et fins de semaine au 424-7066.

Bon anniversaire à Petra, d'Ottawa, le 19 octobre.

Félicitations à Isabelle et François pour leur bébé Francis, 6 livres et 13 onces, ce qui fait que Louise est grand'mère pour une deuxième fois.

Florent Bélanger a été fait chevalier de St-Hubert le 17 septembre, à Ste-Agathe. Il rejoint dans la confrérie Robert Thérien, ce qui les consacre protecteurs de

l'environnement dans les activités de chasse et de pêche.

Luc Villeneuve, tous te saluent et te souhaitent le meilleur dans ton nouveau travail... que tu as toujours fait. Tu voulais être dans cette page, c'est fait! Avis aux intéressées: il est célibataire...

*Aux  
Présents*  
*Ce de bon belle chose*

356  
Principale  
424-1431

**Cadeaux  
Bijoux - Papeterie  
Décoration  
Cartes de souhaits  
Plan mise de côté  
Bons d'achat**

## MAPP sur la carte MÉTÉO pour le mois d'octobre

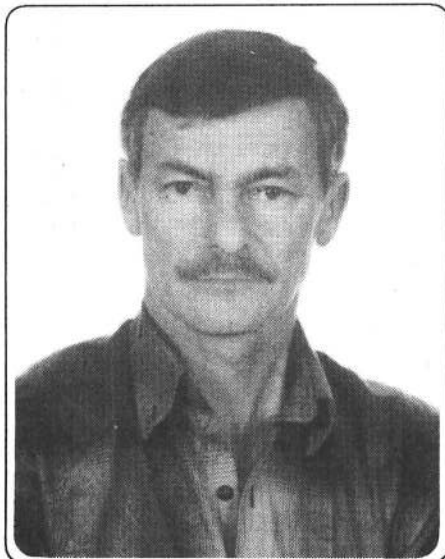
Notre grand pronostiqueur, M. Mapp, nous revient avec des nouvelles météorologiques qui pourront en surprendre plusieurs pour les jours à venir.

En effet, du 1er au 6 octobre, c'est le beau temps... mais également l'été des Indiens! Du 7 au 12, averses, peut-être même un peu de neige. Du 13 au 18, encore nuageux et autres averses de pluie. Du 19 au 24, beau mais vent froid. Du 25 au 31, un peu de tout: soleil, nuages, pluie.

Enfin, n'oubliez pas de reculer montres et horloges pour le retour de l'heure avancée le 30 octobre.

### ÉLECTION À NOTRE-DAME-DE-LA-MERCI

**GASTON BLAIS,**  
entrepreneur électricien à  
Notre-Dame-de-la-Merci, sera  
candidat indépendant comme  
conseiller au siège n° 5 lors de l'élection  
municipale du 6 novembre.



Je profite de l'occasion pour remercier mes nombreux clients et amis qui m'ont toujours encouragé depuis près de 10 ans.

Pour ceux qui connaissent mon professionnalisme en affaires, je peux vous assurer de mon dévouement aussi sérieux à la table du Conseil de NDM.

**GASTON BLAIS**  
424-5599



**Bienvenue au Week-End des Couleurs**

VENTE ET  
RÉPARATION SUR  
PLACE

**HEM**  
Bijouterie

Horloges - montres - bijoux

Prop. Hélène, Thérèse et Jean-Claude Mitron  
211, rue Principale, Sainte-Agathe-des-Monts J8C 1K5  
(819) 326-8149

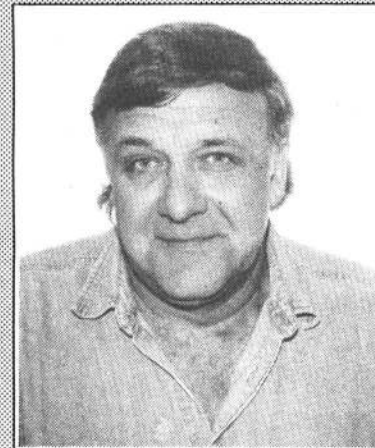
## FRANÇOIS VIAU

candidat à l'élection municipale  
de Notre-Dame-de-la-Merci  
au titre de conseiller

- Résident à Notre-Dame-de-la-Merci depuis 28 ans
- Ex-commissaire à la Commission Scolaire de Notre-Dame-de-la-Merci
- Ex-secrétaire-trésorier de la municipalité de Notre-Dame-de-la-Merci
- P.D.G. de l'Auberge Ouareau inc.
- Directeur du camp Notre-Dame-de-la-Merci

### MES OBJECTIFS:

- Soutenir l'équipe qui sera élue
- Démocratiser la gestion municipale
- Rétablir un climat de confiance en nos élus
- Contrôler les dépenses (vivre selon nos moyens)





## LES WEEK-ENDS DES COULEURS, C'EST... LE TIR-O-GOLF

### Femmes Actives Modernes

C'est avec un grand plaisir que les Femmes Actives Modernes se sont réunies au restaurant Aux Petits Oignons, le 13 septembre dernier. L'accueil chaleureux de Lise, le succulent menu

de Luc et le service attentionné de Micheline ont contribué à faire de ce souper un événement des plus agréables.

Les chakras, vous connaissez? Doris Rousseau a su, par son

exposé clair et accessible à toutes, familiariser les femmes avec ce sujet. C'est avec beaucoup d'intérêt et d'attention que les FAM ont reçu le message de Doris. Pour celles qui seraient

intéressées à en savoir plus, voici quelques suggestions de lecture préparées par Anita Desmeules, de la Bibliothèque de Saint-Donat:

• *Les Chakras et l'initiation*, par Michel Coquet;

• *Les Chakras, l'anatomie occulte de l'homme*, par Michel Coquet;

• *Les Chakras*, par Peter Rendell;

• *La médecine et les Chakras*, par Janine Fontaine;

• *Méditation guidée sur les Chakras*, par Fanda Benet;

• *La vie: énergie, santé et connaissance de soi par les Chakras*.

Le prochain souper de FAM aura lieu au Palais du Taipan, le 11 octobre, dès 18h30. Le thème: la carte des couleurs, par Sylvie Blais. Pour les membres, le prix est de 15 \$ et de 18 \$ pour les non-membres.

Michelle St-Georges  
secrétaire



Soirée de  
danse  
Halloween  
au profit du  
Club Optimiste  
N.D.M.

Samedi le 29 octobre  
18h30

Un buffet sera servi  
Prix pour meilleurs  
costumes

Info: Georgette Dupuis  
424-5025

### Monique Guay hérite du dossier de l'environnement

Monique Guay, députée de Laurentides à la Chambre des communes, vient d'être nommée porte-parole de l'Opposition officielle en matière d'Environnement.

Cette récente nomination représente un important défi pour la députée bloquiste de Laurentides. "L'environnement constitue un enjeu actuel promordial qui demande toute notre attention et qui nécessite des actions concrètes. Si nous désirons vivre dans un milieu sain et laisser aux générations futures, à nos enfants, une terre habitable et vivable, nous devons y travailler très sérieusement et avec vigueur", a dit Monique Guay.

La députée continue en affirmant qu'elle se fera un grand plaisir de croiser

le fer avec la vice-première ministre lors de la prochaine session. "Sheila Copps est une politicienne expérimentée, mais sa grande partisanerie la fait souvent mordre à l'hameçon. L'idée de la confronter quotidiennement me motive beaucoup. Je suis de nature bagarreuse et j'affectionne les échanges vigoureux", de dire la députée bloquiste.

"Nous avons dans le comté des problèmes en environnement. Je suis certaine que ce nouveau dossier me permettra d'acquérir des connaissances qui, jumelées à celles du milieu, aideront à solutionner certains problèmes et permettront de développer de nouvelles initiatives en matière d'environnement", a conclu Monique Guay.

### Nouvelle route...

SUITE DE LA PAGE 21

s'était déplacée pour l'occasion, parcourant dans les deux sens ce nouveau chemin pour enfin se rencontrer sur la ligne de démarcation des deux municipalités, le 4 septembre dernier. L'échange des drapeaux de Ste-Lucie et de NDM s'est fait à cet endroit précis.

Rappelons que ce chemin fut le principal axe d'accès entre Ste-Agathe et Saint-Donat au début de la colonisation jusque vers 1945, époque où il fut délaissé à la suite de la construction de la route 329. Au début des années 80, il ne resta de ce chemin qu'une piste carrossable en moto et

véhicule tout-terrain. L'hiver, le vieux chemin servait de sentier de motoneige entre Ste-Lucie et NDM, qui fait partie de l'interprovinciale #33.

En 1982, la compagnie Fosset Inc. restaura près de 1,7 km à voie simple pour assurer l'accès des camions à son nouveau centre de tri et de compostage des déchets ménagers. Le projet de rouvrir cette voie fut mis de l'avant, en 1983, par Claude Cousineau et feu Roland Forté, tous deux conseillers à Ste-Lucie et André Dupuis, alors conseiller de NDM. MM. Cousineau et Dupuis sont respectivement les maires

de Ste-Lucie et Notre-Dame-de-la-Merci. Ils furent assistés par l'ingénieur Maurice Poulin afin de déterminer les meilleurs correctifs au tracé original, et surtout pour trouver sur place les matériaux disponibles permettant de minimiser les coûts de restauration.

Il est bon de souligner que cette nouvelle route sera la première au Québec à offrir une emprise plus large afin d'y intégrer une piste de motoneige parallèle au corridor de chemin. Une fois complétée, cette route sera carrossable à l'année. Du côté de NDM les travaux consistent en la réfection de deux voies sur une distance de 1 km alors qu'à Ste-Lucie, il s'agit de la reconstruction d'une voie double et d'une piste de motoneige sur 1,7 km.

À voir... La Collection d'automne pour hommes et femmes!

DESSOUS plus

NOUVEAU...NOUVEAU...  
Vestons pour hommes

- |                 |                  |
|-----------------|------------------|
| <i>La Femme</i> | <i>L'Homme</i>   |
| • Fine lingerie | • Prêt à porter  |
| • Maillots      | • Maillots       |
| • Croisière     | • Sous-vêtements |



428 Principale PLACE MONETTE (819) 424-2297

Le 6 novembre  
prochain  
À la mairie de  
Notre-Dame-  
de-la-Merci



RAYMOND  
BRISSETTE

La population de NDM élira son nouveau maire prochainement. Celui-ci devra:

- Travailler au progrès de NDM
- Créer l'harmonie au sein des membres de son Conseil
- Développer la compétence et les talents des employés municipaux
- Améliorer les services municipaux existants
- Améliorer la qualité de l'environnement à NDM
- Donner un nouveau souffle aux secteurs industriels et commerciaux de la municipalité

Voilà en résumé, mon programme électoral que je m'engage à respecter. Pour y arriver, je mettrai l'accent sur les points suivants:

- Promouvoir l'image de NDM.
- Maintenir le taux de taxation actuel en contrôlant les dépenses et les achats de la municipalité.
- Rencontre informelle avec tous les citoyens au moins 4 fois l'an.
- Écouter avec une oreille attentive les besoins des citoyens et les traduire en actions positives.
- Être à l'affût des programmes d'aide gouvernementale (subventions).
- Jouer un rôle important au niveau de la MRC de Matawinie.
- Collaborer avec les municipalités voisines.
- Savoir déléguer les tâches et responsabilités au Conseil municipal.
- Développer l'image et la vocation touristique de NDM.
- Porter une attention spéciale sur les loisirs pour les citoyens de tous les âges.

BRISSETTE à la mairie...pour mieux évoluer  
2755, ch. des Bouleaux, NDM, Tél.: 424-5227




**LES WEEK-ENDS DES COULEURS, C'EST... LE GOLF MINIATURE**


# La parole est au maire de NDM

**CONSEILLER INDÉPENDANT  
ANDRÉ DI TULLIO  
siège n° 2**

Votre candidat  
à N.D.M.  
pour le 6 novembre  
1994

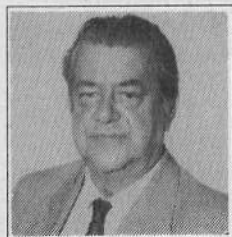


**UNE PERSONNE TENACE  
ET D'ACTION**

Faites équipe avec moi  
et je défendrai vos idées  
au Conseil municipal.

**Tél.: 424-5120**

Dir. Ass des Lacs Georges, Prévost et à l'île  
Membre de l'âge d'Or N.D.M.



Déjà quatre années  
sont passées depuis mon  
élection comme maire  
de Notre-Dame-de-la-  
Merci et ce message est  
l'avant dernier de mon  
mandat. Je veux  
remercier mes lecteurs  
assidus; tout au long de  
ce mandat, j'ai essayé  
de mon mieux de vous  
informer sur les  
différentes activités qui  
se sont déroulées dans  
la municipalité. Je crois

vous avoir bien  
représentés. Vous  
m'avez fait confiance  
en m'élisant maire de  
votre municipalité, et  
j'ai rempli mon mandat  
aussi bien à la  
Municipalité régionale  
de comté que dans les  
comités qui m'ont été  
confiés. Je sais que l'on  
ne peut plaire à tous,  
mais nous avons fait  
beaucoup. Je vous  
énumérerai dans mon  
prochain message  
toutes les réalisations  
que nous avons faites  
pendant ces quatre  
années de mandat. Nous  
avons reçu, le 20  
septembre dernier, de la  
belle visite. Vous savez  
sûrement que nous

continuons les entre-  
tiens avec nos amis du  
Périgor, M. et Mme Jean  
et Josée Sarpy, qui sont  
venus nous visiter. Nous  
avons discuté de  
différents sujets et, entre  
autres, des prochaines  
rencontres possibles  
entre le Périgor et  
Notre-Dame-de-la-  
Merci. Également, nous  
avons regardé la  
possibilité d'échanges  
entre les élèves de l'école  
Notre-Dame-de-la-  
Merci et du Périgor,  
comme cela se fera à  
l'école de Ste-  
Marcelline en février  
1995. Jean Grondin, un  
ami et ancien maire de  
Ste-Marcelline, accom-  
pagné de son épouse,  
étaient aussi de la  
rencontre. C'est M.  
Grondin qui m'a fait  
faire les premiers pas  
vers le jumelage.

J'aimerais remercier  
Mme Cécile L. Lavoie

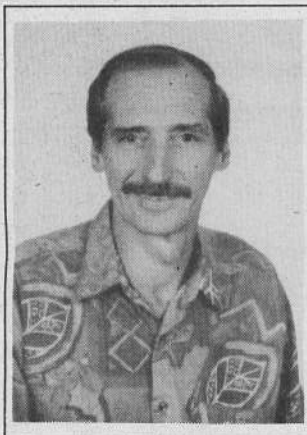
et Réal Latreille qui  
nous ont reçus à souper  
chez eux. Mme Lavoie  
est la responsable à qui  
j'ai demandé de  
s'occuper de la  
correspondance et de la  
préparation du jume-  
lage. En ce qui concerne  
les rapports que  
j'entretiens avec la  
municipalité du Périgor  
et avec le maire, tout va  
pour le mieux.

Ne pas oublier que le  
mois de novembre s'en  
vient à grands pas. Les  
élections qui s'y  
tiendront sont très  
importantes et ce, dans  
le but de choisir des  
personnes qui seront  
élues et qui sauront  
représenter vos intérêts  
au meilleur de leur  
connaissance, et pas  
seulement pour les ti-  
tres qui leur seront  
attribués, mais bien  
pour continuer à réaliser  
et travailler pour la

municipalité de Notre-  
Dame-de-la-Merci.  
Certains disent que le  
temps des hommes  
seuls est révolu. Eh  
bien, si c'est le cas, je  
peux vous dire que  
durant mon mandat,  
chapeau à celui qui  
aurait réalisé cet exploit,  
mais je crois que ce n'est  
pas le cas, car au sein du  
Conseil, il y a des  
personnes qui ont  
travaillé très fort.

Donc, je vous laisse  
pour ce mois-ci et je  
vous donnerai, dans  
mon message du mois  
prochain, tout le bilan  
de mes quatre années  
comme maire. Je peux  
vous dire que ce n'est  
pas facile à gouverner,  
et ce n'est pas non plus  
facile de partir. À vous  
tous, bon automne.  
Bonne fête de l'Action  
de Grâce et à bientôt.

Le maire  
**André Dupuis**



## JACQUES BERNIER

**Candidat indépendant au Conseil Municipal  
de Notre-Dame-de-la-Merci. Poste N° 5**

Né à Montréal le 2 décembre 1939, propriétaire  
d'une résidence au Lac Castor (NDM) depuis 1963.  
À l'emploi de la Compagnie General Motors depuis  
27 ans. Présentement coordonateur de la qualité  
depuis huit ans.

### MES RÉALISATIONS:

**1984 à ce jour** - Travail en collaboration avec la FAPEL (Fédération des Associations pour la Protection de l'Environnement des Lacs) pour l'écologie des rives, des cours d'eau et de la faune afin que nos loisirs soient plus sains.

**1982** - Dossier avec le gouvernement fédéral - Main d'Oeuvre - pour la création d'emplois d'été pour étudiants à l'Association du Lac Castor.

**1975 à ce jour** - Président du C.A.L.M. (Conseil des Associations de Loisirs de la Merci) et directeur depuis sa fondation; je me sens particulièrement concerné par les loisirs et le bien-être de nos concitoyens.

**1967 à ce jour** - Bénévole actif à l'Association des Lacs Castor et Galipeau comme président, secrétaire-trésorier et administrateur; j'ai travaillé très étroitement avec le ministère des Terres et Forêts, la Municipalité et le gouvernement provincial pour la construction d'un nouveau chemin et d'une ligne de transport d'électricité.

### MES ENGAGEMENTS

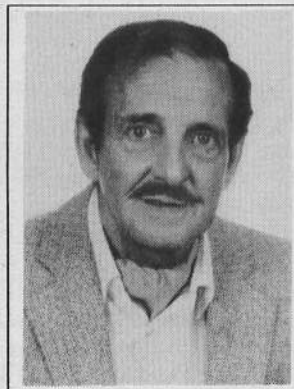
- La bonne marche des loisirs à NDM
- L'écologie à NDM
- Les relations amicales entre résidents et vacanciers à NDM
- Mon implication active et franche dans les dossiers qui me seront confiés. Mon intégrité et ma collaboration furent déjà mises en oeuvre lors d'un court mandat comme conseiller intérimaire à NDM.

Je vous remercie de votre confiance et c'est avec joie que je vous représenterai.

**JACQUES BERNIER**  
3086, chemin du Lac Castor 424-1904

## RÉJEAN RICHARD

**Candidat conseiller indépendant. Sièges # 4  
au Conseil de Notre-Dame-de-la-Merci**



- Résident de Notre-Dame-de-la-Merci depuis 41 ans, j'ai déjà siégé au Conseil de la municipalité de 1967 à 1969.

- Retraité de la construction commerciale

et industrielle, je suis actif dans divers projets touchant des travaux spéciaux pour Notre-Dame-de-la-Merci.

- Je suis également administrateur du Club de motoneige de Notre-Dame-de-la-Merci et le nouveau président du Club Optimiste de NDM.

Mes longues années de travail et d'expérience au service de la communauté assureront mes électeurs de mon entier dévouement et de mon savoir-faire pour le mieux-être de la population de Notre-Dame-de-la-Merci.

**RÉJEAN RICHARD**  
**Conseiller indépendant**



# L'équipe DAIGNEAULT

Notre-Dame-de-la-Merci

Élection municipale  
Dimanche  
6 novembre 1994  
Salle communautaire  
1948, chemin Notre-Dame-de-la-Merci

Information  
424.1302  
424.1439



Chers amis,

Le 6 novembre prochain, vous devrez désigner un maire et 6 conseillers. Cet exercice démocratique est primordial pour l'avenir et le développement de notre municipalité.

En élaborant le programme que l'équipe Daigneault vous soumet maintenant, nous avons dû nous rendre à l'évidence : tout est à faire!

Ensemble, nous allons nous y employer!

Pierre Daigneault

## Notre-Dame-de-la-Merci d'abord!

à la mairie

**Pierre Daigneault**



- Homme d'affaires de Notre-Dame-de-la-Merci depuis 20 ans.
- Son entrepreneurship et son leadership constituent un gage de succès pour la relance de notre municipalité.

**André Lapiere**



- Conseiller en titre, inspecteur pour le gouvernement provincial.
- À titre de membre fondateur du Club Optimiste et de l'ADE de Notre-Dame-de-la-Merci, il est un exemple d'engagement auprès de ses concitoyens.

**Guy Molinari**



- Directeur d'établissement hôtelier.
- Il fut président du Comité consultatif d'urbanisme de Notre-Dame-de-la-Merci. Il est reconnu pour l'importance qu'il accorde au respect de l'environnement.

**Martine Pelletier-Lortie**



- Termine ses études en bureautique.
- Très active au sein du conseil d'orientation de l'école St-Émile, Notre-Dame-de-la-Merci, elle est reconnue au sein de notre collectivité pour son dynamisme et sa détermination.

**Paul Kotoff**



- Directeur d'ingénierie en machinerie lourde.
- Diplômé en gestion moderne, il fut vice-président du Club Optimiste en 1993-1994. Il est un atout important pour le développement local.

**Denise Brabant**



- Femme d'affaires, administratrice d'une petite entreprise.
- Pendant plusieurs années, elle fut très active à titre de vice-présidente des loisirs.

**Lise de Grandmaison**



- Pâtissière diplômée de l'Institut d'Hôtellerie.
- Ex-présidente du comité des loisirs, membre sortant du comité d'école et du conseil d'orientation, elle est une force vive de notre milieu.



**ABOLITION DU GAIN EN CAPITAL  
DERNIÈRE CHANCE DE NE PAS PAYER D'IMPÔT  
SUR LA PLUS-VALUE ACCUMULÉE DE VOS BIENS IMMOBILIERS**

Le dernier budget fédéral autorise une **MESURE TRANSITOIRE VALABLE POUR UNE ANNÉE SEULEMENT**, soit votre déclaration fiscale 1994.

Si vous êtes propriétaire de: terrains vacants, résidence secondaire, immeuble à revenus, commerce et industrie: vous pouvez réclamer une dernière fois l'exonération du gain accumulé au 22 février 1994.

**QUOI FAIRE:**

JOIGNEZ À VOTRE PROCHAIN RAPPORT D'IMPÔT  
**UN RAPPORT D'ÉVALUATION** QUI ÉTABLIRA LA VALEUR MARCHANDE AU  
22 FÉVRIER 1994 ET NE PAYEZ PAR D'IMPÔT SUR LA PLUS-VALUE  
ACCUMULÉE DE VOS BIENS IMMOBILIERS AVANT CETTE DATE.

NOS ÉVALUATEURS AGRÉÉS VOUS OFFRENT CE SERVICE PROFESSIONNEL.

APPELEZ RAPIDEMENT ET NE RATEZ PAS CETTE OCCASION.  
NE REMETTEZ PAS À PLUS TARD, VOUS RISQUEZ D'ÊTRE VICTIME DE LA BOUSCULADE  
DES GENS QUI EN SERONT INFORMÉS À LA DERNIÈRE MINUTE.

**ÉVALUATION IMMOBILIÈRE LAURENTIDES**

Saint-Jovite    Sainte-Agathe-des-Monts    Saint-Jérôme    Sainte-Thérèse  
(819) 425-8668    (819) 326-9252    (514) 565-1550    (514) 433-7612

**ALAIN LALONDE** *Conseiller indépendant*  
**Siège #6**



À Notre-Dame-de-la-Merci  
Âge: 36 ans  
Profession: représentant de commerce  
Expérience municipale: élu conseiller  
en 1988, réélu en 1990

- Pour le développement
- Pour le respect de l'environnement
- Pour une saine gestion

Présentement conseiller municipal de Notre-Dame-de-la-Merci et siégeant depuis 6 ans.

**De 1988 à 1992:**

Conseiller responsable pour la planification et confection du plan d'urbanisme à la municipalité.

Conseiller responsable du CCU (Comité consultatif d'urbanisme), organisme qui étudie les requêtes des contribuables concernant les demandes de zonage, de construction, de lotissement et de planification des règlements de zonage.

**En 1991,** adoption du premier Plan d'Urbanisme de la Municipalité.

Responsable de divers comités: 1990-1991-1992-1993, conseiller responsable du comité de Construction et de l'Hygiène du milieu. Responsable pour l'étude des dossiers sur la reconstruction du barrage de la rivière Dufresne, en collaboration avec le Conseil et l'ingénieur.

**En 1994,** conseiller responsable de la Voirie et du Transport routier. Responsable des ententes intermunicipales avec la municipalité de Sainte-Lucie pour le chemin Ste-Lucie.

**HOMME D'ACTION, TRAVAILLANT POUR LA  
COLLECTIVITÉ DES CONTRIBUABLES DE LA  
MUNICIPALITÉ DE  
NOTRE-DAME-DE-LA-MERCI.**

**Je sollicite donc auprès de la population de NDM  
UN AUTRE MANDAT COMME CONSEILLER**

**À NDM**

**Première sortie officielle de  
Robert Thérien depuis l'élection**

C'est en compagnie de sa femme Danielle, récemment sortie de l'hôpital à la suite d'une légère défaillance, que le député de Bertrand, Robert Thérien a fait sa première sortie officielle depuis la tenue de l'élection du 12 septembre dernier. Et c'est à Notre-Dame-de-la-Merci, plus précisément pour assister au brunch politique de l'équipe Daigneault à l'Auberge des Couleurs, qu'il a choisi de se baigner à nouveau dans la foule.

Une foule électoraliste il va sans dire, comptant plus de 150 convives qui se sont réunis autour d'une table champêtre le dimanche matin 25 septembre. Et Dame nature avait paré les feuilles des arbres de teinte rouge feu, comme si c'eût été pour une fête spéciale. C'en était une en fait, et Pierre Daigneault et les membres de son équipe en ont profité pour rendre public leur programme qu'ils veulent le plus transparent possible.

**Voie spéciale pour  
les motoneiges**



Prallèlement à l'inauguration de la nouvelle route devant relier Notre-Dame-de-la-Merci à Ste-Lucie-des-Laurentides, il y a eu inauguration d'une nouvelle piste contiguë à l'intention des motoneigistes qui fera partie de la Trans-Québec. Les présidents des deux clubs de motoneige de NDM et Ste-Lucie, Michel Saucier et Roland Nadeau coupent ici le ruban symbolique en présence de nombreux invités, dont Bob Petit, de la station de radio CFNJ.

**CÉCILE L. LAVOIE,**  
conseillère,  
au poste n° 1  
sollicite un  
3<sup>e</sup> mandat  
à N.D.M.



**JE NE FAIS AUCUNE PROMESSE...** si ce n'est de continuer à servir et d'être réceptive aux demandes de mes concitoyens et concitoyennes comme je l'ai fait au cours des cinq (5) dernières années.

Voici un bref aperçu de mon Bilan de Service:

- Assistance à plus de 150 réunions à l'hôtel de ville (assemblées régulières, spéciales et séances de préparation pour ces assemblées.)
- Étant membre du Conseil d'administration du TRANSPORT ADAPTÉ Joli-Mont inc. et responsable de la Bibliothèque et du dossier Tourisme Lanaudière j'ai dû assister à plusieurs rencontres des Comités directeurs des trois organismes régionaux tenues dans différentes municipalités.
- Entretien de relations très étroites avec les professeurs et les élèves de N.D.M. ainsi qu'avec les représentants de l'école et le Maire de Colombier en France, concernant le projet de jumelage de nos deux municipalités.

À titre de maire suppléant durant (4) ans, je crois avoir fait preuve d'une très grande disponibilité. Je suis prête à continuer.

**N'OUBLIEZ PAS VOTRE VOTE EST TRÈS IMPORTANT**



## L'équipe DAIGNEAULT

**Notre-Dame-  
de-la-Merci  
d'abord**



# E n g a g e m e n t s

### Relations avec le citoyen

#### *d'abord!*

- Garantir la transparence politique.
- Consulter sur une base annuelle la communauté pour établir les priorités.
- Ouvrir le bureau du maire le samedi de 9 heures à midi.
- Faciliter les échanges entre l'appareil administratif et le citoyen.

### Administration

#### *d'abord!*

- Autoriser le paiement des taxes en trois versements plutôt que deux.
- Collaborer avec l'ADE afin de favoriser le développement de notre milieu.
- Augmenter les subventions de certains organismes locaux.
- Préparer le budget selon des principes rationnels d'efficacité.
- Favoriser en priorité le recours aux services des entrepreneurs locaux.

### Lacs

#### *d'abord!*

- Participer au projet de réfection des barrages en vue du contrôle du niveau des eaux.
- Procéder au contrôle régulier de la qualité des eaux de nos lacs.

### Sports, loisirs et développement culturel

#### *d'abord!*

- En collaboration avec les paliers supérieurs de gouvernement, embaucher un coordonnateur ou une coordonnatrice de la planification et du développement récréo-touristique.

**Mais  
Notre-Dame-  
de-la-Merci,  
c'est d'abord...**

### Environnement et urbanisme

#### *d'abord!*

- Favoriser la création d'un comité de protection du territoire.
- Réévaluer le plan d'urbanisme afin d'assurer un développement harmonieux du territoire en respect de la nature environnante.

### Politique sociale

#### *d'abord!*

#### Les aînés

- Participer financièrement à la rénovation de la salle de l'âge d'or.
- Collaborer à l'implantation d'un service médical.
- En collaboration avec les services existants, faciliter l'implantation d'un service de garde à domicile.
- En collaboration avec le CLSC, assurer des services de conseils et de support technique dans le vécu quotidien.

#### La famille

- Établir une politique familiale.
- En collaboration avec le milieu, favoriser le développement d'un service de garde.
- Amener la communauté à participer à la construction d'un local Famille-jeunesse.

#### Sécurité publique

- Implanter le service 911.
- En collaboration avec le milieu, instaurer un programme de lutte contre la criminalité du genre Opération Tandem.

### Réseau routier

#### *d'abord!*

- Créer un programme cohérent d'entretien et de développement du réseau routier.

### Un développement récréo-touristique

Nous sommes privilégiés d'habiter un territoire vert et vierge de plus de 240 km carrés. Nos voisins, tant du nord que du sud, nous envient. Ce territoire situé à une heure de Montréal représente une richesse inestimable. Ce potentiel récréo-touristique, nous devons l'exploiter afin de donner à Notre-Dame-de-la-Merci son identité propre. À cette fin, l'équipe Daigneault s'engage à :

- Reconnaître la valeur historique et architecturale de notre église, qui est une véritable oeuvre d'art. En accord avec Monsieur le curé, nous favoriserons l'éveil et le développement de la culture et des arts.
- Terminer le barrage.
- Favoriser l'aménagement de pistes cyclables, de pistes de ski de fond et de pistes de randonnée pédestre.
- Travailler de concert avec le club de motoneige pour améliorer les circuits de randonnée sur notre territoire.
- Faire connaître et mettre en valeur nos rivières à des fins récréatives telles le canot- kayak et le rafting.
- Créer l'infrastructure nécessaire à une véritable piste de traîneaux à chiens et collaborer à un site d'entraînement et de compétition de même qu'à la tenue d'événements en vue de faire de Notre-Dame-de-la-Merci la capitale québécoise du traîneau à chiens.

**Vote par anticipation  
Dimanche  
30 octobre 94  
de 12 heures à  
20 heures  
Hôtel de ville  
1900, montée de la  
Réserve**

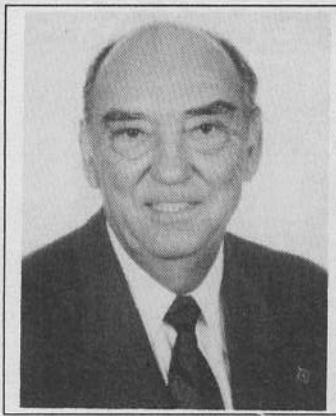



**LES WEEK-ENDS DES COULEURS, C'EST... BOUTIQUES**


# L'ADE devrait recevoir sa charte fin octobre

## **JEAN-PAUL RICHARD** CANDIDAT À LA MAIRIE RAMÈNERA LA DÉMOCRATIE À NOTRE-DAME-DE-LA-MERCI

Né à Hull et marié à Yolande Therrien. Je suis le père de Jean-Pierre, Robert, Daniel et Lise. Je suis résident permanent de NDM depuis sept ans.



### DIPLÔMES

Assureur-vie agréé (A.V.A.)  
Graphologue professionnel (G.P.)  
Certified Professional Graphologist (C.P.G.)  
Décoré de la Plume d'Or pour services rendus à la science graphologique  
Baccalauréat ès arts (B.A.) spécialisé en psychologie de l'Université Concordia à Montréal

### PROFESSIONS

Assurance-vie; assureur-vie, gérant de succursale.  
Assurance collective; représentant à Montréal.  
Graphologie: sélection du personnel, compatibilité, etc.  
Conseiller municipal à NDM (sortant).

### ASSOCIATIONS

Président de l'Association des assureurs-vie de Trois-Rivières en 1970.  
Président de l'Association des graphologues du Québec en 1978, 1979, 1983.  
Président du Club Optimiste NDM et secrétaire-trésorier pendant plusieurs années - membre fondateur.

### VOICI QUELQUES-UNS DES POINTS MAJEURS QUI FERONT L'OBJET DE MES PRÉOCCUPATIONS À LA MAIRIE DE NDM:

- Les frais judiciaires seront réduits au strict minimum.
- Il n'y aura aucune ingérence de la part des conseillers auprès des employés municipaux.
- Il n'y aura plus d'assemblées spéciales convoquées à des heures et des journées où personne ne peut assister.
- Je verrai à l'amélioration au texte de l'Urbanisme afin que les citoyens n'aient pas à subir de préjudices.
- Je ferai tout mon possible pour la création d'emplois permanents pour jeunes et moins jeunes.
- Je serai disponible à 100% au service de mes concitoyens...et bien plus encore!

**JEAN-PAUL RICHARD**  
à la mairie de NDM  
pour une meilleure démocratie  
424-7965

L'Association de Développement Économique de Notre-Dame-de-la-Merci a poursuivi activement ses activités depuis sa création le 4 juillet dernier. Selon son vice-président Alain Schmitz, les formalités d'incorporation sont en voie d'achèvement, et le conseil d'administration prévoit organiser une petite cérémonie à l'occasion de la remise de la charte dans la semaine du 24 octobre.

Entre-temps, l'ADE n'a pas chômé, et un certain nombre d'actions ponctuelles ont été entreprises. Entre autres, une rencontre avec les responsables de l'ADE de St-Félix-de-Valois pour un échange de vues sur les voies et moyens à suivre pour mener une politique de développement économique, une visite du territoire de

NDM en vue de procéder à un inventaire des ressources naturelles (chemins, sentiers, points de vue, etc), ainsi que diverses rencontres du conseil d'administration pour l'établissement des programmes d'action.

Signalons au passage le retrait provisoire, pour raison de santé, du trésorier de l'ADE, Serge Brousseau, à qui les membres du conseil expriment leurs vœux de prompt rétablissement.

Dans les jours à venir, l'ADE adressera à la municipalité de Notre-Dame-de-la-Merci une demande officielle en vue d'obtenir son appui concret et affectif dans son programme de relance du développement économique. M. Schmitz ne doute pas d'obtenir l'appui et le soutien actif des élus municipaux.

### À Saint-Donat

## Les Filles d'Isabelle

Plus de 53 personnes ont participé au pèlerinage qui avait lieu au Cap-de-la-Madeleine parmi lesquelles se trouvaient 14 Filles d'Isabelle. Une journée qui a été fort agréable.

Il y a eu un berce-o-thon le 24 septembre dernier devant la

Crémierie de Saint-Donat. Au cours de cette journée, les passants se sont arrêtés pour participer ou encore s'amuser avec tout le monde.

La prochaine assemblée des Filles d'Isabelle a lieu le 6 octobre, à 19h30, au sous sol de l'église. Toutes sont les bienvenues.



## Âge d'Or NDM

Voici les activités d'octobre au Club de l'Âge d'Or de Notre-Dame-de-la-Merci.

**Le 3 octobre:** Assemblée générale spéciale à 19h30.  
**Le 6 octobre:** Bingo à 13h00.

**Le 12 octobre:** Bingo spécial à 19h30. Entrée: 6 \$.

**Le 13 octobre:** Jeux, cartes, vie active.  
**Le 20 octobre:** Bingo à 13h00.  
**Le 27 octobre:** Soupe de l'amitié. Invité: Dr martel à midi.

## Les Grands prix Desjardins de la culture dans Lanaudière

Le Conseil de la culture de Lanaudière vous informe que la période de mise en candidature pour les Grands prix Desjardins de la culture est prolongée jusqu'au 12 octobre prochain. Il vous reste donc encore du temps pour soumettre vos suggestions.

Instaurés il y a trois ans par le Conseil de la culture, grâce à l'appui financier de la Fédération des caisses populaires de Lanaudière, les Grands prix Desjardins de la culture sont attribués à un artiste, un journaliste-communicateur et à un bénévole oeuvrant dans le domaine culturel dans la région. Une bourse de 500 \$ est offerte au gagnant de la catégorie artiste. Si vous êtes ou connaissez une personne qui par ses réalisations, au cours

de l'année débutant le 1er juillet 1993 et se terminant le 30 juin 1993, a enrichi le milieu culturel, vous êtes invité à proposer sa ou votre candidature.

Pour ce faire, il suffit de compléter un formulaire d'inscription, disponible dans toutes les caisses populaires de la région et au Conseil de la culture de Lanaudière, et de retourner le tout accompagné d'un dossier mettant en valeur les réalisations du candidat avant le 12 octobre au 95, place Bourget Nord, local 202, Joliette, J6E 5E6.

N'hésitez pas à soumettre votre ou des candidatures. Pour de plus amples informations, veuillez communiquer au 753-7444.

## La carte Kino-Québec maintenant disponible

Kino-Québec annonce la parution de la "Carte Kino-Québec". Cette nouvelle publication vise à promouvoir la pratique de la marche auprès des personnes âgées de plus de 50 ans. Kino-Québec veut ainsi amener de nouveaux segments de la population des 50 ans et plus à découvrir les bienfaits de la marche pour la santé et à intégrer cette activité physique dans leurs habitudes de vie.

Cette publication est disponible dans les DSP, les CLSC, les marchés Richelieu, les cabinets de médecins et les clubs d'âge d'or. Un concours provincial sera tenu dans le cadre de cette promotion.



LES WEEK-ENDS DES COULEURS, C'EST... LA COMPÉTITION DE VÉLO AU MONT GARCEAU

# Sous nouvelle administration



PAR GEORGES L'ALLIER

cependant au moins un secteur, peut-être le plus coûteux, qui peut être révisé assez vite avec le concours de la population, à savoir la santé et les affaires sociales.

### Le plus haut rendement par dollar

Depuis des lustres, les gouvernements accordent des sommes de plus en plus considérables à tel ou tel organisme pour aider à la solution de problèmes, comme par exemple le maintien à domicile dans un milieu donné. Par la suite, ces sommes sont indexées annuellement et renouvelées. Mais s'il est difficile de tout faire en suffisamment de révision pour s'assurer qu'au fil des ans tel ou tel octroi est encore parfaitement

justifié. Par exemple, un montant de disons 25 000 \$, accordé il y a 10 ans et renouvelé annuellement depuis, est-il encore aussi efficace aujourd'hui? Le besoin peut avoir augmenté ou diminué. Certains besoins bien existants il y a 10 ans peuvent s'être modifiés au cours des ans; de nouveaux besoins apparus qui ne peuvent être satisfaits faute d'argent.

Ce que nous voulons dire, c'est qu'en cette période de coupures, il faut s'assurer que chaque dollar est utilisé à 100% de sa valeur afin que les services soient maintenus à la population. Bien sûr, les directeurs d'institutions de report et produisent des statistiques, exposent leurs désirs et leur vision des choses. Mais, il y a

un mais. Quand s'informe-t-on auprès des usagers, des membres de leur famille? Quand demande-t-on aux bénévoles, ces payeurs de taxe fournissant volontairement efforts et argent par souci d'humanité, quand leur demande-t-on leur avis? Pratiquement jamais. Pourquoi? Peut-être parce qu'ils provoqueraient des changements administratifs, sèmeraient la confusion dans certaines boîtes bien encroutées dans la routine.

Dieu sait que lorsqu'on parle de soutien à domicile, il n'y a pas de routine qui tienne. Le personnel change continuellement selon le jour ou le lieu. Se tenir à jour demande des efforts que certains routiniers refusent de faire. La plupart, cependant ne le feraient, mais on ne leur demande pas. Plusieurs vous diront avec raison que le maintien à domicile se fait "chez les gens" et non pas dans les bureaux. Il y a peut-être trop de pitonneux d'ordinateurs pour le nombre de gens qui travaillent sur le terrain. Nous en reparlerons...

L'État du Québec se retrouve depuis peu, comme disent les gens d'affaires, sous nouvelle administration. On est en droit de se demander si, comme le font les nouveaux propriétaires d'une entreprise, nos nouveaux administrateurs vont profiter de l'occasion pour faire l'inventaire des activités courantes, question de se rendre compte du bon fonctionnement de l'énorme machine gouvernementale. Il va de soi que, dans la plupart des cas, c'est l'affaire des spécialistes. Il est

# C'est vivant à la Maison des Aînés

(G.L.) - La saison d'automne recommence à la Maison des Aînés de Chertsey et de façon très dynamique.

Tout d'abord, le 2 septembre dernier, la Maison recevait un octroi de 25 000 \$ tel que promis en mai dernier. C'est là le résultat d'une collaboration de la municipalité de Chertsey, du maire Guy Leclerc et son Conseil d'une part, et du Gouvernement provincial, sous l'impulsion de notre député Robert Thérien. Les aînés de Chertsey vous remercient.

Incidentement, cette somme tombait à point et a permis d'effacer l'hypothèque qui grevait la Maison. Reste maintenant l'agrandissement...

Grâce à l'ascenseur nouvellement installé, les personnes en chaise roulante peuvent maintenant avoir accès à la Maison comme les autres. Ce qui explique que dorénavant, les deux Centres de jour se tiendront chaque mardi à la Maison en lieu et place de la salle communautaire qui nous a accueilli si longtemps.

Il faut noter avec plaisir la visite à la Maison récemment du nouveau directeur du Centre d'accueil de Saint-Donat, Jean-Jacques Lamarche, qui est venu se rendre compte de la qualité des lieux en compagnie du directeur du CLSC, M. Lupien, et de son bras droit Alain Coutu. De la bien belle visite.

# Élections municipales de novembre

Le 6 novembre, des élections municipales permettront de combler 200 postes de maire et 1 365 postes de conseiller dans 248 municipalités du Québec. Des élections pour la moitié du conseil (élection de trois conseillers) auront lieu dans 48 municipalités.



## CLAUDETTE FORGET

Candidate indépendante au poste de conseillère

### SIÈGE N° 3

à Notre-Dame-de-la-Merci

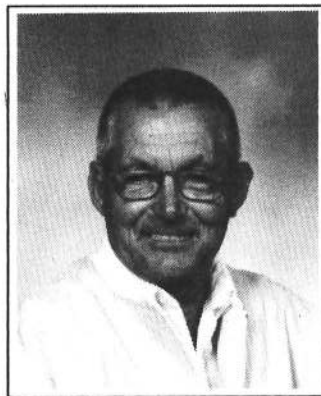
- Femme de carrière ayant géré deux compagnies reliées au domaine de la construction.
- Mariée à Normand Forget; mère de deux enfants.
- Membre de comités de citoyens à Laplaine durant 5 ans.
- Vice-présidente de l'Association des Lacs Georges, Prévost et à l'Île.

**ENGAGEMENTS:** travailler à 100% pour la population de Notre-Dame-de-la-Merci.

Vos problèmes sont mes problèmes.

**Honnêteté et disponibilité**  
sont mes mots d'ordre.

**EN VOTANT CLAUDETTE FORGET AU POSTE DE CONSEILLÈRE SIÈGE N° 3, VOUS VOTEZ POUR VOUS.**



## Claude Boucher

CANDIDAT CONSEILLER INDÉPENDANT  
AU CONSEIL DE  
NOTRE-DAME-DE-LA-MERCI

Résident permanent à NDM depuis 1960.

J'ai siégé au Conseil de la municipalité 3 mandats

CHEF DES INCENDIES DE 1965 À 1980.

MEMBRE PENDANT 10 ANS DU COMITÉ DES LOISIRS, j'ai fait creuser le puit artésien et compléter la salle communautaire pour les fêtes du centenaire de NDM.

J'ai organisé plusieurs fêtes nationales.

**OBJECTIF: Réinstaller un climat de confiance**

**Claude Boucher**

L'EXPÉRIENCE AU SERVICE DES CITOYENS 424-5720

## MEUBLES Christian Riopel

7100 Rte 125, Chertsey, 882-1233  
LIVRAISON GRATUITE PARTOUT

Venez visiter nos  
nouveaux locaux  
au 7100 rte 125,

Chertsey.

"c'est pas pareil"



MEUBLES

Tapis-Prélarts



**LES WEEK-ENDS DES COULEURS, C'EST... LES RANDONNÉES ÉCOLOGIQUES**

# Chertsey en bref...

AVEC  
**GEORGES L'ALLIER**

La partie de cartes de

l'AQDR-TAC setiendra à la salle communautaire, 333, de l'Amitié, le vendredi soir 7 octobre

prochain. On profitera de l'occasion pour honorer la famille aînée de l'année 1994. Pour la connaître, il vous faudra être présent à la partie de cartes. Comme d'habitude, un léger

goûter sera servi à la fin de la soirée. Admission: 5 \$. Pour informations, appeler l'oncle Albert à 882-1235. Bienvenue à tous.

\*\*\*  
C'est notre estimé confrère Denis Demers qui vient d'être élu à la présidence intérimaire de

l'AQDR-TAC. Bonne chance au nouveau président.

\*\*\*  
C'est la reprise des activités pour la plupart des organismes de Chertsey. À vous de participer à l'une ou l'autre des activités. Il y en a pour tous les goûts.

\*\*\*  
Il ne faut pas oublier la campagne de Centraide qui va commencer chez nous ces jours-ci. Les besoins sont toujours de plus en plus nombreux. Faites bon

accueil aux auxiliaires qui vont vous solliciter. Encore cette année, la direction de la campagne est confiée à l'infatigable Chritianne Morin, que l'on peut rejoindre au 882-2488.

*Ludwicka Jadwiga*  
**Pharmacienne**  
*Chertsey*

Lundi: 9:30 à 18:00  
Mardi: 9:30 à 18:00  
Mercredi: Fermé  
Jeudi: 9:30 à 19:00  
Vendredi: 9:30 à 20:00  
Samedi: 9:30 à 17:00  
Dimanche: 11:00 à 15:00  
Fermé tous les jours de 12:00 à 13:00 sauf le dimanche

7320 Route 125, C.P. 466  
Qc, J0K 3K0  
Tél.: (514) 882-2948

**Pour vos pneus d'hiver**  
"Alignez-vous au bon endroit!"

**RAWDON AUTO SUSPENSION INC**

PIERRE PERRIN PROP.  
**834-4113**  
3556 QUEEN, RAWDON

LE SPÉCIALISTE EN PNEUS  
ALIGNEMENT  
ÉQUILIBRAGE DES ROUES  
DIRECTION-SUSPENSION  
RESSORTS

TRANS-ACTION  
LANAUDIÈRE INC.  
Courtier immobilier agréé

Rés.: 882-4317  
Bur.: 759-7951  
Mtl.: 586-6004

Philippe Leblanc  
Agent immobilier agréé

**Transfert Rawdon 87 500\$**  
Bungalow récent, s.sol fini, garage, piscine chauffée.

**Chertsey Commercial Chertsey 88 000\$**  
Chertsey, centre du village, 6 1/2, 4 ch., zonage commercial 50 000\$

**Chertsey village Chertsey 330 000 p.c.**  
Chertsey, grande maison rénovée dans les 55 000\$

**Chertsey 88 000\$**  
Village, cottage offrant qualité et confort. S.sol fini en logement. 88 000\$

**Chertsey 330 000 p.c.**  
Ext. cèdre, int. pin. S.sol fini, impeccable. Visitez et comparez. 155 000\$

## Remise d'un chèque de 25 000 \$ à la Maison des Aînés de Chertsey



Début septembre, le maire de Chertsey Guy Leclerc remettait un chèque de 25 000 \$ en octroi au président de la Maison des Aînés, Georges L'Allier, en compagnie de Robert Thérien, alors député de Rousseau et maintenant député de Bertrand.

**CHERTSEY**  
Élection du 6 novembre



DE GAUCHE À DROITE: Marie-Andrée Goyer-D'Amour • Paul-Émile Hébert • Gilles Brisebois • Daniel Brazeau • Normand Fafard • Jean-Pierre Gras et Ron McDougall

*Du renouveau dans la continuité!*

avec  
**L'ÉQUIPE X BRAZEAU**

- À LA MAIRIE**  
Daniel Brazeau
- QUARTIER N°1**  
Ron McDougall
- QUARTIER N°2**  
Jean-Pierre Gras
- QUARTIER N°3**  
Normand Fafard
- QUARTIER N°4**  
Gilles Brisebois
- QUARTIER N°5**  
Paul-Émile Hébert
- QUARTIER N°6**  
Marie-Andrée Goyer-D'Amour

Autour du candidat à la mairie Daniel Brazeau, une équipe extrêmement compétente de citoyens et de citoyennes qui ont à coeur de travailler assidûment au mieux-être de la collectivité et d'offrir à toute la population de Chertsey le renouveau dans la continuité tout en assurant une saine gestion axée sur la qualité totale.



# PROFESSIONNELS ET COMMERÇANTS À VOTRE SERVICE!

## ARPEUTEURS



**ALAIN CLEC'H**

Arpenteur - Géomètre  
Land Surveyor

519 Principale C.P. 239 ST-DONAT, QUÉ. J0T 2C0  
BUR.: (819) 424-2815  
FAX: (819) 424-5478

## ASSURANCES

ASSURANCES  
GODARD, LAFRENIÈRE, ST-AMOUR INC.

membre du

GROUPE  GODARD



François Lafrenière  
C.d'A.Ass



Sylvie-Anne St-Amour  
C.d'A.Ass

617, Principale  
St-Donat-de-Montcalm (Qc) J0T 2C0  
Tél.: (819) 424-3115  
Fax: (819) 424-7251  
Cell.: (819) 324-7640



assurances  
**Georges Forget inc.**

- vie et générale
- 327, rue Principale - C.P. 369
- Saint-Donat (Québec)
- J0T 2C0
- Tél.: (819) 424-2311

Gaston Forget, C. d'A. Ass. propr.  
Georges Forget, C. d'A. Ass.

## BUANDERIE



**Buanderie du Village**

- Service résidentiel ou commercial
- Machines pour cuivre, lits, draperies, etc.
- Avec ou sans service

486 B, Principale, St-Donat 424-4199

Sylvie Godin, prop.

## CÂBLODISTRIBUTEUR



**Télécâble  
St-Donat inc.**

365, Principale, C.P. 149, St-Donat, J0T 2C0  
Tél.: (819) 424-2082

## COMPTABLES

DAGENAIS, LAPIERRE, SIMARD ET ASSOCIÉS  
COMPTABLES AGRÉÉS

Mario Simard C.A.  
associé

922, RUE DE LIÈGE EST  
MONTREAL, QUÉBEC  
H2P 1L1  
Téléphone: (514) 387-8140  
Télécopieur: (514) 387-6334

422 A, RUE PRINCIPALE  
SAINT-DONAT, QUÉBEC  
J0T 2C0  
Téléphone: (819) 424-3454  
Télécopieur: (819) 424-1574

*Yves de Carufel, C.G.A.*

COMPTABLE GÉNÉRAL LICENCIÉ



1960 boul. Ste-Adèle  
casier postal 1200  
Ste-Adèle J0R 1L0  
Tél.: (514) 229-2346  
Télécopieur: (514) 229-3792

472 rue Principale  
St-Donat J0T 2C0  
(819) 424-3135

*Serge St-Georges, C.G.A.*

COMPTABLE GÉNÉRAL LICENCIÉ

Saint-Donat  
Tél.: (819) 424-3287

645, rue du Moulin  
C.P. 880  
Saint-Jovite (Québec) J0T 2H0  
Tél.: (819) 425-3727



- Vérification - Fiscalité -
- Consultation - Financement
- Services informatiques

Saint-Donat (819) 424-1363  
Sainte-Agathe (819) 326-3400  
Saint-Jovite (819) 425-8691  
L'Annonciation (819) 276-1666

Comptables agréés

Sans frais: (800) 665-0455

## CONSTRUCTION



(819) 424-2117  
René Charbonneau, prop.

**Construction J.P. Charbonneau Inc.**

ENTREPRENEUR GÉNÉRAL  
COMMERCIAL - RÉSIDENTIEL

C.P. 667, 268, Brisson St-Donat, (Québec) J0T 2C0

**YVES MARCEAU**  
CONSTRUCTION - RÉNOVATION

Montréal  
cell.: (514) 949-7845

Saint-Donat  
(819) 424-3210

## DENTISTE



Centre dentaire René Jobidon

**René Jobidon, d.m.d**  
Chirurgien - dentiste

Tél.: (819) 424-1885

472 A, Principale, C.P.999  
St-Donat, (Québec)  
J0T 2C0

## DENTUROLOGISTES



*Denis Lafontaine d.d.*

DENTUROLOGISTE  
Fabrication et réparation  
de prothèses dentaires

472A, rue Principale  
SAINT-DONAT  
Tél.: 424-7717

Sur rendez-vous

## ÉLECTRICIEN



Tél.: 424-5599

**Gaston Blais**  
ENT-ÉLECTRICIEN

Spécialité: Chauffage électrique

2017 - Route 125

Notre-Dame de la Merci



ENTREPRISES  
ÉLECTRIQUES  
ST-DONAT INC.

ENTREPRENEUR-ÉLECTRICIEN

paul duplessis (819) 424-2648  
c.p. 339 saint-donat(québec) j0t 2c0

## EXCAVATION

**Les Excavations St-Donat inc.**

Bernard Lambert, prop.

- Sable
- Gravier
- Terre
- Pierre concassée
- Enlèvement de la neige
- Installation de fosse septique



416, RUE DU COLLÈGE  
C.P. 305  
ST-DONAT (QUÉBEC)  
J0T 2C0

(819) 424-2821

## GARAGES



*Garage Marcel Lamarche Inc.*

Mécanique générale - Spéc.: Freins, Soudure  
Remorquage 24 heures, mise au point

Rte 125 Notre Dame de la Merci  
Co. Rousseau J0T 2A0

(819) 424-5337



**G. ROBERT INC.**

Rte 125, Notre-Dame-de-la-Merci,  
Qué. J0T 2A0

(819) 424-5850

## GARAGE J. BOUDREAU INC.

### ALIGNEMENT

- Mise au point
- Transmission
- Pneus
- Freins
- Silencieux
- Amortisseurs

### REMORQUAGE

641 Principale  
C.P. 176

St-Donat J0T 2C0

Tél.: 424-2110





# PROFESSIONNELS ET COMMERÇANTS À VOTRE SERVICE!

## IMPRIMERIE

**IMPRIMERIE COMMERCIALE**  
**OUAREAU**  
 Tél.: 1-(819) 424-3598

- ENVELOPPES • FACTURES
- EN-TÊTES DE LETTRES • CIRCULAIRES
- CARTES D'AFFAIRES • ALLUMETTES
- FAIRE-PART • PHOTOCOPIES
- TROPHÉES DE TOUS GENRES

445 Rue Principale, C.P. 1150, St-Donat, P.Q. J0T 2C0

## NOTAIRES

**Normand Campbell**  
 B.A., L.L.L., D.D.N.  
 Tél.: (819) 424-2882  
 Télécopieur: (819) 424-2950

**NOTAIRE - NOTARY**  
 Conseiller juridique - Legal adviser

338 RUE PRINCIPALE, C.P. 238, ST-DONAT J0T 2C0

**Me RAYMOND M. SIGOUIN**  
 L.L.B. D.D.N.      **Me MARIE-CLAUDE RAYMOND**  
 L.L.L. D.D.N.

**RAYMOND & SIGOUIN**  
 NOTAIRES  
 CONSEILLERS JURIDIQUES

Place Monette 430 Principale c.p. 400 St-Donat  
 Tél.: (819) 424-2272 Fax: (819) 424-1574

## PHARMACIENS

514, Principale St-Donat  
 F. Allard, B. Gagnon      Tél.: 424-2626  
 PHARMACIENS

**Heures d'ouverture**

Lundi	9h30 à 21h00	Jeudi	9h30 à 18h00
Mardi	9h30 à 18h00	Vendredi	9h30 à 21h00
Mercredi	9h30 à 18h00	Samedi	9h00 à 17h00
		Dimanche	ouvert de juin à septembre

## SERVICES

**CENTRALE DES ALARMES DE MONTCALM**

Rawdon 834-2532 / 6151      Joliette 752-7232      Montréal 943-1560

Administration 3520 Church, Rawdon (Québec)  
 J0K 1S0 Fax: (514) 834-4583

**POLARIS**  
 Croyez-le

**VENTE ET SERVICE**  
 RÉPARATION DE TOUTES AUTRES MARQUES  
 CENTRE DE LOCATION  
 ST-DONAT

659 Principale Saint-Donat 424-2124

## SERVICES

**TORO**      **CENTRE DE LOCATION ST-DONAT**      *Arters*

**LOCATION, VENTE & RÉPARATION**  
 TONDEUSES, SOUFFLEUSES, TRACTEURS, TRONÇONNEUSES  
 VENTE & SERVICE D'EXTINCTEURS

424-2124  
 659, rue Principale      Saint-Donat

Tél.: (819) 424-5342  
 424-5610

**Carrière St-Guillaume Inc.**

Sable, Pierre, Gravier  
 Terre "noire"  
 Service de camion et tracteur  
 Installation de fosses septiques  
 Déneigement

235, ch. Saint-Guillaume      Saint-Donat (Québec)  
 Lac Ouareau

Tél.: (819) 424-2362

**COMBUSTION J. & R. GAGNON L.TÉE**  
 Plomberie - Chauffage - Brûleur à l'huile  
 Accrédité au programme la bi-énergie

410, rue Saint-Amour, Saint-Donat (Québec) J0T 2C0

TÉL.: 882-2744

**Monsieur VIDE-TOUT Enr.**  
 "OU PRESQUE"  
 VIDAGE DE FOSSES SEPTIQUES ET PUISARDS

Saint-Donat:      Chertsey:  
 Bur.: 424-1465      Bur.: (514) 882-2744  
 J. Valois

## THÉRAPEUTE

**RELATION D'AIDE**  
*me vivre en relation*

Ginette Lavoie-Legault, TRA  
 Thérapeute en Relation d'Aide MC  
 Approche Non-Directive Créatrice

Membre de:      Saint-Donat (Québec)  
 La Corporation Internationale des Thérapeutes en Relation d'Aide du Canada      (819)424-3243

## TRADUCTION

**F L B**      Saint-Donat Montréal

**Francine L. Brault**  
 Traduction/Infographie

Téléphone: (819) 424-5601  
 Téléphone: (514) 878-3721  
 Télécopieur: (514) 879-1231

## VÉTÉRINAIRE

TÉL.: (819) 326-4071

*Clinique Vétérinaire Ste-Agathe*  
 Veterinary Clinic

5, RUE STE-AGATHE  
 STE-AGATHE-DES-MONTS      DR. JEAN ROBERGE, M.V.

## MICHEL LÉVEILLÉ ENR.

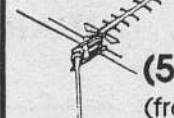
### Vente et installation d'antennes

Spécialité: antennes conventionnelles et paraboliques

**POSSIBILITÉ DE 130 CANAUX**

Réparation de toutes marques d'antennes et d'antennes paraboliques

**ANTENNES POUR TOUS LES BUDGETS**



**(514) 882-4666**  
 (frais virés acceptés)

**GIRARD SPORTS**      enr

VENTE ET RÉPARATION DE MOTONEIGES

VÉHICULES 4 ROUES «POLARIS»      Dépositaire: **POLARIS**

11895 rte 335      222-1376  
 ST-CALIXTE NORD

## PHOTO PASSEPORT

## PHOTO CARTE SOLEIL

Place Monette  
**424-2610**

# LA VÉRITÉ...

Le Journal ALTITUDE 1350 est lu par plus de 12 000 personnes et va beaucoup plus loin...

**Pour le même prix, vous offre-t-on meilleur choix ailleurs?**



## LES WEEK-ENDS DES COULEURS, C'EST... LA DÉCOUVERTE DES OISEAUX

### PETITES ANNONCES (819) 424-2610

\* Annonce non encadrée: 7,00 \$  
\* Annonce encadrée: 8,00 \$  
(taxes incluses)  
PAYÉ après parution: + 1,00 \$

2 motoneiges BOMBARDIER. Toundra ordinaire 1987: 1 000 \$. Toundra L.T. 1990: 1 500 \$. En bon état. 424-4237 ou (514) 589-7983.

#### OFFRES D'EMPLOI

Couturière à domicile sur machine Plain et Overlock. Min. 2 ans d'expérience. Demandez Manon 424-2213 (jour) ou 424-3927 (après 19h00)

Menuisier et journalier détenant carte de sécurité. Envoyez vos expériences de travail antérieures - photocopie de certificat de compétence et de carte de sécurité à C.P. 1350, St-Donat J0T 2C0

#### BOIS DE FOYER SÉLECTIONNÉ. 424-7965.

**MERCI MON DIEU**  
Dites 9 fois Je vous salue Marie par jour durant 9 jours. Faites trois souhaits, le premier concernant les affaires, les deux autres pour l'impossible. Publiez cet article le 9ième jour, vos souhaits se réaliseront même si vous n'y croyez pas. Merci mon Dieu. C'est incroyable mais vrai. A.C.

## À la recherche des anciens de l'école Les Mélézes

À la suite d'un premier avis de recherche, les dirigeants de l'Association des parents de l'école Les Mélézes inc. (APM) ont reçu une quantité intéressante de noms des anciens étudiants de l'institution.

Néanmoins, les dirigeants de l'APM demeurent convaincus qu'il en existe davantage, et c'est pourquoi ils réitérent l'invitation qui avait été faite sous la forme d'un avis de recherche en juillet dernier.

Incidentement, l'APM est à la recherche de tous les anciens étudiants de l'école Les Mélézes. Il est important que les personnes concernées ne fassent pas de différence entre l'appellation actuelle de l'institution et de toute autre connue par le passé. Ce qui importe, c'est d'avoir fréquenté l'école de la rue de Lanaudière.

Le but de l'exercice est de regrouper, au sein d'une Fondation, tous ceux et

celles qui ont fréquenté l'institution, qui vient tout juste de célébrer son 25e anniversaire d'opération.

Par le fait même, l'APM propose un retour aux sources par une première prise de contact, pour ensuite déboucher sur un programme d'activités qui

devrait permettre des retrouvailles fort intéressantes.

Pour répondre à l'invitation de l'APM, il suffit d'envoyer, par écrit, ses coordonnées actuelles en précisant le nom, prénom et années de fréquentation

de l'école Les Mélézes. La correspondance doit être adressée à L'Association des parents de l'école Les Mélézes inc., 393, rue de Lanaudière, Joliette (Québec) J6E 3L9.

#### À VENDRE

Maison 32 x 42, 3 ch. à c., 2 bachelors loués. Grand terrain, grand cabanon. Situé au 47, rue Rivard, à St-Donat. 424-1533.

Petite maison 3 1/2 p., poêle, frigo, foyer, stationnement privé, chauffée, éclairée. 856 Principale. 400 \$/mois. Tout inclus. 424-1626 ou 424-5609.

#### DIVERS À VENDRE

Chaloupe 14' aluminium Princecraft. Moteur Mercury 25 forces, avec remorque: 3 850 \$. Michel: 424-7527 (week-end); (514) 662-3564 (jour) ou (514) 963-0645 (soir).

Motoneige SAFARI de luxe 94. Comme neuf. Balance de garantie. Tél.: 424-3037 ou (514) 686-8800.

Chaloupe PRINCECRAFT LX en aluminium. 14' (5' large). 1993. 10 hrs d'usage. Payé 1 700 \$, laisserais à 1 400 \$. 424-5944 (w-end) ou (514) 581-7458 (sem.)

À vendre par propriétaire: bord de l'eau sur lac Ouareau, terrain 54 446 p.c. Cottage 6 c.à c. Foyer-garage. 10 mn. pentes de ski. Pour amateurs de la nature. 424-1384 ou (514) 669-3420.

Dépanneur 464 ch. St-Guillaume, à St-Donat. PRIX RÉVISÉ. Vue et accès au lac. Établi depuis + de 20 ans. Maison-commerce-essence-bâtiment supplém. Rendez-vous 424-5577.

#### À LOUER

3 1/2 - 4 1/2, rue Allard. 3 1/2 au 181, Pricipale. Maison neuve, bord du lac Archambault. Info: (819) 424-2284 ou (514) 227-5755.

Rue Marmen. 5 pièces. Neuf. Info: 424-3243. 3 1/2, laveuse-sécheuse, cuisinière et réfrigérateur inclus. Info: 424-3243.

Village St-Donat: logements, grands 3 1/2, 4 1/2, 5 1/2 rue Aubin. Libre imméd. 1 mois gratuit. Près toutes commodités. Poss. meublé. 424-2845.

Grand sous-sol meublé. 3 1/2, garage fourni l'hiver. 275 \$/mois. Saison ou année. Déneigement inclus. Libre 1er octobre. Demander Fernand 424-3177. 230, Ave du Lac, St-Donat.

2 1/2 meublé, chauffé. Dans village. 476, Bellevue. Libre imméd. ou pour saison hiver. Non fumeur. 424-2619.

Chalet bord Lac Archambault: 4 1/2, meublé, foyer. Location saison. Nov.-Mars: 3 200 \$. Info: (819) 424-7539.

Espace de bureaux en haut du Provigo. Info: André 424-2151.

Cottage 6 c.à c., foyer, situé bord du lac Ouareau. À 10 mn. des pentes de ski. Décembre à avril. 424-1384 ou (514) 669-3420

Gagnant:  
Claudia Juteau

### MOT-MYSTÈRE

MOT DE 8 LETTRES COULEURS

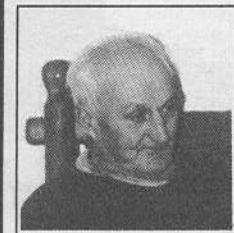
Lorsque tous les mots ci-dessous auront été utilisés horizontalement, verticalement et diagonalement dans la grille, il ne vous restera que les lettres servant à relier le MOT-MYSTÈRE

azur	creme	jaune	ocre
blanc	cuiivre	jaune-orange	pers
bleu	dore	magenta	pourpre
bronze	emeraude	marron	rose
cerise	indigo	mauve	vermillon
chocolat	noir		vert-olive
citron			

	1	2	3	4	5	6	7	8	9	10	11	12
1	V	O	G	I	D	N	I	E	M	E	R	C
2	T	E	B	L	A	N	C	V	S	E	E	J
3	P	A	R	E	R	C	O	I	V	G	A	R
4	O	E	L	M	M	R	R	I	N	U	B	U
5	U	N	R	O	I	E	O	A	N	U	R	Z
6	R	O	E	S	C	L	R	E	D	E	O	A
7	P	R	S	N	E	O	L	A	R	L	N	T
8	R	T	O	T	E	M	H	O	U	B	Z	N
9	E	I	R	N	A	A	D	C	N	D	E	E
10	R	C	U	U	N	O	R	R	A	M	E	G
11	T	A	V	C	U	I	V	R	E	R	E	A
12	J	E	V	E	R	T	O	L	I	V	E	M

\* Seront acceptées uniquement les coupures de journaux  
Courez la chance de gagner 10 \$ en envoyant au Journal votre bonne réponse. Tirage au sort tous les mois parmi les bonnes réponses reçues.

#### Remerciements



**REGIMBAL, Ernest**  
Suite au décès de M. Ernest Régimbal de St-Donat survenu le 9 août 1994, à l'âge de 75 ans, Marcel et Jeannine Régimbal ainsi que toute la famille remercient bien sincèrement parents et amis qui ont témoigné des marques de sympathie, soit par offrandes de messes, fleurs, dons, cartes et assistance aux funérailles. Que chacun considère ces remerciements comme personnels

## PROVINCE DE QUÉBEC

Municipalité de Notre-Dame-de-la-Merci  
Aux contribuables de la susdite municipalité

# AVIS PUBLIC

**EST PAR LES PRÉSENTES DONNÉ par le soussigné, secrétaire-trésorier de la susdite municipalité, QUE:-**

### RÔLE D'ÉVALUATION 1994

Conformément à la Loi sur la fiscalité municipale, le rôle d'évaluation pour l'année 1995, auxquels s'applique le rôle triennal 1994-1995 et 1996, a été déposé au bureau municipal le 2 septembre 1994.

Toute personne intéressée peut en prendre connaissance au bureau municipal, situé au 1900 Montée de la Réserve, Notre-Dame-de-la-Merci, Qc, selon les heures d'ouverture. QUE toute plainte concernant le rôle au motif que l'évaluateur n'a pas effectué une modification qu'il aurait dû y apporter en vertu de l'article 174. QUE: Tout contribuable peut déposer une plainte concernant le rôle triennal avant le 1er mai 1995, au moyen de la formule prescrite à cette fin et ce sous peine de rejet, à n'importe quel endroit ou peut être déposée une demande de recouvrement d'une petite créance conformément au livre huitième du Code de procédure civile. Lesdites formules sont disponibles aux greffes des petites créances.

**DONNÉ à Notre-Dame-de-la-Merci ce douzième jour de septembre mil neuf cent quatre-vingt-quatorze.**

**Nathalie Ostiguy**  
secrétaire-trésorière

\*\*\*\*\*

**ATTENTION...ATTENTION...  
PROCHAINE ÉDITION  
DU  
JOURNAL ALTITUDE**

**Novembre 94**

Date limite pour  
communiqués et publicités

**26 octobre 1994**

### ABONNEMENT JOURNAL ALTITUDE

Nom: \_\_\_\_\_

Adresse: \_\_\_\_\_ C.P.: \_\_\_\_\_

Ville: \_\_\_\_\_ Province: \_\_\_\_\_

Code postal: \_\_\_\_\_

**Abonnement:**  
9,25\$: Canada (taxes incluses)  
18,00\$: Étranger  
1 an (12 numéros)

Nouvel abonnement   
Renouvellement:

**Retournez à: Journal Altitude 1350**  
426, Principale C.P. 1350  
Saint-Donat (Québec)  
J0T 2C0



# Nouvelle carte des sentiers de Lanaudière en motoneige

C'est avec fierté que l'association touristique régionale, Tourisme Lanaudière, annonce la parution de la 14<sup>e</sup> édition de la carte des sentiers de Lanaudière en motoneige.

Produite maintenant à 50 000 exemplaires, ce qui représente une augmentation de 5 000 copies par rapport à l'édition précédente, la nouvelle carte des sentiers saura ravir les utilisateurs à sa

présentation soignée et la justesse des informations véhiculées. Comme par les années passées, on trouvera les informations se rapportant à l'hébergement, la restauration, les centres de

services et de location, les concessionnaires, les événements et les centres d'intérêt de la région. L'approche de cette année met davantage l'emphase sur chacune des municipalités qui

deviennent des destinations en soi. La production de cette carte est rendue possible grâce à la participation financière de Tourisme Québec, des principaux manufacturiers de moto-

neiges et d'une quarantaine d'entreprises hôtelières et de services de la région qui travaillent de concert avec leur association touristique afin de développer le produit motoneige en région. Elle sera disponible chez tous les intervenants regroupés à l'intérieur de la publication, à Tourisme Québec par l'entremise de son réseau de distribution, sur les dif-

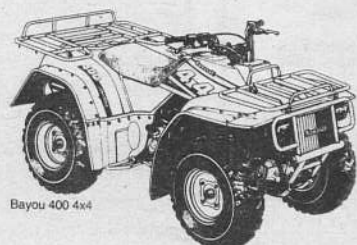
férents marchés québécois, américain et européen ainsi que dans les principaux salons d'exposition auxquels participe l'association touristique régionale. Soulignons d'ailleurs qu'une première distribution a eu lieu en septembre dernier à Drummondville lors du congrès annuel de la Fédération des Clubs de Motoneigistes.

## Sports 125 inc.

Vente

Service

### Accrochez une Super offre!



Bayou 400 4x4



**Kawasaki**  
V'la le bon temps!



Bayou 220 2x4



DE 700 à  
5000  
WATTS

LE KAWASAKI VOUS FAIT UNE "SUPER OFFRE"  
SUR UN BAYOU AVEC TREUIL INCLUS  
ou une remise en argent de  
300\$ sur les modèles 4x4  
200\$ sur les modèles 2x4. Faites vite! Cette offre se  
termine le 31 octobre



2236 Route 125, Notre-Dame-de-la-Merci  
Tél.: (819) 424-4909 Fax: (819) 424-2216

relais  
essence  
diesel



Photo prise lors du lancement de la carte des sentiers de motoneige dans Lanaudière. De gauche à droite, de Tourisme Lanaudière: Nicole L. Grignon, agent de commercialisation et responsable du dossier motoneige; John A. Redmond, président; Roland Faille, ambassadeur de la motoneige; Charles Boulanger, directeur général, et Luc Landry, responsable de la production de la carte.

## ATTENTION...ATTENTION...ATTENTION

Suite à une rumeur qui circulait à l'effet que nous serions supposé fermer nos portes le 1<sup>er</sup> octobre nous désirons vous informer que ce n'est qu'une rumeur. Les employés et la direction de **H. Piotte inc.** désirent vous assurer que les opérations de l'épicerie se poursuivront comme à l'habitude. Nous vous attendons.

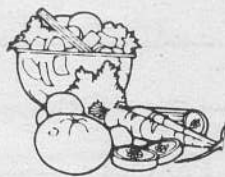
### NOS HEURES D'OUVERTURE POUR LA SAISON HIVERNALE SONT:

Lundi au Jeudi: 8h00 à 19h00

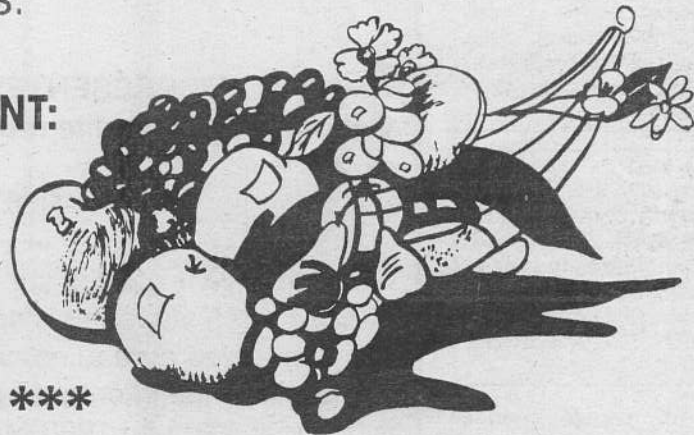
Vendredi: 8h00 à 21h00

Samedi et dimanche: 8h00 à 19h00

\*\*\* LIVRAISON GRATUITE \*\*\*



- Produits maison • Fruits et légumes • Viande
- Moulés pour animaux de tout genre • Services postaux



## H. PIOTTE INC.

2200, rte 125 sud, St-Donat, Tél.: 424-2213