

**JEAN GOUTU**  
On trouve de tout  
... même un ami

Heureuse  
St-Valentin

**CAMERA  
EXPERT**  
Tél.: (819) 326-4504  
Fax: (819) 326-3019  
8, rue Hôtel de Ville  
Ste-Agathe-des-Monts

PHOTOS **1 HEURE**

**TIRAGE MENSUEL**  
Une séance de photo et un  
8x10 couleur gratuit

VOLUME 22 • No 4

28 pages

Nouvelles de Saint-Donat,  
Notre-Dame de la Merci,  
Chertsey, Entrelacs  
et régions

# Journal Altitude

50 ¢  
2 CAHIERS

1 3 5 0

Saint-Donat, février 1994

## SOMMAIRE

Éditorial

page 2

Les  
commerçants  
de St-Donat  
se regroupent

page 3

Coupe  
Mondiale  
des Médiats

page 5

Les bonnes  
tables

pages 8 et 9

Le 10e  
Jamboree de  
motoneige

page 17

Nouvelles  
d'Entrelacs,  
de NDM et de  
Chertsey

2e cahier

Immobiliers

pages 20, 22 et 28

Petites  
annonces

page 27

## Place aux Duchesses du Week-End Blanc!



C'est le 22 janvier dernier, au Manoir des Laurentides, que les six duchesses du Week-End Blanc ont été présentées au public. Ce dernier a eu droit à un défilé de mode des plus réussis pendant lequel les filles ont présenté différentes lignes de vêtements et de manteaux de fourrure. On les aperçoit sur la photo, en deuxième rangée, avec leurs commanditaires qui posent fièrement devant elles: Pascale Juteau (Érablière La Tradition); Chantal Lafleur (La Cuillère à Pot); Josée Beauséjour (Marché Richelieu); Johanne Houle (Pub St-Donat); Marie-Josée Dupuis (Le Montagnard), et Lyne Charbonneau (la Caisse populaire de St-Donat). Rappelons que le Week-End Blanc (courses de chiens de traîneaux) se tiendra les 11, 12 et 13 mars prochain à Saint-Donat.

(photo: Journal Altitude)

## Comment se dessine l'avenir du Centre d'Accueil des 4 Vents?

PAR  
DONALD VEZEAU  
collaboration spéciale

Le jeudi soir 27 janvier dernier se tenait, à Joliette, l'assemblée du conseil d'administration des Centres Jeunesse de Lanaudière. Plusieurs points étaient à l'ordre du jour dont un qui touchait particulièrement le Centre d'Accueil des 4 Vents, de Saint-Donat.

Face à l'importance de cette rencontre quant à l'avenir du Centre, qui touche de près le système scolaire à Saint-Donat, une quarantaine d'employés s'étaient mobilisés pour se rendre à cette assemblée, accompagnée de deux représentants municipaux, soit le maire Yves Paquin et le conseiller Claude Lambert.

Comme plusieurs le savent, depuis l'arrivée de la Loi 120 (loi sur la réforme des services de la santé et des serv-

ices sociaux), le Centre d'Accueil des 4 Vents est en pleine mutation. La clientèle desservie maintenant provient de la région de Lanaudière plutôt que de la région de Montréal.

Dernièrement, le ministère des Affaires sociales émettait la directive voulant que le Centre offre également des services de réadaptation aux jeunes provenant de la région de Laurentides. Depuis, la région de Laurentides a laissé entendre qu'elle souhaitait obtenir les

services de deux unités de vie, soit 24 places, ainsi que la gestion financière et administrative reliée à ces deux unités. Pour ce faire, elle désire obtenir environ 55 % du budget total du Centre de Saint-Donat.

Ce à quoi le conseil d'administration des Centres Jeunesse Lanaudière s'oppose. Celui-ci est prêt à offrir des services de réadaptation aux jeunes de la région Laurentides jusqu'à concurrence de deux unités de vie, par contrat de service, mais

il veut s'assurer de conserver la gestion pleine et entière du Centre. Cela a eu pour effet de reconforter les intervenants présents pour qui l'insécurité grandissait avec le temps. Ceux-ci s'imposent un devoir de travailler dans un centre administré par deux régions différentes.

Le conseil d'administration des Centres Jeunesse de Lanaudière s'est donc engagé à faire des représentations auprès de la Régie régionale ainsi qu'auprès des autres personnes

concernées dans ce dossier afin de manifester son désaccord et de mettre en branle une série de moyens visant à conserver la gestion complète du Centre.

Le personnel du Centre d'Accueil des 4 Vents souligne l'excellente collaboration des élus municipaux de Saint-Donat dans cette affaire ainsi que de M. Jacques Charbonneau, des Autobus Archambault, de Saint-Donat, qui a assuré le transport des intervenants à l'assemblée de Joliette.



Achetez directement du patron

**Desrosiers  
FORD**

Ventes: Ste-Agathe

L'ami Louis Ouvert jusqu'à 17h00 le samedi

(819) 326-8944 90, bd Morin (Route 117) 1-800-567-6702

FÉVRIER, le mois du



**BEDARD  
ET  
BELAND**  
tout au de Saint-Donat

Nourriture pour oiseaux  
sauvages (tournesol)

20 kilos  
spécial:  
**13,49\$**

Faites laminer votre  
photo préférée

8 x 10  
pour seulement:  
**9,00\$**

**V&S**



## ÉDITORIAL

# Attention aux économies de bouts de chandelle



À la veille du dépôt des budgets des gouvernements fédéral et provincial, il est à prévoir, notamment, que d'importants fonds seront débloqués à travers le pays aux niveaux d'infrastructures (routes, ponts et autres). Tout ça se fera bien sûr en mettant à contribution les municipalités.

Plusieurs villes pourront profiter des propositions qui leur seront alors faites. On ne refuse pas d'investir dans une bonne affaire quand on vous paye presque la moitié des dépenses! Cependant, celles qui auront

rationalisé leurs dépenses pour 94 et qui auront "tricoté trop serré" leur budget devront être sur leurs gardes, sinon elles risquent de se retrouver les mains liées bien malgré elles. Certains événements se chargeront de leur faire comprendre qu'elles sont tombées dans le parfait cliché du piège.

Les promesses d'Ottawa devraient donc connaître un heureux dénouement. Pour ce qui est de Québec, il devrait en être de même, surtout à la veille d'élections. Ce déblocage permettrait enfin à une municipalité d'entreprendre les travaux concernant des routes dont elle espérait la réalisation. Mais ce dont il faudra se méfier, c'est de ne pas sombrer dans l'économie de bouts de chandelle.

L'investissement dans des travaux majeurs pourrait inciter les autorités municipales à couper dans des dossiers comme les loisirs ou encore la culture. Les imprévisions budgétaires sont à ce point sensibles qu'elles font parfois manquer le bateau.

Si une municipalité devrait, par exemple, refuser une subvention de Québec ou d'ailleurs pour informatiser sa bibliothèque soit disant parce qu'elle n'a pas les fonds nécessaires pour l'accepter, en supposant qu'elle doive déboursier 50 % de la subvention offerte, elle se priverait certes d'une manne qui pourrait ne pas passer deux fois. Il en serait de même pour tout autre projet d'envergure auquel as-

pire une municipalité depuis plusieurs lunes et qui lui tomberait tout cuit dans le bec, surtout à la veille d'élections provinciales.

Rationaliser les deniers publics, c'est très bien, surtout dans le contexte actuel des dépenses à tous les niveaux de gouvernement, mais encore faut-il user de grande prudence pour ne pas priver la population de services auxquels elle est en droit de s'attendre. Il y a un prix à payer pour tout, pas n'importe lequel bien sûr, mais attention aux économies de bouts de chandelle. Qu'on pense seulement à ce pauvre sacristain qui l'a appris à ses dépens récemment à Montréal.

— Annie Lafortune

## LETTRES OUVERTES À toutes les personnes utilisant une motoneige à St-Donat

J'aimerais attirer votre attention sur certains points concernant l'utilisation de la motoneige à Saint-Donat et apporter des ébauches de solutions.

Le premier point concerne la circulation des motoneiges dans le village et sur les différentes routes de Saint-Donat. Il est de notoriété publique que la circulation des motoneiges dans les rues (et les routes) de Saint-Donat est tolérée. C'est une situation que nous acceptons parce qu'elle génère des revenus importants pour Saint-Donat. Elle comporte

toutefois des responsabilités spécifiques de la part des motoneigistes. Les motoneigistes doivent respecter les consignes de circulation, les limites de vitesse et éviter le plus possible de circuler sur les trottoirs, sauf s'il est impossible de faire autrement.

Malheureusement, ces consignes élémentaires ne sont pas toujours respectées et les infractions sont souvent tolérées sous prétexte de revenu commercial. Si la circulation motoneigiste devient sauvage à Saint-Donat (heureusement, ce n'est pas encore le cas), cette tolérance aura pour

résultat de faire fuir les motoneigistes responsables. Il ne faut pas oublier que lors d'un accident impliquant une motoneige et une voiture automobile, le motoneigiste est en situation d'infériorité.

Le deuxième point concerne la circulation des motoneiges sur le trottoir (ou la route) entre la jonction de la 125 et de la 329 jusqu'au Dépanneur Ultramar. Pourquoi la surfaceuse (Skidozer) ne passe-t-elle pas sur la piste cyclable pour créer une piste praticable? La surfaceuse passe de toutes façons par la 125

pour revenir au garage.

Le troisième point concerne le stationnement sur les trottoirs dans le village. Je ne crois pas qu'on tolérerait, à moins qu'on ne crée une nouvelle mode, le stationnement des motocyclettes sur le trottoir durant l'été. La motoneige, comme la motocyclette, est susceptible de vandalisme. C'est probablement la raison pour laquelle on préfère stationner directement en avant d'un commerce. Jusqu'à ce jour, je ne crois pas qu'il y ait eu vandalisme sur des motoneiges. En effet, plusieurs commerçants

stationnent leur motoneige dans les stationnements arrières depuis des années. Il y a suffisamment de stationnement accessible dans Saint-Donat pour toutes les motoneiges, même en temps de pointe. Marcher quelque centaines de pieds, que l'on ait stationné sa voiture ou sa motoneige, n'est que bon pour la santé.

Le quatrième point concerne la consommation d'alcool au volant d'une motoneige. Cela semble encore une situation tolérée. Je ne crois pas qu'il soit dans l'intérêt de quiconque de

tolérer une telle situation. Depuis quelques années, il existe des mécanismes qui permettent aux automobilistes de ne pas conduire en état d'ébriété. Choix d'un conducteur qui restera sobre, service de covoiturage, ou carrément opération Nez Rouge.

Il est dans l'intérêt de tous de regarder ces situations bien en face et de trouver des solutions. Sinon, particulièrement dans le cas du quatrième point, des méthodes correctives (lire policières) deviendront nécessaires. Il est toujours plus agréable de s'autoréguler que

d'avoir à subir le coup d'une nouvelle loi. Je crois que l'ensemble des motoneigistes est capable de se prendre en mains. Ils l'ont déjà fait lorsqu'ils ont formé les clubs de motoneige. Si vous avez bonne souvenance, la situation était devenue sauvage et la formation des clubs a réglé la plupart des problèmes. La motoneige est un outil de travail et de plaisir formidable. Sachons l'utiliser avec respect.

En souhaitant à tous un bon équilibre social,

Pierre Forget  
St-Donat

## La Chambre de commerce à l'écoute de ses membres

La Chambre de commerce et de tourisme de Saint-Donat aura 45 ans le 30 octobre 1994. Si elle réussit à passer à travers ces quatre décennies, c'est à cause de l'implication dynamique de centaines de gens d'affaires qui ont contribué à son succès en y adhérant ou en travaillant à un dossier particulier.

Ces efforts consentis depuis plusieurs années

expliquent que la Chambre de commerce soit devenue un organisme important sur le plan local et régional.

L'an dernier, nous avons géré, en comptant nos deux corporations (Week-End des Couleurs et Camping de la Vallée Pimbina) la somme de 750 000 \$. On peut dire que la Chambre de commerce génère des retombées économiques significatives. Notre

essor doit se poursuivre dans l'intérêt des commerçants de Saint-Donat qui doivent toujours se sentir impliqués et concernés par ce qui se passe à la Chambre.

Votre Chambre de commerce est à l'image de ses membres, et nous comptons sur l'implication de chacune des entreprises de Saint-Donat pour poursuivre le travail entrepris et

orienter nos stratégies aux réalités actuelles. Tous ces efforts humains et financiers consentis à la Chambre de commerce sont la garantie d'une vie économique meilleure.

Plus que jamais, il faut se serrer les coudes. C'est pourquoi nous solliciterons bientôt votre

adhésion à titre de membre qualifié de la Chambre de commerce. Votre support fait toute la différence, et votre participation financière démontre la confiance que vous nous témoignez de même que l'intérêt que vous portez au développement de votre

localité.

Soyez assurés que le conseil d'administration est sensible aux commentaires et recommandations que vous lui transmettez et ce, sans égard à la "grosseur" de votre entreprise.

J'invite ceux et celles

qui le désirent à communiquer avec moi s'ils souhaitent rencontrer les membres du conseil ou du personnel, ou pour discuter d'un sujet qui les préoccupe.

Jean-Pierre Garceau  
Président

## Des bénéficiaires heureux de leur grande sortie

Journal Altitude 1350

Nous sommes le lendemain du beau party des Fêtes que l'on nous fait à tous les ans au Havre du Parc Auberge.

C'est de toute beauté au lac Provost. Pour ma part, quand je vais là, on me rajeunit l'après-midi entière de 40 ans.

Nous avons un festin sans pareil pour dîner,

suivi de musique et de chansons de notre temps. Les commanditaires nous comblent de cadeaux, de chaleur et d'amour comme si nous étions leurs pères et

mères.

J'ai fait le tour des chambres (du Foyer) ce matin; ils me disent tous que c'est une bonne fatigue. Tout le monde est heureux. Elles voulaient toutes que je vous écrive un mot pour elles. Alors j'ai pensé écrire pour tout le monde au nom de tous les bénéficiaires du Foyer St-Donat et du Pavillon Poudrier.

Merci pour tant de tendresse. Je prie pour vous tous les jours.

Marie Juteau  
Foyer St-Donat

Journal Altitude

Conception graphique, édition électronique par Altitude Communications, Saint-Donat.

Imprimé par: Imprimerie Léonard inc. Saint-Jovite (Québec).

Adresse postale:  
Place Monette  
426, rue Principale  
C.P. 1350  
Saint-Donat-Montcalm  
(Québec) J0T 2C0

Tél.: (819) 424-2610  
Tél. résidence: (819) 424-3622  
Fax: (819) 424-3615

Éditeur:  
Martin Lafortune  
Rédacteur en chef:  
Jean Lafortune

Directrice générale:  
Marthe Lafortune

Responsable de la rédaction et journaliste:  
Annie Lafortune

Responsable de la publicité:  
Nathalie Boussion

Envoi de publication. Enregistrement n° 3099. Toute reproduction de texte, photo ou publicité est strictement interdite sans autorisation écrite de la direction. Bien que toutes précautions aient été prises pour assurer la rigueur des renseignements, le journal ne peut se tenir responsable des erreurs ou négligences et se réserve le droit de corriger ou rectifier les erreurs.

Dépôt légal Bibliothèque Nationale du Québec

Une publication COGEPLAN

Répertorié dans

**GARD**

(Canadian Advertising Rates & Data)







## Saint-Donat est jumelée à Lans-en-Vercors



# La randonnée du maire en motoneige, une tradition!



Chères concitoyennes, Chers concitoyens,

Il me fait plaisir de vous lancer une invitation toute particulière, soit de vous joindre à nous lors de la

traditionnelle randonnée du maire en

motoneige. Depuis de nombreuses années, cette randonnée connaît un vif succès. En effet, il s'agit là d'une façon différente de fraterniser et d'échanger.

Cette année, à l'occasion du Jamboree qui se tient à Chertsey et qui attirera sûrement des milliers de motoneigistes dans la région, nous allons profiter de la randonnée du maire pour nous rendre à Chertsey rencontrer les représentants du Club de motoneige Chertsey.

La durée du trajet sera d'environ une heure

et demie. Nous irons dîner dans un domaine de Chertsey qui a une caractéristique spéciale. En effet, durant l'heure du dîner, il est fort possible que l'on puisse voir, du restaurant, des chevreuils gambader en l'extérieur.

Je vous invite donc en grand nombre à participer à cette randonnée. Pour ceux qui n'ont pas de motoneige, il vous est possible d'en louer une chez un détaillant de motoneiges de Saint-Donat; ce sera pour vous une magnifique occasion de découvrir cette belle activité qu'est la pratique de la motoneige.

La randonnée se fera le 9 février 1994 et le ralliement de départ est prévu à 10h00 au Parc des Pionniers.

En terminant, je vous rappelle que vous pouvez me rencontrer à l'hôtel de ville, du lundi au samedi inclusivement durant l'avant-midi.

Le maire de Saint-Donat  
**Yves Paquin**

## Cinéma et salle de spectacles: le projet toujours à l'étude

(JL) - Le projet de construction, à Saint-Donat, de deux salles jumelées, une de spectacles et concerts et l'autre d'arts visuels, dont le Journal Altitude avait rapporté l'étude de faisabilité en septembre dernier, semble avoir

franchi cette première étape.

On se souviendra que cet important complexe immobilier, de près d'un million de dollars, serait érigé sur les terrains jouxtant le dépanneur BoniSoir, rue Principale,

propriété de M. Roméo Lacoste. Il s'agirait d'une salle de cinéma offrant une capacité de 250 sièges et d'une salle de spectacles et concerts pouvant contenir jusqu'à 450 spectateurs.

Les intervenants dans

ce dossier assurent que les autres démarches entreprises en vue de la réalisation de ce projet suivent leur cours, malgré un léger retard sur l'échéancier. On prévoit des nouvelles plus concrètes d'ici à quelques semaines.

## Les commerçants de St-Donat songent à se regrouper

Il est fortement question qu'une association regroupant les commerçants soit mise sur pied à Saint-Donat. En effet, depuis quelques semaines, une vingtaine de commerçants se sont rencontrés à raison d'une réunion par semaine pour tenter de trouver des solutions face à la baisse marquée du tourisme, et donc des affaires en général.

Après s'être posé la

question "Qu'est-ce qui ne va pas à Saint-Donat?", ces commerçants désirent mettre en commun leurs idées et faire équipe pour trouver des solutions à court et moyen terme qui aideront au développement de nouvelles initiatives.

À leur dernière réunion, rapporte le porte-parole des "commerçants réunis", M. Gaétan Houle, ceux-ci

ont tenu à souligner que leurs efforts visaient à soutenir l'ensemble de la communauté, à créer des emplois et à maintenir un niveau d'activités économiques acceptables. "Un des buts premiers de notre regroupement est de travailler de concert avec la Chambre de commerce, souligne Gaétan Houle. D'autres rencontres sont d'ailleurs prévues pour les semaines à venir."

## Un Donatien sera bientôt fait chevalier de la Légion d'honneur

Sur la recommandation du ministre français de la Culture, le président de la France, François Mitterrand, a inscrit le nom de Charles Denis sur la liste des récipiendaires de la haute distinction de chevalier de la Légion d'honneur pour 1994.

Résident de Montréal et de Saint-Donat, plus particulièrement du lac de la Montagne Noire, M.

Denis est président-directeur général de la Société générale des industries culturelles du Québec (SOGIC) depuis plusieurs années. Il oeuvre en fait depuis 20 ans pour la promotion de la langue et de la culture française dans les domaines du livre, du disque, de l'audiovisuel, du logiciel et des communications.

Avant d'accéder à la

présidence de la SOGIC, Charles Denis a été en charge des communications à la Bourse de Montréal puis a été l'attaché de presse du premier ministre Robert Bourassa au cours de son premier mandat à la tête du Québec. La remise officielle de la médaille de la Légion d'honneur aura lieu vraisemblablement au consulat de France à Québec d'ici à quelques semaines.



**CDE MATAWINIE**

**CDE MATAWINIE**

La corporation de développement économique de la Matawinie desservant le territoire de la MRC de Matawinie désire s'adjoindre un agent-e pour son Service d'aide aux jeunes entrepreneurs (SAJE)

### Fonctions:

- Relevant du directeur général, l'agent-e:
  - accueille et informe les clients sur les possibilités d'aide technique et financière provenant de différentes sources, soit gouvernementale, paragouvernementale ou autre;
  - fournit l'aide technique aux promoteurs pour l'élaboration de leur projet d'entreprise (plan d'affaires et programme Jeunes promoteurs du Ministère de l'Industrie, du Commerce, de la Science et de la Technologie du Québec);
  - planifie et organise les activités de formation et d'animation économique en collaboration avec les autres intervenants en la matière;
  - participe à l'élaboration du plan d'action de la CDE en ce qui a trait à son service;
  - participe à l'élaboration d'un plan de promotion

### Exigences:

- posséder de préférence un diplôme d'étude universitaire en administration des affaires ou une expérience de travail jugée équivalente à la description du poste;
- bonne capacité de communication avec les clients;
- connaissance de l'environnement économique, des lois du marché et des particularités du secteur de Lanaudière;
- posséder une automobile.

### Traitement:

Emploi contractuel. Base annuelle entre 18 000\$ et 22 000\$

Toute personne intéressée devra soumettre son curriculum vitae complet, avant le 11 février 1994

Concours agent-e de développement (SAJE)  
CDE Matawinie

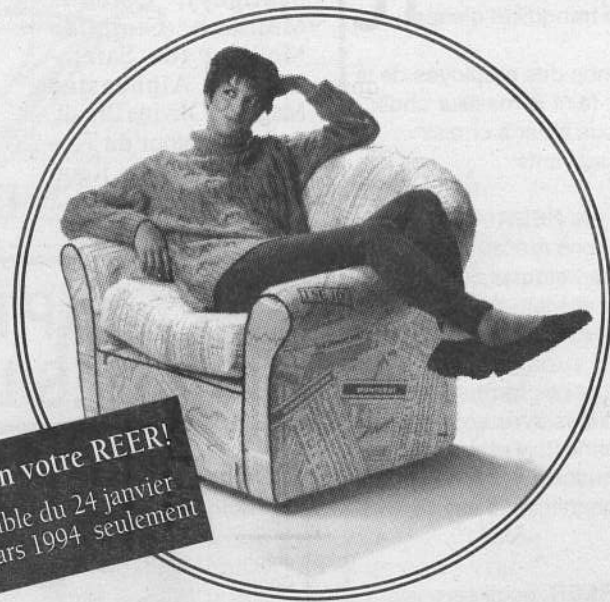
120, rue de la Station, C.P. 129  
Saint-Félix-de-Valois, (Québec)  
J0K 2M0

DU NOUVEAU...

Placement

**SÉCURIBOURSE**

Tout le potentiel de la bourse... sans les risques!



Faites-en votre REER!  
Disponible du 24 janvier  
au 23 mars 1994 seulement

Votre rendement est basé sur l'indice boursier TSE 100  
et votre capital demeure garanti à 100%!  
C'est blindé!

Info : 1 800 463-REER (7337)

**BANQUE NATIONALE**  
Notre banque nationale

400,  
rue Principale,  
St-Donat  
424-2033

Le TSE 100 Index est une marque de commerce du Toronto Stock Exchange («TSE») et tous ses droits sont réservés. Le TSE n'est pas lié, ni ne recommande de quelque manière que ce soit le produit SécuriBourse de la Banque Nationale du Canada ou tout autre produit financier offert par celle-ci.



# Nos écoles entre 1883 et 1901 (2)



PAR  
CLAUDE  
LAMBERT

Ceci est le deuxième de deux articles.

Davantage dans les écoles de rang, l'engagement d'institutrices n'est pas chose facile. Pas de confort, des salaires pitoyables, des jeunes filles qui doivent

le plus souvent s'arranger toutes seules dans ces écoles éloignées de tout, mais tout de même étroitement surveillées au chapitre des bonnes moeurs. Pour toutes ces raisons et d'autres, le recrutement des institutrices qualifiées est difficile et pour cela, on engage souvent à l'insu du surintendant de l'instruction publique de jeunes institutrices non diplômées et mariées.

Bien sûr que le surintendant à l'oc-

casion tolère ces écarts aux règlements, mais il faut son approbation. À ce chapitre, voici une anecdote, celle de Mlle Cordélia Meilleur, de Sainte-Agathe-des-Monts, en 1887-1888 alors qu'elle s'explique ausurintendant. Le litige est que Cordélia Meilleur aurait prêté son diplôme d'institutrice à sa soeur Odina pour qu'elle puisse enseigner à Saint-Donat. Cordélia répond que celle qui a enseigné à Sainte-Agathe, ce n'est pas elle (Cordélia) mais Victoria sa soeur. Elle ajoute qu'enfant, Cordélia se faisait souvent appeler à la maison Odina. Y comprenez-vous quelque chose? Le surintendant non plus!

Sous l'aspect des salaires, le surintendant réprimande parfois les commissaires d'école de Saint-Donat. Il les accuse de ne pas assez payer leurs institutrices tout en les enjoignant de rendre la vie de celles-ci plus agréable. Voici quelques institutrices qui ont enseigné entre 1883 et 1902: Zélia Sylvain née Zélia Simard, fille de Pierre - Petro - et de Angélique Matte, a épousé Damase Sylvain dont l'occupation en 1881 est "voyageur" (elle a 30 ans lorsqu'elle enseigne). Emma Brault (Journal Altitude sept. 1990, pp. 6), Mathilde Houle (Journal Altitude, déc. 1990, pp. 6), Adèle O'Brien (de Repentigny), Cordélia Meilleur, Clothilde Meilleur (de Sainte-Lucie), Alphonsine Maguay, Olivine Brault, Exérina Latour dit Forget (épouse de Rémi Lavoie demeurant à

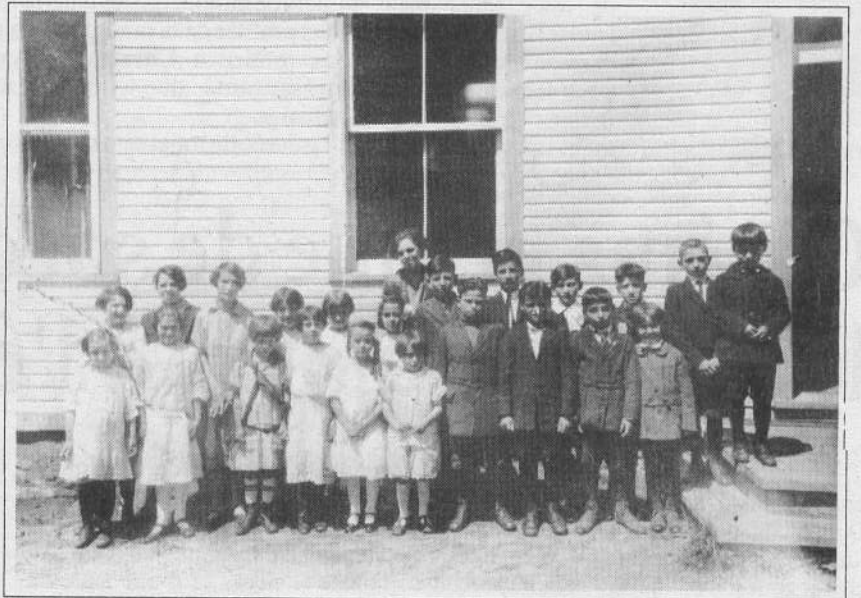
Notre-Dame-de-la-Merci), Marie-Anne Lavoie (fille de George et de Marie-Claire Raymond, elle-même enseignante à Saint-Donat), et Domina Rivest.

Parmi les présidents de la commission scolaire, le curé Major est le dernier religieux à avoir occupé ce poste. On retrouve surtout à la présidence des commerçants, des industriels, des bourgeois ou des notables du village. Ce n'est pas un hasard, il n'y a pas seulement le prestige de la fonction mais pécuniairement, c'est avantageux: la construction des écoles intéresse entre autres les propriétaires de moulin à scie, de magasin général et de boutique de forge. Par exemple, sans qu'il y ait toujours un lien direct, en 1901-1902, Bruno Godon est président de la commission scolaire et aussi propriétaire d'un magasin général où le matériel scolaire est acheté. Avant l'ouverture de son magasin vers 1895, les commissaires achètent chez Noé Forget, à Sainte-Lucie, ou chez les marchands à Saint-Jérôme.

La famille Coutu, riches propriétaires terriens et fondateurs de la paroisse, ne manquent pas d'être présents au sein de la commission

scolaire. Les frères Césaire, Moïse et Léandre Coutu occupent successivement le poste de commissaire de 1883 à 1885, de 1895 à 1898 et de 1895 à 1899. Le mois prochain, je vous fournirai la liste des présidents de 1883 à 1929.

En rapport avec la



École no 4, construite sur le lot 7 du troisième rang du canton Archambault (auj. près de chez Mme Henri Régimbald, rte 329), avec la classe de Mlle Jeanne Lavoie. Il y eut deux écoles construites sur ce site; il s'agit ici de la première. Photo prise vers 1926-27.

photo, voici la liste des élèves. Première rangée, de gauche à droite: Clara Lafleur fille de Gédéon; Bertha Beauchamp fille de Jos; Annette Lavoie fille de Donat; Diana Beauchamp fille de Jos; Thérèse Régimbald fille de Jos; Raymonde Lavoie fille de Donat; Lucien Lavoie fils de

Édouard; Jean Lafleur fils de Félix; Édouard Juteau fils de Édouard; Henri Beauchamps fils de Jos; Roland Lavoie fils de Donat; Ernest Régimbald fils de Jos.

Si l'on exclut les élèves Monette et Juteau, les 24 élèves sont issus de quatre familles

seulement, ce qui est très courant à l'époque. Parmi les institutrices qui ont fait la classe à l'école de la Corniche, mentionnons: Jeanne Lavoie fille de J.H. et de Isola Simard; Rose Ritchie fille de Jos et de Philomène Latendresse; Jeannette Ritchie fille de Johnny et de Marie-Louise Brault; Simone Simard fille de Omer et de Hélène Lavoie; Antoinette Brisson fille de Omer et de Julienne

Robert; Jeanne Robert fille de Jos et de Delphine Désormeaux. **Avis de recherche:** Je recherche des photos des institutrices ci-haut mentionnées ainsi que des informations sur leur parenté. Vous pouvez me rejoindre au (819) 424-3720 ou C.P. 981, J0T 2C0.

## Formation prochaine d'un Club Octogone à St-Donat

Sous l'instigation du président des Optimistes de Saint-Donat, un Club

Octogone, extension du Club Optimiste à l'intention des jeunes de 12 à 18 ans,

pourrait voir le jour sous peu.

En effet, Michel McNicoll aimerait voir de 35 à 45 jeunes se réunir sous la bannière des Optimistes, comme cela se fait ailleurs au Québec et dans le monde, afin de promouvoir chez eux la philosophie du credo des Optimistes. Ces jeunes auraient ainsi l'occasion de se réunir régulièrement en suivant les règles de procédure de leurs aînés dans une atmosphère amicale.

Tous les jeunes de 12 à 18 ans de Saint-Donat sont

donc invités à se renseigner auprès de Michel McNicoll au 424-3164. Une fois le nombre suffisant, il y aura soirée d'information. "La jeunesse a besoin de notre soutien", affirme Michel McNicoll, en ajoutant que si plusieurs parents sont intéressés à joindre les rangs des Optimistes, ils sont tous les bienvenus.

Le jeune Sébastien Légaré est une autre personne ressource dans Saint-Donat. Il se fera un plaisir de répondre aux questions des jeunes intéressés à la formation du Club Octogone.

## RÉADAPTATION PHYSIQUE DES LAURENTIDES



Stéphanie Goupil, Trp  
responsable de la physiothérapie au  
Centre de jour et au Foyer St-Donat

SUR RENDEZ-VOUS  
(819) 424-4729

### Problèmes traités:

- Musculo-squelettique ligamentaire (tendinite, bursite, capsulite, entorse...)
- Post opératoire
- Arthrite - Arthrose
- Maux de dos
- Problème cervical et autres

Soins à domicile en réadaptation physique  
(physiothérapie)

Qui est-il?  
20 ans  
déjà

Loisirs des  
Tout-Petits.  
Réponse: voir  
potins (photo #1)



## BANQUE NATIONALE

### PRÉPAREZ VOTRE AVENIR AUJOURD'HUI-MÊME ET RÉALISEZ VOTRE PROJET-RETRAITE

Selon nous, le meilleur moyen d'économiser des montants substantiels, tout en réduisant vos impôts et en vous préparant une réserve financière pour la retraite, est de contribuer à un REER. Le REER est un projet d'avenir qui vous concerne aujourd'hui.

Mais encore faut-il choisir le REER le plus approprié.

En contribuant à votre REER, vous devez être convaincu que celui-ci répond le mieux à vos besoins personnels. Avec la gamme de régimes offerts par la Banque Nationale, vous pouvez envisager l'avenir avec confiance.

Et, le moment de la retraite venu, nous vous offrirons des programmes de revenu de retraite qui vous permettront de vivre des jours heureux, en toute tranquillité d'esprit.

Profitez de la compétence des employés de la Banque Nationale pour faire le meilleur choix. Nos experts sauront vous aider à choisir parmi les programmes suivants:

- le REER progressif - le REER systématique (contributions mensuelles)- les REER à taux fixes rachetables ou non rachetables - le REER collectif - le REER autogéré - les REER fonds mutuels Invesnat

Soyez assurés que toutes ces formules de REER ont été sélectionnées avec soin par des spécialistes chevronnés. N'attendez pas plus longtemps pour souscrire à ce projet d'avenir. La contribution minimale est de 25 \$ seulement.

Pour cette période de REER, nous serons ouvert jusqu'à 20:00 heures les 24, 25, 28 février et 1er mars et le samedi 26 février de 10:00 à 16:00 heures.

Venez discuter des meilleurs choix possibles à la Banque Nationale. Des experts vous y attendent.

Serge Brousseau, directeur  
Représentant autorisé en fonds mutuels  
BANQUE NATIONALE DU CANADA  
400, Principale  
Saint-Donat  
(819) 424-2033



# La Coupe Mondiale des Médias et de la Communication s'en vient à St-Donat

PAR ANNIE LAFORTUNE

Il y a eu conférence de presse, le 13 janvier dernier, à la brasserie Molson, à Montréal, concernant la Coupe Mondiale des Médias et

de la Communication 94.

On sait que cet important événement aura lieu à Saint-Donat du 21 au 25 mars prochain. Organisée par le Club sportif des Médias du Québec, en collaboration

avec la Chambre de commerce de Saint-Donat, la Coupe Mondiale des Médias et de la Communication se veut avant

tout un regroupement de journalistes d'une douzaine de pays, dont les États-Unis, l'Europe, la Slovaquie, et quelques

pays d'Asie, qui se rencontreront à travers différents sports d'hiver, manifestations sociales et culturelles.

Avec sa dimension internationale, cet événement permettra à la

région de Saint-Donat de dévoiler ses attraits touristiques exceptionnels. La municipalité arborera les drapeaux des pays visiteurs et différentes décorations coloreront le cœur du village.

Saint-Donat sera d'ici peu l'hôte de grands noms du sport, comme les Maurice Richard, qui arbitreront les matchs de hockey sur glace, ou les

Myriam Bédard, médaillée olympique en biathlon (ski de fond et tir à la carabine). Cette dernière sera effectivement sur place le 24 mars et se mesurera amicalement à d'autres fervents de ce sport. On profitera de sa présence pour l'ouverture officielle de la toute nouvelle piste de ski de fond (secteur Vue des Cimes) au sommet du Mont-Garceau.

## 1994 est proclamée l'Année internationale de la famille

L'Assemblée générale des Nations unies a proclamé 1994 année internationale de la famille, car les questions familiales touchent la communauté internationale. Elles demandent aussi que l'on y porte une attention particulière. On verra donc souvent en 1994 le logotype de cette année toute spéciale.

Deux cœurs unis sous un même toit, symbolisant la vie et l'amour dans un foyer plein d'amour, de sécurité, de convivialité et d'indulgence, c'est ce que représente le logo de l'Année internationale de la famille 1994.

Le fait que le toit ne se referme pas sur le cœur évoque tout à la fois une certaine vulnérabilité. Le coup de pinçeau à droite du logo met la dernière touche à ce symbole abstrait de la complexité de la famille.



On aperçoit sur la photo, dans l'ordre habituel: MM. Jean-Pierre Garceau, président de la Chambre de commerce de Saint-Donat; Yves Paquin, maire de Saint-Donat; Maurice Richard, ancien joueur du Canadien de Montréal; Dick Pound, vice-président du Comité Olympique International (C.I.O.), et Laurent Mathieu, journaliste et président de la Coupe Mondiale des Médias et de la Communication.

### AFIN D'Y VOIR PLUS CLAIR!

DR. PIERRE VILLENEUVE O.D.



RENDEZ-VOUS: 424-3181

EXAMEN DE LA VUE  
VERRES DE CONTACT  
VASTE CHOIX DE MONTURES

## BOULANGERIE ST-DONAT

DES PAINS DE CHOIX

Lorsque vous entrez à la Boulangerie Saint-Donat,

vous êtes assuré de pouvoir choisir le pain qui vous convient parmi une trentaine de variétés de pains tous frais du jour. Et en plus, vous trouvez une grande sélection de produits de charcuterie, de pâtisserie et de chocolaterie.

Mais le vrai choix, c'est celui de la qualité.

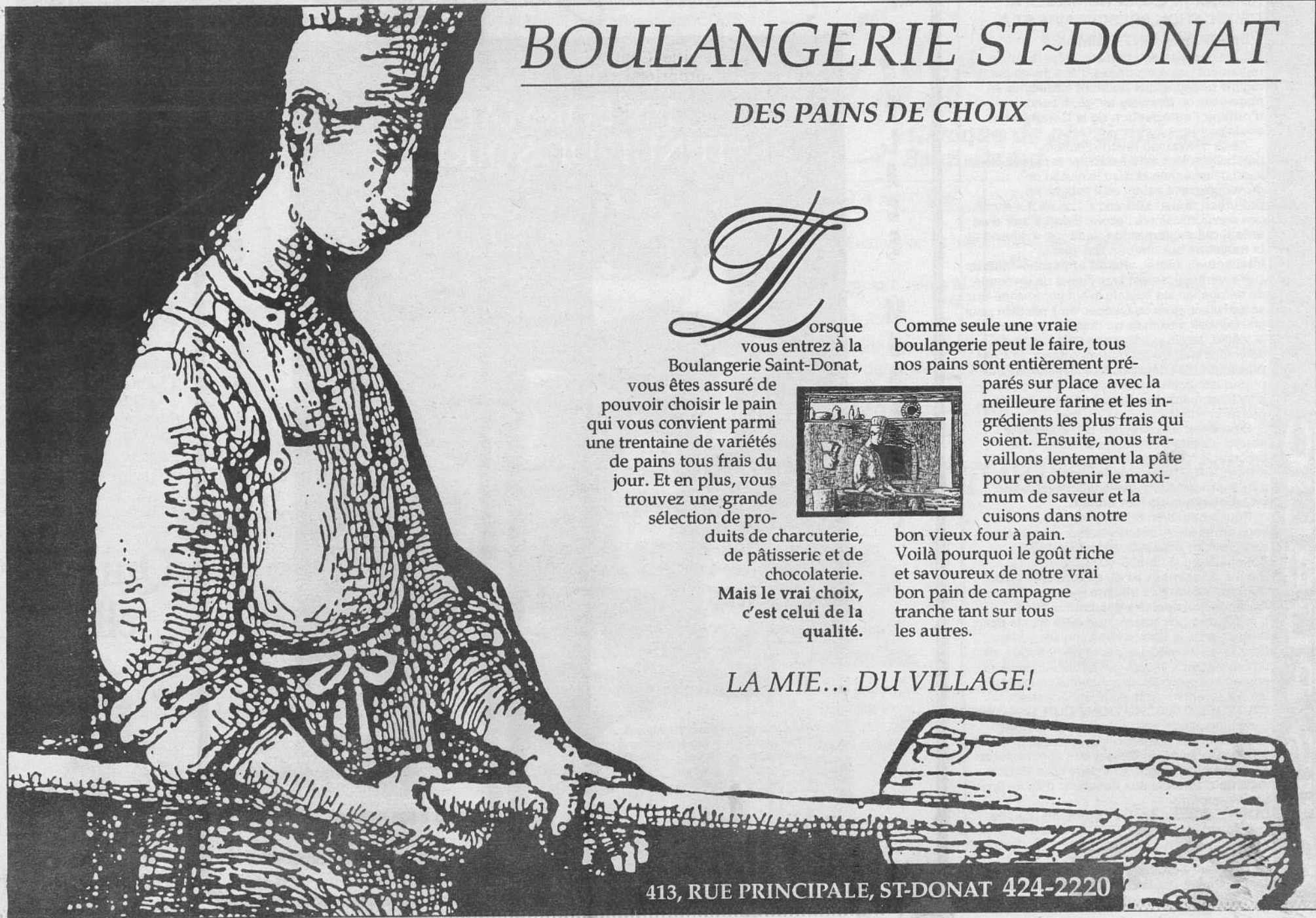
Comme seule une vraie boulangerie peut le faire, tous nos pains sont entièrement préparés sur place avec la meilleure farine et les ingrédients les plus frais qui soient. Ensuite, nous travaillons lentement la pâte pour en obtenir le maximum de saveur et la cuissons dans notre bon vieux four à pain.



Voilà pourquoi le goût riche et savoureux de notre vrai bon pain de campagne tranche tant sur tous les autres.

LA MIE... DU VILLAGE!

413, RUE PRINCIPALE, ST-DONAT 424-2220





# 17 km de ski de fond dans un décor à vous couper le souffle

**À Saint-Donat comme partout ailleurs au Québec, il est un sport qui prend de plus en plus d'essor au fil des saisons hivernales. Pour tous ses adeptes, il n'a qu'un nom: ski de fond.**

PAR ANNIE LAFORTUNE

On connaît déjà La Donatienne, longue de 10 km, pour skieurs débutants. Mais afin de

satisfaire la soif des skieurs de fond intermédiaires et avancés, et compte tenu de l'engouement que connaît cet élégant sport, Saint-Donat leur réserve

une surprise. Dès le 20 février, le secteur Vue des Cimes sera le rendez-vous par excellence de cette belle discipline olympique. D'une longueur de 17 km, et avec une inclinaison ne dépassant pas les 21 %, cette piste bidirectionnelle aménagée et entretenue journalièrement, reliant le Mont-Garceau à l'Auberge St-Guillaume, a été conçue pour le pas classique et le pas de patin. Avec son corridor à double sens d'une largeur de 30 pieds, on peut presque prétendre que cette nouvelle piste en est une d'importance au Québec.

C'est en empruntant les remontées mécaniques du Mont-Garceau qu'on accède au sommet, le point de départ. Deux choix s'offrent alors aux skieurs de fond: la Folle Descente, d'une longueur de 4 km, ou la Piste des Sommets, longue de 12 km. Cette

dernière nous conduit à travers un décor féérique de la flore donatienne et nous dévoile tout au long du parcours des points de vues exceptionnels sur quatre grands lacs de la région (Archambault, Croche, Ouareau et Baribeau), jusqu'à l'Auberge St-Guillaume. On peut également faire le trajet en sens inverse, soit partir de l'Auberge St-Guillaume, pour se rendre jusqu'au Mont-Garceau. Les skieurs devront néanmoins emprunter la Folle Descente jusqu'à sa base, puisque les chaises mécaniques ne peuvent être utilisées pour redescendre. Le coût est raisonnable, soit 7 \$ par personne.

### Importante subvention

Pour la réalisation de ce projet qui aura coûté 72 710 \$, la Chambre de commerce de Saint-Donat et le Club de ski de fond ont conjointement fait une demande de subvention qui leur a été

accordée, soit un montant de 54 532 \$. Le reste de la somme, 18 178 \$, a été investi par six organismes du milieu: Condos des Cimes, Condos Bellevue, Mont-Garceau, la Municipalité de Saint-Donat, la Chambre de commerce et l'Auberge St-Guillaume.

Myriam Bédard, la médaillée olympique en biathlon, sera l'invitée d'honneur le 24 mars, dans le cadre de la Coupe Mondiale des Médias et de la Communication, et procédera à l'ouverture officielle du secteur Vue des Cimes.

Le 29 février prochain, il y aura une randonnée pleine lune à laquelle 20 skieurs pourront participer. Le départ se fera du Mont-Garceau.

### Hiver comme été

Ce qu'il y a de bien dans toute cette histoire, c'est qu'on a su exploiter au mieux un territoire, et que ce même territoire



C'est grâce au travail d'une quinzaine d'hommes que la nouvelle piste de ski de fond a pu voir le jour. Travaillant jour et nuit, dans des conditions souvent pénibles, on aperçoit sur la photo les deux équipes qui se sont finalement rejointes à mi-chemin le 11 janvier dernier; la première équipe étant partie de l'Auberge St-Guillaume, tandis que la deuxième venait du Mont-Garceau. Les travaux de déboisement ont été confiés à l'entreprise donatienne Protecfor et à son propriétaire M. Normand Legault.

qui sert de piste de ski de fond l'hiver, pourra être utilisé pour la randonnée pédestre et pour les courses de vélos de montagnes l'été.



Commission scolaire des Laurentides

## AVIS PUBLIC INSCRIPTION SCOLAIRE 1994-1995

AVIS est par le présent donné que l'inscription des élèves dans les écoles de la Commission scolaire des Laurentides devra être faite avant le 1er mars 1994 aux moments décrits ci-après.

### ÉLÈVES FRÉQUENTANT DÉJÀ UNE ÉCOLE DE LA COMMISSION

Entre la mi-janvier et le début de février, ces élèves recevront de leur école le formulaire à compléter pour leur inscription de 1994-1995.

### ÉLÈVES QUI FRÉQUENTERONT POUR LA PREMIÈRE FOIS UNE ÉCOLE DE LA COMMISSION

#### Élèves de maternelle

L'inscription à la MATERNELLE aura lieu les 15, 16 et 17 février 1994. Les parents n'ont qu'à se présenter avec leur enfant à l'école qu'il fréquentera en septembre prochain entre 9h00 et 11h30 et 13h00 et 15h00, afin d'y remplir les formalités d'usage. Ils doivent produire l'original ou une copie authentifiée de l'acte de naissance de l'enfant.

Il faut que l'enfant ait 5 ans avant le 1er octobre 1994 pour être admis.

### ADMISSION EXCEPTIONNELLE À L'ÉDUCATION PRÉSCOLAIRE ET À L'ENSEIGNEMENT PRIMAIRE

Exceptionnellement, certains enfants qui ne répondent pas aux normes d'âge fixées par le régime pédagogique pourront être admis en maternelle ou première année, à condition d'obtenir l'autorisation de la Commission scolaire.

Cette dérogation touche l'enfant particulièrement apte à débiter la maternelle ou la première année et dont le niveau de développement est tel qu'il subirait un préjudice réel et sérieux, si l'on ne devançait pas son admission à l'école. Il doit s'agir d'un enfant qui se démarque de façon évidente de la moyenne sur chacun des plans: intellectuel, social, affectif et psycho-moteur.

Peuvent également faire l'objet de demande de dérogation les enfants ayant commencé leur scolarisation hors du Québec ou y résidant pour une période maximale de trois (3) ans, ceux de la même famille ayant moins de 12 mois de différence d'âge ainsi que les enfants de 4 ans présentant des déficiences intellectuelles ou physiques graves ou des perturbations socio-affectives marquées, là où il n'existe pas de prématernelle 4 ans.

S'adresser à la direction de l'école pour obtenir les informations pertinentes et se procurer le formulaire de demande de dérogation. À noter que les parents devront assumer les frais inhérents à l'évaluation psychologique de leur enfant.

Pour information complémentaire, veuillez vous adresser au coordonnateur du primaire des Services éducatifs, monsieur André Bouchard, au (819) 326-0333.

### Élèves du primaire et du secondaire ayant déjà été scolarisés ailleurs qu'à la Commission scolaire des Laurentides

L'inscription des enfants non déjà admis dans une école de la Commission scolaire se fera dans la période du 1er au 18 février 1994, en se présentant à l'école qu'ils fréquenteront en septembre prochain. Ils devront alors produire les documents exigés pour leur admission.

**CRITÈRES D'INSCRIPTION POUR 1994-1995**  
L'inscription des élèves dans les écoles est assujettie aux critères d'inscription pour 1994-1995 adoptés par le Conseil des commissaires à sa séance ordinaire du 8 décembre 1993. Il suffit de s'adresser aux directions d'école pour en être informé.

**DONNÉ** à Sainte-Agathe-des-Monts, ce 10e jour du mois de janvier 1994.

Le secrétaire général, Gilles Raby

13, rue Saint-Antoine  
Sainte-Agathe-des-Monts (Québec) J8C 2C3  
(819) 326-0333

# Bistro St-Jude

P L A C E  
M O N E T T E

P L A C E  
M O N E T T E



Maintenant en grande bouteille de 750 ml pour le gourmet gourmand, et refermée sur lie... naturellement.

UNIBROUÉ  
CHAMBLÉ, QUÉBEC

Bistro St-Jude

Pour l'après-ski à son meilleur...

L'endroit tout désigné pour mieux s'entendre et se détendre!

424-4281

## Collecte de sang des Chevaliers de Colomb et des Filles d'Isabelle

Cette année encore, les Filles d'Isabelle et les Chevaliers de Colomb invitent toute la population de Saint-Donat et des environs à leur collecte de sang qui aura lieu le 11 février.

Cette collecte a lieu au Collège Sacré-Coeur, à Saint-Donat, de 14h30 à 20h00. Ces deux organismes se dévouent bénévolement dans l'espoir de sauver des vies humaines. Pour plus d'information: 424-3173.

## Qui est-elle?



Loisirs des Tout-Petits.  
Réponse: voir potins (photo #2)

AVIS PUBLIC



# Loisirs des Tout-Petits, 20 ans déjà!

Les Loisirs des Tout-Petits, organisme à but non lucratif, favorisent le développement psychomoteur à partir du jeu, encourageant la socialisation à travers les échanges, stimulent le

développement intellectuel de l'enfant, éveillent sa curiosité, lui transmettent le goût d'apprendre et la joie de connaître.

Aidés et soutenus par les commerçants, les in-

stitutions et la Municipalité, l'idée des loisirs surgit d'un noyau de jeunes femmes qui en 1973, se rencontraient à l'AFEAS. Un sondage est lancé et recueille les informations des jeunes

couples vers le besoin de socialisation des enfants de 3 à 5 ans.

Été 74, un groupe de parents se rassemblent à l'école Sainte-Bernadette et reçoit les enfants de 3-5 ans une fois

semaine.

Automne 74, le regroupement se fait au sous-sol de l'église et une structure d'ateliers s'affinent pour les 3-5 ans. En 75-76, le Centre d'accueil des 4 Vents accueille les Loisirs des Tout-Petits qui vivront en plus de leurs activités régulières un jumelage de jeunes garçons du Centre d'accueil avec les enfants qui fréquentent les loisirs lors de la fête de Noël.

De 76 à 86, l'orientation des loisirs ouvre deux volets. 1er: les 3-4-5 ans qui seront guidés par une animatrice au départ et par deux dès 1977. Chansons, contes, arts plastiques, jeux moteurs, visites éducatives, psychomotricité permettent aux enfants de s'épanouir 2 demi-journées par semaine. 2e: les 0-3 ans accompagnés d'un adulte se rassemblent une demi-journée pour développer la sociabilisation des tout-petits et faire un milieu d'échange des parents.

En mai 86, les Loisirs des Tout-Petits inc. établissent leur chartre et

sont reconnus légalement comme organisme à but non lucratif et forment un conseil d'administration. Été 82, un service d'été s'ajoute et est offert aux enfants 2 jours semaine. Ce nouvel élément se développe sur un plan exploratoire des besoins.

En 1993, déjà 20 ans

que des jeunes donatiers bénéficient d'un service de croissance exceptionnel tenu au fil des ans par des parents intéressants et préoccupés par leurs rêves et le bien-être des enfants et soucieux de la qualité de vie essentielle à un développement harmonieux.

# Le Service des loisirs vous informe

Les activités au Parc des Pionniers cet hiver: aire et anneau de patinage; glissade; château de glace; bâtiments de servies; piste de ski de fond de 7 km "La Donatienne" avec départ au grand stationnement; animation sur patins au son de la musique le 27 février en soirée.

Au Centre civique Paul Mathieu, quand le froid est trop intense, soit -20° ou plus, les portes sont ouvertes. Autrement, les activités de plein air ont priorité.

De nombreux tournois auront lieu en mars: curling, ballon-balai mineur, festival de hockey mineur, tournoi de hockey.

La bibliothèque municipale est ouverte quatre jours par semaine. Rachel et Anita, aidées de

bénévoles, accueillent la clientèle. L'heure du conte aura lieu à 10h00 le 19 février; Isabelle Forget en est la responsable. Enfin, Dominic Sansregret y exposera ses huiles du 6 février au 6 mars.

Le groupe Anonymus animera un concert-théâtre à l'église de Saint-Donat le dimanche 20 février à 14h00. Cette troupe fait revivre depuis plus de 15 ans la tradition musicale du Moyen-Âge. Après plusieurs tournées nationales et internationales, la critique souligne l'originalité de ce groupe et la qualité d'interprétation.

On peut jouer au scrabble duplicate tous les mercredis en soirée et au bridge tous les vendredis soir à la Maison de la culture.

# Les jeunes ont bien fait leur boulot



Le jeudi 13 janvier avait lieu, à l'École Sacré-Coeur, de Saint-Donat, le tirage des billets vendus par les jeunes eux-mêmes au profit du fonds pour les activités étudiantes des écoles de Saint-Donat. Le premier prix, un voyage pour deux d'une valeur de 3 000 \$, ou l'équivalent en argent, a été remporté par nul autre que André "Toto" Gingras. Le deuxième prix, un forfait pour deux de deux jours à l'Hôtel SPA l'Excelsior, à Sainte-Adèle, d'une valeur de 750 \$, est allé à Vicky Tamoul, de Montréal, tandis que le troisième prix, un souper pour deux au restaurant l'Eau à la Bouche (250 \$) a été gagné par Fernande Lachapelle, de Saint-Donat. On voit ici Ginette Houle, entourée de représentantes du Comité d'école et du commissaire Denis Garceau, procédant aux tirages.



**Le Service Arts et Culture de Saint-Donat**

**SAMEDI 5 MARS 14h00**

Maison de la culture

Billet: 6\$ par enfant  
Gratuit aux adultes

Pour les 3-8 ans

INFO: (819) 424-2383

OU

(819) 424-2833



# NOUVEAU SERVICE À ST-DONAT

SUR RENDEZ-VOUS S.V.P.



**Clinique de physiothérapie Saint-Donat**

519 A Principale, Saint-Donat Tél.: (819) 424-4752

Évaluation et traitements des problèmes musculo-squelettiques tels: douleurs lombaires et cervicaux, entorses, fractures, blessures sportives.

• Clients de la CSST (accidents de travail) et de la SAAQ (accidents de voiture) **acceptés sans frais**

\* REMBOURSABLE PAR LA PLUPART DES ASSUREURS PRIVÉS \*

# TROIS PHYSIOTHÉRAPEUTES À VOTRE SERVICE



**Chantal Bélanger**  
physiothérapeute  
MCPPD 91-189  
Diplômée de McGill

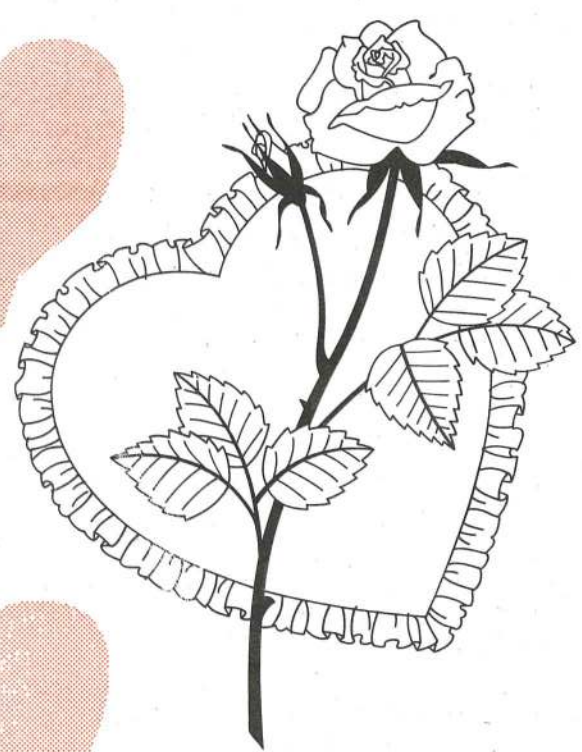


**Jocelyne Castonguay**  
Co-propriétaire  
physiothérapeute MCPPD 89-108  
Diplômée de l'Université de Montréal  
5 ans d'expérience au centre hospitalier Laurentien.  
Co-propriétaire de la clinique de physiothérapie de Ste-Agathe depuis 3 ans

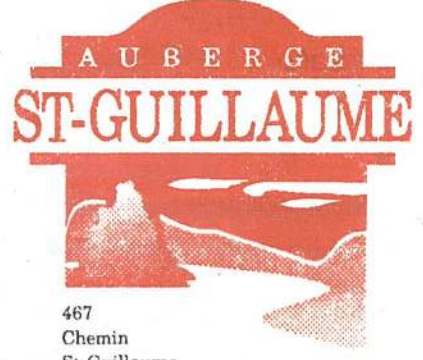


**Marc Lalonde**  
Co-propriétaire  
physiothérapeute MCPPQ 77-037  
Diplômé de l'Université de Montréal  
Chef de service au Centre hospitalier Laurentien depuis 15 ans.  
Co-propriétaire de la clinique de physiothérapie de Ste-Agathe depuis 3 ans





Une Saint-Valentin bien spéciale à...



467  
Chemin  
St-Guillaume  
Saint-Donat, Québec

Profitez de notre spécial Table d'hôte:



Tous les samedis:

Côte de boeuf au jus ou truite amandine  
incluant un potage & une salade, un dessert & café: 14,95\$

Aussi du dimanche au vendredi:  
Entre-Côte de boeuf ou filet de doré  
incluant un potage & une salade un dessert & café: 14,95\$

Réservez votre place près du foyer!

Réservation: (819) 424-5376



# Une tendre pensée Un souper



Bien moins cher pour beaucoup mieux...

TABLE D'HÔTE  
12,50\$ et plus

- STEAKS • FRUITS DE MER
- CUISINE FRANÇAISE

DÈS 17H00  
FERMÉ LUNDI

## Aux petits oignons

490, Principale, Saint-Donat  
424-4300

# Havre du Parc

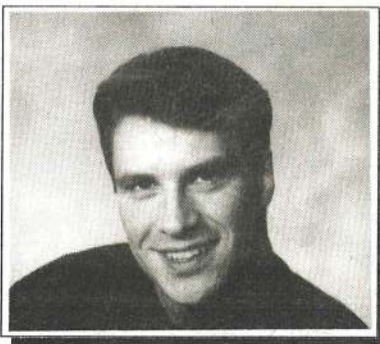
## Auberge

SOIRÉE DANSANTE  
DE LA SAINT-VALENTIN

### SAMEDI 12 FÉVRIER

Table d'hôte  
6 services **35.00\$**

sur réservation seulement



Le chanteur et musicien  
**Patrice Venne**  
agrémentera votre  
soirée avec ses chansons

2788, route 125 Nord  
Saint-Donat  
(819) 424-7686



SOUPER DE  
Dimanche



Pour réservation: (819) 424-7686  
Sans frais  
41 route 33



# e pour la St-Valentin... en tête à tête!

## Pizzeria St-Donat



**TOUJOURS À LA  
MÊME ADRESSE  
au centre du village**

**AU 412 PRINCIPALE**

À l'achat d'un panier de 9, 15 ou 20  
morceaux de notre délicieux poulet,  
**vous recevrez une généreuse  
Sauce B.B.Q.**

**HEURES D'OUVERTURE:**

Judi au dimanche:  
16h00 à 21h00

**SPÉCIALITÉS:**

**Poulet frit**

Pizza, spaghetti, filet de sole

Pour déguster sur place ou pour apporter  
• Terrasse intérieure • Apportez votre vin

**424-2422**



**Maintenant  
Ouvert!**

**Menu spécial pour la St-Valentin**

Table d'hôte à partir de **14,14\$**

Vendredi 11, samedi 12, dimanche 13  
février

Ambiance romantique, bougies...

**Cupidon sera de la fête!**

**Notre-Dame-de-la-Merci**

2428 Route 125, C.P. 448 Réservation: (819) 424-4380

**2 POUR 1**

**A SAINT-VALENTIN  
le 13 février**

Pour un tête à tête  
préparé avec une  
touche d'amour

Souper "Table d'hôte"  
Buffet de dessert à la  
**"VALENTINE"**

**Vos hôtes: Gaétan  
et Huguette**

424-2252 Fax: (819) 424-1436  
1-800-567-6704  
C.P. 119, Saint-Donat

*Pour la ST-VALENTIN...  
Viens gâter ton cupidon...  
et fêter l'amour...  
au*

Musique  
sentimentale

Souper à la  
chandelle

**• RESTO • BISTRO •**  
*du Coin*

S'love  
You

Ambiance  
romantique

**Table d'hôte: 14,95\$**  
*(servie samedi et dimanche)*

Coupe de vin ou bière pression  
Soupe du jour  
Salade césar  
Crudités  
Assiette de fesse de boeuf  
Feuilleté de fruits de mer  
Dessert: "Coup de foudre"

**S.V.P. Laissez-nous le plaisir de vous préparer un  
petit coin...: 424-2066  
458, Principale, St-Donat**



# Une 8e histoire d'amour pour les bénéficiaires du Foyer St-Donat

**Pour la 8e année consécutive, les bénéficiaires du Foyer St-Donat se sont retrouvés autour d'une table bien garnie à l'auberge Havre du Parc, à Saint-Donat, à l'occasion de leur fête annuelle du Nouvel An.**

PAR  
JEAN LAFORTUNE

Cette initiative des propriétaires de l'auberge, Raymond Legault et Luc Taillefer, s'avère un rayon de lumière et d'amour fraternel pour tous ceux et celles qui, tous les ans, rêvent bien des jours à

l'avance à cette rencontre de joie et de festivité dans une atmosphère champêtre, sur les bords du lac Provost.

"Cette journée de réjouissance est bien sûr une idée de Raymond et Luc, de dire Raymond Legault, mais sans l'entier support des commanditaires, elle

serait impossible à réaliser." Et les commanditaires se joignent avec empres-



Raymond Legault a souhaité la bienvenue aux bénéficiaires.

sement à ce groupe, tous les ans, pour porter main forte et assurer le service aux tables des aînés et festoyer avec eux.

Cette année, plusieurs de Montréal, dont l'infatigable Élise Litchman, de la Maison Yves St-Laurent, n'ont pu être présents pour la fête à cause de la



température inclément. Mais qu'à cela ne tienne: leur présence était assurée par la belle gamme de cadeaux qu'ils avaient fait parvenir pour être distribués aux

bénéficiaires qui en gardent toute l'année un souvenir indélébile.

Le nouveau maire de Saint-Donat, néophyte dans ce genre de rencontre avec une partie



très spéciale de la population, ne s'était pas fait prier pour aller servir aux tables et aider à la cuisine. Il était accompagné de sa femme Manon et de sa fille de 10 ans,

Valérie, qui ont aussi mis la main à la pâte. Très touché par cette tâche des aînés, il a assuré les organisateurs qu'il serait présent également l'an prochain.



Le maire Paquin a prêté main forte pour le service. À sa gauche, Marie Célis, la doyenne du Foyer, aura 99 ans cette année.

ARMOIRES  
**FAUCHER**  
ST-DONAT  
6, Chemin du Réservoir C.P. 913, Saint-Donat  
(819) 424-3629

- Armoires de cuisine: mélamine, stratifié, bois, laqué
- Comptoirs Corian, Avonite, etc...
- Meubles de tous styles
- Spécialiste en technique moderne de finition

• Salle de montre au 247 avenue du Lac.  
Notre passion du métier... à vous d'en bénéficier!

## La COURSE de CANARDS

du

**CLUB DE SKI DE FOND SAINT-DONAT inc.**

**LE DIMANCHE 3 AVRIL 1994**  
à 14 H 30  
*C'est un rendez-vous à l'Auberge St-Guillaume sur la rivière Ouareau*

**1er prix:**  
Bourse en argent de 2 500 \$

**2e prix:**  
Bourse en argent de 1 000 \$

Ton Canard de Pâques pour 10 dollars

**3e prix:**  
Bourse en argent de 500 \$

Règlements disponibles à la Chambre de commerce de Saint-Donat  
536 Principale, C.P. 129, Saint-Donat J0T 2C0

Billets en vente à la Chambre de commerce et chez plusieurs commerçants

## Âge d'Or de Saint-Donat

Le mois de février commence! Nous espérons que la température glaciale de janvier n'a pas trop affecté votre santé et que vous êtes tous en pleine forme.

Voici les activités pour le mois de février.

Judi 10 février: bingo mensuel au local à 13h30.

Mardi 15 février: souper communautaire à l'occasion de la St-Valentin. Tous les membres sont invités et comme d'habitude, chacun apporte un plat de son choix. Rendez-vous au local à 17h00.

Les membres intéressés à faire partie du "Comité de l'Âge d'Or" pour l'année 1994-95 peuvent s'inscrire au local. L'Assemblée générale et les élections auront lieu en avril.

Les membres qui n'ont pas renouvelé leurs cartes de membres pour l'année 1994 devront le faire le plus tôt possible, car nous retournerons bientôt les cartes restantes à la régionale de Joliette.

**Manon Doré**  
secrétaire

**Votre antenne parabolique est débranchée du satellite E2?**

**Rétablissez votre réception avec...**

**LES SYSTÈMES A.V.L. enr.**  
**(819) 424-5896**

Luc Villeneuve prop.

## Nouveau conseil à la Maison des Jeunes de St-Donat

(AL)- La Maison des Jeunes de Saint-Donat a élu un nouveau conseil d'administration pour l'année 1993-94. Les nouveaux membres sont André Gingras, président; Yolande Champoux, vice-présidente; Danielle Granger, secrétaire-trésorière. Bernard Béland, Julien Boudreau, Jackie Rail et Marjolaine Hayes en sont les administrateurs.

Rappelons que la Maison des Jeunes a mis en vente du sirop d'érable, activité qui fait partie de son plan d'autofinancement.

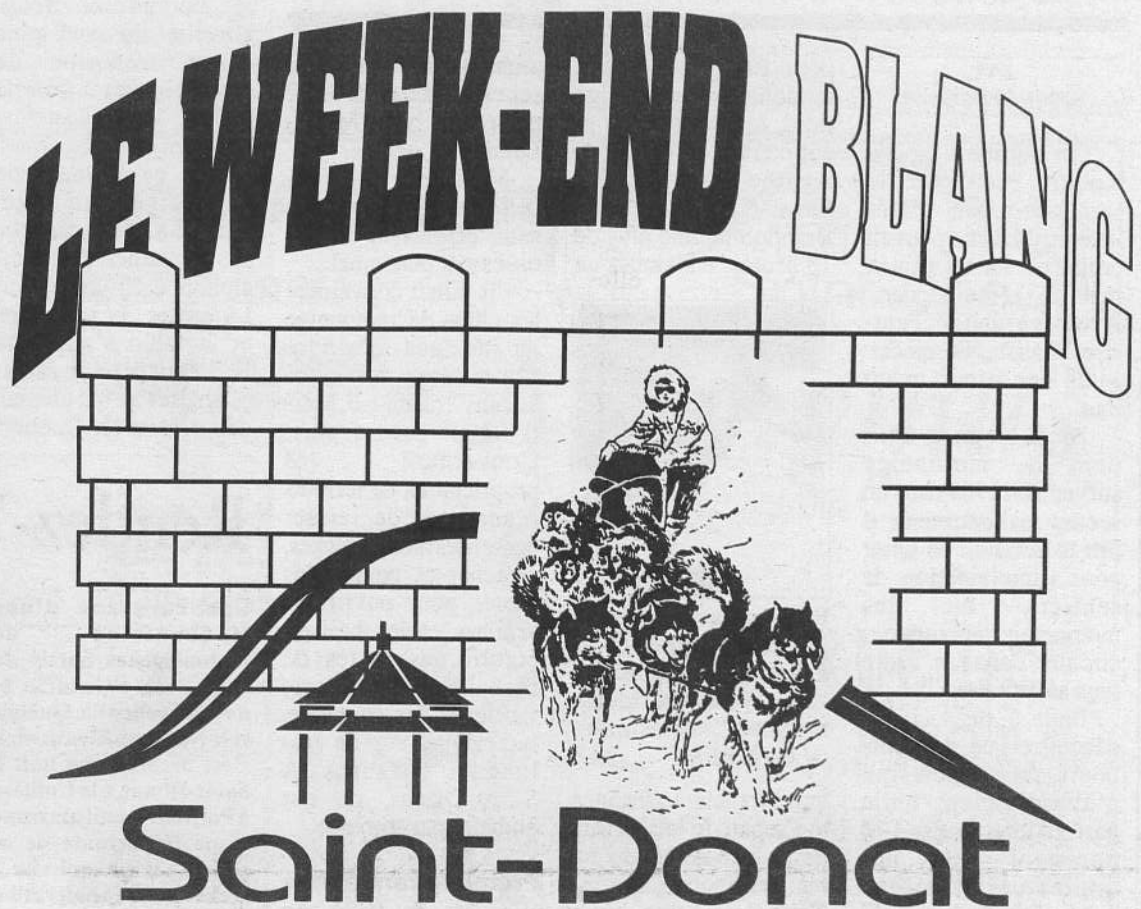




Il n'y a pas d'âge pour s'improviser plongeur, surtout quand c'est pour une bonne cause.  
(photos: Altitude)

## Une 8e histoire d'amour... qui n'est pas prête de s'oublier!

C'est dans un esprit de grande fraternité et de bonne collaboration qu'à chaque année, les bénéficiaires du Foyer Saint-Donat sont l'objet d'une fête du Nouvel An dont ils parleront longtemps. Le maire de Saint-Donat, pour qui s'était sa première expérience, a promis de revenir l'an prochain lors de la 9e "histoire d'amour" à l'intention d'une classe privilégiée des citoyens qu'il représente.



# Saint-Donat

Le village

## 11 au 13 mars 1994

Sous la présidence d'honneur  
de Marc-André Coallier

ACTIVITÉS AU PARC DES PIONNIERS

# Course de traîneaux à chiens

**Championnat Saint-Donat**  
**Bourses totalisant 7 500 \$**

Finale du Championnat Québécois  
Sanctionné par F.Q.S.C.A.

**Couronnement de Miss Week-End Blanc**  
**le 12 mars à 20 heures**

**Pour information: 1-819-424-2833**

**Demandez la programmation**

le journal de  
montreal



**Au profit de la Chambre de commerce de Saint-Donat**  
Saint-Donat fait partie de la région touristique de Lanaudière.



### MUNICIPALITÉ DE SAINT-DONAT

#### APPEL D'OFFRES

La municipalité de Saint-Donat demande des soumissions pour fournir la main-d'oeuvre, l'équipement, les matériaux et accessoires nécessaires à l'épandage de chlorure de calcium liquide 35%, sur différents chemins de gravier se trouvant dans le territoire de la municipalité.

L'épandage sera effectué au cours des mois de juin et juillet 1994, selon les dates fixées par la Municipalité de Saint-Donat. Pour cet épandage, la Municipalité compte utiliser environ 160,000 litres de chlorure de calcium liquide.

#### Qualification

Seules les entreprises ayant une place d'affaires dans la province de Québec sont autorisées à soumissionner.

#### Date de réception des soumissions

Les soumissions dans des enveloppes cachetées et adressées au soussigné, à la municipalité de Saint-Donat, 475, rue Desrochers, Saint-Donat (Québec) J0T 2C0, seront reçues jusqu'à 16h30, le 21 février 1994, pour être ouvertes publiquement au même endroit à la même heure.

La municipalité de Saint-Donat ne s'engage à accepter ni la plus basse, ni aucune des soumissions reçues.

Jean Robidoux, B. Urb., D.G.  
secrétaire-trésorier



# La Trans-Québec ou le sentier Bob Petit

**Le plus long sentier de motoneige au monde, la Trans-Québec, fêtera bientôt ses 20 ans. Maints articles et des centaines de photos ont paru dans divers journaux de l'époque. Aujourd'hui, on connaît peu ou très mal l'histoire de ce sentier long de 813 km (508 milles) qui relie désormais Québec à Mont-Laurier. On connaît aussi très peu l'homme qui s'est consacré à la réalisation de ce qui allait devenir le paradis des motoneigistes.**

PAR  
ANNIE LAFORTUNE

Cet homme s'appelle Robert Petit. On le surnomme Bob. "Dans le temps", on ne pouvait croire en un tel projet, mais lui y a toujours cru. Avant-gardiste? Peut-être. Réaliste? Sûrement. Mais fondateur avant tout.

Après un grave accident de motoneige survenu en 1967 dans un sentier mal entretenu, il prit la décision de lutter pour l'implantation de sentiers où les motoneigistes pourraient circuler dans un cadre plus sécuritaire.

Petit à petit, il ne découvra que de petits bouts de sentiers qui n'aboutissaient nulle part. Alors, pensa-t-il, pourquoi ne pas implanter un réseau cohérent et structuré? Pourquoi ne pas relier les sentiers de motoneiges d'une municipalité à ceux d'une autre?

Il était inconcevable

pour Bob Petit qu'une randonnée de motoneige dans les sentiers mal entretenus entre Saint-Agathe-des-Monts et Saint-Gabriel de Brandon prenne plus de 10 heures. Il s'amusa un



Bob Petit anime depuis plusieurs années l'émission radiophonique "Bon Week-End motoneigistes", sur les ondes de CFNJ FM.

jour à franchir la distance qui sépare le lac Noir, à Saint-Jean-de-Matha, au lac Maskinongé, à Saint-Gabriel-de-Brandon. Il défricha lui-même ce lourd sentier qui devint en fait le premier sentier Trans-Québec. C'était là le début d'un rêve, d'un

archarnement qui allait, sept ans plus tard, relier pour de bon Mont-Laurier à Québec.

Mais cette merveilleuse réalisation se fit non sans efforts et investissement personnel.

"Il fallait convaincre les clubs de motoneige de ne pas craindre l'interaction des clubs voisins", relate-t-il. Mais il fallait encore plus! Convaincre les propriétaires de terrains d'accepter de laisser passer des motoneigistes, arracher et couper les arbres pour ouvrir les sentiers et les baliser, établir des cartes de réseaux de sentiers, fabriquer des panneaux indicateurs sur de très longues distances. À Saint-Donat, on est emballé par son idée.

Première randonnée

C'est en 1974, en compagnie de deux amis, que Bob Petit tente l'expérience. Départ: Mont-Laurier. Arrivée: Québec. Ainsi naissait la

toute première motoroute officielle du Québec.

Pour l'inauguration officielle, il organise en 1975 la caravane de la "Bonne entente". Du 28 janvier au 2 février, avec comme président d'honneur son vieil ami le comédien Denis Drouin, ils sont plus d'une trentaine de motoneigistes à faire le trajet Mont-Laurier/Québec en trois jours.

Une caravane de motoneiges, un trajet long de 813 km qui relie des centaines de municipalités, du jamais vu! La presse, la télévision et la radio s'arrachent Bob Petit pour en savoir plus sur celui qui unissait désormais le Québec,



C'est en 1974 que Bob Petit fit, pour la première fois, le trajet Mont-Laurier-Québec. On l'aperçoit à droite sur la photo alors qu'il s'était arrêté à Saint-Donat. Il est en compagnie du maire d'alors, Jean-Paul Charbonneau.

pour vivre comme lui l'expérience d'un tel voyage.

20 ans plus tard En 1995, Bob Petit reprendra la caravane,

celle de l'amitié. Pendant cinq jours, il referra le voyage avec d'autres motoneigistes: de Québec à la Mauricie, en passant par Saint-Gabriel-de-Brandon pour arriver à Saint-Donat et repartir le lendemain vers Mont-Laurier. Après y avoir mis tant d'ardeur et surtout beaucoup d'amour, il retournera vivre son rêve, le rêve que des milliers de motoneigistes ont la chance de connaître et de vivre aujourd'hui.

Un vieux rêve disait-on? Un rêve qui s'est pourtant bel et bien réalisé. Il s'appelle Trans-Québec, ou le Sentier Bob Petit.

## Rendez-Vous 94 de passage à St-Donat

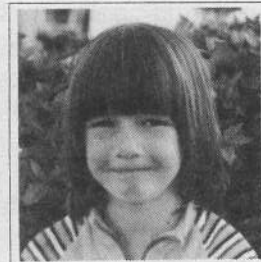
Une caravane d'une cinquantaine de motoneigistes partis du centre de l'Ontario et devant relier le Québec et le Nouveau-Brunswick s'est arrêtée une nuit à Saint-Donat, à la Cuillère à Pot, marquant ainsi une étape importante de ce grand périple qui vise à sceller une confédération des trois Fédérations de motoneige Ontario-Québec-Nouveau-Brunswick. Portant le nom de Rendez-Vous 94, cette excursion, qui



emprunte les grandes pistes tracées des trois provinces, est un prélude au développement éventuel d'une piste transcanadienne qui relierait l'Est à l'Ouest. Des représentants des 10 provinces s'étaient d'ailleurs joints aux trois Fédérations, ainsi que des cadres supérieurs de Bombardier Ontario. Faisait également partie du groupe le député de Muskoka-Georgian Bay et adjoint parlementaire du ministre du Tourisme et de la Récréation de l'Ontario, Dan Waters, que l'on voit ici aux côtés de Gaétan Aubin, président du Club de Saint-Donat.

Qui est-elle?  
20 ans déjà

Loisirs des Tout-Petits.  
Réponse: voir potins (photo #3)



CERCLE des VAINQUEURS  
**ski-doo**

La Cuillère à Pot Sport Inc.

LES PROS DE LA MOTONEIGE

**ski-doo**  
Des motoneiges à votre mesure.



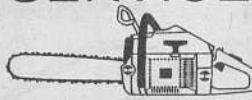
VENTE • SERVICE • LOCATION

• PIÈCES ET ACCESSOIRES •

VASTE SÉLECTION DE  
VÊTEMENTS

**Husqvarna**

SERVICE



«Chez nous le service est notre priorité»

67 route 329, Saint-Donat  
**(819) 424-4761**

OUVERT 8h00  
7 JOURS à  
18h00

**Délices au comptoir**

Situé au Provigo  
440 Principale  
424-4250

Bonne  
St-Valentin

Venez voir nos nouveautés dans les produits maison

**SPÉCIAUX DU MOIS:**

1ère semaine:

2 pâtés au poulet: rég.: 10,58\$  
**SPÉCIAL: 9,50\$**

2e semaine:

Muffins au choix (6) rég.: 3,99\$  
**SPÉCIAL: 3,39\$**

3e semaine:

Carrés aux dattes (6) rég.: 5,25\$  
**SPÉCIAL: 4,79\$**

4e semaine:

Tarte aux pommes maison rég.: 4,99\$  
**SPÉCIAL: 4,59\$**



# La motoneige 12 mois par année

C'est connu, le mois de février est le mois de la motoneige. Il y a plusieurs raisons pour cela. La température y

est pour beaucoup. Il fait souvent froid en janvier. Les sentiers sont à leur meilleur en février. Mars est souvent très bien,

mais moins sûr. Alors la majorité des motoneigistes choisissent février pour leur randonnées, courtes ou

longues, et souvent même pour leur vacances. Il en est de même pour les visiteurs.

C'est en février aussi que les clubs de motoneigistes organisent la majorité de leurs activités. Les exemples abondent de nos jours et ce n'est pas le choix qui manque. Le 5 février, le Club de Notre-Dame-

de-la-Merci organise sa soirée Casino. Le 9, le Club Motoneige St-Donat vous invite à participer à sa désormais célèbre Randonnée du Maire, avec un nouveau maire cette année; on y reviendra. Les 11, 12 et 13 février, c'est au tour du Club Chertsey de Chertsey d'organiser le 10e Jamboree Provincial,

avec au programme un défilé de mode le vendredi soir, une soirée spectacle le samedi soir, des courses d'accélération, des randonnées, etc. Puis le 19, c'est au tour du Club de NDM de tenir sa Randonnée du Maire, suivie d'un souper et d'une soirée de danse à la salle du lac Georges.

Revenons à celle du Club de St-Donat. Le départ se fera à 10h00 au Parc des Pionniers. Le cortège de motoneiges fera une courte parade dans la rue Principale,

puis c'est le sentier en direction de Chertsey. Pour la première fois de son histoire, la Randonnée du Maire amènera ses participants à l'extérieur de Saint-Donat. Pourquoi Chertsey? Il est tout naturel d'encourager ces voisins du sud, à quelques jours de leur Jamboree. Le dîner sera offert dans une salle à manger en plein bois, d'où les convives pourront admirer les chevreuils en liberté.

Michel Vaillancourt



## Alcool et drogue, ennemis des motoneigistes

Chaque année, des milliers d'amateurs pratiquent le sport hivernal de la motoneige au Québec. Pour profiter pleinement de leurs randonnées, les adeptes de la motoneige doivent être conscients que l'alcool et la motoneige ne font pas bon ménage.

L'alcoolémie et la vitesse excessive de certains motoneigistes sont responsables de la plupart des accidents mortels et de ceux avec blessés graves. L'alcool réduit vos capacités physiques et mentales. Si vous buvez de l'alcool avant de conduire votre véhicule, vous êtes privé du temps de réaction nécessaire pour affronter la piste et ses dangers.

De plus, en vertu du Code criminel du Canada, si vous êtes reconnu coupable d'avoir conduit une motoneige alors que vos capacités étaient affaiblies par l'alcool ou la drogue, ou d'avoir plus de 80 milligrammes d'alcool par 100 millilitres de sang, ou encore d'avoir refusé de subir un alcootest, vous êtes passible d'une amende, d'une interdiction de conduire et vous aurez un dossier criminel. Aussi, votre permis de conduire sera suspendu pour une période d'un an, ainsi que le stipule le Code de la sécurité routière du Québec.

Le territoire du poste de Rawdon est desservi

par cinq clubs de motoneige agréés, soit Le Club Bon Vivant pour les régions de Saint-Esprit, Saint-Alexis et Saint-Jacques; le Club motoneige Sainte-Julienne Inc.; le Club de motoneige de Saint-Calixte Inc.; le Club de motoneige Caravan de Rawdon et l'équipe du Club Chertsey pour la région de Chertsey.

À lire lors de notre prochaine chronique: quelques recommandations et conseils pratiques afin de bénéficier au maximum de votre saison de motoneige.

Jacques Beaupré  
sergent  
poste de Rawdon

## Club Jack Rabbit ou le plaisir du ski de fond chez les enfants



Des enfants se regroupent chaque dimanche matin, de 10h00 à midi, autour de Sophie et Serge, S ou S (est ou ouest) pour les enfants, et développent leurs habilités

corporelles avec chausses, skis aux pieds et bâtons en mains. Rien ne leur fait perdre leurs moyens. Étoile, montée en canard ou en escalier, pas alternatif, glissée et descente, ils n'ont d'obstacle que le froid obstacule de cet hiver rigoureux.

Initiative du Club de ski de fond de Saint-Donat en collaboration avec la Municipalité. Tous et chacun tirent

leur plaisir dans ce programme de ski de fond adapté aux enfants de 5 à 15 ans. Pour information, on contacte Louise Beaudry, service des loisirs, au 424-2383.

### Le Service Arts et Culture

Dimanche 20 février à 14h00

à l'Église de St-Donat

Billet: 15\$

10\$ étudiants

et

âge d'or

424-2383

424-2833

DIRECTION MUSICALE ET

ARRANGEMENTS:

Claude Bernatchez

Interprètes:

Claude Bernatchez: vièle à archet, percussions et chant

Lucie Brosseau: vièle à archet

Robert Huard: chant

Pierre Langevin: tympanon, flûtes, chalumeau, organetto et cornemuse

Guy Ross: luth et chant



## Anonymus

présente

### LA RUE DES JUGLEORS

L'art des ménestrels



## EUROPE 94

## COSMOS TOURAMA. GLOBUS.

Circuits européens guidés en français

16 jrs • Angleterre, Écosse, Irlande	23 mai	1799\$
16 jrs • Le Classique	15 mai	1759\$
22 jrs • Grand tour d'Europe	29 avril	2159\$
17 jrs • L'Europe de l'est	25 mai	1949\$
16 jrs • Grand tour de France	13 mai	1799\$
13 jrs • Espagne, Portugal	18 mai	1789\$
13 jrs • France, Italie, Suisse	16 mai	1849\$
13 jrs • Norvège, Danemark, Suisse	15 juillet	2229\$
13 jrs • La Grèce et ses îles	16 mai	2199\$

\* Autres dates de départs disponibles  
\* Toutes taxes incluses



**METRO NORD** AGENCE DE VOYAGE  
METRO NORTH TRAVEL AGENCY

DÉTENTEUR D'UN PERMIS DU QUÉBEC

52, rue St-Vicent  
Ste-Agathe-des-Monts

Montréal:  
(514) 848-7175  
Ste-Agathe  
(819) 326-6838  
(frais virés acceptés)

Départ de Montréal - Prix par pers. en occupation double. Taxes et frais de services inclus, sujet à disponibilité au moment de la réservation et aux conditions générales. CONSULTEZ VOTRE AGENT DE VOYAGES METRO NORD.

elle et lui  
**COIFFURE BRONZAGE**  
SALON O'FRIZON

578 Principale, Saint-Donat  
(819) 424-3523  
Prop.: Muguette Lafleur

### BRONZAGE SPÉCIAL HIVER:

- 100 minutes: 20\$
- 200 minutes: 35\$
- 300 minutes: 50\$

**BRONZAGE RAPIDE: TUBES NEUFS**



# Centraide échange pour que la misère change enfin

PAR  
ANNIE LAFORTUNE

Pour une neuvième année consécutive, Centraide Gatineau-Labelle-Hautes-Laurentides tente de soulager la misère. Une mission importante qui vient en aide aux plus démunis.

Le mot d'ordre de Centraide? Donner ici pour les besoins des gens d'ici. C'est simple et direct. Cette année, la formule est assez intéressante. Des livrets de "Coupons d'entraide" sont actuellement distribués. On les reconnaît facilement par

son slogan "Moi, j'échange pour qu'ça change!", dont le porte-parole est M. Marcel Béliveau.

Chacun offre 43 coupons-rabais applicables sur des produits de consommation courante. Pour chaque coupon échangé par les consommateurs, les manufacturiers et les grands de l'alimentation versent 20,4 ¢ aux 17 Centraide du Québec. L'an dernier, 695 000 \$ ont ainsi été recueillis, dont 9 349 \$ pour Centraide Gatineau-Labelle-Hautes-Laurentides.

"Si chaque famille utilise deux coupons, ce serait

suffisant pour que Centraide Québec atteigne son objectif de 1 million \$ en 94", de dire le président de Centraide Gatineau-Labelle-Hautes-Laurentides, M. Jean-Claude Lebel.

L'an passé, à Saint-Donat, plus de 7 700 \$ ont été distribués au Comité des Personnes handicapées de Saint-Donat, L'Arche du Nord

et la Maison des Jeunes de Saint-Donat. Comment cela se fait-il? C'est bien simple. L'argent recueilli dans chaque municipalité, que ce soit par le porte-à-porte ou via les petites tirelires, revient directement aux organismes de cette même municipalité qui ont fait une demande d'aide. À Saint-Donat, c'est M. André

Gagnon qui s'occupe de la collecte des dons.

De plus, en remplissant le verso des coupons d'entraide, on court la chance de gagner l'un des trois grands prix. Le premier prix, d'une valeur de 1 500 \$ (une semaine pour deux personnes), enverra trois gagnants sous le chaud soleil de Cuba. Le deuxième

prix, d'une valeur de 900 \$ permettra à six gagnants (famille de quatre personnes) de passer cinq nuits dans un village animé Viva. Et enfin, 100 gagnants pourront profiter de cartes de membres Vacances-familiales.

Les fonds additionnels recueillis par les "coupons d'entraide" permettront de

maintenir et d'améliorer les services offerts aux personnes dans le besoin par les organismes financés par Centraide.

L'opération est parrainée par Métro-Richelieu, Provigo Distribution, IGA et leurs différentes branches, en association avec 26 manufacturiers en alimentation.

## Association des lacs Baribeau-Des Aulnes

Au cours d'une réunion régulière du conseil général de l'Association qui s'est tenue le 13 janvier dernier, plusieurs propositions ont été adoptées à l'unanimité. On a décidé, entre autres, de former un comité chargé de réviser les règlements de l'Association et d'effectuer la mise à jour informatisée des dossiers de l'organisme.

On a également convenu d'établir une politique dynamique de communication pour tenir les membres informés des activités de

l'Association et sensibiliser les villégiateurs aux problèmes de nos lacs.

On adressera une lettre de remerciement à M. Robert Thérien, député de Rousseau et adjoint parlementaire au ministre des Transports, pour le montant de 500 \$ alloué à l'Association en guise d'encouragement à poursuivre son travail de sensibilisation des riverains à la protection de l'environnement de nos lacs.

Parmi les propositions

adoptées, on a aussi convenu de formuler les demandes officielles suivantes auprès de la municipalité de Saint-Donat:

1- pour que des mesures soient prises afin d'enrayer les sérieux problèmes d'envasement du lac Baribeau (dispersion des eaux et aménagement d'étangs de sédimentation);  
2- pour faire modifier le règlement sur les restrictions à la conduite des

bateaux en imposant, dans un premier temps, une limite de vitesse maximum des embarcations entre les lacs Baribeau et des Aulnes et, dans un deuxième temps, en appliquant sur nos lacs la réglementation en vigueur au lac Archambault quant à la puissance maximale des embarcations "visiteuses", c'est-à-dire qui n'appartiennent pas en propre aux riverains de nos lacs;

3- pour obtenir une liste à jour détaillée des installations septiques "confor-

mes" des lacs Baribeau, Isidore et des Aulnes;

4- pour que le service municipal dirigé par M. Mousseau effectue des analyses portant sur la qualité de l'eau de nos lacs au cours de l'été 1994;

5- et enfin pour que des glissières de sécurité soient installées de chaque côté du chemin à la décharge du lac Amis d'Eau.

Laurent Paquin  
président

### Votre situation financière

Par  
Suzanne  
Bonneau



#### Bonjour à tous et à toutes!


J'espère qu'à la suite de l'article du mois dernier vous avez révisé vos stratégies fiscales et apporterez les changements qui s'avéreront avantageux pour vous. Le temps consacré à la planification fiscale, c'est autant d'avance de prise en vue de la planification successorale. En effet, la fiscalité joue un rôle primordial en cette matière.

La planification successorale vise le partage opportun des biens d'une personne, tant de son vivant qu'après sa mort. Pour veiller à la répartition de ses biens conformément à sa volonté, il est indispensable de dresser un plan. C'est le cas lorsqu'on veut faire des dons à ses enfants de son vivant et leur léguer le reste du patrimoine par testament. La même règle s'applique aux formules de dons de charité, que l'on y verse de l'argent de son vivant ou uniquement par disposition testamentaire.

Quelle que soit la voie que vous choisissiez, un plan s'impose si vous voulez atteindre vos objectifs. À titre d'exemple, saviez-vous que le don d'éléments de capital, tels que des actions cotées en bourse, peut faire entrer en jeu l'impôt sur les gains en capital? Selon le cas, on peut souhaiter faire apparaître ou non ce gain en capital. Reste qu'il faut en toutes circonstances agir en connaissance de cause. De quelque façon qu'on veuille transmettre son patrimoine, seul un plan bien établi procure la certitude de voir s'accomplir sa volonté. Lorsqu'on envisage une donation entre vifs, il faut naturellement prendre en considération les conséquences de la liquidation d'éléments d'actif de son vivant. D'importantes répercussions sur le plan de la retraite sont à redouter.

En ce qui concerne la préparation de la retraite, les éléments à étudier sont nombreux. C'est ce que nous verrons le mois prochain.

Suzanne Bonneau

 Groupe La Mutuelle

• Planification financière • Assurance-invalidité • CPG  
• Assurance-vie • Régimes d'épargne • REER/FERR  
• Avantages sociaux

Suzanne Bonneau

6505, route Transcanadienne, bureau 100  
Saint-Laurent, Qc H4T 1S3  
Tél.: 748-6796 ou 424-3481 Télécopieur: 748-5323

## Association du lac Croche

Les patinoires, il paraît, ne sont pas nombreuses à Saint-Donat. Et avec la neige qui ne cesse d'envahir les surfaces si vaillamment pelletées sur nos lacs depuis le temps des Fêtes... Plutôt que de sortir vos pelles, amenez vos patins et venez jouer dehors à la patinoire du lac Croche! Grâce au superbe bénévolat des directeurs

responsables de la patinoire, Jean-Marie Dumont et Fernand Boucher, et malgré le froid polaire des dernières semaines, la glace est plus que très belle. Venez en profiter.

Les sentiers de motoneige sont de plus en plus beaux: les derniers travaux effectués en 1993 par le Club de motoneige de St-

Donat les ont améliorés de beaucoup. Afin de permettre aux motoneigistes solitaires de s'y aventurer un peu plus, l'Association des propriétaires du lac Croche organise une randonnée.

Le départ se fera du terrain de jeux du lac Croche, le samedi 19 février à 10h30. Après s'être dirigés du côté du

lac Georges et après avoir franchi le pont suspendu de la rivière Ouareau, les motoneigistes s'arrêteront pour dîner à St-Côme. Parents et amis sont invités à se joindre au groupe, à 13h30, au Bar Pelletier, 1591, rue Principale, St-Côme, facilement accessible en voiture. Les motoneigistes reprendront les sentiers à 15h30 et le retour

se fera via le parc du Mont-Tremblant.

Les billets pour le dîner, au coût de 15\$/personne, sont disponibles chez les responsables de cette sorite, Jacqueline et Jean-Marie Dumont. Vous pouvez les rejoindre au 424-1964. Un tirage de prix-cadeaux se fera au cours du dîner.

Les skieurs de fond s'en donneront à cœur joie

dès l'ouverture officielle, le 20 février prochain, de la nouvelle piste de ski de fond aménagée et entretenue par Le Club de ski de fond de Saint-Donat. Longue de 15 km (30 km aller-retour), cette piste bidirectionnelle avec pas de patin au centre sillonnera l'extraordinaire paysage enneigé de la région, depuis le Mont-Garceau jusqu'à l'Auberge St-Guillaume.

Henri Marceau président

## L'OFFRE ULTIME

# DE Desrosiers FORD STE-AGATHE

### DERNIÈRE CHANCE POUR LES 93

Quelques modèles en inventaire  
**FAITES VITE!**

# 2,9%

Pour 48 mois (sauf PROBE, VILLAGER, EXPLORER)

#### LES AUBAINES DESROSISIERS

**TOPAZ GS 93**  
4 p., automatique  
18,000 km  
**9,995\$**

**AEROSTAR 93**  
4x4, automatique  
40,000 km  
**18,400\$**

**PROBE 93**  
manuelle  
16,000 km  
**13,500\$**

**SABLE GS 93**  
4 portes  
22,000 km  
**16,495\$**

**TOWN CAR 93**  
toute équipée  
19,000 km  
**28,900\$**

**AEROSTAR 90**  
automatique  
93,000 km  
**9,900\$**

**Desrosiers FORD STE-AGATHE**

90, boul. MORIN (RTE 117)

326-8944

1-800-567-6702

Qui est-il?  
20 ans déjà



Loisirs des  
Tout-Petits.  
Réponse: voir  
potins (photo #4)



# Nouvelles des Optimistes de St-Donat

Voici une première tranche du calendrier des activités du Club Optimiste de Saint-Donat pour 1994.

Le 16 février, ce sera le souper des amoureux de la St-Valentin à l'École hôtelière des Laurentides, à Sainte-Adèle. Lieu de rassemblement pour le départ: Restaurant La

Bonne Adresse à 17h00, à la Place Monette. Le transport par autobus sera gratuit pour les membres; les non-membres devront déboursier 3 \$. On est prié de réserver avant le 5 février, le jour au 424-4185, le soir au 424-3164. Le départ de l'autobus se fera à 17h15.

Le 6 mars, partie de

golf sur neige au Tir-O-Golf, à 10h30. Il y aura plusieurs prix; parents et enfants sont bienvenus. Le coût est de 4 \$ pour les membres et de 5 \$ pour les non-membres. Les enfants accompagnés de leurs parents ne paient pas. N'oubliez pas d'apporter vos balles de tennis. C'est une activité organisée par

les Optimistes mais ouverte à tous les intéressés. Les groupes réservent au plus tôt auprès de Lise Hogue au 424-5537. Le dimanche 13 mars, il y aura l'assemblée de la Zone 5 au restaurant Aux Petits Oignons. Il y aura brunch à 9h30. On est prié de réserver en appelant Michel McNicoll

au 424-3164.

Le jeudi 31 mars: ski en soirée à Val-St-Côme. On pourra souper au chalet de ski. Départ de la Place Monette à 17h00 par autobus. Membres et non-membres sont invités. Prix à déterminer. Réservation: Lise Hogue au 424-5537 ou Michel au 424-3164.

Le président Michel McNicoll en profite pour souhaiter la bienvenue parmi les Optimistes de Saint-Donat à François

Lafrenière, des Assurances St-Amour & Lafrenière, lui-même ancien membre du Club de Sainte-Agathe.

Le tirage annuel aura lieu le 22 mai au Manoir des Laurentides. Préparez votre 125 \$. Les billets s'enlèveront rapidement.

En avril: conférence sur la drogue, date à déterminer. Bientôt, formation du Club Octogone pour les 12-18 ans. Une suggestion du président:

que les commerçants de Saint-Donat accordent certains privilèges aux détenteurs de la carte de membre, comme un escompte par exemple.

Enfin, il est à noter que le président du Club a été reconduit dans ses fonctions pour un autre mandat. Ce serait la première fois chez les Optimistes qu'un président serve durant trois mandats: 84-85, 93-94, 94-95.

# Prévention incendie-Évacuation

Le moment le plus propice aux incendies mortels se situe entre minuit et six heures du matin, soit l'heure où la majorité des gens sont endormis. Alors, pour ne pas paniquer s'il y a un incendie, il faut être prêt.

La première chose à faire: préparer un plan d'évacuation.

Pour préparer un plan d'évacuation, il faut faire un plan du bâtiment (dessin), y localiser les chambres, les passages, salles de bains, escaliers, etc. Il est important d'identifier toutes les portes et fenêtres.

La deuxième étape dans l'élaboration du plan d'évacuation: établir les parcours d'évacuation à suivre.

- Assurez-vous, si vous dormez à un étage, d'avoir une échelle de secours ou un cordage.

- Voyez à ce que tous les accès extérieurs soient déneigés.

- Si vous devez briser une fenêtre pour sortir, enlevez tous les morceaux pour ne pas vous blesser.

- Donnez-vous un point de ralliement à l'extérieur ou chez un voisin et appelez le service incendies.

La troisième étape du plan d'évacuation consiste à faire des simulations d'évacuation. Expliquez aux enfants que lors d'un incendie, la fumée et la chaleur sont plutôt au plafond, donc ils doivent se déplacer à quatre pattes.

Lors d'un incendie, il est important de toujours toucher une porte avec le dos de la main avant de l'ouvrir. Si elle est chaude, mettre un drap ou une

serviette dans le bas de la porte pour empêcher la fumée d'entrer dans la pièce et sortir par la fenêtre. Ne JAMAIS se cacher.

Si la fenêtre est haute et que vous n'avez pas d'échelle, l'enfant doit ouvrir sa fenêtre et crier pour se faire entendre par les pompiers.

S'il y a, dans la demeure, des enfants, des personnes âgées ou handicapées, apposez des collants "Sauvez mon enfant" sur la fenêtre de sa chambre et sur la porte d'entrée. Ces étiquettes (lumineuses dans le noir) dirigera les pompiers directement dans la pièce concernée afin de chercher l'individu en question. Vous pouvez vous procurer ces collants au Service Incendies de Saint-Donat (424-2111).

Il est important, la nuit, de toujours garder les portes de chambre fermées pour ralentir l'arrivée du feu en cas d'incendie.

Si vous ne pouvez pas sortir de votre pièce, frappez sur les murs pour alerter les personnes à proximité.

Il est également important d'avertir l'enfant que lorsqu'il est à l'extérieur du site d'incendie, de ne pas tenter de revenir à l'intérieur pour y chercher soit son chat, son ourson en peluche ou sa poupée, etc.

**Martin Gallant**  
A.S.P. pompier  
volontaire à St-Donat

# Des bénévoles heureux de leur journée



C'est pendant le week-end du 22 et 23 janvier dernier que se tenait le Téléthon de la Paralyse Cérébrale au Québec. À Saint-Donat plus particulièrement, des équipes de bénévoles en poste à la Caisse populaire et à la Municipalité ont travaillé pendant plus de 10 heures le 23 janvier. On aperçoit sur la photo l'équipe de la Caisse: Ginette St-Denis, Viviane Miron, Monique Coutu, Stéphan Coderre et, à l'avant-plan, Catherine Brisebois. Ajoutons que l'objectif à Saint-Donat, qui était fixé à 7 500 \$, a largement été dépassé pour atteindre les 8 434 \$. Pour ce Téléthon à Saint-Donat, ce sont en tout 23 bénévoles qui avaient à coeur d'amasser des fonds pour la bonne cause.

Qui est-il?  
20 ans déjà



Loisirs des Tout-Petits.  
Réponse: voir potins (photo #5)

\* SURVEILLANCE 24H \*

# 33,<sup>48</sup>\$

\$/mois

Système complet  
(sur approbation de crédit)

À ce prix là, ça ne vaut plus la peine de s'en passer

• VOL • FEU • GEL • SOS •

LES SYSTÈMES A.V.L. enr.

(819) 424-5896

Luc Villeneuve prop.

**Cabane à sucre  
LA CORNICHE**

OUVERTURE SAMEDI 5 MARS

Le temps des sucres arrive à grands pas...  
Réservez tôt pour les groupes

Salle de réception idéal pour mariage, réception etc.

Bienvenue!

**148, Ch. Lac Montagne Noire Nord, St-Donat**  
Tél.: (819) 424-7966 ou (514) 388-1533

Un vaste choix  
de petits  
cadeaux  
pour la  
St-Valentin

LE DOLLAR EN FÊTE

Où vous trouverez de tout pour la St-Valentin...

entre 1,00\$ ET 5,00\$

Carolle Lavoie, prop.  
223, Avenue du Lac, St-Donat Tél.: (819) 424-4283

Bienvenue à tous!



MARCHE MONÉTAIRE  
HYPOTHÈQUES  
OBLIGATIONS  
EQUILIBRE  
DIVIDENDES  
ACTIONS  
ENVIRONNEMENT  
CROISSANCE  
INTERNATIONAL

**J'ai**  
*des fonds  
à investir!*

**LES FONDS  
DE PLACEMENT  
DES JARDINS**

ÉPARGNE et  
PLACEMENT  
Desjardins

REER

 Desjardins

## C'EST LE TEMPS DES REER, C'EST LE TEMPS D'INVESTIR

VENEZ RENCONTRER VOS CONSEILLERS EN  
FONDS DE PLACEMENTS DESJARDINS.

**Sylvie HAMEL**  
DIRECTRICE  
SERVICE AUX MEMBRES

**Stéphan CODERRE**  
CONSEILLER PRINCIPAL  
SERVICE AUX ENTREPRISES

APPELEZ-NOUS DÈS MAINTENANT POUR PRENDRE RENDEZ-VOUS.

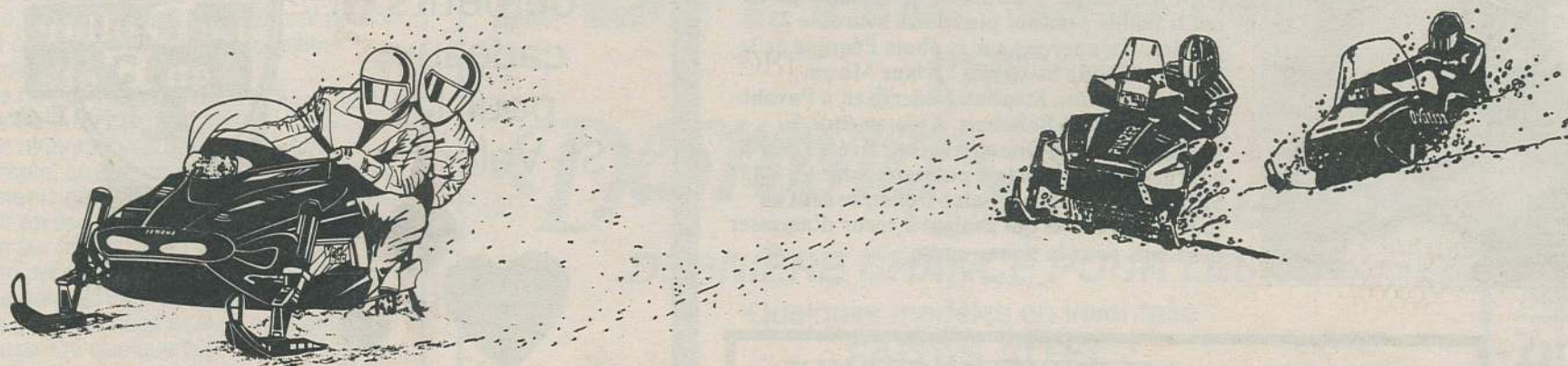


**Caisse populaire  
Desjardins Saint-Donat  
de Montcalm**

470 Principale, C.P. 220 Saint-Donat,  
J0T 2C0  
Tél.: (819) 424-2563  
Télécopieur: (819) 424-1443

# FÉVRIER ET MARS...

**Les meilleurs mois pour faire de la motoneige**



**Louez une YAMAHA chez  
SPORT ET MARINE M.V. inc.**

#### L'EXPÉRIENCE

Nous louons des  
motoneiges depuis  
**12 ANS**

#### LE CHOIX

20 motoneiges  
5 modèles différents  
plus de la moitié sont des  
**1994 neuves**

#### YAMAHA

Les motoneiges les plus  
confortables et les plus  
fiables sur le marché

#### MEMBRE DU RÉSEAU



Les spécialistes de la location récréative au  
Québec, avec plus de 30 centres à travers  
la province

**(819) 424-3433**



# Journal Altitude

2<sup>e</sup> cahier • février 1994



**Toute la différence**  
2788, rte 125  
Saint-Donat  
(819) 424-7686

**Havre du Parc auberge**

## 10e Jamboree de motoneige à Chertsey

PAR  
JEAN LAFORTUNE

Le 10e Jamboree provincial se tiendra dans la municipalité de Chertsey les 11, 12 et 13 février. Le président du Club de motoneige Chemeige et président du Jamboree 1994, M. Yves Watier, a invité tous les motoneigistes du Québec, de l'Ontario et des États-Unis à venir festoyer entre confrères de ce sport

d'hiver de plus en plus populaire dans la région.

L'an dernier, le Jamboree avait lieu au lac St-Jean. Cette année, c'est à Chertsey que ça se passe. La soirée d'ouverture du vendredi 11 février prévoit un défilé de mode - collection Bikini Village - au Camp Boute-en-Train à 19h30. Il y aura démonstration de culturisme, musique et plaisir assuré. L'admission sera de 10 \$.

Après une journée de balade dans

la nature et de qualification pour course d'accélération sur glace et sur neige, il y aura souper spectacle, toujours au Boute-en-Train, à 19h30 où sera servi un buffet chaud et froid. L'animateur de la soirée sera François Léveillé (M. Johnny Cash Flow) et côté musical, le groupe Les Parfaits Salauds animera la soirée. L'admission est de 30 \$.

À noter que les activités suivantes sont incluses dans le coût du billet: patinage, traîne sauvage, après-midi

bavaroise, feux d'artifice, promenade au flambeau, tour de B-12 (l'un des premiers véhicules de type Snow de J.A. Bombardier).

Le samedi, on pourra voir les coureurs professionnels sur glace qui se partageront une bourse de 10 000 \$ et les coureurs amateurs du dimanche qui eux, se partageront une bourse de 5 000 \$. On peut se procurer la carte de membre du Club Chertsey, les vêtements en coton ouaté, la casquette

du Jamboree et autres aux deux endroits suivants: Bureau du Jamboree au 562, rue de l'Église, du lundi au vendredi de 8h00 à 16h00, ou à la roulotte du Jamboree au 7195-A, route 125, face à la boulangerie Pain de Campagne le jeudi et le vendredi de 17h00 à 21h00, le samedi de 9h00 à 21h00, et le dimanche de 9h00 à 17h00.

Renseignements: Diane Bénard au 882-1675 (local) ou 1-800-263-2920 (en région).

### Christine Nielly en mission en France

Dans le cadre de la coopération Québec-France, Christine Nielly, 21 ans, de Saint-Donat, a été chargée d'une mission en France du 10 janvier au 6 mai 1994 sur le thème "Biotechnologies". Elle terminera ainsi son baccalauréat en biologie médicale qu'elle a entrepris à l'Université du Québec à Trois-Rivières.

internationales du Québec, Christine a reçu



Christine Nielly

Au cours de cette mission, Christine Nielly exécutera des travaux de recherche sous la direction immédiate de M. Jean-Marie Quiot, de l'Institut National de la Recherche Agronomique, Station de Recherche de Pathologie Comparée à Saint-Cristophe-Alès. Avec la collaboration du ministère des Affaires

une bourse pour allocation de séjour en France.

Elle est la fille de Michel Nielly et de Gertrude Lafond, de Saint-Donat. Elle a quitté le Québec pour la France le 8 janvier dernier.



### Reconnaissance pleine d'émotion

C'est avec grande émotion que Réal et Huguette Légaré ont accepté ce présent en guise de reconnaissance de Réjean Gaudet, le directeur du Foyer St-Donat, en reconnaissance de 10 ans de dévouement comme bénévoles envers les bénéficiaires de cette institution. La présentation s'est faite au Havre du Parc à l'occasion de la fête annuelle du Nouvel An qui réunissait justement les bénéficiaires du Foyer.

(Photo: Altitude)

### Rencontre de la Société Alzheimer à Saint-Donat

La Société Alzheimer tiendra deux rencontres à Saint-Donat ce mois-ci. La première, prévue pour le 9 février à 19h00, aura lieu au sous-sol de l'église. Conférencier invité: Christian-Paul Gaudet, spécialiste en comportement humain au Centre de Jour du CH Côte-des-Neiges.

La seconde rencontre aura lieu le 25 février, à 13h30, au Centre de Jour du Foyer St-Donat. Animatrice: Liette Gohier et Yolande Desmeules Gaudet. L'admission est gratuite.

### Les activités des motoneigistes de NDM

Dans le cadre de sa "Journée Festival", le Club Motoneige de Notre-Dame-de-la-Merci organise une Soirée Casino qui se tiendra à la salle communautaire le samedi 5 février à 19h00. D'autres activités sont aussi prévues pour cette journée, et la salle des loisirs ouvre ses portes dès 11h00 pour ceux qui veulent participer au traditionnel "Rallye de motoneiges".

Le Club organise également sa deuxième édition de la Randonnée du maire. Départ du restaurant Lurion à 10h30 le 19 février pour se terminer à la salle du lac Georges. Pour le souper, on réserve au 424-7884. Le trésorier Jacques Levasseur lance une invitation à tous.

### Nouveau service de gardiennage

À l'intention des personnes qui prennent soin des gens âgés ou handicapés et qui ont besoin d'un répit, un nouveau service de gardiennage pour cette catégorie de bénéficiaires vient de voir le jour. Il porte le nom de "Les Veilleurs".

Ce nouveau mode de gardiennage offre, au choix, le service d'une heure, d'une soirée, d'une nuit, d'une journée ou d'une fin de semaine. Il est aux frais du bénéficiaire et est parrainé par le CLSC.

Pour de plus amples renseignements, on communique avec Claudette ou Christine au 424-3699, à Saint-Donat.

### Soirée casino à NDM

Journée festival et Soirée Casino du Club Motoneige de Notre-Dame-de-la-Merci à la salle communautaire le 5 février, à 19h00.



## Jean Riopel inc.

8225, Route 125, C.P. 300, Chertsey (Qué.) J0K 3K0  
Tél.: (514) 882-2222  
Fax: (514) 882-1211  
Saint-Donat: (819) 424-4881

1938, ch. Notre-Dame, Notre-Dame de la Merci (Qué.) J0T 2A0  
Tél.: (819) 424-5456

*Le Centre de la Renovation*



en collaboration avec

**BARDEAUX DE FIBRE DE VERRE**



**ASPHALTE**

**BARDEAUX D'ASPHALTE**

	FIBRE DE VERRE	ASPHALTE
RÉSISTANCE A LA TRACTION	Résistance moyenne à la traction de 1700 g	Résistance moyenne à la traction de plus de 2000 g
COUCHE SUPÉRIEURE D'ASPHALTE	Une portion appréciable de leur couche supérieure d'asphalte s'infiltré entre les fibres de la base	Couche supérieure d'asphalte jusqu'à 30 % plus épaisse que celle de bardeaux de fibre de verre équivalents
TEMPÉRATURES D'INSTALLATION	Température minimale recommandée pour l'installation de 40 °F (5 °C)	Température minimale recommandée pour l'installation de 0 °F (-17 °C)

**"Le look" REMPART**

bardeau d'asphalte allie plusieurs qualités et est garanti pour 20 ans.  
Au coût de 9,88\$ / pqt (noir velours).  
Prix des autres couleurs en magasin.

Aussi **BPGO**

Les plafonds classiques, tuiles  
12 po x 12 po à 0,45\$ / tuile.





# POTINS • POTINS • POTINS • POTINS

Yves M. rapporte qu'il était plus facile de trouver une patinoire au lac Croche fin décembre début janvier qu'au centre du village de St-Donat. On aurait pu dire la même chose cette année pour NDM.

Demandez à Jeannine Desmarais comment on se fait faire une tonte par une autre femme dans le temps de le dire.

Daniel, si tu conduis le soir et que tu vois des chaises roulantes devant toi sur la route, c'est le temps d'aller faire dodo!

Depuis qu'elle ne pique plus de "puffs", Danièle L. a toutes les misères du monde à se faire photographier.

Félicitations à Serge Coutu, de la Montagne Noire, pour sa bonne performance à St-Jovite lors de la course de chiens de traîneaux. Il s'est bien classé à la clôture de ces deux jours de compétition.

André Allard, dont la femme Lucette s'apprête à ouvrir un commerce de chaussures à St-Donat, aurait-il l'intention d'embrasser la profession

de denturologiste? Demandez à Hubert Robin ce qu'il en pense, surtout quand la soupe est servie... et chaude.

La motoneige est tellement populaire dans la région qu'une rumeur voudrait que Arctic Cat vienne s'installer à St-Donat comme nouveau dépositaire.

Février, le mois des poissons... et des anniversaires de Raymond L., de St-Donat, et de Nicole L., de Chambord.

Jean Rémi est revenu enchanté de son voyage à Sept-Îles où il est allé à un mariage montagnais. Il était l'invité de Florent Volant, du groupe Kashtin. La nourriture et la fête indigènes ont fait son régal.

Henri Robert fait encore parler de lui, cette fois dans un livre signé du dr Maurice Larocque qui le cite en exemple comme vaillant joueur de golf. Intitulé "Croquez dans le plaisir", il parle de qualité de vie.

Le 18 février, Bob Petit animera son émission "Bon week-end motoneigistes" de la Cuillère à Pot (CFNJ-FM - 99,1).

Demandez à Mon Oncle Maurice si une botte brune est plus confortable qu'une botte noire.

bonneau, de la Cuillère à Pot, siège sur le comité de validation des normes de compétence du préposé à la réception dans l'industrie touristique québécoise, avec deux autres collègues du Motel des Neuf et de l'Auberge Handfield.

Depuis qu'il a changé de carrière, Claude Prescott court les expositions jusqu'en France et en Angleterre.

Guy Ouimet, un autre poisson dont ce sera l'anniversaire le 23 février.

Nouveau record de glisse pour Virginie Toupin et Mathieu Dostie à la glissoire du château de glace. Ils ont réussi à traverser le banc de neige et l'anneau de glace. Exploit réalisé le samedi soir 22 janvier à 20h30.

Bonne convalescence à Gisèle, de Québec. Elle devrait être sur ses deux

*Aux  
Présents*  
*Ce de bon belle chose*

356  
Principale  
424-1431

**Cadeaux  
Bijoux - Papeterie  
Décoration  
Cartes de souhaits  
Plan mise de côté  
Bons d'achat**

pieds sous peu.

Loisirs des Tout-Petits: #1: Patrick Charette; #2: Caroline Fernet; #3:

Maude Forget; #4: Stéphane Levert; #5: Thierry Cardinal; #6: Geneviève Gilbert; #7: Mélanie Dubé.

**PAUSE  
NATURE**

363  
Principale  
St-Donat  
424-3744

VENEZ VOIR NOS SPÉCIAUX EN MAGASIN  
**BIENVENUE!**



**La  
Petite  
Suisse**

**vous souhaite un  
JOYEUX ANNIVERSAIRE  
DE NAISSANCE**

Suzanne Charbonneau: 1 février  
Éric Juteau: 2 février  
Bernard Therrien: 6 février  
Ghislaine Venne: 8 février  
Michel Plouffe: 9 février  
Andrée Faucher: 11 février  
Yvon Lajoie: 11 février  
Martine St-Germain: 14 février  
Serge Charlebois: 14 février  
Fernande Légaré: 16 février  
Charles Dupuy: 16 février  
Carl Nadon: 16 février  
Simon Lavoie: 16 février  
Thérèse Marceau: 18 février  
Estelle Mcnicoll: 18 février  
Madeleine Gagnon: 19 février  
Jean-J. Deschênes: 19 février  
Manon Brazeau: 20 février  
Michelle St-Georges: 23 février  
Guy Ouimet: 23 février  
Lise Pelletier: 25 février  
Danielle Juteau: 25 février  
Georges Lahaie: 26 février  
Julie Mcnicoll: 26 février

**LE GAGNANT EST:  
Simon Lavoie**

Toute personne connaissant quelqu'un de proche qui célébrera son anniversaire de naissance le mois prochain est invitée à remplir le coupon ci-bas et à le faire parvenir au Journal Altitude, 426, rue Principale, C.P. 1350, St-Donat (Qué.) J0T 2C0. Un tirage au hasard parmi les noms publiés permettra à l'heureux gagnant de mériter un bon d'achat de 40,00\$ à la salle à manger **La Petite Suisse** de Saint-Donat.

Nom de la personne fêtée: \_\_\_\_\_  
 Ville: \_\_\_\_\_  
 Tél.: \_\_\_\_\_  
 Date de naissance: \_\_\_\_\_  
 Votre nom: \_\_\_\_\_  
 Votre Tél.: \_\_\_\_\_

**La Petite Suisse, 341, rue Principale,  
Saint-Donat**

## LIGUE DE QUILLES ST-DONAT - N.D.M.

Semaine du 12 jan. 1994

RANG	ÉQUIPES	POINTS	POINTS SAISON	DIFF.
1	H.L.M. St-Donat #7	6	86	0
2	Dépanneur Justin #2	2	74	12
3	Pub St-Donat #6	8	73	13
4	Autobus Archambault #8	6	65	21
5	Garage Robert #1	2	64	22
6	Allard, Gagnon Pharmacien #3	2	59	27
7	Pétroles - Rest. - Imm. Lavoie #5	6	46	40
8	Cormier Comm. Publicité #4	0	45	41

#	S	RG.	NOM	MOY	CUM	PAR	HS SAI	HT SAI	Résultats sem. passé	
									DIST.	TRI.
7	F	1	Michelle Robert	117	5286	45	193	398	2	358
5	F	2	Jeannine Lippé	112	3714	33	173	412	-17	291
7	F	3	Léonie Beauséjour	103	5263	51	160	389	23	375
2	F	4	Pierrette Bergeron	102	5231	51	163	369	-9	281
8	F	5	Carmen Labarre	99	1192	12	140	367	31	367
1	F	6	Charlotte Beaudry	95	4291	45	133	360	9	311
2	F	7	Lisette Daviault	93	4475	48	151	337	20	337
5	F	8	Jeannine Picard	92	4723	51	136	364	31	364
1	F	9	Lydia Carrier	91	4410	48	136	350	-4	264
3	F	10	Paulette Blanchard	91	4677	51	134	348	25	348
4	H	1	Ernest Cormier	135	5679	42	188	489	-21	348
4	H	2	Mario Roy	131	5528	42	198	485	11	426
2	H	3	Robert Plasse	130	6677	51	191	453	18	444
2	H	4	Bernard Bergeron	127	6518	51	210	493	-6	367
3	H	5	Marcel Plante	123	5562	45	185	448	6	389
2	H	6	Raymond Daviault	123	6303	51	182	415	2	376
1	H	7	Léo Beaudry	111	4678	42	148	366	5	349
8	H	8	Raymond Cousineau	108	5552	51	160	412	14	365
1	H	9	Roland Dion	103	4955	48	175	435	2	315
3	H	10	Rock Lessard	97	4973	51	176	347	-13	255

H.S. sem.:	Léonie Beauséjour 158	Robert Plasse 186
H.T. sem.:	Léonie Beauséjour 375	Robert Plasse 444

## MAPP sur la cartes MÉTÉO pour février 94

Selon le grand pronostiqueur M. Mapp, la marmotte n'aura pas vu son ombre le 2 février. La fin de l'hiver serait-elle pour bientôt?

Du 1er au 4 février, nuageux et faible neige. Du 5 au 10, beau et doux, suivi de grands vents jusqu'au 16 février. Entre le 17 et le 24, M. Mapp prédit la dernière grosse tempête de neige de l'hiver. Du 25 au 28, il devrait faire beau et froid.

Il est tombé quelque 239 cm (94 pouces) de neige; il en reste à peu près 186 cm (73 pouces) de bonne qualité. Mais attention: la glace sur les lacs est dangereuse!

VENTE ET  
RÉPARATION SUR  
PLACE

# HEM

Bijouterie

Horloges - montres - bijoux

Prop. Hélène, Thérèse et Jean-Claude Mitron

211, rue Principale, Sainte-Agathe-des-Monts J8C 1K5  
(819) 326-8149

## Cellule Jeunesse au Forum

Grâce à la collaboration de MM. André Therrien et André "Toto" Gingras, sept jeunes de Saint-Donat ont eu la chance d'assister à la partie Canadien-Boston au Forum de Montréal le 19 janvier dernier. Ces jeunes font partie des "Ouragans", une nouvelle Cellule Jeunesse créée en septembre dernier. Dany Grenier, Charles Normandeau, Louis-Philippe Provost, Marc-André Simard, Alexis St-Georges, Frédéric Therrien et Nicolas Villeneuve formaient cette belle cellule. Au nom des Ouragans, Andrée Simard, animatrice, remercie sincèrement les deux "André" pour leur grande générosité et leur contribution à la vie active de cette Cellule Jeunesse.

## Gagnants du tirage Cellule Jeunesse

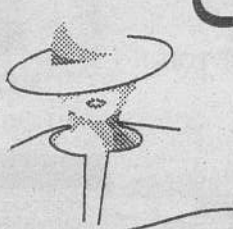
Les 29 et 30 janvier, les Ouragans et les Écolos de Saint-Donat, accompagnée d'Andrée Simard et de Carole Therrien ont vécu une rencontre amicale au Carnaval de La Minerve. Les responsables remercient tous ceux qui ont collaboré au mouvement en achetant des billets, ce qui a aidé au financement de cette fin de semaine ainsi qu'aux projets d'aide en République Dominicaine, organisés en collaboration avec Mario Thibault.

Les gagnants du tirage de ces billets sont: 1er prix de 1 000 \$: Serge Campagna, de L'Annonciation; 2e prix de 500 \$: Jacques Charbonneau, de St-Donat; 3e prix de 250 \$: Carole Châtelain, de St-Donat. La duchesse Majorie Roy, qui représentait St-Donat, a été élue reine du Carnaval.

LE 12 FÉVRIER...

PRENEZ RENDEZ-VOUS  
AVEC LE PRINTEMPS!

*Chez* ♥♥♥



**JACQUELINE  
ANGERS**  
*une question de style*  
PRÊT-À-PORTER

La  
Boutique

480 Principale,  
Saint-Donat  
(819) 424-5059



**ANNE-MARIE  
COUTU**  
AVOCATE

430 Principale, C.P. 52, St-Donat, (Oc) J0T 2C0  
Tél.: (819) 424-2132 Bélingo: (819) 424-1574



# Le mot du maire d'Entrelacs



Je voudrais tout d'abord offrir mes plus sincères félicitations, en mon nom personnel et au nom des membres du Conseil, au député de Rousseau/Bertrand, M. Robert Thérien, pour sa nomination comme Président du caucus na-

tional du parti libéral du Québec. Nous lui souhaitons tout le succès possible dans l'exécution de ses nouvelles fonctions.

J'en profite pour inviter les contribuables d'Entrelacs à profiter de l'occasion qui leur est offerte par la M.R.C. de la Matawinie, responsable de l'évaluation, à assister à l'assemblée d'informations qui aura lieu le 5 février, de 10h00 à 17h00 au Centre communautaire. Ils pourront en profiter pour poser toutes les questions pertinentes concernant leur nouvelle évaluation. M. Rocheleau,

responsable du service d'évaluation de la M.R.C., sera sur place avec toute son équipe, muni de fiches techniques, et il sera en mesure de répondre à vos demandes concernant les méthodes employées pour déterminer vos évaluations.

En ce qui concerne le budget municipal, nous tenons à vous rappeler que le Conseil municipal a réussi à réduire le taux de la taxe foncière pour l'ensemble des contribuables de 16 1/2 ¢ du 100 \$ d'évaluation, justement à cause du dépôt du nouveau rôle qui lui,

augmentait les valeurs de 12 millions.

Au total, la population dans son ensemble n'a pas été surtaxé à cause du nouveau rôle; mais force nous est de constater que individuellement, certains contribuables ont été sévèrement touchés par la hausse extravagante apportée à leur valeur. Par contre, quelques 500 contribuables, dont la valeur n'a pas été augmenté par les évaluateurs, ont vu leur compte de taxes diminué sensiblement avec la baisse du taux de taxe que le Conseil a décrétée. Pour

les plus malchanceux, reste toujours la possibilité de contester la valeur qui a été décrétée par les évaluations.

Concernant certains énoncés de politique qui avaient été publiés durant la campagne, le Conseil municipal a déjà donné suite à quelques-uns

d'entre eux, à savoir:  
 - le gel des salaires des employés pour les trois prochaines années;  
 - le gel de la rémunération des élus pour cinq ans;  
 - baisse du taux de la taxe foncière de 16,33 %;  
 - la conversion du système d'éclairage des rues;  
 - l'achat d'équipement

pour le camion 4 X 4 sableuse + charrue;  
 - préparation des plans pour la bibliothèque.

Là dessus, je vous souhaite encore un peu de courage pour passer à travers l'hiver... qui finira bien par finir.

Le maire  
**Yvon Cloutier**

## Entrelacs

### La démocratie au même titre qu'ailleurs

PAR  
**ROBERT NADEAU**

Jean Chrétien est un politicien aimé. Malgré la débâcle des conservateurs aux dernières élections fédérales, M. Charest a reçu l'appui de l'électorat à titre de député mais ne sera plus ministre au cours des quatre prochaines années, !!, ne disposera, par ailleurs, d'aucun autre mandat au sein de la Chambre des communes. Ainsi va la démocratie.

La même idéologie s'applique au niveau municipal. M. Jacques Tessier a été élu conseiller aux élections municipales du 7 novembre dernier à Entrelacs. Malheureusement pour lui, il n'était pas aligné avec l'équipe qui a été portée au pouvoir.

À Longueuil, notamment, le maire est actuellement minoritaire au conseil mais préside aux destinées de la municipalité. Bien qu'ils soient maintenant majoritaires à l'hôtel de ville, les conseillers indépendants désireux de siéger sur les comités se sont vu refuser de le faire. La magistrature en a décidé ainsi.

Dans une lettre expédiée à tous les

citoyens d'Entrelacs ainsi qu'au ministre des Affaires municipales, Claude Ryan, le candidat défait François Lebel estime que M. Tessier est grandement lésé puisqu'on lui a retiré toutes responsabilités au sein des comités municipaux.

M. Lebel ajoute qu'il s'agit d'un règlement de compte postélectoral alors que M. Tessier s'était objecté en 1992 à un changement de zonage qui aurait favorisé une entreprise dans laquelle le maire Yvon Cloutier possède des intérêts. M. Cloutier se défend bien d'une telle attitude.

L'ex-candidat affirme également qu'il serait illégal d'écarter M. Tessier

du comité de gestion où les dépenses à venir de la municipalité sont étudiées, ainsi que certaines résolutions.

Or M. Tessier, à titre de candidat élu, doit siéger aux réunions du conseil municipal, et c'est à ce moment là, de par la loi, que le conseiller est tenu

de prendre position sur les dépenses encourues et à venir ainsi que sur les résolutions touchant les affaires de la municipalité.

Quant à la représentativité des conseillers sur les différents comités, il appartient, de par la loi, au maire ou au comité exécutif d'en convenir.

### SCRABBLEURS I.D.O.

Tous les mercredis soir à 18h30  
 à la Maison de la Culture.

Bienvenue à tous  
 Thé - Café - Tisane

*Joyeuse St-Valentin!*

Tissus à 1\$, 2\$, 3\$ / mètre

Patron Mc Call's 2 pour 1

Liquidation d'inventaire jusqu'à 50% de rabais

*La Boîte aux chiffons env.*

720, Principale, Saint-Donat Tél.: (819) 424-3656

### Qui est-elle? 20 ans déjà



Loisirs des Tout-Petits.  
 Réponse: voir potins (photo #6)

**DESSOUS plus**

Pour toi... mon Valentin!

428, rue Principale  
 (819) 424-2297

### Municipalité de Saint-Donat

Dernièrement, nous avons établi une nouvelle tarification au site d'élimination des déchets de la municipalité. Nous vous transmettons donc ci-dessous la nouvelle tarification comparée à la précédente:

Dépôt de matériaux secs et matériaux de remblai		
	avant	17-01-94
1. Remorque de moins de 2 VG <sup>3</sup>	10 \$	GRATUIT
2. Camionnette et remorque entre 2 VG <sup>3</sup> et 4 VG <sup>3</sup>	15 \$	GRATUIT
3. Camion 6 roues 12 VG <sup>3</sup>	35 \$	55 \$
4. Camion 10 roues 18 VG <sup>3</sup>	50 \$	75 \$
5. Conteneur 40 VG <sup>3</sup>	100 \$	150 \$

Bois tronçonné		
	avant	17-01-94
1. Remorque de moins de 2 VG <sup>3</sup>	5 \$	GRATUIT
2. Camionnette et remorque entre 2 VG <sup>3</sup> et 4 VG <sup>3</sup>	8 \$	GRATUIT
3. Camion 6 roues 12 VG <sup>3</sup>	20 \$	30 \$
4. Camion 10 roues 18 VG <sup>3</sup>	30 \$	45 \$
5. Conteneur 40 VG <sup>3</sup>	60 \$	90 \$

Il ne faut pas oublier que vous pouvez apporter vos ordures ménagères, vos vieux meubles, vos vieux objets électro-ménagers au site de la municipalité sans frais car ils sont déjà couverts par la taxe des ordures ménagères.

Bureau du secrétaire-trésorier





 <b>Avis de nomination</b>  Toujours soucieux de maintenir la qualité des services offerts à sa clientèle, <b>LES IMMEUBLES LÉGER INC.</b> désirent souligner la venue de <b>MME MICHELINE CAMPBELL</b> à son équipe de St-Donat  Mme Campbell, forte de 10 années d'expérience et de connaissances en immobilier entend poursuivre sa carrière et continuer à bien servir sa clientèle.  Solidement établis dans les Laurentides depuis 1963, <b>LES IMMEUBLES LÉGER INC.</b> , possèdent la compétence, l'achalandage et l'expertise pour bien vous aider.  30 ans d'expérience au service de notre clientèle.  492 rue Principale à St-Donat Tél.: (819) 424-3600	<b>IMMEUBLES</b> <b>LÉGER Inc.</b> <b>ST-DONAT</b>  <b>MAINTENANT</b> <b>5</b> <b>CONSEILLERS</b> <b>EN</b> <b>IMMOBILIER</b> <b>À</b> <b>VOTRE</b> <b>SERVICE</b>	 <b>Avis de nomination</b>  Toujours soucieux de maintenir la qualité des services offerts à sa clientèle, <b>LES IMMEUBLES LÉGER INC.</b> désirent souligner la venue de <b>M. FLORIAN LONGPRÉ</b> à son équipe de St-Donat  M. Longpré travaille comme agent immobilier à St-Donat depuis cinq ans. Il bénéficie d'une bonne expérience en immobilier en plus d'être très impliqué dans son milieu  Solidement établis dans les Laurentides depuis 1963, <b>LES IMMEUBLES LÉGER INC.</b> , possèdent la compétence, l'achalandage et l'expertise pour bien vous aider.  30 ans d'expérience au service de notre clientèle.  492 rue Principale à St-Donat Tél.: (819) 424-3600
--	---	--

## Le conseiller Tessier est-il mal à l'aise parmi ses pairs?

(JL) - Réélu au Conseil municipal d'Entrelacs lors des élections de novembre dernier mais maintenant seul représentant du parti d'opposition, M. Jacques Tessier ne semble pas d'accord avec le budget pourtant adopté à l'unanimité le 10 décembre dernier.

Dans une lettre qu'il a fait parvenir au Journal, M. Tessier tente de démontrer que les recettes de la municipalité augmenteront de 8,01 % en 1994 pour produire un surplus de beaucoup supérieur à 100 000 \$. Pour M. Tessier, il s'agirait d'une septième augmentation de taxes en autant d'années.

Pourtant, le lecteur qui a jeté un coup d'oeil sur le bulletin municipal de la dernière édition aura de la difficulté à suivre le raisonnement du conseiller Tessier. Ce dernier a d'ailleurs pris part, comme tous ses pairs, à l'étude et à la fabrication du budget municipal qui s'est tenue durant toute la journée du 27 novembre au Manoir des Laurentides, à Saint-Donat.

Dans sa lettre, M. Tessier dit, entre autres, que "... il aurait été à peine décent que le Conseil impose un budget croissance 0... Monsieur Cloutier nous fait vivre au jour le jour." Rappelant que la gestion de la municipalité est l'apanage de tous, il souhaite que tous les intéressés assistent aux séances du Conseil à tous les mois. C'est sans doute le voeu de tous les membres du Conseil qui n'ont en principe aucune objection à conserver à la chose publique la transparence qu'il se doit.

### À Saint-Donat

## Femmes actives modernes

Les groupes Femmes Actives Modernes de Saint-Donat et de NDM se sont rencontrés à la Crêperie de la Maison Blanche pour leur souper annuel de relâche.

Lors du souper qui aura lieu au restaurant Chez Hayes, le 8 février à 18h30, elles remettront trois bourses aux organismes suivants: Grands-Mamans Tendresse, le Centre de jour et Albatros. Au cours de la soirée, on procédera également à l'élection du nouveau comité. "Qui a le plus grand coeur" sera le thème du concours. Plusieurs prix de présence seront distribués.

Le prix du souper est de 15 \$ pour les membres et de 18 \$ pour les non-membres. On réserve sa place auprès de Janine au 424-5170, de Ginette au 424-2513 ou de Suzanne au 424-5577.

## Des activités et un nouvel animateur à la MDJ

Le 15 janvier dernier, il y a eu danse à la Maison des Jeunes de Saint-Donat. Grâce à la grande participation des jeunes, il y en aura une autre, le 12 février, sous forme de pyjama party.

Le projet L.S.D. 2 (libre sans drogue) recommence. La première rencontre a eu lieu le 4 février. Les autres ont lieu les 11 et 25 février, puis le 4 mars, toujours à la Maison des jeunes, dès 18h00. Il sera question des jeunes adolescents libres sans drogue, avec présentation vidéo.

Le samedi 5 mars, il y a souper socioculturel en compagnie des jeunes d'une M.D.J. de Montréal. Il viennent nous visiter, visiter notre village et participer à un match "Coup de foudre".

En terminant, tous les jeunes désirent souhaiter la bienvenue au nouvel animateur de la Maison, soit Pierre-Sylvain Maillet, dit P.S., que tous aiment déjà beaucoup.

Karine Roy

 <b>IMMEUBLES</b> <b>LÉGER</b> <b>COURTIER</b>	492 rue Principale Saint-Donat (819) 424-3600 (514) 227-9511	<b>SOYEZ GAGNANT</b> <b>CHOISISSEZ LE COURTIER</b> <b>QUI VEND</b>  <b>N'OUBLIEZ PAS DE VOUS</b> <b>PROCURER LE</b> <b>"MAGAZINE LÉGER"</b>		
<b>Rivière Ouareau</b>  Belle maison, sans entretien, 3 ch. meublée, 149 500\$ <b>Micheline Campbell</b>	<b>Voisin Mt-Garceau</b>  Chalet hiver/été, meublé, 30 000 p.c. accès au lac Blanc. 49 000\$ <b>Micheline Campbell</b>	<b>Lac Baribeau</b>  Grande maison, style moderne 85 800 p.c. + - 200 pi sur le lac <b>Florian Longpré</b>	<b>Lac Pimblina</b>  Site de choix, privé, boisé côté soleil, plage de sable, quai, parabolique <b>Florian Longpré</b>	<b>Lac Ouareau</b>  Paysage romantique, 5 c.à.c., cachet rustique, garage <b>Florian Longpré</b>
<b>Lac Beauchamp</b>  Accès notarié 2 plages Distance courte du golf 99 500\$ <b>Paul Perron</b>	<b>VOTRE MEILLEURE GARANTIE</b> <b>LES RÉSULTATS!</b> <b>PRÈS DE \$ 3 MILLIONS DE VENTES EN 1993</b> <b>SUCCURSALE SAINT-DONAT</b>			<b>Lac Provost</b>  Terrain 29 554 p.c. Très bien aménagé 69 500\$ <b>Paul Perron</b>
<b>Lac Croche</b>  Vendu Bord de l'eau de 165 p avec plage chalet de style Suisse 79 900\$ <b>Francine Richard</b>	<b>Rivière Ouareau</b>  Vendu Construction 89, chalet de qualité 2 c.c. terrain plat Près de tout 69 500\$ <b>Francine Richard</b>	<b>Lac Pimblina</b>  Vendu Bord de l'eau avec plage terrain plat exposition sud-est. 219 000\$ <b>Francine Richard</b>	<b>Lac Archambault</b>  Bord de l'eau, terrain très bien aménagé. Superbe vue 279 000\$ <b>Jean Louis Beaudoin</b>	<b>N.D.M.</b>  Chalet 2 c.à.c. cuisine, salle à manger, salon aire ouverte 59 000\$ <b>Jean-Louis Beaudoin</b>
<b>7 SUCCURSALES POUR MIEUX VOUS SERVIR</b> SAINT-DONAT    SAINTE-ADÈLE    SAINT-SAUVEUR LA FAITIÈRE    MONT-LAURIER    STE-ANNE-DES-LACS    ST-ADOLPHE 				
				<b>OUVERT</b> <b>7</b> <b>JOURS</b>

### INSCRIPTION À LA MATERNELLE Entrelacs et Notre-Dame-de-la-Merci

Vous pouvez vous présenter seul (e) ou accompagné (e) de votre enfant en ayant soin d'apporter l'original de l'extrait de naissance ou de baptistère ainsi que le numéro d'assurance-maladie.

**Les inscriptions auront lieu à:**  
 L'école St-Émile  
 2500 Boulevard Entrelacs  
 Entrelacs (Québec) (514) 228-4350  
**Le 17 février 1994**  
 9h00 à 11h30    13h00 à 15h00





MUNICIPALITÉ  
d'ENTRELACS

# Le Bulletin de la Municipalité d'Entrelacs

2351, boulevard Entrelacs, Entrelacs J0T 2E0  
Tél.: 228-2529 Fax: 228-4866

VOLUME VI No 1

## Résumé de l'assemblée ordinaire du Conseil municipal

Voici un résumé de la session ordinaire du Conseil municipal d'Entrelacs qui s'est tenue le 14 janvier 1994 au Centre communautaire.

Étaient présents Mmes Sansfaçon et Carole Perreault Wilson, MM. Paul Fournier, Raynald Lévesque, Arthur Provencal et Jacques Tessier sous la présidence du maire Yvon Cloutier.

La prochaine session aura lieu le 11 février 1994 à 20h00 au Centre communautaire.

Lors de l'assemblée du 14 janvier, le Conseil a pris les décisions suivantes:

Il a été résolu d'acheter une benne extra robuste (boîte résolu d'ach), un chasse neige réversible, un harnais pour camion léger et une aile de côté de la compagnie "Les machineries Tenco Ltée", le plus bas soumissionnaire, afin d'équiper notre camion Ford COF 350 en prévision de l'hiver 1994-1995. En effet, il semble de plus en plus évident que l'hiver prochain la municipalité d'Entrelacs déneigera elle-même ses chemins. Des calculateurs nous montrent que nous pouvons effectuer ces opérations nous-même pour un prix très comparable à ce que nous payons cette année, tout en offrant un service plus près des citoyens d'Entrelacs. Comme le proverbe le dit si bien: "On n'est jamais si bien servi que par soi-même". De plus, aussitôt que le camion sera équipé, il servira

pour l'entretien des stationnements des édifices municipaux et pourquoi pas à répondre à quelques imprévus.

Étant donné que la municipalité d'Entrelacs possède son système d'éclairage public, lequel fonctionne en partie avec des lampes à incandescence, fluorescentes et/ou vapeur de mercures, lesquelles sont peu efficaces. Étant donné qu'Hydro Québec propose son Programme de conversion de l'éclairage public, lequel offre aux municipalités une aide financière pour réaliser une étude de faisabilité, appelée étude technico-économique. Il a été résolu, de mandater la compagnie Gérélem Inc. pour réaliser l'étude technico-économique requise dans le cadre du Programme de conversion de l'éclairage public d'Hydro Québec, ainsi que la conversion du réseau.

Étant donné que le Journal Altitude 1350 est le plus bas soumissionnaire. Il a été résolu de faire publier le bulletin municipal par le Journal Altitude 1350.

Il a été résolu de mandater M. Mario Allard, architecte, afin qu'il prépare un devis préliminaire, une esquisse ainsi qu'un échancier préliminaire, pour que la municipalité puisse présenter une demande de subvention pour la construction de la nouvelle bibliothèque municipale. Toujours dans

le dossier de la bibliothèque, il a été résolu d'approuver la préparation d'une demande de subvention du ministère des Affaires culturelles. L'interlocuteur officiel de la municipalité d'Entrelacs, à l'égard du ministère des Affaires culturelles, sera M. Jean-François René. Cette subvention subventionnera à 50 % la construction de la nouvelle bibliothèque.

Il a été résolu de modifier la distribution des tâches (résolution 93/247), présentée le mois dernier, de la manière suivante: MM. Paul Fournier et Raynald Lévesque seront responsables conjointement des travaux publics et de la voirie.

Étant donné que la municipalité a obtenu deux (2) subventions totalisant 70 000 \$ pour la réfection et l'amélioration des rues municipales du ministère des Travaux publics, ceci pour obtenir le versement des subventions. Il a été résolu d'approuver les dépenses pour les travaux exécutés sur les chemins municipaux, ceci pour obtenir le versement des subventions. Il a été résolu d'approuver les dépenses pour les travaux exécutés sur les chemins municipaux pour un montant de 123 942 \$, conformément aux stipulations du ministère des Transports. De nouveau, un gros merci à M. Robert Thérien, député de Rousseau, sans qui nous n'aurions pas obtenu ces subventions.

Résolution pour accepter le dépôt du rapport (état) de l'inspecteur municipal concernant les chemins, ponts et cours d'eau, ainsi que de l'inventaire de tous les effets, outils, instruments et machines dont il a la garde et est le dépositaire.

Il a été résolu d'adopter le règlement #94-380 intitulé "Règlement autorisant la conclusion d'une entente permettant la constitution du Conseil intermunicipal de transport de Montcalm, telle que déjà modifiée (modification du mode de répartition du coût d'exploitation et d'opération du service de transport ainsi que de la durée de l'entente)". Il a aussi été résolu d'adopter le règlement #94-381 intitulé "Règlement adoptant le budget 1994 du Conseil intermunicipal de transport de Montcalm et la quote part de la municipalité".

Étant donné que M. Claude Thérien a remis sa démission sur le Comité consultatif d'urbanisme. Il a été résolu de nommer M. Jean-Claude Perreault membre du C.C.U. afin qu'il complète le mandat de M. Claude Thérien.

L'avis de motion a été donné:

Je, Raynald Lévesque, donne avis de motion qu'à une séance subséquente je déposerai un règlement pour modifier le règlement 92-363 sur le contrôle des chiens et autres animaux.

### Saviez-vous que...

La Croix-Rouge à Entrelacs pour vous venir en aide lors de sinistre majeur.

À titre de dépannage, la Croix-Rouge vous offre de la nourriture, des couvertures, de l'habillement et peut vous loger temporairement.

Si malheureusement une telle situation se produit, n'hésitez pas à communiquer à la municipalité ou avec votre service incendie, des personnes ressources pourront vous guider afin que vous puissiez entreprendre les démarches nécessaires pour obtenir ces services que vous offre la Croix-Rouge.

**Simone Sansfaçon**

conseillère déléguée à la Croix-Rouge  
228-3057

## Le choix du mois à la Bibliothèque d'Entrelacs

Les maladies affectant le psychisme et le comportement existent depuis toujours et, si des causes sont encore discutées, on a découvert que certaines sont en partie d'origine biochimiques.

On ne sera pas surpris par le choix de lecture proposé par Mme Gisèle Larivière dont le fils est psychanalyste, pratiquant en France. Mme Larivière, secrétaire de direction en France. Mme Larivière, est bénévole occasionnelle à la Bibliothèque d'Entrelacs. Dévouée et généreuse, toujours prête à rendre service, elle est membre de la Commission de crédit de la Caisse populaire et collabore au "Repas entre voisins". Voici son choix.

"Il y a plusieurs années, quelqu'un m'a offert un livre que j'ai beaucoup apprécié. Je le relisais

dernièrement et une fois de plus je constatais jusqu'à quel point il m'avait touchée. Le titre: 'Nous sommes tous des maniacs-dépressifs', écrit par le docteur Ronald Fieve.

"De nos jours, nous vivons dans un monde perturbé par toutes sortes de facteurs. La vie pour plusieurs est difficile à revivre. C'est peut-être pour raison de nous fait reconnaître l'être humain est souvent fragile; par surprenant que la 'dépression' puisse nous menacer.

"Dans ce livre, le docteur Fieve explique ce qu'est cette maladie et donne de précieuses conseils à ceux qui en souffrent ou ceux qui vivent dans l'entourage de personnes atteintes de cette maladie. De plus, ce livre nous informe qu'aujourd'hui un traitement existe et donne de

très bons résultats.

"J'ai beaucoup apprécié ce bouquin et j'ose espérer qu'il saura vous plaire autant qu'à moi."

Vous pourrez trouver en bibliothèque toutes sortes de volumes vous renseignant sur diverses maladies: dictionnaire médical ou des maladies, remèdes, techniques, traitements et prévention. Se renseigner et lire des témoignages peut apporter une aide qu'on ignorait disponible et faciliter la guérison. La Bibliothèque d'Entrelacs est ouverte le vendredi, jour et soir, et le samedi avant-midi.

**Micheline D. Parent**  
responsable

### Attention

## Le constat d'infraction est entré en vigueur

Depuis le 1er novembre, à Entrelacs comme dans la plupart des municipalités du Québec, le nouveau constat d'infraction est entré en vigueur. Son but vise essentiellement à simplifier les procédures et à responsabiliser les personnes en cause. Aucun autre avis ne suivra et vous devrez, dans les 30 jours qui suivent, décider de son cheminement. Le constat d'infraction est utilisé pour l'application des règlements municipaux.

Que faire lorsque vous recevez un constat d'infraction?

Vous pouvez:

1. Plaider coupable = payer l'amende et les frais

Si vous décidez de plaider coupable, vous payez l'amende et les frais inscrits sur votre copie dans les 30 jours qui suivent la date d'infraction.

2. Plaider non coupable = retourner la formule

Si vous décidez de plaider non coupable, vous devez retourner la formule de réponse dans les 30 jours qui suivent la date

d'infraction. Vous serez par la suite avisé de la date d'audition (procès).

Si vous êtes absent à l'audition et que vous êtes reconnu coupable, des frais additionnels seront ajoutés à l'amende.

Si vous êtes présent à l'audition et que vous êtes trouvé coupable, vous devrez acquitter l'amende et les frais inscrits sur votre constat.

3. Ne pas plaider, ne pas payer = audition en votre absence

Si vous ne payez pas l'amende et vous ne faites pas parvenir de plaidoyer, dans le délai de 30 jours, un juge vous condamnera par défaut.

À l'amende inscrite à votre constat seront ajoutés les frais de la cour qui, dans ce cas, seront supérieurs aux frais inscrits sur votre constat.

Si vous désirez des renseignements additionnels: lire attentivement les renseignements indiqués au verso de votre constat d'infraction.

## Séance d'information

### To pax payers,

You will find that the evaluation of your property shown on your tax bill of 1994, has been modified. Infact, the evaluation role of your municipality has been totally revised.

We are advising you that information session on that subject will be held at Community Centre of Entrelacs, 2351 Entrelacs boulevard, saturday 5th february 1994 from 10h00 to 17h00.

### Aux contribuables,

Vous constaterez que l'évaluation de votre propriété apparaissant sur votre compte de taxe 1994 a été modifiée. En effet, le rôle d'évaluation de votre municipalité a été révisé en totalité.

Nous vous avisons qu'une séance d'information à ce sujet se tiendra au Centre communautaire d'Entrelacs situé au 2351 boulevard Entrelacs, le samedi 5 février 1994 de 10h00 à 17h00.

## Vous avez un ou plusieurs chiens?

Le Conseil a réduit le prix des licences pour 1994 de 25 \$ à 15 \$ par chien.

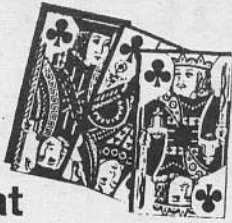
Nous vous demandons votre collaboration afin de diminuer les frais de perception et ainsi bénéficier d'une baisse du prix des licences de chien.

Vous pouvez envoyer un chèque de 15\$/chien, en indiquant votre nom, adresse, numéro de téléphone, ainsi que le nom de votre chien, son âge, son sexe, son poids et sa race. Nous vous ferons parvenir votre (vos) licence(s) par le retour du courrier.

Merci de votre collaboration.



## Ce soir on joue aux cartes à Saint-Donat



**Quand:** Dimanche le 13 février de 19h00 à 22h00  
**Où:** Au sous-sol de l'église

**TOUT EST GRATUIT,**  
Entrée, café, jus, beignes et prix de présences  
On finit avec un goûter à 22h00

\*\*\*\*\*

Vous n'aimez pas les cartes...apportez votre jeu de société.

## Et si vous partez en voyage!

Vous partez en voyage dans le Sud? Alors, vous avez sûrement pensé aux désagréments de la "tourista".

Mais saviez-vous que pour plusieurs destinations soleil, la tourista n'est pas l'unique problème que l'on peut rencontrer?

En effet, les différences climatiques et le plus bas niveau de vie amènent plusieurs malaises et maladies.

En premier lieu, on retrouve ceux reliés au soleil, coup de soleil et coup de chaleur. Ceux-ci se préviennent facilement par l'application d'écran solaire et en évitant le soleil du midi.

Deuxièmement, il y a

les malaises reliés aux aliments et à l'eau. Ils peuvent engendrer de la diarrhée parfois anodine, comme la tourista, mais aussi parfois plus sévère avec du sang dans les selles et de la fièvre. Cette diarrhée est due à des bactéries et nécessite un traitement médical.

Troisièmement, les moustiques et parasites de la peau apportent d'autres maladies dont, la tourista et la schistosomiase. Ces maladies se préviennent par la prise d'une médication spécifique ou en évitant tout contact avec ces moustiques ou parasites.

### La consultation

Il y a encore d'autres

santé souvent très en-dessous des standards nord-américains.

Si vous partez en voyage bientôt, il serait sage de faire appel à un service de santé voyage. Vous devriez à ce moment le contacter le plus tôt possible avant votre départ pour avoir tous les renseignements per-

tinents, la médication requise s'il y a lieu et la vaccination.

Le CLSC Matawinie offre ce service depuis quatre ans déjà. Il faut déboursier 20 \$ pour les dépliés, la vaccination de base et la consultation.

Bon voyage.

Marie Laflamme, m.d.

## Nouvelles des écoles St-Émile et Notre-Dame-de-la-Merci

Le 9 décembre dernier, les élèves de l'école Notre-Dame-de-la-Merci ont participé à l'enregistrement de l'émission 0340 et par la même occasion, ils ont pu visiter les studios de Radio-Canada à Montréal. Nous remercions tous ceux qui ont fait de cette activité une réussite, et tout particulièrement M. Christian Martineau, d'Entrelacs, employé à Radio-Canada, et la fondation Tim Horton sans qui cette sortie n'aurait pu avoir lieu. Nous tenons à souligner la généreuse contribution reçue du Club Optimiste Notre-Dame-de-la-Merci, contribution qui permettra de mettre sur pied un petit laboratoire de sciences permanent pour le bénéfice de tous les enfants.

### Classe verte

Le Club Optimiste d'Entrelacs a offert généreusement aux jeunes de l'école St-Émile deux jours de classe verte au Village des jeunes, de St-Côme. Les enfants sont déjà enthousiasmés par cette toute nouvelle expérience.

Nous tenons donc à remercier tous les gens qui, par leur grande générosité, contribuent au maintien et à l'amélioration de la qualité de vie de nos enfants.

### Le conseil d'orientation

Écoles St-Émile et Notre-Dame-de-la-Merci

## Robert Thérien préside le caucus ministériel

Le premier ministre Daniel Johnson a confié la présidence de l'aile parlementaire ministérielle à M. Robert Thérien, député de Rousseau (Bertrand). Celui-ci sera donc en contact direct avec le premier ministre, les ministres et ses collègues députés.

M. Thérien est nommé d'office sur l'exécutif du parti libéral du Québec et sera aussi membre du bureau de l'Assemblée nationale, qui a comme tâche de veiller à la réglementation du système législatif.

# VOLVO

## 26 995 \$



Pour une VOLVO '94  
940  
Berline ou familiale



- Freins ABS à disque aux 4 roues
- 2 coussins gonflables
- Système de protection d'impact latéral
- Sièges chauffants
- Climatiseur

- Miroirs chauffants télécommandés
- Régulateur de vitesse
- Transmission automatique
- Radio AM/FM stéréo-cassette à 6 haut-paleurs

# FRANKE

180, rue Principale  
Sainte-Agathe-des-Monts  
(819) 326-4775

## LA CABANE À SUCRE DU BEUCERON Cabane à sucre à Entrelacs

• OUVERTURE LE 26 FÉVRIER



Groupes jusqu'à  
100 personnes

**Réservations:**  
(514) 228-3986

877, boul. Entrelacs

## À VOTRE SERVICE DEPUIS 20 ANS

IMMEUBLES R.J.

*St-Donat*

# LAVOIE

& ASSOCIÉS INC., COURTIER

472 PRINCIPALE  
SAINT-DONAT

(819) 424-2443

MTL (514) 286-7058

### LAC ARCHAMBAULT



163 pieds au lac, 3 chambres,  
2 s/bains, vue formidable, prix  
réduit: 225 000\$

### PRIX RÉDUIT



134 pieds sur la Rivière  
Ouareau, adjacent au grand  
lac. Terrain de 17 704 p.c.,  
vue superbe: 99 000\$

### 465 PIEDS SUR LAC PROVOST



3 chambres, foyer de pierres  
taillées, situé sur une  
presqu'île, belle plage,  
meublé: 149 500\$

### CONSTRUCTION NEUVE



Accès aux lacs Baribeau/  
Perrault, 2 ch., sous-sol  
hauteur: 8 pi., grand terrain  
privé 37 760 p.c.: 56 900\$

### SITE FAMILIAL



150 pieds sur le Lac Sylvère,  
plage de sable sécuritaire, 5  
chambres, foyer, mis en vente  
meublé: 145 000\$

### LAC ARCHAMBAULT



100 pieds sur le lac, superbe  
plage de sable, 3 chambres,  
solarium de 25 x 12', terrain  
privé garage: 285 000\$

### CONFORT ET QUALITÉ



Lac Ouareau, belle plage,  
25 995 p.c., hiver/été, 3  
chambres, foyer, garage,  
229 000\$

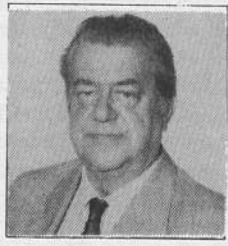
### CHEMIN LAC TIRE



Maison moderne avec aire  
ouverte, 5 chambres, foyer,  
accès notarié au Lac  
Archambault: 199 000\$



# La parole est au maire de Notre-Dame-de-la-Merci



Bonjour concitoyennes, concitoyens,

Mon message ce mois-ci se fera plutôt "informateur-conseil" sur différents sujets qui concernent le Code civil mais pour débiter, je vous informe que pour la deuxième année consécutive, le Club de motoneige de Notre-Dame-de-la-Merci organise "La Randonnée du Maire". Rappelez-vous l'an passé, ce fut un succès: plusieurs motoneigistes se sont joints à nous et bien sûr, le couronnement de la journée était la surprise

qui m'attendait, le pont baptisé en mon honneur. Encore cette année, M. Michel Vaillancourt de Sport & Marine M.V. Inc., de Saint-Donat, nous prête à mon épouse et à moi la motoneige et les vêtements nécessaires. En passant, je me permets de demander une petite faveur; je ne suis pas frileux de nature, mais de grâce, Mère Nature, faites-nous un petit cadeau pour cette journée et tout sera parfait.

Une autre bonne nouvelle: nous avons depuis peu une très belle auberge à Notre-Dame-de-la-Merci. L'Auberge des Couleurs est située sur les rives du lac Ouareau, route 125 intersection chemin St-Guillaume. La Phase 1 des travaux sera bientôt complétée. Celle-ci comporte six chambres à coucher et la salle à man-

ger. Vos hôtes, Carole et Claude Guardiola se feront un plaisir de vous accueillir. Si tout se déroule comme prévu, la Phase 2, qui comprend 12 motels, débutera au printemps.

La réforme du Code civil rejoint tous les individus, y compris les municipalités. Alors pour les mois à venir, je vous informerai sur certains sujets d'actualité qui sont regroupés dans le Code civil. Je vous conseille de les découper et les collectionner car on ne sait jamais, ces articles pourraient devenir utiles pour vous ou quelqu'un de votre entourage.

### Les rapports de voisinage

Bien vivre en société exige certainement de la souplesse et beaucoup d'esprit civique. Qui ne

connaît le vieil adage: la liberté de l'un commence là où se termine celle de l'autre. Tous les quartiers ont leurs histoires de chicane de clôture, et les causes en sont diverses: des feuilles qui tombent dans la piscine du voisin, une clôture supposément mitoyenne qui empiète sur le terrain de l'autre, ou encore une fenêtre indiscrète trop près de la limite du terrain. Le nouveau Code civil apporte des précisions et changements dans ce domaine.

### Les droits de vue

Un citoyen entreprend des travaux sur son terrain; son voisin trouve que les fondations de la maison sont trop près de la ligne séparative des deux terrains. Il se demande si le droit de vues impose une distance minimale de la ligne séparative. (art. 993)

Les vues droites sont des ouvertures qui donnent passage à la lumière comme à l'air et permettront à l'observateur de voir sur le fonds voisin sans se déplacer. La distance d'un mètre cinquante se mesure depuis le parement extérieur du

mur où l'ouverture est faite et perpendiculairement à celui-ci jusqu'à la ligne séparative. S'il y a une saillie, cette distance se mesure depuis la ligne extérieure. (art. 994)

Auparavant, la distance à respecter était de six pieds. Plusieurs se demandaient s'il s'agissait du pied français ou du pied anglais. La nouvelle distance d'un mètre cinquante élimine cette question. Cette règle ne s'applique pas lorsqu'il s'agit de vues sur la voie publique ou sur un parc public, ou lorsqu'il s'agit de portes pleines ou à verre translucide.

### Accès au fonds d'autrui et sa protection

Tout propriétaire doit, après avoir reçu un avis, verbal ou écrit, permettre à son voisin l'accès à son fonds si cela est nécessaire pour faire ou entretenir une construction, un ouvrage ou une plantation sur le fonds voisin. (art. 987)

### Le droit de passage

Le propriétaire dont le fonds est enclavé soit

qu'il n'ait aucune issue sur la voie publique, soit que l'issue soit insuffisante, difficile ou impraticable, peut, si on refuse de lui accorder une servitude ou un autre mode d'accès, exiger de l'un de ses voisins qu'il lui fournisse le passage nécessaire à l'utilisation et à l'exploitation de son fonds. (art. 1001) (source: La Revue Municipale, vol. 72, numéro 1)

En terminant, je vous rappelle que la St-Valentin est le 14 février

prochain, "La Fête des Amoureux". N'oubliez pas votre conjoint(e). Aussi surnommée la "Fête des Coeurs", pourquoi ne pas s'écarter un peu de la tradition et faire de la St-Valentin une belle occasion de dire à votre mère, à votre père, à vos proches, que vous les aimez. C'est un geste simple qui ne coûte rien mais qui fait tellement plaisir.

Le maire

André Dupuis

## Les activités de l'Âge d'Or de NDM

La présidente de l'Âge d'Or de Notre-Dame-de-la-Merci, Mme Donald Gagnon, tient à remercier, au nom de tous les membres, les généreux donateurs à l'occasion du 15e anniversaire de fondation de l'organisme.

Les activités de février s'échelonnent comme suit. Les 3 et 17 février, bingo régulier à 13h00 à la salle l'Orchidée. Le 9 février, bingo spécial à 20h00; admission 6 \$. Le 16 février, souper de la St-Valentin suivi d'une danse à l'Auberge des Couleurs. Le coût sera de 12 \$ pour les membres et de 15 \$ pour les non-membres. Enfin, le 24 février, soupe de l'amitié avec conférencier invité; l'admission sera de 3 \$.

Et ne pas oublier qu'il y a bowling tous les mercredis. Information: 424-2494.

Il y aura un voyage au Casino de Montréal le 15 février. Les départs se feront de Saint-Donat à 15h00 et de NDM à 15h15. Le prix: 12 \$. On réserve au 424-2494 ou au 424-7167.

Le mot de réflexion, qui est de D. Lussier: "Naître, ce n'est qu'une promesse tandis que vieillir, c'est un accomplissement".

Le secrétaire  
Léo Beaudry

## Le bingo du samedi soir à Chertsey

Le bingo du samedi soir, au profit de la fabrique et du regroupement des organismes bénévoles de Chertsey, offre 3 200 \$ en prix, dont un gros lot de 1 000 \$. Il a lieu à la salle communautaire, avenue de l'Amitié, à Chertsey.

Cartes de papier utilisées; le marqueur est obligatoire. L'admission prévoit 18 cartes pour 18 \$ et 12 cartes pour 12 \$. Les portes ouvrent à 16h30 et le bingo débute à 19h00.

Qui est-elle?  
20 ans déjà



Loisirs des Tout-Petits.  
Réponse: voir potins (photo #7)

Tél.: 424-5599

**Gaston Blais**  
ENT.-ELECTRICIEN

Spécialité: Chauffage électrique

2017 - Route 125 Notre-Dame de la Merci

Tél.: 882-2055

**GARAGE STANLEY RITCHIE**  
MÉCANIQUE GÉNÉRALE  
REMORQUAGE • SOUDURE • BATTERIES • PNEUS

7451 PRINCIPALE, ST-THÉODORE DE CHERTSEY, QUÉ. J0K 3K0

ALARME ALARME ALARME ALARME ALARME

**VOUS DEVRIEZ VOUS "ALARMER"**

Si vos affaires vont bien

Vente & installation

**SYSTÈME D'ALARME**

- reliage sur centrale
- effraction - gel - incendie
- 10 ans d'expérience

**SYSTÈME D'ALARME**

à partir de:

**\$ 549,00**

centrale en sus

**SPEC**  
ELECTRONIQUE

Les Spécialistes en audio-vidéo

Centre Vidéo des Laurentides  
(St-Donat) INC.  
494 Principale, St-Donat  
(819) 424-3344

VISA MASTER CARD ACCEPTÉS

ALARME ALARME ALARME ALARME ALARME

Caisse populaire d'Entrelacs

MICHELLE PRUD'HOMME  
DIRECTEURE GÉNÉRALE

2682, Boul. Entrelacs  
Entrelacs, Qué. J0T 2E0  
Tél.: 228-2582 - 83  
Fax: 228-2045

Lun à Jeudi: 10:00 à 15:00  
Vendredi: 10:00 à 19:00

"LE RAJOUT DU CH'NORD"

Traiteur  
Cuisinier à domicile

**Bernard Bussière**  
Chef

300, Lafontaine,  
Entrelacs  
Tél.: 228-8597

Ext: 1-800-668-8597



## Et coupe par-ci et coupe par-là...



PAR  
GEORGES  
L'ALLIER

En réponse à une invitation lancée aux groupes communautaires par la Régie Régionale des Services Sociaux de Lanaudière, nous nous sommes retrouvés il y a quelques jours réunis dans une salle de St-Roch pour entendre les représentants de la Régie nous parler des coupures de services qui devraient être effectuées dans notre région suite à la diminution des fonds octroyés par Québec.

D'entrée de jeu, l'animateur nous avertit que la Régie ignorait le montant exact qui serait retranché de la part dévolue à notre région. Cent millions? Plus ou moins? Impossible à dire, surtout que le nouveau premier ministre Johnson vient tout juste d'entrer en fonction et qu'un nouveau ministre vient d'entrer en poste. Nous marchons donc sur des probabilités.

De façon fort savante, on nous expose à l'aide d'un tableau où et dans quelles proportions les coupures seront effectuées. On diminuera les services là où ils sont donnés en plus grande quantité, à savoir chez les jeunes et les aînés. Ce qui ne manque pas de

surprendre cependant, c'est que les coupures affectent aussi les groupes communautaires qui recevront, en fin de ligne, les gens qui se seront vu couper les services spécialisés. Exemple: si l'on diminue le service en schizophrénie et que l'on place ces gens en foyer, inévitablement ils vont retomber à charge de la société, donc des groupes communautaires qui sont les derniers en bout de ligne, en plein au milieu de la population.

### Et que fera-t-on après les coupures?

S'il faut couper et réduire les services sociaux et de santé aux citoyens, il faut prévoir des alternatives. En effet,

le bon sens nous le dit, il ne suffit pas d'éliminer un service pour que le besoin, lui, disparaisse également. Ce serait trop simple. Il ne suffit pas d'éliminer le service d'incendie pour faire

disparaître les feux. Il faut prévoir des alternatives sans quoi on se prépare des jours très sombres, la population devenant de moins en moins maléable.

Nous ne ferons pas aux dirigeants de la Régie l'injure de croire qu'ils ne se sont pas encore penchés sur le sujet.

On continue à nous dire que les coupures ne changeront pas grand chose aux services donnés; nous en doutons fortement. Nous n'en croyons rien, tout simplement. Nous attendons toutefois avec impatience le moment où la régie va se mettre à consulter "le vrai

monde", ceux qui vont être les premières victimes non consentantes de ces bouleversements. On consulte les chefs de départements, les médecins, etc., rarement la population. Ça devrait se faire, et le plus tôt sera le mieux. Situation à surveiller.

## Chertsey en bref

AVEC  
GEORGES L'ALLIER

Mme Claire Nadeau, présidente de l'Âge d'Or Souffle d'Amitié, de Chertsey, nous prie d'annoncer que le souper des Fêtes a remporté, cette année encore, un grand succès. Le maire Leclerc et le directeur de la Caisse Pop, M. Brunet, étaient de la soirée. On remarquait également la présence de l'animatrice de danse sociale Simone Boutin. L'animateur de la soirée fut le populaire Sylvain Laporte.

Vu le succès remporté l'an dernier par la croisière, il fut décidé par l'Exécutif d'en organiser une autre au mois de mai prochain aux Mille-Îles. Au mois de mars, il y aura aussi la traditionnelle visite à la cabane à sucre.

Pour de plus amples informations, communiquez avec M. Louis Brisebois, directeur, au 882-3462 ou avec tout autre dirigeants du Club.

Nous apprenons que la "Semaine de l'arbre et des forêts 1994" se déroulera du 1er au 7 mai partout au Québec. À titre de partenaire et d'utilisateur, Jean Riopel Inc. convie les groupes locaux à une visite

"portes ouvertes" avec guide de leur moulin et de leur usine.

Pour réserver, contacter Mme Reine Duquette au 882-2222. Il est à noter que les lundis et mardis sont réservés exclusivement aux associations du Troisième Âge. Une heureuse initiative qui se répète pour une deuxième année.

\*\*\*

C'est le samedi soir dernier, 22 janvier, que la Chambre de commerce de Chertsey organisait un "bien cuit" pour le sympathique proprio du Provigo de Chertsey, Guy Desrochers.

Pour la circonstance, une soixantaine de personnes se rendirent au Domaine des Cerfs où une table bien garnie attendait les visiteurs. L'ami Guy a été "roti" 7 fois, à la grande joie de tous les participants. La veillée a été fort gaie et les participants en parleront encore longtemps.

\*\*\*

Cette année, c'est également la Chambre de commerce qui a été chargée par notre municipalité de faire l'entretien des quelques 55 km de piste sur le territoire. La Chambre devra aussi faire la publicité et poser la signalisation afin que les sportifs puissent utiliser nos pistes de ski de fond en toute sécurité.

## Les Aînés veulent se bercer

(G.L.) - La Maison des Aînés commence lentement à remplir son rôle de centre récréatif, culturel et social pour les aînés de Chertsey et des environs, quel que soit leur état de santé ou leur condition physique. Cependant, il en coûte cher de s'équiper; l'argent est de plus en plus rare. La Maison est un organisme à but non lucratif et compte sur la générosité des gens pour opérer. Des besoins sont plus urgents que d'autres, et il faut aller au plus pressé.

Plusieurs aînés nous ont dit avoir hâte de pouvoir se bercer, comme dans une vraie maison, mais nous n'avons pas de chaise berçante. Pour hâter les choses, nous lançons un appel à tous: les gens possédant une

chaise usagée (pouvant encore servir à bercer nos aînés) auraient-ils la bonté de s'en départir? Si c'est votre cas, S.V.P. laissez votre nom et adresse au 882-1688 ainsi que votre numéro de téléphone. Des bénévoles iront chercher la chaise à votre domicile.

## Subventions aux clubs de motoneigistes

Le député de Rousseau (Bertrand) et adjoint parlementaire au ministre des Transports, M. Robert Thérien, est heureux d'annoncer que divers clubs de motoneigistes se sont vu octroyer des subventions pour une somme totale de 13 685 \$, provenant du ministère du Loisir, de la Chasse et de la Pêche.

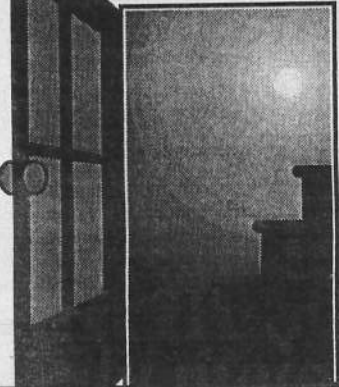
Ce montant se répartit comme suit:  
Club de motoneige de Ste-Julienne (1973) inc.: 506 \$;

Club de motoneige Caravane de Rawdon: 591 \$;  
Club autoneige Blizard inc. (Ste-Marguerite-du-Lac-Masson): 1 080 \$;

Club autoneige Bon-air inc. (Ville des Laurentides): 1 975 \$;  
Club motoneige St-Donat inc.: 6 175 \$;  
Club motoneige Chertsey: 1 198 \$;  
Club de motoneige de St-Calixte inc.: 759 \$;  
Club motoneige Notre-Dame-de-la-Merci: 1 401 \$.

Ces subventions sont versées afin de permettre aux divers clubs l'aménagement, la signalisation et l'entretien de sentiers qui favoriseront l'accès à des territoires prévus à la pratique de cette activité.

### BESOIN D'AIDE?



Pour toi qui vis un moment difficile...  
*Une porte s'ouvre... vers un bien être intérieur.*

Pour toi qui souffres d'incompréhension, de jugement, de solitude, d'abandon...  
*Une porte s'ouvre... vers la confiance en toi.*

Pour toi qui a un besoin profond de te vivre en relation vraie...

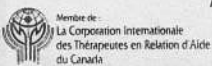
*Une porte s'ouvre vers la connaissance de toi... vers la liberté*

*Une porte s'ouvre vers une voie qui t'aidera à prendre le pouvoir sur ta vie*

Approche Non-Directive Créatrice

(819) 424-3243

Actuellement, possibilité de 10 rencontres gratuites



Ginette Lavoie-Legault, TRA  
Thérapeute en Relation d'Aide MC

DEPUIS 1945

**Ed. Le Saux**  
Inc

PLOMBERIE-POMPES-INSTALLATIONS SEPTIQUES

80, boul. Morin (rte 117)  
Ste-Agathe

326-2955

DES SALLES DE BAINS  
POUR TOUS LES STYLES ET  
POUR TOUTES LES BOURSES



À votre service depuis 1945,  
nous savons ce qu'il vous faut...

- Accessoires de salles de bains
- Plomberie et robinetterie
- Ensemble de serviettes,
- Rideaux de douche
- Robes de chambres

POURQUOI ALLER SI LOIN  
QUAND NOUS SOMMES  
SI PRÈS?

DÉPOSITAIRE DE  
L'unique thermo-  
masseur de bains

**ultra**

**AQDR**

TROISIEME AGE CHERTSEY  
C.P. 159 Chertsey, (Québec) J0K

LA DÉFENSE DES DROITS  
DES AÎNÉS



*Ludwicka Jadwiga*

*Pharmacienne*

*Chertsey*

Lundi: 9:30 à 18:00  
Mardi: 9:30 à 18:00  
Mercredi: Fermé  
Jeudi: 9:30 à 19:00  
Vendredi: 9:30 à 20:00  
Samedi: 9:30 à 17:00  
Dimanche: 11:00 à 15:00  
Fermé tous les jours de 12:00 à 13:00 sauf le dimanche

7320 Route 125, C.P. 466  
QC, J0K 3K0  
Tél.: (514) 882-2948



# PROFESSIONNELS ET COMMERÇANTS À VOTRE SERVICE!

## ANIMALERIE

### SALON DE TOILETTAGE MINOUTOU ENR.

POUR CHIENS ET CHATS DE TOUTES RACES  
COUPE, TONTE, TOILETTAGE



Francine Duval, prop.  
2251, boul. Entrelacs, Entrelacs, J0T 2E0  
(514) 228-4633

## ARPENTEURS



### ALAIN CLECH

BUREAU OUVERT:  
Samedi de 9h à 15h

Arpenteur-Geomètre  
Québec Land Surveyor

519, RUE PRINCIPALE - C.P. 239  
SAINT-DONAT (QUÉBEC) J0T 2C0

BUR. ET RÉS. :  
(819) 424-2815

## ASSURANCES

### ASSURANCES

GODARD, LAFRENIÈRE, ST-AMOUR INC.

membre du

GROUPE



GODARD



François Lafrenière  
C.d'A.Ass



Sylvie-Anne St-Amour  
C.d'A.Ass

617, Principale  
St-Donat-de-Montcalm (Qc) J0T 2C0  
Tél.: (819) 424-3115  
Fax: (819) 424-7251  
Cell.: (819) 324-7640



### assurances Georges Forget inc.

- vie et générale
- 327, rue Principale - C.P. 369
- Saint-Donat (Québec)
- J0T 2C0
- Tél.: (819) 424-2311

Gaston Forget, C. d'A. Ass.  
Georges Forget, C. d'A. Ass.

## AVOCAT

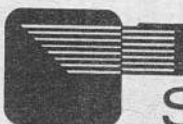
### Bertrand & Dubé

#### AVOCATS

Me François Bertrand  
Me Denis Dubé  
Me Claude Prescott

St-Donat:  
327, Principale  
c.p. 808 St-Donat  
(819) 424-7493  
Ste-Agathe:  
124 Saint-Vincent,  
suite 100  
Ste-Agathe-des-Monts  
(819) 326-8983

## CÂBLODISTRIBUTEUR



### Télécâble St-Donat inc.

365, Principale, C.P. 149, St-Donat, J0T 2C0  
Tél.: (819) 424-2082

## COMPTABLES

### DAGENAI, LAPIERRE, SIMARD ET ASSOCIÉS COMPTABLES AGRÉÉS

Mario Simard C.A.  
associé

922, RUE DE LIÈGE EST  
MONTREAL, QUÉBEC  
H2P 1L1  
Téléphone: (514) 387-8140  
Télécopieur: (514) 387-6334

422 A, RUE PRINCIPALE  
SAINT-DONAT, QUÉBEC  
J0T 2C0  
Téléphone: (819) 424-3454  
Télécopieur: (819) 424-1574

### Yves de Carufel, C.G.A.

COMPTABLE GÉNÉRAL LICENCIÉ



1960 boul. Ste-Adèle  
casier postal 1200  
Ste-Adèle J0R 1L0  
Tél.: (514) 229-2346  
Télécopieur: (514) 229-3792

472 rue Principale  
St-Donat J0T 2C0  
(819) 424-3135

### Serge St-Georges, C.G.A.

COMPTABLE GÉNÉRAL LICENCIÉ

Saint-Donat  
Tél.: (819) 424-3287

645, rue du Moulin  
C. P. 880  
Saint-Jovite (Québec) J0T 2H0  
Tél.: (819) 425-3727

### Mallette Maheu Comptables agréés



Le Groupe Mallette Maheu

Vérification • Fiscalité • Consultation

124, rue Saint-Vincent  
Sainte-Agathe-des-Monts (Québec)  
J8C 2B1 (819) 326-3400

Saint-Jovite (819) 425-8691  
Saint-Donat (819) 424-1363

## CONSTRUCTION



(819) 424-2117  
René Charbonneau, prop.

### Construction J.P. Charbonneau Inc.

ENTREPRENEUR GÉNÉRAL  
COMMERCIAL - RÉSIDENTIEL

C. P. 667, 268, Brisson St-Donat, (Québec) J0T 2C0

Rénover, c'est investir



### YVES MARCEAU CONSTRUCTION - RÉNOVATION enr.

Spécialiste en rénovation

Montréal  
cell.: (514) 949-7845

Saint-Donat  
(819) 424-3210

## DENTISTE



Centre dentaire René Jobidon

### René Jobidon, d.m.d. Chirurgien - dentiste

472 A, Principale, C.P.999  
St-Donat, (Québec)  
J0T 2C0

Tél.: (819) 424-1885

## DENTUROLOGISTES



### Isabelle L'Allier d.d. DENTUROLOGISTE

Fabrication et réparation  
de prothèses dentaires

444, RUE PRINCIPALE  
SAINT-DONAT  
Tél.: 424-7717

Sur rendez-vous

## ÉLECTRICIEN



### ENTREPRISES ÉLECTRIQUES ST-DONAT INC.

ENTREPRENEUR-ÉLECTRICIEN

paul duplessis (819) 424-2648  
c.p. 339 saint-donat(québec) j0t 2C0



Tél.: 424-5599

### Gaston Blais ENT.-ÉLECTRICIEN

Spécialité: Chauffage électrique

2017 - Route 125

Notre-Dame de la Merci

## ÉVALUATION IMMOBILIÈRE

### Évaluation Laurentides

Évaluateur en immobilier

Serge Lavoie, b.a.s.  
Réjean Buteau, b.a.s. E.A.

- Expertise immobilière • Financement • Expropriation
- Vérification et contestation municipale • Assurance • Fiscalité

126, rue Principale, Ste-Agathe-des-Monts J8C 1K1  
(819) 326-9252 Fax: (819) 326-8058

## EXCAVATION

### Les Excavations St-Donat Inc.

Bernard Lambert, prop.

- Sable
- Gravier
- Terre
- Pierre concassée
- Enlèvement de la neige
- Installation de fosse septique



(819) 424-2821

416 RUE DU COLLEGE  
C.P. 305  
ST-DONAT (QUÉBEC)  
J0T 2C0

## GARAGES

### GARAGE J. BOUDREAU INC.

#### ALIGNEMENT

- Mise au point
- Transmission
- Pneus
- Freins
- Silencieux
- Amortisseurs

#### REMORQUAGE

641 Principale  
C.P. 176

St-Donat J0T 2C0

Tél.: 424-2110





# PROFESSIONNELS ET COMMERÇANTS À VOTRE SERVICE!

## GARAGES




**Garage Marcel Lamarche Inc.**  
 Mécanique générale - Spéc.: Freins, Soudure  
 Remorquage 24 heures, mise au point  
 Rte 125 Notre Dame de la Merci  
 Co. Rousseau J0T 2A0 ☎ (819) 424-5337



**G. ROBERT INC.**  
 Rte 125, Notre-Dame-de-la-Merci,  
 Qué. J0T 2A0 (819) 424-5850

## GRAPHISTE

**DUO DESIGN**  
 conception graphique  
 lettrage à l'ordinateur  
 concepts et fabrication d'enseignes  
 805 principale, Saint-Donat  
 4 2 4 - 5 0 7 5



## IMPRIMERIE

Tél.: 1-(819) 424-3598



**IMPRIMERIE COMMERCIALE DUAREAU**

- ENVELOPPES • FACTURES
- EN-TÊTES DE LETTRES • CIRCULAIRES
- CARTES D'AFFAIRES • ALLUMETTES
- FAIRE-PART • PHOTOCOPIES
- TROPHÉES DE TOUS GENRES

445 Rue Principale, C.P. 1150, St-Donat, P.Q. J0T 2C0

## INFORMATIQUE

**MICRO OCCASION**

Claude Demers  
 Consultant en Macintosh

125, rue Principale  
 Ste-Agathe-des-Monts  
 (Québec) J8C 1K2

Tél.: (819) 326-7700  
 Fax: (819) 326-5733  
 Modem: (819) 326-8599

**PHOTOS PASSEPORT**

**PHOTOS CARTE ASSURANCE MALADIE**

• PLACE MONETTE •  
 424-2610

## NOTAIRES



Tél.: (819) 424-2882  
 Télécopieur: (819) 424-2950



**Normand Campbell**  
 B.A., L.L.L., D.D.N.

NOTAIRE - NOTARY  
 Conseiller juridique - Legal adviser

338 RUE PRINCIPALE, C.P. 238, ST-DONAT J0T 2C0

Me **RAYMOND M. SIGOUIN**  
 L.L.B. D.D.N. Me **MARIE-CLAUDE RAYMOND**  
 L.L.L. D.D.N.



**RAYMOND & SIGOUIN**  
 NOTAIRES  
 CONSEILLERS JURIDIQUES

Place Monette 430 Principale c.p. 400 St-Donat  
 Tél.: (819) 424-2272 Fax: (819) 424-1574

## PHARMACIENS

514, Principale St-Donat  
 F. Allard, B. Gagnon Tél.: 424-2626  
 PHARMACIENS

Heures d'ouverture

Lundi	9h30 à 21h00	Judi	9h30 à 18h00
Mardi	9h30 à 18h00	Vendredi	9h30 à 21h00
Mercredi	9h30 à 18h00	Samedi	9h00 à 17h00
		Dimanche	ouvert de juin à septembre

## REMBOURRAGE



**Centre de Remboursement St-Donat**  
 PIERRE ST-DENIS, propr.  
 REMBOURRAGE DE MEUBLES DE TOUS GENRES

309, AVENUE DU LAC C.P. 815  
 ST-DONAT, QUE. J0T 2C0 424-2291

## SERVICES

**TORO** CENTRE DE LOCATION ST-DONAT **Ariens**

LOCATION, VENTE & RÉPARATION  
 TONDEUSES, SOUFFLEUSES, TRACTEURS, TRONÇONNEUSES  
 VENTE & SERVICE D'EXTINCTEURS

424-2124  
 659, rue Principale Saint-Donat

CENTRE **POLARIS**

Croyez-le  
 VENTE ET SERVICE  
 RÉPARATION DE TOUTES AUTRES MARQUES  
 CENTRE DE LOCATION ST-DONAT


659 Principale Saint-Donat 424-2124

Tél.: (819) 424-5342  
 424-5610

**Carrière St-Guillaume Inc.**  
 Sable, Pierre, Gravier  
 Terre "noire"  
 Service de camion et tracteur  
 Installation de fosses septiques  
 Déneigement

235, ch. Saint-Guillaume  
 Lac Ouareau Saint-Donat (Québec)

Tél.: (819) 424-2362



**COMBUSTION J. & R. GAGNON L.T.E.E.**  
 Plomberie - Chauffage - Brûleur à l'huile  
 Accrédité au programme la bi-énergie

410, rue Saint-Amour, Saint-Donat (Québec) J0T 2C0

TÉL.: 882-2744



**Monsieur VIDE-TOUT Enr.**  
 "OU PRESQUE"  
 VIDAGE DE FOSSES SEPTIQUES ET PUISARDS

Saint-Donat: Bur.: 424-1465  
 Chertsey: Bur.: (514) 882-2744  
 J. Valois

## THÉRAPEUTE

RELATION D'AIDE  
 me vivre en relation

Ginette Lavoie-Legault, TRA  
 Thérapeute en Relation d'Aide (M.C.)  
 Approche Non-Directive Créatrice

Membre de:  
 La Corporation Internationale des Thérapeutes en Relation d'Aide du Canada

Saint-Donat (Québec)  
 (819) 424-3243

## VÉTÉRINAIRE

TÉL.: (819) 326-4071

*Clinique Vétérinaire Ste-Agathe*  
 Veterinary Clinic

5, RUE STE-AGATHE  
 STE-AGATHE-DES-MONTS DR. JEAN ROBERGE, M.V.

**LA VÉRITÉ...**

Le Journal ALTITUDE  
 1350  
 est lu par plus de  
 12 000 personnes  
 et va beaucoup  
 plus loin...

**Pour le même prix,  
 vous offre-t-on  
 meilleur choix  
 ailleurs?**



**PETITES ANNONCES**

**(819) 424-2610**

\* Annonce non encadrée: **7,00 \$**

\* Annonce encadrée: **8,00 \$**

(taxes incluses)

PAYÉ après parution: **+ 1,00 \$**

**À VENDRE**

**AUBAINE: À Voir!** Condo dans Mont-Garceau. Venez en discuter. 424-7485.

Maison unifam., 338 rue Lambert. 3 ch. à c., 2 s. de bains., sous-sol fini. Accès lac Archambault. Terrain 100 x 80. Info: 424-2072 ou 424-3523.

NDM: Terre à bois avec maison. Source naturelle. 120000\$. Info: 424-3540 ou 1-514-648-2485.

Votre loyer vaut de l'argent sur l'achat d'un condo rue Allard, à St-Donat. Financement raisonnable. Appelez pour visiter; ça ne coûte rien. 424-2284 ou de Mtl sans frais: 227-5755.

**À LOUER**

5 1/2, meublé avec foyer. 181 rue Principale. Info: 424-2284-(514)227-5755.

Village St-Donat: logements, grands 31/2, 4 1/2 et 5 1/2, rue Aubin. Libres imméd. 1 mois gratuit. Près de toutes commodités. Possibilité meublé. 424-2845.

Rue Marmen. 5 pces neuf. Info: 424-3243.

Chalet rustique. Lac Archambault. Bord de l'eau. 300 \$/mois pour 12 mois. Demandez Bernard ou Jean. 424-2332.

Condos du Village 3 1/2, 4 1/2, 5 1/2 neufs rue Allard, St-Donat. Prix raisonnable, plancher béton (insonorisé). Option d'achat possible. Avantages financiers pr ts budgets. 424-2284 ou de Mtl sans frais 227-5755.

**Remerciements**



**M. Georges St-Amour**  
Magog  
est décédé le 20 octobre 1993 à l'âge de 56 ans, M. Georges St-Amour (Ti-Pit). Il laisse son épouse, Jeannine Villeneuve ses frères et sa soeur: Émilien (Josée), Gabriel (Germaine), Jeannine (Aurel Charbonneau), Laurier (Marie Claire). Des neveux, nièces, oncles, tantes, plusieurs amis. Nous tenons à remercier tous ceux qui nous ont soutenus dans cette épreuve.

**OFFRE D'EMPLOI**

Cuisinière avec expérience pour cabane à sucre. Info: (514) 228-3986.

**OFFRES DE SERVICES**

Jeunes parents qui auraient besoin d'une sortie et avez bébé de 0 à 3 ans. Personne d'expérience, avec références pourrait garder chez-vous. Pierrette 424-4681. Laissez message.

NDM - Vs partez en vacances pour 1 sem. - 1 mois ou plus: arroserais vos plantes, nourrirais chat ou chien. Dénéigerais galerie. Honnête et fiable. Références sur demande (SRSW 2005) Marcel Warren 424-2391.

**REMERCIEMENT**

Remerciements au Sacré-Coeur pour faveurs obtenues. S.C.

**BOIS DE FOYER SÉLECTIONNÉ**  
**424-7965**

**Coup de froid**

**«Il faisait si froid que...»**

... que le pipi du chien a gelé avant d'atteindre la borne fontaine.  
*Pierre Léveillé*

... qu'on ouvrait la porte du réfrigérateur pour chauffer la maison.  
*Nathalie Tremblay*

... que les policiers n'ont donné aucune contravention parce que leur stylo était gelé.  
*M. Mapp*

... que la zambonie a entretenu la 125.  
*Anne Sigouin*

... que la moitié des cordes à linge de Saint-Donat ont brisé.  
*Jean R. Lavoie*

Complétez la phrase suivante et faites parvenir votre réponse au **JOURNAL ALTITUDE**. Qu'avez-vous fait quand le thermomètre a frôlé les -40°C? Les réponses seront publiées dans l'édition de MARS 94.



**PRIÈRE AU SACRÉ-COEUR**

Que le Sacré-Coeur de Jésus soit loué et glorifié à travers toute la terre pour tous siècles. Amen. Dites cette prière 6 fois par jour pendant 9 jours et vos prières seront exaucées même si cela semble impossible. N'oubliez pas de remercier le Sacré-Coeur avec promesse de publication quand la faveur sera obtenue. Remerciements au Sacré-Coeur pour faveur obtenue. C.L.

**REMERCIEMENTS**

La famille Monette désire remercier tous ceux qui leur ont témoigné leur sympathie lors du décès de **M. Jules Monette** survenu le 28 décembre 1993 à Saint-Donat, soit par visites au salon, offrandes, fleurs, messes, et leur support apporté à la famille.

**REMERCIEMENTS**

Suite au décès de **M. Bessette**, Lucille Charette son épouse ainsi que sa famille vous remercient chers parents et amis pour la sympathie témoignée soit par offrandes de messes, fleurs, visites ou assistance aux funérailles. M. Bessette est décédé à l'hôpital de Ste-Agathe le 11 novembre 1993 à l'âge de 76 ans.



**Horaire Maison des jeunes**

**Heures d'ouverture:**

Vendredi: 15h00 à 23h00  
Samedi: 13h00 à 23h00  
Dimanche: 13h00 à 17h00

**Activités spéciales:**

**Projet L.S.D. 2:** Montage d'un vidéo pour les jeunes libre sans drogues. Les vendredis 4-11-25 février et vendredi 4 mars à compter de 18h00

**Danse pyjama party:** de 20h00 à minuit le samedi 12 février

**Souper sociaux culturel:** avec une M.D.J de Montréal. Visite du village et match de coup de foudre

Gagnant:  
**Berthe St-Amour**  
MOT DE 7 LETTRES  
CHANSON QUÉBÉCOISE

**MOT-MYSTÈRE**

Lorsque tous les mots ci-dessous auront été utilisés horizontalement, verticalement et diagonalement dans la grille, il ne vous restera que les lettres servant à relever le MOT-MYSTÈRE.

BB	Flynn	Pelchat	Voisine
Bélanger	Latraverse	Pelletier	Zabé
Bourgeois	Leloup	Raymond	
Carse	Louvain	Reno	
Charlebois	Marjo	Roy	
Dufresne	Mitsou	Simard	
Ferland	Oddera	Vigneault	

	1	2	3	4	5	6	7	8	9	10	11	12
1	L	V	I	G	N	E	A	U	L	T	L	A
2	M	A	R	J	O	D	N	O	M	Y	A	R
3	S	U	T	C	A	R	S	E	L	S	P	E
4	I	O	E	R	R	E	N	O	I	E	D	D
5	O	S	B	N	A	I	U	O	L	N	P	D
6	E	T	A	A	S	V	B	L	A	N	E	O
7	G	I	Z	I	A	E	E	L	B	Y	L	L
8	R	M	O	I	L	T	R	R	E	L	C	E
9	U	V	N	R	I	E	L	F	S	F	H	L
10	O	L	A	E	F	B	B	E	U	E	A	O
11	B	H	R	S	I	M	A	R	D	D	T	U
12	C	Y	O	R	E	G	N	A	L	E	B	P

\* Seront acceptées uniquement les coupures de journaux. Courez la chance de gagner 10 \$ en envoyant au Journal votre bonne réponse. Tirage au sort tous les mois parmi les bonnes réponses reçues.

**Conférences sur le sens de la vie**

Les conférences publiques, organisées par le Mouvement du Graal et présentées par Yvon Drolet, reprendront bientôt pour le premier semestre de l'année 1994.

Sur la base des valeurs spirituelles apportées par l'oeuvre "Dans la lumière de la vérité", Message du Graal, M. Drolet abordera plusieurs questions telles que: pourquoi le destin frappe-t-il si durement tant d'être humains? Que se passe-t-il au moment de notre décès et après la mort? Quel est le sens véritable de la réincarnation, du karma, de l'intuition et de la souffrance?

Pour recevoir gratuitement le calendrier des conférences, composez le 430-8688.

**REMERCIEMENTS**

Nous avons été très sensibles à votre témoignage de sympathie et au réconfort de votre présence lors du décès de **M. Paul Leclerc**



survenu le 3 janvier 1994 à l'âge de 77 ans. Nous vous en sommes grandement reconnaissants. Il laisse dans le deuil son épouse Maxine, ses enfants: David, de St-Luc; Henry, de Winnipeg; André et Pierre, de Montréal; Guy, de St-Donat; Pierre Nolin, de Montréal (notre garçon adopté); leurs épouses, ses frères et sœurs, ses petits-enfants et arrière-petits-enfants



\*\*\*\*\*  
**ATTENTION...ATTENTION...**  
**PROCHAINE ÉDITION**  
**DU**  
**JOURNAL ALTITUDE**  
**MARS 94**

Date limite pour communiqués et publicités  
**23 février 1994**  
**17h00**

**ABONNEMENT JOURNAL ALTITUDE**

Nom: \_\_\_\_\_

Adresse: \_\_\_\_\_ C.P.: \_\_\_\_\_

Ville: \_\_\_\_\_ Province: \_\_\_\_\_

Code postal: \_\_\_\_\_

**Abonnement:**  
**9,25\$:** Canada (taxes incluses)  
**18,00\$:** Étranger  
**1 an (12 numéros)**

**Nouvel abonnement**   
**Renouvellement:**

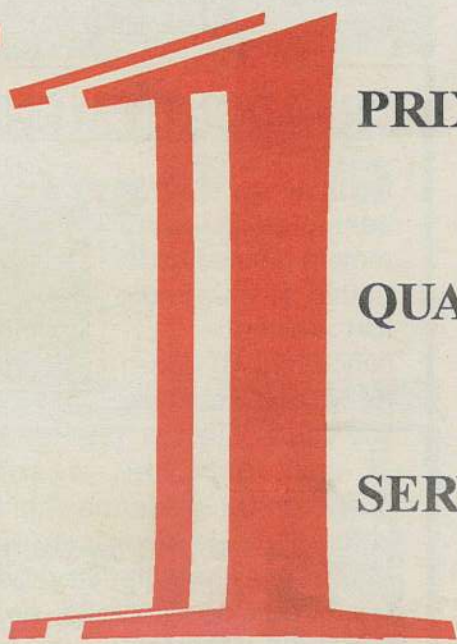
**Retournez à: Journal Altitude 1350**  
426, Principale C.P. 1350  
Saint-Donat (Québec)  
JOT 2C0



# POLARIS

## #1 DANS LE DOMAINE DES V.T.T.

#



PRIX

QUALITÉ

SERVICE



V.T.T 1994  
(4x4) 400 liquide (6x6)  
SONT DÉJÀ EN MONTRE



Saint-Donat

JOURNÉE  
DONATIENNE

\*\*\*\*\*

Déjà les moins chers  
dans le domaine de  
la location de  
motoneige...

MARDI 15 FÉVRIER

1/2 PRIX

POUR  
LA LOCATION D'UNE MOTONEIGE  
POUR 1 JOURNÉE

À votre service  
depuis 10 ans  
dans le  
domaine de la  
motoneige

• CENTRE DE LOCATION ST-DONAT •  
659 Principale, St-Donat 424-2124



ST-DONAT, courtier

RE/MAX St-Donat Inc.

561, Principale  
St-Donat (819) 424-3535  
SANS FRAIS: 1-800-567-6726

## RE/MAX St-Donat Inc.

VOUS INVITE

### AU SALON DES VILLÉGIATEURS

LES 11, 12 ET 13 FÉVRIER 1994 AU PALACE, 1717 boul. Le Corbusier à Laval  
IL NOUS FERA PLAISIR DE VOUS ACCUEILLIR  
À NOTRE KIOSQUE

#### LE SUPER-MARCHÉ DU CHALET

##### UNE PREMIÈRE:

Le Salon aménagera un important centre de vente et de location de chalets. Le Salon entend faire un événement annuel du *Super-Marché du chalet* de façon à développer, chez tous les Québécois qui désirent louer ou acheter un chalet, l'habitude de visiter le Super-Marché du *Salon des Villégiateurs* avant de faire leur choix d'achat ou de location de chalets.

#### 5 SALONS DANS UN!

- VIE DE CHALET •
- CHASSE ET PECHÉ •
- ENVIRONNEMENT DES LACS •
- LOCATION ET VENTE DE CHALETS •
- PLEIN AIR ET SPORT NAUTIQUES •

PREMIER DEVANT TOUTE COMPÉTITION