

JEAN COUTU
 On trouve de tout
 ... même un ami

De tout pour la rentrée!

CAMERA EXPERT PHOTOS 1 HEURE
 Tél.: (819) 326-4504
 Fax: (819) 326-3019
 8, rue Hôtel de Ville
 Ste-Agathe-des-Monts
 Téléboutique **Bell**

VOLUME 23 • No 10
 26 pages
 Nouvelles de Saint-Donat,
 Notre-Dame-de-la-Merci,
 Chertsey, Entrelacs
 et régions

Journal Altitude



55 ¢ SAINT-DONAT • AOÛT 1995 2 CAHIERS



Un été chaud, présage d'un bel automne show

Les concerts d'été du Parc des Pionniers, à Saint-Donat, auront attiré un nombre record d'estivants qui ont été charmés par les musiciens tziganes, les Vic Vogel, les Karen Young (notre photo) et autres groupes musicaux tous à la hauteur. Cela présage un automne tout aussi haut en couleurs, justement à l'occasion des Week-Ends des Couleurs, qui nous amèneront sur les planches, entre autres, Marjo, La Bottine Souriante, Gilles Vigneault et Pierre Légaré. La récolte de 95 aura été plus que fructueuse grâce en grande partie au travail de Louise Beaudry, du Service des loisirs culturels. □

Saint-Donat dépose son rapport sur le projet de lien avec Mt-Tremblant

PAR JEAN LAFORTUNE

Intitulé "Mémoire sur l'opportunité d'un nouveau lien routier intermunicipal entre la route 125 et le chemin Duplessis", le rapport préparé par la firme d'urbanistes conseils Daniel Ar-

bour et Associés collige toutes les données disponibles, études de faisabilité par Rexfor et appuis des municipalités environnantes favorables au projet de route devant relier Saint-Donat au versant "nord" de Tremblant à seulement 39 minutes (39 km).

Ce mémoire vient d'être remis à la municipalité de Saint-Donat qui s'en servira comme présentation officielle aux autorités gouvernementales à Québec. Entre-temps, le maire Yves Paquin, accompagné du président-directeur général de l'organisme Action

St-Donat, M. Jean-Paul Marion, en ont remis une copie au ministre des Affaires municipales Guy Chevrette pour qui ce projet de nouveau lien routier au nord de Lanaudière est une priorité.

Dans ses premières lignes, le mémoire souligne que la relance de la Station Mont-Tremblant, réalisée avec d'importantes mises de fond des secteurs privé et public, confirme la position de premier plan de cette station et de sa région immédiate. Le projet proposé - un lien routier nouveau reliant le village de Saint-Donat au versant Nord de la station - s'inscrit dans une vision large du développement économique de la zone d'influence immédiate de la station.

Trois objectifs
 Ce projet vise principalement trois buts: réduire le temps d'accès pour la main-d'oeuvre provenant des municipalités à l'est de la station, as-

Dr Pierre Villeneuve o.d.
Optométriste
 afin d'y voir plus clair
 - Examen de la vue Rx Lunettes -
 - Verres de contact (fabrication rapide par des professionnels)
 - 424-3181 Vaste choix de montures
 519A, Principale Saint-Donat

À quelques jours de la 5e Régate du lac Archambault

PAR ANNIE LAFORTUNE

Pour la cinquième année consécutive, la Régate du lac Archambault revient les 2 et 3 septembre prochain. En collaboration avec la Chambre de commerce de Saint-Donat et la Municipalité, le comité organisateur invite les amateurs de voile à y participer en grand nombre.

"Cette année, nous attendons une cinquantaine de voiliers et leur équipage et, naturellement, la course est ouverte à tous", précise un des or-

ganisateurs, Philippe Tremblay. Comme chaque année, les Catamarans et Monocoques hisseront leurs voiles pour prendre le départ au Parc des Pionniers. Le samedi matin, le premier départ pour ces deux catégories sera donné à 10h30, tandis que les deuxième et troisième départs se feront à 13h00 et 15h00. Il y aura, comme à l'habitude, cocktail sur la plage et remise des médailles de la journée.

Le lendemain, soit dimanche matin, une réunion est prévue pour les barreaux de Catamarans et de Monocoques à 9h30. Suivront ensuite les départs successifs, par catégorie, jusqu'en

milieu d'après-midi. À 16h00, toujours au Parc des Pionniers, les organisateurs feront la présentation des résultats de la journée et du combiné de la fin de semaine. Suivront ensuite la remise des médailles et un cocktail pour tous.

Le coût d'inscription est le même que l'an passé, soit 25 \$ pour les voiliers. Les retardataires devront débours 30 \$ s'ils s'inscrivent le jour même des compétitions. Pour s'inscrire, il suffit d'appeler à la Chambre de commerce, (819) 424-2833, ou communiquer avec Philippe Tremblay au (514) 946-5408. □

Achetez directement du patron
Desrosiers FORD
 Ste-Agathe
VENTES: OUVERT JUSQU'À 17h LE SAMEDI
 Louis Desrosiers
 90, boul. Morin (Route 117) 1-800-567-6702

V.A.R.I.É.T.É.S SAINT-DONAT
 Tout...au du village
 450 Principale 424-2332
Avec tout achat de 20,00\$ et plus, courez la chance de devenir MILLIONNAIRE
 loto-quebec

ÉDITORIAL

Pas toujours facile d'être pompier volontaire!



Ce ne sont pas toutes les petites municipalités de Québec qui possèdent leur propre équipe de pompiers. Saint-Donat [et aussi Notre-Dame-de-la-Merci, Entrelacs et Chertsey] peut se targuer d'avoir la sienne. Ils sont une trentaine de pompiers donatiers à s'être "enrôlés" volontairement pour la bonne cause. L'uni-

forme a toujours eu ce petit quelque chose qui attire beaucoup d'hommes et de femmes à le porter. Fièremment, cela va de soi, et avec toute une règle de conduite à suivre pour leur propre survie et celle d'autres êtres humains.

Contrairement aux corps de pompiers des grandes métropoles, les pompiers volontaires de Saint-Donat utilisent leur propre moyen de locomotion pour se rendre sur les lieux d'un sinistre, soit leur voiture; ce qui ne semble pas du tout être évident pour le promeneur, ou le "ci-

vil". Ne connaissant pas les méthodes des villas dans une situation d'incendie, et apercevant dans son rétroviseur une voiture qui arrive en trombe derrière soi, qui fait des appels de phares comme certains excités de l'autoroute, eh bien, on ralentit tout simplement sa course parce que c'est énervant d'avoir quelqu'un d'énervé derrière soi. On lui apprendra les bonnes manières!

Cette réaction n'est pas nécessairement la bonne, en tout cas en région, puisque c'est le seul moyen que connaissent les pompiers pour se rendre le plus rapidement possible sur le lieu d'un désastre. Certains ignorent l'existence des pompiers volontaires, tandis que d'autres n'aiment tout simplement pas les voir rouler à vive allure pour... un feu de campagne. Un feu reste un feu, à la campagne ou à la ville, et des vies sont peut-être en danger. Voilà la phrase type d'un pompier volontaire qui risque sa vie pour en sauver peut-être d'autres. Ça sonne héroïque, direz-vous, mais il y a du vrai là-dedans. Tant que ça n'arrive qu'aux autres, on ne se sent

pas concerné par leur état d'âme et leur adrénaline superélevée.

Ce qui n'est pas évident pour nous ne doit pas l'être plus pour le pauvre petit pompier qui essaie de se frayer un chemin. On le voit mal attendre au feu de circulation ou encore crier, la tête sortie de la fenêtre: "Attention, je suis pompier. Y'a un feu. Poussez-vous!" Aucun moyen de communication avec les voitures "normales", et aucun signe pour les reconnaître. Le jeu de phare? Trop facile. Tout le monde peut en faire autant. C'est pourtant l'un des seuls trucs qu'ils connaissent. Pour eux, ce genre d'avertissement sert de sirène lumineuse silencieuse. Lors d'un sinistre, chaque seconde compte et c'est le début d'une course contre la montre. C'est inconcevable qu'un sapeur pompier en service [il est bien écrit en service] roule à 30 km/h parce qu'on ne veut tout simplement pas le laisser passer. Ce qui ne veut pas dire que l'excès de vitesse est permis. Ils sont tous conscients qu'ils doivent respecter la sécurité routière lors de leur sortie.

Pour bien les reconnaître et pour que leur

stress ne soit pas amplifié davantage par ce genre de situation, il serait bon de munir les pompiers d'outils nécessaires qu'exige leur travail. C'est depuis notre rétroviseur qu'on pourrait voir clairement, à l'aide par exemple d'un collant magnétique extérieur portant la mention "Pompier" ou de girophares d'une couleur distinctive, qu'il s'agit bien d'un pompier en service. Il serait alors plus facile pour tous de leur laisser la voie libre au lieu d'enfreindre la loi. Parce que toute entrave au travail d'un pompier ou d'un policier en devoir constitue une offense pouvant amener des représailles. Bien entendu, si le pompier utilise à mauvais escient le matériel dont il dispose, ou encore s'il abuse de son pouvoir, il est également exposé à une forte réprimande du corps qu'il représente.

Pour le moment, soyons conciliants et facilitons-leur la tâche. Il y a un boulot à faire et il doit être fait par ces jeunes pompiers qui font ce qu'ils peuvent avec les moyens du bord.

—Annie Lafortune

L'OPINION DU LECTEUR

Une situation discriminatoire

M. Yves Paquin
Maire de Saint-Donat

M. le Maire,

Le règlement municipal 94-450 stipule que tout propriétaire de résidence familiale devra payer pour l'enlèvement des ordures un tarif annuel de 141,96 \$ pour chaque unité de logement qu'il occupe, loue et qu'il fait occuper. Ceci vaut pour les résidents permanents, les villégiateurs, que leur résidence soit occupée à l'année ou seulement durant quelques mois.

Ce même règlement stipule que les propriétaires d'établissements de chalets (3 chalets et plus) mis en location sur une base commerciale pouvant être utilisée toute l'année, paient 93,39 \$ par chalet par année, soit 65% du tarif résidentiel. Cette situation, selon les données que nous possédons, paraît discriminatoire. Les propriétaires de résidences familiales n'ont pas à payer plus cher que des commerçants pour un même service. Nous vous demandons de corriger la situation actuelle qui nous semble préjudiciable à la majorité des citoyens et citoyennes du territoire de Saint-Donat.

Recevez, Monsieur,

l'expression de nos salutations distinguées.

Les Associations pour la protection de l'environnement du lac Archambault, de la Vallée Pimbina, des résidents du lac Ouareau, des propriétaires des lacs Baribeau et des Aulnes, des propriétaires du lac Croche, des propriétaires du lac Sylvere

Notre aéroport, une porte d'entrée

Dernièrement, j'ai eu le plaisir de visiter deux aéroports, soit Sorel et Cornwall.

Quel accueil! En effet, on sait que l'on atterrit sur un site d'aéroport. Les pistes sont asphaltées et numérotées, l'aire de stationnement est également asphaltée tout comme le "taxi way". Il s'agit de deux aéroports où l'accueil et la propreté dominent.

Au retour à Saint-Donat, quel changement! Il n'y a aucun accueil, et on a l'impression d'atterrir sur un "aéro-scrap-junkyard".

La municipalité parle de fleurir la ville en plus de s'être dotée d'un revêtement, d'une piste cyclable, aussi petite soit-elle, et de prioriser l'accueil, le sourire et la courtoisie.

Eh bien, quelle dis-

grâce pour notre municipalité. Après tout, notre aéroport est aussi une porte d'entrée dans notre ville.

Je pense qu'avec tous les efforts que nos élus et nos commerçants démontrent afin de rendre Saint-Donat accueillant, chaleureux et invitant, nous devrions rendre notre aéroport tout aussi accueillant et surtout, propre.

Il ne s'agit pas non plus de dépenser des sommes astronomiques pour notre aéroport, mais plutôt de savoir comment dépenser, où dépenser en insistant sur les priorités: l'accueil et la propreté. Personne ne veut d'un "petit Mirabel" et nul n'en est le besoin. Il ne faudrait surtout pas déborder d'imagination.

Je crois qu'ensemble, il est possible d'améliorer notre aéroport et de respecter la paix et la tranquillité que tous désirent afin que chacun puisse y trouver son compte. Quant au bruit qui semble incommoder certaines personnes, je suis d'accord car tout est relatif. Personnellement, c'est le manque de règles et de discipline des usagers d'embarcations sur nos lacs qui me dérange. Mais, à chacun son sport en autant qu'il est pratiqué dans le respect d'autrui et avec discipline.

Cependant, ce n'est pas dans la critique que nous avancerons dans ce dossier. Mais pour arriver à des solutions pratiques et acceptables pour tous, il faut avoir le sens de la discussion, de l'écoute et le sens de

l'argumentation. Il faut aussi savoir de quoi on parle avant de s'aventurer à énoncer des faits exagérés, inexacts et qui ne font qu'augmenter la frustration des parties en cause.

Sachons travailler ensemble et se doter d'un petit aéroport tout à fait enviable par son accueil et sa propreté.

Il y a de la place pour tous les goûts, et tous les goûts sont à respecter.

Marie Guay
Saint-Donat

Réponse à Julien Boudreau

Cher monsieur,

Je suis en mesure d'apprécier vos demandes de m'impliquer dans le réseau traditionnel que les anciens maires ont choisi. Vous avez pu noter que j'ai été président fondateur de "Aérotourisme St-Donat", administrateur de "Tourisme Lanau-dièr", 1993, avec Sylvie Villeneuve, président fondateur du "Comité de développement économique de St-Donat", avec André Picard.

Pour mon implication future, j'espère être invité à rencontrer tous ceux qui se dévouent pour le bien-être de la population. Depuis les dernières élections, je considère avoir reçu le mandat d'être l'opposition officielle, une tâche qui ne m'est pas simplifiée par l'administra-

tion actuelle. Je passe en moyenne deux jours par semaine dans divers dossiers ou rencontres. Quand a-t-on vu à Saint-Donat quelqu'un questionner sur les dépenses 1994 (5 882 856 \$)? Solde des obligations à payer 1994 (7 928 200 \$)? Que dire des orientations et des décisions prises?

On ne s'improvise pas administrateur public, on le devient. Le poste de maire ou de conseiller n'est pas une école! Je considère que les efforts que je mets dans l'étude des dossiers et des documents municipaux seront reconnus par mes concitoyens. Il y a deux côtés à une médaille; nous représentons l'autre facette. Il est grand temps que les élus dictent la marche à suivre à l'hôtel de ville. Les citoyens "ordinaires" doivent être informés et avoir leur mot à dire en dehors de la période de vote. Je demeure à votre service pour le mieux-être de notre communauté et surtout, pour nos enfants.

Pierre Goupil

À quand la rivière Ouareau pour tous?

J'ai choisi Saint-Donat comme lieu de plaisance, il y a quelques années. J'ai plus particulièrement choisi la belle petite rivière Ouareau pour ses canards, ses poissons et sa belle eau tranquille. J'avais fait un

bon choix. Or voilà que je n'en suis plus certain. La rivière n'a pas changé, ni mes goûts pour sa tranquillité qui me permettait de pratiquer la pêche, le canotage et la baignade. Non, mon problème, c'est que mes goûts ne correspondent pas avec ceux de certains riverains qui préfèrent les sports nautiques motorisés et qui "accaparent, à eux seuls, les eaux".

Les moteurs, parlez-en au connaisseur! Plus c'est puissant, plus c'est bruyant, plus c'est vite et plus c'est l'un! Comment concilier mes goûts de quiétude qui constituent ma qualité de vie avec cet environnement? Comment pratiquer mes sports en toute sécurité quand je sais, comme beaucoup d'entre nous, qu'il y a eu et aura encore des accidents graves, voire même mortels, causés par ces superbes engins?

Je me laisse emporter. Ce ne sont pas les bateaux qui sont fautifs mais leurs conducteurs. Ils pratiquent une conduite dangereuse face aux petites embarcations et, pire, ils adoptent une attitude de je-m'en-foutisme flagrante. Ils ne pratiquent même pas la plus élémentaire prudence non plus de civisme envers les autres, et ils ne se montrent pas intéressés à connaître les règles de sécurité. À preuve, deux personnes seulement ont répondu à l'offre de cours faite par la municipalité concernant les règles de conduite nautique. Oui, je sais, Mme

... suite en page 7

• ÉDITION JUIN 1995 •

Date limite pour
communiqués et publicités

24 MAI 1995

Journal Altitude

1350

Adresse postale:
Place Monette
426, rue Principale
C.P. 1350
Saint-Donat-Montcalm
(Québec) J0T 2C0

Une publication
COGEPLAN

Répertorié dans

GARD

(Canadian Advertising
Rates & Data)

Envoi de publication. Enregistrement n° 3099.
Toute reproduction de texte, photo ou publicité est strictement interdite sans autorisation écrite de la direction. Bien que toutes précautions aient été prises pour assurer la rigueur des renseignements, le journal ne peut se tenir responsable des erreurs ou négligences et se réserve le droit de corriger ou rectifier les erreurs. Les opinions exprimées dans le Journal Altitude sont celles de l'auteur et n'engagent en rien la direction du Journal. Aucune lettre anonyme ne sera publiée.

Dépôt légal Bibliothèque Nationale
du Québec.

Conception graphique, édition électronique
par Altitude Communications, Saint-Donat.
Imprimé par: Imprimerie Léonard inc.
Saint-Jovite (Québec).

AVIS AUX ANNONCEURS

Réservez dès maintenant votre espace
publicitaire pour la section spéciale Week-
Ends des Couleurs de septembre.

Éditeur:
Martin Lafortune

Rédacteur en chef:
Jean Lafortune

Directrice
générale:
Marthe Lafortune

Responsable de
la rédaction et
journaliste:
Annie Lafortune

Responsable de
la publicité:
Nathalie Boussion



Saint-Donat est jumelée à Lans-en-Vercors



Les concerts d'été à Saint-Donat, une valeur sûre!



Chères Conci-
toyennes,
chers Conci-
toyens,
Le Parc des Pion-
niers, bordant le lac
Archambault, ac-

cueille les résidents,
les villégiateurs et va-
canciers qui y retrou-
vent une halte de repos
et de loisirs.

Soucieux et conscien-
t de l'importance
de la vie culturelle à
Saint-Donat, le con-
seil municipal oriente
des actions concrètes
dans un développe-
ment à court et moyen
terme dans ce secteur.

Depuis six ans, la
municipalité de Saint-
Donat, avec le soutien

financier de comman-
ditaires, organise des
concerts durant la sai-
son estivale. Les ren-
dez-vous du jeudi, où
les mélomanes de dif-
férentes régions se ras-
semblent devant la
nouvelle scène du Parc
des Pionniers pour y
entendre des pièces
musicales de choix,
sont très attendus.

Sept concerts cet été
et déjà 2 000 person-
nes se sont déplacées
pour les trois premiers

concerts où les grou-
pes Djelem, d'Ukrai-
ne, Vig Vogel Sextette
et Karen Young of-
frent leurs perfor-
mances. On estime à 4
000 personnes par été
le nombre de gens qui
choisissent cette acti-
vité de loisir les jeudis
en soirée. Des retom-
bées économiques
sont intéressantes pour
Saint-Donat, en plus
de faire connaître et
apprécier notre région
avec tout son charme
naturel.

Nous remercions
nos collaborateurs qui
commanditent ces
concerts et sommes
sensibles à la contribu-
tion volontaire des
mélomanes qui, par ce
geste, nous signifient
qu'ils apprécient leur
soirée et qu'ils veulent
que leur vie culturelle
continue d'être enri-
chie.

Le maire de Saint-
Donat
Yves Paquin

La Réserve passerait aux mains de ses créanciers

Dans sa livrai-
son du 22
juillet dernier,
le journal Les Affai-
res, de Montréal, rap-
porte que le Mont La
Réserve, à Saint-Do-
nat, fait l'objet de pro-
cédure de la part des
créanciers qui pour-
raient mener à la sai-
sie du centre de ski et
de l'auberge, sur les ri-
ves du lac Ouareau.

La Banque Toronto-
Dominion (TD) est le
principal créancier du
centre. Le gestionnai-
re à la division des
prêts spéciaux de la
TD, M. Clifton Jones,
a indiqué que les pro-
priétaires étaient en
défaut de paiement,
selon Les Affaires.

Le propriétaire ac-
tuel de La Réserve est
la Corporation immo-

bilière Enterac, de
l'Ontario, qui appar-
tient à la famille Ma-
cLaughlin, de Toronto.
Le président d'Enterac
est Nicolaas Westeind,
un architecte qui est de
la famille Ma-
cLaughlin par alliance
(marié à la fille aînée
de M. MacLaughlin).

La famille de Toron-
to est active dans l'im-

obilier au Canada et
aux États-Unis. Après
avoir réalisé, en parte-
nariat, le Centre She-
raton à Montréal, elle
s'est porté acquéreur
de l'Hôtel Mont-
Royal pour le conver-
tir en Les Cours Mont-
Royal, édifice commer-
cial et résidentiel de
grand prestige, re-
pris en 1993 par la TD
et autres institutions

financières qui le dé-
tiennent toujours.

Plusieurs groupes et
individus sont intéres-
sés à mettre la main sur
le centre de ski et
l'auberge La Réserve,
mais il semble bien
que c'est avec la TD
qu'il faudra négocier
dorénavant, s'il faut en
croire Les Affaires. □

Le ravissement
d'une petite
auberge...



...Le raffinement
d'une grande
table!

TABLE D'HÔTE
à partir de **\$26.50**

«...Si vous deviez en essayer une seule (petite auberge)
...n'oubliez pas La Sauvagine.
Pour l'environnement, pour l'accueil, et pour la bonne chère!»
Guy Pinard, La Presse, 9 juillet 1994

Salle à manger ouverte du mercredi au dimanche
du 21 juin 1995 au 3 septembre 1995

Lauréat des grands prix du tourisme 1992 option gastronomie
Accréditée par «La cuisine régionale au Québec»

CAA: 3 diamants / François Trépanier: ★★★★★

(819) 326-7673 ou 1-800-787-7172
1592 rte 329 Nord, Sainte-Agathe Nord

"L'AUTOMNE SHOW 1995"

À SAINT-DONAT



MARJO "Bohémienne" LA BOTTE SOURÇANTE

Samedi 16 septembre 1995
20h30 - 25,00\$ taxes incluses

Vendredi 22 septembre 1995
20h30 - 20,00\$ taxes incluses



GILLES VEIGNEAULT

"Nouveau spectacle"

Samedi 23 septembre 1995
20h30 - 25,00\$ taxes incluses

PIERRE LÉGARÉ

"Guide de survie"

Samedi 7 octobre 1995
20h30 - 25,00\$ taxes incluses

RABAIS DE 10% À L'ACHAT DE 3 SPECTACLES ET PLUS



Au Café théâtre Paul-Mathieu, 485, rue Desrochers
Billetterie: Hôtel de ville: 424-2383 lundi au vendredi
Kiosque touristique: 424-2833 samedi et dimanche



CONCERTS d'été

Au
Parc des
Pionniers



CONCERTS GRATUITS

13 JUILLET
DJELEM
MUSIQUE
TZIGANE
4 musiciens

20 JUILLET
VIC VOGEL
et
SON SEXTETTE
JAZZ

27 JUILLET
KAREN
YOUNG
MUSIQUE
INTERNATIONALE
6 musiciens

3 AOÛT
TANGENTE
SOIRÉE
TANGO
5 musiciens

10 AOÛT
Bernard
Primeau
QUINTETTE
JAZZ

17 AOÛT
Stéphane
Laforest
SOIRÉE
Classique
15 musiciens

TOUS LES
JEUDIS

DE 18h30
À 20h00

DU 13 JUILLET
AU 17 AOÛT

En cas de pluie
les représentations
auront lieu à l'église
de 19h30 à 21h00



Comptables agréés



MAISON
de la
CULTURE
de
SAINT-DONAT



Gouvernement
du Québec



COMITÉ
de
MUSIQUE
de
SAINT-DONAT

Projet de lien...

suite de la page 1

surant ainsi une répartition plus équitable des chances d'emploi entre les populations de la région; briser

l'isolement relatif de Saint-Donat et des municipalités au nord de la région Lanaudière, de sorte à favoriser

leur intégration au pôle récréotouristique du Mont-Tremblant et à diversifier l'offre de produits touristiques; créer un nouveau corridor d'accès à la Station Mont-Tremblant susceptible de réduire la congestion dans l'axe de l'autoroute

des Laurentides/route 117 et de faciliter l'accès au marché de l'est de la région métropolitaine de Montréal.

Enfin, le mémoire de la municipalité de Saint-Donat, appuyé par Action St-Donat, rappelle que tous les

intervenants socio-économiques de la région sont d'accord pour dire que cette route est nécessaire pour favoriser l'intégration économique et le plein épanouissement de la région.

On met l'accent sur les retombées éco-

nomiques tant pour Saint-Donat que pour Mont-Tremblant ainsi que la grande région, en insistant sur le fait que "les municipalités de la sous-région de Saint-Donat sont en mesure d'absorber et de bien desservir la demande à venir grâ-

ce à des atouts naturels uniques (grands lacs) et complémentaires à ceux offerts par les environs du Mont-Tremblant".

L'augmentation de l'achalandage touristique dans l'axe de la route 117 permettrait

à la région Lanaudière de rattraper une partie de l'écart qui la sépare de la région Laurentides au chapitre des voyages-personnes (606 000 \$ versus 2 391 200 \$) et des dépenses des touristes (27 300 000 \$ versus 224 100 000\$).

Un groupe de personnes s'opposent au projet de la route Saint-Donat/Mont-Tremblant

PAR ANNIE LAFORTUNE

Le projet de la route reliant Saint-Donat à

Mont-Tremblant connaît quelques embûches alors qu'un groupe de personnes, Les amis du Parc, s'opposent fermement à sa

réalisation.

En effet, le Conseil municipal de Lac Supérieur et le directeur régional des parcs du Québec, M. André La-

forte, s'objectent fermement au projet mis sur pied par un groupe de citoyens de Saint-Donat, pour des raisons d'incompatibilité avec la vocation du parc. M. Laforte écrit dans une lettre adressée à la compagnie chargée de l'étude de faisabilité, Daniel Arbour et associés, que "la loi sur les parcs, adoptée à l'Assemblée

nationale en 1977, stipule que la protection permanente et la mise en valeur d'éléments exceptionnels des régions naturelles du Québec est assurée, et que toute forme d'exploitation commerciale des ressources naturelles est interdite dans les parcs. La loi prévoit que tout projet de développement doit être compatible avec la

vocation du parc".

M. Laforte fait référence ici à la déclaration du 12 janvier dernier par le ministre de l'Environnement et de la Faune, M. Jacques Brassard, au fait que le Parc du Mont-Tremblant serait désigné comme parc de conservation plutôt que parc de récréation.

Lors d'une session ordinaire tenue le 7 juillet dernier, le maire de la municipalité de Lac Supérieur, M. Bernard Campeau, et les conseillers, utili-

sent la même voie de protestation en insistant sur les faits qu'une route reliant la municipalité de Lac Supérieur à celle de Saint-Donat existe déjà, que le tracé proposé traverse un joyau écologique qu'il faut protéger pour les années à venir, et que l'état des finances que connaît actuellement le Québec est précaire. Il a donc été proposé dans la résolution de cette municipalité "de demander au ministre de l'Environne-

ment et de la Faune de donner suite à son projet de changer la vocation récréative du Parc du Mont-Tremblant en celle d'un parc de conservation, et d'empêcher le morcellement du plus grand parc du Québec au profit d'intérêts privés régionaux".

Rappelons que le projet du chemin reliant Saint-Donat à Mont-Tremblant emprunte un parcours déjà tracé dans le Parc. □

Depuis longtemps nous y pensions...

Aujourd'hui prenons le temps...

Résidences Funéraires

J.-H. Danier & Fils Inc.

et

La sécurité des pré-arrangements

Les pré-arrangements sont un choix logique car ils permettent de faire en sorte que vos convictions soient reconnues et respectées. Un choix logique parce que vous prévoyez sans hâte et à tête reposée. Il permet également d'éviter à vos proches des décisions hâtives qui, prises sous le coup de l'émotion, entraînent trop souvent des dépenses excessives et bien rarement prévus au budget.

Les pré-arrangements sont une sage précaution comme le testament.

Les pré-arrangements représentent la sécurité parce que le coût final des services ne changera pas quel que soit le temps écoulé depuis la signature de l'entente. Votre capital sera déposé à la Fiducie Desjardins pour votre sécurité. Service de distinction depuis trois générations.

36, RUE ST-BRUNO
STE-AGATHE-DES-MONTS
1 (819) 326-3322

UNE FAMILLE AU
SERVICE DES FAMILLES

La confiance que vous nous témoignez depuis trois générations est précieuse puisqu'elle a fait notre réputation.

Merci,

Réjean, Jean-François et Michelle

Commission de développement de Saint-Donat

Le choix portera sur une firme spécialisée

PAR JEAN LAFORTUNE

Après avoir étudié tous les dossiers de candidatures pour combler le poste au commissariat de développement touristique de Saint-Donat, le comité de sélection a ar-

rêté son choix sur trois sociétés qui semblent répondre aux critères énoncés par la Commission de développement économique et touristique de Saint-Donat mise sur pied il y a plusieurs mois.

M. Yves Ritchie, le président de la Commission, a dit que de

ces trois sociétés candidates, toutes venant de l'extérieur mais dont une a déjà pied à terre à Saint-Donat, le comité de sélection, après avoir étudié leurs plans de travail... et leur budget proposé, en retiendra une qui sera appelée à se mettre au travail dès

que possible. Les trois sociétés semblent posséder un savoir-faire et une expérience dans les dossiers ciblés. Celle sur laquelle les membres du comité de sélection porteront leur choix définitif devra exceller dans le développement touristique, cul-

turel et de loisir. Selon M. Ritchie, ce choix devrait être définitif d'ici à quelques jours. Le début du travail effectif au commissariat devrait ainsi débuter dès le milieu du mois d'août. Une période de rodage d'une durée indéterminée devrait suivre. □

Partenariat des employés au Manoir des Laurentides

Dans un communiqué daté du 12 juillet dernier, Mme Anne Chuckly Garceau a rendu public l'orientation stratégique qu'empruntera la direction du Manoir des Laurentides, de Saint-Donat. De toutes les avenues analysées, le Comité d'action a retenu cel-

le adaptée aux moyens de l'établissement hôtelier et réalisable à court terme. "Nous allons d'abord donner priorité au processus de restructuration des opérations, souligne Mme Garceau, avec une stratégie portant sur trois volets: réformer la gestion interne; introduire un plan

de commercialisation; impliquer le personnel dans l'actionnariat."

La participation spontanée des employés à une coopérative-actionnaire de l'entreprise marque une nouvelle ère de partenariat, poursuit Mme Garceau dans son communiqué. Selon cette dernière,

la réalité économique du Québec, et celle particulière à la région de Saint-Donat, ne laissent pas présager d'explosion touristique au cours des prochaines années. "Il n'y aura donc pas de projet de construction d'envergure au Manoir, poursuit Anne Garceau. Néanmoins, l'hôtel

nécessite des rénovations incontournables, exigées par la Régie du bâtiment et pour le confort de notre clientèle. Nous planifions financer ce projet auprès d'institutions financières reconnues."

Mme Garceau est consciente que tout n'est pas réalisé et que plusieurs défis restent à relever. Pour la direction de l'hôtel par ailleurs, la ligne de conduite est tracée et l'exécution du plan devrait se faire avec détermination. □

CAMERA EXPERT

FINITION PHOTO

1 HEURE

8, rue Hôtel de Ville Ste-Agathe-des-Monts
Tél.: (819) 326-4504

**VU LE SUCCÈS REMPORTE,
NOUS PROLONGEONS CETTE VENTE!**

85^e anniversaire
1910-1995

ALBUM GRATUIT

avec tout achat
de 5\$ à 25\$

valeur de 1.49\$. 1 par client
sur présentation de ce coupon

JUSQU'AU 12 AOÛT 95

85^e anniversaire
1910-1995

ÉCONOMISEZ 30\$

à l'achat de 3 films (24 poses)
couleur développement inclus

JUSQU'AU 31 AOÛT 95

85^e anniversaire
1910-1995

ALBUM GRATUIT

avec tout achat
de 25\$ ou plus

valeur de 12.99\$. 1 par client
sur présentation de ce coupon

JUSQU'AU 12 AOÛT 95

ASSOCIATION



DES RÉSIDENTS
DU LAC OUAREAU

PAR
JEAN LAFORTUNE

Pour la première fois dans ses annales, l'Association des résidents du lac Ouareau a tenu son assemblée générale annuelle du 9 juillet dernier dans les murs de la municipalité de Notre-Dame-de-la-Merci, plus précisément à la salle communautaire.

Dans son mot de bienvenue aux quelque 75 membres présents, le président de l'ARLO, Pierre Bourassa, s'est dit très satisfait de l'accueil et de la clareté et de la disposition de la salle. Son mot a été suivi par celui du maire Raymond Brissette qui a lui aussi souhaité la bienvenue à l'assemblée et a offert toute la collaboration de son Conseil.

L'ARLO s'est réunie à NDM pour son assemblée annuelle

Le premier sujet traité à l'ordre du jour portait sur l'aéroport, et le responsable de ce dossier, Gilles Parent, a rappelé qu'il existe un protocole d'exploitation de l'aéroport avec la municipalité de Saint-Donat. "La position du Conseil municipal est très claire à ce sujet: il ne doit y avoir aucune exploitation commerciale sous quelque forme que ce soit, y compris l'offre de cours en aéronautique", a-t-il souligné. Il faisait ici allusion à une publicité qui avait déjà paru dans un hebdomadaire de Sainte-Agathe offrant de tels cours (ce journal n'existe plus).

M. Parent, lors de la lecture de son rapport aux membres de l'assemblée, a rappelé que l'ARLO avait fait tenir un mémoire à la MRC de la Matawinie fin mai dernier dans lequel on propose la relocalisation de l'aéroport de Saint-Donat. Il a avoué n'avoir pas reçu de réponse à ce jour, mais il sait que la MRC est à l'écoute de ce dossier, comme bien d'autres soulevés par l'Association.

Coupe forestière
Au chapitre de la coupe forestière, le respon-

sable de ce dossier pour l'Association, Jean Bruneau, a dit qu'avec Saint-Donat et NDM, l'ARLO a pu faire front commun et faire une représentation au ministère. Le ministre François Gendron a acquiescé à la demande de l'Association concernant la coupe de jardinage dans un périmètre de 300 mètres d'une rive.

Par ailleurs, le problème du chemin St-Guillaume par où passe une grande partie des transporteurs de billes de bois n'es pas résolu, rappelle Jean Bruneau. Il est prévu que cette année seulement, 542 voyages lourds de bois emprunteront cette route pour sortir le bois du Parc du Mont-Tremblant, ce qui devrait entraîner une détérioration prématurée de cette voie de ceinture du lac Ouareau.

Sur ce, le maire Brissette a dit que le ministère s'était engagé à remettre une partie des revenus des industriels à la municipalité pour l'entretien des routes empruntées par ces exploitants de la forêt.

Côté droit de vote aux élections municipales, le président Pierre Bourassa a dit aux membres présents que c'est à toute fin pratique l'ARLO qui pilote ce dossier à travers le Québec.

La Municipalité régionale de comté (MRC) était à l'ordre du jour de l'assemblée annuelle de l'ARLO, et c'est Jean-Marie Chauret qui en est responsable. En feuilletant son volumineux mémoire, il a dit que jusqu'à ce jour, les recommandations de l'ARLO sont bien reçues par la MRC de Matawinie qui est à mettre la main finale à son nouveau plan quinquennal de schéma d'aménagement, lequel devrait être déposé au début de 1996.

Il a souligné, entre autres, que la densité d'habitat des rives devrait correspondre à la capacité de traitement des eaux usées par chaque unité de propriété, en excluant tout projet d'exten-

sion d'un réseau d'égout municipal, quel qu'il soit. Quant à la qualité de l'eau, elle est jugée présentement excellente au lac Ouareau au niveau des coliformes. Pour ce qui est de la teneur en phosphate, l'analyse est plus difficile à réaliser, compte tenu qu'il s'en trouve également à l'état naturel dans tout cours d'eau. L'ARLO doit confier l'analyse à Tony Le Sauter, un spécialiste en la matière, par l'intermédiaire de la FAPEL. On fera appel à des volontaires dans cette tâche.

Le dossier marécage est piloté par Daniel Masse, également chargé du dossier des moules zébrées. Du côté de la taxation municipale, Pierre Trudel a présenté un sombre tableau de Saint-Donat en ce qui concerne les frais de financement de la municipalité. "Saint-Donat est la plus vulnérable comparativement aux municipalités environnantes", a-t-il dit. Le budget Loisirs et culture, entre autres, est trop élevé selon lui. Un membre a rétorqué que certains frais pourraient certes être comprimés. Les rampes de mise à l'eau et l'aéroport ont été mentionnés. Il y aurait probablement lieu d'appliquer la règle de "l'utilisateur-payeur". □



C.P. 269 ST-DONAT CO. MONTCALM, QUÉ

Association des lacs Baribeau et des Aulnes

Les riverains des lacs Baribeau et des Aulnes ont conviés à l'assemblée générale annuelle de leur association qui se tient le dimanche 6 août, à 10h00, à la Maison de la culture de Saint-Donat, rues Desrochers près de l'église. En plus des questions pouvant être soulevées, les membres en règle débatteront du procès verbal de la dernière assemblée générale ainsi que du projet de révision des règlements gé-

néraux de l'Association. "La plus grande reconnaissance que vous puissiez accorder aux membres du conseil général de votre association, lesquels se dévouent au cours de nombreuses soirées et fins de semaine pour veiller à vos intérêts environnementaux et politiques, c'est d'assister à l'assemblée générale annuelle", insiste le secrétaire Laurent Paquin. □



Élections à l'Association du lac Sylvère

L'Association des propriétaires du lac Sylvère tenait son assemblée générale annuelle le 1er juillet dernier au chalet communautaire Roger-Wolfe.

La présidente du regroupement, Mme Claudette Leduc Belliveau, a dévoilé la constitution du nouveau conseil d'administration. L'assisteront dans ses fonctions le vice-président Réal Beaudoin; le secrétaire-trésorier André Boyer et les administrateurs suivants: Robert Pellerin, Jean-Louis Garcia et François Roberge, responsables de l'environnement; Johanne Wolfe, Pierre Leblanc et Steve Lalonde responsables des loisirs. Mme R. Rudinskas a accepté de faire le lien entre l'Association et la communauté lithuanienne du lac.

Toujours présente dans son milieu, l'Association poursuit ses objectifs: protéger le lac et sa montagne, inviter à la prudence pour les feux, inciter au civisme sur l'eau et à une conduite responsable sur les chemins, et enfin favoriser une appartenance au milieu par la création d'activités.

Parmi ces activités pour l'été: marché aux puces, bingos, méchoui, rallye pour véhicules tout terrain (VTT), ini-

**ASSURER UNE RÉPONSE À
VOTRE COMMERCE,
C'EST IMPORTANT!
COMMENT?**

**Par un service
téléphonique
personnalisé en tout
temps**

Centrale téléphonique St-Donat
(819) 424-3495

après 17h00:
(819) 424-3126



ON A DU PAIN SUR LA PLANCHE

LA RECETTE DE NOTRE SUCCÈS, C'EST VOUS QUI NOUS L'INSPIREZ. AFIN DE TOUJOURS MIEUX RÉPONDRE À VOS GOÛTS, NOUS AJOUTONS RÉGULIÈREMENT DES VARIÉTÉS DE PAINS À NOTRE GAMME DE PRODUITS. AINSI, DEPUIS PEU, VOUS POUVEZ GOÛTER NOTRE **PAIN SANTÉ**, FAIT À BASE DE GRAINES DE LIN, DE PLUS EN PLUS APPRÉCIÉES POUR LEURS PROPRIÉTÉS DIGESTIVES ET MÉDICINALES. VOUS POUVEZ AUSSI VOUS RÉGALER AVEC NOTRE NOUVELLE VEDETTE ITALIENNE, LA "**FOCACCIA**", UN DÉLICIEUX PAIN-PIZZA FAIT À PARTIR D'HUILE D'OLIVES ET ARÔMATISÉ AUX HERBES ITALIENNES. IDÉALE POUR ACCOMPAGNER VOS REPAS DE PÂTES OU POUR SERVIR COMME ENTRÉE. • MAIS IL Y A PLUS. GRÂCE À VOTRE ENCOURAGEMENT CONSTANT ET À LA PROGRESSION DE NOS VENTES DE GÂTEAUX REINE-ÉLISABETH ET SUCRE À LA CRÈME DANS LES CLUB PRICE DE LA RÉGION DE MONTRÉAL, CE N'EST PAS L'OUVRAGE QUI MANQUE À LA BOULANGERIE SAINT-DONAT. • À LA BOULANGERIE SAINT-DONAT, NOUS SOMMES HEUREUX D'AVOIR DU PAIN SUR LA PLANCHE... POUR VOUS. MERCI!



BOULANGERIE ST~DONAT

La mie... du village!

Jean-Pierre Leclerc (819) 424-3473
technicien

J.P.SERVICE enr.

Réparation d'appareils électro-ménagers de toutes marques
Service à domicile rapide à prix compétitifs

SERVICE À ST-DONAT ET RÉGION

Stéphane Charette, un nom à retenir dans le milieu théâtral

par
Annie Lafortune

Le théâtre Sans-Abri présente à la Place Monette, les jeudis et vendredis jus qu'au 18 août, une dramatique signée Claude Beauchamp intitulée *Émile ou Les exclus*.

L'histoire d'Émile pourrait bien ressembler à celle de milliers de personnes qui, un jour, sans aucune raison apparente, perdent leur emploi, leur conjoint et, finalement, l'estime qu'ils ont d'eux-mêmes. Émile est de ceux-là. Il tente par tous les moyens d'échapper à l'habitude des jours trop longs, au silence insoutenable du monde extérieur, à son impuissance de se sortir du fossé qui s'élargit et qui le plonge dans le monde réel et difficile des chômeurs.

Avec Stéphane Charette dans le rôle d'Émile, ce monologue d'une heure et demie se digère bien. Ce jeune comédien, qui entre en septembre au cégep Lionnel-Groulx, option théâtre, réussit à nous émouvoir. Mûr pour les planches, presque à point, sinon à point pour les ligues majeures, Stéphane sait attirer l'attention de son public. C'est le secret de la réussite, et il y arrive d'une façon magistrale dans cette dramatique. Il tient son personnage tout au long de la pièce, un défi de taille pour tout comédien. À la fin, les yeux mouillés, on ne peut qu'applaudir son travail de longue haleine et la précision de son jeu.

C'est une pièce dure et exigeante pendant laquelle on ne rit pas du tout aux éclats mais qui mérite qu'on se déplace, ne serait-ce que pour voir l'immense talent d'un jeune comédien, d'un bon comédien qui maîtrise son art.



Le peintre Guy Leduc ouvre toutes grandes ses portes au public

Pour une deuxième année consécutive, le Symposium de la nature, de Saint-Donat, revient en force. On peut profiter de ce week-end des 4, 5 et 6 août, de midi à 17h00, pour se rendre au studio de l'artiste peintre Guy Leduc. Il ouvre toutes grandes ses portes pour accueillir les amateurs de l'art et leur faire partager l'amour de ses toiles. Tous peuvent voir l'artiste à l'oeuvre durant ce Symposium.

Le studio de Guy Leduc est situé au 524, Rte 125 Nord, face à La Perrière.

C.A., une comédie rafraîchissante où le rire est assuré

PAR
ANNIE LAFORTUNE

Nous étions plusieurs à nous rendre à la Maison de la culture, à Saint-Donat, pour assister à la première de la pièce *C.A.* (pour conseil d'administration), présentée par la troupe de théâtre Sans-Abri, qui tient l'affiche jusqu'au 13 août prochain.

Cette pièce, pas "gnagna" pour un sou, mérite qu'on se déplace pour le jeu convaincant des comédiens amateurs et le dialogue léger et intelligent de l'auteur Réal Beauchamp. Au fur et à mesure que la pièce se déroule, les spectateurs, peut-être un peu sceptiques au départ, finissent par oublier qu'ils avaient mieux à faire ailleurs et comprennent qu'ils ont fait le bon choix. L'auditoire s'est décontracté tout au long de la soirée en riant parfois à gorge déployée.

Yolande, Cédric, Mélanie, Louis et Régis nous entraînent, chacun à sa façon, dans l'univers d'un conseil d'administration, là où rien ne se décide, là où l'on ne parle que de soi, de sa vie et de ses buts. Parce que chacun y siège pour une raison bien personnelle. Yolande, la présidente du C.A., vise le poste de maire. Incarnée par Estelle Pépin, Yolande, très collet monté mais combien drôle à ses heures, fera tout ce qu'elle juge bon de faire pour y accéder. Le conseil accueille donc un nouveau membre, Cédric (Jean-François St-Georges). Chanteur populaire en manque de popularité, il y trouve l'opportunité de relancer sa carrière. Armé de sa guitare, il chantera la pomme à la douce et naïve Mélanie, interprétée par Anne-Julie Viau, une révélation et un air frais pour la troupe Sans-Abri. On pouffe de rire par l'innocence des gestes et des mots de cette Mélanie qui recherche autre chose que les quatre murs de sa maison et les sarcasmes de son mari.



Mélanie (Anne-Julie Viau), Yolande (Estelle Pépin) et Régis (Pierre Bernier) lors d'une réception organisée par le C.A.

photo: Altitude

Viennent ensuite Louis et Régis. Le premier, incarné par Stéphane Charette, grand parleur, grand farceur à l'affût de bonnes affaires, s'acharne continuellement sur le pauvre Régis (Pierre Bernier), bourru et n'aspérant qu'à un seul poste, celui de président du C.A. Tout au long de la pièce, on souhaite que ce pauvre Régis subisse encore et encore les plaisanteries de l'autre.

C.A., une comédie légère et amusante, fait passer à tous une agréable soirée, même aux plus mélancoliques. Et ces cinq personnages, aussi farfelus et attachants les uns que les autres, arracheront sûrement chez les spectateurs plusieurs éclats de rire, sans l'ombre inutile de clichés de pirouettes manigancées.

On peut réserver son billet au Bistro St-Jude, 424-4281.

Grande fête de la pétanque le 20 août

Dans le cadre des activités estivales en vue d'éteindre la dette de la réfection du toit de l'église, il y aura fête de la pétanque au parc Desormeaux, à Saint-Donat, le dimanche 20 août. Cet événement, sous la responsabilité de Fabien Chamberland, se déroulera de 13h00 à 16h00.

La population du Grand Saint-Donat, villégiateurs et amis sont invités à prendre part à cet événement amical au cours duquel les non-initiés se verront enseigner les règles du jeu de plus en plus populaire. Le coût de participation: 10 \$ qui seront versés au fonds de la dette du toit de l'église. Plus de 50 prix de participation et de prix surprise seront décernés à la fin de cette fête populaire, soit à 16h00.

Tous ceux qui auront payé leur part de participation, les non-joueurs comme les joueurs, seront éligibles au tirage auquel il ne sera pas nécessaire d'être présent pour gagner un prix.

On s'inscrit dès que possible en contactant Fabien Chamberland au 424-5621. En cas de pluie, la fête sera reportée au dimanche suivant, soit le 27 août. Tous sont bienvenus. □

RALLYE AUTOMOBILE AMATEUR SAINT-DONAT 1^{re} ÉDITION

QUAND: Dimanche le 8 octobre 1995
(Fin de semaine de l'Action de Grâce)
LIEU: Saint-Donat (sortie 85 - autoroute des Laurentides)
INSCRIPTION: Pub St-Donat de 9 h à 11 h
368, rue Principale
COÛT: 22 \$ par voiture (max. 100 voitures)
DEPART: Stationnement de l'église (à midi)

PRIX DE PRÉSENCE

TELEVISEUR COULEUR 20"	VALEUR	400.00 \$
BARBECUE (CHARCOAL)	VALEUR	150.00 \$
VÉLO DE MONTAGNE	VALEUR	300.00 \$
RADIO-CASSETTE	VALEUR	150.00 \$
PLUSIEURS CADEAUX VARIÉS	VALEUR TOT.	500.00 \$
PLUSIEURS BONNS D'ACHAT	VALEUR TOT.	200.00 \$

ET BEAUCOUP D'AUTRES SURPRISES

Sur inscription: Denis Gagné (514) 431-5579 (après 18 heures)
Eric Juteau (514) 436-8475 (après 18 heures)
Pub St-Donat (819) 424-4711

COMMANDITE PAR

PUB ST-DONAT, BRASSERIE MOLSON-O'KEEFE, RESTO-BISTRO DU COIN,
JOURNAL ALTITUDE 1350, DEPANNEUR BONI-SOIR, SPEC ELECTRONIQUE,
QUINCAILLERIE CLAUDE DESROCHERS

EXCAVATION E. PIGEON

• Fondation • champ d'épuration
• Ligne d'eau • Chemin
• TRANSPORT EN VRAC
SABLE - GRAVIER - PIERRE ETC...

424-2450

ST-DONAT - NOTRE-DAME-DE-LA-MERCI

326-7967

STE-AGATHE



St-Donat Marine Inc.

VENTE - SERVICE
RÉPARATION
ENTREPOSAGE



- Nous sommes dépositaire de Lawn-Boy
- Réparation de toutes marques de tondeuses
- Nous vendons les meilleurs skis nautiques O'Brien ainsi que les accessoires
- Service après vente



St-Donat Marine Inc.

(819) 424-2288

687, rue Principale et 784, rue Desrochers

Saint-Donat (Québec) J0T 2C0

Bonne participation à Saint-Donat et Entrelacs à la collecte des DDD

(JL) - Un succès de participation et un modèle de partenariat, voilà comment on pourrait qualifier la collecte spéciale des déchets domestiques dangereux (DDD) qui s'est déroulée le samedi 8 juin dernier aux garages municipaux de Saint-Donat et d'Entrelacs.

On a dénombré 152 citoyens de Saint-Donat et 65 citoyens d'Entrelacs qui ont profité de cette occasion pour aller porter leurs peintures et huiles usées, leurs batteries, bombonnes et piles hors d'usage, ainsi qu'une multitude d'autres produits dangereux qui peuvent causer des dommages reconnus à l'environnement et à la santé.

Les premières statistiques indiquent qu'à Saint-Donat il s'est collecté 1 384 kilogrammes de peintures usées, 2 686 litres d'huiles usées ainsi que près de 3 410 kilogrammes d'autres

déchets dangereux. À Entrelacs, les résultats sont les suivants: 867 kg de peintures, 410 litres d'huiles usées et 1 623 kg d'autres déchets dangereux.

Mentionnons que les produits ainsi collectés seront soit recyclés comme les peintures, les batteries et les bombonnes, soit valorisés en ce qui concerne les huiles et les médicaments périmés ou encore neutralisés, incinérés, enfouis ou désactivés pour les autres déchets dangereux.

Le Conseil régional de l'environnement de Lanaudière (CREL) a reçu la collaboration de divers intervenants dont les services des incendies des deux municipalités, des employés municipaux, d'Environnement Canada (appui financier) et du Comité environnemental de St-Liguori.



Même le maire de Saint-Donat, Yves Paquin (en premier plan) a apporté des DDD au cours du ramassage au garage municipal de Saint-Donat. À ses côtés: Viviane Riopel, du comité d'Environnement de Saint-Donat; le député de Laurentides à Ottawa Monique Guay, et le directeur au Développement du CREL Michel Lambert.

(Photo: Altitude)

Opinion du lecteur...

suite de la page 2

St-Georges l'a écrit, je peux pratiquer mes sports sur les 15 mètres bordant les rives comme, disaient-elle, le cycliste ne circule que sur les bords de route. Endroit idéal, les 15 mètres, selon elle. Les vagues incessantes, le ressac et la proximité "épeurante" de ces bateaux lancés à toute vitesse, qu'en fait-elle? Le skieur nautique ou la motomarine qui font des "sparages" et m'éclaboussent au passage, qu'en fait-elle? Endroit idéal les 15 mètres, c'est à voir. Surtout quand, souvent, la rivière a moins de 30 mètres entre les deux rives et que deux bateaux se croisent. En fait, mon embarcation devient déstabilisée et moi aussi, même si je porte ma ceinture de sécurité.

Et le bruit, le vacarme? Oui mais, me direz-vous, il faut être tolérant. J'essaie, mais faites vous-même le calcul: un beau samedi

amène 68 passages de bateaux à l'heure de 10h00 le matin à 10h00 le soir (eh oui! ça passe bien tard en soirée); ça fait 816 "vroum vroum" par jour. Sans oublier les prouesses et les 360° des conducteurs de motomarine qui se donnent en spectacle

devant chez-moi.

Entendons-nous bien, tous les goûts sont dans la nature (de Saint-Donat). C'est évident que ceux qui préfèrent les motorisés ont le droit de pratiquer leurs activités. C'est, par contre, bien moins évident pour ceux qui, comme moi, accordent de l'importance à une certaine qualité de vie (nature et tran-

quillité). La vitesse et la conduite dangereuse des bateaux rendent la rivière presque impraticable aux embarcations légères. Le bruit de ces moteurs poussés à plein régime devient rapidement une nuisance à toute activité de plein air.

Hélène Parenteau Saint-Donat

MÉCANIQUE

OUVERT 7 JOURS SUR 7

* **HUILE À BATEAU: 39.95\$** *

La caisse

SERVICE REMORQUAGE 24H00

Toujours pour mieux vous servir!

MÉCANIQUE L.P.G.

176, Principale, St-Donat
Tél.: 424-2493

Desrosiers FORD

6.9%

sur 48 mois

WINDSTAR 95



ESCORT 95

(819) 326-8944

90, boul. Morin (rte 117) Ste-Agathe **1-800-567-6702**

POLARIS
Croyez-le

V.T.T

WHITE - TORO

PRIX IMBATTABLES SUR TONDEUSES ET TRACTEURS À GAZON (en magasin)

• VENTE • LOCATION • RÉPARATION D'ÉQUIPEMENTS ÉTÉ-HIVER

POLARIS
Croyez-le

PLUSIEURS MODÈLES DE MOTONEIGES 1996 DÉJÀ EN MONTRE

CENTRE DE LOCATION ST-DONAT

659, Principale, St-Donat
Tél. et Fax: (819) 424-2124

PRIX QUALITÉ SERVICE

Beaucoup de monde au championnat provincial de motocross à St-Donat

PAR
ANNIE LAFORTUNE

PHOTOS: ALTITUDE

C'est le 9 juillet dernier, au Mont-Garceau à Saint-Donat, que se tenait pour la première fois le championnat provincial de motocross et VTT. Cette compétition dotée d'une bourse de 5 000 \$, et sanctionnée par l'ACMQ, a attiré plus de 290 coureurs provenant du Québec et des États-Unis qui se sont affrontés sur un circuit spécialement aménagé.

La température aidant, un millier de visiteurs s'étaient donc donné rendez-vous au centre de la piste afin d'assister, pendant tout l'après-midi, à des affrontements dignes des plus grands coureurs québécois, soit les Jean-Sébastien Roy,



Jean-Sébastien Roy, bien connu dans le monde de la motocross, s'est illustré dans plusieurs catégories, notamment dans la catégorie Pro 250, où il a enlevé la première place au cumulatif.



On aperçoit deux porte-couleurs donatiens, Philippe Gaudet (à l'avant-plan) et Georgie Issa, à la ligne de départ dans la catégorie Débutant 250 cc.

Pour un forfait-vacances
Toutes destinations au Québec
CHEZ MÉTRO NORD

1-800-363-6838



Ste-Agathe: (819) 326-6838
52, rue St-Vincent
Sainte-Agathe-des-Monts

NOUVELLES DE LA CHAMBRE DE COMMERCE



LA CONSTRUCTION EST-ELLE EN BAISSE À SAINT-DONAT?

Tous vont répondre affirmativement et en effet, on apprend qu'au Québec, une forte baisse de 43% a été enregistrée comparativement à l'Ontario.

Que faisons-nous à Saint-Donat pour améliorer la situation? Des efforts ont été entrepris et en mars 1994, un projet intéressant a pris forme: la réalisation d'un guide de nos professionnels de la construction que nous appelons "Le Guide l'Outil". L'enthousiasme est là; enfin quelque chose de concret pour aider ce secteur important de l'économie de Saint-Donat.

Beaucoup de travail, beaucoup d'énergie, beaucoup de temps pour le comité qui a travaillé à sa réalisation. Mais qu'en est-il devenu?

Certains diront que cela n'a rien donné, d'autres diront que c'est un outil très précieux...mais beaucoup admettent: "Je n'ai pas pensé de m'en servir ou de l'offrir à mes clients." Et pourtant, les premiers concernés et qui ont investi dans ce projet sont ceux de la construction.

Les solutions doivent venir du milieu, et c'est sur les chantiers et chez vos clients qu'ils doivent servir et se faire connaître. Le comité actuel ne sent plus le support et l'intérêt des participants et ne voit pas de relève à court et moyen terme. C'est avec regret que les membres du comité n'ont pas d'autre choix que de se désister, mais ils souhaitent ardemment que ce projet se poursuive.

Vous croyez en l'avenir du guide? Vous le trouvez utile et vous souhaitez que sa distribution se continue? Une mise à jour doit être faite, et si vous avez des idées afin de mieux l'utiliser, communiquez avec nous au
(819) 424-2833

Nicolas Picard, administrateur



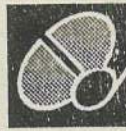
Le populaire coureur professionnel, Carl Vaillancourt, en a mis plein la vue aux nombreux spectateurs avec ses sauts spectaculaires.

Carl Vaillancourt, Carl Hannan et Marco Dubé. Ces derniers se sont livrés à une chaude lutte dans les catégories Pro 125 et Pro 250.

Saint-Donat était bien représentée lors de cette course par les Philippe Gaudet, Jacques Deguire, Georgie Issa, Alexis Plamondon, Andrew Nelson, Joé Laforest et Alexandre Ayotte.

DUO DESIGN

conception graphique
lettrage à l'ordinateur
concepts et
fabrication d'enseignes



805 principale, Saint-Donat
4 2 4 - 5 0 7 5

ENTREPOSAGE DE BATEAU



L'hiver prochain, confiez votre bateau à:
SPORT & MARINE M.V.
1108, Principale St-Donat (819) 424-3433

**ENTREPOSAGE INTÉRIEUR
SEULEMENT**



Jacques Deguire, un autre représentant de Saint-Donat, a pris part à la compétition sous l'œil attentif de ses admirateurs.

Normandin.

Toujours au cumulatif, dans la catégorie 50 cc product. 7 ans et moins: en première place, Jean-François Millette (Lafontaine), deuxième Tommy B. Le-maire (St-Charles de Dr.), et en troisième position c'est le jeune Kevin Benoit (Bon Conseil) qui a croisé le fil d'arrivée.

En 80 cc 12 ans et moins: Renaud Goyer, du Lac St-Charles, est arrivé premier; Rémi Lafrenière, de St-Alphonse, deuxième, et Kevin Grégoire, de St-Ambroise, a enlevé la troisième place. Dans la catégorie écoliers 60 cc: Kevin Grégoire a eu le dernier mot en arrivant premier devant Marc-André Saulnier, de Lavaltrie, et Rémi Robitaille, de St-Roch sur Richelieu.

Au cumulatif des Écoliers 80 cc (12 et

plus), on retrouve Alex Beaudoin, de St-Luc, Jonathan Champagne, de St-Mathieu, et Erwan Juneau, de Val-David. Le porte-couleurs de Saint-Donat, Joé Laforest, a bien fait avec une 14e place.

Dans la catégorie Débutants 125: Jeffrey Bourdage, de Rimouski, a pris la première place, Benoit Forest, de St-Isidore, la deuxième, et Marco Lafontaine, de Rimouski, la troisième place. Un autre Donatien, Alexis Plamondon s'est classé au 17e rang. Quant à Andrew Nelson et Alexandre Ayotte, de Saint-Donat, ils n'ont pas été classés.

Amateur 125: Simon Belzile, de Rivière-du-Loup, (1er); Pascal Péloquin, de Sorel, (2e), et Sébastien Plourde, de Ste-Julie, (3e).

Pro 125: Carl Vaillancourt, de



Habitué des circuits de motocross, Philippe Gaudet a bien fait lors de cette journée. Mentionnons qu'il est l'un des organisateurs de la course Enduro qui avait lieu la semaine d'après, soit le 16 juillet dernier à Saint-Donat.

Drummondville, a enlevé la première place à Jean-Sébastien Roy, de Acton Vale, Marco Dubé, de St-François, s'est classé troisième. Dans la catégorie Pro 250, Jean-Sébastien Roy a, cette fois-ci, terminé premier de-

vant Carl Vaillancourt et Marco Dubé. Carl Hannan, de Boucherville, est arrivé quatrième. Rappelons que ce dernier a accumulé le plus de points au cumulatif au Québec.

Christian Boyer, de L'Ascension, Jeffrey

Bourdage, de Rimouski, et Benoit Forest, de St-Isidore, ont enlevé les honneurs Débutant 250. Soulignons que Philippe Gaudet, de Saint-Donat, a terminé la course au 20e rang, et que Georgie Issa, également de Saint-Donat, ne s'est pas classé au cumulatif.

Amateur 250: la première position est allée à Carl Rousson, de St-André, la deuxième à Gilles Pépin, de Ste-Julie, et la troisième à Simon Belzile, de Rivière-du Loup. Chez les Vétérans Pro, ce sont Harold Vézina (Québec), Gilles Pépin (Ste-Julie) et Martin Lorange (Laval) qui ont araché les trois premières places.

Vétérans plus de 30 ans: premier, Jean Hans, de Sorel; second, Gilles Goudreau, de Ste-Julie, et troisième, R. Campbell, de Baie D'Urfé. Dans la catégorie Vétérans plus de 35 ans, Jean Hans, de Sorel, Pierre Blanchard, de

Mascouche, et Yves Gervais, de Shawinigan, se sont classés dans l'ordre. Mentionnons que Jacques Deguire, de Saint-Donat, a pris la sixième place.

En VTT (véhicule tout-terrain), dans la catégorie amateur, Dany Diotte, de Lac des Îles, Sylvain Renaud, des Bois Francs, et Dany Mondor, de Lanoraie, occupent les trois premières positions. Sylvain Lafortune, de Boucherville, Donald Dubé, de Notre-Dame-du-Lac, et Jacques d'Auteuil, de St-Antoine, sont les trois gagnants dans la catégorie VTT Pro.

Cette compétition de haut calibre a été une réussite selon les organisateurs Jacques Hayes, Steven Hayes, Serge Laforest et Normand Paquette qui ont travaillé pendant huit mois au bon déroulement de l'événement. Le coût de réalisation a été évalué à 25 000 \$. Le but du comité organisateur était de créer une piste permanente pour moto et VTT avec les bénéfices qu'auraient apporté l'événement. "Mais le début des travaux pour cette piste, évaluée entre 10 000 \$ et 15 000 \$, sera remis à plus tard, souligne M. Paquette. □

Les VTT étaient aussi à l'honneur, comme en fait foi la photo.



Nouveau programme pour supporter le tourisme

(C-Q) - Tourisme Québec a annoncé le lancement du programme "Aide au développement de l'offre touristique".

Ce programme vise trois objectifs: stimuler le développement de l'offre touristique en appuyant la réalisation d'études et de projets d'investissement pouvant consolider, améliorer et diversifier l'offre touristique québécoise; soutenir des projets d'investissement propres à attirer une clientèle touristique nationale et internationale et appuyer le positionnement culture, nature et aventure du

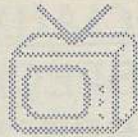
Québec, et enfin favoriser la création d'emplois par le soutien de projets de développement moteurs pour l'industrie touristique locale et

régionale.

L'aide financière peut consister en la prise en charge d'intérêts sur certains emprunts assumés par les organismes

pour la réalisation de projets jugés prioritaires, ou encore en un soutien financier aux études de développement. □

ATELIER ÉLECTRONIQUE ST-DONAT



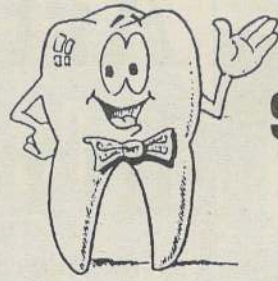
Réparation de télévisions • audio-vidéos • CD
et plus encore...

Service rapide à prix imbattable
Tommy Charbonneau, technicien
424-4387 ou 424-2655

50% RABAIS 50% RABAIS 50% RABAIS

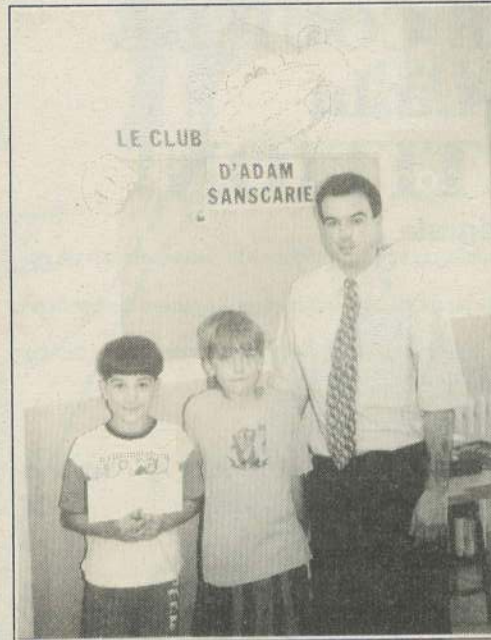
Coupon rabais pour un nettoyage de vidéo

Rég.: 20\$ **SPÉCIAL: 10\$** + taxes
valide du 1er au 31 août 1995



CLINIQUE SANTÉ DENTAIRE 424-1885

GAGNANT DU CLUB D'ADAM SANSCARIE



Steven Flynn St-Pierre (à gauche) est l'heureux gagnant du tirage d'été du Club d'Adam Sanscarie auxquels participaient les enfants qui n'avaient pas de carie à leur examen. **Marc-Olivier Tremblay-Drapeau** (au centre) a procédé au tirage d'un bon d'achat de 50\$ des Variétés Saint-Donat sous la surveillance du **Docteur Philippe Martin.**

CLINIQUE SANTÉ DENTAIRE 472-A rue Principale, St-Donat 424-1885



S. Bonin (819) 424-5661
P. Dupuis (819) 424-1594

Boiseries D.B.

Meubles et accessoires de jardin
Fabrication et installation



Gazebos, Patios, Vérandas,
Moustiquaires,
Boîtes à fleurs, Jeux récréatifs...et plus.

16, ch. St-Louis, Saint-Donat, JOJ 2C0





Art Boréal lance son livre de recettes

Art Boréal vient de lancer un livre de recettes de quelques familles souches de Saint-Donat. Original et intéressant, *Recettes de Saint-Donat* renferme plusieurs idées (22 recettes en tout) pour la bonne dégustation comme la Sauce à la truite, le Foie de volaille sauté aux champignons ou encore les Carrés à l'érable. Avec la participation de chaque artiste, ce livre permettra le financement des activités de la nouvelle Maison Art Boréal de Saint-Donat (rue Allard) où chacun exposera ses oeuvres tout au long de l'année. On aperçoit ici le concepteur du projet, l'artiste peintre Guy Leduc, en compagnie du président d'Art Boréal, Jean-Charles Aubin. Plus de 300 exemplaires sont mis en vente et l'on peut s'en procurer un au coût de 20 \$ en communiquant avec Jean-Charles Aubin au 424-2043.

(Photo: Altitude)

UN AUTRE COUP DE 4 x 4 à la COMPÉTITION!

Le festival de la traction intégrale

- La technologie 4 roues motrices à prise constante, ou traction intégrale, de Subaru est la mesure de sécurité optimale.
- Elle vous assure contrôle et confiance, ajoutant au plaisir de rouler quelles que soient les conditions du pavé ou de la météo.
- Cette technologie sécuritaire hors pair n'est tout simplement pas offerte par Honda, Toyota ou Volvo

SAISISSEZ

LES AVANTAGES ET LA VALEUR INCOMPARABLE DE LA LEGACY À PARTIR DE:



12 599 \$ transport - Taxe incluse jusqu'au 31 juillet 95

Quantité limitée Faites vite!

- Traction intégrale 4 roues motrices à prise constante • Climatisation • Automatique à 4 rapports • Coussins gonflables jumelés • Stéréo AM/FM, cassettes • Banquette arrière repliable divisée 60/40 • Vitres et rétroviseurs électriques • Verrouillage à télécommande • Volant inclinable • Régulateur de vitesse

SUBARU STE-AGATHE

SPECIALISTES DES QUATRE ROUES MOTRICES

Le numéro 1 des Laurentides

APPELEZ-NOUS SANS FRAIS



155, boulevard Morin Ste-Agathe (819) 326-1600

1-800-463-1600

Un double coup de main à la Croix-Rouge

Bureautique MM TOSHIBA

Électronique • Fax • Informatique • Système téléphonique
 Dictaphone • Calculatrice • Horodateur • Répondeur
 Mobilier de bureau • Salle de montre • Neuf & usagé

Michel Major

285 Rue St-Joseph Joliette (Québec) JEE 5Y34
 Tél. (514) 752-1438 (800) 856-1438
 Fax (514) 755-4736

Les employés de la région des Hautes Laurentides et Lanaudière de la Banque de Montréal invitent la population de la région ainsi que sa clientèle à participer en grand nombre à une collecte de sang qui aura lieu à la cafétéria de l'École Saint-Joseph,

située au 491, chemin Ste-Marguerite à Sainte-Adèle, le mardi 8 août 1995, de 14h30 à 20h30.

De plus, la Société canadienne de la Croix-Rouge ainsi que les employés de la banque invitent les donateurs ainsi que le grand public à un souper spaghetti qui sera servi au même endroit, le 8 août, de 16h30 à 20h30. Coût du repas: 5 \$. Les profits seront remis à la Croix-Rouge. □

NOUVEAU À SAINT-DONAT

LES ENTREPRISES SANITAIRES YVON RANGER inc.

nettoyage de fosses septiques

413, Ch. St-Guillaume Saint-Donat
 Tél.: (819) 424-3999

100 ans

LES PARCS QUÉBÉCOIS
 1895-1995

NOUVEAU...NOUVEAU... ÉCOLE DE CONDUITE ROBITAILLE

maintenant en permanence à St-Donat
SERVICES OFFERTS: (français, anglais)

- Cours auto, moto, camion, autobus et DÉRAPAGE
- PRIX SPÉCIAUX**
- Auto: rég.: 650\$ SPÉCIAL: 500\$
- Moto: rég.: 450\$ SPÉCIAL: 425\$
- Camion (remorque): rég.: 1200\$ SPÉCIAL: 695\$
- Autobus (+ de 24 pass.): rég.: 1000\$ SPÉCIAL: 500\$

Prochains cours théoriques à St-Donat mardi 15 août à 18h30

Ces prix comprennent: livres prêtés, service d'ordinateur, théorie (auto et camion), taxes (TPS et TVQ), arrangement financier

ACADÉMIE DE CONDUITE ROBITAILLE

474B, Principale, Saint-Donat (à l'arrière de la caisse populaire face à l'église) 424-1001 siège social: (514) 752-5275
 6 succursales: Joliette, Rawdon, St-Jean-de-Matha, St-Michel, Repentigny, St-Donat

MODE D'AUTOMNE

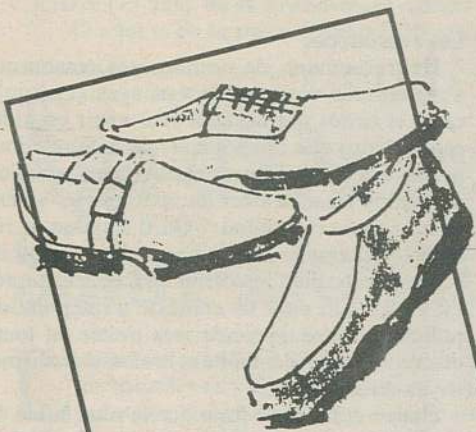
... et accessoires

Le goût de se montrer!

DESSOUS
plus 

*Lingerie et vêtements
pour dames*

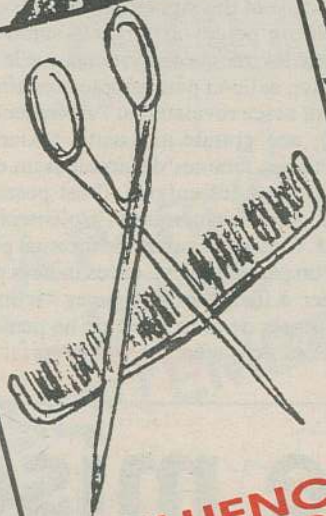
428, Principale, PLACE MONETTE,
St-Donat, J0T 2C0 (819) 424-2297



Chaussures Daly

478-B, Principale
Saint-Donat
424-2409

**PAS DE TAXES
POUR LES
ÉTUDIANTS DU 7
AU 19 AOÛT INCLUS**



**INFLUENCE
COIFFURE**
env.
ELLE
et
LUI

SPÉCIAL: 6\$
TRAITEMENT DU
CUIR CHEVELU

337 RUE ST-DONAT
PLACE MONETTE C.P. 471
SAINT-DONAT, QC, J0T 2C0
(819) 424-7902



**Clinique
d'Esthétique
Limage**

POUR LE MOIS D'AOÛT:
UNE rég. \$18 SPÉCIAL
BEAUTÉ DES PIEDS 14.95

Nathalie Labelle, prop.,
esthéticienne diplômée
578, Principale,
Saint-Donat.
Téléphone: (819) 424-1471

DESSOUS
plus 

*Vêtements
pour
hommes*

428, Principale
PLACE MONETTE
(819) 424-2297
Saint-Donat
J0T 2C0

Collecte de sang du Club Optimiste: une réussite malgré tout

(AL) - L'objectif de la collecte de sang du Club Optimiste de Saint-Donat, qui avait lieu le 19 juillet dernier au Centre civique Paul-Mathieu, n'a pas été atteint.

"Cette année, rapporte le président du Club, Michel McNi-

coll, et principal organisateur de la collecte, seulement 95 donateurs se sont déplacés pour la bonne cause, contrairement à 125 l'an passé." Ce dernier reconnaît toutefois que la collecte 1995 a connu un certain succès si l'on se fie à la

mauvaise publicité que la Croix-Rouge a reçu ces derniers mois.

Le président a profité de cette journée spéciale pour présenter à tous Mme Solange Sansregret, nouvelle responsable des bénévoles. Le président

désire ainsi créer une relève puisqu'il devrait quitter ses fonctions en 1997.

La desserte mobile en PVC, générosité de Ameublements Barbeau & Garceau, a été gagnée par Mme Aline Bigras, de Saint-Donat.

Enfin, M. McNicoll tient à remercier les nombreux commanditaires et les bénévoles pour leur grande implication. Il remercie tout particulièrement l'équipe de la Croix-Rouge et Jean-Marc Poudrier. □

On aperçoit Gilles Nadon qui n'hésite jamais à donner du sang lors de la collecte des Optimistes de Saint-Donat. Il est entouré de la nouvelle responsable des bénévoles, Mme Solange Sansregret, et du président des Optimistes, Michel McNicoll.

(Photo: Altitude)



"Vive l'été, c'est les vacances!" Cette pensée est celle du sourire des Optimistes. Son père s'appelle Denis et travaille au Centre des 4 Vents. Sa mère, Lucie, est infirmière au Foyer de Saint-Donat et au Centre des 4 Vents. Qui est-elle?

UNE IDÉE QUI N'EST PAS PIQUÉE... DES MOUSTIQUES



une idée 4 saisons de



591, chemin St-Guillaume, Saint-Donat
424-1864 ou sans frais: 1-800-567-8343

SPÉCIAL

ÉCONOMISEZ 10%
COMMANDEZ
MAINTENANT
NE PAYEZ QU'EN
AVRIL 96

TOILE-
MOUSTIQUAIRE
à installer sur la
structure de l'abris
d'auto "tempo"
(struc. extra)

SPÉCIAL

vert ou gris

16 pieds: 599\$

20 pieds: 699\$

Chaque longueur de

4 pieds add.: 125\$



Violence conjugale, violence familiale, où cela commence, où cela se termine?

Malheureusement dans notre localité, comme pratiquement partout ailleurs, il existe une forme de violence qui est celle faite aux femmes, et quelquefois aux enfants, dans un contexte familial. Longtemps cachée, voire même tolérée dans certaines familles, cette forme de violence est aujourd'hui de plus en plus dénoncée et cela, en partie, grâce à la publicité faite depuis quelques années via les différents médias, mais aussi grâce au travail de dépistage des intervenants en divers milieux (travailleurs sociaux, médecins, policiers etc.).



de profil type; il peut s'agir d'un alcoolique agressif ou d'un homme d'affaires en apparence calme et à sa place. Mais ce qu'il faut retenir, c'est que cette forme de violence se retrouve dans toutes les couches de la société et qu'il ne faut pas toujours se fier aux apparences. "On ne doit pas attendre un drame avant de se réveiller!"

Les ressources

Heureusement, de nombreuses ressources s'offrent aux victimes de tous âges ainsi qu'à ceux et celles qui désirent leur venir en aide. Saviez-vous que des policiers de la Sûreté municipale de Saint-Donat ont suivi une formation de qualité visant à aider les victimes de violence conjugale et familiale? Qu'il s'agisse de référer les victimes adéquatement, de recueillir de l'information ou d'intervenir directement auprès du violent, dans un contexte d'intervention policière, votre demande sera traitée en toute discrétion, confidentialité et professionnalisme, soyez-en assuré.

chaîne étant aussi forte que le plus faible de ses maillons, un service de police, quel qu'il soit, ne peut bien vous servir sans informations. À vous de choisir.

Pour toute demande d'aide ou d'information, n'hésitez pas à contacter votre service de la Sûreté municipale 24/24 au 424-2111 ou 9-1-1 pour les urgences.

Stéphane Pineault

pour la Sûreté municipale de St-Donat

Les **Pétroles Yves Lavoie Inc.**
424-1878

Une mise au point s'impose !

En effet, la saison estivale étant arrivée, c'est maintenant le temps de penser à faire la mise au point de votre système de chauffage au mazout.

Vous pouvez compter sur des experts membres de la C.M.M.T.Q et de la R.B.Q.

C.M.M.T.Q.: Corporation des Maîtres mécaniciens en tuyauterie du Québec
R.B.Q.: Régie du bâtiment du Québec

Huile à chauffage - Essence - Carburant Diésel
Lubrifiants Pétro-Canada (huile, graisse, huile hydraulique, etc.)
Entretien, vente et installation de fournaies au mazout
Vente et installation de réservoirs (500 à 50 000 litres)
Démantèlement de réservoirs
(résidentiel - commercial - poste d'essence)
Repompage de réservoirs
Vente de pompes (commercial - poste d'essence)

Les retrouvailles 1970-95 au Foyer St-Donat



C'était fête pour le personnel qui oeuvre ou a oeuvré au Foyer St-Donat, ainsi que pour les membres du conseil d'administration

Le maire Yves Paquin était présent aux retrouvailles. On le voit ici en compagnie du directeur général du Foyer, Jean-Jacques Lamarche, et d'un membre du C.A., Léonard Bertrand.

(Photo: Altitude)

qui ont siégé depuis plus de 25 ans.

En effet, le dimanche 23 juillet dernier, plus de 70 personnes se sont retrouvées pour pique-niquer dans le site même du Foyer. L'ancien directeur général Réjean Gaudet a collaboré étroitement à l'organisation de cette fête mise sur pied par les membres du personnel et les bénévoles.

Certaines personnes se sont reconnues, d'autres se sont connues. Toutes se sont rappelé les bons souvenirs en regardant l'exposition de photos. Les témoignages des participants sont émouvants; plusieurs ont souhaité que l'événement se répète à chaque année. Ce serait sûrement une occasion rêvée pour renforcer les liens d'amitié et augmenter l'esprit positif de tous les intervenants.

Le maire Yves Paquin s'est joint au groupe pour souligner l'importance de l'événement. Le comité organisateur est très heureux de la bonne participation.

Et enfin, à ne pas oublier: le 13 août 1995, à 15h00 à l'église, la messe "In Memoriam" à la mé-

moire des bénéficiaires, des employés et des membres du conseil d'administration décédés depuis 25 ans. La messe sera célébrée par Mgr Gratton et cocélébrée par les prêtres qui ont exercé leur ministère à Saint-Donat depuis 25 ans. □

Quatre générations sous le même toit

Le 5 juin dernier, chez les Charette, de Saint-Donat, quatre générations étaient réunies. Pour l'occasion, une photo s'imposait afin d'immortaliser ce moment privilégié de la famille. La petite Jessica, alors âgée de seulement cinq semaines, est entourée de son arrière-arrière-grand-mère Claire (75 ans), de sa grand-mère Annette (49 ans) et de sa mère Chantal (30 ans).



Âge d'Or de Saint-Donat

L'épluchette annuelle de blé d'Inde pour les membres de l'Âge d'Or de Saint-Donat se tiendra au local du club, sous-sol de l'église, le mercredi 23 août à compter de 16h00.

La secrétaire Michelle Robert souligne que les non-membres sont également invités, mais qu'il leur en coûtera 3 \$ pour participer aux agapes. Les convives apportent leur goûter et leurs boissons. Un cocktail de bienvenue sera servi par le club. □

Don appréciable à la Maison des Jeunes de St-Donat

Pour une deuxième année consécutive, la Maison des Jeunes, de Saint-Donat, a reçu un don d'une valeur de 4 000 \$ d'un ami des jeunes, M. André Chalut, de Chalut Automobiles, de Joliette, lors du tournoi de golf de l'Omnium Chalut Molson O'Keefe.

Grâce à ce don, la Maison des Jeunes pourra poursuivre ses activités sans problème tout au cours de l'été auprès de sa clientèle adolescente. □

SERVICE POUR VIDANGE DE SYSTÈMES D'IRRIGATION

À PARTIR DU 15 SEPTEMBRE



ENEZ NOUS RENCONTRER POUR PLUS D'INFORMATIONS

Système d'irrigation RAIN BIRD



CENTRE DE POMPES ST-DONAT inc.
plomberie
720, Principale, St-Donat
(819) 424-3220

Stores M.P.C.^{enr.}

Nouvelle adresse:
****598, Principale****

SUPER VENTE:
20% à 50%

Estimation et installation
GRATUITES
Réparation de toutes marques

424-4526 424-2473

SÉRIGRAPHIE

Vers'en Art

ILLUSTRATION MONTAGE ET IMPRESSION
LOGOS
DÉPLIANTS
AFFICHES
AUTOCOLLANTS
BANNIÈRES
CHANDAILS
REPRODUCTIONS POUR ARTISTES

Marian Spicer et Robert Soucy

Service complet de publicité graphique

424-2396

Une 8^e Merveille à Saint-Donat



Depuis le 7 juillet dernier, on aura remarqué un nouveau commerce, rue Principale, à Saint-Donat. Les Productions 8e Merveille vient tout juste d'ouvrir ses portes que, déjà, sa clientèle se fait de plus en plus nombreuse. Les propriétaires, Luc Séguin, maître-pâtissier, et Carole Blondin, proposent des cafés provenant de différents pays, de délicieuses pâtisseries, des tartes de toutes sortes et, naturellement, du pain. Tous leurs produits sont faits le jour même.

Sœur Angèle est passée par chez nous



Soeur Angèle était de passage chez Métro, de Saint-Donat, le 6 juillet dernier. Pendant quelques heures, elle a partagé avec le public ses secrets culinaires à qui elle a d'ailleurs remis quelques recettes. Les propriétaires du marché d'alimentation, Madeleine et Gaétan Denis, ont assisté la soeur la plus populaire du Québec, comme en fait foi cette photo.

(Photo: Altitude)

J. Normand expose ses toiles dans ses locaux



C'est jusqu'au 5 août qu'on peut voir l'exposition de peinture de J. Normand, dans les bureaux du notaire Campbell, rue Principale à Saint-Donat. Passionné par l'art depuis sa tendre enfance, c'est au collègue Rigaud qu'il suit ses premiers cours de peinture. Depuis qu'il fait partie d'Art Boréal, à Saint-Donat, il n'arrête plus de peindre. Il sera donc présent lors des Week-Ends des Couleurs, soit les 16, 17, 23 et 24 septembre prochain, pour présenter plusieurs autres de ses oeuvres. On le voit ici, devant sa toile intitulée Atmosphère fleurale.

(Photo: Altitude)



CHRONIQUE DE DENTUROLOGIE

L'importance des prothèses dentaires amovibles

Jean-Guy Darveau

Toutes les prothèses dentaires doivent répondre à trois critères de base: restaurer la fonction masticatrice, permettre une phonétique adéquate et rétablir l'esthétique.

Les dents servent d'abord à couper et à broyer les aliments de façon à les rendre plus faciles à digérer. Nous connaissons tous des personnes qui limitent leurs choix alimentaires ou qui se privent de manger au restaurant ou chez des amis parce qu'il ne leur reste que quelques dents en bouche et qu'ils se sentent incapables de manger des aliments plus consistants. Une telle attitude, en plus de créer une certaine monotonie et de restreindre la vie sociale, peut éventuellement entraîner des carences importantes dans le régime alimentaire et nuire à la santé.

Outre la restauration de la fonction masticatrice, il y a un autre rôle important dévolu à la prothèse dentaire. Cette dernière doit favoriser une prononciation claire et nette. Ce résultat est obtenu surtout par une position adéquate des dents. Votre denturologiste est qualifié pour effectuer ce travail et peut aussi améliorer votre façon de parler.

Enfin, les avantages esthétiques que procure une prothèse dentaire bien choisie ne sont pas à négliger. Mentionnons à cet égard l'importance de donner aux lèvres un support plus naturel en tenant compte du type de visage du patient. Lorsqu'il vous conseille une prothèse dentaire amovible, votre denturologiste est conscient de la nécessité d'établir un équilibre entre une mastication adéquate, une prononciation optimale et une esthétique conforme à votre personnalité.

Nous croyons qu'en respectant ces trois critères, votre denturologiste peut vous procurer des prothèses dentaires qui seront, sans aucun doute, à votre entière satisfaction.

SUJET DES PROCHAINES RUBRIQUES: ANALYSE DE TROIS CLASSES DE PROTHÈSES DENTAIRES (immédiates, complètes et partielles).

Jean-Guy Darveau,
Denturologiste

• Notre-Dame-De-La-Merci

formules d'assurances et Bien-être social acceptées
CONSULTATION GRATUITE

3514, Ch. Lac Georges, N.D.M. (819) 424-3937



Que se passe-t-il à l'ombre du clocher?

Entre amis, on ne parle pas que de la pluie, du

beau temps et des mouches noires à Saint-Donat. À la

question de quelques-uns dernièrement qui demandaient: "Peux-

tu nous dire, Lucille, pourquoi le curé André nous demande de demeurer debout durant la concélébration? Il n'en est pas ainsi chez nous".

J'ai donc cru bon, ce mois-ci, d'expliquer, surtout à ceux qui reviennent à Saint-Donat après quelques mois d'absence, la raison de cette nouvelle démarche de notre pasteur.

"Debout, c'est la principale attitude de la prière communautaire, explique le curé André Desjardins. Elle est signe de respect. Mais il y a plus. Être debout est un signe de résurrection. Le Christ ressuscité sort debout du tombeau et par le baptême, nous sommes ressuscités avec lui. Le dimanche, nous prions debout parce que c'est un signe de résurrection.

"Par conséquent, quand je pars de la maison pour me rendre à l'église le dimanche, je réponds à l'in-

vitation du Seigneur; c'est lui qui me convoque. Il me parle encore. Il m'instruit. Avec tous les autres membres de l'assemblée, je réponds par des paroles ou des attitudes. C'est vraiment tout le corps qui prie, qui offre au Père la plus belle prière, celle de Jésus."

Et le curé André Desjardins ajoute que "le cours de la vie nous apporte des changements. Ne sommes-nous pas passés des chevaux à l'automobile, de l'automobile à l'avion, du chauffage au bois à l'électricité? Et nous voudrions que l'Église ne change pas, ou juste un peu à notre rythme individuel! Depuis le Concile, l'Église essaie de nous éduquer à mieux comprendre que c'est la vie même du Christ-Ressuscité qui nous anime."

Bonne vacances à tous les visiteurs et heureux séjour parmi nous.

Lucille Wagner-
Paquette
pour le Conseil
Paroissial de
Pastorale

INVITATION À tous les amateurs de golf...

Déjeuner complet gratuit!

À l'achat d'un billet de golf au prix régulier, nous vous offrons le déjeuner complet avant votre partie. Cette offre est valide **le lundi et le mercredi matin pour le mois d'août 95**. Veuillez mentionner cette publicité lors de votre réservation.

CLUB DE GOLF ST-DONAT



92, route 329,
St-Donat, Qc
J0T 2C0

(819) 424-2658

Et 85 ans plus tard, chez Photo Côté...



L'année 1995 marque un grand événement pour Photo Côté, de Sainte-Agathe-des-Monts, soit le 85e anniversaire de cette maison familiale connue à la ronde pour son service photographique et autres activités connexes qui s'y rattachent avec les ans. On fête en grande justement au magasin le samedi 22 juillet dernier, comme en font foi les photos du haut où l'on voit, d'une part, Yvon et sa femme Hélène, l'air radieux, et dans l'autre, exhibant le gâteau d'anniversaire, une partie du personnel, soit Michel Guimond, Yvon Côté, Lise St-Jean et Hélène Côté.

(Photos: Altitude)

Prolongation des heures d'ouverture du Centre touristique des Laurentides

À la demande des visiteurs, le site du Centre touristique et éducatif des Laurentides demeure ouvert de 8h30 à 18h00 tous les jours durant le mois d'août et durant les fins de semaine de septembre et octobre. Le pavillon d'interprétation conserve les mêmes heures d'ouverture durant toute la saison.

Par ailleurs, plus de 2 500 truites mouchetées et arc-en-ciel ont été déversées dans les lacs du site, le lac à la Truite ayant étéensemencé au début du mois d'août.

Le Centre est situé à mi-chemin (18 km) entre Sainte-Agathe-des-Monts et Saint-Faustin. À Saint-Faustin, face au Mont-Blanc, on emprunte le chemin des lacs et le chemin du lac Caribou en suivant les indications.

Détaillant autorisé vente et service



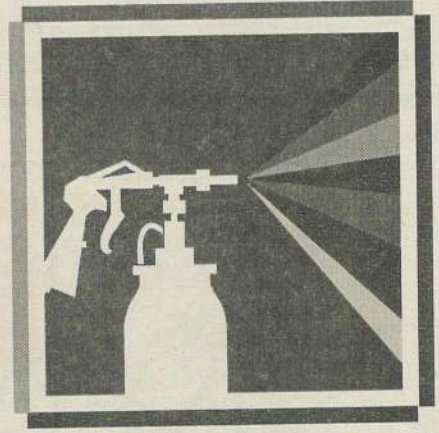
- PLUSIEURS MODÈLES DISPONIBLES
- MISE AU POINT DU PRINTEMPS



St-Donat Marine Inc.
687 Principale et 784 Desrochers
(819) 424-2288

On aperçoit Michel Guimond, préposé au développement, montrant fièrement le premier appareil photo utilisé par Yvon Côté à ses débuts dans le métier. Cet appareil fait partie d'une vaste collection de plus d'une centaine d'appareils d'époque appartenant à la famille Côté. L'exposition, qui avait les allures d'un musée, a attiré plusieurs collectionneurs de la région métropolitaine.

CENTRE RÉNO MEUBLE



424-4266

- DÉCAPAGE • SABLAGE AU JET
- FINITION LAQUÉE

- Meubles de tous genres - Vanités - Armoires de cuisine
- Électro-ménagers - Remorques - Portes de métal...
Pour colorez vos idées... Venez me rencontrer!

Robert St-Pierre
64, Ch. du Réservoir, Saint-Donat J0T 2C0

VOLVO

6.9%*

INTÉRÊT ANNUEL
Offre valide jusqu'au
21 août 1995.



- * Sujet à l'approbation du crédit.
- * 6.9% disponible seulement sur 24 mois.
- * Montant max. financé: 35,000\$.
- * Aussi disponible 36 mois à 7.9% et 48 mois à 8.9% d'intérêt.
- * Applicable sur toute Volvo neuve en inventaire ainsi que les Volvo d'occasion de 1992 à 1995.

FRANKE STE-AGATHE

Concessionnaire Volvo d'Excellence

(819) 326-4775

1-800-454-4775

AU MENU:

- Pizza
- Poulet
- Bifteck
- Brochette

...ET PLUS ENCORE



La Terrasse...
en plein coeur
du village!



458 Principale, C.P. 1109, Saint-Donat Tél.: (819) 424-2066

**Restaurant
Le Palais du Taipan**



TOUS LES JOURS
(11H30 À 14H30)
BUFFET CHINOIS
INCLUANT

METS QUÉBÉCOIS, ITALIEN, VÉGÉTARIEN

TOUS LES DIMANCHES 11H30 à 14H30

BRUNCH

Incluant
omelettes, bacon, jambon, saucisse, croissant,
jus d'orange ou raisin

Cuisine Chinoise conventionnelle, Szechuan et Cantonaise

**LIVRAISON GRATUITE
À SAINT-DONAT**

OUVERT TOUS LES JOURS SAUF LES LUNDIS

Commandes pour emporter

355, Principale, St-Donat (819) 424-7779



Donnez-vous rendez-vous sur
notre grande terrasse paisible
ou à notre salle à manger.

**SPÉCIAL DU JOUR
DÉJEUNER À PARTIR DE 6H30**

- PIZZA • POULET • SOUS-MARINS
 - BROCHETTES • HOT-DOG • HAMBURGER
 - FRITES MAISON • BIÈRE ET VIN
- commandes pour emporter, grand stationnement

940, Principale, Tél.: (819) 424-3449
Jocelyne et Roger Charbonneau, props.

La Maison Blanche RESTO



515, Principale,
St-Donat
Tél.: 424-2222

Vos hôtes:
Danielle Lauzon
Serge Vincent

- Grand choix de succulentes crêpes
- Soupe à l'oignon
- Langoustines
- Escargots
- Coquilles de fruits de mer
- Salades
- Steaks
- Cappuccino
- Espresso

**Ambiance
chaleureuse**



- T**able d'hôte
- S**pécial du midi
- S**pécial terrasse
- S**pécial steak
- S**ervice de traiteur

Vos hôtes: Line, Suzanne, Denise

436, Principale, Saint-Donat
Tél.: (819) 4242483



Vacances...

Détente...

et les **TERRASSES!**

