

JEAN COUTU

On trouve de tout
... même un ami

Pour une rentrée
bien calculée !

**CAMERA
EXPERT**

Tél.: (819) 326-4504
Fax: (819) 326-3019
8, rue Hôtel de Ville
Ste-Agathe-des-Monts

PHOTOS 1 HEURE

Téléboutique **Bell**

VOLUME 23 • No 11

28 pages

Nouvelles de Saint-Donat,
Notre-Dame-de-la-Merci,
Chertsey, Entrelacs
et régions

Journal Altitude

1 3 5 0



55 ¢

SAINT-DONAT • SEPTEMBRE 1995

3 CAHIERS

Un 2^e Symposium de la Nature tout à fait réussi



PAR ANNIE LAFORTUNE

On a pu remarquer un grand chapiteau rouge et blanc à la Galerie Prescott, au mois d'août dernier. C'est qu'on a procédé, le 3, au lancement des Week-Ends des Couleurs, qui débutent le 16 septembre et qui s'est tenu les 3, 4, 5 et 6 août dernier.

Sous le chapiteau, plusieurs tableaux et sculptures animaliers étaient exposés au grand plaisir des nombreux amateurs d'art. On pouvait également se rendre à l'intérieur de la galerie pour y découvrir d'autres artistes peintres et sculpteurs.

Lors de ce deuxième Symposium, le propriétaire de la Galerie et éditeur d'Ediscom, Claude Prescott, a dévoilé la nouvelle reproduction à tirage limité produite par Ediscom et tirée d'une oeuvre du peintre Robert Gérard, lauréat du concours 1995 de la Fondation de la Faune du Québec. C'était aussi l'occasion de procéder au vernissage de l'exposition, sous le chapiteau, des peintres et sculpteurs Gilles Archambault, Sylvain Forest, Robert Gérard, Pierre Leduc, Georges Rioux et Clodin Roy.

Puis, tout au long de la fin de semaine, les artistes se sont produits en public sur les principaux sites officiels, tout au long de la rue Principale. Des événements semblables auront lieu de nouveau, au centre du village, durant tous les Week-Ends des Couleurs. (Autres photos voir p. 7)

Biologiste de formation, le Port-Jolien Denis D'Amour, taxidermiste sculpteur-peintre, a exposé quelques-unes de ses oeuvres à la Galerie Prescott. On le voit aux côtés des loutres de rivière, intitulé "Chorégraphie", qui a nécessité plus de 200 heures d'ouvrage. Cette oeuvre a valu à son auteur le titre de championnat et l'artiste a mis la main sur The Wasco Award, le trophée le plus prestigieux et le plus convoité chez tous les naturalistes.

Dr Pierre Villeneuve o.d.

Optométriste

afin d'y voir plus clair!

- Examen de la vue
- Rx Lunettes (fabrication rapide par des professionnels)
- Verres de contact
- 424-3181 (519A, Principale Saint-Donat)
- Vaste choix de montures

5^e édition de la Régate annuelle du lac Archambault

Le début de septembre marque le dénouement de la populaire Régate du lac Archambault. Avec ses 35 km de circonférence, le lac fourmille année après année de bateaux qui déploient leurs voiles. Les 2 et 3 septembre, c'est la 5^e édition de cette rencontre sportive qui attire plusieurs sportifs nautiques de la région et d'ailleurs.

Le premier départ se fait le samedi matin au Parc des Pionniers où plusieurs curieux ont l'habitude de se rassembler pour assister aux courses et aux remises de médailles. (Photo: Altitude)



Desrosiers

FORD

Ste-Agathe

**ACHETEZ DIRECTEMENT
DU PATRON**

90, boul. Morin (Route 117) 1-800-567-6702

◆ CASSETTE AUDIO
◆ SONY HF-60

◆ PERRIER
◆ 750 ml

◆ FILTRE À CAFÉ
◆ panier de 150

◆ .99 ◆ .99 ◆ .99

V.A.R.I.É.T.É.S. SAINT-DONAT

Tout...au du village

450 Principale • 424-2332

ÉDITORIAL

Après toutes ces études, il faudra bien agir



La Commission de développement touristique de Saint-Donat vient de porter son choix sur deux entreprises qui élaboreront une étude stratégique en vue de la relance touristique donatienne.

À partir de maintenant et ce, jusqu'au mois de février, ces deux compagnies tâcheront de mettre le doigt sur le bobo qui empêche Saint-Donat de grandir normalement et avanceront quelques conseils pour le bon fonctionnement de la municipalité. En fait, aujourd'hui on ne parle plus spécifiquement de "commissaire touristique" mais plutôt de "commissariat", avec une panoplie d'employés qui nous diront quoi faire et ne pas faire.

Or, il n'y a pas si longtemps (août 1993), la Chambre de commerce de Saint-Donat commandait un rapport de la firme conseil Peat Marwick Stevenson & Kellogg, pour lequel on a cru bon déboursier 32 000 \$ [soit 1 000 \$ la page] et qui n'a jamais vraiment servi, faisant état de la situation économique qui enveloppe Saint-Donat (situation de l'hébergement, grandes tendances de l'industrie du tourisme, stratégies de développement touristique à développer, etc.). On peut lire en page 17 du rapport que "la majorité des établissements hôteliers de

St-Donat ont accusé un recul par rapport aux nouvelles tendances de marché et aux nouvelles exigences des clients... les marchés ciblés ne sont pas des marchés d'appoint", peut-on également lire. En page 20, il est cité que "le marché québécois est de loin le plus important. L'Ontario est un marché en croissance; le marché américain offre un potentiel énorme mais on constate un essoufflement et un recul sur le plan de la compétitivité. Les marchés internationaux sont à la hausse comme clients potentiels. On cite surtout une croissance substantielle au niveau des visites de la France et de l'Italie". On comprend également qu'un développement d'une stratégie touristique à long terme fait partie des facteurs-clés de réussite dans la planification et l'implantation d'une stratégie touristique et d'hébergement (pp. 20-21). "St-Donat doit s'afficher et se faire connaître comme un village touristique intégré à caractère 'destination'; elle doit offrir une gamme complète d'activités et de loisirs récréotouristiques d'hiver et d'été, à la fine pointe; elle doit s'afficher comme destination unique, distincte et exotique; elle doit s'adresser à une clientèle de moyenne et haute gamme à la recherche de courts et moyens séjours", peut-on également lire en page 22 du rapport sous *Stratégie à privilégier/positionnement*. Les cibles à viser, selon le rapport, sont bien entendu le marché québécois et plus particulièrement dans un rayon de 150-250 km de la région; les 30-50 ans à revenu moyen à élevé; le

marché ontarien, certaines clientèles européennes comme la France et l'Italie. (réf. p. 23). Bref, ce rapport en contient plus qu'il n'en est cité dans cet éditorial. De toute façon, il y a belle lurette que tous connaissent les forces et les faiblesses de Saint-Donat.

Bon. Nous savons [depuis longtemps] ce que nous avons et nous savons ce que nous n'avons malheureusement pas. Ce que nous voulons savoir c'est comment se vendre! Et encore là, le rapport de 1993 nous donne quelques indices. En pages 25 et 29, il est fait mention, entre autres, d'un commissaire touristique dont le rôle essentiel serait la représentation et la vente du produit touristique qu'est Saint-Donat. Le commissaire touristique aurait également pour fonctions de "développer un plan marketing et de publicité, de faire de la prospection de marchés et ultimement de la vente de la région de Saint-Donat sur les marchés choisis, et de représenter les intérêts de la région de Saint-Donat auprès des milieux gouvernementaux et des agents touristiques", etc. etc. etc.

N'est-ce pas là le devoir d'un bureau touristique... ou d'une Chambre de commerce? À vrai dire, nous ne savons plus vraiment, et tous sont perdus dans cet amalgame de services proposés, ces doublages qui rendent maintenant quelques organismes inutiles. Il faudra faire un choix, tôt ou tard. Ce qui est clair, c'est que déboursier un autre 20 000 \$ pour une étude qui est en grande partie déjà réalisée (total 52 000 \$

en deux ans) et se faire dire ce que nous savons déjà, nous pousse à nous poser, et à poser d'innombrables questions.

Le rôle de la Chambre de commerce et du bureau touristique devrait-il être redéfini? Le travail qu'on y exécute est-il satisfaisant? Cela fait deux ans, depuis le premier rapport, que rien n'a été fait, qu'on ne pense qu'à se concerter, se rencontrer, connaître le pouls de la population. Le pouls, on le connaît. Les gens en ont assez, et à la limite ça devient éreintant et agaçant de se faire dire ce que nous devrions faire sans que rien ni personne ne passe réellement à l'action. On se sent pris en otage de dirigeants qui contrôlent leur situation mais pas LA situation. Le temps ne serait-il pas venu d'agir et de poser des gestes concrets? Le leader est-il avec les bons ou les méchants? Et qu'on ne vienne surtout pas nous dire que tout est sous contrôle, histoire de nous endormir. C'est jeu est désuet et totalement irrespectueux.

Quoi qu'il en soit, sans être pessimiste, rien ne bougera d'ici plusieurs mois. Pourquoi? Parce qu'on étudie encore pour mieux se concerter... une autre fois. On en vient presque à rêver d'un sauveur. En hébreu, on l'appelle Mâschîakh et les Juifs fondent de grands espoirs sur sa venue. Comme eux, il m'arrive aussi d'attendre, mais avec impatience, ce bon Messie.

- Annie Lafortune

L'OPINION DU LECTEUR

Message au maire de NDM

M. Raymond Brissette, maire

Je crois que vous expliquez mal les choses aux assemblées du conseil de Notre-Dame-de-la-Merci ou que vous faites exprès pour discréditer le précédent conseil municipal de cette municipalité. Concernant le supposé déficit de 1994, je sais que vous avez eu

avec le vérificateur à ce sujet mais que seulement 25 personnes étaient présentes.

N'oubliez pas, M. le maire, que vous avez envoyé avec tous les comptes de taxe un dépliant dans lequel il était fait mention de 115 700 \$ de déficit alors que le déficit réel pour 1994 n'était que de 13 203 \$. Je crois qu'il aurait été de votre devoir d'informer les contribuables dans votre chronique; ce geste aurait été apprécié de tous, et les membres de l'ancien conseil n'auraient pas

été blâmés pour un déficit non réel.

De plus, à l'assemblée du 4 août 1994, vous avez encore une fois expliqué - et plusieurs personnes ont bien compris - qu'il y aurait eu des déficits pour les années 1990, 91, 92 et 93. Je peux vous dire qu'en 1990, je n'étais pas maire mais qu'un surplus accumulé de 72 337 \$ était enregistré aux livres. En 1991, surplus accumulé de 159 444 \$; en 1992, de 129 807 \$; en 1993, de 67 305 \$. Donc aucun déficit. Peut-être que des prévisions avaient été données, mais c'était seulement des prévisions. Encore une fois, le tout a été mal expliqué. Ou encore peut-être que, d'après vous, les gens ont mal compris. Les chiffres que je

viens de vous donner viennent du vérificateur, preuve à l'appui.

Encore une fois, à l'assemblée de mai, les personnes présentes ont dû mal comprendre quand vous avez dit que tous les règlements passés étaient désuets et à refaire. Je ne crois pas que tout était mal fait. Si c'est le cas, n'oubliez pas que vous avez déjà été conseiller à NDM. M. le maire, si j'écris cette lettre, c'est que plusieurs personnes me disent que vous trouvez que nous n'avons pas fait grand chose. Pour ce qui est de moi-même, je peux passer outre, mais pour les membres de l'ancien conseil et ceux qui y siègent encore, je crois sincèrement qu'ils ont donné de leur mieux et ont travaillé pour la municipi-

palité de Notre-Dame-de-la-Merci.

En terminant, je voudrais vous féliciter d'avoir mentionné à l'assemblée du 4 août que vous ne seriez jamais comme les autres maires, que vous étiez là seulement pour administrer. M. le maire, je peux vous dire que j'ai travaillé avec deux maires comme conseiller et maire à mon tour. Je n'ai jamais vu un de nous aller le lendemain d'une assemblée chez un contribuable pour essayer de se justifier. Je termine en vous disant de continuer à administrer et de ne pas passer trop de temps à critiquer les conseils précédents.

André Dupuis
ex-maire de NDM

Nous parlerons longtemps de notre séjour à St-Donat

Du 29 juin au 21 juillet 1995, j'ai passé trois semaines de vacances, en famille, à Saint-Donat, à l'auberge Gaudet (350, Rte 329). Les impressions agréables rapportées de ce séjour sont assez fortes pour que j'éprouve la nécessité de les communiquer à vos lecteurs comme au public français d'ailleurs, en contribution au renforcement de l'amitié franco-québécoise.

J'ai appris l'existence de l'auberge Gaudet par le magazine "Québec accessible" que m'a procuré un parent résidant à Montréal. Cette revue est publiée conjointement par le ministère du Tourisme du Québec et le KEROUL, un organisme qui informe les personnes à mobilité restreinte sur les ressources touristiques de la Belle Province.

Dès le premier contact, nous avons été séduits par une qualité d'écoute qui a facilité la suite de nos démarches. Nous avons en effet reçu des réponses claires, rapides et complètes à nos demandes.

À notre arrivée, l'accueil a été simple et amical. On s'est senti tout de suite en confiance, après un long voyage. Mieux, nous allions éprouver l'agréable satisfaction de constater que les prestations annoncées étaient réellement à notre disposition. Logés dans des chambres coquettes, propres et joliment arrangées, nous pouvions tranquillement nous organiser pour passer des vacances de repos et de détente. Les pièces du rez-de-chaussée, typiquement meublées et décorées, offrent au visiteur bar, télé, piano et divers jeux de société, dans une ambiance familiale.

Une attention particulière est accordée à chaque client pour l'aider à solutionner ses problèmes spécifiques. Personne à mobilité difficile, je re-

mercie mes hôtes pour les aménagements personnalisés qui ont améliorés mon confort et m'ont garanti un séjour sans souci. J'ai pu constater que d'autres clients, dans le même cas, ont bénéficié des mêmes attentions.

Mme Gaudet s'occupe personnellement de la cuisine en veillant avec le sourire à la pleine satisfaction de ses hôtes. Les plats soigneusement préparés et servis nous invitaient à une exquise initiation à la table québécoise. Le service à table et dans les autres fonctions de la maison porte la marque de ce même accueil charmant qui distingue le Québec. À ce sujet, nous devons témoigner avoir rencontré cette même gentillesse auprès de la population de Saint-Donat et des autres localités des Laurentides que nous avons eu le plaisir de visiter.

En conclusion, je dirai que l'environnement naturel a dépassé ce que nous pouvions imaginer. Nous avons passé trois semaines dans un cadre de lacs, de montagnes et de forêts qui représente, à nos yeux, une des grandes richesses écologiques du monde. Nous avons respiré l'air du site merveilleux du Mont-Tremblant. Baignades, sports et jeux aquatiques, promenades sont pour nous désormais des souvenirs dont nous parlerons longtemps.

Récemment, L'au-

berge Gaudet a décidé de diffuser son information touristique sur le Minitel français. C'est une excellente initiative, car ce média électronique est aussi populaire que l'annuaire téléphonique. Nous souhaitons que beaucoup de visiteurs français profitent comme nous des beautés et surtout de l'accueil québécois.

Rodrigue Saint Paul
75019 Paris
(France)

Le respect de la nature, c'est pour quand?

Est-ce utopique de penser que l'été au bord d'un lac devrait nous permettre de retrouver la campagne, l'air pur et le calme de la nature?

Pourquoi tant de gens s'obstinent-ils à ramener la ville à la campagne, avec le bruit et la pollution des bateaux-moteurs et tant d'autres désagréments de la vie urbaine dont on prend la peine de s'éloigner?

Résidents du Lac Ouareau, nous attendons encore le jour où l'on réussira, comme on l'a fait en d'autres endroits, à mettre en place une législation favorisant le respect de la nature ainsi que la santé et le repos des riverains.

Marie et Roger Tremblay

Journal Altitude

1350

Adresse postale:
Place Monette
426, rue Principale
C.P. 1350
Saint-Donat-Montcalm
(Québec) J0T 2C0

Une publication
COGEPLAN

Répertorié dans

CARD

(Canadian Advertising Rates & Data)

Envoi de publication. Enregistrement n° 3099. Toute reproduction de texte, photo ou publicité est strictement interdite sans autorisation écrite de la direction. Bien que toutes précautions aient été prises pour assurer la rigueur des renseignements, le journal ne peut se tenir responsable des erreurs ou négligences et se réserve le droit de corriger ou rectifier les erreurs. Les opinions exprimées dans le Journal Altitude sont celles de l'auteur et n'engagent en rien la direction du Journal. Aucune lettre anonyme ne sera publiée.

Dépôt légal Bibliothèque Nationale du Québec

Conception graphique, édition électronique par Altitude Communications, Saint-Donat. Imprimé par: Imprimerie Léonard inc. Saint-Jovite (Québec).

Éditeur:
Martin Lafortune

Rédacteur en chef:
Jean Lafortune

Directrice générale:
Marthe Lafortune

Responsable de la rédaction et journaliste:
Annie Lafortune

Responsable de la publicité:
Nathalie Boussion



Saint-Donat est jumelée à Lans-en-Vercors



Le mot du maire de Saint-Donat



Chères
Concitoyennes,
Chers Concitoyens,

Un autre été qui s'achève. Comme vous avez tous pu le constater, nous avons

bénéficié d'une température exceptionnelle. Cette vague de chaleur et de beau temps a eu pour effet d'attirer une clientèle touristique importante. Tous ont pu constater que le coeur du village a bourdonné d'activités tout l'été.

Je voudrais également souligner le grand succès qu'ont connu nos loisirs d'été. En effet, plus de 150 jeunes de Saint-Donat se sont inscrits au camp de jour de la

municipalité. Toutes les activités se sont très bien déroulées. L'enthousiasme et le dévouement de l'équipe de moniteurs étaient grands.

Au niveau de la voirie, je vous signale que les travaux pour compléter l'asphaltage du chemin Régimbald sont en voie de réalisation. À ce moment, nous procédons à des travaux de dynamitage pour améliorer le drainage du chemin. Nous procédons également

au chargement du chemin avec du gravier concassé, en prévision de recevoir le recouvrement qui devrait être complété à la fin du mois de septembre 1995. Une fois ces travaux effectués, le chemin Régimbald sera asphalté sur toute sa longueur.

En ce qui a trait au projet de construction d'une route entre Saint-Donat et le Mont-Tremblant, nous avons présenté le dossier à tous les ministères

concernés et nous sommes dans l'attente d'une rencontre avec le ministre Guy Chevrette.

Enfin, je tiens à vous annoncer que le conseil d'administration de la Régie intermunicipale de traitement des déchets de Matawinie (RITDM) a entrepris des discussions avec la firme d'experts-conseils SNC-Lavalin, dans le but de remettre sur pied l'usine de recyclage et de compostage de la RITDM et pour examiner la possibilité de créer une société d'économie mixte.

Dès qu'il y aura des développements dans ce dossier, nous vous les communiquerons.

Le maire
Yves Paquin

Le ravissement
d'une petite
auberge...



...Le raffinement
d'une grande
table!

TABLE D'HÔTE
à partir de \$26.⁵⁰

«...Si vous deviez en essayer une seule (petite auberge)
...n'oubliez pas La Sauvagine.

Pour l'environnement, pour l'accueil, et pour la bonne chère!»

Guy Pinard, La Presse, 9 juillet 1994

Salle à manger ouverte du mercredi au dimanche
du 21 juin 1995 au 3 septembre 1995

Lauréat des grands prix du tourisme 1992 option gastronomie
Accréditée par «La cuisine régionale au Québec»

CAA: 3 diamants / François Trépanier: ★★★★★

(819) 326-7673 ou 1-800-787-7172
1592 rte 329 Nord, Sainte-Agathe Nord

Un consortium pour la relance de l'industrie touristique à St-Donat

par
Jean Lafortune

C'est à un regroupement de deux sociétés spécialisées dans le domaine du récréotourisme que les membres du comité de sélection de l'Association de développement touristique de Saint-Donat ont confié la tâche de préparer une étude stratégique, en vue de la relance de l'industrie touristique à Saint-Donat.

On a en effet retenu l'offre de service du Groupe-conseil L.C.T., dirigé par M. François de Grandpré, de Berthierville, et de INNOVATION Loisirs et Tourisme, dirigée par M. Daniel Malo, de Montréal. Leur premier mandat est de proposer un plan d'action visant la relance économique de Saint-Donat par le tourisme. La mise en commun des ressources de ces deux sociétés commerciales n'est pas nouvelle puisqu'elles se sont déjà associées dans d'autres projets similaires.

Ce consortium devrait mettre à la disposition de la Chambre de commerce de Saint-Donat une équipe de

professionnels expérimentés dans l'application de méthodes qui ont fait leurs preuves. La marche à suivre se présentera comme suit: à partir de maintenant jusqu'à la fin octobre, on procédera à un bilan diagnostique; il y aura ensuite élaboration d'une stratégie commerciale jusqu'à la fin décembre; en janvier et au début de février, il y aura diffusion des résultats et concertation avec les intéressés, recommandation et production du rapport final à toute la population en février prochain.

Alliances stratégiques et partenaires

Au cours de son étude, le consortium se penchera, en autres, sur les points suivants: les diverses clientèles à cibler, la stratégie de marketing actuelle et les grands événements, l'offre touristique, la concurrence, le positionnement commercial et les alliances stratégiques. À ce chapitre, les deux dirigeants des sociétés concernées ont à retenu les services soulignant que si la concurrence a un impact certain sur le positionnement à

adopter, il en est de même pour les partenaires et les alliances stratégiques.

L'objectif de cette section, que les deux sociétés-conseils connaissent bien, semble-t-il, pour l'avoir appliquées ailleurs dans les Laurentides, sera d'identifier les principaux acteurs - institutionnels et commerciaux - susceptibles de générer de l'achalandage touristique vers Saint-Donat, en collaboration avec le milieu. Exemple: alliance promotionnelle autour du parc du Mont-Tremblant

avec le ministère de la Faune et de l'Environnement et les municipalités de St-Michel-des-Saints et de Lac Supérieur (versant nord).

Il va sans dire qu'après le dépôt de l'étude fin février, les deux sociétés ayant formé consortium espèrent bien avoir leurs services retenus pour être les maîtres d'oeuvre du programme qu'elles auront élaboré. Le budget pour cette étude se situe à quelque 20 000 \$.

ÉCOLE DE DANSE DORIS ROUSSEAU

Ballet

classique:
classes pour adultes et enfants (garçons et filles).

Détente en

mouvement:

adultes (hommes et femmes), après-midi et soir.

Date de l'inscription: à partir du 11 septembre 1995.

Lieu: 13, ch. de la Boulaie

Début des cours: Lundi 20 octobre.



Prochainement à St-Donat...



MARTINE LAROSE, PHOTOGRAPHE

503, rue Principale
424-1164

- 1) Cours de photographie
- 2) Vente de caméras, jumelles, accessoires et films
- 3) Service de développement photographique de qualité
- 4) Conseils judicieux pour améliorer vos photos
- 5) Photographie publicitaire
- 6) Laminage et encadrement sur place
- 7) Réparation de caméras
- 8) Photos passeports et assurance-maladie
- 9) Photographie de mariage
- 10) Ma spécialité: Portrait d'enfant

OUVERTURE LE 16 SEPTEMBRE

Un 5 à 7 suivra l'ouverture
Bienvenue à tous!

Depuis longtemps nous y pensions...

Aujourd'hui prenons le temps...

Résidences Funéraires

J.-H. Vanier & Fils Inc.

et

La sécurité des pré-arrangements

Les pré-arrangements sont un choix logique car ils permettent de faire en sorte que vos convictions soient reconnues et respectées. Un choix logique parce que vous prévoyez sans hâte et à tête reposée. Il permet également d'éviter à vos proches des décisions hâtives qui, prises sous le coup de l'émotion, entraînent trop souvent des dépenses excessives et bien rarement prévus au budget.

Les pré-arrangements sont une sage précaution comme le testament.

Les pré-arrangements représentent la sécurité parce que le coût final des services ne changera pas quel que soit le temps écoulé depuis la signature de l'entente. Votre capital sera déposé à la Fiducie Desjardins pour votre sécurité. Service de distinction depuis trois générations.

36, RUE ST-BRUNO
STE-AGATHE-DES-MONTS
1 (819) 326-3322

UNE FAMILLE AU
SERVICE DES FAMILLES

La confiance que vous nous témoignez, depuis trois générations est précieuse puisqu'elle a fait notre réputation.

Merci,
Réjean, Jean-François et Michelle

L'arrivée du téléphone à Saint-Donat



PAR
CLAUDE LAMBERT

Après deux mois de relâche, il me fait plaisir de reprendre ma chronique sur l'histoire de Saint-Donat et de notre belle région. Premier de deux articles. Peu de temps après la fondation de la paroisse de Saint-Donat en 1874, le seul moyen de communiquer avec l'extérieur sans se déplacer demeurait la poste (Altitude 1350, juin 1994). L'avènement du téléphone viendra changer les habitudes de vie des gens, entre autres en diminuant quelque peu les échanges de bon voisinage dans la communauté.

Rappelons que le premier message téléphonique fut envoyé par Alexander Graham Bell en 1876. Objet de curiosité, le téléphone prendra quelques années à supplanter le télégra-

phe qui fait son apparition au Canada en 1846. Davantage associé à l'industrie ferroviaire, le télégraphe est à la gare de Sainte-Agathe-des-Monts dès 1892 où, quelque temps après, un premier appareil téléphonique sera installé.

en 1926.

Aux dires des anciens, le village était relié par une ligne téléphonique à la Compagnie de Téléphone de Joliette (fondée au début de 1900 par un groupe de citoyens de Joliette et du comté de Montcalm). Le télé-

moment, je ne pourrais le dire.

Fondation de la Compagnie de Téléphone St-Donat Limitée 1926-1960

Quelques versions m'ont été racontées

compagnie de téléphone.

Lorsque Joseph Thibault crée la "Compagnie de Téléphone St-Donat Limitée" en juin 1926, il est alors propriétaire de la Pension Thibault qui deviendra, avec les années, l'Hôtel Le Château du Lac. Cette



La Cie de Téléphone de St-Donat Limitée, tel qu'écrit sur le haut du petit bâtiment, à droite. Pour vous situer, l'espace occupé par ce bâtiment est aujourd'hui représenté par le Passage Blandine, rue Principale, entre le bureau de médecin et les Immeubles Lavole.

En parcourant quelques ouvrages sur les paroisses de la région, il m'a semblé que l'arrivée du téléphone ait fait très peu partie des préoccupations des auteurs. Parmi les quelques rares informations que j'ai pu trouver, notons qu'à Rawdon l'arrivée du téléphone remonte à 1904 et à Sainte-Julienne, vers 1910. À Chertsey, le premier téléphone "central" est installé chez Théophile Poudrier vers 1902. Et à Saint-Donat! Pour le moment, je possède très peu d'informations sur ce qui existait à Saint-Donat avant la création de la Compagnie de Téléphone St-Donat Ltée,

phone "central" aurait été chez Théodore Riopel au moment où il demeurait sur la rue Principale, aujourd'hui l'emplacement de la Caisse populaire. Ce serait avant 1920.

Mais qu'est-ce qu'un téléphone central? Cela veut dire que les gens doivent se déplacer à un même endroit pour faire leurs appels. Mais attention! Chacun doit attendre patiemment son tour, en espérant que la ligne ne sera pas occupée! Était-ce une ligne téléphonique installée par les compagnies de bois pour leurs affaires et dont pouvaient bénéficier les villageois? Pour le

quant à l'origine de la fondation de cette compagnie dont voici la plus probable. Hector Bilodeau, alors garde forestier à Saint-Donat, était un homme avant-gardiste et à cette époque, il cherchait à intéresser son beau-père Joseph Thibault à la mise sur pied d'un système de téléphone qui conviendrait mieux au progrès croissant du village.

Un incident dans la famille Thibault fera cependant précipiter les choses. Vers 1925, une des filles de Joseph, Lucienne, tombe gravement malade. Puisque la municipalité n'a pas encore de médecin résident (Altitude 1350, juin 1995), Joseph se rend chez Théodore Riopel pour téléphoner mais ne parvient pas à obtenir la communication. Heureusement, l'incident ne sera pas fatal pour Lucienne, mais contribuera grandement à décider Joseph de fonder avec son gendre sa propre com-

compagnie est une corporation dont les actionnaires à ses débuts, outre Joseph Thibault, président et Hector Bilodeau, secrétaire, sont: "Ovila Villeneuve, mesureur de bois, Eva Thibault, cuisinière, et Marie-Anne Thibault, gérante de Banque" (une succursale de la Banque Provinciale).

La Compagnie ne cessera de prendre de l'ampleur au fil des années, comme nous le verrons dans le prochain article. Je vous invite à conserver celui-ci pour mieux comprendre la suite de l'histoire.

Note: Je puis vous dire que je suis toujours à la recherche de souvenirs (objets, témoignages) et de photos d'intérieur et d'extérieur du central téléphonique de cette compagnie. Vous pouvez me rejoindre au tél. (819) 424-3720 ou au C.P. 981, 442, rue Nadon, Saint-Donat, J0T 2C0.

BONNE FÊTE DU TRAVAIL!



Monique Guay
Députée de Laurentides

"Les travailleuses et travailleurs du Québec constituent une ressource vitale pour notre économie. Cette force vive, un atout majeur que nous possédons déjà, permettra assurément l'essor d'un Québec souverain."

Bonne fête du travail!

Monique Guay
Députée de Laurentides



RECTIFICATIF

SUBARU
Ste-Agathe

Dans la publicité de Subaru Ste-Agathe parue dans la dernière édition du Journal Altitude, il aurait fallu lire que l'offre d'une Legacy 4x4 à 12 599\$ consistait en une "location Subaru - 1 paiement anticipé, période 24 mois sur Legacy 4 DL + 4x4 EAT-RQ. Transport et taxes inclus, 12 599 \$ - 50 000 km alloués pour 24 mois. Pour information, contactez-nous." L'offre se termine le 30 septembre 95.

Nous nous excusons du contretemps qu'aurait pu causer l'absence de ces spécifications.

155, boulevard Morin,
Ste-Agathe (819) 326-1600
ou 1-800-463-1600

CONFUSION DE PHOTOS

Dans la dernière édition du Journal Altitude 1350, les lecteurs auront remarqué que dans le reportage photographique sur la Fête au village de Chertsey, en page 20, on y retrouvait la photo d'un peintre d'Art Boréal se produisant à la Place Monette, à Saint-Donat, en contrepartie de celle du clown que l'on retrouvait en page 26. Cette malheureuse inversion de photos s'est produite à l'étape finale de la production du journal par l'imprimeur. Ce dernier nous a offert ses excuses... que nous retransmettons à nos lecteurs.

L'avenir du local de la Maison des Jeunes de St-Donat incertain

(JL) - Les dirigeants des deux organismes qui logent dans le local de la rue Principale à Saint-Donat, soit la Maison des Jeunes et les Loisirs des Tout-Petits, se sont rencontrés dernièrement avec les responsables de la Fondation des Quatre Vents, elle-même propriétaire du bâtiment. Cette réunion d'urgence du 15 août a laissé les administrateurs de ces trois organismes sans but lucratif perplexes quant à l'avenir du bâtiment en question.

En effet, les trois organismes ont ouvert leurs livres et constaté qu'il y avait manque à gagner pour le moins critique. Le local lui-

même, une ancienne salle de cinéma restaurée pour les nouveaux besoins de ses occupants, engloutit à lui seul environ 20 000 \$ par année pour opérations courantes (maintenance et chauffage).

Par ailleurs, la situation financière des trois organismes en cause est telle, rapporte le docteur Jean-Marc Hébert, porte-parole du groupe et président des Loisirs des Tout-Petits, qu'il sera impossible d'assumer ces charges après décembre 1995. À moins bien sûr que des subventions espérées et inattendues de la municipalité et de Québec viennent combler les déficits.



Ce bâtiment, rue Principale, constitue un site idéal pour la jeunesse.

"Ce bâtiment constitue pourtant un site idéal pour la jeunesse de Saint-Donat, insiste Jean-Marc Hébert, étant à la fois accessible, visible et relative-

ment spacieux."

Plusieurs solutions ont été avancées lors de la réunion des administrateurs des trois organismes qui pourraient joindre leurs ef-

forts pour recueillir de nouveaux fonds. Toutefois, comme le fait remarquer le président des Loisirs des Tout-Petits, la population de Saint-Donat, dans le

contexte économique actuel, peut difficilement faire plus que ce qu'elle fait maintenant. Aussi essaiera-t-on d'élargir l'utilisation des locaux: garderie de fin de semaine pour travailleurs et vilégiateurs, mise sur pied d'une Maison des Parents, cours paras-

colaires aux enfants, adolescents etc.

Et de conclure le docteur Hébert: "Pour préserver la vocation de ce bâtiment, il faudra avoir la collaboration et le soutien de plusieurs intervenants, particulièrement la municipalité de Saint-Donat et la Caisse po-

pulaire qui détient l'hypothèque de l'immeuble. Il serait dommage de perdre ce qui a requis tant d'efforts et de bénévolat jusqu'à maintenant pour permettre l'épanouissement de notre jeunesse à Saint-Donat."

Exposition de groupe à la Galerie Barbeau-Molinari

C'est du 9 septembre au 8 octobre prochain que la Galerie Barbeau-Molinari présente une exposition de groupe de trois peintres.

Marthe Blain, aquarilliste passionnée ayant étudié avec Jean-Paul Ladouceur. Née à Hull et y demeurant toujours, elle se sert de la nature et elle y va de vives couleurs. Dans ses ta-

bleaux, on sent l'influence du Groupe des sept. Il en résulte des oeuvres spontanées et chargées de sensibilité touchante.

Denise Lafrenière, de Shawinigan, complète un bac en arts plastiques à l'université du Québec à Trois-Rivières. Elle peint à l'acrylique et crée à partir de ses vibrations, son environnement proche en nous rassurant constam-

ment avec ses fonds de ville qui nous permettent d'identifier l'artiste.

Guy Leduc, de Saint-Donat, peint à l'huile depuis son jeune âge. Après les Beaux-Arts de Montréal, et sous l'habile direction pédagogique de Léo Ayotte et de Littotio Del Signore, il consacre son temps à la peinture. Paysagiste dans l'âme, avec un trait d'impressionnis-

te, Leduc peint des scènes de la nature laurentienne.

On peut se rendre à la Galerie Barbeau-Molinari pour en connaître davantage sur ces peintres, au 435,

rue Principale, à Saint-Donat, ou appeler au 424-2133. À noter que le 10 septembre, tous pourront rencontrer les peintres sur place.

Art Boréal expose à l'église

Comme par les années passées, les artistes du groupe Art Boréal exposeront leurs oeuvres à l'église de Saint-Donat lors des quatre fins de semaine des Week-Ends des Couleurs. Les oeuvres présentées seront sélectionnées pour maintenir la qualité de cet événement.

Par ailleurs, la Maison Art Boréal, sise au 376, rue Allard, ouvrira officiellement ses portes fin septembre. Ce sera un endroit agréable à visiter pour tous. Artistes et artisans de la région offriront un ensemble de produits de qualité.

Enfin, bonne nouvelle: Art 100 et Art Boréal ont entamé des pourparlers dont les résultats seraient des plus prometteurs. □

CLINIQUE DE VARICES



Le Dr Jacqueline David est heureuse de vous annoncer que le Dr Robert Larocque s'est joint à son équipe médicale de Ste-Agathe et Laval.



Jacqueline David
omnipraticienne

Pour informations ou rendez-vous à Ste-Agathe
1-819-326-2441

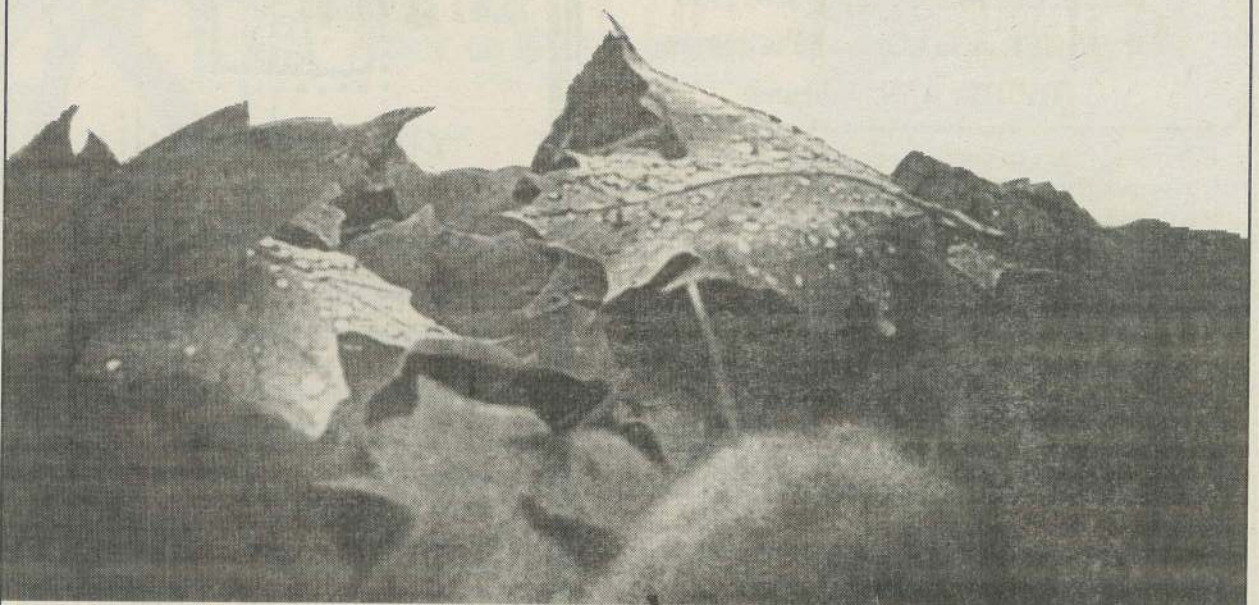
Cliniques
Docteur Jacqueline David

666, rue Sherbrooke ouest,
bur. 1900, Montréal, Qc
H3A 1E7 Tél.: 282-1129

1435, boul. St-Martin ouest,
bur. 604, Laval, Qc
H7S 2C6 Tél.: 668-3310

233 rue St-Vincent,
Ste-Agathe, Qc, J8C 2B7
Tél.: 819-326-2441

NOS MILLEFEUILLES DONNENT DE LA COULEUR...



... A VOTRE AUTOMNE!

Cet automne, la Boulangerie Saint-Donat, en plus de s'occuper comme à l'accoutumée du bonheur de vos papilles, a décidé de songer au plaisir de vos pupilles!

La Boulangerie Saint-Donat est fière de s'associer aux **Week-Ends des Couleurs** et de contribuer à colorer votre automne.

Bons Week-Ends des Couleurs!

BOULANGERIE ST~DONAT



La mie... du village!

413, rue Principale, Saint-Donat Téléphone : (819) 424-2220

Le 50e anniversaire de la découverte de l'épave du *Liberator* en 1946 sera souligné grandement en juin prochain

PAR
JEAN LAFORTUNE

Il aura fallu près de trois ans pour découvrir l'épave du bombardier Liberator B-24 qui s'était écrasé, durant le dernier conflit mondial, sur la Montagne Noire, à Saint-Donat, en octobre 1943. Et c'est pour souligner la découverte de l'épave qu'un comité organisateur du 50e anniversaire de l'événement, présidé par M. André Gaudet, a été mis sur pied et a tenu une première réunion officielle à l'Auberge Gaudet le 10 août dernier.

À la suite de cette catastrophe, la pire tragédie aérienne de l'Aviation royale du

Canada sur son territoire, 20 militaires en permission et quatre membres d'équipage perdirent la vie et furent inhumés à Saint-Donat. "Je crois que ces aviateurs, qui ont perdu la vie durant cette guerre, méritent sans aucun doute que l'armée canadienne, en collaboration avec les intervenants de Saint-Donat, soulignent l'événement avec tous les égards qu'une circonstance comme celle-ci comporte", a tenu à souligner André Gaudet.

La première rencontre du nouveau comité réunissait, entre autres, le capitaine Yves Généreux, officier d'affaires publiques

au Bureau des affaires publiques du ministère de la Défense nationale, région du Québec; Claude Lambert, historien de la région et conseiller municipal à Saint-Donat; Ronald Trefiro, auteur d'un livre à être publié qui portera le titre de "Les phantômes de la Montagne Noire"; Réjean Hayes, du Montagnard et membre du groupe Hydravion St-Donat; Roger Charette, de l'Auberge Villa Gillaine; Jean-Paul Ouellet, professeur retraité en marketing à l'Université de Montréal.

Site historique permanent

"Compte tenu de l'état des budgets au ministère de la Défense,

je suis en mesure de vous dire qu'il n'existe actuellement au Canada aucun autre fait d'intérêt historique pour l'aviation militaire comparable à celui de Saint-Donat", a dit le capitaine Généreux. Il a ajouté que pour donner suite à toute proposition bien structurée pour développer le site d'interprétation militaire à

Saint-Donat, il sera très facile de débloquer un budget.

C'est ainsi que le président du comité André Gaudet, aidé des membres de son comité, demande, dans un premier temps, au ministère de la Défense d'étudier très attentivement les projets suivants: aménagement d'un site

permettant à un hélicoptère d'atterrir de sorte que les vétérans puissent aller rendre hommage à leurs confrères décédés dans cette tragédie; la production d'un vidéo sur l'événement; l'organisation d'une journée officielle au cours de laquelle un service religieux sera célébré par les pasteurs des différentes dénominations représentées, de même que le survol des Snowbirds, et enfin que ce site historique deviendrait éventuellement un attrait touristique unique pour Saint-Donat, Val-des-Lacs, Lac Supérieur, le Québec et le Canada.

Il est donc très vraisemblable qu'une semaine de commémoration de la découverte de l'épave du Liberator sera décrétée au cours du mois de juin 1996. Le capitaine Généreux a avoué que c'est le Québec qui avait le plus contribué à l'effort de l'aviation militaire canadienne au cours du dernier conflit mondial et que c'est ici que cela était le moins reconnu. □

Reçus pour frais de garde, qui a les moyens de s'en passer?

avec l'arrivée de l'automne et la reprise des activités de travail ou d'étude, voilà que certains parents songent à faire garder leurs enfants. Certains ne savent pas encore

que des reçus pour frais de garde peuvent constituer un avantage financier considérable au moment de préparer ses déclarations de revenus pour fin d'impôt.

En effet, sur tous les

frais de garde déboursés et pour lesquels un reçu leur est remis, les parents peuvent récupérer, sous forme de crédit d'impôt, une somme pouvant atteindre de 40% à 75% au provincial, en plus d'une déduction fiscale de 15% à 26% au fédéral.

Les frais de garde sont des montants d'argent déboursés par le parent ou le soutien de l'enfant pour les fins suivantes: garde-rie; garde en milieu scolaire; camp de jour; école de sport fréquentée le jour; colonies de vacances, écoles de formation sportive ou musicale; la garde par des amis, voisins ou autres personnes.

À titre d'exemple, un reçu annuel de 5 000 \$ peut constituer une économie d'impôt allant jusqu'à 2 700 \$, dépendant de la situation et du revenu familial annuel. On peut donc retenir de ce calcul que des frais de

garde sans reçu coûtent environ deux fois plus cher. C'est à y penser!

Johanne Roy, directrice à la Garderie La Chenille, à Saint-Donat, souligne que son organisme émet des reçus. Et elle ajoute, sans fausse modestie, que les enfants qui la fréquentent retirent un avantage encore plus grand: la qualité de son service. Qui a les moyens de s'en passer? □



**Caisse populaire
Desjardins Saint-Donat
de Montcalm**

AVIS DE CONVOCATION

Aux membres de la Caisse populaire Desjardins
Saint-Donat de Montcalm

Vous êtes convoqués à l'assemblée annuelle de votre Caisse populaire qui aura lieu:

DATE: Le mardi 26 septembre 1995

ENDROIT: À la Maison de la culture

HEURE: À 19:30 heures

Aux fins de prendre connaissance du rapport annuel approuvé par le conseil d'administration contenant les états financiers, le rapport des activités de la Commission de crédit et du conseil de surveillance et les autres renseignements requis par la loi.

En plus des autres questions pouvant être soumises lors de l'assemblée, les membres débattront du procès verbal de la dernière assemblée annuelle et de l'assemblée générale extraordinaire ainsi que la répartition des trop-perçus annuels incluant l'intérêt payable sur les parts permanentes. Également les membres procéderont à l'élection des dirigeants et disposeront d'une période de temps réservée à des questions.

L'assemblée aura également à se prononcer sur l'adoption du règlement relatifs aux parts permanentes, soit:

Un règlement autorisant l'émission de 416 parts permanentes de 10\$ chacune pour un montant de 4160\$ afin de permettre aux membres qui le désirent de participer au "réinvestissement des intérêts en parts"

Ce projet de règlement prévoit notamment les privilèges, droits et restrictions relatifs à ces parts ainsi que les conditions particulières à leur souscription.

Tout membre qui désire poser sa candidature à un poste électif doit obligatoirement remplir un bulletin de mise en candidature disponible à la Caisse populaire Desjardins Saint-Donat de Montcalm. Tout bulletin de mise en candidature doit être remis **avant le mardi 12 septembre 1995 à 15 heures.**

Cet avis est donné par ordre du conseil d'administration, à Saint-Donat de Montcalm ce 16e jour d'août 1995.

Retour du programme

les ateliers



du mercredi

à la Garderie La Chenille

Journées-ateliers pour les enfants de
pré-maternelle (4 et 5 ans)

Les mercredis, dès le 13 septembre,
de 9h00 à 15h00

Sessions de:

Gymnastique douce
Arts créatifs
Initiation aux sports
Initiation à la musique



Horaire type:

9h00: accueil et échanges
9h30: collation
9h45: bloc-atelier, selon la spécialité
11h00: jeux libres et jeux extérieurs
12h00: dîner
13h00: pause-détente
13h30: atelier au choix et jeux animés
15h00: départ

Coût: 17\$ par jour incluant dîner, collation ainsi que les blocs-ateliers offerts par des spécialistes

Possibilité d'obtenir une subvention selon votre échelle de revenu
Des reçus seront émis pour fins d'impôts
Service de garde offert en dehors des heures d'ateliers

Inscriptions: téléphoner au 424-7811, demander Johanne ou Dominique
10 inscriptions seront requises pour l'ouverture du programme

CANADA

PROVINCE DE QUÉBEC
DISTRICT DE JOLIETTE
NO. 705-02-001008-952

COUR DU QUÉBEC

(Chambre civile)

CAISSE POPULAIRE DESJARDINS DE CHERTSEY, coopérative d'épargne et de crédit régie par la Loi sur les caisses d'épargne et de crédit ayant son siège au 333, avenue de l'Amitié à Chertsey, province de Québec J0K 3K0, requérante-

-vs-

André TRUDEAU, de résidence et domicile inconnus, intimé-

PAR ORDRE DE LA COUR:

L'intimé André Trudeau est, par les présentes, requis de comparaître au présent dossier de cour, le 4 octobre 1995, personnellement ou par l'entremise de ses procureurs.

Une copie de la requête en délaissement forcé et prise en paiement a été laissée au greffe de la COUR DU QUÉBEC (CHAMBRE CIVILE) du district de Joliette à son intention.

De plus, prenez avis qu'à défaut par André Trudeau de signifier ou de déposer sa comparution ou contestation le ou avant le 4 octobre 1995, la requérante procédera à obtenir contre ledit André Trudeau un jugement par défaut, conforme aux conclusions qu'elle sollicite.

VEUILLEZ VOUS GOUVERNER EN CONSÉQUENCE!
Joliette, le 1995/08/16

Me Pierre Perrault
Avocat
75, rue St-Pierre-Nord
Joliette, Qué. J6E 5X8
Tél. 514 759-8800
Procureur de la requérante

M. Boudrias
Greffier de la Cour du Québec

2^e Symposium...

suite de la page 1



Le sculpteur et peintre donatien bien connu, Jean-Marc Cadieux, faisait également partie du 2^e Symposium de la Nature. Stationné rue Principale, il a attiré l'attention des jeunes et des moins jeunes avec ses dessins et ses sculptures de

canards, d'oiseaux sauvages, de chiens et d'autres animaux de toutes sortes. Sa notoriété n'est plus à faire puisque plusieurs résidents de la région font appel à ses services, que ce soit pour embellir l'extérieur ou l'intérieur de leur demeure.



L'artiste peintre Guy Leduc a ouvert toutes grandes ses portes au public et s'est exécuté devant ses nombreux visiteurs qui deviennent rapidement des adeptes de Leduc. Ses paysages et ses couleurs ne laissent personne indifférent au spectacle qu'il projette sur ses toiles.

POLARIS

Croyez-le

AVANT LE
30 SEPTEMBRE
1995;

300\$

SOYEZ L'HEUREUX PROPRIÉTAIRE D'UNE MOTONEIGE POLARIS 1996, ET OBTENEZ 300\$ DE VÊTEMENTS ET ACCESSOIRES GRATUITEMENT

sur inventaire en magasin

PLUSIEURS MODÈLES DÉJÀ EN MONTRE.

D'ici la fin septembre vêtements et accessoires en montre

• CENTRE DE LOCATION ST-DONAT •

659 Principale, St-Donat #1 Prix Qualité Service
424-2124

Desrosiers

FORD

4.9%*

ou jusqu'à

3 380\$ de rabais

* Financement jusqu'à 48 mois, applicable sur ESCORT, TAURUS, RANGER, VILLAGER, WINDSTAR, AEROSTAR ET SÉRIE F (sauf Supercab, Crewcab et Diésel)

Desrosiers

FORD

(819) 326-8944

90, boul. Morin (rte 117) Ste-Agathe 1-800-567-6702



Cette année, les parcs québécois célèbrent leur 100^e anniversaire. Profitez-en pour venir y découvrir votre vraie nature!

ACTIVITÉ SPÉCIALE DU CENTENAIRE

AU PARC DU MONT-TREMBLANT

LES 16 ET 17 SEPTEMBRE

LE CENTENAIRE À VÉLO

Amateurs de vélo de montagne, venez admirer les couleurs automnales dans le secteur de la Pimbina.

POUR LES CYCLISTES CHEVRONNÉS :

Les 16 et 17 septembre, 100 kilomètres, en compagnie d'un guide, dans une partie du parc quasi inexplorée. Un trajet choisi spécialement pour l'événement. Coucher en camping à mi-parcours.

- Transport des bagages inclus
- Nourriture et équipement de camping non inclus

POUR LES CYCLISTES MOINS EXPÉRIMENTÉS :

Le 17 septembre, pour ceux qui recherchent le défi, 20 kilomètres au coeur de paysages spectaculaires.

RENSEIGNEMENTS ET INSCRIPTIONS : (819) 424-7012

Une activité organisée par Camping de la Vallée Pimbina inc. en collaboration avec le parc du Mont-Tremblant

Formule plein air stimulante au Centre de jour de St-Donat

Durant les mois de juillet et août, le personnel du Centre de jour du Foyer St-Donat, Lucie Lafrenière (infirmière), Stéphanie Goupil (thérapeute en réadaptation physique) ainsi que des bénévoles ont décidé de briser l'isolement

du groupe en favorisant la sollicitation.

C'est ainsi qu'on mit sur pied plusieurs activités de groupe: pique-niques au lac Ouareau, au lac Blanc et au village. Le soleil étant particulièrement au rendez-vous cet été, c'était l'occasion rêvée de sortir de la rou-

tine et du cadre régulier pour prendre contact avec le décor tout naturel et enchanteur de Saint-Donat.

Les participants ont apprécié la présence des bénévoles et du personnel pour assurer leur sécurité et leur bien-être au cours de ces sorties fort agréa-

bles. Ils ont trouvé cette formule "plein air" très stimulante et enrichissante. Les objectifs étaient donc atteints. La visite du Vieux Port de Montréal fut une autre activité qui est venue se greffer à cette initiative à la fin du mois d'août.

En plus d'avoir des objectifs thérapeutiques pour le maintien de l'autonomie des personnes, le Centre de jour aborde les dimensions sociales et psychologiques de sa clientèle. Souvent, les adultes en perte d'autonomie se retrouvent isolés à la maison. Ces personnes ont autant de difficulté à sociabiliser à cause de leur handicap. Elles ne

peuvent utiliser certains services offerts aux aînés, comme l'âge d'Or, le maintien à domicile etc. Ce type d'activités permet de rompre cet isolement.

Les personnes intéressées à en connaître davantage sur les objectifs, les programmes et les critères d'inscription au Centre de jour du Foyer St-Donat n'ont qu'à communiquer avec le personnel au 424-2105. On expliquera les étapes à suivre. □

Les bénéficiaires du Centre de jour au cours d'une sortie de socialisation cet été, au domaine de Stéphanie Goupil sur les rives du lac Ouareau.



BESOIN D'AIDE?

Pour toi qui vis un moment difficile...

Une porte s'ouvre... vers un bien être intérieur.

Pour toi qui souffres d'incompréhension, de jugement, de solitude, d'abandon...

Une porte s'ouvre... vers la confiance en toi.

Pour toi qui a un besoin profond de te vivre en relation vraie...

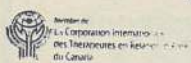
Une porte s'ouvre vers la connaissance de toi... vers la liberté

Une porte s'ouvre vers une voie qui t'aidera à prendre le pouvoir sur ta vie

Approche Non-Directive Créatrice

(819) 424-3243

Ginette Lavoie-Legault, TRA
Thérapeute en Relation d'Aide MC



CHRONIQUE DE DENTUROLOGIE

Les prothèses dentaires immédiates



Jean-Guy Darveau

Les prothèses dentaires immédiates sont mises en bouche tout de suite après l'extraction des dents naturelles. Ces prothèses sont dites complètes lorsque toutes les dents doivent faire l'objet d'une extraction; elles sont dites partielles si seulement quelques dents sont à extraire. Les prothèses dentaires immédiates sont fabriquées par votre denturologiste avant même l'extraction des dents. Aussi, vous vous rendez chez le dentiste, en apportant vos prothèses, et lorsque celui-ci a procédé à l'extraction des dents, il effectue la mise en bouche des prothèses. Dans certains cas, la mise en bouche est faite par le denturologiste lui-même.

Les prothèses dentaires immédiates sont souvent choisies par les personnes qui travaillent en public car de telles prothèses permettent un prompt retour au travail sans modification notable dans l'aspect physique du visage. Ces prothèses offrent aussi d'autres avantages. Elles assurent une protection aux tissus buccaux en limitant les saignements et elles permettent une guérison uniforme de la gencive, ce qui favorise l'obtention d'une cavité buccale saine. En plus des avantages esthétiques déjà mentionnés, ce type de prothèses permet également un rétablissement immédiat de la fonction masticatrice et de la phonétique.

D'un autre côté, de telles prothèses présentent aussi quelques inconvénients. Il est probable que la gencive soit quelque peu douloureuse au début. Toutefois, cette douleur disparaît, en général, après la première semaine. Un autre désavantage de la prothèse dentaire immédiate est son instabilité rapide, ce qui nécessite plusieurs ajustements au fur et à mesure que la gencive guérit. Après une période d'environ un mois, la gencive s'est résorbée considérablement; le denturologiste doit alors procéder à une modification ou même à un renouvellement de la prothèse. Cette étape est primordiale car, si une personne continue à porter sa prothèse telle quelle, elle peut causer des torts considérables aux tissus buccaux.

Bien que temporaires, nous croyons que les prothèses dentaires immédiates présentent des avantages certains.

SUJET DE LA PROCHAINE RUBRIQUE: LES PROTHÈSES DENTAIRES COMPLÈTES.

Jean-Guy Darveau,
Denturologiste

• Notre-Dame-De-La-Merci

formules d'assurances et Bien-être social acceptées
CONSULTATION GRATUITE

3514, Ch. Lac Georges, N.D.M. (819) 424-3937

Le Foyer St-Donat a fêté ses 25 ans

C'est par une célébration In Memoriam et un messe cocélébrée par sept curés qui ont exercé leur ministère à Saint-Donat que le Foyer St-Donat a souligné son quart de siècle d'existence. Quelque 300 personnes ont rempli l'église, puis ce fut réception au Foyer même. Dans la photo ci-haut, on reconnaît, dans l'ordre habituel: Réjean Gaudet, ex-directeur général du Foyer; le curé Rolland Forget; le directeur général du Foyer Jean-Jacques Lamarche; Mgr Jean Gratton, évêque du diocèse de Mont-Laurier; Alain Morin et Réjean Nielly, de Saint-Donat; Mgr Jacques Fortier; Mgr Jean Levert, vicaire général du diocèse de Mont-Laurier; l'actuel curé de Saint-Donat André Desjardins; le président du CA du Foyer Pierre Vaillancourt; le curé Simon Laflamme et le maire Yves Paquin. À noter qu'au cours de la première fin de semaine des Week-Ends des Couleurs, il y aura exposition de photos au Foyer rappelant ses 25 ans d'existence.

Entrée par le Centre de jour près des HLM.

(Photo: Altitude)



À chacun son gâteau de la fraternité

Le responsable du gâteau de la fraternité pour aider au financement du toit de l'église à Saint-Donat, Roger Charette, avise tous les intéressés qu'ils n'auront pas à faire le dessert les 23 et 24 septembre s'ils se sont bien avisés de réserver leur gâteau reine Elizabeth de 500 gr. Ces petits bijoux culinaires sont préparés par la Boulangerie St-Donat.

Cette campagne d'entraide pour une noble cause est rendue possible grâce à la collaboration des personnes suivantes qui appuient Roger Charette: Réal Mitron, pour les Personnes handicapées; Gertrude Nielly, pour le Conseil de la pastorale; Marielle Lord, pour les Filles d'Isabelle et l'Arche du Nord; Jacqueline Poirier, pour le Club de l'Âge d'Or, ainsi que tous les marguilliers sans oublier le curé Desjardins. □

FOYER ST-DONAT • 430 BELLEVUE ST-DONAT • 424-2105 • 424-2503

À VENDRE

CLÔTURE À VENDRE

Clôture de 200 pieds de longueur, 4 pieds de hauteur, maille de 2 pouces carrés. Venez voir! Faites une offre dans une enveloppe cachetée. **Date limite: 11 septembre 95**

COMPTOIR EN ACIER INOXIDABLE

Lavabo inclus. Venez voir!

LAVEUSE À VAISSELLE

marque JACKSON. Faites une offre dans une enveloppe cachetée. **Date limite: 11 septembre 95**

La rentrée aux Loisirs des Tout-Petits

La saison estivale des Loisirs des Tout-Petits est déjà terminée, et ces dernières semaines étaient remplies par des visites chez différents commerçants. De ce fait, on désire remercier le Manoir des Laurentides, le poste de police de Saint-Donat, la pâtisserie 8e Merveille, l'Omnibus, le Tir-O-Golf et, finalement, le Resto-Bistro du Coin. Les enfants ont grandement apprécié la générosité et le dévouement de tous.

Les Loisirs des Tout-Petits (moins de 5 ans) recommence l'année régulière le 5 septembre. Les parents peuvent venir rencontrer les animatrices lors de la journée "Porte ouverte", le 31 août, de 9h00 à 11h30 et de 13h00 à 15h30, pendant laquelle on procédera à l'inscription des enfants, et on répondra également aux différents questions. Cette année, on offrira des matinées-conférences où différents intervenants aborderont des sujets qui passionnent tous les parents.

De plus, on prévoit faire du pré-scolaire avec les enfants de 4 et 5 ans en offrant un après-midi supplémentaire.

Une rencontre importante est prévue en septembre. En effet, l'assemblée annuelle des Loisirs des Tout-Petits aura lieu le 12 septembre, à 19h30, au local de la Maison des Jeunes. Tous pourront en connaître davantage sur les nouveautés ainsi que sur la garderie de fin de semaine qui est prévue pour bientôt. Nous comptons sur la présence de tous les parents afin que tous les projets voient le jour.

**Linda Choulnard,
Marie Claude Crépeau**
Animatrices
Loisirs des Tout-Petits

la garderie de fin de semaine qui est prévue pour bientôt. Nous comptons sur la présence de tous les parents afin que tous les projets voient le jour.

ASSEMBLÉE GÉNÉRALE ANNUELLE
MAISON DES JEUNES DE ST-DONAT
12 septembre - 19h30
Prémamanuelle 0 à 5 ans
INSCRIPTION: mardis et jeudis de septembre

Un comité qui pense déjà à l'an prochain

"Notre fête de la St-Jean, qui fut très appréciée cette année, mérite qu'on apporte tout notre support à ses organisateurs pour l'an prochain, s'exprime avec enthousiasme Diane B. Massé, de Saint-Donat. C'est grâce à des enthousiastes qui se sont entièrement investis dans la cause, et aussi au bon civisme de la population, que tous ont pu profiter de cette belle journée."

Les personnes intéressées à se joindre au comité organisateur pour la St-Jean 1996 sont priées de contacter Sylvain Sigouin au 424-7289.

Nouvelles de la Maison des Jeunes

Malgré les difficultés financières, les jeunes et les animatrices de la Maison des Jeunes de Saint-Donat sont fiers de leur été. Nous avons réussi à passer au travers de notre planification d'activités: glissade d'eau, La Ronde, mini-putt, souper-rencontre, ateliers, sexologie, tamtam, photo, etc. Et avec cinq jours d'ouverture par semaine, comment ne pas avoir un peu le coeur gros en disant "bon retour scolaire"!

Je voudrais remercier et souligner le bon travail des animatrices Jessie Riopel, Véronique Denis et Nathalie Beaulieu, ainsi que la bonne participation des jeunes qui, ensemble, ont fait de l'été une belle réussite. Que l'automne soit bon pour tous.

Diane B. Massé
coordonnatrice en animation

La famille Sigouin championne

Les 19 et 20 août dernier avait lieu la 9^e édition du tournoi de balle familial annuel du Montagnard au Parc Desormeaux, à Saint-Donat. Huit équipes se sont affrontées sous un soleil de plomb. Cette année, et pour la première fois, c'est la famille Sigouin qui l'a emporté sur la famille Charette, au compte de 10 à 8.



On aperçoit, première rangée, Jacques Leclerc, Annie Lafortune, Pierre Labelle et Stéphanie Choquette. Derrière: Jean-Paul Sigouin, Robert Sigouin, Sébastien Leclerc, Martin Poirier et Jean L'Archevêque. N'apparaît pas sur la photo, Alain St-Onge. On a distribué 300 \$ en bourse à chacune des deux équipes finalistes.

(Photo: Altitude)

Commercial Résidentiel

AUVENTS

auvents & abris Tecnic Inc.

Jean-Guy Houle fabrique des auvents depuis près de 40 ans

424-1864 ou sans frais: 1-800-567-8343

ABRIS D'AUTOS EN SPÉCIAL:

429\$

SÉRIGRAPHIE

Vers'en Art

ILLUSTRATION
MONTAGE
ET
IMPRESSION
LOGOS
DÉPLIANTS
AFFICHES
AUTOCOLLANTS
BANNIÈRES
CHANDAILS
REPRODUCTIONS
POUR ARTISTES

Marian Spicer et Robert Soucy

Service complet de publicité graphique

424-2396

VOLVO

LIQUIDATION DES MODÈLES 1995

Garage **FRANKE** inc.

STE-AGATHE
(819) 326-4775 • 1-800-454-4775

CHEZ NOUS, Y A PAS DE PROBLÈME D'ESPACE!

ENTREPOSAGE INTÉRIEUR OU EXTÉRIEUR

St-Donat MARINE

687 Principale et 784 Desrochers
424-2288

Dévoilement des lauréats des PME de la région

La Banque Nationale a procédé le 21 août dernier au dévoile-

ment des lauréats de la deuxième édition du programme "Les PME de la Banque

Nationale" pour la région de Laurentides-Lanaudière. C'est en présence du lauréat or

1994, M. Yvan Desjardins, de Produits de Métal Vulcain Inc., de St-Jérôme,

qu'ont été dévoilées les trois entreprises lauréates (petites et moyennes entreprises).

Cette année, dans la région, les gagnants sont: la PME d'or, Fin d'Hiver Inc., de Prévost dans les Laurentides, dont le président est M. Hy-

man Weisbord. La PME d'argent est Centre d'Informatique Saint-Jérôme Ltée, dont le président est M. Jacques Tessier. La PME de bronze est Syraco Inc., de St-Jérôme, dont le vice-président est M. Yvon Orban.

"La Banque est

heureuse de souligner le sens des affaires et l'entrepreneurship de ces PME", a mentionné M. Gilles Choquet, vice-président de la Banque Nationale pour la région Laurentides-Lanaudière.

Cette région compte 13 secteurs, dont

celui de Saint-Donat, et c'est Mécanique L.P.G., lauréate du secteur, qui était représentée au souper de reconnaissance des PME qui s'est déroulé à St-Jérôme. Ce garage s'est classé sixième dans la région Laurentides-Lanaudière.

ENTREPOSAGE DE BATEAU



L'hiver prochain, confiez votre bateau à:
SPORT & MARINE M.V.
1108, Principale St-Donat (819) 424-3433

**ENTREPOSAGE INTÉRIEUR
SEULEMENT**

NOUVEAUX SERVICES DE CONSULTATION PSYCHOLOGIQUE

Vous vivez difficilement une séparation...
Vous voulez retrouver la force de l'affirmation...
Vous désirez faire une démarche de croissance personnelle...
Votre travail vous occasionne stress et insatisfaction...



Une consultation psychologique pourrait vous être utile.

À compter du 5 septembre, M. Pierre L'Allier, M.Ps., offrira des services de consultation psychologique à Saint-Donat. M. L'Allier est membre de l'Ordre des psychologues du Québec.

Vous pouvez communiquer avec lui pour un rendez-vous en composant le:
424-2128



Que se passe-t-il à l'ombre du clocher?

Dans la chronique du mois dernier, nous avons constaté que l'Église apporte certains changements, même si ces changements bouleversent nos petites habitudes. Nous avons appris pourquoi nous demeurons "debout" durant la consécration. Aujourd'hui, nous jetterons un regard sur un autre changement "qui

dérange": les préparations exigées pour le baptême, le sacrement du pardon, de l'eucharistie ou de la confirmation.

De nos jours, les gouvernements investissent énormément dans l'instruction pour aider les jeunes à faire leur chemin dans la vie. Ils essaient de mettre à leur disposition les meilleurs cours. L'Église veut faire de même. Elle veut mettre à la disposition de ses fidèles qui viennent frapper à sa porte pour recevoir un sacrement, des moyens pour être vrais dans leur démarche. Qui peut affirmer qu'il n'a rien à apprendre sur son baptême,

l'eucharistie, sur la façon de vivre en chrétien dans une société qui a tant de mal à faire la paix, à être juste, à respecter la vie? On ne naît pas chrétien, on le devient!

CONFIRMATION 95: cette célébration aura lieu le samedi 25 septembre. Une première rencontre aura lieu en septembre. Il est important que les jeunes qui demandent ce sacrement s'y inscrivent. Ces rencontres sont animées par des catéchistes qui, par équipe de deux, accueillent sept ou huit jeunes par groupe.

Qu'est-ce qu'un catéchiste? C'est quel-

qu'un qui accepte de donner de son temps pour faire un bout de chemin avec des parents et des jeunes qui désirent se préparer à vivre un sacrement: pardon, eucharistie ou confirmation; son désir d'approfondir sa foi et de la partager; son amour et sa compréhension des enfants tout en étant capable de discipline avec eux, et sa capacité de travailler en équipe pour planifier et organiser les rencontres et les célébrations. Voilà autant de critères qui motivent leur décision à s'impliquer auprès des jeunes.

À l'ombre du clocher de la chapelle N-D-de-la-Garde, située

sur les rives du lac Croche, il s'en passe, là aussi, des événements. Dimanche 30 juillet avait lieu le baptême de Patrice Étienne Lévesque durant la messe de 9h30. Et dimanche 3 septembre, nous célébrerons le 25^e anniversaire de la proclamation de la "desserte du temps" en paroisse. Mgr Jean Levert, premier curé, sera parmi nous pour la messe de 9h30 et la rencontre fraternelle qui suivra. Avec septembre, le train-train reprend... alors bon courage!

Lucille Wagner-Paquette
pour le Comité de Pastorale paroissiale

Inauguration d'un sentier dans le Parc du Mont-Tremblant

Le comité du Sentier National au Québec (S.N.Q.), en partenariat avec le Parc du Mont-Tremblant, inaugurerait un nouveau sentier pédestre de 8 km. Situé dans le secteur La Diable, ce sentier débute au camping de la Sablonnière et se termine sur les sommets de la Vache noire, aux limites du Parc.

Tous les randonneurs du Québec sont cordialement invités à l'ouverture officielle qui aura lieu au Pont de la Sablonnière, secteur La Diable, le dimanche 24 septembre prochain à 9h00. "Nous sommes très fiers d'avoir réalisé ce beau sentier de randonnée pédestre, parsemé de points de vue inoubliables et d'attraits sauvages", de confier la coordonnatrice des sentiers du Québec, section Laurentides, Michèle Allaire. □

NOUVEAU...NOUVEAU... ÉCOLE DE CONDUITE ROBITAILLE

maintenant en permanence à St-Donat
SERVICES OFFERTS: (français, anglais)

- Cours auto, moto, camion, autobus et DÉRAPAGE

PRIX SPÉCIAUX

- Auto: rég.: 650\$ SPÉCIAL: 500\$
- Moto: rég.: 450\$ SPÉCIAL: 425\$
- Camion (remorque): rég.: 1200\$ SPÉCIAL: 695\$
- Autobus (+ de 24 pass.): rég.: 1000\$ SPÉCIAL: 500\$

Prochains
cours
théoriques à
St-Donat
mardis 19 et 26
septembre à
18h30

Ces prix comprennent: livres prêtés, service d'ordinateur, théorie (auto et camion), taxes (TPS et TVQ), arrangement financier

ACADÉMIE DE CONDUITE ROBITAILLE

474B, Principale, Saint-Donat (à l'arrière de la caisse populaire face à l'église) 424-1001 siège social: (514) 752-5275
6 succursales: Joliette, Rawdon, St-Jean-de-Matha, St-Michel, Repentigny, St-Donat

La Fête de la pétanque, une belle réussite



Plus de 95 personnes ont joué à la pétanque à Saint-Donat le dimanche 20 août dernier au profit du financement du toit de l'église. Le nombre impressionnant de 141 inscriptions avait été enregistré, au coût de 10 \$ par personne, de sorte qu'un montant de 1 410 \$ a pu être remis à la fabrique. À la fin de la Fête de la pétanque, le tirage de 87 prix de participation a comblé autant de gagnants. Le responsable de cette journée bénéfice, Fablen Chamberland, assisté de Gisèle Chamberland, remercie tous les participants et commerçants collaborateurs de Saint-Donat, et particulièrement la municipalité, la Caisse populaire, la Banque Nationale et la compagnie Wrigley's du Canada. Par ailleurs, c'est Mme Rose Issa qui a gagné la tolle offerte par Mme Renée Lavoie.

Photos: Altitude

Sourire du mois Optimiste

L'inconnue du mois chez les Optimistes de Saint-Donat adore les petits pandas. Elle fréquentera la deuxième année primaire à l'école Notre-Dame-de-Lourdes. Son père s'appelle Normand et répare un des moyens de transport les plus importants de nos jours. Sa mère, Lucie, travaille au Centre d'accueil des Quatre Vents. Qui est-ce?



TUNISIE

SÉJOUR À NABEUL OU PORT EL KANTAQUI (SOUSSE)

10 jours à partir de 899\$*
19 jours à partir de 1 049\$**

CIRCUIT ET SÉJOUR PLAGE

17 jours à partir de 1 399\$***

Prix p.p. en occ. double incluant: avion aller-retour de Montréal, transferts, hébergement en demi-pension, représentant à destination, taxes et frais de services aux hôtels.

* Départ nov. déc. janv.
** Départ oct. nov. jan.
*** Départ déc. janv.

exotik

tours®

52, rue St-Vincent
Ste-Agathe-des-Monts
1-800-363-6838
Ste-Agathe:(819) 326-6838

METRO NORD AGENCE DE VOYAGE
METRO NORTH TRAVEL AGENCY
DÉTENTEUR D'UN PERMIS DU QUÉBEC

INSPECTION D'AUTOMNE...

424-2493



176, rue Principale,
St-Donat

PENSEZ À VOS PNEUS D'HIVER...

YOKOHAMA PIRELLI DUNLOP

MARSHAL GOODYEAR MICHELIN

UNIROYAL KELLY BFGoodrich T/A

Visez Pour La Meilleure Aubaine Cet Automne



Prenez possession de n'importe quel VTT Polaris, modèle 1995 en inventaire chez votre concessionnaire entre le 1er août et le 31 octobre 1995, et vous aurez le choix de ces deux offres:

- | | |
|---|--|
| <p>OFFRE DE 200\$ DE PRODUITS GRATUITS!
200\$ gratuitement de vêtements et accessoires Polaris de votre choix au moment d'achat.</p> | <p>AUCUN DÉPÔT!
Aucun paiement ou frais d'intérêt pour 90 jours avec votre "Starcad" Polaris.</p> |
|---|--|

POLARIS *Croyez-le.*

CENTRE DE LOCATION ST-DONAT
659, Principale, St-Donat
Tél. et fax: (819) 424-2124

Prix
Qualité
Service

Avec approbation au crédit. Offre seulement disponible chez les concessionnaires participant. Offre seulement disponible au temps de vente. Sujette à la disponibilité de modèles en inventaire chez le concessionnaire. AVERTISSEMENT: Les VTT peuvent être dangereux. Ne transportez jamais de passager. Soyez particulièrement vigilant en terrain difficile. Ne conduisez jamais sur des routes pavées ou la voie publique. Portez toujours un casque et vêtements de protection. Les VTT Polaris ne doivent pas être conduits par des personnes de moins de 18 ans et tous les conducteurs devraient suivre un cours d'entraînement, consultez votre concessionnaire. © 1995 Industries Polaris Ltd.

Ludwicka Jadwiga



Pharmacienne

Chertsey

Lundi: 9:30 à 18:00

Mardi: 9:30 à 18:00

Mercredi: Fermé

Jeudi: 9:30 à 19:00

Vendredi: 9:30 à 20:00

Samedi: 9:30 à 17:00

Dimanche: 11:00 à 15:00

Fermé tous les jours de 12:00 à 13:00 sauf le dimanche

7320 Route 125, C.P. 466

Qc, J0K 3K0

Tél.: (514) 882-2948

Assemblée générale des parents à l'école Sacré-Cœur

La CSL avise qu'il y aura assemblée générale des parents à l'École Institutionnelle Sacré-Coeur, à Saint-Donat, le mercredi 13 septembre, pour la formation du comité d'école et rencontre avec les enseignants.

Visite surprise de Lans-en-Vercors



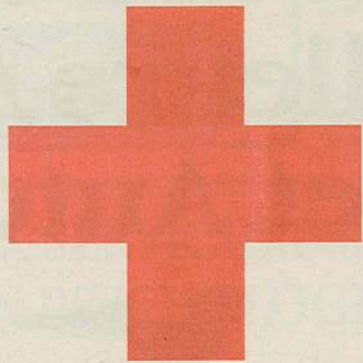
Le maire de Lans-en-Vercors, en France, municipalité jumelée à Saint-Donat, est venu passer quelques jours cet été au Québec et a bien voulu se rendre sur place admirer les merveilles artistiques du Symposium de la Nature, à la galerie Prescott. Il est ici entouré de collègues politiques et amis qu'il connaît bien, soit l'ex-maire André Picard et le maire actuel de Saint-Donat Yves Paquin.

(Photo: Altitude)



La Croix-Rouge
c'est plus que du sang!
C'est "AIDER"

mot tout simple mais combien porteur d'espoir.



La Société canadienne de la Croix-Rouge
Division du Québec

À Saint-Donat et N.D.M., nous
vous offrons des SERVICES!

CAMPAGNE DE FINANCEMENT
AU MOIS DE SEPTEMBRE 95

OBJECTIF: 5600\$

Président: Guy Lorrain 424-7398 ou 424-3711
Dons acceptés par la poste au c.p. 640, St-Donat

LE Pub ST-DONAT

(Chez Fuller)
368 Principale, St-Donat
424-3711

LaCuillèreàpot

41, Route 329, St-Donat
424-2252 - 1-800-567-6704

**Excavations
MICHEL VAILLANCOURT**

20, Ch. Henri C.P. 474, St-Donat
424-2285

Excavation Lavoie & Frère inc.

849, Principale, St-Donat

Jean-Guy: 424-2365
Gaétan: 424-2437
Stéphane: 424-1321

**Cette page est une courtoisie des annonceurs ci-dessus et du Journal Altitude 1350

**EXCAVATION
ÉPIGEON**

- Fondation • champ d'épuration
- Ligne d'eau • Chemin
- TRANSPORT EN VRAC
- SABLE - GRAVIER - PIERRE ETC...

424-2450
ST-DONAT • NOTRE-DAME-DE-LA-MERCI
326-7967
STE-AGATHE

100 ans

**LES PARCS
QUÉBÉCOIS**

CERCLE des VAINQUEURS
ski-doo

LaCuillèreàpot Sport inc.

67, route 329, Saint-Donat (819) 424-4761

Nous prendrons grand soin de
votre bateau...
**ENTREPOSAGE INTÉRIEUR
SEULEMENT**

À SURVEILLER...

PORTES OUVERTES...

LE 7 OCTOBRE

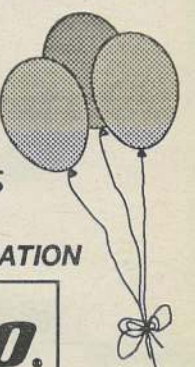
Ouvert 7 jours

• VENTE • LOCATION • RÉPARATION



ski-doo.

Des motoneiges à votre mesure



Journal Altitude

2e cahier

auberge **Harre du Parc** *Toute la différence*
 Choix de 9 tables d'hôte à 19,50\$, 4 services
SALLE À MANGER ROMANTIQUE
VUE SUR LE LAC
 sur réservation: (819) 424-7686
 2788, rte 125, Saint-Donat

L'ADE se penche sur le cellulaire à NDM

L'Association de développement économique (ADE) de Notre-Dame-de-la-Merci s'attaque aux problèmes de communication sans fil sur son territoire, rapporte son président André Lapierre.

En effet, des membres de l'ADE, des commerçants, des membres d'associations et des professionnels qui pos-

sèdent des appareils cellulaires se sont plaints qu'à plusieurs endroits sur le territoire de NDM, les communications à l'aide de ces appareils sont inefficaces, sinon nulles.

Cette situation, bien sûr, cause des préjudices aux gens d'affaires dont l'utilisation d'un appareil cellulaire est essentielle, de nos jours, au bon fonctionnement de

leur entreprise et n'encourage pas l'établissement d'éventuels investisseurs dans la municipalité.

De plus, l'absence de ce service n'assure pas la sécurité du public voyageur sur les routes ainsi qu'aux randonneurs qui se trouvent dans un lieu isolé en forêt, que ce soit en motoneige, en VTT, à pied ou autrement et qui possè-

dent un cellulaire en cas d'urgence.

Le conseil d'administration de l'ADE trouve anormal qu'en 1995, à moins d'une heure de Montréal, on ne puisse pas encore communiquer en toute "liberté".

"Ayant une tour de communication située en hauteur dans le centre de la municipalité, dit M. Lapierre, nous

croions possible, avec la technologie existante, de palier à ce problème en le faisant savoir au vice-président de la région de l'Est de Bell Mobilité cellulaire. Des pétitions dans ce sens sont disponibles dans des commerces de la région, et ceux qui le désirent peuvent également faire parvenir une lettre d'appui en ce sens aux soins de l'ADE, 1900 T, Montée

de la Réserve, NDM, J0T 2A0."

Autres projets en cours

Le conseil d'administration a déposé au conseil municipal le projet de sentier pédestre du Mont-Ouareau, situé sur la 125 près de la baie Leguerrier. Ce projet, piloté par la vice-présidente de l'ADE, Louise Robert, et entériné lors de

la dernière assemblée publique, prévoit quatre étapes de réalisation.

Par ailleurs, le comité culturel, présidé par Wilmer Mamprin, est à préparer une exposition très spéciale à la Salle communautaire de NDM qui aura lieu les 23 et 24 septembre.

On y retrouvera des productions graphiques de grande envergure produites sur ordinateur

et présentées par Donati Designers, ainsi qu'une exposition de peintures animaliers présentée par la Galerie Prescott. L'entrée sera libre pour tous.

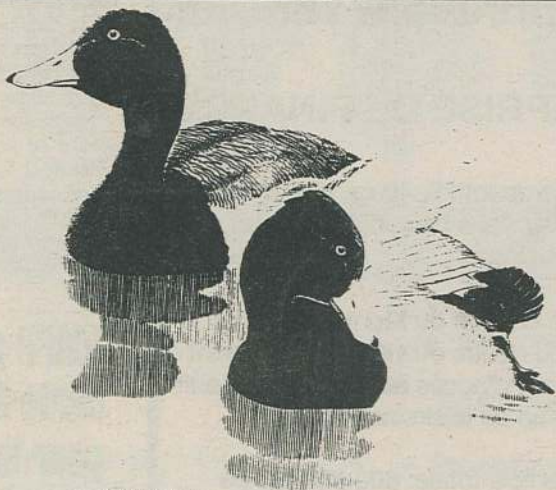
Enfin, le conseil de l'ADE souhaite la bienvenue au nouveau restaurant familial Chez Pèpère situé route 125, au lac du Marcheur. Il ouvre ses portes le 1er septembre. Les proprios sont Nicole et Richard.

Dernier appel pour inscription à Passe-Partout

À tous les parents qui ont un enfant âgé de 4 ans avant le 1er octobre 1995 et qui veulent s'impliquer dans leur relation parent-enfant, le programme Passe-Partout s'adresse à eux, et c'est gratuit.

Les responsables de ce programme proposent des rencontres d'échange sur différents sujets concernant le métier de parent. De plus, les parents auront l'occasion d'observer et de vivre différentes activités avec un groupe d'enfants.

Pour s'inscrire, on n'a qu'à communiquer avec la secrétaire de Passe-Partout avant le 8 septembre à la Commission scolaire des Cascades-l'Achigan au 834-2591.



AFFICHEZ VOS COULEURS...

AVEC LES NOUVELLES COLLECTIONS

D'AUTOMNE!

JACQUELINE
ANGERS

La
Boutique

480 Principale,
St-Donat



paysanord

CENTRE DE JARDIN PAYSANORD

1685, rte 125 sud, Saint-Donat (819) 424-5148

GRANDE VENTE D'AUTOMNE

• TOUS LES ARBRES, ARBUSTES, CONIFÈRES, ROSIERS ET VIVACES **-35%**

• BOIS DE FOYER SEC – SEMI-SEC – VERT
 L'APRÈS SKI: 50% bouleau • 40% bois franc • 10% allumage

LE BLIZZARD: 80% érable • 20% hêtre-merisier

Aussi: en rondelles, en longueur et en paquet.

LIVRAISON

• LES BULBES DE PRINTEMPS **PLANTEZ MAINTENANT**
 Tulipes, narcisses, petits bulbes

• PAVÉ-UNI • MUR DE SOUTÈNEMENT • CIMENT • PLANTATION • MENUISERIE •
 • SYSTÈME D'ARROSAGE AUTOMATIQUE • AMÉNAGEMENT PAYSAGER •



Le vrai centre de
renovation et matériaux

Jean Riopel inc.

MANUFACTURIER DE BOIS - CENTRE DE MATÉRIAUX ET DE QUINCAILLERIE
 8225, route 125, Chertsey, QC J0K 3K0

Tél.: (514) 882-2222 / (819) 424-5456



• POTINS • POTINS • POTINS • POTINS •



**ANNE-MARIE
COUËT
AVOCATE**

430 Principale, C.P. 52, SAINT-DONAT, (Québec) J0T 2C0
Tél.: (819) 424-2132 Télécopieur: (819) 424-1574

Équipe Goupil

**En sommes-
nous à
accepter
l'inacceptable?**



La vie de nos jours nous force à faire un examen de la situation dans laquelle nous sommes. Cet examen sera fait en fonction de nos valeurs, nos principes et notre jugement. Tout ce bagage, nous l'avons acquis à travers le temps: l'exemple qui nous a été légué par nos parents, nos éducateurs, notre famille et la société.

Nos efforts à parfaire nos connaissances et à nous améliorer ont fait en sorte de donner des orientations à notre vie et un sens à nos engagements. Nous avons formé une famille, choisi un métier, une carrière, rêvé d'une maison.

Cet examen nous révèle une situation qui s'aggrave et qui ronge notre société. Nous en sommes venus à accepter l'inacceptable et ce, sans réagir!

Notre indifférence, notre désengagement ont fait en sorte de créer une atmosphère de laisser-aller. Bon nombre de personnes y trouvent leur bénéfice et font avancer leurs idées qui sont à l'encontre de toute notre idéologie, ce pourquoi on s'est battu toute notre vie.

Que faire pour assurer l'avenir de nos enfants, nos familles? Est-ce que toutes ces valeurs ont perdu de leur charme et de leurs éclats? Notre participation passée et future à toutes ces institutions sera-t-elle vaine et vouée à l'échec? Certes, il nous faut protéger nos acquis. Il nous faut continuer à évoluer sans compromettre nos valeurs de base et nos buts ultimes.

Notre système social, juridique, gouvernemental, municipal reflète-il ce que nous attendons? Le comportement de nos élus, de nos administrateurs, de nos policiers rencontre-t-il les devoirs auxquels ils se sont engagés?

À toutes ces questions, il nous faut y répondre. Mais surtout il nous faut faire une évaluation équitable, donner nos idées, nos commentaires et assurer le suivi pour progresser vers nos objectifs. Donnons-nous des repères pour mesurer notre performance. Nos objectifs communs seront plus rapidement atteints.

L'inacceptable doit toujours rester l'inacceptable!

**ÉQUIPE PIERRE GOUPIL
858, ch. Ouareau Nord
St-Donat, J0T 2C0**

Une canne à mou-
cher d'une grande
valeur marquée Or-
vis avec initiales HLS
sur la poignée a été
perdue dans le parc
du Mont-Tremblant
entre le lac Croche et
la route du lac Sau-
vage. Une récompense
est promise à qui
la trouvera... et la
rapportera. S'adres-
ser au Journal.

Il s'est commis de
malheureux actes de
vandalisme à Entre-
lacs. De jeunes arbres
fraîchement plantés le
long du boulevard En-
tre-lacs ont été cassés.
La police est sur la tra-
ce du malfaiteur.

Réponse au plai-
santin de NDM: il
s'agirait d'un certain
A.D., selon la rumeur
publique.

Richard Provost, de

Germinence, de
Saint-Donat et Raw-
don, accompagné de
"Madonna", partici-
pait aux Fêtes gour-
mandes à Montréal,
avec beaucoup de suc-
cès. Il faut dire que
son tournesol intéres-
se de plus en plus les
supermarchés.

Après avoir reçu la
visite du maire Jail-
lier, de Lans-en-Ver-
cors, Bernard Tri-
boulat (Impression
SGF, de St-Félix) a
été l'hôte d'Eric In-
gold. Celui-ci a pu
visiter les Médiévales
de Québec "sur le
bras de la reine"
puisqu'il avait été sa-
cré roi des Médiéva-
les de France. Il a
particulièrement ap-
précié le trajet Mira-
bel-Québec en li-
mousine.

Vu rue Principale à

Saint-Donat un bateau
tentant de voguer sur
l'asphalte. Il n'est pas
allé loin. MV en sait
quelque chose.

Serait-ce le début
d'une campagne
préélectorale à
NDM? Tout le mon-
de semble porter une
attention spéciale au
poste de maire.

Si vous avez des fai-
re-part à envoyer, con-
sultez Georgette et
Cécile. Elles sont ex-
pertes dans ce domai-
ne, surtout quand il
s'agit de la date de
l'événement.

André croit qu'on
ne veut pas le voir
prendre sa retraite. Il
a dû revenir à ses oc-
cupations passées
durant la convales-
cence de Sébastien à
qui tous souhaitent
un prompt rétablisse-

ment.

Parlez-en à Guy et
sa famille de la joute
de football du 5 août
aux Cèdres. Score fi-
nal: 49 pour les Dé-
nommé, 7 pour les
Beauséjour. Pas trop
de peine pour les per-
dants car malgré tout,
les deux équipes
auraient pu porter le

nom de Beauséjour.
Donc félicitations à
tous!

Craignez-vous de
frapper votre con-
jointe ou vos en-
fants? Groupe Stop
de thérapie (Lauren-
tides) débutant en
octobre: 1-800-267-
3919.

Plusieurs nouvelles
recrues chez les pom-
piers de Saint-Donat,
dont une femme. Sur-
veiller la prochaine
édition du Journal.

Anniversaires spé-
ciaux: Alexandre le
5; Bernard le 22;
Anne le 13.

Une campagne fructueuse pour l'école de Chertsey

En collaboration
avec le comité des
Activités de
l'école de Chertsey, Dis-
mat Jean Riopel Inc., ses
fournisseurs et Grégoire
Sport, de St-Ambroise,
ont participé tout l'été à
une levée de fonds pour
les loisirs culturels et
sportifs des élèves de
Chertsey.

Dès le début mai, une
série de tirages était mise
sur pied. Les billets, au
coût minime de 2 \$, don-
naient droit à de nom-
breux prix très intéres-
sants. C'est ainsi qu'au
tirage du 20 mai, les bons
d'achats suivants ont fait
de premiers heureux:
500 \$ de Sico gagné par
L. Desmarchais, de
Chertsey; 125 \$ de
Flecto gagné par R. Sa-
muel, de Chertsey, et

100 \$ de John Chabot
gagné par R. Perreault,
de Chertsey.

Bons d'achat au tira-
ge du 17 juin: 400 \$ de
Duchesne gagné par L.
Tellier, de Montréal;
185 \$ de Westroc gagné
par P. Beaugard, de
Crabtree, et 100 \$ de
Alexandria gagné par Y.
Rochon, de Chertsey.
Bons d'achat au tirage du
15 juillet: 300 \$ de
BPCO gagné par S. Bit-
tner, de Chertsey; 225 \$
de Canexell gagné par L.
Morenc, de Chertsey, et
150 \$ de A. Rainville
gagné par S. Houle, de
Chertsey.

Les résultats du tirage
du 19 août sont les sui-
vants: 200 \$ de GSW
gagné par M. Roy, de St-
Emile, Québec; 100 \$ de
Celfortec gagné par R.

Martin, de Chertsey;
100 \$ de Norbord gagné
par R. Lévesque, de
Pointe-au-Tremble, et
60 \$ de Coloniale Éle-
gance gagné par A.
Beauchamp, de Beaulac.

Les prix du grand tira-
ge du 2 septembre
comprennent un bon
d'achat de 300 \$ de Fi-
berglass et finalement le
grand prix d'un VTT
(véhicule tout terrain) 4
roues Yamaha Kodiak
400. Au cours de cette
journée, la compagnie
Owen Corning, de Fibe-
rglass, sera présente chez
Jean Riopel avec un
skieur olympique de la
région, Pierre Forget, de
Terrebonne. On a pu le
voir à l'émission du 24
juillet à l'Enfer C'est
Nous Autres avec Jean-
Luc Brassard. Il fera des
démonstrations de son
entraînement sur tram-
poline et expliquera, à
l'aide de vidéos, les fa-
cettes du ski de bosses.
Les enfants seront invi-
tés à participer à quel-
ques pratiques.

Les personnes intéres-
sées à se procurer un
billet de 2 \$ peuvent le
faire auprès des em-
ployés de Jean Riopel ou
des responsables du co-
mité d'école. □

NOUVELLES DE LA CHAMBRE DE COMMERCE



IMPLICATION-SOLIDARITÉ- LEADERSHIP

Certains gens habitant en périphérie de Saint-Donat (commanditaires, villégiateurs, résidents) nous mentionnent parfois combien ils sont étonnés de voir tous les événements et festivals qu'on retrouve dans notre communauté. C'est tant mieux car ces événements c'est nous tous, Donatiens, qui en profitons avant tout. Cependant, il ne faut pas s'en complaire et s'en satisfaire. Dans le contexte économique que nous vivons, certains commerces en arrachent; il y a donc toujours place à l'amélioration.

La clef d'une Chambre de commerce (et bientôt de la Commission de Développement économique et touristique), c'est l'implication et la solidarité des gens qui la composent. Ces organismes sont le reflet de ceux qui les forment. Nous avons eu de beaux exemples dernièrement. Le Motocross Pop St-Donat a réussi à regrouper au-delà de 150 bénévoles. Des intervenants compétiteurs dans le domaine de l'excavation ont mis, ensemble, l'épaule à la roue pour que l'événement soit une réussite. N'eut été de tous ces Donatiens qui ont décidé de s'impliquer, les organisateurs qui ont démontré beaucoup de leadership s'en arracheraient encore les cheveux sur la tête.

Le Comité de la St-Jean-Baptiste a démontré aussi beaucoup de solidarité et a su faire revivre l'atmosphère de la Fête du Québec à Saint-Donat. Lors des régates du lac Archambault présentées le week-end de la Fête du travail, on constate que des villégiateurs s'impliquent comme bénévoles. Le sentiment d'appartenance à une communauté augmente lorsqu'on s'implique, et tout le monde profite d'une telle solidarité.

Ceux qui croient qu'avec l'arrivée de la Commission, en plus de la Chambre de commerce, tout deviendra plus facile, détrompez-vous. La Commission est un outil important de plus à notre disposition, mais la clef demeure la même: l'implication, la solidarité et le leadership des Donatiens. Présentement, certains projets en manquent. Les intervenants du domaine de la construction ne démontrent plus aucun intérêt au guide l'Outil. Si telle est votre volonté, très bien. Si ce ne l'est pas, eh bien, on se demande où vous êtes cachés présentement alors que le projet se meurt.

Tous les autres projets, clubs, associations, corporations, comités etc. sont en place, mais c'est le sang nouveau, les nouvelles idées qui font souvent avancer les choses. Les gens en place dans ces différentes sphères d'activités font du mieux qu'ils peuvent, mais cessons de les voir comme étant immortels ou de penser qu'ils n'ont plus besoin d'aide parce que tout est rodé, tout baigne dans l'huile. Impliquez-vous. Pensez-y, il en dépend de notre bien-être en tant que communauté.

Nicolas Picard, administrateur

TERRAINS @ VENDRE

REPRISE DE FINANCE

Partie du lot 39, 40 rg 1V Canton de Lussier dans la municipalité de Saint-Donat.

Situé @ 1 km du Mont Garceau et 2 km du centre du village, possédant un droit d'accès au lac Archambault pour fin de loisirs nautiques.

Superficie totale: 600,000 pi² de terrains, répartie comme suit:
> 100,000 pieds carrés de chemin privé carrossable d'une largeur approximative de 40 pied linéaires.
> 500,000 pieds carrés
"Pour une possibilité de 28 terrains partiellement desservis: aqueduc ou égout communs"

Prix suggéré: 75,000\$

Les offres devront être présentées au plus tard le 15 septembre 1995 au bureau de:



**Caisse populaire
Desjardins Saint-Donat
de Montcalm**

470, rue Principale C.P. 220
Saint-Donat de Montcalm, P.Q.
J0T 2C0

Attention: Yves Ritchie

MAPP sur la carte MÉTÉO pour le mois de septembre



Jusqu'au 6 septem-
bre, M. Mapp prévoit
du beau temps mais
venteux. Du 7 au 12,
beau temps mais nua-
geux avec risque de
gel au sol. Du 13 au
22, partiellement nua-
geux. Le 23, l'automne
sera déjà arrivé et
du 24 au 30, il devrait
faire encore beau.
Donc pas de précipi-
tation de pluie en sep-
tembre, et il se pour-
rait qu'on connaisse
un hiver très enneigé.
La température d'oc-
tobre sera déterminante
pour les pronostics.

Le mot du maire d'Entrelacs



C'est de cette sorte de collaboration dont tout conseil a besoin pour réussir à mettre des politiques en oeuvre. Merci beaucoup.

Je voudrais personnellement remercier le conseiller Simone Sansfaçon pour la mise en oeuvre de la politique des loisirs municipaux pour les enfants cette année, qui consistait principalement en sorties en autobus pour tous les enfants qui passaient l'été à Entrelacs.

Ce fut une réussite et Simone a bien mérité sa dans le même dossier au Club Optimiste et à son président, Gilles Martel, pour une participation conjointe avec la municipalité. C'est le Club Optimiste qui a défrayé le coût des sorties. Bravo et Merci pour la précieuse collaboration avec la municipalité dont les enfants ont été les grands bénéficiaires. C'était une première; nous osons espérer que ce n'était pas la dernière. Merci au conseiller Arthur Provençal qui était très présent mais ce, à titre de représentant du Club Optimiste d'Entrelacs.

Merci à tous ceux et celles qui ont fait en sorte que la collecte de déchets domestiques dangereux soit un succès qui a dépassé nos espérances. En fait, la participation des citoyens et citoyennes d'Entrelacs à toute la vie communautaire a été excellente, et c'est de bon augure. Une participation massive des citoyens est toujours souhaitable et permet d'obtenir des résultats extraordinaires.

Juste un mot en terminant pour ceux qui ont pu subir certains inconvénients à cause des changements apportés concernant la descente à bateaux. Il est inévitable, lorsqu'on modifie des règles établies, que certaines personnes soient bousculées un peu dans leurs habitudes. Soyez assurés que

nous notons tout ce qui se passe, que nous prenons note des suggestions qui nous sont apportées et que nous tiendrons à l'automne une rencontre avec les gens de l'Association pour tout mettre en oeuvre pour que les inconvénients, causés par une première année, soient éliminés pour l'an prochain.

P.S.: Ne manquez pas l'activité qui couronnera la 8e saison de Quat'C, c'est-à-dire le Bingothon du samedi 7 octobre prochain.

Nous attendons beaucoup de gens des municipalités environnantes et comme par les années passées, nous comptons sur votre présence.

On peut se procurer des billets dans toutes les commerces d'Entrelacs ou en appelant au 228-3972. □

DUO DESIGN
 conception graphique
 lettrage et ordinateur
 concepts et
 fabrication d'enseignes

805 principale, Saint-Donat
 4 2 4 - 5 0 7 5

DESSOUS plus *vous annonce ses couleurs...*

Lingerie et vêtements pour dames
 Vêtements pour hommes

428, Principale, PLACE MONETTE
 St-DONAT, J0T 2C0
 (819) 424-2297

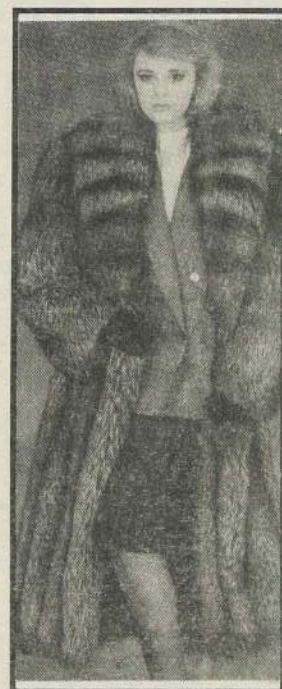
EXPOSITION

DIMANCHE 24 SEPTEMBRE DE 10H À 16H

Au Manoir des Laurentides, 290, Principale, Saint-Donat

NOUVEAU: JACKETS EN LAINE ET SUÈDE

- Fourrure • Cuir • Cuir et fourrure • Habits de motoneige en cuir • Bottes de fourrure (chat, castor, loup marin) • Pantoufles et mocassins (mouton renversé)
- Savon et huile de vison



FOURRURES ANDRÉ MORIN INC.

400 De Maisonneuve O., suite 1053, Montréal
 (514) 843-3045



MUNICIPALITÉ
d'ENTRELACS

Le Bulletin de la Municipalité d'Entrelacs

2351, boul. Entrelacs, Entrelacs J0T 2E0
Tél.: 228-2529 Fax: 228-4866

VOLUME VII No 8

Camp familial et communautaire le Nordêt inc.

Avez-vous déjà entendu parlé du Camp le Nordêt? Anciennement le Camp des Lutins, le Nordêt est en opération dans la région depuis bientôt 20 ans. Il s'agit d'un organisme à but non lucratif qui offre aux familles un programme de vacances fort chargé. Les forfaits comprennent l'hébergement, la nourriture et l'animation. Chacun aura l'occasion de pratiquer divers sports de plein air tels: le canotage, le pédalo, la baignade, le tir à l'arc, etc. C'est une formule qui plaît considérablement puisque le Nordêt affiche complet depuis la fin mars.

Étant un organisme à but non-lucratif, le camp compte sur l'apport de nombreux bénévoles qui effectuent de

nombreuses tâches allant de l'administration aux rénovations. En effet, trois corvées sont organisées annuellement où de nombreuses personnes mettent la main à la pâte.

Présent depuis de nombreuses années dans la région, le Nordêt est soucieux des relations qu'il entretient avec les résidents de la région. Par conséquent, il nous fera plaisir de vous accueillir pour profiter du site, de ses activités ou, si vous le désirez, pour participer à une des corvées. Pour informations: (514) 228-3112 ou 500, rue des Tournesols, Entrelacs.

Alain Thiffault

Permis de brûlage

Attention au feu! Nous voulons vous rappeler que les risques de feux de forêt sont très élevés.

Les feux d'herbes, de broussailles ou de déchets qui échappent au contrôle constituent un danger pour la population, les habitations et la forêt.

Nous tenons donc à vous préciser que toute personne qui désire faire un feu d'ici le 30 novembre 1995 doit au préalable obtenir un permis de brûlage auprès de l'inspecteur en hygiène et bâtiments aux heures du bureau

municipal ainsi que le samedi matin, de 8h30 à midi. Il n'est pas nécessaire d'obtenir un permis pour un feu de camp ou dans un baril.

En effet, la municipalité peut être avertie par la Société de Conservation de l'Outaouais d'une interdiction de faire des feux en raison du danger de feux de forêt. Alors nous avertissons à notre tour toute personne possédant un permis valide pour cette période.

Le permis ne coûte rien, mais il est obligatoire.

Sorties des Loisirs municipaux

Mme Simone Sansfaçon, responsable des loisirs, tient à remercier Mme Thérèse Gariépy et son association "Fonds d'Amitié", pour la fourniture du dîner, lors de la sortie au Parc du Mont-Tremblant, le Club Optimiste d'Entrelacs qui a défrayé le coût des transports pour toutes les sorties, sans oublier les parents bénévoles qui ont participé aux activités comme moniteurs.

Des félicitations particulières s'adressent à nos jeunes qui ont été d'une ponctualité et d'une obéissance remarquable. Toutes nos sorties se sont déroulées sans aucune embûche.

Ces sorties ont été appréciées par les jeunes qui ont participé nombreux, puisque le total des enfants ayant pris part à ces activités a été de 413 pour les 7 sorties.

On apprécierait beaucoup recevoir des commentaires sur les sorties de cette année et des suggestions pour les loisirs de l'été 1996. S.V.P., faites les parvenir par écrit à la municipalité d'Entrelacs, à l'attention de Simone Sansfaçon, déléguée aux Loisirs.

AVIS AUX INTÉRESSÉS

Si vous êtes intéressés à l'entretien des patinoires municipales cet hiver, veuillez communiquer avec le secrétaire-trésorier Jean-François René au 228-2529.

Collecte des gros morceaux

Le 20 septembre et le 18 octobre 1995, il y aura ramassage des gros morceaux.

Par contre, quiconque veut se débarrasser de matériaux provenant d'une démolition, construction ou rénovation d'un bâtiment de terre, béton ou roche, doit le faire à ses frais fixés par le conseil.

La collecte régulière s'effectue toute l'année, soit le lundi et le mardi. Si le lundi est un jour férié, le ramassage régulier du lundi et mardi est décalé d'une journée.

Opération burinage

La municipalité a mis sur pied une opération de burinage. Plusieurs se souviennent sûrement de "Opération Volcan". C'est le même principe. Toutes les personnes qui sont intéressées, il y a un burin à la municipalité dont vous pourrez vous-même graver vos choses personnelles ou donnez votre nom à la municipalité et une personne disponible ira le faire pour vous à votre domicile.

Conseiller et responsable
de la sécurité
Raynald Lévesque

Règlement à respecter si vous avez un chien

La municipalité a un règlement sur le contrôle des chiens. Nous demandons la collaboration de toute personne qui est propriétaire d'un chien de venir le faire enregistrer et obtenir un permis.

En aucun temps, un chien ne peut errer seul à l'extérieur de la propriété et il doit être tenu en laisse ou attaché à un point fixe et solide. Tout chien qui aboie ou hurle de manière à troubler la paix ou qui détruit, sali ou endommage les gazons, les plantes ou les fleurs, ou qui erre sur les propriétés privées constitue une nuisance. On ne peut garder plus de deux chiens dans un logement.

Ce règlement est déposé à l'hôtel de ville où toute personne intéressée peut en prendre connaissance ou se le procurer au coût de 0,25 \$ la copie.

L'herbe à poux: source de bien des malaises

About Ragweed!

Co-proprietor should be aware that they must mandate by proxy one of them. This new law applies to selection ans referendum as well.

Does Hayfever mean anything to you? Regweed usually grows in colonies, in barren areas, vacant lots, construction sites, cracks in sidewalk, railroad tracks, etc. The flowering takes place in August and September at which time microscopic grains of pollen are sent forth into the air. There is a law 303 in our municipality that forbids the presence of this weed. This weed must be removed before the first of August. There is no danger in touching ragweed when pulling it out of the ground.

On en parle beaucoup durant la saison estivale et les malaises que l'herbe à poux engendre sont nombreux et coûteux. Elle se trouve dans de multiples habitats. On peut l'observer sur le bord des routes et des trottoirs, dans les terrains vagues laissés en friche, sur les emprises des voies ferrées, dans les parterres et les cours des maisons, etc. Agressive, cette plante survit dans les milieux les plus ingrats des villes et des campagnes. L'herbe à poux atteint sa maturité vers la mi-août et commence à émettre son pollen jusqu'au 15 septembre. Le règlement 303 interdit la présence de cette herbe et stipule: "La présence sur tout terrain de cette herbe, (...) constitue une nuisance. Toute personne propriétaire, occupant ou responsable d'un terrain sur lequel se trouve ces essences végétales est tenu de l'en débarrasser. Il est toutefois possible de contrôler facilement cette plante annuelle. On peut l'arracher tout simplement car son système racinaire peu développé rend cette opération facile, ou encore on peut la faucher régulièrement de façon à l'empêcher de produire des fleurs.

Le choix du mois à la bibliothèque d'Entrelacs

Titre: Nathalie. Auteur: André Mathieu. "Ce livre raconte la vie... et le suicide d'une adolescente. Cet événement se passe dans les années 80. Si on regrade la situation aujourd'hui, elle semble pire. Le suicide était un sujet tabou dont personne n'osait parler. Maintenant, c'est monnaie courante et touche tous les âges. En lisant ce livre, on se rend compte, peu importe l'âge, que nous vivons les mêmes sentiments, que ce soit d'abandon, de trahison, de manque de confiance ou d'insécurité. Quelquefois, même si on est bien entouré(e) de gens, nous nous croyons seul(e) au monde avec notre fardeau sur les épaules. La 'déprime' n'a pas de couleur ni d'âge et nous l'avons tous connue à un moment ou l'autre. La vie n'est pas facile. La société nous pousse à rouler notre bosse à 100 m/h. Nous subissons des pressions de toutes parts et tous les milieux. En bout de ligne, nous sommes à court d'argent et/ou de temps. L'être humain doit absolument récupérer des forces à un moment donné. La meilleure chose à faire pour lui venir en aide, c'est d'être attentif et d'écouter la personne qui se défoule. Un coeur soulagé revit!"

Ce choix de lecture nous est présenté par Mme Micheline Lamoureux, inspectrice en hygiène et bâtiments pour la municipalité d'Entrelacs. Entrée comme commis de bureau en 1988, elle occupe le poste actuel depuis 1989. Après ses études (en anglais) à Mascouche et un cours de secrétariat, elle décroche un emploi comme réceptionniste-dactylo dans une agence de placement. Après quelques autres emplois, se retrouvant face au chômage, elle déménage en Californie avec sa famille - elle a déjà deux filles - et y trouvera un emploi de secrétaire pour une compagnie de briques (construction). Elle fait du bénévolat comme assistante à l'école et s'adonne à la céramique, peinture et arrangements floraux. De retour au Québec en 1981, elle travaille comme secrétaire-comptable pour un club de golf. Dans les loisirs que lui laisse son travail actuel, elle aime et pratique le tennis, la natation, la raquette et la motoneige. Inutile d'ajouter qu'elle aime la lecture et attaque parfois deux ou trois livres en même temps.

Et vous, quand avez-vous attaqué le dernier? Venez vite vous en choisir un à la bibliothèque qui est ouverte le vendredi, jour et soir, et le samedi en avant-midi.

Micheline D. Parent
responsable

PROFESSIONNELS ET COMMERÇANTS À VOTRE SERVICE!

ARPEUTEURS



ALAIN CLÉCH

Arpenteur - Géomètre
Land Surveyor

519 Principale C.P. 239 BUR.: (819) 424-2815
ST-DONAT, QUÉ. J0T 2C0 FAX: (819) 424-5478

ASSURANCES

ASSURANCES

GODARD, LAFRENIÈRE, ST-AMOUR INC.

membre du

GROUPE GODARD



François Lafrenière
C.d'A.Ass



Sylvie-Anne St-Amour
C.d'A.Ass

617, Principale
St-Donat-de-Montcalm (Qc) J0T 2C0
Tél.: (819) 424-3115
Fax: (819) 424-7251
Cell.: (819) 324-7640



assurances
Georges Forget inc.

- vie et générale
- 327, rue Principale - C.P. 369
- Saint-Donat (Québec)
- J0T 2C0
- Tél.: (819) 424-2311

Gaston Forget, C. d'A. Ass. propr.
Georges Forget, C. d'A. Ass.

BUANDERIE

Buanderie du Village

- Service résidentiel ou commercial
- Machines pour draps, lins, draperies, etc.
- Avec ou sans service

486 B, Principale, St-Donat 424-4199
Sylvie Godin, prop.

CÂBLODISTRIBUTEUR

Télé-câble St-Donat inc.

365, Principale, C.P. 149, St-Donat, J0T 2C0
Tél.: (819) 424-2082

COMPTABLES

DAGENAIS, LAPIERRE, SIMARD ET ASSOCIÉS
COMPTABLES AGRÉÉS

Mario Simard C.A.
associé

922, RUE DE LIÈGE EST
MONTREAL, QUÉBEC
H2P 1L1
Téléphone: (514) 387-8140
Télécopieur: (514) 387-6334

422 A, RUE PRINCIPALE
SAINT-DONAT, QUÉBEC
J0T 2C0
Téléphone: (819) 424-3454
Télécopieur: (819) 424-1574

Yves de Carufel, C.G.A.

COMPTABLE GÉNÉRAL LICENCIÉ



1960 boul. Ste-Adèle
casier postal 1200
Ste-Adèle J0R 1L0
Tél.: (514) 229-2346
Télécopieur: (514) 229-3792

472 rue Principale
St-Donat J0T 2C0
(819) 424-3135

Serge St-Georges, C.G.A.

COMPTABLE GÉNÉRAL LICENCIÉ

Saint-Donat
Tél.: (819) 424-3287

645, rue du Moulin
C.P. 880
Saint-Jovite (Québec) J0T 2H0
Tél.: (819) 425-3727



- Vérification - Fiscalité -
- Consultation - Financement
- Services informatiques

Saint-Donat (819) 424-1363
Sainte-Agathe (819) 326-3400
Saint-Jovite (819) 425-8691
L'Annonciation (819) 276-1666

Comptables agréés

Sans frais: (800) 665-0455

COURTIER IMMOBILIER

courti-MAX
COURTIER IMMOBILIER AGRÉÉ A.S. enr.

Tél.: (514) 882-9304
Fax: (514) 882-9122

- Évaluation gratuite
- Publicité
- Recherche de financement etc.
- Pour l'achat ou la vente de propriété pour un résultat rapide et consciencieux par un courtier d'expérience.
- Notre but votre satisfaction



ANNE SINGHER Courtier agréé
140 Renard, C.P. 268
Chertsey, Qué. J0K 3K0

DENTUROLOGISTES

Denis Lafontaine d.d.
DENTUROLOGISTE
Fabrication et réparation de prothèses dentaires

472A, rue Principale
SAINT-DONAT
Tél.: 424-7717

Sur rendez-vous

Vous avez besoin de

- Cartes d'affaires
- Papier à lettre
- Dépliant
- Menus
- Circulaire
- Montage de publicités
- Conception d'image (logo)

PHOTOGRAPHIE
Assurance-Maladie
Passport
Photo de groupe

Tous services connexes à
l'infographie et à la photographie

ALTITUDE COMMUNICATIONS
426, Principale, St-Donat
(819) 424-2610

ÉLECTRICIEN



Tél.: 424-5599

Gaston Blais
ENT-ÉLECTRICIEN

Spécialité: Chauffage électrique

2017 - Route 125 Notre-Dame de la Merci



ENTREPRISES
ÉLECTRIQUES
ST-DONAT INC.

ENTREPRENEUR-ÉLECTRICIEN

paul duplessis (819) 424-2648
c.p. 339 saint-donat(québec) j0t 2c0

Electricité Michel Haynes Enr.

Partout à la grandeur du Québec

RÉSIDENTIEL • COMMERCIAL • INDUSTRIEL • INSTITUTIONNEL

- 31 ans d'expérience dans le domaine de l'électricité
- Chauffage électrique de tous genres
- Installation et réparation de travaux électriques en général

Estimation gratuite.
Service d'urgence de 24 heures
882-1699
Téléco.: 882-9122
140 Av. du Renard, C.P. 268 Chertsey, Qc J0K 3K0

ESTHÉTIQUE

SALON
NATURE & ELLE

Esthétique
Électrolyse
BRONZAGE

LIETTE LABRECQUE
MASSOTHÉRAPEUTE DIPLÔMÉE

19, RUE RIVARD, SAINT-DONAT, QUÉBEC J0T 2C0
(819) 424-7783 DANIELLE LAMBERT, prop.

EXCAVATION

Les Excavations St-Donat inc.
Bernard Lambert, prop.

- Sable
- Gravier
- Terré
- Pierre concassée
- Enlèvement de la neige
- Installation de fosse septique



414 HUE T. COLLEGE
C.P. 105
ST-DONAT (QUÉBEC)
J0T 2C0

(819) 424-2821

GARAGES

Garage Marcel Lamarche Inc.

Mécanique générale - Spéc. Freins, Soudure
Remorquage 24 heures, mise au point

Rte 125 Notre Dame de la Merci
Co. Rousseau J0T 2A0 (819) 424-5337

IMPRIMERIE

IMPRIMERIE COMMERCIALE
DUAREAU

- ENVELOPPES • FACTURES
- EN-TÊTES DE LETTRES • CIRCULAIRES
- CARTES D'AFFAIRES • ALLUMETTES
- FAIRE PART • PHOTOCOPIES
- TROPHÉES DE TOUTS GENRES

Tel. 1 (819) 424 3598

445, Rue Principale, C.P. 1150, St-Donat, P.Q. J0T 2C0

NOTAIRES



Normand Campbell
B.A., L.L.L., D.D.N.

NOTAIRE - NOTARY
Conseiller juridique - Legal adviser

338 RUE PRINCIPALE, C.P. 238, ST-DONAT J0T 2C0

Me **RAYMOND M. SIGOUIN**
L.L.B. D.D.N. Me **MARIE-CLAUDE RAYMOND**
L.L.L. D.D.N.



RAYMOND & SIGOUIN
NOTAIRES
CONSEILLERS JURIDIQUES

Place Monette 430 Principale c.p. 400 St-Donat
Tél.: (819) 424-2272 Fax: (819) 424-1574

PHARMACIENS

Tél.: 424-2626
F. ALLARD B. GAGNON
& ASSOCIÉS
PHARMACIENS

Lundi: 9h00 à 21h00 Jeudi: 9h00 à 17h30
Mardi: 9h00 à 17h30 Vendredi: 9h00 à 21h00
Mercredi: 9h00 à 17h30 Samedi: 9h00 à 17h00

DIMANCHE: 12h00 à 16h00 DE DÉCEMBRE À MARS
514, PRINCIPALE, ST-DONAT

SERVICES

POLARIS
Croyez-le
VENTE ET SERVICE
RÉPARATION DE TOUTES AUTRES MARQUES
CENTRE DE LOCATION
ST-DONAT
659 Principale Saint-Donat 424-2124

TORO CENTRE DE LOCATION ST-DONAT *Ariens*
LOCATION,
VENTE & RÉPARATION
TONDEUSES, SOUFFLEUSES, TRACTEURS, TRONÇONNEUSES
VENTE & SERVICE D'EXTINCTEURS
424-2124
659, rue Principale Saint-Donat

Ouvert 7 jours
8h00 à 18h00
La Cuillère à pol Sport Inc.
VENTE, LOCATION, RÉPARATION
Motoneiges, Tondeuses, Tracteurs à gazon, Scies mécaniques,
Moteurs hors-bord, Semi-hors-bord et En-bord
Husqvarna DÉPOSITAIRE AUTORISÉ
PONTONS ET BATEAUX MERCRURY HORS-BORD SKI-DOO
"CHEZ NOUS LE SERVICE EST NOTRE PRIORITÉ"
67 route 329, Saint-Donat (819) 424-4761

Tél.: (819) 424-5342
424-5610
Carrière St-Guillaume Inc.
Sable, Pierre, Gravier
Terre "noire"
Service de camion et tracteur
Installation de fosses septiques
Dégagement
235, ch. Saint-Guillaume Lac Ouareau Saint-Donat (Québec)

TÉL. 882-2744
Monsieur VIDE-TOUT Enr.
"OU PRESQUÉ"
VIDAGE DE FOSSES SEPTIQUES ET PUISARDS
Saint-Donat: Chertsey:
Bur.: 424-1465 (514) 882-2744
J. Valois



SERVICES

GIRARD SPORTS
VENTE ET RÉPARATION DE MOTONEIGES enr
VÉHICULES 4 ROUES «POLARIS» Dépôt unique **POLARIS**
11895 rte 335 ST-CALIXTE NORD 222-1376

CENTRALE DES ALARMES DE MONTCALM
Rowdon 834-2532 / 6151 Joliette 752-7232 Montréal 943-1560
Administration 3520 Church, Rawdon (Québec) J0K 1S0 Fax: (514) 834-4583

AQDR
TROISIEME AGE CHERTSEY
C.P. 159 Chertsey. (Québec) J0K
LA DÉFENSE DES DROITS DES AINÉS

• PHOTO PASSEPORT
• PHOTO ASSURANCE-MALADIE
424-2611
PLACE MONETTE

THERAPEUTE
RELATION D'AIDE
me vivre en relation
Ginette Lavoie-Legault, TRA
Thérapeute en Relation d'Aide MQ
Approche Non-Directive Créatrice
Membre de La Coopération Internationale des Thérapeutes en Relation d'Aide du Canada
Saint-Donat (Québec) (819)424-3243

TRADUCTION
FLB Saint-Donat Montréal
Francine L. Brault
Traduction/Infographie
Téléphone: (819) 424-5601
Téléphone: (514) 878-3721
Télécopieur: (514) 879-1231

VÉTÉRINAIRE
TÉL.: (819) 326-4071
Clinique Vétérinaire Ste-Agathe
Veterinary Clinic
5, RUE STE-AGATHE STE-AGATHE-DES-MONTS DR. JEAN ROBERGE, M.V.

FINANCE

Caisse populaire d'Entrelacs
MICHELLE PRUD'HOMME
DIRECTEURE GÉNÉRALE
2682, Boul. Entrelacs Entrelacs, Qué. J0T 2E0
Tél.: 228-2582 - 83 Fax: 228-2045
Lun à Jeudi: 10:00 à 15:00
Vendredi: 10:00 à 19:00

La parole est au maire de NDM



Citoyennes, Citoyens, Il me fait plaisir de m'adresser à vous de nouveau. Je débute par une mise au point qui s'impose à l'intention de ceux, et ils ne sont pas nombreux croyez-moi, qui pourraient se demander qui dirige votre municipalité. Permettez-moi de vous rappeler les faits suivants.

Vous avez élu l'automne dernier un nouveau conseil municipal. Ce conseil, comme tout le monde le sait, est formé d'un maire et de six conseillers. Au cours de son mandat, le maire nomme un maire suppléant qui l'assiste et le représente au besoin.

À titre de comparaison, imaginez-vous un orchestre symphonique. Ce dernier est formé de musiciens, bien sûr, et d'un directeur que l'on nomme le chef d'orchestre. Ce chef n'est pas celui qui touche à tous les instruments; c'est lui qui dirige les instrumentistes, les musiciens pour produire une musique symphonique. Enlevez le chef, ne laissez jouer que les musiciens même s'ils sont les meilleurs du monde, et vous entendrez effectivement jouer d'excellents musiciens, mais pas nécessairement une musique symphonique, c'est-à-dire produite à l'unisson. Vous risquez d'entendre un ensemble cacophonique, ou si vous voulez discordant, peu harmonieux.

Il en est de même dans toute organisation bien structurée et digne de ce nom: on sent la présence du patron même s'il n'est pas toujours visible. Un conseil municipal ne fait pas exception. En ce qui concerne Notre-Dame-de-la-Merci, je peux vous assurer que vous

avez fait un bon choix. Pour ma part, fidèle à votre volonté d'être dirigés adroitement et dans vos meilleurs intérêts, j'ai su, en tant que premier magistrat, m'entourer de solides collègues et adjoints au sein de vos représentants. Tout comme le chef d'orchestre, je mets ma confiance dans des personnes que j'ai jugé être à la hauteur dans des dossiers stratégiques.

Il est évident que certains responsables de tâches précises à accomplir seront plus visibles que d'autres, comme c'est par exemple le cas du premier violon dans l'orchestre. Mais cela n'empêche aucunement la présence de votre maire qui tient la barre. S'il y en a, comme j'y ai fait référence plus haut, qui doutent de ces faits et de cette logique, ils risquent d'être ridiculisés, bien malgré moi. Quant à moi, dites-vous bien que je connais aussi la musique et que je préfère la symphonie aux sons de crécelle que certains peuvent émettre à l'occasion dans le seul but de se faire voir, tout petits qu'ils sont!

Et maintenant quelques brèves nouvelles de notre municipalité. Nous avons récemment complété l'asphaltage d'environ 2,2 kilomètres de chemins. Il va sans dire que d'autres routes seront ciblées l'an prochain.

"L'opération burinage" est toujours en marche. Les gens intéressés n'ont qu'à se présenter au bureau municipal pour retenir les burins.

Les travaux de continuité sur la halte routière progressent à bon rythme. Nous avons également reçu récemment la visite de M. Tremblay, ingénieur forestier du ministère des Ressources naturelles, direction des politiques forestières, qui nous a entretenus longuement sur le nouveau concept de forêt habitée (lire Forêt Ouareau).

Notre-Dame-de-la-Merci et les quatre autres municipalités impliquées

dans la Forêt Ouareau (St-Côme, Chertsey, Entrelacs, St-Alphonse) ont donné leur approbation à une délégation de compétence à la MRC. Pour tout futur développement à l'intérieur de ladite forêt.

Je suis très heureux de vous annoncer la nomination de M. Jean-Maurice Gadoury à titre de secrétaire-trésorier de notre municipalité. M. Gadoury possède une expérience de 18 années dans le domaine municipal. Je me joins aux membres du Conseil municipal pour lui souhaiter la bienvenue.

Aux gens concernés, prendre bien note qu'à l'avenir, je ne tolérerai plus les personnes qui se servent de la salle de conseil et la période de questions pour régler ou amorcer de vieilles ou nouvelles chicanes de voisin.

Si un contribuable a une plainte à formuler contre qui que ce soit, incluant un membre du conseil, il devra, comme on fait dans toute autre municipalité, formuler une plainte en bonne et due forme, la signer et la faire parvenir au bureau municipal. Soyez assuré qu'il y aura un suivi. Les appels téléphoniques à ma résidence pour les mêmes motifs font également partie de ce message.

Le 17 septembre prochain, une fête grandiose est organisée en l'honneur du curé Claude Sauvageau pour souligner son 25e anniversaire de sacerdoce.

Je me joins aux membres du conseil pour vous transmettre nos sincères félicitations et vous souhaitons que vous continuerez, pour plusieurs années encore, à semer du bonheur parmi nous et apporter réconfort et paix dans le coeur de vos paroissiens et ceux qui vous côtoient.

Bonne fête du Travail et à bientôt.

Le maire
Raymond Brissette

Gagnante:
JANINE
TREMBLAY

La rentrée:
11 lettres

MOT-MYSTÈRE

Lorsque tous les mots ci-dessous auront été utilisés horizontalement, verticalement et diagonalement dans la grille, il ne vous restera que les lettres servant à relever le MOT-MYSTÈRE

- | | | | |
|----------|-----------|--------------|------------|
| artistes | devoirs | jour | rds |
| avis | école | leçons | récréation |
| cbft | éducation | | sciences |
| cfcf | étudiant | mathématique | |
| cftm | | matin | télévision |
| cinéma | français | | |
| culture | | programmes | vie |

	1	2	3	4	5	6	7	8	9	10	11	12
1	T	T	F	R	A	N	C	A	I	S	E	M
2	P	E	T	N	A	I	D	U	T	E	A	N
3	S	R	L	E	C	O	N	S	L	T	A	O
4	E	S	O	E	C	O	L	E	H	R	N	I
5	C	R	C	G	V	I	E	E	T	I	E	T
6	N	I	F	U	R	I	M	I	T	S	C	A
7	E	O	C	A	L	A	S	A	H	D	F	E
8	I	V	F	V	T	T	M	I	J	R	T	R
9	C	E	C	I	E	E	U	M	O	O	M	C
10	S	D	Q	S	N	O	R	R	E	N	U	E
11	A	U	I	I	T	F	B	C	E	S	R	R
12	E	E	C	N	O	I	T	A	C	U	D	E

* Seront acceptées uniquement les coupures de journaux
Courez la chance de gagner 10 \$ en envoyant au Journal votre bonne réponse. Tirage au sort tous les mois parmi les bonnes réponses reçues.

LA MUNICIPALITÉ DE NOTRE-DAME-DE-LA-MERCI
vous invite à participer à

OPÉRATION BURINAGE

La municipalité de Notre-dame-de-la-Merci, en étroite collaboration avec la Sûreté du Québec, a mis sur pied "OPÉRATION BURINAGE" qui consiste à marquer ses objets de valeur à l'aide d'un burin.

Toutes les personnes intéressées à marquer leurs objets de valeur peuvent se procurer un burin ainsi que la documentation disponible au bureau de la Municipalité durant les heures de bureau.

Cette mesure a fait ses preuves. De nombreuses victimes de vol ont pu récupérer leurs biens grâce à cette initiative.

Je vous invite à participer à cette "OPÉRATION BURINAGE" dès maintenant.

Alain Lalonde
conseiller responsable, Sécurité publique

MATÉRIAUX à bas PRIX des Laurentides
210, route 117 Ste-Agathe (Qué) J8C 2Z8
Tél: (819) 326-1304 Fax: (819) 326-0509

Bois éplante 2x4x8: \$ 1.19 2x4x12: \$2.29 2x4x16: \$3.49 2x6x8: \$1.79 2x6x10: \$2.59 2x6x14: \$4.09 4x4x7: \$3.99 6x6x8: \$11.25 6x6x16: \$22.55	Aspenite: 1/4": \$7.29 7/16": \$9.69 5/8": \$11.99 Plywood: 3/8": \$13.79 1/2": \$16.99 5/8": \$20.39 3/4": \$24.49 Tentest noir: 4x8: \$4.99 4x9: \$5.59 Planche à clôture traitée 1x6x5": \$0.99 1x6x6": \$1.29 Tuile à plafond: 1ère qualité 12"x12": \$0.35 Tuyau ABS: 1 1/2"x12": \$6.95 2"x12": \$9.49 3"x12": \$17.95 4"x12": \$26.49 Porte d'acier isolée: 32-34-36: \$42.95 Rev. masonite: 12": \$5.95	PROMOTION, PAS DE TPS SUR LE BOIS TRAITÉ JUSQU'AU 2 SEPT. PRIX: ARGENT COMPTANT / INTERAC Nous livrons partout.
---	--	---

Toujours les meilleurs prix

La vaccination des élèves de 4^e année se poursuit

La campagne de vaccination contre l'hépatite B des étudiants de 4^e année dans Lanaudière aura lieu de nouveau cet automne. Les activités de vaccination débuteront en septembre. Quelque 6 000 enfants lanaudois seront éligibles à ce programme. Ce sont les CLSC qui effectueront la vaccination, et elle se déroulera en milieu scolaire. Dans la région de Lanaudière, près de 60 cas sont déclarés annuellement. Une personne sur 20 risque d'être infectée par l'hépatite B au cours de sa vie.

PETITES ANNONCES
(819) 424-2610

* Annonce non encadrée: 7,00 \$
* Annonce encadrée: 8,00 \$
(taxes incluses)
PAYÉ après parution: + 1,00 \$

À LOUER

Logement coquet 4 1/2 chauffé, 2 ch. à c.: 325\$. Belle vue, éclairé, route 125 Sud. Accès lac Ouareau. Poêle et frigidaire fournis. (514) 271-2245 ou fin de semaine tôt le matin 424-5001.

Beau logement 4 1/2, rénové, sur deux étages, avec sous-sol et grande cour. Disponible immédiatement. Prix: 307\$/mois. Rejoindre Jacques Nadon. Jour: 1-800-361-9439, (514) 695-7500 ou Soir (514) 524-7657.

4 1/2, 2309 Rte 125 Sud. 2e étage. Chauffé, éclairé. Très joli. Accès lac Ouareau. (514) 527-1091 ou (514) 834-7287.

3 1/2 à partir de 350\$; 4 1/2 à partir de 360\$; 5 1/2 à partir de 370\$. Eau chaude fournie, stationnement privé. Info: Benoit 424-4195.

Chalet sur lac Ouareau. 4 ch. à c., 2 salle de bains, 2 accès au lac. À 5 mn. du Mt-Garceau. Paisible. Prix à discuter. À l'année ou à la saison. Info: 424-5426 ou (514) 562-6741.

Chambre à louer à Notre-Dame-de-la-Merci, près de la Route 125. 200\$/mois. Info: 424-4408.

RECHERCHE À LOUER

Recherche à louer à l'année à Saint-Donat: maison, 2-3 ch. à c., poêle, non meublée. PROPRE et SEC. Coin tranquille avec cour privée. Pour le 1er octobre-nov.-déc. Info: 424-5500.

TERRAIN À VENDRE

Domaine Forget, près Mt-Garceau. Excellent placement. 38 000 p.c. Évaluation 13 600 \$. Prix: 7 500\$. Info: (514) 623-2205.

RÉCUPÉRATION

Récupération de tout genre de la cave au grenier. Info: (514) 886-0964 ou (819) 424-7676.

PERDU

Perdu chatte noire et blanche en angora. Appelez Norma Parisé au 424-1267.

COURS PRIVÉS

Cours privé de guitare, doigté inclus. Solfège exclus. 6\$/h par cours x 1h1/2 x semaine. Info: 424-4349 Michel Charbonneau.

BOIS DE FOYER
Bois de foyer sélectionné
424-7965.

Entrelacs entre nous

Avis aux intéressés

Des cours de piano, de violon et de guitare seront donnés en septembre à la Maison populaire d'Entrelacs. Si vous êtes intéressés, communiquez avec Mme Nancy Lemieux au 228-3346 ou Mme Nancy Lebel au 228-4900.

Vous aimez danser? Pourquoi ne pas vous joindre au groupe

"Les pieds légers d'Entrelacs". Les cours de danse de ligne débutent le 11 septembre de 19h00 à 21h00 sous la direction de Jocelyne Laurin. L'an passé, six personnes se sont ajoutées à notre groupe et n'ont pas regretté leur expérience. Ils sont toujours des nôtres. Alors, tu as des fourmis dans les pieds; embarque avec nous

pour une nouvelle saison et viens t'amuser tous les lundis. Jeunes hommes et, messieurs bienvenus, nous apprécions aussi la présence de la jeunesse. Pour plus de renseignements, appelez Denise Coallier au 228-2977.

C'est dans le cadre des losirs que sept activités ont été organisées cet été: Parc Sa-

fari, Chutes aux rats, Glissades d'eau, Croisière sur le St-Laurent, SOS Labyrinthe, visite à Ottawa, Musée ferroviaire et La Ronde et ceci, grâce à la collaboration de la Municipalité et des Optimistes.

N'oublions pas le groupe le Fonds d'amitié qui, lors d'une de ces activités, a fourni toutes les boîtes contenant des di-

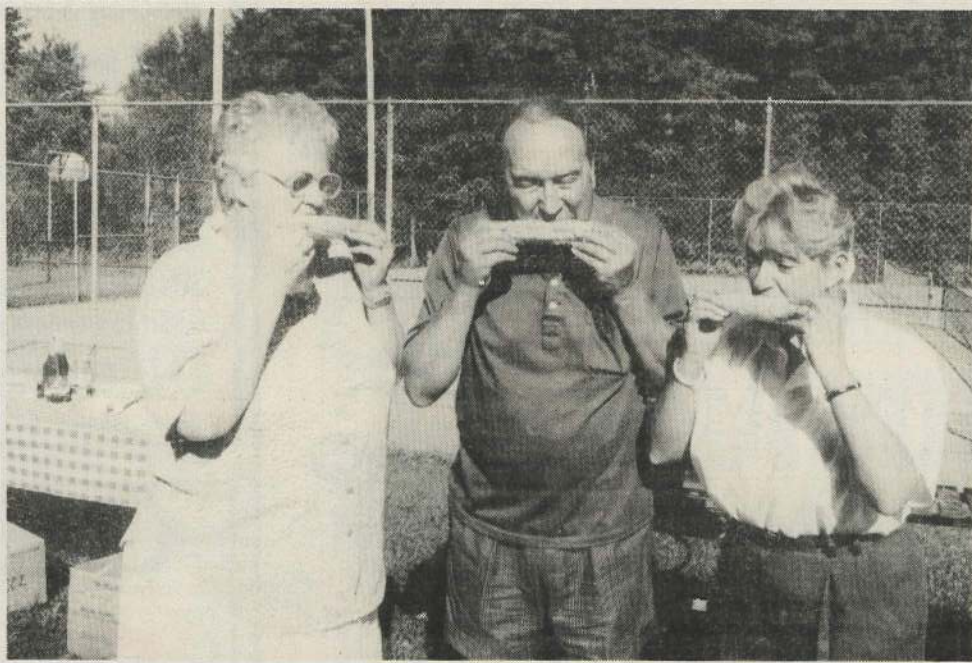
ners pour chaque jeu. Merci aux nombreux bénévoles qui ont accompagné les enfants lors de ces activités.

Le 22 août 1995 la paroisse St-Émile a organisé une croisière à Ste-Anne-de-Beaupré. Ce fut un grand succès avec deux autobus pleins pour cette

occasion. Nous tenons à remercier le Club Optimiste, le Club d'Amitié, les entrepreneurs et les quelques personnes qui ont bien voulu donner un don. Quelques enfants ont pu profiter de cette croisière grâce à eux.

Denis et Carmen Laberge

Qui a dit qu'une fois n'est pas coutume?



L'ancien député progressiste conservateur dans le comté de Laurentides, Jacques Vien, est toujours un mordu de la Laurentide fédérale. Avec les administrateurs de l'Association P.C. Laurentides, il tenait son épluchette de blé d'Inde le samedi 19 août dernier à Val-Morin, sa municipalité. On le voit ici avec Mmes Murielle Cantin, présidente de l'Association pour Laurentides, et Nicole Forget, conseillère municipale de Ste-Lucie. N'apparaissent pas sur la photo le député de Bertrand à l'Assemblée nationale Robert Thérien et Claude Dicaire, en charge des régions du grand Montréal pour les conservateurs.

Remerciements



M. Gérald MESSIER

J'ai été profondément touchée par la sympathie que m'ont témoignée parents et amis lors du décès de mon beau-fils: M. Gérald Messier. Je tiens à vous remercier bien sincèrement.

Anna Monette-Ménard

Remerciements



Maurice Granger

Madame Yolande Granger, ses enfants, leur conjoint et petits-enfants désirent vous exprimer leur plus vive reconnaissance pour la sympathie que vous leur avez témoignée soit par votre présence aux funérailles, offrandes de messes, fleurs, cartes, télégrammes et dons à divers organismes lors du décès de Maurice Granger survenu le 9 août 1995. Veuillez considérer ces remerciements comme personnels.

Âge d'or de NDM

Une autre saison s'amorce pour les membres de l'Âge d'Or de Notre-Dame-de-la-Merci avec l'ouverture de la salle l'Orchidée le 14 septembre. Il y aura à cette occasion épluchette de blé d'Inde (hot dog, pétanque, poche, billard). Les activités commencent à midi.

Le 11 septembre, c'est le bingo du lundi à 19h00. Le 12, cours de danse à 13h00, et le bingo d'après-midi à 13h00 le 21. Le 28 septembre, c'est le voyage aux pommes "Au Bucheron". Le souper sera chez Constant; visite "Néon". Membres: 20 \$, non-membres: 23 \$.

Le secrétaire Léo Beaudry tient à remercier, au nom de l'Âge d'Or, la poignée de bénévoles qui ont sacrifié deux semaines et plus de soleil pour enjoliver l'extérieur de la salle l'Orchidée. Il espère en retour que les membres participeront à tout le moins aux diverses activités organisées à leur intention.

La CSL envoie ses comptes de taxes

La Commission scolaire des Laurentides vient de faire parvenir à quelque 78 000 contribuables leurs comptes de taxe scolaire pour l'année 1995-1996. Ils ont jusqu'au 8 septembre prochain pour les acquitter; passé cette échéance, c'est un intérêt de 1,5% par mois, soit 18% l'an, qui sera chargé sur tout compte en souffrance.

Comme par les années passées, les comptes de taxe inférieurs à 2 \$ ne seront pas expédiés, la Commission scolaire, par mesure d'économie, ne faisant parvenir les comptes de taxe lorsqu'ils ont atteint 2 \$ ou plus, et ce, sans pénalité pour le propriétaire concerné.

Il est à noter que le taux de la taxe scolaire pour 1995-1996 est de 0,1429 \$ par 100 \$ d'évaluation scolaire comparativement à 0,1384 \$ pour l'année dernière.

Début de saison pour FAM

La saison des soupers-rencontres mensuels des Femmes Actives Modernes recommence dès le 12 septembre prochain à 18h30 au restaurant La Petite Suisse.

À cette occasion, nous aurons le plaisir d'entendre Mme Rachel Coutu nous parler de la Bibliothèque municipale et des nombreux services qu'elle rend à la population de Saint-Donat.

Pour réserver, s'adresser à Suzanne St-Cyr au 424-5577 ou Nathalie Watson au 424-3744.
Rachel Boutin-Quesnel

À VENDRE

Lac Croche, chalet "Presbytère" site très privé - 4 saisons. Terrain bord de l'eau. 4 139 mètres carrés. 5 pièces (2 c.à.c.) Meublé. Prix demandé: 75 000\$

Info: (819) 424-2727
entre 11h et 19h

Yahoo!

On dit que les frères Dalton se sont évadés de la prison de Buffalo Creek et qu'ils préparent un gros coup pour le 23 septembre 1995. La rumeur veut que cela ait quelque chose à voir avec Buffalo Bill. Mae West, la célèbre Cow Girl qui sera en ville ce jour-là, serait-elle en danger? Le shérif affirme qu'il est prêt à toute éventualité. C'est ce que nous verrons...

ABONNEMENT JOURNAL ALTITUDE

Nom: _____
Adresse: _____ C.P.: _____
Ville: _____ Province: _____
Code postal: _____

Abonnement:
12,00\$: Canada (taxes incluses)
20,00\$: Étranger
1 an (12 numéros)

Nouvel abonnement
Renouvellement:

Retournez à: Journal Altitude 1350
426, Principale C.P. 1350
Saint-Donat (Québec)
JOT 2C0

Semaine de la santé et de la sécurité du travail

La Semaine de la santé et de la sécurité du travail se déroulera du 15 au 21 octobre prochain. Cette année, pour la Commission de la santé et de la sécurité du travail (CSST), c'est l'année des anniversaires: le 10^e de la Semaine de la santé et de la sécurité du travail, bien sûr, mais aussi le 15^e anniversaire de la *Loi sur la santé et la sécurité du travail* (LSST)

et de la création de la CSST.

En 1994, la CSST a indemnisé 12,7 millions de journées. Chaque année, les accidents et les maladies reliés au travail occasionnent de lourdes pertes au Québec. Les statistiques en ce sens sont très éloquentes:

- en 1994, seulement, la CSST a indemnisé 12,7 millions de journées;
- 130 travailleurs

sont décédés;

- 135 948 travailleurs se sont absentés de leur emploi à la suite d'un accident du travail ou d'une maladie professionnelle;
- et les sommes déboursées par la CSST ont totalisé 1,2 milliard de dollars en 1994.

La prévention dans le milieu de travail

Pour les travailleurs et les employeurs, la Semaine est l'occasion

d'échanger sur la prévention des accidents et de développer, si ce n'est déjà fait, un réflexe en ce sens. Ensemble, ils peuvent identifier les risques particuliers à leurs activités, corriger les situations dangereuses et vérifier si les correctifs sont appropriés.

C'est pourquoi, cette année, plus que jamais, la CSST met tout en oeuvre pour accroître la participation des

travailleurs et des employeurs lors de la Semaine de la santé et de la sécurité du travail. Il s'agit de les inciter à organiser des activités de prévention dans leur milieu de travail, pour chercher ensemble des solutions afin d'éliminer les dangers. La CSST suggère une rencontre d'environ 15 minutes. Bien peu, mais combien précieuses seront ces minutes si elles permettent

d'éviter le pire... parce que personne n'est à l'abri d'un accident du travail et surtout, un accident ça ne prévient pas... mais ça aurait pu se prévenir dans presque tous les cas.

Pour faciliter la tenue de telles activités, la CSST a conçu des outils simples et pratiques dont une vidéo-cassette, mettant en vedette l'humoriste bien connu Jean-Marc Parent, un guide d'animation pour l'organisateur et une fiche "action-prévention" qui

permet de noter et d'afficher des éléments de solutions.

Vous avez le goût de participer à la 10^e Semaine de la santé et de la sécurité du travail? Vous avez besoin

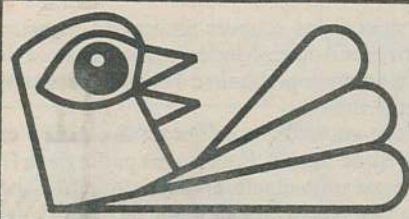
d'aide? Communiquez avec Lucie Gravel de la CSST, à la direction régionale de Lanaudière au 753-2629 ou 1-800-461-4489. Cette année, faites-en votre priorité! □

On souligne les 25 ans de sacerdoce de Claude Sauvageau

On fêtera de façon significative les 25 ans de sacerdoce de l'abbé Claude Sauvageau le dimanche 17 septembre dans les deux municipalités qu'il dessert à titre de curé.

La journée débutera par une célébration religieuse en l'église St-Émile d'Entrelacs à 11h00, suivie d'un dîner à la Salle communautaire.

La fête se poursuivra en l'église Notre-Dame-de-la-Merci à 16h30, pour les vêpres, suivie elle aussi d'un repas, le souper, à la Salle communautaire de NDM.



Le Quincaillier
RONA

QUINCAILLERIE CLAUDE DESROCHERS

766, Principale, St-Donat 424-2521

FESTIVAL DES COULEURS SICO

Samedi
23 septembre 1995

3

Démonstrations sur les techniques de peintures décoratives.

10h00 - 13h00 - 15h00

éponge de mer - lissoir - chiffon etc.

*** AUCUN ACHAT REQUIS ***

• TIRAGE DE 7 PAIRES DE BILLETS

Spectacle de Pierre Légaré qui aura lieu le 7 octobre 1995 au café terrasse Paul-Mathieu

• PRIX DE PRÉSENCE

• SPÉCIAUX EN MAGASIN

• DE PLUS;

À l'achat de 4 litres Sico Classique, obtenez une cassette vidéo de DEBBIE TRAVIS, spécialiste en peinture décorative. Valeur de 14,95\$

• CONSEIL D'UNE DÉCORATRICE SUR PLACE

Madame Marthe Desrochers

• NOS SPÉCIALISTES EN PEINTURE SE FERONT UN PLAISIR DE RÉPONDRE À VOS QUESTIONS.

TOURNOI DE GOLF DE L'AUBERGE GAUDET

Le 20 septembre 1995
au Golf St-Donat
Shot-gun: départ 12h30

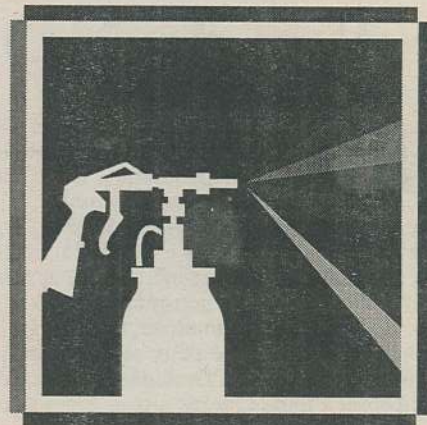


Tout inclus: golf, voiturette, souper, taxes et service inclus.
1 prix gagnant à chacun des trous

50\$/pers. (membre du Club de golf)
65\$ (non-membre du Club de golf)

INFO: (819) 424-2714

CENTRE RÉNO MEUBLE



424-4266

• DÉCAPAGE • SABLAGE AU JET
• FINITION LAQUÉE

- Meubles de tous genres - Vanités - Armoires de cuisine
- Électro-ménagers - Remorques - Portes de métal...
Pour colorer vos idées... Venez me rencontrer!

Robert St-Pierre
6A, Ch. du Réservoir, Saint-Donat J0T

Journal Altitude

1350

SAINT - DONAT

**Vous déroule
son tapis rouge...**

tout l'automne!

1983

WEEK-ENDS DES

COULEURS

1995

12^e ÉDITION

SAINT - DONAT

WEEK-ENDS DES
COULEURS

Demandez la programmation:
Chambre de commerce de Saint-Donat
536, rue Principale, C.P. 129, Saint-Donat J0T 2C0
(819) 424-2833



BOULANGERIE
ST-DONAT

le journal de
montreal



Natrel

Vous déroule son tapis rouge... tout l'automne!

16-17 SEPT., 23-24 SEPT., 30 SEPT.-1^{er} OCT. ET 7-8 OCT. 1995

Mot du président des Week-Ends des Couleurs



nat sont une façon de souligner les splendeurs de l'automne et un moment privilégié pour les Donatiens (résidents, villégiateurs et commerçants) de faire découvrir notre village.

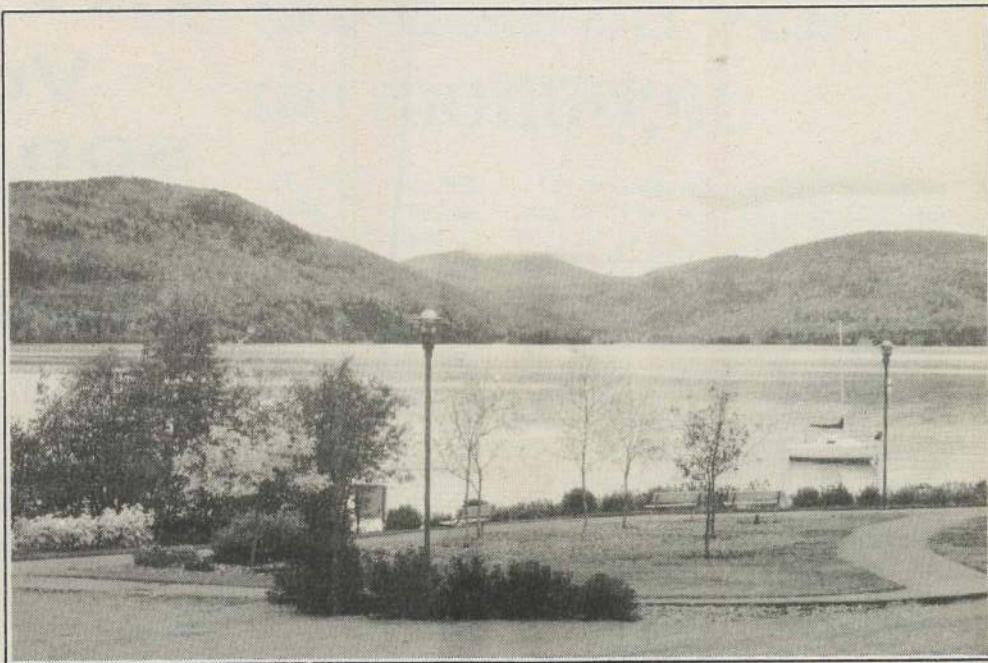
L'événement comporte des activités variées tant sur le plan sportif que culturel et permet aussi de mieux connaître les phénomènes naturels qui rendent la saison particulièrement attrayante.

Je souhaite la plus cordiale bienvenue aux visiteurs qui découvriront Saint-Donat pour la première fois et à ceux et celles qui inscrivent les Week-Ends

des Couleurs à leur agenda depuis plusieurs saisons.

Je profite également de l'occasion pour souligner la contribution de nos commanditaires qui apportent leur soutien financier, leur expérience à notre équipe: Journal de Montréal, Natrel, Coca-Cola, Ciel 98,5, Boulangerie St-Donat, Ski Mont-Garceau, Hydro-Québec et Molson O'Keefe. Leur aide est précieuse et essentielle à la promotion de l'organisation des Week-Ends des Couleurs de Saint-Donat.

Jean-Pierre
Garceau



À partir du 16 septembre, jusqu'au 8 octobre, Saint-Donat en mettra plein la vue.

Les Week-Ends des Couleurs de Saint-Donat auront 12 ans cette année. D'une fin de semaine, il a grandi à deux, trois et quatre fins de semaine consécutives.

Les Week-Ends des Couleurs de Saint-Do-



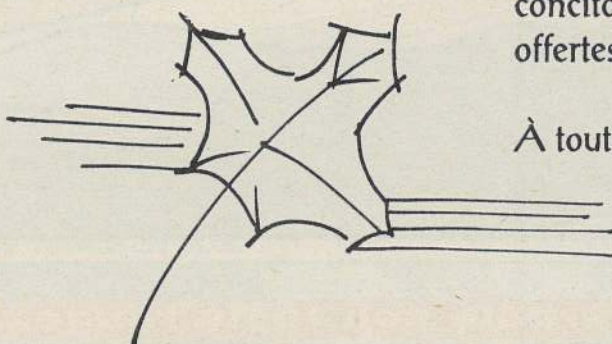
Bonjour,

Au nom de tous les membres du conseil municipal de Saint-Donat, je suis heureux cette année, de souhaiter la plus cordiale des bienvenues à tous les visiteurs qui participeront à l'événement des Week-Ends des Couleurs, édition 1995.

Également, je souhaite à toutes les concitoyennes et tous les concitoyens de profiter au maximum des activités qui seront offertes lors de cet événement de joie et de partage.

À toutes et tous, bons Week-Ends des Couleurs!

Yves Paquin, maire



RALLYE DES COULEURS 21^e ÉDITION

Dimanche, 8 octobre

LE rallye officiel des

Sous la présidence d'honneur de
André «Toto» Gingras

2 500 \$ en prix!

Frais d'inscription : 20 \$ (souper inclus)

WEEK-ENDS DES
COULEURS

SAINTE-DONAT

Inscription : Bar Le Montagnard de 10h00 à 11 h 30.

Départ à 13 h 00 du Bar Le Montagnard.

Info: (819) 424-2075 ou (819) 424-2833

le journal de
montréal

Miniprogramme des Week-Ends

Le tout commence la fin de semaine des 16 et 17 septembre. Toute la journée, les télé-sièges du quadruple du Mont-Garceau sont à la disposition de tous les visiteurs avec musique, bazar, randonnées en carriole, artisanat, etc. Toute la journée également, le centre du village est en effervescence pour la joie des petits et grands. Activités spéciales: centenaire du Parc du Mont-Tremblant à vélo avec le choix de deux parcours. Dimanche: son et brioche Provigo au chalet du Mont-Garceau. La fin de semaine

des 23 et 24 septembre: randonnées de toutes sortes et expositions spéciales dans les diverses galeries et à la

Maison de la culture de Saint-Donat. Activités spéciales: randonnée à vélo autour du lac Ouareau (30 km); randonnée populaire en vélo

de montagne (1 km, 5 km, 10 km). La fin de semaine des 30 septembre et 1er octobre: randonnées, expositions et le samedi 30 septembre, une première au Québec: les 100 kilomètres de Saint-Donat, une épreuve de course, marche ou fauteuil roulant de 100 km.

La fin de semaine des 7 et 8 octobre: l'accent est mis sur l'art, le concours de citrouille et les rallyes en auto. À ne pas oublier les 5 à 7 tous les jours des Week-Ends des Couleurs dans tous les bistros et restaurants.

Pour plus de détails, il faut se procurer le dépliant de la programmation complète en même temps que les badges couleurs à la Chambre de commerce et autres points d'information. □



Quoi de plus agréable qu'une randonnée à vélo pour admirer les couleurs éclatantes de l'automne.

Saint-Donat, c'est plus "show"

Tout au long des Week-Ends des Couleurs, il fera très beau le jour et très "show" le soir! Du 16 septembre au 7 novembre 1995, Saint-Donat déroule son tapis rouge à de grands noms de la scène québécoise.

Le fête commence en grand, le 16 septembre, avec la bohémienne bien connue Marjo. En voici une qui risque de mettre autant de couleurs dans vos soirées que dans vos journées! Son tout dernier spectacle a la réputation d'être l'un des plus colorés, et surtout où elle est passée, les critiques l'ont carrément classé cette grande rockeuse au sommet de son art.

Le 22 septembre, La Bottine Souriante s'amène à Saint-Donat le temps d'un p'tit set carré! Le 23, c'est au tour du poète national Gilles Vigneault de visiter ce coin de pays.

Et, finalement, Pierre Légaré débarque le 7 octobre avec ses blagues tous azimuts et sa voix franche.

Pour tout connaître sur la programmation des Week-Ends des Couleurs 1995, et pour en savoir plus long sur les diverses activités, on communique avec la Chambre de commerce et de tourisme de Saint-Donat au (819) 424-2833, ou on écrit au 536, rue Principale, C.P. 129, Saint-Donat, Québec J0T 2C0. □

"L'AUTOMNE SHOW 1995"

À SAINT-DONAT



MARJO "Bohémienne"

Samedi 16 septembre 1995
20h30 - 25,00\$ taxes incluses

LA BOTTINE SOURIANTE

Vendredi 22 septembre 1995
20h30 - 20,00\$ taxes incluses



GILLES VIGNEAULT

"Nouveau spectacle"

Samedi 23 septembre 1995
20h30 - 25,00\$ taxes incluses

PIERRE LÉGARÉ

"Guide de survie"

Samedi 7 octobre 1995
20h30 - 25,00\$ taxes incluses

RABAIS DE 10% À L'ACHAT DE 3 SPECTACLES ET PLUS

Au Café théâtre Paul-Mathieu, 485, rue Desrochers
Billetterie: Hôtel de ville: 424-2383 lundi au vendredi
Kiosque touristique: 424-2833 samedi et dimanche

COMMANDITAIRES:

MOLSON O'KEEFE

le journal de montreal

Ciel 98.5 Antenne Bleue FM

Natrel

Coca-Cola J.L. Brasserie Lida

Mont Garceau

BOULANGERIE ST-DONAT PÂTISSERIE & CHOCOLATERIE

Saint-Donat

Hydro Québec L'énergie qui voit loin

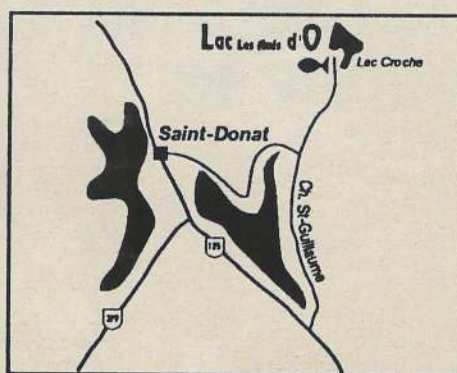
Nous sommes heureux de nous joindre aux organisateurs et aux estivants pour la célébration des WEEK-ENDS DES COULEURS.

Ne manquez pas notre grande fin de semaine de fermeture à l'Action de Grâce du 6 au 9 octobre.

Venez en grand nombre profiter de nos spéciaux.

- PÊCHE SANS PERMIS ET SANS LIMITE
- TRUITE FUMÉE
- MOUSSE DE TRUITE FUMÉE

MERCI POUR L'ENCOURAGEMENT DÉJÀ APPORTÉ.



236, Chemin Fradet,
Lac Croche, St-Donat
(819) 424-5055

AUX WEEK-ENDS DES COULEURS...

Les restaurants vous déroulent leur tapis rouge!



Restaurant Le Palais du Taipan

OUVERT VENDREDI ET SAMEDI JUSQU'À 4H00 A.M.

TOUS LES JOURS (11H30 À 14H30)

BUFFET CHINOIS INCLUANT METS QUÉBÉCOIS, ITALIEN, VÉGÉTARIEN

TOUS LES DIMANCHES 11H30 à 14H30

BRUNCH incluant

omelettes, bacon, jambon, saucisse, croissant, jus d'orange ou raisin

Cuisine Chinoise conventionnelle, Szechuan et Cantonaise. **AUSSI, MENU QUÉBÉCOIS**

LIVRAISON GRATUITE À SAINT-DONAT

RESTAURANT MR. PIZZA

SPÉCIALITÉS: Pizza, smoked meat, Bière et vin

Bon Week-Ends des Couleurs!

745, Principale Saint-Donat 424-5811



Les 16-17-23-24-30 sept. 1-7-8 oct.

SPÉCIAL WEEK-ENDS DES COULEURS

De midi à 23h00:

Pichet de bière: 7\$

1 litre de vin: 12\$

(les taxes sont incluses)

SPÉCIAL DU MIDI

3,50\$ à 7,95\$

Table d'hôte du soir:

10,95\$ à 15,95\$

Prix de groupe sur réservation

436, Principale 424-2483



• RESTO • BISTRO •

du Coin

458 PRINCIPALE • ST-DONAT

— 424-2066 —

Au centre du village

Pizzeria St-Donat

412, Principale

424-2422

Nouvelles heures d'ouverture pour l'automne

Judi: 16h00 à 21h00 **Vendredi:** 16h00 à 22h00

Samedi: 11h00 à 22h00 **Dimanche:** 11h00 à 21h00

SPÉCIALITÉS: Poulet frit, Pizza, spaghetti

Pour déguster sur place ou pour apporter

- Terrasse intérieure
- Apportez votre vin



BIENVENUE AUX WEEK-ENDS DES COULEURS!

Raymond & Sigouin

notaires
conseillers juridiques

*Bons Week-Ends
des Couleurs!*



PLACE MONETTE
430, Principale, St-Donat
Tél.: (819) 424-2272
Fax: (819) 424-1574

Yves Ritchie
Directeur général

Sylvie Hamel
Directrice Service
aux membres

Stéphan Coderre
Directeur Service aux
entreprises



**Caisse populaire
Desjardins Saint-Donat
de Montcalm**

St-Donat au coeur des
Week-Ends des Couleurs!

Bienvenue!

470, rue Principale, St-Donat Tél.: (819) 424-2563
Fax: (819) 424-1443

Bienvenue aux visiteurs des Week-Ends des couleurs!



(819) 424-3473

(819) 424-4067



J.P. SERVICE enr.

- RÉPARATION DE TOUTES MARQUES
Laveuse, sècheuse, cuisinière, lave-vaisselle,
réfrigérateur, congélateur, micro-ondes, AIR
CLIMATISÉ...et plus encore!
- VENTE DE PIÈCES • ACHAT ET VENTE D'APPAREILS USAGÉS

*Travail garanti
Service à domicile rapide au plus bas prix*

Ouvert 7 jours

ASSURANCES GODARD, LAFRENIÈRE, ST-AMOUR INC.

membre du

GROUPE



GODARD

*vous souhaite des
Week-Ends des Couleurs des
plus agréables!*

*Sylvie-Anne St-Amour
François Lafrenière*

617 Principale, C.P. 208, St-Donat
Tél.: (819) 424-3115 Fax: (819) 424-7251

Le Journal Altitude

1350

ALTITUDE COMMUNICATIONS

*vous en souhaitent de
toutes les couleurs
en cette joyeuse période
automnale à
Saint-Donat*

*Votre Marché Provigo vous souhaite la
Bienvenue aux Week-Ends des Couleurs*

**NOUS SERONS OUVERT
LES DIMANCHES
DU 10 SEPTEMBRE AU 8 OCTOBRE
DE 9H00 à 14H00**



Marché A & P Therrien, 442, Principale,
St-Donat 424-2151



Le 30 septembre, on court les 100 km de Saint-Donat

PAR ANNIE LAFORTUNE

Vous courez les marathons? Ceux de Montréal, Boston et New York vous impressionnent? Attendez de voir celui que Saint-Donat propose le 30 septembre prochain, lors des

Week-Ends des Couleurs.

Une première en Amérique du Nord, les 100 km de Saint-Donat, sous la présidence d'honneur de Richard Garneau, propose un parcours dans un décor fabuleux pour coureurs, marcheurs ou fauteuils roulants.

Les coureurs, âgés de 18 ans et plus et possédant un certificat médical sans tache, auront 24 heures pour terminer l'épreuve tracée autour du lac Ouaireau, et les plus rapides partiront la nuit pour franchir le fil d'arrivée en matinée. On peut participer à

cette épreuve de façon individuelle ou en équipe de trois coureurs, et être soutenu par des accompagnateurs en vélo, munis d'éclairage.

"Pour participer à un tel événement, il faut être fort mentalement et se préparer

adéquatement", me confiait le marathonien en chaise roulante André Viger. La présence de ce dernier est encore incertaine, puisqu'il participera à un

marathon quelques jours avant celui-ci.

Un marathonien québécois de très longues distances, Olivier Jardet, compte bien prendre part à cet-

te première, lui qui à l'habitude de courir un peu partout dans le monde des marathons beaucoup plus impressionnants, longs de 500 kilomètres.

Hommes et femmes peuvent donc dès maintenant s'inscrire en composant le (819) 424-2833 ou le (514) 252-3129. □

Saint-Donat l'automne, un tableau vivant pour les peintres!



PROMOTION WEEK-ENDS DES COULEURS
PAS DE TAXES SUR LES MONTRES:
• MATIKO • TIMEX • FOSSIL • SWATCH

VENTE ET RÉPARATION

• BIJOUTERIE • BOUTIQUE CADEAUX
• MONTRE • HORLOGE • BIJOUX



**HORLOGERIE
DU
NORD**

353, PRINCIPALE, SAINT-DONAT, (819) 424-4185

LA FÉERIE DES COULEURS AU MONT GARCEAU



PROFITEZ DES WEEK-ENDS DES COULEURS POUR VOUS PROCURER VOTRE ABONNEMENT DE SAISON AU MONT GARCEAU

AVANTAGES AUX MEMBRES:

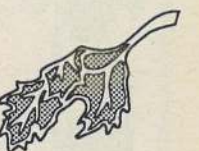
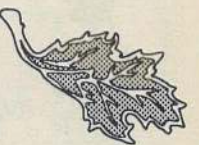
- Aucune augmentation avant le 17 sept. 1995
- Privilège de skier une fois GRATUITEMENT dans 10 stations de ski: valeur rajoutée de \$225
- 1 leçon de ski offerte par l'école de ski Mont Garceau
- Rabais de 25 à 50% dans presque toutes les stations de ski du Québec
- Réduction à la boutique de ski du Mont Garceau
- Réduction à la cafétéria du Mont Garceau

Opération du télésiège quadruple de 11h00 à 17h00

À partir du 2 septembre, bureau ouvert samedi et dimanche de 12:30 à 16:30

INFO: Marcel Gauthier et Claudette Gauthier
(819) 424-2784

L'automne à Saint-Donat, le paysage est tellement coloré que les artistes ne peuvent s'empêcher de reproduire sur leur toile toute la beauté d'un décor enchanteur. Lors des Week-Ends des Couleurs, les passants pourront s'arrêter et admirer, sur place, le beau travail et tout l'amour que ces artistes peintres jettent à la pointe de leur pinceau multicolore.



METRO

Chef de file en alimentation au Québec

Pour mieux répondre aux besoins de notre clientèle
**OUVERT LE DIMANCHE, DU 10 SEPTEMBRE
AU 8 OCTOBRE DE 10H00 À 2H00**

**PLUSIEURS SERVICES SOUS LE
MÊME TOIT**

Loterie avec valideuse

Épicerie METRO

Débit automatique

Master card 

Rampe d'accès pour handicapés avec portes automatiques

Stationnement à proximité des entrées

Service de livraison

Le Centre de la PHOTO
METRO

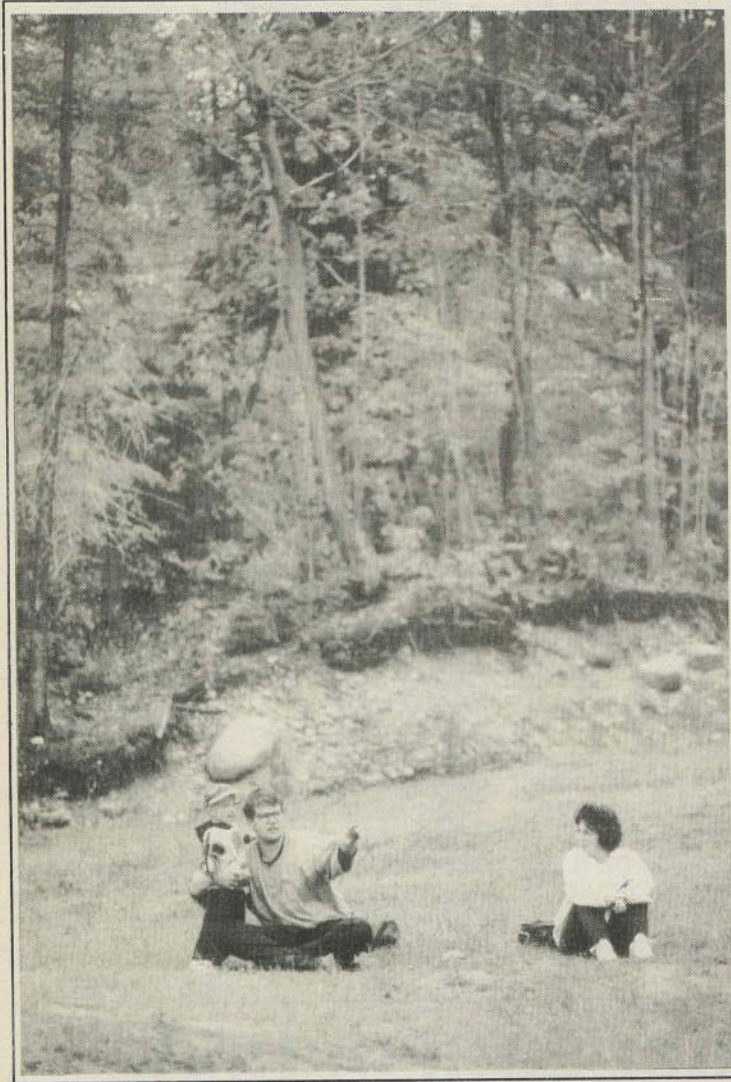
NOUVEAU

Service de développement de photos

Spéciaux annoncés en circulaire.

L'équipe METRO vous souhaite de beaux Week-Ends des Couleurs à St-Donat

378 Principale, St-Donat 424-2072



Petits et grands aiment à se retrouver parmi toute cette féerie de couleurs.

L'automne est bien plus coloré à Saint-Donat

Pour la 12^e année consécutive, Saint-Donat vous déroule son tapis rouge en présentant ses Week-Ends des Couleurs les 16, 17, 23, 24 et 30 septembre, et les 1^{er}, 7 et 8 octobre. Et cette année, Saint-Donat n'a rien ménagé pour en faire voir de toutes les couleurs avec une pléiade d'activités pour toute la famille.

De loin les plus importants Week-Ends des Couleurs au Québec, ces quatre fins de semaine consécutives prolongent l'été dans une atmosphère de fête unique à Saint-Donat. Bien entendu, les Week-Ends des Couleurs, c'est avant tout un bal de couleurs. Et puisque Saint-Donat, c'est plus haut, c'est aussi

plus beau. Vous n'avez qu'à monter en haut du Mont-Grâce, grâce aux télésièges, pour admirer le kaléidoscope de couleurs à perte de vue. Et avant de redescendre sur terre, amusez-vous dans les jeux et participez aux randonnées écologiques organisées. Quelque 305 mètres plus bas, la nature a aussi son mot à dire: visites guidées en autobus des plus beaux points de vue à Saint-Donat, randonnées pédestres, observation des oiseaux, activités d'interprétation de la nature au Parc du Mont-Tremblant et excursions à vélo, dont une de 100 km pendant deux jours.

Des activités très spéciales

sont également au programme des festivités. Le 30 septembre, le 100 km de Saint-Donat, une épreuve unique en son genre, en fera courir plus d'un: 100 km à la course, à la marche ou en fauteuil roulant, peu importe, c'est ouvert à tous! Le 8 octobre, le rallye des couleurs rassemblera une centaine d'amateurs du volant pour une course folle, une belle performance sur les routes colorées de Saint-Donat.

À Saint-Donat,

nature et culture font bon ménage. De nombreuses manifestations culturelles se dérouleront tout au long des Week-Ends des Couleurs. "Naturellement", une présentation de photographies de la nature sous tous ses angles, Eau en couleurs, une célébration en direct de la peinture avec une trentaine d'artistes peintres et "Saint-Donat à travers ses cartes postales 1920-1960", une exposition inusitée de cartes postales, qui donne un

aperçu de l'évolution d'un coin unique du Québec, sont au programme des arts visuels.

Saint-Donat, l'automne, c'est l'endroit idéal pour séjourner tout un week-end. Des forfaits d'hébergement de toutes les catégories, des restaurants pour tous les goûts et un accueil des plus naturels vous permettront de passer une belle fin de semaine en famille.

Pour plus d'information, on peut appeler au (819) 424-2833. □



350, route 329
St-Donat
(819) 424-2714
1-800-667-2714

BRUNCH

TOUS LES DIMANCHES
DE 9H-130 À 13H-100



Adulte: 8,95\$ taxes et service en sus
Enfant moins de 10 ans: 4,50\$ taxes et service en sus.



- Oeufs brouillés
- Crêpes
- Pain doré
- Sirop d'érable
- Bacon
- Cretons maison
- Jambon
- Porc frais
- Saucisses
- Jambon fumé "Gens Bons de St-Donat"
- Fèves au lard
- Patates rissolées
- Croissants
- Muffins
- Fromage cottage
- Tartes maison
- Salade de fruits frais
- Jus d'orange
- Verre de lait 1.00
- Chocolat au lait 1.75

Confitures maison!

Pain ménage!

Brunch déjeuner, toujours aussi bon, toujours à volonté

Bienvenue Chez-nous!

Le Clerc Marine



BIENVENUE AUX VISITEURS DES WEEK-ENDS DES COULEURS

C'est le temps de penser à l'entreposage de votre bateau...

ENTREPOSAGE INTÉRIEUR

NOTRE ÉQUIPE SE FERA UN PLAISIR DE VOUS RENSEIGNER SUR NOS TAUX COMPÉTITIFS
BON HIVER À TOUS!



PIÈCES ET ACCESSOIRES ORIGINAUX



795, PRINCIPALE, C.P. 518, ST-DONAT **424-2345**

VENTE DE FIN DE SAISON

PROFITEZ DES WEEK-ENDS
DES COULEURS POUR
VENIR NOUS VISITER!

NEUFS:

PÉDALO Pelican

modèle CAPRI	\$495.00
modèle MONACO	\$525.00
modèle MONTE CARLO	\$795.00

CANOT GRAND-MÈRE

14' rouge	\$450.00
16' vert forêt	\$475.00

CHALOUPE GRAND-MÈRE

SUNRISE 12' AQUA	\$650.00
------------------	----------

CHALOUPE Princecraft

FISHERMAN 14'	\$1 575.00
RESORTER 14.6'	\$1 995.00

KAYAK DIMENSION®

modèle SPIRIT 3.3	\$475.00
modèle SOLO	\$525.00
modèle DUO	\$695.00
modèle PINGOUIN	\$315.00
modèle COSTA RICA	\$300.00

MOTEUR Evinrudee

modèle 6 Hp	\$1 550.00
modèle 8 Hp	\$1 750.00
modèle 9.9 Hp	\$1 975.00
modèle 15 Hp	\$2 375.00

TONDEUSES LAWN-BOY

CS21ZPN (21" aluminium à pousser)	\$359.00
8243B (21" aluminium autotracté)	\$489.00
10201 (21" acier à pousser)	\$399.95
10301 (21" acier autotracté)	\$479.95
10400 (19" aluminium à pousser)	\$489.95
10515 (21" aluminium autotracté)	\$650.00
10600 (21" aluminium commercial)	\$650.00
10650 (21" aluminium commercial auto.)	\$750.00

Bateau AZURA et moteur Evinrudee 50 Hp trim \$10 700.00

Jet boat Sea Ray 13' et moteur 90 Hp \$11 900.00

Jet boat Sea Ray 16' et moteur 120 Hp \$15 495.00

*** PRIX SPÉCIAUX SUR MARCHANDISE EN INVENTAIRE, LIVRAISON ET TAXES EN SUS.

20% D'ESCOMPTE SUR ACCESSOIRES EN INVENTAIRE

St-Donat MARINE
(819) 424-2288

687, rue Principale • 784, rue Desrochers
Saint-Donat

Centenaire du Parc du Mont-Tremblant: 100 km de sentiers en vélo de montagne

Les 16 et 17 septembre, les amateurs de vélo de montagne sont invités à admirer la féerie des couleurs automnales dans le Parc du Mont-Tremblant lors de deux randonnées organisées par le Camping de la Vallée Pimbina, en collaboration avec le ministère de l'Environnement et de la Faune.

La première randonnée comblera les cyclistes chevronnés. L'excursion de 100 km de long durera deux jours et fera découvrir aux sportifs une partie du Parc tout à fait méconnue.

Les participants doivent fournir nourriture et équipement de camping. Les responsables de l'activité se chargeront de transporter les bagages au site de campement, à mi-chemin du parcours. Ce circuit de 100 km dans le secteur de la Pimbina s'adresse aux cyclistes de niveau avancé seulement.

La deuxième randonnée s'adresse aux cyclistes de niveau intermédiaire. Elle prendra le départ du Centre d'accueil de Saint-Donat, le 17 septembre. Le parcours, long d'une vingtaine de kilomètres, mènera les amateurs de plein air à travers des paysages spectaculaires.

Sur une plus petite échelle, le samedi 23 septembre, tous sont invités à pédaler 30 km au travers des couleurs sur la route ceinturant le lac Ouareau. La mode du patin à roues alignées ne sera pas oubliée puisque le 24 septembre, des randonnées amicales de patins à roues alignées sont prévus au programme.

Les personnes intéressées à participer à l'une ou l'autre de ces randonnées doivent s'inscrire maintenant en se présentant au Centre d'accueil de Saint-Donat ou en téléphonant au (819) 424-7012. □

Premier concours de photos "Tout en couleur"

Durant les Week-Ends des Couleurs à Saint-Donat, le premier concours de photographie "Tout en couleur", organisé en collaboration avec la Chambre de commerce, permettra aux amateurs comme aux initiés de la photo de partager plusieurs moments de bonheur en fixant sur papier des scènes inédites. Deux catégories sont ouvertes: la nature et les gens dans la nature.

C'est simple. Il s'agira de partager l'instant magique que chacun peut capter avec tout genre d'appareil

photographique. Les photographies prises aux Week-Ends des Couleurs à Saint-Donat entre le 16 septembre et le 8 octobre seront éligibles au concours.

Les règlements et coupons de participation sont disponibles à la Chambre de commerce, au Journal Altitude, à la Galerie Prescott, chez J.P.G. Matériaux de construction, au dépanneur BoniSoir, au dépanneur Proprio, chez Barbeau & Garceau, au Resto Bistro du Coin et chez Martine Larose photographe. Pour plus d'information: 424-1164. □



LE PUB DE ST-DONAT

(CHEZ FULLER)

368, RUE PRINCIPALE, ST-DONAT
(819) 424-3711

Chansonniers -
Musique de danse

SPÉCIAL COUNTRY

Fin septembre

EN VEDETTE TOUTES
LES FINS DE SEMAINE:

**LES FRÈRES
LAPIERRE**

10 septembre 95: Croisière annuelle du Pub sur le Lac Archambault avec nos musiciens. Billets limités: Coût: 10\$

8 octobre 95: 1er RALLYE ANNUEL 100 VÉHICULES PARTICIPANTS. Coût: 22\$

Pour vous servir

- Caroline - Nathaly - Martine - Marie-France -
Patricia - Céline - Richard et Simon

Vos hôtes: Gilles et Guy
Bienvenue Chez Nous!