

JEAN COUTUOn trouve de tout
... même un ami**HALLOWEEN**Déguisements de toutes sortes
pour les jeunes**CAMERA
EXPERT****PHOTOS 1 HEURE**Tél.: (819) 326-4504
Fax: (819) 326-3019
8, rue Hôtel de Ville
Ste-Agathe-des-MontsTélébouffique **Bell**

VOLUME 23 - No 12

24 pages

Nouvelles de Saint-Donat,
Notre-Dame-de-la-Merci,
Chertsey, Entrelacs
et régions

Journal Altitude

55 ¢

SAINT-DONAT • OCTOBRE 1995

2 CAHIERS

Près de 50 marathoniens ont couru les 100 km de St-Donat

C'est par un week-end radieux du début d'octobre qu'a eu lieu le premier marathon de 100 km de Saint-Donat et auquel ont pris part près de 50 coureurs venant d'un peu partout au Québec et même de France. On a noté particulièrement la présence d'un grand coureur québécois de 76 ans qui a, entre autres, fait sa marque en parcourant deux fois le Canada d'un océan à l'autre, devenant ainsi le premier humain des temps modernes à avoir accompli cet exploit à pied. Il s'agit de Phil Latulippe (à gauche sur la photo). Seulement 10 autres l'ont fait, mais dans un seul sens. Phil a parcouru son 100 km de Saint-Donat dans un temps de 15 h 46 mn 10 s. À ses côtés sur la photo, Henri Girault, 59 ans, qui habite un petit village près de Poitiers, en France, qui est venu pour 24 heures seulement prendre part au marathon de Saint-Donat qu'il a complété en 11 h 24 mn 56 s. Pour Henri, retraité de la SNCF (chemin de fer français), il s'agissait de son 314^e marathon de 100 km. Il participe à tous ces événements sportifs sur les cinq continents. À sa gauche, Claude Quesnel, de St-André-Avellin, dans l'Outaouais, qui a complété le tour en 10 h 07 mn 42 s., et Marie-Andrée Bureau, de Sherbrooke, qui a complété en 13 h 47 mn 08 s. Ces deux coureurs se sont classés premiers chez les hommes et les femmes, toutes catégories. À l'extrême droite, Robert Garcia, directeur de la course. Deux coureurs locaux ont terminé la course en première position parmi les participants donatiens. Il s'agit de André Monette et Guy Gaudet. À noter que cette première édition du marathon de 100 km de Saint-Donat comportait trois départs, soit un à 15h00 samedi après-midi, un deuxième à 22h00 le même jour, et un troisième à 1h00 dimanche matin. Les organisateurs comptent bien renouveler cet événement majeur l'an prochain, et ils ont apprécié le précieux support des bénévoles durant la course de jour et de nuit tant de Saint-Donat que de Notre-Dame-de-la-Merci. Ces 24 heures de course se tenaient en plein milieu des Week-Ends des Couleurs de Saint-Donat qui ont attiré cette année un nombre record de visiteurs. Pour leur part, deux coureurs en fauteuil roulant, de Saint-Donat, Victor Deslauriers et Gaétan St-Pierre, ont voulu prendre part à la rencontre sportive pour venir en aide à la campagne de financement de la Croix-Rouge en parcourant 10 km. De plus, plusieurs jeunes de l'école Sacré-Coeur de Saint-Donat se sont joints aux marathoniens en courant une distance de 5 km.

(Photos : Altitude)



Le cafouillis semble dicter l'avenir des Quatre Vents

PAR
JEAN LAFORTUNE

“Notre inquiétude sur l'avenir du Centre d'accueil des Quatre Vents à Saint-Donat s'amplifie de jour en jour. Nous sommes un centre touristique et vivons par saison, mais les Quatre Vents pour nous, c'est important.”

C'est en ces termes peu équivoques que s'est adressé le maire de Saint-Donat, M. Yves Paquin, aux quelque 18 administrateurs des Centres jeunesse de Lanaudière lors de l'ouverture de la période des questions à la dernière assemblée du conseil d'administration tenue à la Polyvalente des Chutes, à Rawdon, le 21 septembre.

Il y a plusieurs années que la rumeur publique s'interroge sur l'avenir des Quatre Vents, centre de réhabilitation pour adolescents en difficulté d'apprentissage et qui s'est bâti une renommée par son taux de réussite. Or dans une lettre en date du 11 septembre dernier, adressée au président du conseil d'administration de la Régie régionale de la santé et des services sociaux de Lanaudière, de qui relèvent les Centres jeunesse, et dont l'objet porte sur la cession administrative et financière du Centre de réadaptation les Quatre Vents, le ministre Jean Rochon écrit, entre autres, ce qui suit: “Le ministère procédera à un transfert budgétaire d'une somme de 1 559 918 \$ (dollars 1995-1996) puisée à même le budget du Centre de réadaptation Quatre Vents, à compter du 1er avril 1996, en faveur des Centres jeunesse des Laurentides. Il est entendu que les ressources humaines (postes) correspondantes à cette somme seront également transférées sous la responsabilité des Centres jeunesse des Laurentides.”

suite en page 2

Dr Pierre Villeneuve o.d.

Optométriste

afin d'y voir plus clair

— Examen de la vue — Rx Lunettes —
— Verres de contact — (fabrication rapide par
des professionnels)
— 424-3181 — Vaste choix —
519A, Principale de montures
Saint-Donat

**Desrosiers**
FORD
Ste-AgatheACHETEZ DIRECTEMENT
DU PATRON

90, boul. Morin (Route 117) 1-800-567-6702

V.A.R.I.É.T.É.S. SAINT-DONAT

Tout...au du village

450 Principale ••••• 424-2332

DÉVELOPPEMENT DE PHOTO

12 poses

4.39\$

24 poses

5.99\$

36 poses

11.49\$**CAMLAB**LE DOUBLE DE VOS PHOTOS: **GRATUIT**

ÉDITORIAL

Faites ce que je dis et non ce que je fais



Achat local. Nous n'entendons que ces deux mots de deux syllabes depuis quelque temps à Saint-Donat. Rappelons les faits.

La Chambre de commerce fut la première à en glisser un mot et à soumettre l'idée. Pas bête du tout d'acheter chez nous. C'est vrai, quoi! Protégeons notre économie et notre

gagne-pain.

Quand on parle d'achat local, ça concerne aussi la main d'oeuvre, et on s'attend naturellement à ce que la Chambre, tout comme la municipalité, montre le bon exemple. On s'imagine, par surcroît, que cette main d'oeuvre soit 100% pure laine ou, du moins, majoritaire.

L'automne, tout aussi splendide qu'il ait pu l'être, nous aura démontré le contraire. La plupart des décorations qui ornent la rue Principale ont été réalisées par un groupe d'artisans de Saint-Jovite. Je n'apprends rien à personne. Colorées, originales et bel-

les - faut bien l'avouer quand même - ces parures attirent agréablement l'attention des passants... mais aussi celle des commerçants qui se sont sûrement dits qu'ils étaient tout aussi capables d'en réaliser d'aussi belles. Surtout qu'une bonne partie de la matière première utilisée avait été arachée de nos arbres, le long du chemin Régimbald entre autres. Mais là, chers fleuristes et paysagistes, vous n'avez eu aucune initiative. Vous auriez dû depuis très très longtemps soumissionner, même si aucun appel d'offre n'a été publié ou du moins une invitation faite pour soumissionner.

C'est sûrement ce qui vous aura été reproché. C'est inouï, direz-vous, mais voilà, on s'en sort comme on peut. Tout comme on n'osera pas dire que le choix était fait depuis longtemps sur cette compagnie de l'extérieur.

D'après plusieurs, on aurait dû se déplacer et proposer aux artisans locaux une collaboration à la décoration du village, au lieu d'attendre qu'ils se manifestent six mois à l'avance. Les rencontrer avant de lancer son dévolu sur d'autres, faute d'héritiers, aurait été moins cavalier, plus amical et solidaire. Manifester au moins la pré-

tention d'obtenir les services des gens d'ici. Ainsi, un "oui" ou un "non" comme réponse aurait montré la vraie couleur des gens [aucun rapport avec la politique actuelle]. Tout le monde aurait été quitte.

Bah! Oublions le passé et scrutons plutôt l'avenir. Cette mini-aventure aura fait surgir une réalité: celle d'avoir finalement pris conscience de nos propres capacités. Il vaut mieux se prendre en main que se faire prendre par la main. Comme ça, on sait où on s'en va.

- Annie Lafortune

L'OPINION DU LECTEUR

Des décorations qui suscitent l'admiration... et la controverse

Depuis quelques années, plusieurs municipalités touristiques comme Saint-Donat accordent beaucoup d'importance à l'aménagement et la décoration des lieux publics, et les gens d'affaires emboîtent le pas en décorant leurs édifices commerciaux. Fleurs, arbres de toutes sortes ornent les résidences privées augmentant ainsi le caractère chaleureux et accueillant d'une destination.

Certains commerçants de la rue Principale ont tenté, au fil du temps, d'améliorer l'aspect visuel de leurs façades afin de créer une ambiance de fête lors des

Week-Ends des Couleurs.

L'an dernier, un effort particulier fut consenti sans atteindre les résultats escomptés. Au printemps 95, une vingtaine de commerçants se sont réunis et ont rencontré M. Laurent Godon, de Saint-Jovite, déjà bien connu dans la région. Ce dernier est le concepteur des aménagements de plusieurs places d'affaires de Ste-Agathe, St-Jovite, du Vieux-Port de Montréal, etc. Il participe à des concours internationaux de sculpture sur glace et remporte de nombreux prix.

M. Laurent Godon fut officiellement présenté à l'Assemblée générale annuelle de la Chambre de commerce en avril, et tous les gens présents furent informés qu'un projet de déco-

ration était amorcé.

Malgré tout, plusieurs ont été surpris et ont critiqué le fait qu'une entreprise de l'extérieur ait été engagée pour réaliser les décors d'automne. "L'achat local" a fait l'objet de nombreuses discussions durant les dernières semaines. Dans quelques cas, la critique a été assez virulente.

Il y a lieu de se questionner sur le dynamisme et la communication des gens d'affaires de Saint-Donat dans un dossier comme celui-ci. Aurait-il fallu lancer un appel d'offre? Les entreprises intéressées par l'installation des décors auraient-elles dû démontrer leur intérêt et offrir directement leurs services aux commerçants?

Doit-on rappeler que les animateurs et groupes de musiciens engagés par le Week-End des Couleurs venaient de l'extérieur jusqu'en 1993 et que depuis l'an dernier, une entreprise donatrice a vu le jour et a obtenu le contrat d'animer la rue Prin-

cipale durant tout l'événement.

Regardons le côté positif de cette affaire: les visiteurs sont heureux d'admirer les décors, la rue Principale est en fête et on constate qu'il y a peut-être un créneau intéressant à exploiter pour une entreprise donatrice qui voudrait se lancer dans l'aménagement et la décoration des façades commerciales et lieux publics.

N'oublions pas que le temps des Fêtes approche à grands pas et que d'ici quelques semaines, c'est-à-dire le 15 octobre, il faudra prendre des décisions pour les décorations.

L'invitation est lancée à ceux qui sont intéressés d'offrir leurs services.

Marcel Gauthier
président
Chambre de commerce et de tourisme de Saint-Donat
administrateur
Corporation
Week-End des Couleurs

Le cafouillis...

suite de la page 1

Pour le maire Paquin, le Centre les Quatre Vents, originalement mis sur pied avec quatre unités, se retrouvera dès avril 1996 avec deux unités, chacune gérée par un centre administratif distinct, soit Lanaudière et Laurentides. "Cela me semble incompréhensible, a dit le maire Paquin en pleine assemblée du C.A. de Rawdon. Je me demande parfois si je ne vis pas dans deux mondes", a soutenu le maire. Il lui semble que les Centres jeunesse de Lanaudière et la Régie régionale ne parlent pas la même langue. Ce à quoi le directeur général des Centres jeunesse, M. Gaston Robert, a ajouté que pour sa part, l'information lui parvient trop souvent de rumeurs en haut lieu plutôt que de sources sûres.

Nouvelle façon d'informer?

M. Robert s'est par ailleurs dit médusé de voir la "nouvelle façon" d'être informé, soulignant qu'un maire est informé de la même façon et en même temps que lui-même sur des intentions de grande importance au niveau gouvernemental.

Il faisait sans doute ici allusion à un communiqué

daté du 20 septembre envoyé au maire Paquin par Mme Jocelyne Caron, déléguée régionale de Lanaudière auprès du premier ministre Parizeau. Ce communiqué confirmait que "le gouvernement du Québec garantit le maintien de deux unités de vie au Centre jeunesse au Quatre Vents au moins jusqu'au 1er avril 2001".

Mais intervenant toujours en période de questions à l'assemblée du C.A. du Centre jeunesse, le maire Paquin y est allé d'une suggestion qui pourrait voir l'ouverture d'une troisième unité au Centre les Quatre Vents à l'intention de jeunes garçons de 8 à 12 ans. "Une centaine d'emplois dépendent de ce centre à Saint-Donat", a dit le maire. Le directeur Gaston Robert a admis qu'il s'agissait là d'une proposition intéressante.

"On va s'asseoir avec la Régie régionale pour l'étudier, surtout que ça touche le Centre St-Joseph, à Joliette, mais l'échéancier d'une telle décision reste à venir", a convenu M. Robert.

Soulignons que les interventions du maire Paquin à l'assemblée du conseil des Centres jeunesse à Rawdon ont été particulièrement appréciées des nombreux intéressés, pour la plupart attachés au Centre les Quatre Vents, qui s'étaient déplacés pour assister à cette assemblée qui revêtait pour eux une importance bien particulière. □

Signature de l'entente sur le plan d'action

C'est le 21 septembre dernier que le président de la commission de développement économique de Saint-Donat, Yves Ritchie, signait la lettre d'entente avec les représentants du groupe conseil mis sur pied afin de procéder à l'étude stratégique et au plan d'action en vue de la relance de l'industrie touristique de Saint-Donat. Le rapport final portant sur l'exécution du programme de développement sera remis fin février et visera trois catégories de clientèles: les excursionnistes, les villégiateurs et les touristes. Une réunion publique de consultation à laquelle seront conviés les commerçants et la population de Saint-Donat est prévue pour le 20 novembre. L'endroit reste à déterminer. On voit ici, lors de la signature de l'entente, de gauche à droite, François de Grandpré, de L.C.T. Groupe conseil en loisir, culture et tourisme; le président de la Commission de développement Yves Ritchie, et Daniel Malo, de Innovation loisir et tourisme. Les deux sociétés ont formé un consortium en vue de la mise sur pied d'un commissariat au développement économique et touristique à Saint-Donat.



• ÉDITION NOVEMBRE 1995 •
Date limite pour
communiqués et publicités
25 OCTOBRE 1995

Journal Altitude

1.3.9.0

Adresse postale:
Place Monette
426, rue Principale
C.P. 1350
Saint-Donat-Montcalm
(Québec) J0T 2C0

Une publication
COGEPLAN

Répertorié dans

CARD

(Canadian Advertising Rates & Data)

Tél.: (819) 424-2610
Tél. résidence: (819) 424-3622
Fax: (819) 424-3615

Envoi de publication. Enregistrement n° 3099. Toute reproduction de texte, photo ou publicité est strictement interdite sans autorisation écrite de la direction. Bien que toutes précautions aient été prises pour assurer la rigueur des renseignements, le journal ne peut se tenir responsable des erreurs ou négligences et se réserve le droit de corriger ou rectifier les erreurs. Les opinions exprimées dans le Journal Altitude sont celles de l'auteur et n'engagent en rien la direction du Journal. Aucune lettre anonyme ne sera publiée.

Dépôt légal Bibliothèque Nationale du Québec

Conception graphique, édition électronique par Altitude Communications, Saint-Donat. Imprimé par: Imprimerie Léonard inc. Saint-Jovite (Québec).

Éditeur:
Martin Lafortune

Rédacteur en chef:
Jean Lafortune

Directrice générale:
Marthe Lafortune

Responsable de la rédaction et journaliste:
Annie Lafortune

Responsable de la publicité:
Nathalie Bousillon

Premier vernissage pour la Maison Art Boréal

Située au 376, rue Allard, à Saint-Donat, la Maison Art Boréal a ouvert ses portes le dimanche 1^{er} octobre dernier par son premier vernissage au cours duquel le maire Yves Paquin a souhaité la bienvenue aux nombreux invités. On voit ici le président d'Art Boréal, Jean-Charles Aubin, découvrant l'enseigne de la Maison. Un deuxième vernissage avec le député Robert Thérien est prévu pour le 8 octobre.





Saint-Donat est jumelée à Lans-en-Vercors



Saint-Donat, membre de la CDE Matawinie

Chères concitoyennes,
Chers concitoyens,

La municipalité de Saint-Donat est à nouveau membre de la Corporation de développement économique de la Matawinie (CDE Matawinie).

Selon nous, la CDE

Matawinie peut être d'une grande utilité dans le développement économique de Saint-Donat. La CDE Matawinie, en plus de soutenir les efforts d'investissements des entrepreneurs locaux, représente aussi chaque participant, c'est-à-dire chaque munici-

palité auprès des diverses instances gouvernementales régionales et suprarégionales. Dans le contexte actuel où nos gouvernements supérieurs se sont donné comme priorité de remettre entre les mains des régions les ressources pour gérer leur propre

développement, le rôle des intervenants en développement devient primordial.

Nous vous invitons donc à utiliser les services de la CDE Matawinie. Leurs représentants peuvent vous aider dans l'élaboration d'un projet à

caractère économique. M. Gilles Fortin est d'ailleurs présent tous les lundis, à l'hôtel de ville de Saint-Donat. Vous pouvez le contacter pour prendre rendez-vous au (514) 889-8317.

Le Chemin Régimbald est complète-

ment asphalté. Dans le cadre des travaux d'infrastructures Canada-Québec, la municipalité de Saint-Donat a bénéficié d'une subvention qui a largement contribué à la réalisation de ce projet de pavage d'une partie du chemin Régimbald. La dernière section du chemin, qui était en gravier, soit sur une distance de 4,3 km, est maintenant as-

phalée. C'est une réalisation dont nous sommes fiers et qui sera sûrement d'une grande utilité pour tous les propriétaires riverains et pour tous ceux qui utilisent ce chemin.

Le maire
Yves Paquin



Un 46^e rapport annuel à la Caisse populaire de Saint-Donat

(JL) - Au terme de la 46^e année financière de la Caisse populaire Desjardins Saint-Donat de Montcalm, le président du conseil d'administration Étienne Mousseau, a présenté son rapport annuel le 26 septembre dernier à la Maison de la culture de Saint-Donat. Cet exercice annuel avait réuni une quarantaine de membres qui ont ainsi pu prendre connaissance des résultats des opérations de leur Caisse pour l'année s'étant terminée le 31 mai 1995.

Prenant la parole pour expliquer les faits saillants et le bilan, le directeur général Yves Ritchie a présenté un actif total de la Caisse de Saint-Donat qui s'établit, à la fin de l'exercice 1994-1995, à 41 320 312 \$, soit une augmentation de 4,3% par rapport à l'année dernière.

Les prêts aux particuliers à des fins de consommation ont

connu une hausse de 16,4% alors que les dépôts des 4 480 membres de la Caisse ont augmenté de 6,8%.

Parlant des perspectives, M. Ritchie a fait remarquer que même si le climat économique de Saint-Donat semble avoir connu une remontée avec un été exceptionnel, créant même un effet d'attraction touristique supérieur à la normale pour les Week-Ends des Couleurs, il n'entrevoit pas une amélioration sensible de la situation dans l'année à venir. "Les trois dernières années dans l'ensemble de l'économie locale, régionale et nationale n'ont pas été brillantes, et cela nous incitera sans doute à nous asseoir avec nos membres pour trouver des solutions individuelles."

Mais au-delà de toutes considérations, Yves Ritchie s'en est pris aux "peddlers", ces colporteurs qui



Le président du C.A. de la Caisse populaire de Saint-Donat, Étienne Mousseau, s'entretient ici avec le directeur général, Yves Ritchie, sur le rapport annuel présenté aux membres.

(Photo : Altitude)

viennent enlever à nos concitoyens des sources de revenus qui leur reviennent de plein droit. La majorité des

membres présents ont compris le message.

Du côté bilan social, la Caisse populaire a analysé durant le der-

nier exercice financier 27 demandes de dons et commandites parmi lesquelles 21 ont été acceptées. L'ensemble des dons a totalisé 15 770 \$. Par ailleurs, dans son rôle de formateur de la jeunesse en apprentissage financier, la Caisse compte 112 élèves qui possèdent un compte à leur caisse scolaire et où ils ont accumulé des économies qui atteignent 9 980 \$.

NOUVEAU À SAINT-DONAT

LE JARDIN DU CADEAU

ARTISANAT
-Objets décoratifs-
-EXTRAITS NATURELS-

- CRISTAL
- CD (MUSIQUE D'AMBIANCE)
- CASSETTES -Objets de collection

749, RUE PRINCIPALE, ST-DONAT (VOISIN D'ULTRAMAR)
(819) 424-1113

Une association entre deux corps policiers qui a porté fruits

PAR
ANNIE LAFORTUNE

Le rapport de l'évaluation du programme de prêt d'un membre de la Gendarmerie Royale du Canada (GRC) à la Sûreté municipale de Saint-Donat est positif si l'on se fie aux dires du directeur de la police municipale de Saint-Donat, Pierre Plante.

"Le gendarme Alain Charland, de la GRC, qui a patrouillé le territoire donatien du 1^{er} juin au 31 août, s'est familiarisé avec les habitudes de patrouilleur, raconte le directeur Plante. Les deux corps policiers, soit municipal et fédéral, se sont rapidement ajustés et tout s'est très bien déroulé." M. Plante estime que cette association a permis à la population de prendre conscience que même un petit corps de police travaille dans le même but qu'un plus gros corps de police et que la collaboration existe bel et bien entre ces deux corps.

Le gendarme Charland n'a cependant pas

trouvé de tout repos le travail d'un policier dans une petite localité. Cette citation, que l'on retrouve dans le rapport, fait allusion aux difficultés auxquelles ont à faire face les policiers dans de petits villages où tous se connaissent.

Néanmoins, le gendarme aura bien fait son travail de policier en distribuant au cours de l'été plus de 2 000 \$ en constats d'infraction. Bref, la venue du gendarme n'aura coûté à la Municipalité que 874,06 \$, ce qui représente les frais pour ses repas et son essence, le salaire de M. Charland étant assuré par la GRC. "Un effectif compétent à des coûts dérisoires", souligne M. Plante.

À savoir si ce programme se répétera à Saint-Donat, le directeur de la police municipale de Saint-Donat a dit souhaiter qu'une telle initiative ait encore lieu, mais que c'est peu probable. "Il est toutefois certain que d'autres municipalités de Lanaudière participent à ce programme en 1996", conclut M. Plante. □

Le Théâtre SANS FIL

présente

"LE HOBBIT"

(le seigneur des agneaux)

DIMANCHE 8 OCTOBRE À 14 HEURES

Au Café Théâtre Paul-Mathieu



Billet:
8,00\$ / enfant
12,00\$ / adulte
30,00\$ / famille
Réservations:
(819) 424-2383
Fin de semaine: 424-2833

L'arrivée du téléphone à Saint-Donat



Dernier de deux articles.

Sur la photo du précédent article, nous avons vu que le central téléphonique était installé dans une annexe de la maison de Joseph Thibault, dans la rue Principale. Mais avant la construction de cette annexe, le central fut d'abord installé dans la maison même de Joseph Thibault. La première année, l'entreprise dessert 15 abonnés et progressivement, le service s'étend à Notre-Dame-de-la-Merci et à Lantier. Les premières téléphonistes sont Ange-Emma Godon, épouse de Joseph, et leur fille Eva.

Plus tard, les autres filles du couple, Lucienne, Blandine et Cécile prendront la relève. En 1928, on retrouve dans le bottin téléphonique 57 abon-

nés dont quatre à Notre-Dame-de-la-Merci, soit: la Maison de Pension de Théodore Crépeault, le curé Eugène Mondor, Adé- lard Prud'homme et la Maison de Pension de Maxime Rivest. En tout, on compte cinq lignes privées et 11 lignes de groupe.

Dring! Dring!

En résumé, voici comment on acheminait un appel. On ne signalait pas le 424-3720 pour obtenir directement une communication. Deux choix s'offraient, soit que l'on rejoigne une personne par une ligne privée ou par une ligne de groupe. Pour les lignes de groupe, on retrouvait dans le bottin un numéro comme le 7-r-13 qui signifiait à l'opératrice de brancher au central la ligne 7 et de faire sonner (r = ring ou s = sonnez) 1 grand coup et 3 petits coups. Tous les abonnés dont le numéro commençait par 7, entendaient la sonnerie, mais le nombre et la longueur des coups leur disait si l'appel leur était destiné ou

non. En faisant le 7-r-13, on rejoignait le constable Émile Desrochers.

Pour les lignes privées, plus dispendieuses, on n'avait qu'à demander un chiffre, par exemple le 16, et on obtenait la communication directement avec l'abonné. À cette époque, le réseau téléphonique comptait une ligne pour Montréal et une pour Sainte-Agathe-des-Monts. Les appels devaient passer par Sainte-Agathe-des-Monts avant d'être acheminés vers d'autres villes.

Souvenirs de téléphonistes

Voici une description de l'intérieur du central téléphonique à l'époque où il est aménagé dans l'annexe de la maison de Jos Thibault. Dans la pièce avant, on retrouve un espace aménagé pour recevoir les clients ainsi qu'une cabine téléphonique publique branchée au central et servant surtout pour les "longues distances". À l'arrière, il y a le central proprement dit, un poêle à bois,



Mme Lucienne Thibault-Lauriault posée devant son restaurant (aujourd'hui Variétés St-Donat) dans la rue Principale, en mars 1945.

une petite cuisine et un lit. Deux opératrices se relaient pour offrir le service 24 heures sur 24 et dorment sur place.

Avant de se coucher, l'opératrice prend bien soin de fixer à son lit

une corde reliée à une clé du central afin de pouvoir répondre promptement si le téléphone sonnait durant la nuit. Mme Madeleine Forget-Regimbald se souvient d'un été, vers 1944, où durant

cette grosse saison les gens devaient attendre de trois à quatre heures pour appeler à Montréal. Elle devait limiter les conversations à cinq minutes et souvent, elle devait rappeler les gens à la maison, de 10 à 15 minutes avant, pour savoir s'ils désiraient toujours effectuer leur appel. Une facture de téléphone s'élevait approximativement à 2,10 \$ par mois excluant les "longues distances". Une téléphoniste gagnait 50 \$ par mois.

Succession à la présidence

Après le décès de Joseph Thibault en 1947, son gendre Ovila Villeneuve devient le second président de la compagnie. En 1952, la fille de Joseph, Lucienne, succède à Ovila et devient l'une des premières femmes d'affaires à diriger une entreprise d'envergure à Saint-Donat. Elle demeure à son poste jusqu'à la vente de la compagnie.

La fin d'une époque
À la fin des années

1950, presque toutes les familles donatien- nes profitent du service téléphonique. On compte également de plus en plus de villégiateurs désirant un appareil à leur chalet. La compagnie ne pourra bientôt plus servir correctement ses quelque 500 abonnés, à moins d'investir des sommes considérables dans de nouveaux équipements.

Une grave décision s'impose et elle sera prise officiellement le 20 août 1960: on vend l'entreprise à Bell Canada après 34 années de loyaux services à la communauté. Le central restera en opération durant trois ans encore, jusqu'à l'automatisation de l'équipement. Aussi verra-t-on disparaître progres-

sivement des maisons le téléphone mural à magnéto avec sa manivelle. Le métier de téléphoniste cesse d'être exercé à Saint-Donat en 1963.

Pour leurs précieuses informations, je tiens à remercier: Madeleine Forget-Regimbald, Hectorine Bilo-deau, Louise Auger, Noëlla Lachapelle, Mme Jacqueline Chailifoux-Aubin ainsi que Mme Lucienne Thibault-Lauriault.

Appel à tous. Si des gens de la région ont conservé des objets ou souvenirs de la Compagnie de Téléphone de Joseph Thibault, ex- un ancien téléphone, une facture, un ancien bottin, etc. j'aimerais bien que vous communiquez avec moi au (819) 424-3720. □

Souper de retrouvailles de la Chambre de commerce

Depuis 1949, des hommes et des femmes ont contribué à l'avancement de Saint-Donat par le biais de la Chambre de commerce locale. Durant leur passage au sein du conseil d'administration, des liens étroits se sont souvent tissés au fil des dossiers, des succès ou des difficultés. Mais en fin de compte, le quotidien finit souvent par prendre le dessus, et les rencontres s'espacent de plus en plus. Pourtant, les souvenirs sont encore gravés dans la mémoire, et les anciens regardent travailler la relève en se disant parfois que "dans leur temps", c'était bien différent".

C'est pourquoi la Chambre de commerce de Saint-Donat a décidé de rassembler ceux qui ont façonné l'organisme à leur image lors d'un souper qui se tiendra le samedi 21 octobre prochain au Manoir des Laurentides.

Une exposition de photos montrant certains administrateurs, présidents et membres du personnel sera montée pour l'occasion. La soirée débutera par l'accueil des invités à 18h30. Les repas et les activités de reconnaissance débuteront à 19h45. On se renseigne auprès de Sylvie Villeneuve au 424-2833. □

Depuis longtemps nous y pensions...

Aujourd'hui prenons le temps...

Résidences Funéraires

J.-H. Danier & Fils Inc.

et

La sécurité des pré-arrangements

Les pré-arrangements sont un choix logique car ils permettent de faire en sorte que vos convictions soient reconnues et respectées. Un choix logique parce que vous prévoyez sans hâte et à tête reposée. Il permet également d'éviter à vos proches des décisions hâtives qui, prises sous le coup de l'émotion, entraînent trop souvent des dépenses excessives et bien rarement prévues au budget.

Les pré-arrangements sont une sage précaution comme le testament.

Les pré-arrangements représentent la sécurité parce que le coût final des services ne changera pas quel que soit le temps écoulé depuis la signature de l'entente. Votre capital sera déposé à la Fiducie Desjardins pour votre sécurité. Service de distinction depuis trois générations.

36, RUE ST-BRUNO
STE-AGATHE-DES-MONTS
1 (819) 326-3322

UNE FAMILLE AU
SERVICE DES FAMILLES

La confiance que vous nous témoignez depuis trois générations est précieuse puisqu'elle a fait notre réputation.

Merci,
Réjean, Jean-François et Michelle

Afin de mieux vous servir, L'ÉTUDE DE Me NORMAND CAMPBELL vous offre désormais les services suivants

AU QUOTIDIEN

- Lettres de tous genres et notariées; à titre d'exemple:
 - Lettre attestant de l'identité d'une personne,
 - Lettre de mise en demeure, - Curriculum vitae

- Aide à la rédaction, dactylographie au laser,
- Présentation spéciale
- Fax (télécopieur)
- Photocopies au laser



Normand Campbell, notaire et conseiller juridique
338, rue Principale, C.P. 238, Saint-Donat, J0T 2C0, Tél.: (819) 424-2882

AFFAIRES:

- Renseignements, aide dans l'élaboration d'un plan d'affaires, bilan pro-forma, demande d'emprunt.
- * Obtenez en 72 heures vos numéros de T.P.S. et de T.V.Q. en même temps que vos documents vous constituant en compagnie.
- * Préparation de vos déclarations annuelles à compter du 15 septembre.

LÉGAL:

Règlement de succession

Demande de certificat au directeur de l'état civil lors d'une naissance, lors d'un décès;

ENTENTE PRÉLÉMINAIRE À UN DIVORCE, PARTAGE À LA SUITE D'UN DIVORCE; Requête à la cour, à titre d'exemple: Requête en adoption ou en changement de nom; FORMULAIRES DE PROMESSES D'ACHAT ET DE VENTE;

*****MANDATS, TESTAMENTS*****

*****NOUVEAU...NOUVEAU...SERVICE DE TRADUCTION*****

L'héritage de Art 100 va à la Maison Art Boréal

(J.L.) - En 1974, Saint-Donat fêtait son 100e anniversaire de fondation et pour cette occasion, plusieurs résidents, permanents et secondaires, avec le concours de commerçants ont uni leurs efforts pour mettre sur

pied une exposition d'art. Il en est résulté une exposition de classe mondiale qui a attiré plusieurs milliers de visiteurs. Les responsables de cet événement avaient formé le comité de Art 100 pour mener à bien cet

événement majeur.

À la suite de son succès, Art 100 eut un surplus financier. Le comité pensa alors qu'il serait bon de le donner à Saint-Donat comme contribution à un centre d'art permanent, mais ce vœu ne

se matérialisa pas et au fil des ans, ce surplus a grossi dans son compte de banque.

Puis arriva le projet Art Boréal. Plusieurs membres du comité original d'Art 100 ont pensé qu'il s'agissait là de la réalisation de leur rêve pour Saint-Donat, et c'est pourquoi ils passent le flambeau à la Maison Art Boréal qui a maintenant pignon sur rue. □

Le président d'Art Boréal, Jean-Charles Aubin, recevant avec fierté un premier chèque de 5 000 \$ d'un héritage de plus de 6 000 \$ légué par Art 100. Remettant le chèque: Marcel Cailloux, président d'Art 100, et Cécile Lacoste qui s'était occupée de l'exposition du centenaire de Saint-Donat il y a 21 ans.



Le Jardin du Cadeau à Saint-Donat: frais, différent et original



Une nouvelle boutique vient de voir le jour à Saint-Donat. Différente, originale et surtout très attrayante, Le Jardin du Cadeau est située dans le petit complexe de Boni-Soir, à Saint-Donat. Le propriétaire, Michel Brazeau, que l'on aperçoit sur la photo, en est très fier et ajoute que les prix, très compétitifs avec ceux des grands centres, tiennent compte de tous les budgets. On peut trouver au Jardin du Cadeau de l'artisanat, des pièces de collection, des fleurs séchées, des parapluies originaux, du cristal, des extraits naturels, bref de tout pour tous les goûts.

(Photo: Altitude)

NOUVEAU À SAINT-DONAT

LE JARDIN DU CADEAU

ARTISANAT -
Objets décoratifs -
EXTRAITS NATURELS

- CRISTAL
- CD (MUSIQUE d'AMBIANCE)
- CASSETTES - Objets de collection

749, RUE PRINCIPALE, ST-DONAT (VOISIN d'ULTRAMAR)
(819) 424-1113

Gala du mérite de l'entreprise jeunesse et de la nouvelle entreprise en Matawinie

La Corporation de développement économique de la Matawinie (CDE) organise en novembre prochain un grand gala devant souligner les efforts et le dynamisme des jeunes gens en affaires et des nouveaux entrepreneurs de la grande région.

Un jury indépendant de la CDE aura pour tâche de désigner trois finalistes et un gagnant dans chacune des cinq catégories retenues. Celles-ci sont : 1) entreprise du secteur primaire (mine, forêt, agriculture, etc.); 2) entreprise du secteur secondaire (transformation, fabrication, etc.); 3) entreprise du secteur tertiaire (service, commerce, tourisme); 4) développement d'entreprise; 5) nouvelle entreprise de l'année.

Les trois premières catégories s'adressent exclusivement à des entrepreneurs ayant entre 18 et 35 ans lors de démarrage de l'entreprise. Cette dernière doit avoir au moins six mois et au plus trois ans d'existence au 30 août 1995.

La quatrième catégorie s'adresse aussi exclusivement à des entrepreneurs ayant entre 18 et 35 ans lors du démarrage. L'entreprise doit avoir au moins deux ans et au plus 10 ans d'existence au 30 août 1995 et doit avoir eu un rythme de développement supérieur.

La catégorie no 5 s'adresse à toutes les entreprises (sans discrimination d'âge) ayant au moins six mois et au plus trois ans d'existence au 30 août 1995. Cette catégorie vise à souligner l'initiative, la créativité et l'innovation des entrepreneurs de la Matawinie. Les entreprises à but lucratif et les organismes socio-économiques sont invités à y poser leur candidature.

La période de mise en candidature se termine le 22 octobre 1995. On peut se procurer les documents relatifs à la mise en candidature en téléphonant au 514-889-8317. □

NOS MILLEFEUILLES DONNENT DE LA COULEUR...



... A VOTRE AUTOMNE!

Cet automne, la Boulangerie Saint-Donat, en plus de s'occuper comme à l'accoutumée du bonheur de vos papilles, a décidé de songer au plaisir de vos pupilles!

La Boulangerie Saint-Donat est fière de s'associer aux **Week-Ends des Couleurs** et de contribuer à colorer votre automne.

Bons Week-Ends des Couleurs!

**BOULANGERIE
ST~DONAT**



La mie... du village!

413, rue Principale, Saint-Donat Téléphone : (819) 424-2220

De la grande Marjo à Saint-Donat

PAR
ANNIE LAFORTUNE

La belle bohémienne était en ville le 16 septembre dernier, amenant avec elle un parfum délectable qui planait depuis déjà quelque temps sur la région donatienne.

Ceux qui n'avaient jamais vu la tendre rockeuse Marjo ont enfin eu la chance de

voir et d'entendre "live" celle qui a officiellement ouvert les Week-Ends des Couleurs de Saint-Donat. Excellente façon d'attirer beaucoup de monde dans la région puisque la charmante et très sympathique Marjo, qui comptera 20 ans de carrière en décembre prochain, ne cesse de séduire, là où elle va, des milliers de personnes qui s'entassent,

à chaque occasion, dans une salle pleine à craquer et qui déborde d'énergie.

Et le Centre Civique Paul-Mathieu n'a pas fait exception ce soir-là. Les 800 places de la salle ont trouvé preneurs mais, dans la deuxième partie du spectacle, plusieurs propriétaires de billets ont préféré délaissé leur chaise pour se diriger vers l'avant-

scène et danser au rythme de *Bohémienne*, *Provoquante* et de nombreuses autres "tounes" que tous, presque au grand complet, chantaient sans oublier un seul mot, une seule syllabe. C'est ce que Marjo attendait et désirait voir son monde près d'elle, se défouler en dansant et non, comme elle me l'avait raconté plus tôt en après-midi,

"assis ben droit sur des chaises sans bouger. Je travaille pour aller les chercher, pis quand ils réagissent, j'suis heureuse."

On ne reste pas de glace devant toute l'énergie que déploie Marjo. À la fin, la salle tremblait encore d'acclamations pour la rockeuse et ses musiciens. Trois fois, ils sont revenus, trois fois en rappel après deux



Jocelyne Lafleur, à droite, a reçu un laminé autographié de son idole qu'elle a eu la chance de rencontrer personnellement quelques heures avant le spectacle. On les aperçoit en compagnie de la grande responsable des loisirs culturels de Saint-Donat, Louise Beaudry (à gauche).

bonnes heures de spectacle. Le public en aurait sûrement voulu davantage, désirant prolonger le plus longtemps possible l'état d'âme dans lequel on se trouve quand on assiste à un show de qualité de Marjo. Mais pour plusieurs, cet état se sera prolongé une

bonne partie de la nuit, en se ressassant des bribes de dirrèntes chansons qui résonnaient encore dans leur tête. Non, on ne peut vraiment pas rester indifférent, parce que c'est à de la grande Marjo qu'on a encore eu droit ce soir-là. □

Info-Biblio: un service gratuit qui trouve réponses aux questions

PAR
ANNIE LAFORTUNE

Depuis le 18 septembre, on peut composer le 1-800-668-7733, poser des questions sur des sujets variés et recevoir des réponses intelligentes! Ce nouveau service gratuit est offert par le Centre régional de services aux bibliothèques publiques des Laurentides. Info-Biblio se veut un service de télé-référence auquel les adolescents et les adultes des municipalités affiliées ont accès du lundi au jeudi, de 13h30 à 20h30.

Info-Biblio est considéré supérieur au service de référence de la majorité des bibliothèques urbaines, qu'elles soient scolaires ou municipales. La collection de référence inclut de nombreux almanachs, dictionnaires et encyclopédies. Elle possède aussi une multitude de disques compacts, et a de plus acheté des accès aux grandes banques de données du Québec et de l'Amérique du Nord.

Info-Biblio répond aux questions d'information générale. Par exemple, vous vous demandez bien quelle est la valeur de revente de votre Honda 1987, ou encore quelle serait la meilleure pompe thermique pour votre maison. Question géographique, on vous renseignera. Vous comptez voyager? Qu'à cela ne tienne. Vous devriez obtenir des renseignements concernant le pays que vous visiterez. Bref, que vous ayez des questions sur le jardinage, l'histoire, la géographie, le gouvernement, la biographie, l'agriculture, la consommation ou le commerce, Info-Biblio devrait vous éclairer. □

J'ÉPARGNE EN TOUTE LIBERTÉ!

J'ai CHOISI L'ÉPARGNE RACHETABLE DESJARDINS

AU COMPTANT ou PAR VERSEMENTS

ÉPARGNE et PLACEMENT Desjardins

Desjardins

L'incroyable force de la coopération.

VOUS ÊTES LIBRE D'ENCAISSER VOS ÉPARGNES EN TOUT TEMPS

L'ÉPARGNE RACHETABLE DESJARDINS* est un produit d'épargne souple et efficace qui vous offre le double avantage de faire fructifier votre argent tout en conservant le privilège d'encaisser vos épargnes au moment où vous en avez besoin.

CHOISISSEZ LE MODE D'ACCÈS QUI VOUS CONVIENT

- Achat au comptant: minimum de 1 000 \$.
- Achat par versements périodiques hebdomadaires, aux deux semaines ou mensuels, à votre choix, qui se font automatiquement dans votre compte d'épargne rachetable Desjardins. Votre objectif minimal d'épargne pour un an doit être de 1 000 \$.

AUTRES CARACTÉRISTIQUES AVANTAGEUSES

- Taux d'intérêt très concurrentiel fixe et garanti pour un an.
- Les sommes sont encaissables en tout temps.

Pour tout autre détail concernant le taux d'intérêt, les modalités de rachat, de versement ou de renouvellement, consultez votre conseiller à votre caisse Desjardins.

La caisse populaire Desjardins

Caisse populaire Desjardins Saint-Donat de Montcalm

470, Principale, C.P. 220, Saint-Donat
Tél.: (819) 424-2563 Télécopieur: (819) 424-1443

RALLYE DES COULEURS 21^e ÉDITION

Dimanche, 8 octobre

LE rallye officiel des

Sous la présidence d'honneur de **André «Toto» Gingras**

2 500 \$ en prix!

Frais d'inscription : 20 \$ (souper inclus)

SAINT-DONAT

Inscription : Bar Le Montagnard de 10h00 à 11 h 30.
Départ à 13 h 00 du Bar Le Montagnard.
Info: (819) 424-2075 ou (819) 424-2833

le journal de **montreal**

Les bibliothèques seront bientôt branchées sur Internet

PAR ANNIE LAFORTUNE

Il semble que les bibliothèques publiques affiliées au Regroupement des centres régionaux de services (R.C.R.S.B.P.) auront accès à l'autoroute de l'information d'ici quelques années.

D'abord, le gouvernement du Québec a fait connaître son intention de se servir des bibliothèques publiques locales pour garantir à tous les citoyens un accès direct à Internet. Plus près de nous, dans le secteur des Laurentides, il en est de plus en plus question. "Les bibliothèques affiliées au réseau Biblio-Laurentides seront parmi les premières au Québec à pouvoir faire profiter la population des nouveaux horizons



On aperçoit de gauche à droite: Marcel Bouchard, directeur général de Biblio-Laurentides; Danielle Olligny, administrateur adjoint; Christiane Côté, bibliothécaire professionnelle au service interne; Claire E. Dufresne, responsable du service externe; Rachel Coutu, administrateur aux Centres Régionaux de Services (CRS), et Bernard Gonthier, président du conseil d'administration du CRS.

(Photo: Altitude)

qu'offrent les nouvelles technologies, ainsi que des économies réalisées en fonctionnant en coopérative via Internet", mentionne le président du conseil d'administration du Centre régional de Services aux bibliothèques publiques des Laurentides, M. Bernard Gonthier. Et

selon le directeur général de Biblio-Laurentides, M. Marcel Bouchard, la plupart des bibliothèques publiques affiliées (on en compte 66 sur

le territoire de Laurentides) devraient être équipées de micro-ordinateurs d'ici deux ou trois ans. M. Bouchard ajoute que "le but principal de ce renouveau est de suivre la technologie en gardant les bibliothèques à la fine pointe et en leur faisant jouer leur vrai rôle. Les biblio-

thèques deviennent de plus en plus un outil de référence." On évalue donc les coûts totaux à 800 000 \$, et le gouvernement du Québec serait, quant à lui, prêt à y investir 50% du montant global. La compagnie de téléphone Bell y jouera également un rôle puisqu'elle de-

vrait proposer, d'ici décembre 95, un service de communications à coûts moins élevés pour les régions éloignées. En ce qui a trait à l'investissement local d'une municipalité, on l'estime à plus ou moins 15 000 \$. Pour le centre régional, on parle d'un investissement

de 80 000 \$ à 100 000 \$.

Une journée d'étude est prévue, le 14 octobre prochain, pendant laquelle on présentera les principaux aspects du projet que le réseau Biblio-Laurentides entend proposer à ses partenaires municipaux. □

Mieux connaître les grossistes et les agents de voyage

Le Centre d'affaires touristiques invite les personnes intéressées à mieux connaître le réseau de distribution touristique à un atelier qui se tiendra mercredi 18 octobre, à 19h00, au Centre d'affaires touristiques, 578 A, rue Principale, à Saint-Donat. M. Jacques Leclerc, bien con-

nu du milieu de la vente des produits touristiques, professeur et consultant en tourisme, parlera des opportunités de vente auprès des grossistes et des agents de voyage ainsi que leurs attentes envers les entreprises touristiques et les tendances du marché. Nombre de places limité. On réserve au 424-3881.

Une portraitiste s'est installée rue Principale

Martine Larose ouvre son commerce de photo dans le quartier de Saint-Donat. Elle y exploite des activités de vente de films et appareils mais est, avant tout, portraitiste. Un portrait qui en attirera bien un autre, ne trouvez-vous pas!

(Photo: Altitude)



MARTINE LAROSE, PHOTOGRAPHE

503, rue Principale, St-Donat,
424-1164

OFFRE SPÉCIALE D'OUVERTURE

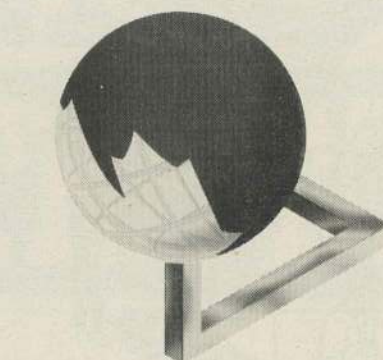
Cet automne, faites-vous plaisir:

Offrez-vous une photographie familiale dans un décor enchanteur.

Vous choisissez l'endroit!

Prix régulier de 75,00\$. Rabais de 25,00\$ avec ce coupon.

Valide du 1 octobre au 31 octobre 1995.

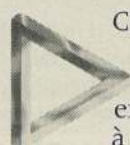


CENTRACCÈS PME

DES CONSEILLERS AU SERVICE DE LA PME

CENTRACCÈS PME est un nouveau service qui concentre les efforts des équipes gouvernementales canadiennes oeuvrant partout au pays et à l'échelle internationale pour en faire bénéficier la PME de l'ensemble des régions du Québec. Nos conseillers mettent à la portée des entrepreneurs un service ciblé sur le développement des marchés, l'innovation technologique et le développement de l'entrepreneuriat. Les PME du Québec peuvent ainsi bénéficier d'un meilleur accès à de l'information, à des réseaux d'affaires et à du soutien financier complémentaire.

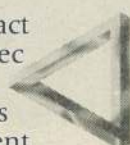
ACCÈS À DE L'INFORMATION



CENTRACCÈS PME met à votre portée des données sur les marchés publics et internationaux, la recherche, les technologies et le design. Nos conseillers vous aident, entre autres, à identifier des occasions d'affaires ou à participer à des colloques, des séminaires, des ateliers et des sessions de formation à l'exportation.

ACCÈS À DES RÉSEAUX D'AFFAIRES

Nos conseillers CENTRACCÈS PME vous mettent en contact avec des ressources importantes pour vous, notamment avec l'impressionnante équipe des 400 délégués commerciaux en poste aux quatre coins du monde. Mettant à profit de multiples réseaux sectoriels et internationaux, ils identifient également les foires et missions auxquelles vous auriez avantage à participer. Ils vous mettent en lien avec des personnes clés de centres de recherche ou d'associations sectorielles afin de susciter des occasions d'alliances stratégiques et de partenariats.



ACCÈS À DU SOUTIEN FINANCIER



Grâce à nos conseillers et à leur connaissance des différents programmes fédéraux, CENTRACCÈS PME met aussi à votre disposition un soutien financier complémentaire, particulièrement en innovation et en développement de marchés. Ainsi nous pouvons contribuer, à titre d'exemple, à la réalisation d'études ou à l'identification de technologies.

Pour plus d'information, veuillez communiquer avec un conseiller du Bureau fédéral de développement régional (Québec) de votre région.

Québec • Chaudière • Appalaches (418) 648-4826 1-800-463-5204	Mauricie • Bois-Francis (Drummondville) (819) 478-4664 1-800-567-1418	Saguenay • Lac-Saint-Jean (418) 668-3084 1-800-463-9808	Estrie (819) 564-5904 1-800-567-6084
Abitibi • Témiscamingue (819) 825-5260 1-800-567-6451	Bas-Saint-Laurent • Gaspésie • Îles-de-la-Madeleine (418) 722-3282 1-800-463-9073	Côte-Nord (418) 968-3426 1-800-463-1707	Laval • Laurentides • Lanaudière (514) 973-6844 1-800-430-6844
Mauricie • Bois-Francis (Trois-Rivières) (819) 371-5182 1-800-567-8637	Montréal (514) 283-2500	Nord-du-Québec (514) 283-5174 1-800-561-0633	Outaouais (819) 994-7442 1-800-561-4353



Bureau fédéral de développement régional (Québec)

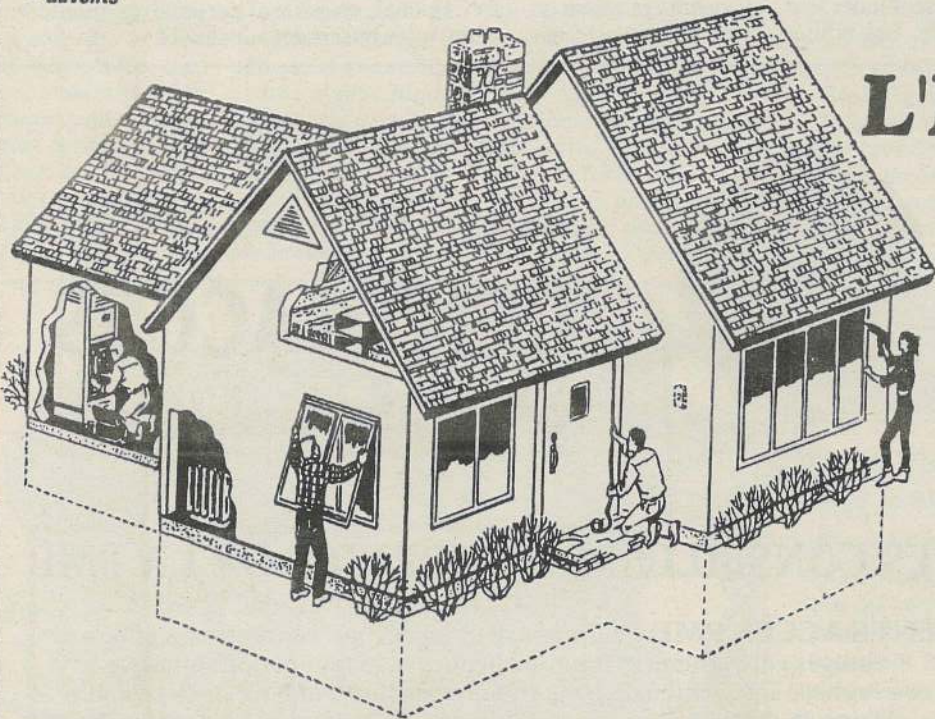
Federal Office of Regional Development (Québec)

Canada

POUR VOS BESOINS EN:

- construction et rénovation
- électricité
- armoires sur mesure/stores
- matériaux de construction
- plomberie
- serrurerie
- auvents
- électro-ménagers
- isolation
- excavation
- chauffage
- couvre-planchers
- notaires et arpenteur

PRÉPARER SA MAISON POUR L'HIVER...



FORMULE ENRICHIE

PRÊT HYPOTHÉCAIRE Desjardins

Avec OPTION MULTIPROJETS

Depuis toujours, plus de québécois font confiance au prêt hypothécaire Desjardins tout simplement parce qu'il est **le MEILLEUR**. Aujourd'hui, sa formule enrichie avec option Multiprojets va encore plus loin.

Pour vos projets futurs, vous pourrez emprunter de nouveau et sans frais légaux jusqu'à l'équivalent du capital remboursé sur votre prêt hypothécaire, au taux alors en vigueur.

C'EST EXCLUSIF: votre conseiller vous le confirmera!

470, Principale, St-Donat,
Tél.: (819) 424-2563



Caisse populaire
Desjardins Saint-Donat
de Montcalm

CONSULTEZ LES PROFESSIONNELS DE L'HABITATION À ST-DONAT

Pour laisser votre chalet en sécurité...

Serrurier St-Donat

- Réparation résidentielle et commerciale

CLAUDE ISSA
(819) 424-7684
791, Régimbald, St-Donat,
J0T 2C0

Stores M.P.C. ^{cnr.}

Nouvelle adresse:
****598, Principale****

SUPERVENTE: 20% à 50%

Estimation et installation **GRATUITES**
Réparation de toutes marques
424-4526 424-2473



ALAIN CLEC'H

Arpenteur-géomètre
519 Principale, C.P. 239
Saint-Donat, Qc, J0T 2C0
Tél.: (819) 424-2815
Fax: (819) 424-5478

RAYMOND & SIGOUIN

notaires et conseillers juridiques
430 Principale, C.P. 400
Place Monette
Saint-Donat, Qc, J0T 2C0
Tél.: (819) 424-2272
Fax: (819) 424-1574



MINI PELLES

HYDRAULIQUES J.L. Enr.

Nivelage - Drainage - Chemins
- Sentiers, etc...

- BOIS DE FOYER •



2045, rte 125 Nord
(819) 424-3095,
St-Donat, J0T 2C0

Jean Léveillé, prop.

Commercial Résidentiel



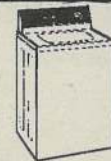
AUVENTS



Jean-Guy Houle fabrique des auvents depuis près de 40 ans
424-1864 ou sans frais: 1-800-567-8343

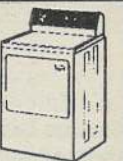
ABRIS D'AUTOS EN SPÉCIAL:

389\$



(819) 424-3473

1-554-3002



J.P. SERVICE enr.

- RÉPARATION DE TOUTES MARQUES
- Laveuse, sècheuse, cuisinière, lave-vaisselle, réfrigérateur, congélateur, micro-ondes, AIR CLIMATISÉ...et plus encore!

Travail garanti
Service à domicile rapide au plus bas prix. Ouvert 7 jours

• VENTE DE PIÈCES

• ACHAT ET VENTE D'APPAREILS USAGÉS



Robert Légaré et Normand Tellier vous assurent un hiver de tout confort...

Vous avez choisi le confort et l'économie du chauffage au mazout !

Et Esso pour être sûr d'avoir du service!



- UNE FOIS TOUT COMPARÉ, ESSO VOUS OFFRE PLUS
- Service de livraison automatique
 - Programme de protection et plan budgétaire
 - Location-achat (appareils de chauffage, chauffe-eau, chauffe-piscine)



1-800-363-3637

Confort au foyer

**POUR UN HIVER
CONFORTABLE...**





RÉNOVEZ VOTRE MAISON

**CONSTRUCTION GEORGES
DESROCHERS (1991) inc.**

Construction et rénovation

2, Chemin de la Croix, C.P. 13
Saint-Donat (Québec) J0T 2C0

Bureau: (819) 424-3259
Fax: (819) 424-3997

ARMOIRES DE CUISINE 424-3629

Michel Faucher

L'OBSESSION DU DÉTAIL

PASSEZ L'HIVER AU CHAUD...



**ISOLATION
PHÉNIX**

Laine soufflée,
Uréthane giclée
Laine insonorisante

191, rue Principale, C.P. 537, Saint-Donat
Tél.: (819) 424-3979

e Marcel Villeneuve Inc.
Entrepreneur Électricien

- Industriel • Commercial
- Résidentiel • SERVICE 24H00
- Ingénieur • Technicien

471 Allard, C.P. 143, St-Donat, RQ. J0T 2C0

Fax: (819) 424-3817
Bur.: (819) 424-2571
Rés.: (819) 424-2969
Paget: 1-554-2233



424-3829
424-2878

- Benoit Beauséjour
- Henry St-Amour

Excavation, DÉNEIGEMENT,
sable, gravier, terre, fosses
septiques, champs d'épuration,
aménagement paysager

605, des Érables, C.P. 633, St-Donat,
Tél.: (819) 424-3829 ou 2878

**Les PÉTROLES YVES
LAVOIE inc.**

- Huile à chauffage
- Essence
- Diesel

Vente, entretien et réparation
de système de chauffage

(819) 424-1878
Sans frais: 1-800-663-6212



CENTRE DE POMPES ST-DONAT

Pas de problème d'eau cet hiver...
LA SOLUTION:
*****Faire installer un fil chauffant, et profitez de l'occasion
pour faire vérifier votre fosse septique*****

Consultez les professionnels de la plomberie: 720, Principale, C.P. 136, St-Donat,
(819) 424-3220



**Couvre-Planchers
Laforest inc.**

VENTE ET INSTALLATION DE TAPIS, PRÉLARS,
CÉRAMIQUE,
PLANCHERS DE BOIS
FRANC, SABLAGE ET
FINITION

**ESTIMATION
GRATUITE**

350, PRINCIPALE,
C.P. 1119,
ST-DONAT, J0T 2C0
(819) 424-2929



"L'ANTOMNE SHOW 1995"

À SAINT-DONAT



PIERRE LÈGARÉ

"Guide de survie"

Samedi 7 octobre 1995

20h30 - 25,00\$ taxes incluses

Au Café théâtre Paul-Mathieu,
485, rue Desrochers

Billetterie: Hôtel de ville: 424-2383
lundi au vendredi

Kiosque touristique: 424-2833
samedi et dimanche

PROFIL SPORTIF

Nicolas Villeneuve: parmi les meilleurs joueurs de hockey Atome des Laurentides

par
Annie Lafortune



Quel pourrait être le rêve d'un jeune garçon de 11 ans qui excelle au hockey? Jouer dans la Ligue Nationale, pardis! Nicolas Villeneuve caresse ce rêve depuis longtemps, mais son but premier est de monter les marches une par une, en donnant beaucoup d'effort pour accéder à la Ligue Nationale.

Pour le moment, ce jeune Donatien porte fièrement le A sur son chandail, et pour cause. Il vient de signer son premier contrat dans la Li-

gue de hockey Montréal Métropolitain avec les Sélects du Nord, de St-Jérôme. Il passe donc de Atome BB à Atome AA. C'est tout un honneur pour ce jeune hockeyeur, puisque les meilleurs Atome des Laurentides se retrouvent dans cette ligue. Sur 60 joueurs invités au camp d'entraînement, on n'en a repêché que 16.

Agressif et transportant bien la rondelle, il s'en promet cette année. Il compte déjà un but avec sa nouvelle équipe, un tir puissant de la ligne bleue. Mais pour suivre le rythme parfois rapide de cette ligue de hockey, on doit respecter une ligne de conduite, et il est tout à fait conscient de la discipline qui y sévit: port de la cravate, pantalon propre, coucher tôt, bonne alimentation, doit exceller à l'école, etc. "À partir de maintenant, il ne faut pas niaiser avec la poque", dit-il ironiquement.

Son agenda et celui de ses camarades est fort chargé. Jusqu'au 25 décembre, ces futurs vedettes joueront 32 parties, en plus de quatre tournois importants. Toutes les fins de semaine et quelques jours de la semaine sont dorénavant réservés au hockey. C'est le prix à payer!

Mais le hockey, c'est aussi une histoire de famille. Sa mère et son père ont décidé, d'un commun accord et sans difficulté, d'investir temps et argent pour la "carrière" de leur fiston. Donc pour chaque sortie, chaque match, chaque tournoi, maman Louise va s'asseoir dans les estrades et encourage Nicolas du mieux qu'elle le peut et de la façon la plus positive possible. L'an prochain, Nicolas fréquentera le Sport-Études de St-Antoine, une autre contribution des parents au talent naturel de leur fils.

Défenseur droit qui intimide l'adversaire par sa robustesse et sa vitesse, Nicolas admire la prouesse de Raymond Bourque, les poings de Lyle Odelein et les coups de patin de Malakov. Notre jeune espoir se considère déjà comme un parfait mélange des trois. Et quelle est son équipe préférée? "Les Devils du New-Jersey, les champions de la Coupe Stanley 1995, répond ce gagnant, du tac au tac. Mais plus tard, je veux jouer avec le Canadien de Montréal pour être plus près de ma famille." Comme quoi les hockeyeurs ont un coeur gros comme ça! □

DUO DESIGN

conception graphique
lettrage à l'ordinateur
concepts et
fabrication d'enseignes



805 principale, Saint-Donat
4 2 4 - 5 0 7 5

La Classique Campbell 1995 de Tennis nord à Saint-Donat

(JL) - Pour une cinquième année consécutive s'est tenu les 2, 3 et 4 septembre dernier le tournoi annuel de tennis sur les terrains de tennis du Manoir des Laurentides, à Saint-Donat, double homme et double femme. Et c'était la deuxième édition pour le Club Tennis nord d'être sous la commandite des soupes Campbell.

Cette année, on a compté pas moins de 140 participants, dont 78% sont venus de l'extérieur se joindre aux joueurs de Saint-Donat.

Les gagnants de bourses de la Classique Campbell 1995 sont les suivants. Chez les hommes, Michel et Daniel Boyer l'ont emporté dans la catégorie "a". Dans la catégorie "b", Jean-François Caron et Frédéric Boucher, tandis que la catégorie "c" a vu Paul Leduc et Michel Curtat l'empor-



Dans l'ordre habituel: Yves Pinet et Josette Nantel, instructeurs; Claude Leduc, directeur des ventes des soupes Campbell; Michel Boyer et Daniel Boyer, les vainqueurs de la catégorie "a" chez les hommes, et Diane Lapointe, instructeur.

ter. Chez les femmes, les résultats sont les suivants. Catégorie "a": Diane Leduc et Kiersten Bjorn. Catégorie "b": Nicole Côté et Nicole Tremblay. Catégorie "c": Solange Marion et Lucie Vallière. Rappelons que ce sont Josette Nantel et Yves Pinet qui sont les instructeurs responsables du Club Tennis nord et qui en font l'un des courts les plus populaires et recherchés de la région. □

14 équipes à la 14^e édition du tournoi de balle Jean Lavoie

(AL) - C'était la 14^e édition du tournoi de balle molle Jean Lavoie, les 1, 2 et 3 septembre dernier.

Quatorze équipes se sont affrontées durant cette longue fin de semaine au parc Desormeaux, de Saint-Donat, et se sont disputé une bourse de 1 550 \$ qui a été remise aux quatre équipes finalistes. Les joueurs provenaient de différentes régions du Québec, soit de Plessisville, St-Faustin, St-Côme, L'Épiphanie et des alentours de Montréal.

En finale, dans la catégorie A, St-Ignace-de-Loyola n'a fait qu'une bouchée de l'équipe de Ste-Agathe, au compte de 11 à 2. Dans la catégorie B, on a eu droit à une chaude lutte entre Châteauguay et le Club Rock'n Roll, de Ste-Julie. C'est finalement Châteauguay qui a eu le dernier mot en l'emportant de justesse au compte de 7 à 6. Mentionnons que Saint-Donat n'était pas représenté à ce tournoi. □

GRÈCE ET CRÈTE...

Des aubaines pour courts et longs séjours!

15 jours en Crète

Séjour en demi-pension

- nouvel hôtel de 5 étoiles

à partir de
1 299 \$
+ taxes 95 \$

15 jours en Grèce et Crète

Circuit Classique de 4-jours et séjour de détente en Crète en hôtel de 5 étoiles!

1 399 \$
+ taxes 110 \$

Incluant 18 repas

29 jours en Crète

Départ du 2 janvier

Séjour en demi-pension

- nouvel hôtel de 5 étoiles!

1 599 \$
+ taxes 95 \$

Et ce n'est pas tout... pour vos clients, 32 pages de surprises dans la nouvelle brochure Révatoours 95-96.

révatoours

... un autre regard sur le monde



METRO NORD AGENCE DE VOYAGE
METRO NORTH TRAVEL AGENCY
DÉTENTEUR D'UN PERMIS DU QUÉBEC

52, rue St-Vincent
Ste-Agathe-des-Monts
1-800-363-6838
Ste-Agathe:(819) 326-6838

Permis du Québec

Audition Théâtre

Tu crois avoir le talent de comédien, tu veux relever le défi de monter sur les planches? La troupe de théâtre Sans Abri est à la préparation de sa prochaine production qui se jouera en janvier 1996. Nous avons besoin de 9 comédiens (4 femmes, 5 hommes)

C'est le temps, communiquez avec Pierre Bernier avant le 14 octobre au 424-3395

"Théâtre Sans Abri, une passion à partager"



À l'issue du tournoi de golf d'André "Toto" Gingras en août dernier, environ 10% de recettes de la journée ont été versées à la Maison des Jeunes de Saint-Donat, soit 1 000 \$. On voit ici la remise d'un chèque symbolique, dans l'ordre habituel: André Therrien, de Provigo, coordonnateur de l'Ominium "Toto" Gingras; le titulaire lui-même dont l'Ominium porte le nom, vice-président au Journal de Montréal et président de la Maison des Jeunes, et enfin Hubert Robin, vice-président exécutif de Multimarque et président d'honneur de l'Ominium.

(Photo: Altitude)

La Maison des Jeunes de St-Donat déménage dans de nouveaux locaux

Le président de la Maison des Jeunes de Saint-Donat, André "Toto" Gingras, est heureux d'annoncer que l'avenir de la maison des jeunes est assuré grâce à la collaboration de la Commission scolaire des Laurentides qui offre aux jeunes des locaux à l'école institutionnelle Sacré-Coeur.

Ce mariage institutionnel et communautaire vise à regrouper les organismes à vocation jeunesse sous un même toit afin de réduire les frais d'opération et de maximiser

ainsi l'animation auprès de la clientèle adolescente. "Nous sommes présentement à négocier les ententes afin de planifier le transfert dans ces nouveaux locaux", précise Danielle Granger, secrétaire-trésorière pour la Maison des Jeunes.

Cet organisme a également reçu une subvention non récurrente de 25 000 \$ du ministre de la Santé et des Services sociaux, Jean Ro-

chon. Cette somme d'argent permettra d'assurer une animation adéquate auprès des jeunes durant la prochaine année. "Nous devons toutefois poursuivre nos activités de financement, et c'est pourquoi nous reviendrons en janvier 1996 avec le Télé-Bingo de la Maison des Jeunes avec, cette fois-ci, l'ancienne formule de la carte à 2 \$", a tenu à préciser Mme Granger.

MÉCANIQUE L.P.G. inc.

Enduit anti-rouille à l'huile à partir de:

29,95\$

176, rue Principale St-Donat
424-2493

Les petits maîtres se préparent à de grands événements



Evan Spicer-Soucy (gauche) et Guillaume Lamarche-Gagnon se préparent déjà en vue du mini-tournoi qui se tiendra à St-Donat, au mois de mai prochain.

Le club d'échecs *Les petits maîtres*, de Saint-Donat, est de retour cette année avec une quarantaine de jeunes joueurs de différents niveaux (3e année à la 6e année primaire). Les pratiques ont déjà débuté et elles ont lieu un midi par semaine. Toutes ces pratiques préparent les jeunes maîtres à

un mini-tournoi qui devrait avoir lieu au mois de mai prochain, à Saint-Donat. Les élèves de 3e et de 4e année recevront les élèves des mêmes niveaux de Val-David. Jean-Pierre Poirier, le principal organisateur de ces rencontres, précise qu'il caresse un but bien précis pour ces jeunes: celui de leur faire vivre les émotions

d'un tournoi régional, le tournoi régional de Lanaudière qui se tiendra à Repentigny. "Quelques béné-

voles m'ont assuré de leur soutien pour la réalisation de ce grand projet", tient-il à mentionner. □

EXCAVATION E. PIGEON

- Fondation • champ d'épuration
- Ligne d'eau • Chemin
- TRANSPORT EN VRAC
- SABLE - GRAVIER - PIERRE ETC...

424-2450
ST-DONAT • NOTRE-DAME-DE-LA-MERCI
326-7967
STE-AGATHE

POLARIS

PENSEZ À VOTRE MISE AU POINT PRÉ-SAISON.



Faites-vous plaisir cet hiver, offrez-vous une motoneige Polaris et obtenez **200\$** de vêtements et accessoires **GRATUITS**.

Prix Qualité Service

Offre valable jusqu'au 31 octobre 1995 sur motoneiges en magasin

CENTRE DE LOCATION ST-DONAT

659, Principale, St-Donat,
Tél.: et Fax: (819) 424-2124

Duchesneau

Pontiac Buick GMC Ltée



345, route 117, Saint-Jovite
(819) 425-3718



Venez voir la toute nouvelle **SUNFIRE 96!**

Un environnement visuel qui améliore la qualité de vie

SUPER PARTY D'HALLOWEEN

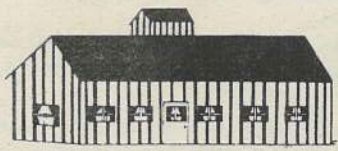


À ne pas manquer le 28 octobre party avec effets spéciaux, décorations de toutes sortes. Soupe et repas surprise. Cadeaux pour le meilleur costume. Prix de présences.

12\$ taxes incluses
Réservations appréciées. 0 à 5 ans: GRATUIT
6 à 12 ans: 1/2 prix

PARTIES D'HUITRES 14 et 21 octobre

- Huîtres • Moules • Buffet froid et chaud à volonté
- 5 sortes de salades • Fromages • Dessert • Thé • Café



23,30\$ + Taxes
**Cabane à sucre
LA CORNICHE**

148, Ch. Lac Montagne Noire Nord, St-Donat
Tél.: (819) 424-7966 ou (514) 388-1533



Pour la 7^e année consécutive, le concours local Maison fleuries s'est tenu à Saint-Donat. On a vu une augmentation de 47% de participants, et les membres du jury ont eu à Juger 85 résidences et commerces pour la qualité de leur présentation. La 1^{re} position dans la catégorie "Maisons fleuries" est allée à M. Maurice Nau. Dans la catégorie "Maisons fleuries en bordure d'un plan d'eau", Mme Monique Brunet a remporté la palme. Quant aux "Commerces fleuris", c'est le Salon Lorraine qui s'est classé premier. Dans tous les cas, les gagnants se sont vu remettre une aquarelle de l'artiste peintre Margot Tanguay. Dans la photo, on voit Lorraine Leclerc recevant son tableau des mains de Marthe Lafleur, représentant la Municipalité, avec à sa gauche Margot Tanguay et Jeannine Bertrand, membre du jury. Autre photo : Mme et M. Maurice Nau.



Discussions positives de l'ARLO avec les autorités de NDM

Une délégation de l'Association des résidents du lac Ouareau (ARLO) rencontrait récemment les autorités municipales de Notre-Dame-de-la-Merci afin de discuter, entre autres, de la présentation du mémoire

déposé par l'ARLO à la Municipalité régionale de comté (MRC) de Matawinie dans le cadre de la consultation sur la révision de son schéma d'aménagement. Le mémoire déposé par l'ARLO couvre plusieurs sujets

d'intérêt pour l'ensemble des villégiateurs de la municipalité. Parmi ceux-ci, mentionnons l'accès public aux lacs, les rampes de mise à l'eau, les nuisances occasionnées par les hydravions, le contrô-

le de la coupe de bois, la sécurité nautique, les fosses septiques et la qualité de l'eau.

«Nous avons été surpris par le niveau des discussions et le chemin parcouru par la municipalité sur l'ensemble de ces sujets et d'autres, a tenu à souligner le responsable du dossier et porte-parole de l'ARLO, M. Jean-Marie Chauret. À titre d'exemple de sujets bien engagés, il y a le problème des moules zébrées et le niveau de taxation.» □



LES USAGÉES



600, rue Principale, Ste-Agathe
(819) 326-5433
Fax: (819) 326-7180
1-800-663-5434

SENTRA CLASSIC
5 vitesses 1993, 4 portes

PICK UP king Cab
5 vitesses 1986

PICK UP king Cab
Automatique 1988

AXXESS
Fourgonnettes, 5 vit.
1993 et 1994

ALTIMA GXE
4 portes, auto. 94
25 000 km

SENTRA XE
4 portes, 5 vit., 1992

CORSICA
4 portes, auto., V6, 93

HONDA CIVIC CX
5 vitesses 1992

Un nouveau C.A. au lac Croche

L'Association des propriétaires du lac Croche, à Saint-Donat, a tenu son assemblée générale annuelle le 3 septembre dernier au cours de laquelle six nouveaux administrateurs ont été élus. D'autres devraient s'ajouter au conseil d'administration sous peu.

Une première réunion du nouveau C.A. s'est par la suite tenue le 11 septembre au restaurant Kayo. En plus de l'ordre du jour, on y a décidé qu'il y aurait durant l'hiver

1995-96 une patinoire pour patinage libre et tout à côté, une glissade formée avec la neige du déblaiement. Ce point a été traité en priorité.

À l'assemblée du 8 octobre, le C.A. discutera d'autres aspects de la vie de l'Association. Selon le secrétaire Réjean Pelletier, l'esprit de collaboration était manifeste au cours de la première réunion de septembre. «Nous espérons que tout ça se reflétera sur le membership», ajoute-t-il. □

Clôture de saison pour les Vaillants



Le dernier tournoi de golf de la saison des Vaillants au Club de golf St-Donat a vu une centaine de mordus du golf parcourir les terrains le mardi 26 septembre dernier, alors que 118 membres et leur femme ont assisté au banquet. C'est sous l'habile direction du président des Vaillants, Henri Robert, aidé de ses nombreux collaborateurs, que ce tournoi a connu un autre succès. Henri avait eu la bonne idée de nommer le grand patron du Club de golf Roland Fontaine président d'honneur de la journée. Le Vegas n'a connu aucun raté.

(Photo: Altitude)

La vaccination antigrippale pour passer un meilleur hiver

Comme chaque année, la grippe sera de retour pour la période hivernale avec tous ses inconvénients. Il n'existe aucun traitement pour guérir la grippe, et les personnes âgées ou celles atteintes de maladies chroniques sont plus susceptibles de l'attraper et de développer des complica-

tions qui peuvent être graves, et même mortelles.

Il existe cependant un moyen sûr et efficace de prévenir la grippe et de l'atténuer, rappelle Denis Langis, médecin rattaché au CLSC de Saint-Donat. C'est

de se faire vacciner. La vaccination antigrippale n'empêche pas d'attraper des rhumes ou des bronchites causés par d'autres virus, ceux-ci étant en général moins sévères, souligne-t-il. Le vaccin ne peut causer la grippe puisqu'il ne contient pas de virus vivant.

Il peut y avoir une sensibilité au site d'injection et une fatigue et des malaises légers les deux premiers jours sui-

vants le vaccin. Ceux-ci sont facilement soulagés par l'acétaminophène (Tylenol, Atasol). Les avantages du vaccin surpassent de loin les éventuels effets secondaires. Il est en effet démontré qu'il diminue les hospitalisations dues aux pneumonies et à la grippe de 70%. Seuls ceux qui sont allergiques aux œufs ne peuvent recevoir ce vaccin.

Les cliniques dans les diverses munici-

palités de la région auront lieu suivant le calendrier établi comme suit. Pour Saint-Donat et Notre-Dame-de-la-Merci: lundi 23 octobre, de 13h30 à 15h30, au Centre de jour du Foyer St-Donat (côté HLM). Pour Chertsey et Entrelacs: jeudi 26 octobre, de 13h30 à 15h00, au local de l'Âge d'Or à l'arrière de l'église de Chertsey.

Ambulance Rémi Lafleur de St-Donat présente sa toute nouvelle acquisition



Ambulance Rémi Lafleur, de Saint-Donat, vient tout juste d'acquérir une nouvelle ambulance 1995 Dodge RAM3500. Elle remplace celle qui parcourait les routes du secteur depuis 1977. Cette petite merveille offrira dorénavant à ses usagers un service amélioré tant par son équipement médical que par son confort. Pour toute urgence, on peut composer le 424-2442 ou, si occupé, le 1-800-363-5843, ce dernier numéro étant relié à une opératrice de Jollette qui s'empressera de communiquer avec Rémi ou l'un des ambulanciers.

(Photo: Altitude)

Les Loisirs des Tout-Petits

Tout d'abord, les Loisirs des Tout-Petits désire remercier Jean-Marc Hébert, Diane Massé, Dany Poulin et Claire Lauzon pour leur participation au sein du conseil d'admini-

nistration, ainsi que Lise Granger à la comptabilité. Tous quittent les Tout-Petits après plusieurs années de loyaux services.

Depuis le 4 octobre, tous les mercredis après-midi sont

réservés à des périodes préscolaires. Il ne faudrait pas oublier que les mercredis matin sont réservés au groupe parents-enfants et qu'il y aura quelques conférences au cours de l'année. Il est toujours possi-

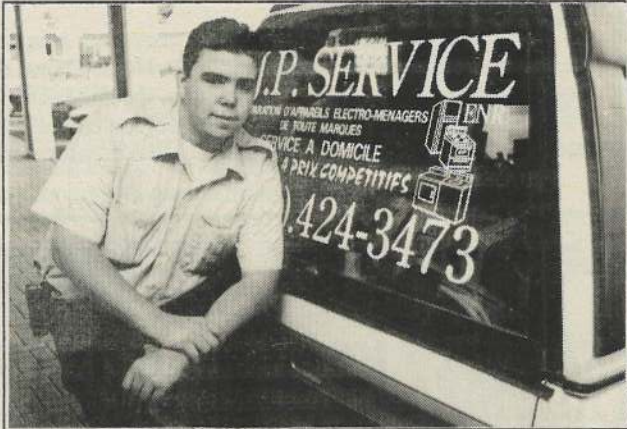
ble d'inscrire ses enfants les mardis, mercredis et jeudis, à la Maison des Jeunes de Saint-Donat.

Comme par les années passées, les Loisirs des Tout-Petits organise un souper Halloween, le 31 octobre, à compter de 16h00. La population est invitée à venir en-

courager les animatrices. Pour plus d'informations, on peut composer le 424-3811.

Linda Chouinard animatrice

Encore tout jeune... et déjà en affaire!



Les Donatien se souviendront de l'avoir vu encore dernièrement sur les bancs d'école, et voilà qu'il a parti sa propre affaire, toujours à Saint-Donat. En effet, depuis maintenant quelques mois, Jean-Pierre Leclerc exploite son commerce J.P. Service comme technicien et commerçant en appareils électroménagers. Il est vrai que la valeur n'attend pas le nombre des années.

DERNIER COUP DE COEUR...

Pour le financement du toit de l'église
Dîner aux beans (après la messe de 11 heures)
Dimanche le 8 octobre 1995
au sous-sol de l'église.
Coût: 5,00\$ par personne.
Bienvenue à tous!

Pour informations: Roddy Simard: 424-5314

Vous avez une question?...
Vous ne trouvez pas la réponse?...

Appelez



HEURES DE SERVICE:
LUNDI au JEUDI de 13h30 à 20h30

Ce service est réservé aux plus de 14 ans et aux résidents des municipalités dont la bibliothèque est affiliée au réseau Biblio-Laurentides

INFO-BIBLIO 1-800-668-7733



MÉCANIQUE L.P.G. Inc.

176, rue Principale St-Donat
424-2493

PNEUS D'HIVER

Garantie hasard de route

39,95\$

***SUR PRÉSENTATION DE CE COUPON, À L'ACHAT DE 4 PNEUS D'HIVER OBTENEZ:

L'INSTALLATION GRATUITE
(valeur de 40\$)



La Boîte aux Chiffons

TOUT SOUS LE MÊME TOIT

Nouvelle adresse: 356, Principale, St-Donat

424-3656

Vêtements pour enfants

Tissus

Nappes et napperons

Réparation altération



- LOCATION DE COSTUMES
- TISSUS POUR COSTUMES D'HALLOWEEN

La parole est au maire de NDM



Le message du maire qui suit a été formulé le 5 septembre dernier, tout juste avant le début de quelques jours de vacances bien méritées, je crois. Alors il

sera plutôt court. Le concours Maisons fleuries de Notre-Dame-de-la-Merci a été cette année un succès inespéré avec une participation accrue de plus de 50%. Félicitations aux participants et mention spéciale au Comité organisateur parrainé par Yolande et Roger Desjardins. Comme je le disais lors de la remise des prix, l'important n'est pas de gagner mais de participer. Au nom de tous,

je remercie également Paysanord, dont le propriétaire est Normand Legault, pour son appui monétaire et pour avoir "prêté" gracieusement Mme Hélène Gignac, horticulteur, juge.

Tel que mentionné dans une chronique précédente, j'incite

toute la population à suivre et respecter toute réglementation municipale. La Cour municipale de la Matawinie est en fonction depuis janvier 1995. Nous n'avons pas, à ce jour, eu le besoin de nous en servir et espérons sincèrement de ne pas avoir à le faire.

Je désire vous faire part que le cégep Joliette, de Lanaudière, dispensera dans notre région le programme "Création d'entreprises" et ce, en collaboration avec la Société québécoise de développement de la main-d'œuvre et du Centre d'emploi du Canada.

Ce programme vise à promouvoir l'entrepreneuriat dans notre région et à favoriser la création d'emplois locaux. On propose aux futurs entrepreneurs une formation sur mesure abordant tous les aspects de cours théoriques et 350 heures de travaux pratiques sur une durée de 25 semaines à temps plein.

La formation s'adresse aux gens âgés de plus de 18 ans,

désirant se lancer en affaires, disponibles à suivre les cours à temps plein et prestataires d'assurance-chômage, à la date du début des cours. Ceux-ci débiteront le 16 octobre prochain à St-Jacques pour se terminer le 19 avril 1996. Une priorité est accordée aux gens des MRC d'Autray, Joliette, Matawinie et Montcalm.

Pour toutes informations, veuillez

communiquer avec l'un de nos organismes collaborateurs dont voici les coordonnées:

- Cégep Joliette de Lanaudière: Lucie Tremblay, 514-759-1661, poste 206;

- SAJE de la Matawinie: Benoit Lafortune, 514-889-8317.

Je souhaite à toutes et à tous une belle fête de l'Action de Grâce.

Le maire
Raymond
Brissette

Le concours Maisons Fleuries a fait des gagnants à NDM

Équipe Goupil



Quoi de plus précieux que d'avoir une opinion?

De nos jours, nous sommes sollicités pour notre opinion. Pour se faire une opinion, il faut au préalable avoir pris connaissance du sujet à traiter, se documenter, envisager les pour et les contres, les conséquences de chacune des possibilités, les chances de succès, les retombées sociales, économiques et familiales, à court, moyen et à long terme.

Exprimer son opinion est un devoir surtout si le sujet nous concerne et nous implique. Simuler l'ignorance, l'indifférence ne nous mènera nulle part. C'est nous qui en subissons les effets et paierons la note, qu'elle soit avantageuse ou désastreuse!

Le temps de notre exposition aux diverses décisions devrait nous motiver encore plus à nous faire une opinion. Une personne de 18 ans, impliquée et bien informée, pourra contribuer plus longtemps à la société. Se faire un devoir de participer et de prendre position devient primordial.

Lorsqu'on pense que plus de 50% de nos gains à vie seront déboursés en taxes de toutes sortes, le devoir de se former une opinion et de l'exprimer est essentielle. Ceux qui pensent que le désintéressement est une porte de sortie se verront contraints à vivre des situations pénibles et surtout non voulues. Et qu'ils ne viennent surtout pas se plaindre!

N.B.: Ceux qui désirent consulter le rapport sur la Régie Intermunicipale de Traitement de Déchets de la Matawinie et l'Administration générale ou en avoir une copie s.v.p. nous écrire ou nous téléphoner (des frais de photocopie \$1.50).

ÉQUIPE PIERRE GOUPIL
858, ch. Ouareau Nord
St-Donat, J0T 2C0

À Notre-Dame-de-la-Merci, on participe en grand nombre, année après année, au programme Maisons Fleuries. Cette année, on a enregistré plus de 30 participants qui ont embelli leur demeure de jolies fleurs. Le 2 septembre dernier, à la salle du conseil municipal, on a procédé au dévoilement des grands gagnants du concours. D'abord, dans la catégorie "Élite", les honneurs sont allés à Karin et Claude Godin (photo du haut) à qui l'on a remis une plaque honorifique et un bon d'achat de 60 \$ chez Paysanord, à Saint-Donat. Ils sont accompagnés du président du concours Roger Desjardins (à gauche) et, à droite, du maire de NDM Raymond Brissette. Sur la photo du bas, le maire et le président entourent deux des trois gagnants, dans la catégorie "Ordinaire". On reconnaît Georgette Dupuis, qui s'est classée en deuxième position, et Grace Darveau qui a rafflé la troisième place. Toutes deux ont reçu un bon d'achat de 35 \$ et 25 \$ chez Paysanord. La première position est allée à René Gauvreau, absent lors de la remise des prix. Une plaque honorifique et un bon d'achat de 50 \$ lui ont été remis.



Votre argent et vous

Par
Suzanne
Bonneau



VOTRE ASSURANCE HYPOTHÉCAIRE VOUS PROTÈGE-T-ELLE VRAIMENT?

Bonjour à tous et toutes. Vous aurez peut-être remarqué qu'il n'y a pas eu de chronique "Votre argent et vous" en septembre. Cette année, j'opterai plutôt pour des chroniques touchant des sujets brûlants de l'actualité et selon l'urgence d'informer, de sensibiliser mes lecteurs sur de tels sujets. Je viendrai vous en parler à travers ma chronique qui sera donc sporadique suivant le besoin.

C'est aujourd'hui le sujet brûlant des assurances hypothécaires dont le but devrait être d'assurer la quittance en totalité ou en partie d'un prêt hypothécaire, qui m'amène à vous écrire.

Vous rappelez-vous avoir répondu à toutes les questions médicales accompagnant la souscription?

Êtes-vous en possession d'un certificat attestant que vous avez une assurance en vigueur? L'article paru dans La Presse en septembre souligne le fait que des gens vivent avec une fausse sécurité puisqu'ils ignorent que leur admissibilité, soit leur acceptation à l'assurance, n'était pas garantie même s'ils avaient signé un contrat et qu'ils payaient les primes depuis des années. C'est souvent au moment de la réclamation que certains avaient été informés qu'ils n'étaient pas assurés.

L'assurance individuelle a de multiples avantages que l'assurance collective n'a pas. Le fait d'être évalué à la souscription et de détenir le contrat attestant votre assurance en est un. De pouvoir gérer vous-même le capital de l'assurance plutôt que de recevoir une lettre attestant la quittance de votre hypothèque en est un autre.

Je vous invite donc à porter une attention toute particulière à votre protection, et appelez-moi pour plus d'informations sur le sujet et sur les autres avantages.

À bientôt,
Suzanne Bonneau

Groupe La Mutuelle

• Planification financière • Assurance-invalidité
• CPG • Assurance-vie • Régimes d'épargne
• REER/FERR • Avantages sociaux

Suzanne Bonneau

6505, route Transcanadienne, bureau 100
Saint-Laurent, Qc H4T 1S3
Tél.: 748-6796 ou 424-4722 Télécopieur:
748-5323



L'Âge d'Or de NDM

Les activités d'octobre à l'Âge d'Or de Notre-Dame-de-la-Merci sont les suivantes: 5 octobre, bingo à 13h00; le 11, bingo spécial à 19h30. Entrée: 6 \$. Le 12, diverses activités comme la pétanque, le billard, les cartes, etc. Le 19, bingo à 13h00. Le 26, Auberge Watel: repas, animation, visite, etc. Réservations: 424-5228 ou 3853. □

MICHELIN

BF Goodrich T/A

PRÉPAREZ VOTRE VOITURE POUR L'HIVER...

4 pneus posés et balancés: 35\$

Balanceur Snap-on

Changement d'huile 19,95\$

Inspection d'automne:

Enduit antirouille 49,95\$
EVP 25-20:



SERVICES DANIEL MONETTE

587, Principale
424-7521

GOOD YEAR
(en stock)

MARSHALL

Nouvelle association à NDM

Le 26 août dernier se tenait la première activité sociale de financement de l'Association du lac Blanc/rivière Ouareau (ARLO) à Notre-Dame-de-la-Merci. Sous forme d'épluchette de blé d'Inde, plus de 200 personnes y ont pris part.

Il s'agissait là d'une soirée de retrouvailles pour plusieurs depuis la fin des activités de l'ex-Association des résidents du lac Blanc (1969-85).

L'ARLO est un peu le second souffle de l'Association des résidents du lac Blanc. La relève s'est donc mise à l'œuvre. "L'énergie et le désir de créer une dynamique sur notre territoire est de même nature, souligne son président, Daniel Beaudoin. Nos priorités sont de protéger notre environnement et à cet effet, de prendre position sur des dossiers précis, de développer un réseau d'activités de plein air et d'établir un lien entre nos membres, les non-membres et la municipalité."

Depuis sa formation en juillet 1994 avec incorporation en juin 1995, l'ARLO a produit un mémoire contre l'implantation d'un site d'enfouissement des déchets à NDM. Elle a fait des démarches pour développer un réseau de pistes de ski de fond et de sentiers pédestres et a entrepris une étude sur le contrôle du niveau de l'eau au lac Blanc. Actuellement, l'Association compte 76 membre en règle. □

Diane Plouffe employée de l'année à la BNC

Dans le cadre du volet de la Semaine des employés de la Banque Nationale du Canada qui s'est tenue du 11 au 15 septembre, c'est Diane Granger Plouffe qui l'a emporté au scrutin parmi les employés de la succursale de Saint-Donat pour la deuxième année consécutive. Mme Plouffe, directeur, services financiers, et adjointe au directeur Serge Brousseau, est au service de la BNC depuis plus de 11 ans et à la succursale de Saint-Donat depuis près de cinq ans. Au sein de chaque unité administrative, on reconnaît ainsi à l'employé de l'année son implication émotive, intellectuelle et sociale auprès de ses collègues. On voit ici Diane Plouffe recevant sa plaque de reconnaissance des mains de Serge Brousseau.



Un mariage pas comme les autres

L'église de Notre-Dame-de-la-Merci et ses fidèles ont été témoins d'un mariage digne des contes de fée. Martin Toupin et Nancy Bernachez (photo) ont uni leur destinée d'une façon tout à fait particulière. C'est que, contrairement à la tradition qui veut que le marié attende la mariée à l'église, c'est la mariée et la centaine d'invités qui ont attendu Martin qui tardait à se présenter. À la surprise de tous, on aperçut au loin un cavalier, tout de blanc vêtu, chevauchant un cheval blanc et se dirigeant vers l'église et sa dulcinée. Des curieux qui passaient par là en voiture se sont arrêtés pour assister à l'arrivée du galant cow-boy. Mais là ne s'arrêtaient pas les surprises, puisqu'une calèche attendait les nouveaux mariés à la sortie de l'église. L'idée de Martin a fait basculer sa jeune femme dans un conte exceptionnel et unique. Il désire remercier Jean Guilbeault, Marie-France Dulac, Linda et Jean Poithier et le cocher Charles Chalfoux pour leur participation chevaline.



Nouveau directeur aux écoles St-Émile et NDM

L'année scolaire a démarré d'un bon pied, notamment par une fête d'accueil qui s'est déroulée le 19 septembre. Les professeurs et le comité d'été ont invité les enfants à un déjeuner-santé dans les locaux de l'école St-Émile.

Le nouveau comité d'école a été formé lors de l'assemblée générale qui a eu lieu le 13 septembre. Il est plus imposant que jamais, ce qui démontre bien que les préoccupations d'ordre scolaire suscitent toujours un vif intérêt auprès de parents. Cette participation massive va sans aucun doute contribuer à un nouvel élan de dynamisme.

Nous profitons de l'occasion pour accueillir chaleureusement notre nouveau directeur, M. Serge Morin. Le comité d'école se compose suite: Martine Pelletier-Lortie, Renée Paquin, Nathalie Rouleau, Hélène Joannette, Francine Duval, Luce Riopel, France Boucher, Brigitte Beaudry, Isabelle Mouron, Lise Degrandmaison, Chantal Denis, Dominique Venne.

Le conseil d'administration: Martine Pelletier-Lortie, Renée Paquin, Luce Riopel, Lise Degrandmaison, Dominique Venne. Nous félicitons tous ceux et celles qui s'impliquent d'une manière ou d'une autre dans la vie scolaire de nos enfants.

Le comité d'école St-Émile et NDM

MATÉRIAUX
à bas
PRIX
des Laurentides

210, route 117
Ste-Agathe (Qué)
J8C 2Z8

Tél: (819) 326-1304
Fax: (819) 326-0509

<p>Bois épinette: 1x3x8': \$0.56 1x3x12': \$0.79 2x4x8': \$1.19 2x4x10': \$1.89 2x6x8': \$1.79 2x6x14': \$4.09 2x8x8': \$3.29 2x8x10': \$3.89 2x10x12': \$8.59 4x4x7': \$3.99 4x4x10': \$6.19 Tentest noir: 4x8': \$4.99 4x9': \$5.59 Comptoir moulé: \$5.49 pi.1 Bloc de ciment: 8": \$0.95 Tuile à plafond 12"x12": \$0.35 Porte acier isolée: 32" 34" 36": \$42.95 Aspenite: 1/4": \$7.29 7/16": \$9.99 5/8": \$12.29</p>	<p>Bois traité: 1x6x6': \$0.99 1x6x6': \$1.29 2x4x8': \$2.29 2x4x10': \$2.99 2x6x8': \$3.89 2x6x10': \$4.99 2x6x16': \$8.99 2x8x8': \$5.99 2x8x14': \$10.39 2x8x16': \$11.69 2x10x12': \$11.89 2x10x14': \$14.89 4x4x8': \$5.99 4x4x10': \$7.19 6x6x8': \$12.99 6x6x14': \$22.99 1 1/4x6x10': \$4.95 1 1/4x6x16': \$7.95 Drain perforé: 4"x100": \$37.95 4"x250": \$89.95 Drain enrobé: 4"x100": \$51.95 4"x250": \$124.95 Plywood: 3/8": \$13.79 1/2": \$17.49 5/8": \$20.39 3/4": \$24.49</p>
---	---

Toujours les meilleurs prix

la Cuillère à pot
Sport inc.
ST-DONAT
À SURVEILLER...

PORTES OUVERTES...
LE 7 OCTOBRE

Chez nous le service est
notre priorité!

LIQUIDATION DE MODÈLES 1995
motoneiges, bateaux, vêtements etc...

ENTREPOSAGE INTÉRIEUR
SEULEMENT

• VENTE • LOCATION • RÉPARATION

BOMBARDIER **ski-doo.**

Des motoneiges à votre mesure

67, route 329, Saint-Donat (819) 424-4761

Ouvert
7 jours

Venez voir
les **TAURUS 96**

Desrosiers
FORD

(819) 326-8944

90, boul. Morin (rte 117) Ste-Agathe 1-800-567-6702

OCCASIONS

<p>TOYOTA CAMRY 91 4X4 GARANTIE COMPLÈTE 11 495\$</p>	<p>LINCOLN CONTINENTAL 1994 Toute équipée, cuir, 30 000 km 29 900\$</p>	<p>F350 4X4 Pelle à neige, 1/2 année d'usure 7 000 km 26 900\$</p>
<p>ESCORT LX 1990 Automatique, 4 portes 65 000 km 5 295\$</p>	<p>CROWN VICTORIA 1992 Toute équipée AUBAINE 11 900\$</p>	<p>B2200 SUPER CAB 91 Très propre 7 995\$</p>

La pétanque a couronné ses champions



Les équipes de pétanques de l'Âge d'Or de Saint-Donat se sont affrontées lors du tournoi qui s'est tenu au parc Desormeaux. Une dizaine d'équipes se disputaient en fait le fameux trophée perpétuel du Dépanneur L'Oasis, mais une seule a pu mettre la main dessus. Il s'agit de celle formée de Renée Lavoie, Bob Newbauer, le capitaine, et Rollande Latreille. Derrière, on aperçoit le directeur Jean-Jacques Forget et l'organisateur de la pétanque Guy Plamondon.

(Photo : Altitude)

Passation des pouvoirs chez les Optimistes de NDM



Le nouveau président des Optimistes

de Notre-Dame-de-la-Merci, Roger Desjardins (à gauche) a été intronisé lors d'un souper à l'Auberge des Couleurs le dimanche 24 septembre dernier. On le voit ici échangeant des épinglettes avec le président sortant Réjean Richard, sous l'oeil sympathique du lieutenant-gouverneur René Vézina. On a également procédé au cours de la soirée à l'élection des membres du C.A. André Dupuis et Claude Gouin deviennent vice-président alors que la secrétaire-trésorière est Jeannine Leroux. Les administrateurs sont Lyne Mondor, Roxanne Turcotte, Noël Turcotte, Serge Dusseault et Jo-Anne Brissette. Une pionnière des Optimistes de NDM, Georgette Dupuis, a été faite membre à vie. Enfin, Carole et Claude Guardiola, les grands patrons de l'Auberge des Couleurs, ont remis à l'organisme un chèque au montant de 43 \$ représentant 1 \$ par convive lors de ce souper.

Nouvelles de l'Âge d'Or de Saint-Donat

C'est le début des activités intérieures pour les membres de l'Âge d'Or de Saint-Donat. Mme Ginette Ritchie Martel, administrateur du club, rappelle les objectifs pour cette année: dignité, amour et sincérité dans toutes les activités du club auxquelles elle convie le plus grand

nombre possible de membres à participer.

Le club possède un jeu de marelle, mieux connu shuffle board, lequel exige de la précision. Quant au jeu de pétanque, le club a fait l'acquisition de deux nouveaux tapis de qualité. Tous sont conviés à les essayer le mardi et le

jeudi de chaque semaine. Pour ce qui est du billard, il est toujours aussi populaire.

Deux jeudis par mois, c'est le bingo qui compte de nombreux adeptes avec le grand prix qui passe à 100 \$. Tout le monde sait jouer au jeu de poches, mais peu savent que le même jeu

peut servir à jouer au baseball. Tous les mercredis soir, les fervents de danse sociale ou de danse de ligne se donnent rendez-vous.

Durant la pause-café lors des activités, les administrateurs ont décidé d'y ajouter une note de sérieux par de courtes conférences ou

des vidéos sur divers sujets d'intérêt. Si les membres le désirent, il pourrait y avoir un groupe d'échange sur des sujets qui les tiennent à coeur. Mais il n'est pas nécessaire de participer aux jeux pour justifier sa présence.

Mme Martel ne mentionne pas le jeu de car-

tes, et c'est voulu. "Contrairement aux autres activités mentionnées, dit-elle, nous sommes à la recherche d'une personne responsable pour prendre charge de cette activité. Expérience non requise, seulement l'amour de ce jeu, de la bonne volonté et le désir de rendre service."

En plus de ces activités, il y a les soupers communautaires qui coïncident réguliè-

ment avec des fêtes, sans oublier le souper de Noël. Également les petits voyages pour flirter avec l'extérieur.

C'est maintenant la période du renouvellement des cartes de membre. La cotisation demeure inchangée à 12 \$ pour l'année. Toute personne de 50 ans et plus est bienvenue; on peut rencontrer la personne responsable du membership les mardis

et jeudis après-midi.

Contrairement à l'adage trop souvent véhiculé par certains, se joindre à l'Âge d'Or, ce n'est pas prendre un coup de vieux mais plutôt prendre un coup de mieux! Le 31 octobre, c'est le souper communautaire à l'occasion de l'Halloween. Comme à l'habitude, chaque membre apporte un plat de son choix. Le tout débute à 15h00.

C'EST LE TEMPS DE LA CHASSE CHEZ

METRO

Du 9 octobre au 18 novembre, courez la chance de gagner des bons d'achat de \$10, \$25, \$50 à \$100 cachés dans des produits de chez **METRO**

Valeur totale de \$500

378, Principale • 424-2072



Journal Altitude

2e cahier

auberge **Harre du Parc** *Toute la différence*

Choix de 9 tables d'hôte à 19,50\$, 4 services
SALLE À MANGER ROMANTIQUE
VUE SUR LE LAC
sur réservation: (819) 424-7686

2788, rte 125, Saint-Donat

Un nouveau membre corporatif s'investit dans l'ADE de NDM

L'entreprise Les Sables Fournel & Fils vient d'adhérer à l'Association de développement économique (ADE) de Notre-Dame-de-la-Merci et s'investit dans le développement local.

Les propriétaires de la plus importante entreprise de NDM,

René et Fernand Fournelle, ont en effet offert à l'ADE de fournir gratuitement les matériaux nécessaires à la construction d'un stationnement donnant accès au sentier du Mont Ouareau. C'est ce que vient d'annoncer le président de l'ADE, André Lapierre.

Le stationnement projeté sera situé au pied du Mont Ouareau, route 125 à environ sept kilomètres au nord du village. Ce projet, piloté par l'ADE de concert avec la municipalité de NDM ainsi que M. Paul Perreault, responsable régional du Sentier national dans La-

naudière, a pour principal objectif d'offrir et de rendre accessible aux randonneurs la belle nature de la région.

D'une longueur de cinq km aller-retour, le sentier mène au sommet du Mont Ouareau et permet d'avoir une vue splendide sur plu-

sieurs lacs des environs, dont le lac Ouareau. Ce site offre un panorama de 180° sur le mont Kaikop vers l'ouest.

Pour M. Lapierre, cette concertation démontre qu'il est possible de réaliser des projets performants avec la collaboration des gens du milieu.

Par ailleurs, concernant les problèmes reliés à l'utilisation du cellulaire sur le territoire de NDM, André Lapierre indique que la pétition ainsi que de nombreuses lettres d'appui seront expédiées au début octobre à M. James R. Cole, vice-président, région de l'Est, de Bell Mo-

bilité-Cellulaire en espérant que cette démarche attire l'attention de Bell sur les problèmes de communication des utilisateurs.

Les administrateurs de l'ADE tiennent à remercier les participants, surporters et surtout Wilmer Mam-

prim pour leur bonne collaboration lors de la fin de semaine d'art visuel qui s'est tenue à la salle communautaire les 23 et 24 septembre. Un merci également à Lucie Vignola qui a donné plusieurs heures pour la campagne de recrutement de membres au sein de l'ADE. □

On a fêté 25 ans de sacerdoce de Claude Sauvageau

Le 25e anniversaire sacerdotal de l'abbé Claude Sauvageau, curé d'Entrelacs et de Notre-Dame-de-la-Merci, a été célébré en grande pompe par une célébration religieuse en l'église St-Émile le dimanche 17 septembre dernier. Le célébrant était Mgr Gilles Lussier, évêque de Joliette. On le voit, sur la photo de gauche, s'adressant aux paroissiens d'Entrelacs avec à sa droite le curé Sauvageau et à sa gauche Mgr René Audet, évêque émérite de Joliette, celui-là même qui ordonnait Claude Sauvageau il y a 25 ans.



Après avoir débuté par une messe célébrée dans l'église d'Entrelacs par Mgr Gilles Lussier le matin, les célébrations du 25e anniversaire sacerdotal du curé Claude Sauvageau se sont poursuivies en après-midi du 17 septembre par les vêpres en l'église de Notre-Dame-de-la-Merci. Le tout fut suivi d'un souper à la salle communautaire pleine à craquer. Les responsables des festivités de NDM sont ici photographiés avec Claude Sauvageau (photo de droite). Il s'agit de Georgette Dupuis (à gauche) et Cécile Bellavance. (Photos: Altitude)

Lancement de la campagne 1995 de Centraide

C'est le 19 septembre dernier, à Sainte-Agathe, qu'a eu lieu le lancement de la Campagne de financement de Centraide. On en a profité pour remettre des chèques à divers organismes de la région. Le président de la Campagne Hautes-Laurentides, M. Louis Desrosiers (à gauche) ainsi que le président du conseil d'administration et membre fondateur de Centraide Laurentides, Mgr Guy Beausoleil (deuxième à gauche),

ont remis les subventions aux représentants des organismes à but non lucratif de Saint-Donat. Il s'agit de la Maison des Jeunes (500 \$), représenté par Danielle Granger qui fait également partie de Liaison Enfance; L'Arche du Nord (500 \$), représenté par Marielle Lord (centre) et Ginette Ritchie Martel (extrême droite), et le Comité Local des Personnes Handicapées de St-Donat (1 000 \$), représenté par Marle-France et Réal Miron.



La Mode au Tournant des saisons...



Chez...



JACQUELINE
ANGERS

La
Boutique

480 Principale, St-Donat



Le vrai centre de
rénovation et matériaux

Jean Riopel inc.

MANUFACTURIER DE BOIS - CENTRE DE MATÉRIAUX ET DE QUINCAILLERIE
8225, route 125, Chertsey, QC J0K 3K0

Tél.: (514) 882-2222 / (819) 424-5456





POTINS • POTINS • POTINS • POTINS

Madeleine D. a beau se regarder dans le miroir tous les matins, elle ne croit toujours pas qu'elle a des airs de grand-mère... à venir.

Ligne Info-Abus, service d'écoute et de support pour les aînés négligés ou abusés. Pour en savoir plus: (514) 489-ABUS. Frais virés acceptés.

Ginette M. se promène toujours avec son sphygmomanomètre (appareil à pression),

prête à rendre service en prenant la tension artérielle et en dispensant ses bons conseils.

L'art naïf n'est pas de l'art insignifiant. Simple erreur de terme, n'est-ce pas Robert!

Claude Sauvageau a déjà dit sa messe en pyjama... en prenant soin d'avoir endossé sa soutane.

André Issa ne manque sûrement pas d'imagination: un cheval dans son enclos... sur sa ter-

rasse du Resto-Bistro. Il faut le faire.

Daniel, fils de Bernard, de Florian Longpré, auteur de la musique du dernier né de Vignault, était à son concert à Saint-Donat.

Michel Issa a remarqué qu'il y a des visiteurs de la Mauricie, plus précisément de La Tuque, qui aiment tellement les oeuvres de nos artistes exposées à l'église, qu'ils s'y font enfermer pour les admirer toute la nuit.

Week-End R³ les 17, 18 et 19 novembre. Pour les 18 ans et plus: ressourcement - Rencontre de toi, Rencontre des autres, Rencontre du Christ. Info: Colette Charbonneau au 424-2456 ou Andrée Simard au 424-2303.

Bon anniversaire spécial à Petra le 19.

Sonia F. a laissé tomber ses béquilles et a repris le chemin des écoliers. Sonia "4 pattes" est redevenue Sonia "2 pattes"!

Pour en savoir plus sur les écoles de St-Donat

Le 29 août dernier, les enfants de St-Donat étaient au rendez-vous pour la rentrée scolaire. Les élèves du primaire se sont embarqués dans cette nouvelle année sous le thème "filles et garçons à bord!" Les voiles battaient au vent et la musique a vite entraîné les matelots. L'équipe-école apportera, tout au long de l'année, les efforts nécessaires afin d'assurer

le succès de cette nouvelle session qui débute. Le 13 septembre dernier, à l'école Notre-Dame-de-Lourdes, se tenait l'assemblée générale des parents. C'était à leur tour de monter à bord. Lors de cette assemblée, les projets 95-96 ont été présentés aux parents. On a également procédé à l'élection des membres du comité d'école: Carole Lippé,

Carole Châtelain, Louise Laporte, Suzanne Charbonneau, Sylvie Juteau, Huguette Tremblay, Carole Gauthier, Linda Cotton, Estelle Pépin et Alain Massé.

Récupération de papier

Le projet éducatif au secondaire s'oriente vers la protection de son milieu, l'écologie et la récupération. Un canot a été installé à l'école Sacré-Coeur

afin d'entreposer le papier. Tous ceux qui ont des journaux, revues, du papier ou du carton sont invités à venir les déposer à l'école entre 8h00 et 15h00.

Concours

Les écoles de St-Donat, en collaboration avec la Municipalité et la Chambre de commerce, ont puvent le concours "Épouvantails". Il y a deux catégories: groupe ou famille et individuelle. La confection doit se faire avec des éléments naturels ou des objets recyclés. Date limite pour inscription et installation

de l'épouvantail sur les terrains de l'école: 6 octobre. On s'inscrit à la Chambre de commerce ou à l'école Notre-Dame-de-Lourdes. Le tirage aura lieu le 31 octobre.

Pasto Cellul-Air

Quelque 25 jeunes des 1er, 2e et 3e secondaire de St-Donat ont vécu un Pasto Cellul-Air, les 15, 16 et 17 septembre dernier. C'était leur première sortie. Andrée Simard, animatrice de pastorale, avait organisé cette fin de semaine avec six autres animateurs, dont Mario Thibault.

FAM et bibliothèque

Le 12 septembre dernier, les Femmes Actives Modernes (FAM) ont repris leur saison de soupers mensuels. Notre rencontre à cette occasion s'est tenue à La Petite Suisse où nous avons été accueillies avec beaucoup d'amabilité et surtout où le repas a été très bon et agréable.

Une petite note de sérieuse nous a été servie par Mme Rachel Coutru qui nous a décrit brièvement et gen-

timent, mais avec précision, l'organisation de la bibliothèque municipale de Saint-Donat, son appartenance au réseau Biblio-Laurentides, ainsi que les nombreux services qu'elle nous offre.

Il est à retenir que cet organisme ne joue pas seulement un rôle Informatif ou même littéraire, mais aussi culturel par ses expositions d'art ou ses conférences du dimanche après-midi.

Nous avons aussi eu droit à une primeur, soit un nouveau service de téléférence appelé Info-Biblio, grâce à l'affiliation au réseau Biblio-Laurentides. En composant un certain numéro de téléphone, nous pour-

rons demander l'information dont nous avons besoin. On fera les recherches nécessaires pour ensuite nous communiquer cette information que nous ne parvenions pas à trouver.

Notre prochain souper aura lieu le 10 octobre prochain au restaurant Chez Hayes, à 18h30. À cette occasion, Mme Jeannine Riopel viendra nous entretenir des différentes facettes du bureau de poste de Saint-Donat.

Pour réserver, s'adresser à Suzanne St-Cyr au 424-5577 ou à Nathalie Watson au 424-3744.

Rachel Boutin-Quesnel

NOUVELLES DE LA CHAMBRE DE COMMERCE



PLANIFICATION

La planification est souvent gage de succès dans une entreprise. Lorsqu'on sait bien planifier l'avenir, on met les chances de son côté. En cas de malchance, c'est souvent cette planification qui fait qu'on passe à travers. Bien entendu, elle doit se faire bien à l'avance.

La Chambre de commerce planifie des événements. Parfois, il est étonnant de constater combien de temps d'écart il y a entre une idée lancée au Conseil et l'ébauche du projet. L'important, c'est le travail qui a été fait entre les deux. C'est là que se trouve la réussite ou l'échec de l'événement en question. Cela vaut pour n'importe quel type de commerce. Les hôteliers offrent des forfaits-vacances (ski, motoneige, golf, etc.) C'est d'avance qu'il faut les planifier. Ceux qui ne l'ont pas fait encore pour l'hiver s'exposent à de sérieux problèmes.

Plusieurs autres exemples de planification surgissent présentement. Certaines gens se sont plaints du fait que les décorations d'automne devant les commerces ont été réalisées par des individus provenant de l'extérieur de Saint-Donat.

Pourtant, à l'assemblée annuelle de la Chambre en avril 95, on avait mentionné clairement à toutes les personnes présentes qu'on voulait aller en ce sens en présentant même une ébauche, de quel type de décoration nous voulions pour l'automne.

Personne ne s'est manifesté. Personne n'a su planifier en ce sens. Maintenant que les décorations sont en place, certains réagissent. Il est trop tard. Si cela en réveille quelques-uns pour d'éventuelles décorations pour Noël ou pour tout autre événement, tant mieux, mais c'est maintenant qu'il faut y voir et planifier pour l'avenir. Tous s'entendent cependant pour dire que ces décorations sont magnifiques et qu'elles ajoutent une ambiance particulière au village cet automne.

La Commission de développement économique et touristique a aussi essuyé quelques critiques dernièrement. On entend dire qu'elle (la Commission) refait exactement ce que l'Étude d'hébergement commercial Marwick a fait... Un instant! D'une part, l'Étude Marwick recommandait l'embauche d'une ressource dédiée au développement économique et touristique de Saint-Donat. Ce qui a été fait avec l'embauche de Daniel Malo,

(d'Innovation Loisirs et Tourisme) et François de Grandpré, (Groupe Conseil L.C.T.) qui se sont associés. Ils sont présentement à planifier leur plan d'action qui sera en partie présenté au mois de novembre. Cette planification est la clef de leur réussite. Avez-vous souvent vu une entreprise réussir sans planification? La Commission commence par le commencement. Ils veulent réussir plus que quiconque. Ils prennent présentement les moyens pour en arriver avec quelque chose de concret. Attendons un peu avant de porter des jugements, et profitons-en donc pour planifier notre avenir **ENSEMBLE**

Nicolas Picard, administrateur



Jean-Guy Darveau

CHRONIQUE DE DENTUROLOGIE

Les prothèses complètes amovibles

Cette classe comprend, d'une part, les prothèses supérieure ou inférieure, lorsque l'édentation se retrouve sur un seul maxillaire; d'autre part, les prothèses supérieure et inférieure, lorsque les dents maxillaires sont édentées.

Les prothèses complètes permettent de restaurer la fonction masticatrice et la phonétique. De plus, l'aspect esthétique est également considéré puisque de telles prothèses rétablissent un support de lèvres adéquat, évitant ainsi la formation de plus ou moins de rides autour des lèvres.

Une comparaison entre la prothèse supérieure et la prothèse inférieure permet de dégager les points suivants. La stabilité de la prothèse supérieure est obtenue par succion entre, d'un côté, la prothèse et, de l'autre côté, les tissus buccaux du palais et la gencive supérieure. Il est donc essentiel que les tissus buccaux soient en excellente santé pour obtenir un meilleur résultat.

Par ailleurs, la prothèse inférieure tient en bouche beaucoup plus par gravité que par effet de succion parce qu'elle permet moins de rétention et qu'elle est plus étroite que la prothèse supérieure. De plus, la gencive inférieure tend à se résorber beaucoup plus rapidement que la gencive supérieure. Une visite régulière chez votre denturologiste lui permettra d'effectuer les ajustements nécessaires, prévenant ainsi une résorption prématurée de la gencive.

Les prothèses complètes, ainsi que les autres prothèses dentaires, ont une durée limitée. Elles doivent être renouvelées régulièrement, soit environ tous les cinq ans. Elles doivent aussi être vérifiées à quelques reprises entre la date de mise en bouche et le renouvellement. Afin de permettre une meilleure stabilité de vos prothèses, une meilleure santé de vos tissus buccaux ainsi qu'un meilleur état de vos gencives, nous vous conseillons, à titre préventif, de visiter votre denturologiste annuellement.

SUJET DE LA PROCHAINE RUBRIQUE: LA PROTHÈSE PARTIELLE EN ACRYLIQUE

Jean-Guy Darveau,
Denturologiste

• Notre-Dame-De-La-Merci

formules d'assurances et Bien-être social acceptées
CONSULTATION GRATUITE

3514, Ch. Lac Georges, N.D.M. (819) 424-3937

LIGUE DE QUILLES ST-DONAT - N.D.M.									
Semaine du 13 septembre 1995									
RANG	ÉQUIPES	POINTS	POINTS SAISON	DIFF.					
1	Mirabel Mévè #2	8	18	0					
2	Mirabel Sport #4	8	15	0					
3	Départeur Justin #3	8	15	0					
4	H.L.M. St-Donat #2	2	12	12					
5	Pub St-Donat #7	2	10	14					
6	Pharmacie Abard & Am. #6	0	8	18					
7	Auobus Archambault #1	0	8	18					
7	La Cuisine à Pot #6	0	8	18					

#	ROL.	NOM	MOY	CUM PAR	ME SAJ	HT SAJ	DIFF. TIR.	Résultats saison, par équipe	
2	P	1	Manfredus Martel	0	108	1428	0	216 550	-14 448
2	P	2	Michelle Robit	0	108	1424	0	191 509	-15 501
1	P	3	Bertha Robit	0	137	1284	0	165 487	-16 378
3	P	4	Placide Marth	0	138	1228	0	188 416	-5 300
1	P	5	Pauline Larrivee	1	139	1302	0	188 442	-1 300
2	P	6	Jacqueline Gaspard	0	150	1170	0	168 427	7 427
2	P	7	Anita Martin	1	150	1170	0	181 487	18 427
2	P	8	Jeanette Burgoyne	0	125	1127	0	168 446	35 446
7	P	9	Charlotta Beaudry	1	125	1112	0	171 445	20 446
2	P	10	Lisette Beaudry	0	130	1087	0	187 427	-31 200
8	H	1	Armand Martel	1	160	1441	0	200 547	20 521
7	H	2	Mario Roy	0	160	1428	0	191 469	10 469
3	H	3	Raymond Desautels	1	161	1367	0	168 516	-30 516
1	H	4	Jacques Charbonneau	1	148	1310	0	170 470	6 468
4	H	5	Bernard Burgoyne	0	142	1281	0	162 447	6 446
4	H	6	Olivier Bland	0	142	1270	0	181 461	-7 415
4	H	7	Robert Lafont	0	134	1218	0	187 444	30 444
4	H	8	Armand Roy	0	134	1211	0	178 418	-3 307
4	H	9	Marcus Plante	1	139	1200	0	188 408	-6 300
4	H	10	Ernest Cormier	0	131	1183	0	171 419	-15 360

MAPP sur la carte MÉTÉO pour le mois de mai



S'il faut en croire les prédictions de notre pronostiqueur Mapp, nous devrions avoir un bel hiver de neige avec température modérée. Entre-temps, la première semaine d'octobre aura connu de la pluie et du vent. Du 6 au 12, très beau; ce serait l'été des Indiens et les dernières chaleurs. Les oiseaux partent pour le Sud. Du 13 au 15, légère neige qui va disparaître rapidement. Du 16 au 20, beau, froid et venteux. Du 21 au 30, froid le matin, mélange de soleil et de nuages. Ne pas oublier le 28 de reculer montres et horloges d'une heure. La première tempête de neige devrait arriver fin novembre.

Le mot du maire d'Entrelacs



face du tennis) sur la rivière Jean-Venne aura commencé. Le ministère de l'environnement, qui tardait à émettre le certificat de conformité, a finalement accouché la semaine du 18 septembre.

Les travaux devraient être complétés d'ici la fin d'octobre. Ces travaux font partie du volet IV du programme d'infrastructure Canada-Québec

et selon le protocole d'entente, qui a été signé par la municipalité et par le gouvernement du Québec, les coûts seront défrayés à 88,8% par le ministère des Affaires municipales et à 11,2% par la municipalité d'Entrelacs.

Une entente de principe est intervenue entre la municipalité et la Commission scolaire Cascades

l'Achigan dans le but d'utiliser l'espace asphalté de l'école St-Émile d'Entrelacs comme stationnement durant les fins de semaine et durant les mois d'été. Cette entente va permettre au conseil de mettre en place une politique de non-stationnement dans le village afin d'améliorer la circulation et d'assurer une meilleure sécurité pour les citoyens et ci-

toyennes d'Entrelacs.

Le comité de gestion a déjà commencé à se pencher sur le budget 1996. L'idée maîtresse qui domine ces travaux est celle de l'amélioration des services offerts aux contribuables sans augmentation des coûts. C'est un bel exercice de gymnastique, et c'est à suivre...

Tous les efforts sont

actuellement déployés par le conseil afin de s'en tenir à la promesse principale qui a été faite il y a deux ans, soit celle de faire tout en son possible pour réussir, dans le cours du présent mandat, à payer la dette du Centre communautaire; cette dette, qui s'élève actuellement à 329 000 \$, devait selon les projets initiaux être amortie sur 20 ans, soit au début des années 2000.

Les travaux d'amélioration et de pavage de la patinoire du village, sur lesquels le

conseil se penchait depuis quelque temps, ont été abandonnés la semaine dernière sur la recommandation des professionnels du dossier. Selon les informations préliminaires, une somme approximative de 15 000 \$ à 20 000 \$ était prévue pour ces travaux, et il s'avère maintenant que la somme à dépenser dans ce dossier pourrait facilement atteindre les 45 000 \$ à 50 000 \$. Donc, on laisse tomber; ça dépasse la capacité de payer des citoyens d'Entrelacs.

Claude Sauvageau à l'occasion de son 25e anniversaire d'ordination. La fête qui a été organisée en son honneur à Entrelacs le 17 septembre dernier a été une réussite totale, et l'atmosphère qui a régné durant toutes les célébrations était marquée du signe de l'amour, l'amour que les citoyens d'Entrelacs ont pour leur pasteur et l'amour que celui-ci leur témoigne.

C'est la clôture de la huitième saison des bingos de Quat'C... ne manquez pas le Bingothon du samedi 7 octobre, au Centre communautaire; et ne ratez surtout pas l'occasion de remporter les 3 500 \$ qui seront distribués en prix durant cette journée. Bienvenue à tous. Pour information et billets: 228-3972.

Merci de votre attention et belle saison des couleurs.

Le maire
Yvon Cloutier

Apport financier à l'Âge d'Or de Chertsey

Comme à chaque année, le début de septembre marque la reprise des activités du Club de l'Âge d'Or à Chertsey. C'est aussi le mois de renouvellement des cartes de membres, ce qui signifie que la caisse de l'organisme est presque à plat.

Pour remédier à cette situation inconfortable, bien que temporaire, le président de l'Âge d'Or, Louis Brisebois, rapporte que le député de Bertrand Robert Thérien est venu à la rescousse, comme c'est son habitude à cette période de l'année, en remettant une somme d'argent au club, ce qui lui permet de faire le pont et de poursuivre ses ac-

tivités sociales dans le milieu des personnes du troisième âge.

Par ailleurs, le grand voyage de l'Âge d'Or cette année avait la région de Charlevoix comme destination. C'était une recommandation de Mme Bolduc. Les participants ont bien apprécié et la visite au casino a été particulièrement profitable pour Mmes Léveillé et Nadeau. Le retour avec le Tortillar est un autre attrait que tous ont bien aimé.

Voyage et fête

Deux activités ont lieu durant les mois d'octobre et novembre. C'est le 12 octobre que le voyage aux pommes est prévu au Verger d'Émilie, à

Rougemont. Le dîner et l'animation se feront au restaurant les 4 feuilles. Les billets sont en vente par les membres de la direction. Le nombre de participants est limité. On se présente les mardis après-midi à la journée du bingo. Mme Bolduc se fera un plaisir de vous accompagner.

La fête en automne a lieu, elle, le 2 novembre prochain, dans le but de satisfaire le plus grand nombre de membres possible. C'est à la salle Ambroisienne, à St-Ambroise, qu'elle se tiendra. L'animation est assurée par Sylvain. Question hébergement après la fête, on est prié d'appeler au 755-4707. Pour se procurer

Entrelacs entre nous

GRUPE POPULAIRE - Ohé! Les voisins. Ça débute le 11 octobre 1995. Tous les mercredis, à midi, la Maison populaire d'Entrelacs ouvre ses portes pour les repas entre voisins. Autour de la table, on s'approprie, on apprend le partage et l'accueil dans un climat familial et fraternel.

Toute personne qui veut sortir de l'isolement et désire rencontrer l'autre est bienvenue. Le coût? On donne ce qu'on veut, selon ses moyens.

BINGOTHON - Ne manquez pas l'activité qui couronnera la 8e saison de Quat'C, c'est-à-dire le Bingothon du samedi 7 octobre. Nous attendons beaucoup de gens des municipalités environnantes et comme par les années passées, nous comptons sur votre présence.

On peut se procurer des billets dans tous les commerces d'Entrelacs ou en appelant au 228-3972.

HALLOWEEN - Préparez vos costumes d'Halloween. Il y aura soirée de danse organisée par Les Pieds Légers d'Entrelacs le samedi 28 octobre à 19h30. Disco: Jocelyne Laurin. Information: Denise Coallier au 228-2977.

des billets, on se présente au bingo, les mardis avant 19h00, pour rencontrer Mme Bolduc ou Ste-Marie.

Retour du tournoi du président à Beaulac



Après quelques années d'absence, le tournoi annuel du président de l'Association des propriétaires de Beaulac, à Chertsey, a repris de plus belle le samedi 2 septembre dernier où 140 participants s'étaient donné rendez-vous au Club de golf de Rawdon. Quelque 94 joueurs ont repris leurs habitudes par une Journée ensoleillée, comme ce fut le cas tout l'été. Une belle brochette d'invités d'honneur se sont joints aux participants, dont le ministre des Finances du Québec Jean Campeau et sa femme, qui sont eux-mêmes des Beaulacois. Sur la photo, dans l'ordre habituel: Jean Campeau; Ghislaine Weil-Brenner, administrateur de l'APB; Jean Weil-Brenner, président de l'APB; Diane Dorich-Brazeau et Daniel Brazeau, maire de Chertsey, et Marc Germain, de l'APB et organisateur du tournoi. De dos, Mme Campeau. Le tournoi de l'an prochain aura lieu le 31 août.

Nous procéderons à la pose d'une bonne couche de 0 3/4 compactée sur toute la surface. Nous allons réparer les bandes et nous serons ainsi en mesure d'offrir une belle qualité de patinoire pour l'hiver qui vient.

Nos plus sincères félicitations et nos meilleurs vœux accompagnent le curé



**ANNE-MARIE
COUTU
AVOCATE**

430 Principale, C.P. 52, SAINT-DONAT, (Québec) J0T 2C0
Tél.: (819) 424-2132 Télécopieur: (819) 424-1574



Municipalité Notre-Dame-de-la-Merci

AVIS PUBLIC

EST PAR LES PRÉSENTES DONNÉ par le soussigné QUE:-

Rôle d'évaluation foncière

Le rôle d'évaluation triennal devant servir à l'imposition des taxes foncières générales et spéciales pour les années 1994, 1995, 1996 a été déposé au bureau de la municipalité le 15 septembre 1995.

Conformément à l'article 74.1 de la Loi sur la fiscalité municipale, toute plainte concernant le rôle d'évaluation, au motif que l'évaluateur n'a pas effectué une modification qu'il aurait dû y apporter en vertu de l'article 174, doit être déposée au cours de l'exercice pendant lequel survient l'événement justifiant la modification, ou du suivant.

Une plainte doit être déposée au moyen de la formule prescrite à cette fin, sous peine de rejet, à n'importe quel endroit où peut être déposée une demande de recouvrement d'une petite créance conformément au livre huitième du Code de procédure civile.

Toute personne intéressée à ne prendre connaissance peut le faire aux heures normales de bureau.

DONNÉ à Notre-Dame-de-la-Merci ce 28 ième jour de octobre mil neuf cent quatre-vingt-quinze.

Jean Maurice Gadoury
secrétaire-trésorier



MUNICIPALITÉ d'ENTRELACS

Le Bulletin de la Municipalité d'Entrelacs

2351, boul. Entrelacs, Entrelacs J0T 2E0
Tél.: 228-2529 Fax: 228-4866

VOLUME VII No 9

Collecte des déchets dangereux (DDD)

Voici un résumé de la collecte de déchets domestiques dangereux du 8 juillet dernier.

Produits et quantités récupérés:

1- Médicaments périmés: 2,00 kg. 2- Organiques et inflammables: 922,50 kg. 3- Acides: 7,50 kg. 4- Bases: 109,50 kg. 5- Oxydants: 0 kg. 6- Pesticides: 39,00 kg. 7- Aérosols: 33,0 kg. 8- Huiles: 364,00 kg. 9- Peintures: 867,00 kg. 10- Batteries: 20 unités (344,00 kg.). 11- Bombes: 12 unités (65,50 kg.). 12- Pneus: 0 unité.

Participation:

- Nombre de logements: 1 129
- Nombre de participants: 65
- Taux de participation: 5,76%
- Quantité moyenne récoltée: 42 kg.

Cette collecte fut un succès, tant pas la participation que par la quantité: 42 kilogrammes par participant, alors que le poids moyen apporté lors de cette collecte de DDD au Québec est de 14 kilogrammes par participant. La collecte des DDD a coûté 5 636,67 \$. Cependant, le conseil municipal tient à remercier tous ceux et celles qui ont ainsi contribué à améliorer notre environnement.

Barrage du village

Lorsque vous lirez cet article, nous aurons débuté les travaux du barrage du village. Nous avons enfin reçu le certificat d'autorisation du ministère de l'Environnement.

Le niveau de la rivière sera ramené à son niveau le plus bas. Il se peut que pour les personnes concernées, vous ayez des problèmes d'eau si votre prise d'eau est dans le lac artificiel ou la rivière. Nous nous excusons des inconforts que cela pourra vous procurer.

LE COÛT DU BARRAGE À ÉTÉ ESTIMÉ À 215 000 \$.

Le gouvernement du Québec nous a confirmé une aide financière de 191 000 \$, soit 88,8%.

La municipalité aura donc à déboursier 24 000 \$, soit 11,2% (la différence).

Si le projet ne coûte pas 215 000 \$, ce que nous espérons, la part du gouvernement et la municipalité respecteront le pourcentage (%) ci-haut mentionné.

Nous tenons à vous répéter encore que pour avoir eu droit à la subvention pour le barrage, c'est-à-dire travaux d'infrastructures Canada-Québec, Volet IV, nous avons été obligés de passer par le Volet II, revitalisation du village. En d'autres mots, si nous ne faisons pas de trottoirs, il n'y aura pas eu de subvention pour le barrage du village.

Alphabétisation: ateliers gratuits pour adultes

L'alphabétisation est un service offert à ceux et celles qui veulent améliorer leurs capacités à la lecture, à l'écriture et au calcul.

Toute personne adulte, intéressée à améliorer ses connaissances, peut s'inscrire aux ateliers d'alphabétisation offerts par la Coopérative de services multiples de Lanaudière (CSML). Vous pouvez rejoindre la CSML au 831-3333.

La CSML veut rejoindre les gens dans leur milieu et peut donc former des groupes dans différentes municipalités. La formatrice se déplace à l'endroit où est formé le groupe et voit, avec les participants, l'horaire qui convient le mieux à tous et toutes.

On n'a besoin d'aucun prérequis pour participer aux ateliers d'alphabétisation de la CSML et surtout, on apprend à son rythme.

Les ateliers ainsi que le matériel requis pour l'apprentissage sont offerts gratuitement.

Alors, vous voulez perfectionner votre français et vos mathématiques, ou vous voulez vous débrouiller en apprenant à lire et à écrire ou en faisant de bons calculs!

Le Groupe Populaire d'Entrelacs offre ces services gratuitement avec le concours d'une professeure qualifiée en Alpha et la collaboration de la CSML. Veuillez vous inscrire avant le 15 octobre. Pour information, appelez au 228-4100 OU 228-8924.

Lumières de rues

La municipalité a fait transformer au mois d'août 1994 son réseau d'éclairage municipal. Des lumières au sodium, très économiques pour ce qui est de la consommation d'électricité, mais plus performantes au niveau de l'éclairage (nombre de lumens) ont été installées. Lors de cette transformation des numéros, nous permettant d'identifier la localisation de la lumière, ont été posés. Il s'agit d'étiquette métallique noire portant un numéro. Cette étiquette est clouée sur le poteau, à une hauteur d'environ cinq ou six pieds. Nous vous demandons de nous donner ce numéro lorsque vous nous téléphonez pour nous informer qu'une lumière est brûlée.

Permis de brûlage pour feux en plein air

Toute personne qui désire faire un feu d'ici le 30 novembre, doit au préalable obtenir un permis de brûlage auprès de l'inspecteur en hygiène et bâtiments aux heures d'affaires du bureau municipal.

La personne responsable du feu doit surveiller le feu en tout temps et s'assurer, avant de quitter les lieux, que ledit feu est complètement éteint avec de l'eau.

Il n'est pas nécessaire d'obtenir un permis de brûlage pour un feu de camp ou dans un baril. Il est cependant interdit de faire un feu à l'extérieur, les jours où la vitesse du vent excède 25km/h.

Le permis ne coûte rien, mais il est obligatoire.

Heures d'ouverture de l'hôtel de ville

L'Hôtel de ville est ouvert tous les jours, du lundi au vendredi, de 8h30 à 16h30. Cependant, l'été, à partir du 6 mai au 28 octobre 1995 inclusivement, l'inspecteur en hygiène et bâtiments est au bureau le samedi matin de 8h30 à midi, mais absente le lundi après-midi.

Test d'eau au lac des Îles

L'Association du lac des Îles et des environs a fait l'analyse de l'eau du lac des Îles. Plusieurs tests ont été effectués. Si vous désirez obtenir copie des résultats, ceux-ci sont disponibles à l'hôtel de ville ou à l'Association du lac des Îles et des environs au 228-8401. En général, les résultats sont bons; la priorité de l'inspecteur en hygiène et bâtiment sera mise sur les secteurs où l'eau est moins bonne.

Badminton

Saviez-vous que vous pouvez jouer au badminton tous les vendredis soir au Centre communautaire?

Apportez raquettes, volants et surtout votre bonne humeur. Bienvenue à tous et toutes et bonne partie.

Dernière collecte des gros morceaux

Le 18 octobre 1995, il y aura un dernier ramassage des gros morceaux pour cette année.

Par contre, quiconque veut se débarrasser de matériaux provenant d'une démolition, construction ou rénovation d'un bâtiment, terre, béton ou roche, doit le faire à ses frais fixés par le conseil.

La collecte régulière s'effectue toute l'année, soit le lundi et le mardi. Si le lundi est un jour férié, le ramassage régulier du lundi est décalé d'une journée.

Opération burinage

La municipalité a commencé son opération de burinage. Pour toutes les personnes intéressées, il y a des burins à la municipalité. Vous pourrez vous-même graver vos choses personnelles, ou vous pouvez donner votre nom à la municipalité et une personne disponible ira le faire pour vous à votre domicile.

Le choix du mois à la bibliothèque d'Entrelacs

Titre: La boîteuse. Auteure: Marthe Gagnon-Thibaudeau. L'héroïne de ce roman tendre, touchant et dur à la fois, nous rappelle nos mères soumises et courageuses. Malgré la jalousie de sa propre mère dont elle subira les séquelles toute sa vie, malgré les malheurs et les difficultés, elle s'accroche aux vraies valeurs de la vie pour continuer malgré tout sans rancune.

Notre abonnée, Mme Marielle Laporte, a trouvé cette histoire très attachante et aime beaucoup nos auteurs québécois. Née ici au pays de ses ancêtres - les Laporte bien connus dans la région - et de famille nombreuse, elle y a vécu jusqu'en 1950. Comme il fallait bien gagner sa vie, elle "émigre" à Montréal où elle prendra mari en 1967. Elle ira vivre en banlieue pendant 22 ans, pour enfin revenir "chez soi" en 1990.

Maintenant à la retraite, avec sa petite perruche qui lui tient compagnie et lui fait la conversation, elle n'en continue pas moins de bouger et de s'occuper à plein de choses dont surtout la lecture; mais il y a aussi les mots croisés, le crochet, les casse-tête, la marche, la pêche et le ski de fond dans la nature. C'est une personne joviale et positive, aimant le monde et l'humour, directe et pleine de caractère. Comme notre héroïne, pas rancunière pour deux sous. Ses auteurs favoris: Michel Tremblay, Barbara Cartland et Virginia Andrews. Elle se dit enchantée du service exceptionnel des bénévoles et du grand choix de volumes à la biblio.

Ce genre de commentaires, c'est le "salaire" des bénévoles et toute appréciation va droit au cœur! Notre bénévole en "sabbatique", Mme Denise F. Baillargeon, doit prendre encore un peu de temps pour refaire ses forces et garde le contact, assiste aux réunions et suit les cours de formation comme les autres bénévoles. Nous avons eu le plaisir depuis quelque temps d'en accueillir une nouvelle: Mme Marjolaine Théorêt à qui nous souhaitons la bienvenue. Deux autres dévouées sont toujours au poste: Mmes Gisèle Larivière et Suzanne M. Larivière.

Notre système informatique devrait entrer en fonction sous peu, quand les bénévoles auront reçu toute la formation nécessaire. Nous vous souhaitons de belles lectures "de toutes les couleurs"!

Micheline D. Parent
responsable et bénévole

PROFESSIONNELS ET COMMERÇANTS À VOTRE SERVICE!

ARPEUTEURS



ALAIN CLECH

Arpenteur - Géomètre
Land Surveyor

519 Principale C.P. 239 ST-DONAT, QUÉ. J0T 2C0
BUR.: (819) 424-2815
FAX: (819) 424-5478

ASSURANCES

**ASSURANCES
GODARD, LAFRENIÈRE, ST-AMOUR INC.**

membre du

GROUPE GODARD



François Lafrenière
C.d'A.Ass



Sylvie-Anne St-Amour
C.d'A.Ass

617, Principale
St-Donat-de-Montcalm (Qc) J0T 2C0
Tél.: (819) 424-3115
Fax: (819) 424-7251
Cell.: (819) 324-7640

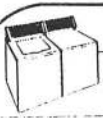


**assurances
Georges Forget inc.**

- vie et générale
- 327, rue Principale - C.P. 369
- Saint-Donat (Québec)
- J0T 2C0
- Tél.: (819) 424-2311

Gaston Forget, C. d'A. Ass. propr.
Georges Forget, C. d'A. Ass.

BUANDERIE



Buanderie du Village

- Service résidentiel ou commercial
- Machines pour linge, liti, draperies, etc.
- Avec ou sans service

486 B, Principale, St-Donat 424-4199
Sylvie Godin, prop.

CÂBLODISTRIBUTEUR



**Télécâble
St-Donat inc.**

365, Principale, C.P. 149, St-Donat, J0T 2C0
Tél.: (819) 424-2082

COMPTABLES

DAGENAIS, LAPIERRE, SIMARD ET ASSOCIÉS
COMPTABLES AGRÉÉS

Mario Simard C.A.
associé

922, RUE DE LIÈGE EST
MONTRÉAL, QUÉBEC
H2P 1L1
Téléphone: (514) 387-8140
Télécopieur: (514) 387-6334

422 A, RUE PRINCIPALE
SAINT-DONAT, QUÉBEC
J0T 2C0
Téléphone: (819) 424-3454
Télécopieur: (819) 424-1574

Yves de Carvel, C.G.A.

COMPTABLE GÉNÉRAL LICENCIÉ



1960 boul. Ste-Adèle
caser postal 1200
Ste-Adèle J0R 4L0
Tél.: (514) 229-2346
Télécopieur: (514) 229-3792

472 rue Principale
St-Donat J0T 2C0
(819) 424-3135

Serge St-Georges, C.G.A.

COMPTABLE GÉNÉRAL LICENCIÉ

Saint-Donat
Tél.: (819) 424-3287

645, rue du Moulin
C.P. 880
Saint-Jovite (Québec) J0T 2H0
Tél.: (819) 425-3727



- Vérification - Fiscalité -
- Consultation - Financement
- Services informatiques

Saint-Donat (819) 424-1363
Sainte-Agathe (819) 326-3400
Saint-Jovite (819) 425-8691
L'Annonciation (819) 276-1666

Comptables agréés

Sans frais: (800) 665-0455

COURTIER IMMOBILIER



courti-MAX
COURTIER IMMOBILIER AGRÉÉ A.S. enr.

Tél.: (514) 882-9304 Évaluation gratuite
Fax: (514) 882-9122 • Publicité



ANNE SINGHER Courtier agréé
140 Renard, C.P. 268
Chertsey, Qué. J0K 3K0

Recherche de
financement etc.
Pour l'achat ou la vente
de propriété pour un
résultat rapide et
conscientieux par un
courtier d'expérience.
Notre but votre
satisfaction

DENTUROLOGISTES



Denis Lafontaine d.d.

DENTUROLOGISTE
Fabrication et réparation
de prothèses dentales

472A, rue Principale
SAINT-DONAT
Tél.: 424-7717

Sur rendez-vous

Vous avez besoin de

- Cartes d'affaires
- Papier à lettre
- Dépliant
- Menus
- Circulaire
- Montage de publicités
- Conception d'image (logo)

**PHOTOGRAPHIE
Assurance-Maladie
Passeport
Photo de groupe**

Tous services connexes à
l'infographie et à la photographie

**ALTITUDE
COMMUNICATIONS**
426, Principale, St-Donat
(819) 424-2610

ÉLECTRICIEN



Tél.: 424-5599

Gaston Blais
ENT-ÉLECTRICIEN

Spécialité: Chauffage électrique

2017 - Route 125 Notre-Dame de la Merci



**ENTREPRISES
ÉLECTRIQUES
ST-DONAT INC.**

ENTREPRENEUR-ÉLECTRICIEN

paul duplessis (819) 424-2648
c.p. 339 saint-donat(québec) j0t 2c0

Electricité Michel Haynes Enr

Partout à la grandeur
du Québec

RESIDENTIEL • COMMERCIAL • INDUSTRIEL • INSTITUTIONNEL

- 31 ans d'expérience dans
le domaine de l'électricité
- Chauffage électrique
de tous genres
- Installation et réparation
de travaux électriques
en général



Estimation gratuite

Service d'urgence de 24 heures

882-1699

Télé.: 882-9122

140 Av. du Renard, C.P. 268 Chertsey, Qc J0K 3K0

ESTHÉTIQUE

SALON
NATURE & ELLE

Esthétique

Électrolyse

BRONZAGE

LIETTE LABRECQUE
MASSOTHÉRAPEUTE DIPLÔMÉE

19, RUE RIVARD, SAINT-DONAT, QUÉBEC J0T 2C0
(819) 424-7783 DANIELLE LAMBERT, prop.



EXCAVATION

Les Excavations St-Donat inc.

Bernard Lambert, prop.

- Sable
- Gravier
- Terre
- Pierre concassée
- Entèvement de la neige
- Installation de fosse septique



(819) 424-2821

418, RUE L. COLLEGE
ST-DONAT (QUÉBEC)
J0T 2C0

GARAGES



Garage Marcel Lamarche Inc.

Mécanique générale - Spéc. Freins, Soudure
Remorquage 24 heures, mise au point

Rte 125 Notre Dame de la Merci
C/o Rousseau J0T 2A0 (819) 424-5337

IMPRIMERIE



Tel.: 1-(819) 424 3598

- ENVELOPPES • FACTURES • CIRCULAIRES
- CARTES D'ADRESSES • ALBUMS
- FAIRE PART • PHOTOCOPIES
- TROPHÉES DE TOUS GENRES

445 Rue Principale, C.P. 1150, St-Donat, P.Q. J0T 2E0

NOTAIRES



Tél.: (819) 424-2882
Télécopieur: (819) 424-2950

Normand Campbell
B.A., L.L.L., D.D.N.

NOTAIRE - NOTARY
Conseiller juridique - Legal adviser

338 RUE PRINCIPALE, C.P. 238, ST-DONAT J0T 2C0

Me RAYMOND M. SIGOUIN
L.L.B. D.D.N. Me MARIE-CLAUDE RAYMOND
L.L.L. D.D.N.



RAYMOND & SIGOUIN
NOTAIRES
CONSEILLERS JURIDIQUES

Place Monette 430 Principale c.p. 400 St-Donat
Tél.: (819) 424-2272 Fax: (819) 424-1574

PHARMACIENS

Tél.: 424-2626

F. ALLARD B. GAGNON
& ASSOCIÉS
PHARMACIENS

Lundi: 9h00 à 21h00 Jeudi: 9h00 à 17h30
Mardi: 9h00 à 17h30 Vendredi: 9h00 à 21h00
Mercredi: 9h00 à 17h30 Samedi: 9h00 à 17h00

DIMANCHE: 12h00 à 16h00 DE JUIN à SEPTEMBRE
DE DÉCEMBRE à MARS

514, PRINCIPALE, ST-DONAT

PSYCHOLOGUE



Pierre L'Allier M. Ps.

Psychologue

- sur rendez-vous •
- Saint-Donat
- (819) 424-2128

SERVICES

POLARIS

Croyez-le

VENTE ET SERVICE
RÉPARATION DE TOUTES AUTRES MARQUES
CENTRE DE LOCATION
ST-DONAT

559 Principale Saint-Donat 424-2124

TORO CENTRE DE LOCATION ST-DONAT Ariens

LOCATION,
VENTE & RÉPARATION

TONDEUSES, CROQUEUSES, TRONÇONNEUSES

VENTE & SERVICE D'EXTINCTEURS

424-2124

659, rue Principale Saint-Donat

Quvert 7 jours
8h00 à 18h00
LaCuillèreapôl Sport Inc.

VENTE, LOCATION, RÉPARATION

Motoneiges, Tondeuses, Tracteurs à gazon, Scies mécaniques,
Moteurs hors-bord, Semi-hors-bord et En-bord

Husqvarna DÉPOSITAIRE AUTORISÉ

PONTONS ET BATEAUX MERCURY HORS-BORD METALWORKER

"CHEZ NOUS LE SERVICE EST NOTRE PRIORITÉ"

67 route 329, Saint-Donat (819) 424-4761

Tél.: (819) 424-5342
424-5610

Carrière St-Guillaume Inc.

Sable, Pierre, Gravier

Terre "noire"

Service de camion et tracteur

Installation de fosses septiques

Déneigement

235, ch. Saint-Guillaume Lac Ouareau Saint-Donat (Québec)

SERVICES

GIRARD SPORTS enr
VENTE ET RÉPARATION DE MOTONEIGES

VÉHICULES 4 ROUES «POLARIS»
Dépositaire: **POLARIS**

11895 rte 335 ST-CALIXTE NORD 222-1376

CENTRALE DES ALARMES DE MONTCALM

Rawdon 834-2532 / 6151 Joliette 752-7232 Montréal 943-1560

Administration 3520 Church, Rawdon (Québec) J0K 1S0 Fax: (514) 834-4583

AQDR
TROISIÈME AGE CHERTSEY
C.P. 159 Chertsey. (Québec) J0K

LA DÉFENSE DES DROITS DES AINÉS

Coopérative funéraire de Montcalm
Columbarium
Pré-arrangements avec intérêt
Vente & inscription monuments
Inclination...

7475 ave. Curé Paré Chertsey
514-882-9604
514-839-3450

Gertrude Marsolais, directrice

TÉL. 882-2744

Monsieur VIDE-TOUT Enr.
"OU PRESQUE"
VIDAGE DE FOSSES SEPTIQUES ET PUISARDS

Saint-Donat: 424-1465 Chertsey: 514-882-2744
Bur.: 424-1465 J. Valois

THÉRAPEUTE

RELATION D'AIDE
me vivre en relation

Ginette Lavoie-Legault, TRA
Thérapeute en Relation d'Aide (TR)

Approche Non-Directive Créatrice

Membre de La Corporation Internationale des Thérapeutes en Relation d'Aide du Canada

Saint-Donat (Québec) (819)424-3243

TRADUCTION

FLB Saint-Donat Montréal

Francine L. Braull
Traduction/Infographie

Téléphone: (819) 424-5601
Téléphone: (514) 878-3721
Télécopieur: (514) 879-1231

VÉTÉRINAIRE

TÉL.: (819) 326-4071

Clinique Vétérinaire Ste-Agathe
Veterinary Clinic

5, RUE STE-AGATHE
STE-AGATHE-DES-MONTS DR. JEAN ROBERGE, M.V.

Comment choisir la psychothérapie idéale

Qui n'a pas connu, à un moment ou l'autre de sa vie, un état de déprime à la suite de la perte d'un être cher, qui ne s'est pas senti cou-

pable d'une parole, d'un geste ou d'une attitude ayant porté préjudice à autrui? Ces quelques situations illustrent que notre existence connaît des hauts et des bas.

Généralement, la plupart des gens supportent assez bien, seuls ou avec l'aide d'un ami ou d'un confident, ces difficultés d'ordre psychologique. Cependant, il arrive parfois que ces difficultés soient d'une telle intensité que la personne n'arrive pas à surmonter, par des moyens usuels, les problèmes engendrés par cet état de choses.

"Si vous vivez un malaise psychologique qui perdure et que vous n'arrivez pas à surmonter, souligne Pierre L'Allier, psychologue de Saint-Donat, alors une aide professionnelle vous est nécessaire."

Trois orientations
En excluant les psychothérapies loufo-

ques, sans fondement psychologique sérieux, il est généralement admis de regrouper les types de psychothérapie sous l'une des trois grandes orientations.

Il y a d'abord l'orientation psychodynamique, celle qui englobe la psychanalyse et qui avance que nos problèmes actuels originent de conflits passés non résolus et enfouis dans l'inconscient. La prise de conscience de ces conflits constitue le point de départ de la guérison.

En second lieu, il y a l'orientation existentielle humaniste, c'est-à-dire celle qui, contrairement à la psychanalyse, met l'accent sur le présent et reconnaît à la personne les ressources nécessaires pour modifier sa façon d'être et d'agir. Le thérapeute y joue un rôle d'aide, de guide et de support tout au long du processus de changement de la personne.

Enfin, il y a l'orientation comportementale cognitive qui soutient que les problèmes sont causés par des pensées ou des comportements inappropriés. Dans cette approche, le thérapeute joue un rôle plus actif en tentant d'amener la personne à changer ou modifier

les pensées et les comportements inadéquats.

Parmi ces différentes approches, existe-t-il une meilleure que l'autre? Les recherches en cette matière indiquent qu'aucune orientation n'est plus efficace que l'autre; chacune possède ses forces et ses limites, selon Pierre L'Allier. Ces mêmes recherches révèlent que c'est davantage la personnalité du thérapeute, ses attitudes, ses valeurs et ses convictions qui sont sus-

ceptibles d'influencer le degré d'efficacité d'une thérapie, bien plus que la technique qu'il utilise.

Si, lors de la première rencontre avec le thérapeute, le patient ne se sent pas à l'aise et éprouve un réel malaise, il faudra alors aller consulter un autre thérapeute dont la personnalité et l'approche conviendront le mieux. Dans tous les cas, on doit s'assurer que le thérapeute possède les qualifications professionnelles requises pour l'exercice de ses fonctions. □

Caisse populaire d'Entrelacs

MICHELLE PRUD'HOMME
DIRECTEURE GÉNÉRALE

2682, Boul. Entrelacs
Entrelacs, Qué. J0T 2E0
Tél.: 228-2582 - 83
Fax: 228-2045

Lun à Jeudi: 10:00 à 15:00
Vendredi: 10:00 à 19:00

**PHOTOS PASSEPORT
PHOTOS CARTE SOLEIL**

PLACE MONETTE
424-2610

Ludwicka Jadwiga
Pharmacienne
Chertsey

Lundi: 9:30 à 18:00
Mardi: 9:30 à 18:00
Mercredi: Fermé
Jeudi: 9:30 à 19:00
Vendredi: 9:30 à 20:00
Samedi: 9:30 à 17:00
Dimanche: 11:00 à 15:00
Fermé tous les jours de 12:00 à 13:00 sauf le dimanche

7320 Route 125, C.P. 466
Qc, J0K 3K0
Tél.: (514) 882-2948

PROVINCE DE QUÉBEC

MUNICIPALITÉ d'ENTRELACS

Aux contribuables de la susdite municipalité

AVIS PUBLIC

EST PAR LES PRÉSENTES DONNÉ par le soussigné, Jean-François René, secrétaire-trésorier de la susdite municipalité,

QUE:-
Le rôle d'évaluation triennal, pour l'exercice financier 1996, est déposé à mon bureau au 2351, boulevard Entrelacs, Entrelacs.

Le rôle est disponible et toute personne peut en prendre connaissance aux heures régulières du bureau. (Loi sur la fiscalité Municipale, F-2.1)

Toute plainte concernant le rôle, au motif que l'évaluateur n'a pas effectué une modification qu'il aurait dû y apporter en vertu des règles de la tenue à jour du rôle, doit-être déposée au cours de l'exercice pendant lequel survient l'événement justifiant la modification ou du suivant. Une telle plainte doit être déposée au moyen de la formule prescrite, sous peine de rejet, à n'importe quel endroit où peut être déposée une demande de recouvrement d'une petite créance conformément au livre huitième du Code de procédure civile.

DONNÉ à Entrelacs ce 19ième jour de septembre mil neuf cent quatre-vingt quinze.

Jean-François René
secrétaire-trésorier



Que se passe-t-il à l'ombre du clocher?

Que s'est-il passé à L'ombre du "petit" clocher de Notre-Dame-de-la-Garde le 3 septembre dernier? Oui, il faut revenir à ce dimanche qui, en toute simplicité, a soulevé tant d'émotion et raffermi les liens d'amitié et de fraternité entre les paroissiens de cette paroisse "pas comme les autres", et qui célébrait le 25e anniversaire de son érection canonique en paroisse.

En effet, c'est au printemps 1970 que des familles de "fins de semaine" déjà installées aux lacs Croche, Sylvère et Ouareau depuis quelques années, demandaient à l'évêque de Mont-Laurier que la chapelle devienne une fabrique de desserte. L'évêque, le curé de St-Donat et l'abbé Jean Levert, qui accomplissait le ministère sacerdotal à la chapelle depuis 1960, ont identifié quelques critères particuliers qui justifiaient la demande des gens.

La chapelle touristique N-D-de-la-Garde devenait donc en 1970 une deuxième église dans la municipalité de St-Donat, et ceux qu'on appelait des touristes devenaient des paroissiens selon le code des fabriques.

Répondant à l'invitation qui leur avait été adressée, plusieurs curés et maguilliers se sont joints aux nombreux paroissiens et amis pour fêter cet événement, et partager divers souvenirs qui, au cours des ans, a maintenu cette petite paroisse vivante.

Mgr Jean Levert, durant la messe concélébrée avec notre curé André Desjardins, le curé Alain Morin, Mgr Beausoleil, le père Gagnon, soulignait que la foi qui animait les gens en 1970 n'a pas changé.

"Il est clair, dit-il, cependant, que beaucoup de choses ont changé. On note d'abord une différence marquée au niveau de la pratique dominicale. Puis la diminution radicale du nombre de prêtres et le manque de relève sacerdotale inquiètent."

Cependant, Mgr Levert a su nous rassurer en nous rappelant que le "grand patron" de l'Église, c'est l'Esprit Saint!... et qu'il est fort. Et que la mission de l'Église, c'est aussi l'affaire de tous les baptisés. Ne craignons pas, on n'est pas en train de couler! L'assistance a souri lorsqu'il a ajouté: "Non, l'Église n'est pas en train de "planter", comme le laissent croire certains. Tout ce qu'on peut dire, on est en train d'apprendre à fonctionner autrement. Et il ajoutait: Je suis confiant, car je sais que vous en serez capables pour célébrer un autre 25e."

Lucille Wagner-Paquette
pour le Comité de pastorale paroissiale

PETITES ANNONCES
(819) 424-2610

* Annonce non encadrée: **7,00 \$**
* Annonce encadrée: **8,00 \$**
(taxes incluses)
PAYÉ après parution: + **1,00 \$**

À VENDRE

Maison, 269 Ritchie. 40' x 30'. 5 1/2 + salle de jeux au sous-sol. Logis de 4 1/2 au s-s. Revenus 360\$/mois. Piscine 18' hors terre. Patio 22' x 12'. Remise 12' x 12'. Grand terrain paysagé environ 120' x 120'. Évaluation municipale: 110 500\$. Prix demandé: 86 500\$. François ou Suzanne: 424-2142.

Chalet. Prix raisonnable. Foyer, garage. Saison hiver. 1237, ch. Ouareau Nord. Info: 424-5577.

À Entrelacs: Bungalow, grand 4 1/2, entièrement rénové, laveuse, sècheuse, lave-vaisselle et stores fournis. Grande remise. 325\$/mois. Références. Libre le 1er novembre. Info: (514) 882-2042.

Logement 2 1/2, meublé, chauffé pour saison d'hiver ou à l'année. Non fumeur(se). 476, Bellevue, près CLSC. Info: 424-2619.

Espaces de bureaux en haut du Provigo. Info: André 424-2151.

Local chauffé en bas du Provigo. Idéal pour entreposage. 600 p.c. Libre immédiatement. Info: André 424-2151.

Village St-Donat: logements, grands 3 1/2, 4 1/2 et 5 1/2, rue Aubin. Libres imméd. 1 mois gratuit. Près toutes commodités. Poss. meublé. 424-2845.

Tu recherches un endroit calme et tranquille? Idéal personne âgée autonome. Rue Marmen. 5 pièces neuf. Info: 424-3243.

3 1/2 à partir de 350\$; 4 1/2 à partir de 360\$; 5 1/2 à partir de 370\$. Eau chaude fournie, stationnement privé. Info: 424-4195 Benoit.

Chalet à louer. Frais peint, bien éclairé. Chauffé, éclairé, toutes commodités incluses. Près du village et des pentes de ski. 400\$/mois. 424-5975

DIVERS À VENDRE

Laveuse très bon état. Possib. livraison: 100\$. Guitare électrique noire avec ampli 60 watts, pédale de distorsion. Le tout à l'état neuf: 300\$. Sem.: (514) 763-5338 ou Week-End 424-1997.

Abri d'auto "Tempo", toile grise pour 4 autos, 20' x 32': 1 000\$. Info: (819) 424-5337.

Combustion lente. Peut être encastree: 200\$. Info: 424-1535.

Laveuse-sècheuse BEAUMARK blanche 1989. Prix à discuter. Matelas double CONCORD en très bonne condition. Info: 424-3258 (laissez message sur répondeur, je rappelle).

Fendeuse à bois professionnelle 5 hp. 1 500\$. À VOIR. (514) 689-7145.

OFFRE DE SERVICE

Déneigement de trottoir. 3\$ pied linéaire. Ex.: 20 pieds = 60\$. Aussi: déneigement de petites entrées et de toitures. Ramassage de feuilles. Réservez tôt. François Légaré 424-2142.

BOIS DE FOYER
Bois de foyer sélectionné.
424-7965.

Prière au St-Esprit

St-Esprit, toi qui éclaircis tout, qui illumines tous les chemins pour que je puisse atteindre mon idéal, toi qui me donnes le don divin de pardonner et oublier le mal qu'on me fait, et qui es avec moi dans tous les instants de ma vie, je veux pendant ce court dialogue te remercier pour tout et confirmer encore une fois que je ne veux pas me séparer de toi à jamais, même malgré n'importe quelle illusion matérielle. Je désire être avec toi dans la gloire éternelle. Merci de ta miséricorde envers moi et les miens.
L.L.

Figure changeante de la rue Principale

Lynda Villeneuve déménageait récemment son commerce de la Boîte aux Chiffons dans les anciens locaux de la boutique Aux Présents. Elle semble bien



heureuse de sa nouvelle localisation et on la voit ici (à gauche) en compagnie de Michèle Lagacé, Suzanne Juteau et Gisèle Lavoie qui travaillent avec elle. N'apparaît pas dans la photo: Christine Paquette.
(Photo: Altitude)

Grande vente de garage de Moisson des Pays d'en Haut

Moisson des Pays d'en Haut tient sa grande "vente de garage" d'automne les 7 et 8 octobre sous le chapiteau de Canadian Tire, à Ste-Agathe-des-Monts. Il y aura de tout pour pas cher. Tous les profits serviront à mettre fin à la faim dans les Laurentides. Quelque 1 700 personnes dépendent de l'organisme pour leur minimum vital. Moisson des Pays d'en Haut ramasse les dons de tous genres (meubles, appareils ménagers, vêtements d'hiver, etc) jusqu'à la dernière semaine.

À VENDRE



Proximité école, église, aréna. Maison split, 3 ch. à coucher, foyer, bain tourbillon, armoires chêne, garage double. Aussi bachelor 3 1/2 au sous-sol. Prix d'aubaine! 110 000\$ JEAN LAVOIE 424-2443. Immeubles R.J. Lavoie & Ass. Inc. Courtier immobilier agréé

Remerciements



M. Léo Juteau

Mme Léo Juteau, ses enfants, leur conjoint et petits-enfants désirent vous exprimer leur plus vive reconnaissance pour la sympathie que vous leur avez témoignée lors du décès de M. Léo Juteau, survenu le 18 septembre 1995 à l'âge de 76 ans. Veuillez considérer ces remerciements comme personnels.

Remerciements

M. Émilio THÉRIAULT

Suite au décès de M. Émilio Thériault, survenu le 2 juillet 1995, ses enfants, leur conjoint et petits-enfants remercient sincèrement toutes les personnes qui leur ont témoigné de la sympathie, soit par leur présence, offrandes de messes, fleurs, cartes. Veuillez considérer ces remerciements comme personnels.

**Pour vendre rapidement...
Une petite annonce dans le
JOURNAL ALTITUDE
(819) 424-2610**

MOT-MYSTÈRE

Canada	feuilles	Ottawa	référendum
cinéma	froid	oui	résultat
couleurs	film	octobre	souveraineté
décembre	non	parti	télévision
fédéralisme	novembre	préparation	vent

1	S	O	U	V	E	R	A	I	N	E	T	E	
2	N	O	S	R	N	U	E	L	O	U	C	R	M
3	Q	E	S	R	N	O	E	D	O	E	E	T	S
4	I	R	M	O	U	I	D	R	F	E	A	I	
5	T	B	L	U	O	T	B	E	R	C	T	L	
6	A	O	I	R	A	M	R	B	A	I	L	A	
7	R	T	F	W	E	E	M	N	T	N	U	R	
8	A	C	A	C	N	E	A	R	N	T	S	E	
9	P	O	E	D	V	D	A	E	E	M	E	D	
10	E	D	U	O	A	P	B	E	V	A	R	E	
11	R	M	N	F	E	U	I	L	L	E	S	F	
12	P	C	N	O	I	S	I	V	E	L	E	T	

* Seront appréciées uniquement les coupures de journaux. Courez la chance de gagner 10 \$ en envoyant au Journal votre bonne réponse. Tirage au sort tous les mois parmi les bonnes réponses reçues.



REMERCIEMENTS AU SACRÉ-COEUR
Remerciements au Sacré-Coeur pour faveur obtenue. Que le Sacré-Coeur de Jésus soit loué, adoré et glorifié, à travers le monde pour les siècles. Amen. Dites cette prière 6 fois par jour pendant 9 jours et vos prières seront exaucées même si cela semble impossible. N'oubliez pas de remercier le Sacré-Coeur avec promesses de publication, quand la faveur sera obtenue.
L.L.



REMERCIEMENTS AU SACRÉ-COEUR
Remerciements au Sacré-Coeur pour faveur obtenue. Que le Sacré-Coeur de Jésus soit loué, adoré et glorifié, à travers le monde pour les siècles. Amen. Dites cette prière 6 fois par jour pendant 9 jours et vos prières seront exaucées même si cela semble impossible. N'oubliez pas de remercier le Sacré-Coeur avec promesses de publication, quand la faveur sera obtenue.
P.E.L.



REMERCIEMENTS AU SACRÉ-COEUR
Remerciements au Sacré-Coeur pour faveur obtenue. Que le Sacré-Coeur de Jésus soit loué, adoré et glorifié, à travers le monde pour les siècles. Amen. Dites cette prière 6 fois par jour pendant 9 jours et vos prières seront exaucées même si cela semble impossible. N'oubliez pas de remercier le Sacré-Coeur avec promesses de publication, quand la faveur sera obtenue.
A.B.



REMERCIEMENTS AU SACRÉ-COEUR
Remerciements au Sacré-Coeur pour faveur obtenue. Que le Sacré-Coeur de Jésus soit loué, adoré et glorifié, à travers le monde pour les siècles. Amen. Dites cette prière 6 fois par jour pendant 9 jours et vos prières seront exaucées même si cela semble impossible. N'oubliez pas de remercier le Sacré-Coeur avec promesses de publication, quand la faveur sera obtenue.
A.B.

ABONNEMENT JOURNAL ALTITUDE

Nom: _____
Adresse: _____ C.P.: _____
Ville: _____ Province: _____
Code postal: _____

Abonnement:
12,00\$: Canada (taxes incluses)
20,00\$: Étranger
1 an (12 numéros)

Nouvel abonnement
Renouvellement:

Retournez à: **Journal Altitude 1350**
426, Principale C.P. 1350
Saint-Donat (Québec)
JOT 2C0

Le Château Mont Tremblant créera 1 200 emplois

Intrawest, chef de file nord-américain dans l'aménagement de centres de villégiature quatre saisons en montagne, et Hôtels & Villégiatures Canadien Pacifique, ont dévoilé les détails portant sur l'investissement, la construction et l'aménagement du Château Mont Tremblant, un luxueux complexe hôtelier de calibre international qui sera prêt à accueillir ses premiers visiteurs en décembre 1996.

Il s'agira du premier château des Laurentides et le seul au Canada dans la décennie 1990. Le coût de cette nouvelle construction est évalué à 57 millions de dollars et s'inscrit

dans le cadre du plan quinquennal de développement de Tremblant chiffré à 467 millions de dollars.

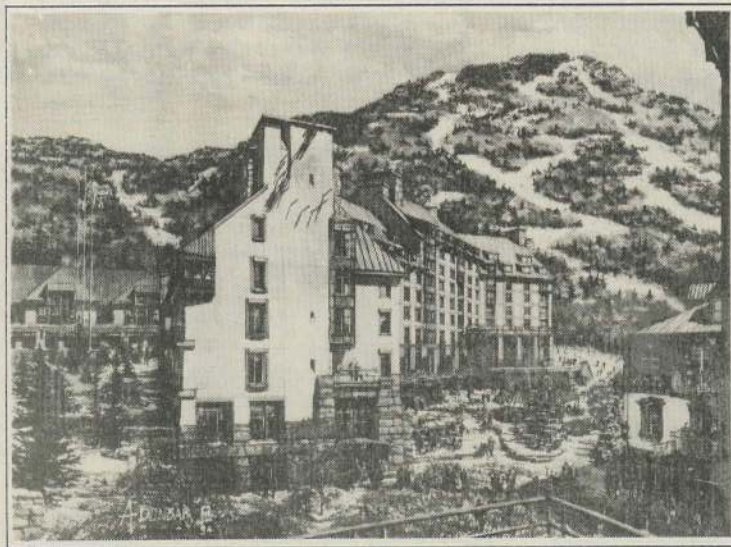
L'impact économique du Château Tremblant permettra de générer 1 191 emplois directs et indirects à temps complet au Québec. C'est ce qui ressort d'une étude réalisée en février dernier par le Bureau de la Statistique du Québec.

Le Bureau a basé son analyse en estimant à 50 millions de dollars les dépenses d'immobilisation pour le développement du Château Mont Tremblant - soit sept millions de moins que les dépenses réelles. Selon l'organisme, de telles dépenses permet-

tront d'occuper 622 personnes par année à temps complet pendant la période de construction. En outre, les dépenses d'exploitation prévues de 19,7 mil-

lions de dollars reliées aux activités produites par le Château engendront à elles seules 299 emplois. Également, les effets des dépenses de 6,5 millions de

dollars pour le centre de congrès, combinés aux dépenses des congressistes estimées à 8,6 millions, pourront fournir du travail à 270 personnes. □



Conception de l'artiste de ce que sera le futur Château Mont Tremblant avec ses 308 chambres, ses 11 salles de réunion et son centre de congrès pouvant recevoir 1 600 délégués.

Des Lantiers ont découvert l'Amérique



Tous les ans, de jeunes Français de Lans-En-Vercors viennent passer deux semaines de vacances au camp La Perrière, à Saint-Donat, au bord du lac Archambault. Cette année, au mois d'août dernier, ils étaient sept à venir goûter l'aventure québécoise. Leur super animateur P.S., que l'on aperçoit à l'extrême gauche de la photo, les a pris en main et leur a fait visiter différents coins des Laurentides et de la métropole Montréal. Xavier Aretzis, Sébastien Repellin, Julien Mercier, Vincent Chardon, Brice Montandon, Sophie Dumont et Julien Lochis ont apprécié l'hospitalité des Québécois et ont découvert les voitures et les camions de l'Amérique.

Trois peintres réunis chez Barbeau-Molinari



Venant de trois régions bien distinctes du Québec, trois artistes peintres ont réuni une partie de leurs œuvres pour en faire une exposition à la Galerie Barbeau-Molinari, rue Principale, à Saint-Donat. Le vernissage a eu lieu le dimanche 10 septembre dernier. Marthe Blain, née à Hull et vivant dans l'Outaouais, à St-André-Avellin, peint depuis 25 ans mais fait profession d'aquarelliste depuis trois ans. Denise Lafrenière est née à Shawinigan. Elle peint depuis tout jeune âge et a terminé dernièrement un bac en arts plastiques à l'UQTR. Pour sa part, Guy Leduc, Donatien d'adoption, est né à Montréal et s'est sérieusement mis à la peinture sous la direction de Léo Ayotte et de Littorio Del Signore. Il est reconnu comme paysagiste et pour ses coups de pinceau spontanés de la forêt et la campagne de la région des Hautes-Laurentides. On reconnaît ici dans l'ordre Marthe, Guy et Denise lors du vernissage.

VENTE PRÉSAISON

GARANTIE CONTRE LES HASARDS ROUTIERS
AVEC COTE DE RENDEMENT DE 80 000 KM

Atlas

**GARAGE
J. BOUDREAU INC
(ALIGNEMENT)**

- MISE AU POINT
- TRANSMISSION
- PNEUS
- FREINS
- SILENCIEUX
- AMORTISSEURS

**SUPER
SPÉCIAL**

641 PRINCIPALE
C.P. 176
ST-DONAT

ALIGNEMENT
SUR PLACE

POSE
PROFESSIONNELLE

VALVE NEUVE

BALANCEMENT
ÉLECTRONIQUE

FORMAT	PRIX
P145/80R12 BW	44.84
P155/80R13	49.28
P165/80R13	55.53
P175/80R13	58.44
P185/80R13	60.92
P185/75R14	63.08
P195/75R14	66.64
P205/75R14	69.22
P215/75R15	76.20
P225/75R15	83.46
P235/75R15 XL	90.23
P175/70R13	56.15
P185/70R13	62.31
P185/70R14	61.39
P195/70R14	69.79
P205/70R14	72.20

NOUVEAU...NOUVEAU...

ÉCOLE DE CONDUITE ROBITAILLE

maintenant en permanence à St-Donat
SERVICES OFFERTS: (français, anglais)

- Cours auto, moto, camion, autobus et DÉRAPAGE

PRIX SPÉCIAUX

- Auto: rég.: 650\$ SPÉCIAL: 500\$
- Moto: rég.: 450\$ SPÉCIAL: 425\$
- Camion (remorque): rég.: 1200\$ SPÉCIAL: 695\$
- Autobus (+ de 24 pass.): rég.: 1000\$ SPÉCIAL: 500\$

Prochain cours
théorique à
St-Donat
mardi
17 octobre.

Ces prix comprennent: livres prêtés, service d'ordinateur, théorie (auto et camion), taxes (TPS et TVQ), arrangement financier

ACADÉMIE DE CONDUITE ROBITAILLE

474B, Principale, Saint-Donat (à l'arrière de la caisse populaire face à l'église) 424-1001 siège social: (514) 752-5275
6 succursales: Joliette, Rawdon, St-Jean-de-Matha, St-Michel, Repentigny, St-Donat