

Exp: COMPL BIBLIO  
 BIBLIOTHEQUE SAINT-DONAT  
 510, DESROCHERS, C.P. 790  
 ST-DONAT, P.Q.  
 JOT 2C0

**JEAN COUTU**  
 On trouve de tout  
*... même un ami*

Venez voir nos spéciaux  
 hebdomadaires

**CAMERA EXPERT** PHOTOS **1 HEURE**  
 Tél.: (819) 326-4504  
 Fax: (819) 326-3019  
 8, rue Hôtel de Ville  
 Ste-Agathe-des-Monts

Téléboutique **Bell**

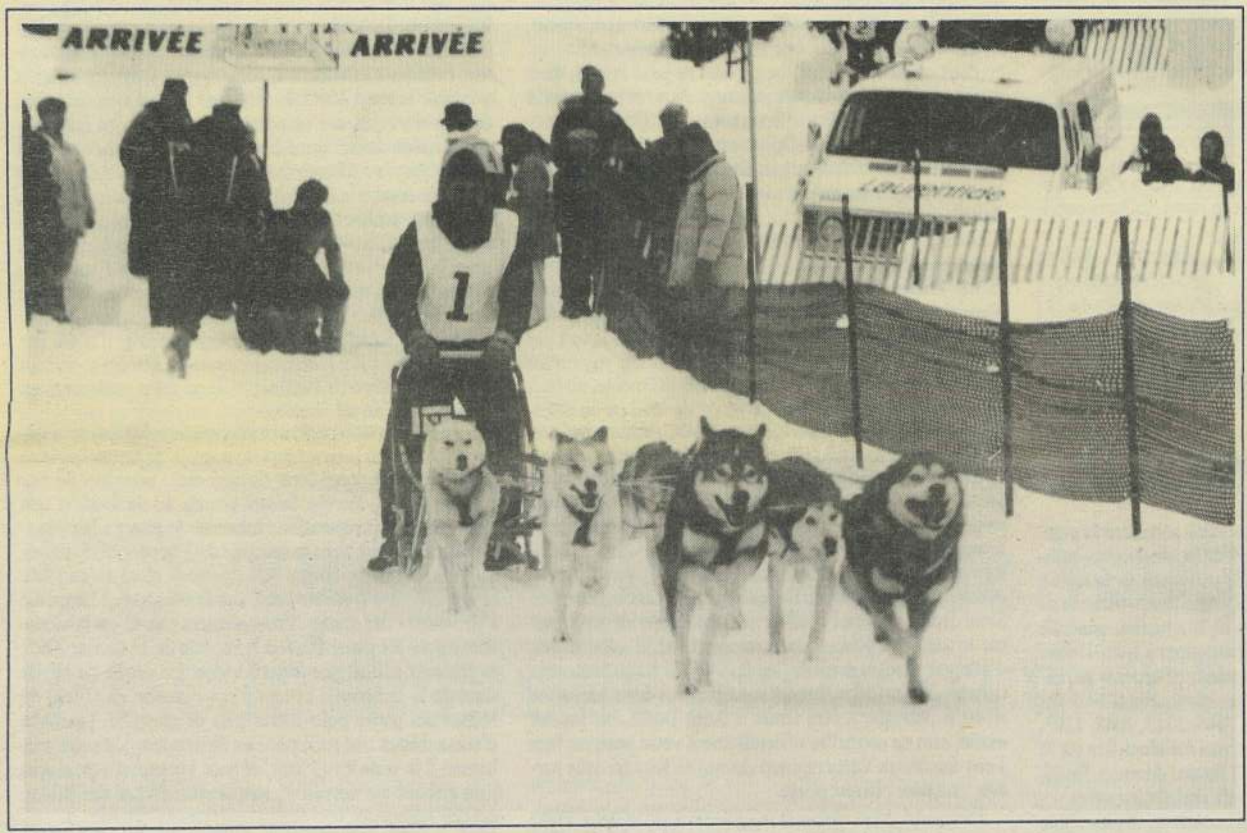
VOLUME 23 • No 5  
 24 pages  
 Nouvelles de Saint-Donat,  
 Notre-Dame-de-la-Merci,  
 Chertsey, Entrelacs  
 et régions

# Journal Altitude



50 ¢ Saint-Donat, mars 1995 2 CAHIERS

## Des dizaines de coureurs se donnent rendez-vous à la 3e édition du Week-End Blanc de St-Donat

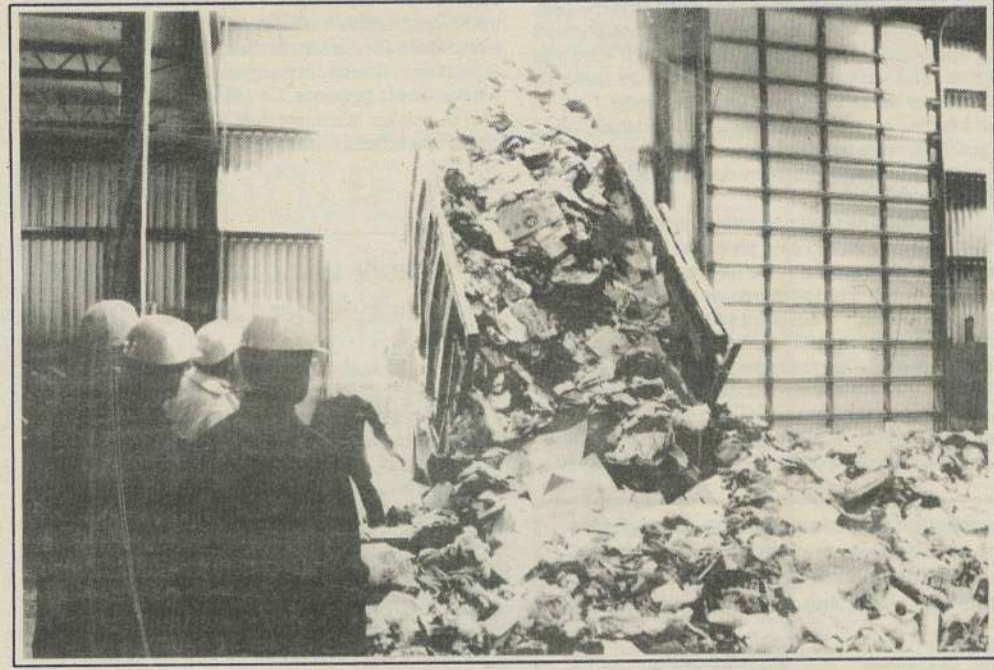


Plus de 70 équipes provenant de toutes les régions du Québec, de l'Ontario et des États-Unis, adeptes des courses de chiens de traîneaux, ont déjà découvert la région qu'ils ont trouvée propice à la pratique de leur sport. Cette année, pour une 3e édition, ils reviennent encore plus nombreux pour relever le défi et faire courir leurs bêtes les 11 et 12 mars, au grand plaisir des centaines d'amateurs et curieux qui se déplaceront pour admirer le courage de ces mushers. Du nouveau en 95: une navette gratuite reliera le centre du village jusqu'au Parc des Pionniers, centre des activités de cette fin de semaine.

Dr Pierre Villeneuve o.d.  
**Optométriste**  
 afin d'y voir plus clair!

- Examen de la vue
- Rx Lunettes (fabrication rapide par des professionnels)
- Verres de contact
- Vaste choix de montures

424-3181  
 519A, Principale Saint-Donat



### Cinq ans et 5 millions \$ plus tard, l'usine de recyclage-compostage ferme

PAR JEAN LAFORTUNE

C'est au cours d'une assemblée publique de l'exécutif du conseil de la Régie intermunicipale de Traitement des Déchets de Matawinie (RITDM), tenue à l'hôtel de ville de Chertsey le 16 février dernier, que le sort de l'usine de recyclage-compostage située dans cette municipalité en a été jeté: fermeture, temporaire dit-on, mais pour une période indéterminée.

suite en page 4

Achetez directement du patron

**Desrosiers FORD**  
 Ste-Agathe

VENTES:  
 OUVERT JUSQU'À  
 17h LE SAMEDI

Louis Desrosiers  
 90, boul. Morin (Route 117) 1-800-567-6702

**BEDARD ET BELAND**  
 tout au cœur de Saint-Donat

Venez découvrir les NOUVELLES couleurs de la Collection:

"Le doux retour des roses"

Maquillage-Beauté Printemps-été 95

LISE WATIER

# ÉDITORIAL

## Qui ne dit mot consent



tors qu'à une seule et même personne: lui-même.

Faire la critique d'une situation dramatique comme celle que connaît actuellement Saint-Donat est signe d'in-

terêt de la part de la communauté. Ça veut clairement dire que sa population n'est pas aveugle, et cela laisse croire qu'elle va réagir, qu'on va enfin entendre tout haut ce qu'elle pense, finalement, tout bas ou entre quatre murs. Mais ça ne s'est pas encore produit. Personne n'est encore allé sur la place publique se faire entendre. Est-ce par peur ou par manque d'intérêt? Quand le désir de voir avancer les choses est aussi vivant qu'en ce moment, on fait au moins l'effort de se faire entendre. Dans le cas contraire, les absents ont toujours tort.

Les commerçants de Saint-Donat auront l'occasion de rattraper le temps

perdu à l'assemblée annuelle de leur Chambre de commerce, début avril. J'écris ici *leur* dans le sens propre du terme, puisque la Chambre de commerce est la création de tous les commerçants hommes d'affaires, professionnels qui ont mis sur pied cette entité. Elle est le fruit de leur propre initiative. Ces mêmes commerçants sont membres de *leur* association et font confiance à ceux qui les représentent. En revanche, la Chambre de commerce a l'habileté de planifier pour eux, l'intelligence d'initier, le courage d'énoncer et l'énergie d'exécuter [pour eux] tout ce qui est susceptible d'améliorer la santé, le bien-

être, la culture de leur entreprise et le développement économique de la communauté et des citoyens qu'elle représente, dans l'intérêt de tous et non dans son propre intérêt. Les avocats ont leur barreau, les médecins, leur collège, les notaires, leur chambre. Les commerçants, pour leur part, ont leur association bien à eux. Ça s'appelle une chambre de commerce.

L'occasion la plus démocratique se présentera d'ici peu pour tous les commerçants, et ce sera le temps, comme chaque année, de se faire entendre à l'assemblée générale annuelle début avril. La Chambre de commerce, c'est chacun d'entre vous, et cette réunion est votre propre tribune où tout un chacun aura le devoir de jouer le premier rôle en proposant de nouvelles avenues afin de redresser certaines situations. Toute bonne chambre de commerce doit être équipée de telle sorte qu'elle saura donner honnête-

ment suite aux revendications de ses membres.

Prendre part et bien se préparer à assister à l'assemblée générale de la Chambre de commerce, c'est se respecter et vouloir le bien de tous. C'est LA place pour se faire entendre, heureux ou malheureux, que ça plaise ou non.

Une chambre de commerce, le mot le dit bien, c'est un regroupement de "commerces", tout comme une association professionnelle. Si ses membres pratiquent l'abstinence quand leur présence est essentielle, quand ils devraient exprimer ce qu'ils ressentent, qu'ils ne s'attendent pas à voir l'évolution qu'ils souhaitent dans leur communauté se produire comme par miracle. La venue du Messie chez nous, ça n'est pas pour demain!

- Annie Lafortune

## L'OPINION DU LECTEUR

### Que fait-on de l'environnement?

M. Claude Massicotte  
Ing. forestier  
Saint-Félix-de-Valois  
Monsieur,

Nous profitons de l'occasion de consultation offerte lors du dépôt du plan quinquennal d'aménagement forestier 1995 de la région de Lanaudière pour vous exprimer, en tant que mandataire gouvernemental, nos préoccupations les plus vives.

Tout d'abord, permettez-moi de souligner notre insatisfaction au processus utilisé, soit l'avis public de dernière minute dans les journaux, les maigres 20 jours accordés pour exprimer nos opinions, le lieu de consultation de documents situés en zone éloignée et ouvert à des heures restrictives pour des villégiateurs, la quasi impossibilité de se procurer les documents pertinents et enfin, la nécessité d'adresser nos commentaires au représentant des industriels en conflit d'intérêt évident.

Nous avons donc consulté le plan quinquennal et les cartes annexées aux bureaux du ministère des Ressources naturelles, à Saint-Michel-des-Saints, et avons été stupéfaits de voir qu'on proposait de faire des coupes à blanc dans la région de Saint-Donat.

Nous subissons présentement, au lac Baribeau, la coupe à blanc des forêts de conifères et de trembles sous toute légalité et sous le prétexte qu'il faille couper totalement une forêt vieillissante, foyer de chablis et de maladie, et ceci malgré les preuves du contraire apportées sur le terrain. De plus, le Ministère tente de nous reconforter en nous assurant qu'il n'y a que coupe de jardinage en deçà de 1,5 kilomètre du point de vision du site de villégiature. Or, étant donné la nature accidentée du territoire de Saint-Donat et sachant que l'acuité visuelle d'une personne normale atteint plusieurs dizaines de kilomètres, il est ridicule de ne limiter les coupes de jardinage qu'en deçà de la limite de 1,5 kilomètre. Que fait-on alors de l'environnement visuel offert à partir des nombreuses pistes de motoneige, de vélo de montagne, de ski de fond, de randonnée pédestre et des belvédères si populaires qui constituent une richesse indéniable de l'environnement donatien.

En conséquence, étant donné la situation de Saint-Donat comme "banlieue verte de Montréal", la qualité et la quantité des infrastructures récréatives en forêt et le relief accidenté qui donne une visibilité à des dizaines de kilomètres à la ronde, il nous apparaît primordial d'exclure les coupes à blanc de la région de Saint-Donat, soit en ne pro-

cedant qu'à des coupes de jardinage ou, si cela s'avère impossible, en accordant au territoire le statut de "terre publique exclue de coupe".

Charles A. Walker  
président Association  
lacs Baribeau et Des Aulnes

### Coupes à blanc inacceptables

M. Claude Massicotte  
Ing. forestier  
Saint-Félix-de-Valois  
Monsieur,

La présente a pour but de vous faire connaître la position de notre association à l'égard du nouveau plan quinquennal d'aménagement des forêts publiques de la région de Saint-Donat. Cette position comporte deux volets: la situation spécifique du lac Provost et la situation générale sur tout le territoire concerné par les coupes à blanc.

Au lac Provost, nous sommes totalement opposés au projet de coupe à blanc prévu au plan quinquennal pour les peuplements portant les numéros 2046, 2049, 2048, 1305, 1306, 1304 (ou autres qui auraient mal été identifiés sur la carte que vous m'avez remise le 2 février dernier). En effet, ce plan semble avoir oublié deux réalités importantes.

La première, c'est qu'il y a dans ce secteur, en plus d'une auberge, une concentration importante de chalets de part et d'autre du lac. Chacun de ces chalets doit pouvoir conserver le panorama dont il jouit présentement, raison première de l'établissement de ces chalets à cet endroit. Votre plan projette d'handicaper très sérieusement, voire même de détruire une partie importante de ce panorama. Ceci est tout à fait inacceptable; le panorama est directement relié à la qualité de vie de tous les gens qui habitent ce secteur et il ne peut être attaqué. Le contraire constituerait de la provocation pure et simple.

Il y a, d'autre part, dans ce secteur, un magnifique belvédère tout près du camping provincial (à l'intérieur du Parc). Ce belvédère ne figure pas sur votre plan. Il est orienté de façon à donner directement vue sur le secteur prévu pour les coupes à blanc. Ce belvédère est utilisé par quantité de gens, campeurs aussi bien que résidents de notre vallée. L'énergie et les dollars requis jadis pour construire ce belvédère, de même que le droit de toute la population à conserver la vue extraordinaire que l'on a de cet endroit, commandent de garder intact le panorama. Il est, par conséquent, inacceptable d'opérer des coupes à blanc dans ce

secteur. Le public, propriétaire ultime des terres publiques, doit conserver la jouissance intégrée de ce panorama.

Pour ces deux raisons, ce secteur ne peut tolérer, dans son ensemble, des coupes de jardinage destinées à recueillir au plus le tiers du volume des arbres.

Vous savez que Saint-Donat est un site touristique exceptionnel qui doit son attrait essentiellement à deux facteurs: la beauté de ses paysages et l'état encore "naturel" de son environnement. La devise de Saint-Donat est d'ailleurs: "C'est tout naturel!" (à interpréter par: "C'est naturel dans son tout").

Les énormes secteurs prévus au plan pour la coupe à blanc constituent une menace très sérieuse pour la qualité de nos paysages. Même si ces secteurs sont en retrait par rapport aux régions habitées, il n'en demeure pas moins qu'ils sont toujours visibles à partir d'un belvédère, du haut d'un centre de ski, d'un sentier de ski de fond ou de motoneige, ou encore d'un des très nombreux chemins qui parcourent la région. Les coupes à blanc vont détruire la beauté naturelle de Saint-Donat. L'importante population de Saint-Donat (permanente et secondaire), en plus du public en général qui y vient occasionnellement, a le droit de conserver intact ce côté "naturel" du panorama. C'est un héritage précieux que la nature a laissé au public, sur des terres publiques. Encore ici, le maximum que le côté naturel de Saint-Donat pourrait souffrir est une coupe de jardinage sur le tiers du volume. Dans les deux cas, il est question d'éthique. Dans le premier (lac Provost), il est en plus question de normes (encadrement visuel). Nous demandons une réunion publique à être tenue à Saint-Donat, un samedi matin, afin de connaître officiellement votre position face à ces demandes. Cette réunion devrait se faire en deux parties; une pour chaque point.

Puis-je me permettre de conclure que le débat qui s'amorce repose évidemment non pas tellement sur la "légalité" du projet (nous savons qu'il l'est), mais bien sur sa "légitimité". Cette légitimité est essentiellement question de l'opinion du public et elle sera fonction des pressions politiques et populaires. Il serait énormément pour tous de ne pas avoir à traverser ces pressions. Ce qui importe vraiment, c'est bien de récolter la matière dont vous avez besoin tout en conservant la beauté naturelle de Saint-Donat.

Raymond Blouin  
président Association  
Vallée Pimbina

### Donnons une chance au Centre hospitalier Laurentien

Depuis plusieurs mois, certaines personnes prennent un malin plaisir à salir la réputation du Centre hospitalier et à détruire les efforts d'une communauté qui, de peine et de misère, avait réussi en 1954 à empêcher la fermeture de l'hôpital. Ceux qui l'on semble oublier dans cette guérilla ce sont les malades. Les 240 patients dont plus de la moitié se trouvent dans les unités de soins prolongés, et qui sont bien soignés par un personnel dévoué et compétent. Le Centre hospitalier Laurentien, c'est un petit hôpital où le patient n'est pas un numéro et où il se retrouve près des siens; c'est un petit hôpital qui bon an, mal an reçoit plus de 600 femmes qui mettront au monde autant d'enfants; c'est 700 employés provenant en majeure partie de notre communauté. Le Centre hospitalier Laurentien s'est pris en main et entend régler ses problèmes. S.V.P. donnez lui sa chance et cessez de lui taper dessus. Que cherchent ces personnes et qu'en retireront-elles?

Marie-Josée Brodeur  
Ex-directrice  
Fondation médicale des Laurentides

### Prend-on le ski de fond au sérieux à St-Donat?

Nous en avons "plein not'casque" de la façon dont le ski de fond est géré à Saint-Donat. En particulier le secteur de

la Pimbina. La seule exception est la piste intercentre (St-Donat-Lac Supérieur) où les amateurs de longue randonnée, hors piste et télémark, sont choyés. Il semble en effet que pour le reste, le ski de fond soit un mal avec lequel on doit vivre et que, si l'on pouvait s'en passer, ça fait longtemps qu'on aurait fermé boutique. Il n'y a pas de volonté ni à la Chambre de commerce (concessionnaire du service de ski de fond à la Pimbina) ni à l'administration du Parc du Mont-Tremblant et pire encore, absolument aucun intérêt de la part de tous les employés d'améliorer la situation actuelle. Mais quelle est cette situation? À la Pimbina, la devise est: "le moins c'est le mieux". En effet, la vitesse avec laquelle les pistes sont ouvertes en début de saison est lamentable. La réponse est toujours la même: il n'y a pas assez de neige, il y a du danger pour les skieurs et surtout pour la Chambre de commerce de se faire poursuivre en justice. Avec un tel raisonnement, on voit bien que l'on a affaire à une bande de fonctionnaire (non skieurs) pour qui la rentabilité est le dernier de leur souci. Si certaines pistes présentent des conditions dangereuses, pourquoi ne pas prendre un ski-doo (ne faisant pas de ski de fond) et une pelle et faire les réparations mineures requises à la piste.

Quand on voit, dans la semaine du 3 janvier 1995, toutes les pistes ouvertes cotées "C" (bonnes), alors qu'en toute honnêteté elles sont "A", soit excellentes, on se demande s'ils veulent des clients. Probablement pas. C'est la même chose pour les pistes #5, 6 et 7. En date du 11 février 1995, la piste #5 n'était pas encore tracée. Le centre de ski de fond de la Pimbina a besoin d'amélioration au niveau du réseau des pistes pour attirer plus de clientèle. Le chalet d'accueil étant mal situé pour les débutants ayant accès seulement à la piste #1 (1 km); et pour les experts, un réseau plus élaboré qui devrait inclure la piste du Lac des Sables, est une nécessité.

Il est aussi difficile de comprendre la logique dans le développement de la piste Les Sommets. Cette piste de 32 km (16 km aller et 16 km retour) a des défauts quasi insurmontables: coefficient de difficulté; non relié à un réseau; largeur excessive; sens unique.

Tout l'argent dépensé pour construire cette piste aurait dû servir à améliorer le réseau de la Pimbina qui a un excellent potentiel. Malgré l'effort pour l'entretien de cette piste Les Sommets, l'achalandage ne la rentabilisera jamais.

Malgré les défauts du réseau des pistes, la région de Saint-Donat demeure favorisée par un excellent enneigement, et les responsables du ski de fond doivent utiliser cet atout et faire connaître notre région.

Mais, avant le financement, la promotion et l'enneigement, ce qu'il faut changer c'est l'attitude des responsables tant du Parc que de la Chambre de commerce. On a besoin de quelqu'un qui désire que Saint-Donat soit une destination ski de fond au même titre que le parc du Mont-St-Anne et le Camp Mercier, dans le Parc des Laurentides, et tout récemment le centre Val-David et Val-Morin. On a besoin de préposés qui vous accueilleront au comptoir en vous disant que les conditions sont bonnes, malgré quelques passages difficiles mais bien indiqués, que l'on s'affaire à les réparer, plutôt que de dire que les conditions ne sont pas bonnes et que l'on doit garder la piste fermée. On doit laisser aux skieurs un peu de liberté tout en les informant. Je n'inclus évidemment pas les cas extrêmes et carrément dangereux. Cette année, les conditions d'enneigement ne justifiaient pas la fermeture du Parc entre Noël et le Jour de l'An, ni la fermeture de la piste #6 après le Jour de l'An et ni la piste #5 en février.

Quand on s'informe des raisons de ces fermetures, on nous répond bêtement qu'il manque de neige, mais personne d'autre que l'opérateur du tracteur n'a vu la piste, et aucun préposé ne l'a skié. Une aberration!

Nous sommes convaincus que ces quelques lignes ne resteront pas lettre morte, et espérons que les personnes concernées adopteront une attitude agressive et positive vis-à-vis du ski de fond à Saint-Donat

André Marcoux  
Pierre Laramée  
Lise Dupont  
Anne Anderson  
Jean Turcot

## Journal Altitude

1350

Adresse postale:  
Place Monette  
426, rue Principale  
C.P. 1350  
Saint-Donat-Montcalm  
(Québec) J0T 2C0

Une publication  
COGEPLAN

Répertoriés dans

**GARD**

(Canadian Advertising  
Rates & Data)

Conception graphique, édition électronique  
par Altitude Communications, Saint-Donat.  
Imprimé par: Imprimerie Léonard inc.  
Saint-Jovite (Québec).

Tél.: (819) 424-2610  
Tél. résidence: (819) 424-3622  
Fax: (819) 424-3615

Envoi de publication. Enregistrement n° 3099.  
Toute reproduction de texte, photo ou publicité est strictement interdite sans autorisation écrite de la direction. Bien que toutes précautions aient été prises pour assurer la rigueur des renseignements, le journal ne peut se tenir responsable des erreurs ou négligences et se réserve le droit de corriger ou rectifier les erreurs. Les opinions exprimées dans le Journal Altitude sont celles de l'auteur et n'engagent en rien la direction du Journal. Aucune lettre anonyme ne sera publiée.

Dépôt légal Bibliothèque Nationale  
du Québec

Éditeur:  
Martin Lafortune  
Rédacteur en chef:  
Jean Lafortune  
Directrice générale:  
Marthe Lafortune  
Responsable de la rédaction et journaliste:  
Annie Lafortune  
Responsable de la publicité:  
Nathalie Boussion



## Saint-Donat est jumelée à Lans-en-Vercors



# L'heure juste sur l'usine de traitement et de recyclage des ordures de Chertsey



Chères citoyennes, Chers citoyens,

Étant donné l'évolution rapide que connaît le dossier de l'usine de traitement et de recyclage des ordures située à Chertsey, dont la municipalité de Saint-Donat fait partie pour une part de 47% au niveau des immobilisations, je sens le besoin de vous faire partager l'information que je possède actuellement afin que toute la population soit au courant de la progression de ce dossier.

Tout d'abord, revoiyons brièvement l'histoire de cette usine.

La Régie intermunicipale de traitement des déchets de Matawinie (RITDM) est formée en 1987. Elle est formée

de quatre municipalités, soit Rawdon village, Rawdon Canton, Chertsey et Saint-Donat. L'inauguration de l'usine se fait en décembre 1989.

Il ne faut pas perdre de vue que la construction de l'usine avait pour but de solutionner un problème de pollution. En effet, après que la municipalité de Saint-Donat eut pris la décision de fermer son site d'enfouissement sanitaire à cause de problèmes de pollution, celle-ci n'avait d'autre solution que d'envoyer ses ordures se faire enfouir dans une autre municipalité. Connaissant les problèmes qui sont créés par l'enfouissement sanitaire, le conseil municipal d'alors a entrepris des démarches et des études pour en arriver à solutionner le problème du traitement des ordures. Après concertation avec d'autres municipalités, il en est résulté la construction de l'usine de Chertsey.

L'usine commença donc ses opérations.

Après une période de rodage, les autorités de la RITDM ont réalisé qu'il fallait apporter des améliorations à l'usine pour la qualité du compost qui est produit avec les ordures compostables (déchets humides).

Au départ, la construction de l'usine a coûté près de 3 000 000 \$ et de ce montant, 500 000 \$ ont été défrayés par le gouvernement du Québec. Des améliorations à l'usine ont été apportées entre juillet 1992 et juillet 1993.

A ce moment, la RITDM a obtenu une subvention de 420 000 \$ de la compagnie Procter and Gamble. Les améliorations ont coûté près de 1 000 000 \$. L'objectif de ces travaux était d'améliorer le compost produit par l'usine.

Tout au long de ce processus, les autorités de la RITDM étaient confiantes de mettre en

marché. Nous avons reçu les conclusions de cette étude. On nous dit que l'usine a un potentiel réel pour produire un compost de qualité, mais pour y arriver, il faut définitivement s'aligner vers la cueillette sélective à vos domiciles. En effet, de toutes les discussions que nous avons eues sur le sujet, tout converge vers la cueillette sélective.

Par la suite, nous avons mandaté la firme SNC/Lavalin pour procéder à une étude de l'usine, pour connaître s'il y a une possibilité réelle de produire un compost de qualité suffisante pour être mis en

tests et essais sont réalisés à partir du compost produit à notre usine. Le processus est beaucoup plus long que ce qui avait été planifié. Cependant, une note encourageante est que nous avons constaté que, suite aux modifications à l'usine, le compost s'est sensiblement amélioré. Dernièrement, plusieurs éléments nouveaux sont arrivés dans ce dossier. Tout d'abord, les autorités de la RITDM ont décidé d'acquiescer, en 1995, le déficit accumulé de la RITDM qui est de l'ordre de 612 365 \$. La part imputable à la municipalité de Saint-Donat est de 287 453 \$. Ce déficit accumulé est principalement dû à la non-vente du compost et à des frais d'exploitation plus élevés que prévus.

Également, il y a des

Un autre élément nouveau dans ce dossier est que la Municipalité régionale de comté de Matawinie a entrepris des consultations et des discussions visant à établir une politique de gestion des déchets de Matawinie. Le but de cet exercice est de solutionner la question du traitement des déchets sur tout le territoire de la Matawinie. Si ce concept est effectivement mis sur pied, nous en arriverons sûrement à faire la gestion de nos ordures d'une façon plus rationnelle, écologique et économique.

Également, il y a des

conseil d'administration de la Régie décidait de ne pas renouveler le contrat de M. André Renaud, secrétaire-trésorier et directeur général de la RITDM. C'est M. Jean Robidoux qui a été nommé secrétaire-trésorier par interim.

La fermeture de l'usine n'est que temporaire, et nous recherchons ardemment des solutions pour qu'elle réouvre le plus rapidement possible et que les questions de recyclage et de compostage soient résolues.

En conclusion, je dois dire que tous les derniers développements qui sont survenus à la RITDM renforcent ma confiance en cet équipement qu'est l'usine de Chertsey. Je suis convaincu qu'il s'agit là d'une composante essentielle au problème de la gestion des déchets. Évidemment, nous faisons oeuvre de pionniers dans ce dossier, ce qui n'est jamais

facile. Le seul but recherché par les autorités de la RITDM est de traiter les déchets en éliminant les problèmes de pollution et ce, à un coût le plus bas possible.

Je trouve très déplorable que des personnes utilisent les journaux pour dire des sottises et dénigrer tout le travail et tous les efforts qui sont investis dans ce dossier qui est de la plus haute importance, afin de s'assurer une protection de l'environnement adéquate dans ce domaine.

Je reviendrai sûrement sur cette question prochainement pour que vous connaissiez l'évolution du dossier. Fort certainement qu'il sera question de cueillette sélective dans un proche avenir.

Le maire de Saint-Donat Yves Paquin

Le maire de Saint-Donat Yves Paquin

# L'importance des Quatre Vents a-t-elle diminué dernièrement?

C'est par une lettre provenant de la Régie régionale de la Santé et des Services sociaux, région Lanaudière, que le député de Bertrand, M. Robert Thérien, apprend récemment la fermeture, autorisée par cette même Régie, de l'une des quatre unités du Centre d'accueil Les Quatre Vents, de Saint-Donat.

M. Thérien rappelle qu'en 1993, une importante levée de boucliers s'était tenue dans cette municipalité en guise de protestation contre l'éventuelle fermeture des Quatre Vents ou de ses unités. L'importance de cette institution, génératrice d'emplois, et de ses retombées économiques pour les différents commerçants n'étaient qu'un des motifs évoqués pour expliquer la solidarité et la résistance du milieu.

"J'aimerais comprendre l'importance des Quatre Vents s'est-elle modifiée au cours des derniers mois? Quels sont les moyens mis de l'avant par les intervenants du milieu pour conserver en entier cette institution", s'interroge Robert Thérien. Ayant toujours dé-

fendu les intérêts des Donatians avec vigueur, le député Thérien sent la venue de nouvelles fermetures d'unités à ce centre en raison des coupures de 1,4 milliards de dollars

annoncées dans le réseau de la santé et des services sociaux. Il s'inquiète également de l'inertie de principaux intéressés face au gouvernement péquiste.

"Cet exemple semble

n'être que la pointe de l'iceberg des plans de l'autre façon de gouverner". Elle sacrifie sans aucun scrupule le bien des citoyens pour investir dans son rêve d'un pays. Mais que je

sache, un pays dont les institutions sont délabrées n'est qu'un bien maigre consolation pour un peuple", termine le député de Bertrand.

## DEVENEZ CRITIQUE DE FILM...

### IN THE ARMY NOW

Cette comédie loufoque s'adresse à toute la famille. Les petits comme les grands poufferont de rire en voyant certaines scènes et ne s'ennuieront sûrement pas avec Pauly Shore, dans le rôle de Bones Conway, que rien ne destinait à une carrière militaire, un monde dur et sans pitié. Croyant rejoindre les rangs d'un super camp de vacances, il découvrira assez vite en compagnie de son meilleur ami qu'il n'en est rien. Néanmoins, les deux jeunes "hippies" s'en sortiront avec distinction. Un film divertissant et amusant pour ceux qui ne veulent pas se casser la tête. Pauly Shore, comme toujours est hilarant! (Disponible en français le 4 avril chez R.C. Vidéo). "Vous ne vous ennuierez pas."

- Annie



Remplissez le coupon ci-bas, postez le au **JOURNAL ALTITUDE** et courez la chance de faire la critique du film de votre choix



**R.C. Vidéo**

Place Monette  
424-5511

Nom: \_\_\_\_\_

Téléphone: \_\_\_\_\_

*Denis Lafontaine, d.d.*  
denturologiste

PROTHÈSES DENTAIRES AMOVIBLES

à partir de **199,95\$**

Assurances et Aide sociale acceptées  
SPÉCIAL: PERSONNE TROISIÈME ÂGE

472 A- Principale, St-Donat  
Tél.: 424-7717



OPTOMÉTRISTE  
SUR PLACE

Rendez-vous 326-8121

SANS FRAIS: 1-800-581-8121

Optique  
Expert du Nord

- \* Dépistage du glaucome
- \* Dépistage des maladies oculaires
- \* Lentilles cornéennes
- \* Vision des enfants
- \* Laboratoire sur place

**CHOIX DE 1300 MONTURES**

La précision demande l'oeil d'un **EXPERT**  
LABORATOIRE SUR PLACE (819) 326-8121  
40, boul. Morin, Ste-Agathe-des-Monts

# "La montagne des millions"



PAR  
CLAUDE LAMBERT

Les débuts de la "montagne des millions" à Saint-Donat.

À cause de l'énorme potentiel que représentait la découverte du silice, nouvelle source de revenus pour le village, la mine fut surnommée un temps: "la montagne des millions". En 1990, j'ai rencontré M. Georges Blix à qui je demandais de me parler des débuts de la mine. Voici ce qu'il m'a raconté.

Georges Blix est né

en Saskatchewan d'un père d'origine norvégienne. Il quitte son village natal de Tugaské vers l'âge de 19 ans pour venir s'établir dans l'est du Canada. Avant d'arriver à Saint-Donat, il travaille quelque temps aux mines de Belle Rive, près de Nominigou, à Labelle en 1953 pour la Dominion Silica Corporation et à St-Rémi d'Amherst. À Saint-Donat, il débute à l'été 1954 pour la Dominion Silica Corporation dont le siège est à Lachine.

Après avoir acquis les droits miniers, la Dominion Silica donne un contrat à Yvon Ayotte pour dégarnir une partie de la montagne et faire un chemin qui monte en ce temps-là du côté du

chemin Hector-Bilodeau. La machinerie appartient à son frère Marcel. Georges Blix, qui ne parle pas français au début, engage comme contremaître Fernand Aubin qui parle un peu l'anglais.

Parmi les premiers travailleurs, on retrouve: Omer Deslauriers, Georges Ritchie, Tom Regimbald, Viateur Durand, Archie Rivest, Paul Bernard, Gilbert Issa, Siméon Levert, Roland Levert, Marcel Hébert, Claude Cadot, etc. Progressivement, la compagnie installe de l'équipement qui accroît la production et également facilite le travail des hommes. Les quatre premières années, les hommes cassent la pierre à la masse dans les boîtes de camions même. Ça prenait du bras et du vouloir. Vous imaginez, après une semaine d'ouvrage!

Au début, on transporte la pierre par camions, des 6 roues, Ford ou Dodge contenant 8 à 9 tonnes de matériau, aux gros chars à Sainte-Agathe en direction de Lachine. Marcel Berthiau-

me, William Légaré, Josaphat Charbonneau et Donat Regimbald les ont conduit, ces camions. Georges Blix compte beaucoup sur Paul Bernard. Il comprend vite et sait se débrouiller dans la construction d'équipements pour la mine. Il sait lire les plans et les mettre en application. C'est lui qui construit ce qu'ils appellent le "Primaire" en 1957, un broyeur qui permettra aux hommes d'abandonner définitivement la masse pour casser la pierre.

Deux ans plus tard, il construit les fondations des silos qui stockeront (emmagasineront) la pierre concassée, ce qui permet d'en produire davantage. Vers cette époque, la Dominion Silica cresse un projet de construire une usine à Ivry pour le raffinage. Elle envisage de transporter le minerai par une ligne de chemin de fer qu'on ferait construire entre Saint-Donat et Ivry, en passant du côté nord-est du lac Archambault rejoignant celle du petit train du nord. On dit même que la compa-

gnie avait acheté un terrain à Ivry.

Évidemment, cela n'a pas été plus loin qu'un projet. Pour ceux qui ont connu Claude Cadot, farceur, joie de vivre, voici une

petite anecdote. Quand Claude a entendu parler du chemin de fer pour la première fois, sérieux comme pas un, il est parti voir les hommes de la mine, et Georges Blix et leur a dit: "Soyez pas inquiets, hier j'ai bien averti mes enfants et je le leur ai dit que j'en voie par un 'bip, bip, ni un bap, bap...' aller jouer

sua trac après l'école!" Il en a fait rire du monde ce Claude Cadot. C'était juste un projet! Tout de même, imaginons un peu le train au lac Archambault aujourd'hui!

Au cours des années 1960, on cesse l'utilisation du train et c'est par camions, des 10 roues, qu'on transporte le minerai à Lachine puis vers St-Canot

et Trois-Rivières. Après la Dominion Silica, d'autres compagnies lui succèdent et depuis 1990, c'est Unimin, dont le siège social est à Toronto, qui en est propriétaire. Aujourd'hui, on compte une quinzaine de travailleurs.

Pour cette série d'articles, mes remerciements vont à MM. Georges Blix, Viateur Durand et Gilbert Lafleur. Suite à ces articles, je suis à la recherche d'anciennes photos de la mine comme des travailleurs en action, des chauffeurs déchargeant leur matériel à la gare et aux autres endroits ou des documents comme des droits miniers. S'il y a eu d'autres endroits de prospection dans les environs, j'aimerais bien qu'on m'en informe. À ce sujet j'ai déjà entendu parler d'un endroit dans le Parc du Mont-Tremblant.

### Erratum

Dans le dernier article une erreur s'est glissée sur l'identification des personnes sur la photo. Félix Lafleur est celui à droite.



En 1956-57, on entreprend la construction du "Primaire". La grue et le camion appartiennent à Sciotte Transport. Cette machine munie de deux grosses roues à air fonctionne à l'aide d'un moteur électrique de 150 forces. Pierre Parent, un machiniste de Sainte-Agathe, était chargé des travaux d'entretien.

Jean-Pierre Leclerc technicien (819) 424-3473

**J.P.SERVICE enr.**

Réparation d'appareils électro-ménagers de toutes marques  
Service à domicile rapide à prix compétitifs

**SERVICE À ST-DONAT ET RÉGION**

**LE BOISSELIER**  
DU VILLAGE INC.

Ébéniste artisan à votre service!

Produits fabriqués à St-Donat originaux et uniques en bois, de première qualité

CRÉATIONS • CONFECTIONS  
DEMANDES SPÉCIALES SUR MESURE

MANUFACTURIER DE MEUBLES ET OBJETS  
TOUT POUR LE DÉCOR ET L'INDISPENSABLE

- Persiennes
- Coffres en cèdre
- Boîtes à fleurs
- Meubles
- Annonces personnalisées
- Traîneaux
- Toutes demandes spéciales sur mesure

16, ch. St-Louis, C.P. 718 Saint-Donat J0T 2C0  
Téléphone: (819) 424-2757

Éric Picard / J.P. Lussier

## Cinq ans et 5 millions \$...

suite de la page 1

C'est le maire du Village de Rawdon, M. John Redmond, qui a présenté l'avis de motion de cette décision, acceptée par les trois autres copropriétaires de l'usine, soit le Canton de Rawdon, Chertsey et Saint-Donat.

Cette fermeture fait suite à une inspection effectuée fin décembre dernier par le ministère de l'Environnement à l'usine de Chertsey. "À la suite de cette inspection, souligne le directeur régional d'Environnement Québec, l'ingénieur Robert Tétreault, dans une lettre adressée à M. Jean-Paul Lalancette, ancien employé de

la RITDM à l'usine de Chertsey, nous avons émis un avis d'infraction pour exploitation du lieu de façon non conforme aux plans et devis soumis en vue de l'obtention du certificat."

Concernant des plaintes quant à un présumé enfouissement de certains déchets au nord-est de l'usine et à une utilisation inadéquate du compost, M. Tétreault ajoute que son ministère formulera une demande d'enquête.

### Mises à pied

En plus des mises à pied imposées aux employés de l'usine de traitement des déchets de la RITDM, les administrateurs de cette dernière ont signifié le jour même de l'assemblée le renvoi au directeur général de l'organisme, M. André Renaud. Ce dernier, dont un des principaux titres était celui de "releveur d'entreprise", avait été embauché par la RITDM il y a environ deux ans.

Par ailleurs, la Régie a décidé de retenir les services de M. Jean Robidoux, de Saint-Donat, le secrétaire-trésorier de cette municipalité, au même titre (par interim) pour la RITDM.

Le président de la RITDM et maire du Canton de Rawdon, M. Réjean Neveu, a dit ignorer combien de temps l'usine de traitement des déchets resterait fermée. "Nous aimerions bien la faire fonctionner, a-t-il dit, mais elle ne fonctionne pas, et nous n'avons pas les moyens de garder des employés à rien faire." Ce à quoi les quelques ex-employés présents ont dit que les payeurs de taxes n'avaient pas non plus les moyens de payer un directeur général responsable de leur renvoi. Et l'on connaît la suite!

Aucune décision n'a cependant été prise quant à la responsabilité de la compagnie d'ingénierie Biotretech (Nageco), l'instigatrice de l'usine de Chertsey. "Le concept européen de traitement des déchets nous a été vendu comme excellent, a dit le maire de Chertsey, Daniel Brazeau. On ne peut pas actionner une firme d'ingénieurs juste pour le plaisir." Pour ce qui est de la firme SNC-Lavallin qui serait, dit-on, grandement intéressée à investir dans l'usine de Chertsey, ses études préliminaires ne sont pas encore terminées. De toute façon, des modifications majeures devront être apportées à l'usine si on doit lui redonner sa vocation originale.

Le maire de Saint-Donat, M. Yves Paquin, a dit pour sa part que depuis près d'un an et demi qu'il est dans ce dossier, il commence à y voir clair. "Nous sommes à l'avant-garde (en Matawinie) sur nos voisins en ce qui concerne la gestion des déchets, a-t-il dit. Les autres devront y arriver tôt ou tard. À l'heure actuelle, c'est le prix qu'il faut payer pour apprendre."

**MENUISIER CONTRACTEUR**

CONST. BERNARD LEGAULT INC.  
ST-DONAT, J0T 2C0  
473, rue Nadon (coin St-Luc) 819-424-3243

**À QUI LA CHANCE?**

Le constructeur immobilier Bernard Legault Inc. vous offre son **SPÉCIAL DE MARS**.

Modèle 906 pi. car., 2 chambres terrain rue des Érables, à St-Donat pour un total de 78 800 \$, taxes incluses, clef en main avec son standard de qualité et sa garantie fiable. Possibilité d'options en plus si désiré.

Moins cher qu'une pré-fab., avec les mêmes devis malgré l'augmentation du prix des matériaux et des taxes.

LE CONSTRUCTEUR BERNARD LEGAULT COUPE SEULEMENT DANS LE GRAS POUR VOUS!

# Peu de Donatiens présents à la Commission sur l'avenir du Québec dans une salle pourtant comble

PAR  
JEAN LAFORTUNE

De l'avis de plusieurs participants locaux qui ont assisté ou présenté un mémoire à la Commission des Laurentides sur l'avenir du Québec qui s'est tenue à Saint-Donat le mardi soir 14 février dernier, trop peu de Donatiens se sont donné la peine de se déplacer pour aller à la Maison de la culture. Cette dernière était pourtant archicomble, les intéressés venant de la grande région comme Chertsey, Notre-Dame-de-la-Merci et autres municipalités du côté des Laurentides.

Présidée par Mme Lucie Papineau, la Commission des Laurentides comptait, parmi les commissaires regroupés à la grande table, Mme Louise Beaudoin, ministre déléguée aux Affaires intergouvernementales canadiennes, et Mme Monique Guay, députée péquiste pour Laurentides à Ottawa.

Trois intervenants inscrits au secrétariat de la Commission ont présenté leur mémoire. Il s'agit de Jean-Marc Lefebvre, de Val-Morin, de Robert Émond pour la FTQ et François Rioux, de Saint-Donat. S'y sont greffés Hilaire Doré, également de Saint-Donat, qui fut

chaudemment applaudi après la présentation de son mémoire prônant la mise sur pied d'un Québec accueillant et économiquement prospère. Une autre intervenante issue du milieu hospitalier est venue expliquer les abus de dépenses dans les centres hospitaliers au niveau de l'utilisation abusive par les médecins eux-mêmes de la carte-soleil.

## Une société juste pour tout le monde

Dans son mémoire très concis, Jean-Marc Lefebvre, de Val-Morin, prône une société juste "pour tout le monde" dans le Québec de demain. "Ça prend beaucoup de courage pour appliquer ce principe, dit-il, parce que c'est à l'opposé de ce que nous vivons présentement.

Après avoir touché brièvement à une foule de sujets, en passant par le sénat (à abolir), l'immigration (illimitée tant que le chômage ne dépasse pas 5%), l'aide aux pays étrangers, l'armée (à abolir), le déficit, le vérificateur général (dont on doit renforcer le rôle), les biens nantis (qu'il faut taxer), l'aide sociale (pas des vacances payées), la santé (éviter les abus), l'éducation (système centralisé et abolition des commissions scolaires),

les premiers arrivants (les privilèges à revoir), M. Lefebvre a dû répondre à une commissaire qui s'inquiétait de son penchant centralisateur. "Je ne suis pas contre la décentralisation, a-t-il dit, et c'est pourquoi je favorise les comités de parents au prix de l'abolition des commissions scolaires." À Mme Beaudoin qui lui demandait pourquoi il voulait abolir l'armée, il a répondu qu'on n'a pas besoin d'une armée qui tue mais plutôt d'une armée qui forme les autres... et nous-mêmes. "Je suis en faveur d'une centralisation pour les grandes politiques, dit-il, et d'une décentralisation pour l'application de ces politiques."

En conclusion, M. Lefebvre a dit: "Si on veut la souveraineté uniquement pour mieux contrôler chez nous l'injustice sociale, alors je dis non. Cependant, si on veut la souveraineté pour bâtir une société juste... pour tout le monde, alors je dit oui."

## Droit d'accès à la propriété

Dans son mémoire à la Commission, François Rioux, de Saint-Donat, parle en substance du droit d'accès à la propriété qu'il suggère d'inclure dans le préambule de la déclaration de souve-

raineté du Québec. Sans se prononcer sur les articles de l'avant-projet de loi, il propose d'y inclure un programme de subvention d'accès à la propriété d'une maison et que ce droit reste à l'abri de tout changement politique quel qu'il soit.

"Je suis persuadé, dit-

il, qu'un programme qui tiendrait compte des spécificités de chaque région pourrait aider à la stabilisation des chantiers de construction et de rénovation d'une façon positive, année après année. Sincèrement, je crois qu'en donnant une chance égale à tous les ci-

toyens d'accéder à la propriété, le Québec de demain s'en trouvera grandi."

La députée Monique Guay a trouvé la présentation de ce mémoire très intéressante. "C'est la première fois, a-t-elle dit, que j'en vois un de ce genre présenté à une

Commission sur l'avenir du Québec, et je vous félicite."

## Une région à développer

Enfin, ce fut au tour du Conseil des travailleurs et travailleuses des Laurentides-Lanaudière, affilié à la FTQ, à présenter son volumineux mémoire regroupant les vues de plus d'une vingtaine de syndicats regroupant 25 000 membres dans la région Laurentides. Plusieurs membres de la FTQ étaient d'ailleurs présents

à la Maison de la Culture.

La FTQ, par la voix de ses représentants à la table de la Commission, demande trois amendements au projet de loi sur la souveraineté du Québec. Ces amendements toucheraient les fonctionnaires et autres employés du gouvernement du Canada qui travaillent et résident au Québec; les personnes qui reçoivent des prestations fédérales comme l'assurance-chômage, et enfin le caractère français du Québec.

## BOULANGERIE ST-DONAT

DES PAINS DE CHOIX

orsque vous entrez à la Boulangerie Saint-Donat, vous êtes assurés de pouvoir choisir le pain qui vous convient parmi une trentaine de variétés de pains tous frais du jour. Et en plus, vous trouvez une grande sélection de produits de charcuterie, de pâtisserie et de chocolaterie. Mais le vrai choix, c'est celui de la qualité.

Comme seule une vraie boulangerie peut le faire, tous nos pains sont entièrement préparés sur place avec la meilleure farine et les ingrédients les plus frais qui soient. Ensuite, nous travaillons lentement la pâte pour en obtenir le maximum de saveur et la cuisson dans notre bon vieux four à pain. Voilà pourquoi le goût riche et savoureux de notre vrai bon pain de campagne tranche tant sur tous les autres.

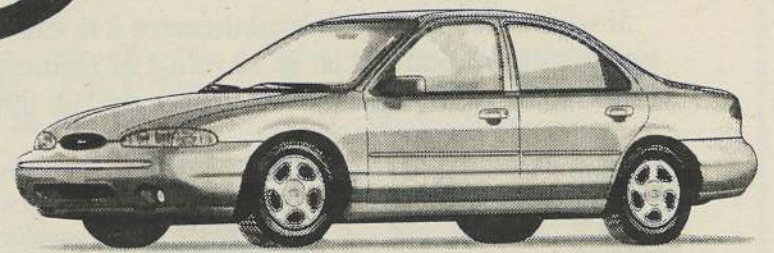
LA MIE... DU VILLAGE!

413, RUE PRINCIPALE, ST-DONAT 424-2220

# Desrosiers FORD

VOUS OFFRE LA VOITURE DE L'ANNÉE  
DANS 15 PAYS D'EUROPE,

**LA FORD CONTOUR**  
VENEZ NOUS VOIR, LE PATRON  
VOUS CONVAINCRA



## Contour

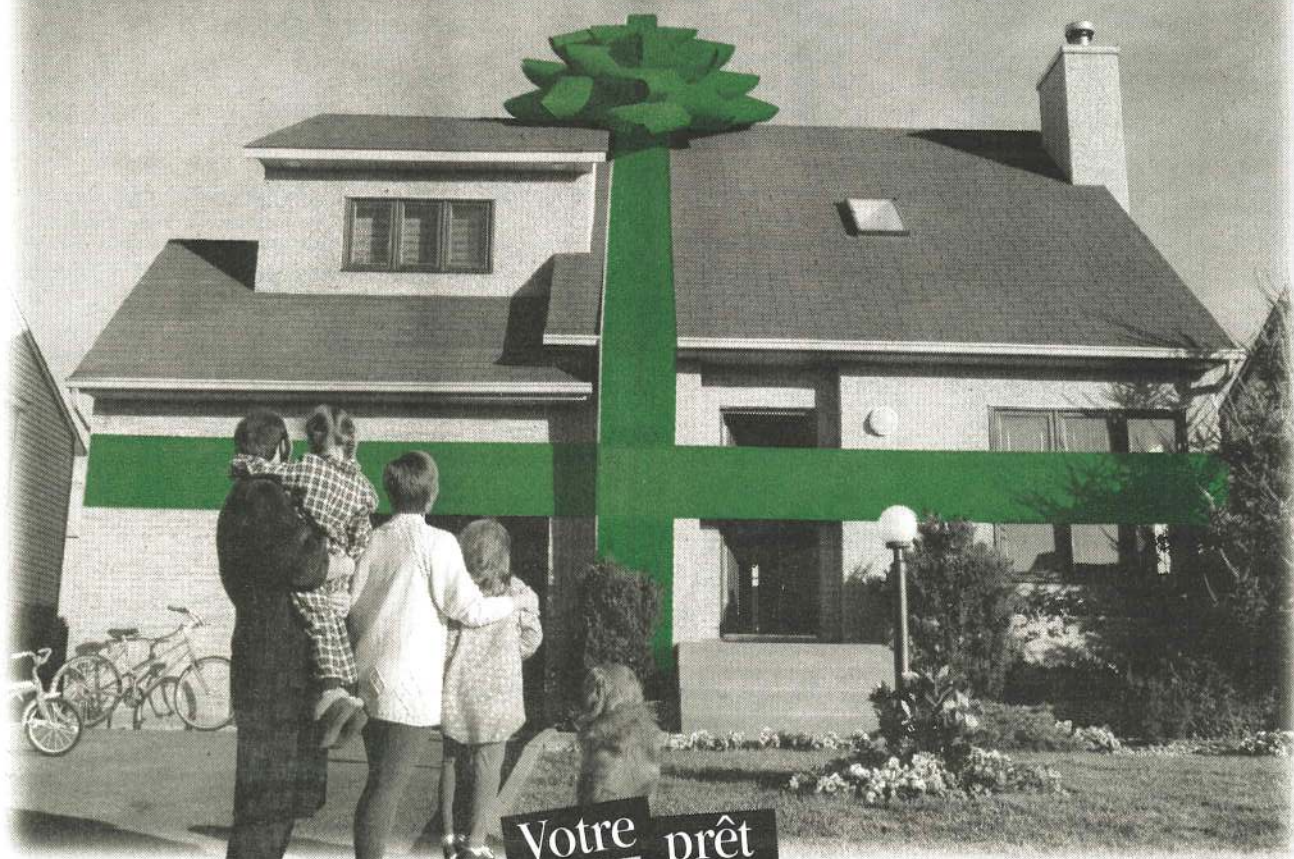
# Desrosiers FORD

90, boul. Morin (rte 117) Ste-Agathe  
(819) 326-8944 1-800-567-6702

## LE COIN DES AUBAINES

LINCOLN TOWN CAR 1994 tout équipé, garantie	FORD 1995 WINDSTAR A/C, garantie, 20 000 km l'étoile montante des mini-fourgonnettes 20 500\$	TEMPO GL 1991 automatique, 52 000 km garantie	ESCORT WAGON LX 1994 automatique, 7 000 km
JEEP CHEROKEE 4X4 manuelle, 1987	ESCORT LX 1992 4 portes, automatique, 45 000 km garantie	T.BIRD LX 1988 automatique, tout équipé extra propre	WINNEBAGO WARRIOR 94 25', génératrice, 2 A/C, 20 000 km, garantie GM, valeur 55 000\$ seulement 35 900\$

# Le plus grand prêteur hypothécaire vous fait le plus grand des cadeaux!



**Votre prêt hypothécaire pourrait être remboursé automatiquement!**

Si vous détenez un prêt hypothécaire à la caisse Desjardins ou si vous prenez un prêt hypothécaire d'ici le 30 juin 1995, vous pourriez gagner le solde de votre prêt hypothécaire jusqu'à concurrence de 100 000 \$, selon les modalités suivantes :

**1/3** Un tiers du solde de votre prêt hypothécaire (maximum 1/3 de 100 000 \$) pourrait être remboursé d'un coup à la condition qu'il ait été contracté dans une caisse Desjardins participante.

**1/3** Un autre tiers sera remboursé si votre prêt hypothécaire comporte l'Assurance prêt Desjardins (assurance vie et assurance invalidité) de l'AVDL.

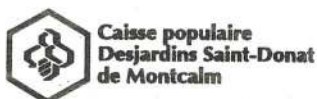
**1/3** Vous obtiendrez le remboursement d'un tiers additionnel si votre habitation est assurée par les Assurances générales des caisses Desjardins.

Jusqu'au 30 juin 1995, la caisse Desjardins offre **gratuitement** l'assurance invalidité<sup>1</sup> de l'Assurance prêt Desjardins pour 12 mois à tout nouveau détenteur d'un prêt hypothécaire.



Selon le nombre d'emprunteurs, leur âge et le montant du prêt, **c'est comme si vous receviez un chèque de 760 \$ et même plus.\***

<sup>1</sup> Conditions particulières : • Pour bénéficier de cette offre, l'emprunteur doit préalablement adhérer à l'assurance vie de l'Assurance prêt Desjardins, remplir une demande d'assurance et satisfaire aux conditions d'admissibilité et d'assurabilité. • La caisse se réserve le droit de mettre fin en tout temps à cette promotion.  
\* Offerte par AVDL. Calcul basé sur un nouveau prêt hypothécaire de 70 000 \$ amorti sur 15 ans au taux de 8 %, pour un couple de 30 ans ayant adhéré à l'option totale de l'assurance invalidité de l'Assurance prêt Desjardins.



**Un gagnant par mois  
jusqu'au 30 juin 1995**



Des conseils avant tout.

Concours réservé aux particuliers et pour une habitation de type propriétaire-occupant de 4 logements ou moins. Le règlement du concours est disponible dans les caisses Desjardins participantes.

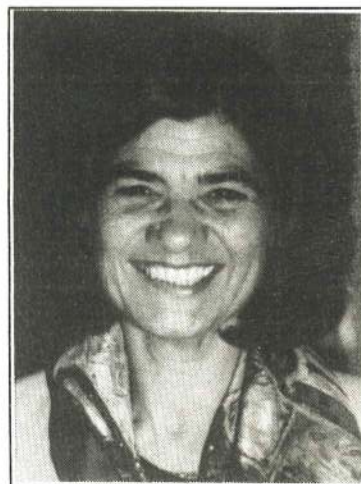
**Desjardins** L'incroyable force de la coopération.

## Oraison funèbre à Nicole Jallifier

L'année 1995 a commencé sur une bien triste note. Le 30 janvier dernier, nous apprenions la triste nouvelle du décès de Nicole Jallifier, la femme du maire de Lans-en-Vercors, notre "Nicole de Lans" comme nous l'appelions souvent. Nous avons eu un choc terrible, bien que sachant qu'elle n'était pas très bien. On ne craignait quand même pas le pire, et pourtant...

Malgré la distance qui nous séparait, nous nous sommes toujours sentis très près dans notre cœur depuis le premier jour que nous nous sommes rencontrés, soit un certain jour de septembre 1989. Mais immédiatement, ce fut comme si on s'était toujours connus.

Nicole, avec son cœur si grand que les problèmes de tout le monde devenaient les siens, avec son énergie fougueuse, avec son goût de tout con-



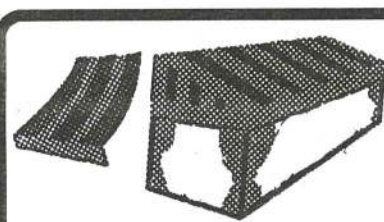
naître, de voyager, de faire la paix et l'harmonie dans le monde entier, avec son intelligence et sa sagesse, avait su se bâtir un foyer et une carrière très enviables.

Bref, Nicole, nous t'aimions tellement que bien que nous ne puissions plus te voir et te toucher, nous croyons que nous ne serons jamais séparés. Nous continuerons de parler, de rire et de se souvenir et comme ça, tu ne nous quitteras jamais complètement.

À Bernard, à toute leur famille et à tous les gens de Lans-en-Vercors, nous offrons nos plus profondes condoléances. Et comme dans une chanson de Jean Ferrat, que tu aimais beaucoup d'ailleurs, nous te disons Nicole:

"Tu aurais pu vivre encore un peu  
Pour notre bonheur, pour notre lumière  
Avec ton sourire, avec tes yeux clairs  
Ton esprit ouvert, ton air généreux  
Tu aurais pu vivre encore un peu..."

Louise et André Picard



**COMPAREZ  
NOS PRIX  
AVEC LE  
SALON DE  
L'HABITATION**

Achetez directement du manufacturier!



**AUVENTS** Résidentiel  
Commercial  
Patio  
Terrasse  
Rétractable  
Lumineux...

Jean-Guy Houle fabricant des auvents depuis près de 40 ans

424-1864 ou sans frais: 1-800-567-8343

GBH-01-95-05

**Au Week-End Blanc les 11 et 12 mars**

**La moto aérienne, ça vous dit d'essayer?**

PAR ANNIE LAFORTUNE

Tout au long du Week-End Blanc, les 11 et 12 mars à Saint-Donat, plusieurs activités auront lieu sur le site même de l'événement, au Parc des Pionniers. Outre la course de traîneaux de chiens, principale activité du week-end, une autre activité "plein-air" saura attirer l'attention des visiteurs. Il s'agit de la moto aérienne.

Cette moto volante est en fait un ultra-léger muni d'une aile de Delta, de skis et d'un moteur. Il y aura deux motos-volantes bi-places sur le site et vous pourrez vous installer confortablement derrière le pilote, sur un siège légèrement surélevé, avantageant ainsi la visibilité du copilote, vous en l'occurrence.

À plus de 2 000 pieds d'altitude, ou en rase-mottes à quelques pieds du terrain des vaches, on découvre le monde sous un autre angle. Le panorama devient tout simplement fantastique. Si l'atterrissage vous fait peur, eh bien celui

de la moto volante en est un qui se fait tout en douceur, tel un oiseau.

Les motards du ciel vous diront tous la même chose. Cette nouvelle aventure "flyée" procure un sentiment d'évasion et

de liberté exceptionnel. Il est en fait... total!

Les pilotes chevronnés qui seront sur place viennent de la compagnie Cosmos Ulm Richelieu, sur la Rive-Sud de Montréal. Ils se chargeront de vous

fournir l'habillement requis. Si vous n'avez pas peur des hauteurs, que la température le permet et que l'aventure vous dit, alors sautez sur l'occasion. Ils seront au Parc des Pionniers les 11 et 12 mars prochain.

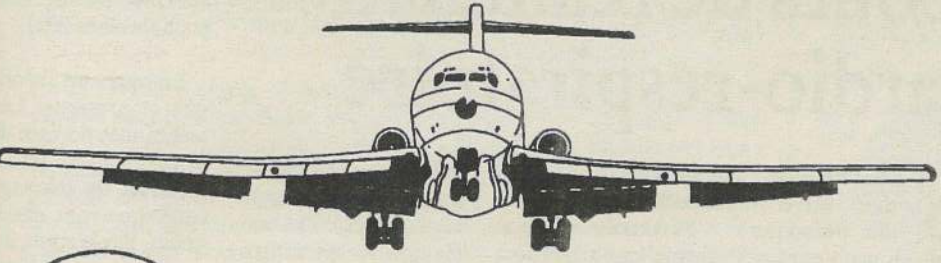


La moto aérienne procure un sentiment d'évasion et de liberté exceptionnel.

**Des coupons d'entraide pour Centraide**

Le 22 avril avait lieu le lancement des "coupons d'entraide" de Centraide, une opération parrainée par Métro, Provigo, IGA, leurs différentes bannières et 25 manufacturiers en alimentation. C'est une occasion unique où les trois Grands de l'alimentation du Québec s'unissent pour collaborer à un projet humanitaire commun. L'opération des coupons d'entraide est la plus importante du genre au Canada, avec 2 950 000 livrets de coupons d'entraide postés à tous les foyers du Québec pour une oeuvre philanthropique.

Les fonds additionnels recueillis par les coupons d'entraide permettront de maintenir et d'améliorer les services offerts aux personnes dans le besoin par les organismes financés par Centraide. Si tout le monde échangeait seulement deux de ses coupons d'entraide, Centraide recevrait 1 000 000 \$, dont plus de 14 000 \$ pour notre région.

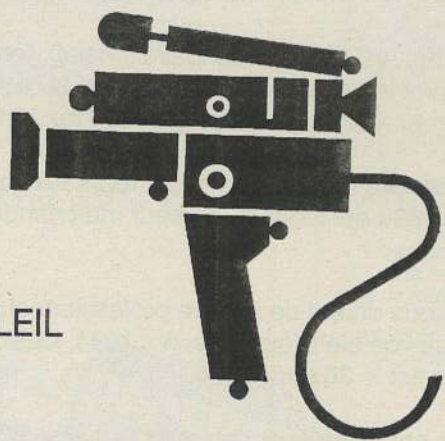


**METRO NORD** AGENCE DE VOYAGE  
METRO NORTH TRAVEL AGENCY  
DÉTENTEUR D'UN PERMIS DU QUÉBEC

**LE VIDÉO CLUB VACANCES  
VIDÉO VOYAGE**

Membre exclusif dans les Laurentides du Club Vacances Vidéo Voyage

100 HÔTELS VEDETTES  
DANS 20 DESTINATIONS-SOLEIL



**À VOIR SUR VIDÉO**

52, St-Vincent, Ste-Agathe-des-Monts  
Montréal: (514) 848-7175 Ste-Agathe: (819) 326-6838

# 100% POLARIS

# POLARIS

**200 \$**  
de vêtements et accessoires gratuits à l'achat d'un V.T.T POLARIS 95.

**MERCI...**  
à nos clients de l'encouragement apporté pour la saison de motoneige.  
**MERCI...**  
à l'équipe du Centre de location qui nous permettent de rester le

Prix Qualité Service

Modèles 95 déjà en inventaire

## POLARIS

## POLARIS

Présentation des nouveaux modèles de motoneiges 96 le 8 AVRIL à l'Auberge des Seigneurs à St-Hyacinthe de 18h00 à 22h00. Venez nous rencontrer!

• VENTE • LOCATION • SERVICE

659, Principale, Saint-Donat  
Tél. et fax: (819) 424-2124

### CENTRE DE LOCATION ST-DONAT

ATTENTION...ATTENTION...ATTENTION...

RÉPARATIONS

SANS TAXES

SI PAYÉ

COMPTANT

MÉCANIQUE

Mécanique L.P.G.

176, Principale,  
St-Donat 424-2493



## Message de la Sûreté municipale St-Donat

La population de Saint-Donat a raison d'être fière du travail effectué par les employés des services de la voi-

rie, des parcs et bâtiments et des loisirs municipaux. En effet, beaucoup d'énergie, d'imagination et de création sont dé-

ployées pour favoriser un environnement où il fait bon vivre, y voir s'épanouir nos enfants et accueillir de nombreux villégiateurs.

Nous possédons des infrastructures accueillantes, d'une qualité remarquable, à vocation récréative offertes pour le bénéfice de tous.

Malheureusement, trop de gens n'ont pas la même vision des choses et n'ont pas le même respect des biens publics. Nous sommes une population accueillante qui, malgré elle, reçoit aussi des "indésirables". Nous bénéficions d'un service de police

24/24 qui a, entre autres mandats, celui d'assurer la sécurité du public, de combattre le crime et d'en poursuivre ses auteurs. Les crimes dont nous faisons allusion ici sont les dommages volontaires commis depuis quelques mois à nos installations de loisirs publics: Parc des Pionniers, parc Désormeaux, sans oublier la rue Principale concernant la façade des commerces.

Récemment, une enquête a mené à l'arrestation d'un groupe d'individus qui nous a permis de solutionner certains de ces méfaits.

Cependant, il serait illusoire de croire à une reddition de l'ensemble des vendales,

et c'est pourquoi nous tentons d'éveiller en vous toute l'importance de votre collaboration. Nous sommes toujours surpris de constater à quel point, lors de nos enquêtes, quelqu'un quelque part a vu ou entendu quelque chose. Dans certains cas, les gens communiqueront avec nous mais malheureusement, en d'autres cas, les gens ne le feront pas.

Dites-vous que sans témoin, la police ne peut solutionner ses enquêtes si l'information ne lui parvient pas. Une simple information telle une description physique peut faire avancer rapidement une enquête. Bien qu'il soit préférable de vous identi-

fier, vous n'êtes pas tenu de la faire et dans ce cas, l'anonymat vous est assuré.

En d'autres termes, aidez-nous à vous protéger, à protéger nos biens et à faire en sorte que nos enfants puissent grandir dans un environnement sain, démuné des signes du passage d'individus irrespectueux.

La protection de nos installations publiques n'est pas de la responsabilité exclusive de la police et des employés municipaux; c'est d'abord et avant tout une responsabilité collective.

Voici quelques suggestions d'informations que vous pouvez nous transmettre: la description physique (grandeur, poids, bar-

be, signes distinctifs, etc.); la tenue vestimentaire; le type de véhicule utilisé (marque, no d'immatriculation, couleur, nombre de passagers, etc.); la direction prise.

Appelez-nous, un agent vous répondra 24/24 et vous portera assistance dans le plus bref délai. Le numéro de la Sûreté Municipale est le 424-2111.

Saviez-vous que depuis le mois de septembre dernier, les dommages causés par méfait aux installations publiques, entre autres, au Parc des Pionniers, s'élèvent à plus de 10 000 \$?

Stéphane Pineault  
pour la Sûreté  
Municipale  
St-Donat

## LE TOUR DE FORCE 1996 DE YAMAHA!



RÉSERVEZ VOTRE PLACE  
À BORD D'UNE YAMAHA  
ET RECEVEZ JUSQU'À 500 \$!  
jusqu'à  
**500 \$!**

Effectuez un dépôt de 250 \$ sur une nouvelle motoneige Yamaha 1996 avant le 30 avril 1995, et Yamaha vous remettra jusqu'à 500 \$ de Yamadollars. Votre concessionnaire a tous les détails.

**SPORT & MARINE M.V.**  
1108, Principale, St-Donat 424-3433



## La vérité, vous connaissez?

"Connaissance ou expression d'une connaissance conforme à la réalité, aux faits tels qu'ils se sont déroulés." Nous sommes tous à la recherche de la vérité. Il faut acquérir des connaissances basées sur le principe qu'elles sont véridiques.

Notre inlassable poursuite nous oblige à faire d'innombrables efforts dans la recherche et la véracité de nos données. Cette démarche est la base même de notre fonctionnement humain. Arrêter cette procédure, et nous retournons à l'ignorance et à l'esclavage.

Toutes nos relations sont basées sur la véracité des faits qui nous sont communiqués. Qu'arrive-t-il lorsque la vérité est déformée ou cachée? La relation devient vite en danger. On ne sait plus à qui se fier ou même à qui se confier. Dans le cas d'un enfant, il y a réprimande. Quand on transige avec des adultes, le contexte est plus complexe. La première réaction est de prendre ses distances avec son interlocuteur. Si le mensonge est confirmé, on passe aux accusations, notre confiance est exclue à l'auteur du mensonge. Il est de notre intérêt de dire toute la vérité. Bien qu'elle fasse mal, elle engendre le dialogue et la compréhension. Une vision véridique de notre société nous permet de prendre les bonnes orientations et de créer un consensus.

En politique, pourquoi est-il si difficile de dire la vérité? On semble reconnaître qu'il est politiquement acceptable de retenir l'information, ou même la manipuler. L'administration d'un sérum de vérité ferait tout un effet! On n'en croirait pas nos oreilles!

ÉQUIPE PIERRE GOUPIL  
858, ch. Ouareau Nord  
St-Donat, J0T 2C0

## À Saint-Donat

# La journée du 22 mars est consacrée à la Fondation Médicale des Laurentides

(A.L.) - C'est le 22 mars, à Saint-Donat, de 7h00 à 21h00, que se tiendra la journée de la Fondation Médicale des Laurentides.

Cette année, c'est au Resto-Bistro que seront regroupées toutes les activités pour la cueillette de fonds. En plus du fameux berce-thon, organisé par l'infatigable bénévole Francine St-Amour, quatre personnes s'occuperont du blitz téléphonique à partir du Resto-Bistro. Les ambulanciers de Saint-Donat offrent également leur aide tout au long de cette journée en allant recueillir les différents dons, au vo-

lant de l'ambulance.

Francine St-Amour attend plus de 65 berceurs au cours de la journée du 22 mars, à raison d'une heure chacun. Cette dernière attend la visite du député de Bertrand,

Robert Thérien, du maire Paquin, du curé André Desjardins et de plusieurs organismes bénévoles de Saint-Donat. L'objectif visé à Saint-Donat est de 15 000 \$.

Les organisateurs

de la Fondation Médicale des Laurentides, pour la région de Saint-Donat, soit Yves Ritchie, Bernard Béland et Richard Charette, se lèveront très tôt pour se bercer puisqu'ils seront au poste

dès 7h00.

Il y aura des tirages de plusieurs petits cadeaux parmi les personnes qui s'impliqueront lors de cette journée de levée de fonds.

## Cours de réanimation cardio-respiratoire

Sauriez-vous quoi faire si une personne subit un arrêt cardiaque ou respiratoire par suite d'un infarctus ou d'un accident tel qu'une électrocution,

une noyade ou un étouffement?

Si vous êtes une personne qui travaillez avec le public (policier, pompier, moniteur de loisirs ou restaurateur) ou que vous

avez des parents ou amis cardiaques, le cours de Réanimation Cardio-Respiratoire (R.C.R.) peut s'avérer un atout très précieux dans ces situations. L'intervention rapide

est essentielle et généralement, attendre l'arrivée du médecin peut s'avérer fatal.

Le cours est théorique et pratique. Les techniques de base de la respiration artificielle et du massage cardiaque sont enseignées. Par la suite, il y a une séance pratique sur mannequin. Le tout donne droit à une attestation, et surtout à une compétence.

Le cours, d'une durée de 14 heures, est donné en collaboration avec le CLSC, le CHRDL et la Commission scolaire pour la modique somme de 45 \$. Il aura lieu en soirée le 28 avril et le lendemain samedi 29 toute la journée. Pour inscription: 424-1511.

## ABOLITION DU GAIN EN CAPITAL DERNIÈRE CHANCE DERNIÈRE ANNÉE

Le dernier budget fédéral autorise une mesure transitoire valable **POUR UNE SEULE ANNÉE, SOIT VOTRE DÉCLARATION D'IMPÔT 1994.**

Si vous êtes propriétaire de: résidence secondaire (chalet), terrain vacant, immeuble à revenus, commerce et industrie. Vous pouvez réclamer pour une dernière fois l'exonération du gain capital de **100 000\$ au 22 février 1994.**

**Quoi faire:** Joignez l'annexe du gouvernement fédéral à votre rapport d'impôt de 1994 qui indique la valeur marchande au 22 février 1994.

Nos évaluateurs agréés vous offrent ce service professionnel pour établir la juste valeur marchande de vos biens au 22 février 1994. Date limite pour ce prévaloir de cette mesure est le 30 avril 1995.

"Nous sommes aussi ouverts le samedi"

## Évaluation Immobilière Laurentides

Saint-Jovite  
(819) 425-8668

Sainte-Agathe-des-Monts  
(819) 326-9252

Saint-Sauveur  
(819) 227-9564

Saint-Jérôme  
(514) 565-1550

Sainte-Thérèse  
(514) 433-7612

## Mouvement dépendant affectif

Il y a rencontres tous les lundis soir à 20h00 à l'intention de tous ceux qui ont un problème d'alcool, de drogue, de médicaments ou de comportement humain.

Ces rencontres se font sous forme d'ateliers, et l'entrée est gratuite. Endroit: 144, rue Principale, CLSC des Trois Vallées, Ste-Agathe, salle 2. Pour renseignements: Sylvie au 326-4542.



## Les reçus de garderie, de l'argent en banque

PAR  
**MARIO SIMARD**  
*collaboration  
 spéciale*

Les parents qui envoient leurs enfants à la garderie auront avantage à demander et conserver leurs reçus pour frais de garde, car

ils en tireront à coup sûr un avantage considérable en économie d'impôt, représentant en général des sommes plus élevées que les supposées économies de garderie au noir.

En effet, depuis l'adoption du dernier budget du Québec, la

déduction fiscale a été remplacée par un crédit d'impôt remboursable. Ce crédit sera basé sur le niveau de revenu familial net. Il peut atteindre jusqu'à 75% pour les familles à faibles revenus, mais se situe aux alentours de 40% pour les familles moyennes ty-

pes. Les familles à faibles et moyens revenus s'en trouvent donc bien avantagées. Par ailleurs, le crédit pour les hauts salariés est également fort appréciable.

### Au fédéral

Au niveau du fédé-

ral, l'économie d'impôt pour ceux qui présenteront des reçus de garderie variera entre 15% et 26,5% des frais de garde déductibles et ce, selon le niveau de revenu imposable de la personne ayant droit de réclamer le crédit. Plus le taux d'imposition

COÛT NET APRÈS IMPÔTS	FRAIS DE GARDE SANS REÇUS	FRAIS DE GARDE AVEC REÇUS	ÉCONOMIE AVEC REÇUS
Monoparentale gagnant 25 000 \$	5 000 \$	2 265 \$	2 735 \$
Monoparentale gagnant 40 000 \$	5 000 \$	1 875 \$	3 125 \$
Couple où chacun gagne 24 000 \$	5 000 \$	2 265 \$	2 735 \$
Couple dont l'un gagne 25 000 \$ et l'autre 50 000 \$	5 000 \$	2 945 \$	2 055 \$
Couple où chacun gagne 40 000 \$	5 000 \$	2 555 \$	2 445 \$

sur le revenu est élevé, plus le pourcentage de remboursement sera grand.

Ainsi, prenons comme exemple un couple où chacun gagne 24 000 \$ et chez qui les frais de garde sont de 20 \$ par jour, ou 5 000 \$ par année. Si les frais de garde sont payés à un service de garde qui n'émet pas de reçu, le coût total annuel sera le même, soit 5 000 \$.

Par contre, si les frais de garde sont payés à un service de garde qui émet des reçus, comme c'est le cas à la Garderie La Chenille, de Saint-Donat, le couple récupérera en économie d'impôt la somme de 2 735 \$. Ainsi, après impôt, les frais de garde ne coûtent plus que 2 265 \$ par an ou 9,06

\$ par jour. Voilà tout une économie.

Bref, les frais de garde sans reçu coûtent environ deux fois plus cher que les frais de garde avec reçu. Qui a les moyens de se passer de reçus?

Ces informations

sont tirées du document du Centre québécois de formation en fiscalité. Il est à noter de plus qu'en service de garde reconnu, une aide financière pourrait être accordée aux parents selon l'échelle de revenu familial.

## Il y aura Journée Moisson à St-Donat

Me Lise Brassard, présidente de Moisson des Pays d'en Haut, expliquera aux messes, à 9h30 au lac Croche et 11h00 à

Saint-Donat, la mission de l'organisme qu'elle représente. Cette Journée aura lieu le dimanche 12 mars et à cette occasion, des petites ban-

ques seront placées sur les tables des restaurants pour y recueillir des fonds.

Tous les mardis après-midi, Moisson des Pays d'en Haut

distribue des sacs de nourriture au sous-sol de l'église pour les plus démunis. Pour certains d'entre eux, il s'agit d'une situation temporaire.

total de 27 816 kg de produits comestibles et non comestibles, le tout d'une valeur de 79 041 \$. Le comptoir de Moisson aide actuellement à Saint-Donat en moyenne 15 familles chaque semaine (environ trois personnes par famille), dont un total d'environ 50 personnes par semaine.

Entre le 1er janvier 1994 et le 31 décembre de la même année, l'organisme a distribué à Saint-Donat, via l'Arche du Nord, un

## En route destination la République Dominicaine



Le 25 février dernier, 13 jeunes Donatiens du groupe Écolos se sont envolés vers la République Dominicaine pour vivre un projet d'aide internationale. Accompagnés de leurs animateurs, ils vivront pendant deux semaines dans le village de Guyabo, dans les montagnes, près de la ville de Nagua. Ils aideront les habitants à la construction de latrines, installeront des panneaux d'énergie solaire et apprendront avec eux à travailler la terre. Les gens de Saint-Donat ont grandement contribué à ce projet de solidarité au cours de l'année, et les jeunes sont reconnaissants. On les aperçoit ici, peu avant leur départ pour l'aéroport de Mirabel.

### Loisirs des Tout-Petits: offre d'emplois

Loisirs des Tout-Petits est à la recherche de deux personnes pour remplacer Huguette et Lucie qui quitteront bientôt. C'est un travail d'animatrice qui requiert 15 heures par semaine.

Les qualités requises: aimer les enfants, esprit d'initiative, débrouillardise, capacité à travailler en équipe. Prière de contacter Huguette au 424-1450 après 19h30, avant le 14 mars 1995.

### La COURSE de CANARDS

du CLUB DE SKI DE FOND SAINT-DONAT INC. 536 Principale, C.P. 129, Saint-Donat, J0T 2C0

Ton canard de Pâques pour 10 dollars

**LE DIMANCHE 16 AVRIL 1995**

à 14 h 30

C'est un rendez-vous à l'Auberge St-Guillaume sur la rivière Ouareau

**1er prix:**

Bourse en argent de 3 500 \$

**2e prix:**

Bourse en argent de 1 500 \$

**3e prix:**

Bourse en argent de 500 \$

COÛT: 10\$

2500 billets numérotés de 0001 à 2 500 R.L.C.O.: 24006-94

Billets en vente au Bureau touristique de Saint-Donat ou en faisant parvenir un chèque de 10\$ accompagné du coupon ci-joint à l'ordre de: CLUB DE SKI DE FOND ST-DONAT INC. 536 Principale, C.P. 129, Saint-Donat, J0T 2C0 Tél.: (819) 424-2833

Nom: \_\_\_\_\_  
 Adresse: \_\_\_\_\_  
 Ville: \_\_\_\_\_  
 Tél.: \_\_\_\_\_

**VENEZ VOIR LES NOUVELLES MOTONEIGES ET LES ACCESSOIRES YAMAHA**

## LE TOUR DE FORCE 1996 DE YAMAHA

LE 12 MARS

**Sport & Marine M.V.**

**Vous invite à :**

Lieu : Hôtel Chanteclerc

Heure : 10h00 à 17h00

**pour admirer, en primeur, les nouvelles motoneiges et la collection de tenues Yamaha!**

**RECEVEZ jusqu'à 500 \$**  
 Votre concessionnaire a tous les détails.

# LE WEEK-END BLANC

## Saint-Donat le village

Sous la présidence d'honneur de André "Toto" Gingras

### 10 au 12 mars 1995

#### COURSE DE TRAÎNEAUX À CHIENS

Championnat Saint-Donat  
 Bourse totalisant 10 000\$

BANQUE NATIONALE  
 Notre banque nationale

La Chambre de commerce de Saint-Donat  
 journal montreal

BOULANGERIE ST-DONAT

Plusieurs activités familiales et récréatives  
 Information: (819) 424-2833  
 Entrée gratuite sur le site des courses

## Échos du Comité consultatif de la SQ

À partir de ce mois-ci, vous pourrez suivre les réflexions du comité consultatif de la Sûreté du Québec, par l'entremise du Journal Altitude. En effet, chaque mois, un article traitant d'un sujet qui préoccupe et intéresse les gens sera publié et pourra, nous l'espérons, rendre de grands services à la population.

Il est un phénomène connu et désagréable qui nous touche tous de près ou de loin:

le vol par effraction. Un moyen efficace de diminuer l'incidence des vols par effraction est de marquer les effets de valeur d'une maison. Cette pratique, dans bien des cas, décourage les voleurs qui ne veulent pas d'articles qui sont aussi facilement identifiables par les policiers. Le marquage des articles se fait à l'aide d'un burin graveur. On inscrit son numéro de permis de conduire sur les articles à identifier, et le tour est joué.

Il reste à aviser les voleurs que les articles de cette maison sont marqués. Cela se fait à l'aide d'auto-collants que l'on place dans les vitres et les portes de la maison. C'est aussi simple que cela. Cette façon de faire rend la vie des voleurs plus compliquée, et c'est ce que tout le monde veut. Pour les commerces, la Sûreté du Québec peut vous donner un numéro informatisé, créé spécialement pour votre commerce.

Ce numéro pourra identifier votre commerce de façon exclusive; il permet au policier de savoir à qui sont les articles gravés.

Vous me direz qu'acheter un burin peut coûter cher. Qu'à cela ne tienne, les municipalités de Notre-Dame-de-la-Merci et

Entrelacs mettent des burins et des auto-collants à la disposition de leurs citoyens. On n'a qu'à communiquer avec son hôtel de ville pour réserver un burin sans frais.

Cette initiative a été proposée par le Comité consultatif qui, appuyé par les municipalités, peut mettre en branle ce programme

de burinage. Il est souhaitable que le plus de gens possible s'impliquent. Parlez-en à vos voisins villégiateurs et encouragez-les à marquer les articles de valeur de leurs chalets. Plus on en parlera, moins les voleurs seront intéressés à venir chez nous.

Dans le même ordre d'idée, vous qui possédez un chalet que vous ne fréquentez pas durant la période hivernale, essayez d'ap-

porter chez vous les objets qui pourraient tenter les voleurs (ex.: télévision, système de son, carabine, etc.) et de grâce, laissez de la lumière à l'intérieur et à l'extérieur, cela ne coûte que quelques sous par jour. Les voleurs n'aiment pas la lumière.

Le Comité aimerait remercier le Journal pour la tribune qu'il nous offre. Cette plate-forme nous permet d'informer les gens et de travailler ensemble

au mieux-être collectif. Ce faisant, le Journal remplit vraiment son rôle dans la société en l'informant.

En terminant, j'aimerais vous mentionner que lors de la prochaine édition, notre article traitera, entre autres, des systèmes d'alarme et des jeunes contrevenants.

Sylvain Méthot agent  
secrétaire,  
Comité consultatif  
Poste St-Donat

## Le service des loisirs vous informe

Le printemps fera son clin d'oeil dans quelques jours. Plusieurs activités sont au programme en mars afin de vous divertir.

Au Parc des Pionniers on retrouve le château et ses glissades, la patinoir, l'anneau de patinage, le bâtiment de service et de la musique et la piste de ski de fond La Donatienne.

**Activités spéciales**  
5 mars: journée familiale en collaboration avec le Club de ski de fond et la Chambre de commerce. Activités variées de 10h00 à midi et de 13h30 à 15h30. 11-12 mars: Week-End

Blanc. Info: 424-2383.

Au Centre civique Paul Mathieu il y a le patin libre: lundi de 15h15 à 16h15; mardi de 16h20 à 17h00; mercredi de 16h30 à 17h30; jeudi de 15h15 à 16h15; vendredi: 15h15 à 16h15; samedi et dimanche: Parc des Pionniers

**Hockey libre pour tous**  
Vendredi: 16h30 à 17h30. Samedi et dimanche: Parc des Pionniers. Ringuette:

le mercredi de 17h15 à 18h05. Les 4 et 5 mars il y a un tournoi de curling famille et classes ouvertes. Les 11 et 12 mars: tournoi de hockey mineur de Lanaudière. Les 17-18 et 19 mars: tournoi de hockey du bar le Montagnard. Le Centre civique Paul Mathieu clôturera sa saison, le dimanche 2 avril 1995.

**Maison de la culture**  
Samedi 11 mars: soirée Jazz avec Vic

Vogal, pianiste solo, à 21h00. Info: 424-2383. 18 mars: heure du conte, de 10h00 à 11h30. 19 mars: les dimanches à la bibliothèque: voix, poèmes et chansons avec Isabelle Lefebvre et Hugo Lavoie, à 14h00. Info: 424-3044. Samedi 1er avril: soirée chansonnier avec Richard Coderre et le groupe "Flagrant délit", à 20h30. Info: 424-2383. Bibliothèque: Mardi, mercredi, vendredi et samedi.

Info: 424-3044.

Le concours vélobiblio revient cette année du 19 mars au 6 mai. Tirage de quatre bicyclettes à la fin du mois de mai. Conditions pour participer: lire un documentaire et répondre au questionnaire. Le concours 1994 avait été fait en collaboration avec le Club Optimiste de St-Donat qui avait donné une bicyclette en tirage.

### OUVERTURE DE LA SAISON: 4 MARS

Rabais de 3,00\$ valable tous les jours pour un repas de cabane. Minimum 2 pers. 1 coupon par visite. Ne peut être jumelé avec toute autre promotion

Cabane à sucre  
LA CORNICHE



Pour une sucrée de bonne journée!

148, Ch. Lac Montagne Noire Nord, St-Donat  
Tél.: (819) 424-7966 ou (514) 388-1533

## Club Optimiste St-Donat

Il y avait une petite erreur dans l'article des Optimistes du mois de février dernier concernant le brunch. Le brunch de la zone 5 se fera au restaurant Aux Petits Oignons le 23 avril prochain, à 10h00. Il n'aura donc pas lieu à l'Auberge Gaudet.

Réussite de la journée plein air du 12 février dernier sous le thème "Les olympiades" qui avait lieu au Parc des Pionniers. Les Optimistes remercient tous ceux qui ont participé aux jeux organisés par Jacques et Lise. Les hot-dogs de Claudette étaient également très bons. Nous remercions tous les adultes qui sont venus encourager les jeunes, la municipalité, les commanditaires et les organisateurs du projet.

Tous ceux qui désirent encourager le président des Optimistes de Saint-Donat, Michel McNicoll, lors du berce-o-thon qui aura lieu le 22

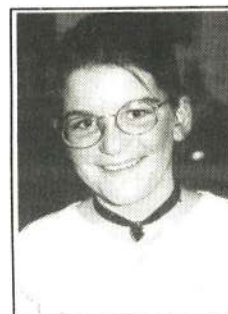
mars pour la Fondation Médicale des Laurentides, sont les bienvenus au Resto-Bistro du Coin. Il se bercera de 20h00 à 21h00.

N'oubliez pas de prévoir votre 125 \$ pour le super tirage des Optimistes, le 28 mai prochain, au Manoir. Qui sera le grand gagnant du 4 000 \$?

Deux nouveaux membres se sont joints au Club. Il s'agit de Collette Léonard, qui a accepté le poste de directrice, et Michèle St-Amour, du restaurant La Petite Michèle. Lorsque vous irez à ce restaurant, présentez donc votre carte de membre 95-96!

**Le sourire Optimiste**

Je suis Optimiste, souriante, belle et gentille. Mon père se prénomme Michel. Il est cuisinier. Ma mère se prénomme Jennie et elle travaille au Manoir des Laurentides. J'ai une soeur qui s'appelle Julie. Qui suis-je?



Qui se cache derrière ce sourire?

## Âge d'Or de Saint-Donat

Les activités de l'Âge d'Or de Saint-Donat pour le mois de mars auront lieu les 9 et 23 mars avec un bingo, à 13h30. Le 28 mars, il y a une partie de sucre à Saint-Félix-de-Valois. Le coût est de 12 \$ pour la journée. Un très beau voyage de luxe aux chutes Niagara est en préparation pour le mois de juin 1995, soit du

27 au 30 juin.

Pour information concernant la partie de sucre et le voyage, on appelle Jacqueline Poirier au 424-3054. En terminant, le Club remercie les commerçants qui ont contribué pour les cadeaux donnés au souper de la St-Valentin.

Michelle Robert secrétaire

## Comité local des personnes handicapées de St-Donat

Le Comité local des personnes handicapées de Saint-Donat, en association avec Joli-Mont, organise un voyage à la cabane à sucre.

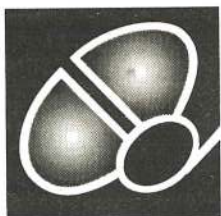
Il aura lieu le 11 avril prochain à Ste-Margeline. Le départ est prévu à 16h00 au sous-sol de l'église de Saint-Donat. Le prix pour cette journée est de 10 \$ par personne. Pour information ou réservation avant le 5 avril, on compose le 424-7663. Bienvenue à tous.

### Équipement spécialisés

Prenez note que Réal Miron est le responsable des équipements spécialisés pour handicapés. On peut le rejoindre au 424-7663 ou le rencontrer les jeudis, de 13h00 à 16h00, au sous-sol de l'église.

Les équipements spécialisés sont: Fauteuils roulants - béquilles - cannes simples - quadripodes - marchettes. Le tout est gratuit.

Marie-France Miron  
secrétaire



D E S I G N

D U O

805 PRINCIPALE  
SAINT-DONAT  
QUÉBEC  
JOT 2CO  
TÉLÉPHONE  
ET  
TÉLÉCOPIEUR  
(819)424-5075

Conception  
et  
réalisation

Lettrage à l'ordinateur  
Enseignes  
Logos  
Affiches publicitaires  
Sérigraphie

Location d'espaces sur  
enseignes publicitaires  
(Rue Principale Saint-Donat)

10% d'escompte  
jusqu'au 15 avril

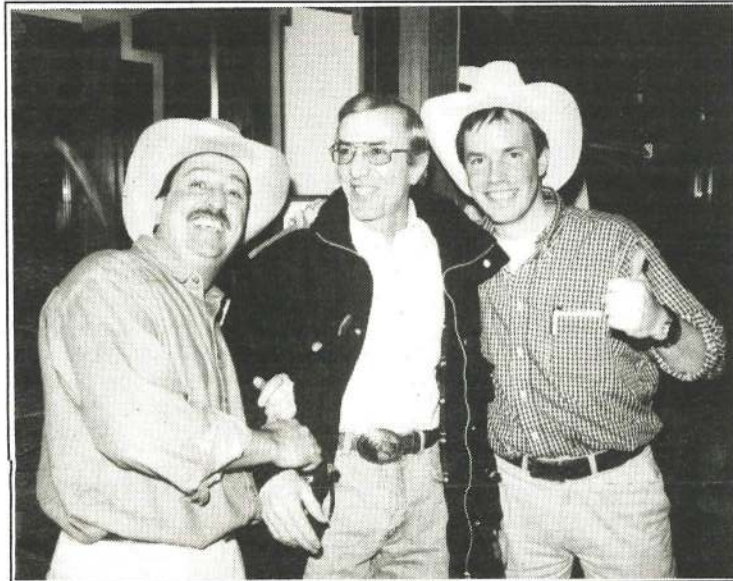
sur votre  
renouvellement  
de location  
d'espaces publicitaires

## Le Cowboy retraité

C'était un départ en retraite dernièrement pour le célèbre Cowboy restaurateur de Saint-Donat André Issa. Ses nombreux amis, y compris tout le clan Issa, n'avaient pas voulu rater l'occasion et lui ont ménagé une fête grandiose dans les locaux mêmes du Resto-Bistro. Ci-dessous, André s'apprête à servir un morceau de son fameux gâteau en compagnie de vaillants supporteurs.



Photos: Altitude



André Issa entouré de la jeune relève de son Resto-Bistro, son frère Jean-Claude et son fils Sébastien.

## Fin avril, date limite pour le dépôt de déclaration annuelle

Les personnes physiques et les sociétés (en nom collectif et en commandite) ont jusqu'au 31 avril 1995 pour déposer leur déclaration annuelle. C'est ce que rappelle le notaire Normand Campbell, de Saint-Donat.

Mais il y a une bonne nouvelle: les assujettis la recevront déjà toute complétée et si rien n'a changé depuis l'immatriculation 1994, l'assujetti n'aura qu'à la déposer dûment signée auprès de l'Inspecteur général des Institutions Financières, accompagnée de la somme de 30 \$ pour les personnes physiques et de 40 \$ pour les sociétés.

Ce message s'adresse à tous ceux qui exploitaient en 94 et exploitent encore une entreprise sous une raison sociale.

**VOLVO**  
**MERCEDES-BENZ**



Seul concessionnaire  
 autorisé dans les Laurentides

Volvo à partir de \$28 460

Mercedes à partir de \$34 995

**FRANKE**

SAINTE-AGATHE

819-326-4775

# 8<sup>e</sup> ANNIVERSAIRE

et DOMINO ça s'annonce  
 CHAUD les 10 et 11 mars

à La Boutique

**RABAIS DE 15%...et PLUS** si vous décrochez  
 un rabais supplémentaire.

**LES DOMINOS EN DÉCIDERONT**

*et la tradition se continue*

**TIRAGE samedi 11 mars à 17h00**

- 8 certificats-cadeaux de 50\$ chacun. Aucun achat requis. Venez découvrir la collection Printemps-été 1995
- N'oubliez pas de demander votre coupon de participation

**EN PLUS...** Courez la chance de vous mériter un certificat-cadeau de 200\$ avec tout achat de 100\$ et plus. Ce tirage...samedi 15 avril.

*Venez célébrer avec nous*  
 vendredi 10 mars de 9h30 à 19h30 et  
 samedi 11 mars de 9h00 à 17h00



480, Principale,  
 Saint-Donat

**JACQUELINE**  
**ANGERS**



OFFRES D'EMPLOIS POUR  
ÉTUDIANTS - SAISON ESTIVALE 1995

- SERVICE PARCS ET BÂTIMENTS
- SERVICE LOISIRS

**TITRE DU POSTE: PRÉPOSÉ-E AU PARC DES PIONNIERS**

Nombre de poste: 1  
S'échellonnant sur 22 semaines, soit du 13 mai 1995 au 8 octobre 1995.

**Répartition:**

- 5 fins de semaines de 16 heures du 8 mai 1995 au 11 juin 1995
- 10 semaines de 40 heures du 12 juin 1995 au 20 août 1995
- 1 fin de semaine de 16 heures 26 et 27 août 1995
- 1 fin de semaine de 24 heures les 2, 3 et 4 septembre 1995
- 5 fins de semaines de 16 heures du 9 septembre au 8 octobre 1995

**TITRE DU POSTE: PRÉPOSÉ-E-S AU PARC DES PIONNIERS**

Nombre de poste: 3  
S'échellonnant sur 13 semaines, soit du 12 juin 1995 au 4 septembre 1995.

**Répartition:**

- 3 fins de semaines de 16 heures du 10 juin 1995 au 25 juin 1995
- 8 semaines de 40 heures du 26 juin 1995 au 20 août 1995
- 1 fin de semaine de 16 heures 26 et 27 août 1995
- 1 fin de semaine de 24 heures les 2, 3 et 4 septembre 1995.

**TITRE DU POSTE: PRÉPOSÉ-E AUX PARCS ET BÂTIMENTS**

Nombre de poste: 1  
S'échellonnant sur 10 semaines de 40 heures, soit du 5 juin 1995 au 13 août 1995.

**Exigences pour les postes ci-haut mentionnés:**

- 1- Avoir complété son secondaire V au 1er juillet 1995
- 2- Être étudiant-e à plein temps et retourner aux études à plein temps en septembre 1995.
- 3- Être pontuel-le.
- 4- Avoir le souci du travail bien fait.
- 5- Aimer travailler en équipe.
- 6- Avoir le sens des responsabilités.
- 7- Être disponible les fins de semaine et les jours fériés.
- 8- Avoir de l'expérience pertinente pour le poste que vous appliquez, serait un atout.

Salaire: 7,97\$/heure

Les personnes intéressées doivent compléter une demande d'emploi disponible à l'Hôtel de ville de Saint-Donat, en précisant le poste pour lequel elles appliquent et y joindre un curriculum vitae avant le 24 mars 1995.

Description de tâches: disponibles à l'Hôtel de ville

Informations: Service Parcs et Bâtiments  
Charles Robidoux: 424-2383

**1. TITRE DU POSTE: MONITEURS-MONITRICES DE LOISIRS D'ÉTÉ**

Nombre de poste: 14  
Durée: 8 semaines - 37h 1/2 sem. - 26 juin au 19 août 1995

**2. TITRE DU POSTE: SURVEILLANTS-SAUVETEURS**

Nombre de poste: 3  
Durée: horaire variable du 19 juin au 4 septembre 1995  
Exigence: être certifié-e du S.N.S.: sauveteur national plage

**3. TITRE DU POSTE: RESPONSABLE DE TERRAIN**

Nombre de poste: 1  
Durée: 14 semaines à partir du 15 mai 1995  
Exigence: être au premier cycle universitaire • Avoir une voiture

**4. TITRE DU POSTE: SURVEILLANT-ANIMATEUR**

Nombre de poste: 1  
Durée: 8 semaines du 26 juin au 20 août 1995  
Lieu: centre civique Paul-Mathieu et autre selon les besoins  
Horaire: variable les soirs et les fins de semaine sur 15 heures par semaine.

**Pour les postes ci-haut mentionnés:**

**Exigences:**

- Avoir complété son secondaire V au 1er juillet 1995
- Être étudiant à plein temps et retourner aux études à plein temps en septembre 1995
- Être ponctuel-le
- Avoir le souci du travail bien fait
- Aimer travailler en équipe
- Avoir le sens des responsabilités
- Avoir de l'expérience pertinente pour le poste que vous appliquez, serait un atout

Salaire: selon la convention

Les personnes intéressées doivent compléter une demande d'emploi disponible à l'Hôtel de ville de Saint-Donat, en précisant le poste pour lequel elles appliquent et y joindre un curriculum vitae avant le 24 mars 1995.

**5. FORMATION DE MONITEURS**

Nombre de poste: 14  
Durée: 8 semaines de 3 jours, du 29 juin au 19 août 1995.

**Exigence:**

- Avoir complété son secondaire III au 1er juillet 1995
- Être étudiant à plein temps et retourner aux études à plein temps en septembre 95
- Être ponctuel-le
- Aimer travailler en équipe
- Avoir le sens des responsabilités
- Avoir le désir d'apprendre le rôle de moniteur
- Aimer les enfants

Salaire: Les personnes intéressées à ce poste ne seront pas rémunérées. Cette expérience de travail de 3 jours par semaine se veut un camp de formation pour les jeunes de 15 et 16 ans et sera considérée comme un atout à un emploi de moniteur ultérieurement.

Description de tâches: disponibles à l'Hôtel de ville à compter du 6 mars 1995.

Informations: Services des loisirs: Louise Beaudry 424-2383

## Température idéale pour la randonnée du maire



C'était une deuxième randonnée annuelle de motoneige pour le maire Yves Paquin de Saint-Donat. Plus d'une cinquantaine d'adeptes s'étaient joints à lui pour un long périple direction St-Jovite. Le soleil était au rendez-vous... et le froid aussi!

## Nouveaux entrepreneurs à St-Donat



Éric Picard a changé de cap et se spécialise dorénavant dans la fabrication de meubles en bois où il semble exceller. Il est associé à Jean-Pierre Lussier avec qui on le voit ici derrière le panneau qui ornera leur local situé chemin St-Louis, derrière le poste d'essence Crevier.



Le Service Arts et Culture de  
St-Donat présente  
à la Maison de la Culture  
510, Desrochers

Vic Vogel  
samedi 11 mars 1995  
21h00  
Billet: 15\$ (+ tx) adulte  
8\$ (+tx) étudiant



Vic Vogel  
Piano solo

Richard Coderre et  
le groupe "flagrant  
délict"

samedi 1 avril 1995  
20h30  
Billet: 10\$ (+ tx) adulte  
8\$ (+tx) étudiant

Pour information et billetterie:  
424-2383

# Journal Altitude

2e cahier



Toute la différence  
2788, rte 125  
Saint-Donat  
(819) 424-7686

## Havre du Parc auberge

## Journalistes étrangers en tournée de motoneige dans Lanaudière

(JL) - Un groupe de 16 journalistes spécialisés dans la motoneige venant de l'Ontario et des États-Unis est descendu à Saint-Donat le 13 février dernier en vue d'entreprendre un périple de quelque 450 km dans le nord de Lanaudière.

Ces journalistes font partie de l'International Snowmobile Media and Information Council (ISMIC) et ont tenu leur troisième réunion hivernale annuelle à la Cuillère à Pot devant partir le lendemain pour leur randonnée qui les a amenés à Saint-Michel-des-Saints, Saint-Zénon, Saint-Gabriel-de-

Brandon et Saint-Émond. Ils ont terminé leur tournée à l'Auberge de la Montagne Coupée pour ensuite se rendre à l'aéroport de Dorval pour rentrer chez eux.

L'année dernière, ces journalistes s'étaient réunis au Minnesota pour leur rencontre annuelle. À Saint-Donat, le maire Paquin et Gaston Forget représentaient la municipalité et la Chambre de commerce pour les accueillir. L'ambassadeur de la motoneige de Lanaudière, Rolland Faille, était également sur place. C'est la Re-

vue Motoneige Québec, dont le directeur général est Raymond Lefebvre, qui a organi-

sé l'accueil de cette délégation.

À leur retour dans

leur ville respective, les journalistes participants garantissent la

publication d'un article dans leur revue. C'est la compagnie

Bombardier, par l'entremise de son agent local La Cuillère à Pot

Sport, qui a gracieusement fourni les motoneiges pour l'occasion.



Le maire Paquin représentait la municipalité pour recevoir les journalistes de l'International Snowmobile Media and Information Council.

## Les motoneigistes de NDM présentent un mémoire aux compagnies forestières

En début du mois de février, nous avons pris connaissance du plan quinquennal d'aménagement forestier pour la Matawinie, déposé par le ministère des Ressources naturelles, au bureau de St-Michel-des-Saints. Plusieurs de nos sentiers de motoneiges seront affectés par ces coupes de bois. Nous avons donc soumis un mémoire aux compagnies forestières, en considération des importantes retombées économiques pour la région, demandant, lorsqu'il s'agit de coupes à blanc, de ménager un boisé protecteur de 30 mètres de chaque côté et aussi de nous en laisser le libre usage durant la saison de motoneige.

Concernant la nouvelle de la fermeture de sentiers de motoneige dans le parc du Mont-Tremblant, émise par le ministre Jacques Brassard, il y a présentement plusieurs pétitions qui circulent dans les commerces, et nous invitons tous les gens à la

signer. Il est bien évident pour nous que si la motoneige n'est pas écologique dans les sentiers Caribou et l'Assomption, elle ne le sera pas non plus dans celui du Pimbina, et sous la pression, le gouvernement devra maintenir ou fermer tous les sentiers.

### Potins

Même avec son nom inscrit sur sa cabine, Michel S. s'est trompé de chat en quittant l'Auberge St-Guillaume.

...  
Avec Roland Faille dans nos sentiers, les motoneigistes ont tout intérêt de circuler à droite. Demandez à Daniel A. ce qu'il en pense.

...  
Saison de motoneige malheureusement trop courte pour Jean-Guy D.; nous te souhaitons un prompt rétablissement.

...  
Roger D., optimiste dans l'âme, a enfin compris qu'il en était de même pour les motoneigistes.




Le maire de Notre-Dame-de-la-Merci, Raymond Brissette, a participé à la radio sur les ondes de CFNJ FM de passage à l'Auberge des Couleurs. On le voit ici en compagnie du populaire motoneigiste radiophonique Bob Pettit.

## La Cuillère à Pot est lauréate aux Grands Prix du Tourisme

L'Auberge La Cuillère à Pot, de Saint-Donat, a remporté le premier prix dans la catégorie Développement touristique aux Grands Prix du Tourisme Québécois, section Lanaudière, lors de la tenue du concours régional à l'Assomption le 22 février dernier.

La Cuillère à Pot est par le fait même inscrite à la finale nationale des Grands Prix du Québec dont les lauréats seront connus au Palais des Congrès de Montréal le 13 mai prochain.



La Maison Ediscom inc. est heureuse d'annoncer la création à Saint-Donat de **L'ÉCOLE DES BEAUX-ARTS DE ST-DONAT**

- Ateliers de peinture et de sculpture
- Ateliers de 2,3 et 5 jours pour tous les niveaux.
- Artistes-instructeurs de renommée nationale et internationale:

Peintres  
Gilles Archambault S.C.A  
Robert Gérard,  
Guy Leduc,  
Clodin Roy

Sculpteurs:  
Sylvain Forest,  
Georges Rioux

**INFORMATIONS ET INSCRIPTIONS**  
**à la GALERIE PRESCOTT,**  
557, rue Principale, C.P. 40, Saint-Donat  
(Québec) J0T 2C0, Tél.: (819) 424-4661  
sans frais: 1-800-553-2751 Téléc. (819) 424-4949  
sans frais: 1-800-553-2751

**À surveiller les 20, 21 et 22 mai 1995:**  
**"LE RÉVEIL DE LA NATURE"**  
à suivre...



Le vrai centre de rénovation et matériaux

## Jean Riopel inc.

MANUFACTURIER DE BOIS - CENTRE DE MATÉRIAUX ET DE QUINCAILLERIE  
8225, route 125, Chertsey, QC J0K 3K0

Tél.: (514) 882-2222 / (819) 424-5456



# POTINS • POTINS • POTINS • POTINS

Michel et Roxanne sont les heureux parents d'une fille de 8 lbs qui a vu le jour le 1er février.

Rumeur quand tu nous tiens: plusieurs terrains auraient été acquis à Saint-Donat à l'automne 94 en vue de développement immobilier à l'été 95. De plus, un ingénieur conseil serait déjà à l'oeuvre sur un projet

de route directe sur Tremblant. Ces rumeurs viennent de Montréal.

Demandez à Guy Leduc de vous décrire le 1er cours de sexualité du père à son fils.

Pour Kathleen, la motoneige, c'est dur sur certaines parties de l'anatomie.

Il paraît que J.-C. Aubin vend de ses masques aux masosados. Un de ceux-là a même été vu à la TV à Jeannette.

Les bénévoles de l'Arche du Nord peuvent dormir en paix. Ils remercient la Sécurité municipale de Saint-Donat, surtout l'agent S. Pineault, pour l'arrestation des voleurs qui s'en sont

pris à leur organisme.

Gaétan Aubin, alias Patrice Brisebois, n'est pas regardant quand vient le temps de signer des autographes de joueur de hockey.

La rumeur de la construction d'un important centre d'accueil à NDM est-elle fondée? Des intérêts étrangers seraient à la base de ce projet.

Un conseil de Marilyn: demandez donc à Adèle Brown (Chantal) d'enlever ses lunettes avant de passer dans le banc de neige. Elle risquerait moins de s'y prendre.

C'est Germain Cloutier qui fournit temps et équipement pour l'entretien du sentier de ski de fond #4 depuis la Cuillère à Pot jusqu'aux limi-

tes de La Réserve.

Le Club de Curling offre ses voeux de prompt rétablissement à Raymond Bénard qui s'est fracturé la cheville.

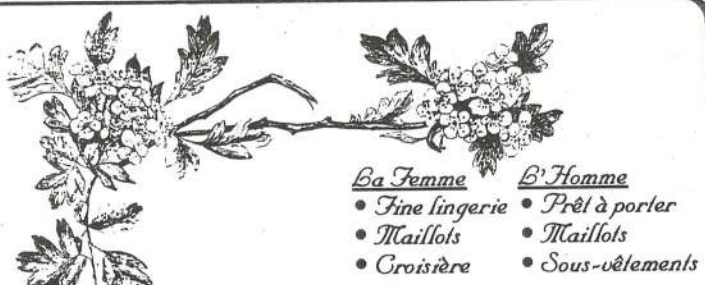
Quelques anniversaires en mars: Annie le 3; Isabelle Laroche le 19; Benoît L. le 24; Thérèse Nicole le 18; Ronald Barbeau et André Picard vieilliront le 10 et Louis-

*Aux  
Présents*  
*de bon belle chose*

356  
Principale  
424-1431

Cadeaux  
Bijoux - Papeterie  
Décoration  
Cartes de souhaits  
Plan mise de côté  
Bons d'achat

Marie Garceau le 11. à Pot. Félicitations!  
Voilà maintenant 25 ans que Huguette et Gaétan Aubin sont propriétaires de l'Auberge La Cuillère. La Boutique Jacqueline Anger fête également son 8e anniversaire.



*La Femme*  
• Fine lingerie  
• Maillots  
• Croisière

*L'Homme*  
• Prêt à porter  
• Maillots  
• Sous-vêtements

## DESSOUS plus

Notre  
Collection printemps-été  
est arrivée!

428 Principale  
PLACE MONETTE,  
Saint-Donat (819) 424-2297

Félicitations à Bernard B. pour son initiative à encourager ses employés, par un moyen original, à apporter des idées pour leur pub mensuelle.

Le printemps, saison propice pour la portée des petits chats. Deux jeunes enfants aimeraient bien en adopter chacun un pour apprendre à les aimer et les cajoler. Bons soins assurés. On communique au 424-2418 le soir.

Félicitations à Sylvie Desrochers et Pierre Bourgeois qui arrivent de Chine à la mi-mars avec une petite Chinoise en adoption.

## Un comité qui ne rate jamais son coup



Parrainé par la Fondation des 4 Vents, de Saint-Donat, un comité était mis sur pied dernièrement en vue d'amasser les fonds nécessaires pour le financement de la nouvelle prothèse articulée à l'intention de Erick "Boubou" Charbonneau. Après la tenue de diverses activités (soirées, collectes individuelles, dons, etc.), il n'aura fallu que quatre mois pour amasser 16 800 \$. Recevant la bonne nouvelle sous forme d'un chèque, Boubou est ici entouré de Chantale Roy, Benoit Lambert, François Simard et Josée Régimbald. N'apparaît pas dans la photo, Pierre Lamothe.

(Photo: Altitude)



Le printemps est déjà dans

Votre boutique

# Au Village

Vêtements et accessoires

**Nouveau!** Une touche de fantaisie et de confort!



Dessous féminins



**PROMOTION**

Tirage d'un ensemble soutien-gorge et culotte Triumph par semaine durant 3 semaines.

(L'achat d'un soutien-gorge ou d'une culotte donne droit à un coupon de tirage.)

333 Place Monette  
424-4202



Paiement direct

## MAPP sur la carte MÉTÉO pour le mois de mars



Jusqu'au 5 mars, on devrait connaître du beau temps mais un peu frisquet. Du 6 au 13, beau soleil et doux. Du 14 au 19, froid la nuit, beau le jour. Et le 20, c'est le printemps qui s'annonce, mais avec une petite neige du 21 au 26. C'est normal, c'est la tempête des sucres. Du 27 au 31, beau et doux. Il est tombé près de 272 cm de neige, et il reste encore 102 cm de bonne neige. On peut dire qu'à la fin mars, l'hiver québécois est à toutes fins terminé.

## LIGUE DE QUILLES ST-DONAT - N.D.M.

Semaine du 8 février 1995

RANG	ÉQUIPES	POINTS	POINTS SAISON	DIFF.
1	R. Daigneault Elec. Mén. #2	4	115	0
2	Pub St-Donat #8	4	109	6
3	Imm. Lavoie & Ass. Inc. #7	6	100	15
3	Garage G. Robert #4	4	98	17
5	Ph. Allard-Gagnon Ass. #6	4	96	19
6	Dépanneur Justin #1	4	92	23
7	HLM St-Donat #3	4	82	33
8	Autobus Archambault #5	2	76	39

#	S	RG.	NOM	MOY	CUM	PAR	HS SAI	HT SAI	Résultats sem. passé	DIST.	TRI.
7	F	1	Michelle Robert	7	125	9049	72	191	446	23	442
3	F	2	Léonie Beauséjour	8	114	8260	72	180	408	-19	290
7	F	3	Jeanne Lippé	12	113	7485	66	161	400	20	397
8	F	4	Pierrette Martin	7	109	7561	69	159	404	4	339
5	F	5	Carmen Labarre	3	109	6875	63	169	407	15	370
6	F	6	Mado Martel	6	108	6503	60	147	404	-11	293
2	F	7	Pierrette Bergeron	5	103	7448	72	141	380	8	333
6	F	8	Pauline Larrivée	0	102	7070	69	154	343	12	343
4	F	9	Julie Dubord	6	101	6673	66	150	362	20	362
3	F	10	Marielle Langlois	6	100	6559	65	137	378	26	378
8	H	1	Robert Plasse	4	132	9560	72	195	502	12	432
2	H	2	Bernard Bergeron	7	131	9497	72	194	479	-7	375
8	H	3	Mario Roy	4	130	8980	69	205	470	11	422
1	H	4	Raymond Daviault	5	129	9351	72	221	468	2	394
4	H	5	Léo Beaudry	3	125	8297	66	180	486	-12	342
4	H	6	Albino Bertoluzzi	0	125	3752	30	175	468	0	0
6	H	7	Marcel Plante	5	124	7840	63	177	457	2	379
3	H	8	Ernest Cormier	2	119	8581	72	175	464	2	362
3	H	9	Robert Dubord	7	116	8065	69	175	428	19	405
2	H	10	Jacques Charbonneau	7	116	6654	57	160	421	-8	328

## FAM entre femmes

Le 14 février dernier, les femmes actives modernes se réunissaient Chez Hayes pour leur souper mensuel. Même pour elles, St-Valentin s'est manifesté sous la forme de ravissants et succulents petits coeurs en sucre à la crème sortis tout droit des mains de

fée de Annie Robidoux.

Comme à chaque année, FAM convertit ses cotisations en don, cette fois, le club a remis ce don au Fonds de services spécialisés du CLSC pour venir en aide à une femme dans le besoin.

Le nouveau Conseil

qui a été formé lors de cette rencontre s'est réuni par la suite pour établir les grandes lignes du programme de la nouvelle année. Il a été décidé, entre autres, de réduire la cotisation annuelle à 15 \$.

Le prochain souper aura lieu le 14 mars à

18h30 au Resto Bistro du Coin. La conférencière invitée sera Monique Perret St-Arnaud, diététiste, qui nous dira: "Célébrons le plaisir de manger bon et bien."

Pour réservation: Suzanne (424-5577) ou Nathalie (424-3744).

Rachel Boutin  
Quesnel

## Une centaine de donateurs ont répondu à l'appel



Il y a eu la clinique de sang annuelle des Chevalliers de Colomb et des Filles d'Isabelle de Saint-Donat, le 17 février dernier, au collège Sacré-Coeur. Pendant cette journée, on a enregistré 110 donateurs, soit une légère diminution sur l'an passé. On aperçoit Jean-Claude Duval qui a donné de son sang une vingtaine de fois déjà. Il est ici entouré de Jacques Forget et Marielle Lord.

(Photo: Altitude)

Jean-Guy Darveau,  
Denturologiste

• NOTRE-DAME-DE-LA-MERCI •

- Service personnalisé
- Spécialité: esthétique
- Fabrication et réparation de prothèses dentaires
- Laboratoire sur place

Formules d'assurances et Bien-être social acceptées

SERVICE À DOMICILE POUR PERSONNES ÂGÉES

Prothèse dentaire à partir de: **250\$**

Consultation gratuite 424-3937

3514, Ch. Lac Georges, Notre-Dame-de-la-Merci

Retrouvez votre  
apparence naturelle!

## La Caisse reconnaît ses dirigeants bénévoles



Lors d'une soirée reconnaissance à l'intention des dirigeants bénévoles de la Caisse populaire de Saint-Donat, le vice-président du conseil d'administration de la Caisse, M. Léonard Bertrand, remettait un cadeau-souvenir à Pierrette Juteau, 15 ans au Conseil de surveillance, et Yvon Simard, 15 ans à la Commission de crédit.

VENTE ET RÉPARATION SUR PLACE

**HEM**  
Bijouterie

Horloges - montres - bijoux

Prop. Hélène, Thérèse et Jean-Claude Mitron  
211, rue Principale, Sainte-Agathe-des-Monts J8C 1K5  
(819) 326-8149

## LA CHAMPIONNE

MEILLEURE NOUVELLE FAMILIALE/FOURGONNETTE Selon l'AJAC\*



La seule lauréate AJAC à 4 reprises!

La nouvelle Legacy 1995

- Avec
- Traction intégrale
  - Climatisation
  - Plus de puissance
  - Plus d'espace pour les jambes et la tête
  - Plus de mesures de sécurité

à partir de

**19 995\$<sup>+</sup>**

Maintenant fabriquée en Amérique du Nord. Faites-en l'essai aujourd'hui!

\*AJAC - Association des journalistes automobiles du Canada. †Transport, immatriculation, préparation et taxes en sus. Votre concessionnaire peut vendre à un prix moindre. La Legacy familiale LS est illustrée ici avec les options disponibles.

**SUBARU**  
L'atTraction intégrale<sup>MD</sup>



Richard Gaudet  
propriétaire

Le spécialiste des 4 roues motrices

**SUBARU**  
L'atTraction intégrale  
155, boul. Morin, route 117  
Ste-Agathe-des-Monts  
Tél.: (819) 326-1600 / Fax: (819) 326-8920  
1-800-463-1600



Robert Légaré et Normand Tellier vous assurent un hiver de tout confort...



Vous avez choisi le confort et l'économie du chauffage au mazout!

Et Esso pour être sûr d'avoir du service!

UNE FOIS TOUT COMPARÉ, ESSO VOUS OFFRE PLUS

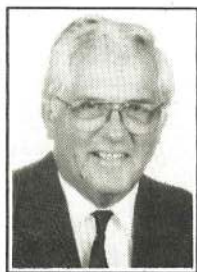
- Service de livraison automatique
- Programme de protection et plan budgétaire
- Location-achat (appareils de chauffage, thermopompes, chauffe-eau, chauffe-piscine)

1-800-363-3637



Confort au foyer

# La parole est au maire de NDM



Bonjour,  
Les journées allongent et nous sommes de plus en plus près de la chaleur bienfaisante. À bien y penser, l'hiver aura été très confortable cette année ou peut-être étions-nous vaincus par le froid de l'an passé! Enfin, les optimistes diront: "On s'en va sur le bon bord."

Certaines personnes nous font la remarque suivante: "On vous voit pas beaucoup, vous faites pas beaucoup d'apparition dans les endroits publics, soirées organisées, etc." Par contre, d'autres personnes diront: "C'est sûr, ils passent tout leur temps à l'hôtel de ville, donc plus de temps pour s'amuser." La raison est fort simple, et ceci s'explique du fait qu'en ce moment, nous procédons à une restructuration globale de l'administration en général. Nous faisons les démarches pour des subventions afin de créer de l'emploi et jusqu'à présent, les résultats sont plus que positifs. Reste à espérer que le vent continue de tourner du bon bord.

Nous procédons à une révision de tous les règlements qui s'appliquent à différents secteurs dans la municipalité, zonage, administratif, voirie, etc. Nous avons eu une rencontre avec les coupeurs de bois, et des gens qui défendent le territoire et qui voient à ce que ces entrepreneurs n'empiètent pas trop dans nos "plates-bandes". Enfin, il se brasse plein de bonnes choses.

Le 9-1-1 maintenant à NDM  
Nombreux sont ceux qui sont au courant que nous aurons dans notre municipalité la chance d'avoir accès bientôt, en mars, au service de Bell 9-1-1. Et cette chance s'adresse à Notre-Dame-de-la-Merci, conjointement avec St-Donat, et

nous sommes les deux premières municipalités dans Lanaudière à avoir accès à ce service. Une conférence de presse sera organisée sous peu, parrainée par Bell, ou en collaboration avec Bell, avec les deux municipalités concernées, les intervenants qui sont directement touchés par ce service. Certaines personnes de notre communauté ont eu l'occasion, dernièrement, de participer à un test, à la demande de Bell, pour le 9-1-1. Les services d'environ 20 personnes qui demeurent dans différents secteurs et aux extrémités du territoire ont été retenus et, sur une période de 30 minutes, ces personnes acheminaient à tour de rôle des appels à un certain numéro déterminé au préalable par Bell. Les ré-

sultats sont plus que concluants, et j'en profite pour remercier toutes les personnes qui ont accepté volontiers de se prêter à ce test.

Dans le cadre de la semaine des enseignants, qui avait lieu en février dernier, nous tenons à féliciter le travail exceptionnel de nos enseignants. Ils savent créer pour nos enfants un milieu de vie stimulant et propice aux apprentissages. Un village sans école est un village sans cœur, et nous sommes très fiers de notre équipe-école. Il est de notre devoir d'en faire la promotion et de garder les enfants de Notre-Dame-de-la-Merci à Notre-Dame-de-la-Merci et de développer ainsi une vie communautaire intéressante pour tous.

En terminant, nous vous informons que les heures d'ouverture du bureau municipal seront dorénavant comme suit: 9h00 à midi et 13h00 à 16h00. Merci de votre appui et à bientôt.

Le maire  
Raymond Brissette

## Nouvelles des écoles St-Émile et Notre-Dame-de-la-Merci

Du 12 au 18 février dernier était la semaine des enseignants. Pour cette occasion et afin de souligner l'importance que nous accordons au travail de nos enseignants, les parents d'école et du conseil d'orientation des écoles St-Émile et Notre-Dame-de-la-Merci aimeraient les présenter à l'ensemble de la communauté.

À l'école St-Émile, les professeurs de maternelle, de 1re et de 2e-3e année sont respectivement Lucie Joly, Francine Perreault et Johanne Légaré. À Notre-Dame-de-la-Merci: Manon Levac (4e-5e) et Rita Morin (5e-6e). Les enseignantes régulières sont accompagnées dans leur travail par Rémi Des Serres et Arianne Trem-

blay, professeurs d'éducation physique, François Coulombe (professeur d'anglais), Philippe Bourret (musique), Dominique Adam (musique, arts plastiques et morale), Pierre Dagenais (enseignement religieux).

Ils ont su composer avec notre situation particulière de "petites écoles" grâce à leur capacité d'adaptation, leur ingéniosité et leur engagement personnel.

### Jumelage

L'association Québec-France, section Lanaudière, qui mûrit le jumelage de municipalités du Québec avec celles de France, a conçu un reportage qui sera diffusé à la télévision com-

munautaire de la région. Pour ce faire, ils ont interrogé et filmé les élèves et les professeurs de l'école Notre-Dame-de-la-Merci afin de recueillir leurs commentaires sur la vie dans leur école.

Le jumelage entre NDM et Colombier, en France, favorise les échanges culturels. Les élèves d'ici ont correspondu avec ceux de Colombier et ils sont très enthousiasmés par ce type de relation enrichissante qui leur font découvrir une autre culture. Ils ont de plus envoyé à M. Linarès, conseiller municipal de Colombier, une vidéo-cassette montrant leur milieu de vie.

Comité d'école et Conseil d'orientation  
Écoles St-Émile et NDM

## Danse rétro des Optimistes de NDM

C'est le samedi 11 mars, à 18h30, que débutera la soirée de danse rétro des Optimistes de NDM à la salle communautaire. Il y aura des prix pour les meilleurs costumes des années 50 et de la musique rétro, de la Disco Guymond, Rock'n Roll, Slow, Tango, etc.

Le tout commence avec souper spaghetti à volonté, salade César, dessert, café. Permis de la SAQ sur place. On réserve tôt: Roger au 424-5288 et Jeannine au 424-5170. Coût du billet: 12,50 \$.

### Randonnée de motoneige

Les élèves de l'école de NDM profiteront

encore une fois cette année de la générosité des Optimistes et des motoneigistes. Le lundi 6 mars, une randonnée est planifiée pour visiter le fameux pont suspendu et faire voir aux enfants les beautés de l'environnement, toujours

dans le but d'améliorer la qualité de vie de nos jeunes.

Avis aux motoneigistes bénévoles et disponibles. La secrétaire-trésorière des Optimistes Jeannine Leroux attend vos appels.

## Âge d'Or de Notre-Dame-de-la-Merci

Malgré une tempête et de forts vents qui ont balayé la région durant la fin de semaine du 11 février, quelque 128 personnes se sont déplacées pour aller festoyer à la salle L'Orchidée de l'Âge d'Or Espoir de nos Jours à Notre-Dame-de-la-Merci.

La présidente et les membres du conseil en ont profité pour remercier la population de Saint-Donat et de NDM pour leur merveilleux support financier à la réparation de la salle L'Orchidée. Les gagnants du tirage sont les suivants: Jacques Charbonneau (télévision 29"); Jacques Sicard (200 \$); Pauline Doyon (100 \$).

voici le calendrier des événements de l'Âge d'Or pour mars. Bingo à 13h00 le 2; bingo spé-

cial à 19h30 le 8, admission 6 \$; jeux de société organisés le 9; bingo à 13h00 le 16; bingo spécial à 19h00 le 22; soupe de l'amitié le 23; Cabane à sucre chez "Les Femmes Collin" le 30, membres 16 \$, non-membres 18 \$.

## Nouveaux services à la Société Alzheimer des Laurentides

La Société d'Alzheimer des Laurentides est heureuse d'annoncer qu'un numéro sans frais, pour les appels provenant de l'extérieur, est maintenant disponible. Le numéro est le 1-800-978-7881. Les personnes qui utilisent les numéros 322, 326 et 327 sont maintenant priées de composer le 326-7136.

### Conférence

"Vivre son quotidien" est le thème de la prochaine conférence qui se tiendra le jeudi 4 mai prochain, à 19h30, à l'Académie Lafontaine au 2171, boul. Maurice Lafontaine, à Lafontaine (près de St-Jérôme). La conférencière invitée est le Dr Marie Gendron, auteure du guide *Questions et réponses sur la maladie d'Alzheimer* pour les proches. L'entrée est gratuite.

### Congrès annuel

Le congrès annuel de la Fédération Québécoise des Sociétés Alzheimer se tiendra les 26 et 27 mai prochain à Sherbrooke. On fêtera le 10e anniversaire de la Fédération et de la Société de l'Estrie. Il y aura conférences, ateliers, information, échanges, documentation, etc. Plus de détails dans un prochain numéro.

La Société Alzheimer des Laurentides rappelle qu'il y a un Café-Échange à Saint-Donat, tous les jeudis du mois, à 19h30, au Centre de Jour du Foyer de Saint-Donat, au 430, rue Bellevue.

Cette rencontre permet aux familles et aux proches des personnes atteintes de la maladie d'exprimer leur vécu, d'échanger avec d'autres personnes vivant la même situation et de recevoir l'information les aidant à vivre leur quotidien.

**DUO DESIGN**  
conception graphique  
lettrage à l'ordinateur  
concepts et  
fabrication d'enseignes  
805 principale, Saint-Donat  
4 2 4 - 5 0 7 5

**MATÉRIAUX**  
à bas  
**PRIX**  
des Laurentides

210, route 117  
Ste-Agathe (Qué)  
J8C 2Z8  
Tél: (819) 326-1304  
Fax: (819) 326-0509

**SPÉCIAUX HORS-SAISON**  
Jusqu'au 11 mars 95

**Bardeau à couverture**  
À partir de.....4.75\$ pqt  
Choix de couleurs:  
15 lb.....5.99\$  
90 lb.....9.49\$

**Rev. Canexel**  
À partir de.....0.38\$/p.c.  
Choix de couleurs

**Typar 9'**.....59\$  
**Drain flexible**  
Perforé 4".....0.33\$/p.l.  
Enrobé 4".....0.44\$/p.l.

**Aspenite**  
7/16".....9.79\$

**Peinture Sikkens**  
Finition int.....9.95\$/4L  
2.59\$/1L

**Porte d'acier isolée**  
Vitrée française.....219\$  
Avec sérigraphie.....209\$  
Avec moustiquaire.....195\$  
Vitrée carrelée.....175\$  
Ouvre extérieure.....179\$  
Uni.....135\$

**Laine isolante**  
R-40x16".....15.99\$

**Teinture Olympique**  
4 litres.....4.99\$

**Porte intérieure**  
Choix de grandeurs.....12.95\$

**Serrure de sécurité**  
Pour porte ext.....14.95\$

LIVRAISON GRATUITE  
SUR ACHAT DE  
1,000\$ ET PLUS

**Promotion peinture int. LATEX**  
A l'achat de 5 x (4 litres) au prix de 9,95\$  
Vous en obtenez un 6ième **Gratuitement!**

**Toujours les meilleurs prix**

**ANNE-MARIE**  
**COUTU**  
**AVOCATE**

430 Principale, C.P. 52, St-Donat, (Oc) J0T 2C0  
Tél.: (819) 424-2132 BÉLINO: (819) 424-1574

**VENTE PRÉSAISON**

**Atlas**

**GARAGE**  
**J. BOUDREAU INC**  
(ALIGNEMENT)

- MISE AU POINT
- TRANSMISSION
- PNEUS
- FREINS
- SILENCIEUX
- AMORTISSEURS

**ALIGNEMENT SUR PLACE**

**POSE PROFESSIONNELLE**

**VALVE NEUVE**

**BALANCEMENT ÉLECTRONIQUE**

FORMAT	PRIX
P155/80R12 BW	39.93
P155/80R13	39.93
P165/80R13	46.99
P175/80R13	49.99
P185/80R13	52.56
P165/75R14	54.26
P195/75R14	58.04
P205/75R14	60.50
P215/75R15	68.74
P225/75R15	71.30
P235/75R15 XL	75.30
P175/70R15 BW	39.24
P185/70R13 BW	52.61
P185/70R14	54.08
P195/70R14	58.66
P205/70R14	59.27

641 PRINCIPALE  
C.P. 176  
ST-DONAT TÉL.: 424-2110

**GARANTIE CONTRE LES HASARD ROUTIERS**  
AVEC COTE DE RENDEMENT DE 80 000 KM



# L'imagination, une denrée en voie de disparition?



PAR  
GEORGES L'ALLIER

J'ignore si vous êtes comme moi, mais ne trouvez-vous pas que depuis quelques années, les gens manquent complètement d'imagination? Dès qu'une difficulté survient, dès que les événements sortent un peu de l'ordinaire, de la routine, ça vient de finir, c'est la panne. Vous me direz qu'il y a encore des gens qui sortent du "trouble", mais c'est la minorité.

Des commerçants qui attendent que les affaires reprennent, bien tranquilles derrière leur comptoir; des travailleurs qui espèrent que leur usine va bientôt les rappeler, suite à une reprise des commandes; des parents qui attendent que leurs enfants traversent enfin l'âge ingrat; des conjoints qui attendent le retour de l'être aimé, mais tout cela en attendant que d'autres personnes, ou même le gouvernement, intervienne en leur faveur. Mais on ne se grouille pas. Faut pas manquer les romans savon à la TV où, justement, on assiste quotidiennement à l'intervention providentielle pour tout régler. Malheureusement, dans la vraie vie, ça ne se passe pas toujours de cette manière...

Quand j'étais jeune, ce qui n'est pas d'hier,

ma mère et mes professeurs m'ont répété à satiété la phrase suivante: "Mais quand vas-tu apprendre à te servir de ta tête mon garçon?" À force de me le faire répéter, il a dû en rester quelque chose puisque j'ai conscience, en toute modestie, d'avoir fait usage de promontoir pour autre chose que comme porte-chapeau. J'ai dû faire appel au système "D" pas mal souvent dans ma vie, et ça sert encore!

Mais avec les réformes scolaires, avec ce que l'on persiste à nommer progrès, les choses ont évolué de telle façon que les jeunes générations n'ont plus eu autant besoin que nous de développer leur mémoire. Quand, par exemple, on peut faire usage de calculatrice ou du dictionnaire pendant les examens scolaires, pourquoi

retiendrions-nous les tables de multiplication, l'orthographe, les lieux géographiques, etc? Comme on m'a dit, c'est tout écrit dans les livres.

Ce que, de toute évidence, on n'apprend pas de cette façon, c'est comment faire face à l'adversité en déployant ces prodiges d'imagination qui nous permettent de trouver une solution à la grande majorité des problèmes qui se posent à nous, et qui vont continuer de s'accumuler dans les années à venir.

Donc, courage. Réfléchissons, analysons la situation qui nous embarrasse. Il y a une solution, il ne s'agit que de la trouver. Croyez-moi, dans la plupart des cas, ça marche. Bonne chance.

## Les Optimistes de Chertsey encouragent les jeunes de 6e à s'initier au ski

Grâce au support des Optimistes de Chertsey qui défraient le coût à chaque année et à l'implication de Paulette Galarneau, tous les jeunes de Chertsey ont l'occasion d'apprendre les rudiments du ski alpin.

C'est ainsi que dernièrement débutait, au Mont-Pontbriand de Rawdon, la semaine de ski Optimiste annuelle pour les élèves de 6e année de l'école élémentaire de Chertsey. Tous les ans, depuis près de 15 ans, Paulette, institutrice et membre Opti-



Une partie de la classe de 6e à l'apprentissage de ski des Optimistes de Chertsey.

## Chertsey en bref

AVEC  
GEORGES L'ALLIER

La partie de cartes du printemps de l'AQDR-Troisième Année de Chertsey aura lieu le vendredi soir 17 mars à 19h30 à la salle communale au 333, de l'Amitié. En plus de jouer aux cartes, les gens auront droit à un goûter gratuit à la fin de la veillée. Admission: 5 \$. Le grand chef Sioux, pardon Rieux, nous promet encore cette année des salades dont lui seul connaît le secret de fabrication. Bienvenue à tous.

Une réunion a eu lieu récemment afin de permettre aux organismes locaux de prendre connaissance de la problématique causée par le trop grand nombre d'élèves de notre école qui viennent en classe sans avoir déjeuné. On en reparlera.

Des représentants de plusieurs sections de la Association Québécoise pour la protection des droits des Retraités s'est tenue le 23 février dernier au local de la Maison des Aînés dans le but de faire le point sur les nombreux problèmes que cet organisme a à résoudre actuellement. Comme d'habitude, la section de Chertsey a su bien faire les choses.

## C'était Semaine des enseignants à Chertsey

Mme Grace Hodder, la présidente du Comité d'école de l'école de Chertsey, souligne que s'est tenue la Semaine des enseignants dans cette municipalité en février. À cette occasion, les enfants ont été invités à exprimer leur reconnaissance envers leurs enseignants par des bricolages, des messages ou des petites attentions.

Le Comité d'école et le Conseil d'orientation, au nom de tous les parents, a également souligné l'excellence de l'équipe-école par deux cadeaux symboliques: des graines de fleurs pour la bonne semence que les enseignants prodiguent chez

les jeunes, et des chandelles pour la lumière de la connaissance qu'ils allument chez eux.

miste, amène les élèves de 6e à s'initier au ski. Grâce à de bonnes négociations, elle a pu maintenir l'activité vivante malgré les récessions.

Ces jeunes, pour la plupart, en sont à leur première expérience en ski. Nombreuses familles, parents et enfants, dévalent maintenant les pentes de la région grâce à l'action des Optimistes de Chertsey. Le projet de Paulette consiste, en premier lieu, à convaincre les jeunes de leur capacité et

de prendre les coordonnées (poids, grandeur, pesanteur). Ensuite, elle réserve ski et équipement du centre. Le concours de moniteurs de l'école de ski est aussi important.

Pendant trois jours consécutifs, les déplacements soir et matin s'organisent et les cours suivent, étape par étape, en passant la barre de descente. La progression de ces jeunes dans ces trois jours est surprenante.

## Remerciements

J'aimerais remercier les agents Pierre Lafontaine et Alain Tassé de la Sûreté du Québec, pour m'avoir consolé dans ma peine et mon désespoir le 11 janvier dernier la mort accidentelle de mon gros chien RODY, et dire un gros merci à Pierre Lafontaine pour m'avoir donné un beau petit chiot du nom de Rody. Encore merci Pierre et Alain.

Alexandre 14 ans.

## Pour vos pneus d'hiver

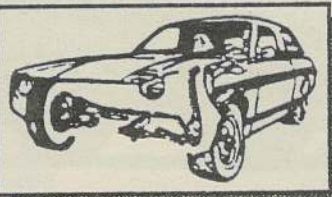
"Alignez-vous au bon endroit!"

**RAWDON AUTO SUSPENSION INC**

PIERRE PERRIN PROP.

**834-4113**

3556 QUEEN, RAWDON



LE SPÉCIALISTE EN PNEUS  
ALIGNEMENT  
ÉQUILIBRAGE DES ROUES  
DIRECTION-SUSPENSION  
RESSORTS

## L'annonce du verdict fatal: un progrès certain

PAR  
GEORGES L'ALLIER

On a souvent remarqué comment la plupart des médecins en institution ne se cassaient pas les méninges pour annoncer à un malade ou à son proche l'issue fatale plus ou moins imminente. La méthode directe et froide était à la mode. On ne se préoccupait apparemment pas de l'effet dévastateur que pouvait avoir, pour une vieillesse, d'apprendre tout-à-coup que son conjoint venait de rendre l'âme. On n'avait pas de temps à perdre ou tout simplement comme le fut la version officielle, les médecins n'avaient pas été formés pour régler ce genre de problèmes avec les patients et leurs proches. Nous comprenons qu'il est en effet impossible de tout savoir!

Les choses semblent avoir évolué dans la région, et en particulier au CHRDL où, depuis quelques temps, les gens notent un réel progrès. Plusieurs personnes nous ont déclaré avoir été agréablement surprises par la délicatesse et par la façon employée par les médecins de l'urgence pour confirmer le décès de l'être cher. Une dame m'a

dit la semaine dernière que le médecin lui a demandé de décrire le déroulement de l'infarctus subi par son époux une heure auparavant, jusqu'au moment où c'est elle qui en est arrivée à la conclusion: "Il est mort, n'est-ce-pas?" Le médecin n'a eu qu'à confirmer d'un signe de tête. Espérons que les médecins continuent à évoluer dans cette direction; on les préfère ainsi.



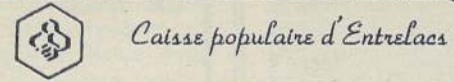
**courti-MAX**  
COURTIER IMMOBILIER AGRÉÉ A.S. enr.

Tél.: (514) 882-9304  
Fax: (514) 882-9122

Évaluation gratuite  
• Publicité  
Recherche de financement etc.  
Pour l'achat ou la vente de propriété pour un résultat rapide et consciencieux par un courtier d'expérience.  
Notre but votre satisfaction



ANNE SINGHER Courtier agréé  
140 Renard, C.P. 268  
Chertsey, Qué. J0K 3K0



MICHELLE PRUD'HOMME  
DIRECTEURE GÉNÉRALE

Lun à Jeudi: 10:00 à 15:00  
Vendredi: 10:00 à 19:00

2682, Boul. Entrelacs  
Entrelacs, Qué. J0T 2E0  
Tél.: 228-2582 - 83  
Fax: 228-2045

## Salon Lucille Chertsey Enr. Coiffure Elle et Lui

- Coupe • Mise en plis • teinture • Mèche
- Permanente à l'ordinateur, etc...



## SPÉCIAL DE MARS:

TIRAGE D'UN CERTIFICAT D'UNE VALEUR  
**DE 50,00\$**

Nous perçons les oreilles

Bienvenue à tous!

## HEURES D'OUVERTURE

Lundi au jeudi: 9h00 à 17h00  
Vendredi: 9h00 à 20h00  
Samedi: 9h00 à 16h00

**8010 Rte 125, Chertsey**  
pour rendez-vous:  
**882-2424**

# Le mot du maire d'Entrelacs



J'aimerais aujourd'hui apporter des précisions à mon mot du maire de janvier 1995.

Je vous disais: "... nous avons inclus au budget une somme de 100 000 \$ pour couvrir environ 25% de tous les travaux d'infrastructures. Vous avez donc, comme citoyen d'Entrelacs, des travaux d'une

valeur de 400 000 \$ qui seront payés de la façon suivante: 40 000 \$ à même le surplus budgétaire, 30 000 \$ venant du gouvernement fédéral et 230 000 \$ étant la part du gouvernement provincial, et le fameux 100 000 \$ que vous êtes appelés à couvrir."

Ce montant de 400 000 \$ se divise ainsi: 1) Approximativement 200 000 \$ pour la revitalisation du village, c'est-à-dire les trottoirs et les stationnements le long de ces trottoirs. Pas les stationnements du Centre communautaire... ceux dans le village afin d'améliorer la sécurité et la fluidité de la circulation.

2) Approximativement 200 000 \$ pour le barrage du village. Ce montant, nous le connaissons très bien puisque suite à l'élection provinciale de 1994 et à la demande du ministre Guy Chevrette, nous avons immédiatement rencontré et travaillé avec tous les intervenants dans ce dossier. Et le montant approximatif a été très vite connu.

De plus, nous avons toujours eu l'engagement du ministre pour l'octroi d'une subvention pour le barrage.

M. Chevrette nous disait dans sa lettre du 8 novembre 1994:

"Il me fait plaisir de vous confirmer l'engagement du gouvernement du Québec

pour une partie du projet soumis par votre municipalité dans le cadre du Volet IV du Programme de travaux d'infrastructures Québec. La réfection du barrage sur la rivière Jean-Venne fera l'objet d'une aide financière dans la mesure où votre municipalité

me tramettra un projet révisé éliminant les coûts reliés à la construction du pont et du lien routier."

"Il me fait plaisir de vous confirmer l'engagement"... Est-ce assez clair? Oui il y a des conditions. Nous les avons respectés et aujourd'hui, nous

pouvons vous annoncer que le gouvernement nous donne 191 000 \$ pour la réalisation du barrage du village.

Finalement, je tiens à vous préciser que la compensation spéciale de 30 \$ et 60 \$ perçue pour 1995 seulement, c'est pour la revitalisation du village. Cette dépense nous permet par la suite d'aller chercher la subvention pour le barrage. Ce sont les règles du programme

- Travaux d'infrastructures Canada-Québec.

Pour avoir un volet 4 du Programme - Travaux d'infrastructures Canada-Québec (barrage) - il faut avoir eu un volet 2 du Programme - Travaux d'infrastructures Canada-Québec (revitalisation du village).

"Si pas de volet 2, alors pas de volet 4".

Le maire  
d'Entrelacs  
Yvon Cloutier

## L'OPINION DU LECTEUR

ENTRELACS

### "L'Opposition" se pose des questions

M. le maire d'Entrelacs, dans votre message à la population d'Entrelacs, vous faites soudainement beaucoup d'honneur au seul conseiller qui ne fasse pas partie de votre équipe. Vous lui consacrez presque entièrement tout votre article. Vos propos sont fort cocasses mais bien incomplets. Notre droit de réponse va nous permettre d'apporter quelques commentaires pertinents sur les sujets abordés.

Vous commencez par une invitation pressante aux citoyens afin qu'ils viennent assister aux assemblées. Voilà

un maire en mal de popularité. Si vos quelques supporteurs décidaient soudain de rester chez eux, il n'y aurait pas un chat aux séances du Conseil. Pourquoi? Les citoyens ne veulent plus entendre ce que "vous" avez décidé d'avance et que "vous" imposez sous le couvert d'une fausse démocratie. C'est bien simple, mais il fallait y penser.

Je comprends fort bien votre exclamation et je vous sens soupirer quand vous écrivez: "Nos assemblées, c'est vraiment pitoyable." Puis vous invitez à la réflexion. Je vous cite encore: "Dans une admi-

nistration municipale, il y a sept places pour travailler; si vous en avez un qui ne travaille pas, c'est un de perdu."

N'est-ce pas vous, Monsieur Cloutier, qui avez demandé l'expulsion par la police provinciale du soussigné alors qu'il siégeait dans la salle du Conseil pour participer très activement, comme il l'a toujours fait, aux réunions où s'organisent et se décident les destinées de la municipalité?

Vous vous indignez parce que ce conseiller vous pose une question sur une dépense de 30 \$. Monsieur le maire, pourquoi exagérez-vous le montant? Ce n'était tout simplement qu'une somme de 17,85 \$ que vous réclamiez au Conseil en remboursement de votre kilométrage. Ne recevez-vous pas mensuellement 1 350 \$ en honoraires, dont 1/3 pour allocations de dépenses et non imposables. Le soussigné a cru bon faire ressortir votre mesquinerie. Vous recevez annuellement 5 400 \$ pour vos petites dépenses, et vous demandez quand même 17,85 \$. Il valait mieux en rire, et tout le monde en a profité.

Ce que vous négligez de mentionner, ce sont les questions du type: "Pourquoi avez-vous payé comptant 22 000 \$ un nouveau sys-

tème informatique alors qu'on vous donnait deux ans sans intérêt pour régler la facture?"

"Pourquoi dépensez-vous des milliers de dollars en frais d'arpentage et en devis inutiles pour des travaux jamais réalisés?"

"Pourquoi avez-vous payé en décembre dernier à l'ingénieur St-Louis 20 000 \$ pour un devis et la surveillance des travaux de construction du pont-barrage au village alors que le ministre a refusé les plans?"

"Pourquoi avez-vous fait payer à la population près de 3 000 \$ pour un changement de zonage avorté alors que ce montant aurait dû être réglé par votre corporation Placements Entrelacs?"

"Pourquoi, Monsieur le maire, n'avez-vous pas accepté les plans et devis offerts gratuitement par l'ingénieur de la Bibliothèque Centrale des Laurentides pour l'agrandissement de notre bibliothèque dans le local de l'ancienne caserne?"

"Pourquoi avez-vous refusé une seconde subvention de 40 000 \$ cette fois que vous offrait la B.C.P.L. pour l'extension de la bibliothèque actuelle?"

Parce que toutes ces démarches étaient le fruit des interventions du soussigné auprès du directeur de la Bibliothèque des Laurentides.

Dans toute la suite de vos propos décousus, vous faites soudain allusion à l'équipe qui a perdu ses élections. Qu'il me soit permis de

vous rappeler que si 13 personnes seulement avaient pu penser que vous n'auriez jamais eu le courage de tenir aucune des 12 promesses électorales que vous avez formulées, elles auraient donné leurs voix à cette équipe que vous méprisez tant.

Vous n'occuperiez pas présentement cette place de maire, et trois de vos conseillers auraient été défaits. Maintenant, ce n'est pas seulement un conseiller qui s'oppose à votre "petite politique" mais toute une population profondément déçue du mépris avec lequel vous et votre équipe traitez résidents et villégiateurs. Nous vous rappelons en terminant ces événements récents où, par pétition, les citoyens, quasi unanimement, vous manifestaient leur volonté de conserver leur gymnase. Vous avez sciemment rejeté leur demande pour effectuer des travaux qui vont à l'encontre des lois régissant le Code du bâtiment.

Nous vivons à Entrelacs une bien triste période. Nous espérons que notre purgatoire va bientôt prendre fin grâce à l'intervention énergique du ministre des Affaires municipales.

Du courage, chers citoyens, et beaucoup de patience. Ensemble, prions pour la réalisation de ce vœu.

Je vous adresse, Monsieur le maire, mes respectueuses salutations.

Jacques Tessier  
Conseiller municipal

*Electricité Michel Haynes Entrelacs*

Partout à la grandeur du Québec

RÉSIDENTIEL • COMMERCIAL • INDUSTRIEL • INSTITUTIONNEL

- 31 ans d'expérience dans le domaine de l'électricité
- Chauffage électrique de tous genres
- Installation et réparation de travaux électriques en général

Estimation gratuite

Service d'urgence de 24 heures

**882-1699**

Télééc.: 882-9122

140 Av. du Bonheur, C.P. 258 Chertsey, Qc J0E 3K0

Résidences funéraires

*J.H. Vanier & Fils Inc.*

THANATOLOGUE

PRÉ-ARRANGEMENTS - COLUMBARIUM - MONUMENTS

SIÈGE SOCIAL:  
36, rue St-Bruno  
Ste-Agathe-des-Monts  
J8C 2H5

Succursale 376, rue Du Collège  
Saint-Donat  
J0T 2C0

Réjean Vanier  
Tél.: (819) 326-3322  
Fax: (819) 326-3435  
Tél.: (819) 424-2441

Membre de la corporation des thanatologues du Québec, LA MAISON VANIER c'est là où l'on trouve compréhension et respect dans les moments difficiles de la vie.

UNE FAMILLE AU SERVICE DES FAMILLES

Merci  
*Réjean, Jean-François et Michelle*

MICHEL BEAUPIED  
ET FILS INC.

Tél.: (514) 834-3482  
Télééc.: (514) 834-3033  
Cel.: 386-3073

- \* Sciage de portes et fenêtres
- \* Forage et carottage de béton
- \* Sciage de plancher
- \* Coupe d'asphalte

3855 Queen,  
Rawdon, Qué. J0K 1S0

RÉPARATION DE FISSURE EXPERT

# UNE IMAGE VAUT 1000 MOTS

Le nouveau look  
SUZUKI



\$??????  
LE PRIX NE PEUT ÊTRE  
DIVULGUÉ DE PEUR DE  
FRUSTRER LA CONCURRENCE.  
VENEZ NOUS VOIR!

**GIROUX LABELLE SUZUKI**

No 1 AU CANADA POUR LE SERVICE À LA CLIENTÈLE  
76 PRÉFONTAINE, STE-AGATHE-DES-MONTS (819) 326-1615

# L'OPINION DU LECTEUR

ENTRELACS

## Quels sont les buts visés par les dirigeants de l'A.C.E.?

Suite au bulletin d'information de l'A.C.E. du 30 janvier 1995 au sujet de la pétition contre le déménagement de la

bibliothèque et la nouvelle surtaxe, je me pose de sérieuses questions sur l'honnêteté, l'intégrité et les buts vi-

sés des dirigeants de cette association.

L'A.C.E. se targue d'avoir recueilli 402 signatures sur 406 sollicitées, et je re-

marque que les sollicités ont toléré, en toute connaissance de cause, que:

1- des signatures soient inscrites par une même personne en l'absence de cette ou ces personnes et sans leur consentement;

2- les signatures des personnes "sollicitées" auraient dû être de leur main propre;

3- des signatures soient illégitimes, les signataires n'étant pas des électeurs à Entrelacs;

4- des moyens de pression tout à fait ignobles furent exercés envers des citoyens.

Je veux bien croire que certains électeurs et citoyens d'Entrelacs puissent être en défaveur de décisions prises par

les gens du conseil municipal qui, ne l'oublions pas, sont en place élus par la population pour prendre des décisions, et que ces électeurs et citoyens ont le droit de manifester leur désaccord. Mais le tout doit se faire dans l'honnêteté, l'intégrité, l'impartialité et le respect et non dans le but d'assou-

vir des rancunes politiques et de vindicte.

Les membres de l'A.C.E. qui s'opposent si vertement et de façon si cavalière aux décisions qui leur déplaisent ne pourraient mieux me représenter au conseil, leurs méthodes de travail et de sollicitation met-

tant sérieusement en doute leur honnêteté, leur intégrité et leur sincérité à gérer les biens publics dans l'intérêt et pour le bien des citoyens d'Entrelacs. Un environnement sain d'un esprit sain.

Ginette Longpré  
Entrelacs

# Mars, le mois de la nutrition

Le thème du mois de la nutrition cette année est: "Célébrons le plaisir de manger bon et bien". La diététiste Monique Perret St-Arnaud incite tout le monde à découvrir que bien manger goûte bon. Elle souligne qu'une brochure, rédigée par l'Association

canadienne des diététistes, est offerte gratuitement au CLSC. Elle contient des recettes alléchantes et des conseils judicieux qui inciteront le lecteur à prendre plaisir à bien manger.

Parmi les conseils qu'on y donne, on y apprend qu'on peut prendre plaisir à la ta-

ble de multiples façons: opter pour des ingrédients et des modes de cuisson qui font honneur aux arômes, aux couleurs, aux saveurs, aux textures, mais avec moins de gras; préparation des aliments frais "au naturel"; accorder une place de choix aux grains entiers, aux lé-

gumineuses, aux légumes et aux fruits, généralement faibles en gras; privilégier les produits laitiers et les viandes faibles en gras.

Mme Perret St-Arnaud n'est pas contre l'absorption de gras, mais à l'occasion seulement et en petite

quantité. Tout comme pour les boissons et autres bonnes choses de la vie, dit-elle, le secret, c'est la modération. Il en est de même pour la nutrition. Dernier conseil: prendre régulièrement pour aider à maintenir un poids-santé.

## Nouveau service aux sinistrés à Entrelacs

M. Jean Beaulac, responsable de la Croix-Rouge pour le secteur d'Entrelacs, annonce la mise sur pied d'un service de secours aux sinistrés dans la région d'Entrelacs.

Ce nouveau service, dont la vocation première sera de porter secours aux victimes d'un sinistre pendant les 72 premières heures, offrira couvertures, trousseaux d'hygiène, nourriture, vêtements et hébergement en dépanna-

ge. Il sera offert gratuitement grâce aux bénévoles formés à cet effet à toute heure du jour et de la nuit.

M. Beaulac en profite pour annoncer la nomination de M. Denis Lanoue au poste de président de la Campagne de financement de la Croix-Rouge à Entrelacs. M. Lanoue est actuellement capitaine des pompiers de la municipalité.

# Thérien fait un survol des 150 premiers jours du PQ

Le député de Bertrand, Robert Thérien, a rencontré la presse régionale à Sainte-Adèle dernièrement, avant de prendre la parole devant l'exécutif élargi de l'Association libérale de Bertrand.

M. Thérien a tenu à faire le point sur la situation du comté de Bertrand. Lors de son discours inaugural, le gouvernement péquiste

a nullement abordé le tourisme, pourtant deuxième générateur d'emplois au Québec et première activité économique de la région des Laurentides. Le comté de Bertrand a donc été plus particulièrement oublié.

Le programme Paillé a été mis sur pied, a soulevé beaucoup d'espoir, puis a fait place à la déception et à la frustration. Ce programme

devait être à la base très accessible. Pourtant sept projets sur 10 ont été rejetés dans l'ensemble du Québec. Dans le comté de Bertrand, seulement 13 projets ont reçu l'aval du gouvernement avec la possibilité de création de 39 nouveaux emplois; les Laurentides ont vu 66 de leurs projets acceptés.

Au même moment, le nombre de bénéficiaires d'aide sociale a augmenté considérablement dans Bertrand par rapport à la même période l'an passé. Selon les statistiques du

Centre Travail-Québec à Sainte-Agathe, en octobre 1994, le taux des bénéficiaires d'aide sociale atteignait 3% de plus qu'en octobre 1993; en novembre 1994, il connaissait une hausse de 1,5% par rapport à la même période l'année précédente et en décembre 1994, il était de 1,7% plus élevé qu'au même mois de l'année 1993. "Donc, la création des 39 emplois est une bien maigre consolation", dénonce Robert Thérien.

Aucun nouveau projet n'a été initié en matière de transport dans

la région des Laurentides, aucun projet de développement n'a été amorcé. Les secteurs de l'éducation, de la santé et des services sociaux ont pour leur part subi des coupures budgétaires. Ces dernières ont entraîné la perte de centaines d'emplois. Le comté de Bertrand a notamment connu des fermetures de centres d'accueil pour les jeunes, soit le Centre d'accueil des Laurentides de Sainte-Agathe et une partie des Quatre-Vents de Saint-Donat. Les loisirs, la culture et les arts sistent semblent avoir été oubliés. "Le gouvernement privilégie donc son projet d'indépendance du Québec au détriment de la création d'emplois, mais surtout des citoyens", conclut le député Thérien.

## Constructeur donatien au Jardin botanique



C'est le constructeur et rénovateur de Saint-Donat Yves Marceau qui a obtenu en sous-traitance le contrat de la construction de la nouvelle pergola du Jardin botanique de Montréal. Longue de 145 pieds sur 14 pieds de large et 18 pieds de hauteur, cette structure de bois remplace la pergola érigée il y a plus de 50 ans, de moindre dimension, par le fondateur du Jardin le frère Marie-Victorin. Dans cette entreprise dont il est propriétaire, Yves Marceau s'est efforcé à faire participer le plus d'intervenants en construction de Saint-Donat. Selon lui, grâce aux agents de préservation connus aujourd'hui, cette nouvelle pergola devrait durer près de 100 ans.

## Concert-bénéfice à Val-Morin

Un concert de très grande qualité sera présenté par le Groupe choral Musikus Vivace à l'église de Val-Morin le dimanche 5 mars, à 14h30, au profit du Comptoir alimentaire de

Val-Morin. Ce groupe de 50 voix, sous la direction de Johanne Ross, accompagné par Michelle Sarrasin-Rouleau, interprétera des oeuvres de musique sacrée, en compagnie de trois solistes invi-

tés: Eva Narbonne, soprano, Richard Bernard, ténor, et Michel Lamer, baryton.

Pour se procurer des billets, on communique au (819) 322-6542 ou 322-5731.

**Ludwicka Jadwiga**  
Pharmacienne  
Chertsey

Lundi: 9:30 à 18:00  
Mardi: 9:30 à 18:00  
Mercredi: Fermé  
Jeudi: 9:30 à 19:00  
Vendredi: 9:30 à 20:00  
Samedi: 9:30 à 17:00  
Dimanche: 11:00 à 15:00  
Fermé tous les jours de 12:00 à 13:00 sauf le dimanche

7320 Route 125, C.P. 466  
QC, J0K 3K0  
Tél.: (514) 882-2948

**BESOIN D'AIDE?**

Pour toi qui vis un moment difficile...  
*Une porte s'ouvre... vers un bien être intérieur.*

Pour toi qui souffres d'incompréhension, de jugement, de solitude, d'abandon...  
*Une porte s'ouvre... vers la confiance en toi.*

Pour toi qui a un besoin profond de te vivre en relation vraie...  
*Une porte s'ouvre vers la connaissance de toi... vers la liberté*

*Une porte s'ouvre vers une voie qui t'aidera à prendre le pouvoir sur ta vie*

Approche Non-Directive Créatrice  
**(819) 424-3243**

Ginette Lavoie-Legault, TRA  
Thérapeute en Relation d'Aide

DEPUIS 1945

**Ed. Le Saux**  
inc

PLOMBERIE • POMPES • INSTALLATION SEPTIQUES  
80, boul. Morin (rte 117)  
Ste-Agathe  
**326-2955**

DES SALLES DE BAINS  
POUR TOUS LES STYLES ET  
POUR TOUTES LES BOURSES

POURQUOI ALLER SI LOIN  
QUAND NOUS SOMMES  
SI PRÈS!

DÉPOSITAIRE DE  
L'UNIQUE THERMO-  
MASSEUR DE BAINS  
bains  
**ultra**  
bains inc.

À votre service depuis 1945,  
nous savons ce qu'il vous faut...

- Accessoires de salles de bains
- Plomberie et robinetterie
- Ensemble de serviettes
- Rideaux de douche
- Robes de chambre



MUNICIPALITÉ  
d'ENTRELACS

# Le Bulletin de la Municipalité d'Entrelacs

2351, boul. Entrelacs, Entrelacs J0T 2E0  
Tél.: 228-2529 Fax: 228-4866

VOLUME VII No 2

## Revitalisation du village *Concernant le barrage*

La municipalité a fait un appel d'offre pour la réfection des trottoirs. L'ouverture des soumissions était le 16 février 1995. Le plus bas soumissionnaire fut Jean-Pierre Roy Excavation Inc., au montant de 197 239,37 \$, taxes en sus.

Plusieurs se demandaient ce qu'était la revitalisation du village. Premièrement, cela comprend la réfection des trottoirs. Des trottoirs faits par des professionnels. Ils devront être tous pareils, uniformes et ils ne devront pas s'émietter. Deuxièmement, c'est l'aménagement de stationnements parallèles à la rue en face de

l'église, en face du Centre communautaire et du stationnement perpendiculaire sur la rue Gariépy. Ce projet ne comprend pas l'asphaltage du Centre communautaire.

Ce projet d'environ 200 000 \$ est financé par une subvention de 58 000 \$ venant dans le cadre Volet II - Programme d'infrastructures Canada-Québec, c'est-à-dire 29 000 \$ du provincial et 29 000 \$ du fédéral. Un montant de 40 130 \$ sera pris dans le surplus accumulé de la municipalité et 100 000 \$ (30 \$ et 60 \$ pour revitalisation). La Somme de 100 000 \$ imposée et prélevée seulement pour

cette année sous la forme d'une compensation selon les modalités suivantes: 30 \$ par terrain vacant et 60 \$ pour tous les autres terrains (règlement 94-388, article 1). La différence nécessaire à la réalisation de ce projet proviendra du budget d'opération de la municipalité.

Donc, le 30 \$ et 60 \$ sont pour la revitalisation du village tel que le précise l'article 1 du règlement 94-388 (Règlement sur les taux de taxe foncière, des compensations, d'imposition pour l'exercice financier 1995 et sur les conditions de perception).

Le 8 novembre 1994, le ministre Guy Chevrette nous confirmait l'engagement du gouvernement du Québec pour le projet du barrage dans le cadre du Volet IV du Programme de travaux d'infrastructures Canada-Québec. La réfection du barrage sur la rivière Jean-Venne fera l'objet d'une aide financière dans la mesure où la municipalité transmettra un projet révisé. Nous avons donc demandé à nos ingénieurs St-Louis & Associés de retravailler un projet. Le nouveau projet est estimé à 215 000 \$.

Le 17 janvier 1995, nous avons transmis au ministère des Affaires municipales le nouveau projet pour le barrage.

Le 24 janvier 1995, le ministre des Affaires municipales et le ministre

d'État au développement des régions, accusent réception de notre projet révisé. Copie de notre dossier pour l'analyse et suivi ont été transmis à la Direction générale de l'urbanisme et de l'aménagement du territoire.

Le 17 février, nous avons été informés par téléphone que la municipalité recevra une aide financière de 191 000 \$. Nous devons donc payer la différence pour un projet d'environ 215 000 \$.

### Important

Pour avoir droit à une subvention pour le barrage, c'est-à-dire travaux d'infrastructures Canada-Québec, volet IV, on est obligé de passer par le volet II, revitalisation du village. En d'autres mots, pour dire que si nous ne faisons pas de trottoir, il n'y aura pas de barrage.

## Une salle polyvalente à Entrelacs

La salle polyvalente, c'est-à-dire une salle communautaire, a été terminée le 10 février 1995. Toutes les personnes, les groupes et les associations qui ont besoins d'un local pour leur réunion sont les bienvenus. Vous pouvez appeler à la municipalité pour de plus amples informations.

Cette nouvelle salle polyvalente devra avoir un nom. Alors nous sommes à la recherche d'un nom. Nous apprécierions beaucoup recevoir vos suggestions.

Voici un exemple: le nom de la salle polyvalente pourra se nommer Edmond Joly. Né à Sainte-Élisabeth de Joliette, le 1er novembre 1861, du mariage de Léandre Joly et Rosalie Guyon, l'abbé Edmond Joly fut ordonné prêtre le 19 décembre 1885. Il est envoyé comme premier curé résident de Saint-Émile en septembre 1898. Ausitôt installé, il voit à faire enclore le premier cimetière et fait des

réparations à la chapelle. On ouvre les registres de la Fabrique en 1898 et il obtient la permission de construire l'église actuelle en 1899. Il en commence la construction. La première chapelle deviendra alors le presbytère.

Le 15 novembre 1900, l'abbé Joly se noie dans une baie du lac des Îles en se dirigeant vers Sainte-Marguerite. On le retrouve au printemps 1901. La famille avertie réclama le corps. Les funérailles ont eu lieu à Sainte-Élisabeth où il a été inhumé dans la crypte de l'église, en dessous du choeur tel qu'indiqué dans son certificat de décès.

On ne possède aucun cahier paroissial de son séjour à Saint-Émile, pas de cahier de prônes ni de cahier de comptes. Tout ce qu'on sait de son administration a été rapporté vers les années 1960, par des personnes qui l'ont connu et qui ont assisté aux débuts de la paroisse.

## Les travaux pour l'aménagement de la bibliothèque sont terminés

Les travaux pour l'aménagement de la bibliothèque dans le Centre communautaire ont été terminés le 10 février 1995. Lors de l'assemblée du conseil, le 10 février dernier, celui-ci a passé une résolution pour faire faire un comptoir de prêt et pour acheter les rayonnages de bibliothèques, tablettes et mobilier. Cependant, les étagères métalliques dans l'ancien emplacement seront toutes récupérées. Le tout devrait être prêt à la fin mars et nous espérons inaugurer au début d'avril.

La construction de cette bibliothèque et de la salle polyvalente a coûté moins de 30 000 \$. Pour équiper la bibliothèque, il en coûtera 40 000

\$(comptoir, étagères, mobilier, informatique et équipement audio-visuel).

Pour réaliser ce projet, la municipalité a puisé dans son fond de roulement et dans son budget d'opération normal, en plus de recevoir une subvention de 20 000 \$ du ministère des Affaires culturelles.

Donc:

30 000 \$ pour la construction

40 000 pour équipement

-20 000 \$ de subvention

Total: 50 000 \$ pris dans le fond de roulement et le budget d'opération. Le 30 \$ et le 60 \$ n'ont pas servi à la réalisation de ce projet. Le 30 \$ et le 60 \$ sont pour la revitalisation du village.

## Le choix du mois à la bibliothèque d'Entrelacs

"Sultana, dont l'auteure est Jean P. Sasson (dans la collection Betty Mahmoody présente), est un document qui raconte l'histoire vraie d'une princesse d'Arabie Saoudite. Par crainte de représailles sur sa famille et elle-même, elle ne peut révéler sa véritable identité. Nous la connaissons donc sous le nom de Sultana. Elle a dû demander à son amie Jean P. Sasson d'écrire à sa place.

"Née dans une famille riche, l'argent du pétrole, son père possède de nombreux palais dans différentes villes du monde. Ils ont des collections de bijoux extraordinaires, des oeuvres d'art, des avions privés, limousines, etc. Toutefois, elle est une fille dans un pays où l'autorité de l'homme est illimitée. Il a droit à quatre femmes et les garçons nés de ces unions reçoivent tous les égards alors que les filles sont considérées pratiquement comme esclaves pour assurer le confort et les besoins des hommes. Les femmes saoudiennes sont ignorées par leur père, méprisées par leurs frères et abusées par leur mari. Déjà en bas âge, Sultana se rebelle. Plus tard, elle veut avoir accès à une instruction, faire changer les lois qui soumettent complètement la femme à l'homme: le port du voile, l'interdiction de conduire une voiture, de voyager seule sans l'autorisation

écrite du père ou du mari, le droit de travailler, etc. Cependant, le fanatisme de certains groupes religieux, son rang social de princesse, la menace constante de se voir enlever ses enfants, sa solitude dans toutes ces démarches l'empêchent d'agir et la rendent impuissante devant la situation. Les quelques histoires parallèles racontées dans ce volume sont à faire dresser les cheveux.

"J'ai lu *Jamais sans ma fille*, tomes 1 et 2, *Vendues* et quelques autres volumes dans la même lignée, et chaque fois, j'ai beau essayer de comprendre, je n'y arrive tout simplement pas! Qu'une telle répression existe dans le monde à l'aube du XXIe siècle me dépasse. À lire sans faute, ne serait-ce que pour nous faire apprécier davantage les libertés fondamentales dont nous jouissons ici."

Notre abonnée, d'origine irlandaise, Mme Huguette Farrell Rouleau, nous a fait part de son choix de lecture. Femme d'affaires à la retraite, elle dirigeait, après le décès de son mari en 1983, une entreprise de publications dans le domaine de la construction, qu'elle a vendue en 1989. Mais retraite ne signifie pas inaction. Elle est membre de la commission de crédit de la Caisse populaire d'Entrelacs, s'active beaucoup dans sa famille à recevoir en-

fants et petits-enfants et voyage beaucoup. Son plus grand intérêt va aux livres qu'elle dévore en énorme quantité, mais pas encore assez à son goût.

La Bibliothèque d'Entrelacs dispose toujours d'un beau choix de récits de faits vécus et biographies pour ceux que cela intéresse. Nous sommes à votre disposition le vendredi jour et soir, et le samedi avant-midi.

Micheline D. Parent  
responsable

## Opération burinage

La Municipalité, en collaboration avec la Sûreté du Québec, voudrait partir une opération de burinage. Plusieurs se souviennent sûrement de "Opération Volcan". C'est le même principe. Toutes les personnes qui sont intéressées, veuillez donner votre nom à la municipalité et nous pourrions commencer le plus tôt possible. Nous vous donnerons de plus amples informations dans le prochain bulletin.

Raynald Lévesque  
conseiller et  
responsable de la sécurité

# PROFESSIONNELS ET COMMERÇANTS À VOTRE SERVICE!

## ARPENTEURS

**ALAIN CLECH**  
 arpenteur - Géomètre  
 Land Surveyor

519 Principale C.P. 239 BUR.: (819) 424-2815  
 ST-DONAT, QUÉ. J0T 2C0 FAX: (819) 424-5478

## ASSURANCES

**ASSURANCES**  
 GODARD, LAFRENIÈRE, ST-AMOUR INC.

membre du

**GROUPE GODARD**

François Lafrenière C.d'A.Ass  
 Sylvie-Anne St-Amour C.d'A.Ass

617, Principale  
 St-Donat-de-Montcalm (Qc) J0T 2C0  
 Tél.: (819) 424-3115  
 Fax: (819) 424-7251  
 Cell.: (819) 324-7640

**assurances**  
**Georges Forget inc.**

vie et générale  
 - 327, rue Principale - C.P. 369  
 - Saint-Donat (Québec)  
 - J0T 2C0  
 - Tél.: (819) 424-2311

Gaston Forget, C. d'A. Ass. propr.  
 Georges Forget, C. d'A. Ass.

## BUANDERIE

**Buanderie du Village**

• Service résidentiel ou commercial  
 • Machines pour couvrir-lits, draperies, etc.  
 • Avec ou sans service

486 B, Principale, St-Donat 424-4199  
 Sylvie Godin, prop.

## CÂBLODISTRIBUTEUR

**Télé câble**  
**St-Donat inc.**

365, Principale, C.P. 149, St-Donat, J0T 2C0  
 Tél.: (819) 424-2082

## COMPTABLES

**DAGENAIS, LAPIERRE, SIMARD ET ASSOCIÉS**  
 COMPTABLES AGRÉÉS

Mario Simard C.A.  
 associé

922, RUE DE LIÈGE EST  
 MONTRÉAL, QUÉBEC  
 H2P 1L1  
 Téléphone: (514) 387-8140  
 Télécopieur: (514) 387-6334

422 A, RUE PRINCIPALE  
 SAINT-DONAT, QUÉBEC  
 J0T 2C0  
 Téléphone: (819) 424-3454  
 Télécopieur: (819) 424-1574

**Yves de Carafel, C.G.A.**  
 COMPTABLE GÉNÉRAL LICENCIÉ

1960 boul. Ste-Adèle  
 casier postal 1200  
 Ste-Adèle J0R 1L0  
 Tél.: (514) 229-2346  
 Télécopieur: (514) 229-3792

472 rue Principale  
 St-Donat J0T 2C0  
 (819) 424-3135

## Serge St-Georges, C.G.A.

**COMPTABLE GÉNÉRAL LICENCIÉ**

Saint-Donat 645, rue du Moulin  
 C.P. 880  
 Tél.: (819) 424-3287 Saint-Jovite (Québec) J0T 2H0  
 Tél.: (819) 425-3727

**AMYOT GÉLINAS**

- Vérification - Fiscalité -  
 - Consultation - Financement  
 - Services informatiques

Saint-Donat (819) 424-1363  
 Sainte-Agathe (819) 326-3400  
 Saint-Jovite (819) 425-8691  
 L'Annonciation (819) 276-1666

Comptables agréés **Sans frais: (800) 665-0455**

## CONSTRUCTION

(819) 424-2117  
 René Charbonneau, prop.

**Construction J.P. Charbonneau Inc.**  
 ENTREPRENEUR GÉNÉRAL  
 COMMERCIAL - RÉSIDENTIEL

C.P. 667, 268, Brisson St-Donat, (Québec) J0T 2C0

**YVES MARCEAU**  
 CONSTRUCTION - RÉNOVATION

Montréal cell.: (514) 949-7845  
 Saint-Donat (819) 424-3210

## DENTISTE

**Centre dentaire René Jobidon**

**René Jobidon, d.m.d.**  
 Chirurgien - dentiste

472 A, Principale, C.P. 999  
 St-Donat, (Québec)  
 J0T 2C0  
 Tél.: (819) 424-1885

## DENTUROLOGISTES

**Denis Lafontaine d.d.**  
 DENTUROLOGISTE  
 Fabrication et réparation  
 de prothèses dentaires

472A, rue Principale  
 SAINT-DONAT  
 Tél.: 424-7717

Sur rendez-vous

## ÉLECTRICIEN

Tél.: 424-5599

**Gaston Blais**  
 ENT-ÉLECTRICIEN

Spécialité: Chauffage électrique

2017 - Route 125 Notre-Dame de la Merci

**EES**  
 ENTREPRISES ÉLECTRIQUES  
 ST-DONAT INC.  
 ENTREPRENEUR-ÉLECTRICIEN

paul duplessis (819) 424-2648  
 c.p. 339 saint-donat(québec) j0t 2c0

## EXCAVATION

**Les Excavations St-Donat inc.**  
 Bernard Lambert, prop.

Sable  
 Gravier  
 Terre  
 Pierre concassée  
 Entèvement de la neige  
 Installation de fosse septique

416 RUE DU COLLEGE  
 C.P. 105  
 ST-DONAT (QUÉBEC)  
 J0T 2C0

(819) 424-2821

## GARAGES

**Garage Mareel Lamarche Inc.**  
 Mécanique générale - Spéc. Freins, Soudure  
 Remorquage 24 heures, mise au point

Rte 125 Notre Dame de la Merci  
 Ca. Rousseau J0T 2A0 (819) 424-5337

**GARAGE G. ROBERT INC.**

Rte 125, Notre-Dame-de-la-Merci,  
 Qué. J0T 2A0 (819) 424-5850

## GARAGE J. BOUDREAU INC.

**ALIGNEMENT**

- Mise au point
- Transmission
- Pneus
- Freins
- Silencieux
- Amortisseurs

**REMORQUAGE**

641 Principale  
 C.P. 176  
 St-Donat J0T 2C0  
 Tél.: 424-2110

**Atelier du silencieux**

## IMPRIMERIE

**IMPRIMERIE COMMERCIALE DUARÉAU**

Tel: 1-(819) 424 3598

- ENVELOPPES • FACTURES
- EN-TÊTES DE LETTRES • CIRCULAIRES
- CARTES D'ADRESSES • ALLUMETTES
- FAIRE-PART • PHOTOCOPIES
- TROPHÉES DE TOUTS GENRES

415 Rue Principale, C.P. 1150, St-Donat, P.Q. J0T 2C0

## NOTAIRES

Tél.: (819) 424-2882  
 Télécopieur: (819) 424-2950

**Normand Campbell**  
 B.A., L.L.L., D.D.N.

NOTAIRE - NOTARY  
 Conseiller juridique - Legal adviser

338 RUE PRINCIPALE, C.P. 238, ST-DONAT J0T 2C0

**Me RAYMOND M. SIGOUIN**  
 L.L.B. D.D.N.

**Me MARIE-CLAUDE RAYMOND**  
 L.L.L. D.D.N.

**RAYMOND & SIGOUIN**  
 NOTAIRES  
 CONSEILLERS JURIDIQUES

Place Monette 430 Principale c.p. 400 St-Donat  
 Tél.: (819) 424-2272 Fax: (819) 424-1574

## PHARMACIENS

514, Principale C.P. 758  
 St-Donat  
 Tél.: 424-2826

**F. Allard, B. Gagnon et associés**  
**PHARMACIENS**

**Heures d'ouverture**

Lundi: 9h30 à 21h00  
 Mardi: 9h30 à 18h00  
 Mercredi: 9h30 à 18h00

Jeudi: 9h30 à 18h00  
 Vendredi: 9h30 à 21h00  
 Samedi: 9h00 à 17h00  
 Dimanche: ouvert de juin à septembre

## SERVICES

**CENTRALE DES ALARMES DE MONTCALM**

Rawdon 834-2532 / 6151  
 Joliette 752-7232  
 Montréal 943-1560

Administration 3520 Church, Rawdon (Québec)  
 J0K 1S0 Fax: (514) 834-4583

**POLARIS**  
 Croyez-le

**VENTE ET SERVICE**  
 RÉPARATION DE TOUTES AUTRES MARQUES

**CENTRE DE LOCATION ST-DONAT**  
 659 Principale Saint-Donat 424-2124

**TORO CENTRE DE LOCATION ST-DONAT**

**LOCATION, VENTE & RÉPARATION**  
 TONDEUSES, SOUFFLEUSES, TRACTEURS, TRONÇONNEUSES

VENTE & SERVICE D'EXTINCTEURS  
**424-2124**  
 659, rue Principale Saint-Donat

Ouvert 7 jours  
 8h00 à 18h00

**La Cuillèreapoll Sport Inc.**  
**VENTE, LOCATION, RÉPARATION**  
 Motoneiges, Tondeuses, Tracteurs à gazon, Scies mécaniques,  
 Moteurs hors-bord, Semi-hors-bord et En-bord

Husvarna DEPOSITAIRE AUTORISÉ

PONTONS ET BATEAUX  
 HONDA HORS-BORD  
 POLARIS HORS-BORD  
 SKI-DOO

"CHEZ NOUS LE SERVICE EST NOTRE PRIORITÉ!"  
 67 route 329, Saint-Donat (819) 424-4761

Tél.: (819) 424-5342  
 424-5610

**Carrière St-Guillaume Inc.**

Sable, Pierre, Gravier  
 Terre "noire"  
 Service de camion et tracteur  
 Installation de fosses septiques  
 Déneigement

235, ch. Saint-Guillaume  
 Lac Ouareau Saint-Donat (Québec)

• PHOTO PASSEPORT  
 • PHOTO ASSURANCE-MALADIE

**424-2611**  
 PLACE MONETTE

TÉL.: 882-2744

**Monsieur VIDE-TOUT Enr.**  
 "OU PRESQUE"

VIDAGE DE FOSSES SEPTIQUES ET PUISARDS

Saint-Donat Bur.: 424-1465  
 Chertsey Bur.: (514) 882-2744  
 J. Valois

**SERVICES**

**GIRARD SPORTS**  
VENTE ET RÉPARATION  
DE MOTONEIGES

VÉHICULES  
4 ROUES • POLARIS •

11895 rte 335  
ST-CALIXTE NORD 222-1376

**PHOTO PASSEPORT**

**PHOTO CARTE SOLEIL**

Place Monette  
424-2610

**THERAPEUTE**

RELATION D'AIDE  
*me vivre en relation*

Ginette Lavoie-Légault, TRA  
Thérapeute en Relation d'Aide (M)

Approche Non-Directive Créatrice

Membre de  
La Copination Internationale  
des Thérapeutes en Relation d'Aide  
du Canada

Saint-Donat (Québec)  
(819)424-3243

**TRADUCTION**

**FLB** Saint-Donat  
Montréal

**Francine L. Brault**  
Traduction/Infographie

Téléphone: (819) 424-5601  
Téléphone: (514) 878-3721  
Télécopieur: (514) 879-1231

**VÉTÉRAIRE**

TÉL.: (819) 326-4071

*Clinique Vétérinaire Ste-Agathe*  
Veterinary Clinic

5, RUE STE-AGATHE  
STE-AGATHE-DES-MONTS DR. JEAN ROBERGE, M.V.

**LA VÉRITÉ...**

Le Journal ALTITUDE  
1350  
est lu par plus de  
12 000 personnes  
et va beaucoup  
plus loin...

Pour le même prix,  
vous offre-t-on  
meilleur choix  
ailleurs?

# Les 3R, seule façon de s'en sortir

**C**onaissez-vous les 3R? Réduction, Réutilisation, Recyclage. Nous sommes à l'ère du "prêt-à-jeter". Des articles jetables font partie de la vie de tous les jours (crayons, rasoirs, couches, etc.).

La situation actuelle ne nous permet plus de voir uniquement à éliminer les déchets (pourrait-on dire dissimuler les déchets?). Il faut maintenant réduire la quantité de déchets destinés à l'enfouissement sanitaire. La réduction à la source, la réutilisation et le recyclage apparaissent comme les principaux outils pour arriver à cette réduction des déchets.

**Réduire**  
Au Canada, l'emballage produit plus de 4 millions de tonnes de déchets par année. Résultats: gaspillage des ressources naturelles, coût important d'enfouissement, pollution de l'environnement.

N'oublions pas que l'emballage constitue le tiers de ce que nous jetons aux poubelles, et nous payons pour cela. Il serait bon de savoir dire "non

merci" au sac qu'on vous tend au magasin pour emballer votre litre de lait déjà bien emballé et votre pain lui aussi déjà bien emballé. Il s'agit en somme de réduire au minimum le suremballage.

**Réutiliser**  
On peut réutiliser à d'autres fins plusieurs types d'emballage. C'est le cas des contenants en plastique, des bocaux de verre, des boîtes de métal, des sacs en plastique ou en papier. Par exemple, une fois lavés et asséchés, les sacs de lait transparents constituent de très bons sacs pour la congélation des aliments.

Pourquoi ne pas revenir à l'emploi du filet à emplettes ou du sac de toile ou de coton pour transporter les petites commandes d'épicerie. C'est simple et écologique.

**Recycler**  
Le recyclage, c'est le traitement des matières récupérées par leur réintroduction dans le cycle de production. Par exemple, avec les papiers

fins, on fait des papiers tissés. Avec les journaux et les revues, on fait des produits d'emballage. Le verre, l'aluminium, l'acier et le plastique peuvent être refondus en nouveaux objets.

Pour le moment, ici à Saint-Donat, on ne peut malheureusement pas faire le dernier des 3R (qui est, somme toute, assez simple, soit séparer du reste de ses déchets tous les emballages pouvant être recyclés).

Peut-être que dans un avenir rapproché existera-t-il à Saint-Donat un dépôt de récupération où nous pourrions déposer papier, verre, métal, plastique et même les résidus verts. Encourageons notre municipalité à installer bientôt un dépôt de récupération.

Faire les 3R peut sembler exigeant à première vue, mais avec un minimum d'organisation et de bonne volonté, les bonnes habitudes se prennent plus aisément. La nature est si généreuse envers nous, elle mérite bien ces petites attentions.

Hélène Gignac  
pour le Comité d'environnement

## La clientèle desservie au Foyer même

PAR  
**RÉJEAN GAUDET**  
collaboration spéciale

**A**u début de la série d'articles sur l'information entourant les services sociaux à Saint-Donat, nous vous expliquions que nous allions progressivement vous présenter les clientèles qui nécessitent de plus en plus de soins et d'aide.

Je tenterai donc aujourd'hui de vous faire connaître, d'une façon très générale, la clientèle que nous desservons au Foyer St-Donat proprement dit, au 430, rue Bellevue, qui est le Centre d'hébergement de soins de longue durée

(CHSLD) où il y a place pour 36 personnes en lourde perte d'autonomie physique, psychologique et sociale.

Toujours avec un grand respect des usagers et un grand souci de la confidentialité, je vais vous donner quelques chiffres qui vous aideront à vous faire une idée sur la clientèle hébergée chez nous. En date du 22 février 1995, les 35 personnes hébergées se répartissent comme suit: 10 personnes sont âgées de 90 à 98 ans; 18 personnes sont âgées de 80 à 89 ans; 7 personnes sont âgées de 68 à 79 ans.

Ce qui fait une moyenne de 85,51 ans. Les différents handicaps sont d'ordre bio-psychosocial. Aussi, les critères d'admission sont sû-

rement de nature à nous aider à mieux comprendre la lourdeur de la clientèle hébergée. Quelques exemples: être âgé de 18 ans et plus; subir une lourde perte d'autonomie, requérir des soins qui rencontrent les normes du système régional d'admission; nécessiter des soins de santé et d'assistance qui excèdent 1 heure 30 par 24 heures; ne pas présenter un profil de dangerosité.

Voici quelques exemples de la gamme de services offerts aux usagers du foyer St-Donat, en tenant compte de leur capacité résiduelle: ergothérapie; évaluation médicale et suivi à partir de la prise en charge; pharmacie; physiothérapie; services religieux; soins infirmiers et d'assistance; transport adapté.

Après vous avoir parlé des personnes, nous parlerons dans les mois à venir des personnes qui oeuvrent à différents niveaux pour le mieux-être des personnes hébergées.

## Il faut tenir les chiens éloignés des ravages de cerfs de Virginie

**A**cette période-ci de l'année, il n'est pas rare de voir des chiens chasser les cerfs de Virginie alors qu'ils sont confinés dans leur ravage. Même s'ils ne sont pas d'habiles chasseurs, les chiens peuvent tuer un cerf qu'ils abandonneront la plupart du temps sans le manger.

On est souvent porté à croire que ces actes sont l'oeuvre de chiens errants abandonnés par leurs propriétaires. Or, il s'agit souvent de chiens qui proviennent des fermes et des résidences situées à proximité du ravage.

La Loi sur la conservation et la mise en valeur de la faune est très claire en ce qui concerne les chiens errants. L'article 61 stipule en effet que nul ne peut laisser errer un chien dont

il est le propriétaire ou le gardien, dans un endroit où l'on trouve du gros gibier. La Loi prévoit également qu'un agent de conservation de la faune peut, dans l'exercice de ses fonctions, tuer un chien trouvé errant dans un endroit où il y a du gros gibier.

## Téléthon de la paralysie cérébrale St-Donat a atteint son objectif

Lyne Charbonneau et Viviane Miron, responsables du Téléthon de la paralysie cérébrale 1995, sont heureuses d'annoncer que l'objectif visé de 7 500 \$ pour Saint-Donat et NDM a été atteint grâce à la générosité de

tous les participants et de la population.

Elles désirent remercier particulièrement les autorités de la Municipalité et de la Caisse populaire de Saint-Donat pour l'usage des locaux et des lignes téléphoniques. Également, un coup de chapeau au Resto-Bistro du Coin, au restaurant La Petite Michèle, au Marché A & P Therrien, à la Boulangerie St-Donat et à Télécâble St-Donat.

Gagnante:  
Suzanne Larivière

**MOT-MYSTÈRE**

10 LETTRES  
(3 mots)  
Télévision

Lorsque tous les mots ci-dessous auront été utilisés horizontalement, verticalement et diagonalement dans la grille, il ne vous restera que les lettres servant à relever le MOT-MYSTÈRE.

ad lib	le point	santa maria	visa santa
a nous deux	le tu parles	scoop	zap
blanche	montagne	shiak	
duval	nation	telejournal	
l'arche de zoe	rbo hebdo	teleservice	tous pour un

1	T	S	N	U	R	U	O	P	S	U	O	T
2	A	E	L	E	P	O	I	N	T	D	E	V
3	I	L	L	X	A	D	L	I	B	O	E	I
4	R	R	N	E	U	P	O	E	Z	S	H	S
5	A	A	A	Z	J	E	H	E	I	C	C	A
6	M	P	T	A	N	O	D	D	T	O	N	S
7	A	U	I	P	B	E	U	S	D	O	A	A
8	T	T	O	R	H	V	E	R	U	P	L	N
9	N	A	R	L	C	A	V	U	E	N	O	B
10	A	L	R	N	K	A	L	H	S	A	N	E
11	S	A	M	O	N	T	A	G	N	E	L	A
12	L	E	C	I	V	R	E	S	E	L	E	T

\* Seront acceptées uniquement les coupures de journaux

Courez la chance de gagner 10 \$ en envoyant au Journal votre bonne réponse. Tirage au sort tous les mois parmi les bonnes réponses reçues.

## Campagne de financement 1995 de la Fondation Médicale des Laurentides

PAR  
**ANNIE LAFORTUNE**

**D**u 1er mars au 8 avril, des centaines de bénévoles travailleront d'arrache-pied pour une bonne cause, celle de la campagne de financement 1995 de la Fondation Médicale des Laurentides.

Cette année, l'objectif visé est de 300 000 \$. Le président fondateur de la Fondation, Dr Michel Frenette, soutient que ce sont les bénévoles et les donateurs qui réalisent une partie du rêve de la Fondation Médicales des Laurentides. "Si la Fondation n'effectue pas l'achat d'équipement essentiel, non pas de l'équipement de luxe, mais bien essentiel, aucune autre personne, aucun autre organisme ou corporaion ne le fera pour nous", a-t-il précisé lors d'une conférence de presse tenue le 21 février dernier.

Cette année, la Fondation s'est dotée de deux nouveaux programmes, soit les dons In Memoriam que la population peut uti-

liser pour signifier son attachement au centre hospitalier des Laurentides lors du décès d'une personne chère, et le Fonds de dotation. Ce dernier permet d'accumuler un certain montant en capital qui permettra année après année, grâce aux intérêts seulement, d'assurer les frais administratifs de la Fondation.

Voici un aperçu des besoins prioritaires de la campagne 1995: table de mobilisation électrique (physiothérapie); cinq civières (court séjour); 2e boîte d'instruments vasculaires (bloc opératoire); cinq lits électriques avec matelas et tables (médecine-chirurgie); coupe-aliment pour purées (diététique); agitateur de plaquettes, centrifugense de table pour Hématologie, compteur de cellules pour formules sanguines (laboratoire), etc.

"Même si notre Fondation est jeune, elle a déjà versé plus d'un demi-million de dollars en équipement au Centre hospitalier Laurentien depuis sa création en 1990", de souligner le Dr Frenette.

**PETITES ANNONCES**  
**(819) 424-2610**

\* Annonce non encadrée: 7,00 \$  
\* Annonce encadrée: 8,00 \$  
(taxes incluses)  
PAYÉ après parution: + 1,00 \$

**À VENDRE**

Immeuble à revenus. 12 logements. Dans village St-Donat. (514) 625-3605.

Dépanneur, 464, Ch. St-Guillemme - St-Donat. Prix révisé. Vue et accès au lac. Établi depuis +20 ans. Maison-commerce, essence, bâtiment supplémentaire. Rendez-vous: 424-5577.

**À LOUER**

Petite maison. 2 ch. à c., chauffage électrique - combustion lente - meublée. Près Parc des Pionniers. 510, St-Michel. À la saison ou l'année. À compter d'avril. 424-2815 ou 424-3519.

3 1/2 à partie de 350 \$; 4 1/2 à partir de 360 \$; 5 1/2 à partie de 370 \$. Eau chaude fournie, stationnement privé. Info: Benoit 424-4195.

Village St-Donat: logements, grands 3 1/2, 4 1/2, 5 1/2, rue Aubin. Libres imméd. 1 mois gratuit. Près toutes commodités. Poss. meublé. 424-2845.

Rue Marmen. 5 pièces. Neuf. Info: 424-3243. Aussi 3 1/2, laveuse-sécheuse, cuisinière, réfrigérateur inclus. 424-3243.

Logement 4 1/2 dans village, rue Mousseau. Libre le 15 mai. Info: 424-4846 après 18h00.

Logis charmant, 4 1/2 chauffé, 2 ch. à c.: 300 \$. Disponible maintenant. Route 125 sud, accès lac Ouareau. Poêle et frigidaire fournis. (514) 271-2245. Laisser message.

**DIVERS À VENDRE**

Motoneige Polaris. Trail de luxe. 1993. Moteur 440. 2 places. Comme neuve. 3 800 \$. Info: 424-4886.

Auto Grand Mercury 93. Un vrai bijou. 60 000 km. Équipée de A à Z avec siège en cuir. Couleur bourgogne. 15 000 \$. Info: 424-3168 du jeudi au dimanche ou 324-2390 du lundi au mercredi.

**ACHÈTERAIS**

Achèterais banc de scie. 424-3237.

**Bois de foyer sélectionné**  
**424-7965.**



À la vue de certains reportages à la télévision ou à la lecture de semblables comptes-rendus dans les journaux, nous avons souvent l'impression que seul les grandes villes bénéficient d'élan spontané de charité et de partage. N'est-ce pas!

Plusieurs d'entre vous, qui lisez ces lignes, seraient surpris d'apprendre que depuis déjà deux ans, le sous-sol de l'église se transforme en une oasis de charité tous les mardis, et

**Que se passe-t-il à l'ombre du clocher?**

que les bénévoles s'affairent au comptoir de Moisson des Pays d'en Haut. Oui! Ici à Saint-Donat, un tel organisme existe.

Avec l'aide de la Fédération des Moissons du Québec, le camion de Moisson des Pays d'en Haut (seule banque alimentaire des Laurentides) apporte les denrées suffisantes pour répondre à la demande. Tous les jours, ce camion fait la cueillette des denrées périssables, défraîchies, difficiles à vendre, auprès des marchands locaux et procède par la suite au tri de ces aliments et les distribue aux organismes qui, à leur tour, se chargent de

les acheminer à ceux qui en ont le plus besoin.

Les frais de transport entre Ste-Agathe et Saint-Donat étant onéreux, les responsables de Saint-Donat, secondés par des directeurs du conseil d'administration de Ste-Agathe où siège un directeur de Saint-Donat, sont à mettre sur pied une Journée "Moisson". Cette journée se tiendra le dimanche 12 mars prochain. Quelques directeurs, et des bénévoles, en sollicitant votre quote-part, vous expliqueront, preuves à l'appui, le fonctionnement de cet organisme nécessaire localement.

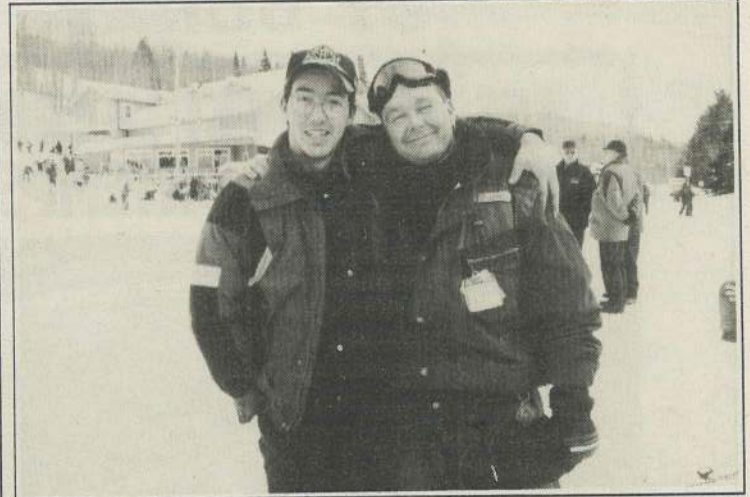
Prêtez une oreille attentive à leur discours et déliez les cordons de votre bourse.

Sous le clocher, il s'en passe des choses. Le comptoir Moisson des Pays d'en Haut continuera son action de plus belle si vous les appuyez durant cette "Journée de la Moisson" le 12 mars prochain.

Lucille Wagner-Paquette pour le Comité de pastorale paroissiale



**CKOI était au Mont Garceau**



L'équipe Banque Nationale-CKOI est venue passer la journée du 18 février dernier au Mont Garceau, à Saint-Donat. Au cours de cette journée, diverses activités ont eu lieu et on a pu rencontrer les animateurs de la station qui étaient sur place. Comme en fait foi cette photo, Mario Charron a fait la connaissance de Jean-Michel Anctil alias la célèbre "Précilla" de CKOI FM.

**Le constat d'infraction, une simplification des formalités**

**V**ous brûlez un feu rouge, vous agrandissez votre maison sans respecter le règlement de zonage de votre municipalité ou vous chassez en dehors de la période permise. Dans tous ces cas, vous commettez une infraction à une loi du Québec ou à un règlement municipal et encourrez des pénalités. Pour cette raison vous recevrez un constat d'infraction.

Le constat d'infraction est un document judiciaire signifié, c'est-à-dire délivré, à un individu ou à une personne morale qui a commis une infraction à une loi du Québec, ou encore à un règlement municipal. Il peut vous être remis après enquête c'est-à-dire quand l'autorité compétente aura apprécié l'acte et les motifs pour lesquels vous avez posé tel ou tel geste. Dans ce cas, vous recevrez le constat par la poste. Cependant dans

90% des cas, il vous sera remis immédiatement, puisqu'aucune enquête particulière ne sera nécessaire. Ce constat comprend une formule de réponse que vous devez retourner dans les 30 jours de la réception. Il existe cinq possibilités de réponses.

**Première possibilité**

Vous décidez de plaider coupable et payer l'amende et les frais, comme le font d'ailleurs 80% des gens dans cette situation. Vous devez alors cocher le carré "coupable", signer, préciser la date et retourner la formule et votre chèque, fait au nom du ministre des Finances ou au nom de la municipalité qui poursuit. Cette information apparaît toujours sur le constat.

**Deuxième possibilité**

Vous choisissez de plaider non coupable. À ce moment-là,

vous devez cocher le carré "non coupable", signer, mettre la date et retourner à l'adresse indiquée. Quelque temps plus tard, vous recevrez, par poste prioritaire, certifiée ou recommandée, un avis du greffier du tribunal vous indiquant l'endroit, la date et l'heure où l'audition de votre cause aura lieu.

**Troisième possibilité**

Vous envoyez votre chèque en réglant le montant total de l'amende et des frais, mais vous oubliez de cocher "coupable". Le montant total de l'amende et des frais ayant été envoyé, on considérera que vous avez plaidé coupable et le dossier sera fermé.

**Quatrième possibilité**

Vous retournez la formule, mais ne cochez aucun carré, n'envoyez pas de chèque ou seulement une partie de la somme

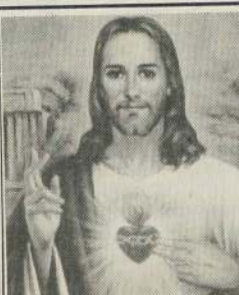
exigée. Vous serez alors considéré comme ayant plaidé non coupable et le dossier suivra la procédure prévue.

**Cinquième possibilité**

Étant une personne très occupée, vous oubliez de répondre au constat d'infraction qui vous a été remis. Dans ce cas, le code considère que

vous avez plaidé non coupable, la poursuite sera présentée devant la cour et un jugement sera rendu.

**MERCI MON DIEU**  
Dites 9 fois "Je vous salue Marie" par jour, durant 9 jours. Faites 3 souhaits, le premier concernant les affaires, les deux autres pour l'impossible. Publiez cet article le 9ième jour. Vos souhaits se réaliseront même si vous n'y croyez pas. Merci mon Dieu. C'est incroyable mais vrai J.L.



**REMERCIEMENTS AU SACRÉ-COEUR**  
Remerciements au Sacré-Coeur pour faveur obtenue. Que le Sacré-Coeur de Jésus soit loué, adoré et glorifié, à travers le monde pour les siècles. Amen. Dites cette prière 6 fois par jour pendant 9 jours et vos prières seront exaucées même si cela semble impossible. N'oubliez pas de remercier le Sacré-Coeur avec promesses de publication, quand la faveur sera obtenue. L.L.

**Prière au St-Esprit**

St-Esprit, toi qui éclaircis tout, qui illumines tous les chemins pour que je puisse atteindre mon idéal, toi qui me donnes le don divin de pardonner et oublier le mal qu'on me fait, et qui es avec moi dans tous les instants de ma vie, je veux pendant ce court dialogue te remercier pour tout et confirmer encore une fois que je ne veux pas me séparer de toi à jamais, même malgré n'importe quelle illusion matérielle. Je désire être avec toi dans la gloire éternelle. Merci de ta miséricorde envers moi et les miens. L.L.

*Remerciements de décès*  
Florida St-Amour, Simard  
Suite au décès de Madame Florida St-Amour Simard survenu le 7 janvier 1995, les membres de sa famille désirent vous remercier pour toutes les marques de sympathie que vous leur avez témoignées. Veuillez considérer ces remerciements comme personnels.

**ABONNEMENT JOURNAL ALTITUDE**  
Nom: \_\_\_\_\_  
Adresse: \_\_\_\_\_ C.P.: \_\_\_\_\_  
Ville: \_\_\_\_\_ Province: \_\_\_\_\_  
Code postal: \_\_\_\_\_  
**Abonnement:**  
9,25\$: Canada (taxes incluses)  
18,00\$: Étranger  
1 an (12 numéros)  
Nouvel abonnement   
Renouvellement:   
Retournez à: **Journal Altitude 1350**  
426, Principale C.P. 1350  
Saint-Donat (Québec)  
J0T 2C0

\*\*\*\*\*  
**ATTENTION...ATTENTION... PROCHAINE ÉDITION DU JOURNAL ALTITUDE**  
Avril 1995  
Date limite pour communiqués et publicités  
**22 mars 1995**  
\*\*\*\*\*



## LES VOIR, C'EST LE CROIRE. FIÈVRE DU PRINTEMPS 96



Venez constater les économies très intéressantes que vous pouvez réaliser pendant l'événement Fièvre du printemps. D'ici au 30 avril 1995, vous pouvez obtenir jusqu'à 500 \$ en argent comptant sur votre modèle 96 préféré. Vous n'avez qu'à effectuer un dépôt de 300 \$ et vous n'aurez aucun autre versement à effectuer avant le 1<sup>er</sup> février 96.\*\* De plus, vous profiterez d'un bas prix spécial Fièvre du printemps.

Faites une bonne affaire et assurez-vous d'obtenir votre véhicule Ski-Doo favori avant qu'il ne s'envole ! Les voir, c'est le croire, chez votre concessionnaire Ski-Doo autorisé... durant la Fièvre du printemps 96.

**ski-doo**  
DES MOTONEIGES À VOTRE MESURE.

\*©: Marques de commerce de Bombardier Inc.

\*\*Sujet à l'approbation de crédit et autres termes et conditions applicables.

## QUADRUNNER AUBAINE SUPER FREEWHEELING

La Cuillère à pot  
Sport inc.

Suzuki vous invite à faire l'expérience de la performance, du confort et d'une variété de caractéristiques inégalables qu'offre le Suzuki 4x4 Quadrunners. Suspension indépendante - 5 vitesses avant à 3 modes, plus trois vitesses arrière - 2 roues motrices, 4 roues motrices à différentiel verrouillable - des porte-bagages avant et arrière et un indicateur de vitesse. Consultez votre concessionnaire Suzuki participant pour vous informer de l'aubaine "Super Freewheeling Suzuki". Vous recevrez gratuitement une trousse "Super Freewheeling Winch" munie d'un treuil, d'un pare-chocs avant / montage de treuil et d'une télécommande : tout cela à l'achat d'un 1995 ou 1994 King Quad ou LT-F4WD neuf pendant une période limitée du 1<sup>er</sup> janvier 1995 au 30 avril 1995. Cette affaire incroyable se terminera bientôt, alors dépêchez-vous, allez chez votre concessionnaire Suzuki pendant que les stocks sont disponibles et faites une bonne affaire des aujourd'hui!

Vêtements  
et  
accessoires  
**20% à 30%**  
de réduction  
sur  
marchandise  
en magasin



VOTRE TROUSSE  
GRATUITE SUPER-  
FREEWHEELING  
COMPREND:



• Robuste treuil Superwinch  
Freewheeling de 2000 lb.

• Pare-chocs avant/montage  
de treuil qui donneront  
belle allure et offriront  
une grande protection.

• Télécommande pratique  
(non illustrée)

**SUZUKI**

L'EXPÉRIENCE TANT ATTENDUE.™

## Des peintres au service de la science

(A.L.) - Ils sont peintres, illustrateurs mais pas exactement comme on l'entend. Ils sont peu nombreux au Québec à se spécialiser dans ce genre de travail d'artiste. Ils se donnent corps et âme dans l'aventure de l'illustration scientifique.

Sous la plume de Stéphan Dussault, La Presse du 13 février dernier consacrait une page sur ces illustrateurs scientifiques québécois. Parmi ces quelques artistes, on constate agréablement que Josée Morin, 31 ans, de Saint-Donat (sa mère Thérèse, son frère Mario et sa tante Annie Robidoux y vivent toujours) laisse sa marque dans ce monde particulier. Aujourd'hui installée à Montréal, Josée a réalisé le portrait de plus d'une centaine d'animaux, de cervaux et de neurones pour la revue *Québec Science*. On découvre également que c'est elle qui a réalisé, avec son compagnon de travail Luc Normandin, les 125 peintures d'animaux installées au Biodôme de Montréal. Mais cette dernière avoue que sa plus grande réalisation fut celle de deux pigeons et un colibri qu'on retrouve dans le livre *Flight*, de la série How Things Work, produit par l'éditeur américain Time Life en 1990. Durée du travail, un mois et demi.

"Nous sommes en liberté surveillée, dit Josée Morin qui s'est taillé une place de choix dans ce monde scientifique. On nous fait parfois un cro-

quis de ce qu'on veut." On leur donne des limites on leur fait reprendre une couleur, une queue trop courte. "Je préfère qu'on m'impose des limites", avoue-t-elle. Il a fallu que ces peintres mette de côté les élans créatifs du peintre traditionnel. C'est ce qui les démarque, écrit Stéphan Dussault, des peintres animaliers. Le mot d'ordre pour l'illustrateur scientifique est avant tout l'exactitude du sujet.

Time Life avait commandé à Josée une aile de pigeon. Pour bien la reproduire, Josée s'est rendue près d'une station de métro pour les admirer. Elle a même ramené chez elle une aile d'un pigeon mort qu'elle conserva au congélateur.

Une fois l'oeuvre terminée, les artistes sont attendus par un biologiste qui passe au peigne fin tous les détails de l'illustration. "Bien souvent il dira: "C'est beau mais...", avoue Josée. Mais ces critiques rendent l'illustration très crédible." Josée maîtrise bien sa technique. Elle est passée maître dans la technique de la carte à gratter ("scratch-board"). Elle gruge en fait un carton noir qui laisse apparaître un fond blanc qu'elle peint par la suite. Ce fini vieillot est très en demande.

Vous vous demandiez ce qu'était devenue Josée Morin? Prenez un livre de l'éditeur Time Life, vous en aurez une bonne idée!

## 2 000 km d'enfer blanc pour Challenge Kanada



Au Mont Lanauillère, le président de Tourisme Lanauillère, M. John Redmond, est ici aux côtés des coureurs qui ont porté les couleurs de la région pour Challenge Kanada. Dans l'ordre: Gaétan Gravel, vice-président de la F.C.M.Q., président du Festival provincial de la motoneige et vice-président de Tourisme Lanauillère; les membres de l'équipe Mario et Jacques Charette et Christian Dufresne.

Challenge Kanada, une compétition sportive où les motoneigistes doivent franchir, par équipe de trois véhicules chenillés, plus de 2 000 km d'enfer blanc dans les neiges sauvages du Québec, a pris son départ du Mont Lanauillère le 26 février pour se terminer le 5 mars.

Le président de Tourisme Lanauillère, M. John Redmond, était heureux pour l'occasion d'annoncer que l'association touristique régionale qu'il dirige a supporté financièrement une équipe de trois motoneigistes lors de la première édition de cet événement majeur pour Lanauillère.

## La Donatienne, un sentier populaire

La saison de ski de fond en est maintenant à sa période de mi-saison, et le président du club de ski de fond de Saint-Donat, M. André Gagnon, désire faire le point sur les activités et sur les statistiques de fréquentation.

Au 31 janvier dernier, le Club avait enregistré un total de 2 185 inscriptions, dont 1 443 représentant des résidents ou des villégiateurs en chalet. L'expérience indique que seulement 50% des utilisateurs s'inscrivent au poste d'accueil. Il est donc intéressant de constater que le sentier de La Donatienne est très populaire.

Voici les activités prévues au programme pour le reste de la saison. Le 5 mars, journée familiale. Le 11 mars, ski pleine lune - sentier La-Donatienne. Le 16 avril, course de canards à l'auberge St-Guillaume.

Cette dernière activité est celle qui permet au Club de trouver le financement nécessaire à l'entretien et offrir un sentier de qualité supérieure. Pour conserver ce sentier "sans frais d'inscription", il importe que chaque utilisateur ait au moins son canard. La plupart des marchands les mettent en vente, ainsi que le Bureau touristique.

Pour ce qui est de la piste "Les sommets" (Mont-Garceau/Auberge St-Guillaume) d'une longueur de 17 km, elle est ouverte à tous les fondeurs qui veulent vivre une expérience excitante.

Un dernier rappel en prévision de la grande course des canards: il faut avant tout s'en procurer. Les bénévoles et commanditaires font tous leur part pour assurer à Saint-Donat une excellente qualité de ski de fond.

**VENTE, LOCATION ET SERVICE**  
"CHEZ NOUS LE SERVICE EST NOTRE PRIORITÉ"

# Husqvarna

67, rte 329 Saint-Donat (819) 424-4761  
OUVERT 7 JOURS DE 8h00 A 18h00