

JEAN COUTUOn trouve de tout
... même un ami*Heureuse Fête
des Pères***CAMERA
EXPERT**Tél.: (819) 326-4504
Fax: (819) 326-3019
8, rue Hôtel de Ville
Ste-Agathe-des-Monts**PHOTOS 1 HEURE**Téléboutique **Bell**

VOLUME 23 • No 8

30 pages

Nouvelles de Saint-Donat,
Notre-Dame-de-la-Merci,
Chertsey, Entrelacs
et régions

Journal Altitude



55 ¢

SAINT-DONAT • JUIN 1995

2 CAHIERS



Photo: Altitude

Un harfang gigantesque

Dans le cadre du Réveil de la nature, édition 1995, il y a eu dévoilement d'une spectaculaire sculpture de 21 pieds d'envergure en cèdre local, une œuvre conjointe de Georges Rioux, de Tracy, et de Sylvain Forest, de Ste-Mélanie. Ce travail de longue haleine leur a pris 80 heures. La pièce pèse plus de 60 livres, et on peut la voir sur la façade de la Galerie Prescott, rue Principale à Saint-Donat.

Dr Pierre Villeneuve o.d.

Optométriste

afin d'y voir plus clair!

- Examen de la vue - Rx Lunettes -
- Verres de contact (fabrication rapide par des professionnels)

- 424-3181

519A, Principale
Saint-DonatVaste choix
de montures

La route 125 sous-utilisée pour rejoindre St-Donat

(JL) - Selon des chiffres obtenus par le Journal, l'achalandage de la route 125 menant à Saint-Donat est moindre que celui passant par la 329, en provenance de Sainte-Agathe et de l'autoroute des Laurentides.

Durant un jour moyen annuel, sur 6 940 véhicules entrant ou sortant de Saint-Donat, on a enregistré 1 610 véhicules utilisant la 125 contre 5 330 empruntant la 329. Pour un jour moyen en été, le rapport s'établit comme suit: 1 950 sur la route 125 contre 7 720 sur la route 329, pour un total de 9 670 véhicules touchant Saint-Donat.

L'hiver, la moyenne quotidienne voit 1 320 mouvements de véhicules sur la 125 contre 3 950 sur la 329.

Le dossier de la route St-Donat/Tremblant suit son cours

PAR
ANNIE LAFORTUNE
et JEAN LAFORTUNE

Le projet de la route Saint-Donat/Lac Supérieur (Tremblant) va bon train, et après seulement trois semaines en circulation, plus de 2 000 noms sont maintenant inscrits sur la pétition, 2 018 pour être plus précis.

"Voilà une belle preuve de l'intérêt que les gens portent à ce projet spécifique", se réjouissent deux des quatre membres de Action St-Donat, Robert Ayotte et Steven Hayes. Cette pétition avait été demandée par le maire Paquin lors de l'assemblée de la Commission de développement, en avril dernier.

Revenons en arrière. Après une longue étude des différents passages qui pourraient désenclaver Saint-Donat, celui proposé sur la pétition (un chemin forestier en partie déboisé, exempt de courbes, pratiquement plat et long de 30 km) semble répondre aux besoins et exigences des différents paliers gouvernementaux.

On se rappelle qu'au tout début, Action St-Donat avait com-

suite en page 3

La bénédiction des motos

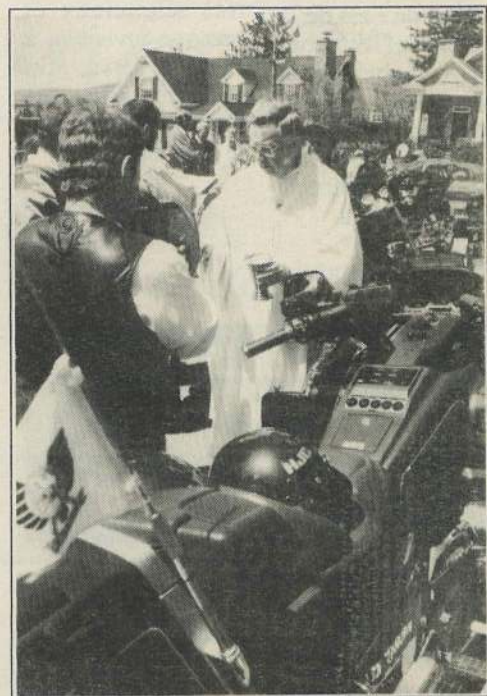


Photo: Altitude

Pendant que des milliers de motocyclistes faisaient bénir leur machine à l'Oratoire St-Joseph, la même cérémonie se produisait mais en plus petit sur les terrains de l'église de Saint-Donat. On voit ici le curé André Desjardins s'attardant devant une d'elles.



Louis Desrosiers

Achetez directement du patron

Desrosiers**FORD**
Ste-AgatheVENTES:
OUVERT JUSQU'À
17h LE SAMEDI

90, boul. Morin (Route 117) 1-800-567-6702

V.A.R.I.É.T.É.S SAINT-DONAT

Tout...au du village

450 Principale ♦♦♦♦♦♦♦♦♦♦ 424-2332

*Bonne fête à tous
les papas...***NOUVEAU DÉPARTEMENT DE CARTES DE SOUHAITS**• réaménagé • plus de 5 000 cartes à vous offrir à partir de .88 ¢ l'unité.
ÇA VAUT LE COUP D'OEIL!Aussi un vaste choix de feux d'artifice à **20%** de rabais

ÉDITORIAL

Bateaux machos, bateaux bobos!



L'arrivée de la saison chaude fait revivre la pratique des sports d'été. Les sports nautiques arrachent la cote, ça va de soi, et on comprend bien pourquoi, surtout dans une région comme la nôtre. Et quand on parle sports nautiques, on pense bateau, motomarine, ski nautique et toutes les autres activités nautiques imaginées par l'homme. Chaque année, je suis étonnée de voir d'aussi nombreux nouveaux jeux nautiques. Et chaque été, je reste bouche bée devant ces lacs qui foisonnent de monde, autant sur l'eau qu'au dessus. C'est normal, les lacs sont faits pour ça, non?

Aussi normal que cela puisse être [s'amuser dans l'eau étant une activité fort plaisante autant

pour vous que pour moi], il est toutefois anormal d'y jouer dangereusement. Les bateaux ne sont pas des jouets que l'on conduit à la va-comme-je-te-pousse. Sur la route comme sur l'eau il y a des règles à suivre et le respect doit faire partie de nos convictions personnelles. Se promener en bateau devrait être une activité agréable et non stressante. Même chose pour le ski nautique. Mais depuis quelques années, certaines de ces activités deviennent si perturbantes que plusieurs préfèrent s'écraser dans la piscine de leur rejeton (il n'est pas question de se baigner dans le lac, trop dangereux!) avec leur mini-bateau électrique, au milieu des hochets et de la tétine, au lieu d'affronter la dure réalité des bateaux "machos" qui roulent "foule-pine" et qui surgissent sans qu'on n'ait jamais eu le temps de prévoir la vague qui viendra nous chop-

per de plein fouet. Notre petit bateau à moteur, en tout cas un tant soi peu plus petit que celui qui vient de nous faire connaître les sensations d'un destroyer, passera désormais l'été en cale sèche. Et merci pour les maux de coeur. Je ne prendrais pas la place des véliplanchistes ou encore des canoteurs, ces autres oiseaux rares qui ne sortent qu'à l'automne. On n'est pourtant pas à Valleyfield.

Nos lacs sont grands, mais il ne faudrait quand même pas exagérer. Si la rivière Ouareau, qui relie le lac Blanc au lac Ouareau, pouvait parler, elle en aurait long à dire. Personnellement, j'y ai déjà vu des acrobates en ski nautique. Ils étaient cinq ou six, côte à côte, tirés par un beau gros bateau qui filait tout droit vers le petit lac Blanc, à Saint-Donat; c'était de toute beauté, croyez-moi. Mais était-ce le bon endroit? Mon

embarcation a dû longer la rive de la rivière pour laisser la voie libre aux sportifs improvisés. Et si je les avais croisés sous le pont de La Madone? Je n'ose imaginer la suite.

Le bon sens doit bien exister quelque part. Si personne ne le trouve, alors la police nautique le trouvera sûrement puisqu'elle sillonne les flots cet été. Je me frotte les mains en me disant qu'elle appliquera à la lettre les règlements, aussi bien qu'elle le fait à bord de son auto-patrouille sur le territoire de Saint-Donat... Je me frotte encore les mains à l'idée que certains navigateurs de bateaux "machos" se feront réprimander pour leur manque de respect, et je me surprend même à en sourire! □

- Annie Lafortune

L'OPINION DU LECTEUR

Un appui de taille à la route Saint-Donat/Tremblant

Monsieur Paquin,

La présente est pour confirmer l'appui de Tremblant dans vos démarches auprès du Gouvernement concernant le projet de la route Saint-Donat - Tremblant.

Ce projet est d'une importance cruciale pour la Station car celle-ci faciliterait l'accès au site de nos invités de l'est de la Province (Terrebonne, Repentigny, Trois-Rivières, etc...) et accorderait un accès plus direct pour notre clientèle des États-Unis.

Vous assurant tou-

te notre collaboration, je vous prie d'agréer, Monsieur Paquin, l'expression de mes sentiments les meilleurs.

Roger McCarthy
Vice-président et directeur général
Station Mont Tremblant

La moule zébrée: un fléau

Les gens de l'ARLO qui ont toujours les oreilles tendues et les yeux vers le ciel devraient plutôt se pencher sur ce fléau très silencieux et presque invisible, à l'état de larve, afin de protéger leur actif le plus précieux: le lac Ouareau!

Denis Lamarche
RDLO

L'ARLO propose la relocalisation de l'aéroport

L'Association des Résidents du Lac Ouareau (ARLO) a présenté au nom de ses membres à la Municipalité Régionale de Comté de la Matawinie (MRC) et à la municipalité de Saint-Donat, en avril dernier, un mémoire dans lequel elle recommande la relocalisation de l'aéroport municipal dans un autre lieu de la municipalité, un lieu qui serait plus approprié à son existence et à son développement.

Ce point de vue se révèle être, pour l'ARLO, le seul susceptible d'assurer aux centaines de citoyens vivant à la périphérie de l'aéroport la quiétude et la

sécurité auxquelles ils ont le droit le plus strict, de même que le seul moyen de préserver l'investissement immobilier que les citoyens ont réalisé au prix d'efforts importants. Cette conclusion est apparue encore plus évidente après l'examen du cadre réglementaire dans lequel est exploité l'aérodrome municipal de Saint-Donat.

En effet, comme nous l'expliquons ci-après, bien que l'ensemble des citoyens paie pour les infrastructures et l'exploitation de cet aérodrome, eux, ne paient pas un sou, même si bon nombre d'entre eux n'habitent pas Saint-Donat. Cette dernière affirmation s'appuie sur une brève enquête que

nous avons menée, car la municipalité ne tient aucun registre des utilisateurs réguliers de l'aéroport. En somme, tous les résidents de Saint-Donat sont à la merci de la cupidité et des actions à courte vue d'éventuels exploitants qui pourraient causer à notre milieu des torts irréparables. L'expérience pénible des résidents du lac Saint-Augustin dans la région de Québec témoigne de ce danger potentiel.

À cause de la localisation actuelle de l'aéroport, la municipalité ne peut compter sur cet outil potentiel de développement et ne peut planifier aucune forme d'intégration de l'aérodrome municipal à des projets d'accroissement de l'activité touristique, sans causer de préjudices majeurs à des centaines de citoyens qui contribuent à la vie économique de Saint-Donat, préjudices tant économiques que liés à la qualité de vie.

Quant aux utilisateurs de l'aéroport, ils sont constamment confrontés à l'hostilité des citoyens et à l'arbitrage nécessaire des autorités municipales lorsqu'ils tentent d'améliorer l'exploitation d'une infrastructure qui pourrait être fort profitable à la région si elle était judicieusement aménagée et exploitée. Les citoyens qui habitent dans les environs de l'aéroport, pour leur part, n'ont d'autre choix que d'exercer

une vigilance constante et de s'objecter à toute forme d'accroissement de la circulation aérienne qui pourrait découler soit d'aménagements plus attirants pour les utilisateurs, tel une piste asphaltée, soit d'activités commerciales telles des cours de pilotage, des promenades que paieraient les usagers, etc., faute de quoi ils devront renoncer à leur quiétude et accepter la dévaluation de leur maison.

Ce dilemme et ces querelles existent depuis plus de 20 ans. De nombreux débats, souvent déchirants, se sont tenus à l'hôtel de ville au fil des ans; d'innombrables interventions d'associations et de citoyens furent faites auprès de députés et de ministres fédéraux et provinciaux, un grand nombre de lettres ouvertes et d'articles ont paru dans différents journaux, des plaintes formelles sont parvenues à Transport Canada contre des pilotes manquant aux règles les plus élémentaires de sécurité et de courtoisie.

Plus encore, en 1981, des procédures judiciaires durent être engagées par de nombreux citoyens pour empêcher l'installation d'une compagnie aérienne et d'une hydrobase au lac Ouareau. Il faut, de toute évidence, mettre un terme à toutes ces querelles, supprimer ce risque permanent d'une exploitation sauvage, et

rebâtir.

Dans un autre ordre d'idée, les coûts d'exploitation de l'aéroport, qui s'élèvent à une somme de 10 000 \$ à 15 000 \$ par année, sont entièrement assumés par la municipalité, c'est-à-dire par l'ensemble des citoyens de Saint-Donat. Les utilisateurs-pilotes ne paient absolument rien pour les services mis à leur disposition; sans compter que ces utilisateurs-pilotes ne sont pas, dans bien des cas, des résidents de Saint-Donat. Plusieurs, en effet, ne font qu'y stationner un avion en utilisant la piste et les espaces de stationnement aménagés et mis gratuitement à leur disposition par la municipalité, et se rendent à leur résidence de Sainte-Agathe, ou ailleurs, en voiture.

Ainsi, des centaines de citoyens de Saint-Donat sont victimes des inconvénients que leur cause la présence de l'aéroport et, malgré tout, paient pour l'exploitation de ce même aéroport alors que les utilisateurs de l'aéroport qui ne sont qu'une quinzaine habitant Saint-Donat, les autres provenant d'ailleurs, ne paient pas un sou et causent des inconvénients à des centaines d'autres.

L'injustice est flagrante et ne peut plus être tolérée. Dorénavant, les efforts d'arbitrage des autorités municipales ne suffiront plus pour faire accepter aux nombreux citoyens qui habitent le périmètre

de l'aéroport de continuer à payer, par leurs taxes, les infrastructures qui permettent à une quinzaine de résidents de Saint-Donat, et à des non-résidents, de mettre en cause leur quiétude et leur sécurité.

Ce sont là les raisons essentielles pour lesquelles l'ARLO propose la relocalisation de l'aérodrome municipal. Toutefois, comme nous sommes conscients que cette relocalisation ne pourra vraisemblablement pas se réaliser en quelques mois, l'ARLO demande également, à plus court terme, c'est-à-dire pour une mise en oeuvre dès l'été prochain, une réglementation plus appropriée pour l'utilisation de cet aérodrome.

De plus, il est essentiel que tous les citoyens, et surtout ceux qui habitent le périmètre immédiat de l'aéroport, soient bien informés des règles de base que les pilotes doivent respecter lorsqu'ils utilisent l'aéroport, de même que de la procédure de plainte qui est à leur disposition et de la nature des informations à fournir lors de la présentation d'une plainte. Ces dernières questions feront l'objet d'un prochain article dans *Altitude* en juillet prochain.

L'ARLO
Gilles Parent
Saint-Donat □

• ÉDITION JUILLET 1995 •
Date limite pour communiqués et publicités
21 JUIN 1995

• AVIS AUX LECTEURS •

En raison des récentes augmentations du prix du papier et des coûts d'envois postaux au Canada, le *Journal Altitude 1350* se vendra en kiosque 55 ¢. Le prix de l'abonnement pour un an sera de 12 ¢. Ces hausses entreront en vigueur avec l'édition de juin 1995.

Journal Altitude

1350

Adresse postale:
Place Monette
426, rue Principale
C.P. 1350
Saint-Donat-Montcalm
(Québec) J0T 2C0

Une publication
COGEPLAN

Répertorié dans
CARD

(Canadian Advertising Rates & Data)

Tél.: (819) 424-2610
Tél. résidence: (819) 424-3622
Fax: (819) 424-3615

Envoi de publication. Enregistrement n° 3099. Toute reproduction de texte, photo ou publicité est strictement interdite sans autorisation écrite de la direction. Bien que toutes précautions aient été prises pour assurer la rigueur des renseignements, le journal ne peut se tenir responsable des erreurs ou négligences et se réserve le droit de corriger ou rectifier les erreurs. Les opinions exprimées dans le *Journal Altitude* sont celles de l'auteur et n'engagent en rien la direction du Journal. Aucune lettre anonyme ne sera publiée.

Dépôt légal Bibliothèque Nationale du Québec

Conception graphique, édition électronique par Altitude Communications, Saint-Donat. Imprimé par: Imprimerie Léonard inc. Saint-Jovite (Québec).

Éditeur:
Martin Lafortune
Rédacteur en chef:
Jean Lafortune

Directrice générale:
Marthe Lafortune

Responsable de la rédaction et journaliste:
Annie Lafortune

Responsable de la publicité:
Nathalie Boussion



Saint-Donat est jumelée à Lans-en-Vercors

Le mot du maire de Saint-Donat



Chères citoyennes,
Chers citoyens,

J'aimerais vous renseigner sur deux données importantes sur lesquelles nous travaillons présentement. Tout d'abord, une route reliant Saint-Donat au centre de ski du Mont-Tremblant.

Depuis déjà quelques semaines, un groupe de citoyens, en collaboration avec la Municipalité, travaillent à élaborer le

projet de route Saint-Donat - Tremblant. Sur le plan politique, nous avons reçu un encouragement très positif. On nous demande d'ailleurs de présenter notre projet. Actuellement, des ingénieurs sont à compléter l'étude des coûts reliés à la construction de cette route. La Municipalité a retenu les services de la firme "Daniel Arbours et Associés" afin d'étoffer le dossier en vue de le soumettre sous peu aux différents paliers de gouvernement.

Une pétition de 2 000 noms a été signée dans le village appuyant ce besoin de route. Nous avons obtenu l'appui de plusieurs municipalités environnantes ainsi

qu'une lettre du directeur général du centre de ski Tremblant, M. Roger McCarthy (copie que vous trouverez dans ce journal).

Cette route s'inscrit dans une vision de l'avenir. Elle pourra vraisemblablement, à moyen et long terme, modifier la situation économique de Saint-Donat. À très court terme, elle offre une possibilité d'emploi puisque le centre de ski Tremblant engage 1 200 personnes durant la saison hivernale. Peut-être que certains d'entre vous espèrent y travailler. Imaginez si on pouvait s'y rendre en l'espace de 20 minutes. C'est à suivre.

Foresterie - Plan quinquennal d'aména-

gement forestier

Je tiens à vous signaler qu'une table de concertation sur la foresterie s'est établie, pour faire valoir le point de vue des groupes qui se préoccupent de l'impact qu'ont les coupes de bois.

Cette table de concertation regroupe les représentants des groupes suivants:

- Municipalité de Saint-Donat
- Association de la Vallée Pimbina
- Association des résidents du lac Ouareau
- Association pour la protection de l'environnement du lac Archambault
- Association des propriétaires des lacs Baribeau et des Aulnes
- Association des

propriétaires du lac Sylvère

- Association des propriétaires du lac Croche
- Comité Environni-Vert St-Donat
- Compagnie Proctefor

- Municipalité de Notre-Dame-de-la-Merci

- Association des propriétaires des lacs Castor et Galipeau

Une représentation commune a été faite dans le cadre de la consultation sur le plan quinquennal d'aménagement forestier. Les principales préoccupations qui touchent la table de concertation sont les suivantes:

1. Protection des encadrements visuels.
2. Protection des rives des lacs.

3- Protection de la forêt Ouareau.

4- Compensation financière aux municipalités pour les dommages causés aux chemins par le transport du bois.

5- Méthodes de coupe du bois.

Deux rencontres ont eu lieu avec les représentants du ministère des Ressources natu-

relles et des industriels en foresterie. Une entente ne pouvant intervenir entre les parties, un conciliateur a été nommé dans le dossier par François Gendron, ministre des Ressources naturelles.

Le 9 mai dernier, les membres de la table de concertation ont rencontré le conciliateur, M. Réjean Bergevin,

pour faire valoir leur point de vue. Nous sommes maintenant dans l'attente de la décision du ministre Gendron. Soyez assurés que nous suivons ce dossier de très près.

Le maire
Yves Paquin

La route...

suite de la page 1

munié avec la déléguée régionale et député de Terrebonne, Jocelyne Caron, pour lui faire part du projet en lui présentant un dossier. Cette dernière a fait suivre ce dossier à la vice-présidente du Parti Québécois, Monique Simard qui, elle, l'a présenté à son caucus. Mme Simard avait, par la suite, appelé le maire de Saint-Donat, Yves Paquin, pour lui faire part de la bonne nouvelle, soit que le dossier de la route, qui se trouve sur le territoire du Parc du Mont Tremblant, avait été bien accueilli par les membres du caucus. "Les autorités gouvernementales, de même que le ministre Guy Chevrette, ont été dès le départ sensibilisés sur ce projet", explique Steven

Hayes.

Au mois de mai dernier, pendant neuf jours, à la demande de Action St-Donat, deux représentants de la Société périgouvernementale Rexfor visitaient le terrain, sans aucun frais, dans le but de produire une étude de faisabilité au point de vue ingénierie. "Voilà où nous en sommes, explique Steven. Le rapport devrait nous parvenir sous peu et nous le présenterons à qui de droit bientôt."

Pour en revenir à la pétition, Action St-Donat est reconnaissante envers les signataires et remercie Roger Charette de l'aide précieuse qu'il a apportée.

Assemblée spéciale
Le conseil municipal de

Saint-Donat a tenu une assemblée spéciale à 17h00 le mardi 23 mai dans le but d'adopter une résolution pour accepter une offre de service d'une maison d'urbanistes conseils. Cette étude porterait sur l'opportunité de la construction d'un lien routier entre Saint-Donat et Mont-Tremblant. Coût de l'étude: 8 000 \$.

En gros, il s'agit pour Arbour & Associés (la maison conseil) de rédiger le projet de présentation à l'intention du gouvernement du Québec, tenant compte d'une étude d'impact socio-économique et écologique sur le milieu. Après concertation avec Action St-Donat le lendemain de l'assemblée spéciale, le conseil municipal a convenu d'amender l'offre de service de Arbour & Associés, lui retirant le mandat de procéder à une étude technique sur le ter-

rain du tracé choisi puisque Rexfor a déjà fait ce travail et doit remettre son rapport incessamment.

L'étude sur un deuxième tracé envisagé par la rivière Michel a également été abandonnée, et c'est le tracé déjà existant passant dans le Parc du Mont-Tremblant qui est retenu. L'étude de la maison Arbour devrait prendre un mois au plus, et non deux comme il avait été fait mention durant l'assemblée spéciale du conseil municipal. Une fois que la présentation du projet aura été déposée sur le bureau du ministre Guy Chevrette, le maire Paquin espère que les travaux puissent commencer dès l'automne 1995.

Rappelons que la conversion du chemin forestier déjà existant en une route de service ouverte 12 mois par année réduira considérablement le temps requis pour

relier Mont-Tremblant et Saint-Donat. Tous sont d'accord pour dire que cette voie est une nécessité. Elle sera un atout incontestable pour redonner vie à la région qui cessera d'être considérée comme un cul-de-sac, sans ouverture sur ses voisins. □

CLINIQUE DE VARICES



Le Dr Jacqueline David est heureuse de vous annoncer que le Dr Robert Larocque s'est joint à son équipe médicale de Ste-Agathe et Laval.



Jacqueline David
omnipraticienne

Pour informations ou rendez-vous à Ste-Agathe
1-819-326-2441

Cliniques
Docteur Jacqueline David

666, rue Sherbrooke ouest,
bur. 1900, Montréal, Qc
H3A 1E7 Tél.: 282-1129

1435, boul. St-Martin ouest,
bur. 604, Laval, Qc
H7S 2C6 Tél.: 668-3310

233 rue St-Vincent,
Ste-Agathe, Qc, J8C 2B7
Tél.: 819-326-2441

Félicitations



Éric Rémy

Éric Rémy a terminé ses études universitaires au Collège militaire royal de St-Jean. Il est diplômé en administration et a obtenu le grade de sous-lieutenant. Sa femme Natalie, son père Jean et sa conjointe Monique lui souhaitent bonne chance dans sa carrière.

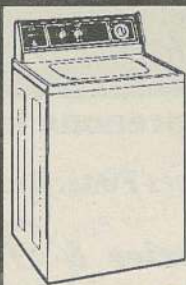
Félicitations



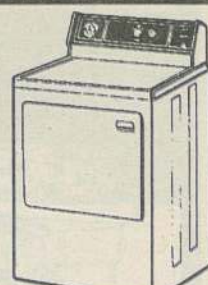
Serge Lavoie

Nous sommes heureux de vous annoncer que notre fils Serge est maintenant Évaluateur Agréé. Faisant partie de l'Ordre des Évaluateurs Agréés du Québec. Félicitations Serge ta grande détermination t'a permis de réussir.

Françoise et Gaétan Lavoie



(819) 424-3473
(819) 424-4067



J.P. SERVICE enr.

- RÉPARATION DE TOUTES MARQUES
Laveuse, sécheuse, cuisinière, lave-vaisselle, réfrigérateur, congélateur, micro-ondes, air-climatisé et plus encore!
- VENTE DE PIÈCES
- ACHAT ET VENTE D'APPAREILS USAGÉS

Travail garanti

Service à domicile rapide au plus bas prix

Ouvert 7 jours

SERVICE À ST-DONAT
ET RÉGION

Qui a été le premier "docteur" résident à Saint-Donat?



PAR
CLAUDE LAMBERT

Jusqu'à tout dernièrement, je croyais, comme la plupart des gens, que c'était le docteur Victor Charbon-

neau, arrivée ici en 1931, qui était le premier médecin résident de Saint-Donat. En effet, en avril 1930, la municipalité demande au curé Regimbald de trouver un médecin qui viendrait résider à Saint-Donat de façon permanente. En janvier 1931, le conseil municipal reçoit une demande de Victor Charbon-

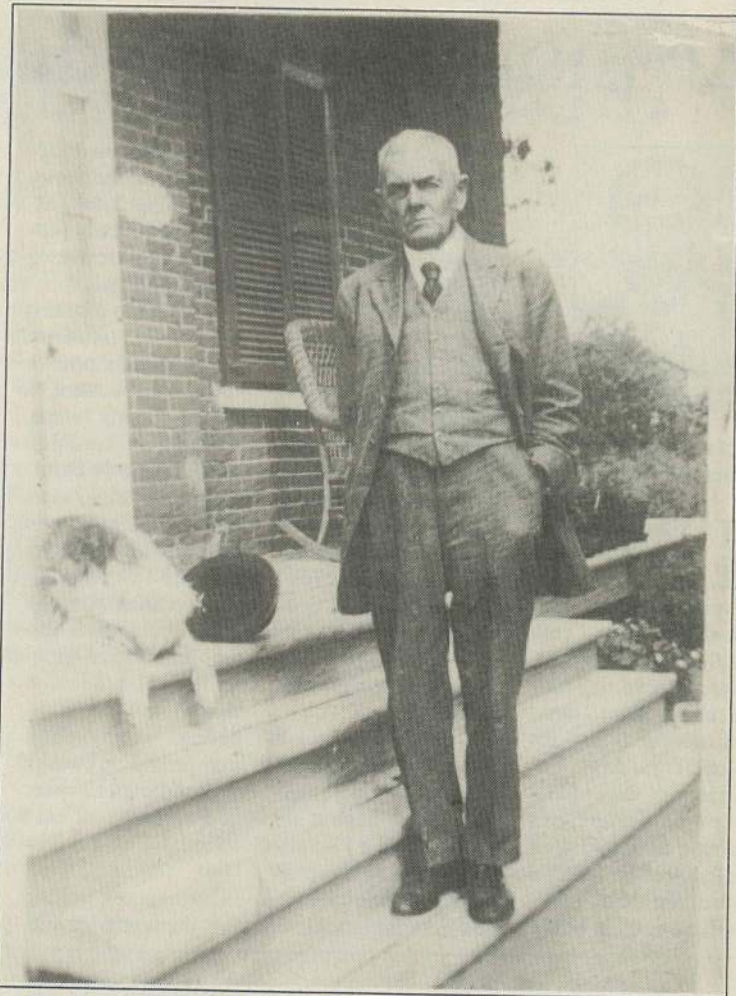
neau, de Nominigue, qui doit être reçu médecin au printemps et désirerait établir son bureau à Saint-Donat. Sa demande acceptée, il viendra résider chez nous à partir de ce moment et pratiquera plusieurs années.

Nouveaux développements
Ceux et celles qui ont lu ma dernière

chronique savent que j'ai rencontré récemment une certaine Mme Annie Caisse-Boivin, dont l'oncle avait eu une résidence à Saint-Donat. Or, semble-t-il que Mme Caisse-Boivin, désirant en savoir plus sur ses ancêtres originaires de Lanoraie, se met à questionner des membres de la famille Caisse, dont une certaine Yvette

âgée de 93 ans. Celle-ci lui raconte alors que son père était médecin et qu'il est décédé à Saint-Donat.

Mme Caisse-Boivin m'ayant transmis ces informations, je me mets alors à questionner quelques anciens et anciennes de Saint-Donat, et j'apprends qu'ils se souviennent du docteur Caisse. On me dit



Le Dr Daniel Caisse à Lanoraie (1859-1927).

même qu'il est décédé dans un petit logis dans la maison de Delphis Beauchamp au village, que l'on situe aujourd'hui près du salon funéraire Labrèche. D'après Mme Caisse-Boivin, un rapport du coroner a été retrouvé mentionnant effectivement que le docteur Daniel Caisse est décédé le 12 novembre 1927 à l'âge de 68 ans "de causes naturelles, syncope cardiaque", à Saint-Donat, dans la maison de Delphis Beauchamp. Dans la déclaration signée par ce dernier, il mentionne que le docteur Caisse habite chez lui depuis 1924. Il serait donc le premier médecin résident à Saint-Donat, du moins, c'est ce qu'on croit aujourd'hui! Sait-on jamais...

Mais qui est le docteur Caisse et comment est-il arrivé ici?

Le docteur Daniel Caisse est né en 1859 à Lanoraie. Il a fait ses études de médecine à l'École Victoria, à Montréal, où il est reçu docteur en 1885. Il a pour compagnon de classe Edmond Grignon qui devient docteur également et célèbre par ses écrits comme "En guettant

les Ours, mémoires joyeux d'un médecin des Laurentides".

Est-ce lui qui fait connaître Saint-Donat à son ami Daniel? En tout cas, on sait qu'il est venu souvent ici, non seulement pour soigner les malades et pratiquer des accouchements mais aussi parce qu'il est un fervent de la pêche (Altitude 1350: juin, 1990, p.6). Toujours est-il que le docteur Caisse pratique la médecine à Montréal de 1885 à 1910. Il revient ensuite à Lanoraie où il restera jusqu'en 1924. Cette année-là, il vient s'établir à Saint-Donat (semble-t-il suite à une peine d'amour!). Sa venue est-elle reliée au fait que la municipalité fait une demande au curé Regimbald dès 1923 pour qu'il trouve un médecin qui viendrait s'établir ici? Je ne le sais pas pour le moment.

Bien qu'il y ait eu des moments dans l'histoire de Saint-Donat où il n'y avait pas de médecin résident, il faut savoir qu'il y avait tout de même des médecins de passage. Outre le Dr Edmond Grignon (le "Vieux-Doc"), il y aurait eu le Dr Newton Smiley, de

Rawdon (1857-1946), et le Dr René Raymond, de Sainte-Julienne, qui se rendait tout près d'ici, c'est-à-dire à Notre-Dame-de-la-Merci. Il y en a peut-être eu d'autres, mais il reste à les découvrir.

Note: Le curé Caisse, qui établit sa maison d'été ici trois ans après la mort du Dr Caisse, est en fait son petit cousin. On peut supposer que c'est ce dernier qui lui ait fait découvrir la région.

Relâche estivale. Afin de me permettre de me ressourcer, je ferai relâche les deux prochains mois. Je vous reviendrai donc en septembre. Entretiens, il n'est pas défendu de m'écrire pour me raconter des histoires! Par exemple, qui était le premier dentiste à Saint-Donat, le premier garagiste, laitier, marchand de glace, "croquemort", etc.? Qui a possédé la première voiture, le premier camion, la première radio? C'est souvent à partir de petites anecdotes dont on me fait part ici et là que je peux ensuite retracer des bouts de notre passé. Alors, ne m'oubliez pas, et passez un bon été. □



ÂGE D'OR
SAINT-DONAT

Tir-O-Golf: 7 juin

Bingo: 8 juin

Mini-Golf St-Donat: 14 juin

FERMETURE DU LOCAL:
25 MAI

Bon été à tous!



BRUNCH-
VERNISSAGE

au

CLUB DE GOLF St-DONAT

Dimanche, le 18 juin à 11h00

9,95\$ taxes incluses et service en sus.

ARTISTE INVITÉ

EDMOND CHARRON

peintre-naïf

12 de ses oeuvres seront exposées durant
les mois de juin et juillet.

Bienvenue à tous!

Depuis longtemps nous y pensions...

Aujourd'hui prenons le temps...

Résidences Funéraires

J.-H. Danier & Fils Inc.

et

La sécurité des
pré-arrangements

Les pré-arrangements sont un choix logique car ils permettent de faire en sorte que vos convictions soient reconnues et respectées. Un choix logique parce que vous prévoyez sans hâte et à tête reposée. Il permet également d'éviter à vos proches des décisions hâtives qui, prises sous le coup de l'émotion, entraînent trop souvent des dépenses excessives et bien rarement prévus au budget.

Les pré-arrangements sont une sage précaution comme le testament.

Les pré-arrangements représentent la sécurité parce que le coût final des services ne changera pas quel que soit le temps écoulé depuis la signature de l'entente. Votre capital sera déposé à la Fiducie Desjardins pour votre sécurité. Service de distinction depuis trois générations.

36, RUE ST-BRUNO
STE-AGATHE-DES-MONTS
1 (819) 326-3322

UNE FAMILLE AU
SERVICE DES FAMILLES

La confiance que vous nous témoignez depuis trois générations est précieuse puisqu'elle a fait notre réputation.

Merci,
Réjean, Jean-François et Michelle

OMC
EVINRUDE
OUTBOARDS



SERVICE
AUTORISÉ
OMC

La remise au point!

Faites entretenir votre hors-bord Johnson ou Evinrude par le service technique autorisé OMC, et soyez certain qu'on utilise les pièces OMC garanties d'origine.

Tous moteurs ont besoin de l'entretien régulier pour assurer des performances sans peine. Faites vérifier votre moteur dès maintenant, et passez les fins de semaine au soleil.

Notre technicien, qui a reçu sa formation à l'usine, va:

- Vérifier le système d'allumage
- Vérifier et régler le carburateur
- Vérifier le filtre...nettoyer la cuvette de carburant
- Vérifier la tête de cylindre
- Vérifier l'unité inférieure et la remplir
- Vérifier l'hélice et le régime du moteur
- Vérifier le système d'alimentation
- Nettoyer le système de refroidissement
- Lubrifier le moteur au complet

St-Donat Marine
Tél.: (819) 424-2288

Parc du Mont Tremblant

Le ministre Guy Chevrette offre une aide financière de 50 000 \$ au Conseil régional de développement de Lanaudière

Le député de Joliette, ministre des Affaires municipales et ministre d'État au Développement des régions, M. Guy Chevrette, et le député de Berthier et adjoint parlementaire du premier ministre, M. Gilles Baril, annonçaient le 13 mai à St-Côme qu'une aide financière de 50 000 \$ sera versée au conseil régional de développement de Lanaudière pour réaliser une étude visant à élaborer une proposition en regard du développement du Parc du Mont Tremblant.

Cette aide financière provient du Secrétariat au développement des régions et s'inscrit dans le cadre de la politique de développement des régions du gouvernement du Québec.

La réalisation de l'étude et la préparation du projet d'ensemble seront dirigées par le CRD de Lanaudière, conjointement avec Tourisme de Lanaudière et les trois municipalités concernées, soit Saint-Côme, Saint-Zénon et Saint-Michel-des-Saints. Elles se feront en collaboration avec la MRC de Matawinie et ses partenaires visés par le projet.

Le Parc du Mont Tremblant est une institution centenaire qui a connu une croissance importante jusqu'au début des années 80. Cependant, depuis quelques années, le Parc a connu une dégradation majeure en raison du manque d'investissements. Grâce au partenariat des intervenants du milieu, le Parc pourrait maintenant redevenir un attrait touristique de première ligne pour la région de Lanaudière et être au coeur d'une grande zone récréo-touristique en pleine nature.

"À la suite du déclin des activités traditionnelles, dont l'industrie forestière, il est devenu essentiel de développer d'autres secteurs d'activités économiques dans le Nord de la région, a soutenu le ministre Chevrette. Le dynamisme des intervenants du milieu et leur volonté de prendre leur développement en main est un bel exemple de leadership. C'est précisément ce type d'intervention qui devrait guider, dans les années à venir, les intervenants socio-économiques de toutes les régions du Québec."

Les objectifs visés par la régionalisation du Parc du Mont Tremblant sont nombreux. Cela permettra la consolidation et le développement d'emplois dans le secteur, l'utilisation optimum des ressources fauniques et forestières, le développement maximal du volume d'affaires par saison, l'autofinancement des équipements et des infrastructures ainsi que des retombées économiques importantes pour les municipalités limitrophes.

Potentiel à développer

Plusieurs activités à fort potentiel récréo-touristique pourraient être développées au cours des prochaines années, notamment la chasse et la pêche, la randonnée pédestre, la motoneige, le camping et la villégiature. Pour le Conseil régional de développement de Lanaudière, la venue d'un tel projet permettrait de renforcer les produits lanaudois et faciliterait davantage les efforts promotionnels réalisés sur les marchés régionaux, nationaux et internationaux.

"La relance des activités du Parc du Mont Tremblant et la création de zones de villégiature intégrées aux terres avoisinantes seront positives pour le comté de Berthier et pour toute la région de Lanaudière, a précisé le député Baril. Il s'agit d'un défi de taille pour le Conseil régional de développement et ses partenaires, mais il existe, dans Lanaudière, des exemples de réussite basée sur la seule conviction de réussir un défi majeur."

L'échéancier prévu pour la réalisation de cette étude par le Conseil régional de développement de Lanaudière est estimé à quelque six à 10 mois. On y définira les secteurs les plus appropriés au développement récréo-touristique de même que les zones de villégiature qui redonneraient vie au Parc du Mont Tremblant.

Axes routiers aux abords du Parc

Répondant à une question de Normand Paquette, seul représentant de Saint-Donat présent, sur le développement d'axes routiers aux abords du Parc, M. Chevrette a manifesté beaucoup d'intérêt pour le projet de la route reliant Saint-Donat au Lac Supérieur. Face aux dossiers soumis par la municipalité, M. Chevrette a suggéré aux gens de Saint-Donat de faire une demande de modification du plan d'aménagement de la MRC Matawinie et d'utiliser les ressources déjà en place pour piloter les dossiers de développement.

Par ailleurs, les directeurs de clubs de motoneige, un peu inquiets, auront davantage questionné Guy Chevrette. Ce dernier les a rassurés en disant qu'il n'était pas question que les motoneigistes soient bannis du Parc. Il est possible toutefois que certains sentiers soient déviés, là où on aura indiqué sur une affiche "Lieu d'extrême intervention". Mais à part cela, rien, car la motoneige, ça n'empêche pas le développement des parcs, a tenu à souligner M. Chevrette. □

Desrosiers FORD

Le plus gros party en ville vient en aide à neuf organismes de la région

Le souper-Bénéfice Desrosiers Ford, qui s'est tenu à l'Aréna de Ste-Agathe-des-Monts cette année, a amassé \$7 423, somme qui est distribuée aux organismes suivants:

CENTRAIDE: \$1 985
FABRIQUE STE-AGATHE: \$1 208
HOLY TRINITY CHURCH: \$520
FEMMES ACTIVES MODERNES: \$1 290
CLUB PATINAGE ARTISTIQUE: \$610
LIGUE DE QUILLES DENIS PROVOST: \$100
A.P.H.I.L.: \$120
CINÉ-FILM: \$600
ASS. POMPIERS VOLONTAIRES STE-AGATHE: \$600

Louis Desrosiers, instigateur et responsable de ce 4e souper-bénéfice, parle déjà d'un objectif de \$10 000 pour l'année prochaine. Bravo aux collaborateurs. C'est un succès Desrosiers... comme toujours!

90, boul. Morin (rte 117) Ste-Agathe (819) 326-8944
1-800-567-6702

ON A DU PAIN SUR LA PLANCHE

LA RECETTE DE NOTRE SUCCÈS, C'EST VOUS QUI NOUS L'INSPIREZ. AFIN DE TOUJOURS MIEUX RÉPONDRE À VOS GOÛTS, NOUS AJOUTONS RÉGULIÈREMENT DES VARIÉTÉS DE PAINS À NOTRE GAMME DE PRODUITS. AINSI, DEPUIS PEU, VOUS POUVEZ GOÛTER NOTRE PAIN SANTÉ, FAIT À BASE DE GRAINES DE LIN, DE PLUS EN PLUS APPRÉCIÉES POUR LEURS PROPRIÉTÉS DIGESTIVES ET MÉDICINALES. VOUS POUVEZ AUSSI VOUS RÉGALER AVEC NOTRE NOUVELLE VEDETTE ITALIENNE, LA "FOCACCIA", UN DÉLICIEUX PAIN-PIZZA FAIT À PARTIR D'HUILE D'OLIVES ET AROMATISÉ AUX HERBES ITALIENNES. IDÉALE POUR ACCOMPAGNER VOS REPAS DE PÂTES OU POUR SERVIR COMME ENTRÉE. • MAIS IL Y A PLUS. GRÂCE À VOTRE ENCOURAGEMENT CONSTANT ET À LA PROGRESSION DE NOS VENTES DE GÂTEAUX REINE-ÉLISABETH ET SUCRE À LA CRÈME DANS LES CLUB PRICE DE LA RÉGION DE MONTRÉAL, CE N'EST PAS L'OUVRAGE QUI MANQUE À LA BOULANGERIE SAINT-DONAT. • À LA BOULANGERIE SAINT-DONAT, NOUS SOMMES HEUREUX D'AVOIR DU PAIN SUR LA PLANCHE... POUR VOUS. MERCI!

BOULANGERIE ST~DONAT

La mie... du village!





L'APPARTENANCE

Un mot qui en dit long à Saint-Donat. Le fait d'appartenir à une famille et d'entretenir une relation est une chose des plus précieuses. Notre appartenance ne se limite pas seulement à notre entourage, elle va encore beaucoup plus loin: notre groupe d'amis, notre église, notre municipalité, notre province, etc. Il faut nécessairement que la relation soit partagée. Elle ne peut être prise pour acquis. L'éclatement doit nous signifier qu'il existe des problèmes et qu'il faut faire une intervention ou une action positive pour corriger la situation. Nous assistons actuellement, et notre cas n'est pas unique, à un démantèlement de nos divers milieux. L'évasion de nos jeunes vers d'autres régions, la baisse d'achalandage dans nos commerces, le manque d'enthousiasme pour notre société sont tous à la base de nos préoccupations. Notre façon d'agir doit être positive et orientée à résoudre les problèmes. On se doit d'ouvrir nos esprits à de nouvelles idées et à de nouveaux intervenants. Si on ne peut trouver les solutions, il n'y a pas de mal à se faire aider, même si la personne vient de l'extérieur de notre environnement. À ceux qui sont nés à Saint-Donat et les autres qui ont choisi Saint-Donat, il faut penser et agir positivement. Le devoir d'un citoyen est certes de voter. S'intéresser à ce qui se passe est valable, s'impliquer est plus près de la solution.

ÉQUIPE PIERRE GOUPIL
858, ch. Ouareau Nord
St-Donat, J0T 2C0



(Photo: Altitude)

Centraide remet des chèques à St-Donat

Le président de la campagne 1995 de Centraide, zone Hautes-Laurentides, Louis Desrosiers, était à Saint-Donat le vendredi 26 mai pour la remise d'une première tranche de chèques en subventions à quatre organismes locaux. Les récipiendaires sont Liaison Enfance (500 \$), le Comité des personnes handicapées (1 000 \$), la Maison des Jeunes (500 \$) et l'Arche du Nord (500 \$). Dans la photo, on reconnaît, dans l'ordre, Louis Desrosiers, M. et Mme Réal Miron, Marielle Lord, André Gagnon, la jeune Evelyne Bédard, Ginette Ritchie, Diane B. Massé et Viviane Riopel.

Pour un forfait-vacances
Toutes destinations au Québec
CHEZ MÉTRO NORD



Montréal: (514) 848-7175
Ste-Agathe: (819) 326-6838
52, rue St-Vincent
Sainte-Agathe-des-Monts

Expositions de peintures

Le Club de Golf de St-Donat propose l'exposition *Art Naïf*, de l'artiste peintre de la région Edmond Charron.

Cette exposition de tableaux à l'huile, qui se tiendra pendant les mois de juin et juillet, regroupera 12 oeuvres de l'artiste.

Un brunch-vernissage aura lieu le 18 juin prochain, au Club de Golf de St-Donat.

Peinture figurative

Pour les mordus de la peinture figurative, on peut se rendre à North Hartley, dans les Cantons de l'Est, à l'Auberge La Rose des Vents, où l'artiste Lise Corbeil Charron, bien connue à Saint-Donat et Notre-Dame-de-la-Merci, exposera 15 de ses oeuvres durant tout le mois de juillet. □

Les petits maîtres de Saint-Donat se démarquent

(AL) - On peut dire aujourd'hui que Saint-Donat compte plusieurs jeunes doués des échecs.

En effet, au mois de mai dernier, les écoliers de la 2e et de la 3e année primaire, de l'école Notre-Dame-de-Lourdes, qui font partie du groupe *Les petits maîtres*, affrontaient aux échecs les écoliers de même niveau de l'école Ste-Marie, à Val David.

Ce sont Félix-Antoine Drapeau, 2e année, et Evan Spicer Soucy, 3e année, qui ont remporté chacun la médaille d'or lors de ce tournoi. Ils sont revenus à Saint-Donat avec un superbe trophée qui sera exposé pendant un an à l'école Notre-Dame-de-Lourdes. □

CLINIQUE SANTÉ DENTAIRE

Dr Philippe Martin, Chirurgien-dentiste

472-A rue Principale, St-Donat

Le Docteur Philippe Martin est le cessionnaire des dossiers dentaires du Dr René Jobidon. Il gardera la même adresse, soit le 472-A rue Principale à St-Donat.

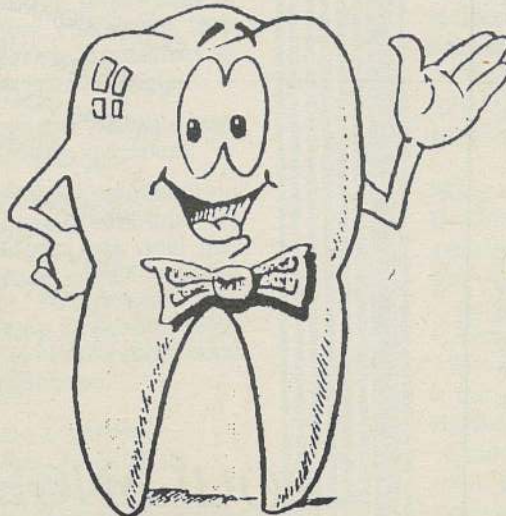
Originaire de Joliette, le Docteur Martin est gradué de l'Université Laval et a obtenu la mention du «Senior Student Award» remis par l'Academy of General Dentistry.

Il a pratiqué un an à la clinique dentaire de l'hôpital Royal Victoria à Montréal, tout en complétant un certificat post-gradué en résidence multidisciplinaire à l'Université McGill. Par la suite il a pratiqué la dentisterie en milieu hospitalier au Vancouver General Hospital. Il a également travaillé dans un cabinet privé à Terrebonne.

Horaire

Du lundi au vendredi, incluant deux soirs par semaine.

En cas d'urgence dentaire, un rendez-vous sera fixé dans les plus brefs délais ou le répondeur téléphonique vous indiquera comment rejoindre le Docteur Martin.



Services offerts

Tous les soins pour les enfants et adultes, attention spéciale aux gens craintifs:

- Prévention et nettoyages
- Plombages (Dentisterie opératoire)
- Dentisterie esthétique
- Blanchiment des dents
- Couronnes et ponts
- Chirurgie buccale et extractions de dents de sagesse
- Traitements de canal (Endodontie)
- Traitements des maladies de gencive (parodontie)
- Prothèses dentaires
- Dépistage des maladies buccales

☎ 424-1885 ou sans frais 1-800-424-1885

Du lundi au vendredi, incluant deux soirs par semaine.

Échos du Comité consultatif de la SQ Ce qu'il faut savoir sur la sécurité nautique

La saison de nautisme est à nos portes. L'embarcation est prête, il suffit que Dame nature réchauffe la température, et tout sera parfait. Il faut cependant se rappeler que les sports nautiques comportent des dangers. Un équipement en bon état, à portée de la main et en quantité suffisante, peut sauver

votre vie ou celle d'un de vos proches.

La Sûreté du Québec sera présente sur nos plans d'eau plus que jamais cet été, et elle effectuera un grand nombre de vérifications portant sur l'état des conducteurs, les embarcations et sur l'équipement obligatoire à bord. Êtes-vous certains de subir avec succès cette vérifica-

tion? Laissez-moi vous rappeler l'équipement que vous devez obligatoirement avoir à bord.

Pour une embarcation ne dépassant par 5,5 mètres de longueur:

- 1 gilet de sauvetage approuvé pour chaque personne à bord;
- 2 rames ou 2 avirons;

1 extincteur de classe B-1 s'il s'agit d'un bateau à moteur intérieur ou muni d'un réservoir fixe ou d'un appareil de chauffage ou de cuisson à combustible liquide ou à gaz;

2 feux de navigation conformes aux règlements;

1 dispositif de signalisation sonore (autre que le klaxon);

1 écope ou une pompe à main.

Pour une embarcation de plus de 5,5 mètres et d'au plus 8 mètres de longueur:

en plus de l'équipement mentionné auparavant, ce type d'embarcation doit avoir:

1 coussin de sauvetage approuvé ou une ligne d'attrape flottante d'au moins 15 mè-

tres;

1 ancre attachée à une chaîne;

1 câble ou un cordage d'au moins 15 mètres.

Ces équipements sont obligatoires. Si vous ne les avez pas, vous vous exposez à des amendes substantielles. Rappelez-vous

aussi que le Code criminel interdit:

- la conduite d'un bateau par une personne dont les facultés sont affaiblies.

- le ski nautique la nuit.

- le ski nautique sans surveillance.

- la fuite lors d'un accident.

Pour tout renseignement sur la sécurité nautique en général, composez le 1 800 267-6687 qui est le service de renseigne-

ments nautique de la garde côtière, ou contactez le poste de la Sûreté du Québec de votre région.

Profitez de votre embarcation tout en étant sécuritaire. L'été n'en sera que plus plaisant.

Sylvain Méthot,
agent
Secrétaire Comité
consultatif
Poste Saint-Donat

Des fleurs pour tout le monde



Côté Jardin, c'est le nom d'un nouveau commerce de fleurs que Paysanord vient d'ouvrir rue Principale à l'intersection de la rue Bellevue, à Saint-Donat. On y trouve de tout pour fleurir sa maison. L'aménagement y est particulièrement bien réussi.

Photo: Altitude

**AUBERGE DES
COULEURS**

**RESTAURANT BAR
TERRASSE BOUTIQUE**

À partir de
juin, ouvert
midi et soir du
mercredi au
dimanche

Profitez de
notre terrasse
pour venir
prendre un
apéritif

NOUVEAU CHEF

PIERRE THECLE

spécialiste en fine cuisine internationale
cuisine imaginative

Réservations préférables

2428 route 125, N.D.M. Tél.: (819) 424-4380

DU NOUVEAU À SAINT-DONAT!

S. Bonin (819) 424-5661
P. Dupuis (819) 424-1594



**Paysagiste
Les Belles Saisons**

- Aménagement paysager
- Entretien
- Système d'irrigation
- Taille arbres & arbustes
- Pavé-uni • Patios • Gazebos
- Clôtures
- Mur de soutènement
- Terre noire • Cèdres • Arbustes

16, ch. St-Louis, St-Donat, J0T 2C0



S. Bonin (819) 424-5661
P. Dupuis (819) 424-1594

Boiseries D.B.

Meubles et accessoires de jardin
Fabrication et installation



Gazebos, Patios, Vérandas,
Moustiquaires,
Boîtes à fleurs, Jeux récréatifs...et plus.

16, ch. St-Louis, Saint-Donat, J0T 2C0



Un arboretum Yves Rocher à Saint-Donat

La Fondation Yves Rocher vient d'accorder à l'école Sacré-Coeur, de Saint-Donat, une bourse spéciale pour l'implantation d'un arboretum, véritable musée de l'arbre vivant. La Fondation offre à l'école lauréate une somme de 2 000 \$ qui sera consacrée à l'achat de diverses variétés d'arbres et de

plantes.

Cette bourse s'accompagne d'une aide technique pour assurer la continuité du projet: conseils spécialisés d'une agronome, d'une horticultrice et d'une biologiste qui mettront en commun leurs connaissances afin de réaliser un projet durable. D'ailleurs, la Fondation s'est engagée à renouveler son

aide chaque année jusqu'à ce que l'arboretum soit devenu partie intégrante de l'enseignement et de l'apprentissage des sciences de la nature et de l'environnement.

"Ce projet s'inscrit parfaitement dans la nouvelle vocation de l'école qui a obtenu récemment le statut d'école verte Bruntland, explique la direc-

trice adjointe de l'école, Lorraine Vaillancourt. Ce statut est accordé par la C.E.Q. selon des critères établis dans le rapport Bruntland de l'O.N.U."

Ainsi, l'école offrira à l'automne 95 un programme intitulé Nature-études, à l'intention des élèves du 1er cycle du secondaire, qui consiste en une

formation particulière qui adapte la formation académique aux apprentissages en milieu naturel.

Mme Vaillancourt ajoute que "les élèves qui auront la chance d'y participer pourront littéralement 'vivre' leur formation par l'expérimentation sur le terrain." □

DISCO GUYMOND vous invite à son SUPER SOUPER CONCERT!

souper table d'hôte qui sera suivi du spectacle de

CLAUDETTE DION

LE 29 JUIN

1995

à 18h00

au

HÔTEL
Manoir des
Laurentides

sur réservation
seulement



communiquez avec le 424-2121

ou

1-800-663-4726

Coût du billet: 30\$

(incluant souper, concert, taxe et service)

Mention honorifique pour Françoise Nadon

Le ministère de l'Environnement et de la Faune du Québec vient d'accorder à Mme Françoise Nadon une mention honorifique dans le cadre du concours provincial "Le mérite en-

vironnemental" dans la catégorie de l'éducation. Cette mention honorifique présentée par le ministre Jacques Brassard s'adresse à la personne qui a mérité une mention spéciale pour sa participation exceptionnelle au dé-

veloppement de la conscience écologique ou à l'intégration de cette dimension à ses activités.

La cérémonie de remise du prix du "Mérite environnemental" a eu lieu le jeudi 25 mai dernier à Québec.

La candidature de Mme Nadon a été retenue parmi un grand nombre de participants au niveau du Québec.

"Nous offrons toutes nos félicitations à Françoise, a déclaré la directrice adjointe de

l'école Sacré-Coeur, et nous profitons de cette occasion pour souligner son implication remarquable à l'égard de l'environnement tant à l'école que dans divers organismes locaux ou provinciaux." □

Plusieurs activités au programme pour les Optimistes de St-Donat

Il y a réunion de zone, le 4 juin, à Notre-Dame-de-la-Merci, à 10h30, au restaurant des Trois Lacs. Pour réservation, on communique avec Ré-

jean Richard au 424-

2359.

C'est le 7 juin, à 15h30, qu'on procédera au burinage des bicyclettes, à la Maison de la culture de Saint-Donat. Il y aura tirage de deux casques, de réflecteurs et de chan-

dails. Un vidéo sera présenté sur la sécurité en vélo. Tous sont invités gratuitement.

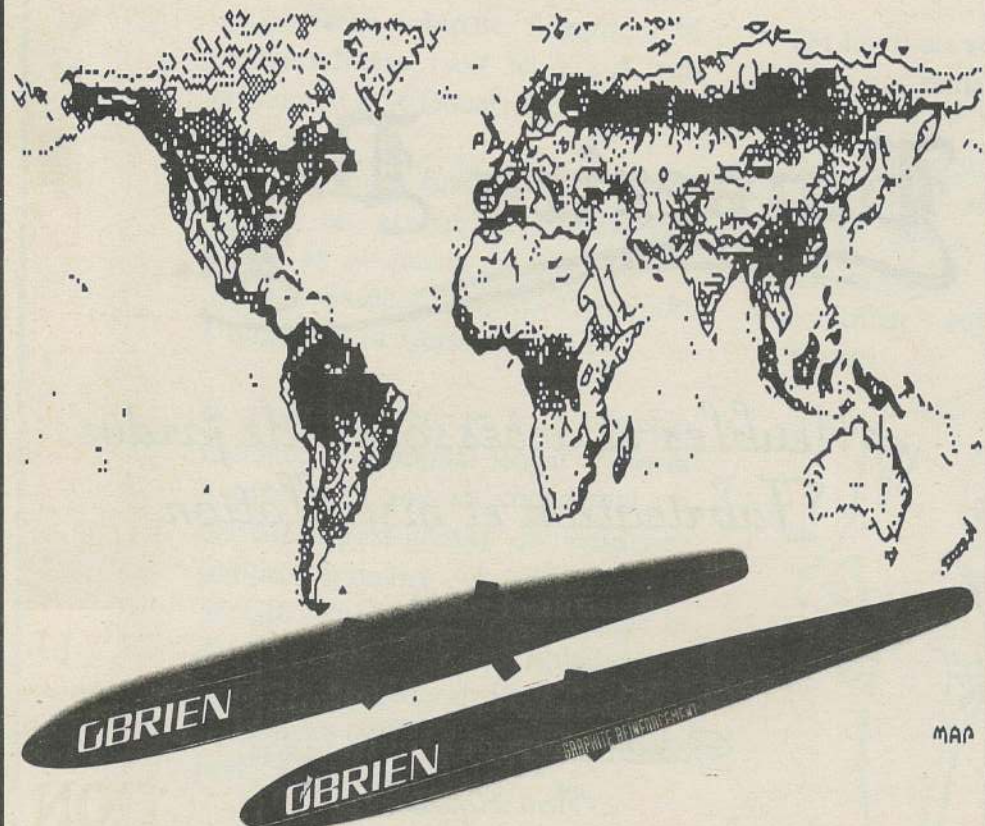
Le 10 juin, deux tournois de golf sont à l'honneur au Club de golf St-Donat: le Tournoi du gouverneur et

le Tournoi de golf Junior provincial auquel quatre jeunes Donatians participeront. Il s'agit de Jonathan Rouleau, Louis-Philippe Richard, Bruno Paquin et Jean-Christophe Labelle. Le départ est prévu à 7h00.

Les adultes pourront ensuite prendre le départ à 12h30. Pour information, on communique avec Michel au 424-3164.

Le président du Club, Michel McNicoll, rappelle qu'il y aura une méga-vente de garage, les 24 et 25 juin prochain, entre le restaurant La Petite Suisse et la Bijouterie du Nord, rue Principale. Il serait préférable de réserver sa table pour vendre divers articles. On peut appeler André ou Claudette au 424-4185. Bien entendu, premier arrivé, premier servi!

Parce que la terre est composée de 2/3 d'eau...



St-Donat Marine

687, Principale, Saint-Donat

Tél.: (819) 424-2288 Fax: (819) 424-5272

ACADÉMIE LAURENTIENNE Val-Morin

NOMINATION



M. Claude Potvin

M. Réjean Genois, président du C.A., annonce sa nomination au poste de directeur général de ce pensionnat et externat, de niveau primaire et secondaire, situé dans les Laurentides, dans un cadre enchanteur à Val-Morin. Directeur général de la Commission scolaire des Mille-Îles durant 14 ans, après avoir été enseignant et directeur d'école pendant autant d'années, il a choisi de poursuivre sa carrière dans une école mixte, de petite taille, favorisant une approche très personnalisée. Tout en permettant à l'élève d'avoir accès à des études supérieures, l'Académie Laurentienne propose un programme facultatif visant à influencer davantage son développement intégral: éducation Internationale, langues (anglais et espagnol), mondialisation (voyages culturels), leadership, options sportives spécialisées, études supervisées et gamme d'activités physiques, socio-culturelles et artistiques.

Les parents désireux d'en connaître plus sur ce concept éducatif particulier offert aux élèves ayant des capacités moyennes et plus, peuvent obtenir de l'information en téléphonant au

1-800-790-2333



La pensée de l'inconnue: le sourire est le secret du bonheur. J'ai 7^{1/2} ans et je suis en 1^{re} année primaire. Qui suis-je?

Le souper de clôture du conseil d'administration du Club Optimiste a lieu début juin. La date reste cependant à confirmer.

Il ne faudrait pas oublier la collecte de sang des Optimistes, le 19 juillet prochain, au Centre civique Paul-Mathieu. L'objectif est de 125 chopines.

Enfin, les Optimistes souhaitent un bon voyage, à Québec, aux jeunes de 5^e année primaire et à leur professeur Jovin Rouleau! □

L'engouement du patin à roues alignées

PAR ANNIE LAFORTUNE

Vous êtes un fanatique du patin sur glace? Vous aimerez-vous prolonger votre plaisir pendant l'été? Eh bien soit, libre à vous maintenant de rouler au gré du vent. Après l'engouement du vélo et du rouli-roulant, on se lance maintenant dans l'aventure du patin à roues alignées.

Depuis les années 90, le patin à roues alignées est devenu l'un des sports les plus populaires. On dit d'ailleurs du patin à roues alignées qu'il procure un exercice plus complet que le vélo et qu'il est moins dommageable pour les articulations que la course à pied. Tous les muscles du bas du corps sont articulés, et ce n'est pas dommageable pour les tendons et les articulations. Pas étonnant que les marchands estiment que les ventes ont considérablement augmenté par rapport à l'an passé. Au Québec seulement, on es-

time qu'ils sont plus de 250 000 à chauser leurs patins pendant la chaude saison pour leurs loisirs ou comme sport. Les athlètes y trouvent également chaussures à leurs pieds puisque plusieurs d'entre eux (skieurs et patineurs) utilisent le patin à roues alignées pour s'entraîner. Une excellente façon de joindre l'utile à l'agréable. D'ailleurs, les skieurs de fond en seraient les premiers entraîneurs pour leur entraînement estival, il y a de cela presque 20 ans. Et depuis peu, des hockey ont vu le jour en Amérique; qui ne connaît pas les Roadrunners, et son entraîneur Yvan Cournoyer?

Faites le bon choix

Petits et grands peuvent s'adonner à ce sport. Mais avant d'acheter sa première paire de patin à roues alignées, il faut se poser plusieurs questions. Il y a sur le

marché différentes sortes de patins; il faudra donc connaître l'utilisation, l'environnement où vous allez patiner et le budget alloué pour ce sport. Pour que vos sorties de pas au chaumard, il est important d'inclure dans votre budget l'équipement de sécurité, soit le casque, les protège-coudes et poignets, et les genouillères.

Définissez avant tout le type de patineurs que vous êtes: si vous êtes un promeneur (randonnées), le confort est votre mot d'ordre;

pour le patineur aguerris (transport), une bottine durable est le secret; l'athlète (hockey) optera pour un patin qui offre un bon support et un train de roues d'au moins 76 mm de diamètre. Le prix des patins sur le marché varie entre 140 \$ jusqu'à plus de 350 \$.

On retrouve plusieurs types de patins à roues alignées: le patin de course (aéro-

dynamique), le patin à fermeture (hockey), le patin moulé à fermeture à boucles ou à lacets, et le patin à fermeture combinée (boucles et lacets).

Vous avez dit patin?

Règle générale, la majorité des patineurs optent pour le confort et un bon support de la botte. Elle devra être flexible vers l'avant et suivre le mouvement de votre anatomie. Les modèles moulés ont la réputation d'offrir un très bon soutien.

Les roues de votre patin sont le secret de vos déplacements. La grandeur d'une roue est définie par le diamètre en millimètres. La gamme de grandeur varie entre 64 mm et 80 mm. Les enfants seront en sécurité avec des roues de 64 mm de diamètre puisqu'elles sont moins rapides et plus manoeuvrables. Les patineurs de promenades ou aguerris trouveront sûrement leur juste milieu avec des roues mesurant entre 72 mm et 76

mm. Pour la compétition, celles de 80 mm sont conseillées puisqu'elles procurent une rapidité mais sont moins manoeuvrables. On les utilise généralement pour la course ou la longue distance. Bref, plus vos roues sont grosses, plus vous allez vite. La dureté d'une roue est habituellement indiquée sur la roue elle-même. Elle varie entre 70A et 85A. Plus le chiffre est bas, plus la roue est molle et absorbe les chocs et les inégalités du pavé, mais sa durabilité n'est pas nécessairement plus longue. Les roues 78A à 82A sont parfaites pour l'état de nos routes.

Une roue plus dure qui indique 85A offre plus de durabilité, moins de traction et moins d'absorption. Celles-ci ne sont recommandées que sur un terrain très lisse. Pour allonger la vie de vos roues, il est important d'en faire la rotation de façon à ce que la partie usée se retrouve à l'extérieur de la bottine, car les

roues ont tendance à s'user vers l'intérieur. Il est tout aussi important d'en faire la rotation d'avant vers l'arrière et vice versa. Chaque roue de votre patin possède deux roulements à billes. Prenez-en soin en les gardant propres et bien huilés. Évidemment, plus la qualité de la bille est élevée, mieux s'en portera le roulement.

Attention! Une pai-

re de patins ne possède qu'un seul frein. Alors demandez-vous si vous êtes plus à l'aise de freiner du patin gauche ou du patin droit. Fixé à l'arrière du patin, le plaque-frein s'applique en tendant la jambe vers l'avant. Avec un peu de pratique, la technique de freinage s'acquiert facilement.

À la ville, comme à Montréal, les pistes cyclables et certains

parcs sont accessibles aux nombreux patineurs. Il est toutefois défendu de pratiquer ce sport dans les rues, quoique plusieurs dérogent à cette règle. À Saint-Donat, vous pouvez vous rendre dans la cours des écoles ou au stationnement de la rue St-Donat, au bord du lac Archambault. Ces endroits sont tout désignés pour le roller-hockey. Bon patin! □

Des bicyclettes pour deux jeunes Donatiennes, grâce à Vélo-biblio

Au niveau régional, le concours Vélo-biblio a décerné son premier prix à la jeune Claudia Juteau. Elle est arrivée bonne première au niveau de Lanaudière et de l'est des Laurentides. Le CRSBPL lui a remis un vélo de montagne de valeur de 250 \$. On la voit ici en compagnie de Marcel Bouchard, du CRSBPL; Rachel Coutu et Anita Desmeules, responsables de la bibliothèque de Saint-Donat.



Cytnhia Beaudet, photo ci-contre, est la gagnante du concours Vélo-biblio, région Saint-Donat. C'est le Club Optimiste de Saint-Donat qui a fait don du superbe cadeau, un vélo de montagne, dont Cytnhia saura sûrement tirer profit. On l'aperçoit en compagnie de Claude Desrochers, administrateur du Club Optimiste.



CENTRE DE LOCATION ST-DONAT

659 Principale Tél.: 424-2124

N'OUBLIEZ PAS VOTRE MISE AU POINT DU PRINTEMPS

Tronçonneuse, scie à chaîne modèle 111
51 cc. Régulier: 619\$

SUPER SPÉCIAL: 429\$

Tondeuse TORO
(qualité supérieure, moteur
2 temps ou 4 temps)
à partir de

439\$

Tondeuse WHITE
à partir de

169⁹⁵

POLARIS VENTE ET RÉPARATION DE V.T.T.

V.T.T. MOTOMARINES

RÉPARATION DE MOTOMARINES

• VENTE • LOCATION • RÉPARATION

Venez nous rencontrer
Richard ou José

#1 PRIX
QUALITÉ
SERVICE

Un rêve qui devient réalité

Art Boréal aura son lieu de rencontre pour les artistes et artisans. Grâce à l'implication de ses mem-



Art Boréal a maintenant pignon sur rue, à Saint-Donat.

DUO DESIGN
conception graphique
lettrage à l'ordinateur
concepts et fabrication d'enseignes

805 principale, Saint-Donat
4 2 4 - 5 0 7 5

Dépanneur Pimbina enr.
"Sertard"

Ouvert 7 jours Notre but: bien vous servir
424-4765

Nous vous souhaitons une excellente saison.

GRATUIT à votre disposition, un terrain de "volleyball" et un de "fer". Faites vos équipes et venez vous amuser!

Monique Plante prop.
1313 Route 125 Nord, St-Donat



bres, de ses généreux bénévoles et de nombreux prêteurs, on verra bientôt au 376, rue Allard, la Maison Art Boréal. Le comité Art Boréal vient de louer cette maison et son terrain adjacent sur lequel on compte tenir plusieurs activités quand la température le permettra. Elle sera rénovée pour y accueillir des exposi-

tions; des présentoirs seront installés pour vendre des produits d'artisans locaux si possible. Il y aura aussi un atelier à l'étage qui sera à la disposition des membres artistes qui désireront travailler ensemble.

"Pour le moment, dit le président Jean-Charles Aubin, nous ne chaumons pas. Guy Leduc nous a présenté un projet intéressant: un recueil contenant des recettes de résidentes de souche de Saint-Donat. Des membres du comité se sont occupés de les dénicher, et 20

d'entre elles seront choisies pour paraître dans le recueil qui devrait vous être offert au début de juillet."

La St-Jean Baptiste se fête à Saint-Donat. Les artistes qui le désirent sont invités à se rendre sur le terrain, au coin de la rue Allard et du Collège, et de là, ils se disperseront pour peindre dans les lieux de rencontre dans la rue Principale. Donc rendez-vous à 10h00 avec son matériel d'artiste. Pour ceux qui apporteront un lunch, il y a un frigo dans le local. □



(Photo: Altitude)

Finale du concours oratoire Jean-Pierre Garceau

La finale du concours oratoire Jean-Pierre Garceau, édition 1995, a eu lieu le 18 mai dernier, à l'école Sacré-Coeur, de Saint-Donat. Les principaux buts de ce concours sont de promouvoir le développement de la personnalité, le développement de la communication orale et le développement du sens de la présentation. Ce concours s'adressait à un premier sous-groupe d'élèves de 1re, 2e et 3e année primaire; à un deuxième sous-groupe d'élèves de 4e et 5e année primaire, et à un troisième sous-groupe de 6e année primaire, secondaire I et II. Chaque élève devait présenter et lire devant des juges un texte tiré d'une oeuvre littéraire ou un texte de son cru. Cette année, le choix s'est porté sur quatre élèves. On aperçoit ici les gagnants du concours, dans l'ordre habituel: Éliane Roy-Richard (3e année); Myriame Moreau (5e année); Luc Berthiaume (6e année), et Jean-François Simard (secondaire I). Chacun d'eux a reçu un chèque de 165 \$ et un sac souvenir. À l'arrière plan: Viviane Riopel, intervenante scolaire; Richard Bénéard, commissaire d'école, et Yves Paquin, maire de Saint-Donat. □

La forêt québécoise, c'est 36 milliards d'arbres!

Immense, la forêt québécoise couvre un territoire de près de 758 000 km², soit l'équivalent de l'Allemagne et de l'Italie réunies. Sur cette vaste étendue dont les 9/10 appartiennent à l'État québécois, poussent pas moins de 36 milliards d'arbres de qualité commerciale. Si l'on mettait ceux-ci bout à bout, il en résulterait un long ruban végétal équivalent à 12 000 fois le tour de la terre.

Dans cette immensité ligneuse qui fascine les forestiers du monde entier, prolifèrent 58 espèces d'arbres commercialisables, soit 10 fois plus qu'en Suède. Parmi celles-ci, de nombreuses espèces contribuent à étendre à l'étranger la renommée du Québec forestier. C'est le cas notamment de nos bois d'oeuvre résineux appréciés de tous les menuisiers du monde pour la densité de leurs fibres. C'est également le cas de notre épinette noire dont la fibre, longue et fine, est considérée par les éditeurs de Chicago, de Berlin et de Tokyo, comme la meilleure qui soit pour la fabrication du papier journal.

Fréquentée été comme hiver par des milliers d'amoureux de la nature, parcourue par les sportifs, les visiteurs étrangers, les campeurs, les amateurs de pêche et de chasse sportives, traitée avec soin par les aménagistes forestiers, la forêt québécoise est devenue, au fil des ans, le plus vaste centre de loisirs à ciel ouvert du Québec et l'une des assises de son dynamisme industriel. □



CHRONIQUE DE DENTUROLOGIE

Introduction

Jean-Guy Darveau

La présente chronique est consacrée à la denturologie, profession jeune qui n'existe que depuis 1974. Cette dernière est régie par l'Ordre des denturologistes du Québec, lequel est chargé de veiller à ce que les soins de la santé, prodigués par les denturologistes, soient de très bonne qualité. Tous les denturologistes pratiquants doivent être membres de cet organisme et mettre bien en vue, dans leur cabinet respectif, leur permis d'exercer afin que vous puissiez vérifier si le professionnel que vous avez consulté est apte à vous offrir ses services.

L'Ordre des denturologistes du Québec s'assure aussi que toutes les Lois et règlements, régissant la profession, sont respectés par tous les denturologistes de la province.

Bref, le mandat de l'Ordre des denturologistes est de protéger le public et d'améliorer la qualité des soins donnés.

Notre chronique paraîtra dans votre journal, tous les mois, et les sujets traités seront au nombre de 26. Ces derniers porteront sur diverses questions, telles les tâches spécifiques du denturologiste parmi les professionnels de la santé; les types de prothèses dentaires; le rôle des prothèses amovibles; les diverses étapes à suivre lors de la fabrication d'une prothèse dentaire; quelques conseils pratiques sur l'entretien et les réparations que nécessite une prothèse dentaire. Ces diverses rubriques éclairent des problèmes spécifiques qui peuvent surgir lors du port d'une prothèse dentaire et vous permettront de mieux comprendre le rôle du denturologiste.

SUJET DE LA PROCHAINE RUBRIQUE: QU'EST-CE QU'UN DENTUROLOGISTE?

Jean-Guy Darveau,
Denturologiste

• Notre-Dame-De-La-Merci

formules d'assurances et Bien-être social acceptées
CONSULTATION GRATUITE

3514, Ch. Lac Georges, N.D.M. (819) 424-3937



MONIQUE GUAY,
Députée de Laurentides

Ce pays qui trotte dans ma tête
me donne le goût de la fête

C'est donc avec beaucoup de fierté
que j'ai envie de vous souhaiter...

...LA PLUS BELLE FÊTE NATIONALE

Bonne Fête à tous les gens de ce pays

Monique Guay
Députée de Laurentides

Jubilé d'or sacerdotal du père Coutu

Une messe d'Action de Grâce sera célébrée en l'église de Saint-Donat à l'occasion du jubilé d'or sacerdotal du père Alfred Coutu, s.s.s., le dimanche 2 juillet à 11h00. Suivra un re-

pas communautaire à La Perrière pour la famille et les amis.

Membre de la Société St-Sacrement, le père Coutu est né à Saint-Donat le 9 août 1917. Il a fait ses études aux séminaires de Terrebonne et de Qué-

bec. Mgr Charbonneau présida à son ordination le 29 juin 1945 à la Cathédrale de Montréal. Il célébra sa première messe à l'église de Saint-Donat. Suivit une fête à la maison paternelle qui est devenue au-

jourd'hui La Perrière, base de plein air. C'est au même endroit qu'on souligna son jubilé d'argent en 1970. La maison s'appelait alors l'Hôtel Saint-Mathieu.

L'offre de M. Yves Paquin de continuer la

tradition en y fêtant son jubilé d'or sacerdotal à La Perrière fut très appréciée de la famille Coutu qui y retrouvera ses racines. Aujourd'hui, le père Coutu anime une maison de prières à Sherbrooke. □

Les Loisirs des Tout-Petits

L'année tire à sa fin et nos deux animatrices, Huguette et Lucie, prennent une retraite bien méritée. Un gros merci pour leur implication et leur dévouement. La relève sera confiée à Linda et Marie-Claude qui prendront charge de l'animation dès le mois de juillet.

Les Loisirs des tout-petits sera ouvert cet été deux jours par semaine pendant six semaines pour les jeunes de 3 à 5 ans. Contactez Linda pour des informations au 424-3271.

Nous voulons remercier la Crêmerie et la maternelle de nous avoir si bien reçus. Grâce à eux, les enfants ont vécu de très beaux moments.

Nous en profitons pour vous informer de nos prochaines sorties. Le 30 mai, nous avons visité la boulangerie. Le 11 juin, nous allons au Village du Père Noël; c'est notre sortie de fin d'année en famille. Le 15 juin, pour la dernière journée des Loisirs, nous ferons une croisière à bord de l'Evelyne ainsi qu'un dîner au Parc des pionniers si Mère nature le permet.

L'équipe des Loisirs.

Assemblée générale annuelle de la Croix-Rouge de Saint-Donat et NDM

La population de Saint-Donat et de Notre-Dame-de-la-Merci est invitée à assister à l'Assemblée générale annuelle de la Croix-Rouge qui se tiendra le 8 juin, à 19h30, au deuxième étage du Pub St-Donat.

On y discutera de l'avenir de la section à Saint-Donat et de la procédure à l'élection du comité exécutif. Bienvenue à tous.

Changement de bannière rue Principale



Gaétan Denis pose fièrement devant sa nouvelle colonne Métro depuis qu'il a changé de bannière. Il réserve des surprises à sa nombreuse clientèle.
Photo: Altitude

Comité local des personnes handicapées

Me Marie-France Miron, porte-parole du Comité local des personnes handicapées de Saint-Donat, rapporte que les élections du conseil d'administration a donné les résultats suivants: Réal Miron, président; Mariette Ayotte, vice-présidente; Huguette Perreault, trésorière; Marie-France Miron, secrétaire, et Guy Beau-doin, administrateur.

Les ateliers sont fermés pour la période estivale. Il y aura exposition des travaux du Comité le 24 juin, rue Principale, à Saint-Donat, dans le cadre de la Fête nationale des Québécois.

Enfin, Transport-Santé Saint-Donat a besoin de transporteurs. Les intéressés communiquent au 424-7663. □

Restaurant Le Palais du Taipan



TOUS LES JOURS
(11H30 À 14H30)
BUFFET CHINOIS
INCLUANT

METS QUÉBÉCOIS, ITALIEN, VÉGÉTARIEN

TOUS LES DIMANCHES 11H30 à 14H30

BRUNCH

Incluant
omelettes, bacon, jambon, saucisse, croissant,
jus d'orange ou raisin

Cuisine Chinoise conventionnelle, Szechuan et Cantonaise

**LIVRAISON GRATUITE
À SAINT-DONAT**

OUVERT TOUS LES JOURS SAUF LES LUNDIS

Commandes pour emporter

355, Principale, St-Donat (819) 424-7779

Bienvenue à votre nouveau

METRO

le choix évident

N'oubliez pas: trois façons de régler

comptant



paiement direct

**VENTE
D'OUVERTURE**
DU 5 AU 11 JUIN
surveillez notre encart dans la circulaire

Un bel été à tous!

378 Principale, Saint-Donat (819) 424-2072

L'HIVER

ARRIVE BIENTÔT!

Avant que l'hiver ne revienne c'est le temps de préparer votre résidence avec un **SYSTÈME DE SURVEILLANCE** de chez

SPEC

ÉLECTRONIQUE

Estimation GRATUITE
HIVER COMME ÉTÉ!

494, Principale, C.P. 354, ST-DONAT **424-3344**

René Letourneur s'associe à Soudure J.B.P.



Depuis ce printemps, René Letourneur, à droite, est l'associé de Jacques Plante, propriétaire depuis cinq ans de Soudure J.B.P. Inc., rue Principale à Saint-Donat. Tous deux uniront leur savoir-faire dans la fabrication d'escaliers et de rampes en métal, dans la réparation et l'entretien de la machinerie, dans la vente de quincaillerie industrielle, etc. Cependant, les deux propriétaires annoncent à tous l'arrivée d'un produit révolutionnaire, soit le souffleur en aluminium "Spinner", fabriqué pour les camions.

LE FESTIVAL DE LA TRACTION INTÉGRALE

L'ATTRACTION DE LA LOCATION



SAISISSEZ LES AVANTAGES ET LA VALEUR INCOMPARABLE DE LA LEGACY FAMILIALE '95 À PARTIR DE:

- Traction intégrale - 4 roues motrices à prise constante
- Climatisation
- Automatique à 4 rapports
- Coussins gonflables jumelés
- Stéréo AM/FM, cassettes

329 \$/mo.
LOCATION DE 24 MOIS

*Les mensualités de location de 329 \$ s'appliquent à la Subaru 1995 SWL 4x4 EAT-RQ en vertu d'un contrat de location de 24 mois moyennant un versement initial de 3 500 \$ ou décharge équivalente. Transport, taxes, ordonnance, assurances, permis et immatriculation en sus. Sujet à l'approbation de crédit. Kilométrage limité à 25 000 km par année. Le concessionnaire peut louer à prix moindre. Voir votre concessionnaire pour plus de détails. Le modèle illustré est une Legacy LS avec porte-bagages au toit et phares halogènes offerts en option.

SUBARU.
L'attraction intégrale™

Le député de Bertrand dénonce la tarification dans les parcs

Le député de Bertrand et critique de l'Opposition officielle en matière de faune, M. Robert Thérien, dénonce l'imposition de la tarification dans les parcs nationaux du Québec, mise de l'avant par le ministre de l'Environnement et de la Faune, M. Jacques Brassard.

"Après avoir annoncé dans son budget une hausse de 1% de

la taxe de vente du Québec (TVQ), c'est maintenant aux utilisateurs des parcs de se faire taxer en 1996, soit après le référendum annoncé sur la séparation du Québec. En plus de ne rien présenter pour la conservation des parcs et la famille dans son premier essai budgétaire,

ce gouvernement taxe la balade du dimanche des Québécois et des Québécoises, le seul loisir encore accessible sans discrimination", fait valoir M. Thérien.

Le député de Bertrand déplore le fait que le ministre de l'Environnement et de

la Faune ne puisse garantir que les sommes exigées aux visiteurs seront entièrement dédiées au développement des différents parcs du Québec. Par ailleurs, M. Thérien regrette que le ministre péquiste ait préféré déterminer son plan d'action par voie réglementaire en faisant

fi de toute transparence.

De plus, la critique de l'Opposition officielle considère que "l'installation de guérites et de distributeurs électroniques, permettant de contrôler les droits d'entrée fixés, va à l'encontre de la vocation de conservation des parcs." □



Richard Gaudet propriétaire

Le spécialiste des 4 roues motrices

SUBARU
155, boul. Morin, route 117
Ste-Agathe-des-Monts
Tél.: (819) 326-1600
Fax: (819) 326-8920
1-800-463-1600

Action Emploi Jeunesse, pour promouvoir l'embauche des jeunes

Le 9 mai dernier, la Coalition pour le développement des organismes communautaires jeunesse des Laurentides annonçait le lancement du programme Action Emploi Jeunesse dans les Laurentides. Ce projet est une initiative du Forum pour l'emploi de la Société québécoise de développement de la main-d'œuvre qui a remis une subvention de 25 000 \$ à la Coalition pour réaliser le projet.

Ce projet se déroulera en trois étapes: rencontres dans chaque municipalité régionale de comté (MRC) des Laurentides avec les partenaires locaux du milieu des affaires, scolaire, communautaire, syndical, élus municipaux, députés, etc.; réalisation d'un bulletin d'information recueillant des initiatives d'intégration des

jeunes au marché du travail; diffusion du bulletin et rencontres avec les chambres de commerce de chaque MRC.

L'objectif du programme Action Emploi Jeunesse est de susciter la discussion et le partenariat entre les acteurs susceptibles de mettre en place des actions pour intégrer les jeunes au marché du travail.

La Coalition pour le développement des organismes communautaires jeunesse des Laurentides existe depuis 1991 et regroupe plus de 26 organismes communautaires oeuvrant auprès des jeunes dans les Laurentides. C'est à titre d'organisme régional que la Coalition s'est vue octroyer la réalisation du projet. Pour information: 971-1877. □

SOUDURE J.B.P. inc. 1160, rue Principale, St-Donat

SPÉCIALITÉS:

- soudure
- aluminium
- fonte
- stainless
- métal
- remorques
- usinage
- réparation de machinerie lourde



SOUFFLEUR À NEIGE POUR CAMION

Vente de métaux de tous genres
Produit de gaz
Boyaux hydrauliques
Chaînes et câbles de tous genres
Boulons, écrous
Produits de soudure
Dépôt de gaz

SERVICE D'URGENCE 24 HRS
424-2346 ou 424-3789

Nouvelles heures d'ouverture

Veillez noter qu'à compter du lundi 5 juin 1995, le

Centre d'emploi du Canada de Sainte-Agathe

situé au 118, rue Principale, offrira ses services aux heures suivantes :

lundi, mercredi et vendredi de 8 h 30 à 16 h

mardi et jeudi de 9 h à 16 h



Développement des ressources humaines Canada

Human Resources Development Canada

Canada

Nouvelles du Foyer Saint-Donat

PAR
RÉJEAN GAUDET
collaboration spéciale

Organisée sous le thème "Vivre ensemble", la Semaine de CHSLD s'inscrit dans la foulée de l'Année internationale de la tolérance et souscrit à la volonté de créer des milieux de vie où les relations harmonieuses entre l'ensemble des personnes impliquées sont réelles.

Le bénévolat n'a pas d'âge ni de grade

On a vu, durant cette Semaine, le directeur du Foyer Jean-Jacques Lamarche, aidé des usagers de plus ou moins 90 ans, servir le repas aux bénévoles.

Aussi, M. Lamarche, de connivence avec le maire de Saint-Donat Yves Paquin, a remis plaques et souvenirs aux bénévoles pour souligner leur travail impayable auprès des personnes âgées.

Les petits de la garderie La Chenille sont venus échanger avec les usagers du Foyer St-Donat sur le thème "Ma vie en garderie et ma vie en

hébergement". Une rencontre extraordinaire. Durant toute la semaine, un comité, formé

commerçants et organismes pour des dons de fleurs et arbustes en vue d'égayer les fenê-

messe sera célébrée au Foyer à la mémoire de tous les bénéficiaires, tous les employés et

gne Stéphanie Goupil, thérapeute au Foyer St-Donat. Vu les changements généraux apportés par le vieillissement, il est important, dit-elle, de favoriser les exercices qui fatiguent modéré-

ment le coeur et les vaisseaux puisque la puissance du coeur diminue de façon continue vers 50 ans.

jour qu'au Foyer St-Donat, les exercices sont une partie importante de la rééducation en physiothérapie. De

plus, ils contribuent à maintenir une plus grande autonomie physique. □



On aperçoit dans la photo: François Léveillé, Robert Larouche, Roger Villeneuve, Aimé Riopel, Rachel Donaldson, Simone Lambert, Germaine Desautels, Marielle Morin, Monette Drouin, Claire Forget, Francine Biron, Jacques Lamarche (directeur du Foyer), le curé André Desjardins et le maire Yves Paquin. N'apparaît pas dans la photo, Delmina Lambert.

(Photo: Altitude)

d'usagers, de bénévoles, de cadres et d'employés, accueillent parents et amis avec une grande affection, des biscuits, du jus et du café.

Une invitation

Les usagers du Foyer St-Donat sont très heureux d'inviter leur famille et leurs amis à la 9e "Journée fleurie" qui aura lieu cette année le 11 juin. Cette Journée a pour but de mettre de la couleur et de la gaieté dans la vie de vos proches.

Aussi, nous faisons appel aux

tres des usagers sans famille.

Le 23 juillet, il y aura "Journée retrouvaille" à l'occasion du 25e anniversaire du Foyer. Invitation est donc lancée à tous les employés qui oeuvrent ou ont oeuvré au Foyer St-Donat depuis le début. Il y aura pique-nique. Réservez cette date; nous précisons les détails de la journée dans la prochaine édition du Journal. Il y aura en même temps exposition de photos depuis 25 ans.

In memoriam

Le 13 août, une

tous les membres du conseil d'administration décédés depuis 25 ans.

Ainsi donc, les familles et les proches de ces personnes sont invités à assister à cette messe. Plus de précision sur le déroulement de cette célébration dans la prochaine édition du Journal. Ici encore, il y aura exposition de photos.

L'exercice physique et les personnes âgées

L'exercice physique adapté à la personne âgée (65 ans et plus) est très recommandé, souli-

Natation, bicyclette, jeux de balle, classe d'exercice, marche sont conseillés, sans toutefois dépasser ses limites.

Tant au Centre de

EXCAVATION PIGEON

• Fondation • champ d'épuration
• Ligne d'eau • Chemin
• TRANSPORT EN VRAC
SABLE - GRAVIER - PIERRE ETC...

424-2450
ST-DONAT • NOTRE-DAME-DE-LA-MERCI
326-7967
STE-AGATHE

SÉRIGRAPHIE



ILLUSTRATION
MONTAGE
ET
IMPRESSION
LOGOS
DÉPLIANTS
AFFICHES
AUTOCOLLANTS
BANNIÈRES
CHANDAILS
REPRODUCTIONS
POUR ARTISTES

Service complet de publicité graphique

424-2396

Marian Spicer et Robert Soucy



Robert THÉRIEN
Député de Bertrand et porte-parole de l'Opposition officielle en matière de Faune

Bonne célébration de la Saint-Jean!

Le 24 juin demeure une date où chaque Québécoise et chaque Québécois se rappelle le caractère distinct de notre province dans un Canada axé sur la générosité et l'ouverture

de la société. Ce climat constitue un élément important de la prospérité du Québec et une force considérable dans nos rapports avec l'extérieur.

En cette année déterminante pour le Québec, je vous souhaite une heureuse Saint-Jean!

Robert THÉRIEN
Député de Bertrand et porte-parole de l'Opposition officielle en matière de Faune

Pizzeria St-Donat

au centre du village

À PARTIR DU
22 JUIN:

412 Principale 424-2422
prop.: Paulette Ritchie Côté

OUVERT TOUS
LES JOURS DÈS
11H00.

Spécialités:

Poulet frit, Pizza et spaghetti.

Mets pour apporter ou manger sur place

Vous pouvez apporter votre vin.

Terrasse intérieure.



Bon été à tous!

François a le vent dans les ailes!

Un autre Donatien a conquis l'espace aérien en obtenant son brevet de pilote d'hélicoptère en avril dernier, et ce n'est que le commencement! François Vaillancourt se promet des heures de vol afin d'obtenir un emploi dans le domaine. Les pales du magnifique oiseau volant le mèneront sûrement à bon port. Toute sa famille est fière de lui et lui souhaite bonne chance dans ses futurs projets.



Embauchez des étudiants, c'est plein de bon sens!

Le Centre d'emploi du Canada pour étudiants (CECÉ) a procédé à son ouverture officielle, le 23 mai dernier. Le Centre se trouve au 118, rue Principale, 2e étage, à Ste-Agathe-des-Monts. On peut rejoindre un préposé au (819) 326-4300.

Le CECÉ est sous la responsabilité de Mylène Chartrand et Karl Trépanier, tous deux agents de placements. Leur but est de faire profiter les étudiants de la région d'une expérience de travail enrichissante qui est un pas vers l'autonomie, et ce, avec la collaboration des entreprises.

Les services suivants sont offerts aux étudiants: aide dans la recherche d'emploi (affichage d'offres, guichet informatisé), technique d'entrevue et conseils pour leur C.V.

Le Centre prête aussi main-forte aux employeurs qui cherchent du personnel pour la période estivale.

Les heures d'ouverture sont du lundi au vendredi, de 9h00 à 16h00, à l'exception des jeudis du mois de juin pendant lequel le bureau ferme à 18h00. □

Les Quatre Vents souffle sur la culture

Le 11 mai dernier, au sous-sol de l'église de Saint-Donat, le Centre de réadaptation des Quatre Vents présentait son Gala culturel annuel. Depuis plusieurs années à pareille date, jeunes et adultes unissent leurs efforts afin d'offrir un spectacle diversifié. Cette année, il y



avait de l'improvisation, des sketches, de la poésie, une présentation d'ombres chinoises, de la musique et des chansons. C'était l'occasion pour chacun de s'exprimer et de démontrer son talent. Pour la réussite de la soirée, le Centre de réadaptation des Quatre Vents a pu compter sur la collaboration de l'école Sacré-Coeur où sont scolarisés la majorité des jeunes du Centre. Lyne Groulx désire remercier la municipalité de Saint-Donat, Claude Bédard, Hugo Tardif, Maxime Gervais, William Boudreau, Aline Beaumier, Sonia Demarbre et Pierre Lamothe, et félicite tous les acteurs de la soirée.

OFFICE MUNICIPAL D'HABITATION DE ST-DONAT

AVIS PUBLIC

L'Office municipal d'habitation de St-Donat invite les groupes socio-économiques de la municipalité à soumettre des recommandations de personnes intéressées à siéger à son Conseil d'administration.

L'Office municipal d'habitation de St-Donat recevra ces recommandations et établira une liste qui sera soumise à la Société d'habitation du Québec qui, elle, transmettra ses recommandations au ministre de l'Habitation et de la Protection du consommateur pour fins de nomination.

Veillez transmettre le curriculum vitae du ou des candidats à l'Office Municipal d'habitation de St-Donat avant le 15 juin 1995.

450, Bellevue C.P. 669
St-Donat, Québec
J0T-2C0
Tél.: 424-3988

Lorraine Moreau
directrice
O.M.H. St-Donat

MATÉRIAUX
à bas
PRIX
des Laurentides

210, route 117
Ste-Agathe (Qué)
J8C 2Z8

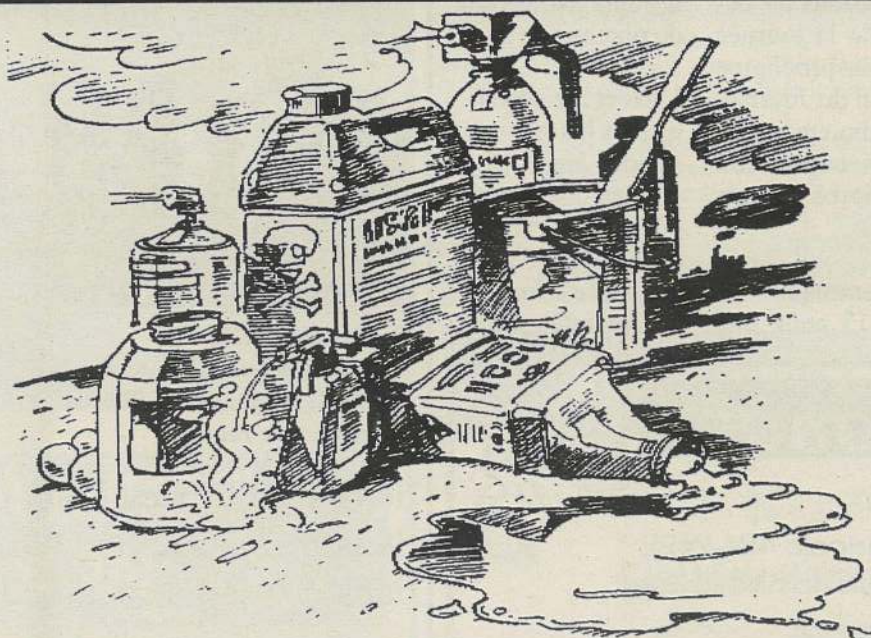
Tél: (819) 326-1304
Fax: (819) 326-0509

<p>Bois épinette: 2x3x8': \$0.98 2x4x8': \$1.33 1x3x8': \$0.56 1x3x10': \$0.70 1x3x12': \$0.85 2x6x8': \$2.35</p> <p>Plywood: 3/8": \$13.79 1/2": \$17.49 5/8": \$20.99 3/4": 25.69</p> <p>Aspenite: 7/16": \$10.39 5/8": 13.29</p> <p>Porte d'acier: 32"-34"-36": \$42.95</p> <p>Vaste choix de porte assemblée avec vitraux bas prix.</p> <p>Foam SM R-5: \$4.85 R-7.5: \$7.15 R-10: \$9.55</p> <p>Teinture ext.: 4 litres: \$7.99</p>	<p>Bois traité: 1x6x5': \$0.99 Barratin 42": \$0.39 2x4x8': \$2.79 2x4x12': \$4.49 2x4x16': \$5.69 2x6x12': \$7.29 2x8x14': \$11.79 2x8x16': \$13.49 2x10x12': \$11.89 2x10x16': \$16.79 4x4x10': \$7.89 6x6x14': \$24.50</p> <p>Pin traité: 1 1/4x6x8': \$4.25 1 1/4x6x10': \$5.35 1 1/4x6x12': \$6.35 1 1/4x6x14': \$7.45 1 1/4x6x16': \$8.75</p> <p>Rec. Viny: à partir de \$3.79/mx.</p> <p>Soffit: \$4.95</p> <p>Bardeau: Choix de couleur: \$5.95 15 lbs: \$7.45</p> <p>Drain perforé: 4"x250': \$87.99 4"x100': \$36.95</p>	<p>PROMOTION, achat de \$1000.00 à 2999.00, escompte de 2%.</p> <p>PROMOTION, achat de \$3000.00 et plus, escompte de \$100.00.</p> <p>Valide jusqu'au 3 juin.</p>
---	--	--

Toujours les meilleurs prix

AVIS IMPORTANT

COLLECTE DE DÉCHETS DOMESTIQUES DANGEREUX



SAMEDI
8 JUILLET
DE 10H00 À 18H00

ST-DONAT
GARAGE MUNICIPAL
755 Desrochers

ENTRELACS
GARAGE MUNICIPAL
2271, Blv. Entrelacs

QU'EST-CE QU'UN DDD?

C'est un produit d'usage domestique courant qui contient des substances dangereuses pour la santé et l'environnement. Ces produits deviennent des DDD lorsqu'ils sont périmés, souillés ou inutilisés

EXEMPLE DE DDD:

CUISINE: Nettoyants à four, cire à meubles, poudre à récurer

APPELER AU CREL POUR CONNAÎTRE LES RISQUES POTENTIELS DE 1,000 PRODUITS DANGEREUX

Conseil régional de l'environnement
(514) 756-0186

SALLE DE BAIN: Désinfectant, colorant et fixatif capillaire cosmétiques, médicaments périmés, vernis à ongles

SOUS-SOL OU PLACARD: Peinture à l'huile, peinture à l'eau, piles, térébenthine, décapant, préservatif pour le bois, vernis.

GARAGE OU REMISE Batterie d'automobile, huiles usées, cire, pesticides, engrais chimiques, bonbonnes de propane, aérosols.

En somme les produits dangereux sont ceux sur lesquels on retrouve sur le contenant l'un des quatre symboles suivants:



PROJET ORGANISÉ EN COLLABORATION AVEC VOTRE MUNICIPALITÉ, ENVIRONNEMENT CANADA, SHELL CANADA, LES SERVICES ENVIRONNEMENTAUX LAIDLAW, MAXI-LUBE ET VOTRE CONSEIL RÉGIONAL DE L'ENVIRONNEMENT DE LANAUDIÈRE.

MERCI!



Que se passe-t-il à l'ombre du clocher?

Depuis octobre dernier, "À l'ombre du clocher" vous informe sur l'action du CPP. Plusieurs d'entre vous se posent encore la question: Qu'est-ce que c'est le CPP?

Un Conseil paroissial de pastorale, c'est une équipe de chrétiens (cinq à 15 per-

sonnes) qui, avec le pasteur, a pour rôle de penser, d'orienter et d'animer l'ensemble des activités de la paroisse. Le CPP agit un peu comme un conseil de direction. Les écologistes ont leur comité d'école, les villes ont leur conseil municipal. Il est donc à propos que les paroisses

aient un Conseil paroissial de pastorale.

Le CPP est un fondement. Son objectif principal, c'est de faire une communauté vivante. Il prend soin de tout ce qui peut contribuer à la rendre plus active.

Dans cet esprit, le 18 mai dernier, vote CPP se réunissait afin d'évaluer le travail accompli durant l'année 94-95. Le thème de la présente année "donner de soi pour bâtir ensemble" au fil des mois fut souligné de différentes façons, grâce au dévouement des 60 messagers à distribuer les 600 messages diffusant la

"bonne nouvelle" et informant la communauté des activités vécues durant l'année.

En décembre, "Déballons notre joie"; en février, la partie de cartes; en mars, le soutien à Moisson des Pays d'en Haut et bien d'autres ont favorisé le rapprochement des membres de la communauté.

L'initiation sacramentelle, elle, a rassemblé les parents, l'agent de pastorale, les catéchistes et le curé soit pour la préparation au baptême chaque mois, la confirmation (novembre) et à la première communion (mai).

Depuis quelques mois, un membre du Conseil de fabrique assiste à tour de rôle à la réunion du CPP, le marguillier y expliquant son rôle et sa tâche spécifique. Il se familiarise durant cette rencontre au rôle du CPP dans la paroisse. Cet échange favorise une meilleure entente entre tous ces gens.

J'ai constaté, en assistant à cette réunion du 18 mai, à quel point le CPP de Saint-Donat est actif et qu'il a le vent dans les voiles pour les mois à venir.

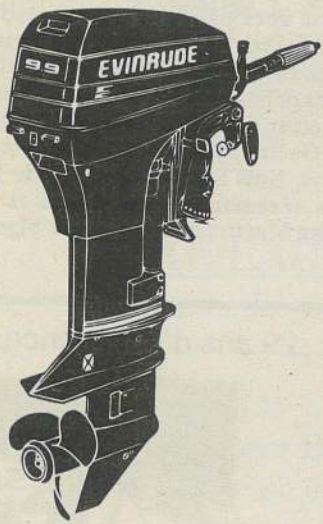
Lucille Wagner-Paquette
pour le CPP

Le Télé-Bingo fait encore des heureux



Le dernier Télé-Bingo de la saison a permis à quatre grands gagnants de remporter la somme de 300 \$ chacun. On aperçoit, entourant la responsable de la MDJ, Diane B. Massé, Jessica Légaré et Agnès Brault. Étaient absents, Aline Lanthier et Robert Gilbert.

OMC **EVINRUDE**
OUTBOARDS



BICYLINDRE 9,9

Puissance et élégance

- Modèles à démarrage manuel et électronique disponibles
- Embrayage Av-PM-Ar monté sur l'avant - commande facile
- Barre franche montée au centre-facilite les virages

St-Donat Marine

687, Principale, Saint-Donat
Tél.: (819) 424-2288



J'ÉPARGNE EN TOUTE LIBERTÉ!

J'ai CHOISI L'ÉPARGNE RACHETABLE DESJARDINS

AU COMPTANT ou PAR VERSEMENTS

ÉPARGNE et PLACEMENT Desjardins

VOUS ÊTES LIBRE D'ENCAISSER VOS ÉPARGNES EN TOUT TEMPS

L'ÉPARGNE RACHETABLE DESJARDINS* est un produit d'épargne souple et efficace qui vous offre le double avantage de faire fructifier votre argent tout en conservant le privilège d'encaisser vos épargnes au moment où vous en avez besoin.

CHOISISSEZ LE MODE D'ACCÈS QUI VOUS CONVIENT

- Achat au comptant: minimum de 1 000 \$.
- Achat par versements périodiques hebdomadaires, aux deux semaines ou mensuels, à votre choix, qui se font automatiquement dans votre compte d'épargne rachetable Desjardins. Votre objectif minimum d'épargne pour un an doit être de 1 000 \$.

AUTRES CARACTÉRISTIQUES AVANTAGEUSES

- Taux d'intérêt très concurrentiel fixe et garanti pour un an.
- Les sommes sont encaissables en tout temps.

Pour tout autre détail concernant le taux d'intérêt, les modalités de rachat, de versement ou de renouvellement, consultez votre conseiller à votre caisse Desjardins.



La caisse populaire Desjardins



Desjardins

L'incroyable force de la coopération.



Caisse populaire Desjardins Saint-Donat de Montcalm

470, Principale, C.P. 220, Saint-Donat
Tél.: (819) 424-2563 Télécopieur: (819) 424-1443

Spectacle de musique des écoliers de 1re, 2e et 3e année primaire de l'école Notre-Dame de Lourdes à la Maison de la culture



(Photo: Altitude)

Les jeunes se sont transformés en musiciens et chanteurs lors du petit spectacle de musique qui avait lieu le 25 mai dernier, à la Maison de la culture, à Saint-Donat. Devant les papas et les mamans, ils ont démontré que les notes ne leur faisaient pas peur et ont offert à l'assistance un spectacle à la hauteur de leurs talents.

VENTE MEGA FUN!

DU 29 MAI AU 3 JUIN

Ton auto est aux oiseaux

Lebeau
VITRES D'AUTOS DE STE-AGATHE
777, rue Principale, Ste-Agathe Sud • 326-2882

Hé boss, moins cher que ça, ça coûterait gratis!

JEUDI SEULEMENT!

Journée **PIONEER**

- Radio AM-FM cassette
- Façade détachable antivol
- 88 watts total

189\$*

KEH-2403
Casquette en prime

VENDREDI SEULEMENT!

Journée **KENWOOD**

- Radio AM-FM cassette
- Façade détachable antivol
- 2 x 25 watts

229⁹⁵\$*

KRC-201
T-Shirt en prime

TOUTE LA SEMAINE!

- TOIT OUVRANT 79⁹⁵\$**
- TÉLÉPHONE CELLULAIRE NOKIA 149⁹⁵\$**
(Activation obligatoire)
- HAUT-PARLEUR DE REMPLACEMENT D'ORIGINE 9⁹⁵\$**
chaque
- DÉMARREUR À DISTANCE RS101 179⁹⁵\$**
(Installation sans supplément pour la plupart des véhicules)

*Prix «payez et emportez». Quantités limitées. Taxes non incluses

Cinq couples ont célébré leur union aux noces paroissiales à l'église de Saint-Donat



(Photo: Altitude)

C'est dans la joie et l'amour que cinq couples ont souligné leurs nombreuses années de mariage, entourés des membres de leur famille et d'amis. Comme tous les ans, cette noce paroissiale a été célébrée à l'église de Saint-Donat par le curé André Desjardins qui s'est joint au groupe après pour prendre part au souper communautaire, au sous-sol de l'église. On reconnaîtra dans la photo, Guillaume Verhoest et Carolyne Barger (50 ans); Hector Charbonneau et Margueritte Therrien, André Vaillancourt et Gaétanne Lavoie (40 ans); Stéphane Bertrand et Chantale Desrochers, Noël St-Amour et Sylvie Forget (15 ans). N'ont pu assister à la cérémonie Gabriel Issa et Diane Beauchamp, Lucien Denis et Élise Morin (50 ans); Roger Sigouin et Diane Coutu (25 ans).

29 ans d'expérience...29 ans d'expérience...29 ans d'expérience...29 ans d'expérience...29 ans d'expérience...29 ans d'expérience...

LECLERC MARINE inc.

• vente • service • entreposage



PIÈCES ET ACCESSOIRES ORIGINAUX



SERVICE: MERCURY HORS-BORD



Bateau



3 techniciens certifiés à votre service.

795, Principale, C.P. 518, St-Donat
Tél.: (819) 424-2345

Votre bateau et moteur seront au p'tit soin avec un service personnalisé!



Les élèves du secondaire de l'école de Saint-Donat ont réussi à amasser plus de 800 \$ lors d'un lavothon. Cette somme servira à défrayer une partie d'une activité de fin d'année. Plusieurs enseignants et bénévoles ont donné un coup de main à cette journée fructueuse, et les jeunes remercient particulièrement Daniel Monette et Jean-Paul Gauthier pour leur participation.

Un lavothon qui rapporte 800 \$

DE TOUT POUR TOUS LES GOÛTS...

Neufs

- Bateau AZURA 15 1/2' et moteur Evinrude 70 HP power Trim Spécial: 11 700\$
- Bateau Sea Ray 175 Série 5 et moteur 3.0 LX avec remorque spécial 16 500\$
- Sea Ray Jet Boat et moteur 90 HP avec remorque spécial 13 900\$
- Bateau *Thundercraft* 18'7 et moteur Mercruiser 4.3 Lx incluant remorque 1995
- Bateau Thundercraft 17' 1995 Moteur *EVINRUDE* (hors-bord)
- Chaloupe Grand-Mère: à partir de 750\$ 12 et 14'
- Canot Grand-Mère: à partir de 485\$ 14 et 16'
- Pédalo Pélican: à partir de 480\$

Pelican

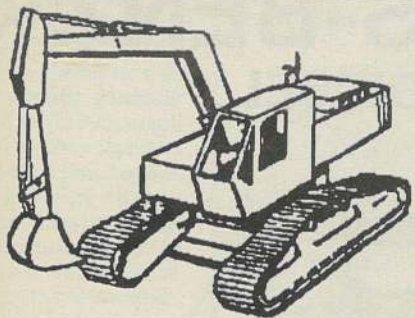
Usagés

- Bateau Glastron SSV18 et moteur OMC 305 HP 7500\$
- Bateau Grew et moteur Evinrude 85 HP et remorque 3800\$
- Bateau Marvac et moteur Mariner 115 HP et remorque 1989 9 000\$
- Ponton Princecraft 20' et moteur Evinrude 30 HP 1988 (toile incluse) 7800\$
- Moteur Evinrude 4 HP à partir de 450\$
- Chaloupe 12' fibre de verre à partir de 375\$ incluant paire de rame.
- Ponton Espadon 26' 1988, toit rigide avec moteur Mercruiser V6 15,500\$ négociable



La Fondation médicale récolte 175 818 \$

L'équipe de la Fondation médicale des Laurentides tient à remercier tous les gens qui ont participé, d'une façon ou d'une autre, à la campagne de financement 1995. Grâce à l'énergie déployée par plus de 160 bénévoles, la somme de 175 818 \$ a pu être amassée. On voit ici deux des bénévoles au cours de la soirée qui avait lieu dernièrement à La Calèche, à Ste-Agathe: Francine St-Amour, de Saint-Donat, et Nicole Larose.



Les Excavations Lambert

NOUVEAUX PROPRIÉTAIRES

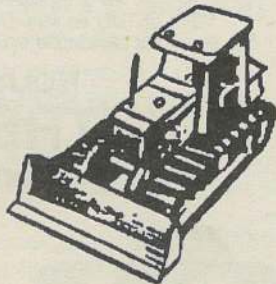
• Maurice Légaré • Robert Ayotte

SERVICE DE:

- Pelle hydraulique • Bulldozer • Camions 10 roues
- Fardier • Niveleuse (grader)

VENTE DE:

- Sable • Gravier • Pierre concassée • Top soil • Terre noire



550, rue Desrochers
C.P. 886, Saint-Donat

424-3186



St-Donat Marine

687, Principale
(819) 424-2288

CENTRE de JARDIN Paysanord

Normand Legault prop.
1685 route 125 sud
St-Donat
(au sud après la route 329)
(819) 424-5148

"Une bête de bel été"



Venez sentir... et courez la chance de gagner un gazébo !

(avec tout achat) tirage le 31 juillet 95

SPECIAL FETE DES MERES
une rose sera remise le 14 mai à toutes les mères

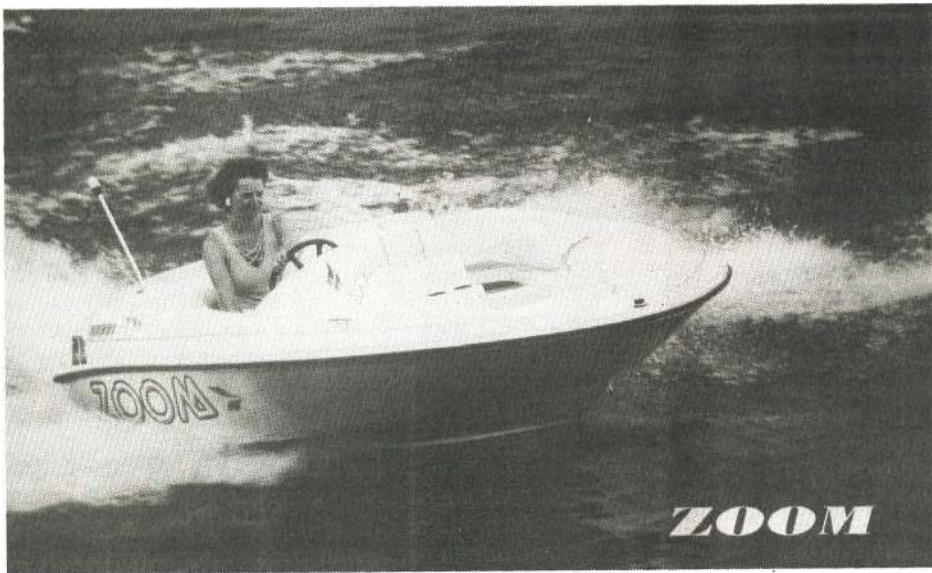
- Fleurs Annuelles & Vivaces
- Arbres • Arbustes • Rosiers
- Conception & réalisation d'aménagement paysager
- Matériaux d'aménagement

LUNDI AU VENDREDI: 7h00 à 21h00
SAMEDI & DIMANCHE: 7h00 à 17h00

MEMBRE DE
L'ASSOCIATION DES PAYSAGISTES
PROFESSIONNELS DU QUÉBEC



NOUVEAU À LA CUILLÈRE À POT *Sport*



67, route 329, Saint-Donat, J0T 2C0
 (819) 424-4761



QUADRUNNER
 AUBAINE SUPER FREEWHEELING
 La Cuillère à pot
Sport inc.

67, route 329,
 J0T 2C0
 (819) 424-4761
 Saint-Donat,



- Pare-chocs avant/montage de treuil qui donneront belle allure et offriront une grande protection.
- Télécommande pratique (non illustrée)
- Robuste treuil Superwinch Freewheeling de 2000 lb.

L'EXPÉRIENCE TANT ATTENDUE.™
SUZUKI

Une contribution, et non une taxe, sur la masse salariale

Contrairement à qui a été répandu, il n'est pas question d'imposer une "taxe" sur la masse salariale pour le développement et la

formation de la main-d'oeuvre. C'est ce qu'a écrit le député de Berthier dernièrement dans une lettre à des collègues de l'Assemblée nationale.

Le projet de loi 90 prévoit un calendrier d'implantation graduel sur trois ans d'une contribution de 1% des entreprises pour la formation de leurs em-

ployés. Le 1er janvier 1996, ce sont les 7 845 entreprises ayant une masse salariale de plus d'un million de dollars qui seront visées. La phase 2, prévue pour le 1er janvier 1997, s'adressera à un total de 15 913 entreprises ayant une masse salariale d'au-delà de 500 000 \$, alors que la phase 3, prévue pour le 1er janvier 1998, visera un total de 30 451 entreprises dont la masse salariale se situe au-delà de 250 000 \$.
 À son choix, l'entreprise pourra opter pour la formation dispensée, à l'extérieur ou à l'intérieur, par un établissement d'enseignement reconnu ou par un formateur privé, ou encore par des activités de formation "sur le tas", pour peu qu'elles soient intégrées à un plan de formation établi conjointement avec les employés. □



40% à 50%

de rabais et +
 sur rayonne et toile à
 costume

Les Chiffons

25% de rabais sur les manteaux de printemps

*La
 boîte aux chiffons inc.*

720-B, Principale, St-Donat Tél.: (819) 424-3656

MERCEDES-BENZ

1995 - E300 DIESEL



**TEMPS LIMITÉ
 LOCATION 24 MOIS
 425\$* PAR MOIS**

*TPS et TVQ en sus. Dépôt 15,000\$ plus taxes ou échange équivalent, valeur résiduelle optionnelle 35,138\$ plus taxes, 48,000 km gratis

**NOUS OFFRONS EN PLUS
 ENTRETIEN GRATUIT**
 pendant 24 mois ou 48,000 km

Garage
FRANKE
inc.

STE-AGATHE
 (819) 326-4775 • 1-800-454-4775

la Cuillère à pot
Sport inc.
ST-DONAT
VENTE, LOCATION ET SERVICE
 "CHEZ NOUS LE SERVICE EST NOTRE PRIORITÉ"
Husqvarna

67, rte 329 Saint-Donat (819) 424-4761
 OUVERT 7 JOURS DE 8h00 À 18h00

La parole est au maire de NDM



Le mois de juin est enfin arrivé et avec lui, une trainée de beau temps, souhaitons-le. Je m'entretiens brièvement avec vous ce mois-ci, non pas que je le veux, mais à cause de raisons majeures qui m'ont écarté, bien involontairement, du bureau ces derniers temps.

Sur recommandations de mon médecin, je me dois de limiter les heures passées au bureau mais sur rendez-vous, il me fera plaisir de vous rencontrer au bureau du lundi au samedi.

Je vous rappelle qu'il est grand temps de vous inscrire au concours "Maison Fleuries".

Surveillez le grand Bazar à l'école NDM, le samedi 10 juin 1995 de 10h00 à 16h00, organisé par le conseil d'orientation, au profit de l'école. C'est ouvert à tous.

Une fête sera organisée à l'occasion de la fête de la St-Jean-Baptiste. Surveillez bien la publicité.

À tous les papas que je connais et qui lisent cette chronique, bonne fête.

Le maire
Raymond Brissette

Une maternelle à l'école de NDM en septembre

La nouvelle est confirmée. Il y aura ouverture d'une maternelle en septembre à Notre-Dame-de-la-Merci. L'approbation des fonds pour l'achat de matériel didactique devrait être reçue bientôt. Ils seront 15 tout-petits de 5 ans, dont deux couples de jumeaux, à y être inscrits.

La nouvelle a été annoncée par le Comité d'école et conseil d'école des écoles St-Émile et NDM. Le directeur actuel Pierre Thériault étant transféré à l'école Ste-Anne

l'an prochain, c'est M. Serge Morin qui le remplacera. Avec l'appui de la Commission scolaire Cascades-l'Achigan, un local de l'école sera modifié au cours de l'été et un mobilier adapté aux enfants sera installé. La commissaire Nathalie Ostiguy a été l'une des responsables pour mener à bien ce dossier.

Selon Lucie Vignola, porte-parole des parents de la maternelle, les écoles jumelées St-Émile, d'Entrelacs, et Notre-Dame-de-la-Merci fonctionnent

pleinement et la collaboration reste entière. "Nous, parents, sommes très heureux pour nos petits qui faisaient partie du programme Passe-Partout 94-95 et qui iront à la maternelle NDM avec un sentiment d'appartenance à leur école", ajoute-t-elle.

Cette année, le concours Art de s'exprimer s'est tenu à l'école St-Émile le 24 mai. Il aura lieu à NDM le 7 juin. Le 31 mai avait lieu également à St-Émile le rodéo à bicyclette, et le 21 juin, ce sera la

visite au Village du Père Noël.

À NDM, les gagnants de la dictée Larousse sont: Stéphanie Germain, 4^e; Mélissa Charette-Laganière, 5^e; et Sophie Martineau, 6^e. Ils ont participé au concours régional dans le cadre du Festival Lanaudière à Joliette.

Le Comité d'école d'Entrelacs et de NDM désire souligner le précieux sup-

port du Club Optimiste d'Entrelacs et la municipalité de NDM. Les élèves de 2^e cycle ont eu l'occasion de faire une sortie, organisée par les Optimistes, à la cabane à sucre de NDM chez Robert Dupuis. Enfin, il y aura bazars au profit des écoles de NDM et d'Entrelacs le 10 juin. Cet événement se tiendra aux deux endroits toute la journée. □

Plusieurs activités cet été à l'Âge d'Or de NDM

Les activités d'été de l'Âge d'Or de Notre-Dame-de-la-Merci débutent avec le bingo du 1^{er} juin à 13h00. Puis bingo spécial le 7 juin à 19h00. Entrée: 6 \$.

Le secrétaire Léo Beaudry rappelle qu'il y aura banquet de clôture des activités 94-95 le 8 juin. Ce sera l'occasion de souligner le travail

des bénévoles. Il y aura souper, film et jeu. Participation: 15 \$ pour les membres et 18 \$ pour les non-membres.

Le 21 juin, bingo spécial à 19h00; entrée 6 \$. Le groupe se rend au théâtre St-Sauveur le 15 juin. Souper, autobus et pièce: 37 \$ membres; 39 \$ non-membres. On se renseigne au 424-

3853. Enfin, l'inscription aux activités sportives durant l'été se fera le 13 juin. Les responsables sont Marcel Plante et Roch Lessard. Bonnes vacances à tous! □

Nouveau conseil pour l'ADE

Le conseil d'administration de l'Association de développement économique de NDM (ADE), formé lors de l'assemblée générale du 18 avril 1995, a tenu ses premières réunions les 8 et 15 mai dernier.

L'Exécutif élu par les membres du conseil d'administration de la réunion du 8 mai se compose comme suit: André Lapierre, président; Louise Robert, vice-présidente; Serge Brousseau, trésorier; Paul Kotoff, secrétaire; François Viau, Wilmer Mamprim et Daniel Archambault, administrateurs.

Le 23 mai, à la demande du C.A., une rencontre a eu lieu avec le maire Raymond Brissette et deux membres du conseil municipal afin d'établir une stratégie dont le but est d'atteindre des objectifs communs visant le mieux-être et la prospérité à Notre-Dame-de-la-Merci. Cette rencontre s'est avérée très positive.

"Il y a beaucoup de pain sur la table, déclare André Lapierre, et lors des prochaines semaines, un plan d'action qui se veut dynamique sera mis en marche par le C.A."

Le nouveau président félicite les administrateurs élus ainsi que le conseil d'administration précédant et sa présidente, Mme Carole Guardiola, pour le magnifique travail accompli. □

On coupe l'herbe sous le pied de la concurrence
Tondeuse à partir de 399,95\$

Offrez-vous une tondeuse Lawn-Boy Silver Series et goûtez la qualité, les performances et la valeur que vous exigez et que vous méritez.

- Caractéristiques:
- Choisissez un moteur 4,5 Hp à 2 ou 4 temps pour une coupe hors pair
 - Le système Easy Mulch avec la lame TriCut assure une coupe égale en herbe longue ou épaisse
 - La pale hacheuse aide à faire circuler l'herbe coupée pour la couper à merveille encore une fois
 - La poignée se règle à deux positions selon les besoins de l'opérateur; de plus elle se plie pour le remisage
 - Le tablier robuste en acier calibre 14 est léger et facile à manoeuvrer; il est peint en email au four
 - Disponible avec le système d'autotraction Easy-Stride à 1 vitesse, qui s'embrace sans à-coups pour des démarrages et des arrêts en douceur
 - Accessoires en option: sac latéral ou arrière, broyeuse de feuilles, sac à feuilles et notre nouvel épandeur d'engrais Mow & Feed
 - Comprend une garantie limitée de 2 ans



Tondeuse à 2-temps Silver Series^{MC}

LAWN-BOY.



St-Donat Marine
687, Principale
Tél.: (819) 424-2288

Nouveau programme à la Garderie La Chenille



Offert aux enfants ayant fréquenté la maternelle en 1994-95 ou qui la fréquenteront à l'automne 1995.

Les jeudis et vendredis, à raison de 2 jours/semains, du 6 juillet au 18 août.

Au programme:

- Séjours en base de plein air
- Activités culturelles, sportives et aquatiques
- Excursions en forêt et visites thématiques

Organisme responsable:
Garderie La Chenille Inc.

Horaire type:

- 09:00 accueil à la garderie, causerie, chansons
- 09:15 collation et préparation à l'activité
- 09:30 transport par autobus sur le site d'activités
- 12:00 pique-nique ou dîner à la garderie
- 13:30 pause-détente
- 14:00 atelier, rappel du thème du matin
- 15:00 collation, jeux libres, jeux d'eau
- 16:00 départ

Coût:

22\$ par jour incluant le dîner, 2 collations, le transport au site d'activités et les admissions lors des visites.

• Possibilité d'aide financière aux parents. Un reçu sera émis pour fins d'impôts.
• Service de garde offert en dehors des heures du camp de jour.

Inscriptions:

Téléphoner au 424-7811, demander Johanne Roy ou Dominique Lavoie.

Disponibilité de 16 places.

Votre argent et vous
Par Suzanne Bonneau



Après avoir parlé des différents placements possibles, il ne faudrait pas oublier un de vos bénéficiaires: M. IMPÔT.

Le fisc ne fera pas preuve de beaucoup de sympathie après votre décès. L'actif que vous avez accumulé (votre REER, le chalet, l'entreprise familiale) pourrait être assujéti à l'impôt sur le revenu, à l'impôt sur les gains en capital et à bien d'autres frais si vous le laissez à quelqu'un d'autre qu'à votre conjoint. Jusqu'à 50% de votre patrimoine pourrait ainsi se retrouver dans les mauvaises mains. Pensez un peu à ce que votre famille devra payer si vous léguiez ce qui suit à quelqu'un d'autre qu'à votre conjoint:

RÉSIDENCE SECONDAIRE AU CANADA:

Vous voulez que votre chalet reste dans la famille, évidemment. Mais il faudra en payer le prix. L'impôt sur les gains en capital et les autres frais peuvent réduire considérablement la valeur de la propriété ou même obliger votre famille de la vendre.

RÉGIME DE RETRAITE:

Votre famille pourrait avoir à payer jusqu'à la moitié de la valeur de votre REER ou de votre FERR.

ENTREPRISE FAMILIALE:

L'entreprise dont vous êtes si fier pourrait revenir à votre famille, un jour. Auront-ils les moyens de la garder? Ils pourraient être forcés de la vendre pour couvrir l'impôt sur les gains en capital et les autres frais.

PROTÉGEZ CE QUI VOUS APPARTIENT:

Comment votre famille pourra-t-elle payer un tel montant d'impôt, sans compter les frais juridiques et les frais d'homologation du testament? Pourront-ils emprunter cet argent, ou devront-ils vendre l'entreprise que vous avez mis tant d'années à établir? L'assurance-vie est en effet un moyen de protéger la valeur de votre patrimoine et aider votre famille à payer l'impôt et les autres frais. Votre famille pourra garder son héritage, car des fonds exempts d'impôt serviront à couvrir les différentes dépenses. Pour plus de précisions sur la façon de protéger votre patrimoine, communiquez avec moi pour une planification successorale. Sur ce je vous rappelle que juin sera le dernier mois de tirage pour l'album de bébé et aussi le dernier article. Je vous souhaite de passer un bon été.

À bientôt
Suzanne Bonneau

Groupe La Mutuelle

- Planification financière • Assurance-invalidité
- CPG • Assurance-vie • Régimes d'épargne
- REER/FERR • Avantages sociaux

Suzanne Bonneau

6505, route Transcanadienne, bureau 100
Saint-Laurent, Qc H4T 1S3
Tél.: 748-6796 ou 424-4722 Télécopieur:
748-5323

Une autre fin de saison pour les quilleurs de l'Âge d'or

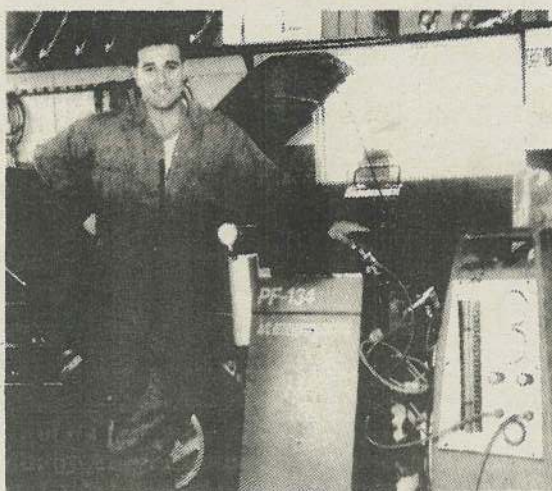
**RADIATEUR
 STE-AGATHE**

Depuis 1962 Pierre Circé, prés. ENRG.

**Le plus important centre d'entretien
 d'air climatisé des Laurentides**

**RÉCUPÉRATEUR
 +
 RECYCLEUR
 DE FREON R-12
 + R-134 A**

**AUTOS - CAMIONS
 IMPORTÉS
 NORD-AMÉRICAINS
 PIÈCES ET
 MAIN-D'OEUVRE**



MARC CIRCÉ

**A PRIX TRÈS
 COMPÉTITIFS**

"Protégeons l'environnement"



326-3988

521 Principale
 Ste-Agathe-des-Monts
 Sortie 88 de l'autoroute



Les amateurs de bowling des clubs de l'Âge d'Or de Saint-Donat et Notre-Dame-de-la-Merci ont souligné leur fin de saison sportive par un gala à la salle communautaire de NDM le samedi 20 mai où plus de 100 personnes étaient présentes pour le repas et la soirée dansante. Ce fut l'occasion de la remise de nombreuses bourses et trophées. Pour ce qui est du trophée des séries éliminatoires, c'est l'équipe dirigée par le capitaine Marcel Plante qui l'a remporté. On voit le groupe, dans la photo du haut, flanqué du commanditaire Angela Baroni, de la Pharmacie Allard & Gagnon, et du capitaine Plante: Lévis Morin, Annie Robidoux, Paulette Blanchard, Léo Beauséjour, Pauline Larivée et Mado Martel. Pour ce qui est du trophée des champions de l'année, c'est l'équipe du capitaine Bernard Bergeron qui a remporté la palme. Dans la photo du bas, on le voit avec ses membres: Lilianne Laporte, Berthe Robert, Pierrette Bergeron et Jacques Charbonneau. À l'arrière plan, le commanditaire R. Daigneault (appareils ménagers). Le couple Jean-Guy et Cécile Poudrier n'apparaît pas dans la photo.



(Photo: Altitude)



NOUVEAU...NOUVEAU...



ÉCOLE DE CONDUITE ROBITAILLE

maintenant en permanence à St-Donat
SERVICES OFFERTS: (français, anglais)

- Cours auto, moto, camion, autobus et DÉRAPAGE

*Prochains cours
 théorique à St-Donat
 mardi 20 juin à 18h30*

PRIX SPÉCIAUX D'OUVERTURE:

- Auto: rég.: 650\$
SPÉCIAL: 500\$
- Moto: rég.: 450\$
SPÉCIAL: 425\$

- Camion (remorque):
 rég.: 1200\$
SPÉCIAL: 695\$
- Autobus (+ de 24 pass.):
 rég.: 1000\$
SPÉCIAL: 500\$

Ces prix comprennent: livres prêtés, service d'ordinateur, théorie (auto et camion), taxes (TPS et TVQ), arrangement financier

ACADÉMIE DE CONDUITE ROBITAILLE

**474B, Principale, Saint-Donat (à l'arrière de la caisse populaire face à l'église)
 424-1001 siège social: (514) 752-5275**

6 succursales: Joliette, Rawdon, St-Jean-de-Matha, St-Michel, Repentigny, St-Donat

Journal Altitude

2e cahier

Toute la différence
2788, rte 125
Saint-Donat
(819) 424-7686

Une première québécoise à la bibliothèque d'Entrelacs

PAR JEAN LAFORTUNE

La députée de Terrebonne et déléguée régionale de Lanaudière, Mme Jocelyne Caron, a procédé le 7 mai dernier à l'inauguration officielle de la nouvelle bibliothèque d'Entrelacs au nom du premier ministre et ministre de la Culture et des Communications, M. Jacques Parizeau.

La relocalisation de la bibliothèque dans le centre communautaire de la municipalité a permis d'agrandir considérablement sa superficie et de la rendre plus accessible. Réalisée au coût de 70 426 \$, dont 20 000 \$ en provenance du ministère de la Culture et des Communications, et 50 426 \$ de la municipalité d'Entrelacs, la nouvelle bibliothèque répond à un besoin pressant de la population, en plus de pouvoir offrir des collections adaptées aux intérêts et aux besoins de la collectivité, a tenu à souligner la représentante du premier ministre. L'occasion réunissait plusieurs représentants du monde politique municipal et provincial, dont le maire d'Entrelacs Yvon Cloutier, le député de Bertrand Robert Thérien, des membres du comité de la bibliothèque ainsi que le directeur général du Centre de recherche et de services des bibliothèques publiques (CRSBP), plus communément appelé Biblio, M. Marcel Bouchard, et son président M. Bernard Gonthier. Ce dernier a d'ailleurs annoncé, dans son allocution, que la bibliothèque d'Entrelacs est la première au Québec, desservant avec de 1 000 résidents permanents, à avoir un système de prêt informatisé avec un logiciel de très grande qualité.

"Nous sommes d'accord, a poursuivi M. Gonthier, pour que vous ayez refusé d'investir près de 180 000 \$ dans un projet précédent et que vous ayez décidé de réaliser un aménagement beaucoup moins coûteux pour vos contribuables. Je veux aussi vous féliciter d'avoir équipé votre nouvelle bibliothèque d'un micro-ordinateur et d'appareils audiovisuels qui permettront à votre communauté d'avoir accès à l'information et de pouvoir réaliser plusieurs activités d'animation du livre et de la lecture", d'ajouter M. Gonthier.

Impair

Dans un geste imprévu et visiblement contraire au protocole établi pour la circonstance, le conseiller municipal Jacques Tessier, se présentant membre de l'Opposition, a pris la parole à la fin des présentations officielles pour déclarer son entier désaccord avec la réalisation de ce projet de bibliothèque.

Cette intervention, jugée de très mauvais goût par plusieurs participants à cette cérémonie officielle, a jeté pendant un certain temps un froid parmi l'assistance mais n'a pas empêché la traditionnelle coupe du ruban, suivie d'un vin d'honneur dans la grande salle du Centre communautaire.

Malgré cet impair "diplomatique", pour ne pas dire politique, les membres du conseil municipal ont reçu du président de Biblio des félicitations pour avoir décidé de devenir des leaders dans le développement de bonnes petites bibliothèques et ce, à prix très raisonnable. "Vous permettez ainsi à votre population d'avoir accès beaucoup plus rapidement et plus facilement aux 325 000 livres qui circulent dans le réseau", a conclu le président de Biblio, M. Gonthier. □



Dans l'ordre, le député de Bertrand Robert Thérien; le président de Biblio Bernard Gonthier; la déléguée régionale de Lanaudière Jocelyne Caron et la conseillère municipale Carole Perreault-Wilson.

VENTE ET RÉPARATION SUR PLACE

Bijouterie
Horloges - montres - bijoux

Prop. Hélène, Thérèse et Jean-Claude Mitron
211, rue Principale, Sainte-Agathe-des-Monts J8C 1K5
(819) 326-8149

Visite à la scierie Riopel

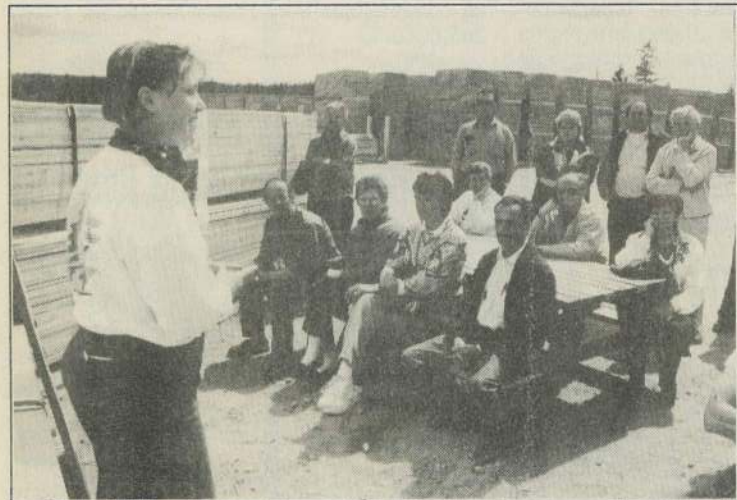


Photo: Altitude

Comme chaque année, au début de mai, plusieurs groupes effectuent une visite des installations de Jean Riopel Inc. On voit ici Danielle Michaud, de Protecfor, expliquant les multiples applications du bois dans la vie courante. Ces visites coïncident avec la semaine de la forêt.

CENTRE DE JARDIN PAYSANORD

1685, rte 125 sud
Saint-Donat
(819) 424-5148

C'EST LE TEMPS DE PLANTER!

CONSULTEZ NOTRE SPÉCIALISTE EN ROSIERS
POUR LANAUDIÈRE ET LAURENTIDES
AINSI QUE NOS EXPERTS-CONSEILS
EN AMÉNAGEMENT PAYSAGER

ARBRES • ARBUSTES • ROSIERS • ANNUELLES • VIVACES
MATÉRIAUX D'AMÉNAGEMENT
SYSTÈME D'ARROSAGE AUTOMATIQUE

CÔTÉ JARDIN 390, rue Principale
Saint-Donat

OUVERT:
Lundi au vendredi de 7:00 à 21:00
Samedi et dimanche de 7:00 à 17:00



Le vrai centre de
renovation et matériaux

Jean Riopel inc.

MANUFACTURIER DE BOIS - CENTRE DE MATÉRIAUX ET DE QUINCAILLERIE
8225, route 125, Chertsey, QC J0K 3K0

Tél.: (514) 882-2222 / (819) 424-5456



• POTINS • POTINS • POTINS • POTINS •

Rodolphe, de NDM, a eu très chaud. Mais heureusement que les pompiers étaient là pour le refroidir. Merci St-Jude. C'est maintenant 1 à 1.

Robert T. ne devrait pas confondre les jeunes filles du B.S. de Montréal avec celles de Paris.

Un couple de quinquagénaires, grands amateurs de VTT quatre roues, aimait bien qu'il y ait une piste développée pour ce genre de véhicule à Saint-Donat qui les mènerait jusqu'à Rawdon où ils sont membres d'un club de VTT.

Félicitations à Jean-Louis et Jean pour avoir tenu leur pari avant la fin du mois de mars.

Le 28 mai, à La Cuillère à Pot, un brunch a réuni parents et amis pour fêter les 80 ans de Marie Riopel Simard. Tous ont eu un plaisir fou à échan-

ger des souvenirs. Longue vie à Marie.

Pourquoi Serge L. ne participe-t-il pas aux compétitions de motocross? Aurait-il peur de finir premier?

C'est la fête aux deux petites Goupil en juin: Nathalie le 27 et Stéphanie le 29. Bon anniversaire.

Est-ce que Joey L. va finir par ouvrir la pompe à essence?

Anniversaires spéciaux: Thérèse le 6 juin; Hélène le 13. Bonne fête à vous deux... en famille.

Ste-Agathe a aussi son tournoi de pêche

le 3 juin.

Bernard L. a tellement admiré les drapeaux représentant divers pays le long de la rue Principale à Saint-Donat qu'il a failli rater le stop près de chez Méo. La distraction est traître, qu'on se le dise.

On a mis le sabot de Denver aux Nordiques de Québec. Aubut s'en mord les pieds.

Le nom des Immeubles Léger aurait dû figurer dans la liste des commanditaires du Club Motoneige St-Donat dans la dernière édition. MV fait amende honora-

ble.

Avis aux Québécois incroyables: quand on ne sait pas d'où on vient, on ne sait pas où on va. La preuve que l'histoire enseignée dans les écoles doit être considérée comme une science.

BRAD PITT ANTHONY HOPKINS AIDAN QUINN
LÉGENDES D'AUTOMNE
V.O. LEGENDS OF THE FALL
Après la perte de l'innocence, commence la légende.

Ceux qui aiment les voyages passionnés ne manqueront certes pas de louer "LÉGENDES D'AUTOMNE" mettant en vedette nul autre que Brad Pitt et Anthony Hopkins qui réussiront, une fois de plus, à vous bouleverser. Ce film d'une grande délicatesse racontant l'éveil du désir amoureux et les liens du sang sacrés vous emballera du début à la fin. Un film d'une aussi grande qualité tant au point de vue interprétation que réalisation ne peut se mériter qu'un

★★★★★ Amélie

RC Vidéo

Devenez critique de film. Allez porter votre critique de film chez RC Vidéo
Place Monette 424-5511

De la grande visite au gala de danse de Sylvain Laporte

C'est le 3 mai dernier que les élèves de danse en ligne de Sylvain Laporte ont clôturé la saison, lors d'un gala de danse, au sous-sol de l'église de Saint-Donat. Ils étaient nombreux ce soir-là, et leur professeur leur avait réservé une petite surprise. Claudette Dion est venue annoncer sa présence au super-



concert qui aura lieu le 29 juin prochain, au Manoir des Laurentides. Elle en a profité pour annoncer que Sylvain serait son maître de cérémonie officiel pour ses spectacles au Québec. Richard Abel, pianiste bien connu et récipiendaire d'un Félix, a également annoncé sa présence le 27 juillet au Manoir. On reconnaît sur la photo: le professeur Sylvain Laporte; Richard Abel; Claudette Dion, et son gérant Serge Beaudet.
(Photo: Altitude)

Visite de Lucien Bouchard dans Laurentides avec les gens d'affaires

Dans le cadre de sa tournée nationale, le chef de l'Opposition officielle à Ottawa, M. Lucien Bouchard, s'arrêtera dans le comté de Laurentides le jeudi 8 juin. Il participera à un dîner avec des gens d'affaires de la région en compagnie de sa représentante du comté de Laurentides, Monique Guay.
Les principaux sujets abordés par M. Bouchard et Mme Guay seront l'emploi, l'économie et la souveraineté. Ce dîner se tiendra à l'École Hôtelière des Laurentides sise au 150, rue Lesage, à

Ste-Adèle. Le coût du billet est de 50 \$.
Les places étant limitées, il est conseillé de réserver tôt. Pour toute information ou réservation, on communique avec France Savoie au 1-800-265-0063. □

MAPP sur la carte MÉTÉO pour le mois de juin



Du 1er au 5 juin, nuageux et pluie. Du 6 au 12, beau soleil. Du 13 au 19, très beau pour le tournoi de pêche les 17 et 18. L'été commence officiellement le 21. Du 20 au 26, nuageux le matin mais beau le reste de la journée. Du 27 au 30, nuageux. On aura vite fait de voir que les moustiques sont arrivés. □

POUR NOS LACS ET NOS RIVIÈRES...RIEN DE MIEUX QU'UN KAYAK



St-Donat Marine
687, Principale
Tél.: (819) 424-2288

à partir de 560\$

DIMENSION



ANNE-MARIE
COUTU
AVOUCATE

430 Principale, C.P. 52, St-Donat, (Qc) J0T 2C0
Tél.: (819) 424-2132 Bélingo: (819) 424-1574

Le tirage des Optimistes valait le déplacement!



Ils étaient plus d'une centaine à s'être donné rendez-vous au grand tirage annuel des Optimistes de Saint-Donat qui avait lieu, comme tous les ans, au Manoir des Laurentides le 28 mai dernier. Cette fois, le sort est tombé sur deux soeurs. Madeleine et Francine Garceau ont eu la surprise de voir leur nom sortir à la toute fin du tirage. Elles ont donc empoché le 4 000 \$ tant convoité par plusieurs. C'est le président des Optimistes, Michel McNicoll, qui a remis à Madeleine et Francine, encore sous le choc, le fameux chèque.

(Photo: Altitude)

Assemblée annuelle du Club de motoneige

L'assemblée générale annuelle du Club motoneige St-Donat aura lieu le mardi 20 juin, à 19h30, à la Maison de la culture de Saint-Donat.

On procédera à cette occasion à l'édition d'un nouveau conseil d'administration, suivie de l'élection du conseil exécutif. □

Optimistes de NDM

Concours oratoire et réunion de zone

Le Club Optimiste de Notre-Dame-de-la-Merci invite toute la population à aller applaudir les jeunes de l'école qui participeront au concours "L'art de s'exprimer". Cet événement se déroule le 7 juin, à compter de 19h00, à la salle communautaire.

Ce sera l'occasion d'entendre les "futures artistes" de NDM présenter du théâtre, des poèmes, des mimes, etc. L'entrée est gratuite. Café, beignes et boissons gazeuses seront servis à la fin de la représentation.

Il y a réunion de zone des Optimistes, le 4 juin, à la salle des Trois Lacs, à 10h30. "Amène un ami à déjeuner avec nous" est le message du Lieutenant Gouverneur, René Vézina. Il est préférable de confirmer sa présence en composant le 424-5170.

Les Optimistes désirent remercier l'agent de la SQ, Alain Tassé, qui est venu luncher avec les écoliers de NDM.

La présentation du programme de sécurité routière, sécurité nautique et respect de la loi, dont le président

du comité est M. André Dupuis, aura lieu à l'école de NDM le 19 juin prochain si le temps le permet, sinon elle se tiendra le 21

juin. Par la suite, les jeunes seront invités à pique-niquer et à faire une promenade sur l'eau.

Le 10 juin aura lieu le tournoi de golf du Gouverneur, au Club de Golf St-Donat. Un souper suivra. □



Anne Fortier, de NDM, a enchanté et charmé les FAM lors de la soirée.

Lors de notre souper mensuel du 9 mai dernier à La Cuillère à Pot, nous avons eu le plaisir, d'entrée de jeu, d'admirer les petits "rats" de l'école de ballet de Doris Rousseau et la grâce de sa danseuse "étoile" Anne Fortier. Les premiers nous ont ravies en dansant le divertissement "Chaperon rouge", de "La Belle au bois dormant".

Quelle merveille cela a été de voir ces enfants de 4 à 10 ans évoluer avec tant de charme et

de plaisir! Anne Fortier, avec toute la fraîcheur de ses 14 ans, a su nous enchanter en dansant une valse tirée de la comédie musicale "Mam'zelle Augot", ainsi qu'une variation de la "Fée d'argent" tirée elle aussi de "La Belle au bois dormant". Ces enfants ont vraiment de la chance d'avoir une professeure de ballet de la qualité de Doris.

À la fin du repas, la présentation de l'esthéticienne Sylvie Blais

sur les différentes façons de nouer des foulards, et même d'en faire des vêtements, a été vivement appréciée. Sylvie est une femme dynamique et chaleureuse, et elle sait captiver et charmer son auditoire.

Le 13 juin, les Fem-

mes actives modernes se reverront chez La Petite Michèle, à la Place Monette, à 18h30. À cette occasion, Dominique Simard, flûtiste, nous entretiendra de musique et tout particulièrement de la flûte dont elle nous fera aussi entendre les sons har-

monieux. Pour réserver, s'adresser à Suzanne St-Cyr au 424-5577 ou à Nathalie Watson au 424-3744. On prendra note que FAM fait relâche en juillet et août.

Rachel Boutin
Quesnel

Un p'tit cadeau...pour un début d'été chaud...chaud...

de 15% à 30%
sur la collection printemps-été...

**DIMANCHE: OUVERT
DE 10H à 14H JUSQU'À
LA MI-OCTOBRE**

JACQUELINE
ANGERS

La
Boutique

480 Principale, St-Donat

DÉPART DU DR RENÉ JOBIDON

Chers Patients,

Depuis bientôt sept ans, vous m'avez accordé le privilège d'être votre dentiste; c'est à regret que je vous informe de la vente de ma clinique dentaire suite à une réorientation de ma carrière professionnelle.

Je veux vous remercier personnellement de la confiance que vous nous avez témoignée à mon équipe et à moi-même, en nous permettant de veiller à votre santé dentaire.

Comme je tiens à ce que vous continuiez à recevoir les meilleurs soins dentaires, j'ai choisi le Dr Philippe Martin pour prendre la relève à compter du 1er mai 1995.

Le Dr Philippe Martin est diplômé de la Faculté de médecine dentaire de l'Université Laval. Je sais qu'il vous prodiguera ses services avec autant de compétence et d'attention que moi-même par le passé.

Les membres de mon personnel demeureront au cabinet pour seconder le Dr Martin. Comme d'habitude, ils continueront de recevoir vos appels avec plaisir et veilleront à ce que vos rendez-vous d'examen de rappel ou de traitement soient régulièrement respectés. Je sais que je laisse mes patients et le cabinet entre de bonnes mains et vous adresse mes meilleurs vœux de santé et de bonheur.

René Jobidon, d.m.d.

Détaillant autorisé
vente et service



- PLUSIEURS MODÈLES DISPONIBLES
- MISE AU POINT DU PRINTEMPS



St-Donat Marine Inc.

687 Principale et 784 Desrochers
(819) 424-2288



Le mot du maire d'Entrelacs

Dans la dernière chronique, je ter-

minais en vous disant que je serais en mesure, le mois prochain, de vous faire part des chiffres concernant les différents travaux exécutés ou à être exécutés à Entrelacs. Voici

donc qu'aujourd'hui, je vous livre les chiffres "officiels" sur les coûts de des différents travaux.

Certains spécialistes de la désinformation ont véhiculé tou-

tes sortes de chiffres concernant les différents projets. Donc si vous voulez l'heure presse, prenez connaissance des chiffres qui suivront, et puisque la mémoire est une faculté qui oublie, je vous conseille de découper cet article et de le conserver à portée de main; vous serez alors en mesure de contrer le chavirage qui est devenu, faut bien le dire, l'apanage de quelques personnes en mal de pouvoir et qui tentent par ce moyen, d'attirer des adeptes à leur mouvement.

La Bibliothèque

Toutes les dépenses relatives à la construc-

tion, soit les professionnels au dossier, le chargé de projet, l'achat des différents matériaux totalisent des dépenses de 28 789,26 \$ incluant les taxes.

Toutes les dépenses relatives à l'aménagement de l'intérieur de la bibliothèque: l'ameublement, la décoration, l'équipement audiovisuel, l'équipement informatique se chiffrent à 40 000 \$, dont 2 000 \$ viendront du ministère des Affaires culturelles.

C'est donc un coût municipal de 48 789 \$; cet argent était déjà réservé, soit au fonds de roulement, soit en immobilisation. *Il n'y aura pas un sou de plus sur vos taxes.*

Il ne faut pas oublier que suite à ces travaux, nous nous retrouvons avec une salle de conseil permanente au-dessus de la bibliothèque, qui sert aussi à tenir les séances de conseil d'administration des différents organismes de la municipalité, et ce, gratui-

tement.

De plus, nous récupérons une bâtisse (l'ancien hôtel de ville et la caserne des pompiers) qui nous permettra de récupérer en entier tout l'argent qui a été investi pour la bibliothèque, soit en la vendant, soit en y opérant un centre de service professionnels.

Revitalisation du village, volet II du programme infrastructures

Les frais de journaux pour les appels d'offres: 300 \$ • Les frais d'arpentage: 650 \$ • Les frais de laboratoire pour le contrôle: 8 500 \$ • J.P. Roy Excavation, l'entrepreneur: 197 239 \$ • Les frais d'ingénierie (frais fixes): 20 000 \$ • Imprévus (5%): 11 311 \$ • Les taxes: 17 072 \$ **TOTAL: 255 072 \$**

Ces dépenses ont été couvertes de la façon suivante: 1 000 \$ l'argent provenant des 30 \$ + 60 \$ tel qu'expliqué au budget 1995 seulement; 58 000 \$ des

gouvernements supérieurs, à part égale; 42 000 \$ puisés dans le surplus accumulé; 55 072 \$ pris à même le budget 95. **TOTAL: 255 072 \$**

De cette façon, vous avez été appelés à contribuer au projet une seule année, d'une façon toute particulière, et ceci nous a permis d'entrer dans le volet IV des infrastructures et d'obtenir un important montant en subvention pour la construction du barrage, comme vous verrez plus loin.

Le barrage du village

L'entrepreneur (plus basse soumission): 139 373 79 \$ • Les frais de publication dans les journaux: 364 22 \$ • Les frais de laboratoire (test de sol): 4 900,07 \$ • Les frais d'ingénieur (frais fixes): 20 000 \$ • Les frais de laboratoire (contrôle de la qualité): 5 000 \$ • Sous-Total: 169 638,08 \$ • Impévus 10%: 16 964 \$ • Les taxes: 13 000 \$ **TOTAL: 199 602 \$**

Ces dépenses sont couvertes de la façon suivante: 177 257 \$ pour le gouvernement

du Québec, soit 88,8%; 22 355 \$ pour la municipalité à même le fonds de roulement.

Donc pas un sou de plus sur la taxation.

Si on résume, nous voilà donc avec une bibliothèque toute neuve, équipée à la fine pointe de la technologie, avec une salle de conseil permanente où nous pourrions siéger de façon décente, plutôt que dans le milieu d'un gymnase, des trottoirs tout neufs d'excellente qualité, plus sécuritaires pour nos enfants et nos personnes âgées, et très bientôt, avec un barrage tout neuf qui permettra enfin de contrôler la crue des eaux au village, barrage qui avait été déclaré désuet dans les années où Claude Lortie était maire, il y a 10 ou 12 ans, et dont on avait colmaté les fissures plutôt que de le reconstruire.

Et dire que tout ça vous a coûté un 30 \$ ou un 60 \$ d'argent neuf.

Le maire
Yvon Cloutier

Ludwicka Jadwiga
Pharmacienne
Chertsey

Lundi: 9:30 à 18:00
Mardi: 9:30 à 18:00
Mercredi: Fermé
Jeudi: 9:30 à 19:00
Vendredi: 9:30 à 20:00
Samedi: 9:30 à 17:00
Dimanche: 11:00 à 15:00
Fermé tous les jours de 12:00 à 13:00 sauf le dimanche

7320 Route 125, C.P. 466
QC, J0K 3K0
Tél.: (514) 882-2948

AVIS PUBLIC
OFFRE D'EMPLOI
secrétaire-trésorier(e)

La Municipalité de Notre-Dame-de-la-Merci est à la recherche d'une personne expérimentée et dynamique pour combler le poste de secrétaire-trésorier (e).

NATURE DU POSTE:
Fonctionnaire principal (e) de la Municipalité.
Emploi permanent - Temps plein.

DESCRIPTION:
Sous l'autorité du conseil municipal, le (la) secrétaire-trésorier (e) est responsable de l'administration de la Municipalité et, à cette fin, planifie, organise, dirige et contrôle les activités municipales.

TÂCHES:
Généralement toutes les tâches qui relèvent de la fonction du (de la) secrétaire-trésorier(e) d'une municipalité et, sans restreindre la généralité de ce qui précède:
Assister aux séances du Conseil municipal, dresser les procès-verbaux.
Étudier les projets de règlements.
Aider le Conseil dans la préparation du budget.
Tenir la comptabilité.
Gardien (ne) des documents et archives.

QUALIFICATIONS REQUISES (exigences):
Détenir un diplôme universitaire de 1er cycle dans une discipline pertinente.
Une expérience d'au moins cinq (5) ans dans le domaine municipal ou dans un domaine connexe peut compenser pour une scolarité moindre que celle exigée ci-haut.
Avoir une bonne connaissance en informatique municipale et en traitement de texte.
Faire preuve d'une grande disponibilité et d'une habileté en communication écrite et verbale.

TRAITEMENT:
La rémunération sera établie selon la compétence et l'expérience.

INSCRIPTION:
Les personnes intéressées devront faire parvenir leur candidature à l'adresse suivante avant midi, vendredi le 23 juin 1995 (date limite) accompagnée de leur curriculum vitae attestant entre autres:

a) La date de naissance et l'adresse personnelle.
b) Ne posséder aucun antécédent judiciaire.
c) Fournir des références significatives.

MUNICIPALITÉ NOTRE-DAME-DE-LA-MERCI
dossier N-48
1900 Montée de la Réserve
Notre-Dame-de-la-Merci, Québec
J0T 2A0

• **ENTRELACS ENTRE NOUS** •

Nous rappelons aux lecteurs que cette chronique s'adresse à tous les intéressés d'Entrelacs, individus et regroupements ou associations, qui désirent faire paraître des nouvelles pertinentes les concernant. On doit faire parvenir tout communiqué avant le 3e lundi du mois au:

Comité de communication de Entrelacs Village en Santé, 2351, boul. Entrelacs, Entrelacs (Québec), J0T 2E0.

Il y aura soirée de danse en ligne et sociale organisée par le groupe Les Pieds Légers, d'Entrelacs, le samedi 10 juin à 19h30, au Centre communautaire d'Entrelacs. L'admission est de 6 \$, et la disco sera sous la direction de Jocelyne Laurin.

Quat'C entreprend cette année sa 8e saison de bingo. Nous apprécions grandement tous nos bénévoles et les personnes qui nous aident à bien réussir cette activité. Nous aurons 12 bingos. Le premier commence le 14 juin; il revient à chaque mercredi soir jusqu'au 30 août inclusivement. Par la suite, il y aura un Bingothon en après-midi le 9 septembre prochain. Tous sont bienvenus.

À tous les donateurs et commanditaires, le Fonds d'amitié est une association à but non lucratif qui vient en aide aux plus démunis, c'est-à-dire un dépannage en nourriture lors de périodes difficiles.

Le Fonds fait appel à votre appui et votre générosité lors de notre soirée récréative qui se tiendra à la salle communautaire le 22 juillet à 20h00. Il y aura spectacle de danse en ligne, danses sociales et autres pour tout le monde: animation, tirage moitié moitié d'un montant d'argent qui variera selon les billets vendus. Tous les profits de cette soirée iront directement dans le Fonds d'amitié.

Le besoin pour cette soirée est l'approvisionnement d'un mini-restaurant: viande, laitue, fromage, etc... pour faire sandwiches assortis, boisson douce, bière 0,5%, croustilles, chocolat, etc. Le président Robert Perreault invite tout le monde; l'entrée est gratuite. Tout don en argent, si petit soit-il, sera grandement apprécié. □

SALON FUNÉRAIRE À CHERTSEY

7475 rue Curé Paré
Chertsey
Téléphone: 514-882-9604 514-839-3450

"PORTES OUVERTES"
dimanche le 4 juin 1995 de 11:00 à 17:00

BÉNÉDICTION par M. le Curé Claude Béclair à 11:30
Bienvenue à tous: votre présence sera une manière d'apprécier ce nouveau service à la population de Chertsey et des environs.

"C'est grand la mort... C'est plein de vie dedans!"
Félix Leclerc



MUNICIPALITÉ
d'ENTRELACS

Le Bulletin de la Municipalité d'Entrelacs

2351, boul. Entrelacs, Entrelacs J0T 2E0
Tél.: 228-2529 Fax: 228-4866

VOLUME VII No 5

Les droits des uns versus les droits des autres

Le projet d'ajouter l'usage résidentiel Classe 1 à la Zone 209 nous permet de nous poser une question fondamentale.

Est-ce que les propriétaires déjà construits ont le droit d'empêcher les propriétaires d'un terrain vacant de se construire?

Au nom de considérations diverses les uns briment les autres de leur droit de s'installer sur un terrain vacant des années depuis de nombreuses années des taxes.

Dans le milieu municipal, on appelle cette attitude "le syndrome du dernier sur ma rue". Ce syndrome se résume ainsi: une fois installé, le nouvel arrivant ne désire plus que personne d'autre ne s'installe par la suite.

La superficie minimale pour se construire à Entrelacs est de 43 000 pieds carrés alors que celles des autres municipalités de Matawinie (Rawdon, St-Donat, St-Félix-de-Valois...) est de 32 000 pieds carrés. Une grande majorité de ceux qui sont contre le projet de permettre la

construction de chalet ou de résidence unifamiliale dans la zone 209 ne possèdent même pas un terrain de cette grandeur.

Le conseil croit qu'il est avantageux pour la municipalité d'ajouter l'usage résidentiel classe 1 à la zone 209; une municipalité a besoin de se développer.

Le conseil croit que c'est causer un préjudice important aux propriétaires actuels que de les empêcher d'exercer leur droit de se construire.

Le conseil croit que l'environnement n'est pas en danger, étant donné que toutes nouvelles constructions doivent être installées sur un terrain de 43 000 pieds carrés et qu'une personne n'a le droit de déposer 17 pieds sur le bord du lac. De plus, les normes d'installations des fosses septiques sont sévères, et la municipalité fait un suivi strict de la vidange de ces fosses.

Le conseil a consulté par deux fois le Comité Consultatif d'Urbanisme, et celui-ci a recommandé les deux fois d'ajouter l'usage Résidentiel Classe 1 à la zone 209.

Donc le 8 juin 1995 avant de venir signer le registre des personnes habiles à voter afin de demander la tenue d'un référendum sur ce changement de zonage, pesez bien le pour et le contre. C'est votre droit démocratique que de venir vous objecter, mais vos droits briment-ils les droits de d'autres personnes.

N.B. Les personnes habiles à voter sont celles des zones 209-1, 209-2 et 205-9.

Le choix du mois à la bibliothèque

L'enfant dans le placard, de Othilie Bailly.

"Comme punition, un enfant de cinq ans passe une année enfermé dans un placard. Sa mère, séparée de son mari, rencontre un homme et tombe follement en amour avec lui. Mais cet homme ne peut supporter l'enfant, alors il décide de l'enfermer dans un placard pour ne plus le voir. Seule concession: un petit matelas pour dormir, la couverture du chien et un petit pot pour ses besoins. On le nourrit de pain et d'eau quand on y pense et il reste des jours sans être lavé. Alors le calvaire de cet enfant commence. Vous vous demandez le pourquoi de la punition du petit Jean? Ce récit a pour but en moi un sentiment de rage et d'impuissance. Comment arriver à comprendre qu'un 'être humain' puisse traiter ainsi un enfant sans défense. Pour moi, c'est incompréhensible.

"Après avoir lu ce livre, j'avais besoin d'un bon roman pour me changer les idées: *La fiancée du vent* dont l'auteure est Catherine Coulter. C'est un livre très bien écrit, plein de tendresse, d'humour, de passion. Ça se lit avec plaisir. En résumé: un homme demande à son cousin de marier la femme de ses rêves par procuration. Le cousin accepte mais épouse pour vrai la 'déesse' et marie la soeur par procuration pour son cousin. Alors là, c'est le départ. La rage donne envie à notre héros de tuer son cousin; mais les femmes s'en mêlent... Ce livre procure une très agréable évasion."

Une abonnée des plus assidues a partagé avec nous du domaine de lecture. Il s'agit d'une résidente du Domaine des Lacs, Mme Micheline Lafond, qui habite la région depuis 28 ans.

Autrefois de Montréal, son mariage avec un homme d'une famille de vieille souche d'Entrelacs, lui a fait "prendre pays". D'une grande réserve due à la gêne, elle s'est épanouie au contact des femmes de l'Afées dont elle est secrétaire depuis 1982, ainsi qu'au service des autres avec les Filles d'Isabelle. Elle prend des cours de danse mais son plus grand passe-temps, c'est la lecture.

Côté Biblio, lors de notre Porte-Ouverte le 21 mai dernier, les bénévoles ont eu le plaisir d'accueillir bon nombre de citoyens d'Entrelacs. On y a annoncé la gagnante du sac-à-dos du Concours Vélo-Biblio: Karine de Laberge. Des prix de présences ont été tirés au sort, dont six pour les jeunes et quatre pour les adultes.

Depuis le 1er avril dernier, alors que Mme Denise F. Baillargeon, un longé sabbatique, nous avons le plaisir d'avoir une aide accrue de la part de Mme Gisèle Larivière, déjà bénévole occasionnelle depuis près de quatre ans.

Important. Nous prions nos abonnés de noter que, par exception, la bibliothèque sera fermée le vendredi 30 juin et le samedi 1er juillet. À la place, nous ouvrirons le jeudi 29 juin (jour et soir) et le lundi 3 juillet de 14h00 à 16h00.

Aux jeunes, bonne fin d'année scolaire. Quant aux adultes, patience, les vacances s'en viennent! À tous, bon été.

Micheline D. Parent
résidente responsable bénévole

Journée fleurs

Le samedi 10 juin, de 8h00 à 16h00, se tiendra de nouveau la journée fleurs. Mme Claudette Desrochers sera en charge de cette journée. Le coût d'une boîte de fleurs sera de 2,50 \$ (taxes incluses). Il y aura sur place une pépinière qui vendra des vivaces et des arbustes. Bienvenue à tous.

Badminton

La municipalité d'Entrelacs organise une activité libre de badminton tous les vendredis soir au Centre communautaire.

Apportez raquettes, moineaux et surtout votre tenue humide. Bienvenue à tous et bonne partie!

Fête de la St-Jean le samedi 24 juin

Le Club Optimiste d'Entrelacs organise cette année les festivités de la Saint-Jean en collaboration avec la municipalité d'Entrelacs.

Le tout débute par un dîner "hot-dog" servi gratuitement à toute la population (adultes et jeunes) dans le stationnement du Marché Riche-lieu, de 11h00 à 14h00. Cependant, vos dons seront grandement appréciés car ces fonds servent à créer des activités pour vos jeunes.

À 19h00, une messe en plein air sera célébrée par l'abbé Claude Sauvageau dans le parc Optimiste en face de l'hôtel de ville. La chorale

Pacallier, de Berthierville, participera à cette belle messe. De plus, ceux-ci donneront un spectacle québécois dans la soirée.

De 17h00 à 20h00, un bon souper "spaghetti" sera servi au Centre communautaire. Le coût est de 3,50 \$ par personne, à volonté. Une vraie aubaine pour venir fêter avec toute sa famille. Le tout sera suivi par un beau feu de la Saint-Jean en face du Centre communautaire. Cette soirée québécoise sera animée par un chansonnier. Venez vous amuser avec nous et bonne fête de la Saint-Jean.

Loisirs d'été 1995

La Municipalité et les Optimistes d'Entrelacs lancent une invitation aux jeunes de 6 à 15 ans pour participer aux sorties organisées, à raison d'une sortie par semaine. Si vous désirez participer à ces sorties, il est très important de réserver les 28, 29 et 30 juin. Voici un aperçu de ces activités

- 5 juillet: Parc Safari d'Emingford
- 12 juillet: Chutes aux Rats du Mont

Tremblant (surprises réservées)

- 19 juillet: Glissades d'eau de Piedmont
- 26 juillet: Croisière sur le Fleuve St-Laurent, au Vieux Port de Montréal (durée 1h30). En après-midi, SOS Labyrinthe
- 2 août: Visite dans la grande capitale du Canada (Ottawa)
- 9 août: Visite du musée ferroviaire Canadien à St-Constant
- 16 août: À déterminer

Le transport et le coût d'admission pour ces visites sont une gracieuseté des loisirs de la Municipalité et de vos Optimistes d'Entrelacs.

Pour réservation, veuillez vous adresser à Simone Sansfaçon au 228-3057 ou à la Municipalité au 228-2529.

Permis de brûlage pour feux en plein air

L'indice d'inflammabilité était très élevé au mois de mai. Le Québec a connu de graves feux de forêts. À Entrelacs, nous avons eu deux feux de forêts. Nous tenons à remercier nos pompiers volontaires pour leur excellent travail lors de ces feux.

Nous tenons à vous préciser que toute personne qui désire faire un feu d'ici le 30 novembre, doit au préalable obtenir un permis de brûlage auprès de l'inspecteur en hygiène et bâtiments, aux heures d'affaires du bureau municipal. Le fait d'obtenir un permis pour faire un feu ne libère pas de ses responsabilités celui qui l'a obtenu.

Même s'il n'est pas nécessaire d'obtenir un permis de brûlage pour un feu de camp ou dans un baril, il est interdit de faire un feu à l'extérieur les jours où la vitesse du vent excède 25 km/heure. La personne responsable de feu doit surveiller le feu en tout temps et s'assurer avant de quitter les lieux que ledit feu est complètement éteint avec de l'eau.

Le permis ne coûte rien, mais il est obligatoire.

Avis aux intéressés

NOUS SOMMES À LA RECHERCHE D'UNE PERSONNE POUR COORDONNER L'EXPOSITION "LA RENCONTRE ART VISUEL".

Un montant sera attribué pour dédommager la personne. Pour de plus amples renseignements, veuillez communiquer avec la conseillère Carole Perreault Wilson.

Collecte des déchets dangereux domestiques

Le samedi 8 juillet 1995
de 10h00 à 16h00

Au Garage municipal
2271, boulevard Entrelacs

Faites un effort pour l'environnement,
c'est gratuit!

Qu'est-ce qu'un DDD?

- Huiles usées
- Gallons de peinture
- Pesticides
- Essence
- Aérosol
- Batterie d'auto
- Produits chimiques
- Médicaments
- Pile électrique
- Etc...

Les DDD ne représentent que 1% de la quantité totale de déchets domestiques produits au Québec; cependant, ils ont un impact majeur s'ils sont enfouis avec les autres déchets, ou encore dans les cas de déchets sauvages, ou encore s'ils sont mal entreposés dans nos résidences.

Un anniversaire qui fera époque chez les Lévesque

PAR
JEAN LAFORTUNE

Un couple de pionniers, d'Entrelacs, fort respecté par sa notoriété, fera l'objet d'une fête

familiale hors de l'ordinaire le 1er juillet prochain. En effet, Étienne et Rosaire Lévesque célébreront alors 55 ans de vie commune, et leurs 14 enfants (neuf filles et cinq garçons), plus un nombre impressionnant de petits-enfants, se réuniront dans un grand hôtel de la région pour célébrer en grand, comme cela se fait d'ailleurs tous les cinq ans dans la famille Lévesque.

Originaire du canton de Rawdon, Rosaire fit la connaissance, il y a de ça plusieurs lunes, d'Étienne, d'Entrelacs. Et comme dans tout bon roman qui se respecte, ils décidèrent d'unir leur vie et de fonder une famille. Mais cette fois-ci, c'est le mari qui prit pays; Rosaire décida de s'installer à Entrelacs.



Étienne et Rosaire Lévesque, 55 ans de vie commune et heureuse à Entrelacs.

(Photo: Altitude)

Pendant 18 ans, Rosaire teint magasin général juste en face de l'église d'Entrelacs. Il fut, bien sûr, aidé de sa femme Étienne qui admet qu'elle aimait bien rencontrer le public, malgré l'immense tâche que le couple avait à élever une famille qui ne cessait de s'accroître. Un de leurs fils est nul autre que le maire suppléant d'Entrelacs, Raynald Lévesque qui semble avoir hérité des qualités de son père pour le commerce

puisqu'il oeuvre au magasin Rona de la municipalité.

Puis Rosaire décida de changer quelque peu de vocation en devenant représentant commercial pour la Scierie Lévesque & Frère qu'il exploitait avec son frère Roger. Cette scierie était située sur la 125, à Chertsey, près de l'intersection de Beaulac. Cette tranche de vie active dura 18 ans.

La fin de cette activité signifiait-elle la retraite pour le couple Lévesque? Pas du tout puisque Rosaire s'est mis à la coupe de bois sur une terre qu'il avait acquise à Entrelacs. Et puis Rosaire et Étienne sont très actifs dans leur communauté, et l'action bénévole ne leur fait pas peur. Rosaire a d'ailleurs toujours été considéré comme le "sage" du village. "Qu'en penserait donc Rosaire si on le lui demandait?", entendait-on les gens d'Entrelacs dire quand venait le temps de prendre une décision.

La famille Lévesque est une famille unie. Les enfants sont généreux envers leurs parents, et ils ne font que rendre à leurs parents une partie de tout ce qu'ils ont reçu eux-mêmes. □



Caisse populaire d'Entrelacs

MICHELLE PRUD'HOMME
DIRECTEURE GÉNÉRALE

2682, Boul. Entrelacs
Entrelacs, Qué. J0T 2E0
Tél.: 228-2582 - 83
Fax: 228-2045

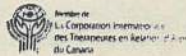
Lun à Jeudi: 10:00 à 15:00
Vendredi: 10:00 à 19:00

BESOIN D'AIDE?

Pour toi qui vis un moment difficile...
Une porte s'ouvre... vers un bien être intérieur.
Pour toi qui souffres d'incompréhension, de jugement, de solitude, d'abandon...
Une porte s'ouvre... vers la confiance en toi.
Pour toi qui a un besoin profond de te vivre en relation vraie...
Une porte s'ouvre vers la connaissance de toi... vers la liberté
Une porte s'ouvre vers une voie qui t'aidera à prendre le pouvoir sur ta vie

Approche Non-Directive Créatrice
(819) 424-3243

Ginette Lavoie-Legault, TRA
Thérapeute en Relation d'Aide MC



C'est beau de pousser, mais égal!



PAR
GEORGES L'ALLIER

De ce temps-ci, tout le monde ne parle que des coupures et des fermetures d'hôpitaux dans la région de

Montréal. On pourrait s'attendre que les principaux intervenants fassent preuve de retenue, de jugement, afin de bien expliquer aux usagers la réelle portée de ces événements, mais nous n'y sommes pas encore, peut s'en faut. Ce sont tout d'abord certains journaux à sensation qui, par leur action soi disant informatrice, mènent l'information de façon à ne diffuser que les commentaires des gens les plus inquiets, au lieu de leur donner certaines informations susceptibles de les rassurer un tant soit peu: il faut bien vendre la copie...

D'autre part, certains représentants des

régies s'évertuent à faire croire aux gens que les coupures ne feront, en somme, mal à personne et que tout va continuer comme avant, ce qui est un très beau mensonge parce qu'impossible.

Il y a ensuite, ce qui me déçoit beaucoup, le charivari mené par les syndicats des hôpitaux concernés qui crient à la fin du monde si on touche à leur établissement, contribuant grandement à établir un climat de panique chez les usagers. Eux au moins ont la sécurité d'emploi, contrairement aux dizaines de milliers d'autres travailleurs québécois licenciés en perdant tout, sauf l'assurance

chômage et le BES.

Ce qui se passe en région

Il est grand temps de s'asseoir et de chercher l'heure juste. Il serait bon de regarder un peu ce qui se passe en région, autour de Montréal, pour en tirer la conclusion que peut-être il y a moyen de s'en sortir à moindre coût sans que ce soit la fin du monde. Prenons notre exemple à Chertsey qui n'est quand même qu'à 85 km de Montréal. Nous n'avons à notre disposition qu'un seul hôpital, le CHRDL, qui n'est pas à trois coins de rue de chez nous mais bien à Joliette, soit 50 km de notre résidence. Urgence-santé, avec le

médecin à bord: inexistant. Aucun médecin de 17h00 à 8h00 le lendemain, et naturellement aussi en fin de semaine. On s'y fait et on s'organise en conséquence. Chez nous, il y aurait matière à amélioration tandis qu'à Montréal, il y a toutes les possibilités d'aménagements sans trop mettre la santé des gens en péril. Que l'on cesse de crier et que tous les groupes s'assoient pour réfléchir. La première vérité à se souvenir, c'est que les Régies, les hôpitaux, les CLSC n'ont pas été mis sur pieds pour créer des emplois mais bien pour donner des services à la population. Qu'on se le rappelle. □

Chertsey en bref

Mme Laura McInthire, responsable de la journée spaghetti qui s'est tenue le samedi 20 mai au profit d'Opération Enfants-Soleil, remercie les participants qui se sont déplacés pour l'occasion ainsi que la Maison des Aînés qui a gracieusement mis un local à sa disposition. À l'an prochain.

On nous prie de signaler que, sous l'impulsion de M. le curé Bélair, notre église a été entièrement rénovée et mérite d'être visitée. C'est à voir.

Le nouveau président de l'Âge d'Or de Chertsey, le débonnaire Louis Brisebois, est tout heureux de l'exposition de sculpture et de peinture des membres de son organisme qui a eu lieu les 21 et 22 mai dernier. Comme d'habitude, les peintres ont été à la hauteur de la situation, mais les sculpteurs, sous l'habile direction de France Barré, se sont surpassés. L'assistance a été nombreuse et avantageusement surprise par les oeuvres présentées. Bravo.

La Maison des Aînés tiendra son bazar annuel en juillet. Nos amis qui auraient des choses à donner sont priés de les apporter au 552, de l'Église le mardi entre 10h00 et 15h00.

C'est le dimanche 4 juin qu'une visite porte-ouverte nous permettra de visiter le nouveau salon funéraire de Chertsey de 11h00 à 17h00. Le curé Bélair procédera à la bénédiction à 11h30. Le salon est situé à côté de la maison Desjardins (HLM).

Plusieurs amis nous ont quittés pour un monde meilleur depuis un mois. Mentionnons tout d'abord deux fidèles participants du Centre de

jour, M. Jean-Paul Giguère et M. Roger Dupuis (Rodgers). Nous offrons nos sympathies aux membres de leur famille. Au revoir les amis.

Nous avons perdu également une ancienne membre de l'exécutif de l'Âge d'Or, Mme Lucie Leclerc, qui s'était dévouée pendant de nombreuses années. Nos sympathies aux membres de sa famille, en particulier à son fils Guy, notre ancien maire.

Nous ne pouvons passer sous silence la force de caractère et le sang froid dont a fait preuve Mme Béatrice Perreault suite au décès tragique et inattendu de son fils Pierre. Nous partageons sa douleur.

Les participants à la visite chez Jean Riopel à l'occasion de la semaine de la forêt nous ont dit avoir été renversés par tout ce qu'ils ont vu et appris sur ce moulin et tous ses à-côtés. Ils ont été surpris d'apprendre que nous avions à Chertsey une entreprise opérant de façon écologique sans pareille au pays. Félicitations à la famille Jean Riopel.

Ceux qui voudraient honorer la mémoire de notre ami Jean-Paul Giguère sont invités à pavoiser pour la St-Jean Baptiste, ce qui était son plus grand désir.

Les aînés qui voudraient s'informer sur les activités de l'Âge d'Or de Chertsey, ou même devenir membres, sont priés de se présenter à l'arrière de l'église, entrée à l'arrière du stationnement, le mardi à partir de 14h00. Bienvenue à tous.

UNE ALLURE SPORTIVE ET RACÉE...

de la nouvelle génération



Le Ventura 190 répond à toutes les exigences des amateurs de sports nautiques tandis que le 191 plaira aux pêcheurs les plus mordus.

PRINCECRAFT

St-Donat Marine

687, Principale
Tél.: (819) 424-2288



PROFESSIONNELS ET COMMERÇANTS À VOTRE SERVICE!

ARPEUTEURS

ALAIN CLECH
Arpeuteur - Géomètre
Land Surveyor
519 Principale C.P. 239 ST-DONAT, QUÉ. J0T 2C0
BUR.: (819) 424-2815
FAX: (819) 424-5478

Serge St-Georges, C.G.A.

COMPTABLE GÉNÉRAL LICENCIÉ
Saint-Donat
Tél.: (819) 424-3287
645, rue du Moulin
C.P. 880
Saint-Jovite (Québec) J0T 2H0
Tél.: (819) 425-3727

ÉLECTRICIEN

Gaston Blais
ENT.-ÉLECTRICIEN
Spécialité: Chauffage électrique
2017 - Route 125 Notre-Dame de la Merci
Tél.: 424-5599

NOTAIRES

Normand Campbell
B.A., L.L.L., D.D.N.
NOTAIRE - NOTARY
Conseiller juridique - Legal adviser
338 RUE PRINCIPALE, C.P. 238, ST-DONAT J0T 2C0
Tél.: (819) 424-2882
Télécopieur: (819) 424-2950

ASSURANCES

ASSURANCES
GODARD, LAFRENIÈRE, ST-AMOUR INC.
membre du
GROUPE GODARD
François Lafrenière
C.d'A.Ass.
Sylvie-Anne St-Amour
C.d'A.Ass.
617, Principale
St-Donat-de-Montcalm (Qc) J0T 2C0
Tél.: (819) 424-3115
Fax: (819) 424-7251
Cell.: (819) 324-7640

AMYOT GÉLINAS
- Vérification - Fiscalité -
- Consultation - Financement
- Services informatiques
Saint-Donat (819) 424-1363
Sainte-Agathe (819) 326-3400
Saint-Jovite (819) 425-8691
L'Annonciation (819) 276-1666
Comptables agréés
Sans frais: (800) 665-0455

EES
ENTREPRISES
ÉLECTRIQUES
ST-DONAT INC.
ENTREPRENEUR-ÉLECTRICIEN
paul duplessis (819) 424-2648
c.p. 339 saint-donat/québec j0t 2c0

Me **RAYMOND M. SIGOUIN**
L.L.B. D.D.N.
Me **MARIE-CLAUDE RAYMOND**
L.L.L. D.D.N.
RAYMOND & SIGOUIN
NOTAIRES
CONSEILLERS JURIDIQUES
Place Monette 430 Principale c.p. 400 St-Donat
Tél.: (819) 424-2272 Fax: (819) 424-1574

CONSTRUCTION

(819) 424-2117
René Charbonneau, prop.
Construction J.P. Charbonneau Inc.
ENTREPRENEUR GÉNÉRAL
COMMERCIAL - RÉSIDENTIEL
C.P. 667, 268, Brisson St Donat, (Québec) J0T 2C0

Electricité Michel Haynes Enr.
Partout à la grandeur
du Québec
RÉSIDENTIEL • COMMERCIAL • INDUSTRIEL • INSTITUTIONNEL
- 31 ans d'expérience dans
le domaine de l'électricité
de tous genres
- Chauffage électrique
- Installation et réparation
de travaux électriques
en général
Estimation gratuite.
Service d'urgence de 24 heures
882-1699
Téloc.: 882-9122
140 Av. du Renard, C.P. 268 Chertsey, Qc J0K 3K0

Tél.: 424-2626
F. ALLARD B. GAGNON
PHARMACIENS
Lundi: 9h00 à 21h00
Mardi: 9h00 à 17h30
Mercredi: 9h00 à 17h30
Jeudi: 9h00 à 17h30
Vendredi: 9h00 à 21h00
Samedi: 9h00 à 17h00
DIMANCHE: 12h00 à 16h00
DE JUIN À SEPTEMBRE
DE DÉCEMBRE À MARS
514, PRINCIPALE, ST-DONAT

SERVICES

POLARIS
Croyez-le
VENTE ET SERVICE
RÉPARATION DE TOUTES AUTRES MARQUES
CENTRE DE LOCATION
ST-DONAT
659 Principale Saint-Donat 424-2124

assurances
Georges Forget inc.
- vie et générale
- 327, rue Principale - C.P. 369
- Saint-Donat (Québec)
- J0T 2C0
- Tél.: (819) 424-2311
Georges Forget, C. d'A. Ass.
Georges Forget, C. d'A. Ass.

courti-MAX
COURTIER IMMOBILIER AGRÉÉ A.S. enr.
Tél.: (514) 882-9304 Évaluation gratuite
Fax: (514) 882-9122 • Publicité
Recherche de
financement etc.
Pour l'achat ou la vente
de propriété pour un
résultat rapide et
conscientieux par un
courtier d'expérience.
Notre but votre
satisfaction
ANNE SINGHER Courtier agréée
140 Renard, C.P. 268
Chertsey, Qué. J0K 3K0

EXCAVATION
Les Excavations St-Donat inc.
Bernard Lambert, prop.
Sable
Gravier
Terre
Pente concasser
Enlèvement de la neige
Installation de l'assé septique
416 RUE COLLEGE
C.P. 305
ST-DONAT (QUÉBEC)
J0T 2C0
(819) 424-2821

TORO CENTRE DE LOCATION
ST-DONAT
LOCATION,
VENTE & RÉPARATION
TONDEUSES, SOUFFLEURS, TRACTEURS, TRONÇONNEUSES
VENTE & SERVICE D'EXTINCTEURS
424-2124
659, rue Principale Saint-Donat

BUANDERIE

Buanderie du Village
• Service résidentiel ou commercial
• Machines pour couvre-lits, draperies, etc.
• Avec ou sans service
486 B, Principale, St-Donat 424-4199
Sylvie Godin, prop.

DENTISTE
Centre dentaire René Jobidon
René Jobidon, d.m.d.
Chirurgien - dentiste
472 A, Principale, C.P.999
St-Donat, (Québec)
J0T 2C0
Tél.: (819) 424-1885

GARAGES
Garage Marcel Lamarche Inc.
Mécanique générale - Spéc. Freins, Soudure
Remorquage 24 heures, mise au point
Rte 125 Notre Dame de la Merci
Co. Rousseau J0T 2A0 (819) 424-5337

Ouvert
7 jours
8h00 à
18h00
La Cuillère apol Sport Inc.
VENTE, LOCATION, RÉPARATION
Motoneiges, Tondeuses, Tracteurs à gazon, Scies mécaniques,
Moteurs hors-bord, Semi-hors-bord et En-bord
Husqvarna DÉPOSITAIRE AUTORISÉ
PONTONS ET BATEAUX HUSQVARNA
"CHEZ NOUS LE SERVICE EST NOTRE PRIORITÉ"
67 route 329, Saint-Donat (819) 424-4761

CÂBLODISTRIBUTEUR

élecâble
St-Donat inc.
365, Principale, C.P. 149, St-Donat, J0T 2C0
Tél.: (819) 424-2082

Tél.: (819) 424-5342
424-5610
Carrière St-Guillaume Inc.
Sable, Pierre, Gravier
Terre "noire"
Service de camion et tracteur
Installation de fosses septiques
Déneigement
235, ch. Saint-Guillaume
Lac Ouareau Saint-Donat
(Québec)

COMPTABLES

DAGENAIS, LAPIERRE, SIMARD ET ASSOCIÉS
COMPTABLES AGRÉÉS
Mario Simard C.A.
associé
922, RUE DE LIÈGE EST
MONTREAL, QUÉBEC
H2P 1L1
Téléphone: (514) 387-8140
Télécopieur: (514) 387-6334
422 A, RUE PRINCIPALE
SAINT-DONAT, QUÉBEC
J0T 2C0
Téléphone: (819) 424-3454
Télécopieur: (819) 424-1574

DENTUROLOGISTES
Denis Lafontaine d.d.
DENTUROLOGISTE
Fabrication et réparation
de prothèses dentaires
472A, rue Principale
SAINT-DONAT
Tél.: 424-7717
Sur rendez-vous

IMPRIMERIE
IMPRIMERIE COMMERCIALE
QUAREAU
Tel: 1 (819) 424-3598
• ENVELOPPES • FACTURES
• CARTES DE VISITE • CARTEBLANCS
• CARTES D'ADRESSES • ALUMINUMS
• FAIRE PARTI • PHOTOCOPIES
• TROPHÉES DE TOUTS GENRES
445 Rue Principale, C.P. 1150, St-Donat, P.Q. J0T 2C0

TÉL. 882-2744
Monsieur VIDE-TOUT Enr.
"OU PRESQUE"
VIDAGE DE FOSSES SEPTIQUES ET PUISARDS
Saint-Donat
Bur. 424-1465
Chertsey
Bur. (514) 882-2744
J Valois

Yves de Cauffel, C.G.A.
COMPTABLE GÉNÉRAL LICENCIÉ
1960 boul. Ste-Adèle
Castler postal 1200
Ste-Adèle J0R 1L0
Tél.: (514) 229-2346
Télécopieur: (514) 229-3792
472 rue Principale
St-Donat J0T 2C0
(819) 424-3135

SERVICES

GIRARD SPORTS
VENTE ET RÉPARATION
DE MOTONEIGES

VÉHICULES
4 ROUES • POLARIS •

Dépôt: **POLARIS**

11895 rte 335
ST-CALIXTE NORD 222-1376

**CENTRALE
DES
ALARMS
DE
MONTCALM**

Rawdon 834-2532 / 6151 Joliette 752-7232 Montréal 943-1560

Administration 3520 Church, Rawdon (Québec)
J0K 1S0 Fax: (514) 834-4583

AQDR
TROISIEME AGE CHERTSEY
C.P. 159 Chertsey, (Québec) J0K

LA DÉFENSE DES DROITS
DES AINÉS

• PHOTO PASSEPORT
• PHOTO
ASSURANCE-MALADIE

424-2611
PLACE MONETTE

THÉRAPEUTE

RELATION D'AIDE
me vivre en relation

Ginette Lavoie-Legault, TRA
Thérapeute en Relation d'Aide
Approche Non-Directive Créatrice

Membre de La Corporation Internationale des Thérapeutes en Relation d'Aide du Canada

Saint-Donat (Québec)
(819)424-3243

TRADUCTION

FLB Saint-Donat
Montréal

Francine L. Brault
Traduction/Infographie

Téléphone: (819) 424-5601
Téléphone: (514) 878-3721
Télécopieur: (514) 879-1231

VÉTÉRINAIRE

TÉL.: (819) 326-4071

Clinique Vétérinaire Ste-Agathe
Veterinary Clinic

5, RUE STE-AGATHE
STE-AGATHE-DES-MONTS DR. JEAN ROBERGE, M.V.

**NAVIGUEZ
SANS
BOISSON**

NC

Gagnante:
Sonia Gibeault

Région de
Lanaudière
ST-STE

MOT-MYSTÈRE

Lorsque tous les mots ci-dessous auront été utilisés horizontalement, verticalement et diagonalement dans la grille, il ne vous restera que les lettres servant à relever le MOT-MYSTÈRE

alphonse	cuthbert	gabriel	norbert
ambroise	damien	jacques	paul
barthelemy	donat	julienne	pierre
beatrice	elisabeth	liguori	sulpice
cleophas	come	melanie	zenon

	1	2	3	4	5	6	7	8	9	10	11	12
1	B	A	R	T	H	E	L	E	M	Y	S	E
2	C	J	A	S	E	U	Q	C	A	J	L	A
3	A	U	U	T	C	E	M	O	C	I	L	I
4	M	T	T	L	R	L	N	T	S	P	L	E
5	B	I	I	H	I	E	E	A	H	A	E	C
6	R	R	N	R	B	E	B	O	E	U	I	I
7	O	O	E	A	P	E	N	R	P	L	R	P
8	I	U	I	L	T	S	R	N	O	H	B	L
9	S	G	M	H	E	E	E	T	E	N	A	U
10	E	I	A	E	I	N	A	L	E	M	G	S
11	E	L	D	P	B	E	A	T	R	I	X	X
12	Z	E	N	O	N	I	T	A	N	O	D	S

* Seront acceptées uniquement les coupures de journaux

Courez la chance de gagner 10 \$ en envoyant au Journal votre bonne réponse. Tirage au sort tous les mois parmi les bonnes réponses reçues.

Premiers gagnants du tirage de Riopel

Le premier tirage au profit des activités pour les élèves de l'école de Chertsey a eu lieu le 20 mai dernier, à 16h00, chez Jean Riopel Inc. Les gagnants sont les suivants: Luc Desmarchais (500 \$ d'achat), montant offert par Sico; Romuald Samuel (125 \$ d'achat), montant offert par Flecto; Robert Perreault (100 \$ d'achat), montant offert par John Chabot.

Le directeur de l'école de Chertsey est, à ce jour, le meilleur vendeur de billets! Le défi est lancé: les 15 000 billets doivent être vendus. Ce sont les enfants qui en profiteront. À ne pas oublier, les quatre autres tirages le 17 juin, le 15 juillet, le 19 août et le 2 septembre. Tous ceux qui auront vendu des billets participeront à un tirage à part le 2 septembre 1995. Pour vendre des billets, on communique avec Reine au 882-2222 ou au (819) 424-5456.

Des mercis spéciaux à Alain Thibodeau, directeur de l'école, au député Robert Thérien et à Yvon Riopel (Jean Riopel Inc.) pour leur encouragement le 20 mai, ainsi qu'à l'équipe du FM 103,5, de Joliette, et particulièrement à Gilles Brière. □

Âge d'Or de Chertsey

La dernière soirée de danse de l'année aura lieu le jeudi 15 juin à la Salle municipale de Chertsey. On servira, au cours de cette soirée de l'âge d'Or, un goûter. C'est la Disco Guimond qui fera les frais de la musique pour la danse.

Il y aura également un tirage pour souligner la mère et le père de l'année. Pour de plus amples informations, on communique avec un des dirigeants du Club de l'âge d'Or de Chertsey.

Nouveau conseil
Le Club de l'Âge d'Or de Chertsey tenait dernièrement son assemblée générale annuelle au cours de laquelle ses membres ont élu un nouveau conseil d'administration.

Ce conseil se compose des personnes suivantes: Louis Brisebois, président; Claude St-Pierre, vice-président; Lucie Bolduc, secrétaire; Claire Nadeau, trésorière. Mme "Bingo" Liliane Ste-Marie et MM. Jean-Guy Léger et Jean Plante ont été élus administrateurs.

Le conseil tient à remercier le président sortant Roland Roberge ainsi qu'Henri Ouellette qui ont su mener leur tâche à bon port.

Par ailleurs, M. Brisebois a le regret d'annoncer le décès, à l'âge de 80 ans, d'un membre de l'Âge d'Or en la personne de M. Roger Dupuis à la suite d'une longue maladie. Il laisse dans le deuil la secrétaire du Club Mme Bolduc à qui les membres offrent leurs sincères condoléances ainsi qu'aux membres de sa famille et aux amis. □

Dîner communautaire paroissial à Chertsey

Le 18 juin 1995, l'évêque Gilles Lussier sera en visite à Chertsey et pour l'occasion, afin de donner la chance à tous les citoyens de Chertsey de le rencontrer, de se connaître et de fraterniser, il y aura dîner communautaire dans la cour de l'église. On apporte ses chaises. En cas de pluie, on mangera dans l'église.

C'est un simple dîner froid où votre collaboration serait requise en apportant un plat tel: sandwich, salade de riz, de patate, de macaroni, fruits, dessert, etc. Sinon, une contribution financière volontaire serait très appréciée.

Pour collaborer à ce projet ou avoir de plus amples informations, on demande Marielle Charron au 882-3723. □

Fête champêtre pour les jeunes de Passe-Partout

Les enfants du groupe de Passe-Partout, de l'école Notre-Dame-de-la-Merci, ont terminé l'année par une belle fête champêtre au Ranch Forêt Ouareau. Ils ont eu droit chacun à un tour de poney, pour la joie de tous.

Les parents désirent remercier ici Linda et Jean Pothier pour leur accueil chaleureux et leur générosité, ainsi que Louise et Gaby Robert pour les sacs de couchage. Claudia Charbonneau et Olivier Bérubé en ont été les gagnants. La dernière sortie des tout-petits a lieu le 6 juin à St-Lin où ils assistent à une pièce de théâtre, une gracieuseté des Optimistes de NDM. □



Me Claude St-Laurent, président des Centres Jeunesse de Lanaudière, M. Michel Phillibert, président du Conseil Permanent de la Jeunesse et M. Gaston Robert, directeur général des Centres Jeunesse de Lanaudière.

"Je joins ma voix à celle des Centres Jeunesse de Lanaudière face à l'inacceptable situation des enfants négligés et abandonnés..."

C'est en ces termes que M. Michel Phillibert, président du Conseil Permanent de la Jeunesse, a réagi face à la question des listes d'attente à la protection de la Jeunesse lors de l'assemblée générale annuelle des Centres Jeunesse de Lanaudière.

Originaire de l'Éplhanie, M. Phillibert préside le Conseil Permanent de la Jeunesse formé de 15 jeunes venant de diverses régions du Québec. Cet organisme a pour mandat de conseiller le ministre responsable de la Jeunesse, le Premier ministre M. Jacques Parizeau, sur toute question relative à la Jeunesse.

Jusqu'à maintenant cet organisme s'est penché sur l'emploi chez les jeunes, la formation professionnelle, l'éducation (le décrochage scolaire), la pauvreté et, tout récemment, sur "la violence chez les jeunes: mythes et réalités".

Lanaudois dans le cœur, M. Phillibert croit en l'importance d'assurer un respect permanent des besoins des jeunes et de favoriser leur participation au développement de la société et, bien sûr, de la région.

PETITES ANNONCES
(819) 424-2610

* Annonce non encadrée: **7,00 \$**
* Annonce encadrée: **8,00 \$**
(taxes incluses)
PAYÉ après parution: + **1,00 \$**

À VENDRE

Maison de 3 ch. à c., véranda. Très beau terrain. Très bien située au village, bel environnement. Près lac Archambault. 297, Bellevue. 424-3442 Paul ou Yolande.

Appartement 2 1/2, meublé, chauffé. Non-fumeur(se). Pour saison été ou à l'année. 476, Bellevue. Près CLSC. 424-2619.

Logement coquet, 4 1/2, 2 ch. à c. 300\$/mois. Belle vue, éclairé. Route 125 sud. Accès lac Ouareau. Poêle et frigidaire fournis. (514) 271-2245 ou week-end tôt le matin au 424-5001.

Logement 4 1/2, 2 ch. à c. Libre 1er juillet. 328, rue St-Donat. Info: Jean Rémy 424-3032 jour et soir.

Espaces de bureaux en haut du village (St-Donat). 37 000\$. Info: 424-5303.

Tu cherches un endroit calme et tranquille. Rue Marmen. 5 pièces. Neuf. Info: 424-3243.

Village St-Donat: logements, grands 3 1/2, 4 1/2, 5 1/2, rue Aubin. Libres imméd. 1 mois gratuit. Près toutes commodités. Poss. meublé. 424-2845.

3 1/2 à partir de 350\$; 4 1/2 à partir de 360\$; 5 1/2 à partir de 370\$. Eau chaude fournie. Stationnement privé. Info: 424-4195 Benoit.

À LOUER OU À VENDRE

Maison, 3 ch. à c., garage, sous-sol semi-fini. 90 000\$ négociable. Libre 1er juillet ou à louer 550\$/mois. Info: (514) 434-1308. Pas d'agent.

ÉCHANGERAI

Échangerai habitation été 1995 dans Ferme Vercors. Appartements: salle à manger, salon + coin cuisine, 2 ch. à c., 2 w.c., salle de bains. Exposition s.o. Extérieurs, voiture et équipement loisirs: tente 4 places, VTT, etc. Pillaud, les Francs, Lans en Vercors. Tél.: 76 95 65 97.

CHAMBRE ET PENSION

Chambre et pension. Vous aimez la nature à NDM. 500\$/mois tout compris. Info: Denise 424-7851.

DIVERS À VENDRE

Voilier MISTRAL. 16 pieds + trapèze. Très bon état. 2 200\$ nogo. Info: 424-2238.

Cuisinière électrique marque BÉLANGER. Bon état, couleur amande. Prix à discuter. 424-4989.

Laveuse, sècheuse KENMORE HEAVY DUTY. Très bonne condition. Prix demandé: 325\$ à discuter. Entrelacs: (514) 228-3448.

Moteur hors-bord, 2,5 forces EVINRUD. Parfaite condition. 375\$. Info: 424-3442.

Belle bassinette, comme neuve, très propre avec matelas. 75\$. 424-5854.

Auto à vendre. DODGE COLT, manuelle. Nouveau modèle 1994. Radio AM/FM cassette. 11 320 km. 6 mois d'usage. 10 900\$. 424-3556.

OFFRES D'EMPLOI

Coiffeuse demandée. Temps plein ou partiel, à Chertsey. (514) 882-3290. Demander Donald.

Personne recherchée pour entretien terrain. 424-2263.

BOIS DE FOYER

Bois de foyer sélectionné. 424-7965.

Le sel du mois... avec Marcel!

• Un compliment, c'est comme une police d'assurance; il doit être renouvelé de temps en temps.

• L'esprit est comme un parachute; pour qu'il fonctionne, il faut qu'il soit ouvert.

• L'avantage de parler tout seul, c'est qu'on a toujours un auditeur attentif.

• Arrivant d'Union Soviétique, je n'étais guère préparé à voir l'incroyable variété des denrées qu'on trouve dans les magasins d'Amérique du Nord. La première fois que je suis allé faire mes courses, j'ai vu du lait en poudre; vous n'avez qu'à ajouter de l'eau et vous avez du lait. Puis j'ai vu du jus d'orange en poudre; vous ajoutez de l'eau et vous avez du jus d'orange. Puis j'ai vu de la poudre pour bébé; alors je me

suis dit "mais quel pays!"

Marcel Bergeron
Chertsey

Recherche occupant

Maison non meublée; à 7km du village. En retour de l'occupation de cette maison, le couple aura la responsabilité d'effectuer de menus travaux, de payer leur électricité et leur téléphone.

Les couples intéressés devront faire parvenir leurs coordonnées à l'adresse ci-bas.

DOSSIER HABITATION
A/S: JOURNAL ALTITUDE
C.P. 1350
SAINT-DONAT, (QUÉBEC)
J0T 2C0

Jean Weil-Brenner est élu nouveau président de l'A.P.B.

Le 27 mai dernier, en assemblée générale, l'Association des propriétaires de Beaulac a élu à l'unanimité M. Jean-Weil-Brenner comme président.

Les autres membres élus sont: Robert Archambault, Claude Beaucage, Marielle Pelletier, Irénée Bédard, Raymond Boucher, Jacqueline Curran, Marc Germain, Robert Lamoureux, Jacques Lafond, Pierrette Desjardins, Yolande Tessier, Louise Chartrand, Germain Doyon, Ron McDougall, Pauline Desormeaux, Roland Poudrier, Armand Tremblay, Michel Lorange, Michel Teasdale, Georges Tremblay, Mario Lécuyer, Ghislaine Weil-Brenner, Marie-Marthe Tremblay et Paul Paquin. □

«Rien pour le développement de la 117»

- Robert Thérien

C'est en interrogeant le ministre des Transports, en commission parlementaire, lors de l'étude des crédits de son ministère, que le député de Bertrand, Robert Thérien, a su que rien n'est prévu à la programmation du gouvernement pour l'amélioration de la route 117 entre Piedmont et Sainte-Agathe-des-Monts ainsi qu'au plan de développement du dédoublement de chaussée de la route 117 dans le comté de Labelle.

"À la lecture des crédits déposés, on est en mesure de constater qu'aucune nouvelle initiative ne sera entreprise sur la route 117. Et pire! Rien n'est prévisible pour les prochaines années, et ce, même dans le comté du ministre", de dire M. Thérien. En effet, le ministre indiquait que les démarches en sont encore aux études d'impact environnemental et dans bien des cas, ces études ne sont pas encore amorcées en ce qui regarde le nouveau tronçon de la 117.

Remerciements



Rachel Lambert-Aubin

Parents et amis de St-Donat, Suite au décès de Mme Rachel Lambert-Aubin survenu le 24 avril 1995, Monsieur Rémi Aubin, ses enfants Guy, Ginette, Robert et leurs conjoints ainsi que les petits-enfants désirent vous exprimer leur plus vive reconnaissance pour la sympathie que vous avez témoignés lors du décès de mon épouse, notre mère. Merci pour votre assistance aux funérailles, cartes, offrandes de messes. Veuillez considérer ces remerciements comme personnels.

Monsieur Rémi Aubin et ses enfants

Remerciements



Céline Larochelle-Marion

Suite au décès de Madame Céline Larochelle-Marion survenu le 26 avril 1995, à l'âge de 99 ans; les membres de sa famille désirent vous remercier pour toutes les marques de sympathie; messe, fleurs, assistance au funérailles, que vous leur avez témoignés.

Veuillez considérer ces remerciements comme personnels.

Remerciements



Claude Simard

Suite au décès de M. Claude Simard survenu le 12 mai 1995 à l'âge de 74 ans, son épouse Mercedes Blais, ses enfants et petits-enfants désirent vous remercier pour votre présence aux funérailles, cartes, offrandes de messe ou de fleurs. Vos élans de sympathie resteront à jamais gravés dans nos coeurs.



REMERCIEMENTS AU SACRÉ-COEUR
Remerciements au Sacré-Coeur pour faveur obtenue. Que le Sacré-Coeur de Jésus soit loué, adoré et glorifié, à travers le monde pour les siècles. Amen. Dites cette prière 6 fois par jour pendant 9 jours et vos prières seront exaucées même si cela semble impossible. N'oubliez pas de remercier le Sacré-Coeur avec promesses de publication, quand la faveur sera obtenue. **A.B.**



REMERCIEMENTS AU SACRÉ-COEUR
Remerciements au Sacré-Coeur pour faveur obtenue. Que le Sacré-Coeur de Jésus soit loué, adoré et glorifié, à travers le monde pour les siècles. Amen. Dites cette prière 6 fois par jour pendant 9 jours et vos prières seront exaucées même si cela semble impossible. N'oubliez pas de remercier le Sacré-Coeur avec promesses de publication, quand la faveur sera obtenue. **A.B.R.**

Des projets en tête à la Commission scolaire des Laurentides

La Commission scolaire des Laurentides est fière de participer à la deuxième édition du concours "Projet en tête". Pour souligner l'effort des participants, elle a organisé un souper-bénéfice à l'École hôtelière des Laurentides, le 2 mai dernier.

Ce concours s'adresse aux élèves et au personnel de toutes les écoles des commissions

scolaires. Il a pour objectif de reconnaître les initiatives qui contribuent à développer chez les élèves, entre autres, l'esprit d'entreprise, la discipline, la persévérance dans l'effort.

Pour sa première participation, la Commission scolaire des Laurentides a reçu sept projets qui sont les suivants:

Catégorie primaire: de l'école Saint-Jose-



Françoise Nadon et Hélène Gignac, de l'école Sacré-Coeur, de Saint-Donat, présentant le projet "Nature-École" en l'absence de Lorraine Vaillancourt, titulaire de ce projet, à M. Justin Racette, le président du jury local. M. Racette est directeur général de la Caisse populaire de Sainte-Agathe.

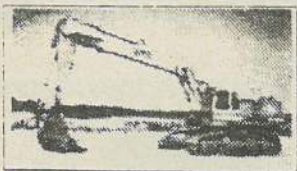
EXCAVATION MICHEL VAILLANCOURT

**UNE ÉQUIPE COMPÉTENTE
 À VOTRE SERVICE!**

**José Lamothe, Gilles Charbonneau,
 Yves Brisson, Michel Vaillancourt**

- Pelle hydraulique • Terre
- Pierre • Sable • Fabrication de chemins

ESTIMATION GRATUITE



20, ch. Henri
 Saint-Donat
 Tél.: (819) 424-2285

Permis de la Régie du bâtiment: #435742

ph, le projet "Bureau de poste", par Anabelle Brissette-Gervais; le projet "Caisse populaire", par Martine Bélisle; le projet "Amusons-nous ensemble petits et grands", de Pascale Mazur-rette; de l'école Saint-Édouard, "Les baguettes de sorciers", par Alex Thibault.

Catégorie secondaire et éducation des adultes: du centre Le Virage, "Café-Étudiants", par Pierrette lagüe.

Catégorie personnel-cadre: de l'école Sacré-Coeur, le projet "Nature-École", par Lorraine Vaillancourt, et de l'école Lionel-Groulx, le projet "Resto-Nord des Laurentides", par Jean-Louis Foisy.

Ces projets seront soumis tour à tour à l'examen d'un jury régional et d'un jury national. Les grands gagnants seront connus en juin 1995.

Les régions peuvent démarrer des activités en forêt habitée

Le ministre des Ressources naturelles, M. François Gendron, lance un plan de mise en valeur des ressources du milieu forestier qui lui permet d'injecter 97,5 M \$ dans les forêts québécoises sur trois ans. Ce plan innovateur intensifie l'effort sylvicole sur les territoires sous contrat d'approvisionnement et d'aménagement forestier (CAAF) et favorise le financement d'activités d'aménagement qui visent la mise en valeur de l'ensemble des ressources du milieu forestier, et ce, tant en forêt publique qu'en forêt privée.

Afin de favoriser le développement de la ressource, le ministre permet aux détenteurs de CAAF de payer une partie des droits de coupe qu'ils doivent au gouvernement en réalisant des traitements

sylvicoles supplémentaires de 9,0 M \$ en 1995-1996 et du même montant en 1996-1997. Il peut s'agir de jardinage, de plantations d'arbres, bref d'activités réalisées prioritairement à proximité des populations et des usines de transformation. Les détenteurs de CAAF pourront faire plus de traitements sylvicoles que ceux prévus à leur contrat d'approvisionnement et d'aménagement forestier de façon à constituer des stocks forestiers.

Ce faisant, la production forestière est augmentée et les coûts d'approvisionnement sont réduits à moyen terme. De plus, le ministre autorise les détenteurs de CAAF à développer des techniques sylvicoles novatrices, car une partie des travaux d'expérimentation sera aussi admissible en paiement de droits de coupe. □



SPORT & MARINE M.V. INC.



**LOCATION
 MARINE**



**SPORT
 ACTION
 2000**

**SPORT & MARINE M.V.
 C'EST AUSSI:**

**VENTE, PIÈCES
 ET SERVICE DE:**

MOTEURS HORS-BORD
 Spécialités: • Mercury • Yamaha

PONTONS
 BATEAUX ET
 CHALOUPES

PÉDALOS

SUN PARTY
 HARRIS
 STINGRAY

 SPORT CRAFT

SPORT CRAFT

PLUS ENTREPOSAGE

LOCATION DE:

- Chaloupes
- Moteurs hors-bord
- Pédalos
- Planches à voile
- Moto marine
- Pontons

**- À la journée
 - À la semaine**

1108, Principale St-Donat

(819)424-3433