

ÉDITORIAL

Un quarante tonnes, ça ne s'arrête pas sur un 10 cents!



Ceux qui connaissent bien la navigation savent que des règles strictes de priorités s'appliquent pour les petites comme pour les grosses embarcations. Cela fait partie de la loi maritime. Sur le plancher des va-

ches, la règle est la même, et pourtant...

Les poids lourds, ces véhicules routiers de plusieurs tonnes, ont leur place ici-bas, au même titre que les véhicules automobiles. Qu'ils aient 10, 12, 16 ou 18 roues sous leur carcasse, ces gros camions de l'Amérique, qui impressionnent à tout coup les enfants et les Européens, ont leur utilité. Mais doit-on abuser de sa puissance et de sa grosseur? Et les automobilistes, plus nombreux, peuvent-ils, eux, se permettre d'ignorer les camions avec qui ils

partagent le réseau routier? Quand le ministère des Transports a lancé sa campagne *La vitesse tue*, cette dernière ne s'adressait pas qu'à une seule catégorie de véhicules.

Au Québec, on ne sensibilisera jamais assez ces millions d'automobilistes et ces dizaines de milliers de véhicules lourds qui foulent les routes en croyant qu'ils y roulent seuls. À croire qu'il y a beaucoup de non voyants qui se retrouvent derrière un volant. Il faut pourtant savoir que le camion possède plusieurs an-

gles morts et, oui, on peut les considérer comme des non-voyants si les automobilistes, ces invisibles, jouent à cache-cache.

Mais bien souvent on entend parler de ces camions qui roulent à tombeau ouvert. Prenons un exemple qui nous situe à Saint-Donat plus exactement. Un camion confiné au transport de billots de bois et son fidèle conducteur s'appretent à quitter Saint-Donat en empruntant la route 329. Le chauffeur derrière le volant connaît si bien cette route qu'il pourrait y rouler les

yeux bandés. Cette idée qui effleure son esprit est aussitôt rejetée; ce serait du suicide, admet-il. Étant devenu au fil des ans un habitué de cette route, son pied s'alourdit sur l'accélérateur, un geste machinal. Pendant ce temps, une auto roule en direction de Saint-Donat. Vient une courbe. La voiture l'escalade et le camion, lui, entame sa descente. Dans l'axe le plus prononcé de la courbe, l'automobiliste aperçoit le camion qui a quitté sa voie, en débordant dans l'autre, et qui fait maintenant face à la

voiture, à plus de 95 km/h, dans une zone de 90 km/h. Le temps de réaction est très mince pour le poids lourd, et si ce n'était du geste rapide du conducteur de braquer le volant en direction du fossé, cette route compterait sûrement plusieurs accidents graves. En un rien de temps, il peut vous envoyer là où vous n'imaginiez pas aller si tôt. Chargé ou vide, le poids lourd peut causer des dommages désastreux. Son temps de réaction est beaucoup plus lent et il a besoin de plus de temps et d'espace que

l'automobile.

Ce même bolide mastodonte qui prend son virage à haute vitesse pour s'engager sur la 329 au "coin de la montée" n'a sûrement pas pu respecter la limite de 50 km/h dans le village. Ça saute aux yeux.

La Société de l'Assurance automobile du Québec lance une campagne de sensibilisation à l'intention des Camionneurs et des automobilistes. Facile à comprendre, clair et direct, ce document devrait devenir la petite bible mondiale de tout conducteur qui se respecte.

Trop de camionneurs ne réalisent pas combien leur engin paraît énorme aux yeux d'un automobiliste, et qu'il provoque stress et nervosité. Les camionneurs ont trop souvent le pied lourd et se comportent comme s'ils conduisaient une décapotable. L'expression "Un quarante tonnes, ça ne s'arrête pas sur un 10 cents" décrit clairement la manière dont on devrait se comporter et, entre vous et moi, elle vaut bien son pesant d'or!

- Annie Lafortune

L'OPINION DU LECTEUR

Le 9-1-1 à Saint-Donat

Comme vous le savez, votre municipalité a adhéré, il y a quelques mois, au service 9-1-1 afin d'assurer une meilleure sécurité à ses citoyens et citoyennes. Depuis ce temps, nous n'avons que des commentaires élogieux face à ce nouveau service qui nous donne un accès direct aux différents services d'urgence soit les policiers, les pompiers ou les ambulanciers.

Le grand avantage du service 9-1-1 est que c'est un numéro de téléphone pour les urgences qui sera, à court terme, utilisé dans tout le Québec.

Je déplore que, depuis l'instauration de ce service, M. Rémi Lafleur, le propriétaire

du service ambulancier de Saint-Donat, ait des réticences face à ce service. Encore dernièrement, il publiait deux numéros de téléphone différents du 9-1-1 pour joindre les services ambulanciers. À mon avis, ceci ne fait que créer de la confusion dans la population.

Je tiens donc à vous rappeler que pour joindre tous les services d'urgence, police, incendie, ambulance, vous n'avez qu'à signaler le 9-1-1 et ce, en tout temps.

J'espère que cette information éliminera toute confusion.

Yves Paquin
maire de
Saint-Donat

Lien routier...

suite de la page 1

au versant nord du Mont-Tremblant, au Lac Supérieur. Contrairement au premier tracé, il n'y a

aucun point de vue et on devra procéder à la construction d'un chemin. "Mais, soutient le maire, le

plus important c'est qu'il y ait un lien entre les deux municipalités."

On compte donc présenter l'étude, qui est l'affaire de la firme d'ingénierie Nageco, en collabo-

ration avec les ingénieurs de Rexfor, confirme le maire Paquin, au Centre Régional de Développement de Lanaudière (CRDL) et aux ministres concernés, dont Guy Chevrette, pour le

15 novembre 1995. "Nous présenterons aussi le plan comme projet-pilote dans le cadre de la décentralisation d'activités gouvernementales vers les instances municipales", renchérit le maire Pa-

quin. D'ici janvier, on devrait avoir une bonne idée de l'évolution du dossier. Et, si tout va pour le mieux, les travaux devraient débuter à l'automne 1996", conclut-il. □

Les préparatifs vont bon train pour les célébrations du "Liberator"

(JL) - Des rencontres de planification se tiennent régulièrement en vue de la préparation des festivités de juin 1996 marquant le 50e anniversaire de la découverte, sur la Montagne Noire à Saint-Donat, de l'épave du Liberator tombé au cours du dernier Conflit mondial. Cet accident reste dans les annales comme la plus grande tragédie de l'aviation militaire canadienne en sol canadien.

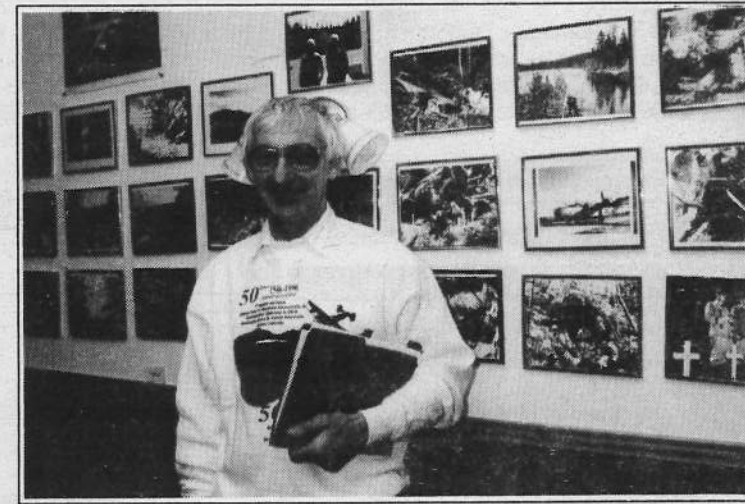
Les responsables

du "comité du Liberator", présidé par André Gaudet, sont à tracer le calendrier des événements devant entourer la commémoration de l'écrasement qui a coûté la vie à 20 militaires en permission et quatre membres d'équipage.

On pense déjà à réserver une période officielle d'une ou deux semaines en juin prochain où les forces armées canadiennes seraient présentes pour rendre

hommage aux victimes de la Montagne Noire. Un spectacle aérien pourrait être jumelé, avec messe solennelle.

Des pourparlers sont en cours avec les autorités gouvernementales pour déterminer le site historique avec belvédère, passerelle, escaliers pour s'y rendre sur la Montagne Noire. Les organisateurs de la commémoration de juin prochain font remarquer qu'en plus des quelque 3 200 résidents permanents de la municipalité, environ 45 000 vacanciers et 27 000 villégiateurs résidents seront intéressés à prendre part aux divers événements. Il faut ajouter les milliers de sympathisants de la chose militaire de l'aviation qui voudront visiter le site historique année après année à Saint-Donat, créant ainsi un attrait supplémentaire pour l'industrie touristique locale. □



André Gaudet dans sa galerie de photos sur le Liberator à son auberge.

Le Téléthon de la recherche sur les maladies infantiles début décembre

La campagne 1995 du Téléthon de la recherche sur les maladies infantiles aura lieu les samedi et dimanche 2 et 3 décembre. Il sera diffusé sur les canaux TQS et CFCF à compter de 21h00 le samedi pour se terminer à 20h00 dimanche.

Cette année, le Club Optimiste de Notre-Dame-de-la-Merci participera à la levée de fonds pour les municipalités de NDM et Saint-Donat. Les bénévoles seront sous la responsabilité de M. André Dupuis.

L'an dernier, le Centre Ste-Julienne/Rousseau, fondé par M. Michel Grégoire, a amassé la somme de plus de 26 000 \$, ce qui lui a mérité la troisième meilleure performance à travers le Québec. "Et pourtant cette année, de dire M. Grégoire, nous devons plus que jamais redoubler d'ardeur et demander aux citoyens d'appuyer nos bénévoles en faisant preuve d'une générosité que nous leur savons grande, car la recherche ne connaîtra pas de répit tant et aussi longtemps que des enfants seront aux prises avec des maladies qui les empêchent d'avoir une qualité de vie respectable." □

Journal Altitude

1350

Adresse postale:
Place Monette
426, rue Principale
C.P. 1350
Saint-Donat-Montcalm
(Québec) J0T 2C0

Une publication
COGEPLAN

Répertorié dans

CARD

(Canadian Advertising Rates & Data)

Tél.: (819) 424-2610
Tél. résidence: (819) 424-3622
Fax: (819) 424-3615

Envoi de publication. Enregistrement n° 3099. Toute reproduction de texte, photo ou publicité est strictement interdite sans autorisation écrite de la direction. Bien que toutes précautions aient été prises pour assurer la rigueur des renseignements, le journal ne peut se tenir responsable des erreurs ou négligences et se réserve le droit de corriger ou rectifier les erreurs. Les opinions exprimées dans le Journal Altitude sont celles de l'auteur et n'engagent en rien la direction du Journal. Aucune lettre anonyme ne sera publiée.

Dépôt légal Bibliothèque Nationale du Québec

Conception graphique, édition électronique par Altitude Communications, Saint-Donat. Imprimé par: Imprimerie Léonard inc. Saint-Jovite (Québec).

Éditeur:
Martin Lafortune

Rédacteur en chef:
Jean Lafortune

Directrice générale:
Marthe Lafortune

Responsable de la rédaction et journaliste:
Annie Lafortune

Responsable de la publicité:
Nathalie Boussion



Saint-Donat est jumelée à Lans-en-Vercors



La route alternative Saint-Donat / Mont-Tremblant



monter un projet pour établir un lien routier entre Saint-Donat et le Mont-Tremblant.

Dans un premier temps, le groupe Action Saint-Donat a obtenu que la compagnie Rexfor fasse une étude préliminaire pour déterminer les coûts que représenteraient la construction d'une route entre Saint-Donat et Mont-Tremblant. Le tracé retenu pour cette route traversait le territoire du Parc du Mont-Trem-

blant. Les coûts estimés pour la construction de ce chemin s'élevaient à près de 5 000 000 \$.

C'est à partir de cette étude technique que la municipalité de Saint-Donat a élaboré un projet qu'elle a présenté aux différents ministres concernés du Gouvernement du Québec.

Après différentes discussions que j'ai eues avec des intervenants dans ce dossier,

dont le ministre des Affaires municipales, M. Guy Chevrette, j'ai réalisé que le tracé du chemin proposé, à travers le Parc du Mont-Tremblant, pouvait présenter certains inconvénients. En effet, il s'agit d'un territoire homologué comme parc et de plus, le ministre Brassard annonçait l'automne dernier qu'il voulait orienter le Parc du Mont-Tremblant vers la conservation.

Comme je l'ai déjà

dit, pour la municipalité de Saint-Donat, ce qui compte, c'est d'établir un lien routier avec le Mont-Tremblant pour bénéficier des retombées économiques de ce mégaprojet. Suite aux difficultés qu'auraient pu représenter le tracé à l'intérieur du Parc du Mont-Tremblant, nous

avons décidé, d'un commun accord, de revoir le projet que nous avions présenté et d'y ajouter une route alternative qui passerait par la vallée de la rivière Michel, donc dans le territoire de la municipalité de Saint-Donat.

Cette route serait moins pittoresque,

mais il semble que le coût de construction serait moins grand, à cause de la nature du sol.

Il est à noter qu'à ce moment, nous avons eu l'appui de nombreuses municipalités pour ce projet. Également, la compagnie Intrawest, promoteur

du Mont-Tremblant, et la MRC de Matawinie nous appuient.

Nous vous ferons suivre l'évolution de ce projet que nous souhaitons voir se réaliser le plus tôt possible.

Le maire
Yves Paquin

Comme vous le savez, les membres de votre conseil municipal et les membres du groupe Action Saint-Donat, travaillent depuis plusieurs mois à

Près de 3 000 \$ à la MDJ de Saint-Donat



Comme chaque année, les membres de la Maison des Jeunes de Saint-Donat ont grandement collaboré à la vente des passes-couleurs des Week-Ends des Couleurs, ce qui leur a rapporté la jolie somme de 2 981,44 \$ pour avoir effectué un travail exceptionnel cette année.

On voit ici le président de la Chambre de commerce, Marcel Gauthier, la responsable du dossier pour la MDJ Danielle Granger, et le directeur des Week-Ends des Couleurs de Saint-Donat, Jean-Pierre Garceau, exhibant le fameux chèque. Soulignons que cette année, la 12^e édition des Week-Ends des Couleurs a atteint des records d'affluence sans précédent.

NOUVEAU À SAINT-DONAT

LE JARDIN DU CADEAU

ARTISANAT - Objets décoratifs - Extraits naturels

- CRISTAL
- CD (MUSIQUE D'AMBIANCE)
- CASSETTES - Objets de collection

749, RUE PRINCIPALE, ST-DONAT (VOISIN D'ULTRAMAR)
(819) 424-1113

VOUS CHERCHEZ UN CADEAU DE NOËL QUI PLAIRA À COUP SÛR?



OFFREZ-LEUR UN SOUVENIR QUI DURERA TOUTE UNE VIE...
PORTRAIT D'ENFANT, DE FAMILLE, DE COUPLE, INDIVIDUEL

MARTINE LAROSE, PHOTOGRAPHE
424-1164

CONTE-EN-JEU

à la bibliothèque municipale



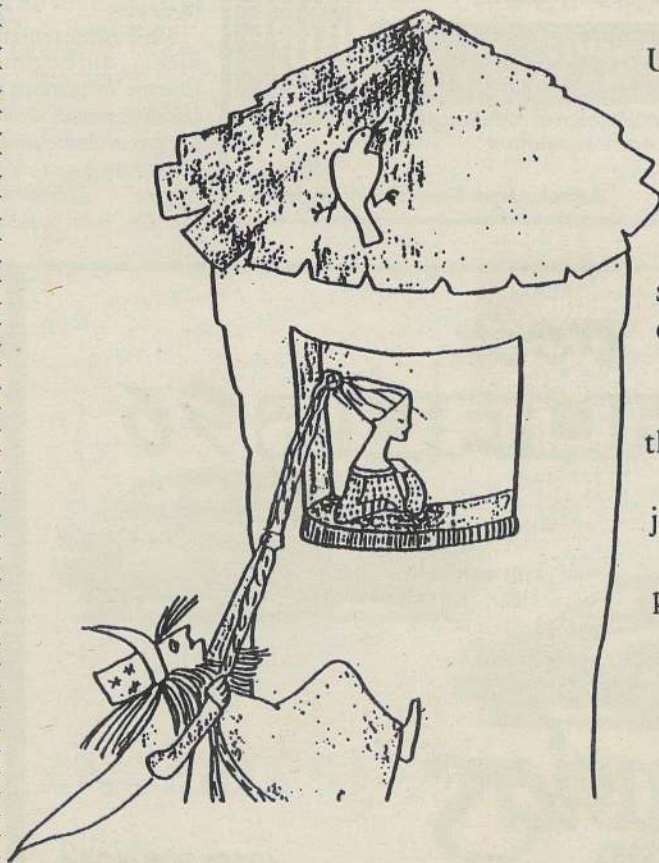
RAPUNZEL

Un conte de Jacob et Wilhelm Grimm

Théâtre de marionnettes suivi d'un atelier de fabrication de silhouettes et articulées pour théâtre d'ombre et d'un atelier de jeux dramatiques.

pour enfants de 4 à 8 ans.

3\$/enfant.



Samedi le 18 novembre à 10h00

"Je me souviens"



PAR
CLAUDE LAMBERT

Dans notre quotidien, il y a souvent des

choses que l'on prend pour acquises sans trop s'interroger sur leur sens véritable ou leur origine. C'est sûrement le cas de la devise du Québec "Je me souviens". C'est pour répondre à des professeurs du primaire ainsi qu'à M. Guillaume St-Amour, interrogé par des Français en visite sur le sens de notre devise, que j'ai dé-

cidé d'y consacrer un article.

Au fait, vous êtes-vous déjà demandé qui en est l'auteur et ce qu'elle signifie?

L'origine de la devise

La première mention de la devise du Québec apparaît sur les plans du Palais législatif (Parlement du Québec), réalisés par

Eugène-Étienne Taché en 1883. Il avait ajouté cette phrase au bas des armoiries de la province, laquelle fut conservée à la signature du contrat de construction donné par le gouvernement la même année.

Puis, le 9 décembre 1939, sous le gouvernement libéral de Joseph-Adélar Godbout, par un arrêté en Conseil, on adopte de nouvelles armoiries pour la province de Québec et on associe officiellement au blason la devise: "JE ME SOUVIENS".

L'auteur de la devise

Eugène-Étienne Taché est né le 25 octobre 1836 à Saint-Thomas (Montmagny). Il fait ses études au séminaire de Québec et au Upper Canada College où il obtient ses diplômes d'ingénieur civil et d'arpenteur. Il fait surtout sa marque à l'emploi du gouvernement du Québec comme sous-ministre au département des Terres de la couronne (qui changera plusieurs fois de nom au cours de l'histoire), de 1869 jusqu'à sa mort en 1912.

Outre l'élaboration des plans du Parlement, on doit à Taché plusieurs monuments commémoratifs et édifices prestigieux ainsi que la création d'armoiries de personnalités, étant lui-même un passionné d'héraldique.

La signification de la devise

Malheureusement, bien qu'Eugène-Étienne Taché nous ait laissé plusieurs témoignages architecturaux et patrimoniaux, à en croire différents auteurs, il "n'a laissé

aucun document pour expliquer le sens qu'il donnait à sa devise" (Deschênes: 1994). Dans ces circonstances, plusieurs auteurs se sont eux-mêmes chargés de lui donner une interprétation.

En voici donc quelques unes : dans un discours en l'honneur du Comte de Paris de passage au Canada en 1890, le juge Jetté évoque, en rapport

est "Ne obliviscaris" ("Gardez-vous d'oublier").

Ces dernières années, certains journalistes anglophones ont bien voulu attacher à cette devise un complément. Deschênes fait référence à un texte de Okill Stuart qui attribue à Taché : "Je me souviens / Que né sous le lys / Je crois sous la rose" (Le Devoir: 1994). Puis Des-

d'ailleurs jamais vu le jour.

La même année, pour la médaille commémorative du tricentenaire de la ville de Québec, Taché inscrit : "Né sous le lys, Dieu aidant, l'œuvre de Champlain a grandi sous les roses". Enfin, selon Deschênes : "En ajoutant à la devise officielle du Québec une autre phrase conçue à l'origine pour la

Québec. Pour le moment, selon Deschênes, l'interprétation d'Ernest Gagnon est probablement celle qui se rapproche le plus des intentions de Taché. À ce sujet, Michel Desgagné (1979) résume bien cette pensée : "Dans son projet d'ensemble de l'Hôtel du Parlement, l'ingénieur Eugène-Étienne Taché a voulu décorer la façade principale du bâtiment de façon à rendre hommage aux hommes et aux femmes qui ont marqué notre histoire".

Selon Deschênes, si l'on place la devise du Québec dans le contexte architectural et décoratif qui l'entoure, soit le Palais législatif, on comprend mieux le sens qu'a voulu lui donner Eugène-Étienne Taché. Il ne faut probablement pas chercher plus loin : ce monument tout entier est dédié à l'histoire du Québec et par cette devise, Taché ne voulait qu'exprimer en quelques mots ce qu'il avait prévu d'inscrire dans la pierre, le bois et le bronze.

Sources : (1994) Deschênes Gaston, historien. *Le Devoir*, 30 août, p. A7 et *Bulletin de la Bibliothèque de l'Assemblée nationale du Québec*, avril 1994. "Un mythe tenace". (1979) Duval André. *La Capitale*, Montréal, *Boréal Express*. (1979) Desgagné Michel, *Les édifices parlementaires depuis 1792*, Québec, *Assemblée nationale du Québec*. □



Les armes de 1868.
(Source: MCQ)



Les armoiries du Québec.
(Source: AN-Accueil)

Le Québec a reçu ses premières armes par décret de la reine Victoria le 26 mai 1868 : les fleurs de lis pour les grandes phases de l'histoire constitutionnelle du Canada, le lion, pour le régime anglais et les feuilles d'érable pour la Confédération. Il est à noter que, contrairement aux usages suivis par les autres provinces canadiennes, le Québec s'est donné ces armoiries sans recourir à l'autorité royale.

avec la devise, que les gens d'ici n'ont pas oublié leurs origines françaises; un collègue de Taché, Ernest Gagnon, écrit dans un rapport du commissaire des Travaux publics (1895-96, pp. 112) : "Ces armes reçurent, en 1883, l'addition de la devise "Je me souviens" qui résume si admirablement la raison d'être du Canada de Champlain et de Maisonneuve comme province distincte dans la confédération"; André Duval (1979) souligne que c'est dans la devise accompagnant les armoiries du Marquis de Lorne (gouverneur général du Canada) qui sont placées dans le vestibule de l'Hôtel du Parlement, qu'il faut voir la réponse. La devise du Marquis

chênes fait remarquer qu'on ne retrouve aucune preuve de l'existence de cette phrase. Elle est en fait l'association de deux devises distinctes créées par Taché à deux époques différentes. La devise "Né dans le lys, je grandis dans les roses" a été créée en 1908 pour accompagner une œuvre d'art devant représenter la nation canadienne. Ce projet n'a

"nation canadienne" (qui n'avait pas de devise à cette époque), "on" a voulu donner au "Je me souviens" un sens particulier, soit "Je me souviens que, sorti du giron français, j'ai grandi sous la protection de l'Angleterre".

Peut-être qu'un jour, d'autres recherches permettront de découvrir une preuve documentaire explicite sur la devise du

Réunion annuelle d'Inter-Centre

La Corporation des sentiers de grande randonnée des Laurentides tiendra sa réunion annuelle le vendredi 17 novembre à l'hôtel de ville de Saint-Donat. Cette corporation est composée des représentants des trois municipalités cofondatrices du sentier, soit Saint-Donat, Val-des-Lacs et Lac Supérieur ainsi que des usagers. Depuis 1982, elle élit annuellement son conseil d'administration qui agit comme gestionnaire du sentier Inter-Centre. À cette réunion, outre le conseil d'administration, les conseillers municipaux des municipalités cogestionnaires seront présents. La Corporation présentera le travail accompli au cours de l'année écoulée et les projets pour 1996. Cette réunion est publique. □

Depuis longtemps nous y pensions...

Aujourd'hui prenons le temps...

Résidences Funéraires

J.-H. Vanier & Fils Inc.

et

La sécurité des pré-arrangements

Les pré-arrangements sont un choix logique car ils permettent de faire en sorte que vos convictions soient reconnues et respectées. Un choix logique parce que vous prévoyez sans hâte et à tête reposée. Il permet également d'éviter à vos proches des décisions hâtives qui, prises sous le coup de l'émotion, entraînent trop souvent des dépenses excessives et bien rarement prévus au budget.

Les pré-arrangements sont une sage précaution comme le testament.

Les pré-arrangements représentent la sécurité parce que le coût final des services ne changera pas quel que soit le temps écoulé depuis la signature de l'entente. Votre capital sera déposé à la Fiducie Desjardins pour votre sécurité. Service de distinction depuis trois générations.

36, RUE ST-BRUNO
STE-AGATHE-DES-MONTS
1 (819) 326-3322

UNE FAMILLE AU
SERVICE DES FAMILLES

La confiance que vous nous témoignez depuis trois générations est précieuse puisqu'elle a fait notre réputation.

Merci,
Réjean, Jean-François et Michelle

Venez voir
les TAURUS 96



Desrosiers
FORD

(819) 326-8944

90, boul. Morin (rte 117) Ste-Agathe 1-800-567-6702

OCCASIONS

1993
ESCORT LX

3 portes, automatique,
39 000 km, GARANTIE

7 995\$

LINCOLN
CONTINENTAL
1994

Toute équipée, cuir,
30 000 km, GARANTIE

29 900\$

4X4
F350

Pelle à neige, 1/2 année
d'usure
7 000 km, GARANTIE

26 900\$

SABLE GS
1995

4 portes, 30 000 km,
toute équipée,
GARANTIE

18 900\$

FAMILIALE
TAURUS 1995

13 000 km

GARANTIE

AEROSTAR
ALLONGEE 93

Air climatisé,
2 chauffettes,
47 000 km, GARANTIE,
TRÈS PROPRE

14 900\$

PROFIL SPORTIF

Mélanie Bonin: espoir en ski alpin et exemple de discipline

PAR ANNIE LAFORTUNE

Elle a 15 ans et, déjà, elle impressionne par sa ténacité, sa volonté, ses résultats scolaires et sportifs, et sa brillance de rester humble devant tout ce succès qu'elle accumule au fil des saisons. En fait, tout ce qu'elle touche semble se transformer en or.



Mélanie Bonin. Si ce nom ne vous dit rien, alors vous gagnerez à la connaître. Cette jeune élève donatienne fréquente la Polyvalente des Monts, à Sainte-Agathe, et évolue en 4^e secondaire à l'Option des Amériques. Elle parle trois langues: le français, l'anglais et l'espagnol. On lui décerne, année après année, les mérites "Personnalité de l'année". Talentueuse et studieuse, ses bulletins sont aussi en-

vants les uns que les autres et révèlent des notes presque parfaites qui frôlent à tout coup le 100%. Elle se dirige d'ailleurs vers la médecine sportive ou l'ingénierie. Mais ce n'est pas uniquement au point de vue académique que cette jeune demoiselle se démarque. Le ski alpin est un autre de ses points forts et aussi une de ses priorités. C'est à deux ans que Mélanie a chaussé sa première paire de skis, sur les pentes du Mont-Garceau. Gui-

dée par son père, Luc Bonin, qui raffole de ce sport, cette jeune athlète a progressé au fil des ans pour devenir, aujourd'hui, ni plus ni moins un jeune espoir dans cette discipline. Évoluant dans le Junior, au Mont-Garceau, sous le regard bienveillant de son entraîneur André Zubek, et de l'entraîneur en chef Stéphane Côté, Mélanie ne lésine pas sur les entraînements. Si cette adolescente bourrée de talent étudie deux à trois heures

par soir, elle n'hésite pas à donner son plein rendement quand vient le temps des entraînements. Levée à 7h30, elle pique aussitôt ses bâtons entre chaque porte, améliore son slalom et file à vive allure, toujours plus vite, qu'il fasse -2°C ou -20°C. Une journée de travail de huit heures, sur des pentes de ski glacées par le froid et le soleil hivernal. Chaque entraînement et chaque compétition sont minutieusement filmés par le père de Mélanie, et elle a remporté quatre médailles et pris part à 18 compétitions. Cet été, pour vivre une expérience personnelle d'entraînement, Mélanie a fait du ski pendant 28 jours au Chili, en Amérique du Sud, à 3 000 mètres d'altitu-

de, en compagnie d'une trentaine de skieurs avec la Division Laurentienne. Dans la maison des Bonin, on privilégie les études, et le ski arrive tout juste derrière, pas très loin, précise Mélanie. Avec des parents enseignants, il est tout à fait logique de penser ainsi. Son père enseigne à la Polyvalente des Monts et sa mère, Ghislaine, à l'école Notre-Dame-de-Lourdes, de Saint-Donat. "Mais on doit souvent lui dire d'arrêter d'étudier et de se coucher, raconte de son père. De ce côté, on n'a vraiment aucun problème." Devant ce talent naturel, la Division Laurentienne avait manifesté l'intérêt d'avoir Mélanie dans ses rangs. "Mais on a choisi une autre avenue. Qu'elle reste à la maison et qu'elle s'entraîne au Mont-Garceau, près de chez elle, avec son entraîneur, explique M. Bonin.

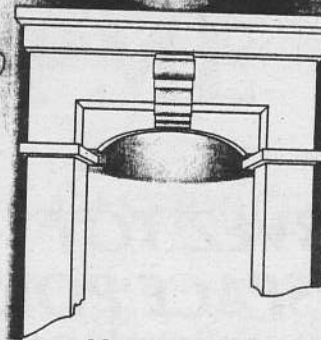
Ainsi, elle peut poursuivre normalement ses études." Son but premier? Faire partie de l'Équipe Canadienne vers l'âge de 17 ou 18 ans. "Si je n'y parviens pas, alors les

études auront désormais toute la place", conclut-elle. Il ne serait pas étonnant que Mélanie réalise ce projet et qu'elle atteigne brillamment les objectifs

qu'elle s'est fixés. Mais, d'ici là, elle vivra sa vie à plus de 65 km/heure, sur ses skis comme dans ses souliers, avec toute la simplicité qui la caractérise. □

NOUVEAU À SAINT-DONAT

LE JARDIN DU CADEAU



ARTISANAT - Objets décoratifs - EXTRAITS NATURELS

Heures d'ouverture:

Mardi au jeudi: 9h30 à 18h00, vendredi: 9h30 à 21h00, samedi: 9h30 à 18h00, dimanche: 9h30 à 18h00

749, RUE PRINCIPALE, ST-DONAT (VOISIN D'ULTRAMAR) (819) 424-1113

Les jeunes écoliers de Saint-Donat et leur institution financière



Comme chaque année, les élèves de l'école primaire de Saint-Donat ont participé à la Semaine Desjardins, qui s'est déroulée du 16 au 20 octobre, en rendant visite à la Caisse populaire de la rue Principale. On en voit un groupe ici en compagnie de Monique Coutu leur expliquant la marche d'un compteur de billets. La Semaine Desjardins vise, entre autres, à informer ses sociétaires sur les équipements de libre-service et à faire connaître les autres services d'une caisse dans une ambiance de fête.

(Photo: Altitude)

ON A DU PAIN SUR LA PLANCHE

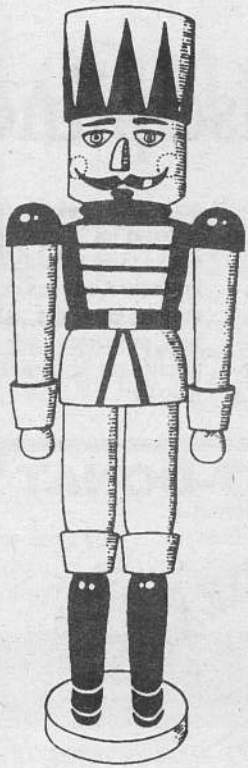
LA RECETTE DE NOTRE SUCCÈS, C'EST VOUS QUI NOUS L'INSPIREZ. AFIN DE TOUJOURS MIEUX RÉPONDRE À VOS GOÛTS, NOUS AJOUTONS RÉGULIÈREMENT DES VARIÉTÉS DE PAINS À NOTRE GAMME DE PRODUITS. AINSI, DEPUIS PEU, VOUS POUVEZ GOÛTER NOTRE PAIN SANTÉ, FAIT À BASE DE GRAINES DE LIN, DE PLUS EN PLUS APPRÉCIÉES POUR LEURS PROPRIÉTÉS DIGESTIVES ET MÉDICINALES. VOUS POUVEZ AUSSI VOUS RÉGALER AVEC NOTRE NOUVELLE VEDETTE ITALIENNE, LA "FOCACCIA", UN DÉLICIEUX PAIN-PIZZA FAIT À PARTIR D'HUILE D'OLIVES ET AROMATISÉ AUX HERBES ITALIENNES. IDÉALE POUR ACCOMPAGNER VOS REPAS DE PÂTES OU POUR SERVIR COMME ENTRÉE. • MAIS IL Y A PLUS. GRÂCE À VOTRE ENCOURAGEMENT CONSTANT ET À LA PROGRESSION DE NOS VENTES DE GÂTEAUX REINE-ÉLISABETH ET SUCRE À LA CRÈME DANS LES CLUB PRICE DE LA RÉGION DE MONTRÉAL, CE N'EST PAS L'OUVRAGE QUI MANQUE À LA BOULANGERIE SAINT-DONAT. • À LA BOULANGERIE SAINT-DONAT, NOUS SOMMES HEUREUX D'AVOIR DU PAIN SUR LA PLANCHE... POUR VOUS. MERCI!



BOULANGERIE ST-DONAT

La mie... du village!

Des rallyes qui ont attiré des centaines de mordus de l'auto et de l'énigme



AVIS
AUX
ANNONCEURS
POUR L'ÉDITION
DE DÉCEMBRE

RÉSERVEZ TÔT
VOTRE ESPACE POUR
VOS VŒUX DE NOËL
ET DU NOUVEL AN.

424-2610



Première expérience pour le Pub St-Donat dans le domaine des rallyes automobiles qui a vu 85 inscriptions et qui a distribué 1 800 \$ en prix. Dans la photo de gauche, dans l'ordre habituel, Gilles Lorrain; Grégoire Cloutier, propriétaire de deux Freightliners qui ont participé au rallye du Pub; les grandes gagnantes Manon Juteau et Anne-Julie Viau tenant leur trophée; à l'arrière plan, Denis et Éric Juteau, les organisateurs du rallye du Pub; Guy Lorrain et, à genoux, Sonia Cloutier qui était au volant d'un des deux mastodontes. À noter que dans la vie de tous les jours, Sonia est chauffeur de ce camion sur la route Montréal-Toronto. Pour sa part, ce n'était pas la première expérience en rallye automobile pour le Montagnard qui a attiré 119 concurrents et a distribué 4 000 \$ en prix. Dans la photo de droite, on reconnaît Jacques Hayes, les grands gagnants Hélène Allard et Robert L'Espérance tenant leur trophée avec André "Toto" Gingras. Les grands commanditaires du rallye du Montagnard étaient le Journal de Montréal, Ford, Labatt et Galaxie. Les bénévoles au Montagnard étaient Denis Mercier, Josette et Yves Nantel, Robert Charbonneau et Denis Charbonneau.



(Photos : Altitude)

CAMERA EXPERT

LES EXPERTS EN
FINITION DE PHOTOS

VOS PHOTOS EN **1 HEURE**
SPÉCIAL
LAMINAGE

du 1 nov. au 30 nov. 1995

-25%

SPÉCIAL
AGRANDISSEMENT

11x14	3.99
16x20	6.99
20x24	8.99

Photo Côté

8, rue Hôtel de Ville
Ste-Agathe-des-Monts
Tél.: (819) 326-4504

ASSURANCES GODARD, LAFRENIÈRE,
ST-AMOUR INC.



membre du Groupe Godard



et

Allianz
CANADA



sont heureux de vous annoncer que vous pouvez maintenant assurer votre résidence secondaire sans détenir vos assurances principales.

En effet, suite à une entente spécifique avec la compagnie **ALLIANZ CANADA** et moyennant certains critères d'acceptations, il nous fera plaisir de vous fournir une cotation sur demande.

François Lafrenière et
Sylvie-Anne St-Amour

La décentralisation par Québec vers les instances municipales

Le ministre des Affaires municipales et ministre d'État au Développement des régions, M. Guy Chevrette, le président de l'Union des municipalités du Québec (UMQ), M. Gilles Vaillancourt, et la présidente de l'Union des municipalités régionales de comté et des municipalités locales du Québec (UMRCQ), Mme Jacinthe B. Simard, ont signé aujourd'hui l'Accord de principe sur la décentralisation d'activités gouvernementales vers les instances municipales. L'événement s'est déroulé en présence du Premier ministre du Québec, M. Jacques Parizeau.

"La signature de l'accord de principe, a alors affirmé M. Guy Chevrette, est un pas important dans la démarche de décentralisation amorcée par notre gouvernement et les unions municipales. C'est la première fois que les partenaires municipaux et gouvernementaux s'entendent pour travailler à la mise en oeuvre de la décentralisation d'un certain nombre d'activités. Cet accord est de plus la concrétisation de l'engagement pris par l'actuel gouvernement à rétablir un climat de confiance avec le monde municipal. Il s'inscrit en continuité des travaux menés par la Table Québec-Municipalités (TMQ) depuis décembre 1994, et de la proposition gouvernementale que j'ai présentée le 28 juin dernier."

Dans cet accord, le gouvernement du Québec et les unions municipales se reconnaissent mutuellement comme partenaires, et conviennent que la TMQ constituera le lieu privilégié où s'établira la concertation avec les ministères et organismes gouvernementaux concernés.

"Contrairement à ce que préconisait mon prédécesseur, M. Claude Ryan, les instances municipales sont étroitement associées à la démarche de décentralisation. J'ai personnel-

lement voulu que les unions soient considérées comme de véritables partenaires au lieu d'être, comme dans le passé, placées devant le fait accompli", a insisté le ministre.

L'accord de principe porte sur les activités pouvant faire l'objet de la première phase de décentralisation dont l'enjeu financier est de 155 millions de dollars. Il s'agit de déterminer les modalités de mise en oeuvre de la décentralisation d'un premier bloc de responsabilités gouvernementales et de préciser de nouveaux pouvoirs reliés au développement économique, à la gestion du territoire et au développement socioculturel. L'accord de principe prévoit aussi l'examen d'un ensemble de mesures d'appui qui assureront aux municipalités une plus grande marge de manoeuvre dans l'exercice de leurs responsabilités présentes et futures.

M. Chevrette a de plus tenu à préciser que les municipalités auront les ressources financières suffisantes pour prendre adéquatement en charge les nouvelles responsabilités qu'elles voudront assumer. "Je ne veux surtout pas suivre l'exemple donné par mon prédécesseur et déployer une opération de pelletage de factures dans la cour des municipalités. Nos partenaires municipaux auront l'argent nécessaire pour administrer leurs nouvelles responsabilités, sans qu'il n'en coûte un sou de plus aux contribuables", a-t-il ajouté.

Les travaux, qui seront réalisés au cours des prochaines semaines, selon les modalités prévues à l'accord de principe, conduiront à la conclusion d'une entente entre le gouvernement du Québec et les unions municipales, sur un certain nombre d'activités, à la fin de 1995. □

Vous avez une question?...
Vous ne trouvez pas la réponse?...

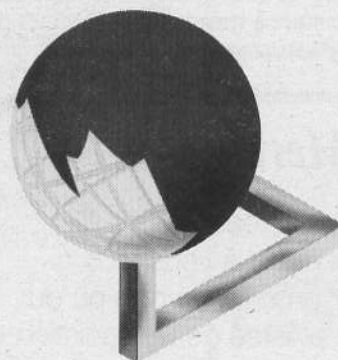
Appelez



HEURES DE SERVICE:
LUNDI au JEUDI de 13h30 à 20h30

Ce service est réservé aux plus de 14 ans et aux résidents des municipalités dont la bibliothèque est affiliée au réseau Biblio-Laurentides

INFO-BIBLIO 1-800-668-7733



CENTRACCÈS PME

DES CONSEILLERS AU SERVICE DE LA PME

CENTRACCÈS PME est un nouveau service qui concentre les efforts des équipes gouvernementales canadiennes oeuvrant partout au pays et à l'échelle internationale pour en faire bénéficier la PME de l'ensemble des régions du Québec. Nos conseillers mettent à la portée des entrepreneurs un service ciblé sur le développement des marchés, l'innovation technologique et le développement de l'entrepreneuriat. Les PME du Québec peuvent ainsi bénéficier d'un meilleur accès à de l'information, à des réseaux d'affaires et à du soutien financier complémentaire.

ACCÈS À DE L'INFORMATION

CENTRACCÈS PME met à votre portée des données sur les marchés publics et internationaux, la recherche, les technologies et le design. Nos conseillers vous aident, entre autres, à identifier des occasions d'affaires ou à participer à des colloques, des séminaires, des ateliers et des sessions de formation à l'exportation.

ACCÈS À DES RÉSEAUX D'AFFAIRES

Nos conseillers CENTRACCÈS PME vous mettent en contact avec des ressources importantes pour vous, notamment avec l'impressionnante équipe des 400 délégués commerciaux en poste aux quatre coins du monde. Mettant à profit de multiples réseaux sectoriels et internationaux, ils identifient également les foires et missions auxquelles vous auriez avantage à participer. Ils vous mettent en liaison avec des personnes clés de centres de recherche ou d'associations sectorielles afin de susciter des occasions d'alliances stratégiques et de partenariats.

ACCÈS À DU SOUTIEN FINANCIER

Grâce à nos conseillers et à leur connaissance des différents programmes fédéraux, CENTRACCÈS PME met aussi à votre disposition un soutien financier complémentaire, particulièrement en innovation et en développement de marchés. Ainsi nous pouvons contribuer, à titre d'exemple, à votre participation à des expositions et foires à l'étranger ou à la réalisation d'études ou à l'identification de technologies.

Pour plus d'information, veuillez communiquer avec un conseiller du Bureau fédéral de développement régional (Québec) de votre région.

Québec • Chaudière • Appalaches (418) 648-4826 1-800-463-5204	Mauricie • Bois-Francs (Drummondville) (819) 478-4664 1-800-567-1418	Saguenay • Lac-Saint-Jean (418) 668-3084 1-800-463-9808	Estrie (819) 564-5904 1-800-567-6084
Abitibi • Témiscamingue (819) 825-5260 1-800-567-6451	Bas-Saint-Laurent • Gaspésie • Îles-de-la-Madeleine (418) 722-3282 1-800-463-9073	Côte-Nord (418) 968-3426 1-800-463-1707	Laval • Laurentides • Lanaudière (514) 973-6844 1-800-430-6844
Mauricie • Bois-Francs (Trois-Rivières) (819) 371-5182 1-800-567-8637	Montréal (514) 928-4088 1-800-284-0335	Montréal (514) 283-2500	Nord-du-Québec (514) 283-5174 1-800-561-0633
			Outaouais (819) 994-7442 1-800-561-4353



Bureau fédéral de
développement régional
(Québec)

Federal Office of
Regional Development
(Québec)

Canada

Après avoir passé un été au chaud...

EST-ELLE PRÊTE POUR L'HIVER?

Faites affaires
avec une équipe
d'experts!



PRIX
QUALITÉ
SERVICE



Achetez une
motoneige avant la
fin novembre et
obtenez 100\$ de
vêtements et
accessoires
GRATUITS
(sur inventaire en
magasin)

LE PLUS GRAND CHOIX DE
MOTONEIGES EN MAGASIN

POLARIS

Pensez à votre mise au
point pré-saison.

Centre de Location St-Donat inc.

659, Principale, C.P. 608, St-Donat, J0T 2C0
Tél. et Fax: (819) 424-2124



**MOTOCROSS
POP**

ST-DONAT

REMERCIÉ

M. Côté de la Pizzeria
St-Donat ainsi que
Guy St-Georges de
St-Donat Marine en tant que
commanditaires.

Clavet-Fournier répertoriée dans "Perspectives Peinture"

(JL) - Une artiste peintre de Montréal et Saint-Donat, Clavet-Fournier (Aurore Ouellet) est répertoriée, avec une de ses œuvres, dans la toute première édition du répertoire 1995 "Perspectives Peintures" que lançait, le 18 octobre dernier au Musée d'Art Contemporain, le Conseil de la peinture du Québec.

Organisme sans but lucratif subventionné par le Conseil des Arts et des Lettres du Québec, le Conseil de la peinture du Québec, en lançant son premier guide-répertoire, veut ainsi témoigner de la grande vitalité de la discipline-peinture à travers les différentes propositions plastiques de ses membres.

Clavet-Fournier, qui y est répertoriée comme membre professionnelle, est bien connue à Saint-Donat où elle expose régulièrement et participe souvent aux événements artistiques régionaux. Outre plusieurs expositions

solos au Québec et ailleurs au Canada, ses œuvres ont été acquises par plusieurs collections privées ailleurs dans le monde.

On peut emprunter le répertoire à la bibliothèque de Saint-Donat. □

Exposition de peintures à la Banque Nationale de St-Donat

Les artistes peintres Lise et Edmond Charron, de Notre-Dame-de-la-Merci, exposent leurs toiles à la Banque Nationale, rue Principale à Saint-Donat, depuis le 1er novembre.

Le couple a récemment participé à l'expo-

sition des Week-Ends des Couleurs 1995, et on peut actuellement voir plusieurs tableaux à la Maison Art Boréal, à Saint-Donat, ainsi qu'à la Galerie Esquisse, de Sainte-Agathe.

L'exposition à la Banque Nationale dse tient jusqu'à la période des Fêtes. □

U n rêve... Merci... Merci... Merci...

Un rêve qui devient une réalité, mais quelle réalité! La "Maison Art Boréal" est ouverte, et merci à vous tous ci-dessous qui nous avez aidés soit par un prêt, un don ou du bénévolat. Cela fut très apprécié des artistes de l'association **ART BORÉAL**.

Nous invitons la population à nous rendre visite

Jean-Charles Aubin

PRÊTS:

Variétés St-Donat, Pub Chez Fuller, Fleuriste St-Donat, Donald Bilodeau, Pierre Goupil, L'Esquisse enr., Cuisto du Nord, Centre de pompes St-Donat, Marcel Masse, Centre de location St-Donat, Épicerie Maurice Charbonneau, Huguette Bertrand, Les Excavations R. Légaré, Épicerie Provigo, Cadre d'Art L.C. inc., Quincaillerie Claude Desrochers inc., Assurances Georges Forget, Céline-André Gingras, J.P. Garceau, Johanne DeMarbre, La Cuillère à Pot, Boulangerie St-Donat, Auberge La Perrière, Resto-Bistro du Coin, Pharmacie Allard & Gagnon, Gestion R. Lacoste, Paysanord, J.François Issa, Drs Hébert & Fortier, M. et Mme Franco Censi, Restaurant Chez Hayes, Auberge Havre du Parc, Télécâble St-Donat inc., Gisèle Ethier Lesage, Danielle Charron, Vers'en Art, Poly-inter communications inc., Raymond & Sigouin notaires, Galerie Prescott, André & Madeleine Gagnon, Raymonde Grenon Lavoie, Louise Beaudry Cardinal, Diane Pelletier, Gilles Coutu, André Desjardins, curé, Jacqueline Bourdon, France Soulières Gauthier, Rachel Coutu, Jeannine Brault, Lise Cloutier Durocher, Richard Roberge, Lucette Boivin, René Lavoie, Dr Claudine Guénette, Danielle DeMarbre.

DONS:

Manoir Des Laurentides, Municipalité de St-Donat, Corporation Maison de la Culture de Saint-Donat, Art-100, Ministre Guy Chevrette, Député Robert Thérien, Sidbec-Dosco, Ent. Liliane Bruneau inc., Les Excavations Lambert inc., André Issa, Dépanneur Proprio, Journal Altitude, Couvre-Planchers Laforest inc., Unibroue inc., Caisse populaire Desjardins St-Donat, Claude Forget inc., Jean-Guy Dugas, Ramca, Fenêtres Acan, Riopel Réal Rénovation, Jean Riopel inc., Construction Georges Desrochers.

BÉNÉVOLES:

Constructions Georges Desrochers inc., J.François Issa, André Issa, François Gaudet, électricien, Ent. Guy Desrochers inc., Centre Vidéo des Laurentides, Municipalité de Saint-Donat, Franco Censi, Christian Issa, Suzanne Lefebvre, Jean-Claude Issa, Benoit Lafortune, Francine Issa, Rosaire St-Pierre, Jacques Charbonneau, S.R.L. Plomberie chauffage, Le Boisselier du Village inc., Denis Charbonneau, Armoires Michel Faucher inc., Construction Denis Simard, Armoires Deslauriers, Pierre Lamothe, William Boudreau, Maxime Gervais, André Gagnon, René André, Alain Clec'h, Télécâble St-Donat inc., Duo Design, Isolation Phénix, Mat Expert, Concept Sylvie Roy enr., Monique Issa, Chantal Desrochers, Clément Issa, Ginette Issa, Nicole Issa, Marjolaine Charron, Danielle Issa, Mario Charron, Lucie Marceau, Pierre Poudrier, Serge Laforest, Suzanne DeMarbre, Rock Charbonneau, Léonard Juteau, Michel Ayotte, Michel Desrosiers, Viviane Mathieu, Laurent Jasmin, Christian Légaré.

Ainsi qu'à tous nos membres impliqués bénévolement dans les travaux.

LA MAISON ART BORÉAL

située au 376, rue Allard
Saint-Donat, J0T 2C0
Tél.: (819) 424-1070

HEURES D'OUVERTURE

Mercredi et Jeudi: 12H00 à 18H00
Vendredi: 12H00 à 21H00
Samedi: 12H00 à 19H00
Dimanche: 11H00 à 17H00

Nouveau comité d'Art Boréal

Le président de l'Association Art Boréal, Jean-Charles Aubin, a nommé Edmond Charron directeur du nouveau comité Maison Art Boréal. Les membres qui siègeront avec le nouveau directeur sur ce comité

sont Guy Leduc, Louise Beaudry, Annie Lafortune, Lise Durocher et André Gagnon.

Rappelons que la Maison Art Boréal vient d'ouvrir ses portes, rue Allard, à Saint-Donat. □



**MUNICIPALITÉ DE
SAINT-DONAT**

ORDURES MÉNAGÈRES ET DÉCHETS SOLIDES

APPEL D'OFFRES

La municipalité de Saint-Donat demande des soumissions pour la collecte des ordures ménagères et des déchets solides, ainsi que le gardiennage du site où se trouvent le dépôt de matériaux secs, de bois tronçonné et de matériaux de remblai, ainsi que le quai d'élimination des déchets divers, situé au no 100, chemin du dépotoir, pour l'année 1996.

QUALIFICATION

Seules les entreprises ayant une place d'affaires dans la province de Québec sont autorisées à soumissionner sur ce projet.

OBTENTION DES DOCUMENTS DE SOUMISSION

Les documents de soumission et autres renseignements pourront être obtenus à compter du 6 novembre 1995, à l'hôtel de ville de Saint-Donat, situé au 475 de la rue Desrochers, Saint-Donat (Québec), J0T 2C0.

Personne à contacter: Jean Robidoux, Tél.: (819) 424-2383 Fax 424-5020.

GARANTIE DE SOUMISSION

Les entrepreneurs généraux devront inclure dans leur soumission:

- 1- Un chèque visé ou un cautionnement de soumission émis par une compagnie d'assurance au montant de dix pour cent (10%) du total de leur soumission. La garantie de soumission doit être valide pour quatre-vingt-dix (90) jours.
- 2- Une lettre d'intention émise par une compagnie d'assurance confirmant que si le contrat est accordé et accepté, elle émettra, en faveur du propriétaire, un cautionnement d'exécution pour dix pour cent (10%) du contrat d'entreprise.

DATE DE RÉCEPTION DES SOUMISSIONS

Les soumissions, dans des enveloppes cachetées et adressées au soussigné, à la municipalité de Saint-Donat, 475 rue Desrochers, C.P. novembre 1995, pour être ouvertes publiquement au même endroit et à la même heure.

Les prix devront être valides pour une période de quatre-vingt-dix (90) jours à compter de la date d'ouverture des soumissions.

La municipalité de Saint-Donat ne s'engage à accepter ni la plus basse, ni aucune des soumissions reçues.

Jean Robidoux, B.Urb., D.G.
Secrétaire-trésorier
Donné le 25 octobre 1995

La disco du Montagnard change de main... et de nom



La discothèque Le Montagnard changera de nom ce mois-ci et deviendra "Le Noctambule". Ses nouveaux propriétaires, Denis Mercier (photo) et Brenda Leblanc, promettent une nouvelle ambiance dans ce lieu populaire à Saint-Donat qui procédera à son ouverture officielle en novembre.

(Photo : Altitude)

Un 40^e anniversaire haut en couleurs



Gaétane et André Vaillancourt célèbrent dernièrement leur 40^e anniversaire de mariage dans un style des plus Western. Parents et amis étaient vêtus de la même mode, et les chevaux étaient de la fête. On voit ici le couple à sa sortie de l'église de Saint-Donat.

NOUVELLE DISCOTHÈQUE DU MONTAGNARD



★★★ Ouverture officielle en novembre ★★★

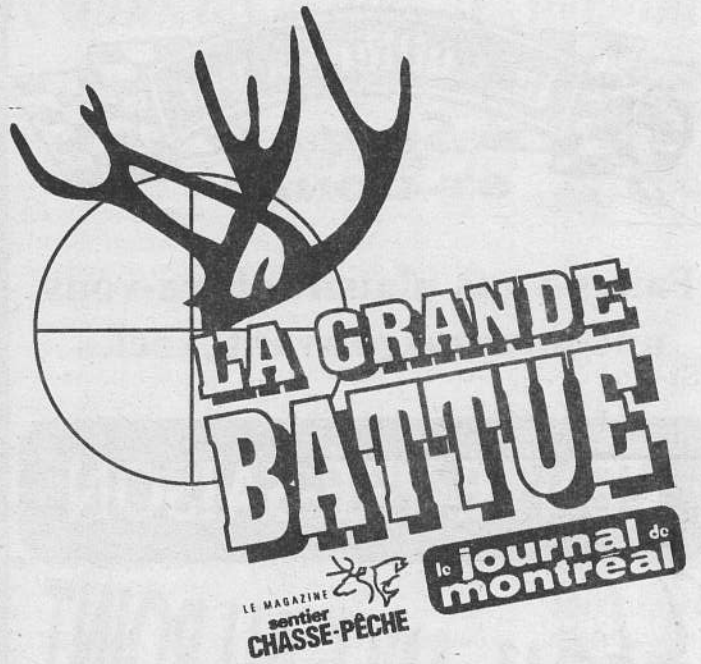
★★★ Nouvelle ambiance ★★★

★★★ Nouveaux propriétaires: ★★★

★★★ DENIS MERCIER ET BRENDA LEBLANC ★★★

À SURVEILLER: PROGRAMMATION DE DÉCEMBRE

C'est un rendez-vous au 512, Principale, St-Donat



FESTIVAL DE CHASSE '95

CARIBOU-CHEVREUIL-ORIGINAL
catégorie spéciale: anciens panaches

DU 17 AU 19 NOVEMBRE
À SAINT-DONAT

LE PLUS GRAND CONCOURS DE PANACHE AU QUÉBEC!

20 000\$ EN PRIX

- UN VTT 4x4
- VOYAGES A ANTICOSTI
- VOYAGE À CUBA
- LOGE AU FORUM
- MONTRES
- ARTICLES DE CHASSE & PÊCHE

Spectacles country • concours du meilleur "caleur" • Concours de la meilleur histoire de chasse • compétition de tir à l'arc • Concours de sciote et de godendart

... ET BEAUCOUP PLUS!



VIA ROUTE

TOURISME CUBA



INSCRIPTION

Nom: _____

Adresse: _____

Ville: _____ Code postal: _____

ORIGINAL
CARIBOU

CHEVREUIL
ANCIEN PANACHE

Voici mon règlement de 15.00 \$ (par panache)

Chèque-certifié Mandat-poste Carte de crédit: Visa Master Card

Carte # _____ Expiration: _____

RETOURNEZ LE COUPON À:

LA GRANDE BATTUE, Chambre de commerce de St-Donat, 536 Principale, C.P. 129
St-Donat (Qc) J0T 2C0
INFORMATION: (819) 4242833



Faites-vous plaisir, offrez-vous
une motoneige avant Noël...

VENTE PRÉ-SAISON

SPÉCIAL: MISE AU POINT
toutes les marques

LIQUIDATION DE MODÈLES 1995
vêtements, accessoires et motoneiges

Chez nous le service est notre priorité!

• VENTE • LOCATION • RÉPARATION



Ouvert
7 jours

Des motoneiges à votre mesure

67, route 329, Saint-Donat (819) 424-4761

Un coup de golf réussi par Desrosiers pour Centraide

Le président de la campagne de Centraide pour les Hautes-Laurentides, Louis Desrosiers, le grand patron de Desrosiers Ford, de Ste-Agathe, a réussi un autre beau coup en amassant 4 500 \$ au profit de l'oeuvre humanitaire qu'il dirige cette année.

C'est en effet en regroupant plus de 90 participants à son premier tournoi de golf au parcours de Trambant que Louis et les membres de son équipe ont réussi cet exploit. Un tournoi où la compétition n'était pas le mot d'ordre mais où tous ont eu l'occasion d'arpenter un terrain

que l'on dit exceptionnel pour les amateurs de la noble discipline sportive qu'est le golf.

Donc une journée inoubliable tant pour les participants que pour les bénéficiaires de Centraide pour qui l'ami Louis se dévoue corps et âme depuis plusieurs mois. Et même que le député de Bertrand, Robert Thérien, avait pris quelques heures de son précieux temps dans sa campagne référendaire pour se joindre aux joyeux gais lurons qui ont terminé cette journée mémorable à la grande salle à manger de Trambant, le Grand Manito. □



Dans l'ordre habituel, à l'arrière plan: Éric Desrosiers; Gilles Contant, d.g. de Ford Canada; Louis Desrosiers; Jean-Claude Lebel; Mgr Forget et Alain Bilodeau, de Crédit Ford. À l'avant: Michel Charest, de Ford Canada; le député Robert Thérien et Luc Desrosiers.

(Photo: Information du Nord)

Le CLSC de Matawinie consulte

Au cours des prochaines semaines le CLSC de Matawinie distribue à toutes les personnes desservies en maintien à domici-

le un questionnaire-sondage afin de mieux connaître leur degré d'appréciation des services reçus.

"Qu'est-ce que les gens apprécient le plus dans les services rendus? Qu'est-ce qu'ils apprécient le moins? Qu'est-ce qu'on devrait développer dans la Matawinie?" Ce sont là les principales questions auxquelles les gens sont appelés à répondre d'ici le 10 novembre et ce, dans une confidentialité la plus complète possible.

C'est Santé publique de Lanaudière qui procédera à l'analyse des résultats, lesquels

seront présentés lors d'une assemblée publique qui aura lieu le 29 novembre, à 13h15, à la salle Le Rodriguais, de St-Alphonse-Rodriguez.

"Pour nous, souligne Alain Coutu, porte-parole pour les Équipes maintien à domicile du CLSC de Matawinie, cette démarche se veut très importante, surtout si l'on considère le rôle accru que l'on entend confier au CLSC de Matawinie dans le secteur des services de maintien à domicile. Nous invitons donc toutes les personnes concernées à répondre

au questionnaire et surtout, à participer à notre rendez-vous du 29 novembre prochain."

Pour plus d'information, on demande

un représentant de l'Équipe maintien à domicile à l'un des numéros suivants: 514-882-1035; 819-424-3699; 514-833-6334; 514-886-3861.

CAUSERIE

à la bibliothèque municipale

Jeudi, 16 NOVEMBRE 1995

À 19H30

"LE RÔLE DES PENSÉES DANS NOS ÉMOTIONS"

PAR
PIERRE L'ALLIER, psychologue

INSCRIPTION AU 424-3044

Coût: 3,00\$



Succès du tirage annuel des Chevaliers de Colomb

C'est au cours de leur grande soirée dansante annuelle que les Chevaliers de Colomb de Saint-Donat ont procédé au tirage de trois grands prix totalisant 11 000 \$ en argent. Cette soirée avait lieu, comme d'habitude, au sous-sol de l'école Sacré-Coeur.

Les gagnants sont les suivants. Victor Granger et René Lagacé se partagent le premier prix de 10 000 \$. Le deuxième prix de 500 \$ est allé à Denis Charbonneau, alors que le troisième, également de 500 \$, a été partagé par Guy Beau-séjour et Guillaume St-Amour.

Un nombre de 242 billets sur un total imprimé de 250, à raison de 100 \$ chacun, a été vendu, ce qui représente un grand succès. Les bénéfices ainsi recueillis serviront à la guignolée de cette année et aux diverses oeuvres des Chevaliers pour la jeunesse. □



**CARROSSERIE
ST-DONAT inc.**

• Débosselage • Peinture
auto, camion, bateau, équipements lourds etc.

TRAITEMENT À L'HUILE

Spécialités:

• Voitures accidentées • "Match" des couleurs

Venez nous voir, l'estimation est
GRATUITE

1887, Rte 125 sud
St-Donat

Alain Mapp, prop.,
424-2788

Plusieurs projets pour Liaisons Enfance

L'organisme "Liaisons Enfance" est de retour, cet automne, avec plusieurs projets afin de favoriser la clientèle de jeunes, soit les 5 à 12 ans.

Comme premier projet, il offre, tous les mardis et mercredis de 15h00 à 17h00, le service d'aide aux devoirs et leçons. Ce service se veut un support pour la famille et permet ainsi à 25 jeunes d'obtenir de l'aide et de l'encadrement, sous la responsabilité de Diane B. Massé et Martine Dionne. Plusieurs bénévoles assurent un soutien depuis le début de ce projet. Plusieurs collations sont fournies par la Boulangerie St-Donat.

Le service de la boîte aux lettres "Conficoeur" est reparti, et les élèves pourront s'écrire tout en étant soutenu dans cette activité par Viviane Riopel.

Un troisième projet vient de prendre forme à

la maternelle. Il s'intitule "Grandir avec Petit Lion". C'est un programme de développement de l'estime de soi. Un éventail d'ateliers seront présentés au cours de l'année, et les enfants pourront profiter de séances de relaxation. Ce projet est sous la responsabilité de Huguette Tremblay et Danielle Granger.

Un dernier projet vient d'être reconduit pour une deuxième année. C'est le projet "Soleil". Il permet aux enfants de la garderie de mieux vivre la transition garderie-école. Tous ces projets sont rendus possibles grâce à des subventions accordées par la Régie régionale de la santé et des services sociaux de Lanaudière. Soulignons enfin la collaboration des différents organismes suivants: École Notre-Dame-de-Lourdes, Garderie La Chenille Inc., Municipalité de Saint-Donat. □

La vie active dans les écoles de St-Donat

Les écoles de Saint-Donat ont connu un mois d'octobre riche en travail et en efforts. Tous les élèves ont amorcé leur année scolaire avec un désir de réussite.

Une rencontre de parents au primaire a eu lieu le 17 octobre dernier. C'est avec plaisir que l'équipe-école a reçu de nombreux parents. On les remercie de leur présence, de leur intérêt et

de leur implication. **Campagne de financement**

Il reste encore beaucoup de petits sacs de produits de consommation à vendre. Encourageons les enfants afin de leur permettre de participer à des activités enrichissantes au cours de l'année (pièces de théâtre, musique, voyage culturel, ski, piscine, etc.).

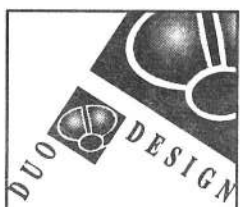
Tous désirent remercier la population donatienne pour son encouragement lors de la journée "ramassage de bouteilles vides" (525 \$), ainsi que du support lors du marathon des élèves du secondaire (400\$).

La présence d'Andrée Simard comme animatrice de pastorale apporte une dimen-

sion nouvelle à l'école. On entame donc la deuxième étape du calendrier scolaire le 2 novembre avec optimisme et enthousiasme. Des activités de plein air et d'environnement sont sur le point d'être complétées sur papier en vue de faire vivre aux jeunes des expériences intéressantes et stimulantes.

Par ailleurs, Yves Paquin, de La Perrière, a accepté de prêter l'équipement d'escalade alors que Guillaume St-Amour a pris le temps d'offrir un atelier de fabrication du pain à la Boulangerie St-Donat, gestes appréciés par les jeunes.

Martine St-Germain
directrice



Lettrage
Enseignes
Logos
Affiches
Sérigraphie
Macarons
Bannières

805 Principale
Saint-Donat
Tél. et Fax:

(819) Guy Roy
424-5075

Le pouponbus de La Chenille à l'effigie de la Caisse populaire de Saint-Donat



La Caisse populaire Desjardins, de Saint-Donat, qui encourage les entreprises qui s'impliquent dans leur milieu, est fière de la réussite de la Garderie La Chenille. Cette dernière rejoint la mission de Desjardins qui considère cette entreprise comme étant une belle réussite du milieu. C'est pourquoi la Caisse remettra un chèque de 1 000 \$ à La Chenille pour le paiement du pouponbus qui portera désormais le logo de la Caisse populaire de Saint-Donat. On aperçoit, dans la photo, le directeur général de la Caisse, Yves Ritchie, la présidente du C.A. de la Garderie La Chenille, Lise Béland, la directrice et responsable de La Chenille, Johanne Roy, le président du C.A. de la Caisse, Étienne Mousseau, et deux jeunes poupons assis confortablement dans leur pouponbus.

(Photo: Altitude)

SOIRÉE THÉÂTRE

Mario Thibault et Les Fugitifs
(Cellule-Jeunesse)
présentent:

J.V.T. Bacon

Vendredi 3 novembre 1995 à
20 hres et Samedi 4 novembre
1995 à 20 hres.

Au sous-sol de l'église de St-Donat

Billet: 6\$

Info: Andrée Simard: 424-2303

Madeleine St-Georges 424-1820



MUNICIPALITÉ
DE
SAINT-DONAT

OFFRE DE SERVICE

Concession du restaurant du Centre civique Paul Mathieu situé au 485, rue Desrochers à Saint-Donat. Ouvert du 12 novembre 1995 au 7 avril 1996 selon les heures d'ouverture et activités du Centre civique Paul-Mathieu

Les personnes intéressées sont priées de faire parvenir leur application à:

M. Jean Robidoux, directeur général
Municipalité de Saint-Donat
475, rue Desrochers, C.P. 460
Saint-Donat (Québec)
J0T 2C0
Tél.: (819) 424-2383

D'ICI LE 8 NOVEMBRE 1995 À 16 HEURES.

NOUVEAUTÉ

EXOSOL

les vacances

PANAMA

CONTADORA

BEACH RESORT
CASINO

DÉPART 13 NOVEMBRE AU 11 DÉCEMBRE*

1 SEM

2 SEM

876\$ 1176\$

FORMULE TOUT INCLUS

* 11 décembre (1 semaine seulement)

PRIX PAR PERSONNE EN OCCUPATION DOUBLE

TOUTES LES TAXES SONT INCLUSES SAUF TAXES AU RETOUR
SI APPLICABLES PAYABLES À DESTINATION



METRO NORD AGENCE DE VOYAGE
METRO NORTH TRAVEL AGENCY

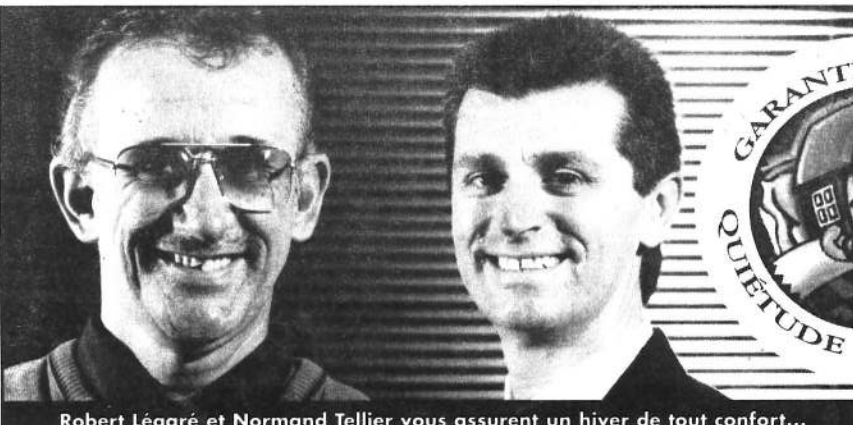
DÉTENTEUR D'UN PERMIS DU QUÉBEC

52, rue St-Vincent

Ste-Agathe-des-Monts

1-800-363-6838

Ste-Agathe:(819) 326-6838



Robert Légaré et Normand Tellier vous assurent un hiver de tout confort...

Vous avez choisi le confort
et l'économie du chauffage au mazout!

Et Esso pour être sûr d'avoir du service!

UNE FOIS TOUT COMPARÉ, ESSO VOUS OFFRE PLUS

- Service de livraison automatique
- Programme de protection et plan budgétaire
- Location-achat (appareils de chauffage, chauffe-eau, chauffe-piscine)



1-800-363-3637

Confort au foyer

Du nouveau aux Loisirs des Tout-Petits

Les animatrices des Loisirs des Tout-Petits désirent d'abord remercier le dépanneur Ultramar, Provigo, Métro, Aviation Caron, Jocelyn Simard, les restaurants Chez Hayes, La Petite Michèle et le Pavillon qui ont commandité la soirée Halloween du 31 octobre dernier. Aussi, un merci spécial à la Boulangerie St-Donat qui a facilité l'achat de produits. Les bénévoles ne sont pas oubliés, eux qui ont travaillé fort au souper.

Déménagement

Le nouveau local des Loisirs des Tout-Petits est maintenant situé à l'école Ste-Bernadette (en face de la maternelle). Il est tou-

jours temps d'y inscrire ses enfants.

Les mercredis après-midi sont réservés au préscolaire. Chaque thème est exploré de façon expérimentale. Les prochains thèmes seront les suivants: 8 novembre: le goût; 15 novembre: l'air; 22 novembre: l'eau; 29 novembre: la lumière.

En décembre et en janvier, le préscolaire prendra un répit pour revenir en force dès le mois de février.

À noter que les mercredis parents-enfants débutent le 7 novembre, dès 9h15.

Linda Chouinard
animatrice

ALIMENTATION PRÉVENTIVE, ALIMENTATION ÉQUILIBRÉE



L'objectif d'une alimentation préventive est de maintenir ou d'améliorer la qualité de vie par le biais de saines habitudes alimentaires. Une alimentation préventive réduit les risques d'être atteint de maladies reliées à l'alimentation.

Une alimentation préventive est une alimentation équilibrée. Elle permet de mieux contrôler les problèmes de santé tels que le diabète, le surpoids, un excès de cholestérol dans le sang, la constipation, l'hypertension etc. On naît avec un bagage génétiques avec lequel on doit conjuguer. Mais suite à des modifications alimentaires appropriées, en

mangeant mieux, on peut mieux vivre avec ce bagage.

Il importe d'agir avant que des troubles graves s'installent. On peut aussi retarder, contrôler ou éliminer des troubles actuels. D'où l'importance de l'alimentation préventive.

C'est sous la forme de 4 rencontres de 90 minutes (une rencontre par semaine) que les points suivants seront traités: alimentation-équilibrée, poids-santé, diabète, cholestérol. La formule est très souple, le contenu peut être réajusté en fonction de la demande et les 4 rencontres pourraient mettre l'accent uniquement sur le cholestérol et la gestion du gras alimentaire.

POUR S'INSCRIRE À CES 4 RENCONTRES, TÉLÉPHONER À MONIQUE PERRET, DIÉTÉTISTE, AU 424-7065. LE COÛT TOTAL EST DE 40\$. LE TOUT DÉBUTERA VERS LA MI-NOVEMBRE.

"L'ALIMENTATION DÉTERMINE LA CAPACITÉ DE RÉSISTANCE DU CORPS AUX MALADIES". MARTIN GRAY.

Une 5^e génération chez les Juteau



Depuis le 31 août, avec la naissance de Steve Juteau, on compte une autre cinquième génération à Saint-Donat. On voit ici, assise à droite, Mme Marguerite Charbonneau, mère de Florianne Charbonneau-Juteau tenant le poupon. Debout, Lise Juteau et son fils Patrick, père de Steve.

La Dictée du Nord à St-Donat

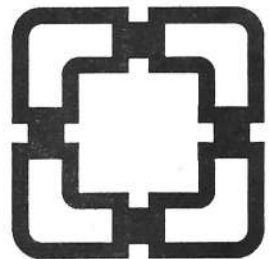
Le 30 septembre dernier avait lieu, à la bibliothèque municipale, la semi-finale de la Dictée du Nord. Des 11 personnes participantes, Line Pagé, Suzanne Fernet et Pauline Mireault ont été sélectionnées pour la finale de Sainte-Anne-des-Plaines du 21 octobre.

Line et Pauline (Suzanne Fernet n'a pu s'y présenter) ont donc représenté Saint-Donat à cette finale qui regroupait près de 200 personnes des régions de Laval-Lanaudière-Laurentides. Pauline Mireault a gagné un prix de participation. □

Âge d'Or de Saint-Donat

L'Âge d'Or de Saint-Donat dévoile les dates de ses activités pour les semaines à venir. Les 9 et 23 novembre, place au bingo au sous-sol de l'église, dès 13h30. Le souper des Fêtes est un souper anticipé, le 2 décembre prochain, au Manoir des Laurentides. Le coût est de 22 \$ par personne. Venez nombreux rencontrer le Père Noël et recevoir ses cadeaux. Un souper sera suivi d'une danse avec animation. Un buffet sera servi à la fin de la soirée. Pour information et achat de billets, on communique avec Jacqueline Poirier au 424-3054 ou 424-1212, ou Léonnie Beauséjour au 424-3041.

Michelle Robert
secrétaire



CENTRE DE POMPES ST-DONAT

720 Principale, C.P. 136, St-Donat, 424-3220

UN SYSTÈME DE TRAITEMENT DES EAUX USÉES
TOUS TERRAINS PERFORMANT ET COMPACT

La solution Écoflo

le complément indispensable de votre fosse septique pour le traitement des eaux usées.

Le filtre le plus efficace

Reconnu par le ministère de l'Environnement, son filtre est à base de tourbe.

Un concept révolutionnaire

Compact et résistant, le système de filtration ECOFLO vous laisse plus de latitude pour l'aménagement paysager et la mise en valeur de votre terrain



Ventilez et respirez le confort!

Ventilez en toute tranquillité avec la gamme SuperCompact de FLAIR!

Vaste gamme de ventilateurs à récupération d'énergie et de ventilateurs à récupération de chaleur SuperCompact

- FIABILITÉ INÉGALÉE • EXCEPTIONNELLEMENT SILENCIEUX • SUPER COMPACTS
- FACILES À ENTREtenir

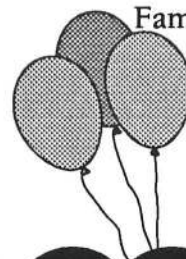


Entrez dans l'ère de la ventilation quatre saisons

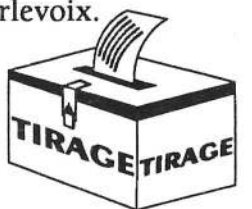


Dans le cadre du concours Promotion Sondage Metro parmi les 10 finalistes de la région de Laval et environs,

NATHALIE BOUSSION, de Saint-Donat, a mérité un week-end pour 2 dans un des hôtel de la Famille DUFOUR, dans la région de Charlevoix.



Toute nos félicitations!
L'équipe **METRO**



METRO

N'OUBLIEZ PAS QUE LA CHASSE CONTINUE CHEZ METRO...

JUSQU'AU 18 NOVEMBRE, COUREZ LA CHANCE DE GAGNER DES BONS D'ACHAT DE 10\$, 25\$, 50\$ À 100\$

CACHÉS DANS DES PRODUITS DE CHEZ METRO
VALEUR TOTALE DE 500\$
1ÈRE GAGNANTE: LUCIE GAGNON: 25\$

378, PRINCIPALE • 424-2072

Nouveau C.A. chez les propriétaires du lac Croche

L'Association des propriétaires du lac Croche, à Saint-Donat, élit les membres de son nouveau conseil d'administration dernière ment. Voici sa composition.

Le président est Georges Lahaie. Réjean Pelletier devient secrétaire, assisté du trésorier Philip Allen. Les administrateurs sont Pierre Audet, Henri Marceau, Gus Robert et Yvon Ranger.

Lors de sa réunion du 8 octobre dernier, les membres ont élaboré les projets suivants pour la nouvelle année qui s'amorce: patinoire, encan, compétition de VTT, cross-country, Journée blanche, pétanque. Comme on peut le constater, il y a plein d'activités au programme. Les membres du C.A. tiennent à souligner que tout cela demandera la collaboration de tous.

Les cotisations sont maintenant dues: C.P. 398, Saint-Donat, J0T 2C0. On peut rejoindre le président au 424-1645. □

Que se passe-t-il à l'ombre du clocher?

Dans son homélie du 3 septembre, Mgr Jean Levert, en plus de nous dire sa joie de revenir à la chapelle Notre-Dame-de-la-Garde pour célébrer ce 25e anniversaire, soulignait "qu'il est clair que beaucoup de choses ont changé. Un peut partout, on note d'abord une différence marquée au niveau de la pratique dominicale. Par ailleurs, l'autre grand changement qui vient conditionner toute la vie et le fonctionnement des communautés paroissiales, c'est la diminution radicale du nombre de prêtres et le manque de relève sacerdotale."

Il nous livra quelques statistiques, à savoir "que dans le diocèse de Mont-Laurier, il y a à peine 15 ans, on pouvait compter sur une soixantaine de prêtres actifs et au moins 10 prêtres retraités pour travailler dans les 59 paroisses et dessertes et les autres institutions, tels les hôpitaux, les écoles, les foyers. Aujourd'hui, pour les mêmes services, on a à peine 30 prêtres actifs et six ou sept retraités. Et, parmi les actifs, six ont plus de 65 ans."

Faites le tour du Québec, de d'autres provinces et d'autres pays, et vous constaterez que les situations se ressem-

blent.

Malgré notre inquiétude, ne devons-nous pas nous dire que le Grand Patron, c'est l'Esprit Saint! Il est fort, et Il nous parle à travers des signes! Que faut-il plutôt essayer de comprendre à travers cette grande diminution du nombre de prêtres?

Il veut peut-être nous rappeler que la mission de l'Église, c'est l'affaire de tous les baptisés; on le sait déjà, mais pour s'en convaincre, ça nous prend peut-être des signes très dérangeants.

Si c'est ça qu'il veut nous dire, son message est en train de passer. On n'a jamais vu autant de baptisés se mêler des affaires de leur Église, s'instruire pour accomplir des tâches qui, il n'y a pas si longtemps, étaient confiées aux seuls prêtres. Dans notre diocèse, au moins 150 laïques en date ont suivi un cours d'animation pastorale durant trois ans et, actuellement, il y en a encore une trentaine qui se préparent, au cégep et à l'université. Présentement, on compte 67 laïques qui sont nommés par l'évêque pour accomplir un ministère pastoral dans les paroisses, écoles et institutions de santé, 51 sont nommés par l'évêque comme présidents d'as-

semblée de fabrique; nous avons 55 secrétaires paroissiales non seulement pour s'occuper de la paperasse, mais pour accueillir les personnes qui viennent demander des services paroissiaux.

"Ces quelques données nous font penser que le visage de l'Église a vraiment changé en peu d'années."

Tel était le message de Mgr Levert. J'ai cru que le partager avec vous préparait nos esprits et nos cœurs à certains changements que nous devons vivre avec foi et générosité.

Lucille Wagner-Paquette
pour le Comité de Pastorale Paroissiale

Recette quasi infaillible pour tuer son association

Le secrétaire de l'Association des propriétaires des lacs Baribeau et des Aulnes recevait dernièrement un texte qu'il juge très original d'un des membres en règle, "fin observateur, dit-il, du comportement de certains riverains vis-à-vis de leur association de lac."

Ce texte porte le titre "Les 12 moyens de tuer l'association dont vous faites par-

tie". Et voici la recette.

- 1- N'assistez pas aux réunions.
- 2- Si, par hasard, vous venez, arrivez en retard.
- 3- Critiquez les hauts dirigeants et leur travail.
- 4- N'acceptez jamais de poste; c'est plus facile de critiquer que de réaliser.
- 5- Fâchez-vous, si vous n'êtes pas membre d'un comité et si vos suggestions ne sont pas re-

tenues.

6- Si le président vous demande votre opinion sur un sujet donné, répondez que vous ne savez pas. *Après la réunion, dites aux autres comment les choses auraient dû se passer.*

7- Ne faites rien pour aider votre comité, quand d'autres membres se retroussent les manches et donnent de leur temps de tout cœur pour eux et pour vous.

8- Retardez le paiement de votre cotisation aussi longtemps que possible.

9- Ne vous souciez pas d'amener de nouveaux membres.

10- Plaiguez-vous des services reçus de votre association.

11- Gardez-vous de prendre connaissance des nouvelles vous parvenant par le biais de votre journal ou par courrier.

12- La solidarité, c'est trop beau pour être vrai, voyons donc; les belles choses, c'est pour les autres. □

Comité local des personnes handicapées

Marie-France Miron, du Comité des personnes handicapées de Saint-Donat, informe la population que le service de prêt d'équipement spécialisé (fauteuil roulant, marchette, canne, quadrupode, béquilles) continuera de fonctionner à Saint-Donat.

Pour bénéficier d'un prêt, on peut contacter Réal Miron au 424-7663, du lundi au vendredi.

MUNICIPALITÉ DE SAINT-DONAT

ABRI D'AUTO SAISONNIER TYPE "TEMPO"

Avis à tous les utilisateurs d'abri d'auto saisonnier: Un abri d'auto saisonnier peut être installé du 15 novembre d'une année au 15 avril de l'année suivante et ce, à une distance minimum du trottoir ou de la bordure de la rue de 5 pieds (1,5 m)

Le service d'Urbanisme.

Stores M.P.C. enr.

Nouvelle adresse:
****598, Principale****

SUPERVENTE:
20% à 50%

Estimation et installation **GRATUITES**
Réparation de toutes marques
424-4526 424-2473

CHRONIQUE DE DENTUROLOGIE

La prothèse en acrylique

Jean-Guy Darveau

Les prothèses partielles sont de deux types: les prothèses en acrylique et les prothèses en métal. Leurs buts sont identiques; il s'agit, dans les deux cas, de restaurer la fonction masticatrice, la phonétique et l'esthétique. De plus, dans les cas où seulement quelques dents sont absentes, les prothèses partielles préviennent une migration éventuelle des dents naturelles qui restent vers l'espace créé par la ou les dent(s) extraite(s), un tel phénomène pouvant provoquer un changement dans l'occlusion*. Dans la présente rubrique, nous ne considérons que les caractéristiques des prothèses partielles en acrylique.

Les prothèses de ce type sont généralement temporaires. Au-delà d'une période de temps assez restreinte, elles peuvent causer des torts considérables aux tissus et aux dents naturelles.

Le principal désavantage de la prothèse partielle est le déchaussement des dents naturelles restantes parce qu'elle abaisse les tissus autour des dents et augmente ainsi le risque de carie dentaire en exposant une partie de la racine des dents naturelles. En outre, la prothèse partielle nécessite une période d'adaptation assez longue et elle peut se briser facilement. De plus, elle doit être vérifiée et ajustée régulièrement afin de conserver les tissus buccaux en bonne santé. Il est indispensable de l'enlever pour dormir.

La prothèse partielle est utilisée dans les cas où le patient prévoit l'extraction prochaine d'une ou de quelques dents et ne peut rester partiellement édenté durant cette période. Le denturologiste pourra, s'il y a lieu, ajouter d'autres dents sur cette prothèse partielle sans pour autant la renouveler. Étant facilement ajustable, elle est fréquemment utilisée afin de corriger une articulation anormale avant la fabrication d'une prothèse partielle métallique.

Si vous portez une prothèse partielle en acrylique, visitez régulièrement votre denturologiste. Il effectuera les corrections nécessaires et s'assurera de la bonne santé des tissus buccaux. Mieux encore, faites-la renouveler en choisissant une prothèse partielle métallique.

SUJET DE LA PROCHAINE RUBRIQUE: LA PROTHÈSE PARTIELLE MÉTALLIQUE

*Occlusion: relation entre les dents supérieures et inférieures lorsqu'elles sont en contact

Jean-Guy Darveau,
Denturologiste

• Notre-Dame-De-La-Merci
formules d'assurances et Bien-être social acceptées
CONSULTATION GRATUITE
3514, Ch. Lac Georges, N.D.M. (819) 424-3937

Lebeau
VITRES D'AUTOS
PARTEZ AU CHAUD cet hiver!

ON A TROUVÉ POUR VOUS UN TRAITEMENT À L'HUILE DE QUALITÉ SUPÉRIEURE QUI:

- NE POLLUE PAS L'ENVIRONNEMENT
- APPROUVÉ PAR LES NORMES TRÈS SÉVÈRES DE L'ASTM
- NE TACHE PAS LES VÊTEMENTS
- AUCUNE ODEUR
- NE COULE PAS

VIA DE QUOI ÊTRE FIER!

A compter de: **199.95\$** installation comprise

NOS DÉMARREURS DE QUALITÉ VOUS ASSURENT DES DÉPARTS TOUT CONFORT **TOUT L'HIVER!**

Pour aussi peu que: **59.95\$**

777, Principale, Ste-Agathe Sud - (819) 326-2882 - 1-800-263-2710



2 147 km dans un décor tout blanc

L'association touristique régionale Tourisme Lanaudière lançait dernièrement la 15^e édition de la carte des sentiers de Lanaudière en motoneige. Produite à 50 000 exemplaires, cette nouvelle carte présente une cartographie améliorée qui distingue les sentiers Trans-Québec, régionaux et locaux. Elle sera distribuée sur les différents marchés québécois, canadiens, américains et européens ainsi que dans les principaux salons d'exposition auxquels participe l'association touristique régionale. On reconnaît, dans l'ordre habituel: Luc Landry, agent de communication et responsable de la production de la carte des sentiers; Nicole L. Grignon, agente de commercialisation et responsable du dossier motoneige dans Lanaudière; John A. Redmond, président de Tourisme Lanaudière; Roland Faille, ambassadeur motoneige, et Charles Boulanger, directeur général.

Lancement de la nouvelle saison au Club motoneige de NDM

Dans le but de se rencontrer et de reprendre contact en ce début de nouvelle saison, les administrateurs du Club motoneige de Notre-Dame-de-la-Merci tiennent leur traditionnelle "Soirée d'ouverture" le 18 novembre, à 18h00, à la Salle communautaire de NDM, 1948, chemin Notre-Dame-de-la-Merci.

Le souper offrira un demi-poulet BBQ; des prix, des tirages, de la danse, de l'animation et un bar avec permis SAQ agrémenteront la soirée. Les billets, au coût de 15 \$, sont disponibles au restaurant Gai-Luron, au Resto-Aréa et au Resto du lac Blanc. On peut également réserver au 424-1343 ou 424-5138.

Du nouveau dans les sentiers cette année: un tronçon de cinq kilomètres a été défriché et sera ouvert afin de contourner le lac du Marche par la forêt au lieu d'utiliser l'emprise de la route 125 afin de relier plus sécuritairement les clubs de Chertsey et d'Entrelacs vers le sud. Ce sentier sera dorénavant connu comme Trans-Régionale no 310 et sera indiqué comme tel sur la carte de la Fédération que tous devraient recevoir prochainement.

voir prochainement.

Concernant le prix des droits d'accès, il sera de 125 \$ cette année. Pour les motoneigistes qui trouveraient en cela une augmentation exagérée, il est à noter que depuis quelque temps, tous les clubs de motoneige doivent payer aux gouvernements la TPS et la TVQ, ce qui représente un montant de 15,50 \$. Soulignons aussi le fait que les redevances des clubs à la Fédération ont subi l'an dernier une augmentation de 3,50 \$. Nous prévoyons également pour cette année une majoration des primes d'assurance responsabilité de l'ordre de 1 \$ par membre. Il ne restera donc au Club qu'un montant additionnel de 5 \$ par droit vendu pour voir à l'entretien des sentiers, selon le trésorier Jacques Levasseur.

Lorsqu'un membre renouvelle sa carte en faveur de sa région, son argent est investi uniquement à la préparation et à l'entretien des sentiers de motoneige, mais indirectement, le fait d'avoir les plus beaux sentiers augmente l'achalandage touristique, favorisant ainsi l'expansion des commerces locaux et la création d'emplois.

Participation de Lanaudière au salon Vacances hivernales au Québec

Du 6 au 9 octobre dernier, la région de Lanaudière constituait l'une des nombreuses destinations à visiter lors de la première édition du salon VACANCES HIVERNALES au Québec. Ce salon, qui vise à promouvoir les produits et services touristiques d'hiver au Québec, se tenait conjointement avec le Salon du ski, surf et sports de neige et le Salon international tourisme voyages à la Place Bonaventure de Montréal lors de la longue fin de semaine de l'Action de grâce.

Avec l'arrivée du nouveau salon Vacances hivernales au Québec, il est possible de rejoindre davantage les clientèles intéressées par ce qui se passe au Québec durant l'hiver et plus particulièrement dans la région de Lanaudière.

Dans l'aire régionale, on retrouvait les intervenants de la Chambre de commerce de Saint-Donat, la Montagne Coupée de Saint-Jean-de-Matha, le Centre Nouvel-Air Matawinie de Saint-Michel-des-Saints ainsi que les stations de ski Val Saint-Côme et Mont-Garceau. □

Le mandat en cas d'inaptitude, ça vous intéresse?

Le Foyer St-Donat est heureux de vous inviter à venir assister à deux mini-conférences portant sur le mandat en cas d'inaptitude.

Nous vieillissons tous et comme l'adage semble vouloir le dire, "Il vaut mieux prévenir que guérir". À cet effet, nous avons pensé inviter les personnes âgées de la communauté ainsi que les membres de leur famille à venir assister à l'une ou l'autre des mini-conférences données par le notaire Normand Campbell, de Saint-Donat.

Les mini-conférences auront lieu le mercredi 15 novembre au Centre de jour du Foyer St-Donat. La première rencontre se fera de 14h00 à 16h00, et une deuxième rencontre aura lieu de 19h00 à 21h00.

L'entrée est gratuite et vous êtes priés d'utiliser la porte d'entrée du côté HLM. Veuillez également confirmer votre présence avant le 13 novembre en vous adressant à Mme Francine Vienneau au 424-2503. □

Est-ce que notre histoire peut devenir un produit touristique?

DIMANCHE 5 NOVEMBRE 1995

DE 13H00 à 16H00

à la bibliothèque municipale

Suite de "Une ballade d'époque":
Saint-Donat et son temps

avec Claude Lambert
anthropologue-historien

CLAUDE LAMBERT
ANTHROPOLOGUE-HISTORIEN

ETHNODIFFUSION

C.P. 981
442, RUE NADON
SAINT-DONAT, QUÉBEC
J0T 2C0
TÉLÉPHONE: (418)424-3720

1. Enchaînement sur l'histoire de Saint-Donat
2. Diapositives
3. Généalogie
4. Période de questions

3,00\$

**SUPER
BINGO**

CLUB OPTIMISTE ST-DONAT

3500\$ en prix

GROS LOT 1000\$

samedi 18 novembre 1995 à 19h30

au sous-sol de l'église

B 100\$
I 100\$
N 100\$
G 50\$
O

SPECIAL
Rég. 50\$
LETTRE 75\$
CARTE
PLEINE
500\$

SPECIAL
Rég. 50\$
LETTRE 75\$
CARTE
PLEINE
500\$

B 100\$
I 100\$
N 100\$
G 50\$
O

B 100\$
I 100\$
N 100\$
G 50\$
O

SPECIAL
Rég. 50\$
LETTRE 75\$
Tour optimiste
75\$
Carte pleine
1000\$

La parole est au maire de NDM



À peine revenu au Québec d'un voyage en Europe (vacances), j'ai dû presser le pas

et repartir trois jours plus tard afin d'assister au congrès annuel de l'UMRCQ à Québec, où les membres du conseil présents ont assisté et participé activement à plus de 16 forums/séminaires/ateliers. Très intéressant. Ce n'était certainement pas des vacances. Nous sommes tous revenus épuisés, croyez-moi.

Tel que mentionné

dans le message du maire du mois de juillet 1995, les membres du Comité consultatif d'urbanisme, Guy Molinari, Mireille et Jacques Levasseur, Claude Guoin et Rolland R. Lessard, ont procédé à l'élaboration d'une liste d'approximativement 18 chemins de notre municipalité qui doivent être identifiés par un nom. Le processus est

un peu long, il va sans dire, mais je crois qu'au printemps 1996, la municipalité sera en mesure d'y ériger les pancartes nécessaires.

S'il vous plaît, afin d'éviter les ennuis, je demande à tous et chacun de bien vouloir s'informer au bureau municipal à savoir si un permis quelconque est requis, ou non, lorsqu'une personne

procède à des travaux sur son terrain et/ou bâtiment de quelque nature que ce soit: rénovation, nouvelle construction, addition, etc. Merci à l'avance de votre collaboration.

Le 23 octobre dernier, en compagnie du conseiller Jacques Bernier, et sur invitation, nous avons assisté à une assemblée de l'ADE qui se tenait à

la salle communautaire. Quel enthousiasme autour de la table. Félicitations à tous. J'invite également tous les organismes et/ou commerçants qui ne sont pas présentement membres de le devenir, le plus tôt possible. Pour les incrédules, je leur suggère d'assister, à titre d'observateur, à la prochaine assemblée.

Je profite également

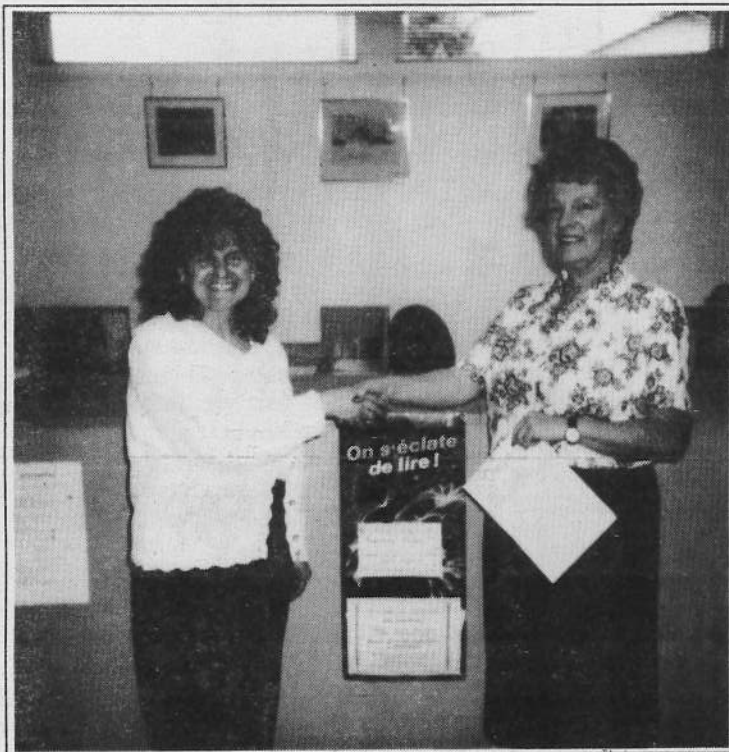
de l'occasion pour remercier sincèrement les membres des Loirs de NDM qui ont participé bénévolement au marathon St-Donat/Notre-Dame-de-la-Merci. Jean-François Charbonneau, David Schoolcraft, Éric St-Arnault, Bob Kingsley, Joanne Denis et Marcel Léveillé. Le conseil municipal Notre-Dame-de-la-Merci sera tou-

jours prêt à collaborer avec nos voisins dans le but unique de promouvoir notre municipalité. Je remercie également Éric Lamarche et Robert Kingsley pour leur intervention auprès des jeunes de Notre-Dame-de-la-Merci durant la semaine de prévention des incendies. PRUDENCE - Avec l'hiver qui approche à grand pas, soyons vigilants avec l'utilisation des poêle, foyer et cheminée.

Le maire
Raymond
Brissette

À la bibliothèque de NDM

Le 27 septembre dernier à la bibliothèque de Notre-Dame-de-la-Merci, c'est Mme Françoise Riopel qui terminait première lors de la demifinale de la Dictée du nord, ce qui lui a valu le privilège de participer à la grande finale à Ste-Anne-des-Plaines le 21 octobre. Pour sa part, Lucie Vignola a mérité le prix de participation. On voit ici Ginette Lafleur (à gauche), responsable de la bibliothèque de NDM, félicitant Mme Riopel à l'issue du concours.



Activités de l'Âge d'Or de NDM

Voici le calendrier des activités de l'Âge d'Or de Notre-Dame-de-la-Merci pour novembre. Le 2, bingo à 13h00. Le 8, bingo spécial à 19h30: 6 S. Le 9, activités d'automne; on forme des équipes: cartes, baseball, billard, etc., à 13h00. Le 16, bingo à 13h00. Le 23, soupe de l'amitié. Invité: D. Martel - La Mémoire. Le 30, bingo à 13h00.

Félicitations aux champions de la pétanque: Ray Daviault, Paulette Blanchard, Cécile Cormier et Jeanne Dutilio. Il y aura voyage au casino le 27 novembre. Renseignements: 424-2494. □

Rectificatif

Dans la dernière édition, sous le titre portant sur une nouvelle association à NDM dont le nom est Association du lac Blanc/rivière Ouareau, l'acronyme utilisé aurait dû se lire A.L.B.R.O. et non ARLO qui est celui de l'Association des résidents du lac Ouareau.

mémo:

LE JOURNAL ALTITUDE

vous offre ses services en infographie... Nous pouvons produire pour vous tous vos documents: rapports, montages infographiques, annonces commerciales, mise en page, création de logos, conception visuelle et montage sur ordinateur.

PRIX COMPÉTITIFS

PHOTOS...PHOTOS...PHOTOS...

PHOTOS...PHOTOS...PHOTOS...
PASSEPORT

PHOTOS...PHOTOS...PHOTOS...
CARTE-SOLEIL etc...

PHOTOS...PHOTOS...PHOTOS...

PHOTOS...PHOTOS...PHOTOS...

LES ENTRETIENS ST-DONAT

• Service de surveillance résidentiel et commercial

ESTIMATION
GRATUITE

DEPUIS
12 ANS
À
VOTRE
SERVICE



REMBOURRAGE

Faites du neuf
avec du vieux

• ST-DONAT • 424-2291

RADIATEUR

LES
RADIATEURS
STE-AGATHE
ENRG.

P. Circé, prop.
Depuis 1962



HIVERNISEZ!

voiture auto ou camion

RÉPARATION, VENTE
ET INSTALLATION

• RADIATEURS • RÉSERVOIR D'ESSENCE •

RÉSERVOIR D'ESSENCE
GARANTI À VIE
à partir de \$99.85

521, Principale, Ste-Agathe

326-3988

Nouveau conseil d'administration de la Société Alzheimer des Laurentides

À la suite de l'assemblée générale annuelle tenue fin septembre à la Société Alzheimer des Laurentides, les membres se sont donné un nouveau conseil d'administration.

Il s'agit du président Alain Richer, de Ste-Agathe; la vice-présidente Rachelle Tremblay, de Bellefeuille; le trésorier Richard Parisien; de St-Hyppolyte; la secré-

taire Carmen Langlois, de Ste-Agathe; les administrateurs Lyette Gohier, de Saint-Donat, E. Jürgen Wagner, de La Minerve, et Marcelle Hanck, de Ste-Agathe-Sud.

Le directeur est Jocelyne Saey, et l'animatrice est Yolande Desmeules Gaudet.

Pensez dès maintenant à la vaccination antigrippale

"Le virus de la grippe est l'un des plus contagieux connus du monde médical. Aussi est-il indispensable que les clientèles suivantes soient immunisées", signale le docteur Joane Désilets, de la direction de la Santé publique à la Régie régionale:

- les personnes âgées de 65 ans et plus;
- les personnes de moins de 65 ans (y compris les enfants) souffrant de maladies chroniques telles que maladies du coeur, bronchite chronique, asthme, emphyseme, maladies rénales, anémie chronique grave, diabète, cancer...;
- les personnes vivant en centre d'hébergement (centre d'accueil, soins hospitaliers de longue durée);
- le personnel soignant en contact avec les clientèles à risque;
- les personnes vivant sous le même toit que les clientèles à risque.

Le vaccin est présentement disponible. Si vous figurez parmi les clientèles à risque, le vaccin est gratuit. Il suffit de contacter son CLSC ou son médecin pour obtenir un rendez-vous.

Des conséquences graves...

Le vrai danger de la grippe réside dans les

complications qui peuvent en résulter. La grippe affaiblit l'organisme et le laisse vulnérable à d'autres infections. La pneumonie, une infection grave des poumons, est la complication la plus fréquente de la grippe, surtout chez les gens âgés. Parmi les autres complications, il y a l'insuffisance rénale, l'insuffisance cardiaque et certains troubles du système nerveux. On peut mourir de n'importe laquelle d'entre elles.

On ne peut donc prendre cette maladie à la légère. Il suffit d'être dans la même pièce qu'une personne grippée pour l'attraper. La grippe est beaucoup plus grave qu'un simple rhume. Elle se manifeste par une soudaine fièvre qui peut persister de trois (3) à huit (8) jours, des maux de tête, des douleurs et courbatures généralisées, de la fatigue et de la faiblesse qui peuvent durer de deux à trois semaines.

Le vaccin contre la grippe vous rend craintif? Pourtant, d'après les autorités Médicales, les effets secondaires de la vaccination sont négligeables. La majorité des gens n'ont aucune réaction au vaccin, sinon qu'une rougeur ou inflammation passagère pour moins du tiers d'entre eux. □

Une fin de semaine de croissance du couple

Vivre à deux, c'est tout un contrat. À l'intention de ceux qui ont le goût de vivre leur engagement de façon plus emballante, un "Rendez-Vous" est offert, une fin de semaine qui leur permettra de découvrir que leur vie de couple peut encore être intéressante.

Rendez-Vous, c'est un temps d'arrêt qui permet à chacune et à chacun de faire le point dans sa vie personnelle et dans sa vie de couple.

Rendez-Vous n'est pas une thérapie de groupe. C'est un mouvement de croissance qui se vit en couple, dans le plus grand respect de chaque individu. La fin de semaine permet de vérifier l'intensité de

l'amour que l'on porte à l'autre tout en donnant des outils pour grandir dans cet amour.

Le seul critère pour participer à Rendez-Vous, c'est d'avoir une expérience de vie commune et d'avoir le goût d'améliorer sa relation, sa vie de couple. On peut s'inscrire dès maintenant pour le prochain week-end de Rendez-Vous qui aura lieu du vendredi soir 24 novembre au dimanche soir 26 novembre à l'Accueil du lac Nominique. On peut même s'inscrire maintenant pour les autres Rendez-Vous de février ou d'avril. On se renseigne auprès d'Estelle et Yvan Deslauriers: 326-4840; Lise Fortin et Michel Cyr: 425-2438; Céline L. et Denis Béalnger: 275-7325.

Pour en savoir plus sur la maladie mentale

Le psychiatre Louis Gascon est l'invité de l'Association Laurentienne des Parents et Amis du Malade Mental le mardi 7 novembre, à 19h30, au CLSC St-Jovite, 352, rue Léonard, à St-

Jovite.

Il entretient son auditoire de la maladie mentale, de la médication et des effets secondaires. On se renseigne au (514) 438-4291 ou, sans frais, 1-800-663-0659.

Soldes Superstar

**PONTIAC
"FIREFLY 1995"**

8999⁰⁰*



STOCK 95 241
LOCATION 36 MOIS
195¹³*

GENERAL MOTORS
GARANTIE TOTAL

Assistance ROUTIÈRE

Duchesneal
(VOISIN DE COUPAL & FILS) Pontiac Buick GMC Ltée
345, Rte 117, St-Jovite
425-3718

Ça vaut votre déplacement!

Les vraies bonnes affaires, c'est chez nous!

ÉCOLE DE CONDUITE ROBITAILLE

à St-Donat

SERVICES OFFERTS: (français, anglais)

- Cours auto, moto, camion, autobus et DÉRAPAGE

PRIX SPÉCIAUX

- Auto: rég.: 650\$ SPÉCIAL: 500\$
- Moto: rég.: 450\$ SPÉCIAL: 425\$

- Camion (remorque): rég.: 1200\$ SPÉCIAL: 695\$
- Autobus (+ de 24 pass.): rég.: 1000\$ SPÉCIAL: 500\$

Ces prix comprennent: livres prêtés, service d'ordinateur, théorie (auto et camion), taxes (TPS et TVQ), arrangement financier

ACADÉMIE DE CONDUITE ROBITAILLE

474B, Principale, Saint-Donat (à l'arrière de la caisse populaire face à l'église) 424-1001 siège social: (514) 752-5275
6 succursales: Joliette, Rawdon, St-Jean-de-Matha, St-Michel, Repentigny, St-Donat

Journal Altitude

2e cahier

auberge **Harre du Parc** *Toute la différence*
 Choix de 9 tables d'hôte à 19,50\$, 4 services
SALLE À MANGER ROMANTIQUE
VUE SUR LE LAC
 sur réservation: (819) 424-7686
 2788, rte 125, Saint-Donat

Un Fonds de développement serait mis sur pied à NDM

(JL) - Le lundi 23 octobre dernier se tenait, à la salle communautaire de Notre-Dame-de-la-Merci, l'assemblée semi-annuelle de l'Association de développement économique (ADE) à la quelle assistait le maire de NDM, M. Raymond Brissette.

Prenant la parole pour souligner l'importance d'une ADE dans sa municipalité, il a assuré l'organisme du support du conseil municipal et a invoqué la possibilité de créer un Fonds de développement et ce, dès le prochain dépôt du

budget municipal. Une réunion est d'ailleurs prévue à cet effet entre le conseil d'administration de l'ADE et les membres du conseil municipal.

Lors de l'ouverture de l'assemblée, le président de l'organisme, M. André Lapierre, avait insisté sur les objets pour lesquels la corporation a été constituée. Il a invité les membres à s'unir afin de relever le défi de donner à Notre-Dame-de-la-Merci une image plus complète comme lieu d'activités touristiques. Il a de plus

souligné l'importance de se doter des infrastructures nécessaires telles que pistes cyclables, sentiers pédestres, ski de fond et autres pour en faire bénéficier les visiteurs, les villégiateurs et les résidents.

"De tels changements rendraient notre village plus attrayant pour les visiteurs, a-t-il dit, et surtout pour de futurs résidents qui contribueraient à l'achalandage de nos commerces." Mais selon André Lapierre, ceux-ci ne peuvent plei-

nement se réaliser sans l'entière volonté politique.

Au cours de l'assemblée, les membres du C.A. ont fait une présentation des différents projets pilotés par l'ADE, soulevant ainsi l'enthousiasme des participants. Une discussion libre a clôturé au cours de laquelle plusieurs membres ont mentionné l'importance pour Notre-Dame-de-la-Merci de bien définir son identité et aussi de favoriser un développement qui cadre avec les beautés naturelles de la région. □

Prix annuel d'initiative communautaire de Matawinie 1995

Le CLSC de Matawinie, dans le but de reconnaître la qualité d'intervention communautaire et de dynamisme des organismes communautaires

de son territoire, a institué un prix annuel d'initiative communautaire. Depuis 10 ans, 17 organismes ont été les récipiendaires de ce prix. Ce prix vise à promouvoir

l'excellence qui caractérise plusieurs groupes dans la MRC de Matawinie, spécialement en tenant compte du travail réalisé par chacun.

Afin de tenir

compte de la diversité des groupes, le prix annuel d'initiative communautaire de Matawinie comporte deux récipiendaires: le premier est attribué à un organisme local (couvrant une municipalité), tandis que le second est remis à un organisme sectoriel ou régional (couvrant plusieurs municipalités ou la MRC).

Pour être éligible à ce prix, il faut répondre aux conditions suivantes:

- être un organisme communautaire

à but non lucratif;

- intervenir dans le territoire desservi par le CLSC de Matawinie;

- favoriser la prise en charge et l'insertion sociale des personnes rejointes par l'organisme;

- faire surtout appel au bénévolat pour la réalisation de ses objectifs;

- avoir eu un impact significatif dans l'amélioration socio-sanitaire du milieu.

Pour participer, des formulaires de mise en candidature sont disponibles

au siège social du CLSC de Matawinie, à Chertsey, ainsi qu'aux points de services de Saint-Jean-de-Mathel, de Saint-Michel-des-Saints et de Saint-Donat. De plus, la plupart des organismes communautaires recevront sous peu, par le courrier, un formulaire de présentation. On doit faire

parvenir sa candidature au plus tard le lundi 13 novembre 1995 à 15h00 à l'adresse suivante:

Prix Annuel d'Initiative Communautaire de Matawinie, à l'attention du Jury de sélection, 8161, route 125, R.R. no 1, Chertsey (Québec) J0K 3K0.

Ce prix sera décerné lors de l'as-

semblée annuelle du CLSC de Matawinie. Il consistera en une plaque souvenir remise aux organismes choisis. De plus, leurs noms seront inscrits sur une plaque murale permanente située au siège social du CLSC où l'on retrouve le nom de chaque récipiendaire au cours des années.

Départ d'un grand bénévole à Chertsey

(JL) - Le 6 octobre dernier, au Centre hospitalier régional de Lanaudière, à Joliette, s'éteignait, après une longue maladie, un homme qui aura fait sa marque à Chertsey pendant plusieurs années.

M. Georges L'Allier, que tous connaissent pour son grand investissement personnel dans la maison de l'AQDR de Chertsey et sa participation sans limite dans une foule de mouvements humanitaires bénévoles, était âgé de 67 ans à son décès. Il était retraité de la Ville de Montréal où il avait œuvré pendant de nombreuses années au département des Affaires sociales. En plus de ses nombreuses activités, il était le correspondant attitré du *Journal Altitude* pour Chertsey. Les lecteurs appréciaient particulièrement son billet qu'il rédigeait tous les mois.



Georges L'Allier

On se souviendra qu'en janvier 1993, M. L'Allier s'était vu remettre, au nom du gouverneur général du Canada, une médaille commémorative pour ses nombreuses réalisations au sein de sa communauté. En même temps, la municipalité de Chertsey lui remettait également une décoration pour illustrer le travail inlassable de cet illustre citoyen, en faisant ainsi l'honneur de l'année dans sa municipalité.

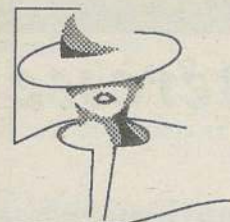
Il laisse dans le deuil son épouse Madeleine Duplessis (secondes noces), ses enfants et petits-enfants ainsi que nombreux parents et amis auxquels l'équipe du *Journal Altitude* se joint pour témoigner sa profonde sympathie.

Prochaine rencontre des "Animations entre Voisins"

Sous le thème "Connaissance de soi", il y aura rencontre gratuite offerte à tous les intéressés par le Groupe populaire d'Entrelacs le mercredi 8 novembre, à 13h30.

Cette rencontre aura lieu à la Maison populaire d'Entrelacs au 2571, boul. des Îles, à Entrelacs. La personne-ressource invitée est Colette Gingras. Pour plus d'information: 228-4100.

Un petit Frisson pour...



JACQUELINE ANGERS

La Boutique

20% et 30% sur marchandises sélectionnées

480 Principale, St-Donat



Le vrai centre de rénovation et matériaux

Jean Riopel inc.

MANUFACTURIER DE BOIS - CENTRE DE MATÉRIAUX ET DE QUINCAILLERIE
 8225, route 125, Chertsey, QC J0K 3K0

Tél.: (514) 882-2222 / (819) 424-5456



POTINS • POTINS • POTINS • POTINS

C'est déjà le départ de plusieurs pour une autre moitié d'année dans le Sud. Certains choisissent l'Europe, mais pour moins longtemps. C'est le cas de Jean Rémy qui sera grand-père dès le début de 1996.

On aurait retrouvé des tuyaux d'incendie sur la 329 appartenant au nouveau

camion d'incendie de Saint-Donat.

La journée spéciale pour Carole Cloutier, c'est le 8 novembre. Pourquoi? Elle est née un 8 novembre.

Nancy Beauséjour se laisse aller. Devinez pourquoi.

Jean-Charles Aubin est en nomi-

nation, catégorie bénévolat, aux Grands Prix Desjardins de la Culture de Lanaudière. Résultats le 14 novembre.

Normand Campbell a passé une semaine en Ecosse où il a assisté à des conférences sur l'avenir de la planète. Il a rencontré le duc de Campbell dans son

château, le tout arrosé de bon scotch.

Un lecteur de Creston, en Colombie-Britannique, a écrit au Journal affirmant que le Québec peut fort bien être un Etat autonome, tout comme les pays scandinaves. Il est lui-même Danois d'origine. Comment a-t-il trouvé l'adresse d'Altitu-

de? Il dit en avoir mis la main sur une copie à la bibliothèque de sa ville.

Le docteur Michel Dupuis, physiatre de renommée mondiale et un résident de NDM, a reçu la médaille du Mérite 1995 de l'Association des médecins de langue française du Canada. Il est attaché à l'hôpital Notre-Dame de

Montréal.

Préparez-vous pour le prochain recensement 1996. "Soyez du nombre", comme le dit le gouvernement... du Canada.

Même si Sport 125 est fermé à NDM, cela ne signifie pas que l'Auberge des Couleurs l'est pour autant, bien au con-

traire.

Une lectrice de l'Alberta, qui exploite un dépanneur aux portes du parc près de Banff, est venue visiter le Journal à Saint-Donat. Elle le reçoit régulièrement, étant automatiquement abonnée puisqu'elle possède un terrain à Entrelacs et que, de ce fait, elle est abon-

née aux frais de sa municipalité.

Bon rétablissement à Isabelle Villeneuve qui a été brûlée au deuxième degré au visage alors qu'elle faisait cuire un steak encore gelé dans du beurre fondu.

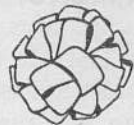
Bon anniversaire spécial à tante Juliette, de Roberval, le 21 novembre.

DESSOUS plus



SPÉCIAL DE NOVEMBRE

15% de rabais sur certificat-cadeau utilisable en tout temps



La Femme
• Fine lingerie
• Maillots
• Prêt à porter

L'Homme
• Prêt à porter
• Maillots
• Sous-vêtements

428 Principale
PLACE MONETTE,
Saint-Donat (819) 424-2297

Les FAM et la poste

Dans la foulée de nos supers mensuels, nous avons eu le plaisir, le 10 octobre dernier, de nous réunir au restaurant Chez Hayes pour un excellent repas.

Par ricochet, nous avons eu l'agrément de nous faire expliquer par Mme Janine Riopel, maître de poste à Saint-Donat, les différentes facettes du service que nous offre la Société canadienne des postes, ainsi que les différentes règles qui régissent l'acheminement du courrier.

Qu'est-ce qui fait qu'une lettre est traitée plus rapidement qu'une autre? À quelle heure le camion de la poste quitte-t-il Saint-Donat? À quel moment le courrier arrive-t-il au centre de tri de Montréal? À quel numéro appeler pour obtenir un code postal? Quels sont les diffé-

rentes formes de courrier express? Quelles sont les dernières nouveautés en philatélie? Quel est le concours actuellement en marche? Etc. Voilà autant de sujets relatifs à la poste canadienne que Mme Riopel a su bien nous présenter et de façon fort agréable.

Ce mois-ci, plus exactement le 14 novembre, nous

vous donnons rendez-vous pour 18h30 à La Cuillère à Pot. Nous aurons alors l'avantage d'entendre parler de photographie par Mme Martine Larose, nouvellement installée à Saint-Donat.

Pour réserver, s'adresser à Suzanne Saint-Cyr au 424-5577 ou à Nathalie Watson au 424-3744.

Rachel Boutin-Quesnel

ANNE-MARIE
COUTU
AVOCATE

430 Principale, C.P. 52, SAINT-DONAT, (Québec) J0T 2C0
Tél.: (819) 424-2132 Télécopieur: (819) 424-1574

LIGUE DE QUILLES ST-DONAT - N.D.M.

Semaine du 18 octobre 1995

RANG	ÉQUIPES	POINTS	POINTS SAISON	DIFF.
1	Dépanneur Justin #3	8	38	0
2	La Cuillère à Pot #5	4	36	2
3	Vienneau Sport #4	0	34	4
3	Pub St-Donat #7	8	34	4
5	Marché Métro #8	0	32	6
5	Pharmacie Allard & Ass. #6	4	32	6
5	H.L.M. St-Donat #2	6	32	6
8	Autobus Archambault #1	2	18	20

#	S	RG.	NOM	MOY	CUM	PAR	HS SAI	HT SAI	Résultats sem. passé	DIST.	TRI.
2	F	1	Madeleine Martel	0	156	3281	21	226	619	-17	426
5	F	2	Michelle Robert	1	154	3700	24	203	509	10	490
1	F	3	Pauline Larrivé	1	134	2828	21	166	452		0
3	F	4	Liliane Laforest	1	132	2792	21	192	475	14	436
2	F	5	Anita Morin	1	130	3127	24	190	517	15	429
2	F	6	Léonie Beauséjour	0	129	2728	21	157	428	3	398
3	F	7	Pierrette Martin	1	126	3028	24	182	416	-11	350
8	F	8	Paula Sigouin	0	123	1858	15	165	427	-14	339
1	F	9	Berthe Robert	3	123	2970	24	169	467	-34	283
2	F	10	Jeannette Bergeron	1	122	2950	24	196	446	16	410
7	H	1	Mario Roy	0	173	4154	24	264	621	-15	481
3	H	2	Raymond Daviault	1	150	3603	24	199	515	20	503
1	H	3	Jacques Charbonneau	1	146	3518	24	216	542	-32	357
8	H	4	Armand Martel	1	146	2636	18	200	547	-27	371
6	H	5	Bernard Bergeron	1	141	3402	24	195	447	-15	386
8	H	6	Ernest Cormier	0	138	3334	24	177	445	10	443
4	H	7	Gérard Sicard	0	138	3325	24	181	461	-7	397
7	H	8	Robert Dubord	1	136	3264	24	206	494	3	415
2	H	9	Robert Laforest	0	133	3203	24	191	471	-6	384
6	H	10	Marcel Plante	2	131	3166	24	188	466	-2	391

Faire le tour du monde à partir de ton salon

Sans frais d'interurbain

INTERNET à Saint-Donat?

Ça t'intéresse?

Informations :

M. Lavoie : 424-1875

SPÉCIAL PNEUS D'HIVER

GARANTIE CONTRE LES HASARDS ROUTIERS AVEC COTE DE RENDEMENT DE 80 000 KM



GARAGE J. BOUDREAU INC (ALIGNEMENT)

- MISE AU POINT • FREINS
- TRANSMISSION • SILENCIEUX
- PNEUS • AMORTISSEURS

SUPER SPÉCIAL

641 PRINCIPALE C.P. 176 ST-DONAT

ALIGNEMENT SUR PLACE

POSE PROFESSIONNELLE

VALVE NEUVE

BALANCEMENT ÉLECTRONIQUE

FORMAT	PRIX
P145/80R12 BW	44.84
P155/80R13	49.28
P165/80R13	55.53
P175/80R13	58.44
P185/80R13	60.92
P185/75R14	63.08
P195/75R14	66.64
P205/75R14	69.22
P215/75R15	76.20
P225/75R15	83.46
P235/75R15 XL	90.23
P175/70R13	56.15
P185/70R13	62.31
P185/70R14	61.39
P195/70R14	69.79
P205/70R14	72.20

MAPP sur la carte MÉTÉO pour le mois de novembre



Un temps nuageux et venteux, qui devrait voir la fin vers le 4, fera place à du soleil jusqu'au 6, après quoi la température automnale reprend place jusqu'au 14. Du 15 au 21, vent et pluie qui se changera en verglas ou neige. Puis du 22 au 25, nuageux, venteux et froid, et enfin du 26 au 30, première tempête de neige... qui ne devrait pas rester au sol. M. Mapp prévoit un gros hiver de neige, un peu moins froid que l'hiver dernier.

Le mot du maire d'Entrelacs



voudrais aussi féliciter le maire de Ste-Émilie-de-l'Énergie, Mme Lyne Muriel, et le maire de Ste-Béatrice, M. Latendresse, qui ont tous deux été élus par acclamation puisque aucun candidat ne s'est présenté contre eux.

Ce dimanche des élections générales qui ont eu lieu dans huit municipalités de notre MRC pourraient changer considérablement la composition de la table des maires dans nos séances de conseil à la MRC.

Je tiens à souhaiter la meilleure chance à tous mes confrères et mes consœurs qui sont en élection. Je

Parlant d'élection, nous tenons à vous faire part de la démission du seul conseiller de l'opposition au conseil qui a effectivement remis sa lettre de démission au secrétaire-trésorier de la municipalité à la dernière assemblée du conseil, le vendredi 13 octobre dernier.

Conformément à la loi sur les élections et les référendums, le se-

crétaire-trésorier de la municipalité devient automatiquement le président des élections, et il annoncera la date des élections qui devront avoir lieu à Entrelacs pour remplacer le conseiller démissionnaire. Celles-ci auront lieu au début de l'année 1996, et les sommes nécessaires à la tenue d'une élection seront prévues lors de la préparation du budget, lequel incidemment est déjà en cours d'élaboration. La somme nécessaire à la tenue d'une élection est d'environ 6 000 \$.

Les travaux de construction du barrage du village sont en cours depuis quelques se-

maines déjà, et tout semble bien aller. L'échéancier est respecté et les travaux devraient être terminés à la mi-novembre. Nous vous invitons à aller jeter un coup d'œil sur le chantier, juste en face du tennis municipal.

Les travaux d'amélioration de la patinoire sont maintenant terminés; la surface de la patinoire a été améliorée par l'ajout d'une couche de concassé compactée au rouleau. Les bandes ont été réparées, et tout est prêt pour la venue de l'hiver. Nous espérons que les adeptes du hockey y passeront de bons moments.

Les élus travaillent actuellement sur deux dossiers qui accaparent beaucoup de leur temps: celui de l'élaboration du budget 96 dont les séances de travail se tiennent le samedi matin (en principe) quand elles ne finissent pas à trois heures dans l'après-midi; ces autres rencontres concernant l'établissement d'un nouveau périmètre d'urbanisation, de concert avec le service d'urbanisme de la MRC. Plusieurs séances de travail ont été tenues à la mairie d'Entrelacs, et l'aboutissement de ces travaux aura lieu quel-

part à la fin de l'hiver ou au printemps 96.
Le maire
Yvon Cloutier

EXCAVATION F. PIGEON
 • Fondation • champ d'épuration
 • Ligne d'eau • Chemin
 • TRANSPORT EN VRAC
 SABLE - GRAVIER - PIERRE ETC...
424-2450
 ST-DONAT • NOTRE-DAME-DE-LA-MERCI
326-7967
 STE-AGATHE

Ludwicka Jadwiga
Pharmacienne
Chertsey

Lundi: 9:30 à 18:00
 Mardi: 9:30 à 18:00
 Mercredi: Fermé
 Jeudi: 9:30 à 19:00
 Vendredi: 9:30 à 20:00
 Samedi: 9:30 à 17:00
 Dimanche: 11:00 à 15:00
 Fermé tous les jours de 12:00 à 13:00 sauf le dimanche

7320 Route 125, C.P. 466
 Qc, JOK 3K0
 Tél.: (514) 882-2948

La campagne de Centraide à Chertsey a pris son envol

Trois organismes se sont mobilisés cette année à Chertsey pour la campagne locale de levée de fonds de Centraide Lanaudière. Il s'agit de la Maison des Chertières, de l'A.Q.D.R.-T.A.C et du Comité local des personnes handicapées.

Les citoyens sont invités à être généreux lorsqu'ils seront sollicités par l'un ou l'autre de ces organismes.

Une autre façon de donner un "coup de main au destin" est d'aller faire ses achats de vêtements usagés au comptoir vestimentaire des Montagnards au 502, rue Dupuis, le vendredi 10 novembre. Cet organisme versera le total des ventes de cette journée à Centraide. Si un autre organisme ou commerce désire emboîter le pas, on contacte Christiane Morin au 882-2488, poste 132.

Nouveaux locaux pour le CLSC de Matawinie

La Régie de la santé et des services sociaux de Lanaudière et le CLSC de Matawinie sont heureux de confirmer la relocalisation et l'agrandissement des locaux du point de service de Saint-Michel-des-Saints ainsi que du siège social de Chertsey.

Les appels d'offres pour des projets clés en mains seront lancés dans quelques semaines auprès de promoteurs privés, et on prévoit que la clientèle pourra fréquenter les nouveaux espaces à l'automne 1996.

Le point de service de Saint-Michel-des-Saints sera transféré du 441 rue Brassard à un emplacement à proximité, cédé par la municipalité. Il s'agit de l'ancien terrain de balle.

Quant au siège social du CLSC situé sur la route 125 à Chertsey, il se rapprochera de l'aqueduc, dans un périmètre où les services d'aqueduc et d'égout sont disponibles.

Des économies

Ces relocalisations permettront au CLSC de mieux desservir la population, non seulement par des espaces plus vastes mais également grâce à des économies.

En effet, le CLSC sera dispensé des frais d'entretien d'immeubles, contrairement à ce qui prévaut actuellement, tant au point de service de Saint-Michel-des-Saints qu'au siège social de Chertsey. C'est la Régie régionale qui finance ces projets d'amélioration de services.

Jean-Pierre Leclerc technicien (819) 424-3473

J.P.SERVICE enr.

Réparation d'appareils électro-ménagers de toutes marques
 Service à domicile rapide à prix compétitifs

SERVIC AU SIÈGE ST-DONAT ET RÉGION

EN SÉCURITÉ CET HIVER...

STOF **PNEUS D'HIVER** STOF

MICHELIN
GOOD YEAR (en stock)
BFGoodrich T/A
MARSHALL

SERVICES DANIEL MONETTE
 587, Principale
 424-7521

Commercial Résidentiel

AUVENTS

Jean-Guy Houle fabrique des auvents depuis près de 40 ans
 424-1864 ou sans frais: 1-800-567-8343

ABRIS D'AUTOS EN SPÉCIAL: 389\$

MUNICIPALITÉ DE NOTRE-DAME-DE-LA-MERCI

AVIS PUBLIC

Aux personnes intéressées par les règlements d'urbanisme de la municipalité.

AVIS PUBLIC est donné de ce qui suit:

- Lors d'une séance tenue le 06 octobre 1995, le conseil a adopté les Projets de règlement suivants:
 - Règlement numéro 139 intitulé Zonage** remplaçant le règlement 87 et ses amendements.
 La nature et l'effet de ce règlement sont de reformuler et de préciser les dispositions de zonage contenues au règlement 87.
 - Règlement numéro 140 intitulé Lotissement** remplaçant le règlement 88 et ses amendements.
 La nature et l'effet de ce règlement sont de reformuler et de préciser les dispositions régissant le lotissement contenues au règlement 88.
 - Règlement numéro 141 intitulé Construction** remplaçant le règlement 89 et ses amendements.
 La nature et l'effet de ce règlement sont de reformuler et de préciser les dispositions relatives à la construction contenues au règlement 89.
 - Règlement numéro 142 intitulé Permis et certificats** remplaçant le règlement 90 et ses amendements.
 La nature et l'effet de ce règlement sont de reformuler et de préciser les dispositions régissant la construction contenues au règlement 90.
 - Règlement numéro 143 intitulé Permis de construction** remplaçant le règlement 91 et ses amendements.
 La nature et l'effet de ce règlement sont de reformuler et de préciser les dispositions régissant l'émission des permis et des certificats contenues au règlement 91.

Ces règlements concernent l'ensemble du territoire de la municipalité.

- Une assemblée publique de consultation aura lieu le **24 novembre 1995 à 19:30 heures** au 1900 Montée de la Réserve, Notre-Dame-de-la-Merci. Au cours de cette assemblée, le conseil expliquera les projets de règlement et des conséquences de leur adoption et entendra les personnes et organismes qui désirent s'exprimer.
- Les projets de règlement peuvent être consultés au bureau de la municipalité situé au 1900 Montée de la Réserve, Notre-Dame-de-la-Merci, durant les heures normales de bureau.

Donné à Notre-Dame-de-la-Merci, ce 03 novembre 1995

Jean-Maurice Gadoury, secrétaire-trésorier



MUNICIPALITÉ
d'ENTRELACS

Le Bulletin de la Municipalité d'Entrelacs

2351, boul. Entrelacs, Entrelacs J0T 2E0
Tél.: 228-2529 Fax: 228-4866

VOLUME VII No 10

Concours aménagement extérieur du Centre communautaire

Cet été, nous avons commencé à travailler sur l'embellissement du village. Le conseil municipal désire continuer dans cette voie l'an prochain en s'attaquant à l'extérieur du Centre communautaire.

Pour cela, nous organisons un concours bien amical à l'intention des citoyens de la municipalité d'Entrelacs. Il s'agit de proposer un aménagement extérieur pour le Centre communautaire. Vous pouvez avoir un projet très sophistiqué (la sorte de fleur, la sorte d'arbres, le type de contenants à fleur... en bois, en bloc de béton, etc.) et l'endroit précis de chacun de ces arbres ou chacune de ces fleurs. Ou encore, un projet très simple qui ne situe que les zones de fleurs, de gazon, d'arbres et de stationnement.

Un prix symbolique de 250 \$ sera attribué au gagnant. Le Comité consultatif d'Urbanisme sera le jury. La date limite pour remettre vos projets est le 15 décembre 1995. Pour vous aider à réaliser vos projets, un plan des aménagements existants est disponible à l'hôtel de ville.

Les travaux de construction du barrage du village sont en cours depuis le 27 septembre déjà. L'échéancier est respecté et les travaux devront être terminés à la mi-novembre. Nous vous invitons à jeter un coup d'œil sur l'horaire de travail.

Les travaux d'exécution du barrage d'Entrelacs vont bon train

24 au 30 septembre 1995
Excavation du canal de déri-

vation et début dans le roc pour le canal de dérivation

1er au 7 octobre 1995 Dynamitage du canal de dérivation et construction du batardeau

8 au 14 octobre 1995 Excavation de l'emplacement du barrage et démolition de l'ancien barrage, pose des ancrages dans le roc pour assises

15 au 21 octobre 1995 Coffrage et mise en place du béton pour les assises. Pose de l'armature pour la première section du mur

22 au 28 octobre 1995 Coffrage et mise en place du mur de fondation à la hauteur de la dalle. Remblayage à la hauteur de la dalle

29 au 4 novembre 1995 Coulee de la dalle sur sol et coffrage du mur, deuxième partie

5 novembre au 11 novembre 1995 Coulee du dernier mur fondation. Remblais et compaction. Pose de la pierre et géotextile

12 au 18 novembre 1995 Pose des "drops" de bois

Printemps 1996 Pose de la vanne à crête avec accessoires et aménagement paysager. Durée: une semaine

Toponymie des rues d'Entrelacs

Nous sommes en train de préparer un répertoire de la toponymie des noms des rues. Si vous connaissez bien l'histoire d'une des rues d'Entrelacs, pourriez-vous nous faire parvenir la description de cette rue. Voici un exemple:

Rue Gariépy

Le 29 septembre 1933, l'abbé J.-Avila Gariépy arrive à St-Émile (Entrelacs). Ce 6e curé, et non le moindre, était actif, autoritaire et entreprenant. Il représentait l'homme qu'il fallait en ce temps-là, la crise n'étant pas tout à fait terminée. À mesure que disparaît l'influence de la dépression économique, le curé Gariépy s'occupe d'accroître le mouvement touristique parce que

l'agriculture s'avérait beaucoup trop difficile et insuffisamment productrice à cause du sol rocailleux.

Le 8 décembre 1934, il fit construire une salle paroissiale de 60' sur 60'; un espace de 20' sur 30' sera aménagé pour faire un logis au batardeau. Elle s'effondra le 2 février 1958, à cause du poids de la neige humide.

De plus, devant l'expansion du mouvement touristique à Entrelacs, le curé Gariépy décide, le 22 janvier 1939, de construire une chapelle d'été afin de mieux répondre aux besoins de la population.

Grâce aux efforts de l'abbé J.-Avila Gariépy, celui-ci a apporté un élément considérable au progrès puisqu'il a été le point de départ de l'électrification rurale des environs par l'installation de l'électricité dans le village. La première coopérative d'électricité fondée en mars 1945 portait le nom de Coopérative d'électricité Montcalm-Nord.

ÉLECTIONS

Le 13 octobre dernier, le conseil lors de sa séance ordinaire a été informé de la démission de M. Jacques Tessier comme conseiller municipal.

M. Tessier se présente comme candidat à la ville d'Outremont aux élections du 5 novembre 1995. Pour ce faire, il devait donc démissionner comme conseiller à Entrelacs. Bonne chance à M. Tessier dans ses futurs projets.

À la séance du conseil du 10 novembre, le secrétaire-trésorier de la municipalité, qui devient automatiquement le président des élections (conformément à la loi sur les élections et les référendums), annoncera la date des élections qui devront avoir lieu à Entrelacs pour remplacer le conseiller démissionnaire.

Licence de chien

Toutes les personnes qui n'ont pas pris une licence 1995 pour leurs chiens recevront prochainement une lettre de rappel.

En effet, nous sommes à préparer les listes des contrevenants afin d'entreprendre les poursuites nécessaires afin que tous se conforment à notre règlement sur les chiens.

Nous profitons de l'occasion pour vous informer que tous les nouveaux propriétaires de chien doivent prendre une licence pour leur chien, quelle que soit la durée de leur séjour à Entrelacs.

Prochain budget

Les élus et le secrétaire-trésorier travaillent actuellement très fort à préparer le budget 1996. Alors le prochain budget sera adopté au mois de décembre 1995.

Le choix du mois à la bibliothèque d'Entrelacs

"Nouvelle maman depuis quelques mois, je n'ai plus le loisir de lire autant qu'avant. Mais un livre que j'ai bien apprécié par le passé et qui m'a été bien utile lors de ma grossesse, et qui le sera aussi dans le futur, c'est *Le défi alimentaire de la femme*, de Louise Lambert-Lagacé.

"Un livre de référence qu'on aime reconstruire pour la teneur des aliments en fer, en calcium etc. Un ouvrage à contenu théorique certes, mais qui, grâce à la plume de Louise Lambert-Lagacé, se lit facilement. Le vocabulaire y est accessible. Elle nous démontre l'importance d'une bonne alimentation chez la femme active qui cumule souvent plusieurs fonctions.

"De la théorie à la pratique,

Les recettes du défi alimentaire de la femme, du même auteur, nous fait découvrir de nouvelles recettes. Je recommande ces livres à toute personne qui a le souci d'une bonne alimentation."

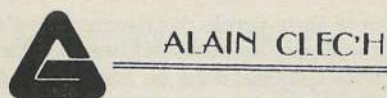
Cette maman qui nous offre son choix de lecture est Mme Josée Charron. Depuis 14 ans, elle est physiothérapeute dans un hôpital de la région montréalaise. Comme plusieurs professionnels et travailleurs de la santé, elle se pose des questions quant à l'évolution qu'on devra envisager à l'aube des changements importants, y compris le virage ambulatoire... Cela demandera sans doute une adaptation à laquelle elle est ouverte. Mais dans son "métier de maman" qu'elle adore, elle a le sentiment de s'en tirer assez bien et profite de chaque instant précieux avec sa petite Laurence. Comme tous les villégiateurs des Laurentides, elle aime le plein air et ses sports comme la planche-à-voile ou le ski de fond. Quant aux moments libres que lui laissent ses occupations familiales, elle les partage entre la lecture, le tricot, la couture et tout ce qui permet le recyclage, qu'il s'agisse de vêtements ou autres.

S'est-on déjà demandé comment les volumes d'une bibliothèque sont recyclés? Lorsque nous recevons des dons, certains volumes servent à de nouveaux lecteurs. D'autres sont dirigés ailleurs où ils seront plus utiles ou envoyés à la récupération du papier. À peu près rien ne se perd dans une société de plus en plus consciente de l'importance de la qualité de vie sur notre planète. Alors ne nous privons pas du plaisir que procure un magnifique volume ou un petit bouquin tout simple mais non moins intéressant. Profitons-en puisque nous en avons la chance; ne laissons rien se perdre! Au plaisir de vous voir à la Bibliothèque d'Entrelacs, le vendredi, jour et soir, et le samedi avant-midi.

Micheline D. Parent
responsable

PROFESSIONNELS ET COMMERÇANTS À VOTRE SERVICE!

ARPEUTEURS



ALAIN CLÉCH

Arpenteur-Géomètre
Land Surveyor

519 Principale C.P. 239 BUR.: (819) 424-2815
ST-DONAT, QUÉ. J0T 2C0 FAX: (819) 424-5478

ASSURANCES

ASSURANCES
GODARD, LAFRENIÈRE, ST-AMOUR INC.

membre du

GROUPE GODARD



François Lafrenière
C.d'A.Ass



Sylvie-Anne St-Amour
C.d'A.Ass

617, Principale
St-Donat-de-Montcalm (Qc) J0T 2C0
Tél.: (819) 424-3115
Fax: (819) 424-7251
Cell.: (819) 324-7640



assurances
Georges Forget inc.

- vie et générale
- 327, rue Principale - C.P. 369
- Saint-Donat (Québec)
- J0T 2C0
- Tél.: (819) 424-2311

Gaston Forget, C. d'A. Ass. propr.
Georges Forget, C. d'A. Ass.

BUANDERIE



- Service résidentiel ou commercial
- Machines pour tuyes, draperies, etc.
- Avec ou sans service

486 B, Principale, St-Donat 424-4199

Sylvie Godin, prop.

CÂBLODISTRIBUTEUR



365, Principale, C.P. 149, St-Donat, J0T 2C0
Tél.: (819) 424-2082

COMPTABLES

DAGENAIS, LAPIERRE, SIMARD ET ASSOCIÉS
COMPTABLES AGRÉÉS

Mario Simard C.A.
associé

922, RUE DE LIÈGE EST
MONTREAL, QUÉBEC
H2P 1L1
Téléphone: (514) 387-8140
Télécopieur: (514) 387-6334

422 A, RUE PRINCIPALE
SAINT-DONAT, QUÉBEC
J0T 2C0
Téléphone: (819) 424-3454
Télécopieur: (819) 424-1574

Olyve de Carafel, C.G.A.

COMPTABLE GÉNÉRAL LICENCIÉ



1960 boul. Ste-Adèle
caser postal 4200
Ste-Adèle J0R 1J0
Tél.: (514) 229-2346
Télécopieur: (514) 229-3792

472 rue Principale
St-Donat J0T 2C0
(819) 424-3135

Serge St-Georges, C.G.A.

COMPTABLE GÉNÉRAL LICENCIÉ

Saint-Donat 645, rue du Moulin
C.P. 880
Tél.: (819) 424-3287 Saint-Jovite (Québec) J0T 2H0
Tél.: (819) 425-3727



- Vérification - Fiscalité -
- Consultation - Financement
- Services informatiques

Saint-Donat (819) 424-1363
Sainte-Agathe (819) 326-3400
Saint-Jovite (819) 425-8691
L'Annonciation (819) 276-1666

Comptables agréés

Sans frais: (800) 665-0455

COURTIER IMMOBILIER



courti-MAX
COURTIER IMMOBILIER AGRÉÉ A.S. enr.

Tél.: (514) 882-9304 Évaluation gratuite
Fax: (514) 882-9122 • Publicité



ANNE SINGHER Courtier agréé
140 Renard, C.P. 268
Chertsey, Qué. J0K 3K0

- Recherche de
- résultat rapide et
- conscientieux par un
- courtier d'expérience.
- Notre but votre
- satisfaction

DENTUROLOGISTES

Denis Lafontaine d.d.
DENTUROLOGISTE
Fabrication et réparation
de prothèses dentaires

472A, rue Principale
SAINT-DONAT
Tél.: 424-7717

Sur rendez-vous

Vous avez besoin de

- Cartes d'affaires
- Papier à lettre
- Dépliant
- Menus
- Circulaire
- Montage de publicités
- Conception d'image (logo)

PHOTOGRAPHIE
Assurance-Maladie
Passeport
Photo de groupe

Tous services connexes à
l'infographie et à la photographie

ALTITUDE

COMMUNICATIONS
426, Principale, St-Donat
(819) 424-2610

ÉLECTRICIEN



Tél.: 424-5599

Gaston Blais
ENT.-ÉLECTRICIEN

Spécialité: Chauffage électrique

2017 - Route 125 Notre-Dame de la Merci



ENTREPRISES
ÉLECTRIQUES
ST-DONAT INC.

ENTREPRENEUR-ÉLECTRICIEN

paul duplessis (819) 424-2648
c.p. 339 saint-donat(québec) j0t 2c0

ESTHÉTIQUE

SALON

NATURELLE

Esthétique

Électrolyse

BRONZAGE

Liette Labrecque
MASSOTHÉRAPEUTE DIPLÔMÉE

19, RUE RIVARD, SAINT-DONAT, QUÉBEC J0T 2C0
(819) 424-7783 DANIELLE LAMBERT, PROP.



EXCAVATION

Les Excavations St-Donat inc.

Bernard Lambert, prop.

- Sable
- Gravier
- Terre
- Pierre concassée
- Enlèvement de la neige
- Installation de fosse septique



(819) 424-2821

418 RUE T. COLLEGE
C.P. 305
ST-DONAT (QUÉBEC)
J0T 2C0

FINANCE



Caisse populaire d'Entrelacs

MICHELLE PRUD'HOMME
DIRECTEURE GÉNÉRALE

Lun à Jeudi: 10:00 à 15:00
Vendredi: 10:00 à 19:00

2682, Boul. Entrelacs
Entrelacs, Qué. J0T 2E0
Tél.: 228-2582 - 83
Fax: 228-2845

PHOTOS PASSEPORT
PHOTOS CARTE SOLEIL

PLACE MONETTE
424-2610

GARAGES



Garage Marcel Lamarche Inc.

Mécanique générale - Spées. Freins, Soudure

Remorquage 24 heures, mise au point

Rte 125 Notre Dame de la Merci

Co. Rousseau J0T 2A0

(819) 424-5337

IMPRIMERIE



Tél.: 1-(819) 424 3598

- ENVELOPPES • FACTURES
- CARTES D'ADRESSES • CIRCULAIRES
- FAIRE PART • PHOTOCOPIES
- TROPHÉES DE TOUTS GENRES

445 Rue Principale, C.P. 1150, St-Donat, P.Q. J0T 2C0

NOTAIRES



Normand Campbell
B.A., L.L.L., D.D.N.

NOTAIRE - NOTARY
Conseiller juridique - Legal adviser

338 RUE PRINCIPALE, C.P. 238, ST-DONAT J0T 2C0

Me RAYMOND M. SIGOUIN
L.L.B. D.D.N. Me MARIE-CLAUDE RAYMOND
L.L.L. D.D.N.



RAYMOND & SIGOUIN
NOTAIRES
CONSEILLERS JURIDIQUES

Place Monette 430 Principale c.p. 400 St-Donat
Tél.: (819) 424-2272 Fax: (819) 424-1574

PHARMACIENS



Tél.: 424-2626
F. ALLARD B. GAGNON
& ASSOCIÉS
PHARMACIENS

Lundi: 9h00 à 21h00 Jeudi: 9h00 à 17h30
Mardi: 9h00 à 17h30 Vendredi: 9h00 à 21h00
Mercredi: 9h00 à 17h30 Samedi: 9h00 à 17h00

DIMANCHE: 12h00 à 16h00 DE JUIN À SEPTEMBRE
DE DÉCEMBRE À MARS
514, PRINCIPALE, ST-DONAT

PSYCHOLOGUE



Pierre L. Allier M. Ps.

Psychologue

- sur rendez-vous •
- Saint-Donat
- (819) 424-2128

SERVICES

CENTRE
POLARIS
LOCATION
VENTE ET SERVICE
RÉPARATION DE TOUTES AUTRES MARQUES
CENTRE DE LOCATION
ST-DONAT
659 Principale Saint-Donat 424-2124

TORO CENTRE DE LOCATION
ST-DONAT **Arters**
LOCATION,
VENTE & RÉPARATION
TONDEUSES, SOUFFLEUSES, TRACTEURS, TRONÇONNEUSES
424-2124
659, rue Principale Saint-Donat

Ouvert
7 jours
8h00 à
18h00
La Cuillère apol Sport Inc.
VENTE, LOCATION, RÉPARATION
Motoneiges, Tondeuses, Tracteurs à gazon, Scies mécaniques,
Moteurs hors-bord, Semi-hors-bord et En-bord
Husqvarna DÉPOSITAIRE AUTORISÉ
PONTONS ET BATEAUX HUSQVARNA MER-CURY
STARCRAFT HUSQVARNA
"CHEZ NOUS LE SERVICE EST NOTRE PRIORITÉ"
67 route 329, Saint-Donat (819) 424-4761

Tél.: (819) 424-5342
424-5610
Carrière St-Guillaume Inc.
Sable, Pierre, Gravier
Terre "noire"
Service de camion et tracteur
Installation de fosses septiques
Déménagement
235, ch. Saint-Guillaume Saint-Donat
Lac Ouareau (Québec)

SERVICES

GIRARD SPORTS
VENTE ET RÉPARATION DE MOTONEIGES

VÉHICULES 4 ROUES «POLARIS»
Distributeur: **POLARIS**

11895 rte 335 ST-CALIXTE NORD 222-1376

CENTRALE DES ALARMES DE MONTCALM

Rawdon 834-2532 / 6151 Joliette 752-7232 Montréal 943-1560

Administration 3520 Church, Rawdon (Québec) J0K 1S0 Fax: (514) 834-4583

AQDR
TROISIEME AGE CHERTSEY
C.P. 159 Chertsey, (Québec) J0K

LA DÉFENSE DES DROITS DES AINÉS

Coopérative funéraire de Montcalm
Columbarium
Pré-arrangements avec intérêt
Vente & inscription monuments
Incinération...

7475 ave. Curé Paré Chertsey
514-882-9604
514-839-3450

Gertrude Marsolais, directrice

TÉL: 882-2744

Monsieur VIDE-TOUT Enr.
"OU PRESQUE"
VIDAGE DE FOSSES SEPTIQUES ET PUISARDS

Saint-Donat Bur.: 424-1465 Chertsey Bur.: (514) 882-2744 J. Valois

THÉRAPEUTE

RELATION D'AIDE
me vivre en relation
Ginette Lavoie-Legault, TRA
Thérapeute en Relation d'Aide (M)
Approche Non-Directive Créatrice

Membre de La Corporation Internationale des Thérapeutes en Relation d'Aide du Canada
Saint-Donat (Québec) (819)424-3243

TRADUCTION

FLB Saint-Donat Montréal

Francine L. Brault
Traduction/Infographie

Téléphone: (819) 424-5601
Téléphone: (514) 878-3721
Télécopieur: (514) 879-1231

VÉTÉRINAIRE

TÉL.: (819) 326-4071

Clinique Vétérinaire Ste-Agathe
Veterinary Clinic

5, RUE STE-AGATHE STE-AGATHE-DES-MONTS DR. JEAN ROBERGE, M.V.

Gagnante: **J. Russell**
Cours d'eau français
7 lettres

MOT-MYSTÈRE

Lorsque tous les mots ci-dessous auront été utilisés horizontalement, verticalement et diagonalement dans la grille, il ne vous restera que les lettres servant à relever le MOT-MYSTÈRE

AA	Cher	Eure	Marne	Saone
Adour	Creuse			Sarthe
Ain		Garonne	Moselle	Seine
Aisne	Dordogne			Somme
Allier	Doubs	Indre	Olse	
Aveyron	Durance	Isle		Vienne
			Rhone	Vilaine
Charente		Loir		Yonne

1	C	H	A	R	E	N	T	E	N	O	A	S
2	H	E	N	A	L	I	V	E	L	A	E	
3	D	O	U	B	S	R	I	O	L	R	S	M
4	R	U	O	D	A	R	E	I	T	U	O	E
5	Y	O	N	N	E	M	E	H	E	S	N	N
6	E	G	A	A	M	R	E	R	E	N	R	G
7	C	A	A	O	E	U	C	L	E	H	E	O
8	N	R	S	E	N	L	L	I	O	N	N	D
9	A	O	R	R	S	E	V	N	I	E	R	R
10	R	N	E	D	I	A	E	E	S	R	A	O
11	U	N	H	N	A	I	S	L	E	U	M	D
12	D	E	C	I	T	N	O	R	Y	E	V	A

* Seront acceptées uniquement les coupures de journaux. Courez la chance de gagner 10 \$ en envoyant au Journal votre bonne réponse. Tirage au sort tous les mois parmi les bonnes réponses reçues.

Hommage posthume à deux membres de l'Âge d'Or de Chertsey

M Louis Brisebois se fait le porte-parole des membres de l'Âge d'Or de Chertsey pour souligner les décès de Thomas Béland à son domicile et d'Aurore Contant, dans un hôpital de Montréal, à quelques jours d'intervalle.

Le groupe tient à offrir ses condoléances aux familles éprouvées. On souligne le dynamisme de Thomas qui a été le grand responsable de l'instauration du jeu de poches les mercredis, alors qu'Aurore supportait sans relâche son mari Réal au golf. □

Clôture de la saison de pétanque à Chertsey

L e 20 octobre dernier avait lieu à l'Âge d'Or de Chertsey la clôture de la saison de pétanque. Les membres partageront un buffet au BBQ en se promettant bien de revenir à leur sport favori le printemps prochain.

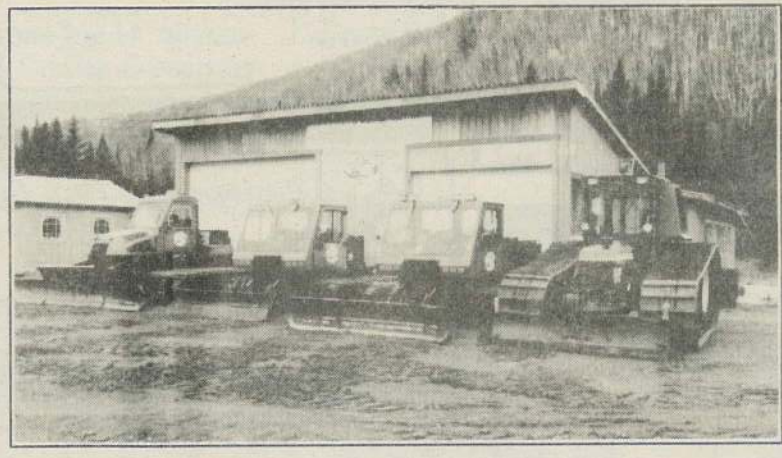
La responsable de cette activité, Margo Laliberté, assistée de Micheline Dubois, annonça les champions de la dernière saison qui sont le capitaine de l'équipe Alex Lafleur et les coéquipières Blandine Cormier et Mme G. Legault. □



BIENVENUE...BIENVENUE...

GRANDE OUVERTURE OFFICIELLE DU NOUVEAU GARAGE DU CLUB DE MOTONEIGE DE ST-DONAT INC.

Au 1126B, Route 125 Nord à St-Donat (ex-garage Wallace Ritchie excavation).



LA DIRECTION ET LE PERSONNEL VOUS CONVIENT À VENIR VISITER LES SURFACEUSES, LES ÉQUIPEMENTS ET CE NOUVEL EMPLACEMENT.

DIMANCHE, 12 NOVEMBRE 95, 14H

Amuse-gueules et rafraîchissements pour vous.



SAVIEZ-VOUS QUE:

- Le Club de motoneige de StDonat Inc. est maintenant considéré comme un des plus importants clubs du Québec;
- Qu'il entretient tous les sentiers du Parc du Mont-Tremblant;
- Qu'il a atteint, en 1994-1995, 1200 membres;
- Qu'il recueille entre autres 700 membres en provenance hors-Québec (Ontario-New-York-Massachusset-Vermont-Connecticut-Pensylvanie-etc...)
- Que tous nos sentiers sont reliés aux 32 000 Km du réseau québécois;
- Qu'il possède 4 surfaceuses, 4 grattes, 2 rouleaux d'entretien et ses équipements évalués au total à 200.000\$;
- Qu'il utilise un budget de 185 000\$

ET QU'IL GÉNÈRE DES RETOMBÉES ÉCONOMIQUES TRÈS IMPORTANTES POUR TOUT ST-DONAT ET LA RÉGION.

Notre équipe:

- | | | | | |
|--|------------------------|-----------------------|----------------|-------------------------|
| Gaétan Aubin, président | Bob Bolton | LES DIRECTEURS | Léon St-Onge | Nos 4 opérateurs |
| Guy Lorrain, vice-président | Benoit Aubin | | Louis Lamarche | |
| Marcel Droin, vice-président | Michel P. Vaillancourt | | Richard Bonin | |
| Michel J. Vaillancourt, sec. trésorier | Yves St-Cyr | | José Lamothe | |
| | | | | |

PETITES ANNONCES

(819) 424-2610

* Annonce non encadrée: **7,00 \$**
 * Annonce encadrée: **8,00 \$**
 (taxes incluses)
 PAYÉ après parution: + **1,00 \$**

À LOUER

Local chauffé en bas du Provigo. Idéal pour entreposage. 600 p.c. Libre immédiatement. Info: André 424-2151.

Espaces de bureaux en haut du Provigo. Info: André 424-2151.

3 1/2 à partir de 350\$; 4 1/2 à partir de 360\$; 5 1/2 à partir de 370\$. Eau chaude fournie, stationnement privé. Info: 424-4195 Benoit.

Maison, 3 ch. à c., foyer, bord de l'eau, à l'année ou saison. 507, ch. lac Baribeau. 600\$/mois. Meublé. 424-5990.

Village St-Donat: logements, grands 3 1/2, 4 1/2, 5 1/2 rue Aubin. Libres immédiatement. 1 mois gratuit. Près toutes commodités. Poss. meublé. 424-2845.

À louer 4 1/2. Info: Jean Rémy 424-3032.

3 1/2 ou 4 1/2, 5 1/2 ou 6 1/2, meublés ou non avec bain double tourbillon thérapeutique et foyer dans chaque appartement. Info: 424-4669 ou (514) 336-4545.

Chalet. Prix raisonnable. Foyer, garage. Saison hiver. 1237, Ch. Ouareau Nord. Info: 424-5577.

Chalets pour la saison des Fêtes, près lac Archambault et village. Info.: 424-3962

Chambre dans le village (St-Donat). Info.: 424-3962.

DIVERS À VENDRE

Golden Retriever femelle. 15 mois. Enregistrée, tatouée, vaccinée, opérée. 200\$. Cause: déménagement. Info: 424-4987.

4 pneus à neige "Good Year" R-165-80-13, montés sur jante de roues de Ford Escort. Prix: 125\$ pour les 4. Info: 424-7757.

2 belles portes en acajou sculptées. 9"x40". Info.: 424-3962.

ACHÈTERAIS

Achèterais petit accordéon usagé. Info: 424-5171.

Achèterais antiquités et belles vieilles choses des années 1930 à 1950. Info: 1-514-658-4963.

OFFRE DE SERVICES

Attention! Attention! Déneigement - Peinture - Entretien ménager - Lavage de murs - Petits travaux de réparation. Prix raisonnable. Spécial pour Âge d'Or. Info: Robert 424-4842.

BOIS DE FOYER SÉLECTIONNÉ
424-7965



MATÉRIAUX à bas PRIX des Laurentides

210, route 117, Ste-Agathe (Qué) J8C 2Z8
 Tél.: (819) 326-1304 Fax: (819) 326-0509

Bois épinette: 1x3x8": \$0.56 1x3x12": \$0.79 1x6x12": \$2.05 1x6x16": \$2.75 2x3x8": \$0.85 2x4x8": \$1.19 2x6x8": \$1.79 2x6x14": \$3.99 2x10x12": \$8.59 4x4x7": \$3.99 Rev. Masonite: 12": \$5.95/mx. Bloc de ciment: 8": \$0.95 Porte acier isolée: 32"-34"-36": \$42.95 Préfini: 4x8": \$5.99 Foam SM: R-5: \$5.25 R-7.5: \$7.35 R-10: \$10.15	Bardeau: 20 ans: \$5.95 30/35 ans: \$8.25 40 ans: \$8.75 15 lbs: \$7.95 Bois traité: 1x6x5": \$0.99 1x6x6": \$1.29 2x4x8": \$1.99 2x4x10": \$2.49 2x6x8": \$3.19 2x6x12": \$4.69 2x6x16": \$7.79 2x8x12": \$8.39 2x8x16": \$10.99 2x10x8": \$6.99 2x10x12": \$10.29 4x4x10": \$6.99 Tentent noir: 4x8": \$4.99 4x9": \$5.59 Céramique: 8"x8": \$0.49	Porte intérieure: Colonial: \$17.49 Lauan: \$13.49 Colonial pré-monté: \$39.95 Aspenite: 1/4": \$7.29 7/16": \$9.99 5/8": \$12.99 Typar: 9": \$75.00
--	--	---

Nous livrons partout.
 Prix argent / Interac.

C'est le temps de "Rénove"

(C-Q) - Désirant stimuler l'activité dans l'industrie de la construction, Québec a initié de nouvelles mesures d'encouragement à la rénovation résidentielle. Le programme "RÉNOVE", doté d'un budget de 50 M

\$, s'adresse aux propriétaires occupants d'une résidence principale située en milieu urbain ou rural. La résidence doit avoir été construite avant 1981 et sa valeur, sans considérer le terrain, ne doit pas excé-

der 100 000 \$. Il peut s'agir d'une maison unifamiliale, d'un logement en copropriété ou faisant partie d'une coopérative d'habitation non subventionnée ou encore d'un immeuble locatif de cinq logements ou

moins dont le propriétaire occupe un logement.

En vertu de ce nouveau programme, le gouvernement du Québec offre aux propriétaires qui désirent entreprendre des rénovations d'au moins 5 000 \$ le paiement des intérêts pendant trois ans sur un prêt de 4 500 \$ contracté auprès d'une institution financière participante. Les travaux devront être exécutés par un entrepreneur détenant une licence appropriée de la Régie du bâtiment du Québec.

La coordination du programme "RÉNOVE" est confiée à la Société d'habitation du Québec (SHQ) tandis que les municipalités et les MRC sont invitées à en assurer l'application à l'échelle locale. Les propriétaires désirant profiter de ce programme doivent s'adresser à leur

municipalité pour formuler leur demande et, par la suite, à leur institution financière pour obtenir un prêt.

On peut obtenir des renseignements supplémentaires sur le programme "RÉNOVE" en contactant le bureau de Communication-Québec de sa région ou la Société d'habitation du Québec au 1-800-463-4315. □

Le temps

À vingt ans, Le temps c'était pas important. On s'amusait à plein temps, Pis tout le monde était content.

À quarante ans, La famille a prix tout ton temps. Il nous reste même pas le temps De si frissonner de temps, Pour que ton mari, en te voyant, soit bien content.

À soizante ans.

Bien là, les sorties c'est moins tentant. Il faut se mettre belle, c'est bien important. On voudrait porter nos toilettes d'antan, Mais les modes sont changées, c'est plus le temps.

À quatre-vingts ans, On sait ce qui nous attend. L'arthrite, les rhumatismes, là, c'est le temps. Pis on gagne rien en se révoltant, On peut pas faire re-

culer le temps. C'est donc en pirouettant, Qu'on monte là-haut sur un chaud temps. Je m'arrête en vous souhaitant Un bon cent ans.

Kilda Thibault
 86 ans
 Centre de jour de Chertsey

Remerciements

Nous nous souviendrons toujours avec une profonde reconnaissance de votre témoignage de sympathie à l'occasion du décès de

MADAME FERNANDE VILLENEUVE LACHAPPELLE

Monsieur Jean-René Lachapelle, ses enfants:

Louise & Michel Monette
Viviane & Jean Simard
Yolaine & Robert Lalongé
Serge Lachapelle
Line & Pierre Gagnon

St-Donat, 8 septembre 1995

In Memoriam

Une année est passée, ton départ fut très pénible pour nous, ton doux souvenir ne s'effacera jamais. Tu nous manques beaucoup, mais tu es toujours présente dans nos coeurs et nos pensées. Tu es notre étoile au firmament, veille sur nous. Je t'aime, tu as une grande place dans mon coeur, repose en paix ma petite Patricia.

Ta grand-maman Gertrude Poudrier

Équipe Goupil

Avoir un but

On parle beaucoup de planification. Le dernier article de la Chambre de commerce en est un exemple. Pour planifier, il faut avoir un objectif primaire et des buts secondaires. La planification incorpore la sensibilisation et la mobilisation. La poursuite de notre objectif nous forcera à nous remettre en question et à modifier nos approches. Un but, lorsque choisi, devra rester le même tout au long de notre poursuite de la réussite. Que dire des gens qui se fixent un but et qui, en cours de route, changent d'idée et se mettent à errer pour finalement échouer dans leurs efforts vers la réussite? Dans le domaine public, si nous voulons réellement réussir, il faut que nos objectifs soient connus. Plus le but à atteindre est connu et compris, plus il sera facile de mobiliser les effectifs. La gestion et les efforts demandés seront alors moindres. La vitesse à atteindre notre but sera plus grande. Cibler l'objectif à atteindre n'est pas une tâche facile. Il faut y dévouer une grande source d'énergie et de ressources. L'objectif à atteindre doit être réaliste et mobiliser la plus grand nombre possible de supporters. Les intervenants doivent être convaincus et compétents. Le doute dans les orientations et les motifs est le pire ennemi. Il nous faut toute la rigueur pour suivre le chemin que l'on a tracé. J'incite la Chambre de commerce de Saint-Donat à nous exposer concrètement le but qu'elle a fixé pour le développement du commerce, comment elle va mobiliser ses membres, sa planification et les intervenants choisis. Cette demande exclut la polémique et vise à des fins constructives. Nous pensons que le dialogue et la négociation sont certainement la meilleure voie vers le consensus.

ÉQUIPE PIERRE GOUPIL
 858, ch. Ouareau Nord, St-Donat, J0T 2C0



REMERCIEMENTS AU SACRÉ-COEUR
 Remerciements au Sacré-Coeur pour faveur obtenue. Que le Sacré-Coeur de Jésus soit loué, adoré et glorifié, à travers le monde pour les siècles. Amen. Dites cette prière 6 fois par jour pendant 9 jours et vos prières seront exaucées même si cela semble impossible. N'oubliez pas de remercier le Sacré-Coeur avec promesses de publication, quand la faveur sera obtenue. L.L.



REMERCIEMENTS AU SACRÉ-COEUR
 Remerciements au Sacré-Coeur pour faveur obtenue. Que le Sacré-Coeur de Jésus soit loué, adoré et glorifié, à travers le monde pour les siècles. Amen. Dites cette prière 6 fois par jour pendant 9 jours et vos prières seront exaucées même si cela semble impossible. N'oubliez pas de remercier le Sacré-Coeur avec promesses de publication, quand la faveur sera obtenue. M.G.

Formation de base



Cette approche utilise le test musculaire pour trouver la cause des maux ressentis tant sur le plan physique, émotionnel et énergétique. C'est la sagesse du corps et non le mental qui dirige une session. La formation de base enseigne à reconnaître les manques et les surplus d'énergie au niveau des organes et des glandes, ainsi que la meilleure façon de rétablir et de corriger ces déséquilibres. Suivre cette formation est une bonne façon d'approfondir la connaissance de soi et de reconnaître l'effet des émotions sur le corps physique

Enseignants:
 Paul F. Dussault, dc, kc, auteur-fondateur
 Colombe Larouche
 819-326-4558

Durée: 20 jours sessions privées (3hrs) pratique supervisée (2 jrs)

Début: mi-novembre

Consultations personnelles disponibles
 Cours intro-kinésiologie (1 journée)
 11 novembre 1995

Informations et réservations:
819-326-4558

ABONNEMENT JOURNAL ALTITUDE

Nom: _____

Adresse: _____ C.P.: _____

Ville: _____ Province: _____

Code postal: _____

Abonnement:
12,00\$: Canada (taxes incluses)
20,00\$: Étranger
1 an (12 numéros)

Nouvel abonnement
 Renouvellement:

Retournez à: **Journal Altitude 1350**
 426, Principale C.P. 1350
 Saint-Donat (Québec)
 J0T 2C0

Chantiers jeunesse à l'action au Camp St-Vincent-de-Paul de Chertsey

Depuis le 6 octobre, des bénévoles de Chantiers jeunesse, âgés de 18 à 25 ans, travaillent à la réfection d'une piste d'hébertisme au Camp St-Vincent-de-Paul, situé à Chertsey.

Les cinq participants, aidés de leurs animateurs et d'un expert technique, consacrent une trentaine d'heures de travail par semaine pour réparer une quinzaine d'appareils et en refaire autant de nouveaux.

De plus, ils feront les panneaux servant à identifier les appareils. Le 17 novembre, au moment où les travaux seront terminés, l'équipe aura accompli plus de 1 000 heures de travail bénévole.

Croyant fermement à leur expérience acquise en chantier et au travail accompli pour la communauté, les participants s'inscrivent à un projet pour découvrir une région nouvelle du Québec, de même que

pour établir des liens solides avec des jeunes de leur âge. Les jeunes voient donc dans la formule des chantiers une façon unique de se dépayser tout en se sentant utiles. Pendant la durée des chantiers, les participants sont nourris, logés et transportés jusqu'au lieu du chantier.

Grâce à une subvention offerte par le ministère des Affaires municipales, via son programme des Chantiers jeunesse,

le Camp St-Vincent-de-Paul, de même que divers autres organismes à but non lucratif, peuvent développer leurs infrastructures d'usage public, tout en accueillant une main-d'œuvre jeune et dynamique.

La petite histoire des chantiers

D'abord fondés en Europe au lendemain de la Première guerre mondiale pour reconstruire les villages, les chantiers existent au Québec depuis 1982 et ont permis à environ 4 000 jeunes de vivre en groupe une expérience de travail bénévole, sur près de 350 projets à travers la province.

Chaque année, une trentaine de projets sont offerts à travers le Québec pour les jeunes de 16 à 25 ans. Il existe également une formule de chantiers à l'étranger qui permet de vivre une expérience similaire en Europe et aux États-Unis. Pour obtenir de l'information additionnelle sur les projets, il suffit d'appeler au 1-800-361-2055. □

Centre régional de récupération et de recyclage dans Lanaudière

(C-Q) - Le ministre de l'Environnement et de la Faune, Jacques Brassard, l'adjoint parlementaire du premier ministre pour la Jeunesse, Gilles Baril, et le président de Recyc-Québec, Albert LeBlanc, viennent d'annoncer la création de centres régionaux de récupération

et de recyclage.

Ce projet, inscrit dans le Plan d'action jeunesse conduit par le Secrétariat à la jeunesse, permettra à des jeunes de 18 à 30 ans, prioritairement bénéficiaires de l'aide sociale et admissibles à divers programmes comme Paie,

Extra ou Stage en milieu de travail, de trouver un emploi et de développer leur entrepreneurship. La mise en œuvre du projet sera étalée sur trois ans.

En 1995-1996, cinq centres de récupération et de recyclage de vêtements, textiles et autres matières recyclables seront ouverts dont l'un dans la région Lanaudière. C'est l'entreprise Les Ateliers les recycleurs inc. qui agira comme maître d'œuvre de projet. □



GIROUX LABELLE SUZUKI

TOUTE UNE BELLE FAMILLE

POUR 1996



X-90



SIDEKICK



SWIFT



ESTEEM



Sport
SIDEKICK



SUZUKI
Qui la conduit, la recommande!

Rabais disponible sur 18 véhicules 1995 en inventaire. De 800\$ à 1,500\$ Profitez-en!




GIROUX LABELLE SUZUKI

NO 1 AU CANADA POUR LE SERVICE À LA CLIENTÈLE

76, PRÉFONTAINE, SAINTE-AGATHE-DES-MONTS (819) 326-1615