

JEAN GOUTU

On trouve de tout
... même un ami

Venez voir nos spéciaux
hebdomadaires

**CAMERA
EXPERT**

Tél.: (819) 326-4504
Fax: (819) 326-3019
8, rue Hôtel de Ville
Ste-Agathe-des-Monts

PHOTO

Téléboutique



Exp: COMPL B
BIBLIOTHEQUE SAI
510, DESROCHERS.
ST-DONAT, P.O
JOT 2C0

Le Journal Altitude

1350

• SAINT-DONAT •
OCTOBRE 1997

VOLUME 25 • No 12

36 pages

Nouvelles de Saint-Donat,
Notre-Dame-de-la-Merci,
Chertsey, Entrelacs
et régions

55¢

Les festivités de l'automne animent St-Donat



Desrosiers
FORD
Ste-Agathe
ACHETEZ DIRECTEMENT
DU PATRON

Louis Desrosiers

90, boul. Morin (Route 117) 1-800-567-6702

Internet www - eMail

Sans interurbain
si vous pouvez communiquer avec
le (819) 424; ou le (514) 229; ou le (514) 984
Fournisseur d'accès Internet, Branchement à grande vitesse
Accès simple pour naviguer, Modem 33,600 bps,
Pour particulier ou entreprise. Aucun frais d'activation

Inter-Nord
(514) 228-8611 ou 1-888-228-8611

http://www.internord.net info@internord.net
201, des îlets, Entrelacs, Québec J0T 2E0

200 heures

35.00\$

Branchez-vous aujourd'hui
et obtenez 2 mois gratuits
en payant pour l'an

*Pour le 424



Les 100 km de
Saint-Donat ont ouvert
les activités des Week-
Ends des Couleurs.
Plusieurs autres événe-
ments se greffent à
ces activités.
(Photos: Altitude)

F. Allard, B. Gagnon Obonsoins

398, Principale

424-2626

**NOUVEAU
PROGRAMME:**



Inscrivez-vous lors
de votre test de grossesse
et obtenez GRATUITEMENT:

- Des fiches conseils
- Des coupons rabais et cadeaux
- Une pagette à la 38e semaine

ÉDITORIAL

Ce monstre que j'aimerais bien voir jouer dans ma cour



Après l'énorme conférence de presse qui a eu lieu à Tremblant le 25 septembre dernier, on ne peut éviter de revenir une fois de plus sur le sujet: le Mont-Tremblant. Quelle grosse machine. Imaginez. Une conférence de presse mondiale en direct touchant les journalistes des villes de Londres, New-York, Toronto et Montréal. Des investissements de 500 millions \$ pour la deuxième phase. Avec la première, on atteindra la barre du milliard d'ici 2001. Ce qui en fait le plus grand projet de l'industrie tou-

ristique au Canada. Les bulletins de nouvelles en ont fait leur une. Comment ne pas, nous, en faire notre priorité?

Mais tout ça, c'était prévisible. IntraWest, le génie dans toute cette affaire, n'aurait jamais pu s'arrêter là. Comme si on avait demandé à M. Disney de voir petit et de s'arrêter après le premier manège. Pensez-vous! Depuis toujours, depuis que l'homme existe, il a fallu que quelques-uns se démarquent, qu'ils soient visionnaires, histoire d'aider la société à progresser. Les traiter de fous à lier accentuait leur envie de progresser, d'aller plus loin dans leur rêve et d'atteindre le point G, la jouissance de la réussite. Ils étaient fous, c'est vrai, et puis après. Le génie est fou.

Selon un journaliste du journal Le Monde et repris par Le Devoir, des

centaines de millions d'hommes et de femmes voyagent et donnent naissance à la plus méconnue, mais aussi à l'une des plus puissantes des activités économiques, soit le tourisme. Au cours des 10 prochaines années, l'ion, cette industrie devrait créer quelque 130 millions d'emplois nouveaux de par le monde alors qu'elle compte aujourd'hui 255 millions de salariés, à peu près l'équivalent de toute la population des États-Unis. Le tourisme est la première industrie mondiale, et elle continue de progresser. Mais, poursuit-il, pour créer des emplois et accroître le nombre de touristes, il faut des infrastructures et une organisation. Si les infrastructures sont en nombre insuffisant ou inadéquates, le développement du loisir peut devenir rapidement un cauchemar. Il faut donc construire hôtels, restaurants, camping, résidences...

C'est ce que Tremblant s'est empressé de faire. IntraWest a annoncé que la phase II permettra de développer les infrastructures municipales et touristiques, l'aménagement de la montagne pour la pratique du ski alpin et de la planche à neige, un développement immobilier qui comprendra la construction de 1 000 unités d'habitation, un nouvel hôtel de 200 chambres, des espaces commerciaux additionnels, des golfs et un centre équestre. L'autre côté des pistes de ski, le côté nord ou pôle nord, aura toute l'attention qu'il mérite afin de recevoir un plus grand nombre de skieurs. Bref, les deux phases devraient générer plus de 15 000 emplois/année. Infrastructure plus organisation fiable égalent réussite avec un grand R.

Ils sont fous! Mais ça semble leur

réussir et leur rapporter gros. Pouvons-nous, à l'instar de leur folie géniale, devenir aussi visionnaires qu'eux ou alors, sans nécessairement les imiter, profiter de leur folie de grandeur?

Pourrait-on imaginer quelqu'un s'installer à proximité de Walt Disney World et ne pas avoir de moyen de s'y rendre directement? Les prochains administrateurs municipaux devront tenir compte de cette réalité qui est la nôtre et qui fait que nous sommes dans un état temporaire, souhaitons-le, de léthargie face au monstre qui prend forme. Un monstre que j'aimerais bien voir venir jouer dans ma cour.

- Annie LaFortune

L'OPINION DU LECTEUR

Merci les filles!

À l'âge de 18 mois, mon fils Louis-Olivier faisait son entrée à la Garde-

rie La Chenille. J'étais un peu inquiet. Bien petit, que je me disais. En septembre dernier, à l'âge de 6 ans, diplôme en main, il a dû quitter pour de

bon.

Plus grand en taille évidemment, mais surtout plus grand en connaissance de soi, des autres et de tout ce que peut être la vie en général. Et cela en grande partie grâce à vous.

Vous faites un super beau travail. Merci à Nicole, Nathalie, Johanne, Lyne, Suzanne, Viviane, Sylvie, Dominique et celles que j'oublie.

De papa Luc Pagé
St-Donat

P.S.: Merci aussi aux cuisinières (il était un p'tit peu difficile, le p'tit vlimeux).

Deux poids, deux mesures!

Monsieur le maire Paquin,

À l'assemblée du 15 septembre dernier, votre administration a accepté le dépôt du plan de développement stratégique du commissaire au développement, M. Serge Maillé. Ce que je trouve déplorable, c'est qu'encore une fois vous ayez oublié au préalable de nous informer d'un petit détail. En effet, le soir même, vous nous révéliez qu'au dépôt du plan, l'embauche de M. Maillé devenait effective pour une période de deux ans à 45 000 \$ l'an, plus dépenses.

Étrangement, avant ce soir où tout devenait pressant, vous repoussiez

sans cesse la date à laquelle nous devions discuter de son embauche, bien que sa période de probation fut largement dépassée. Face à cela, je ne puis que vous rappeler deux situations que l'on pourrait aussi bien juger urgentes, mais que vous avez décidé de reporter après les élections. La première est l'embauche d'une personne au service des Loisirs et de la Culture suite à la démission de Mme Beaudry-Cardinal. La seconde concerne le contrôle des insectes piqueurs, un dossier chaud que vous préférez faire attendre en fournissant l'argument suivant: étant donné les coupures probables de 500 millions du ministre aux Affaires municipales, M. Rémy Trudel, il serait préférable de laisser au prochain conseil le soin de juger de la situation avant d'engager les fonds publics. Pourquoi donc cet argument ne serait-il pas applicable au dossier de l'embauche du commissaire?

Autre petit détail que vous avez oublié de nous mentionner: vous siégez à la MRC Matawinie, vous étiez au courant de la réforme Chevette qui se préparait. Cette réforme obligera les municipalités à participer au financement des Centres locaux de développement (CLD) sur chaque territoire de MRC à partir d'avril 1998 (voir la revue QUORUM de l'Union des municipalités régionales de comté et des municipalités locales du Québec, sept-oct. 1997, pp. 23). Le coût pour notre municipalité serait approximativement de 40 000 \$ l'an, et les CLD joueraient un rôle se rapprochant du mandat de notre commissaire. D'accord ou pas, il était de votre devoir de nous tenir au courant de sa venue au fur et à mesure que vous en appreniez les détails. Le conseil aurait aussi dû en tenir compte lors de sa décision et réfléchir avant d'hypothéquer le prochain budget.

Si rien n'entrave la réforme Che-

vette, les citoyens de Saint-Donat auront à payer pour les deux prochaines années 180 000 \$, soit 100 000 \$ pour le commissaire et 80 000 \$ pour le CLD de Matawinie. Sans remettre en question la qualité du travail de M. Maillé, nous sommes en droit de nous demander: "s'agit-il d'un dédoublement de service? Avons-nous la capacité de payer?" Pour toutes les raisons que j'ai mentionnées plus haut, le conseiller Guy Lorrain et moi-même avons voté contre le dépôt du plan de développement.

En terminant, puisque nous sommes tous en fin de mandat, j'aurais envie de vous demander, M. Paquin, pourquoi durant ces quatre dernières années avoir si souvent manqué de transparence même envers vos conseillers? Mais je doute que vous m'éclairiez sur ce sujet.

Claude Lambert
conseiller municipal St-Donat

Le plus beau des commerces

Moi, si j'avais à me partir un commerce, ce serait une corporation municipale. Une clientèle assurée, pas besoin de surplus dans la caisse, récession ou pas. Toujours les mêmes revenus, du moins pas à la baisse.

Si un de mes clients n'est pas heureux et décide de claquer la porte, un autre le remplacera aussitôt. Pas de "stress", même avec les dettes plus ou moins élevées.

J'aurais le pouvoir de passer toutes sortes de règlements pour mes besoins; j'aurais toute la loi de mon côté pour les faire respecter. Si j'avais besoin d'une pièce d'équipement majeure, même si elle n'est plus requise depuis belle lurette, je n'aurais qu'à établir une taxe spéciale.

Si, dans mon commerce, j'avais be-

SUITE EN PAGE 3

MA QUESTION AUX CANDIDATS-MAIRES

VOUS AVEZ UNE QUESTION À POSER AUX CANDIDATS-MAIRES? INSCRIVEZ-LÀ SUR CE COUPON ET RETOURNEZ-LE À L'ADRESSE SUIVANTE:

Journal Altitude
426, Principale, St-Donat (Qc)
JOT 2C0

L'ANIMATRICE SE CHARGERÀ DE LA POSER POUR VOUS LORS DE LA SOIRÉE DU DÉBAT.

Ma question: _____

GOUPIL
 NADON
 PAQUIN
 LES 3

Le Journal Altitude

Conception graphique, édition électronique par Altitude Communications, Saint-Donat. Imprimé par: Imprimerie Léonard inc. Saint-Jovite (Québec).

Adresse postale:
Place Monette
426, rue Principale
C.P. 1350
Saint-Donat-Montcalm
(Québec) JOT 2C0

Tél.: (819) 424-2610
Tél. résidence: (819) 424-5528
Fax: (819) 424-3615

Envoi de publication. Enregistrement n° 3099. Toute reproduction de texte, photo ou publicité est strictement interdite sans autorisation écrite de la direction. Bien que toutes précautions aient été prises pour assurer la rigueur des renseignements, le journal ne peut se tenir responsable des erreurs ou négligences et se réserve le droit de corriger ou rectifier les erreurs. Les opinions exprimées dans le Journal Altitude sont celles de l'auteur et n'engagent en rien la direction du Journal. Aucune lettre anonyme ne sera publiée.

Dépôt légal Bibliothèque Nationale du Québec

Éditeur:
Martin LaFortune
Rédacteur en chef:
Jean LaFortune

Directrice générale:
Marthe LaFortune

Responsable de la rédaction et journaliste:
Annie LaFortune

Responsable de la publicité:
Nathalie Boussion

Une publication COGEPLAN

Répertorié dans

CARD

(Canadian Advertising Rates & Data)

ÉDITION
NOVEMBRE 1997:

date limite pour
communiqués et publicités

22 OCTOBRE



Saint-Donat est jumelée à Lans-en-Vercors



Le transfert de 500 millions de dollars



Chères concitoyennes, Chers concitoyens, Comme vous en avez sûrement entendu parler, le gouvernement du Québec s'ap-

prête à transférer une facture de 500 millions de dollars aux municipalités. Ceci représente le coût du transport scolaire au Québec. Pour Saint-Donat, la facture s'élève à 402 000 \$, ce qui est énorme. En effet, cette facture représente une augmentation de 0,10 \$ par 100 \$ d'évaluation ou 11,5 %.

Alors que depuis plusieurs années, nous nous efforçons d'abaisser la dette de notre municipalité et de maintenir le taux de taxe le plus bas possible, on vient nous refiler une telle facture sur laquelle nous n'avons aucun contrôle. Cette situation est tout à fait inacceptable. Si le gouvernement du

Québec a engendré un déficit, il n'a pas à en faire supporter le poids aux gouvernements municipaux. Je tiens à m'opposer fermement au transfert de cette facture. Le remboursement du déficit est la responsabilité de toute la population du Québec et non seulement pour les propriétaires fonciers.

Je souhaite que la population m'appuie dans ce dossier pour refuser de payer cette facture. C'est pourquoi je vous invite personnellement à signer un registre à l'effet que nous rejetons cette facture. Ce registre sera à l'hôtel de ville et dans différents endroits publics entre le 6 et le 20 octobre 1997. Je vous invite à le signer en grand nombre afin de m'appuyer dans cette démarche.

Le maire
Yves Paquin

Sarah Moore à la direction de la Chambre de commerce

La Chambre de commerce de Saint-Donat a un nouveau directeur dans la personne de Mme Sarah Moore. C'est à la suite d'une offre de service que la Chambre a porté son choix sur Mme Moore parmi plusieurs candidats qui avaient postulé l'emploi à la direction générale.

Mme Moore a occupé plusieurs postes reliés au marketing et au tourisme dans plusieurs pays tant en Europe que dans le Sud-Est asiatique. Avant d'arriver au Québec pour s'installer définitivement à Entrelacs, Sarah Moore travaillait en France, à Deauville-Trouville, où elle s'occupait de développement touristique pour plusieurs hôtels et restaurants. Mme Moore est mariée et le couple a deux enfants.



Opinion...

suite de la page 2

soin d'un fonds de roulement pour les imprévus, pour renouveler ce qui s'use: taxe spéciale. Si j'avais besoin de renflouer ce fonds parce que j'aurais acheté un bâtiment: taxe spéciale. Si j'avais besoin de renflouer ce fonds à chaque année: taxe spéciale. Je pourrais donc dire à mes clients que je n'augmente pas les prix (disons les taxes).

Chaque mois, la facture courante à payer est plus ou moins de 400 000 \$. Pas de question, du moins pas en public. Proposé, accepté, "That's all". Sur une ligne de la facture, on lit: "Restaurant X. Vêtements, chaussures 372,89 \$." Je me questionne.

Même si c'est contre mes propres règlements, je coupe à blanc une petite forêt dans mon village et à moins de 15 mètres du bord de l'eau. Qui me fera parvenir une mise en demeure? Oh, soudainement, je crois déceler un peu de stress si je n'ai toujours pas un

soin de surplus dans mes coffres et que je m'attends à recevoir une grosse facture. Je ressens un peu de pression tout lorsque les élections approchent.

Mais parlons sérieusement. Dans toute organisation, lorsqu'il n'y a jamais de surplus année après année en plus des dettes, pas d'argent, pas d'avancement, on ne peut que parler. Je suis d'avis qu'une administration responsable des fonds publics est la pierre angulaire d'une économie collective. J'emprunte ici quelques mots d'un des derniers éditoriaux d'Annie: "Mieux vaut allumer une bougie que de maudire la noirceur".

Je crois que nous aurons plusieurs bougies à allumer d'ici le 2 novembre. Ce ne sera plus des conseillers que nous devons élire mais plutôt de sérieux gestionnaires, lesquels géreront nos biens comme si c'était les leurs. Des gestionnaires qui nous enseigneront à l'avenir de s'acheter les choses que l'on pourra se payer.

Richard Bertrand
Saint-Donat

PNEUS ALPIN
MICHELIN

ESCOMPTE DE 43%

176 rue Principale, St-Donat
424-2493

● RÉPARATION D'ORDINATEURS & PÉRIPHÉRIQUES
● MISES À NIVEAU (upgrade)
● SERVICE DE SAUVEGARDE
● COURS PRIVÉS, CONSULTATION
● SERVICE SUR PLACE DISPONIBLE
● AIDE INTERNET

SERVICE
INFORMATIQUE
PIERRE FORGET
424-2051

LE JARDIN DU CADEAU

749, rue Principale
St-Donat (Québec)
J0T 2C0
(819) 424-1113

PRÉVENTE-DE NOËL
sur tous les articles de Noël en boutique
20% DE RABAIS

Des artistes renommées:
Pauline Pelletier,
Madeleine Lesage,
France Fauteux,
Madame Grégoire,
Bernard Chaudron

Toujours gagnant.. AU JARDIN DU CADEAU
TIREZ AU SORT VOTRE RABAIS...JUSQU'À 20%

• Artisanat • Objets décoratifs • Extraits naturels • Cuir
• Cristal • CD • Cassettes • Objets de collection • Gourmet
• Produits Fruits et Passion • Parapluies • Étain • Porcelaine

Lacroix Automobile Itée
Une affaire de Confiance

1004, route 117, Val-David (819) 322-3937

LOCATION *Personnalisée*
MAZDA

★ Voir détails chez votre concessionnaire

AUSSI DISPONIBLE:
financement à 3,9%
pour 48 mois

Protégé SE 1997

159\$ par mois
24 mois*

626 DX 1997

239\$ par mois
24 mois*

La petite histoire de Saint-Donat

La vie paroissiale de Saint-Donat (2)



par
Claude Lambert

Deuxième d'une série de cinq articles sur la petite histoire entourant la construction de nos bâtiments reli-

gieux.

Le curé Coutu, fondateur de la paroisse, est remplacé en 1881 par le curé Gaspard Bérard (1881-1884). Sous son administration, aucun changement majeur ne surviendra bien que les colons le pressent de déménager la chapelle plus au sud, là où ils se sont installés progressivement.

En effet, ils jugent le site de la chapelle trop exigu, coincé entre l'eau et la montagne. Ils gagneront leur cause avec le curé J.O. Lachapelle (1884-1890). En 1885, la chapelle est démolie et l'on en transporte les morceaux près du site que l'on connaît aujourd'hui. Au préalable, des ententes ont été prises avec les propriétaires des terrains sur lesquels on veut s'installer.

Puisque les Coutu sont les plus

gros propriétaires fonciers à l'époque, et comme si on voulait poursuivre un peu la pratique ancestrale des premiers colons français voulant que le Seigneur cède une partie du domaine pour la construction d'une église et l'entretien d'un prêtre, le frère du curé Coutu, Léandre, cède une partie du lot 29 à cette fin.

Lors d'une assemblée tenue à Saint-Donat le 8 juillet 1885, on y apprend que: "M. Léandre Coutu donne à l'église entre vingt-cinq à trente arpents de terre, en partie défrichée, c'est-à-dire un arpent de largeur à partir du chemin actuel jusqu'à la rivière ("du lac Blanc") touchant au terrain de M. Hormidas Rivest. Celui-ci donne aussi entre dix à quinze arpents, ce qui formera pour la fabrique entre quarante à quarante-cinq arpents de terre en superficie" (1).

Deuxième chapelle (1888-1912)

Trois ans après le déménagement en pièces de la première chapelle, le curé Lachapelle entreprend de gros travaux de construction, non sans avoir obtenu au préalable une partie du financement de la Société de colonisation du diocèse de Mon-

tréal. On construit donc une nouvelle chapelle, une sacristie, et l'ancienne chapelle (qui servait aussi de presbytère) deviendra le nouveau presbytère.

En 1889, la paroisse passe au diocèse d'Ottawa, dirigé par Monseigneur Joseph-Thomas Duhamel, qui nous rend visite pour la première fois le 20 juillet de la même année. Voici la description qu'il fait des nouveaux bâtiments... "la nouvelle chapelle bâtie l'année dernière, n'est, ainsi que la nouvelle sacristie, qu'une charpente en bois recouverte à l'intérieur de simples planches..." (2).

En cette fin du XIXe siècle, on note une certaine évolution dans les techniques de construction puisqu'on est passé du bois équarri au bois de planches, provenant du moulin à scie des Coutu. Cependant, il est clair que les bâtiments demeurent rudimentaires, mal isolés pour les grands froids. En 1890, avant que les travaux ne soient complètement terminés, le curé Lachapelle doit nous quitter pour des raisons de santé. Viendront ensuite les curés L. de G. Casaubon (1890-1892), Paul Garon (1892-1896), Isidore Garon (1896-1898), M.J.H. Major (1898-1900) et Félix Legendre (1900-1915).

Première église (1913-1963)

Le début du XXe siècle est prometteur pour la communauté. Au cours des années 1910, on compte pas moins de cinq scieries en activité sur le territoire. En effet, Saint-Donat est riche en ressources forestières, épargnée par les nombreux incendies qui ont fait rage dans plusieurs villages des alentours. Par



Intérieur de la première église, photographié vers 1925. On note la présence de deux poêles à bois dans l'allée principale. Il fallait nourrir les poêles quelques heures avant les offices religieux. La nef, qui compte plusieurs colonnes, est ornée de plusieurs éléments de bois dont le maître-autel, réalisé par un artisan local, M. Aldège Beauséjour. (Coll. Société Historique de Saint-Donat).

exemple, à la mission de Notre-Dame-de-la-Merci, deux incendies détruisent une grande partie des lots entre 1903 et 1923. Lors de la construction de leur chapelle en 1912, les villageois ne peuvent trouver sur leurs terres le bois nécessaire à sa charpente (3).

À Saint-Donat, on note l'arrivée des premiers villégiateurs qui s'installent autour des lacs Archambault et Ouareau. Cette nouvelle prospérité, liée à l'accroissement du nombre de fidèles, amène les autorités religieuses à vouloir construire une première église, une sacristie et un presbytère. La paroisse de Saint-Donat est érigée selon les règles danoniques le 7 août 1911, jour de

la fête de son saint patron, et civilement le 28 janvier 1912. Ces démarches visent à rencontrer les conditions légales nécessaires à la construction de nouveaux édifices religieux.

En avril 1912, le curé Félix Legendre réunit son conseil de Fabrique qui convient de faire une demande d'emprunt de 10 000 \$ auprès du diocèse d'Ottawa. La Corporation épiscopale d'Ottawa accepte de prêter cette somme à la paroisse qui devra la rembourser sur 15 ans, avec des paiements de 300 \$ par année au taux d'intérêt de 5 %.

Pour diriger les travaux de construction, les syndics choisissent John Kinshella, un entrepreneur-menuisier de Rawdon. Il dressera les plans et spécifications des nouveaux édifices. À elle seule, l'église fait 88 pieds de long sur 48 pieds et demi de large. Elle sera terminée au cours de l'été 1913. Aux dires des anciens, la chapelle, déménagée en 1885, sera déplacée quelque part sur la rue principale pour être transformée en résidence, et celle construite en 1889 deviendra salle municipale, puis charnier. Elle sera démolie en 1938, pour être remplacée par un nouveau charnier en pierres qui sera également démolie en 1953. □

(1) Archives paroissiales. Livre de délibération du conseil de la Fabrique de la paroisse de Saint-Donat, vol. 1, 1874-1936.

(2) Ibid.

(3) L'Abbé Hector Geoffroy. Notre-Dame-de-la-Merci, son église, fruit de beaucoup d'espérance, 1990.

Avis de recherche: des photos de la chapelle du lac Croche, sa construction, l'extérieur et l'intérieur, de l'emplacement des Pères St-Sacrement au lac Croche et de l'aménagement de la source St-Étienne de la famille Bérard. Vous pouvez me rejoindre au (819) 424-3720.

Peu importe
votre type de
portefeuille,
bienvenue
à la caisse.



Pour votre portefeuille, voici

L'ÉPARGNE À TERME À RENDEMENT BOURSIER DESJARDINS

Vous recherchez **SÉCURITÉ** et
RENDEMENT BOURSIER ?

L'épargne à terme à rendement boursier
Desjardins s'ajoute à la gamme de possibilités de
placement qu'offre la Caisse populaire Desjardins
Saint-Donat de Montcalm.

470 Principale, St-Donat, J0T 2C0
Tél.: (819) 424-2563
Télécopieur: (819) 424-1443

Yves Ritchie
Directeur général
Sylvie Hamel
Directrice Service
aux membres
Stéphan Coderre

Directeur Service aux entreprises



Caisse populaire
Desjardins Saint-Donat
de Montcalm

Une autre année difficile pour la Caisse populaire de St-Donat

par
Jean Lafortune

La Caisse populaire de Saint-Donat tenait son assemblée générale annuelle à la Maison de la culture le mercredi 24 septembre dernier et présentait son 48e rap-

port annuel. Et ce n'est pas de gaieté de cœur que son directeur général, Yves Ritchie, a décliné quelques colonnes de chiffres qui n'ont rien de reluisant pour la deuxième année consécutive.

C'est le 31 mai dernier que prenait fin l'exercice financier de la

Caisse pour 1996-1997. "Une année que je pourrais appeler La Belle et La Bête", a dit M. Ritchie, en ajoutant qu'elle avait été la pire année de l'histoire de la Caisse. Malgré une augmentation de l'actif total de plus de 2 millions de dollars pour s'établir à un peu plus de 42 millions, les pertes réelles ont été de deux millions \$. Plusieurs facteurs ont contribué à cette année noire, dont une baisse de membership et un nombre anormalement élevé de délinquants à rembourser leurs prêts. A cela, il faut ajouter une importante baisse de la valeur des propriétés dont la Caisse est devenue propriétaire bien malgré elle.

"Le vérificateur du Mouvement Desjardins qui est passé chez nous fait le tour de la province et indique que le creux que nous connaissons s'étale généralement sur trois ans, a fait remarquer Yves Ritchie. À Saint-Donat, nous en sommes à notre deuxième année. Cela signifie-

rait donc qu'il nous reste une autre année difficile à traverser." D'autres surprises sont à prévoir pour 1998, prévient le directeur général, et c'est pourquoi il a signalé qu'un grand nettoyage s'impose dans les créances douteuses que supporte son institution.

Y a-t-il un côté positif dans tout cela? "Sur 320 caisses populaires que compte le Mouvement de Montréal et de l'Est du Québec, votre Caisse se place au 19e rang en ce

qui a trait à l'épargne", de dire M. Ritchie. Et pourtant, à la Caisse de Saint-Donat, l'épargne a baissé, ce qui pourrait donner un léger aperçu de l'état des finances ailleurs au Québec. Mais le président du conseil d'administration Étienne Mousseau ne perd pas son optimisme. "Pour réussir ce que j'appellerai le virage du troisième millénaire, a-t-il dit, nous devons utiliser quatre grandes clés: l'énergie, la confiance, la fidélité et la solidarité."

Élection dans Bertrand

Les enjeux locaux, selon Denis Chalifoux

par
Jean Lafortune

De passage au Journal deux semaines avant la tenue de l'élection complémentaire dans le comté de Bertrand, le candidat libéral Denis Chalifoux a fait part de plusieurs constats qu'il a notés au cours de son porte-à-porte dans Saint-Donat et région.

En priorité, le besoin d'un lien routier entre Saint-Donat et Mont-Tremblant lui apparaît évident si la région veut profiter du boom économique généré par le développement d'Intrawest. "Je ne m'engage pas à le faire moi-même, dit-il, mais je promets d'y mettre tous les efforts possible pour que ce projet se réalise." M. Chalifoux souligne qu'un lien routier de cette nature donnerait un choix d'itinéraire beaucoup plus intéressant aux touristes se rendant à Tremblant que la seule autoroute des Laurentides. "Saint-Donat a plus à gagner qu'à perdre, de toute façon", ajoute-t-il.

Autre constat: il lui apparaît illogique que le présent gouvernement ait déménagé le bureau de l'Environnement et de la Faune de Ste-Agathe à St-Jérôme. "Les risques de braconnage sont beaucoup plus élevés à Saint-Donat qu'à St-Sauveur, dit-il. Je verrais plus le bureau du ministère à Saint-Donat qu'à St-Jérôme, et je m'engage à faire enquête pour voir qu'est-ce qui a motivé un tel déménagement."

Il est également évident pour le candidat Chalifoux que Saint-Donat devrait être relié au Parc linéaire du P'tit train du Nord. Les municipalités de Lantier et Ste-Sophie y participent déjà financièrement, mais aucune piste ne passe chez elles, de sorte que la relation entre Saint-Donat et ce tracé cycliste exceptionnel leur profiterait. C'est pourquoi elles

sont prêtes à collaborer. Il s'agirait aussi d'un lien privilégié pour la motoneige, selon Denis Chalifoux.

Côté services de santé, le candidat libéral reconnaît que la Régie régionale des Laurentides a de la difficulté à admettre que Saint-Donat a un lien tout naturel avec l'hôpital de Ste-Agathe plutôt qu'avec Joliette, tout comme le fait a été démontré en ce qui concerne l'appartenance des écoles de Saint-Donat avec la Commission scolaire des Laurentides. À ce chapitre, Denis Chalifoux réitère ce qu'il avait dit publiquement lors de l'assemblée d'investiture, à savoir que le parti libéral du Québec a fait pression auprès du ministre Marois pour que Saint-Donat demeure rattachée à la CSL. "Le critique de l'Éducation à l'Assemblée nationale pour le PLQ, M. François Ouimet, a tonné Mme Marois pour qu'elle prenne une décision favorable pour Saint-Donat au moment du découpage de la carte québécoise des commissions scolaires, a insisté Denis Chalifoux. Mais j'ai aussi dit que cela s'était fait avec l'appui indéfectible de plusieurs intervenants du milieu, soit la population, les parents, les commissaires d'école et les préfets."

Dernier constat, mais non le moindre: M. Chalifoux est abasourdi par l'état de pauvreté dans le comté de Bertrand. "On s'appauvrit dans Bertrand, dit-il, dû au fait que le présent gouvernement veut annuler le déficit trop rapidement avec ses taxes et ses compressions budgétaires. Le PQ, j'appelle ça des taxeux. Quand les personnes âgées n'ont plus les moyens de s'acheter leurs médicaments, je trouve que ça devient grave," a-t-il conclu avant de reprendre le bâton du pèlerin et poursuivre sa tournée du comté.




PNEUS F-32
GOODYEAR

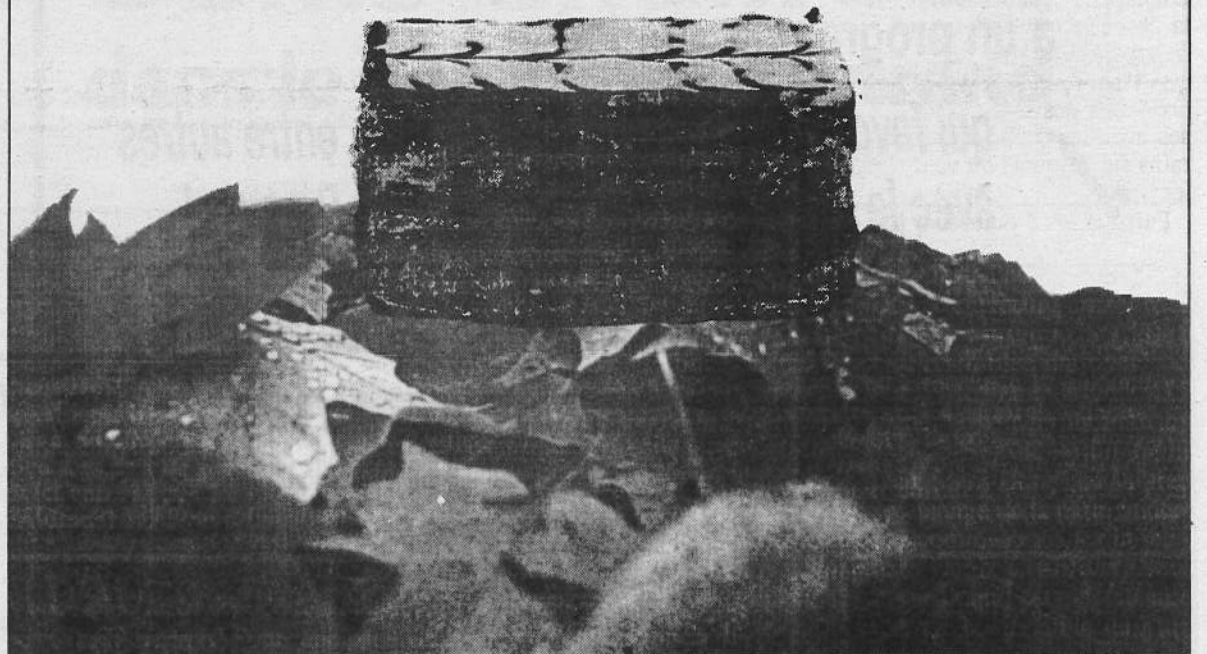


ESCOMPTE DE 37%

176 rue Principale, St-Donat
424-2493




NOS MILLEFEUILLES DONNENT DE LA COULEUR...



... A VOTRE AUTOMNE!

Encore une fois, cet automne, la Boulangerie Saint-Donat, en plus de s'occuper comme à l'accoutumée du bonheur de vos papilles, a décidé de songer au plaisir de vos pupilles!

La Boulangerie Saint-Donat est fière de s'associer aux **Week-Ends des Couleurs** et de contribuer à colorer votre automne.

Bons Week-Ends des Couleurs!

BOULANGERIE
ST~DONAT



La mie... du village!

413, rue Principale, Saint-Donat Téléphone : (819) 424-2220



Oui _____

à un leadership honnête et mobilisateur

Oui _____

à un candidat capable de représenter à Québec les intérêts des gens de Bertrand

Oui _____

à un programme moderne

- ✓ qui favorisera la création d'emplois, entre autres avec le comité Solidarité-Emploi de Bertrand,
- ✓ qui impliquera le milieu dans une démarche de renforcement de l'économie dans Bertrand.



Bernard Gilles
GRENIER

✓ **Le 6 octobre**

Autorisé et payé par Dominique Pomerleau,
agent officiel de Bernard Gilles Grenier

Le premier de la saison



Dès l'ouverture, le 20 septembre dernier, de la chasse dans la réserve faunique Rouge-Matawin, c'est un groupe de chasseurs de Saint-Donat qui a abattu le premier original, une grosse pièce de près de 360 kg (800 livres). Guidé par Stéphane Pineault, André Roy a été le maître d'œuvre du tir victorieux. On voit ici Jocelyn Simard, André Roy, Stéphane Pineault et Guy Roy arborant leur trophée. Le groupe de chasseurs comprenait également des membres de la famille Réjean Lavole et Yves Moreau. L'abattage a eu lieu au nord de la réserve faunique, dans le parc du Mont-Tremblant. (Photo: Altitude)

Martine Larose
photographe

503, rue Principale, St-Donat
424-1164

*Quoi de plus précieux
qu'un souvenir de famille...*



*Réservez maintenant afin d'offrir
un cadeau personnalisé pour Noël*

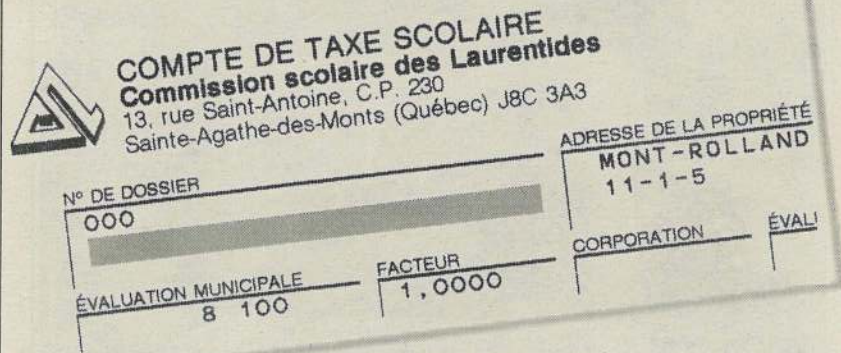


OFFRE SPÉCIALE À 50\$. Includant:

- * Une première rencontre
- * La séance de photographie
- * Un portrait 8x10 de votre choix.

Au plaisir de vous rencontrer

Le gouvernement du Parti Québécois s'acharne sur le contribuable moyen



Augmentation du compte de taxe scolaire d'Isabelle Pelletier de Mont-Rolland

1994 : 147,73 \$

1997 : 240,42 \$

« Le gouvernement du Parti Québécois nous refile factures après factures, reniant ainsi sa promesse de ne pas augmenter les taxes. Au niveau de la taxe scolaire seulement, j'ai dû assumer une augmentation de 62 % depuis l'arrivée du Parti Québécois au pouvoir. »

Isabelle Pelletier, Mont-Rolland

Le 6 octobre, envoyons un message clair au gouvernement du Parti Québécois :

Votons libéral et appuyons Denis Chalifoux dans le comté de Bertrand

Autorisé et payé par Claude Forget, agent officiel de Denis Chalifoux

Les besoins en assurance ne sont pas tous les mêmes.



Au Groupe Lyras, on répond aux situations les plus variées.



Votre courtier du GROUPE LYRAS analyse les propositions des plus importantes compagnies d'assurances en fonction de vos besoins.

Un programme d'assurance «passe-partout», ça n'existe pas. Chaque situation est particulière. Il en va de même pour les assureurs qui ont chacun leurs forces. C'est là qu'intervient votre courtier du Groupe Lyras. Il possède toute l'expertise requise pour vous négocier la meilleure combinaison de polices d'assurances au meilleur prix.

En transigeant avec l'un des plus importants bureaux de courtage à fonds privés au Québec, vos besoins en assurance n'entreront jamais dans une seule et même catégorie.

ASSURANCES PERSONNELLES
Habitation, automobile, Duo Lyras (auto et maison), assurances villégiatureur, juridique et maritime, assurance Umbrella de particuliers

SERVICES FINANCIERS
Assurance-vie, REÉR, REP, FERR, placements, hypothèques, rentes viagères, assurance salaire, régimes de retraite, planification financière



GROUPE LYRAS

ASSURANCE ET SERVICES FINANCIERS

Affilié
GODARD, LAFRENIÈRE, ST-AMOUR INC.
617, rue Principale
Saint-Donat (Québec)
J0T 2C0
Télécopieur : (819) 424-7251
Téléphone : (819) 424-3115

Portrait d'artiste à la Maison Art Boréal

Il peint avec le pinceau de son cœur



ATTENTION...ATTENTION PENSONS SÉCURITÉ!

Avant d'entreprendre l'hiver où il y a beaucoup plus de consommation d'électricité, il serait plus sécuritaire de faire vérifier votre panneau électrique par un professionnel.

Que ce soit pour des réparations ou l'installation d'une nouvelle entrée, je me ferai un plaisir de vous faire un estimé **GRATUIT** des travaux, à un prix compétitif.

Je profite de l'occasion pour remercier mes clients et amis. Je ferai tout en mon pouvoir pour continuer à vous donner un excellent service avec des matériaux de première qualité.

GASTON BLAIS

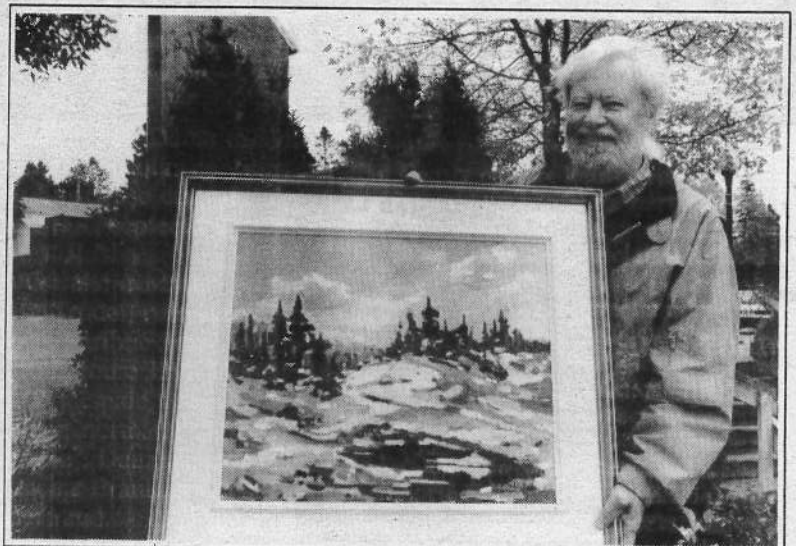
GASTON BLAIS
ENTREPRENEUR ÉLECTRICIEN
2017 RTE 125
NOTRE-DAME-DE-LA-MERCI
TÉL.: (819) 424-5599
FAX: (819) 424-2639

par
Annie Lafortune

Ses longs cheveux attachés dans le coup lui donnent une allure de bohème. Il est franc et direct. La vérité ne lui fait pas peur. Il l'a dit, tout simplement. Il aime être au fait de ce qui se passe dans les différents domaines. Il tourne au même rythme que la terre. Enfant, espiègle, amoureux de la vie comme pas un et d'une sensibilité rare, Guy Leduc découvre la vie à chaque clignement de paupières. Peut-être est-ce parce qu'il est le cadet d'une famille de sept enfants. Il s'enrichit au contact des gens, de la nature, comme dans un grand livre ouvert.

Ses œuvres reflètent bien l'homme qu'il est. Ses coups de pinceaux spontanés donnent aux paysages une âme, un souffle. Impressionniste, il fait aller son pinceau sur le blanc de sa toile avec assurance en sachant très bien au fond où tout ça va le mener. Guy s'enfonce dans la nature des Hautes-Laurentides, et s'inspire du silence qui y règne pour reproduire, à sa manière, un espace temps, la beauté d'un univers inviolé, d'un monde à l'état pur. Il s'inspire du bouillonnement des éléments statiques et dynamiques des paysages qui l'entourent. Les arbres d'un vert foncé, les autres d'une vert plus pâle, les montagnes et la force des rapides sont pour lui les forces vives de la nature. Elle est là la grande richesse vibratoire.

Après des études en arts graphiques et en dessin à l'École des Beaux-Arts de Montréal, c'est à partir de 1960 que Guy Leduc se lie d'amitié avec Léo Ayotte en consacrant des heures à la peinture à l'huile. Au début des années 1980, il fait la connaissance de Littorio Del Signore qui accepte de diriger les pas de Leduc. Pendant un an, il peint sous la conduite de Del Signore et apprend à composer avec ses tableaux en équilibre avec des



Le Dégel, de Guy Leduc, une peinture à laquelle l'artiste a donné une âme. (Photo: Altitude)

masses et des vides.

Guy Leduc peint professionnellement depuis une dizaine d'années et compte à son actif quelque 1 600 tableaux, à raison de 150 à 200 œuvres par année. Ses toiles se sont retrouvées dans plusieurs expositions, que ce soit au Québec, à San Francisco et même en Grèce, ce pays qu'il affectionne tant. Aujourd'hui encore, on peut les voir dans différentes galeries d'art, comme à la Galerie Michel-Ange, à Montréal, et à la galerie Pauline Johnson, à Outremont, l'une des plus grandes de Montréal.

Même s'il quitte son Saint-Donat pour s'évader en France, en Californie, en Grèce, en Louisiane ou en Alaska, en compagnie de sa femme Lucie et de son chien Thalos (nom grèque qui veut dire dieu de la mer), Guy fait revivre un instant les formes esthétiques et les souvenirs de voyage.

Infatigable, cet homme au regard doux et vif à la fois nous séduit par sa simplicité et sa tendresse qui jaillissent plus souvent qu'autrement de ses toiles. Il peint avec le pinceau de son cœur et la richesse de son âme. □

Les couleurs tiennent bon à Art Boréal

Les 11 et 12 octobre, pour une dernière fin de semaine, tous sont invités à visiter l'exposition en art visuel à l'église de Saint-Donat. Un groupe de 33 artistes d'Art Boréal y présentent leurs œuvres. La qualité de cette présentation vaut certes le déplacement.

À la Galerie Art Boréal, jusqu'au 9 novembre, seront à l'honneur les œuvres des artistes Louise Duclos Bégin, peintre à l'huile, et Bernard Hazel et Hans Snyder, aquarellistes. Une exposition à ne pas manquer au 376, rue Allard, les vendredi, samedi et dimanche de 13h00 à 17h00, rappelle Jean-Charles Aubin, le porte-parole de la Maison Art Boréal. □

Grand balayage d'automne

Duchesneau
Pontiac Buick GMC Ltée
345, Rte 117, Saint-Jovite 425-3718

"On lâche surtout pas..."
Pour de plus amples renseignements,
venez voir nos experts-conseillers:
Benoit Marier / Robert Major

PROGRAMME
GM POUR LES
DIPLOMÉS
750\$

113701-0927 jov-aga.

Firefly 1997
10 247\$

Transport inclus

LES SERVICES FINANCIERS
GMAC

Sunfire 1997
1250\$ de rabais

Plus les rabais du
concessionnaire

Goodwrench Service Plus

Assistance ROUTIÈRE

LOCATIONPLUS

TROIS LETTRES QUI EN DISENT LONG

Grenier s'est adressé à ses sympathisants de Saint-Donat



Le candidat du Parti Québécois dans le comté de Bertrand, Bernard Gilles Grenier, a prononcé un discours magistral devant un groupe de sympathisants à l'École Sacré-Cœur de Saint-Donat le vendredi 19 septembre dernier. Il était accompagné, pour l'occasion, du ministre de la Citoyenneté et de l'Immigration André Boisclair, fils d'une famille bien connue à Saint-Donat et lui-même résident occasionnel ici. M. Grenier a exhorté ses concitoyens péquistes de Bertrand de bien étudier la liste électorale et de rapporter au bureau de révision toute anomalie qui pourrait s'y trouver pour ne pas avoir à passer par les mêmes tribulations que les électeurs ont connues lors de la dernière élection générale dans le comté. Il a également souligné que les présentes ententes avec le gouvernement d'Ottawa coûtent au Québec la modique somme de 65 milliards de dollars tous les deux ans alors que des accords de libre-échange, en plus de permettre la récupération de ces fonds, coûteraient au Québec beaucoup moins cher. On voit ici M. Grenier en compagnie du ministre Boisclair. (Photo: Altitude)

Si une motoneige devait être tout aussi particulière que VOUS...

10 modèles différents de motoneiges 98' déjà en montre

- Vente
- Location
- Réparation

Réparation de toutes marques



TOUJOURS LE



...Choisissez

LE CENTRE DE LOCATION ST-DONAT *les spécialistes de la motoneige*



POLARIS
CENTRE DE LOCATION ST-DONAT
659, Principale, St-Donat 424-2124



Richard Bonin, prop.
Marc Racine, chef mécanicien
José Juteau, service clientèle Héléne Thériault, secrétaire

Certaines assurances couvrent moins de terrain que d'autres.



Au Groupe Lyras, vous obtenez toujours la couverture appropriée.



Votre courtier du GROUPE LYRAS analyse les propositions des plus importantes compagnies d'assurances en fonction de vos besoins.

Choisir la première police d'assurance qui nous tombe sous la main est risqué; on peut vite s'apercevoir qu'elle ne couvre pas tout ce que l'on croyait. Votre courtier du Groupe Lyras ne vous placera jamais dans une telle situation. Il possède toute l'expertise requise pour vous négocier la meilleure combinaison d'assurances au meilleur prix.

En transigeant avec l'un des plus importants bureaux de courtage à fonds privés au Québec, vous serez équipé pour faire face à toutes les situations.

ASSURANCES PERSONNELLES
Habitation, automobile, Duo Lyras (auto et maison), assurances villégiateur, juridique et maritime, assurance Umbrella de particuliers

SERVICES FINANCIERS
Assurance-vie, REÉR, REP, FERR, placements, hypothèques, rentes viagères, assurance salaire, régimes de retraite, planification financière

LLLL GROUPE LYRAS

ASSURANCE ET SERVICES FINANCIERS

Affilié
GODARD, LAFRENIÈRE, ST-AMOUR INC.
617, rue Principale
Saint-Donat (Québec)
J0T 2C0
Télécopieur : (819) 424-7251
Téléphone : (819) 424-3115

Le Centre de la petite enfance, ça vous dit quelque chose?

par
Annie Lafortune

Depuis le 1er septembre 1997, la Garderie La Chenille, de Saint-Donat, est un C.P.E. (Centre de la petite enfance). Ce changement fait suite à la nouvelle politique familiale dans le secteur de l'éducation de la ministre de l'Éducation, Pauline Marois, et à la création du ministère de la Famille et de l'Enfance.

Mais que fait un C.P.E.? D'abord, sa mission se veut éducative et sociale, de support à la famille et à l'enfance. Il doit offrir une gamme de services adaptés aux besoins du milieu, en concertation avec les partenaires sociaux, soit la santé et l'éducation (CLSC, écoles...). Les changements majeurs dans cette nouvelle orientation: donner des chances égales d'accessibilité à tous les enfants en établissant les frais de garde de l'enfant à 5 \$ par enfant, peu importe les revenus des parents, favoriser la gratuité pour les prestataires d'aide sociale à raison de deux jours semaine, et implanter un programme-cadre éducatif provincial.

Mais la garderie doit remplir des conditions afin d'avoir droit à un permis de C.P.E. En fait, elle doit avoir deux modes de garde: la garderie, telle qu'on la connaît, et une agence de garde en milieu familial. Ce dernier mode est le principal plan de développement du conseil d'administration de la Garderie La Chenille.

Qu'est-ce qu'une agence de garde en milieu familial? On pourrait l'appeler, pour simplifier les choses, une agence de garde à domicile. Régie par le C.P.E., cette agence de garde en milieu familial devra répondre à des critères de qualité et devra également se soumettre au processus d'accréditation du C.P.E. Par exemple, la personne qui garde des enfants chez elle pourra faire partie d'une



agence à condition de répondre à certaines conditions. Ainsi, elle peut devenir une ressource importante et reconnue par le C.P.E. en profitant d'un soutien important du milieu. On veut que les enfants soient gardés dans des réseaux reconnus, accrédités et de qualité. Le conseil d'administration de La Chenille travaille déjà dans ce sens. Ainsi, les membres du conseil voudraient implanter une agence à l'automne 1998.

Selon Johanne Roy, directrice de la Garderie La Chenille, le C.A. était déjà préparé à ce changement, et l'organisme répond d'ores et déjà aux trois quarts des normes exigées. D'ici cinq ans donc, la garderie devra avoir diversifié ses modes de garde en milieu collectif et familial, et répondre

aux exigences complètes du C.P.E.

En ce qui a trait au côté financement de la garderie, elle recevra, comme à l'habitude, des subventions pour les organismes sans but lucratif. "Mais, comme l'explique Mme Roy, le C.A. est sur le qui vive puisqu'on ne connaît pas les nouvelles règles d'attribution des subventions. D'ici la prochaine année financière, on sera au fait des nouveaux paramètres de calcul." Ce dernier détail, qui en est un d'importance, plonge la Garderie La Chenille dans une situation d'incertitude puisque l'argent est en fait un outil primordial. "On sait ce qu'on doit faire, ajoute Johanne Roy, mais on ne sait pas encore quel sera le soutien financier qu'accordera Mme Marois aux garderies." □



La Municipalité de Saint-Donat
présente

L'AUTOMNE SHOW

20 **complet**: Daniel Lemire
billet: 28,50\$

26 septembre: Spectacle Casa Loma
avec les Crooners et Jen Roger
billet: 10,00\$

27 septembre: Daniel Bélanger
billet: 25,00\$

04 octobre: Lucé Dufault
billet: 25,00\$

11 octobre: François Massicotte
billet: 25,00\$



Hôtel de ville
du lundi au vendredi: 424-2383

Kiosque touristique: 424-2833

J.P. SERVICE
Depuis 3 ans à votre service
RÉPARATION
D'ÉLECTROMÉNAGERS
(819) 424-4067

Les Optimistes de Saint-Donat

C'est maintenant la reprise des activités du Club Optimiste de Saint-Donat pour une nouvelle saison. Le nouveau président est Jacques Bouchard, anciennement administrateur du Club. Il sera assisté de Lise Hogue, Claude Desrochers, Colette Léonard, Francine Dazé, Martine Larose, Claudette Guérin, André Guérin et le nouveau membre Marie-André Fréchette. Un merci est adressé au président sortant Claudette Guérin. Le Club fêtera cette année son 20e anniversaire. La soirée casino soulignera particulièrement cet événement. Le Club Optimiste s'implique encore cette année dans la journée Halloween. Les administrateurs passeront à l'école le 31 octobre afin de distribuer des sacs, des friandises et des consignes de sécurité pour la récolte des bonbons dans les rues de Saint-Donat.

Le bingo revient en force le samedi 8 novembre au sous-sol de l'église à 19h00. Les administrateurs tiennent à remercier Michel McNicoll qui a su, par sa présence active, soutenir plusieurs activités du Club. Michel se retire après 20 ans de loyaux services au Club, mais il demeure membre et sera toujours apprécié.

Saint-Donat

vous dévoile
ses couleurs et
ses hauteurs!

20 et 21 septembre, 27 et 28 septembre,
4 et 5 octobre et 11 et 12 octobre

1997

le journal de
montreal



BOULANGERIE
ST-DONAT
PÂTISSERIE & CHOCOLATERIE



Société
des alcools
du Québec



Week-ends
des Couleurs

Information :

1-888-ST-DONAT

Automne
Show
complet 20 septembre
DANIEL LEMIRE 28,50\$
26 septembre
LES CROONERS ET JEN ROGER 10,00\$
27 septembre
DANIEL BÉLANGER 25,00\$
4 octobre
LUCÉ DUFAULT 25,00\$
11 octobre
FRANÇOIS MASSICOTTE 25,00\$

Pour réservation du lundi au vendredi : (819) 424-2383
fin de semaine : (819) 424-2833

LA ROUTE VERS L'AN 2000

L'ÉQUIPE PAQUIN

PUBLI-REPORTAGE ♦ ST-DONAT ♦ AUTORISÉ ET PAYÉ PAR PIERRE VAILLANCOURT, AGENT OFFICIEL DE L'ÉQUIPE PAQUIN

DISTRICT 1



Jean Michaud

DISTRICT 2



Francine Forget

DISTRICT 3



Richard Bénard

DISTRICT 4



André Gagnon

DISTRICT 5



Jean Lavoie

DISTRICT 6



Jovin Rouleau

Fier de son bilan

Plus à l'aise dans l'action que dans les longs discours, Yves Paquin s'est retroussé les manches et a travaillé d'arrache-pied depuis son élection en 1993.

Voici le survol de quatre années de travail:

Volet taxation:

- ♦ Gel du niveau des taxes depuis quatre ans
- ♦ Permission aux résidents de payer les taxes en quatre versements plutôt que deux
- ♦ Réduction de la dette de la municipalité de 2 millions \$.

Développement économique:

- ♦ Engagement d'un Commissaire au développement
- ♦ Relance de l'usine de recyclage de Chertsey
- ♦ Participation active au redémarrage du Château Montcalm
- ♦ Implantation de la cueillette sélective

Sécurité:

- ♦ Service de police 24 heures par jour, 7 jours par semaine
- ♦ Conservation d'une Police municipale à Saint-Donat, économie de 400 000\$ par rapport au coût du même service offert par la Sûreté du Québec
- ♦ Inauguration du service d'urgence 911
- ♦ Surveillance policière sur la rivière
- ♦ Achat d'un nouveau camion de pompiers

Ne manquez pas...



Notre deuxième publi-reportage dans la prochaine édition



Le témoignage de Yves Paquin sur les ondes de la télé communautaire

"La route de Tremblant: ma priorité"

-Yves Paquin, maire de St-Donat

Relier St-Donat à Tremblant ? Yves Paquin y travaille depuis quatre ans

Pour son prochain mandat, Yves Paquin n'hésite pas lorsque vient le temps d'identifier une priorité: c'est la route de Tremblant. "Ça fait quatre ans que je travaille là-dessus avec les membres du Conseil, je crois au projet parce qu'il amènera plus de gens chez nous" dit-il.

Sous l'administration municipale du maire Paquin, le dossier de la route aura franchi plusieurs étapes importantes. Où en sommes-nous maintenant? Le maire a reçu la confirmation que la route fait partie des 10 priorités du gouvernement du Québec. "Les officiels du gouvernement nous ont confirmé que le projet de route Saint-Donat / Tremblant figurait parmi les 10 projets prioritaires que Québec désire financer grâce au programme des infrastructures" nous confie-t-il.

Près du but

"Quiconque reprendrait le dossier de la route devrait recommencer à zéro. Réécrire Yves Paquin et son équipe, c'est se donner la garantie que les résultats sont proches" déclare le maire.

Yves Paquin est confiant que la population désire la route. Selon lui, tous veulent voir se concrétiser



le projet, mais peu avancent de solution de financement. "Mon projet est prêt et je révélerai sous peu une solution de financement très avantageuse pour Saint-Donat" a conclu le maire Paquin.

Yves Paquin: un homme d'affaire en évolution

En emménageant son auberge sur un nouveau site, il réduisait ses coûts de fonctionnement et rendait son entreprise plus flexible. Ce qui l'a toutefois pris par surprise, c'est la lenteur avec laquelle les gens se sont remis à dépenser. "Les gens sont tellement endettés qu'ils ont appri. Maintenant, ils pensent, réfléchissent et analysent beaucoup avant de faire des achats. Dans un sens, c'est heureux, puisque ça veut dire qu'ils ne s'endetteront plus jamais autant. Mais de l'autre côté de la médaille, ça

créé des situations difficiles chez les gens d'affaires" a mentionné le maire.

"C'est pas parce que tu es maire que tu es à l'abri de la récession"

Pour avoir plus de marge de manœuvre, Yves Paquin a fait récemment appel à dix de ses fournisseurs. "Je leur ai demandé si je pouvais étaler le paiement de ce que je leur devais sur une période d'un an. Ils ont tous dit oui, sauf un"

mentionne-t-il. La situation actuelle à la Perrière ne l'empêche toutefois pas de payer tous ses frais de fonctionnement. "Bon an, mal an, la Perrière dépense entre 350 000\$ et 400 000\$ par année à Saint-Donat ... j'ai toujours cru à l'achat local" dit-il.

Philosophe, Yves Paquin termine en mentionnant que la période économique difficile qu'il vient de passer l'a rapproché de la réalité des commerçants donatien.

Le 2 novembre, votons Yves Paquin et son équipe

Jean Michaud (#1), Francine Forget (#2)
Richard Bénard (#3), André Gagnon (#4)
Jean Lavoie (#5), Jovin Rouleau (#6)

Si Saint-Donat m'était conté

par
Françoise Nadon



Actuellement, vous le savez, on parle beaucoup de Saint-Donat. On s'intéresse, je dirais même on s'inquiète de son avenir; on parle de sa situation géographique,

de ses atouts, de son développement.

Je vous entretiendrai, moi, de sa plus grande richesse naturelle et renouvelable: ses gens, les personnes qui y habitent, qui y viennent et qui aiment Saint-Donat. La très grande majorité d'entre eux s'entendent pour dire qu'ici, à Saint-Donat, nous sommes privilégiés, que nous avons tout ce qu'il faut pour devenir une communauté riche, fière, qui peut avoir confiance en son avenir.

On s'entend aussi pour dire que depuis sa fondation en 1874, Saint-Donat a prospéré, Saint-Donat a tiré son épingle du jeu et qu'il est aussi avantagement connu. Les hommes

et les femmes qui l'ont orienté depuis plus de 200 ans avaient une compréhension assez claire du "développement durable", même si ce concept n'était pas encore bien défini.

Plusieurs parlent de Saint-Donat en terme de terre d'accueil, de qualité de vie, d'un coin de pays où les enfants et les jeunes sont en sécurité et donc peuvent s'épanouir; un coin où nos pères, mères, grands-parents veulent demeurer ou revenir pour y vivre en paix, vivifiés par cette prodigieuse nature.

Pousser et vivre dans un environnement sain, c'est un droit auquel nous devons consacrer toutes nos énergies. Un exemple concret: à Saint-Bruno-de-Montarville, un plan de renaturalisation a débuté en 1992. Sous l'égide de l'organisme Nature-Action, il s'agissait de sauver, de dépolluer le lac du Ruisseau situé au coeur de la ville. Les propriétaires ont cessé de tondre leur pelouse aux abords du lac. La végétation a ainsi repris ses droits et créé un rempart contre l'érosion; on a aménagé des îlots d'arbustes et de plates-bandes; on a installé plusieurs nichoirs et mangeoires. Bref, on a recréé les conditions d'antan (avec oiseaux, insectes et végétation) avec les contraintes d'aujourd'hui.

Les initiatives de ce genre, toujours adaptées aux besoins locaux, se multiplient ici au Québec, au Canada et aux États-Unis. Les gestes sont simples, concrets, continus mais... on avance. □

EXCAVATION ÉPIGEON

- Fondation • Changement d'opération
- Ligne d'eau • Chaudière
- TRANSPORT EN VRAC
- SABLE - GRAVIER - PIERRE ETC.

424-2450
ST-DONAT • NOTRE-DAME-DE-LA-MERCI
326-7967
STE-AGATHE

Concours de photos des Week-Ends des Couleurs

Pour la 3e année, le concours de photographie "Saint-Donat tout en couleurs" revient en force avec plus de 2 000 \$ en prix. Pour participer, il suffit de prendre des photos durant les festivités des Week-Ends des Couleurs de Saint-Donat. Tous les sujets sont acceptés: enfants, familles, activités, paysages etc. Les photos soumises au concours doivent avoir

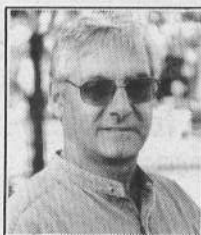
le format 8"x10" ou 8"x12". De plus, on pourra présenter jusqu'à cinq images par participant. La date limite est le 12 novembre. Les formulaires d'inscription sont disponibles à la Chambre de commerce et chez la plupart des commerçants du village. La responsable du concours est Martine Larose. Information: 424-1164.

La Croix-Rouge a doublé sa levée de fonds



Sous la présidence de Bernard Béland, la campagne de levée de fonds de la Croix-Rouge de Saint-Donat et Notre-Dame-de-la-Merci a donné le double de la somme recueillie l'an dernier, soit 8 850 \$, dont le chèque fait ici état. Entourant le précieux document, dans le désordre: Bernard Béland; Nicole Rouleau, responsable des services humanitaires et du financement de la Croix-Rouge pour le Québec; Odette Therrien, trésorière; Lise Granger, présidente de section; Claude Gouin; Jeannine Leroux; Gaétan St-Pierre; Hector Charbonneau; Jean-Marc Poudrier; Michel McNicoll et Dr Jean-Marc Hébert. Le départ fulgurant de la campagne à NDM cette année aurait été l'élément déclencheur du succès de la campagne 1997. (Photo: Altitude)

YVON CHARETTE,
représentant des ventes à
SAINT-DONAT



424-2915



MAZDA

Lacroix Automobile Itée

1004, route 117, Val-David

(819) 322-3937

CAMERA EXPERT 1 HEURE PHOTOS

SPÉCIAL POUR OCTOBRE:
LAMINAGE

ESCOMPTE 25%

Téléboutique



N'attendez pas à la dernière minute pour votre déménagement. Venez nous voir

Photo Côté

8, rue Hôtel de Ville
Ste-Agathe-des-Monts
Tél.: (819) 326-4504



Lettrage
Enseignes
Logos
Affiches
Sérigraphie
Macarons
Bannières

805 Principale
Saint-Donat
Tél. et Fax:

(819) Guy Roy
424-5075

La Shédo dévoile les gagnants du concours Villes et Villages fleuris 97

La Société d'horticulture et d'écologie de Saint-Donat (Shédo) est fière de vous présenter les gagnants au concours de Villes et villages fleuris 1997, édition locale. La remise des prix s'est faite dans le cadre du Week-End des Couleurs le 27 septembre 1997, à 11h00, à la Maison de la culture.

Dans la catégorie "Village", le 1er prix est allé à Mme Lorraine Leclerc, rue St-Paul; 2e prix à Mme Denise Trudel, rue Rivard. La catégorie "Montagne ou Lac" a vu le 1er prix attribué à M. Fernand Boily, ch. du Détour; 2e prix, M. Hubert Robin, route 329. Catégorie "Commerce": Mini-Golf St-Donat Enr., rue Principale.

En plus de faire un évaluation selon les critères normaux, s'est ajoutée à ces derniers la "mention environnementale". Deux participantes ont rempli ces critères. Il s'agit de Mme Francine Brault, ch. de L'Aéroport, et de Mme Jeannine Bertrand, rue Bertrand.

La secrétaire-trésorière de la Shédo, Hélène Forget, remercie très sincèrement Viviane Riopel, Suzanne Robert, Jeanne-D'arc Lambert, Karine Pass, Laura Audet, Viviane Maraghi et Sylvie Gobeil et toutes les membres de la Shédo qui ont généreusement offert de leur temps et beaucoup d'énergie au Comité villes et villages fleuris. La Shédo tient à remercier ses commanditaires pour leur généreuse contribution: Paysanord, Fleuriste St-Donat, J.P. Garceau, Mat Expert et la municipalité de Saint-Donat.

La prochaine rencontre de la Shédo aura lieu le 17 octobre 1997, à 19h30, à la Maison de la culture de Saint-Donat. On y parlera des plantes d'intérieurs et de la protection hivernale pour les arbustes. L'entrée est gratuite pour les membres de la Shédo et de 3 \$ pour les non-membres. □

Les Chevaliers de Colomb rendent hommage au doyen

Lors de la grande soirée de tirage des Chevaliers de Colomb de Saint-Donat, soirée qui a réuni le nombre record de 750 personnes au Centre civique Paul-Mathieu, on a rendu un hommage particulier à un grand supporter du mouvement en la personne du centenaire Rosaire Villeneuve. On le voit ici recevant un présent des mains de Jean Brault, Député d'État, district St-Jérôme, et de Hector Charbonneau, le nouveau Grand Chevalier de la section de Saint-Donat. C'est Guy Henri, un résident de Saint-Donat, qui a remporté le grand prix de 10 000 \$. Guy Ouimet et les employés du garage municipal ont, quant à eux, touché des prix de 500 \$.

(Photo: Altitude)



Les jeunes reconnaissants

Les élèves des écoles de Saint-Donat tiennent à remercier les commerces qui ont donné généreusement lors de la rentrée scolaire. Il s'agit de Provigo, 8e Merveille, Resto-Bistro, Boulangerie St-Donat, Variétés St-Donat et Gaz propane Laflamme.



**PNEUS BLIZZAK
BRIDGESTONE**



ESCOMPTE DE 33%

**176 rue Principale, St-Donat
424-2493**

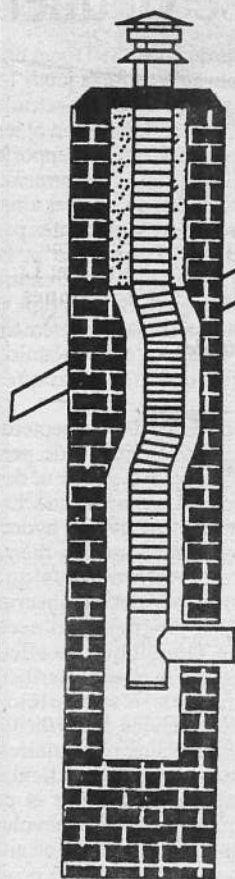
FOYERS ET POÊLES

BOIS - GRANULES - HUILE - GAZ

Un foyer qui s'adapte à vos désirs

NOUS AVONS LE FEU SACRÉ

**Ne vous cassez plus la tête
pour choisir la bonne cheminée**



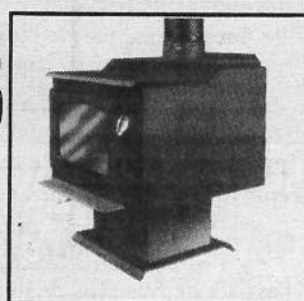
**OUVERT LE
DIMANCHE:**

VENTE ET RÉPARATION
Nous installons ce que nous vendons

Des conseils d'expert

"Pièces de cheminée de toutes les marques"
Nous pouvons régler tout problème d'inspection
d'assurance

RAMONAGE



PRÉCISION CHALEUR

- Foyer au bois & au gaz
- Poêle aux granules
- Fournaise à l'huile
- Cheminée
- Vente et installation

LA BOUTIQUE DE FOYER LA PLUS COMPLÈTE AU NORD DE MONTRÉAL

720B Principale, 424-4526

ST-DONAT

Prop.: Michel Charette

Après 10 ans de service pour la Croix-Rouge Nouveaux locaux pour la Clinique dentaire



Lors de la dernière assemblée de l'exécutif de la Croix-Rouge de Saint-Donat, on a remis au docteur Jean-Marc Hébert une plaque commémorative en signe d'appréciation pour les dix années qu'il a données à ses concitoyens par l'entremise de la Croix-Rouge où il a été très actif. À ses côtés dans la photo: Nicole Rouleau, responsable de services à la Croix-Rouge (Québec et Lise Granger, présidente de section pour Saint-Donat et NDM. (Photo: Altitude)



La Clinique dentaire Philippe Martin, de Saint-Donat, invitait la population à venir visiter ses nouveaux locaux, rue Principale. À cette occasion, elle tenait un 5 à 7 auquel étaient présents, entre autres, Amélie St-Amour, Johanne Bernard, Philippe Martin, Linda Arsenault et Denis Lafontaine, tous membres de la clinique. (Photo: Altitude)

Élections municipales de St-Donat
2 novembre 1997

DIANE BÉNARD
Candidate indépendante



District no 2

(lac Croche, lac Sylvère, lac Baribeau et les lacs Major & des Aulnes)

Je sollicite le mandat de conseillère municipale parce que j'ai la conviction qu'ensemble, nous pouvons faire avancer les choses.

Comment? En vous informant davantage et en vous faisant prendre une part active dans les décisions de vos élus. Trop longtemps, par de l'information inadéquate, mitigée et incomplète, nos élus municipaux nous ont tenus en otage, prenant des décisions subites sur des questions importantes affectant notre quotidien et hypothéquant notre avenir et celui de nos enfants, laissant le terrain propice au désespoir face à un avenir incertain. Le temps est venu de se serrer les coudes et de se prendre en main.

L'AVENIR: C'EST MAINTENANT

J'assiste depuis plus de deux ans (une absence seulement) aux assemblées du Conseil municipal ainsi qu'à toutes les assemblées d'information et de consultation dont on a bien voulu nous faire part (motel industriel, insectes piqueurs, CDE).

Je m'intéresse, je pose des questions, je me renseigne. Je discute avec vous, je présente vos idées et je pose vos questions, un seul obstacle, les réponses qui tardent à venir. La solution serait de m'accorder un mandat clair et officiel. C'est la raison pour laquelle le 2 novembre prochain, je vous demande votre confiance en appuyant ma candidature et en votant pour moi.

Ce que j'ai à offrir: honnêteté, loyauté et intégrité. Je suis disponible, très présente et participe activement à la vie du milieu (district no 2). Je suis très sensible à vos besoins et préoccupations. À votre écoute, je possède l'énergie, la santé, la force de caractère nécessaire pour faire valoir vos idées et défendre vos intérêts ainsi qu'un permanent besoin de rendre service.

L'AVENIR MAINTENANT

Je suis disponible pour vous rencontrer, et vous pouvez également me joindre par téléphone.

(819) 424-2221

**LA JUSTICE
ET VOUS**

Deux invitations

Pierre Goupil invite les gens d'affaires et membres de la Chambre de commerce à un 5 à 7 au Château Montcalm **le mercredi 8 octobre prochain**

De plus, le candidat à la mairie, lance une deuxième invitation aux travailleurs et travailleuses, aux sans emploi et aux jeunes de Saint-Donat. Une assemblée populaire se déroulera à la Maison de la Culture **le mercredi 15 octobre prochain de 19h00 à 22h00.**

DEUX RENDEZ-VOUS À NE PAS MANQUER!



Pierre Goupil, à la mairie

Passons à l'action!

**Pierre
GOUPIL**

Pour me joindre:
424-5784

Départ en retraite de Lise Gaudet

Les résidents du Foyer St-Donat ont célébré, en toute simplicité le jeudi 18 septembre dernier, le départ en retraite de Mme Lise Gaudet. L'émotion et les cœurs étaient au rendez-vous, rapporte l'animatrice Colette B. Charbonneau. Des vœux des résidents du Foyer ainsi qu'une bourse lui furent présentés par le doyen Rosaire Villeneuve et la doyenne de l'établissement Jeanne Légaré. Pour leur part, la direction et les employés ont souligné l'événement le lendemain au cours d'une réunion avec le directeur Jean-Jacques Lamarche.

Au Centre de jour, durant septembre et octobre, une trentaine de personnes du Centre participent à des classes d'exercice à la piscine du Château Montcalm. Cette activité d'hydrothérapie, sous la direction de la thérapeute en réadaptation physique Stéphanie Goupil, permet aux inscrits de compléter leur programme d'exercice à domicile. On sait que les effets thérapeutiques en eau chaude permettent de diminuer les douleurs (majoritairement reliées à l'arthrite-arthrose) et les tensions musculaires, d'améliorer la mobilité des articulations, la marche et l'équilibre et de renforcer les muscles. Des bénévoles accompagnent cette clientèle à ce site reconnu pour son accessibilité et sa propreté. Les résidents du Foyer et les bénéficiaires du Centre de jour remercient la municipalité de Saint-Donat pour l'installation d'un banc au sentier Colvert. Deux autres bancs seront installés au printemps 1998, ce qui devrait diversifier et agrémenter le trajet de ces personnes.

Notre parti-pris: Saint-Donat



Françoise Nadon
À la mairie
424-3394

MON PARTI-PRIS: SAINT-DONAT MES ALLIÉS: DES GENS D'EXPÉRIENCE PRÊTS POUR L'ACTION!

À LA MAIRIE: FRANÇOISE NADON

Collaboratrice de première ligne au projet Nature-études qui a fait revivre le collège Sacré-Coeur en triplant sa clientèle dès la deuxième année: nouveaux emplois, nouvel achalandage à Saint-Donat, un pas dans la direction du développement économique. J'ai travaillé au sein du mouvement pour garder Saint-Donat sous la juridiction de la Commission scolaire des Laurentides, cause que nous avons gagnée!

Ce qui m'amène à poser ma candidature, c'est la lassitude que j'éprouve face à la

vision étroite de l'équipe en place qui refuse les idées nouvelles ou les fait siennes. On me considère comme une femme d'action, rassembleuse, proche des citoyens et citoyennes et respectueuse de leurs attentes. J'ai une immense confiance aux jeunes et au savoir-faire des gens d'ici. Je crois à la théorie des "petits pas" avec une vision à long terme. J'ai une équipe de grande qualité composée de résidents permanents et de villégiateurs: des gens aux réalités différentes avec des goûts et des besoins différents mais un seul but: voir s'épanouir leur coin de pays; ils ont tous comme moi, un parti-pris: "ST-DONAT"

POURQUOI VOTER POUR NOUS!

Parce que nous avons un parti-pris: SAINT-DONAT!

Notre équipe est composée de sept personnes représentant les résidents permanents et les villégiateurs. Sept personnes intègres qui partagent un certain nombre d'idées mais qui ont aussi leur façon personnelle de voir les choses; ce qui donne de vrais débats de fond et des décisions éclairées. N'est-ce pas plus intéressant que de voter pour une équipe où les décisions sont prises à partir des choix d'une ou deux personnes?

L'équipe PARTI-PRIS SAINT-DONAT veut redonner espoir aux citoyens et prouver à tous que la vraie démocratie existe. On a confiance en vous, FAITES-NOUS CONFIANCE!

NOS CHOIX D'AVENIR

- Prendre les moyens pour répondre aux besoins des citoyens permanents et villégiateurs.
- Faire en sorte que les secteurs de Saint-Donat, souvent oubliés (Lac Croche, Lac Noir, Lac Ouareau et Pimbina) se sentent partie prenante de leur municipalité.
- Désenclaver Saint-Donat en développant un lien routier avec Tremblant doublé d'une piste cyclable. Ce projet devrait être entièrement payé par nos gouvernements afin de ne pas surendetter nos contribuables.
- Dans le climat d'incertitude qui règne au sujet du pelletage de 500 millions par le gouvernement provincial, privilégier la position suivante: avant de promettre des baisses de taxes, limiter immédiatement les dépenses de la municipalité, notamment en réduisant les frais de représentation, les coûts reliés aux honoraires professionnels, à l'administration générale et à une meilleure gestion des véhicules.
- Instaurer une politique d'attribution de contrats aux entrepreneurs locaux de façon juste et équitable.
- Créer un guichet d'emplois pour les jeunes en partenariat avec la municipalité.
- Tout mettre en oeuvre pour faire passer Saint-Donat de la MRC Matawinie à la MRC les Laurentides
- Développer davantage l'art et la culture comme produit touristique. Soutenir les initiatives locales existantes et à venir.
- Améliorer la sécurité des personnes sur les plans d'eau.
- Continuer de promouvoir le sport de la motoneige en respectant la qualité de vie des résidents.
- Orienter résolument la vocation de Saint-Donat vers l'écotourisme et prendre nos décisions dans cette optique.
- Prioriser les projets de plein air: pistes cyclables, ski de fond, sentiers pédestres et voile.

LE BILAN PAQUIN REVU ET CORRIGÉ

- La baisse des taux d'intérêt est bien plus responsable de la réduction de la dette que la gestion du Maire Paquin
- La cueillette sélective faisait bel et bien partie du programme de l'équipe Paquin, mais sans le travail considérable du Comité Environnement elle n'aurait pas encore vu le jour.
- A propos de la cueillette sélective: pourquoi Monsieur Paquin n'a-t-il pas obligé les soumissionnaires à embaucher des travailleurs de Saint-Donat? Pourquoi n'a-t-il pas exigé que les bacs bleus proviennent d'une entreprise québécoise plutôt que des États-Unis? Pourquoi les délais de soumission ont-ils été si courts (comme toujours) ne laissant pas le temps à d'autres entreprises d'offrir leurs services?
- L'équipe Paquin: Des consultations publiques qui ressemblent beaucoup plus à des présentations de ventes (ex.: Commission du Développement Économique, contrôle des insectes piqueurs, motel industriel, etc.)
- Le maintien des écoles de Saint-Donat au sein de la Commission scolaire des Laurentides est attribuable à la vigilance des parents et du milieu et non pas aux initiatives du Maire Paquin
- Le bâtiment du motel industriel payé 168 235,75 \$ a permis la création de 2 ou 3 emplois à salaire minimum. Quel investissement!
- Les milliers de dollars dépensés, par la Municipalité, en frais de voyage vers Lans-En-Vercors en avril 1994 ont-ils réellement servi les donateurs?
- L'équipe Paquin est-elle vraiment au service de l'ensemble des citoyens?

MON ÉQUIPE:



DISTRICT #1: Pierre Vidal 424-4038

Marié à une Donatienne, il connaît bien le coin puisqu'il s'y séjourne depuis plus de 30 ans et y est désormais installé en permanence. Pierre a fait carrière au service des incendies de Montréal où il a notamment exercé la fonction de responsable en recherche et développement. Il est reconnu pour sa grande capacité d'écoute et son jugement sûr. Ce qu'il désire plus que tout: Remettre Saint-Donat sur la carte et freiner l'exode des jeunes.

DISTRICT #2: Hélène Forget 424-7983

Adjointe administrative à Saint-Donat au développement et de la construction de Tremblant. Voilà une précieuse collaboratrice pour le dossier de la route! Hélène est appréciée pour son efficacité, sa disponibilité, sa facilité de communiquer. Elle aime profondément Saint-Donat puisqu'elle y vit et s'y engage socialement depuis maintenant 10 ans.

DISTRICT #3: Gilles Parent 424-5255

Gestionnaire spécialiste en relations de travail et enseignant universitaire. Bien connu dans son district en tant que membre du bureau de direction de l'association des résidents du lac Ouareau. C'est un gars aux idées claires et articulées qui connaît bien les besoins et les attentes des 11, 000 villégiateurs. Il identifie la culture associée à l'écotourisme comme un moyen sûr de donner un nouvel essor à Saint-Donat.

DISTRICT #4: Jean-Charles Déziel 424-5325

Créateur d'émissions religieuses et culturelles à la radio durant 30 ans, il a été président de l'association des réalisateurs de Radio-Canada. Il possède à Saint-Donat une résidence depuis 35 ans et est membre de l'association des résidents du lac Archambault. Homme de parole, Jean-Charles est un allié de taille pour les décisions concernant l'écotourisme puisqu'il est très attaché au milieu naturel tout en voulant développer des projets rentables pour sa communauté.

DISTRICT #5: Guy Lorrain 424-7398

Homme d'affaires à Saint-Donat et conseiller municipal depuis 1993, Guy est un gars à la fois réfléchi et dynamique qui a un grand désir: Faire prospérer l'économie locale et favoriser la création d'emplois. Un dossier qui lui tient à coeur c'est le développement harmonieux du sport de la motoneige.

DISTRICT #6: Claude Lambert 424-3720

Anthropologue et conseiller municipal depuis 1993, Claude s'est engagé dans la communauté depuis de nombreuses années (histoire, culture, plein air, etc.). Un homme qui va au bout de ses convictions et désireux de préparer l'avenir des jeunes. Il est généreux, travailleur et spécialiste du gros bon sens!

UN LEADERSHIP D'ACTION AVEC DES CONSEILLERS QUI ONT UN VRAI POUVOIR

Les bénévoles intéressés à travailler pour notre équipe, laissez vos coordonnées au local: 424-2227

**VOTE PAR
ANTICIPATION: 26
OCTOBRE DE 12h à 20h
À LA MAISON DE LA
CULTURE**

Le Tournoi des membres et invités du Golf de Saint-Donat



Rapport du maire sur la situation financière

Mesdames, Messieurs,

Pour l'exercice financier qui s'est terminé le 31 décembre 1996, les recettes ont été de 5 940 003 \$ et les dépenses de 5 627 822 \$, ce qui nous a amené à un résultat avant affectations de 312 181 \$. Une fois les affectations au fonds des dépenses en immobilisations effectuées, soit pour une somme de 281 971 \$, nous avons pu dégager un surplus de 30 210 \$. Ceci porte notre surplus accumulé à 67 084 \$.

À la fin de l'exercice financier 1996, la dette à long terme de la municipalité était de 6 548 522 \$ comparativement à 7 571 328 \$ au 31 décembre 1995, soit une réduction substantielle de 1 022 806 \$.

Depuis le début du mandat du conseil actuel, la dette à long terme de la municipalité est passée de 8 552 436 \$ à 6 548 522 \$, soit une baisse de 23,5 % représentant un peu plus de 2 000 000 \$.

Nous sommes très fiers de cette réussite et nous désirons continuer dans le même sens.

La charge de cette dette à long terme se répartit comme suit:

1/ pour l'ensemble de la municipalité	4 869 134 \$
2/ pour une partie de la municipalité	1 181 203 \$
3/ dû par le gouvernement du Québec	498 111 \$

Le pourcentage de la dette ne représente plus que 1,61 % de la valeur totale du rôle d'évaluation. Le service de la dette a nécessité des déboursés de l'ordre de 1 587 771 \$.

Les sommes citées plus haut proviennent du rapport du vérificateur pour l'année 1996.

Pour ce qui est de l'exercice financier 1997, nous prévoyons à ce moment de pouvoir équilibrer notre budget, même si nous avons eu des dépenses extraordinaires de générées par les fortes précipitations de neige l'hiver dernier. Pour 1997, le taux d'imposition de la taxe foncière est de 0,86645 \$ par 100 \$ d'évaluation.

Comme le prévoit l'article 11 de la Loi sur le traitement des élus municipaux, voici la rémunération attribuée aux membres du conseil municipal:

- le salaire du maire est fixé à 31 025 \$ par année;
- le salaire de chaque conseiller est fixé à 4 500 \$ par année;
- un montant hebdomadaire additionnel de 30 \$ est alloué au maire suppléant;
- une allocation de dépenses au montant de 10 975 \$ par année est alloué au maire et une de 1 800 \$ par année pour les conseillers.

De plus, le maire reçoit un salaire annuel de 2 200 \$ pour siéger au conseil d'administration de la M.R.C. de Matawinie, ainsi qu'une allocation de 70 \$ par réunion dudit conseil d'administration. Il reçoit également une allocation de 170 \$ par réunion du comité exécutif. Enfin, il reçoit une allocation de 50 \$ par réunion du conseil régional de développement de Lanaudière comme représentant de la M.R.C. de Matawinie. Son allocation de dépense à la M.R.C. de Matawinie représente 50% des sommes précitées. Ces allocations incluent les frais de déplacement.

Pour l'élaboration du budget 1998, il y a des enjeux très importants pour les municipalités du Québec. Comme vous le savez sûrement, le gouvernement du Québec a décidé unilatéralement de transférer la facture du transport scolaire aux municipalités. Pour Saint-Donat, cela représente une facture de 400 000 \$, pour les municipalités du Québec, il s'agit d'un transfert de 500 000 000 \$.

Dans ces circonstances, nous ne pouvons pas vous donner d'indications concrètes sur les différents scénarios qui seront envisagés pour le budget 1998, étant donné qu'il y a encore des discussions entre les unions municipales et le gouvernement. Cependant, nous pouvons vous assurer que nous ferons tout en notre pouvoir pour maintenir le taux de la taxe le plus près possible d'où il se trouve actuellement.

Yves Paquin, maire.



Le 13 septembre dernier avait lieu le Tournoi des membres et Invités, édition 1997, du golf de St-Donat. Les 170 golfeurs qui y ont participé ont dû franchir de nombreuses épreuves tout au long du parcours grâce aux commanditaires que les membres et invités remercient pour les cadeaux remis au cours de la soirée qui a suivi. C'est Jean-Pierre Garceau qui, avec sa verve habituelle, a porté le chapeau d'animateur.

Tournoi de golf des gens d'affaires des caisses pop



C'est le mercredi 17 septembre dernier que se tenait le 4e tournoi de golf des gens d'affaires, organisé par les caisses populaires Desjardins des Hautes-Laurentides et de la Haute-Gatineau, au club de golf de Saint-Donat. Plus de 140 golfeurs y ont participé. Des prix de participations pour plus de 2 000 \$ ont été remis. On voit ici, entre autres, les responsables de la Caisse de Saint-Donat. (Photo: Altitude)



ABRI D'AUTO SAISONNIER TYPE "TEMPO"

Selon les dispositions de l'article 6.1.2.2.5 du Règlement de zonage numéro 91-351, un abri d'auto saisonnier peut être installé du 15 octobre d'une année au 15 mai de l'année suivante.

Nous demandons donc aux propriétaires d'abri d'auto saisonnier, installé sur le territoire de la Municipalité de Saint-Donat, de se conformer à la réglementation.

Le non-respect de ces dispositions rend passible d'une amende de 300 \$.

Merci de votre collaboration
Le service d'urbanisme.

Lancement de la Campagne Centraide

Pour la troisième année consécutive, le dynamique commerçant Louis Desrosiers assume la présidence de la Campagne Centraide 1997, section Hautes-Laurentides. Le président a profité du lancement de la campagne à Ste-Agathe le jeudi 25 septembre dernier pour remettre un chèque de 1 500 \$ au Comité local des personnes handicapées de Saint-Donat, et un autre de 500 \$ à la Maison des Jeunes de Saint-Donat. Outre M. Desrosiers, on voit dans la photo, entre autres, Diane Bédard Massé, Marie-France Miron, Réal Miron et Simon Issa.





**PNEUS 175-70R13
MARSHALL**



Prix: 51,00\$

**176 rue Principale, St-Donat
424-2493**




Venez découvrir les Sienna et Corolla 1998



**Avec les toutes dernières
caractéristiques en matière de sécurité et
de commodité pour votre famille active.**

VENEZ EN FAIRE L'ESSAI!



TOYOTA STE-AGATHE

«LA MAISON DE CONFIANCE»

2350, route 117, Ste-Agathe-Sud (819) 326-1044

Voici les 10 engagements de Pierre Goupil

1. Geler le compte de taxes municipales pour 4 ans, exception faite du transfert gouvernemental actuellement en négociation.
2. Permettre de participer davantage aux décisions de la municipalité.
3. Prolonger la piste cyclable vers Sainte-Agathe.
4. Planifier et construire la route entre Saint-Donat et Mont-Tremblant.
5. Recréer un climat propice à la démocratie municipale.
6. Encourager davantage le tourisme régional.
7. Créer une plus grande synergie entre les citoyens, les associations et la chambre de commerce.
8. Axer l'administration municipale sur les services aux citoyens.
9. Stimuler la création d'emplois.
10. Offrir aux jeunes une structure de communication qui leur permettra d'exprimer leur voix auprès des structures municipales.



Pierre Goupil, à la mairie

Pierre GOUPIL

**Pour me joindre:
424-5784**

Une troisième édition réussie des 100 km à St-Donat

par
Annie Lafortune

Courir 10 km, c'est déjà beaucoup trop pour plusieurs. Imaginez 25, 50, 75 et 100 km! Il fallait être en sacrée forme pour courir les 100 km de Saint-Donat, le 6 septembre dernier. Plus d'une soixantaine de coureurs inscrits l'ont pourtant prouvé en prenant part à cette troisième édition. Malgré le temps froid et la pluie, on ne pouvait rester indifférent devant les efforts physiques et mentaux que ces maniaques de la course à pied ont déployés pendant plusieurs heures.

Cette année, les inscriptions ont presque doublé, selon les organisateurs. Encore méconnu auprès des adeptes de la course d'endurance et du grand public, ce rendez-vous annuel, encore jeune, devrait se tailler une place dans le monde sportif d'ici peu.

De saveur internationale, cette idée de courir 100 km nous vient d'un français de la ville de Millau, en France, M. Bernard Vidal. Ce dernier s'est d'ailleurs déplacé en compagnie de coureurs français, pour voir comment son "bébé" se déroulait en Amérique.

Les 100 km de Millau, c'est la première course d'endurance à avoir vu le jour en France en 1972. De 69 coureurs ayant pris le départ la première année, ils sont aujourd'hui plus d'un millier à prendre d'assaut les rues de Millau, encouragés et applaudis par de nombreux spectateurs massés le long des routes, de jour comme de nuit. "Ici, comme l'explique la coureuse française Monique Veyrunes, pour qui c'était une première expérience nord-américaine du genre, nous courons plutôt en solitaire, ce qui n'est pas toujours évident pour un coureur d'endurance." Malgré tout, la délégation française a adoré son expérience et est consciente que la course des 100 km de Saint-Donat saura attirer, d'année en année, toute l'attention qu'elle mérite.

Les deux grands vainqueurs des 100 km sont Yvan Chassé (hommes seniors), de Grande-Ile, qui a remporté les honneurs, pour une deuxième année consécutive, avec un temps de cumulatif de 8:22:23, et Monique Veyrunes (femmes seniors), de Compeyres, en France, qui s'est également distinguée au cumulatif avec un temps de 10:06:29.



On aperçoit au centre de la photo, les grands gagnants de la course, Yvan Chassé et Monique Veyrunes. Ils sont entourés, dans l'ordre, de M. Bernard Vidal, du président d'honneur André "Toto" Gingras et du maire Yves Paquin. (Photo: Altitude)

NOUVEAU À SAINT-DONAT

Résidence au quotidien
(pour personnes autonomes)

371 du Collège, St-Donat
Inf.: (819) 424-2865 (Suzanne)

Ouverture: novembre 97

Résidence qui sera une véritable maison familiale située au coeur du village à deux pas de tous les services (église, dépanneurs, coiffure, restaurants, CLSC, bureau de poste, pharmacie, banque, caisse etc.)

- Présence 24/24 hrs.
- Ascenseur, bain thérapeutique, câble TV, prise téléphone.
- Centré sur les besoins de confort, sécurité, bien-être, douceur de vivre, service attentionné et individualisé, cuisine recherchée de type familial.
- 9 chambres privées bien éclairées. 1 chambre privée dépannage ou garderie

- Chaque chambre munie d'un lavabo et une toilette
 - 2 salles de bains
 - 1 salle de douche

Vous êtes au cœur de nos préoccupations.
Connus dans le milieu gérontologique.
36 ans d'expérience près des personnes âgées.

BIENVENUE CHEZ NOUS
Suzanne Giguère & Jean René Lavoie

TRACTION INTEGRALE



9 FOIS GAGNANT DU PRIX D'EXCELLENCE VOLVO

FRANKE (819) 326-4775
SAINTE-AGATHE (800) 454-4775

Cinquantenaire du Club Richelieu de Ste-Agathe

Il y aura vernissage en l'église de Ste-Agathe le dimanche 12 octobre par l'artiste peintre Gaston Cloutier. Ce vernissage, qui aura pour thème "Le Patrimoine", durera de 14h00 à 20h00.

La présentation du peintre aura lieu à 14h30 et sera suivie d'un vin d'honneur. Le vernissage soulignera le 50e anniversaire de fondation du Club Richelieu de Ste-Agathe-des-Monts.

Vous désirez apprendre à jouer au bridge?

Le Cercle de bridge donatien offre un cours pour débutants à tous les intéressés désireux d'apprendre un jeu de cartes captivant, le bridge. Le cours durera tout le mois d'octobre. Ce cours s'adresse particulièrement à ceux qui n'ont aucune ou très peu de notion du jeu de bridge. Dans un contexte amical, on apprendra à augmenter ses capacités de déduction, de mémoire et de logique. Débutant le mardi 7 octobre (lendemain des élections provinciales), à 19h00 à la Maison de la culture, à Saint-Donat, la session se poursuivra le mardi suivant (lendemain de l'Action de grâce) alors que la saison suivra son cours les lundis soir. Renseignements: Lucien Boutin au 424-7326.



Pierre Caplette (au centre dans la photo ci-dessus) et Charles Lacroix (au centre dans la photo de droite) ont gagné un voyage à Millau, en France, afin de prendre part aux 100 km de cette ville en 1998. On les voit ici en compagnie de Robert Garcia, Louise Beaudry (les principaux organisateurs de la course), André Gingras, Bernard Vidal et Madeleine Charbonneau. (Photos: Altitude)



Fusion d'établissements en santé et services sociaux

Le projet de fusion du Centre d'accueil Brassard, à St-Michel-des-Saints, du Foyer St-Donat, à Saint-Donat, et du CLSC de Matawinie a été approuvé par le conseil d'administration de la Régie, après avoir été adopté par les établissements concernés il y a quelques jours.

La prochaine étape consiste en la livraison, par le ministre de la Santé, des lettres patentes fusionnant ces établissements.

LE SPECIALISTE®

1160 principale,
Saint-Donat
Tél.: (819) 424-7521
Vos spécialistes:
Éric Aubin
Daniel Monette

SPÉCIAL ANTIROUILLE

Steer (3 ans) 124,95\$ (rég.)

95,75\$ + tx

9000 (1 ans) à partir de:

39,95\$

Pose de pneus d'hiver

35,95\$

**PROTÉGEZ VOTRE PEINTURE À L'AIDE D'UNE
CIRE AUX POLYMÈRES: 34,50\$ (VOITURES)**

MICHELIN ALPIN

Bridgestone: BLIZZAK

GOODYEAR ULTRA GRIP N F-32s

TOYO OBSERVE: G02

en inventaire

SERVICE ROUTIER (remorquage)

RÉSULTATS DU 100 KM:

Catégorie hommes seniors

1er: Yvan Chassé (Gde-Ile).....8:22:33
2e: Ricardo Chassé (Mtl).....9:44:12
3e: François Guilbault (Gpark).....10:43:27

Catégorie hommes vétérans 1

1er: Gilles Léonard (France).....8:35:44
2e: Gérald Girard (Jonquière).....9:51:50
3e: A. Coulombe (Montmagny).....9:58:04

Chez les hommes vétérans 2

1er: Georges Veyrunes (France).....11:07:17
2e: Pierre Bourassa (Lanoraie).....11:52:18
3e: Victorien Beaudoin (Gaspé).....12:09:03

Hommes vétérans 3

1er: Rod Simoncelli (Mtl-Nord).....19:29:59

Femmes seniors

1re: Monique Veyrunes (France).....10:06:29

Femmes vétérans 2

1re: Ghislaine Beauieu (St-Bruno).....10:46:08

Femmes vétérans 1

1re: Marie-Andrée Bureau (Laval).....13:36:11

PAR ÉQUIPES

(Hommes)

1er: Millau SOM-SCA (France).....6:46:54
(Guy Julien, Michel St-Pierre, Alain Leibourel, Patrice Pelissier)
2e: Les Optionneux (St-Hubert).....7:43:38
(Yves Sauriol, Nelson Michaud, Philippe Drainville, Marce Brousseau)
3e: Perseides (Brossard).....8:06:22
(Nelson Flamand, Bernard Trudeau, Alain Latreille, Pierre Dagenais)
4e: Cash (St-Hyac).....8:12:55
(Paul Bergeron, Jean-Claude Bernard, Normand Ménard, Daniel Laflamme)
5e: SQ (Varenne).....9:09:30
(Régis Perron, Jacques Thomassin, Guy Lindsay, Pierre Bellemare)
6e: Voyer-Gilbert-Dufour-Mathieu (St-Donat).....9:39:50
(André Voyer, Gérard Gilbert, Sylvain Dufour et Jean-Marc Mathieu)
7e: Castecolde (France).....12:58:11
(Pierre Castecolde, Christian Castecolde)

ÉQUIPES MIXTES

1er: Sans Limite (St-Hubert).....7:57:24
(Jacques Marin, José Vizcaino, André Letendre, Louise McMullin)
2e: À Fond de Train (Rosemère).....8:00:51
(Jean Bernaquez, Yves Boucher, Martin Labelle, Suzan Magher)
3e: New Balance (Valleyfield).....8:35:49
(Michèle Sauvé, Johanne St-Jean, Martin Gingras, Michel Laflamme)
4e: Santé Canada (Masc.).....8:42:47
(Mathieu Laurier, Christian Noël, Mathieu Laurier, Hélène Boyer)
5e: Natur-O-Patt (St-Donat).....8:49:53
(Fedele Tullo, Mario Drolet, Linda Charbonneau, Claude Rivest)
6e: L'Astragale (Gde Ile).....8:50:12
(Sylvie Claude, Claude Sauvé, Gérald Viau, Mathieu Monette)
7e: Pied Plat (St-Donat).....9:28:09
(Julie Boudreau, Sylvain Comeau, Vincent Charles, Julien Boudreau)

5 km Filles (13-15)

1re: Mélissa Sigouin (St-Donat).....41:28
2e: Julie Gaudet (St-Donat).....54:57

5 km Filles (16-18)

1re: Patricia Toupin (St-Donat).....41:18

5 km Garçons (13-15)

1er: J-François Mathieu (St-Donat).....30:54
1e: Alexis Lambert (St-Donat).....30:54
3e: J-Sébastien Monette (St-Donat).....34:18
4e: Nichola Toupin (St-Donat).....37:48
5e: J-François Aubin (St-Donat).....38:51

5 km Garçons (16-18)

1er: J-F. Prud'Homme (St-Donat).....33:46

5 km Femmes (19 +)

1re: Dominique Laurin (Verdun).....24:43
2e: Martine Rainville (Mtl).....29:52
3e: Hélène Houle (St-Stanislas).....31:18
4e: Hoang Desault (Laval-d-Rap).....36:34
5e: Diane Pottie (St-Donat).....54:57
5e: Carole Therrien (St-Donat).....54:57

5 km Hommes (19 +)

1er: Bruno Rose (I. Perrot).....24:22
2e: Marcel Bugeau (Mtl).....25:15
3e: Stéphane Beauchamp (Mtl).....25:56
4e: J-Marc Mathieu (St-Donat).....30:55
5e: Richard Lussier (Repent.).....32:02
6e: André Monette (St-Donat).....34:18

Défi 1.5 km

1er: Christian Dumont (Bross.).....6:21
2e: Anick Piché (Bross.).....6:22
3e: Sylvie-Anne Aubin (St-Donat).....6:24

50 000 \$, de quoi sauter de joie!

H O N D A

Le plus grand
changement
de son
histoire!



ACCORD 1998

Vous êtes cordialement invité au dévoilement de ce joyau de l'automobile
LE 6 OCTOBRE de 17h00 à 21h00

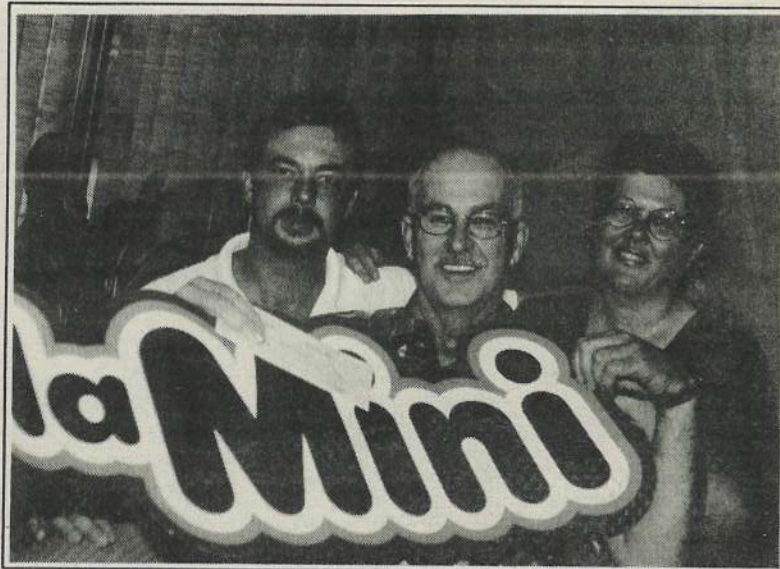
Un cocktail
vous sera servi



819-326-1717

1717, route 117, Sainte-Agathe-Sud

Le gain d'un gros lot de 50 000 \$ à la Mini a donné lieu à une formidable manifestation de joie de la part du gagnant lui-même, M. Richard Laplante (au centre), de Saint-Donat, mais aussi de son entourage. "En constatant que je gagnais, ma fille Claudette (à droite) est sortie de la maison en sautant et en criant de joie. Quand je lui ai demandé combien je gagnais, je n'ai pu obtenir de réponse tellement elle était énervée", de dire M. Laplante qui était aussi accompagné de son fils Sylvain. Le billet chanceux provient de l'épicerie Maurice Charbonneau (Métro), de Saint-Donat.



Les taches du soleil de André Paquette

par
Marthe Lafortune

Dans son premier livre "La lune ne parle pas", André Paquette nous a fait rire avec ses récits de gamin délinquant, tant et si bien que les petites culottes roses ont fait le tour des bureaux.

Aujourd'hui, avec "Les taches du soleil", il a vieilli, est devenu fidèle, fidèle surtout à sa passion pour la pêche. Il conserve sa curiosité d'adolescent pour l'histoire, la description des lieux et les gens qu'il rencontre. Il nous fait sourire au récit de Jack Borregaard en Floride, sa rencontre avec le vieux Juif à Sosua qui essaie de nous convaincre que Christophe Colón pouvait aussi bien s'appeler Cristobal Cohen.

André nous amène à la découverte du littoral de la République Dominicaine avec une description de la mer et des côtes tellement visuelle qu'on croirait être assis derrière lui sur sa mobyette. "Les taches du soleil" donnent aux personnes des yeux plissés et un fond de teint foncé.

Faites la visite à Samana avec Altagracia et Bastien, vous en apprendrez sur les attraits qu'exercent le soleil pour un Québécois. "La terre promise, elle est toujours ailleurs; elle est toujours plus loin. On n'y parvient jamais."

À lire avant de partir en vacances au soleil ou par une journée maussade. Cela vous mettra du soleil au cœur.

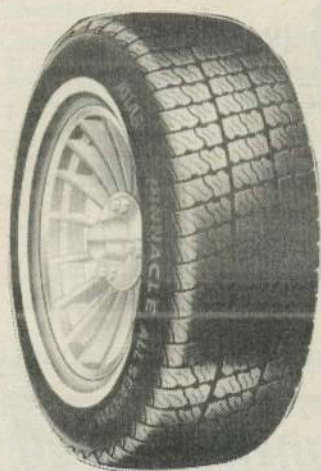
Vaccination antigrippale 1997

Toutes les personnes aptes à recevoir le vaccin antigrippal en 1997 pourront s'en prévaloir selon le calendrier suivant.

À Saint-Donat et Notre-Dame-de-la-Merci, le lundi 27 octobre, de 13h30 à 15h30, au Centre de jour, Foyer St-Donat (côté HLM). À Chertsey et Entrelacs, le jeudi 30 octobre, de 13h30 à 15h00, à Chertsey au local de l'Âge d'Or (à l'arrière de l'église).

Les moins de 13 ans nécessitant un vaccin doivent être orientés vers leur pédiatre. La vaccination doit se faire avant tout aux cliniques de la localité du bénéficiaire. S'il y a empêchement, elle peut avoir lieu à l'urgence. Ceux qui ne font pas partie des groupes cibles ne pourront recevoir le vaccin, même en payant.

SPÉCIAL PNEUS D'HIVER ET 4 SAISONS GARANTI CONTRE LES RISQUES ROUTIERS



Atlas

- Mise au point
- Transmission
- Pneus
- Freins
- Silencieux
- Amortisseurs

POSE

SANS FRAIS

VALVE

SANS FRAIS

PERMUTATION
À 10 000 KM

SANS FRAIS

RÉPARATION
CREVAISON

SANS FRAIS

85 000 km
4 SAISONS

FORMAT / PRIX

15580R13 /	49.45\$
17580R13 /	61.45\$
18580R13 /	64.95\$
18575R14 /	66.80\$
19575R14 /	69.95\$
20575R15 /	73.15\$
22575R15 /	82.20\$
23575R15XL /	85.20\$
17570R13 /	64.45\$
18570R14 /	68.60\$
20570R14 /	73.95\$
20570R15 /	79.45\$



HIVER

FORMAT / PRIX

14580R12 /	49.20\$
15580R13 /	54.20\$
17570R13 /	62.65\$
18570R14 /	69.30\$
20575R15 /	80.50\$
23575R15 /	89.53\$
22560R16 /	106.95\$
LT23575R15 /	109.95\$
LT23585R16 /	132.95\$
LT24575R16 /	139.95\$

GARAGE J. BOUDREAU INC.
641 Principale, C.P. 176, St-Donat
Tél.: 424-2110

Le Journal Altitude

1350

2^e CAHIER

Nouvel investissement de 175 000 \$ pour la mise en valeur de la Forêt Ouareau

La Corporation de la Forêt Ouareau vient d'entreprendre d'une nouvelle année de travaux d'aménagement et d'amélioration sur son territoire. Pour une deuxième année consécutive, une somme importante, soit plus de 175 000 \$, lui a été accordée en subvention par le ministère des Ressources naturelles dans le cadre du programme de mise en valeur. Déjà, la Corporation est à aménager un nouveau sentier de randonnée pédestre et de ski de fond d'une longueur approximative de 30 kilomètres, permettant de traverser la Forêt Ouareau d'est en ouest. Ce projet emploie cinq personnes des municipalités environnantes. Un tronçon de ce sentier sera partie intégrante du Sentier national traversant tout le Québec. Une nouvelle phase de travaux permettra également de finaliser dès cet automne l'amélioration du chemin de la Porte C menant au pont suspendu. L'information aux visiteurs sera aussi améliorée par l'ajout de nouveaux panneaux de signalisation, poursuivant ainsi la démarche entreprise le printemps dernier.

Amélioration majeures

Ces travaux s'ajoutent à ceux que la Corporation a réalisés au cours de la dernière année et qui ont permis de revitaliser les aménagements de la Forêt Ouareau. Les sentiers de randonnée pédestre ont été débroussaillés, les passerelles ont été réparées, des bancs et des puits d'eau potable ont été installés le long des sentiers. De plus, l'accès par la route 125 aux sentiers du secteur Grande Vallée, à la hauteur d'Entrelacs, soit la Porte E, a été considérablement amélioré.

Pour la Corporation de la Forêt Ouareau, ces travaux ne constituent que l'amorce d'un important projet de forêt habitée qui s'échelonne sur plusieurs années. "Nous sommes d'ailleurs à préparer la prochaine année, souligne la présidente de la Corporation, Claudette Cardin Forget.

Entretemps, nous souhaitons à tous un bel automne des couleurs et nous espérons vous voir en grand nombre dans nos sentiers", conclut-elle.



Le Centre nature et chiens de traîneaux d'Entrelacs

Après une vie trépidante qui l'a mené un peu partout dans le monde, surtout dans les contrées nordiques, François Beiger s'est installé à Entrelacs avec ses 58 chiens de traîneau. Il a créé, sur 56 acres, le premier centre d'interprétation du chien de traîneau et nature. Il est reconnu comme un spécialiste dans la matière. Il a donc invité les intéressés à aller découvrir son domaine, ses 58 compagnons, son livre "Onze chiens, un homme, une passion", ses plats autochtones et ses projets, dont une expédition de 2 200 km en Amérique pour 1999.

Une 4^e génération chez les Charbonneau

Le clan Charbonneau, de Saint-Donat, s'est agrandi avec la venue d'une jolie fille. La petite Chloé, née le 5 juillet 1997, semble tout à fait à son aise dans les bras de son arrière-grand-mère, Margot (Marguerite). On les voit toutes deux en compagnie de France (maintenant grand-mère) et de la mère de Chloé, Martine.



Excavation Richard Duval inc.



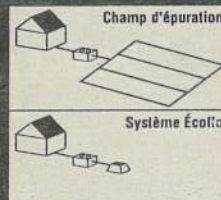
- INSTALLATION SEPTIQUE
- SERVICE DE PELLE
- INSTALLATION DU SYSTÈME ECOFLO
- TERRASSEMENT

Transport: Terre - Sable - Gravier

343 ch, Lac Violon, Entrelacs, Qc, J0T 2E0 (514) 228-3834

Ecoflo
la solution
aux problèmes
des champs
d'épurations

INSTALLATEUR
Ecoflo
AUTORISÉ



Robert CHICOINE
représentant des ventes
et de la location

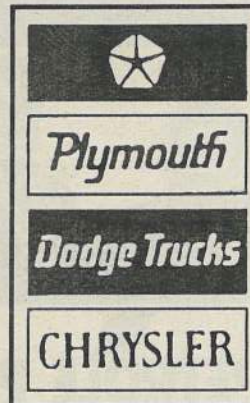
VENTE ET LOCATION DE VOITURES NEUVES

Grand choix de voitures usagées:
JEEP • GRAND CHEROKEE • VOYAGER • etc...

Chrysler Ste-Agathe Inc.

700, rue Principale, St-Agathe

819-326-4524 • St-Donat: 424-5465





NOUS, LES OBSÉDÉS...

CHEZ NOUS, ON EST TOUS UN PEU,
BEAUCOUP... OBSÉDÉS...

On a une passion: le **CHAUFFAGE!**
Notre obsession, le **SERVICE!**

On est comme ça, on n'y peut rien: on traîne ça depuis plus de 37 ans. Et c'est contagieux: tous les employés sont habités par cette obsession, le service...

Service fiable de livraison

Service compétent d'entretien et de réparation

Service professionnel d'installation de systèmes de chauffage

Service d'urgence 24/24

On est proche de notre monde: à un coup de fil de distance!



C'est aussi
notre obsession!

Simon Lavoie,
Martin Racette

Livreurs

PÉTROLE PAGÉ

Une division de Thermo Pagé inc.

LA FLAMME DES LAURENTIDES

Téléphones:
424-5530
326-3515

POTINS • POTINS • POTINS • POTINS

Assemblée annuelle des familles Roy, d'Amérique, le dimanche 12 octobre à 15h00 au Manoir du Village, Village des défricheurs à St-Prospier (Beauce).

Les voleurs sont actifs dans la région, même en plein jour, dans les chalets et les maisons. Paul Fournier, d'Entrelacs, en sait quelque chose.

Des petits pains spéciaux aux fines herbes... ils partent comme des petits pains chauds à la Boulangerie St-Donat.

Avis à ceux qui confondent les choses: le pelletage de Québec de 500 millions aux municipalités n'a rien à voir avec l'enlèvement de la neige dans les rues.

Les pancartes des deux candi-

datés à l'élection du comté de Bertrand ne représentent pas des candidats à l'élection municipale.

Richard Bonin a décidé de se promener non pas en motoneige mais en go cart cet hiver. Attention, ça va vite!

En espérant que Brigitte donne plus de nouvelles quand elle va partir apprendre l'anglais à Vancouver. Quant à Natalie, elle est aussi à Vancouver pour un an pour y apprendre de nouvelles techniques de massage.

Au tournoi de golf au féminin, Monic a trouvé que ça va beaucoup mieux de reculer le cart avec personne à bord.

Dernièrement, Mono a dit que pour sa fête, il payait la traite à tous

le monde. Bon anniversaire.

Bon voyage à Cuba, le pays d'origine de sa femme, à Sylvain, notre technicien en chambre noire. Il y verra tout en rose.

Avez-vous une intelligence au-dessus de la moyenne? Ti-Pit et Jules, alias le gérant, vous proposent le test du QI sur Internet au Bistro St-Jude.

Un candidat à la mairie de NDM en 1998 a déjà trouvé son slogan: "Ah! Chu don fatigué."

Ne pas oublier: il y aura vote par anticipation pour l'élection municipale le 26 octobre à Saint-Donat, à la Maison de la culture. Même chose pour les voteurs d'Entrelacs, à la salle communautaire.



Que se passe-t-il à l'ombre du clocher?

N'avons-nous pas l'impression que depuis quelques semaines, l'ombre du clocher s'est projetée jusqu'à Belœil, Londres et Calcutta? Par le truchement de la télévision et de la radio, nous avons, tous à des degrés différents, vécu ces cérémonies "funèbres". Les portes de ces lieux se sont ouvertes sur des gestes nouveaux. Nous avons constaté que peu importe nos croyances personnelles, la perte d'un être cher nous rapproche les uns des autres. L'église, l'abbaye où le stade où se sont tenues ces cérémonies ont donné lieu à des paroles d'espérance, malgré la peine, le chagrin. Cet oecuménisme nous rapprochera-t-il? C'est à Paris, à l'Hippodrome de Longchamp, où des milliers de jeunes du monde entier sont venus entendre la parole du pape, que l'espérance d'un monde meilleur a pris toute sa dimension. Ces événements font maintenant partie du passé. Ont-ils provoqué une réflexion? Ont-ils allumé en nous le désir de servir dans notre communauté? Le BIEN devenant contagieux, la vie deviendra plus facile dans notre milieu. Le sous-sol de l'église reprend vie depuis le début de septembre. Des associations pour tous les âges, tous les goûts, tous les talents n'attendent que votre volonté pour atteindre leur objectif. Ne craignons pas d'offrir notre collaboration.

Dans l'optique de rendre la Pastorale plus vivante, les jeunes en préparation à leur confirmation, qui aura lieu le samedi 1er novembre, vivront une belle expérience de foi à la recherche de l'Esprit-Saint les 17, 18 et 19 octobre réunis au Camp/Auberge Ouareau, de Notre-Dame-de-la-Merci. Une primeur dans notre communauté donatienne. Plusieurs s'inquiètent de la date de parution de l'album de photos. On nous informe que sa sortie est prévue pour la mi-décembre.

Que l'éclat des couleurs de nos montagnes s'impriment dans nos mémoires pour vivre le plus joyeusement possible des jours colorés... l'hiver prochain.

Lucille Wagner-Paquette
pour le Comité de pastorale paroissiale

MAPP sur la carte pour octobre 1997



Jusqu'au 8 octobre, il devrait faire beau, mais avec un peu de vent et froid le matin. Du 9 au 14, M. Mapp prévoit du beau temps avec l'été des Indiens. Du 15 au 24, brume le matin et nuageux. Du 25 au 31, gel le matin suivi de pluie verglacée. Retour à l'heure normale le samedi 25 octobre. C'est aussi le mois du départ des outardes vers le Sud.

Samedi 25 oct. et 1^{er} nov.

Collecte de feuilles

Sur tout le territoire

Mettre les débris dans un sac sans ajouter d'autres déchets **Merci!**



Dur coup pour les trafiquants de cannabis

par Annie Lafortune

L'Escouade du crime organisé (ECO) de la Sûreté du Québec continue de frapper dans le monde des stupéfiants. C'est par voie des airs, à bord d'un hélicoptère, que des policiers ont découvert ce qui semble être la plus grosse plantation de cannabis dans la région de Saint-Donat. En effet, 1 920 plants de mari-

juana ont été saisis sur le chemin du lac Sylvère, à Saint-Donat. Les plants, tous sur le même site et rendus à maturité, sont évalués à plus de 192 000 \$ sur le marché noir.

Aucune arrestation n'a été effectuée lors de cette perquisition, mais ça ne saurait tarder. D'autres descentes du genre sont à prévoir au cours des prochaines semaines, soit avant les premières neiges. □

Fanfare des cadets de l'air



La fanfare des Cadets de l'air de Rosemont est venue donner un concert à la messe de 11h00 à Saint-Donat, le 21 septembre dernier. Les nouvelles recrues de l'escadron 749 Liberator Harry, que l'on voit ici, ont été impressionnées par la prestation musicale de leurs collègues de Montréal. (Photo: Altitude)

Heureux début de saison des Femmes actives modernes

Le 9 septembre dernier, les Femmes actives modernes (FAM) avaient le plaisir

de commencer la nouvelle saison au Château Montcalm. Il faisait un temps superbe et nous

avons pu prendre l'apéro sur la terrasse avec vue sur le lac Bouillon et face aux montagnes qui étaient déjà tachetées de couleur. Un ravissement!

Notre prochain souper se tiendra au restaurant Le Taïpan, 355 rue Principale, à Saint-Donat. Les nouveaux propriétaires nous prépareront un menu spéciale-

ment pour nous. À cette occasion, une personne qualifiée viendra nous parler de la maladie d'Alzheimer, surtout de son aspect humain et social. Par exemple, comment doit-on se comporter avec une personne atteinte de cette maladie? Cette personne retire-t-elle un bienfait de notre visite, même si elle semble ne pas nous reconnaître? Et combien d'autres questions pertinentes peuvent être posées.

Donc, rendez-vous le 14 octobre 1997 au Taïpan à 18h30. Pour réserver, communiquer avec Line Gaudet au 424-5057 ou avec Suzanne Saint-Cyr au 424-5577.

Rachel Boutin-Quesnel

Le Comité local des personnes handicapées de St-Donat s'implique dans la campagne Centraide

Comme par les années passées, le Comité local des personnes handicapées s'implique dans la campagne de Centraide qui se tiendra de la mi-octobre à la mi-novembre. La secrétaire du Comité local, Marie-France Miron, et les membres comptent beaucoup sur la générosité des gens. L'objectif pour Saint-Donat a été fixé à 6 000 \$. "Il ne faut pas

oublier que tout ce qui se ramasse à Saint-Donat revient à Saint-Donat", souligne Mme Miron. Cette année, la Maison des Jeunes de Saint-Donat tient à s'impliquer dans cette campagne de financement.

Chaque année, Centraide donne à Transport-Santé et au Comité local des personnes handicapées.

Ouverture de saison

La saison estivale étant déjà passée, le comité local revient donner quelques nouvelles de l'organisme. Les activités ont débuté le 11 septembre dernier et les ateliers ont lieu tous les jeudis, de 13h00 à 16h00, au sous-sol de l'église. Tous sont les bienvenus, personnes handicapées et bénévoles.

Une clôture de saison remarquable chez Les Vaillants

Les Vaillants de Saint-Donat, ligue de golf pour 50 ans et plus, ont terminé leur 10e saison d'activités par un souper commémoratif d'envergure le 23 septembre. Selon Henri Robert, président des Vaillants, ce souper fut le plus couru de l'histoire du club. Lucien Blaquière a remporté le prix du meilleur gageur alors que Mike Walsh a reçu le titre de meilleur joueur de la saison. Henri Robert et les membres de son comité organisateur Yvon Forget, vice-président, Gerry Palmer, secrétaire, Roger Bouchard, administrateur, et Lucien Boutin, programmeur, remercient les commanditaires.

Rappelez-vous

La modération a bien meilleur goût.

EducValcool

Avenue de la Coiffure

Le temps des vacances est maintenant arrivé. Le salon sera fermé du 19 octobre au 27 octobre. De retour le 28 octobre, même heure, même poste. Merci de votre compréhension.

ANNIE CHAREST, PROP.

270, Avenue du Lac, 424-4872

FERMETURE

LIQUIDATION FINALE

11-12-13 octobre

La Boutique

JACQUELINE ANGERS 480, Principale, St-Donat

Une question de style

SPÉCIAL D'HALLOWEEN

offert par pinceau pincette et pincennaux en collaboration avec Martine Larose, photographe au 503 rue Principale à St-Donat (au centre du village)

- LOCATION DE COSTUME
- MAQUILLAGE
- CRÉATIONS

70 MINUTES: 25,00\$ ET PLUS

Martine Larose, photographe, prendra une photo des maquillages exécutés le 31 octobre 1997

DES TIRAGES auront lieu parmi les participants. Gracieuseté de Martine Larose, photographe 424-4897 ou 424-1164

Entrelacs entre nous

Embellissement d'Entrelacs. Par suite de l'abolition du projet "Ville et Village en santé" par la municipalité d'Entrelacs, les trois membres de la section environnement de ce projet ont décidé qu'après deux ans de travail, de consultation et d'énergies déployés, il était impossible de tout jeter à l'oubliette.

Un nouveau projet prend donc vie, soit celui du "Concours d'embellissement d'Entrelacs". Ce comité a reçu l'appui de la municipalité; il a profité de la Journée vente de fleurs au début de juin pour lancer le projet.

"Notre bébé a grandi tout au long de l'été, dit la responsable, et la municipalité a emboîté le pas avec l'aménagement du Centre communautaire. Des citoyens se sont inscrits au concours, et voilà que le bébé est arrivé à son épanouissement le 31 août dernier. Nous avons célébré, au 2360 bd Entrelacs, le couronnement de nos participants."

Un certificat mérite et reconnais-

sance fut remis à chacun des participants. Une photo laminée fut attribuée à la reine du concours, Mme Marie-Rose Charron, et une deuxième photo à M. et Mme Savoie.

Les membres du jury étaient Mme Micheline Dessurault, MM. Éric Garland et Roger Ouellette. Le comité remercie tous les participants. Les gagnants sont Mme M.R. Charron, M. et Mme F.M. Savoie, Mmes A. Grenier et D. Gamache, M. et Mme D.L. Grégory, Mmes F. Perrault, G. Latulippe et L. Lupien, et M. et Mme J.G. et A. Gagnon.

"Bravo pour votre travail et votre appui à la cause de l'embellissement d'Entrelacs. Nous aurons des suites à ce projet: un club de rencontres et d'échange de fleurs et d'arbustes; une chronique d'horticulture, plus la reprise de ce projet d'embellissement le printemps prochain."

L'invitation est lancée. À vos catalogues de fleurs, à vos planches à dessin, nous du comité souhaitons que

tout Entrelacs participe.

Le Comité d'embellissement

Invitation. Danse rétro le samedi 15 novembre à 20h00 à la salle communautaire au 2351, bd Entrelacs. Entrée: 5 \$. Permis d'alcool. L'A.F.E.A.S. vous invite en costume des années "50" s.v.p.

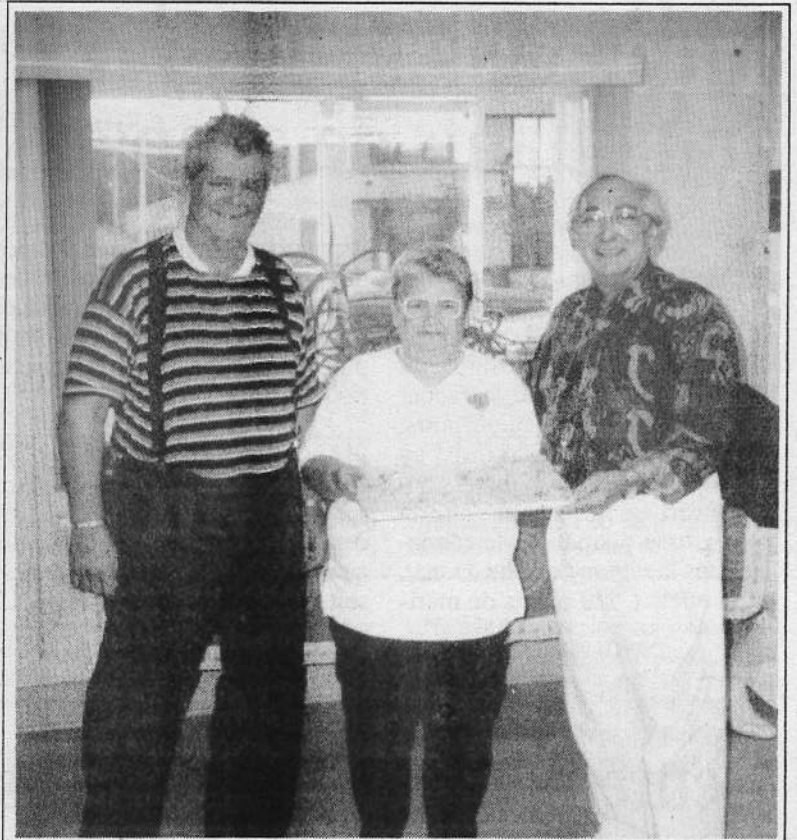
Thérèse Garlépy

Autres activités. Le Groupe populaire d'Entrelacs vous invite tous à nouveau dans un climat de joie et de fraternité. Voici quelques-unes des activités.

Souper spaghetti le 4 octobre de 17h30 à 19h30. Coût: 5 \$; enfants, gratuit.

Déjeuners causeries tous les dimanches de 9h00 à 13h00 à partir du 12 octobre. Coût: 4 \$, enfants, 2 \$.

On aperçoit a gagnante du 1er prix de l'Embellissement d'Entrelacs pour l'année 1997, Mme Marie-Rose Charron, qui reçoit son cadeau-souvenir des mains du maire Yvon Cloutier (droite). Lors de la prise de la photo, elle était accompagnée de son mari.



Commission scolaire
des Laurentides

MISE AU POINT

Nous voulons apporter des précisions relativement au fait que la Commission scolaire n'a pas été regroupée avec celle de Mont-Laurier. La Ministre a pris cette décision en considération d'une concertation unanime des intervenants des milieux, ce qu'elle a d'ailleurs signalé lors de la présentation du projet de loi modifiant la carte des commissions scolaires.

La décision de constituer la Commission scolaire résulte donc de la volonté de l'ensemble de la communauté et n'a aucune relation avec quelques allégeances politiques que ce soit.

En effet, les démarches entreprises par les deux commissions scolaires fortement appuyées par les préfets des MRC de ces territoires, les démarches entreprises par les municipalités et la population de Saint-Donat et Lac-des-Plages, la position clairement manifestée par des syndicats ont été des facteurs déterminants dans cette décision. Lors du processus de consultation sur le regroupement des commissions scolaires, la C.S. des Laurentides a fait valoir que le regroupement des vingt-quatre commissions scolaires locales et celle de la régionale qui a été réalisé le 1er juillet 1972 sur notre territoire équivalait à l'exercice demandé par le Ministère.

Par ailleurs, en aucun temps la C.S. des Laurentides ne s'est associée à un candidat ou une candidate briguant les suffrages à l'élection partielle du 6 octobre 1997 dans la circonscription de Bertrand. Aucune publicité utilisant le sigle, la raison sociale et l'adresse de la Commission scolaire n'a été autorisée à des fins électorales et ne le sera jamais.

Source: La Commission scolaire des Laurentides

13, rue Saint-Antoine
Sainte-Agathe-des-Monts (Québec) J8C 2C3
(819) 326-0333

AVIS PUBLIC

TRAITEMENT À L'HUILE DE QUALITÉ SUPÉRIEURE

Pour aussi peu que **59.95\$**

Secoursale Ste-Agathe seulement

PARTEZ AU CHAUD CET HIVER!

AVEC UN DÉMARREUR À DISTANCE

À COMPTER DE **189.95\$***

Installation comprise

NOS DÉMARREURS DE QUALITÉ VOUS ASSURENT DES DÉPARTS TOUT CONFORT! TOUT L'HIVER!

777, Principale, Sainte-Agathe Sud (819) 326-2882

1-800-263-2710

Accueil jeunesse (12-17 ans) les mardis de 19h00 à 21h00 à compter du 30 septembre. Gratuit.

Repas entre voisins débutant le 22 octobre de 11h30 à 13h00.

Bingo communautaire tous les vendredis à 19h00 à compter du 7 novembre. Coût: 4 \$.

ALPHA. Cours de perfectionnement de français, mathématiques et possibilité d'anglais les mardis de 9h00 à 15h00. Professeur qualifiée de la C.S.M.L. Gratuit.

Les adultes intéressés à jouer au billard peuvent communiquer à la Maison populaire d'Entrelacs au 228-4100.

Âge d'Or d'Entrelacs. Les membres de l'Âge d'Or sont allés aux pommes le 25 septembre et ce fut un voyage bien agréable. Au mois d'octobre, nous avons quelques membres qui célèbrent leur anniversaire. Le 7, Antoinette Riopel; le 9, Yvonne Grenier; le 16, Raynald Houle; le 17, Cécile St-Amour et Jacques Tessier, et le 23, Thérèse Lebeau.

Nos activités pour le mois d'octobre: quilles le mardi 14 octobre, toujours à la salle de quilles à Rawdon, bienvenue à tous. Pour ce rendez-vous, donner votre nom en téléphonant au 228-2977 (Denise); sortie le 30 octobre à Ste-Anne-des-Plaines en autobus, visite du village de "l'Halloween". Nous partons dans la matinée, nous visitons ce village, nous dînons sur place et nous sommes de retour à la fin de la journée. Réservez tôt en appelant Jeannine au 228-3677.

Les mardis après-midi, les joueurs de baseball poche peuvent pratiquer leur adresse de 13h00 à 16h00.

Les mercredis après-midi sont réservés à nos joueurs de cartes. Je désire remercier les membres qui s'impliquent afin de nous faciliter la tâche.

Denise Coallier
présidente

Le mot du maire d'Entrelacs



m'avoir "donné de l'encre", comme on dit dans le métier, et je voudrais

C'est la dernière fois que j'utilise cet espace pour m'entretenir avec vous. Je veux tout de suite remercier la direction et le personnel du *Journal Altitude* pour m'avoir "donné de l'encre", comme on dit dans le métier, et je voudrais

aussi remercier Ginette, au bureau, qui a su démêler mes pattes de mouches et transcrire mes textes à chaque mois pour les faire parvenir au journal par télécopieur.

Je remercie évidemment tous les lecteurs de cette chronique au fil des ans; j'ai reçu tellement de commentaires et d'encouragement que ça me motivait continuellement à y aller de textes à messages. Des textes se voulant explicatifs sur la situation de la municipalité plutôt que d'y aller de potins. J'espère que ça vous a plu de

la lire comme ça m'a plu, à moi, de les écrire.

Je m'en voudrais de ne pas saluer mesdames les maires et messieurs les maires avec qui j'ai eu le plaisir de travailler durant ces 10 dernières années ainsi que le secrétaire-trésorier de la MRC. Je souhaite bonne chance et bonne santé à toutes ces personnes qui travaillent avec acharnement au mieux-être de toute la population de la Matawinie.

C'est avec la satisfaction du devoir accompli que je quitte cette fonction

de maire que j'occupe depuis 10 ans; je vais laisser le soin à d'autres gens de bonne foi de prendre en charge les destinées de la municipalité d'Entrelacs.

Je suis conscient de n'avoir pas donné satisfaction à tous et chacun "individuellement", mais je suis convaincu d'avoir tout fait ce qu'il m'était possible de faire pour atteindre les objectifs que je m'étais fixés au moment de mon entrée en politique.

J'ai réussi à m'entourer de gens qui partageaient mes vœux... et qui avaient les mêmes ambitions que moi, c'est-à-dire celles de réussir dans ce que nous entreprenions ensemble.

À chacune des trois campagnes électorales, nous avons annoncé nos couleurs, nous avons exposé nos idées à la population et à chacune des fois, nous nous sommes fait élire sur un programme. Les gens savaient ce que nous voulions faire, et ils nous ont élus là-dessus, les trois fois. Nous avons livré la marchandise les trois fois par l'équipe.

Je suis vraiment fier du travail qui a été accompli. Je suis fier d'avoir tra-

vaille avec des conseillers et des conseillers comme Raynald, Arthur, Paul, Carole, Simone et notre petit dernier Jean. Je suis fier d'avoir travaillé avec Jean-François René, notre inlassable directeur général et secrétaire-trésorier. Je suis fier des employés municipaux qui accomplissent une besogne extraordinaire au jour le jour.

À tous ces gens, je dis merci du fond du cœur cas sans leur support, je n'aurais jamais réussi. À ma famille, mon épouse, mes enfants, mes petites-filles, je dis merci de m'avoir laissé faire ce que je voulais, et je dis merci pour leur patience... de m'avoir si souvent attendu!

À tous ceux et celles qui m'ont supporté, qui ont cru en moi au long de ces 10 années, je dis un gros merci, et c'est là-dessus que je vous remercie, en vous disant au revoir et au plaisir, sans oublier de souhaiter bonne chance et bon courage à ceux et celles qui vont prendre la relève.

Le maire
Yvon Cloutier,
tout simplement

"Le passage vers l'an 2000", un projet original à Chertsey

(JL) - La Maison des Aînés de Chertsey, centre communautaire pour personnes âgées, a récemment bénéficié d'une subvention de 100 000 \$ dans le cadre d'un projet Service Jeunesse Canada du Développement des ressources humaines.

Dans le cadre de ce projet d'une durée de 26 semaines, neuf jeunes de la région de Chertsey se chargeront de planifier, de promouvoir et de mettre en œuvre un service bénévole de visites à domicile et d'accompagnement des personnes âgées. En outre, les jeunes participants recueilleront des histoires et des photos relatives aux valeurs et traditions des aînés, et publieront celles-ci en réalisant un site Internet.

Ce projet est une initiative de Carrefour Jeunesse Emploi, du CLSC, de la Société d'aide au développement des collectivités (SADC) de Matawinie et de la municipalité de Chertsey. Il permettra aux jeunes participants d'acquérir une expérience de travail communautaire unique et de tisser des liens avec les aînés de leur collectivité.

La coordonnatrice de ce projet est Grace Hodder, de Chertsey. "La perception de la Maison des Aînés avant juillet 1997, dit-elle, était de par sa vocation d'avoir des activités regroupant des aînés au sein de ses locaux. Depuis, il est étonnant de constater le grand émerveillement des personnes passant devant la Maison des Aînés qui ne s'attendent nullement à voir des visages si jeunes prendre l'air frais dans sur le porron ou bien circuler dans ses locaux."

Au cours de la conférence de presse annonçant l'existence du projet "Le passage vers l'an 2000", le maire de Chertsey Da-

niel Brazeau a félicité les jeunes qui ont décidé d'embarquer dans le projet. Même son de cloche de la part de Mme Marie-Berthe G. Lanoix, l'adjointe du député de Berthier-Montcalm Michel

Bellehumeur. Pour sa part, le président de la Maison des Aînés de Chertsey, M. Denis Demers, a dit que "la vocation première (de la Maison) était de desservir les aînés, donc les jeunes n'étaient pas dans notre optique à ce moment-là. Je suis d'avis, a-t-il poursuivi, que l'intégration des jeunes dans la Maison des Aînés entre dans sa vocation comme pour apporter un complément en vue de son épanouissement."



En arrière-plan, dans l'ordre habituel: Grace Hodder; le maire Daniel Brazeau; Denis Demers, et Marie-Berthe G. Lanoix. À l'avant-plan, les neuf jeunes qui participent au projet. (Photo: Altitude)

ÉLECTION MUNICIPALE À ENTRELACS

C'est avec regret que Mme Claudette Desroches a décidé pour des raisons personnelles de ne pas se présenter au poste de conseillère tel qu'annoncé dans l'édition de septembre. Bonne chance Claudette.

Après de nombreuses rencontres avec plusieurs citoyens et citoyennes, je me dois de souligner encore une fois que les gens semblent peu intéressés d'occuper un poste de conseiller ou conseillère.

Je pense que la municipalité d'Entrelacs mérite plus que cela. Nous devons nous faire un devoir que tous les postes soient comblés par des personnes qui sauront apporter une stabilité à l'hôtel de ville.

Ne vous demandez pas ce que la municipalité peut faire pour vous, mais plutôt ce que vous pouvez faire pour votre municipalité.

Pour de plus amples renseignements sur les postes à combler aux élections municipales, vous pouvez communiquer avec:

JEAN GARIÉPY, CÂNDIDAT À LA MAIRIE

Téléphone: (514) 228-4032

Téléavertisseur: 1-800-253-5004, code 152668

JEAN-MARC ROSS

chaussures et orthèses du pied

Permis 2103-6512

CONSULTATION GRATUITE AVEC UN PROFESSIONNEL DE LA SANTÉ



MEMBRE DE L'ASSOCIATION NATIONALE DES ORTHÉSISTES DU PIED

Fabrication des orthèses sur place

720, rue Ouimet, Saint-Jovite

Orthésiste du pied certifié Plus de 40 ans d'expérience



ACCREDITÉ PAR:

- Santé sécurité au travail/CSST
- Assurance automobile
- Travail Québec
- L'Office de l'Handicapé
- Assurances
- Ancien combattants

Pour prendre rendez-vous, appelez sans frais au:

1-800-465-PIED

7 4 3 3



Le Bulletin de la Municipalité d'Entrelacs

2351, boul. Entrelacs, Entrelacs J0T 2E0 • Tél.: 228-2529 Fax: 228-4866

VOLUME VII No 21

Modification des règlements d'urbanisme

Lors de la séance du conseil du 12 septembre 1997, le conseil a adopté le projet d'un règlement afin de modifier la grille des spécifications (l'annexe 1) du règlement concernant l'émission des permis de construction.

Le but de ce changement est de permettre, dans la zone "Îles", que le terrain sur lequel doit être érigée une construction projetée soit adjacent à une rue publique ou une rue privée. Présentement, le règlement exige que le terrain soit adjacent à une rue publique seulement. Le conseil trouve que cette obligation est un non-sens puisque les îles sont à préserver et que l'exigence d'une rue publique est beaucoup plus néfaste à l'environnement et rend l'île accessible à tous.

Une assemblée publique de consultation sur ce projet aura lieu le jeudi 9 octobre 1997 à 19h30 à la salle du conseil, qui est située dans le Centre communautaire, 2351, bd Entrelacs. Un avis public pour annoncer cette assemblée a été publié dans un hebdomadaire, car malheureusement les délais prescrits par la Loi ne nous permettaient pas de publier cet avis dans le *Journal Altitude 1350*.

Pont couvert sur le barrage du village

Lors de la séance du conseil du mois de septembre 1997, le conseil a passé une résolution afin de construire un pont couvert sur le barrage du village.

Ce projet est sur la planche à dessin depuis de nombreuses années. La municipalité avait même obtenu une subvention de l'ancien ministre des Affaires municipales, M. Claude Ryan. Malheureusement, cette subvention fut coupée à la suite de l'élection provinciale de 1994. En effet, la saga Robert Thérien - Monique Simard eut comme conséquence la réduction de notre subvention pour la construction du barrage du village par la coupure du pont couvert par le ministre des Affaires municipales de l'époque, M. Guy Chevrette.

Le conseil a donc décidé que la construction de ce pont couvert serait une de ses dernières réalisations. L'argent a été demandé au ministère des Transports, et il a été obtenu. C'est donc dire que les sommes nécessaires à la construction de ce pont ne proviennent pas du budget de la municipalité, donc pas de vos taxes municipales.

Nous avons demandé à plusieurs personnes dans la municipalité des prix pour nous construire ce pont couvert. Seulement une personne s'est montrée intéressée, soit M. Claude Ber-

nard. C'est donc lui qui construira ce pont couvert qui deviendra une attraction touristique et continuera l'embellissement du village.

ÉLECTION MUNICIPALE DU 2 NOVEMBRE 1997

VOTRE NOM EST-IL SUR LA LISTE ÉLECTORALE MUNICIPALE?

POUR AVOIR LE DROIT DE VOTER LORS DES PROCHAINES ÉLECTIONS MUNICIPALES, ASSUREZ-VOUS QUE VOTRE NOM EST BIEN INSCRIT SUR LA LISTE ÉLECTORALE. IL S'AGIT D'UNE CONDITION ESSENTIELLE À L'EXERCICE DU DROIT DE VOTE. SI VOTRE NOM N'EST PAS SUR LA LISTE, VOUS NE POUVEZ PAS VOTER. La liste électorale sera affichée le 3 octobre 1997 au Centre communautaire (2351, bd Entrelacs). Vous pouvez, à partir de cette date, la consulter pour vous assurer que votre nom y est inscrit.

Vous pouvez faire une demande de correction de la liste électorale aux moments suivants, en vous présentant à l'hôtel de ville qui est situé au 2351, boulevard Entrelacs:

- le mardi 14 octobre 1997, de 8h30 à 13h00;
- le mercredi 15 octobre 1997, de 13h00 à 17h30;
- le mercredi 15 octobre 1997, de 19h00 à 22h00.

Réception d'adieu en l'honneur de Monsieur le maire Yvon Cloutier

Étant donné que le maire Yvon Cloutier quitte la vie politique, le conseil municipal vous invite à assister à la dernière séance du conseil qu'il présidera le jeudi 9 octobre 1997 à 20h00, à la salle du conseil municipal.

M. Cloutier quitte la vie politique après 10 ans de loyaux services envers la population d'Entrelacs. Il sera heureux de rencontrer les citoyens et citoyennes d'Entrelacs pour une dernière fois à titre de maire.

Vous êtes donc cordialement invités à venir lui faire vos adieux ainsi qu'aux membres de l'équipe qui le seconde depuis tout ce temps et

qui en seront, eux aussi, à leur dernière séance de conseil puisque la plupart d'entre eux quittent en même temps.

Un vin d'honneur sera servi après la séance du conseil. Bienvenue à tous et à toutes.

Une cheminée propre, gage de sécurité

Le service d'incendie d'Entrelacs, par la voie de son chef Charles Laporte, rappelle quelques règles de sécurité concernant les cheminées de poêles ou foyer en cette période de l'année qui précède l'arrivée de la saison froide.

L'une des règles magistrales concerne la propreté de la cheminée. Les poêles à bois peuvent créer rapidement de grandes accumulations de créosote dans la cheminée. En deux semaines, certains poêles à bois peuvent créer assez de créosote pour causer un feu de cheminée.

1- Une inspection initiale du système d'évacuation une fois par semaine permettra de découvrir à quelles fréquences il faudra nettoyer la cheminée.

2- Durant la saison de chauffage, la cheminée devrait être inspectée une fois par deux mois. L'accumulation de 1/4 de pouce de créosote ou de suie doit être enlevée pour éviter un feu de cheminée.

3- On doit faire appel à un ramoneur qualifié. Si on veut le faire soi-même, utiliser une brosse de nylon ou en acier de proportion appropriée. Éviter les brosses qui pourraient égratigner le conduit en acier inoxydable ou une brosse surdimensionnée.

4- Ne pas compter sur les nettoyeurs chimiques pour garder la cheminée propre. Le secret: nettoyer la cheminée périodiquement.

Feux de cheminée

Voici les étapes à suivre en cas d'un feu de cheminée:

1- fermer les portes et les prises d'air de l'appareil. Pour les foyers, bloquer l'ouverture du foyer à l'aide d'un matériau incombustible (feuille d'acier par exemple).

2- Avertir les membres de la famille d'un danger possible.

3- Appeler le service d'incendie si nécessaire.

4- Si possible, utiliser un extincteur chimique sec, du soda à pâte ou du sable pour contrôler le feu. Ne pas utiliser d'eau dont les vapeurs pourraient causer une explosion.

5- Surveiller les matériaux ambiants à la cheminée (mur, meubles). Vérifier à l'extérieur que des tisons ne mettent le feu au toit.

6- Ne pas réutiliser le poêle ou le foyer tant qu'un ramoneur ou un inspecteur du service d'incendie n'aura pas vérifié la sécurité de l'appareil.

Le chef Charles Laporte en profite pour remercier la population d'Entrelacs d'avoir encouragé son service lors des lavothons de juillet et août 1997.

Prochaine assemblée du conseil municipal

La prochaine assemblée du conseil municipal se tiendra exceptionnellement le jeudi 9 octobre 1997 à 20h00. Nous vous rappelons qu'il s'agit de la dernière assemblée du conseil 1993-1997.

Élection municipale du 2 novembre 1997

DATES IMPORTANTES
À RETENIR

• **Vendredi 3 octobre 1997:**
dépôt de la liste électorale

• **Vendredi 10 octobre 1997**
(jusqu'à 16h30):
dernier jour pour produire une
déclaration de candidature

• **Mardi 14 octobre 1997**
(8h30 à 13h00):
premier jour pour faire une demande
de correction de la liste électorale

• **Mercredi 15 octobre 1997**
(13h00 à 17h30 et 19h00 à 22h00):
dernier jour pour faire une demande
de correction de la liste électorale

• **Dimanche 26 octobre 1997**
(12h00 à 20h00):
jour du vote par anticipation

• **Dimanche 2 novembre 1997**
(9h00 à 19h00):
jour du scrutin

Nominations au Conseil provisoire de la C.S.L.

Lors d'une séance spéciale du Conseil des commissaires de la Commission scolaire des Laurentides tenue le 8 septembre 1997, les membres du Conseil ont nommé M. William S. Pollock président de la Commission scolaire Laurentienne dissidente à titre de représentant au Conseil provisoire de la nouvelle commission scolaire linguistique anglophone.

Par ailleurs, lors de la première séance du Conseil provisoire de la nouvelle commission scolaire linguistique francophone couvrant le territoire actuel de la C.S. des Laurentides, les commissaires ont élu M. Michel Vallières à titre de président et Mme Claudette Lessard à titre de vice-présidente de ce Conseil provisoire.

À Saint-Donat

Invitation au café-échange Alzheimer

La Société Alzheimer des Laurentides invite les parents et amis des victimes de la maladie d'Alzheimer, de la grande région de Saint-Donat, tous les premiers jeudis du mois afin d'échanger et de chercher le soutien et l'information sur cette problématique. Ces rencontres ont lieu au Foyer St-Donat de 13h30 à 15h30.

Par ailleurs, ceux qui désirent rencontrer individuellement l'animatrice du café-échange Yolande D. Gaudet doivent prendre rendez-vous en communiquant avec le bureau de la Société au numéro sans frais 1-800-978-7881.



Municipalité

d'Entrelacs

AVIS PUBLIC

EST PAR LES PRÉSENTES DONNÉ par le soussigné, QUE:-

DÉPÔT DU RÔLE D'ÉVALUATION FONCIÈRE 2 IÈME ANNÉE DU RÔLE TRIENNAL 1997-1998-1999

EST PAR LES PRÉSENTES DONNÉ par le soussigné, Jean-François René, secrétaire-trésorier, de la susdite municipalité, que le rôle d'évaluation est déposé à son bureau et que toute personne peut en prendre connaissance à cet endroit durant les heures régulières de bureau soit du lundi au vendredi de 8h30 à 12h00 et de 13h00 à 16h30.

Toute personne qui a intérêt à contester l'exactitude du rôle, au motif que l'évaluateur n'a pas effectué une modification qu'il aurait dû apporter en vertu de l'article 174 ou 174.2, doit être déposée au cours de l'exercice pendant lequel survient l'événement justifiant la modification ou du suivant. Tout individu peut déposer, en personne ou par courrier recommandé, une demande de révision auprès de l'organisme municipal responsable de l'évaluation (O.M.R.E.) de la MRC de Matawinie.

La demande doit être faite sur la formule prescrite par règlement à défaut de quoi elle est réputée de ne pas avoir été déposée.

DEMANDE DE RÉVISION

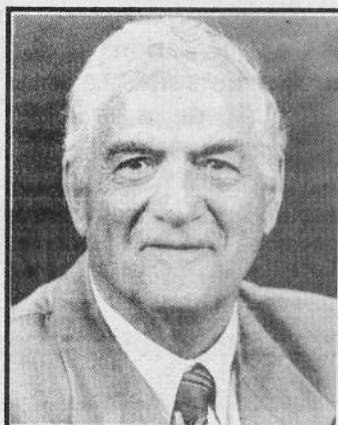
Endroit:
MRC de Matawinie
3184, Première Avenue
Rawdon (Québec) J0K 1S0

DONNÉ à Entrelacs ce 23ième jour de septembre mil neuf cent quatre-vingt-dix-sept.

Jean-François René
secrétaire-trésorier

LE PROGRÈS D'ENTRELACS

UNE ÉQUIPE AVEC DU LEADERSHIP



À la mairie
Jean GARIÉPY



Ric GARLAND

Aux postes de conseillers:



François LINÉAU



François SAVOIE

UN PROGRAMME RÉALISTE

GESTION DÉMOCRATIQUE ET RESPONSABLE DES FINANCES

- Informer, consulter et agir avec honnêteté, transparence et respect seront les principes qui guideront nos actions au cours de notre mandat.
- Garder le taux de taxation le plus bas possible par une gestion efficace.

CROISSANCE ÉCONOMIQUE

- Encourager une politique d'achat local et soutenir la mise sur pied d'un comité de promotion pour faire connaître les services actuellement disponibles et favoriser la venue de nouveaux services dans la municipalité.

TRANSPORT

- Améliorer l'état et l'entretien des routes en donnant priorité aux grandes artères.

ENVIRONNEMENT ET URBANISME

- Mettre sur pied un "comité environnement" regroupant les associations pour la protection des lacs et les autres associations à caractère environnemental afin de coordonner les efforts pour revitaliser et protéger nos ressources naturelles et mettre en valeur notre territoire.
- Élargir le mandat du comité d'urbanisme en les consultant avant toutes les décisions touchant l'urbanisme.

HYGIÈNE, SANTÉ ET BIEN-ÊTRE

- Soutenir une politique écologique dans l'élimination des déchets, la propreté, les nuisances publiques, les vidanges des installations septiques et les cours d'eau.
- Favoriser la communication et l'entraide entre les diverses associations à caractère communautaire ou charitable.

LOISIRS ET CULTURE

- Mettre sur pied un comité de loisir qui aura la responsabilité de coordonner les activités de loisir et les activités à caractère culturel dans la municipalité.
- Maximiser l'utilisation du centre communautaire, de nos équipements ainsi que de nos ressources naturelles pour tous les groupes d'âge dans notre communauté.

Une équipe qui veut développer des liens entre les citoyens et citoyennes d'Entrelacs

Vote par anticipation: 26 octobre

Le 2 novembre 1997, on vote pour une équipe dynamique

LE PROGRÈS D'ENTRELACS

English program will be distributed by mail

MARCHE RICHELIEU (514) 228-8551
(514) 228-2383

MARCHE ST-ÉMILE INC.
LAURIER RIOPEL

Viande de qualité supérieure
Coupes personnalisées pour congélateur
Poissons et fruits de mer • Mets cuisinés • Saucisses maison
2505, boul. Entrelacs - ENTRELACS QC J0T 2E0

Distributions G.M. inc.
FROMAGES CANADIENS & IMPORTÉS
YOGOURT DELISLE

Tél.: (514) 228-3835
(514) 228-4161
2861 Boul. Entrelacs, Entrelacs, Qué. FAX: (514) 228-4180
1-800-668-3835

Centre de rénovation RÉAL RIOPEL
2650, boul. Entrelacs
Entrelacs, Québec
J0T 2E0

Téléphone: (514) 228-2575
Télécopieur: (514) 228-4341
1 (800) 363-3689

MEMBRE DU GROUPE PRO-NA BUDWAY INC.

Les Entreprises d'Électricité Daniel Catman inc.

Électricité - Chauffage - Thermopompe
Alarme - Téléphonie

351, des Ouillets, Entrelacs, Québec, J0T 2E0 Tél.: (514) 228-4637
Urgence 24heures: 981-1770

JEAN-CLAUDE PERREAULT
PLOMBERIE POMPES

2641 BOUL. ENTRELACS
ENTRELACS, QUÉ. J0T - 2E0

**IMPÔTS
TENUE DE LIVRES
SALAIRES**

Marcel Dallaire Président
TENUE DE LIVRES
MARCEL DALLAIRE INC.

5190, boul. Henri-Bourassa Est
Montréal Nord (Québec)
H1G 2S6 Tél.: 322-2261
Fax: 322-4810

Donatien Perreault

• service de pelle • sable gravier terre
• fosse septique • déneigement

2361, Boul. des Îles
Entrelacs, Qué.
J0T 2E0 Téléphone
(514) 228-4179
YVES (514) 228-4536

322-2261

**Placements
Entrelacs inc.**

228-3972

10 ANS AU CŒUR DES PRÉOCCUPATIONS

Tout le monde sait que les finances sont le nerf de la guerre dans une administration municipale. Rappelons les faits concernant Entrelacs.

Dans les années 1985/86/87, Entrelacs construisit son Centre communautaire. Nous venions, comme contribuables, de subir des augmentations de taxes de 15%, 17% et 14% trois années de suite. Le taux de la taxe foncière à Entrelacs était de 2,49\$ du 100\$ d'évaluation. Fallait faire quelque chose!

L'Alliance démocratique d'Entrelacs (A.D.E.) s'en est occupé. Supporté par 350 membres en règle et appuyé par une vaste majorité de la population, je suis arrivé à la mairie en 1988 avec un mandat clair, soit celui de mettre de l'ordre dans les finances municipales, d'instaurer une saine gestion des projets publics et d'améliorer le climat politique qui existait alors.

Surplus dès le départ

Dès la première année, travaillant avec un budget adopté par mon prédécesseur, j'ai réussi à terminer l'année avec un surplus de 100 000 \$. Ça n'était que le commencement.

Dès la présentation de mon premier budget, j'ai réduit le taux de taxe de 10%. C'était la suite logique! Puis fin 1989, ce fut toute une équipe d'hommes et de femmes qui se firent élire avec moi, des gens que j'avais recrutés en leur faisant partager l'idée maîtresse qui me hantait, celle de bien gérer les finances, tout en ne négligeant pas les autres facettes d'une administration municipale.

Ensemble, nous avons une idée: arriver un jour à payer le Centre communautaire et à baisser le taux de taxe en bas de 1,00 \$ du 100 \$ d'évaluation.

Nous avons pris tous les moyens à notre disposition et nous en avons "inventé quelques-uns". Nous avons injecté de l'argent neuf dans les recettes municipales, ce qui évitait de fouiller dans les poches des contribuables.

Nous avons aussi changé des façons de faire dans l'attribution des contrats pour le déneigement, ce qui a produit des économies substantielles. Et que dire de l'achat du réseau d'éclairage des rues. Ce geste nous fit et nous fera économiser 35 000 \$ par année pour longtemps.

Objectifs atteints

Cette façon de gérer depuis nos débuts nous a permis d'atteindre les objectifs que nous nous étions fixés. Les économies ainsi réalisées nous ont permis d'apporter des améliorations dans presque tous les domaines de l'activité municipale.

Qu'on pense aux "infrastructures" qui ont été réalisées durant ces dix années, qu'on regarde un peu ce qui a été fait au point de vue de l'embellissement du village, qu'on s'arrête un peu sur les améliorations et les ajouts en loisir et culture.

La sécurité publique, la protection contre les incendies sont deux secteurs connexes sur lesquels nous nous sommes penchés afin d'apporter les améliorations qui étaient essentielles pour le moral des troupes et pour améliorer la sécurité à laquelle la population d'Entrelacs était en droit de s'attendre.

La Voirie et les Travaux publics ont aussi été au coeur de

nos préoccupations. Les constructions et les achats de machinerie et d'équipement dont nous bénéficions sont deux secteurs qui nous ont particulièrement permis d'améliorer l'efficacité, tout ça dans le but de donner un meilleur service aux contribuables.

L'environnement n'a pas été mis de côté: engagement d'un inspecteur à plein temps; informatisation des fiches pour la vidange de fosses septiques; adoption d'un règlement sur l'interdiction des pesticides; surveillance constante des installations septiques; interdiction des bateaux étrangers dans le lac des Îles; interdictions des embarcations à moteur dans le lac Pauzé; surveillance annuelle de la qualité de l'eau dans le lac des Îles. Tous ces gestes ont contribué à la protection de l'environnement et à l'amélioration de la qualité de vie des Entrelacois.

Une gestion serrée, une vigilance constante, des efforts de tous les instants nous ont permis d'atteindre nos objectifs:

- paiement de la dette du centre culturel
- taux de taxe locale en bas d'un dollar
 - village embelli
- équipements de sport et loisir adéquats
 - informatisation
- services municipaux dotés d'équipements convenables
 - bon entretien des chemins d'hiver
- Centre communautaire payé, au service de la population gratuitement
- ENFIN, UNE MUNICIPALITÉ DONT LA VALEUR S'EST ACCRUE DE 2 MILLIONS EN 10 ANS

L'avenir


Tout ce que nous pouvons souhaiter maintenant, c'est que la tendance se poursuive, que les administrateurs que vous élirez bientôt aient autant de détermination et de conviction que nous en avons eues - quelle que soit l'orientation qu'ils prendront - à atteindre les objectifs qu'ils vous proposeront, et qu'ils sauront administrer vos finances avec la sagesse que la situation politique actuelle commande.

En terminant, nous vous disons un dernier bonjour officiel. Nous vous remercions de la confiance que vous nous avez témoignée, et nous vous prions d'accepter les salutations distinguées de toute l'équipe.

Yvon Cloutier
maire sortant



OCCUPATIONS À ENTRELACS



MAIRES

Jean-François René
Secrétaire-Trésorier
(depuis 1991)

Lévesque
Siège no 2
(1997)

Jean Gariépy
Siège no 3
(1996-1997)

Sansfaçon
Siège no 5
(1997)

Arthur Provençal
Siège no 6
(1989-1997)

10 ANS TRAVAUX PUBLICS/VOIRIE

IMMOBILISATIONS

- Garage municipal
- Entrepôt de sel et sable
- Site de transbordement
- Barrage du lac des Iles
- Barrage de la rivière Jean-Venne

ENTRETIEN DES CHEMINS D'HIVER EN RÉGIE INTERNE

- Achat d'équipement de déneigement

EMBELLISSMENT DU VILLAGE

- Trottoirs et stationnements
- Aménagement paysager
- Concept de signalisation
- Pont couvert

ACHAT D'ÉQUIPEMENT

- Camion de service
- Camion six roues
- Camion 10 roues
- Rétrocaveuse

AMÉLIORATION DE L'ENTRETIEN DES CHEMINS D'ÉTÉ

- Creusage de fossés
- Chargement des chemins
- Asphaltage des rues et des bouts de rues

10 ANS SÉCURITÉ PUBLIQUE

- Construction d'une nouvelle caserne
- Nouveau camion d'incendie
- Unité d'urgence
- Nouveaux équipements
- Système de communication

Tous ces gestes ont apporté une stabilité et une efficacité accrue pour plus de sécurité

10 ANS SAINTE GESTION

- Achat du réseau d'éclairage des rues (économie de 35 000 \$ par année)
- Amélioration dans la façon d'octroyer les contrats de déneigement, une économie de 25 000 \$ par année, pour ensuite passer à la régie interne afin d'avoir un meilleur contrôle et une amélioration du service à la population
- Une gestion serrée, constante, de tous les postes budgétaires et ce, dans les moindres détails
- Gel des salaires des élus et des employés

10 ANS LOISIRS ET CULTURE

- Bibliothèque intégrée au centre communautaire
- Tennis
- Patinoire et glissade
- Plage et descente de bateau
- Piste de ski de fond
- Implication soutenue dans le projet de la forêt habitée "Forêt Ouareau"

Futur parc régional

10 ANS ARGENT NEUF

- Vente d'actif immobilier 91 000 \$
- Dividendes de Quat'C 96 000 \$
- Intérêts perçus 150 000 \$
- Octrois gouvernementaux 700 000 \$

LA VALEUR DE LA MUNICIPALITÉ D'ENTRELACS S'EST ACCRUE DE 2 MILLIONS \$ DEPUIS 10 ANS

Selon le rapport des vérificateurs Le Groupe Mallette/Maheu, au 31 décembre 1987, la valeur nette de la municipalité d'Entrelacs était de 622 555 \$. Au 31 décembre 1996, les chiffres montrent une valeur nette de 2 805 445 \$, soit une plus-value de quelque deux millions de dollars

A.D.E.
Alliance démocratique
d'Entrelacs
1141 Boul. Des Iles,
Entrelacs, J0T 2E0

CB Les Constructions
Claude Bernard inc.
131, rue des Bouleaux, Entrelacs, Québec J0T 2E0

Corporation de Développement Économique et Touristique d'Entrelacs inc.

Quat'C
Corp. Centre Communautaire
et Culturel d'Entrelacs

De Gagné • Clément • Barkovich
Jacques Doucet
Planificateur financier
Gestion de risques
1010, de la Gauchetière O., Bureau 1350,
Montréal, Québec, H3B 2N2
Tél.: (514) 878-1175 • Télécopieur: (514) 878-9339

GUINDON PHANEUF
Robert Guindon
Courtier d'assurance-vie
6771 pl. d'Antioche, #1, Anjou,
Québec, H1P 3K2
Téléphones: (514) 351-2776
• (514) 322-7337
Télécopieur: (514) 351-2786
• 325-7878
Téléphone: 1-800-667-7019

Luc Phaneuf
Courtier en fonds d'investissements
et en assurance de personnes
Société de courtage d'assurances S.C.A. inc.
8000, boul. Langlois
Bureau 310, St-Leonard
Montréal (Qué.) H1P 3K2
(514) 322-7337 • Télécopieur (514) 325-7878
1-800-967-7019
Communauté en partie par:
Mackenzie
Vers l'indépendance financière

La parole est au maire de NDM



Bonjour à tous,
 La période du 21 août au 13 septembre 1997 restera à jamais gravée dans ma mémoire. Quel voyage incroyable dans ce beau pays qu'est la France. Plus particulièrement au Périgord où j'ai eu le plaisir, avec Mme Cécile C. Lavoie, conseillère municipale et présidente du comité de jumelage, d'apposer ma signature sur le parchemin qui concrétisait le jumelage de notre municipalité avec la commune de Colombier. Quel plaisir

également de revoir le maire Henry Mondié, sa gentille épouse Gaby ainsi que tous ceux qui nous visitaient l'an dernier. Merci, mille fois merci à nos amis français pour le magnifique accueil qui nous a été réservé.
 C'est avec beaucoup de peine que j'ai appris le départ de notre bon curé, Claude Sauvageau. Claude, je te souhaite santé et bonheur dans ta nouvelle paroisse Ste-Geneviève-de-Berthier. Merci pour tout le bien que tu as fait autour de toi; les paroissiens de Notre-Dame-de-la-Merci t'en sont reconnaissants. Tu vas sûrement tous nous manquer.
 Du côté municipal, je profite de l'occasion pour remercier les contribuables qui sont venus au bureau afin

de signer la pétition pour signifier fortement au gouvernement leur opposition au "pelletage de 500 millions". Au congrès de l'UMRCQ (Union des municipalités régionales de comté du Québec) où je serai présent, cette pétition et des centaines d'autres seront déposées à l'Assemblée nationale lors de la manifestation du 2 octobre 1997.
 Une résolution a été adoptée par le conseil municipal pour demander au service du contrôle routier d'apporter une surveillance accrue au trafic lourd dans notre municipalité, et qui vise plus particulièrement les transporteurs de bois, compte tenu des nombreux projets de coupe de bois sur notre territoire cet automne. J'aimerais sensibiliser les citoyens au fait que, quelques fois, les transporteurs de bois transgressent les normes permises en ne respectant pas les limites de chargement. Si certains d'entre vous avez connaissance de situations illicites, voire nocturnes, n'hésitez pas

à communiquer avec nous au bureau municipal.
 Le conseil municipal a, par résolution, contribué à un montant de 785 \$, pour permettre à l'Association des pompiers de Notre-Dame-de-la-Merci de réaliser une belle initiative. Ce montant vient combler un fonds accumulé de 3 500 \$ amassé à même leurs salaires lors d'exercices et Lav-O-Thon, pour l'achat d'habits qui les identifient comme pompiers volontaires lors de visites de prévention à domicile et à l'occasion d'activités municipales et provinciales.
 Tout récemment, une demande a été remise au C.R.D. (Conseil régional de développement) afin d'obtenir leur aide et support dans le cadre d'une entente spécifique entre divers inter-

venants et ministères concernant la future route projetée/axe Est-Ouest/Notre-Dame-de-la-Merci/Saint-Côme - dossier à suivre.
 En terminant, je souhaite à tous une bonne fête de l'Action de grâce. L'arrivée de température plus froide nous incite à allumer poêle et foyer. Je vous encourage donc à redoubler de prudence en vous assurant que les cheminées sont ramonées et conformes parce qu'à chaque année, un nombre trop important de perte de vie est dénombré à cause d'éléments désuets et mal utilisés. Je vous demande d'être vigilants lorsque vous utilisez ce genre de source de chaleur.

Le maire
Raymond Brissette

Un nouveau club de VTT à Notre-Dame-de-la-Merci

Les mordus des véhicules tout terrain de Notre-Dame-de-la-Merci viennent de se doter d'un nouveau club, le Quad Ouareau Inc. dans la but, entre autres, de relier le réseau depuis Saint-Donat à Rawdon.

Une réunion d'information a déjà eu lieu le dimanche 28 septembre dernier où on a expliqué la nouvelle réglementation régissant les véhicules récréatifs et procédé à l'élection du premier conseil d'administration. Le président et le vice-président de la Fédération du Québec de VTT, MM. Dany Gagnon et Gilles Brabant, étaient présents, ainsi que le président de l'ADE de NDM, M. André Lapierre.

Campagne de recrutement à Jeunesse Canada Monde

Jeunesse Canada Monde est actuellement en campagne annuelle de recrutement de participants pour ses programmes d'échange jeunesse avec différents pays d'Afrique, d'Asie, d'Amérique latine, des Antilles et d'Europe de l'Est.

Ces programmes d'échange d'une durée de sept mois s'adressent à tous les jeunes âgés entre 17 et 20 ans (garçons et filles, étudiants, travailleurs ou sans emplois), désirant vivre une expérience intense et enrichissante et ce, tant au Canada qu'à l'étranger.

Précisons que Jeunesse Canada Monde assume les frais de transport, de nourriture et de logement pour les participants pendant toute la durée du programme. La date limite d'inscription est le 14 novembre 1997 pour les programmes qui débiteront en juillet, en août et en septembre prochains.

Les jeunes intéressés peuvent obtenir un formulaire d'inscription et de plus amples informations en s'adressant à Jeunesse Canada Monde au 2330, Notre-Dame ouest, Montréal, H3J 1N4 ou en téléphonant au 514-931-3933.



PROVINCE DE QUÉBEC
 MUNICIPALITÉ
 RÉGIONALE DE
 COMTÉ DE
 MATAWINIE
 TERRITOIRE NON-ORGANISÉ

Aux contribuables de la susdite municipalité

AVIS PUBLIC

EST PAR LA PRÉSENTE DONNÉ par le soussigné, secrétaire-trésorier de la susdite municipalité, QUE:

Conformément à l'article 955 du Code municipal, le préfet de la MRC de Matawinie a fait part de la situation financière de l'exercice en cours et des orientations générales du budget de l'exercice financier 1998 du Territoire non-organisé de la MRC de Matawinie.

BILAN DE L'EXERCICE FINANCIER 1996

REVENUS	281 704 \$
DÉPENSES	237 248 \$
SURPLUS	44 456 \$

BILAN PROVISOIRE DE L'EXERCICE FINANCIER 1997

REVENUS	313 518 \$
DÉPENSES	298 596 \$
SURPLUS	14 922 \$

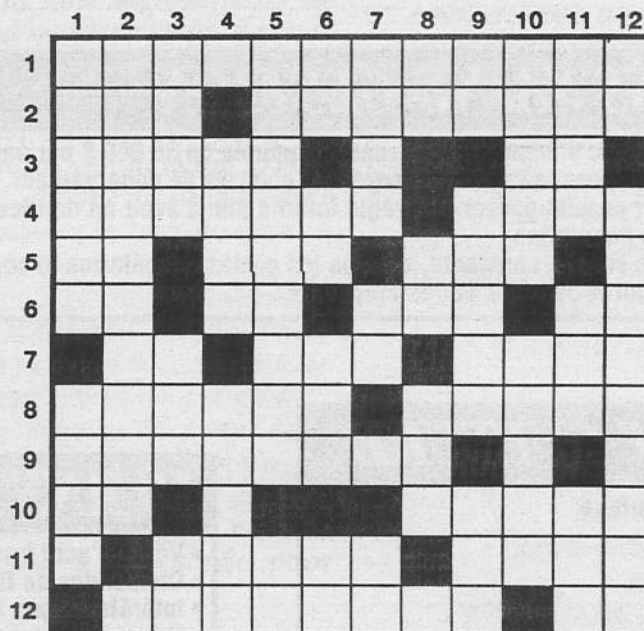
ORIENTATIONS GÉNÉRALES DU BUDGET 1998

- Effectuer les ajustements nécessaires encourus par le transfert de responsabilités du gouvernement provincial.
- Établissement d'un programme d'inventaire du milieu des zones éco-touristiques.
- Maintien et amélioration des stratégies de communication avec les contribuables.

DONNÉ À RAWDON CE DIXIÈME JOUR DE SEPTEMBRE MILLE NEUF CENT QUATRE VINGT-DIX-SEPT.

RÉJEAN NEVEU
 PRÉFET

La Croisade



- HORIZONTALEMENT**
- Famineux.
 - Convaicu - Rotondités.
 - Nombre - Or.
 - Bien en chair - Située.
 - Antérieurement - Barnacle - Arrière.
 - Scandium - Thallium - De près - Astate.
 - Imfinitif - Dépôt - Chaton.
 - Déployer - Évaluer.
 - Destituera.
 - Crack - Noble.
 - Subséquentement - Indécis.
 - Stériles - Tour.
- VERTICALEMENT**
- Étoiles - Il vient de Hollande.
 - Survoltés.
 - Surabondamment - Style de musique - D'avoir.
 - Petit espace isolé - Masques.
 - Lichens - Rhénium.
 - Drame japonais - Règle - Colère - Possédé.

La solution du mois de septembre

A	T	E	M	I	S	S	A	N	T	E	
N	A	N	A	S	S	I	L	S	S		
A	N	E	S	T	H	E	S	I	E	E	S
T	R	H	M	E	M	E					E
O	G	O	M	M	E					S	U
M	O	I	T	E	U	R	N	I	L		
I	R	E	S	R	E	N	T	R	E	E	
E	T		S	E	N		S	O	U	E	
I	B	O	T	T	E						U
J	E	T	E	S						M	E
E	S	S	A	I						M	I
U	S	U	E	S						S	E

Le jumelage entre NDM et Colombier entériné

C'est le dimanche 24 août dernier que se signait, à la mairie de Colombier, dans le Périgord, en France, la charte de jumelage qui concrétisait l'entente déjà paraphée à Notre-Dame-de-la-Merci le 12 mai 1996 touchant les deux municipalités outre-atlantiques.

Cette cérémonie officielle s'est tenue dans les locaux municipaux de Colombier et fut suivie d'un copieux repas au Château de Monbazillac auquel ont pris part une centaine de personnes, dont les membres de la délégation de NDM.

"L'accueil en Périgord fut des plus chaleureux, de dire la conseillère et présidente du comité de jumelage Cécile L. Lavoie. Un programme extraordinaire de visites et d'activités nous a fourni l'occasion de connaître et d'apprécier davantage la grande générosité de nos hôtes, en plus de nous permettre de découvrir des lieux historiques et des constructions édifiées bien avant la découverte de l'Amérique et qui sont toujours fonctionnels."

Mme Lavoie a dit souhaiter que ces nouveaux liens d'amitié soient maintenus et que les visites outre-atlantiques dans les deux sens se multiplient.



On aperçoit ici, lors de la signature de la charte, les maires de Colombier et de Notre-Dame-de-la-Merci Henri Mondié et Raymond Brissette, et les présidents des comités de jumelage Guy Linarès, pour Colombier, et Cécile L. Lavoie, pour NDM.

Ça bouge à la bibliothèque de Chertsey

Depuis quelques mois, des changements et activités apportent un renouveau lent mais progressif à la bibliothèque de Chertsey. Il y a eu d'abord l'emménagement dans le nouveau local; quelques rayonnages neufs ont remplacé les moins adéquats et d'autres suivront petit à petit.

Grâce aux démarches de notre représentante, Mme Marie-Andrée d'Amour, conseillère, et de son assistante France Gaudette, la bibliothèque sera bientôt équipée d'un système informatique et pourra prendre le pas de la technologie. Il faudra quelques mois, bien sûr, pour permettre aux bénévoles

de recevoir la formation appropriée, de poser les codes à barres dans chacun des volumes de la collection locale et de se familiariser avec le système. Deux nouvelles figures apportent du sang nouveau au sein du Comité de bibliothèque. Nous leur souhaitons la bienvenue. Une étudiante,

engagée pendant l'été, a beaucoup aimé l'expérience et revient comme bénévole pendant l'année. Nous n'avons que des compliments à son endroit; elle apprend vite et travaille bien. Nous espérons qu'elle sera de retour l'été prochain. Une addition particulière à notre collection: un choix de volumes en gros caractères ou Large Vision (L.V.) pour les personnes ayant des difficultés à lire.

La semaine des bibliothèques a lieu du 25 octobre au 2 novembre. Nous vous invitons particulièrement à nous rendre visite, que vous soyez abonné ou non. Vous constaterez que les bénévoles qui y travaillent sont prêts à faire de leur mieux pour vous aider et vous être utiles. Bienvenue à la bibliothèque de Chertsey!

Micheline Parent
responsable (bénévole)

Les enjeux de la campagne à la mairie d'Entrelacs

La campagne électorale est déjà lancée puisque deux aspirants au poste de maire ont présentement manifesté leur désir de conduire les destinées d'Entrelacs. Qu'il me soit permis de rappeler brièvement le contexte de la gestion municipale de ces dernières années puis dans un second temps vous entretenir de Monsieur TESSIER qui vient tout juste de déposer sa déclaration de candidature. Nous terminerons en rappelant les enjeux de cette prochaine élection.

Le règne de Monsieur CLOUTIER a été assombri par son arrogance, voire même d'un certain mépris des citoyens. Jamais il n'a fait part à la population des dossiers traités à la M.R.C. Il n'y voyait aucun intérêt. Pourtant, c'est là que se prennent les grandes décisions. Les affaires courantes qu'il dirigeait de façon occulte avec le secrétaire trésorier basoulaient en quelque sorte son équipe qui comptait bien peu à ses yeux. Nous étions devenus habitués à ses décisions autoritaires et arbitraires. Je ne reviendrai pas sur le patronage, le favoritisme devenus monnaie courante au détriment des artisans du village. Que ce soit la construction du tennis, la bibliothèque, la caserne des pompiers... confié à son associé en affaires dans "Placement Entrelacs". L'A.C.E. vous l'a commenté amplement dans ses communiqués.

Maintenant qu'il nous quitte, il s'apprête à nous livrer le bilan de ses performances dans le journal "Altitude". Nous le soupçonnons fortement d'être derrière l'équipe de Monsieur GARIÉPY, très heureux que ses deux dauphins, MM Éric GARLAND et

François LINTEAU se soient joints à lui. Il veut donc continuer dans l'ombre à manipuler les rennes du pouvoir. Si on en croit le dicton que le passé est garant de l'avenir, ce ne serait pas prometteur pour Entrelacs.

Heureusement pour nous tous, nous serons bientôt devant un choix. Arrêtons-nous un moment sur le candidat Jacques TESSIER. Nanti d'une solide formation universitaire, diplômé en administration, il a suivi des cours en urbanisme et en gestion municipale. C'est

présentement un jeune retraité, résidant permanent depuis février dernier. Par deux fois il a eu la confiance de la population et a été élu au poste de conseiller. Loin d'être le bienvenu au sein de l'équipe du maire, très vite M. CLOUTIER l'a exclu du caucus, le trouvant trop gênant pour la conduite de ses affaires personnelles. Contrairement à la rumeur qu'il a voulu répandre, ce n'est nullement dans la nature de Monsieur TESSIER de chialer pour des petits riens. On lui refusait systématiquement des informations qu'il était en droit d'obtenir et il devait s'adresser aux instances gouvernementales "Accès à l'Information" pour remplir les obligations inhérentes à sa tâche.

Devant le paroxysme de la dégradation de l'image de notre village et le harcèlement du

maire et de ses conseillers, il a décidé de mettre un terme momentanément à sa vie politique. La décision qu'il a prise, compte tenu des circonstances est tout en son honneur. Avant de se retirer, il a informé le Ministre des Affaires Municipales que des actes illégaux étaient perpétrés par le maire et plusieurs conseillers. Une enquête a suivi. Les efforts de Monsieur TESSIER ont été récompensés. Le ministre TRUDEL, dans une lettre en date du 26 février 1996, adressée au conseil, constate que le maire est dans un

conflit d'intérêt dans deux cas. Le journal "La Presse" de Montréal s'est emparé de la nouvelle et dans deux très longs articles en date des 11 et 12 décembre dernier en informait tous les québécois. La conclusion des deux

journalistes Bruno BISSON et André CEDILLOT était très sévère, nous les citons: "Les 6 années d'activité de la compagnie du maire ont probablement compromis pour des années le développement de ce secteur" (Entrelacs).

Durant ce temps où il ne siégeait plus au Conseil, Monsieur TESSIER a continué à parfaire sa formation, établissant des contacts très étroits avec plusieurs autres municipalités et la M.R.C. Matawinie (rencontre avec de haut fonctionnaires, assistance à des assemblées de conseil, études de projets, de

procès verbaux...).

Très opposé au style de gouvernement de Monsieur CLOUTIER, il nous propose une grande ouverture et une participation active des citoyens à la réalisation de projets. Voilà qui est de bonne augure pour les prochaines années. En cette fin de siècle, les médias nous préparent un bouleversement des structures administratives des municipalités. Le Québec a envisagé, à l'instar de certains pays européens, une nouvelle forme de gouvernement axée sur une responsabilité régionale très étendue. Ce seront les M.R.C. qui auront le pouvoir pour gérer les projets d'envergure. La grande presse nous en apprend un peu plus chaque jour sur ce sujet. Nous avons besoin d'un maire aguerri, connaisseur, entouré d'une équipe solide aidée de comités de citoyens pour le conseiller et l'épauler. C'est à ce prix qu'il pourra s'imposer devant les 16 maires de la Municipalité Régionale de Comté de Matawinie.

À cause de notre présence à la M.R.C. et des enjeux importants qui vont découler des décisions qui y seront prises, il n'y a pas d'autre candidat qui possède la préparation requise.

Aussi, nous ne voyons nul autre que Monsieur TESSIER pour accéder au poste de maire et diriger les destinées d'Entrelacs.

L'association des Citoyens d'Entrelacs a pris connaissance du libellé rédigé par ses responsables à l'information. Elle endosse le texte dans son ensemble, le signe au nom de tous ses membres et soutient la candidature de Monsieur TESSIER.

PROFESSIONNELS ET COMMERÇANTS À VOTRE SERVICE

ARPEUTEUR



ALAIN CLÉCH

Arpenteur - Géomètre
Land Surveyor

519 Principale C.P. 239 ST-DONAT, QUÉ. J0T 2C0
BUR.: (819) 424-2815
FAX: (819) 424-5478

COMPTABLES

DAGENAIS, LAPIERRE, SIMARD ET ASSOCIÉS
COMPTABLES AGRÉÉS

Mario Simard C.A.
associé

922, RUE DE LIÈGE EST
MONTREAL, QUÉBEC
H2P 1L1
Téléphone: (514) 387-8140
Télécopieur: (514) 387-6334

422 A, RUE PRINCIPALE
SAINT-DONAT, QUÉBEC
J0T 2C0
Téléphone: (819) 424-3454
Télécopieur: (819) 424-1574

EXCAVATION

Les Excavations St-Donat inc.

Bernard Lambert, prop.

Sable
Gravier
Terre
Pierre concassée
Entèvement de la neige
Installation de fosse septique



(819) 424-2821

418 RUE T. COLLEGE
ST-DONAT (QUÉBEC)
J0T 2C0

SERVICES

POLARIS
LOCATION
VENTE ET SERVICE

CENTRE DE LOCATION
ST-DONAT

659 Principale Saint-Donat 424-2124

ASSURANCES



GRUPE LYRAS

ASSURANCE ET SERVICES FINANCIERS

Affilié
GODARD, LAFRENIÈRE, ST-AMOUR INC.
617, rue Principale
Saint-Donat (Québec) J0T 2C0
Télécopieur: (819) 424-7251
Téléphone: (819) 424-3115

Yves de Carufel

Comptable général licencié

1960 boul. Ste-Adèle
Ste-Adèle, J0R 1L0
Tél.: (514) 229-2346

472 rue Principale
St-Donat, J0T 2C0
(819) 424-3135

FINANCE



Caisse populaire d'Entrelacs

MICHELLE PRUD'HOMME
DIRECTEURE GÉNÉRALE

Lun à Jeudi: 10:00 à 15:00
Vendredi: 10:00 à 19:00

2682, Boul. Entrelacs
Entrelacs, Qué. J0T 2E0
Tél.: 228-2582 - 83
Fax: 228-2045

TORO CENTRE DE LOCATION
ST-DONAT *Artiers*

LOCATION,
VENTE & RÉPARATION
TONDEUSES, SOUFFLEUSES, TRACTEURS, TRONÇONNEUSES

424-2124
659, rue Principale Saint-Donat

Serge St-Georges, C.G.A.

COMPTABLE GÉNÉRAL LICENCIÉ

Saint-Donat
Tél.: (819) 424-3287

645, rue du Moulin
C.P. 880
Saint-Jovite (Québec) J0T 2H0
Tél.: (819) 425-3727

GARAGE



Garage Marcel Lamarche Inc.

Mécanique générale - Spéc. Freins, Soudure
Remorquage 24 heures, mise au point

Rte 125 Notre Dame de la Mer
Co. Rousseau J0T 2A0
(819) 424-5337

TÉL.: 882-2744



Monsieur VIDE-TOUT Enr.
"OU PRESQUE"

VIDAGE DE FOSSES SEPTIQUES ET PUISARDS

Saint-Donat: (819) 424-1465
Chertsey: (514) 882-2744
J. Valois

AssurExperts

Tél: 819.424.2311
Fax: 819.424.5362

G. Forget inc.

ASSURANCES ET SERVICES FINANCIERS

327, rue Principale
C.P. 369
Saint-Donat (Québec)
J0T 2C0



- Vérification - Fiscalité -
Consultation - Financement
- Services informatiques

Saint-Donat (819) 424-1363
Sainte-Agathe (819) 326-3400
Saint-Jovite (819) 425-8691
L'Annonciation (819) 276-1666

Comptables agréés

Sans frais: (800) 665-0455

NOTAIRES

Me RAYMOND M. SIGOUIN

L.L.B. D.D.N.

Me MARIE-CLAUDE RAYMOND

L.L.L. D.D.N.



RAYMOND & SIGOUIN
NOTAIRES
CONSEILLERS JURIDIQUES

Place Monette 430 Principale c.p. 400 St-Donat
Tél.: (819) 424-2272 Fax: (819) 424-1574

CLINIQUE VÉTÉRAIRE

Tél.: (819) 326-4071

Clinique Vétérinaire Ste-Agathe
Vétérinaire Clinique

5, rue Ste-Agathe
Ste-Agathe-des-Monts Dr Jean Roberge, M.V.

AVOCATS



COUTU, GALLANT, PERRAULT
AVOCATES

M^{me} ANNE-MARIE COUTU M^{me} MADLEINE PERRAULT
M^{me} ANNIE GALLANT M^{me} MARIE-ANDRÉE CHARLAND

779, rue Isidore, Ville-des-Laurentides (Québec) J0R 1C0
Tél.: (514) 439-7300 Télécopieur (514) 439-6731

430, rue Principale, C.P. 52, SAINT-DONAT (Québec) J0T 2C0
Téléphone: (819) 424-2132 Télécopieur: 1-800-561-6382

Le denturologiste...
un expert en
plusieurs types de
prothèses dentaires



(819) 324-0433

Raymonde Potvin Roy

SERVICE À DOMICILE*

*HANDICAPÉS/3E ÂGE

PLAN DE FINANCEMENT
FACILITÉ DE PAIEMENT
20 ans d'expérience

Raymonde Potvin Roy
16, St-Donat
Ste-Agathe-des-Monts



PHARMACIENS

F. ALLARD B. GAGNON et associés
PHARMACIENS

membre du groupe **Obonsoins**

"Un conseil vous attend"

424-2626

398, Principale, C.P. 758 St-Donat

PLANIFICATION FINANCIÈRE

IG Groupe Investors

LES SERVICES INVESTORS LIMITÉE*

Louise Brière, B.A.A., C.G.A., Pl.Fin.

St-Donat Tél.: (819) 424-3620 Laval Tél.: (514) 973-2333 ext.533

Fax: (819) 424-3620 Fax: (514) 973-9933

Sans frais: 1-888-424-3620

*Courtier en épargne collective, société du groupe d'entreprises de la
Corporation Financière Power

CÂBLE



Télécâble
St-Donat inc.

365, Principale, C.P. 149, St-Donat, J0T 2C0
Tél.: (819) 424-2082

ÉLECTRICIEN

Tél.: 424-5599



Gaston Blais
ÉLECTRICIEN

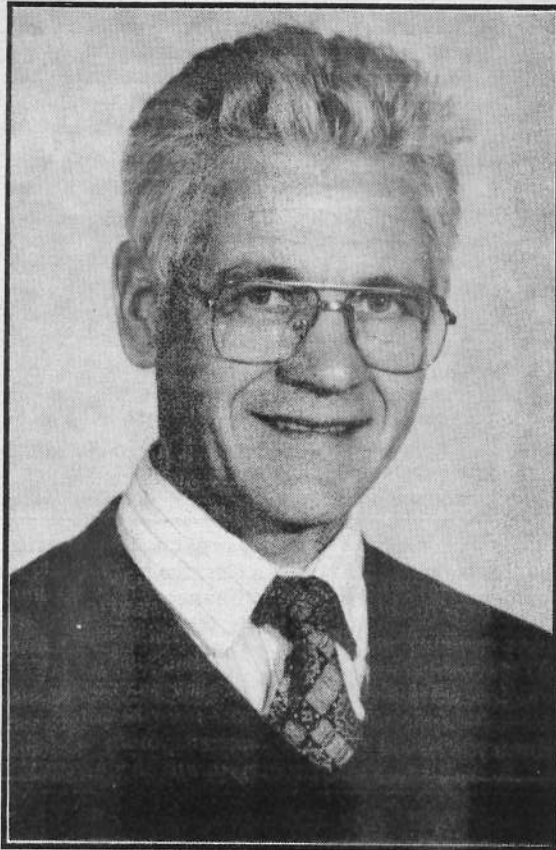
Spécialité: Chauffage électrique

2017 - Route 125

Notre-Dame de la Mer ci

Votre
passeport
dure 5 ans...
Autant avoir
une bonne
image de
vous!

ALTITUDE
COMMUNICATIONS
424-2610



DÉFI ENTRELACS

C'est l'avenir qui commence maintenant
avec
Jacques TESSIER

Les grandes lignes du programme:

ADMINISTRATION *Une priorité incontournable*

- Restructuration de l'administration municipale.
- Analyse rigoureuse des descriptions de tâches des employés municipaux et de la masse salariale qui leur est consacrée.

LA VOIRIE *Notre préoccupation majeure*

- Réfection chaque année d'une section importante des routes de la municipalité financée à même les surplus réalisés par la restructuration de l'administration municipale et l'obtention d'octrois gouvernementaux.

ENVIRONNEMENT *Pour une qualité de vie*

- Réinstaurer un règlement de surveillance d'accès à nos plans d'eau afin de permettre à tous les résidents d'Entrelacs, qu'ils soient riverains ou non, de jouir de la quiétude de leurs lacs.

LOISIRS ET CULTURE *Pour être bien dans sa peau*

- Coopérer avec les bases de plein air existant sur le territoire de notre municipalité pour la planification d'activités sportives et sociales.

SÉCURITÉ *Tranquillité d'esprit*

- Création d'un comité en collaboration avec la police provinciale pour une surveillance adéquate de nos propriétés.

SERVICE SOCIAL *Une question de respect*

- Favoriser une politique d'ouverture pour les besoins des personnes du 3e âge.

COMMUNICATION *Un retour aux valeurs de base*

- Rétablir le sens à la clientèle dans les relations citoyens/administration.

Nous vous invitons à prendre connaissance du programme dans son intégrité qui vous sera transmis sous peu.

Le 2 novembre on vote **Jacques TESSIER**

Approuvé et payé par Jacques Martel,
agent officiel de Jacques TESSIER

Tél.: (514) 270-5988 (Montréal) • (514) 228-3770 (Permanence Entrelacs)

Nouvelles des Optimistes de NDM

La Guignolée des Optimistes de Notre-Dame-de-la-Merci aura lieu les 10, 11 et 12 octobre. Comme par les années passées, le Club Optimiste organise une collecte de denrées non périssables. Afin de rejoindre le plus de donateurs, cette année la collecte a lieu

la fin de semaine de l'Action de Grâce. Des bénévoles passeront à votre porte afin de recueillir des dons.

La soirée Halloween pour les "adultes" aura lieu le 25 octobre prochain à la salle communautaire. On s'informe auprès de Johanne Denis (424-7131), Roger Desjardins (424-7551) ou Jeannine Leroux (424-5170).

Le samedi 1er novembre c'est au tour des jeunes de fêter l'Halloween. Cette fête sera organisée par Robert Kingsley.

Enfin, la nouvelle présidente des Optimistes de NDM, pour l'année 1997-98, est Johanne Denis. On fera bientôt la présentation de son équipe. Bon succès!



Au mois d'août dernier, le Club Optimiste organisait une sortie au Village du Père Noël. Ils étaient 51 enfants à s'être déplacés pour rencontrer ce personnage aimé de tous. Cette sortie, financée en partie par les Sables Fournelle et Fils et la Banque Nationale, était l'une des dernières de la présidente sortante Roxanne Turcotte. Tous la félicitent pour ses années à la présidence. On aperçoit, dans la photo, quelques jeunes entourant le Père Noël.

HORAIRE:

Lundi: 9:30 à 18:00
Mardi: 9:30 à 18:00
Mercredi: FERMÉ
Jeudi: 9:30 à 19:00
Vendredi: 9:30 à 20:00
Samedi: 9:30 à 17:00
Dimanche: 11:00 à 15:00
Fermé tous les jours de 12:00 à 13:00 sauf le dimanche

*Ludwicka
Jadwiga
Pharmacienne
Chertsey*



MUNICIPALITÉ NOTRE-DAME-DE-LA-MERCI

AVIS PUBLIC

EST PAR LES PRÉSENTES DONNÉ par le soussigné, QUE

Dépot du rôle d'évaluation triennal 1997-1998-1999

Conformément à l'article 73 de la Loi sur la fiscalité municipale, le rôle d'évaluation, pour l'exercice financier 1998 a été déposé, en date du 12 septembre 1997 au bureau du secrétaire-trésorier à la municipalité de Notre-Dame-de-la-Merci au 1900 Montée de la Réserve.

Toute personne peut en prendre connaissance à l'adresse ci-haut mentionnée. Ce rôle d'évaluation est celui de la deuxième année du rôle triennal pour les exercices financiers 1997-1998-1999.

Conformément à l'article 74.1 de la loi sur la fiscalité municipale, toute personne qui a un intérêt à cet effet, peut déposer une demande de révision à l'égard du rôle auprès de l'organisme municipal responsable de l'évaluation (OMRE) à la municipalité régionale de comté de Matawinie, au motif que l'évaluateur n'a pas effectué une modification qu'il aurait dû effectuer. De plus, toute personne qui désire obtenir des informations complémentaires concernant une demande de révision à l'égard d'une inscription relative à une unité d'évaluation peut communiquer avec le service d'évaluation de la MRC de Matawinie au 1-800-264-5441.

Une telle demande de révision, pour être recevable, doit:

1. Être déposée au cours de l'exercice financier pendant lequel survient un événement justifiant une modification au rôle ou au cours de l'exercice suivant;
2. Être faite sur le formulaire prescrit à cet effet par règlement et disponible au bureau de la municipalité régionale de comté de Matawinie au 3184, Première Avenue, Rawdon;
3. Être accompagnée de la somme d'argent déterminée à cet effet par règlement de la municipalité régionale de comté de Matawinie.

DONNÉ À NOTRE-DAME-DE-LA-MERCI, ce vingt-cinquième jour de septembre mil neuf cent quatre-vingt dix-sept
Jean Maurice Gadoury, secrétaire-trésorier

Opération alcool au volant dans Lanaudière

La Direction de la santé publique et la Régie régionale de Lanaudière, les services policiers et la Société de l'assurance automobile du Québec relancent l'opération régionale contre l'alcool au volant. Quatre autres régions du Québec, Montérégie, Laval, Chaudière-Appalache et Bas St-Laurent, s'associent à celle de Lanaudière pour cette opération d'envergure qui a lieu du 2 au 24 octobre.

Cette opération lanauoise est menée par les services policiers municipaux et la Sûreté du Québec. Au printemps dernier, les services policiers de la région de Lanaudière ont effectué 18 contrôles routiers et ont intercepté 6 568 conducteurs. On avait alors procédé à 16 arrestations.

Erratum dans le Guide touristique de Lanaudière

Dans l'édition 1997-1998 du Guide touristique de Lanaudière qui a été distribué dans tous les foyers de la région, une erreur s'est glissée dans le texte de bas de vignette accompagnant une photo associée à la Maison de la Ceinture fléchée, de Ste-Marcelline.

La photographie présentée n'est pas l'œuvre de Pierre Bélanger mais bien de Jocelyne Venne, une artisane renommée de l'Assomption. Tourisme Lanaudière s'excuse des inconvénients que peut occasionner une telle erreur.



Le tabac met votre cœur à rude épreuve.

Tél. : (514) 664-2004
Téloc. : (514) 664-2006

Gagnante:
JEANNETTE DUVAL

MOT-MYSTÈRE

Mot de 7 lettres
FAMILLES DE ST-DONAT

Lorsque tous les mots ci-dessous auront été utilisés horizontalement, verticalement et diagonalement dans la grille, il ne vous restera que les lettres servant à relever le MOT-MYSTÈRE

Malo	Martineau	Meunier	Monette
Mapp	Masse	Michaווille	Moreau
Marceau	Masson	Michaud	Morneau
Marchand	Mathieu	Miron	Morin
Marion	Melanson	Miwa	Mousseau
Martel	Mercier	Molinari	

	1	2	3	4	5	6	7	8	9	10	11	12
1	M	A	R	C	H	A	N	D	M	M	M	M
2	A	O	U	L	E	T	R	A	M	E	I	E
3	R	U	U	A	N	I	R	O	M	R	W	L
4	T	A	N	S	E	M	A	L	O	C	A	L
5	I	E	M	O	S	R	M	N	N	I	U	I
6	N	N	A	E	S	E	O	U	E	E	E	V
7	E	R	P	S	S	U	S	A	M	T	R	I
8	A	O	P	N	N	E	A	U	T	S	H	A
9	U	M	I	A	C	R	I	M	E	E	T	H
10	R	E	L	R	I	M	A	S	S	E	A	C
11	R	E	A	O	D	U	A	H	C	I	M	I
12	M	M	N	I	R	A	N	I	L	O	M	M

CONCEPTION: BERNARD THERRIEN

* Seront acceptées uniquement les coupures de journaux

Courez la chance de gagner 10 \$ en envoyant au Journal votre bonne réponse. Tirage au sort tous les mois parmi les bonnes réponses reçues.

PETITES ANNONCES

(819) 424-2610

* Annonce non-encadrée: 7,00 \$
Annonce encadrée: 8,00\$
(taxes incluses)
Payé après parution: + 1,00\$

À VENDRE

Entrelacs: chalet à vendre. 4 saisons. Bord lac Des lles. 3 ch. à c. Chauffage bi-énergie. Très beau site. (514) 722-9892 ou (514) 228-3445.

À VENDRE OU À LOUER

Maison neuve. Foyer, 2 ch. à c., possibilité de 4 ch. Vue sur Mt-Garceau. Grand terrain. Bord lac Archambault. À échanger contre 3 ou 4 logements région St-Jérôme ou encore motorisé. Info: (514) 227-0920 ou 424-2284.

Condo à louer ou à vendre. 4 1/2 meublé, foyer, bord lac Archambault. 5 min. de marche du village St-Donat. Saison ou année. (819) 424-2175.

Propriété à louer ou à vendre à Chertsey. Cottage 2 étages, 4 ch. à c., 2 s. de bains, tourbillon, foyer, aspirateur central. Info: (514) 687-4914.

TERRAIN À VENDRE

AUBAINE! Terrain à vendre, centre du village. Rue St-Roch. Avec services. Demandez André au 424-2151.

À LOUER

Chalet style canadien, 2 ch. à c. + pièce finie au sous-sol. Combustion lente. Pour la saison d'hiver. Info: 424-5204 (soir après 17h00).

Chalet au 1237, Ouareau Nord. 3 ch. à c. Pour saison hiver. Info: 424-5577.

Appartement 2 1/2 meublé. Eau chaude incluse. 365, Bellevue. Info: 424-3578.

Logements 3 1/2, 4 1/2, 5 1/2 bien éclairés. Portes patio, grand balcon. Près village St-Donat, rue Allard. Entrée privée. Déneigés. Bien insonorisés. Bien entretenus. Info: 424-2284 ou (514) 227-0920.

Village St-Donat. Logement 3 1/2, 4 1/2 libres immédiatement. Près toutes commodités. Info: 424-2845.

4 1/2 chauffé, éclairé. Près La Réserve. Foyer, balayeuse centrale. Accès à la plage. Personne seule ou couple tranquille. Semaine (514) 672-9632 ou week-end (819) 424-7538.

Logements 3 1/2 et 4 1/2, rue Marmen. Idéal pour couple retraité. Info: 424-3243.

Appartements au 580, rue Desrochers. 3 1/2, 4 1/2, 5 1/2. Stationnement privé. Eau chaude fournie. Info: 424-4195 ou app. #18 demandez Benoit.

DIVERS À VENDRE

Chaises patio, poêle BBQ, tondeuse, vélo, frigo, congélateur, set de chambre de bébé complet, comb. lente. Tout en excel. condition. Cause: déménagement. Aucune offre raisonnable refusée. 424-5959.

• Abri d'auto Tempo, 3 ans d'usure: 200\$. • Combustion lente artisanal. Idéal pour sous-sol ou garage: 150\$. Info: 424-1535.

Appareil de conditionnement physique WEIDER. Musculation + aérobie (step). Comme neuf. 195\$. Info: 424-1471.

Ordinateur. 486 Turbo compatible IBM. DOS wp 5.1, disquettes 3 1/2, 5 1/4 avec imprimante laser 1500. Prix: 700\$/négo. Info: 424-7225.

Table de billard 4'x8'. Dessus en marbre. Tous les accessoires. Presque neuve. 424-3578.

Oldsmobile Clais ES 1986, 4 portes, 5 vit., moteur 2.5 l., 4 pneus d'hiver neufs. Bon état. 650\$. 424-1871.

ACHETONS

Achetons antiquités de toutes sortes. 424-3032.

CHIOT À VENDRE

Boxer mâle 8 mois. Info: 228-2059.

OFFRES D'EMPLOI

Couturière à domicile demandée. PLAIN & OVERLOCK. Info: (514) 834-1444. Paget: (514) 851-5105.

JOCUS. Devenez conseillère en jouets éducatifs Jocus. Idéal pour jeunes mamans. Horaire à votre rythme. Trousse d'accès à prix abordable. Revenus intéressants. Françoise 1-800-361-3161 poste 9466.

COVOITURAGE

Cherche covoiturage St-Donat/Ste-Agathe, matin et soir. 424-3676.

BIJOUTIER-HORLOGER

ADRIEN ST-LOUIS. Bijoutier/horloger. Réparation de bijoux, horloges et coucoux sur place. 817, rue Bilodeau, St-Jovite. (819) 425-2667.

Bois de foyer sélectionné.
424-7965

MERCI MON DIEU
Dites 9 fois "Je vous salue Marie" par jour, durant 9 jours. Faites 3 souhaits, le premier concernant les affaires, les deux autres pour l'impossible. Publiez cet article le 9ième jour. Vos souhaits se réaliseront même si vous n'y croyez pas. Merci mon Dieu.
C'est incroyable mais vrai. T.L.

Changement de nom et de propriétaires



Anciennement Imprimerie Ouareau installée rue Principale, à Saint-Donat, ce commerce, dirigé par M. et Mme Guy Ouimet (à gauche), a été acquis par Monique Bérubé et Michel Major (à droite) et porte dorénavant le nom de Bureautique BM, toujours situé rue Principale mais dans de nouveaux locaux en bas de ceux de Télécable St-Donat. (Photo: Altitude)

Présentation de la nouvelle carte des sentiers de Lanaudière en motoneige

C'est avec fierté que l'association touristique régionale, Tourisme Lanaudière, présente la 17e édition de la carte des sentiers de Lanaudière en motoneige.

Produite à 60 000 exemplaires (34 000 en français et 26 000 en anglais), soit 5 000 de plus que l'année dernière, la nouvelle carte des sentiers saura ravir les utilisateurs par sa présentation soignée et la justesse des informations véhiculées. Comme par les années précédentes, on retrouvera des informations se rapportant à l'hébergement, la restauration, les centres de services et de location, les concessionnaires ainsi que les centres d'intérêt de la région.

La production de cette carte est rendue possible grâce à la participation financière des principaux manufacturiers de motoneiges et d'une quarantaine d'entreprises hôtelières et de services de la région qui travaillent, de concert avec leur association touristique, afin de développer harmonieusement l'activité récréo-touristique motoneige dans la région de Lanaudière. La cartographie fut mise à jour, quant à elle, grâce à la collaboration des clubs de motoneigistes de la région et la Fédération des Clubs de Motoneigistes du Québec (FCMQ).

La carte des sentiers de motoneige de Lanaudière sera disponible chez tous les intervenants regroupés à l'intérieur de cette publication, à Tourisme Québec via son réseau de distribution, sur les différents marchés québécois,



américain et européen ainsi que dans les principaux salons d'exposition auxquels participe l'association touristique régionale. Signalons d'ailleurs qu'une première distribution de la carte a eu lieu à Saint-Hyacinthe lors du congrès annuel de la Fédération des clubs de motoneigistes du Québec (FCMQ) au début de septembre, et plus récemment les 12, 13 et 14 septembre lors du Super salon du motoneigiste de Québec.

Dans l'ordre habituel: Charles Boulanger, directeur général de Tourisme Lanaudière; Nicole L. Grignon, agent de commercialisation et responsable du dossier motoneige pour l'ensemble de la région, et John A. Redmond, président de l'organisme.



Caisse populaire Desjardins Saint-Donat de Montcalm

Toute personne intéressée à obtenir des informations sur les reprises de finances de la Caisse populaire Saint-Donat est priée de communiquer avec **Yves Ritchie** au **819-424-2563**

ABONNEMENT JOURNAL ALTITUDE

Nom: _____

Adresse: _____ C.P.: _____

Ville: _____ Province: _____

Code postal: _____

Retournez à: **Journal**

Altitude 1350

426, Principale C.P. 1350

Saint-Donat (Québec)

JOT 2C0

Infos.: (819) 424-2610

Fax: (819) 424-3615

Abonnement:

12,00\$: Canada (taxes incluses)

20,00\$: Étranger **1 an (12 numéros)**

Nouvel abonnement

Renouvellement:

Exposition d'œuvres d'artistes locaux à l'église



Le lancement de l'exposition des artistes locaux à l'église de Saint-Donat ouvre, chaque année, la période des Week-Ends des Couleurs. On en voit plusieurs ici sur le parvis. La bonne humeur est au rendez-vous, comme on peut le constater. (Photo: Altitude)



Temps frisquet, chaleur assurée rue Principale

L'arrivée de l'automne voit une scène familière se répéter, rue Principale à Saint-Donat. Le bercethon des Filles d'Isabelle marie bien la couleur de la saison avec les sourires de gaieté, comme en fait foi cette photo.

(Photo: Altitude)

Prolongement de la saison de pêche dans Lanaudière

La direction régionale de Lanaudière du ministère de l'Environnement et de la Faune vient d'autoriser, exceptionnellement cette année, une prolongation de la période de pêche dans certains lacs des pourvoies de la région.

Ainsi, la saison de pêche est prolongée jusqu'au 26 octobre, soit jusqu'à la fin de la période de chasse à l'original.

Cette autorisation fait suite à de nombreuses demandes de la part des pourvoyeurs de Lanaudière qui utilisent l'ensemencement intensif depuis plusieurs années. Sans affecter la période du frai, on veut ainsi permettre d'allonger la saison de pêche tout en exploitant davantage la beauté des couleurs de l'automne auprès de la clientèle touristique.

Précisons que l'autorisation concerne uniquement les lacs à ombles de fontaines ou à truites arc-en-ciel ensemencés depuis plusieurs années et où la production naturelle supporte la pêche de façon marginale. Dans la majorité des cas, ces lacs sont déjà ouverts à la pêche d'hiver. Renseignements, sans frais: 1-800-363-2788.

**DE LA CRÉATIVITÉ...
DES NOUVELLES...**

Le Journal Altitude
1350

Tél.: 424-2610

LA NOUVELLE ESTEEM FAMILIALE 98. ELLE TOMBE DU CIEL!



Traction avant
Moteur 4 cyl. 1,6 l à 16 soupapes
Injection électronique multipoint

Nouveauté 98

Sécurité:
2 coussins gonflables
Poutrelles de protection latérale
Verrouillage de sécurité pour enfants

Plus: Roues 14 po
2 rétroviseurs
Bancard de toit

Radiocassette AM/FM
à 4 haut-parleurs
Essuie-glaces intermittents
Sièges avant inclinables
Console complète

Qualité japonaise
Vaste compartiment à bagages

ET VOUS TOMBEREZ EN AMOUR AVEC SON PRIX.

À partir de **13 995 \$***

GIROUX LABEL SUZUKI

#1 AU CANADA POUR LE SERVICE À LA CLIENTÈLE
76, Préfontaine, Sainte-Agathe-des-Monts (819) 326-1615

SUZUKI

Qui la conduit, la recommande!™

* P.D.S.M. pour une Esteem familiale GL 1998 neuve à transmission 5 rapports. Transport et préparation: 795 \$. Immatriculation, assurance et taxes en sus. Les détaillants participants peuvent fixer un prix moindre.