

Exp: COMPL BIBLIO
 BIBLIOTHEQUE SAINT-DONAT
 510, DESROCHERS, C.P. 79
 ST-DONAT, P.Q.
 JOT 2C0

JEAN GOUTU

On trouve de tout
 ...même un ami

Heureuse St-Valentin!

CAMERA EXPERT

Tél.: (819) 328-4504
 Fax: (819) 328-3019
 8, rue Hôtel de Ville
 Ste-Agathe-des-Monts

PHOTOS HEUKE

Téléboutique **Bell**

• SAINT-DONAT •
 FÉVRIER 1997

VOLUME 25 • No 4
 24 pages

Nouvelles de Saint-Donat,
 Notre-Dame-de-la-Merci,
 Chertsey, Entrelacs
 et régions

55¢

Le Journal Altitude

1350

Le sentier du Colvert à l'étang des canards, une heureuse initiative pour tous à Saint-Donat

Situé le long de la rue Desrochers et s'étendant plus à l'intérieur autour des étangs où plusieurs familles de canards sauvages évoluent l'été, le sentier Colvert, à Saint-Donat, devient une patinoire avec une glace de toute première qualité l'hiver pour le plaisir de tous, grands et petits comme en fait foi cette photo. C'est une idée originale que le directeur de la Voirie et Parcs et Bâtiments, Charles Robidoux, a su vendre aux élus municipaux qui n'ont pas tardé de la concrétiser. On sait que le colvert (colvert) est le plus commun des canards sauvages justement caractérisé par la tête du mâle d'un plumage vert.

(Photo: Altitude)



Desrosiers
 FORD
 Ste-Agathe

**ACHETEZ DIRECTEMENT
 DU PATRON**

Louis Desrosiers

90, boul. Morin (Route 117) 1-800-567-6702

Internet www - eMail

Sans interurbain
 si vous pouvez communiquer avec
 le (819) 424; ou le (514) 229; ou le (514) 984
 Fournisseur d'accès Internet, Branchement à grande vitesse,
 Accès simple pour naviguer, Modem 33,600 bps,
 Pour particulier ou entreprise. Aucun frais d'activation

Inter-Nord

(514) 228-8611 ou 1-888-228-8611

http://www.internord.net info@internord.net
 201, des îlets, Entrelacs, Québec, J0T 2E0

200 heures
 35.00\$
 Branchez-vous aujourd'hui
 et obtenez 2 mois gratuits
 en payant pour un an

*Pour le 424



F. Allard, B. Gagnon et Associés Pharmaciens

membre du groupe
Obonsoins

En février, votre pharmacienne a du coeur. Nous vous offrons de suivre votre pression artérielle **SANS FRAIS**. Venez nous rencontrer le mercredi ou le vendredi pour discuter de votre hypertension.

398, Principale
 424-2626

ÉDITORIAL

Les bonnes promesses sont celles que l'on tient



Comme je le rappelle dans la dernière édition, les élections municipales à Saint-Donat arrivent à grand pas. Le temps d'écrire le mot "anticonstitutionnellement" (le plus long du dictionnaire) et hop!, on se retrouvera dans le petit isoloir, crayon à la main, cogitant sérieusement sur les croix qu'on se tatouera pour les quelques années à venir, jusqu'au début du prochain siècle.

Mais avant d'arriver à ce point de non-retour, on nous aura fait connaître entre-temps les candidats, à la mairie et au conseil municipal, les

idées de chaque équipe et leurs projets aussi. Et, qui dit projets dit promesses. Mais ces dernières sont-elles toujours tenues? Sont-elles du moins réalisables?

Retournons en arrière, en 1993. Les candidats-maires avaient exposé à la population leur programme et leurs vues sur la chose municipale locale. Une série d'engagements électoraux issus d'un programme réaliste avec des objectifs précis, voilà ce qu'on proposait à la population.

Alléchant tout ça. Promettez la lune à un enfant et il y croira mordicus. Dans le monde des adultes, et dans celui de la politique, on s'imagine que les élus appliqueront leurs promesses au mieux de leur pouvoir. Mais dans un tiroir bien caché de notre logique, on sait très bien où la plupart aboutiront.

J'ai fait un "melting pot" d'idées des différentes équipes. Il y en a une ou deux qui retiennent mon attention. La première est celle de développer une approche-client dans le but d'attirer différents investisseurs et profiter de leur dynamisme. Celle-ci me semble tout à fait réalisable, si on s'entend pour dire que Saint-Donat ne peut plus se concentrer sur une seule vocation. Mais la volonté est-elle aussi palpable qu'on semble le montrer? Beaucoup croyaient, à force d'espérer, qu'une reprise économique les sortirait pour de bon de leur angoisse. Plusieurs y ont perdu leur chemise. Sommes-nous ouverts au point d'accueillir à bras ouverts tout étranger qui désire s'installer dans nos murs?

La deuxième promesse est une ouverture sur le monde. Je ne parle

pas d'Internet mais plutôt de promouvoir le développement d'une route reliant Saint-Donat à ses voisins, notamment Mont-Tremblant. Aujourd'hui, j'ai encore l'impression de vivre dans une de ces rues en forme de croissant. Celles où on ne s'y arrête que si l'on vient NOUS voir. On ne vient ni admirer les fleurs plantées sur le parterre ni la haie de cèdre si adroitement taillée en forme géométrique, à moins d'avoir lancé l'invitation à la ville tout entière. De même, peut-on encore s'enorgueillir du fait qu'on ne passe pas par Saint-Donat mais qu'on y vient?

Quel parti promettra encore à ses électeurs non seulement un lien routier, mais sa réalisation? Quel parti soumettra des idées claires, nettes et précises? Quel parti jurera que l'éco-

nomie ira mieux? Lequel avouera qu'il veut travailler pour le bien-être de la population? Qui affirmera pouvoir respecter toutes les lignes de sa campagne? Sinon, qui aura l'audace de dévoiler un programme dépourvu de projets réalisables parce que justement impossibles à réaliser?

En promettant la lune à un enfant, n'oublions pas un petit détail. Celui de lui souligner qu'elle se trouve quand même à des millions de kilomètres de la terre. Il en tirera lui-même ses propres conclusions, faites-lui confiance. Peut-être même qu'un jour, il prendra les moyens pour y marcher.

- Annie Lafortune

L'OPINION DU LECTEUR

"À ce train-là, nous désirons vivre vieux"

À vous M. le rédacteur du Journal Altitude et tous les autres responsables de la plus belle journée de l'année que nous, les invités, passons au Havre du Parc, merci.

Merci aussi à tous les commanditaires, et je les nomme: Georges Desrochers et Madame; M. le maire Yves Paquin et la mairesse; M. et Mme Rémi Lafleur (le petit homme qui n'a pas peur des créatures); M. et Mme Réal Légaré; M. et Mme Gaétan Denis; M. et Mme Hubert Robin et non le moindre M. Jean-Jacques Lamarche, notre directeur, et Madame, avec la participation de Norbert et Lise Litchman; Guy Leduc et Lucie Marceau; Imprimerie Ouareau; Carole Lusignan et le Journal Altitude 1350.

C'est la 11e année que j'y assiste, et c'est toujours aussi beau. Nous avons un repas extraordinaire. Luc et Raymond sont toujours aussi accueillants et chaleureux. Nous en avons pour une semaine avant de commencer à se calmer. C'est la meilleure fatigue que nous puissions avoir. M. le directeur, j'en aurais pour votre journal au complet pour vous énumérer tous les cadeaux que nous avons

reçus.

Je suis le témoin de tout l'amour que les bénéficiaires et moi-même recevons. Nous vous souhaitons la réussite dans toutes vos entreprises et nos vœux les meilleurs pour l'année 1997. À ce train-là, nous désirons vivre vieux.

Marie Juteau

P.S.: Ne surtout pas oublier notre chanteur-musicien M. Leblanc.

C'est le bonheur total!

À mon grand ami Martin, agent de la Sûreté du Québec Poste St-Donat

Du haut de mes quatre ans, j'ai écrit au Père Noël pour lui demander des cadeaux mais surtout pour réaliser mon rêve: celui de m'asseoir dans une auto-patrouille. La Fée des étoiles a donné un coup de baguette vraiment magique.

J'étais vraiment surpris, excité et émerveillé de voir arriver devant ma maison ce grand policier dans sa belle auto-patrouille, gyrophares allumés. Maman a pris des photos quand je me suis assis dans l'auto. Et, comble de bonheur, je suis parti "seul" avec le policier. Il m'a amené me promener au poste de la Sûreté du Québec, à St-Donat. J'ai eu droit à une visite guidée des locaux, une prise de mes emprunts digitales et prise de photos. Le Père Noël avait aussi laissé des cadeaux pour moi. Les plus spéciaux sont l'insigne et la vraie casquette à l'effigie de la Sûreté du Québec.

Ensuite, nous sommes repartis, Martin et moi, à bord de l'auto-patrouille dans le but de vérifier si les lumières et les clignotants d'une voiture verte fonctionnaient bien. J'ai

remis les papiers à la dame, comme un vrai policier! Nous avons "travaillé" ensemble une partie de la journée.

Pour finir la journée, nous avons rejoint maman, la factrice de Notre-Dame-de-la-Merci Ruby, la Fée des étoiles et ses lutins, Annie qui a pris des photos, une autre auto-patrouille et plein d'autres personnes au Restaurant Aréa.

La dernière étape nous a tous amenés à l'Hôtel de ville de NDM où "Ruby au grand cœur" a dédié sa tournée de livraison de cadeaux à tous les enfants malades, dont un beau petit garçon de huit ans atteint de leucémie.

Depuis cette extraordinaire journée, je demande à tout le monde leurs papiers et je leur dis: "Au nom de la loi, je vous arrête". Je vérifie aussi les lumières de tous les véhicules. J'en ai découvert plusieurs qui étaient brûlées. Les personnes ont droit au: "Pourquoi?"

Merci infiniment à tous de m'avoir permis de réaliser mon rêve et beaucoup plus. Merci surtout à mon "grand ami Martin" pour mon bonheur total.

Beau Père Noël, merci pour m'en avoir mis plein les yeux, plein les bras et plein le cœur. J'ai de nouveaux amis et de merveilleux souvenirs. Je vous aime et ne vous oublierai jamais.

Léandre Simard,
quatre ans,
et
maman Pierrette
Notre-Dame-de-la-Merci

Retraite à la bibliothèque

Après 23 ans en milieu bibliothécaire, je prends ma retraite. J'y ai été

heureuse et ne saurais en parler sans un pincement au cœur.

En 1973, avec l'appui de la Bibliothèque Centrale de Prêt de l'Outaouais, une grande et belle aventure s'offrait à moi: l'ouverture d'une bibliothèque municipale à Saint-Donat. Un local scolaire nous est prêté et à l'aide d'un comité convaincu, le monde du livre déborde aussitôt sur une activité culturelle soutenue.

Que de concours, dictées, pièces de théâtre, heures du conte, conférences n'avons-nous pas organisés afin que tous aient au moins une occasion de pénétrer dans la bibliothèque. Peut-être s'en imprégner et prendre le goût d'y revenir.

En 1980, l'Outaouais se désiste et la BCP Laurentides prend la relève dans un esprit de plus en plus professionnel. Mon comité et moi y puisons, en plus de nos livres, toute la formation nécessaire, dans un climat amical et régional.

En 1990, une concertation municipalité, Ministère et BCPL nous permet d'occuper un local des plus adéquats et nous assure un lien municipal des plus forts. Tout cela m'a permis en 23 ans, d'effectuer ces quelque 481 875 prêts. Mon seul regret, c'est de ne pas assister à la naissance du petit dernier: l'informatique. C'est donc comme abonnée que je profiterai, dès cette année, de ce service.

Une œuvre comme celle-ci n'est jamais le fait d'une seule personne. D'abord, une bibliothèque ne fonctionne qu'avec une volonté municipale coopérante, ce qui fut toujours le cas, ainsi qu'une médiatisation bien assumée par notre journal local et notre télévision communautaire. Je rends hommage à ces organismes qui y ont cru.

Mais c'est surtout dans le bénévolat que le gros du travail s'y accomplit, et les véritables artisans sont les

— suite à la page 3

**ÉDITION
MARS 1997:**
date limite pour
communiqués et publicités
**26 FÉVRIER
1997**

Le Journal Altitude

Adresse postale:
Place Monette
426, rue Principale
C.P. 1350
Saint-Donat-Montcalm
(Québec) J0T 2C0

Une publication
COGEPLAN

Répertorié dans
CARD
(Canadian Advertising
Rates & Data)

Conception graphique, édition électronique
par Altitude Communications, Saint-Donat.
Imprimé par: Imprimerie Léonard inc.
Saint-Jovite (Québec).

Tél.: (819) 424-2610
Tél. résidence: (819) 424-5528
Fax: (819) 424-3615

Envoi de publication. Enregistrement n°
3099. Toute reproduction de texte, photo ou
publicité est strictement interdite sans auto-
risation écrite de la direction. Bien que tou-
tes précautions aient été prises pour assu-
rer la rigueur des renseignements, le jour-
nal ne peut se tenir responsable des erreurs
ou négligences et se réserve le droit de cor-
riger ou rectifier les erreurs. Les opinions
exprimées dans le Journal Altitude sont cel-
les de l'auteur et n'engagent en rien la di-
rection du Journal.
Aucune lettre anonyme ne sera publiée.

Dépôt légal Bibliothèque Nationale
du Québec

Éditeur:
Martin Lafortune

Rédacteur en chef:
Jean Lafortune

Directrice
générale:
Marthe Lafortune

Responsable de
la rédaction et
journaliste:
Annie Lafortune

Responsable de
la publicité:
Nathalie Boussion



Saint-Donat est jumelée à Lans-en-Vercors



Établissement d'une collecte sélective et démarrage de l'usine de recyclage et de compostage de la RITDM



Chères concitoyennes, Chers concitoyens,

Comme vous le savez probablement, nous travaillons depuis de longs mois à mettre sur pied un projet pour l'établissement d'une collecte sélective et de procéder à la réouverture de l'usine de la RITDM, située à Chertsey, comme centre de tri et de compostage.

Ce projet est constitué des éléments suivants:

1- Établissement d'une collecte sélective à 3 voies:

- matières résiduelles sèches (papier, métal, etc.);
- matières résiduelles humides (déchets de table, gazon, etc.);
- matières résiduelles non recyclables.

Dans cette optique, l'entrepreneur fournirait deux bacs roulants hermétiques.

2- Utilisation par l'entrepreneur de l'usine de Chertsey comme centre de tri et de compostage;

3- Établissement d'une ressourcerie à Saint-Donat, où seraient notamment récupérés les matériaux de démolition, etc.

4- Cueillette mensuelle sur appel des gros objets (meubles, électroménagers, etc.).

Nous croyons donc fermement à ce projet qui, à notre sens, apporte une solution qui rencontre tous nos objectifs pour la protection de l'environnement.

De plus, tout ce système, que nous voulons mettre de l'avant, va directement dans le sens des politiques que veut instaurer le ministre de l'Environnement.

En septembre dernier, les municipalités de Saint-Donat, Chertsey, Rawdon Village et Rawdon Canton et la Régie intermunicipale de traitement de déchets de Matawinie (RITDM) présentait un appel d'offres dans le but d'obtenir des soumissions et de mettre ce projet de l'avant. À la suite de l'ouverture des soumissions, le plus bas soumissionnaire, soit la compagnie *Services sanitaires M.A.J. inc.*, a offert un prix net à la porte, pour une durée de cinq ans, de 134,54 \$.

Ce prix nous apparaît comme fort raisonnable, compte tenu que l'entre-

preneur doit fournir deux bacs roulants par propriété. Comme vous le comprendrez facilement, étant donné que nous avons présenté un appel d'offres commun, la réalisation du projet était liée à ce que toutes les parties, c'est-à-dire les quatre municipalités et la Régie, participent.

Malheureusement, la municipalité de Rawdon Canton a annoncé qu'elle ne participera pas au projet. Conséquemment, la soumission devient caduque.

Heureusement, les maires des municipalités de Chertsey, Rawdon Village et Saint-Donat croient fermement que ce projet peut et doit voir le jour. C'est pourquoi nous travaillons ardemment pour que ce projet voie le jour durant l'année 1997.

Dès que des développements surviendront dans ce dossier, nous vous les transmettrons.

Le maire
Yves Paquin

La Chambre de commerce en mutation

(JL) - Comme plusieurs le savent, d'importants changements sont survenus en 1996 à la Chambre de commerce de Saint-Donat: diminution de personnel, dissociation d'avec le Camping de la Vallée Pimbina, coupures importantes dans le budget. Le conseil a quand même réussi à assurer le

service aux membres comme le bureau d'information touristique et plusieurs promotions regroupées.

Pour n'en mentionner que quelques-uns: panneau d'affichage au centre du village, programmation des Week-Ends Blancs et Snodéo des Neiges, projet de napperon touristique, Saint-

Donat "Village d'accueil".

La directrice par intérim, Madeleine Charbonneau, fait remarquer que l'année qui s'achève pour la Chambre, soit le 28 février, apportera encore des changements alors que plusieurs postes au conseil d'administration seront à combler. La campagne de membership débute et la date de la prochaine assemblée générale annuelle reste à déterminer. Il y a donc du pain sur la planche.

Nouvelle loi pour VTT et motoneiges

(CQ) - L'Assemblée nationale a adopté des projets de lois qui auront des impacts majeurs pour les usagers de la route et les adeptes des véhicules hors route. Leur entrée en vigueur se fera à la date fixée lors de leur sanction ou par décret. En ce qui a trait au projet de loi 43 "Loi sur les véhicules hors route", ce dernier vise à améliorer la sécurité des adeptes de ces loisirs. Cette loi permettra un encadrement plus efficace de la pratique de la motoneige et du tout-terrain aussi appelé le quad. Les dispositions qu'il renferme portent en outre sur la paix publique, le respect de la propriété publique et privée et le respect de l'environnement.

Opinions...

suite de la page 2

Anita, Michelle, Viviane, Louise, Benoit, Renée, Danièle, Thérèse, Yvon, Madeleine, Jeannine, Lisette, Ghyslaine, Claude, Colette et combien d'autres. Ces gens me sont chers au cœur et je veux leur dire merci.

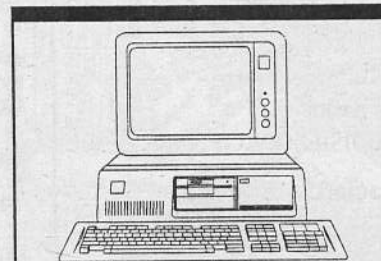
Que dire des abonnés qui, au fil des ans, ont fidérisé leurs parents, leurs enfants et leurs amis? Je pense aux Hazel, Hudon, Martineau, Mapp,

Granger, Morin etc... Ils vont me manquer, et je les salue.

Je garde tout de même une porte entrouverte pour les enfants avec qui j'ai toujours eu plaisir à travailler. Peut-être irais-je les aider à décoder leur recherche en bibliothèque.

À Michelle St-Georges, ma remplaçante, et à Anita Desmeules, je souhaite autant de bonheur que j'en ai retiré.

Rachel Coutu-Nielly
ex-responsable à la bibliothèque



- RÉPARATION D'ORDINATEURS & PÉRIPHÉRIQUES
- MISES À NIVEAU (upgrade)
- SERVICE DE SAUVEGARDE
- COURS PRIVÉS, CONSULTATION
- SERVICE SUR PLACE DISPONIBLE
- AIDE INTERNET

INFORMATIQUE
PIERRE FORGET
424-2051

ENSEMBLE, CONTRIBUONS À L'ÉCONOMIE LOCALE DE ST-DONAT.

♥♥♥♥♥♥♥♥

TIRAGE DE LA ST-VALENTIN

VALEUR DE 100\$
de produits
FRUITS ET PASSION

TIRAGE VENDREDI 28 FÉVRIER

♥♥♥♥♥♥♥♥

15% SUR TOUT POUR LE MOIS DE FÉVRIER

LE JARDIN DU CADEAU

ARTISANAT - Objets décoratifs - EXTRAITS NATURELS

749, RUE PRINCIPALE
ST-DONAT (QUÉBEC)
J0T 2C0
(819) 424-1113

Le ravissement d'une petite auberge... ...Le raffinement d'une grande table!

La Sauvagine
AUBERGE

SEMAINE SPÉCIALE DE LA SAINT-VALENTIN

—•MENU DES AMOUREUX•—

Au dessert, nous offrons la coupe de champagne aux couples d'amoureux!

1592, rte 329 Nord, Sainte-Agathe-Nord
(819) 326-7673 ou 1-800-787-7172
Adresse INTERNET: <http://www.polyinter.com>

À la douce mémoire de...



par
Claude Lambert

Pour la deuxième année consécutive, je vous présente un rappel de ceux et celles qui nous ont quittés en 1996. Je tiens à remercier la paroisse de m'avoir permis de consulter ses registres. En guise d'introduction, je vais vous parler de la carte mortuaire, un objet de dévotion religieux qui, malheureusement, tend à disparaître de nos coutumes québécoises.

Origine de la carte mortuaire

Les plus anciennes cartes mortuaires québécoises datent du milieu

du XIXe siècle. À cette époque, on imprimait les données biographiques du défunt à l'endos d'images pieuses importées d'Europe, le plus souvent de la France, de la Belgique ou de l'Alsace.

La photo du défunt

À la fin du XIXe siècle, la photographie du défunt, collée à l'intérieur d'un minuscule cadre, remplace l'image pieuse. Vers 1940, quoique la photographie demeure très populaire, on commence à retrouver des cartes qui en sont totalement dépourvues. Puis, vers la fin des années 1950, un dernier modèle se répand: la photographie est imprimée directement sur la carte, et l'on note que la caractère religieux, très présent au début du siècle,

s'est estompé peu à peu.

À la douce mémoire de...

Cet amour envers des êtres chers qui nous ont quittés nous invite à réfléchir sur le sens à donner à notre vie sur terre et aux gestes quotidiens que nous posons. Pour leur salut, lions une dernière fois leur nom comme une prière.

Note. L'orthographe des noms est telle qu'on la trouve aux registres de la paroisse.

1. Jacqueline Dextraze, fille de Alfred Dextraze et de Amanda Bond. Née le 10 septembre 1918 et décédée le 23 décembre 1995. Conjoint: Gérard Bonin.

2. Adélar Galipeau, fils de Aldéric Galipeau et de Marie-Blanche



Découry. Né le 4 novembre 1919 et décédé le 8 janvier 1996. Conjointe: Jacqueline Lavoie.

3. Simone Bertrand, fille de Napoléon Bertrand et de Delphina Riopel. Née le 25 janvier 1921 et décédée le 13 janvier 1996. Conjoint: Ovila St-Amour.

4. Jean-Rémi Pagé, fils de Rénauld Pagé et de Clémentine Nadon. Né le 3 décembre 1930 et décédé le 30 janvier 1996. Conjointe: Adéline Perron.

5. Romuald Desjardins, fils de Ludger Desjardins et de Elizabeth Simard. Né le 22 avril 1920 et décédé le 6 février 1996. Conjointe: Pauline Granger.

6. Dolores Deslauriers, fille de Désiré Deslauriers et de Anna Paquette. Née le 16 janvier 1908 et décédée le 9 février 1996. Conjoint: François Lavoie.

7. Paul-Émile Gaudet, fils de Louis Gaudet et de Joséphine Charbonneau. Né le 28 juin 1897 et décédé le 26 février 1996. Conjointe: Germaine Robert.

8. Jean Simard, fils de Omer Simard et de Hélène Lavoie. Né le 19 février 1914 et décédé le 27 février 1996. Conjointe: Germaine Lévesque.

9. Rosaire St-Amour, fils de Joseph St-Amour et de Maria Lafond. Né le 7 janvier 1917 et décédé le 27 février 1996. Conjointe: Rose-Hélène Nadon.

10. Madeleine Ouellette, fille de J.C. Normand Ouellette et de Ozine Lozeau. Né le 24 décembre 1925 et décédée le 31 mars 1996. Conjoint: Roger Burelle.

11. Carmen Aubin, fille de Louis Aubin et de Eva Juteau. Née le 13 avril 1931 et décédée le 9 avril 1996. Conjoint: Yvan Godon.

12. Paul Lafond, fils de Arthur Lafond et de Alexandrine Prévost. Né le 11 février 1914 et décédé le 25 avril 1996. Conjointe: Liliane Robert.

13. Rolland M. Sigouin, fils de Moïse Sigouin et de Délia Sigouin. Né le 27 octobre 1931 et décédé le 13

mai 1996. Conjointe: Gabrielle Cadot.

14. Julien St-Amour, fils de Joseph St-Amour et de Maria Lafond. Né le 28 juin 1919 et décédé le 18 mai 1996. Conjointe: Florence Bertrand.

15. Eugène Lapointe, fils de Joseph Lapointe et de Auréa Béland. Né le 29 décembre 1919 et décédé le 4 juillet 1996. Conjointe: Cécile Cossette.

16. Sara Séguin, fille de Hormidas Séguin et de Amanda Séguin. Née le 17 janvier 1908 et décédée le 16 juillet 1996. Conjoint: Léopold Bertrand.

17. Henri Beauchamp, fils de Joseph Beauchamp et de Alvina Brisson. Né le 10 février 1913 et décédé le 4 août 1996. Conjointe: Alice Aubé.

18. Paul-Émile Paquin, fils de Alfred Paquin et de Albertine Forest. Né le 5 octobre 1916 et décédé le 28 septembre 1996. Conjoint: Marielle Morin.

19. Roméo Ross, fils de Ernest Ross et de Adéla Dubé. Né le 24 juillet 1918 et décédé le 7 octobre 1996. Conjointe: Lucienne Lavigne.

20. Lucien Charbonneau, fils de Delphis Charbonneau et de Délia Piché. Né le 25 août 1912 et décédé le 23 octobre 1996. Conjointe: Cécile Beauchamp.

21. Sylvia St-Pierre, fille de Omer St-Pierre et de Blanche Roy. Née le 30 mars 1934 et décédée le 29 octobre 1996. Conjoint: Jacques Chartrand.

22. Georges Auger, fils de Arthur Auger et de Délima Laporte. Né le 23 décembre 1907 et décédé le 27 décembre 1996.

Avis de recherche: Si vous avez d'anciennes photos sur Saint-Donat, Notre-Dame-de-la-Merci, Entrelacs, Chertsey, Sainte-Agathe ou autres localités des régions Lanaudière ou Laurentides, j'aimerais bien vous les emprunter pour de prochains articles. Vous pouvez me rejoindre au c.p. 981, 442 rue Nadon, Saint-Donat, Qc, J0T 2C0, tél.: (819) 424-3720. Merci de votre collaboration. □



On prend
soin de vous!

Une journée thématique INFORM-ÉCHANGES vous sera bientôt offerte. Votre pharmacien et d'autres professionnels de la santé répondront à vos questions concernant LA SANTÉ DU TROISIÈME ÂGE.

Pour plus d'information, consultez votre pharmacien.

Les journées thématiques

inform-échanges

Un programme de votre pharmacien communautaire en collaboration avec Novopharm® québec.

DIABÈTE ET GLYCÉMIES
MERCREDI 26 FÉVRIER DE 10H00 À 16H00



F. ALLARD B. GAGNON et associés pharmaciens

Venez nous rencontrer pour en discuter 398, Principale 424-2626

Subvention pour Liaisons Enfance

La Régie régionale de la santé et des services sociaux de Lanaudière a accordé une subvention récurrente de 3 000 \$ par année dans le cadre du plan de transformation. Grâce à cette subvention, l'organisme poursuivra ses objectifs de prévention dans les projets de "Petit Lion" et "Soleil". Ces projets visent la clientèle de la maternelle et de la garderie. Ils favorisent l'apprentissage du développement des habiletés sociales par des ateliers en groupe et permettent à l'enfant de mieux gérer son stress par des techniques de relaxation, de coordination motrice, de concentration et de respiration.

La réalisation de ces projets se fait en collaboration avec la direction de l'école Notre-Dame-de-Lourdes et la Garderie La Chenille inc. □

Nouveau départ pour le Château Montcalm

(JL) - L'ouverture officielle de l'Hôtel Château Montcalm, à Saint-Donat, sous une nouvelle administration, se fera le 14 février.

L'établissement de luxe comprend 65 chambres, incluant trois suites, une salle à manger ayant vue sur le lac Bouillon, un bar-solarium, une discothèque et deux salles de réunions/banquets pouvant recevoir jusqu'à 250 personnes. Construit sur un domaine boisé de 900 acres de nature en montagne où l'on trouve trois lacs, le Château Montcalm possède sa piscine intérieure, un bain tourbillon, des saunas, une salle de conditionnement physique et offre un programme d'animation et d'activités intérieures et extérieures.

Trois phases

Dans une première phase, l'hôtel compte créer une trentaine d'emplois directs dès la première année d'exploitation, nombre qui sera porté à une soixantaine dès la deuxième année, en plus de créer des emplois indirects dans la région. Actuellement, plusieurs rénovations sont en cours afin d'améliorer les infrastructures. Une deuxième phase prévoit l'agrandissement de l'hôtel et la construction de chalets étalée sur une période de trois ans. Dans une troisième phase, un projet d'envergure devrait apporter une expansion majeure du domaine dans son entier.

Les nouveaux propriétaires, Lionel et Jacqueline Berthelot, un couple montréalais d'origine française, précisent que la vocation du Château Montcalm sera axée sur l'hébergement, mais les activités y tiendront une place primordiale. "Ce ne sera pas un hôtel classique, soulignent-ils, mais plutôt un complexe hôtelier qui se rapproche sensiblement d'un petit Club Med."

Collecte de sang le 28 février

Une collecte de sang, organisée par les Chevaliers de Colomb, conseil 9315, et les filles d'Isabelle, cercle 1225, de Saint-Donat, se tiendra au sous-sol de l'église le vendredi 28 février de 15h00 à 20h00.

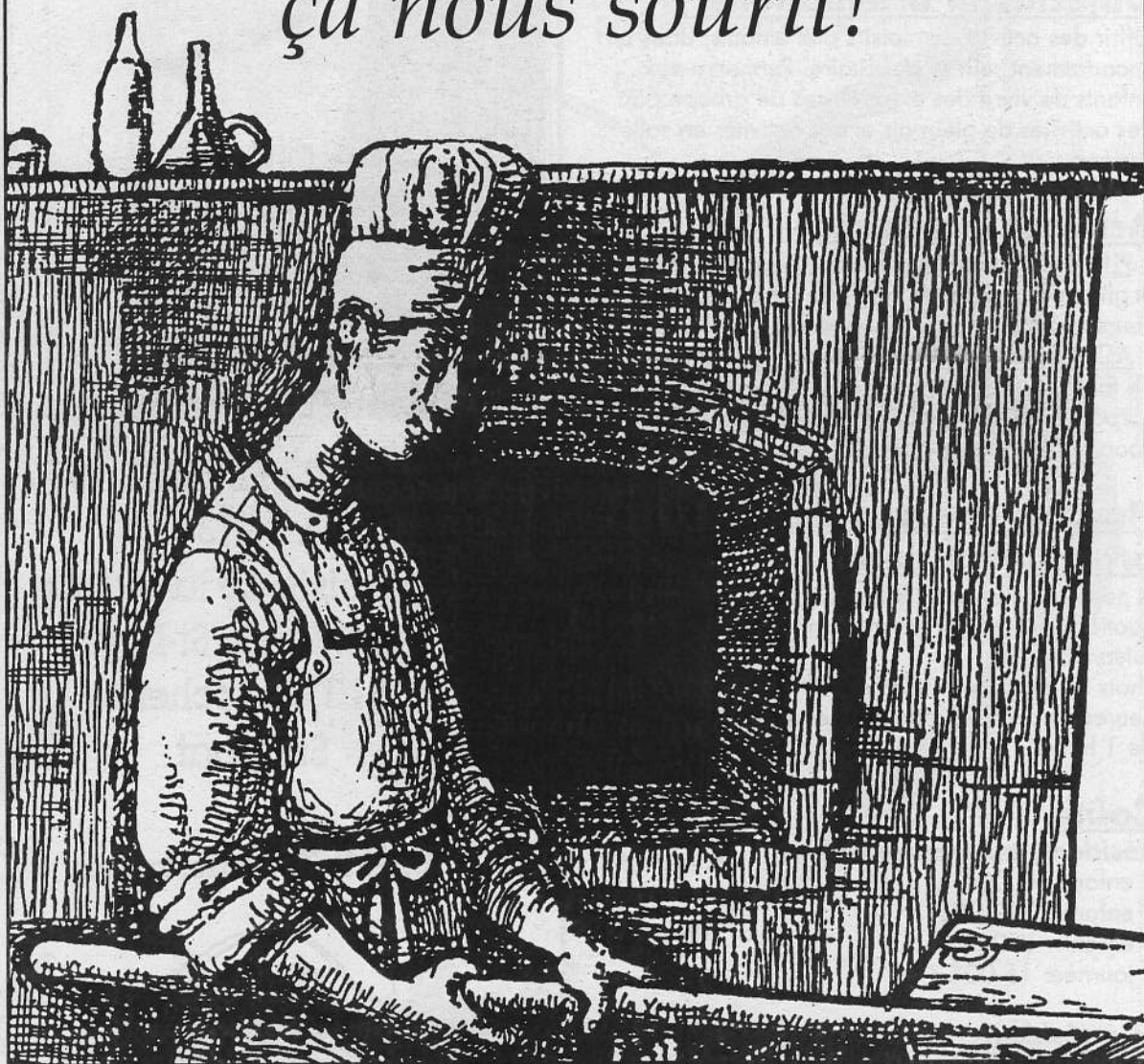
L'objectif est de 125 donneurs. L'an dernier, 128 personnes s'étaient présentées pour faire un don de sang, un don de vie. Lucienne Simard et Jacques Forget comptent sur la collaboration de tous pour supporter cette activité de la Croix-Rouge. □



La France honore un Donatien

Un Donatien de longue date, M. Charles Denis, devenait récemment chevalier de la Légion d'honneur au titre de son activité en faveur de la culture et de la francophonie. C'est le général Gilbert Forray, grand chancelier de la Légion d'honneur qui, lors d'un bref séjour au Canada, a remis cette décoration à M. Denis. On le voit ici recevant sa décoration sous le regard de l'ambassadeur de France au Canada, M. A. Siefer-Gaillardin dans les jardins du consulat général de France à Montréal.

*Bien vous recevoir,
ça nous sourit!*



BOULANGERIE SAINT-DONAT
Le goût maison!



413, rue Principale, Saint-Donat • Téléphone : 424-2220



Enfin Internet à Saint-Donat et à Notre-Dame-de-la-Merci



Les travaux d'installation ont débuté le mercredi 29 janvier dernier et se continueront dans les prochains jours. Tous les inscrits devraient être branchés au plus tard à la mi-février. Un programme de formation sera mis sur pied dans le courant des prochaines semaines et nous vous en ferons part dans le prochain numéro du Journal Altitude.

Il est toujours temps de s'inscrire en s'adressant à

Madame Adéline Laurendeau
au bureau du commissaire au développement économique de Saint-Donat au
(819) 424-2383

NOUVEAU SERVICE...

CAMP DE JOUR D'HIVER

(semaine de relâche scolaire)

DU 24 FÉVRIER AU 28 FÉVRIER 1997***
DE 9H00 À 17H00)

Clientèle: enfants de 5 à 12 ans

Ressources: 5 moniteurs-animateurs, une secrétaire et une directrice en loisirs.

Ratio: 1 moniteur-animateur pour 10 enfants

Nombre de places: 50 places

Lieux des activités: Maison de la culture, les gymnases des écoles, le centre civique Paul Mathieu, le sentier Colvert, le sentier la Donatienne, le sentier Raynald Rheault du Mont Garceau.

Objectifs et orientations

Offrir des activités en loisirs aux enfants, dans un encadrement sain et sécuritaire. Permettre aux enfants de vivre des expériences de groupe par des activités de plein air et des activités en salle variées.

Activités proposées

• **PLEIN AIR:** patinage, hockey, ringuette, château et glissades, raquettes et ski de fond, excursion et course au trésor

• **ACTIVITÉS INTÉRIEURES:** jeux coopératifs, jeux de table et de société, chant, théâtre, expression corporelle, bibliothèque, arts plastiques, jeux coopératifs, hockey intérieur, ballon panier.

Horaire et choix de la programmation:



A noter que l'enfant choisit ses ateliers quotidiennement en tenant compte des critères suivants:

choix de deux activités plein air (blocs de 2 heures) et de 3 activités intérieures par jour (blocs de 1 heure)

Coûts

Résidents ou propriétaire

1 enfant: 60.00\$
2 enfants: 100.00\$
3 enfants: 150.00\$
1 journée: 15.00\$

Non résident

1 enfant: 100.00\$
2 enfants: 150.00\$
3 enfants: 200.00\$
1 journée: 20.00\$

Inscriptions et informations
d'ici le **10 février 97**
à l'hôtel de ville au



Le Service arts et culture de St-Donat
présente

Louise Forestier



SAMEDI 22 FÉVRIER 1997

À 20H30

Salle intimiste de la Maison de
la culture de St-Donat
510 Desrochers
St-Donat

Billet: 20\$ taxes incluses



Réservation: 424-2383

En collaboration avec le
Ministère de la culture du
Québec

OFFRE D'EMPLOI POUR ÉTUDIANTS Municipalité de St-Donat



POSTE DE MONITEUR-ANIMATEUR

Camp de jour d'hiver du 23 au 28 février 1997

Nombre de postes: de 5 à 7 selon les inscriptions au camp de jour

Durée: 5 jours du 24 au 28 février 1997

Formation: le 23 février a.m

Exigences:

- avoir complété un secondaire IV en juin 1996
- être étudiant à temps plein en 1996-97
- aimer travailler en équipe
- avoir des expériences de travail auprès des enfants seraient un atout au poste que vous appliqué
- avoir le sens des responsabilités

Salaire:

7\$/heure

POSTE D'ASSISTANT- MONITEUR-ANIMATEUR

Camp de jour d'hiver du 23 au 28 février 1997

Nombre de postes: de 5 à 7 selon les inscriptions au camp de jour

Durée: de 3 à 5 jours

Formation: dimanche 23 février a.m.

Exigences:

- avoir complété un secondaire III en juin 1996
- être aux études à temps plein en 1996-97
- aimer travailler en équipe
- avoir des expériences avec les enfants
- avoir le sens des responsabilités

Travail bénévole servant de pré-requis favorable pour un emploi ultérieur.

Informations et formule de demande d'emploi à l'Hôtel de Ville:

424-2383

Les personnes intéressées aux postes doivent appliquer d'ici le
17 février 1997

NOUS CAPTURONS VOTRE CŒUR!

UN REPAS EN TÊTE À TÊTE

Valide en février
seulement.



La Perle du Nord
Fine cuisine italienne

Table d'hôte jeudi, vendredi, samedi,
dimanche

SPÉCIAL ST-VALENTIN...

pleins de surprises
10% de rabais
sur présentation
du coupon.

490, Principale
424-2488

UN CADEAU INOUBLIABLE

AUCUN ACHAT REQUIS.

424-1164

Spécial St-Valentin

Martine Larose
photographe

Séance de poses en studio **GRATUITE**
pour tous les couples.

08/02 au 08/03

UN BOUQUET POUR TOI...

Pour une idée originale
de cadeaux...



centre de jardin
fleuriste st-donat

984, Principale
424-2661

*Fantaisies de style
champêtre*

435, Principale, St-Donat
424-2133

Barbeau & Garceau

Payez comptant **469\$**
OU
45\$ par mois/12 mois

Menu
spécial
St-Valentin



À GAGNER:
WEEK-END À
L'AUBERGE DES
COULEURS

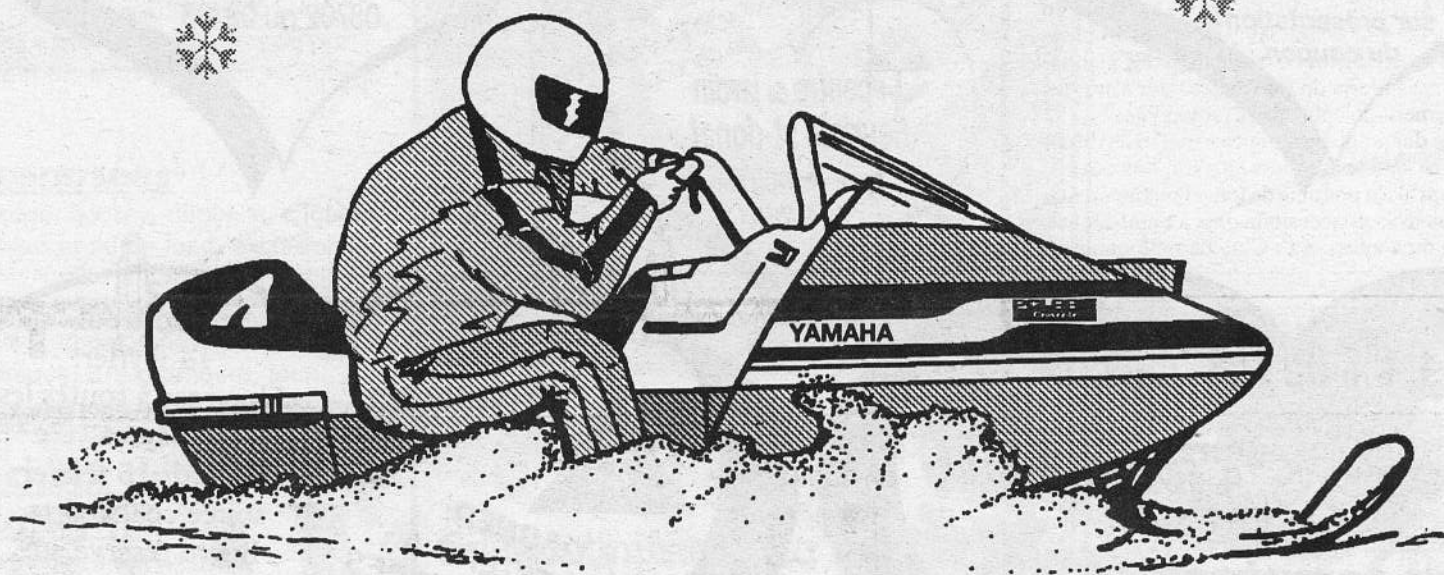
OUVERT JUSQU'À 3h A.M.

458, Principale,
St-Donat
424-2066

Vendredi
14 février:
Une rose à toutes les
dames.
Samedi 15 février:
soirée célibataires.
Bistro réservé aux
dames, jusqu'à 22h:
3 pour 1.



S T-DONAT... LE PARADIS DE LA MOTONEIGE



YAMAHA

LOCATION DE
MOTONEIGES À COMPTER
DE
39,95\$



SPORT & MARINE M.V. INC.
1108, Principale, St-Donat,
J0T 2C0
(819) 424-3433

RESTAURANT

RESTAURANT
Muriel
à votre service
LICENCIÉ 424-5449

**Bienvenue aux
motoneigistes!**

935 ch. St-Guillaume,
Lac Croche,
SAINT-DONAT

AUBERGE



- Chambres spacieuses
- Bain thérapeutique dans chaque chambre
- Situé au coeur du village
- Garage pour vos motoneiges
- Sentier #33
- Forfaits disponibles
- Fine cuisine Italienne
- Spécialités: pâtes fraîches, sauces maison, pizza four à bois 5,95\$ et plus

490, Principale, St-Donat
424-2488

Extérieur: 1-888-424-2488

POLARIS

POLARIS
MOTONEIGES

Centre de Location St-Donat

Notre priorité: Votre satisfaction!

**• Location • Vente
• Réparation**

659 Principale, C.P. 608, St-Donat
(819) 424-2124

La motoneige 12 mois par année

Pas toujours facile d'être motoneigiste et surtout club de motoneigistes quand l'hiver se fait attendre comme cette année. Pendant le temps des Fêtes, il y avait peu de neige à Saint-Donat, mais plus qu'ailleurs. Grâce à l'acharnement de ses dirigeants et des opérateurs des surfaceuses et malgré l'énorme acha-

landage des motoneigistes venus, pour la plupart, de l'extérieur, les sentiers furent en général très beaux pendant cette période.

Les sommes investies dans les sentiers en présaison depuis plusieurs années y sont pour beaucoup, à tel point que des félicitations ont été reçues pour le sentier Point de Vue, pourtant

très difficile à entretenir auparavant. À Noël, le lac Archambault et la rivière Ouareau n'étaient pas encore complètement gelés, du jamais vu à Saint-Donat. La glace n'atteignit une épaisseur sécuritaire que le 30 décembre; baliser ces immenses surfaces la veille du Jour de l'An? Il faut le faire, et ce fut fait, grâce à l'obstination de

ses dirigeants et au bon dévouement de quelques bénévoles.

Puis au début janvier, ce fut la fameuse tempête de verglas; les sentiers en étaient presque fermés par l'abaissement des branches. En quelques jours, ils étaient rouverts grâce au travail acharné de quelques équipes de volontaires. L'opération a coûté près de 1 000 \$ au club, mais plusieurs motoneigistes visiteurs en étaient ébahis. Pour eux, le club de Saint-Donat avait livré la marchandise.

La morale de tout cela est simple: on ne juge pas un club de motoneige à quelques bouts de sentiers temporairement en moins bon état, mais plutôt à la qualité générale de ses sentiers et aux efforts de ses dirigeants dans l'adversité.

Je souhaite à tous une bonne fin de saison et aux participants de la Randonnée du maire du 12 février, une excellente journée.

Michel J. Vaillancourt

La randonnée du maire de St-Donat prendra son départ pour St-Michel

(JL) - C'est le mercredi 12 février qu'aura lieu cette année la fameuse randonnée du maire de Saint-Donat en motoneige, et contrairement aux années passées, le rassemblement du départ se fera dans le parking de Provigo, donnant une chance aux participants de se restaurer quelque peu avant le départ prévu pour 9h00.

Cette année, le maire Yves Paquin a voulu joindre l'utile à l'agréable en dirigeant sa cavalcade sur un plus long parcours, soit Saint-Donat-St-Michel-des-Saints par le magnifique tracé du parc du Mont-Tremblant, et en établissant des liens de bon voisinage avec un village de Lanaudière qui offre des similitudes au point de vue développement du sport de la motoneige.

Les motoneigistes prendront donc le départ du parking de Provigo en direction du lac Archambault pour se diriger vers les sentiers du parc. Les organisateurs rappellent à tous les intéressés qu'il est possible de louer une motoneige et tout l'habillement requis de l'un des trois concessionnaires de Saint-Donat. Pour de plus amples renseignements, on s'adresse au Club de motoneige au 424-7988. □

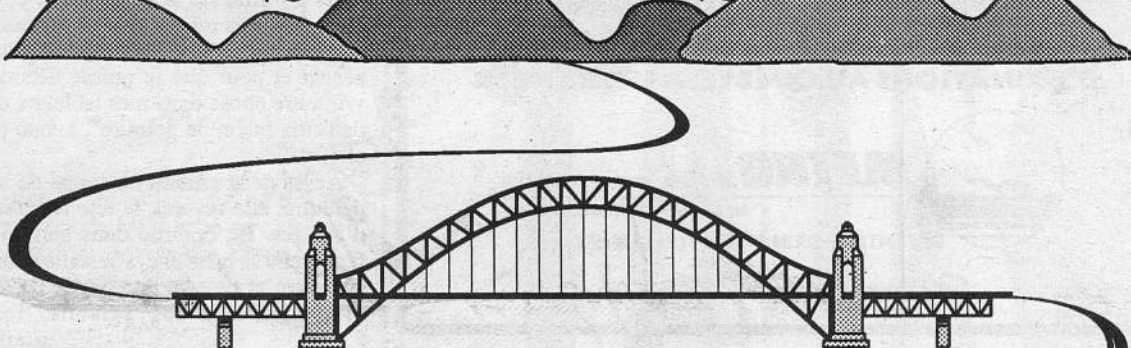
Campagne Centraide 1996

St-Donat a atteint 84,4% de son objectif

(JL) - M. Louis Desrosiers, président de la Zone Hautes-Laurentides pour la campagne de Centraide 1996, rapporte que Saint-Donat a fourni 5 062,31 \$ sur son objectif fixé qui était de 6 000 \$, soit 84,4 %. Chez les autres municipalités qui font partie de cette zone présidée par M. Desrosiers, Ste-Agathe a atteint 100,8 % de son objectif; St-Jovite, 80,3 %, et Labelle, 85,4 %. Soulignons que la totalité des dons faits à Centraide sont remis à divers organismes humanitaires situés

dans chaque zone et dans chaque municipalité, selon des chasses recueillies. À Saint-Donat, trois organismes sont bénéficiaires de cette campagne. Il s'agit du Comité local des personnes handicapées, de la Maison des Jeunes et de l'Arche du Nord.

LE PONT VERS LE 21^e SIÈCLE



L'ÉQUIPE PAQUIN

En vue des prochaines élections municipales à Saint-Donat l'automne prochain, l'ÉQUIPE PAQUIN présentera sous peu ses candidats pour chacun des districts électoraux.

Agent officiel: Pierre Vaillancourt

J.P. SERVICE

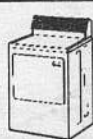
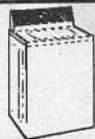
494 Principale,
St-Donat

Jean-Pierre Leclerc
technicien

**PRIX
COMPÉTITIFS**

Service à domicile
RAPIDE

Tél.: (819) 424-4067
Pagette: 1-514-554-3002



Lettrage
Enseignes
Logos
Affiches
Sérigraphie
Macarons
Bannières

805 Principale
Saint-Donat
Tél. et Fax:

(819) Guy Roy
424-5075

Portrait d'artiste

Par le biais d'un article, le Journal Altitude présente au fil des éditions les artistes qui gravitent autour de la Maison Art Boréal de Saint-Donat.

Exploratrice dans l'âme, Linda Lamontagne peint pour se sentir en vie

par
Annie Lafortune

Sur sa mer de tableaux et de peinture, elle flotte entre le monde imaginaire et le monde réel. Comme Christophe Colomb, elle désire apprendre et continuer à explorer le monde fantastique de la couleur.

Autodidacte, Linda Lamontagne a toujours été douée pour le dessin. Enfant, dans son Dolbeau natal, au Lac-St-Jean, elle s'éclipsait sur la terre, derrière la maison, le temps de faire vivre sur papier la nature qui l'entourait. Sans qu'elle ne le sache vraiment, son père admirait le talent de sa fille. Au volant de son tracteur, il contemplait son travail et reconnaissait sa

passion. Par son âme d'artiste, elle se différenciait des 11 autres enfants de la famille Lamontagne. Son univers passait avant tout par le crayon et le pinceau.

Elle ne sait d'ailleurs pas d'où lui vient cette envie de toujours peindre. Comme ses parents, elle est une amante de la vie, et c'est sûrement d'eux que lui vient l'amour du travail bien fait. "Ma mère nous montrait à aimer les choses et mon père, à les découvrir", relate-elle.

Son habileté pour le dessin était connue de tous. Un jour, un instituteur lui remet deux tubes de couleurs. "Un rouge et un vert, se souvient Linda. Mais je ne connaissais absolument rien à la peinture. Alors j'ai

ramassé des informations, à droite et à gauche, et j'ai pris les moyens du bord pour apprendre."

Son univers bascula lorsqu'elle prit le chemin pour Montréal afin d'y compléter des études en design d'intérieur, au Cégep du Vieux-Montréal. Mais après plusieurs années dans la grande ville, et la naissance de ses deux filles, l'appel de la nature ne tarda pas à refaire surface. Le mari, la femme et leurs enfants prirent donc leurs pénates et les toiles pour s'installer à Chertsey et y exploiter un commerce pendant presque 12 ans. "Un dépanneur qu'on vient tout juste de fermer." Entre les enfants et le commerce, elle trouve quand même le temps de créer des toiles. Peintre figuratif, en mouvement constant, elle avoue être une maniaque du détail, une force qui, selon elle, la caractérise bien. Il y a quelques années, toujours à l'affût de la découverte, elle crée plusieurs toiles de femmes sans visages, "afin de rendre le détail plus absent et pour que je puisse découvrir autre chose dans mes tableaux et dans ma façon de peindre", avoue-t-elle.

Après deux années de congé de la peinture, elle revient, la tête remplie d'images. Et, comme dans son enfance, elle se promène, s'installe dans la nature et croque une partie de la vie. Elle suit les saisons, les



Linda s'installe dans la nature pour croquer une partie de la vie.

atmosphères et s'en imprègne pour créer ses œuvres. Peindre, c'est son moment magique; c'est aussi sa façon à elle de dire que ce qui l'entoure l'émerveille.

Ses médiums: l'huile, pour les couleurs qu'elle mélange à sa guise, et l'aquarelle, pour la spontanéité. "C'est en plein moi", confie-t-elle. Pour Linda, l'aquarelle représente quelque chose d'intérieur qui demande beaucoup de concentration et de rapidité parce qu'elle sèche rapidement. "C'est le médium le plus

complet parce qu'on ne peut y retoucher."

En plus de travailler à son compte en aménagement, Linda donne des cours de peinture à Saint-Donat, Rawdon et Chertsey. "J'ai besoin d'avoir deux chevaux de bataille", dit-elle, sourire aux lèvres. Mais aussi parce qu'elle aime faire découvrir et apprécier les choses, telles qu'elles sont.

Linda continuera encore longtemps de croquer des instants magiques. Tout simplement parce que c'est ce qu'elle aime faire.

52, rue St-Vincent, Sainte-Agathe-des-Monts
(819) 326-6838 ou 1-800-363-6838

POUR UN FORFAIT-VACANCES TOUTES
DESTINATIONS AU QUÉBEC, À L'ÉTRANGER



METRO NORD AGENCE DE VOYAGE
METRO NORTH TRAVEL AGENCY

DÉTENTEUR D'UN PERMIS DU QUÉBEC

Heureuse St-Valentin

CHÂTEAU
MONTCALM



Pour réservation:
(819) 424-1531
ou
(888) 424-1531

"RESTAURANT
RELAIS DU
CHÂTEAU"
Notre chef
Luc Chapleau et
son équipe vous proposent
une table d'hôte
5 services

OUI!

L'HÔTEL CHÂTEAU MONTCALM OUVRE OFFICIELLEMENT SES PORTES LE
VENDREDI 14 FÉVRIER 1997

Table d'hôte
à partir de
16,50\$

(taxes et service en sus)

255 ch. Fusey, Saint-Donat, Québec, J0T 2C0

C'est un rendez-vous à la 5e édition du Snodéo des Neiges de St-Donat

(JL) - Voici, dans ses grandes lignes, le résumé des événements qui entoureront les activités de la 5e édition du Snodéo des Neiges de Saint-Donat dans le cadre des Week-Ends Blancs 1997.

Mercredi 26 février: au Parc des Pionniers, arrivée des concurrents de Challenge Kanada.

Jeudi 27 février: dès 8h00, départ de tous les concurrents pour l'étape suivante. À compter de 10h00, ran-

donnée en motoneige dans les sentiers de Saint-Donat, en compagnie de André "Toto" Gingras. Repas du midi, soirée avec musiciens (frais d'inscription).

Vendredi 28 février: fête de la soirée des motoneigistes dans les établissements participants.

Samedi 1er mars: à 10h00, inscription au Radar Test, épreuve d'accélération sur piste spécialement aménagée. Des certificats seront remis à

tous les participants en soirée à l'Auberge La Cuillère à Pot.

Dimanche 2 mars: course sur circuit de 1,3 km pour diverses catégories de motoneiges. Début des qualifications à 9h30, départ à 11h00 avec 4 000 \$ en prix, le tout au Parc des Pionniers. Macaron du Snodéo des Neiges 2 \$ en prévente, 5 \$ sur le site. Information: (819) 424-2833; 1-800-783-6628. Pour les coureurs: (819) 424-2075 (Jacques).

Du nouveau à la Maison des Jeunes de St-Donat

La Maison des Jeunes de Saint-Donat recevra une subvention récurrente de 15 000 \$ dans le cadre du plan de transformation de la Régie régionale de la Santé et des Services sociaux de Lanaudière.

La Maison en est à sa septième année d'existence, et elle travaille actuellement à la réorganisation de nouvelles structures afin d'offrir un éventail de services de consultation et d'activités pouvant répondre davantage aux besoins des jeunes.

De plus, en vue d'augmenter sa clientèle, elle est en concertation avec

différents organismes qui offrent également des services à la jeunesse.

La Maison des Jeunes doit se relocaliser pour le 1er août 1997. Des recherches sont en cours mais nous sommes à l'écoute de toute suggestion réalisable. Veuillez communiquer au 424-3811.

La MDJ désire remercier Noémie Lambert, présidente sortante du comité des jeunes. Le comité est en restructuration des membres et deux postes sont vacants.

Horaire des activités suggérées pour février 97

1er février: ligue d'impro, de 19h00 à 21h00.

7: atelier théâtre, de 19h00 à 21h00.

8: Soirée folie (jeux d'adresse), de 19h00 à 23h00.

14: Café MDJ (musique, dessert, jeux de table), de 19h00 à 23h00.

15: ligue d'impro, de 19h00 à 21h00.

21: atelier théâtre: de 19h00 à 21h00.

22: sortie plein air (à déterminer: patinage, glissade, raquette etc.)

28: soirée cinéma.

Les activités sportives dans le gymnase du collège Sacré-Cœur (hockey cussom, basket) sont au rendez-vous tous les vendredis et samedis, de 19h00 à 23h00.

Lorsque les activités suggérées sont terminées, la MDJ reste ouverte jusqu'à 23h00. Des temps libres encadrés et de nouvelles activités sont toujours possibles. Notons que les jeunes peuvent - et devraient - s'impliquer dans l'organisation des activités.

Diane B. Massé
Coordonnatrice MDJ

Âge d'Or St-Donat

Le mois de février commence. Nous espérons que la température glaciale de janvier n'a pas trop affecté votre santé et que vous êtes tous en pleine forme.

Voici les activités de février. Soirée canadienne au local le mardi 11 février à 19h00. Nombreux prix de présence. Bingo les 13 et 27 février. Magasinage au Carrefour Laval le lundi 10 mars. Coût: 6 \$; départ du stationnement à 8h30.

Cabane à sucre le jeudi 20 mars à la Feuille d'Érable, à St-Félix-de-Vallois avec Sylvain Laporte, animateur. Coût: 12 \$ pour les membres et 15 \$ pour les non-membres. Départ à 19h00 du stationnement. Billets en vente au local; pour réservation: 424-1205 ou 424-3591. Nous ne remboursions plus l'argent du billet si vous n'avertissez pas 24 heures à l'avance.

Les cartes de membres 1997 sont en vente au local. Enfin, un beau voyage s'organise pour cet été aux Îles-de-la-Madeleine du 3 au 11 juillet. Réservez tôt en communiquant avec Mme Jacqueline Poirier au 424-3054.

Adéline Pagé
secrétaire

Pêche blanche

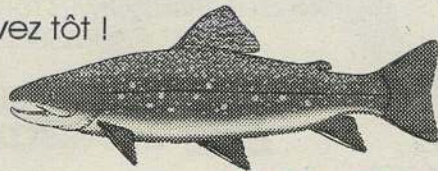
Étang de pêche
les amis d'œ

Spécial: durant tout le mois de février nos truites mouchetées de 10"-13" vous sont offertes à seulement \$ 3,00 chacune

Aussi disponibles: truites mouchetées et arc-en-ciel pour ensemencement.

Associations vérifiez votre admissibilité au programme "Pêche en ville".

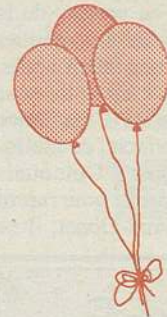
Réservez tôt !



Renseignements : 424-5055

236, Chemin Fradet, Saint-Donat

FÉLICITATIONS AUX GAGNANTS



TIRAGE DE DÉCEMBRE:

M. Roland Fontaine
Mme Danielle Lacoste

TIRAGE DE JANVIER

Mme Huguette Issa
Mme Claudette C. Simard

TOUJOURS GAGNANTS À LA CAISSE!

REÉR
DOUBLEZ
VOTRE
TAUX

Entre
le 1^{er} décembre 1996
et le 1^{er} mars 1997

Cotisez à votre
REÉR
Desjardins ou
Renouvelez
votre certificat
d'épargne
à terme REÉR
échu et courez
la chance de
doubler votre
taux d'intérêt*

Pour avoir accès à la gamme de REÉR la plus complète sur le marché, pour obtenir des conseils personnalisés et pour participer à cette promotion, rencontrez sans tarder une personne ressource de votre caisse populaire Desjardins.

*Renseignements complets et règlements de la promotion disponibles dans les caisses populaires Desjardins participantes.



ÉPARGNE et
PLACEMENT
Desjardins
REÉR



Caisse populaire
Desjardins Saint-Donat
de Montcalm

470, Principale, SAINT-DONAT,

Tél.: (819) 424-2563

Fax: (819) 424-1443

Un quart de siècle au service de la culture à Saint-Donat

(JL) - Pionnière du développement de la culture à Saint-Donat, Mme Rachel Coutu-Nielly vient de prendre une retraite bien méritée du service de la bibliothèque.

En effet, il faut remonter à l'année 1972 pour constater que déjà présidente du comité d'école de Saint-Donat et représentante de son secteur,

Mme Coutu-Nielly était présente à la réunion du Comité de parents de la Commission scolaire des Laurentides où les membres demandaient accès, pour les adultes, aux bibliothèques scolaires. Informée de l'existence d'un organisme provincial de bibliothèque publique dans l'Outaouais dont les ramifications pourraient s'étendre jusqu'à Saint-Donat, il ne

lui en fallait pas plus pour que l'aventure ne commence.

Si l'on fait un survol des événements qui ont marqué l'acheminement du projet d'une bibliothèque à Saint-Donat, on voit que Rachel fera une demande d'établissement d'un tel service municipal à la Corporation municipale de Saint-Donat sous le règne du maire d'alors, M. André Gagné. Le 5 février 1973, les membres du conseil approuvent une motion portant sur la présentation d'un règlement pour la formation d'une bibliothèque municipale. Le 26 avril 1973 dans un local de l'école Ste-Bernadette.



Rachel Coutu-Nielly

Avec une population de 2 700 âmes, un quota de 1,2 livre per capita et un salaire de 50 \$ par semaine, Rachel Coutu-Nielly devient la première préposée-responsable de la bibliothèque

municipale à Saint-Donat le 22 juillet 1973. En 1986, le local de la bibliothèque est transféré à l'école Sacré-Cœur. En 1990, la bibliothèque devient le foyer culturel de la Maison de la culture. Enfin, en 1996, le bilan s'établit comme suit: 8 541 livres, dont une collection locale de 4 992 livres, une collection déposée de 3 180 livres et 369 livres de langue anglaise.

Les responsables de la bibliothèque Louise et Anita ainsi que les bénévoles désirent rendre un hommage particulier à Rachel pour ses qualités d'humanisme et de professionnalisme. "Rachel Coutu-Nielly considérait la bibliothèque comme sa deuxième maison, de souligner Louise. Elle y a allié plaisir, amour et développement."



L'ÉTUDE LÉGALE DE ME ANNE-MARIE COUTU S'AGRANDIT!

Afin de donner les services et fournir à la demande, quatre avocates font partie de l'étude qui porte maintenant le nom de **COUTU GALLANT PERREault, AVOCATES.**

Voulant continuer à fournir à sa clientèle des services diversifiés de façon assidue et ponctuelle, Me Coutu s'est assurée d'appuyer particuliers dans divers domaines du droit.

Ainsi, Me ANNE-MARIE COUTU, tout en dirigeant son équipe d'avocates et le personnel de soutien, axe elle-même ses interventions en droit civil, commercial et immobilier, tant en litige (plaider) qu'en matière non contentieuse. Elle est assistée efficacement par Madame Édith Henri, technicienne juridique.

Me ANNIE GALLANT, présente dans l'équipe depuis déjà trois ans, assume particulièrement les dossiers de recouvrement et poursuites civiles, répondant également à certaines interventions matrimoniales.

Me MADELEINE PERREault, forte d'une expérience en droit matrimonial et familial (en formation comme médiatrice accréditée), se veut une négociatrice et une plaideuse dans ce domaine, tout en assurant, dans certains dossiers de litige civil, la représentation devant les tribunaux.

Me MARIE-ANDRÉE CHARLAND, en voie d'obtenir une maîtrise en fiscalité, développe le domaine corporatif.

Vous avez des problèmes de droit criminel? L'étude s'est associée à des criminalistes qui sauront répondre rapidement (24 heures par jour) à la demande.

Ayant un bureau à la PLACE MONETTE, À SAINT-DONAT, sa place d'affaires à Ville des Laurentides et pignon sur rue également à Joliette (près du Palais de Justice), les avocates forment une équipe mobile et dynamique, et chacune saura se rendre disponible sur rendez-vous.

Pour la clientèle de Saint-Donat et les environs, on peut vous rencontrer à la PLACE MONETTE (près du bureau des Notaires Raymond & Siqouin) et vous n'avez **AUCUNS FRAIS INTERURBAINS** pour nous rejoindre en tout temps **(424-2132 ou 1-800-561-6381)**

Au plaisir de vous servir!

Le Service des loisirs, des arts et de la culture vous informe

Sentier Colvert

Situé sur la rue Desrochers, entre les rues du Puits et Simard, cet emplacement de plein air, utilisé par plusieurs centaines d'adeptes de patinage depuis les Fêtes, offre également aux jeunes la possibilité de s'amuser à leur guise dans le chalet de bois avec ses glissades. Un bâtiment de service est à la disposition de tous, que ce soit pour se réchauffer, enfiler les patins ou pour des besoins sanitaires.

Centre civique Paul-Mathieu

- Tournoi-famille de hockey: les 15 et 16 mars prochain.
- Tous les lundis soir, 64 personnes se rencontrent autour des pierres de curling et mettent à l'épreuve leurs habiletés motrices, leur précision et leur bon caractère. Un sport de précision et de plaisir.
- Chaque semaine, les enfants des

catégories novices, atomes, pee-wee et bantam se confrontent au hockey mineur. Plusieurs parents bénévoles se regroupent auprès du président Gaétan Juteau, de Pierre Dupuis, Jocelyn Simard et Sylvain Labelle. Des rencontres invitations permettent également aux enfants de jouer en région ou de recevoir des groupes des Laurentides ou de Lanaudière au Centre civique Paul-Mathieu.

- Patin libre: à noter qu'à partir du mois de mars, nous retrouverons des périodes de patin libre les samedis et dimanches, de 14h10 à 15h30. Ce changement à l'horaire est relatif à la fermeture du Sentier Colvert à cette période de l'année.

Pour réserver des périodes de glace, communiquez avec le 424-2383.

Maison de la culture

À la bibliothèque, Mme Michelle St-Georges occupe le poste de préposée depuis le 3 février 1997. Cette nomination fait suite au départ de Mme Rachel Coutu Nielly, fondatrice du service, qui prend sa retraite après 23 ans de service à la Municipalité. Détentrice d'un baccalauréat en linguistique de l'Université de Montréal, Mme St-Georges connaît bien le fonctionnement de la bibliothèque pour s'y être impliquée à titre de bénévole et de membre du comité de la bibliothèque durant plusieurs années. Elle travaillera de concert avec Mme Anita Desmeules. Bienvenue au sein de l'équipe!

À noter que la bibliothèque offre à nouveau le service à la clientèle le mardi matin, de 9h00 à 12h00.

Au cours du mois de février, on peut participer au concours "Pêchez la coquille" qui mettra à l'épreuve vos connaissances de la langue française. On trouve le texte à corriger au comptoir de prêt de la bibliothèque.

L'Heure du conte, pour les enfants de 3 à 8 ans, revient le samedi 15 février, de 10h00 à 11h30.

Le scrabble a retrouvé tout son élan depuis que Guy Plamondon et Ghislaine sont revenus de pied ferme dans l'organisation et la réalisation de cette activité. C'est un rendez-vous, les mercredis soir à 19h00.

Le bridge connaît plusieurs adeptes usant de stratégies afin de déjouer l'adversaire, tous les vendredis soir à 19h30. Les intéressés communiquent avec M. Lucien Boutin au 424-7326.

Spectacle de Louise Forestier, le samedi 22 février à 20h30, à la salle intimiste (100 places) de la Maison de la culture. Information et réservation au 424-2383.

NE CONFIEZ PAS VOS REER À PIERRE-JEAN-JACQUES

Faites appel à votre conseillère:



Louise Brière C.G.A.
St-Donat: (819) 424-3620
Laval: (514) 973-2333
Boîte vocale: 533
Fax: (514) 973-9933

- qui prendra le temps pour cerner vos besoins et objectifs financiers
 - qui vous guidera parmi une gamme complète de REER avantageux
 - pour votre prêt-REER à taux compétitif
- AVEC LE GROUPE INVESTORS VOUS PARLEZ À QUELQU'UN**

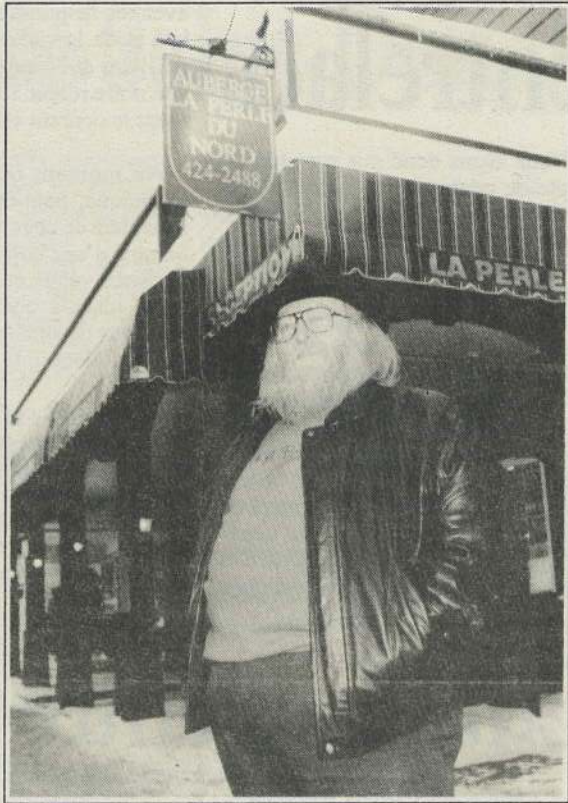
IG Groupe
Investors

Une société de la Corporation
financière Power

LES SERVICES INVESTORS LIMITÉE

Une petite perle au centre du village

L'auberge La Perle du Nord, avec sa fine cuisine italienne, a ouvert ses portes au début de décembre dans la rue Principale, à Saint-Donat. L'établissement compte six chambres décorées avec goût ainsi que des bains thérapeutiques dans chaque chambre. Côté cuisine, l'auberge se spécialise dans les pâtes fraîches et ses fameuses sauces maison. On voit ici le propriétaire Réal Énard devant son auberge.
(Photo: Altitude)



Jeunes Donatians en mission en République dominicaine

(JL) - Le rêve de 17 jeunes Donatians est à la veille de se réaliser avec l'approche de la date de départ du groupe les "Pasto-Cellul-Air" pour la République dominicaine. Ils quitteront Saint-Donat le 14 février.

"Nous partons vivre un projet missionnaire, et nous travaillerons avec des gens d'un petit village près de la ville de Nagua, explique Andrée Simard, responsable du projet. Ce projet justement se veut un projet de solidarité, d'entraide et de partage. Nos jeunes, d'entraide et heureux d'avoir atteint leur objectif. Nous partons le cœur plein d'amour des gens qui nous entourent, et c'est cet amour que nous offrons à tous nos amis dominicains. Par notre travail là-bas, par notre joie de vivre et notre générosité, nous serons le reflet de vous tous."

Avant de quitter Saint-Donat, les jeunes invitent toute la population à une messe de solidarité avec chants espagnols le jeudi 13 février, à 19h30, à l'église de Saint-Donat. Après la cérémonie religieuse, un café sera offert durant la période d'échange avec les jeunes.

Andrée Simard et ses collaborateurs tiennent à remercier les citoyens de Saint-Donat et tous les autres qui ont contribué à la réussite du projet. Il s'agit d'une belle marque de générosité et de soutien durant les deux dernières années de préparation. □



RC Vidéo 424-5511

DIMANCHES ET MERCREDIS:
2 POUR 1

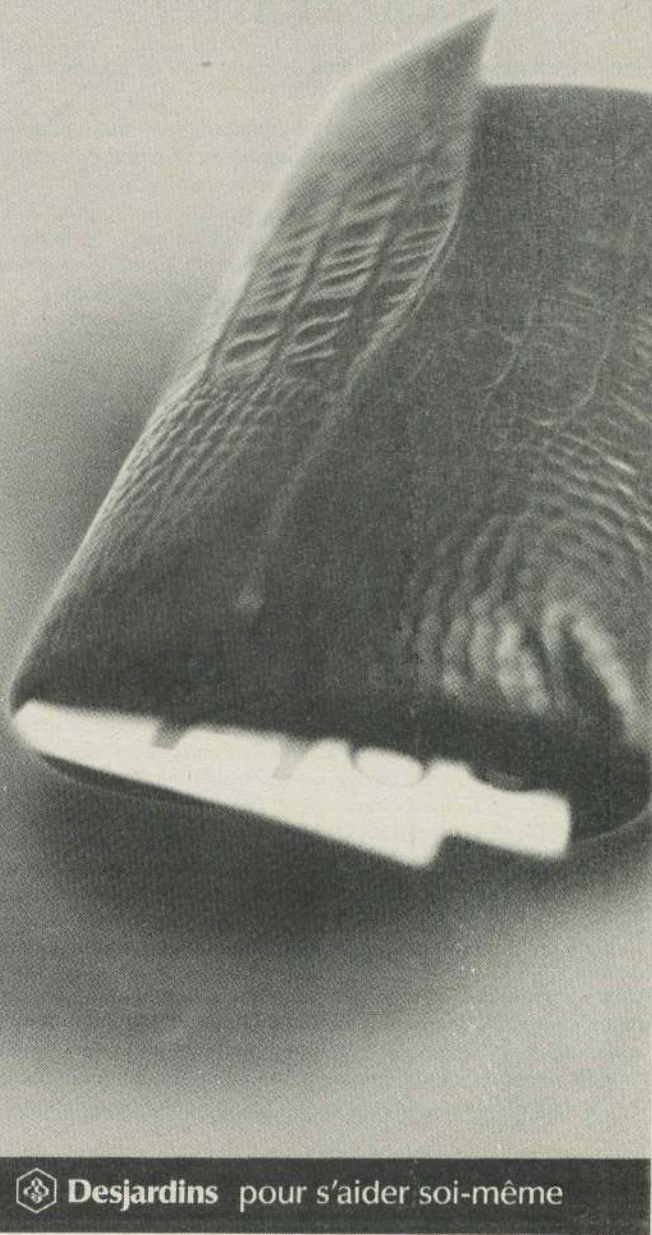
© Hollywood Pictures Company.


Selon votre profil, vous n'avez qu'à choisir entre le Fonds Diversifié **Sécuritaire, Modéré ou Audacieux.**

Vous vous sentez plus intrépide? Informez-vous sur notre nouveau

Fonds Diversifié AMBITIEUX!

Portefeuille
Fonds de placement
Desjardins



 **Desjardins** pour s'aider soi-même

 Caisse populaire
Desjardins Saint-Donat
de Montcalm

470, Principale, SAINT-DONAT,
JOT 2C0
Tél.: (819) 424-2563
Fax: (819) 424-1443

Le mot du maire d'Entrelacs

Deux premières à Entrelacs ce mois-ci. Premièrement, un maire suppléant écrit "le mot du maire", et deuxièmement, nous avons dû mettre en application le plan des mesures d'urgence suite à la tempête de verglas.

Dans le premier cas, j'espère être à la hauteur de votre chroniqueur habituel, et mon but n'est pas de lui ravir cette chance qu'il a de vous entretenir sur des sujets d'actualités depuis plusieurs années déjà.

En ce qui concerne la grande première, ce fut sûrement la mise en application de notre plan des mesures d'urgence suite à la tempête de verglas qui nous est tombée dessus dimanche le 5 janvier 1997, ce qui a provoqué une panne générale de courant sur l'ensemble du territoire, brisant branches et arbres qui ont obstrué à plusieurs endroits notre réseau routier. Par surcroît, nous avons dû subir une panne du réseau téléphonique pendant quelques heures, ce qui aggravait davantage la situation.

Nous avons donc mis sur pied un poste de communication et d'information au bureau municipal, rétabli notre système de communication interne et aménagé un endroit d'hébergement temporaire avec l'aide de la société de la Croix-Rouge.

Nous devons vous dire qu'à la suite de quelques appels téléphoniques, nous nous sommes rendu compte que ce qu'il manquait le plus aux gens, c'était de "l'information"... "C'est prévu pour quand le rétablissement de l'électricité?" Nous avons été capables de répondre à cette question à la suite de conversations téléphoniques

avec les responsables d'Hydro-Québec et de la visite d'un représentant d'Hydro qui a expliqué de quelle façon notre réseau fonctionnait et comment le courant allait être rétabli.

Au moment où vous lisez cette chronique, peut-être que vous vous souvenez de cette tempête de verglas comme d'une bonne ou mauvaise expérience vécue et constatez, comme nous, jusqu'à quel point nous sommes tous dépendants de cette énergie qu'est l'électricité.

C'est pourquoi j'aimerais vous rappeler que les responsables de la sécurité publique sont en mesure de vous fournir de l'aide si une situation pouvait mettre en danger la santé, la sécurité ou la vie des citoyens. J'aimerais aussi que vous consultiez le bul-

letin municipal de la municipalité d'Entrelacs qui est publié dans ce journal afin de prendre connaissance des informations qui sont susceptibles de vous dépanner en cas d'urgence.

En conclusion, j'aimerais vous assurer que le plan des mesures d'urgence est remis à jour année après année, et que l'expérience que nous venons de vivre sera des plus bénéfiques pour l'avenir.

Je remercie M. Cloutier de m'avoir donné l'opportunité de vous informer sur les mesures d'urgence que nous avons dû appliquer au début de janvier, et lui souhaiter une bonne tempête de verglas en Floride.

Le maire suppléant
Raynald Lévesque

STRATÉGIE

OÙ DOIS-JE M'ARRÊTER POUR NE PAS RISQUER L'ARGENT DE MA RETRAITE?

Voici l'extrait d'un article paru dans l'édition de janvier 1997 de "Infovest", de Placements Banque Nationale inc.

Existe-t-il une formule qui permettrait de concilier ces promesses de rendement faramineux et la sécurité douillette dont rêve tout épargnant à qui le moindre mouvement de marché donne des sucurs froides? Pas tout à fait, mais un fonds équilibré peut partiellement répondre à ce souhait en proposant une forme de police d'assurance contre les sautes d'humeur du marché au moyen d'une diversification. En effet, un fonds équilibré est composé d'une combinaison d'actions, d'obligations canadiennes et étrangères et de titres de marché monétaire. Le fonds de retraite équilibré Invesnat de Placements Banque Nationale inc. (PBN) comporte, quant à lui, une proportion plus forte de titres à revenu fixe que de titres à revenu variable. Ces différents moyens de placement ne réagissent pas toujours de la même façon à la conjoncture, si bien que la baisse du marché boursier, à certains moments, par exemple, pourra être compensée par une bonne performance du marché obligataire. Ainsi, ce type de fonds, sans fracasser des records, affiche une progression qui est relativement constante.

C'est une formule qui plaît à l'épargnant qui prépare sa retraite et qui est soucieux d'éviter toute baisse accentuée de la valeur de son portefeuille. Par contre, l'épargnant qui est encore loin du retrait de la vie active peut se permettre de placer une partie de son avoir dans des titres un peu plus risqués. Toutefois, même pour cette catégorie d'investisseur, le fonds équilibré demeure une excellente formule sur le plan du rendement. Par exemple, au cours des cinq dernières années, le Fonds de retraite équilibré InvesNat de PBN a affiché un rendement moyen de 10,9% (taux au 30 novembre 1996). Or, sachant qu'une caisse de retraite gérée par des professionnels vise des rendements réels moyens de l'ordre de 3% à 4%, la performance du Fonds de retraite équilibré InvesNat est tout à fait honorable. Certes, là où ce fonds InvesNat annonce un rendement de 10,9%, un concurrent pourra clamer un 15%, mais à quels risques?

C'est ici que se pose la question cruciale de l'épargnant soucieux de maximiser son rendement. Jusqu'où puis-je aller en termes de rendement sans mettre en péril l'argent de ma retraite? Un conseil judicieux: le dernier sous que vous voudrez gagner avec une stratégie trop audacieuse est celui qui risque de vous faire perdre une partie de votre avoir. Il ne faut pas être trop âpre au gain: l'attitude souvent la plus payante est la modération.

En définitive, le Fonds équilibré InvesNat vient répondre aux besoins de l'épargnant qui en a assez de se faire vendre le fonds qui a obtenu des bons rendements passés. Ce qui importe, c'est le rendement à venir et la formule du fonds équilibré permettra de profiter des mouvements futurs du marché tout en réduisant les risques de perdre vos économies.

Serge Brousseau
Directeur, Banque Nationale, Saint-Donat



Diane Plouffe
Directrice services financiers

400, Principale, Saint-Donat
(819) 424-2033

Entrelacs entre nous

Nous voici fidèle au rendez-vous pour vous donner des nouvelles de votre Club de l'Âge d'Or. En février, les membres suivants fêtent leur anniversaire: le 4, Arthur Provençal; le 5, Thérèse Duddin; le 7, Charles Lebeau, Guy Larose et Andrée Blais; le 10, Roger Manseau; le 11, Monique Sicard; le 12, Rosaire Lévesque; le 14, Roxanne Thibault; le 17, Jocelyne Valoutsa; le 19, Roger Bédard et Maurice Duddin; le 21, Raymonde Laporte et le 24, Barbara Houle. À tous et toutes, bon anniversaire!

Je désire aussi apporter une correction pour les anniversaires de janvier: le 7 janvier, Marjolaine Provençal aurait dû se lire Marjolaine Théoret; mille excuses Marjo!

Nous sommes allés jouer aux quilles le 14 janvier. Les champions ce mois-ci: Denise Coallier qui a joué pour une moyenne de 183 chez les femmes, et chez les hommes, Gérard Dionne pour une moyenne de 158 et un simple de 172; chez les femmes, le plus haut simple 218 par Huguette Grenier. Merci à tous les participants, le plaisir est toujours dans ce groupe. Nous répéterons cette sortie mardi le 11 février. S.V.P. téléphonez à Denise pour donner votre nom afin de pré-

parer les équipes au 228-2977.

Nous organisons un souper communautaire le 12 février. À cette occasion, nous fêterons la Saint-Valentin. Pour souligner cette fête, nous demandons l'achat d'un petit cadeau d'amitié. Pour ce qui est du souper, nous sollicitons les invités à participer pour garnir la table. Nous vous demandons de téléphoner à Jeannine Mandeville pour lui faire part du plat que vous cuisinerez. Merci à l'avance de votre participation.

Nous irons aux sucres le 24 mars à St-Félix-de-Valois, à la cabane La Feuille d'Érable. Nous serons avec le groupe de l'Âge d'Or Souffle d'Amitié de Chertsey. L'animateur à cette cabane n'est nul autre que Sylvain Laporte, que beaucoup d'entre nous

connaissons. Surveillez notre chronique du mois prochain, nous vous donnerons plus de détails.

Nous essayons aussi de partir un groupe d'artisanat, le mercredi matin. Je suis certaine qu'il y a beaucoup de talent dans notre groupe. Pourquoi ne pas venir partager avec d'autres ces connaissances.

Nous avons toujours nos activités régulières, soit jeu de sacs de sable le mardi à 13h00, les cartes le mercredi à la même heure et le jeu de palets le jeudi soir au Centre communautaire. Le renouvellement des cartes de membre est toujours en cours, voir M. Roger Manseau.

Merci à tous ceux et celles qui participent à nos activités qui font de notre groupe un groupe dynamique. À la prochaine.

Votre président
Denise Coallier

Les Optimistes d'Entrelacs

Voici des dates à retenir chez les Optimistes d'Entrelacs. Tous les événements ont lieu au Centre communautaire d'Entrelacs, 2351, boul. Entrelacs. Le 8 mars, à 19h00, bingo avec 1 200 \$ en prix. Le 5 avril, à 20h00, soirée bavaroise. Il y aura orchestre de six musiciens sous la direction de Guy Ménard. Entrée: 12,50 \$ par personne. Bar: bière

et vin. Adultes 18 ans et plus.

À noter que du 25 juin au 27 août, il y a bingo du mercredi à compter de 19h00 tous les mercredis, avec 2 400 \$ en prix. D'autres informations suivront dans ce journal. Pour information: Arthur Provençal au 228-3597.

Le président Roger Bisson en profite pour remercier l'organisatrice de la Fête des enfants d'Entrelacs, Mme Lyne Couture, et ses collaborateurs. Il exprime aussi sa gratitude envers de précieux commanditaires: Distribution G.M. inc.; Marché St-Émile inc.; Jean-Claude Perreault, plomberie, et le restaurant Le Vieux St-Émile.

Le tirage du 22 décembre dernier de 500 \$ en bons d'achat et en argent a été un succès grâce au dévouement des membres dans la vente des coupons. À souligner, l'apport précieux de Mme Johanne Levert et de M. Dollard St-Georges. Merci également aux hôtes et commanditaires Luce Riopel et conjoint, et Laurier Riopel et conjointe, du Marché St-Émile. S'ajoutent à ces commanditaires Distribution G.M., Excavation Donatien Perreault, Centre de rénovation Réal Riopel, le dépanneur d'Entrelacs, le restaurant Mini golf 50, les entreprises Daniel Catman et Jean-Claude Perreault, plomberie.

MALO ET ASSOCIÉS

avocats

- Droit criminel, civil et matrimonial -



Nouvelles heures d'ouverture et nouvelle adresse:

338, rue Principale à SAINT-DONAT.

Veuillez prendre note que

Me Marc-André Raymond de notre étude sera désormais présent le **lundi et le jeudi** de 14h00 à 17h00 et sur rendez-vous en autres temps.

Tél.: (819) 424-2272.

Les Optimistes de Saint-Donat

(AL) - Lors de l'assemblée du Club Optimiste, le 16 janvier dernier, il a été décidé que les directeurs ne paieront plus leur cotisation. "C'est déjà bien de faire du bénévolat pour s'occuper de la jeunesse", souligne Michel McNicoll, le publiciste du Club.

Le Club a besoin de nouvelles idées. Si vous êtes intéressés à faire partie des Optimistes, vous pouvez communiquer avec l'un des administrateurs. Cela n'implique qu'une rencontre par mois et une participation lors de certaines activités.

La prochaine assemblée du comité aura lieu le 13 février prochain.

Tous les administrateurs du Club Optimiste de Saint-Donat offrent leurs plus sincères condoléances à Mme Jeannine Proulx et à sa famille pour le décès de son mari, M. Marc Lepage, survenu le 26 décembre dernier à l'âge de 57 ans. M. Lepage a été président du Club Optimiste d'Entrelacs.

Dans le cadre des Week-Ends Blancs de Saint-Donat, il y aura journée plein air du Club Optimiste au sentier Colvert, le 16 février prochain. Tous les jeunes de 16 invités, avec leurs parents bien sûr, à venir participer aux activités. Il y aura jeux d'adresse et d'habileté, et on procédera à une distribution de cadeaux. Le tout sera suivi d'un dîner au hot-dog. Apportez votre traîneau, vos patins et des vêtements chauds. Une réalisation et une gracieuseté de votre Club Optimiste.

Une erreur s'est glissée dans la dernière édition du journal. Il a été dit que le Père Noël avait remis des ca-

deaux aux jeunes sportifs, gracieuseté des Optimistes. En fait, les cadeaux étaient plutôt une gracieuseté du Hockey mineur de Saint-Donat.

Tout organisme faisant une demande de dons au Club devrait faire siéger au moins une personne au sein du conseil ou adhérer comme membre. Ainsi, il se brasserait plus d'idées. Avis à tous!

N'oubliez pas le super bingo du 19 avril prochain. Pensez-y. C'est une invitation à tous!

Le 27 avril prochain, c'est le dîner spaghetti au sous-sol, de l'église de Saint-Donat. Les profits seront versés aux jeunes élèves de la cinquième année primaire qui feront un voyage culturel à Québec, en juin prochain. Michel demande à tous des contenants de margarine et de crème glacée, bien nettoyés, pour la sauce à spaghetti. Les sacs bruns, de Provigo ou de Métro, seraient également les bienvenus. On peut communiquer avec lui au 424-3164. □



Les membres du conseil d'administration, le personnel et les adolescents de la Maison des Jeunes se joignent à la famille Charbonneau dans le deuil qui les attriste et désirent la soutenir dans cette épreuve.



Commission scolaire des Laurentides

DEMANDE D'ADMISSION ET D'INSCRIPTION DES ÉLÈVES 1997-1998

Avis public est par les présentes donné, par le soussigné, que conformément à la Loi sur l'instruction publique (1998, c.84 a. 447), la demande d'admission et d'inscription est obligatoire pour tous les élèves qui doivent fréquenter une école sous la responsabilité de la Commission scolaire des Laurentides. Elle doit être faite avant le 1er mars 1997.

1. ADMISSION ET INSCRIPTION À LA MATERNELLE

La demande doit se faire de la façon suivante: les parents doivent se présenter avec leur enfant, soit le 10, le 11 ou le 12 février à l'école que fréquentera l'enfant, entre 9h00 et 11h30 et entre 13h30 et 15h00 pour compléter le formulaire; ils devront produire l'original ou une copie authentifiée de l'acte de naissance de l'enfant.

Note: L'enfant doit avoir cinq (5) ans avant le 1er octobre 1997

DÉROGATIONS - AGE D'ADMISSION

Exceptionnellement, en cas de circonstances particulières, les enfants âgés de moins de cinq (5) ans et plus de trois (3) ans pourront être admissibles.

Cette dérogation touche l'enfant particulièrement apte à débiter la maternelle ou la première année et dont le niveau de développement est tel qu'il subirait un préjudice réel et sérieux, si l'on ne devançait pas son admission à l'école. Il doit s'agir d'un enfant qui se démarque de façon évidente de la moyenne sur chacun des plans: intellectuel, social, affectif et psychomoteur.

Il est à noter que les parents devront assumer les frais inhérents à l'évaluation psychologique de leur enfant.

S'adresser à la direction de l'école pour obtenir les informations pertinentes et se procurer le formulaire de demande de dérogation.

2. INSCRIPTION DES ÉLÈVES FRÉQUENTANT DÉJÀ UNE ÉCOLE DE LA COMMISSION SCOLAIRE DES LAURENTIDES

Tous les élèves apporteront un formulaire à leurs parents. Ceux-ci doivent le compléter, le signer et le retourner à l'école par leur enfant.

3. INSCRIPTION DES ÉLÈVES PROVENANT DE L'EXTÉRIEUR DU TERRITOIRE OU DES INSTITUTIONS PRIVÉES

Les parents se présentent à l'école qui sera fréquentée avec les documents suivants: acte de naissance, bulletins scolaires et relevé de notes (s'il y a lieu).

4. TRANSFERT LINGUISTIQUE (LOI 101)

Toute demande de transfert linguistique est assujettie aux dispositions de la loi 101. On doit s'adresser aux Services éducatifs de la Commission scolaire pour obtenir les formulaires exigés à cette fin.

DONNÉ à Sainte-Agathe-des-Monts, ce 16e jour de janvier 1997.

Denis Bergeron,
Directeur des Services éducatifs

13, rue Saint-Antoine
Sainte-Agathe-des-Monts (Québec) J8C 2C3
(819) 326-0333

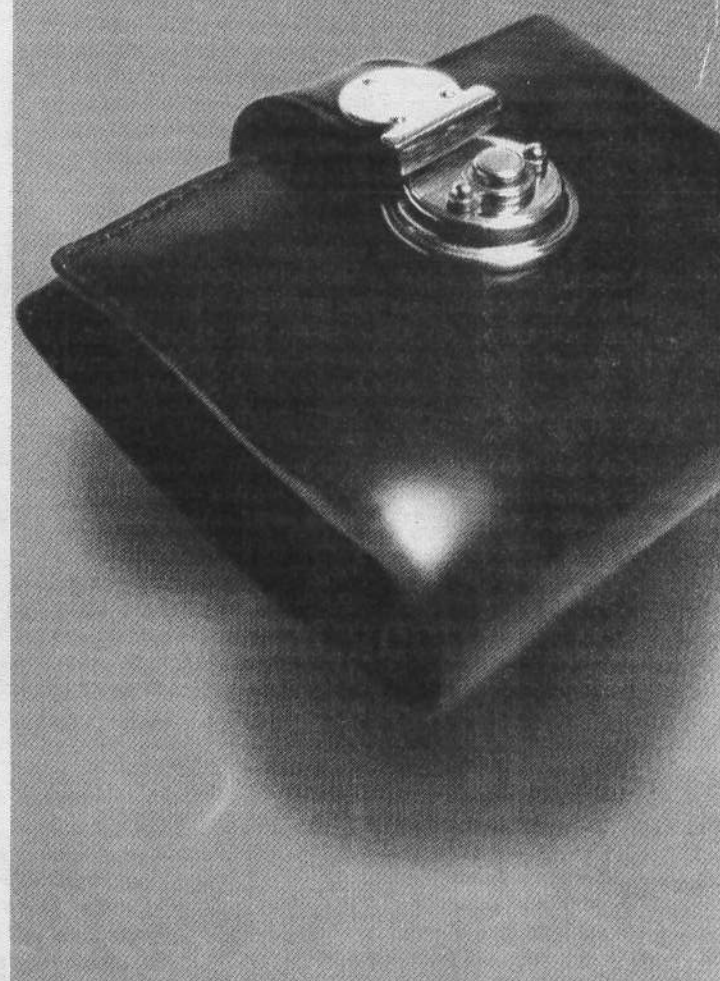
AVIS PUBLIC

Café-échange Alzheimer

Parents et amis des victimes de la maladie d'Alzheimer de la grande région de Saint-Donat se réunissent tous les 4e jeudis du mois afin d'échanger et de chercher le soutien et l'information sur cette problématique.

La prochaine réunion aura donc lieu le jeudi 27 février de 13h30 à 15h30, au Centre de jour du Foyer St-Donat, 430, rue Bellevue, à Saint-Donat. Information: Lucie Lafrenière (424-25303); Lyette Gohier (424-5409) ou de l'extérieur au 1-800-978-7881.

Le portefeuille REER Desjardins: pour bien planifier votre retraite.



Desjardins pour s'aider soi-même

- REER autogéré, insaisissable
- Obligations
- Coupons détachés
- Fonds mutuels
- Actions



Caisse populaire Desjardins Saint-Donat de Montcalm

470, Principale, Saint-Donat, J0T 2C0
Tél.: (819) 424-2563
Fax: (819) 424-1443

La tradition des Fêtes s'est poursuivie au Havre du Parc

(JL) - L'Auberge Havre du Parc fêta son 10e anniversaire l'été dernier, et ses propriétaires, Raymond Legault et Luc Taillefer, n'ont pas dérogé à la tradition d'offrir le tant attendu dîner de la Nouvelle Année aux bénéficiaires du Foyer St-Donat pour une 11e

année consécutive en janvier dernier. Grâce à la collaboration de plusieurs supporters locaux, un magnifique repas, rehaussé de vin avec accompagnement musical, a fait le bonheur de la vingtaine de résidents du Foyer et du Pavillon Poudrier et de

leurs accompagnateurs venus fêter, comme il se doit, cet événement annuel. Chants, danses et magnifiques présents ont été offerts. Le doyen, M. Rosaire Villeneuve, qui fêtera son 101e anniversaire de naissance en

avril, accompagné de sa femme, faisait bien sûr partie du groupe. Les responsables de ce festin annuel, Raymond et Luc, ont voulu souligner cette année l'indéfectible concours de René et Christiane Mellerin,

toujours au poste au service et à la cuisine pour l'occasion, en leur remettant un gage d'appréciation sous la forme d'un canard de bois. La participation soutenue de Norbert et Élise Litchman a également été soulignée.



Photos: Altitude



Christiane et René Mellerin recevant un canard de bois en signe d'appréciation. Ils sont entourés de Raymond Legault, Jean-Jacques Lamarche, directeur général du Foyer et du CLSC de Matawinie, Luc Taillefer et Colette Charbonneau, animatrice au Foyer.

Le maire de Saint-Donat, Yves Paquin, était parmi les bénévoles qui ont vu au service aux tables lors de la fête annuelle des aînés du Foyer. On le voit ici à la table du doyen de la municipalité, M. Rosaire Villeneuve, et de sa femme.

EXCAVATION PIGEON
 • Fonction • champ d'opération
 • Ligne d'eau • Chemin
 • TRANSPORT EN VRAC
 SABLE - GRAVIER - PIERRE ETC.
 424-2450
 ST-DONAT - NOTRE-DAME-DE-LA-MERCI
 326-7967
 STE-AGATHE

Le CHAMPION

de la location dans la voiture neuve et usagée

2 WINDSTAR LX 1995

Toutes équipées
Moins de

325\$/mois

pour 24 mois

ESCORT LX WAGON "BREAK" 1995

Moins de

250\$/mois

pour 24 mois

AÉROSTAR SPORT 1994

Automatique
Moins de

200\$/mois

pour 24 mois

Le Patron et son équipe

Les Vrais

#1

des Laurentides

Desrosiers

FORD STE-AGATHE

PAS DE COMPTANT

Le premier et le dernier paiement à la prise de possession. Taxes en sus.

90, boul. Morin (route 117), Ste-Agathe
 Tél.: (819) 326-8944 • Sans frais: 1-800-567-6702

Louis Desrosiers
 président



Le Journal Altitude

1350

2e cahier

À Entrelacs

On songe à mettre sur pied une chambre de commerce

(JL) - À l'initiative de MM. André Girard (Inter-Nord), Réal Riopel (Centre Rona Réal Riopel inc.) et Laurier Riopel (Marché St-Émile) une réunion a eu lieu à Entrelacs le 22 janvier dernier afin d'étudier la possibilité de créer une chambre de commerce ou une commission de développement à Entrelacs.

Rappelons qu'une chambre de commerce vise avant tout, selon M. Girard, à énoncer et exécuter toute politique susceptible d'améliorer la santé, le bien-être, la culture et le développement économique des gens d'affaires et des citoyens d'une localité. Une chambre de commerce ou

une commission de développement joue un rôle catalyseur dans la promotion du développement économique et social d'une communauté.

Une vingtaine de représentants de commerces ainsi qu'un membre du conseil municipal, Rénaud Lévesque, ont entendu M. Réjean Bussière, président de la Chambre de commerce de Ste-Marguerite/Estérel, exposer son expérience et parler des avantages qu'une telle organisation peut apporter à Entrelacs. Il a proposé une association possible sous forme de commission de développement avec la Chambre de Ste-Marguerite/Estérel. Par ailleurs, M. Michel Bergeron,

directeur du Service des membres affiliés à la Chambre de commerce du Québec, a présenté - dans le noir à cause d'une panne d'électricité - la structure et les modalités de création d'une chambre de commerce indépendante.

Par leurs questions, les participants ont fait preuve de l'intérêt suscité par ce projet. On a décidé, en fin d'assemblée, de former un conseil d'administration provisoire de six personnes dans le but de poursuivre les études et démarches nécessaires à son implantation. Ce conseil devait se réunir le 3 février à l'Érablière Aux 2 Pierrots.

Tous les intéressés - commerçants, travailleurs autonomes, particuliers - désireux de se joindre à ce projet et d'aider à son développement à Entrelacs peuvent contacter Sarah Moore (Solutions services) au 228-2207 ou André Girard (Inter-Nord) au 228-8611. □

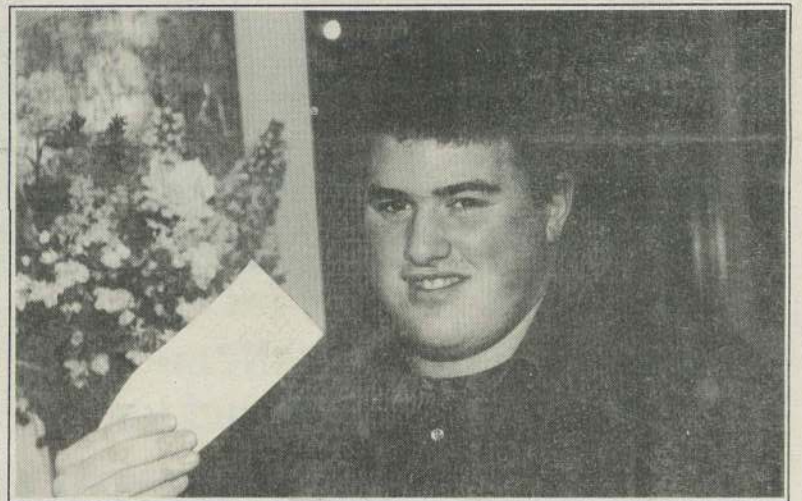
Subvention de 102 580 \$ pour la municipalité de Notre-Dame-de-la-Merci

Le ministre d'État des Ressources naturelles et ministre responsable du développement des régions, M. Guy Chevrette, et le président du Conseil régional de développement Lanaudière (CRDL), M. Jacques Poliquin, annoncent qu'une subvention de 102 580 \$ sera versée à la municipalité de Notre-Dame-de-la-Merci.

Cette aide financière provenant du Fonds d'intervention régional (FIR) s'inscrit dans le cadre de la stratégie gouvernementale en matière de développement régional dont la responsabilité relève du ministre d'État au développement des régions Guy Chevrette. En regard de ce programme, des budgets régionaux sont consacrés au support des initiatives de développement jugées prioritaires pour le développement de la région Lanaudière.

Le projet consiste au financement de l'ensemble des travaux pour finaliser la halte routière à proximité de la route 125. Il s'agit notamment d'un ensemble de travaux incluant l'aménagement paysager, l'achat d'infrastructures, l'agrandissement du kiosque existant, l'installation en eau potable et le traitement des eaux usées, la signalisation et l'installation d'une passerelle métallique. L'objectif est de faire en sorte que les gens arrêtent à Notre-Dame-de-la-Merci, entraînant ainsi un achalandage sur les commerces avoisinants. La réalisation du projet va créer deux emplois sur une base minimale de sept mois par année. L'investissement global est de 135 080 \$. □

Chanceux comme sa mère, mais plus encore



Joé St-Amour, commis au dépanneur Proprio à Saint-Donat, s'est offert un beau cadeau d'après Noël. Ce jeune homme, qui compte bien retourner aux études, a gagné un gros lot de 50 000 \$ en grattant un billet de l'Instantanée "Jeu de dés". Judicieusement conseillé par sa tante Josée Régimbald, Joé s'est procuré un beau portefeuille d'actions dans le but de doubler son actif d'ici sept ans. Sérieux, le jeune homme, au grand bonheur de sa mère France qui ne donne pas son tour quand vient le temps de gagner.

(Photo: Loto-Québec)

Des progrès académiques qui rapportent



Afin de souligner les efforts, le progrès et le rendement académique d'un élève du Collège Sacré-Cœur, à Saint-Donat, la Pharmacie Allard et Gagnon, en collaboration avec les professeurs de l'école, a remis au jeune Guillaume Sigouin-Vallancourt une paire de billets de hockey opposant le Canadien de Montréal aux Penguins de Pittsburgh, au Centre Molson. Guillaume, qui a invité son père au match, a pu admirer les prouesses du grand 66, Mario Lemieux, et du jeune gardien Patrick Lalime. Il est ici entouré de son professeur de géographie, Sylvie Sanschagrin (à gauche), et de la pharmacienne Angela Baroni.

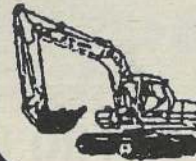
(Photo: Altitude)

Salut "Boubou" Le Journal Altitude

Au moment d'aller sous presse, nous apprenons le décès de Éric Charbonneau, de Saint-Donat, à l'âge de 24 ans, à la suite d'une longue maladie. L'équipe du Journal Altitude offre ses condoléances à la famille.

Excavation Richard Duval inc.

(514) 228-3834



DÉNEIGEMENT
Installation septique
• Transport • Sable • Gravier



Le vrai centre de
renovation et matériaux

Jean Riopel inc.

MANUFACTURIER DE BOIS - CENTRE DE MATÉRIAUX ET DE QUINCAILLERIE

8225, route 125, Chertsey, QC J0K 3K0

Tél.: (514) 882-2222 / (819) 424-5456



POTINS • POTINS • POTINS • POTINS

L'école Sacré-Coeur, de Saint-Donat, est à la recherche d'un cabanon (bois ou métal) à donner ou à vendre pour son projet de récupération de papier. Contacter Martine St-Germain au 424-2042.

Jean Rémy est fier de dire que "le 3e du nom" a maintenant 1 an. Il a même transmis la grippe à son grand-père... mais une petite grippe.

Désolé, Nicole. Février n'a que 28 jours cette année. Bon anniversaire quand même.

Que disait le petit Léandre Simard dans le téléphone de la SQ quand il faisait sa tournée avec la police? "Je disais 10-4."

Bon anniversaire à Estelle McNicoll (18 février) et Julie McNicoll (26 février).

Il y aurait bientôt à Entrelacs une chambre de commerce.

Jean-François René a fait baptiser son 2e rejeton le dimanche 26 janvier. Il avait peur d'avoir un baptême de lundi le lendemain.

Nico Picard a eu le coup de foudre dernièrement. Résultat: mariage en mars.

Un lecteur se demande qui passe la charrue sur la 329. Il la trouve glacée et dangereuse comparativement à la 125.

Ce ne sont pas tous les pa-

trouilleurs de La Réserve qui sont allés secourir une motoneigiste américaine gravement blessée... juste la moitié de l'équipe.

Jean-Pierre apportera-t-il ses raquettes sous les palmiers?

Demandez au juriste Marc-André ce qu'il entend par "40 lignes nom d'une femme."

La 4e randonnée à motoneige des Skidoones aura lieu le 19 février, et le départ se fera du Cuisto du Nord à 9h00 pour se rendre à St-Jovite. En cas de mauvais temps, c'est remis au 5 mars.

Salut Boubou. On ne t'oubliera jamais.

Deux chanceuses au tirage de la boutique Dessous Plus



La boutique Dessous Plus, de Saint-Donat, a fait tirer deux bons d'achat de 100 \$ chacun à l'occasion des Fêtes, au mois de décembre dernier. Ce sont Rollande Charbonneau et Roselyne Fournelle qui ont été les heureuses élues. On les aperçoit, avec leur cadeau, entourant la propriétaire de la boutique, Thérèse Nicole. (Photo: Altitude)

La location « sans cachette. »

Giroux Labelle Suzuki vous l'offre...

- AUCUN COMPTANT
- TRANSPORT ET PRÉPARATION INCLUS
- TAXES (TPS ET TVQ) INCLUS
- PREMIER PAIEMENT INCLUS
- DÉPÔT DE SÉCURITÉ INCLUS

VRAI	FAUX
<input checked="" type="checkbox"/>	<input type="checkbox"/>
<input checked="" type="checkbox"/>	<input type="checkbox"/>
<input checked="" type="checkbox"/>	<input type="checkbox"/>
<input checked="" type="checkbox"/>	<input type="checkbox"/>
<input checked="" type="checkbox"/>	<input type="checkbox"/>

LES MONTANTS INDIQUÉS SERONT LES MONTANTS QUE VOUS PAIEREZ:

OU *moins* MAIS PAS *plus!*

VOUS NE SORTIREZ PAS 1¢ DE VOTRE POCHE.

Promesse de Giroux Labelle Suzuki.



Swift 1997
249.95\$*
 V. R. 4064\$

Estem GI 1997
259.95\$*
 V. R. 6504\$

Sidekick 2 portes 1997
299.95\$*
 V. R.: 8686\$

* Bail 48 mois, 20 000 km annuel.
 - .08¢ du km suppl.

Sidekick 4 portes 1997
329.95\$*
 V. R. 9930\$

X-90 tout équipé 1997
289.95\$*
 V. R. 9562\$



GIROUX LABELLE SUZUKI INC.

76, Préfontaine Sainte-Agathe (819) 326-1615
 #1 AU CANADA SERVICE À LA CLIENTÈLE



Qui la conduit, la recommande!

J10172-0201

MAPP sur la carte MÉTÉO pour février



La marmotte nous aura annoncé comment elle entrevoit la fin de l'hiver dès le 2 février. Les chutes de neige ne feront pas défaut ce mois-ci, et des réchauffements nous surprendront encore, surtout du 6 au 8. Du 9 au 17 février, M. Mapp prévoit du temps ensoleillé et froid, suivi de neige en abondance jusqu'à la fin du mois. Le printemps dernier, il était tombé 333 cm (131") de neige. À la fin janvier de cette année, il est tombé à Saint-Donat 230 cm (91") de neige, et il en restait 157 cm (62") de bonne neige au sol après les pluies.

La parole est au maire de NDM



Nos amis français, que nous avons eu le privilège de connaître en mai 1996 lors du jumelage de notre municipalité avec la commune de Colombier, en France, nous informons qu'ils sont prêts à nous accueillir chez eux la dernière semaine du mois d'août de cette année. Les personnes intéressées à renouer le contact sont priées de communiquer avec Mme Cécile L. Lavoie au 424-5854.

Il est évident qu'après deux ans de mandat à la mairie, je juge nécessaire qu'une rétrospective ou un survol soit fait sur les activités et les accomplissements de notre administration municipale depuis le 6 novembre 1994.

Ne pouvant intégrer cette rétros-

pective dans un seul message, je compte répartir le contenu dans les prochaines éditions.

Rétrospective

À mon arrivée à la mairie, mes premières interrogations ont été les suivantes: Qu'est-ce qui appartient à la municipalité? Quelles modifications devraient être apportées? Quels sont les postes budgétaires les plus importants? L'administration? La voirie? Autres? Après ce survol, il a été facile d'identifier la voirie avec 38 % d'occupation du budget municipal.

Parlons de dossiers complétés.

Chemins municipaux

Compte tenu que la voirie occupe 38 % du budget, un travail de plusieurs mois a été entrepris, en 1995, afin d'identifier tous nos chemins dans le but d'en vérifier le statut juridique. Notre interrogation était de

connaître l'historique de chacun de ces chemins. Comment un chemin est-il devenu, à travers les ans, la propriété de la municipalité? Dans plusieurs cas, on a dû retourner jusqu'au temps de la colonisation, ce qui représentait un travail complexe de recherches, mais qui nous a permis de s'assurer que les deniers étaient dépensés uniquement sur les chemins publics. Il va sans dire qu'on a eu plusieurs surprises, certaines agréables et d'autres moins.

Suite à un avis de notre conseiller juridique, nous avons adopté un règlement décrétant le statut de nos

chemins municipaux. Certains chemins ne sont entretenus que l'hiver comparativement à d'autres qui le sont tout au long de l'année. Ce règlement annule toutes réglementations depuis l'incorporation de la municipalité en 1952. Le résultat de ce travail nous a conduit à la création d'un fichier historique sur chacun de nos chemins. Selon notre conseiller juridique, nous étions une des rares municipalités à avoir agi ainsi.

Déneigement

Au printemps 1996 se terminait notre contrat de déneigement. Un nouveau cahier des charges a été élaboré et supervisé par notre conseiller juridique pour obtenir une soumission clé en main, c'est-à-dire déneigement incluant le sablage (sel

et sable à la charge du soumissionnaire). Dans ce cahier des charges, nous demandions de l'équipement supplémentaire permettant l'entretien à la satisfaction de tous dans un temps restreint. Malgré nos nouvelles exigences, le nouveau contrat signé pour trois ans nous donne, comparativement aux années précédentes, une diminution d'environ 12 000 \$ par an, soit un total de 36 000 \$ pour cette période, en plus de 3 000 \$ économisés pour les matériaux que la municipalité fournissait. Pour faciliter nos communications, nous avons exigé un radio émetteur portable nous permettant d'être en communication relié avec l'entrepreneur en tout temps.

Le maire
Yvon Brissette

SUBARU
LEGACY

1997 * **289** \$
Brighton **PAR MOIS**



TRACTION
INTÉGRALE
(4 X 4)

*Les mensualités de 289 \$ s'appliquent sur la Subaru Brighton "SW4X5S-XM" 1997 en vertu d'un contrat de location de 48 mois, moyennant un versement initial de 1 300 \$ ou échange équivalent.

Taxes, transport et préparation en sus. Allocation de 20 000 km par année, sujet à l'approbation de crédit.

SUBARU 155, boul. Morin (route 117)
L'atTraction intégrale Ste-Agathe-des-monts
SUBARU STE-AGATHE Tél.: (819) 326-1600 • Fax: (819) 326-8920
1-800-463-1600

Succursale
de l'année **1996**

La Banque Nationale est heureuse d'annoncer que sa succursale du **400, rue Principale St-Donat** a été proclamée «Succursale de l'année 1996» pour la région **Laurentides/Lanaudière.**

Cette distinction est l'oeuvre du travail soutenu de tous les employés de cette succursale. La qualité de leur service à la clientèle mérite notre reconnaissance. Nous leur adressons nos plus sincères félicitations !

BANQUE
NATIONALE



Le Bulletin de la Municipalité d'Entrelacs

2351, boul. Entrelacs, Entrelacs J0T 2E0 • Tél.: 228-2529 Fax: 228-4866

VOLUME VII No 13

Peu importe le champ d'activités, il existe plusieurs façons officielles de reconnaître les différentes compétences. Nous, secrétaires-trésoriers municipaux, avons la nôtre. Elle est synonyme de distinction dans le domaine municipal et traduit notre volonté d'offrir constamment le meilleur encadrement professionnel possible.

Nature et chiens de traîneaux, Entrelacs inc.

Depuis environ un an, *Nature et chiens de traîneaux, Entrelacs inc.* s'est installée à Entrelacs. En vous rendant au Centre d'interprétation du chien de traîneau et de la nature au Québec, vous découvrirez, à travers son élevage, son musée et ses nombreuses activités, tout un monde de rêve, d'aventure et de nature.

M. François Beiger, son créateur, se passionne pour les chiens de traîneau depuis l'âge de 8 ans, soit plus de 40 ans. Depuis 1979, il consacre sa vie à l'élevage, les courses, les expéditions en solitaire et les raids avec ses amis inuit. Tout cela, il vous le fera partager.

Tout au long de l'année, vous pouvez visiter l'élevage de Sibérien-Huskies et Eskimos du Canada pure race, avec sa maternité, le musée avec l'histoire du chien de traîneau à travers les âges, le musée de la nature et de la faune, l'exposition sur la nature, le chien de traîneau, l'Artique et les inuit et la boutique où vous trouverez l'artisanat et différents objets d'art inuit.

En été, "Écoutez la nature" lors de randonnées pédestres avec interprétation de la nature, le centre d'observation de la faune avec des miradors installés dans la nature, l'observation d'une très grande variété d'oiseaux d'Amérique du Nord et des randonnées en canot sur un lac sauvage.

En hiver, "Vivez l'aventure" en conduisant vous-même votre attelage de chien sur un réseau de pistes de plus de 30 km, ou encore des randonnées en raquettes à neige.

Le centre d'interprétation est installé au 790, boulevard Montcalm, à 10 minutes du village d'Entrelacs. Pour information et réservation: (514) 228-8944.

Les heures d'ouverture

La mairie est ouverte tous les jours du lundi au vendredi, de 8h30 à 12h00 et de 13h00 à 16h30.

Si vous voulez rencontrer l'inspecteur hygiène et bâtiment, il est préférable de prendre rendez-vous. Du mois de mai au mois d'octobre in-

clusivement, l'inspecteur hygiène et bâtiment est présente au bureau le samedi matin de 8h30 à 12h00, mais est en congé le lundi après-midi.

La bibliothèque est ouverte tous les vendredis de 10h00 à 12h00 et de 14h00 à 17h00 et les samedis de 10h00 à 12h00.

Modification des règlements d'urbanisme

Depuis quelques mois, le conseil municipal travaille afin de réglementer les établissements présentant des spectacles de danseurs et de danseuses nus.

Ce règlement vise à interdire l'installation de tels établissements sur presque tout le territoire d'Entrelacs. Il s'agit d'une réforme importante. Présentement, un commerce à caractère érotique peut être installé dans toutes les zones où les commerces de classes 2 sont permis, c'est-à-dire dans les zones 110, 115, 205, 210, 211 et 213, donc dans 18 secteurs. Le projet vise à limiter cette possibilité à 1 secteur en créant la zone 217. Dans cette zone, plusieurs contraintes sont présentées afin de limiter au maximum la possibilité d'implantation, car malheureusement "réglementer n'est pas interdire". La Loi permet aux municipalités de faire des règlements, mais ce pouvoir de réglementer ne permet pas d'interdire, sauf dans de rares exceptions. Nous avons déjà entendu, dans une série d'articles sur les règlements municipaux, des paramètres qu'une municipalité doit respecter lors de la rédaction de règlements municipaux.

Toutes les étapes que la Loi impose pour modifier le zonage ont été franchies, donc lors de la prochaine assemblée du conseil municipal qui se tiendra le 14 février prochain, le conseil adoptera les règlements nécessaires afin de réglementer les établissements présentant des spectacles de danseurs et de danseuses nus.

Les taux de taxes des municipalités environnantes

Les contribuables ont baissé à Entrelacs, et nous nous comparons très avantageusement à nos voisins, comme le montrent les taux de taxes par cent dollars d'évaluation suivants:

Entrelacs: 1,09 \$;
Ste-Marguerite-du-lac-Masson: 1,16 \$
Notre-Dame-de-la-Merci: 1,26 \$ 3/10
Chertsey: 1,36 \$ 5/10.

Voici maintenant le détail de ces taux de taxes.

ENTRELACS

Foncière générale: 78 ¢ 58/100
Sûreté du Québec: 18 ¢ 42/100
Service de la dette (camion incendie): 1 ¢ 25/100
Pelletage de déficit des gouvernements supérieurs: 10 ¢ 75/100
TOTAL: 1,09 \$
Vidange (résidentiel): 75 \$

SAINTE-MARGUERITE-DU-LAC-MASSON

Foncière générale: 68 ¢
Foncière spéciale (service de la dette): 28 ¢
Sûreté publique (Sûreté du Québec): 20 ¢
TOTAL: 1,16 \$
Vidange (résidentiel): 122 \$

NOTRE-DAME-DE-LA-MERCI

Foncière générale: 98 ¢
Sûreté du Québec: 18 ¢
Voirie: 12 ¢
Service de la dette: 10 ¢ 3/10
TOTAL: 1,38 \$ 3/10
Vidange: inclus dans la taxe foncière générale. Pour des fins de comparaison seulement, établissons à 12 ¢ le coût des vidanges, donc le taux de taxes de Notre-Dame-de-la-Merci serait d'environ: 1,26 \$ 3/10

CHERTSEY

Foncière générale: 114,0 ¢
Sûreté du Québec: 22,5 ¢
TOTAL: 1,36 \$ 5/10
Vidange (résidentiel): 60 \$ ou 90 \$.

Faits saillants du budget 1997

Coupeure d'une partie des transferts aux municipalités par le ministre des Affaires municipales, Rémy Trudel: 9 764 \$.

Abolition du remboursement de la TVQ annoncée par le ministre des Finances, Bernard Landry: 15 324 \$.

Augmentation de 81,25 % de la facture Ryan pour la Sûreté du Québec annoncée par le ministre de la Sécurité publique, Robert Perreault (de 74 504 \$ à 135 040 \$): 60 536 \$.

Pour un pelletage total pour cette année de: 85 624 \$.

Voici maintenant la liste des dépenses obligatoires à payer à d'autres organismes:

• Cour municipale: 1 984 \$
• Quote part MRC Matawinie: 28 790 \$
• Sûreté du Québec: 135 040 \$
• Transport adapté et C.I.T.M.: 4 796 \$
• Quote part C.R.S.B.P.L.: 4 532 \$

• **TOTAL:** 175 142 \$

Soit environ 18 % du budget municipal pour une facture obligatoire à payer.

Malgré tout, diminution du taux de taxe de 1,18 \$ à 1,09 \$, soit une baisse de 7,63 %.

Dans un premier temps, nous avions réduit le budget de 165 651 \$, soit une baisse de 15,71 % pour l'amener à 889 104 \$. Mais avec le pelletage, il remonte à 974 728 \$ ce qui représente quand même une baisse de 7,59 %.

Cette baisse a été possible, entre autres, à cause du paiement de la dette du Centre communautaire et une réduction de presque tous les postes budgétaires.

PRINCIPAUX SERVICES D'URGENCE

SERVICE	RESPONSABLE	TÉLÉPHONE	FONCTION
INCENDI	CHARLES LAPORTE	centrale téléphonique 229-3525 service 24 heures	Chef pompier
MESURE D'URGENCE	RAYNALD LÉVESQUE	228-3697 soir 228-2575 jour	Coordonateur
	JEAN-FRANÇOIS RENÉ	228-2529	Secrétaire-trésorier
	RAYNALD PERREault	228-2529	Responsable des opérations
CROIX-ROUGE	DENIS LANQUE	228-2529	Responsable
	MICHELINE DESSUREault	228-2529	Aide aux sinistrés

MÉDIAS ÉCOUTEZ LES POSTES DE RADIO CI-BAS POUR DES INFORMATIONS SUPPLÉMENTAIRES

Nous transmettons nos communiqués aux postes de radio suivants: lors de la panne d'électricité, c'est le poste de Joliette qui a donné le plus d'informations sur Entrelacs.

LA RADIO DE LANAUDIÈRE (Joliette) 103,5 FM
CIME-FM (Ste-Adèle) 99,5 FM

AUTRES SERVICES D'URGENCE

SÛRETÉ DU QUÉBEC	Centre de télécommunication Poste de Saint-Donat	1-800-461-2131 1-819-424-2077
AMBULANCE	Rawdon Ste-Adèle	1-514-834-2565 229-3525 • 229-3526
CLINIQUE MÉDICALE	Rawdon Ste-Adèle	1-514-834-2304 229-6633
CLSC MATAWINIE	Chertsey	1-800-361-3977

Nouvelles des Optimistes

Bienvenue à Diane Bureau qui a été intronisée membre lors du déjeuner au Resto Aréa.

L'heureux gagnant du "Gros lot du temps des Fêtes" est Julien Lafond du Lac Georges. Félicitations Julien, le hasard fait bien les choses.

Plusieurs activités sont à venir au Club Optimiste de NDM. Le 13 février, le Club fêtera la St-Valentin avec les résidents du Foyer St-Donat.

Les 14, 15 et 16 février, c'est le congrès à Laval. Lors de la première semaine de relâche scolaire, au mois de mars, il y aura randonnée en motoneige, glissade sur chambre à air et journée plein air au Parc Optimiste. Tout ça, pour les jeunes de NDM.

Le 12 mars prochain, il y a réunion de la Zone 9 à Notre-Dame-de-la-Merci. Les invités seront les Clubs Optimistes de Saint-Donat, Entrelacs et du Lac Masson.

Le 15 mars: soirée bavaroise à la salle communautaire.
Le 26 avril, le Club Optimiste de NDM célébrera son 10e anniversaire.

Pour tous ceux qui seraient intéressés à se joindre aux bénévoles, la président du Club, Roxanne Turcotte se fera un plaisir de vous donner l'information nécessaire. On peut la rejoindre au 424-1559 ou encore appeler Jeannine Leroux au 424-5170.

Docteur maman à Chertsey

Les parenthousiastes de Chertsey invitent tous les intéressés à une rencontre avec le docteur Anne Fortier, du CLSC de Matawinie, rencontre qui aura pour thème "Docteur maman". C'est donc un rendez-vous le 19

février, de 9h00 à 11h00, à l'école St-Théodore-de-Chertsey, rue de l'Église. Pour de plus amples informations, on communique avec Annie au 882-1488.



MUNICIPALITÉ NOTRE-DAME-DE-LA-MERCI

AVIS PUBLIC

ASSEMBLÉE PUBLIQUE DE CONSULTATION

À toutes les personnes habiles à voter et susceptibles d'être intéressées par le projet de règlement intitulé Règlement numéro 139-8, modifiant le règlement 139 intitulé Règlement de zonage, tel que déjà amendé, afin de permettre et de régir les projets intégrés dans certaines zones.

AVIS est, par les présentes, donné par le soussigné:

QUE le conseil municipal, suite à l'adoption par sa résolution numéro 97-24 à sa séance du 10 janvier 1997 d'un projet de règlement intitulé Règlement numéro 139-8, modifiant le Règlement 139 intitulé Règlement de zonage, tel que déjà amendé, afin de permettre et de régir les projets intégrés dans certaines zones, tiendra une assemblée publique de consultation le 19 février 1997 à compter de 19h30, à la salle du conseil municipal située au 1900, Montée de la Réserve, en conformité des dispositions de la Loi sur l'aménagement et l'urbanisme (L.R.Q., c. A-19.1);

QUE les objets de ce règlement sont:

- d'autoriser les projets intégrés dans les secteurs de zone 35-1, 35-2, 35-3, 125-1, 130-1, 130-2, 130-3, 135-1, 135-2, 135-3, 135-4, 135-5, 135-6, 135-7, 135-8, 140-1, 140-2, 152-1, 155-1, 170-1, 170-2, 200-1, 210-1 et 266-1;
- de régir l'implantation des projets intégrés par l'application de normes spécifiques;

QUE les secteurs de zones concernés sont approximativement délimités de la manière suivante:

- la moitié sud du territoire municipal, à l'exception du lac du marcheur et du lac à l'Orignal;
- les lots 1 à 5 du rang et la partie sud des lots 1 à 6 du rang 6;
- la bordure sud de la rivière Dufresne, entre la route 125 et le chemin du petit pont;
- l'extrémité du chemin de la Forêt;
- les abords de la route 125, entre le chemin Dufresne et le chemin du lac Sauvage;
- les abords du lac Copping;
- les abords de l'intersection de la route 125 et du chemin St-Guillaume;

QUE la description détaillée des secteurs de zones est disponible au bureau municipal;

QU'AU cours de cette assemblée publique, le maire ou un autre membre du conseil désigné par le conseil expliquera le projet de règlement ainsi que les conséquences de son adoption et entendra les personnes qui désirent s'exprimer à ce sujet;

QUE ce projet contient des dispositions propres à un règlement susceptible d'approbation référendaire;

QUE ce projet de règlement est disponible pour consultation au bureau municipal, aux heures ordinaires de bureau.

DONNÉ À NOTRE-DAME-DE-LA-MERCI, ce septième jour de février mil neuf cent quatre-vingt dix-sept.

Jean-Maurice Gadoury, secrétaire-trésorier

HORAIRE:

Lundi: 9:30 à 18:00

Mardi: 9:30 à 18:00

Mercredi: FERMÉ

Jeudi: 9:30 à 19:00

Vendredi: 9:30 à 20:00

Samedi: 9:30 à 17:00

Dimanche: 11:00 à 15:00

Fermé tous les jours de 12:00 à 13:00 sauf le dimanche

Ludwicka
Jadwiga
Pharmacienne
Chertsey



MUNICIPALITÉ DE CHERTSEY

Aux contribuables de la susdite municipalité, AVIS PUBLIC est par les présentes donné par le soussigné, secrétaire-trésorier, qu'à la séance ordinaire du Conseil, qui se tiendra le **17 février 1997 à 20h** à la salle communautaire de Chertsey au 333 av. de l'Amitié, le Conseil devra statuer sur la demande de dérogation mineure suivante:

DÉSIGNATION: 670, rue Marthe, Chertsey.

NATURE ET EFFETS: La demande porte sur l'acceptation de la marge arrière de la propriété qui se situe à 4.75 mètres, alors que le règlement de zonage no. 233 en vigueur au moment de la construction, prévoyait une marge arrière de 6.10 mètres.

Le Conseil prendra en considération l'avis du Comité consultatif d'urbanisme et toute personne intéressée pourra se faire entendre par le Conseil relativement à cette demande.

Donné à Chertsey ce 21e jour de janvier 1997.

Pierre Mercier
Secrétaire-trésorier

PROFESSIONNELS ET COMMERÇANTS À VOTRE SERVICE

ARPENTEUR

ALAIN CLECH
 arpenteur-diamètre
 Land Surveyor
 519 Principale C.P. 239 BUR.: (819) 424-2815
 ST-DONAT, QUÉ. J0T 2C0 FAX: (819) 424-5478

COMPTABLES

DAGENAIS, LAPIERRE, SIMARD ET ASSOCIÉS
 COMPTABLES AGRÉÉS
 Mario Simard C.A.
 associé
 922, RUE DE LIÈGE EST MONTRÉAL, QUÉBEC H2P 1L1 Téléphone: (514) 387-8140
 422 A, RUE PRINCIPALE SAINT-DONAT, QUÉBEC J0T 2C0 Téléphone: (819) 424-3454
 Télécopieur: (514) 387-6334 Télécopieur: (819) 424-1574

ÉLECTRICIEN

Gaston Blais
 ENT.-ÉLECTRICIEN
 Spécialité: Chauffage électrique
 2017 - Route 125 Notre-Dame-de-la-Merci
 Tél.: 424-5599

SERVICES

POLARIS
 LOCATION
 VENTE ET SERVICE
 RÉPARATION DE TOUTES AUTRES MARQUES
 CENTRE DE LOCATION
 ST-DONAT
 659 Principale Saint-Donat 424-2124

ASSURANCES

GROUPÉ LYRAS
 ASSURANCE ET SERVICES FINANCIERS
 Affilié
GODARD, LAFRENIÈRE, ST-AMOUR INC.
 617, rue Principale
 Saint-Donat (Québec) J0T 2C0
 Télécopieur: (819) 424-7251
 Téléphone: (819) 424-3115

Yves de Carufel
 Comptable général licencié
 1960 boul. Ste-Adèle Ste-Adèle, J0R 1L0
 Tél.: (514) 229-2346
 472 rue Principale
 St-Donat, J0T 2C0
 (819) 424-3135

EXCAVATION
Les Excavations St-Donat inc.
 Bernard Lambert, prop.
 Sable Gravier Terre Pierre concassée Enlèvement de la neige Installation de fosse septique
 418 RUE T.-COLLEGE C.P. 303 ST-DONAT (QUÉBEC) J0T 2C0
 (819) 424-2821

TORO CENTRE DE LOCATION ST-DONAT
Arrens
 LOCATION, VENTE & RÉPARATION
 TONDEUSES, SOUFFLEUSES, TRACTEURS, TRONÇONNEUSES
 424-2124
 659, rue Principale Saint-Donat

Serge St-Georges, C.G.A.
 COMPTABLE GÉNÉRAL LICENCIÉ
 Saint-Donat
 Tél.: (819) 424-3287
 645, rue du Moulin C.P. 880
 Saint-Jovite (Québec) J0T 2H0
 Tél.: (819) 425-3727

FINANCE
Caisse populaire d'Entrelacs
 MICHELLE PRUD'HOMME
 DIRECTEURE GÉNÉRALE
 2682, Boul. Entrelacs Entrelacs, Qué. J0T 2E0
 Tél.: 228-2582 - 83 Fax: 228-2045
 Lun à Jeudi: 10:00 à 15:00
 Vendredi: 10:00 à 19:00

Monsieur VIDE-TOUT Enr.
 "OU PRESQUE"
 VIDAGE DE FOSSES SEPTIQUES ET PUISARDS
 Saint-Donat: Bur.: 424-1465
 Chertsey: Bur.: (514) 882-2744
 J. Valois

AssurExperts
 G. Forget inc.
 ASSURANCES ET SERVICES FINANCIERS
 327, rue Principale C.P. 369
 Saint-Donat (Québec) J0T 2C0
 Tél.: 819.424.2311 Fax: 819.424.5362

AMYOT GÉLINAS
 Comptables agréés
 - Vérification - Fiscalité - Consultation - Financement - Services informatiques
 Saint-Donat (819) 424-1363
 Sainte-Agathe (819) 326-3400
 Saint-Jovite (819) 425-8691
 L'Annonciation (819) 276-1666
 Sans frais: (800) 665-0455

GARAGE
Garage Marcel Lamarche Inc.
 Mécanique générale - Spéc. Freins, Soudure Remorquage 24 heures, mise au point
 Rte 125 Notre Dame de la Merci Co. Rousseau J0T 2A0
 (819) 424-5337

CLINIQUE VÉTÉRINAIRE
 Tél.: (819) 326-4071
Clinique Vétérinaire Ste-Agathe
 Vétérinaire Clinique
 5, rue Ste-Agathe Ste-Agathe-des-Monts Dr Jean Roberge, M.V.

AVOCATS
COUTU, GALLANT, PERRAULT
 AVOCATES
 M^{me} ANNE-MARIE COUTU M^{me} MADELINE PERRAULT
 M^{me} ANNIE GALLANT M^{me} MARIE-ANDRÉE CHARLAND
 779, rue Isidore, Ville-des-Laurentides (Québec) J0R 1C0
 Tél.: (514) 439-7300 Télécopieur: (514) 439-6731
 430, rue Principale, C.P. 52, SAINT-DONAT (Québec) J0T 2C0
 Téléphone: (819) 424-2132 Télécopieur: 1-800-561-6382

ÉBÉNISTERIE
EXOTALIA
 Fabricant de meubles sur mesure dans plus de 60 essences de bois
 Commercial St-Donat
 Résidentiel (819) 424-3078

NOTAIRES
 M^{me} RAYMOND M. SIGOUIN L.L.B. D.D.N.
 M^{me} MARIE-CLAUDE RAYMOND L.L.B. D.D.N.
RAYMOND & SIGOUIN
 NOTAIRES CONSEILLERS JURIDIQUES
 Place Monette 430 Principale c.p. 400 St-Donat
 Tél.: (819) 424-2272 Fax: (819) 424-1574

CÂBLE
Élécâble St-Donat inc.
 365, Principale, C.P. 149, St-Donat, J0T 2C0
 Tél.: (819) 424-2082

Heureuse St-Valentin à tous les amoureux

PHARMACIENS
F. ALLARD B. GAGNON et associés
 PHARMACIENS
 membre du groupe **Obonsoins**
 "Un conseil vous attend"
 424-2626
 398, Principale, C.P. 758 St-Donat

ANNONCER DANS LE JOURNAL ALTITUDE... C'EST BIEN SE FAIRE VOIR!

PETITES ANNONCES
(819) 424-2610

* Annonce non-encadrée: 7,00 \$
Annonce encadrée: 8,00\$
(taxes incluses)
Payé après parution: + 1,00\$

À VENDRE

Petite ferme à Racine (entre Granby et Sherbrooke). Environ 5 acres. Maison et bâtiments rénovés. Bien située. Prix demandé: 85 000 \$ (valeur de 110 000 \$). Échange à considérer. Tél.: 1-514-532-3215.

Lac Archambault, bord de l'eau, chalet neuf, 4 ch. à c., foyer, bain tourbillon. 129 000 \$ négocié. 424-4877 (fin de semaine) ou Laval au 1-514-667-6624.

À VENDRE OU À LOUER

Local commercial. Rue Principale à Saint-Donat. Info: (819) 326-3930.

Maison à vendre ou à louer. Notre-Dame-de-la-Merci. Foyer pierres naturelles, 2 ch. à c., terrain 43 000 p.c. paysager, près pentes de ski. Bonne occasion! (819) 424-5959 ou (819) 424-5916.

TERRAINS À VENDRE

Lac des Iles, terrain boisé, propre, 44 100 p.c. 11 000 \$ négociable. Info: (514) 874-9508 ou (514) 835-3582.

AUBAINE! Terrain à vendre, centre du village, rue St-Roch. Avec services. Demandez André au 424-2151.

Deux terrains contigus au lac Archambault situés chemin Solange et chemin Issa. Un de 29 766 p.c., l'autre de 30 451 p.c. Accès au lac. Vendus séparément ou ensemble. Évaluation: 7 100\$ chacun. Tél.: 1-514-532-3215.

À LOUER

Chalet 3 ch. à c., foyer. Fin de semaine, semaine ou mois. Info: 424-5577.

Rue Principale, 1 x 51/2 pces. 380\$ + électricité. Libre immédiatement. Info: Jean Lavoie 424-2443. Soir: 424-3128.

Village St-Donat: logements 4 1/2 libres immédiatement. Près toutes commodités. 424-2845.

3 1/2: 295\$; 5 1/2: 360\$. 580, Desrochers. Info: 424-4195 demandez Benoit.

DIVERS À VENDRE

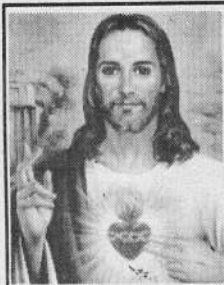
Poêle et réfrigérateur usagés: 200\$ les 2 morceaux. Mobilier de bureau, pupitres, table de conférence, table ronde, chaises. Info: Jean Lavoie: 424-2443. Soir: 424-3128.

OFFRE DE SERVICE

Jeune grand'maman garderait enfant chez-moi, à la journée ou à la semaine. Demandez Marielle. Tél.: 424-7937.

OFFRE D'EMPLOI

Mécanicien de motoneige demandé. Centre de location St-Donat. Tél.: 424-2124 Richard.



REMERCIEMENTS AU SACRÉ-COEUR

Remerciements au Sacré-Coeur pour faveur obtenue. Que le Sacré-Coeur de Jésus soit loué, adoré et glorifié, à travers le monde pour les siècles. Amen. Dites cette prière 6 fois par jour pendant 9 jours et vos prières seront exaucées même si cela semble impossible. N'oubliez pas de remercier le Sacré-Coeur avec promesses de publication, quand la faveur sera obtenue. Coeur immaculé de Marie, priez pour moi pécheur maintenant et à l'heure de ma mort. Amen.
L.L. S.A.

"J'ai besoin d'un emploi... je prends le volant"

par **Jean Lafortune**

C'est sous le thème "J'ai besoin d'un emploi... je prends le volant" que 13 commissions scolaires des régions de Laurentides, Lanaudière et Laval se sont concertées, réalisant ainsi une première dans le secteur de l'éducation des adultes.

Sous la gouverne de conseillers pédagogiques en formation générale attachés à chaque commission scolaire, des services d'aide aux adultes sans expérience professionnelle ou en réorientation professionnelle viseront à leur acquérir des compétences qui faciliteront leur accès au marché du travail, ou encore leur permettront de s'y maintenir.

Il s'agit en somme de l'alliance des compétences de 13 commissions scolaires dont le but premier est de promouvoir les différents programmes des Services d'intégration socioprofes-

sionnelle (SIS) offerts dans chacune des trois régions depuis trois ans. Par le biais de cette campagne de promotion, les SIS souhaitent se donner une plus grande visibilité auprès d'une clientèle souvent difficile à rejoindre, et en même temps susciter la collaboration de partenaires gouvernementaux, régionaux et communautaires.

Au cours d'une conférence de presse annonçant cette nouvelle initiative dans le monde de l'enseignement aux adultes, le directeur général de la Commission scolaire des Laurentides, M. Gaétan St-Pierre a dit: "Ces services d'intégration socioprofessionnelle constituent le véhicule idéal pour prendre la piste... Ils permettent à l'adulte de prendre le volant, c'est-à-dire d'acquérir les compétences nécessaires afin d'être l'acteur principal de son intégration socioprofessionnelle sur le marché du travail."

Pour sa part, la conseillère pédagogique à la CSL, Diane Beaulieu Des-

jardins, a annoncé les trois phases que devra suivre ce nouveau programme: remise en forme professionnelle pour les décrocheurs; étape de formation et d'intégration dans son environnement propre, et enfin le soutien au placement, soit l'accompagnement de l'adulte dans sa recherche d'emploi. À ce stade, les employeurs potentiels sont invités à faire part aux diverses commissions scolaires impliquées de leurs besoins en main d'œuvre.

À la CSL, on peut rejoindre Mme Beaulieu Desjardins au (819) 326-0333, poste 287. À la Commission scolaire Berthier-Nord-Joli, de l'Industrie et des Cascades L'achigan: Mme Rolande Boudreau au (514) 755-7034.

Remerciements



Françoise Therrien

Nous avons été très sensibles au témoignage de sympathie que nous avons reçu de nos amis de Saint-Donat lors du décès de notre mère

Françoise Therrien
le 22 janvier 1997.

Nous en sommes profondément reconnaissants.

Ses enfants

André (Odette)
Denyse (Anne)
Guy (Carole)
Pierre (Carole)
et ses petits-enfants.

Activités de l'Âge d'Or de Chertsey

Les membres de l'Âge d'Or de Chertsey sont invités à participer à la soirée de la St-Valentin le 14 février à l'Ambrosienne. Le 27 mars, il y aura dîner à la cabane à sucre La Feuille d'Érable, à St-Félix-de-Valois. Une partie du prix d'admission sera défrayée par le bingo du mardi soir à la salle de l'Âge d'Or, située à l'arrière de l'église de Chertsey.

Le président, M. Louis Brisebois, tient à souligner le succès du dîner annuel du 24 janvier dernier, organisée par Roland Laberge. Le souper était servi par le Buffet Robert avec musique par la Disco Guimond. Le député de Bertrand, M. Robert Thérien, ainsi que le maire Brazeau et sa femme, étaient présents. Le curé Sauvageau a béni le souper.

Le président remercie le directeur de la Caisse populaire de Chertsey, M. Rainville, qui a offert le vin, et M. Allard, du marché Provigo, qui fit que le vestiaire fut une réussite.

Prière à Ste-Anne

Dites 9 fois Je vous salue Marie par jour durant 9 jours. Faites trois souhaits, le premier concernant les affaires, les deux autres pour l'impossible. Publiez cet article le 9ième jour vos souhaits se réaliseront même si vous n'y croyez pas. Merci mon Dieu. C'est incroyable mais vrai. S.G.

Bois de foyer sélectionné 424-7965.



Caisse populaire Desjardins Saint-Donat de Montcalm

Toute personne intéressée à obtenir des informations sur les reprises de finances de la Caisse populaire Saint-Donat est priée de communiquer avec **Yves Ritchie** au **819-424-2563**

Aubaine, accès lac Ouareau

Superbe maison canadienne, trois chambres, gros foyer de pierres, 2 s.d.b., 38 000 p.c. boisé, réduit de 117 000\$ à 99 500\$. Doit vendre! 514-229-9707.



ABONNEMENT JOURNAL ALTITUDE

Nom: _____

Adresse: _____ C.P.: _____

Ville: _____ Province: _____

Code postal: _____

Retournez à: **Journal Altitude 1350**

426, Principale C.P. 1350
Saint-Donat (Québec)
J0T 2C0

Infos.: (819) 424-2610
Fax: (819) 424-3615

Abonnement:

12,00\$: Canada (taxes incluses)
20,00\$: Étranger 1 an (12 numéros)

Nouvel abonnement

Renouvellement:

Notre-Dame-de-la-Merci s'illumine

Les noms des lauréats de la première édition du concours "Notre-Dame-de-la-Merci s'illumine" pour Noël 1996 ont été rendus publics le dimanche 2 février dernier. On a compté en tout 26 participants. Chez les particuliers, le premier prix est allé à Denis Daigneault. Deuxième: Johanne Charette. Troisième: M. et Mme Gérard Marin. Quatrième: Linda et Jean-Guy Groulx. Chez les commerçants, c'est le Resto du lac Blanc, de Line Mondor et André Lafrenière, qui a remporté la palme. On reconnaît dans la photo Mélissa et Johanne Charette, Michel Roy, Denis Daigneault, Gérard et Gisèle Marin, Cédric Charette et Gisèle Daigneault. N'apparaissent pas dans la photo Linda et Jean-Guy Groulx ainsi que Line Mondor et André Lafrenière. (Photo: Altitude)



Bout D'Souffe a attiré 60 équipes

Comme chaque année depuis maintenant cinq ans, les hockeyeurs s'en sont donné à cœur joie durant les compétitions au Centre civique Paul-Mathieu. Dans la classe compétition, ce sont les joueurs du Pub St-Donat (photo) qui ont remporté la coupe. (Photo: Altitude)

Les marmitons à l'œuvre

C'est le 27 janvier dernier que les élèves du deuxième secondaire du collège Sacré-Cœur, de Saint-Donat, organisaient, en collaboration avec les aînés, un souper dans le cadre de leur cours d'économie familiale, mieux connu sous le nom projet "Coup de cœur". Les jeunes ont concocté un délicieux souper et se sont improvisés serveurs. Lors de cette soirée, ils ont tenu à souligner le départ de leur enseignante, Françoise Nadon, qui reprendra les rênes à l'automne. Plusieurs personnes ont contribué au succès de la soirée, notamment Pierrette Juteau, Jeanne-D'Arc Lambert, Irèle Beauséjour, Marielle Simard, Réjean Gaudet, Jeannine Nolet, Margot Charbonneau, sans oublier les parents à la cuisine Lise Béland, Linda Prud'homme et Bernadette Roy. (Photo: Altitude)



JOURS BRISE-GLACE



TAUX DE LOCATION SPÉCIAUX DE TCCI

MODÈLE	TAUX DE LOCATION
Tercel 1997	5,2%
Corolla 1997 (sauf modèles DX 1,8)	5,9%
Corolla DX 1,8	4,2%
Avalon 1997	6,8%
Rav4 1997	4,8%
4Runner 1997	6,8%

TAUX DE FINANCEMENT SPÉCIAUX DE TCCI

MODÈLE	TAUX DE FINANCEMENT
Tercel 1997	4,8%
Corolla 1997 (sauf modèles DX 1,8)	4,8%
Corolla DX 1,8	4,2%
Avalon 1997	4,8%
Rav4 1997	4,8%
4Runner 1997	4,8%



TOYOTA
STE-AGATHE

LA
MAISON
DE CONFIANCE (819) 326-1044

2350, route 117
Ste-Agathe-Sud

