

**JEAN GOUTU**

On trouve de tout  
...même un ami

**JOYEUSES PÂQUES**

**CAMERA  
EXPERT**

Tél.: (819) 326-4504  
Fax: (819) 326-3019  
8, rue Hôtel de Ville  
Ste-Agathe-des-Monts

Téléboutique **Bell**

# Le Journal Altitude

1350

• SAINT-DONAT •  
MARS 1997

VOLUME 25 • No 5

24 pages

Nouvelles de Saint-Donat,  
Notre-Dame-de-la-Merci,  
Chertsey, Entrelacs  
et régions

55¢

## DATES À RETENIR AU MONT GARCEAU EN MARS

**9 MARS:**

Finale nationale de la  
course Naya, slalom hom-  
mes et femmes.

**30 MARS:**

La Noram, finale slalom,  
hommes et femmes, en vue  
de la Coupe du monde.



## Saint-Donat, étape de Challenge Kanada

Pour la première fois, les organisateurs de Challenge Kanada avaient choisi Saint-Donat comme l'une des étapes majeures de cette course d'endurance. Parties de Mont-Laurier le 26 février, ce n'est que tard en soirée que les parcours équipés ont franchi le fil d'arrivée sur le lac Archambault. Ce parcours a été considéré comme l'un des plus difficiles en raison de l'abondance de la neige. Le lendemain matin, les coureurs reprenaient la course qui s'est terminée à Roberval, au Lac-St-Jean. L'équipe gagnante a été Pinard Lanaudière Ski-Doo (photo) avec un cumulatif de 2 020 points. Cet événement a coïncidé avec l'ouverture du Snodéo des Neiges à Saint-Donat. (Photo: Altitude)

## Les quartiers d'hiver des cerfs à Chertsey



C'est à Chertsey que plusieurs centaines de cerfs de la région établissent leurs quartiers d'hiver, dont le domaine se retrouvent sur le Domaine des Cerfs. Les propriétaires, M. et Mme Michel Limoges, les nourrissent chaque jour de luzerne et de foin de troisième coupe. L'été, les cerfs remontent vers le nord en suivant la rivière Ouareau pour reprendre leurs nouveaux quartiers dans les forêts de Notre-Dame-de-la-Merci et de Saint-Donat.

Photo: Altitude



Louis Desrosiers

**Desrosiers**

**FORD**  
Ste-Agathe

**ACHETEZ DIRECTEMENT  
DU PATRON**

90, boul. Morin (Route 117) 1-800-567-6702

**Internet www - eMail**

Sans interurbain  
si vous pouvez communiquer avec  
le (819) 424; ou le (514) 229; ou le (514) 984  
Fournisseur d'accès Internet, Branchement à grande vitesse.  
Accès simple pour naviguer, Modem 33,600 bps.  
Pour particulier ou entreprise. Aucun frais d'activation

**Inter-Nord**

(514) 228-8611 ou 1-888-228-8611

http://www.internord.net info@internord.net  
201, des îlets, Entrelacs, Québec, J0T 2E0

200 heures

**35.00\$**

Branchement aujourd'hui  
et obtenez 2 mois gratuits  
en payant pour un an

\*Pour le 424



**F. Allard, B. Gagnon et Associés** Pharmaciens

membre du groupe

**Obonsoins**

Aux diabétiques possédant un glucomètre **MEDISENSE** ou **PRÉCISION QID**. Nous vous offrons la possibilité de compiler vos données sur graphique par ordinateur. Offre valable **SANS FRAIS POUR LE MOIS DE MARS**. Parlez-en à votre pharmacienne.

398, Principale  
424-2626

# ÉDITORIAL

## Le temps de la relève



**V**ous êtes-vous demandé ce qui advenait de la Chambre de commerce de Saint-Donat et de son bureau touristique? C'est une question qui me vient sans cesse à l'esprit par les temps qui cou-

rent.

Le poste de directeur-général est toujours vacant, mais il est assuré par interim. Au sein du conseil d'administration, plusieurs sièges vont devenir vacants. Mais la flamme n'est pas éteinte, ce qui laisse croire qu'il y a encore de la place pour une chambre de commerce. Après tout, il serait bête de laisser mourir une telle entité après plus de 40 ans, ne trouvez-vous pas?

D'accord, elle a besoin de support, d'être restructurée, d'être reprise en

main et de reprendre sa place. Mais on semble la boudier, refoulant ses capacités, comme un athlète que l'on dit fini et à qui on enlève toute chance de prouver le contraire. Pour le moment, elle survit parce qu'il y a encore des inconditionnels qui se battent pour elle.

L'occasion de s'impliquer et de construire de nouvelles bases pour l'avenir de votre chambre de commerce tombe à pic. Le moment est opportun pour poser sa candidature, pour prendre sa place. Il est là le défi justement. N'est-ce pas ce que plusieurs souhaitaient?

Parce qu'une chambre de commerce peut être très utile au sein d'une communauté, parce qu'elle est à l'image de ses membres et aussi parce qu'elle les représente, cela impose à tous les commerçants le devoir de l'aider à survivre et le droit d'en être fier. Quand le désir de voir avancer les choses a été aussi vivant qu'il le fut, il n'y a de cela que quelques mois à peine, personne ne peut s'abstenir et regarder le bateau à la dérive sans même tendre la bouée.

Des changements, il y en a partout et tout le temps, et si la relève n'est pas prête à relever le défi, qui donc le fera? Parce que c'est bien d'elle qu'il

s'agit. C'est elle que la Chambre de commerce de Saint-Donat s'attend à voir dans cette tâche collective. Quand des municipalités voisines songent sérieusement à créer leur propre chambre de commerce pour entrer dans le sillon de l'évolution municipale et assurer un équilibre économique et touristique, peut-on sérieusement mettre en doute l'existence de celle de Saint-Donat? La balle est maintenant dans le camp des commerçants. À eux de la saisir et de mettre en pratique ce en quoi ils croient.

- Annie Lafortune

## L'OPINION DU LECTEUR

### Hommage à Érik

Merci Érik de la belle leçon de courage que tu as si bien su nous donner. La vie t'a beaucoup demandé mais tu as accepté, comme un homme, de mener avec force, courage et beaucoup de dignité ton dur combat. Tu as été un modèle de courage pour nous tous, un exemple de combattant.

Ton beau sourire restera toujours présent dans notre mémoire et servira de baume pour soulager la douleur que tu auras laissée sur le chemin de tous ceux qui t'aiment en nous quittant trop rapidement.

En toute sympathie.

Margot Charbonneau  
Saint-Donat

### Heureuse d'être ici

En ce jour de la St-Valentin, j'ai pensé partager avec votre journal, qui est aussi le mien, mon coup de cœur.

J'ai 61 ans et c'est la première fois que je ressens le besoin d'écrire. Je dois avouer que je suis fière d'être devenue à mon tour Donatienne. J'ai toujours rêvé de vivre le bonheur intense que je ressens depuis juin 1996, car c'est ici que l'on a choisi de vivre notre retraite. J'ai découvert des gens chaleureux, avec des principes, plein d'entraide pour leurs semblables. Riches ou pauvres, tous sont égaux car chaque individu pense à l'autre.

Avec nous, nous avons amené notre fille et notre petite-fille qui est de couleur noir, ou métisse comme vous dites si bien. Elle ne connaît plus le racisme ici, et elle est heureuse à l'école maintenant car l'amour domine même chez les enfants. Cela, grâce à l'école, aux éducateurs, aux parents qui sont sensibles à ces choses et qui le prouvent dans leur éducation, leurs principes et leur fierté. Je suis fière de dire que je suis Donatienne, et j'espère seulement arriver à votre cheville. Je le dis à tous,

vous êtes merveilleux.

Une autre chose que j'apprécie beaucoup, c'est votre confiance. Jusqu'à preuve du contraire, on n'aurait pu trouver un meilleur endroit pour finir nos jours. Je ne pensais plus que ça existait encore la bonté chez les gens. Avant, j'avais l'impression de vivre dans une autre époque. Je peux réellement dire que je suis dans mon élément ici. Comment ne pas être heureuse dans de telles conditions.

Alors, voilà. J'ai pensé donner un coup de chapeau à tous les Donatiens et leur dire que je les aime beaucoup.

Jacqueline Legault  
Saint-Donat

### Petit rat de bibliothèque, maintenant grand

C'est avec nostalgie que j'apprends que Mme Rachel Coutu-Nielly quitte la bibliothèque de Saint-Donat. C'est en effet là que j'ai passé la plus grande partie de mes temps libres quand j'étais petit. Un vrai petit rat.

Mme Coutu-Nielly avait toujours une bonne suggestion de lecture pour moi. Elle était toujours prête à tenter de commander un livre, même quand je n'avais seulement qu'une vague approximation d'un titre.

À mon grand plaisir, elle me laissait parfois emprunter plus de livres que la limite permise, pour que je ne manque pas de lecture pendant les vacances! C'est grâce à elle que je me sens toujours comme chez moi dans toutes les bibliothèques que je fréquente.

J'ai maintenant accès à des bibliothèques plus grandes et mieux garnies que celle de Saint-Donat. Mais je n'ai pas encore trouvé une bibliothécaire aussi chaleureuse, attentionnée et compétente que Mme Coutu-Nielly.

Pascal Forget  
Montréal

### Une leçon de vie

Le 5 février dernier, la communauté de la municipalité de Saint-Donat a perdu un grand homme. M. Yves Levert, 49 ans, est décédé à la suite d'une attaque cardiaque au travail. Ce fut un grand choc pour la population qui côtoyait Yves à l'aréna depuis déjà plus de 22 ans.

Pour nous qui avons travaillé avec lui pendant plusieurs années, son départ a créé un grand vide. Tous les employés avaient tissé des liens serrés avec ce grand farceur. Yves avait toujours une anecdote à raconter pour faire rire ses proches. Yves aimait bien rendre service, ce qui faisait de lui un bon travailleur.

La vie n'a pas toujours été clémente pour Yves. Il a passé par bien des épreuves qui ont affecté sa vie personnelle et son travail. Depuis quelques mois, Yves s'était repris en main. Il avait arrêté de boire. Il suivait aussi une diète que le médecin lui avait prescrit. "Je veux mourir en santé", me disait-il en riant. Il reprenait goût à la vie, confiance en lui et avait de nouveaux projets en tête. Ce qui me désole le plus, c'est que Yves n'a pas profité de ses congés de maladie, de son fonds de pension et de la retraite qu'il aurait bien mérité après toutes ces années de loyaux services. Je crois que nous avons tous une leçon à tirer de cet homme. Profitons donc au maximum du moment présent et amusons-nous, même si le travail et la routine nous rend souvent trop sérieux.

Serge Villeneuve  
collègue et ami

### Un paradis perdu et retrouvé!

Nous étions aux oiseaux sur ce nouveau parcours de ski de fond au sommet du Mont Garceau. Sept kilomètres de plaisir tranquille sur un sentier balisé à sens unique, large à souhait facilitant une descente en toute

sécurité. En plus de l'accès à une nature enivrante, ce qui exalte le plus, c'est le silence qui y règne en l'absence des motards des neiges qui risquent de faire mentir l'adage qu'a St-Donat, c'est tout naturel!

La piste porte le nom de Raymond Rheault. Donatien d'adoption inconditionnel et féru de sport, qui a œuvré bénévolement et avec acharnement à son tracé au faite de la montagne. C'est par un ciel azuré dans des conditions de glisse idéales qu'on l'inaugurait discrètement sans tambour ni trompette, ni ruban ni photo ce dimanche 25 janvier dernier. Cet éden est accessible par les télésièges du Mont Garceau pour un ravissement et une évasion assurés. Merci à tous ceux et celles qui se sont impliqués dans cette réalisation typiquement donatienne à son meilleur!

Denise Coutu et Claude Mantha

### Une gentille brigadière

Jocelyne, la gentille brigadière. C'est ainsi que les enfants la surnomme. Certains matins très froids ou pluvieux, je la trouve courageuse d'attendre nos chérubains pour les aider à traverser la rue. Encore aujourd'hui, elle est toujours au poste avec son sourire. Elle ne manque jamais de dire un petit mot gentil à chacun de nos trésors. Elle est là, avec toute son attention et son amitié. Les jeunes se joignent à moi pour lui dire un gros merci et la féliciter de son excellent travail.

Diane B. Massé  
Saint-Donat

### La motoneige, c'est tout naturel... mais!

Pour faciliter l'accès au village aux motoneigistes, une sortie de piste a été aménagée en bas de la rue Bellevue, coin des Pionniers. Initiative réussie puisque jusqu'à 60

SUITE EN PAGE 3

**ÉDITION  
AVRIL 1997:**  
date limite pour  
communiqués et publicités  
**26 MARS  
1997**

**Le Journal Altitude**

Conception graphique, édition électronique  
par Altitude Communications, Saint-Donat.  
Imprimé par: Imprimerie Léonard inc.  
Saint-Jovite (Québec).

Adresse postale:  
Place Monette  
426, rue Principale  
C.P. 1350  
Saint-Donat-Montcalm  
(Québec) J0T 2C0

Tél.: (819) 424-2610  
Tél. résidence: (819) 424-5528  
Fax: (819) 424-3615

Éditeur:  
Martin Lafortune

Rédacteur en chef:  
Jean Lafortune

Directrice  
générale:  
Marthe Lafortune

Responsable de  
la rédaction et  
journaliste:  
Annie Lafortune

Responsable de  
la publicité:  
Nathalie Boussion

Une publication  
COGEPAN

Répertorié dans  
**CARD**

(Canadian Advertising  
Rates & Data)

Envoi de publication. Enregistrement n°  
3099. Toute reproduction de texte, photo ou  
publicité est strictement interdite sans auto-  
risation écrite de la direction. Bien que tou-  
tes précautions aient été prises pour assu-  
rer la rigueur des renseignements, le jour-  
nal ne peut se tenir responsable des erreurs  
ou négligences et se réserve le droit de cor-  
riger ou rectifier les erreurs. Les opinions  
exprimées dans le Journal Altitude sont cel-  
les de l'auteur et n'engagent en rien la di-  
rection du Journal.  
Aucune lettre anonyme ne sera publiée.

Dépot légal Bibliothèque Nationale  
du Québec



# Saint-Donat est jumelée à Lans-en-Vercors



## Le détachement de la SQ à St-Donat couvre le territoire 24 heures sur 24

par Jean Lafortune

Alors que la nouvelle carte policière pour l'ensemble du Québec n'est pas encore complètement dessinée et que le concept d'une police régionale pour certaines Municipalités régionales de comtés (MRC) est en pleine gestation, les policiers attachés au poste de Saint-Donat à la Sûreté du Québec se partagent, depuis le 23 février, deux quarts de travail de 12 heures par jour, sept jours par semaine.

C'est ce que vient de confirmer le nouveau directeur par intérim du détachement de la SQ à Saint-Donat, le caporal Marcel Duval. C'est ainsi que l'on verra, 24 heures par jour, les autos-patrouilles de la SQ circuler dans les rues et chemins d'Entrelacs,

Notre-Dame-de-la-Merci et Saint-Donat. Fait à noter cependant pour cette dernière municipalité, c'est la Sûreté municipale qui assure les services de base de gendarmerie sur le territoire de Saint-Donat, et c'est ce corps policier qu'il faut appeler en priorité lorsque se produit un méfait ou qu'on a besoin d'une aide préventive, qui travaille cependant de concert avec la Sûreté du Québec. C'est la SQ qui, dans tous les cas, est chargée des enquêtes de nature criminelle.

Le remaniement majeur que s'approprierait à faire le ministre Perreault, de la Sécurité publique, au sein de la force policière au Québec ne semble pas encore prêt à être mis à exécution. Plusieurs MRC, dont celle de la Matwinie, n'ont pas encore remis au ministre leur programme à ce niveau. Par contre, dans la MRC de Joliette,

c'est chose faite. Les plans d'une police régionale sont déjà sur la table, et le poste de la SQ à cet endroit devrait déménager sous peu dans une autre localité du comté. En ce qui a trait au poste de la SQ à Saint-Donat, l'actuel directeur Duval s'est fait dire par ses supérieurs qu'il pourrait en avoir pour longtemps ici, à moins qu'une promotion au titre de sergent ne vienne chambarder à nouveau son calendrier. Enfin, au chapitre des crimes contre la propriété sur le territoire desservi par la SQ à Saint-Donat, l'année 1996 a vu une chute significative des infractions, passant pour les trois municipalités de 257 en 1995 à 217 l'an dernier. Le nombre de solutions des dossiers est relativement peu élevé, soit 64. À Entrelacs, les crimes contre la propriété sont passés de 72 à 51 en 1996; à Saint-Donat, 111 contre 156. Il n'y a qu'à Notre-Dame-de-la-Merci où la tendance est inversée, avec 55 crimes contre la propriété enregistrés l'an dernier (1996) comparativement à 29 l'année précédente. □

## La TVQ de décembre 96

# Québec rembourse les municipalités

(JL) - À la suite des nombreuses dénonciations exprimées par les municipalités à travers le Québec, appuyées en cela par l'Union des municipalités du Québec (UMQ) et ses membres, quant à l'abolition du remboursement de la TVQ aux municipalités, le ministre des Finances a annoncé qu'il faisait marche arrière en leur accordant ce remboursement pour l'année fiscale 1996.

Il faut rappeler que le 28 novembre dernier, par une simple déclaration ministérielle, M. Bernard Landry, ministre des Finances à Québec, avait annoncé qu'il abolissait, à compter de minuit le soir-même, le remboursement partiel de 43 % de la TVQ auquel avaient droit jusqu'alors les municipalités.

"Le gouvernement fait amende ho-

norable en reconsidérant sa décision pour l'année fiscale 1996, et reconnaît la manière impromptue avec laquelle il a annoncé aux municipalités, à seulement 10 heures d'avis, qu'elles n'auraient plus droit au remboursement de la TVQ, a commenté le président de l'UMQ et maire de Laval, Gilles Vaillancourt.

Les municipalités peuvent donc demander un remboursement de la TVQ pour tous leurs achats de biens et services effectués entre le 28 novembre et le 31 décembre 1996. Cela représente, au Québec, une somme de 6,3 millions \$. À Saint-Donat, cela représente, grosso modo, une somme d'environ 6 000 \$, montant que l'on trouve approximativement chaque mois de l'année, selon le secrétaire-trésorier Jean Robidoux. À Notre-

Dame-de-la-Merci, le montant précis est de 2 017,65 \$ pour décembre 1996. De dire le maire Raymond Brisette, cette somme sera versée au nouveau fonds de roulement dont vient de se doter cette municipalité, et qui atteint près de 62 000 \$ cette année.

Du côté d'Entrelacs, on parle d'un montant de 894,95 \$ qui viendra s'ajouter à l'état des résultats du budget de 1996, lequel devait démontrer de toutes façons un léger surplus sur les dépenses. Au moment d'aller sous presse, Chertsey n'avait pas encore dévoilé le montant de la TVQ réclamé du gouvernement pour décembre 1996. □

## La motoneige...

Suite de l'OPINION

motoneigistes ont été comptés en une heure. Ce qui n'est pas malheureusement sans désagrément (bruit, odeurs d'huile et d'essence) pour les résidents d'un quartier exclusivement résidentiel.

Or cette sortie de piste n'est pas légale si l'on se rapporte au règlement C.24 R-21 du ministère des Transports du Québec. Et le plus troublant dans tout cela, c'est que la municipalité de Saint-Donat ne semble pas s'en soucier vraiment. Après avoir rencontré le maire et lui avoir démontré les désagréments et la non-conformité de la rampe d'accès, il ne semble pas s'en préoccuper outre mesure, alors que son rôle est d'assurer le bien-être et la sécurité des citoyens. Qui paiera la note si le prochain accident se produit dans les rues de Saint-Donat?

En ayant en tête la protection des motoneigistes eux-mêmes et celle des citoyens qui empruntent nos rues, je me demande ce qu'attendent les autorités municipales et notre police, également municipale, pour agir et trouver la bonne façon de plaire aux intéressés sans brimer la quiétude des citoyens.

Lucienne Simard  
Saint-Donat

## Message du maire de Saint-Donat en pages centrales.

VALIDE JUSQU'AU 31 MARS 1997

Faites le plein de



Lave-vitre GRATUIT



coupon rabais

avec le plein d'essence (min. 25 litres)

MÉCANIQUE L.P.G. 424-2493  
176, rue Principale, St-Donat

ENSEMBLE, CONTRIBUONS À L'ÉCONOMIE LOCALE DE ST-DONAT.

Dimanche de Pâques: FERMÉ



TIRAGE DE PÂQUES



certificat-cadeau d'une valeur de 100\$

ARTISANAT - Objets décoratifs - EXTRAITS NATURELS

Tirage vendredi 29 mars

GAGNANT DU TIRAGE DE FÉVRIER: Philip Allen

749, rue Principale St-Donat (Québec) J0T 2C0

(819) 424-1113

## PREMIÈRE MONDIALE SUR VIDÉOCASSETTE LE 18 MARS !

Procurez-vous la toute nouvelle comédie d'aventure de Disney !



DIMANCHES ET MERCREDIS: 2 POUR 1



©Disney Enterprises, Inc.

WALT DISNEY HOME VIDEO

RC Vidéo

424-5511

- RÉPARATION D'ORDINATEURS & PÉRIPHÉRIQUES
- MISES À NIVEAU (upgrade)
- SERVICE DE SAUVEGARDE
- COURS PRIVÉS, CONSULTATION
- SERVICE SUR PLACE DISPONIBLE
- AIDE INTERNET

SERVICE INFORMATIQUE PIERRE FORGET 424-2051



par  
Claude Lambert

## Toponymie: le lac Provost...

**B**ien qu'il soit impossible de faire la petite histoire de notre toponymie en un seul article, voyons celles de cinq de nos cours d'eau: les lacs Provost, Lajoie, Ouimet, Archambault et la rivière Pembina. Ce qu'ils ont en commun, c'est qu'ils ont été nommés par le curé

Théophile-Stanislas Provost (1835-1904), celui-là même qui ouvrit les cantons le long de la vallée de la Mantawa, voulant relier, entre autres, Saint-Donat à Saint-Michel-des-Saints (*Altitude 1350*, août 1989, pp. 7).

Brièvement, rappelons que ce prêtre-colonisateur aura contribué de façon significative à faire connaître et apprécier ces grands espaces qui caractérisent si bien le nord de la région Lanaudière. Dès 1862, alors que plusieurs mouvements de colonisation sont amorcés à travers le Canada, le curé Provost commence à parcourir les cantons du Nord de Montréal, devant ainsi de 10 ans le célèbre curé Labelle. Il a comme projet la colonisation de la vallée de la Mantawa. De 1862 à 1871, il dirige plusieurs explorations vers cette vallée formée par la rivière Matawin.

Dès 1866, Saint-Donat est porté à l'agenda du curé Provost qui effectue le tracé d'un chemin qui reliera Sainte-Marguerite-du-lac-Masson au lac Archambault. Ce chemin du roi, première artère de colonisation de Saint-Donat, portera naturellement le nom de chemin Provost. Aujourd'hui, il ne reste que des parties de ce chemin dont celle que l'on appelle le chemin du Chalet Wall. Parmi les nombreuses explorations du curé Provost dans cette vallée, celle que nous retenons est celle de 1869, alors qu'il est accompagné de l'Honorable Louis Archambault, ministre des Travaux publics (fédéral) et de l'Agriculture (provincial). C'est lors de cette exploration que l'on décide de nommer les cinq cours d'eau que l'on connaît, soit les lacs Provost, Lajoie, Ouimet, Archambault et la rivière Pembina.

Pour le lac Provost, rien n'est plus clair qu'il revienne en l'honneur du curé Théophile-Stanislas Provost. Le lac Lajoie, lui, s'écrivit d'abord "la joie" au sens de la joie d'arriver enfin à ce lac après de durs portages effectués depuis le lac Cyprès. C'est ce qu'exprimèrent alors les compagnons de voyage du curé Provost.

Quant au lac Ouimet (auj. Pembina), il s'agissait de faire honneur à un collègue du ministre Archambault, Gédéon Ouimet, avocat et député conservateur de Deux-Montagnes à l'Assemblée législative de 1867 à 1876, procureur général de 1867 à 1873 dans le cabinet de Pierre-

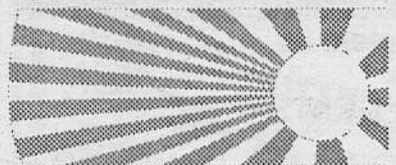
Joseph-Olivier Chauveau (1867-1873) et premier ministre conservateur de la province de Québec pour les années 1873-1874. Pour le moment, je ne peux vous dire à quand remonte le changement de nom de Ouimet à Pembina.

Le grand lac Archambault, situé en plein cœur du village de Saint-Donat, est baptisé ainsi par le curé Provost en l'honneur du ministre Louis Archambault. Pourtant, quelques années auparavant, soit entre 1866 et 1869, il l'avait déjà nommé "Chapais" référant à Jean-Charles Chapais, député fédéral qui fut entre autres commissaire des Travaux publics (1864-1867) pour les ministères Taché-Macdonald et Belleau-Macdonald, puis ministre de l'Agriculture (1867-1869) au cabinet de John A. Macdonald.

Enfin, la rivière Pembina est nommée ainsi à cause des nombreux ar-

liette Journal en 1965. En 1888 paraît Chez l'Étudiant éditeur, Joliette, *Histoire d'un établissement paroissial de colonisation: Saint-Jean-de-Matha*.

Notes: Dans l'article du mois passé, j'ai utilisé pour la nécrologie annuelle les termes conjoint et conjointe au lieu de époux et épouses. Une lectrice m'a fait la remarque qu'elle préférerait, et de loin, l'utilisation des mots époux et épouses qui respecte davantage la tradition religieuse catholique romaine. Depuis la réforme du code civil il y a deux ans, les paroisses ne tiennent plus les registres de la même façon. Dans le registre officiel, les mots époux et épouses sont conservés, mais dans le rapport remis au diocèse (que j'ai consulté), on utilise les mots conjoint et conjointe. De là ma confusion! L'an prochain, la tradition prendra le dessus!



### OFFRE D'EMPLOIS POUR ÉTUDIANTS - • SAISON ESTIVALE 1997 • SERVICE DES LOISIRS

Le service des loisirs de la Municipalité de Saint-Donat est à la recherche:

#### 1. TITRE DU POSTE: MONITEURS - MONITRICES DE LOISIRS D'ÉTÉ

Nombre de postes: selon les inscriptions entre 7 et 9

Durée: 8 semaines - 37 1/2 heures/semaine - 23 juin au 15 août 1997

Salaire: 7,00\$ l'heure

#### 2. TITRE DU POSTE: SURVEILLANTS-SAUVETEURS

Nombre de postes: 3

Durée: horaire variable du 21 juin au 31 août 1997

Exigence: être certifié (e) du S.N.S.: sauveteur national plage et moniteur Croix-Rouge.

Salaire: 8,00\$ l'heure

#### 3. TITRE DU POSTE: RESPONSABLE DE TERRAIN

Nombre de poste: 1

Durée: 13 semaines à partir du 20 mai 1997

Exigence: être au premier cycle universitaire et avoir une voiture

Salaire: 9,00\$ l'heure

#### Pour les postes mentionnés ci-haut:

##### Exigences:

- Avoir complété son cégep 1 ou avoir complété un secondaire V et avoir une formation de moniteur accréditée au 1er juillet 1997;
- Être étudiant (e) à plein temps et retourner aux études à plein temps en septembre 1997;
- Être ponctuel (le);
- Avoir le souci du travail bien fait;
- Aimer travailler en équipe;
- Avoir le sens des responsabilités;
- Avoir de l'expérience pertinente pour le poste que vous appliquez, serait un atout.

#### 4. ASSISTANTS-MONITEURS

Nombre de postes: entre 7 et 9 selon les inscriptions

Durée: 8 semaines de 3 jours, du 23 juin au 15 août 1997

Exigences: Avoir complété son secondaire III ou IV au 1er juillet 1997;

Être étudiant à plein temps et retourner aux études à plein temps en septembre 1997;

Être ponctuel;

Aimer travailler en équipe;

Avoir le sens des responsabilités;

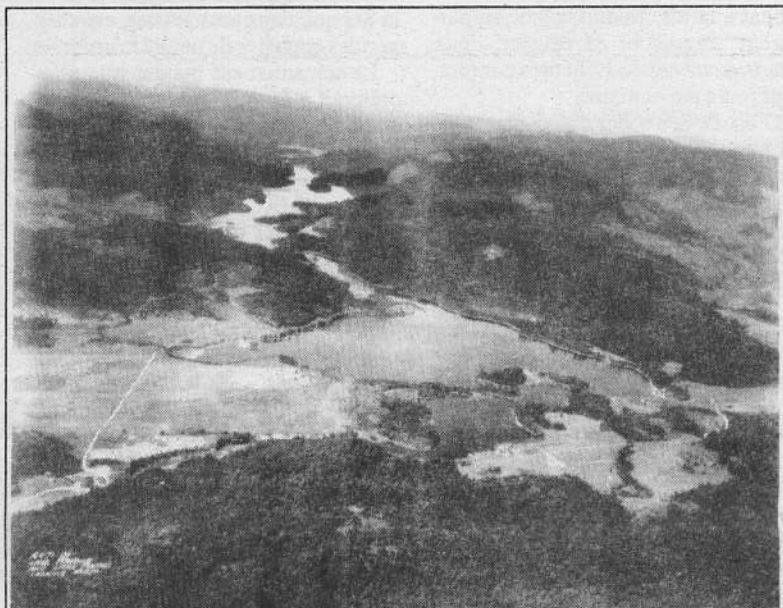
Avoir le désir d'apprendre le rôle de moniteur;

Aimer les enfants.

Salaire: Les personnes intéressées à ce poste ne seront pas rémunérées. Cette expérience de travail de 3 jours par semaine se veut un camp de formation pour les jeunes de 15 à 17 ans et sera considérée comme un atout à un emploi de moniteur ultérieurement.

Description de tâches: disponibles à l'hôtel de ville à compter du 6 avril 1997

Informations: Service des loisirs, Louise Beaudry: 424-2383



Une photo inédite prise en 1928. En débutant au nord, nous apercevons le lac Lajoie, le lac Provost, le lac Pembina et la rivière du même nom. Il est possible également de distinguer quelques établissements autour du lac Pembina.

bustes aux fruits rouges qui la bordent (*Altitude 1350*, janvier 1990, pp. 18).

Ajoutons, pour compléter, que la contribution du curé Provost est également littéraire. En 1883, il publie *La bourse et la vie: recueil de renseignements utiles et d'informations exactes sur les cantons du Nord et en particulier sur le territoire de la Mantawa*. L'année suivante, il fonde avec Albert Gervais le journal *L'Étoile du Nord* (1884-1965), intégré au Jo-

## Des cours d'aménagement paysager à Saint-Donat

**L**e Groupe Paysage du Nord, en collaboration avec sa division de l'architecture du paysage Paysanord, offrira à compter du 10 mars un cours de conception de plan horticole.

Ce cours, dispensé par des concepteurs et horticulteurs chevronnés, s'adresse aux jardiniers amateurs, débutants ou expérimentés. Dans un contexte d'apprentissage théorique et mise en pratique, chaque participant aura le loisir de concevoir son propre plan d'aménagement paysager, tout en s'initiant aux différents principes de l'architecture et de l'horticulture.

Les cours seront offerts en soirée les lundis, de 19h00 à 22h00, à la salle d'art de la Maison de la culture, de Saint-Donat. Ils se termineront le 26 mai 1997. On se renseigne auprès de Isabelle Léveillé au 424-5148.

### MALO ET ASSOCIÉS

avocats



- Droit criminel, civil et matrimonial -

**Nouvelles heures d'ouverture et nouvelle adresse:**

338, rue Principale à SAINT-DONAT.

Veuillez prendre note que

**Me Marc-André Raymond** de notre étude sera

désormais présent le **lundi et le jeudi**

de 14h00 à 17h00 et sur rendez-vous en autres

temps. Tél.: (819) 424-2272.

**URGENCE 24H: 1-800-363-3781 ext: 414247**

# Françoise Nadon honorée par le premier ministre du Canada

par Annie Lafortune

Le premier ministre du Canada, M. Jean Chrétien, a dévoilé les noms des lauréats 1996 des Prix du premier ministre du Canada pour l'excellence dans l'enseignement des sciences, de la technologie et des mathématiques. Pour souligner la pertinence du projet en éducation relative à l'environnement (ERE), mieux connu sous le nom Nature-Études, Françoise Nadon, enseignante au Collège Sacré-Cœur de Saint-Donat, a été nommée un des 29 lauréats régionaux. "Les enseignants qui aident leurs élèves à se dépasser sont de véritables héros nationaux", a déclaré M. Chrétien qui remettra à la lauréate un certificat signé et un chèque de 3 000 \$.

Récipiendaire, il y a deux ans, du Prix en éducation pour le même projet, remis par le ministre de l'Environnement du Québec, M. Jacques Brassard, et de l'Ordre de la reconnaissance scolaire Laval-Laurentides-Lanaudière pour sa contribution à valoriser l'école publique, cochercheure en éducation reliée à l'environnement à l'Université du Québec à Montréal, présidente du comité environnement à Saint-Donat et siégeant sur le C.E.Q. (Comité environnement de la Centrale d'ensei-

gnement du Québec), Françoise Nadon travaille avec acharnement, en étroite collaboration avec la directrice adjointe, Lorraine Vaillancourt, et un autre enseignant, Alain Massé, à la



Françoise Nadon

réussite du projet Nature-Études. "C'est un travail d'équipe avant tout", précise-t-elle. Et depuis quatre ans, ils œuvrent en concertation avec les écoles vertes Brundtland.

"C'est l'un des projets les mieux cotés parmi tous les autres à l'Université du Québec, précise Mme Nadon, parce qu'il est le plus complet."

Il y a quelque temps, le Collège Sacré-Cœur, qui ne compte que trois classes de premier secondaire et une de deuxième secondaire, se voyait presque forcé de fermer ses portes, faute d'élèves. Depuis la mise en marche de ce projet éducatif et stimulant qu'est Nature-Études (1995), les inscriptions ne cessent d'augmenter. Pour la saison 1997-1998 seulement, il devrait y avoir trois classes de deuxième secondaire et une classe de troisième secondaire, en plus des trois premiers secondaires. Plus de 65 élèves venant de l'extérieur de Saint-Donat fréquentent cette année le Collège Sacré-Cœur.

Loin de faire l'unanimité il n'y a pas si longtemps, Nature-Études aura fait ses preuves et mérite qu'on s'y

attarde désormais un peu plus. Un projet qui sent bon pour le milieu scolaire de Saint-Donat. □

**VALIDE JUSQU'AU 31 MARS 1997**

**SPÉCIAL LAVAGE**

EXTÉRIEUR: 6,00\$ + taxes

INTÉRIEUR: 6,00\$ + taxes

Valide du lundi au vendredi. Sur rendez-vous

**MÉCANIQUE L.P.G.** **424-2493**

176, rue Principale, St-Donat

*coupon rabais*

## Une nouvelle année pour la Chambre de commerce

(JL) - Le recrutement de la Chambre de commerce de Saint-Donat vient de prendre son envol le 1er mars. L'année qui s'est terminée a regroupé 162 gens d'affaires et une dizaine de membres individuels.

Le bureau touristique a été au cœur des activités de la Chambre, et plusieurs autres dossiers s'y sont greffés comme l'organisation d'activités spéciales visant le développement touristique, culturel et économique de Saint-Donat.

La campagne de recrutement se poursuivra. L'objectif financier cette année est de 40 000 \$, et l'assemblée générale annuelle se déroulera le 16 avril prochain au Château Montcalm, annonce le président Marcel Gauthier. □

## VOS DÉCLARATIONS D'IMPÔTS VOUS CASSENT LA TÊTE?

Gagnez du temps et de l'énergie.

Pour un coût minime, faites faire vos déclarations de revenus rapidement.

**Benoit Lafortune B.A.A.,**

professeur au cégep de St-Jérôme

(819) 424-3622 après 17h00

ou 424-2611

*Chez nous, on n'achète pas la farine au sac. On l'achète au camion pour vous préparer que des produits maison!*



**BOULANGERIE SAINT-DONAT**

*Le goût maison!*



413, rue Principale, Saint-Donat • Téléphone : 424-2220

# L'environnement, notre responsabilité à tous

**CONSULTATIONS SANS FRAIS  
PLACEMENT MINIMUM 50\$/MOIS  
OU PLACEMENT INITIAL 500\$ EN REER**

Je peux vous aider grâce à:



- ⇒ des fonds communs de placement
- ⇒ des certificats de placement garantis
- ⇒ un régime enregistré d'épargne-retraite (REER)
- ⇒ un fonds enregistré de revenu de retraite (FERR)
- ⇒ un régime enregistré d'épargne-études
- ⇒ des rentes et plusieurs autres services
- ⇒ assurance-vie et invalidité
- ⇒ prêt hypothécaire

**Louise Brière C.G.A.**  
St-Donat: (819) 424-3620  
Laval: (514) 973-2333  
Boîte vocale: 533  
Fax: (514) 973-9933

**IG Groupe  
Investors**

Une société de la Corporation  
financière Power

LES SERVICES INVESTORS LIMITÉE

par  
Françoise Nadon

**NDLR:** Voici le premier d'une série d'articles portant sur l'environnement, un sujet écologique qui prendra une importance accrue dans nos sociétés dans les années à venir. C'est une source de préoccupations sur lesquelles seront appelés à se pencher nos dirigeants pour la survie de notre planète. La signataire se spécialise dans ce domaine. Ses réalisations au niveau académique sont déjà reconnues par les plus hautes instances. Elle enseigne à l'école institutionnelle de la CSL à Saint-Donat.

C'est vrai, on en a parlé et reparlé! Mais il ne faudrait pas croire que la question est réglée pour autant. L'environnement doit rester au cœur de nos préoccupations quotidiennes.

Nous sommes tous interdépendants quand vient le temps de parler d'en-

vironnement. Tous les gestes que nous posons ont des conséquences à plus ou moins long terme sur notre vie à tous. Qu'il s'agisse de pollution de l'air, de l'eau ou du sol, qu'il s'agisse d'enfouissement d'ordures, de traitement de déchets dangereux, de coupes à blanc ou de suremballage des produits de consommation, il s'agit toujours de notre qualité de vie, de notre survie à tous. Nous faisons partie d'un ensemble, et nos attitudes, nos façons de penser et d'agir influencent l'environnement, notre environnement.

Chez nous, la nature est généreuse; il est facile d'y trouver refuge, et la beauté des paysages nous invite à la paix. Il ne faudrait cependant pas croire que la partie est gagnée. L'équilibre est fragile et les tenants de l'environnement, les vrais, les conscients, doivent être vigilants, car nous avons une immense responsabilité face à toute cette richesse. La tâche est gigantesque. Même si des lois de plus en plus sévères sont mises en place, il est facile, au nom de la rentabilité, de balayer du revers de la main la responsabilité environnementale.

On en a beaucoup parlé, oui, et il faut continuer, mais le plus important, c'est d'agir, et d'agir intelligemment en tenant compte du bien-être de toutes les composantes de notre communauté.

## Entente hors cour dans la cause de La Réserve

par  
Jean Lafortune

À la veille d'un procès qui devait s'instruire en février mettant en cause La Réserve, de Saint-Donat, et ses institutions financières, une entente hors cour est intervenue. Les détails de cette entente n'ont pas été dévoilés.

Entre-temps, on a fait appel à un spécialiste du domaine skiable, M. Murph Yule, de la firme Finch Group, de Boston, qui est venu parcourir le domaine de La Réserve en vue d'en établir la valeur réelle du marché. M. Yule, qui a déjà été actif dans les dossiers de Tremblant et de St-Sauveur, est à préparer un document d'évaluation en vue d'une transaction qui pourrait avoir lieu sous peu.

On sait que le compte de taxes municipales à Saint-Donat est en souffrance depuis plusieurs années. Le secrétaire-trésorier, Jean Robidoux, assure que toutes les mesures ont été prises pour éviter l'application de la prescription après trois ans, ce qui aurait eu pour résultat que la dette se serait éteinte si les précautions n'avaient pas été prises dans ce sens. En fait, la municipalité a encore 10 ans pour réclamer paiement de ses taxes avant de devoir en venir à la vente judiciaire. "C'est de l'argent en banque, souligne M. Robidoux, puisque le taux d'intérêt qui s'applique ici est de l'ordre de 14 % l'an."

Un acquiescement de jugement a été signé par les propriétaires, conservant ainsi tous les droits à la municipalité. Par ailleurs, M. Bruce S. McLaughlin, le propriétaire en titre de La Réserve, a demandé un délai de 16 mois à la municipalité pour s'acquitter de sa dette. □

# VOLVO

LES VOLVOS N'ONT  
JAMAIS ÉTÉ  
SI ABORDABLES



Les modèles 1998 étant présentés plus tôt que prévu, des rabais importants sont offerts sur les VOLVOS 1997 neuves en inventaire

**C'EST LE TEMPS DE VOUS  
PROCURER UNE VOLVO AU PRIX  
D'UNE VOITURE ORDINAIRE!**

Taux d'intérêts et de location **TRÈS** avantageux

**FRANKE**  
Ste-Agathe

819-326-4775

**1-800-454-4775**

Louez un VTT  
**YAMAHA**  
Big Bear 350

POUR  
**123,48\$/mois**



Location-bail de 48 mois avec acompte de 1500\$.  
Les détails de cette offre exceptionnelle sont  
disponibles chez:

**SPORT & MARINE M.V. inc.**  
1108, Principale, St-Donat (819) 424-3433

# Saint-Donat "Village d'accueil" pour des groupes de Français

Saint-Donat s'inscrit dans la formule "Village d'accueil" pour plus de 500 toursites français qui, au cours des mois de mai, juin et septembre, vivront ici une expérience de convivialité entre les familles des deux nations. Quelques villages d'accueil au Québec accueillent, depuis plusieurs années, des groupes venus de France ou d'ailleurs.

À l'intérieur d'un circuit de huit à 10 jours, les voyageurs s'arrêteront

une fois chez l'habitant où, autour d'un repas de soirée, d'une veillée québécoise organisée par le comité dans une auberge ou un hôtel de chez nous, et d'un petit déjeuner, ils auront le plaisir d'échanger sur les différents modes de vie, les structures de société de chacun.

Le comité "Village d'accueil de Saint-Donat" est parrainé par la Corporation Maison de la culture de Saint-Donat, et prépare le projet de

concert avec Voyage Tandem depuis le mois de janvier 1997.

Le comité est formé des personnes suivantes: Réjean Gaudet (424-3933); Ghislaine et Guy Plamondon (424-5587); Suzanne et Jacques Archambault (424-1169 ou 514-583-3138); Hélène Michaud (424-5659); Louise Beaudry (424-3230); Jacqueline Bourdon (424-3519) et Madeleine Charbonneau (424-2833). Cette dernière agira comme agent de

liaison.

## Horaire d'une journée type

17h00: arrivée des voyageurs et accueil par la municipalité, les membres du comité et les familles d'accueil.

17h30: départ dans les familles pour les repas du soir.

21h00: retrouvailles pour une soirée d'animation dans une des institutions hôtelière de Saint-Donat.

22h30: retour dans les familles pour le repos.

N.B.: les familles accueillent une ou deux personnes (maximum de qua-

tre).

Le lendemain: petit déjeuner dans les familles à 8h00 et départ du groupe par autobus à 9h00.

La famille d'accueil recevra 36 \$ par personne reçue à titre de montant compensatoire. Ce montant sera versé par le comité à chaque date de réception. On se renseigne auprès des membres du comité. Il y aura soirée d'information le vendredi 24 mars, à 20h00, à la Maison de la culture.

Louise Beaudry

# On souligne le rôle du Collège Sacré-Cœur auprès des jeunes

par Annie Lafortune

La Fondation Réussite Jeunesse inc. vient d'accorder une subvention de 10 000 \$ au Collège Sacré-Cœur de Saint-Donat pour son projet "Coup de cœur des aînés".

Pour une deuxième année consécutive, l'école jouit de l'appui de cet organisme et de ses partenaires associés dans le deuxième volet du projet, dont le but est de favoriser la réussite scolaire chez les jeunes en impliquant plus de 65 aînés. Cette subvention permet au Collège Sacré-Cœur, entre autres, de se brancher au site Internet et de s'ouvrir sur le monde. De plus, le Conseil québécois sur le tabac et la santé accorde une aide financière, au montant de 250 \$, pour le programme "La gang allumée pour une vie sans fumée" élaboré par l'enseignante Diane Piote.

La directrice adjointe, Lorraine Vaillancourt, est heureuse de la popularité grandissante du programme Nature-Études. Les élèves de l'extérieur de Saint-Donat, inscrits en 1996, ont déjà renouvelé leur inscription et

ce, peu importe le nombre de kilomètres à parcourir. "Motiver les élèves pour qu'ils réussissent, et leur enseigner à aimer apprendre à l'école, voilà notre but premier", conclut Mme Vaillancourt. □

## Eh les jeunes de 12 à 19 ans!

Venez rencontrer de vrais cadets de l'air le mercredi 12 mars, à 19h30 au sous-sol de l'église de Saint-Donat.

## Nature-Études

La campagne de promotion du programme Nature-Études bat son plein. À ce jour, le collège a reçu plus de 70 appels provenant de la région des Laurentides, prouvant ainsi l'intérêt que suscite ce nouveau programme scolaire.

## Erratum

Dans la dernière édition, il aurait fallu lire que "...l'Équipe PAQUIN présentera sous peu ses candidats pour chacun des districts électoraux." Une erreur de frappe du Journal a attiré l'attention, avec raison, de plusieurs lecteurs soucieux de la qualité de la langue. Nous nous en excusons.

**LE TEMPS DE L'IMPÔT ARRIVE!**  
 POUR VOTRE DÉCLARATION DE REVENUS  
 IMPÔT PERSONNEL  
 L. HAMELIN : 424-5368

VOUS ROULEZ! POUR QUE ÇA TOURNE RONDEMENT:

COMPTEX  
 LE TOUT-TERRAIN DE L'IMPÔT!

Afin de garder le plus (\$) possible, dans votre assiette fiscale

52, rue St-Vincent, Sainte-Agathe-des-Monts  
 (819) 326-6838 ou 1-800-363-6838

POUR UN FORFAIT-VACANCES TOUTES DESTINATIONS AU QUÉBEC, À L'ÉTRANGER



**METRO NORD** AGENCE DE VOYAGE  
 METRO NORTH TRAVEL AGENCY

DÉTENTEUR D'UN PERMIS DU QUÉBEC

Joyeuses Pâques!



**CENTRE DE POMPES ST-DONAT**

**SPECIAL**  
 Pompe à jet MONARCH, 1/2HP 2405

Votre linge est jaune!

La vaisselle est tachée!

La verrerie et l'argenterie aussi!

Il y a un film terne sur les murs et planchers!

Il y a des cernes de savon dans la baignoire!

Il y a de la corrosion dans votre système de tuyauterie!

Vous avez la peau sèche!

Les cheveux ternes!

Éliminez ces **PROBLÈMES** une fois pour toute en économisant de l'argent et l'environnement avec un appareil



**VENTE & SERVICE**

720, Principale, C.P. 136, St-Donat, J0T 2C0

(819) 424-3220



# Saint-

MUNICIPALITÉ DE SAINT-

## Le plan de développement économique quinquennal de Saint-Donat



La Municipalité de Saint-Donat s'est engagée, au cours des derniers mois, dans une démarche dont l'objectif est de stimuler le développement des potentialités locales et permettre ainsi aux Donatiens et Donatiennes à s'assumer collectivement sur le plan économique. Lorsque nous parlons de l'engagement de la municipalité, nous parlons effectivement des concrétisations suivantes: l'embauche du commissaire au développement économique, M. Serge Maillé, la décision d'aller de l'avant avec le concept de "motels industriels", décision qui permet l'implantation immédiate d'une entreprise française à fort potentiel de développement, l'entreprise Joly Marion inc., l'implication de la Municipalité pour stimuler la relance du *Château Montcalm*, l'implication de la Municipa-

lité pour doter notre collectivité du réseau "Internet" sans frais d'interurbain, et la liste des autres interventions serait longue. En fait, nous avons, dans un premier temps, mis l'emphase sur la concrétisation de dossiers urgents tout en répondant dans la mesure du possible aux demandes d'interventions de promoteurs pour des projets de démarrages ou de redressement d'entreprises.

Nous entreprendrons maintenant une autre étape importante pour l'avenir de notre collectivité, soit l'élaboration du plan de développement économique quinquennal. Cette étape cruciale pour positionner l'orientation de Saint-Donat lors des prochaines années ne sera pas réalisée en vase clos et à la sauvette. À cet égard, il est important de préciser que nous ne partons pas à zéro. Nous avons des acquis importants avec l'élaboration en mars 1996 du plan de développement touristique qui met l'emphase sur l'écotourisme, et également avec les nombreuses études réalisées dans

notre milieu, au cours des dernières années. Il est donc évident que les orientations préconisées dans un plan d'action touristique seront de favoriser la diversification de notre économie dans le respect des ressources et de l'environnement donatien. À cet effet, nous avons formé un comité aviseur pour chapeauter l'élaboration du document de travail qui sera utilisé lors des consultations publiques, prévues à l'été 1997.

Les personnes qui feront parties du comité aviseur sont:

MM. André Therrien et Bernard Béland, représentant le secteur du monde des affaires; M. Serge Brousseau, représentant le secteur financier et finalement, MM. Yves Paquin, Jean Lavoie et Jovin Rouleau, représentant le secteur municipal. MM. Jean Robidoux et Serge Maillé agiront à titre de personnes ressources au sein du comité, et d'autres personnes ressources pourront se rajouter, au besoin.

Par ailleurs, j'assumerai la prési-

dence de la démarche du comité aviseur et également comme président d'assemblée lors de la consultation publique.

Le mandat du comité aviseur comprendra principalement:

- un rôle de support et d'accompagnateur au commissaire de développement économique dans la rédaction du document de travail pour la consultation publique;
- un rôle de supervision afin de s'assurer du respect des échéanciers fixés ainsi que du bon déroulement de la démarche;
- un rôle d'information et d'animation lors des journées de consultation publique.

Finalement, sans entrer dans les détails, les principales étapes de la démarche enclenchées sont:

- formation du comité aviseur;
- élaboration du document de travail nécessaire pour la consultation

publique (plan de développement préliminaire);

- présentation du document de travail final au conseil municipal;
- consultation publique à l'été 1997;
- rédaction du plan de développement économique quinquennal;
- diffusion du plan de développement et des orientations de la Municipalité de Saint-Donat.

En terminant, je veux, en mon nom et en celui du conseil, vous assurer que le plan de développement de notre municipalité misera sur les ressources du milieu, sur la promotion de la créativité et de "l'entrepreneursip" et ce, dans le respect des différences et des objectifs de chacun. Le succès de notre démarche dépendra en grande partie de l'implication de tous et chacun. "Ensemble, passons à l'action et assumons notre devenir économique".

Le maire  
Yves Paquin

### La Municipalité fusionne deux services: Travaux publics, Parcs et bâtiments

Depuis janvier dernier, le conseil de la Municipalité a pris la décision de fusionner deux services, soit le service des Travaux publics et le service des Parcs et bâtiments. Évidemment, les membres du conseil croient que par cette opération de rationalisation, des économies seront réalisées. Cependant nous croyons surtout que cette fusion aura pour effet de pouvoir faire plus avec les ressources que nous avons. En effet, bien qu'il y ait toujours eu une étroite collaboration entre ces deux services, il arrivait des moments où la planification du travail des deux directeurs divergeait. Nous sommes convaincus que le fait d'avoir un seul directeur pour ce nouveau service fusionné apportera une plus grande efficacité dans l'exécution des tâches.

Le directeur du service des Travaux publics, parcs et bâtiments est M. Charles Robidoux. Celui-ci assurera la gestion de la voirie, de l'ensemble des bâtiments de la municipalité et évidemment des parcs. Pour toute information ou renseignements sur ces différents champs d'activités, vous pouvez communiquer avec lui au numéro 424-2399.

Jovin Rouleau  
conseiller

### Le Motel industriel de Saint-Donat

La mise en place du concept de motel(s) industriel(s) ou incubateur(s) d'entreprises est amorcée. Cette première phase qui permet immédiatement l'implantation d'une entreprise de Lans en Vercors, Joly Marion Inc., sera complétée au printemps par la réfection extérieure du bâtiment actuel, l'aménagement du terrain et par une nouvelle construction d'une superficie d'environ 7 000 pieds carrés.

#### Concept du Motel industriel

Mais au fait, c'est quoi un motel industriel? Un motel industriel, c'est un ou des bâtiment(s) polyvalent(s), de plusieurs locaux fonctionnels à dimension variée (locaux variant entre 1 500 et 5 000 pieds carrés). Les locaux fonctionnels d'un motel industriel s'adressent à de petites entreprises manufacturières en phase de lancement ou consolidation et ce, à des coûts abordables (approximativement 3,00 \$/pied carré).



La clientèle cible pour le motel industriel, c'est bien sûr les jeunes entrepreneurs locaux, mais c'est aussi un facteur de localisation intéressant pour des promoteurs de l'extérieur (par exemple le dossier Joly Marion Inc.).

La formule de motel industriel n'est pas nouvelle et elle a fait ses preuves dans plusieurs municipalités du Québec. Plus près de nous, dans la MRC de la Matawinie, deux motels industriels opèrent avec succès depuis plus de quatre ans (Rawdon et St-Félix-de-Valois).

L'important pour notre municipalité, c'est donc de se donner tant un outil pour ne plus perdre d'opportunités d'affaires

qui se présentent à nous que d'être aptes à prospecter des clients manufacturiers à l'extérieur de notre région.

#### Objectif de la mise en place du Motel industriel

La mise en place du concept de motel industriel représente donc un premier jalon, une première infrastructure d'accueil au niveau manufacturier qui, nous l'espérons, favorisera la création d'emplois dans le secteur secondaire (manufacturier) et du même coup permettra une amorce de la diversification économique de Saint-Donat.

À court terme, la collectivité de Saint-



Municipalité de Saint-Donat - 475, rue Desrochers, C.P. 460, Saint-D



# Donat



ONAT • VOLUME 1 - No 5

Donat se doit d'être en mesure d'offrir, en quantité suffisante, des terrains et/ou des espaces localisés et ce, à des coûts abordables, à ses clients potentiels du secteur manufacturier. En fait, sur une base de cinq ans, la mise en place d'une telle infrastructure d'accueil permettra la création d'un minimum de 50 nouveaux emplois permanents dans la région. En tenant compte de l'effet de levier qu'entraîne la création d'emplois dans le secteur secondaire (ratio de 1,7 pour la MRC Matawinie), ceci représente un potentiel

additionnel plus qu'intéressant pour notre municipalité.

### Virage de l'an 2000: développement économique et responsabilité locale

En fait, de grands défis attendent les municipalités du Québec à l'aube du virage de l'an 2000. Après la période où les responsabilités municipales s'arrêtaient à la mise en place des schémas d'aménagement, les municipalités doivent maintenant actualiser leur développement.

En effet, dans un contexte où les gou-

vernements supérieurs disent avoir de moins en moins d'argent, la vitalité économique des régions, des municipalités reposera dorénavant essentiellement sur une volonté très forte du milieu.

Le développement des régions, des municipalités s'articulera nécessairement autour de projets structurants dans une approche collective de solidarité et de concertation. Un vieux principe, toujours d'actualité, énonce: il faut créer la richesse avant de la distribuer. C'est bien de se donner des services, mais que fait-on au

niveau de la création d'emplois durables? Quelle place fait-on aux jeunes?

La balle est maintenant dans le camp des municipalités pour trouver des solutions innovatrices qui leur sont propres afin de réaliser un développement conforme aux attentes de ses citoyens.

### Défi de Saint-Donat

Des défis importants devront être relevés à Saint-Donat au cours des prochaines années:

- Trouver des solutions au vieillissement

de la population donatienne.

- Enrayer l'exode des jeunes face à la pénurie d'emplois permanents ou d'occasions d'affaires.

- Comblent l'inexistence d'infrastructures d'accueil manufacturier à des coûts abordables.

- Mettre en place un projet de société (plan de développement économique) qui réponde aux besoins et attentes de sa population tant permanente que de villégiature.

Serge Maillé, commissaire dev. éco.

## Joly Marion Inc.

Joly Marion Inc., une entreprise démarrée par des investisseurs français en Vercors, amorcera officiellement ses activités à Saint-Donat le début du mois de mars 1997, dans la première phase du Motel industriel.

Joly Marion Inc., est en fait la sœur québécoise de Joly Marion en France, une entreprise de fabrication d'articles artisanaux, démarrée en 1994 et qui connaît une expansion importante au niveau du chiffre d'affaires et aussi en terme de création d'emplois.

L'intérêt pour Myriam Marion et Dimitri Joly, actionnaires et propriétaires de Joly Marion, de développer le marché nord-américain (Canada/États-Unis) les a amenés à s'adjoindre un nouveau partenaire en M. Philippe Barret et à participer à différents salons du cadeau en Amérique du Nord, tant à Toronto qu'à New York, ce qui leur a valu le prix de "Best New Product Award" à l'été 1996.

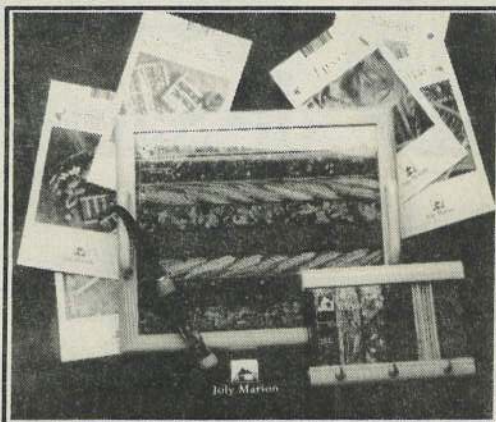
Le jumelage de Saint-Donat avec Lans en Vercors a été l'élément déclencheur qui a amené les promoteurs de Lans à s'établir chez nous à Saint-Donat. L'implantation de Joly Marion Inc. à Saint-Donat créera près de 10 emplois de façon progressive lors de la première année d'opération. Les gestionnaires de Joly Marion prévoient doubler les effectifs lors des années subséquentes en fonction de la planification du développement des marchés.

Les principaux articles manufacturés à Saint-Donat seront des produits des arts de la table, soit des plateaux à fromage, des plateaux à servir, des sous-plats ainsi que beaucoup d'autres articles du même genre (voir photo représentant un échantillonnage des

produits offerts par Joly Marion Inc.). Le produit s'avère le même que celui manufacturé en France dans ces principes de base au niveau de la conception, mais il pourra évoluer pour répondre aux attentes des consommateurs nord-américains dans ses formes et couleurs. Au départ, mis à part le bois, toutes les autres composantes de production (plexiglas, fleurs séchées, épices, coquillages etc.) seront importées de France, des États-Unis et des Îles du sud.

L'entreprise est actuellement à la recherche d'employés. Les critères de sélection pour la fabrication des articles de Joly Marion Inc. sont doubles: habiletés et surtout intérêts à la qualité. Les produits de type artisanal nécessitent des employés possédant une bonne dextérité manuelle pour les employés de production, et en fonction des standards de qualité des produits portant l'étiquette de Joly Marion, des gens soucieux et intéressés par la qualité de leur travail. Un certain sens de l'esthétique est aussi un avantage.

Les personnes intéressées à postuler pour un emploi chez Joly Marion Inc. doivent faire parvenir leur curriculum vitae le plus rapidement possible à: M. Philippe Barret, 146, Chemin de l'Aéroport, Saint-Donat (Qué.) J0T 2C0



Quelques spécimens des produits que fabriquera Joly Marion à St-Donat.



Dans l'ordre habituel: Patrice et Caudie Corrette, Philippe Barret, Dimitri Joly et Myriam Marion.

Après plus de quatre années de fermeture, le Château Montcalm reprend vie et recommence déjà à recevoir ses premiers clients. La réouverture de l'un de nos joyaux touristiques a nécessité un travail intense des promoteurs et des employés, lors des derniers mois, et nous leur souhaitons la meilleure des chances pour l'avenir. Concrètement, sa réouverture représente une création immédiate de 28 emplois directs, sans compter les emplois créés par les sous-traitants de services et ceux créés par les travaux de réfection.

L'investissement de plus de 2 millions réalisé pour redémarrer les activités du Château Montcalm est significatif pour la relance de notre industrie touristique et l'amélioration en général du climat économique de notre région. Après avoir envisagé les divers potentiels de la propriété, les promoteurs ont retenu trois types de produits à développer:

- produit d'hôtellerie pure avec restauration;
- produit de location d'appart'hôtel de type temps partagé (clientèle européenne pour débiter la commercialisation);
- développement et exploitation d'unités individuelles d'hébergement (chalets) autour des lacs Bouillon, Long, Des Îles.

## Le Château Montcalm

La pré-ouverture du Château Montcalm, réalisée le 14 février dernier, représentait en somme le coup d'envoi de l'opération relance pour la salle à manger et le produit d'hôtellerie. À cet égard, vous pouvez aller dès maintenant déguster les

dernières créations du chef Luc Chapleau, en réservant au 424-1531.

Le travail se poursuit, et tout devrait être fin prêt pour l'ouverture officielle avec les dignitaires économiques et politiques prévue pour la fin du mois de mars.



Lionel et Jacqueline Berthelot sont ici entourés des membres de leur équipe à l'hôtel.

Donat, Québec, J0T 2C0 • Tél.: (819) 424-2383 • Fax: (819) 424-5020



## Portrait d'artiste

Par le biais d'un article, le Journal Altitude présente au fil des éditions les artistes qui gravitent autour de la Maison Art Boréal de Saint-Donat

## Monique Demarbre a des images plein le cœur

par  
Annie Lafortune

Elle croque dans la vie comme on croque dans une pomme. Elle déborde d'énergie et trouve toutes sortes d'activités pour s'occuper quand elle ne travaille pas. Malgré tout,

elle déniche du temps pour mettre sur toile ses coups de cœur.

Monique Demarbre jette sur papier, depuis sa tendre enfance, ce qui l'émerveille. Donatienne de souche, mais vivant à Montréal depuis plus de 20 ans, elle et son mari déposent valises, chat et chien chaque fin de semaine dans leur chalet de Saint-Donat, leur havre de bonheur, et plongent dans cette nature qu'ils aiment tant. L'aînée d'une famille de 10 enfants, se souvient d'un dessin qu'elle et sa sœur avaient fait sur les murs de leur chambre. "Un dessin chinois, se rappelle-t-elle, qui faisait la fierté des parents quand la visite arrivait." Depuis, elle peint mais ne produit pas beaucoup de toiles. "Je n'ai jamais beaucoup peint, et puis je suis trop



Malgré toutes ses activités, Monique trouve quand même le temps de créer.

sauterelle", lance-t-elle tout sourire. Toutefois, la peinture fait partie intégrante de sa vie. En 1973 et 1974, elle s'implique dans le comité Art Cent pour le centenaire

de Saint-Donat, et de 1993 à 1996, elle siège sur le comité Art Boréal.

Pour extérioriser son énergie, elle a ressorti palette de couleurs, pinceaux et peinture à l'huile au début de la trentaine. Attirée par une certaine tranquillité et par la

pureté du paysage donatien, elle trouve apaisant de s'installer, pinceau à la main, en pleine nature. C'est sa façon de garder près d'elle toute la beauté d'un décor et la magnificence des images.

Aujourd'hui, comme avant, la peinture est l'un de ses passe-temps préférés. Elle s'est inscrite à quelques ateliers de peinture et participe régulièrement à des rencontres de partages données par Madeleine Gaudreault St-Amour. C'est d'ailleurs cette dernière, en compagnie de Céline Gingras, qui l'a convertie à l'aquarelle. De ce médium, Monique dira qu'il est plus limpide, moins salissant et permet de travailler la luminosité. Elle qui avait tendance, avec l'huile, de bercer dans l'excès de couleurs, l'aquarelle l'amène à connaître ses limites. "C'est plus doux avec l'aquarelle, et il faut que ce le soit", ajoute-t-elle.

Cette bonne vivante dira qu'elle ne fait pas de la peinture pour en faire un commerce mais bien pour s'amuser. Pour le moment, elle continue d'apprendre les subtilités de la peinture et de faire vivre, au bout de son pinceau, les images qu'elle a dans le cœur. □

**J.P. SERVICE**

494, Principale, St-Donat

Réparations de laveuse, sécheuse, cuisinière, réfrigérateur, congélateur, lave-vaisselle, MICRO-ONDES...

(819) 424-4067  
paget: 1-554-3002

# YAMAHA

ET

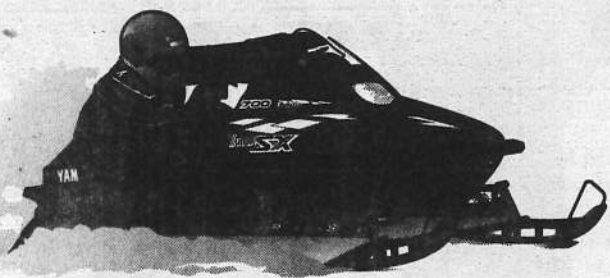
## SPORT & MARINE

### M.V. INC.

VOUS OFFRENT

## 400 YAMAHA DOLLARS

À l'achat d'une VMAX 1997 au coûtant en mars  
OU  
en réservant une motoneige 1998 avant le 15 avril.



Les détails de cette offre exceptionnelle sont disponibles chez:

**SPORT & MARINE M.V. inc.**  
1108, Principale, St-Donat (819) 424-3433



Commercial - Résidentiel



#### UN AUVENT À BRAS FLEXIBLE

Un auvent des plus attrayant qui vous procure un abri frais lors des chaudes journées d'été. Il projette une ombre rafraîchissante de 10 pieds sur une étendue allant jusqu'à 55 pieds de large au-dessus d'un patio, une fenêtre ou terrasse. L'auvent à bras flexible se déploie et revient automatiquement dans son étui. Vous n'avez même pas à le démonter durant l'hiver, il suffit de l'enrouler car il comprend une manivelle, ou un remontoir motorisé durable mis en marche en appuyant sur un bouton.

Profitez de nos spéciaux!

591, ch. St-Guillaume, St-Donat,  
J0T 2C0, 424-1864 ou  
sans frais: 1-800-567-8343

## On expose à la Maison Art Boréal

Six artistes peintres exposent à quelques semaines d'intervalle à la galerie de la Maison Art Boréal, de Saint-Donat. Jusqu'au 16 mars, on peut admirer les nouveautés en aquarelle de Nicole Foreman, Renée Turgeon et Cécile Bertrand.

Trois autres artistes exposeront du 17 mars au 20 avril. Il s'agit de Madeleine Gaudreault St-Amour et Jocelyne Filion, aquarellistes, et Nicole Pigeon, peintre à l'huile. La galerie est ouverte le vendredi de 13h00 à 20h00, et les samedi et dimanche de 13h00 à 17h00. □

## Âge d'Or de Saint-Donat

Voici les activités de mars à l'Âge d'Or de Saint-Donat. Le 10 mars, c'est la journée magasinage au Carrefour Laval. Le coût du transport est de 6 \$ pour les membres et 8 \$ pour les non-membres. Le départ se fait à partir du stationnement de l'église à 8h30.

Il y a bingo les 13 et 27 mars, à 13h30, au local de l'âge d'or.

La sortie Cabane à sucre aura lieu le 20 mars, rappelle la secrétaire du Club Adéline Pagé. Ça se tiendra à la Feuille d'Érable, à St-Félix-de-Valois. Le coût est de 12 \$ pour les membres et de 15 \$ pour les non-membres. Le départ se fera à 9h00 du stationnement de l'église. L'animateur pour la journée est Sylvain Laporte. □

## 5<sup>e</sup> édition du Snodéo des Neiges



Coïncidant avec une étape importante du Challenge Kanada, la 5<sup>e</sup> édition du Snodéo des Neiges à Saint-Donat a été officiellement inaugurée par la randonnée des 100 km à Toto, le jeudi 27 février dernier. Plus d'une cinquantaine de motoneigistes ont suivi le leader que l'on voit ici au départ du Parc des Plonnières. (Photo: Altitude)

## La Société de sauvetage à St-Donat

Dans le cadre des soirées Chasse-Pêche, dont celle de Saint-Donat se tient au Collège Sacré-Cœur le 11 mars, la Société de sauvetage sera présente pour prendre contact avec les nombreux participants. Elle profitera de l'occasion pour donner de l'information sur les habitudes sécuritaires à mettre de l'avant lors d'excursions sur l'eau. Au cours de cette soirée, de nombreux prix de présence seront distribués à l'occasion des animations de "Yvon Crevé".

## Québec décentralise le soutien en matière de loisir et de sport

Le ministre des Affaires municipales, responsable du loisir, du sport et du plein air, M. Rémy Trudel, a procédé le 14 février au dévoilement du nouveau cadre d'intervention gouvernementale en matière de loisir et de sport, intitulé "Pour un partenariat renouvelé".

On y propose une révision des rôles et responsabilités en matière de

loisir et de sport dans chacune des régions du Québec. Cette révision implique, notamment, une consolidation des acquis au niveau local, un réaménagement de la structure de soutien au niveau régional et un réalignement de l'organisation au niveau national.

Au niveau local, le cadre d'intervention confirme le rôle et les respon-

sabilités des municipalités comme premier corps public de référence, ainsi que les institutions d'enseignement dans l'organisation des loisirs et des sports. L'appui du gouvernement aux organismes locaux consistera à fournir des moyens dont ils auront besoin, notamment pour la formation, l'information, la concertation scolaire-municipale, les ententes intermunicipales de même que pour l'aide à l'animation des associations et des clubs locaux de sport et de loisir.

## La Ligue de hockey du jeudi soir

(JL) - Le "beau-père" se plaît à l'appeler la L.H.S.D.A.D.J.S. Mais c'est quoi au juste? C'est tout simplement le sigle pour Ligue de hockey à Saint-Donat des amis du jeudi soir. C'est ce qu'on appelle affectueusement une "ligue de garage"; les joueurs participants venant de toutes les couches de la société... à l'exception de la Ligue nationale. Pour en faire partie, il suffit principalement de savoir patiner. En somme, les joueurs de ces ligues jouent surtout parce qu'ils sont demeurés accrochés à leurs souvenirs de jeunesse. Les souvenirs ont suivi, mais pas nécessairement les jambes. Le plus important, c'est qu'ils s'amuse comme des petits fous. On pourrait dire qu'ils ont retrouvé une seconde jeunesse; ils ne jouent surtout pas pour les estrades qui sont presque vides à ces joutes. Afin d'éviter les blessures (ces gars-là travaillent le lendemain), on joue sans contacts, et les lancers frappés sont prohibés. Dans ce genre de ligue, tous les participants (ou presque) sont gagnants: ils sont là pour s'amuser et oublier le quotidien. Il y a bien sûr la 4<sup>e</sup> période, celle où on se douche, où il y a les rafraîchissements tout en se racontant les bons coups de la soirée. C'est sans doute la plus agréable des périodes.

Incidentement, le "beau-père" en profite pour remercier Serge Laforest et son équipe pour le merveilleux travail accompli depuis plusieurs années... et plusieurs autres à venir!

**BALADI**  
(danse du ventre)  
Session de printemps  
Lundi après-midi:  
13h à 14h, mercredi  
soir: 19h à 20h.  
Les cours débutent à  
la mi-mars. Session  
de 10 semaines:  
70\$  
Contactez  
Jocelyne Richard:  
424-4705.  
Lieu: salle  
communautaire  
Notre-Dame-de-la-  
Merci

## LE TEMPS DES SUCRES AVEC TOUTE LA DIFFÉRENCE

Plus qu'une cabane à sucre, le DOMAINE DES CERFS, à Chertsey, c'est deux salles à manger pouvant accueillir de 40 à 70 personnes. C'est une atmosphère champêtre typiquement québécoise où tous les produits de la table, servis dans de la fine porcelaine, sont faits maison: soupe aux pois, cretons, veau, porc, jambon fumé, pâté de jambon à l'ananas, fèves au lard, omelette soufflée du Domaine, saucisses aux fines herbes, grillades de lard entrelardé, marinades, tartes, tire sur la neige, etc.



Les hôtes, Danielle et Michel Limoges, reçoivent leurs convives dans un décor d'antan servi à la moderne. Le temps des sucres, mars et avril, est une période privilégiée pour les amis, la famille et les enfants.



Et que dire de la centaine de cerfs en liberté sur le vaste domaine de 118 acres, que l'on peut admirer tout autour du bâtiment principal tant qu'il y a de la neige! Ce spectacle exceptionnel est le complément idéal à un repas de l'érablière lui aussi exceptionnel.

**TARIFS:** (taxes incluses) 3 à 6 ans - 7\$ / 7 à 11 ans - 9\$ / 12 ans et plus - 18\$

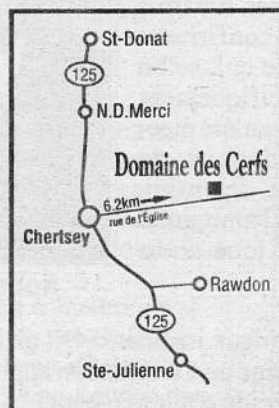


**Domaine des Cerfs**  
Chertsey

Où la nature dévoile  
ses splendeurs

3183, rue de l'Église, Chertsey

Réservations:  
(514) 882-2326





## NOUS, LES OBSÉDÉS...

CHEZ NOUS, ON EST TOUS UN PEU,  
BEAUCOUP... OBSÉDÉS...

On a une passion: le *CHAUFFAGE!*  
Notre obsession, le *SERVICE!*

On est comme ça, on n'y peut rien: on traîne ça depuis plus de 37 ans. Et c'est contagieux: tous les employés sont habités par cette obsession, le service...

Service fiable de livraison

Service compétent d'entretien et de réparation

Service professionnel d'installation de systèmes de chauffage

Service d'urgence 24/24

On est proche de notre monde: à un coup de fil de distance!



C'est aussi  
notre obsession!

Simon Lavoie,  
Martin Racette

Livreurs

**PÉTROLE PAGÉ**

Une division de Thermo Pagé Inc.

LA FLAMME DES LAURENTIDES

Téléphones:  
424-5530  
326-3515



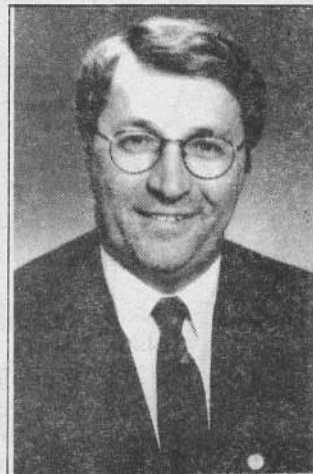
## La randonnée du maire

La trentaine de motoneigistes qui ont participé à la randonnée du maire de Saint-Donat à la mi-février ont pu profiter d'une journée idéale pour dévaler les pistes du parc du Mont-Tremblant jusqu'à St-Michel-des-Saints. Le soleil était de la partie et la température des plus clémentes. On voit ici le maire Yves Paquin entouré de joyeux sportifs au moment du départ qui a eu lieu cette année du centre du village. (Photo: Altitude)

## Robert Thérien va en appeler

(JL) - À peine quelques heures après le jugement rendu par la Cour d'appel du Québec dans la cause de contestation d'élection dans le comté de Bertrand, le député Robert Thérien décidait d'en appeler du verdict à la Cour suprême du Canada.

Dans une entrevue exclusive accordée au Journal Altitude, M. Thérien s'est dit déçu que deux juges sur trois aient rendu un jugement confirmant celui de la Cour supérieure qui, selon lui, ne lui impute pas spécifiquement une malversation dans la dernière élection provinciale aux dépens de Monique Simard. Il s'agit, selon lui, d'un jugement portant sur l'ambiguïté de la loi électorale qui a joué en sa défaveur.



Robert Thérien

"C'est comme s'il y avait deux justices, a-t-il dit. Mais comme les lois ici n'empêchent personne au Canada d'en appeler à une cour de plus haute instance, j'ai décidé d'aller en appel."

## Horaire des activités à la MDJ

Le mois de mars réserve plusieurs activités pour les jeunes à la Maison des Jeunes de Saint-Donat. Le 8 mars, tournoi de hockey cussom, de 19h30 à 23h00. Le 14, place aux jeux à caractère préventif "Vade-Mecum", de 19h00 à 23h00. Le 21 mars, discothèque avec Patrick Daigneault, de 19h30 à 22h30. L'entrée est de 2 \$. Puis, le 29, c'est le café MDJ où il y aura musique, jeux de société et dessert. C'est de 19h00 à 23h00.

Le hockey cussom et le ballon panier, qui ont lieu dans le gymnase du Collège Sacré-Cœur, sont des activités disponibles tous les vendredis et samedis. D'autres activités sont à confirmer durant le mois de mars. La coordonnatrice, Diane B. Massé, rappelle à tous qu'ils peuvent appeler au 424-3811 pour de plus amples renseignements. □

## Maternelles à plein temps à la CSL dès septembre

Malgré un échéancier relativement court et un important débat public sur la question, il semble bien que le projet de maternelles à plein temps du ministre de l'Éducation, Mme Pauline Marois, se concrétisera tel que prévu et ce, dès le mois de septembre 1997.

Actuellement, la Commission scolaire des Laurentides (CSL) ne semble pas en mesure de pouvoir répondre adéquatement aux demandes qu'un tel projet exige, selon les renseignements recueillis. Pour le directeur général de la CSL, M. Gaétan St-Pierre, les intentions du ministre nécessiteront à la fois des réanimations et des agrandissements des locaux actuels afin de pouvoir accueillir adéquatement la clientèle visée.

À la CSL, des travaux évalués à près de deux millions de dollars, et dont la forme de financement n'a pas encore été stipulée par le ministère, seraient requis pour mener à bien le projet. Une bonne nouvelle par ailleurs: une vingtaine de postes d'enseignants à temps plein seront créés pour les besoins de la cause. □



# Reconnaissance de la Caisse populaire de St-Donat

Lors d'une soirée de 5 à 7 avec les dirigeants et les employés, la Caisse populaire Desjardins, de Saint-Donat, a honoré un dirigeant et deux employés pour leurs années de service. Dans l'ordre habituel: Étienne Mousseau, président du conseil de la Caisse; Gérald Lavoie, commissaire de crédit (10 ans); Danielle Juteau, employée (25 ans); Irène Ste-Marie, employée (10 ans), et Yves Ritchie, le directeur général de la Caisse.

## À défaut de neige, ils ont pelleté de la terre et appris l'espagnol



Le 15 février dernier, le groupe Pasto Cellul-Air, avec à sa tête l'organisatrice Andrée Simard, s'envolait vers la République dominicaine, laissant à Saint-Donat la neige abondante et le froid intense qui sévissait alors. Accompagnés de leurs animateurs, chacun a vécu une expérience unique. Attendus dans un village, près de la ville de Nagua, ils ont aidé les habitants à travailler la terre et ont réalisé, avec eux, l'édification de différents petits bâtiments utilitaires. On voit ici le groupe, la veille du départ, lors d'une messe célébrée par le curé Auguste Legault à l'église de Saint-Donat. Ce projet humanitaire réunit, chaque année, une quinzaine de jeunes Donatien. (Photo: Altitude)

**CHÂTEAU MONTCALM**

**Un dimanche de Pâques unique en famille?**

**Nous y avons pensé pour vous!**

<b>Jeux de papilles</b>	Brunch régala pièces montées buffet desserts 10h à 14h
<b>Jeux d'eau</b>	Piscine chauffée apportez maillot et serviette!
<b>Jeux de société</b>	Animation, tirage, jeux de table pour tous
<b>Jeux de notes</b>	Animation musicale, salle à manger et lobby solarium

**18,50\$/p.p. + taxes et service. 1/2 prix pour les moins de 12 ans**

Places limitées. Réservez au  
424-1531 ou sans frais:  
1-888-424-1531  
255, Chemin Fusey, St-Donat

## Dans Berthier-Montcalm Lise Perreault candidate à la convention du PLC

(JL) - Mme Lise Perreault a annoncé qu'elle se portait candidate du Parti libéral du Canada (Québec) dans le comté de Berthier-Montcalm pour le ramener sous la bannière libérale.

On sait que les municipalités de Saint-Donat, Notre-Dame-de-la-Merci, entrelacs et Chertsey, entre autres, qui faisaient jusqu'à maintenant partie du comté de Laurentides au niveau fédéral, seront intégrées au comté de Berthier-Montcalm aux prochaines élections fédérales qui devraient se tenir, selon la rumeur, ce printemps. C'est l'avocat Michel Bellehumeur, du Bloc Québécois, de Berthier, qui représente actuellement le comté à Ottawa.

La candidate Perreault à l'investiture libérale s'est fait connaître dans la MRC de Matawinie en tant que préfet; elle y a représenté St-Côme pendant huit ans à titre de maire. Elle est aussi professeur de français depuis 38 ans, dont 10 à la Polyvalente de Rawdon et 14 au Service de l'éducation des adultes à Joliette.

**DUO DESIGN**

**Lettrage**  
**Enseignes**  
**Logos**  
**Affiches**  
**Sérigraphie**  
**Macarons**  
**Bannières**

805 Principale  
Saint-Donat  
Tél. et Fax:  
(819) Guy Roy  
**424-5075**

**EXCAVATION ÉPIGEON**

• Fonction • champ d'opération  
• Ligne d'eau • Chemin  
• TRANSPORT EN VRAC -  
SABLE - GRAVIER - PIERRE ETC...  
**424-2450**  
ST-DONAT - NOTRE-DAME-DE-LA-MERCI  
**326-7967**  
STE-AGATHE

**40<sup>e</sup> ANNIVERSAIRE**

UNE FAMILLE VOUS ACCUEILLE  
NOMBREUSES SURPRISES

Musiciens samedi soir	Cueillette de l'eau d'érable avec chevaux	<b>LES GRANDS PRIX DU TOURISME QUÉBÉCOIS 1994</b>
Clown dimanche midi	Spécial Âge d'Or	

**Cabane à sucre  
Millette inc.**

**Saint-Faustin**  
(819) 688-2101

**RÉSERVEZ TÔT!**  
Licence complète

MOTONEIGISTES: accès à la cabane par  
le parc linéaire (1000 pieds)

**À 10 minutes de Tremblant**

**21-22-23 MARS**

VENDREDI

SAMEDI

DIMANCHE

**10<sup>ième</sup> ANNIVERSAIRE**

**et JACQUELINE**  
*n'a pas les mains dans les poches*

Portraits  
northern isles

LOOKS

jacdale®

tru®

JOYE + FUN ●

FRAPP.

LYSE SPENARD

PART TWO

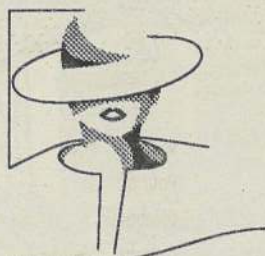
4-1-4-0-1-0

Randy Pantel

**TIRAGES**

**DIMANCHE 23 MARS À 15H00:**  
10 certificats-cadeaux de 50\$ chacun

**DIMANCHE 13 AVRIL À 15H00:**  
10 cadeaux d'une valeur de 100\$ à 200\$ chacun



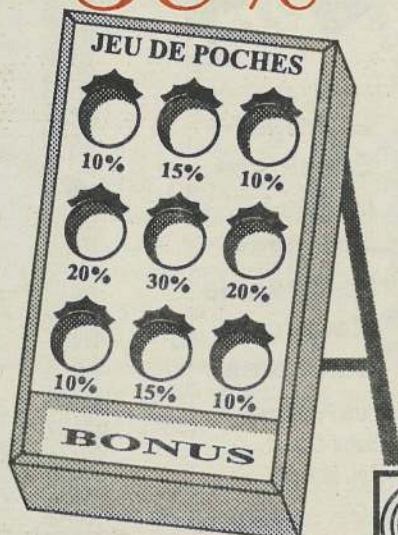
**JACQUELINE ANGERS**

*Une question de style*  
480, Principale, Saint-Donat

**EMPÔCHEZ**

des rabais jusqu'à

**30%**



**AMI DE LA JEUNESSE** Club Optimiste de Saint-Donat

Le communiqué du mois passé disant que les directeurs n'auraient plus à payer leur cotisation était prématuré. Cette question est encore à l'étude. Le 16 février, il y a eu journée plein-air, les olympiades Optimistes, qui furent un succès grâce à Lise Hogue et Jacques Bouchard.

En mars, un concours "Chanson Optimiste" est en préparation pour tous les élèves de Saint-Donat. Les externes sont également éligibles. Les deux gagnants iront représenter le Club à la finale. Il y aura plusieurs prix de participation. Pour information, voir Colette Léonard ou Francine Dazé.

Voici la liste des événements à venir. Le 12 mars, réunion de la zone 9 à NDM. Quatre clubs s'y réuniront. Le 19 avril, super bingo au sous-sol de l'église. Le 26 avril, 10e anniversaire au club de NDM. Les membres de Saint-Donat y seront. Le 27 avril, dîner spaghetti au sous-sol de l'église, dont les profits seront versés pour le voyage à Québec des élèves de 5e.

Ceux qui veulent devenir membre n'ont qu'à communiquer avec un des membres du C.A. suivants: Claudette Guérin, Claude Desrochers, Lise Hogue, Colette Léonard, Michel McNicoll, André Guérin, Jacques Bouchard ou Francine Dazé.

Michel McNicoll



Jacques Bouchard distribuant les médailles aux jeunes qui se sont démarqués au cours de cette journée. (Photo: Martine Larose)

VALIDE JUSQU'AU 31 MARS 1997



INSPECTION GÉNÉRALE

**19.95\$** +taxes

Sur rendez-vous

**MÉCANIQUE L.P.G.**

176, rue Principale, St-Donat

**424-2493**

**OUVERTURE DE LA SAISON: 1<sup>er</sup> MARS**

Rabais de 3,00\$ valable tous les jours pour un repas de cabane. Minimum 2 pers.

1 coupon par visite. Ne peut être jumelé avec toute autre promotion

**Cabane à sucre LA CORNICHE**



148, Ch. Lac Montagne Noire Nord, St-Donat  
Tél.: (819) 424-7966 ou (514) 388-1533

Association des propriétaires du lac Sylvère

# Hommage à la présidente sortante

Les membres du C.A. de l'Association des propriétaires du lac Sylvère ont tenu à rendre hommage à leur présidente fondatrice, Mme Claudette L. Belliveau, qui a occupé ce poste depuis la fondation de leur groupement en 1962 jus-

qu'à la fin de son mandat l'été dernier. C'est au cours du souper annuel des Fêtes, à l'Auberge St-Guillaume, qu'ils ont témoigné leur reconnaissance en lui offrant une sérigraphie de la série Wildlife 1988-89 réalisée par Jean-Louis Grondin et intitulée

"Oie blanche au nid".

L'Association poursuit son travail avec de nouvelles figures: Réal Beaudoin, président; Johane Wolfe,

vice-présidente; André Boyer, secrétaire-trésorier, et François Roberge, administrateur. Les dossiers à l'ordre du jour: motel industriel, mine de granite à l'entrée du lac, division du territoire en districts électoraux pour le scrutin municipal, réglementation relative aux rives, au littoral, aux milieux humides et aux plaines inondables. Autres dossiers permanents pour

l'APLSI: régénération des rives, homologation et entretien des sentiers de ski de fond, vidange et suivi des fosses septiques, entretien des chemins, négociations avec les paliers supérieurs de gouvernement, centre communautaire et terrain de jeu, balises sur le lac, ensemencement des poissons, coupe industrielle du bois etc. □



Dans l'ordre habituel, André Boyer, Johane Wolfe, Claudette L. Belliveau, Réal Beaudoin et François Roberge.

« On lâche pas... »  
**LA PROMOTION**  
*continue!*



- Extended (passager)
- SLX
- 4.3 L - automatique
- air climatisé
- vitres teintées
- sièges de luxe
- 8 passagers
- plus - plus - plus...
- Groupe d'équipement I.T.F.

**Safari 1997**  
**LOCATION**

**325\$\*** /36 mois 60 000 km



Taxes en sus - 1000\$ comptant ou échange équivalent.  
1er paiement plus dépôt garanti, sur approbation crédit GMAC.

Pour de plus amples renseignements,  
venez voir nos experts-conseillers:  
Benoit Marier / Robert Major.



**Duchesneau**  
*Ca vaut votre déplacement!*

Pontiac Buick GMC Ltée  
345, Rte 117, St-Jovite  
425-3718

**Un 4 roues devrait être tout aussi particulier que le service de son concessionnaire... pour ces raisons, choisissez:**

Du changement bientôt au  
**CENTRE DE LOCATION ST-DONAT...À SUIVRE...**

**POLARIS**

659, principale, St-Donat  
424-2124

#1 PRIX QUALITÉ SERVICE

**AU SERVICE DE SES COMMUNAUTÉS RURALES**

**Canada**

Le Canada est un pays commerçant. Ses exportations constituent 40 p. 100 du PIB. Des centaines de milliers d'emplois, dont un grand nombre dans les régions rurales du pays, en dépendent. Le gouvernement du Canada aide les exportateurs au moyen de divers programmes...

**Aide et financement en matière d'exportation**

■ Si vous avez élaboré un plan d'exportation d'une durée d'un an ou deux et que vous avez besoin d'aide financière pour des activités telles que des visites à des marchés potentiels, l'accueil d'acheteurs étrangers, l'essai de produits pour leur certification sur le marché, la participation à des foires commerciales ou l'acquiescement de frais d'avocat en vue d'accords de marketing à l'étranger, nous pouvons vous aider. En vertu du Programme de développement des marchés d'exportation (PDME), le gouvernement du Canada couvre la moitié des coûts que vous engagerez pour des activités semblables, jusqu'à concurrence de 50 000 \$. Pour plus de renseignements sur ce programme, veuillez communiquer avec le Centre de commerce international de votre région au 1-800-322-4636.

■ La Stratégie de commercialisation des produits agroalimentaires (AIMS) vise à aider les groupes du secteur agroalimentaire à obtenir de l'aide financière et technique pour qu'ils puissent concevoir et mettre en œuvre des stratégies adaptées aux marchés, gage de succès sur les marchés d'exportation. On obtiendra de plus amples renseignements auprès du coordonnateur du Service de commercialisation agroalimentaire du Canada pour le Québec, Charles Cantin, au (418) 648-4775.

■ Exporter est une entreprise qui rapporte, mais qui n'est pas sans risque. L'assurance-crédit à l'exportation vous permet de libérer des capitaux et de protéger votre placement. La Société pour l'expansion des exportations (SEE) offre divers services spécialisés pour la petite entreprise. Pour en savoir davantage sur ce sujet, on peut composer le 1-888-332-3320 ou visiter le site Internet de la SEE, à l'adresse suivante : <http://www.edc.ca>.

**Analyse de marchés**

■ Des experts canadiens peuvent vous fournir de l'information commerciale récente et pertinente sur l'agroalimentaire, les marchés étrangers et les exportations. Info-Agro-Export offre plus d'un millier de points d'accès aux entreprises agroalimentaires canadiennes désireuses de percer sur de nouveaux marchés d'exportation et de s'approprier des parts lucratives de marché. Info-Agro-Export peut en outre leur fournir de l'information sur la douane. Pour obtenir plus de renseignements, communiquer avec le coordonnateur du Service de commercialisation agroalimentaire du Canada pour le Québec, Charles Cantin, qui peut être joint au (418) 648-4775, ou consulter l'Internet, à l'adresse <http://atn-riae.agr.ca>.

**Possibilités d'emploi**

Grâce au Répertoire national des diplômés du gouvernement du Canada, les étudiants ont accès à des employeurs partout au pays, tandis que les entreprises ont à leur disposition un réservoir national de candidats compétents. Gratuite, complète et fiable, cette base de données Internet, consultable et bilingue, permet aux employeurs de trouver des étudiants et diplômés qui sont à la recherche d'un emploi. Pour plus de renseignements, composer le 1-800-964-7763 ou consulter l'Internet à l'adresse <http://rnd.rescol.ca>.

Gouvernement du Canada / Government of Canada

**Canada**



## AVIS PUBLIC

Province de Québec

## COMMISSION SCOLAIRE DES CASCADES-L'ACHIGAN

3461, rue Queen, Rawdon, Qc J0K 1S0

### DEMANDE D'ADMISSION ET D'INSCRIPTION DES ÉLÈVES 1997-1998

Avis public est par les présentes donné, par le soussigné, que conformément à la loi sur l'instruction publique (1988, c.84 a.447), la demande d'admission et d'inscription est **obligatoire** pour tous les élèves qui doivent fréquenter une école sous la responsabilité de la Commission scolaire des Cascades-l'Achigan.

#### 1. ADMISSION ET INSCRIPTION À LA MATERNELLE (TEMPS PLEIN)

La demande d'admission et d'inscription doit se faire de la façon suivante:

Les parents ou gardiens légaux devront se présenter à l'école de leur municipalité du 10 au 14 mars 1997, entre 9h00 et 11h30 et entre 13h00 et 15h30, pour compléter le formulaire d'inscription et devront avoir en main l'original du certificat de naissance de l'enfant.

**NOTE:** l'enfant doit avoir cinq (5) ans au 30 septembre 1997.

#### DÉROGATIONS - Âge d'admission (orientations et procédures)

LES ENFANTS NÉS ENTRE LE 1ER OCTOBRE ET LE 31 DÉCEMBRE SONT ADMISSIBLES À UNE DEMANDE DE DÉROGATION.

Toute demande de dérogation doit être adressée au bureau du directeur des Services éducatifs avant le 31 mars 1997.

Les parents de l'enfant doivent faire établir par un professionnel reconnu (psychologue ou psychoéducateur) le préjudice dont l'enfant pourrait être victime. Ce rapport doit tenir compte de différents facteurs: capacité intellectuelle, maturité, socialisation, développement exceptionnel. Les frais encourus pour ce rapport sont à la charge des parents. Il doit être acheminé à la Commission scolaire des Cascades-l'Achigan accompagné d'une lettre d'introduction et du certificat de naissance de l'enfant.

#### 2.-DEMANDE D'INSCRIPTION AU PRIMAIRE

Tous les élèves qui fréquentent actuellement les écoles de la Commission scolaire des Cascades-l'Achigan apportent un formulaire de demande d'inscription à leurs parents. Ceux-ci doivent le compléter, le signer et le retourner à l'école par leur enfant.

#### 3.-DEMANDE D'ADMISSION AU SECONDAIRE

Les inscriptions débutent après la parution du bulletin de la 2e étape.

##### A) ÉLÈVES VENANT DU PRIMAIRE:

Les parents de tous les élèves du primaire reçoivent, par l'entremise de la direction de l'école primaire, un formulaire de demande d'admission. Les parents doivent remplir ce formulaire et le retourner dûment signé à la direction de l'école primaire avant le 3 mars 1997.

##### B) ÉLÈVES ACTUELLEMENT AU SECONDAIRE (sur le territoire de Cascades)

Pour les élèves qui réquentent présentement une école de la Commission scolaire des Cascades-l'Achigan, la direction de l'école fera connaître aux parents et aux élèves les modalités et les dates d'inscription.

##### C) AUTRES ÉLÈVES (venant des institutions privées ou de l'extérieur du territoire)

L'élève se présente à l'école secondaire de son secteur avec les documents suivants: certificat de naissance, bulletins scolaires de toutes les années du secondaire, incluant la présente année et relevé de notes (s'il y a lieu).

#### 4.-TRANSFERT LINGUISTIQUE (LOI 101)

Toute demande de transfert d'une langue d'enseignement est assujettie aux dispositions de la loi 101, actuellement en vigueur. Nous prions donc les personnes intéressées de s'adresser aux Services éducatifs de la Commission scolaire des Cascades-l'Achigan pour obtenir les formulaires à cette fin.

#### 5.- RÉFORME DU CODE CIVIL

À compter du 1er janvier 1994, seul le directeur de l'état civil peut délivrer les documents légaux en matière d'état civil au Québec; toutefois les documents délivrés avant cette date conservent leur valeur légale.

Le document accepté devra faire état des renseignements contenus dans l'acte de naissance de l'enfant: son nom, son prénom, sa date de naissance, son sexe et les noms et prénoms de ses parents. Lors de l'inscription de votre enfant, la Commission scolaire des Cascades-l'Achigan fera une photocopie de l'acte de naissance de votre enfant.

Le document doit être demandé par courrier, par téléphone, télécopieur ou au comptoir aux adresses suivantes:

Direction de l'état civil  
Ministère de la Justice  
205, rue Montmagny, Québec  
G1N 2Z9  
Téléphone: (418) 643-3900  
Télécopieur: (418) 644-0476

Au comptoir:  
Direction de l'état civil  
Ministère de la Justice  
2050, rue de Bleury,  
Montréal  
H3A 2J5

Donné à Rawdon ce 10e jour de février 1997  
Louise Beauséjour-Riberdy, Secrétaire générale.



# Le Journal Altitude

1350

2e cahier

## Les Panthères de Chertsey champions

L'équipe de basketball les Panthères, de l'école St-Théodore de Chertsey, remportait, début février, le tournoi Balles-de-Neige à Sorel par le compte de 35 à 19 contre les Bulls de Longueuil. On reconnaît, de gauche à droite, rangée du bas, Georges Véronneau, Emmanuelle Rivest, Rémi Dubuc et Charles Lafond. Debout, même ordre: Carl Riopel, Karine Levesque, Katherine Hébert, Jessica St-Jean, Simon Riopel et Alexandre Gagnon. Les Panthères, dirigés par le professeur d'éducation physique de Rémi De Sère, ont de nouveau démontré leur talent en février en remportant le tournoi régional inter-commission scolaire.



## Nature et Chiens de traîneau Entrelacs à l'honneur

Lors de la soirée de remise des prix au championnat régional de tourisme Lanaudière, le ministre délégué au tourisme, Mme Rita Dionne-Marsolais, a décerné le Grand prix de l'innovation à Nature et Chiens de traîneau Entrelacs, dont le

président est M. François Beiger. Nature et Chiens de traîneau Entrelacs, c'est d'abord le premier centre d'interprétation du chien de traîneau du Québec. Il offre un monde de rêve, d'aventure et de nature à travers un musée de chiens de traîneau, de la

faune et de l'Arctique, le tout complété par une visite de l'élevage de chiens de pure race. L'entreprise est également ouverte en période estivale en offrant la randonnée pédestre et l'interprétation de la nature.

Rappelons que ce concours, mis de l'avant en 1984 par Tourisme Québec, en collaboration avec les associations touristiques régionales, a pour but de souligner les efforts, l'imagination et la réussite des intervenants œuvrant dans le milieu touristique.

## En vue de la rentrée scolaire

Les commissions scolaires de la région Lanaudière invitent les parents à préparer la rentrée scolaire en procédant à l'inscription des élèves pour l'année scolaire 1997-1998 dès maintenant.

Cette inscription concerne les enfants qui entreront à la maternelle, au préscolaire, au primaire, au secondaire, ainsi que ceux qui changeront d'école.

Or, l'une des spécifications pour procéder à l'inscription de l'enfant est de présenter un certificat grand format attestant de la naissance de celui-ci. Il est possible de demander les formulaires du Directeur de l'état ci-

vil en communiquant avec le bureau régional de Communication-Québec Lanaudière au 1 800 363-1363.

**VALIDE JUSQU'AU 31 MARS 1997**

**CHANGEMENT D'HUILE**

**19.95\$ + taxes**

Max 4 litres 10W30 + filtre à l'huile + lubrification.

MÉCANIQUE L.P.G. Sur rendez-vous

176, rue Principale, St-Donat **424-2493**

*coupon rabais*



Le vrai centre de rénovation et matériaux

## Jean Riopel inc.

MANUFACTURIER DE BOIS - CENTRE DE MATÉRIAUX ET DE QUINCAILLERIE  
8225, route 125, Chertsey, QC J0K 3K0  
Tél.: (514) 882-2222 / (819) 424-5456



### Excavation Richard Duval inc.



(514) 228-3834  
DÉNEIGEMENT  
Installation septique  
• Transport • Sable • Gravier



COMMISSION SCOLAIRE  
DES  
CASCADES-L'ACHIGAN

Dépôt de la liste électorale de la circonscription 09-Notre-Dame-de-la-Merci et Entrelacs et période de révision

### AVIS PUBLIC

PRENEZ AVIS QUE la liste électorale relative à l'élection scolaire partielle de la circonscription 09 - Notre-Dame-de-la-Merci et Entrelacs qui se tiendra le dimanche 4 mai 1997 sera déposée, conformément à l'article 41 de la Loi sur les élections scolaires le 16 mars 1997.

Cette liste pourra être consultée du 17 au 21 mars 1997, de 10h00 à 11h30 et de 13h30 à 15h00, à l'école primaire concernée, soit:

**POUR NOTRE-DAME-DE-LA-MERCI:**

À l'école Notre-Dame-de-la-Merci  
1936, Route 125  
Notre-Dame-de-la-Merci (Québec)

**POUR ENTRELACS:**

À l'école de Saint-Émile  
2500, Boul. Entrelacs  
Entrelacs (Québec)

**ainsi qu'au:**

Centre administratif  
Commission scolaire des Cascades-l'Achigan  
3461, rue Queen  
Rawdon (Qc)

Nous vous rappelons que la liste électorale devant servir à cette élection partielle est celle qui a servi à l'élection scolaire générale du 20 novembre 1994; donc, les personnes ayant atteint l'âge de 18 ans entre le 20 novembre 1994 et le 4 mai 1997, date du scrutin, doivent donc nécessairement s'inscrire sur la liste électorale.

Des formulaires de demande d'inscription, de correction et de radiation seront également disponibles à ces endroits.

La présidente d'élection,  
Johanne Paradis

Donné à Rawdon, ce 16e jour de mars 1997.

3461, rue Queen, case postale 850, Rawdon J0K 1S0  
Tél.: (514) 834-2591 Fax: (514) 834-5495

## POTINS • POTINS • POTINS • POTINS

Les mis de Jules aimeraient bien savoir combien de temps il a mis pour couvrir à pied la distance entre la Cuillère à Pot et Le Pub.

Merci M. Gauthier, de Chertsey, pour vos félicitations.

Lors de la randonnée du maire de Saint-Donat en motoneige, le premier arrêt technique a été à l'accueil du Parc pour permettre à un motoneigiste de régulariser sa situation en achetant son permis de saison. Il s'agissait du maire lui-

même.



Quelle déception! Carole Laforest croyait avoir gagné trois téléviseurs. Au lieu de cela, elle a remporté 20 000\$ à l'émission *La chasse aux trésors* et a été dorlotée par Loto-Québec. Meilleurs chance la prochaine fois.

Provigo, de Saint-Donat, déménagerait derrière l'actuel édifice dans

de nouveaux locaux en 1998. Les études de faisabilité sont en cours.

Fernand Juteau a quand même fait du sucre à la crème après avoir été victime d'une mauvaise morsure au poignet. La guérison va bien.

Gaétan Aubin, au profil assez caractéristique, a fait sa vedette au petit écran et parlé motoneige à Saint-Donat, une industrie d'un milliard par année au Québec.

Les responsables du Répertoire

québécois des figurants seront à Saint-Donat le 21 mars pour rencontrer les gens désireux de figurer dans des productions TV ou cinéma.

On pourra voir Jean-Charles Aubin à l'émission "Les yeux du coeur" de Radio-Canada le 21 avril de 14h00 à 15h00.

L'adresse Internet de Service informatique Pierre Forget: pierre.forget@internord.net

Au nom des Chevaliers de Colomb et des Filles d'Isabelle, Jacques Forget s'excuse auprès des donateurs de sang des délais interminables de l'organisation de la Croix-Rouge. Il y a eu 117 inscriptions, mais plus d'une douzaine de

donneurs sont retournés sur leurs pas.

Bon anniversaire à Paul P. le 15 mars.

Plus que deux mois avant le retour à Saint-Donat de la Brigitte nationale. Son fan club l'attend.

Félicitations pour les 10 ans de La Corniche et longue vie à sa cabane.

La boutique Jacqueline Angers a aussi 10 ans. Pour l'occasion, elle vous en met plein les poches.

Félicitations à M. Allen, gagnant du certificat-cadeau de 100\$ au Jardin du cadeau, à l'occasion de la St-Valentin.

## Les Femmes actives modernes de Saint-Donat

Lors du souper du 11 décembre dernier, à l'Auberge Gaudet, les Femmes actives modernes ont pu se procurer différents types d'objets cadeaux fabriqués par l'artisane Marguerite Bonnier, de Lantier. L'attrait principal consistait en plats de diverses dimensions, de chapeaux décoratifs, de poupées, le tout résultant de la manipulation à chaud d'anciens disques de vinyle, décorés de découpages de fleurs ou de figures, vernis et, selon le cas, ornés de rubans et de fleurs. Il y avait beaucoup d'animation autour de cet étalage. Félicitations à Mme Bonnier pour son ingéniosité.

Le 11 février, le souper mensuel du groupe FAM avait lieu à La Perle du Nord, à Saint-Donat. Cette rencontre constituait aussi notre assemblée annuelle. Il y a été décidé que nous continuerions à fonctionner comme nous le faisons depuis un an. Le comité est toujours composé de Doris Rousseau, Suzanne Saint-Cyr, Monique Châteauneuf, Rachel Boutin-Quesnel auxquelles se sont jointes Martine Larose, Line Gaudet et Gisèle Leroux. Suzanne et Rachel demeurent respectivement trésorière et secrétaire.

À cette occasion, nous avons également invité Mme Claudette Fortier, travailleuse sociale du CLSC de Matawinie, à qui nous avons remis un chèque de 250 \$ pour venir en aide à une jeune maman d'un enfant lourdement handicapé. Il va sans dire que ne s'appuyant plus sur des frais d'adhésion, nos fonds ne se "remplissent" pas beaucoup. Voilà pourquoi notre cagnote moitié/moitié, ramassée à chaque rencontre, est si importante.

Notre prochain souper aura lieu le 11 mars prochain au café terrasse Les Productions 8e Merveilles au 506, rue Principale à Saint-Donat. Nous aurons alors le plaisir d'avoir parmi nous la harpiste Marie-Christine Gabillet. Pour réserver, s'adresser à Suzanne Saint-Cyr au 424-5577 ou à Line Gaudet au 424-5057.

Rachel Boutin-Quesnel

### À la Villa Marguerite

## Pas de panique avec Margot Dumais

par Jean Lafortune

On se souviendra longtemps de cette panne majeure de courant qui a affecté particulièrement Entrelacs et Chertsey, dans la région, au début de janvier. Et à Entrelacs où se situe la Villa Marguerite, une résidence spécialement conçue pour accueillir neuf personnes âgées, pour la plupart non autonomes, quatre jours de panne d'électricité et deux jours sans téléphone, cela peut signifier un état de crise. Mais pour Margot Dumais, in-

firmière et responsable de la résidence qui porte son nom, ça ne s'est pas traduit en panique. Déménageant tout son monde à l'étage qui comporte un foyer naturel dans une pièce, c'est dans cette pièce que tous ont vécu, bien emmitoufflés.

Par chance, Margot et son conjoint Richard Gauthier, qui s'occupe de la cuisine, avaient congelé plusieurs pots de soupe. Chaque jour, Richard a réussi à préparer ses repas, à la chandelle, au-dessus des flammes du foyer, à y faire chauffer l'eau pour les lavages...

et les bains des résidents dont certains sont aux couches.

Une pièce chaude dans une maison froide, ça n'est pas l'idéal pour y vivre et y dormir pendant quatre jours, soit 96 longues heures.

C'est ce qu'a pu constater la journaliste columnist à The Gazette Linda Kay dont la belle-mère est une des résidentes de la Villa Marguerite. Mais elle a pu voir comment sa belle-maman Madeleine se plaisait malgré tout dans cette demeure qui sera sans doute sa dernière avant le grand voyage, et surtout qu'en cas de crise, Margot n'est pas du type à paniquer.

### LIGUE DE QUILLES ST-DONAT - N.D.M.

Semaine du 12 février 1997

RANG	ÉQUIPES	POINTS	POINTS SAISON	CAPITAINES
1	La Cuillère à Pot #3	0	102	Michelle Robert
2	Autobus Archambault #6	2	100	Raymond Cousineau
2	Dépanneur Justin #2	8	98	Raymond Daviaut
4	Pub St-Donat #1	6	94	Robert Dubord
5	Vienneau Sport #9	0	92	Gaston Douville
6	Pharmacie Allard & Ass. #5	2	90	Marcel Plante
6	Maison Labrèche #11	6	90	Jeannine Lippé
6	Resto Bar Aréa #7	8	90	Madeleine Martel
9	Boutique J. Angers #12	2	84	Pierrette Martin
10	Marché Métro #8	6	82	André St-Jules
11	Ultramar Dépanneur #10	4	74	Julie Dubord
12	H.L.M. St-Donat #4	4	60	Charlotte Beaudry

CASINO: 7 avril. 424-2494



Barbeau Lavoie Gauvreau et associés inc.

Serge Lavoie, évaluateur agréé

Si vous avez le sentiment que votre compte de taxe foncière est injustement élevé, c'est peut-être que la valeur indiquée pour votre propriété ne correspond pas à la réalité.

**VOUS POUVEZ CONTESTER ET AVOIR GAIN DE CAUSE.**

En consultant un évaluateur agréé, un professionnel reconnu en évaluation immobilière, vous mettez toutes les chances de votre côté.

SANS FRAIS: 1-800-317-8022

33, rue Saint-Vincent, Ste-Agathe-des-Monts: (819) 326-8022

## MAPP sur la carte MÉTÉO pour mars



Selon M. Mapp, le début de mars devait être venteux, froid mais beau. Du 8 au 14, il prévoit une tempête de neige et des vents. Du 15 au 21, le temps doux revient, avec vent et soleil. Du 22 au 31, dernière grosse tempête de la saison alors que le printemps arrive officiellement le 20 mars. Au point de vue précipitations, il y en a eu plus cette année que l'an dernier.

ENFIN AU VILLAGE  
L'ATELIER ÉLECTRONIQUE  
maintenant au  
494 PRINCIPALE  
Réparation de T.V. vidéo  
CD et plus encore..  
TOMMY CHARBONNEAU  
424-4387



# Le Bulletin de la Municipalité d'Entrelacs

2351, boul. Entrelacs, Entrelacs J0T 2E0 • Tél.: 228-2529 Fax: 228-4866

VOLUME VII No 14

**Il n'est pas toujours nécessaire de faire du bruit pour se faire remarquer et démontrer son efficacité. Plus discrets, les secrétaires-trésoriers municipaux préfèrent travailler dans l'ombre et voir au bon fonctionnement de leur municipalité. Ce sont des moteurs silencieux, mais combien utiles et nécessaires.**

## Vente du 2411, boulevard Entrelacs

La municipalité a vendu au cours du mois de février, le bâtiment situé au 2411, boulevard Entrelacs.

Voici un peu l'histoire de cette bâtisse. C'est en décembre 1963 que la Fabrique de Saint-Émile vend à la municipalité le terrain pour la construction de l'hôtel de ville et de la caserne de pompier. Le 16 mai 1964, l'hôtel de ville et la caserne sont inaugurés. Auparavant, le bureau municipal était situé dans le sous-sol de la maison de M. Lauzon (2400, boulevard Entrelacs). C'est ce sous-sol qui devient par la suite le dépanneur Entrelacs qui passa au feu en décembre 1995. Si nous reculons un peu plus dans l'histoire, nous apprenons que le bureau municipal a été longtemps situé dans la maison de M. Eugène Grenier, secrétaire-trésorier de la municipalité de 1933 à 1960.

En septembre 1986, l'hôtel de ville déménage dans le Centre communautaire nouvellement construit. La bibliothèque, qui était située dans la maison de Mme Provost (2401, boulevard Entrelacs), déménage alors dans le local qui était libre. Elle y demeure jusqu'en avril 1995, date à laquelle la bibliothèque déménage dans un local quatre fois plus vaste aménagé à même la grande salle du Centre communautaire.

Quant à la caserne, elle demeure au 2411, boulevard Entrelacs de 1964 à la fin 1993. En effet, c'est à l'automne 1993 que la municipalité construit une nouvelle caserne, car l'ancienne était devenue trop petite pour les nouveaux équipements. Rappelons qu'en 1937, le conseil achète une petite pompe à feu. Puis en 1949, le conseil en achète une nouvelle. On devait traîner la pompe à feu derrière un camion et on l'entreposait chez les gens du village. Ce n'est qu'en 1964 que la municipalité se dote de son premier camion auto-pompe lors de la construction de la première caserne. Celui-ci a été remplacé en 1992 par un camion auto-pompe usagé plus récent et plus puissant.

Le conseil municipal décide donc de vendre, en 1995, la bâtisse sise au 2411, boulevard Entrelacs puisque cette dernière était devenue excédentaire pour les besoins municipaux. Le montant de vente a été de 45 000 \$. Lorsque le montant officiel du surplus 1996 sera connu, le conseil décidera quel(s) projet(s) ils compte réaliser avec cet argent.

## Modification des règlements d'urbanisme

Depuis quelques mois, le conseil municipal travaille afin de régler les établissements présentant des spectacles de danseurs et de danseuses nus. Toutes les étapes que la Loi impose pour modifier le zonage ont été franchies. Le 14 février 1997, le conseil a adopté les règlements nécessaires afin de régler les établissements présentant des spectacles de danseurs et de danseuses nus.

## Séances du conseil municipal

Les citoyens sont cordialement invités à venir assister à la prochaine assemblée du conseil qui aura lieu le vendredi 14 mars 1997, à 20h00, à la salle du conseil, située dans le Centre communautaire.

Les assemblées régulières du conseil municipal se tiennent tous les mois, le deuxième vendredi; elles débutent à 20h00. La salle du conseil municipal est située dans le Centre communautaire, au 2351, boulevard Entrelacs.

Voici les dates des prochaines assemblées régulières 1997: 14 mars, 11 avril, 9 mai, 13 juin, 11 juillet, 8 août, 12 septembre, 10 octobre, 14 novembre et 12 décembre.

## Internet arrive!

Au cours du mois de mars 1997, Internet sera installé à la bibliothèque

d'Entrelacs. Le service sera disponible en avril pour les abonnés, âgés de 12 ans et plus, de la bibliothèque. Le tarif sera de 3 \$ l'heure. L'accès au poste se fait à partir de réservations placées à l'avance. Les réservations doivent être faites sur place seulement, en fournissant la carte d'abonné de la bibliothèque. Le paiement se fait lors de la réservation. Il n'y a pas de remboursement pour une réservation annulée.

Les abonnés peuvent transférer de l'information trouvée sur Internet sur leur disquette. Il sera également possible d'imprimer moyennant une tarification à la page.

Afin de donner ce service, la municipalité est à la recherche de bénévoles qui pourront encadrer les nouveaux internautes. Ces bénévoles n'auront qu'une ou deux heures par semaine à donner afin d'aider les nouveaux usagers.

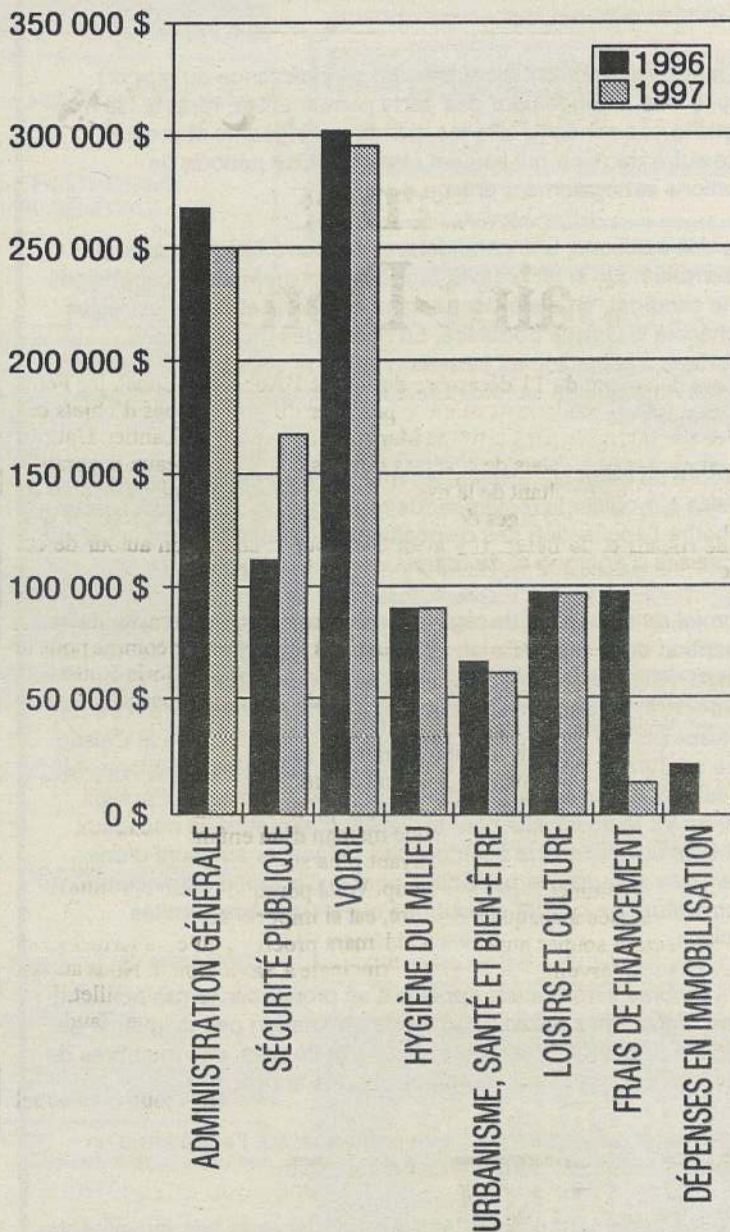
## Du 5 au 9 janvier 1997: une panne électrique que nous ne sommes pas près d'oublier!

### Petits conseils de sécurité

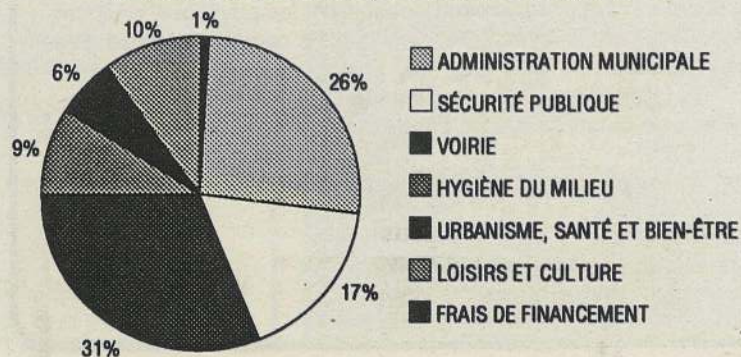
Ayez toujours une radio portative à piles en état de fonctionner à la maison, ceci pour vous tenir informé. Ce conseil vaut pour n'importe quelle situation d'urgence. Si une panne d'électricité survient en hiver et que celle-ci se prolonge:

- transférez les aliments périssables dans une glacière et sortez celle-ci à l'extérieur;
- fermez les interrupteurs des appareils chauffants (poêle, fer à repasser, etc);
- si vous chauffez au bois, prenez garde aux risques d'incendie et d'intoxication;
- si vous allez dans un centre d'hébergement, n'oubliez pas d'apporter vos médicaments;
- informez vos proches et la municipalité de vos déplacements si vous abandonnez votre maison.

## COMPARAISON DES DÉPENSES 1996-1997



## RÉPARTITION DES DÉPENSES 1997 EN %





*Caisse populaire Desjardins  
d'Entrelacs*

2682, Boul. Entrelacs, Entrelacs, Qué. J0T 2E0  
Tél.: 228-2582-83, Fax: 228-2045

## AVIS DE CONVOCATION

**Madame, Monsieur,**

Tous les membres de la Caisse populaire Desjardins d'Entrelacs sont convoqués à la 58<sup>e</sup> assemblée annuelle qui sera tenue au Centre Communautaire situé au 2351 Boul. Entrelacs, Entrelacs, le 8 avril 1997 à 20 heures.

Les membres pourront alors prendre connaissance du rapport annuel, fixer le rendement des parts permanentes, répartir les trop-perçus le cas échéant, élire les membres dirigeants et prendre toute autre décision qui leur est réservée. Une période de questions est également prévue.

Lors des élections, une candidature ne pourra être proposée à l'assemblée que si un préavis, signé par un membre et contresigné par le candidat, en a été donné dans les délais et selon les règles affichées à la Caisse populaire. En raison des modifications apportées à la Loi sur les caisses d'épargne et de crédit, veuillez prendre note qu'une candidature à la Commission de crédit sera irrecevable.

Au cours de cette assemblée, les membres seront expressément appelés à modifier le règlement de régie interne de la Caisse pour permettre l'application des dispositions de la loi modifiant la Loi sur les caisses d'épargne et de crédit.

Le projet de règlement de régie interne proposé tient compte de la disparition de la Commission de crédit, du changement de nom du Conseil de surveillance en celui de Conseil de vérification et de déontologie, du fait que seule une personne physique membre de la Caisse puisse en être élue dirigeant, de l'obligation de la Caisse de se conformer aux normes édictées par la Fédération à laquelle elle est affiliée ou par la Confédération, le cas échéant. Il prévoit notamment la possibilité pour la Caisse d'admettre de nouveaux membres auxiliaires, de destituer des dirigeants au cours d'une assemblée annuelle, la possibilité pour le Conseil d'administration de constituer un comité exécutif de même que des comités spéciaux.

Les membres seront aussi appelés à se prononcer, le cas échéant, sur un règlement prévoyant un mode de rotation des dirigeants de la Caisse permettant qu'un tiers, à une unité près, des membres de chacun des conseils soit remplacé chaque année.

L'assemblée aura également à se prononcer sur l'adoption d'un règlement relatif aux parts permanentes, soit:

- règlement 1996 autorisant l'émission de 10 parts permanentes de 10.00\$ chacune pour un montant maximal de 100.00\$ afin de permettre aux membres qui le désirent de participer au "Réinvestissement des intérêts en parts".

Ce projet de règlement prévoit notamment les privilèges, droits et restrictions relatifs à ces parts ainsi que les conditions particulières à leur souscription.

Des prix de présence seront offerts et un léger goûter sera servi.

Tous les membres sont cordialement invités à y participer.

**Réal Riopel**

Secrétaire du Conseil d'administration.

# Parlons économie

Une municipalité comme la nôtre pourrait-elle jouer un rôle important en développement économique, avec la concertation des organismes et commerçants du milieu et ce plan administratif, décisionnel et même financier, malgré des ressources financières de plus en plus limitées?

Il est certain qu'une économie locale en santé assure la stabilité et la santé d'un village, mais une municipalité doit aussi protéger la qualité de vie de ses citoyens par des lois parfois restrictives pour son développement économique.

Beaucoup de gens nous disent que notre industrie de villégiature nous apporte beaucoup, et c'est vrai. Mais pensons aussi à nos commerçants de biens et services qui, jour après jour, cherchent à grandir leur marché et par le fait même, créer des emplois et surtout les protéger.

Peut-on parler encore aujourd'hui de développement local sans parler aussi de "concertation du milieu"?

Est-ce que la concertation locale, ça veut dire que chaque organisme, qu'il soit à but lucratif ou non, se concertent avec d'autres afin de développer les loisirs et la culture du village et ce, sans perdre leur but pour lequel ils ont été formés?

Est-ce que ça veut dire une collaboration étroite entre les gens d'affaires, les organismes touristiques et la municipalité?

Est-ce que ça veut dire aussi une

concertation du pouvoir d'achat de chaque citoyen et organisme chez nos marchands de biens et services?

Lorsqu'une municipalité diminue sa taxe foncière, rationalise ses services et adopte des règlements, elle protège le mieux-être de ses citoyens, mais que fait-elle pour son développement économique?

*Le maire suppléant  
Raynald Lévesque*

### De West Palm Beach

J'ai appris avec joie et satisfaction qu'un groupe de gens d'affaires, sous le leadership d'André Girard, s'était réuni et a la ferme intention de mettre sur pied une chambre de commerce à Entrelacs.

C'est une des meilleures nouvelles que j'ai entendues depuis longtemps. Depuis 10 ans maintenant comme maire d'Entrelacs, plusieurs personnes savent combien de fois j'ai déploré le fait qu'il n'y avait pas d'association d'hommes et de femmes d'affaires à Entrelacs. Beaucoup d'efforts ont été faits et sont encore faits par plusieurs groupes à Entrelacs, mais tous les efforts de tous les groupes sont axés sur le "social". C'est bien, c'est même très bien, c'est aussi nécessaire, je n'ai aucun doute là-dessus. Cependant, il y a d'autres facettes qui sont très importantes, absolument nécessaires dans le fonctionnement d'une petite localité comme Entrelacs. La facette du développe-

ment économique, par la concertation des gens du milieu, en est une de toute première importance.

La réputation des chambres de commerce est faite. Leur utilité dans une localité est incontestable. Les résultats obtenus par les chambres de commerce sont indéniables. Prenez des municipalités comme Saint-Donat, Saint-Michel-des-Saints, Rawdon, Chertsey, Sainte-Marguerite et voyez ce qui a été fait là par l'intervention des chambres de commerce locales.

Cependant, les gens qui pensent à mettre sur pied une chambre de commerce à Entrelacs doivent avoir à l'esprit les buts à atteindre par une chambre de commerce. Ces gens-là doivent être prêts à travailler pour l'épanouissement économique de toute la communauté. Ces gens-là doivent se demander ce qu'ils peuvent apporter à la Communauté, et non ce que la communauté peut leur apporter.

Quand un groupe de personnes bien intentionnées déploie des efforts pour l'amélioration de la vie économique d'une communauté, les retombées en leur faveur, s'ils sont des gens d'affaires, viennent par surcroît, c'est automatique. On ne doit pas "focuser" là-dessus.

Je réitère donc que je suis très heureux de cette nouvelle. Je souhaite la meilleure chance du monde à ces gens-là, et je les assure déjà de la collaboration la plus entière de la municipalité pour les soutenir dans leurs efforts. Je les félicite pour leur initiative.

*Le maire  
Yvon Cloutier*

# Entrelacs entre nous

L'Âge d'Or d'Entrelacs compte plusieurs membres qui célèbrent leur anniversaire en mars: Gilles Hamel (3); Denise St-Germain (4); Yvette Perreault et Marielle Duval (13); Marcel Laporte (14); Lucien Grenier (15); Alberta Charron (18); Marie-Ange Paiement et Francine Perreault (19); Armand Charron (22); Laurette Decoste (23); Yvette Riopel (24); Gisèle Taillon (25); Pierre Bédard (27). Bon anniversaire à tous.

Les membres sont allés jouer aux

quilles le 11 février à Rawdon. Le club compte des as à ce sport: Huguette Pettipas a joué un simple de 205; Marie-Jeanne Duguay, 206. Mille excuses pour les moyennes de ce mois-ci, mais nous n'avons pas inscrit toutes les parties. L'ambiance était très joyeuse, le plaisir était de la partie. Une sortie semblable se répétera le 11 mars. Pour faire partie d'une équipe, un téléphone à Denise au 228-2977.

Le 12 février, les membres ont fêté la St-Valentin. Merci à tous ceux qui

ont préparé un plat pour le souper, suivi de l'échange de cadeaux et des chansons de Simone. Le jeudi 27 mars, c'est la sortie à la cabane à sucre à St-Félix-de-Valois. Pour cette occasion, il y aura jumelage avec le groupe de l'Âge d'Or Souffle d'Amitié, de Chertsey. Covoiturage possible. Ce sera pour le dîner, suivi d'une après-midi animée par Sylvain Laporte. Les billets sont maintenant en vente: Denise (228-2977); Jeannine (228-3677); Oliva (228-2615). On est prié de réserver avant le 21 mars.

*Denise Coallier  
présidente*

# Les Optimistes d'Entrelacs

Optimiste International s'est donné comme buts de développer l'optimisme comme philosophie de vie, d'encourager la participation active dans sa communauté, d'inspirer le respect de la loi, de travailler à l'harmonie internationale et d'aider la jeunesse et favoriser son épanouissement.

L'Optimiste est convaincu que servir son prochain de façon désintéressée contribue au mieux-être de l'être humain, de sa communauté et du monde entier. De cette façon, l'Opti-

miste fournit à tous ses membres la possibilité de s'améliorer, de se faire de nouveaux amis et surtout, de servir sa communauté.

À Entrelacs, les réunions ont lieu les 3<sup>e</sup> dimanches du mois. On est Optimiste notamment pour faire la différence dans sa communauté et être meilleur dans sa vie personnelle. Le président Roger Bisson rappelle qu'il existe trois catégories de membres chez les Optimistes d'Entrelacs: bronze, pour les membres qui paient leur cotisation; argent pour ceux qui

ont payé leur cotisation et assistent régulièrement aux réunions mensuelles; enfin l'or pour les membres qui, en plus des qualités précédentes, se portent volontaires pour réaliser les projets du club.

L'Optimiste International est l'une des plus grandes et des plus actives organisations de service au monde. Elle compte 150 000 membres répartis dans 4 200 clubs. Arborant le slogan "Ami de la jeunesse", le Club Optimiste organise des projets de service qui touchent 6 millions de jeunes chaque année. Pour devenir membre Optimiste à Entrelacs, on communique au (514) 228-4909 ou 228-3597.

# PROFESSIONNELS ET COMMERÇANTS À VOTRE SERVICE

## ARPEUTEUR

**ALAIN CLECH**  
 arpenteur-geomètre  
 Land Surveyor  
 519 Principale C.P. 239 ST-DONAT, QUÉ. J0T 2C0  
 BUR.: (819) 424-2815  
 FAX: (819) 424-5478

## COMPTABLES

**DAGENAIS, LAPIERRE, SIMARD ET ASSOCIÉS**  
 COMPTABLES AGRÉÉS  
 Mario Simard C.A. associé  
 922, RUE DE LIÈGE EST MONTRÉAL, QUÉBEC H2P 1L1  
 Téléphone: (514) 387-8140  
 Télécopieur: (514) 387-6334  
 422 A, RUE PRINCIPALE SAINT-DONAT, QUÉBEC J0T 2C0  
 Téléphone: (819) 424-3454  
 Télécopieur: (819) 424-1574

## EXCAVATION

**Les Excavations St-Donat inc.**  
 Bernard Lambert, prop.  
 Sable  
 Gravier  
 Terre  
 Pierre concassée  
 Enlèvement de la neige  
 Installation de fosse septique  
 416 RUE D. COLLEGE C.P. 325 ST-DONAT (QUÉBEC) J0T 2C0  
 (819) 424-2821

## SERVICES

**POLARIS LOCATION**  
 VENTE ET SERVICE  
 RÉPARATION DE TOUTES AUTRES MARQUES  
 CENTRE DE LOCATION  
 ST-DONAT  
 659 Principale Saint-Donat 424-2124

## ASSURANCES




**Yves de Carufel**  
 Comptable général licencié  
 1960 boul. Ste-Adèle Ste-Adèle, J0R 1L0  
 Tél.: (514) 229-2346  
 472 rue Principale St-Donat, J0T 2C0  
 (819) 424-3135

## FINANCE

**Caisse populaire d'Entrelacs**  
 MICHELLE PRUD'HOMME  
 DIRECTEURE GÉNÉRALE  
 2682, Boul. Entrelacs Entrelacs, Qué. J0T 2E0  
 Tél.: 228-2582 - 83  
 Fax: 228-2845  
 Lun à Jeudi: 10:00 à 15:00  
 Vendredi: 10:00 à 19:00

**TORO. CENTRE DE LOCATION ST-DONAT Ariens**  
 LOCATION, VENTE & RÉPARATION  
 TONDEUSES, SOUFFLEUSES, TRACTEURS, TRONÇONNEUSES  
 424-2124  
 659, rue Principale Saint-Donat

## GROUPÉ LYRAS

ASSURANCE ET SERVICES FINANCIERS  
 Affilié  
**GODARD, LAFRENIÈRE, ST-AMOUR INC.**  
 617, rue Principale Saint-Donat (Québec) J0T 2C0  
 Télécopieur: (819) 424-7251  
 Téléphone: (819) 424-3115

**Serge St-Georges, C.G.A.**  
 COMPTABLE GÉNÉRAL LICENCIÉ  
 Saint-Donat  
 Tél.: (819) 424-3287  
 645, rue du Moulin C.P. 880 Saint-Jovite (Québec) J0T 2H0  
 Tél.: (819) 425-3727

## GARAGE

**Garage Marcel Lamarche Inc.**  
 Mécanique générale - Spéc. Freins, Soudure  
 Remorquage 24 heures, mise au point  
 Rte 125 Notre-Dame-de-la-Merci Co. Rousseau J0T 2A0  
 (819) 424-5337

**Monsieur VIDE-TOUT Enr.**  
 "OU PRESQUE"  
 VIDAGE DE FOSSES SEPTIQUES ET PUISARDS  
 Saint-Donat: 424-1465  
 Chertsey: (514) 882-2744  
 J. Valois

**AssurExperts**  
 G. Forget inc.  
 ASSURANCES ET SERVICES FINANCIERS  
 327, rue Principale C.P. 369 Saint-Donat (Québec) J0T 2C0  
 Tél: 819.424.2311  
 Fax: 819.424.5362

**AMYOT GÉLINAS**  
 - Vérification - Fiscalité - Consultation - Financement - Services informatiques  
 Saint-Donat (819) 424-1363  
 Sainte-Agathe (819) 326-3400  
 Saint-Jovite (819) 425-8691  
 L'Annonciation (819) 276-1666  
 Comptables agréés  
 Sans frais: (800) 665-0455

## INFORMATIQUE

**Ayez votre vitrine sur Internet**  
 • Hébergement  
 • Numérisation  
 • Inscription  
 • Installation  
**DIX-VERSIONS.COM**  
 Conception de pages et de sites Web  
 819-424-7918  
 1-800-567-0495

**CLINIQUE VÉTÉRINAIRE**  
 Tél.: (819) 326-4071  
 Clinique Vétérinaire Ste-Agathe  
 Veterinary Clinic  
 5, rue Ste-Agathe Ste-Agathe-des-Monts Dr Jean Roberge, M.V.

## AVOCATS

**COUTU, GALLANT, PERREAU AVOCATES**  
 M<sup>me</sup> ANNE-MARIE COUTU M<sup>me</sup> ANNIE GALLANT  
 M<sup>me</sup> MADELINE PERREAU M<sup>me</sup> MARIE-ANDRÉE CHARLAND  
 779, rue Isidore, Ville-des-Laurentides (Québec) J0R 1C0  
 Tél.: (514) 439-7300 Télécopieur (514) 439-6731  
 430, rue Principale, C.P. 52, SAINT-DONAT (Québec) J0T 2C0  
 Téléphone: (819) 424-2132 Télécopieur: 1-800-561-6382

**ÉBÉNISTERIE EXOTALIA**  
 Fabricant de meubles sur mesure dans plus de 60 essences de bois  
 Commercial St-Donat  
 Résidentiel (819) 424-3078

## ÉLECTRICIEN

**Gaston Blais**  
 ENT-ÉLECTRICIEN  
 Spécialité: Chauffage électrique  
 2017 - Route 125 Notre-Dame-de-la-Merci  
 Tél.: 424-5599

## NOTAIRES

Me RAYMOND M. SIGOUIN L.L.B. D.D.N.  
 Me MARIE-CLAUDE RAYMOND L.L.L. D.D.N.  
**RAYMOND & SIGOUIN**  
 NOTAIRES  
 CONSEILLERS JURIDIQUES  
 Place Monette 430 Principale c.p. 400 St-Donat  
 Tél.: (819) 424-2272 Fax: (819) 424-1574

## PHARMACIENS

**F. ALLARD B. GAGNON et associés**  
 PHARMACIENS  
 membre du groupe **Obonsoins**  
 "Un conseil vous attend"  
 424-2626  
 398, Principale, C.P. 758 St-Donat

**ANNONCER DANS LE JOURNAL ALTITUDE... C'EST BIEN SE FAIRE VOIR!**

**St-Donat inc.**  
 365, Principale, C.P. 149, St-Donat, J0T 2C0  
 Tél.: (819) 424-2082



COMMISSION SCOLAIRE  
DES  
CASCADES-L'ACHIGAN

## AVIS PUBLIC D'ÉLECTION PARTIELLE

Je, soussigné, donne aux électeurs de la circonscription 09-Notre-Dame-de-la-Merci et Entrelacs, faisant partie de la Commission scolaire des Cascades-l'Achigan, l'avis suivant:

1. Le poste de commissaire d'écoles est ouvert aux candidatures.
2. Toute déclaration de candidature, en vue des élections scolaires du 4 mai 1997 doit être produite au bureau de la présidente d'élection situé au 3461 rue Queen à Rawdon, le dimanche 20 avril 1997 de 10h à 17h.
3. Toute déclaration de candidature doit contenir le nom de la personne candidate, sa date de naissance, son adresse, sa profession et la circonscription pour laquelle elle pose sa candidature et comprend une attestation, appuyée de son serment, de son éligibilité.

Toute déclaration de candidature doit également être signée par la personne candidate et appuyée par dix électeurs de la circonscription pour laquelle cette déclaration est produite. En regard de sa signature, chacun de ces électeurs doit indiquer son adresse comme elle doit être inscrite sur la liste électorale.

Toute déclaration de candidature doit être accompagnée d'une pièce d'identité de la personne candidate et d'une déclaration signée par elle ou son mandataire attestant qu'elle connaît les signataires, qu'ils ont apposé leur signature en sa présence et qu'à sa connaissance ils sont des électeurs de la circonscription 09-Notre-Dame-de-la-Merci et Entrelacs.

Des formulaires de déclaration de candidature sont disponibles au bureau de la présidente d'élection.

4. Si plus d'une personne candidate pose sa candidature à ce poste de commissaire, un vote par anticipation et un scrutin seront tenus pour élire une candidate ou un candidat. Le vote par anticipation sera tenu le **dimanche 27 avril 1997 de 9h à 19h** alors que le scrutin aura lieu le **dimanche 4 mai 1997 de 9h à 19h** à l'école Notre-Dame-de-la-Merci pour les résidents de Notre-Dame-de-la-Merci et à l'école de Saint-Émile pour les résidents d'Entrelacs.
5. J'ai nommé pour agir à titre de secrétaire d'élection Madame Micheline Dupuis.
6. Vous pouvez me rejoindre en communiquant au bureau de la présidente d'élection à l'adresse et au numéro de téléphone suivants:

Commission scolaire des Cascades-l'Achigan  
Centre administratif  
3461, Queen  
Rawdon (Québec)  
J0K 1S0  
Tél.: (514) 834-2591

Donné sous mon seing à Rawdon, ce 16e jour de mars 1997.

Johanne Paradis  
Présidente d'élection

# La parole est au maire de NDM



Une troisième année consécutive pour la randonnée du maire en motoneige. Bravo et sincères remerciements au Club motoneige de

Notre-Dame-de-la-Merci ainsi qu'à tous les organisateurs de cette activité. Pour débiter la balade, un copieux déjeuner servi par Lyne et Pierre, du Resto Aréa. François Viau, de l'Auberge Ouareau, nous a reçus avec un succulent dîner, et que dire d'un bon souper après une journée en plein air chez Line et André, du Resto du Lac Blanc. Et, bien sûr, merci à Michel Vaillancourt, de Yamaha M.V. inc. qui, comme chaque année, nous fournit gracieusement, à mon épouse et à moi, la motoneige, vêtements et accessoires.

Je continue la rétrospective débutée dans l'édition du mois passé. Nous en étions au dossier zonage...

À la suite de demandes, nous avons procédé à plusieurs changements de zonage, dont certains ont engendré déjà quelques nouveaux emplois, et d'autres viendront. En particulier, une

fermette sur le chemin Montée de la Réserve (qui sûrement attirera de nombreux visiteurs), la réouverture d'une sablière-gravière, et l'implantation d'une bétonnière sont à venir. Ouverture future d'une ferme d'élevage de vers de terre et l'installation d'une station de pompage pour eau d'érable (environ 25 000 entailles) pour augmenter la production de la compagnie Dominion & Grimm déjà établie à Notre-Dame-de-la-Merci, et l'agrandissement d'un territoire.

Il y a un changement de zonage plus complexe que les autres et sur lequel je voudrais élaborer un peu plus. Nous y avons travaillé sans relâche durant plusieurs mois, pour finalement arriver à une solution satisfaisante pour la municipalité et un commerçant local. L'orientation du plan d'urbanisme vise notamment à redynamiser le village comme foyer de la vie municipale en réservant, entre autres, les espaces requis par chacune des fonctions traditionnelles du village et en améliorer la qualité de l'environnement pour en accroître son pouvoir attractif. Le zonage actuel permet maintenant le transfert de la cour de ferraille (vieilles autos) du Garage Lamarche, qui seront dorénavant entreposées à l'arrière de son commerce dans un endroit non visible. Ce transfert sera réalisé au plus tard à l'automne 1997, le tout grâce à

l'excellente collaboration de M. Marcel Lamarche lors des négociations dans ce dossier. Il ne faut pas oublier les membres du C.C.U. (Comité consultatif de l'urbanisme) qui ont un mandat de recommandations pour leur implication au sein de ce comité lors de tout changement de zonage.

Parlons maintenant de dossier en traitement: service de l'urbanisme, des permis et inspections. Voici, en bref, des permis et inspections au cours de l'année. Une refonte de ce comité est en cours afin d'obtenir une représentation plus équitable sur l'ensemble de notre territoire.

On y trouve la mise à jour des outils de travail en fonction de la nouvelle réglementation d'urbanisme, la gestion des installations septiques, le relevé des propriétés municipales et gouvernementales, et il est également prévu que les règlements suivants subiront des modifications:

- règlements sur les chiens;
- l'ensemble de la réglementation de l'urbanisme sur les usages multiples sur un même terrain;
- réglementation concernant les zones inondables.

En terminant, je souhaite de Joyeuses Pâques à tous.

Le maire  
Raymond Brissette

## Les Optimistes de NDM



Les Optimistes de Notre-Dame-de-la-Merci avait organisé une journée spéciale de la St-Valentin au Foyer de Saint-Donat. L'organisatrice, Gisèle Leroux, s'est assurée que tous recevaient un tablier, spécialement confectionné par Marthe Lafrenière. On leur a également distribué des chocolats de l'amour et un magnifique gâteau. Pendant l'après-midi, les bénéficiaires ont dansé et chanté en compagnie de nombreux bénévoles présents. (Photo: Altitude)

### HORAIRE:

Lundi: 9:30 à 18:00  
Mardi: 9:30 à 18:00  
Mercredi: FERMÉ  
Jeudi: 9:30 à 19:00  
Vendredi: 9:30 à 20:00  
Samedi: 9:30 à 17:00  
Dimanche: 11:00 à 15:00

Fermé tous les jours de 12:00 à 13:00 sauf le dimanche

Ludwicka  
Jadewiga  
Pharmacienne  
Chertsey



Plusieurs activités ont lieu tout au long du mois de mars. Le 15, c'est la Soirée bavaroise à 20h00, à la salle communautaire. Un spectacle de qualité mettant en vedette l'orchestre The Wanderers. Le prix d'entrée est de 10 \$. Il y a permis de la S.A.Q. Information auprès de Roger Desjardins au 424-5288 ou Jeannine Leroux au 424-5170.

L'objectif du Club Optimiste de NDM pendant les semaines de relâche des étudiants est d'offrir à la clientèle des 5 à 13 ans un encadrement sain et sécuritaire dans lequel les jeunes pratiqueront des activités variées.

Le vendredi 7 mars: glissades sur chambre à air à St-Jean-de-Matha. Information: Johanne Denis au 424-7131.

Merci à l'Âge d'Or de NDM pour leur participation à la danse lors de la journée spéciale de la St-Valentin, organisée par les Optimistes.

## Âge d'Or de NDM

Le mois de mars est enfin arrivé, c'est signe que le printemps est à nos portes. Les activités de mars au Club de l'Âge d'Or de NDM sont les suivantes: bingo les 6 et 20 mars à 13h30; le 12, bingo spécial à 19h30. Le 13 mars c'est la journée pour aller se sucrer le bec à la cabane à sucre la Feuille d'Érable, à St-Félix-de-Valois. La journée sera animée par Sylvain Laporte. Le départ est prévu à 10h00. Le coût est de 11 \$ pour les membres et de 14 \$ pour les non-membres. On réserve sa place au 424-3853. La secrétaire du Club, Suzanne Laplante, rappelle à tous que le 27 mars, à midi, il y a la soupe de l'amitié. Le coût: 3 \$.

**PETITES ANNONCES**  
**(819) 424-2610**

\* Annonce non-encadrée: 7,00 \$  
Annonce encadrée: 8,00\$  
(taxes incluses)  
Payé après parution: + 1,00\$

**À VENDRE**

Notre-Dame-de-la-Merci: bâtisse commerciale de 2600 p.c. plus 7000 p.c. d'entrepôt, terrain de 60 000 p.c. Idéal pour vente et entreposage de motoneiges ou bateaux. LA CAPITALE Courtier. Mario Bertrand ou Bernard Hébert 1-800-667-8495.

À N-D-de-la-Merci. Maison canadienne, bord de l'eau, lac du Marcheur. 3 ch. à c., 2 salons. Personnes sérieuses seulement. (819) 373-4250. On demande Richard.

Petite ferme à Racine (entre Granby et Sherbrooke). Environ 5 acres. Maison et bâtiments rénovés. Bien située. Prix demandé: 85 000\$ (valeur de 110 000\$). Échange à considérer. Tél.: 1-514-532-3215.

Lac Archambault, bord de l'eau. Chalet neuf, 4 ch. à c., bain tourbillon. 129 000\$ négocié. 424-4877 (fin de semaine) ou Laval au 1-514-667-6624.

**À VENDRE OU À LOUER**

Maison au centre du village, split level, 2 ch. à c., avec bachelor. Pas d'agent. Prix: 89 500\$. Tél.: 819-326-3247 (soir) ou 1-800-461-3263 fin de semaine.

Maison neuve, foyer, 2 ch. à c., possibilité de 4 ch. à c. Vue sur Mt-Garceau. Grand terrain. Bord lac Archambault. Info: (514)227-0920 ou 424-2284.

**À LOUER**

Jolie maison, Route 125 Sud, 3 ch. à c. Accès belle plage lac Ouareau. Poêle et lave-vaisselle fournis. 425\$/mois. 514-277-0874.

Chalet 3 ch. à c., foyer. Fin de semaine, semaine ou mois et saison d'été. Info: 424-5577.

4 1/2, éclairé, chauffé. Face au Centre communautaire à Entrelacs. Info: 514-228-4032 ou 514-882-3633.

2 1/2 meublé, centre du village. Chauffé, éclairé. 295\$/mois. À partir du 1er avril. Info: 424-3237.

Chalet style canadien. 2 ch. à c. + pièce finie au sous-sol. Combustion lente. À louer pour la saison d'été. Info: 424-5204 (soir après 17h00).

Grand 4 1/2, saisonnier, au lac Blanc, N-D-de-la-Merci. Près de trois pistes de ski et de la plage. Foyer, garage, déneigé. Info: 424-5988.

Grand 3 1/2, village, chauffé, éclairé, poêle, frigidaire, laveuse, sècheuse compris. Stationnement privé. déneigement compris. Libre immédiatement. 350\$/mois. Info: 424-3700.

Village St-Donat. Logements 4 1/2 libres immédiatement. Près toutes commodités. Info: 424-2845.

Logements 3 1/2, 4 1/2, 5 1/2 bien éclairés. Portes patio, grand balcon. Proche du village de St-Donat, rue Allard. Entrée privée. Déneigés. Bien insonorisés. Bien entretenus. Info: 424-2284 ou (514) 227-0920.

**TERRAINS À VENDRE**

AUBAINE! Terrain à vendre, centre du village, rue St-Roch. Avec services. Demandez André au 424-2151.

Deux terrains contigus au lac Archambault. Situés Chemin Solange et Chemin Issa. Un de 29 766 p.c., l'autre de 30 451 p.c. Accès au lac. Vendus séparément ou ensemble. Évaluation: 7 100\$ chacun. Tél.: 1-514-532-3215.

**DIVERS À VENDRE**

Chaises de tracteur de ferme avec pitons. Valeur 1000\$ pour 600\$. Lit 39". 3 pannes presque neuves, chaudières, chalumeaux pour sirop d'érable. Pneus 14", 15" été et hiver presque neufs. Congélateur 48"x24"x30" avec divisions. Poêle à bois. Info: (819) 424-3168.

Évaporateur d'eau d'érable 18"x6' en stainless. Servi deux ans. Tél.: (819) 326-0759.

Catamaran 13' jaune, quilles en fibre de verre, toile du trapèze neuve, 2 focs (dont 1 jamais utilisé) avec sa remorque, le tout en excellente condition, seulement 1600\$. Info: 514-228-4437 demandez Luc.

**OFFRE D'EMPLOI**

• Vendeurs à commission demandés. Possibilité de 30 000\$/année. Pour informations: Louise 1-800-580-5009.

**RECHERCHE**

**Prière à La Vierge-Marie**  
Dites 9 fois Je vous salue Marie par jour durant 9 jours. Faites trois souhaits, le premier concernant les affaires, les deux autres pour l'impossible. Publiez cet article le 9ième jour vos souhaits se réaliseront même si vous n'y croyez pas. Merci mon Dieu. C'est incroyable mais vrai. N.L.

Recherche évaporateur d'érable de longueur 7'x9' en stainless. Info: 424-1315.

Recherche pour achat/vente/échange cartes sportives ou non-sport, anciennes et récentes, en lot ou à l'unité ainsi que vieilles revues sur le sport et bandes dessinées anglaises. Info: 514-889-8936.



Caisse populaire Desjardins Saint-Donat de Montcalm

Toute personne intéressée à obtenir des informations sur les reprises de finances de la Caisse populaire Saint-Donat est priée de communiquer avec **Yves Ritchie** au **819-424-2563**

**Aubaine, accès lac Ouareau**

Superbe maison canadienne, trois chambres, gros foyer de pierres, 2 s.d.b., 38 000 p.c. boisé, réduit de 117 000\$ à 99 500\$. Doit vendre! 514-229-9707  
**À LOUER: 600\$/mois.**



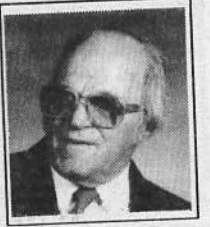
*Remerciements*

**Mme Florence Bertrand St-Amour**

Alors que nous étions très peiné par le décès de Madame Florence Bertrand St-Amour survenu à St-Jérôme le 14 janvier 1997 à l'âge de 74 ans, votre sympathique présence, vos paroles d'encouragement, vos envois de fleurs, cartes ou téléphones, nous ont apporté réconfort et espérance. Pour ces témoignages d'amitié et de fraternité, nous vous disons un merci ému et sincère.

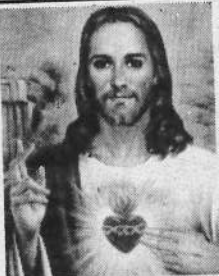
Sa fille Lyna, son gendre Jean, son petit fils Martin.

*Remerciements*



**Monsieur Hervé Lavoie**

Nous tenons à remercier sincèrement tous les parents et amis qui nous ont témoigné leur sympathie lors du décès de M. Hervé Lavoie survenu le 25 janvier 1997 à l'âge de 87 ans et 11 mois. Votre appui nous fut d'un grand réconfort et nous en gardons un souvenir inoubliable. Son épouse Lucia Mousseau, ses enfants Jean-Claude (Pierrette Rivet), Pierrette (Jean-Claude Houle), Jacqueline, Françoise (Denis Gagnon), Suzanne (Roland Chevrette), les petits-enfants: Marie, Chantal et Pierre-Luc

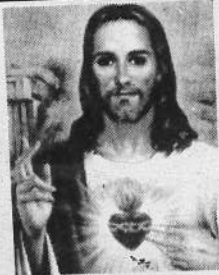


**REMERCIEMENTS AU SACRÉ-COEUR**

Remerciements au Sacré-Coeur pour faveur obtenue. Que le Sacré-Coeur de Jésus soit loué, adoré et glorifié, à travers le monde pour les siècles. Amen.

Dites cette prière 6 fois par jour pendant 9 jours et vos prières seront exaucées même si cela semble impossible. N'oubliez pas de remercier le Sacré-Coeur avec promesses de publication, quand la faveur sera obtenue. Coeur immaculé de Marie, priez pour moi pécheur maintenant et à l'heure de ma mort. Amen.

L.L.

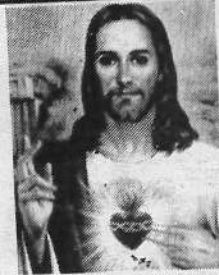


**REMERCIEMENTS AU SACRÉ-COEUR**

Remerciements au Sacré-Coeur pour faveur obtenue. Que le Sacré-Coeur de Jésus soit loué, adoré et glorifié, à travers le monde pour les siècles. Amen.

Dites cette prière 6 fois par jour pendant 9 jours et vos prières seront exaucées même si cela semble impossible. N'oubliez pas de remercier le Sacré-Coeur avec promesses de publication, quand la faveur sera obtenue. Coeur immaculé de Marie, priez pour moi pécheur maintenant et à l'heure de ma mort. Amen.

M.R.- M.R.



**REMERCIEMENTS AU SACRÉ-COEUR**

Remerciements au Sacré-Coeur pour faveur obtenue. Que le Sacré-Coeur de Jésus soit loué, adoré et glorifié, à travers le monde pour les siècles. Amen.

Dites cette prière 6 fois par jour pendant 9 jours et vos prières seront exaucées même si cela semble impossible. N'oubliez pas de remercier le Sacré-Coeur avec promesses de publication, quand la faveur sera obtenue. Coeur immaculé de Marie, priez pour moi pécheur maintenant et à l'heure de ma mort. Amen.

C.L.

**ABONNEMENT JOURNAL ALTITUDE**

Nom: \_\_\_\_\_  
Adresse: \_\_\_\_\_ C.P.: \_\_\_\_\_  
Ville: \_\_\_\_\_ Province: \_\_\_\_\_  
Code postal: \_\_\_\_\_

Retournez à: **Journal Altitude 1350**

426, Principale C.P. 1350  
Saint-Donat (Québec)  
JOT 2C0

Infos.: (819) 424-2610  
Fax: (819) 424-3615

**Abonnement:**  
12,00\$: Canada (taxes incluses)  
20,00\$: Étranger 1 an (12 numéros)

Nouvel abonnement

Renouvellement

**VALIDE JUSQU'AU 31 MARS 1997**

**TARIF HORAIRE**  
Sur rendez-vous  
pour réparation mécanique

**424-2493**  
**MÉCANIQUE L.P.G. 30\$** +taxes

176, rue Principale, St-Donat

*coupon rabais*

## La Maison des Aînés de Chertsey planifie une popote roulante

(JL) - La maison des Aînés de Chertsey est actuellement en train de planifier la mise sur pied d'une popote roulante destinée à offrir à l'ainé en perte d'autonomie un secours après une hospitalisation, un répit à l'aidant naturel etc. Ce service devrait être en fonction dès ce mois-ci.

Rappelons que la Maison offre à la population un repas communautaire le mercredi. Au-delà de 35 personnes, majoritairement des aînés, partagent ce repas commun tout en discutant d'intérêts, d'activités et de loisirs. Quant à l'atelier de lecture, il devrait reprendre sous peu. Au printemps, d'autres activités sont prévues comme la réparation de petits moteurs et la menuiserie. Le mardi, la Maison accueille le Centre de jour pour les aînés en perte d'autonomie. Tous les 4e dimanches du mois, un café-rencontre est offert après les messes de 8h00 et 10h30. Les bénévoles de la Maison des Aînés ainsi que son personnel sont prêts à vous visiter pour connaître vos besoins ainsi que vos intérêts. Si vous êtes une personne qui aimerait avoir de la compagnie, connaître quelqu'un qui serait prêt à vous faire la lecture, rencontrer d'autres aînés et partager avec eux ou encore partager un repas ou recevoir un repas à domicile, la Maison est là pour ça. Elle est située au 552, rue de l'Église, à Chertsey, en face de l'église. Au téléphone: 882-1688.

### La Croisade

1	2	3	4	5	6	7	8	9	10	11	12
1											
2											
3											
4											
5											
6											
7											
8											
9											
10											
11											
12											

**HORIZONTALLEMENT**

- Un bienfait.
- Argent.
- Fête chrétienne - Pronom.
- Note - Elles vont à Rome.
- Il y fait chaud - Seul - En matière de.
- Sacrifices.
- Conjonction - Métal précieux - Drupe.
- Estramaçon - Aimé de Zeus.
- Liliacées bulbeuses du printemps.
- Prophète - Chargea.
- Temps de pénitence - Tour.
- On le sonne - Pronom.

**VERTICALEMENT**

- Signe sacré de l'insertion dans l'Église - On l'a mit sur la croix.
- Extrémité.
- Signe de tête - Vaccin.
- Ancien Do - Peu ordinaire.
- Chose promise, chose... - Solennité religieuse - Radium.
- Scandium - Enormément.

**7. Cobalt - Déchiffré.**  
**8. Narcisses.**  
**9. Gymnosperme à feuillage persistant - Vifs plaisir.**  
**10. Métal précieux - Absorbé - À la fin d'une lettre.**  
**11. Ce concile fixa le jour de la célébration de Pâques - Poirée.**  
**12. Brisée - Poissons.**

**La solution du mois de janvier**

A	B	N	E	G	A	T	I	O	N	E
U	R	A	N	I	U	M	N	O	I	X
G	O	N	G		P	B	E	C		
U	N	A	U	Q	R	E	E			
S	T	I	R	R	E	E	L	L	E	S
T	O	U	R	N	A	N	T	E	V	
E	S	L	V	E	V	E	I	L		
S	A	T	A	N	I	Q	U	E	T	E
U	R	N	E	S	R	E	V	E	S	
R	O	D	E	E	S	S	O	R		
C	E	P	E	E					D	
S	E	T	R	O	P	I	Q	U	E	

703 Michel Beauchamp

Gagnante:  
Jeanne Levesque

Mot de 11 lettres

**MOT-MYSTÈRE**

Lorsque tous les mots ci-dessous auront été utilisés horizontalement, verticalement et diagonalement dans la grille, il ne vous restera que les lettres servant à relever le MOT-MYSTÈRE

Allemagne	Copenhague	Londres	
Angleterre	Danemark	Mexique	Stockholm
Athènes			Suède
Belgique	France	Paris	Washington
Bruxelles			
Bucarest	Japon	Rome	
Budapest		Roumanie	

1	2	3	4	5	6	7	8	9	10	11	12	
1	C	E	R	R	E	T	E	L	G	N	A	A
2	N	O	T	L	O	N	D	R	E	S	L	B
3	M	D	P	S	T	O	R	N	E	L	S	E
4	L	A	M	E	E	S	O	N	E	E	E	L
5	O	N	E	V	N	P	E	M	F	M	L	G
6	H	E	X	E	A	H	A	R	E	O	L	I
7	K	M	I	J	T	G	A	D	A	R	E	Q
8	C	A	Q	A	N	N	E	G	U	C	X	Y
9	O	R	U	E	C	U	G	E	U	B	U	E
10	T	K	E	E	S	I	R	A	P	E	R	B
11	S	O	E	I	N	A	M	U	O	R	B	S
12	W	A	S	H	I	N	G	T	O	N	L	O

\* Seront acceptées uniquement les coupures de journaux

Courez la chance de gagner 10 \$ en envoyant au Journal votre bonne réponse. Tirage au sort tous les mois parmi les bonnes réponses reçues.

## L'A.Q.D.R. TAC veille au grain

À l'intention des nouveaux retraités ou préretraités pour qui la défense de leurs droits représente une priorité, l'Association québécoise de la défense des droits des retraités et préretraités (A.Q.D.R. TAC), ce dernier acronyme signifiant Troisième Âge Chertsey, est un organisme communautaire composé de bénévoles qui ont à cœur le respect des droits des aînés. L'abolition de l'obligation alimentaire des grands-parents (Art. 585 du Code civil) est un exemple de dossier où les efforts de cet organisme ont porté fruit. C'est grâce aux pressions des groupes comme celui de Chertsey que le gouvernement s'est vu dans l'obligation de réviser ses positions. Une même vigilance est appliquée actuellement dans les finances publiques au niveau de la santé. La présidente Laura Mc'Intyre invite tous les intéressés à communiquer avec elle les lundis, de 13h00 à 15h00, au 882-1751, ou de 17h00 à 21h00 au 882-9625, pour en connaître davantage sur ce groupement et y adhérer.

Toyota Rav4 4 portes



# L'embaras du choix!

On y va en **4x4**

Toyota Rav4 2 portes





**TOYOTA STE-AGATHE**

2350, route 117 Ste-Agathe-Sud (819) 326-1044