

JEAN GOUTU
On trouve de tout
...même un ami

Heureuse Fête des mères

CAMERA EXPERT

Tél.: (819) 326-4504
Fax: (819) 326-3019
8, rue Hôtel de Ville
Ste-Agathe-des-Monts

Téléboutique



• SAINT-DONAT •
MAI 1997

VOLUME 25 • No 7

34 pages

Nouvelles de Saint-Donat,
Notre-Dame-de-la-Merci,
Chertsey, Entrelacs
et régions

Le Journal Altitude

1350

55¢

Le début d'une longue série

Un vent de nettoyage souffle sur la région

par
Annie Lafortune

La Sûreté du Québec, détachement de Saint-Donat, vient de porter un dur coup aux trafiquants de drogue. Avec l'Escouade des crimes organisés et l'aide de la Sûreté municipale de Saint-Donat, l'enquête menée par la SQ depuis un an, sur le territoire de Saint-Donat, a permis d'ar-

rêter 10 personnes, huit hommes et deux femmes, dans le cadre d'une opération policière qui a débuté au début de l'année 1997.

Ces perquisitions, sept en tout, effectuées dans des maisons privées, ont permis aux policiers

de la SQ de Saint-Donat de mettre la main sur de la drogue évaluée au total à plus de 335 000\$.

Ainsi, les agents ont saisi trois plantations de marijuana évaluées à 220 640 \$ sur le marché noir, 7 409,56 grammes de mari d'une valeur de 111 143 \$, 36,51 grammes de haschich, évalués à 912 \$, et 6,45 grammes de cocaïne évalués à 2 580 \$. Dans leurs perquisitions, ils ont également trouvé cinq armes à feu, quatre armes prohibées en plus d'équipe-

ments de culture qu'ils évaluent entre 6 000 \$ et 8 000 \$. Deux voitures volées ont également été retrouvées lors de ces perquisitions. On s'attend à ce qu'il y en ait d'autres dans les prochains mois.

Toujours dans le cadre d'enquêtes de la SQ, on a procédé à l'arrestation de trois mineurs, ce qui a permis aux agents de la SQ de Saint-Donat de solutionner 12 introductions par effraction. □



Desrosiers
FORD
Ste-Agathe
ACHETEZ DIRECTEMENT
DU PATRON

Louis Desrosiers

90, boul. Morin (Route 117) 1-800-567-6702

Internet www - eMail

Sans interurbain
si vous pouvez communiquer avec
le (819) 424; ou le (514) 229; ou le (514) 984
Fournisseur d'accès Internet. Branchement à grande vitesse.
Accès simple pour naviguer, Modem 33.600 bps,
Pour particulier ou entreprise. Aucun frais d'activation

Inter-Nord

(514) 228-8611 ou 1-888-228-8611

http://www.internord.net info@internord.net
201, des Îlets, Entrelacs, Québec, J0T 2E0

200 heures

35.00\$

Brangiez-vous aujourd'hui
et obtenez 2 mois gratuits
en payant pour un an

*Pour le 424



On aperçoit ici, lors d'une perquisition, les agents Martin Hébert, de la Sûreté du Québec, Philippe Demers, de la Sûreté municipale, Denis Broche et Michel Leblanc également de la SQ.



F. Allard, B. Gagnon et Associés Pharmaciens

membre du groupe

Obonsoins

SI VOUS SOUFFREZ D'ULCÈRES, C'EST PEUT-ÊTRE À CAUSE D'UNE "BIBITTE".

Consultez votre pharmacienne pour en savoir plus long sur le traitement de la maladie ulcéreuse. Elle vous offrira peut être un test qui marquera le début de la fin pour vos ulcères.

398, Principale
424-2626

ÉDITORIAL

L'absurdité l'emporterait-elle encore sur la logique?



Nous voilà confrontés à une dure réalité, celle-là même qui nous poursuit depuis plusieurs années: Laurentides ou Lanaudière? On savait bien qu'elle finirait par nous rattraper.

Le sujet de l'heure cette fois-ci concerne les commissions scolaires, et plus particulièrement celle des Laurentides dont Saint-Donat fait partie. On parle d'un changement qui catapulterait les étudiants donatiens de "l'autre côté", dans la Commission scolaire Cascades L'Achigan. Jusqu'à présent, plusieurs d'entre eux fréquentent les premier et deuxième secondaires du Collège Sacré-Cœur, qui

reçoit par le fait même des jeunes de l'extérieur pour son excellent programme Nature-Études. En ce qui a trait au troisième, quatrième et cinquième secondaire, c'est dans quelque trois municipalités des Laurentides que ça se passe. Les étudiants donatiens y trouvent chaussure à leur pied puisqu'ils ont accès à diverses options (musique, art, langues, sport, etc.). La décision s'est prise naturellement lorsqu'il a été convenu que les écoles de Saint-Donat feraient partie de la Commission scolaire des Laurentides, il y a de cela plus de 25 ans. En fait, il en a toujours été ainsi. Courte distance, affinités et lien d'appartenance, des mots qui pèsent lourd dans la balance quand on sait que les jeunes se taperaient, advenant un changement, environ deux heures d'autobus pour aller s'instruire de "l'autre côté". Cette expression a un sens péjoratif, je vous l'accorde, mais

comment lui apposer un sens mélioratif? Ce transfert de commission scolaire ne se présente pas sous un jour favorable pour nos jeunes étudiants, présents et futurs. Une chose est sûre: certains parents n'hésiteraient pas à déménager leurs pénates dans les "vraies" Laurentides si cela devait se produire. Dur coup pour l'économie de Saint-Donat. Mais avant d'imaginer le pire, ils se sont ralliés pour contrer ce mauvais sort. Une lutte s'engage, et rien n'est encore gagné malgré l'illogisme frappant que ce dossier représente.

Lorsqu'une famille choisit de s'installer dans une municipalité, elle s'assure de deux choses: que les écoles et les hôpitaux se trouvent à proximité. Or, c'est exactement ce que Laurentides offre aux habitants de Saint-Donat et ça, on ne veut pas le perdre pour tout l'or du monde. La ministre

de l'Éducation aurait-elle fait fi des réelles préoccupations de la population? On en vient à se demander si elle accepterait une telle situation pour ses propres enfants. Ras-le-bol de voyager, les étudiants finiront peut-être par décrocher puisqu'on ne leur propose rien d'intéressant, sauf deux voyages interminables par jour, cinq jours par semaine. Aussi bien mettre vos enfants au pensionnat, parce que, les yeux creusés, ils ne supporteront jamais cet infernal "trip" à travers les terres agricoles. Saint-Donat partage les montagnes des Laurentides et sa vocation est la même, contrairement à ce qu'on connaît ailleurs dans Lanaudière. Finissons-nous par nous asseoir sur une chaise plus confortable au lieu d'être assis sur la clôture?

Imaginons le pire. Si nous ne sommes pas en mesure de contrôler le changement de commission scolaire, comment serons-nous en mesure de

conjuguer avec celui de la santé dans une prochaine étape, malgré les bons arrangements que nous avons avec le Centre hospitalier de Sainte-Agathe? Je me demande quelle solution logique Mme Marois prendrait si son petit chérubin tombait subitement malade: une heure de route ou 18 minutes?

Si les dirigeants demandaient l'avis de la population, la réponse serait claire, nette et précise: c'est dans les Laurentides que Saint-Donat devrait figurer, nulle part ailleurs.

La logique est une responsabilité difficile à assumer, faut-il croire. Elle se veut une étude formelle des normes de la réalité. Une science beaucoup trop compliquée, semble-t-il!

- Annie Lafortune

L'OPINION DU LECTEUR

Saint-Donat tout naturel?

J'ai été estomaqué l'autre jour lorsque j'ai appris qu'on mettait le feu à cette grosse bâtisse qu'était La Perdrière. J'avais pourtant demandé à notre conseil de considérer les ef-

fets polluants avant de permettre une telle chose.

Ce jour-là, le ciel éblouissant d'ici a été assombri d'une épaisse fumée remplie de toutes sortes de toxines, et la rivière a pris un dur coup de débris lourds qu'occasionne un tel incendie. Il a fallu que je nettoie ma lentille de caméra à quelques reprises.

Il me semble qu'il y a assez d'accidents écologiques dans ce monde que l'on devrait s'abstenir d'en provoquer. Nous sommes tous d'accord que des équipes de pompiers doivent se former pour nous procurer une protection adéquate, mais je connais d'autres façons moins polluantes de le faire.

On nous enseigne la protection de l'air, de l'eau et du sol; on nous encourage à utiliser le conteneur vert afin de récupérer tout ce qui se recycle; on nous montre à faire du com-

post. Là, j'embarque, mais lorsque je sens le papier goudron brûlé un mille à la ronde, je me questionne. Enseigner la vertu, c'est une chose, et la pratiquer est tout autre.

Nous ne pouvons plus brûler ou enfouir les rebuts secs au dépotoir. De plus, tout citoyen qui désire se départir de ceux-ci, comme par exemple des matériaux de démolition, doit payer

en sus de sa taxe régulière d'ordures pour le faire. Il est interdit de faire brûler du filage électrique afin de récupérer le métal, et savez-vous que si vous faites de la fumée dans un chaudron pour éloigner les moustiques, on viendra vous avertir! J'ai fait un petit calcul et sur ce site aux abords du lac Archambault, nous avons permis de brûler environ 13 tonnes de bardeaux

d'asphalte; le reste, on peut l'imaginer: tuiles de planchers, fils électriques, de multiples couches de peinture etc.

Parfois, on se questionne où sont et que font les dirigeants de cette municipalité d'eau et d'air pur "tout naturel".

Richard Bertrand
Saint-Donat

Les Donatiens ne veulent pas changer de commission scolaire

par
Annie Lafortune

C'est le 8 avril dernier que la population de Saint-Donat était invitée à une réunion, qui se tenait au Collège Sacré-Cœur, afin d'en connaître plus sur le changement de commission scolaire des écoles de Saint-Donat. D'intérêt général, la soirée aura attiré plus de 250 personnes qui ont été unanimes: pas question de changer de commission scolaire.

On se souvient que la ministre de l'Éducation du Québec, Mme Pauline Marois, avait dévoilé le 24 mars dernier le projet du gouvernement de redécouper les commissions scolaires en fonction du territoire d'une ou de plusieurs municipalités régionales de

comté (MRC) et sur une base linguistique. Cela dans le but de réduire le nombre de commissions scolaires, allant de pair avec l'accroissement prévu des pouvoirs de l'école.

Saint-Donat, qui fait partie de la Commission scolaire des Laurentides (CSL), serait parachutée dès septembre 1998, selon la nouvelle carte, dans la Commission scolaire Cascades-L'Achigan. Ce qui ne semble pas du tout plaire à la population donatienne, et pour cause. Parce que si tel était le cas, les élèves de Saint-Donat devraient se rendre en classe à Ste-Julienne ou à Joliette, l'école secondaire de Rawdon ne pouvant accueillir plus d'élèves faute de place. Pour le commissaire de Saint-Donat, Richard Bénéard, le maire Paquin,

le comité d'école et du conseil d'orientation de Saint-Donat, et les parents présents à cette réunion, c'est un non-sens et les avantages d'un tel changement sont inexistantes.

La grande distance (deux heures de route) et la perte des différentes concentrations accessibles (art, option des Amériques, Nature-Études, etc) sont des facteurs importants à considérer. La vocation touristique de Saint-Donat et des Laurentides diffère considérablement de celle de Lanaudière qui est essentiellement portée sur l'agriculture. "En changeant de commission scolaire, a dit M. Bénéard, il y aurait une sérieuse hausse de la taxe scolaire, passant de 0,17 \$ à 0,35 \$." Il a rajouté que la CSL était la commission scolaire la moins chère en taxe. Un comité d'une quinzaine de personnes a été formé. Un mémoire sera présenté au ministère avant la date limite, soit début mai, afin d'éviter ce changement que personne ne souhaite.

Pierre Goupil candidat à la mairie de St-Donat

(NG) - Fort de l'appui que l'électorat lui a témoigné lors du dernier scrutin municipal, M. Pierre Goupil annonce officiellement son entrée dans la course électorale de 1997 à Saint-Donat.

M. Goupil a œuvré dans le monde des affaires pendant de nombreuses années en tant que dirigeant d'entreprises. Ses nombreuses réalisations en développement d'affaires et en gestion l'ont incité à s'intéresser aux affaires municipales. Depuis quatre ans, il s'est particulièrement penché sur tous les aspects de la gestion de la municipalité de Saint-Donat ainsi que sur la problématique du développement régional. Cela lui a permis de prendre connaissance des grands dossiers et de développer une vision de l'essor économique de Saint-Donat.

M. Goupil entend mener une campagne sobre. La nouvelle division du territoire en districts électoraux permettra aux électeurs de bénéficier d'une représentation équitable à la table du conseil, croit-il.

**ÉDITION
JUN 1997:
date limite pour
communiqués et publicités
28 MAI 1997**

Le Journal Altitude

Adresse postale:
Place Monette
426, rue Principale
C.P. 1350
Saint-Donat-Montcalm
(Québec) J0T 2C0

Une publication
COGEPLAN

Répertorié dans
CARD
(Canadian Advertising
Rates & Data)

Conception graphique, édition électronique
par Altitude Communications, Saint-Donat.
Imprimé par: Imprimerie Léonard inc.
Saint-Jovite (Québec).

Tél.: (819) 424-2610
Tél. résidence: (819) 424-5528
Fax: (819) 424-3615

Envoi de publication. Enregistrement n°
3099. Toute reproduction de texte, photo ou
publicité est strictement interdite sans auto-
risation écrite de la direction. Bien que tou-
tes précautions aient été prises pour assu-
rer la rigueur des renseignements, le jour-
nal ne peut se tenir responsable des erreurs
ou négligences et se réserve le droit de cor-
riger ou rectifier les erreurs. Les opinions
exprimées dans le Journal Altitude sont cel-
les de l'auteur et n'engagent en rien la di-
rection du Journal.
Aucune lettre anonyme ne sera publiée.

Dépot légal Bibliothèque Nationale
du Québec

Éditeur:
Martin Lafortune
Rédacteur en chef:
Jean Lafortune

Directrice
générale:
Marthe Lafortune

Responsable de
la rédaction et
journaliste:
Annie Lafortune

Responsable de
la publicité:
Nathalie Bousillon



Saint-Donat est jumelée à Lans-en-Vercors



Le découpage des nouvelles commissions scolaires



Chers concitoyens,
Chères concitoyennes,

Comme vous le savez probablement, la ministre de l'Éducation du Québec, Mme

Pauline Marois, propose un nouveau découpage des commissions scolaires afin de réduire le nombre de celles-ci.

Dans ce projet, il est prévu que Saint-Donat quitterait la Commission scolaire des Laurentides pour être jointe à la Commission scolaire Cascades L'Achigan.

Nous nous opposons fermement à ce projet, notamment pour les raisons que j'ai énumérées dans une lettre que

j'ai fait parvenir à Mme Marois et dont je vous présente le texte:

Saint-Donat, le 16 avril 1997
Mme Pauline Marois, Ministre
Ministère de l'éducation
1035, rue de la Chevrotière
Édifice Marie-Guyart, 16e étage
Québec (Québec)
G1R 5A5

Objet: découpage des nouvelles commissions scolaires

Madame la ministre,
Nous apprenons avec le dépôt de la carte d'identification des nouvelles commissions scolaires que notre municipalité ne fera pas partie de la nouvelle Commission scolaire des Laurentides.

Ces changements ne conviennent pas du tout à notre population. Depuis 25

ans, Saint-Donat fait partie de la Commission scolaire des Laurentides et nous tenons à y rester pour des motifs très sérieux. Nous vous exprimons dans un mémoire toute l'importance et les incidences pour notre population, concernant cette décision que vous devrez prendre au mois de juin prochain.

Voici quelques points qui nous touchent particulièrement:

1. Distance en transport scolaire pour les groupes du secondaire "cette distance serait triplée";
2. Diversité des programmes mis en place au cours des années:
 - 2.1- Programme Nature-Études
 - 2.2- Concentration en musique
 - 2.3- Concentration en danse
 - 2.4- Concentration en ski
 - 2.5- Concentration en langues
 - 2.6- Concentration en arts
3. Affinités avec les gens de la région.

Vous comprendrez, Madame la Ministre, l'urgence d'avoir la confirmation que nos enfants pourront continuer à fréquenter nos écoles.

Nous vous prions d'agréer, Madame la Ministre, l'expression de nos sentiments distingués.

Le maire de Saint-Donat,
Signé: Yves Paquin

dossier de très près et que nous mettons tout en œuvre pour que nos enfants puissent continuer à fréquenter les écoles de la Commission scolaire des Laurentides. Toutes les personnes qui peuvent apporter une assistance dans ce dossier n'ont qu'à contacter le comité école.

Le maire
Yves Paquin

Soyez assurés que nous suivons le

ENSEMBLE, CONTRIBUONS À L'ÉCONOMIE LOCALE DE ST-DONAT.

Heureuse Fête des Mères




Tirez au sort votre rabais. Jusqu'à 40%

TIRAGE D'UN certificat-cadeau d'une valeur de 100\$

ARTISANAT - Objets décoratifs - EXTRAITS NATURELS

749, rue Principale
St-Donat (Québec)
J0T 2C0
(819) 424-1113

Formation en situation d'urgence

Le Dr Jean-Marc Hébert, du CLSC de Matawinie à Saint-Donat, invite la population, et particulièrement les pompiers, policiers et intervenants en premiers soins, à une formation ayant comme objectif d'apprendre les gestes précis à poser en situation d'urgence tel un arrêt cardiaque, un étouffement, une noyade ou autres.

cardiorespiratoire auront lieu au CLSC de Saint-Donat, 377, du Foyer. Les séances de recertification se tiennent le vendredi 16 mai, de 19h00 à 22h00, ou le samedi 17 mai, de 9h00 à 12h00. Le coût est de 36 \$. Pour ce qui est des séances de certification, elles ont lieu le vendredi 16 mai, de 18h30 à 22h00, et le samedi 17 mai, de 9h00 à 12h00. Le coût est de 46 \$.

On demande aux intéressés de confirmer leur présence en laissant un message au CLSC à l'attention du Dr Jean-Marc Hébert au 424-1511. Si ces dates ne conviennent pas, on est prié d'en aviser le CLSC pour obtenir d'autres informations pertinentes.

Caisse populaire Desjardins Saint-Donat de Montcalm

TOUJOURS GAGNANT À LA CAISSE "doublez votre taux"

Gagnants du mois de février:
*Janine Riopel,
Paulin Boily*

Gagnants de mars:
Rolland Dequire, Solange M. Lavoie

470, Principale, Saint-Donat
Tél.: (819) 424-2563 Fax: (819) 424-1443

- VENTE
- SERVICE
- RÉPARATION
- ENTREPOSAGE

BATEAUX

MOTEURS

PÉDALOS

REMORQUES

TONDEUSE

SKIS NAUTIQUES

pontons

KAYAK

St-Donat MARINE
(819) 424-2288

687, rue Principale et
684, rue Desrochers, St-Donat, J0T 2C0
Télécopieur: (819) 424-5272

À l'ombre de la lampe à l'huile (2)



par
Claude Lambert

Deuxième de trois articles. La lumière électrique arrive à Saint-Donat! En effet, l'homme d'affaires Fernando Coutu, qui a obtenu l'exclusivité de fournir la lumière électrique aux Donatiens pour 25 années, entreprend l'édification de son usine à l'été 1924.

Mais ça coûte cher bâtir une usine électrique! D'où proviennent donc ces capitaux? On peut supposer qu'ils proviennent en partie des nombreux contrats de construction obtenus par M. Coutu au cours des dernières années.

Par exemple, en 1922, il obtient le contrat pour la construction de la maison d'un indigent au Pembina; en 1923,

sa soumission est retenue pour l'école de la Corniche; la même année, c'est la Fabrique qui l'engage pour construire un logis destiné aux religieuses enseignantes Notre-Dame-de-Mont-Laurier, nouvellement arrivées à Saint-Donat (*Altitude 1350*, avril 1994, p.4). Malgré le pécule que ces entreprises lui auront permis d'amasser, M. Coutu devra tout de même emprunter certaines sommes à quelques notables de la place (dont Louis Ritchie) (1).

L'usine, dont les plans ont été dressés par l'ingénieur civil de Mont-Laurier, M. Jean-Baptiste Reid (2), assisté d'un M. Legris, de New-York, prendra place sur le lot 35 à la limite du lot 36 du quatrième rang Lussier, sur la petite décharge du lac Archambault (après le pont Coutu). Elle abritera une technologie similaire à celle d'un moulin à scie (turbine, rouet, etc) avec en plus une

génératrice. Dès l'automne 1924, le système entre en fonction, opéré par Fernando, assisté de ses fils Henri et Roch. Ce dernier y fait alors son apprentissage comme électricien en dépannant les abonnés. La ligne secondaire s'étendra de l'Île Coutu (où était La Perdrière) jusqu'à la limite du canton Chilton au sud-est, longeant le chemin principal. M. Coutu installera donc des poteaux à cette fin. Quant à l'installation et l'entretien des lignes tertiaires, ils seront la responsabilité des contribuables abonnés.

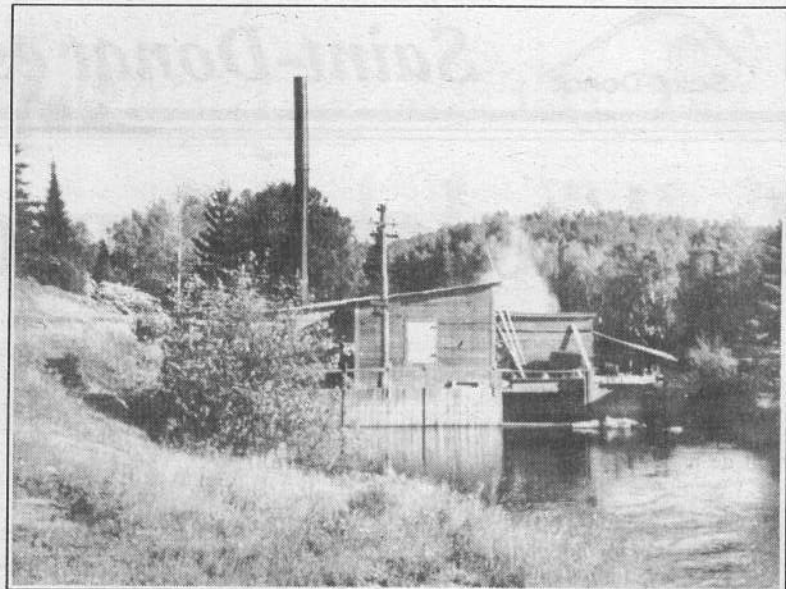
Le coût de l'électricité en 1924

Le règlement municipal du 3 mars 1924 fixe les tarifs d'électricité qui varieront quelque peu selon qu'il s'agisse d'une maison privée ou d'un commerce. Pour une maison privée, on demandera un sou et quart le watt pour les 200 premiers watts et 2/3 de sou pour les watts suivants. Quelle que soit la consommation, il y aura un tarif de base de 1,50 \$ par mois. Les détenteurs de commerce ne paieront pas le watt plus cher, mais leur tarif de base sera de 2,00 \$ par mois. Et les résidents secondaires? Même tarif que les résidents à l'année, sauf qu'ils ne bénéficieront pas de la réduction accordée après les 200 premiers watts.

En cas de retard important de paiement, M. Coutu peut discontinuer le service et en cas de fraude (les compteurs sont très faciles à trafiquer à cette époque), il peut imposer une amende de 100 \$. La lumière électrique est fournie seulement du coucher au lever du soleil et doit l'être, autant que possible, de façon constante. Si la compagnie de M. Coutu est reconnue coupable de négligence ou si elle interrompt son service durant plus de six mois, elle verra son privilège d'exclusivité retiré.

L'éclairage des rues: une lutte s'engage

Dès novembre 1924, le conseil municipal se propose de faire installer par M. Coutu une quinzaine de lumières électriques de 75 watts chacune aux abords des rues du village. Cette de-



L'usine hydroélectrique de Fernando Coutu au moment où elle est transformée en scierie, quelques années après avoir cessé la production d'électricité.

mande se concrétise en février 1925. Les procès-verbaux de l'époque n'indiquent pas les tarifs d'utilisation qui sont alors convenus, et l'on ignore dans quelles conditions l'entente a été signée.

Ce que l'on sait par contre, c'est que moins de deux ans plus tard, rien ne va plus entre les deux parties. Ainsi, à la réunion du 6 septembre 1927 présidée par le maire M.P. Simard (1925 à 1927), "il est proposé que M. Fernando Coutu soit notifié de donner un meilleur service de lumière électrique, étant donné qu'il s'est fait de nombreuses plaintes du conseil à ce propos". Puis, à la réunion du 7 mai 1928, le conseil, présidé par le maire M. Douglas E. McDonald (1927 à 1933), alors agent de la St-Maurice Valley Corp., fait part de sa désapprobation du prix exigé par M. Coutu pour l'éclairage des rues. On le menace même d'enlever les lampes s'il n'accepte pas l'offre qu'on lui fait de 5 \$ par lampe par année.

Le conflit semble se poursuivre puisqu'à la séance du 4 juin 1929, il est proposé et résolu que le conseiller Emile St-Amour soit autorisé à enlever les lampes. On les remettra plus tard pour

les enlever à nouveau en 1931. Enfin, en 1932, on remet de nouvelles lampes no 75, de 130 watts, et le conflit semble terminé. Quelle saga!

(1) Gaudet Sylvain, Société Historique de Saint-Donat, *Un village et son moulin, celui des Coutu à St-Donat de Montcalm*, 1982. (2) L'ingénieur M. J.B. Reid, né à Compton en 1866, construit avec son père, de 1883 à 1895, des édifices religieux, couvents, résidences, etc. En 1895, il s'installe à Sainte-Agathe-des-Monts comme entrepreneur général. Il dresse les plans de la première centrale hydroélectrique de Mont-Laurier et obtient même de la construire sur la rivière du Lièvre en 1911-1912. Il construira également l'église de Sainte-Anne-du-Lac (1922), l'école Notre-Dame du Saint-Sacrement de Ferme-Neuve (1924), le bureau de poste de Mont-Laurier (1927). Il décède le 28 mars 1935. Référence: Lamarche Marie et Reid-Brisebois Cécile. *La Centrale Hydroélectrique de Mont-Laurier*, 1991.

Note: Je recherche des photos, plans de l'usine électrique, etc. Vous pouvez me rejoindre au (819) 424-3720.

ABRI D'AUTO SAISONNIER TYPE "TEMPO"



Selon les dispositions de l'article 6.1.2.2.5 du règlement de zonage numéro 91-351, un abri d'auto saisonnier peut être installé du 15 octobre d'une année au 15 mai de l'année suivante.

Nous demandons donc aux propriétaires d'abri d'auto saisonnier, installé sur le territoire de la Municipalité de Saint-Donat, de se conformer à la réglementation.

Le non-respect de ces dispositions rend passible d'une amende de 300\$.

Merci de votre collaboration
Le service d'urbanisme.

MERCI À NOS COMMANDITAIRES POUR LE BLITZ 1996-1997



Assurances Georges Forget
La Boîte aux chiffons
Journal Altitude 1350
Restaurant le Cuisto du Nord
Variétés St-Donat
Resto Bistro du Coin
Dépanneur Boni-Soir
Motel Le Fleuron
Centre de Location St-Donat

Atelier d'Usinage St-Donat
Auberge Villa Gillaine
Caisse Populaire St-Donat
Auberge St-Guillaume
Hôtel Manoir des
Laurentides
Dépanneur Lac Croche

Garage Mécanique L.P.G.
Quincaillerie Claude Desrochers
Restaurant La Chaumière
Saint-Donat Marine
Maison Robidoux B & B
Carrosserie Pierre Mathieu
Vienneau Sports
Pièces d'auto Julien Boudreau
Banque Nationale du Canada
Restaurant Muriel

Péto-Canada
Pétroles Pagé
Auberge La Perdrière
Ameublement Barbeau & Garceau
Auberge La Cuillère à Pot
Sport & Marine M.V.
La Cuillère à pot Sport
Restaurant Hayes - Bar le Montagnard
Château Montcalm

Des carrières de granit bientôt en exploitation à St-Donat et NDM

par
Jean Lafortune

Le temps n'est plus loin où l'on verra se développer une nouvelle industrie dans la région, s'il faut en croire un des dirigeants de la compagnie A. Lacroix et Fils Granit Ltée, M. Pierre Fontaine. Cette société, dont la réputation internationale n'est plus à faire dans le domaine du granit de haute qualité, a déjà commencé à explorer deux emplacements, l'un à Saint-Donat et l'autre à Notre-Dame-de-la-Merci.

La machinerie lourde est en fait déjà sur place à NDM depuis juillet 1996, dans une montagne du chemin St-Côme, et au lac Sylvère, à Saint-Donat, depuis octobre dernier. Et de dire M. Fontaine, le granit y serait d'excellente qualité dans les deux cas. À NDM, on trouvera vraisemblablement du granit noir, très en demande surtout sur le marché américain, alors qu'à Saint-Donat, le sous-sol renferme du granit bleu. Dans ce dernier cas, des analyses sont en cours à l'usine de St-Sébastien, comté de Mégantic-Compton, pour tenter de connaître le phénomène qui le fait se verdir quelque peu au bout d'un mois.

Marché mondial

Fondée en 1962 par M. Armand Lacroix et quatre de ses fils, l'entreprise se développe selon l'augmenta-

tion de ses ventes et jouit d'une croissance soutenue depuis maintenant 35 ans. Elle exploite actuellement 11 carrières de pierres naturelles au Québec, et sept sont en exploration, dont celles de Saint-Donat et NDM.

A. Lacroix et Fils fournit des blocs de granit poli et les installe tant à l'intérieur qu'à l'extérieur de prestigieuses demeures à travers le monde. Parmi ses réalisations, on note le 1000, de la Gauchetière, l'édifice Bell-Banque Nationale et de nombreux édifices aux États-Unis dont le IBM Building à New-York et l'ambassade de l'URSS à Washington. Le marché japonais est en pleine évolution, ce qui amène M. Fontaine à se déplacer sans cesse à travers le monde.

Il vient souvent dans la région, et c'est à Notre-Dame-de-la-Merci que le *Journal Altitude* l'a rencontré. M. Fontaine s'est dit particulièrement ravi de l'accueil qui lui a été réservé par les autorités des deux municipalités, ce qui facilite la progression des travaux d'exploration et l'obtention des multiples permis des non moins multiples ministères à Québec. "Mais nous ne nous installons pas à un endroit sans la vision d'y rester au moins 15 ans pour y travailler, de dire M. Fontaine. Et cela signifie qu'il nous faut éventuellement embaucher de la main-d'œuvre locale que nous formons nous-mêmes. Ça fait d'ailleurs plu-

sieurs centaines de milliers de dollars que nous investissons ici depuis notre arrivée, et ce n'est pas fini."

A. Lacroix et Fils est un des leaders mondiaux dans le domaine du granit, et le premier en Amérique. De l'avis de M. Fontaine, la venue d'une telle industrie dans la région est de nature à aider au développement de l'industrie touristique tout aussi bien. "Nous avons des clients potentiels qui veulent voir sur place la qualité des produits que nous leur offrons, ajoute M. Fontaine. C'est une occasion unique de faire voir les beautés du pays à une clientèle recherchée qu'il serait bien difficile de faire déplacer autrement."

52, rue St-Vincent, Sainte-Agathe-des-Monts
(819) 326-6838 ou 1-800-363-6838

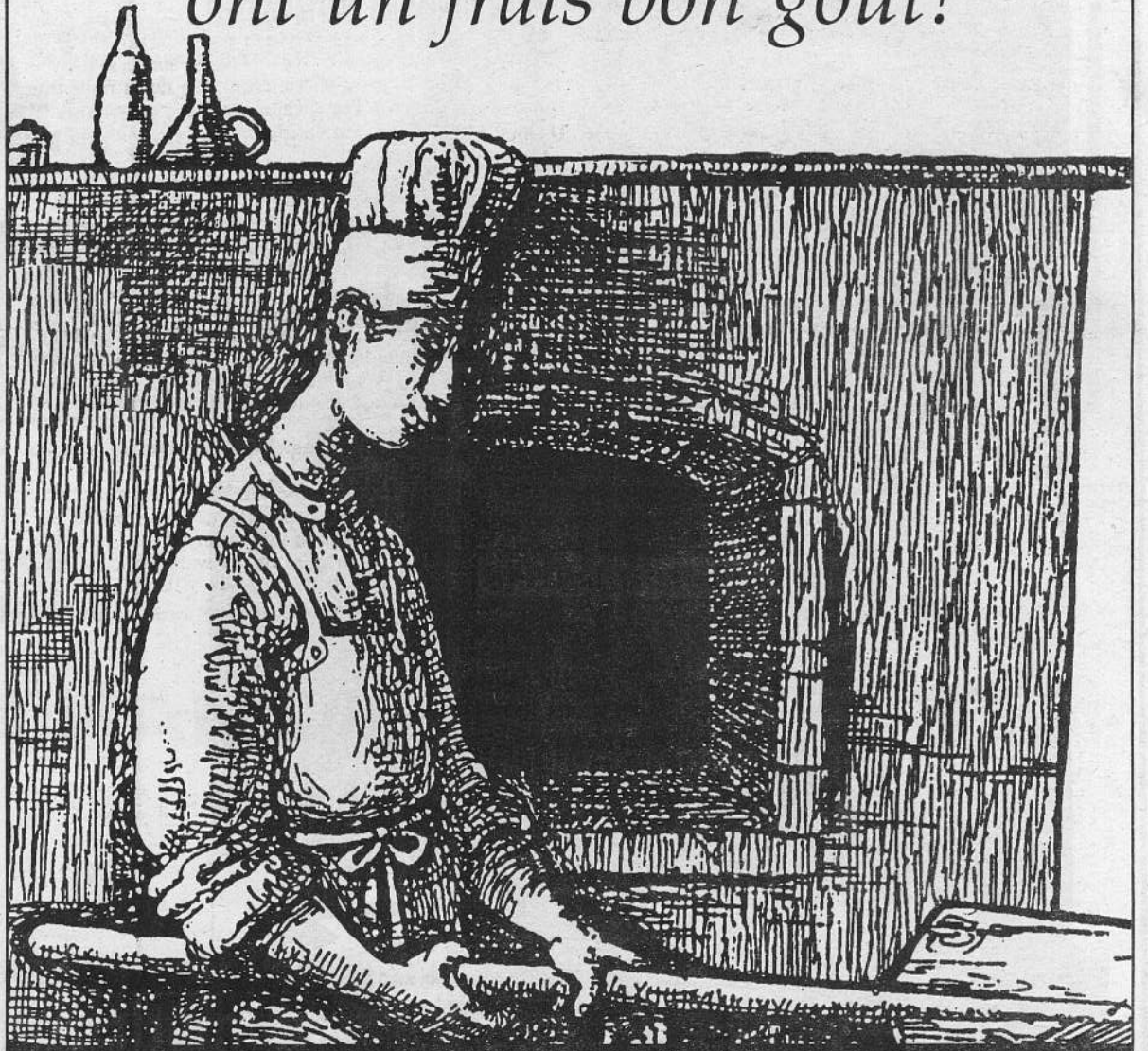
POUR UN FORFAIT-VACANCES TOUTES
DESTINATIONS AU QUÉBEC, À L'ÉTRANGER



METRO NORD AGENCE DE VOYAGE
METRO NORTH TRAVEL AGENCY

DÉTENTEUR D'UN PERMIS DU QUÉBEC

Tous nos produits
ont un frais bon goût!



BOULANGERIE SAINT-DONAT

Le goût maison!



413, rue Principale, Saint-Donat • Téléphone : 424-2220



MÉCANIQUE LPG

176, Principale, St-Donat
424-2493



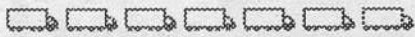
SPÉCIAL CHANGEMENT D'HUILE

- 4 litres + 1 filtre
- Graissage

29,95\$
INCLUS

+

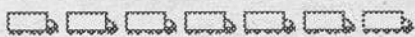
INSPECTION GÉNÉRALE EN 29 POINTS



LAVAGE INTÉRIEUR & EXTÉRIEUR

- sur rendez-vous

16,99



SPÉCIAL PNEUS

Michelin **MICHELIN**

40%
du prix de détail

Good Year **GOOD YEAR**

35%
du prix de détail

R.C. Vidéo vous propose les nouveautés du mois de mai



RC Vidéo

PLACE MONETTE 424-5511

**DIMANCHES
ET
MERCREDIS:
2 POUR 1**

BARBRA STREISAND JEFF BRIDGES

LE MIROIR A DEUX VISAGES

(Version française de «THE MIRROR HAS TWO FACES»)

Nominé pour
4 Golden
Globe Awards

«Une comédie romantique drôle et plaisante.»
-Bill Diehl, ABC RADIO NETWORK

«Deux fois bravo!»
-SISKEL & EBERT



©1996 TRISTAR PICTURES, INC. TOUS DROITS RÉSERVÉS.
©1997 Montage et conception Columbia TriStar Home Video.
Tous droits réservés.



UN BEAU JOUR: La première comédie sentimentale à voir sans faute depuis "La magie du destin". Mettant en vedette: Michelle Pfeiffer et George Clooney. Un film charmant qui vibre au rythme de la complicité entre Pfeiffer et Clooney. Succès de 45 millions \$ au box-office salué par la critique. **À partir du 20 mai.**

PORTRAIT DE FEMME: La réalisatrice de la leçon de piano lauréate d'un Academy Award, triomphe une fois de plus avec Nicole Kidman. **À partir du 6 mai.**

Quentin Tarantino présente: **SANG FROID** dans la veine de Fiction Pulpeuse et Fargo. Des vedettes séduisantes: William Baldwin, Angela Jones. L'histoire terrifiante d'un meurtrier en série et de la séduisante jeune femme qui nettoie les lieux de son dernier crime. **À partir du 27 mai.**

FLEUR DE POISON: La dernière séduction. La suite de la vidéocassette au meilleur taux de location par copie de l'histoire. **À partir du 20 mai**

EVA PERON: Un film qui fait revivre l'histoire. L'histoire authentique. Elle n'était ni une sainte ni un démon. Eva Peron fut un véritable tourbillon social. Elle a touché à tous les aspects de la vie humaine. Elle était avant tout formidable. Elle a laissé une marque inoubliable dans l'histoire de l'Argentine. **À partir du 13 mai.**

DISPONIBLES SEULEMENT CHEZ R.C. VIDÉO

#

**ENCORE PLUS...
PLUS GRAND...
PLUS BEAU...
PLUS D'INVENTAIRE...
PLUS DE QUALITÉ...
AUTANT DE SERVICE...
TOUJOURS LES MÊMES
BAS PRIX...**

Bientôt Club de QUAD (VTT) à St-Donat
Informez-vous

Nouveau pour 97: MOTOMARINES

POLARIS
659, principale, St-Donat
424-2124

**CENTRE DE
LOCATION ST-DONAT**

**TOUJOURS No 1:
prix, qualité, service**



Votre satisfaction fait notre renommée

Portrait d'artiste

Le noir et le blanc tout en couleur de Roger Sigouin

par Annie Lafortune

Dans son monde de peinture, les couleurs sont omniprésentes. Il joue habilement avec les teintes et la lumière pour donner du mouvement à ses toiles, pour les faire vivre au diapason de ses émotions, et cela même si le noir et le blanc sont les seules teintes qui l'inspirent.

Roger Sigouin exploite au maximum ces deux valeurs colorantes qui n'ont rien à voir avec ses états d'esprit. Il ne voit pas non plus tout en noir. Bien au contraire. Il aime rire, et ce joueur de traits a plus d'un tour dans son pinceau.

Le noir et le blanc regorgent d'une infinité de tons avec lesquelles Roger s'amuse à sa guise. Ce Donatien pure laine a donné dans le dessin dès son plus jeune âge, puis sont venues la peinture à l'huile et la sculpture. Il compte à ce jour plus de 600 tableaux de toutes sortes. Une quarantaine de ses sculptures sont exposées à la Maison Art Boréal, dont quelques-unes, des pièces uniques, faites à partir de panaches d'originaux; le résultat est frappant. Ce n'est que depuis sept que son cœur balance entre le blanc et le noir. La sculpture n'est pas étrangère dans le choix de mettre sur toile ces deux couleurs et c'est elle justement qui



"Aurore du printemps", le dernier-né de Roger Sigouin et son poisson sculpté sur un panache d'original. Photo: Altitude

l'y a amené. En fait, ces deux arts se rapproche et il sculpte, en quelque sorte, ses toiles.

"Ça n'a pas été facile de m'adapter, raconte Roger, de trouver les vraies couleurs que je voulais mettre au bon endroit." Ce qu'il trouve de fascinant, c'est l'infinité de tons qu'on retrouve dans le noir et le blanc. Il ne faut pas juste voir le tableau mais bien le regarder et scruter les moindres détails, les nombreuses pigmentations que l'artiste met intelligemment en évidence. Ses paysages

s'imprègnent de la délicatesse et de la précision du peintre, c'est ce qui le caractérise justement. "Avec le noir et le blanc, pas le droit à l'erreur", dit-il en toute simplicité.

Roger Sigouin peint et sculpte parce qu'il aime tout simplement ça. Il laisse libre cours à son imagination ou s'inspire de la beauté des paysages qui l'entourent. S'il réalise 300 tableaux par année, ce n'est ni par obligation ni par orgueil. Comme Obélix, c'est tout simplement parce qu'il est tombé dedans quand il était petit. □

Détaillant autorisé
vente et service



- PLUSIEURS MODÈLES DISPONIBLES
- MISE AU POINT

St-Donat MARINE
(819) 424-2288

687, rue Principale et 684, rue Desrochers, St-Donat

Les besoins en assurance ne sont pas tous les mêmes.



Au Groupe Lyras, on répond aux situations les plus variées.



Votre courtier du GROUPE LYRAS analyse les propositions des plus importantes compagnies d'assurances en fonction de vos besoins.

Un programme d'assurance «passe-partout», ça n'existe pas. Chaque situation est particulière. Il en va de même pour les assureurs qui ont chacun leurs forces. C'est là qu'intervient votre courtier du Groupe Lyras. Il possède toute l'expertise requise pour vous négocier la meilleure combinaison de polices d'assurances au meilleur prix.

En transigeant avec l'un des plus importants bureaux de courtage à fonds privés au Québec, vos besoins en assurance n'entreront jamais dans une seule et même catégorie.

ASSURANCES PERSONNELLES
Habitation, automobile, Duo Lyras (auto et maison), assurances villégiature, juridique et maritime, assurance Umbrella de particuliers

SERVICES FINANCIERS
Assurance-vie, REÉR, REP, FERR, placements, hypothèques, rentes viagères, assurance salaire, régimes de retraite, planification financière

LLLL
LLLL
LLLL
LLLL **GROUPE LYRAS**

ASSURANCE ET SERVICES FINANCIERS

Affilié
GODARD, LAFRENIÈRE, ST-AMOUR INC.
617, rue Principale
Saint-Donat (Québec)
J0T 2C0
Télécopieur : (819) 424-7251
Téléphone : (819) 424-3115

Invitée d'honneur... MAMAN!



SUPER CONCOURS FÊTE DES MÈRES

Ecrivez en une vingtaine de lignes pourquoi votre mère c'est la MEILLEURE des mamans; indiquez également son restaurant préféré à Saint-Donat. Si vous gagnez, vous aurez la chance de lui offrir un **souper GRATUIT**, à l'occasion de la Fête des mères, dans l'un de nos restaurants. N'oubliez pas d'inscrire vos nom, adresse, numéro de téléphone ainsi que ceux de votre mère. Les gagnants seront contactés par téléphone. Faites parvenir votre

texte au

Journal Altitude, 426, Principale, C.P. 1350, St-Donat, J0T 2C0

DATE LIMITE: 8 mai 1997



RESTO-BISTRO
Au Coin

Heureuse
Fête des
mères

Dimanche le 11 mai

Journée spéciale
pour maman au
RESTO-BISTRO DU COIN

458 Principale St-Donat (819) 424-2066

Quisio au nord

RESTAURANT

Dimanche le 11 mai un
déjeuner en famille
avec maman...et
**C'EST GRATUIT
POUR MAMAN!**

Heureuse Fête à toutes
les mères!

436, Principale, St-Donat 424-2483

auberge 41, rte 329,
St-Donat 424-2252

La Cuillère à pot

BRUNCH FÊTE DES MÈRES

Le dimanche 11 mai
10,95\$ adultes 5,95\$ enfants
de 10h00 à 14h00

À compter du 10 mai: Festival du homard

**AUBERGE DES
COULEURS**

RESTAURANT BAR
TERRASSE BOUTIQUE

BRUNCH FÊTE
DES MÈRES

Dimanche 11 mai
10,95\$ adultes
5,95\$ enfants
(12 ans et moins)
de 10h00 à 14h00

2428, Route
125 N.D.M
424-4380

Restaurant

**LA PETITE
MICHÈLE**

Venez gâter
votre mère le
11 mai...
Menu spécial...

Ambiance chaleureuse et beaucoup plus!

PLACE MONETTE
327 rue St-Donat 424-3131

Le compostage domestique, qu'est-ce que c'est?



par
Françoise Nadon

Avec le printemps qui arrive, plusieurs pensent déjà jardinage. Il existe une façon fort simple et très écologique de préparer nos jardins ou de prévoir ce qui entrera dans nos plates-bandes et nos jardinières: le compost que l'on fait soi-même.

Plusieurs le fabriquent déjà dans leur arrière-cour; pourquoi? Parce que, en plus d'obtenir un excellent

terreau pour leur culture, cela contribue à la diminution de l'enfouissement des sacs d'ordures. En effet, les matières organiques constituent le tiers de tous nos "déchets".

Comment obtenir du compost? En mettant de côté, dans un contenant "sous l'évier", toutes les matières végétales que nous jetons normalement dans nos poubelles. Il faut donc prévoir un petit coin dans la cour pour y installer une boîte à compost, qu'on peut fabriquer soi-même avec du bois récupéré; une vieille poubelle sans fond et perforée ferait tout aussi bien l'affaire, même un bout de clôture à neige pourrait circonscrire votre tas de compost.

À l'automne, les feuilles mortes

s'ajoutent aux matières végétales (pas de viande ni de produits laitiers. Ça sent mauvais et ça attire la vermine). Il est préférable de couvrir la boîte ou le carré de compost et de le brasser à l'occasion pour favoriser l'aération et l'activité bactérienne. Vous verrez, c'est une activité intéressante, utile et amusante; un autre petit geste pour l'environnement.

Si cette petite aventure vous intéresse et si vous avez des questions, Mme Joanne Fontaine, de "Fleuriste St-Donat enr.", se fera un plaisir de vous répondre. Des dépliants sur le compostage sont aussi disponibles à son comptoir. On peut la rejoindre au 424-2661.

Première rencontre de la S.H.É.D.O.

Même si M. Laurent Paquin, conférencier invité à la première rencontre de la Société d'horticulture et d'écologie de Saint-Donat (SHÉDO), n'a pu se présenter (tempête de neige à Montréal), la soirée du 18 avril dernier fut des plus réussies. Le sujet: le compostage domestique à Saint-Donat, qui semble avoir de plus en plus d'adeptes. Les questions furent nombreuses. M. Édouard Pagé et Serge Ritchie et Mmes Hélène Gignac et Françoise Nadon s'y connaissent très bien en compostage et ont pu répondre adéquatement aux questions des membres.

Il fut intéressant de se rendre compte que plusieurs personnes sont déjà très conscientes des avantages du compostage domestique; quand on songe que chaque Donatien génère 1/2 tonne de

déchets par année, le compostage s'avère un début de solution intéressante.

Dans un autre ordre d'idées, deux membres de la SHÉDO ont participé à une journée spéciale sur les "milieux naturels", organisée par la S.A.D.C. Matawinie (Société d'aide au développement des collectivités) à Saint-Jean-de-Matha le 10 avril dernier. Une centaine de personnes provenant de différents secteurs (élus municipaux, membres de chambres de commerce, biologistes, villégiateurs, forestiers, propriétaires d'auberge, etc) se sont donc exprimés sur ce qu'étaient les "milieux naturels" et surtout, sur leur vision du développement durable et de la conservation en Matawinie.

Les discussions ont été intéressantes et souvent fort animées. L'exercice re-

posait beaucoup sur le sens que chacun donnait aux mots *développement, conservation, exploitation et protection*. On a une sainte horreur d'un développement à outrance (on cite St-Sauveur); d'aucuns veulent conserver le territoire tel quel, pourvu qu'eux seuls aient le droit de profiter de ses splendides paysages. D'autres y voient une ressource naturelle exploitable et susceptible de générer des emplois et de faire vivre son monde. On a parlé de créativité, d'écotourisme, d'agrotourisme, de partenariat, de coopération et surtout de la nécessité d'une communication constante entre tous les intervenants des différents secteurs.

Hélène Forget
SHÉDO

Le tout nouveau Big Bear 4 x 4 1997



- Plus léger
- Confort exquis
- Direction plus facile
- Plus petit rayon de braquage
- Nouveau moteur plus compact
- Plus grande capacité de charge
- Nouvelle conception de châssis
- Nouveau reculons facile à engager
- Plus grand débattement de suspension
- Porte-bagages avant et arrière plus grands

Vous en avez plus pour moins... avec le Big Bear 1997.

Louez un VTT Big Bear 350 pour **123,48\$/mois**. Les détails de cette offre exceptionnelle sont disponibles chez:

YAMAHA

SPORT & MARINE M.V. inc.

1108, Principale, St-Donat (819) 424-3433

Certaines assurances couvrent moins de terrain que d'autres.



Au Groupe Lyras, vous obtenez toujours la couverture appropriée.



Votre courtier du GROUPE LYRAS analyse les propositions des plus importantes compagnies d'assurances en fonction de vos besoins.

Choisir la première police d'assurance qui nous tombe sous la main est risqué; on peut vite s'apercevoir qu'elle ne couvre pas tout ce que l'on croyait. Votre courtier du Groupe Lyras ne vous placera jamais dans une telle situation. Il possède toute l'expertise requise pour vous négocier la meilleure combinaison d'assurances au meilleur prix.

En transigeant avec l'un des plus importants bureaux de courtage à fonds privés au Québec, vous serez équipé pour faire face à toutes les situations.

ASSURANCES PERSONNELLES
Habitation, automobile, Duo Lyras (auto et maison), assurances villégiateur, juridique et maritime, assurance Umbrella de particuliers

SERVICES FINANCIERS
Assurance-vie, REÉR, REP, FERR, placements, hypothèques, rentes viagères, assurance salaire, régimes de retraite, planification financière



GROUPE LYRAS

ASSURANCE ET SERVICES FINANCIERS

Affilié
GODARD, LAFRENIÈRE, ST-AMOUR INC.
617, rue Principale
Saint-Donat (Québec)
J9T 2C0
Télécopieur : (819) 424-7251
Téléphone : (819) 424-3115

PROVINCE DE QUÉBEC
MUNICIPALITÉ DE
SAINT-DONAT
M.R.C. DE MATAWINIE



AVIS PUBLIC

ASSEMBLÉE PUBLIQUE DE CONSULTATION SUR LE PROJET DE RÈGLEMENT NUMÉRO 97-498 INTITULÉ RÈGLEMENT POUR SOUSTRAIRE TROIS TERRAINS DE LA ZONE H02-05, POUR LES INCLURE À LA ZONE C02-33.

À TOUTES LES PERSONNES HABLES À VOTER ET SUSCEPTIBLES D'ÊTRE INTÉRESSÉES PAR LE PROJET DE RÈGLEMENT NUMÉRO 97-498 INTITULÉ RÈGLEMENT POUR SOUSTRAIRE TROIS TERRAINS DE LA ZONE H02-05, POUR LES INCLURE À LA ZONE C02-33 ET MODIFIANT LE RÈGLEMENT DE ZONAGE NUMÉRO 91-351.

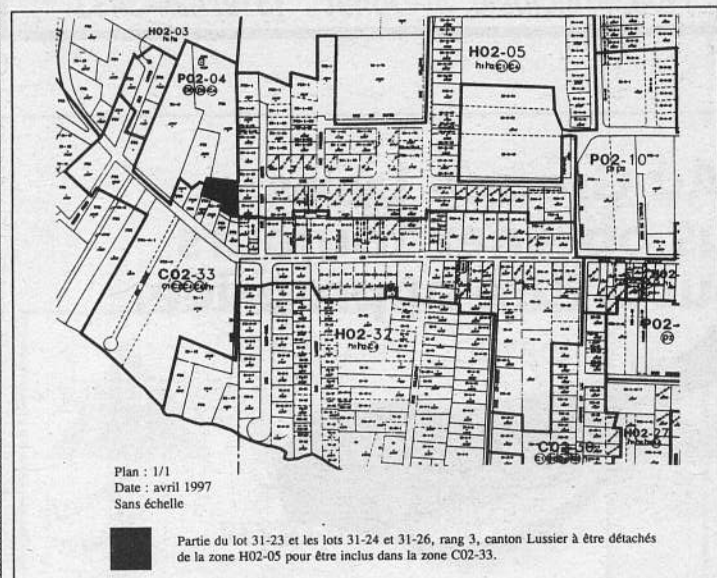
AVIS est par les présentes, donné par le soussigné:

QUE le conseil municipal, suite à l'adoption, par sa résolution numéro 97-097 à sa séance du 28 avril 1997, d'un projet de règlement intitulé RÈGLEMENT POUR SOUSTRAIRE TROIS TERRAINS DE LA ZONE H02-05 POUR LES INCLURE À LA ZONE C02-33, portant le numéro 97-498 et visant la modification du Règlement de zonage numéro 91-351, tiendra une assemblée publique de consultation le 12 mai 1997 à compter de 19h30, dans la salle du conseil située au 475, rue Desrochers, à Saint-Donat, en conformité des dispositions de la Loi sur l'aménagement et l'urbanisme (L.R.Q., c. A-19.1);

QUE l'objet de ce règlement est de soustraire trois terrains de la zone H02-05 pour les inclure à la zone C02-33;

QUE ce projet de règlement vise les zones H02-05 et C02-33

QUE les zones concernées sont montrées sur le plan ci-bas:



QU'AU cours de cette assemblée publique, le maire expliquera le projet de règlement ainsi que les conséquences de son adoption et entendra les personnes qui désirent s'exprimer à ce sujet;

QUE ce projet contient une disposition propre à un règlement susceptible d'approbation référendaire;

Que ce projet de règlement est disponible pour consultation à l'Hôtel de ville, aux heures ordinaires de bureau.

DONNÉ à Saint-Donat,
M.R.C. de Matawinie
ce 30e jour d'avril 1997.
Jean Robidoux, secrétaire trésorier

Le Service des loisirs et de la culture vous informe

La bibliothèque

• Le tirage du concours de vélobiblio a lieu le 3 mai à 14h00. Des représentants du Club Optimiste de Saint-Donat et de Vienneau Sports remettront respectivement une bicyclette et un casque de vélo dans la catégorie enfant, et un sac à dos et un casque de vélo dans la catégorie adulte. Quelques prix de participation seront tirés au hasard. Rappelons que ce con-

cours avait pour objectif d'orienter les usagers vers la lecture de documentaires afin d'y trouver leurs trésors cachés.

• L'auteur Pierre Morency sera l'invité à la bibliothèque le dimanche 1er juin à 14h00. Vous êtes invités à venir rencontrer cet auteur québécois qui parlera de sa démarche littéraire à travers ses œuvres telles que "L'œil américain" et "La Vie entière".

• Le printemps ravive les énergies et permet de belles lectures à l'extérieur.

Camp de jour

Le peu de poussières tombées sur le coffre d'idées du camp de jour se sont déjà envolées puisque le feuillet d'information et d'inscription voltige à travers les mains des enfants. Une nouvelle saison débute avec des nouveautés, une animation dynamique et variée, de nouvelles idées et un encadrement bien orienté. Le camp de jour accepte les enfants de la maternelle jusqu'à 15 ans et réalise ses activités du lundi au vendredi, de 9h00 à 16h00. L'ouverture de la saison se fera le 30 juin et se terminera le 15 août 1997. Il est possible de s'y inscrire à la saison (3 à 5 jours/semaine) ou pour des blocs de deux semaines ou plus. Les personnes intéressées communiquent avec l'Hôtel de ville pour réserver leur place.

Balle molle

La saison de balle molle débutera à la fin mai. La présence d'adultes et de jeunes de 16 ans et plus serait appréciée pour supporter les équipes des enfants dans leur apprentissage de la balle-molle. Si vous avez deux heures de disponibles pour suivre les jeunes, vous pouvez appeler au 424-2383 afin de donner vos coordonnées à Aline Juteau.

À venir: les Concerts d'été 1997 et la programmation de l'Automne show.

Louise Beaudry
Service des loisirs et culture

PROVINCE DE QUÉBEC
MUNICIPALITÉ DE
SAINT-DONAT
M.R.C. DE MATAWINIE



AVIS PUBLIC

ASSEMBLÉE PUBLIQUE DE CONSULTATION SUR LE PROJET DE RÈGLEMENT NUMÉRO 97-497 INTITULÉ RÈGLEMENT POUR SOUSTRAIRE UN TERRAIN DE LA ZONE H01-57 POUR L'INCLURE À LA ZONE C02-14.

À TOUTES LES PERSONNES HABLES À VOTER ET SUSCEPTIBLES D'ÊTRE INTÉRESSÉES PAR LE PROJET DE RÈGLEMENT NUMÉRO 97-497 INTITULÉ RÈGLEMENT POUR SOUSTRAIRE UN TERRAIN DE LA ZONE H01-57 POUR L'INCLURE À LA ZONE C02-14 ET MODIFIANT LE RÈGLEMENT DE ZONAGE NUMÉRO 91-351.

AVIS est par les présentes, donné par le soussigné:

QUE le conseil municipal, suite à l'adoption, par sa résolution numéro 97-096 à sa séance du 28 avril 1997, d'un projet de règlement intitulé RÈGLEMENT POUR SOUSTRAIRE UN TERRAIN DE LA ZONE H01-57 POUR L'INCLURE À LA ZONE C02-14, portant le numéro 97-497 et visant la modification du Règlement de zonage numéro 91-351, tiendra une assemblée publique de consultation le 12 mai 1997 à compter de 19h30, dans la salle du conseil située au 475, rue Desrochers, à Saint-Donat, en conformité des dispositions de la Loi sur l'aménagement et l'urbanisme (L.R.Q., c. A-19.1);

QUE l'objet de ce règlement est de détacher un terrain (p.25, rang 3, canton Lussier) de la zone H01-57 pour l'inclure dans la zone C02-14;

QUE ce projet de règlement vise les zones C02-14 et H01-57;

QUE le secteur concerné est délimité de la manière suivante: les zones H01-57 et C02-14 sont toutes deux situées au début du chemin des Bleuets du côté sud-est. L'illustration de ces zones est disponible à l'hôtel de ville;

QU'AU cours de cette assemblée publique, le maire expliquera le projet de règlement ainsi que les conséquences de son adoption et entendra les personnes qui désirent s'exprimer à ce sujet;

QUE ce projet contient une disposition propre à un règlement susceptible d'approbation référendaire;

Que ce projet de règlement est disponible pour consultation à l'Hôtel de ville, aux heures ordinaires de bureau.

DONNÉ à Saint-Donat,
M.R.C. de Matawinie
ce 30e jour d'avril 1997.
Jean Robidoux, secrétaire trésorier



Lettrage
Enseignes
Logos
Affiches
Sérigraphie
Macarons
Bannières

805 Principale
Saint-Donat
Tél. et Fax:

(819) Guy Roy
424-5075

Assemblée annuelle des Chevaliers de Colomb

(JL) - Le conseil 9315 des Chevaliers de Colomb, de Saint-Donat, tiendra son assemblée générale annuelle le lundi 12 mai, à 19h30 à son local. Les élections au conseil d'administra-

tion et à l'exécutif auront lieu le soir même.

La veille, soit le dimanche 11 mai, une messe sera célébrée à 11h00 pour marquer le centième anniversaire des

Chevaliers de Colomb au Québec. Le public est particulièrement invité, ainsi que les chevaliers, anciens et nouveaux. Il s'agira d'une célébration d'apparat.

Vous désirez apprendre à jouer au bridge?

Le Cercle de bridge donatien offre un cours à l'intention des débutants durant le mois de mai. Ce cours s'adresse particulièrement à tous ceux qui n'ont aucune ou possèdent

très peu de notions de ce jeu. Tous ceux qui désirent augmenter leurs capacités de déduction, de mémoire et de logique sont invités à s'y inscrire. Les cours débutent le 12 mai,

à la Maison de la culture de Saint-Donat, à compter de 19h00. Pour en savoir davantage: Lucien Boutin au 424-7326. □

PROVINCE DE QUÉBEC
MUNICIPALITÉ DE
SAINT-DONAT
M.R.C. DE MATAWINIE

AVIS PUBLIC



ASSEMBLÉE PUBLIQUE DE CONSULTATION SUR LE PROJET DE RÈGLEMENT NUMÉRO 97-499 INTITULÉ RÈGLEMENT POUR RETIRER UN TERRAIN DE LA ZONE H01-61, POUR CRÉER LA ZONE C01-88

À TOUTES LES PERSONNES HABILÉES À VOTER ET SUSCEPTIBLES D'ÊTRE INTÉRESSÉES PAR LE PROJET DE RÈGLEMENT NUMÉRO 97-499 INTITULÉ RÈGLEMENT POUR RETIRER UN TERRAIN DE LA ZONE H01-61, POUR CRÉER LA ZONE C01-88 ET MODIFIANT LE RÈGLEMENT DE ZONAGE NUMÉRO 91-351.

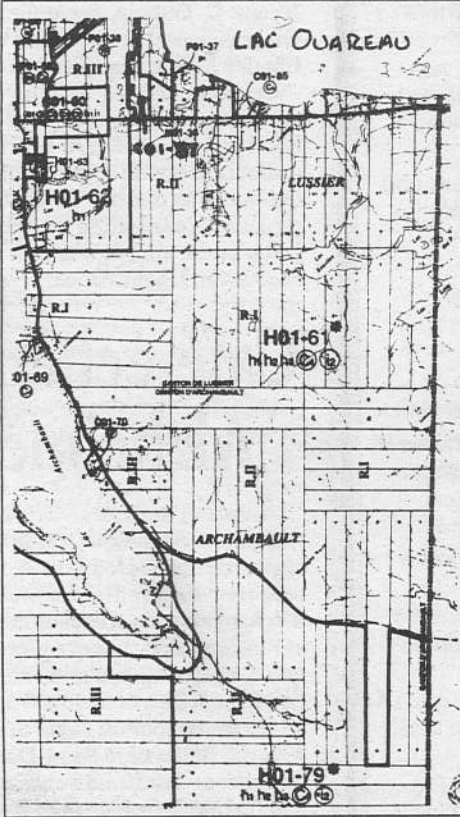
AVIS est par les présentes, donné par le soussigné:

QUE le conseil municipal, suite à l'adoption, par sa résolution numéro 97-098 à sa séance du 28 avril 1997, d'un projet de règlement intitulé RÈGLEMENT POUR RETIRER UN TERRAIN DE LA ZONE H01-61, POUR CRÉER LA ZONE C01-88 portant le numéro 97-499 et visant la modification du Règlement de zonage numéro 91-351, tiendra une assemblée publique de consultation le 12 mai 1997 à compter de 19h30, dans la salle du conseil située au 475, rue Desrochers, à Saint-Donat, en conformité des dispositions de la Loi sur l'aménagement et l'urbanisme (L.R.Q., c. A-19.1);

QUE l'objet de ce règlement est de retirer un terrain de la zone H01-61, pour créer la zone C01-88;

QUE ce projet de règlement vise la zone H01-61;

QUE la zone concernée par le présent règlement est montrée sur le plan ci-bas:



Que le terrain retiré de la zone H01-61 est constitué de parties des lots 8-6 et 8-7, rang 2, canton Lussier (2200, Route 125 Sud). L'illustration de cette nouvelle zone est disponible à l'hôtel de ville;

QU'AU cours de cette assemblée publique, le maire expliquera le projet de règlement ainsi que les conséquences de son adoption et entendra les personnes qui désirent s'exprimer à ce sujet; que ce projet contient une disposition propre à un règlement susceptible d'approbation référendaire;

Que ce projet de règlement est disponible pour consultation à l'Hôtel de ville, aux heures ordinaires de bureau.

DONNÉ à Saint-Donat,
M.R.C. de Matawinie
ce 30e jour d'avril 1997.
Jean Robidoux, secrétaire trésorier

PROVINCE DE QUÉBEC
MUNICIPALITÉ DE
SAINT-DONAT
M.R.C. DE MATAWINIE



AVIS PUBLIC

ASSEMBLÉE PUBLIQUE DE CONSULTATION SUR LE PROJET DE RÈGLEMENT NUMÉRO 97-500 INTITULÉ RÈGLEMENT POUR AGRANDIR LA ZONE H01-47 ET CHANGER SA NOMENCLATURE POUR LA ZONE C01-47

À TOUTES LES PERSONNES HABILÉES À VOTER ET SUSCEPTIBLES D'ÊTRE INTÉRESSÉES PAR LE PROJET DE RÈGLEMENT NUMÉRO 97-500 INTITULÉ RÈGLEMENT POUR AGRANDIR LA ZONE H01-47 ET CHANGER SA NOMENCLATURE POUR LA ZONE C01-47 ET MODIFIANT LE RÈGLEMENT DE ZONAGE NUMÉRO 91-351.

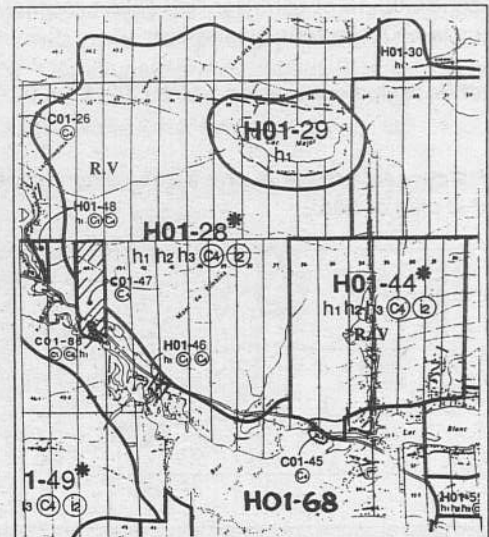
AVIS est par les présentes, donné par le soussigné:

QUE le conseil municipal, suite à l'adoption, par sa résolution numéro 97-099 à sa séance du 28 avril 1997, d'un projet de règlement intitulé RÈGLEMENT POUR AGRANDIR LA ZONE H01-47 ET CHANGER SA NOMENCLATURE POUR LA ZONE C01-47, portant le numéro 97-500 et visant la modification du Règlement de zonage numéro 91-351, tiendra une assemblée publique de consultation le 12 mai 1997 à compter de 19h30, dans la salle du conseil située au 475, rue Desrochers, à Saint-Donat, en conformité des dispositions de la Loi sur l'aménagement et l'urbanisme (L.R.Q., c. A-19.1);

QUE l'objet de ce règlement est d'autoriser l'utilisation "terrain de camping" dans la nouvelle zone C01-47;

QUE ce projet de règlement vise les zones H01-47, H01-28 et H01-68;

QUE les zones concernées par le présent règlement sont montrées sur le plan ci-bas:



QU'AU cours de cette assemblée publique, le maire expliquera le projet de règlement ainsi que les conséquences de son adoption et entendra les personnes qui désirent s'exprimer à ce sujet;

QUE ce projet contient une disposition propre à un règlement susceptible d'approbation référendaire;

Que ce projet de règlement est disponible pour consultation à l'Hôtel de ville, aux heures ordinaires de bureau.

DONNÉ à Saint-Donat,
M.R.C. de Matawinie
ce 30e jour d'avril 1997.
Jean Robidoux, secrétaire trésorier

Un premier prix de photo pour Martine Larose



Lors de son 46e congrès annuel, la Corporation des maîtres photographes du Québec a remis le premier prix en photo-reportage à Martine Larose, de Saint-Donat. Elle a également mérité deux mentions de mérite, l'une dans la catégorie enfants, et l'autre dans la catégorie mariage. On voit ici Martine recevant le prix d'excellence des mains de MM. André Roy, président sortant de la Corporation, et Raphaël Ohayon, président actuel.

PROVINCE DE QUÉBEC
MUNICIPALITÉ DE
SAINT-DONAT
M.R.C. DE MATAWINIE



AVIS PUBLIC

ASSEMBLÉE PUBLIQUE DE CONSULTATION SUR LE PROJET DE RÈGLEMENT NUMÉRO 97-501 INTITULÉ RÈGLEMENT POUR INCLURE LES ZONES C02-17 ET C02-19 À LA ZONE C02-18 ET AUTORISER L'UTILISATION "SERVICE PÉTROLIER" DANS LA NOUVELLE ZONE AINSI CRÉÉE.

À TOUTES LES PERSONNES HABILÉS À VOTER ET SUSCEPTIBLES D'ÊTRE INTÉRESSÉES PAR LE PROJET DE RÈGLEMENT NUMÉRO 97-501 INTITULÉ RÈGLEMENT POUR INCLURE LES ZONES C02-17 ET C02-19 À LA ZONE C02-18 ET AUTORISER L'UTILISATION "SERVICE PÉTROLIER" DANS LA NOUVELLE ZONE AINSI CRÉÉE ET MODIFIANT LE RÈGLEMENT DE ZONAGE NUMÉRO 91-351.

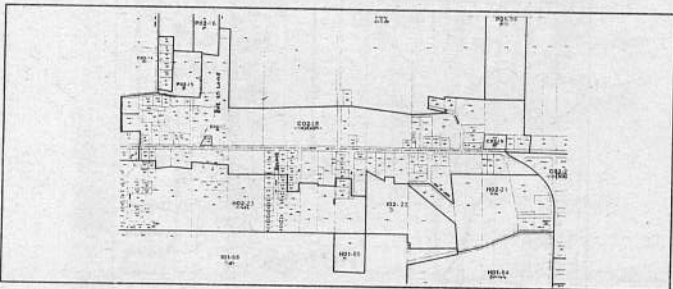
AVIS est par les présentes, donné par le soussigné:

QUE le conseil municipal, suite à l'adoption, par sa résolution numéro 97-100 à sa séance du 28 avril 1997, d'un projet de règlement intitulé RÈGLEMENT POUR INCLURE LES ZONES C02-17 ET C02-19 À LA ZONE C02-18 ET AUTORISER L'UTILISATION "SERVICE PÉTROLIER" DANS LA NOUVELLE ZONE AINSI CRÉÉE, portant le numéro 97-501 et visant la modification du Règlement de zonage numéro 91-351, tiendra une assemblée publique de consultation le 12 mai 1997 à compter de 19h30, dans la salle du conseil située au 475, rue Desrochers, à Saint-Donat, en conformité des dispositions de la Loi sur l'aménagement et l'urbanisme (L.R.Q., c. A-19.1);

QUE l'objet de ce règlement est d'inclure les zones C02-17 et C02-19 à la zone C02-18 et autoriser l'utilisation "service pétrolier" dans la nouvelle zone ainsi créée;

QUE ce projet de règlement vise les zones C02-17, C02-18 et C02-19;

QUE les zones concernées par le présent règlement sont montrées sur le plan ci-bas:



QU'AU cours de cette assemblée publique, le maire expliquera le projet de règlement ainsi que les conséquences de son adoption et entendra les personnes qui désirent s'exprimer à ce sujet;

QUE ce projet contient une disposition propre à un règlement susceptible d'approbation référendaire;

Que ce projet de règlement est disponible pour consultation à l'Hôtel de ville, aux heures ordinaires de bureau.

DONNÉ à Saint-Donat,
M.R.C. de Matawinie
ce 30e jour d'avril 1997.

Jean Robidoux, secrétaire trésorier

PROVINCE DE QUÉBEC
MUNICIPALITÉ DE
SAINT-DONAT
M.R.C. DE MATAWINIE



AVIS PUBLIC

ASSEMBLÉE PUBLIQUE DE CONSULTATION SUR LE PROJET DE RÈGLEMENT NUMÉRO 97-502 INTITULÉ RÈGLEMENT POUR ABROGER LES ARTICLES 10.13 ET 10.14 DU RÈGLEMENT DE ZONAGE NUMÉRO 91-351.

À TOUTES LES PERSONNES HABILÉS À VOTER ET SUSCEPTIBLES D'ÊTRE INTÉRESSÉES PAR LE PROJET DE RÈGLEMENT NUMÉRO 97-502 INTITULÉ RÈGLEMENT POUR ABROGER LES ARTICLES 10.13 ET 10.14 DU RÈGLEMENT DE ZONAGE NUMÉRO 91-351 ET MODIFIANT LE RÈGLEMENT DE ZONAGE NUMÉRO 91-351.

AVIS est par les présentes, donné par le soussigné:

QUE le conseil municipal, suite à l'adoption, par sa résolution numéro 97-101 à sa séance du 28 avril 1997, d'un projet de règlement intitulé RÈGLEMENT POUR ABROGER LES ARTICLES 10.13 ET 10.14 DU RÈGLEMENT DE ZONAGE NUMÉRO 91-351, portant le numéro 97-502 et visant la modification du Règlement de zonage numéro 91-351, tiendra une assemblée publique de consultation le 12 mai 1997 à compter de 19h30, dans la salle du conseil située au 475, rue Desrochers, à Saint-Donat, en conformité des dispositions de la Loi sur l'aménagement et l'urbanisme (L.R.Q., c. A-19.1);

QUE l'objet de ce règlement est d'éliminer les normes fixant une superficie minimum de terrain par unité d'hébergement pour un usage "service d'hébergement";

QUE ce projet de règlement vise tout le territoire municipal;

QUE le territoire visé par ce règlement est constitué par l'ensemble de la Municipalité de Saint-Donat;

QU'AU cours de cette assemblée publique, le maire expliquera le projet de règlement ainsi que les conséquences de son adoption et entendra les personnes qui désirent s'exprimer à ce sujet;

QUE ce projet contient une disposition propre à un règlement susceptible d'approbation référendaire;

Que ce projet de règlement est disponible pour consultation à l'Hôtel de ville, aux heures ordinaires de bureau.

DONNÉ à Saint-Donat,
M.R.C. de Matawinie
ce 30e jour d'avril 1997.

Jean Robidoux, secrétaire trésorier

La nuit des noctambules à la Maison Art Boréal

Les artistes d'Art Boréal vivront une expérience des plus captivantes, celle de peindre une nuit entière.

Cette activité se déroulera du samedi 17 mai, à 20h00, au dimanche 18 mai 7h00. Les couche-tard et les lève-tôt sont invités à venir les visiter. Le lendemain, les œuvres seront exposées et mises en vente.

Présentement, les artistes à l'honneur, dont vous pouvez admirer les œuvres, sont Nycoll Boivin, aquarelliste, Guy Leduc et Arthur Thuot, peintres à l'huile, du mercredi au dimanche, de 13h00 à 17h00, et cela jusqu'au 25 mai. Le 28 mai, trois autres artistes prendront la relève: Jeanne C. Dubois, aquarelle, Céline Gingras, pastel et aquarelle, et Jean-Charles Aubin, masques en cuir.

Ces trois artistes vous invitent au vernissage de leurs œuvres le dimanche 1er juin, de 13h00 à 17h00. Ils seront heureux de vous rencontrer (la cravate et le masque ne sont pas de rigueur). L'exposition se poursuivra jusqu'au 29 juin, et tout cela au 376, rue Allard, à Saint-Donat.

Café-échange Alzheimer

Parents et amis des victimes de la maladie d'Alzheimer de la grande région de Saint-Donat se réunissent tous les 4e jeudis du mois afin d'échanger et de chercher le soutien et l'information sur cette problématique. La prochaine réunion aura donc lieu le jeudi 22 mai de 13h30 à 15h30, au Centre de jour du Foyer St-Donat, 430, rue Bellevue, à Saint-Donat. Information: Lucie Lafrenière (424-2503); Lyette Gohier (424-5409) ou de l'extérieur au 1 800 978-7881.



Adhésion record à l'APLSI

NDLR: Dans la livraison du mois d'avril, le Journal a malencontreusement imprimé que Mme Claudette L. Belliveau était la présidente fondatrice de l'Association des propriétaires du lac Sylvere, alors qu'il aurait fallu lire qu'elle a été "la seule femme à avoir occupé le poste de présidente depuis sa fondation en 1962. Nous nous excusons de cette erreur.

Le président de l'APLSI, M. Réal Beaudoin, rappelle aux membres de l'Association et aux résidents et villégiateurs du lac Sylvere que l'assemblée générale annuelle se déroulera au Centre communautaire Roger-Wolfe le premier samedi de juillet, soit le 5 juillet.

Par ailleurs, on fait appel aux personnes qui utilisent des véhicules dont les moteurs produisent beaucoup de bruit pour qu'elles s'éloignent le plus possible des résidences habitées et qu'elles munissent ces véhicules de silencieux appropriés ou améliorés de manière à diminuer la pollution par le bruit.

"À l'avance, souligne M. Beaudoin, nous remercions ces personnes pour leur collaboration, et nous remercions également les propriétaires au lac Sylvere qui ont établi un record 1996-1997 en adhérant à leur association. En effet, la majorité d'entre eux ont payé pour obtenir leur carte de membre." □

Au cœur de ma vie

C'est du 4 au 10 mai qu'a lieu la Semaine des Centres d'hébergement de soins de longue durée 1997 sous le thème "Au cœur de ma vie". Cette semaine bien spéciale en est une remplie d'activités s'adressant aux aînés, aux membres de leur famille et à tous les bénévoles du Foyer St-Donat. Rappelons que M. Jean-Jacques Lamarche, directeur du CHSLD Saint-Donat, Brassard et du CLSC Matawinie, est le président du comité organisateur de la Semaine.

La programmation au Foyer se déroulera comme suit: le dimanche 4 mai, ensemble vocal Cadence, de 14h00 à 15h00; lundi à 10h00, une messe est célébrée; mercredi 7 mai, bingo familial; le jeudi, en matinée, visite de la classe de deuxième année primaire et de son institutrice Carole De Carufel. La même journée, à 13h30, place à la pièce de théâtre "Maria Trefflé". Le samedi 10 mai, à 9h30, c'est la visite des Filles d'Isabelle "hommage à nos mamans". À 10h00, il y a messe et à 10h45, animation pour enfants de 5 à 12 ans "Gestuels" et "Paroles de vie".

PROVINCE DE QUÉBEC
MUNICIPALITÉ DE
SAINT-DONAT
M.R.C. DE MATAWINIE



AVIS PUBLIC

ASSEMBLÉE PUBLIQUE DE CONSULTATION SUR LE PROJET DE RÈGLEMENT NUMÉRO 97-504 INTITULÉ RÈGLEMENT MODIFIANT LES UTILISATIONS PERMISES DANS LA ZONE C02-18.

À TOUTES LES PERSONNES HABILÉES À VOTER ET SUSCEPTIBLES D'ÊTRE INTÉRESSÉES PAR LE PROJET DE RÈGLEMENT NUMÉRO 97-504 INTITULÉ RÈGLEMENT MODIFIANT LES UTILISATIONS PERMISES DANS LA ZONE C02-18 ET MODIFIANT LE RÈGLEMENT DE ZONAGE NUMÉRO 91-351.

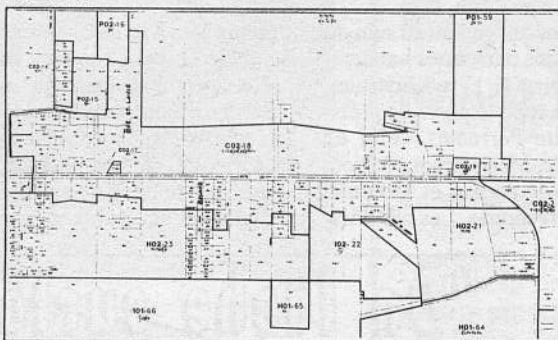
AVIS est par les présentes, donné par le soussigné:

QUE le conseil municipal, suite à l'adoption, par sa résolution numéro 97-103 à sa séance du 28 avril 1997, d'un projet de règlement intitulé RÈGLEMENT MODIFIANT LES UTILISATIONS PERMISES DANS LA ZONE C02-18, portant le numéro 97-504 et visant la modification du Règlement de zonage numéro 91-351, tiendra une assemblée publique de consultation le 12 mai 1997 à compter de 19h30, dans la salle du conseil située au 475, rue Desrochers, à Saint-Donat, en conformité des dispositions de la Loi sur l'aménagement et l'urbanisme (L.R.Q., c. A-19.1);

QUE l'objet de ce règlement est d'autoriser de nouvelles utilisations de commerce de détail, de service léger et de service lourd, (C2) ET (C3);

QUE ce projet de règlement vise la zone C02-18;

QUE la zone concernée par le présent règlement est montrée sur le plan ci-bas:



QU'AU cours de cette assemblée publique, le maire expliquera le projet de règlement ainsi que les conséquences de son adoption et entendra les personnes qui désirent s'exprimer à ce sujet;

QUE ce projet contient des dispositions propre à un règlement susceptible d'approbation référendaire;

Que ce projet de règlement est disponible pour consultation à l'Hôtel de ville, aux heures ordinaires de bureau.

DONNÉ à Saint-Donat,
M.R.C. de Matawinie
ce 30e jour d'avril 1997.
Jean Robidoux, secrétaire trésorier

PROVINCE DE QUÉBEC
MUNICIPALITÉ DE
SAINT-DONAT
M.R.C. DE MATAWINIE



AVIS PUBLIC

ASSEMBLÉE PUBLIQUE DE CONSULTATION SUR LE PROJET DE RÈGLEMENT NUMÉRO 97-503 INTITULÉ RÈGLEMENT POUR AGRANDIR LA ZONE C02-34, EN RETRANCHANT UNE PARTIE DE LA ZONE H02-24, ET DE PERMETTRE DANS LA NOUVELLE ZONE C02-34 AINSI CRÉÉE DE NOUVELLES UTILISATIONS "COMMUNAUTAIRE INSTITUTIONNEL ET ADMINISTRATIF (P2)".

À TOUTES LES PERSONNES HABILÉES À VOTER ET SUSCEPTIBLES D'ÊTRE INTÉRESSÉES PAR LE PROJET DE RÈGLEMENT NUMÉRO 97-503 INTITULÉ RÈGLEMENT POUR AGRANDIR LA ZONE C02-34, EN RETRANCHANT UNE PARTIE DE LA ZONE H02-24, ET DE PERMETTRE DANS LA NOUVELLE ZONE C02-34 AINSI CRÉÉE DE NOUVELLES UTILISATIONS "COMMUNAUTAIRE INSTITUTIONNEL ET ADMINISTRATIF (P2)" ET MODIFIANT LE RÈGLEMENT DE ZONAGE NUMÉRO 91-351.

AVIS est par les présentes, donné par le soussigné:

QUE le conseil municipal, suite à l'adoption, par sa résolution numéro 97-102 à sa séance du 28 avril 1997, d'un projet de règlement intitulé RÈGLEMENT POUR AGRANDIR LA ZONE C02-34, EN RETRANCHANT UNE PARTIE DE LA ZONE H02-24, ET DE PERMETTRE DANS LA NOUVELLE ZONE C02-34 AINSI CRÉÉE DE NOUVELLES UTILISATIONS "COMMUNAUTAIRE INSTITUTIONNEL ET ADMINISTRATIF (P2)", portant le numéro 97-503 et visant la modification du Règlement de zonage numéro 91-351, tiendra une assemblée publique de consultation le 12 mai 1997 à compter de 19h30, dans la salle du conseil située au 475, rue Desrochers, à Saint-Donat, en conformité des dispositions de la Loi sur l'aménagement et l'urbanisme (L.R.Q., c. A-19.1);

QUE l'objet de ce règlement est d'inclure une partie de la zone H02-24 dans la zone C02-34 et d'y autoriser de nouvelles utilisations "Communautaire institutionnel et administratif (P2)";

QUE ce projet de règlement vise les zones H02-24 et C02-34;

QUE les zones concernées par le présent règlement sont montrées sur le plan ci-bas:



Plan: 1/1
Date: avril 1997
Sans échelle
Nouvelle zone
C02-34

QU'AU cours de cette assemblée publique, le maire expliquera le projet de règlement ainsi que les conséquences de son adoption et entendra les personnes qui désirent s'exprimer à ce sujet;

QUE ce projet contient une disposition propre à un règlement susceptible d'approbation référendaire;

Que ce projet de règlement est disponible pour consultation à l'Hôtel de ville, aux heures ordinaires de bureau.

DONNÉ à Saint-Donat,
M.R.C. de Matawinie
ce 30e jour d'avril 1997.
Jean Robidoux, secrétaire trésorier



Entraînement, sorties et cérémonial chez les Cadets de l'air de Saint-Donat

SURVEILLEZ L'ARRIVÉE DE LA "CARTE PRIVILÈGE"

Informations: Nathalie 424-2610



En achetant votre carte privilège Saint-Donat... vous obtenez pleins de spéciaux chez les marchands participants ci-dessous...vous encouragez l'économie locale tout en aidant la maison des Jeunes de Saint-Donat

COMMERCES PARTICIPANTS:

- Bistrot St-Jude • Influence coiffure • L'Image • Jardin du cadeau
- Le spécialiste • Centre de location • J.P Service • Sport Marine M.V. • La Boîte aux chiffons • Boutique Dessous Plus • Barbeau Garceau • Chaussures Daly • Garage Julien Boudreau • Boutique Au Village • Jardin des Gourmandises • La Perle du Nord • Atelier électronique • Précision Chaleur • Cuisto du Nord • La petite Michèle • Duo Design • Natalie Watson Massothérapeute
- Informatique Pierre Forget • R.C. Vidéo • Couvre-Planchers Laforest • Centre de pompes • Horlogerie du Nord • Galerie Art Boréal • Martine Larose • Restaurant Babe's • Variétés St-Donat
- La Clef de Sol • Bébé Ouaté • Resto Bistrot du Coin

Vous êtes commerçant? vous voulez faire partie des commerces participants?

AUCUN FRAIS 424-2610

Le mois d'avril a été rempli d'activités pour les Cadets de Saint-Donat. En plus de leurs journées de formation, ils ont rendu visite aux cadets, au manège militaire de Saint-Jérôme. Le 20 avril dernier, la sortie au Salon de la jeunesse a comblé le goût d'aventure des

jeunes cadets. La secrétaire du comité civil, Lise Béland, rappelle que les samedis du mois de mai sont consacrés à la formation, de 10h30 à 15h30. Toute personne intéressée à se joindre aux cadets peut se présenter en tout temps au sous-sol de l'église de Saint-Donat les samedis. La prochaine sortie des Cadets de l'air aura lieu le 24 mai prochain. Ils se rendront à Lachute pour leur camp de survie. Le 31 mai marquera la clôture de la saison par le Cérémonial, à Saint-Jérôme. On aperçoit dans la photo la vingtaine de cadets lors de leur entraînement régulier à Saint-Donat. Ils sont entourés du commandant Robert Lepage et de son sergent de section (à l'arrière plan), et de Pierre Barbeau et Lise Béland, du comité civil, en avant dans la photo. Photo: Altitude



La Maison des Jeunes de Saint-Donat déménage

(AL) - Surveillez bien le camion de déménagement qui amènera la Maison des jeunes dans ses nouveaux locaux situés au 557, rue Principale (anciennement Galerie Prescott). Le tout se fera le 1er juin prochain. Une journée portes-ouvertes suivra.

Dans un autre ordre d'idées, plusieurs jeunes ont participé à la réalisation d'un vidéo traitant sur la manière de faire du compost domestique. Ce vidéo sera présenté au canal 4, sur le câble de Saint-Donat, les lundis 12

et 19 mai à 19h00.

Levée de Fonds

Le dimanche 18 mai, il y a une levée de fonds au profit de la Maison des Jeunes au restaurant Babe's, de 11h00 à 19h00. Cette année encore, les jeunes vivront une expérience de travail en servant aux tables. Des billets seront mis en vente au coût de 2 \$. On remettra au gagnant un billet lui donnant droit à un lunch gratuit chez Babe's.

Horaire du mois

• 2 mai: jeux de société, de 19h00 à 23h00. Et de 23h00 à 7h00, c'est la nuit vidéo à l'école. Le coût: 2 \$ pour les membres, 4 \$ pour les non-membres.

- 3 mai: impro
- 9 mai: Café MDJ (spécial)
- 10 mai: atelier théâtrale et inscriptions
- 16 mai: impro
- 17 mai: musique et préparation à la levée de fonds
- 18 mai: levée de fonds chez Babe's, de 11h00 à 19h00
- 23 mai: collecte de boîtes
- 24 mai: party de boîtes
- 30 et 31 mai: grand ménage et déménagement

Comité local des personnes handicapées

Des élections ont eu lieu au sein du Comité local des personnes handicapées de St-Donat le 17 avril dernier. Réal Miron occupe le poste de président, Huguette Perreault, celui de vice-présidente, Marie-France Miron, se charge du secrétariat, et Monique Aubin, de la trésorerie. Les adminis-

trateurs sont Marie-Claudie Perreault, Michèle Thibeault et Guy Beaudoin.

Le Comité rappelle qu'un service de prêt d'équipements spécialisés (fauteuil roulant, marchette, béquilles, quadripode, cannes, etc) est offert à tous. Si certaines personnes possèdent ce genre d'équipements qui ne leur

servent plus, ils peuvent en faire don à l'association en communiquant au 424-7663. Enfin, Marie-France Miron rappelle à tous que les ateliers se clôtureront le 15 mai avant de reprendre à l'automne. En son nom, et en celui du Comité, elle souhaite à tous de bonnes vacances estivales.

Promotion

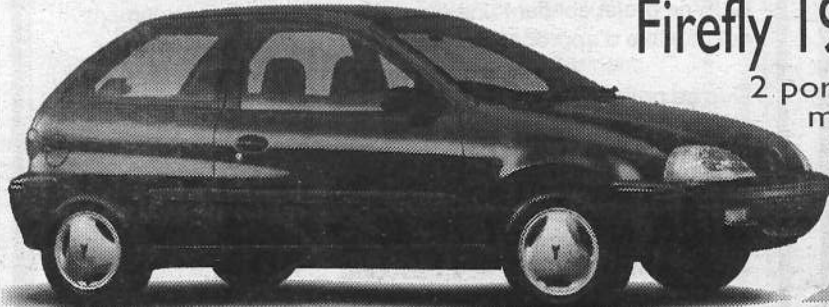
S P É C I A L E

Firefly 1997

2 portes
manuel,
5 vitesses

11,397\$

Transport inclus



"On lâche surtout pas..."

Pour de plus amples renseignements,
venez voir nos experts-conseillers:
Benoit Marier / Robert Major



Duchesneau

Pontiac Buick GMC Ltée

345, Rte 117, Saint-Jovite 425-3718



Tous se donnent la main pour la relance de la Chambre de commerce de Saint-Donat

La Chambre de commerce de Saint-Donat a tenu son assemblée générale annuelle au Château Montcalm, et ses membres ont élu son nouveau conseil d'administration. Il s'agit de Denis Savard, Lionel Berthelot, Michel J. Vaillancourt, Paul Forster, Nathalie Labelle, Nathalie Boussion, Michel Plouffe, Lise Béland et Pierre Lepage. Les membres du C.A. ont élu leur exécutif la semaine suivante, qui se compose comme suit: Pierre Lepage, président; Michel Vaillancourt, 1er vice-président; Michel Plouffe, 2e vice-président; Nathalie Boussion, secrétaire, et Nathalie Labelle, trésorière. N'apparaissent pas dans la photo Nathalie Watson et Jacques Laniel, également élus au C.A.

(Photo: Altitude)

Cocktail bénéfique pour le PQ dans Bertrand



Le conseil exécutif de l'Association du Parti Québécois de la circonscription de Bertrand a tenu un cocktail bénéfique le vendredi 25 avril dernier, à l'Auberge des Couleurs, à Notre-Dame-de-la-Merci. L'invité d'honneur pour l'occasion était le ministre Guy Chevrette qui a répondu à toutes les questions de la nombreuse assistance concernant l'avenir de la région et de son développement. Le député du Bloc Québécois de Berthier-Montcalm, Michel Bellehumeur, était également présent. On sait qu'à la suite d'un nouveau découpage de la carte électorale au fédéral, Saint-Donat, Notre-Dame-de-la-Merci, Entrelacs et Chertsey font maintenant partie de ce comté. On voit ici les deux députés main dans la main. Rappelons que l'investiture du député bloquiste s'était déroulée une semaine plus tôt sans opposition.

(Photo: Altitude)

PHOTOS

CAMERA EXPERT 1 HEURE

SPÉCIAL POUR MAI: LAMINAGE

ESCOMPTE 25%

Téléboutique Bell

Photo Côté
8, rue Hôtel de Ville
Ste-Agathe-des-Monts
Tél.: (819) 326-4504

N'attendez pas à la dernière minute pour votre déménagement. Venez nous voir

Âge d'Or Saint-Donat

L'assemblée générale annuelle de l'Âge d'Or de Saint-Donat s'est tenue le 17 avril dernier sous la direction de deux membres de la Régionale de Lanaudière. Le nouveau conseil se compose comme suit: Jacqueline Poirier, présidente; Jeannine Lippé, vice-présidente; Adéline Pagé, secrétaire; Cécile Léveillé, trésorière. Cécile Morin, Liliane Laforêt et Médora Morin sont les administrateurs. Les prochains bingos auront lieu les 8 et 22 mai et le dernier, le 12 juin. Le local sera fermé à compter du jeudi 22 mai. La secrétaire du Club, Adéline Pagé, rappelle à tous qu'un souper-spectacle aura lieu au Manoir des Laurentides, à Saint-Donat, le 20 mai prochain à 17h30 afin de souligner le 25e anniversaire du Club de l'Âge d'Or Saint-Donat. Le coût du souper est de 18 \$. Toutefois, il est important de réserver tôt en composant le 424-1205 ou le 424-3591. Plusieurs membres non pas encore payé leur cotisation 1997. Mme Pagé leur rappelle de le faire le plus vite possible et souhaite à tous une belle fin de saison. □

399\$*

PAR MOIS

SUBARU

OUTBACK

1997

- TRACTION INTÉGRALE
- COUSSINS GONFLABLES
- FREINS ABS
- ROUES EN ALLIAGE 15"
- PORTE-BAGAGES AU TOIT
- CLIMATISEUR
- RÉGULATEUR DE VITESSE
- STÉRÉO AM-FM CASSETTE
- MOTEUR 2,5 LITRES
- TRANSMISSION BOÎTE AUTOMATIQUE
- SIÈGES ET MIROIRS CHAUFFANTS

PROGRAMME DE LOCATION	MISE DE FONDS OU ÉCHANGE ÉQUIVALENT	MENSUALITÉ
24 MOIS	2150 \$	399 \$
36 MOIS	1750 \$	399 \$
48 MOIS	1350 \$	399 \$

* Taxes, transport et préparation en sus. Allocation de 20,000 km par année. Sujet à l'approbation du crédit.

POUR UN TEMPS LIMITÉ SEULEMENT

RICHARD GAUDET
propriétaire

SUBARU STE-AGATHE

155, boul. Morin (route 117)
Ste-Agathe-des-monts

SUBARU

Tél.: (819) 326-1600 • Fax: (819) 326-892

1-800-463-1600



Campagne de financement pour le Parc-École

Le comité "Parc École Primaire" est ahureux d'annoncer sa campagne de levée de fonds qui se tient du 23 avril au 14 mai 1997. Cette campagne a un but bien précis d'amasser des fonds pour l'achat d'équipements récréatifs. Une partie de ces fonds servira, cette année, à couvrir le sol de sable dans la phase II.

Les enfants du primaire auront à vous solliciter durant cette période. Le financement se fait à partir de la vente de café "mélange maison" au coût de 5 \$. J'invite toute la population à encourager nos vendeurs de café. Votre implication permettra à tous les enfants du primaire de bénéficier d'un aménagement récréatif et éducatif dès l'automne 1997.

Au nom du comité, je tiens à remercier les collaborateurs suivants: comité de parents, la directrice de l'école, le personnel enseignant ainsi que tous les parents qui nous appuient dans cette campagne. Je tiens également à mentionner la collaboration de Mme Sylvie Roy et de son fils Jérôme qui ont créé notre logo officiel pour cette campagne.

Lucie Lafrenière
présidente

Le Collège Sacré-Cœur à l'honneur à l'émission "Option éducation" sur les ondes de Télé-Québec et RDI

Le 16 avril dernier, une équipe de tournage de Télé-Québec s'est rendue au Collège Sacré-Cœur pour prendre des images sur le programme Nature-Études, dans lequel les aînés jouent un rôle important auprès des élèves du secondaires. C'est dans le cadre de l'émission

"Option éducation" que 30 minutes seront consacrées sur ce programme qui gagne en popularité. On peut prendre note que l'émission sera présentée le 11 mai sur les ondes de RDI, à 10h00, et à Télé-Québec à 14h00. Le lendemain, soit le 12 mai, Télé-Québec la présentera en reprise dès 9h00. (Photo: Altitude)



Solange Isabel
Gérante Centre de Jardin



Normand Legault
Président Directeur

L'ÉQUIPE SYMPATHIQUE DE PAYSANORD



Betty Budd
Horticultrice
"Roses Lady"



Jacques Boivin
Paysagiste
Maçon

EN CONCERT AVEC VOUS TOUTE LA SAISON

- Le plus grand choix de fleurs annuelles et vivaces
- Une roseraie de plus de 50 variétés
- Des plans et croquis d'aménagement paysager distinctifs
- Des paysagistes professionnels et compétents
- Des réalisations à la mesure de vos rêves
- Des artisans de la pierre et du bois de talent

LA MEILLEURE GARANTIE SUR LE MARCHÉ

L'ÉQUIPE DE RÉALISATION DES AMÉNAGEMENTS
PAYSAGERS DU SALON FLEURS PLANTES ET JARDINS
ENTREPRENEUR PAYSAGISTE

CENTRE DE JARDIN

1685, Route 125 Sud

Saint-Donat

(819) 424-5148



Hélène Gignac
Horticultrice spécialisée



Martin St-Amour
Paysagiste



Patrick Johnson
Horticulteur
concepteur



Isabelle Léveillé
Secrétaire
Comptable



Guy-Daniel Lefebvre
Menuisier



Stéphane Nielly
Jardinnier



Que se passera-t-il à l'ombre du clocher?

Il s'agit d'un projet débutant en mai, se poursuivant en juillet et dont le résultat se concrétisera quelques mois plus tard. Il a pour but de resserrer les liens de la communauté. Au premier abord, plusieurs auront un regard sceptique ou fronceront les sourcils. J'entends même des "qu'est-ce que ce projet?"

Il s'agit d'un répertoire photographique rassemblant les visages de la communauté donatienne. Chaque famille ou individu de Saint-Donat est invitée à se faire photographier et à mettre sa photo dans un annuaire de notre communauté. Chaque famille ou individu participant à ce projet recevra gratuitement un annuaire complet. De plus, on remettra gratuitement à chacun une photographie (10x13). En outre, on peut choisir d'acheter un certain nombre de photos pour les offrir en cadeau.

Les séances de photo ont lieu au sous-sol de l'église de Saint-Donat, les 28, 29 et 30 mai de 15h30 à 21h30, le 31 mai de 10h00 à 15h00, les 16, 17 et 18 juillet de 15h30 à 21h30, et le 19 juillet de 10h00 à 15h30. Il va sans dire que des bénévoles répondront à vos questions et prendront les inscriptions. On vous informera de l'heure de votre séance de photographie afin que le tout se déroule rondement.

Pour les 28 et 29 mai, les bénévoles sont Andrée Lambert (424-2344) et pour les 30 et 31 mai, la bénévole est

Gilaine Charette (424-3542). Pour les rendez-vous de juillet, il y aura plus de détails dans l'édition de juin.

Tel que précisé au début, ce projet s'adresse à toute personne ou famille donatienne résidente ou propriétaire

d'une résidence secondaire sur le territoire.

Fête de l'amour

Le samedi 7 juin à 17h15, les couples qui célébreront leur 25e, 40e, 50e

ou 60e anniversaire de mariage sont invités à communiquer avec Lucienne Simard, au 424-3171, pour en connaître plus sur la messe anniversaire.

Les registres de la paroisse aident à retracer les couples qui se sont mariés

à Saint-Donat. Nous serions toutefois heureux de célébrer ces anniversaires avec ceux qui se sont mariés à l'extérieur et qui habitent aujourd'hui à Saint-Donat. Aucun repas, cette année, ne suivra la cérémonie religieuse, laissant ainsi chaque famille libre d'agir à sa façon.

Lucille Wagner-Paquette pour le Comité de pastorale paroissiale

FAM à la cabane à sucre

Les Femmes actives modernes (FAM) se sont sucré le bec le 8 avril dernier à la cabane à sucre La Corniche, de Saint-Donat. Soirée très animée grâce à Patrick Daigneault et sa musique, et aussi à nos trois clowns Sylvie Blais et son fils Cédric ainsi que Suzanne Saint-Cyr. Les costumes et les maquillages réussis étaient fournis par Sylvie.

Patrick Daigneault a exécuté pour nous, en duo avec son élève Nathalie Lavoie, une chorégraphie composée sur une musique extraite du film "Evita". Une très belle présentation. Et nos clowns infatigables ont mené des jeux souvent endiablés, qui méritaient à chaque gagnante un petit cadeau souvenir.

Le 13 mai prochain, les FAM auront l'occasion d'acclamer les élèves de Doris Rousseau à La Cuillère à Pot au 41, route 329 à Saint-Donat. C'est un rendez-vous et, souhaitons-le, une rencontre avec le printemps.

Pour réserver, s'adresser à Suzanne Saint-Cyr au 424-5577.

Rachel Boutin-Quésnel



Canada

AU SERVICE DE SES COMMUNAUTÉS RURALES

Votre entreprise connaît une croissance marquée mais manque de capital pour réaliser son plein potentiel? Par le biais de sa Stratégie en matière d'emploi, le gouvernement du Canada a mis en place des programmes et des services pour faire en sorte que les PME aient accès aux outils d'investissement dont elles ont besoin. De plus, cette stratégie encourage la création d'emplois. Elle comporte notamment un plan d'action et une approche méthodique pour appuyer les Canadiens et Canadiennes qui retournent sur le marché du travail.

Bâtir l'avenir

- La Banque de développement du Canada offre une gamme de services financiers et de services de gestion-conseil adaptés aux besoins des PME. Parmi ses produits financiers, mentionnons le programme micro-entreprises, le Fonds de croissance à l'exportation, le capital patient et le capital de risque. D'autre part, elle donne des conseils judicieux en ce qui a trait à l'exportation et à la certification ISO 9000. Pour plus de renseignements, communiquez avec la succursale la plus près de chez vous en composant le **1 888 INFO-BDC** (1 888 463-6232) ou visitez notre site Internet : <http://www.bdc.ca>
- Dans le Canada rural, le tourisme est synonyme d'emplois. Un nouveau programme de tourisme de la Banque de développement du Canada permettra de financer des infrastructures touristiques à l'extérieur des grands centres urbains. De concert avec des partenaires du secteur privé et grâce à une participation financière de 50 millions de dollars du gouvernement du Canada, on prévoit injecter 500 millions de dollars dans des projets haut de gamme répartis à travers le pays. En plus, on a affecté 45 millions de dollars sur trois ans à la **Commission canadienne du tourisme (CCT)** pour des activités de promotion à l'étranger. Pour en savoir davantage, communiquez avec la CCT au (613) 954-3943.

- Vous voulez financer l'achat d'un nouveau tracteur, la construction d'une grange ou démarquer une entreprise à valeur ajoutée? La **Loi sur les prêts destinés aux améliorations agricoles et à la commercialisation selon la formule coopérative** peut vous aider à réaliser de tels projets. En permettant aux agriculteurs ainsi qu'aux coopératives agricoles d'obtenir des prêts garantis par l'État auprès des banques et des autres institutions financières, cette loi leur fournit les outils dont ils ont besoin pour réussir. Le programme peut également être employé pour moderniser votre exploitation, accroître votre production ou donner une assise financière plus stable à votre entreprise. Pour plus de renseignements, communiquez avec l'administration de la Loi, au (613) 957-7078 ou laissez un message au **1 888 346-2511**.
- La **Société du crédit agricole (SCA)** recevra 50 millions de dollars d'argent frais pour se donner des moyens supplémentaires de stimuler la croissance et la diversification dans le Canada rural. La SCA offre déjà toute une brochette de services financiers adaptés aux besoins de l'agriculture primaire et de l'agrinégoce. Qu'il s'agisse de faciliter le transfert de ferme ou d'appuyer la mise sur pied ou encore l'expansion d'une entreprise axée sur l'exportation, la SCA peut contribuer à répondre à vos besoins en capitaux soit directement, soit en association avec un partenaire. Pour en savoir davantage, communiquez avec notre centre de service à la clientèle au **1 800 474-6472**.

Entrepreneurs autochtones

Entreprise autochtone Canada travaille avec des entrepreneurs amérindiens, inuits et métis, à l'intérieur ou à l'extérieur des réserves, en vue de promouvoir la compétitivité des entreprises autochtones sur les marchés canadien et mondiaux. Depuis 1989, ce programme d'Industrie Canada a fourni de l'information, des services et un soutien financier à plus de 5 000 entreprises. En mettant l'accent sur le financement de projets axés sur le développement des marchés et le commerce, sur le tourisme autochtone, sur l'utilisation accrue des technologies et sur l'entreprenariat chez les jeunes, ce programme contribue à bâtir des entreprises autochtones dynamiques. Pour plus de renseignements, appelez notre bureau le plus près de chez vous (pour en obtenir la liste, composez le (613) 954-4064), ou visitez notre site Internet : <http://abc.gc.ca>



Gouvernement du Canada



Government of Canada



Subventions de Centraide à trois organismes de St-Donat



C'est lors du souper bénéfique de Desrosiers Ford tenu le 25 avril dernier à l'aréna de Sainte-Agathe que trois organismes de Saint-Donat se sont vu remettre les premières tranches de subventions de Centraide Gatineau-Labelle-Hautes-Laurentides. Il s'agit du Comité local des personnes handicapées de Saint-Donat, de la Maison des Jeunes de Saint-Donat et de Cellule Jeunesse. On voit ici M. Louis Desrosiers remettant les chèques à Benoit Lafortune, président de la MDJ, et Anne-Julie Viau, de Cellule Jeunesse. (Photo: Altitude)



Hommage aux bénévoles du Foyer

Le 14 avril dernier, on a rendu un hommage aux bénévoles du Foyer St-Donat. Durant toute l'année, ils ont assumé un support inestimable auprès des aînés lors des diverses activités qui ont eu lieu. L'animatrice au Foyer, Colette Charbonneau, que l'on aperçoit au centre dans la photo, remercie tous les bénévoles d'avoir le cœur à l'action. (Photo: Altitude)



101 ans, toujours en forme!

C'est le jeudi, 3 avril dernier, que M. Rosaire Villeneuve a fêté ses 101 ans. Pour l'occasion, une fête a été préparée en l'honneur du centenaire qui est en pleine forme. Lors de la journée, il était entouré de quelques-uns de ses proches, des résidents et des bénévoles du Foyer St-Donat qui ont travaillé pour que cet événement en soit un bien spécial. Il y a eu danse et chants offerts par une chorale et des musiciens de Saint-Donat et de Notre-Dame-de-la-Merci. On aperçoit M. Villeneuve, qui a soufflé les bougies sur son gâteau, aux côtés de sa femme Dolia et de deux de ses enfants, Andrée et Fernand. (Photo: Altitude)

FÉLICITATIONS À

Desrosiers FORD

POUR LE SUCCÈS REMPORTE LORS DU SOUPER BÉNÉFICE
POUR LA LEVÉE DE FONDS DE LA CAMPAGNE DE
FINANCEMENT DE
CENTRAIDE



Louis Desrosiers
président

Le patron et son équipe

Les Vrais #1 des Laurentides

**Desrosiers
FORD**

90, boul. Morin, Ste-Agathe-des-Monts
Tél.: (819) 326-8944

Sans frais: **1-800-567-6702**

Le Journal Altitude

1350

2e cahier

世界ウルルン滞在記

Le réseau de télévision japonais MBS, de Tokyo, est venu tourner à l'Érablière aux 2 Pierrôts, d'Entrelacs, une émission d'une heure qui sera en ondes au pays du soleil levant en juin. L'émission dont le titre en japonais se prononce *Sekai ururun taisaki* (carnet intime de voyage) met en vedette la comédienne Uki Akimoto, 20 ans, que l'on voit ici avec les patrons de l'Érablière Pierrette Desnoyers et Pierre Giroux. Uki a parlé souvent dans son pays du fameux sirop d'érable et de la cabane à sucre dont elle ne connaissait rien en fait. Les réalisateurs ont donc décidé de l'envoyer au Québec vivre une expérience unique, et c'est aux 2 Pierrôts que leur choix s'est arrêté. Elle a vécu sur place une semaine dans la peau d'une Québécoise affectée à toutes les tâches d'une cabane à sucre. Et c'est sur ce sujet que l'émission portera. L'interprète français-japonais pour les besoins de la cause était une jeune Québécoise de l'Île d'Orléans, Iris Germain, 21 ans, qui a vécu 10 ans au Japon où elle a fréquenté l'école primaire et secondaire. (Photo: Altitude)



Déjà deux ans pour l'A.D.E. de NDM

Le 28 mai prochain se tiendra à la salle communautaire de Notre-Dame-de-la-Merci l'assemblée générale des membres de l'A.D.E. de NDM.

Lors de cette assemblée, le C.A. fera le bilan des deux premières années d'existence de l'Association. Le président sortant, André Lapierre, informe de plus les membres que quatre postes au sein du conseil d'administration seront en élection et ce, tel que spécifié dans les statuts et règlements.

Depuis sa mise sur pied, le 18 avril 1995, le premier conseil d'administration permanent a toujours su maintenir le cap sur les trois principaux volets qui ont fait l'objet premier de la formation de l'organisme; les volets économique, social et culturel.

Bien que l'association soit relativement jeune, avec un budget limité et

sans locaux, ni service de secrétariat, elle a tout de même piloté de façon professionnelle les projets qu'elle a menés. De plus, ces projets ont toujours eu pour but premier de mettre en valeur les commerces, les associations, le nom de la municipalité, ses institutions et ses attraits touristiques.

Rappelons ici quelques-uns de ces projets: le Böttin de services; le Kiosque touristique; le Projet du Mont Ouareau élaboré en collaboration avec la municipalité, des entrepreneurs bénévoles et la Fédération québécoise de la marche.

Une attention spéciale est également apportée aux salons promotionnels, dont les plus récents ont été le Salon du camping plei-air et le Salon Vacances et loisirs d'été, sans oublier le prochain Super salon de la motoneige qui se tiendra du 19 au 27 septembre au Centre Claude-

Robillard. Des événements culturels font aussi partie des priorités comme le Concours photo-nature, dont plusieurs photos apparaîtront sur la toute nouvelle carte municipale et touristique de NDM.

Pour terminer, le C.A. souhaite la bienvenue à trois nouveaux commerces à NDM: F.D. Électronique (réparation de T.V., radios, vidéos); Transport Christian Aubin (sable et gravier); Service d'entretien plus (résidentiel et industriel), et félicite deux de ses membres: Paysanord, qui a remporté le prix Milan-Havlin pour l'architecture du paysage exposé par l'entreprise, au dernier Salon fleurs, plantes et jardins, ainsi que Data Francnord, pour le lancement d'une carte hydrographique révolutionnaire de technologie supérieure, une première au Québec et commandée par les pourvoyeurs du Baskatong.

Chœur Hydro-Québec à l'église de Chertsey

par Grace Hodder

Le Chœur Hydro-Québec donnera un concert à l'église de Chertsey le dimanche 18 mai prochain à 14h00. Cette activité est organisée par le Service des loisirs de Chertsey (R.O.B.C.), en collaboration

avec la Maison des Aînés de Chertsey. On pourra y entendre un joyeux répertoire pour tous les goûts: chansons populaires, pot-pourri des années 30, extraits de comédies musicales et quelques airs d'opéra. L'année prochaine, le Chœur Hydro-Québec célébrera ses 40 ans de succès. Il a déjà gagné un concours pro-

vincial des meilleurs chœurs du Québec.

Les profits de ce concert très convoité seront versés à la Maison des aînés de Chertsey, un centre communautaire pour personnes âgées de Chertsey. Coût du billet: 7\$. Endroit: église de Chertsey. Date: 18 mai, à 14h00.



AVIS PUBLIC

- EST PAR LES PRÉSENTES DONNÉ** par le soussigné QUE:-
- 1) Le conseil municipal a adopté les règlements suivants, le 14 février 1997:
 - Règlement 96-333-3 modifiant le règlement no 90-333 Règlement de zonage en vue de réglementer les établissements présentant des spectacles de danseurs et danseuses nus.
 - Règlement 96-334-2 modifiant le règlement 90-334 Règlement de lotissement en vue d'établir les normes de lotissement afférents à la zone 217.
 - 2) Lesdits règlements ont reçu l'approbation de la M.R.C. de Matawinie et le certificat de conformité a été émis le 19 mars 1997.
 - 3) Lesdits règlements sont entrés en vigueur le 19 mars 1997.

DONNÉ à Entrelacs ce 18e jour d'avril mil neuf cent quatre-vingt-dix-sept

Jean-François René
Secrétaire-trésorier



Le vrai centre de
rénovation et matériaux

Jean Riopel inc.

MANUFACTURIER DE BOIS - CENTRE DE MATÉRIAUX ET DE QUINCAILLERIE

8225, route 125, Chertsey, QC J0K 3K0

Tél.: (514) 882-2222 / (819) 424-5456



POTINS • POTINS • POTINS • POTINS

C'est la bénédiction des motos à l'église de St-Donat le 25 mai. Il y aura tirage d'un crédit voyage de 1500\$ lors de cet événement. On se procure ses billets de participation auprès des membres du Club A.M.T.H.L. ou on appelle TICATOR au 424-3069.

Tous les soirs de mai, à compter de 19h00, il y a chapelet animé au Foyer St-Donat. Invitation à tous.

Linda réussira-t-elle à conserver plus que six mois le bonsaï qu'Alain lui a procuré pour qu'elle s'occupe durant ses nombreuses absences?

L'école Notre-Dame-de-Lourdes est à la recherche de tordeurs pour effectuer des activités de récupération de papier. Aussi à la recherche de quatre personnes pouvant bénéficier du projet "Extra" pour main-d'oeuvre (extérieur) et animation. Martine St-Germain: 424-2042.

La Maison des jeunes emménage dans l'ancienne galerie Prescott, rue Principale, à Saint-Donat. Un nouveau centre de service pour la jeunesse. À suivre.

Il paraît que la belle Roxanne Massé a chanté au micro "Get Down" un soir à Ste-Adèle... et elle était bonne. Elle a eu droit à un rappel.

Félicitations à Lyne et Robert, car ils ont "piné le trailer" à Puerto Plata. Les amis leur souhaitent beaucoup de petits trailers.

Toujours à Puerto Plata, deux nouveaux cours d'eau ont pris naissance: la Suzanna et la Daniella. C'était de toute beauté.

Une chance qu'André n'est plus proprio de resto. En vacances, après chaque verre consommé sur la terrasse, il le jetait par-dessus bord. Les pro-

fits fondraient vite.

Rose Issa et Gilbert Lafleur convoleront en justes noces bientôt. C'est ce qu'on appelle un second début. Félicitations et meilleurs voeux.

Demandez à Jojo, de La Chaumière, quand aura lieu le tirage pour la fonte des neiges.

Bon anniversaire à Jean-Louis le 10 mai.

La Fondation Mira offre des gratteux dans les bureaux de poste. Pour 2 \$, les lots gagnants vont jusqu'à 2 000 \$. C'est la Loto Mira.

C'est un groupe de musiciens de la Maison des Jeunes de Saint-Donat qui a remporté la finale locale du concours de la chanson thème du Club Optimiste. Le groupe ira défendre ses couleurs lors de la finale provinciale qui se tiendra à Hull.

Félicitations à Sylvie Tellier à qui l'on a confié le contrat pour la revitalisation des commerces de la rue Ste-Ca-

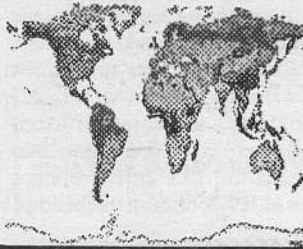
therine, à Montréal. Elle a été l'heureuse gagnante lors d'un concours. Elle s'est également vu remettre un chèque de 850 \$.

Fin de saison aux quilles



L'équipe du *Journal Altitude* a terminé la saison au premier rang de la saison des quilles de Saint-Donat et Notre-Dame-de-la-Merci. On aperçoit, dans l'ordre habituel: Victor St-Amour, Charlotte Lafond, Michel Charbonneau (capitaine), Lise Tardif, Jeannine Leroux, Gilles Baulnes et Julien Martel, tous membres de l'équipe gagnante.

MAPP sur la
carte MÉTÉO
pour
mai 1997



Mai, le mois de Marie. Jusqu'au 8, M. Mapp prévoit des nuages et du vent, suivi d'un temps ensoleillé avec vents doux jusqu'au 17. Les 18 et 19, pluie. Du 20 au 23, mélange de nuages et de soleil, suivi de beau temps ensoleillé et première réelle bouffée de chaleur. Toujours un printemps long, avertit M. Mapp. Et l'été devrait être très chaud, mais gare aux orages soudains avec grosses pluies.



Le Clerc Marine

Mise au point du printemps

Réparation de moteurs hors-bord

MERCURY
HORS-BORD

merCruiser
SEMI-HORS-BORD ET ENBORD

Le seul choix logique

NOUVEAU DÉPOSITAIRE
DE BATEAU DE MARQUE

Cutter



MARINER
HORS-BORD

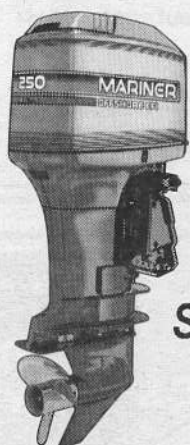
FORCE
Outboards

QUICKSILVER

Pièces et accessoires originaux

SERVICE À ST-DONAT ET RÉGION

795, rue Principale, Saint-Donat
Tél. et fax: (819) 424-2345



VOLVO

LES NOUVELLES
S70 et V70
SONT ARRIVÉES



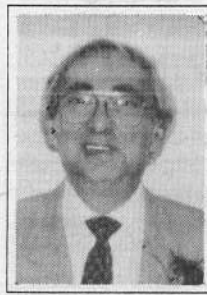
MERCEDES BENZ
à partir de **36,950\$**

FRANKE
Ste-Agathe

819-326-4775

1-800-454-4775

Le mot du maire d'Entrelacs



À la bibliothèque municipale. La boucle est bouclée avec la vente, au cours de l'hiver, de l'ancien hôtel de ville pour une somme de quarante cinq mille dollars. Le dossier de la nouvelle bibliothèque peut maintenant être considéré comme un dossier classé.

L'administration de la municipalité avait promis à la population de doter Entrelacs d'une bibliothèque moderne, adaptée aux nouvelles exigences de la B.C.P.L., dotée des équipements à la fine pointe du progrès, informatisée et capable de répondre adéquatement aux exigences de sa nombreuse clientèle. Sans que ça coûte des sous aux contribuables.

Évidemment, il y avait des sceptiques qui ont dit tout ce qu'ils pouvaient pour descendre le projet... mais comme vous pouvez constater à la lecture des chiffres qui suivent, ceux-ci ont été confondus... encore une fois.

Les chiffres officiels

- Coût de construction: 29 537,52\$
- Comptoir de prêt: 3 708, 19 \$
- Information et équipement audio-visuel: 11 934,28 \$
- Rayonnement et mobilier: 23 717,44 \$

TOTAL: 68 897,43 \$

• De ce total, moins la subvention reçue du ministère des Affaires municipales de 19 910 \$, il reste 48 987,43 \$. Ce dernier montant, moins la somme reçue pour la vente de l'ancien Hôtel de ville (45 000 \$), fait que le coût total pour la nouvelle bibliothèque est de 3 987 \$.

Ces 4 000 \$ seront économisés par le fait que nous n'aurons plus à entretenir la bâtisse, ni la chauffer, et nous percevrons des taxes sur cet immeuble à l'avenir.

Merci à tous ceux qui y ont cru.

Contrat prolongé

Le contrat du secrétaire-trésorier, Jean-François René, a été renouvelé au mois de décembre dernier pour les années 1997-98-99.

Les conditions sont exactement les mêmes que dans l'ancien contrat qui couvrait la période 1994 à 1996.

Le secrétaire-trésorier, qui est un cadre non syndiqué, a droit aux mêmes augmentations salariales et aux mêmes avantages sociaux (congés personnels, jours fériés, jours de maladie et vacances) que les employés municipaux qui eux, sont syndiqués depuis 1987.

En 1994-1995, aucune augmentation de salaire n'a été accordée ni au secrétaire-trésorier, ni aux employés syndiqués. En 1996, certains articles

de la convention collective ont été monnayés, et les employés syndiqués ainsi que le secrétaire-trésorier ont reçu une compensation de 2 % pour ces changements. Pour ce qui est de 1997, personne n'a reçu d'augmentation car la convention collective est présentement en négociation.

Donc il s'agit d'une signature de contrat qui n'entraîne aucune dépense additionnelle et qui nous garantit la présence parmi nous d'un excellent employé, envers qui le Conseil unanimement était heureux de renouveler sa confiance.

En ce qui concerne les élus municipaux, puisqu'on parle salaire, les leurs sont gelés depuis 1993. La dernière augmentation des élus remonte donc à 1992, et elle était fixée par le décret du ministre des Affaires municipales du temps.

Surplus 1996: 34 189 \$

Modeste, sur un budget d'un million, mais encore heureux d'avoir pu dégager un surplus de 34 189 \$, car nous étions tellement intentionnés à régler la dette du Centre communautaire, tel qu'annoncé, que nous avons dû faire toutes sortes de pirouettes pour arriver à dégager cette somme de quatre cent vingt-deux mille dollars. Oui, nous avons des surplus, des années antérieures, qui étaient réservés à cette fin, mais techniquement ça n'a pas été facile; un placement qui ne se termine pas à la bonne date, donc un emprunt temporaire à faire, des dates d'échéances des emprunts qu'il fallait ajuster, des diffé-

rences dans les pénalités etc, etc.

Enfin, il est là, c'est un 9e surplus consécutif; il s'additionnera aux quelques autres milliers de dollars que nous avons eus en réserve, ce qui nous permettra d'effectuer certains travaux d'amélioration au cours de l'année 1997 sans augmenter le fardeau fiscal des contribuables.

Rapport financier

Je vous invite à prendre connaissance dans le bulletin municipal des tableaux qui ont été préparés par le secrétaire-trésorier concernant le rapport financier, lequel a été déposé par les auditeurs comptables "Le Groupe Mallette-Maheu". Vous pouvez constater l'excellente situation financière de votre municipalité.

Le maire
Yvon Cloutier

Avis de Décès



Boisclair (Viau) Elaine

À Montréal, le 21 avril 1997, à l'âge de 59 ans, est décédée madame Elaine Boisclair, épouse de Marc-André Boisclair. Outre son époux, elle laisse dans le deuil sa mère Rolande Viau ainsi que ses enfants André et Philippe. Elle laisse également son frère Jacques et son épouse Nancy, ses soeurs Louise et Suzanne, ses beaux-frères Jean, Jacques époux de Lucie, François époux de Nicole, et feu Bernard Boisclair époux de Denise, tout comme de nombreux neveux et nièces.

De plus, elle laisse dans le deuil de nombreux amis, tout spécialement sa grande amie Marcelle Parent. Elle comptait aussi de nombreux amis à St-Donat où elle était particulièrement attachée.

Exposée mercredi le 23 avril 1997 dès 19 heures au salon funéraire Alfred Dallaire inc, 1111 avenue Laurier ouest, Outremont, Qc. un service religieux aura lieu vendredi le 25 avril à 14 heures en l'église St-Viateur d'Outremont angle Laurier et Bloomfield à Outremont.

La famille tient à remercier tout le personnel des soins palliatifs de l'Hôpital Royal Victoria pour leur professionnalisme et leur dévouement.

Que toutes offrandes de fleurs se traduisent par un don **Service de Soins Palliatifs de l'Hôpital Royal Victoria**, 687, ave des Pins ouest, Montréal, Qc, H3A 1A1.

La famille recevra aussi les condoléances à St-Donat à l'occasion de la messe de dimanche le 4 mai 1997 à 11 heures.

Heures de visites:
Mercredi: 19 heures à 22 heures
Jeudi: 14 heures à 22 heures
Vendredi: 13 heures à 14 heures

Remerciements

Sincères remerciements aux parents et amis pour leur présence et les témoignages d'amitié lors du décès survenu le 15 avril 1997 de M. René (Basile) Robert. Que tous et chacun reçoivent ici notre grande reconnaissance pour leur appui dans ce moment de tristesse.

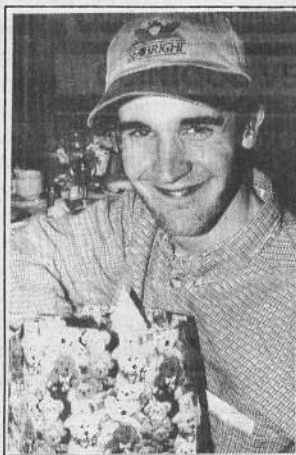
Marcel et Denise Robert
ainsi que leur conjoint.

Remerciements



M. Jean-Guy Poudrier

Suite au décès de M. Jean-Guy Poudrier à l'âge de 65 ans, sa femme Cécile, ses enfants Louise, Pierre et sa conjointe Sandra désirent vous remercier pour vos témoignages de sympathie et du réconfort de votre présence.



Joé Erick Charbonneau

Remerciements

Il y a déjà 3 mois que je vous ai quittés. Je suis seulement dans la pièce à côté. Ce que nous étions les uns pour les autres, nous le sommes toujours.

Donnez-moi le nom que vous m'avez toujours donné. Parlez-moi comme vous l'avez toujours fait, sans prendre un ton différent ou un air solennel ou triste.

Continuez de rire de ce qui nous faisait rire ensemble.

Que mon nom soit prononcé comme il l'a toujours été, sans emphase d'aucune sorte, sans trace d'ombre.

Priez, souriez, pensez à moi, priez pour moi.

La vie signifie ce qu'elle a toujours signifié.

La vie continue. Elle est ce qu'elle a toujours été. Le fil n'est pas coupé.

Pourquoi serais-je hors de votre pensée, simplement par ce que je suis hors de votre vue?

Je vous attends. Je ne suis pas loin, juste de l'autre côté du chemin.

Vous voyez, tout est bien.

Nous, ses parents Rock et Colette, son frère Alain et Diane Champagne, (Jean-Christophe, Maxime, Marc-André) sa soeur Lyne et Kevin Leblanc, son neveu (Nicolas) et sa nièce (Alexandra), remercions du fond du coeur tous ceux qui nous ont soutenus tout au long de sa maladie et spécialement lors du décès par visite au salon, offrandes de sympathies, messes, dons, prières, assistance aux funérailles.

Merci à tous ceux et celles qui ont rendu vivant le passage de Joé Erick dans la maison de Dieu le Père le 2 février 1997, à Saint-Donat.

Considérez ces remerciements comme personnels.



Le Bulletin de la Municipalité d'Entrelacs

2351, boul. Entrelacs, Entrelacs J0T 2E0 • Tél.: 228-2529 Fax: 228-4866

VOLUME VII No 16

L'administration municipale exige de manipuler une multitude de données toutes aussi importantes les unes que les autres. Dans le contexte actuel d'austérité budgétaire, les secrétaires-trésoriers municipaux, par leurs connaissances comptables, s'imposent comme une référence fiable.

États financiers 1996

Le 11 avril 1997, le conseil a accepté le dépôt du rapport financier 1996 et le rapport du vérificateur.

La municipalité termine l'exercice financier avec un surplus des revenus sur les dépenses de 34,189 \$. Ce surplus s'ajoute aux surplus des années antérieures pour donner un surplus accumulé de 74,144 \$. Ce montant pourra être utilisé en 1997 pour des dépenses imprévues, des projets spéciaux ou encore laissé au bilan.

Le bilan sommaire cumulé au 31 décembre montre le total des bilans des différents fonds de la municipalité. Ce bilan montre fidèlement que la dette à long terme de la municipalité est passée de 422 700 \$ en 1995 à 48 100 \$ en 1996, ceci bien entendu par le paiement de la dette du centre communautaire. Ce bilan sommaire montre aussi que la municipalité vaut, au 31 décembre 1996, 2 607 968 \$ alors qu'un an auparavant, elle valait 2 330 192 \$. Car, comme pour une personne ordinaire, nous devons faire la différence entre l'argent que nous avons (actif) et nos dettes (le passif) pour connaître la valeur (l'avoir) des possessions municipales.

Vous trouverez ci-joint quelques tableaux qui illustrent ce texte.

ÉTAT DES RECETTES ET DES DÉPENSES pour l'exercice terminé le 31 décembre 1996

RECETTES	Réalisations 1996	Budget initial 1996
Taxes	959 872 \$	967 851 \$
Tenue des de taxes	19 566 \$	20 640 \$
Autres recettes	76 407 \$	56 500 \$
Transferts	35 150 \$	9 764 \$
TOTAL RECETTES	1 090 995 \$	1 054 755 \$
DÉPENSES	Réalisations 1996	Budget initial 1996
Administration générale	255 277 \$	267 750 \$
Sécurité publique	111 144 \$	112 075 \$
Transport	345 383 \$	301 832 \$
Hygiène de milieu	79 879 \$	90 032 \$
Santé et bien-être	2 931 \$	2 921 \$
Urbanisme et mise en valeur de territoire	55 130 \$	63 205 \$
Loisirs et culture	96 800 \$	97 168 \$
Frais de financement	512 560 \$	97 623 \$
TOTAL DÉPENSES	1 450 104 \$	1 832 606 \$
AFFECTATIONS NETTES	Réalisations 1996	Budget initial 1996
Fond de dépenses en immobilisations	(38 644 \$)	(22 149 \$)
Affectation de surplus	314 837 \$	
Affectation réserves	126 105 \$	
TOTAL AFFECTATIONS	402 298 \$	(22 149 \$)
RÉSULTAT NET	34 189 \$	0 \$

BILAN SOMMAIRE CUMULÉ au 31 décembre

ACTIF	1996	1995
Encaisse et dépôt à terme	93 096 \$	281 415 \$
Débiteurs	153 425 \$	69 728 \$
Stocks	22 758 \$	0 \$
Immobilisations	2 550 166 \$	2 479 862 \$
TOTAL ACTIF	2 805 445 \$	2 831 005 \$
PASSIF	1996	1995
Emprunt temporaire	50 000 \$	0 \$
Créditeurs	75 944 \$	74 672 \$
Provision contestations	23 433 \$	3 441 \$
Dettes à long terme	48 100 \$	422 700 \$
TOTAL PASSIF	197 477 \$	500 813 \$
AVOIR	1996	1995
Cash disponible	0 \$	967 \$
Surplus-fonds d'administration	74 144 \$	270 550 \$
Surplus-fonds de roulement	0 \$	10 434 \$
Réserves	22 758 \$	126 105 \$
Placements dans l'actif à long terme	2 511 066 \$	2 057 162 \$
Affectations réserves	0 \$	(135 026 \$)
TOTAL AVOIR	2 607 968 \$	2 330 192 \$
TOTAL PASSIF ET AVOIR	2 805 445 \$	2 831 005 \$

BILAN FONDS D'ADMINISTRATION au 31 décembre 1996

ACTIF	1996
Encaisse et dépôt à terme	93 096 \$
Débiteurs	76 248 \$
Sommes à recevoir d'autres fonds	50 250 \$
Stocks	22 758 \$
TOTAL ACTIF	242 352 \$
PASSIF	1996
Emprunt temporaire	50 000 \$
Créditeurs	72 017 \$
Provision pour contestation évaluation	23 433 \$
TOTAL PASSIF	145 450 \$
AVOIR	1996
Réserve	22 758 \$
Surplus accumulé	74 144 \$
TOTAL AVOIR	96 902 \$
TOTAL PASSIF ET AVOIR	242 352 \$

Partez à l'aventure, visitez votre bibliothèque!

Bonjour et bienvenue à votre bibliothèque. Si vous n'avez pas profité de ce service auquel vous avez droit, venez faire un tour. Vous constaterez que nous sommes à la page avec toutes nos nouveautés. Amenez un(e) ami(e), il est très agréable de discuter de vos dernières lectures avec une autre personne.

Heures d'ouverture: vendredi de 10h00 à 12h00, et de 14h00 à 17h00. Le samedi de 10h00 à 12h00.

Vos bibliothécaires bénévoles, Suzanne Larivière, Denise Coallier et Micheline Lafond.

Cueillette des gros morceaux

La cueillette des gros morceaux et autres objets aura lieu le troisième mercredi des mois de mai à octobre, c'est-à-dire:

- le mercredi 21 mai 1997
- le mercredi 18 juin 1997
- le mercredi 16 juillet 1997
- le mercredi 20 août 1997
- le mercredi 17 septembre 1997
- le mercredi 15 octobre 1997

Zonage du secteur de l'hôtel de ville

Lors de la séance du conseil du 11 avril 1997, le conseil a adopté le premier projet d'un

règlement afin d'ajouter l'usage commercial 1 et 2 ainsi que l'usage public 1 (parc) à la zone 115-1. La zone 115-1 commence à l'hôtel de ville et se termine au terrain du cimetière, du côté des chiffres impairs du boulevard Entrelacs. Puis elle va jusqu'à la grotte de la Sainte-Vierge sur le boulevard Deguise pour finalement revenir à l'hôtel de ville.

Le but de ce changement de zonage est de créer de nouveaux espaces pour d'éventuels commerces au cœur-même du village. En effet, il semble illogique au conseil que les maisons situées entre l'hôtel de ville et l'église ne puissent pas recevoir de commerce. Ce projet a été soumis au Comité consultatif d'urbanisme, et celui-ci recommande son adoption. De plus, la zone 115-1 ne permet pas présentement l'usage public 1, c'est-à-dire, entre autres, les parcs, les sentiers de randonnées et les terrains de jeux. Or, c'est précisément ce que l'on retrouve sur une partie de ce terrain. Bien entendu, la municipalité possède un droit acquis, car le parc était là bien avant l'entrée en vigueur des règlements d'urbanisme, mais de régulariser la situation ne sera que bénéfique.

Une assemblée publique de consultation sur ce projet aura lieu le vendredi 9 mai 1997, à 19h00, à la salle du conseil qui est située dans le centre communautaire, 2351 boulevard Entrelacs. Un avis public pour annoncer cette assemblée a été publié dans un hebdomadaire, car malheureusement les délais, prescrits par la Loi, ne nous permettaient pas de publier cet avis dans le *Journal Altitude* 1350.

Stationnement au village

Cet été, le ministère des Transports du Québec (MTQ) interdira le stationnement sur le côté des adresses paires (côté de l'école) du boulevard Entrelacs, ceci du pont du village à la rue Provost. Puis le MTQ déplacera la ligne jaune centrale afin d'augmenter la largeur des voies de circulation. Cette mesure augmentera la sécurité dans le village où plusieurs accrochages et autres problèmes de circulation surviennent lorsque des voitures sont stationnées des deux côtés du boulevard Entrelacs.

Donc surveillez la signalisation pour ne pas vous faire prendre en défaut.

Nichoir à chauves-souris pour un contrôle écologique des insectes

Bientôt le printemps sera à nos portes, et puis malheureusement les mouches noires et les moustiques.

Une manière écologique de diminuer les in-

sectes piqueurs est d'attirer près de votre chalet les chauves-souris. Pour augmenter le taux d'occupation, il est préférable d'installer vos nichoirs en avril-mai. Après l'installation, les chauves-souris occuperont peut-être votre nichoir dans les semaines qui suivront. Les chauves-souris vivent là où il y a beaucoup de nourriture disponible. On les retrouve donc proche des étendues d'eau ou encore dans les milieux ouverts où la population d'insectes est grande et variée.

Vous n'appréciez pas les chauves-souris! Vous vous retrouvez totalement dépourvus devant elles, au point de vous sentir comme d'éventuels proies, voire même des victimes. Vous changeriez pourtant d'avis si vous les connaissiez mieux. En fait, ce sont elles qui sont malheureusement les victimes. Elles sont victimes de nos préjugés. Contrairement à la croyance populaire, la chauve-souris ne s'accroche pas aux cheveux. Pas plus qu'elle ne souffre de cécité.

Il y a 10 ans, tout le monde voulait s'en débarrasser mais aujourd'hui la population les accepte car elle a pris conscience de leur utilité. Depuis quelques années, les chauves-souris sont de plus en plus à la mode si on peut dire. Jadis craintes et méprisées, les chauves-souris sont maintenant de plus en plus appréciées grâce à une plus grande connaissance de ce petit mammifère volant.

Les chauves-souris sont d'une grande utilité pour contrôler les populations d'insectes. Les petites chauves-souris brunes du Québec consomment en insectes, par nuit, l'équivalent d'au moins 30 % de leurs poids. On estime que l'estomac d'une petite chauve-souris brune peut renfermer des centaines de moustiques et d'insectes. Si l'on tient compte qu'une chauve-souris peut gober entre 500 et 1 000 insectes à l'heure, il serait peut-être plus avantageux et plus écologique de vous acheter un nichoir à chauves-souris que d'investir dans l'achat d'insecticide. Rappelez-vous également que les chauves-souris ne sont pas rongeurs et que, si elles fréquentent le grenier de votre chalet, elles n'y causeront aucun dommage. Bien au contraire, elles contribueront à diminuer les colonies d'insectes qui fréquentent les abords de votre résidence.

Le coût du nichoir est de 19,99 \$ plus taxes. S'il s'agit d'une commande postale, il faut ajouter les frais de poste qui sont de cinq dollars.

Vous pouvez rejoindre la CDETE en écrivant au 411, Provost, Entrelacs (Québec) J0T 2E0. Téléphone: (514) 228-2529. Télécopieur: (514) 228-4866.

Notre-Dame-de-la-Merci est jumelée à Colombier en Périgord

La parole est au maire de NDM



Bonjour,
Je continue ma rétrospective avec le dossier de la forêt habitée/Forêt Ouareau. Dossier piloté par notre maire suppléant Claudette Cardin Forget. Et qu'on se le dise une fois pour toutes,

si la Forêt Ouareau est ressuscitée, c'est grâce à l'intervention de notre municipalité lors du dépôt du plan quinquennal des C.A.A.F. (Contrat d'approvisionnement et d'aménagement forestiers) en janvier 1995. De nombreuses pages pourraient être écrites sur ce dossier très complexe, mais je vous en fais un résumé qui reflète bien les points importants.

Le projet de la Forêt Ouareau est relié directement à la survie économique récréotouristique de notre municipalité soit:

- halte routière/centre d'interprétation;
- accès à la Forêt Ouareau par la route 125;

- accès aux sentiers pédestres et à la piste de ski de fond longeant la rivière Dufresne (projet inauguré par l'administration précédente, tout comme la halte routière);

- projet d'axe est/ouest - corridor reliant Ste-Agathe - St-Donat - Notre-Dame-de-la-Merci - St-Côme - St-Damien et Louiseville. Ce projet d'axe routier parallèle à la rivière Dufresne est identifié depuis 1986, par la Municipalité, Tourisme de la Matawinie et de nombreux autres intervenants, comme étant le projet prioritaire de la Matawinie;

- l'interdiction du trafic lourd sur le chemin Notre-Dame-de-la-Merci;

- l'exploitation d'une mine de granit à Notre-Dame-de-la-Merci qui demande un accès routier sécuritaire et rapide (axe nord-sud) jusqu'au Port de Montréal (exploitation de granit brut) et à l'usine de transformation de St-Sébastien, Lac Mégantic, par l'autoroute des Cantons de l'Est. De nombreux emplois locaux dépendent de ce projet.

À la suite d'une conciliation entre le ministre et les forestiers concernés, un protocole d'entente a été signé récemment concernant les modalités de coupe de bois, les implantations de nouvelles structures et le développement par les intervenants indépendants de sites récréotouristiques. Soit dit en passant, un montant global de 216 000 \$ de subvention a été versé en 1996 à la Corporation de la Forêt Ouareau dont Mme Cardin Forget est la présidente.

Autres initiatives

Toute coupe de bois sur terre publique à Notre-Dame-de-la-Merci est maintenant sous la surveillance constante d'un ingénieur forestier délégué par la municipalité.

Un fichier d'emploi local est mis à la disposition des futurs employeurs (mine de granit et autres). Pour renseignements sur ce fichier d'emploi, prière de vous adresser au bureau municipal.

La tour de communication, également un autre projet inauguré par l'administration précédente. Une étude précise du besoin d'améliorer le système

de communication cellulaire de notre région vous vient de l'augmentation sans cesse croissante de la popularité de la marche en forêt, du ski de fond et de la motoneige. Un mémoire a récemment été déposé auprès de Bell Mobilité et nous sommes confiants que ce dossier se réalise sous peu.

La tour à feux - Mont Ouareau, projet conjointement chapeauté par la municipalité et l'Association de Développement économique de Notre-Dame-de-la-Merci. Les travaux préliminaires du stationnement sont en voie d'être complétés, et d'autres phases de développement de ce site suivront.

Je me dois ici de laisser l'A.D.E. faire l'élaboration. Une première demande de

subvention par l'Association de développement économique auprès du Conseil régional de développement de Lanaudière a déjà été déposée, et je me fais un devoir de suivre de près ce dossier au conseil d'administration du Conseil régional de développement de Lanaudière. J'aimerais également mentionner l'étroite collaboration qui existe entre le conseil municipal et l'Association de développement économique.

Je poursuivrai l'énumération des autres initiatives dans la prochaine édition. Entre temps, je souhaite une heureuse Fête des Mères à toutes les mamans de la municipalité.

Le maire
Raymond Brissette

André Dupuis élu commissaire d'école

L'ancien maire de Notre-Dame-de-la-Merci vient d'être élu, sans opposition, commissaire d'école à la Commission scolaire Cascades-L'Achigan, district no 9. Ce district couvre les écoles de Notre-Dame-de-la-Merci et d'Entrelacs. Le poste était ouvert depuis deux mois. On sait par ailleurs que la nouvelle carte des commissions scolaires proposée par le ministre de l'Éducation, Mme Pauline Marois, prévoit la fusion des trois commissions scolaires dans la MRC de Matawinie et que les institutions de Saint-Donat devraient, en principe, en faire partie avec l'entrée en vigueur de la nouvelle loi dès septembre 1998. À Saint-Donat, un fort vent de contestation a déjà pris naissance afin de contrer cette politique qui détacherait ses écoles institutionnelles de la Commission scolaire des Laurentides.

AVIS DE CONVOCATION ÂGE D'OR CHERTSEY

Par la présente, les membres du Club de l'Âge d'Or de St-Théodore de Chertsey sont convoqués à une assemblée générale spéciale ayant comme objet la ratification des nouveaux règlements de leur club et à l'assemblée générale annuelle qui se tiendront, **jeudi, le 15 mai 1997, à 19h30** au local du Club situé à l'arrière de l'Église, Chertsey.

Louis Brisebois, président.

CONSULTATIONS SANS FRAIS PLACEMENT MINIMUM 50\$/MOIS DU PLACEMENT INITIAL 500\$ EN REER

Je peux vous aider grâce à :



- des fonds communs de placement
- des certificats de placement garantis
- un régime enregistré d'épargne-retraite (FEER)
- un régime enregistré d'épargne-études
- des rentes et plusieurs autres services
- assurance-vie et invalidité
- prêt hypothécaire

Louise Brière C.G.A. Pl. fin.
St-Donat: (819) 424-3620
Laval: (514) 973-2333
Boîte vocale: 533
Fax: (514) 973-9933

Groupe Investors
Une société de la Corporation financière Power
LES SERVICES INVESTORS LIMITÉE

Les Optimistes de NDM ont 10 ans

Le 25 avril 1987, le club Optimiste de Bois-des-Filion, sous la présidence du gouverneur de l'époque Robert Perron, parrainait le nouveau club de Notre-Dame-de-la-Merci et remettait à son président fondateur sa charte. Allaient suivre 10 années de services à la jeunesse et à la communauté.

Robert Perron et le gouverneur actuel Raymond Pitre, ainsi que leur femme, étaient présents à la salle communautaire pour fêter le 10e anniversaire des Optimistes de NDM le 26 avril dernier. Plusieurs autres personnalités s'étaient jointes à eux lors de cette fête qui rassemblait quelque 140 convives. L'ex-vice-président de l'Optimist International Réal Forest et sa femme Thérèse, d'autres ex-gouverneurs et lieutenants-gouverneurs ainsi que des représentants de tous les clubs de la zone 09 étaient de la fête. On est venu d'aussi loin que Hull.

Après les formalités et le repas, l'assemblée a eu droit à un spectacle de baladi offert par le professeur Jocelyne Rachard, et ce fut place à la danse. Tous ont souhaité aux Optimistes de NDM de "cheminer ensemble" encore 10 ans. □

HORAIRE:

Lundi: 9:30 à 18:00
Mardi: 9:30 à 18:00
Mercredi: FERMÉ
Jeudi: 9:30 à 19:00
Vendredi: 9:30 à 20:00
Samedi: 9:30 à 17:00
Dimanche: 11:00 à 15:00

Fermé tous les jours de 12:00 à 13:00 sauf le dimanche

*Ludwicka
Jadwiga
Pharmacienne
Chertsey*



MUNICIPALITÉ NOTRE-DAME-DE-LA-MERCI

AVIS PUBLIC

EST PAR LES PRÉSENTES DONNÉ par le soussigné, QUE:
Publication du règlement numéro 139-7.

Que le conseil municipal de Notre-Dame-de-la-Merci lors de sa session régulière tenue le septième jour du mois de février mil neuf cent quatre-vingt-dix-sept a adopté un règlement portant le numéro 139-7.

Que la nature et l'effet de ce règlement vise à permettre l'industrie extractive, commerces semi-industriels et commerces de gros.

Que ce règlement, soumis à l'approbation des personnes habiles à voter le 21 janvier 1997, a reçu l'approbation requise.

Que ce règlement, soumis à la MRC de Matawinie pour conformité au Schéma d'aménagement, a reçu le certificat requis en date du 19 mars 1997.

Que ce règlement est entré en vigueur le 19 mars 1997.

Que ce règlement est présentement déposé à notre bureau où toute personne intéressée peut en prendre connaissance durant les heures régulières de bureau.

DONNÉ À NOTRE-DAME-DE-LA-MERCI, ce vingt-quatrième jour de avril mil neuf cent quatre-vingt-dix-sept.

Jean-Maurice Gadoury
secrétaire-trésorier

PROFESSIONNELS ET COMMERÇANTS À VOTRE SERVICE

ARPEUTEUR



ALAIN CLECH

Arpenteur - Géomètre
Land Surveyor

519 Principale C.P. 239 BUR.: (819) 424-2815
ST-DONAT, QUÉ. J0T 2C0 FAX: (819) 424-5478

COMPTABLES

DAGENAIS, LAPIERRE, SIMARD ET ASSOCIÉS
COMPTABLES AGRÉÉS

Mario Simard C.A.
associé

922, RUE DE LIÈGE EST
MONTREAL, QUÉBEC
H2P 1L1
Téléphone: (514) 387-8140
Télécopieur: (514) 387-6334

422 A, RUE PRINCIPALE
SAINT-DONAT, QUÉBEC
J0T 2C0
Téléphone: (819) 424-3454
Télécopieur: (819) 424-1574

EXCAVATION

Les Excavations St-Donat inc.

Bernard Lambert, prop.

Sable
Gravier
Terre
Pierre concassée
Enlèvement de la neige
Installation de fosse septique



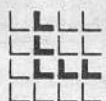
416, RUE DU COLLEGE
C.P. 805
ST-DONAT (QUÉBEC)
J0T 2C0

(819) 424-2821

POLARIS
LOCATION
VENTE ET SERVICE

CENTRE DE LOCATION
ST-DONAT
659 Principale Saint-Donat 424-2124

ASSURANCES



GROUPE LYRAS

ASSURANCE ET SERVICES FINANCIERS

Affilié
GODARD, LAFRENIÈRE, ST-AMOUR INC.
617, rue Principale
Saint-Donat (Québec) J0T 2C0
Télécopieur: (819) 424-7251
Téléphone: (819) 424-3115

AssurExperts

Tél.: 819.424.2311
Fax: 819.424.5362

G. Forget inc.

ASSURANCES ET SERVICES FINANCIERS

327, rue Principale
C.P. 369
Saint-Donat (Québec)
J0T 2C0

Yves de Carufel

Comptable général licencié

1960 boul. Ste-Adèle
Ste-Adèle, J0R 1L0
Tél.: (514) 229-2346

472 rue Principale
St-Donat, J0T 2C0
(819) 424-3135

Serge St-Georges, C.G.A.

COMPTABLE GÉNÉRAL LICENCIÉ

Saint-Donat 645, rue du Moulin
C.P. 880
Tél.: (819) 424-3287 Saint-Jovite (Québec) J0T 2H0
Tél.: (819) 425-3727



- Vérification - Fiscalité -
Consultation - Financement
- Services informatiques

Saint-Donat (819) 424-1363
Sainte-Agathe (819) 326-3400
Saint-Jovite (819) 425-8691
L'Annonciation (819) 276-1666

Comptables agréés

Sans frais: (800) 665-0455

FINANCE



Caisse populaire d'Entrelacs

MICHELLE PRUD'HOMME
DIRECTEURE GÉNÉRALE

Lun à Jeudi: 10:00 à 15:00
Vendredi: 10:00 à 19:00

2682, Boul. Entrelacs
Entrelacs, Qué. J0T 2E0
Tél.: 228-2582 - 83
Fax: 228-2045

GARAGE



Garage Marcel Lamarche Inc.

Mécanique générale - Spécs. Freins, Soudure
Remorquage 24 heures, mise au point

Rte 125 Notre Dame de la Merce
Co. Rousseau J0T 2A0 (819) 424-5337

NOTAIRES

Me RAYMOND M. SIGOUIN

L.L.B. D.D.N.

Me MARIE-CLAUDE RAYMOND
L.L.L. D.D.N.



RAYMOND & SIGOUIN
NOTAIRES
CONSEILLERS JURIDIQUES

Place Monette 430 Principale c.p. 400 St-Donat
Tél.: (819) 424-2272 Fax: (819) 424-1574

PHARMACIENS

F. ALLARD B. GAGNON et associés
PHARMACIENS

membre du groupe **Obonsoins**

"Un conseil vous attend"

424-2626

398, Principale, C.P. 758 St-Donat

SERVICES

TÉL.: 882-2744



Monsieur VIDE-TOUT Enr.

"OU PRESQUE"

VIDAGE DE FOSSES SEPTIQUES ET PUISARDS

Saint-Donat:
Bur.: 424-1465

Chertsey:
Bur.: (514) 882-2744
J. Valois

AVOCATS



COUTU, GALLANT, PERREAULT
AVOCATES

M^{me} ANNE-MARIE COUTU M^{me} MADELEINE PERREAULT
M^{me} ANNIE GALLANT M^{me} MARIE-ANDRÉE CHARLAND

779, rue Isidore, Ville-des-LAURENTIDES (Québec) J0R 1C0
Tél.: (514) 439-7300 Télécopieur (514) 439-6731

430, rue Principale, C.P. 52, SAINT-DONAT (Québec) J0T 2C0
Téléphone: (819) 424-2132 Télécopieur: 1-800-561-6382

CÂBLE



Télécâble
St-Donat inc.

365, Principale, C.P. 149, St-Donat, J0T 2C0
Tél.: (819) 424-2082

ÉLECTRICIEN



Tél.: 424-5599

Gaston Blais
ÉNT.-ÉLECTRICIEN

Spécialité: Chauffage électrique

2017 - Route 125

Noire-Dame de la Merce

Dépôt du projet "Maison familles-jeunesse" à NDM

Afin de souligner la "Semaine québécoise des familles", qui se tient cette année du 12 au 18 mai prochain, l'Association de développement économique de NDM a présenté au caucus du conseil municipal du mois d'avril dernier son projet "Maison famille-jeunesse".

Ce projet de société vise à donner aux familles ainsi qu'aux jeunes de la communauté un lieu où ceux-ci pourront s'exprimer et réaliser des projets propres à leur évolution et à leurs besoins. De plus, ce projet servira à renforcer les bases de l'école du village, institution essentielle à un développement économique, social et culturel sain. Déjà, plusieurs résolutions et lettres d'appui sont parvenues au C.A. de l'ADE. L'emplacement projeté pour la construction du bâtiment se situe en annexe de la salle communautaire, à l'opposé de la salle de l'âge d'or. Cette proposition permet d'économiser des coûts énormes d'investissement: le terrain appartient à la municipalité, les infrastructures sanitaires sont déjà existantes, et de plus il se trouve à proximité du parc d'amusement ainsi que de l'école.

Plusieurs jeunes, ainsi que des personnes provenant des forces vives du milieu, ont manifesté leur désir de faire partie du comité qui servira à concrétiser le projet pilote par l'ADE et dont la première réunion sera tenue le jeudi 15 mai prochain. Le président de l'ADE, André Lapierre, souligne que cette date est significative puisqu'elle a été décrétée "Journée internationale des familles" par les Nations-Unies. "Les familles sont un pivot important de notre économie, et nous devons soutenir cette force, a ajouté M. Lapierre. Elles sont productrices au plan économique, elles assurent le renouvellement des générations, font tourner la roue de la consommation et contribuent ainsi à l'existence de plusieurs secteurs commerciaux et de services."

PETITES ANNONCES
(819) 424-2610

* Annonce non-encadrée: 7,00 \$
Annonce encadrée: 8,00\$
(taxes incluses)
Payé après parution: + 1,00\$

À VENDRE

Maison coin Aubin et Desormeaux. 60 000\$ négociable. Info: 424-2614 ou 424-3203.

À voir! Bord de lac et ruisseau latéral. Chalet meublé, 3 ch. à c., foyer, combustion lente, terrain paysager. 95 000\$. Info: (514) 339-1047.

Entrelacs: chalet 3 saisons sur le bord du lac. Tout équipé, fini intérieur en bois naturel. 5 appartements. (514) 524-0779.

Entrelacs: bord de l'eau. 2 chalets sur un terrain de 17 000 p.c. 32 000 \$ négociable pour les deux. Info: (514) 963-1749 ou (514) 228-4993.

Chertsey. Cottage, 2 étages, 4 ch. à c., 2 s. de bains, tourbillon, foyer, aspirateur central. (514) 687-4914.

Notre-Dame-de-la-Merci: bâtisse commerciale de 2600 p.c. plus 7000 p.c. d'entrepôt, terrain de 60 000 p.c. Idéal pour vente et entreposage de motoneiges ou bateaux. LA CAPITALE Courtier. Mario Bertrand ou Bernard Hébert 1-800-667-8495.

À VENDRE OU À LOUER

Maison neuve, foyer, 2 ch. à c., possibilité de 4 ch. à c. Vue sur Mt-Garceau. Grand terrain. Bord lac Archambault. Info: (514) 227-0920 ou 424-2284.

À LOUER

Appartements au 580 rue Desrochers. 3 1/2, 4 1/2, 5 1/2. Stationnement privé, eau chaude fournie. Info: 424-4195 ou appartement #18, demander Benoit.

Grand 3 1/2 au 309, rue St-Roch. Poêle, frigidaire et déneigement inclus. Grande cour. Dans le village St-Donat. 300\$/mois. Disponible en juillet. 424-7893.

Logement 4 1/2 ou local commercial, rue Principale, avec stationnement, déneigement inclus. À compter du 1er juillet. Info: 424-7177 (jour) ou 424-5335 (soir).

Libre le 1er juillet, 4 1/2, centre du village St-Donat. Info: Jean Rémy: 424-3032.

Maison, 3 ch. à c., 2 s. de bains, 2 foyers en pierre des champs. À louer à l'année. Accès lac Ouareau. Info: 424-5990.

Logements 3 1/2, 4 1/2, 5 1/2, bien éclairés. Portes patio, grand balcon. Près village St-Donat, rue Allard. Entrée privée, déneigée. Bien insonorisés. Bien entretenus. Info: 424-2284 ou (514) 227-0920.

Village St-Donat. Logements 4 1/2 libres immédiatement. Près toutes commodités. 424-2845.

Logements 3 1/2 et 4 1/2, rue Marmen, pour personnes âgées autonomes. Info: 424-3243.

TERRAINS À VENDRE

Entrelacs. 90 000 p.c., près village. Vente rapide. Divorce. Toute offre raisonnable acceptée. Info: (514) 424-3943.

AUBAINE! Terrain à vendre, centre du village, rue St-Roch. Avec services. Demandez André au 424-2151.

Terrain 75 X 110. Tous les services. Financement possible. Tél.: (418) 888-4257.

Lac des Iles, 44 100 p.c., boisé, propre, avec entrée et clôture. Info: (514) 874-4067 (jour) ou (514) 835-3582 (soir).

DIVERS À VENDRE

4 pneus montés sur jantes pour Suzuki Swift 91. 13 pouces. 80\$. Info: 424-5873.

Réfrigérateur. Veste de cuir noir (méd.) Moulin à gazon antique. Info: 424-5303.

Chaloupe 12' aluminium Princecraft avec moteur Mercury 7.5 H.P. Bon état. 1200\$. Info: (819) 424-2560.

Aubaine! Porte patio de 5 pieds de largeur avec cadrage. Utilisée 2 ans. Bonne condition. Info: 424-7993.

Laveuse avec tordeur, pneus de toute grandeurs, congélateur, humidificateur, repmorque, lit 39", poêle et malles. Info: 424-3168.

Matelas et box spring king size: 235\$. Tête de lit king size: 150\$. Bassinette, matela, bureau, parc et chaise haute (pour bébé): 250\$. Info: 424-5451.

OFFRE D'EMPLOI

Mécanicien d'expérience moteur hors bord et semi-hors bord. Info: (819) 424-2288.

Bois de foyer sélectionné.
424-7965

LIGUE DE QUILLES ST-DONAT - N.D.M.

Semaine du 2 avril 1997

RANG	ÉQUIPES	POINTS	POINTS SAISON	CAPITAINES
1	Maison Labrèche #11	8	140	Jeannine Lippé
2	Vienneau Sport #9	6	130	Gaston Douville
3	Pharmacie Allard & Ass. #5	2	128	Marcel Plante
3	Autobus Archambault #6	8	128	Raymond Cousineau
5	Resto Bar Aréa #7	6	124	Madeleine Martel
6	Boutique J. Angers #12	2	120	Pierrette Martin
6	Dépanneur Justin #2	4	120	Raymond Daviault
8	La Cuillère à Pot #3	0	118	Michelle Robert
9	Pub St-Donat #1	2	112	Robert Dubord
10	Marché Métro #8	4	96	André St-Jules
11	Ultramar Dépanneur #10	0	94	Julie Dubord
12	H.L.M. St-Donat #4	6	82	Charlotte Beaudry

LIGUE DE QUILLES BOULE D'OR

Semaine du 15 avril 1997

RANG	ÉQUIPES	POINTS SEM.	POINTS SAISON	DIFF.	
1	Journal Altitude #2	6	166	0	M. Charbonneau
2	Garage LPG SHELL #5	4	154	12	J. Cousineau
3	Bonisoir Ultramar #1	6	132	34	G. Tardif
4	Rest. La Chaumière #7	4	128	38	G. Roy
5	Centre de pompes #5	4	112	54	G. Tardif
6	Caisse populaire #6	2	108	58	J. Charbonneau
7	Pizzeria St-Donat #8	4	104	62	R. Cousineau
8	Câble St-Donat #3	2	94	72	R. St-Amour

Le bazar de la Maison des Aînés de Chertsey

(GH) - Les 28 et 29 juin prochain aura lieu le bazar annuel de la Maison des Aînés de Chertsey. En même temps se déroulera la levée de fonds qui se tiendra devant le marché Provigo, route 125.

Tous ceux qui ont des articles, de quelque nature que ce soit, dont ils veulent disposer, sont priés de les apporter à la Maison des Aînés, 552, de l'Église, à Chertsey, tous les jours de la semaine de 9h00 à 17h00. Information: 882-1688.

On fêtera la fête des mères et des pères à l'Âge d'Or de Chertsey

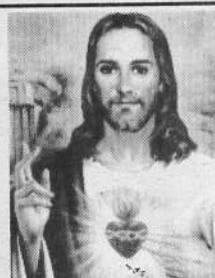
À l'occasion de la fête des mères et de celle des pères, le club de l'Âge d'Or de Chertsey a décidé de tenir une soirée dansante à la salle municipale le vendredi 30 mai prochain. Le tout doit débiter à 19h30, et la soirée se terminera par un goûter.

Pour cette occasion, on a obtenu les services de la Disco Guymond. Au cours de la soirée, il y aura tirage d'un prix pour la mère honorée et aussi pour le père désigné. Il est à noter que le déficit prévu de la soirée sera comblé par le bingo du mardi. Le président Louis Brisebois compte bien sur la fidélité de tous ses membres.



Caisse populaire Desjardins Saint-Donat de Montcalm

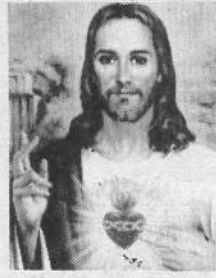
Toute personne intéressée à obtenir des informations sur les reprises de finances de la Caisse populaire Saint-Donat est priée de communiquer avec **Yves Ritchie** au **819-424-2563**



REMERCIEMENTS AU SACRÉ-COEUR

Remerciements au Sacré-Coeur pour faveur obtenue. Que le Sacré-Coeur de Jésus soit loué, adoré et glorifié, à travers le monde pour les siècles. Amen.
Dites cette prière 6 fois par jour pendant 9 jours et vos prières seront exaucées même si cela semble impossible. N'oubliez pas de remercier le Sacré-Coeur avec promesses de publication, quand la faveur sera obtenue. Coeur immaculé de Marie, priez pour moi pécheur maintenant et à l'heure de ma mort. Amen.

A.B.



REMERCIEMENTS AU SACRÉ-COEUR

Remerciements au Sacré-Coeur pour faveur obtenue. Que le Sacré-Coeur de Jésus soit loué, adoré et glorifié, à travers le monde pour les siècles. Amen.
Dites cette prière 6 fois par jour pendant 9 jours et vos prières seront exaucées même si cela semble impossible. N'oubliez pas de remercier le Sacré-Coeur avec promesses de publication, quand la faveur sera obtenue. Coeur immaculé de Marie, priez pour moi pécheur maintenant et à l'heure de ma mort. Amen.

Y.L.

ABONNEMENT JOURNAL ALTITUDE

Nom: _____
Adresse: _____ C.P.: _____
Ville: _____ Province: _____
Code postal: _____

Retournez à: **Journal Altitude 1350**
426, Principale C.P. 1350
Saint-Donat (Québec)
JOT 2C0
Infos.: (819) 424-2610
Fax: (819) 424-3615

Abonnement:
12,00\$ Canada (taxes incluses)
20,00\$: Étranger **1 an (12 numéros)**

Nouvel abonnement
Renouvellement:

Club Optimiste d'Entrelacs

Comme vous le savez déjà, le Club Optimiste d'Entrelacs organisait le 12 avril dernier sa Soirée bavaroise dans le but de remplir ses coffres et par ricochet, offrir à notre jeunesse quelques sorties récréatives ou culturelles au cours de l'été. Nous espérions 300 participants, notre objectif a été atteint à 56 % seulement. C'est triste... et décevant. Si en plus tous les participants avaient apporté leur propre bière comme une certain "table" l'a fait (table qui aurait gagné deux prix de 50 \$... me dit-on), nous aurions été déficitaires. Heureusement, ce ne fut pas le cas. Sincère

merci à ceux qui nous ont encouragés, spécialement à notre secrétaire, M. Denis Laberge. Que fera le Club Optimiste d'Entrelacs au cours de l'été pour notre jeunesse? Nous répondrons à cette question *uniquement* en fonction de votre future participation à nos deux prochaines activités.

1- Le tirage de 9 000 \$, le 12 juillet, au Centre communautaire. Cette activité est connue sous le nom de Tirage à 100 \$. Quinze prix seront tirés. 1er prix: 5 000 \$; 2e: 1 000 \$; 3e: 1 000 \$; 4e: 500 \$; 5e: 500 \$, et 10 prix de 100 \$. Le prix d'achat d'un billet est de 100 \$.

Pour informations, on appelle Gilles au (514) 228-4053 ou Arthur au (514) 228-3597.

2- Les bingos auront lieu au Centre communautaire d'Entrelacs les mercredis soir à 19h00, du 25 juin au 27 août 1997. Pour informations, Denis au (514) 228-3460 ou 228-3597.

Prochaine réunion des Optimistes: le dimanche 18 mai au Vieux St-Émile à 9h00. Les membres et leur conjoint sont attendus pour cette importante rencontre. Nous vous présenterons notre nouveau président à ce déjeuner, et nous vous communiquerons d'autres informations pertinentes à la vie du club. C=E+2P. Au plaisir de vous rencontrer.

Le président
Roger Bisson

Gagnante du concours des dalmatiens



Le concours du dalmatien de Camera Expert Photo Côté a vu une Donatienne devenir la grande gagnante du tirage le 19 avril dernier en la personne de Suzanne Lavoie. On la voit ici en compagnie de son fils Alexandre qui, pour sa part, a hérité de deux petits toutous dalmatiens, cadeaux qui faisaient partie de la promotion.

Les étiquettes rouges, c'est la vie en rose!

0\$
COMPTANT
TRANSPORT
ET
PRÉPARATION
INCLUS

COROLLA SD



228\$ par mois/
location
48 mois*

CAMRY CE



369\$ par mois/
location
48 mois*

Vitres et
portes
électriques.
Air climatisé
inclus.

Mais on vous laisse le choix
Comptant** Mensualités
ou échange équivalent

0\$	359\$
1500\$	322\$
3000\$	286\$

Ou financement à l'achat
de 4,8%†

Programmes de location ou d'achat de Crédit Toyota sur approbation du crédit. Valables pour les modèles 1997 neufs, loués et livrés avant le 30 avril 1997. Frais d'immatriculation, d'enregistrement, d'assurance et taxes en sus. *Location-bail pour la Corolla SD BA01EM-BA et la Camry CE BG22KP-CA. Premier versement et dépôt de garantie de 275\$ (Corolla) et de 425\$ (Camry) exigés au moment de la livraison du véhicule. Basés sur un maximum de 96 000 km. Des frais de 0,07\$/km (Corolla), 0,10\$/km (Camry) s'appliquent pour les kilomètres excédentaires. Le concessionnaire peut louer à prix moindre. Photos aux fins de présentation. **Taxes en sus. †Taux de financement de 4,8% de Toyota Crédit Canada Inc., sur approbation de crédit, valable uniquement pour les modèles Camry 1997. Détails chez votre concessionnaire Toyota participant.

**SOLUTION
TOYOTA**



TOYOTA STE-GATHE

2350, ROUTE 117

La maison de confiance!

(819) 326-1044

Renouvellement de la carte de saison et cours de tennis à Chertsey

par
Grace Hodder

Cette année, afin d'encourager la population à utiliser les courts de tennis, les loisirs de Chertsey (R.O.B.C.) offrent la possibilité de suivre des cours de tennis. M. Jocelyn Racine, enseignant en éducation physique, sera l'entraîneur. Il aidera à développer les bases du tennis (règlements, méthodes de frappe, etc.).

Pour les adultes (13 ans et plus), il y aura une session du 12 mai au 15 juin à raison d'un cours par semaine. Le coût pour cinq cours d'une heure est de 30 \$. Il y aura possibilité du lundi au vendredi à 18h00, 19h00 ou 20h00, et le dimanche entre 8h00 et 16h00.

À noter que les groupes seront formés de six personnes, catégorie adultes, et de huit pour les enfants. Les balles (200) sont incluses, et il y a prêt de raquettes pour ceux qui le désirent. Inscriptions: à l'accueil de la municipalité, 333, de l'Amitié (882-2920). Une autre session débutera le 16 juin pour les adultes et le 23 juin pour les enfants.

La carte de membre est maintenant disponible pour la saison de tennis 1997. Le coût est de 60 \$. La carte permet à quatre joueurs d'utiliser un terrain pour une durée d'une heure sur réservation. Pour se procurer sa carte, on peut se présenter au bureau municipal ou le faire par la poste en envoyant son nom, adresse et numéro de téléphone avec paiement au R.O.B.C., 333, de l'Amitié, Chertsey J0K 3K0. Compter un délai de deux semaines.

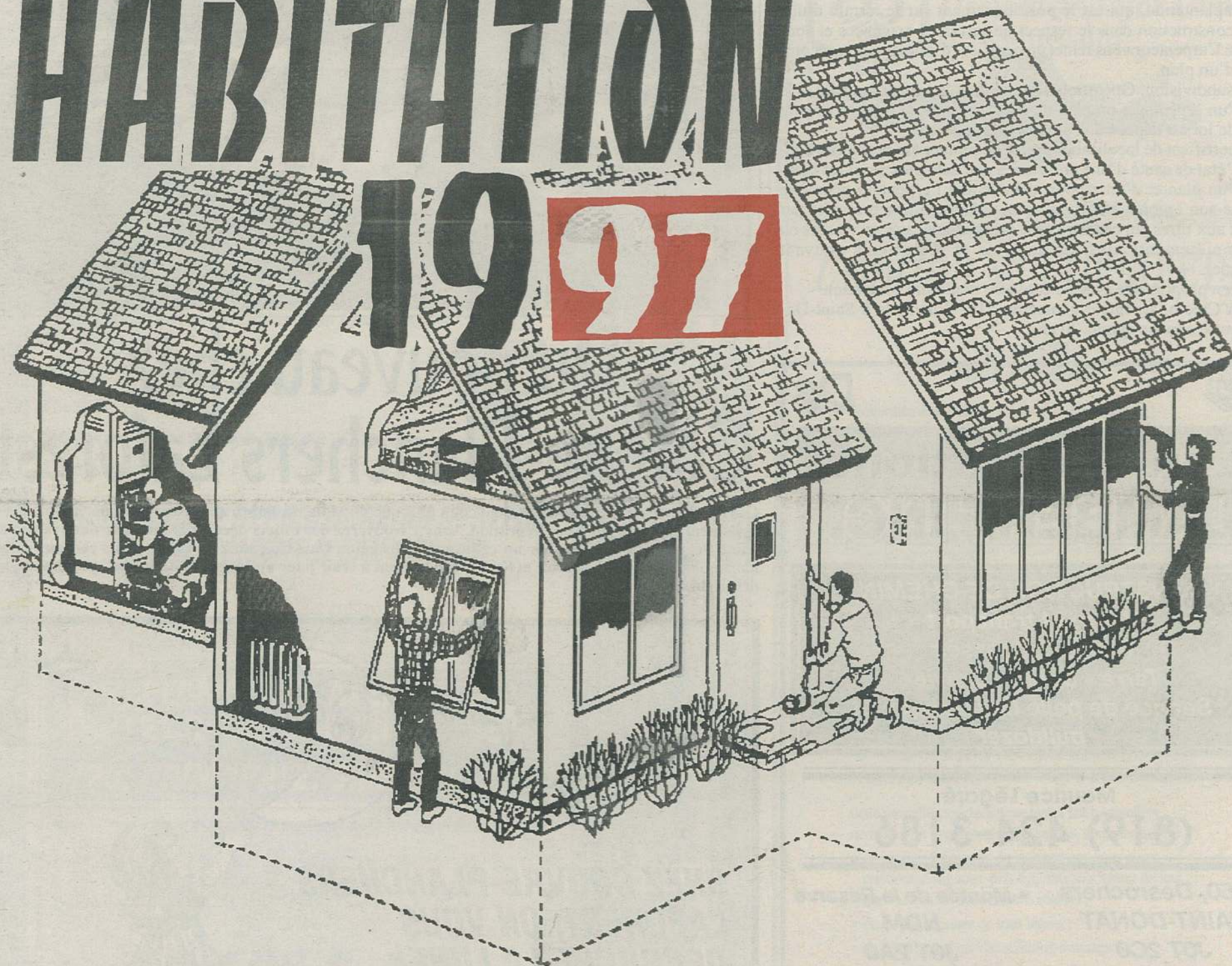
Le Journal Altitude

1350

SPECIAL

HABITATION

1997



construction

claude hayes
 St-Donat
 819-424-3327

• COMMERCIAL • RÉSIDENTIEL

*Construction neuve
 Rénovation
 Agrandissement...*

222, rue Aubin, St-Donat

L'arpenteur-géomètre, un allié pour vous conseiller

Avant d'acheter, de vendre ou de construire, l'arpenteur-géomètre vous informera de façon judicieuse, sur les divers arpentages dont vous aurez besoin pour satisfaire aux lois.

Les différents documents habituellement requis sont:

- L'implantation, qui est le positionnement sur le terrain d'une future construction dans le respect de certaines exigences et contraintes. L'arpenteur vous remet un certificat d'implantation accompagné d'un plan.

- La subdivision. Opération découlant de la loi par laquelle, à la suite d'un arpentage, un plan donnant un numéro distinct à votre partie de lot est déposé aux archives du cadastre.

- Le certificat de localisation est un document qui permet de connaître l'état de santé d'une propriété à une date précise. Il est composé d'un plan et d'un rapport dans lequel l'arpenteur-géomètre exprime son opinion sur la situation actuelle d'une propriété par rapport aux titres, au cadastre, aux occupations, aux servitudes ou aux empiètements ainsi qu'aux lois et règlements pouvant l'affectuer.

Agir en propriétaire avisé, c'est votre meilleure protection.

Alain Clec'h, arpenteur-géomètre, 519, Principale à Saint-Donat, à votre service depuis 20 ans.



Du nouveau chez Couvre-Planchers Laforest

Couvre-Planchers Laforest, c'est beaucoup plus que du tapis, du bois franc, du préart, de la tuile. C'est également une boutique de décoration. Vous y trouverez des objets décoratifs faits par des artistes de Saint-Donat. Vous voulez offrir un cadeau ou vous gâter, vous trouverez un tas de petits cadeaux originaux qui vous raviront. Carole et Serge vous invitent à venir jeter un coup d'oeil. Une belle ambiance, un décor charmant!

CHEZ COUVRE-PLANCHERS LAFOREST, ON VOUS DÉCROCHE LA LUNE!

*Nouvelle ambiance
Nouveau décor
A VOIR...
BOUTIQUE DE DÉCORATION*

350, Principale, Saint-Donat
Couvre-Planchers Laforest inc.



Les Excavations **LAMBERT INC.**

CONSTRUCTION DE CHEMIN
Vente et transport
Pierre concassée
Terre - Sable - Gravier
Service de pelle hydraulique et
bulldozer

Maurice Légaré

(819) 424-3186

• 550, Desrochers SAINT-DONAT JOT 2C0 • Montée de la Réserve NDM JOT 2A0



Importante transaction dans le secteur de l'immobilier

Véritable coup de théâtre dans le secteur de l'immobilier de la région Laurentides.

Immeubles Léger inc. et Groupe Sutton-Laurentides ont conclu une entente, par laquelle les deux entreprises sont désormais réunies sous la bannière et la raison sociale du Groupe Sutton-Laurentides.

La réunion de ces deux grandes maisons de courtage immobilier porte à plus de 90 le nombre d'agents qui, en raison de leurs origines corporatives régionales, sont considérées comme la

référence principale en matière d'immobilier dans la région Laurentides, territoire qui s'étend de Sainte-Thérèse à Mont-Laurier, puis de la partie est de l'Outaouais jusqu'aux limites ouest de la région de Lanaudière, soit Saint-Donat.

C'est ce qu'ont annoncé les porte-parole et présidents de chaque groupe, Raymond Cyr, de Groupe Sutton-Laurentides, et François Léger, d'Immeubles Léger inc. Cette association survient peu après que les deux entreprises eurent déjà connu des changements

majeurs dans le sens de l'accroissement de leurs activités respectives. On sait en effet qu'Immeubles Léger inc., géant de la région, en affaires depuis 1963, a conclu une union avec l'équipe de ventes immobilières de Mont-Saint-Sauveur au début de l'année, qui en fait également le courtier le plus actif dans le domaine de la location. Pendant ce temps, Les Services immobiliers Max Imm, leader de la grande région de Saint-Jérôme, s'associait au Groupe Sutton, seul réseau en pleine expansion au Québec et à travers le Canada.

Cette transaction confirme Immeubles Léger inc. dans son statut de force première du nord de la région. "Nous étions déjà particulièrement fiers de nos réalisations et de notre rendement, a commenté François Léger, mais l'offre du Groupe Sutton-Laurentides était alléchante, puisqu'elle correspond aux

tendances de l'heure, celles du marché qui favorise le maillage, les associations, les regroupements pour se donner une synergie réelle et pour offrir aux consommateurs des services immobiliers de plus en plus fiables, professionnels et compétents, partout sur le territoire des Laurentides."

CENTRE DE POMPES ST-DONAT inc.

424-3220 • 1-888-829-6883

Notre équipe est spécialisée dans l'installation de pompe à jet

Pompe submersible

Système de filtration

Système d'arrosage pour pelouse et jardin

Champ d'épuration

GOULD

MONARCH



RAIN BIRD

NELSON

**NOUS SOMMES DÉPOSITAIRE DU SYSTÈME
DE TRAITEMENT D'EAUX USÉES**



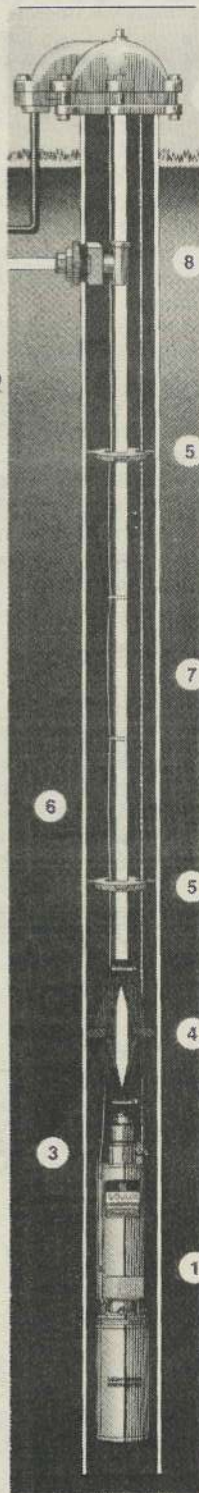
**PLOMBERIE, ATELIER
ET SALLE DE MONTRE**

720, PRINCIPALE, SAINT-DONAT

SPÉCIAL DE MAI

**POMPE À JET
1/2 - 3/4 - 1HP**

Analyse d'eau (laboratoire certifié)
Service de rétrocaveuse (pépine)



C
R
E
U
S
A
G
E

D
E
P
U
I
T
S

A
R
T
È
S
I
E
N



**Caisse populaire
Desjardins Saint-Donat
de Montcalm**



Avec tout nouveau prêt hypothécaire Desjardins
incluant les prêts garantis par la SCHL

L'option MULTIPROJETS

**PLANIFIEZ
POUR L'AVENIR**

Desjardins a voulu faire de son prêt hypothécaire immobilier le produit qui, grâce à sa souplesse et ses nombreux avantages, répond le mieux possible à votre besoin de financement actuel. Aujourd'hui, toujours dans le but de mieux vous servir, Desjardins vous offre, avec tout nouveau prêt hypothécaire, un nouvel outil financier pour vos besoins futurs de financement : l'option MULTIPROJETS.

Vous prévoyez réaliser d'importants travaux dans quelques années? Qu'il s'agisse de rénovation, d'aménagement paysager ou de tout autre projet nécessitant un besoin de financement, l'option MULTIPROJETS choisie aujourd'hui, pourra vous être utile demain pour financer vos projets au fur et à mesure qu'ils se présenteront.

**L'OPTION MULTIPROJETS,
AVANTAGEUSE SUR TOUS LES PLANS**

Cette nouvelle caractéristique tout à fait particulière de votre prêt hypothécaire Desjardins, vous permettra :

- de profiter à nouveau du montant que vous aurez remboursé sur votre prêt hypothécaire autant de fois que vous aurez des projets à réaliser ;
- de ne pas assumer de frais légaux ;
- de bénéficier d'un taux d'intérêt avantageux ;
- de simplifier votre budget en planifiant un seul paiement périodique.



Desjardins

TOUJOURS GAGNANT À LA CAISSE

470, Principale, Saint-Donat
Tél.: (819) 424-2563 Fax: (819) 424-1443



RÉNOVEZ VOTRE MAISON

Le 20 janvier 1997, les membres du conseil adoptaient un règlement pour permettre à la municipalité de Saint-Donat d'accorder des subventions dans le cadre d'un programme de revitalisation sur tout le territoire de la Municipalité.

L'objet du programme vise à accroître le développement immobilier dans la municipalité de Saint-Donat.

Les subventions accordées dans le cadre de ce programme le seront à

l'égard d'un bâtiment ou partie d'un bâtiment construit, reconstruit, rénové, restauré, agrandi ou transformé qui rencontre les conditions suivantes:

a) il fait l'objet de l'émission d'un permis de construction ou de rénovation entre le 1er janvier 1997 et le 31 décembre 1997;

b) les travaux doivent être totalement complétés à l'intérieur d'un délai d'un an, compté à partir de la date d'émission du permis de construction, et représenter une valeur imposable d'au moins 5 000 \$.

Le montant de la subvention accordée ne peut dépasser les sommes suivantes:

1) Pour l'exercice financier au cours duquel les travaux sont complétés, le montant de la subvention est égal à la différence entre le montant des taxes foncières générales qui serait dû si l'évaluation de l'immeuble n'avait pas été modifiée et le mon-

tant des taxes qui est effectivement dû, sans toutefois dépasser un montant maximum de 1 000 \$.

2) Pour l'exercice financier suivant l'exercice financier au cours duquel les travaux sont complétés, le montant de la subvention est égal à la différence entre le montant des taxes foncières générales qui serait dû si l'évaluation de l'immeuble n'avait pas

été modifiée, et le montant des taxes qui est effectivement dû, sans toutefois dépasser un montant maximum de 1 000 \$.

3) Pour le deuxième exercice financier suivant l'exercice au cours duquel les travaux sont complétés, le montant de la subvention est égal à 50 % de la différence entre le montant des taxes foncières générales qui serait dû

si l'évaluation de l'immeuble n'avait pas été modifiée, et le montant des taxes qui est effectivement dû, sans toutefois dépasser un montant maximum de 500 \$.

Pour toute information ou pour obtenir une copie dudit règlement, veuillez vous adresser au service d'urbanisme de la municipalité de Saint-Donat.

Subventions dans le cadre d'un programme de revitalisation

C'est en plein le temps de rendre votre maison plus saine et plus éconergétique

Tenir compte de l'aspect lors des rénovations pourrait vous permettre de réaliser d'importantes économies à long terme et à la fois d'habiter une maison plus saine et plus écologique.

Les spécialistes de la Société canadienne d'hypothèques et de logement (SCHL), précisent que les petits changements que vous pouvez apporter n'augmenteront pas de beaucoup le coût des rénovations.

Puisque vous rénovez en vue d'obtenir plus d'espace ou de rehausser l'apparence ou le caractère fonctionnel de votre maison, c'est l'occasion idéale d'isoler davantage les murs et le plafond pendant qu'ils sont accessibles. Les études révèlent que la cuisine et la salle de bains sont les pièces les plus populaires à rénover. Dans les deux cas, c'est l'occasion idéale d'en profiter pour améliorer l'efficacité énergétique du chauffe-eau. Vous pouvez aussi, à très peu de frais, calorifier les conduites d'eau chaude et le réservoir d'eau chaude. Arrêtez votre choix sur des appareils et pro-



duits éconergétiques et écologiques.

De plus, l'installation d'une toilette, de robinets et de pommes de douche à faible débit abaissera votre consommation d'eau totale.

Dans la salle de bains, des petites choses comme isoler la baignoire permettra d'y conserver l'eau chaude plus longtemps. Une telle mesure évite d'ajouter de l'eau chaude aux trois minutes.

Les rénovations écologiques ne permettent pas seulement de faire des économies, mais également de créer un cadre de vie plus sain. Par exemple, si vous rénovez la salle de bains, vous pourriez peut-être installer un ventilateur d'extraction. Vous pourrez ainsi assurer la régulation de l'humidité et, du même coup, vous débarrasser de l'air vicié, humide, risquant de contenir des polluants. Les champignons et les moisissures se développent bien dans le milieu chaud et humide d'une salle de bains mal ventilée. Ce ne sont pas seulement les douches chaudes qui favorisent la manifestation de moisissures, car celles-ci peuvent également croître à l'intérieur d'un mur peu étanche. En effet, l'air chargé d'humidité passant par les fissures peut y être emprisonné, créant ainsi un milieu propice à leur prolifération. L'air soufflé à travers les fissures propage ensuite les moisissures dans toute la maison. Si les rénovations englobent les murs, autant en profiter pour isoler et les étanchéifier comme il se doit.

Atelier
ÉLECTRONIQUE St-Donat



LE meilleur service
LES meilleurs prix

l'Atelier
ÉLECTRONIQUE St-Donat



494, Principale
424-4387

**EXCAVATION
P. PIGEON**

• Fondation • Charroi d'asphalte
• Ligne d'eau • Chemin
• TRANSPORT EN VRAC
• SABLE - GRAVIER - PIERRE ETC.

424-2450
ST-DONAT - NOTRE DAME DE LA MERCI
326-7967
STE-AGATHE



S.R.L. PLOMBERIE CHAUFFAGE



598, rue Principale
St-Donat, Qc, J0T 2C0

424-4753

STÉPHANE RIOPEL

CHRISTIAN POUDRIER

SPÉCIALITÉ :

Pompe submersible
Puits Artésiens
Fosses septiques
Rénovation
Construction Neuve
Câble Chauffant

**VENTE - PIÈCES
ET SERVICE**

**ACCESSOIRES
DE PLOMBERIE**

**SERVICE
24 HEURES**

Membre de l'association des détaillants professionnels GOULDS



CMMTQ

Corporation des maîtres
mécaniciens en tuyauterie
du Québec

**Estimation Gratuite
par un technicien
CERTIFIÉ**

**Constructions
Georges
desrochers**



Nous sommes dans le domaine de la construction depuis plus de 20 ans.



Nous pouvons réaliser vos projets de construction neuve et de rénovation



Nous vendons et installons les fenêtres de marque ABP avec CALORVERRE



Nous sommes membre de l'A.P.C.H.Q.

Il nous fera plaisir de vous rencontrer et de bien vous servir

2, chemin de la croix, St-Donat, C.P. 13, J0T 2C0
Tél.: (819) 424-3259 Fax: (819) 424-3997

Ecoflo® un produit qui a fait ses preuves

C'est grâce à Ecoflo® que les problèmes de plus de 1 000 installations septiques ont été réglés au Québec. Ecoflo® est un système de traitement des eaux usées pour les résidences non reliées à un réseau d'égout. Afin d'assurer la qualité des installations, Premier Tech a formé près de 250 installateurs au Québec qui respectent des normes d'installations de qualité supérieure et constante. Ces critères d'installation offrent plus de flexibilité pour le système Ecoflo® que pour d'autres types d'installations septiques, ce qui permet l'installation là où cela était jugé impossible avec les systèmes conventionnels.

Le système Ecoflo® est composé d'un lit filtrant à base de tourbe de mousse spécialement traitée pour l'épuration des eaux usées. Contrairement au champ d'épuration qui utilise le sol en place pour épurer les

eaux usées provenant de la fosse septique, Ecoflo® utilise un lit filtrant contenu et protégé dans un caisson en fibre de verre, réduisant ainsi de façon importante la superficie de terrain nécessaire à l'installation. Une fois épurées, les eaux peuvent s'infiltrer dans le sol naturel ou être acheminées dans un cours d'eau à débit continu.

Il s'agit donc d'un système d'épuration simple, compact, s'adaptant à la plupart des terrains. L'efficacité d'Ecoflo® est reconnue. Il respecte les normes du ministère de l'Environnement et de la Faune du Québec et peut ainsi être l'alternative à tout type d'installation septique. Des échantillons recueillis dans de nombreuses résidences munies d'un biofiltre Ecoflo® ont confirmé la performance constante de ce système. Celui-ci élimine 99 % des coliformes fécaux, détruit 89 % des matières en suspen-

sion et dégrade 95 % des polluants organiques des eaux usées.

Un produit renouvelable et garanti

Développé depuis près de 10 ans par une équipe de recherche constituée de scientifiques, d'ingénieurs ainsi que de techniciens, le système Ecoflo® a été conçu pour permettre l'inspection ainsi qu'un entretien annuel simple des composantes internes. Le coût de l'entretien pour les huit premières années est inclus dans le prix d'achat du caisson.

Lors de son remplacement (environ tous les 15 ans), le champ d'épuration demande des travaux de réexcavation ainsi qu'un nouvel emplacement sur le terrain. Avec Ecoflo®, on évite tous travaux majeurs que ce système est muni d'un couvercle donnant accès en tout temps au lit filtrant, permettant ainsi le remplacement de l'Ecofiltre^{MD} simplement par technique de pompage. Cette vidange est réalisée à intervalle de huit ans ou moins à l'aide d'un camion de vidange pour fosses septiques. L'installation du nouvel Ecofiltre^{MD} est effectuée par Premier Tech. De plus, Premier Tech offre une garantie de quatre ans sur le lit filtrant et 30 ans sur les composantes en fibre de verre.

Le système Ecoflo® est disponible

pour installation partout à travers le Québec par l'intermédiaire d'un réseau d'installateurs autorisés. Pour toute information concernant vos projets d'installation septique, n'hésitez

pas à contacter les experts en assainissement des eaux usées au 1 800 6-ECOFLO (1 800 632-6356). Ce produit est également disponible chez Excavation Duval au (514) 228-3834.

Les entreprises SERGE BONIN

MULTI-SERVICES

- Aménagement et entretien paysager
- Service de pépinière • Excavation
 - Épandage de matériaux
 - Nivelage
- Déneigement

2, Ch. Gérard, Saint-Donat Qc J0T 2C0

Tél. et Fax:
(819) 424-4822

À propos de certains vendeurs itinérants de thermopompes

(C-Q) - Le ministère des Ressources naturelles (MRN) et l'Office de la protection du consommateur (OPC) mettent la population en garde contre les agissements de certains entrepreneurs spécialisés dans la vente itinérante de thermopompes. Le MRN a été informé que certains consommateurs ont été sollicités par des vendeurs de thermopompes qui leur ont affirmé que l'achat de l'appareil était remboursable à 100 % grâce à une subvention du Ministère. Or, il n'y a

aucune forme de subvention gouvernementale pour l'achat de thermopompes.

Le ministère des Ressources naturelles a immédiatement saisi l'Office de la protection du consommateur des plaintes qui lui ont été adressées. Par ailleurs, l'OPC a constaté que certaines entreprises de vente itinérante de thermopompes continuaient systématiquement d'installer ces appareils avant l'expiration du délai de dix jours prévu dans la Loi sur la protection du

consommateur (LPC). Pourtant, ces commerçants devraient savoir que le fait d'installer la thermopompe n'enlève pas au consommateur le droit d'annuler son contrat à l'intérieur du délai de dix jours prévu à la LPC. De plus, l'entrepreneur qui installe la thermopompe avant l'expiration de ce délai doit assumer les conséquences de son empressement si le consommateur se prévaut de son droit de résilier le contrat.

Excavation Richard Duval inc.



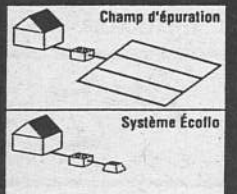
- INSTALLATION SEPTIQUE
- SERVICE DE PELLE
- INSTALLATION DU SYSTÈME ECOFLO
- TERRASSEMENT

Transport: Terre - Sable - Gravier

343 ch, Lac Violon, Entrelacs, Qc, J0T 2E0 (514) 228-3834

Ecoflo
la solution
aux problèmes
des champs
d'épurations

INSTALLATEUR
Ecoflo
AUTORISÉ



Paysagiste Les Belles Saisons

P. Dupuis: (819) 424-1594

- Aménagement paysager
- Entretien
- Système d'irrigation
- Pavé-uni • Patios • Gazebos
- Clôtures standards et personnalisées
- Mur de soutènement
- Décors extérieurs (de bois)
- Taille arbres & arbustes
- Terre noire • Cèdres • Arbustes

SERVICE D'HORTICULTURE

16, Ch. St-Louis, Saint-Donat, J0T 2C0

Pour des prix compétitifs,
consultez-nous!



Le camp *La Perdrière* fait peau neuve

(JL) - Depuis quelques jours, les vieux murs de "cette demoiselle" qu'était l'Auberge La Perdrière, sur les rives du lac Archambault, disparaissent tranquillement sous les flammes, allumées avec parcimonie par les dirigeants de l'école des pompiers de Laval sur place pour l'entraînement.

Depuis l'automne dernier, La Perdrière est installée dans l'ancien camp Kiwanis, au bord du lac Pimbina, réduisant ses effectifs à 150 lits sur un site enchanteur, propice à un camp de vacances pour enfants.

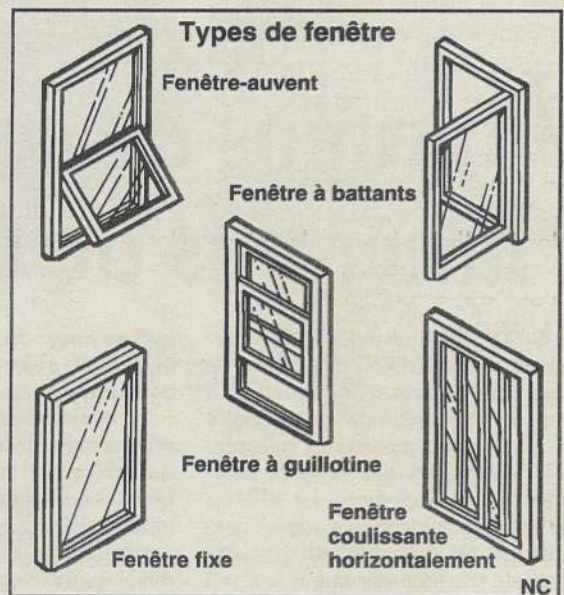
Près de 3 000 jeunes ont déjà goûté aux plaisirs de l'hiver dans ce nouveau site. Après 24 ans d'existence, La Perdrière poursuit sa vocation axée sur les activités champêtres à l'intention des enfants. Son directeur général, Stéphane Cocano, souligne son site exceptionnel pour l'épanouissement des enfants en vacances, des bâtiments rénovés et des pistes et lieux d'activités nouveaux.

Quant à l'ancien emplacement de La Perdrière, il devrait faire place à un nouveau complexe hôtelier qui s'intégrera à un nouveau développement immobilier en montagne.

L'importance d'une bonne fenêtre

(NC) - Les fenêtres sont les principales responsables des pertes de chaleur (près de 25 %) dans les maisons isolées moyennes du Canada. La technologie des fenêtres ayant évolué de façon spectaculaire au cours des dernières années, vous avez tout avantage à vous procurer des fenêtres à haut rendement énergétique si vous rénovez votre maison ou si vous en construisez une nouvelle.

Dans une habitation chauffée à l'électricité, il faut opter pour des fenêtres à haut rendement énergétique, surtout dans les grandes ouvertures faisant face au nord ou dans celles qui sont exposées aux intempéries. Dans de tels cas, vous constaterez que ce type de fenêtres peut vous faire économiser de l'énergie, réduire votre facture de chauffage, diminuer les dommages causés par la condensation et limiter les frais d'entretien à cet égard. Qui plus est, vous serez beaucoup plus à l'aise dans votre maison.



ds CONSTRUCTION
CONSTRUCTION DENIS SIMARD
 entrepreneur en construction
 résidentiel et commercial
DÉPOSITAIRE DE DEC-K-ING
 membrane imperméable pour patio, balcon et terrasse

283, rue Lambert, C.P. 262, Saint-Donat
 Tél.: (819) 424-3246

BOUTIQUE
PRÉCISION CHALEUR

LES BEAUX JOURS SONT À NOS PORTES!

VOUS PENSEZ RÉNOVER, AGRANDIR VOTRE MAISON, REFAIRE VOTRE TOITURE OU CONSTRUIRE?
 cheminée • poêle • foyer • système de chauffage • installation et vente

BOIS - GRANULES - HUILE - GAS

720B Principale, 424-4526

NoUvEau

Ébénisterie St-Donat



16 A, St-Louis, C.P. 86

St-Donat, J0T 2C0

Tél. et fax: (819) 424-7089

PIERRE POUDRIER

- Armoires de cuisine } lacque, mélamine,
- Vanités } stratifié, bois
- Escaliers
- Meubles sur mesure
- Manteaux de foyer

Première règle pour l'efficacité, la pose adéquate du produit

L'étiquette seule n'est pas garante de la performance d'un produit de bâtiment. Une bonne installation conforme aux directives du fabricant est aussi de mise. Le produit comme tel est peut-être bon, mais s'il est mal installé, vous pourriez vous retrouver avec d'importants problèmes.

Par exemple, un pare-vapeur placé dans un mur pour freiner le transfert d'humidité avait été posé du mauvais côté du mur. Au bout de quelques années, le mur est devenu noir de moisissure tellement il était chargé d'humidité.

Paysanord au Palais des congrès de Montréal

Le Groupe Paysage du Nord, division Paysanord, en collaboration avec Milan Havlin, a réalisé les magnifiques "Jardins du Québec", "Jardin des cactées" ainsi que le "Jardin des Nouveautés" présentés dans le cadre du Salon Fleurs, Plantes et Jardins 1997 qui a eu lieu du 11 au 13 avril dernier à l'intérieur du hall d'exposition au Palais des congrès de Montréal.

Les promoteurs de l'événement, ayant reconnu le talent, le professionnalisme et le savoir-faire de Paysanord, ont choisi cette entreprise pour représenter ce Salon.

Rappelons que Paysanord, dont la place d'affaires se situe à Saint-Donat, a remporté, au cours des 15 dernières années, plusieurs prix tant pour l'originalité que pour la qualité de ses réalisations.



Le jardin de cactus a été le plus populaire lors de l'exposition.

Les secrets de la pose des panneaux muraux

(NC) - Vous voulez entreprendre un projet de rénovation? La pièce est remplie de panneaux muraux et vous êtes maintenant rendu à l'étape de la pose. Les quelques conseils qui suivent vous aideront dans votre travail et rendront votre tâche plus facile. En les suivant attentivement, vous pourriez même y trouver du plaisir.

La pose implique avant toute chose trois grandes étapes: tracer, entailler et couper. Vos outils: un crayon, une règle et un couteau utilitaire. Pour commencer, vous devez prendre vos mesures avec soin. Vous pourrez ensuite couper le panneau selon les dimensions voulues. Tracez la ligne de coupe sur le panneau à l'aide du crayon et de la règle. Ensuite, entaillez la face du panneau avec votre couteau utilitaire. Enfin, il ne vous reste qu'à couper le panneau mural d'un coup sec. Cette étape devrait se faire assez facilement car vous aurez préalablement entaillé le papier qui maintient le panneau.

Bien entendu, l'installation ne consiste pas uniquement à entailler le panneau et à le couper. Ce n'est que le début. L'étape suivante: la pose.

Commencez par poser les panneaux du plafond, perpendiculairement aux solives. De cette façon, les panneaux muraux offriront un appui supplémentaire aux panneaux du plafond. Vous devez appuyer fermement les panneaux contre le plafond en les soulevant par le bas.

Après avoir coupé les panneaux aux dimensions voulues, suivez ces instructions pour les fixer au mur. D'abord, assurez-vous que le bois est sec pour éviter qu'il ne gauchisse ou ne rétrécisse par la suite. Tenez fermement le panneau contre la solive. Fixez-le ensuite à l'aide de clous ou de vis, en veillant à enfoncer la tête de chaque clou ou de chaque vis légèrement sous la surface du panneau sans déchirer le papier de manière à pouvoir la recouvrir de composés à joints plus tard.

Mais faite attention! Si vous déchirez le papier, le panneau ne sera pas fixé aussi solidement et l'appli-

cation subséquente du composé à joints pourrait causer la formation de bulles. Mettez des vis tous les 12 pouces ou des clous tous les 8 pouces (7 pouces pour les plafonds). On peut aussi poser les panneaux en utilisant à la fois des attaches et de l'adhésif pour panneaux muraux. Avec cette méthode, vous aurez moins de trous à dissimuler, ce qui vous rendra la tâche plus facile par la suite.

La dernière étape: la finition des joints des panneaux muraux. Pour un joint de base, étendez le composé afin de remplir les interstices entre les panneaux, appliquez le ruban à joints et recouvrez-le de composé. Lissez le joint en veillant à laisser suffisamment de composé entre le ruban et le panneau. Laissez sécher le composé, normalement pendant 24 heures. Dans la plupart des cas, il faut au moins une couche de finition, souvent deux. Amincissez chaque couche avec une truelle de finition et quand le composé est sec, poncez-le légèrement. Il est préférable d'enlever le surplus de composé à joints quand il est encore humide.

J.P. SERVICE
424-4067 1-554-3002

SPÉCIAL DE VENTE DE PIÈCES:

- élément pour cuisinière universelle: 26,95\$
- Ensemble de 2 boyaux pour le remplissage: 9,95\$

494, Principale, St-Donat

CENTRE DE JARDIN ET PAYSAGISTE

1685, rte 125 sud, Saint-Donat Tél.: (819) 424-5148
Fax: (819) 424-2193

LA MAIN DES MAÎTRES

L'empreinte d'excellence et de créativité pour tous vos projets de conception, réalisation et l'entretien de votre aménagement paysager!

- Le plus grand choix de fleurs annuelles et vivaces
- Des arbres et arbustes pour tous les goûts
- Une roseraie de plus de 50 variétés
- Tous les produits de jardinage que vous recherchez

PROFITEZ DE NOTRE SPÉCIAL D'OUVERTURE DE LA SAISON

25% DE RABAIS SUR LA CONCEPTION D'UN PLAN D'AMÉNAGEMENT PAYSAGER

*** Venez profiter de nos spéciaux hebdomadaires**

Téléphonez-nous pour des conseils professionnels **GRATUITS**

Lundi au vendredi de 7:00 à 21:00
Samedi et dimanche de 7:00 à 17:00

424-5148

Pétrole

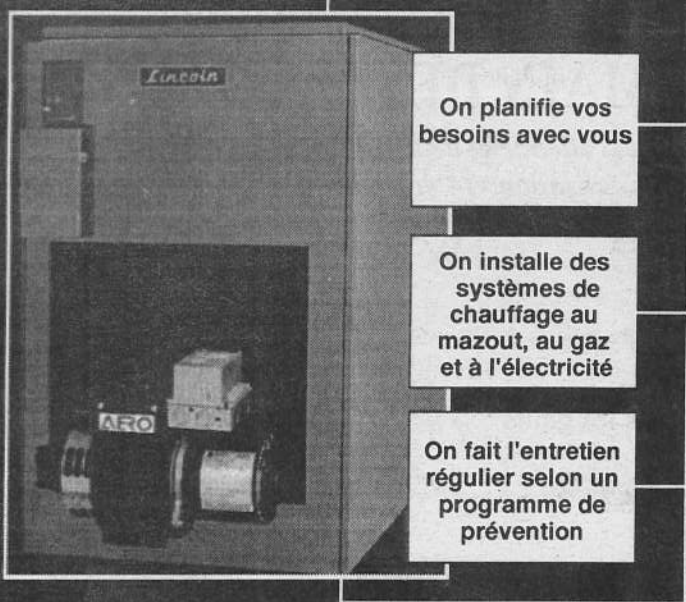
PAGÉ

VOTRE RÉFÉRENCE

Il y en a qui ne font que la livraison de mazout. Il y en a qui font l'entretien des systèmes de chauffage, mais pas les réparations majeures. Il y en a qui font les réparations, mais qui n'offrent pas de programme d'entretien. Il y en a qui ont des programmes mais qui n'offrent pas de garantie. Il y en a qui...

Nous, on fait tout!

Nous sommes votre référence en matière de chauffage depuis 37 ans



On planifie vos besoins avec vous

On installe des systèmes de chauffage au mazout, au gaz et à l'électricité

On fait l'entretien régulier selon un programme de prévention

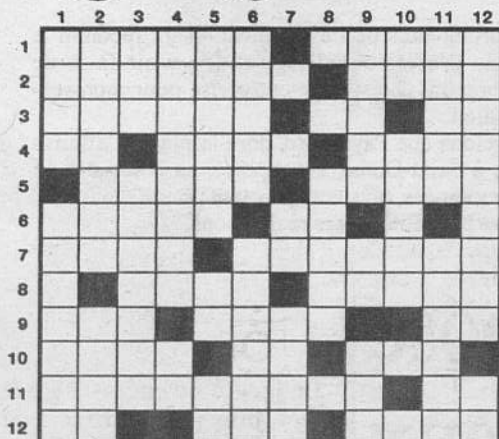
Si vous construisez ou rénovez votre maison, vous aurez intérêt à examiner toutes les options qui s'offrent à vous au sujet des systèmes de chauffage: on peut faire l'analyse de la situation avec vous.

Vous êtes de la place?
Nous aussi!

PÉTROLE PAGÉ
Une division de Thermo Pagé Inc.

Téléphones:
424-5530
326-3515

La Croisade



HORIZONTALEMENT

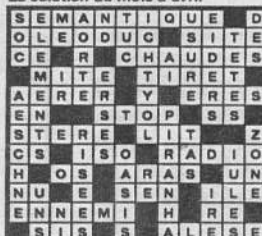
1. Temps d'arrêt - Paysages.
2. Amas - Côté de l'écusson d'une monnaie.
3. Ouvrage en lattes - Pronom - Déchiffré.
4. Conjonction - Oiseau coureur - Baldaquin.
5. Haïes - Affaire qui se plaide.
6. Troisième personne - Cela.
7. Crochet - Accable.
8. Ope - Reste de bois brûlé.
9. Rigide - Récipient - Opérateur informatique.
10. Adverbe - Conjonction - Habileté.
11. Disciple - À la mode.
12. Pronom - Manche - Bières anglaises

VERTICALEMENT

1. Appelle - Nerfs.
2. Obstacle - Produit de dégradation.
3. Apanage - Insectes diptères.
4. Munir d'un tuteur - Canonisé.

5. Usée - Conjonction - Arête.
6. Situées - Commencement.
7. Césium - Obscurité.
8. Classe sociale fermée.
9. Arbrisseau du Brésil - Deux - Recueil.
10. Titane - Chatons.
11. Pronom - Magie.
12. Rien que - Notre Seigneur.

La solution du mois d'avril



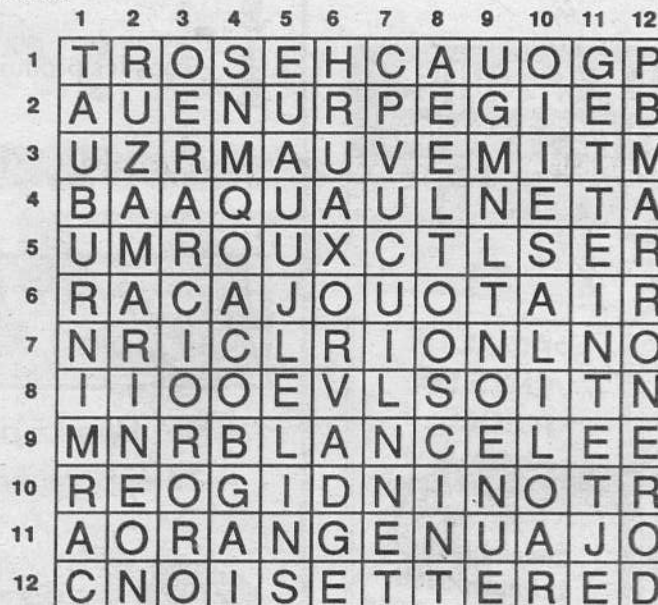
Gagnant: Marcel Forget

MOT-MYSTÈRE

Mot de 11 lettres
COULEUR

Lorsque tous les mots ci-dessous auront été utilisés horizontalement, verticalement et diagonalement dans la grille, il ne vous restera que les lettres servant à relever le MOT-MYSTÈRE

- | | | | | |
|--------|---------|----------|----------|-----------|
| acajou | coloré | lilas | orangé | teinte |
| aqua | | | | ton |
| auburn | doré | marine | peinture | turquoise |
| azur | gouache | marron | prune | |
| | | mauve | | violet |
| beige | indigo | | rose | |
| blanc | | noir | roux | |
| | jaune | noisette | | |
| carmin | | | | |



* Seront acceptées uniquement les coupures de journaux

Courez la chance de gagner 10 \$ en envoyant au Journal votre bonne réponse. Tirage au sort tous les mois parmi les bonnes réponses reçues.

L'entrepreneur a les solutions possibles

Si vous comptez ajouter des fenêtres pour mieux profiter de la lumière du jour, optez pour des modèles éconergétiques. Vérifiez au préalable leur cote énergétique.

Mais attention, car en rehaussant l'isolation thermique et l'étanchéité à l'air de votre maison, vous devrez mesurer leurs répercussions sur votre système de chauffage. Le générateur de chaleur, selon le cas, risque de rejeter des polluants dans l'air en raison de l'étanchéité accrue de la maison et de la quantité insuffisante de l'air de combustion. Demandez à l'entrepreneur de vérifier la situation et discutez avec lui des solutions possibles.

Vous serez davantage renseigné à ce sujet en consultant la publication "La construction et l'environnement: Comment les constructeurs et les rénovateurs peuvent contribuer à bâtir un avenir écologique" (n° 6720), en vente à 3,99 \$, taxe en sus. Pour commander, composez sans frais le numéro suivant: 1-800-463-SCHL. (Le prix est indiqué sous réserve de modification). Demandez aussi à recevoir gratuitement le catalogue des publications de la SCHL concernant la rénovation.

Une saison critique pour le réseau routier

par Jean Lafortune

C'est bien connu. La période des fontes de neige au Québec n'épargne pas l'ensemble du réseau routier, et plus particulièrement les rues secondaires qui ne sont pas asphaltées. Résultat: on peut s'embourber facilement, durant une période variant de deux à trois semaines, dans des sillons boueux creusés par les véhicules.

C'est le cas du boulevard Lafontaine, à Entrelacs, et Mme Murielle Pain en a fait état aux autorités de la municipalité dans une lettre adressée au maire Yvon Cloutier, avec copie au représentant de la Sécurité publique régionale. Rejoint par le *Journal Altitude*, le secrétaire-trésorier, Jean-François René, s'est dit conscient de cette situation qui revient tous les printemps. "Ce phénomène, désagréable soit, est néanmoins normal dû à la nature du sol et du sous-sol de certains réseaux routiers, dont celui du boulevard Lafontaine, a-t-il dit. Mes collègues des municipalités voisines connaissent une situation analogue, ajoutez-t-il; c'est l'enfer d'après eux."

Bien sûr, les services des Travaux publics de chaque municipalité tentent, dans tous les cas de dégel des chemins de terre, de rendre les conditions de circulation automobile le plus adéquat possible, pour ne pas dire le moins risqué, mais les miracles ne sont pas de ce monde en cette période de l'année où les bordages sont encore gelés et l'irrigation ne peut se faire à cause d'un sous-sol encore gelé.

Idéalement, l'asphaltage des chemins serait idéal pour empêcher une telle situation, mais encore faudrait-il que les propriétaires terriens soient d'accord, dans une bonne majorité, pour en assumer les frais sous forme de taxe spéciale. Le boulevard Lafontaine, à Entrelacs, mesure 4,85 kilomètres de long et compte 70 maisons. Il y a de grands terrains vacants, et il n'est pas évident que leurs propriétaires veuillent payer une taxe spéciale sur une vingtaine d'années pour le recouvrement de leur boulevard.