

Exp: COMPL BIBLIO  
BIBLIOTHEQUE SAINT-DONAT  
510, DESROCHERS, C.P. 790  
ST-DONAT, P.Q.  
JOT 2C0

**JEAN COUTU**  
On trouve de tout  
... même un ami

**PENSEZ À VOS  
DÉCORATIONS DES FÊTES  
AU MEILLEUR PRIX!**

**CAME  
EXPE**  
Tél.: (819) 326-4504  
Fax: (819) 326-3019  
8, rue Hôtel de Ville  
Ste-Agathe-des-Monts

Téléboutique  
**Bell**

# Le Journal Altitude

1350

• SAINT-DONAT •  
NOVEMBRE 1998

VOLUME 26 • No 12  
24 pages

Nouvelles de Saint-Donat,  
Notre-Dame-de-la-Merci,  
Chertsey, Entrelacs  
et régions

55¢

## Les jeunes et la prévention



Les jeunes apprennent assez tôt les rudiments de la lutte contre les incendies, comme on peut le voir ici lors de la première journée de la Semaine de prévention des incendies à Saint-Donat. En médaillon, le pompier Leclerc s'est prêté au jeu pour familiariser les jeunes avec l'équipement de combat.

(Photos: ALTITUDE)

**Lebeau**  
STE-AGATHE  
VITRES D'AUTOS  
Démarreur à D I S T A N C E  
à partir de **179.95\$**  
Inst. incluse • Taxes en sus  
777, Principale, Ste-Agathe Sud 1-800-263-2710 326-2882



Louis Desrosiers

**Desrosiers**  
FORD  
Ste-Agathe  
ACHETEZ DIRECTEMENT  
DU PATRON  
90, boul. Morin (Route 117) 1-800-567-6702

**F. Allard, B. Gagnon et Associés Pharmaciens**  
membre du groupe **Obonsoins**  
**PROGRAMME DE PRISE EN CHARGE DU TABAGISME**  
Vous désirez cesser de fumer, votre pharmacien(ne) vous offre de l'aide, du support et des conseils.  
398, Principale  
424-2626

## • ÉDITORIAL •

# En Gaspésie, le tourisme passe par le transport. Et ici alors?

La campagne électorale provinciale bat son plein, et c'est presque à la veille du jour de votation que le sort a voulu que se tienne, à Saint-Donat (Lanaudière) et St-Jovite (Laurentides), une consultation publique sur le changement de classification du plus grand parc national québécois, et aussi du plus vieux puisqu'il a maintenant 100 ans, soit le parc du Mont-Tremblant.

On dit changement de classification, ce qui se traduit par changement

de vocation, passant de parc de récréation à parc de conservation. Encore que le ministre Bégin, qui présidait la séance de Saint-Donat, n'a pu, séance tenante, préciser ce qu'on entend par ces appellations eu égard aux activités permises dans un tel parc, aux droits acquis d'utilisation par les motoneigistes, aux accès facilités de transport dans ce paradis de la nature. Car il faudra bien pouvoir y accéder facilement pour en bénéficier, tout en le conservant.

Ne parlons surtout pas ici d'un lien routier pour se rendre d'un point A à un point B. M. Bégin a toujours été clair à ce chapitre: il n'y aura pas de route dans un parc de conservation. Plus tôt cet été, le ministre Chevrette avait dû mettre un bémol à cette affirmation en disant qu'une route panoramique est toujours possible dans un parc de conservation.

Soyons réalistes. On n'a pas senti une volonté bien forte de Québec quant au souhait de voir s'ouvrir des

liens routiers dans le parc du Mont-Tremblant pour favoriser les objectifs régionaux de développement socio-économique des municipalités limitrophes dans Lanaudière. Il y a pourtant une chose qu'on sait pertinemment: une partie du parc du Mont-Tremblant, secteur des Laurentides, a été cédée à Intrust pour le développement à caractère récréatif du versant nord de la montagne, la portion sud étant déjà exploitée au maximum.

Mais revenons à notre bonne vieille campagne électorale présentement en cours. Je n'ai pas encore entendu quelqu'un au pouvoir prendre vraiment position sur les moyens logiques de se déplacer d'un point à un autre dans le parc du Mont-Tremblant pour le développement harmonieux du bijou de la nature qui nous entoure, et dont la majorité de la superficie est encore dans Lanaudière, soit pour en jouir tout simplement ou pour développer son aspect socio-économique.

J'entendais dernièrement, dans la foulée de la campagne électorale, à la télé de Radio-Canada, des interve-

nants en Gaspésie dire que chez eux, le développement touristique passe nécessairement par le transport. Ce qui est vrai là-bas doit l'être également ici, mais chez nous, on se perd en conjecture quand vient le temps d'aborder ce dossier de front, face à Laurentides où les jeux sont déjà faits depuis longtemps.

Serait-il présomptueux de croire que le dossier des liens routiers dans le parc du Mont-Tremblant déblocquera quand Intrust le voudra bien? Ne nous faisons pas d'illusion: quand Intrust veut quelque chose, Intrust obtient ce quelque chose. Quand Intrust décidera que sa très nombreuse clientèle voudra voir autre chose dans et autour du parc et sortir un peu de son monde artificiel pour venir voir ce que Saint-Donat, St-Michel et autres ont à offrir comme activités récréotouristiques, le dossier ne traînera pas longtemps sur les tablettes à Québec, je puis vous l'assurer, parc de conservation ou non.

Jean Lafortune

## OPINION du lecteur

### Le concours de citrouilles à l'école, mais quel concours?

L'an passé, c'est avec joie que les enfants, petits et grands, se sont amusés à participer à ce concours de citrouilles. Cette année encore, tous se préparaient pour ce même concours de citrouilles qui avait été annoncé à l'école, dans les journaux et des dépliants distribués dans les foyers.

L'événement devait avoir lieu les 10 et 11 octobre. Plusieurs se sont rendus avec leur citrouille et leur fierté, comme convenu, attendant à la porte qui ne s'ouvrait pas, et plusieurs autres se sont sûrement rendus là pour se cogner le nez à une porte fermée. Après être allés au poste de police, avoir fait le tour de l'école, quelqu'un est venu nous aviser que le concours avait été annulé, sans avoir été avisés d'aucune façon. Pas de note explicative sur la porte, rien. Qui a organisé? qui a annulé? bonnes questions.

Décrire la déception de ces enfants qui avaient mis leur cœur dans ce

projet, sans parler de l'aide des parents! J'espère qu'à l'avenir, une telle situation ne se répètera plus sans être sûr d'être disponible. Qu'on pense un peu au désappointement des participants qui le font toujours avec joie.

Diane Vaillancourt  
Saint-Donat

### Les jeunes aimeraient perpétuer la mémoire de leur ami "Jun"

Suite au décès horrible de Robert "Junior" Choquette, nous, ses nombreux amis, aimerions souligner à la mémoire de "Jun" l'endroit où nous nous retrouvons pour partager avec lui nos joies et nos peines, ainsi que la passion qu'il avait pour le basket-ball.

Robert habitait Saint-Donat et faisait ses études en administration au Collège de Maisonneuve. Ayant cumulé jusqu'à présent dans ses études des résultats dépassant de loin la plupart de ses camarades de classe, il était un brillant jeune homme, sportif et travaillant. Que ce soit à la maison, à l'école ou à l'extérieur, il était très apprécié et représentait un modèle pour plusieurs jeunes Donatiens. Réputé pour sa bonne humeur, sa joie de vivre et ses talents aux basket-ball, "Jun" a marqué la vie de plusieurs personnes autour de lui. Autant sa famille, ses amis, ses voisins ou les personnes qu'il fréquentait dans la vie de tous les jours sauront vous dire à quel

point il était enjoué, sociable, attachant et pacifique.

Bien que sa vie fut de courte durée, elle a énormément apporté à tous ceux qui l'ont connu. Nous porterons à jamais dans nos cœurs tous les souvenirs qu'il nous a permis de vivre et qui ont su enrichir notre quotidien. Inoubliable et irremplaçable, il sera toujours avec nous.

Jour ou soir, par beau temps ou mauvais temps, accompagné ou seul, il se rendait au parc Desormeaux pour passer la majorité de ses temps libres, car c'était son endroit favori pour se défouler, réfléchir et s'amuser. Bref, c'était son deuxième chez-lui. C'est pourquoi nous vous soumettons la demande officielle de nommer, à la mémoire de Robert Junior Choquette le parc Desormeaux, le parc Jun. Nous sommes convaincus qu'il serait valorisant et honorable de nommer ce parc à sa mémoire.

De plus, ce serait une attention digne et respectable afin de dénoncer la violence qui, malheureusement, amène la discorde et propage la haine dans plusieurs quartiers de nos villes.

Nous vous remercions à l'avance de l'attention que vous porterez à notre demande. Ce serait de votre part assurément la moindre des choses pour honorer la mémoire d'un jeune homme ambitieux que Saint-Donat a perdu prématurément.

Sébastien Gaudreau, Stéphane Gaudreau, Maxime Hénault, R.A.Z. Zbikowski, Simon Racette  
Saint-Donat

### Des actes démotivants

Depuis 15 ans maintenant, les Week-Ends des Couleurs ont attiré des milliers de personnes à Saint-Donat. Les commerçants s'efforcent donc d'investir du temps et de l'argent pour rendre leur commerce des plus attrayants par les décorations extérieures.

C'est avec regret que nous avons réalisé cette année que nous nous sommes fait voler des accessoires (qui étaient accrochés avec de la broche) et en même temps vandaliser certaines de nos décorations extérieures.

Nous trouvons ces actes très désolants. Si nous décidons l'an prochain de renouveler quand même l'expérience avec d'autres décorations, ce ne sera plus avec la même fougue... et le même budget. C'est Saint-Donat qui, encore une fois, y perdra.

Les commerçants de Saint-Donat

### Un an déjà!

Un an s'est déjà écoulé depuis les élections municipales du 2 novembre 1997. Mes souvenirs sont encore frais et avec le recul, je suis convaincue que le jeu en valait la chandelle!

Des contacts se sont faits, des gens se sont rencontrés, des amitiés sont nées et un mouvement de fond s'est amorcé. La vie municipale a repris de la vigueur. Fini les salles vides, les dialogues de sourds et les décisions unilatérales. J'ai l'impression que la démocratie s'en porte un peu mieux.

On assiste actuellement à des débats vigoureux qui ressemblent souvent à de véritables combats. Les dossiers se succèdent et l'information circule mieux. On dirait que les gens ont moins peur de donner leur avis, qu'ils trouvent important de faire valoir leurs opinions. Serait-ce l'effet de la division du territoire de Saint-Donat en districts? peut-être! C'est sans doute le meilleur geste posé par le Conseil précédent.

Je suis heureuse d'avoir participé et cet éveil, et bravo à ceux qui s'expriment et qui se tiennent debout.

Françoise Nadon  
Saint-Donat

ÉDITION DE DÉCEMBRE 1998  
DATE LIMITE POUR MESSAGES ET PUBLICITÉS:  
2 DÉCEMBRE 1998

Le Journal Altitude

Conception graphique, édition électronique par Altitude Communications, Saint-Donat. Imprimé par: Imprimerie Léonard inc. Saint-Jovite (Québec).

Adresse postale:  
Place Monette  
426, rue Principale  
C.P. 1350  
Saint-Donat-Montcalm  
(Québec) J0T 2C0

Tél.: (819) 424-2610  
Tél. résidence: (819) 424-5528  
Fax: (819) 424-3615

Envoi de publication. Enregistrement n° 3099. Toute reproduction de texte, photo ou publicité est strictement interdite sans autorisation écrite de la direction. Bien que toutes précautions aient été prises pour assurer la rigueur des renseignements, le journal ne peut se tenir responsable des erreurs ou négligences et se réserve le droit de corriger ou rectifier les erreurs. Les opinions exprimées dans le Journal Altitude sont celles de l'auteur et n'engagent en rien la direction du Journal. Aucune lettre anonyme ne sera publiée.

Éditeur:  
Martin Lafortune

Rédacteur en chef:  
Jean Lafortune

Directrice de la publicité:  
Nathalie Boussion

Répertorié dans  
CARD  
(Canadian Advertising Rates & Data)

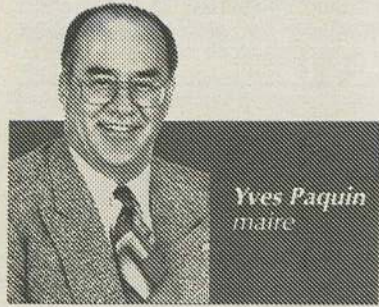
Dépôt légal Bibliothèque Nationale du Québec



# Saint-Donat est jumelée à Lans-en-Vercors



## Les crèches de Noël sont de retour!



**Yves Paquin**  
maire

comme l'an dernier, La Maison Art Boréal, en collaboration avec la Chambre de commerce et de tourisme, organise une exposition de crèches. Cette grande activité qui nous rassemble et nous permet de faire sortir l'artiste de coeur qui est en nous.

Ensemble, cet événement nous fait revivre la magie de Noël et du symbolisme de la Nativité. En plus, le fait de décorer notre village avec toutes ces crèches plus belles les unes que les autres l'embellit sans contredit.

Cet attrait démarque Saint-Donat et lui permet de s'orienter vers une spécificité. En effet, la municipalité devient une destination de visiteurs qui recherchent les villages animés et qui se tournent vers des valeurs traditionnelles.

Et que dire de toutes ces oeuvres extraordinaires qui sortent des mains et des idées des Donatiennes et des Donatians! Notre communauté possède vraiment des richesses humaines inestimables.

Pour cette année, la formule a un

peu changé mais je crois sincèrement que l'expérience sera encore une fois très réussie. Le thème de cette année est: "Noël dans son milieu". Toutes et tous sont bienvenus à participer et l'inscription est gratuite.

Vous trouverez d'ailleurs tous les détails du concours de crèches inté-

rieures et de participation aux crèches extérieures dans les pages de la présente édition du journal.

Je vous invite donc à y participer encore cette année en grand nombre. Notre village n'en sera que plus fier et nous n'en serons que plus fiers! □

Chères concitoyennes,  
Chers concitoyens,  
L'hiver est déjà à nos portes! Et,

## Les audiences publiques sur la vocation du parc Tremblant ont éveillé l'intérêt des Lanaudois

par Jean Lafortune

Étant donné le nombre plus volumineux des mémoires présentés aux audiences publiques sur la nouvelle vocation de conservation du parc du Mont-Tremblant, celles-ci ont dû débiter plus tôt que prévu à Saint-Do-

nat le 23 octobre dernier, soit à 16 h plutôt qu'à 19 h, au Château Montcalm. Le ministre Bégin était présent, accompagné de sous-ministres du ministère de l'Environnement et de la Faune du Québec.

Le lendemain matin, les audiences

se poursuivaient, à St-Jovite cette fois. Plus de 60 mémoires ont été déposés au Ministère par des individus et des organismes des régions de Lanaudière et des Laurentides. À Saint-Donat où

SUITE EN PAGE 5

### NetAxis Inc.

**FOURNISSEUR D'ACCÈS À INTERNET À SAINT-DONAT**

Ligne de service: 1-888-482-8989  
Service local: 424-2051  
<http://www.netaxis.ca>

- Modems US Robotics (les meilleurs!)
- Serveur hautement sécuritaire et confidentiel
- e-mail pour chacun des membres de la famille
- Installation gratuite sur place (si nécessaire)

**SYSTÈME MULTIMÉDIA: Intel Pentium II 266 MHZ**

- 32Mo mémoire vive
- Souris, clavier
- 2.5Go disque dur
- Win95
- CDROM 32X
- Installation Internet
- Modem 56Kbps
- HP 60 watts+micro
- Moniteur 14" SVGA NI
- 3 mois d'accès Internet GRATUIT (à certaines conditions)
- Carte de son

**SPÉCIAL:**

- 9\$/mois pour 5 heures
- 1\$/heure supp.
- 1 adresse électronique (taxes en sus)

**ACCÈS ILLIMITÉ**

- 4 mois pour le prix de 3 à l'inscription
- 25\$/mois • 250\$/année (taxes en sus)

1629<sup>99</sup>\$  
+ Taxes

**Pierre Forget,**  
informaticien  
18 ans d'expérience

**LE SEUL SPÉCIALISTE EN INFORMATIQUE À ST-DONAT**

**SERVICE INFORMATIQUE PIERRE FORGET**

**424-2051**

[pierre.forget@st-donat.com](mailto:pierre.forget@st-donat.com)  
<http://www.st-donat.com/pierremain.html>

Spécifications, quantités et prix sujets à changement sans préavis

**LE JARDIN DU CADEAU**

749, rue Principale, St-Donat  
J0T 2C0  
(819) 424-1113

Gagante du mois d'octobre  
**MARTINE GUÉRIN**

**C'est le temps de penser à vos décorations et vos cadeaux de Noël**

**60 ans et + JEUDIS SEULEMENT: 15% de réduction sur tous les articles à prix régulier en magasin**

VENEZ BÉNÉFICIER DE NOS BAS PRIX!

**La Sauvagine & Restaurant**

Réservez tôt pour les Fêtes

SOIRÉES GASTRONOMIQUES DE NOËL ET DU NOUVEL AN

**AUBERGE**

Table d'Hôte gastronomique  
5 services

36<sup>50</sup>\$

Ouvert du mercredi au dimanche

**RÉSERVATIONS:**  
(819) 326-7673 ou 1-800-787-7172

**INTERNET**  
[www.polyinter.com/sauvagine](http://www.polyinter.com/sauvagine)

Notre plus récente vedette vous présente sa nouvelle amie...

La toute nouvelle  
**Mazda Protégé SE 1999**  
Toujours la plus spacieuse de sa catégorie

Mazda 626 DX 1999

Climatiseur inclus

**Lacroix Automobile Itée**  
Une affaire de Confiance

mazda

Coup de foudre! Coup de fougue!  
1004, route 117, Val-David  
**(819) 322-3937**

# Le Chalet St-Donat ou Chalet Wall (1)



**Claude Lambert**  
Historien

Premier de trois articles.

Suite à mes recherches, à une entrevue réalisée avec Marguerite Wall en 1990 et à des notes laissées par son frère Harold,

j'ai pu reconstituer la petite histoire de la première véritable auberge de Saint-Donat ouverte en 1917.

En effet, bien que quelques pensions familiales existent depuis la fin du 19<sup>e</sup> siècle, aucun établissement n'est construit dans le seul but d'accueillir des touristes. Saint-Donat vit encore presque exclusivement d'agriculture de subsistance et de l'exploitation des forêts lorsque Thomas Wall découvre la beauté de ses paysages et son potentiel touristique. Voyon un peu comment il fait cette découverte.

À la recherche de grands espaces

Thomas Wall, Irlandais né à Montréal, y travaille pour la compagnie d'articles de sport A.G. Spalding & Brothers. Comme représentant des ventes, il est amené à voyager partout au Canada et à rencontrer des gens liés au domaine sportif. Il a

Wall de son établissement.

## L'émerveillement

Donc au cours de cet été 1914, Mr. Wall, accompagné de Harold, décide d'aller rendre visite à Tom. Lorsqu'ils parcourent en boghei (1) le chemin Provost et qu'ils arrivent à une clairière, Mr. Wall est fortement impressionné par la vue panoramique qui s'offre à eux, et les idées prennent rapidement forme

de Joseph Regimbald et Agnès Désormeaux. Thomas achète les terres, avec son frère Bob et son cousin Harry. Il est convenu que les Regimbald pourront demeurer sur leur ferme pour une période de cinq ans (en réalité, cette entente sera prolongée un certain temps). Bob et Harry ne voulant pas s'investir dans la future entreprise, ils laisseront à Thomas le soin de la mettre sur pied et de la gérer.



Le Chalet St-Donat et quelques "cottages".

trois enfants: Thomas fils (ou Tom), Harold et Marguerite.

En 1914, Tom, souffrant d'une bronchite, doit, selon un spécialiste des poumons, séjourner quelques semaines dans les montagnes du Nord où l'air est pur et vivifiant. Il est donc envoyé au Camp Agaming, fondé en 1906 par C.B. Powter sur les rives du lac Archambault (auj. domaine La Sablière). Cette colonie de vacances est également la première de Saint-Donat.

Il est possible que Mr. Wall ait rencontré Mr. Powter dans le cadre de son travail puisque ce dernier était également directeur de l'enseignement de l'éducation physique pour les écoles protestantes de Montréal. Il aurait alors parlé à Thomas

dans sa tête.

Il faut bien comprendre qu'à cette époque, là où les familles prionnières s'installent, une grande partie du bois a été prélevée par les compagnies forestières; les collines et flancs de montagnes sont souvent en culture, ce qui donne une vue dégagée. Comme le chemin Provost est construit justement en flanc de montagne entre Ste-Lucie et la partie sud du lac Archambault, il est facile d'imaginer la splendeur du paysage.

## Le grand saut

Le site convoité est en bordure du chemin Provost (2) et comprend les lots 6,9 et 10 du rang 2, canton Archambault, occupés par la ferme

En 1916, Mr. Wall fait construire par Jos Gagnon, un menuisier du village, un premier bâtiment qu'il appellera le "Chalet St-Donat". Il s'agit en fait d'une auberge sans permis d'alcool. L'établissement est évalué à 1 050 \$. Mr. Wall, demeurant toujours à Montréal, ne l'ouvre que durant la saison estivale, les chemins n'étant pas ouverts durant la saison froide de toute façon.

(1) Boghei ou buggy: petite voiture à cheval, sur deux roues et non couverte.

(2) Auj. ch. Wall, qui fait jonction avec la route 329 dans le haut de la côte, avant d'arriver au chemin Regimbald en direction nord.

**Imprimerie Commerciale**

424-7334

www.imprimex.com

- Cartes d'affaires
- En-têtes de lettres
- Enveloppes
- Factures
- Circulaires dépliant
- Billets

Photocopie Couleur  
Impression Couleur  
Grand Format

**NOUVEAU**  
Conception & Hébergement  
de sites INTERNET

Pour Elle et Lui

**INFLUENCE  
COIFFURE**

**SPÉCIAL D'AVANT LES FÊTES**

Permanente: Rég.: 50\$

**SPECIAL: 45\$**

Permanente pour Rég.: 65\$

cheveux longs: **SPECIAL: 60\$**

Sylvie Forget, Prop. Francine Forget, Coif.  
337, rue St-Donat, Place Monette, St-Donat  
Tél.: (819) 424-7902

**GARAGE J. BOUDREAU INC.** 641 Principale, C.P. 176, St-Donat • Tél.: 424-2110

**SPÉCIAL  
PNEUS**



President  
**Atlas**  
MICHELIN

PIRELLI

BFGoodrich

UNIROYAL

GENERAL TIRE

POSE

**SANS FRAIS**

VALVE

**SANS FRAIS**

PERMUTATION  
À 10 000 KM

**SANS FRAIS**

RÉPARATION  
GREVAISON

**SANS FRAIS**

**HIVER**

14580R12 / 48.80  
15580R13 / 45.00  
16580R13 / 59.50  
18575R14 / 69.60  
19575R14 / 69.95  
20575R14 / 78.05  
20575R15 / 72.50  
23575R15 / 84.53  
17570R13 / 48.90  
18570R14 / 59.35

**SR-4/4 SAISONS**

15580R13 / 39.00  
16580R13 / 54.15  
18575R14 / 58.73  
19575R14 / 59.63  
20575R14 / 67.13  
20575R15 / 69.04  
23575R15 / 78.75  
17570R13 / 50.85  
18570R14 / 54.46  
18560R14 / 54.00

**A.P. CAMIONNETTE**

P20575R14 / 83.30  
P20575R15 / 86.80  
P24575R16 / 108.36  
LT23585R16 / 79.80  
LT23585R16 / 119.47  
LT22575R16 / 123.13  
LT24575R16 / 129.86  
30X9,50R15 / 113.96  
31X10,50R15 / 125.50

**ALIGNEMENT SUR PLACE**

## St-Donat: 125 ans d'histoire et d'histoires

"Saint-Donat: 125 ans d'histoire et d'histoires". Voilà le slogan officiel que la Société historique de Saint-Donat a adopté lors de sa dernière réunion du 20 octobre. Ce slogan sera utilisé tout au long de l'année 1999 qui marquera, comme on sait, les 125 ans d'existence de la paroisse de Saint-Donat.

Le calendrier des Fêtes du 125<sup>e</sup>, principal outil de promotion de la Société, est pratiquement prêt. C'est à partir des écrits de Claude Lambert et de Lyne Pagé ont travaillé les textes qui accompagnent les photos à chaque mois. Sylvie Roy s'affaire à figurer le tout afin de déposer le produit chez Imprimex sous peu. C'est un bijou que tous voudront se procurer, affirme-t-on au sein de l'Association. C'est aussi une belle idée de cadeau.

La Chambre de commerce s'intéresse aux Fêtes du 125<sup>e</sup>. Des commerçants offrent déjà des commandites, et leur participation au grand défilé du 125<sup>e</sup> est assurée; André Issa coordonne le tout.

De très beaux fanions *Saint-Donat 125<sup>e</sup>* seront aussi disponibles pour la décoration autant des commerces que des maisons privées.

Michelle St-Georges continue de contacter les organismes et les invite à planifier une activité à saveur historique. Les intéressés sont invités à faire connaître à l'Association la date à laquelle ils prévoient cette activité puisqu'un dépliant des activités des Fêtes sera disponible. Des activités des Fêtes organisateurs feront connaître la liste des activités par le biais du *Journal Altitude 1350*.

Les associations de lacs et de nombreux villégiateurs ont manifesté leur intérêt pour ces célébrations. Tous sont invités à s'investir dans ce grand projet. Pour leur part, Pierre Lamothe et Roméo Côté travaillent au montage d'un vidéo des Fêtes.

Un petit comité reprend le dossier concernant la réfection de la toile de Santo Donato, l'immense tableau qui ornaient le chœur de l'ancienne église.

L'exposition des photos anciennes est toujours ouverte à l'étage de la Maison Art Boréal. C'est à ne pas manquer! Les demandes de subventions se poursuivent. Rachel Coutu supervise le tout, et ça avance bien, dit-on.

## Audiences...

SUITE DE LA PAGE 3

se concentraient les intéressés de Lanaudière, c'est près de 20 mémoires qui ont été soumis au ministre, le premier étant présenté par le maire Yves Paquin qui est également président du Comité pour la route Saint-Donat/Tremblant (CPRST).

D'entrée de jeu, M. Paquin a fait remarquer au ministre Bégin que le parc du Mont-Tremblant devrait être un facteur de développement économique pour le Québec, mais tout particulièrement pour les régions limitrophes autant dans Lanaudière que dans Laurentides. Or, étés à l'appui, il faut bien constater les faits: depuis la mise en place d'un parc de récréation

en 1981, les investissements consentis par le Ministère pour le secteur des Laurentides sont de beaucoup supérieurs à ceux alloués dans Lanaudière. Et pourtant, ce secteur couvre 56 % de la superficie totale du parc.

Force est d'admettre, a souligné M. Paquin, que l'impact du parc du Mont-Tremblant comme levier économique pour les agglomérations situées dans Lanaudière diminue d'année en année. Pourtant, on est dans une période où le tourisme d'aventure connaît une croissance supérieure à 10 % par année, au moment où tous les grands parcs américains ont atteint la saturation de l'offre.

Rappelons que lors d'une rencontre des intervenants à la chute aux Rats, dans le parc l'été dernier, le ministre Bégin avait, d'une part, affirmé qu'on ne construit pas de route

dans un parc de conservation, alors que, d'autre part, le ministre Chevrette avait introduit le concept d'une route panoramique toujours possible dans un tel parc. Or c'est ici que le changement de vocation du parc du Mont-Tremblant de parc de récréation en celui de parc de conservation semble trop ce que cela signifie au point de vue d'accessibilité tant des voitures que des motoneiges.

Le mémoire présenté par Saint-Donat reflète assez fidèlement les aspirations des autres intervenants de la région de Lanaudière, exception faite des écologistes inconditionnels qui voient dans l'appellation "conservation" la seule carte de salut du plus vieux et plus vaste parc national québécois.

Un p'tit chausson  
aux pommes avec ça?  
Certainement!



BOULANGERIE SAINT-DONAT

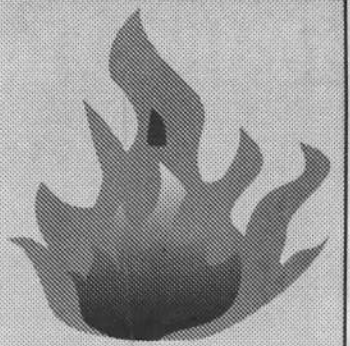
Le goût maison!



413, rue Principale, Saint-Donat • Téléphone: 424-2220

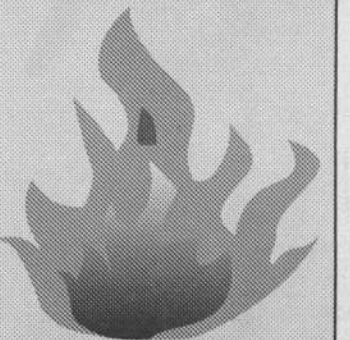
### TOURNOI DE HOCKEY

4-5-6 décembre  
à l'Arena Paul-Mathieu  
"Tournoi à Bout de SOIF"  
40 ans et plus  
Infos: 424-7683 Daniel



# CHAUFFAGE

BOIS  
HUILE  
GAZ  
GRANULES



## Un plan pour des municipalités plus fortes et autonomes

(JL) - Au cours d'une visite qu'il a effectuée à la vieille gare de Ste-Agathe-des-Monts le 2 novembre dernier, en compagnie du député libéral de Bertrand Denis Chalifoux, le chef du Parti libéral du Québec, Jean Charest, a rencontré quelques représentants du monde municipal de la région pour leur présenter le plan libéral pour les municipalités autonomes. M. Chalifoux avait participé à sa rédaction.

Entre autres choses, ce plan propose une entente-cadre renouvelée, d'une durée de cinq ans, favorisant de meilleurs rapports entre Québec et les municipalités. Cela devrait amener nécessairement une refonte des lois municipales donnant aux municipalités une véritable autonomie au plan décisionnel.

Le plan Charest au niveau muni-

cipal proposera également l'instauration de services de police régionaux, le principe de fusions volontaires et la confirmation du mandat de la Table Québec-municipalités.

M. Charest a résumé sa journée dans le comté dans ces termes: "Je suis particulièrement fier de passer la journée dans le comté de Bertrand où mon ami Denis est député. Tous au long de la journée, j'ai pu constater combien Denis Chalifoux était apprécié par les citoyens de la région. Denis, vous savez, représente exactement le nouveau genre de candidat dont le Québec a besoin."

**Le chef du PLQ, Jean Charest, et le député Libéral de Bertrand, Denis Chalifoux, à la vieille gare de Ste-Agathe. (photo: ALTITUDE)**



## Le président des libéraux de Bertrand s'insurge contre certains adversaires

Le président de l'Association libérale de Bertrand, M. François Marion, trouve inadmissible que les mêmes personnes qui ont plaidé coupable d'avoir enfreint la période d'interdiction de publicité prévue à l'article 429 de la Loi électorale, soient toujours dans l'entourage du Parti Québécois.

M. Marion estime que les gens du PQ visés par ces accusations devraient à tout le moins offrir des excuses à la

population du comté de Bertrand s'ils veulent continuer à oeuvrer en politique.

Le président des libéraux du comté de Bertrand rappelle que M. Dominique Pomerleau, agent officiel du Parti Québécois dans la circonscription électorale de Bertrand, à l'occasion de la dernière élection complémentaire dans ce comté, a plaidé coupable à trois chefs d'accusation pour avoir contrevenu à l'article 429 de la Loi électorale du Québec, le 18 septembre dernier. M. Pomerleau est conseiller municipal à Ste-Agathe-des-Monts. "Voilà un drôle de comportement pour un élu municipal, et j'espère que ces gens ont eu leur leçon", de dire M. Marion. □

## Ouverture des locaux électoraux de Chalifoux

(JL) - C'est devant plus de 150 militants répartis dans les locaux de St-Sauveur et de Ste-Agathe que le député de Bertrand, Denis Chalifoux, a procédé à l'ouverture de ses locaux électoraux. Le candidat libéral a donné le coup d'envoi à sa campagne en soulignant les principaux thèmes dont il parlera: santé, éducation et emplois.

M. Chalifoux a tenu à souligner l'aide précieuse de ses bénévoles qui sont déjà à l'oeuvre depuis plusieurs semaines. "Avec votre aide et celle des centaines d'autres bénévoles qui travaillent déjà à bâtir une société plus forte pour les citoyens du comté de Bertrand, nous réussissons tous ensemble à nous redonner de l'espoir", a déclaré le député. □

### NOUVEAU!



- Nettoyage de tapis
- Nettoyage de sofa et d'intérieur d'auto
- Décapage et cirage de planchers
- Possibilité d'avoir le traitement SCOTCHGARD
- Réparation mineure de tapis
- Nous nettoyons avec des machines commerciales HUSKY
- RÉSIDENTIEL ET COMMERCIAL



Daniel Bellegarde • Serge Laforest  
(819) 424-2929 • (819) 862-7807



Antennes  
Satellite  
du nord

STAR CHOICE  
ExpressVu

### Appelez-nous!

- Système de télé par satellite
- Vente, installation et service
- Antenne satellite et conventionnelles
- Branchements et connexions pour appareils audio et vidéo
- Cinéma-Maison

Patrick Riopel,  
technicien d'expérience  
561-B, Principale, St-Donat

Tél.: 819-424-2965 • Fax: 819-424-2922

# CHEMINÉES

- TOUTES LES MARQUES DE TUYAUX
- INSTALLATION ET VENTE
- ASSURANCES

# **POUR UN QUÉBEC PLUS FORT**

**PLUS FORT EN SANTÉ  
PLUS FORT EN ÉCONOMIE  
PLUS FORT EN ÉDUCATION  
PLUS FORT EN CRÉATION D'EMPLOIS  
PLUS FORT DANS BERTRAND**

*Pour un candidat présent et capable de défendre les intérêts des citoyennes et des citoyens du comté de Bertrand.*

*Pour une équipe capable de choisir la santé plutôt que les coupures, l'emploi plutôt que le chômage, la croissance économique plutôt que les référendums.*

*Il faut choisir les vrais priorités, Denis Chalifoux, pour être plus fort dans Bertrand.*

**BERTRAND**

**Denis  
CHALIFOUX**

**LIBÉRAL**

Payé et autorisé par Claude Forget, agent officiel de Denis Chalifoux



# Changement de cap au Centre d'Accueil des Quatre Vents

par Jean Lafortune

Après de persistantes rumeurs, généralement bien fondées, de la dispa-

rition du Centre d'Accueil des Quatre Vents, à Saint-Donat, vers le début de l'an 2000, ce dernier, pour ce

qui est de la portion dirigée par le Centre jeunesse de Lanaudière, entreprend une nouvelle vocation qui s'adressera vers une jeunesse non seulement délinquante mais aussi frappée d'une maladie mentale requérant des soins psychiatriques. Et cette clientèle sera des deux sexes.

Rappelons les faits. Deux Régies régionales, celle des Laurentides et celle de Lanaudière, cohabitent sur le site du Centre d'Accueil. Il y a quelque temps, le ministre Rochon avait obligé la Régie de Lanaudière de céder à celle des Laurentides l'équivalent de deux unités. À ce moment, il y avait menace de la part des gens des Laurentides de fermeture d'unités, ce qui avait engendré un climat de grande inquiétude du côté de Saint-Donat. Mais le ministre Rochon, après plusieurs démarches à son bureau, a décidé à ce moment d'obliger les deux Régies de garder chacune une unité pour une durée de cinq ans, après quoi c'était la fin vers les débuts de l'an 2000.

Au cours d'une entrevue que le directeur du Centre jeunesse de Lanaudière, M. Gaston Robert, a accordée au *Journal Altitude*, ce dernier

a dit: "Nous, ce qu'on s'est dit dans Lanaudière par rapport à cela, essayons de miser sur du plus long terme, pas juste une obligation de cinq ans. Travaillons sur un besoin. De toute façon, Lanaudière compte tellement de besoins concernant les enfants auxquels on ne répond pas qu'on s'est dit travaillons à trouver un créneau. Or les enfants qui ont un problème de comportement et de santé mentale, voilà un aspect qui a finalement été retenu par notre Régie."

"Dans l'allocation du budget dans Lanaudière, de poursuivre M. Robert, il y a un montant très raisonnable qui nous permet de garder Saint-Donat, et de là le changement de mission. L'unité régulière qui était en place là, on l'a ramenée à Joliette".

En changeant ainsi de vocation, les responsables du Centre jeunesse ont suggéré à la Régie de Lanaudière d'admettre également les filles qui ne font pas exception dans les problèmes de comportement et de santé mentale. Ce qui fut fait dernièrement. "On avait le budget pour le service destiné aux garçons dès le printemps dernier, de dire M. Robert. On ne l'a pas encore pour les filles, mais il fallait agir. On

a un bourgeon; il va pousser. On ne sait pas encore combien de pensionnaires les deux services pourront accueillir dans l'avenir; c'est une question de budget". Chaque service compte six places. Il y a actuellement six garçons d'inscrits et trois filles.

Ce n'est pas beaucoup pour Lanaudière, mais il faut dire que c'est une première au Québec. Le travail à Saint-Donat se fait en grande collaboration avec les parents et les familles, ce qui est nouveau dans le domaine.

"Le docteur Guy Ausloos, psychiatre de grande renommée d'envergure internationale et qui a un faible pour Saint-Donat, nous aide beaucoup dans cette nouvelle vocation, ainsi que l'équipe de psychopédiatrie de l'hôpital de Joliette, ajoute le directeur du Centre jeunesse M. Robert. Et en plus, nous avons le concours d'un médecin de Saint-Donat au CLSC, le Dr Marc Berthiaume. Cette nouvelle complicité de travailler tous ensemble dans ce projet est assez formidable, ce qui fait qu'on nous regarde faire de l'extérieur avec grand intérêt".

Le Centre des Quatre Vents compte actuellement plus d'une dizaine d'employés, et avec l'ajout du service pour les jeunes filles, l'embauche de nouveau personnel ne devrait pas tarder.

**424-3220 1-888-829-6883**

**CENTRE DE POMPES ST-DONAT inc.**

INSTALLATEUR  
**Ecoflo**  
AUTORISÉ

**POUR VOTRE  
INSTALLATION SEPTIQUE**

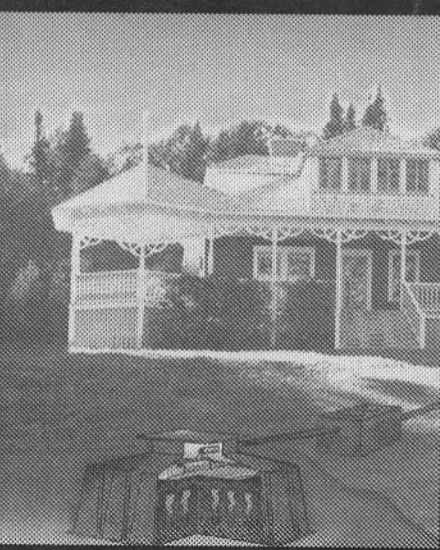
---

**PLOMBERIE, ATELIER  
ET SALLE DE MONTRE**

**720, PRINCIPALE, SAINT-DONAT**

## le Biofiltre

L'innovation en matière de traitement des eaux usées



Vous êtes à la recherche d'un système septique simple, fiable et permanent? Le Biofiltre Ecoflo® est la solution qu'il vous faut.

Composé d'un caisson en fibre de verre ainsi que d'un filtre à base de tourbe de mousse spécialement traitée, le Biofiltre Ecoflo® s'harmonise à tout type de terrain et requiert deux à trois fois moins d'espace qu'un système conventionnel.

### Solution simple et permanente

- Système compact
- Installation rapide effectuée par un installateur autorisé
- Grande flexibilité d'aménagement paysager
- Protection des eaux souterraines
- Performances épuratoires supérieures et constantes



Biofiltre Ecoflo®



Système conventionnel

Pour toute information additionnelle sur la gamme complète de produits Premier Tech Environnement, contactez le : **1 800 6-ECOFLO (1 800 632-6356)**; Téléc.: (418) 867-3896; Courrier électronique: ecoflo@premiertech.com

## Innovation en matière de traitement des eaux usées

(JL) - À l'intention de ceux qui possèdent ou désirent faire l'acquisition d'une résidence qui n'est pas reliée à un réseau d'égouts, il existe un système de type relativement nouveau de biofiltration à base de tourbe de mousse qui s'harmonise au terrain, peu importe sa dimension. Il s'agit du Biofiltre Ecoflo.

Le fabricant de ce système révolutionnaire de traitement des eaux

usées, Premier Tech Environnement, de Rivière-du-Loup, est la seule compagnie au Québec dans le domaine de l'assainissement autonome qui offre une gamme complète de produits admissibles à un programme de financement, en collaboration avec la Banque Nationale du Canada.

Ce système d'épuration entièrement autonome, constitué d'un caisson en fibre de verre de petite dimension ainsi que d'un filtre à base de tourbe de mousse spécialement traitée, utilise un processus assez simple en soi. Les eaux usées, en provenance de la fosse septique, sont acheminées dans le caisson et réparties également sur toute la surface du filtre à l'aide d'un système de distribution fonctionnant par gravité. Les eaux sont ensuite

épurées en passant à travers le filtre à base de tourbe et finalement évacuées par infiltration dans le sol ou par dilution dans un cours d'eau à débit continu, selon la réglementation en vigueur dans la municipalité.

Comparativement aux systèmes septiques conventionnels — comme les champs d'épuration — qui utilisent le sol naturel en place pour épurer les eaux usées, le Biofiltre Ecoflo utilise un médium filtrant hautement performant et de qualités épuratoires constantes. Voilà ce qui permet de réduire considérablement la surface du terrain nécessaire à l'installation septique. Accessible par le couvercle du caisson, le filtre sera vidangé par simple technique de pompage, évitant ainsi tous travaux d'excavation.

Son utilisation s'adapte aux résidences unifamiliales uniques ou résidentielles regroupées ou commerciales ou institutionnelles. Il existe un mode de paiement mensuel abordable à partir de 68 \$ par mois. Pour être admissible au programme de financement, le montant minimum de financement doit être de 3 000 \$. Le programme couvre l'installation septique complète pouvant inclure l'aménagement paysager. □

**EXCAVATION  
EPIGEON**

\*Purification • Changement d'épuration  
\*Égout d'eau • Chauffage  
\*TRANSPORT EN VÉHICULE  
SABLE • GRAVIER • PIERRE • ETC.

**424-2450**  
**326-7967**

ST-DONAT • NOTRE DAME DE LA MERCI  
SIE AGATHE



**EXCAVATION  
RICHARD  
DUVAL**

**(450) 228-3834**

INSTALLATEUR  
**Ecoflo**  
AUTORISÉ

**INSTALLATION SEPTIQUE • SERVICE DE PELLE ET PÉPINE  
INSTALLATION DU BIOFILTRÉ ECOFLO • TERRASSEMENT**

INSTALLATEUR  
**Ecoflo**  
AUTORISÉ

**Les Excavations R. Légaré Inc.**

**SABLE • GRAVIER • TERRE  
PELLE HYDRAULIQUE • TRACTEUR  
DÉNEIGEMENT**

**Installation de  
fosse septique**

**63 ch. de la Marguerite, St-Donat, P.Q. J0T 2C0**

**Réal Légaré** **Tél.: (819) 424-2175**

## DÉCORER POUR NOËL

Si vous cherchez de bonnes idées de décoration intérieure et extérieure, la SHEDO vous invite à venir rencontrer Mme Carole Perreault-Wilson le jeudi 26 novembre, à 19 h 30, à la Maison de la culture à Saint-Donat. Coût d'entrée: 5 \$/non-membre, gratuit pour les membres. Info: 424-5171.



# Opinion...

SUITE DE LA PAGE 2

## Heureux d'être câblés

Au nom des résidents et villégiateurs du secteur de la Pimbina qui ont été branchés au câble à la Fête du Travail, je remercie Pierrette St-Jules qui, grâce à sa persévérance, a réussi à convaincre la compagnie Cablo G de la rentabilité à faire l'installation d'une nouvelle ligne sur la route 125 et sur le chemin Clef du Pimbina.

Pierre Vidal  
Saint-Donat

## Un débat enfin clos!

Les "citoyens-payeurs-de-taxes" de Saint-Donat ont rejeté à 61 % le projet d'arrosage anti-moustiques de la municipalité. En tant que président du comité qui s'opposait à cet arrosage, je suis heureux de constater qu'une portion importante de la population a compris et partagé un ou plusieurs de nos arguments.

Je tiens à souligner deux choses:  
- le débat et tout le processus qui l'entourait fut honnête et loyal, de l'aveu même du président de l'autre

comité;

- il valait donc la peine de rétablir certains faits qui avaient changé dramatiquement depuis le sondage de 1997 et de donner l'autre côté de la médaille.

En donnant à la population un éclairage nouveau, profond et complet, la démocratie a vraiment été bien servie. C'était nécessaire. Merci au conseiller Parent; sans sa vigilance et son acharnement, nous serions encore dans le noir. Merci également aux conseillers Michaud, Lambert et Bénard d'avoir compris et d'avoir fait ce cadeau à la population en autorisant un vrai débat sur ce sujet. Nous y avions droit! Quant au reste du conseil, la population jugera.

Raymond Blouin  
président du comité contre  
l'arrosage au B.T.I.

## Non au motel industriel, une question de bon sens et d'argent

Plusieurs d'entre vous ont entendu parler du motel industriel sur le chemin de l'Aéroport. Voici la lettre que je présentais à l'assemblée du Conseil municipal de Saint-Donat le 19 octobre dernier, à quelques détails près.

"Madame, Messieurs, membres du Conseil municipal

*Motifs de démission de la Commission de développement économique de Saint-Donat inc. qui agit comme gestionnaire du Motel industriel*

C'est avec beaucoup d'amertume que je vous informe de ma démission de la CDE de Saint-Donat au sein de laquelle je considère avoir été traité comme un simple figurant. Mais avant de tirer ma révérence, je tiens à vous faire part de mes nombreux griefs face à cette folle entreprise qu'est le motel industriel.

D'abord, un bref rappel des événements:

Dès que l'idée a été lancée par notre commissaire industriel, M. Serge Maillé, elle a fait l'objet d'une controverse au sein du Conseil et suscité un questionnement sérieux dans la population. La municipalité venait-elle tout juste d'obtenir des réponses sur l'orientation de son développement économique par des études qui lui indiquaient la voie de l'écotourisme, qu'elle se lançait dans une autre direction.

Elle avait cependant embauché un spécialiste en qui il fallait faire confiance et qui défendait son projet avec ardeur; un projet qui, à mesure qu'il avançait, devenait de plus en plus nébuleux et de plus en plus coûteux. Tellement que le Conseil votait rapidement le 6 mars dernier le report de l'acceptation de la subvention du Conseil régional de développement de Lanaudière pour la deuxième phase

du motel, demandant en retour l'injection de nouveaux capitaux de notre part. C'était sans compter que M. le maire allait user de toute son imagination et de tous les moyens mis à sa disposition pour annuler cette décision le 16 mars suivant.

Sept mois plus tard, Saint-Donat dispose d'un premier motel sans locataires et s'appête à en construire un deuxième. La municipalité a déjà investi plus de 200 000 \$ dans le premier immeuble de la CDE, près de 100 000 \$; le seul locataire, l'entreprise Joly-Marion, quitte Saint-Donat; elle a versé depuis presque deux ans environ 12 000 \$ de loyer; combien en salaire? Nous l'ignorons complètement. Qui peut conclure au succès de l'opération?

D'autres questions pour les conseillers membres de la CDE: *qu'allez-vous répondre à l'entreprise privée qui risque de perdre des locataires au profit de notre motel offrant de meilleurs prix?* Car aujourd'hui, à la recherche désespérée de locataires, la CDE déroge au principe clairement expliqué par M. Maillé: *un motel industriel (doit servir) à des entreprises en démarrage et non pas à recruter des entreprises déjà établies.* C'est comme si, dans le contexte actuel, alors que plusieurs logements sont vides, on décidait de construire de nouveaux HLM. Comment régiraient les propriétaires des logements, croyez-vous? Quand on prend la décision de diversifier une économie en

# LIQUIDATION DES MODELES

# 1998!

# GRAND CHOIX D'ACCESSOIRES VETEMENTS EN MAGASIN

# VENTE SERVICE LOCATION

JUSQU'À 450 \$  
D'ESCOMPTE SUR  
UNE NOUVELLE  
MOTONEIGE  
SKI-DOO!



Fêtons, c'est Célébration! Les nouvelles motoneiges Ski-Doo 1999 sont arrivées avec un choix d'offres incroyables. Prenez les commandes de la motoneige de vos rêves sans aucun acompte, aucun versement ni aucun intérêt jusqu'au 1<sup>er</sup> janvier 1999 ou pendant un minimum de 60 jours. Ou profitez de la garantie supplémentaire sans frais additionnels B.E.S.T. de 12 mois sur le moteur de votre motoneige Ski-Doo. Ou bénéficiez d'un escompte allant jusqu'à 450 \$. Prenez plaisir à la folie. Joignez-vous à Célébration dès aujourd'hui!

**ski-doo**

BOMBARDIER  
PRODUITS RECREATIFS

**SPORTS St-Donat**  
UNE ÉQUIPE GAGNANTE

681, PRINCIPALE  
SAINT-DONAT  
**424-2244**

Coffre en vigne sur les modèles 1999 disponibles, du 15 août 1998 au 30 novembre 1998, chez les concessionnaires participants. Financement offert par Bombardier Capital Ltd. B.E.S.T. s'applique au moteur pour une période de 12 mois à l'achat de toute motoneige Ski-Doo 1999. Les offres ne s'appliquent pas à la série "Z", ni aux modèles de Série Signature. Tout achat effectué en novembre 1998 se verra attribuer ses remboursements de 60 jours sans aucun intérêt ni aucun versement. Les offres de financement ne concernent que les modèles de série. Certaines conditions d'application pour les acheteurs professionnels. Passer chez un concessionnaire Ski-Doo participant pour obtenir tous les détails. Le rabais est offert sur le prix courant du modèle en question et est sujet à la certification et à la contribution du concessionnaire. L'investissement sur le modèle "Snow" '97 LL: voir page 2003. Au Canada, les produits sont distribués par Bombardier Inc. ©1998, Bombardier Inc., INC. Marques de commerce et de marques déposées de Bombardier Inc. et/ou de ses sociétés affiliées. Tous droits réservés.

# POÉÊLES & FOYERS

FOURNAISES

BOIS  
HUILE  
GAZ  
GRANULES  
VENTE ET  
INSTALLATION

# La tradition s'est perpétuée pour les jeunes et moins jeunes à l'Halloween



Les spécialistes

les  
**Stores  
M.P.C. enr.**

720, Principale  
St-Donat: 424-2473

Vente & réparation

Service **GRATUIT** sur  
mesure à domicile!  
Service **GRATUIT** pour  
installation!

M. Charette

**UNE QUESTION DE STYLE**



Dernière chance de vous procurer un billet de tirage et de courir la chance de gagner un des 3 prix suivants:

**1er prix: 8000\$**  
**2e prix: 5000\$**  
**3e prix: 3000\$.**

Vous pouvez vous procurer ces billets à la Chambre de commerce ou chez Variétés St-Donat. Les tirages auront lieu au Château Montcalm le 14 novembre. Ce concours est une initiative de votre Chambre de commerce et permet l'organisation de différentes activités.

**Pour plus d'informations: 424-2833**

## Opinion...

SUITE DE LA PAGE 9

investissant des centaines de milliers de dollars, on doit faire preuve d'une extrême prudence. Avons-nous choisi le bon moyen pour relever l'économie locale? D'autre part, s'il s'avérait que ce fabuleux projet ne fonctionne pas, que répondez-vous aux citoyens qui devront en payer la note? Vous savez que d'ici peu à Saint-Donat et dans Lanaudière, nous aurons investi collectivement pour ce projet 573 000 \$. Impossible que cela s'écrase direz-vous!

Avons-nous la mémoire si courte

pour avoir oublié la RITDM à Chertsey qui devait, avec son procédé révolutionnaire, fabriquer du compost avec notre sac vert, générer des profits mais qui nous a fait engloutir des centaines de milliers de dollars? (ne pas confondre avec Compo Recycle qui fait de l'excellent travail). Les contribuables paient encore pour un projet abandonné. Devront-ils payer pour deux projets abandonnés? Deux éléphants blancs?

Loin de moi l'idée qu'il ne faille jamais investir pour stimuler l'économie locale, mais avec un demi-million de dollars, avez-vous pensé à ce que nous aurions pu réaliser comme infrastructure écotouristique à Saint-Donat? *Cela aurait été du développement durable.* L'étalement des dépenses n'aurait pas étouffé les contribuables et aurait participé à bâtir notre spécificité donatienne qui est axée avant tout sur le tourisme.

Il est temps, je crois, que les opposants, la population exige de mettre fin à l'hémorragie. Monsieur le maire, messieurs les administrateurs de la CDE, Messieurs Lorrain, Michaud, Gaudet, que vous faut-il pour que vous acceptiez de stopper les machines? Une pétition de 500, 1 000, 1 500 noms?

Quant à moi, je n'ai jamais cru à ce projet et si j'ai accepté de me joindre à la CDE lors de la première phase, c'est que j'espérais être écouté et réussir ainsi à limiter les dégâts. Malheureusement, j'ai dû faire face, ainsi que ma collègue Diane Bénard, à des administrateurs intransigeants dont rien au monde n'aurait réussi à influencer les décisions.

Face à ce constat d'échec et ne voulant pas faire partie du bateau quand il coulera, je retire aujourd'hui ma participation au conseil d'administration de la CDE".

Claude Lambert

## Gérer la clientèle d'aujourd'hui et de demain...

2 jours de formation offerts à Saint-Donat

Vous cherchez à conserver et à augmenter votre clientèle?  
Vous désirez développer de nouvelles stratégies d'approche au service à la clientèle?

Comment impliquer votre équipe de travail directement en contact avec la clientèle?

Comment soutenir la collaboration de vos employés?

Des mises en situation, des nouvelles pistes vous seront proposées.

**Les 03 et 04 décembre 1998**

de 8h30 à 17h00

La Cuillère à Pot

110\$ pour les 2 journées (dîner en sus)  
(crédit d'impôt accordé)

Ça vous intéresse, vous avez des questions,  
communiquer avec Lucie Granger  
**424-2383 poste 229**

## RÉNO-MAX

Rénovation résidentielle  
& commerciale

Balcocon-trottoir  
Patio-terrasse

Pose de portes & fenêtres

Finition de sous-sol

Cuisine & salle de bain

Planchers de bois &  
céramique

**ESTIMATION GRATUITE**

Sébastien: Tél.: (450) 228-1045  
Cell.: (514) 898-7810

12400, boul. Pauzé, Entrelacs (Québec) J0T 2E0

# Nouveau règlement pour les médicaments

Depuis le 1er juillet dernier, le gouvernement du Québec a adopté un nouveau règlement concernant la vente des médicaments sans ordonnance. Ce règlement favorise un encadrement plus adéquat, essentiel à la protection de la santé. Les médicaments vendus sans ordonnance sont maintenant répartis en deux catégories.

**Annexe II: Les médicaments sous le contrôle du pharmacien.** Dorénavant, pour obtenir ces médicaments, on devra s'adresser directement au pharmacien puisqu'ils ne sont plus disponibles dans les rayons de la pharmacie. Cette catégorie comprend, par exemple, Graval, Pédiolyte, Gastrolyte, Heet, Beaume du Tigre, Rubéfiant contenant de la capsacine, produits pour traiter les vers, gomme et timbre cutané de nicotine et certains vitamines contenant du fer.

Le pharmacien est dans l'obligation d'ouvrir un dossier et d'inscrire la vente de ce médicament au dossier du client ainsi que les renseignements pertinents tels que les allergies, les autres médicaments consommés et les problèmes de santé particuliers. Il faudra donc faire preuve d'un peu de patience puisque le pharmacien aura la double tâche d'exécuter les ordon-

nances habituelles et d'inscrire la vente des médicaments sans ordonnance.

**Annexe III: Les médicaments disponibles uniquement en pharmacie.** Cette catégorie comprend, par exemple, les produits pour le rhume, la grippe, les allergies et l'acné, les analgésiques tels le Tylenol et l'Aspirin, selon le format dans lequel ils sont conditionnés. Ces médicaments sont accessibles au grand public puisqu'on les trouve dans les rayons des pharmacies.

Afin que le consommateur puisse consulter un pharmacien sur place, les quelque 850 médicaments contenus dans cette annexe ne sont maintenant disponibles que dans les pharmacies et non dans les autres types de commerce de détail.

On devra se rappeler que le pharmacien possède les connaissances nécessaires pour traiter des problèmes de santé bénins. On peut le consulter avant d'avoir recours à un médicament. Si les symptômes sont plus graves qu'on ne le pensait, il peut référer le client à son médecin. Il faudra donc user d'un peu de patience puisque sans ordonnance ne signifie pas sans contrôle! □

## Claude Cousineau candidat péquiste dans Bertrand

par Jean Lafortune

M. Claude Cousineau est devenu le candidat officiel du Parti Québécois lors de l'assemblée d'investiture qui s'est tenue au Chantecler, à Ste-Adèle, le vendredi 30 octobre dernier. Plus de 500 personnes s'étaient déplacées pour aller applaudir le nouveau candidat de la circonscription de Bertrand. Il l'a emporté sur son rival, Bernard Gilles Grenier, par 72 voix, récoltant 237 votes contre 165.

M. Cousineau, enseignant de profession, n'est pas un inconnu en politique puisqu'il est maire de Ste-Lucie-des-Laurentides et préfet de la MRC des Laurentides. Il occupe également d'autres postes toujours au service de la communauté, dont celui d'administrateur aux Centres locaux de développement (CLD).

Au service de la soirée d'investiture, Claude Cousineau a présenté les grandes lignes de son programme: promouvoir la souveraineté, raviver la



fierté chez les jeunes du comté, appuyer les demandes des personnes âgées, stimuler l'industrie touristique en passant, entre autres, par la promotion de la culture, et protéger l'environnement.

L'organisation péquiste de Bertrand

a procédé à l'ouverture de deux bureaux, l'un à Ste-Agathe-des-Monts et l'autre à Ste-Adèle. On le voit régulièrement depuis sa victoire à l'investiture dans la région de Saint-Donat et tout au long du réseau de la route 125 jusqu'à Chertsey. □

**j'ai confiance**  
je vote Parti Québécois



Avec un gouvernement

**Bouchard**

Depuis 1994,  
emplois nouveaux: **192 600**

chômage à **9.7%**

(la première fois en 8 ans)

**C'est ça... un gouvernement responsable**

le 30 novembre, je vote

**Claude**

**Cousineau**

un candidat vraiment  
à la hauteur de Bertrand

Autorisé et payé par Henri-François Hébert agent officiel de Claude Cousineau • Comité Ste-Agathe (819) 326-6615 / 1-888-206-9936

# Souper chasseur fort réussi au Centre civique Paul-Mathieu

Près de 500 personnes ont rendu hommage à André (Toto) Gingras au cours d'un souper chasseur au Centre civique Paul-Mathieu, à Saint-Donat, le 17 octobre dernier, pour souligner ses 15 ans dans l'organisation des Week-Ends des Couleurs. En médaillon, dans l'ordre habituel: Daniel Bellegarde, Éric Picard, Toto, Claude Desrochers et Jacques Hayes. (photo: ALTITUDE)

## LE SERVICE PLUS

Je tiens à féliciter et remercier les notaires RAYMOND & SIGOUIN, de Saint-Donat, pour m'avoir remis et ce, à titre gracieux, une autorisation écrite permettant à mon épouse de voyager à l'étranger avec mes enfants. C'est ce qu'on appelle sans contredit "LE SERVICE PLUS"

François Lafrenière  
C. d'A. Ass.



Le catalogue **SEARS\*** **COMPTOIR ST-DONAT**  
507, Principale  
424-2355

Concours

**Cadeaux de Rêve**

Pour les clients du comptoir de St-Donat

Chaque catalogue émis jusqu'au mois de décembre contiendra un bulletin de participation. Vous n'aurez qu'à répondre à une question réglementaire au sujet du catalogue et à déposer votre bulletin à votre comptoir SEARS de St-Donat.

VOICI UN APERÇU DES PRIX À GAGNER:

PRIX	DATE DU TIRAGE	GAGNANTS
Machine à pain BLACK & DECKER	24 octobre 1998	Yolande RICHARD (N.D.M.)
Lecteur de disques compacts	7 novembre 1998	Julienne RITCHIE (St-Donat)
Bon de marchandise	21 novembre 1998	à venir...
Boucles d'oreilles en diamant, or 14 k	5 décembre 1998	à venir...
Radiateur / jeu d'outils	19 décembre 1998	à venir...

DE PLUS, CHAQUE BULLETIN REÇU SERA ADMISSIBLE AU TIRAGE DU GRAND PRIX:

**UNE DES 6 CROISIÈRES DANS LES ANTILLES**

une gracieuseté de PRINCESS CRUISES et L'AGENCE DE VOYAGE SEARS

Voir les détails à votre comptoir SEARS de St-Donat

Je souhaite à tous mes clients **BONNE CHANCE** et passez de **JOYEUSES FÊTES!**

Rolande Brisson

...aussi représentante des produits

**AVON**

C'EST LA NOTRE MANIÈRE DE DIRE MERCI D'ACHETER DANS LE CATALOGUE!

## Ouverture du nouveau bureau d'Investors à Saint-Donat

Louise Brière (à l'avant plan) et son assistante administrative Isabelle Tardif (à sa droite) recevaient plusieurs invités le 7 octobre dernier pour souligner l'ouverture officielle du nouveau bureau du Groupe Investors au 519 A, rue Principale. Elles sont entourées ici de quelques-uns de leurs invités à la mine réjouie. (photo: ALTITUDE)



## Nouveau service de guides touristiques à Saint-Donat

(JL) - Une jeune entreprise a vu le jour dernièrement à Saint-Donat et porte le nom de Guides et Animation Saint-Donat. Il s'agit d'un service qui vise à promouvoir le tourisme dans la grande région de Saint-Donat. Tel que son nom l'indique,

cette jeune entreprise offrira sous peu divers services reliés aux visites guidées pouvant s'adapter à la demande. Moyennant certains frais, des guides expérimentés dans différents domaines comme l'ornithologie, l'écologie, les tours de ville etc. se-

ront offerts aux touristes.

Guides et Animation Saint-Donat a pignon sur rue au-dessus de Bureautique BM, dans les anciens locaux de Câble St-Donat; au téléphone 424-5546.

# Remise des trophées aux champions de la pétanque



Le 7 octobre dernier, le Club de pétanque de Saint-Donat tenait son souper de clôture de saison estivale à l'Auberge du Lac Ouareau. On y a procédé à la remise des trophées aux meilleurs joueurs. Dans l'ordre, on reconnaît Guy Plamondon, président du Club, Albino Bortoluzzi, Réjean Lavoie, Line Gaudet, Yvon Forget qui présentait le trophée Oasis (Atout Prix), Marcel Forget, Simone Ouellet, Robert Laporte et Fernand Sansregret, vice-président du Club.  
(photo: ALTITUDE)

## Remise de prix du concours de photos le 28 novembre

L'exposition de la quatrième édition du concours de photos à Saint-Donat aura lieu du 21 novembre au 5 décembre à la Maison de la culture. Tous sont invités à aller les admirer aux heures d'ouverture de la bibliothèque et par la même occasion, à voter, entre le 21 et le 28 novembre, pour la photo préférée et ainsi participer au tirage d'un certificat-cadeau offert par la Boutique de décoration Couvre-planchers Laforest.

Il y aura de plus remise de plus de 2 000 \$ en prix le samedi 28 novembre à 16 h à la Maison de la culture. Les commanditaires de la culture. Les commanditaires de la culture. Les commanditaires de la culture ont été nombreux: F. Allard & B. Gagnons pharmaciens; Ameublement Barbeau & Garceau; Assurances Lafrenière-St-Amour; Auberge du Lac Ouareau; Banque Nationale; Boutique Art-Piste; Centre de pompe St-Donat; Création Fleuriste St-Donat; Ediscom; Esso; Paysanord; Provigo; Raymond & Sigouin notaires; Auberge La Savagine; M. Larose photo et la municipalité de Saint-Donat. □

## L'Association des proprios du lac Croche a élu les membres de son nouveau comité

Le dimanche 11 octobre dernier, l'Association des propriétaires du lac Croche a tenu sa réunion générale annuelle. Plusieurs propriétaires ont répondu à l'invitation. Après une année en "dents de scie", nous avons procédé à la révision de l'année 1997-1998. Mme Marthe Raymond fut nommée présidente de l'assemblée, avec l'aide de François Rioux.

Le tout s'est déroulé selon les normes d'une assemblée générale. À cette occasion, nous avons élu notre nouveau comité pour 1998-1999. Fe-

ront partie de ce comité: Pierre Gendreau, Diane Lebel, Raymond Tempe, Denis Dagenais, Marjolaine Hervieux, Gérald Sénécal, Gilbert Bériault, Alain Clermont, Reisa Levine, Réjean Pelletier, François Rioux, Yvon Ranger, Armand Martel, Gustave Robert et Michel Archeto.

Nous aurons comme personne ressource Mme Marthe Raymond. Les membres présents à l'assemblée ont tenu à remercier Mme Raymond pour le travail difficile qu'elle a accompli

durant l'année écoulée.

Il s'est dégagé de cette réunion un désir de solutionner les problèmes qui nous concernent tous: pollution, environnement en général, qualité de vie au lac etc. Si vous avez l'occasion de nous manifester un problème qui pourrait exister sur votre bassin, nous saurions gré que vous nous le fassiez savoir par écrit à l'adresse suivante: L'Association des propriétaires du lac Croche, C.P. 1049, Saint-Donat Qc J0T 2C0. Notez que pour votre cotisation, c'est à la même adresse.

Réjean Pelletier

## De la grande visite à la SHÉDO

Le samedi 24 octobre dernier, la Société d'horticulture et d'écologie de Saint-Donat recevait la visite du président de la Fédération, M. René Paquet, un homme simple, chaleureux et surtout passionné d'horticulture. Il a, dans un premier temps, expliqué le rôle de la Fédération et donné quelques chiffres qui ont fait sursauter les membres présents.

Saviez-vous que la Fédération existe depuis 1930, qu'elle regroupe 66 400 membres répartis dans 344 sociétés, qu'il se vend pour un milliard 400 millions de produits horticoles chaque année au Québec? C'est dire que les Québécois s'intéressent à la terre et au jardinage! Saviez-vous que le tourisme européen est en pleine croissance, que plus de 400 000 Français viennent nous visiter chaque année, attirés par nos grands espaces et tombant littéralement sous le charme de nos petits villages accueillants et bien entretenus?

M. Paquet, qui a voyagé à travers le monde et a jugé des concours internationaux, nous assure que le Québec a sa façon à lui de fleurir ses espaces et dispose d'un potentiel énorme.

### Recevoir en beauté

En deuxième partie de soirée, M. Paquet nous a présenté un diaporama sur de grands jardins d'Europe, mais aussi de petits hameaux fort bien aménagés.

Ce qui impressionne là-bas, c'est

que citoyens comme commerçants, ne disposant souvent d'aucun "pouce" de terre, réussissent à fleurir leur façade de manière spectaculaire. Nous, à Saint-Donat, nous sommes également très créatifs et fiers. Il faut continuer à mettre tous nos efforts afin de faire parler de nous comme de l'un des plus charmants villages de la région. Un beau défi à relever.

Line Pagé pour la SHÉDO

CORDONNERIE
**NOUVEAU!**

SERVICE DE CORDONNERIE  
ÉBÉNISTERIE  
RÉPARATION DE VOILES, TOILES, ETC.

**VENTE D'ARTICLES  
POUR PEINTURE SUR BOIS**

ÉBÉNISTERIE
371, Bellevue, St-Donat • 424-4242

# JANVIER, MOIS DES VERGLAS

PRENEZ DE L'AVANCE

CHAUFFAGE D'APPOINT

## Les médiums secs et rapides traduisent le caractère de Carole Perreault Wilson

par Jean Lafortune

Depuis toujours, le dessin fascine Carole Perreault Wilson, peintre d'Entrelacs qui a choisi Saint-Donat comme port d'attache artistique depuis les tout débuts de la Maison Art Boréal.

Mais cela fait environ 15 ans que Carole s'adonne sérieusement au pastel et à l'acrylique et couche sur ses toiles des scènes tantôt extérieures, inspirée par la nature du Nord qu'elle connaît bien pour être native de Chertsey, tantôt intérieures. Ces dernières peuvent représenter une kyrielle de sujets, sérieux ou mi-sérieux, naïfs ou bien campés.

C'est une artiste, dirons-nous, qui est fascinée par la nature avant tout. Le bois et les roches l'inspirent. "C'est sans doute pour ça qu'on m'appelle la fille des roches", dira-t-elle en expliquant pourquoi l'huile, par

exemple, n'est pas son choix de médium, "trop mou et trop long à sécher", ajoute-t-elle. On aura compris qu'on a affaire ici à une fille déterminée, mère de famille de deux enfants et dont le mari est lui-même ébéniste, donc proche lui aussi de l'expression artistique.

Fille déterminée, oui. Ses concitoyens d'Entrelacs s'en sont certes rendu compte durant les années où elle siégeait au conseil municipal. Elle dirigeait alors le comité de la culture et des arts de cette municipalité et organisait des expositions à chaque année. Elle déplore d'ailleurs que cette pratique ne se soit pas répétée depuis son départ, car selon elle, ce ne sont pas les artistes qui font défaut dans cette région de Lanaudière.

Mais revenons à notre artiste qui, aujourd'hui, n'a pas perdu de son dynamisme, bien au contraire, et qui avoue que ses choix de médiums com-

menent à mieux se définir. Le premier jet n'en demeurera pas moins son trait de caractère, et plutôt que d'effacer ou de retoucher, un trait ou deux remettront en perspective, comme elle la voit et comme elle entend la rendre, l'oeuvre qu'elle produit. C'est la philosophie de sa vie: on ne revient pas sur le geste qu'on vient de poser, sur le dessin qu'on vient de tracer; on le perfectionne, et rapidement. "On est mieux avec plusieurs lignes qu'avec une seule qu'on doit effacer à tout bout de champ", dira-t-elle en ajoutant que son style est très versatile et ses sujets de tout acabit.

Prenons l'abstrait par exemple, c'est un style tout nouveau pour Carole qui aime jouer avec les contrastes, "J'aime beaucoup jouer avec la réalité, entrer dans un monde imaginaire, mais c'est moi qui le contrôle et qui le maîtrise", confie-t-elle.

Carole Perreault Wilson, qui se fait appeler de plus en plus CARO puisque c'est moins long et compliqué, expose beaucoup à la Maison Art Boréal. "On dit que je fais partie du décor de Saint-Donat, dit-elle. On m'a adoptée". Et en fait, on verra souvent Carole devant son chevalet dehors, en train de créer une nouvelle oeuvre face à un paysage tout naturel qui ne cesse de l'inspirer. C'est sans doute cela, Saint-Donat! □



Carole Perreault Wilson à l'œuvre à la maison de la culture de Saint-Donat. (photo: ALTITUDE)

## Assemblée générale annuelle le 25 de Liaisons Enfance/Parc école primaire

L'assemblée générale annuelle du groupe Liaisons Enfance/Parc-école primaire, à Saint-

Donat, aura lieu le mercredi 25 novembre à l'école Notre-Dame-de-Lourdes, à 20 h, à la salle du per-

sonnel enseignant. Tous les parents intéressés sont invités à cette importante rencontre.

Par ailleurs, les enfants étaient au rendez-vous dans leurs beaux costumes d'Halloween, et plusieurs parents étaient eux aussi parés de beaux atours pour fêter l'Halloween dans le cadre d'une activité de financement.

Le succès de cette journée a permis d'amasser la somme de 2 000 \$ qui servira à l'achat d'équipements pour les enfants de l'école primaire, à Saint-Donat.

Au nom des membres du comité de Liaisons Enfance/Parc-école primaire, Danielle Granger remercie les bénévoles, les parents ainsi que les commerçants qui ont donné généreusement. On ne doit pas oublier non plus les élèves qui ont fait une prévente de billets pour assurer la réussite de cette activité.

La direction de l'école, et tout spécialement Agathe St-Georges, ont collaboré à assurer la coordination de cette journée fructueuse pour une deuxième année consécutive. □

### Plus... Plus

## Pour une chanson

**Tercel CEplus**  
1999

**199\$** par mois location 48 mois<sup>1</sup>

0\$ COMPTANT  
TRANSPORT ET PRÉPARATION INCLUS



**Camry CEplus**  
1999

**299\$** par mois location 48 mois<sup>2</sup>

1950\$ COMPTANT  
TRANSPORT ET PRÉPARATION INCLUS



Financement à l'achat

**4,8%** jusqu'à 60 mois

- Radiocassette AM-FM stéréo
- 5 vitesses à surmultipliée
- Enjoliveurs complets
- Banquette arrière rabattable (60/40)
- Réservoir, coffre et rétroviseurs télécommandés
- Coussin gonflable côté conducteur
- Essuie-glaces intermitents
- Tapis et garniture de coffre
- Moulures latérales
- Montre numérique

- Transmission automatique 4 rapports
- Radio AM-FM avec lecteur de disques compacts
- Climatiseur
- Glaces et verrous de portières assistés
- Rétroviseurs de couleur assortie à télécommande assistée
- Régulateur de vitesse
- Dispositif «oublie de clé»
- Et bien plus...

COMPTANT**	MENSUALITÉS
0\$	345\$
1950\$	299\$
2500\$	286\$

CREDIT TOYOTA Programmes de location au détail de Toyota Canada Inc. sur approbation de crédit par Crédit Toyota. Immatriculation, assurances et taxes en sus. 1 Offre valable sur les modèles Tercel CE BC53LM-BA neufs en inventaire, loués au plus tard le 30 novembre 1998. Premier versement de 228,90\$ et dépôt de garantie de 290\$ exigibles au moment de la livraison. Franchise de 96 000km; frais de 72/km excédentaire. 2 Offre valable sur les modèles Camry CE BG22KP-BA neufs en inventaire, loués au plus tard le 30 novembre 1998. Premier versement de 343,95\$ et dépôt de garantie de 350\$ exigibles au moment de la livraison. Franchise de 96 000km; frais de 106/km excédentaire. \* Offre de financement à l'achat de 4,8% valable sur tous les modèles Tercel 1999. \*\* Taxes en sus ou échange équivalent. Véhicules aux fins de présentation seulement. Détails chez votre concessionnaire Toyota participant.

Votre concessionnaire



# TOYOTA

www.toyota.ca

Le service de qualité Toyota

VIVEZ L'EXPÉRIENCE DE LA QUALITÉ



## TOYOTA STE-AGATHE

2350, route 117, Ste-Agathe-Sud (819) 326-1044

## SPÉCIAL D'AVANT FÊTES

Nettoyage de tapis  
3 pièces: seulement

**69.99\$**  
(300 p.c.)

Pourquoi téléphoner  
chez Steamatic ou Sears  
quand il y a  
Couvre Planchers Laforest  
section nettoyage  
plus près au même prix!

ESTIMATION GRATUITE

Daniel Bellegarde • Serge Laforest  
(819) 424-2929 • (819) 862-7807




SERVICE DE NETTOYAGE DE TAPIS

## Les jeunes ont accueilli le groupe Dubmatique avec enthousiasme

(JL) - Ça a bougé le vendredi 9 octobre dernier à Saint-Donat, plus particulièrement à la salle Paul-Mathieu alors que le groupe Dubmatique y présentait un excellent spectacle devant quelque 260 jeunes qui ne se sont pas retenus pour chanter, danser et même rencontrer les membres du groupe.

Dubmatique y est allé de quelques nouvelles chansons qu'ils enregistrent actuellement à Montréal. La soirée était une initiative de la Maison des jeunes, de Saint-Donat. "Si vos enfants avaient mal aux jambes et n'avaient plus de voix le 10 octobre, raconte Éric Tixier, coordonnateur à la Maison des jeunes, c'est parce qu'ils étaient au spectacle de Dubmatique. Sachez que l'événement a été très mobilisateur auprès des jeunes de la MDJ, que l'organisation était excellente: service d'ordre, de sécurité, des breuvages..." Les deux policiers municipaux qui ont fait une tournée des lieux durant le spectacle ne furent pas surpris de constater qu'aucun incident, même mineur, n'est venu entacher cette belle soirée d'automne.

Cette première pour les jeunes à Saint-Donat durant les Week-Ends des Couleurs est positive. Pourtant, selon Éric Tixier, malgré l'énergie déployée de juin à octobre 1998, le bilan financier d'une telle opération est déficitaire pour la Maison des jeunes.

Après une année d'épanouissement et avec l'appui des jeunes Donatians — création du café des jeunes autogéré, du café Internet, d'une salle de jeux, d'un terrain de volley-ball — et ce, malgré un contexte financier alarmant notamment dû à une baisse de 50 % de la subvention municipale, la Maison des jeunes de Saint-Donat sollicitera sûrement bientôt la population non tellement pour survivre mais plutôt pour vivre encore, selon les termes d'Éric Tixier.

### Dubmatique

Pour ceux qui ne connaissent pas très bien le groupe Dubmatique, cet ensemble milite contre le racisme, respecte les parents et les femmes. La pièce *Soul pleureur* dénonce la violence chez les jeunes, souvent influencés par les stéréotypes américains. Les paroles de *La morale* traquent la position du groupe: soigner le mal par le mal n'est pas le bon choix; blesser pour s'affirmer traduit un manque de confiance en soi.

*Mère Afrique* est un hymne à la terre africaine dont ont originaires les trois membres du groupe Dubmatique. Enfin, *Plus rien n'est pareil* relate la douleur qu'engendre la séparation et l'importance des femmes aux yeux du groupe. Les jeunes de la MDJ ont bien aimé le rythme. Ils auront sans doute retenu un peu du message.

# Les élections municipales 1998

## CHERTSEY

DISTRICT 1	Jacques Perreault (indépendant) Jean Weil-Brenner (Équipe Brazeau)	98 367 (élu)
DISTRICT 2	Jean-Claude Tremblay (indépendant) Marc Morin (Équipe Brazeau)	243 307 (élu)
DISTRICT 3	Patrick Roy (indépendant) Gilles Meunier (Équipe Brazeau)	143 204 (élu)
DISTRICT 4	René Bouchard (indépendant) Yvon Paquette (indépendant) Pierre Poirier (indépendant) André Perreault (Équipe Brazeau)	30 167 12 179 (élu)
DISTRICT 5	Bruneau Fontaine (indépendant) Gaston Potvin (Équipe Brazeau)	132 176 (élu)
DISTRICT 6	Claude Brunelle (indépendant) Marie-A. Goyer-D'Amour (Équipe Brazeau)	152 233 (élu)
MAIRIE	Donald Bérubé (indépendant) J.C. Boissy (indépendant) Daniel Brazeau (Équipe Brazeau)	200 582 1628 (élu)

## NOTRE-DAME-DE-LA-MERCI

POSTE 1	Cécile Lavoie Claude Rondeau	473 (élu) 191
POSTE 2	André Di Tullio André Lapierre	326 333 (élu)
POSTE 3	Garry Enright René Faucher Nathalie Ostiguy	105 429 (élu) 129
POSTE 4	Jean Beaumier Edmond Charron Réjean Richard	60 332 (élu) 265
POSTE 5	Jacques Bernier Paul Kotoff	400 (élu) 268
POSTE 6	Robert Bélanger Alain Lalonde	295 373 (élu)
MAIRIE	Raymond Brissette Claudette C. Forget François Viau	382 (élu) 211 88

## Joly Marion précise son statut corporatif

(JL) - "J'ai été étonné en lisant l'article sur Joly Marion comment certains gens peuvent aller aussi loin pour chercher des informations sans trouver les bonnes réponses". Vouloir la réaction officielle de M. Philippe Barret, gérant et partenaire de Joly Marion, à la suite d'un article de la dernière édition du *Journal Altitude* qui faisait état d'intensives recherches menées par le couple Gérald Riopel sur les origines de la société commerciale Joly Marion et sur la date de sa constitution en France et au Québec.

La société Joly Marion, située à Lans-en-Vercors en France, a été créée en 1994 par Dimtri Joly et Myriam Marion. C'est en 1996 qu'ils décidaient de s'attaquer au marché nord américain avec l'ouverture d'une filiale afin de bénéficier des avantages de l'ALENA (Accord de libre échange nord américain).

La volonté de la municipalité de redonner un souffle économique à Saint-Donat, toujours selon M. Barret, et leurs efforts, ceux en particulier de Serge Maillé, ont permis l'ouverture de Joly Marion inc. "Je précise, d'ajouter M. Barret, que sans la participation de M. Maillé au conseil d'administration, la constitution de la compagnie n'aurait pas été possible au regard des lois en vigueur. Elle

reste tout à son honneur, puisque son seul intérêt dans cette affaire était complètement lié à son rôle de commissaire au développement économique au sein de la commune".

Depuis, Myriam et Dimtri Joly (ils se sont mariés en 1997) ont décidé l'ouverture d'un autre atelier en Europe, et la fermeture de ceux du Canada. "Les affai-

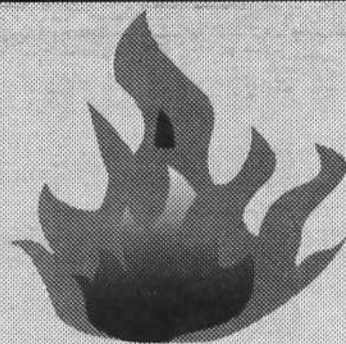
res sont les affaires, insiste Philippe Barret. Reste que les ateliers Joly Marion inc. ont permis à plusieurs personnes de travailler pendant un an et demi environ et aussi de jouer un rôle actif dans le processus de développement économique de Saint-Donat. Faut-il s'en plaindre ou voir noir quand tout est blanc?"

## NE SORTEZ PLUS SANS ELLE...

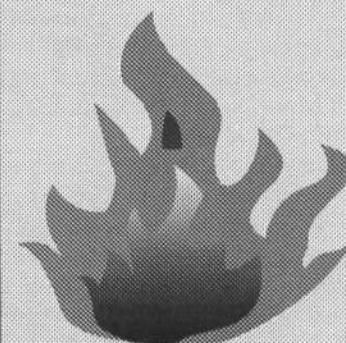


Pour de plus amples informations sur les réductions chez les différents commerçants de Saint-Donat, contactez-nous

# 424-2610



TOUT POUR LE CHAUFFAGE  
 POÊLES • Foyers • CHEMINÉES • RÉSERVOIRS  
 TUYAUX • VENTILATEURS • THERMOSTAT



## Souper d'ouverture chez les motoneigistes de NDM

Dans le but de se rencontrer et de se distraire, le Club Motoneige Notre-Dame-de-la-Merci organise son traditionnel souper d'ouverture de saison. Cette soirée fort courue aura lieu le samedi 21 novembre, à 18 h, à la salle communautaire de NDM, 1948, chemin Notre-Dame-de-la-Merci.

Au menu: demi-BBQ, prix, tirages, danse, animation, permis SAQ. Le coût: 15 \$. Les billets sont disponibles au Resto du lac Blanc, au garage Marcel Lamarche (Shell) ainsi qu'au Resto-Aréa, route 125 Nord. On doit réserver ses billets avant le 15 novembre. Info: 424-1343. Cette invitation s'adresse aussi aux non-motoneigistes.

### Mémoire du Club

Le 23 octobre dernier avait lieu, au Château Montcalm, les audiences sur l'avenir des sentiers de motoneiges dans le parc du Mont-Tremblant.

Comme ce dossier est d'une importance capitale pour la survie de notre région en saison hivernale, le trésorier Jacques Levasseur est allé y présenter officiellement le mémoire du Club démontrant l'importance de cette activité touristique. Une réponse positive est attendue du gouvernement à ce chapitre. □

## Sécurité et surveillance des pistes, priorité du Club Moto-Neige Saint-Donat

(JL) - L'hiver est à nos portes et d'ici quelques jours, la saison 1998-1999 débutera pour les fervents de la motoneige dans la grande région de Saint-Donat. Elle s'annonce encore une fois des plus agréables, s'il faut en croire les pronostics du président du Club Moto-Neige St-Donat, Guy Tardif.

Cette année, insiste-t-il, la priorité du Club consistera à améliorer l'entretien des sentiers. "Pour rencontrer cet objectif, dit-il, nous aurons une équipe de six chauffeurs pour la conduite de quatre

## Le Centre ethno-culturel Kanatha-Akis s'anime

par Jean Lafortune

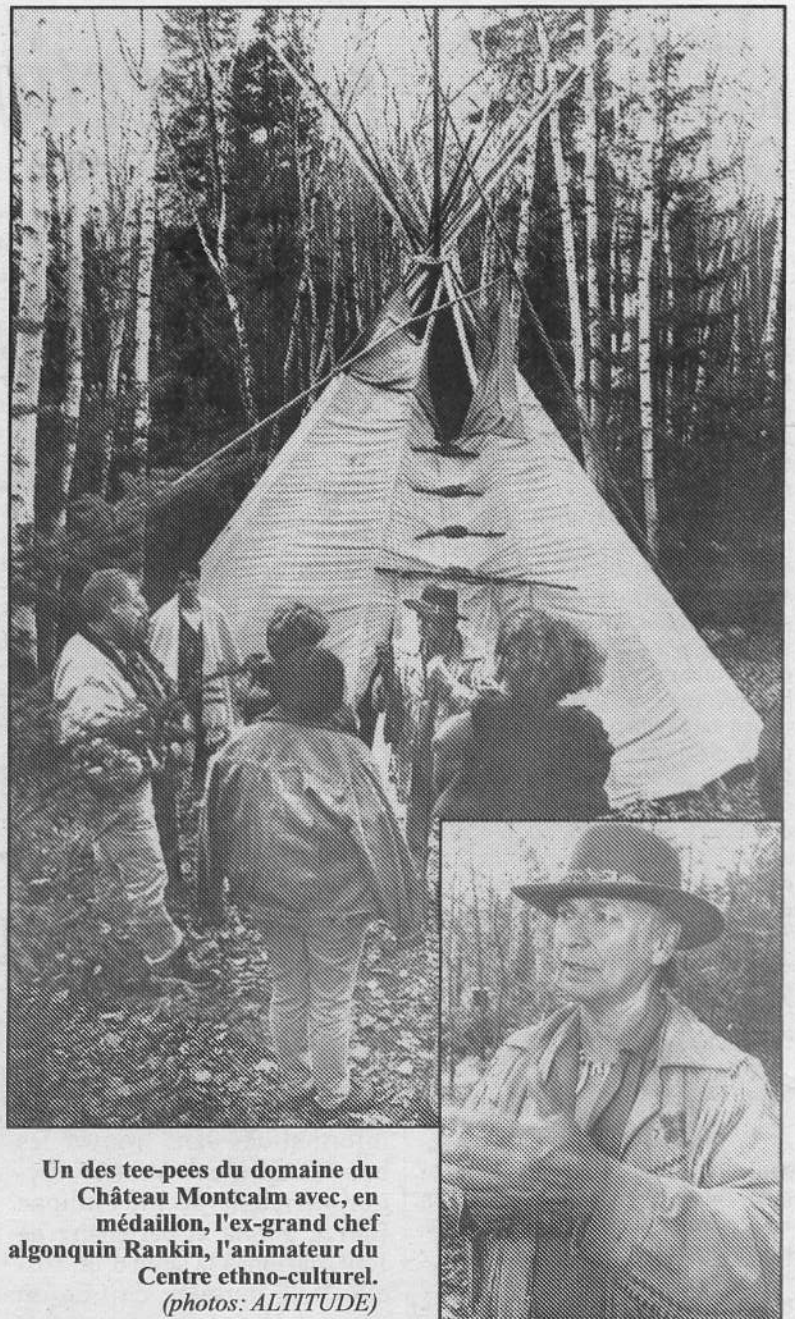
**Une dizaine de voyageurs et gens de la télévision ont eu l'occasion, à la mi-octobre, de visiter le nouveau Centre ethno-culturel du domaine du Château Montcalm, à Saint-Donat.**

Ce centre, qui a pour nom Kanatha-Aki — nom amérindien qui signifie village sur terre sacrée — est un parc thématique grandeur nature situé sur les rives du lac des Îles, un des trois lacs que compte le vaste domaine du Château Montcalm. On y trouve des teepees habitables (six à 12 personnes), un cercle de guérison pour les cérémonies amérindiennes, un wig-wam habitable (quatre à six personnes), un chatouane, genre de tee-pee de forme allongée de 12 mètres de long; c'est en fait la salle à manger où des repas typiques sont offerts et où la viande est fumée au-dessus de deux feux de bois.

Le site compte également un grand mitogan habitable de 15 mètres de diamètre, habitat permanent 12 mois par année servant aux animations ethno-culturelles, aux cérémonies, à des soirées de contes et légendes d'une capacité de 75 personnes.

Et pour animer tout ça, l'ex-grand chef algonquin T8aminik (Dominique) Rankin qui apprend à ses visiteurs la signification de bien des légendes et coutumes de la grande famille algonquienne dans ce village reconstitué à l'authentique à partir de plans originaux. Au cours de la visite du site, Dominique explique que malgré le fait qu'il soit né et ait été élevé dans la langue algonquienne, il est allé voir il y a quelque temps une vieille femme autochtone âgée de 92 ans pour apprendre la langue algonquienne telle que parlée il y a plus d'un siècle. À cette occasion, elle lui a remis un arc de chasse vieux de 200 ans qu'elle conservait sous son lit. On peut admirer cette pièce de collection et bien d'autres, y compris un canot d'écorce, dans le petit musée aménagé dans le bâtiment principal du Château Montcalm.

Qu'il s'agisse d'un forfait de quelques heures ou d'un séjour plus ou moins prolongé au Centre ethno-culturel du Château Montcalm, les visiteurs seront guidés, dans un premier temps, au sein de l'exposition permanente thématique sur la culture amérindienne dans l'hôtel même. Puis suivra la randonnée commentée vers le site du village Kanatha-Aki dans l'immense nature sauvage du domaine, accompagnés de Dominique. Avec un peu de chance, on pourra même voir les familles de castors batifoler autour de l'une des trois cabanes qu'ils se sont construites sur le lac des Îles.



Un des tee-pees du domaine du Château Montcalm avec, en médaillon, l'ex-grand chef algonquin Rankin, l'animateur du Centre ethno-culturel. (photos: ALTITUDE)

surfaceuses afin de vous donner les plus beaux sentiers du Québec".

Le 24 octobre dernier, un groupe de 11 personnes ont suivi le cours d'agent de surveillance. Ce cours a été donné par l'agent Bernard Brideau, de la Sûreté du Québec, conjointement avec un représentant de la Fédération des motoneigistes du Québec, Mario

Breault. Ces agents de surveillance, munis d'un dossard orangé identifié, sillonneront les sentiers afin de rappeler aux motoneigistes l'obligation de circuler prudemment.

Rappelons que le conducteur d'une motoneige doit avoir en sa possession le certificat d'immatriculation du véhicule délivré en vertu du Code de la sécurité rou-

tière et l'attestation d'assurance responsabilité civile fournie avec chaque droit d'accès.

Le Club Moto-Neige St-Donat inc. se préoccupe sérieusement de la sécurité des motoneigistes dans le parc du Mont-Tremblant. Ainsi,

il est à élaborer un plan d'urgence pour les personnes blessées ou confrontées à d'autres situations urgentes pouvant survenir à cet endroit. C'est un des dossiers prioritaires pour le Club cette année.

## ANNUAIRE DES SUBVENTIONS AU QUÉBEC

Les éditions M.G. offrent au public une édition révisée de l'Annuaire des Subventions au Québec contenant près de 900 programmes de subventions, d'aide et de financement des divers paliers gouvernementaux (Provincial et Fédéral) et organismes. Dans sa nouvelle édition on trouve les descriptions des programmes ainsi que les montants alloués.

L'Annuaire des Subventions au Québec est l'outil indispensable pour démarrer une entreprise, améliorer une entreprise déjà existante, mettre sur pied son plan d'affaire ou obtenir l'aide de conseillers experts dans le domaine des affaires.

L'Annuaire des Subventions au Québec est disponible au prix de 25.60\$ (incluant frais de poste et de manutention) en appelant au 1-800-301-8093

MUNICIPALITÉ DE SAINT-DONAT

**AVIS**

**RÉSULTAT DU SONDAGE - INSECTES PIQUEURS**

Voici le résultat du dépouillement du sondage concernant la lutte contre les insectes piqueurs effectué le samedi 31 octobre 1998 à 9h, en présence de M. Raymond Blouin, chef-partisan pour le NON, M. Daniel Garceau, chef-partisan pour le OUI et M. Claude Laroche, modérateur:

**NON: 1289 votes (61%)**  
**OUI: 825 votes (39%)**

84 bulletins non conformes ont été rejetés. 30 enveloppes reçues après la date limite n'ont pas été considérées

Le conseil municipal de Saint-Donat remercie toute la population pour leur participation à ce sondage



**Optique Expert du Nord**  
**Pour vos yeux**  
 Optométristes:  
 Dre Monique Lemay  
 Dre Caroline Beaudry  
 Dr Michel Laliberté  
 Dr Gilbert Labrie  
 POUR VOS LUNETTES «LE CHIC AU MEILLEUR PRIX»  
**STE-AGATHE:** (819) 326-8121 | **STE-ADELE:** (450) 229-8300  
 40, boul. Morin 1-800-581-8121 | 1150, Bourg-Joli

# Le Journal Altitude

1350

2e cahier

## Un jeune d'Entrelacs pompier d'un jour à NDM



Le jeune Bruno-Pierre Ouellet, 9 ans, d'Entrelacs, qui fréquente l'école de Notre-Dame-de-la-Merci, a été nommé pompier d'un jour de cette municipalité le 7 octobre dernier. On le voit ici en bonne compagnie. Malgré le fait qu'il n'envisage pas embrasser la carrière de pompier plus tard puisqu'il désire devenir mécanicien, il avoue avoir apprécié son expérience de pompier d'un jour et d'avoir découvert de nouvelles facettes qui, jusqu'alors, lui étaient inconnues.

(photo: ALTITUDE)

### MERCI!

**Mme Claudette Cardin Forget** remercie tous ses supporters et électeurs qui l'ont appuyée et ont cru en elle lors des dernières élections municipales. Elle les assure de son entier dévouement pour l'avancement de Notre-dame-de-la-Merci.

L'Hiver... vous rend malade?

le remède

**SUBARU**  
 L'atTraction intégrale  
 Outback Forester  
 Impreza Legacy

à partir de  
**17 295\$\***

\*T.P.S. en sus

**SUBARU**  
 L'atTraction intégrale<sup>MD</sup>

**Subaru** 155, boul. Morin (route 117)  
 Sainte-Agathe-des-Monts  
 (819) 326-1600 / 1-800-463-1600  
 Le #1 des Laurentides Fax: (819) 326-8920

Richard Gaudet, prop.

LA RÉFÉRENCE C'EST

# PAGÉ

SERVICE DE LIVRAISON  
 D'HUILE À CHAUFFAGE

## ÊTES-VOUS PRÊTS POUR L'HIVER?

Vous êtes de la place? Nous aussi!

PÉTROLE PAGÉ

Saint-Jérôme • Prévost • Montréal : 450 224 2941 Autres localités : 1 800 661 2941

# POTINS

**Enseignes & Lettrage**  
Commercial et résidentiel

DUO DESIGN

- .bois ouvré.coroplast
- .pvc.métal.vitrines
- .bannières.véhicules
- .fabrication
- .installation
- .concepts exclusifs
- .plans
- .illustrations

Guyl Roy  
805 Principale  
Saint-Donat  
(819) Tél./Fax  
**424-5075**

En Suède, un verre de vin dans une salle à manger de budget intermédiaire coûte 18 \$, ce qui a donné droit à Jean-Marc Hébert d'en retourner un puisqu'il était bouchonné. On le lui a remplacé après qu'il eut fait valoir ses connaissances en la matière, même en français si le garçon le désirait.

"J'ai joué au football à Shawinigan Sud en 1970 et 1971 pour les Diablos.

Mon numéro était le 55. Qui suis-je?" Réponse le mois prochain.

Si vous demandez à Diane Champagne de vous faire cuire un pizza, spécifiez qu'elle devra être petite. Diane ne peut s'empêcher de les faire "extra large".

De l'avis de plusieurs commerçants de St-Sauveur, le prochain boum économique dans le Nord aura lieu à... Saint-Donat.

La grogne s'installe à NDM face à l'absence quasi totale de la présence de patrouille policière sur le territoire. Les voleurs s'en donnent à coeur joie. La SQ ne prend les

rapports d'effraction que par téléphone dans la plupart des cas, dit-on.

Hugues Forget revient de l'Ouest canadien, via l'Australie. Il délaisse le ski comme occupation professionnelle et réoriente sa carrière.

Georgette Dupuis a failli devenir un vrai paparazzi, mais elle avait oublié de changer de film dans sa caméra. Elle a tout de même serré la pince à plusieurs artistes et même à Lucien Bouchard lors du gala de l'ADISQ au Centre Molson.

C.A.A.P.S.S.U.L. (Corporation d'assistance et d'accompagnement

aux plaintes santé et services sociaux des usagers de Lanaudière) proposera de modifier son nom lors d'une assemblée spéciale le 26 novembre. Il était temps!

Un original a été vu dans le village de Saint-Donat le 5 novembre. Il s'est dirigé vers le lac Archambault derrière le Manoir. Est-ce un signe de quelque chose de spécial pour l'hiver qui s'en vient?

La dernière année du millénaire, l'an prochain, verra l'ouverture de nouveaux commerces à Saint-Donat, rue Principale entre autres.

## Tous les enfants de NDM sont invités à écrire au Père Noël

Pour la septième année consécutive et grâce à l'initiative de la généreuse Ruby, accompagnée de la fée des étoiles et de ses lutins, tous les enfants de Notre-Dame-de-la-Merci recevront leur visite à domicile avec des cadeaux plein les bras le 18 décembre prochain.

Pour être sûr de ne pas être oubliés, les jeunes devront écrire

une courte lettre ou envoyer un dessin au Père Noël. Les tout-petits qui ne savent pas encore écrire peuvent se faire aider par leurs parents.

Ce courrier du Père Noël est réservé à tous les enfants de NDM. Chaque enfant devra inscrire son nom, son âge et adresser l'enveloppe comme suit: Père Noël, Pôle Nord HOH OH0.

## L'objectif fixé de Centraide sera-t-il atteint cette année?

Après un mois de travail acharné, les responsables de la campagne de financement de Centraide 1998 pour Saint-Donat, Marie-France et Réal Miron, n'ont que des remerciements à offrir à toutes les personnes et organismes qui, de près et de loin, ont si généreusement collaboré à l'effort communautaire de Centraide encore une fois cette année.

"Merci à nos bénévoles, insistent-ils. Nous étions 19 à travailler du fond du coeur et avec beaucoup de ténacité. Il faut bien comprendre que sans eux, cela serait impossible. Il faut dire aussi que c'est toujours un défi pour nous d'organiser cette campagne, et d'arriver à l'objectif fixé est très difficile. Nous ne pouvons malheureusement pas vous dire le montant exact qui sera récolté puisque tout n'est pas encore compilé, mais pour le moment, nous croyons atteindre le montant de 5 364,40 \$ sur un objectif de 6 000 \$."

À part les généreux donateurs de Saint-Donat, des mentions spéciales vont à ceux qui ont accueilli les l'organisation pour la sollicitation: Banque Nationale, Marché Métro, Marché Provigo, Resto Bistro du Coin et Caisse populaire. Aussi aux commerçants qui ont donné accès aux bénévoles lors de la journée du blitz téléphonique: Boulangerie St-Donat, Marché Provigo, Cuito du Nord et La Petite Michèle.

Le chiffre final de la campagne de 1998 à Saint-Donat sera communiqué dès que possible ainsi que la liste des organismes de Saint-Donat qui pourront profiter de la générosité des concitoyens. □

**VOTRE PASSEPORT DURE 5 ANS...**



**... AUTANT AVOIR UNE BONNE IMAGE DE VOUS!**

JOURNAL ALTITUDE  
(Place Monette, St-Donat)  
**424-2610**

## ROBERT BÉLANGER



**Candidat indépendant  
Siège #6  
Notre-Dame-de-la-Merci**

Je tiens à remercier tous les électeurs et électrices de Notre-Dame-de-la-Merci qui se sont déplacés

le 1er novembre dernier pour exercer leur devoir de citoyen et élire le nouveau conseil municipal.

Cette première campagne électorale fut par ailleurs pour moi une expérience enrichissante à tous égards. Je m'y suis impliqué comme simple citoyen, franc, direct et honnête ayant comme seul intérêt celui des contribuables de notre municipalité.

Je félicite tous les élus et les assure de ma collaboration pour tous projets visant le développement économique de notre région et le bien-être de nos concitoyens.

## FAM et la mode

Le 13 octobre dernier, le groupe FAM (Femmes actives modernes) était l'hôte du Château Montcalm et autour d'un délicieux repas quatre services, Mme Chantale Malouin a présenté les dernières tendances du prêt-à-porter de la compagnie Relance. Mmes Carmen Mainville, Madeleine Trépanier et Marthe Lafrenière ont brillamment défilé lors de la présentation.

À la lecture de ces lignes, une autre rencontre de FAM aura eu lieu le 10 novembre et cette fois, c'est Nicole Pigeon qui aura exposé ses oeuvres de peinture sur bois. De plus, trois membres du camping des Deux-Vallées auront présenté un projet d'animation et guides en activité plein air.

Enfin, le mardi 8 décembre se tiendra la prochaine rencontre du groupe au Manoir des Laurentides où, dans le cadre d'un souper-concert, on entendra le ténor Joseph Gordijn interpréter un choix des plus beaux airs d'opéra, accompagné au piano par André Allaire. Pour réserver, on appelle Suzanne St-Cyr au 424-5577.

## MAPP sur la carte MÉTÉO pour NOVEMBRE

On aura connu un début de mois venteux et froid, mais du 9 au 19, selon les pronostics de M. Mapp, le soleil devrait être de retour. Le vent froid persistera. Du 20 au 30, nuageux avec neige et vent froid. Ce pourrait être la première vraie tempête de l'hiver qui ne sera pas pour autant encore arrivé. L'hiver 1998-1999 devrait être moins enneigé mais plus froid. À surveiller le 29, dimanche de l'aveugle. Ce jour déterminera ce que nous connaissons en température pour les 10 semaines suivantes.

# Le mot du maire d'Entrelacs



André Thibault  
maire

Je profite de l'occasion qui m'est offerte pour féliciter les nouveaux élus des municipalités environnantes. Tous et chacun d'entre vous aurez à affronter d'innombrables défis au cours de votre mandat. Les critiques à votre égard seront à l'égal des réalisations que vous oserez en-

treprendre. Travailler au développement de votre communauté vous procurera une grande satisfaction personnelle. Bonne chance et bon courage pour réaliser la tâche qui vous incombe.

Les municipalités se sont vu imposer de nouvelles formes de taxation. La police provinciale et la Loi 414 en sont deux exemples frappants. Elle nous furent imposées par nos gouvernements, même s'ils étaient pas les moyens de se les offrir. Les coupures se multiplient au point où on se demande si un jour, elles auront une fin.

Tous ces problèmes incroyables qui

nous tombent dessus un après l'autre font que pour gérer une municipalité, il nous faudra dans l'avenir avoir une imagination débordante et instaurer une gestion tout autre que celle que nous avons connue dans le passé. Pour parvenir à surmonter ces défis, les idées innovatrices et les connaissances de chacun, amplifiées par l'expérience déjà acquise, devraient nous faciliter la tâche à l'élaboration et la planification de notre prochain budget.

Ne pouvant compter que sur quelques rares subventions de nos gouvernements, nous devons nous efforcer à réaliser nos projets sans trop surtaxer ceux qui devront en payer la note. □

## Les Optimistes d'Entrelacs



Au nom du conseil d'administration du Club Optimiste Entrelacs, la présidente Ginette Hervieux remercie la population ainsi que les commerçants de leur appui et de leur participation aux activités du Club. L'année 1997-1998 aura vu 10 activités ou sorties jeunesse, cinq communautaires et quatre sociales se dérouler à Entrelacs.

Comme par le passé, le Club a tenu son tirage à 100 \$ le 11 juillet. Il y a eu 10 gagnants de 100 \$, deux de 500 \$, deux de 1 000 \$ remportés par le tandem M. Schmidt et W. Langelier, et le tandem Christian Riopel et André Metcalfe. Le grand prix de 5 000 \$ a été gagné par le couple Claudette et Maurice Dionne.

## La parole est au maire de NDM



Raymond Brissette  
maire

Citoyennes et citoyens de Notre-Dame-de-la-Merci,

Permettez-moi de vous présenter mes plus sincères remerciements pour votre confiance et toute ma gratitude pour le deuxième mandat que vous m'avez accordé à l'élection municipale du premier novembre dernier, quelle belle victoire pour notre municipalité.

Plusieurs facteurs déterminants ont contribué à cette victoire, notamment mon expérience acquise au cours des quatre dernières années à titre de maire, mes nombreuses relations ainsi que ma détermination à assurer la poursuite d'une saine administration. Un autre facteur important fut le débat public tenu le 18 octobre à

la salle communautaire où j'ai démontré et fait valoir la connaissance et l'intérêt que j'accorde à tous mes dossiers quel que soit son importance car dans mon esprit, tous mes dossiers méritent une grande attention.

À mon humble avis, le point le plus important de cette campagne électorale a été la réaction négative du public suite à la lettre d'un citoyen publiée dans ce journal le mois dernier. Une lettre de fausseté, de mensonge, d'amertume, d'information mal véhiculée et mal interprétée. Quel désastre! De plus, à la lecture de cette lettre, Molière a dû avoir quelques soubresauts dans sa tombe. Je vous remercie Monsieur le citoyen et nous espérons tous de tout coeur, que vous allez tenir votre promesse à l'égard de ne plus jamais vous occuper de politique.

En terminant, j'aimerais offrir mes sincères félicitations aux membres du conseil réélu: Cécile L. Lavoie, Jacques Bernier et Alain Lalonde ainsi qu'aux nouveaux élus: René Faucher, Edmond Charron et André Lapierre. Je souhaite qu'ensemble nous puissions bien administrer vos biens et travailler pour l'intérêt collectif de la population de Notre-Dame-de-la-Merci.

## Concours des crèches de Noël intérieures 1998 à Saint-Donat

Au chapitre du concours des crèches de Noël intérieures 1998 à Saint-Donat, voici quelques règles de fabrication à suivre. Les dimensions devraient être approximativement de 192 pouces carrés (ex. 12" X 16") ou 1 200 centimètres carrés (ex. 30cm X 40cm). Nombre de personnages: minimum de cinq. Matériaux au choix, non périssables. On suggère des matériaux de récupération comme le carton, le tissu... Toutes les pièces devront être de fabrication artisanale, incluant les personnages.

Côté support, prévoir un support rigide et solide, car les crèches devront être transportées. On demande d'apporter les crèches à la Maison Art

Boréal avant le 6 décembre. Elles seront exposées du 9 décembre au 10 janvier.

Il y aura tirage de prix de participation et attribution d'un prix du public par catégorie. Les prix seront déterminés sous peu.

Voici les quatre catégories en jeu: 1. école primaire; 2. école secondaire; 3. famille (enfant - adulte); 4. artistes (ébénistes, pâtisseries, sculpteurs...).

Les bénévoles de participation sont disponibles à la Maison de la culture et à la Chambre de commerce. C'est à l'un de ces deux endroits qu'on doit les déposer, avant le 6 décembre. La remise des prix se fera le 10 décembre à un endroit à être déterminé.

**EXCAVATION RICHARD DUVAL**

(450) 228-3834

**INSTALLATEUR Ecoflo**

AUTORISÉ

INSTALLATION SEPTIQUE • SERVICE DE PELLE ET PÉPINE  
INSTALLATION DU BIOFILTRÉ ECOFLO • TERRASSEMENT

## JEAN-MARC ROSS

chaussures et orthèses du pied

**CONSULTATION GRATUITE**

Fabrication des orthèses sur place  
720, rue Ouimet, Saint-Jovite



Permis 2103-6512

MEMBRE DE L'ASSOCIATION NATIONALE DES ORTHÉSISTES DU PIED inc.

### BOTTES D'HIVER

Femmes: 5 1/2 à 11  
Hommes: 8 à 14  
DANS TOUTE UNE GAMME DE LARGEURS

**Orthésiste du pied certifié**  
Plus de 40 ans d'expérience



#### ACCREDITÉ PAR:

- Santé sécurité au travail/CSST
- Assurance automobile
- Travail Québec
- L'Office de l'Handicapé
- Assurances
- Anciens combattants

Pour prendre rendez-vous, appelez sans frais au:  
**1-800-465-PIED**  
7 4 3 3

# FINITION • DÉCORATION

MANTEAU ET TABLETTES DE FOYER

# parlons.st-donat@enter-net.com

Deux sites sur Internet retiennent particulièrement l'attention depuis quelques semaines. Le site *Cuisine gourmande*, avec ses 11 rubriques, propose des recettes de base en indiquant, de façon simple, les ingrédients et le procédé à suivre. Pour les connaisseurs, la rubrique *Recettes gourmandes* offre des recettes de fine cuisine, plus complexes et plus riches. On y trouve une dizaine d'entrées (salade liégeoise et foie gras au canard poêlé), huit plats (filet de faon aux poires parfumées au romarin) et quatre desserts. Quand à la rubrique *Recettes diététiques*, on nous présente rien de moins que

"symphonie de la mer aux herbes fraîches".

Le site comporte également les rubriques *Recettes de tous les jours*, *Recettes pour bébé* ainsi que *Recettes végétariennes* qu'on peut servir par choix, par conviction ou par plaisir. La rubrique *Lexique culinaire* contient près de 300 mots allant du vocabulaire traditionnel au langage gastronomique.

On a également la possibilité de se rendre à la rubrique *Cours de cuisine* qui permet de voir de façon plus explicative la préparations de plats délicieux. Enfin, le site nous invite à nous inscrire à leur liste d'envoi de

courriel (mailing list) pour échanger et recevoir des informations avec les autres gastronomes de la planète.

Le deuxième site qui pique la curiosité: *Planète vin*. On y trouve très peu de photos mais beaucoup de texte, l'équivalent de 450 pages faciles d'accès qui révèlent tout ce qu'on désire savoir sur les vins. Que ce soit pour une recherche par région, par appellations ou cépages, on trouvera rapidement ce qui nous intéresse. Tout également sur l'âge des vins et le moment où ils atteignent leur apogée, ainsi qu'un guide qui suggère quel vin accompagne le mieux tel ou tel plat. Mais surtout, de façon simple et sans snobisme, on y apprend l'art et les mots de la dégustation.

Ceux qui n'ont pas reçu l'adresse Web de ces sites par le courriel de [parlons.st-donat@enter-net.com](mailto:parlons.st-donat@enter-net.com) le trouveront en se rendant à la rubrique *Cuisine* du site *Découverte* à l'adresse <http://www.enter-net.com/>



À la dernière réunion du club, dans l'ordre habituel, première rangée: Monique Bérubé, Chantal Nadeau et Lynn Rondeay. À l'arrière: Michel Major, Benoit Lafortune et Roger Coulombe. Absents: Éric Boulanger et Jacques Cotnoir. (photo:ALTITUDE)

decouverte Un mot du Club Internet St-Donat. La rencontre d'octobre, qui avait pour thème la conception d'une page et d'un site Web, a eu lieu à La Cuillère à Pot le 29 octobre dernier.

Quant à la réunion de novembre, vous serez informés de la date, du lieu et du thème de la rencontre par le courriel de Enter-Net via [parlons.st-donat@enter-net.com](mailto:parlons.st-donat@enter-net.com) □

**HORAIRE:**

*Ludwicka  
Jadwiga  
Pharmacienne  
Chertsey*

Lundi: 9:30 à 18:00  
Mardi: 9:30 à 18:00  
Mercredi: FERMÉ  
Jeudi: 9:30 à 19:00  
Vendredi: 9:30 à 20:00  
Samedi: 9:30 à 17:00  
Dimanche: 11:00 à 15:00  
Fermé tous les jours de 12:00 à 13:00 sauf le dimanche

**GAGNANTE DU MOIS DERNIER:**  
Mme Françoise Mercier

## MOT-MYSTÈRE

Lorsque tous les mots ci-dessous auront été utilisés horizontalement, verticalement et diagonalement dans la grille, il ne vous restera que les lettres servant à relever le MOT-MYSTÈRE.

8 lettres • Presbytère

ABBE	FABRIQUE FUNERAILLES	PAROISSE PASTEUR PRETRE
BAPTEME BENEVOLAT BUDGET	MARGUILLIER MESSE	SEMINAIRE SEPULTURE SERVICE
CIMETIERE COMMUNION CURE	ORGANISTE PAIX	VOCATION

1	M	A	R	G	U	I	L	L	I	E	R	F
2	C	C	X	F	T	E	G	D	U	B	U	T
3	E	I	O	I	A	E	R	U	C	N	E	A
4	E	M	M	M	A	B	B	E	E	T	R	L
5	R	P	E	E	M	P	R	R	S	M	T	O
6	I	A	S	T	T	U	A	I	A	R	E	V
7	A	R	S	I	P	I	N	S	Q	A	R	E
8	N	O	E	G	L	A	E	I	T	U	P	N
9	I	I	M	L	G	E	B	R	O	E	E	E
10	M	S	E	R	V	I	C	E	E	N	U	B
11	E	S	O	V	O	C	A	T	I	O	N	R
12	S	E	S	E	R	U	T	L	U	P	E	S

Courez la chance de gagner 10\$ en envoyant au Journal votre bonne réponse. Tirage au sort tous les mois parmi les bonnes réponses reçues

Seront acceptées uniquement les coupures de journaux

CONCEPTION: BERNARD THERRIEN

## Internet maintenant accessible à tous

(JL) - Au printemps dernier, Saint-Donat obtenait une subvention de 30 000 \$ d'Industrie Canada pour l'implantation du Programme d'accès communautaire Internet (PACI). Ce programme vise à permettre à toute la population d'accéder facilement, et à moindre coût, à tous les outils informatiques, dont le réseau Internet.

En partenariat et avec l'appui de la Société d'aide au développement de la collectivité Matawinie (SADC) et du Service de développement économique de Saint-Donat, trois partenaires majeurs se sont regroupés et ont formé un comité de gestion pour ces centres d'accès. Il s'agit de la Chambre de commerce de Saint-Donat, de l'École Sacré-Coeur et de la Maison des jeunes de Saint-Donat.

Le comité de gestion a procédé à l'ouverture officielle de ces trois centres par une journée porte ouverte le samedi 31 octobre dernier à laquelle



Le maire Paquin à l'ordinateur entouré de Benoit Lafortune, Grace Hodder et Martine St-Germain.

tous les intéressés étaient conviés. Soulignons que parmi ces trois emplacements où sont installés les ordinateurs, l'École Ste-Bernadette, 495, rue Principale, sert de laboratoire central du réseau à Saint-Donat.

Le maire Yves Paquin et divers partenaires du comité de gestion ont accueilli les visiteurs à l'École Ste-Bernadette, dont la représentante de la SADC, Grace Hodder. Les autres centres ont aussi fait l'objet de visites toute la journée, dont la Maison des

jeunes jusqu'à 20 h. Le comité des centres d'accès est composé des personnes suivantes: Rénaud Boothman, administrateur; Benoit Lafortune, président du conseil d'administration de la Maison des jeunes et porte-parole du comité; Caroline Leclerc, représentante des étudiants; Claude Prescott, président de la Chambre de commerce; Martine St-Germain, directrice des écoles à Saint-Donat, et Éric Tixier, coordonnateur à la Maison des jeunes. □

## Les cadets de l'air, une expérience enrichissante

Dix des cadets de l'Escadron 749 Liberator Harry, de Saint-Donat, ont déjà commencé leur entraînement musical pour former le futur corps de clairons. D'ici quelques semaines, une formation spéciale débutera en maniement des armes et au tir à la carabine à air comprimé à l'intention des cadets,

garçons et filles, désireux d'apprendre cette discipline.

### Défilé spécial

Dans le cadre de la Journée du souvenir, l'escadron 749 Liberator Harry, en compagnie de la Légion canadienne, était à Rawdon le dimanche 8 novembre dernier pour un défilé.

Enfin, une invitation spéciale est lancée aux jeunes, garçons et filles de 12 à 18 ans, de Notre-Dame-de-la-Merci et des environs à venir se joindre à l'escadron. Les cadets de Saint-Donat se feront un plaisir de les accueillir dans leurs rangs. Pour information: Lise Béland au 424-5445, ou Pierre Barbeau au 424-7375. □

# Saint-Donat N.-D.-Merci

C'est sous l'oeil amusé du nouveau président du Club Optimiste de Saint-Donat, M. André Guérin, que s'est déroulée la fête de l'Halloween. En effet, les joyeux administrateurs, costumés pour l'occasion, ont divertis les enfants et leur ont distribué des jus de pomme, fort appréciés si l'on en croit le fort achalandage à la table.

L'exécutif du Club souhaite la bienvenue à Mme Lucie Gauthier qui ajoute son nom à l'équipe suivante:

André Guérin, président; Jacques Bouchard, vice-président; Lise Hogue, trésorière; Colette Léonard, secrétaire; Claudette Guérin, Marie-Andrée Fréchette et Francine Dazé, administrateurs.

Rappelons que tous ceux qui désirent se joindre à cette dynamique équipe sont invités à les rencontrer à la réunion mensuelle qui se tient le premier mardi de chaque mois, ou à communiquer au 424-4185. □

**La gignolée à NDM.** La cueillette des denrées *non périssables* se fera de porte en porte par des bénévoles identifiés le samedi et le dimanche 5 et 6 décembre.

Les dons en argent sont aussi fort appréciés. Ils sont redistribués sous forme de bons d'achat pour les denrées périssables.

Ceux qui prévoient s'absenter durant ces deux journées mais qui désirent partager peuvent apporter les articles au garage Marcel Lamarche qui se fera un plaisir de les remettre aux responsables.

Pour toute information concernant la cueillette, on contacte Jacques Bernier au 424-1904 ou Julien Alarie au 424-5110.

Pour information concernant la distribution, on peut appeler au presby-

tère au 424-5326 ou à la Petite Mission au 424-3057.

\*\*\*

Il y a eu réunion de la zone 09 à Notre-Dame-de-la-Merci regroupant les membres des clubs de Saint-Donat, Entrelacs, Chertsey et NDM. Étaient présents Marc Desforges, ex-gouverneur, et Françoise Audette, gouverneure adjointe. La grande participation de tous les clubs fit de cette soirée un événement enrichissant.

\*\*\*

Toute personne désireuse de se joindre au Club de NDM pour travailler bénévolement tout en s'amusant peut le faire en contactant Roger Desjardins, responsable du recrutement, au 424-5288.

Et ne pas oublier que "le rire est un tranquilisant sans effet secondaire".

Âge d'Or  
St-Donat



Âge d'Or  
NDM

Parmi les activités de l'Âge d'Or de St-Donat figure le magasinage à la Place Rosemère le lundi 16 novembre. Le coût est de 10 \$ et le départ se fera à 9 h, avec arrêt à St-Jérôme. On doit réserver tôt, et un minimum de 35 personnes est requis pour que le voyage puisse avoir lieu.

Bingos les 12 et 26 novembre et le 10 décembre. Il y aura supper communautaire de la Ste-Catherine le mercredi 25 novembre à 17 h 30. Chacun apporte un plat à son choix. On demande de téléphoner pour faire part du mets que chacun apporte pour faciliter la tâche de diversification du menu.

La secrétaire de l'Âge d'Or, Adéline Pagé, souhaite la bienvenue à tous les membres et bonne saison à tous. □

La secrétaire du conseil de l'Âge d'Or de notre-Dame-de-la-Merci, Mme Ghislaine Bérubé, aux toutes les membres à participer, invitées prévues pour le mois de novembre.

Les dates des bingos sont les suivantes: les 5 et 19 novembre, à 13 h 30, et le 25, bingo spécial à 19 h 30. En prix: 500 \$.

La pétanque et le jeu de Ski-Bo le 12, à 13 h 30. La soupe de l'amitié, suivie d'activités diverses, se tient le 26 à midi.

Bien noter que le 17 décembre aura lieu le party de Noël qui comprend le souper, suivi d'une soirée dansante animée par Sylvain Laporte. Les intéressés sont priés de faire leur réservation à Thérèse Ahern au 424-3853.

Ne pas oublier non plus le renouvellement de la carte de membre 1999 au coût de 13 \$. □

## Biblio fête ses 10 millions de livres prêtés

Les 65 bibliothèques municipales affiliées au réseau Biblio-Laurentides célèbrent l'atteinte d'un sommet: 10 millions de livres prêtés depuis 1981. Cette fête, qui a présentement cours, se terminera le 29 novembre. Chaque bibliothèque locale a un objectif élevé à atteindre. Le total de ces objectifs dépasse nettement le cap des 10 millions de livres prêtés. Au 31 décembre 1997, il s'était prêté 9 382 922 livres depuis la mise sur pied du CRSBP des Laurentides, autrefois la BCP des Laurentides, à l'hiver 1981. Comme les prêts de livres sont de 60 000 par mois en moyenne, le 10 millionième sera franchi dans l'une ou l'autre des biblios quelque part en novembre. Étant donné qu'il ne sera pas possible d'identifier le prêt du 10 millionième par la personne qui l'effectuera, le CRSBPL a décidé de lancer un grand concours de participation populaire et de tirer au hasard le nom de la personne gagnant d'un grand prix réseau: un ordinateur Pentium tout équipé de marque Compaq, une valeur de 4 000 \$, offert par DRA Information. Cette compagnie est celle qui a développé, à Montréal, le logiciel de bibliothèque MultiLIS utilisé par le réseau Biblio-Laurentides et tous les autres CRSBP du Québec. Outre le siège social, la moitié des bibliothèques affiliées se sont dotées de ce logiciel depuis trois ans.

En plus du Grand Prix Réseau, le CRSBPL offrira 10 prix sectoriels — deux par secteur — constitués d'autant de bons d'achat de 100 \$ chacun échangeables dans des librairies agréées de la région, et plus de 200 livres pour jeunes et adultes, au moins trois par biblio.

Les règlements du concours et les coupons de participation sont disponibles dans chacune des bibliothèques affiliées au réseau Biblio-Laurentides. Pour mériter ces coupons, il suffit d'emprunter des livres.

### La Croisade

1	2	3	4	5	6	7	8	9	10	11	12
1											
2											
3											
4											
5											
6											
7											
8											
9											
10											
11											
12											

811

**HORIZONTALEMENT**

- Qui expriment l'amour de la patrie.
- Contaminée — Poème narratif.
- Alcaloïde — Cachés.
- Habitudes — Biens qu'apportent les femmes en se mariant — Cloua.
- Mèche rebelle — Tzigane.
- Extinction du Karma — Muridés.
- «Oui» ancien — Tête de rocher — Sainte.
- Pâtés — Article indéfini.
- Avant des lettres — Sûreté du Québec — Échéance.
- Hale — Abréviation religieuse.
- Produit des dragons — Mienne.
- Inventés — Relie les roues.

**VERTICALEMENT**

- On y enfille des notes — Scandium.
- Devins — Ancienne ville.
- Classement — Infinitif — On y paît.
- Monnaie — Action de verser.
- Propres à des idiomes.
- Frotté d'huile — Négation — Molybdène.
- Points de départ — Solvant.

**La solution du mois d'octobre**

F	E	U	I	L	L	E	M	O	R	T	E
A	R	S	E	I	D	E	R	A	S		
N	E	N	E	T	T	E	S	O	P	E	
T	I	E	N	T	N	F	U	I	R		
A	N	E	V	R	I	S	M	E	S	I	
S	T	O	I	E	O	R	S	N			
T	A	M	I	S	A	N	I	S	E	E	
Q	A	T	E	T	I	E	R				
U	S	E	E	B	R	A	S	E	E	S	
E	P	U	R	E	E	L	S	S			
S	E	R	S	O	S	E	E	S	E		

BOUTIQUE

PRÉCISION CHALEUR

**BOUTIQUE PRÉCISION CHALEUR**

Poêles, foyers, cheminées, bois, huile, gaz, granules

VENTE ET INSTALLATION

720 B, Principale • St-Donat • (819) 424-4526

Prop.: Michel Charette

BOUTIQUE

PRÉCISION CHALEUR

## PROFESSIONNELS ET COMMERÇANTS À VOTRE SERVICE

### ARCHITECTE



**MANON BEAULIEU  
ARCHITECTE**

519 Rue Principale Saint-Donat Qc J0T 2C0  
Tél.: (819) 424-2815 / 4252 Téléc. (819) 424-5478

### ASSURANCES

**ASSURANCE  
ET SERVICES  
FINANCIERS**



Sylvie-Anne St-Amour  
et François Lafrenière  
C.d'A.Ass

617, rue Principale • Saint-Donat  
**(819) 424-3115**

Sans frais: 1-888-791-3115  
Télécopieur: (819) 424-7251



**Vézina, Forget et Associés Inc**  
ASSURANCES ET SERVICES FINANCIERS

327, rue Principale  
Saint-Donat (Qc) • J0T 2C0

Té.: (819) 424-2311  
Fax: (819) 424-5362

### AVOCATS



**COUTU, GALLANT, PERREAULT  
AVOCATS**

M. ANNE-MARIE COUTU M. MADELEINE PERREAULT  
M. ANNIE GALLANT M. MARIE-ANDRÉE CHARLAND

779, rue Isidore, Ville-des-Laurentides (Québec) J0R 1C0  
Tél.: (514) 439-7300 Télécopieur (514) 439-6731

430, rue Principale, C.P. 52, SAINT-DONAT (Québec) J0T 2C0  
Téléphone: (819) 424-2132 Télécopieur: 1-800-561-6382

### BOIS DE FOYER

*La Bûche du Nord Inc.*



**Bois de foyer (sec)**

Jean Léveillé 2045, Route 125 Nord St-Donat, Qué. J0T 2C0 424-3095  
Éric Léveillé 424-1501

### CÂBLE



**CABLO G**

Votre nouveau câblodistributeur

• 424-2082 • 425-3244 • 1-800-463-4284

### COMPTABLES

DAGENAIS, LAPIERRE, SIMARD ET ASSOCIÉS  
COMPTABLES AGRÉÉS

Mario Simard C.A.  
associé

922, RUE DE LIÈGE EST  
MONTREAL, QUÉBEC  
H2P 1L1  
Téléphone: (514) 387-8140  
Télécopieur: (514) 387-6334

422 A, RUE PRINCIPALE  
SAINT-DONAT, QUÉBEC  
J0T 2C0  
Téléphone: (819) 424-3454  
Télécopieur: (819) 424-1574

*Yves de Carufel*

Comptable général licencié

1960 boul. Ste-Adèle  
Ste-Adèle, J8B 2N5  
Tél.: (450) 229-2346

472 rue Principale  
St-Donat, J0T 2C0  
(819) 424-3135

### CONSTRUCTION

**CONSTRUCTION MORIN  
PHILIBERT INC.**

**CONSTRUCTION  
RÉNOVATION**

**424-1549**

### DENTUROLOGISTE

Le denturologiste...  
un expert en  
plusieurs types de  
prothèses dentaires

**(819) 324-0433** *Raymonde Potvin Roy*

SERVICE À DOMICILE\*

\*HANDICAPÉS/3E ÂGE

PLAN DE FINANCEMENT

FACILITE DE PAIEMENT

20 ans d'expérience

Raymonde Potvin Roy  
16, St-Donat  
Ste-Agathe-des-Monts



### EXCAVATION

**Les Excavations St-Donat inc.**  
Bernard Lambert

Sable  
Gravier  
Terre  
Pierre concassée  
Enlèvement de la neige  
Installation de fosse septique



418, rue Du Collège  
C.P. 305  
St-Donat (Québec)  
J0T 2C0

**Réservez votre espace  
pour vos vœux des Fêtes**

**DATE LIMITE: 2 décembre**



### GARAGE



*Garage Marcel Lamarche Inc.*

Mécanique générale - Spéc. Freins, Soudure  
Remorquage 24 heures, mise au point

Rte 125 Notre Dame de la Merci  
C/o Rousseau J0T 2A0 (819) 424-5337

### NOTAIRES

Me RAYMOND M. SIGOUIN  
L.L.B. D.D.N. Me MARIE-CLAUDE RAYMOND  
L.L. D.D.N.



**RAYMOND & SIGOUIN**  
NOTAIRES  
CONSEILLERS JURIDIQUES

Place Monette 430 Principale c.p. 400 St-Donat  
Tél.: (819) 424-2272 Fax: (819) 424-1574

### PHARMACIENS

**F. ALLARD B. GAGNON et associés**  
PHARMACIENS

membre du groupe **Obonsoins**

*"Un conseil vous attend"*

**424-2626**

398, Principale, C.P. 758 St-Donat

### PLANIFICATION FINANCIÈRE



Louise Brière,  
B.A.A., C.G.A., Pl.Fin.

**IG Groupe  
Investors**  
LES SERVICES INVESTORS LIMITÉE

519 A, Principale, St-Donat,  
Qc, J0T 2C0

**Tél.: (819) 424-3620**  
Fax: (819) 424-3280  
Extérieur: 1-888-424-3620

### SERVICES

**POLARIS**  
LOCATION  
VENTE ET SERVICE

**CENTRE DE LOCATION  
ST-DONAT**  
659 Principale Saint-Donat 424-2124

**TORO** **CENTRE DE LOCATION** *Artiens*  
ST-DONAT

LOCATION,  
VENTE & RÉPARATION  
TONDEUSES, SOUFFLEUSES, TRACTEURS, TRONÇONNEUSES

**424-2124**  
659, rue Principale Saint-Donat

TÉL.: 882-2744



**Monsieur VIDE-TOUT Enr.**  
"OU PRESQUE"

VIDAGE DE FOSSES SEPTIQUES ET PUISARDS

Saint-Donat: Chertsey: (514) 882-2744  
Bur.: 424-1465 J. Valois

### CLINIQUE VÉTÉRAIRE

Tél.: (819) 326-4071

*Clinique Vétérinaire Ste-Agathe*  
Veterinary Clinic

5, rue Ste-Agathe  
Ste-Agathe-des-Monts Dr Jean Roberge, M.V.

**Votre  
passeport  
dure 5 ans...  
Autant avoir  
une bonne  
image de  
vous!**

**ALTITUDE  
COMMUNICATIONS**  
424-2610

### ÉLECTRICIEN

Tél.: 424-5599

**Gaston Blais  
ENT-ÉLECTRICIEN**

Spécialité: Chauffage électrique

2017 - Route 125 Notre-Dame de la Merci

**PETITES ANNONCES**  
(819) 424-2610

\* Annonce non-encadrée: 7\$  
\* Annonce encadrée: 8\$  
Payé après parution: +1\$

**À VENDRE**

Propriétés à revenus, 3 logements, 4 logements. Bons revenus, bon investissement, bien insonorisé, bien éclairé. (514) 227-0920 ou 424-2284

Lac Sylvère, meublé, terrain paysagé, bord de l'eau, 3 c.c., foyer en pierres. 424-3290, (514) 353-3934

Terrain Lac Archambault, 60 000 pi ca., coin chemin Issa et chemin Solange sur chemin Archambault. Droit accès au lac Archambault. Prix demandé: 16 000\$ (450) 532-3215

**À LOUER**

Condo 4 1/2 sur Ave. du Lac, meublé, foyer. Saison ou année. 424-2175

Chalet 2 étages, hiver/été, proximité de St-Donat, grand terrain privé, 3 chambres, tout meublé. Idéal ski, motoneige, VTT. Très pratique, loué à la saison. Téléavertisseur: (514) 362-5639 ou (450) 437-8789

3 1/2, 4 1/2, 5 1/2, eau chaude fournie, stationnement privé. Informations: 424-4195 Benoit.

Village St-Donat-Logements 3 1/2-4 1/2-5 1/2. Libres immédiatement. Près toutes commodités. Info: 424-2552. 1 MOIS GRATUIT.

Logements 3 1/2, 4 1/2, 5 1/2, bien éclairés-Portes patio- Grand balcon- près village St-Donat, rue Allard. Entrée privée - Dénéigée - Bien insonorisés - Bien entretenus - MEUBLÉS. Info: 424-2284 ou (514) 227-0920.

Résidence Marmen, 3 1/2, 4 1/2, beaux, grands, endroit paisible, tranquille. 424-3243.

Grand 3 1/2, 408 Principale, St-Donat (haut Banque Nationale) Libre IMMÉDIATEMENT. 1 MOIS GRATUIT avec bail d'un an, 2 MOIS GRATUITS avec bail de 2 ans. 350\$/mois. Info: Banque Nationale: 424-2033 Mme Carole Brière.

**DIVERS À VENDRE**

Motoneige Bombardier Safari 1988, démarreur, très bonne condition. 975\$ 424-2175.

2 motoneiges Polaris Indy Trailer avec marche arrière. 1400 milles, 1700 milles en très bonne condition. Jacques Matte. (450) 622-1728 424-7711.

Un dos de siège pour motoneige de couleur noire, facile à installer et à démonter. Prix demandé: 80\$. Infos: Philippe 424-7225



**Françoise Nadon**

# Pour un tourisme responsable

Lors des audiences publiques du 23 octobre dernier au Château Montcalm sur l'avenir du parc du Mont-Tremblant, c'était l'occasion pour les corporations, les organismes et les individus de se faire entendre. Des changements importants en terme de vocation des parcs québécois sont au coeur de ces vastes consultations.

Pour ma part, j'y ai présenté un mémoire qui soulignait évidemment la splendeur et le caractère unique du parc du Mont-Tremblant ainsi que la fragilité de ses écosystèmes. J'ai insisté sur l'importance de ne pas céder aux pressions qui demandent qu'on modifie les limites du parc, qu'on permette de nouvelles activités à des fins que nous ne devrions pas laisser dégrader de sa faune et de sa flore.

J'ai glané pour vous, dans l'Enjeu, 1994, des extraits d'articles qui montrent bien que l'écotourisme dans le tourisme responsable se développe et s'impose partout à travers la planète dans des pays aussi exotiques et différents que le Costa Rica, l'Irlande, la Malaisie et l'Autriche.

"Au Costa Rica, le tourisme est donc devenu une véritable poule aux oeufs d'or. Gérée convenablement, cette activité économique pourrait s'harmoniser avec la protection de l'environnement et constituer un élément de développement durable pour

le peuple costaricien. Des pressions énormes et des mégaprojets sont à l'étude et, mais... des organismes locaux tentent d'empêcher que les devises et les promoteurs étrangers contrôlent tout, et s'ingénient à trouver le moyen pour promouvoir le tourisme responsable et durable.

Plusieurs pays s'appuient sur la Commission Bruntland qui, la première, a insisté sur la nécessité de rechercher ce qu'elle a appelé le "développement durable".

L'Irlande n'a pas attendu le rapport Bruntland; bien avant 1986, elle proclamait sa verdeur et son environnement virtuellement intact pour attirer

les touristes. Si vous êtes déjà allés en Malaisie, vous savez quelle importance ce pays, pourtant pauvre, accorde aux espaces naturels, à la protection de l'environnement et à la promotion d'un tourisme axé sur la découverte, le respect de la nature et de ses ressources.

L'Autriche, malgré sa longue tradition touristique, a décidé d'exploiter à bon escient son capital nature en favorisant l'émergence, en chacune de ses régions, d'un tourisme préoccupé d'environnement, englobant les fois les activités sportives dites légères (vélo, escalade, randonnée pédestre etc.), le tourisme santé (stations ther-

males etc.) et les préoccupations alimentaires (cuisine allégée, produits locaux issus de l'agriculture biologique etc.).

Saviez-vous que la Nouvelle-Zélande limite actuellement le nombre de ses visiteurs si celui-ci en vient un jour à poser un danger pour l'environnement!"

Il n'est donc pas utopique ni même déraisonnable d'espérer qu'un jour, ici au Québec, on se rende compte qu'un tourisme responsable est rentable. Il faut donc résister aux énormes pressions des promoteurs dont la vision est courte et le souci d'un développement durable inexistant.

## Les quilleurs de l'Âge d'Or s'activent à Saint-Donat

Le mercredi, c'est la journée réservée aux joueurs de quilles parmi les membres de l'Âge d'Or de Saint-Donat. Les intéressés sont priés de contacter les responsables de cette activité au 424-5228 ou 5662. La note a besoin de joueurs.

Le 23 novembre, visite au casino de Montréal. Départ de l'église à 9 h 45 avec arrêt à NDM à 10 h. Le coût: 12 \$. Téléphone: 424-2448 ou 5228 (Hélène Charbonneau).

Voici les plus récents classements des équipes du mercredi des quilles. Couvre-Plancher Laforest: 40 points; Vienneau Sport: 30; Influence Coiffure: 30; Dépanneur Pétro-Canada: 30; Autobus du lac Archambault: 26; Domaine de la Chevauchée: 24; Boni Soir Ultramar: 24; Jardinière: 20.

Femmes H.S.: 213 Jeannine Lippé. Femmes H.T.: 488 Adéline Pagé. Hommes H.S.: 239 André Issa. Hommes H.T.: Raymond Cousineau.

## Dates à retenir

La confirmation à Saint-Donat sera célébrée le samedi 14 novembre à 17 h 15. Onze jeunes, en préparation à ce sacrement, ont vécu durant une fin de semaine, en octobre, de beaux moments de spiritualité au Camp N.-D.-de-la-Merci.

À Notre-Dame-de-la-Garde, prenez note dès maintenant que la messe de minuit sera célébrée le jeudi 24 décembre, à 22 h.

Souvenez-vous aussi que le 10 décembre, c'est l'anniversaire de la Déclaration universelle des droits de l'homme.

**Remerciements**

**GAËTAN CHARBONNEAU**

Merci de tout coeur (es) à tous les parents et amis qui nous ont apporté la chaleur de leur sympathie et le réconfort de leur amitié lors du décès de Monsieur Gaétan Charbonneau, survenu le 6 septembre 1998 à l'âge de 60 ans, soit par offrandes de messes, affiliations de prières, cartes, fleurs, dons, visites ou assistance aux funérailles. Que chacun retrouve ici l'expression de notre reconnaissance et considère ces remerciements comme personnels. Son épouse, Aline Béland; ses enfants, Stéphan (Nicole), Joël (Suzanne); ses petits-enfants, Jimmy, Carollane, Jessy, Joey.

**LIGUE DE QUILLES BOULE D'OR**

Semaine du 20 octobre 1998

RANG	ÉQUIPES	POINTS SEM.	POINTS SAISON	DIFF.	
1	Bonisoir Ultramar #8	6	42	0	R. Cousineau
2	Monsieur Pizza #2	8	40	2	J. Galarneau
3	Centre de pompes #4	2	34	8	C. Labarre
4	Mécanique LPG #3	6	34	8	M. Willisky
5	Rest. La Chaumière #5	2	30	12	C. Lafond
6	Caisse populaire #7	2	28	14	N. Willisky
7	Cuisto du Nord #6	6	26	16	G. Tardif
8	Journal Altitude #1	0	22	20	M. Charbonneau

Sofa + 3 fauteuils + 2 tables + lampe. Rideau + valences. Cache-particulier, bleu royal/ fleurs. 300\$ 424-7911.

Système de traitement d'eau spécialement adapté à l'eau de St-Donat. 3 ans d'utilisation (450) 430-3383

**Bois de foyer sélectionné**  
**424-7965**

**REMERCIEMENTS AU SACRÉ-COEUR**

Remerciements au Sacré-Coeur pour faveur obtenue. Que le Sacré-Coeur de Jésus soit loué, adoré et glorifié, à travers le monde pour les siècles. Amen. Dites cette prière 6 fois par jour pendant 9 jours et vos prières seront exaucées même si cela semble impossible. N'oubliez pas de remercier le Sacré-Coeur avec promesses de publication, quand la faveur sera obtenue. Coeur immaculé de Marie, priez pour moi pecheur maintenant et à l'heure de ma mort. Amen.

L.G.L.



**REMERCIEMENTS AU SACRÉ-COEUR**

Remerciements au Sacré-Coeur pour faveur obtenue. Que le Sacré-Coeur de Jésus soit loué, adoré et glorifié, à travers le monde pour les siècles. Amen. Dites cette prière 6 fois par jour pendant 9 jours et vos prières seront exaucées même si cela semble impossible. N'oubliez pas de remercier le Sacré-Coeur avec promesses de publication, quand la faveur sera obtenue. Coeur immaculé de Marie, priez pour moi pecheur maintenant et à l'heure de ma mort. Amen.

L.S.A.



**ABONNEMENT JOURNAL ALTITUDE**

Nom: \_\_\_\_\_

Adresse: \_\_\_\_\_ C.P.: \_\_\_\_\_

Ville: \_\_\_\_\_ Province: \_\_\_\_\_

Code postal: \_\_\_\_\_

Retournez à: **Journal Altitude 1350**  
426, Principale C.P. 1350  
Saint-Donat (Québec)  
J0T 2C0  
Infos.: (819) 424-2610  
Fax: (819) 424-3615

**Abonnement:**  
12,00\$: Canada (taxes incluses)  
20,00\$: Étranger 1 an (12 numéros)

Nouvel abonnement   
Renouvellement:

# chez Desrosiers Ford

## Le patron est en vacances!!!

### ...et nous liquidons l'inventaire



**SERGE PRÉVOST**  
...venez me rencontrer

**TOUS LES MODÈLES 98  
EN BAS DU PRIX COÛTANT  
DE LA FACTURE FORD**

**UN  
CHOIX  
IMBATTABLE  
DE**

*Windstar*

**TAUX D'INTÉRÊT  
À PARTIR DE**

**0.9%**

**8 Windstar 1998 / 5 Windstar 1999**

**NOUS AVONS  
LE 4X4  
QU'IL  
VOUS FAUT**



**F-250 4X4 diesel / F-350 4X4 Supercab  
F-450 4X4 roues doubles diesel  
F-550 4X4 roues doubles diesel**

**NOS PRESQUE NEUVES:**

**MERCURY SABLE GS 98**



24 valves, toute équipée,  
24 000 km

**19 295\$**

**MERCURY MYSTIQUE LS 98**

Entièrement équipée, 29 000 km

**16 995\$**



**FORD ESCORT LX 98**



4 portes, automatique,  
49 000 km

**199\$/MOIS**  
TAXES INCLUSES • 0\$ COMPTANT

**90, BOUL. MORIN, STE-AGATHE • (819) 326-8944**

**1-800-567-6702**

**ET PLUS DE 35 VÉHICULES D'OCCASION  
À VOTRE DISPOSITION**