

JEAN GOUTU

On trouve de tout
...même un ami

**PENSEZ À VOS
DÉCORATIONS DES FÊTES
AU MEILLEUR PRIX!**

**CAMERA
EXPERT**

Tél.: (819) 326-4504
Fax: (819) 326-3019
8, rue Hôtel de Ville
Ste-Agathe-des-Monts

PHOTOS INCURTE

Téléboutique



• SAINT-DONAT •
NOVEMBRE 1997

VOLUME 26 • No 1
26 pages

Nouvelles de Saint-Donat,
Notre-Dame-de-la-Merci,
Chertsey, Entrelacs
et régions

55¢

Le Journal Altitude

1350

Une première à Saint-Donat Le débat des candidats maires, une tribune très révélatrice

par
Jean Lafortune

À deux semaines des élections municipales à Saint-Donat s'est tenu un débat réunissant les trois candidats briguant les suffrages à la mairie de cette municipalité. Près de 200 personnes avaient retenu leur siège dans une des salles du Manoir des Laurentides pour assister à cette première à Saint-Donat, une initiative du Journal Altitude 1350.

Cette tribune aura con-



La tribune a contribué à mieux faire connaître les candidats et leurs points de vue. Une première fort appréciée par les nombreux spectateurs et téléspectateurs. On aperçoit, dans l'ordre, Françoise Nadon, Yves Paquin et Pierre Goupil. (Photo: Altitude)



Desrosiers
FORD
Ste-Agathe
ACHETEZ DIRECTEMENT
DU PATRON

Louis Desrosiers

90, boul. Morin (Route 117) 1-800-567-6702

tribué à mieux faire connaître les candidats eux-mêmes et leurs points de vue, souvent divergents, sur plusieurs dossiers de grande actualité de la scène municipale. Certains auront même attendu le déroulement de cette mise à nu des trois candidats maires pour se forger une idée plus précise quant à leur intention de vote en faveur soit de l'actuel maire Yves Paquin ou des prétendants

Françoise Nadon et Pierre Goupil.

Bien structuré et suivant un protocole à la fois strict et convivial, ce débat s'est ouvert par la présentation, dans un temps bien précis, du programme électoral de chacun. Suivirent trois périodes de questions, ponctuées par des périodes de débat entre les candidats et portant sur les questions et réponses précédemment données.

Une première période de questions thèmes, que chaque candidat avait reçues quelques jours auparavant, portait sur le pelletage de plusieurs centaines de millions de Québec aux municipalités, sur l'éventualité de fu-

sion entre Saint-Donat et une autre ou d'autres municipalités, sur le développement de la route vers Tremblant et sur le motel industriel dans la municipalité.

La route vers Tremblant

La création d'un nouveau lien routier entre Saint-Donat et Tremblant a certes retenu l'attention des participants. À ce chapitre, M. Goupil a dit que l'immense développement de Tremblant par Intrawest nécessitera un pontage sous peu, "car [ce projet] aura besoin de plus de circulation. La

SUITE EN PAGE 3

Internet www - eMail

Sans interurbain
si vous pouvez communiquer avec
le (819) 424; ou le (514) 229; ou le (514) 984
Fournisseur d'accès Internet, Branchement à grande vitesse.
Accès simple pour naviguer, Modem 33,600 bps,
Pour particulier ou entreprise. Aucun frais d'activation

Inter-Nord
(514) 228-8611 ou 1-888-228-8611
http://www.internord.net info@internord.net
201, des îlets, Entrelacs, Québec, J0T 2E0

200 heures
35 \$/mois
Branchement gratuit aujourd'hui
et gardez 2 mois gratuits
en payant pour un an

*Pour le 424



F. Allard, B. Gagnon et Associés Pharmaciens

membre du groupe
Obonsoins

PROGRAMME DE PRISE EN
CHARGE DU DIABÈTE:
MERCREDI 12 ET 19 NOVEMBRE

Pour prendre
rendez-vous:
424-2626

398, Principale
424-2626

ÉDITORIAL

Démocratie n'est pas synonyme d'unanimité



Ç'aurait été navrant que la chose politique n'intéresse que très peu de personnes. Ç'aurait été encore plus décevant si le débat politique du 18 octobre dernier n'avait su intéresser la masse.

Mais l'intérêt que quelque 200 personnes ont manifesté par leur présence au débat, sans compter les cen-

taines de téléspectateurs qui n'ont pas raté l'occasion de visionner, dans leur salon, le débat des "chefs" à la mairie, prouve que la politique, aussi ennuyeuse puisse-t-elle être parfois, occupe ici une place prépondérante et tient cette année le premier rôle.

La discipline et l'attention presque religieuse des gens dans la salle ont démontré qu'on est loin de prendre à la légère l'élection d'un nouveau conseil municipal. Parce que c'est lui qui dirigera pendant un autre quatre ans la destinée de la municipalité. L'exercice a plu, et ce précédent, qui donne une tout autre dimension aux élec-

tions municipales, fera désormais partie des rouages d'avant-élection. Il a été pensé et conçu pour les électeurs, et ces derniers l'ont bien compris.

L'heure est maintenant aux décisions et aux choix. Pas toujours facile, je vous l'accorde! Mais il faudra, une fois de plus, passer par là et vivre avec la décision de nos choix. Bien malin celui qui peut prédire qui, des trois aspirants à la mairie, l'emportera et qui, dans chaque district, aura le meilleur sur ses opposants.

Rarement a-t-on vu une telle lutte aux municipales. Il suffit de regarder

le nombre d'affiches qui habillent les poteaux du territoire. Chaque parti y a mis le paquet, selon ses moyens, parce que chacun croit en ses chances. Si on faisait un ramassis de tout ce qui se dit, les trois candidats à la mairie seraient élus. Dans le fond, pourquoi pas! Trois têtes valent parfois mieux qu'une. Mais soyons sérieux. Six conseillers et un maire représenteront les intérêts des citoyens le 2 novembre. Ils seront l'image-même de la majorité des votants, le reflet de leur décision, la matérialisation de leurs envies.

Certains électeurs seront satisfaits,

d'autres moins. N'est-ce pas là justement l'enjeu des élections? Faire tourner la roue et y revenir tous les quatre ans afin de répondre aux désirs des uns comme des autres.

De toutes façons, je prévois un important changement à la table du conseil, et nous passerons le cap de l'an 2000 avec une autre dynamique. À moins qu'il n'y ait unanimité. Ce serait bien, mais c'est en fait pure utopie.

- Annie Lafortune

L'OPINION DU LECTEUR

Un petit mot pour souligner une grande classe!

Avec quelque 200 autres de mes concitoyens de Saint-Donat, j'ai pu profiter de l'occasion qui nous était offerte, le 18 octobre dernier, d'assister, au Manoir des Laurentides, au débat des candidats maires aux élections du 2 novembre.

Je n'ai, ici, surtout pas la prétention de faire une évaluation du con-

tenu-même du débat. Mais j'ai plutôt le goût de faire part de ce que j'ai surtout retenu de ma soirée, c'est-à-dire une agréable sensation de grande classe.

D'abord, la classe à laquelle la direction et le personnel du Manoir nous ont toujours habitués et ce, à partir de l'accueil jusqu'à l'aménagement des lieux.

Ensuite, la classe dont ont fait preuve les trois candidats et ce, tout au long du débat, faisant montre de beaucoup de respect mutuel, malgré le contexte.

Mais c'est surtout au niveau de l'organisation et de l'animation-même de la soirée que j'aimerais réserver mes commentaires les plus élogieux: rigueur, professionnalisme, démocratie, fraîcheur... et *Altitude 1350*, sont les termes qui résument le plus fidèlement la rassurante impression que je conserve de cette soirée, et la majorité des discussions auxquelles j'ai participé depuis le soir du débat. C'est ce qui me permet d'ailleurs de croire que je peux me faire le porte-parole de la majorité des participants à cette soirée pour vous offrir mes plus sin-

cères félicitations et mes hommages bien particuliers à Nathalie, Annie, Marc-André, et tous les autres membres de la famille du *Journal* qui s'y sont impliqués.

Pierre Lamothe
St-Donat

Un bel exemple à St-Donat

Seulement un petit mot pour remercier et féliciter *Le Journal Altitude* pour cette intéressante soirée de débat politique qu'il a si bien su mettre sur pied et diriger de main de maître.

Lorsque je mentionne *Le Journal*, bien entendu je veux dire le personnel. Oui, un débat bien organisé, bien orchestré et des plus enrichissants. Ça aurait pu durer encore un peu, mais que voulez-vous, lorsque l'atmosphère est bonne, le temps passe vite.

Un bel exemple que lorsque à Saint-Donat on veut faire, on sait faire; presque une leçon aux grands débats que l'on a connus dans le passé.

À mon avis, notre journal est un atout important ici-même, et le lire à chaque mois est comme prendre le pouls de notre collectivité.

Encore une fois, félicitations.

Richard Bertrand
St-Donat

Je retourne vers l'aventure de ma vie

Voilà 18 ans, j'arrivais à St-Donat, pack-sac au dos, les cheveux longs, le cœur et les yeux ouverts sur une aventure qui m'aura conduit jusqu'à aujourd'hui. La Perdrière de M. Paquin aura été, pendant 12 années entières, mon université, ma vie et mon avenir (du moins, je croyais...). Durant toutes ces années, j'ai conté, chanté, vendu, de tout bord tout côté ma passion pour St-Donat.

Très loin des rêves de cupidités de ceux qui m'ont administré, j'ai toujours cru leur avoir apporté toute la spontanéité d'une belle coopération aux travers des gens et des équipes avec lesquels j'ai travaillé. Nous avons bâti, ensemble, des souvenirs qui resteront à jamais dans ma vie.

Je me suis marié sur les rives du lac Archambault et j'ai vu naître et grandir à St-Donat deux magnifiques petites filles. Durant les deux dernières années, j'ai eu la chance de participer à l'élaboration du programme Nature-Études au Collège Sacré-Cœur. Encore une fois, je m'y suis donné corps, âme et énergie afin de montrer, sur tout le territoire de la Commission scolaire des Laurentides, et à quelques endroits du Québec, du Canada, de l'Europe et de l'Amérique du Sud, que St-Donat pouvait faire valoir toutes ses qualités.

J'ai de nouveau travaillé avec une équipe fantastique, pour donner aux jeunes l'espoir que leur village est beau et en santé, avec ses gens, sa nature et son caractère particulier. J'avais donc décidé d'y investir ma vie, mon avenir (du moins, je le croyais...).

Mais à chaque fois où je me sentais prêt à pousser mes limites un peu plus haut, les barrières d'une sacrosainte administration se refermaient et me confinaient à mon rôle et statut financier précaire.

Quand les énergies nouvelles ne sont pas accompagnées de beaucoup de dollars, on marginalise les idées ou on les fait siennes avec toute la subtilité que permet la toile du pouvoir.

Aujourd'hui, à 38 ans, je crois encore plus qu'avant à la réussite de la coopération, mais je ne crois plus avoir une place pour grandir à St-Donat. J'ai trop vu de mauvaises compétitions, de manipulations, d'escroqueries et d'apanages politiques orgueilleux pour forcer le destin de ce si beau village.

De la fenêtre du chalet sur la montagne, je vois ses montagnes et ses lacs et les saisons qui se chevauchent, le soleil qui se couche si doucement. J'espère de tout cœur, pour ceux que j'aime encore, pour les amis et con-

naissances, que vous verrez à nouveau le soleil se lever sur St-Donat, et que vous serez là pour y cueillir le premier rayon.

Moi, je reprends mon pack-sac et je retourne vers l'aventure de ma vie, à la recherche d'une équipe, où chacun peut grandir et échanger dans le développement d'une coopération municipale et/ou touristique.

Comme tous ceux qui ont réussi, je crois en mon talent et même en faisant partie de la classe "socio-économiquement faible", je sais que je vais réussir... ailleurs. Salut et bonne chance.

Alain Massé
St-Donat

Les Chevaliers de Colomb reconnaissants

Nous tenons à remercier tous les commanditaires qui nous ont aidés à la réussite de la soirée du 26 septembre 1997. Ce fut un succès, et c'est ce qui nous permettra de nous renflouer et de mieux nous occuper de nos œuvres charitables. Nous remercions aussi tous les gens qui ont acheté des billets pour assister à cette soirée mémorable qui a, je l'espère, su raviver des souvenirs de jeunesse.

L'exécutif du Conseil tient à remercier M. Guy Beauséjour pour avoir réussi avec ses vendeurs à vendre tous les billets à 100 \$. Cet argent nous a permis de donner 11 500 \$ à des œuvres du village de St-Donat, 5 000 \$ à la Fabrique de St-Donat, 1 200 \$ pour les cadeaux de Noël à nos aînés du Foyer St-Donat ainsi que ceux du Pavillon Poudrier, 3 000 \$ pour les plus démunis du village et beaucoup d'autres groupes.

Merci encore à tous ceux qui nous ont encouragés et tous les bénévoles; sans eux, rien ne serait possible.

Martial Bertrand
St-Donat

ÉDITION
DÉCEMBRE 1997:
date limite pour
communiqués et publicités
26 NOVEMBRE

Le Journal Altitude

Conception graphique, édition électronique par Altitude Communications, Saint-Donat. Imprimé par: Imprimerie Léonard inc. Saint-Jovite (Québec).

Adresse postale:
Place Monette
426, rue Principale
C.P. 1350
Saint-Donat-Montcalm
(Québec) J0T 2C0

Tél.: (819) 424-2610
Tél. résidence: (819) 424-5528
Fax: (819) 424-3615

Envoi de publication. Enregistrement n° 3099. Toute reproduction de texte, photo ou publicité est strictement interdite sans autorisation écrite de la direction. Bien que toutes précautions aient été prises pour assurer la rigueur des renseignements, le journal ne peut se tenir responsable des erreurs ou négligences et se réserve le droit de corriger ou rectifier les erreurs. Les opinions exprimées dans le Journal Altitude sont celles de l'auteur et n'engagent en rien la direction du Journal. Aucune lettre anonyme ne sera publiée.

Dépôt légal Bibliothèque Nationale du Québec

Une publication
COGEPLAN

Répertorié dans

CARD

(Canadian Advertising Rates & Data)

Éditeur:
Martin Lafortune
Rédacteur en chef:
Jean Lafortune

Directrice générale:
Marthe Lafortune

Responsable de la rédaction et journaliste:
Annie Lafortune

Responsable de la publicité:
Nathalie Boussion



Saint-Donat est jumelée à Lans-en-Vercors



Chronique du maire de Saint-Donat



Chères concitoyennes, Chers concitoyens,

Dans quelques jours, vous voterez pour vous donner un conseil municipal qui fera franchir à Saint-Donat le cap de l'an 2000.

Je vous propose d'examiner notre bilan des années 1994 à 1997 sur les plans économique et social.

Réalisations économiques

1994. Règlement permettant le paiement des taxes municipales en quatre versements.

Début de l'implication de la municipalité dans le "week-end des coureurs".

1995. Développement du plan d'action Éco-tourisme.

Première implication de la municipalité dans la course "Le 100 kilomètres".

1996. Engagement du "Commissaire au développement".

1997. Investissement dans le motel industriel.

Participation au redémarrage d'entreprises: • Usine de recyclage de

Chertsey; • Château Montcalm; • ancien site de la Cabouse.

Implication dans l'organisation d'événements: • "Challenge Canada"; • "Snow-Shoot"; • "Course de vélo du Mont-Garceau".

Réduction de la dette de 2 millions \$.

Réalisations sociales

1994. Signature de la convention collective des policiers municipaux.

Achat d'un camion de pompier. Ouverture de l'Hôtel de ville tous les samedis. Présence du maire pour rendez-vous.

Concerts d'été. Spectacles "Automne Show".

1995. Service de police à temps plein: 24 heures par jour, 7 jours par semaine.

Asphaltage du chemin Régimbald. Nouveau puits au village.

1996. Signature de la nouvelle convention collective avec les employés municipaux.

Nouvelle réglementation pour la foresterie.

Service 911.

Augmentation de la sécurité nautique par l'achat d'un bateau pour le Service de police.

Piste cyclable, phase I.

1997. Parc "Plein soleil".

Cueillette sélective.

Implication de la municipalité dans le projet de Maison des Jeunes, Informatisation de la bibliothèque municipale.

Patinoire/sentier Colvert.

Descente bateaux Pimbina/Provost.

Le maire
Yves Paquin

Débat...

SUITE DE LA PAGE 1

solution passe par le prolongement de la route 125, mais c'est un problème de niveau provincial. Il faudra penser à notre bien-être; si on la fait, a-t-il dit, cette route ne devrait pas nous coûter un sou, ni pour sa construction, ni pour son entretien."

M. Paquin, pour sa part, est bien conscient que la route vers Tremblant fait partie du progrès de Saint-Donat. "Mais si on donne nos responsabilités à Québec ou à Ottawa, on risque de se retrouver avec une route qui ne passerait pas là où on voudrait l'avoir et qui ne nous appartiendrait pas", a-t-il souligné. M. Paquin a ajouté que ce projet doit s'inscrire dans le plan d'infrastructure Ottawa-Québec-municipalité, qu'il permette de faire travailler nos concitoyens et qu'elle passe nécessairement dans le village-même.

D'entrée de jeu, Françoise Nadon, sur le même sujet, a affirmé à l'auditoire que la route de Tremblant, doublée d'une piste cyclable, s'en vient, c'est sûr. "Oui, dit-elle, je vais travailler à la réalisation de cette route, mais pas au détriment des gens de Saint-Donat." Ces derniers, a-t-elle poursuivi, ne doivent pas payer la facture de la route. Tous ont besoin de cette route pour désengorger la 117.

À la question thème portant sur le motel industriel, Mme Nadon, qui trouve l'idée bonne, doute de son avenir. C'est l'entreprise privée qui devrait être priorisée. M. Goupil, quant

à lui, trouve que ce concept n'a créé que des emplois précaires et peu valorisants. "Aidons d'abord l'entreprise locale, a-t-il dit. Et nous pourrions la relocaliser par la suite." M. Paquin, bien sûr, y croit beaucoup à son motel industriel. "Québec nous dit que les municipalités devront se prendre en main de plus en plus, insiste-t-il, et les motels industriels, si on regrade autour de nous, c'est une façon d'y arriver. Le tourisme à Saint-Donat, c'est notre force majeure, mais ils faut également avoir une autre ligne de conduite ici... D'ici cinq ans, on prévoit la création d'une cinquantaine d'emplois."


Un intérêt certain

La suite du débat, écouté dans un silence général qu'on ne retrouve même pas dans une salle de concert, a sans contredit captivé l'auditoire qui l'a suivi religieusement et s'est investi avec discipline quant est venu le moment de poser des questions dans une série de tours de table.

Au cours de la période des questions du public, c'est-à-dire celles qui avaient été envoyées au Journal et parmi lesquelles huit ont été retenues par souci de leur pertinence et pour limiter le débat dans un temps raisonnable, les participants ont touché, à tour de rôle, à des sujets de culture comme atout économique pour Saint-Donat, à l'épandage contre les moustiques piqueurs, au retour de Saint-Donat dans Laurentides, à l'aéroport, à l'achat local et à la protection des citoyens par l'une ou l'autre force de

police.

Un débat politique ne serait pas complet sans qu'il ne se clôture par une période de questions venant de la salle, ce qui fut fait, chaque candidat ayant deux minutes pour répondre aux questions en quatre tours de table. Une soirée de samedi soir 18 octobre fort réussie, si l'on en croit les nombreux commentaires positifs reçus. Il s'est agi d'une tribune très révélatrice qui en aura marqué plus d'un au moment d'aller voter. □



- RÉPARATION D'ORDINATEURS & PÉRIPHÉRIQUES
- MISES À NIVEAU (upgrade)
- SERVICE DE SAUVEGARDE
- COURS PRIVÉS, CONSULTATION
- SERVICE SUR PLACE DISPONIBLE
- AIDE INTERNET

SERVICE INFORMATIQUE PIERRE FORGET
424-2051



LE JARDIN DU CADEAU

749, rue Principale
St-Donat (Québec)
J0T 2C0
(819) 424-1113

PRÉVENTE-DE NOËL
sur tous les articles de Noël en boutique
20% DE RABAIS

Des artistes renommées:

- Pauline Pelletier
- Madeleine Lesage
- France Fauteux
- Mme Grégoire • Mme Sansregret
- Bernard Chaudron

Toujours gagnant.. AU JARDIN DU CADEAU
TIREZ AU SORT VOTRE RABAIS...JUSQU'À 20%

• Artisanat • Objets décoratifs • Extraits naturels • Cuir
• Cristal • CD • Cassettes • Objets de collection • Gourmet
• Produits Fruits et Passion • Parapluies • Étain • Porcelaine

TÉLÉGRAMME EXPRESS



- Merci Céline, STOP.
- Merci Toto, STOP.
- Après une saison magnifique, STOP.
- Week-end génial, STOP.
- Signé: Les artistes de Art Boréal en plein air, STOP.
- P.S. On vous aime, STOP.

Lacroix Automobile Itée

Une affaire de Confiance



MAZDA

1004, route 117, Val-David (819) 322-3937

La nouvelle Protégé SE 1998

Remodelée pour demeurer la plus spacieuse de sa catégorie

Vous apprécierez son confort, sa surprenante liste d'équipements de série et sa performance. C'est sûr! Mais ce qui vous fera le plus craquer dans la nouvelle Protégé SE 1998, c'est surtout son concept Optispace unique à Mazda.



198\$*

*LOCATION Personnalisation MAZDA

LOCATION par mois/24 mois
Comprenant entretien sans frais

Voir les détails chez votre concessionnaire Mazda

La petite histoire de Saint-Donat

La vie paroissiale de Saint-Donat (3)



par
Claude Lambert

Troisième d'une série de cinq articles sur la petite histoire entourant la construction de nos bâtiments religieux.

Grande fête pour la bénédiction de la première église de la paroisse de Saint-Donat. Le dimanche 20 juillet 1913, toute la population se joint à Monseigneur Charles Hugues Gauthier, troisième évêque du diocèse d'Ottawa, pour la bénédiction de l'église. La messe est célébrée par le curé Filion, de Saint-Adolphe d'Howard, et le sermon prononcé par un villégiateur du lac Archambault,

l'abbé Noël Fautoux, dont le chanoine Lionel Groulx achètera le chalet en 1917 (*Altitude 1350*, avril 1996, p.4).

La direction de la chorale est assurée par P. Fortin, et celle de la musique par J. Vileneuve. À l'orgue, on retrouve Mme E. Boulay. Dans l'après-midi, on assiste à la bénédiction de la cloche de l'église, d'un poids de 900 livres. Elle reçoit le nom de *Marie Joseph Hugues Donat*. Le sermon de circonstance est fait par l'abbé Caron, de Saint-Jérôme. Soulignons que c'est au cours de l'année 1913 que le pape Pie X signe le décret pontifical qui subdivise l'archidiocèse d'Ottawa et érige à perpétuité le diocèse de Mont-Laurier, dont relèvera maintenant la paroisse de Saint-Donat.

Saint-Donat en effervescence

Avec l'évolution croissante de la construction de chalets sur toute l'étendue du territoire à partir des années 1950, la paroisse de Saint-Donat songe déjà à bâtir une nouvelle église. Quant au petit hameau du lac Croche, où le développement de la villégiature autour des lacs Ouareau, Croche et Sylvère (Clair) bat également son plein, des actions sont prises pour y établir une nouvelle paroisse (1). Puis en 1959, c'est au tour du hameau du Pembina avec son lac

du même nom, le lac Provost et le lac Lajoie, de lancer un projet de chapelle qui ne verra cependant jamais le jour.

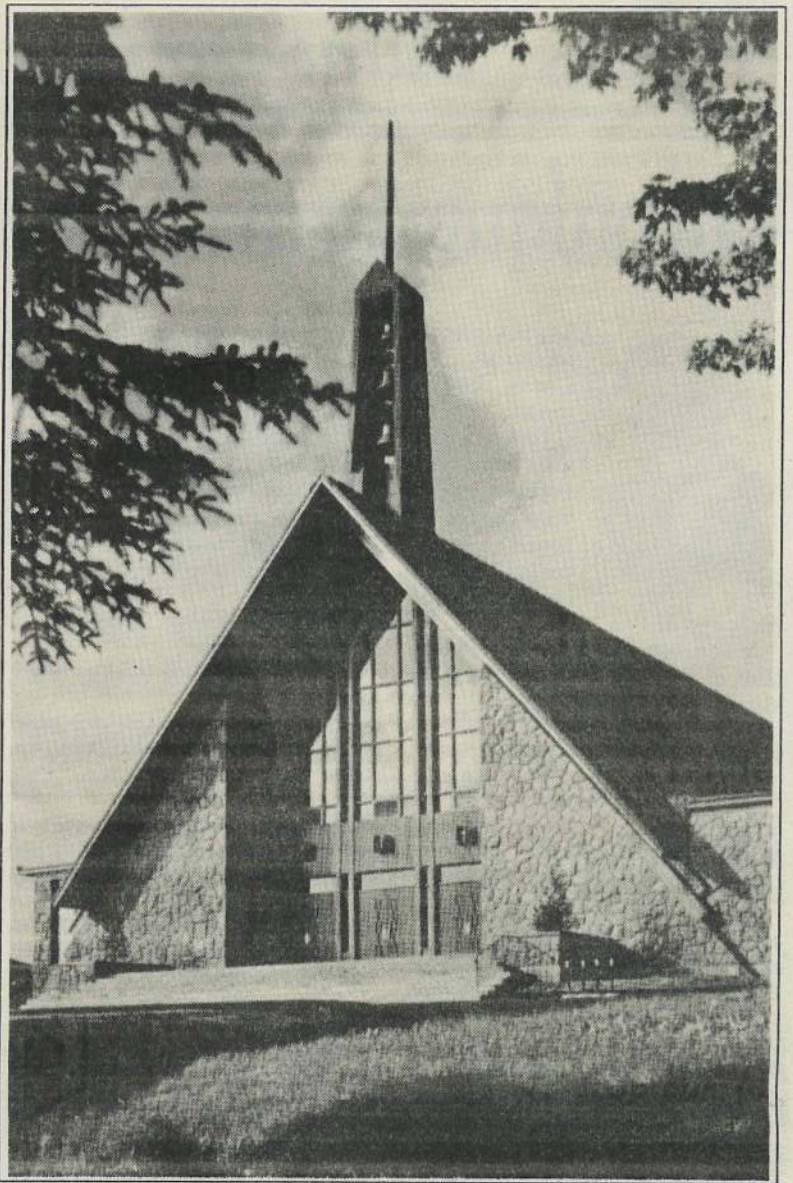
Il faut se rappeler que cette période coïncide avec le début de l'accessibilité du public, pour des fins récréatives, au Parc du Mont-Tremblant. Derrière tous ces projets de construction d'édifices religieux, on ne se doute pas encore de la venue prochaine de la Révolution tranquille au Québec qui va remettre en question le pouvoir de l'église et faire diminuer peu à peu la pratique religieuse chez les fidèles.

Deuxième église (1963 à aujourd'hui)

À l'assemblée du 8 décembre 1953, les marguilliers de la paroisse de Saint-Donat, sous la présidence du curé Anthime Sicotte (1952-1961), passent une résolution afin de préparer un projet pour la construction de nouveaux édifices religieux et de confier à l'architecte Charles Grenier le dressage des plans. Le projet reste en suspens jusqu'à l'arrivée du curé Ernest Léonard en 1961.

Le curé Léonard est un bâtisseur d'églises. Il a déjà à son actif l'église du lac Castor, dans le canton Gagnon, celle de Saint-Joachim, de Val-Limoges, et celle du Cœur-Immaculée-de-Marie, dans la ville épiscopale, sans oublier le splendide reposoir érigé lors du Congrès eucharistique de Mont-Laurier en 1952 (2). L'architecte montréalais Roger Vandal conçoit les plans de l'église où la pierre et le bois se marient.

En juillet 1962, la compagnie Tétrault et frères, de Verdun, commence les travaux de construction. M. Émile Granger, de Saint-Donat, est responsable de tout le chantier et en juin 1963, le temple est terminé. La grande nef, qui peut accueillir 800 personnes, est meublée de baux bancs de chêne réalisés par la compagnie Ledoux, de Maniwaki. Le 21 juillet



L'église actuelle construite en 1963.

1963, Monseigneur André Ouellette, administrateur apostolique du diocèse de Mont-Laurier, procède à la bénédiction solennelle du temple.

Enfin, en 1985, sous la direction du curé Simon Laflamme (1981-1987), le vieux presbytère de bois est démolit et on en construit un nouveau, dont le style s'harmonise avec celui de l'église. Les plans de celui-ci sont réalisés par la firme de designers Lambert et Bonneau, de Montréal. Soulignons qu'il s'agit de Jacques Lambert, de Saint-Donat. Quant aux travaux, ils sont confiés à l'entrepreneur en construction M. Joseph Juteau qui sera assisté de M. Jean St-Amour comme menuisier, tous deux de Saint-Donat.

(1) J'élaborerai davantage sur ce sujet dans mon article du mois de décembre.

(2) Coursol Luc, *Un diocèse dans les cantons du Nord. Histoire du diocèse de Mont-Laurier*, 1988, 482 p.

Pour ces trois articles sur la paroisse de Saint-Donat, j'adresse mes remerciements aux marguilliers de la Fabrique ainsi qu'à Mme Liette Riopel, secrétaire, qui m'a si gentiment assisté dans mes recherches.

Avis de recherche: des photos de la chapelle du lac Croche, sa construction, l'extérieur et l'intérieur; également sur l'emplacement des Pères St-Sacrement, au lac Croche, et l'aménagement de la source St-Etienne, de la famille Bénéard. Vous pouvez me rejoindre au (819) 424-3720.

J.P. SERVICE

Depuis 3 ans à votre service

RÉPARATION D'ÉLECTROMÉNAGERS

(819) 424-4067

PAPETERIE B.M. BUREAUTIQUE

Michel Major et Monique Bérubé
Tél. • Fax: (819) 424-3598

KITS INFORMATIQUES:

- LOGICIELS
- FORMATION
- MEUBLES
- INTERNET

à partir de **1649⁰⁰\$**

IMPRIMERIE OUAREAU
a été achetée par

Bureautique B.M. Papeterie

et se situe maintenant au
363, rue Principale
(en bas de **TÉLÉCÂBLE ST-DONAT**)

PAPETERIE:

Tous vos besoins en papeterie
et fourniture de
bureau seront comblés.

**PHOTOCOPIEURS
TÉLÉCOPIEURS
SYSTÈMES TÉLÉPHONIQUES
DACTYLOS... et beaucoup plus!**

Commerçants et gens d'affaires veulent se prendre en main

par Annie Lafortune

faire à leur place.

Attablés, la vingtaine de commerçants et gens d'affaires présents ont, tour à tour, fait connaître leurs idées de relance économique de Saint-Donat. Un participant a clairement dit que le tourisme (de l'étranger) était la seule porte de sortie. M. René Brault, présent à cette soirée, a mentionné que les efforts déployés sur des projets à court terme, c'est en fait le point faible de Saint-Donat. "Ça prend de la vision, a dit M. Brault. Saint-Donat devrait développer des projets à long terme; tous en récolteront les fruits."

Un petit groupe de commerçants s'est rencontré, le 8 octobre dernier, dans une salle du Manoir des Laurentides afin de discuter de l'avenir de Saint-Donat. Le président de l'assemblée, François Gaudet, agissant pour le comité de relance, avait convoqué cette réunion "parce que, a-t-il dit, on doit travailler ensemble pour ne pas se nuire." Il a ajouté que les Donatiens devront se prendre en main et que personne ne pourra le

Il a également parlé de Revi-Centre II: "On ne verra jamais en France, par exemple, un projet de Revi-Centre fini avec de l'asphalte. Aucun arbre, aucun érable ne surplombe la rue Principale. Quand on dit que Saint-Donat dévoile son tapis rouge, il faut aller dans le bois pour le voir."

Plusieurs idées ont fait surface au cours de la soirée. Notamment: un gros et unique projet qui distinguerait Saint-Donat; exploiter le Mont-Tremblant à sa juste valeur; récupérer le marché de la motoneige. À cet effet, plusieurs participants ont donné l'exemple de Saint-Michel-des-Saints qui se distingue maintenant comme l'endroit par excellence pour la motoneige. On a pu

également entendre d'autres idées comme favoriser les micro-entreprises, développer des concepts d'animation (théâtre d'été, tourisme culturel), créer un festival multiculturel etc.

En ce qui concerne la foresterie, un participant a dénoncé le fait que les arbres étaient coupés à Saint-Donat par des entreprises étrangères, amenés à l'extérieur et vendus à Saint-Donat pour le bois de chauffage.

Mais ce qui est ressorti de cette rencontre, c'est le désir chez la plupart des gens de voir une route reliant Saint-Donat à Mont-Tremblant afin de profiter des retombées économiques. À ce sujet, François Gaudet a dit que Action St-Donat, qui avait déposé le

projet auprès des autorités municipales et gouvernementales, avait fait une erreur. Celle d'avoir fait confiance aux instances politiques en laissant aller le dossier. "Nous ne pouvons plus penser que les autres vont décider et faire les choses pour nous, a ajouté François. On doit décider de notre propre destinée." On se souvient que 82 % de la population de Saint-Donat avait signé, il y a environ quatre ans, une pétition concernant ce chemin. M. Michel Ritchie a cependant prévenu l'assistance en disant que la route, qui n'est pas encore faite, ne le sera pas avant quelques années. "Ça va prendre un an et demi à faire", a-t-il ajouté.

Invitation chez Art Boréal

Linda Lamontagne, Madeleine St-Georges et Carole Perreault-Wilson, trois artistes peintres bien connues à Saint-Donat, lancent une invitation à tous à venir les rencontrer lors d'un vernissage qui se déroulera le dimanche 9 novembre, de 13 h 00 à 17 h 00 à la Maison Art Boréal, à Saint-Donat.

L'exposition de leurs œuvres se déroulera jusqu'au 14 décembre les vendredis, samedis et dimanches, de 13 h 00 à 17 h 00.

BOIRE ET CONDUIRE

"J'ai pas bu beaucoup!"

Je n'ai pris que deux petits verres de vin au restaurant...

"Je ne vais pas loin!"

Je suis à peine à dix minutes en auto...

Pas besoin de boire beaucoup ou d'aller loin car...

Vos capacités diminuent après la première consommation

Vous surévaluez vos capacités à conduire

Vous augmentez votre risque d'accidents et de blessures

Vous pouvez perdre votre permis, vos amis, votre travail...

L'ALCOOL AU VOLANT...

ÇA N'ARRIVE PAS QU'AUX AUTRES!

CHOISISSEZ UNE ALTERNATIVE!

Un message de la



RÉGIE RÉGIONALE
DE LA SANTÉ ET DES
SERVICES SOCIAUX
LANAUDIÈRE

DIRECTION DE LA SANTÉ PUBLIQUE



*Bien vous recevoir,
ça nous sourit!*

BOULANGERIE SAINT-DONAT

Le goût maison!



413, rue Principale, Saint-Donat • Téléphone : 424-2220

Portrait d'artiste à la Maison Art Boréal

Les merveilleux paysages de Marcelline Aubin Wagner

par
Annie Lafortune

Tomber en amour avec une région. C'est ce qui est arrivé à Marcelline Aubin Wagner et son mari. Il y a six ans, c'est à Saint-Donat qu'ils ont décidé de passer tous leurs week-ends, dans une nature qui rappelle bien des souvenirs à cette peintre d'art figuratif.

Marcelline est originaire de Gaspésie. Elle y a vécu ses premières années, auprès de ses grands-parents, sur une terre qui l'invitait à la liberté, à l'imaginaire. La petite avant-dernière d'une famille de sept enfants se retrouvait souvent dans les champs pour dessiner les merveilleux paysages de son enfance. À l'âge de 14 ans, elle quitte définitivement son Rocher Percé pour s'installer à Montréal. Elle y fait la rencontre, quelques années plus tard, de son mari. Reine au foyer, comme elle le dit si bien, elle élève ses enfants, un travail à plein temps qui ne l'empêche pas de travailler de ses mains. "J'ai fait beaucoup d'artisanat, ça doit venir de mon père qui était sculpteur", explique-t-elle.

Ce n'est qu'en 1982 qu'elle se met à peindre. Elle s'inscrit à des cours afin de peaufiner sa technique et d'y chercher de nouveaux outils. Marcel Favreau, Anne Van Mierlo, Littorio Del Signore, ces peintres de renommée internationale ont été ses maîtres. Elle se souvient de sa première toile à l'huile. "C'était un petit pont, un ruisseau et des bouleaux que, d'ailleurs, j'ai toujours à la maison." Quand elle ne fait pas de bateau, l'été, ou qu'elle et son mari ne sont pas sur une motoneige, l'hiver, en

quête de découverte et d'évasion, elle peint et ne voit pas le temps passer. Cette femme timide, mais dont le sourire et la gaieté l'identifient bien, a plus de 100 tableaux à son palmarès. Avec l'huile, son médium, elle fait aisément glisser son pinceau sur la toile en

m'écoute", mentionne-t-elle. Et ce qu'elle projette sur ses toiles plaît. Elle a pris part à plusieurs expositions de groupe et expose en permanence à la galerie de la Maison Art Boréal. Depuis deux ans, un ami lui achète régulièrement des toiles afin de les offrir lors de congrès internationaux. Ainsi, ses tableaux font partie de diverses collections privées en Nouvelle-Écosse, en Ontario, au Québec, en Turquie, en Norvège, au Chili et aux États-Unis. Une de ses œuvres habille même les murs de la résidence de l'ancien président de la Turquie.



La toute dernière toile de Marcelline: "Le boulevard St-Jean, à Laprairie".

mélangeant les couleurs à sa façon. Un tant soit peu impressionniste et maniaque du détail, elle aime les choses bien faites. Amante de la nature, ses œuvres sont le reflet de son amour pour les riches paysages des Laurentides, de Charlevoix et de l'Estrie.

Elle peint parce qu'elle en mange. Marcelline ne s'oblige à rien, surtout pas à peindre. Elle suit ses envies. "Je

Son mari Serge est fier de sa femme. "Du moins, c'est ce qu'il dit", lance-t-elle, sourire aux lèvres. C'est son plus grand critique, et il ne manque pas de la suivre lors d'expositions. Fiers, ils le sont tous. Son mari comme ses enfants. Et lors d'une première exposition solo qu'elle rêve de réaliser, ils le lui prouveront sûrement.

Conférence sur les réalités des mères et des pères

Le mercredi 19 novembre prochain, à 19 h 30, aura lieu une conférence portant sur les réalités des

mères et des pères d'aujourd'hui vis-à-vis des jeunes de l'enfance à l'adolescence. Cette conférence se tiendra au Manoir des Laurentides, salon C, à Saint-Donat.

Le conférencier, Germain Duclos, est psychoéducateur et orthopédagogue depuis plus de 20 ans. Il brossera un tableau des nouvelles réalités des enfants, en s'appuyant sur des statistiques récentes, et il proposera des attitudes et des moyens concrets aux mères et aux pères pour les aider à bien guider les enfants dans leur développement. Une période de questions sera consacrée pour donner des réponses à des préoccupations concrètes.

Cet événement est rendu possible grâce à la collaboration du CLSC Matawinie, du Centre de la petite enfance La Chenille et de l'École de Saint-Donat. Le coût d'admission est de 4 \$ et inclut la pause-café. □

NOUVEAU À SAINT-DONAT

Résidence au quotidien
(pour personnes autonomes)

371 du Collège, St-Donat
Inf.: (819) 424-2865 (Suzanne)

Ouverture: novembre 97

Résidence qui sera une véritable maison familiale située au cœur du village à deux pas de tous les services (église, dépanneurs, coiffure, restaurants, CLSC, bureau de poste, pharmacie, banque, caisse etc.)

- Présence 24/24 hrs.
- Ascenseur, bain thérapeutique, câble TV, prise téléphone.
- Centré sur les besoins de confort, sécurité, bien-être, douceur de vivre, service attentionné et individualisé, cuisine recherchée de type familial.
- 9 chambres privées bien éclairées. 1 chambre privée dépannage ou garderie

- Chaque chambre munie d'un lavabo et une toilette
- 2 salles de bains
- 1 salle de douche

Vous êtes au cœur de nos préoccupations.
Connus dans le milieu gérontologique.
36 ans d'expérience près des personnes âgées.

BIENVENUE CHEZ NOUS
Suzanne Giguère & Jean René Lavoie

EXCAVATION ÉPIGEON

• Fouille • chargement d'opérations
• Location de matériel • Déblais
• TRANSPORT EN VRAC
S.V.I.L.E. - JRALIER - PIERRE ETC.

424-2450
ST-DONAT - NOTRE DAME DE LA-MERCI
326-7967
STE AGATHE



Passons à l'action!

Pierre GOUPIL

à la mairie

MERCI DE VOTRE APPUI!

Pour me joindre: 424-5784

LA ROUTE VERS L'AN 2000

L'ÉQUIPE PAQUIN

PUBLI-REPORTAGE ♦ ST-DONAT ♦ AUTORISÉ ET PAYÉ PAR PIERRE VAILLANCOURT, AGENT OFFICIEL DE L'ÉQUIPE PAQUIN

DISTRICT 1



Jean Michaud

DISTRICT 2



Francine Forget

DISTRICT 3



Richard Bénéard

DISTRICT 4



André Gagnon

DISTRICT 5



Jean Lavoie

DISTRICT 6



Jovin Rouleau

Une équipe unie, un programme réaliste

Le 2 novembre, Saint-Donat doit se donner une équipe unie, qui prône un programme réaliste. Seule l'Équipe Paquin répond à ces deux critères.



Yves Paquin, mairie / Jean Michaud, district 1: Pimbina / Francine Forget, district 2: Baribeau, Lac Croche, Lac Sylvere / Richard Bénéard, district 3: Lac Ouareau / André Gagnon, district 4: Lac Archambault, Lac de la Montagne Noire / Jean Lavoie, district 5: Village / Jovin Rouleau, district 6: Village

Yves Paquin propose un programme réaliste à deux volets

Volet économique

CONCLURE:

Route Saint-Donat/Tremblant.
Enclencher le processus de construction de la route en partenariat avec le Gouvernement du Québec et en consultation avec les citoyens de Saint-Donat.

CONSOLIDER:

Renforcer Saint-Donat comme Capitale touristique de la région.
Pousser plus loin l'achat local.
Aménager la jonction des routes 125 et 329.
Paver les rues du village.

DÉVELOPPER:

Poursuivre le développement du Plan d'action sur l'Éco-tourisme:
réseau de pistes cyclables, sentier pédestre à la Montagne Noire, sentier de vélo reliant Saint-Donat au parc linéaire de Sainte-Agathe.
Motel industriel.
Démarrage de La Réserve.

Volet social

DÉMOCRATIE:

En accord avec la volonté des citoyens, demander un changement de MRC.
Donner plus de pouvoir aux conseillers municipaux.

ACCESSIBILITÉ:

Augmenter la rapidité du traitement des plaintes à l'Hôtel de ville.
Poursuivre la politique d'ouverture de l'Hôtel de ville le samedi avant-midi et y garantir la présence d'un inspecteur municipal.

SÉCURITÉ:

Interdire la circulation en motoneige dans les quartiers résidentiels.
Mieux contrôler les motos-marines.

CULTURE:

Encourager les événements à caractère culturel.

Si vous n'avez pas obtenu de copie du programme complet de
L'ÉQUIPE PAQUIN
appelez-nous au
424-4497

Le 2 novembre, votons Yves Paquin et son équipe

Yves Paquin (mairie),
Jean Michaud (#1), Francine Forget (#2)
Richard Bénéard (#3), André Gagnon (#4)
Jean Lavoie (#5), Jovin Rouleau (#6)

Les Week-Ends des Couleurs: un bilan très positif

"Grâce à l'implication des commanditaires, des bénévoles, des commerçants et même des résidents de Saint-Donat, la 14^e édition des Week-Ends des Couleurs fut un grand succès qui a dépassé nos espérances." C'est en ces termes qu'a résumé le bilan de cet événement annuel Annie Anderson, de la Chambre de commerce de Saint-Donat.

Comme d'habitude, les adeptes

de la nature, du plein air et de la culture ont véritablement pu en voir de toutes les couleurs cette année. Des milliers de visiteurs ont pu constater que Saint-Donat, c'est plus haut, c'est dont plus beau. La qualité de l'accueil était aussi au rendez-vous.

La campagne publicitaire a atteint son but, tant à la radio que dans les médias écrits, et même la télévision y a mis son grain de sel.

La Corporation des Week-Ends des Couleurs étant un organisme sans but lucratif, son objectif premier est d'attirer une clientèle afin que tous en profitent, à commencer par les commerçants. "Cet objectif a certes été atteint", de conclure Mme Anderson. □

On aperçoit, au centre dans la photo, M. Yvon Forget, "super" bénévole, à qui l'on a remis un cadeau pour souligner son implication tout au long de l'événement. Il est entouré de la présidente des Week-Ends, Louise Beaudry, et de la coordonatrice Annie Anderson. (Photo: Altitude)



PRÊTE POUR LE DÉCOLLAGE?

Êtes vous prêts pour l'hiver?
Pensez dès maintenant à la mise au point de votre motoneige.

Qui de mieux que l'équipe du CENTRE DE LOCATION pour vous conseiller sur l'achat, l'entretien ou la location d'une motoneige.

Choisissez une équipe gagnante:
L'ÉQUIPE POLARIS



NOUVEAU SERVICE DE FINANCEMENT SUR PLACE.

Une équipe prête pour l'hiver:

Richard Bonin: prop.

Marc Racine: chef mécanicien

Stéphane Archambault: mécanicien

José Juteau: service clientèle

Gilles Morin: service clientèle

Hélène Thériault: secrétaire

AU CENTRE DE LOCATION SEULEMENT:

Systeme Antivol MERLIN

Systeme de gravage I.C.A. LOCK

VOTRE SATISFACTION FAIT NOTRE RENOMÉE!

POLARIS

CENTRE DE LOCATION ST-DONAT

659, Principale, Saint-Donat
424-2124

Les meilleures décorations primées

(JL) - Dans la foulée des Week-Ends des Couleurs, plusieurs concours de décoration de saison avaient été lancés. Le 10 octobre, trois membres de la Maison Art Boréal sont passés chez 24 commerçants afin de juger les décorations créées pour l'événement. Les critères de sélection étaient basés sur l'originalité, la créativité, le respect de la nature et le thème Saint-Donat tout en couleurs.

Chez les commerçants, le premier prix est allé à la Place Monette; 2^e prix, Caisse populaire; 3^e prix, Bureautique B.M. Ils profiteront tous d'une publicité gratuite dans la programmation des Week-Ends des Cou-

leurs 1998. Des mentions sont allées à l'Auberge Gaudet, l'Auberge La Cuillère à Pot et au Pub Chez St-Donat. Le jury était composé de Lina Richer, Janine Bertrand et Jean-Charles Aubin.

Concours de citrouilles et d'épouvantails

Les 11 et 12 octobre avait lieu, aux écoles Notre-Dame-de-Lourdes et Sacré-Cœur, le concours de citrouilles et d'épouvantails des Week-Ends des Couleurs. Les citrouilles devaient être créées par les élèves de l'école primaire Notre-Dame-de-Lourdes et les épouvantails, par l'école Sacré-Cœur.

Les gagnants pour les citrouilles sont, pour la catégorie école: 1^{er} prix, la 2^e année classe de Agathe St-Georges; 2^e prix, la 1^{re} année classe de Audrey Marion; 3^e prix, la 4^e année classe de Ghislaine Trempe.

Catégorie famille: 1^{er} prix, famille Vaillancourt; 2^e prix, famille Beaudet Gilbert.

Les gagnants pour les épouvantails sont les suivants: 1^{er} prix - David Lavoie, François Ménard et Marc Thériault; 2^e prix - Patrick Piché, Sonia Forget, Chrystel Beauséjour, Richard Bilodeau, Stéphane Hamel et Caroline Poirier; 3^e prix - Benoit Trottier et Charles Davidson.

Rappel: concours de photos

Un rappel est lancé à tous ceux qui ont photographié des paysages, des gens, des activités ou toute autre scène durant les Week-Ends des Couleurs à Saint-Donat.

Les participants au concours de photos courent la chance de gagner un trépied, un sac photo, des jumelles et encore plus, une valeur totale de plus de 2 000 \$. Ce

concours "Saint-Donat tout en couleurs" est ouvert à tous. Aucun frais d'inscription. Les formulaires sont disponibles à la Chambre de commerce. On a jusqu'au 15 novembre pour remettre les agrandissements. Renseignements: 424-1164 ou 424-2833.

Edmond et Lise exposent à Saint-Donat et Rawdon

Edmond Charron, peintre d'art naïf bien connu dans la région et de plus en plus à l'extérieur, et sa femme Lise Corbeil Charron, peintre d'art figuratif au pinceau délicat, exposent quelques-unes de leurs toiles aux deux succursales de la Banque Nationale à Saint-Donat et Rawdon durant novembre et décembre.

Ils seront également présents au complexe municipal de La Prairie du 14 au 21 novembre.

Qui choisir à la mairie de Saint-Donat?

Disons que demain matin vous êtes l'heureux gagnant ou l'heureuse gagnante du "loto 6/49". Pensez-y un gain de 6,000,000.00 (6 millions). Vous cherchez alors le meilleur placement à faire. Vous vous mettez à la recherche de la meilleure personne pour gérer votre investissement. Quelqu'un de sûr, qui a fait ses preuves. Quelqu'un qui connaît très bien les rouages du système financier, quelqu'un avec de bons contacts, qui vous en donnerait pour votre argent...n'est-ce pas? C'est exactement ce qui se passera le matin du 3 novembre prochain. Vous aurez \$6,000,000.00 (6 millions) à faire gérer, c'est le budget annuel de Saint-Donat. Mais, ce n'est pas le "Loto 6/49". C'est votre argent et VOUS l'avez TOUS dûment gagné par vos labeurs. Pensez-y! Qui choisir?

DIANE BÉNARD

Élections municipales de Saint-Donat
candidature indépendante
District #2

Art Boréal lance un concours de crèches de Noël

(JL) - L'organisme Art Boréal, de Saint-Donat, lance un double concours de crèches de Noël dont le thème est "Noël dans son milieu". Dans un premier temps, il s'agit de crèches intérieures, portables, dont les dimensions ne devront excéder 75 cm X 75 cm (30" X 30").

Le nombre de personnages et d'animaux devra être d'au moins cinq, et les matériaux, au choix mais non périssables, pourront consister de matériaux de récupération comme du carton, des tissus, des cocottes, du papier etc. La date limite de production est le 13 décembre 1997 à 17 h 00 à la Maison Art Boréal, 376, rue Allard, à Saint-Donat. Il y aura prix de sélection, prix de participation et prix du public dans les catégories école primaire, école secondaire et familles.

Dans un deuxième temps, il y aura également concours de crèches de Noël extérieures, toujours sous le même thème "Noël dans son milieu". Dans ce cas, les dimensions sont illimitées, et le nombre de personnages devra être de trois au minimum.

Les matériaux utilisés sont au choix des participants; on suggère des matériaux de récupération. La date limite est également le 13 décembre, à 17 h 00. Il y aura, là aussi, prix de sélection, prix de participation et prix du public dans deux catégories: commerçants et maisons.

On se procure son bulletin d'inscription au kiosque touristique, à la bibliothèque ou à la Maison Art Boréal. L'inscription est gratuite. Renseignements: Jean-Charles Aubin au 424-1070 ou 424-2043.

Super Soirée Casino des Optimistes de St-Donat

Pour souligner le 20e anniversaire du Club Optimiste de Saint-Donat, une super Soirée Casino aura lieu le 29 novembre prochain, à 20 h 00, au Manoir des Lau-

rentides. Pour l'occasion, où plaisir et rires seront au rendez-vous, plusieurs prix ainsi qu'un grand prix de présence seront attribués. Les billets, au coût de 20 \$, seront dis-

ponibles à l'entrée.

Entre temps, ne manquez pas le Bingo du 15 novembre. Des prix totalisant 2 500 \$ seront distribués. Cet événement, dont les profits seront versés aux jeunes démunis de Saint-Donat, aura lieu à 19 h 00 au sous-sol de l'église. Bienvenue à tous!

Pour information, on appelle le 424-4185. Notez bien que les billets pour le Casino sont en nombre limité.

Jean-Marie Chauret élu président de l'ARLO

À la suite de la démission de Pierre Bourassa au poste de président de l'Association des résidents du lac Ouareau en juillet dernier, Jean-Marie Chauret a été élu président de l'ARLO à la réunion du bureau tenue à Saint-Donat le dimanche 14 septembre. M. Chauret est urbaniste à l'em-

ploi d'Hydro-Québec et est membre du bureau de l'ARLO depuis 1989. Il s'est occupé de plusieurs dossiers dont ceux de l'aéroport de Saint-Donat, du mémoire concernant la révision du schéma d'aménagement de la MRC Matawinie et des modifications aux règlements de zonage.

Jean-Marie Chauret entend poursuivre l'excellent travail de son prédécesseur en faisant valoir, auprès des élus et instances municipales et régionales, les enjeux et préoccupations identifiées par les membres de l'Association des résidents du lac Ouareau.

L'équipe Parti-Pris Saint-Donat

Merci des innombrables marques d'appui que vous nous avez témoignées tout au long de la campagne. propose l'autre équipe.

Le 2 novembre, nous comptons sur vous. Redonnons Saint-Donat aux Donatians.

L'équipe que je mets à votre service vous offre une expérience remarquable dans le domaine de la gestion, des finances, de la sécurité publique, de l'environnement, de la culture et des arts, de la mise en valeur du patrimoine, etc.

Oui à la route de Tremblant mais pas en ajoutant 2 Millions \$ à la dette comme le

Il est aussi possible de voter pour un candidat à la mairie qui se présente sans équipe...

Voter pour notre équipe c'est s'assurer que les décisions seront prises par les élus à l'Hôtel de ville et non par un groupe de gens sans mandat...

Il n'en tient qu'à vous de placer à l'Hôtel de ville une mairesse À PLEIN TEMPS et des conseillers d'une intégrité éprouvée, entièrement dévoués à faire de Saint-Donat un lieu privilégié en votant pour...



Pour une vision à long terme et une gestion dynamique dans la rigueur, le respect, l'équité et le gros bon sens.

...l'équipe Parti-Pris Saint-Donat:

DISTRICT #1



Pierre Vidal
424-4038

DISTRICT #2



Hélène Forget
424-7983

DISTRICT #3



Gilles Parent
424-5255

DISTRICT #4



Jean-Charles Déziel
424-5325

DISTRICT #5



Guy Lorrain
424-7398

DISTRICT #6



Claude Lambert
424-3720

Liaisons Enfance parraine le projet "Parc-École primaire"

Depuis maintenant deux ans, l'organisme Liaisons Enfance parraine le projet "Parc-école primaire". Son principal mandat est de favoriser la clientèle du primaire, c'est-à-dire les enfants de 5 à 12 ans.

Le projet "Parc-école primaire" se veut un projet qui permettra à vos enfants d'avoir des espaces et des équipements récréatifs, tout en respectant et favorisant un environnement agréable.

Au cours de la première année, le comité a travaillé à la réalisation de la phase I. Les enfants ont profité de l'installation d'un carré de sable, de tables, d'une boîte à jouets et de deux paniers de basket-ball. D'autres équipements devront être ajoutés au cours des prochaines années afin de compléter cette phase. Présentement, le comité priorise la phase II qui se situe sur le terrain de la municipalité, à l'arrière de la Maison de la culture de Saint-Donat.

Le conseil municipal a accordé l'utilisation de ce terrain qui servira principalement au deuxième cycle. Cet automne, le service d'excavation de la municipalité procédera au nivellement et au drainage du terrain. Dès le printemps 1998, le terrain sera recouvert de sable, et des équipements récréatifs seront installés pour vos jeunes.

Deux activités de financement ont

été réalisées. La vente du café a rapporté la somme de 2 085 \$ et la vente de cartes faites à partir de papier recyclé, dans le cadre de Expo Habitat Plus, a donné 276 \$. Plusieurs partenaires se sont joints à notre projet, et nous espérons l'appui de tous et chacun.

Un autre financement se fera, dans le cadre de l'Halloween, par la vente de billets pour offrir un souper aux

hot dogs aux parents et enfants qui participeront à cette activité très aimée de tous. L'objectif de financement est de 10 000 \$ et déjà, 50 % de l'objectif est atteint. Donc votre aide est précieuse et votre support grandement apprécié.

Vous désirez vous impliquer dans les activités de financement? Vous pouvez nous rejoindre au 424-7116 et demander Danielle. □

Élections municipales de St-Donat Dimanche 2 novembre 1997

District no 2: Diane Bénard
candidate indépendante

(lac Croche, lac Sylvère, lac Baribeau et les lacs Major & des Aulnes)

VOTEZ

DIANE BÉNARD



La SHEDO toujours en pleine forme

Le vendredi 17 octobre dernier, la Société d'horticulture et d'écologie de Saint-Donat réunissait ses membres pour participer à une intéressante conférence. Le spécialiste en horticulture, Serge Ritchie, les a entretenus sur la protection hivernale des arbustes et sur tous les soins à leur apporter pour leur permettre de passer un hiver sans problème. Il a aussi répondu aux ques-

tions de l'auditoire.

Lors de cette rencontre, la présidente de la SHEDO, Françoise Nadon, a remis sa démission en raison de ses nombreuses occupations et des nombreuses heures qu'elle doit consacrer à sa campagne à la mairie de Saint-Donat. "Nous tenons à la remercier de sa généreuse implication au sein de la Société, a dit la porte-

parole Line Pagé. Malgré cette perte, la SHEDO demeure forte et se prépare déjà à l'année prochaine."

Mais avant de clore la présente saison, une dernière rencontre aura lieu le 5 décembre, à 19h30, à la Maison de la culture pour la tenue de l'atelier de décorations de Noël. Une activité toujours très courue. Plus de détails à venir dans la prochaine édition.

Les Optimistes de St-Donat, 20 ans déjà!

Depuis sa mise sur pied, le Club Optimiste de St-Donat a toujours su maintenir le cap sur ses principaux buts, soit développer l'optimisme comme philosophie de vie, encourager la participation active de la communauté, inspirer le respect de la loi, travailler à l'harmonie, aider la jeunesse et favoriser son épanouisse-

ment.

Depuis sa fondation, 15 présidents se sont succédés, une multitude de projets ont été réalisés et ce, toujours dans le but d'aider la jeunesse donatienne.

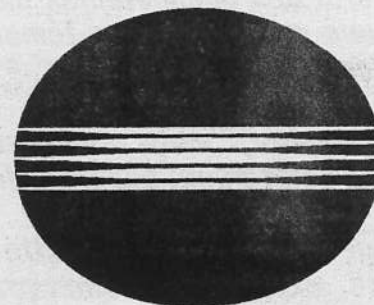
Rappelons que l'Optimiste International est l'une des plus grandes et des plus actives organisations de service

sans but lucratif au monde. Elle compte 150 000 membres répartis dans 4 200 clubs. Arborant le slogan "Ami de la jeunesse", les clubs optimistes mettent sur pied des projets de service qui touchent six millions de jeunes chaque année. Pour devenir membre Optimiste à Saint-Donat, on appelle au 424-5537 ou 424-4185.

CAMERA EXPERT **PHOTOS 1 HEURE**

SPÉCIAL:

CAMÉRA NUMÉRIQUE
AVEC LENTILLE ZOOM
ADAPTABLE SUR ORDINATEUR



MINOLTA



859⁹⁵\$

Photo Côté

8, rue Hôtel de Ville, Ste-Agathe-des-Monts
Tél.: (819) 326-4504

Assemblée générale annuelle du CLSC Matawinie

Le mercredi 26 novembre prochain, de 19h00 à 21h30, se tiendra à Chertsey au 485, rue Dupuis, l'assemblée annuelle du CLSC de Matawinie. L'assemblée s'ouvrira avec le dépôt du rapport annuel du CLSC pour 1996-1997. Suivra la remise du Prix annuel d'initiative communautaire. À la fin de la soirée, il y aura remise des prix du tirage de la loterie organisée par la Fondation du CLSC de Matawinie. C'est une invitation du directeur général Jean-Jacques Lamarche.



Une fin de saison et un 10^e anniversaire pour la pétanque

C'était le 10^e anniversaire de la pétanque, en octobre dernier. Pendant le souper soulignant la fin de saison, qui avait lieu au Château Montcalm, on a présenté l'équipe championne 1997. Il s'agit de Fabien Chamberland, Simone Ouellette et Anita Morin. À l'extrême droite, on aperçoit Fernand Sansregret, secrétaire trésorier, et Guy Plamondon, directeur du club de pétanque.

(Photo: Altitude)

Bilan positif de la carte Privilège

La vente de la carte Privilège va bon train. Près de 200 cartes circulent à Saint-Donat et accordent des rabais intéressants chez plus de 40 de nos commerçants. La Maison des Jeunes, à qui sont versés tous les surplus, est très reconnaissante de ce geste d'entraide. L'expérience doit se poursuivre en 1998. Au nom de tous les jeunes, je vous remercie tous de votre engagement.

Benoît Lafortune
président du conseil de la MDJ

Nouvelles du Centre de jour et du Foyer

Il y a un an, l'équipe du Centre de jour et du Foyer mettait sur pied le programme "répit aux aidants naturels". Cette journée spéciale, à raison d'une fois aux deux semaines, réunit une douzaine de personnes, soit deux intervenantes aidées de trois bénévoles autour d'activités adaptées à leurs besoins: discussions sur thèmes variés, classes d'exercices, ateliers manuels. Cette journée bien remplie, autant pour les gens âgés que pour les aidants, permet à tous de demeurer à domicile tout en ayant un encadrement spécifique du Centre de jour et du Foyer. Les représentants municipaux, pour les élections de novembre, ont rendu visite aux résidents du Foyer St-Donat et aux bénéficiaires du Centre de jour lors de ces activités. Cette initiative fut très appréciée des aînés.

Colette B. Charbonneau
animatrice

PRIX SPÉCIAL DU MÉRITE à SYLVIE CHARETTE

pour sa grande disponibilité et son implication personnelle lors des diverses activités pour la vente de CARTES PRIVILÈGE

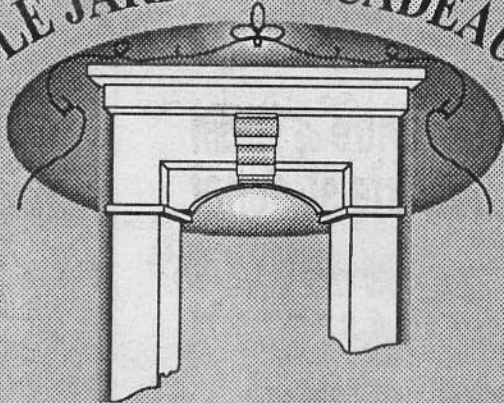
BANQUE NATIONALE



Caisse populaire Desjardins Saint-Donat de Montcalm

MERCI À NOS INSTITUTIONS FINANCIÈRES qui nous ont appuyés lors du démarrage du projet de la "CARTE PRIVILÈGE". Leur implication a ainsi aidé directement la MAISON DES JEUNES et L'ACHAT LOCAL à Saint-Donat.

LE JARDIN DU CADEAU



749, rue Principale
St-Donat (Québec)
J0T 2C0
(819) 424-1113

PRÉVENTE-DE NOËL
sur tous les articles
de Noël en boutique
20% DE RABAIS



Pourquoi magasinez à Montréal quand vous pouvez faire tous vos achats de Noël dans la quiétude du JARDIN DU CADEAU!

GAGNANT DU MEILLEUR VENDEUR DE CARTES PRIVILÈGE



- Artisanat • Objets décoratifs • Extraits naturels • Cuir
- Cristal • CD • Cassettes • Objets de collection • Gourmet • Produits Fruits et Passion
- Parapluies • Étain • Porcelaine

PRÉPARATIFS D'AVANT NOËL...

REMORQUAGE À ST-DONAT

424-3225
24h sur 24

Pours un temps
des Fêtes en
toute sécurité...

REMOROUAGE AU
GARAGE DE
VOTRE CHOIX

REMORQUAGE ÉRIC LAMARCHE

Emballage-cadeau GRATUIT

En plus d'encourager
l'achat local, vous courez
la chance de gagner un de
nos bons d'achat pour Noël

DESSOUS
plus

428 Principale,
PLACE MONETTE, St-Donat,
(819) 424-2297

AUBERGE
GAUDET

Vous
souvenez-vous
du temps du
Petit Pain
Chaud?

À L'AUBERGE GAUDET nous avons
conservé les mêmes recettes de
pâté au poulet, tourtière, rāgout de
boulettes tartes: au sucre-aux
pommes-fraises. Pour profiter
pleinement de la saison des Fêtes
vous pouvez placer votre commande
maintenant et ce jusqu'au
8 décembre

424-2714
350, Route 329, St-Donat
SANS FRAIS 800-667-2714

INFLUENCE
COIFFURE

Tél.: (819) 424-7902
PLACE MONETTE
Sylvio Forget, prop.
Francine Forget, coif.

Nouveaux soins offerts:

Tous les samedis
• Manucure • Pose d'ongles • Maquillage
avec *Danielle Lambert*

Nouveaux soins capillaire:

VITAL NUTRIENTS
Une question de force, de souplesse
et des cheveux physiquement
EN FORME!

Réservez tôt pour les
Fêtes!

 **centre de jardin
fleuriste st-donat**

**LE CENTRE DU
CADEAU À ST-DONAT!**

- Cadeaux de Noël
- Décorations variées
- Fleurs et plantes de saison
- Centres de table

984 Principale, St-Donat
424-2661

Que se passe-t-il à l'ombre du clocher?

Plusieurs d'entre vous le savaient. Moi, pas! Et j'ai dû recourir à mon dictionnaire pour vérifier s'il s'agissait d'une image de style de Mgr Couture, aux funérailles des victimes de St-Bernard. Non! Je l'avoue, je ne le savais pas que le bâton que se passent les coureurs dans une course à relais se nomme le "témoin". Cette comparaison, cette image de Mgr Couture, depuis ce jour, me ramène "sous le clocher" à St-Donat et à Ste-Agathe où j'assistais, le 14 octobre, à une rencontre des présidents et secrétaires de fabrique. Toutes des têtes grisonnantes ou blanches autour de cette table de discussions. Le motif de cette rencontre: les prévisions budgétaires 1998. Toutes les paroisses devront remettre les leurs au diocèse prochainement. Dans le but de renseigner, le vicaire général, Mgr J. Levert, assisté de deux laïcs bénévoles, nous informait des dépenses et revenus de la Corporation épiscopale catholique romaine de Mt-Laurier, ou l'évêché si vous préférez. Chacune des paroisses contribue par une "contribution" nommée taxe diocésaine sur tous les

revenus qu'elle perçoit: quêtes, dîmes, dons, organisations etc. Cette taxe est fixée à 6,8 %. Elle contribue à défrayer les dépenses: salaires et bénéfices sociaux, frais de déplacement, secrétariat, fourniture de bureau, informatique, entretien des bâtisses,

combustible, électricité etc. En un mot, toutes les dépenses inhérentes à la bonne marche de cette PME diocésaine. Certains arguments et objections ont été apportés et des réponses claires ont été données. Chacun est reparti avec le sentiment qu'il sera

nécessaire de continuer à solliciter ses paroissiens pour assurer le fonctionnement de leur paroisse et celui de Mt-Laurier, d'où provient le support moral et les directives pour le clergé et les fidèles.

Sur le chemin du retour, plusieurs

têtes grises ou blanches s'inquiétaient à savoir "qui court à leur côté pour saisir le témoin pour poursuivre la course?"

Lucille Wagner-Paquette
pour le Comité de pastorale paroissiale

Peu importe
votre type de
portefeuille.
bienvenue
à la caisse.



Caisse populaire
Desjardins Saint-Donat
de Montcalm

Pour votre portefeuille, voici

L'ÉPARGNE À TERME À RENDEMENT BOURSIER DESJARDINS

Vous recherchez **SÉCURITÉ** et **RENDEMENT BOURSIER** ?

L'épargne à terme à rendement boursier Desjardins s'ajoute à la gamme de possibilités de placement qu'offre la Caisse populaire Desjardins Saint-Donat de Montcalm.

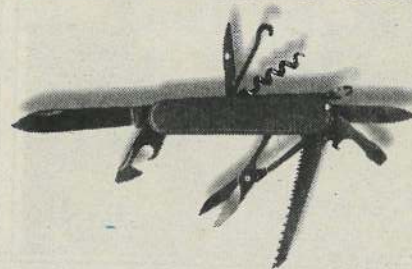
470 Principale, St-Donat, J0T 2C0
Tél.: (819) 424-2563
Télécopieur: (819) 424-1443

Yves Ritchie
Directeur général
Sylvie Hamel
Directrice Service
aux membres
Stéphan Coderre
Directeur Service aux entreprises

**Certaines assurances
ne couvrent pas
tous les besoins de l'entreprise.**



**Au Groupe Lyras,
on vous offre
une couverture complète.**



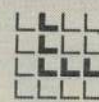
**Votre courtier du GROUPE LYRAS analyse les propositions
des plus importantes compagnies d'assurances en fonction de vos besoins.**

À première vue, une assurance peut sembler tout à fait adéquate... jusqu'au jour où survient un imprévu. Voilà pourquoi les gens d'affaires avisés confient leur portefeuille d'assurances à un courtier du Groupe Lyras. Il possède l'expertise requise pour bien analyser vos besoins, déterminer la meilleure combinaison de polices et négocier les meilleurs prix.

En transigeant avec l'un des plus importants bureaux de courtage à fonds privés au Québec, vous pouvez vous concentrer sur vos affaires sans craindre d'être pris au dépourvu.

ASSURANCES COMMERCIALES,
INDUSTRIELLES ET MANUFACTURIÈRES
Cautionnement, assurance bris d'équipement,
responsabilité des entreprises, assurance parc
automobile, programmes de groupe

SECTEURS D'ACTIVITÉ
Entrepreneurs, pourvoyeurs, restaurateurs, utilisateurs
d'équipement forestier, concessionnaires d'automobiles,
stations-service (Octane Lyras)



GROUPE LYRAS

ASSURANCE ET SERVICES FINANCIERS

Affilié
GODARD, LAFRENIÈRE, ST-AMOUR INC.
617, rue Principale
Saint-Donat (Québec)
J0T 2C0
Télécopieur : (819) 424-7251
Téléphone : (819) 424-3115

JOURNAL ALTITUDE 1350, PARTENAIRE DU DÉVELOPPEMENT ÉCONOMIQUE DE LA RÉGION

Le rallye du Montagnard, une 25e édition fort réussie

Près d'une centaine de participants ont pris part au 25e rallye du Montagnard, en octobre dernier. Comme à l'habitude, les concurrents ont dû parcourir le territoire de Saint-Donat dans le but de trouver des indices en enregistrant le temps le plus court et en évitant les pièges. Cette année, c'est Dominique Bertrand, accompagné de sa femme et de son fils, qui a enlevé les honneurs. Pour le bon fonctionnement de l'événement, les organisateurs ont une fois de plus mis les bouchées doubles. On les aperçoit ici, dans l'ordre: Raymond Beauchamp, Denis Mercier, René Collin, Jacques Hayes, le président d'honneur André "Toto" Gingras, Éric Collin et Gaston Forget.

(Photo: Altitude)



Une rencontre enrichissante pour FAM

Lors de leur dernier souper, soit le 14 octobre dernier au restaurant Taïpan, les Femmes actives modernes (FAM) ont eu le bonheur d'entendre l'extraordinaire animatrice de la Société Alzheimer des Laurenti-

des, en la personne de Mme Yolande Desmeules Gaudet.

Cette communicatrice d'une rare qualité a su nous renseigner d'une façon intelligente, vivante et chaleureuse sur cette maladie dont nous entendons

beaucoup parler, mais que nous ne connaissons pas vraiment.

Mme Desmeules Gaudet nous a d'abord parlé de la mémoire et de ses différentes composantes, telles en particulier la mémoire à long terme, la mémoire sémantique, la mémoire procédurale et la mémoire épisodique. Elle nous a ensuite rassurés sur la non-gravité de nos petits oublis ou de nos trous de mémoire qui sont, pour la plupart du temps, sans grande conséquence. Par contre, il peut arriver un seuil critique qui, alors, doit sonner l'alarme.

La partie la plus humaine du propos de notre invitée fut celle où elle nous indiquait comment composer avec les personnes atteintes de la maladie d'Alzheimer; comment nous comporter avec elles; comment être à leur écoute pour leur rendre la vie la plus agréable possible et même, contribuer à ralentir l'avancement de la maladie. Elle nous a aussi parlé des projets de la Société d'Alzheimer, surtout en ce qui a trait au logement des personnes atteintes. Par exemple, au lieu de se contenter de foyers où ces personnes sont très souvent attachées et médicamenteuses, on pourrait concevoir des maisons organisées de telle sorte qu'elles pourraient vivre en liberté en toute quiétude et de façon tellement plus normale. Ce serait des "maisons Alzheimer". Une future émission d'Enjeux, de Radio-Canada, doit d'ailleurs faire connaître une telle maison qui existe déjà à Trois-Rivières. De plus, il existe actuellement, en différents endroits, des cafés-échangés pour mieux nous renseigner et apporter support et encouragement aux familles touchées. À Saint-Donat ces rencontres ont lieu tous les premiers jeudis du mois de 13 h 30 à 15 h 30 au Foyer de Saint-Donat, rue Bellevue.

Notre prochain souper aura lieu à l'Auberge Gaudet au 350, Route 329 à Saint-Donat, le 11 novembre 1997 à 18 h 30. Ce soir-là, nous entendrons parler de voyages pour, sinon réaliser un rêve, du moins en rêver... Pour réserver, communiquer avec Monique au 424-7790 ou avec Doris au 424-2478.

Rachel Boutin-Quesnel



OFFRE D'EMPLOI

La municipalité de Saint-Donat est à la recherche d'un brigadier ou d'une brigadière scolaire. La personne intéressée devra être disponible à compter du 17 novembre 1997. Horaire 3 heures par jour, soit de 7h45 à 8h30, de 11h45 à 13h15 et de 14h45 à 15h30, tous les jours de classe. Taux 8,50\$/heure 15 heures/semaine.

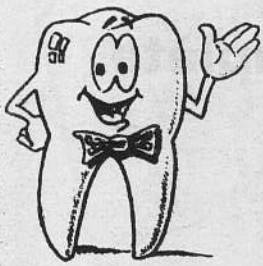
Veuillez faire parvenir vos coordonnées avant le 10 novembre à:

MUNICIPALITÉ DE SAINT-DONAT

A/S: Joceline Gaudet
475 rue Desrochers,
Saint-Donat, Québec
J0T 2C0

Club des Sanscaries

Francis Simard-Beaudet est notre heureux gagnant parmi tous les enfants du Club des Sanscarie. Il se mérite un bon d'achat de Variétés St-Donat pour le tirage d'automne.



Le docteur Philippe Martin vous remercie de votre confiance témoignée et vous invite dans ses nouveaux locaux, plus accessibles et privés.



CLINIQUE SANTÉ DENTAIRE

Dr Philippe Martin, Chirurgien dentiste

664-A, rue Principale, Saint-Donat (Québec) J0T 2C0
Téléphone: (81) 424-1885



APPEL D'OFFRES

Objet: maintenance générale comportant des travaux intérieurs et extérieurs

Le Centre de la Petite Enfance La Chenille inc., désire recevoir vos cotations pour l'entretien général de son bâtiment et de ses équipements. Ceux-ci étant situés au 357 et au 346 Du Collège à Saint-Donat.

Le contrat sera valide pour une durée d'une année soit du 1er décembre 1997 au 30 novembre 1998.

Les travaux requis comportent des travaux d'entretien intérieur quotidien selon le calendrier d'ouverture du service, des travaux d'entretien extérieur (pelouse, déneigements des accès et du stationnement, entretien des équipements de jeu), des réparations mineures ainsi que le suivi et l'inspection des normes de sécurité et d'hygiène. Le contractuel devra posséder son propre outillage de travail et présenter des capacités de gestion et de coordination des travaux.

Les personnes intéressées pourront se procurer un document type précisant les conditions générales et spécifiques des tâches. Pour ce faire, veuillez communiquer avec Johanne Roy au (819) 424-7811. Il serait préférable de prendre rendez-vous préalablement.

Date limite pour le dépôt des offres:
lundi le 10 novembre à 10h00.

Vous remerciant à l'avance de l'intérêt porté à l'égard de notre entreprise.

Johanne Roy
Directrice CPE La Chenille inc.

Le ramonage, une nécessité

Don Fugler, de la SCHL, souligne l'importance primordiale de confier à un expert une fois l'an le soin d'inspecter la cheminée et le générateur de chaleur.

"Et soyez disposé à payer pour cet entretien", poursuit-il en expliquant qu'une vérification approfondie de la cheminée prend plus d'une heure et comporte un test de monoxyde de carbone du générateur de chaleur.

Aucune inspection de ce dernier ne saurait être complète sans une vérification de la cheminée. De nombreuses entreprises spécialisées dans la vente de cheminées et d'appareils de chauffage offrent aussi un détecteur de monoxyde de carbone pour moins de 100 \$. En tout temps, suivre les instructions du fabricant du foyer ou du poêle à bois à la lettre. La cheminée entre dans la catégorie des travaux d'entretien obligatoires. □



à l'huile...



PRÉCISION CHALEUR

- Foyer au bois & au gaz
- Poêle aux granules
- Fournaise à l'huile
- Cheminée
- Vente et installation

FOYERS ET POÊLES

BOIS - GRANULES - HUILE - GAZ

posé par des professionnels avec certificat de conformité répondant aux exigences des compagnies d'assurance.
Service d'estimation à domicile.

RAMONAGE

RAMONAGE

POUR UN HIVER plus confortable

Complice de votre confort

VOTRE CHEMINÉE EST MALADE? Fini les problèmes!

DES CONSEILS D'EXPERT
"Pièces de cheminée de toutes les marques"
NOUS POUVONS RÉGLER TOUT PROBLÈME D'INSPECTION D'ASSURANCE

VENTE ET RÉPARATION
Nous installons ce que nous vendons

Prop.: Michel Charette
720B Principale, 424-4526

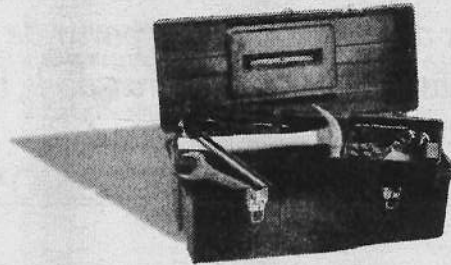


au bois...

En matière d'assurance, certaines entreprises sont mal outillées.



Au Groupe Lyras, on peut vous bâtir une solide protection.



Votre courtier du GROUPE LYRAS analyse les propositions des plus importantes compagnies d'assurances en fonction de vos besoins.

Le jour où une entreprise fait face à un événement fortuit, la solidité de son portefeuille d'assurances est déterminante. Voilà pourquoi les gens d'affaires avisés font confiance à un courtier du Groupe Lyras. Il possède l'expertise requise pour bien analyser vos besoins, déterminer la meilleure combinaison de polices et négocier les meilleurs prix.

En transigeant avec l'un des plus importants bureaux de courtage à fonds privés au Québec, vous êtes assurés que rien n'ébranlera votre tranquillité d'esprit.

ASSURANCES COMMERCIALES, INDUSTRIELLES ET MANUFACTURIÈRES
Cautionnement, assurance bris d'équipement, responsabilité des entreprises, assurance parc automobile, programmes de groupe

SECTEURS D'ACTIVITÉ
Entrepreneurs, pourvoyeurs, restaurateurs, utilisateurs d'équipement forestier, concessionnaires d'automobiles, stations-service (Octane Lyras)



GROUPE LYRAS

ASSURANCE ET SERVICES FINANCIERS

Affilié
GODARD, LAFRENIÈRE, ST-AMOUR INC.
617, rue Principale
Saint-Donat (Québec)
J0T 2C0
Télécopieur : (819) 424-7251
Téléphone : (819) 424-3115

Le Club motoneige de NDM tient son souper d'ouverture le 15 novembre

Le Club motoneige de Notre-Dame-de-la-Merci tiendra son traditionnel souper d'ouverture de saison le samedi 15 novembre à 18h00. Le tout se déroulera, comme d'habitude, à la salle communautaire, chemin Notre-Dame-de-la-Merci.

Au menu: demi BBQ, permis de la SAQ. Au programme: prix de présence, tirage, soirée dansante, ani-

mation. Le coût: 15 \$. Le trésorier Jacques Levasseur souligne que les billets sont disponibles aux endroits suivants: Resto du lac Blanc, Garage Shell Marcel Lamarche, Resto-Aréa route 125 Nord.

On doit réserver avant le 9 novembre. Information: 424-1343. Invitation aux motoneigistes et aux non-motoneigistes. □



Du vélo de montagne à son meilleur

Dans le cadre des Week-Ends des Couleurs à Saint-Donat, le vélo de montagne faisait certes partie des multiples activités de plein air qui ont atteint leur apogée au cours de l'automne de 1997 alors que la température exceptionnelle n'a jamais fait défaut. Ici, pour les adeptes du deux roues de montagne, catégorie "amateurs expérimentés", une pause bien méritée aux trois quarts de l'ascension du Mont-Garceau.

GRANDE VENTE

À DES PRIX COMPÉTITIFS

GRANDE VENTE

FOURRURES ANDRÉ MORIN INC.

400 de Maisonneuve ouest
suite 1053

Montréal (Québec) H3A 1L4

Tél.: (514) 843-3045

**LIQUIDATION D'INVENTAIRE
À DES PRIX COMPÉTITIFS**

CUIR

Jackets à partir de 150.00\$

Jupes à partir de 25.00\$

COMBINÉ CUIR & FOURRURE

Jackets à partir de 650.00\$

****FOURRURES****

Manteaux de renard à partir de 1,500.00\$

Manteaux de chat sauvage à partir de 1,200.00\$

Manteaux de castor à partir de 1,100.00\$

MOUTON RENVERSÉ SNOW TOP

Venez nous voir au

**MANOIR DES
LAURENTIDES
LE DIMANCHE
2 NOVEMBRE 1997
de 10h00 à 16h00**

HONDA

Location **48** mois



318\$ /mois

Groupe électrique
Climatiseur.
Automatique

ACCORD LX 98
Acompte ou échange de 2110\$

218\$ /mois
ou **4,8%** intérêt

Garantie: 5 ans ou
100,000 km
Motopropulseur et
principales composantes



CIVIC LX 98
Acompte ou échange de 740\$



298\$ /mois
ou **4,8%** intérêt

Groupe électrique
Climatiseur.
Automatique

CRV 4X4
Acompte ou échange 1,950\$

Les Autos P.A. Leblanc
1717, route 117 Sainte-Agathe Sud (819) 326-1717
*Taxes, transport et préparation en sus.



Chertsey a voté du côté du pouvoir à Québec

par Jean Lafortune

Alors que trois des quatre municipalités du comté de Bertrand sur la ligne de la "125" ont contribué à faire élire Denis Chalifoux, sous la bannière du parti libéral, comme député du comté de Bertrand à l'Assemblée nationale au cours des dernières élections complémentaires, la municipalité de Chertsey a donné une ma-

ajorité au péquiste Bernard Gilles Grenier. À Saint-Donat, les résultats du vote donnent les chiffres suivants: Parti Libéral du Québec (Denis Chalifoux) 656; Action Démocratique du Québec (Daniel Desjardins) 157; Parti Québécois (Bernard Gilles Grenier) 539; Parti de la démocratie socialiste (Jacques Rose) 10. Il y a eu

24 rejets de bulletins de vote à Saint-Donat. À Notre-Dame-de-la-Merci: PLQ 259; ADQ 42; PQ 140; PDS 4. Il y a eu 4 rejets de bulletins. À Entrelacs: PLQ 180; ADQ 53; PQ 104; PDS 3. Il y a eu 10 rejets de bulletins. Enfin, c'est à Chertsey que le Parti

Québécois a fait la plus belle figure sur la ligne de la "125" avec 529 votes en faveur de Bernard Gilles Grenier, tandis que les Libéraux en recueillaient 462, les Néo-démocrates 99

et le Parti de la démocratie socialiste 14. Fait peut-être significatif à souligner, c'est à Chertsey que l'on compte le plus grand nombre de bulletins de vote rejetés, soit 30.



• 2e cahier •

Défilé annuel des pompiers volontaires dans les rues de Saint-Donat



Comme tous les ans, au cours de la semaine de la Prévention des incendies, les pompiers volontaires de Saint-Donat parcourent tout le territoire en amenant avec eux plusieurs jeunes forts impressionnés de leur ballade au son des sirènes. On en aperçoit ici quelques-uns en compagnie de deux pompiers, Sylvain Charbonneau et Robert "Ticator" Charbonneau. (Photo: Altitude)

AVIS DE NOMINATION



Mme Louise Brière, CGA, Pl. Fin., du Groupe Investors est heureuse d'annoncer la nomination de Mme Danielle Granger au poste d'adjointe administrative.

Mme Granger possède une vaste expérience tant dans l'entreprise privée que dans l'action communautaire.

Elle assurera la permanence de mon bureau de St-Donat tous les mardis et jeudis de 9h à 5h, pour la prise de rendez-vous, les demandes de renseignements et le marketing.

Le Groupe Investors, établi depuis plus de 60 ans, gère un actif de plus de 30 milliards \$, compte près de 900 000 clients à travers le pays et offre une gamme complète de produits et services financiers. Pour une consultation, téléphonez à St-Donat: 424-3620

à l'extérieur: 1-888-424-3620

Il me fera plaisir de vous rencontrer pour votre planification financière.



Une société de la corporation financière Power

LES SERVICES INVESTORS LIMITÉE*

Plusieurs activités au programme à l'Âge d'Or de NDM

Plusieurs activités ont lieu durant le mois de novembre à l'Âge d'Or de Notre-Dame-de-la-Merci.

Le 5, il y a bingo spécial à 19h30. L'entrée est de 6 \$. Le 13, un autre bingo a lieu à 13h30.

Le 6 novembre, c'est le début de la pétanque dès 13h00 à la salle communautaire. Les 20, 21 et 22: voyage. Noël en automne à St-Adolphe d'Howard. On s'informe au 424-3853. Le 27 novembre c'est la soupe de l'amitié dès midi. Le coût est de 3 \$. Le repas sera suivi de diverses activités.

La secrétaire du club, Suzanne Laplante, remercie tous ceux qui ont participé à la journée aux pommes du 29 septembre dernier. Cette activité a été un réel succès malgré la pluie.



Robert CHICOINE représentant des ventes et de la location

Chrysler Ste-Agathe Inc.

VENTE ET LOCATION DE VOITURES NEUVES

Grand choix de voitures et camions 4x4 usagées: JEEP • GRAND CHEROKEE • VOYAGER • etc...

À L'ACHAT D'UN VÉHICULE NEUF, ROBERT VOUS DONNE...

UN DÉMARREUR À DISTANCE!!!

Valide pour novembre 1997 SEULEMENT



700, rue Principale, St-Agathe 819-326-4524 • St-Donat: 424-5465

POTINS • POTINS • POTINS • POTINS

Lorraine Leclerc a eu l'insigne honneur de voir deux photos de sa maison et son aménagement paysager paraître dans la revue "Fleurs, Plantes et Jardins", édition d'octobre. Elle a aussi remporté un prix au concours de Saint-Donat.

Félicitations à Bruno Laroche élu maire de Chambord, au Lac-St-Jean, par acclamation.

Demandez à Edmond Charron de vous raconter les péripéties de son dernier voyage à La Prairie (cigarettes, pilules, chien etc.).

Le chien de Guy Leduc a fait belle figure à Québec. Il s'est même classé premier... pour quelques minutes seu-

lement.

Evelyne Bédard, de Saint-Donat, a été élue maïresse de la Polyvalente des Monts début octobre. Elle siègera durant toute l'année scolaire.

En donnant une cigarette à François Massicotte, Normand Paquette ne s'imaginait sûrement pas qu'il deviendrait le clou du spectacle au Centre civique Paul-Mathieu.

Parlant de François Massicotte, demandez à St-Donat Marine comment un humoriste s'y prend pour mettre de l'essence dans son bateau.

Son Eminence le cardinal de La

Pembina a béni le mariage de Germaine et Hubert en octobre. Leurs amis, tous témoins lors de la célébration, leur souhaitent une famille nombreuse. Ils sont partis en voyage de noce en Floride. Il paraît que le gâteau était toute une pièce de bon goût... à l'oeil.

En vue du Téléthon pour la recherche sur les maladies infantiles les 6 et 7 décembre, Nathalie Dupuis est à la recherche de bénévoles pour faire des appels de chez eux. On rejoint Nathalie au 424-2180.

Il se pourrait bien que le ski de La Réserve rouvre de nouveau cet hiver. Patrick Melanson est dans les parages.

MAPP sur la carte MÉTÉO pour novembre 1997



Selon M. Mapp, il devrait faire beau du 1er au 5. Les 6 et 7, grosse pluie. Du 8 au 13, venteux mais retour du soleil. Les 14 et 15, pluie, vent froid. Enfin, du 20 au 30, pluie et neige. Le 1er novembre, fête de la Toussaint. Ce sera doux. Le 30 novembre, premier dimanche de l'avent, également doux en principe (si c'est effectivement doux, il n'y aurait pas beaucoup de neige cet hiver). M. Mapp persiste à dire qu'il n'y aura pas de véritable neige avant Noël.

Le lac Croche recèle de gros spécimens



Un lourd brochet de 50 pouces de longueur, voilà la surprenante prise qu'a faite Jacques Sénécal le dimanche 28 septembre dernier au lac Croche, à Saint-Donat. Jacques, aidé de sa femme Danielle qui tenait l'épuisette, a dû mettre plusieurs minutes à sortir cette grosse pièce. Le couple, qui était en visite chez les parents de Jacques, M. et Mme Gérard Sénécal, admet que c'est la plus grosse prise jamais faite par Jacques qui, grand amateur de pêche, parcourt plusieurs lacs du Québec, y compris la Baie James. Le poisson a mordu à la traîne.



NOUS, LES OBSÉDÉS...

CHEZ NOUS, ON EST TOUS UN PEU, BEAUCOUP... OBSÉDÉS...

On a une passion: le **CHAUFFAGE!**
Notre obsession, le **SERVICE!**

On est comme ça, on n'y peut rien: on traîne ça depuis plus de 37 ans. Et c'est contagieux: tous les employés sont habités par cette obsession, le service...

Service fiable de livraison

Service compétent d'entretien et de réparation

Service professionnel d'installation de systèmes de chauffage

Service d'urgence 24/24

On est proche de notre monde: à un coup de fil de distance!



C'est aussi notre obsession!

Simon Lavoie,
Martin Racette

Livreurs

PÉTROLE PAGÉ

Une division de Thermo Pagé inc.

LA FLAMME DES LAURENTIDES

Téléphones:
424-5530
326-3515

Le mot du maire d'Entrelacs



À cause d'un changement technique de la part du Journal qui a devancé sa parution d'une semaine, nous avons encore de l'espace pour vous entretenir une

à ma vie personnelle et familiale. J'aimerais profiter de l'occasion pour remercier tous ceux et celles qui m'ont épaulée pendant toutes ces années; je n'oublierai jamais votre amitié et votre aide. Je garderai toujours de chaleureux souvenirs de mon passage en politique. Soyez assurés que je continuerai quand même à participer à la vie communautaire d'Entrelacs, mais cette fois-ci, à l'arrière plan.

conseillers et Madame la conseillère, ainsi que tous les employés municipaux.

Je souhaite souligner mon admiration pour le travail d'Yvon, Raynald et Jean-François et les remercier de leur amitié.

Je terminerai en souhaitant bon succès et bon courage à M. Gariépy et son équipe. Merci et au revoir.

Jean Gariépy

Le 9 octobre 1997, c'était la dernière assemblée de la session ordinaire de la municipalité d'Entrelacs, présidée par le maire Yvon Cloutier, durant laquelle plusieurs citoyens et le féliciter pour le travail accompli avec son équipe durant les 10 dernières années.

J'ai appris à le connaître et à travailler avec lui après mon élection en 1996 comme conseiller indépendant. Malgré nos différences d'opinions quelquefois durant les caucus du conseil, j'ai pu m'exprimer librement et prendre mes décisions tout en se respectant.

Durant mes 19 mois comme conseiller, j'ai constaté que le maire était un leader et qu'avec le travail d'équipe de certains conseillers, tels que Raynald Lévesque, Carole Wilson et Arthur Provençal, l'équipe du maire Yvon Cloutier a donné à la municipalité d'Entrelacs une administration viable.

Au nom de plusieurs citoyens et ci-

toyennes d'Entrelacs qui n'ont pas assisté à la réunion du conseil mais que j'ai l'occasion de rencontrer durant cette campagne électorale, et en nom personnel, nous te disons un gros merci. Bonne retraite, Monsieur le maire, de la vie municipale.

(elles) veulent bien se donner pour s'occuper de leurs affaires, de leur million annuel.

Voter, c'est un droit. Exercez-le, mais c'est aussi un devoir. Faites-le... S.V.P.

Le maire sortant
Yvon Cloutier

P.S. Arthur Provençal a décidé de continuer en politique. Il a été un de mes bras droits durant les huit dernières années en s'occupant principalement de "l'Administration", et je tiens à le remercier pour sa générosité et à lui souhaiter bonne chance lors de l'élection.

autre fois.

Je tiens à remercier les citoyens et citoyennes d'Entrelacs qui sont venus en grand nombre assister à notre dernière séance de conseil le jeudi 9 octobre dernier. La salle du conseil était remplie à pleine capacité; les gens ont été d'une gentillesse extrême, se sont montrés attentifs à ce qui se passait... et il y avait vraiment quelque chose qui flottait dans la salle.

Les adieux, les bons vœux, les remerciements, les félicitations s'entre-mêlaient sur le parquet de la salle lors du coquetel d'après séance. Ce fut un excellent moment que l'Équipe n'est pas prête d'oublier.

Merci, trois fois merci.

Je vous invite maintenant à prendre connaissance des "adieux" des membres de l'équipe.

Simone Sansfaçon

C'est avec regret que je quitte la scène politique après 16 années de service. De plus, le temps maintenant venu de me consacrer davantage

Raynald Lévesque

Ayant été dans l'impossibilité d'assister à la dernière assemblée du conseil à cause d'un petit problème de santé, j'aimerais profiter de cette chronique afin de remercier toutes les personnes avec qui j'ai travaillé aux cours de ces huit années. Je pense aux élus, aux employés et nombreux bénévoles, et un merci spécial à M. Cloutier pour la confiance qu'il m'a accordée depuis le début.

Je désire aussi souhaiter bonne chance aux prochains élus, sachant très bien les nombreux défis qu'ils auront à relever au cours du prochain mois.

Je quitte avec le sentiment du devoir accompli, sans pour autant penser qu'il reste encore beaucoup de travail à faire. Merci.

Carole Perreault Wilson

Je voudrais remercier toutes les personnes avec qui j'ai travaillé pendant ces quatre années, Messieurs les



Nouvelles des Optimistes de NDM

La passation des pouvoirs pour l'année 1997-1998 des Optimistes de Notre-Dame-de-la-Merci a eu lieu le 28 septembre dernier lors d'un brunch au Resto Chez Line et André. M. Marcel Grenier, lieutenant-gouverneur de la zone 9 (St-Donat, NDM, Entrelacs et Masson), accompagné de son épouse, présidait la soirée.

Voici le nouveau comité 97-98: Johanne Denis, présidente; Diane Bureau, secrétaire; Danielle Daignault, trésorière. Cette dernière a été intronisée membre bre d'un déjeuneur Optimiste le 19 octobre. Nous lui souhaitons la bienvenue. Les vices-présidentes sont Raymonde Brissette et Cécile Lavoie. Roger Desjardins, Jo-Anne Brissette, Line Mondor, Geneviève Kotoff et Jeannine Leroux agissent comme administrateurs.

Nous fêtons Roxanne Turcotte pour souligner son année à la présidence du club le 23 novembre 1997, à 18 h 30, au Château Montcalm.

Tous les optimistes et amis sont invités. Un souper sera servi. On réserve sa place avant le 18 novembre auprès de Cécile Lavoie au 424-5854. Votre présence assurera le succès de cet événement.

Pluiseurs bénévoles, Optimistes, pompiers et autres ont recueilli des denrées non périssables et des dons en argent pour la guignolée de la paroisse de NDM. Ceux et celles qui n'ont pas été rejoints et qui désirent contribuer, peuvent contacter les religieuses de la Petite Mission au 424-3057. Elles se feront un plaisir de les recevoir.

Une quarantaine de jeunes âgés



On aperçoit, dans l'ordre: Johanne Denis, la nouvelle présidente du Club; Marcel Grenier, lieutenant gouverneur de la zone 9, et Roxanne Turcotte, présidente sortante.

entre 5 et 17 ans, résidants et villégiateurs de NDM, se sont inscrits au cours de "Survie en forêt", organisé par Roxanne Turcotte.

Luc Poirier, spécialiste et animateur, a donné le cours durant deux jours, séparant les jeunes par groupe d'âge. La température aidant, tous ont apprécié la théorie comme la pratique dans la forêt Ouareau.

EXCAVATION RICHARD DUVAL INC.
DÉNEIGEMENT
(514) 228-3834

- Chemin • Transport • Sable • Gravier • Terre
- Terrassement • Fosse septique • Puits de surface

50 ans **Lebeau**
VITRES D'AUTOS
DE STE-AGATHE

TRAITEMENT À L'HUILE DE QUALITÉ SUPÉRIEURE

Pour aussi peu que **59.95\$**

- Ne coule pas
- Ne pollue pas l'environnement
- Ne tache pas les vêtements
- Aucune odeur
- Application rapide
- Eprouvés par les laboratoires WARNOCK HERSEY (Groupe Lavalin) selon les normes sévères ASTM G-43

PARTEZ AU CHAUD CET HIVER!
AVEC UN DÉMARREUR À DISTANCE

À COMPTER DE **189.95\$***
Installation comprise

NOS DÉMARREURS DE QUALITÉ VOUS ASSURENT DES DÉPARTS TOUT CONFORT! TOUT L'HIVER!

777, Principale, Sainte-Agathe Sud (819) 326-2882
1-800-263-2710

Entrelacs entre nous

A.F.E.A.S. Réservez dès maintenant votre soirée du samedi 15 novembre, à 20 h 00 pour la danse rétro de l'A.F.E.A.S. d'Entrelacs, au Centre communautaire.

L'Âge d'Or d'Entrelacs. Comme à chaque mois voici les personnes qui

célèbrent leur anniversaire. Nous leur souhaitons donc un très joyeux anniversaire. Le 1er, Gaston Grenier; le 4, Jean-Claude Perreault; le 6, Michelle Prud'Homme; le 19, André Spénard; le 14, Robert Mandeville et Jacques Chaput; le 19, Yvon Larouche; le 24, Germain Simard, et le 27, Thérèse Rémillard.

Le mardi 11 novembre, nous irons jouer aux quilles à Rawdon. Au mois de septembre, Huguette Pitts a joué un simple de 189 et Lucien Grenier 157. En octobre, Marcel Guay, un simple de 165. Cette activité est ouverte, les équipes ne sont pas formées à l'avance, il y a toujours de la place pour qui aimerait s'ajouter et essayer une fois de temps en temps. Se cela vous intéresse, téléphonez à Denise (228-2977) pour votre place.

Nous sommes aussi à organiser notre souper des Fêtes. Ce sera le 5 décembre. Nous avons fait la réservation d'une discothèque mobile;

cette soirée se fera au Centre communautaire d'Entrelacs. Nous vous attendons nombreux pour venir célébrer avec nous cette fin d'année 1997.

Nous avons notre programme régulier qui est le suivant: les mardis après-midi, base-ball poche; les mercredis après-midi, les cartes, ceci au local de l'Âge d'Or, et les jeudis soir, le jeu de palets au Centre communautaire. Nous sommes toujours à la recherche des intérêts de notre club, quelles sont les attentes de nos membres, désirent-ils des activités que nous n'avons pas au programme, qu'est-ce qui manque?

Nous tenons à vous rappeler que le temps de renouveler votre carte de membre est arrivé. L'Âge d'Or est un groupement qui s'adresse à toute personne de 50 ans et plus. Venez nous voir au local de l'Âge d'Or. On vous attend pour partager.

Votre conseil

appel d'offres

VENTE DE TERRAINS

Le ministère des Ressources naturelles du Québec lance un appel d'offres pour la vente de neuf terrains de villégiature dans la région de Lanaudière. Sept de ces terrains sont situés dans la municipalité de Notre-Dame-de-la-Merci et les deux autres, qui incluent des bâtiments, se trouvent dans les municipalités de Saint-Donat et de Saint-Michel-des-Saints.

MISE À PRIX

MUNICIPALITÉ DE NOTRE-DAME-DE-LA-MERCI LACS PRÉVOST ET PARKINSON Rang VIII, Canton Chilton			
N° Référence	N° Lot	Superficie (m ²)	Mise à prix minimale
605 614	50-11	2 468,501	12 590,00 \$
605 615	50-12	2 711,305	13 830,00 \$
605 616	50-13	2 974,342	15 170,00 \$
605 617	50-14	3 237,979	16 510,00 \$
605 618	50-15	2 970,295	15 150,00 \$
605 619	51-B-7	2 529,669	9 890,00 \$
605 620	51-B-9	2 181,184	9 920,00 \$

MUNICIPALITÉ DE SAINT-DONAT RIVIÈRE OUAREAU Bloc J, Canton Lussier			
N° Référence	N° Lot	Superficie (m ²)	Mise à prix minimale
600 400	12	2 832,705	6 250,00 \$

Une construction de bois pressé, d'un étage, mesurant 5,0 mètres de longueur sur 3,7 mètres de largeur sur 3,7 mètres de hauteur est érigée sur ce terrain. La valeur de cette construction, qui est estimée à 2 000 \$, est comprise dans la mise à prix de 6 250 \$.

MUNICIPALITÉ DE SAINT-MICHEL-DES-SAINTS LAC TAUREAU Bloc 1, Canton Brassard			
N° Référence	N° Lot	Superficie (m ²)	Mise à prix minimale
602 189	35	5 358,1	10 000,00 \$

Une construction de bois, d'un étage et demi, mesurant 7,4 mètres de longueur sur 5,1 mètres de largeur sur 5,0 mètres de hauteur et une fosse sèche sont situées sur ce terrain. Leur valeur, estimée à 2 000 \$, est comprise dans la mise à prix de 10 000 \$.

CONDITIONS

- Un dépôt de 1 000 \$, sous forme de chèque certifié ou de mandat-poste à l'ordre du ministre des Finances du Québec, devra accompagner chaque soumission. Le dépôt sera retourné aux soumissionnaires dont l'offre n'aura pas été retenue.
- Les acquéreurs devront payer, en plus du montant de vente, les frais d'arpentage (sauf pour les deux emplacements situés à la rivière Ouareau et au lac Taureau), d'administration et d'enregistrement, auxquels s'ajoutent la TPS et la TVQ.
- La vente des terrains se fera par acte notarié, aux frais de l'acquéreur.
- Une même personne peut soumissionner pour plus d'un terrain. Cependant, un même soumissionnaire ne pourra acquérir plus d'un terrain lors de l'adjudication.
- Les acquéreurs de ces emplacements devront respecter les règlements municipaux en vigueur.

PÉRIODE DE DÉPÔT DES SOUMISSIONS

Du 10 novembre au 14 novembre 1997, entre 8 h 30 et 12 h et entre 13 h et 16 h 30.

DATE DE CLÔTURE DES SOUMISSIONS

Les soumissions doivent être reçues au plus tard le 14 novembre 1997 à 16 h 30 à l'adresse mentionnée sur l'enveloppe-réponse fournie avec les documents de soumission.

Les formulaires de soumission ainsi que les documents d'information relatifs aux modalités, aux conditions et aux instructions particulières font partie intégrante du présent appel d'offres et sont disponibles aux adresses suivantes :

Bureau régional de Montréal (Terres)
545, boul. Crémazie Est, 8^e étage
Montréal (Québec)
H2M 2V1
Tél.: (514) 873-3864

Bureau local de Joliette
376, boul. Antonio-Barrette
Notre-Dame-des-Prairies (Québec)
J6E 1G3
Tél.: (514) 752-6882

Bureau local de Sainte-Agathe
38, rue Principale Est
Sainte-Agathe-des-Monts (Québec)
J8C 1J4
Tél.: (819) 326-3687

Bureau local de Mont-Laurier
679, rue de la Madone
Mont-Laurier (Québec)
J9L 1T2
Tél.: (819) 623-5835

OUVERTURE DES SOUMISSIONS

Les soumissions seront ouvertes le 17 novembre 1997, à 10 h, à l'endroit suivant :

Jolodium
Salle des Oliviers
12, rue Richelieu
Notre-Dame-des-Prairies

Le Ministère se réserve le droit de n'accepter aucune des soumissions reçues, même la plus haute. La priorité sera accordée aux soumissionnaires résidant ou possédant un établissement au Québec.

Le Ministère se réserve le droit d'annuler en tout temps le présent appel d'offres ou de retirer un ou des lots avant l'adjudication.

Gouvernement du Québec
Ministère des
Ressources naturelles

Le sous-ministre associé aux Terres
Rémy Girard

Québec

Comment commander des repas à La Popote

La Popote Montcalm Matawinie est un service de repas congelés distribués par le Centre communautaire bénévole de Matawinie et le Regroupement bénévole de Montcalm.

Ce service fonctionne depuis plus de six mois et est en pleine expansion. L'ajout de cinq repas est maintenant disponible, augmentant le choix aux neuf plats principaux déjà proposés et aux quatre sortes de soupe offertes au menu.

Ce service est offert aux personnes atteintes de maladie chronique, d'un handicap intellectuel ou physique, aux convalescents ainsi qu'aux familles qui les supportent. Les commandants se prennent par téléphone le lundi, de 8h30 à 16h30, et sont livrées le jeudi par un bénévole.

Pour passer une commande, on appelle au 882-1089 pour les municipalités de Matawinie, et au 839-3118 pour Montcalm.

Banque de bénévoles

Le Centre communautaire bénévoles de Matawinie est présentement à la recherche de bénévoles-accompagnateurs pour les municipalités de Ste-Béatrix et Ste-Émilie-de-l'Énergie.

Les frais déboursés par le bénévole tels le stationnement et les repas sont remboursés par l'organisme qui défraie aussi le coût pour l'utilisation du véhicule à raison de 0,29 \$ le kilomètre. Les personnes qui ont des temps libres à combler et qui souhaitent sortir et rencontrer des gens sont priées de communiquer, sans frais, au 1-888-882-1086.

Publicité sympathique dans Lanaudière: la TROCL vous appelle à la prudence

Depuis quelques semaines, la Table régionale des organismes communautaires de Lanaudière (TROCL) a reçu de nombreuses demandes d'information concernant le Centre de prévention et d'information régionale qui vend de la publicité pour une revue intitulée "Fierté Juvenile". Les représentants de ce "Centre" le présentent comme étant un organisme communautaire.

"Après vérification de nos listes et après communication avec la Régie régionale de la Santé et des Services sociaux de Lanaudière ainsi qu'avec plusieurs acteurs communautaires de la région, nous tenons à vous informer qu'à notre connaissance, il ne s'agit pas d'un organisme communautaire reconnu. Nous tenons donc à nous dissocier de toute sollicitation effectuée par le Centre de prévention et d'information régionale. En ce sens, nous vous incitons à la plus grande prudence", insiste le porte-parole de la TROCL.



Le Bulletin de la Municipalité d'Entrelacs

2351, boul. Entrelacs, Entrelacs J0T 2E0 • Tél.: 228-2529 Fax: 228-4866

VOLUME VII No 22

Nouvelles du service incendie d'Entrelacs

Judi, vendredi et samedi les 16, 17 et 18 octobre dernier, le service incendie de la municipalité d'Entrelacs a dû combattre un feu de forêt d'une superficie d'environ 10 acres. Ce feu a dévasté la forêt située au bout de la rue Rapides du Nord, entre les lacs Lafontaine et Drummond.

Nous tenons à remercier Mme Réjeanne Riopel et M. Florent Riopel, du Dépanneur Entrelacs, pour l'excellent service donné aux pompiers ainsi que Mme Ginette Clément pour le support téléphonique qu'elle a fourni aux pompiers.

Merci aux 30 volontaires qui ont appuyé les pompiers; il serait trop long de tous les nommer ici.

Un tel feu, qui est probablement le fruit de la négligence humaine, a coûté la somme de 4 500 \$, plus le personnel, les avions et l'hélicoptère de la Société de protection des forêts contre le feu. Heureusement, tous les coûts reliés à cet incendie sont remboursés par la Société de protection des forêts contre le feu.

Permis gratuit mais obligatoire

Nous vous rappelons qu'un permis de brûlage sur feu en plein air est obligatoire. Le permis ne coûte rien, mais il est obligatoire. Toute personne qui désire faire un feu entre le 15 mars et le 30 novembre, afin de détruire du foin sec, de la paille, des broussailles, des branchages, des arbres, arbustes ou plantes, terre légère ou terre noire, des troncs d'arbres, des

abattis ou autre bois naturel, en tout endroit de la municipalité, doit au préalable obtenir un permis de brûlage auprès de l'inspecteur hygiène et bâtiments. Le permis peut être obtenu aux heures d'affaires du bureau municipal. Le fait d'obtenir un permis pour faire un feu ne libère pas celui qui l'a obtenu de ses responsabilités.

Néanmoins, il est interdit de faire un feu à l'extérieur, les jours où la vitesse du vent excède 25 km/h. La personne responsable du feu doit surveiller le feu en tout temps et s'assurer, avant de quitter les lieux, que ledit feu est complètement éteint avec de l'eau.

L'entente intervenue entre le gouvernement et les municipalités sera plus difficile pour les municipalités de petites tailles

Au cours des prochaines années, les municipalités devront procéder à des coupures afin de répondre aux demandes du gouvernement. En effet, celui-ci a statué que les municipalités doivent couper 5,8 % des dépenses budgétaires compressibles.

Depuis le début des discussions entre le gouvernement et le monde municipal, plusieurs ont

indiqué la difficulté pour les municipalités de petites tailles de procéder à des compressions budgétaires importantes car la marge de manœuvre est beaucoup plus limitée. D'ailleurs, la Corporation des secrétaires municipaux du Québec est intervenue à maintes reprises auprès des instances gouvernementales pour signaler l'impossibilité de couper dans les coûts de la main-d'œuvre des fonctionnaires municipaux, et plus particulièrement ceux des secrétaires-trésoriers/directeurs généraux, puisque leurs conditions salariales étaient déjà modestes pour la plupart d'entre eux.

Il nous faut rappeler que toute la polémique et les discussions entourant les salaires dans les municipalités proviennent d'une étude réalisée par l'Institut de recherche et d'information sur la rémunération. Cette étude démontrait un écart de 27 % entre les salaires des employés du secteur municipal et ceux des secteurs privé et public. Toutefois, les chiffres provenaient de municipalités de 25 000 habitants et plus, ce qui est très différent de la situation vécue dans les municipalités de petites tailles qui, nous le savons, n'offrent pas les mêmes avantages salariaux que dans les grandes villes.

Bilan des activités de loisirs de l'été 1997

Cet été, six activités ont été organisées par le Club Optimiste d'Entrelacs et la municipalité

d'Entrelacs pour nos jeunes. Le Club Optimiste a fourni les bénévoles qui ont accompagné les enfants. La municipalité a financé, pour un montant de 3 000 \$, les activités alors que le Club Optimiste a participé pour un montant de 1 750 \$. Finalement, les deux organismes ont organisé ensemble les sorties; ce sont principalement Mme Simone Sansfaçon et MM. Roger Bisson et Arthur Provençal qui ont travaillé à l'organisation. Un total de 123 jeunes ont participé à ces différentes sorties qui ont eu lieu au Cascade d'eau, de Piedmont, à la Récréathèque (deux sorties différentes), à La Ronde, à SOS Labyrinthe + Imax + Théâtre de la magie Houdini, et finalement au Super Aqua Club.

Un gros merci aux organisateurs, au Club Optimiste d'Entrelacs et à tous les bénévoles qui ont donné leur temps.

Élection municipale du 2 novembre 1997

Dimanche se tiendra le scrutin afin d'élire notre conseil municipal pour les quatre prochaines années. Quinze (15) candidats sont en lice, soit trois (3) candidats maires et douze (12) candidats conseillers. Il y a un poste de maire à combler et six (6) postes de conseillers. Les candidats sont regroupés en deux équipes de sept (7) personnes, et il y a un candidat maire qui se présente seul. Voici maintenant les candidats:

LES ÉQUIPES:	LE PROGRÈS D'ENTRELACS	DÉFI ENTRELACS	
MAIRES:	Jean Garièpy	Jacques Tessier	André Thibault
CONSEILLERS:			
Poste #1	Ric Garland	Yvon Dumais	
Poste #2	Arthure Provençal	Marcel Clément	
Poste #3	Raynald Houle	André Spénard	
Poste #4	François Savoie	Pierre Dufresne	
Poste #5	Monique Goyette	Daniel Wright	
Poste #6	François Linteau	Paul Fournier	

PROFESSIONNELS ET COMMERÇANTS À VOTRE SERVICE

ARPEUTEUR

ALAIN CLECH
 arpenteur géomètre
 Land Surveyor

519 Principale C.P. 239 ST-DONAT, QUÉ. J0T 2C0
 BUR.: (819) 424-2815
 FAX: (819) 424-5478

COMPTABLES

DAGENAIS, LAPIERRE, SIMARD ET ASSOCIÉS
 COMPTABLES AGRÉÉS

Mario Simard C.A.
 associé

922, RUE DE LIÈGE EST MONTREAL, QUÉBEC H2P 1L1
 Téléphone: (514) 387-8140
 Télécopieur: (514) 387-6334

422 A, RUE PRINCIPALE SAINT-DONAT, QUÉBEC J0T 2C0
 Téléphone: (819) 424-3454
 Télécopieur: (819) 424-1574

EXCAVATION

Les Excavations St-Donat inc.
 Bernard Lambert, prop.

Sable
 Gravier
 Terre
 Pierre concassée
 Entretien de la neige
 Installation de fosse septique

418 RUE D. COLLEGE C.P. 305 ST-DONAT (QUÉBEC) J0T 2C0
 (819) 424-2821

SERVICES

POLARIS
 LOCATION
 VENTE ET SERVICE

CENTRE DE LOCATION
 ST-DONAT

659 Principale Saint-Donat 424-2124

ASSURANCES

GROUPÉ LYRAS

ASSURANCE ET SERVICES FINANCIERS

Affilié
GODARD, LAFRENIÈRE, ST-AMOUR INC.
 617, rue Principale
 Saint-Donat (Québec) J0T 2C0
 Télécopieur: (819) 424-7251
 Téléphone: (819) 424-3115

Yves de Carufel

Comptable général licencié

1960 boul. Ste-Adèle Ste-Adèle, J0R 1L0
 Tél.: (514) 229-2346

472 rue Principale St-Donat, J0T 2C0
 (819) 424-3135

FINANCE

Caisse populaire d'Entrelacs

MICHELLE PRUD'HOMME
 DIRECTEURE GÉNÉRALE

2682, Boul. Entrelacs Entrelacs, Qué. J0T 2E0
 Tél.: 228-2582 - 83
 Fax: 228-2045

Lun à Jeudi: 10:00 à 15:00
 Vendredi: 10:00 à 19:00

TORO CENTRE DE LOCATION ST-DONAT Ariens

LOCATION,
 VENTE & RÉPARATION
 TONDEUSES, SOUFFLEUSES, TRACTEURS, TRONÇONNEUSES

424-2124
 659, rue Principale Saint-Donat

Serge St-Georges, C.G.A.

COMPTABLE GÉNÉRAL LICENCIÉ

Saint-Donat 645, rue du Moulin C.P. 880
 Tél.: (819) 424-3287

Saint-Jovite (Québec) J0T 2H0
 Tél.: (819) 425-3727

GARAGE

Garage Marcel Lamarche Inc.

Mécanique générale - Spéc. Freins, Soudure
 Remorquage 24 heures, mise au point

Rue 125 Notre Dame de la Merci
 Co Rousseau J0T 2A0
 (819) 424-5337

TÉL.: 882-2744

Monsieur VIDE-TOUT Enr.
 "OU PRESQUE"

VIDAGE DE FOSSES SEPTIQUES ET PUISARDS

Saint-Donat: 424-1465
 Chertsey: (514) 882-2744
 J. Valois

AssurExperts

Tél: 819.424.2311
 Fax: 819.424.5362

G. Forget inc.

ASSURANCES ET SERVICES FINANCIERS

327, rue Principale
 C.P. 369
 Saint-Donat (Québec)
 J0T 2C0

AMYOT C.A. GÉLINAS

- Vérification - Fiscalité -
 Consultation - Financement
 - Services informatiques

Saint-Donat (819) 424-1363
 Sainte-Agathe (819) 326-3400
 Saint-Jovite (819) 425-8691
 L'Annonciation (819) 276-1666

Comptables agréés
 Sans frais: (800) 665-0455

NOTAIRES

Me RAYMOND M. SIGOUIN
 L.L.B. D.D.N.

Me MARIE-CLAUDE RAYMOND
 L.L.L. D.D.N.

RAYMOND & SIGOUIN
 NOTAIRES
 CONSEILLERS JURIDIQUES

Place Monette 430 Principale c.p. 400 St-Donat
 Tél.: (819) 424-2272 Fax: (819) 424-1574

Tél.: (819) 326-4071

Clinique Vétérinaire Ste-Agathe
 Vétérinaire Clinique

5, rue Ste-Agathe
 Ste-Agathe-des-Monts Dr Jean Roberge, M.V.

AVOCATS

COUTU, GALLANT, PERREAULT
 AVOCATES

M^{me} ANNE-MARIE COUTU M^{me} MADELEINE PERREAULT
 M^{me} ANNIE GALLANT M^{me} MARIE-ANDRÉE CHARLAND

779, rue Isidore, Ville-des-Laurentides (Québec) J0R 1C0
 Tél.: (514) 439-7300 Télécopieur (514) 439-6731

430, rue Principale, C.P. 52, SAINT-DONAT (Québec) J0T 2C0
 Téléphone: (819) 424-2132 Télécopieur: 1-800-561-6382

Le denturologiste... un expert en plusieurs types de prothèses dentaires

(819) 324-0433 Raymonde Potvin Roy

SERVICE À DOMICILE*
 *HANDICAPÉS/3E ÂGE

PLAN DE FINANCEMENT
 FACILITÉ DE PAIEMENT
 20 ans d'expérience

Raymonde Potvin Roy
 16, St-Donat
 Ste-Agathe-des-Monts

PHARMACIENS

F. ALLARD B. GAGNON et associés
 PHARMACIENS

membre du groupe **Obonsoins**

"Un conseil vous attend"

424-2626
 398, Principale, C.P. 758 St-Donat

CÂBLE

Télé câble
 St-Donat inc.

365, Principale, C.P. 149, St-Donat, J0T 2C0
 Tél.: (819) 424-2082

ÉLECTRICIEN

Tél.: 424-5599

Gaston Blais
 ENT-ÉLECTRICIEN

Spécialité: Chauffage électrique

2017 - Route 125 Notre-Dame de la Merci

PLANIFICATION FINANCIÈRE

IG Groupe Investors
 LES SERVICES INVESTORS LIMITÉE*

Louise Brière, B.A.A., C.G.A., Pl.Fin.

St-Donat Laval
 Tél.: (819) 424-3620 Tél.: (514) 973-2333 ext.533
 Fax: (819) 424-3620 Fax: (514) 973-9933

Sans frais: 1-888-424-3620

*Courtier en épargne collective, société du groupe d'entreprises de la Corporation Financière Power

Votre passeport dure 5 ans... Autant avoir une bonne image de vous!

ALTITUDE COMMUNICATIONS
 424-2610

Un coup de jeune à la Maison des Aînés

Les années précédentes, durant la belle saison, la Maison des Aînés était plutôt désertée. Cette année, il en fut tout autrement. Le Projet Jeunesse a rempli les locaux d'activités nombreuses. C'est très heureux que nous ayons assisté à un rajeunissement de la clientèle.

Depuis l'avènement des "matinées enfantines", c'est carrément un retour à l'enfance. Nos cœurs de Grands-parents se sont émus devant les sourires ou les larmes inconsolables de leurs désespoirs d'enfant.

En collaboration, le CLSC de Matawinie, la Maison de Parents de Rawdon et la Maison des Aînés de Chertsey organisent, aux deux semaines, des rencontres qui donnent aux parents un peu de répit et leur permettent d'échanger sur ce rôle difficile d'adultes responsables de famille. C'est aussi pour les enfants l'occasion de vivre une expérience de socialisation et de faire de nombreuses apprentissages. Des spécialistes, à la demande des intéressés, les renseignent sur le comportement des enfants, les conseillent et surtout les encouragent.

On est bien content de les accueillir même si, au début, on fut un peu surpris de leur présence. Ça nous rappelle aussi que les enfants, les ados et les jeunes adultes font partie du milieu où nous vivons. Souvent, les aînés,

nous avons ce réflexe de nous cantonner avec les gens de notre âge, pour ensuite nous plaindre d'en être exclus.

Quoi de plus rafraîchissant pour le cœur et l'âme qu'un clin d'œil d'un adolescent complice d'une boutade, ou du sourire mouillé d'un bambin qui sourit à vos grimaces de Père Noël. Aux bruissements engendrés par la fréquentation de nos locaux par ces belles jeunesses citées plus haut, se sont mêlés les bruits de nos bénévoles, sciant, chouant pour finir le sous-sol de la Maison des Aînés.

Incessamment, nous pourrions recevoir les bricoleurs qui voudront réparer, façonner des objets, enfin exercer leurs habiletés à des ouvrages pratiques ou artisanaux. Les travaux sont presque terminés; un peu de sablage, quelques couches de peinture sous la gouverne du grand chef Albert et de son adjoint André. Ça devrait fonctionner bientôt.

N'oublions pas, à la Maison des Aînés, jeunes et moins jeunes se sourient, s'acceptent, se parlent afin qu'à Noël, on puisse se dire "Paix sur la terre aux gens de bonne volonté".

G. Cantin

La campagne Centraide bat son plein à Chertsey

Depuis le début du mois d'octobre, quatre organismes, l'A.Q.D.R.-TAC (Troisième Âge Chertsey), l'Association des Travailleurs et Travailleuses Accidentés de Joli-Mont, le Comité Local des Personnes Handicapées de Chertsey et la Maison des Aînés de Chertsey, ont entrepris de solliciter leurs concitoyennes et concitoyens au nom de Centraide Lanaudière.

le 15 novembre prochain; toutes les recettes de la journée viendront s'ajouter aux dons locaux afin de tenter d'atteindre l'objectif de la campagne locale fixé cette année à 3 000\$.

L'an dernier, plus de 16 000 \$ en provenance de Centraide Lanaudière ont été versés à des organismes qui viennent en aide à des individus et familles de Chertsey. Gens d'affaires et résidents de la municipalité sont donc chaleureusement invités à faire preuve de solidarité.

CRÉATIONS CLAUDIE

Par son De ses Propres Ailes

Claudette
462 de l'Église
ARTISANAT-CADEAU
882-2555

Mais peut-être avez-vous manqué les collectes dans les lieux publics? Peut-être votre famille ou votre groupe désirent-ils faire un don collectif? Dans ce cas, vous pouvez communiquer avec la Maison des Aînés au 882-1688.

Une autre façon de contribuer à Centraide est de faire des achats au comptoir vestimentaire du Groupe des Montagnards au 623, de l'Église,

HORAIRE:

Lundi: 9:30 à 18:00
Mardi: 9:30 à 18:00
Mercredi: FERMÉ
Jeudi: 9:30 à 19:00
Vendredi: 9:30 à 20:00
Samedi: 9:30 à 17:00
Dimanche: 11:00 à 15:00
Fermé tous les jours de 12:00 à 13:00 sauf le dimanche

*Ludwicka
Jadwiga
Pharmacienne
Chertsey*

**MUNICIPALITÉ DE CHERTSEY
APPEL D'OFFRES**

La municipalité de Chertsey demande des soumissions pour le déneigement d'une partie du chemin du Lac-David ouest pour la saison 1997-98.

Le devis sera disponible à l'hôtel de ville de Chertsey, 333 avenue de l'Amitié, à compter du mercredi 29 octobre 1997. Les soumissions devront parvenir au même endroit, à l'attention de monsieur Pierre Mercier, secrétaire-trésorier et directeur général, avant 11h00, vendredi 7 novembre 1997, alors qu'elles seront ouvertes en présence des intéressés.

Toutes les informations relatives au présent appel d'offres seront inscrites au devis.

La municipalité de Chertsey ne s'engage à accepter ni la plus basse, ni aucune des soumissions reçues.

Pierre Mercier
Secrétaire-trésorier et directeur général

**MUNICIPALITÉ DE CHERTSEY
APPEL D'OFFRES**

La municipalité de Chertsey demande des soumissions pour la location d'un tracteur équipé d'un souffleur incluant les services d'un opérateur pour la saison 1997-98.

Le devis sera disponible à l'hôtel de ville de Chertsey, 333 avenue de l'Amitié, à compter du mardi 28 octobre 1997. Les soumissions devront parvenir au même endroit, à l'attention de monsieur Pierre Mercier, secrétaire-trésorier et directeur général, avant 10h, vendredi le 7 novembre 1997, alors qu'elles seront ouvertes en présence des intéressés.

Toutes les informations relatives au présent appel d'offres seront inscrites au devis.

La municipalité de Chertsey ne s'engage à accepter ni la plus basse, ni aucune des soumissions reçues.

Pierre Mercier
Secrétaire-trésorier et directeur général

**MUNICIPALITÉ DE CHERTSEY
APPEL D'OFFRES**

La municipalité de Chertsey demande des soumissions pour la location d'un camion de déneigement équipé d'une sableuse incluant les services d'un conducteur pour la saison 1997-98.

Le devis sera disponible à l'hôtel de ville de Chertsey, 333 avenue de l'Amitié, à compter du mardi 28 octobre 1997. Les soumissions devront parvenir au même endroit, à l'attention de monsieur Pierre Mercier, secrétaire-trésorier et directeur général, avant 10h30, vendredi 7 novembre 1997, alors qu'elles seront ouvertes en présence des intéressés.

Toutes les informations relatives au présent appel d'offres seront inscrites au devis.

La municipalité de Chertsey ne s'engage à accepter ni la plus basse, ni aucune des soumissions reçues.

Pierre Mercier
Secrétaire-trésorier et directeur général

Nouvelle saison de loisirs à Chertsey

(JL) - Le Service des loisirs de Chertsey (R.O.B.C.) a dévoilé son calendrier pour les prochaines activités. C'est ainsi que le 20 novembre, on pourra voir *Tobey* le joueur étoile à la salle communautaire à 12 h 45. Entrée gratuite.

Le 21 novembre, toujours à la salle communautaire, à 21 h 00, il y aura concert "La Vesse du Loup", et l'entrée sera gratuite. Le 5 décembre, journée familiale à la salle communautaire. À compter de 13 h 30, il y aura théâtre: *La Pointe du Moulin*, pour les enfants de 2 à 8 ans, *Boubar* et *le Tam-Tam*, un spectacle de Jean-Pierre Idatte. Entrée gratuite; durée de 45 minutes.

Toujours dans le cadre de la journée familiale, à 16 h 00, spectacle illimité: magie, jonglerie, monocycle, humour, interactif à 100 %. Entrée gratuite; durée de une heure. À 17 h 30, souper spaghetti; le coût est de 6 \$ (pain, boisson douce, spaghetti et dessert). Enfin à 21 h 00: présentation de taekwondo.

Tous sont invités à s'amuser en bonne compagnie aux soirées de bridge tous les jeudis soir à la salle communautaire, à compter de 19 h 30. Coût: 2 \$.

La parole est au maire de NDM



Au moment où vous lirez ces lignes, une bordée de neige aura déjà sévi probablement. Si ce n'est déjà fait, il serait grand temps de faire

installer les pneus d'hiver. Même si les météorologues nous prédisent un hiver passablement doux, il faut quand même être bien "chaussé"

Si l'on révisé le message du mois passé, je vous ai exposé brièvement le projet de la future route projeté/axe Est-Ouest Notre-Dame-de-la-Merci/Saint-Côme en ce sens que nous demandions au CRD leur aide et sup-

port dans le cadre de l'entente spécifique entre les divers intervenants et ministères. Nous avons à ce jour une lettre d'intention confirmant la participation financière des intervenants suivants: Notre-Dame-de-la-Merci/Saint-Côme, Ski Val Saint-Côme, Tourisme Lanaudière, Forex St-Michel inc. Par contre, nous sommes toujours dans l'attente d'une réponse favorable de la part des forestiers de la Matawinie.

La fermeture du bureau de la Sûreté du Québec à Saint-Donat étant officielle, nous serons dorénavant couverts par la Police matawinienne - MRC. En conséquence, les signatures d'entente auront bientôt lieu. Les effectifs seront quelque peu accrus et les coûts seront de 130 000 \$ par année, lesquels coûts seront gelés pour six (6) ans. Je serai en mesure d'élaborer plus explicitement sur ce sujet dans la prochaine édition. Face à ce changement, une question surgit et empreinte d'inquiétude qui est reliée au temps de réponse. Le comité consultatif local qui était existant est présentement dissout. En remplacement, un autre comité formé de quatre maires de la Matawinie sera éventuellement en poste.

Nous avons adressé dernièrement une demande au ministère des Transports concernant un feu clignotant à l'intersection route 125 et chemin Notre-Dame-de-la-Merci. Nous avons reçu un accusé de réception de la part du ministère des Transports. Cette demande spécifique vise l'installation d'un feu clignotant à cet endroit stratégique d'achalandage routier. À proximité de cette intersection



Élève de 3e année à l'école de Notre-Dame-de-la-Merci et ayant répondu correctement aux questions portant sur la sécurité en matière d'incendie, Tommy Martineau a hérité du titre de pompier d'un jour dans cette municipalité le 9 octobre dernier. On le voit ici, tenant sa plaque et assis fièrement dans l'unité d'urgence de NDM, et entouré du maire Raymond Brissette, du directeur du Service des incendies Daniel Archambault, et des sapeurs Dany Martel, Stéphane Vachon et Stéphane Dubreuil. À remarquer la nouvelle livrée des pompiers de NDM. (Photo: Altitude)

se retrouvent plusieurs bâtiments et services d'importance comme la halte municipale, l'église, l'école, le marché, le garage etc., ce qui entraîne un va-et-vient continu important et dangereux.

De plus, la municipalité demande au ministère des Transports l'extension de la zone visée par la limite de vitesse de 70 km/hre sur la route 125. Comme vous avez pu le constater, de nouveaux commerces ont récemment été construits en bordure de la route 125, ce qui prolonge son secteur achalandé. De plus, la zone présentement couverte est restreinte, et les conducteurs ne prennent pas, tous, le temps de bien ralentir pour respecter la li-

mite de vitesse et passent donc l'intersection problématique à une vitesse supérieure. De là l'importance d'installer un feu clignotant à cette intersection. À suivre.

Noël bientôt! Avez-vous pensé à "illuminer" votre maison cette année? Surveillez votre courrier, car très bientôt vous recevrez l'invitation à vous inscrire au concours "Notre-Dame-de-la-Merci s'illumine". On vous encourage à faire participer les enfants car, en réalité, c'est leur fête à eux.

Le maire
Raymond Brissette

Gagnante:
CLAIRE FORGET

Mot de 11 lettres
LETTRES O,P

MOT-MYSTÈRE

Lorsque tous les mots ci-dessous auront été utilisés horizontalement, verticalement et diagonalement dans la grille, il ne vous restera que les lettres servant à relever le MOT-MYSTÈRE

Ott	Pellerin	Perrier	Plante
Otto	Pelletier	Petit	Plouffe
	Péloquin	Piché	Poirier
Paré	Pépin	Pilon	Poudrier
Paquette	Périard	Pineault	Prévost
Payette	Perreault	Plaisance	Provost

1	P	P	P	A	N	I	U	Q	O	L	E	P
2	E	A	L	R	R	E	I	R	I	O	P	O
3	L	Q	S	A	E	H	C	I	P	I	R	U
4	L	U	E	T	I	I	T	Q	N	O	E	D
5	E	E	F	T	L	S	T	E	U	T	V	R
6	R	T	F	O	O	U	A	E	A	T	O	I
7	I	T	U	V	L	U	A	N	L	O	S	E
8	N	E	O	O	L	T	T	E	C	L	T	R
9	O	R	L	T	I	T	E	P	R	E	E	A
10	P	E	P	I	N	D	R	A	I	R	E	P
11	N	O	L	I	P	R	E	I	R	R	E	P
12	P	L	A	N	T	E	T	T	E	Y	A	P

* Seront acceptées uniquement les coupures de journaux

Courez la chance de gagner 10 \$ en envoyant au Journal votre bonne réponse. Tirage au sort tous les mois parmi les bonnes réponses reçues.

CONCEPTION: BERNARD THERRIEN

Subvention de 764 200 \$ pour 22 projets de mise en valeur des ressources du milieu forestier dans Lanaudière

Le ministre d'État des Ressources naturelles et ministre responsable du développement des régions, M. Guy Chevrette, et le président du Conseil régional de développement Lanaudière (CRDL), M. Jacques Péloquin, ont annoncé en conférence de presse le 6 octobre le

versement de subventions totalisant 764 200 \$ pour la réalisation de 22 projets dans la région Lanaudière.

De ces 22 projets retenus sur un total de 30 présentés, cinq contribuent une somme de 174 500 \$ à la Corporation de la Forêt Ouareau, à Notre-

Dame-de-la-Merci, soit 75 100 \$ pour la connaissance et la planification, 23 400 \$ pour les aménagements fauniques, 58 500 \$ pour la signalisation, 3 600 \$ pour l'amélioration de chemins, et 13 900 \$ pour les sentiers pédestres.

À Saint-Donat, une somme de 32 100 \$ est allouée aux deux projets suivants: sentiers pédestres de la Corporation Inter-Centre (14 300 \$) et sentiers pédestres pour les Randonneurs des hauts Sommets (17 800 \$).

Ces aides financières proviennent du Programme de mise en valeur des ressources du milieu forestier (volet II) élaboré et administré par le ministère des Ressources naturelles du Québec. Il s'inscrit dans la mise en place progressive du concept de la Forêt habitée. Le financement est assuré à même les redevances (droits de coupe) exigibles des industriels forestiers bénéficiaires d'un contrat d'approvisionnement et d'aménagement forestier (CAAF). Rappelons que chaque promoteur doit assumer un minimum de 10 % des coûts de projet.

JEAN-MARC ROSS

chaussures et orthèses du pied

Permis 2103-6512

MEMBRE DE L'ASSOCIATION NATIONALE DES ORTHÉSISTES DU PIED

BOTTES D'HIVER
Femmes: 5 1/2 à 11
Hommes: 8 à 14
DANS TOUTE UNE GAMME DE LARGEURS

Orthésiste du pied certifié

Plus de 40 ans d'expérience

ACCREDITÉ PAR:

- Santé sécurité au travail/CSST
- Assurance automobile
- Travail Québec
- L'Office de l'Handicapé
- Assurances
- Anciens combattants

Pour prendre rendez-vous, appelez sans frais au:

1-800-465-PIED

7 4 3 3

CONSULTATION GRATUITE

Fabrication des orthèses sur place

720, rue Ouimet, Saint-Jovite

PETITES ANNONCES
(819) 424-2610

* Annonce non-encadrée: 7,00 \$
Annonce encadrée: 8,00\$
(taxes incluses)
Payé après parution: + 1,00\$

À VENDRE - À LOUER
A ÉCHANGER

Maison neuve. Foyer, 2 ch. à c., possibilité 4 ch. à c. Vue sur Mt-Garceau. Grand terrain. Bord lac Archambault. À échanger contre 3 ou 4 logements région St-Jérôme ou encore motorisé. Info: (514) 227-0920 ou 424-2284.

MAISON À PARTAGER
OU CHAMBRE À LOUER

Maison à partager ou chambre à louer. Personne sérieuse seulement à Notre-Dame-de-la-Merci. Idéal pour personne du 3e âge autonome. Prix à discuter. 424-4861 Nicole, ou Linda 424-1180.

TERRE ET MAISON À VENDRE

Boisé d'érables 16 acres, petite érablière. Lac Cristal, St-Calixte: 39 000\$. Maison toit cathédrale, 4 ch. à c., 3 s. de b., foyer, 2 garages. 270 p. de façade sur le lac, pêche: 129 000\$. Info: (514) 222-1202 ou (514) 834-6468.

TERRAIN À VENDRE

AUBAINE! Terrain à vendre, centre du village, rue St-Roch. Avec services. Demandez André au 424-2151.

À LOUER

Penthouse 3 1/2. Ensoleillé, entrée privée, grand balcon, chauffé, éclairé: 375\$/mois. Aussi 2 1/2 à 260\$/mois au 856, Principale. Info: 424-1626.

Maison à louer pour saison hivernale ou à l'année. 3 ch. à c., 3 s. de b., sous-sol fini, foyer (bois fourni): 3 000\$. Info: 424-4209.

Logement 4 1/2 pièces, chauffé, déneigé, eau chaude incluse. En haut de Immeubles Lavoie, près Caisse pop. Jour: 424-2443. Soir: 424-7415.

Appartement 2 1/2 meublé, eau chaude incluse. 365, Bellevue. Info: 424-3578.

Village St-Donat. Logements 3 1/2, 4 1/2 libres immédiatement. Près toutes commodités. Info: 424-2845.

4 1/2 chauffé, éclairé. Près La Réserve. Foyer, balayeuse centrale. Accès à la plage. Personne seule ou couple tranquille. Semaine (514) 672-9632 ou week-end (819) 424-7538.

Appartements au 580, rue Desrochers. 3 1/2, 4 1/2, 5 1/2. Stationnement privé, eau chaude fournie. Info: 424-4195 ou app. #18 demandez Benoit.

Logements 3 1/2 et 4 1/2, rue Marmen. Idéal pour couple retraité. Info: 424-3243.

Logements 3 1/2, 4 1/2, 5 1/2 bien éclairés. Portes patio, grand balcon. Près village St-Donat, rue Allard. Entrée privée. Déneigée. Bien insonorisés. Bien entretenus. Info: 424-2284 ou (514) 227-0920.

DIVERS À VENDRE

Congélateur moyen en bonne condition: 100\$. Portes, pare-étincelles et accessoires de foyer. Prix à discuter. 424-5303.

Chaîne pour pneus de tracteur de 50 forces: 500\$. Outils pour bricoleur et menuisier. Différents autres articles. 424-3168.

1) Couvre-lit avec enveloppe d'oreiller. 2) Machine à écrire. 3) Baromètre. 4) 2 lampes avec abat-jour. 5) Plusieurs autres choses. Pas cher. Propre. Info: 424-7160.

ACHÈTERAIS

Serais acheteur d'un projecteur 8 mm. en bon état de fonctionnement. Info: 424-7415 (soir).

ARTISANAT - CADEAUX

Créations Claudie. Cadeaux & Créations artisanales. Tout pour créer: laine, rubans, perles, fleurs séchées etc. Au 462, de L'Église, Chertsey. (514) 882-2533.

OFFRE DE SERVICES

Touché thérapeutique et polarisation. Info: 424-5448.

OFFRE D'EMPLOI

Couturière à domicile demandée. Plain & Overlock. Tél.: (514) 834-1444. Page: (514) 851-5105.

Bois de foyer sélectionné
424-7965

La Croisade

1	2	3	4	5	6	7	8	9	10	11	12
1											
2											
3											
4											
5											
6											
7											
8											
9											
10											
11											
12											

HORIZONTALEMENT

- Qui bouge - Agora.
- Élément - Note - Protège le matelas.
- Mythologie.
- Se permet - Cependant - Espace.
- Ensembles - Capsule des bryophytes.
- À ce moment - Légèrement - Dieu solaire - Ébruité.
- Artiodactyle - Issu.
- Avec «l'un» et «l'autre», il n'y a plus rien - Du Cambodge.
- Crochet.
- Soumis à - Démonstratif.
- Opérateur logique - Affirme.
- Tranches horaires - De près.

VERTICALEMENT

- Avions.
- Mot enfantin - Sert à appeler.
- Chatons - Savonnette.
- Fromage.
- Ratiociner - Titane.

La solution du mois d'octobre

A	S	T	R	O	N	O	M	I	Q	U	E
S	U	R	R	O	N	D	E	U	R	S	
T	R	O	I	S	D		A	U			
R	E	P	L	E	T	E	S	I	S	E	
E	X	O	I	E	D	O	S	X			
S	C	T	L	R	A	S	A	T			
I	R	L	I	E	I	U	L	E			
E	T	A	L	E	R	P	E	S	E	R	
D	E	P	O	S	E	R	A	U	I		
A	S	U		F	I	E	R	E			
M	A	P	R	E	S	F	L	O	U		
O	I	S	E	U	S	E	S	T	R		

711

Michel Beauchamp

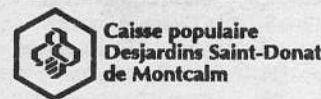
On s'inscrit à Jeunesse Canada Monde

(CQ) - Jeunesse Canada Monde est actuellement en campagne annuelle de recrutement de participants et participantes pour ses programmes d'échange jeunesse avec différents pays d'Afrique, d'Asie, d'Amérique latine, des Antilles et d'Europe de l'Est.

Ces programmes d'échange d'une durée de 7 mois s'adressent à tous les jeunes âgés entre 17 et 20 ans (garçons et filles, étudiants, travailleurs ou sans emplois), désirant vivre une expérience intense et enrichissante et ce, tant au Canada qu'à l'étranger.

Jeunesse Canada Monde assume les frais de transports, de nourriture et de logement pour les participants pendant toute la durée du programme. La date limite d'inscription est le 14 novembre pour les programmes qui débiteront en juillet, en août et en

septembre prochain. Les jeunes intéressés peuvent obtenir un formulaire d'inscription et de plus amples informations en téléphonant au (514) 931-3933.



Toute personne intéressée à obtenir des informations sur les reprises de finances de la Caisse populaire Saint-Donat est priée de communiquer avec **Yves Ritchie** au **819-424-2563**

MERCI MON DIEU

Dites 9 fois "Je vous salue Marie" par jour, durant 9 jours. Faites 3 souhaits, le premier concernant les affaires, les deux autres pour l'impossible. Publiez cet article le 9ième jour. Vos souhaits se réaliseront même si vous n'y croyez pas. Merci mon Dieu. C'est incroyable mais vrai. L.L.

MERCI MON DIEU

Dites 9 fois "Je vous salue Marie" par jour, durant 9 jours. Faites 3 souhaits, le premier concernant les affaires, les deux autres pour l'impossible. Publiez cet article le 9ième jour. Vos souhaits se réaliseront même si vous n'y croyez pas. Merci mon Dieu. C'est incroyable mais vrai. L.T.P.

Remerciements

Le Docteur Ronald Dupuis désire remercier toutes les personnes qui ont témoigné leur sympathie lors du décès de son épouse Cécile survenu à Montréal le 14 septembre dernier.

Les enfants et leur famille apprécient les messages et gestes de réconfort que tous et chacun continuent de manifester durant cette douloureuse épreuve.

LA FAMILLE DUPUIS



REMERCIEMENTS AU SACRÉ-COEUR

Remerciements au Sacré-Coeur pour faveur obtenue. Que le Sacré-Coeur de Jésus soit loué, adoré et glorifié, à travers le monde pour les siècles. Amen.

Dites cette prière 6 fois par jour pendant 9 jours et vos prières seront exaucées même si cela semble impossible. N'oubliez pas de remercier le Sacré-Coeur avec promesses de publication, quand la faveur sera obtenue. Coeur immaculé de Marie, priez pour moi pécheur maintenant et à l'heure de ma mort. Amen.

H.C.

ABONNEMENT JOURNAL ALTITUDE

Nom: _____

Adresse: _____ C.P.: _____

Ville: _____ Province: _____

Code postal: _____

Retournez à: **Journal Altitude 1350**

426, Principale C.P. 1350
Saint-Donat (Québec)
J0T 2C0

Infos.: (819) 424-2610
Fax: (819) 424-3615

Abonnement:

12,00\$: Canada (taxes incluses)
20,00\$: Étranger **1 an (12 numéros)**

Nouvel abonnement

Renouvellement

LIGUE DE QUILLES ST-DONAT - N.D.M.

Semaine du 8 octobre 1997

RANG	ÉQUIPES	POINTS	POINTS SAISON	CAPITAINES
1	Garage Marcel Lamarche #7	8	32	Pierrette Martin
2	Vienneau Sport #11	2	30	Gaston Douville
3	Dépanneur Justin #9	8	30	Raymond Daviault
3	H.L.M. St-Donat #1	6	26	Paulette Blanchard
5	Pub St-Donat #4	0	24	Robert Dubord
6	Pharmacie Allard #10	2	24	Marcel Plante
6	Épicerie Métro #3	8	24	Pierre Gauthier
8	Maison Labrèche #12	0	22	Jeannine Lippé
9	La Cuillère à Pot #5	6	22	Michelle Robert
10	Autobus Archambault #6	6	22	Raymond Cousineau
11	Resto Bar Aréa #8	2	18	Madeleine Martel
12	Ultramar Dépanneur #2	0	14	Julie Dubord

LIGUE DE QUILLES BOULE D'OR

Semaine du 14 octobre 1997

RANG	ÉQUIPES	POINTS SEM.	POINTS SAISON	DIFF.	
1	Rest. La Chaumière #4	6	34	0	C. Lafond
1	Bonisoir Ultramar #1	8	34	0	G. Tardif
3	Câble St-Donat #8	6	30	4	R. St-Amour
4	Journal Altitude #3	6	28	6	M. Charbonneau
5	Centre de pompes #6	0	26	8	G. Tardif
6	Garage LPG SHELL #2	2	24	10	R. Richer
6	Caisse populaire #5	2	24	10	J. Charbonneau
6	Pizzeria St-Donat #7	2	24	10	R. Cousineau

Afin de mettre fin à la faim dans les Laurentides

Confrontés à une progression alarmante de la pauvreté, la banque alimentaire de Moisson des Pays-d'En-Haut et son équipe dynamique ont su relever le défi malgré une situation financière précaire.

Le bilan de ses réalisations depuis sa fondation en 1991 est pourtant plus qu'impressionnant. En 1994, Moisson des Pays-d'En-Haut créait les Jardins de Moisson, une initiative très novatrice d'autosuffisance alimentaire et de réinsertion sociale par le biais de l'horticulture. Les Jardins alimentent Moisson en légumes biologiques frais de première qualité.

Sa banque alimentaire dans les Hautes-Laurentides a atteint, en 1996, des niveaux sans précédent. Chaque jour, Moisson garnit la table de plus de 400 personnes, dont près de la moitié sont des enfants. Elle est le principal et souvent l'unique garde-manger pour ces personnes plus démunies. Dans la région de Saint-Donat, 37 555 kilos de nourriture ont été distribués.

Moisson des Pays-d'En-Haut lance un appel à la population en général, aux organismes d'entraide et aux entreprises afin que tous participent à mettre fin à la faim dans les Laurentides. Une campagne de financement est toujours en cours.

Limite de 2 par client

Camry CE 98

297\$

par mois / location 48 mois*

Transport et préparation inclus

- Transmission automatique
- Climatiseur
- Régulateur de vitesse
- Direction et freins assistés
- Glaces, verrous de portières et rétroviseurs assistés
- Dispositif d'oubli de clef
- Et bien plus...

Financement à l'achat

4,8%[†]

jusqu'à 60 mois



COMPTANT** MENSUALITÉS

0 \$	332 \$
1500 \$	297 \$
2500 \$	273 \$

Programmes de location et de financement au détail de Toyota Canada Inc. sur approbation de crédit par Toyota Credit Canada Inc. Immatriculation, assurance et taxes en sus. *Offre valable pour les modèles Camry 8G22KP-CA 1998 neufs, loués et livrés avant le 30 novembre 1997. Premier versement de 337,93\$, comptant de 1500\$ et dépôt de garantie de 350\$ exigibles au moment de la livraison. Basée sur un maximum de 96 000 km. Des frais de 10¢/km s'appliquent pour les kilomètres excédentaires. **Taxes en sus. Ou échange équivalent. †Offre de financement à l'achat de 4,8% applicable sur tous les modèles Camry 1998. Photo aux fins d'illustration seulement. Tous les détails chez votre concessionnaire Toyota participant.

Votre concessionnaire

TOYOTA

T U M ' É P A T E R A S T O U J O U R S !

TOYOTA STE-AGATHE 2350, route 117, Ste-Agathe-Sud
 «LA MAISON DE CONFIANCE» (819) 326-1044

Des retombées positives en création d'emploi

Selon les données recueillies par le Collectif des entreprises d'insertion du Québec, six mois après leur expérience dans une entreprise d'insertion, 67 % des participantes et des participants occupent un emploi, 11 % poursuivent des études et 7 % ont été dirigés vers un autre programme ou organisme pour la poursuite de leur démarche.

«Les activités d'intégration à l'emploi des entreprises d'insertion produisent des retombées positives pour les personnes qui y participent, mais aussi pour le développement économique de chaque région», d'ajouter la ministre d'État de l'Emploi et de la solidarité, Mme Louise Harel.

Rappelons que le Fonds de lutte contre la pauvreté par la réinsertion au travail est issu d'un important consensus qui s'est dégagé à l'occasion du Sommet sur l'économie et l'emploi. Les régions des Laurentides et de Lanaudière disposent d'une somme de 7,33 millions de dollars pour l'année 1997-1998, prélevée à parts égales auprès des particuliers et des entreprises, afin de soutenir des projets qui aideront les personnes démunies à sortir de leur situation. Les personnes ou les organismes intéressés à soumettre des projets peuvent les acheminer à la Direction régionale du Réseau Travail-Québec des Laurentides et de Lanaudière.



**Lettrage
Enseignes
Logos
Affiches
Sérigraphie
Macarons
Bannières**

805 Principale,
Saint-Donat
Tél. et Fax:

(819) Guy Roy
424-5075