

Exp: COMPL BIBL
BIBLIOTHEQUE SAI
510, DESROCHERS,
ST-DONAT, P.Q
JOT 2C0

JEAN GOUTU
On trouve de tout
... même un ami

**PENSEZ À VOS
DÉCORATIONS DES FÊTES
AU MEILLEUR PRIX!**

CAMERA EXPERT PHOTOS 1 HEURE
Tél.: (819) 326-4504
Fax: (819) 326-3019
8, rue Hôtel de Ville
Ste-Agathe-des-Monts
Téléboutique **Bell**

Le Journal Altitude

1350

• SAINT-DONAT •
DÉCEMBRE 1997
VOLUME 26 • No 2
38 pages
Nouvelles de Saint-Donat,
Notre-Dame-de-la-Merci,
Chertsey, Entrelacs
et régions
55¢

L'HIVER... ... C'EST DU SPORT!



Desrosiers
FORD
Ste-Agathe
ACHETEZ DIRECTEMENT
DU PATRON
Louis Desrosiers
90, boul. Morin (Route 117) 1-800-567-6702

Lebeau
STE-AGATHE VITRES D'AUTOS
PARTEZ AU CHAUD CET HIVER!
AVEC UN DÉMARREUR À DISTANCE
IDÉE CADEAU: À PARTIR DE **10995\$**
Installation non comprise
326-2882
777, Principale, Ste-Agathe Sud 1-800-263-2710

F. Allard, B. Gagnon et Associés Pharmaciens
membre du groupe **Obonsoins**
À VOTRE SANTÉ!
Joyeux Noël et Bonne Année!
398, Principale
424-2625
322-3937

ÉDITORIAL

Faire connaître ses actions, un plus pour la fonction publique municipale



Dans le dernier éditorial, je prévoyais un changement au sein du conseil municipal. Je ne pouvais prédire lequel, bien sûr, mais mon troisième œil ne m'aura pas fait

défaut. La foudre aura finalement frappé.

En fait, en ouvrant grand les oreilles, il était facile de prévoir une telle mutation au sein du conseil qui se compose dorénavant de trois conseillers d'une même équipe, de deux indépendants et d'un autre de l'équipe Paquin, ce dernier ayant été réélu au

poste de maire. Pour un cocktail, c'en est tout un. Mais ce mélange en est également un heureux puisque la dynamique vient de prendre une nouvelle avenue. Si vous pensiez voir de l'action, de l'aventure et des énigmes, la salle du conseil municipal n'est pas l'endroit rêvé pour vivre ce genre d'émotions. Rien ne vous empêche cependant d'y assister. Parce qu'à la lumière de ce que les nouveaux nous ont présenté à leur toute première réunion publique, ces rencontres mensuelles risquent d'être fort intéressantes. Ce que j'y ai vu m'a plu. D'abord plus d'une soixantaine de personnes s'étaient entassées pour assister à cette première. Dans la salle et le corridor (ce dernier faisant office de rallonge), on dégoutait à grosses gouttes tellement il y faisait chaud. Ce

n'est pas tant cette chaleur insupportable que j'ai aimée, mais durant l'heure qu'a duré la réunion, on a voulu montrer au public qu'on était bel et bien accessible et qu'on se préoccupait de ses demandes. La communication verbale conseiller-individu exprimait à quel point on était fier d'avoir été élu, qu'on promettait une attitude positive et surtout de l'écoute. Les conseillers n'ont pas hésité à prendre la parole, faisant valoir leur présence en ce fameux lundi soir. C'est un bon point. Reste désormais à garder cette vitesse de croisière pendant quatre ans. Une pratique moins évidente, mais réalisable tout de même. Après quelques mois, on sera à même de constater si tous ont maintenu le cap.

Finalement, le maire suppléant n'a

pas été présenté au public. Prétendre qu'on ne s'est peut-être pas entendu sur le choix de l'élu lors du caucus est audacieux mais réaliste. En tout état de cause, on aurait tout intérêt à privilégier l'expérience avant toute autre chose.

Le résultat des dernières élections est à tout le moins le dernier mot d'un peuple à qui l'on a promis changements, aboutissements et écoute. De l'écoute, il y en a eu des deux côtés au cours de la soirée du 17 novembre. La chandelle n'est donc pas éteinte et l'espoir bien vivant. Mais les votants ne sont pas dupes. Après la bonne attitude du conseil, les élus ne peuvent plus faire volte-face. On exigera toujours, sinon plus qu'avant, des résultats concrets et valables. Le maire et les conseillers ont reçu suf-

fisamment d'appui pour les porter au pouvoir, soit. En retour, le conseil 1997-2001 devra trimer dur et s'entendre afin de satisfaire les attentes et faire avancer les choses.

Après cette première réunion avec le nouveau conseil, on peut espérer le meilleur. Mais pour ne pas déplaire à la population, tout ce beau monde aurait intérêt à travailler et à communiquer avec la clientèle. Le conseil au grand complet devra non seulement faire preuve d'audace, mais il sera appelé à jouer le jeu de la transparence, favorisant ainsi un certain rapprochement entre les citoyens et la fonction publique municipale qui bâtit sa crédibilité par ses actions, mais aussi par la préoccupation de les faire connaître.

- Annie Lafortune

L'OPINION DU LECTEUR

La peur est une bien mauvaise conseillère

Conseil municipal de St-Donat
Chers, nouveaux élus,

Votre mandat est à peine commencé que déjà vous prenez une décision qui n'est pas de votre ressort. Que vous suiviez de près le dossier Internet, je suis d'accord. Mais de là à prendre une décision à notre place, là, je ne suis pas d'accord du tout.

En plus, votre décision manque d'éclairage adéquat. En effet, quel expert avez-vous consulté localement sur le lien Internet? Votre commissaire au développement économique est-il vraiment le seul expert Internet à St-Donat? Avez-vous consulté le fournisseur actuel de service Internet? Pour-

tant, ces personnes étaient disponibles pour vous rencontrer et vous donner un autre son de cloche. De quel droit vous mêlez-vous des chicanes entre serveurs Internet? Mais en plus, de quel droit prenez-vous une décision à la place des utilisateurs d'Internet? Les avez-vous consultés? Avez-vous fait une réunion avec ces utilisateurs pour connaître leur opinion du service actuel et d'un changement possible?

Non, vous n'avez rien fait de cela. Vous avez simplement réagi par la peur, suite à la menace de perdre le lien Internet. Nous l'avons perdu de toutes façons. Et qui va payer les pots cassés? Certainement pas vous. Plutôt nous que vous.

Avant de vous mêler des affaires de l'entreprise privée, commencez par mettre les vôtres en ordre et réviser vos objectifs.

Pierre Forget
Service Informatique
Pierre Forget,
St-Donat

Où va le courrier des conseillers?

Il semble que plusieurs citoyens ont de la difficulté à obtenir de l'information sur certains projets municipaux. Ce malaise affecte même l'information destinée aux conseillers municipaux et les empêche évidemment de prendre des décisions éclairées.

Ainsi, dans le dossier finalisant la municipalisation du réseau d'eau et d'égout privé du domaine La Bourgade, le fonctionnaire en charge re-

fuse, depuis 1995, de remettre en assemblée du conseil l'acceptation écrite que les conseillers m'ont demandée concernant la proposition de finaliser cette municipalisation qu'il a mal dirigée en 1992. Ce refus est d'autant plus étonnant que le fonctionnaire en questions m'a obligé à modifier mon acceptation écrite à son goût.

Ce refus a permis au fonctionnaire de cacher ses erreurs de 1992 et a privé les conseillers d'informations sur le fait que la propriétaire du réseau privé cédait une conduite d'égout, et que sept abonnés en profitaient pour relier leurs entrées de services à la municipalité. L'acte de cession fut donc signé tel quel il y a peu de temps, et ce fait est détaillé en ses pages 5 et 7; ce qui crée un

SUITE EN PAGE 8

ÉDITION
JANVIER 1998:

date limite pour
communiqués et publicités:

31 DÉCEMBRE

Le Journal Altitude

Conception graphique, édition électronique par Altitude Communications, Saint-Donat. Imprimé par: Imprimerie Léonard inc. Saint-Jovite (Québec).

Adresse postale:
Place Monette
426, rue Principale
C.P. 1350
Saint-Donat-Montcalm
(Québec) J0T 2C0

Tél.: (819) 424-2610
Tél. résidence: (819) 424-5528
Fax: (819) 424-3615

Envoi de publication. Enregistrement n° 3099. Toute reproduction de texte, photo ou publicité est strictement interdite sans autorisation écrite de la direction. Bien que toutes précautions aient été prises pour assurer la rigueur des renseignements, le journal ne peut se tenir responsable des erreurs ou négligences et se réserve le droit de corriger ou rectifier les erreurs. Les opinions exprimées dans le Journal Altitude sont celles de l'auteur et n'engagent en rien la direction du Journal. Aucune lettre anonyme ne sera publiée.

Une publication
COGEPLAN

Répertorié dans

CARD

(Canadian Advertising
31 DÉCEMBRE 1997)

Dépôt légal Bibliothèque Nationale
du Québec

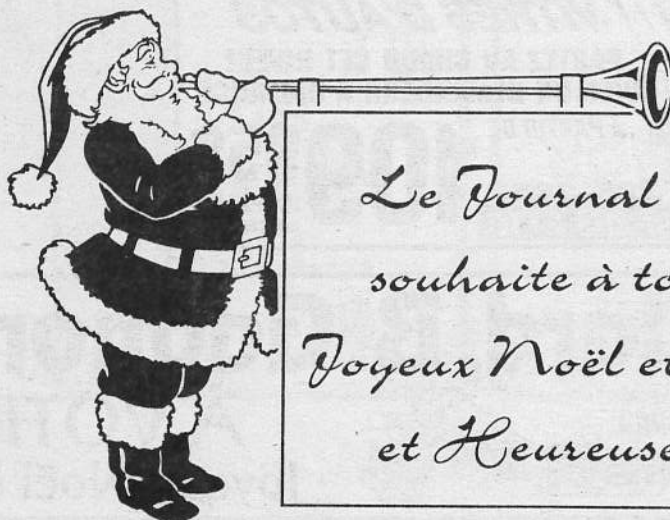
Éditeur:
Martin Lafortune

Rédacteur en chef:
Jean Lafortune

Directrice
générale:
Marthe Lafortune

Responsable de
la rédaction et
journaliste:
Annie Lafortune

Responsable de
la publicité:
Nathalie Bouslion



Le Journal Altitude
souhaite à tous un très
Joyeux Noël et une Bonne
et Heureuse Année!



Saint-Donat est jumelée à Lans-en-Vercors



Chronique du maire de Saint-Donat



Chères concitoyennes, Chers concitoyens,

Un deuxième mandat s'amorce pour moi, et j'aime-

rais remercier tous ceux et celles qui m'ont appuyé et qui me font confiance.

Par la même occasion, je félicite tous ceux qui se sont présentés à la mairie ou comme conseillers. Je pense que la campagne électorale s'est déroulée dans le plus grand respect de chacun des

individus.

Je profite de l'occasion pour souligner le travail de quatre personnes qui ont donné de leur temps afin de contribuer au mieux-être de la collectivité: M. Jean-Paul Sigouin (15 ans de vie municipale), M. Jean Lavoie (11 ans), Mme Marie-Marthe Lafleur

(4 ans) et M. Jovin Rouleau (4 ans).

A ceux et celles qui viennent d'être élus et à ceux qui ont renouvelé leur mandat, je vous souhaite la bienvenue et je vous as-

sure de ma complicité pour notre prochain mandat.

Le maire
Yves Paquin

Québec annonce la répartition de l'enveloppe du budget pour les CLD

par
Jean Lafortune

Le ministre d'État des Ressources naturelles et ministre responsable du Développement des régions, M. Guy Chevrette, a annoncé fin novembre la répartition interrégionale du budget de 60 millions \$ consacré aux Centres locaux de développement (CLD) par le gouvernement du Québec. Il s'agit du montant dont chaque région disposera pour soutenir le développement de l'entrepreneuriat dans le cadre de la politique de soutien au développement local et régional.

C'est ainsi qu'on a appris que parmi les 17 régions du Québec, Lanaudière reçoit une enveloppe de 2 652 060 \$. Des six MRC que comporte Lanaudière, la Matawinie, dans la répartition intrarégionale, voit sa part du gâteau établie à 417 557 \$. Mais au montant que chaque CLD reçoit du Québec s'ajoutera une contribution financière des municipalités correspondantes, au minimum, au montant qu'elles versaient en 1996 pour le développement économique de leur milieu.

Globalement, les contributions du gouvernement et des municipalités seront à peu près équivalentes, bien qu'elles puissent varier selon les territoires. La contribution de la MRC

de Matawinie au projet des CLD de Québec sera de 100 000 \$, ce qui signifie que la part que versera Saint-Donat sera de 8 830 \$; Notre-Dame-de-la-Merci, 4 075 \$; Entrelacs, 3 895 \$, et Chertsey, 6 628 \$. La quote-part a été établie selon les données socioéconomiques, la population totale, les conditions économiques, le

nombre d'emplois etc.

Que feront les CLD?

Les CLD seront les guichets multiservices pour l'entrepreneuriat. Le gouvernement versera à un seul organisme, géré par le milieu, les

SUITE À LA PAGE 5

- RÉPARATION D'ORDINATEURS & PÉRIPHÉRIQUES
- MISES À NIVEAU (upgrade)
- COURS PRIVÉS, CONSULTATION
- SERVICE SUR PLACE DISPONIBLE
- AIDE INTERNET




Pierre Forget, informaticien
16 ans d'expérience

SPÉCIAL DES FÊTES Quantités limitées, jusqu'au 24 décembre 1997

<p>SYSTÈME DE BASE: Intel Pentium 166MMX</p> <ul style="list-style-type: none"> • 16Mo mémoire vive • 1.7Go disque dur • Moniteur 14" SVGA NI • Souris, clavier • Sans Win95 <p>989.99\$ +Taxes</p>	<p>SYSTÈME MULTIMÉDIA: Intel Pentium 166MMX</p> <ul style="list-style-type: none"> • 16Mo mémoire vive • 1.7Go disque dur • CDROM 24X • Modem 33.6Kbps • Moniteur 14" SVGA NI • HP 60 watts+micro • Carte de son • Souris, clavier • Win95 <p>1359.99\$ +Taxes</p>
--	---

SERVICE

INFORMATIQUE PIERRE FORGET

424-2051

LE JARDIN DU CADEAU

749, rue Principale
St-Donat (Québec)
J0T 2C0
(819) 424-1113

PRÉVENTE DE NOËL sur tous les articles de Noël en boutique 20% DE RABAIS

Pourquoi magasiner à Montréal quand vous pouvez faire tous vos achats de Noël dans la quiétude du JARDIN DU CADEAU!

PANTOUFLES GARNEAU

• Artisanat • Objets décoratifs • Extraits naturels
• Cuir • Cristal • CD • Cassettes • Objets de collection • Gourmet • Produits Fruits et Passion
• Parapluies • Étain • Porcelaine

La sauvagine
AUBERGE

Auberge & Restaurant
Située sur un site enchanteur
Relais gastronomique, Réceptions, Séminaires

À Ste-Agathe Nord, redécouvrez le plaisir de la gastronomie et le ravissement de la nature. Réservez tôt pour les Fêtes.

Ne manquez pas notre soirée gastronomique du Réveillon du Jour de l'An

1592, route 329 Nord, Sainte-Agathe-Nord

INTERNET:
Tél.: (819) 326-7673 • Téléc.: (819) 326-9351 <http://www.polyinter.com/sauvagine>

REFORMULÉE.
REMODELÉE.
REPENSÉE.
REMARQUABLE.



À PARTIR DE **298\$*** par mois location 24 mois.

*Location recommandée MAZDA

Lacroix Automobile Itée
Une affaire de Confiance

MAZDA

1004, route 117, Val-David (819) 322-3937

La petite histoire de Saint-Donat



par
Claude
Lambert
anthropologue

Quatrième d'une série de cinq articles sur la petite histoire entourant la construction de nos bâtiments religieux.

Naissance de la mission du lac Croche⁽¹⁾

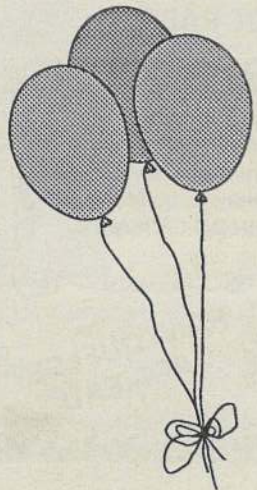
Comme nous l'avons vu dans le dernier article, les années 1950 amènent un accroissement du tourisme à Saint-Donat, particulièrement autour des lacs Croche, Sylvère et Ouareau. Après plusieurs démarches, les vacanciers de ces lacs obtiennent de Mgr Eugène Limoges, évêque de Mont-Laurier, la création

d'une nouvelle mission. Celle-ci sera située au lac Croche et s'appellera mission Notre-Dame-de-la-Garde, dont le nom évoque celui d'une église de Marseille érigée elle aussi près de l'eau. Nous sommes en 1957. (1)

Le 29 août de cette même année, Mgr Limoges autorise l'élection des syndics qui seront chargés d'administrer les af-



Lionel Simard posant devant l'église de Notre-Dame-de-la-Garde.



Resto Bistro Pâtisserie



1er
anniversaire!

Nous vous invitons à venir fêter avec nous les **12, 13 et 14 décembre**. Pour cette occasion, le Père Noël sera présent et recevra les confidences de tous les enfants présents. Les plus grands auront la chance de **gagner des repas GRATUITS** et des petites surprises. Un repas gastronomique sera aussi préparé pour vous dimanche le 14 décembre. Un menu royal qui enchantera les palais de tous et chacuns. Réservations requises.

Nous vous rappelons que nous préparons aussi des buffets allant du plus simple au plus élaboré. Nous vous offrons même un **RABAIS de 15%** sur toutes les commandes faites avant le 10 décembre.

Pour terminer, notre pâtisserie vous a préparé des gâteries hors de l'ordinaire pour les Fêtes. Venez voir nos spéciaux et nos produits maison prêt à emporter. Pensez à réserver vos gâteaux.

À BIENTÔT!

Jacques et Eric

LES MIDIS DE SEMAINE...

Vous êtes servi en-dedans D'UNE HEURE, ou c'est GRATUIT!

458, Principale, St-Donat 424-2066

fares de la mission et de contracter l'emprunt nécessaire à la construction de la chapelle. Le 1er septembre suivant seront élus MM. Armand provost, Franck Brisson et Gabriel Riopel. Le curé J.A. Sicotte, de la paroisse de Saint-Donat, agit comme administrateur principal et dirige les travaux de construction. Toutes les réunions se tiennent au presbytère de Saint-Donat.

Le 29 décembre 1958, un contrat est passé entre la mission Notre-Dame-de-la-Garde et le ministre des Terres et Forêts pour l'achat d'un terrain où sera érigée la chapelle. Il s'agit des lots 41 et 42 du Bloc E du cadastre officiel du canton Lussier. Dans ce contrat, il est clairement stipulé que cet octroi consenti par le ministre est pour fin d'érection d'une chapelle pour desservir "les colonies de villégiature du lac Croche et Ouareau, et les morceaux de terre qui en font l'objet redeviendront la propriété de la Couronne s'ils cessent de servir comme susdit, et lesdits morceaux de terre ne pourront être vendus... sans le consentement du gouvernement".

Les coûts de la construction de la chapelle sont évalués à 10 000 \$. Les syndics font l'emprunt de cette somme à la Fabrique de la paroisse de Saint-Donat. Les travaux sont confiés au contremaître Lionel Simard. Parmi ceux qui participent à la construction, on retrouve Denis Simard (fils de Lionel et de Rose Houle), Lucien Simard (frère de Lionel), Edgard Godon, Bernard St-Amour et Claude Houle. La chapelle, qui sera plus grande que l'église de la paroisse (démolie en 1962), fera 120 pieds de long sur 48 pieds de large. Elle est construite en blocs de ciment et recouverte de "stucco". Les matériaux de construction proviennent de chez Lachapelle Ltée, au village, et de chez

Hermas Piotte, au lac Ouareau.

Le 3 novembre 1957, l'évêque-auxiliaire Mgr André Ouellette, procède à sa bénédiction. La messe est célébrée par le curé J.A. Sicotte devant 220 personnes. Lors de la première visite pastorale de Mgr André Ouellette le 15 mai 1960, on apprend que le coût total de la chapelle s'est élevé à 20 215,17 \$.

La mission est d'abord ouverte durant la saison estivale, et ce sont les prêtres de Saint-Donat, curé et vicaire, qui la desservent le dimanche. Les premiers sont Bernard Cloutier (jusqu'en 1959), Claude Coderre (1959-1960) et Jean Levert (1960-1965).

Jusqu'en 1963, la mission n'a pas de presbytère. Devant cette situation, les syndics décident de louer le camp d'été de Roméo Charbonneau, de Saint-Donat, pour qu'un prêtre puisse y séjourner les fins de semaine. À partir de 1965, la mission aura son curé résident, c'est-à-dire qu'il sera présent toute l'année mais toujours les fins de semaine seulement. M. Armand Provost propose alors de vendre à la mission son chalet situé tout près de la chapelle, avec tout l'ameublement. L'offre est acceptée et l'abbé Levert vient s'y installer.

(1) Coursol, Luc, *Un diocèse dans les cantons du nord. Histoire du diocèse de Mont-Laurier*, 1988, 482 pages.

Correction: dans l'article du mois de novembre dernier, il fallait lire: Liette Charette, secrétaire à la paroisse de Saint-Donat.

Noël est à nos portes, on s'apprête à faire bonnes tables, les souvenirs d'antan ressurgissent dans nos têtes et devant l'esprit religieux de cette belle fête, je vous souhaite de passer d'agréables moments auprès des vôtres. Joyeux Noël et Bonne et Heureuse Année 1998!

SOIRÉE 1\$

5\$ entrée
1\$ • bière
• fort
• shooter
TOUTE LA SOIRÉE

OUVERT DU 24 DÉCEMBRE AU 3 JANVIER

OUVERT
DE 21h00 à 3h

Meilleurs Voeux pour
Noël et la Nouvelle
Année



Les CLD...

SUITE DE LA PAGE 3

sommes consacrées au soutien à l'entrepreneuriat. Le CLD sera la source qui ont besoin de services en matière d'entrepreneuriat. Les services offerts seront multiples. Ils comprendront notamment l'aide pour le montage de plan

d'affaires, la recherche de financement et les services d'accompagnement d'entreprises.

À même son budget, chaque CLD devra assurer son fonctionnement, prévoir une somme destinée à des interventions directes de soutien à l'entrepreneuriat et soutenir le développement de l'économie sociale. Chaque CLD sera unique puisque ce seront les gens du milieu qui décideront de leurs priorités et de leurs program-

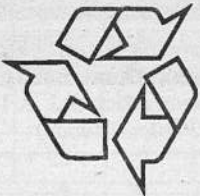
mes ainsi que de la façon dont sera réparti le budget annuel.

«Où seront les bureaux du CLD de Matawinie? on n'en sait rien, explique Yves Gaillardetz, le secrétaire-trésorier de la MRC de Matawinie. Il pourrait y en avoir un à Rawdon et un autre à St-Jean-de-Matha, par exemple.»

Y aura-t-il entente avec la SADC, organisme fédéral œuvrant sur le même terrain? nul ne peut le dire pour l'instant. M. Gaillardetz souligne que la demande d'accréditation doit être soumise au ministre avant le 16 janvier 1998, et les CLD verront effectivement le jour avec l'entrée en vigueur du nouveau budget de Québec le 1er avril 1998. □

Un second bac sera distribué en mai

(JL) - Dans le cadre de la gestion des déchets de l'an 2000, un second bac, brun celui-là et moins volumineux que le bleu, sera distribué en mai prochain à toutes les résidences sur le territoire de Saint-Donat.



traitement à l'usine de Chertsey se fera le même jour que pour le bac bleu servant aux matières à recycler, à l'aide d'un deuxième camion. Quant au calendrier, de collecte par alternance, il

devrait demeurer le même qu'actuellement. Pour toute information supplémentaire, on appelle au 1-888-482-6676, sans frais. □

Ce bac brun devra recevoir exclusivement des matières compostables. Le ramassage pour

Modification au règlement sur les établissements touristiques

La présente se veut un rappel à tous les propriétaires d'établissements touristiques à l'effet que depuis le 3 juillet que gouvernement du Québec a mis en place une nouvelle réglementation qui oblige dorénavant l'entreprise d'hébergement à détenir un permis d'exploitation. La catégorie "établissements d'hébergement" comprend les établissements qui, d'une façon régulière ou par des annonces dans les médias ou dans les lieux publics, offrent au public, moyennant rémunération, au moins une unité d'hébergement pour une période n'excédant pas 31 jours.

Il est à noter que cette nouvelle loi touche directement les établissements d'hébergement incluant les gîtes touristiques, les appartements, les maisons, les chalets et les condos privés. L'association touristique régionale s'engage à prendre les mesures nécessaires en région afin de contribuer à régulariser l'ensemble de l'industrie touristique.

Pour obtenir plus d'information à ce sujet ou encore pour être en règle et obtenir un permis, on peut faire la demande à la Direction des établissements touristiques en téléphonant au (418) 643-2230 ou 1 800 463-5009. □

HORAIRE DES MESSES

Église St-Donat et Foyer

24 décembre: 20 h 00 - 22 h 00 à l'église de St-Donat.
25 décembre: 9 h 30 au Foyer St-Donat (célébrée par Michel Dumont) - 11 h 00 à l'église de St-Donat.
31 décembre: 10 h 00 au Foyer St-Donat. 17 h 15 à l'église de St-Donat.
1er janvier 1998: 11 h 00 à l'église de St-Donat.

Église Notre-Dame-de-la-Garde (lac Croche)

24 décembre: 22 h 00.
25 décembre: pas de messe.
1er janvier 1998: 9 h 30.

Sous le thème: cinq artistes, cinq chemins

Gaston Cloutier, Gisèle l'Heureux, Huguette Issa, Céline Gingras, Madeleine G. St-Amour vous invitent au vernissage de leurs oeuvres



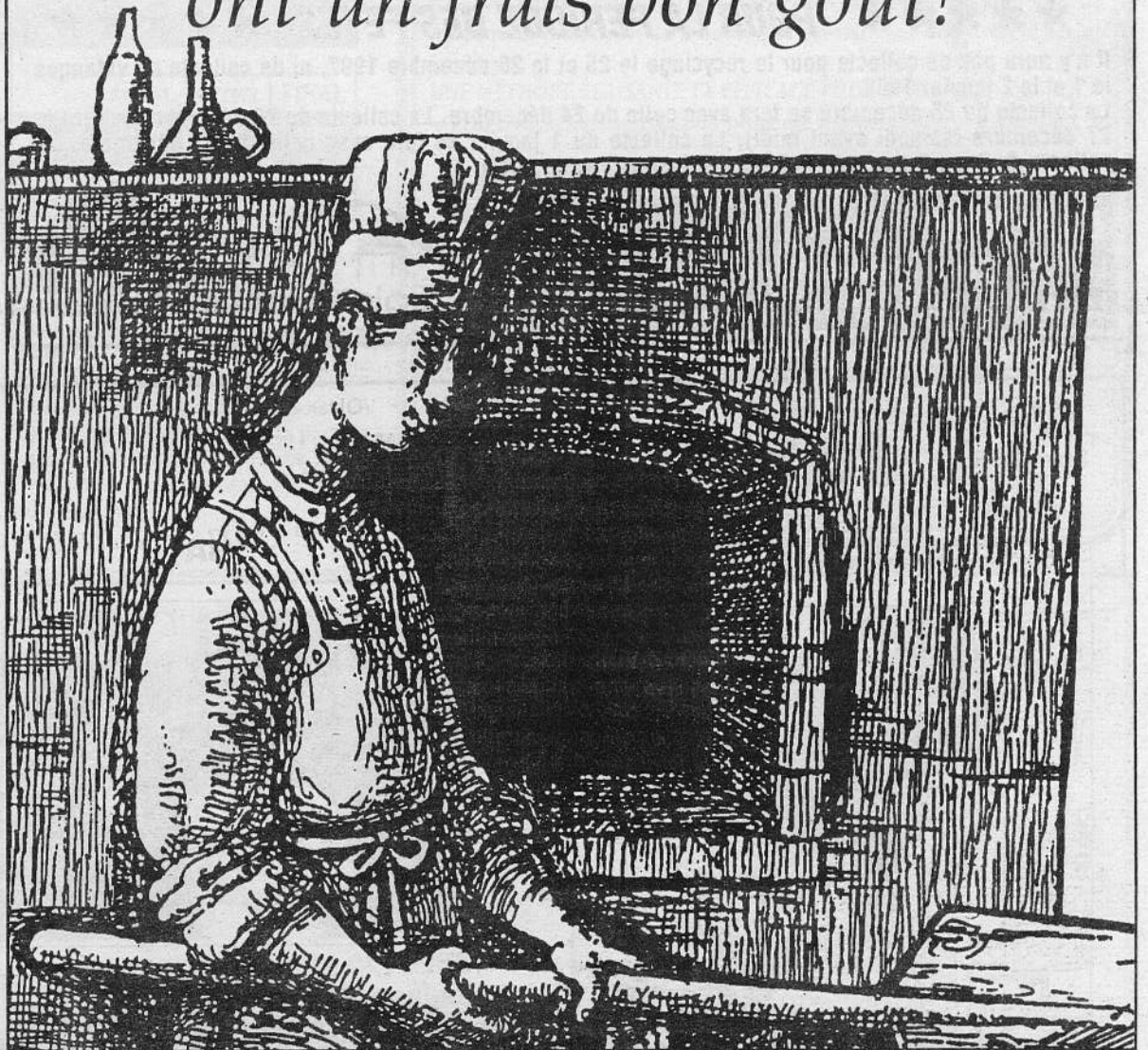
**LE DIMANCHE 7 DÉCEMBRE
DE 14H À 17H**

Galerie Barbeau Molinari

435 rue Principale, Saint-Donat.

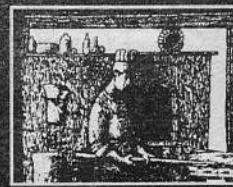
Un vin d'honneur sera servi. L'exposition se poursuivra jusqu'au 20 janvier 98. Une visite à la galerie vous donne la chance de gagner un tableau.

*Tous nos produits
ont un frais bon goût!*



BOULANGERIE SAINT-DONAT

Le goût maison!



413, rue Principale, Saint-Donat • Téléphone : 424-2220

Le nouveau conseil de St-Donat

par
Jean Lafortune

C'est dans une proportion de 50% que les Donatiens, permanents et occasionnels habiles à voter, ont déposé leurs bulletins dans les boîtes de scrutin lors des dernières élections municipales de Saint-Donat.

Le maire Yves Paquin a été reconduit à son siège avec une majorité

cette fois-ci supérieure à celle qu'il avait obtenue il y a quatre ans. On se souviendra qu'à cette élection de 1993, M. Paquin ne devançait son adversaire Pierre Goupil que par quatre voix, après recomptage judiciaire. Cette année, c'est par 29 voix que le maire a devancé son plus proche adversaire, Françoise Nadon, laquelle a pris la deuxième position par 20 voix devant Pierre Goupil qui s'est classé bon troisième. M. Goupil était candidat

mairie indépendant cette année.

Mais le maire Paquin devra cette fois-ci composer avec un conseil à première vue considérablement divisé, l'équipe Paquin n'ayant réussi à faire élire qu'un conseiller. Par contre, trois conseillers de l'équipe Nadon accèdent au conseil, avec à leurs côtés deux indépendants. Une coalition pourrait faire toute la différence pour établir un pouvoir de force à la table du conseil, à moins que les très pures règles de la dé-

mocratie n'en décident autrement.

Cette année, sur un total possible de 4 777 votants, 2 346 ont enregistré correctement leur vote. On a rejeté 97 bulletins, dont 38 au niveau

du maire, pour une moyenne de 50% de participation. En 1993, on avait compté une participation de 48% avec 2 525 votants sur un total possible de 4 841. □



Le maire Yves Paquin, à l'avant plan, est entouré ici de ses conseillers. De gauche à droite: Gilles Parent, Diane Bénard, André Gaudet, Guy Lorrain, Claude Lambert et Jean Michaud. À l'arrière plan, le secrétaire-trésorier Jean Robidoux. (Photo: Altitude)

COLLECTE SÉLECTIVE

* COMMUNIQUÉ *

LE CONSEIL DE VILLE DE SAINT-DONAT ET COMPO RECYCLE REMERCIENT LA POPULATION DE SA PARTICIPATION ET COLLABORATION AU RECYCLAGE ET SOUHAITENT À TOUS UNE ANNÉE PROSPÈRE, BONHEUR ET SANTÉ POUR 1998.

***** POUR LA PÉRIODE DES FÊTES *****

Il n'y aura pas de collecte pour le recyclage le 25 et le 26 décembre 1997, ni de collecte de vidanges le 1 et le 2 janvier 1998.

La collecte du 25 décembre se fera avec celle du 24 décembre. La collecte du 26 décembre se fera le 27 décembre (samedi avant midi). La collecte du 1 janvier se fera avec celle du 31 décembre. La collecte du 2 janvier se fera le 3 janvier (samedi avant midi).

EN RÉSUMÉ:

Le MERCREDI = la cueillette du mercredi et du jeudi.

Le SAMEDI AVANT MIDI = la cueillette du vendredi.



La Commission d'accès à l'information en direct sur le NET

La Commission d'accès à l'information vient de faire son entrée sur le NET en y établissant son propre site de type WEB. Ce site devrait intéresser ceux qui veulent en connaître davantage sur leurs droits en matière d'accès à l'information et de protection des renseignements personnels. Il devrait aussi s'avérer pratique pour ceux qui ont à appliquer la loi dans ces deux domaines.

Le site de la Commission comporte six rubriques. On y retrouve notamment des informations sur la Commission, ses mandats et les lois qu'elle administre. On peut aussi accéder aux décisions et rapports d'enquête de la Commission sélectionnés en raison de leur importance. La rubrique "Publications" permet la consultation de nombreux documents de la Commission sur l'application de la loi; elle contient aussi la liste des titres relatifs à ces questions que l'on peut se procurer auprès de la Société québécoise d'information juridique (SOQUIJ) et dans les librairies des Publications du Québec. Des hyperliens vers d'autres sites spécialisés en matière d'accès à l'information et de protection des renseignements personnels sont également proposés. Enfin, la rubrique "Quoi de neuf" regroupe les dossiers de l'heure de la Commission: derniers avis sur des projets de loi, prises de position sur des sujets d'actualité, rapports d'évaluation sur de nouvelles technologies etc.

Le site WEB de la Commission est maintenant opérationnel même si sa construction se poursuivra par l'ajout de nouveaux éléments au cours des prochaines semaines. L'adresse pour y accéder: <http://www.cai.gouv.qc.ca>



Joyeux Noël



de votre conseil municipal





YVES PAQUIN, maire
JEAN MICHAUD, **DIANE BÉNARD**,
GILLES PARENT, **ANDRÉ GAUDET**,
GUY LORRAIN et
CLAUDE LAMBERT, conseillers.

Le maire, les conseillers ainsi que les employés municipaux s'unissent pour vous souhaiter un Joyeux Noël et une Heureuse Année 1998. Nous profitons de cette occasion pour vous remercier de votre collaboration aux succès des activités municipales.
Nous continuerons en 1998 à travailler pour la sécurité et le mieux-être de nos concitoyennes et concitoyens.

Dépouillement des votes des élections municipales de Saint-Donat

POSTE DE MAIRE	TOTAL	ANTICI.	FINAL
Pierre GOUPIL	586	173	759
Françoise NADON	606	173	779
Yves PAQUIN	643	165	808

DISTRICT #1	TOTAL	ANTICI.	FINAL
Jean MICHEAUD	112	74	186
Pierre VIDAL	85	28	113

DISTRICT #2	TOTAL	ANTICI.	FINAL
Diane BÉNARD	81	28	109
Françine FORGET	33	4	37
Hélène FORGET	29	4	33

DISTRICT #3	TOTAL	ANTICI.	FINAL
Richard BÉNARD	145	39	184
Gilles PARENT	146	54	200

DISTRICT #4	TOTAL	ANTICI.	FINAL
J.C. DÉZIEL	60	19	79
André GAGNON	105	12	117
André GAUDET	104	19	123

DISTRICT #5	TOTAL	ANTICI.	FINAL
Jean R. LAVOIE	152	46	198
Guy LORRAIN	294	96	390

DISTRICT #6	TOTAL	ANTICI.	FINAL
Claude LAMBERT	259	44	303
Jovin ROULEAU	215	37	252

Âge d'Or de St-Donat

La saison automnale tira à sa fin et les préparatifs des Fêtes se mettent en branle. Il ne faut pas oublier les activités du Club de l'Âge d'Or St-Donat cependant.

Il y aura le bingo du jeudi 11 dé-

cembre, le dernier de l'année 1997 avec la fermeture du local. Il ne faudrait pas oublier le souper de Noël, le mercredi 10 décembre, au Manoir des Laurentides avec soirée récréative. D'ici le 11 décembre, les activités

habituelles se poursuivent au local. Elles reprendront le mardi 6 janvier 1998.

La secrétaire du Club, Adéline Pagé, profite de l'occasion pour offrir à tous les membres, de la part du conseil, ses meilleurs vœux de Noël. Que l'année 1998 apporte à tous santé et bonheur.

AVEZ-VOUS PENSÉ À VOS RÉOLUTIONS POUR LA NOUVELLE ANNÉE?

Pourquoi ne pas apprendre l'anglais et élargir ainsi vos horizons!

INTER-ACTION PLUS



Chadja Khouri
formatrice agréée à la S.Q.D.M.

L'école de langues et le service de traduction de St-Donat ouvre ses portes en janvier 1998 à la Place Monette.

Cours d'anglais pour tous les âges et niveaux. Les sessions sont de 12 semaines à raison de 2 cours par semaine, et débutent le 15 janvier.

UNE MÉTHODE PLAISANTE ET EFFICACE POUR APPRENDRE L'ANGLAIS.

- Programmes personnalisés pour entreprises dans votre milieu de travail.
- Service de traduction rapide et professionnel 12¢/mot, minimum 10\$

15h15 - 16h15
16h30 - 17h30
17h30 - 19h00
19h00 - 20h30
20h30 - 22h00

jeunes 4 ans à 7 ans
jeunes 8 ans à 12 ans
ados 13 ans à 17 ans
adultes débutants
adultes interm./avancés

3.50\$/hr/ 12 ans et -
4.50\$/hr/ adolescents
7.50\$/hr/ adultes

RENSEIGNEMENTS ET INSCRIPTIONS:

424-2432

Transport-Santé Saint-Donat offre ses meilleurs vœux à tous ses bénéficiaires et ses chauffeurs ainsi qu'à toute la population de la paroisse. Que l'année 1998 vous apporte santé et bonheur.

* * *

Le Comité local des personnes handicapées de Saint-Donat souhaite un Joyeux Noël et une Bonne et Heureuse Année 1998 à tous les Donatiens et villégiateurs.

Prenez note que les ateliers seront fermés du 11 décembre 1997 au 8 janvier 1998.



NOTRE CADEAU DE NOËL..

Pigez vous même votre rabais

On a mis le "BOSS" de côté!

SUPER RABAIS D'EMPLOYÉS... JUSQU'À 25%...



...sur vêtements et accessoires en magasin. Magasinez au CENTRE DE LOCATION... on vous promet un hiver de rêve!

NOTRE COMPÉTENCE ET VOTRE SATISFACTION FONT NOTRE RENOMMÉE!

Toute l'équipe Polaris vous souhaite de Joyeuses Fêtes!

POLARIS

CENTRE DE LOCATION ST-DONAT

659, Principale, Saint-Donat
424-2124

#1 Prix
Choix
Qualité
Service

L'opinion du lecteur...

SUITE DE LA PAGE 2

précédent intolérable pour l'ensemble des abonnés du réseau municipal qui ne pourront naturellement jouir de ce privilège.

Les contribuables doivent donc demander aux conseillers de leurs quartiers de corriger cette situation et d'exiger pour l'avenir plus de transparence des responsables de dossiers à l'hôtel de ville, car un refus d'information cache souvent des tours de passe-passe. Je devais garder le silence sur cette situation sinon, la conduite d'égout du réseau privé qui desservait ma propriété allait continuer d'être exclue de la municipalisation.

Mario Filiatrault
domaine La Bourgade, St-Donat

Un service essentiel qu'il faut conserver

Étant donné la demande faite par Limocar Laurentides (# de référence: M9713299-2) à la Commission des Transports du Québec, d'abandonner le service quotidien de transport Saint-Donat/Montréal et Montréal/Saint-Donat, il nous faut réagir. Il est tout à fait inadmissible que la municipalité de Saint-Donat se retrouve ainsi complètement isolée. La population donatienne (tant résidente que vacancière) ne peut se voir retirer ce service de transport interurbain qui, dans le cas présent, s'avère un service

essentiel, aucun autre moyen de transport en commun quotidien ne desservant notre région. Remarquons que déjà l'horaire a été amputé, à maintes reprises.

Selon la nouvelle proposition de Limocar, quelqu'un qui aimerait séjourner à Saint-Donat plus de deux jours, autres que le samedi et le dimanche, devrait y rester 10 jours consécutifs! Par ailleurs, il deviendrait impossible pour quiconque de quitter Saint-Donat le matin et d'y revenir dans la même journée.

Or la clientèle du troisième âge n'a, très souvent, que cet unique moyen de transport pour visiter parents et amis éloignés. Il est inacceptable et intolérable qu'on leur retire ce droit.

En outre, comme nous le savons, toutes les maisons d'enseignement supérieur (soit au niveau collégial ou universitaire) sont extérieures à Saint-Donat, le CEGEP le plus près étant celui de Saint-Jérôme. Il apparaît inadmissible de priver les jeunes Donatien(ne)s qui désirent poursuivre leurs études de ce seul moyen d'accès possible.

De plus, le caractère traditionnellement touristique de Saint-Donat est reconnu. Il s'agit d'une source importante de notre économie locale. Ses villégiateurs doivent pouvoir y accéder grâce notamment à un moyen de transport interurbain quotidien, aussi, de plus en plus de retraités ayant des résidences secondaires à Saint-Donat choisissent de s'y installer de façon permanente et utilisent ce moyen de transport.

Ainsi il est essentiel pour la population, tant résidente que vacancière, de pouvoir compter sur ce service jour après jour. Il serait donc injustifié d'en priver les citoyens de Saint-Donat comme ceux de Lantier, Sainte-Agathe nord et Val-des-Lacs (jonction Caléx, route 329) qui seront tous affectés eux aussi. Devant la gravité de la menace et du problème soulevés, la qualité de vie de toute la population de la région (tant celle de nos aînés que celle des plus jeunes) est mise en jeu présentement. C'est en raison de la nécessité de la quotidien-

neté de ce service de transport, reliant Montréal et Saint-Donat, que nous devons de nous élever contre son interruption.

Il importera d'être nombreux lors de l'audience de la Commission des transports du Québec (qui n'est pas encore fixée) pour le préserver. Rappelons qu'en 1989, la même situation s'était produite. Mais grâce aux forces de notre opposition, nous avons réussi à ce qu'il soit maintenu. À nouveau, regroupons-nous. À l'aube de l'an deux mille, Saint-Donat ne peut se permettre de perdre un service existant depuis déjà plus d'un demi siècle.

Manon Regimbald
St-Donat

Le jour le plus long... le 2 novembre 97

Une aventure que je ne suis pas prête d'oublier. J'ai marqué des points, nous avons marqué des points... 3 candidats à la table du conseil municipal, une représentation pour les résidents permanents et les villégiateurs, une voie pour les femmes et ceux qui n'ont jamais eu la chance de s'exprimer, une mobilisation sans précédent. Je pense sincèrement, avec un peu de recul, que nous avons bien travaillé.

Quatre facteurs ont, d'après moi, joué contre nous: 1°, notre inexpérience à mener une campagne électorale; 2°, une liste électorale incomplète et très mal faite; 3°, le manque de fonds (nous n'avons accepté aucune commandite); 4°, l'indifférence d'une partie de la population qui ne s'est pas donné la peine d'aller voter. Le fait que je sois une femme, aussi, a joué; on a cru que je n'étais pas capable de mettre le poing sur la table. Nous avons mené une campagne propre, à la mesure de notre engagement, et avec les moyens que nous avions. La bataille a été féroce, mais nous avons gagné du galon. Claude Lambert, Gilles Parent et Guy

Lorrain sont en force; Jean-Charles Déziel, Pierre Vidal, Hélène Forget et moi-même, sommes très intéressés à poursuivre en soutenant, dans leur démarche, ces trois élus qui défendront les points du programme que nous avons bâti.

J'élabore présentement des plans, à savoir quelle forme prendra mon action à Saint-Donat. Il y a du pain sur la planche. La campagne a permis d'identifier des problèmes graves au niveau de l'économie et de l'environnement. Loin d'être découragée, je veux continuer à travailler avec vous tous, qui m'avez manifesté tant de gentillesse et de support.

En mon nom et au nom du Parti-Pris, de tout mon cœur, je vous dis merci! et, entre vous et moi, j'ai toujours un Parti-Pris pour Saint-Donat...

Françoise Nadon
St-Donat

Des gestes qui font toute la différence

Merci à André Issa pour avoir fait vivre aux enfants cette belle aventure en carriole lors de notre fête d'Haloween. Merci aussi à Jean Rémy pour sa girouette qui veille sur notre jardin.

Toute l'équipe du Centre de la petite enfance La Chenille apprécie votre grande générosité.

Le Centre de la Petite enfance
La Chenille
St-Donat

Un vent de professionnalisme, un vent de civisme!

Dimanche le 2 novembre dernier se sont déroulées les élections municipales de St-Donat. Organiser un pareil événement n'est pas qu'un simple morceau de gâteau, croyez-moi. En fait, il n'y a aucune place possible pour l'erreur. C'est donc dire qu'il faut une grande dose de minutie, un parfait contrôle de soi-même et de la situation, de la paperasse à n'en plus finir de démêler et surtout, des heures supplémentaires qu'on ne doit pas calculer.

Et pourtant, d'une main de maître, M. Jean Robidoux ainsi que son équipe ont réussi à orchestrer cette journée si importante pour tous les Donatien(ne)s et Donatien(ne)s de façon magistrale. En fait, c'est pendant plus de 13 heures qu'un vent de professionnalisme s'est fait sentir à l'école Sacré-Cœur le 2 novembre dernier.

J'aimerais également souligner le grand civisme des candidats de cette élection. Quelques minutes avant le verdict final, la tension était à couper au couteau tellement le comptage était serré. Malgré les déceptions de certains et le bonheur d'autres, j'ai vu des poignées de main, des accolades et des échanges de félicitations entre élus(es) et non-élus(es). Vraiment, un bon vent de civisme.

Félicitation à M. Jean Robidoux, à son équipe et à tous les candidats.

Christine Lalonde
St-Donat

Chers électeurs, chères électrices

Le 2 novembre dernier, dans le district no 5, vous m'avez témoigné massivement votre appui et j'en suis très heureux. Comme vous le savez, j'ai fait valoir différentes priorités, dont la route Tremblant - St-Donat, au cours de ma campagne et en ce sens, je m'engage à vous donner le meilleur de moi-même au cours de ce mandat de 4 ans. Je veux servir ainsi non seulement les gens de mon district mais l'ensemble de la population.

MERCI DE VOTRE CONFIANCE et espérons qu'ensemble, nous réussirons à faire revenir la prospérité à Saint-Donat.
JOYEUX NOËL ET BONNE ANNÉE 1998

Guy Lorrain
Guy Lorrain



St-Donat
c'est tout naturel

Les administrateurs, le personnel de la Chambre de commerce et de tourisme de Saint-Donat et des Week-Ends des Couleurs profitent de cette période de réjouissances pour vous adresser leurs Meilleurs Vœux pour la période des Fêtes.

Merci!

Juste un petit mot pour vous remercier de la confiance et du soutien que vous m'avez témoignés lors de la campagne électorale. Je profite également de l'occasion pour souhaiter à chacun de vous ainsi qu'à vos familles mes meilleurs Vœux pour un très Joyeux Noël et une très Bonne Année. J'aimerais aussi vous rappeler que je suis disponible pour vous rencontrer, et vous pouvez me joindre par téléphone au (819) 424-2221



Diane Bénard

conseillère district #2
(lacs Croche, Sylvère, Baribeau, Major et des Aulnes)

Exposition de crèches de Noël à la Maison Art Boréal

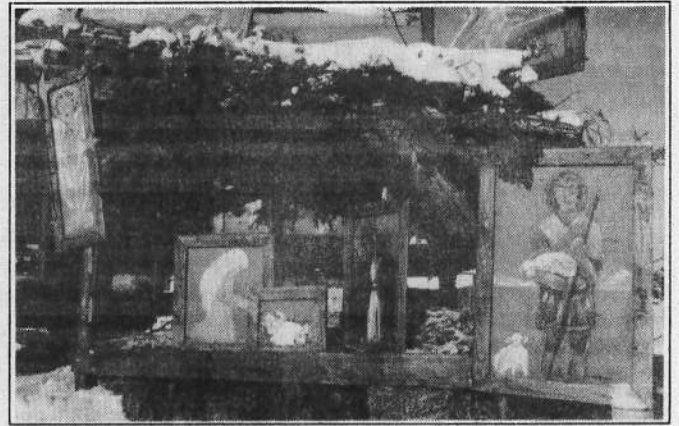
À la suite du lancement, par Art Boréal, de Saint-Donat, d'un concours sous le thème "Noël dans son milieu", des crèches fabriquées par jeunes et moins jeunes seront exposées du 18 décembre au 11 janvier à la Maison Art Boréal, 376, rue Allard. Tous sont invités à aller les voir et à voter pour le prix du public.

Par la même occasion, on pourra admirer les œuvres des artistes et artisans qui y exposent. Les heures d'ouverture seront prolongées pour le temps des vacances de la période des Fêtes.

Pour ce qui est de l'idée des crèches extérieures, le thème semble plaire à plusieurs et chaque jour, une nouvelle œuvre prend forme. Lorsque

tous les sites seront connus, des représentants de la Maison Art Boréal en feront une liste qu'on pourra consulter au bureau touristique de Saint-Donat. Informations: 424-1070 ou 424-2043. □

La crèche de la Maison Art Boréal, faite par les artistes, est hors concours bien entendu. (Photo: Altitude)



DES MOTONEIGES À VOTRE MESURE.*

GRANDE OUVERTURE... JOURNÉE PORTES OUVERTES

LOCATION DE MOTONEIGES
ski-doo. ski-doo. ski-doo. ski-doo. ski-doo. ski-doo. ski-doo. ski-doo.

Une équipe d'action...
SPORTS St-Donat
 (819) 424-2244

Pour un hiver réussi!

à l'arrière
 du 681,
PRINCIPALE

Dimanche 7 décembre de 11h00 à 17h00

OUVERT 7 JOURS
 Réparation de toutes marques

681, Principale, St-Donat
 (819 424-2244)

une division de St-Donat Marine

FAITS D'HIVER^{MC} FORMULA III 700

La combinaison confort puissance par excellence!

La toute nouvelle motoneige Ski-Doo® Formula* III 700 1998 est équipée d'un nouveau châssis à configuration CK3[†] et d'une suspension avant à débattement de 241,3 mm (9,5 po) qui lui confèrent une maniabilité exceptionnelle. Son couple supérieur est assuré par un puissant moteur trois cylindres Rotax® 699 à un tuyau d'échappement. La nouvelle Formula III 700 est toute indiquée pour les amateurs de performance.

BEST
DE SERVICE TOTAL

BOMBARDIER
ski-doo
DES MOTONEIGES À VOTRE MESURE.*

Une équipe d'action...
SPORTS St-Donat
 (819) 424-2244

Pour un hiver réussi!

681, Principale, St-Donat (819 424-2244)

© 1997, Bombardier Inc. * MC: Marques de commerce et ®: Marques déposées de Bombardier Inc. et/ou de ses sociétés affiliées au U.S. Patent and Trademark Office et dans d'autres pays. †: Brevet en instance. Tous droits réservés.

Planet'ERE façonne de nouveaux partenariats



par
**Françoise
Nadon**

Un forum international, une première mondiale à Montréal!

Planète'ERE (Éducation Relative à l'Environnement), et j'y étais. Quelque 700 personnes en provenance de 40 pays francophones, des gens engagés, des gens conscients de la fragilité de la planète et de l'urgence d'agir en environnement dans le sens du développement durable. Un développement qui se veut respectueux de toutes formes de vie et, aussi, qui se soucie des générations de demain.

Placée sous le patronage de l'UNESCO et la présidence de Pierre-Marc Johnson et de Mme

Miriam K. Cissé (secrétaire exécutive du Comité permanent inter-États de lutte contre la sécheresse dans le Sahel), cette démarche s'inscrit dans la continuité des actions amorcées au niveau international, notamment lors de la Conférence sur l'environnement et du développement du Sommet de Rio en 1992, des conventions internationales (biodiversité, changements climatiques, eau potable), des conférences sur le développement social et sur les femmes et des travaux de la Commission sur le développement durable de l'ONU.

Le Forum Planète'ERE se voulait un lieu de discussions, de partage d'expériences et de savoirs, d'échanges d'idées et de création de réseaux de solidarité. Planète'ERE fut donc, pour chaque participant, une occasion d'évaluer la situation, de se mu-

nir d'outils appropriés au développement de l'ERE dans son pays ou sa région et d'établir les partenariats nécessaires à cette fin. Résolument tourné vers l'action, le Forum Planète'ERE constitue un moment charnière pour le développement durable au sein de la francophonie.

Les principales retombées attendues à la suite de Planète'ERE

sont: l'adoption de la Déclaration de Montréal sur l'ERE d'où découleront des plans d'action nationaux et régionaux en ERE; la mise en œuvre d'un réseau international francophone en ERE, avec une forte composante télématique, et la mise sur pied d'un Carrefour de la coopération.

Je suis revenue à Saint-Donat

avec la conviction encore plus profonde que oui, le développement économique c'est important, mais si nous n'intégrons pas le respect de l'environnement, si nous abîmons notre petit coin de pays en posant des gestes irréversibles, qui ne tiennent pas compte du développement durable, nous n'allons nulle part.

Liaisons Enfance aura son "Parc-école primaire"

Tel que prévu, la municipalité de Saint-Donat a débuté les travaux de nivellement du terrain de la phase II durant le mois de novembre. Lorsque vous irez à la bibliothèque de la Maison de la culture, vous remarquerez le chemin qui relie la cour de l'école à la phase II. Ce chemin est soutenu par de grosses roches et permettra aux enfants de profiter de l'accès au terrain adjacent dès cet hiver. Celui-ci servira à aménager une grosse montagne de neige pour le plaisir de tous les jeunes.

Dès le printemps 1998, tel que prévu la municipalité de Saint-Donat procédera à la finalisation du drainage du terrain et nous pourrons faire les aménagements nécessaires d'équipements récréatifs pour les jeunes.

«L'activité de financement du souper Halloween a été un succès fulgurant. Nous avons vendu au-delà de 400 soupers, souligne Agathe St-Georges, administrateur et responsable du financement. Nos profits ont été de 1 659 \$. Bravo et merci à tous nos commanditaires qui ont su nous encourager.»

De la
Joie
pour
tous!



Extermination
M&S Inc.

(819) 424-5522

**Martial
Bertrand**

599 Principale,
St-Donat, J0T 2C0
Cell.(819) 326-9773



Nous vous
souhaitons un très
Joyeux Noël
et une Heureuse
Année 1998

SUPRA-NET

1056 Montée du Cap,
N.D.M. 424-3882



Dépanneur
PÉTRO-CANADA



C'est un plaisir
de vous servir et
à l'occasion des
Fêtes, nous vous
offrons nos
Meilleurs Voeux!

1175 Principale,
424-5535



Heureuses Fêtes!
Bertrand Caron

424-7842

Meilleurs Voeux pour la Nouvelle
Année!

NOUVELLE ADRESSE:
16 CH. ST-LOUIS 424-4266

**CENTRE
RÉNO
MEUBLE**



Joyeux Noël!
Bonne et
Heureuse
Année!

Commercial Résidentiel



Jean-Guy Houle fabrique des avertis depuis plus de 40 ans
424-1864 ou sans frais: 1-800-567-8343



Portrait d'artiste à la Maison Art Boréal

De la terre brûlante de la Jamaïque aux paysages colorés du Nord

par Annie Lafortune

Elle a vu le jour dans le pays du bois et de l'eau. Là où le soleil brille plus qu'il ne pleut, où les palmiers peuplent le paysage et où le sable blanc se jette dans une mer d'un bleu envoûtant.

La Jamaïque, île montagneuse des Caraïbes au climat tropical, conquise par les Anglais en 1655, est dans les années 1920 la terre de milliers de familles anglaises. Et c'est dans la capitale, Kingston, que Virginia Patterson grandit, entourée des ses six frères et sœurs. Ses parents, la troisième génération à voir le jour en Jamaïque, ont élevé dans la pure tradition anglaise leurs rejetons. «Mes deux côtés-pères étaient anglais, mais du côté de ma mère, on venait de France, raconte-t-elle. La première génération a quitté sa terre

natale lors de la Révolution française pour finalement s'installer en Jamaïque.»

La famille Patterson a, comme la plupart des familles d'ailleurs, ses serviteurs. C'est pourquoi, dira-t-elle en ricanant, qu'elle mit tant de temps à prendre soin de l'intérieur de sa propre maison plus tard. Non loin de la maison familiale, le couvent accueille la jeune élève Virginia. Outre les études, les arts prennent une place prépondérante dans cette institution scolaire où les sœurs encouragent vivement les élèves à l'apprentissage de différentes formes d'art. Parmi elles, on remarque d'ailleurs plusieurs grandes artistes. Virginia se met donc très tôt à la pratique du dessin. Bonne élève, elle ne cache pas son attirance pour les arts et les arts. Elle enseignera d'ailleurs cette dernière matière, quelques années plus tard, aux jeunes écoliers de Kingston.

Elle aura vécu sur cette terre brûlante de sa naissance jusqu'au début de la vingtaine, lorsqu'elle quitte définitivement Kingston, en 1946, pour le Canada. Désirant poursuivre des études dans une école de beaux arts, la Jamaïque ne possède pas ce genre d'institution, elle part rejoindre son oncle et sa tante à St-Lambert, sur la rive Sud de Montréal, et s'inscrit à l'École des Beaux Arts de Montréal. C'est à cet endroit qu'elle fait la connaissance de James Spicer, avec qui elle se marie en 1951. Le couple s'installe à Rosemont pour y élever ses cinq enfants, mais c'est en 1972 que la grande famille quitte la ville pour Notre-Dame-de-la-Merci.

La beauté du paysage inspire tout de suite Virginia qui crée plusieurs toiles de la nature qui l'entoure. «Mais après avoir vu quelques peintures de Guido Molinari, j'ai fait mon petit bout de chemin vers une approche



La montagne de Virginia Spicer. (Photo: Altitude)

spontanée mais abstraite de la nature, raconte-t-elle, en essayant de capter une certaine force cachée de cette splendide nature.»

Outre la peinture, Virginia Spicer a réalisé, dans les années 1970, plusieurs sculptures et canevas qui ont pris place à l'hôpital St. Mary's, à Montréal, aux Galeries Bernard Desroches et Elca London et au Musée des Beaux Arts. Aujourd'hui, ses œuvres se retrouvent dans plusieurs collections privées tant à Montréal, Vancouver, Burlington qu'en

Australie, au New Jersey et à New-York.

Depuis que les enfants sont partis de la maison, elle peut s'adonner plus librement à la peinture quand bon lui semble, mais elle ne se sent surtout pas obligée de produire à tout prix. Utilisant quelquefois l'huile et le pastel, c'est surtout l'acrylique que l'artiste affectionne pour réaliser des œuvres abstraites et semi-abstraites.

On peut se rendre à la Maison Art Boréal pour voir certaines peintures de cette dame à première vue timide, mais combien sympathique. □

Vœux de Noël

pour vous clients et amis!

construction **claude hayes**

598 C, Principale, St-Donat 424-3327

S.R.L. PLOMBERIE

Meilleurs Vœux à l'occasion de Noël et du Nouvel An!

598 Principale 424-4753

424-3186

Santé, bonheur et prospérité. Bonne et Heureuse Année!

Robert Ayotte et Maurice Légaré

Excavations Lambert

550, Desrochers, St-Donat

Sutton

Joyeuses Fêtes à tous!

groupe sutton - laurentides
courtier immobilier agréé
494, rue Principale
St-Donat, J0T 2C0
(819) 424-3600

**Francine Richard
Florian Longpré
Paul Perron**

Heureux Temps des Fêtes à tous

GARAGE J. BOUDREAU INC.
641 Principale, C.P. 176, St-Donat

Bonne et Heureuse Année 1998.

424-2473

Stores M.P.C

Les spécialistes en débosselage et peinture VOUS SOUHAITENT UNE BONNE ET HEUREUSE ANNÉE.

Pierre et Véronique

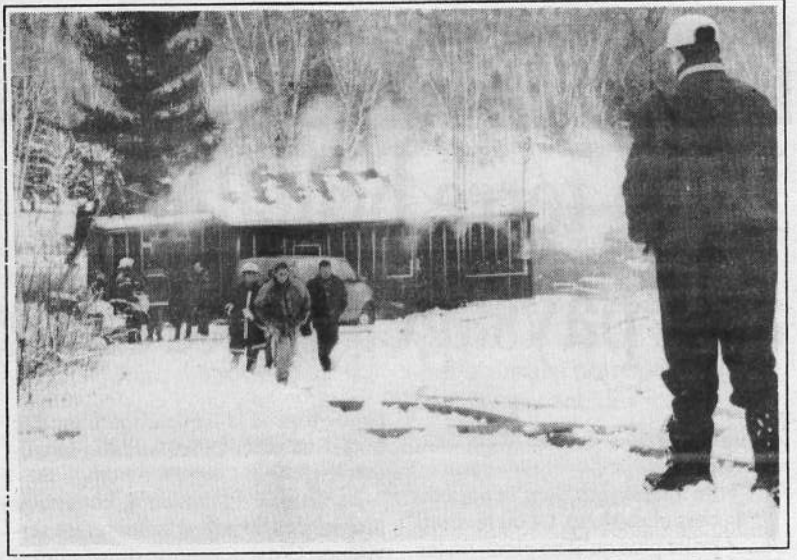
CARROSSERIE PIERRE MATHIEU

Un homme met le feu à sa demeure avant de s'enlever la vie

par
Annie Lafortune

Un homme s'est donné la mort dans son chalet, au Domaine Ayotte, à Saint-Donat, le 20 novembre dernier. C'est en apercevant des flammes que M. Guy Leclerc, qui se trouvait tout près, s'est rendu sur les lieux du sinistre pour essayer, en vain, de retirer des lieux le corps du malheureux. Appelés sur les lieux, les pompiers volontaires de Saint-Donat ont vite fait de maîtriser l'incendie qui a tout de même détruit la résidence secondaire du résident de Terrebonne, Robert Nickerson, âgé de 48 ans. Tout laisse croire que l'homme s'y était rendu seul, sa femme étant restée à Terrebonne, dans le but de mettre fin à ses jours.

Les enquêteurs de la Sûreté du Québec à Saint-Donat, Dave Beaulieu et Martin Hébert, ont été appelés sur les lieux pour enquêter sur les circonstances du



L'intervention rapide des pompiers n'a pu empêcher le drame de se produire. (Photo: Altitude)

décès. Ce sont, par la suite, les enquêteurs du crime contre la propriété, de Montréal, qui ont pris la relève. Le corps du quadragénaire a été transféré à la morgue où l'on a procédé à une autopsie. Selon toutes vrais-

semblances, l'individu se serait donné la mort avec une arme de poing de calibre .38. Des accélérateurs ont également été trouvés dans le petit chalet.



La Boîte aux Chiffons

MERCI à ma fidèle clientèle pour ces 12 belles années.

MERCI aux enfants qui nous ont permis de créer pour eux.

MERCI à toutes celles qui ont travaillé avec moi: Sylvie Montour, Jeannine Skene, Suzanne Juteau, Michèle Lagacé, Marie-Andrée Simard, Gisèle Lavoie et Christine Paquette.

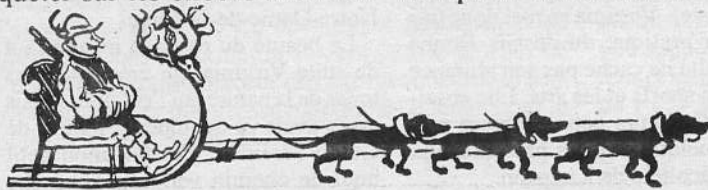
MERCI à mon époux, mon ami Alain Ayotte qui m'a épaulé tout au long de ce projet quelles que soient mes décisions.

MERCI à mes deux fils, Alexandre et Frédéric pour leur encouragement à continuer malgré mon absence auprès d'eux.

Lynda Villeneuve

P.S. J'ai maintenant un nouveau travail chez **LAURENTIDES NISSAN à STE-AGATHE**. Il me fera plaisir de vous rencontrer.

Je profite de l'occasion pour vous souhaiter de très heureuses Fêtes!



Nouvelle Loi sur les armes à feu au Canada en vigueur sous peu

En février 1998, le Centre canadien des armes à feu entreprendra une vaste campagne d'information pour faire savoir à tous les groupes cibles que la nouvelle Loi sur les armes à feu au Canada entrera en vigueur le 1er octobre 1998.

Le 1er juin 1998, toutes les entreprises commenceront à faire enregistrer leurs stocks d'armes à feu dans le système d'enregistrement. Entre le 1er juin 1998 et le 1er octobre 1998, le centre de traitement du Centre canadien des armes à feu commencera à saisir les données et pourra recevoir les renseignements anticipés des entreprises d'armes à feu désireuses de consigner leurs stocks dans le système préalablement au premier jour de la mise en œuvre. Pour leur part, les propriétaires d'armes à feu pourront faire enregistrer volontairement les armes à feu leur appartenant déjà au cours des quatre années suivantes, à compter du 1er octobre 1998. Le 31 décembre 2002, toutes les armes à feu devront être enregistrées. Les frais d'enregistrement de toutes les armes à feu que possède une personne suivront une échelle progressive. Du 1er octobre 1998 au 30 septembre 1999, il en coûtera 10 \$. Du 1er octobre 1999 au 30 juin 2000: 14 \$. À partir du 1er juillet 2000: 18 \$. Par ailleurs, les frais de permis applicables aux permis de simple possession suivront également une échelle progressive. Par exemple, le permis de simple possession (type le plus courant) coûtera, du 1er octobre 1998 au 30 septembre 1999, 10 \$. Du 1er octobre 1999 au 30 juin 2000: 45 \$. À partir du 1er juillet 2000: 60 \$. Le 1er janvier 2001, les AAF ne seront plus valides. Les propriétaires d'armes à feu auront donc jusqu'au 31 décembre 2000 pour obtenir un nouveau permis.

Michel et son équipe vous souhaitent de passer un Noël au chaud dans le confort de votre foyer.

Les installations d'appareils de chauffage et cheminées se font en tout temps, même l'hiver

FOYERS ET POÊLES

720 B Principale St-Donat
424-4526



laurentides Nissan

NISSAN

Lynda Villeneuve
Directrice commerciale

600, rue Principale
Ste-Agathe-des-Monts
(Québec) J8C 1L2

Bur.: (819) 326-5433
Rés.: (819) 424-3298
Télec.: (819) 326-7180

La saison de ski de fond est bien engagée à St-Donat

Le Club de plein air de Saint-Donat a tenu sa réunion annuelle le 16 septembre 1997, à la Maison de la culture. Son conseil d'administration est formé de Pierre Bertrand, président, Marcel Gauthier, vice-président, François Prévost, secrétaire, Sylvain Monarque, trésorier. Sylvie Villeneuve, Ronnie Vienneau, Jacques Bouchard, Serge Maillé et Françoise Nadon en sont les administrateurs. Jacques Fournier représente la section "vélo", Lise Béliand représente la Chambre de commerce et Jovin Rouleau représente la municipalité.

Le Club, qui avait déjà une section vélo, a décidé de se donner une section "ski de fond" afin de partager un peu le travail des bénévoles. En effet, ceux qui travailleront à la section "vélo" l'été se reposeront l'hiver, et ceux qui s'occuperont de ski de fond se reposeront l'été!

Le conseil d'administration de la section "ski de fond" est formé de Marcel Gauthier, François Prévost, Sylvie Villeneuve, Jacques Bouchard,

Ronnie Vienneau et moi-même. Nous nous sommes réunis à quelques reprises depuis l'été. Nous avons de bonnes nouvelles. D'abord, nous pouvons annoncer que nos activités pour la saison 1996-97 nous ont rapporté un bénéfice net d'environ 6 000 \$, ce qui nous a permis d'effacer notre dette.

Nous avons décidé de maintenir l'entretien et le damage, comme l'année dernière, des pistes Donatienne, "des sommets" (jusqu'au 10e kilomètre) et de la Raynald Rheault, atteints à celle "des sommets". Nos tarifs seront les mêmes que ceux de l'année dernière, et les laissez-passer combinés également.

L'entretien des pistes sera assuré, comme l'année dernière, par Jacques Bouchard qui, soit dit en passant, a fait un très beau travail. Le personnel affecté à la billetterie le sera à temps partiel, comme l'année dernière. J'aimerais souligner que lors de la décision de l'engagement du personnel pour l'entretien des pistes, Jacques Bouchard s'est retiré du conseil d'administration.

Nous pourrions offrir cette année et ce, gratuitement, des pistes de ski nordique, c'est-à-dire non damées. Nous avons, en effet, nettoyé et retracé, par endroit, une piste qui va de la Cuillère à Pot au lac des Iles (près du lac Bouillon). Les sentiers du Rochemaure et une partie des sentiers du Mont Legault ont été nettoyés par le club "de la montagne", affilié à la Fédération de la Marche du Québec. Il y a aussi une nouvelle piste à la montagne Noire, faite par "les randonneurs des sommets". Celle-ci part du stationnement sur le chemin Régimbald, contourne le bas de la montagne Noire par le nord et l'ouest pour remonter le versant de la Lézard.

Avant le 15 décembre 1997, les membres du Club de plein air St-Donat peuvent se procurer une passe de saison pour le ski de randonnée et obtenir un rabais de 5 \$. Les non-membres recevront une carte gratuite à l'achat d'une passe de saison 1997-1998. On peut se la procurer au Bureau touristique (La Donatienne), chez Vienneau Sport (La Donatienne) ou au Mont-Garceau (piste des Sommets). Pour plus d'information, on appelle le 424-2833.

J'ai rencontré aussi le conseil d'administration de la piste "Intercentre" qui nous a annoncé qu'on restaurait

en grande partie le chalet du lac "de l'appel" et que la piste avait été nettoyée et les ponceaux refaits.

Donc tout s'annonce très bien pour les adeptes du ski de fond, et je souhaite à tous une excellente saison. Quand vous emprunterez les pistes non payantes, nous espérons que vous serez satisfaits et que vous réaliserez que si vous nous envoyez des contri-

butions volontaires, nous pourrions ouvrir encore plus de pistes. Il y a un potentiel énorme à Saint-Donat et tout le monde pourrait en profiter.

Je tiens, en passant, à remercier la municipalité qui nous a apportés par des subventions et par son aide technique.

Pierre Bertrand
président

Le ski alpin toujours aussi populaire

Un des sports d'hiver les plus populaires auprès des Québécois consiste à tourner lascivement les pages d'un roman, étendus au soleil sur une des nombreuses plages des mers du Sud. D'autres, peut-être plus téméraires, succombent au désir de se lever très tôt de manière à passer le plus de temps possible à dévaler les pentes recouvertes d'une neige folle d'un début d'hiver.

Ils sont toujours nombreux à vouloir connaître l'effet grisant du ski alpin, tout en évitant les ravins, les poteaux et les arbres trop agressifs.

Le ski alpin n'est pas simplement un sport, c'est un monde à part, avec ses lois, ses rituels et ses vedettes. C'est aussi un monde où fabricants et distributeurs se livrent une lutte farouche pour toucher la moindre parcelle du marché assez lucratif du matériel du parfait skieur. C'est ainsi qu'on utilise toutes les ressources de l'outil publicitaire.

Le profane qui ne peut contenir sa hâte de se procurer de l'équipement se laissera souvent influencer par des critères uniquement d'ordre publicitaire. Il orientera souvent son choix en fonction, par exemple, de la couleur du produit et non pas de sa qualité. Les comptoirs sérieux auront avantage, pour prouver leur crédibilité, à compter du personnel qui saura démontrer l'importance de l'utile plutôt que du superflu. La sécurité minimale devra l'emporter sur la mode ostentatoire. □

ENTER-NET INC. ASSURERA LE SERVICE INTERNET POUR SAINT-DONAT ET LES ENVIRONS

En vertu d'une entente avec les autorités municipales de Saint-Donat, **Enter-Net inc.** est heureuse d'annoncer que les services d'accès à l'Internet continueront d'être offerts dans la région de Saint-Donat. **Enter-Net inc.** est un leader dans le domaine de l'accès à l'Internet et offre ses services dans plusieurs régions du Québec.

Étant un guichet unique d'accès à l'Internet, **Enter-Net inc.** est reconnue pour le dynamisme de son équipe, la fiabilité de son service d'accès et la qualité de son support aux usagers, incluant un service de dépannage 24 heures. **Enter-Net inc.** offre également des services dans les domaines de l'équipement informatique, la consultation, la formation, la téléphonie, la réseautique, le développement de sites Internet et d'applications interactives.

Sur invitation de la municipalité de St-Donat, **Enter-net inc.** offrira gracieusement le service d'accès à l'Internet aux anciens internautes donatien, au prorata du paiement des services (paiement d'avance), et ce sur présentation d'une preuve écrite de paiement de ceux-ci chez leur ancien fournisseur (autres modalités applicables). Dès que le service sera établi, les usagers n'auront qu'à rediriger leur connexion existante vers le 424-3343 pour accéder à nouveau à l'Internet.

Les personnes intéressées sont invitées à contacter **Enter-Net inc.** en téléphonant au **(514) 652-7189**



La Petite Michèle...de tout pour tous les goûts... Réservez tôt notre salle à manger pour vos réceptions dans un décor chaleureux... Informez-vous sur nos buffets froids pour apporter..

L'équipe du **Restaurant La Petite Michèle** vous souhaite de très Joyeuses Fêtes et une Bonne et Heureuse Année prospère à tous!

Place Monette 424-3131

Restaurant LA PETITE MICHELE



Meilleurs Voeux pour un Noël savoureux, tendre et délicieux!

L'équipe **Provigo**

TOUJOURS POUR MIEUX VOUS SERVIR:

- NOUVEAU STATIONNEMENT DIRECTEMENT EN FACE
- LIVRAISON



Horaires du temps des Fêtes:

20 décembre: 8h30 à 21h	1er janvier: fermé
21 décembre: 9h à 21h	2 janvier: 9h à 21h
22 décembre: 9h à 21h	3 janvier: 8h30 à 21h
23 décembre: 9h à 21h	4 janvier: 9h à 21h
24 décembre: 8h30 à 17h	5 janvier: 9h à 21h
25 décembre: Fermé	6 janvier: 9h à 21h
26 décembre: 9h à 21h	7 janvier: 9h à 21h
27 décembre: 8h30 à 21h	8 janvier: 9h à 21h
28 décembre: 9h à 21h	9 janvier: 9h à 21h
29 décembre: 9h à 21h	10 janvier: 8h30 à 21h
30 décembre: 9h à 21h	11 janvier: 9h à 17h
31 décembre: 8h30 à 17h	

Le bureau du comté de Bertrand maintenant à Ste-Agathe

H O N D A

UN SEUL PRIX


LOCATION 48 MOIS :

INCLUS : Radio - Moulures - 2 miroirs - 50 mi/gal. - garantie 5 ans/100 000 km intermittent - 5 vitesses.

199⁹⁹\$* /mois

Transport et préparation inclus.

Civic CX




- essuie-glace arrière
- cache-bagage
- 1 coussin gonflable

0\$

CASH

Civic LX




- servodirection
- caps de roue
- 2 coussins gonflables

1000\$*

CASH

Civic DX



- servodirection
- caps de roue
- 2 coussins gonflables


1000\$*

CASH


* Modèle Civic CX 1998 (ej632W). Transport et préparation inclus. Premier et dernier versement exigé. 18 000 km par an (72 000 km pour 48 mois); frais de 10¢/km additionnel. Pas d'obligation d'achat à la fin du bail. Taxes en sus.
Modèle avec transmission automatique, 18\$ de plus par mois.

#1 satisfaction Service après-vente

Les Autos P.A. Leblanc



1717, route 117
Sainte-Agathe Sud
(819) 326-1717



P.A. LEBLANC
J15506-1122-97



Dans l'ordre habituel: Sébastien Lachaine, attaché politique; Andrée Martin, conseillère politique au bureau de Ste-Agathe; le député Denis Chalifoux et Kathia Parisée, secrétaire en poste à Québec. (Photo: Altitude)

(JL) - Le bureau de député du comté de Bertrand, qui était jusqu'à récemment situé à Ste-Adèle, a maintenant ouvert ses portes à Ste-Agathe-des-Monts le 11 novembre dernier. C'est ce que vient d'annoncer le nouveau député du Parti Libéral du Québec Denis Chalifoux.

Il est situé au 14, rue St-Antoine, bureau 100. On peut rejoindre le député ou les membres de son personnel par téléphone au (819) 326-5686, ou sans frais au 1-888-216-8818. Le numéro du

télécopieur est le (819) 326-6136.

M. Chalifoux en a profité pour annoncer la nomination de M. Sébastien Lachaine au poste d'attaché politique et de Mme Andrée Martin à celui de conseillère spéciale.

"Nous tenons à nous excuser du délai encouru, a dit M. Chalifoux, mais nous avons dû subir quelques contraintes de réaménagement. Au plaisir de vous accueillir et de vous servir chez vous." □

Campagne Centraide 1997

(AL) - Le président de campagne de financement de

Centraide St-Donat, Réal Miron, remercie tous les Donatients et villégiateurs qui ont donné généreusement. Il souhaite également rendre hommage aux nombreux bénévoles qui sont le noyau de cette réussite. "Sans leur aide, il serait impossible d'y arriver", a-t-il tenu à souligner.

M. Miron tient à remercier chaleureusement les établissements qui ont accueilli l'équipe de Centraide (Banque Nationale, Marché Métro, Marché Provigo, Caisse pop et Resto-Bistro du Coin) et les commanditaires de l'événement (Boulangerie St-Donat et Cuisto du Nord).

La campagne se poursuit. On peut donc faire un don en communiquant au 424-7663.



Centraide
475, rue Principale
Saint-Donat (Québec)
J0T 2C0

Hautes-Laurentides
Secteur Saint-Donat

NOM _____
ADRESSE _____
VILLE _____
CODE POSTAL _____ TÉLÉPHONE _____
SIGNATURE: _____

S.V.P. RETOURNER AVEC VOTRE DON. MERCI.

Centraide possède une liste de donateurs. Si vous voulez que votre nom n'y figure pas, veuillez nous en aviser.

NUMÉRO D'ENREGISTREMENT: 0691675 03-10

CONTRIBUTION TOTALE _____ \$

CI-JOINT _____ \$

CHÈQUE(S) | MANDAT-POSTE | REÇU REQUIS |

CARTE DE CRÉDIT

VISA | MASTER CARD | AUTRES |

No. de la carte: _____

Date expiration: _____

Merci de donner un coup de main au destin!

Lors d'une compétition interécole

On a relevé des défis au Jeet-Kune-Do



C'est le 22 novembre dernier, au Centre culturel du Lac Masson, à Sainte-Marguerite, qu'avait lieu la compétition de Jeet-Kune-Do. Cette compétition interécole regroupait les élèves du maître Réjean Major répartis dans ses différentes écoles de Saint-Donat, Sainte-Agathe, Sainte-Adèle et Sainte-Marguerite. Jeunes et moins jeunes se sont affrontés tout au long de cette journée. Saint-Donat a fait bonne figure puisque plusieurs élèves donatiens sont rentrés avec trophée et médaille au cou. On aperçoit, dans la photo, quelques-uns des jeunes récipiendaires, catégorie junior, qui affronteront en février prochain des élèves d'autres écoles de Jeet-Kune-Do des Laurentides. Dans l'ordre: Marjorie Harvey-Perron, Joé Beauséjour, Jean-Michel Harvey-Perron (récipiendaire de deux trophées et d'une médaille d'argent), Catherine Chartier, Jean-Sébastien Lafleur-Charbonneau, Élizabeth Charron et Jérémy Harvey-Perron. À l'arrière: l'instructeur Réjean Major et le coinstructeur Marie-Ève Viger qui a obtenu sa ceinture noire. Ajoutons que dans la catégorie des 13-14 ans, Luc Berthiaume a également obtenu une médaille.

(Photo: Altitude)



Nos meilleurs vœux à l'occasion du temps des Fêtes

idée cadeau Mont Garceau

Offrez un laissez-passer pour une journée de ski... pour Noël



190, ch. du lac Blanc, Saint-Donat
(819) 424-2784 • 1-800-GARCEAU

- ...des skis
- ...des bottines
- ...des fixations
- ...des gants
- ...des planches à neige
- ...des manteaux

"ça va être facile à trouver cette année..."

Le père Noël



BOUTIQUE DE SKI MONT-GARCEAU

La vraie boutique spécialisée
 C.P. 353, Saint-Donat JOT 2CO
(819) 424-2233

Les Vœux de Mgr Jean Levert

AU
restaurant



Nous avons fait un concours de citrouille entre "employés". La gagnante qui est nulle autre que notre "GRAND CHEF" s'est méritée une semaine en République Dominicaine, toutes dépenses payées. (Ce n'était pas arrangé!). J'espère que tu as passé une belle semaine.

Félicitations!



436,
Principale
424-2483

Pleins de
beaux souhaits
pour 98, que
l'Année
Nouvelle soit
florissante,
enrichissante
et aimante
pour tous nos
clients.
Au plaisir de
vous revoir.

Vos hôtes:

Line &
Suzanne



À travers tous les changements que nous vivons ou subissons, dans le monde d'aujourd'hui, il me semble qu'on ne serait pas prêt à laisser tomber la fête de Noël! Cette Fête est en effet très ancrée dans nos habitudes de vie comme dans notre culture.

Plusieurs semaines à l'avance, nos maisons et nos rues s'illuminent et chantent des airs que nous aimons. Nos cœurs s'ouvrent à

l'amour, à la tendresse et même au pardon.

Pourquoi tout cela? Pour fêter la naissance d'un enfant, à Bethléem, il y a deux mille ans. L'arrivée d'un enfant qui avait été préparé par Dieu et confié à un couple de parents, Joseph et Marie, qui l'ont attendu et aimé profondément comme tous les parents du monde.

Toute la vie de cet enfant a été l'expression de la bonté de Dieu pour les humains. Par ses paroles, ses gestes et sa façon d'accueillir



et d'aimer, Jésus a été, hier, et il est encore aujourd'hui, une lumière dans la nuit.

Tout en savourant les joyeux moments que nous réserve la fête de Noël, n'oublions surtout pas la raison profonde et la source de la joie qui nous habite, comme nous le rappelle l'évangile: «... aujourd'hui nous est né un sauveur dans la ville de David».

Mgr Jean Levert
vicaire général
diocèse de Mont-Laurier

Les rennes du père Noël ont disparu

À u royaume du père Noël, tout va bien. Les lutins vérifient les jouets, car c'est le 21 décembre et il ne faut pas qu'ils soient en retard.

Mais le père Noël ne voit pas les rennes. À ce moment, Nez Rouge revient en courant vers le père Noël. Et

essoufflé il dit: «Vite père Noël, les Inouïts ont pris les rennes pour des chevreuils! Ils les ont amenés dans leur village pour les vendre.»

Le père Noël partit vers le village avec Nez Rouge. En route, ils rencontrèrent un phoque, il disait qu'il avait vu les rennes, ils étaient partis vers la

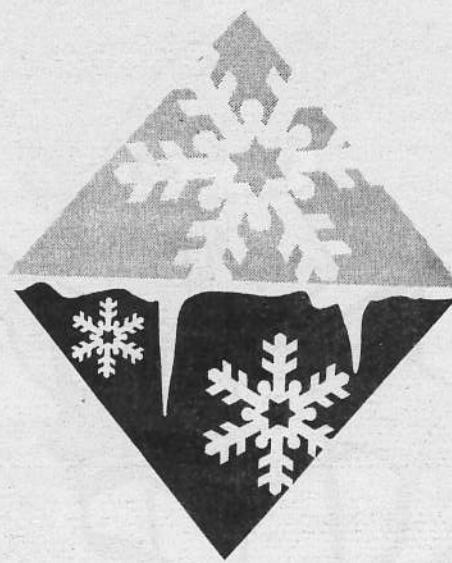
droite.

Le père Noël était arrivé et il vit les Inouïts et il dit: «Arrêtez, ce sont mes rennes!» Les Inouïts disent: «Oh! père Noël, nous rendons les rennes.» Ils repartirent vers le royaume. Quelques jours plus tard, c'est Noël et le père Noël passa par le village et ce fut une grande fête!

François Clec'h
3e année Chantal

Vœux de Noël

L'ÉTUDE DE NOTAIRES
RAYMOND & SIGOUIN



vous offre ses meilleurs vœux
pour la période des Fêtes



Place Monette, 430 Principale, St-Donat,
Tél.: (819) 424-2272, Fax: (819) 424-1574

La Croix Blanche du Québec, système coopératif à domicile

Une nouvelle ressource vouée au mieux-être des aînés et des handicapés vient de voir le jour. Un ressource coopérative, La Croix Blanche du Québec, située à Sainte-Agathe-des-Monts, répond à tous les besoins en fournitures et équipements des personnes à capacité physique limitée, en se rendant à domicile et en maison d'hébergement. Les gens en perte d'autonomie, en soins palliatifs à la maison ou en résidence, les accidentés de la route ou du travail, et les personnes stomatisées font appel aux services de la coopérative. Les coopérateurs veillent à leur procurer les fournitures d'incontinence, aides à la mobilité (cane ergonomique, fauteuil roulant, marchette), accessoires de support (bas etc.) et de confort, de soulagement de la douleur (tens), équipements de salle de bains, produits spécialisés pour soins de la peau et des plaies.

Le système coopératif est un outil servant à toute collectivité, pour se donner ensemble des moyens pour mieux vivre. La Croix Blanche a choisi de s'associer aux fabricants les plus spécialisés au niveau de l'approvisionnement des fournitures et équipements dans le domaine médical.

Ouvert de 8h30 à 17h30, la coopérative aide également les personnes à capacité physique limitée à cheminer pour obtenir une aide des différents régimes publics, s'il y a lieu, et de leurs assurances privées et collectives. Les usagers peuvent rejoindre la Croix Blanche au 1-888-867-2647, la ligne service qui leur est réservée. □

Message du maire de Notre-Dame-de-la-Merci



Dans le message du mois dernier, je vous exposais brièvement la situation qui se présente suite à la fermeture du bureau de la Sûreté du Québec à Saint-Donat. À ce jour, je n'ai malheureusement d'autres développements à vous communiquer... dossier à suivre.

Il en est de même avec le projet de la future route projetée axe/Est-Ouest Notre-Dame-de-la-Merci/Saint-Côme. Nous vous communiquerons plus de détails aussitôt qu'ils seront disponibles.

Les autres dossiers en cours sont également au point stagnant.

Par contre, notre projet de guichet automatique, lui, est très "clinquant" car l'ouverture officielle "sonnera" vers la mi-dé-

cembre. Un pas de géant vers un avenir prometteur pour notre municipalité.

Lors de notre session ordinaire de novembre 1997, les membres du conseil ont proclamé la première semaine de décembre de chaque année, Semaine québécoise des personnes handicapées tenue sous le thème de "L'Accès, c'est l'autonomie... tout le monde y gagne".

Aussi, un "Forum sur la pauvreté" en Matawinie, organisé

par APH Joli-Mont, a eu lieu en novembre dernier à Saint-Jean-de-Matha. Un événement mobilisateur auquel toutes les forces vives du milieu communautaire étaient invitées. Les membres du conseil avaient délégué notre directeur des Services municipaux pour assister à cet événement.

Nous préparons en ce moment le budget 1998. Je vous invite donc à assister à la session spéciale prévue pour l'adoption du budget le lundi 15 décembre 1997 à 19 h 30. Aussi, je vous encourage grandement à prendre connaissance, dans cette édition, du rapport sur la situation financière de la municipalité. Comme vous pourrez le constater, la situation financière reflète un bon contrôle et une bonne gestion.

Veillez noter également que notre assemblée ordinaire du conseil de janvier aura lieu exceptionnellement le vendredi 9 janvier 1998, à 19 h 30.

Pour la période des Fêtes, les bureaux de l'hôtel de ville seront fermés du 24 décembre 1997 jusqu'au 2 janvier 1998 inclusivement. Le ramassage des ordures s'effectuera comme à l'habitude.

Les membres de mon conseil et le personnel se joignent à moi pour offrir nos meilleurs vœux de santé et bonheur pour le Temps des Fêtes, et qu'en cette période de réjouissances, vos desirs les plus chers se réalisent et se perpétuent tout au long de l'année. Bien sûr, je vous exhorte à la prudence dans vos déplacements durant la période des Fêtes.

Le maire
Raymond Brissette

L'histoire de la crèche de Noël

La tradition de confectionner une crèche de Noël, représentant la "Nativité de Jésus", remonte, selon certains auteurs, à saint François d'Assise (1182-1226), qui se serait inspiré de l'Évangile de Luc, où ce dernier fait une description très significative des personnages, tels les anges, les bergers et autres, témoignant de la naissance de Jésus. Cependant, d'autres auteurs ne mentionnent la venue de la crèche de Noël qu'au XVI^e siècle. Dans les chroniques des Ursulines de Québec, il est signalé que dès le début de la colonie, on dresse la crèche dans la chapelle des religieuses susmentionnées, décorée de sapins, au grand ébahissement des Hurons. On y retrouve aussi les trois principaux personnages, soit Jésus, Marie et Joseph.

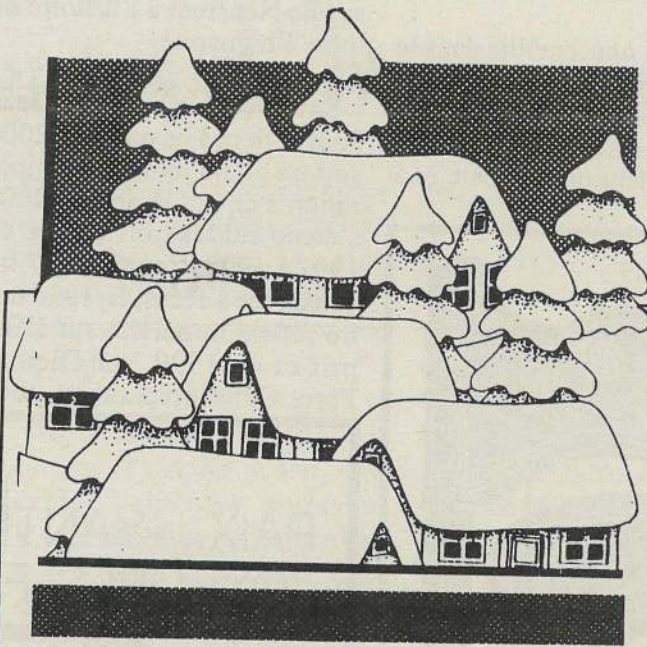
Dans nos églises du Québec, la crèche fait encore partie de nos traditions et de notre culture du temps des Fêtes. À quelques jours précédant Noël, le sacristain, accompagné de quelques aides, commence à mettre sur pied le plan de la crèche, à l'emplacement d'un autre latéral. Parfois, comme c'est le cas encore aujourd'hui, un ex-directeur d'école s'implique comme maître décorateur et architecte et met ses talents d'artiste au service de la communauté. Il est naturellement secondé par le sacristain et ses aides.

Une artiste peintre de la paroisse peint une toile représentant le village de Bethléem en Judée. Les échafauds se montent, les papiers imitant le rocher prennent forme, les branches sèches sont peintes en blanc et enduites de ouate simulant le givre, les personnages sont dépeints, l'étoile est installée bien à la vue, les fleurs agrémentent le décor et le berceau est intronisé bien en évidence afin que l'Enfant-Jésus

de cire y soit déposé dans la nuit de Noël. Les bougies et les lumières viennent ajouter une teinte d'éclat et de brillant à cette nuit mémorable entre toutes. Sur le coup de minuit, au moment où l'on entonne le "Minuit Chrétiens", tout s'illumine

et devient féérique. L'atmosphère est à la beauté, à l'émerveillement et à la poésie... et reviennent nos joies d'enfant.

Yvon Julien
Beauharnois



La Caisse populaire Desjardins de Saint-Donat vous offre ses Meilleurs Vœux à l'occasion des Fêtes.

Les administrateurs ainsi que les employés de la Caisse se joignent à nous pour vous offrir leurs Meilleurs Vœux.

Etienne Mousseau
Président

Yves Ritchie
Directeur général

Horaire du Temps des Fêtes:

24 décembre: 10h00 à 15h00	31 décembre: 10h00 à 15h00
25 décembre: FERMÉ	01 janvier: FERMÉ
26 décembre: FERMÉ	02 janvier: FERMÉ



Caisse populaire
Desjardins Saint-Donat
de Montcalm

470 Principale,
Saint-Donat
Tél.: (819) 424-2563

Cette année,
le père Noël a
décidé d'acheter ses
cadeaux chez
**COUVRE-PLANCHERS
LAFOREST**

Venez voir la
nouvelle boutique de
cadeaux et nos tapis
décoratifs!

NOUS VOUS
SOUHAITONS
DE TRÈS
JOYEUSES
FÊTES!

Carole & Serge Laforest

Couvre-Planchers
Laforest inc.

350, Principale
Saint-Donat **424-2929**



Téléthon de la recherche sur les maladies infantiles

La 22e édition du Téléthon de la recherche sur les maladies infantiles est déjà en route!

L'ouverture de cette 22e édition a lieu le samedi 6 décembre à 21 h 00 sur les ondes de TQS pour se terminer le dimanche 7 décembre à 21 h 00.

bre à 21 h 00 sur les ondes de TQS pour se terminer le dimanche 7 décembre à 21 h 00.

Les bénévoles du centre téléphonique, sous la direction de

M. Michel Grégoire qui en est à sa 21e année de bénévolat, se-

ront prêts à recevoir vos dons. Les numéros de téléphone sont les suivants: appels locaux: 831-2030; interurbains: 1-888-289-2030.

Il est à noter que ce centre couvre les municipalités suivantes: Ste-Julienne (Michel Grégoire), St-Jacques, St-Alexis et St-Esprit (Louise

Lemarbre), St-Donat et Notre-Dame-de-la-Merci (Nathalie Dupuis), St-Calixte et St-Lin (Mme Bélair) Rawdon, Chertsey, St-Roch-de-l'Achigan. À Entrelacs, il y aura un bureau ouvert afin de recevoir vos dons au 2661, boul. Entrelacs, sous la direction de M. André Metcalfe. □



Que se passe-t-il à l'ombre du clocher?

Tout comme vous tous, l'approche de Noël, le magasinage, les décorations, la planification des réceptions familiales ou sociales préoccupent mon esprit et laissent peu de temps à la réflexion. Voilà pourquoi je laisse à la vôtre quelques idées glanées un peu partout.

En voici une, cueillie dans le "Prions en l'église": lorsque nous signons un chèque ou un contrat, nous portons une grande attention à la date et à

l'année. Mais qui d'entre nous pense à Jésus en écrivant "1997"? Pourtant, c'est à partir de sa naissance que l'on calcule les années. Presque partout, nos sociétés sécularisées s'en tiennent encore au calendrier de l'ère chrétienne. Cet usage atteste, à sa façon, la contribution incomparable de Jésus de Nazareth à l'histoire de toute l'humanité.

Savez-vous que le pape Jean Paul II tient à ce que l'an 2000 soit un grand jubilé. La préparation à ce jubilé de l'an 2000 s'étend sur les trois années de 1997 à 1999. L'année 1997 fut consacrée à Jésus, en 1998 notre réflexion portera sur L'Esprit et en 1999, sur Dieu le Père. Cette préparation nous

aidera à entrer dans le troisième millénaire avec une foi plus profonde.

Pensons qu'il y a mille neuf cent quatre-vingt-dix-sept ans, le Sauveur du monde naissait et que les Anges chantaient "Paix sur terre aux hommes de bonne volonté".

Si chacun met sa part de "bonne volonté" dans les accolades et les souhaits du temps des Fêtes, cette paix annoncée deviendra évidente. Joyeux Noël à tous.

Lucille Wagner-Paquette
pour le comité
de pastorale paroissiale

REMBOURRAGE ST-DONAT

souhaite à tous
ses Meilleurs
Voeux pour la
Nouvelle
Année.



ESTIMATION GRATUITE
• ST-DONAT • 424-2291

C'est avec un immense plaisir que nous profitons de ce joyeux temps des Fêtes pour vous présenter notre nouvelle image.

En effet, dès le 1er janvier 1998, nous serons connus sous le nom de **ASSURANCES LAFRENIÈRE ET ST-AMOUR INC.**

617, Principale
St-Donat

François Lafrenière et
Sylvie-Anne St-Amour
C.d'A.Ass.



ASSURANCES



Lafrenière et
St-Amour Inc.
COURTIERS
424-3115

toujours prêts à mieux vous servir depuis 25 ans

PAIX... SANTÉ... BONHEUR
JOYEUSES FÊTES À TOUS



PIZZERIA ST-DONAT

AU CENTRE DU VILLAGE 412, Principale
424-2422 prop.: Paulette Ritchie Côté

25 DÉCEMBRE: FERMÉ
JOUR DE L'AN: OUVERT
DU 26 DÉCEMBRE AU
5 JANVIER: OUVERT
TOUS LES SOIRS
DÈS 16H

Mets pour apporter ou
manger sur place.
Apportez votre vin
Terrasse intérieure
BIEN CHAUFFÉE

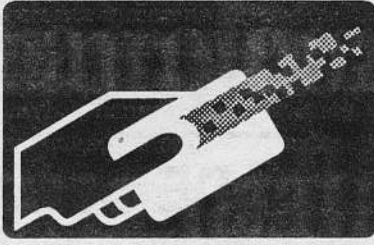


Notre-Dame-de-la-Merci aura son guichet automatique

(JL) - C'est chose faite. La promesse électorale - parmi d'autres - du maire Raymond Brissette concernant l'ouverture durant son mandat, d'un guichet financier automatique relié à une caisse populaire devrait se réaliser vers la fin de décembre de cette année.

Le minilocal offrant la possibilité d'effectuer ses transactions bancaires par l'entremise d'un

guichet automatique sera situé à même l'édifice de la bibliothèque, coin nord tout près de l'entrée principale. Selon les ententes originellement prises avec le réseau Biblio, et pour respecter celles prises avec le ministère des Affaires culturelles, la mu-



nicipalité doit redonner à la bibliothèque le même nombre de mètres cubes d'espace emprunté à cette salle. À ce chapitre seul, il en coûtera près de 30 000 \$ à la municipalité en frais de construction.

Une entente protocolaire pour

la mise en œuvre de ce guichet automatique serait intervenu, après quelques années de pourparlers, avec le réseau de la Caisse populaire de Saint-Donat (Montréal et Ouest du Québec)

et celui de la Caisse de Chertsey qui elle, appartient à un autre réseau (Joliette). L'émergence d'une telle entente serait une première au Québec, selon le maire Brissette. □

Un Noël pas comme les autres

Par une nuit étoilée, le père Noël distribue les cadeaux, pendant que les enfants sont couchés bien au chaud dans leur lit. Quand le père Noël finit, il se

rend compte qu'il manque un camion pour Gabriel et une poupée pour Cynthia. Il appelle la fée des étoiles et lui demande de faire apparaître une ravissante

poupée et un camion rouge rutilant. Au même moment, les deux cadeaux sont enveloppés et le père Noël les porte près du sapin illuminé. Les deux enfants sont ravis de recevoir leur cadeau.

Carolyne Hayes
3e année Danielle

Denis Chalifoux plus craintif face aux actes de braconnage

(JL) - Le nouveau député de Bertrand et porte-parole de l'Opposition officielle pour les dossiers de la faune, Denis Chalifoux, a questionné récemment, à l'Assemblée nationale, le premier ministre Bouchard afin de connaître les actions qu'il entend poser concernant le différend qui oppose son gouvernement et les agents de conservation de la faune. Selon le député li-

béral, en laissant traîner le dossier sur le bureau du Conseil du trésor, Lucien Bouchard démontre qu'il n'a pas l'intention d'en faire une priorité.

M. Chalifoux craint qu'en raison du conflit actuel, certains individus puissent s'adonner plus facilement au braconnage. Il enjoint le premier ministre d'intervenir

afin d'éviter des conséquences déplorables. "Lucien Bouchard permet, par son inaction dans le dossier, la possibilité de l'augmentation des actes de braconnage au Québec, a dit M. Chalifoux. Il s'agit d'une situation tout à fait inacceptable, et le gouvernement péquiste doit y remédier."

À TOUS DE JOYEUSES FÊTES

Jocelyne et Michel

ISOLATION PHÉNIX

191, Principale, St-Donat
(819) 424-3979

MOI
j'ai toute ma tête!

Play It Smart

Canada

Santé et Bien-être social
Canada Health and Welfare
Canada

Louise et son équipe remercient leurs clients pour la confiance et la fidélité qu'ils leur ont témoignées en 1997 et lors des 28 dernières années. Nous vous souhaitons à tous un Joyeux Noël et une Bonne Année.

St-Donat MARINE inc.

(819) 424-2288

Le père Noël est en retard

Vous savez, le père Noël a beaucoup de cadeaux à faire pour Noël. Il ne reste que six jours pour tout faire les cadeaux.

La nuit tombe et le ciel est étoilé. Les lutins travaillent de jour et de nuit, ils sont fatigués de travailler. Une chance que le père Noël est là pour les aider. Les lutins recommencent à travailler, il ne reste que trois jours

pour faire les cadeaux. Pinceau par ci, par là, chantent les lutins en travaillant.

Le bonheur est revenu, le père Noël est content. La belle fée des étoiles est venue les aider. Et bientôt les cadeaux sont faits et emballés. Il reste deux jours avant la grande fête de Noël et tout est prêt.

Content, le père Noël remercie la

fée des étoiles. Il est temps d'embarquer les cadeaux dans le traîneau. Le père Noël monte dans le traîneau. Le père Noël et ses rennes partent du royaume et vont porter des cadeaux aux enfants sages. Si vous levez les yeux peut-être les verrez-vous un jour...

Anouk Lauzon Vincent
3e année Chantal



L'occasion de vous remercier de l'encouragement apporté!

JOYEUSES FÊTES À TOUS

METRO

St-Donat

Le personnel et la direction de Metro

Certificat cadeaux • Stationnement à proximité des entrées • Service photo • Valideuse Loto Québec • Location machine à tapis

Pour chaque magasin Metro, courez la chance de gagner un B.B.Q., un téléphone sans fil, un four à pain. Remplissez un coupon dans la circulaire et venez la déposer chez METRO

Horaire du temps des Fêtes:

20 décembre: 8h30 à 21h	1er janvier: fermé
21 décembre: 9h à 21h	2 janvier: 9h à 21h
22 décembre: 9h à 21h	3 janvier: 8h30 à 21h
23 décembre: 9h à 21h	4 janvier: 9h à 21h
24 décembre: 8h30 à 17h	5 janvier: 9h à 21h
25 décembre: Fermé	6 janvier: 9h à 21h
26 décembre: 9h à 21h	7 janvier: 9h à 21h
27 décembre: 8h30 à 21h	8 janvier: 9h à 21h
28 décembre: 9h à 21h	9 janvier: 9h à 21h
29 décembre: 9h à 21h	10 janvier: 8h30 à 21h
30 décembre: 9h à 21h	11 janvier: 9h à 17h
31 décembre: 8h30 à 17h	

LIGUE DE QUILLES BOULE D'OR

Semaine du 18 novembre 1997

RANG	ÉQUIPES	POINTS SEM.	POINTS SAISON	DIFF.	
1	Rest. La Chaumière #4	8	56	0	C. Lafond
2	Garage LPG #2	6	54	2	R. Richer
3	Journal Altitude #3	6	52	4	M. Charbonneau
4	Centre de pompes #6	0	50	6	G. Tardif
5	Bonisoir Ultramar #1	2	48	8	Guy Tardif
5	Câble St-Donat #8	2	48	8	R. St-Amour
7	Pizzeria St-Donat #7	6	42	14	R. Cousineau
8	Caisse populaire #5	2	34	22	J. Charbonneau

NOS MEILLEURS VOEUX

Centre de Pompes St-Donat

L'ÉQUIPE DU
CENTRE DE
POMPES
ST-DONAT
VOUS SOUHAITE

PAIX
SANTÉ
BONHEUR...

UN
JOYEUX
NOËL...

UNE
BONNE ET
HEUREUSE
ANNÉE

(819) 424-3220

Chevrette surveillera de près les modalités de création des CLD



2e cahier

Au cours de la conférence de presse qu'il donnait récemment à Joliette concernant la création des Centres locaux de développement (CLD), le ministre Guy Chevrette a promis qu'il verrait de près à l'administration des fonds alloués par

son gouvernement à ce projet qui verra le jour, à travers le Québec, dès les premiers mois de 1998.

Voulant envoyer un message clair aux maires et aux préfets des diverses MRC, M. Chevrette les a mis en garde sur leur façon d'administrer les fonds tant de Qué-

bec que des municipalités elles-mêmes qui devront être versés pour la mise en place des CLD. "J'ai cru comprendre que certains maires ne verseraient pas autant dans ce projet que Québec s'attend d'eux. J'ai été bien clair là-dessus: je leur ai écrit qu'il y aura di-

minution d'autant de la contribution gouvernementale s'ils décident de couper. C'est pas vrai qu'on va donner 400 000 \$ à une région qui en met juste 100 000 \$. C'est-tu clair?"

monde au travail sur le terrain, avec les groupes du milieu."

Guy Chevrette semble être très ferme sur la collaboration des MRC et des diverses municipalités qui les composent quant à la bonne administration de ses CLD, laissant croire que quiconque montrerait de la mauvaise volonté dans ce dossier trahira infailliblement de la patte. En ce qui touche des fusions possibles entre MRC, il a dit que les budgets se mariaient tout autant. □

Et d'ajouter le ministre: "Si ces proportions ne sont pas respectées, jamais je ne signerai un projet de création de CLD. Ce n'est pas une confrérie pour un commissariat industriel qui veut s'entourer d'une cour et se promener d'un cocktail à l'autre. Je veux du



Anik Bélanger: métier d'avenir, policier

C'est sous le thème "Travailleur d'un jour", de la Polyvalente des Chutes, à Rawdon, que la jeune Anik Bélanger, résidente de Notre-Dame-de-la-Merci et étudiante à Rawdon, a eu l'occasion de patrouiller une journée durant avec l'inspecteur Martin Hébert, de la Sûreté du Québec, section Saint-Donat. Après cette journée, Anik est déterminée à devenir policière. M. Hébert ne doute pas un seul instant qu'Anik possède déjà les qualités requises pour exercer cette fonction. On aperçoit, dans l'ordre habituel, Martin Hébert, Anick Bélanger, l'inspecteur Dave Beaulieu et l'agent Carl Morin devant le poste de la S.Q. (Photo: Altitude)

ALAIN CLEC'H

À vous tous chers clients et amis:
Joyeux Noël et Heureuse Année.

Alain Clec'h, arpenteur-géomètre
519, Principale, St-Donat 424-2815
Fax: 424-5478

Chrysler Ste-Agathe Inc.

VENTE ET LOCATION
DE VOITURES ET CAMIONS NEUFS

À L'ACHAT D'UN VÉHICULE NEUF, ROBERT VOUS DONNE...
UN DÉMARREUR À DISTANCE!!!
Valide pour décembre 1997 SEULEMENT sur présentation de cette annonce.

700, rue Principale, Ste-Agathe
819-326-4524
St-Donat: 424-5465



Robert CHICOINE
représentant des ventes et de la location



JEEP GRAND CHEROKEE LAREDO 1998 4X4

309\$ par mois

ENSEMBLE 26E+GEG+LSA
Transport inclus. Location, terme de 24 mois.
Comptant initial de 3 960\$



DODGE RAM ST 4X4 1998

289\$ par mois

ENSEMBLE 24 A
Location, terme de 30 mois.
Comptant initial de 1 079\$



POTINS • POTINS

Il y aura guignolée pour le comptoir des Samaritains à Lantier, Val-des-lacs et Ste-Lucie le dimanche 7 décembre de 11 h 00 à 15 h 00.

Il est question que NDM ait sa propre maison des arts avec la nouvelle année. C'est une initiative d'Edmond Charron. Nature des Monts (NDM) pourrait être son nom, et elle accueillerait des artistes venant exclusivement de NDM.

Etant donné qu'Adéline raffole du chocolat, on devrait tous lui acheter une barre de chocolat pour sa fête le 30 décembre. Elle devrait en avoir assez pour toute l'année 1998. Bon anniversaire.

André St-J. se demande pourquoi on n'a pas tardé à démolir les locaux de

l'équipe Paquin après les élections. Serait-ce parce que les murs ont des oreilles?

Sophie D. a des talents de conceptrice dessinatrice. Ton oeuvre sera publiée dans une édition à venir.

Il y a des critères particuliers pour être un vrai bon et beau Père Noël. Demandez à Michel Charette ce qu'il faut avoir.

Bon anniversaire à Marthe L. le 8 décembre et à Gisèle L'Heureux le 11 décembre ainsi qu'à Pierre Forget (Atout Prix), le 4, et Guillaume St-Amour, le 21.

Pierre Forget (réparations) aimerait réunir tous les internautes de Saint-Donat et NDM en vue de mettre sur pied une association ou une coopérative des internautes. Les intéressés le contactent au 424-2051.

Le Motel St-Amaour a trouvé preneur. Suzane Charbonneau, la sœur de Madeleine, accueillera sa clientèle sous peu.

Félicitations à Denise Droin pour son premier prix des décorations de la Place Monette lors des Week-Ends des couleurs.

Les Femmes actives modernes "voyagent"

Le mois dernier à l'Auberge Gaudet, soit le 11 novembre, grâce à Martine Larose, photographe, nous du groupe FAM avons pu nous évader par le truchement de photos prises en divers lieux de

la planète.

Toutefois, il s'agissait plus que d'une simple présentation. Martine, qui aime communiquer ses connaissances, nous donnait en même temps des trucs pour bien réussir nos photos de

voyage. Son professionnalisme et sa générosité ont fait de cette soirée un événement très agréable et fort instructif.

Rachel Boutin-Quesnel

Le père Noël est malade

Le père Noël a la grippe, il est très inquiet parce qu'il ne pourra pas distribuer les cadeaux aux enfants. La mère Noël essaie tout mais ça ne le guérit pas. Alors, elle se souvient qu'il y a trois ans, elle avait fabriqué une potion magique. Elle part à la recherche de baies rouges. Enfin, elle prépare la potion et la fait boire au père Noël. Les lutins et le père Noël travaillent d'arrache pied. Ils finissent juste à temps pour distribuer les cadeaux aux enfants.

Vincent Mousseau
3e année Danielle



EXCAVATION F. PIGEON

• Fondation • champ d'épuration
• Ligne d'eau • Chemin
• TRANSPORT EN VRAC
SABLE - GRAVIER - PIERRE ETC...

424-2450
ST-DONAT • NOTRE-DAME-DE-LA-MERCI
326-7967
STE-AGATHE

LA MAISON DU PÔLE-NORD

Vous avez besoin d'un Père Noël pour votre commerce? Association, club ou votre maison, avant Noël ou la veille de Noël pour la distribution de vos cadeaux.

RÉSERVEZ TÔT: 424-3164
PÈRE NOËL



LE TEMPS DES FÊTES AU CHÂTEAU MONTCALM

Le 31 décembre: Grand buffet dansant à 49.50\$ par pers. service inclus, taxes en sus. 24 plats délectables. Une ambiance unique. Réservation requise: (819) 424-1531
Sans frais: 888-424-1531

JOURNÉE PORTES OUVERTES:

LE 7 DÉCEMBRE DE 14H à 19H
GRATUIT: vin et fromage
Animation: chansonnier et artiste peintre



125 sud,
255 chemin Fusey
St-Donat
(819) 424-1531

L'Hôtel Château Montcalm vous offre
des voeux les plus chaleureux

MAPP sur la carte MÉTÉO pour décembre 1997



Nous devrions avoir connu un début de mois ensoleillé, mais les 5 et 6, M. Mapp prévoit de la pluie et jusqu'au 12, nuages, vents et temps doux seront de la partie. En fait, la température demeurera douce jusqu'au 23 décembre après quoi le mercure plongera quelque peu. Noël sera tout blanc avec sa véritable tempête de neige, toujours selon notre pronostiqueur. En prévoyant un hiver très clément avec peu de neige, M. Mapp souhaite à tous les lecteurs un très Joyeux Noël.

Le Club Optimiste de Saint-Donat fête ses 20 ans



Le samedi 29 novembre dernier, les membres du Club Optimiste de Saint-Donat célébraient le 20^e anniversaire de fondation de leur organisme local au cours de leur soirée Casino, au Manoir des Laurentides. Pour cette occasion, l'actuel président, Jacques Bouchard (à gauche), s'est "mis à table" avec le président fondateur Michel Lavoie. Chez les Optimistes, les mises sont toujours gagnantes à l'année longue. (Photo Altitude)



Joyeux Noël

Puisse Noël combler les coeurs de joie et de gaieté et ce bonheur durer toute l'année.

ENTREPRISES ÉLECTRIQUES ST-DONAT inc.
Tél.: 424-2648
Prop.: Paul Duplessis

Comment combattre la grippe

La seule façon de contrer la grippe est de la laisser suivre son cours, aussi désagréable que cela puisse paraître.

En cas de grippe, l'Association pulmonaire recommande de rester au lit, de boire beaucoup de liquide et de prendre de l'acétaminophène (Tylenol ou autres marques) ou de l'A.A.S. (Aspirin ou autres marques) pour le soulagement des maux de tête et des douleurs.

L'Association pulmonaire recommande toutefois de ne pas administrer de l'A.A.S. aux enfants et aux adolescents, puisque ce médicament augmente le risque de développer le syndrome de Reye, une maladie rare mais grave qui affecte le cerveau et le foie.

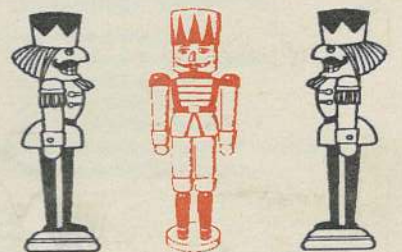
La grippe dure habituellement de deux à sept jours, mais peut se pro-

longer jusqu'à deux semaines. Si les symptômes persistent, il faut consulter son médecin étant donné le danger de complications, notamment de pneumonie.

Horaire de décembre à la MDJ

Les heures d'ouverture de la Maison des Jeunes de Saint-Donat sont de 18 h 30 à 22 h 30 les vendredis et samedis.

Les activités prévues au programme sont les suivants: programme de mise en forme, soirée impro, journée de magasinage avant Noël, party de Noël (27 décembre), ski de fond, glissade, Camp St-Donat (sous réserve) et musique (piano, tam-tam, guitare etc.). L'animateur et le coordonnateur des activités: Eric Tixier.



Bell investit plus de 1,6 M à Saint-Donat

Bell Canada a investi plus de 1,6 million \$ au central téléphonique de Saint-Donat. Les sommes investies ont permis de terminer la conversion du central téléphonique à la technologie numérique.

Ainsi, tous les clients de la circonscription téléphonique de Saint-Donat ayant une ligne individuelle bénéficieront du même niveau de service et tous ont également accès aux populaires services Étoiles^{MC} Bell, notamment à l'Afficheur et à la TéléRéponse^{MC} Bell.



Heureuses Fêtes à tous mes clients et amis!

Jean-Pierre Leclerc

J.P. Service

réparation d'appareils électro-ménagers et vente de pièces
494, Principale 424-4067



CHAUSSURES DALY 478-B, Principale, St-Donat 424-2409

Nous tenons à vous remercier de votre encouragement en 97, et vous souhaitons un Joyeux Noël et une très Heureuse Année 98.
Lise et Léonard



10% sur présentation de la Carte Privilege

Les gagnants du concours "St-Donat tout en couleurs" reçoivent leur prix



Le Père Noël vous souhaite
santé, prospérité et...
PRUDENCE SUR LES ROUTES

CARROSSERIE ST-DONAT
1887, Route 125 S. St-Donat 424-2788



Pour la troisième année consécutive, Martine Larose s'est jointe à la Chambre de commerce de Saint-Donat pour l'organisation du concours de photos "Saint-Donat tout en couleurs". La liste des gagnants a été dévoilée à la Maison de la culture le samedi 29 novembre dernier. On les voit ici, dans l'ordre: Jean-François Leclerc, 2e prix; François Gravel, 1er prix et prix du public; Guy Plamondon, 3e prix, et Martine Larose. Chacun des gagnants tenait le cliché primé. (Photo: Altitude)



LE DOLLAR EN FÊTE

Vaste choix
d'articles
de Noël
1\$ et plus

1\$
Le Dollar
en Fête
car.

Joyeux Noël!
Bonne et Heureuse Année

Carolle Lavoie, prop.

**600 Principale,
Saint-Donat
424-4283**



**JOYEUX
NOËL!**

Georges Desrochers remercie sa fidèle
clientèle pour l'encouragement et
la confiance qu'elle lui a témoignés
en 1997.
Toute son équipe se joint à lui
pour vous souhaiter ses Meilleurs Voeux.

Constructions
Georges
Desrochers

2, chemin de la Croix,
Saint-Donat
(819) 424-3259

Le père Noël et l'ourson de neige

Il était une fois, au pôle nord, un petit ourson qu'on appelait l'ourson de neige. Il était beau et blanc. Il était toujours tout seul. Un jour, le père Noël l'a vu et il lui apporta une surprise, une surprise enchantée qu'il verra plus tard. Aussi, il lui dit: «Viens travailler avec moi et les lutins». L'ourson lui répondit: «Oui, bien sûr.» Alors, le père Noël l'amena à l'atelier. Arrivé, l'ourson voit une lutine magnifique, elle avait des cheveux blonds, des yeux bleus et pleins de petits brillants sur les joues. Ils travaillent ensemble très longtemps. Un jour, l'ourson lui dit: «Veux-tu m'épouser.» La lutine lui répond: «Oui.» Le lendemain, ils se marièrent et eurent beaucoup d'enfants. Ils eurent une maison au pôle nord et ils vécurent heureux.

Marie-Noëlle Garceau
3e année Chantal

Le courrier du Père Noël pour tous les enfants de NDM

(AL) - Les jeunes de Notre-Dame-de-la-Merci ont encore le temps d'envoyer leur lettre ou leur dessin au Père Noël puisque la distribution de cadeaux aura lieu le 19 décembre prochain.

Le courrier du Père Noël, qui en est à sa sixième année consécutive, en est un bien spécial puisqu'il est réservé à tous les enfants de NDM. Ces derniers sont invités à lui écrire ou à lui faire parvenir un dessin. Les tout pe-

tits qui ne savent pas encore écrire peuvent bien naturellement être aidés de leurs parents.

C'est la généreuse Ruby, accompagnée de la fée des étoiles et de ses lutins, qui visitera toutes les maisons des enfants qui auront écrit au personnage bien aimé. Pour ce faire, le nom, l'adresse et l'âge des enfants de chaque famille doivent être soigneusement inscrits. On envoie le tout, sans timbre, à l'adresse suivante: Père Noël, Pôle Nord, H0H 0H0.

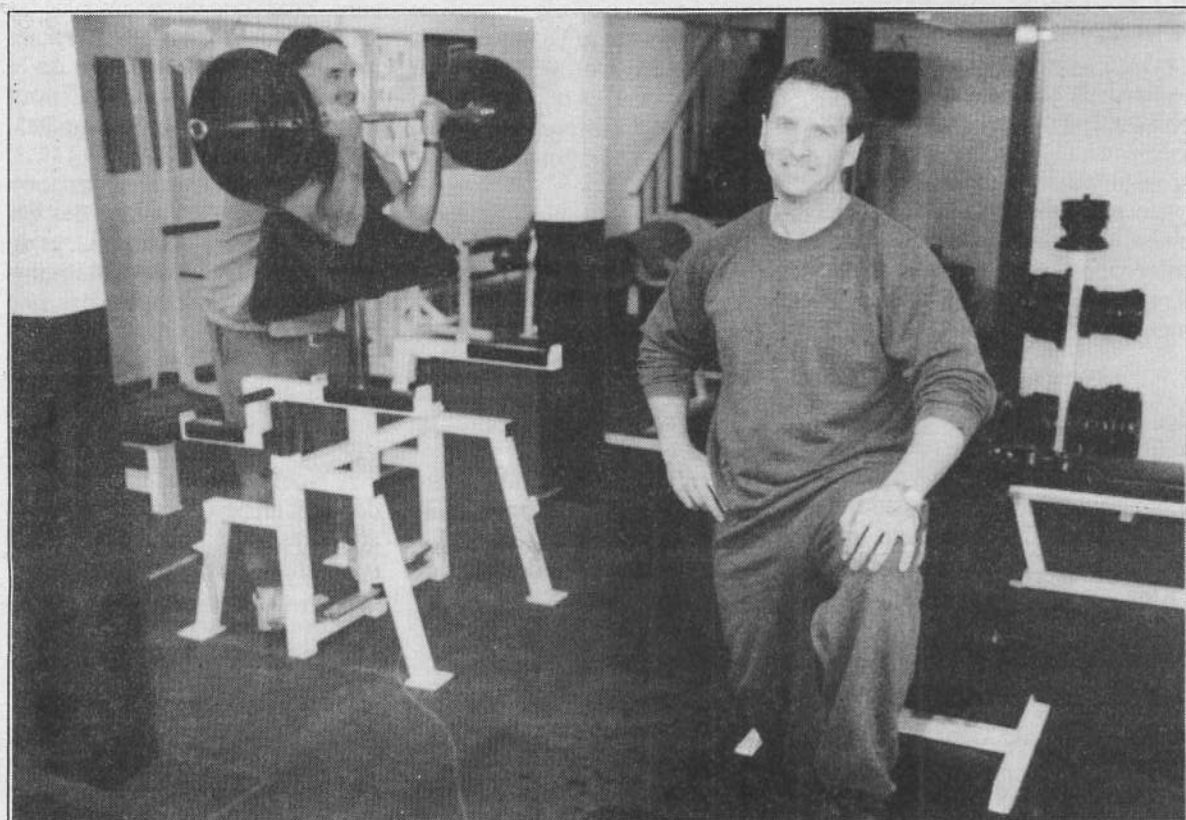
Les Optimistes de NDM en fête

Les membres du Club Optimiste de Notre-Dame-de-la-Merci organisent un brunch de Noël pour tous le dimanche 14 décembre, à 11 h 00, à la salle communautaire. Les réservations se font au 424-7551 et au 424-7131. Prix du billet: 7,50 \$ pour adultes et 5 \$ pour enfants de 4 à 12 ans.

Tous pourront également rester sur place pour le dépouillement de l'arbre de Noël, à 13 h 00, à l'intention des enfants résidant à NDM. Le tirage d'un super panier d'articles variés, d'une valeur de 500 \$, aura lieu vers 15 h 00. Le panier est exposé au garage Lamarche, à

NDM.

Les optimistes ont fêté Roxanne Turcotte, présidente sortante, lors d'un repas gastronomique au Château Montcalm. Les Optimistes souhaitent un très Joyeux Noël et une Bonne Année à tous.



Un nouveau club santé à St-Donat

Un tout nouveau commerce vient d'ouvrir ses portes à Saint-Donat. Il s'agit du Gym Alain Moreau, rue Principale. Ouvert depuis le 1er novembre dernier, le propriétaire est heureux de voir que plus de 40 personnes fréquentent déjà l'endroit. Ce genre de commerce attire aujourd'hui de plus en plus d'hommes et de femmes soucieux de leur santé physique et morale. Le Gym Alain Moreau offre aux clients une évaluation et un suivi, ne laissant pas l'utilisateur à lui-même. Chaque exercice est personnalisé en fonction de la condition physique de chacun. On voit ici Alain Moreau dans sa salle d'exercice.

(Photo: Altitude)

Offrez-vous un tout nouveau degré de confort!

Réduisez vos frais de chauffage jusqu'à 10%!*.

Faites installer dès maintenant le thermostat électronique d'Hydro-Québec et bénéficiez des avantages suivants**:

- stabilité de la température
- confort optimal grâce à sa précision au dixième (0,1) de degré près
- jusqu'à 10% de réduction de vos frais de chauffage*
- installation rapide par un maître électricien
- une garantie de base de 2 ans

39⁹⁵\$*** chacun

installation comprise (taxes en sus).

- * Économie réalisable si tous les thermostats sont remplacés.
- ** Certaines conditions s'appliquent.
- *** Si vous remplacez moins de 5 thermostats, le prix unitaire est de 28,95 \$ (taxes non comprises) et des frais de service de 45 \$ s'appliqueront.

Votre résidence est chauffée par plinthes électriques avec thermostats muraux?

Appelez sans tarder

FRANÇOIS GAUDET
ENTREPRENEUR
ÉLECTRICIEN INC.



30 Rue Rivard
Saint-Donat, Qué.,
J0T 2C0

Tél.: (819) 424-3495

Maître électricien accrédité par la Corporation des maîtres électriciens du Québec.



Un Noël écologique, pacifique, solidaire et joyeux!

Faire la promotion des "6 R" durant les Fêtes, c'est économique et ça peut être très drôle! Manifestez ainsi votre originalité et renforcez aussi l'engagement des jeunes et des adultes du mouvement Ecoles vertes Brundtland (EVB) en faisant de l'ERE (éducation relative à l'environnement) à l'occasion des Fêtes, période où le gaspillage et la surconsommation sont trop souvent à la mode.

Pour de bonnes idées, consultez les responsables locaux en ERE, les Ecoles vertes Brundtland et les guides pédagogiques existants: "Ensemble, récupérons notre planète", "Des watts entre les deux oreilles", "Des vers: des croyances populaires au lombricompostage", pour une utilisation rationnelle de l'énergie, une réduction du gaspillage des

ressources et un partage de la richesse durant cette période de festivités.

Utilisez les nouveaux outils EVB: affiche, brochure, macaron et carte postale pour afficher votre goût des 6 R entre Noël et le Jour de l'An. Offrez-vous donc aussi le visionnement des vidéos "Dossier EVB" ou "Des vers de classe". Et pourquoi pas une très belle lecture de "Terre comprise".

Perdez pas la carte!

Fabriquez du beau papier avec les jeunes, soit à l'école ou à la maison. Ça les calmera et ça leur permettra de fabriquer de jolies cartes de souhaits qu'ils seront ensuite très fiers de remettre à la famille et à leurs amis. Pourquoi ne pas utiliser ces jolies cartes (que toutes et tous s'arrachent de toute façon)

pour participer à la campagne de cartes de vœux à des prisonnières et des prisonniers d'opinion d'Amnistie internationale! À cette fin, consultez le dernier numéro de "Nouvelles CEQ".

Emballer-vous pas

Tout en économisant ainsi beaucoup de sous, on peut aussi sauver des arbres et s'amuser beaucoup en fabriquant son propre papier d'emballage. Cette année, on offre (et on accepte) que des cadeaux emballés dans un papier "réutilisé", dans un carré de tissu, dans un bout de dentelle, dans le foulard de soie de maman... et pourquoi pas, dans un papier blanc joliment décoré d'un dessin original signé de sa main?

Un petit concours du plus bel emballage après le réveillon, avec cela? Une activité emballante qui fera de votre réveillon un événement très couru.

Des jouets, des bonbonnières et des objets artistiques fabriqués avec des matériaux récupérés, pourquoi pas? Fiez-vous à l'imagination des jeunes et des adultes des EVB pour cela; ils sont imaginatifs et créateurs. Leurs réalisations vous surprendront.

À cette fin, profitez aussi de la richesse des idées des retraitées et retraités de votre coin.

Donnez écolo. Demandez écolo!

Un exemplaire de la trousse "Terre comprise", une bonne vulgarisation des enjeux environnementaux et sociaux actuels. La terre comme vous ne l'avez jamais vue.

Un exemplaire du guide sur le lombricompostage: "Les vers: des croyances populaires au lombricompostage". Un joli gilet "Paix et environnement" du CSRQ. Des cartes de l'UNICEF. L'achat d'objets utiles, réutilisables, écologiques et durables.

S'habiller dans une friperie? Parlez-en aux jeunes, certains en raffolent et font des envieux chez les adultes jeunes de coeur.

Une cueillette de livres, de jouets et d'objets usagés que l'on "répare" et que l'on remet ensuite à des personnes et organismes de la région.

Une collecte de vêtements dont certains vont chez les recycleurs pendant que d'autres seront distribués à des groupes démunis de sa communauté.

Un geste de partage avec la communauté, avec un peuple du Tiers Monde... et qu'on s'engage à répéter plusieurs fois... d'ici le Jour de l'An 1998!

Etouffez-vous pas... et fermez-la donc!

Utilisons la vaisselle "durable", réutilisons et récupérons les restes de nourriture.

Offrez-vous une activité de lombricompostage pour occuper une journée de tempête. Vous aurez beaucoup de succès avec les jeunes du voisinage. Rien de mieux qu'un visionnement de la vidéo "Des vers de classe" pour remplir une journée de tempête!

Réduisons notre consommation d'énergie durant le temps des Fêtes. Réduisons l'éclairage... et un peu de ces décorations qui illuminent surtout nos illusions et une recherche de bonheur trop "électrique". Le Petit Prince se contente bien d'une étoile, et c'est tellement plus joli!

À Noël, amusons-nous tout en donnant un peu d'espoir à Gaïa et aux êtres humains qui l'habitent, ici et ailleurs dans le monde!

La grippe du père Noël

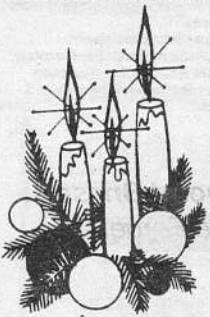
Une semaine avant Noël, le père Noël avait très froid. Il avait la grippe. Il ne pouvait pas aller distribuer les cadeaux aux enfants du monde. Il demande alors aux lutins d'aller chercher grand-mère Noël.

Plus tard, elle arrive avec les lutins. Le père Noël se sent de plus en plus mal. Grand-mère Noël cherche son livre de potion magique afin de trouver une recette miraculeuse. Durant de temps, les lutins font peu de cadeaux. Grand-mère Noël réussit sa potion et la fait boire au père Noël et aux lutins. Le liquide chaud leur donne beaucoup de force. Le père Noël et les lutins travaillent d'arrache-pied. Une heure plus tard, ils finissent la production de cadeaux. Le jour de Noël, les enfants sont très heureux de leur cadeau.

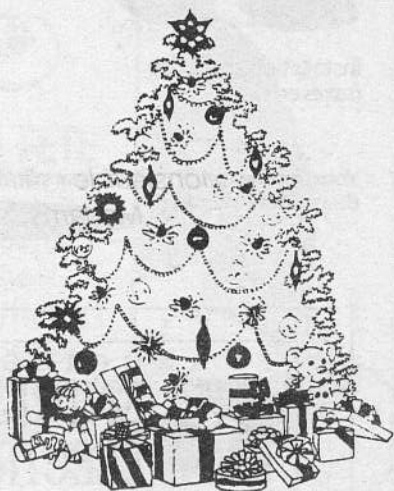
Marc-Étienne Lamarche-Gagnon
3e année Danielle



Choix varié de sapins cultivés et bouleaux décoratifs pour vos décorations intérieures ou extérieures.



Venez voir nos spéciaux de bière



OUVERT LE JOUR DE NOËL ET DU NOUVEL AN

Le dépanneur est situé au
CENTRE DU VILLAGE, 425, Principale,
424-2308



Joyeux Noël!

Bijoux or, argent .925
Montres de tous les prix
Grand choix de bijoux mode
et de cadeaux pour toutes
les bourses.

HORLOGERIE
DU
NORD

- Mise de côté • Emballage cadeau
- Réparation
- Installation de piles garanti

353, Principale
424-4185



Début d'une autre saison de motoneige à NDM



Pour souligner le début d'une autre saison de motoneige que tous espèrent florissante à Notre-Dame-de-la-Merci, les responsables du Club tenaient leur souper annuel à la salle communautaire le samedi 15 novembre dernier. On en a profité pour remettre des témoignages d'appréciation à deux membres émérites. Flanqués du président du Club Motoneige de NDM André Archambault et de l'administrateur Jacques Levasseur, on reconnaît René Lemyre et sa femme Huguette, récipiendaire de la Plaque honorifique du Club, ainsi que Pierre Leblanc à qui on a remis le Prix d'excellence en motoneige. (Photo: Altitude)

Café-échange Alzheimer tous les mois à St-Donat

Parents et amis des victimes de la maladie d'Alzheimer de la grande région de Saint-Donat sont invités, tous les premiers jeudis du mois, à venir échanger et chercher le soutien et l'information sur cette problématique au Foyer St-Donat, de 13 h 30 à 15 h 30, salle du sous-sol. Par ailleurs, ceux qui désirent rencontrer individuellement l'animatrice du café-échange, Mme Yolande D. Gaudet, sont priés de prendre rendez-vous en communiquant avec le bureau de la Société Alzheimer au numéro sans frais 1-800-978-7881. Ces rencontres sont gratuites.

Shell

Meilleurs Souhails à l'occasion de Noël et du Nouvel An à tous nos clients!

GARAGE MARCEL LAMARCHE inc.
1945, Route 125 N.D.M. Tél.: (819) 424-5337

Comptoir postal CAA

Joyeux Noël !



Que la Nouvelle Année vous apporte nos meilleurs Souhails de bonheur.

GARAGE

G. ROBERT inc.

Rte 125, N.D.M.
Qué, J0T 2A0 (819) 424-5850

UNIPRO

FREINS

SILENCIEUX

SUSPENSION



Souhails des Fêtes de la Municipalité de Notre-Dame-de-la-Merci

Monsieur le maire **Raymond Brissette**,
Madame Claudette Forget,
maire suppléant,
Madame et Messieurs les conseillers
Cécile L. Lavoie, André Di Tullio, Réjean Richard, Jacques Bernier, Alain Lalonde et tous les employés de la Municipalité vous souhaitent un très Joyeux Noël et une Bonne et Heureuse Année.

Que cette Nouvelle Année 1998 apporte à vous tous de la joie, du bonheur et de la santé



Municipalité de
Notre-Dame-de-la-Merci
1900 Montée de la Réserve N.D.M.

424-2113



*Meilleurs Voeux pour
un Joyeux Noël et
une Heureuse Année!*

Françoise et Bernard
EXCAVATIONS ST-DONAT inc.

418, du Collège,
Saint-Donat
Tél.: 424-2821



Des vétérans du dernier Conflit mondial ont rencontré les jeunes de l'école primaire



Plusieurs vétérans de la deuxième Guerre mondiale (1939-1945) sont venus rencontrer les jeunes de 5e année à Saint-Donat et ont répondu à leurs questions, notamment en ce qui concerne la kirtelle de médailles qu'ils ont pu admirer et toucher, comme on peut le voir ici. (Photo: Altitude)



La saison des Fêtes nous offre
l'occasion et le plaisir d'échanger
des vœux avec ceux dont l'amitié
et la fidélité nous sont précieuses.
C'est du fond du cœur que nous
vous disons un GRAND MERCI
pour les agréables relations que
nous avons entretenues au cours
de ces belles années.

 **Télécâble
St-Donat inc.**

365 Principale,
St-Donat
Tél.: (819) 424-2082
Télec.: (819) 424-2080



À votre service depuis 1954

**PAIX...SANTÉ...BONHEUR
JOYEUSES FÊTES À TOUS**

AssurExperts
G. Forget inc.

ASSURANCES ET SERVICES FINANCIERS

 327, Principale
Saint-Donat, JOT 2C0
Tél.: (819) 424-2311
Fax: (819) 424-5362

Âge d'Or de Saint-Donat

La saison automnale tira à sa fin et les préparatifs des Fêtes se mettent en branle. Il ne faut pas oublier les activités du Club de l'Âge d'Or St-Donat cependant.

Il y aura le bingo du jeudi 11 décembre, le dernier de l'année 1997 avec la fermeture du local. Il ne faudrait pas oublier le souper de Noël, le mercredi 10 décembre, au Manoir des Laurentides avec soirée récréative. D'ici le 11 décembre, les activités habituelles se poursuivent au local. Elles reprendront le mardi 6 janvier 1998. La secrétaire du Club, Adéline Pagé, profite de l'occasion pour offrir à tous les membres, de la part du conseil, ses meilleurs vœux de Noël. Que l'année 1998 apporte à tous santé et bonheur.

Belle participation des jeunes aux loisirs de NDM





*Parce que la bonne volonté de ceux
que nous servons est à la base
de notre succès, c'est un vrai plaisir
en cette période des Fêtes de vous dire*

" Merci "


*En vous souhaitant toute une année
de Bonheur et de Succès*

imprimex

Téléphone : (819) 424-7334
Télécopieur : (819) 424-4117

605 Principale, Saint-Donat, Qc, J0T 2C0

On a fêté l'Halloween à Notre-Dame-de-la-Merci, le 1er novembre dernier, à la salle communautaire qui avait été décorée de façon remarquable par les enfants et les ados de NDM. Malheureusement, la photo ne peut rendre justice à toute cette créativité. Néanmoins, des remerciements sont adressés à tous ceux qui ont participé à ce beau projet. Les jeunes ont remercié à leur manière Robert Kingsley en lui remettant une gigantesque carte pour souligner son dévouement sans limite.



**JOYEUX
NOËL ET
BONNE
ANNÉE!**

*Le temps des Fêtes est le moment des célébrations et
des rencontres avec les gens qui nous sont chers. Nous
profitons de cette période de festivités pour vous
souhaiter un temps des Fêtes rempli de joie et de
bonheur ainsi qu'une Nouvelle Année accompagnée
de paix, de sérénité et de prospérité.*

Louise Brière, CGA, Pl, Fin
Représentante Groupe Investors

Danielle Granger
Adjointe administrative

**IG Groupe
Investors**
LES SERVICES INVESTORS LIMITÉE*



ds CONSTRUCTION

denis simard
ENTREPRENEUR EN CONSTRUCTION

**vous souhaitez de
réaliser tous vos
projets en 1998.**

Tél.: (819) 424-3246

Les vœux des Fêtes de Mgr Lussier

SOUHAITS POUR UNE
BONNE TEMPÊTE

DE JOIE ET
DE BONHEUR!

DUO DESIGN

Lettrage
Enseignes
Logos
Affiches
Sérigraphie
Macarons
Bannières

805 Principale
Saint-Donat
Tél. et Fax:
(819) Guy Roy
424-5075

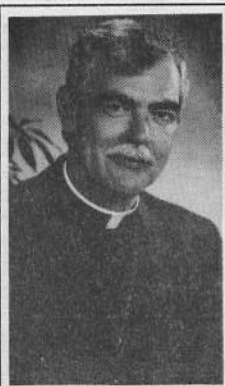
Nous célébrons à Noël la nativité de Jésus; cette fête nous donne l'occasion de renaître chaque année à ce monde nouveau de justice et de paix qu'il est venu inaugurer parmi nous, il y aura bientôt 2000 ans. Pour y parvenir, Il nous a fait le don merveilleux de son Esprit.

Je souhaite que nous profitions pleinement de cette période de réjouissances pour intensifier les liens de famille et de parenté, briser des solitudes, apporter une présence et un peu de réconfort à une personne esseulée et multiplier les gestes de gratuité et de bonté.

À la Direction ainsi qu'à tous

les lecteurs et lectrices du *Journal Altitude*, qu'ils soient du diocèse de Mont-Laurier ou de Joliette, j'offre mes meilleurs vœux de santé, de force et de courage à l'occasion de Noël et de la Nouvelle Année 1998.

Fraternellement vôtre.



Gilles Lussier
Évêque de Joliette

Âge d'Or NDM

Voici les activités prévues pour décembre à l'Âge d'Or de Notre-Dame-de-la-Merci. Le 4, pétanque à 13 h 00; le 10, bingo à 13 h 30.

Le 18, à 16 h 30, souper de Noël à la salle communautaire suivi d'une soirée dansante. Le coût est de 18 \$ pour les membres et de 22 \$ pour non-membres.

On se renseigne auprès de Thérèse Ahern au 424-3853.

Le président Léo Beaudry et le conseil souhaitent à tous un Joyeux Noël et une Bonne année 1998. La secrétaire Suzanne Laplante rappelle que les activités reprendront le 8 janvier par un bingo à 13 h 30.

Parrains d'entreprises recherchés en Matawinie

La SADC Matawinie inc., attentive aux besoins de ses entrepreneurs présents et futurs, est actuellement à la recherche de gens motivés à par-

tager leur expérience en affaires. En effet, la SADC travaille présentement à l'élaboration d'une banque de parrains d'entrepreneurs.



PROVINCE DE QUÉBEC
MUNICIPALITÉ RÉGIONALE DE COMTÉ DE MATAWINIE
TERRITOIRE NON ORGANISÉ

Aux contribuables de la susdite municipalité

AVIS PUBLIC

EST PAR LA PRÉSENTE DONNÉ par le soussigné,
secrétaire-trésorier de la susdite municipalité, Que :

Conformément aux articles 73 et 74 de la Loi sur la fiscalité municipale, le rôle d'évaluation pour l'exercice financier 1998, a été déposé le 15 septembre 1997, au bureau du secrétaire-trésorier à la Municipalité du territoire non organisé de la Municipalité régionale de comté de Matawinie, situé au 3184 Première Avenue, casier postal 1239, Rawdon, Québec, J0K 1S0.

Toute personne peut en prendre connaissance à l'adresse ci-haut mentionnée.

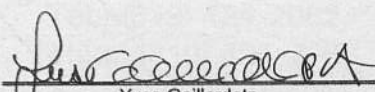
Le rôle d'évaluation est celui de la deuxième année du rôle triennal pour les exercices financiers 1997, 1998 et 1999.

Conformément à l'article 74.1 de la Loi sur la fiscalité municipale, toute personne qui a un intérêt à cet effet, peut déposer une demande de révision à l'égard du rôle auprès de la Municipalité régionale de comté de Matawinie au motif que l'évaluateur n'a pas effectué une modification qu'il aurait dû effectuer.

Une telle demande de révision, pour être recevable, doit :

1. être déposée au cours de l'exercice financier pendant lequel survient un événement justifiant une modification au rôle ou au cours de l'exercice suivant, à la Municipalité régionale de comté de Matawinie ;
2. être faite sur le formulaire prescrit à cette fin et disponible à la Municipalité régionale de comté de Matawinie ;
3. être accompagnée de la somme d'argent déterminée par la Municipalité régionale de comté de Matawinie.

DONNÉ À RAWDON CE VINGTIÈME JOUR D'OCTOBRE MILLE NEUF CENT QUATRE-VINGT-DIX-SEPT.


Yves Gaillardetz
Secrétaire-trésorier et directeur général



SOCIÉTÉ D'AIDE AU
DÉVELOPPEMENT DE LA
COLLECTIVITÉ DE LA MATAWINIE

SÉANCES D'INFORMATION SUR LE DÉMARRAGE D'ENTREPRISE

La SADC Matawinie inc. tiendra prochainement, dans la municipalité de St-Donat, une séance d'information concernant les diverses sources d'aide au démarrage et à la gestion d'entreprise dont le programme Travail Indépendant. Ces séances sont ouvertes à tous.

Le programme Travail indépendant s'adresse à toute personne ayant reçu des prestations d'assurance-chômage au cours des trois dernières années ou étant présentement prestataire d'assurance-emploi et sans emploi qui désire créer leur propre entreprise.

La séance se déroulera le
MERCREDI 10 DÉCEMBRE 1997 à 19H00
dans les locaux de la **Maison de la Culture** au
510 rue Desrochers de Saint-Donat.

Pour recevoir de plus amples informations,
veuillez vous adresser à :

SADC MATAWINIE INC.
Annie Mondor
1080 route 343
St-Alphonse-Rodriguez
J0K 1W0
(514) 883-0717

Un parrain d'entreprise confère au dirigeant d'entreprise inexpérimenté de la crédibilité et lui assure un soutien éclairé. Le parrainage permet au promoteur de briser l'isolement lors d'une prise de décision. De plus, comme le monde des affaires représente de nombreux défis à des niveaux variés tels financement, mise en marché, ressources humaines et autres, le parrain d'entreprise est une solution dynamique et pro-active en matière de développement de l'entrepreneuriat. Le démarrage d'une entreprise représente un défi de taille, et l'accompagnement par une personne d'expérience permet au nouvel entrepreneur un encadrement rassurant.

Si vous êtes prêts à investir de votre temps, que vous voulez être une ressource importante pour un entrepreneur qui se lance en affaires et que vous avez acquis une expérience solide du monde des affaires et de la gestion, le parrainage d'entreprise représente pour vous une activité des plus enrichissantes. Vous serez jumelé à un entrepreneur qui opère une entreprise où vous pourrez faire bénéficier votre expérience en gestion.

Votre mandat sera d'établir avec l'entrepreneur une relation de confiance et d'aide dans un contexte d'affaires. Vous l'accompagnerez de la façon la plus adéquate possible. Vous assisterez à une séance d'information sur l'encadrement à donner au parrainé.

Le mot du maire d'Entrelacs

Avant tout commentaire, il m'est impératif de remercier les personnes qui, de près ou de loin, ont œuvré au déroulement de la campagne électorale. Ils ont montré un grand professionnalisme en exécutant un

travail exemplaire.

Je soulignerai aussi le support et l'encouragement de mon épouse Roxanne et la patience et le dévouement de ma sœur Suzanne.

Le 2 novembre dernier surgis-

sait, sur la scène politique d'Entrelacs, une brochette de nouveaux élus. Déjà après quelques brèves réunions, je me suis rendu compte de leur intérêt pour le bien-être de notre village.

Les années d'abondance que

nous ont fait vivre nos gouvernements devaient, un jour ou l'autre, se retourner contre nous, ceux qui en avaient bénéficié.

Le fait de vivre au-dessus de nos moyens a fait qu'aujourd'hui, nous devons en payer la note. Réforme "pelletage" dans la cour des villes et villages nous accablent dans un temps très proche. Il faudra doubler d'ardeur et d'imagination si nous voulons survivre à cette "marée" qui ne manquera pas de nous affliger. C'est donc,

entre autres, un défi auquel il nous faudra faire face.

Je remercie finalement ceux qui ont cru en nous, en nous donnant leur confiance et pour les autres, reste à nous de leur prouver notre valeur.

Soyez donc assurés de notre bonne volonté, et nous vous donnerons, soyez-en certains, le meilleur de nous-même.

Le maire
André Thibault

Le pont couvert du barrage enfin ouvert

Après plusieurs années de tergiversations de toutes sortes, on procédait finalement, début novembre, à l'inauguration officielle du nouveau pont couvert construit sur le barrage du lac en plein centre d'Entrelacs. Pour l'occasion, plusieurs personnalités s'étaient déplacées. On voit ici, dans l'ordre habituel: Michel Bellehumeur, député de Berthier-Montcalm à Ottawa; l'ex-maire Yvon Cloutier coupant le ruban traditionnel; le député de Bertrand Denis Chalifoux, et l'ancien député de Bertrand Robert Thérien. On se souviendra que ce dernier avait été l'un des initiateurs de ce projet quand il siégeait à Québec. (Photo: Altitude)



Le père Noël est perdu

Au pôle Nord, des lutins et le père Noël travaillent fort pour fabriquer les merveilleux cadeaux. Arrivé au 25 décembre, le père Noël enfle son énorme manteau, ses grosses bottes et sa tuque. Il monte dans son traîneau et oups, le voilà en route. Il survole la terre et se dit où suis-je rendu? Il s'aperçoit qu'il est en Floride, à Walt Disney World à côté de Mickey et Minnie Mouse. Il est fou de joie et s'amuse dans les maèges en lançant des cadeaux aux enfants. Joyeux Noël au monde entier.

Julie Coutu
3e année Danielle

La belle nuit de Noël

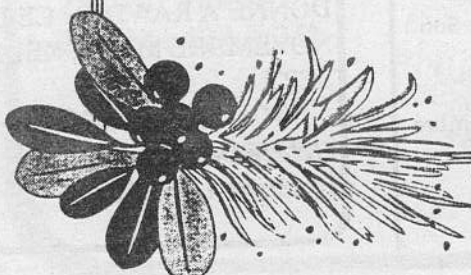
Il était une fois, très loin au Pôle Nord, un père Noël et ses lutins. Cette année-là, les lutins n'avaient pas le temps de faire tous les cadeaux, parce qu'il y en avait des milliers à faire. Il a formé dix équipes de lutins et les dix équipes se chicanent tout le temps. Le père Noël a dit: «Équipes 1-2-3 fabriquez les jouets. Équipes 4-5-6 emballez les jouets, équipes 7-8 mettez les cadeaux et équipes 9-10 mettez les cadeaux dans le traîneau.» Une semaine plus tard, c'est Noël. La fête approche. Le jour de Noël, le père Noël et ses gentils lutins sont tout contents. Le père Noël enfle son pantalon, son manteau, ses mitaines, ses bottes et son chapeau. Le père Noël monte dans son traîneau et va porter les cadeaux aux enfants sages et les enfants sont contents.

Marie-Pier Therrien
3e année Chantal

FOYER ST-DONAT inc.

430, rue Bellevue, C.P. 250
St-Donat de Montcalm,
J0T 2C0

Le Conseil d'administration,
par la voie du Directeur général
M. Jean-Jacques Lamarche,
souhaite à tous les résidents,
leur famille et à chacun des
employés et à leur famille, les
Meilleurs Voeux pour
l'année 1998.



CLSC DE MATAWINIE

INFORMATION À LA POPULATION HEURES D'OUVERTURE DURANT LA PÉRIODE DES FÊTES

DATE	CHERTSEY	SAINT-DONAT
Mercredi 24 décembre 97 Férié	9h30 à 16h30	9h30 à 16h30
Jeu 25 décembre 97 Férié	FERMÉ	FERMÉ
Vendredi 26 décembre 97 Férié	9h30 à 16h30	9h30 à 16h30
Samedi 27 décembre 97	-----	9h30 à 16h30
Dimanche 28 décembre 97	-----	9h30 à 16h30
Lundi 29 décembre	Horaire habituel	Horaire habituel
Mardi 30 décembre 97	Horaire habituel	Horaire habituel
Mercredi 31 décembre 97 Férié	9h30 à 16h30	9h30 à 16h30
Jeu 1er janvier 98 Férié	FERMÉ	FERMÉ
Vendredi 2 janvier 98 Férié	9h30 à 16h30	9h30 à 16h30
Samedi 3 janvier 98	-----	9h30 à 16h30
Dimanche 4 janvier 98	-----	9h30 à 16h30

ÉRABLIÈRE AUX 2 PIERROTS

ENTRELACS (11 km de Ste-Marguerite)

Ouvert 4 saisons - relais de motoneige Trans-Québec #43. Réservez immédiatement pour vos réceptions de Noël et du Nouvel An. Repas de cabane - Table d'hôte, table champêtre, cuisine traditionnelle. Animation à l'accordéon

Rés.: (514) 228-2253 • Fax: (514) 228-1113

877, Boulevard d'Entrelacs

Entrelacs entre nous

Nouvelles du groupe de l'Âge d'Or d'Entrelacs. Décembre arrive. Dans les maisons, on se prépare à célébrer le temps des Fêtes. Voici nos membres qui célèbrent, en plus, leur anniversaire. À ceux-ci, nous

souhaitons un très joyeux anniversaire: le 2, Françoise Monette; le 7, Florent Riopel; le 8, Lorraine Charron; le 11, Thérèse Duddin; le 16, Maurice Lelerc; le 19, Jacqueline Ratelle; le 20, Donatien Perreault; le 27, Richard Hamel, et le 31, Laurette Lefebvre.

Le 11 novembre aux quilles, Marcel Guay a joué deux parties de 178 pour un triple de 522 et chez les femmes, Pierrette Guilbeault un simple de 177 pour un triple de 415. Merci à tous ceux et celles qui participent à cette activité. Nous sommes entre 20 et 24 à chacune de ces rencontres. La prochaine sera le mardi 9 décembre. Bienvenue à tous pour cette dernière de l'année 1997.

Nous avons toujours les activités régulières les mardis et mercredis de chaque semaine.

Je me permets ici de vous faire mes souhaits à l'occasion des Fê-

tes. Je souhaite à tous les membres beaucoup de bonheur. Je souhaite que la prochaine année en soit une d'amour, de paix et d'harmonie dans vos familles d'abord, et ensuite dans notre groupe, que les désirs de chacun et chacune soient réalisés dans la joie du partage et de l'amitié.

Denise Coallier
présidente

Ligue de sacs de sable d'Entrelacs. Depuis l'automne tous les mardis soir au Centre communautaire d'Entrelacs, une quarantaine de citoyens participent à cette ligue. Nous tenons à remercier les joueurs de faire de cette soirée une rencontre très amicale. Nous vous souhaitons de passer de belles Fêtes entourés de parents et d'amis. Nous vous attendons le 6 janvier 1998 pour la reprise de cette activité.



DISCOURS DU MAIRE SUR L'ÉTAT DES FINANCES

Conformément à l'article 955 du Code municipal, il m'est agréable de vous faire part de la situation financière de la municipalité d'Entrelacs.

Premièrement

Voici les chiffres du bilan final pour l'exercice 1996 selon le rapport du vérificateur "Le Groupe Mallette, Maheu".

Les revenus ont été de	1 090 995\$
Les dépenses ont totalisé	1 056 806\$
Pour nous amener à un surplus de	34 189\$

Ensuite

Parlons de l'exercice financier 1997

Les revenus ont été de	1 024 500\$
Les dépenses ont totalisé	1 004 500\$
Pour nous amener à un surplus de	20 000\$

Les revenus de l'année (perception des taxes) sont encaissés à 95% soit un montant de 846 219\$, il reste 52 172\$ à percevoir en taxes. À ce montant s'ajoutent divers revenus et quelques subventions pour arriver au total de 1 024 500\$.

Orientations du budget pour l'année 1998

La rationalisation des dépenses sera primordiale si nous voulons garder le statu quo des taxes actuelles.

Un transfert de taxes "pelletage" soit environ 55 000\$ devra tout de même être assumé par le biais d'une taxe spéciale d'environ .07¢ du 100\$ d'évaluation. Le surplus servira à combler les projets spéciaux.

Projets à prévoir pour 1998

• Meilleure gestion de nos routes • Augmentation substantielle des budgets "pompiers, protection civile" • Réorganisation des loisirs • Création possible d'un bulletin municipal local (type de celui de Chertsey) • Promotion pour le développement résidentiel (incitation) • Création Comité Environnement

Programme triennal d'immobilisation 1998-1999-2000

• Stationnement Centre communautaire • Amélioration du réseau routier local

En terminant

Tel que la Loi le stipule, je vous fais part de la rémunération des élus pour l'année 1997 qui est gelée depuis 1992.

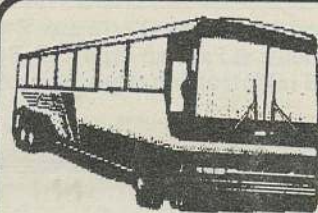
Les conseillers reçoivent 2 616\$ en rémunération et 1 308\$ en allocation de dépenses non imposable, pour un total de 3 924\$ par année.

Le maire reçoit 7 847\$ en rémunération et 3 924\$ en allocation de dépenses non imposable, pour un total de 11 771\$ annuellement.

De plus, le maire reçoit un salaire annuel de 2 200\$ pour siéger au conseil d'administration de la M.R.C. de Matawinie, ainsi qu'une allocation de 70\$ par réunion dudit conseil d'administration. Son allocation de dépenses à la M.R.C. de Matawinie représente 50% des sommes précitées. Ces allocations incluent les frais de déplacement.

Je vous avise que l'assemblée extraordinaire pour l'adoption du budget 1998 aura lieu le 19 décembre 1997 à 20h00 à la salle du conseil.

André Thibault, maire
ce 14 novembre 1997



CIT MONTCALM

Aux usagers du service de transport en commun
du Conseil Intermunicipal de Transport de
Montcalm

AVIS PUBLIC

EST PAR LES PRÉSENTES DONNÉ PAR LA
SOUSSIGNÉE QUE:

Conformément à la résolution # 744-1997 du conseil
d'administration adoptée le 18 novembre 1997:

À compter du 1er janvier 1998, la grille horaire sera modifiée
et la grille tarifaire sera majorée de 4%;

La grille tarifaire ainsi que la grille horaire
peuvent être consultées aux bureaux du
C.I.T. de Montcalm ou dans chacune
des municipalités membres du C.I.T.
aux heures habituelles d'ouverture.

DONNÉ À RAWDON CE DIX-HUITIÈME JOUR DE
NOVEMBRE MILLE NEUF CENT QUATRE-VINGT-DIX-
SEPT.

Hélène Delisle
secrétaire-trésorière

Résultats des élections du 2 novembre dernier à Entrelacs

	<u>LE PROGRÈS D'ENTRELACS</u>	<u>DÉFI ENTRELACS</u>	<u>INDÉPENDANT</u>
MAIRE:	Jean GARIÉPY 183	Jacques TESSIER 214	André THIBAUT 224
CONSEILLER #1:	Ric GARLAND 338	Yvon DUMAIS 253	
CONSEILLER #2:	Arthur PROVENÇAL 286	Marcel CLÉMENT 314	
CONSEILLER #3:	Raynald HOULE 347	André SPÉNARD 246	
CONSEILLER #4:	François SAVOIE 296	Pierre DUFRESNE 293	
CONSEILLER #5:	Monique GOYETTE 299	Daniel WRIGHT 293	
CONSEILLER #6:	François LINTEAU 323	Paul FOURNIER 263	

Détournement de traîneau

Le Père Noël somnolait dans son traîneau, un peu avant d'entreprendre sa distribution de cadeaux. Brusquement, il fut tiré de sa torpeur par le traîneau qui se mettait en branle!

Croyant à une farce d'un de ses lutins, le Père Noël se redressa et ordonna à l'enfant qui conduisait les rennes de faire demi-tour. «On a oublié les cadeaux...», bougonna-t-il.

L'enfant ne répondit pas, mais en passant devant des vitrines abondamment décorées, il attira l'attention de son compagnon sur celles qui exposaient une crèche de la nativité.

«Cher Père Noël, votre jovialité n'est qu'apparente. Regardez cette famille, dans la vitrine: elle partage affectueusement son logis avec un bœuf et un âne alors que vous faites claquer votre long fouet sur les flancs de vos rennes. Vous portez la plupart de vos cadeaux aux riches et vous ne favorisez pas les gens qui vivent là où je vais vous emmener.»

Faisant contre mauvaise fortune bon cœur, le Père Noël retourne à son siège, décidé à prendre plaisir à la ballade. Mais non! Ce n'était pas possible! Il y a des enfants qui rient dans ces baraques mal chauffées?

Qui sont tous ces gens qu'il voit grelotter dans la rue, ces femmes au visage marqué de bleus, ces petites filles mal vêtues qui tapent du pied pour se réchauffer?

Un peu plus loin, une poignée de combattants se tient debout, immobile, face à un char d'assaut qui avance lentement. Et qui sont ces autres fous qui chantent derrière les barbelés?

Non, ce n'est pas son circuit habituel, et le Père Noël a eu tellement peur qu'on le voie. Que donner à ces malheureux? Surtout pas ces objets inutiles et coûteux qui sont restés chez lui. Il sait très bien qu'il ne réussira jamais à emballer la liberté, la solidarité et la paix.

Danielle Beaulieu
Joliette

EXCAVATION RICHARD DUVAL INC.

Sylvie et Richard vous souhaitent de
Joyeuses Fêtes

(514) 228-3834 DÉNEIGEMENT



Joyeux Noël
Bonne et
Heureuse
Année à
tous nos
clients

MARCHÉ RICHELIEU

MARCHÉ ST-ÉMILE

Courez la chance de
gagner:

- TABLE MULTI JEUX
- BONS D'ACHATS

AGENT S.A.Q

Luce et Laurier Riopel
ainsi que toute l'équipe
Tél.: (514) 228-2383
Entrelacs

Horaire des Fêtes:
21 déc.: 9h à 17h
22 déc.: 8h à 21h
23 déc.: 8h à 21h
24 déc.: 8h à 17 h
25 déc.: FERMÉ
26 déc.: 12h à 21h

31 déc.: 8h à 18h
1er janvier: FERMÉ
2 janvier: 12h à 21h

LE MOT D'UN CANDIDAT DÉFAIT

Lors de l'élection municipale tenue le 2 novembre 1997, vous avez fait votre choix en élisant une toute nouvelle équipe pour diriger les destinées de la municipalité d'Entrelacs. Je félicite M. André Thibault, venant de mon équipe, élu au poste de maire, et les cinq conseillers venant de mon équipe "Le Progrès d'Entrelacs": Ric Garland au poste no 1; Raynald Houle au poste no 3; François Savoie au poste no 4; Monique Goyette au poste no 5, et François Linteau au poste no 6. L'équipe "Défi d'Entrelacs", ayant comme chef Jacques Tessier, a fait élire un seul candidat dans la personne de Marcel Clément au poste no 2. Je lui souhaite bonne chance. Je déplore beaucoup la défaite du candidat Arthur Provençal; celui-ci avait beaucoup d'expérience dans l'administration de la municipalité, principalement aux finances, et je crois qu'il aurait été une aide précieuse pour les nouveaux élus.

Je remercie toutes les personnes qui m'ont soutenu et voté pour moi ainsi que pour les candidats de mon équipe "Le Progrès d'Entrelacs". C'est avec amertume que j'accepte ma défaite, mais je respecte la décision de la population.

Un fait cocasse et décevant durant cette campagne électorale est survenu lorsque nous avons appris que Paul Fournier se joignait à l'équipe "Défi d'Entrelacs", sous la direction de son chef Jacques Tessier. C'est cette même personne qui avait traité Paul Fournier d'illettré, d'imbécile et d'incapable. Paul devait avoir de grands moments d'inattention ou des pertes de mémoire pour se joindre à une telle équipe dirigée par un chef si insolent. Pour avoir siégé avec Paul Fournier pendant 20 mois, je peux vous dire que ce n'est pas une perte au conseil. C'est mon opinion personnelle. Je ne peux pas recommencer une autre campagne électorale, mais je me dois de mentionner et d'expliquer certains faits qui se sont produits durant cette campagne.

Employés municipaux

Selon la loi, les employés d'une municipalité n'ont pas le droit de s'impliquer dans une élection municipale. Ce ne fut pas le cas à Entrelacs. Tous les employés de la municipalité se sont impliqués dans cette campagne électorale.

Les faits qui entourent la participation de Mme Ginette Clément, épouse de Marcel Clément, candidat élu à cette élection, sont des plus pertinents. Comment se fait-il qu'il y ait eu des rencontres de Jacques Tessier et de ses candidats à la résidence de la famille Clément lorsque celle-ci était présente? Pourquoi Mme Clément s'est-elle absentée à deux reprises de son travail dans les jours précédant la distribution d'une circulaire?

De plus, le bureau de vote par anticipation était sous la surveillance de Mme Ginette Clément, secrétaire d'élection et remplaçante du président d'élection. Mme Micheline Dessureault et Mme Jeanne Latendresse travaillaient comme scrutateur et secrétaire. À la prochaine élection municipale, nous devons en considération de cesser de faire travailler au vote par anticipation des employés municipaux. Beaucoup de gens se plaignent de cette pratique.

Après avoir lu toutes les circulaires de "Défi d'Entrelacs" et de l'Association des citoyens d'Entrelacs Inc. distribuées et écrites par le seul et unique Jacques Tessier, ainsi que toutes les fausses et vicieuses rumeurs colportées par Tessier et ses marionnettes candidats, j'en viens à la conclusion que de répondre à Jacques Tessier, c'est perdre mon temps, car ce gars-là ne cherche qu'à détruire et déstabiliser ses opposants. Je considère Jacques Tessier extrêmement malade??? ou atteint d'une double personnalité. Pour moi, il est le Réjean de "La Petite Vie". C'est à vous d'en juger.

Je ne peux comprendre les membres de l'Association des citoyens d'Entrelacs Inc. de laisser Jacques Tessier écrire toutes sortes de faussetés en leurs noms. Je connais quelques personnes qui en sont membres: Mme Denise Coallier, secrétaire de l'Association, son compagnon André Spénard, candidat battu. Ce dernier, accompagné de Tessier, a fait une enquête auprès de ma locataire du 2360 boul. Entrelacs, pour savoir si j'étais résident d'Entrelacs. Gérard Dionne, le paparazzi de Tessier et d'Entrelacs, a surveillé la maison d'Entrelacs, matin et soir, pendant plusieurs semaines. Auriez-vous accepté cela? Imaginez...si Tessier avait été élu maire, Entrelacs serait-il devenu un État policier? Remercions la providence de sa défaite.

Message retenu et payé par le signataire

Jean Gariépy



Le Bulletin de la Municipalité d'Entrelacs

2351, boul. Entrelacs, Entrelacs J0T 2E0 • Tél.: 228-2529 Fax: 228-4866

VOLUME VII No 23

Adieu, au revoir, à bientôt

Vous lisez et recevez aujourd'hui le dernier bulletin municipal sous sa forme actuelle. En effet, le bulletin municipal vient, lui aussi, de subir une cure d'amaigrissement. Dorénavant, il sera publié au besoin et distribué dans les commerces d'Entrelacs. Le bulletin aura un peu l'apparence de celui de la municipalité de Chertsey, c'est-à-dire une ou plusieurs feuilles 8,5 pouces par 14 pouces, plié en deux.

Vous ne recevrez donc plus gratuitement le *Journal Altitude 1350*. Si vous voulez être informé sur ce qui se passe à Entrelacs et dans la région, il faut vous abonner au *Journal Altitude 1350*.

Le *Journal Altitude 1350* continuera à offrir gratuitement au maire un espace pour écrire le "Mot du maire d'Entrelacs". Le *Journal Altitude 1350* continuera de publier gratuitement les messages des organismes communautaires d'Entrelacs. La municipalité continuera à publier certains avis publics dans le *Journal Altitude 1350*.

Le conseil a pris cette décision, car il faut couper dans l'os, car du gras il n'y en a plus. Cette économie représente environ 7 500 \$, soit 1 \$ par 100 \$ d'évaluation.

Donc surveillez le prochain bulletin que vous pourrez vous procurer dans les commerces d'Entrelacs. Ce bulletin portera sur le Budget 1998.

Entrelacs et sa bibliothèque

Y a-t-il encore à Entrelacs des personnes qui dépendent de gros sous à l'achat de livres. Elles ne sont sans doute pas encore informées qu'Entrelacs possède une bibliothèque très intéressante et bien garnie. Une nouveauté sort, cela ne prend pas de temps qu'elle est dans les rayons.

Venez nous faire une visite, vous qui aimez lire, venez voir toute la variété de bouquins sur nos étagères. Vous aimez les auteurs d'ici, nous avons un grand choix. Vous aimez lire de petits romans genre Arlequin, il y en a deux grandes tablettes. Certains magazines, comme l'Actualité, Clin D'œil, Ma maison, Chasse et Pêche et plusieurs autres, vous intéressent? Ils sont à votre disposition. Nous possédons beaucoup de grands romans, des livres à gros caractères. Nous pouvons vous satisfaire. Nous avons aussi un grand choix de livres documentaires. Vous voulez enrichir vos connaissances, des sujets particuliers vous intéressent? Nous pouvons aussi satisfaire vos besoins. Nous possédons les outils nécessaires. Alors, c'est un rendez-vous. Venez découvrir votre bibliothèque!

Suzanne Larivière, responsable, Denise Coallier et Micheline Lafond vous attendent les vendredis de 10 h 00 à midi et de 14 h 00 à 17 h 00, et aussi les samedis de 10 h 00 à midi. Nous serions très heureuses de vous recevoir et discuter avec vous de vos besoins en terme de lecture. Bienvenue et à bientôt.

Service Incendie Protégez votre vie et celle de vos proches

L'avertisseur de fumée est...

- Efficace
- Peu coûteux
- Facile à installer
- Et surtout fiable

L'avertisseur veillera sur vous. Mais faites votre part

L'avertisseur de fumée, ce veilleur de nuit silencieux et fidèle, fait désormais partie de nos habitations. Pourtant, dans 60 % des habitations de un ou deux logements où des incendies mortels se sont produits, il n'y avait pas d'avertisseur ou alors les appareils installés étaient défectueux.

Installez des avertisseurs

- À l'extérieur des chambres et à chaque étage, y compris au sous-sol.
- Dans les chambres où la porte est habituellement fermée.

Entretenez vos avertisseurs de fumée

- Vérifiez-les tous les mois en appuyant sur le bouton pendant quelques secondes ou en suivant les indications du manufacturier. L'alarme devrait sonner immédiatement.
- Remplacez la pile de vos avertisseurs une fois par année, plus souvent si nécessaire. N'utilisez pas de piles rechargeables.
- Ne retirez pas la pile des avertisseurs qui se déclenchent trop souvent. Aérez plutôt la pièce ou installez les avertisseurs dans un autre endroit.
- Nettoyez chaque avertisseur avec un linge doux ou au moyen de l'aspirateur à l'intérieur du boîtier au moins une fois par année.
- Ne peignez jamais un avertisseur.
- Remplacez-les à tous les 10 ans.

Soyez prêt en cas d'alerte

Le son de l'alarme peut vous surprendre et vous désorienter, surtout s'il retentit au milieu de la nuit.

- Dressez un plan d'évacuation avec votre famille et faites en l'essai régulièrement.
- Déterminez un lieu de rassemblement à l'extérieur de la maison.
- Assurez-vous que chaque membre de votre famille reconnaît le son de l'alarme.

En cas d'incendie...

- Allez chez un voisin et téléphonez au service d'incendie.
- Ne retournez jamais dans un bâtiment en feu.

Nous souhaitons à la population de Bonnes et d'Heureuses Fêtes.

Charles Laporte
Chef de pompier

Élection du 2 novembre 1997

Le 2 novembre dernier s'est tenue à Entrelacs une élection générale. Voici maintenant les résultats et quelques autres informations sur cette élection.

Maire

Bulletins déposés en faveur de M. André Thibault (indépendant): 224 (35,39 %).
Bulletins déposés en faveur de M. Jacques Tessier (Défi Entrelacs): 214 (33,81 %).
Bulletins déposés en faveur de M. Jean Gariépy (Le Progrès d'Entrelacs): 183 (28,91 %).
M. Thibault l'emporte avec une majorité de 10. Bulletins de vote rejetés: 12 (1,89 %).

Conseiller #1

Bulletins déposés en faveur de M. Ric Garland (Le Progrès d'Entrelacs): 338 (53,40 %).
Bulletins déposés en faveur de M. Yvon Dumais (Défi Entrelacs): 253 (39,97 %).
M. Garland l'emporte avec une majorité de 85. Bulletins de vote rejetés: 42 (6,63 %).

Conseiller #2

Bulletins déposés en faveur de M. Marcel Clément (Défi Entrelacs): 314 (49,61 %).
Bulletins déposés en faveur de M. Arthur Provençal (Le Progrès d'Entrelacs): 286 (45,18 %).
M. Clément l'emporte avec une majorité de 28. Bulletins de vote rejetés: 33 (5,21 %).

Conseiller #3

Bulletins déposés en faveur de M. Raynald Houle (Le Progrès d'Entrelacs): 347 (54,82 %).
Bulletins déposés en faveur de M. André Spénard (Défi Entrelacs): 246 (38,86 %).
M. Houle l'emporte avec une majorité de 101. Bulletins de vote rejetés: 40 (6,32 %).

Conseiller #4

Bulletins déposés en faveur de M. François Savoie (Le Progrès d'Entrelacs): 296 (46,76 %).
Bulletins déposés en faveur de M. Pierre Dufresne (Défi Entrelacs): 293 (46,29 %).
M. Savoie l'emporte avec une majorité de 3. Bulletins de vote rejetés: 44 (6,95 %).

Conseiller #5

Bulletins déposés en faveur de Mme Monique Goyette (Le Progrès d'Entrelacs): 299 (47,23 %).
Bulletins déposés en faveur de Daniel J. Wright (Défi Entrelacs): 293 (46,29 %).
Mme Goyette l'emporte avec une majorité de 6. Bulletins de vote rejetés: 41 (6,48 %).

Conseiller #6

Bulletins déposés en faveur de M. François Linteau (Le Progrès d'Entrelacs): 323 (51,03 %).
Bulletins déposés en faveur de M. Paul Fournier (Défi Entrelacs): 263 (41,55 %).
M. Linteau l'emporte avec une majorité de 60. Bulletins de vote rejetés: 47 (7,42 %).

633 personnes ont voté sur une possibilité de 1 252, soit un taux de participation de 50,56 %.
503 personnes ont voté le 2 novembre et 130 ont voté par anticipation le 26 octobre 1997.

VOICI LE RÉSULTAT DES ÉLECTIONS DEPUIS 1985:

	3 novembre 1985, élection générale	17 mai 1987, élection partielle	14 février 1988, élection partielle	3 novembre 1989, élection générale
Maire	Jean-Louis Jorose élu par acclamation		Yvon Cloutier, élu (328 votes) André Thibault, défait (136 votes) Jean Garceau, défait (55 votes)	Yvon Cloutier, élu par acclamation
Conseiller #1	Donat Poudrier, élu (220 votes) Christian Belleau, défait (203 votes)	Paul Fournier, élu (454 votes) Yvon Théoret, défait (215 votes)		Laurier Picot, élu (301 votes) Jacques Tessier, défait (184 votes)
Conseiller #2	Roger Bédard, élu par acclamation	Christian Belleau, élu (454 votes) Robert Nadeau, défait (212 votes)		Raynald Lévesque, élu par acclamation
Conseiller #3	Jean Garceau, élu (227 votes) Frank A. Paul, défait (200 votes)			Pierre-Luc Séguin, élu par acclamation
Conseiller #4	Lionel Gamache, élu par acclamation	Peter Mc Entyre, élu (482 votes) Claude Vaillancourt, défait (189 votes)		Paul Fournier, élu par acclamation
Conseiller #5	Pierre Bédard, élu (229 votes) Jules Marois, défait (194 votes)			Simone Sansfaçon, élue par acclamation
Conseiller #6	Claude Charron, élu par acclamation			Arthur Provençal, élu (230 votes) Pierre Bédard, défait (195 votes)
	442 personnes ont voté sur une possibilité de 1562 soit 28%	691 personnes ont voté sur une possibilité de 1542 soit 45%	527 personnes ont voté sur une possibilité de 1565 soit 34%	503 personnes ont voté sur une possibilité de 1215 soit 41%

	17 juin 1990, élection partielle	7 novembre 1993, élection générale	11 février 1996, élection partielle
Maire		Yvon Cloutier, élu (339 votes) André Thibault, défait (314 votes)	
Conseiller #1	André Thibault, élu (346 votes) Pierre Dufresne, défait (122 votes)	Carole Perreault Wilson, élue (338 votes) Gilles Lefebvre, défait (311 votes)	
Conseiller #2		Raynald Lévesque, élu (351 votes) François Label, défait (299 votes)	
Conseiller #3	Jacques Tessier, élu (311 votes) Roland Michaud, défait (158 votes)	Jacques Tessier, élu (327 votes) Robert Nadeau, défait (316 votes)	Jean Gariépy, élu (148 votes) Thérèse Perreault, défaite (70 votes) Ric Garland, défait (65 votes) Pierre-Luc Séguin, défait (57 votes)
Conseiller #4		Paul Fournier, élu (327 votes) Marcel Clément, défait (326 votes)	
Conseiller #5		Simone Sansfaçon, élue (354 votes) Thérèse Perreault, défaite (298 votes)	
Conseiller #6		Arthur Provençal, élu (329 votes) François Linteau, défait (321 votes)	
	502 personnes ont voté sur une possibilité de 1217 soit 41%	672 personnes ont voté sur une possibilité de 1291 soit 52%	345 personnes ont voté sur une possibilité de 1261 soit 27%

André Thibault est élu maire dans la municipalité d'Entrelacs

par
Jean Lafortune

Sur trois candidats maires aux élections municipales d'Entrelacs le 2 novembre dernier, un seul était indépendant, soit André Thibault, et c'est lui qui a remporté la palme avec une majorité de 10 voix.

Il a ainsi devancé Jacques Tessier, de Défi Entrelacs, et l'ex-conseiller Jean Gariépy, du Progrès d'Entrelacs. Cette dernière association a quand même vu cinq de ses candidats membres élus à la table du conseil pour leur premier mandat de quatre ans, alors que Défi Entrelacs n'aura qu'un représentant.

Le nouveau maire n'aura donc, en principe, aucune difficulté à composer avec son nouveau conseil dont la représentation démontre une quasi-unanimité, pour peu qu'on tombe d'accord avec les décisions que les élus municipaux auront à prendre au cours de leur mandat. M. Thibault occupera le fauteuil occupé pendant les 10 dernières années par le maire sortant Yvon Cloutier.

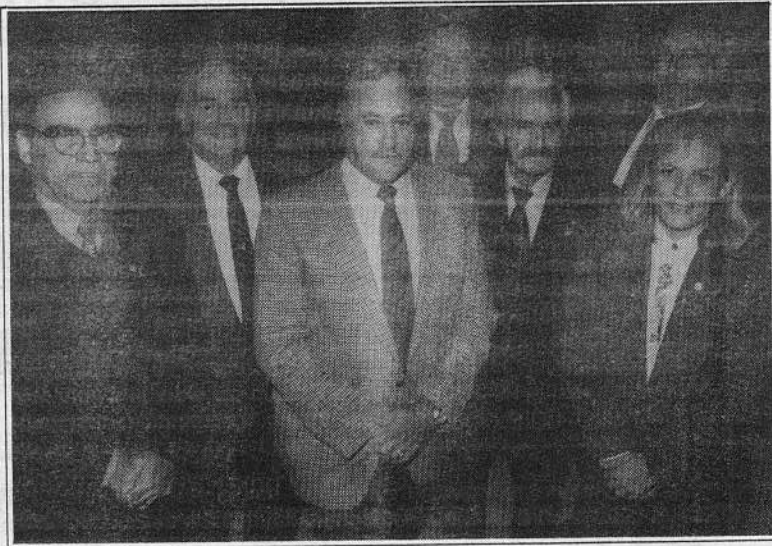
C'est donc du sang neuf qui prend la relève à Entrelacs. Soulignons que 633 personnes aptes à voter se sont prévaluées de leur droit sur une possibilité de 1 252 votants, soit un taux de participation de l'ordre de 50, 56 %.

Biblio Chertsey

Selon les commentaires des abonnés, la bibliothèque de Chertsey offre un beau choix de nouveautés, en majorité des romans. Les sommes d'argent dont elle dispose lui permettent de faire ces acquisitions. «Toutefois, rappelle Micheline Parent, responsable bénévole à la bibliothèque, les volumes de référence ont beaucoup d'importance dans une biblio et de fait, nous recevons souvent des demandes pour ceux-ci. Notre collection dans ce domaine est très limitée et nous faisons appel aux personnes généreuses qui pourraient disposer de ce genre de volumes spécialisés ou de culture générale, tels des encyclopédies, des dictionnaires etc., de nous contacter. Bien entendu, souligne Mme Parent, il vaudrait mieux qu'ils soient récents (moins de cinq ou 10 ans, selon le cas).»

Ce faisant, ces personnes généreuses permettront à la communauté de s'enrichir de biens culturels et aux jeunes et moins jeunes, d'en profiter. Les heures d'ouverture sont le mardi, de midi à 16 h 00, et le vendredi de 10 h 00 à 20 h 00. Tel qu'annoncé dans un bulletin précédent, le système informatique Multilis est en place, et la formation des bénévoles débute dès maintenant. Le tout sera fonctionnel dans quelques mois.

Les responsables de la bibliothèque soulignent que la biblio sera fermée pendant les Fêtes du 20 décembre au 5 janvier. Micheline Parent se fait la porte-parole de tous les bénévoles pour souhaiter à tous que cette période apportera beaucoup d'affection et de bons moments, qu'il s'agisse de réunions familiales ou de lecture. «De la part des bénévoles et de moi-même, Joyeux Noël et Bonne Année 1998.»



Le nouveau maire d'Entrelacs, M. André Thibault, est ici entouré des membres de son conseil: Marcel Clément, Raynald Houle, François Linteau, François Savoie, Ric Garland et Monique Goyette. (Photo: Altitude)

HORAIRE:

Lundi: 9:30 à 18:00
Mardi: 9:30 à 18:00
Mercredi: FERMÉ
Jeudi: 9:30 à 19:00
Vendredi: 9:30 à 20:00
Samedi: 9:30 à 17:00
Dimanche: 11:00 à 15:00
Fermé tous les jours de 12:00 à 13:00 sauf le dimanche

*Ludwicka
Jadwiga
Pharmacienne
Chertsey*



PARRAIN D'ENTREPRISE



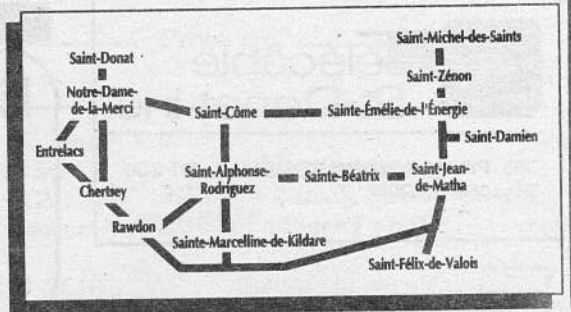
La SADC Matawinie Inc. est présentement à la recherche de PARRAIN D'ENTREPRISE

- vous êtes prêt à investir de votre temps
- vous voulez être une ressource importante pour un entrepreneur qui se lance en affaires
- au cours de votre carrière, vous avez acquis une expérience solide du monde des affaires

VOUS ÊTES RECHERCHÉ!

Vous aurez l'opportunité de partager votre expertise avec des entrepreneurs en devenir. Téléphonez, nous vous renseignerons sur notre banque de parrains d'entreprise.

SADC Matawinie Inc.
Sylvain Lapalme ou Annie Mondor
1080, route 343
St-Alphonse-Rodriguez, J0K 1W0
Téléphone: (514) 883-0717
Télécopieur: (514) 883-2006
Adresse électronique: matawinie@pandore.qc.ca



PROFESSIONNELS ET COMMERÇANTS À VOTRE SERVICE

ARPEUTEUR

ALAIN CLECH
 arpenteur - Géomètre
 Land Surveyor

519 Principale C.P. 239 BUR.: (819) 424-2815
 ST-DONAT, QUÉ. J0T 2C0 FAX: (819) 424-5478

COMPTABLES

DAGENAIS, LAPIERRE, SIMARD ET ASSOCIÉS
 COMPTABLES AGRÉÉS

Mario Simard C.A.
 associé

922, RUE DE LIÈGE EST MONTREAL, QUÉBEC H2P 1L1 Téléphone: (514) 387-8140
 422 A, RUE PRINCIPALE SAINT-DONAT, QUÉBEC J0T 2C0 Téléphone: (819) 424-3454
 Télécopieur: (514) 387-6334 Télécopieur: (819) 424-1574

EXCAVATION

Les Excavations St-Donat Inc.
 Bernard Lambert, prop.

Sable
 Gravier
 Terre
 Pierre concassée
 Enlèvement de la neige
 Installation de fosse septique

416 RUE COLLEGE C.P. 805 ST-DONAT (QUÉBEC) J0T 2C0

(819) 424-2821

SERVICES

POLARIS
 LOCATION
 VENTE ET SERVICE

CENTRE DE LOCATION ST-DONAT

659 Principale Saint-Donat 424-2124

ASSURANCES

GROUPÉ LYRAS

ASSURANCE ET SERVICES FINANCIERS

Affilié
GODARD, LAFRENIÈRE, ST-AMOUR INC.
 617, rue Principale
 Saint-Donat (Québec) J0T 2C0
 Télécopieur: (819) 424-7251
 Téléphone: (819) 424-3115

Yves de Carufel

Comptable général licencié

1960 boul. Ste-Adèle, Ste-Adèle, J0R 1L0
 Tél.: (514) 229-2346

472 rue Principale
 St-Donat, J0T 2C0
 (819) 424-3135

FINANCE

Caisse populaire d'Entrelacs

MICHELLE PRUD'HOMME
 DIRECTEURE GÉNÉRALE

2682, Boul. Entrelacs
 Entrelacs, Qué. J0T 2E0
 Tél.: 228-2582 - 83
 Fax: 228-2045

Lun à Jeudi: 10:00 à 15:00
 Vendredi: 10:00 à 19:00

TORO **CENTRE DE LOCATION ST-DONAT** **Artens**

LOCATION,
 VENTE & RÉPARATION
 TONDEUSES, SOUFFLEUSES, TRACTEURS, TRONÇONNEUSES

424-2124
 659, rue Principale Saint-Donat

Serge St-Georges, C.G.A.

COMPTABLE GÉNÉRAL LICENCIÉ

Saint-Donat
 Tél.: (819) 424-3287

645, rue du Moulin
 C.P. 880
 Saint-Jovite (Québec) J0T 2H0
 Tél.: (819) 425-3727

GARAGE

Garage Marcel Lamarche Inc.

Mécanique générale - Spéc. Freins, Soudure
 Remorquage 24 heures, mise au point

Rte 125 Notre Dame de la Merci
 Co. Rousseau J0T 2A0 (819) 424-5337

TÉL.: 882-2744

Monsieur VIDE-TOUT Enr.
 "OU PRESQUE"

VIDAGE DE FOSSES SEPTIQUES ET PUISARDS

Saint-Donat: Bur.: 424-1465
 Chertsey: Bur.: (514) 882-2744
 J. Valois

AssurExperts

G. Forget inc.

ASSURANCES ET SERVICES FINANCIERS

327, rue Principale
 C.P. 369
 Saint-Donat (Québec)
 J0T 2C0

Tél.: 819.424.2311
 Fax: 819.424.5362

AMYOT GÉLINAS C.A.

- Vérification - Fiscalité -
 Consultation - Financement
 - Services informatiques

Saint-Donat (819) 424-1363
 Sainte-Agathe (819) 326-3400
 Saint-Jovite (819) 425-8691
 L'Annonciation (819) 276-1666

Comptables agréés Sans frais: (800) 665-0455

NOTAIRES

Me **RAYMOND M. SIGOUIN**
 L.L.B. D.D.N.

Me **MARIE-CLAUDE RAYMOND**
 L.L.L. D.D.N.

RAYMOND & SIGOUIN
 NOTAIRES
 CONSEILLERS JURIDIQUES

Place Monette 430 Principale c.p. 400 St-Donat
 Tél.: (819) 424-2272 Fax: (819) 424-1574

Tél.: (819) 326-4071

Clinique Vétérinaire Ste-Agathe
 Veterinary Clinic

5, rue Ste-Agathe
 Ste-Agathe-des-Monts Dr Jean Roberge, M.V.

AVOCATS

COUTU, GALLANT, PERREAULT
 AVOCATES

M. ANNE-MARIE COUTU M. MADELEINE PERREAULT
 M. ANNIE GALLANT M. MARIE-ANDRÉE CHARLAND

779, rue Isidore, Ville-des-Laurentides (Québec) J0R 1C0
 Tél.: (514) 439-7300 Télécopieur (514) 439-6731

430, rue Principale, C.P. 52, SAINT-DONAT (Québec) J0T 2C0
 Téléphone: (819) 424-2132 Télécopieur: 1-800-561-6782

DENTUROLOGISTE

Le denturologiste...
 un expert en
 plusieurs types de
 prothèses dentaires

(819) 324-0433 *Raymonde Potvin Roy*

SERVICE À DOMICILE*
 *HANDICAPÉS/3E ÂGE

PLAN DE FINANCEMENT
 FACILITÉ DE PAIEMENT
 20 ans d'expérience

Raymonde Potvin Roy
 16, St-Donat
 Ste-Agathe-des-Monts

PHARMACIENS

F. ALLARD B. GAGNON et associés
 PHARMACIENS

membre du groupe **Oboisins**

"Un conseil vous attend"

424-2626
 398, Principale, C.P. 758 St-Donat

CÂBLE

Télé-câble St-Donat inc.

365, Principale, C.P. 149, St-Donat, J0T 2C0
 Tél.: (819) 424-2082

ÉLECTRICIEN

Tél.: 424-5599

Gaston Blais
 ENT-ÉLECTRICIEN

Spécialité: Chauffage électrique

2017 - Route 125 Notre-Dame de la Merci

PLANIFICATION FINANCIÈRE

IG Groupe Investors
 LES SERVICES INVESTORS LIMITÉE*

Louise Brière, B.A.A., C.G.A., Pl.Fin.

St-Donat Laval
 Tél.: (819) 424-3620 Tél.: (514) 973-2333 ext.533
 Fax: (819) 424-3620 Fax: (514) 973-9933

Sans frais: 1-888-424-3620
 *Courtier en épargne collective, société du groupe d'entreprises de la
 Corporation Financière Power

**Votre passeport
 dure 5 ans...
 Autant avoir
 une bonne
 image de
 vous!**

**ALTITUDE
 COMMUNICATIONS**
 424-2610

PETITES ANNONCES
(819) 424-2610

* Annonce non-encadrée: 7,00 \$
Annonce encadrée: 8,00\$
(taxes incluses)
Payé après parution: + 1,00\$

À LOUER

Appartement 2 1/2 meublé, eau chaude incluse. 365, Bellevue à St-Donat. Info: 424-3578.

Maison meublée ou non. Saison ou année. 3 ch. à c., 3 s. de bains, foyer (bois fourni), sous-sol fini. 303, rue Brisson à St-Donat. 424-4209.

Logement 4 1/2, rue Marmen à St-Donat. Idéal pour couple retraité. Info: 424-3243.

Appartements au 580, rue Desrochers. 3 1/2, 4 1/2, 5 1/2. Stationnement privé. Eau chaude fournie. Info: 424-4195 ou app. #18 demandez Benoit.

4 1/2 chauffé, éclairé. Près de La Réserve. Foyer, balayeuse centrale. Accès à la plage. Personne seule ou couple tranquille. Semaine: (514) 672-9632 ou week-end (819) 424-7538.

Village St-Donat. Logements 3 1/2, 4 1/2 libres immédiatement. Près toutes commodités. Info: 424-2845.

Logements 3 1/2, 4 1/2, 5 1/2 bien éclairés. **MEUBLÉS**. Portes patio, grand balcon. Près village St-Donat, rue Allard. Entrée privée. Dénégée. Bien insonorisés. Bien entretenus. Info: 424-2284 ou (514) 227-0920.

À VENDRE OU À LOUER

Rte 125 sud, près Mont La Réserve. Accès lac Ouareau. Maison de 3 ch. à c., libre le 15 décembre. À la saison ou à l'année. (514) 537-8565.

À VENDRE, À LOUER OU À ÉCHANGER

Maison neuve, bord de l'eau, vue panoramique, 2 ch. à c., possibilité de 4 ch. Vue sur Mont Garceau. Grand terrain. Bord lac Archambault. À échanger contre 3 ou 4 logements région St-Jérôme ou encore motorisé. Prix très intéressant pour location ou achat. Info: (514) 227-0920 ou 424-2284.

*** À VENDRE ***

St-Donat, 110, de La Chanterelle. Cottage construction 1987. 3 ch. à c., garage, sous-sol fini, plancher de bois franc. Propriétaire transféré. Évaluation municipale: 111 000 \$. Avis aux intéressés. Faites une offre. Maurice Aubin
LA CAPITALE
(514) 229-2957

TERRAINS À VENDRE

2 terrains situés au lac Archambault à St-Donat. 60 000 p.c. Boisé. Terrains sablonneux. Info: (514) 532-3215. Échange à considérer.

DIVERS À VENDRE

Poêle à combustion lente: 175\$. Gros congélateur: 100\$. Cuisinière 30 po.: 125\$. Info: 424-2175.

Tracteur Massey Ferguson. Souffleuse + pelle à neige. 12 HP. Très bon état: 1850\$. T.V. couleur Samsung 21 po. 1994: 250\$. Info: 424-7225.

Arbres de Noël à vendre sur mesure. Livraison. Info: 424-5303.

• Chaise berçante pivotante avec tabouret. Très propre. • Bionair 500 pour filtrer l'air pour fumeur • Vibromasseur chauffant pour mal de dos • Skis de fond à l'état neuf de marque Rossignol. 476, rue Bellevue. 424-2619.

ACHETONS

Achetons antiquités de toutes sortes. 424-3032.

PERDU

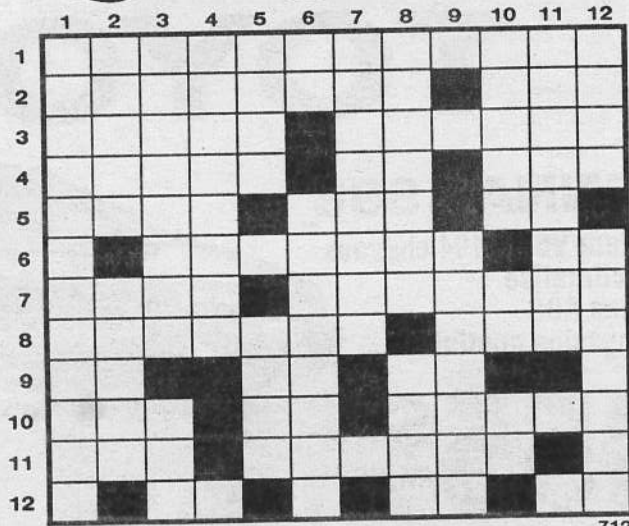
Scie de marque STHIL #HT75. Perdue entre Chemin Coutu et village (St-Donat). Récompense promise. 424-7857.

OFFRE D'EMPLOI

Coiffeuse pour homme et femme demandée. Temps plein. Location commerciale possible. Appeler Donald après 19h00 au (514)882-3290.

Bois de foyer sélectionné.
424-7965

La Croisade



HORIZONTALEMENT

- Génétiques.
- Préparés mûrement - Unité de mesure.
- Distend - Calomnié.
- Déploie - Technétium - Époque.
- Prénom - Lésé - Oui.
- T'envolas - Possesif.
- Sou - Transmettre par télex.
- Superposeras en couches - Verbe.
- ...Est - Infinitif - Arête.
- Trois fois - Note - Enjoué.
- Âge - Seau.
- Crack - Doublet - Coutumes.

- Doubles rideaux.
- Inadapté - Ourlet.
- Sans pédicule.
- Peu fréquents - Xénon - Doublet.
- S'évertuer (S').
- Utilisée par les orfèvres - Vaisseaux.

La solution du mois de novembre

A	N	I	M	E	S	F	O	R	U	M
E	A	U	R	E	A	L	E	S	E	
R	L	E	G	E	N	D	E	U		
O	S	E	O	R	E	C	A	R	T	
P	S	E	T	S	U	R	N	E		
L	A	P	E	U	R	A	S	U		
A	P	O	R	C	N	E	R			
N	N	I	K	H	M	E	R	E	S	
E	S	S	E	G	R	I				
S	O	U	S	R	C	E	D			
H	E	T	A	S	S	U	R	E		
S	E	S	S	I	O	N	S	R	A	S

VERTICALEMENT

- Disparates.
- Fleur - Canard.
- Peu souvent - Roue à gorge.
- Artisan.
- Note - Unités de dose.
- Infinitif - Authentifiée par un notaire.

Gagnante:
MARIELLE LANGLOIS

MOT-MYSTÈRE

Mot de 9 lettres
FAMILLES DE ST-DONAT

Lorsque tous les mots ci-dessous auront été utilisés horizontalement, verticalement et diagonalement dans la grille, il ne vous restera que les lettres servant à relever le MOT-MYSTÈRE

- | | | | |
|--------|---------|----------|--------|
| Malo | Masson | Miron | Nadeau |
| Mantha | Matte | Molinari | Nadon |
| Mapp | Mayer | Monette | Néron |
| Marcil | Ménard | Moreau | Nielly |
| Marion | Messier | Morin | Noël |
| Martel | Meunier | Mousseau | |
| Masse | Michaud | | |

1	I	R	A	N	I	L	O	M	N	M	U	M
2	E	M	A	Y	E	R	I	O	A	A	O	N
3	T	E	M	A	R	C	R	S	E	R	O	M
4	T	N	T	I	H	E	S	D	E	I	I	P
5	E	A	N	A	N	E	A	A	R	R	P	U
6	N	R	U	A	E	N	U	A	O	A	R	A
7	O	D	D	T	I	L	M	N	M	E	H	E
8	M	U	T	E	I	A	O	M	I	T	O	S
9	N	A	L	C	R	S	O	S	N	L	L	S
10	M	L	R	T	S	R	S	A	A	E	E	U
11	Y	A	E	A	I	E	M	M	O	A	U	O
12	M	L	M	N	M	E	U	N	I	E	R	M

CONCEPTION: BERNARD THERRIEN

* Seront acceptées uniquement les coupures de journaux
Courez la chance de gagner 10 \$ en envoyant au Journal votre bonne réponse. Tirage au sort tous les mois parmi les bonnes réponses reçues.

ABONNEMENT JOURNAL ALTITUDE

Nom: _____
Adresse: _____ C.P.: _____
Ville: _____ Province: _____
Code postal: _____

Retournez à: **Journal Altitude 1350**
426, Principale C.P. 1350 Saint-Donat (Québec) J0T 2C0
Infos.: (819) 424-2610 Fax: (819) 424-3615

Abonnement:
12,00\$: Canada (taxes incluses)
20,00\$: Étranger 1 an (12 numéros)

Nouvel abonnement
Renouvellement:



REMERCIEMENTS AU SACRÉ-COEUR

Remerciements au Sacré-Coeur pour faveur obtenue. Que le Sacré-Coeur de Jésus soit loué, adoré et glorifié, à travers le monde pour les siècles. Amen.

Dites cette prière 6 fois par jour pendant 9 jours et vos prières seront exaucées même si cela semble impossible. N'oubliez pas de remercier le Sacré-Coeur avec promesses de publication, quand la faveur sera obtenue. Coeur immaculé de Marie, priez pour moi pécheur maintenant et à l'heure de ma mort. Amen.

H.L.

Remerciements

M. Jean Paul MORIN

Mme Anita Morin et les enfants désirent remercier toutes les personnes qui ont témoigné leur sympathie lors du décès de

Jean Paul Morin, survenu le 20 octobre dernier.

La famille apprécie les messages et les gestes de réconfort que tous continuent de manifester à leur égard.

Veuillez considérer ces remerciements comme personnels.

Anita et les enfants



MUNICIPALITÉ NOTRE-DAME-DE-LA-MERCI

RAPPORT SUR LA SITUATION FINANCIÈRE

Afin de me conformer aux dispositions de l'article 955 du Code municipal, je vous fais rapport de la situation financière de la Municipalité de Notre-Dame-de-la-Merci.

ÉTATS FINANCIERS ET RAPPORT DU VÉRIFICATEUR

Les états financiers et le rapport du vérificateur pour l'année se terminant le 31 décembre 1996, révèlent un surplus accumulé de l'ordre de 49 779 \$.

INDICATIONS PRÉLIMINAIRES POUR L'EXERCICE FINANCIER 1997

En ce qui concerne l'année en cours, en date du 31 octobre 1997; les revenus prévus au budget sont encaissés à 90%, soit de l'ordre de 1 209 057 \$ et les dépenses sont encourues à 79%, soit de l'ordre de 1 066 394 \$. Ces résultats nous démontrent une situation financière excellente et un budget bien respecté par votre administration qui nous permet de prévoir un surplus à la fin de l'exercice.

ORIENTATIONS GÉNÉRALES DU BUDGET 1998

Les orientations générales du budget 1998 s'inscrivent dans un effort de rationalisation des activités municipales afin de n'apporter aucune hausse de taxes foncières. Cependant la facture du Gouvernement qui nous sera imposée malgré notre opposition à payer cette facture, sera le point important de nos décisions.

ORIENTATIONS GÉNÉRALES DU PROGRAMME TRIENNAL D'IMMOBILISATIONS 1998

Avec la présente situation concernant la facture du Gouvernement nous ne pouvons entreprendre aucun projet nouveau. Nous poursuivrons dans le respect de nos budgets la halte routière et l'amélioration de notre réseau routier.

TRAITEMENT DES ÉLUS MUNICIPAUX

En vertu de notre règlement municipal numéro 148, une rémunération annuelle est fixée à 10 427 \$ au maire, 3 476 \$ aux conseillers et 724 \$ au maire suppléant également une allocation annuelle de dépenses est fixée à 5 213 \$ par année au maire, 1 738 \$ aux conseillers et 362 \$ au maire suppléant.

De plus à titre de maire je reçois un salaire annuel de 2 200 \$ pour siéger au conseil d'administration de la M.R.C. de Matawinie ainsi qu'une allocation de 70 \$ par réunion dudit conseil. Je reçois une allocation de 50 \$ par réunion du C.R.D.L. comme représentant de la M.R.C. de Matawinie. Mon allocation de dépenses à la M.R.C. représente 50% des sommes précitées. Ces allocations incluent les frais de déplacement.

ADOPTION DU BUDGET 1998

Je vous invite à assister à la session spéciale pour l'adoption du budget 1998 qui se tiendra **LE LUNDI 15 DÉCEMBRE 1997 à 19H30** à l'Hôtel de ville situé au 1900 Montée de la Réserve. Au cours de cette session vous pourrez émettre votre opinion sur ce budget.

Raymond Brissette, Maire.

Concert au profit de la Fondation médicale des Laurentides

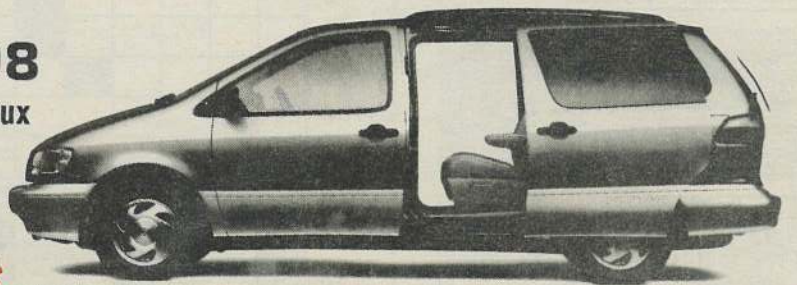
Le Chœur Tremblant de St-Jovite, la Chorale de St-Sauveur et l'Orchestre symphonique de Laval, sous la direction de Jean-François Rivest, présenteront un concert de Noël intitulé "Féeries d'hiver" le vendredi 12 décembre à 20 h 00 à l'église de Saint-Sauveur-des-Monts, au profit de la Fondation médicale des Laurentides.

Au programme: *Watermusic no 2 en Ré majeur et Rejoyce* (Messie) de Haendel, *Laudamus Te* extrait de la messe en Si Mineur et un air de la 3e suite pour orchestre de Bach, *Symphonie no 29 en La Majeur* et le motet *Exsultate Jubilate* de Mozart, ainsi que des airs traditionnels du temps des Fêtes. Billet: 25 \$, taxe incluse.

LA GRANDE VENTE DE NOËL CHEZ TOYOTA

SIENNA 1998

- Moteur V6 de 194 chevaux
- Air climatisé
- Freins ABS
- 2 coussins gonflables



355\$*

/MOIS



CAMRY 1998

- Transmission automatique
- Air climatisé
- Régulateur de vitesse
- Glaces, verrous et rétroviseurs assistés

329\$*

/MOIS

RAV4 1998

- Traction intégrale
- 2 coussins gonflables
- Roues de 16 pouces
- Radio cassette et 4 haut-parleurs



309\$*

/MOIS

0\$ COMPTANT, TRANSPORT ET PRÉPARATION INCLUS!

*Taxes en sus. Location 48 mois. SIENNA 1998 "AA" valeur résiduelle: 14 850\$. CAMRY BG22 "AA" valeur résiduelle: 13 238\$. RAV4 HP10VM valeur résiduelle 12 168\$. Approbation de crédit requise. Photos peuvent différer.



TOYOTA STE-AGATHE

2350, route 117, Ste-Agathe-Sud (819) 326-1044