

**JEAN GOUTU**

On trouve de tout  
...même un ami

*Bonne et  
Heureuse Année!*

**CAMERA  
EXPERT**

Tél.: (819) 326-4504  
Fax: (819) 326-3019  
8, rue Hôtel de Ville  
Ste-Agathe-des-Monts

PHOTOS  
Téléboutique

**BELL**

• SAINT-DONAT •  
JANVIER 1998

VOLUME 26 • No 3  
22 pages

Nouvelles de Saint-Donat,  
Notre-Dame-de-la-Merci,  
Chertsey, Entrelacs  
et régions

55¢

# Le Journal Altitude

1350

## Un hiver enneigé, c'est tout ce qu'ils demandent!



Louis Desrosiers

**Desrosiers**

**FORD**  
Ste-Agathe

**ACHETEZ DIRECTEMENT  
DU PATRON**

90, boul. Morin (Route 117) 1-800-567-6702

Le château de glissades à Saint-Donat a trouvé l'emplacement idéal, rue Desrochers, pour amuser grands et petits, situé face aux étangs Colvert qu'on a ceinturé d'un anneau de patinoire. (Photos: Altitude)



**Lebeau**  
STE-AGATHE VITRES D'AUTOS  
PARTEZ AU CHAUD CET HIVER!  
AVEC UN DÉMARREUR À DISTANCE  
À PARTIR DE: **10995\$**  
326-2882  
777, Principale, Ste-Agathe Sud 1-800-263-2710  
Installation non comprise



**F. Allard, B. Gagnon et Associés Pharmaciens**

membre du groupe  
**Obonsoins**



**CONNAISSEZ-VOUS VOTRE CODE MÉDICAMENT?**  
Demandez-le afin d'utiliser avec prudence  
les médicaments vendus sans ordonnance

398, Principale  
424-2626



## ÉDITORIAL

# Le monde est ce qu'on veut bien qu'il soit



Pendant le temps des Fêtes, l'atmosphère est aux festivités, et on se rue dans toutes les boutiques "in" pour n'en ressortir qu'à la fin de la journée, sacs aux bras. Pour certains par contre, le temps des Fêtes ne veut pas dire grand chose. Ils se contentent de rêver à des jours meilleurs, sans plus. C'est pendant la période de réjouissances qu'on voit en gros plan les deux visages, les deux contrastes de la société.

Le vendredi 19 décembre dernier, j'ai pris conscience de la générosité sans borne d'une femme pour qui Noël veut dire "s'oublier". Carrément s'oublier, elle et son compagnon, pendant toute une année en prenant soin de n'oublier personne. Voilà maintenant six ans qu'elle a mis sur pied "Le courrier du Père Noël" pour les résidents de Notre-Dame-de-la-Merci. Cette petite bonne femme, casquette sur la tête, et taux d'adrénaline au max, connaît tous les recoins de cette

municipalité. Facteur depuis de nombreuses années à NDM, elle a appris à connaître ses gens, et eux à l'apprécier. Cette Ruby, avec ses longs cheveux attachés en queue de cheval, est aimée des jeunes. Simplement. Elle a ce petit quelque chose qui fait qu'elle communique avec eux dans le même langage. Chaque année, son courrier du Père Noël reçoit près d'une centaine de lettres d'enfants et de parents. Les petits, mais aussi les personnes âgées, sont ce qu'il y a de plus précieux à ses yeux. Troublée, elle l'a été à maintes reprises par certaines lettres. Penser qu'elle ne ferait rien pour remédier à cela, c'était mal connaître Ruby.

Une semaine avant Noël, elle consacre une journée entière à la tournée de cadeaux qui débute tôt le matin et qui s'achève tard dans la nuit. Mais c'est 11 mois plus tôt qu'elle magasine pour ses petits. Son ami Joé, comme elle l'appelle si bien, lui facilite la tâche lors de ses achats et elle sait le reconnaître. Le jour de la fête, elle parcourt sans relâche le vaste territoire de cette municipalité. Des bénévoles se joignent à elle et sont de plus en plus nombreux à vouloir faire plaisir, à se donner sans attendre en

retour. Peut-être avez-vous vu, le matin du 19, une filée de voitures décorées de guirlandes, de cadeaux et de sapins de Noël passer dans les rues de Saint-Donat. Elle fait du bien quand elle passe.

Cette année, j'ai joint le cortège pour humer à plein nez ce qu'elle pouvait ressentir. Je voyais bien ses yeux s'illuminer comme ceux d'un enfant quand elle me parlait du courrier du Père Noël, des lettres et des dessins qu'on lui envoyait, mais comment pouvais-je comprendre et décrire ce qu'elle vivait sans y prendre moi-même part? Avant le grand départ, elle s'est rendue à l'hôtel de ville de NDM pour y signer le livre d'or. Elle a ensuite "béné" elle-même le courrier du Père Noël, le nouveau curé ne travaillant pas en ce beau vendredi. Cette année, une surprise l'attendait. Les élèves de l'école d'Entrelacs voulaient goûter, eux aussi, à l'amour de Ruby. Comme tous les autres, ils ont reçu des cadeaux. Rapidement, les petites frimousses l'ont entourée. Un à un, elle leur glissait un petit mot comme pour dire: "t'es unique mon petit bonhomme". Puis Ruby s'est éclipsée dans ce brouhaha de petites têtes et de cris, attirée par

les pleurs d'une fillette. L'enfant lui dit que son cœur battait très fort et qu'elle était contente. Contentée parce qu'il n'y avait pas de Noël chez elle mais qu'elle pouvait quand même en connaître les joies dans la rue. Ruby a ce don de voir chaque enfant et d'entendre sa voix.

Cette journée-là, Ruby, la fée des étoiles et ses lutins, et une bonne dizaine de bénévoles ont visité plus de 70 maisons. En tête du défilé, deux camionnettes, remplies à rebord de cadeaux de toutes sortes, et un camion, tous prêtés généreusement par des gens de Saint-Donat. Les pompiers de NDM n'ont pas voulu rater l'occasion de s'impliquer eux aussi en participant bénévolement et en défrayant de leur poche l'essence du camion de pompier. Pourquoi? Purement et simplement parce que, comme Ruby, ils croient au rêve qu'elle perpétue. Solidaires pour dire qu'on aimerait bien que le monde soit bien celui qu'on voudrait bien qu'il soit.

Je ne sais pas comment son "chum" fait pour l'endurer. Parce que pour dégager de l'air, Ruby en dégage. Plusieurs semaines avant la distribution, leur salon déborde de cadeaux. Cé-

lar, le fidèle chien, peut-être aussi patient que son maître, ne retrouve plus la tranquillité de son petit divan. C'est vrai qu'elle ne laisse pas sa place et c'est encore plus vrai que le monde devrait avoir une Ruby bien à lui. Six ans sans prendre de vacances et plus de 3 000 \$ par année pour les autres.

Ce qui est encore plus étonnant et amusant dans toute cette histoire, c'est que Ruby est de religion juive. Une Juive (belge de naissance et québécoise d'adoption) qui donne du rêve aux catholiques, aux jeunes, aux plus âgés, aux blancs comme aux noirs. Une Juive qui m'a fait oublier mes petits tracas personnels pendant quelques heures et qui m'a beaucoup appris, sur elle et sur les autres.

Mais la religion n'est pas ici le point de mire. C'est l'histoire d'une petite bonne femme à casquette, belle comme un cœur, qui sait voir avec son cœur d'enfant dans un monde de réalités et de différences. Un monde qui est pourtant le nôtre.

- Annie Lafortune

## L'OPINION DU LECTEUR

### Un amour de la région qui nous est très apparent

Le Journal Altitude  
Saint-Donat

Madame, Monsieur,  
Nous communiquons avec vous pour connaître les modalités de souscription à votre journal. Nous en pro-

fitons pour vous féliciter pour la qualité de votre journal et de son contenu. Ayant notre résidence principale à Laval, où sont distribués par moins de quatre journaux locaux, nous pouvons vous affirmer que *Le Journal Altitude* remporte haut-la-main toute comparaison, le contenu éditorial en étant la plus belle surprise.

Des gens de qualité, un français de qualité (la tribune aux lecteurs m'impressionne toujours) et un amour de la région qui nous est très apparent font de votre journal un plaisir à ne pas manquer.

Continuez le beau travail! Salutations amicales.

Richard Desormeaux  
Ste-Dorothee et Entrelacs

Après deux ans de dur travail, je dois me rendre à l'évidence: c'est pas facile de rouler un commerce à St-Donat. Il faut s'y investir à 200 % et compter sur l'encouragement des gens de la place.

Je vous quitte, mais je tiens à remercier de tout cœur ceux et celles qui m'ont encouragée durant ces deux belles années parmi vous.

Au revoir St-Donat et qui sait... à la prochaine.

Martine Larose  
photographe

### 1997, une année de belles découvertes

À St-Donat, on entend beaucoup parler du manque de travail, du manque d'activités ou du manque de touristes. Mais il n'y a pas seulement des man-

ques. Il y a aussi, ou devrais-je dire "sur-tout", des côtés positifs, et j'ai eu la chance d'en découvrir un cette année: le mouvement Joie de vivre du diocèse de Mont-Laurier. Un mouvement catholique de soutien et d'entraide pour les personnes qui ont vécu une séparation ou un divorce. Un regroupement de personnes qui se prennent en main et qui décident qu'à partir de "maintenant", malgré nos peines et nos déceptions, c'est beau la vie. Et qu'il y a là-haut

quelqu'un qui nous aime.

Pour ma part, j'y ai trouvé des amis(es) qui écoutent avec les "oreilles du cœur", sans jugement, sans attentes. Avec toute l'authenticité, toute la simplicité que je veux aujourd'hui mon petit monde. Joie de vivre m'aide à cheminer vers le bonheur, là où je suis et avec ce que j'ai. Merci. Que l'année 1998 apporte la paix intérieure et le goût de vivre pleinement leur vie à tous ceux et celles qui ont vécu l'échec de leur relation de couple.

Bonne Année à tous mes amis de Joie de vivre.

Roselline Issa  
St-Donat

P.S.: prochain week-end de ressourcement à Nomingue les 3, 4 et 5 avril 1998.

### ERRATUM

La phrase suivante de la lettre "Où va le courrier des conseillers", publiée en page 2 de la dernière édition, aurait dû s'écrire comme suit pour ne pas, selon son auteur, masquer une partie de la censure d'informations concernant sept entrées de services du réseau privé de la Bourgade:

"Ce refus a permis au fonctionnaire de cacher ses erreurs de 1992 et a privé les conseillers d'informations sur le fait que la propriétaire du réseau privé cédait une conduite d'égout et que sept abonnés en profitaient pour REPLIER leurs entrées de services à la municipalité".

ÉDITION  
FÉVRIER 1998:  
date limite pour  
communiqués et publicités:  
**28 JANVIER**

**Le Journal Altitude**

Adresse postale:  
Place Monette  
426, rue Principale  
C.P. 1350  
Saint-Donat-Montcalm  
(Québec) J0T 2C0

Une publication  
COGEPLAN

Répertorié dans  
**CARD**  
(Canadian Advertising  
Rates & Data)

Conception graphique, édition électronique  
par Altitude Communications, Saint-Donat.  
Imprimé par: Imprimerie Léonard inc.  
Saint-Jovite (Québec).

Tél.: (819) 424-2610  
Tél. résidence: (819) 424-5528  
Fax: (819) 424-3615

Envoi de publication. Enregistrement n°  
3099. Toute reproduction de texte, photo ou  
publicité est strictement interdite sans auto-  
risation écrite de la direction. Bien que tou-  
tes précautions aient été prises pour assu-  
rer la rigueur des renseignements, le jour-  
nal ne peut se tenir responsable des erreurs  
ou négligences et se réserve le droit de cor-  
riger ou rectifier les erreurs. Les opinions  
exprimées dans le Journal Altitude sont cel-  
les de l'auteur et n'engagent en rien la di-  
rection du Journal.  
Aucune lettre anonyme ne sera publiée.

Dépot légal Bibliothèque Nationale  
du Québec

Éditeur:  
Martin Lafortune

Rédacteur en chef:  
Jean Lafortune

Directrice  
générale:  
Marthe Lafortune

Responsable de  
la rédaction et  
journaliste:  
Annie Lafortune

Responsable de  
la publicité:  
Nathalie Boussion





# Saint-Donat est jumelée à Lans-en-Vercors



## Un projet-pilote pour les motoneigistes



Chers citoyennes, citoyens,

L'hiver est à nos portes avec toute sa panoplie d'activités: ski alpin, ski de fond, raquette et sports moto-

risés.

Afin de permettre aux motoneigistes d'accéder aux différents services offerts par le village, la municipalité de Saint-Donat leur permet d'emprunter la rue Principale à partir du garage Crevier jusqu'au Manoir des Laurentides.

L'Avenue du Lac, à partir du Parc des Pionniers, devient aussi voie d'accès.

Des règles bien établies seront affichées aux endroits propices: vitesse maximale de 20 km/h pour se rendre uniquement aux points de services et circulation interdite sur les trottoirs. De plus, aucune motoneige ne sera tolérée dans les quartiers résidentiels, sauf pour les propriétaires demeurant en ces lieux.

Nous demandons aux

motoneigistes et automobilistes de faire preuve de prudence et d'agir avec grande courtoisie. Cette expérience se veut un projet-pilote pour l'hiver 1998.

Soyez assurés que la police municipale fera respecter les règlements selon les modalités énumérées ci-dessus.

Le Conseil municipal profite de l'occasion pour vous souhaiter une année 1998 haute en activités divertissantes.

Le maire  
Yves Paquin

## Plusieurs municipalités ont décrété un gel de leurs taxes

par  
Jean Lafortune

Selon un relevé préliminaire effectué par le ministère des Affaires municipales, plus de 53 % des municipalités du Québec ont annoncé un gel ou une baisse des taxes pour 1998.

Ainsi, sur 171 municipalités recensées, 80 (46,8 %) ont décrété un gel du compte de taxes. Un nombre égale (80) ont annoncé une hausse, alors que toujours sur les 171 recensées, 11 (6,4 %) ont décrété une diminution. Le gouvernement reste confiant

que son message de retenue du fardeau fiscal, face à l'assainissement des finances publiques, soit entendu puisque plusieurs municipalités n'ont pas encore déposé leurs prévisions budgétaires pour 1998. C'est le cas de Saint-Donat qui doit le faire le 23 janvier prochain.

### Quelques comparaisons

À titre de comparaison, voici comment s'établit le taux des taxes municipales des municipalités environnantes par 100 \$ d'évaluation.

Chertsey - Foncière générale: 1,06 \$; Sûreté du Québec: 0,2477 \$; Fac-

ture Trudel: 0,0450 \$, pour un total de 1,3527 \$. Vidange au résidentiel: 60 \$ ou 90 \$.

Notre-Dame-de-la-Merci - Foncière générale: 0,8820 \$; Sûreté du Québec: 0,1810 \$; Voirie: 0,12 \$; Service de la dette: 0,1015 \$; Facture Trudel: 0,0970 \$, pour un total de 1,3815 \$. Vidange au résidentiel: inclus dans la taxe foncière générale. Pour des fins de comparaisons seulement, établissons à 0,12 \$ le coût des vidanges, ce qui ramènerait le taux à environ 1,2615 \$.

Entrelacs - Foncière générale: 0,7850 \$; Foncière spéciale (service de la dette): 0,01 \$; Factures/pelletage de Québec: 0,2080 \$; Sûreté du Québec: 0,1870 \$, pour un total de 1,19 \$. Vidange au résidentiel: 75 \$.

NB: Ces comparaisons ont été préparées par le secrétaire-trésorier de la municipalité d'Entrelacs, Jean-François René. □

## Saint-Donat est maintenant sur le réseau Internet

(AL) - On peut maintenant avoir accès à la page Web de Saint-Donat et prendre connaissance de tout ce qu'on peut y trouver, tant du côté hébergement, restauration et boutique que du côté des loisirs.

Grâce au réseau Internet, Saint-Donat peut dorénavant être vue à travers le monde, ouvrant ainsi toutes grandes les portes sur une région touristique en pleine expansion.

On accède facilement à ce site. Il suffit de taper [www.St-Donat.com](http://www.St-Donat.com) pour se retrouver en plein cœur d'une des plus belles municipalités de la région. C'est l'entreprise privée Informatique Pierre Forget qui en a pris l'initiative. Depuis quelques semaines, M. Forget

s'affère à bâtir le site qui sera constitué d'images de Saint-Donat, d'un annuaire de tous les commerces qui s'y trouvent et d'une foule d'activités offertes aux visiteurs.

Les principaux intervenants dans l'organisation des voyages et les particuliers du monde entier pourront maintenant se servir de cet excellent outil de références pour choisir leur destination.

En plus de Saint-Donat, Informatique Pierre Forget vient également d'acquiescer l'adresse [www.Ste-Agathe.com](http://www.Ste-Agathe.com) et s'appête à offrir le même service pour représenter cette municipalité. □

**LE JARDIN DU CADEAU**

749, rue Principale  
St-Donat (Québec)  
J0T 2C0  
(819) 424-1113

**50% DE RABAIS**  
sur les articles de Noël

Gagnante de décembre:  
Mme Hall

**Des artistes renommées:**

- Pauline Pelletier
- Madeleine Lesage
- France Fauteux
- Mme Grégoire • Mme Sansregret
- Bernard Chaudron

**Toujours gagnant.. AU JARDIN DU CADEAU**  
**TIREZ AU SORT VOTRE RABAIS...JUSQU'À 40%**

• Artisanat • Objets décoratifs • Extraits naturels • Cuir  
• Cristal • CD • Cassettes • Objets de collection • Gourmet  
• Produits Fruits et Passion • Parapluies • Étain • Porcelaine

- RÉPARATION D'ORDINATEURS & PÉRIPHÉRIQUES
- MISES À NIVEAU (upgrade)
- COURS PRIVÉS, CONSULTATION
- SERVICE SUR PLACE DISPONIBLE
- AIDE INTERNET

Pierre Forget, informaticien  
16 ans d'expérience

**SPÉCIAL DES FÊTES** Quantités limitées, prix sujets à changement sans préavis

<p><b>SYSTÈME DE BASE:</b> Intel Pentium 166MMX</p> <ul style="list-style-type: none"> <li>• 16Mo mémoire vive</li> <li>• 1.7Go disque dur</li> <li>• Moniteur 14" SVGA NI</li> <li>• Souris, clavier</li> <li>• Sans Win95</li> </ul> <p><b>939.99\$</b> +Taxes</p>	<p><b>SYSTÈME MULTIMÉDIA:</b> Intel Pentium 166MMX</p> <ul style="list-style-type: none"> <li>• 16Mo mémoire vive</li> <li>• 1.7Go disque dur</li> <li>• CDROM 24X</li> <li>• Modem 33.6Kbps</li> <li>• Moniteur 14" SVGA NI</li> <li>• HP 60 watts+micro</li> <li>• Carte de son</li> <li>• Souris, clavier</li> <li>• Win95</li> </ul> <p><b>1309.99\$</b> +Taxes</p>
--	---

**SERVICE**

**INFORMATIQUE PIERRE FORGET**

**424-2051**

# Bistro St-Jude

PLACE MONETTE

## 424-4281

Bières importées • Jeux de société

navigatez sur

# INTERNET

VENEZ VOUS Y INITIER



## La petite histoire de Saint-Donat

Dernier d'une série de cinq articles sur la petite histoire entourant la construction de nos bâtiments religieux.

La mission Notre-Dame-de-la-Garde attire de plus en plus de fidèles qui ont le profond désir d'en faire une entité autonome, avec son propre conseil de marguilliers. Ce grand jour arrive le 10 août 1970 lorsque Mgr Ouellette annonce, par décret, la naissance de

# La mission du lac Croche: en route vers son autonomie



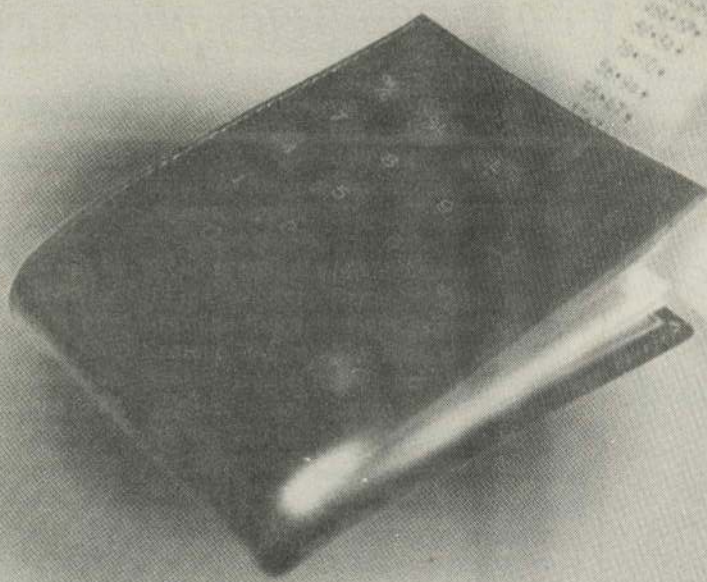
par Claude Lambert anthropologue

la fabrique de la desserte Notre-Dame-de-la-Garde. Il est important ici de faire une distinction entre les mots "desserte" et "paroisse", selon la Loi des Fabriques. Bien que les deux soient autonomes et s'administrent elles-mêmes, la fabrique de



Chaque été, entre 1970 et 1978, il y avait fête communautaire sur le terrain de l'église, et on y célébrait la messe en pleine nature au bord du lac.

Un portefeuille REER  
actif doit travailler  
toute l'année.



Jour après jour, les conseillers Desjardins sont ouverts à vous aider à bien planifier et gérer vos placements.

Peu importe votre type de portefeuille, bienvenue à la caisse.



**Desjardins** pour s'aider soi-même



Caisse populaire Desjardins Saint-Donat de Montcalm

• Fonds de placement  
• Coupons détachés  
• Obligations • Actions

470 Principale, St-Donat,  
Tél.: (819) 424-2563  
Télécopieur: (819) 424-1443

desserte n'a pas de curé assurant une présence quotidienne. À Saint-Donat cependant, l'usage a voulu que l'on dise tout de même la "paroisse" Notre-Dame-de-la-Garde.

Par le nouveau décret, on détache de la paroisse un territoire destiné à la desserte qui s'étend sur environ six milles de front sur trois milles de profondeur. La desserte compte alors 535 familles réparties autour des lacs Croche, Sylvère et d'une partie du lac Ouareau. Afin d'assurer une bonne représentation des fidèles de chacun des lacs, le décret mentionne que deux marguilliers par lac devront être élus au conseil de fabrique. Pour assister l'abbé Jean Levert, on procède donc à l'élection pour le lac Sylvère de MM. Jacques Favreau, administrateur industriel à Boucherville, et Jean Miron, courtier d'assurances à Montréal. Pour le lac Croche, ce seront MM. Germain Simard, entrepreneur de Montréal, et Roland Morin, travaillant au Service des aqueducs à la municipalité de Saint-Donat. Enfin, pour le Lac Ouareau, seront élus MM. Robert Vennes, contremaître pour la ville de Montréal, et Gabriel Riopel, menuisier à Saint-Donat. C'est Alain Morin, de Saint-Donat, qui agit comme secrétaire ainsi que comme animateur de pastorale. Il mettra sur pied un Bulletin paroissial et un Comité paroissial.

Dans un bulletin de l'année 1974, Alain Morin décrit la composition des familles de Notre-Dame-de-la-Garde. On compte 576 familles formant une population de 2 300 habitants. Seulement, l'immense majorité de cette population ne réside à Saint-Donat que les fins de semaine. En effet, on ne retrouve sur le territoire de la desserte que 37 résidences permanentes contre 539 résiden-

ces secondaires. Les 576 familles sont réparties comme suit: 267 au lac Croche, 167 au lac Sylvère et 142 au lac Ouareau. Cette population a ceci de particulier qu'elle est riche de plusieurs ethnies. Elle est ainsi formée de 415 familles canadiennes-françaises et de 161 familles comprenant des Irlandais, Hongrois, Lithuaniens, Italiens, Allemands, Grecs et Belges. 470 de ces familles sont de religion catholique et 106 d'autres religions.

Le premier baptême célébré à la chapelle Notre-Dame-de-la-Garde est celui de Joseph Gaby Patrick Boileau, le 16 juin 1973. Il est le fils de Gabriel Boileau et de Mireille Vézina, de la paroisse Sainte-Marthe de Montréal. La cérémonie est présidée par l'abbé Jean Levert. Le premier mariage, célébré la même année, est celui de Richard Dalcourt, de Lanoraie, fils de Roger et de Suzanne Landry, et de Carole Bélanger, de Saint-Esprit, fille de Lucien et de Thérèse Leclerc. En 1997, la desserte Notre-Dame-de-la-Garde est toujours bien vivante et continue de célébrer d'heureux événements.

**Remerciements.** Le conseil de fabrique a gentiment collaboré à mes deux derniers articles en me permettant de consulter ses registres. Mme Thérèse Marceau m'a aimablement guidé dans mes recherches ainsi que Mme Lucille Paquette. Je tiens également à remercier Mgr Jean Levert, vicaire général du Diocèse de Mont-Laurier, pour ses précieuses informations sur ce petit hameau qui lui tient toujours à cœur et qui lui rappelle d'excellents souvenirs. Les photos des articles de décembre et janvier proviennent respectivement de Mme Huguette Nadon-Houle et de Mgr Jean Levert. □



# Le Parti-Pris aimerait voir normalisé le traitement des élus municipaux

(JL) - Au cours de la première période de questions de l'assemblée régulière du conseil de Saint-Donat le lundi 15 décembre dernier, un des membres du Parti-Pris pour Saint-Donat, présent dans la salle, a fait circuler quelques copies d'un schéma comparatif touchant le traitement des élus de plusieurs municipalités du Québec,

comprenant bien sûr Saint-Donat.

Par ce feuillet, on démontre que le traitement des maires se situe, règle générale, à l'intérieur des paramètres observés au Québec et suggérés par le gouvernement du Québec et par la Loi sur le traitement des élus municipaux, c'est-à-dire dans la proportion de trois fois le traitement des con-

seillers. Or, à Saint-Donat, il appert que cette proportion est de sept pour un.

La situation actuelle de la rémunération des élus municipaux s'établit comme suit à Saint-Donat. Le maire reçoit, grosso modo, 42 000 \$ et les conseillers, 6 300 \$, soit une proportion de 1/7 pour une masse salariale

de 79 800 \$. La situation proposée, représentant une réduction de la masse salariale de 6 %, ferait baisser le salaire du maire à 25 004 \$ alors que celui des conseillers passerait à 8 335 \$. La masse salariale serait alors réduite à 75 013 \$ et compenserait les nouvelles responsabilités dont héritent les conseillers depuis la division du territoire en districts électoraux à Saint-Donat.

Le maire, pour sa part, est bien conscient de la générosité dont il bénéficie. "Je sais que je suis très bien payé, a-t-il dit, en réponse à l'intervenant de la salle, mais la loi est ainsi

faite et je ne la changerai pas." En fait, un amendement à la loi touchant le salaire des maires et adopté à Québec en mai 1997 fait en sorte qu'un maire peut s'abstenir de prendre part à un vote touchant son salaire, rendant ainsi impossible toute tentative de diminution. La conseillère indépendante Diane Bédard a, quant à elle, abondé dans le sens du maire, ajoutant que cet élément de rémunération n'avait aucunement fait partie du programme électoral de quelque candidat à la mairie que ce soit. "Il faudra vivre avec pour les quatre prochaines années", a-t-elle renchééri. □

## Modification au règlement touchant les fausses alarmes

(JL) - Lors de la dernière assemblée régulière du conseil municipal de Saint-Donat le 15 décembre dernier, les conseillers ont été appelés à voter sur une modification au règlement numéro 95-460 concernant les systèmes d'alarme.

Ce règlement permet aux autorités policières d'imposer une amende à la suite de trois faux appels consécutifs à partir de systèmes d'alarme en-dedans de la même année. Or cette notion d'année portait à confusion, à savoir quand commençait légalement une année pour fins d'imposition de telles amendes.

Il a donc été décidé que l'année (12 mois) commencerait dès l'émergence d'une première fausse alarme. □

## Nouveau service Internet dans la région

par Annie Lafortune

La jeune entreprise Enter-Net inc., de Varennes, vient de signer un contrat avec la municipalité de Saint-Donat afin d'assurer un service pour les internautes de la région. Desservant déjà les régions Montréal-Métropolitain, Varennes, Sorel, Tracy et Baie-Comeau, Enter-Net inc. vient d'agrandir son territoire en ajoutant Saint-Donat à sa liste de points d'accès où l'on compte déjà quelque 66 abonnés. Le président de Enter-Net, M. René Forest, a rencontré une vingtaine de personnes, à la Maison de la culture, afin de leur dresser un tableau de son entreprise et des diverses possibilités qu'offre Internet. "Avec un accès à Internet dans la région, explique-t-il, reposant sur un système solide, bien établi et supporté par l'équipe dynamique et disponible de Enter-Net, la région de Saint-Donat aura un outil de télécommunication de choix pour son développement économique, l'essor de ses entreprises et son déploiement récréotouristique."

Enter-Net inc., qui emploie 12 personnes à son bureau de Varenne et une quarantaine d'autres à travers le Québec, compte bien poursuivre l'ouverture de points d'accès régionaux au Québec en 1998. □

## Le Comité Tourisme de St-Donat entreprend des actions concrètes pour la relance

C'est à la fin du mois de septembre que le Comité Tourisme de Saint-Donat débutait ses travaux, avec le concours financier de Ressources humaines Canada et la Société québécoise de la main-d'œuvre. Ce comité regroupe des représentants de 11 organismes et entreprises, directement concernés par le développement touristique à Saint-Donat. C'est Normand Dulude, du Groupe DBSF, une firme de conseillers reconnue dans le domaine récréotouristique, qui assume la présidence du Comité.

Après une première étape qui a permis de dresser un diagnostic de la situation du tourisme à Saint-Donat, le Comité retenait un certain nombre de priorités d'action à mettre de l'avant le plus rapidement possible pour permettre, déjà pour l'été qui vient, une certaine relance du tourisme.

Au plan de l'amélioration de l'offre touristique, les membres du Comité ont convenu de mettre l'emphase sur la formation du personnel de l'ensemble des commerces susceptibles de desservir la clientèle touristique. Des programmes de formation seront offerts concernant l'accueil et le service à la clientèle de même qu'une formation de base en langue anglaise.

On a également retenu de mettre sur pied un service d'animation et de guide pour les activités de plein air et de soutenir l'organisation d'un événement estival susceptible d'attirer à Saint-Donat des visiteurs, comme le font les week-ends des couleurs à l'automne.

Au plan de la promotion, le Comité mettra l'emphase, pour l'été prochain, sur une campagne promotionnelle sur le marché québécois; cette campagne

aura pour objectif de faire connaître Saint-Donat comme la porte d'entrée méconnue du Parc du Mont-Trem-

blant et de positionner Saint-Donat comme destination par excellence pour l'écotourisme.

Le plan d'action touche également bon nombre d'actions à mettre de l'avant à court et à moyen terme pour

assurer la relance de l'activité touristique et le développement économique que cela suppose. □

*Nos meilleurs voeux vous accompagnent...*



*... à l'année longue!*

Parce que nous ne pouvons concevoir notre métier sans le plaisir d'échanger avec vous et de bien vous servir avec les meilleurs produits qui soient, nous tenons à vous souhaiter une bonne et heureuse année, bonheur et santé!

*Merci de votre confiance.*



**LA BOULANGERIE  
SAINT-DONAT** *La mie... du village!*

413, rue Principale, Saint-Donat

**(819) 424-2220**



*L'endroit par excellence pour les  
motoneigistes*

MOTEL

**St-Amour**

Meilleurs Vœux pour 1998  
vos hôtes: Suzanne  
Charbonneau et  
Michèle Piché

Le Motel St-Amour c'est le  
confort douillet à petits prix!  
Pour vos amis (es)  
votre famille!!

Studios avec cuisinette.  
Rabais sur court & long séjour  
pour travaillant, stagiaire,

311, Principale, St-Donat, 424-2551  
ou SANS FRAIS: 1-888-424-2552



**Des vacances à St-Donat...  
toutes planifiées!**

*Une p'tite auberge au bord de l'eau*



Heureuse Année à  
vous tous!

350, route 329, Saint-Donat  
• 424-2714

*Parfaitement aménagé...pour des  
p'tites vacances en toute intimité*



Lise et Réjean  
Gaudet

vous souhaitent une Bonne et  
Heureuse Année 98.

Chambres avec  
cuisinette, foyer, télé

527, Principale, St-Donat  
(819) 424-3933

*Pour être bien au chaud!*

## La Bûche du Nord

Nouvelle  
entreprise de  
bois de foyer  
à St-Donat



Jean et Éric Lèveillé  
en sont les  
nouveaux  
propriétaires et vous  
offrent, à un prix TRÈS  
COMPÉTITIF, leur  
produit pour votre  
foyer.

Réservez tôt pour la  
saison froide qui  
s'annonce.

Pour toute information ou  
réservation, contactez:  
Jean ou Éric  
424-3095 • 424-1501

**SURVEILLEZ VOTRE JOURNAL LE  
MOIS PROCHAIN POUR UN SPÉCIAL  
D'UNE JOURNÉE**

*À St-Donat on se tient  
en forme...pas d'excuses  
de température*



ALAIN  
MOREAU

328,  
principale  
St-Donat  
424-1733

**SUPER SPÉCIAL  
DE JANVIER:**  
225\$/Année  
Kynothérapie:  
Sylvie Beaudet

en vigueur du 1er au  
31 janvier

**SKI:** Centre de ski Mont-Garceau

**MOTONEIGE:** Centre de location St-Donat, Sports St-Donat,  
Sport & Marine M.V, Polo Sports

**SKI DE FOND, RAQUETTES** etc.: Bureau touristique pour  
infos.

**FILMS:** RC Vidéo

**GALERIE D'ART:** Art Boréal, Barbeau Molinari, Ediscom

**ARENA, BIBLIOTHÈQUE, SENTIER COLVERT**





# C'est un nouveau départ pour le Château Montcalm

par Jean Lafortune

Exactement une semaine après une journée portes ouvertes marquant, en quelque sorte, l'inauguration officielle des nouvelles activités du Château Montcalm, à Saint-Donat, M. et Mme Berthelot, conviaient une brochette d'intervenants à l'annonce d'un investissement majeur dans le Domaine du Château Montcalm.

C'est en effet grâce à un important investissement de 400 000 \$ du Fonds régional de solidarité Lanaudière que cet immense domaine à Saint-Donat a pu renaître de ses cendres après avoir été fermé au cours des trois dernières années.

Outre la présence du ministre Guy Chevrette, ministre responsable de la région de Lanaudière et député de Joliette, les personnes suivantes ont tour à tour pris la parole le dimanche 14 décembre pour annoncer l'excellente nouvelle: M. Henri Massé, secrétaire d'administration du Fonds de solidarité des travailleurs du Québec (FTQ) et secrétaire général de la FTQ; Mme Évangéline Richard, présidente du C.A. du Fonds; M. Réjean Fontaine, directeur général du Fonds; M. Yves Paquin, maire de Saint-Donat et secrétaire-trésorier du Fonds de Lanaudière, et enfin M. Lionel Berthelot, coactionnaire du Domaine du Château Montcalm.

"Notre investissement, a dit Henri Massé, permet la création immédiate de 16 emplois à temps plein et d'une trentaine d'autres à temps partiel. Pour une région touristique comme l'est Saint-Donat, l'apport du Château Domaine Montcalm est une preuve irréfutable que nous avons raison d'investir dans l'industrie touristique et que nous allons poursuivre nos efforts en ce sens." Unique au monde, a poursuivi M. Massé, le Fonds a fait chaque jour la preuve d'une certaine convergence

d'intérêts entre syndicalistes et entrepreneurs."

Prenant à son tour la parole, le ministre Chevrette n'a pas manqué de glisser quelques mots sur le projet de route devant relier Saint-Donat à Mont-Tremblant. "Tout ce qui manque au développement de Saint-Donat, a-t-il dit, c'est un lien routier pour offrir à ceux qui sont attirés par les mégacentres la chance de se retirer dans des centres plus calmes et non moins enchanteurs." M. Chevrette a laissé entendre que des changements majeurs étaient en vue sur la vocation du parc du Mont-Tremblant et que l'écologie ne s'en porterait que mieux.

## Nouvel élan

Pour sa part, le maire Yves Paquin a rappelé que depuis plusieurs années la récession a fait beaucoup de mal dans le domaine de l'hébergement, et Saint-Donat n'a pas été épargné (fermeture de la station de ski et de l'Auberge La Réserve, de l'Auberge La Cabouse et du Château Montcalm). Ces fermetures ont entraîné 200 pertes d'emploi. "Grâce à la réouverture du Château, Saint-Donat reprend son élan en ce qui a trait à l'emploi, au tourisme et aux projets de développement, a poursuivi Yves Paquin. C'est avec beaucoup d'optimisme que nous accueillons cette bonne nouvelle qui fait suite à la venue chez nous d'un immigrant investisseur."

Précisons que Jacqueline et Lionel Berthelot sont arrivés au Québec il y a cinq ans. "Nous avons parcouru, ont-ils dit, le Québec dans son entièreté à la recherche d'un site à exploiter. Quand nous avons vu le Château Domaine Montcalm, nous en sommes tombés follement amoureux, et nous avons décidé d'investir dans cet endroit vraiment enchanteur où le luxe, le calme, la volupté ont une place de choix."

Enfin, M. Lionel Berthelot a donné les grandes lignes des projets de déve-

loppement qui seront mis en œuvre sur les quatre prochaines années de manière à créer, à Saint-Donat, un des fleurons de l'hôtellerie québécoise, tout en développant un attrait touristique majeur dans la région.

C'est ainsi que dès 1999, il y aurait extension de la capacité hôtelière avec développement de l'hébergement individuel sous forme de chalets en bois rond. Il y aurait aussi création, dans le domaine du Château Montcalm, d'un parc à thématique historique et ethnoculturelle, c'est-à-dire la reconstitution historique de la vie du coureur des bois aux 17e et 18e siècles, dans et autour d'un poste de traite.

Devraient s'ajouter, avec le temps, un grand parc d'observation faunique et un site de pêche de très haute qualité, selon les termes de M. Berthelot. Il faut souligner ici que M. Berthelot vise prioritairement la clientèle française, belge et suisse sans oublier les voisins américains.



Le ministre Chevrette s'adressant aux invités. À sa gauche, Mme Évangéline Richard et M. Henri Massé. (Photo: Altitude)

## Souper-spectacle à la péruvienne à Sacré-Cœur

par Annie Lafortune

C'est sous le thème "Ensemble pour un monde en fête" que quatre jeunes du collège Sacré-Cœur, à Saint-Donat, ont décidé de monter un spectacle qui aura lieu au mois de février prochain au collège même. Ce souper-spectacle n'en sera pas un comme les autres néanmoins. Tout se passera à la péruvienne: souper, spectacle, musique entraînante, costumes. Organisé par la Fédération des Caisses populaires du Québec, ce concours permet de contribuer à l'épanouissement des jeunes de diverses écoles du Québec en leur donnant l'occasion d'exprimer leur talent créatif sur des thèmes donnés (cette année, ce sont des pays) à valeurs éducatives et coopératives et qui sensibilise, par le fait même, l'importance du développement international.

Alexis Lambert, Mariane Villeneuve, Marc-André Labelle et Geneviève Labelle, tous du premier secondaire à Sacré-Cœur, se lancent dans cette belle aventure. Leur tâche consiste à la préparation de ce souper-spectacle. Les quatre mousquetaires mettront donc la main à la pâte avec l'aide de Péruviens. "Nous voulons organiser un souper-spectacle péruvien afin de sensibiliser la population aux besoins de ce peuple, mais aussi à la coopération internationale", précisent-ils.

Quand aura lieu ce super souper-spectacle? "Entre le 1er et le 7 février 1998, la date reste à confirmer. Mais, rassurent-ils, une chose est sûre: la population sera mise au courant via le Journal Altitude et nous espérons que tous viendront en grand nombre à cette soirée spéciale."

# PARTEZ EN GRAND...

# GRATUITTEMENT

à l'arrière  
du 681,  
PRINCIPALE

LOCATION DE MOTONEIGES

Achetez une motoneige avant le 31 janvier 98 et obtenez un rabais de 325\$\* ou aucun intérêt, aucun versement avant le 1er juillet 98

Une équipe d'action...

\* applicables sur certains modèles 96 et tout les modèles 97.

**SPORTS St-Donat**

(819) 424-2244

Pour un hiver réussi!

BOMBARDIER EXTENSION  
**BEST**  
DE SERVICE TOTAL

ski-doo. ski-doo. ski-doo. ski-doo. ski-doo.

681, Principale, St-Donat  
(819) 424-2244

OUVERT 7 JOURS

Vente, service, réparation de toutes marques





## CHRONIQUE FINANCIÈRE N° 1

## ENTRE-NOUS

## Planifiez par "étapes de vie"

Vous avez sans doute déjà entendu dire que la meilleure façon de gérer vos placements est de planifier à long terme.

Il existe une excellente méthode, "l'approche par "étapes de vie", qui vous permet d'adapter votre combinaison de placements à vos priorités financières à différentes périodes de votre vie, tout en maintenant une perspective à long terme.



## Les étapes de vie

Selon cette approche, votre vie serait divisée en trois étapes: les années d'épargne (de 25 à 40 ans), les années d'accumulation de capital (de 40 à 60 ans) et les années de retraite (60 ans et plus).

## JETONS UN COUP D'OEIL À CES ÉTAPES:

## Les années d'épargne

C'est sans doute à cette période de votre vie que vos dépenses sont les plus élevées et votre capacité de placement plus faible. Vous avez probablement un prêt hypothécaire à rembourser et une famille à élever. Il importe de faire des placements à ce moment-ci tandis que vous êtes jeune, car ils auront plus de temps pour croître.

C'est le temps aussi de prendre de bonnes habitudes de placement comme celle de cotiser à un régime enregistré d'épargne-retraite (REER) chaque année. Tous les fonds versés à un REER croissent très vite parce qu'ils sont à l'abri du fisc.

Durant les années d'épargne, vous pouvez vous concentrer sur des placements qui offrent le maximum de croissance - comme des fonds d'actions. Ils ont traditionnellement affiché une croissance supérieure à la plupart des autres placements. La valeur des placements de croissance fluctue, mais en investissant par somme périodique, vous profiterez de ces fluctuations. À long terme, on en obtient généralement un rendement plus élevé qu'avec les placements à faible variabilité.

## Les années d'accumulation de capital

À 40 ans, votre prêt hypothécaire tire à sa fin; votre revenu est sans doute plus élevé, et vos dettes moindres. Vous devriez, par conséquent, avoir plus d'argent à placer.

L'idéal serait de maintenir une bonne proportion de placements de croissance dans votre portefeuille. Au fur et à mesure que vous avancez en âge, vous pouvez diminuer graduellement la portion croissance en investissant davantage dans des placements à revenu fixe.

## Les années de retraite

C'est à ce moment-ci que vous touchez au profit de vos nombreuses années d'accumulation de capital. Votre portefeuille devrait être diversifié et respecté votre zone de tolérance. Il serait bon de maintenir des placements de croissance pour vous protéger de l'inflation.

Téléphonez-moi pour une consultation de 90 minutes sans frais afin d'établir une stratégie de placement selon les étapes de vie. Je pourrai vous recommander les placements qui correspondent le mieux à vos besoins personnels.

Ne manquez pas ma chronique de février!

**IG Groupe Investors**  
LES SERVICES INVESTORS LIMITÉE\*

Services d'assurance IG

St-Donat: (819) 424-3620  
Extérieur: 1-888-424-3620

Louise Brière,  
CGA, Pl. Fin.  
Représentante Groupe  
Investors, courtier en  
assurances de personnes

Danielle Granger,  
Adjointe administrative

## Portrait d'artiste à la Maison Art Boréal

## J.-C. Aubin, l'homme qui danse avec les loups

par  
Annie Lafortune

Depuis trois générations, Jean-Charles Aubin manie le cuir de belle façon. Son père et son grand-père l'ont fait avant lui, et c'est avec un talent naturel que le jeune Aubin a poursuivi dans la même veine.

L'atelier de cuir familial avait pignon sur la rue de Liège, à Montréal. Depuis 1939, André Aubin père y travaillait le cuir. Sa spécialité: les mocassins. Jean-Charles se joint à lui en 1940 pour y apprendre les rudiments et les techniques de la confection de bourses et de sandales. Il prend le flambeau en 1951 et débute une carrière riche en réalisations de toutes sortes. Le travail de l'artiste attire l'attention et des articles lui sont consacrés dans des journaux de l'époque. Jean-Charles connaît bien les subtilités et les caprices du cuir, de sorte qu'il devient rapidement la référence dans la fabrication de sandales. Sa collaboration précieuse avec le monde du théâtre et de la télévision lui donne l'occasion de rencontrer plusieurs artistes québécois.

"J'ai fait la connaissance de beaucoup de gens, comme Félix Leclerc qui faisait partie des Compagnons de Saint-Laurent. Ils me demandaient de leur fabriquer des sandales mais n'avaient pas assez d'argent pour me payer. En échange, j'avais des billets gratuits pour assister aux représentations."

Jean-Charles Aubin peut se vanter d'avoir chaussé les pieds de comédiennes aussi populaires que Monique Mercure, Andrée Lachapelle et Denise Pelletier, et d'avoir confectionné des sandales pour les *Forges du Saint-Marice* et *Un homme et son péché*, pour ne nommer que ces deux téléromans.

Son implication dans divers événements culturels, comme sa nomination à la présidence du Comité consultatif des métiers d'art du Québec (1971 à 1973), conseiller technique à la Centrale d'artisanat du Québec, à Montréal (1973 à 1982), membre du jury pour la remise du Prix de la Relève au Salon des métiers d'art (1989) ou encore président d'Art Boréal (1994 à 1995) à Saint-Donat - et la liste s'allonge - a fait de Jean-Charles Aubin une sommité dans le domaine du cuir.

C'est en 1988 qu'il rencontre John Flemming, Américain artisan de la Nouvelle-Orléans et grand spécialiste dans la technique du moulage de masque de cuir. C'est



Outre ses masques, l'artiste crée également des peintures représentant des paysages de Saint-Donat. Des toiles qu'on ne peut admirer que si l'on se rend chez lui. On aperçoit l'artiste à l'œuvre, dans son atelier au sous-sol de la maison familiale. (Photo: Altitude)

le coup de foudre avec l'univers du masque, et la passion le pousse à suivre un deuxième atelier avec ce maître pour approfondir ses connaissances.

Depuis 1991, ayant quitté la ville et son commerce pour s'installer définitivement à Saint-Donat, Jean-Charles danse avec les loups, et ces derniers le lui rendent bien. Chacun porte d'ailleurs un nom qui lui est propre, choisi avec soin parmi les déesses et les dieux de la mythologie grecque. "C'est en fait ma femme qui se charge de les baptiser", dit-il avec le sourire qu'on lui connaît bien. Mais ne vous méprenez pas. Les loups de l'artiste sont en fait des demi-masques qui prennent aussitôt vie lorsque délicatement posés sur le visage. Sa nouvelle passion depuis six ans: le moulage de loup et de masque de cuir.

Dans sa résidence de Saint-Donat, il imagine depuis six ans, in-

vente et joue avec les diverses formes du cuir "dont la texture, la couleur et l'odeur excitent aussi bien le toucher, la vue et l'odorat". Il connaît bien les caprices et les subtilités du cuir pour avoir flirté avec pendant plus de 40 ans. Depuis qu'il se consacre à la fabrication de masques, Jean-Charles est devenu l'un des rares Québécois à en maîtriser la technique. Plus de 100 masques ont été caressés par ses mains pour prendre forme dans un jaillissement de respect et d'amour. Ses masques qui dissimulent la moitié du visage, le haut, enveloppés de couleurs chaleureuses et vives, nous donnent envie de retourner dans le temps des bals masqués. Ils auraient fait fureur à la cour du roi. Avec l'amour du travail bien fait et le respect de son métier, l'homme qui danse avec les loups aura conquis bien des cœurs: celui des loups et le nôtre aussi.



# Le Mont-Garceau a été l'hôte de la première compétition de la Coupe Naya 1997-98

(JL) - La fin de semaine des 6 et 7 décembre dernier marqua le début du calendrier de compétition pour la saison 1997-1998 de la Coupe Naya, laquelle revêt un caractère international avec ses 170 coureurs présents représentant plusieurs pays.

Chez les filles, c'est une skieuse de l'Équipe du Québec, Lise-Marie Acton (Tremblant) qui l'a emporté, devançant Mari Ikeda, une Japonaise venue avec son équipe au Canada en camp d'entraînement, par seulement 4 centièmes de seconde, et une de ses

collègues de l'Empire du soleil levant, Hiromi Hurayama, par 9 centièmes de seconde.

Âgée de seulement 16 ans, Lise-Marie Acton prend aussi la première position chez les cadettes. Elle est suivie de Carolyn Wright, de l'Ontario, et de sa compatriote montréalaise Catherine Nivoix.

Chez les garçons, Stanley Hayer (C-B) a pris la pôle position avec un temps de 1'27,32. Il est suivi par deux Québécois: Gabriel Thibault, de Ville St-Laurent, et Jean-Philippe Roy, de

Ste-Flavie. Au cours de la première journée des compétitions, c'est Gabriel Thibault qui avait occupé le premier rang, suivi de Stanley Hayer.

Chez les cadets, le podium est totalement occupé par des membres de l'Équipe du Québec. Julien Cousineau (Lachute) a terminé premier avec un temps de 1'31; Érik Guay (Tremblant) a fini deuxième avec 50 centièmes de retard, et Kevin Kelly (Beauce) a occupé la dernière marche du podium avec un temps de 1'32,20.



Plus de 170 coureurs provenant de plusieurs pays ont débuté la saison en prenant part à cette importante compétition de ski.

Pour ce qui est du classement Naya, Acton domine largement au général et chez les cadettes. Du côté masculin, Gabriel Thibault est le meneur au général, et Érik Guay mène chez les cadets. La prochaine tranche de la Coupe Naya doit avoir lieu dans la région de Québec.

## Nouvelles du Club de plein air de St-Donat

Les activités de ski de fond battent leur plein. Les conditions de neige sont, comme chacun sait, excellentes. Le Club de plein air planifie des activités de groupe. Comme le souligne le président, Pierre Bertrand, le club propose à tous ceux qui le veulent, qu'ils soient débutant ou experts, des excursions de ski de fond, accompagnés d'un membre du club qui servira de guide bénévolement.

Il est prévu, au début, de créer au moins deux groupes, soit ceux qui voudront faire du hors piste et ceux qui vou-

dront se tenir dans des sentiers battus.

C'est donc un rendez-vous tous les samedis matin à 9 h 00 au kiosque de la piste donatienne, au Parc des Pionniers. L'excursion durera au moins quatre heures, et vous êtes priés d'apporter votre lunch.

Pour participer à ces excursions, il faut être membre du club de plein air. Ceux qui n'ont pas leur carte de membre pourront se la procurer au moment du départ pour 5 \$. Cette carte sera valide jusqu'à la fin de l'année 1998.

## La République en 99 pour Part-Ado

Part-Ado, c'est le nouveau nom du groupe qui partira pour la République dominicaine en projet missionnaire en février 1999. Ce nom a été choisi par les jeunes. La signification est la suivante: P pour partage, A pour amitié, amour, R pour respect, T pour tendresse et Ado pour adolescent.

Par ailleurs, le 30 novembre dernier, ce regroupement de jeunes accueillait plusieurs personnes à son dîner "aux beans". L'objectif a été atteint grâce à la générosité des gens, à la collaboration des commerçants, à l'aide du cuisinier, des parents, des grands-parents et amis.

# UNE TEMPÊTE ? si c'est une Polaris, y'a rien pour l'arrêter!

**25% de rabais sur vêtements et ? en inventaire**

**N'attendez plus... Des rabais comme ça... Du jamais vu!**

1-XCF 440cc: rég.: 6199\$ **SPÉCIAL: 5300\$**

1-Lite 340cc: rég.: 4499\$ **SPÉCIAL: 3900\$**

1-Trail Touring 500cc

1-XLT 600cc

\*\*\*\*\* **VTT 1998** \*\*\*\*\*

Explorer 300cc

Explorer 400cc

Big Boss 500cc 6x6



**NOTRE COMPÉTENCE ET VOTRE SATISFACTION FONT NOTRE RENOMMÉE!**

**#1**

**Prix  
Choix  
Qualité  
Service**

# POLARIS

## CENTRE DE LOCATION ST-DONAT

659, Principale, Saint-Donat  
424-2124

**Toute l'équipe Polaris vous souhaite une Bonne et Heureuse Année!**



# L'eau, une richesse collective

par  
Françoise Nadon

En décembre dernier, Montréal était le théâtre d'un "Symposium

sur l'eau". Si vous suivez un tant soit peu l'actualité, vous avez eu vent de cet événement. Plusieurs intervenants y étaient représentés: organismes, décideurs, écologistes, environ-

nementalistes etc.

Afin de souligner l'importance de cette ressource, mes prochaines chroniques porteront sur l'eau, le développement de Saint-Donat intimement relié à cet élément.

Lors de ce Symposium, il fut, entre autres, questions de gestion des eaux par bassin versant. Qu'est-ce qu'un bassin versant, me direz-vous?

Nous connaissons l'eau sous forme de source, ruisseau, marais, lac, rivière, fleuve, océan. Mais une surface, ou bassin, a dû la recueillir pour l'acheminer à cette aire de concentration. Le bassin versant est constitué

non seulement du cours d'eau qui le traverse mais du territoire qui l'alimente, avec ses eaux souterraines et de ruissellement. C'est la loi de la gravité - donc la topographie - qui détermine la direction de l'eau et par conséquent, l'existence et l'étendue d'un bassin versant. Un cours d'eau majeur sera constitué d'un réseau de bassins versants, de ruisseaux, de lacs et de rivières mineures.

La dynamique d'un bassin versant est telle que tout événement, si petit soit-il, se produisant en amont, aura une répercussion sur son aval.

La localisation des limites des municipalités, des MRC et des grandes régions administratives résulte de facteurs historiques et politiques. La gestion intégrée d'un territoire et de ses

ressources nous amène inévitablement à transgresser ces frontières, car elles ne correspondent pas nécessairement aux réalités physiques et sociales. La Matawinie ne fait pas exception à cette observation. Elle a même une responsabilité toute spéciale puisqu'elle contient l'amont de plusieurs bassins versants. Ceux-ci se dirigent alors vers l'Outaouais à l'ouest par la Gatineau, la Lièvre et la Rouge; la Saint-Maurice à l'est par la Manawan et la Mattawin; l'Assomption au sud par elle-même et ses affluents comme la Noire et la Ouareau (S.: *Écologie Matawinie SADC*).

Le mois prochain, je ferai un court historique de la gestion par bassin versant, ici au Québec. □



**MUNICIPALITÉ  
DE SAINT-DONAT**

## APPEL D'OFFRES

**Collecte et traitement des ordures ménagères et déchets solides UNITÉS INDUSTRIELLES, COMMERCIALES ET INSTITUTIONNELLES**

La Municipalité de Saint-Donat demande des soumissions pour la collecte et le transport des ordures ménagères et des déchets solides des unités industrielles, commerciales et institutionnelles, pour la période du 1er février 1998 au 31 juillet 1998.

### Qualification

Seules les entreprises ayant une place d'affaires dans la province de Québec sont autorisées à soumissionner sur ce projet.

### Obtention des documents de soumission

Les documents de soumission et autres renseignements pourront être obtenus à compter du 22 décembre 1997 à l'hôtel de ville de Saint-Donat, situé au 475, rue Desrochers, Saint-Donat (Québec) J0T 2C0.

**Personnes à contacter:** M. Jean Robidoux ou Mme Adéline Laurendeau. Tél.: (819) 424-2383, fax: (819) 424-5020.

### Garantie de soumission

Les entrepreneurs généraux devront inclure dans leur soumission:

- 1) Un chèque visé ou un cautionnement de soumission émis par une compagnie d'assurance au montant de dix pour cent (10%) du total de leur soumission. La garantie de soumission doit être valide pour trente (30) jours.
- 2) Une lettre d'intention émise par une compagnie d'assurance confirmant que si le contrat est accordé et accepté, elle émettra, en faveur du propriétaire, un cautionnement d'exécution pour dix pour cent (10%) du contrat d'entreprise.

### Date de réception des soumissions

Les soumissions, dans des enveloppes cachetées et adressées au soussigné, à la Municipalité de Saint-Donat, située au 475, rue Desrochers, Saint-Donat (Québec) J0T 2C0, seront reçues jusqu'à 16h30, le 16 janvier 1998 pour être ouvertes publiquement au même endroit à la même heure.

Les prix devront être valides pour une période de trente (30) jours à compter de la date d'ouverture des soumissions.

La Municipalité de Saint-Donat ne s'engage à accepter ni la plus basse, ni aucune des soumissions reçues.

Donné à Saint-Donat, le 15 décembre 1997.

Jean Robidoux, B.Urb., D.G.,  
secrétaire-trésorier

## Tangage des Laurentides à l'école Notre-Dame-de-Lourdes

Pour certains, légaliser le "pot" serait la solution aux problèmes (crimes, qualité du produit etc.).

Pour d'autres, la légalisation créerait d'autres problèmes dans la société. Légaux ou illégaux, les psychotropes (drogues) existent et, peu importe leur qualificatif, la prévention des toxicomanies restera toujours indispensable.

Chaque année, *Tangage* rejoint 800 élèves de 6e année et près de 30 parents, infirmières scolaires, policiers, enseignants et bénévoles. En 1997-1998, *Tanguage* anime des ateliers de prévention des toxicomanies à l'école Notre-Dame-de-Lourdes, de Saint-Donat. On reconnaît, dans la photo: Richard Levac, directeur de *Tangage*; Martine St-Germain, directrice de l'école; Christian Labarre, policier à la SM de St-Donat et animateur; Agathe Naud, infirmière scolaire; Benoît Lafortune, président de la Maison des Jeunes de St-Donat et animateur bénévole, et Renée Proulx, animatrice bénévole. (Photo: Altitude)



## Vœux du Nouvel An des Grands-Mamans Tendresses

Les Grands-Mamans Tendresses offrent leurs meilleurs vœux, à l'occasion du Nouvel An, aux jeunes mamans qui ont bénéficié de leurs services en 1997 ainsi qu'à toutes les nouvelles petites mamans.



# 1998...

## Tous nos Voeux pour la Nouvelle Année



**CHEVALIERS DE COLOMB**  
CONSEIL 9315  
ST-DONAT

*Meilleurs Voeux*

Les Chevaliers de Colomb du Conseil 9315 St-Donat souhaitent une Bonne et Heureuse Année à tous les



frères Chevaliers, leurs épouses et leurs familles, en mon nom personnel et en celui de mon épouse.

**Hector Charbonneau**  
Grand Chevalier

MERCI à toute la population pour leur générosité lors de la Guignolée Assemblée 2e lundi de chaque mois à 19h30 381 rue Allard à St-Donat



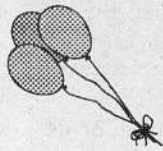
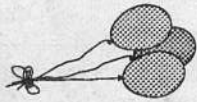
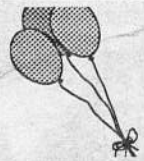
**J.P. SERVICE**



*Bonne et Heureuse Année à tous nos clients et amis.*

**RÉPARATION  
D'ÉLECTROMÉNAGERS  
(819) 424-4067**

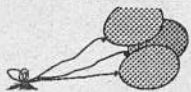
*MERCI pour la  
confiance témoignée  
depuis 3 ans  
Jean-Pierre Leclerc*



**SERRURIER ST-DONAT**

**424-7684**

*Nous vous souhaitons la clé du succès en 1998*



# SOLDE...

**DESSOUS  
plus** 

**Recommencez à neuf en 98!**

*Bonne et Heureuse Année*

# SINCÈREMENT MERCI!

**BONNE ET HEUREUSE ANNÉE  
À TOUS NOS EMPLOYÉS:**

(JACQUES LEBRUN, MICHEL POULIN,  
SÉBASTIEN LÉGARÉ, LISE HOGUE).

**UN MERCI TOUT SPÉCIAL À TOUS  
NOS CLIENTS POUR LA  
CONFIANCE TÉMOIGNÉE  
DEPUIS 31 ANS.**

Nous profitons de ce début d'année pour renouveler toute notre gratitude envers les gens de St-Donat qui nous ont épaulés lors de l'incendie du 10 juin dernier. **DU FOND DE NOTRE COEUR, NOUS TENONS À VOUS REMERCIER SINCÈREMENT. PAIX, SÉRÉNITÉ ET JOIE DANS VOS COEURS POUR 98.**

**merCruiser**  
LE SEUL CHOIX LOGIQUE

**MAXINE ET GUY LECLERC**

**MARINER**  
HORS-BORD  
Meilleur à la longue

**LeClerc**   
**Marine**

**LECLERC MARINE**  
**31**  
ANS  
de service personnalisée

795, RUE PRINCIPALE, C.P. 518,  
ST-DONAT. TÉL. ET FAX: (819) 424-2345



## Accident de motoneige dans le Parc

par  
Annie Lafortune

Un accident de motoneige s'est produit dans le Parc du Mont-Tremblant, peu avant Noël, impliquant un motoneigiste de l'Ontario.

Le jeune homme, âgé dans la vingtaine, accompagné d'un ami, aurait

selon toutes vraisemblances accroché un objet avec sa motoneige vers les 21 h 30. Voyant l'état du jeune homme qui ne pouvait plus bouger, deux autres motoneigistes qui passaient par là sont allés chercher de l'aide à la barrière du Parc la plus proche, celle de Saint-Donat, à plus d'une heure des lieux de l'accident.

C'est à la porte de Donald

Deslauriers et de Mathieu Lamarche que les deux motoneigistes ont frappé, leur signalant l'accident. Les deux jeunes hommes ont aussitôt appelé un responsable du Parc de l'entrée de Saint-Donat qui leur a conseillé de communiquer avec le président du Club motoneige St-Donat. Selon les informations obtenues de la Sûreté du Québec, le président, Gaétan Aubin,

aurait toutefois dit à Deslauriers et Lamarche qu'il ne pouvait rien faire pour eux.

Donald et Mathieu se sont donc débrouillés pour trouver une motoneige avec une civière, après avoir connu divers problèmes techniques, afin de porter secours au motoneigiste blessé et le ramener à la barrière du Parc où une ambulance devait se charger de lui.

Martin Hébert, enquêteur à la Sûreté du Québec à Saint-Donat, en patrouille cette nuit-là avec l'agent Pierre Lafontaine, précise qu'ils ont

reçu l'appel à 12 h 06. "Nous sommes arrivés sur les lieux à 12 h 25 précises."

Sans l'intervention rapide des deux jeunes hommes, le blessé aurait sans doute dû patienter plus de trois heures avant d'être secouru. On n'en connaît pas plus sur cette fâcheuse aventure mais, selon le policier de la SQ chargé de l'enquête, Martin Hébert, le dossier devrait être soumis au procureur à savoir si des accusations criminelles seront portées. Le jeune homme souffrirait de ligaments étirés et d'hypothermie. □

## L'Association des hôteliers du Québec lance un fonds d'aide pour combattre la taxe d'hébergement

Considérant que plusieurs associations touristiques régionales poursuivent activement les démarches pour faire passer la taxe d'hébergement dans les régions et ce, malgré l'opposition majoritaire des hôteliers et autres détenteurs de permis d'hébergement, l'Association des hôteliers du Québec lance un Fonds d'aide pour poursuivre la lutte contre l'implantation d'une taxe d'hé-

bergement de 2 \$ par nuitée.

L'Association des hôteliers du Québec a dépensé l'an dernier quelque 25 000 \$ en frais juridiques et en communication pour s'opposer à l'application de la Loi 76, laquelle oblige les hôteliers à percevoir une taxe d'hébergement de 2 \$ la nuitée. Elle évalue d'ailleurs présentement la possibilité de contester la lé-

gitimité de cette loi en justice, plusieurs éléments de celle-ci étant discutables sur le plan du droit commercial, selon l'association. C'est pourquoi elle invite les détenteurs de permis à lui faire parvenir l'équivalent du coût d'une nuitée d'hébergement pour constituer un fonds d'aide spécial.

Le regroupement hôtelier dé-

nonce les méthodes utilisées par certaines associations touristiques régionales pour faire passer l'application de la taxe d'hébergement dans les différentes régions du Québec.

L'Association des hôteliers du Québec trouve plutôt laconique l'appellation "Fonds de partenariat touristique", quand les partenaires visés, soit les hôteliers, les pourvoyeurs et les propriétaires de gîtes touristiques, sont majoritairement en désaccord avec cette taxe et que les associations touristiques régionales doivent agir de façon malicieuse pour faire passer le projet dans les régions.

L'association des hôteliers du Québec tient cependant à rappeler que ses membres sont toujours d'ac-

cord avec la constitution de fonds pour des fins de promotion du produit touristique québécois, mais réclame que ce soit l'ensemble des représentants de l'industrie touristique qui soient mis à contribution pour définir les actions à entreprendre et la façon de financer ces activités promotionnelles.

De plus, l'Association des hôteliers du Québec estime que la promotion du Québec à l'étranger doit se faire de façon concertée et globale, et non région par région comme c'est le cas dans l'actuel projet relié à la taxe d'hébergement, les sommes perçues étant ensuite versées aux associations touristiques régionales respectives pour des fins de promotion et de développement. □

# Desrosiers Ford



gagnant du  
PRIX NORD AMÉRICAIN  
D'EXCELLENCE  
pour une deuxième  
année consécutive



Louis Desrosiers  
président

VOTRE RÉOLUTION POUR 1998:  
**ROULER EN FORD!**

NOTRE RÉOLUTION:  
Toujours vous offrir  
le meilleur service auquel  
**VOUS AVEZ DROIT!**



90, boul. Morin, Ste-Agathe-des-Monts • (819) 326-8944 • SANS FRAIS 1-800-567-6702



# Assemblée semi-annuelle de l'ADE à NDM



2e cahier

Lors de la dernière assemblée semi-annuelle de l'Association de développement économique (ADE) de Notre-Dame-de-la-Merci, au Resto Aréa Déli Bar, le président André Lapierre a fait état de plusieurs dossiers et de nouveaux projets pilotés par l'organisme.

Entre autres, la fondation du nouveau club Quad VTT Ouareau dont le président est Robert Bélanger. Une période de temps a aussi été allouée aux propriétaires de nouvelles entreprises établies à NDM. Il s'agit de M. Stéphane Dubreuil, de Fabri-Plex enr., et de Mme Denise Brabant, de Céramique N.D.M.

Au chapitre de l'Âge d'Or, son président Léo Beaudry a fait un éloquent

exposé du projet "Point rouge", parrainé par le CLSC Matawinie et soutenu par son association. Il en a profité pour inviter les personnes de 50 ans et plus à se joindre à son organisme. Tel que souligné par André Lapierre, le C.A. de l'ADE est à évaluer, avec M. Louis Normand, de la firme G.D.E., la possibilité d'obtenir les meilleurs coûts possible pour un éventuel traitement biologique des insectes piqueurs à NDM. Ce projet est étroitement lié à celui de Saint-Donat actuellement en veilleuse.

L'ADE participera, cette année à deux salons de promotion récréotouristiques: le Salon camping, plein-air, chasse et pêche, à la Place Bonaventure du 1er au 5 avril; le Su-

per-salon de la motoneige. Le président de l'ADE a aussi fortement insisté sur l'importance que représente le projet de la Forêt Ouareau (forêt habitée) pour NDM. Le conseil de l'ADE recommande fortement la création d'une régie intermunicipale formée des municipalités de NDM, St-Côme, Entrelacs et Chertsey, toutes limitrophes de la forêt.

Pour souligner le précieux concours de la municipalité envers l'ADE, l'organisme a remis une plaque honorifique au maire Raymond Brissette au nom du conseil. Enfin, le C.A. s'est joint au président pour rendre hommage à Mme Ruby de Castagnier, un des membres les plus actifs de l'ADE, pour son dévouement pour les jeunes de NDM. Son courrier de Noël et toute l'équipe de bénévoles ont encore fait de nombreux heureux chez les jeunes cette année. □

## Maison des arts et de la culture à Notre-Dame-de-la-Merci

(JL) - Une assemblée de fondation d'une maison des arts et de la culture à Notre-Dame-de-la-Merci aura lieu le samedi 17 janvier, à 9 h 30, à la salle communautaire. Tous ceux qui s'intéressent à toutes les formes d'art (peinture, musique etc.) sont conviés à cette importante rencontre.

Lancée par Edmond Charron, artiste peintre de NDM, l'idée d'une maison des arts et de la culture aura pignon sur rue dans l'actuelle propriété du Dr Kauffman, route 125, au cœur du village. M. Charron a été très actif dans la Maison Art Boréal, de Saint-Donat.

Le conseil de l'Association de développement économique (ADE) de Notre-Dame-de-la-Merci ainsi que la municipalité ont assuré M. Charron de leur entier support financièrement pour aider cette maison à prendre son envol.

# Une générosité sans borne



Plusieurs enfants ont voulu voir Ruby de Castagnier le 19 décembre dernier lors de la tournée du Courrier du Père Noël. Depuis maintenant six ans, Ruby parcourt les routes de Notre-Dame-de-la-Merci avec un seul but en tête: donner du rêve et de l'amour aux enfants de la région. Cette année, elle a eu droit à un accueil monstre à l'hôtel de ville de NDM. Plus de 200 élèves de l'école d'Entrelacs l'attendaient dans la rue. Tous connaissent Ruby et sa bonté, et tous veulent être à ses côtés pour ressentir la magie chez cette femme. D'année en année, le nombre de bénévoles augmente, eux aussi touchés par son immense générosité. Et cette année, ils étaient nombreux à la soutenir dans cette grande aventure. Une aventure qu'elle prépare 11 mois à l'avance. La liste des personnes qui s'impliquent s'allonge et les nommer serait trop long, mais Ruby ne les oublie pas et remercie personnellement chacun d'eux. On aperçoit, dans la photo, Ruby entourée des jeunes qui l'attendaient en criant son nom. (Photo: Altitude)

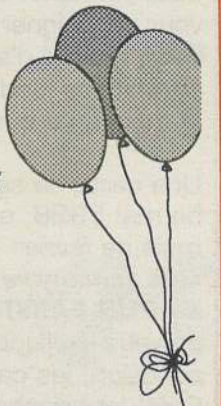
**ATTENTION!**  
**PORTES OUVERTES**  
à la

*Résidence au  
Quotidien*

Une continuité de vie chaleureuse dans une résidence des plus familiales. Venez découvrir et apprécier ses nombreux avantages lors de **LA JOURNÉE PORTES OUVERTES** au 371 du Collège, St-Donat. Cet événement aura lieu **le 24 JANVIER 1998 de 10h00 à 16h00.**

N.B. Visite libre 7 jours par semaine de 10h00 à 20h00. Entre-temps, si vous désirez obtenir de plus amples renseignements, demandez Suzanne: propriétaire & responsable au **(819) 424-2865**

**Bienvenue à tous!**



Suzanne Giguère et Jean René Lavoie

*Résidence au  
Quotidien*





# POTINS • POTINS • POTINS

Des travaux majeurs seraient à venir chez St-Donat Marine pour une expansion de leurs multiples exploitations,

\*\*\*

Dès le troisième trimestre de 1998, il n'y aura plus de frais d'interurbain entre Saint-Donat/NDM et Ste-

Agathe.

\*\*\*

La fête annuelle du Nouvel An pour les bénéficiaires du Foyer St-Donat aura lieu au Havre du Parc, pour une 11e année consécutive, le dimanche 18 janvier.

\*\*\*

Certains préposés au déneigement à Saint-Donat se remettraient à lire les pronostics de M. Mapp pour connaître les "vraies" prédictions de tempêtes de neige.

\*\*\*

Merci à Ghislaine pour ses mioum mioum de petites friandises, et à M. Juteau pour son célèbre sucre à la crème.

\*\*\*

Grâce à Hector, la tourtière du Nou-

vel An a encore une fois été un franc succès.

\*\*\*

Léonne a appris aux Fêtes que rouge et blanc ne font pas toujours des mélanges heureux.

\*\*\*

Pour mieux connaître Jules (secrétaire) St-Georges, il faut aller sur le Net.

\*\*\*

Jean Rémy est allé livrer lui-même ses cadeaux à son petit-fils à Cold Lake. Y avait-il excédent de bagages sur l'avion à cause d'un camion extra-lourd plaqué or qu'il transportait avec lui?

\*\*\*

Qui sont les anges qui ont déblayé l'entrée de garage de la rue du Collège la veille du Jour de l'An?

\*\*\*

Bon anniversaire à Nathalie B. le 17 janvier.

\*\*\*

Pascal Levasseur, de Saint-Donat, connaît bien le grand service qu'il exploite à fond à la grande salle à manger du Château Lake Louise, dans les Rocheuses. Il apprend l'allemand et le japonais pour encore mieux servir la clientèle.

\*\*\*

Félicitations au Montagnard pour son initiative: Nez Rouge la veille du Jour de l'An.

## DESSOUS plus

**GAGNANTES DES 4 TIRAGES de 50\$ DU 24 DÉCEMBRE DERNIER**

- Agathe St-Georges
- Adéline Pagé

- France Régimbald
- Colette Bertrand

## MAPP sur la carte MÉTÉO pour janvier 1998



M. Mapp prévoit de la neige mouillée accompagnée de vent du 5 au 9 janvier. Le vent devrait continuer de souffler entre le 10 et le 16 amenant du temps froid et de la neige. Du 17 au 23, une importante tempête de neige devrait s'abattre sur la région, le tout accompagné encore une fois de vents violents. Le vent persiste mais le soleil refait surface entre le 24 et le 28 janvier. On devrait terminer le mois avec de la neige et du vent.

Depuis le début de l'hiver, il est tombé, selon Mapp, 163 cm (64 pouces) de neige. Il y aurait 69 cm (27 pouces) de bonne neige au sol. La moitié des précipitations de neige pour la saison serait déjà atteinte.

# Nouvelle bannière rue Principale à Saint-Donat



SPORTS ST-DONAT est maintenant concessionnaire exclusif des motoneiges de marque Bombardier, à Saint-Donat. Il y a eu portes ouvertes du nouveau commerce en décembre dernier et pour l'occasion, deux vedettes du Club de hockey Canadien, Dave Manson et Patrice Brisebois, se sont joints aux membres de la famille St-Georges et leurs employés pour la photo officielle. (Photo: Altitude)

## Nouvelles de votre Club "QUAD" (V.T.T.)

Durant les prochains mois, par l'entremise du Journal ALTITUDE 1350, nous avons l'intention de vous renseigner le plus souvent possible sur le travail de votre conseil d'administration et de publier différentes chroniques juridiques, mécaniques, touristiques touchant le monde du quad.

Une carte de sentiers, qui seront opérationnels au début de mai 1998, sera publiée et prête à être distribuée au mois de février 1998.

Une rencontre aura lieu le 31 janvier 1998, 10hAM au PUB SAINT-DONAT (en haut) afin de fraterniser et de vous expliquer le tracé des nouveaux sentiers. À cette occasion, les cartes de membres seront en vente. Cafés et brioches seront servis (et bar disponible). Bienvenue aux quadistes!

Pour le conseil d'administration: Ronald Bouchard.  
Informations: (819) 424-2041



CLUB AFFILIÉ





# Remise des prix pour les meilleures crèches

Nous sommes très heureux de la réponse faite à notre suggestion de privilégier la crèche de Noël comme décoration des Fêtes dans notre beau village de Saint-Donat.

La liste des 37 sites extérieurs pouvant être visités est disponible à la Maison Art Boréal et au bureau touristique. Aussi, au 376 Allard, se continue jusqu'au 10 janvier l'exposition de 31 crèches intérieures fabriquées par nos jeunes et nos moins jeunes.

Le jury, composé de M. Auguste Legault, curé, de Mme Carole Wilson-Perreault, artiste, et de M. Rock Desrochers, a trouvé la tâche agréable mais très difficile.

## En nomination pour les crèches extérieures

1- Catégorie commerce (par ordre alphabétique): a) Centre des 4 Vents; b) Fleuriste St-Donat; c) Resto-Bistro du coin.

2- Catégorie résidence: a) Denis et Line Boivin; b) Alexis Lambert; c) Jean Mousseau.

Les prix du jury, de participation et du public pour les crèches intérieures et extérieures seront attribués le dimanche 11 janvier, à 14 h 00, à la Maison Art Boréal. Vous êtes tous invités à y participer.

Nous profitons d'un prochain article pour remercier nos collaborateurs et nos commanditaires qui ont permis la réussite de cet événement.

Jean-Charles Aubin  
pour Art Boréal

# Cinq artistes, cinq chemins en un seul lieu



C'est le 7 décembre dernier, à la Galerie Barbeau Molinari, sous le thème "Cinq artistes, cinq chemins", que le public a été invité au vernissage des œuvres des L'Heureux, Gingras, Cloutier, Issa et St-Amour. Tous ont pu admirer les différents styles des artistes peintres et découvrir que, bien que les chemins de chacun soient différents, ils mènent à un même et seul endroit: le dépassement de l'artiste et le ravissement des visiteurs curieux. Ceux qui n'ont pas encore eu la chance de s'y rendre l'ont jusqu'au 20 janvier 1998 pour le faire. On aperçoit dans la photo, dans l'ordre: Céline Gingras, Madeleine St-Amour, Gisèle L'Heureux et Huguette

Issa. Était absent Gaston Cloutier. (Photo: Altitude)

Votre passeport dure 5 ans... autant avoir une bonne image de vous!

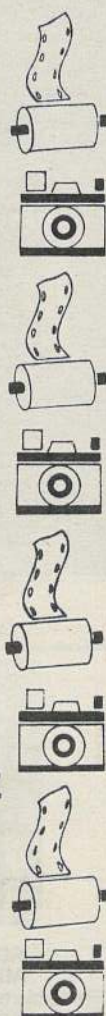


PHOTO ALTITUDE Place Monette 424-2610

# LPG change de couleur... et de grosseur



Passant du jaune et rouge au bleu, blanc, rouge, non seulement le garage LPG arbore l'emblème Esso, mais il a aménagé dans de nouveaux et très vastes locaux plus au centre du village, rue Principale. On voit ici son propriétaire Normand Paquette entouré de quelques-uns de ses employés. (Photo: Altitude)

## EXCAVATION F. PIGEON

- Fondation • champ d'épuration
- Ligne d'eau • Chemin
- TRANSPORT EN VRAC
- SABLE - GRAVIER - PIERRE ETC...

424-2450  
ST-DONAT • NOTRE-DAME-DE-LA-MERCI  
326-7967  
STE-AGATHE

**DERNIÈRE CHANCE... 7\$**  
**POUR LA CARTE PRIVILÈGE ÉDITION 1997/98**



7\$

7\$

7\$

7\$

7\$

7\$

7\$

**EN VENTE AU JOURNAL ALTITUDE**



## C.F.P. Mont-Laurier Méritas en aménagement pour Patrice Boivin



Le mois dernier, le Centre de formation professionnelle à Mont-Laurier remettait ses méritas aux finissants en aménagement de la forêt. Un des trois finissants honorés lors de la soirée de remise des prix est Patrice Boivin, le fils de Georges Boivin, directeur de la Société des alcools à Saint-Donat. Patrice a également eu l'insigne honneur de mériter la plaque MacLaren, accompagnée d'une bourse de 150 \$. Plus d'une trentaine d'étudiants du CFP ont terminé en décembre leurs études dans ce programme, et près de 75 % d'entre eux ont déjà un emploi. On voit ici Patrice Boivin recevant sa plaque des mains de M. Ghislain Crépeau, de la MacLaren.

## Une bonne saison pour les ornithologues en herbe

Le regroupement des observateurs d'oiseaux de St-Donat a repris ses activités. Une réunion, tenue à l'hôtel de ville, a rassemblé une dizaine de personnes toutes plus intéressées les unes que les autres soit par des échanges de procédés sur les postes d'alimentation ou l'initiation sur la fabrication de mangeoires.

Les gens ont été invités à participer à l'entretien du sentier de nichoirs pour canards branchus, au recensement d'hiver et plus spécialement, au recensement de Noël; c'est une activité établie en Amérique du Nord vieille de 97 ans. C'est une façon de savoir quels sont les oiseaux qui passent l'hiver "chez nous" et ceux qui migrent pour survivre.

Nous savons reconnaître assez facilement les oiseaux de nos mangeoires, leurs formes, leurs couleurs, leurs chants. Leurs comportements nous les rendent de plus en plus familiers. Il y a environ 25 espèces d'oiseaux qui passent l'hiver dans notre secteur. Combien savez-vous en reconnaître?

À force de patience et d'acharnement, 17 ont été remarqués par Norbert, de la Baie-de-Tire.

La prochaine rencontre est prévue au printemps. Il sera question, entre autres, des nichoirs pour les différentes espèces, des arbres à planter pour attirer les oiseaux, des projets d'entretien et d'aménagement aux Étangs de Saint-Donat, de randonnées d'identification des différentes espèces etc.

Avis aux intéressés: surveillez le petit écria (canal 4) et consultez le journal local. □

## Une année remplie d'activités à l'Âge d'Or Saint-Donat

L'année 1998 débute. Le conseil de l'Âge d'Or de Saint-Donat offre à tous leurs membres une Bonne et Heureuse Année et leur souhaitent santé, bonheur et sérénité. Les activités habituelles reprennent dès le mardi 6 janvier.

### HORAIRE DES BINGOS DE LA SAISON 1998

- Janvier: les 8 et 22 à 13 h 30
- Février: les 12 et 26 à 13 h 30
- Mars: les 12 et 26 à 13 h 30
- Avril: les 9 et 23 à 13 h 30
- Mai: les 14 et 28 à 13 h 30
- Juin: le 11 à 13 h 30.

Plusieurs autres activités auront lieu tout au long de la saison. Pétaque: les mardis et jeudis à 13 h 00; le Billard les mardis et jeudis à 13 h 00; le bridge les mardis et jeudis à 13 h 00; le scrabble les mercredis après-midi à 14 h 00.

Il y a aussi le conditionnement physique les vendredis de 10 h 30 à 11 h 30. Pour ceux qui veulent danser, les cours de danse ont lieu les mardis soir de 19 h 00 à 21 h 00. La pratiques de danse à lieu les jeudis soir de 19 h 00 à 21 h 00. Bienvenue à tous les membres.



### REMERCIEMENTS AU SACRÉ-COEUR

Remerciements au Sacré-Coeur pour faveur obtenue. Que le Sacré-Coeur de Jésus soit loué, adoré et glorifié, à travers le monde pour les siècles. Amen.

Dites cette prière 6 fois par jour pendant 9 jours et vos prières seront exaucées même si cela semble impossible. N'oubliez pas de remercier le Sacré-Coeur avec promesses de publication, quand la faveur sera obtenue. Coeur immaculé de Marie, priez pour moi pécheur maintenant et à l'heure de ma mort. Amen.

M.C.



### REMERCIEMENTS AU SACRÉ-COEUR

Remerciements au Sacré-Coeur pour faveur obtenue. Que le Sacré-Coeur de Jésus soit loué, adoré et glorifié, à travers le monde pour les siècles. Amen.

Dites cette prière 6 fois par jour pendant 9 jours et vos prières seront exaucées même si cela semble impossible. N'oubliez pas de remercier le Sacré-Coeur avec promesses de publication, quand la faveur sera obtenue. Coeur immaculé de Marie, priez pour moi pécheur maintenant et à l'heure de ma mort. Amen.

M.C.



### REMERCIEMENTS AU SACRÉ-COEUR

Remerciements au Sacré-Coeur pour faveur obtenue. Que le Sacré-Coeur de Jésus soit loué, adoré et glorifié, à travers le monde pour les siècles. Amen.

Dites cette prière 6 fois par jour pendant 9 jours et vos prières seront exaucées même si cela semble impossible. N'oubliez pas de remercier le Sacré-Coeur avec promesses de publication, quand la faveur sera obtenue. Coeur immaculé de Marie, priez pour moi pécheur maintenant et à l'heure de ma mort. Amen.

J.C.



### REMERCIEMENTS AU SACRÉ-COEUR

Remerciements au Sacré-Coeur pour faveur obtenue. Que le Sacré-Coeur de Jésus soit loué, adoré et glorifié, à travers le monde pour les siècles. Amen.

Dites cette prière 6 fois par jour pendant 9 jours et vos prières seront exaucées même si cela semble impossible. N'oubliez pas de remercier le Sacré-Coeur avec promesses de publication, quand la faveur sera obtenue. Coeur immaculé de Marie, priez pour moi pécheur maintenant et à l'heure de ma mort. Amen.

G.L.



### REMERCIEMENTS AU SACRÉ-COEUR

Remerciements au Sacré-Coeur pour faveur obtenue. Que le Sacré-Coeur de Jésus soit loué, adoré et glorifié, à travers le monde pour les siècles. Amen.

Dites cette prière 6 fois par jour pendant 9 jours et vos prières seront exaucées même si cela semble impossible. N'oubliez pas de remercier le Sacré-Coeur avec promesses de publication, quand la faveur sera obtenue. Coeur immaculé de Marie, priez pour moi pécheur maintenant et à l'heure de ma mort. Amen.

A.B.



### REMERCIEMENTS AU SACRÉ-COEUR

Remerciements au Sacré-Coeur pour faveur obtenue. Que le Sacré-Coeur de Jésus soit loué, adoré et glorifié, à travers le monde pour les siècles. Amen.

Dites cette prière 6 fois par jour pendant 9 jours et vos prières seront exaucées même si cela semble impossible. N'oubliez pas de remercier le Sacré-Coeur avec promesses de publication, quand la faveur sera obtenue. Coeur immaculé de Marie, priez pour moi pécheur maintenant et à l'heure de ma mort. Amen.

A.B.



### REMERCIEMENTS AU SACRÉ-COEUR

Remerciements au Sacré-Coeur pour faveur obtenue. Que le Sacré-Coeur de Jésus soit loué, adoré et glorifié, à travers le monde pour les siècles. Amen.

Dites cette prière 6 fois par jour pendant 9 jours et vos prières seront exaucées même si cela semble impossible. N'oubliez pas de remercier le Sacré-Coeur avec promesses de publication, quand la faveur sera obtenue. Coeur immaculé de Marie, priez pour moi pécheur maintenant et à l'heure de ma mort. Amen.

J.M.



### REMERCIEMENTS AU SACRÉ-COEUR

Remerciements au Sacré-Coeur pour faveur obtenue. Que le Sacré-Coeur de Jésus soit loué, adoré et glorifié, à travers le monde pour les siècles. Amen.

Dites cette prière 6 fois par jour pendant 9 jours et vos prières seront exaucées même si cela semble impossible. N'oubliez pas de remercier le Sacré-Coeur avec promesses de publication, quand la faveur sera obtenue. Coeur immaculé de Marie, priez pour moi pécheur maintenant et à l'heure de ma mort. Amen.

L.L.



# La parole est au maire de NDM



Bonjour à tous,  
J'espère que vous avez tous passé de très bonnes fêtes de Noël et du Nouvel An. Quant à moi, ce fut tellement agréable que j'ai failli passer tout droit en ce qui concerne le Mot du maire de l'édition de janvier. Mais au matin du 30 décembre, j'ai réalisé que je ne pouvais faire faux bond, après presque 36 mois consécutifs, à cette chance que m'offre le *Journal* de vous adresser quelques mots concernant votre municipalité.

Bine sûr, la période des Fêtes réduit les activités de nature politique tant au niveau municipal qu'à celui de la MRC de Matawinie; il n'y a pas eu d'assemblée à la MRC en décembre. Et à la suite de la démission de son directeur général, M. Jean Baril, le Conseil régional de développement (CRD) a également annulé son assemblée de décembre. M. Serge Tétreault, sous-ministre adjoint au Secrétariat au développement des régions (SDR), le remplacera pour une période indéterminée.

Je profite de l'occasion pour féliciter M. Yves Paquin, réélu à la mairie de Saint-Donat, ainsi qu'aux conseillers élus et réélus. Soyez assurés de mon entière collaboration.

L'annonce récente d'un investissement majeur (400 000 \$) au Château Montcalm est une preuve tangible de la confiance qu'ont nos gens d'affaires dans notre région. Les retombées économiques seront positives tant pour Saint-Donat que pour Notre-Dame-de-la-Merci.

*Le maire*  
**Raymond Brissette**

# Que se passe-t-il à l'ombre du clocher?



Les calendriers 1997 ont pris le chemin de la poubelle, du "bac" à récupération, si ce n'est celui du foyer! À moins que vous en ayez remis un dans un tiroir pour vous remémorer les événements heureux, les pénibles, ou pour éviter une discussion dans la famille! La mémoire flanche parfois chez les jeunes et les moins jeunes.

Qu'il était doux et agréable de circuler à pied dans le village durant le temps des Fêtes! Quelle réponse encourageante de nos commerçants et de plusieurs particuliers! Que d'imagination, d'initiative! Des crèches... Il fallait s'y arrêter, les admirer. Est-il possible que quelques-uns aient été "ébranlés" et, dans le fond de leur cœur, ont adressé une petite prière à l'Enfant-Dieu, ont formulé un vœux? Qui sait.

Bravo à "Art Boréal" pour ce projet lancé. Bravo à tous les concepteurs.

Qu'il fut doux, aussi, dans plusieurs familles de feuilleter l'album de photos. Ne trouvez-vous pas que la famille donatienne s'est élargie. Cet album nous rapproche tous un peu plus. En tournant page après page, nous reconnaissons "la parenté". Dans la rue, nos "bonjour", nos saluts s'adresseront à des visages connus maintenant. Il deviendra moins gênant de saluer, même si nous n'avons pas été présentés.

Bravo aux bénévoles qui ont orchestré les séances de photos en mai et juillet et la distribution en décembre. Une autre initiative donatienne digne d'une succession "quatre étoiles". Souhaitons, en ce début d'année, que ces succès communautaires, nés de la spontanéité, soient l'augure d'une année de solidarité, de compréhension et d'implication dans la vie donatienne. Le vrai bonheur, ensemble, en 1998, nous y parviendrons!

Paix sur terre aux enfants, aux femmes et hommes de bonne volonté.

**Lucille Wagner-Paquette**  
*pour le Comité de pastorale paroissiale*

*P.S.: message à ceux qui n'auraient pas reçu leur album: Gertrude Nielly (424-2585) ou presbytère (424-2002).*



## MUNICIPALITÉ NOTRE-DAME-DE-LA-MERCI

### • AVIS PUBLIC •

EST PAR LES PRÉSENTES DONNÉ par le soussigné, QUE:

## BUDGET 1998

Le conseil municipal de la municipalité de Notre-Dame-de-la-Merci a adopté lors de sa session extraordinaire tenue le 15 décembre 1997 le programme triennal d'immobilisations et les prévisions budgétaires pour l'année 1998 qui se résument comme suit:

### RECETTES

Taxes	1 032 702 \$
Paiements tenant lieu de taxes	21 532 \$
Autres recettes de sources locales	54 435 \$
Transferts	231 198 \$
<b>TOTAL</b>	<b>1 339 867 \$</b>

### DÉPENSES

Administration générale	307 425 \$
Sécurité publique	173 915 \$
Transport	355 922 \$
Hygiène du milieu	74 085 \$
Urbanisme & mise en valeur du territoire	91 854 \$
Loisirs et culture	74 690 \$
Frais de financement	154 782 \$
Affectations	107 194 \$
<b>TOTAL</b>	<b>1 339 867 \$</b>

\*\*\*\*\*

Évaluation imposable= 74 752 200 \$

- \* **TAXE FONCIÈRE**= 1,28\$ du cent dollars d'évaluation réparti comme suit:
  - Administration générale= 0,882 ¢ du cent dollars.
  - Sûreté du Québec / Loi 145 - 0,181 ¢ du cent dollars.
  - Voirie locale / Loi 145 = 0,12 ¢ du cent dollars.
  - Réforme Trudel = 0,097 ¢ du cent dollars.

- \* **TAXE SPÉCIALE** - Règlement 92-91 (complexe & garage municipal) - 0,075 ¢ du cent dollars

- \* **TAXE SPÉCIALE** - Règlement 132-94 (tour de communication) = 0,0265 ¢ du cent dollars.

\*\*\*\*\*

**DONNÉ À NOTRE-DAME-DE-LA-MERCI**, ce vingt-deuxième jour de décembre mil neuf cent quatre-vingt-dix sept.

**Jean-Maurice Gadoury,**  
secrétaire-trésorier et directeur général



## Le mot du maire d'Entrelacs

Les nouveaux élus qui représentent la population d'Entrelacs ont peu d'expérience en gestion municipale, sauf pour certains qui ont siégé sur les comités d'environnement, d'urbanisme ou de protection civile.

Une nouvelle approche sera bé-

néfique en apportant un souffle nouveau aux décisions que nous aurons à prendre. La volonté de bien faire et un jugement éclairé seront à la base même de nos actions. Nous nous empresserons de réparer les erreurs que nous ne manquerons pas de faire en nous

efforçant de nous améliorer.

Je me suis vite rendu compte de la détermination et de la volonté d'implication de tous dans les comités qui leur incombent. Il semblerait que le choix de ceux qui ont voté s'avère judicieux.

Maintenant, je tiens à faire une

mise en garde à ceux qui voudront s'attirer les bonnes grâces des dirigeants pour arriver à assouvir leurs petites vengeances personnelles. Ils seront déçus d'apprendre que je me ferai le gardien d'une démocratie saine et transparente, tel que je l'ai promis, et que s'ils essaient d'influencer, de quelque façon que ce soit, ou d'infiltrer leurs idées dans les décisions que nous aurons à prendre, ils seront vite mis à leur place.

Nous avons été élus pour administrer et non pas pour favoriser ou plaire à certains. Je vous assure que nous assumerons notre tâche au meilleur de notre connaissance. À bon "entendeur", salut, et jamais je ne changerai mon optique sur cette décision.

Je voudrais remercier *Le Journal Altitude* de l'opportunité qu'il m'offre de pouvoir m'exprimer.

*Le maire*  
André Thibault

## Journée portes ouvertes au Château Montcalm de St-Donat

**DUO DESIGN**

Lettrage  
Enseignes  
Logos  
Affiches  
Sérigraphie  
Macarons  
Bannières

805 Principale  
Saint-Donat  
Tél. et Fax:  
(819) Guy Roy  
**424-5075**



C'était journée portes ouvertes le 7 décembre dernier au Château Montcalm, à Saint-Donat. Les propriétaires de l'endroit, Lionel et Jacqueline Berthelot et leur équipe, avaient convié les gens de Saint-Donat dans le but de leur faire découvrir les lieux et les projets entourant cet hôtel de luxe. Entouré de lacs, trois en tout, sur un domaine de 900 acres, le Château Montcalm offre plusieurs activités à ses visiteurs et une bonne table pour les fins palais. On aperçoit dans la photo, de gauche à droite: le chef adjoint Richard Bergeron; le conseiller municipal de Saint-Donat Guy Lorrain; Jacqueline et Lionel Berthelot, et le chef Luc Chapleau. (Photo: Altitude)



### AVIS PUBLIC

EST PAR LES PRÉSENTES DONNÉ par le soussigné,  
QUE:-

Le conseil municipal a adopté le règlement 97-337-4, "Règlement modifiant le règlement 90-337, intitulé Règlement concernant l'émission des permis de construction en vue de modifier la grille des spécifications (annexe 1)" le 9 octobre 1997.

Ledit règlement a reçu l'approbation de la MRC de Matawinie et le certificat de conformité le 26 novembre 1997.

Ledit règlement est entré en vigueur le 26 novembre 1997.

DONNÉ à Entrelacs ce 11e jour de décembre mil neuf cent quatre-vingt-dix-sept.

Jean-François René  
Secrétaire-trésorier

## Nouvelles de l'Âge d'Or d'Entrelacs

En ce début d'un nouveau, nous avons quelques membres qui célèbrent leur anniversaire. À tous, un très joyeux anniversaire. Le 1er: Oliva Riopel; le 5, Huguette Pettipas; le 7, Jeannette Laporte; le 13, Monique Larose et le 31, Étienne Lévesque, Georges Valouts et Marcel Guay.

Nous espérons que vous nous revenez en pleine forme, qu'il n'y a pas eu trop d'abus. Nous n'irons pas aux quilles en janvier mais en février, nous reprendrons cette activité. Nous avons nos activités régulières tous les mardis; au local, on joue au baseball poche à partir de 13 h 00. Les mercredis, au même endroit, les joueurs de cartes se rassemblent et les jeudis soir, au Centre communautaire, les joueurs de palets s'y retrouvent.

Pour débiter l'année, le jeudi 15 janvier, nous organisons un souper communautaire à notre local. Nous vous attendons nombreux à ce souper de l'Amitié. Dans la semaine du 5 au 8 janvier, on communiquera avec vous, à savoir votre collaboration à ce souper. Je vous renouvelle une seconde fois mes vœux pour la nouvelle année. Je souhaite à tous les membres beaucoup de bonheur. Je souhaite que la prochaine année en soit une d'amour, de paix et d'harmonie dans vos familles d'abord, et ensuite dans notre groupe, que les désirs de chacun et chacune soient réalisés dans la joie du partage et de l'amitié.

Denise Coallier  
présidente.



# Une fête de Noël réussie pour les Optimistes de NDM

C'est le 14 décembre dernier que les Optimistes de Notre-Dame-de-la-Merci ont fêté le Noël des Optimistes. La journée a débuté par un brunch. Étaient présents à cette journée le gouverneur Denis Blanchette, son adjoint Laurent Jodoin et le lieutenant-gouverneur de la zone 9 Marcel Grenier. Tous étaient accompagnés de leur femme.

À leur arrivée, les enfants ont été accueillis par Blanche Neige et les clowns qui les ont amusés tout au long de la journée. Un accordéoniste et un magicien ont diverti, pendant un moment, les jeunes qui étaient forts excités. Plus de 80 enfants étaient présents à la fête pour enfin voir le Père Noël. Ce grand personnage est arrivé avec la Fée des étoiles et ses lutins, faisant la joie des petits. Enfin, plusieurs prix de présences ont été dis-

tribués et le gros lot a été rempoté par Jean-Claude Gouin.

Cette activité fut une réussite grâce à la collaboration de la municipalité de NDM et au grand dévouement des bénévoles optimistes. Les membres profitent de l'occasion pour souhaiter à tous une Bonne, Heureuse et Sainte Année.

**Le Père Noël a ravi les jeunes et les moins jeunes comme en fait foi la photo du haut. On aperçoit Martine, François-Olivier et Marc-Antoine. Plusieurs adolescents ont travaillé fort pour que cette journée soit une réussite. Ces six jeunes ont eux-même fabriqué leur costume de clown. Un résultat impressionnant. (Photos: Jeannine Leroux)**



# Une nouvelle année pour les Optimistes d'Entrelacs

En ce début d'année 1998, la présidente du Club Optimiste d'Entrelacs, Mme Ginette Hervieux, se fait la porte-parole des membres pour souhai-

ter à tous une Bonne et Heureuse Année.

Elle profite de l'occasion pour présenter son conseil d'administration: Roger Duval, vice-prési-

dent; Arthur Provençal, trésorier; Denis Laberge, secrétaire; Marjolaine Théorêt, Fracine Perreault, Réal Riopel, André Metcalfe, Donatien Perreault et Herménégilde Duval, administrateurs. La présidente rappelle que le club organisera des levées de fonds durant l'année afin de défrayer le coût des activités communautaires et des jeunes.

# Un Noël au Cœur d'Or

C'est le 5 décembre dernier qu'a eu lieu le dîner annuel de Noël de l'Association des Cœurs d'Or Solidaires de Chertsey. Le dîner a eu lieu au Centre communautaire bénévole de Matawinie où 25 personnes s'étaient rassemblées pour fêter. L'organisation avait procédé à la décoration de la salle et fait l'achat des desserts et de plusieurs cadeaux pour les prix de présence.

Le groupe a par la même occasion effectué le tirage d'une toile offerte par l'artiste Jeannine Tremblay. Les profits du tirage allaient au financement des activités pour les personnes âgées de Chertsey. Ils ont amassé 256 \$ avec la vente des billets, et la toile fut gagnée par Mme Micheline Perreault, de Chertsey.

L'association a distribué en cadeaux un billet de Québec 49 pour tous les

membres présents, et un groupe de 23 personnes s'est créé pour le tirage du 6 décembre. Quelques donateurs anonymes ont aussi donné des cadeaux à tirer en prix de présence.

Après le dîner, l'animatrice Monique Bourque a fait chanter le groupe sur les airs de nos belles vieilles chansons et a organisé, pour le reste de l'après-midi, plusieurs jeux de groupe.

# Formation du centre communautaire bénévole

Le Centre communautaire bénévole de Matawinie poursuit sa mission de formation en 1998 avec la formatrice Monique Bourque. C'est le 13 janvier que débute une nouvelle session de formation dans diverses municipalités de la Matawinie sur les droits et recours. La formation, qui touche cinq volets, se donne en deux jours, comme la formation justice qui se poursuit toujours parallèlement. La formation sur les droits et recours en matière de santé et de services sociaux aura lieu à St-Côme, le 13 janvier pour les cinq volets, de 9 h 00 à 15 h 30. Beaulac recevra sa première partie le 29 janvier, de 9 h 00 à midi, et le 5 mars, de 9 h 00 à midi pour les volets 3, 4 et 5. Parallèlement, la formation justice poursuit son chemin à Chertsey le 22 janvier pour les deux premiers volets, et le 19 février pour la suite. Notre-Dame-de-la-Merci recevra la formation le 26 février. Conjointement à son mandat de formatrice, Mme Bourque fait des journées d'animation une fois par mois à St-Michel-des-Saints et Chertsey. Renseignements: 882-1089.

### HORAIRE:

Lundi: 9:30 à 18:00

Mardi: 9:30 à 18:00

Mercredi: FERMÉ

Jeudi: 9:30 à 19:00

Vendredi: 9:30 à 20:00

Samedi: 9:30 à 17:00

Dimanche: 11:00 à 15:00

Fermé tous les jours de 12:00 à 13:00 sauf le dimanche

Ludwicka  
Jadwiga  
Pharmacienne  
Chertsey



### COLLECTE SÉLECTIVE

## COMPTE-RENDU DE AOÛT À NOVEMBRE 1997

- **Recyclage: 119 tonnes**
- **Collecte de feuilles: 28 tonnes**

**UNE MOYENNE DE 26.7% DE MATIÈRES RÉSIDUELLES NON ENFOUIES.**



Saint-Donat

**FÉLICITATIONS!**





# PROFESSIONNELS ET COMMERÇANTS À VOTRE SERVICE

## ARPEUTEUR

**ALAIN CLECH**  
*Arpenteur - Géomètre  
 Land Surveyor*

519 Principale C.P. 239 BUR.: (819) 424-2815  
 ST-DONAT, QUÉ. J0T 2C0 FAX: (819) 424-5478

## COMPTABLES

**DAGENAIS, LAPIERRE, SIMARD ET ASSOCIÉS**  
 COMPTABLES AGRÉÉS

Mario Simard C.A.  
 ASSOCIÉ

922, RUE DE LIÈGE EST MONTRÉAL, QUÉBEC H2P 1L1  
 Téléphone: (514) 387-8140  
 Télécopieur: (514) 387-6334

422 A, RUE PRINCIPALE SAINT-DONAT, QUÉBEC J0T 2C0  
 Téléphone: (819) 424-3454  
 Télécopieur: (819) 424-1574

## EXCAVATION

**Les Excavations St-Donat inc.**  
 Bernard Lambert, prop.

Sable  
 Gravier  
 Terre  
 Pierre concassée  
 Entretien de la ringe  
 Installation de fosse septique

414 RUE 1<sup>er</sup> COLLEGE  
 C.P. 101  
 ST-DONAT (QUÉBEC)  
 J0T 2C0

(819) 424-2821

## SERVICES

**POLARIS**  
 LOCATION  
 VENTE ET SERVICE

**CENTRE DE LOCATION  
 ST-DONAT**

659 Principale Saint-Donat 424-2124

## ASSURANCES

**ASSURANCE ET SERVICES FINANCIERS**

**ASSURANCES**  
 Lafrenière et St-Amour Inc.  
 COURTIERS

Sylvie-Anne St-Amour et François Lafrenière  
 C.d'A.Ass

617, rue Principale • Saint-Donat  
 (819) 424-3115  
 Télécopieur: (819) 424-7251

## Yves de Carufel

Comptable général licencié

1960 boul. Ste-Adèle Ste-Adèle, J0R 1L0  
 Tél.: (514) 229-2346

472 rue Principale St-Donat, J0T 2C0  
 (819) 424-3135

## FINANCE

**Caisse populaire d'Entrelacs**

MICHELLE PRUD'HOMME  
 DIRECTEURE GÉNÉRALE

2682, Boul. Entrelacs Entrelacs, Qué. J0T 2E0  
 Tél.: 228-2582 - 83  
 Fax: 228-2045

Lun à Jeudi: 10:00 à 15:00  
 Vendredi: 10:00 à 19:00

**TORO. CENTRE DE LOCATION ST-DONAT** *Ariens*

LOCATION, VENTE & RÉPARATION  
 TONDEUSES, SOUFFLEUSES, TRACTEURS, TRONÇONNEUSES

424-2124  
 659, rue Principale Saint-Donat

## Serge St-Georges, C.G.A.

COMPTABLE GÉNÉRAL LICENCIÉ

Saint-Donat 645, rue du Moulin C.P. 880  
 Tél.: (819) 424-3287 Saint-Jovite (Québec) J0T 2H0  
 Tél.: (819) 425-3727

## GARAGE

**Garage Mareel Lamarche Inc.**

Mécanique générale - Spéc. Freins, Soudure  
 Remorquage 24 heures, mise au point

Rte 125 Notre Dame de la Merci  
 Co. Rousseau J0T 2A0 ☎ (819) 424-5337

TÉL. 882-2744

**Monsieur VIDE-TOUT Enr.**  
 "OU PRESQUE"

VIDAGE DE FOSSES SEPTIQUES ET PUISARDS

Saint-Donat Chertsey  
 Bur. 424-1465 Bur. (514) 882-2744  
 J. Valois

## AssurExperts

**G. Forget inc.**  
 ASSURANCES ET SERVICES FINANCIERS

327, rue Principale - C.P. 369  
 Saint-Donat (Québec)  
 J0T 2C0

Tél: 819.424.2311  
 Fax: 819.424.5362

*L'équipe du Journal Altitude vous souhaite une Bonne et Heureuse Année 1998.*

## NOTAIRES

Me RAYMOND M. SIGOUIN  
 L.L.B. D.D.N. Me MARIE-CLAUDE RAYMOND  
 L.L.L. D.D.N.

**RAYMOND & SIGOUIN**  
 NOTAIRES  
 CONSEILLERS JURIDIQUES

Place Monette 430 Principale c.p. 400 St-Donat  
 Tél.: (819) 424-2272 Fax: (819) 424-1574

## CLINIQUE VÉTÉRAIRE

Tél.: (819) 326-4071

*Clinique Vétérinaire Ste-Agathe*  
 Veterinary Clinic

5, rue Ste-Agathe Ste-Agathe-des-Monts Dr Jean Roberge, M.V.

## AVOCATS

**COUTU, GALLANT, PERREAULT**  
 AVOCATES

M<sup>me</sup> ANNE-MARIE COUTU M<sup>me</sup> MADELEINE PERREAULT  
 M<sup>me</sup> ANNIE GALLANT M<sup>me</sup> MARIE-ANDRÉE CHARLAND

779, rue Isidore, Ville-des-Laurentides (Québec) J0R 1C0  
 Tél.: (514) 439-7300 Télécopieur (514) 439-6731

430, rue Principale, C.P. 52, SAINT-DONAT (Québec) J0T 2C0  
 Téléphone: (819) 424-2132 Télécopieur: 1-800-561-6382

Le denturologiste... un expert en plusieurs types de prothèses dentaires

(819) 324-0433 *Raymonde Potvin Roy*

SERVICE À DOMICILE\*  
 \*HANDICAPÉS/3E ÂGE

PLAN DE FINANCEMENT  
 FACILITÉ DE PAIEMENT  
 20 ans d'expérience

Raymonde Potvin Roy  
 16, St-Donat  
 Ste-Agathe-des-Monts

## PHARMACIENS

**F. ALLARD B. GAGNON et associés**  
 PHARMACIENS

membre du groupe **Obonsoins**

"Un conseil vous attend"

424-2626  
 398, Principale, C.P. 758 St-Donat

**Votre passeport dure 5 ans... Autant avoir une bonne image de vous!**

## CÂBLE

**Télé-câble St-Donat inc.**

365, Principale, C.P. 149, St-Donat, J0T 2C0  
 Tél.: (819) 424-2082

## ÉLECTRICIEN

Tél.: 424-5599

**Gaston Blais**  
 ENT.-ÉLECTRICIEN

Spécialité: Chauffage électrique

2017 - Route 125 Notre-Dame de la Merci

## PLANIFICATION FINANCIÈRE

**Groupe Investors**  
 LES SERVICES INVESTORS LIMITÉE\*

Louise Brière, B.A.A., C.G.A., Pl.Fin.

St-Donat Laval  
 Tél.: (819) 424-3620 Tél.: (514) 973-2333 ext.533  
 Fax: (819) 424-3620 Fax: (514) 973-9933

Sans frais: 1-888-424-3620

\*Courtier en épargne collective, société du groupe d'entreprises de la Corporation Financière Power

**ALTITUDE COMMUNICATIONS**  
 424-2610



**PETITES ANNONCES**  
(819) 424-2610

\* Annonce non-encadrée: 7,00 \$  
Annonce encadrée: 8,00\$  
(taxes incluses)  
Payé après parution: + 1,00\$

**À VENDRE, À LOUER OU À ÉCHANGER**

Maison neuve, bord de l'eau, vue panoramique, foyer, 2 ch. à c., possibilité de 4 ch. Vue sur Mont-Garceau. Grand terrain. Bord lac Archambault. À échanger contre 3 ou 4 logements région St-Jérôme ou encore motorisé. Prix très intéressant pour location ou achat. Info: (514) 227-0920 ou 424-2284.

**À LOUER**

Appartement 2 1/2 meublé, eau chaude incluse. 365, Bellevue. Info: 424-3578.

Appartements au 580, rue Desrochers. 3 1/2, 4 1/2, 5 1/2. Stationnement privé. Eau chaude fournie. Info: 424-4195 ou app. #18. Demandez Benoit.

Logement 4 1/2 rue Marmen. Idéal pour couple retraité. Info: 424-3243.

Village St-Donat. Logements 3 1/2, 4 1/2. Libres immédiatement. Près toutes commodités. Info: 424-2845.

Logements 3 1/2, 4 1/2, 5 1/2 bien éclairés et **MEUBLÉS**. Portes patio, grand balcon. Près village St-Donat, rue Allard. Entrée privée. Déneigée. Bien insonorisés. Bien entretenus. Info: 424-2284 ou (514) 227-0920.

4 1/2 chauffé, éclairé. Près La Réserve. Foyer, balayeuse centrale. Accès à la plage. Personne seule ou couple tranquille. Semaine (514) 672-9632 ou week-end (819) 424-7538.

**TERRAINS À VENDRE**

Lac Archambault. Bord de l'eau. 34 000 p.c. Près Rivière Michel. (514) 667-6624 ou 424-4877.

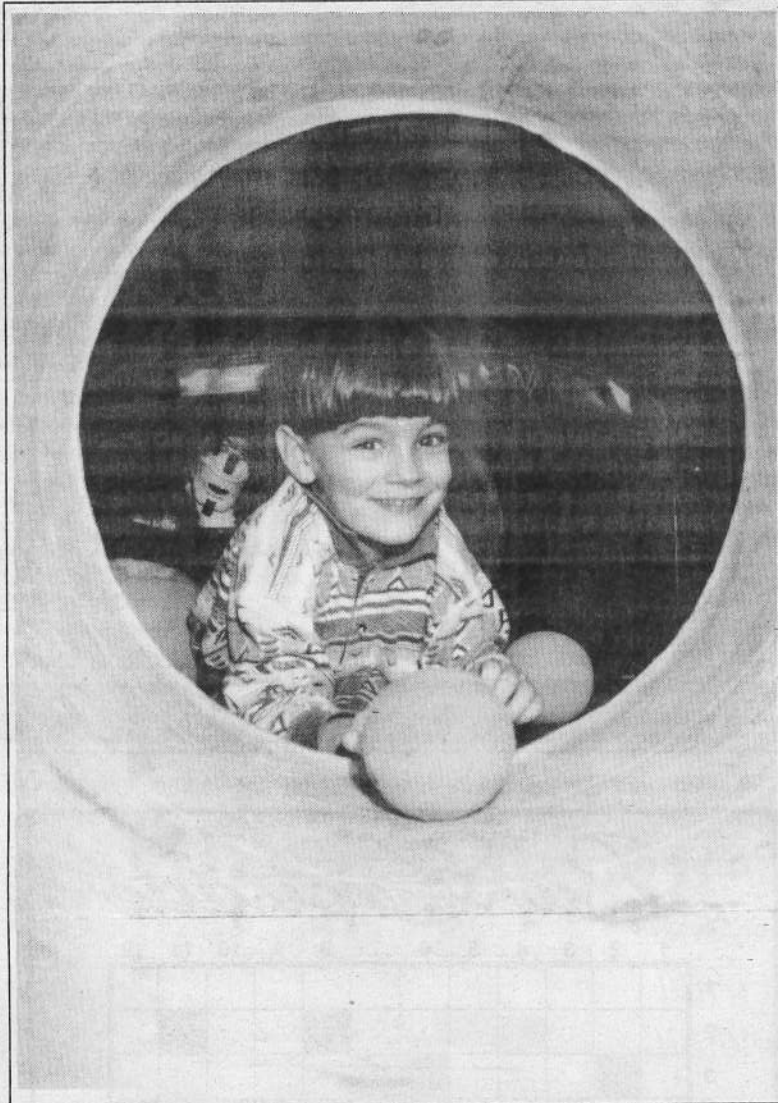
2 terrains situés au lac Archambault à St-Donat. 60 000 p.c. Boisé. Terrains sablonneux. (514) 532-3215. Échange à considérer.

**DIVERS À VENDRE**

**Motoneige BOMBARDIER** Safari 1988. Très, très propre. Très bon état. Prix: 1200\$. + Poêle à combustion lente: 175\$. Info: 424-2175

**Bois de foyer sélectionné.**  
424-7965.

# Une fête pour les écoliers de Notre-Dame-de-Lourdes



Les jeunes écoliers de l'école primaire Notre-Dame-de-lourdes, à Saint-Donat, ont eu droit à une journée d'activités dans le cadre des fêtes de Noël des écoles de Saint-Donat. En soirée, tous ont eu droit à une course à obstacles. Chacun devait escalader, sauter, participer à des épreuves d'équilibre et d'adresse pour enfin être nommé "pilote de l'espace". On aperçoit ici un jeune s'apprêtant à traverser un tunnel. La journée s'est terminée par un gigantesque camping dans l'école où ils ont passé la nuit. (Photo: Altitude)

## La générosité et la solidarité se rencontrent

En ce début d'année, il est important de montrer que la solidarité existe toujours à Saint-Donat. Ainsi, grâce à la générosité de Pierre et André Therrien, la ferme éducative de Mario Thibault a reçu tous les matériaux de la démolition des locaux face au marché Provigo, rue Principale.

La démolition a été réalisée par un groupe de bénévoles venant de Saint-Donat, Labelle et la Macaza. La générosité des propriétaires et le travail des bénévoles permettra la réalisation de plusieurs projets à la ferme, assure la porte-parole Andrée Simard.

Il faut rappeler que cette ferme éducative est située à la Macaza et que depuis son ouverture, un grand nombre de Donations ont pu profiter d'un lieu de rencontre chaleureux et accueillant pour grands et petits.

"Nous voulons remercier André et Pierre Therrien ainsi que tous les bénévoles qui ont contribué à la réalisation de ce beau projet, ont tenu à souligner Mario Thibault et les membres de son équipe, et nous souhaitons à tous une Bonne et Heureuse Année."

# Don d'un piano à la MDJ

M. André Bazergui, directeur de l'École Polytechnique de Montréal et résident occasionnel à St-Donat depuis plusieurs années, a fait don d'un piano électronique de marque Wurlizer à la Maison des Jeunes de Saint-Donat.

Le président de la MDJ, Benoit Lafortune, et les membres du conseil et du personnel remercient M. Bazergui au nom des jeunes.

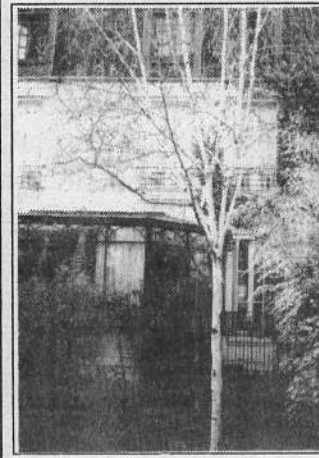
## RÉCOMPENSE DE 1000\$ à quiconque nous trouve un acheteur.

À vendre: accès lac Ouareau

**Aubaine 99,500 \$**  
Superbe canadienne, foyer pierre, 3 c.c., 2 s.d.b. Terrain 38 000 pi<sup>2</sup> boisé. Prendre rendez-vous au **514-229-9707.**



## MAISON À ÉCHANGER



Ann et Hervé Migault et leurs deux enfants cherchent à échanger pour **août 1998** leur maison en banlieue de Paris (6 kilomètres du centre de Paris), très calme, une véranda, 3 chambres, un jardin, toutes commodités, pouvant loger 8 personnes, proche de la gare, des commerces. Échangeons également voiture golf GL automatique (année 1990) **CONTRE** maison près de Saint-Donat donnant sur un lac. Merci de nous contacter par **tél: 33.1.40.86.16.16**, bureau 33.1.48.78.19.68 ou email [macro4@wanadoo.fr](mailto:macro4@wanadoo.fr)

### ABONNEMENT JOURNAL ALTITUDE

Nom: \_\_\_\_\_

Adresse: \_\_\_\_\_ C.P.: \_\_\_\_\_

Ville: \_\_\_\_\_ Province: \_\_\_\_\_

Code postal: \_\_\_\_\_

Retournez à: **Journal Altitude 1350**

426, Principale C.P. 1350  
Saint-Donat (Québec)  
J0T 2C0

Infos.: (819) 424-2610  
Fax: (819) 424-3615

**Abonnement:**

**12,00\$:** Canada (taxes incluses)  
**20,00\$:** Étranger **1 an (12 numéros)**

Nouvel abonnement

Renouvellement:



# Remise d'un chèque à la Fondation médicale des Laurentides

Lors du récent Souper du chéquier, un groupe de médecins, dentistes et pharmaciens du Centre hospitalier Laurentien et des Laurentides ont remis une somme de 9 000 \$ au docteur Desjardins, président de la Fondation médicale des Laurentides, et à Jacques Gaudette, directeur du C.H.L., de Sainte-Agathe-des-Monts. (Photo: Michel Guertin)



## LIGUE DE QUILLES ST-DONAT - N.D.M. Semaine du 17 décembre 1997

RANG	ÉQUIPES	POINTS	POINTS SAISON	CAPITAINES
1	Vienneau Sport #11	8	88	Gaston Douville
2	Dépanneur Justin #9	0	84	Raymond Daviault
2	Garage Marcel Lamarche #7	0	84	Pierrette Martin
4	Pub St-Donat #4	6	69	Robert Dubord
5	Épicerie Métro #3	2	67	Pierre Gauthier
6	Maison Labrèche #12	0	66	Jeannine Lippé
6	H.L.M. St-Donat #1	6	66	Paulette Blanchard
8	Pharmacie Allard #10	8	60	Marcel Plante
9	La Cuillère à Pot #5	8	56	Michelle Robert
10	Ultramar Dépanneur #2	2	52	Julie Dubord
11	Autobus Archambault #6	4	40	Raymond Cousineau
12	Resto Bar Aréa #8	4	36	Madeleine Martel

Gagnante:  
Jeannette Michaud

### MOT-MYSTÈRE

Mot de 7 lettres  
FAMILLES DE ST-DONAT

Lorsque tous les mots ci-dessous auront été utilisés horizontalement, verticalement et diagonalement dans la grille, il ne vous restera que les lettres servant à relever le MOT-MYSTÈRE

Roy	Ranger	Ratelle	Rouleau
Reid	Richer	Raymond	Rousseau
Riou	Rivest	Richard	Rousseau
Ruel	Rochon	Rinfret	Régimbald
		Ritchie	Rémillard
Racine	Racette	Roberge	Rémillard
	Rajotte	Rondeau	
			Robitaille

1	2	3	4	5	6	7	8	9	10	11	12	
1	R	A	C	I	N	E	T	T	E	C	A	R
2	T	S	E	V	I	R	I	T	C	H	I	E
3	R	H	T	L	E	U	A	E	D	N	O	R
4	D	R	T	D	L	R	E	I	D	O	R	U
5	R	A	O	R	R	I	R	L	E	H	I	A
6	A	N	J	A	O	A	A	L	U	C	C	E
7	H	G	A	L	Y	B	L	T	T	O	H	L
8	C	E	R	M	M	E	E	L	I	R	E	U
9	I	R	O	I	T	Y	O	R	I	B	R	O
10	R	N	G	A	L	E	U	R	G	M	O	R
11	D	E	R	I	N	F	R	E	T	E	E	R
12	R	R	O	U	S	S	E	A	U	O	I	R

\* Seront acceptées uniquement les coupures de journaux

Courez la chance de gagner 10 \$ en envoyant au Journal votre bonne réponse. Tirage au sort tous les mois parmi les bonnes réponses reçues.

## La Croisade

1	2	3	4	5	6	7	8	9	10	11	12	
1												
2												
3												
4												
5												
6												
7												
8												
9												
10												
11												
12												

**HORIZONTALEMENT**

- Très agréable.
- D'où provient quelqu'un - Consommé.
- Piquant - Barbe d'épi.
- Note - Hypothèse - Dévotion.
- Lettre grecque - Là où le niveau de l'eau est le plus bas - Bécane.
- Omni - Échassier.
- Entre le roux et le noir - Contesta - Petit étui.
- Charme - Balte.
- Largeur d'une étoffe - Monnaies - Note - Article espagnol.
- Vendangeuse - Compositions.
- Volcan.
- Écœuré - Note.

**VERTICALEMENT**

- Natifs - Mets.
- Gaz - Vacheries.
- Thymus - Halo - Pot de terre.
- Époques - Désagrément.
- Presser quelqu'un.

6. À la mode.  
7. Personnel - Punition - Cube.  
8. Paresseux - Élément.  
9. Abrégement.  
10. Recherches - Crible.  
11. Tout comme.  
12. Saison - Stemmates.

La solution du mois de décembre

H	E	R	E	D	I	T	A	I	R	E	S
E	L	A	B	O	R	E	S	A	S	A	
T	I	R	E		N	O	I	R	C	I	
E	T	E	N	D	T	C	E	R	E		
R	E	M	I	N	U	I	S	I			
O	E	S	S	O	R	A	S	M	A		
C	E	N	T	T	E	L	E	X	E	R	
L	I	T	E	R	A	S	S	E	R	T	
I	D	E	R	O	S	E					
T	E	R	M	I	R	I	E	U	R		
E	R	E	S	E	I	L	L	E	E		
S	A	S	E	E	E	U	S				

**MOI**  
J'ai toute ma tête!

**Play It Smart**

Canada

Canada

### Remerciements

Madame Léontine Lafleur Régimbald

**Les enfants:**  
Suzanne (Marcel),  
Charlotte (Edmond),  
Jacques (paulette),  
Germain (Alice),  
Gilles (Réjeanne), son frère et ses deux sœurs, les petits-enfants ainsi que les arrière-petits-enfants désirent remercier toutes les personnes qui ont témoigné leur sympathie lors du décès de Madame Léontine Lafleur Régimbald, survenu le 22 décembre dernier. La famille apprécie les messages et les gestes de réconfort. Veuillez considérer ces remerciements comme personnels.