

JEAN GOUTU

On trouve de tout
... même un ami

Venez voir nos spéciaux
hebdomadaires

**CAMERA
EXPERT**

Tél.: (819) 326-4504
Fax: (819) 326-3019
8, rue Hôtel de Ville
Ste-Agathe-des-Monts

Téléboutique



• SAINT-DONAT •
MARS 1998

VOLUME 26 • No 5
22 pages

Nouvelles de Saint-Donat,
Notre-Dame-de-la-Merci,
Chertsey, Entrelacs
et régions

55¢

Le Journal Altitude

1350

Snow Shoot 99, un rendez-vous mondial de la motoneige à Saint-Donat

Une première au Canada, au Québec et à Saint-Donat, *Snow Shoot 99* a réuni les quatre grands manufacturiers de motoneiges Polaris, Ski-Doo, Yamaha et Arctic Cat. Ces derniers ont présenté leurs prototypes des modèles qui sortiront sur le marché l'an prochain. Plus d'une centaine de journalistes des revues spécialisées d'un peu partout à travers le monde sont venus à Saint-Donat en faire l'essai durant une douzaine de jours. Leurs reportages porteront sur les nouveautés et les changements dans le monde de la motoneige, et assurément sur l'endroit où ils auront effectué leurs randonnées d'essai, soit Saint-Donat. Il s'est agi d'un événement à caractère strictement privé réservé aux représentants de la presse venus principalement du Canada, des USA, de la Suède, de la Finlande et de la Norvège, sans oublier un fort contingent du Japon.



Louis Desrosiers

Desrosiers
FORD
Ste-Agathe

ACHETEZ DIRECTEMENT
DU PATRON

90, boul. Morin (Route 117) 1-800-567-6702



Le Parc des Pionniers a servi de point de rassemblement et de départ des essais en sentiers par les journalistes. Des dizaines de motoneiges des quatre grands manufacturiers étaient mises à leur disposition, ainsi que les nouveaux vêtements qui seront mis sur le marché l'an prochain. Le ministre délégué au Tourisme, M. David Cliche, était présent lors du cocktail de lancement au Château Montcalm. C'est la première fois qu'un événement *Snow Shoot* se tient en dehors des États-Unis.
(Photos: Altitude)



Lebeau
STE-AGATHE VITRES D'AUTOS

Ça se répare! OU Ça se remplace!

777, Principale, Ste-Agathe Sud 1-800-263-2710 326-2882



F. Allard, B. Gagnon et Associés Pharmaciens

membre du groupe
Obonsoins

SEMAINE DE LA PHARMACIE DU 2 AU 8 MARS
Votre pharmacienne vous offre de faire le ménage de votre armoire à médicaments.
Mettez-en tout le contenu dans un sac et apportez-le nous.

398, Principale
424-2626

ÉDITORIAL

La misère des riches



D'accord. On vit dans un décor féérique, un tableau qui vaut mille mots. Je vous l'accorde. Saviez-vous aussi que Saint-Donat est la municipalité où les valeurs foncières sont les plus élevées de la MRC Matawinie, ce qui en fait une municipalité riche. On s'en rend compte quand vient le temps de payer nos taxes. Sont-ce uniquement les municipalités pauvres qui en arrachent? Nenni. La misère des riches

existe bel et bien, soyons réalistes.

Mais ne soyons pas défaitistes! Suffit de se réveiller, de résister à cette misère que nous ne voulons pas. Combien de personnes gueulent depuis deux ans? Entre quatre murs, la résonnance impressionne, mais c'est tout; et où cela nous a-t-il mené jusqu'à présent? S'adresser aux gens concernés, s'entourer de personnes fiables pour mener à terme un projet, ça n'est pas sorcier. La situation actuelle, laquelle a fait perdre plusieurs petits boulots et fermé des commerces, devrait nous pousser à réfléchir et agir avec logique. S'il faut avoir peur, alors ayons peur. Cette dernière est parfois le meilleur des stimulants. Besoin d'un dessin?

Si le croquis n'est pas explicite, laissez-moi vous en griffonner un tout simple qui vous aidera à comprendre assez vite en ne posant qu'une simple question: pourquoi avoir retarder le dossier de la route Saint-Donat/Tremblant?

Depuis des années, on entend parler de LA route. Cette fameuse route, dont le sol n'a encore jamais été chatoillé, battu, renversé mais qu'on nous a promis maintes et maintes fois. Je n'ai jamais eu aussi hâte qu'on cesse d'en parler et qu'on lui donne un bon élan à cette fichue route. Le fameux tracé "bleu", tel que présenté à plusieurs commerçants il y a quelques mois, a semblé faire l'unanimité par rapport à un autre tracé (celui qui pas-

serait par la rivière Michel). On s'était entendu. Et puis, plus rien. J'en viens à me poser la question suivante: jusqu'à quel point les multiples groupuscules en présence veulent-ils du tracé bleu? On tourne en rond, comme dans un carrousel, au point d'en avoir des hauts-le-cœur.

Plusieurs croient fermement à l'ouverture sur nos voisins, tandis que d'autres vous diront que c'est une priorité. Mais une fois le dos tourné... Essayez de conclure une affaire avec un Asiatique. Il vous sourira en vous faisant un signe affirmatif de la tête. Et vous ne saurez toujours pas ce qu'il pense de vous. Qu'est-ce qu'on peut avoir l'air ridicule des fois. Finalement, ce n'est pas vous qui concluez

l'affaire avec brio mais l'Asiatique, et à sa manière s'il vous plaît. Rusé n'est-ce pas!

À la lumière de ce que nous vivons actuellement, est-il trop demander à tout ce beau monde de s'ouvrir l'esprit et d'élargir les horizons? C'est le principe de base d'une saine évolution et d'une bonne administration.

Quand l'histoire se répète sans cesse et qu'elle reste, en bout de ligne, la même, comme dans Le jour de la marmotte, on devient un peu plus fou, chaque jour. Après tout, la misère est un bien grand mot puisque le fou n'en a pas conscience.

- Annie Lafortune

L'OPINION DU LECTEUR

Des nouvelles de l'Ouest

Le Dr Thomas Fichtner, vice-rédacteur en chef de la revue allemande Abenteuer Reisen "Special", qui a eu son premier contact en terre canadienne le mois dernier en étant reçu par le Bureau touristique de Saint-Donat, a fait parvenir une carte pos-

tale de Lake Louise, dans les Rocheuses, avec le message suivant: "Salut à vous! Le service et l'attention dans les Rocheuses ne peuvent se comparer avec vous! Mes meilleures salutations, surtout à Annie, Benoit, Sarah! Un bonjour à Jacques (Bouillon), Stéphane (Pineault), André (Issa), Jacques (musher)."

Thomas Fichtner

Attention aux généralités!

Madame, Monsieur

Nous avons lu avec consternation votre lettre au Journal intitulée "Fini le beau temps".

Nous tenons à vous souligner que les actions regrettables dont vous avez parlé ne sont pas monnaie courante à

Saint-Donat. Au contraire, les gens de Saint-Donat ont démontré beaucoup d'entregent pendant la tempête de verglas et se sont mobilisés afin de porter secours aux régions sinistrées.

Comme vous avez pu lire dans le Journal, 7 300 cordes de bois ainsi que des victuailles ont été acheminées et distribuées aux habitants des régions sinistrées. Les commerçants et la population de Saint-Donat ont contribué à ces actions bénévoles de secours, ce qui reflète le vrai visage de Saint-Donat pendant cette période difficile, et ce, à l'année longue.

Il y aura toujours des gens qui profiteront de certaines situations d'urgence aux dépens des autres, et c'est une action regrettable qui ne doit pas faire un jugement généralisé sur l'ensemble d'une région ou d'un village. Nous espérons que vous reviendrez nous voir afin que nous puissions vous démontrer que les incidents que vous avez vécus ne sont vraiment pas représentatifs des commerces de Saint-Donat qui s'efforcent toujours d'être les plus compétitifs possible.

Veillez agréer, Madame, Monsieur, l'expression de nos salutations les meilleures.

Michel Vaillancourt
président Chambre de commerce
et de tourisme, Saint-Donat

Un murmure "marchand" dans la guerre des moustiques

Monsieur Lafortune,

Veillez trouver ici, constitué par la présente, le texte que je souhaiterais faire paraître dans le mensuel Altitude.

La politique éditoriale qui me semble guider votre journal vous amènera probablement à refuser la publication de ma lettre. Il serait toutefois dommage que certains aspects de cette politique commandent le rejet de tout texte au contenu critique ou ironique, empêchant ainsi votre journal de prendre le pouls de l'opinion publique et de rendre compte de la diversité des réflexions de vos lecteurs, ce qui donnerait de Saint-Donat une image, sinon tronquée, du moins relativement infidèle.

Tout en respectant vos choix, je vous fais à tout hasard une demande de publication de la présente. À tort ou à raison, j'ai la prétention de la croire représentative d'un sentiment général à Saint-Donat, sentiment de toute évidence exacerbé dans la population par le contenu et par le déroulement de l'assemblée spéciale du 6 février dernier - c'est là l'objet de ma lettre - où les commerçants ont littéralement bafoué l'opinion des citoyens présents. Comme exemple de démagogie, c'était là une assemblée à marquer d'une pierre noire!

Charmante soirée, en effet, que cette réunion spéciale du Conseil municipal, le 6 février, où les gens de commerce nous ont gratifiés de leur présence (physique), eux qui brillent le plus souvent par leur absence (apparente) dans les affaires municipales courantes. Le Conseil avait ce soir-là pour tâche de déterminer la tarification concernant l'arrosage des cours d'eau avec un pesticide biologique; on devait y proposer une grille tarifaire dans laquelle les coûts seraient proportionnels aux avantages retirés par les différents commerces (par exemple: le golf paierait davantage que le bureau du dentiste). Les seigneurs négociants ayant cru leurs goussets menacés, on a vu poindre leurs couronnes ce soir-là à l'hôtel de ville qui

s'est tout à coup empli d'un murmure marchand. D'habitude, ils gouvernent à distance et ne portent aucun intérêt aux activités démocratiques; en effet, eux nos bienfaiteurs, par qui passe le salut de Saint-Donat, eux nos employeurs, qui sauvent le peuple donation de la famine et de la misère en leur distribuant des emplois, préfèrent généralement rester dans l'ombre, telles des éminences grises qui dictent leurs volontés par téléphone à qui de droit. Cependant, ce soir-là, ils tenaient à s'assurer que leur fondé de pouvoir allait se conformer en tout point à leurs directives.

Au début de la réunion spéciale, plusieurs citoyens ont exprimé des doutes quant à la pertinence, à l'efficacité et aux dangers possibles à long terme de l'arrosage biologique (en biologie, le "long terme" ne se limite pas à dix-sept années, comme l'affirmait de façon tout à fait arbitraire et péremptoire un marchand dont les connaissances scientifiques auraient intérêt à être mises à jour). C'est alors que l'éminence commerciale, drapée dans son drame économique, a balayé d'un revers de la main les propos et les doutes du public et s'est prononcée ex cathedra sur la cause de la déchéance de Saint-Donat: les mouches noires. Le ton démagogique des bienfaiteurs a eu l'effet d'une douche froide; la tactique d'intimidation éculée de nos débitants, c'est-à-dire leur supposée connaissance doctorale des subtils fonctionnels du commerce ("Vous, vous ne pouvez pas savoir, car vous ne possédez pas de commerce!"), a baïllonné les débiteurs. Et le fondé de pouvoir a mis sur la table la directive exigée, laquelle stipulait que, nonobstant les discussions du Conseil, il n'y aurait pas de grille tarifaire et que toute la négoce, de quel-

SUITE EN PAGE 7

**ÉDITION
AVRIL 1998:**
date limite pour
communiqués et publicités:
25 MARS

Le Journal Altitude

Conception graphique, édition électronique
par Altitude Communications, Saint-Donat.
Imprimé par: Imprimerie Léonard inc.
Saint-Jovite (Québec).

Adresse postale:
Place Monette
426, rue Principale
C.P. 1350
Saint-Donat-Montcalm
(Québec) J0T 2C0

Envoi de publication. Enregistrement n°
3099. Toute reproduction de texte, photo ou
publicité est strictement interdite sans auto-
risation écrite de la direction. Bien que toutes
précautions aient été prises pour assu-
rer la rigueur des renseignements, le journal
ne peut se tenir responsable des erreurs
ou négligences et se réserve le droit de cor-
riger ou rectifier les erreurs. Les opinions
exprimées dans le Journal Altitude sont cel-
les de l'auteur et n'engagent en rien la di-
rection du Journal.
Aucune lettre anonyme ne sera publiée.

Une publication
COGEPLAN

Répertorié dans
CARD

(Canadian Advertising
Rates & Data)

Dépôt légal Bibliothèque Nationale
du Québec

Éditeur:
Martin Lafortune
Rédacteur en chef:
Jean Lafortune

Directrice
générale:
Marthe Lafortune

Responsable de
la rédaction et
journaliste:
Annie Lafortune

Responsable de
la publicité:
Nathalie Boussion



Saint-Donat est jumelée à Lans-en-Vercors



Une autre première à St-Donat, le Snow Shoot 99



Chères concitoyennes, Chers concitoyens,

Pour la première fois au Canada et au Québec, le Snow Shoot 99 se déroule à Saint-Donat, du

26 février 1998 au 9 mars 1998. Cet événement de grande envergure, qui a vu le jour en mars 1980, a eu lieu pendant 17 ans à différents endroits aux États-Unis. Les quatre puissants manufacturiers de motoneige, Artic Cat, Polaris, Ski-Doo et Yamaha, présentent leurs prototypes des modèles 1999 à une centaine de journalistes provenant des États-Unis, d'Europe et du Canada.

Nous profitons de cet événement grâce à M. Roland Faille, ambassadeur de motoneige pour Lanaudière et journaliste pour Motoneige Québec, qui a, depuis bien longtemps, souhaité voir le Snow Shoot chez nous à Saint-Donat. En 1995, il partage son désir à la Chambre de commerce. D'emblée, celle-ci a dès lors commencé les démarches nécessaires pour poser notre candidature et déléguer, la même année, Kathleen Poulin à assister au Rode Report, l'ancêtre du Snow Shoot, à West Yel-

lowstone aux États-Unis, pour y rencontrer les représentants des manufacturiers et présenter Saint-Donat.

Les trois années de travail du personnel et des administrateurs de la Chambre ont porté fruits: Snow Shoot 99 se déroule en ce moment-même au Parc des Pionniers, à Saint-Donat. Ce grand événement a comme particularité d'être exclusif aux journalistes de divers magazines provenant des quatre coins du monde et aux manufacturiers. Durant leur séjour, ces journalistes font l'essai des motoneiges et critiqueront les modèles dans les guides d'achat publiés pour l'année pro-

chaine. Dans ces guides, on y parle de nouveautés et de changements et, bien entendu, de l'endroit où a lieu l'événement.

Il va sans dire que c'est une chance inouïe d'accueillir Snow Shoot 99 à Saint-Donat. La municipalité de Saint-Donat sera sur la sellette encore et encore lors de la publication, dès cet automne, d'articles dans les revues, guides et autres magazines spécialisés qui intéresseront des centaines de milliers de lecteurs et les tenteront à venir nous visiter.

Le maire
Yves Paquin

Auberge & Restaurant

Les mariages sont ceux dont petite vous rêviez...

Les rêves deviennent réalité...

Le ravissement d'une petite auberge
Le raffinement d'une grande table
Chambres romantiques

1592, route 329 Nord, Sainte-Agathe-Nord
Tél.: (819) 326-7673 • Téléc.: (819) 326-9351
INTERNET:
<http://www.polyinter.com/sauvagine>

Cours de formation en premiers soins en avril

La Croix-Rouge est à la recherche de personnes intéressées à suivre des cours de formation en premiers soins afin de bâtir une banque de bénévoles faisant partie d'un groupe d'intervention pour les événements spéciaux.

Ces cours se donneront les 25 et 26 avril prochain à la Maison de la culture, de Saint-Donat, de 8 h 00 à 17 h 00. Le coût est de 75 \$ par personne, incluant le livre. Le renouvellement de carte coûte 60 \$.

Les inscriptions doivent se faire avant le 19 avril en s'adressant aux personnes suivantes: Lise Granger (424-3456) ou Odette Therrien (424-1590). □

S'AGRANDIT...

pour mieux vous servir
MERCI DE VOTRE COMPRÉHENSION

LE JARDIN DU CADEAU.

749, rue Principale
St-Donat (Québec)
J0T 2C0
(819) 424-1113

PLEINS DE NOUVEAUTÉS...

- ENCADREMENT
- LITHOGRAPHIE
- CUIR

Gagnants de janvier et février:
Ginette Houle et Yves Brisson

VENTE DE 50% SUR ARTICLES SÉLECTIONNÉS

- Artisanat • Objets décoratifs • Extraits naturels • Cuir
- Cristal • CD • Cassettes • Objets de collection • Gourmet
- Produits Fruits et Passion • Parapluies • Étain • Porcelaine

- RÉPARATION D'ORDINATEURS & PÉRIPHÉRIQUES
- MISES À NIVEAU (upgrade)
- COURS PRIVÉS, CONSULTATION
- SERVICE SUR PLACE DISPONIBLE
- AIDE INTERNET

Pierre Forget, informaticien
16 ans d'expérience

SPÉCIAL: Quantités limitées, prix sujets à changement sans préavis

<p>SYSTÈME DE BASE: Intel Pentium 166MMX</p> <ul style="list-style-type: none"> • 16Mo mémoire vive • 1.7Go disque dur • Moniteur 14" SVGA NI • Souris, clavier • Sans Win95 <p>939.99\$ +Taxes</p>	<p>SYSTÈME MULTIMÉDIA: Intel Pentium 166MMX</p> <ul style="list-style-type: none"> • 16Mo mémoire vive • 1.7Go disque dur • CDROM 24X • Modem 33.6Kbps • Moniteur 14" SVGA NI • HP 60 watts+micro • Carte de son • Souris, clavier • Win95 <p>1309.99\$ +Taxes</p>
--	---

SERVICE

INFORMATIQUE PIERRE FORGET
424-2051

pierre.forget@st-donat.com
<http://www.st-donat.com/pierremain.html>

Mazda 626 LX-14 1998

298\$* par mois/36 moi, trans. et prép. inclus

Mazda B-2500 SX 4x2 1998

199\$* par mois/36 moi, trans. et prép. inclus

Mazda Protégé SE 1998

179\$* par mois/36 moi, trans. et prép. inclus

Lacroix Automobile Itée

LOCATION Personnalisation MAZDA

Une affaire de Confiance

MAZDA

1004, route 117, Val-David (819) 322-3937

* Taxes en sus. Comptant 626, 1650, Protégé: 1,995\$. B2500: 1,850\$. 20,000 km par année

Fragments d'histoire sur St-Agricole (auj. Val-des-Lacs) ⁽¹⁾



par
Claude
Lambert
anthropologue

Premier d'une série d'articles sur cette paroisse. Les événements qui vont vous être racontés sur Val-des-Lacs proviennent des notes que j'ai amassées ponctuellement au cours des ans et que je désire partager avec vous. Je ne prétends pas ici faire toute l'histoire de cette paroisse mais plutôt vous en livrer une partie.

Commençons donc à dire que la fondation de la colonie de Saint-Agricole (aujourd'hui Val-des-Lacs) dans le canton Archambault s'inscrit dans le mouvement de colonisation du curé Labelle.

Un canton difficile à apprivoiser

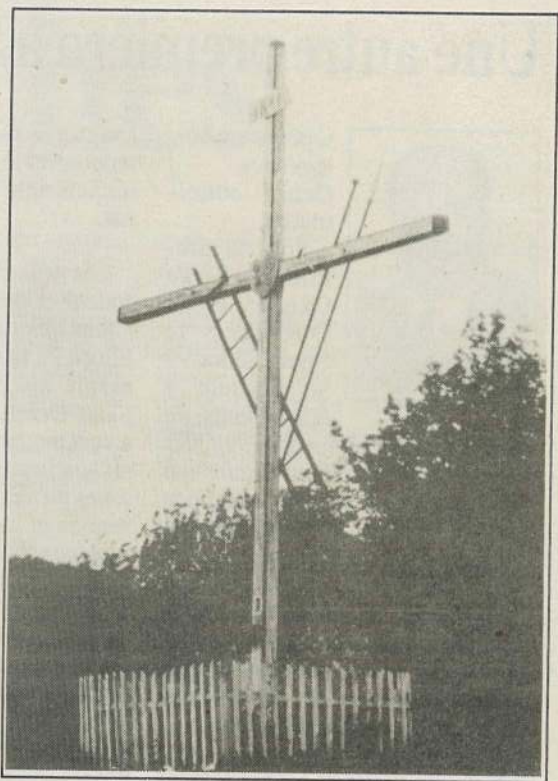
Vivre dans l'Archambault a demandé plus que du courage aux premières familles qui s'y sont dirigées au début des années 1880. À vrai dire, Archambault, c'est le nom d'un canton de misère où le clocher de la mission de Saint-Agricole aura peine à s'élever dans le ciel, caché par l'imposante montagne Noire dont le sol, semé de roches, arrachera le dos des premiers cultivateurs.

Pour imaginer un peu plus les débuts difficiles de cette nouvelle mission, voici

une description qui exprime bien le sentiment d'abandon que pouvait ressentir un colon. Elle est tirée du livre de Pierre Filion Juré Craché (1), roman dont l'action se passe entre Sainte-Agathe-des-Monts et Saint-Agricole au début du siècle. Un homme parle à son fils qui vient de décéder de la grippe espagnole: "Regarde L'Archambault derrière nous qui nous appartient et nous possède en même temps, canton qu'on a ouvert à coups de tête, à coups de pioche, à coup de folies plus grandes que nous, et qui, un jour, je le sens en moi comme une très vieille blessure secrète, nous fera payer cher son éventrement inutile. Nous avons été pour rien, mon gars, des éventreurs de terre à bois. (...) cet Archambault à qui l'on doit faire la guerre quotidiennement pour survivre.

Des fois je me dis que le reste du monde existe plus, que nous avons pour seul et tout horizon nos quinze arpents arrachés au bouclier canadien, que le reste du monde a disparu, que les hommes ailleurs ont coupé tous les ponts qui mènent à notre île de roche..." pp. 62-63.

Saint-Agricole, priez pour nous. Un chemin souvent impraticable, une chapelle en mauvais état et l'absence d'un curé résidant contraignent les paroissiens d'Archambault à se rendre à la croix de chemin pour prier. Quel était l'emplacement exact de cette croix photographiée vers 1909? (Collection Claude Lambert).



J.P. SERVICE

RÉPARATION
D'ÉLECTROMÉNAGERS

(819) 424-4067

CENTRE DE POMPES ST-DONAT inc.

424-3220 • 1-888-829-6883

Notre équipe est spécialisée dans l'installation de pompe à jet

Pompe submersible

Système de filtration

Système d'arrosage pour pelouse et jardin

Champ d'épuration

GOULD

MONARCH

MAC

RAIN BIRD

NELSON

**NOUS SOMMES DÉPOSITAIRE DU SYSTÈME
DE TRAITEMENT D'EAUX USÉES**

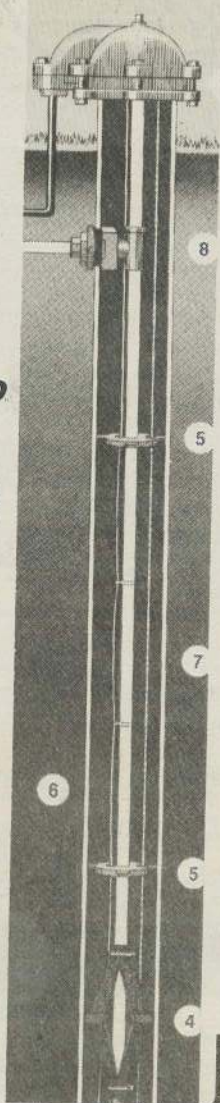


**PLOMBERIE, ATELIER
ET SALLE DE MONTRE**

720, PRINCIPALE, SAINT-DONAT

**VENTE ET INSTALLATION DE
RÉSERVOIRS SEPTIQUES**

Financement disponible



Le bois d'abord, le peuplement après!

Avant que les premiers colons ne prennent racine dans ce canton, les compagnies de bois, qui sont toutes anglophones, avaient déjà des droits sur ces terres, c'est-à-dire des droits de coupe de bois ou concessions forestières.

Ainsi, entre 1868 et 1912, plusieurs barons du bois se succèdent dans Archambault: L'Assomption Lumber Co., Charlemagne & Lac Ouareau Lumber Co. John Roche & James Connelly Co., Ottawa Lumber Co., G.H. Perley Co., Riordon Pulp & Paper Co. Tout au long de cette appropriation du couvert végétal par ces compagnies naîtront des conflits entre elles et les colons défricheurs qui, bien souvent, se retrouvent sur des terres "promises" vidées de leurs ressources sylvicoles. De leur côté, les compagnies forestières demandent au gouvernement d'interdire aux colons l'accès à ces territoires afin qu'elles puissent prélever tout le bois de leurs concessions.

Théophile Thibodeau, fondateur de Saint-Agricole

C'est au moment où il est curé à Sainte-Agathe-des-Monts (1876-1882, 1884-1888) que Théophile Thibodeau entreprend de diriger des colons vers le canton Archambault, plus précisément vers les rangs 11, 12 et 13 où l'on retrouve les lacs Quenouille, Gagnon, de l'Original etc. Dès août 1880, N.C. Mathieu, arpenteur provincial, reçoit des instructions du gouvernement pour subdiviser le canton en rangs et en lots. Lorsqu'il remet son rapport l'année suivante, on peut y lire que le rang 13 est occupé par plusieurs colons mais que très peu de travaux ont été faits sur les terres.

Le chemin de colonisation, que le curé Thibodeau a fait ouvrir pour amener des colons dans cette nouvelle contrée, traverse les lots 1 à 10 du rang 12 et les lots 11 à 20 du rang 13. Ce chemin doit rejoindre le site choisi pour la future cha-

pelle qui se trouve sur le lot 29 du rang 13 où, déjà, un premier défrichement est réalisé. Il faut bien dire que la construction d'une chapelle en milieu de colonisation a un impact décisif sur l'économie de la paroisse puisque c'est presque toujours autour d'elle que se construit le village et que, conséquemment, les affaires se brassent.

Certains avanceront qu'elle entraîne à la hausse la valeur des propriétés foncières situées à proximité (2): "Or ce sont de semblables effets d'entraînement que le curé Labelle attend de l'implantation des communautés religieuses dans les territoires à coloniser." Aussi, pour stimuler la colonisation du côté est et nord-est des Hautes Laurentides, le curé Labelle fait des démarches en vue d'établir la communauté des Pères Saint-Sacrement dans le canton Archambault: "Cette communauté peut consacrer de 15 000 \$ à 20 000 \$ à cette cause dans Archambault, elle fera une forteresse qui entraînera la colonisation dans le Nord..."(3)

Malheureusement pour le curé Thibodeau, la communauté des Pères Saint-Sacrement ne s'établira pas dans Archambault mais pour d'autres raisons choisira Saint-Donat comme destination en 1917.

(1) VLB éditeur, 1981, 193 pages. (2) Laurin, Serge. Histoire des Laurentides, IQRC, 1989, pp. 259. (3) Lettre du curé Labelle à Mgr. Fabre, Saint-Jérôme, 4 février 1882, Archives du diocèse de St-Jérôme, cote 332, 101C.

Avis de recherche. Je n'ai pas de photos sur Saint-Agricole pour les prochains articles. Je lance donc un appel aux gens de la région qui posséderaient des photos représentant, par exemple, moulin à scie, pension, restaurant, hôtel, la chapelle, croix de chemin, anciennes maisons, des photos de pionniers ou de pionnières, curés etc. Vous pouvez communiquer avec moi au (819) 424-3720, 442 rue Nadon, Saint-Donat, J0T 2C0. □

Route St-Donat - Tremblant

Le Conseil de St-Donat reporte à plus tard le dépôt d'un projet de comité de citoyens

par Jean Lafortune

Au cours de la séance régulière du Conseil municipal de Saint-Donat de février, un article portant sur la création d'un comité pour le chemin Mont-Tremblant figurait à l'ordre du jour.

Il s'agissait d'un projet de résolution du Conseil, présenté par le conseiller Gilles Parent, et voulant que le Conseil mette sur pied au plus tard le 28 février un comité de citoyens, gens d'affaires et autres. Ce comité avait pour but, selon le projet déposé, de prendre connaissance de l'état actuel du dossier (de la route) en obtenant et en dressant la liste de toute l'information disponible à ce jour, "en contactant toutes les personnes qui ont généreusement contribué à faire progresser le dossier", était-il écrit.

Dans un deuxième temps, ce comité

devait veiller à "rédiger un plan d'action bref et précis, avant le 15 mars 1998, dont l'objectif sera l'ouverture d'une route aussi directe que possible entre Saint-Donat et la station touristique de Tremblant et ce, dans les délais les plus raisonnables possible; ce plan d'action devra notamment préciser quelles personnes agiront avec les représentants municipaux dans ce dossier... les moyens d'action à déployer pour faire avancer le projet... un échéancier de mise en œuvre des moyens d'action... toute autre mesure jugée utile par les membres du comité".

Une fois terminée la lecture de ce projet présenté par M. Parent, trois conseillers, ayant à leur tête le conseiller Guy Lorrain, ont voté contre son adoption. "Je trouve insultant pour les personnes qui travaillent à ce projet depuis trois ans de se voir traitées ainsi, s'est objecté M. Lorrain.

Ces personnes ont déjà leur comité, et ce serait leur faire un affront de prendre leur place alors que les pourparlers avancent bien. Pour cette raison, je dois voter contre."

Trois autres conseillers ayant voté en faveur du dépôt de ce projet, le maire aurait dû trancher, car les votes étaient égaux. Il aurait inscrit son opposition au dépôt de la résolution telle que présentée, a-t-il confié au Journal quelques jours après l'assemblée du Conseil. Un autre projet amendé sera, en principe, soumis lors de la tenue d'une prochaine assemblée régulière du Conseil. □



provigo
S'AGRANDIT...
pour mieux vous servir
MERCI DE VOTRE COMPRÉHENSION

À Saint-Donat

Provigo investit 1 million \$ pour s'agrandir et se rénover

par Jean Lafortune

C'est près d'un million de dollars que le Marché A. et P. Therrien, exploitant leur commerce sous la bannière Provigo, à Saint-Donat, entend investir en coût de rénovation et d'agrandissement. Commencés à la mi-février, les travaux devraient être terminés fin avril.

Afin de ne pas nuire au déroulement normal des activités du magasin, le gros des travaux s'effectue la nuit. Une fois terminées, les modifications de l'aire de vente ajouteront 1 600 pieds à la surface, soit 20 %. Près de la moitié de la somme investie ira pour du nouvel équipement, comprenant de nouveaux rayons et secteurs réfrigérés.

Les comptoirs seront tous relocalisés, et il faudra bien sûr un nouveau système de signalisation, avec des allées plus larges et des présentoirs plus modernes. Même l'éclairage au plafond prendra une toute autre allure grâce à la mise en place de nouveaux tubes économiseurs d'énergie donnant une meilleure luminosité. Quant au plancher, il sera lui aussi refait.

La devanture du magasin sera modifiée avec nouvelle aire d'accès par portes automatiques coulissantes et vestibule acimaté. La dénivellation actuelle sera éliminée, rendant la rampe d'entrée plus sécuritaire.

C'est l'entrepreneur local Denis Simard qui est chargé des travaux. Selon André et Pierre Therrien, il s'agit là du plus important investissement à Saint-Donat depuis plusieurs années. Ils sont particulièrement fiers de l'appui technique que leur apporte la grande corporation Provigo. □

Aide recherchée pour la St-Jean

Le comité organisateur de la fête de la St-Jean-Baptiste, appelée également Fête nationale, est à la recherche de bénévoles pour mettre en branle ce grand événement annuel.

Comme tous le savent, cette fête est organisée par les citoyens; le travail doit débiter dès maintenant. Ceux qui débordent d'énergie et qui veulent faire leur part sont invités à communiquer dès que possible avec Jacques au 424-2066. □

*Chez nous, on n'achète pas la farine au sac.
On l'achète au camion pour vous préparer
que des produits maison!*



BOULANGERIE SAINT-DONAT

Le goût maison!



413, rue Principale, Saint-Donat • Téléphone : 424-2220

Le Centre de Location St-Donat remercie ses clients pour la saison 97-98

En exclusivité...
MOTONEIGE
500 XC
1999

DÉJÀ EN MONTRE

EXPOSITION DES NOUVEAUX MODÈLES
LUNDI 23 MARS, AUBERGE DES SEIGNEURS
17h00 à 22h00
1200, Daniel Johnson, Saint-Hyacinthe

POLARIS

Centre de location
St-Donat

659, Principale, St-Donat
424-2124

Choix
Prix
Qualité
Service

On demande l'intervention du député pour contrer l'épandage de pesticide

(JL) - Dans une lettre en date du 17 février 1998 adressée à M. Denis Chalifoux, député de Bertrand, cinq signataires demandent son aide pour contrer l'émission d'un permis d'épandage de pesticide à Saint-Donat. Les signataires: Raymond Blouin, Jean-Charles Déziel, Émile Robichaud, Françoise Nadon et Suzanne Robert. En voici le texte abrégé.

La municipalité de Saint-Donat s'apprête à faire épandre sur ses cours d'eau, au printemps 1998, un pesticide biologique, le *Bacillus thuringiensis israelensis* (B.t.i.). Elle procédera sous peu à un appel d'offres. La compagnie GDG Environnement a émis, à la demande de Saint-Donat, une requête de permis d'épandage auprès du ministère de l'Environnement, ce avant même l'émission d'un appel d'offres.

Le conseil municipal de Saint-Donat a décidé en janvier 1998, par un vote majoritaire - et, donc, non unanime - d'épandre du pesticide B.t.i. en se fondant sur les résultats obtenus en septembre 1997 lors d'un sondage auprès de sa population, sondage élaboré de façon non scientifique et dont le texte de présentation et la question posée étaient des plus suggestifs, visant bien sûr à faire pencher le répondant en faveur de l'épandage. Moins du tiers de la population a fait parvenir sa réponse à la Municipalité; environ 35 % des répondants ont refusé l'épandage et continuent à manifester de l'inquiétude à ce sujet. Le traitement du dossier de l'épandage à Saint-Donat montre, sinon des irrégularités, du moins des agissements pour le moins étonnants: ainsi, la firme d'épandage qui proposait ses services, soit GDG Environnement, est celle-là même qui a tenu une séance d'information sur le pesticide B.t.i. au nom de la Municipalité.

Un groupe de citoyens de Saint-Donat désirent vous faire part de leur inquiétude quant à cet épandage de pesticide dans leurs cours d'eau. Une grande partie de la population donatienne puise son eau potable dans les lacs de la région, que ce soit par des prises directes ou par des puits de surface. Or, le minis-

tère de la Santé et des Services sociaux du Québec déclare que le pesticide B.t.i. est "sécuritaire pour la population en autant que les applications soient réalisées selon les prescriptions inscrites sur l'étiquette (ex. application interdite dans les plans d'eau servant de prises d'eau potable)". (1)

Nous n'avons aucune assurance que notre municipalité a tenu compte de cette prescription dans sa décision de procéder. Saint-Donat qui fut, pendant de nombreuses années, le lieu de célébration de la "Fête de l'eau pure", de Saint-Donat qui faisait la fierté du Québec dans le domaine de la qualité de l'eau et de l'environnement dans les Hautes-Laurentides, verra-t-elle menacée son eau potable devenue, à plus ou moins long terme, impropre à la consommation? Rappelons que le lac Archambault a été, par le passé, sélectionné comme réservoir potentiel d'eau potable pour la ville de Montréal...

Nous nous interrogeons également quant aux effets du pesticide sur la santé de nos enfants, lesquels non seulement consomment l'eau de nos lacs, mais s'y baignent l'été durant. Pour éloigner les insectes piqueurs, l'application sur leur peau de produits naturels à base de citronnelle n'est-elle pas préférable à l'ingestion des toxines produites par un bacille, si "biologiques" soient-elles? Le bacille de Koch produit lui aussi des toxines biologiques et naturelles, en même temps qu'il cause la tuberculose...

Compte tenu des doutes qui persistent sur les conséquences à long terme de l'utilisation de ce produit, ainsi que sur la possibilité d'une mutation des insectes piqueurs, mutation qui les rendait insensibles au pesticide B.t.i. et empêcherait éventuellement de combattre les maladies transmises par ces insectes(2) dans une perspective épidémique, nous nous opposons à l'épandage de ce produit chez nous. Compte tenu également de la possibilité d'accumulation et de persistance des cristaux de pesticide B.t.i. dans le fond des cours d'eau(3), nous vous lançons un cri d'alarme et réclamons votre aide.

Par la présente, nous vous demandons de contrer, en tant que député de notre comté et porte-parole de l'Opposition officielle pour les dossiers de la faune, l'émission d'un permis d'épandage de pesticide dans notre région. La nuisance que nous causent les moustiques pendant quelque temps en juin ne justifie en rien les risques encourus. Les moustiques ne mettent pas notre santé en jeu et, de toute façon, "la génération de ces programmes [d'épandage] ne peut se justifier par un objectif d'amélioration de la santé humaine(4)" tel que l'affirme le ministère de la Santé et des Services sociaux, lequel adopte à l'égard des pesticides la même prudence que celle que nous préconisons. "Il faut viser au Québec, recommander le Ministère, à utiliser le moins possible de pesticides, incluant les insecticides biologiques". (5)

Nous comptons sur une réponse et une aide de votre part le plus rapidement possible. Veuillez agréer, Monsieur le Député, l'expression de nos sentiments les meilleurs.

(1) Avis de santé publique sur l'utilisation du pesticide biologique *Bacillus thuringiensis israelensis* en milieu forestier, agricole et urbain. Édition: ministère de la Santé et des Services sociaux, Sainte-Foy, Juin 1995, p. 6.

(2) Par exemple, l'encéphalite virale. "Dans un contexte hypothétique, mais plausible, où la transmission d'encéphalite virale par des moustiques deviendrait au Québec un phénomène plus important qu'actuellement, il demeure selon nous pertinent pour la protection de la santé publique que le B.t. varié israélien reste utilisable et qu'aucune résistance ne soit développée chez les moustiques." Idem, p. 6 et 7.

(3) "Il ne faut pas pour autant en déduire que les cristaux de l'agent biologique disparaissent totalement. On en aurait retrouvés dans le fond des cours d'eau, à plus de 60 cm sous le tapis d'algues et de mousse. Aucune analyse sur le comportement des spores et des cristaux de B.t.i. n'a été réalisée à ce jour pour déterminer combien de temps ils demeurent immobilisés dans ces zones." Denis Proulx. La Presse, dimanche le 15 juin 1997, p. B11.

(4) Ministère de la Santé et des Services sociaux, op. cit., p. 6.

(5) Idem, p. 10. q

CHOISISSEZ...

**LA FORMULE
DES 4 ROUES**

Nouveaux modèles
...déjà en montre

Explorer 300
Explorer 400
Magnum 425
Sportsman 500
- Big Boss 6x6

TOUJOURS LE

CHOIX
PRIX
QUALITÉ
SERVICE

POLARIS
LE MEILLEUR CHOIX

Centre de location St-Donat
659, Principale, St-Donat

424-2124

Lettres ouvertes

Suite de la page 2

que nature qu'elle fût, ne paierait que 100 \$ par commerce. Acta est fabula. La pièce est jouée.

Que peuvent les Donatians contre la dictature des marchands? Se tenir debout et cesser de craindre d'avoir peur? Ne plus croire qu'ils font partie des "bonnes œuvres" de la classe marchande? Réfléchir aux impératifs de la justice sociale et les défendre? Faudrait-il se résoudre à un boycottage des commerces en juin prochain? Serait-ce là l'unique façon respectable de remplacer les mouches noires chez nos maîtres et d'obliger ces derniers à discuter intelligemment et d'égal à égal avec nous, sans paternalisme et sans tactique d'intimidation morale? Ou alors seront-nous toujours ce pauvre Antonio dont l'usurier Shylock exige une livre de chair, comme dans Le marchand de Venise de Shakespeare?

En quel lieu, M. Lafortune, une citoyenne peut-elle exprimer ce sentiment général si ce n'est dans votre journal, lequel précise que: "Les opinions exprimées dans le Journal Altitude sont celles de l'auteur et n'engagent en rien la direction du Journal."

Je vous prie d'agréer, Monsieur Lafortune, l'expression de mes sentiments les meilleurs.

Suzanne Robert
Saint-Donat

Debout, gens de Saint-Donat!

Comment pouvons-nous accepter une augmentation de taxes de 12,7 % tel qu'approuvé par le Conseil lors du dernier budget 1998?

1- Plus de 55 % des municipalités du Québec ont annoncé un gel ou une baisse des taxes pour 1998.

2- Un déficit de 161 471 \$ dû principalement au dur hiver. C'est à croire que Saint-Donat a reçu plus de neige que Chertsey et Notre-Dame-de-la-Merci!

3- Au chapitre des dépenses, nous comptons plus que la moitié des budgets plus élevés qu'en 1997 [sic] (postes budgétaires plus élevés?).

4- Enlèvement des ordures, coupe des services et une augmentation de 24 % au budget.

5- Quel est le montant de la masse salariale globale, cadres et employés en réduction de 6 %? Nous sommes en droit de le connaître.

6- Arrêtons de se défendre sur la Réforme Trudel. Il faut aller chercher les économies où elles se trouvent.

Mais Jos Public, le contribuable qui n'en peut plus de payer, payer encore et toujours payer ne sera pas dupe. Il saura apprécier les hommes politiques qui auront le courage de porter leurs culottes.

André Noixoux
lac Sylvere, St-Donat

Il était une fois...

... Un petit village qui se mourait! La Providence l'avait pourtant doté

d'attraits tout à fait particuliers; elle l'avait déposé au cœur de hautes montagnes, parsemées de lacs et de rivières, et entouré d'une forêt verdoyante.

Pourtant, ce petit village nommé Saint-Donat qui, autrefois, faisait la fierté de ses habitants, agonisait chaque jour un peu plus. Jadis, c'était une destination de choix; on venait de partout pour respirer son air pur, se vivifier, prendre du bon temps, vivre quoi. L'intérêt était grand pour venir s'installer autour de ses nombreux lacs ou à flanc de montagne.

Peu à peu, quelques individus ont flairé la bonne affaire; ils ont cru qu'une poignée de gens d'affaires pouvait s'approprier cet immense territoire et ses richesses, au détriment de la population. Bien sûr, on créait de l'emploi, mais à un salaire plus que minimum. Les affaires ont roulé, il est vrai. Tout nouveau venu était scruté à la loupe, et si l'initiateur d'un projet n'était pas connu, s'il n'avait pas de réseau et surtout, si sa petite entreprise portait ombrage à la classe dirigeante, il était éliminé sur le champ! La liste des gens qui sont repartis du village, en emportant avec eux leur rêve, est très longue et elle continue de s'allonger.

On a bien tenté de se soulager la conscience, en ordonnant des "études sérieuses" et à travers ces, qui nous indiqueraient l'avenir, la vocation de Saint-Donat, mais on a eu peur de s'y engager à fond. Aujourd'hui, on dit que Saint-Donat "is open for business, any kind of business". À voir ce qui se passe actuellement, peut-on dire qu'on s'engage résolument vers l'écotourisme?

Allez voir ailleurs; allez voir du côté de Saint-Michel-des-Saints ou de Saint-Côme. Il semble qu'eux savent tirer leur épingle du jeu. C'est inquiétant. Il est plus que temps qu'on réalise qu'il faut se parler, faire des liens, travailler en coopération, en partenariat. Le salut de Saint-Donat est à ce prix. Éducation, culture, plein air et environnement sont les quatre roues motrices sur lesquelles nous devons tabler pour que Saint-Donat s'engage dans un développement durable et

vers un avenir viable.

Françoise Nadon
Saint-Donat

Non à l'abandon du service de transport quotidien

Grâce à notre pétition comptant 953 signatures et à laquelle nous avons joint les lettres d'appui des municipalités de Saint-Donat, Val-des-Lacs, Sainte-Agathe Nord et Lantier, du député du comté de Bertrand, Denis Chalifoux, des médecins du CLSC de Matawinie, point de service, Saint-Donat, de l'Àuberge Gaudet, du Manoir des Laurentides et de la Chambre de commerce et de tourisme de Saint-Donat - que je tiens tous à remercier vivement pour leur collaboration - la Commission des transports du Québec tiendra une audience où ses commissaires décideront du maintien ou non du service de transport quotidien reliant Saint-Donat à Montréal.

Suite à cela, il nous faut maintenant intervenir lors de la tenue d'audience au Château Montcalm, pour s'assurer du maintien de ce service essentiel et démontrer par une présence nombreuse que nous refusons que notre région s'appauvrisse injustement. Comme vous le savez, une part des impôts de chaque contribuable du Québec sert, entre autres, au financement du transport en commun de la ville de Montréal. S'il en va de la vitalité montréalaise d'avoir un service local d'autobus, du moins pourrions-nous conserver ici ce qu'il reste d'un service strictement interurbain déjà amplement charcuté et réduit maintenant à son plus strict minimum.

Mais qu'arrivera-t-il si les commissaires accédaient à la requête de la compagnie de modifier son trajet? d'autant plus qu'il s'agit d'interrompre uniquement la portion entre Sainte-Agathe et Saint-Donat - ce qui n'est pas l'autre bout du monde, n'est-ce pas? - mais ce qui aurait pour résul-

tat d'isoler totalement notre région.

Voyons un peu. Avec la nouvelle proposition de Limocar, quelqu'un qui aimerait quitter Saint-Donat en direction de Montréal, ne serait-ce que pour aller à Sainte-Agathe, devrait nécessairement partir le dimanche et attendre jusqu'au vendredi prochain pour revenir à Saint-Donat! Par ailleurs, quelqu'un qui souhaiterait séjourner à Saint-Donat devrait obligatoirement partir de Montréal ou de Sainte-Agathe le vendredi pour s'en retourner le dimanche. Autrement, s'il veut demeurer plus de deux jours à Saint-Donat, il lui faudra laisser passer rien de moins que 10 jours pour attendre le prochain départ de l'autocar, soit le dimanche subséquent.

Dans une région où l'économie est fondée sur le récréo-touristique, où plusieurs retraités choisissent de venir s'établir à l'année longue, où les maisons d'enseignement supérieur, les hôpitaux, les médecins spécialistes sont tous à l'extérieur de Saint-Donat, le cegep le plus près étant celui de Saint-Jérôme, où les citoyens n'aiment pas toujours conduire leur automobile en particulier dans les conditions hi-

vernales, au moment où on valorise les transports publics comme moyen écologique pour contrer les problèmes de la couche d'ozone, il est inacceptable d'abolir ce service essentiel qui constitue l'unique moyen de transport interurbain quotidien qui permette d'aller à l'extérieur de Saint-Donat et d'y revenir. Devrons-nous dorénavant pratiquer l'auto-stop pour aller à Saint-Donat?

Les intervenants locaux, qui ont à cœur le développement de notre région, devront défendre vigoureusement cet acquis dont nos aïeux donatians bénéficiaient il y a 50 ans déjà. C'est maintenant ou jamais qu'il faut refuser que notre région ne soit tout à fait isolée. Faisons en sorte qu'elle demeure accessible et qu'un lien permanent entre Saint-Donat et les grands centres soient assurés pour le bien être de ses usagers.

Rendez-vous le 19 mars au Château Montcalm (255, Ch. Fusey à Saint-Donat), à 19 h 30.

Manon Regimbald
Saint-Donat et Montréal

Afin de garder le plus (\$) possible, dans votre assiette fiscale

Motoneiges modèles 1998 au prix coûtant *

+ aucun paiement

+ aucun intérêt avant 1er juillet 1998

* 300 \$ d'acompte. Sur approbation de crédit

FIÈVRE JAUNE 1999



BOMBARDIER
PRODUITS RÉCRÉATIFS

ski-doo®

DEVENEZ PROPRIÉTAIRE D'UN SKI-DOO; AUCUN PAIEMENT AVANT
FÉVRIER 1999, AUCUN INTÉRÊT. Livraison avant le 30 septembre

* financement disponible
sur place

OUVERT 7 JOURS

Vente, service, réparation de toutes marques

681, Principale, St-Donat
(819) 424-2244

LOCATION DE MOTONEIGES

SPORTS St-Donat
(819) 424-2244

Économisez
jusqu'à 400\$ sur
modèles 99

les Stores
M.P.C. enr.

Vente et réparation

M. Charette

Une question de style

St-Donat: 424-2473

Portrait d'artiste de la Maison Art Boréal

C'est alors que le coup de foudre fera son effet

par
Annie Lafortune

Pureté, douceur, clarté. Voilà ce qu'on retient des peintures de Marquise Bisson. Passer à côté d'une de ses toiles

sans même y jeter un coup d'œil, c'est comme manquer à l'appel du premier coup de foudre.

Elle s'est mise à l'aquarelle il y a de cela 12 ans. "Avant, racontait-elle, je peignais dans ma tête." Mère de deux enfants et poursui-



Place Tournesol est l'une des dernières toiles de Marquise Bisson. Les couleurs et le calme que se dégagent de cette toile charmera à coup sûr les amants voyeurs d'œuvres d'art. (photo: Altitude)

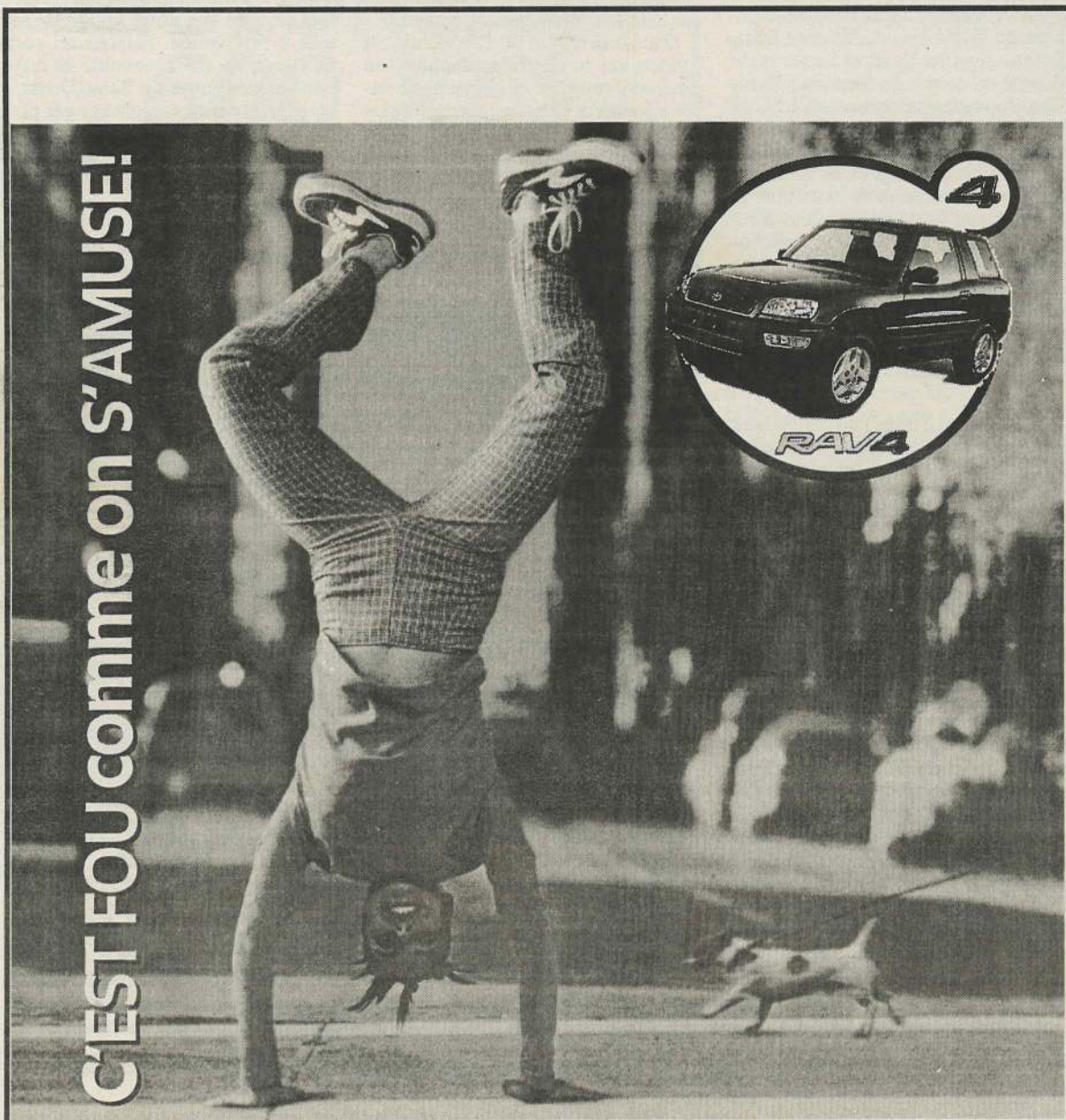
vant sa carrière professionnelle dans le milieu de la santé, Marquise ne trouve que très peu de moments libres pour s'adonner à ce qu'elle a toujours aimé faire: peindre. L'intérêt pour les arts, toujours présent depuis son enfance, la pousse à suivre des cours pour perfectionner ses aptitudes et améliorer ses connaissances du dessin et des couleurs. Avec Rita Rodrigue, Jean-Jacques Besner et Paul Lajoie, sa passion pour l'aquarelle se confirme. Les Jacqueline Gougeon, Jean-Paul Ladouceur (fondateur de la Société canadienne de l'aquarelle) et Zoltan Szabo (aquarelliste d'origine hongroise de renommée internationale) éveillent chez Marquise un désir toujours plus fort de maîtriser la technique de l'art.

Timide quelque peu, réservée ou bien introvertie, la douce Marquise se laisse aller lorsqu'elle répond à la question: que ressentez-vous quand vous peignez? Elle répond alors tout de go: "L'aquarelle me procure toutes sortes d'émotions. Le tableau évolue et les émotions aussi. Je passe par la satisfaction, la déception. Je me pose plusieurs questions lorsque je termine une toile. Et finalement, je trouve toujours un petit quelque chose que j'aurais pu améliorer ou faire dif-

féremment." Elle ajoute: "Nos peintures, c'est comme nos enfants: on les aime avec leurs défauts."

Marquise a besoin de s'isoler pour peindre, pour planifier. Son mari l'a vite compris et lui donne tout l'espace dont elle a besoin, lui qui avait l'habitude d'aller faire son tour lorsqu'elle était en pleine production. Solitaire? Non, pas complètement. Elle a également besoin d'être entourée de gens: "Exposer, c'est un bon moyen d'attirer l'attention", dit-elle avec la douceur d'un sourire.

Retraités depuis peu, elle et son mari ont quitté leur région de toujours, l'Outaouais, pour s'installer ici, à Saint-Donat. Maintenant elle s'en donne à cœur joie. Elle plonge quand bon lui semble dans le monde de l'aquarelle et joue avec les paysages dans lesquels on aimerait bien se retrouver. Marquise a exposé plusieurs fois à Ottawa et à Hull, mais sa première exposition solo a lieu à Saint-Donat, à la Maison Art Boréal du 15 mars au 5 avril 1998. Sous le thème Un jardin dans ma tête, vous ne pourrez que tomber sous le charme de cette dame et de ses œuvres. Vous serez conquis par ses jardins, ses ciels bleus et ses couleurs gaies. C'est alors que le coup de foudre commencera à faire son effet. □



C'EST FOU comme on S'AMUSE!

Le RAV4 2 portes 1998
à traction avant
21 871 \$*
(modèle représenté)

Le RAV4 2 portes non conformiste se pavane en ville pour montrer sa nouvelle calandre. À la campagne, il se fait remarquer par son couple supérieur et son moteur plus costaud, de 127 ch. Que vous choisissiez un modèle à traction avant ou à traction intégrale en option, tout le plaisir est pour vous!

 **TOYOTA**

www.toyota.ca / 1 888 TOYOTA-8

*P.D.S.F. du RAV4 2 portes 1998 de Toyota, à traction avant (XP11VM-B) avec boîte manuelle 5 vitesses. Le concessionnaire peut vendre à prix moindre. Transport, préparation, immatriculation, assurances et taxes en sus.

 **TOYOTA STE-AGATHE**
2350, route 117, Ste-Agathe-Sud (819) 326-1044

FEMMES D'AFFAIRES

JOURNÉE INTERNATIONALE DE LA FEMME
le dimanche 8 mars. Déjeuner des femmes
à partir de 10 heures à la **PETITE MICHÈLE**,
Place Monette. 10\$ (taxes & service inclus).
Information: Chambre de commerce 424-2833

Thérèse Nicole



DESSOUS plus
428 Principale
Place Monette
424-2297

Me Marie-Claude Raymond



Raymond & Sigouin
Notaires
430 Principale
Place Monette
424-2272

Louise Brière



Groupes Investors
LES SERVICES INVESTORS LIMITÉE
Saint-Donat
424-3620
Sans frais: 1-888-4243620

Suzanne Charbonneau & Michèle Piché



MOTEL St-Amour
311 Principale
Saint-Donat
424-2551
Sans frais: 1-888-4242552

Claudette Guérin



HOREGERIE DU NORD
353 Principale
Saint-Donat
424-4185

Sarah Moore



ETB St-Donat
536 Principale
Saint-Donat
424-2833

Sylvie Forget



INFLUENCE COIFFURE

337 St-Donat
Place Monette
424-7902

Jacqueline Berthelot



CHATEAU MONTCALM
255 ch. Fusey
Saint-Donat
424-1531

Sans frais: 1-888-424-1531

Anne-Marie Coutu



Q
430 Principale
Place Monette
424-2132
Sans frais: 1-800-561-6381

Les hôteliers de Lanaudière en guerre contre leur ATR

par
Jean Lafortune

Tout comme une majorité d'hôteliers et d'aubergistes à travers le Québec, le Regroupement des détenteurs de permis d'hébergement de Lanaudière s'oppose farouchement à l'imposition de la Loi 76, loi qui forcerait chaque établissement d'hébergement à ajouter une somme de 2 \$ à la note d'une chambre occupée afin de constituer un fonds de développement touristique.

Bien plus: les détenteurs de permis d'hébergement de Lanaudière, réunis au Château Joliette le 11 février dernier, demandent officiellement, par la voix de leur conseiller juridique, la démission de M. John Redmond de sa fonction de président de Tourisme Lanaudière (TL) ou (ATRL), la convocation d'une assemblée générale des membres de T.L., la mise en tu-

telle de T.L. et une enquête sur la gestion et l'administration de cet organisme, et enfin un moratoire de Tourisme Lanaudière. Cette demande a été faite par écrit au ministre délégué au Tourisme, M. David Cliche, en date du 5 février dernier.

Il faut souligner ici que seules deux associations touristiques régionales (ATR) dans tout le Québec avaient, en date du 12 novembre 1997, signifié leur intention de voir la taxe de 2 \$ sur l'hébergement s'appliquer sur leur territoire. "Surprise, dit l'avocat dans sa lettre au ministre. Il s'agit de l'Outaouais, présidée par M. Jean Thiffault, et de Lanaudière, présidée par M. John Redmond. À souligner également que ce dernier est vice-président des Associations touristiques régionales associées du Québec (ATRAQ) et que M. Thiffault en est le président!

Or selon le Regroupement des dé-

tenteurs de permis d'hébergement de Lanaudière, M. Redmond avait déclaré, en commission parlementaire publique sur la Loi 76, "qu'il appartient aux seuls détenteurs de permis de décider." En novembre dernier, 72 détenteurs de permis sur 79 dans Lanaudière avaient voté pour deman-

der à Tourisme Lanaudière de retirer les résolutions pour l'application de la Loi 76.

Dans cette optique, le Regroupement demande à tous les détenteurs de permis d'hébergement dans Lanaudière de mettre en veilleuse toutes demandes de participation à quoi

que ce soit de la part de Tourisme Lanaudière, qu'il s'agisse de guides, de comités, de galas etc. Une autre rencontre sera planifiée dans les plus brefs délais pour un programme de publicité pour l'été et l'automne 1998, s'il n'y a pas de modification majeure au sein de Tourisme Lanaudière. □

L'Association des hôteliers est ferme face à la Loi 76

(JL) - Dans une lettre envoyée le 10 février au ministre délégué au Tourisme, M. David Cliche, le président de l'Association des hôteliers du Québec, M. Jean Authier, prévient le ministre que l'association qu'il dirige refuse toute discussion visant à établir un consensus pour l'application de la taxe d'hébergement dans les régions du Québec et à souscrire à quelque recommandation que ce soit à l'intérieur du cadre législatif de la Loi 76 (taxe de 2 \$ par chambre occupée).

À la demande du ministre, les dirigeants de l'Association mettent temporairement en veilleuse les actions visant à contrecarrer l'application de la Loi 76, afin de permettre au groupe de travail de discuter sereinement du dossier en question. Ils continuent cependant à accepter des dons pour la constitution d'un Fonds d'aide contre la Loi 76 dans l'éventualité où la lutte devrait se poursuivre. Rappelons que l'Association des hôteliers du Québec a déjà fait part qu'elle n'exclut

aucun moyen, y compris un recours en justice, pour contrer la Loi 76.

Dans sa lettre au ministre, l'Association réaffirme sa volonté de travailler avec tous les autres secteurs de l'industrie touristique pour en arriver à doter le Québec d'un fonds de promotion visant à accroître la part du marché du Québec, principalement au niveau du tourisme étranger. Cependant, l'Association souhaite que ce fonds soit établi sur une base d'affaires plutôt que par le biais d'une loi.

VOTRE PARTICIPATION EST APPRÉCIÉE

En tant que votre représentante à la table du Conseil municipal à Saint-Donat, je désire remercier tous mes concitoyens du district no 2 qui font preuve de sérieux politique, soit en prenant part aux assemblées ou en communiquant avec moi pour parler de la chose publique les concernant.

Soyez assurés que je suis à votre service en tout temps. N'hésitez pas à me contacter pour toute question reliée aux affaires municipales de St-Donat.



Diane Bénéard
votre conseillère,
district no 2
424-2221

AVIS PUBLIC COMITÉ PROVISOIRE ROUTE SAINT-DONAT/TREMBLANT (CPRST)

AVIS DE CONVOCATION À TOUTE LA
POPULATION À L'ÉCOLE SACRÉ-COEUR, LE
MERCREDI 11 MARS, À 19H30.

SUJET À DÉBATTRE:

"EN VOULEZ-VOUS

UNE ROUTE

SAINT-DONAT VILLAGE /
TREMBLANT?"

SOYEZ PRÉSENT!

Du nouveau à la Place Monette



Chadja Khouri, formatrice agréée à la SQDM, est la nouvelle amie des jeunes Donatiens. Avec elle, petits et grands apprennent l'anglais, tout en s'amusant, à l'école Inter-Action Plus dont les locaux sont situés à la Place Monette, à Saint-Donat. En plus des cours d'anglais adaptés à tous les groupes d'âge, Chadja offre également un programme personnalisé pour les entreprises et un service de traduction. (Photo: Altitude)

De l'eau propre, pure et potable, la vie en dépend



par
**Françoise
Nadon**

lité de l'eau est-elle assez bonne pour l'utilisation que nous voulons en faire? Une eau qui est bonne pour une chose, ne l'est pas nécessairement pour une autre. Par exemple, nous croyons que la qualité de l'eau d'un lac est assez bonne pour que nous puissions nous baigner, mais pas assez pour que nous la buvions. De même, l'eau potable peut servir à l'irrigation, mais l'eau d'irrigation ne satisfait pas nécessairement aux normes concernant l'eau potable. C'est la qualité de l'eau qui détermine son utilisation.

Par contre, les scientifiques s'intéressent à d'autres aspects de la qualité de l'eau. Pour eux, la qualité est caractérisée par les diverses substances en solution et en suspension dans l'eau, leur quantité et l'effet qu'elles ont sur les habitants de l'écosystème. C'est la concentration de ces substan-

ces qui détermine la qualité de l'eau et permet de savoir si cette eau convient à un usage en particulier.

L'eau potable, par exemple, est réglementée par des recommandations suffisamment rigoureuses pour protéger la santé humaine. En l'absence de recommandations de ce genre, divers problèmes de santé peuvent se

poser. On a calculé par exemple que la contamination de l'eau et un mauvais système d'hygiène publique entraînent quotidiennement, dans le monde, la mort de 30 000 personnes, soit l'équivalent de 100 gros porteurs qui s'écraseraient chaque jour.

L'eau est à l'environnement ce que le sang est à l'organisme humain; elle

est essentielle à la survie de tous les êtres vivants (plantes, animaux et humains), et nous devons faire tout ce qui est possible afin de maintenir sa qualité pour les générations actuelles et futures.

Source: Écocivisme Matawinie (J.-P. Marcoux) *L'eau cette inconnue si familière* □

Que représentent un verre ou un évier rempli d'eau, une rivière, une boisson rafraîchissante, un lavage qui nettoie, une baignade tonifiante, un habitat pour les plantes, les insectes, les poissons, les oiseaux et les mammifères? Tout dépend de la *qualité de l'eau*.

Nous avons tendance à penser à l'eau en vue d'un but précis: la qua-

Nouvelles de l'Association pour la protection de l'environnement du lac Archambault (A.P.E.L.A.)

Le conseil d'administration de l'A.P.E.L.A. (Association pour la protection de l'environnement du lac Archambault) s'est réuni à quelques reprises depuis l'été dernier.

Nous avons eu à étudier plusieurs dossiers très importants. Citons d'abord, venant de la municipalité de Saint-Donat, un guide d'application du plan d'implantation et d'intégration architecturale relatif à la protection de la bande riveraine et du littoral, et un autre document émanant aussi de la municipalité intitulé "Proposition réglementaire relative à la protection de la bande riveraine et du littoral".

Nous avons consulté F.A.P.E.L. (Fédération des associations pour la protection de l'environnement et des lacs). Nous avons également consulté Me Robert Daigneault, de la firme d'avocats Lapointe Rosenstein. Ces documents sont, à notre avis, bien faits, et nous sommes heureux du grand effort qu'on y montre pour protéger notre belle région.

Il y a cependant quelques points précis qui, pour nous, ont de l'importance et qui sont mal définis dans cette proposition réglementaire. La démarche convenue avec l'ensemble des associations de lac de la région de Saint-Donat suit son

cours, et nous serons en mesure de répondre à la municipalité ce mois-ci.

Insectes piqueurs

Nous avons eu à étudier l'impact possible de l'épandage de substances biologiques contre les insectes piqueurs. Nous avons obtenu une pile de documents émanant d'articles publiés dans différentes revues scientifiques, et aussi un document important venant du ministère concerné.

Nous avons conclu qu'il était impossible de déceler quelque danger que ce soit dans l'immédiat et même dans un avenir plus lointain, c'est-à-dire environ 20 ans, ces substances n'ayant pas été utilisées de façon assez importante auparavant.

Nous avons rencontré également des représentants du ministère de l'Environnement au sujet de la protection du grand marécage situé entre le lac Archambault et la baie de Tire, qui est menacé par des constructions éventuelles. Nous sommes en attente d'une réponse du ministère, et nous espérons un règlement satisfaisant.

Nous avons aussi révisé les règlements de notre association.

Claude Laporte
président de l'A.P.E.L.A.

Desrosiers

Ford

Le Roi des locations de voitures usagées

EN VOICI LA PREUVE...

ESCORT GT
1996
*245.00
+taxes

AEROSTAR
ALLONGÉE 1995
*295.00
+taxes

TAURUS
WAGON 1996
*350.00
+taxes

*Sujet à approbation de crédit

PLUS DE \$500 000 EN INVENTAIRE!

Desrosiers
Ford

gagnant du
PRIX NORD AMÉRICAIN
D'EXCELLENCE
pour une deuxième
année consécutive

90, boul. Morin
Ste-Agathe-des-Monts
(819) 326-8944
SANS FRAIS
1-800-567-6702

Mission accomplie pour des jeunes à Chertsey

(JL) - Un groupe de neuf jeunes viennent tout juste de présenter les résultats d'une expérience emballante avec les personnes du troisième âge à Chertsey. Cette mission consistait à créer un pont entre les aînés et notre génération.

On se souviendra que l'été der-

nier, grâce à une subvention de Service Jeunesse Canada, la Maison des Aînés de Chertsey avait mis en branle ce projet qui visait à briser l'isolement vécu par les personnes âgées par l'approche du jeune vers l'aîné. Les moyens utilisés furent, dans un premier temps, la rédaction

d'un livre dans lequel les jeunes devaient présenter les valeurs et traditions des aînés. Ensuite, pour les remercier de leur précieux souvenirs, les jeunes devaient les initier à la nouvelle technologie de l'Internet.

L'objectif est maintenant atteint, et les jeunes, sous la direction de

Grace Hodder, viennent de faire part du bilan du projet le 4 mars à la salle municipale de Chertsey. Un vidéo, décrivant bien toutes les étapes par lesquelles les jeunes sont passés, a été montré à une brochette d'invités pour l'occasion. Lors de cette

journée, on a également procédé au lancement officiel et à la vente du bouquin. On peut dire mission accomplie pour ces jeunes sachant déjà manier la technologie du futur et aidant les aînés à passer à l'an 2000 sans trop de soubresaut.

Essayez une Esteem familiale 1998 avant que nous les vendions toutes.



Une fois de plus.



Devenez propriétaire d'une Esteem familiale 1998 pour seulement

14 495 \$*

C'est la Suzuki Esteem familiale. Toute la qualité japonaise et les caractéristiques de notre Esteem berline, avec une grosse différence : plus d'espace pour les bagages.



Elle est aussi très populaire chez nous. En effet, nous les avons toutes vendues, jusqu'à la dernière. Alors nous en avons commandé d'autres.

La Suzuki Esteem familiale est dotée de la traction avant et d'un moteur quatre cylindres à 16 soupapes de 1,6 litre avec injection électronique multi-point. Ses caractéristiques de sécurité comprennent deux coussins gonflables, des poutrelles de protection latérale et un verrouillage de sécurité pour les enfants à l'arrière. Ajoutez à cela des roues de 14 po, deux rétroviseurs, un brancard de toit, une radiocassette MA/MF à 4 haut-parleurs, des essuie-glaces intermittents à vitesse variable, des sièges avant inclinables, une console centrale complète et des

compartiments de rangement dans les côtés et sous le plancher du compartiment à bagages. Pas mal pour une familiale, n'est-ce pas ?



Nous sommes fiers de notre Esteem familiale. Vous le serez aussi. Pour constater à quel point elle est bien construite, vous devriez l'essayer. Mais soyez avertis... Elle pourrait bien se retrouver devant chez vous.

Louez une Esteem familiale pour seulement

198 \$**

par mois, 36 mois/s.a.c.



Qui la conduit, la recommande!™

GIROUX LABELLE SUZUKI
326-1615



* P.D.S.M. d'une Esteem familiale 1998 à T.M. Transport, préparation (795 \$), immatriculation, assurance et taxes en sus. Le concessionnaire peut vendre à prix moindre. ** Offre d'une durée limitée pour les particuliers admissibles portant sur une Esteem Familiale 1998. Coût de location de 198 \$ par mois (paiements totaux de 7 128 \$). Limite de kilométrage de 60 000 km (0,08 \$ / km additionnel). Acompte de 1 498 \$ ou échange équivalent, dépôt de garantie remboursable de 250 \$ et premier versement mensuel payables à la prise d'effet. Transport, préparation (795 \$), immatriculation, assurance et taxes en sus. Le concessionnaire participant peut offrir un tarif de location moindre - voyez-le pour les détails, conditions et options de rachat en fin de bail. Ne peut être combinée à aucune autre offre.

L'Auberge La Calèche, de Ste-Agathe, émet des obligations pour 1 million

L'Auberge La Calèche, de Ste-Agathe, située près des rives du lac des Sables et qui compte 71 chambres, vient de lancer une première émission d'obligations au grand public. L'offre minimale est pour l'obtention de 1 000 000 \$, avec montant maximum de 1 500 000 \$.

D'une souscription minimale de 5 000, ces obligations offrent aux investisseurs un rendement garanti de 10 %, placées pour cinq ans. La date limite d'achat était le 28 février. Emploi du produit: consolidation, remboursement de la dette à long terme ainsi que de la dette à court terme, et ajout d'installations. □

La Polyvalente des Monts fête ses 25 ans

La Polyvalente des Monts, de Ste-Agathe, existe et forme des jeunes qui vivent et travaillent au Québec et ailleurs depuis maintenant 25 ans.

Ses responsables veulent célébrer cet anniversaire en invitant tous ceux qui y ont joué un rôle actif le 2 mai prochain. Ce sera l'occasion de fêter et rencontrer d'anciens collègues de travail ou d'études. La fête se déroulera à la polyvalente et offrira cocktail, souper et soirée dansante. Le coût: 30 \$.

Les intéressés sont priés de réserver au plus tard le 25 mars. On fait parvenir un chèque libellé au nom de la PDM 25e anniversaire que l'on fait parvenir à l'adresse suivante: Fête du 25e anniversaire PDM - Polyvalente des Monts, 101, rue Légaré, Ste-Agathe-des-Monts (Qc) J8C 2T6, a/s Madeleine Trudel-Filteau. □

LIGUE DE QUILLES BOULE D'OR

Semaine du 17 février 1998

RANG	ÉQUIPES	POINTS SEM.	POINTS SAISON	DIFF.	
1	Journal Altitude #3	8	112	0	M. Charbonneau
2	Bonisoir Ultramar #1	4	110	2	Guy Tardif
2	Rest. La Chaumière #4	8	110	2	C. Lafond
4	Câble St-Donat #8	0	100	12	R. St-Amour
4	Mécanique LPG #2	2	100	12	R. Richer
6	Centre de pompes #6	0	90	22	G. Tardif
6	Pizzeria St-Donat #7	6	90	22	R. Cousineau
8	Caisse populaire #5	4	88	24	J. Charbonneau

LIGUE DE QUILLES BOULE D'ARGENT

Semaine du 19 février 1998

RANG	ÉQUIPES	Victoires	Défaites	Points
1	St-Donat Marine	45.0	27.0	122.0
2	Garage Le Spécialiste	40.0	32.0	108.0
3	Carrosserie St-Donat	36.0	36.0	100.0
4	Jardin du Cadeau	35.0	37.0	98.0
5	Const. Maurice Lavoie	38.0	33.5	97.0
6	Dépanneur À Tout Prix	32.0	40.0	86.0
7	Sport Marine M.V.	33.0	39.0	82.0
8	Péto Canada	28.5	43.5	75.0

Cablo G complète l'acquisition du réseau de câble de St-Jovite et St-Donat



2e cahier

Cablo G annonce qu'elle a complété l'acquisition des réseaux de câblodistribution de St-Donat et St-Jovite qui sera dorénavant intégré à l'exploitation des autres réseaux de la compagnie. Le CRTC a donné le 16 février dernier son approbation pour procéder à la transaction.

Le réseau de St-Jovite compte environ 5 700 abonnés et celui de St-Donat 1 600, qui s'ajouteront aux abonnés de la compagnie. Plus de 60 employés travaillent au développement de Cablo G et s'appliquent à satisfaire les attentes des 21 800 abonnés répartis sur 12 territoires. Son réseau se déploie sur plus de 500 kilomètres en Gaspésie et dans les Laurentides.

L'acquisition des réseaux des Laurentides s'inscrit dans la stratégie de la compagnie d'offrir des services compétitifs à la clientèle aux plans de la qualité, de la diversité et des prix. □



Lors d'une soirée d'information qui avait lieu à la maison de la culture de Saint-Donat, le directeur général de Cablo G, Ghislain Côté (photo), s'est adressé aux Donatien qui s'étaient déplacés en grand nombre. On aperçoit à l'arrière plan, Gilles Coutu, l'ancien copropriétaire du Câble St-Donat. (Photo: Altitude)

On a fêté la St-Valentin au Foyer St-Donat



Le Club Optimiste de Notre-Dame-de-la-Merci a organisé une fête de la St-Valentin pour les bénéficiaires du Foyer St-Donat, le 12 février dernier. Chacun a reçu un cadeau souvenir et des gâteries. Ils ont également eu droit à un petit spectacle de danse en ligne, au plus grand plaisir de tous. Un super gâteau d'amour leur a été servi. On aperçoit ici les bénéficiaires et les organisateurs bénévoles de cette belle journée. (Photo: Altitude)

CHAUFFAGE

FOYERS ET POÊLES

*Cheminée, Tuyau
Installation & Vente
Bois, Gaz, Granules
Huiles et Réservoir*

*Pour la beauté
et le confort
d'un vrai feu*

BOUTIQUE

PRÉCISION CHALEUR

Réparation

Ramonage

- Foyer au bois & au gaz
- Poêle aux granules
- Fournaise à l'huile
- Cheminée
- Vente et installation

720B Principale, (819) 424-4526

POTINS • POTINS • POTINS • POTINS

Yannick Méthot est nommée directrice des opérations au centre de vacances pour enfants Edphy International. Tél.: 1-888-46EDPHY.

André et Claudette, de l'Horlogerie du Nord, ont eu leur stand au Salon de l'Habitation à Montréal. Pour leur part, Le Boisselier et Ediscom s'en sont partagé un également à ce Salon.

Alain, tes amis se sont cotisés pour t'acheter, à l'occasion de ton anniversaire le 14 mars, un gros bouquet de... basilic. Bon anniversaire.

Intrawest songerait sérieusement à construire une piste pour jets à la Vallée Michel. Les vents dominants étant, règle générale, du nord-ouest, ils atterrieraient en survolant le lac Archambault et décolleraient en volant au-dessus du lac Supérieur.

Mise au point: seule Colette B. Charbonneau est mandatée, au nom du Foyer St-Donat, pour sollicitation auprès des commerçants.

Un 75e groupe vient de se former à Saint-Donat. Il s'agit du regroupement des femmes enceintes (RFE) présidé conjointement par nulles autres que Dormeuse, Bouboule et Jumelles.

Raymond Sigouin fête son anniversaire de naissance le 11 mars. La meilleure façon de lui souhaiter longue vie est d'espérer qu'il verra le début des travaux de la route St-Donat/Tremblant.

Demandez à Richard Bonin combien il demanderait pour une casquette qu'il a reçue au Snow Shoot

au Parc des Pionniers.

Claude Hayes a enfin gagné son Super Bowl. Ching te félicite!

C'est Madeleine St-Georges qui a gagné le tableau de Huguette Issa lors du tirage des cinq artistes de la Maison Art Boréal. Le tirage a eu lieu à la galerie Barbeau-Molinari.



ABONNEZ-VOUS DÈS MAINTENANT!

1 AN: 250\$
6 MOIS: 180\$
3 MOIS: 120\$
1 MOIS: 50\$
1 JOUR: 7\$

328, Principale • Saint-Donat
424-1733

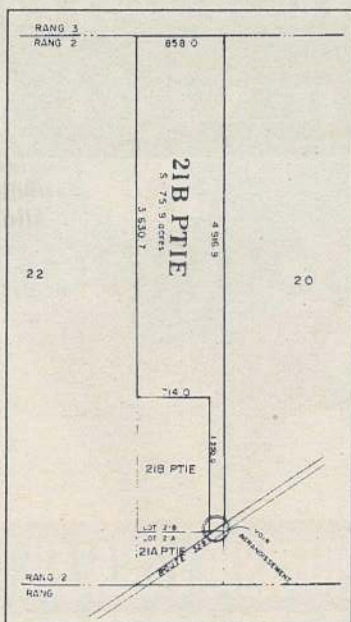


MUNICIPALITÉ DE SAINT-DONAT

• Terrain à vendre •

La Municipalité de Saint-Donat offre un terrain en vente. Ce terrain est constitué de parties des lots 21A et 21B, du rang 2, canton d'Archambault.

Ce terrain a une superficie de 75,9 acres (3 307 300 pieds carrés). Il s'agit d'un terrain boisé qui a un frontage sur la Route 329. L'évaluation municipale de ce terrain est de 35 700 \$.



Vos offres doivent parvenir à la Municipalité de Saint-Donat sous pli cacheté **avant le 31 mars 1998 à 16h30**. L'enveloppe doit porter la mention "OFFRE D'ACHAT POUR TERRAIN". Les offres d'achat doivent être transmises à l'adresse suivante:

Municipalité de Saint-Donat
 475, rue Desrochers
 Saint-Donat (Québec)
 J0T 2C0

Pour toute information, veuillez communiquer avec M. Jean Robidoux au (819) 424-2383.

FAM et finances

Le 10 février dernier, le groupe FAM se réunissait à La Perle du Nord de Saint-Donat pour partager leurs agapes avec leur conférencière en la personne de Louise Brière, également de Saint-Donat. Mme Brière est, entre autres, agréée en planification financière et courtière en assurance de la personne. Elle nous a entretenus de ces activités pour notre plus grand profit.

Après avoir souligné les préoccupations de la plupart des gens, telles charges fiscales trop élevées, faible revenu à la retraite, perte de pouvoir d'achat, manque de réserves à court

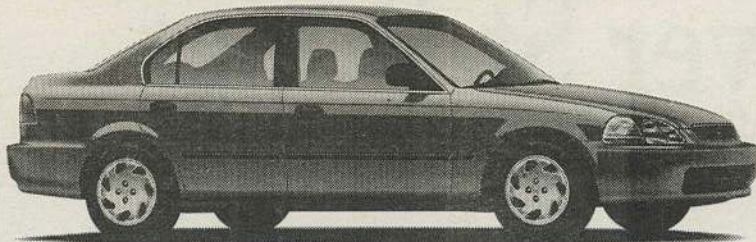
terme, elle nous a fait voir ce qu'un planificateur financier (plus qu'un conseiller financier) peut faire pour nous. Par exemple, d'abord cueillette des données et détermination des objectifs du client; puis, analyse de sa situation, formulation personnelle et, finalement, suivi du développement des stratégies adoptées.

En planification financière sont étudiés les finances personnelles, la fiscalité, les aspects légaux, la retraite, la succession, les placements, les assurances. Nous avons aussi eu un aperçu de la gestion pour l'accroissement de notre capital avec des objectifs à court et à long terme, tels selon le cas, payer nos dettes non déductibles d'impôt, réviser au besoin notre couverture d'assurance, épargner pour les études des enfants, maximiser nos déductions au REER, partager nos investissements avec notre conjoint, prendre l'habitude d'épargner, mais selon notre revenu etc. Les outils financiers pour ce faire sont les différents types de placements, la planification successorale, l'assurance-vie. Ouf! que de matière en si peu de temps... et présentée avec brio.

Notre prochain souper aura lieu le 10 mars prochain à 18 h 30 au restaurant les Productions 8e Merveille, 506 rue Principale à Saint-Donat. Mme Viviane Marraghi viendra nous parler d'herboristerie. □

ENFIN, LA

**À QUALITÉ
 BON PRIX
 CIVIC LX**



***229⁰⁰\$** par mois/
 location 48 mois

*Location Honda, bail 48 mois, droit à 96 000 km, frais de 10¢/km excédentaire, premier versement, dépôt de garantie, transport, préparation, taxes et assurances en sus

QUALITÉ GARANTIE 5 ANS/100 000 km

HONDA

#1 satisfaction service après-vente

LES AUTOS P.A. LEBLANC



1717, route 117
 Sainte-Agathe Sud
 (819) 326-1717



Inscription à l'escadron 749 Liberator

Les jeunes intéressés à s'enrôler dans l'escadron 749 Liberator des cadets de l'air, à Saint-Donat, peuvent le faire en rencontrant les responsables au sous-sol de l'église tous les vendredis à compter de 19 h 00.

Plusieurs activités sont offertes: modèles d'avion à coller, journées sportives, survie, formation sur l'aviation, esprit d'équipe etc. Par ailleurs, tous les cadets déjà inscrits auront leur uniforme fin mars. On se renseigne auprès de Lise Béland (424-5445) ou André Gaudet (424-2714). □

Les nouvelles des écoles de St-Donat

Les étudiants et enseignants des écoles de Saint-Donat fourmillent d'idées et de projets, et ce n'est pas la saison hivernale qui freine leurs élans. Le développement harmonieux et la réussite scolaire préoccupent la direction et les enseignants de tous les niveaux, de la maternelle au secondaire II. Différents outils et moyens stimulent l'enfant et lui permettent de se dépasser à tous les niveaux.

Nagano. Dans le cadre de projets collectifs, les enseignants et les enfants ont suivi étroitement le déroulement des jeux Olympiques de Nagano. Des couples de journaux, des activités dans toutes les matières, un génie en herbe très enlevé sur les jeux et différentes manifestations ont imprégné les élèves et ont stimulé leur capacité d'apprendre et de s'ouvrir aux réalités actuelles. Bravo! au CIO des écoles de Saint-Donat.

Un parrainage-marrainage entre

les enfants. De la maternelle à la troisième année, les enfants de chacun des groupes retrouveront un parrain ou une marraine auprès des élèves du premier et deuxième secondaire. Un échange de courrier puis une première rencontre à Noël ont permis à chacun de s'approprier. La St-Valentin et la semaine des arts ont su raviver cette relation développée à l'automne 1997. Un nouvel élan des grands suivra puisqu'ils iront raconter une histoire aux petits dans leur classe afin de mieux cerner son milieu de vie. Les adolescents et les enfants du primaire rassembleront leur créativité pour ériger des structures de neige devant l'école Ste-Bernadette.

Baie-James. Ils sont 16 étudiants du collège Sacré-Cœur, accompagnés de trois adultes, à avoir pris la route vers la Baie-James le 1er mars dernier. Partis pendant la semaine de relâche, ils suivront un itinéraire chargé. C'est grâce à Alain Massé que le groupe peut vivre une expérience exception-

nelle. Pendant cette semaine, le groupe aura eu la chance de visiter le barrage hydro-électrique, de rencontrer les étudiants d'une école et de nouer des liens avec les Amérindiens de ce coin de la province. Françoise Nadon et Jean-Guy Morin sont les deux autres accompagnateurs. Un reportage suivra dans une prochaine édition du Journal. En attendant, on peut suivre leurs péripéties sur le Net.

St-Paul-Alberta. 21 étudiants du secondaire II quitteront Saint-Donat du 1er au 8 avril prochain pour s'envoler vers St-Paul, en Alberta. Ils seront accueillis par des étudiants et leur famille à l'école du Sommet, dans le cadre du programme d'échanges de l'Association canadienne de l'éducation de la langue française. Ce projet se veut un renforcement à la réussite scolaire et au développement des qualités humaines des jeunes. Il suscite l'adaptation des jeunes à des situations nouvelles en plus de représenter notre milieu dans une autre province canadienne. Les jeunes Donatien recevront à leur tour leur hôte du 12 au 19 avril. Nous en profiterons pour leur montrer les plus beaux aspects de chez nous. Plusieurs personnes du milieu nous appuient par leur participation à la programmation et en particulier les aînés qui présenteront des ateliers. Les étudiants seront accompagnés de trois adultes. Plus de détails dans une prochaine édition.



Le parrain Guillaume Lamarre (à gauche), du premier secondaire, est ici accompagné de son jeune protégé de la première année primaire, Nikola Provost. Une complicité semble déjà s'être établie entre ces deux nouveaux copains.

Club de plein air St-Donat, section ski de fond

La section ski de fond du club de plein air de Saint-Donat se porte bien. Les conditions de neiges ont été bonnes presque tout le temps depuis le début de décembre. Ceci s'est reflété sur l'achalandage des pistes et sur les recettes. De plus, notre équipement d'entretien n'a pas nécessité de réparation à ce jour, ce qui n'avait pas été le cas l'année dernière.

Les pistes que nous avons ouvertes et balisées cette année sont également beaucoup utilisées, à notre grande joie. Nous avons craint que l'avènement du "Snow Shoot" nuise aux utilisateurs de la piste "La Donatienne" en occupant tous les espaces de stationnement, mais nous devons remercier l'administration de la municipalité d'avoir fait preuve d'ingéniosité, et ainsi de permettre aux amateurs de plein air de continuer à pratiquer leur sport favori.

Nous attendons toujours, et avec anxiété, des nouvelles du Conseil de la municipalité de Saint-Donat au sujet d'une demande de subvention que nous lui avons faite l'automne dernier, et qui nous permettrait d'agrandir et d'améliorer notre réseau. Bien que nous soyons d'accord avec le principe de l'utilisateur payeur en ce qui concerne l'utilisation de pistes de ski de fond, nous croyons quand même que toute la population de Saint-Donat profite, sinon directement au moins indirectement, de la popularité des activités plein air que nous organisons et que nous supportons. C'est pourquoi nous insistons pour l'obtention d'une telle subvention.

Et puis il y a toujours notre grand projet de relier Val-David à Saint-Donat par une piste cyclable qui a marché à petit pas durant l'hiver, mais qui

devrait prendre plus de vitalité avec l'approche du printemps.

Pierre Bertrand
président

Louise Beaudry
enseignante

Congé de cuisine grâce à la "Popote"

La Popote Montcalm Matawinie est un service offert aux personnes convalescentes à la suite d'une opération, d'un accouchement, en traitement ou aux personnes âgées qui n'ont plus la force ou le goût de cuisiner.

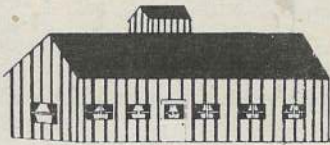
Ce service est mis en place par le Centre communautaire bénévole de Matawinie, en collaboration avec le Regroupement bénévole de Montcalm. Il offre aux personnes en perte d'autonomie temporaire ou permanente l'occasion de recevoir à domicile (commande minimum requise) une gamme de repas congelés.

Le menu contient 13 repas principaux différents, plus un choix de quatre soupes. Les repas sont faits d'ingrédients de première qualité et présentent une faible teneur en sel et en gras. On peut se procurer ces mets dans quatre points de service: Chertsey, St-Alphonse, Ste-Julienne et St-Esprit. À Chertsey, c'est au Centre communautaire bénévole Matawinie au 562, de l'Église. Pour plus de renseignements: 882-1089.

OUVERTURE DE LA SAISON: 28 février

Rabais de 3,00\$ valable tous les jours pour un repas de cabane. Minimum 2 pers.
1 coupon par visite. Ne peut être jumelé avec toute autre promotion

Cabane à sucre
LA CORNICHE



148, Ch. Lac Montagne Noire Nord, St-Donat
Tél.: (819) 424-7966 ou (514) 388-1533

Pendant
"L'ÉVÉNEMENT sans casse-tête"

Duchesneau
Pontiac Buick GMC Ltée
se déchaîne!



Pontiac Grand Am GT 1998

Sedan 4 portes (5 en inventaire), V6, automatique, aileron, mag 16", vitres et portes électriques, air climatisé, régulateur de vitesse, volant inclinable, téléverrouillage, radio AM-FM, disque compact, sièges arrière dossiers inclinables divisés 60/40, groupe intérieur sport et +++

Comptant ou échange équivalent	Versement mensuel*
3000 \$	297.64 \$
2000 \$	329.03 \$
1000 \$	360.43 \$
0 \$	391.83 \$



Pick-Up Sierra Spécial SS1500 1998

V6 de 4.3 litres, manuel 5 vitesses, différentiel barré, grille de luxe, radio AM/FM cassette et +++

Comptant ou échange équivalent	Versement mensuel*
3000 \$	234.76 \$
2000 \$	265.63 \$
1000 \$	296.50 \$
0 \$	327.37 \$



Pour de plus amples informations, venez voir nos experts-conseillers: **Benoit Marier / Robert Major**



345, rte 117, Saint-Jovite • 425-3718

Le soleil au rendez-vous chez les Optimistes de Saint-Donat

Contrairement à l'an dernier à pareille date, c'est par une journée clémente et très ensoleillée que des dizaines de jeunes de Saint-Donat ont répondu à l'invitation des membres du Club Optimiste pour leur journée de jeux de plein air et de dîner de hot-dog au parc municipal de loisirs de la rue Desrochers, face l'anneau de patinage. On voit ici quelques responsables du Club arborant leur cagnotte, entourés de plusieurs jeunes.
(Photo: Altitude)



MUNICIPALITÉ DE
SAINT-DONAT

OFFRE D'EMPLOI

La Municipalité de Saint-Donat est à la recherche d'une secrétaire-réceptionniste sur une base temporaire.

Qualifications requises:

- connaître le traitement de texte sur Windows 95
- avoir une belle personnalité
- être ponctuelle
- avoir l'esprit d'équipe
- être intéressée au monde des loisirs
- avoir la capacité d'établir des horaires pour la location des locaux
- connaître le logiciel de la firme Dynabec et être bilingue sont des atouts.

La personne recherchée peut être appelée à faire le remplacement du personnel régulier dans les cas de vacances et de congés de maladies. Également, elle peut être appelée à travailler les samedis matins.

Le salaire offert est celui établi selon la convention collective présentement en vigueur.

Veillez adresser votre curriculum vitae avant le vendredi 13 mars 1998 à 16h30 à:

Monsieur Jean Robidoux
Municipalité de Saint-Donat
475, rue Desrochers
Saint-Donat (Québec)
J0T 2C0

Pour toute information, veuillez communiquer avec M. Jean Robidoux ou Mme Adéline Laurendeau au (819) 424-2383

Centre d'accès communautaire Internet à Saint-Donat

Grâce à une subvention du gouvernement fédéral, les citoyens de la municipalité de Saint-Donat verront bientôt s'implanter un Centre communautaire d'accès à l'Internet. Selon les plans déposés et approuvés, ce centre aura comme mandat de rendre le plus accessible possible les postes de travail (ordina-

teurs) à la population à un coût concurrentiel. De plus, des ateliers d'apprentissage et de perfectionnement seront mis sur pied.

Selon les préliminaires, il y aurait trois points de service. Ainsi, la Chambre de commerce devrait obtenir deux ordinateurs qui seront mis à la disposition des gens d'affaires et

travailleurs autonomes. La Maison des Jeunes recevrait elle aussi deux ordinateurs. L'horaire de la Maison serait alors revu afin d'offrir plusieurs heures de disponibilité durant la semaine pour aider les jeunes dans leurs travaux scolaires. Enfin, un centre de plus grande envergure ouvrirait ses portes dans un local de l'école Ste-Bernadette et serait accessible à tous.

Le comité de travail chargé de voir à l'implantation des centres d'accès doit se réunir au début du mois de mars afin de finaliser le dossier. Le comité est formé de Mmes Martine St-Germain, Lorraine Vaillancourt et MM. Serge Maillé, Benoit Lafortune et Richard Provost. □

OFFRE D'EMPLOI

ANIMATEUR-TRICE EN CHEF

FONCTIONS

Gestion des ressources humaines, matérielles et financières. Animation variée: enfants, célibataires, thématiques, soirées...Habilités recherchées en ski, de fond, voile, planche à voile. Habiletés souhaitables en réparation des équipements et sites récréatifs. Activités de promotion et vente aux groupes.

La personne recherchée est très disponible, souple mais ferme et organisée, polyvalente, capable d'atteindre des objectifs avec des moyens limités, engagée envers son entreprise, et résiste bien à la pression. Elle possède une automobile, et peut assumer le gardiennage de nuit à certaines périodes. Hébergement disponible sur le site. La maîtrise de l'anglais est un atout.

Il s'agit d'un poste cadre de 8 à 10 mois par année; avec horaire variable, rémunéré en fonction des compétences et du rendement obtenu.

Si le DÉFI vous intéresse, envoyer votre C.V. avant le 21 mars à:

L'INTERVAL
3565, 91e Avenue
Ste-Lucie, Qc, J0T 2J0



Café-échange Alzheimer

Parents et amis des victimes de la maladie d'Alzheimer de la grande région de Saint-Donat sont invités, tous les premiers jeudis du mois, à venir échanger et chercher le soutien et l'information sur cette problématique au Foyer St-Donat, de 13 h 30 à 15 h 30, salle du sous-sol.

Par ailleurs, ceux qui désirent rencontrer individuellement l'animatrice du café-échange, Mme Yolande D. Gaudet, sont priés de prendre rendez-vous en communiquant avec le bureau de la Société Alzheimer au numéro sans frais 1-800-978-7881. Ces rencontres sont gratuites. □

Exposition des œuvres de Clavet-Fournier à Mont-Laurier

(AL) - C'est du 4 avril au 7 mai prochain, au Centre d'exposition de Mont-Laurier, que l'artiste donatienne Clavet-Fournier exposera ses œuvres et fera parler le bois.

Ainsi, le public pourra se familiariser avec le travail de l'artiste qui fait revivre l'âme d'objets abandonnés dans la nature. Sa peinture se met au service d'objets qui parlent, et les projette dans une activité métaphorique. "Les bardeaux de cèdre qu'on retrouve dans mes tableaux

ont une histoire qui remonte aux toitures et revêtements des maisons ancestrales, explique-t-elle. Leur grande beauté résiste dans la trace du temps laissée sur eux et dans les étranges contours dessinés par la main de l'ouvrier qui les a arrachés brutalement pour les remplacer par de l'asphalte, ne sachant pas qu'il arrachait un poème."

Clavet-Fournier est reconnue pour ses œuvres originales et souhaite que le public se retrouve devant l'in-

Artiste à l'honneur à la Maison Art Boréal

Marquise Bisson, aquarelliste, débute la saison 1998 par une exposition de ses œuvres du 13 mars au 15 avril.

Elle lance une invitation à tous au vernissage le dimanche 15 mars, de 13 h 00 à 17 h 00. Une bonne occasion de venir rencontrer cette artiste de Saint-donat. Pour mieux connaître son cheminement de carrière, lire

corporation d'éléments, d'objets physiques tridimensionnels parlant à de la peinture. On pourra donc en apprendre davantage sur l'artiste Clavet-Fournier du 4 avril au 7 mai.

"Portrait d'artiste", par Annie Lafortune, dans le *Journal Altitude* de ce mois-ci.

les vendredis et samedis de 13 h 00 à 17 h 00, et les dimanches de midi à 17 h 00.

Bienvenue à tous au 376, rue Allard,

UN GRAND FORUM POUR LA RELANCE DU TOURISME À SAINT-DONAT

Sous le thème "Se donner les moyens de passer à l'action" se tiendra les 23 et 24 mars prochain un vaste Forum regroupant toutes les personnes concernées par le développement économique et touristique de Saint-Donat.

Comme suite au dépôt de son rapport au comité tourisme (CAMO) de Saint-Donat, le président, M. Normand Dulude, du Groupe DBSF, déclarait: "Le milieu a fait ses devoirs au cours des dernières années au chapitre des études et des plans d'orientation. Il s'agit maintenant de les opérationnaliser, de passer à l'action. Il ne faut pas perdre de vue que nous oeuvrons dans un marché hautement compétitif, un marché où la place de Saint-Donat a progressivement diminué. Reprendre notre place sur l'échiquier touristique ne pourra se faire sans y consacrer des énergies et des ressources. Le problème, ce n'est pas de savoir ce qu'il faut faire, c'est de s'entendre sur comment on va s'y prendre et avec quels moyens."

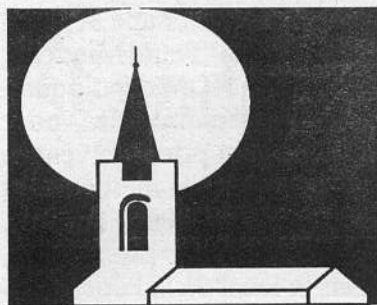
La question doit être répondue: Le milieu est-il prêt à se donner les moyens de passer à l'action? Le temps n'est plus ni aux études ni à la recherche de projets miracles. Il faut, si l'on veut relancer l'industrie touristique à Saint-Donat, ramer tous dans le même sens et se donner les ressources humaines et financières, pour mener à terme un ou des projets moteurs.

Le Forum se tiendra au Manoir des Laurentides les 23 et 24 mars. On compte sur la présence de toutes les personnes concernées par le développement économique et touristique de Saint-Donat.

Pour informations:

Serge Maillé, commissaire au développement économique (819) 424-2383

Normand Dulude, président du CAMO (514) 278-3273



Que se passe-t-il à l'ombre du clocher?

En ce début du carême, la prédication du Père Jean-Paul Richard, montfortain, durant la retraite paroissiale du 1er au 4 mars, a sans doute donné à ceux et celles qui l'ont écouté religieusement un nouvel élan dans leur vie quotidienne.

Ce souffle religieux se répand aussi dans la vie des 34 jeunes de la paroisse qui se préparent à recevoir l'Eucharistie, le 24 mai prochain. L'agent de pastorale, Gertrude Nielly, et les catéchistes Jean-Marc Cadieux, Madeleine Gagné, Lise Brière, Suzanne

Nadon, Jeannine Nolet et Jeannine Lippé ont eu plusieurs rencontres avec les parents et les enfants. Dans leur foyer, parents et enfants, à l'aide de documents bien adaptés, continueront cette démarche préparatoire.

Ce souffle religieux se propagera encore plus loin dans le temps. De quelle façon? Notre évêque, Mgr Gratton, consulte présentement les prêtres du diocèse afin de connaître leur suggestion pour célébrer l'arrivée de l'an 2000. Cette consultation s'adresse aussi à vous tous. Que dé-

sirez-vous, tant au niveau paroissial que diocésain? Vous avez des idées, des attentes? Notre curé et notre évêque demeurent à l'écoute. À vous de les leur exprimer!

Ce souffle religieux se propagera aussi, si notre fabrique jouit d'une bonne santé "financière". Nous le savons tous. Voilà pourquoi le mardi 24 février (19 h 30) se tenait au sous-sol de l'église la première soirée de bingo. Bonne manière de soutenir financièrement votre paroisse et passer une excellente soirée. Tous les mardis à 19 h 30, c'est un rendez-vous.

Bravo aux bénévoles de chez nous qui ont partagé temps et argent pour soulager les sinistrés du verglas. Cette solidarité démontrée durant le "verglas" a-t-elle fondu avec lui? Durant le carême, nous pourrions y réfléchir.

Lucille Wagner-Paquette pour le comité de pastorale paroissiale (C.P.P.)



Âge d'or de St-Donat

Le printemps s'annonce avec ses jours plus longs et le soleil plus chaud. L'Âge d'Or est en pleine effervescence avec ses activités. Pour mars, nous aurons les bingos du 12 et du 26.

Il y aura magasinage au Carrefour Laval le lundi 16 mars. Départ à 8 h 30. Retour vers 17 h 00. Coût: 8 \$ pour les membres, 10 \$ pour les non-membres.

La Cabane à sucre La Feuille d'Érable, à St-Félix-de-Valois: le lundi 30

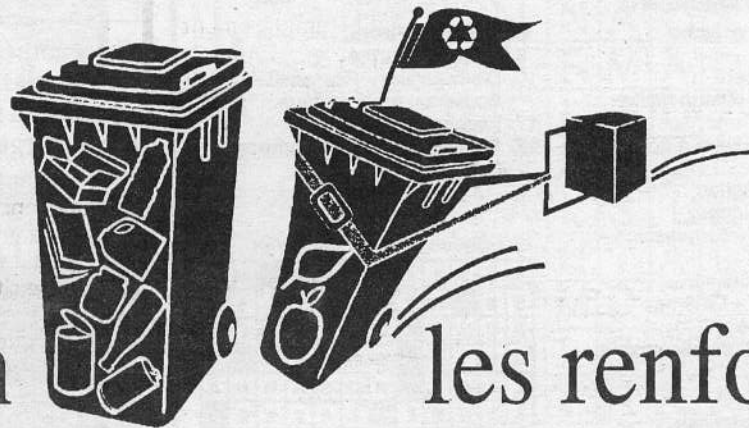
mars. Départ à 8 h 45. Retour vers 17 h 00. Coût: 14 \$ pour les membres, 17 \$ pour les non-membres.

L'assemblée générale annuelle aura lieu le mardi 21 avril à 13 h 30 avec élection du conseil. Nous avons besoin de votre collaboration pour les postes à combler. Nous comptons sur la présence de tous nos membres.

Adéline Pagé secrétaire

16 h 19
Vous avez une perte de mémoire.

MedicAlert
PARLE POUR VOUS
1-800-668-6381



Enfin les renforts!
Le bac à compost arrive

à compter de mai '98

La parole est au maire de NDM



Lors de notre dernière assemblée du conseil, les états financiers et le rapport du vérificateur pour l'année se terminant le 31 décembre 1997 ont été déposés, et c'est avec fierté que je vous

fais part que les résultats révèlent un surplus accumulé de l'ordre de 111 946 \$.

Ces résultats démontrent, pour une troisième année, une situation financière excellente et un budget bien respecté par votre administration.

La municipalité a accordé les subventions aux organismes suivants pour l'année 1998, le tout conditionnel aux critères établis:

- Club Optimiste 450 \$
- Club motoneige NDM 5 400 \$
- Club VTT Quad Ouareau inc. 3 000 \$
- ADE de NDM 12 000 \$
- Association Lacs Georges, Prévoist et à l'Île 4 612,50 \$
- Association Lacs Castors et Galipeau 1 352,70 \$
- Association Lac Lafrenière 1 619,10 \$

- Association Lac Blanc/Rivière Ouareau 3 215,70 \$

Recyclage

Nous débuterons le recyclage apport volontaire le premier mai 1998 qui sera installé au garage municipal. Donc invitation vous est faite de procéder à la sélection de vos matières recyclables (papier, verre, plastique).

La deuxième édition du concours décorations de Noël ayant pour thème "Notre-Dame-de-la-Merci s'illumine 1997" s'est avérée un succès. Cette année, le concours était jumelé au concours dessins d'enfants auquel neuf jeunes âgés de 4 à 13 ans ont participé. La remise des prix aux gagnants et participants des deux concours a eu lieu le 14 février 1998. À cette occasion, un léger goûter a été servi.

Le gagnant du concours de dessin d'enfants a été déterminé par un

tirage au sort. Il s'agit de Rémi Lapière. Les gagnants du concours "Notre-Dame-de-la-Merci s'illumine" sont Mme Johanne Stocchero, suivie de M. et Mme Daoust et en troisième place, M. et Mme Marin. Merci à tous de votre participation et à l'an prochain.

En terminant, permettez-moi d'ouvrir une parenthèse pour souligner l'excellent travail de nos bénévoles qui œuvrent sur ce comité.

J'aimerais les remercier et les féliciter de leur générosité et du temps qu'ils investissent dans l'organisation de ces concours du comité d'embellissement de notre municipalité, car si ces concours se révèlent des succès, c'est justement grâce à l'implication de nos bénévoles.

Le maire
Raymond Brissette

La "Petite Mission" de NDM à l'écoute des intéressés

(JL) - Tous ceux qui connaissent des malades ou des personnes âgées qui aimeraient être visitées ou recevoir la communion sont invités à communiquer avec les religieuses hospitalières de St-Joseph, à Notre-Dame-de-la-Merci.

Les personnes qui aimeraient rencontrer une des religieuses de la "Petite Mission", installées à NDM depuis quelquel temps maintenant, pour échanger ou prier peuvent le faire les mardis, mercredis et jeudis, de 14 h 00 à 16 h 00, au sous-sol du presbytère, dans le local de la Petite Mission, là où la discrétion est assurée.

Si cet horaire ne convient pas, on n'a qu'à communiquer avec les religieuses de la Petite Mission de NDM et prendre rendez-vous en composant le 424-3057 ou 424-3712. □

EXCAVATION P. PIGEON
 • Fondation • champ d'épuration
 • Ligne d'eau • Chemin
 • TRANSPORT EN VRAC
 SABLE - GRAVIER - PIERRE ETC...
424-2450
 ST-DONAT • NOTRE-DAME-DE-LA-MERCI
326-7967
 STE-AGATHE

La Croisade

	1	2	3	4	5	6	7	8	9	10	11	12
1												
2												
3												
4												
5												
6												
7												
8												
9												
10												
11												
12												

Michel Beauchamp

HORIZONTALLEMENT 803

1. Personnes qui cherche l'aventure.
2. Marches - Griser.
3. Échinoderme - Aucun navire n'y vogue.
4. Inscrit sur le registre d'écrou - NaCl.
5. Légers - Interjection.
6. Liquides organiques.
7. Tirés du néant - Terminaison - Ante Meridien.
8. Appelé - Croissance.
9. Choisi - D'être - Cinéma.
10. Seigneur - Mise.
11. Partie mobile d'un mécanisme rotatif.
12. Courtois - Tus.

VERTICALEMENT

1. Masse de neige.
2. Opères - Redéchiffrer.
3. Composé organique - Choisie.
4. Coupée du haut - Aurochs.
5. Planète - Dieu de l'amour.
6. Liens - Pour unir.
7. Mouette - Personel - Langue.
8. Romain - Fixera.
9. Époque - Nullité.
10. Dieux solaire - Possessif - Souverain brahmanique.
11. Vagabondes - Note.
12. Dernière conditions comportant une sommation (plur).

La solution du mois de février

V	F	S	T	I	B	U	L	E	M
E	S	R	E	R	A	L	L	I	E
R	E	V	E	B	I	S	E	E	N
G	R	I	S	A	C	V	A	T	
L	I	E	S	H	O	S	A	N	N
A	N	N	E	E	T	A	T	E	E
S	E	N	E	C	E	I	N	S	
				E	S	T	L	I	O
I	O	N	I	C	I	N	O	I	R
D	D	T	R	O	S	R	E		
E	E	R	E	L	U	S	M	A	I
E	S	T	E	D	E	S	S	E	I

Randonnée du maire de Saint-Donat



Cette année, c'est exclusivement sur le territoire de Saint-Donat que les quelque 30 motoneigistes ayant participé à la randonnée du maire ont concentré leur tournée, avec arrêt le midi à l'Auberge Gaudet. On voit ici le groupe au départ du Parc des Pionniers. (Photo: Altitude)

MAPP sur la carte MÉTÉO pour mars

La pluie, mêlée de neige, se poursuit en ce début de mars jusqu'au 12. Du 13 au 16, M. Mapp prévoit une tempête de neige mais un temps doux. Donc... Du 17 au 21, beau, ensoleillé mais froid le matin. Le début du printemps devrait baigner dans le soleil et ce, jusqu'à la fin du mois, par température froide. Il faudra faire attention à la glace mince par endroits. Il est tombé en date plus de 302 cm (120") de neige, comparativement à 333 cm (131") l'an dernier. Il en reste 89 cm (30") comparativement à 76 cm (30"). En principe, il en resterait beaucoup à tomber.

Âge d'Or de NDM

Le Club de l'Âge d'Or de Notre-Dame-de-la-Merci propose à ses membres plusieurs activités pour le mois de mars.

Les 5 et 19 mars il y a bingo à 13 h 30 et le 11 à 19 h 30.

La journée du 12 mars est à inscrire à l'agenda puisque c'est le rendez-vous à la Cabane à sucre à St-Félix de Valois. Les membres s'inscrivent au coût de 15 \$ et les non-membres au coût de 18 \$. Le départ est prévu à 14 h 15 de la salle de l'Âge d'Or. La secrétaire de l'Âge d'Or, Suzanne Laplante, mentionne qu'il reste encore quelques places dans le deuxième autobus. On réserve au 424-3853.

Le 26, c'est la soupe de l'amitié, à midi, suivie des activités. Entrée: 3 \$.

La Société d'horticulture et d'écologie de Saint-Donat

Dernière heure. On vient d'apprendre qu'exceptionnellement cette année, le printemps arrivera plus tôt, c'est-à-dire le jeudi 19 mars à 19 h 30. Eh oui! Une première soirée aura lieu à la Maison de la culture sous le thème "Les remèdes de nos grands-mères". Une

occasion unique d'apprendre comment vous soigner par les produits de votre jardin et des forêts qui vous entourent.

Cette année, chaque conférence coûtera 5 \$, mais vous économiserez gros en achetant votre carte de membre 10 \$. Cette carte donne droit à cinq conférences (qui vous

reviennent donc à 2 \$ chacune) et à des rabais sur des événements à venir.

Venez donc assister à l'arrivée du printemps et découvrir tout ce que la SHÉDO vous propose pour la nouvelle saison. Info: Line Pagé (424-5171). □

Lancement du Quad VTT Ouareau

C'était le lancement du Quad VTT Ouareau de Notre-Dame-de-la-Merci, le 14 février dernier, et c'est par un souper western qu'on a tenu à souligner l'événement auquel plus de 250 personnes ont assisté. Ce soir là, le Club a reçu une plaque honorifique. Dans la photo, on reconnaît les membres du conseil: Justin Vincent, administrateur; Clément Turcotte, administrateur; Sylvain Lefrançois, administrateur; René Faucher, administrateur; Benoit Beaumier, secrétaire; Paul Kotoff, trésorier; Robert Bélanger, président; Jean-Pierre Paradis, administrateur, et Roland Soucis, vice-président. (Photo: Altitude)



On a souligné la semaine des enseignants



Le comité d'école, des écoles de Saint-Donat, a tenu à souligner la semaine des enseignants et l'excellent travail que ces derniers accomplissent. C'est donc le 13 février dernier, au Bistro du Manoir des Laurentides, que les enseignants ont été invités par le comité à un 5 à 7. On en aperçoit d'ailleurs quelques-uns dans la photo. (Photo: Altitude)

DUO DESIGN

Lettrage
Enseignes
Logos
Affiches
Sérigraphie
Macarons
Bannières

805 Principale
Saint-Donat
Tél. et Fax:
(819) Guy Roy
424-5075

Souper, danse et réunion chez les Optimistes de NDM

Le Club Optimiste de Notre-Dame-de-la-Merci organise un souper spaghetti et une danse rétro le samedi 4 avril prochain, à 18 h 00, à la salle communautaire de NDM. Le prix du billet est de 10 \$. Un prix sera remis à la personne qui portera le costume rétro le plus original. Le Club a le permis de la S.A.Q. On s'adresse au 424-5288 ou 424-7131 pour plus d'information.

À noter qu'il y aura réunion de zone le mardi soir 17 mars, à 19 h 30, à la salle communautaire.

HORAIRE:

Lundi: 9:30 à 18:00
Mardi: 9:30 à 18:00
Mercredi: FERMÉ
Jeudi: 9:30 à 19:00
Vendredi: 9:30 à 20:00
Samedi: 9:30 à 17:00
Dimanche: 11:00 à 15:00
Fermé tous les jours de 12:00 à 13:00 sauf le dimanche

Ludwicka
Jadwiga
Pharmacienne
Chertsey



Gagnante:

Solange Masson

MOT-MYSTÈRE

Mot de 9 lettres

Lorsque tous les mots ci-dessous auront été utilisés horizontalement, verticalement et diagonalement dans la grille, il ne vous restera que les lettres servant à relever le MOT-MYSTÈRE

Andrea	Cynthia	Gina	Lauda	Mia	Petra
Angela		Gloria	Laura	Maria	
Anita	Ella	Guilda	Léa	Mona	Rosa
Anna	Emma	Irma	Lia	Monica	
	Eva		Linda		Sara
Bertha		Julia	Lisa	Nadia	Sonia
	Flora		Lydia		
Claudia		Ida		Olga	Thérèse

CONCEPTION: BERNARD THERRIEN

	1	2	3	4	5	6	7	8	9	10	11	12
1	T	A	R	T	E	P	C	F	L	O	R	A
2	E	H	G	I	N	A	L	Y	D	I	A	B
3	S	L	E	I	R	M	A	D	I	M	E	S
4	A	A	L	R	L	E	U	X	M	R	A	O
5	R	O	S	A	E	A	D	E	T	S	N	N
6	A	R	U	A	L	S	I	H	I	A	A	I
7	C	Y	N	T	H	I	A	L	E	G	N	A
8	L	E	A	I	M	D	E	C	D	L	I	I
9	A	I	R	O	L	G	R	E	I	O	T	D
10	A	D	N	I	L	R	D	A	V	N	A	A
11	L	A	U	D	A	A	N	N	A	A	O	N
12	A	G	J	U	L	I	A	I	R	A	M	M

* Seront acceptées uniquement les coupures de journaux
Courez la chance de gagner 10 \$ en envoyant au Journal votre bonne réponse. Tirage au sort tous les mois parmi les bonnes réponses reçues.

PROFESSIONNELS ET COMMERÇANTS À VOTRE SERVICE

Assurance-maladie

Photo assurance-maladie
Photo passeport
424-2610
Place Monette

COMPTABLES

DAGENAIS, LAPIERRE, SIMARD ET ASSOCIÉS
 COMPTABLES AGRÉÉS

Mario Simard C.A.
 ASSOCIÉ

922, RUE DE LIÈGE EST
 MONTRÉAL, QUÉBEC
 H2P 1L1
 Téléphone: (514) 387-8140
 Télécopieur: (514) 387-6334

422 A, RUE PRINCIPALE
 SAINT-DONAT, QUÉBEC
 J0T 2C0
 Téléphone: (819) 424-3454
 Télécopieur: (819) 424-1574

EXCAVATION

Les Excavations St-Donat inc.
 Bernard Lambert

Sable
 Gravier
 Terre
 Pierre concassée
 Enlèvement de la neige
 Installation de fosse septique
 (819) 424-2821



418, rue Du Collège
 C.P. 305
 St-Donat (Québec)
 J0T 2C0

SERVICES

POLARIS
LOCATION
VENTE ET SERVICE

CENTRE DE LOCATION
ST-DONAT

659 Principale Saint-Donat 424-2124

ASSURANCES

ASSURANCE
ET SERVICES
FINANCIERS



Sylvie-Anne St-Amour
 et François Lafrenière
 C.d'A.Ass

ASSURANCES
Lafrenière et
St-Amour Inc.
COURTIERS

617, rue Principale • Saint-Donat
(819) 424-3115
 Télécopieur: (819) 424-7251

Yves de Carufel

Comptable général licencié

1960 boul. Ste-Adèle
 Ste-Adèle, J0R 1L0
 Tél.: (514) 229-2346

472 rue Principale
 St-Donat, J0T 2C0
 (819) 424-3135

Serge St-Georges, C.G.A.

COMPTABLE GÉNÉRAL LICENCIÉ

Saint-Donat
 Tél.: (819) 424-3287

645, rue du Moulin
 C.P. 880
 Saint-Jovite (Québec) J0T 2H0
 Tél.: (819) 425-3727

FINANCE



Caisse populaire d'Entrelacs

MICHELLE PRUD'HOMME
 DIRECTEURE GÉNÉRALE

Lun à Jeudi: 10:00 à 15:00
 Vendredi: 10:00 à 19:00

2682, Boul. Entrelacs
 Entrelacs, Qué. J0T 2E0
 Tél.: 228-2582 - 83
 Fax: 228-2045

GARAGE



Garage Marcel Lamarche Inc.

Mécanique générale - Spéc. Freins, Soudure
 Remorquage 24 heures, mise au point

Rte 125 Notre Dame de la Merci
 Co. Rousseau J0T 2A0

(819) 424-5337

NOTAIRES

Me RAYMOND M. SIGOUIN
 L.L.B. D.D.N.

Me MARIE-CLAUDE RAYMOND
 LL.L. D.D.N.



RAYMOND & SIGOUIN
 NOTAIRES
 CONSEILLERS JURIDIQUES

Place Monette 430 Principale c.p. 400 St-Donat
 Tél.: (819) 424-2272 Fax: (819) 424-1574

PHARMACIENS

F. ALLARD B. GAGNON et associés
 PHARMACIENS

membre du groupe **Oboisins**

"Un conseil vous attend"

424-2626

398, Principale, C.P. 758 St-Donat

PLANIFICATION FINANCIÈRE

Groupe Investors

LES SERVICES INVESTORS LIMITÉE*

Louise Brière, B.A.A., C.G.A., Pl.Fin.

St-Donat
 Tél.: (819) 424-3620

Laval
 Tél.: (514) 973-2333 ext.533
 Fax: (819) 424-3620 Fax: (514) 973-9933

Sans frais: 1-888-424-3620

*Courtier en épargne collective, société du groupe d'entreprises de la Corporation Financière Power

TORO **CENTRE DE LOCATION** **ST-DONAT** **Ariens**

LOCATION,
VENTE & RÉPARATION
 TONDEUSES, SOUFFLEUSES, TRACTEURS, TRONÇONNEUSES

424-2124

659, rue Principale Saint-Donat

TÉL.: 882-2744



Monsieur VIDE-TOUT Enr.
"OU PRESQUE"

VIDAGE DE FOSSES SEPTIQUES ET PUISARDS

Saint-Donat:
 Bur.: 424-1465

Chertsey:
 Bur.: (514) 882-2744
 J. Valois

CLINIQUE VÉTÉRAIRE

Tél.: (819) 326-4071

Clinique Vétérinaire Ste-Agathe
Vétinaire Clinics

5, rue Ste-Agathe
 Ste-Agathe-des-Monts Dr Jean Roberge, M.V.

L'ACHAT
LOCAL...
C'EST VITAL!

DENTUROLOGISTE

Le denturologiste...
 un expert en
 plusieurs types de
 prothèses dentaires



(819) 324-0433

Raymonde Potvin Roy

SERVICE À DOMICILE*
 *HANDICAPÉS/3E ÂGE

PLAN DE FINANCEMENT
 FACILITÉ DE PAIEMENT
 20 ans d'expérience

Raymonde Potvin Roy
 16, St-Donat
 Ste-Agathe-des-Monts



AVOCATS

COUTU, GALLANT, PERREAULT
AVOCATES

M^{me} ANNE-MARIE COUTU M^{me} MADELEINE PERREAULT
 M^{me} ANNIE GALLANT M^{me} MARIE-ANDRÉE CHARLAND

779, rue Isidore, Ville-des-Laurentides (Québec) J0R 1C0
 Tél.: (514) 439-7300 Télécopieur (514) 439-6731

470, rue Principale, C.P. 52, SAINT-DONAT (Québec) J0T 2C0
 Téléphone: (819) 424-2132 Télécopieur: 1-800-561-6382

CÂBLE

CABLO G

Votre nouveau câblodistributeur

424-2082
 425-3244
 1-800-463-4284

ÉLECTRICIEN

Tél.: 424-5599

Gaston Blais
ENT-ÉLECTRICIEN

Spécialité: Chauffage électrique

2017 - Route 125

Notre-Dame de la Merci

Votre
passeport
dure 5 ans...
Autant avoir
une bonne
image de
vous!

ALTITUDE
COMMUNICATIONS
424-2610

PETITES ANNONCES
(819) 424-2610

* Annonce non-encadrée: 7 \$
* Annonce encadrée: 8\$
Payé après parution +1\$

À VENDRE

Notre-Dame-de-la-Merci: Chalet à vendre, terrain 62 000 p.c. bien aménagé. 4 saisons. Construction 1990. Piscine creusée. Garage. Sous-sol fini. 11 pièces. 5 ch. à c., 2 s. de bains. Poêle comb. lente. Meublé. Système élect. bi-énergie. Prix réduit: 102 000\$. Info: (514) 589-7983.

TERRAINS À VENDRE

Terrain de 62 000 p.c., chemin Boisclair à St-Donat. Accès direct au lac Archambault. 45 000\$. Daniel Leblanc. Bur.: (514) 686-6400. Rés.: (514) 663-2742.

Terrain, rue Béland. 75 X 110. Tous les services. Prix: 8 000\$. Financement possible. Frais virés acceptés. Tél.: (418) 888-4257.

Lac Archambault. Bord de l'eau. 34 000 p.c. Près rivière Michel. (514) 667-6624 ou 424-4877.

À LOUER

Local à louer. Anciennement Animalerie Fripouille. 424-2151 André.

Logement 4 1/2 comme neuf. Tranquille pour personnes âgées autonomes ou couple retraité. Rue Marmen. Info: 424-3243.

Village St-Donat. Logements 3 1/2, 4 1/2. Libres immédiatement. Près toutes commodités. Info: 424-2845.

Logements 3 1/2, 4 1/2, 5 1/2 bien éclairés. Portes patio, grand balcon. Près village St-Donat, rue Allard. Entrée Privée. Dénéigées. Bien insonorisés. Bien entretenus. **MEUBLÉS**. Info: 424-2284 ou (514) 227-0920.

4 1/2 chauffé, éclairé. Près La Réserve. Foyer, balayouse centrale. Accès à la plage. Personne seule ou couple tranquille. Semaine: (514) 672-9632 ou week-end: (819) 424-7538.

À VENDRE, À LOUER OU À ÉCHANGER

Maison neuve, bord de l'eau, vue panoramique. Foyer, 2 ch. à c. Possibilité de 4 ch. Vue sur Mt-Garceau. Grand terrain. Bord lac Archambault. À échanger contre 3 ou 4 logements région St-Jérôme ou encore motorisé. Prix très intéressant pour location ou achat. Info: (514) 227-0920 ou 424-2284.

DIVERS À VENDRE

Lit simple kit à tout pour enfant. Blanc. 30 po. de haut. Petite échelle. Comme neuf. 75\$. Info: 424-1586.

RECHERCHE EMPLOI

Jeune femme de 21 ans, nouvelle à St-Donat, cherche travail sur semaine. Dynamique, sérieuse, vaillante, bonne capacité d'apprentissage. C.V. disponible. Jenny: 424-4226.

REMERCIEMENTS AU SACRÉ-COEUR



Remerciements au Sacré-Coeur pour faveur obtenue. Que le Sacré-Coeur de Jésus soit loué, adoré et glorifié, à travers le monde pour les siècles. Amen. Dites cette prière 6 fois par jour pendant 9 jours et vos prières seront exaucées même si cela semble impossible. N'oubliez pas de remercier le Sacré-Coeur avec promesses de publication, quand la faveur sera obtenue. Coeur immaculé de Marie, priez pour moi pécheur maintenant et à l'heure de ma mort. Amen. E.R.



TRUDEAU, André

À Montréal, le 16 février 1998, est décédé M. André Trudeau. Il laisse dans le deuil son épouse Hélène Lessard et ses enfants, Lucie, Joanne (Daniel Rabinowicz), Louise (Réjean Bourque), Marie (Jacques Deguire), François (Catherine Lemonde), ses petits-enfants, Émile, Justine, Christine, Édouard, Jules et Louis, ainsi que son frère Claude et sa soeur Marcelle et de nombreux amis à Montréal et à St-Donat. Les funérailles ont eu lieu le 19 février à l'église St-Viateur d'Outremont. La famille désire remercier sincèrement toutes les personnes qui ont témoigné des marques de sympathie, soit par offrandes de messes, affiliations de prières, cartes, visites ou assistance aux funérailles. La messe du samedi 25 juillet 1998 sera célébrée en son honneur à l'église de St-Donat.

1er Anniversaire de décès

YVES LEVERT
décédé à l'âge de 49 ans à St-Donat. Tes collègues et tes amis ne t'oublieront jamais.

Les employés de la municipalité de St-Donat

Sincères Remerciements



Nous avons été profondément touchés de vous voir en si grand nombre nous exprimer la chaleur de votre sympathie et le réconfort de votre amitié, lors du décès de:
M. Joseph Vallée
(survenu à St-Donat, le 3 décembre 1997)

Merci à tous pour les fleurs, offrandes de messe, affiliations de prières, dons, cartes, visites ou assistance aux funérailles. Son épouse Lucienne Ferron et ses enfants Johanne et Linda ainsi que sa soeur Idéa vous prient de retrouver ici l'expression de leur reconnaissance et considérer ces remerciements comme personnels. Un merci spécial au personnel du foyer St-Donat ainsi qu'à la chorale de St-Donat.

Nouveau résident à St-Donat, 24 ans, polyvalent, responsable, ponctuel. Bonne expérience de travail, cherche emploi sur semaine. Un C.V. vous attend! Martin: 424-4226.

OFFRE D'EMPLOI

JOCUS. Devenez conseillère en jouets éducatifs. Idéal pour jeunes mamans. Revenu d'appoint. Trousse d'accès à prix abordable. Plus de 100 jouets dans le catalogue printemps-été. Appelez François: 1-800-361-3161 poste 9466.

Bois de foyer sélectionné.
424-7965.

JUTEAU-LÉVEILLÉ, Florence 1921-1998

À St-Donat, le 17 février 1998, à l'âge de 77 ans, est décédée Mme Florence Léveillé, épouse de feu Maurice Juteau. Elle laisse ses enfants: Denis (France Robert), Léonard (Marielle Lafond) et François, son frère, ses soeurs, beaux-frères, belles-soeurs, neveux, nièces ainsi que de nombreux petits-enfants et arrière-petits-enfants.

Remerciements



DUPUIS-LAVOIE Jean Sébastien

Serge, Sylvie, Marc Antoine et Émille remercient sincèrement tous les parents et ami (e)s qui ont témoigné des marques de sympathie lors du décès de Jean Sébastien survenu le 22 novembre 1997, soit par offrandes de messes, affiliations de prières, cartes de sympathie, dons, visites et assistances aux funérailles. Veuillez considérer ces remerciements comme vous étant adressés personnellement.

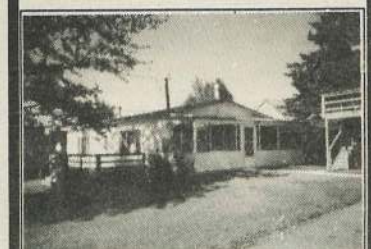
La Maison des Jeunes remercie Pierre Forget, du dépanneur ATOUT PRIX, pour les friandises. Merci également à Marc-André Coallier pour la centaine de disques compacts.

REMERCIEMENTS AU SACRÉ-COEUR



Remerciements au Sacré-Coeur pour faveur obtenue. Que le Sacré-Coeur de Jésus soit loué, adoré et glorifié, à travers le monde pour les siècles. Amen. Dites cette prière 6 fois par jour pendant 9 jours et vos prières seront exaucées même si cela semble impossible. N'oubliez pas de remercier le Sacré-Coeur avec promesses de publication, quand la faveur sera obtenue. Coeur immaculé de Marie, priez pour moi pécheur maintenant et à l'heure de ma mort. Amen. Y.L.

À VENDRE



Village, très belle vue sur lac Archambault, à quelques pieds du Parc des Pionniers. Terrain sur coin de rue, 10,077 pi. carrés. 3 chambres. combustion lente. Garage détaché avec pièce supplémentaire à l'étage. Site commercial. Prix \$88,000. Inf.: Jean Lavoie

Immeubles R.J. Lavoie Inc.
424-2443

ABONNEMENT JOURNAL ALTITUDE

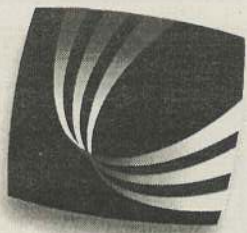
Nom: _____
Adresse: _____ C.P.: _____
Ville: _____ Province: _____
Code postal: _____

Retournez à: **Journal Altitude 1350**
426, Principale C.P. 1350
Saint-Donat (Québec)
J0T 2C0
Infos.: (819) 424-2610
Fax: (819) 424-3615

Abonnement:
12,00\$: Canada (taxes incluses)
20,00\$: Étranger **1 an (12 numéros)**
Nouvel abonnement
Renouvellement:

Remerciements
M. Armand ROY

À la suite du décès de Mr Armand Roy, survenu le 5 février, sa femme Rose Riopel, ses 11 enfants, leurs conjoint-e, ses 17 petits-enfants, ses frères, ses soeurs, belles-soeurs, sa belle mère Mme Marguerite Riopel désirent remercier sincèrement toutes les personnes qui ont témoigné des marques de sympathie, soit par offrandes de messes, affiliations de prières, cartes, visites ou assistance aux funérailles. Soyez assurés de notre profonde gratitude et veuillez considérer ces remerciements comme personnels.



CABLO G

Synonyme de fiabilité et de qualité

425-3244
1-800-463-4284

*Au plaisir de vous servir
Votre nouveau cablodistributeur*