

JEAN GOUTU

On trouve de tout
...même un ami

Venez voir nos spéciaux
hebdomadaires

**CAMERA
EXPERT**

Tél.: (819) 326-4504
Fax: (819) 326-3019
8, rue Hôtel de Ville
Ste-Agathe-des-Monts

Téléboutique



Exp: COMPL BIBLIO
BIBLIOTHEQUE SAINT-DO
510, DESROCHERS, C.P.
ST-DONAT, P.Q.
JOT 2C0

• SAINT-DONAT •
AVRIL 1998

VOLUME 26 • No 6

28 pages

Nouvelles de Saint-Donat,
Notre-Dame-de-la-Merci,
Chertsey, Entrelacs
et régions

55¢

Le Journal Altitude

1350

Se donner les moyens pour passer à l'action

par Jean Lafortune

Quelque 125 personnes, soucieuses du développement économique et touristique de Saint-Donat, se sont réunies les 23 et 24 mars dernier au Manoir des Laurentides pour prendre part à un grand forum.

Comme l'a mentionné le président du Groupe DBSF, M. Normand Dulude, firme dont les services ont été retenus par le Comité d'adaptation de la main-d'oeuvre (CAMO) de Saint-Donat, suffisamment d'études et de plans d'orientation ont été élaborés jusqu'à maintenant. "Nous connaissons tous nos forces et nos acquis, a-t-il dit. Le problème à Saint-Donat n'est pas de savoir ce qu'il faut faire pour s'en sortir, mais qui doit le faire et avec quelles ressources." D'où le thème de ce forum qui était *Se donner les moyens pour passer à l'action.*

La journée du 24 avait été consacrée à des sessions d'étude et de réflexion en six ateliers où les membres devaient se pencher sur quatre dossiers: la problématique globale et les grands axes d'in-

SUITE EN PAGE 6

Le commissaire au développement économique de St-Donat, Serge Maillé, et le président du Groupe DBSF, Normand Dulude, à l'ouverture du Forum. (photo: Altitude)



Louis Desrosiers

Desrosiers
FORD
Ste-Agathe

ACHETEZ DIRECTEMENT
DU PATRON

90, boul. Morin (Route 117) 1-800-567-6702



Lebeau
STE-AGATHE VITRES D'AUTOS
Ça se répare! OU Ça se remplace!
777, Principale, Ste-Agathe Sud 1-800-263-2710 326-2882



F. Allard, B. Gagnon et Associés Pharmaciens

membre du groupe

Obonsoins

MERCREDI 22 AVRIL

Votre pharmacienne vous offre, sans frais, un test de cholestérol total avec résultat sur place. Sur rendez-vous seulement.

398, Principale

424-2626

ÉDITORIAL

L'avenir de la Chambre est à bâtir; regardons vers l'avant



L' image d' une municipalité passe par sa chambre de commerce. On se réfère habituellement à la représentation collective qu'elle projette.

Les images du passé ont pâli, sont devenues celles d'un passé qu'on ne doit pas nécessairement oublier mais qu'on ne doit surtout plus comparer à aujourd'hui.

Il est clair que la SIDAC n'a pas

fait consensus lors du long Forum qui s'est tenu durant une soirée et une journée bien remplies. Il aura causé plus de maux de tête qu'autres choses avec l'expectative d'une cotisation imposée de 800 \$ par tête de pipe. Mais il aura toutefois poussé la population vers une seule et même vue: la Chambre de commerce doit reprendre sa place, un point c'est tout, ainsi que sa branche d'accueil aux visiteurs, mieux connue sous le nom de bureau touristique. Lui redonner les armes pour se battre, lui faire confiance à nouveau, voilà ce qui est soudainement apparu dans la tête de plusieurs.

Les changements affectent tout le monde, et la Chambre de commerce de Saint-Donat n'a pas fait exception au cours des dernières années. Construire sur de nouvelles bases, ragagner une confiance quasiment perdue ne se fait pas du jour au lendemain. Ça prend un certain temps et beaucoup de patience pour passer à travers une crise.

L'ère du changement, qu'on peut comparer ici à une crise d'adolescence boutonneuse, ne passe malheureusement pas en une semaine. On redéfinit nos valeurs et notre vie, et on prend conscience que plus rien ne sera comme avant. Dur, dur.

C'est exactement ce que nous sommes en train de vivre actuellement. Une crise d'adolescence dans une municipalité. Ne croyez surtout pas que je divague ou que je sois négative, bien au contraire. Une remise en question et des changements dans une structure sont en fait preuve de santé mentale, pourvu qu'on décide de se prendre en main, d'avancer et d'accepter les contraintes que nous rencontrons. La Chambre ne pourra plus jamais être ce qu'elle était avant, bien avant aujourd'hui. C'est normal! Elle a vieilli, elle a grandi, et nous aussi. Au lieu de se ressasser sans cesse les souvenirs d'une Chambre de

commerce florissante, tournons-nous vers l'avenir et permettons à cette institution d'en faire autant. Le changement est parfois difficile à accepter mais il fait partie de nos vies. Imaginez si, en 1998, on vivait comme dans les années 1960. Jolie toile n'est-ce pas, mais quelque peu arriérée, non?

L'avenir est tout à bâtir et, dorénavant, nous devrions le façonner à l'image d'une population qui regarde vers l'avant et non vers le passé.

- Annie Lafortune

L'OPINION DU LECTEUR

On m'a fait rajeunir de 10 ans

Mercredi le 11 mars dernier, j'ai assisté à l'assemblée pour la route de

l'avenir (Saint-Donat - Mont-Tremblant). Quelle belle réunion, enfin! À ma grande surprise, le panel sélectionné d'hommes d'affaires et de citoyens de Saint-Donat parlaient le même langage.

Après l'exposé du maire sur la situation peu enviable de notre région, on a enfin compris que cette route va apporter un oxygène nouveau pour nos jeunes et à l'ensemble de la collectivité. Le futur semble plus reluisant maintenant. Nous venons de faire le premier pas pour redonner le titre de "petite Suisse des Laurentides" à Saint-Donat.

Les élections législatives s'en vien-

nent, et c'est maintenant qu'il faut agir, et vite. Un rien et tout peut s'écrouler. À nous maintenant de démontrer notre volonté de faire en sorte qu'il n'en soit pas ainsi. Félicitations à nous tous!

Je m'en voudrais ici de ne pas souligner le travail, la ténacité et le courage du groupe Ressource St-Donat, entre autres M. François Gaudet et Me Raymond Sigouin qui ont permis l'avancement de ce dossier. Bravo messieurs, on a besoin de visionnaires comme vous pour faire tourner la roue. Maintenant, j'ai hâte de vieillir pour rouler sur cette route, en voiture bien entendu.

Raymond Legault
(Parc du Mt-Tremblant)
Saint-Donat

Faudrait peut-être se brancher!

Saint-Donat va fêter ses 125 ans l'an prochain, 125 ans pendant lesquels les gens ont courtoisé avec la beauté naturelle des paysages, la pureté de l'air et de l'eau. Il en est de même pour la richesse des forêts et l'abondance de la faune.

Or pourquoi risquer de briser cette harmonie qui est notre atout le plus précieux, notre garantie d'un développement durable fondé sur la spécificité? Pourquoi risquer d'affamer nos poissons qui, tout à coup, dès le printemps, ne trouveront plus la nourriture habituelle que sont les mouches? Pourquoi risquer d'éliminer plusieurs

espèces d'oiseaux de notre quotidien qui ne s'alimentent que de mouches noires et de maringouins, telles les hirondelles?

Quelle influence cette action aura-t-elle sur la pollinisation des fleurs? Qu'aurons-nous à vendre de plus que Tremblant dans quelques années lorsque la nature se ternira, comme elle le fait présentement dans les municipalités arrosées depuis plusieurs années?

Comment nous en sortirons-nous si, faute de budget après un certain temps, nous cessons d'arroser et que nos alliés les plus précieux auront disparu? Y aura-t-il alors des firmes qui viendront faire du "lobbying" pour nous vendre de l'ensemencement de poissons et l'introduction de nouvelles colonies d'oiseaux? Et tout ça pour trois semaines, soit deux fins de semaine de réel inconfort!

Plus jamais pourrons-nous déclarer une fête de l'eau pure en toute honnêteté, car elle aura été souillée comme partout autour de nous. Plus jamais pourrons-nous nous développer dans l'écotourisme intégral, car il nous en manquera des bouts. Jamais non plus aurons-nous accès à une originalité, soit celle de n'avoir point rompu la chaîne écologique que nous chérissons pourtant depuis 125 ans.

Mais la disparition des mouches devrait être bonne pour l'économie de Saint-Donat, nous dit-on. Parlez-en au marchand qui vend des matériaux pour les gazébos et à ceux qui les construisent. Parlez-en aussi à ceux qui vendent des répulsifs ou des vêtements adaptés, des chandelle à la

citronnelle, des électrocuteurs. N'oubliez pas d'en parler aussi aux pêcheurs, à leur guide, à ceux qui vendent des équipements et aux organisateurs de tournois de pêche.

Parlez-en donc également aux 500 000 amateurs d'ornithologie au Québec qui, eux, le diront aux 85 millions de leurs confrères américains qui en parleront à leur tour aux autres 450 millions d'adeptes de par le monde. Mais c'est négligeable tout ça, me direz-vous, comparativement aux 600 personnes qui se sont prononcées pour le "tuage" des mouches, sur les 15 000 résidents de Saint-Donat.

Si les mouches éloignent les gens, comment se fait-il que le tour de nos lacs affiche complet et qu'on doit ouvrir une deuxième couronne, que tant de gens participent au tournoi de balle molle et que les concerts d'été, avec la fête de la St-Jean, soient de plus en plus populaires?

Quelle grande vision motive nos élus à jeter plus de 100 000 \$ à l'eau cette année, au moment même où Saint-Donat se cherche désespérément des sous pour relancer l'économie et promouvoir ses attraits, mais pour lui offrir quoi au touriste? La même chose qu'ailleurs ou bien des mouches sur un plateau d'argent.

Pensons-y avant. Après, il sera trop tard. Il est encore temps de s'unir et de prendre la bonne décision.

Normand Legault
Saint-Donat

SUITE EN PAGE 8

Le Journal Altitude

Conception graphique, édition électronique par Altitude Communications, Saint-Donat. Imprimé par: Imprimerie Léonard inc. Saint-Jovite (Québec).

Adresse postale:
Place Monette
426, rue Principale
C.P. 1350
Saint-Donat-Montcalm
(Québec) J0T 2C0

Tél.: (819) 424-2610
Tél. résidence: (819) 424-5528
Fax: (819) 424-3615

Envoi de publication. Enregistrement n° 3099. Toute reproduction de texte, photo ou publicité est strictement interdite sans autorisation écrite de la direction. Bien que toutes les précautions aient été prises pour assurer la rigueur des renseignements, le journal ne peut se tenir responsable des erreurs ou négligences et se réserve le droit de corriger ou rectifier les erreurs. Les opinions exprimées dans le Journal Altitude sont celles de l'auteur et n'engagent en rien la direction du Journal. Aucune lettre anonyme ne sera publiée.

Une publication COGEPAN

Répertorié dans
CARD
(Canadian Advertising Rates & Data)

Dépôt légal Bibliothèque Nationale du Québec

Éditeur:
Martin Lafortune

Rédacteur en chef:
Jean Lafortune

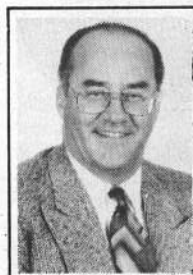
Directrice de la publicité:
Nathalie Boussion



Saint-Donat est jumelée à Lans-en-Vercors



Le lien routier St-Donat — Tremblant, une priorité



Chères concitoyennes
Chers concitoyens,

Comme je l'ai indiqué antérieurement, la réalisation d'un lien routier Saint-Donat/Tremblant est une priorité parmi les

priorités importantes de mon mandat à la mairie.

Je ne vous apprends rien en mentionnant que la municipalité traverse une crise économique qui se traduit par des faits palpables, quantifiables et qualifiables:

"Comment oublier les effets toujours perceptibles de la fermeture de l'un de nos produits d'appel touristique, La Réserve;"

"Comment oublier la fermeture de plus de 30 entreprises due en grande majorité à des faillites et ce, à l'intérieur des deux dernières années;"

"Comment oublier l'impact social de cette crise économique que nous traversons collectivement lorsque l'on constate le nombre effarant de bénéficiaires de la sécurité du revenu (333 prestataires inscrits à Centre Travail Québec) sans oublier plus de 150 chômeurs inscrits à Emploi Immigration Canada et ceux qui sont sans emploi et qui ne sont pas listés dans un des deux groupes mentionnés;"

"Comment oublier que 53 citoyens de Saint-Donat aient déclaré faillite personnelle au cours des deux dernières années... et la liste pourrait être encore très longue."

En fait, les dernières années ont laissé leur lot de frustrations, d'amertume, de faillites et de questions sans réponses, ce qui en démotive plus d'un à la vie économique de notre municipalité.

Pour changer cette spirale défaitiste descendante, nous devons donner un sérieux coup de barre. L'engagement de la Municipalité en ce sens est clair, mais ce virage ne pourra s'effectuer sans votre appui, sans l'appui de la communauté d'affaires.

Depuis deux ans nous travaillons sans relâche pour redynamiser notre économie qui bat de l'aile. Nous avons embauché un commissaire au développement économique et nous commençons à en récolter certains dividendes. Il ne faut pas perdre de vue la réouverture du Château Montcalm, de l'Auberge du Lac Ouareau (anciennement La Cabouse), de la mise en place d'un motel industriel, le démarrage de plusieurs petites entreprises et une multitude de projets en cours de réalisation. Mais ce n'est qu'un début. Nous devons pouvoir en faire plus et c'est à nous, collectivement, de se donner les moyens.

En fait, nous sommes conscients de l'urgence d'agir, de changer ce climat de morosité qui prévaut actuellement et, comme je le mentionne depuis fort longtemps, le projet de lien routier Saint-Donat/Tremblant doit devenir un projet

rassembleur pour notre population de résidents permanents et de villégiateurs. Un projet qui apportera à moyen terme des dividendes tant aux commerçants au niveau d'un achalandage accru, qu'à la population en général avec le maintien de la valeur foncière de nos propriétés et commerces.

C'est dans cette optique que nous nous sommes réunis. Pouvons-nous faire front commun pour s'entraider, pour se donner les moyens de progresser?

Nous parlons depuis des années du besoin de mettre en place un lien routier entre Saint-Donat et Tremblant, mais le ou les projets sont toujours demeurés sur les tables à dessin. Pourtant, tous s'accordent à dire que le fait de désenclaver Saint-Donat apportera, à moyen terme, tant à notre collectivité qu'à la région Lanaudaise, une effervescence économique accrue.

La question que nous devons nous poser collectivement est fort simple: "En voulons-nous d'un lien routier entre Saint-Donat et Tremblant?"

"Êtes-vous prêts à donner le mandat au comité provisoire de travailler avec les différents ministères concernés pour la mise en place d'un lien routier avec la station Tremblant?"

Il ne s'agit pas ici de trancher où va passer le lien, même si le comité provisoire de façon unanime opte pour un tracé à l'intérieur du parc Tremblant. Il s'agit aujourd'hui de se donner collectivement un projet commun, une ligne directrice qui soit un message clair et précis à nos interlocuteurs gouvernementaux: oui la population de Saint-Donat veut un lien routier Saint-Donat/Tremblant.

Les démarches que l'on entend entreprendre et faire son précises. En résumé, nous parlons de:

- lobbying auprès des décideurs pour faire prioriser notre projet;
- faire inscrire notre projet dans la liste

des projets à réaliser à court terme par le gouvernement;

- faire établir un échéancier de réalisation;
- établir un scénario de financement avec les commettants (gouvernements provincial et fédéral).

Ce que nous voulons, c'est un mandat clair qui nous donne la latitude nécessaire pour nous permettre de nous engager dans des activités de lobbying auprès des décideurs principaux. En fait, je le répète, car c'est très important pour atteindre notre objectif, un appui collectif clair nous donne la légitimité d'agir et augmente par le fait même le degré d'écoute de nos interlocuteurs gouvernementaux.

En terminant, permettez-moi de vous indiquer brièvement les retombées prévisibles tant pour notre collectivité que pour notre région administrative de la mise en place d'un lien routier entre Saint-Donat/Tremblant.

- À court terme
- Plus d'une centaine d'emplois/année (directs et indirects) reliés à la construction de la route.

- L'arrêt de l'hémorragie de fermeture des commerces et entreprises à Saint-Donat, et il faut le mentionner, par le fait même la protection des emplois actuels.

- À court/moyen terme
- Le maintien de la valeur foncière des résidences de Saint-Donat (via l'augmentation de la demande).

- Augmentation du marché immobilier et du secteur de la construction.

- Dynamisme qui apportera un nouveau souffle à notre industrie touristique.

Voici les résultats de votes à main levée lors de l'assemblée, à la question: "Voulez-vous un lien routier entre Saint-Donat et Tremblant passant par le Parc?"

Pour: 200. Contre: 3. Abstention: 7.

Le maire
Yves Paquin

- RÉPARATION D'ORDINATEURS & PÉRIPHÉRIQUES
- MISES À NIVEAU (upgrade)
- COURS PRIVÉS, CONSULTATION
- SERVICE SUR PLACE DISPONIBLE
- AIDE INTERNET



Pierre Forget, informaticien
16 ans d'expérience



SPÉCIAL:

Quantités limitées, prix sujets à changement sans préavis

SYSTÈME DE BASE:

- Intel Pentium 166MMX
- 16Mo mémoire vive
- 1.7Go disque dur
- Moniteur 14" SVGA NI
- Souris, clavier
- Sans Win95

939.99\$ +Taxes

SYSTÈME MULTIMÉDIA:

- Intel Pentium 166MMX
- 16Mo mémoire vive
- 1.7Go disque dur
- CDROM 24X
- Modem 33.6Kbps
- Moniteur 14" SVGA NI
- HP 60 watts+micro
- Carte de son
- Souris, clavier
- Win95

1309.99\$ +Taxes

INFORMATIQUE PIERRE FORGET
424-2051

service pierre.forget@st-donat.com
http://www.st-donat.com/pierremain.html

LE JARDIN DU CADEAU

749, rue Principale
St-Donat (Québec)
J0T 2C0
(819) 424-1113

Joyeuses Pâques

PLEINS DE NOUVEAUTÉS...

- ENCADREMENT
- LITHOGRAPHIE
- CUIR

VENTE DE 50%
SUR ARTICLES SÉLECTIONNÉS

- Artisanat • Objets décoratifs • Extraits naturels • Cuir
- Cristal • CD • Cassettes • Objets de collection • Gourmet
- Produits Fruits et Passion • Parapluies • Étain • Porcelaine

Auberge & Restaurant

Les mariages sont ceux dont petite vous rêviez...

Les rêves deviennent réalité...

Le ravissement d'une petite auberge
Le raffinement d'une grande table
Chambres romantiques

1592, route 329 Nord, Sainte-Agathe-Nord
Tél.: (819) 326-7673 • Téléc.: (819) 326-9351
INTERNET:
http://www.polyinter.com/sauvagine

N'oubliez pas: notre salle à manger est ouverte du mercredi au dimanche

TABLE D'HÔTE 36⁵⁰\$
5 SERVICES

St-Agricole perd son cœur et son âme (2)



par
Claude
Lambert
anthropologue

Les années 1880 sont éprouvantes pour Saint-Agricole. Le chemin du curé Thibodeau est lamentable, l'argent vient difficilement pour le réparer. Même si les travaux de construction de la chapelle (sur le lot 29 du rang 13) sont entrepris vers 1884, on mettra beaucoup de temps à les terminer, toujours à cause du manque de ressources financières. La Société de colonisation de Montréal fournit bien quelques ressources financières, mais cela demeure insuffisant.

Une première vague de colons arrive

Malgré tout, les familles provenant de Montréal, de la région de St-Jérôme et de Ste-Agathe-des-Monts, entre autres, viennent s'établir dans le canton.

Parmi celles-là, on retrouve, vers 1885, dans le rang 11, Antoine Barsalon, Louis Magnan, Raymond Chartrand, Norbert Touchette, Désiré Dusablon, François Chartrand, Amédée Chartrand, Alcibiade Chartrand, Albert Chartrand, John Parker, Amable Godon, Louis

Sauvé. Dans le rang 12, Jean Michaudville, Joseph Piché, Pierre Piché, Jean-Baptiste Piché, Noël Piché, Olivier Michaudville, Antoine Courcelle, Louis Parent, Octave Godon, Louis Paquet, Maxime Gagnon, Tancrède "Mantet", Jean-Baptiste "Mantet", Isaïe Michaudville, David Godon, Maurice Lajeunesse, Eusèbe Rousseau, Pierre Tourangeau, Louis Piché, Léon Piché, sur le lot no 29, le terrain de l'église et Louis Giroux.

Dans le rang 13, Jacques Godon, (?) Parent, David J. Godon, (?) Boudreau, Jean-Baptiste Tourangeau, Régis Drouin, Maxime Michaudville, Alcide Godon, Joseph Bourguignon, sur le lot no 27 le curé Théophile Thibodeau, Jules Tourangeau, sur le lot no 29 le terrain de l'église, Félix Giroux, Lambert Villeneuve et Félix Chalifoux.

Une chapelle qui a peine à s'élever

Au printemps 1885, on organise un bazar à Ste-Agathe-des-Monts afin de venir en aide à la construction de la chapelle. Deux ans plus tard, le curé Labelle achète 11 cloches destinées aux églises de paroisses rurales, dont une sera remise à Saint-Agricole.

La frêle construction n'ayant pas de cloche, c'est sur son perron que sera déposée la cloche de 300 livres. La même année, le curé Labelle dit du lieu de culte, qui mesure 60 pieds sur 35, qu'il est

d'une élégante simplicité et qu'une sacristie y est élevée à l'arrière. La réalité est pourtant toute autre. Ces bâtiments, construits directement sur la terre battue, ne peuvent même pas accueillir un prêtre pour y célébrer la messe. D'ailleurs, l'absence d'un prêtre résidant est toujours source d'inquiétude pour la jeune colonie.

Pauvreté et misère se côtoyant, l'absence d'un moulin à scie et à farine ne fait que ralentir le développement économique et social des familles de colons défricheurs. Pour ajouter à tout cela, le curé Thibodeau, qui est un fervent défenseur de la tempérance, décide, lors de sa deuxième cure à Ste-Agathe-des-Monts (1884-1888), qu'aucune auberge ou hôtel avec "licence de boisson" ne verra le jour dans le canton Archambault.

Le cœur d'Archambault et l'âme des Laurentides disparaissent

Comme si le mauvais sort s'acharnait sur nos familles pionnières, un événement tragique se prépare qui viendra bouleverser leur vie et celle des gens de Ste-Agathe-des-Monts. En effet, le 9 avril 1888, le presbytère de Ste-Agathe-des-Monts est détruit par un grave incendie, et le curé Thibodeau, âgé de 62 ans, subit de multiples brûlures en tentant de l'éteindre. Quelques jours plus tard, il succombe à ses blessures. Saint-Agricole vient de perdre son fondateur. Le curé Labelle, de St-Jérôme, préside le service



Le révérend Théophile Thibodeau.

funèbre, et le corps est inhumé au pied de la grande croix du cimetière de Ste-Agathe. Trois ans plus tard, le 4 janvier 1891, c'est le roi du Nord, Antoine Labelle, qui meurt des suites d'une intervention chirurgicale à Québec. Les cantons du Nord perdent ainsi l'âme du grand développeur et rêveur qu'il incarnait pour les Canadiens français.

Avis de recherche: je n'ai pas de photo sur Saint-Agricole pour les prochains articles. Je lance donc un appel aux gens de la région qui posséderaient des photos représentant, par exemple, moulin à scie, pension, restaurant, hôtel, chapelle, croix de chemin, anciennes maisons, photos de pionniers ou de pionnières, curés etc. Vous pouvez communiquer avec moi au (819) 424-3720, 442, rue Nadon, St-Donat J0T 2C0. □

J.P. SERVICE

RÉPARATION
D'ÉLECTROMÉNAGERS

(819) 424-4067

ÉVALUATION SANS FRAIS SUR RENDEZ-VOUS

AVRIL: MOIS DE LA SANTÉ DENTAIRE

Évaluation gratuite des
dents et des gencives:
424-1885



Durant le mois de la
santé dentaire, le
Dr Philippe Martin
rencontrera
GRATUITEMENT, sur
rendez-vous, de

nouveaux patients pour un examen
spécifique comprenant 2 radiographies et un
estimé. Aucun traitement ne sera fait et
cette offre exclut les examens d'urgence ou
de contrôle. **Réservez pour un rendez-vous
entre 9h30 et 17h au 424-1885**

CLINIQUE SANTÉ DENTAIRE

Dr Philippe Martin, Chirurgien dentiste

664-A, rue Principale, Saint-Donat (Québec) J0T 2C0
Téléphone: 424-1885



Optique Expert du Nord

MAINTENANT DEUX ADRESSES POUR MIEUX VOUS SERVIR!

OPTOMÉTRISTES: STE-AGATHE

Dr Michel Laliberté O.D.
Dre Danielle Drolet O.D.
Dre Caroline Beaudry O.D.

STE-ADELE

Dre Monique Lemay O.D.
Dre Gilbert Labrie O.D.
Dre Caroline Beaudry O.D.

- Plus grande disponibilité optométrique
- Nouvelle instrumentation à la fine pointe de la technologie
- Lentilles cornéennes régulières et jetables

- Choix totalisant plus de 1500 montures modes et à petit budget dans nos cliniques
- Verres solaires modes au meilleur prix
- Urgence: laboratoire sur place à Ste-Agathe

**APPORTEZ-NOUS CETTE ANNONCE ET
BÉNÉFICIEZ D'UN**

RABAIS DE: 30.00\$

Applicable à l'achat d'une lunette de prescription (verre et monture compris) à prix régulier. Limite d'un rabais par transaction. Ne peut s'appliquer à aucune autre promotion

ou
PROFITEZ DE NOTRE SPÉCIAL FORFAIT LUNETTES:
verres et monture compris

Simple foyer	159.00\$	VERRES SOLAIRES: -15%
Double-foyer (St-25 ou Rond)	199.00\$	
Foyer invisible	259.00\$	

Sainte-Agathe:
40, boul. Morin
Sainte-Agathe-des-Monts
Tél.: (819) 326-8121
1-800-581-8121

Sainte-Adèle:
1150, Bourg-Joli
Clinique Médicale de Sainte-Adèle
Tél.: (514) 229-8300

St-Donat ira de l'avant avec la phase II du motel industriel

par Jean Lafortune

La population de Saint-Donat semble prendre un intérêt de plus en plus grand à la chose publique municipale depuis les dernières élections. Cela est confirmé par la présence accrue des membres de la communauté aux assemblées du Conseil municipal, que ce soit les régulières ou les spéciales.

C'est ainsi qu'à la suite d'une convocation pour une séance spéciale tenue à l'hôtel de ville à 9 h le vendredi 6 mars dernier, la salle du Conseil comptait une bonne trentaine de personnes venues assister aux délibérations portant sur une offre de subvention à la Commission de développement économique de Saint-Donat dans le cadre de la phase II du motel industriel, subvention devant être versée par le Conseil de développement régional de Lanaudière (CRDL) et qui doit se chiffrer à 150 000 \$.

Il faut bien comprendre qu'il s'agit d'une aide financière, via l'enveloppe FIR, pour la construction d'un deuxième bâtiment de motel industriel d'une superficie de 6 000 pieds carrés. "Aux fins de la présente, spécifie le document de CRD adressé à M. Yves Paquin, président de la Commission de développement économique de Saint-Donat, le CRDL reconnaît des coûts ainsi qu'un plan de financement total du projet de 550 000 \$ (avant taxes). L'offre du CRDL de 150 000 \$ représente donc une contribution équivalente à 27,27 % du coût total du projet."

À l'assemblée spéciale du 6 mars devant traiter de ce dossier, tous les conseillers étaient présents, sauf M. André Gaudet. Après moult discussions, le conseiller Gilles Parent a présenté une motion demandant le report de cette subvention à cause, entre autres, des risques financiers trop grands considérant l'expérience acquise à ce jour dans ce projet. Les cinq conseillers présents ont en conséquence voté contre l'adoption d'un

projet de participation par la municipalité dans cette phase II du motel industriel.

Séance mouvementée

Tous les troisièmes lundis du mois, les membres du Conseil municipal tiennent leur assemblée régulière. Celle du 16 mars restera dans les annales de Saint-Donat comme une soirée des plus mouvementées tant dans l'assistance que sur le podium des assistants, du maire et du secrétaire-trésorier. Le procès verbal de la séance spéciale du 6 mars y fut adopté en bonne et due forme, tout comme celui de l'assemblée régulière du mois précédent.

Le 18e point à l'ordre du jour, qui en comptait 23, portait sur... le "Motel industriel phase II", et c'est là que les esprits se sont échauffés. À un point tel que le secrétaire-trésorier a cru bon de mander la force constabulaire pour prévenir tout incident fâcheux qui aurait pu s'ensuivre.

Il y eut malgré tout dépôt d'une motion portant sur la participation, en travaux, de la municipalité à hauteur de 32 000 \$ pour la réalisation du projet du motel industriel, phase II, motion qui fut approuvée, dans le brouhaha, par trois conseillers et le maire - on a pu voir quatre mains se lever à travers la confusion la plus totale - alors que les conseillers Diane Bénard et Claude Lambert répétaient qu'ils ne pouvaient accepter cette résolution et qu'ils préféreraient s'abstenir, ce qui, selon le code municipal, n'est pas légal pour ne pas dire illégal. M. Gilles Parent ayant refusé de s'exprimer, son intervention, tel que rapporté au procès verbal, a été considérée comme une abstention. Leur geste pourrait entraîner une mise à l'amende ne dépassant pas 10 \$.

Au fait, à cette motion s'en jumelait une autre, imperceptible pour l'auditoire, qui abrogeait la résolution (négative) de l'assemblée spéciale du 6 mars par laquelle les membres du Conseil demandaient le report de la

subvention du CRDL. Incidemment, selon le secrétaire-trésorier Jean Robidoux, ce n'est pas au Conseil à répondre à cette offre mais plutôt à la Commission de développement économique de Saint-Donat, d'où vice de procédure. Ont voté pour cette abrogation Guy Lorrain, André Gaudet, Jean Michaud et le maire Yves Paquin. Gilles Parent, Diane Bénard et Claude Lambert se sont encore une fois abstenus.

Voilà un dossier qui est encore chaud et qui risque de le demeurer quelque temps, car dans un sens ou dans l'autre, des suites sont à prévoir.

NOUVEAU...NOUVEAU...



Dre Dawn Hamé et Dr Robert Aucoin de l'hôpital vétérinaire Ste-Agathe annoncent l'ouverture

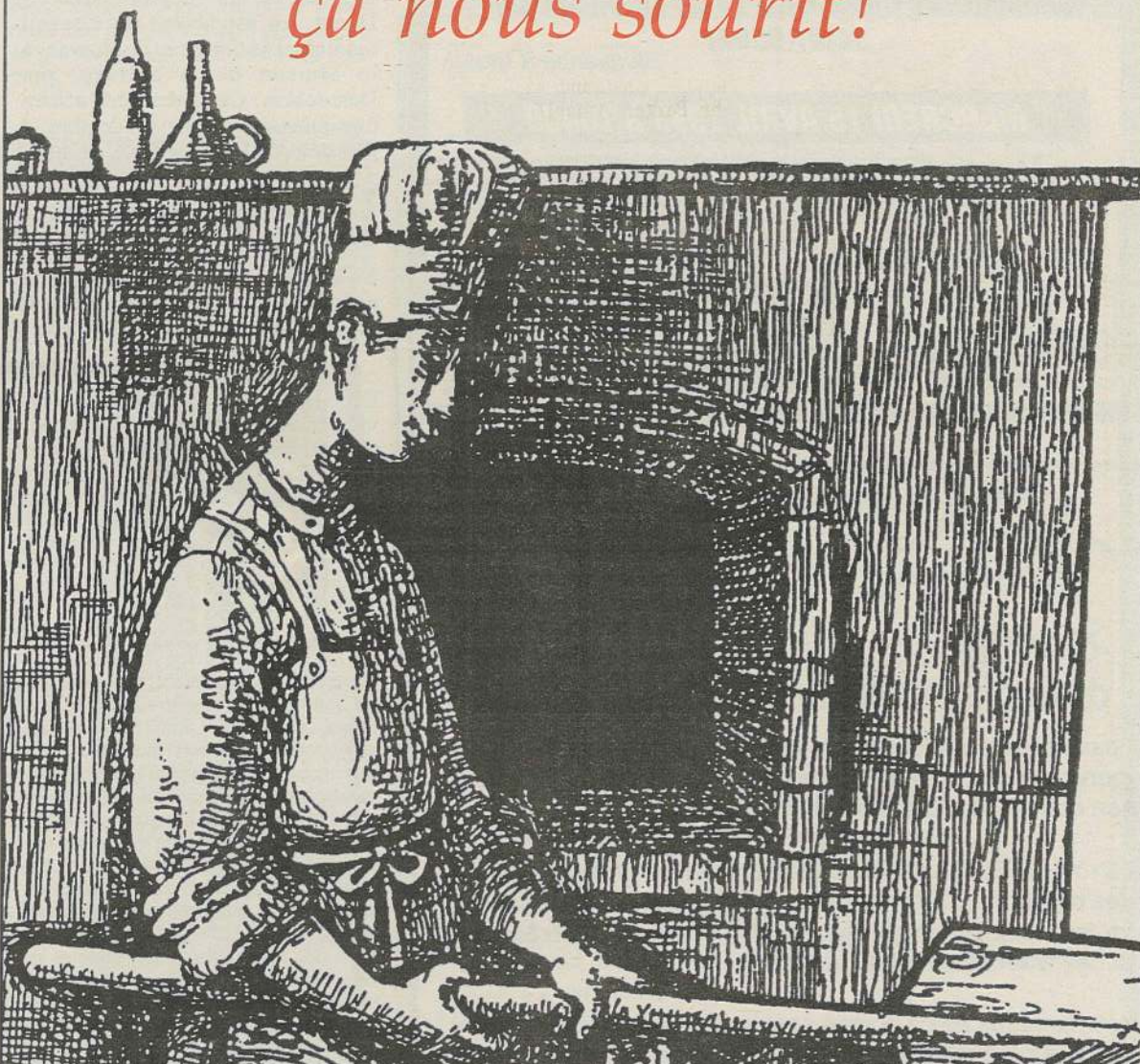
d'un bureau vétérinaire

au 474 A Principale (derrière Imm. Lavoie)

OUVERTURE LE 4 AVRIL

sur rendez-vous 424-1818

*Bien vous recevoir,
ça nous sourit!*



BOULANGERIE SAINT-DONAT

Le goût maison!



413, rue Principale, Saint-Donat • Téléphone : 424-2220

LE TEMPS DE L'IMPÔT ARRIVE!

POUR VOTRE DECLARATION DE REVENUS

IMPÔT PERSONNEL

L. HAMELIN : 424-5368

VOUS ROULEZ! POUR QUE ÇA TOURNE RONDEMENT:

COMFETEX

LE TOUT-TERRAIN DE L'IMPÔT!

Afin de garder le plus (\$) possible, dans votre assiette fiscale

Les Donatieniens conscients du besoin de la route

par Jean Lafortune

Il n'aura fallu que 40 minutes et la présence de près de 300 personnes réunies dans le gymnase de l'École Sacré-Coeur, à Saint-Donat, pour faire lever le consensus de la population donatienne sur la pertinence et l'urgence d'un nouveau lien routier devant relier le village de Saint-Donat et Tremblant.

Et cette route à être construite, elle passerait dans le Parc du Mont-Tremblant, tout autre tracé préalablement envisagé ayant été effacé du revers de la main, s'il faut en croire l'engage-

ment pris par chacun des représentants du Comité provisoire pour une route Saint-Donat - Tremblant qui avait convoqué la population à une assemblée publique d'information le mercredi 11 mars dernier. De ce fait, la nouvelle route ne devrait rien coûter aux Donatieniens puisqu'elle passerait dans un territoire hors des limites de Saint-Donat, et qui pourrait bien être la "Route du centenaire" (du Parc) que Québec a l'intention de construire de toute façon.

Dans son exposé en guise de mot de bienvenue à l'ouverture de l'assemblée d'information, le maire Yves

Paquin, parlant au nom de ses collègues du Comité provisoire, a dit: "Ce que nous voulons, c'est un mandat clair qui nous donne la latitude nécessaire pour nous permettre de nous engager dans des activités de lobbying auprès des décideurs principaux. En fait, je le répète, car c'est très important pour atteindre notre objectif, un appui collectif clair nous donne toute la légitimité d'agir et augmente par le fait même le degré d'écoute de nos

interlocuteurs gouvernementaux."

Rappelons que le Comité provisoire pour la route Saint-Donat - Tremblant est formé des personnes suivantes: André Therrien et François Gaudet (groupe Ressource); Raymond Sigouin et Steven Hayes (groupe Action); Guy Lorrain, Yves Paquin et Serge Maillé (Municipalité); Normand Paquette (commerces); Michel J. Vaillancourt (Chambre de commerce); André Gagnon (Les 2 Val-

lées); Hubert Robin (villégiateurs), et André Picard (ex-maire et développement économique).

Aux dernières nouvelles, le projet de route devant passer dans le Parc aurait gravi plusieurs échelons auprès de deux ministères importants à Québec. L'acceptation définitive ne saurait tarder, s'il faut en croire les représentants du Comité qui se sont rendus dans la Vieille Capitale. □

Les assemblées du Conseil de St-Donat se tiendront à la Maison de la culture

(JL) - À la suite d'une demande formulée par une citoyenne de Saint-Donat, les assemblées du Conseil municipal se tiendront dorénavant à la Maison de la culture, rue Desrochers. Cette dernière offrira une quinzaine de chaises de plus, et il restera de l'espace pour en ajou-

ter d'autres si le besoin s'en fait sentir.

Ce changement est rendu nécessaire par suite du nombre sans cesse croissant des personnes qui veulent suivre sur place les délibérations des élus municipaux aux assemblées régulières et autres. La salle de la Mai-

son de la culture possède son propre système de son.

Le lundi 13 avril (lundi de Pâques), il y aura assemblée d'ajournement pour le dépôt des états financiers. Le lundi 20 avril se tiendra l'assemblée régulière du mois (tous les troisièmes lundis du mois).

La relève se dessine à la Chambre de commerce

Un nouveau groupe de commerçants vient de se former pour combler les postes vacants sur le conseil d'administration de la Chambre de commerce de Saint-Donat.

Il s'agit de Claude Prescott, d'Édiscom, concepteur et organisateur du symposium d'art de la nature et du Salon Expo Habitat; d'Éric Picard, propriétaire du Boisselier du village, ainsi que Steven Hayes, de Hayes communications et membre fondateur du groupe Action (projet Route Tremblant). Ces commerçants désirent former une équipe dynamique en se joignant aux administrateurs déjà en

place, notamment Nathalie Boussion, du Journal Altitude 1350; Daniel Bellegarde, de Pétro-Canada, et aux autres personnes qui seront élus aux postes d'administrateurs lors de l'assemblée générale annuelle.

Selon ces jeunes commerçants, il est temps d'appliquer les diverses idées et stratégies énoncées depuis quelques années à St-Donat. Cette équipe a donc la ferme intention de faire bouger St-Donat, et ce dès cet été. Plusieurs idées d'animation, de mise en marché et de financement seront alors mis en place.

Forum...

suite de la page 1

tervention (améliorer l'offre touristique de Saint-Donat, augmenter les efforts promotionnels et se donner les moyens, au plan des ressources humaines et financières, pour supporter le développement); les projets prioritaires (développement de l'offre, campagne promotionnelle dont le budget minimum devrait être de 75 000 \$ annuellement, regroupement des ressources de développement et de promotion avec un apport additionnel de 125 000 \$); le regroupement des ressources et les modèles de financement (volontaire, municipal, Société d'initiative et de développement commercial [SIDAC], taxe spéciale du type Tremblant).

En plénière après le travail des ateliers, les participants ont souligné que la présentation de la situation de Saint-Donat faite la veille avait été plutôt pessimiste. "C'est ce que je voulais," de dire M. Dulude qui a joué le rôle de présentateur. Il a ajouté que l'important, c'est de se connaître davantage et de se reconnaître. On a parlé en atelier de l'appartenance à Lanaudière ou Laurentides; la question reste en suspens. On a aussi souligné que Saint-Donat dépend trop du tourisme qui est en fait son industrie-moteur, mais trop précaire suivant les conditions changeantes de la température.

On est d'accord pour admettre que le récréotourisme doit également inclure la culture et le patrimoine. Mais le consensus s'établit aussi sur le manque de plan de marketing, sur le manque de leadership en développement du tourisme et sur l'absence de programmes sérieux pour occuper les villégiateurs. Pour ce qui est des projets touchant le parc du Mont-Tremblant, on s'accorde à dire qu'il faut s'approprier ce vaste domaine qui offre des possibilités illimitées.

Le consensus n'a pas semblé se faire

par contre en ce qui touche les divers modes de financement possibles: regroupement, SIDAC, investissement récurrent de la municipalité, appariement, cotisations. "On veut savoir d'abord dans quoi on s'embarque", ont semblé vouloir dire les participants à ce forum. Pour sa part, le maire Paquin, en guise de conclusion, a dit que malgré le fait que le budget est déposé, il est toujours possible d'aller chercher des fonds quelque part, "même s'il n'y a pas de liquidité accumulée", a-t-il insisté. □

Concours biblio-quiz à la bibliothèque

Durant les mois d'avril et mai, votre bibliothèque municipale vous invite à fêter le printemps et à participer à son nouveau concours Biblio Quiz. Chaque emprunt d'un documentaire donne droit à un coupon de participation. Le coupon ressemble étrangement (en plus petit et sans B7) à une carte de bingo. Pour le remplir, on n'a qu'à consulter l'affiche publicitaire du concours sur laquelle on trouvera des questions portant sur la littérature et la musique québécoise. On inscrit ses réponses en formant une ligne verticale, horizontale ou diagonale et on dépose le coupon dans la boîte de participation. Le tour est joué!

Le concours de termine le 31 mai prochain. Le tirage des prix locaux se fera le mercredi 3 juin 1998 à 19 h 30 à la bibliothèque de Saint-Donat. Un grand prix régional consistant en un bon d'achat de 250 \$ dans une librairie sera attribué au hasard parmi tous les participants des bibliothèques affiliées au CRSBP des Laurentides. Ce tirage aura lieu en juin au siège social du CRSBP.

Petit secret: lors de votre visite à la bibliothèque, soyez attentifs car les réponses seront peut-être sous vos yeux. □

ASSEMBLÉE GÉNÉRALE ANNUELLE

CHAMBRE DE COMMERCE ET DE TOURISME DE SAINT-DONAT

Bienvenue à tous!

MERCREDI 15 AVRIL 1998 à 16h00

au Manoir des Laurentides suivi d'un souper à 19h30. Membres: 30,00\$. Non-membres: 35,00\$ incluant taxes et service.



Information / réservation:
(819) 424-2833
1-888-ST-DONAT



MUNICIPALITÉ DE SAINT-DONAT

Comité consultatif d'urbanisme
CANDIDATS ET CANDIDATES RECHERCHÉ (E)S

Le conseil de la Municipalité de Saint-Donat est à la recherche de candidats et de candidates pour faire partie de son comité consultatif d'urbanisme (C.C.U.).

Le rôle du C.C.U. est de faire des analyses et de produire des rapports, pour le bénéfice du conseil municipal, sur toutes les questions qui touchent le domaine de l'urbanisme et de l'aménagement du territoire.

Les membres de ce comité sont bénévoles et se réunissent une fois par deux mois.

Nous vous invitons à présenter vos candidatures en grand nombre avant le 20 avril 1998 à l'adresse suivante:

Municipalité de Saint-Donat
à l'attention de M. Jean Robidoux
475, rue Desrochers
Saint-Donat (Québec)
J0T 2C0

Pour toute information, veuillez communiquer avec
M. Jean Robidoux au (819) 424-2383

Avec la peinture, Pierrette est en constante liberté

par
Annie Lafortune

Ne lui dites pas quel chemin prendre ou quel objet peindre. Elle se fera un point d'honneur de vous écouter mais choisira plutôt de suivre sa propre voie. Ce n'est pas qu'elle aime vous tenir tête ou qu'elle soit égoïste. C'est plutôt qu'elle est le genre de personne qui aime sortir des sentiers battus, déroger à la règle, sans pour autant tout bouleverser autour d'elle. Pierrette Lussier est comme ça, un point c'est tout. Elle se sent chez elle dans son monde, son univers de création qui l'habite depuis sa plus tendre enfance. Elle sait magnifiquement interpréter ce qu'elle voit à sa manière, son imagination poussant presque à lui seul les poils de son pinceau. Elle représente brillamment les natures mortes dans lesquelles elle dit retrouver ce calme qui la caractérise bien et dont elle a tant besoin. "J'aime investiguer la nature des choses et pouvoir ensuite les mouler à ma façon, sans mettre en danger la réalité."

Les chiens et les canards sont également des sujets qu'elle affectionne

tout particulièrement. "J'adore les animaux", précise-t-elle. L'aquarelle fait partie de sa vie depuis plusieurs années "parce qu'avec ce médium, il y a beaucoup d'inattendus. J'aime l'improviste et je m'y laisse aller en me libérant totalement", explique-t-elle en toute douceur.

Vivante, ses toiles la représentent bien. Les couleurs y sont vives et claires. "Tout est émotion", précise Pierrette. La sensibilité de l'artiste transpire lorsqu'elle parle de son amour pour la vie et les choses simples. "Fini la vie 'glamour'. Aujourd'hui j'aspire à vivre tranquillement en savourant pleinement ce que j'ai", avoue celle qui privilégie d'abord la simplicité.

Pierrette peint depuis une dizaine d'années. C'est le dessin qui l'a vue évoluer. "Je me suis inscrite à des cours aux Arts Visuels de Montréal, se souvient-elle. Je voulais perfectionner mon dessin." C'est avec des modèles vivants que Pierrette apprend à donner plus d'aisance à ses dessins. Elle s'inscrit par la suite à des cours de pastel et se lance, peu de temps après, dans l'aventure du pinceau en suivant

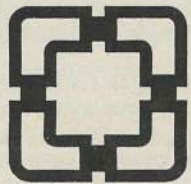
des cours d'huile avec Michelle Guay, pendant quatre ans, puis d'aquarelle avec C. Gauthier. Coup de cœur! L'aquarelle deviendra dorénavant son alliée.

Native de Montréal, Pierrette passe ses week-ends et ses vacances familiales depuis l'âge de six ans sur les rives du lac Ouareau. Elle a choisi d'y vivre en permanence, il y a cinq ans, avec ses deux fils "que j'adore", lance-t-elle avec amour.

Pierrette ne se familiarise pas avec les termes "impressionniste" ou "figuratif". Elle ne tient pas à ce qu'on lui colle une étiquette. Elle préfère rester en constante liberté. D'ailleurs elle se tient loin de la création commerciale. "Je ne veux pas être vue absolument et je ne veux surtout pas être celle qui produit pour produire. Je veux décider de ce que je vais faire." Humaine et sensible, elle avoue que la peinture fait partie de sa vie. "Je dois m'arranger pour ne pas faire d'arthrite dans les doigts plus tard parce que c'est ma façon à moi de m'exprimer. Je transmets tout à l'aide de mon pinceau, et on peut vraiment me lire à travers mes toiles." □



Pierrette Lussier affectionne la nature et les animaux, et elle sait très bien les faire revivre sur ses toiles. On peut d'ailleurs voir quelques-unes de ses œuvres à la Galerie Prescott où elle travaille. Accroché au mur, sa rose *La Sauvageonne* et, sur ses genoux, *À l'œil*, ses canards noirs des étangs. (Photo: Altitude)



CENTRE DE POMPES ST-DONAT inc.

424-3220 • 1-888-829-6883

Notre équipe est spécialisée dans l'installation
de pompe à jet

Pompe submersible

Système de filtration

Système d'arrosage pour pelouse et jardin

Champ d'épuration

GOULD

MONARCH

MAC

RAIN BIRD

NELSON

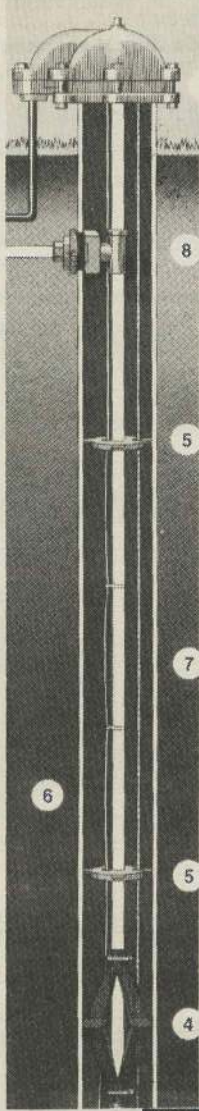
**NOUS SOMMES DÉPOSITAIRE DU SYSTÈME
DE TRAITEMENT D'EAUX USÉES**



**PLOMBERIE, ATELIER
ET SALLE DE MONTRE**

720, PRINCIPALE, SAINT-DONAT

VENTE ET INSTALLATION DE
RÉSERVOIRS SEPTIQUES
Financement disponible



CREUSAGE DE PUIITS ARTÉSIEN

COURS D'ANGLAIS

Cours niveau adultes débutants: une session commencera le 14 avril tous les mardis de 19h00 à 21h00 pour une durée de 12 semaines.

Cours niveau adultes intermédiaires 1: une session commencera le 4 mai tous les lundis de 19h00 à 21h30 pour une durée de 8 semaines. Des **cours privés** sont aussi disponibles.

CAMPS D'ÉTÉ



70\$ par semaine

- * Apprendre l'anglais c'est facile et très plaisant
- * Activités de loisirs, sports et plein-air où tout se passe en anglais!
- * Incluant aussi une heure de cours par jour en classe.
- * Début le 29 juin (de 9h00 à 16h00 du lundi au vendredi, durant 7 semaines).
- * Places limitées.
- * Encadrement: (un professeur d'anglais et un professeur d'éducation physique et loisirs)

PROMOTION POUR LES ENTREPRISES

Cours d'anglais spécialement conçu pour les entreprises. Formation intensive de 24 heures en 4 ou 6 semaines pour seulement 95\$ (taxes incluses).

INTER-ACTION PLUS ENR.

À LA PLACE MONETTE

Renseignements et inscriptions:

424-2432



MUNICIPALITÉ DE SAINT-DONAT

OFFRE D'EMPLOIS POUR ÉTUDIANTS

Saison estivale 1998 - Service des loisirs

1. TITRE DU POSTE: MONITEURS - MONITRICES DE LOISIRS D'ÉTÉ

Nombre de postes: entre 7 et 9, selon les inscriptions
Durée: 8 semaines - 37 1/2 heures/semaine - du 22 juin au 14 août 1998
Salaire: 7\$/heure

2. TITRE DU POSTE: SURVEILLANTS-SAUVETEURS

Nombre de postes: 3
Durée: horaire variable du 20 juin au 28 août 1998
Exigence: être certifié(e) du S.N.S.: sauveteur nationale plage et moniteur Croix-Rouge
Salaire: 8\$/heure

3. TITRE DU POSTE: RESPONSABLE DE TERRAIN

Nombre de poste: 1
Durée: 13 semaines à partir du 19 mai 1998
Exigence: être au premier cycle universitaire et avoir une voiture
Salaire: 9\$/heure

Pour les postes mentionnés ci-haut:

EXIGENCES:

avoir complété son Cégep 1 ou avoir complété un secondaire 5 et avoir une formation de moniteur accréditée au 1er juillet 1998;
être étudiant (e) à plein temps et retourner aux études à plein temps en septembre 1998;
être ponctuel(le);
avoir le souci du travail bien fait;
aimer le travail en équipe;
avoir le sens des responsabilités;
avoir de l'expérience pertinente pour le poste que vous appliquez, serait un atout.

4. ASSISTANTS- MONITEURS (TRICE)

Nombre de postes: entre 7 et 9, selon les inscriptions
Durée: 8 semaines de 3 jours, du 22 juin au 14 août 1998
Exigences:

avoir complété son secondaire 3 ou 4 au 1er juillet 1998;
être étudiant (e) à temps plein et retourner aux études à plein temps en septembre 1998;
être ponctuel(le);
aimer travailler en équipe;
avoir le sens des responsabilités;
avoir le désir d'apprendre le rôle de moniteur(trice);
aimer les enfants.

Salaire: Les personnes intéressées à ce poste ne seront pas rémunérées. Cette expérience de travail de 3 jours par semaine se veut un camp de formation pour les jeunes de 15 à 17 ans et sera considérée comme un atout à un emploi de moniteur(trice) ultérieurement.

Description de tâches: disponibles à l'hôtel de ville à compter du 6 avril 1998.

Informations: Service des loisirs, Mme Diane Champagne: 819-424-2383

L'opinion du lecteur...

suite de la page 2

Des commentaires positifs

Mme Annie Henderson
Chambre de commerce
de St-Donat

Chère Madame,

La présente conclut notre entente de participation financière relative à la tenue de Snow Shoot '99 qui a eu lieu du 20 février au 9 mars dernier à St-Donat.

Notre présence sur place nous a permis de recueillir des commentaires positifs sur l'événement et particulièrement sur l'organisation de l'activité.

Tourisme Québec aimerait rendre hommage à l'équipe qui a veillé au bien-être des délégués et anticipé leurs besoins dans les moindres détails. Nous avons eu l'occasion de rencontrer plus d'une centaine de journalistes, ce qui correspondait à l'objectif que nous nous étions fixé.

Je vous confirme également que l'investissement de Tourisme Québec a été de l'ordre de 55 à 60 000 \$, ce qui correspond aux réceptions pour les délégués, les cadeaux souvenir, le personnel qui a contribué à l'organisation, le tournage d'un vidéo promotionnel pour le produit motoneige et des tournées de familiarisation pour les journalistes.

Merci de votre collaboration et encore une fois bravo au comité organisateur.

Denis Gosselin
Chef service logistique
Tourisme Québec

Fantastic hospitality

Ms. Annie Henderson
St-Donat Chamber of Commerce
Dear Annie:

Thank you so much for your hospitality in St-Donat. We all had a fabulous time and we will remember our adventures for a long time to come.

We appreciate all your help, before and during the event to make it such a successful event. Your staff and all of the other groups that participated to make the event a success is appreciated by all of the Ski-Doo staff and we just wanted to take the time to again say "thanks from all of us at Ski-Doo". You have brought this event to a new level with the enthusiasm and participation of your team.

We will be in touch to advise on next year's event as soon as we receive all of the surveys back from the publications and have a conference call with all of the manufacturers.

Thanks again for your fantastic hospitality. We truly appreciate your efforts. You are one in a million!

Sincerely

Joann Smith
Project Leader, Public Relations
Ski-Doo Snowmobiles

Le budget

Plus ça change, plus c'est pareil. Je pourrais aussi bien écrire plus c'est pareil, plus ça change. Saint-Donat reste pareil; les taxes changent en montant et ça coûte de plus en plus cher de vivre ici.

Le soir du budget, je n'avais pas du tout le coeur à rire. Encore une fois un budget négatif, du moins pour nous les payeurs: augmentation de taxes, report de déficit de l'année passée, taxes spéciales maintenant au pluriel. On en prend l'habitude et nos factures commencent à ressembler à un ta-

lon de paye moderne. Si je ne m'abuse, certaines en sont rendues à 10 lignes. L'an prochain, aurons-nous droit à une autre taxe spéciale afin de se préserver du verglas? Pourquoi pas, si la loi le permet et que l'on trouve le moyen incontournable de nous l'imposer.

En ce qui me concerne, notre conseil récemment élu n'a pas livré la marchandise escomptée, surtout face à cette récession qui nous tient toujours.

Je ne veux nullement généraliser puisque, heureusement, quelques membres semblent vouloir prendre les choses au sérieux et questionner grandement la gestion de notre argent. Je crois avoir eu raison l'an passé d'écrire qu'une corporation municipale peut devenir le plus beau des commerces.

Voici quelques questions que je me pose face à ce budget:

1- La facture du gouvernement de 241 647 \$. Comment donner cela comme raison et dans un même temps faire balancer la facture en ajustant la masse salariale de la fonction publique?

2- Le report du déficit de l'an passé de 161 471 \$. Peut-être le reflet d'une mauvaise gestion; ne sommes-nous pas vulnérables vis-à-vis les imprévus lorsque sans un sou?

3- 175 000 \$ ou plus contre les bibites. Nous vivons avec ces petites bêtes depuis toujours; avec l'état de nos finances, je crois qu'il aurait été sérieux de reporter ce projet, du moins éviter de recourir à une autre taxe spéciale.

4- Les vidanges. Ça fait déjà quelques mois que nous lavons contenants et bouteilles, question de faire notre contribution pour un environnement plus sain, et ces produits ont certainement une valeur pour les récupérateurs. Un bel encouragement de nos décideurs: service réduit et augmentation des frais.

5- La plus grosse et très populaire excuse: les coûts de la voirie de 879 000 \$, lesquels représentent la plus importante dépense après le financement de la dette.

On est drôlement cassé lorsqu'on souhaite un février sans neige, surtout sachant que l'économie d'ici en dépend grandement. Une personne de l'assemblée a demandé s'il y avait au budget certains objectifs concernant le développement écotouristique. Rien d'écrit à ce sujet. On nous répond que le conseil fera son possible de faire annoncer ce domaine.

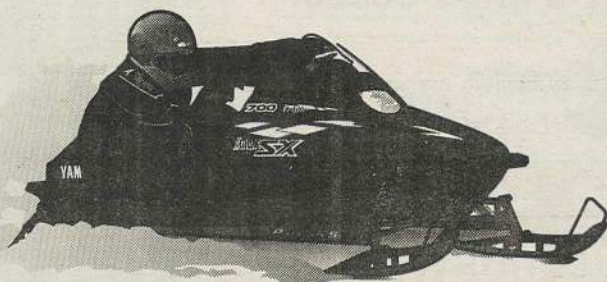
L'an passé, on projetait de prolonger la piste cyclable, du moins améliorer l'existante. Selon moi, rien n'a été fait alors; à quoi s'attendre cette année?

Enfin, certains résidents ont eu droit à une phrase d'encouragement de notre maire: "Les propriétaires de bord de l'eau, tenez bien vos tuques pour les années à venir." Je n'ai pas osé demander d'explication préférant digérer le présent budget.

Réflexion: je crois que lorsqu'on brasse un budget de six millions, il y a certainement la possibilité de se constituer un surplus afin de pouvoir faire avancer certains projets, et si les parents ne donnent pas l'exemple, comment demander aux enfants de faire leurs devoirs?

Richard Bertrand
Saint-Donat

LIQUIDATION DE MOTONEIGES USAGÉES



AUCUN PAIEMENT AVANT LE
1ER JANVIER 1999

SPORT & MARINE M.V. inc.
1108, Principale, St-Donat (819) 424-3433

L'événement Snow-Shoot 99 aura des retombées bénéfiques

(JL) - Du 15 février au 10 mars 1998 avait lieu à Saint-Donat l'événement Snow Shoot '99, un rassemblement des quatre grands manufacturiers de motoneiges et des journalistes spécialisés dans ce domaine venant des États-Unis, du Canada et d'Europe. En tout, 108 journalistes sont venus couvrir l'événement et procéder à l'essai des dizaines de prototypes de motoneiges mises à leur disposition. Ces nouveaux modèles seront sur le marché l'an prochain.

Chez Yamaha Motors, 33 personnes se sont déplacées pour l'événement, dont 15 de Yamaha Japon, 12

de Yamaha USA et six de Yamaha Canada. Chez Polaris, 28 des USA sont venues à Saint-Donat. Chez Ski-Doo, 20 personnes se sont présentées au Snow Shoot, dont 16 du Canada, trois des USA et une de Finlande. Environ 25 employés de Bombardier sont également venus de l'usine de Valcourt. Enfin chez Arctic Cat, 11 sont venues des USA et deux du Canada.

L'événement Snow Shoot '99 s'est avéré un succès monstre pour la région, aux dires d'Annie Henderson, coordonnatrice de l'événement à la

Chambre de commerce de Saint-Donat. Il y a des possibilités qu'il revienne l'an prochain sous le nom de Snow Shoot 2000. Le comité organisateur, formé de Michel Vaillancourt, Daniel Bellegarde, Claude Desrochers, Gaétan Aubin, Kathleen Poulin, Pierre Vidal, Roger Charette et Annie Henderson, désirent remercier les commanditaires suivants pour leur collaboration: Tourisme Québec, le Conseil régional de développement de Lanaudière, la MRC de Matawinie, le député du comté de Bertrand Denis Chalifoux et la Chambre de commerce de Saint-Donat. □



Une autre édition du Snodéo

Quelques jours après la tenue du Snow-Shoot 99 à Saint-Donat se tenait une 6e édition du très populaire Snodéo, ou les 100 kilomètres à Toto, présidé par Patrice Brisebois. Dans la classe compétition, on a enregistré 13 participants, alors que dans la classe participation, il y en avait 10. L'événement d'une journée a attiré plusieurs spectateurs sur les rives du lac Archambault. Les conditions de neige étaient excellentes, et le Snodéo reviendra l'an prochain avec des nouveautés, nous assure l'un des responsables Gaston Forget, entre autres l'intégration de la course de Saint-Donat dans un circuit régional. (Photo Altitude)

Assemblée de golf des Vaillants le 12 mai

(JL) - Afin de préparer sa nouvelle saison, la Ligue de golf Les Vaillants, de Saint-Donat, tiendra sa 11^e assemblée annuelle le 12 mai prochain, à 19 h 00, au Club de golf St-Donat. Le président, Henri Robert, informera les membres sur les diverses rencontres qui auront lieu au cours de la saison de golf 1998.

Par ailleurs, le coup de départ de cette 11^e saison est prévu pour le 19 mai, à 9 h.

Cette année, plus de 80 Vaillants sont attendus sur le vert. Avant le départ, tous sont conviés à 7 h 30 au Club de golf pour le petit déjeuner qui leur sera servi gracieusement. □

La SHEDO invite les jardiniers en herbe

Le printemps est arrivé! Tel que prévu, le jeudi 19 mars dernier, il s'est amené à la première soirée de la Société d'horticulture et d'écologie de Saint-Donat (SHEDO) portant sur le thème "Les remèdes de nos grands-mères". Mmes Sylvie Gobeil et Hélène Forget nous ont fait découvrir (ou redécouvrir) ce que nos grands-mères savaient de la nature comme source inépuisable de traitements: le plantain pour les blessures, le bouleau jaune pour le rhumatisme et les maux de tête, le fraisier pour le mal de dents etc. Pour mieux nous mettre dans l'ambiance, Sylvie a même préparé pour tous une tisane de cèdre (excellente pour la grippe) et fait goûter une gelée de cèdre étonnamment délicieuse.

La prochaine rencontre aura lieu le jeudi 19 avril à 19 h 30 à la Maison de la culture. Mme Hélène Gignac nous entretiendra des hydrangées et plantes pour sols acides, un sujet parfaitement adapté aux besoins des jardiniers donateurs. L'entrée est de 5 \$ pour les non-membres et

gratuite pour les membres. Nous vous rappelons qu'il est toujours très rentable d'acheter sa carte de membre à 10 \$ puisqu'il reste quatre conférences et autres activités à venir.

Disons, pour terminer, que malgré le fait que nos soirées sont toujours animées par des gens extrêmement compétents et intéressants, l'assistance demeure faible. Pourtant, dans d'autres municipalités, de telles soirées attirent beaucoup de monde. Sans vouloir être alarmistes, nous sommes forcés de croire que faute d'assistance, et donc de contributions, la SHEDO devra fermer boutique après 1998.

Le jardinage vous intéresse? Que vous ayez le pouce vert ou non, venez donc pour voir! Vous serez peut-être agréablement surpris de la détente que procurent nos soirées.

Line Pagé pour la SHEDO

La Matawinie se branche au monde via Internet

Neuf municipalités de la MRC Matawinie, en collaboration avec la SADC Matawinie inc., vont se doter de centres d'accès communautaires Internet. Au total, 540 000 \$ d'investissement, dont la moitié provient d'Industrie Canada par le biais du programme Accès communautaire, permettra aux municipalités de Rawdon, Chertsey, Saint-Donat, Ste-Marcelline-de-Kildare, St-Côme, St-Jean-de-Matha, Ste-Émilie-de-l'Énergie, St-Zénon et St-Michel-des-Saints de s'inscrire au fichier mondial d'Internet.

Cette accessibilité de la population à l'infrastructure se veut l'objectif principal, mais ces centres d'accès communau-

taires peuvent devenir rapidement des centres d'accès de développement de l'emploi. Lorsqu'on regarde la composition de la population qui habite le territoire de la Matawinie, on constate que 55 % de celle-ci est composée de villégiateurs.

Or ces derniers viennent régulièrement en Matawinie les fins de semaine et, s'ils avaient accès à des plateformes technologiques, ces personnes resteraient probablement plus longtemps afin de prolonger leur séjour sur le territoire par le biais du télétravail, ce qui fait miroiter un beau potentiel d'avenir. Cet aspect de la chose vaut également pour la population en place qui aura tout intérêt à s'en prévaloir. □

Les travailleurs de rue présents à Saint-Donat

(JL) - L'Association des jeunes innovateurs regroupés (AJIR) et le Centre communautaire bénévole Matawinie, partenaires du projet "Les gens d'rue", ont tenu une rencontre d'information sur le travail de rue qui est présentement en cours dans les municipalités de Saint-Donat et de Rawdon. Cette rencontre a eu lieu au siège social du CLSC de Matawinie, à Chertsey, le mercredi 18 mars dernier.

La rencontre était animée par M. Gilles Lamoureux, formateur pour les travailleurs de rue et membre fondateur de l'Association des travailleurs et travailleuses de rue du Québec (ATTRueQ). Fort de son expérience de travailleur de rue depuis 25 ans, M. Lamoureux a présenté aux quelque 30 personnes présentes la réalité des jeunes et l'importance du travail de rue.

La réalité des jeunes est de plus en plus complexe, a-t-il souligné. La pauvreté et la détresse sont de plus en plus grandissantes. C'est pourquoi le travail sur le terrain est devenu essentiel pour rejoindre les jeunes, "non pas dans l'affrontement, a-t-il insisté, mais dans la confrontation, là où ils seront plus susceptibles de reconnaître l'état réel de leur situation, ce qui pourra leur permettre de se reprendre en main d'une façon plus logique et naturelle."

Le travail de rue est déterminé par une pratique et un type d'intervention particuliers, des objectifs adaptés aux besoins des jeunes et un code d'éthique où la force même du travailleur de rue tient à la confidentialité et au respect.

Le travail de rue confronte la dure réalité sociale, la misère sur le terrain. Ce travail devient de plus en plus essentiel en ce sens que les jeunes sont difficiles à rejoindre et font rarement appel aux ressources existantes, soit par méconnaissance ou par méfiance. Le travail de rue se désigne comme étant une ressource où le jeune peut être respecté dans ses différences, peut avoir confiance en quelqu'un et obtenir du soutien, de l'écoute, un accompagnement et des références personnalisées.

Pour leur part, les travailleurs de rue font face à de multiples problématiques: l'alcoolisme et la toxicomanie, la violence, la prostitution, la criminalité, la pauvreté, le suicide, la détresse et le désespoir. Mais ils rencontrent aussi des jeunes avec du potentiel, des vécus étonnants et malgré tout, le rêve d'un bonheur qui semble parfois inaccessible. □

AU COURS DU MOIS D'AVRIL S'OUVRIRA, AU NIVEAU DE LA PROMENADE LIONEL-GROULX DE LA PLACE MONETTE, UN BUREAU D'INFORMATION SUR LA ROUTE PROJETÉE DEVANT RELIER SAINT-DONAT À TREMBLANT PAR LE PARC. UNE PERSONNE Y SERA AFFECTÉE EN PERMANENCE ET POURRA RÉPONDRE À TOUTES LES QUESTIONS, À L'AIDE DE CARTES, PORTANT SUR CE PROJET MAJEUR.

La Fondation du CLSC de Matawinie a remis pour 3 000 \$ de biens hospitaliers

La Fondation du CLSC de Matawinie, dont l'objectif principal est de répondre aux besoins essentiels non comblés par les programmes gouvernementaux officiels, passe à l'action. En effet, Mme Lise

Perreault, présidente de la Fondation, remettait dernièrement au CLSC du matériel évalué à 3 000 \$. MM. Robert Champagne, président du conseil d'administration, et Jean-Jacques Lamarche, directeur général du CLSC,

étaient ravis de cet ajout inespéré.

De l'aide appréciable

La population de la Matawinie, en particulier la clientèle de maintien à domicile et du virage ambulatoire,

comptent maintenant sur l'aide de ce matériel: deux barres plafond-plancher, des ceintures, des planches et des disques indispensables au transfert de personnes, des barres de sécurité, deux coussins auto-souleveur et finalement deux matelats pour la prévention des palies. □

Comité local des handicapés

Le printemps est de retour, et cela rappelle le bon temps des cabanes à sucre. À ce sujet, le Comité local des personnes handicapées de Saint-Donat annonce qu'il y aura visite à la cabane à sucre Aurélien Grégoire, à Ste-Marcelline, le mercredi 8 avril. Le départ se fera de l'église à 16 h 00. Coût: 10 \$ par personne. On réserve au 424-7663.

Par ailleurs, il y aura élection du conseil d'administration du Comité local le 9 avril à 13 h 30 au sous-sol de l'église. Les ateliers se poursuivent toujours les jeudis après-midi au local situé au sous-sol de l'église, souligne Marie-France Miron.

SOMMAIRE DES DÉPENSES D'ÉLECTION

Élection générale de 1997

Circonscription fédérale de: BERTHIER-MONTCALM

Nom du candidat	Nom de l'agent officiel	Nombre de donateurs	Total des dons	Total des dépenses d'élection	Déduire dépenses personnelles du candidat	Total des dépenses d'élection assujetties à la limite*	Vérifié par
Michel Bellehumeur B.Q.	Pierre Kemp	743	72 504,17 \$	70 179,54 \$	7 890,19 \$	62 289,35 \$	Gilles Ducharme, C.A.
Jean-Pierre De Billy N.P.D.	Louise Charbonneau	2	2 100,00 \$	2 369,14 \$	1 269,14 \$	1 100,00 \$	Jacques Turcotte, C.G.A.
Réal Naud P.-C.	Richard Tremblay	39	11 320,00 \$	12 873,15 \$	838,73 \$	12 034,42 \$	Pierre Laporte, C.A.
Lise Perreault Lib.	Sylvie Laforest	55	36 980,99 \$	54 707,38 \$	6 007,25 \$	48 700,13 \$	Michaud Desroches, comptables agréés

Pour plus de renseignements, veuillez composer sans frais 1 800 INFO-VOTE (1 800 463-6868) ou, pour les personnes sourdes ou malentendantes, ATS/ATM 1 800 361-8935.



*Limite permise des dépenses d'élection pour Berthier-Montcalm: 75 750,76 \$

Les chiffres sont tels que rapportés par les candidats. Publié par le directeur général des élections conformément aux paragraphes 235(2) et (3) de la Loi électorale du Canada.

SUMMARY OF ELECTION EXPENSES

General Election of 1997

Federal Electoral District of: BERTHIER-MONTCALM

Candidate	Official Agent	Number of Contributors	Total Contributions	Total Election Expenses	Deduct Personal Expenses of Candidate	Total Election Expenses Subject to the Limit*	Audited by
Michel Bellehumeur B.Q.	Pierre Kemp	743	\$72,504.17	\$70,179.54	\$7,890.19	\$62,289.35	Gilles Ducharme, C.A.
Jean-Pierre De Billy N.D.P.	Louise Charbonneau	2	\$ 2,100.00	\$ 2,369.14	\$1,269.14	\$ 1,100.00	Jacques Turcotte, C.G.A.
Réal Naud P.C.	Richard Tremblay	39	\$11,320.00	\$12,873.15	\$ 838.73	\$12,034.42	Pierre Laporte, C.A.
Lise Perreault Lib.	Sylvie Laforest	55	\$36,980.99	\$54,707.38	\$6,007.25	\$48,700.13	Michaud Desroches, Chartered Accountants

For more information, please call, toll free, 1 800 INFO-VOTE (1 800 463-6868) or, for people who are deaf or hard of hearing, TTY/TDD 1 800 361-8935.



*Permitted Limit of Election Expenses for Berthier-Montcalm: \$75,750.76

All figures as reported by the candidates. Published by the Chief Electoral Officer of Canada pursuant to subsections 235(2) and (3) of the Canada Elections Act.

Un mois tout en couleur à la Maison Art Boréal

Pour faire oublier les journées tristes d'avril, la galerie Maison Art Boréal offre à tous les intéressés une exposition de deux artistes dont les oeuvres sont hautes en couleurs, soit Mme Raymonde Grenon Lavoie, pastelliste et aquarelliste, et M. Fernand Turenne, aquarelliste.

Du 10 avril au 3 mai, tous sont invités à aller admirer leurs toiles ainsi que l'exposition permanente de la galerie et cela, toujours au 376, rue Allard, les vendredis, samedis et dimanches, de 13 h à 17 h.

LIGUE DE QUILLES ST-DONAT - N.D.M.

Semaine du 11 mars 1998

RANG	ÉQUIPES	POINTS	POINTS SAISON	CAPITAINES
1	Viernes Sport #11	6	140	Gaston Douville
2	Dépanneur Justin #9	6	128	Raymond Daviault
3	Pub St-Donat #4	2	127	Robert Dubord
4	Garage Marcel Lamarche #7	0	119	Pierrette Martin
5	Pharmacie Allard #10	2	116	Marcel Plante
6	Maison Labrèche #12	8	113	Jeanne Lippé
7	Épicerie Métro #3	0	109	Pierre Gauthier
7	Ultramar Dépanneur #2	8	109	Julie Dubord
9	La Cuillère à Pot #5	6	106	Michelle Robert
10	H.L.M. St-Donat #1	6	95	Paulette Blanchard
11	Resto Bar Aris #6	2	94	Madeleine Martel
12	Autobus Archembault #6	2	88	Raymond Cousineau

LIGUE DE QUILLES BOULE D'OR

Semaine du 17 mars 1998

RANG	ÉQUIPES	POINTS BEM.	POINTS SAISON	DIFF.	CAPITAINES
1	Journal Altitude #3	8	130	0	M. Charbonneau
2	Bonisoir Ultramar #1	2	129	1	Guy Tardif
3	Câble St-Donat #8	4	118	12	R. St-Amour
4	Rest. La Chaumière #4	0	117	13	C. Lafond
5	Mécanique LPG #2	6	116	14	R. Richer
6	Centre de pompes #6	6	110	20	G. Tardif
7	Caisse populaire #5	2	104	26	J. Charbonneau
8	Pizzeria St-Donat #7	4	104	26	R. Cousineau

LIGUE DE QUILLES BOULE D'ARGENT

Semaine du 19 février 1998

RANG	ÉQUIPES	Victoires	Défaites	Points
1	St-Donat Marine	48.0	36.0	130.0
2	Carrosserie St-Donat	44.0	40.0	122.0
3	Garage Le Spécialiste	44.0	40.0	120.0
4	Jardin du Cadeau	42.0	42.0	118.0
5	Const. Maurice Lavoie	42.5	41.5	107.0
6	Sport Marine M.V.	40.0	44.0	102.0
7	Péto Canada	38.5	45.5	101.0
8	Dépanneur À Tout Prix	37.0	47.0	96.0

Spécial automobile



LE **SPECIALISTE**®

Pour votre
auto
satisfaction

DONATECH INC.
587, Principale, St-Donat

424-7521



OPÉRATION AUTO NETTOYAGE

VÉRIFICATION:

- Freins
- Suspension
- Direction
- Propulsion (traction)
- Échappement



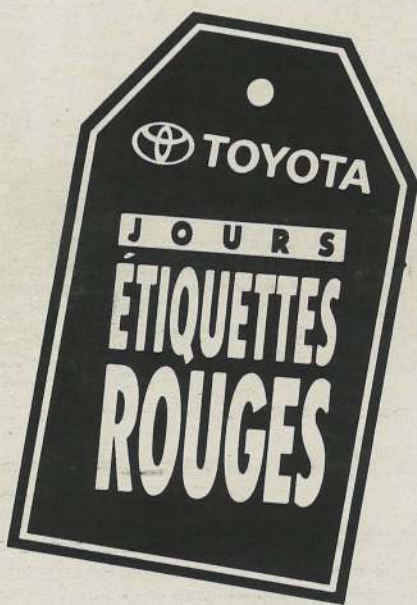
LAVAGE INTÉRIEUR, EXTÉRIEUR, EN DESSOUS
\$49.95 + taxes

POSE DE PNEUX D'ÉTÉ
\$35.95 + taxes (balancement inclus)

CHANGEMENT D'HUILE AVEC FILTRE ET VÉRIFICATION:
\$19.95 + taxes



TOUT EST POSSIBLE...



4.8%

**Taux de financement
de 24 à 60 mois
sur tous les modèles**



TOYOTA STE-AGATHE

«LA MAISON DE CONFIANCE»

2350, RTE 117, Sainte-Agathe (819) 326-1044

Corriger le pneu qui fait "tirer" l'auto

On a tous un jour eu à trouver une solution pour ce fameux pneu qui fait tirer la voiture. On parle ici du phénomène du pneu conique. Prenz comme exemple un gobelet de fontaine d'eau; quand vous le faites tourner sur le côté, il tourne vers l'intérieur pour former un cercle. Le phénomène s'explique par la différence de diamètre entre le haut et le bas du gobelet. La circonférence de roulement étant différente, le chemin parcouru par les deux extrémités se trouve lui aussi différent.

Rapportons le tout à un pneu. Si les deux épaules d'un même pneu n'ont pas la même circonférence de roulement, la même parcourue par chaque épaule sera elle aussi différente, et le pneu tournera de lui-même sur le côté de l'épaule la plus courte. Si l'on monte ce pneu sur un véhicule, le train avant sera automatiquement porté à dévier selon l'axe de rotation du pneu. Le véhicule suivra alors la tangente et ne se déplacera plus en droite ligne.

Comment obtient-on un pneu ayant un diamètre différent aux épaules? Non, il n'est pas nécessairement défectueux. Dans 95 % des cas, le problème est occasionné par un mauvais montage. Eh oui, le travail en atelier revient encore une fois sur la sellette. Le montage est une étape cruciale dans le cours d'un service complet. Le phénomène le plus courant vient du fait que le pneu est mal monté sur la jante à cause soit de saletés qui obstruent le rebord de la saillie de la jante, ou que simplement le pneu ne siège pas en position au fond de la saillie.

La technique de base pour corriger le tout est de simplement redécoller le pneu de la jante, mettre du lubrifiant et resiéger le pneu en prenant soin de monter la pression à 55 psi, de laisser le pneu se dégonfler pour le regonfler à la pression prescrite.

Dans les cas où le pneu a roulé plus de 1 000 kilomètres, il est suggéré d'inverser le pneu sur la même jante en prenant soin de bien lubrifier les talons.

Il demeure des cas extrêmes où le pneu se trouve vraiment défectueux, c'est-à-dire que les ceintures peuvent avoir été apposées sur les pneus d'une façon décentrée et que peu importe les mouvements de montage/démontage, il ne change rien à la situation. Il faut alors remplacer le pneu. N'oubliez pas aussi qu'un pneu, au lieu de faire tirer la voiture d'un côté ou de l'autre, peut pousser la voiture dans les deux directions. □

*Carrosserie
Pierre Mathieu*

- Débosselage
- Peinture

Pierre
Mathieu

464 Allard
C.P. 101
Saint-Donat,
JOT 2C0
Tél.: (819) 424-2504



**SPÉCIAL
AMORTISSEURS**
Obtenez un chèque de
25\$ à l'installation
d'amortisseur Monroe
ou d'un silencieux
Walker.

Cette offre se termine le 31 mai.



1004, Principale, St-Donat,
424-2493



LE PRINTEMPS...

le temps de la vérification
de la voiture

**Spécialités: injection
électronique, air climatisé,
système de refroidissement**



GARAGE GABRIEL ROBERT INC.

2027, route 125
Notre-Dame-de-la-Merci
Tél.: 424-5850
Fax: 424-3949

- Mécanique générale
automobile & camion léger
- Service de remorquage

**PNEUS - AMORTISSEURS
- MISE AU POINT**

GARAGE J. BOUDREAU INC. 641 Principale, C.P. 176, St-Donat • Tél.: 424-2110

**SPÉCIAL
PNEUS**



President
Atlas

MICHELIN

PIRELLI

BFGoodrich

UNIROYAL

GENERAL TIRE

POSE

SANS FRAIS

VALVE

SANS FRAIS

PERMUTATION
À 10 000 KM

SANS FRAIS

RÉPARATION
CREVAISON

SANS FRAIS

85 000 km

Atlas

4 SAISONS

15580R13 / 49.45
17580R13 / 61.45
18580R13 / 64.95
18575R14 / 66.80
19575R14 / 69.95
20575R15 / 73.15
22575R15 / 82.20
23575R15XL / 85.20
17570R13 / 64.45
18570R14 / 68.60
20570R14 / 73.95
20570R15 / 79.45

130 000 km

President

4 SAISONS

17570R13 / 72.72
18570R14 / 82.24
20570R14 / 88.00
18565R14 / 84.48
21565R15 / 97.12
22560R16 / 111.84

XZ4

MICHELIN

4 SAISONS

18570R14 / 97.18
23575R14 / 133.90

100 000 km

BFGoodrich

4 SAISONS

17570R13 / 73.15
18570R14 / 81.90
20570R14 / 93.10

100 000 km

PIRELLI

4 SAISONS

17570R13 / 78.40
20575R15 / 103.60
23575R15 / 122.50
18570R14 / 93.10

ALIGNEMENT SUR PLACE

Desrosiers Ford

POUR SON



VOUS OFFRE PLUS DE

2 000 000 \$

D'INVENTAIRE

à des prix de location ou d'achat

INCROYABLE

*Venez rencontrer le patron
et son équipe pour en profiter
C'est sa façon de vous dire MERCI!*

**90, boul. Morin, Ste-Agathe-des-Monts
(819) 326-8944**

**SANS FRAIS
1-800-567-6702**

Honda propose la Accord 98... en attendant le JV-X du futur

Le Salon international de l'Auto de Montréal a été la tribune parfaite pour Honda qui, avec son prototype JV-X, dévoilait sa conception de la voiture sport de demain. D'ici à ce que le véhicule fasse son entrée sur le marché, les automobilistes ont cependant tout le loisir de se laisser dorloter par la nouvelle Accord 1998.

Complètement transfigurée, la Accord 1998 de Honda représente la sixième génération de ce qui est considérée comme la voiture la plus po-

pulaire en Amérique du Nord. Les ingénieurs l'ont repensé de façon à ce que les consommateurs observent une rupture par rapport au passé et c'est pourquoi la nouvelle Accord n'a rien en commun avec ses prédécesseurs.

De plus, ses modèles Berline et Coupée se démarquent l'un de l'autre, partageant seulement le tableau de bord, les phares et les poignées de porte.

La Berline ou le Coupé?

La Berline Accord 98 s'établit sans

conteste dans la catégorie des voitures intermédiaires cinq places, alors que le Coupé présente une allure résolument sportive, qui conserve toutefois cet air de famille caractéristique à l'Accord. Tous deux, en version EX, peuvent être munis du tout nouveau moteur de Honda V6 en alliage d'aluminium de 3 litres qui développe rien de moins que 200 chevaux-va-peur. Il s'agit en fait du moteur le plus compact et le plus puissant de sa catégorie.

Tant pour la Berline que pour le

Coupé, la suspension a été améliorée afin d'augmenter le confort et la tenue de route. Par ailleurs, l'habitacle de la Berline Accord 98 a été entièrement revu et offre plus de dégagement pour la tête, les épaules et les jambes. Enfin, les équipements standard ont été revus à la hausse, sans pour autant relever le coût d'acquisition, qui constitue toujours un excellent rapport qualité-prix.

Vers le futur Honda

La compagnie japonaise Honda n'a pas hésité à repenser entièrement sa

Accord, de même qu'elle n'a pas hésité à présenter sa vision de la voiture sport du 21^e siècle. Dévoilant le prototype JV-X, le directeur de zone pour le Québec Michel Lauzon a expliqué que le véhicule, un hybride léger, est non seulement très plaisant à conduire, mais qu'il est l'un de ceux qui présentent le plus bas niveau d'émissions polluantes au monde. Malgré tout, le moteur demeure très performant et surtout, très économique, avec 30 kilomètres au litre. □

Un 7e Gala bénéfique Desrosiers Ford

Quand on dit Desrosiers Ford, c'est signe de no 1, GRANDIOSE, EXCELLENCE.

Eh bien oui, pour son 10e anniversaire, Desrosiers Ford fera de son 7e souper bénéfique un GALA BÉNÉFICE le 24 avril 1998, au Centre sportif de Ste-Agathe.

"C'est notre façon de remercier la population du Grand Ste-Agathe, affirme le patron Louis Desrosiers, et ce sera tout un gala avec un orchestre ball room de 10 musiciens."

Pour ce gala, comme pour les années précédentes, la somme totale du coût du billet (15 \$) sera distribuée de la façon suivante:

0 \$ à l'organisme qui vend le billet

5 \$ au Club Optimiste de Ste-Agathe, l'ami de la jeunesse.

La recette totale du vin et de la bière sera remise à la Fondation médicale des Laurentides.

Vous vous rappelez les succès antérieurs des soupers bénéfiques de Desrosiers Ford:

- 1992 = 2 000 \$
- 1993 = 3 600 \$
- 1994 = 4 880 \$
- 1995 = 7 423 \$
- 1996 = 9 604 \$
- 1997 = 12 509 \$

Pour celui de 1998, le patron veut rien de moins que

15 000 \$ pour la communauté agathoise!

Pour les organismes qui désirent vendre des billets, veuillez communiquer avec LOUIS DESROSIERES au 326-8944.

L'Équipe Desrosiers Ford, le vrai no 1 des Laurentides, est fière d'avoir remis à la population du Grand Ste-Agathe depuis 1992 la somme de 40 016 \$.

On vous attend pour le plus gros gala jamais vu au CENTRE SPORTIF de Ste-Agathe le 24 avril prochain.

BIENVENUE À TOUS!



INSTALLATION DE PNEUS:
pose, balancement électronique
aux 4 roues: 35 \$
35% d'escompte sur pneus Michelin
15580R13: 59,95\$

MICHELIN

1004, Principale, St-Donat,
424-2493






0\$ comptant **229\$*** par mois

* Location 48 mois.
96 000 km alloués.
Transport, préparation, taxes et immatriculation en sus.

4.8% sur toutes les **CIVIC**
jusqu'à 60 mois

 Les Automobiles P.A. Leblanc
1717, route 117
Sainte-Agathe Sud
STE-AGATHE (819) 326-1717



À L'ACHAT D'UN VÉHICULE NEUF, DEVENEZ MEMBRE DU CAA POUR UN AN GRATUITEMENT!



Mazda 626 LX-14 1998

298\$* par mois/36 moi, trans. et prép. inclus

199\$* par mois/36 moi, trans. et prép. inclus
2,9% à l'achat (24 à 48 mois)
B-2500 SX 4x2 1998



Mazda Protegé SE 1998

179\$* par mois/36 moi, trans. et prép. inclus

Lacroix Automobile Itée
LOCATION *Protegee* **MAZDA** Une affaire de Confiance



1004, route 117, Val-David (819) 322-3937

* Taxes en sus. Comptant 626, 1650, Protegé: 1,995\$. B2500: 1,850\$. 20,000 km par année

CHRYSLER STE-AGATHE

Chevrolet pick-up Sonoma
4x4 1994
12,500\$

Chevrolet Cavalier
2 portes, 5 vitesses
6,500\$

Chevrolet Beretta
2 portes, 5 vitesses
7,000\$

Jeep YJ 1990
4 cylindres, 5 vitesses
9,000\$

Dodge Caravan 1992
7 places, air clim., auto.
7,500\$

Cherokee 1992
4 portes, auto., rouge
10,250\$

Grand Cherokee 1993 LTD
Blanc
17,500\$

Cherokee LTD 1988
Noir, très bon état
7,000\$

Volkswagen Golf 1991
Impeccable
6,500\$

Dodge Cargo van 1994
3/4 tonne
12,500\$

Lincoln 1989
Impeccable
6,500\$

Chrysler New Yorker 88
4,500\$

**ET BIEN
D'AUTRES!**

CHRYSLER STE-AGATHE



700, rue Principale
Ste-Agathe
1-819-326-4524

La nouvelle Mercury Cougar 1999 profite du style "New Edge" de Ford

C'est en grande première canadienne que Ford a présenté, au Salon international de l'Auto de Montréal 1998, sa toute nouvelle Mercury Cougar 1999, le premier modèle nord-américain à profiter du style "New

Edge" de Ford Motor Company.

Le coupé sport deux portes Mercury Cougar 1999 fera son entrée chez les concessionnaires du Québec dès le mois de mai 1998. Sa mission est d'attirer une clientèle âgée de 25 à 39 ans, dont la moitié sera des femmes, estime-t-on.

Si la Mercury Cougar 1999 est la première à arborer le style "New Edge" que vient de lancer Ford, la voiture de quatre places est égale-

ment la première de sa catégorie à offrir en option des sacs gonflables latéraux.

Équipé d'un moteur Zetec 4 cylindres de 2 litres à 16 soupapes développant 125 chevaux-vapeur (le V6 Duratec de 2,5 litres à 24 soupapes produit 170 chevaux-vapeur), le coupé sport fait revivre son modèle 1967 d'origine. Avec une approche des plus contemporaines cependant, puisque 70 % de ses pièces proviennent de la Mercury Mystique et de la Ford Mondeo.

Grand Marquis et Sable

Chez Mercury, il n'y a pas que la Cougar qui attirera les regards. En effet, on n'a qu'à songer à la Grand Marquis 1998, qui a fait son entrée chez les concessionnaires en décembre, qui propose une nouvelle carrosserie et qui profite d'un comportement routier amélioré grâce à la nouvelle suspension "Precision Trac". L'habitacle a également été rafraîchi avec un nouveau volant à branches, l'ajout d'applics en similibois, des instruments de bord modifiés et des sièges plus esthétiques.

Fabriquée à l'usine de montage Ford de St-Thomas, en Ontario, la Grand Marquis est disponible pour 1998 en de nouvelles peintures métallisées vernies: vert épinette, vert foncé satiné et gris moyen.

Il ne faut pas passer outre la Mercury Sable 1998, disponible en Berline ou en Break. La ligne a été rejuvenie grâce à plusieurs réaménagements esthétiques, la liste d'équipements de série a été avantageusement révisée et les ingénieurs se sont penchés sur le moteur. Celui-ci, un V6 Vulcan de trois litres, produit 145 chevaux-vapeur. De même, la Sable profite de nouvelles couleurs métallisées vernies: le brun des prairies pâles, le vert foncé satiné, le bleu marine sombre et le noir (non métallisé). □

ESSO

**LE PLEIN
DE
LAVE-VITRE
avec plein
d'essence**

1004, Principale, St-Donat,
424-2493



Prévenir au lieu de...

Depuis la tragédie des Éboulements, certaines gens réalisent à quel point l'entretien de leur véhicule est important.

Comme le corps humain, les voitures d'aujourd'hui sont complexes et comportent des systèmes vitaux, notamment le freinage, la lubrification, le refroidissement et le groupe électrique qui nécessitent une attention périodique particulière.

Le printemps est une saison importante pour votre véhicule (et vous!). Le temps est venu de faire évaluer les travaux à effectuer à court et moyen termes afin de passer un été chaud, sans imprévus.

Nous avons préparé des spéciaux pour combler vos besoins. Pour plus d'informations, n'hésitez pas à nous rejoindre.

Vos spécialistes Éric et Daniel

La Mercedes de vos rêves

***349\$**
par mois

C230 1998
Classique

*Prix location, 27 mois, dépôt \$7000 ou échange équivalent, résiduel \$25910, 18000 km par an, 15¢ du km excédent, accessoires en sus, +taxes applicables, exp. 30 avril 98



FRANKE
Mercedes-Benz

1751 rue Principale
Ste-Agathe sud

819-326-9075

Clavet-Fournier expose à Mont-Laurier

Du 4 avril au 7 mai, l'artiste peintre donatienne Clavet-Fournier expose ses œuvres au Centre d'exposition de Mont-Laurier.

L'exposition "Faire parler le bois" regroupe des œuvres tirées de sa production des 10 dernières années. Les grands thèmes dualistes de "vie et mort", "mémoire et oubli", contenus en substance dans les objets métamorphosés, sont mis en lumière par les interventions de l'artiste. Clavet-Fournier intervient avec l'acrylique sur des pièces de bois usées par le temps et sur des objets trouvés.

Le vernissage a lieu le 4 avril à 19 h 30 pendant lequel le public peut rencontrer Mme Clavet-Fournier.



Bienvenue dans la
grande famille

**Royaume
Mercury!**



9.95\$

C'est le prix d'un changement
d'huile, du filtre à huile
et d'une inspection en 10 points
SUR TOUS LES VÉHICULES FORD
(sauf diesel)

SUR PRÉSENTATION DE CETTE PAGE!

(sur rendez-vous seulement)

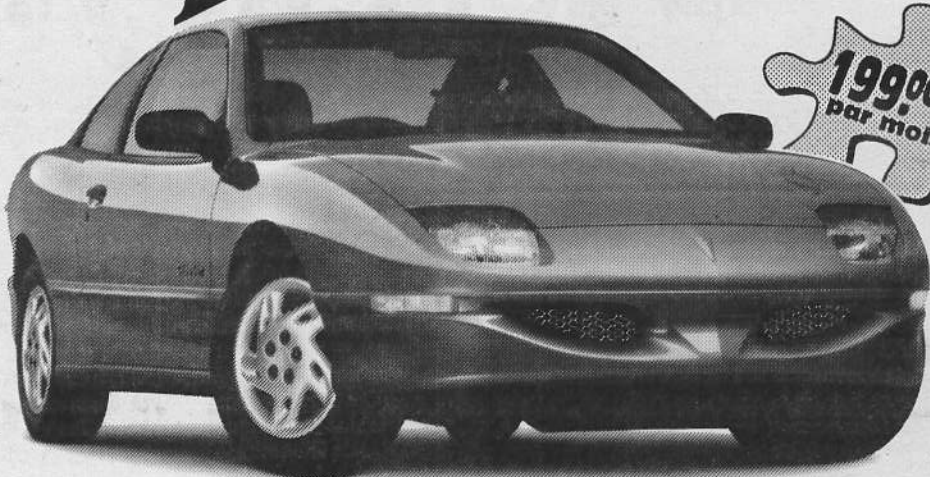
850, rue Principale, Ste-Agathe (819) 326-3887

**Bienvenue chez nous,
vous êtes chez vous**

"L'ÉVÉNEMENT sans casse-tête"

Duchesneau

Pontiac Buick GMC Ltée



199,005\$
par mois



297,645\$
par mois



249,005\$
par mois



234,765\$
par mois

PONTIAC FIREFLY 1998



10,998,005\$

**Venez voir en magasin pour plus de détails
ÇA VAUT LE DÉTOUR!**

Très économique, 2 portes,
manuelle 5 vitesse,
3 cylindres • 6 en inventaire
(transport inclus, taxes en sus)

LES SERVICES FINANCIERS
GMAC

LOCATIONPLUS

Assistance ROUTIÈRE

Goodwrench Service Plus

TROIS LETTRES QUI EN DISENT LONG

345, rte 117, Saint-Jovite • 425-3718

Jean-François Leclerc chez Subaru Ste-Agathe

Bonjour. Je m'appelle Jean-François Leclerc. Vous me connaissez sûrement. J'ai grandi et je suis allé à l'école à Saint-Donat.

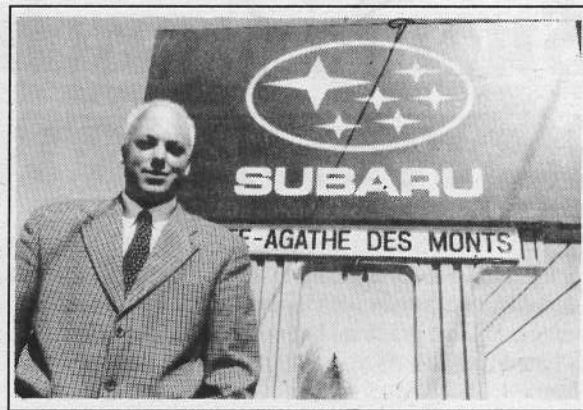
À la fin de mes études, j'ai eu mon premier emploi au restaurant d'Éric Picard, le Marie-Ange. Par la suite, j'ai travaillé chez Walter et chez les Droin. Ma carrière s'est poursuivie au Club de golf St-Donat durant six ans

avec Louise et Michel Monette et Bradley. J'ai ensuite travaillé pour une compagnie de vêtements de planches à neige québécoise, de Montréal, deuxième au Canada et reconnue internationalement, et pour Silver Formula 1 spécialisée dans les produits dérivés de formule 1 (collections Rubens Barrichello, Jean Alesi, Pedro Diniz), collections de vêtements prêts à porter distribués dans les grands

magasins.

J'ai poursuivi mes activités dans un programme de course de carting jusqu'en formule Atlantic, puis j'ai été photographe pour le magazine Ski Presse et Sno-Québec. J'ai par la suite travaillé à Tremblant, département du snow board. J'ai remporté deux fois un deuxième prix au concours de photographie de Saint-Donat, et j'ai ensuite fait de la photo pour Chrysler

Jean-François Leclerc dans ses nouvelles fonctions chez Subaru Ste-Agathe.



Canada. Attiré par le domaine de la vente, j'ai décidé de suivre un cours en vente automobile, ce qui m'a amené à être sélectionné par le concessionnaire Subaru Sainte-Agathe, le spécialiste de la traction intégrale. □

Outback Sport Impreza RS 2.5 Legacy GT 2.5 Forester Outback Limited

GARANTIE SUBARU 5 ANS 100 000 KM

A partir de **17,295\$***

Nous ne sommes pas les seuls à constater les avantages de la traction intégrale. Mais nous sommes les seules à l'offrir de série.

*Taxes et transport en sus.



Richard Gaudet propriétaire

Subaru
Le #1 DES LAURENTIDES
SAINTE-AGATHE

La traction intégrale. Les Porsche haut de gamme l'utilisent pour stabiliser le transfert de poids dans les virages. Les Lamborghini l'offrent sur leurs Diablo VT pour une traction supérieure. Et aujourd'hui, même Volvo l'a ajoutée à un de ses nouveaux modèles afin d'accroître la sécurité routière dans des conditions difficiles. Mais un seul constructeur automobile fait de la traction intégrale le concept de base de toutes ses voitures: Subaru. Le système de traction intégrale Subaru surveille constamment la route pour transférer automatiquement la puissance aux roues qui affichent la meilleure adhérence, vous procurant la traction dont vous avez besoin, quel que soit l'état de la route, quelle que soit la météo. Composez le 1 800 463-1600, visitez-nous au www.autoling.com/subaru ou mieux encore, faites l'essai routier d'une Subaru et constatez la différence par vous-même.

SUBARU
L'atTraction intégrale

155, boul. Morin, route 117,
Sainte-Agathe-des-Monts
Tél.: (819) 326-1600 • 1 800 463-1600
Fax: (819) 326-8920
E-mail: subaru@polyinter.com

L'encan de l'ACEF est reporté au 19 avril

L'encan public de l'Association coopérative d'économie familiale des Basses-Laurentides (ACEF) du dimanche 22 mars a été annulé, Dame nature ayant joué au vilain tour. Il est reporté au 19 avril, à 13 h 30, au 6, rue de l'Église, Ste-Thérèse, à la salle paroissiale à l'arrière de l'église Ste-Thérèse-d'Avila.

Si vous avez des objets désuets tels que vaisselle, livres, meubles, jouets, appareils électriques, l'organisme assume la cueillette: 430-2228.

25e anniversaire de la Polyvalente des Monts

À l'occasion du 25e anniversaire de la Polyvalente des Monts de Ste-Agathe, les anciens élèves, les nouveaux et toute la population sont invités à assister au spectacle (souper et soirée dansante) qui aura lieu le samedi 2 mai prochain.

Les billets sont en vente au coût de 30 \$ chacun. On appelle au (819) 326-3522 ou on se rend à la Polyvalente pour se procurer des billets. Les places sont limitées.

Suzuki franchit le cap des 10 millions de véhicules vendus à l'étranger

En 1997, Suzuki a connu une année record avec une augmentation de 16,5 % de ses ventes. "C'est grâce au succès de la Esteem familiale et du Sidekick

Sport", soutient le directeur pour l'Est du Canada, Robert Vachon.

Non seulement 1997 a-t-elle été une année record, mais elle a per-

mis à Suzuki d'atteindre le sommet historique de 10 millions de véhicules vendus à l'étranger. "Ce succès est d'autant plus remarquable que Suzuki n'a commencé à

exporter ses véhicules qu'en 1978", souligne Mike Kurnik de Suzuki Canada.

Pas surprenant de constater de tels résultats lorsqu'on sait que la Esteem familiale, disponible à partir de 14 495 \$, est actuellement l'une des familiales les moins dispendieuses sur le marché. Et elle se positionne encore plus avantageusement cette année avec plusieurs nouveautés qui font d'elle un véhicule plus confortable.

Toujours aussi économique, fiable, polyvalente et logeable avec son volume de rangement de 1 377 litres (le meilleur de sa catégorie), la Esteem familiale 1998 propose une banquette arrière rabattable donnant lieu à plusieurs combinaisons passagers/rangement possibles. Son moteur 4 cylindres de 1,6 litres à 16 soupapes produit 95 chevaux-vapeurs, tout comme celui de la berline Esteem qui, cette année, se fait plus confortable et plus spacieuse.

Sidekick Sport

Si la Esteem a su attirer la clientèle avec son bas prix, le Sidekick Sport a quant à lui conquis le marché pour son look. Avec sa peinture deux tons et ses ailes élargies, le véhicule récréatif part bon premier devant ses concurrents pour sa boîte de transfert à deux rapports, une caractéristique de base qui ne se retrouve pas chez la compétition. Sa garantie de base de trois ans ou 80 000 kilomètres est de 20 000 kilomètres supérieurs aux garanties offertes par les plus proches adversaires.

Et avec son moteur 4 cylindres de 1,8 litres à 16 soupapes produisant 120 chevaux-vapeur, ainsi que son prix se situant légèrement au-dessus de la barre des 20 000 \$, le Sidekick Sport est de loin l'achat le plus intelligent dans la catégorie des véhicules utilitaires sports.

Pour ceux qui veulent se gâter jusqu'au bout, le modèle de luxe JLX est livré avec entre autres, le régulateur de vitesse, le climatiseur, le revêtement intérieur des portes en tissu, un système stéréo amélioré avec lecteur CD Blaupunkt et des jantes de roues en alliage d'aluminium. □

Essayez une Esteem familiale 1998 avant que nous les vendions toutes.



Une fois de plus.



Devenez propriétaire d'une Esteem familiale 1998 pour seulement

14 495 \$*

C'est la Suzuki Esteem familiale. Toute la qualité japonaise et les caractéristiques de notre Esteem berline, avec une grosse différence : plus d'espace pour les bagages.



Elle est aussi très populaire chez nous. En effet, nous les avons toutes vendues, jusqu'à la dernière. Alors nous en avons commandé d'autres.

La Suzuki Esteem familiale est dotée de la traction avant et d'un moteur quatre cylindres à 16 soupapes de 1,6 litre avec injection électronique multi-point. Ses caractéristiques de sécurité comprennent deux coussins gonflables, des poutrelles de protection latérale et un verrouillage de sécurité pour les enfants à l'arrière. Ajoutez à cela des roues de 14 po, deux rétroviseurs, un brancard de toit, une radiocassette MA/MF à 4 haut-parleurs, des essuie-glaces intermittents à vitesse variable, des sièges avant inclinables, une console centrale complète et des

compartiments de rangement dans les côtés et sous le plancher du compartiment à bagages. Pas mal pour une familiale, n'est-ce pas ?



Nous sommes fiers de notre Esteem familiale. Vous le serez aussi. Pour constater à quel point elle est bien construite, vous devriez l'essayer. Mais soyez avertis... Elle pourrait bien se retrouver devant chez vous.

Louez une Esteem familiale pour seulement

198 \$** par mois, 36 mois/s.a.c.

SUZUKI

Qui la conduit, la recommande!

GIROUX LABELLE SUZUKI
326-1615



* P.D.S.M. d'une Esteem familiale 1998 à T.M. Transport, préparation (795 \$), immatriculation, assurance et taxes en sus. Le concessionnaire peut vendre à prix moindre. ** Offre d'une durée limitée pour les particuliers admissibles portant sur une Esteem Familiale 1998. Coût de location de 198 \$ par mois (paiements totaux de 7 128 \$). Limite de kilométrage de 60 000 km (0,08 \$ / km additionnel). Acompte de 1 495 \$ ou échange équivalent, dépôt de garantie remboursable de 250 \$ et premier versement mensuel payables à la prise d'effet. Transport, préparation (795 \$), immatriculation, assurance et taxes en sus. Le concessionnaire participant peut offrir un tarif de location moindre. voyez-le pour les détails, conditions et options de rachat en fin de bail. Ne peut être combinée à aucune autre offre.

La nouvelle directrice de la Régie est en poste



La nouvelle directrice de la Régie régionale de la santé et des services sociaux de Lanaudière, Mme Louise Massicotte, est entrée en fonction le 9 mars. Mme Massicotte, désignée à l'unanimité par les membres du conseil d'administration de la Régie, a été accueillie par le président de l'organisme, M. Florian Lafortune (à gauche) de même que par M. Raynald Bergeron à qui elle succède. Mme Massicotte était, auparavant, directrice des ressources humaines et adjointe à la direction générale d'un centre de réadaptation pour personnes déficientes intellectuelles dans la région.

90 ans, ça se fête!

Le Journal Altitude

1350

2e cahier



On a fêté en grand Mme Bella Barbeau aux HLM de la rue Desromeaux. C'est que Mme Barbeau a eu 90 ans le 26 mars dernier. Les HLM de Saint-Donat permettent aux aînés d'avoir une plus grande autonomie et une qualité de vie exceptionnelle. D'ailleurs, Bella a dit sans cesse: "J'ai toujours 20 ans." On l'aperçoit, avec une gerbe de fleurs. Elle est entourée de plusieurs amis des HLM et du conseil d'administration. (Photo: Altitude)

Âge d'Or St-Donat

Avec la Pâques qui frappe à nos portes, une période de renouveau s'annonce et le Club de l'Âge d'Or de Saint-Donat n'y échappe pas.

La présidente Jacqueline Poirier et la trésorière Cécile Léveillé ont démissionné de leur poste. Il y a donc deux postes de libre au sein du conseil d'administration.

Nous comptons sur votre présence lors de l'assemblée générale du 30 avril prochain, à 13 h 30, au local de l'Âge d'Or, pour élire un nouveau conseil.

N'oubliez pas que les bingos d'avril se tiendront les 9 et 23 avril. Les activités régulières se poursuivent également normalement. Joyeuses Pâques à tous!

Adéline Pagé
secrétaire

les Stores
M.P.C. enr.

Vente et réparation

M. Charette

Une question de style

St-Donat: 424-2473

LE PRINTEMPS EST ARRIVÉ



Pour la mise au point de votre 4 roues (ou 3 roues).

RENDEZ-VOUS CHEZ LES SPÉCIALISTES DU VTT À ST-DONAT

SPORT & MARINE M.V. inc.

1108, Principale, St-Donat (819) 424-3433

CHAUFFAGE

NE SOYEZ PAS ESCLAVE DE L'ÉLECTRICITÉ

FOYERS ET POÊLES

*Pas de courant?
Pas de problème!*

Cheminée, Tuyau
Installation & Vente
Bois, Gaz, Granules
Huiles et Réservoir

BOUTIQUE

PRÉCISION CHALEUR

- Foyer au bois & au gaz
- Poêle aux granules
- Fournaise à l'huile
- Cheminée
- Vente et installation

Prop.: Michel Charette

720B Principale, (819) 424-4526

Ramonage - Réparation

Nouvelle construction
Système sans électricité

POTINS • POTINS • POTINS • POTINS

Les cadets de l'air de Saint-Donat ont reçu leur uniforme. À venir: survie, Salon Jeunesse et cérémonial de fin d'année. On peut toujours s'inscrire à l'escadron au 424-

5445 ou 424-2714.

Le digne retraité de St-Donat, René Collin, n'a pas froid aux yeux. Il s'adonne au ski alpin et même au

snow board à Garceau. On dit qu'il se prépare pour donner des cours la saison prochaine.

Marc-André Coallier a déclaré sur les ondes TV à Julie Snyder qu'il ne craignait pas laisser sa femme, Anne Dorval, seule pendant son absence avec son grand ami Michel Plouffe. Il a même dit pour-quoi.

Que vient réellement faire à Saint-Donat, le 14 avril, le ministre fédéral Martin Cauchon? Certains disent qu'il serait question de la piste pour jets à la Vallée Michel qu'Intrawest voudrait y construire. On se demande quelle serait la réaction de ses électeurs d'Outremont qui possèdent une résidence sur les rives du lac Archambault.

Mario sait comment faire vibrer une échelle, surtout quand il est juché sur le dernier barreau dans les airs.

Il y aura fin de semaine de crois-

sance du couple à l'Accueil du lac Nominique les 17, 18 et 19 avril: 326-4840 ou 425-7010.

Une autre belle fin de saison au curling pour les équipes de Jacques Hayes. C'est le groupe mené par Gaby Juteau qui l'a emporté, formé de Réjean Gaudet, Réal St-Amour et Yvan Brisson.

Le petit ministre a une suggestion

concernant l'épandage d'insecticide B.I.T ou B.T.H14. La plus basse soumission étant de 77 777,50 \$ (après retour de la TPS), bien en-dessous de la taxe de 175 000 \$, en guise de remboursement aux citoyens, la municipalité pourrait faire imprimer des gratteux "Loto-Moustiques": 2 054 billets à 37,87 \$. Si vous grattez trois mouches, on vous rembourse la totalité de la taxe des insectes piqueurs.



Accueillons les messagers!

Quand vous les rencontrerez, ouvrez le couvercle du plus petit pour y puiser des informations importantes.



Lettrage
Enseignes
Logos
Affiches
Sérigraphie
Macarons
Bannières

805 Principale
Saint-Donat
Tél. et Fax:
(819) Guy Roy
424-5075

Le brunch Coco La Chenille, ça vous dit?

(AL) - Dans le cadre de sa campagne de financement, le Centre de la petite enfance La Chenille invite la population donatienne à son brunch "Coco la Chenille", qui se tiendra les 2 et 3 mai prochain, rue du Collège à Saint-Donat.

Ce brunch trois services, organisé chaque année de main de maître, saura plaire aux nombreux invités qui ne manqueront pas d'y assister.

La télé par satellite, aussi pour les câblés

Depuis presque un an, les Canadiens ont droit à un nouveau système de télédiffusion, le Système de radiodiffusion directe à domicile (SRD). Il s'agit d'un système qui envoie les signaux directement du satellite à votre domicile. Une petite antenne circulaire d'environ 24 pouces de diamètre fixée à la maison ou située à un endroit stratégique ainsi qu'un récepteur de la grosseur d'un vidéo (VCR) sont requis au fonctionnement de ce système.

L'avantage de la SRD: clarté de l'image numérique et son de la qualité d'un disque compact, en plus de la flexibilité et de la variété de la programmation. Par un simple coup de téléphone, l'abonné peut ajouter ou supprimer des blocs de programmation ou des canaux à la carte instantanément. Avec des forfaits à partir de 7,95 \$ par mois, la SRD n'a rien à envier au câble. L'abonné peut même suspendre temporairement son abonnement s'il doit, par exemple, s'absenter pendant quelques semaines, et ce sans frais.

L'achat de l'équipement, un autre facteur à considérer. Au Canada, deux compagnies se disputent le marché. Les deux offrent un modèle de base ou de luxe. Il importe d'être bien conseillé pour faire son choix. La SRD offre aussi un guide incorporé au système et la possibilité d'acheter des films ou des événements spéciaux directement avec la télécommande.

Dans tous les cas, l'installation devrait être faite par un technicien expérimenté pour profiter de toute la qualité d'image que peut offrir la SRD et pour effectuer les branchements adéquats sur vos différents appareils audio et vidéo. □



Antennes
Satellite
du Nord

STAR CHOICE
ExpressVu

Patrick Riopel, technicien d'expérience
202, ch. du Canal, St-Donat
Tél.: 819-424-2965 • Fax: 819-424-2922
patrio@enter-net.com

Appelez-nous!

- Système de télé par satellite
- Vente, installation et service
- Antenne satellite et conventionnelles
- Branchements et connexions pour appareils audio et vidéo
- Cinéma-Maison

L'épuration des eaux usées par les plantes



Qu'en est-il de l'épuration des eaux usées par les plantes et d'où vient cette pratique? À Saint-Donat, l'épuration des eaux usées est assurée par les plantes (roseaux quenouilles). L'espace me limitant, je devrai étendre ce mini-dossier sur deux fois-ci. Il s'agit toujours de l'eau mais cette fois-ci, de la façon dont nous la traitons ici à Saint-Donat.

Avant le XVIII^e siècle, les rejets avaient pour origine l'activité domestique simple et l'artisanat. Malgré les pollutions ponctuelles, le milieu naturel pouvait épurer les petites quantités d'effluents de l'époque.

La société industrielle et de consommation a engendré une grande

variété de produits nouveaux. Les rejets de l'industrie et l'emploi d'un grand nombre de produits néfastes ont favorisé une augmentation de la pollution.

De plus, la croissance démographique a entraîné la réduction des espaces naturels, et l'auto-épuration de la nature est devenue impossible. À plusieurs endroits en Amérique du Nord, la très grande majorité des marais et marécages ont été éliminés pour faire place au développement urbain. D'ailleurs, peu de gens reconnaissent une quelconque fonction à ces milieux.

Il s'ensuit une dégradation des ressources en eau potable ainsi qu'une disparition d'espèces animales et aquatiques.

L'épuration par culture des roseaux

Le système d'épuration par culture des roseaux a été mis au point à partir de 1964 par Rheinhold Kickuth,

en Allemagne. L'utilisation de roseaux et de plantes de marécages est liée à la faculté qu'ont ces végétaux de vivre dans des sols saturés d'eau.

Avec un tel système, la surface nécessaire par habitant est de 2 à 4 m². De plus, c'est un système décentralisé qui bénéficie d'une grande souplesse d'utilisation. Il peut être utilisé pour l'épuration de l'eau de maisons isolées ou de hameaux. Les procédés sont naturels et peu coûteux pour la mise en oeuvre et l'exploitation.

Il convient de replacer ce type de station dans le cadre plus général de l'environnement. En effet, en plus de sa capacité d'épuration des eaux usées, le système allemand recrée un biotope (milieu) espèce favorable à de nombreuses espèces animales (oiseau, amphibiens etc.) Il peut également servir de lieu d'éducation, d'interprétation de la nature et de recherche.

Il est possible d'en faire un lieu d'activités récréatives; à Jarna, en Suède, le parc central du village est, en même temps, le centre de traitement des eaux usées.

Le mois prochain, nous verrons plus spécifiquement le rôle des plantes dans les bassins, le fonctionnement du site et... comment ça se passe l'hiver!

Références: Québec vert/avril 1994



Club Optimiste de Saint-Donat

Avec le retour du printemps, le retour du Super dîner spaghetti du Club Optimiste est prévu le dimanche 26 avril prochain au sous-sol de l'église. Les profits seront versés aux élèves de 5^e année primaire qui effectueront un voyage

culturel à Québec en juin prochain. La secrétaire du Club, Francine Dazé, annonce à tous que le délicieux repas sera servi avec un breuvage et un bon dessert. Le coût est de 5 \$ pour les adultes et de 3 \$ pour les enfants de 10 ans et plus. On est donc invité à

venir encourager les jeunes en grand nombre.

Tirage

Le fameux tirage annuel des Optimistes est de retour lui aussi. Il aura lieu le 24 mai 1998 à 19 h 00 au Manoir des Laurentides.

À noter que le bingo qui était prévu le 18 avril 1998 n'aura malheureusement pas lieu. Mme Dazé explique qu'à cause de la tenue du bingo hebdomadaire, le public sera moins nombreux à celui des Optimistes, ce qui causerait certainement un déficit pour cette activité. Pour information, on peut appeler au 424-4185.

MAPP sur la carte MÉTÉO pour le mois d'avril



Dès le début du mois d'avril, outre le poisson d'avril, il aurait dû y avoir de petites averses de neige. Le 5, on avance l'heure. Entre cette date et le 10 avril, notre pronostiqueur prévoit la toute dernière tempête de neige de l'année qui sera accompagnée de vents. Du 11 au 17, le temps doux revient avec un mélange de nuages et de soleil. Du 18 au 20, le soleil est fidèle au rendez-vous avec des matins plutôt froids. Le mois d'avril devrait se terminer sur cette même note. M. Mapp prévoit un mois de juillet très chaud avec peu de moustiques cette année. Entre-temps, il souhaite à tous de joyeuses Pâques.

COURS DE GARDIENS AVERTIS

donné par la Croix Rouge

18-19 avril à la Maison de la Culture pour les enfants de 11 ans et plus. 15\$ l'inscription.

Infos: Nathalie ou Chantal 424-1237 ou 424-4460

CENTRE DE LOCATION ST-DONAT
Toujours Choix Prix Qualité Service

VENTE LOCATION SERVICE
VTT Modèles 98

Venez visiter notre salle de montre

- Trail Blazer • Scrambler 400 • Explorer 300
- Magnum 425 • Sportsman 500 • Big Boss 6x6



Nos prix sont VRAIMENT IMBATTABLES...

Recevez jusqu'à 950 \$ en équipements GRATUITS ou 2 BILLETS D'AVION ALLER-RETOUR GRATUITS (opt. A)

À L'ACHAT D'UNE MOTONEIGE POLARIS

faites vite! L'offre n'est valable que jusqu'au 15 avril 1998!

OPTION A	OPTION B
Modèle 1999	Modèle 1999
paiement intégral d'ici le 15 avril 1998	Prise de livraison et paiement intégral d'ici le 1er octobre 1998

TOUTES LES OFFRES COMPRENNENT

- Prolongation d'un an du contrat d'entretien moteur
- Garantie totale du véhicule jusqu'au 1er décembre 1999
- Plan de protection de l'acheteur Polaris sur les modèles 1999
- Garantie de livraison prioritaire
- Plaque d'identification personnalisée de Polaris
- Catalogue de vêtements et accessoires et de vêtements de sport (gratuit)
- Adhésion gratuite à la Famille PRO Polaris pour une période de deux ans

424-2124

POLARIS

LE MEILLEUR CHOIX

Centre de location St-Donat
659, Principale, St-Donat

Le mot du maire d'Entrelacs

Après avoir vécu un hiver presque agréable, nous voici à l'aube d'un printemps qui nous semblait si lointain. Que s'est-il passé au cours de cette période qui a laissé un goût quelque peu amer pour certains?

Les critiques ne manquent pas. Qualité de chemins discutable pour certains, trop sablés ou pas assez, largeur de nos routes secondaires, "roulières" causées par le roulement des voitures, trop de glace ou trop de neige, encore et encore. Je réside à Entrelacs depuis de nombreuses an-

nées et toujours les critiques, positives ou négatives, se succèdent d'une année à l'autre. Ce ne sera pas le fait que nous soyons à la gouverne de la Municipalité que les choses vont changer. À notre tour, nous devons vivre avec les commentaires qui viendront à nos oreilles en les tenant bien ouvertes et en tâchant d'améliorer la situation dans l'avenir.

Nous avons eu le plaisir de rencontrer nos députés, provincial et fédéral. Les octrois que nous escomptions ne viendront pas. Il nous faudra donc compter sur nous-mêmes et sur nos modestes moyens pour atteindre nos objectifs.

Le centre communautaire se devait d'être rafraîchi. Il fut donc décidé de lui faire subir une cure d'embellissement. Les personnes âgées le fréquentent régulièrement, participant aux organisations qui s'y déroulent. Notre déléguée aux loisirs, Monique Goyette, prend sa tâche au sérieux et a pour ambition de le faire vibrer par la présence toujours grandissante des

participants/utilisateurs.

Une réorganisation totale s'organise au niveau de la protection civile et les pompiers volontaires sont encouragés et supportés par Marcel Clément. Tous prend forme peu à peu et nous croyons aux capacités de Marcel pour mener à bien les tâches qui lui incombent.

Cadeau du fédéral: lorsque la municipalité a pris à sa charge le "quai public", on avait offert à titre de com-

pensation trois quais flottants pour annexer au quai déjà existant. Nous devons donc maintenant trouver les fonds pour réparer l'ex-quai fédéral dont nous avons la charge. N'était-ce pas un peu empoisonné comme cadeau? Une expertise de réparation sera faite et nous devons trouver un budget pour effectuer les travaux nécessaires pour le rendre sécuritaire. Demande fut faite pour l'installation d'une "échelle à poissons" au barrage du lac des Îles. Les concepteurs ont ignoré le fait que les poissons devaient nager et non voler pour pouvoir franchir le débit d'eau du barrage. La pêche est une des rares activités que nous offrons à nos résidents. Nous

avons donc un autre petit problème à résoudre.

La voirie s'organise. Une gestion nouvelle s'installe peu à peu pour augmenter l'efficacité. M. Houle, conseiller délégué à la voirie, a de grandes ambitions et se sent à l'aise dans sa fonction.

J'en profiterai donc, en terminant, pour remercier le Journal Altitude de l'espace qu'il m'offre pour vous exprimer quelques commentaires à titre personnel.

En conclusion, je souhaite à tous et chacun d'entre vous de très Joyeuses Pâques.

Le maire
André Thibault

EXCAVATION P. PIGEON

- Fondation • champ d'épuration
- Ligne d'eau • Chemin
- TRANSPORT EN VRAC
- SABLE - GRAVIER - PIERRE ETC...

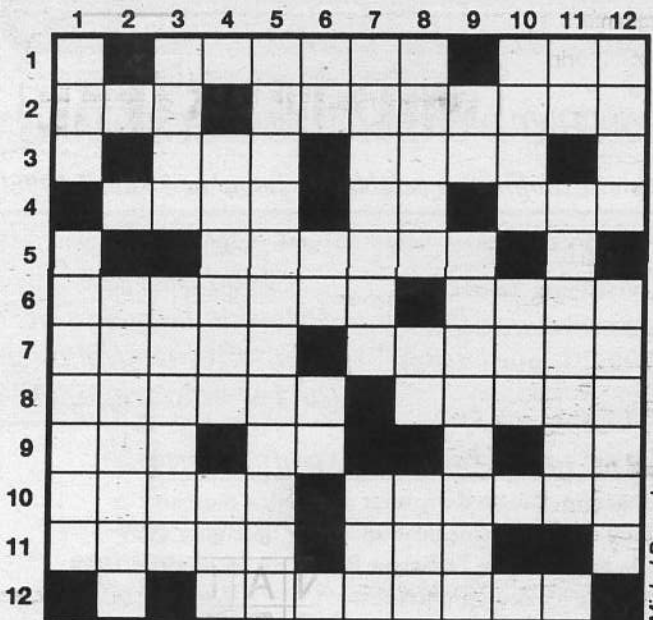
424-2450
ST-DONAT • NOTRE-DAME-DE-LA-MERCI
326-7967
STE-AGATHE

Les champions au curling 1998



Le championnat de curling de la saison régulière à Saint-Donat s'est tenu début mars au Centre sportif. C'est l'équipe dirigée par Jean-Pierre Patenaude qui l'a emporté. De gauche à droite: Marie-Andrée Fréchette, André Guérin, Michel Monette et Jean-Pierre Patenaude.

La Croisade



Michel Beauchamp

HORIZONTALLEMENT

804

- Comme une alène • Dépôt.
- Ceinture • Grisées.
- Terrain • Bernaches.
- Vrai • Néodyme • Socle.
- Droséracée.
- Science de la morale • Ancienne monnaie.
- Ardu • Jour de planche.
- Pourvues d'ailes • Tables de boucher.
- Outil • Note • Largeur d'une étoffe.
- Choisies • Entrelacée.
- Gouet • Colère.
- Mollusque en forme de cœur.

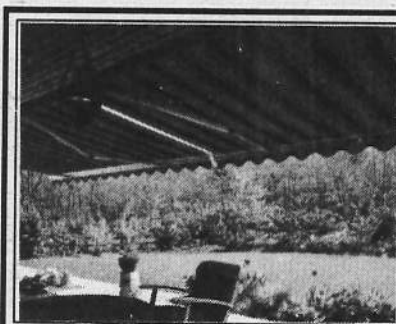
- Dieu solaire • Faire gérer par l'état.
- Poids d'aérostat • Beau parleur.
- Id est • Allume.
- Cheville • Blessées.

La solution du mois de mars

AVENTURIERES
VASENIVRER
ASTERIE ERU
LECROUE SEL
AERIENS ZEST
N M SEVES I
CREES IR AM
HELEESSOR A
ELU ETES ART
SIEUR ENJEU
R ROTOR AM
RENES CACHAS

VERTICALEMENT

- Possessif • Comme une soie de porc (plur).
- Batterments.
- Située • Treuil.
- Complexe (d') • Inflorescence.
- Guerrières.
- Article • Conjonction • Élément.
- Elles rugissent • Manie.
- Creuse • Règle • Se rendra.



Commercial - Résidentiel



Jean-Guy Houle fabrique des auvents depuis près de 40 ans
424-1864 ou sans frais: 1-800-567-8343

PROFITEZ DE NOS SPÉCIAUX DU PRINTEMPS!

UN AUVENT À BRAS FLEXIBLE

Un auvent des plus attrayant qui vous procure un abri frais lors des chaudes journées d'été. Il projette une ombre rafraîchissante de 10 pieds sur une étendue allant jusqu'à 55 pieds de large au-dessus d'un patio, une fenêtre ou terrasse. L'auvent à bras flexible se déploie et revient automatiquement dans son étui. Vous n'avez même pas à le démonter durant l'hiver, il suffit de l'enrouler car il comprend une manivelle, ou un remontoir motorisé durable mis en marche en appuyant sur un bouton.

L'ensemble vocal Cadence au Foyer St-Donat

Cette année encore, les bénéficiaires du Foyer St-Donat auront la chance d'accueillir l'ensemble vocal Cadence dans leurs murs le dimanche 26 avril à 14 h 15. Les choristes viendront partager avec eux, à travers leurs chants et leurs voix formidables, un heureux mélange de douceur, de joie, de tendresse et d'amitié.

Ainsi, la communauté de Saint-Donat est invitée à venir assister avec les aînés à ce spectacle qui promet d'être doux à l'oreille et tendre au cœur.

L'animatrice Colette B. Charbonneau profite de l'occasion pour inviter tous les intéressés à se joindre aux bénévoles responsables des activités religieuses du Jeudi saint le 9 avril. Il y aura adoration du St-Sacrement de midi à 15 h ainsi que le Chemin de croix le Vendredi saint 10 avril à 15 h. Les activités se déroulent au Centre de jour.

La parole est au maire de NDM



Voici quelques informations sur certains sujets traités lors de notre dernière assemblée du Conseil tenue le 6 mars.

* Nous avons renouvelé notre adhésion au Conseil de la culture de Lanaudière et délégué Cécile L. Lavoie pour représenter la municipalité

* Nous avons adhéré au Centre local de développement (CLD) de la Matawinie où on m'a délégué pour représenter la municipalité.

* Un projet dans le cadre du programme Placement carrière été 1998 a été présenté pour obtenir trois étudiants pour notre bureau d'information touristique.

* Une demande de subvention, au montant de 139 380 \$, fut adressée au Fonds d'intervention régional du Conseil régional de développement Lanaudière, dans le cadre du projet "Construction d'un barrage et préparation du site de la halte routière municipale".

Route projetée

Soucieux d'obtenir un développement touristique croissant, nous suivons de près notre dossier de route projetée axe Est-Ouest Notre-Dame-de-la-Merci/St-Côme auprès des instances gouvernementales qui, selon nous, progresse positivement. Je veux remercier les municipalités de St-Côme, St-Damien, Ste-Émélie-de-l'Énergie et Saint-Donat ainsi que la Corporation de la Forêt Ouareau pour leur appui favorable dans ce dossier.

Vous recevrez le bulletin municipal Le Saisonnier vers la fin d'avril. Dans cet envoi, nous joindrons un sondage de l'ADE de NDM sur les insectes piqueurs. Je vous invite à répondre à ce sondage, car il est d'une grande importance, car il est d'une grande importance pour le payeur, c'est vous. N'attendez pas d'être taxé pour manifester votre position. Soyez assuré de la confidentialité de votre réponse. Les membres de mon Conseil et le personnel se joignent à moi pour vous souhaiter à tous de Joyeuses Pâques.

Le maire
Raymond Brissette

Prix spécial de Tourisme Lanaudière décerné au maire Brissette de NDM

par Jean Lafortune

Lors de la récente édition des Grands Prix du tourisme de Lanaudière qui s'est tenue au Musée d'art de Joliette, début mars, le Prix spécial du jury a été décerné au maire de Notre-Dame-de-la-Merci, M. Raymond Brissette. Rappelons que l'Association touristique de Lanaudière avait convié tous les intervenants et acteurs du tourisme lanaudois à cette grande fête annuelle.

En lui remettant une plaque de reconnaissance pour souligner le rôle de M. Brissette dans le développement économique et touristique de son milieu, le président de Tourisme Lanaudière, M. John Redmond, a souligné sa contribution au développe-

ment et à la relance de la Forêt Ouareau en décernant ce prix spécial du jury 1998. Un prix que M. Brissette aimerait bien partager d'ailleurs avec la présidente de la Corporation de la Forêt Ouareau qui a activé, comme une bougie d'allumage, ce dossier fort impressionnant pour la grande région du nord-ouest de la Matawinie.

Et d'ajouter M. Redmond au cours de la présentation des prix: "Notre récipiendaire fut aussi un ardent défenseur de la route est-ouest, ayant compris que le développement touristique ne pouvait se faire sans un réseau routier efficace. Ses efforts ont permis de faire avancer considérablement l'état de ce dossier." □

LIBERATOR ST-DONAT

TOURNOI DE GOLF

au profit de l'Escadron 749 Liberator et de la Maison des Jeunes de St-Donat

Au Club de Golf de St-Donat
LE SAMEDI 9 MAI 1998
Départ: 12h30
PRIX INCLUANT VOITURETTE
Membre: 15\$/pers.
Non-membre: 40\$/pers.
Info: M. Henri Robert 424-1704
M. Lucien Boutin 424-7326

DÉGUSTATION DE VIN ET FROMAGE 4 SERVICES

Samedi le 9 mai 1998 à 18h00
Une bouteille de vin par personne
Tenue sport
Préparé par un professionnel et commenté par un connaisseur
Cette soirée a une durée d'environ 4 heures: 40\$/personne
Les billets son limités: Info: Benoit Lafortune 424-3811 ou André Gaudet 424-2714.
Le coût total de cette journée peut être additionné et nous vous remettrons un reçu d'impôt officiel.

Les gagnants de "Pêchez la coquille" à NDM

Cette année, un bon nombre de personnes ont participé au concours "Pêchez la coquille" rapporte la responsable de la bibliothèque de Notre-Dame-de-la-Merci, Ginette Lafleur. En tout, 206 coupons ont été remis, dont 161 dans la catégorie jeune et 45 dans la catégorie adulte.

Vu la très bonne participation, deux prix ont été remis dans chaque catégorie. Chez les jeunes, Geoffroi Venne Lapière a pris la première place alors que Rémi Venne Lapière occupe la deuxième. Chez les adultes: Isabelle Mouron, première, et Marie-Claude Rivest, deuxième. La bibliothèque est vivante grâce à la bonne participation de tous, selon Mme Lafleur.

Un autre concours a débuté le 16 mars. Il s'agit de Biblio Quiz. Chaque abonné qui emprunte un docu-

ment recevra, à sa demande, un coupon de participation qu'il remplira en formant un ligne sur une grille, comme au bingo. A vous de tenter votre chance. □

Erratum

Dans le texte de Mme Rachel Boutin-Quesnel de la dernière livraison du Journal portant sur les activités de FAM, une ligne était manquante. Il aurait fallu lire "...formulation de recommandations et de stratégies pour une planification personnelle." Nous nous excusons de ce contre-temps.

HORAIRE:

Lundi: 9:30 à 18:00
Mardi: 9:30 à 18:00
Mercredi: **FERMÉ**
Jeudi: 9:30 à 19:00
Vendredi: 9:30 à 20:00
Samedi: 9:30 à 17:00
Dimanche: 11:00 à 15:00
Fermé tous les jours de 12:00 à 13:00 sauf le dimanche

Ludwicka
Jadwiga
Pharmacienne
Chertsey



Gagnante:

Madame Morin

Mot de 8 lettres

MOT-MYSTÈRE

Lorsque tous les mots ci-dessous auront été utilisés horizontalement, verticalement et diagonalement dans la grille, il ne vous restera que les lettres servant à relever le MOT-MYSTÈRE

Abbé	Chef	Général	Princesse	Suzerain
Adjudant	Comte			
Altesse		Lieutenant	Reis	Tsar
Amiral	Duchesse		Roi	
		Pacha		Vassal
Caporal	Émir	Pasteur	Sergent	
Cardinal	Évêque	Prince	Sultan	

	1	2	3	4	5	6	7	8	9	10	11	12
1	A	C	A	R	D	I	N	A	L	M	A	P
2	E	D	L	N	I	A	R	E	Z	U	S	R
3	R	U	J	A	M	I	R	A	L	T	I	I
4	E	V	Q	U	R	I	M	E	N	P	E	N
5	S	A	C	E	D	E	P	A	R	S	R	C
6	S	S	O	Q	V	A	N	I	S	A	T	E
7	E	S	M	U	S	E	N	E	S	N	N	I
8	T	A	T	T	T	C	H	T	G	A	E	A
9	L	L	E	U	E	C	E	S	E	T	G	H
10	A	U	E	S	U	B	R	O	I	L	R	C
11	R	I	S	D	B	F	E	H	C	U	E	A
12	L	E	C	A	P	O	R	A	L	S	S	P

* Seront acceptées uniquement les coupures de journaux

Courez la chance de gagner 10 \$ en envoyant au Journal votre bonne réponse. Tirage au sort tous les mois parmi les bonnes réponses reçues.

PROFESSIONNELS ET COMMERÇANTS À VOTRE SERVICE

ARCHITECTE



MANON BEAULIEU
ARCHITECTE

519 Rue Principale Saint-Donat Qc J0T 2C0
Tél.: (819) 424-2815 / 4252 Téléc. (819) 424-5478

COMPTABLES

DAGENAIS, LAPIERRE, SIMARD ET ASSOCIÉS
COMPTABLES AGRÉÉS

Mario Simard C.A.
associé


922, RUE DE LIÈGE EST
MONTRÉAL, QUÉBEC
H2P 1L1
Téléphone: (514) 387-8140
Télécopieur: (514) 387-6334

422 A, RUE PRINCIPALE
SAINT-DONAT, QUÉBEC
J0T 2C0
Téléphone: (819) 424-3454
Télécopieur: (819) 424-1574

EXCAVATION

Les Excavations St-Donat inc.
Bernard Lambert

Sable
Gravier
Terre
Pierre concassée
Enlèvement de la neige
Installation de fosse septique
(819) 424-2821



+18, rue Du Collège
C.P. 305
St-Donat (Québec)
J0T 2C0

SERVICES

POLARIS
LOCATION
VENTE ET SERVICE

**CENTRE DE LOCATION
ST-DONAT**

659 Principale Saint-Donat 424-2124

ASSURANCES

ASSURANCE ET SERVICES FINANCIERS



Lafrenière et St-Amour Inc.
COURTIERS

Sylvie-Anne St-Amour
et François Lafrenière
C.d'A.Ass

617, rue Principale • Saint-Donat
(819) 424-3115
Sans frais: 1-888-791-3115
Télécopieur: (819) 424-7251

Yves de Carufel

Comptable général licencié

1960 boul. Ste-Adèle
Ste-Adèle, J0R 1L0
Tél.: (514) 229-2346

472 rue Principale
St-Donat, J0T 2C0
(819) 424-3135

FINANCE

Caisse populaire d'Entrelacs

MICHELLE PRUD'HOMME
DIRECTEURE GÉNÉRALE

2682, Boul. Entrelacs
Entrelacs, Qué. J0T 2E0
Tél.: 228-2582 - 83
Fax: 228-2045

Lun à Jeudi: 10:00 à 15:00
Vendredi: 10:00 à 19:00

TORO **CENTRE DE LOCATION ST-DONAT** *Artiers*

LOCATION,
VENTE & RÉPARATION
TONDEUSES, SOUFFLEUSES, TRACTEURS, TRONÇONNEUSES

424-2124
659, rue Principale Saint-Donat

Serge St-Georges, C.G.A.

COMPTABLE GÉNÉRAL LICENCIÉ

Saint-Donat
Tél.: (819) 424-3287

645, rue du Moulin
C.P. 880
Saint-Jovite (Québec) J0T 2H0
Tél.: (819) 425-3727

GARAGE

Garage Marcel Lamarche Inc.

Mécanique générale - Spéc. Freins, Soudure
Remorquage 24 heures, mise au point

Rte 125 Notre Dame de la Merci
Co. Roussseau J0T 2A0 (819) 424-5337

TÉL.: 882-2744

Monsieur VIDE-TOUT Enr.
"OU PRESQUE"

VIDAGE DE FOSSES SEPTIQUES ET PUISARDS

Saint-Donat: 424-1465
Chertsey: (514) 882-2744
J. Valois

AssurExperts

Tél: 819.424.2311
Fax: 819.424.5362

G. Forget inc.

ASSURANCES ET SERVICES FINANCIERS

327, rue Principale
C.P. 369
Saint-Donat (Québec)
J0T 2C0

CONSTRUCTION

CONSTRUCTION MORIN PHILIBERT INC.

CONSTRUCTION RÉNOVATION

424-1549

NOTAIRES

Me **RAYMOND M. SIGOUIN**
L.L.B. D.D.N. Me **MARIE-CLAUDE RAYMOND**
L.L.L. D.D.N.

RAYMOND & SIGOUIN
NOTAIRES
CONSEILLERS JURIDIQUES

Place Monette 430 Principale c.p. 400 St-Donat
Tél.: (819) 424-2272 Fax: (819) 424-1574

CLINIQUE VÉTÉRINAIRE

Tél.: (819) 326-4071

Clinique Vétérinaire Ste-Agathe
Veterinary Clinic

5, rue Ste-Agathe
Ste-Agathe-des-Monts Dr Jean Roberge, M.V.

AVOCATS

COUTU, GALLANT, PERREAULT
AVOCATES

M^{me} ANNE-MARIE COUTU M^{me} MADELEINE PERREAULT
M^{me} ANNIE GALLANT M^{me} MARIE-ANDRÉE CHARLAND

779, RUE ISIDORE, VILLE-DES-LAURENTIDES (OUBÉC) J0R 1C0
Tél.: (514) 439-7300 Télécopieur (514) 439-6731

430, RUE PRINCIPALE, C.P. 52, SAINT-DONAT (QUÉBEC) J0T 2C0
Téléphone: (819) 424-2132 Télécopieur: 1-800-561-6382

Le denturologiste...
un expert en
plusieurs types de
prothèses dentaires

(819) 324-0433 *Raymonde Potvin Roy*

SERVICE À DOMICILE*
*HANDICAPÉS/3E ÂGE

PLAN DE FINANCEMENT
FACILITÉ DE PAIEMENT
20 ans d'expérience

Raymonde Potvin Roy
16, St-Donat
Ste-Agathe-des-Monts

PHARMACIENS

F. ALLARD B. GAGNON et associés
PHARMACIENS

membre du groupe **Obonsoins**

"Un conseil vous attend"

424-2626
398, Principale, C.P. 758 St-Donat

**Votre
passeport
dure 5 ans...
Autant avoir
une bonne
image de
vous!**

CÂBLE

CABLO G

Votre nouveau câblodistributeur

424-2082
425-3244
1-800-463-4284

ÉLECTRICIEN

Tél.: 424-5599

Gaston Blais
ÉNT-ÉLECTRICIEN

Spécialité: Chauffage électrique

2017 - Route 125 Notre-Dame de la Merci

PLANIFICATION FINANCIÈRE

Groupe Investors
LES SERVICES INVESTORS LIMITÉE*

Louise Brière, B.A.A., C.G.A., Pl.Fin.

St-Donat Laval
Tél.: (819) 424-3620 Tél.: (514) 973-2333 ext.533
Fax: (819) 424-3620 Fax: (514) 973-9933

Sans frais: 1-888-424-3620

*Courtier en épargne collective, société du groupe d'entreprises de la Corporation Financière Power

**ALTITUDE
COMMUNICATIONS
424-2610**

PETITES ANNONCES
(819) 424-2610

* Annonce non-encadrée: 7 \$
* Annonce encadrée: 8 \$
Payé après parution +1 \$

À VENDRE

Une aubaine! Maison 3 ch. à c., accès lac Ouareau, remise 22' x 24' peut servir d'atelier plus remise de jardin. Beau terrain entouré d'arbres. Prix en bas de l'évaluation. Une location à l'année peut être envisagée. Appelez le soir (514) 537-8565.

CHALET À VENDRE OU À LOUER. Notre-Dame-de-la-Merci. Terrain 62 000 p.c. bien aménagé. 4 saisons. Construction 1990. Piscine creusée. Garage. Sous-sol fini. 11 pièces. 5 ch. à c., 2 s. de b. Poêle comb. lente. Meublé. Système élect. bi-énergie. Prix réduit: 102 000\$. Info: (514) 589-7983.

À VENDRE, À LOUER OU À ÉCHANGER. Maison neuve, bord de l'eau, vue panoramique, foyer, 2 ch. à c., possibilité de 4 ch. Vue sur Mt-Garceau. Grand terrain. Bord lac Archambault. À échanger contre 3 ou 4 logements région St-Jérôme ou envore motorisé. Prix très intéressant. Pour location ou achat. (514) 227-0920 ou 424-2284.

COMMERCE À VENDRE

Casse croûte bar laitier au lac Carré sur le chemin du parc du Mt-Tremblant près de la piste cyclable du Petit Train du Nord. Possibilité de 32 personnes à l'intérieur + 10 tables extérieures. Prix: 149 000\$. (819) 688-2650 le soir.

À LOUER

Village St-Donat. Logements 3 1/2, 4 1/2 livres immédiatement. Près toutes commodités. Info: 424-2845.

Logements 3 1/2, 4 1/2, 5 1/2 bien éclairés. Portes patio, grand balcon. Près village St-Donat, rue Allard. Entrée privée. Dénéigée. Bien insonorisés. Bien entretenus. **MEUBLÉS.** Info: 424-2284 ou (514) 227-0920.

Logement 4 1/2 comme neuf. Tranquille pour personnes âgées autonomes ou couple retraité. Rue Marmen. Info: 424-3243.

Chalet à louer, saison été, 3 ch. à coucher, foyer, plage privée en beau sable, ruisseau. 1237 Ouareau Nord. Info: 424-5577.

Centre du village, 2 1/2 meublé, chauffé, éclairé. 295\$/mois. Info: 424-3237.

Logement à louer 3 1/2 meublé. 37, de L'escarpé, St-Donat. Info: 424-5990.

4 1/2 au centre du village. Chauffé, eau chaude fournie. Idéal pour couple ou personne seule. 385\$/mois. Info: 424-3237.

TERRAINS À VENDRE

Terrain de 62 000 p.c. chemin Boisclair à St-Donat. Accès direct au lac Archambault. 45 000\$. Daniel Leblanc. Bur.: (514) 686-6400. Rés.: (514) 663-2742.

Terrain, rue Béland. 75 x 110. Tous les services. Prix: 8 000\$. Financement possible. Frais virés acceptés. (418) 888-4257.

Lac Archambault. Bord de l'eau. 34 000 p.c. Près rivière Michel. (514) 667-6624 ou 424-4877.

DIVERS À VENDRE

Sofa-lit queen. Bon état: 150\$. Info: (514) 281-5078 ou fin de semaine 424-7158.

Sofa, fauteuils, divan-lit, table, lampe, colonial érable Roxton, matelas chiro double, cuisinière + réfrigérateur Hot Point amande et noir. Tout en excellente condition. Composez le 424-2128 week-end, le (514) 747-1952 sauf les 3-4-5 avril.

Ensemble de rotin (causeuse, fauteuil, berçante, pouffe et table). Valeur 1400\$. Demande 800\$. Info: 424-3673.

Coffre à outil de mécanicien. Bac de nettoyage au Varsol. Carabine 303. Info: 424-7225.

Chaloupe aluminium avec moteur Johnson 4.5 forces + remorque: 1200\$. Info: 424-3556.

OFFRE DE SERVICE

RÉNOVATION DOMICILIAIRE de tout genre. Finition de sous-sol, cuisine, salle de bains. Céramique, gypse, portes, armoires etc. Carl à votre service. 424-1626.

SABLAGE AU JET C.L. Peinture pour chassis de camion. Remorque, boîte, équipement divers. Estimation gratuite. (819) 424-4780 St-Donat.

OFFRE D'EMPLOI

SUBARU STE-AGATHE recherche technicien spécialisé en transmission, électricité, injection. Avantages sociaux, salaire départ expérience. Rendez-vous département de service. (819) 326-1600.

GARDERIE

AU JARDIN RÉCRÉATIF. Service de garderie en milieu familial pour résidents et vacanciers. Ouvert 7 jours/semaine. 269, rue Ritchie à St-Donat. Suzanne et François. 424-2142.

SIROP D'ÉRABLE

Sirop d'érable pur fait à l'ancienne. Cabane à Jos, St-Donat. 424-7199 après 18 h 00.

ACHETONS

Achetons antiquités de toutes sortes. 424-3032.

BOIS DE FOYER

Bois de foyer sélectionné. 424-7965.

LOGEMENT À LOUER

Route 125 Sud, accès plage lac Ouareau, 4 1/2, ensoleillé, 2 c. à c. vue magnifique, chauffé, grande galerie. 345\$/mois. 514) 277-0874 ou 424-5001 (tôt le matin)

Assemblée annuelle à l'Âge d'Or de NDM

Le président du club de l'Âge d'Or de Notre-Dame-de-la-Merci, M. Léo Beaudry, convoque tous les membres à assister à l'assemblée générale annuelle de l'organisme le 7 mai, à 13 h 30. Bien entendu, seuls les membres en règle auront droit de vote.

Les activités pour le mois d'avril: les 2, 16 et 30, bingo à 13 h 30; le 8, à 19 h 30, pétanque, et le 9 et le 23, soupe de l'amitié à midi.

Le 12 mars dernier, les 86 personnes présentes se sont bien amusées à la partie de sucre à St-Félix-de-Valois. Musique, danse et bonne bouffe étaient au menu.

Le 19 mai, il y aura croisière sur le Jacques-Cartier à la "Découverte du pays du Suroît". Transport, dîner, souper et visite à Rigaud ne coûteront que 100 \$ pour les membres (105 \$ pour les non-membres). Le départ aura lieu à 7 h 30, et l'on s'informe auprès de Thérèse au 424-3853.

"Vendez à belles dents" revient

Devant le succès obtenu l'année dernière, la Direction de la santé publique de la Régie régionale, les CLSC et la Société dentaire de Lanaudière répètent le concours "Vendez à belles dents", dans le cadre du mois de la santé dentaire en avril.

"Vendez à belles dents" s'adresse à toute organisation de la région de Lanaudière qui a récemment ou qui s'apprete à tenir une levée de fonds consacrée à des jeunes. Cette organisation peut être un groupe communautaire, un club social, une maison de jeunes, une garderie, une association culturelle, un groupe d'étudiants ou un club sportif. L'an dernier, 150 organismes ont soumis 210 projets.

Trois bourses de 500 \$ seront remises aux organisations présentant un projet original. Le prix "Or" couronnera la meilleure campagne présentant un volet santé dentaire, le prix "Argent" la meilleure campagne toutes autres catégories tandis que le "Bronze" signalera la participation par tirage au sort. Les meilleures campagnes seront considérées suivant des critères de créativité, de mobilisation des participants, d'efforts déployés à l'organisation et de rendement. Les noms des gagnants seront dévoilés sur les ondes de la radio M 103,5 le mercredi 10 juin, à 16 h 40.

Pour participer au concours, l'organisation doit être de la région de Lanaudière et vouée à des jeunes de 0 à 18 ans. L'article vendu ou l'activité bénéfique de la levée de fonds ne doit rien comporter de nuisible à la santé des dents. Aussi, la levée de fonds doit avoir été tenue ou être

en voie de se tenir entre le 1er septembre 1997 et le 31 août 1998.

Les organisations lanaudoises vouées aux jeunes et les groupes d'étudiants des moins de 18 ans désireux de participer doivent se procurer le formulaire d'inscription auprès de leur CLSC et le poster, avant le 15 mai, à l'adresse apparaissant sur le formulaire.

Remerciements

Pelletier Victor 1926-1998



Merci de tout coeur à tous les parents et amis (es) qui nous ont apporté la chaleur de leur sympathie et le réconfort de leur amitié lors du décès de Monsieur Victor Pelletier, survenu le 17 février 1998, soit par offrandes de messes, affiliations de prières, cartes, fleurs, dons, visites ou assistance aux funérailles. Que chacun retrouve ici l'expression de notre reconnaissance et considère ces remerciements comme personnels. Son épouse, ses enfants et leurs conjoints ainsi que ses 9 petits-enfants

Remerciements

Claude LAVOIE



À St-Donat, le 18 mars, à l'âge de 57 ans, est décédé M. Claude Lavoie. Il laisse dans le deuil ses cinq enfants Rachelle (Mario), Isabelle (Normand) Réjean (Marielle), Normande (Rémi), Normand (Diane) et ses petits-enfants, ainsi que ses frères Ernest, Léonard, Léopold, Gaétan et ses soeurs Lucille et Georgette. La famille désire remercier sincèrement toutes les personnes qui ont témoigné des marques de sympathie, soit par offrandes de messes, prières, cartes, visites ou assistance aux funérailles. Veuillez considérer ces remerciements comme personnels.

ABONNEMENT JOURNAL ALTITUDE

Nom: _____
Adresse: _____ C.P.: _____
Ville: _____ Province: _____
Code postal: _____

Retournez à: **Journal Altitude 1350**
426, Principale C.P. 1350
Saint-Donat (Québec)
J0T 2C0
Infos.: (819) 424-2610
Fax: (819) 424-3615

Abonnement:
12,00\$: Canada (taxes incluses)
20,00\$: Étranger 1 an (12 numéros)
Nouvel abonnement
Renouvellement:

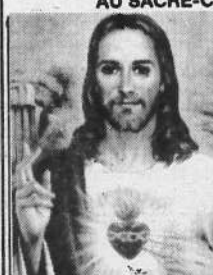
1er anniversaire

Durand, Viateur

Cela fait déjà un an que tu nous as quittés. Tu es parti si rapidement que nous n'avons pas eu le temps de te dire au revoir. Tu resteras toujours présent dans nos coeurs et dans nos vies.

Ton épouse, tes enfants, leurs conjoints et tes petits-enfants.

REMERCIEMENTS AU SACRÉ-COEUR



Remerciements au Sacré-Coeur pour faveur obtenue. Que le Sacré-Coeur de Jésus soit loué, adoré et glorifié, à travers le monde pour les siècles. Amen. Dites cette prière 6 fois par jour pendant 9 jours et vos prières seront exaucées même si cela semble impossible. N'oubliez pas de remercier le Sacré-Coeur avec promesses de publication, quand la faveur sera obtenue. Coeur immaculé de Marie, priez pour moi pécheur maintenant et à l'heure de ma mort. Amen. J.C.

REMERCIEMENTS AU SACRÉ-COEUR



Remerciements au Sacré-Coeur pour faveur obtenue. Que le Sacré-Coeur de Jésus soit loué, adoré et glorifié, à travers le monde pour les siècles. Amen. Dites cette prière 6 fois par jour pendant 9 jours et vos prières seront exaucées même si cela semble impossible. N'oubliez pas de remercier le Sacré-Coeur avec promesses de publication, quand la faveur sera obtenue. Coeur immaculé de Marie, priez pour moi pécheur maintenant et à l'heure de ma mort. Amen. J.C.

Intronisation chez les Optimistes de NDM

Le Club Optimiste de Notre-Dame-de-la-Merci compte un nouveau membre en la personne du curé Michel Blondin. Le lieutenant-gouverneur de la zone 09, Marcel Grenier, était sur place lors de son intronisation. Les membres Optimistes se sont

bien régalez au cours de la dernière assemblée générale qui s'est terminée par un souper "cabane à sucre".

En collaboration avec la municipalité, une quinzaine de jeunes suivront des cours de céramique. Les étudiants seront véhiculés à

Montréal par les bénévoles Optimistes pour une visite à la Pointe-à-Caillière.

Enfin, il y a danse rétro le samedi 4 avril. On est prié de réserver ses billets si ce n'est déjà fait.



Dans l'ordre habituel: Gisèle L'Heureux, le curé Michel Blondin et Roger Desjardins.

ÉRABLIÈRE AUX 2 PIERROTS

ENTRELACS (11 km de Ste-Marguerite)

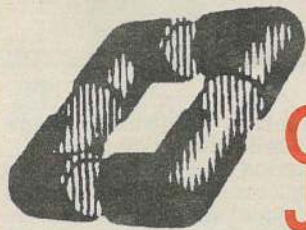
Ouvert 4 saisons - Relais de motoneige Trans-Québec #43. Réservez immédiatement. Repas de cabane, cuisine traditionnelle. Animation à l'accordéon.

Rés.: (514) 228-2253 • Fax: (514) 228-1113

877, Boulevard d'Entrelacs
Entrelacs, J0T 2E0

LIEU DE TOURNAGE D'UNE PRODUCTION JAPONAISE

POURQUOI PAYER PLUS CHER? CONTACTEZ-NOUS!



COMBUSTION
J.P. CYR INC.

230, De La Montagne, Entrelacs (Qc) J0T 2E0

Tél.: (514) 228-3937

Sans frais: 1-888-528-3937

Licences: CMMTQ, Régie du bâtiment et du Québec

IMPORTANT SI VOUS ÊTES INTÉRESSÉS À NOTRE PLAN DE PROTECTION PIÈCES

QUI COMPREND:

- Le NETTOYAGE et la MISE AU POINT •
- Les appels de service •
- 95% des pièces sur le contrat •
- Un service 24 heures •

A SEULEMENT 107.95\$ + taxes

MISE AU POINT
POUR SEULEMENT
45.00\$

SPÉCIAL RABAIS POUR
NOS NOUVEAUX CLIENTS
QUI TÉLÉPHONERONT

APPELEZ-NOUS! POUR SERVICE RAPIDE:
1-888-528-3937



Que se passe-t-il à l'ombre du clocher?

Sous l'Ombre du clocher, la vie printanière se prépare. Le dimanche 26 avril se vivra la Fête des baptisés. À la messe de 11 h 00, les parents présenteront à la communauté chrétienne leurs enfants qui ont été baptisés en 1997 et 1998. Vous apprendrez également que le dimanche 22 mars, les enfants de 3^e année primaire ont célébré le sacrement du Pardon, en préparation à leur 1^{re} communion, le 24 mai prochain.

En mai, soit le samedi 23, à la messe de 17 h 15, seront célébrés les "noces paroissiales". Cette année, Pauline Mireault a accepté d'organiser cette fête. Afin d'alléger un peu cette charge, un appel est lancé à des bénévoles pour la seconder. On s'informe au 424-3380.

Il serait important d'ajouter que dans le dernier numéro de "La voix du diocèse de Mt-Laurier", Mgr Gratton attire l'attention de tous au sujet des changements dans nos écoles en 1998. "La

professionnalité scolaire".

Une certaine confusion règne. Mgr Gratton lance un appel aux parents, contribuables, paroissiens. Soyez aux aguets. Informez-vous. Soyez attentifs à ce qui se dit à la radio, à la télévision. On peut faire part de ses commentaires soit à la paroisse ou à l'évêché.

Que tous ces changements ne nous empêchent pas de se souvenir que la fête de Pâques est, dans la tradition chrétienne, la plus grande fête de l'année. Elle est l'occasion d'un long congé, d'une fête pour les enfants et les plus grands: chocolat, poussains, gâteaux, fleurs etc. On se visite, c'est la joie pour tous. Souhaitons-nous cette joie à Pâques et pour longtemps après. Joyeuses Pâques à tous!

Lucille Paquette
pour le Comité de Pastorale
Paroissiale

Horaire des jours saints à l'église de St-Donat

Dimanche 5 avril

Sacrement du Pardon avec absolution collective. 9 h 30: église N-D-de-la-Garde (durant la messe); 19 h 30: église de St-Donat.

Mardi 7 avril

19 h 30, à la Cathédrale Mt-Laurier: messe chismale (consécration du St-Chrême).

Judi 9 avril

20 h 00: la Cène du Seigneur

Vendredi 10 avril

15 h 00: Chemin de la Croix.
20 h 00: passion du Seigneur.

Samedi 11 avril

15 h 00 au Foyer: Messe de Pâques. 20 h 00 à l'église: la Veillée pascale.

Dimanche 12 avril

11 h 00: fête de Pâques.

FAM et l'herboristerie

Le 10 mars dernier, le groupe des Femmes actives modernes (FAM) de Saint-Donat était l'hôte du restaurant Les Production 8^e Merveille où l'on a dégusté un excellent repas 4 services, sous la supervision de son patron Luc Séguin, dont on a pu apprécier la grande gentillesse ainsi que les délicates attentions du personnel.

Au dessert, une trentaine de person-

nes ont écouté très attentivement la conférencière invitée du mois, Mme Viviane Marraghi, qui nous a entretenues d'herboristerie ou phytothérapie, cette science qui traite par les plantes naturelles médicinales. D'une façon simple et directe, Mme Marraghi nous a renseignées sur les différentes façons d'apprêter les plantes, soit par infusion ou décoction ou macération ou cataplasme, dans le but d'en retirer le prin-

cipe actif et d'offrir au corps humain une substance bienfaisante qui aura peu d'effets secondaires ou pas d'accoutumance.

Tout en nous présentant différents livres de référence comme les guides Fleurbel, elle nous a fait goûter à une tisane d'ortie et d'avoine à la fois calmante pour les nerfs et tonifiante pour les muscles.

La prochaine rencontre, le 14 avril, se tiendra au Manoir des Laurentides où Mme Annie Gallant nous parlera d'inaptitude. Pour réservation: Suzanne St-Cyr (424-5577).

Andrée Allaire