

JEAN GOUTU

On trouve de tout
... même un ami

Heureuse Fête des Mères!

CAMERA EXPERT

Tél.: (819) 326-4504
Fax: (819) 326-3019
8, rue Hôtel de Ville
Ste-Agathe-des-Monts

PHOTOS 1 HEURE

Téléboutique
Bell

Le Journal Altitude

1350

• SAINT-DONAT •
MAI 1998

VOLUME 26 • No 7

32 pages

Nouvelles de Saint-Donat,
Notre-Dame-de-la-Merci,
Chertsey, Entrelacs
et régions

55¢

Relance amorcée à la Chambre de commerce

par Jean Lafortune

On peut dire que ça recommence à bouger à la Chambre de commerce de Saint-Donat, et de plus en plus de commerçants manifestent leur désir de conserver les acquis d'une institution à laquelle ils entendent donner un nouveau souffle, conscients qu'il est pré-

férable de se rallier sous un même drapeau plutôt que de s'aventurer dans des avenues aux écueils insoupçonnés.

C'est du moins ce qui est ressorti de l'assemblée générale annuelle de la Chambre tenue au Manoir des Laurentides le mercredi 15 avril dernier. Moins de 100 personnes avaient répondu à l'invitation, un nombre inférieur à ce qu'on avait l'habitude de voir dans les années passées. Mais l'esprit était différent, les points de vue aussi, marqués par un sentiment d'unanimité sur plusieurs points: mode de financement nouveau et original, désir de ne pas voir s'instaurer une SIDAC etc.



Le nouveau conseil de la Chambre de commerce. Dans l'ordre habituel: Daniel Bellegarde, 2e vice-président; Pierre Vidal; Lionel Berthelot; Nathalie Boussion, secrétaire; Éric Picard; Denis Savard, 1er vice-président; Claude Desrochers; Steven Hayes; Robert St-Amour, trésorier, et Philippe Martin. Absent de la photo, Claude Prescott, président. (Photo: Altitude)

Même le conseil d'administration voit de nouvelles figures faire leur apparition. Il y a eu élection cette année, fait rare dans les annales de la Chambre. En effet, 10 candidats étaient en lice pour combler huit postes vacants d'administrateurs sur le C.A. Le nouveau conseil d'administration est formé des membres suivants: Steven Hayes, Éric Picard, Philippe Martin, Claude Prescott, Pierre

Vidal, Claude Desrochers, Robert St-Amour, Denis Savard, Daniel Bellegarde, Lionel Berthelot et Nathalie Boussion. On aura remarqué l'absence de Michel J. Vaillancourt, le président sortant et l'un des deux candidats dont le nom n'a pas été retenu. M. Vaillancourt avait sollicité un renouvellement de mandat sur le C.A. Un vote de félicitation et de remerciement a quand même été pris à son égard. Au moment d'aller sous presse, *Le Journal* a appris que M. Vaillancourt songeait sérieusement à se prévaloir d'un article de la loi lui permettant de demeurer président ex-

officio pour une période n'excédant pas un an, conservant ainsi son droit de vote. Le nouveau conseil se penchera vraisemblablement sur le mode de gestion de la Chambre de commerce de manière à la rendre encore plus fonctionnelle dans l'avenir, un avenir qui s'annonce prometteur s'il faut en croire plusieurs nouveaux administrateurs, tous conscients de l'énorme tâche qui les attend comme bénévoles travaillant pour le mieux-être de leurs collègues commerçants et leurs concitoyens. □



Desrosiers

FORD
Ste-Agathe

ACHETEZ DIRECTEMENT
DU PATRON

Louis Desrosiers

90, boul. Morin (Route 117) 1-800-567-6702

Lebeau
STE-AGATHE VITRES D'AUTOS

Ça se répare! OU Ça se remplace!

777, Principale, Ste-Agathe Sud 1-800-263-2710 326-2882

F. Allard, B. Gagnon et Associés Pharmaciens

membre du groupe **Obonsoins**

Merci de votre participation à la journée consacrée au cholestérol. Vu le succès de cet événement, une 2e journée est en préparation pour le mois de mai.
APPELEZ-NOUS POUR DE PLUS AMPLES INFORMATIONS.

398, Principale
424-2626

ÉDITORIAL

Qui sera le plus rapide à répondre aux demandes?

Le gouvernement du Québec vient d'annoncer la création officielle du ministère des Régions (MR) et l'entrée en vigueur de la politique de soutien au développement local et régional. La loi sur le ministère des Régions transforme ainsi le Secrétariat au développement des régions en ministère des Régions, et tout comme celui-là, celui-ci sera dirigé par le ministre Guy Chevrette.

La loi instituant ce nouveau ministère donne une assise juridique aux centres locaux de développement (CLD) et aux conseils régionaux de développement (CRD). Elle dote ce

ministère de fonds de développement régional. La Table Québec-régions est également reconnue officiellement par la loi, confirmant ainsi, dans un cadre légal, le partenariat gouvernement du Québec-régions.

Faut-il voir dans cette nouvelle prise de position par Québec un tour de force face à l'Agence de développement économique du Canada pour les régions du Québec, laquelle a à sa tête l'honorable Martin Cauchon? M. Cauchon commence à se faire plus visible au Québec depuis quelque temps. Il est même venu à Saint-Donat en avril rencontrer les élus municipaux et quelques commerçants et représentants de la Chambre de com-

merce. Cet arrêt dans nos murs faisait partie d'une "tournee du Québec que j'effectue présentement", a-t-il confié au *Journal Altitude* au cours d'une entrevue.

Durant cette tournée, M. Cauchon écoute sans doute les doléances de plusieurs et reçoit des demandes d'aide financière de toutes sortes. À Saint-Donat, par exemple, le maire Paquin lui a fait part du besoin que sa municipalité aura l'an prochain si le Snow Shoot 2000 se tient ici, comme cela semble être le cas si l'on se fie aux commentaires plus qu'élogieux qu'ont manifestés les porte-parole de quatre grands manufacturiers de

motoneiges qui sont venus à Saint-Donat cet hiver y tenir le Snow Shoot 99.

Le seul problème, c'est qu'en principe, contrairement à un ministère, une agence, comme celle que dirige l'honorable Cauchon, ça n'a pas de sous à distribuer. Il faut qu'elle demande aux ministères concernés de se pencher sur les demandes de fonds qui lui sont faites par les divers intervenants québécois. Il s'agit maintenant de savoir si les démarches entreprises à Ottawa sont plus rapidement traitées par les fonctionnaires fédéraux que celles adressées aux fonctionnaires de Québec.

Avec la récente création d'un mi-

nistère des Régions au Québec, risquons-nous de voir deux niveaux de gouvernements s'affronter ou s'épauler pour satisfaire les demandes des Québécois dans la réalisation de projets spécifiques, comme le développement touristique d'un parc national québécois, d'une route devant traverser ce parc etc. N'oublions pas qu'un ministère possède et gère lui-même ses budgets et son pouvoir de dépenser. Qui sera le plus rapide à "voler au secours" des requérants du Québec, l'honorable Cauchon avec son Agence ou le ministre Chevrette avec son nouveau ministère?

Jean Lafortune

L'OPINION DU LECTEUR

Le Liberator... à bibites!

Furetant, à tout hasard, dans l'Internet - par pur hasard, je vous le répète - dans le dossier le plus secret du Haut commissariat au développement économique de Saint-Donat! et malgré le riqué d'une autre "mise en demeure", j'ose vous en révéler le lourd secret. Intitulé "le Grand Plan d'économie intégrée de Saint-Donat", ce projet merveilleux axe l'avenir de Saint-Donat autour de deux pôles: le Liberator et les bibites, et fera de

Saint-Donat le "Strategic Bibite Command" de toute l'Amérique du Nord.

Saint-Donat prendra enfin sa place dans l'économie nord-américaine en devenant le centre névralgique de tous les bombardements aériens anti-bibites. Première phase du plan: "réactiver" le Liberator, cette richesse naturelle qui dort sur la Montagne Noire depuis plus de 50 ans. Et pour que le Liberator puisse prendre son envol, il faudra construire... une piste! Voilà, enfin révéler, le motif des visites mystérieuses dans la vallée de

la Michel: un projet de construction d'une piste d'où décollera notre cher Liberator pour libérer tout le continent des méchantes bibites qui nuisent tant au tourisme.

Et c'est un projet "interactif". Les touristes pourront monter à bord du Liberator et bombarder eux-mêmes les bibites. Sans compter que la piste de l'aéroport actuel de Saint-Donat servira au transbordement de tout le matériel bactéricide essentiel aux bombardements du Liberator.

Bien sûr, il faudra des entrepôts et des laboratoires. Rassurez-vous, notre Haut commissariat a pensé à tout. La preuve: les "motels industriels". Eh oui, de la vraie économie intégrée. Le Liberator, l'ancienne piste, la nouvelle dans la vallée de la Michel, les motels industriels, tout cela fait partie du Grand Projet de notre élite marchande. Et il s'en trouvera, ensuite, pour leur reprocher leur grande vision de l'avenir de Saint-Donat!

Et ce n'est pas tout. Après les bibites, il faudra bien, pour rassurer les "touristes", supprimer les ratons laveurs qui vident leurs poubelles et les corneilles qui les réveillent si tôt le matin. Saint-Donat deviendra l'exemple à suivre. Pas de bibites, pas de ratons laveurs, pas de corneilles, la sainte paix. Et l'enrichissement en plus. Un vrai beau Grand Projet!

Si Dieu et les mises en demeure me le permettent, je vous dévoilerai, dans un prochain article, le "Projet de financement" du "Grand Projet d'économie intégrée de Saint-Donat."

Un "admirateur"
Émile Robichaud
Saint-Donat

Il était minuit moins une

Je viens d'apprendre que cette année, il n'y aura pas d'épandage antimoustiques. Je m'en réjouis, non pas que je sois masochiste, mais parce qu'il s'en est fallu de peu que Saint-Donat s'éloigne encore un peu plus

de sa véritable et unique personnalité: être vraiment "tout naturel".

Au-delà du petit confort immédiat qu'apporterait un tel épandage, il faut voir les véritables enjeux. Un de ces enjeux, et non le moindre, est le suivant: comment se fait l'avenir de Saint-Donat? De plus en plus artificiel ou de plus en plus naturel? Car c'est bien de cela qu'il s'agit. Quand comprendrons-nous tous qu'il pourrait être économiquement très rentable d'être la capitale "naturelle" du Québec (ou même du Canada), l'endroit le plus paisible, le plus intact, le plus pur? Un tel endroit vaut une fortune. Nous l'avons sous les yeux, juste là, et nous le laissons se détériorer.

Il était "minuit moins une"; nous avons failli altérer un si précieux joyau!

Arrêtons de chercher. Nous avons ce qu'il faut pour être riche: un véritable paradis "tout naturel". C'est écrit à l'entrée du village. Parce que notre avenir doit absolument passer par cet aspect naturel, je demande publiquement au Conseil de ville de Saint-Donat la tenue d'un véritable débat sur l'arrosage anti-moustique, suivi plus tard d'un véritable référendum sur la question. Ce débat pourrait se faire sur la base de deux comités (pour et contre). Il pourrait se tenir ici-même, dans ces pages. Nos taxes pourraient très bien servir à réserver chaque mois une page à cet effet. Il faudra bien sûr laisser place à plusieurs opinions et prendre le temps de les mûrir, toutes, dans le plus grand respect.

Membres du Conseil, prenez conscience de l'importance de cet enjeu pour l'avenir de Saint-Donat. Je vous offre ma collaboration pour structurer un tel débat.

Raymond Blouin
Saint-Donat

Pourquoi une offre d'achat à 1 \$?

Monsieur, Madame,
La présente se veut une suite pour

expliquer dans les grandes lignes le but pour lequel nous avons fait une soumission de 1 \$ pour le lot 21-B rang 2 du canton Archambault.

Pour nous, ce terrain est le seul endroit encore accessible pour la population et le tourisme directement au pied de la Montagne Noire.

1- Notre démarche a pour but de construire un accès de la route 329 à la limite des terrains publics sur ce terrain.

2- Relier le sentier pancanadien à ce terrain pour ensuite rejoindre les sentiers de l'Intercentre.

3- Aménager le boisé tout en conservant un couvert suffisant au-delà des normes municipales.

4- La création d'un camping sauvage pour les utilisateurs de l'Intercentre et du sentier pancanadien.

5- À long terme, construire un accueil avec service de guide, douches et toilettes pour les amateurs de plein air avec stationnement pour accès au Liberator.

6- Développer l'interprétation de la nature avec les intervenants du milieu.

L'acquisition de cette parcelle de terrain cadre dans les projets de développement du plein air à Saint-Donat avec notre plan quinquennal, sentier reliant la piste pancanadienne, le projet de relier la piste cyclable, nettoyer les sentiers donnant accès à l'Auberge Interval. Étant un OSBL, l'objectif à court et moyen terme est de créer et consolider des emplois, sans l'aide des gouvernements municipal et provincial dans notre région.

Espérant que cette lettre vous donnera matière à réflexion suite à notre soumission, veuillez agréer, Monsieur et Madame, nos salutations distinguées.

Pierre Dupuis
pour les Randonneurs des hauts sommets
Saint-Donat

SUITE EN PAGE 3

NOUVELLES DATES DE PUBLICATION

À compter de l'édition de juin, le JOURNAL ALTITUDE sera dorénavant publié le 2e vendredi du mois.

LA DATE LIMITE POUR L'ÉDITION DU 12 JUIN 1998 SERA DONC LE 3 JUIN À 17 h.

Le Journal Altitude

Conception graphique, édition électronique par Altitude Communications, Saint-Donat. Imprimé par: Imprimerie Léonard inc. Saint-Jovite (Québec).

Adresse postale:
Place Monette
426, rue Principale
C.P. 1350
Saint-Donat-Montcalm
(Québec) J0T 2C0

Tél.: (819) 424-2610
Tél. résidence: (819) 424-5528
Fax: (819) 424-3615

Envoi de publication. Enregistrement n° 3099. Toute reproduction de texte, photo ou publicité est strictement interdite sans autorisation écrite de la direction. Bien que toutes les précautions aient été prises pour assurer la rigueur des renseignements, le journal ne peut se tenir responsable des erreurs ou négligences et se réserve le droit de corriger ou rectifier les erreurs. Les opinions exprimées dans le Journal Altitude sont celles de l'auteur et n'engagent en rien la direction du Journal. Aucune lettre anonyme ne sera publiée.

Une publication COGEPAN

Répertorié dans
CARD
(Canadian Advertising Rates & Data)

Dépôt légal Bibliothèque Nationale du Québec

Éditeur:
Martin Lafortune

Rédacteur en chef:
Jean Lafortune

Directrice de la publicité:
Nathalie Boussion



Saint-Donat est jumelée à Lans-en-Vercors



Le dossier avance sur le projet de lien routier



Chères concitoyennes, Chers concitoyens, J'aimerais vous apporter aujourd'hui une précision importante quant au grand projet de lien routier qui

est présentement en marche entre la municipalité de Saint-Donat et la municipalité de Tremblant. Actuellement, le seul lien routier sur la planche à dessin est celui du tracé qui passe par le parc du Mont-Tremblant. De plus, je tiens à vous annoncer que le comité formé pour le lien routier a pignon sur rue à la Place Monette pour accueillir les gens désirant avoir de l'information. Ce local est situé au

no 337, de la rue St-Donat. Des bénévoles pour la route y seront postés, principalement la fin de semaine, afin de répondre à vos questions et de vous indiquer sur des cartes l'endroit exact du tracé. Je vous invite à y aller en grand nombre afin de pouvoir connaître en détail ce beau projet. Également dans ce local, des objets de promotion seront en vente tels casquettes, chadaills, macarons. Les fonds recueillis par ces ventes serviront à financer le comité pour les fins de son mandat.

Je vous invite à vous procurer ces objets et à les porter en tout temps, particulièrement la fin de semaine. Les gens qui visitent Saint-Donat vous poseront sûrement des questions. Ceci permettra à leur faire connaître notre intention d'un lien routier et les sensibiliseront à notre projet. J'espère que la vente et la visibilité de ces objets promotionnels contribueront à donner un effet boule-de-neige.

D'ici quelques semaines, un autre bureau d'information sur la route sera installé dans le village. Une autre bonne nouvelle vient nous appuyer et nous encourager dans notre démarche.

Le Conseil régional de développement (CRD) de Lanaudière vient d'octroyer une somme de 100 000 \$ pour l'étude d'un projet de développement du parc du Mont-Tremblant ainsi que pour le lien routier Saint-Donat/Tremblant. Cet important coup de main nous permettra de prouver au gouvernement l'importance de ce chemin afin d'assurer le développement notamment de notre belle municipalité, et aussi prouver que sur le plan économique, ce projet de grande envergure est viable et doit être fait.

De plus, dernièrement, nous avons eu la chance de recevoir le secrétaire d'État et ministre fédéral du Développement des régions, M. Martin Cauchon, qui était en visite dans notre région. Nous lui avons évidemment parlé de l'importance de la route pour Saint-Donat. Celui-ci nous a déclaré qu'il est prêt à nous donner un appui pour ce projet. Il m'a invité, dans une première étape, à rencontrer le vice-président d'Intrawest, M. Aubin, prochainement afin que notre projet puisse se jumeler à leur 3^e phase de développement que la corporation se prépare à faire.

Au moment de la parution de ce journal, j'aurai rencontré M. Jean Lamarre, lobbyiste pour la corporation Intrawest. Cette entrevue aura pour but de le sensibiliser sur tout le travail à faire et que, par ses influences dans les différents paliers de gouvernement, il puisse, par ses propos, nous donner un sérieux coup de main.

Afin de continuer à faire avancer cet important dossier de la route, j'ai présenté une demande de rencontre avec le ministre responsable du Développement des régions, M. Guy Chevrette. Cette rencontre devrait se faire au cours du mois de mai.

Soyez assurés et c'est avec plaisir que je vous tiendrai au courant du cheminement du dossier dans mes prochaines chroniques.

En terminant, j'aimerais faire appel à toute la population donatienne à participer à ce grand projet par l'achat des articles promotionnels que je vous ai énumérés plus haut. Encore une fois, j'aimerais souligner que ces objets ont une importance majeure de sensibilisation à notre projet commun.

Le maire
Yves Paquin

Opinion...

suite de la page 2

En 1999, St-Donat aura 125 ans

Que le temps passe vite! Il me semble que l'on vient de fêter notre centenaire si bien organisé par notre ami Réjean Gaudet et son comité.

L'année 1999, c'est également l'aube de l'an 2000. En cette période où l'on s'interroge sur l'avenir de Saint-Donat, il serait peut-être intéressant de se remémorer notre passé pour bien comprendre le futur. Si nous connaissons d'où l'on vient, peut-être serons-nous en mesure de mieux percevoir où l'on va.

Depuis peu, quelques personnes se sont réunies à deux reprises pour s'interroger sur ce qu'il conviendrait de faire ou d'organiser pour célébrer cet événement. Quelques idées ont été avancées qui s'avèrent intéressantes et qui méritent d'être approfondies.

À titre d'exemple, on pourrait profiter de l'occasion pour changer quelques noms de rues qui souligneraient davantage notre passé, i.e. le chemin Marguerite deviendrait chemin du Château du lac, la rue des Ripes... Recueillir de vieux films super 8 et produire un montage historique sur vidéocassette qui pourrait être mise en vente est une autre idée.

On pourrait produire une publication historique à partir des recherches déjà entreprises par Sylvain Gaudet et Claude Lambert, augmenter la

cueillette de vieilles photos pour enrichir notre patrimoine, organiser une soirée d'époque à l'intérieur du Week-End des Couleurs.

C'est une première ébauche qui ne demande pas mieux que d'être complétée. Pour ce faire, il faut que vous soyez intéressés à vous impliquer. C'est une invitation à nous soumettre des idées et à vous joindre à nous.

Pour ce faire, communiquez avec moi au 424-2308.

Pierre Forget (Atout Prix)
Saint-Donat

La Sauvagine

AUBERGE

TEL: (819) 326-7673

Forfait gastronomique 2 jours

de 120\$ à 175\$ par personne

idéal pour réceptions, mariages, week-end de repos

Table d'Hôte gastronomique

5 services

36⁵⁰\$

Ouvert du mercredi au dimanche

RÉSERVATIONS:

(819) 326-7673 ou 1-800-787-7172

INTERNET

www.polyinter.com/sauvagine

- VENTE ET RÉPARATION D'ORDINATEURS
- MISES À NIVEAU (upgrade)
- COURS PRIVÉS, CONSULTATION
- SERVICE SUR PLACE DISPONIBLE
- AIDE INTERNET

Pierre Forget,
informaticien
16 ans d'expérience

SPÉCIAL: Quantités limitées, prix sujets à changement sans préavis

SYSTÈME DE BASE:
Intel Pentium 200MMX

- 32Mo mémoire vive
- 1.7Go disque dur
- Moniteur 14" SVGA NI
- Souris, clavier
- Sans Win95

969.99\$ +Taxes

SYSTÈME MULTIMÉDIA:
Intel Pentium 166MMX

- 16Mo mémoire vive
- 1.7Go disque dur
- CDROM 24X
- Modem 33.6Kbps
- Moniteur 14" SVGA NI
- HP 60 watts+micro
- Carte de son
- Souris, clavier
- Win95

1339.99\$ +Taxes

SERVICE

INFORMATIQUE PIERRE FORGET

424-2051

pierre.forget@st-donat.com
<http://www.st-donat.com/pierremain.html>

À L'ACHAT D'UN VÉHICULE NEUF, DEVENEZ MEMBRE DU CAA POUR UN AN GRATUITEMENT!

Mazda 626 LX-14 1998

298\$* par mois/36 moi, trans. et prép. inclus

199\$* par mois/36 moi, trans. et prép. inclus

2,9% à l'achat (24 à 48 mois)

B-2500 SX 4x2 1998

Mazda Protégé SE 1998

179\$* par mois/36 moi, trans. et prép. inclus

Lacroix Automobile Itée

Une affaire de Confiance

mazda

Coup de foudre! Coup de fougue!

1004, route 117, Val-David (819) 322-3931

* Taxes en sus. Comptant 626, 1650, Protégé: 1,995\$. B2500: 1,850\$. 20,000 km par année

St-Agricole: Gaston Miron, le poète se souvient (3)



par
Claude
Lambert
anthropologue

*"En Archambault
Cette terre dans mes épaules
cette branche qui dans ma voix
bruit
c'est déjà, et encore l'hiver!
Sa nuit de merveille et de misère
noire dans le vent
et par le vent la trace
le miroitement" (Saint-Agricole,
1957)*

*Fragment de la vallée
Pays de jointures et de fractures
Vallée de l'Archambault
étroite comme les hanches d'une
femme maigre
diamantaire clarté
les échos comme des oiseaux ca-
chés*

*sur les pentes hirsutes
la courbure séculaire des hommes
contre la face empierrée des prin-
temps montagnaux*

*Je me défais à leur rencontre
de la longue lente prostration des
pères
dans l'éclair racine nocturne
le firmament se cabre et de crête*

Gaston Miron, né à Ste-Agathe-des-Monts le 8 janvier 1928, fils de Charles-Auguste Miron, menuisier, et de Jeanne Michaudville, de Ste-Agathe. Gaston Miron séjourne plusieurs étés de son enfance chez ses grands-parents à St-Agricole.

Le village et le canton seront pour lui une source d'inspiration, comme en témoignent ces deux poèmes écrits en 1957 et 1959, et dont la nature des mots choisis rejoindrait certainement la pensée d'Alphonse Godon dans *Juré Craché* (Altitude 1350, mars 1998, p. 4).



Cérémonie de première communion en face de la première chapelle de St-Agricole en 1919. La petite fille avec le voile blanc (au centre droit de la photo) est Agathe Bélair. En plus des pionniers et pionnières de cette mission, nous retrouvons Mgr François-Xavier Brunet, premier évêque du diocèse de Mont-Laurier, et à sa gauche, le curé J. Alphonse Génier (1916-1930) desservant la mission de St-Agricole. (Photo: collection Agathe Bélair)

*en crête
va la corneille au vol balourd
émouvante voix de balise (St-Agricole, 1959) (1)*

Notre poète décède le 14 décembre 1996 en nous laissant plusieurs beaux recueils de sa poésie montagnarde et laurentienne.

St-Agricole, une mission oubliée

Autrefois desservie irrégulièrement par le curé Thibodeau, la paroisse se retrouve, après son décès, quasi abandonnée. Les habitants demandent donc à Mgr Duhamel, archevêque d'Ottawa, de leur envoyer un prêtre en permanence en espérant que son dynamisme et son rayonnement arrivent à améliorer la situation désastreuse de la mission.

Une première requête est présentée en ce sens en 1889. Afin de bien se rendre compte de la situation, Mgr Duhamel charge le curé J.O.

Lachapelle, qui dessert la mission de Saint-Donat, de lui faire rapport sur St-Agricole.

Voici les points soulevés en août 1889 sur la situation peu enviable que vivent les habitants d'Archambault: 1 - "la mission compte environ une douzaine de familles résidentes bien qu'elle en a déjà compté entre 20 et 25 si je tiens compte des maisons fermées et que j'ai vues"; 2- pour ce qui est de la chapelle, elle n'est levée, couverte en bardeaux et entourée d'un simple rang de planches. Il n'y a pas de plancher, de sorte qu'il ne reste encore beaucoup de travaux à faire pour rendre cette chapelle logeable. (...) mais à part cela, il n'y a aucune des choses nécessaires au culte"; 3- quant au site choisi pour cette chapelle, c'est "un endroit impraticable, c'est une affreuse savane remplie de cailloux, la culture y est à peu près impossible et même il serait très difficile d'y faire un cimetière". Le curé renchérit sur la cha-

pelle en disant qu'elle n'est absolument pas solide et qu'il ne servirait à rien de la réparer. Il propose plutôt qu'on en construise une nouvelle sur un site qui respecterait davantage le lieu d'implantation des habitants; 4- pour terminer, il souligne qu'il serait avantageux d'établir un lien routier entre Saint-Donat et St-Agricole pour que le prêtre de Saint-Donat puisse desservir les deux missions.

Malgré le ton plutôt alarmiste du rapport, il n'y aura ni nouvelle chapelle, ni nouveau chemin avant quelques décennies. Le curé J.O. Lachapelle desservira quand même St-Agricole de 1888, à 1890, suivi du curé Stanislas-Albert Moreau, de Ste-Agathe-des-Monts, de 1890 à 1892. Enfin, les curés Jean-Paul Garon et Isidore Garon, de Saint-Donat, se succèdent de 1892 à 1896 et de 1896 à 1897. (1) Miron Gaston. *Courtepoin-tes*. Éd. de l'Université d'Ottawa, 1975, 51 pages.

Une équipe hors des sentiers battus

Voilà qu'après plusieurs grands rêves et discussions, les randonneurs sont passés à l'action sans trop ébruiter leur création. Conscients que la demande est présente dans le monde du plein air hors piste ou hors des sentiers battus, ils ont formé une organisation sans but lucratif qui porte le nom de "Les randonneurs des hauts sommets", avec comme objectif de promouvoir ce secteur d'activités par la même occasion, tout en créant des emplois dans la région. Ayant bénéficié, en 1997, d'une subvention, leur première réalisation fut de tracer et ouvrir un sentier de 12 km dans le secteur de la Montagne Noire, sentier qui a comme point de départ le stationnement de l'Intercenter et conduit jusqu'aux trois quarts du sommet par la face nord-ouest.

"Notre objectif à court et moyen terme, de dire le président de l'organisme Pierre Dupuis, est de développer un circuit de sentiers pédestres et de ski nordique reliant les sommets des montagnes Noire, les Cenelles, Trou de la fée et Garceau. Un plan quinquennal de développement ainsi qu'une demande de subvention ont été présentés en ce sens à divers paliers de gouvernement pour 1998-1999.

"Sans avoir reçu de réponses positives jusqu'à maintenant, d'ajouter M. Dupuis, notre présentation fut à prime abord accueillie favorablement de la part des représentants municipaux et provinciaux."

pour le bénéfice de tous, les responsables des Randonneurs des hauts sommets tiennent à spécifier que leur organisme est sans but lucratif, géré par un conseil d'administration. Il ne vise en aucun temps à doubler les services déjà offerts dans le domaine du plein air dans la municipalité de Saint-Donat.

"Nous visons le développement régional et par le fait même, la création d'emplois", de conclure Pierre Dupuis. □

LE PRINTEMPS EST ARRIVÉ

LOCATION DE 4 ROUES

Votre représentant

à Saint-Donat

vous offre la location

- à long terme (location bail)
- à la journée
- à l'heure



Pour la mise au point de votre 4 roues
(ou 3 roues).

RENDEZ-VOUS CHEZ LES
SPÉCIALISTES
DU VTT À ST-DONAT

SPORT & MARINE M.V. inc.
1108, Principale, St-Donat (819) 424-3433

Étude d'un projet de piste cyclable reliant le parc linéaire "Le P'tit Train du Nord" à Saint-Donat

(JL)- Lors d'une rencontre de presse tenue sous la présidence des maires des municipalités de Ste-Lucie-des-Laurentides, de Saint-Donat et de Val-David, un projet d'étude d'une piste cyclable reliant le parc linéaire "Le P'tit Train du Nord" à la municipalité de Saint-Donat a été annoncé.

Démarrant de Val-David, traversant Ste-Lucie pour aboutir à Saint-Donat, l'objectif actuel du projet est l'étude de sa faisabilité pour la saison estivale 1999. Cette piste permettra aux milliers d'usagers du parc linéaire d'élargir leurs activités au travers des routes de campagne et des sentiers en

forêt. Ce nouveau parc cyclable sera utilisé par les cyclistes de mai à octobre et conservera ses vocations actuelles en hiver.

S'adressant aux médias et aux invités à la conférence de presse qui s'est déroulée à Ste-Lucie, le maire de Saint-Donat, Yves Paquin, a déclaré: "Nous attendons maintenant avec un grand intérêt les résultats de cette étude de faisabilité, et j'espère que nous pourrions offrir, pour la saison estivale 1999, un nouveau produit touristique complémentaire aux autres produits présentement en développement à Saint-Donat. Notre

objectif est d'atteindre un minimum de 5 % de rétention dès l'année de réalisation du lien cyclable avec le P'Tit Train du Nord."

Étude de 10 000 \$

Grâce à la participation financière des trois municipalités concernées, une somme totale de 10 000 \$ est versée pour cette étude qui sera effectuée par deux spécialistes dans le domaine, soit MM. Sylvain Valiquette et Jean-Pierre Duval. C'est par le biais d'un programme d'emploi que le gouvernement fédéral a permis l'embauche de ces deux personnes qui verront à

la recherche, à la planification et à la rédaction de ce projet.

Cette piste d'une quarantaine de kilomètres servira de lien entre les différents réseaux cyclables dans les régions de Laurentides et Lanaudière. De plus, elle devrait contribuer à la relance de l'industrie touristique et

permettre aux visiteurs de redécouvrir les paysages de pleine nature de Val-David, Ste-Lucie-des-Laurentides et Saint-Donat.

Mentionnons que le Club Plein Air de Saint-Donat collaborera avec tous les autres intervenants dans cette étude. □

Comité provisoire sur le projet de route St-Donat - Tremblant

(JL)- Depuis l'assemblée publique du 11 mars dernier tenue à l'École Sacré-Coeur, le Comité provisoire route Saint-Donat/Tremblant (CPRST) a tenu trois rencontres, dont la dernière à son nouveau local situé à la Place Monette. Très bientôt, la visite à ce local permettra à tous de prendre conscience de l'importance d'un tel projet de lien routier.

Le CPRST a aussi assisté à trois dernières semaines. Lors de la visite de l'honorable Martin Cauchon, délégué fédéral au Développement régional, des représentants du groupe ont fait connaître le projet et entretenu le ministre sur ce sujet pendant

plus de 30 minutes. Une rencontre a également eu lieu à Saint-Donat avec les responsables du CRD pour l'étude de développement d'un lien routier dans les dossiers de la route étaient présents.

Les membres du CPRST remercient les intervenants du Camo pour l'acceptation de leur demande. Ensemble, la réussite est toujours plus seront déterminants au cheminement du projet pour un meilleur développement de la région. La prochaine réunion du Comité provisoire se tiendra au local de la Place Monette le jeudi 7 mai, à 19 h. □

Le Camo se penche sur la formation

(JL)- Le Comité tourisme (Camo) de Saint-Donat, après avoir diagnostiqué la situation du tourisme à Saint-Donat, a retenu quelques priorités d'actions à mettre de l'avant pour l'été 1998.

Entre autres choses, on verra à la formation de base en langue anglaise pour le personnel des commerces susceptibles de desservir la clientèle touristique. Un programme de formation à l'accueil pour le personnel des commerces et des divers organismes appelée à desservir les touristes sera également mis sur pied. Enfin, on verra à l'instauration d'un service d'animation et de guides pour les activités de plein air de manière à faire connaître aux touristes les sites naturels de la région.

Pour ce qui est de l'enseignement de l'anglais, le Camo a choisi "Inter-Action Plus", dirigé par Mme Chadja Khouri, formatrice d'expérience. Au niveau de l'accueil, un programme de formation a été conçu au Québec par et pour les entreprises du secteur touristique. La collectivité de Saint-Donat fera partie des vingt collectivités pilotes à offrir ce nouveau programme appelé "Client Plus".

L'Association touristique de Lanaudière (ATR) a confié la diffusion de Client Plus sur son territoire au Camo de Saint-Donat, sous la présidence de M. Normand Dulude. L'objectif régional pour 1998 est de former 200 personnes et que Saint-Donat soit accrédité ainsi comme région d'accueil.


Au niveau du service d'animation et de guides, ce projet devrait se concrétiser pour la fin mai, a souligné au Journal M. Serge Maillé, commissaire au développement économique de Saint-Donat. Ce projet devrait permettre la création de cinq emplois, dont quatre guides/animateurs. On prévoit offrir ce service à la clientèle touristique dès la fin juin 1998.

NOUVEAU... NOUVEAU...




Dre Dawn Hamé et Dr Robert Aucoin de l'hôpital vétérinaire Ste-Agathe annoncent l'ouverture **d'un bureau vétérinaire** au 474 A Principale (derrière Imm. Lavoie) **sur rendez-vous 424-1818**

Chez nous, on n'achète pas la farine au sac. On l'achète au camion pour vous préparer que des produits maison!



BOULANGERIE SAINT-DONAT
Le goût maison!



413, rue Principale, Saint-Donat • Téléphone : 424-2220

Heureuse Fête des Mères

Pour continuer notre belle tradition pour la Fête des Mères, déjeuner en famille avec maman et...c'est **GRATUIT POUR MAMAN!**

436 Principale, St-Donat 424-2483

Heureuse Fête des Mères!
Le Journal Altitude

Restaurant **LA PETITE MICHÈLE**

Venez gâter votre mère le 10 mai...
Menu spécial...

PLACE MONETTE
327, rue St-Donat
424-3131

PARFUMERIES

Dans un Jardin
LES SENS ET LES SOINS

Un cadeau qui fera plaisir pour la FÊTE DES MÈRES

F. Allard, B. Gagnon
398, Principale, St-Donat
424-2626

Heureuse Fête à toutes les mamans

**** **SPÉCIAL** ****
Fête des Mères: mini-golf **GRATUIT** pour les mamans accompagnées

115, Principale, St-Donat 424-7432

500\$

La dix millième cliente sera peut être vous!
Courez la chance de gagner un certificat d'achat de 500\$

749 Principale, St-Donat 424-1113



Pas d'épandage antimoustique à Saint-Donat cette année

par Jean Lafortune

Le sort en est jeté. Il n'y aura pas d'épandage de produits biologiques contre les moustiques piqueurs à Saint-Donat cette année, contrairement à ce qui avait été prévu, une dépense incluse dans le compte de taxes foncières pour 1998.

Cette nouvelle a été annoncée lors de la tenue de l'assemblée régulière du Conseil municipal le lundi 20 avril dernier. "Il aurait fallu commencer le traitement demain matin, a dit le maire Yves Paquin, chose impossible dans les circonstances."

Il y a quelques semaines, la municipalité avait procédé à une demande de soumissions publiques pour le contrôle biologique des insectes piqueurs. Le rapport d'ouverture des soumis-

sions indiquait, en date du 20 mars dernier, que deux entrepreneurs y avaient participé, soit Pelouse Santé inc. pour un montant de 103 522,50 \$, et G.D.G. Environnement Ltée pour la somme de 247 304,00 \$.

Désistement

Le 25 mars, Pelouse Santé transmettait à la municipalité une lettre l'informant qu'elle retirait sa soumission parce qu'il lui était impossible de se procurer les produits biologiques requis dans les délais stipulés au devis d'exécution. Selon les chiffres préalablement obtenus, la municipalité avait estimé à 175 000 \$ le prix qu'il en coûterait pour faire effectuer le traitement en 1998.

Mais divers délais sont venus compromettre l'échéancier, en plus du fait

qu'exceptionnellement cette année, l'avance prématurée de la saison printanière a joué contre la montre. Pour une fois, ce n'est pas la neige qui a fait obstacle mais plutôt l'absence de celle-ci.

Le maire Paquin a dit que le Conseil se pencherait sur la meilleure façon de rembourser les citoyens qui ont déjà commencé à verser une partie, ou la totalité, de la taxe prévue à cet effet.

Par ailleurs, la municipalité a fait appel à ses conseillers juridiques afin de savoir si la soumission de Pelouse Santé était conforme au devis d'exécution et, dans l'affirmative, quelle était la ligne directrice qu'elle devait adopter relativement au retrait de ce soumissionnaire, comme un recours en justice par exemple. □

Difficile de s'entendre aux assemblées du Conseil

par Jean Lafortune

C'est un fait reconnu. Les assemblées du Conseil municipal à Saint-Donat sont de plus en plus courues depuis dernières élections. À un point tel qu'on a dû déménager à la Maison de la culture et ajouter des chaises tellement il y a du monde qui veut suivre les diverses péripéties des discussions mouvementées qui se déroulent infailliblement à chaque assemblée régulière... et même spéciale ou d'ajournement. Et malgré tout, plusieurs doivent rester debout à l'arrière de la salle. Mais consolation: c'est là que se trouve la cafetière!

C'est un fait également qu'on a

parfois quelques difficultés à s'entendre à ces assemblées, mais si l'on ajoute le fait que l'acoustique de la Maison de la culture est exécrable à cause principalement d'un défaut de conception dès sa construction, avec des arches qui coupent littéralement le son, la compréhension devient des plus difficile.

On a beau utiliser un système de son pour tenter de se faire comprendre par le plus de gens possible, celui-ci fait défaut plus souvent qu'autrement. Lors de la dernière assemblée régulière du Conseil du mois d'avril, le maire Paquin a dit qu'il verrait à ce qu'il y ait amélioration du système et surtout, ajout de micros

à la table du Conseil, évitant ainsi des sparages sans fin pour se passer le micro de l'un à l'autre parmi les conseillers qui veulent intervenir lors du dépôt de motions. Et elles sont aussi de plus en plus nombreuses les interventions des conseillers souvent appelés à répondre aux questions venant de la salle.

Mais ces questions, tous ne les entendent pas bien clairement à cause de l'acoustique déficiente. Même chose pour les réponses qui, souvent, ne plaisent guère aux participants dans la salle, tant par leur manque de clarté que par la pauvre qualité du son qui frappe mal le tympan d'un chacun. Il faudra par ailleurs que tous se fassent à l'idée qu'il importe de parler directement dans le micro. Si on tourne le moindrement la tête lors d'une intervention, le son disparaît, la compréhension aussi. Et dans les assemblées du Conseil à Saint-Donat, on a avantage à ne rien rater de ce qui se dit, même en sourdine. □

Expulsion à la séance du Conseil municipal

(JL)- Le maire Yves Paquin avait pourtant fait une mise en garde au début de la dernière assemblée du Conseil municipal de Saint-Donat: on ne tolérerait plus les écarts de conduite des concitoyens venant assister aux délibérations. Et la présence d'un policier aux assemblées semble être devenue la règle que les élus municipaux suivront dorénavant.

Et ce qui devait arriver arriva. Sur ordre du maire, au milieu de la dernière assemblée régulière, le policier sortit "manu militari" un membre de l'auditoire qui aurait, à son corps défendant, lancé une remar-

que jugée déplaisante, sinon insultante, par le maire, et cela, en dehors de la période des questions.

Ce monsieur, dont nous taïrons l'identité, a dit en substance, d'une voix qui porte même micro: "C'est ça, ferme ta gueule Parent", après une prise de position du conseiller Gilles Parent qui ne semblait pas faire l'unanimité à la table du Conseil.

C'est après avoir demandé, à plusieurs reprises, qui avait lancé cette insulte dans la salle, sans réponse toutefois et avec la connivence du reste des personnes présentes, que le maire donna ordre au policier d'expulser celui sur qui semblait

porter l'accusation de méfait public.

Plus tard au cours de l'assemblée, le conseiller Parent a déclaré ne pas avoir perçu cette remarque comme une insulte mais plutôt comme une boutade de la bouche d'un participant à l'assemblée qui voulait, à sa façon, traduire ce qui se passait sur la tribune des élus municipaux.

Le moins qu'on puisse dire, c'est que le maire compte instaurer une nouvelle discipline lors des assemblées et réduire au minimum la cacophonie d'une salle qui s'échauffe souvent depuis quelque temps, face à un Conseil qui apparaît maintenant composé d'une équipe de sept: quatre d'un côté, trois de l'autre. □

**IL Y A PLUSIEURS
CONCESSIONNAIRES DE
MOTONEIGE, MAIS UN SEUL
PARTENAIRE DE CHOIX!**

Une équipe d'action...

SPORTS St-Donat
(819) 424-2244

Pour un hiver réussi!

**MERCI POUR CETTE RELATION DE CONFIANCE
AVEC VOUS POUR NOTRE PREMIÈRE ANNÉE
COMME CONCESSIONNAIRE BOMBARDIER**

**BOMBARDIER
PRODUITS RÉCRÉATIFS**



ski-doo

681, Principale, St-Donat (819 424-2244)

Détaillant autorisé
vente et service



- PLUSIEURS MODÈLES DISPONIBLES
- MISE AU POINT

St-Donat MARINE
(819) 424-2288

687, rue Principale et 684, rue Desrochers, St-Donat

L'honorable Martin Cauchon en tournée à St-Donat

par Jean Lafortune

L e secrétaire d'État responsable de Développement économique Canada pour les régions du Québec, l'honorable Martin Cauchon, était de passage à Saint-Donat le mardi 14 avril dernier.

C'est dans le cadre d'une tournée générale des régions québécoises qu'il a rencontré le maire de Saint-Donat et divers intervenants responsables de plusieurs dossiers, dont les tenants d'un futur lien routier devant relier Saint-Donat à Tremblant.

Au cours d'une brève rencontre avec le *Journal Altitude*, l'honorable Cauchon a dit être au fait des divers dossiers de Saint-Donat dont il perçoit la vocation comme étant celle, principalement, d'un endroit où le tourisme est à développer. En tant que responsable de l'Agence de développement économique du Canada, il n'y a rien qu'il peut faire directement pour un projet de route. "Tout d'abord, dit-il, c'est du domaine strictement provincial, et deuxièmement, ça passe dans un parc provincial."

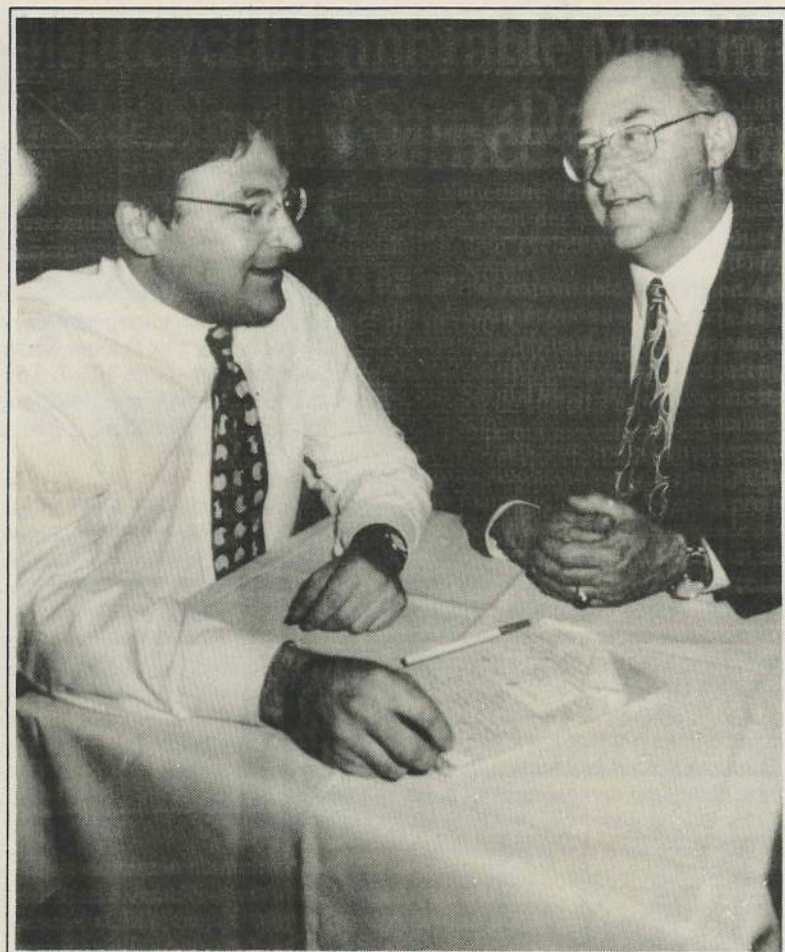
Mais dans le cas où il serait appelé

JOURNAL ALTITUDE • MAI 1998

à collaborer en vue du développement touristique du parc du Mont-Tremblant, alors là, la route serait certes incluse dans un budget qu'il pourrait mettre à la disposition des organismes régionaux qui prendraient part à ce développement. C'est alors que le maire Yves Paquin, qui s'était joint à M. Cauchon pour participer à l'entrevue, a insisté pour dire que la route projetée devait être une route "intelligente", c'est-à-dire qu'elle se devait d'être une route "auxiliaire" dans un vaste projet de développement touristique, l'élément secondaire dont il faudrait tenir compte dans tout projet de développement relié au parc.

Par ailleurs, M. Cauchon s'est dit prêt à collaborer pour la promotion touristique de la grande région sur le plan international, soit aller chercher la clientèle en Europe et ailleurs. "La tendance actuelle de mondialisation nous aide dans ce sens," a ajouté M. Cauchon. Il a insisté sur le fait que l'industrie touristique au Québec vient en cinquième place sur 26 secteurs économique, que ce soit pour la création d'emplois ou les retombées économiques.

À la question du *Journal* à savoir dans combien de temps l'agence que dirige Martin Cauchon pourrait devenir active dans un important projet de développement touristique dans la région, il a dit que ça pouvait se faire assez rapidement, comme en 1998 par exemple. "Nous avons jusqu'ici participé à plusieurs projets de développement au Québec, notamment au Saguenay-Lac-St-Jean et en Mauricie," a-t-il souligné. M. Cauchon devait rencontrer le président d'Intrawest quelques jours après sa



L'honorable Martin Cauchon en compagnie du maire de Saint-Donat, Yves Paquin. (Photo: Altitude)

visite éclair à Saint-Donat.

Enfin, le maire Paquin n'a pas manqué de lui faire part du dossier Snow Shoot qui pourrait fort bien revenir à Saint-Donat l'hiver prochain. "Nous aurons alors besoin de fonds de votre agence," lui a-t-il presque soufflé à

l'oreille. Il a poursuivi en disant que les manufacturiers lui avaient confirmé que lors de la tenue de Snow Shoot 2000, les prototypes de motoneiges du tournant du siècle seraient d'une conception totalement révolutionnaire.

L'APELA réitère son opposition au remplissage des marécages

L e rôle de l'Association pour la protection de l'environnement du lac Archambault (APELA) est de protéger le lac Archambault et son environnement. Depuis plusieurs années, nous sommes préoccupés par la possibilité d'une construction sur la pointe de la Sablière où se trouve le marécage situé entre le lac Archambault et la baie de Tire, qui est le marécage le plus important du lac.

Le ministère de l'Environnement et de la Faune du Québec, ainsi que la municipalité de Saint-Donat, abdiquent devant leurs responsabilités quant à la protection de l'endroit ci-haut mentionné. Comme on le sait, les lots 34-1-81, p 34-1, 34-1-94, 34-1-95, 34-1-96 et 34-1-97 ont fait l'objet de remplissage illégal en 1980-1981, travaux qui ont été arrêtés au moyen d'une injonction interlocutoire obtenue par le procureur général de la province de Québec.

Les propriétaires ont tenté, en 1991, de continuer le remplissage qui avait été arrêté par l'injonction interlocutoire. Cependant, devant le tollé de protestations des intervenants du milieu, ils ont mis fin aux travaux.

Le 29 mars 1997, la municipalité de Saint-Donat nous informait de l'attribution de permis de construction pour le site en question. Elle nous précisait que les constructions prévues répon-

daient aux règlements en vigueur.

Dès lors, nous avons informé la municipalité de notre désaccord, sachant que le site avait fait l'objet de remplissage illégal et qu'il faisait partie des milieux humides perturbés.

Devant le peu d'empressement de la municipalité à agir dans ce dossier, nous nous sommes retournés vers le ministère de l'Environnement et de la Faune du Québec, et nous avons sollicité un avis de nos aviseurs légaux.

Le 12 août 1997, une première démarche a été entreprise auprès du Ministère qui nous a répondu en se fondant sur l'information fournie par la municipalité, à savoir que rien ne contrevenait à la réglementation en vigueur.

Après divers échanges avec le Ministère, le 7 octobre 1997, nous avons sollicité une rencontre avec un représentant du Ministère sur les lieux des constructions projetées afin de leur faire voir le site en question.

Le 20 octobre 1997, lors de notre rencontre avec les représentants du Ministère sur les lieux, nous leur avons remis toute la documentation disponible ainsi qu'un avis juridique de nos aviseurs légaux.

Ces documents démontrent très bien qu'avant le premier remplissage de 1980-1981, le marécage n'avait pas la forme que le remplissage lui a donné et

que les parties remplies alors faisaient partie du lit du lac.

Diverses interventions ont été entreprises auprès du Ministère pour connaître la progression du dossier et l'informer que le propriétaire avait fait exécuter des travaux d'excavation ainsi que la coulée de semelles des fondations de deux des bâtiments à être construits.

Après plusieurs interventions de l'Association et devant le peu d'empressement de nos institutions à bien protéger l'environnement dans les situations où il est démontré que des propriétaires ont enfreint la loi afin d'atteindre leur but, nous demandons à tous de nous aider à préserver l'environnement en faisant pression auprès des élus tant municipaux que provinciaux pour que les mesures et les lois soient appliquées avec la rigueur nécessaire, afin que des aberrations semblables ne se reproduisent plus.

En plus, nous vous soulignons que notre association a informé le ministère de l'Environnement et de la Faune ainsi que le maire de Saint-Donat de notre insatisfaction quant à l'implication des intervenants dans un dossier ayant un impact environnemental majeur pour le lac Archambault.

Claude Laporte
président de l'APELA

Rectification

Horaire des collectes de matières résiduelles du mois de mai 1998

Sur le calendrier qui vous a été remis l'été dernier avec votre bac bleu, les semaines de collectes du mois de mai ont été inversées par inadvertance.

Les collectes de matières recyclables (bac bleu) auront donc lieu au cours des semaines débutant les 27 avril, 10 et 24 mai.

Nous espérons que cette erreur ne vous occasionne aucun soucis.
Compo Recycle

Maison des Arts et de la Culture N.D.M.

• PLUS DE 50 EXPOSANTS DE CHEZ NOUS! •

GRANDE OUVERTURE

SAMEDI 6 JUIN 1998 À 13:30 HEURES

• Bénédiction • Vin et fromage servi.

Parrainé par Anne Dorval et Marc-André Coallier

De 14:00 à 17:00 heures:

Artistes et artisans à l'oeuvre à la salle communautaire

À l'église à 19:00 heures: chorale de petits chanteurs de la "Maison" suivi d'une comédie musicale "La Croisière" jouée par la troupe de l'école Sophie Barat.
Prix: 5,00\$

1942, Route 125, Notre-Dame-de-la-Merci, J0T 2A0.
Tél.: (819) 424-9970

**DU NOUVEAU À PORTÉE DE LA MAIN
POUR S'ACCORDER UN PLAISIR OU
L'OFFRIR À CEUX QU'ON AIME**



Dans un Jardin®
Paris

LES SENS ET LES SOINS

Un pensez-y bien pour la
FÊTE DES MÈRES ET DES PÈRES

DANS UN JARDIN ESSENTIEL
disponible chez

F. Allard, B. Gagnon

398, Principale, St-Donat

424-2626

Des jeunes du collège Sacré-Cœur de Saint-Donat à la Baie James



ABRI D'AUTO SAISONNIER TYPE "TEMPO"

Selon les dispositions de l'article 6.1.2.2.5 du Règlement de zonage numéro 91-351, un abri d'auto saisonnier peut être installé du 15 octobre d'une année au 15 mai de l'année suivante.

Nous demandons donc aux propriétaires d'abri d'auto saisonnier, installé sur le territoire de la Municipalité de Saint-Donat, de se conformer à la réglementation.

Le non-respect de ces dispositions rend passible d'une amende de 300\$.

Merci de votre collaboration.
Le service d'urbanisme.



Il ne faisait pas chaud dans le Grand Nord quand ces jeunes de Saint-Donat se sont rendus sur les rives de la Baie James, au pays des Cris.

À u collège Sacré-Coeur, à Saint-Donat, l'escalade, le canot, la randonnée pédestre aussi bien que les cartes et boussoles sont des activités que les élèves du programme Nature-Études ont la chance de vivre. En plus, 17 d'entre eux ont eu la chance de vivre l'aventure Baie James du 1er au 8 mars dernier. Point de chute: Chisasibi, le plus gros village de "Cris" au nord du Québec. Ils ont visité les barrages LG 1 et LG 2 (devenu le barrage Robert Bourassa). Ils ont dormi dans un mitogan, abri traditionnel où les jeunes Cris vont passer trois heures par semaine pour y apprendre la culture cri.

La rencontre de Margaret, écrivaine et poète, leur a permis d'en savoir plus sur l'histoire de ce peuple autochtone, ses coutumes, ses danses aussi. Le groupe a également appris quelques mots lors de la visite à LG 2. Les jeunes se sont posé beaucoup de questions sur Hydro-Québec, sur les conséquences du barrage sur l'environnement et aussi sur les problèmes vécus par le peuple cri qui a dû déménager.

Aurores boréales, couchers de soleil sur la Baie James, ragoût de caribou, longues randonnées en motoneige font partie du quotidien là-bas. Vickie et Marianne se sont gelé

les orteils sur la Baie avec Johnny, un chasseur et pêcheur cri.

Le groupe dormait dans le gymnase de l'école. Sur le chemin du retour, ils sont descendus dans la mise d'or de Val-d'Or, Un voyage culturel passionnant, inoubliable.

Un grand nombre de commanditaires de Saint-Donat ont permis à ces jeunes d'effectuer ce voyage. D'autres projets sont prévus: échange d'élèves avec l'Alberta, Niagara Falls, canot-camping, survie en forêt. Les accompagnateurs étaient Jean-Guy Morin, Alain Massé et Françoise Nadon.

Martine Gohier
Secondaire II



VENTES DE GARAGE

Les dispositions de l'article 6.1.1.1.1 du Règlement sur le zonage numéro 91-351, stipulent que:

Dans le cas d'une vente de garage:

- la durée maximale d'une vente de garage est de deux (2) jours consécutifs suivant les heures d'activités autorisées;
- la vente de garage doit avoir lieu dans une période comprise entre huit heures (8h) et vingt heures (20h);
- un maximum de deux (2) ventes de garage par année est autorisé pour un même terrain;
- un certificat d'autorisation doit être obtenu au préalable et ce certificat doit être affiché sur le site où s'effectue la vente de garage.

Le certificat d'autorisation mentionné au paragraphe ci-haut est disponible à l'hôtel de ville, aux heures d'ouverture du bureau, au coût de 10\$ chacun.

Le non-respect de ces dispositions rend passible d'une amende de 300\$.

N'hésitez pas à communiquer avec notre service pour toute information supplémentaire.

Merci de votre collaboration.
Le service d'urbanisme

Généreux don de V&S pour les jeunes

Variétés St-Donat, membre de la chaîne VS regroupant plus de 500 magasins à travers le Canada, est heureux de participer au programme d'échange St-Donat (Québec)/St-Paul (Alberta) et de remettre un chèque de 1 000 \$. On voit ici Joé Sigouin en compagnie de Louise Beaudry, responsable du projet.



Photo: Altitude



Après être allés à St-Paul, en Alberta, les élèves de Sacré-Cœur ont accueilli leurs nouveaux amis

Dans le cadre du programme d'échange lancé par l'Association canadienne de l'éducation de la langue française, 21 étudiants du programme Nature-Études, du Collège Sacré-Cœur, de Saint-Donat, ont échangé leurs expériences personnelles et scolaires avec 22 étudiants de l'Alberta. L'objectif est de sensibiliser les jeunes aux différentes réalités francophones dans les provinces canadiennes. L'échange s'est réalisé

avec des jeunes de l'école du Sommet, de St-Paul, à 210 km au nord-est d'Edmonton, Alberta.

Le projet a pris forme du 1er au 8 avril dernier. Pour plusieurs, c'était le baptême de l'air, mais pour tous, une excitation profonde. Un bel accueil des parents albertains et du milieu scolaire, une programmation touchant divers aspects de connaissances (visite d'une mine de sel, de puits d'huile,

de prestation en musique et théâtre, visite à la ferme de la famille de Louis Hébert, olympiades de sciences, quilles, baignade, excursion à Banff, incursion dans Edmonton avant de prendre l'avion de retour.)

Quatre jours plus tard, du 12 au 21 avril, c'était au tour des jeunes Albertains de faire le saut à Saint-Donat avec une programmation aussi étoffée: accueil, rencontre avec les élèves de l'école et les familles hôtes, visite chez le trappeur, ateliers polyvalents, dîner à la cabane à sucre, visite de la bibliothèque et de la mairie, visite guidée de Saint-Donat, rallye au village, feu de joie et légendes dans le parc école, tournoi de tic, tac, toc humain, souper communautaire et spectacle de Sylvain Grenier, percussionniste, visite de la ville de Québec.

Comme d'habitude, beaucoup de commanditaires de Saint-Donat ont rendu cet échange possible. □

Les joyeux lurons du Québec et de l'Alberta s'en sont donné à cœur joie à Saint-Donat.

Photo: Altitude

La nuit des noctambules revient à la Maison Art Boréal

Les artistes d'Art Boréal revivront, pour une deuxième année, une expérience captivante, celle de peindre une nuit entière. Cette activité se déroulera du samedi 16 mai, à 20 h, au dimanche 17 mai à 7 h. Les couche-tard et les lève-tôt sont invités à venir les visiter pour les supporter dans leur travail.

Marie St-Amour, une artiste en métier d'art de Saint-Donat, est à l'honneur ce mois-ci du 8 mai au 31 mai à la Galerie Maison Art Boréal, au 376, rue Allard, les vendredis, samedis et dimanches de 13 h à 17 h. Elle présente de magnifiques courtpointes qui sont un travail de patience et de beauté. Le dimanche 10 mai, elle sera présente de 13 h à 17 h pour vous accueillir et vous parler de ce métier en voie de disparaître.

Le comité Art Boréal accueille et vous accompagne Ispat Sidbec inc. qui vient de faire un don de 1 500 \$ pour l'aider à poursuivre son travail de promotion des arts à Saint-Donat. Depuis plusieurs années, cette compagnie soutient le comité dans ses activités. Le porte-parole, Jean-Charles Aubin, remercie également M. Serge Wagner, dont l'épouse est une artiste d'Art Boréal, qui parraine les demandes auprès de la compagnie. M. Wagner est convaincu que les arts sont importants et constituent un atout pour Saint-Donat.

La prochaine assemblée régulière du Conseil municipal de Saint-Donat aura lieu le mardi 19 mai

La prochaine assemblée régulière du Conseil municipal de Saint-Donat aura exceptionnellement lieu le mardi 19 mai, et non le lundi 18, jour férié (Fête de Dollard ou de la reine, selon les préférences de chacun).



16e édition

Tournoi de Golf de la Chambre de Commerce et de Tourisme de Saint-Donat

Date: le 27 mai

Shot gun à 12h30

Lieu: Club de Golf St-Donat

Coût: 80\$ incluant voiturette, souper, taxe et service.

Souper seulement: 35\$ (taxes et service inclus)

OUVERT À TOUS

Inscription à la Chambre de commerce: (819) 424-2833



SPÉCIAL POUR LES JEUNES DE 16 ANS ET MOINS

Le Tir-O-Golf vous offre du lundi au vendredi de 9:00 à midi, un panier de balles GRATUIT à l'achat d'un second à prix régulier.



CHAMP DE PRATIQUE MINI GOLF

115 Principale, Saint-Donat
424-7432



Un 10e anniversaire, un 7e gala bénéfique, ça se fête en grand

Louis Desrosiers, sa femme Lise et toute l'équipe de Desrosiers Ford étaient très heureux de la collaboration des Clubs Optimistes de la région lors de la 7^e soirée monstre de gala au Centre sportif de Ste-Agathe. On fêtait par la même occasion le 10e anniversaire de la fondation du commerce sous la bannière Ford. Soulignons ici que Louis Desrosiers est le porte-parole de tous les concessionnaires Ford à travers le Québec.

Photo: Altitude

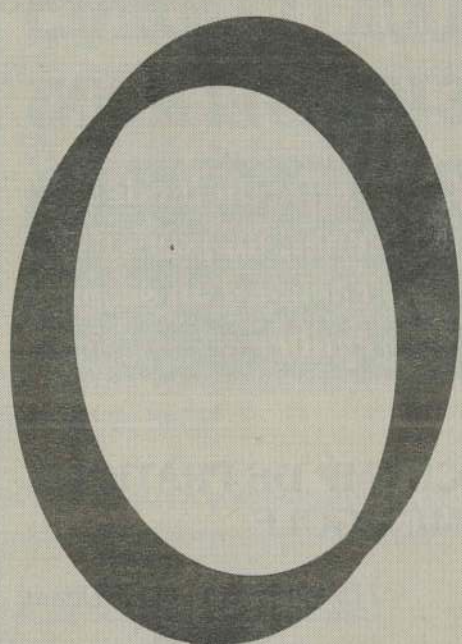
Élection de l'exécutif des Chevaliers de Colomb de St-Donat

À sa prochaine réunion mensuelle du lundi 11 mai, le Conseil 9315 des Chevaliers de Colomb de Saint-Donat tiendra sa soirée d'élection afin d'élire les frères Chevaliers qui formeront le prochain exécutif pour l'année 1998-1999. Une invitation spéciale est lancée à tous les membres de Saint-Donat pour cette très importante réunion. Le Conseil 9315 compte 110 membres en règle au 31 mars 1998. Également, dans son rapport d'activités se terminant le 31 décembre 1997, le Conseil de Saint-Donat a distribué durant l'année une somme totale de 13 400 \$ à divers organismes locaux tels que la Fabrique Saint-Donat, le Foyer St-Donat, les écoles, la guignolée etc. Un comité de Chevaliers est aussi à préparer pour le mois de septembre une soirée avec orchestre qui coïncidera avec le tirage annuel du prix de 10 000 \$. Les billets seront bientôt en vente. On pourra réserver son billet auprès de M. Guy Beauséjour.

Desrosiers

Ford

POUR CÉLÉBRER SON



%

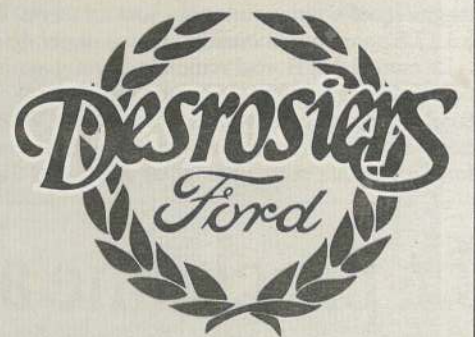
sur 48 mois

D'INTÉRÊT

(ou 1.9% sur 60 mois)

sur certains véhicules.

VENEZ VOIR!



90, boul. Morin
Ste-Agathe-des-Monts
(819) 326-8944
SANS FRAIS

1-800-567-6702

Les arts se portent bien à Notre-Dame-de-la-Merci

(JL)- Plus de 50 exposants se sont inscrits à la Maison des arts et de la culture de Notre-Dame-de-la-Merci, du jamais vu pour cette petite localité du nord-ouest de Lanaudière.

L'ouverture officielle de la Maison est prévue pour le samedi 6 juin prochain, à 13 h 30. Il y aura bénédiction des lieux, et plusieurs invités de marque seront sur place. Une invitation a été lancée à la ministre québécoise de la Culture Louise Beaudoin.

À cette occasion, vin et fromage seront servis, et une ensemble formé d'un guitariste, d'un violoniste et d'un pianiste divertira les invités. Les parrains Anne Dorval et Marc-André Coallier seront présents.

À la salle communautaire, de 14 h 00 à 17 h 00, plusieurs artistes et artisans seront à l'oeuvre. À 19 h 30, au cours de la soirée à l'église, on présentera la comédie musicale "La Croisière", jouée par la troupe de l'École

Sophie Barat et dirigée par Macelle Bouchard. Prix du billet: 5 \$. La chorale de NDM des "Petits chanteurs de la Maison" précèdera la comédie musicale. □

Le Journal Altitude

1350

2e cahier



Journée spéciale golf, vin et fromage pour les cadets de l'air et la MDJ

L'escadron 749 Liberator, de Saint-Donat, organise une journée de financement assez spéciale le 9 mai pour le financement des cadets de l'air de Saint-Donat et des environs ainsi que pour la Maison des jeunes.

La journée débutera par un tournoi de golf avec départ à 12 h 30. Les responsables sont Henri Robert (424-1704) et Lucien Boutin (424-7326). Le coût: 15 \$ pour les membres et 40 \$ pour les non-membres incluant la voiturette. Après le tournoi, à 18 h 00, il y aura apéro suivi de la remise des prix de participation au tournoi. À 19 h 00 débutera une soirée de dégustation vin et fromage. Il y aura formation de tables de huit personnes. Il s'agira d'une dégustation quatre services, et environ 750 ml de vin par personne seront servis. Les assiettes de fromage seront préparées par des spécialistes; la soirée sera commentée par un fin connaisseur en la personne de Léon Latreille, conseiller en vin et fromage. Le vin servi aura été sélectionné à la SAQ dans la gamme de 16 \$ à 24 \$. Le Boisselier du Village offrira un meuble d'une valeur de 300 \$ pouvant entreposer 36 bouteilles. Les billets coûtent 10 \$ et sont en quantité limitée. Des forfaits pour le coucher et le petit déjeuner sont offerts par l'Auberge Gaudet et la Cuillère à Pot.

ATTENTION

Le printemps est là
Il faut arroser ça !!!



- Conception de plans et croquis d'aménagement paysager
- Service de réalisation complet (mini-rétrocaveuse)
- Service de plantation
 - Fleurs annuelles et vivaces
 - Boîtes à fleurs
 - Jardinières

- Création de rocailles exclusives et spectaculaires
- Taille, émondage et abattage d'arbres
- Soins des arbres
 - Insectes, maladies, blessures
 - Chirurgie

- Service d'entretien paysager résidentiel et commercial
- Éclairage paysager esthétique et sécuritaire
- Jardins d'eau, bassins, cascades
- Irrigation automatique



Paysagiste et centre de jardin
1685, route 125 Sud, Saint-Donat, Qc, J0T 2C0

Tél.: 424-5148
Fax: 424-2193

Conception des publicités: DOUCIMAGE

Couvre-Planchers
L.A.F.O.R.E.S.T

Bois Franc
Céramique
Tapis

Boutique
Décoration.Cadeaux

SERVICE DE NETTOYAGE DE TAPIS

Heureuse fête des mères!

350, Principale
Saint-Donat
424-2929

POTINS • POTINS • POTINS • POTINS

La petite noire est revenue de son périple annuel en Espagne et au Portugal plus bronzée que jamais.

Pierre F., de Place Tournesol, croit qu'il faudrait décerner le prix orange au Conseil municipal à Saint-Donat pour le meilleur spectacle de l'année.

Daniel Bellegarde et Steven Hayes partent un nouveau commerce en service de messagerie té-

léphonique, rue Principale, à Saint-Donat.

Reçu de Colombie-Britannique, de Big White Ski Resort plus précisément, une carte postale de Hugues Forget. Il retourne en Australie pour y enseigner le ski durant l'hiver austral jusqu'au mois d'octobre.

Isaac Rlopel, 7 ans, a été choisi pour figurer dans Bouscotte

l'automne prochain. Il est allé essayer sa perruque et son costume à Radio-Canada. Il est le petit-fils de Françoise Nadon.

Malgré qu'il soit à la retraite depuis juin, Jean-Guy Morin, anciennement directeur d'école à Laval, a participé aux deux voyages des jeunes Donatiens à la Baie James et en Alberta.

La pétanque a ses adeptes en Floride

En fin de saison, à la veille du retour à la maison après une longue période passée en Floride, c'est la remise des trophées pour les amateurs de pétanque. Au cours d'une telle cérémonie, on voit ici Jeannine Brault avec le sien en main. Il n'y a rien comme la pétanque!



On vit la semaine des CHSLD au Foyer St-Donat

C'est dans le cadre de la Semaine des Centres d'hébergement de soins de longue durée (CHSLD), soit le

jeudi 7 mai 1998, que les résidents se joindront au personnel ainsi qu'à la direction du Foyer St-Donat afin de rendre hommage à tous les bénévoles qui, par leur présence, leur travail, l'aide et le soutien apporté, permettent aux résidents de vivre des moments inoubliables lors des activités.

Le thème de la semaine des bénévoles "Des gestes de longue portée" exprime bien ce qui est vécu au Foyer

St-Donat. Par ailleurs, l'ensemble vocal Cadence a réjoui les coeurs des résidents et des membres de la communauté présents lors du récital le dimanche 26 avril dernier avec des chants d'une beauté inégalée.

L'animatrice Colette Charbonneau invite les intéressés à venir accompagner les aînés tous les soirs de mai, dès 19 h, pour célébrer le mois de Marie (chapelet récité).

MAPP sur la carte MÉTÉO pour le mois de mai



Voici comment notre pronostiqueur, M. Mapp, prévoit le temps qu'il fera en mai. Du 1er au 13, un peu de tout: vent, nuages, soleil. Du 14 au 20, pluie et venteux. Du 21 au 31, très beau et chaud. Maintenant que l'hiver est fini, tous les amateurs parlent de pêche. Bonne chance.

- VENTE
- SERVICE
- RÉPARATION
- ENTREPOSAGE

BATEAUX
MOTEURS
PÉDALOS
REMORQUES
TONDEUSE
SKIS NAUTIQUES

DORAL
EVINRUDEE
Pelican
SHORELANDER
LAWN-BOY
MOBRIEN

pontons
Princecraft
KAYAK
DIMENSION

- Réparation de toutes marques de tondeuses
- VASTE CHOIX D'ACCESSOIRES MARINS EN MAGASIN

St-Donat MARINE
(819) 424-2288

687, rue Principale et
684, rue Desrochers, St-Donat, J0T 2C0
Télécopieur: (819) 424-5272

Inauguration du guichet automatique Desjardins de Notre-Dame-de-la-Merci

(JL)- Un village sans école n'est pas un village. Un village sans église n'est pas un village. Un village sans services financiers est un village présentant un handicap pour tout développement économique et même récréotouristique.

Cela, la population de Notre-Dame-de-la-Merci l'a compris, et plus de 350 citoyens ont signé une pétition pour l'installation d'un guichet automatique dans leur localité. C'est maintenant chose faite. Il est installé au complexe municipal de NDM, attenant à la bibliothèque, et son inauguration officielle a eu lieu le mercredi 22 avril dernier en présence de plusieurs responsables de la Fédération des Caisses Desjardins de Lanaudière, de la Caisse populaire de Chertsey ainsi que de la Caisse populaire de Saint-Donat, tous participants à la réalisation de ce projet. Les démarches entreprises pour l'implantation d'un guichet automatique à NDM étaient en cours depuis une dizaine d'années.

Cet événement s'inscrit dans une liste de projets contribuant à dynamiser le cœur de Notre-Dame-de-la-Merci et à soutenir l'économie locale. Dans une courte allocution qui a suivi la coupe du ruban devant le local du guichet, le maire Raymond Brissette

Entourant le guichet automatique, dans l'ordre habituel: M. Fernand Sicard, conseiller en ressources matérielles à la Fédération des caisses populaires de Lanaudière; le maire de NDM Raymond Brissette; le directeur général de la Caisse populaire de St-Donat Yves Ritchie, et Mme Hélène Lacroix, directrice adjointe, service conseil à la Caisse populaire de Chertsey.

a souligné que l'aménagement de la halte touristique régionale sur les rives de la rivière Dufresne, l'ouverture du bureau d'information touristique, le développement du réseau de pistes et de sentiers divers, la création d'un lac pour différentes activités, la mise sur pied de la Maison des arts et de la culture sont tous des éléments qui amènent un vent de dynamisme auquel est intimement lié le guichet automatique.

Il a conclu en disant que d'autres projets contribuent également à donner un nouvel essor à NDM: la renaissance de la Forêt Ouareau, la nouvelle phase d'aménagement du camping municipal, les constructions commerciales et industrielles actuelles et projetées etc.



Que faire face à la confessionnalité scolaire?

Dans un article publié dans La Voix du Diocèse de Mont-Laurier, l'organe officiel du diocèse, son évêque Mgr Jean Gratton rappelle les grands faits entourant l'adoption de la Loi 109 qui instaure des commissions scolaires linguistiques au Québec.

Que faire devant une telle situation? se demande-t-il. D'abord, se tenir au courant des implications du système scolaire tel qu'il se présente actuellement, avec les options diverses mais aussi avec ses avenues possibles et désirées. Un comité a été formé par les instances de l'Assemblée des évêques du Québec pour réagir éventuellement, d'ici juin, au Comité ministériel constitué par la ministre de l'Éducation Pauline Marois. Quelles que soient les théories présentes et à venir sur la confessionnalité et l'enseignement religieux, écrit-il, il faudra nous impliquer dans ce que j'appelle un débat politique. Les idéologies sont ce qu'elles sont. Le bon sens réaliste et même la justice n'y ont pas toujours leur compte. En l'occurrence, les parents devront particulièrement faire valoir leur volonté. C'est finalement cette force qui devra s'exprimer d'une façon ou d'une autre. "C'est à toute la population diocésaine que je fais cette invitation de se mettre au courant et, éventuellement, d'agir, ajoute-t-il. La démocratie est toujours riche de sens, mais à la condition qu'on accepte d'y croire et d'y jouer son rôle."

Café-échange tous les mois à St-Donat

Parents et amis des victimes de la maladie d'Alzheimer de la grande région de Saint-Donat sont invités, tous les premiers jeudis du mois, à venir échanger et chercher le soutien et l'information sur cette problématique au Foyer St-Donat, de 13 h 30 à 15 h 30, salle du sous-sol. Par ailleurs, ceux qui désirent rencontrer individuellement l'animatrice du café-échange, Mme Yolande D. Gaudet, sont priés de prendre rendez-vous en communiquant avec le bureau de la Société Alzheimer au numéro sans frais 1-800-978-7881. Ces rencontres sont gratuites.



Le Clerc Marine



Réparation de moteurs hors-bord







Le seul choix logique



pontons




MEILLEUR À LA LONGUE



Pièces et accessoires originaux

SERVICE À ST-DONAT ET RÉGION

795, rue Principale, Saint-Donat
Tél. et fax: (819) 424-2345

Nouvelles des Optimistes de NDM

Voici quelques activités à venir chez les Optimistes de Notre-Dame-de-la-Merci. Le dîner causerie, qui a pour thème "Respect de la loi", aura lieu le 6 mai à l'école NDM. Le conférencier sera M. Carl Morin, de la Sûreté du Québec.

Au chapitre de la sécurité sur roues, la promenade à bicyclette aura lieu les 21 et 22 mai. Le tout sera clôturé le 4 juin par la remise des récompenses, chadails, certificats et autres, suivi d'un dîner aux hot-dogs etc.

Une visite à St-Lin à la Maison de

Sir Wilfrid Laurier est prévue pour le 12 mai. Les bénévoles disponibles pour véhiculer les élèves peuvent contacter Johanne Denis au 424-7131.

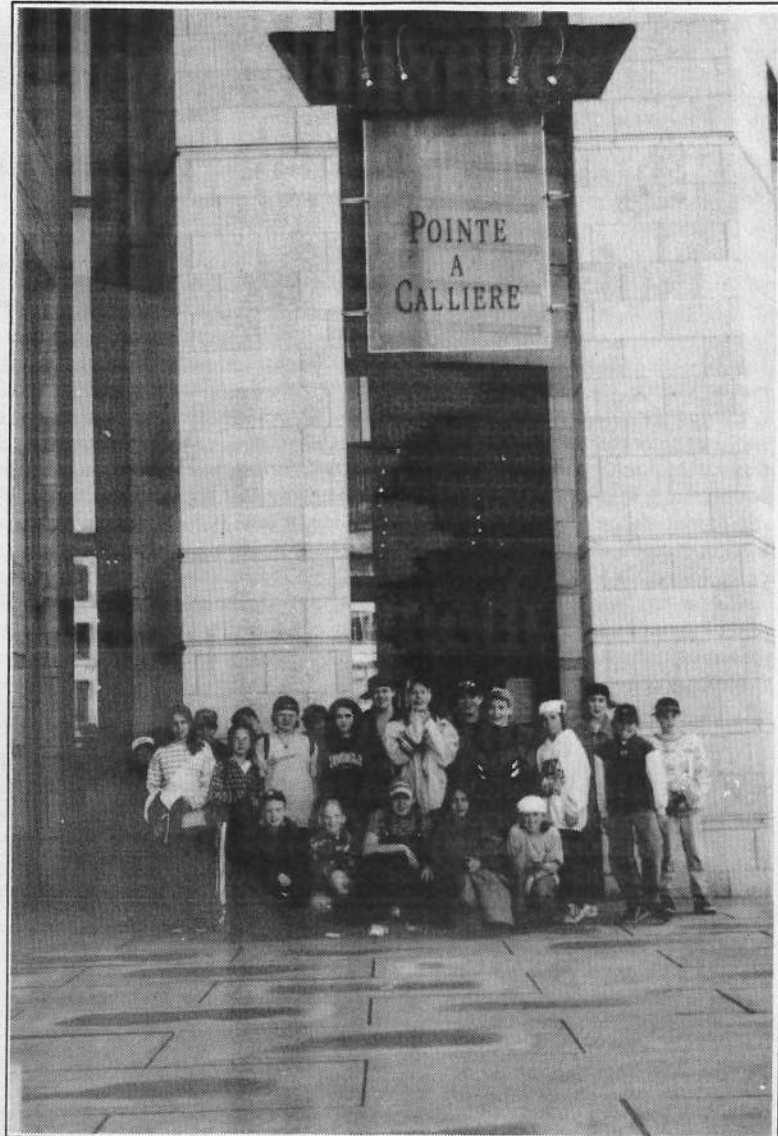
Il y aura exposition de céramique à la nouvelle Maison des arts et de la culture NDM, au 1942, route 125, en soirée. Les pièces ont été fabriquées par les jeunes, sous la direction de Denise Brabant, à son atelier.

Le résultat des élections à l'exécutif pour l'année 1998-99 est le suivant: Jacques Bernier, président; Raymond Brissette et Réjean Richard, vice-pré-

sidents. Le mois prochain, la liste complète des membres du C.A. sera communiquée.

La soirée Rétro du 4 avril dernier fut un succès. Les responsables remercient les commanditaires et les bénévoles.

Les Optimistes de NDM ont collaboré avec l'école pour une sortie des jeunes à la Pointe à Callière, à Montréal. On les voit ici devant l'immense arche.



Les activités à l'Âge d'Or de NDM

Voici les activités de mai du Club de l'Âge d'Or de Notre-Dame-de-la-Merci.

Le 6, bingo à 19 h 30; les 14 et 28 à 13 h 30. Le 7, journée d'élections à 13 h 30. Le 19, départ pour la croisière à 7 h 30. Le 21, soupe de l'ami-

tié à midi.

Le 2 juin, il y aura voyage à Montréal comprenant autobus, dînerbuffet au Casino et spectacle, Imax, souper. Le coût est de 85 \$ pour les membres et de 90 \$ pour les non-membres. On appelle Thérèse au

424-3853.

Le 11 juin, souper de clôture des activités pour cette saison. Bonne fête des mères à toutes les mamans et grands-mamans.

Suzanne Laplante
secrétaire

Concert annuel de "Cadence"

L'ensemble vocal Cadence donnera son troisième concert annuel, sous la direction de M. Sylvain Dubé, le samedi 24 mai prochain au Patriote, de

Ste-Agathe-des-Monts.

C'est M. Gilles Beauregard qui sera au piano et le responsable aux arrangements. L'ensemble Cadence re-

groupe une quarantaine de choristes interprétant un répertoire des plus variés.

Cette chorale devrait également se produire à Saint-Donat, dans le cadre des concerts d'été au Parc des Pionniers, le jeudi 2 juillet prochain.

La parole est au maire de NDM

Ça bouge à Notre-Dame-de-la-Merci! De nouveaux projets débiteront sous peu et d'autres, déjà amorcés, se poursuivront cet été. Vous savez peut-être déjà que la Municipalité régionale de comté de Matawinie chapeaute le projet d'aménagement du sentier national de randonnée qui doit passer sur notre territoire pour, entre autres, relier le Mont Ouareau, le camping municipi-

pal du lac Copping et le pont suspendu dans la Forêt Ouareau, le tout accessible à partir de notre halte touristique au centre du village. Plusieurs équipes de travail sont déjà à l'oeuvre.

Si tout va bien, une nouvelle phase de travaux devrait débiter en juin à la halte touristique désormais appelée "régionale". Le barrage avec déversoir sur le rivière Dufresne sera reconstruit pour

permettre la création d'un lac qui, dès que possible, remplira plusieurs vocations: baignade, activités nautiques, pêche, patinage etc. Ces travaux devraient également permettre la création d'une boucle de sentier parcourant les deux rives du lac.

Par ailleurs, je désire vous informer que la Municipalité de Notre-Dame-de-la-Merci possède plusieurs terrains qu'elle peut vous vendre si vous désirez réaliser un projet à caractère résidentiel, commercial ou industriel. Pour

connaître l'emplacement exact de ces terrains, la réglementation s'y rapportant et les modalités d'acquisition, vous n'avez qu'à vous présenter à l'hôtel de ville. Nos employés sauront répondre à vos questions.

L'arrivée du printemps constitue un moment privilégié pour faire le ménage des propriétés. En ce sens, je vous invite à démontrer votre fierté de demeurer à Notre-Dame-de-la-Merci en respectant votre environnement. De même, je vous invite à la plus grande prudence

concernant vos feux à ciel ouvert. Tenez-vous informés des interdictions de feux à ciel ouvert qui sont régulièrement décrétées durant l'été. Il en va de notre sécurité à tous.

Si vous prévoyez entreprendre des travaux sur votre propriété ce printemps et/ou cet été, je vous invite à communiquer au bureau pour obtenir un permis. Ceci vous évitera des ennuis.

Le maire
Raymond Brissette

GARAGE J. BOUDREAU INC. 641 Principale, C.P. 176, St-Donat • Tél.: 424-2110

SPÉCIAL PNEUS



President Atlas

MICHELIN

PIRELLI

BFGoodrich

UNIROYAL

GENERAL TIRE

POSE

SANS FRAIS

VALVE

SANS FRAIS

PERMUTATION À 10 000 KM

SANS FRAIS

RÉPARATION CREVAISON

SANS FRAIS

85 000 km Atlas 4 SAISONS	
15580R13 /	49.45
17580R13 /	61.45
18580R13 /	64.95
18575R14 /	66.80
19575R14 /	69.95
20575R15 /	73.15
22575R15 /	82.20
23575R15XL /	85.20
17570R13 /	64.45
18570R14 /	68.60
20570R14 /	73.95
20570R15 /	79.45

130 000 km President 4 SAISONS	
17570R13 /	72.72
18570R14 /	82.24
20570R14 /	88.00
18565R14 /	84.48
21565R15 /	97.12
22560R16 /	111.84

XZ4 MICHELIN 4 SAISONS	
18570R14 /	97.18
23575R14 /	133.90

100 000 km BFGoodrich 4 SAISONS	
17570R13 /	73.15
18570R14 /	81.90
20570R14 /	93.10

100 000 km PIRELLI 4 SAISONS	
17570R13 /	78.40
20575R15 /	103.60
23575R15 /	122.50
18570R14 /	93.10

ALIGNEMENT SUR PLACE

Le mot du maire d'Entrelacs

L'entretien de nos routes coûte cher



Un nouveau printemps "tout neuf", comme dirait la chanson. C'est avec beaucoup d'an-

xiété que nous l'espérons. Donnons-lui sa place, car il ne sera parmi nous que le temps d'une courte saison.

Qui dit printemps dit nettoyage, et c'est exactement ce que le Centre communautaire a subi. Après avoir "dépoilé" les murs, André

Grenier, notre peintre, a dû les recouvrir d'une gamme de couleurs que nous lui avons imposée. Le travail terminé, il vous reviendra de juger notre choix de teintes. Si vous approuvez, parlez-en; sinon...

La richesse incontestée d'Entrelacs est la qualité de ses lacs. Les

routes qui les ceinturent, asphaltées ou autres, sont totalement à la charge de la municipalité. Aucun octroi n'est disponible pour alléger ce fardeau qui nous incombe. Heureusement pour nous, nos routes sont à l'échelle de la grandeur de notre municipalité qui, soit dit en passant, possède la plus petite superficie de tous les villages qui nous entourent. Même si nous sommes privilégiés d'avoir un nombre restreint de kilomètres à entretenir, les coûts en sont tout de même énormes.

Lors de la passation du quai fédéral à la municipalité, entente fut faite que nous aurions des quais flottants en compensation de la réparation du quai offert. Ric Garland évalue maintenant les possibilités de les placer à des endroits de manière à ce qu'ils soient profitables au maximum.

Le tennis est déjà accessible. Les

employés ont fait le grand ménage et ont installé le filet. Avis aux intéressés: les cartes de membre sont en vente, et Ginette se fera un plaisir de répondre à vos questions. Il semblerait que plusieurs nouveaux adeptes se joindront aux anciens membres. Une compétition intéressante surgira peut-être entre anciens et nouveaux participants.

Autre sport estival à l'horizon: la pêche. En tant que pêcheur assidu, j'anticipe une saison "extraordinaire". De jour en jour, la glace disparaît et les adeptes sont prêts à attaquer les poissons. Bonne saison à tous.

Il y a quelques jours, je me suis fait engouffrer sous une poussière de sable. Le balai-rouleau de la municipalité faisait disparaître le sable hivernal qui reposait sur nos routes. Une fois "l'ouragan" passé, les lignes routières réapparaissaient.

Comme vous avez dû le constater, le préambule de mon texte est le même que celui du journal local. J'avais oublié d'écrire un nouveau texte, et je m'en excuse. Les commentaires du mois prochain seront plus pertinents et mieux élaborés.

Le maire
André Thibault

Petit jardin deviendra grand; nouvelles de la Société d'horticulture et d'écologie de St-Donat

Suite à notre appel de détresse du mois dernier (manque de participation), plusieurs nouvelles personnes se sont présentées à notre soirée du 23 avril, signifiant ainsi leur intérêt pour le jardinage "petit train va loin". On dit souvent, "petit train va loin". Nous comptons toujours sur une participation de plus en plus grande, car nous avons des projets plein la tête pour des années à venir. Cette soirée, animée par Mme Hélène Gignac, horticultrice qualifiée, avait pour thème "Hydrangées et plantes pour sol acide". Hélène nous a encore fait bénéficier de son grand savoir en nous entretenant du pH des sols, des plantes acidophiles, de leur entretien, leur protection hivernale etc., toujours dans un style simple et direct.

Notre prochaine soirée sera le vendredi 22 mai, à 19 h 30, à la Maison de la culture. Le sujet traité: la plantation d'arbres et leur entretien. Une partie de l'atelier étant à l'extérieur, il faudra prévoir un bon chandail si le temps est frais. On peut aussi apporter son propre sécateur, selon notre conférencier animateur Serge Ritchie.

Tous les membres recevront un arbre, gracieuseté du ministère des Ressources naturelles, en collaboration avec les clubs 4H. Ces arbres sont distribués à l'occasion de la Semaine de l'arbre et des forêts qui se tiendra du 17 au 23 mai. La SHÉDO a également demandé un bon nombre d'arbres pour nos écoles et a obtenu une réponse favorable. N'oublions pas que ces précieuses plantes sont le poumon de la terre.

Saint-Donat, un village aux soleils

Puisque nous sommes dans les bonnes nouvelles, voici la toute dernière: la municipalité accorde une subvention à la SHÉDO pour ses activités courantes et pour la mise sur pied des concours Ville et Villages fleuris, local et provincial. Pour le concours local, les inscriptions se feront comme d'habitude à partir de nos deux centres-jardin (Fleuriste St-Donat et Paysanord). Les bulletins de participation y seront disponibles à partir de la mi-mai. Plus de détails dans la prochaine édition du *Journal*.

Le concours provincial nécessite un projet communautaire. Nous avons

donc pensé à fleurir le village dans les teintes prédominantes de jaune. Partout où cela est possible, nous aimerions semer des tournesols qui fleuriront en août. Rappelez-vous les champs de tournesols de la série télévisée "Les filles de Caleb". Résidents et commerçants sont invités à fleurir leurs parterres et boîtes à fleurs en jaune, couleur disponibles pour plusieurs variétés d'annuelles. Il existe même des tournesols miniatures qui fleurissent en juillet, un peu plus coûteux que les autres espèces, mais un seul plant peut devenir le centre d'intérêt d'un petit aménagement. Enfin, nos centres-jardin pourront vous conseiller selon vos goûts et selon le type de sol et le degré d'ensoleillement de vos terrains. Si le projet obtient un certain succès, nous pourrions lui donner plus d'ampleur l'an prochain.

Après les crèches, les lumières blanches et bien d'autres petits projets passés, continuons à nous amuser et à rendre notre village de plus en plus accueillant.

Line Pagé
pour la SHÉDO: 424-5171

Nouvelles de l'Âge d'Or de Saint-Donat

Le mois de mai nous arrive avec les premiers bourgeons et ses fleurs hâtives. On se sent renaître à tant de renouveau.

Nous profitons de l'occasion pour souhaiter la bienvenue à nos amis les Donatiens migrants.

En mai, nous avons les bingos du 14 et du 28. Notre souper de fin de saison aura lieu le jeudi 28 mai à 18 h au Manoir des Laurentides. Le coût du billet est de 17 \$ pour les membres et de 22 \$ pour les non-membres. Les

billets sont en vente au local.

Nous aurons aussi une journée croisière le mercredi 17 juin au coût de 113 \$ pour les membres et de 122 \$ pour les non-membres.


Nous souhaitons une bonne fin de saison à tous. On vous attend nombreux à notre souper.

Adéline Pagé
secrétaire


Tournoi de golf de la Chambre de commerce

C'est le mercredi 27 mai prochain que se déroulera la 16^e édition du tournoi de golf de la Chambre de commerce de Saint-Donat. Ce tournoi est non seulement une belle occasion de se rencontrer entre amis et gens d'affaires avant le début de la saison estivale, mais aussi une des sources de financement de la Chambre.


Les billets, incluant le golf, la voiturette, le souper, les taxes et le service, sont en vente à la Chambre au coût de 80 \$ par personne. Pour ceux qui désirent participer au souper seulement, il en coûtera 35 \$, taxes et service inclus. De nombreux prix seront distribués, comme d'habitude.



Faites comme moi
posez un geste
devenez membre
du Parti libéral
du Québec



Jean Charest
Denis Châlifoux
Député de Bertrand



Demande d'adhésion au Parti libéral du Québec

3 ans - 15 \$ 2 ans - 10 \$ 1 an - 5 \$

Don: _____ maximum de 3 000 \$ par individu

Chèque personnel seulement

Nom de famille: _____ Prénom: _____

Adresse personnelle: _____

Ville: _____ Code postal: _____

Tél. : rés. () _____ bur. () _____ Comté: _____

Autres: _____ Paster avec votre chèque à:

Association libérale de BERTRAND
52 rue Bazinet, Ste-Agathe-des-Monts, Qc
J8C 1W7

Payé par: Parti libéral du Québec, comté de Bertrand



L'épuration des eaux usées par les plantes (2)

Tel que promis le mois dernier, voici le 2^e volet du traitement des eaux usées par les plantes. Quel rôle jouent les plantes dans un site comme celui de Saint-Donat? D'abord, c'est le roseau commun, le jonc et le scirpe (jonc à feuilles plates) qui sont les végétaux les plus utilisés. Leurs racines permettent la croissance de bactéries aérobies et anaérobies. L'épuration des matières organiques et minérales est réalisée. De même, les métaux lourds sont stockés et les germes bactériens sont éliminés.

À leur arrivée, les eaux usées ne subissent qu'un tamisage grossier puis sont amenées dans un bassin planté de roseaux. L'activité des racines de roseaux rend le sol perméable, même lorsqu'il est fortement chargé en eaux usées, voire en boues. Le roseau convient très bien à ce travail

puisque sa tige, même après avoir été pliée, reprend systématiquement la position verticale. Le roseau développe des racines latérales à partir de modules sur la tige. Cela permet un contact plus important avec l'eau qui est ensuite évaporée dans l'atmosphère par les feuilles. La plante transmet de l'oxygène à ses racines par sa tige, favorisant un processus de compostage aérobie des sédiments voisinant le système racinaire. La plante peut absorber une certaine quantité de métaux lourds tels que cadmium, zinc, manganèse et cuivre. Elle peut aussi métaboliser et convertir en acides aminés des substances telles que phénols, indoles, PVC et plusieurs autres composés aromatiques.

Et l'hiver?

L'hiver n'est pas un obstacle insurmontable. Pour le traitement des boues septiques, le ralentissement hivernal dû aux baisses de température

est facile à gérer, car il est possible d'étaler l'apport de boue dans le système sur les autres saisons. On peut soit gérer le ralentissement en prévoyant un certain stockage, soit mettre le système sous terre afin d'intégrer ces boues (pisciculture, horticulture, culture maréchère). Des recherches et projets sont actuellement en cours aux États-Unis et au Québec.

Enfin, il est intéressant de connaître une autre caractéristique du roseau. Cette plante a deux phases de croissance; l'été, la tige est formée puis à l'automne, la tige se dessèche et les substances migrent vers les racines. Au cours de la saison hivernale, les racines se développent.

Il est important, je crois, de mieux comprendre les interrelations qui

unissent les humains, les animaux, l'eau, l'air et le sol afin de réaliser que chaque geste que nous posons individuellement ou collectivement a un impact évident sur notre environnement, donc sur la qualité de notre vie et de ceux qui vont nous suivre!

Réf. Québec Vert/avril 1994 - Françoise Nadon/avril 1998

L'ordonnance-bonheur dans Lanaudière

La campagne provinciale de financement auprès des pharmaciens du Québec pour offrir un séjour en camp d'été à des enfants handicapés trouve un écho spécial dans la région de Lanaudière.

En effet, l'Ordonnance-bonheur, financée par Novopharm Québec, est liée au Camp Papillon, de St-Alphonse-Rodriguez, dans la région de

Lanaudière. C'est le plus important camp de vacances spécialisé en Amérique du Nord.

La Régie de la santé et des services sociaux de Lanaudière, qui planifie et organise les soins aux personnes handicapées sur le territoire, applaudit à cette initiative de l'Ordonnance-bonheur qui vise à offrir à 60 enfants

choisis au hasard un séjour de 13 jours et un programme d'activités très variées. Les pharmaciens de la région participent à cette initiative et peuvent remettre un dépliant d'inscription à tout parent désirant inscrire son enfant.

Les gagnants seront connus lors d'un tirage au sort le 16 juin prochain.

LES VOICI! LES VOILÀ!

F250 - F350 - F450 - F550

1999

Venez les voir!

NOUS RACHETONS TOUS VOS RETOURS DE LOCATION!



Venez nous rencontrer, ça vaut le détour!

850, rue Principale, Sainte-Agathe
(819) 326-3837



Le Tour des Pays-d'en-haut en vélo le 16 mai prochain

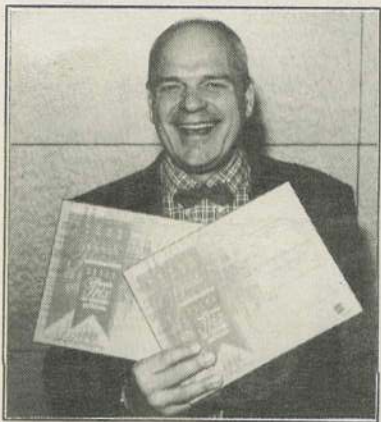
Pour sa 11^e édition, le Tour des Pays-d'en-haut propose une randonnée de 100 km à travers les montagnes des Pays-d'en-haut et les différents villages pittoresques qui y nichent.

Le départ a lieu à Val-David, place de la gare, à 8 h. L'itinéraire comprend le tour du lac des Sables, à Ste-Agathe-des-Monts, les montées et descentes de St-Adolphe-d'Howard, les villages de Morin-Heights, St-Sauveur et Piedmont avec arrêt pour le lunch à la gare historique de Prévost. Suivront en après-midi St-Hippolyte, Mont-Rolland, Ste-Adèle, Val-Morin et enfin l'accueil à Val-David. On peut s'inscrire à l'avance en

remplissant un formulaire que l'on trouvera dans les boutiques de plein air des Laurentides, de Laval et de Montréal ou aux bureaux d'information touristique de Ste-Agathe et de Val-David. L'inscription le matin même de l'événement est possible à partir de 6 h 30 puisqu'il n'y a pas de limite de participants. L'activité a lieu beau temps, mauvais temps. Les cyclistes doivent être autonomes et posséder leur propre trousse de réparation.

Le coût est de 21 \$ si on s'inscrit avant le 11 mai, et de 26 \$ après cette date. Cela comprend l'inscription, un t-shirt souvenir, un lunch et une consommation à l'arrivée.

Prix d'excellence touristique à l'École hôtelière des Laurentides



Le directeur de l'École hôtelière des Laurentides, Philippe Belleteste, exhibe les deux plaques représentant les deux prix d'excellence.

Dans le cadre des Grands Prix du tourisme québécois, l'Association touristique des Laurentides a décerné à l'École hôtelière des Laurentides le prix d'excellence touristique et à Philippe Belleteste, le directeur de l'École, un autre prix d'excellence touristique.

L'École hôtelière des Laurentides, de la Commission scolaire des Laurentides, établie à Ste-Adèle depuis 15 ans, offre chaque année à plus de 300 élèves une gamme de 13 programmes à temps plein dans les domaines de l'hôtellerie, de la restauration et de l'alimentation.

Motoring met la Forester en première place



Subaru Canada a offert à chacun de ses concessionnaires une réplique commémorative du Prix 1998 décerné par la revue spécialisée Motoring pour le Meilleur mini-véhicule utilitaire sport de l'année. Motoring a réparti les véhicules sport et mini-utilitaires sport en deux catégories. La catégorie sport incluait le Lincoln Navigator, le Dodge Durango et le gagnant, le Mercedes ML320. La catégorie mini-utilitaire sport incluait le Toyota RAV4, le Honda CRV et le gagnant, le Subaru Forester.

Quant au directeur de l'École, Philippe Belleteste, il fêtera l'an prochain son 20^e anniversaire à la tête de cet établissement. Avant d'accéder à ce poste, il avait travaillé comme directeur général de l'hôtel La Sapinière pendant 13 ans. Il est diplômé de l'École hôtelière de Lausanne, en Suisse. □

L'équipe de Santé au travail du CLSC de Joliette couvrira dorénavant toute Lanaudière

Le CLSC de Joliette annonce à la population et aux entreprises de la grande région de Lanaudière que son équipe de Santé au travail couvrira dorénavant les territoires des MRC d'Autray, de Matawinie, de Montcalm et de Joliette. En effet, depuis le 30 mars, l'équipe de Santé au travail du CLSC d'Autray a été fusionnée à celle du CLSC de Joliette.

Rappelons les diverses interventions de cette équipe spécialisée: identification et évaluation des risques pour la santé des travailleurs; information et formation adaptées aux besoins des entreprises et de leurs travailleurs; conseil aux entreprises sur les services de premiers secours; élaboration des programmes de santé adaptés aux besoins des entreprises; évaluation du poste de travail et des tâches de la travailleuse enceinte ou qui allaite suite à une demande de retrait préventif de son médecin traitant.

L'équipe est composée de personnel infirmier, de techniciens en hygiène du travail, de médecins et de personnel administratif. Le numéro de téléphone: (514) 755-2111.

Votre passeport dure 5 ans... autant avoir une bonne image de vous!

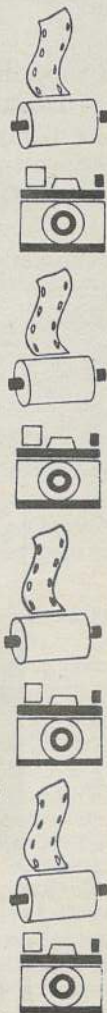


PHOTO
ALTITUDE
Place
Monette
424-2610

EN CONSTRUISANT LA TOUTE NOUVELLE FORESTER 1998, NOUS NOUS SOMMES DÉPASSÉS, TOUT EN DÉPASSANT LA CONCURRENCE

FORESTER 98

A partir de **249⁰⁰\$** taxes en sus



TRACTION INTÉGRALE 4 X 4



L'atTraction intégrale

Faites l'essai routier de la FORESTER dès aujourd'hui!

*Location 24 mois. 20.000 km / année. Complant 2.950\$ + taxes. Modèle Forester 1998 LPH5S

Le #1 des Laurentides



155, boul. Morin, route 117
Sainte-Agathe-des-Monts
Tel. (819) 326-1600 • 1-800-463-1600
Fax. (819) 326-8920
E-mail: subaru@polyinter.com
Site web: www.autoling.com/subaru



Richard Gaudet, Prop.

L'escadron 749 Liberator "Harry" a mérité une médaille de bronze

EXCAVATION PIGEON
 • Fonction • Champ d'opération
 • Ligne d'eau • Chemin
 • TRANSPORT EN VRAC - SABLE - GRAVIER - PIERRE ETC.
 424-2450
 ST-DONAT - NOTRE-DAME-DE-LA-MERCI
 326-7967
 STE-AGATHE



La plupart des cadets de l'air de Saint-Donat ont déjà reçu leur uniforme, comme en fait foi cette photo. Quelques-uns exhibent ici leur certificat de mérite.

Photo: Altitude



La Croisade

1	2	3	4	5	6	7	8	9	10	11	12
1											
2											
3											
4											
5											
6											
7											
8											
9											
10											
11											
12											

805 Michel Beauchamp

- HORIZONTALEMENT**
- Qui a du montant - Un peu fou.
 - Unité de mesure agraire - Outil de druide - Interjection.
 - Point d'eau - Bouffon.
 - Réactionnaire extrémiste - Plein de vie.
 - Unité de sensibilité - Pilier d'encoignure.
 - Romains - Mixtures.
 - Espèce zoologique - Souveraine.
 - Loi du silence - Pronom - Notre Seigneur.
 - Union économique et monétaire - Aspires.
 - Animaux pélagiques.
 - Dans les - Mets espagnol.
 - Un - Trinitrotulène - Habitudes.

- D'être.
- Volage - Révérend Père.
- Ouvrier professionnel - Petite planche.
- Article - Tarares.
- Boue.
- Impudent - Fruit blet.
- Article indéfini ou pronom - Police militaire.

La solution du mois d'avril

T	S	S	U	B	U	L	E	L	I	E
O	B	I	E	N	I	V	R	E	E	S
N	S	O	L	O	I	E	S	S		
R	E	E	L	N	D	T	E	E		
S	D	I	O	N	N	E	V			
E	T	H	I	Q	U	E	T	A	E	L
T	R	A	P	U	S	T	A	R	I	E
A	I	L	E	E	S	E	T	A	L	S
C	L	E	U	T	I	L	E			
E	L	U	E	S	T	I	S	S	E	E
S	E	R	P	E	I	R	E	S		
S	I	S	O	C	A	R	D	E		

- VERTICALEMENT**
- Substance issue du latex.
 - De la bouche - Astres.
 - Résultat excédant d'une division - Égales.
 - Infinif - Au.
 - Nuée - Derrière.

La fierté se lisait dans les yeux des cadets de l'air qui défiaient devant parents et amis lors de la parade du commandant le 3 avril dernier.

Eh oui, depuis septembre, les cadets se réunissent toutes les semaines pour de la formation et des activités. Ils ont mérité une médaille de bronze à la

suite d'une compétition des sept escadrons des Laurentides, à St-Jérôme, au basket-ball. De plus, six cadets ont reçu le mérite de cadet 1^{ère} classe et tous les mois, il y a la récompense du meilleur cadet de l'air. Jean Sébastien Monette fut celui du mois d'avril.

Des sorties importantes se préparent: visite au Salon de la jeunesse;

visite aux compétitions d'exercices militaires et de musique à St-Jean; survie; cérémonial et différents camps d'été. Tous les jeunes entre 12 et 18 ans qui désirent voir le déroulement d'une soirée sont invités le vendredi, de 19 h à 22 h, au sous-sol de l'église. On se renseigne auprès de Lise Béland au 424-5445. □

Les participants pour Excel'art II

Le Conseil de la culture de Lanaudière procédait dernièrement à la présélection des artistes et artisans pour Excel'art II. Plus d'une vingtaine de dossiers sont parvenus à ses bureaux. De ce nombre, 17 ont retenu l'attention des membres du jury. La créativité sera à

son comble puisque les artisans retenus regroupent les huit familles des métiers d'art.

Soulignons ici que dans la liste des participants pour Excel'art

II, Jean-Charles Aubin, de Saint-Donat, figure en bonne place. Il travaille le cuir depuis maintes années et est reconnu pour ses masques.

Les chauves-souris et la rage

La Direction de la santé publique de la Régie régionale de Lanaudière incite les gens à la prudence s'ils installent un nichoir pour accueillir les chauves-souris.

Il est reconnu que ces mammifères ailés jouent un rôle bienfaisant pour l'environnement en détruisant un grand nombre d'insectes. C'est ce qui explique la tendance actuelle à installer des dortoirs à chauves-souris sur les terrains. Il faut cependant savoir que tout comme le renard, la mouffette ou le raton laveur, la chauve-souris peut transmettre la rage.

On constate que depuis 1980, la majorité des cas de rage humaine survenue au Canada et aux États-Unis a été reliée à une exposition à une chauve-souris.

Des précautions
 Les Lanaudois sont donc invités à prendre certaines précautions pour ne pas s'exposer au virus de la rage. Il faut éviter de manipuler ou de toucher à mains nues une chauve-souris, qu'elle soit morte ou vivante. La moindre morsure causée par l'animal de même que tout contact d'une muqueuse (l'oeil, le nez ou la bouche) peut avoir des conséquences graves s'il n'y a pas de traitement adéquat. Il serait aussi important de souligner que des chauves-souris viennent souvent s'installer dans de vieux greniers. Les mêmes précautions sont à observer.

La Direction de la santé publique avise que si, accidentellement, on entre en contact avec une chauve-souris, il est important de consulter un médecin sans délai. Celui-ci contactera la Direction de la santé publique du territoire concerné. Si l'animal est disponible, un vétérinaire d'Agriculture Canada pourra faire effectuer des analyses pour confirmer si l'animal avait la rage ou non.

DUO DESIGN

Lettrage
 Enseignes
 Logos
 Affiches
 Sérigraphie
 Macarons
 Bannières

805 Principale
 Saint-Donat
 Tél. et Fax:
 (819) Guy Roy
 424-5075

FAM et la loi: mandat d'inaptitude et testament biologique

Le 14 avril dernier, le groupe des Femmes actives modernes (FAM) recevait au Manoir des Laurentides Me Annie Gallant. En effet, c'est au cours d'un repas quatre services que Me Gallant a présenté, d'une façon très dynamique aux quelque 20 femmes présentes, les points de loi concernant le mandat que toute personne peut donner à ses proches pour s'occuper de ses biens et de sa personne au cas où elle deviendrait inapte.

Elle nous a informées aussi du testament biologique, particulièrement du don d'organes et des modalités de la disposition du corps après le décès. Ces articles de loi sont basés sur un principe fondamental: le droit de la personne à l'intégrité et aux soins. Si vous avez plus de 14 ans, le système de santé a besoin de votre consentement pour vous soigner (celui du tuteur pour les 14 ans et moins). Si vous êtes inapte, le tuteur ou un proche doit donner son consentement.

Une exception: si votre vie dépend du soin à vous être apporté, alors il n'y a plus de consentement nécessaire.

Mandat d'inaptitude

Pour prendre les décisions concernant vos biens et votre personne si vous devenez inapte, le régime de protection prévoit trois possibilités:

- 1- Un conseil de tutelle de trois personnes choisies par la famille à même celle-ci.
- 2- L'homologation d'un mandat

(mandat d'inaptitude) que vous aurez prévu dans lequel vous aurez désigné la personne (préférablement plusieurs personnes) qui s'occupera de vos biens et de vous-même; ce mandat aura été fait devant deux témoins.

3- Un mandat notarié dans le même but.

Testament biologique

On sait qu'il existe trois sortes de testaments.

1- Le testament olographe entièrement écrit et signé de votre main.

2- Le testament écrit par quiconque, signé par vous et attesté par deux témoins.

3- Le testament notarié.

(Même un enfant peut faire un testament avec le consentement de son tuteur).

Le testament biologique est cette partie du testament qui précise vos

volontés quant à la disposition de votre corps. Par exemple, si vous signez votre permis de conduire pour le don d'organes, la loi prévoit que deux médecins devront attester de votre décès.

On sait quelles perturbations peut provoquer la maladie ou la mort dans une famille. Lorsque les choses ne sont pas claires, ça peut être l'occasion de disputes, qu'on peut éviter en prévoyant un mandat, par exemple. Ainsi, vos affaires sont gérées comme vous auriez voulu qu'elles le soient.

Le 13 mai prochain, FAM sera l'hôte de la Cuillère à Pot. Il y aura récital de danse sous la direction de Doris Rousseau, présenté par ses élèves. Certains groupes seront accompagnés au violon par Karen Paff et Katerina Memprin. On réserve auprès de Suzanne St-Cyr.

Andrée Allaire

Aménagement d'un réseau de plus de 200 km de sentiers de randonnée pédestre



L'équipe de randonnée pédestre Matawinie. À l'avant, de gauche à droite: Pierre Poirier, coordonnateur du projet; Chantal Fafard, agente de développement; Paul Perreault, responsable du Sentier national - région de Lanaudière; Serge Colerette, superviseur des équipes terrain. À l'arrière, les membres des équipes terrain, responsables de l'aménagement des sentiers.

(JL) - Grâce à l'attribution d'une importante enveloppe salariale du Développement des ressources humaines Canada, la MRC de Matawinie, par l'entremise de Randonnée pédestre Matawinie, procède actuellement à l'aménagement d'un vaste réseau de plus de 200 km de sentiers de randonnée pédestre. Déjà, 18 personnes travaillent sur ce projet, dont 16 directement sur le terrain à l'aménagement des sentiers.

Le projet consiste à compléter le tronçon lanauois du Sentier national, ce dernier devant traverser le Canada d'un océan à l'autre sur près de 10 000 km. En Matawinie, le Sentier national constituera l'ossature d'un vaste ré-

seau auquel viendront se greffer de nombreux sentiers régionaux et locaux donnant accès à plusieurs attraits naturels et à une gamme de services d'hébergement et de restauration qui saura plaire à tous les goûts et budgets. Durant la saison estivale, les sentiers seront empruntés uniquement par les randonneurs. L'hiver, la raquette et le ski nordique pourront être pratiqués sur certains tronçons.

Saint-Donat et NDM

Les municipalités de Saint-Donat, Notre-Dame-de-la-Merci, St-Côme, Ste-Émilie-de-l'Énergie et St-Zénon seront traversées par ce réseau de sentiers. Des avenues de développement

son également prévues vers St-Damien et St-Michel-des-Saints.

Si tout se déroule comme prévu, l'inauguration officielle du réseau de sentiers est prévue pour le printemps 1999. La région de la Matawinie sera alors la toute première à offrir la traversée complète du Sentier national, des Laurentides à la Mauricie. Il s'agira également du plus important réseau de sentiers de randonnée à proximité de la grande région de Montréal. D'ici là, Randonnée pédestre Matawinie est à la recherche de partenaires, commanditaires et bénévoles. Les personnes intéressées par ce projet peuvent s'adresser au (514) 834-5441, poste 224.

HORAIRE:

Lundi: 9:30 à 18:00
Mardi: 9:30 à 18:00
Mercredi: FERMÉ
Jeudi: 9:30 à 19:00
Vendredi: 9:30 à 20:00
Samedi: 9:30 à 17:00
Dimanche: 11:00 à 15:00
Fermé tous les jours de 12:00 à 13:00 sauf le dimanche

Ludwicka
Jadwiga
Pharmacienne
Chertsey



Gagnante:

Madame Houle

MOT-MYSTÈRE

NAVIGATION
Mot de 7 lettres

Lorsque tous les mots ci-dessous auront été utilisés horizontalement, verticalement et diagonalement dans la grille, il ne vous restera que les lettres servant à relever le MOT-MYSTÈRE

Amarrer	Carene	Lest	Plonger	Signe
Amiral	Cook		Port	
Armateur	Cote	Matelot	Paquebot	Trafic
	Croiseur	Mer		Tribord
Babord	Chaloupe		Rafiot	Voile
Bord		Ocean	Radar	Voilier
	Girouette	Onde		

	1	2	3	4	5	6	7	8	9	10	11	12
1	A	N	A	M	A	R	R	E	R	C	G	R
2	K	R	A	P	E	T	O	C	H	I	A	V
3	T	O	M	E	A	F	R	A	R	F	L	O
4	R	R	O	A	C	Q	L	O	I	T	A	I
5	U	E	O	C	T	O	U	O	E	S	R	L
6	E	G	N	P	U	E	T	E	G	E	I	I
7	S	N	D	P	T	O	U	R	B	L	M	E
8	I	O	E	T	L	M	E	R	A	O	A	R
9	O	L	E	E	N	G	I	S	A	F	T	A
10	R	P	T	T	B	A	B	O	R	D	I	E
11	C	A	V	O	I	L	E	N	E	R	A	C
12	M	B	O	R	D	R	O	B	I	R	T	R

CONCEPTION: BERNARD THERRIEN

* Seront acceptées uniquement les coupures de journaux

Courez la chance de gagner 10 \$ en envoyant au Journal votre bonne réponse. Tirage au sort tous les mois parmi les bonnes réponses reçues.

PROFESSIONNELS ET COMMERÇANTS À VOTRE SERVICE

ARCHITECTE



MANON BEAULIEU
ARCHITECTE

519 Rue Principale Saint-Donat Qc J0T 2C0
Tél.: (819) 424-2815 / 4252 Téléc. (819) 424-5478

COMPTABLES

DAGENAIS, LAPIERRE, SIMARD ET ASSOCIÉS
COMPTABLES AGRÉÉS

Mario Simard C.A.
associé

922, RUE DE LIÈGE EST MONTRÉAL, QUÉBEC H2P 1L1
Téléphone: (514) 387-8140
Télécopieur: (514) 387-6334

422 A, RUE PRINCIPALE SAINT-DONAT, QUÉBEC J0T 2C0
Téléphone: (819) 424-3454
Télécopieur: (819) 424-1574

EXCAVATION

Les Excavations St-Donat inc.
Bernard Lambert

Sable
Gravier
Terre
Pierre concassée
Enlèvement de la neige
Installation de fosse septique



418, rue Du Collège C.P. 305
St-Donat (Québec)
J0T 2C0

(819) 424-2821

SERVICES

POLARIS
LOCATION
VENTE ET SERVICE

CENTRE DE LOCATION ST-DONAT

659 Principale Saint-Donat 424-2124

ASSURANCES

ASSURANCE ET SERVICES FINANCIERS



Sylvie-Anne St-Amour et François Lafrenière
C.d'A.Ass

617, rue Principale • Saint-Donat
(819) 424-3115
Sans frais: 1-888-791-3115
Télécopieur: (819) 424-7251

Yves de Carufel
Comptable général licencié

1960 boul. Ste-Adèle Ste-Adèle, J0R 1L0
Tél.: (514) 229-2346

472 rue Principale St-Donat, J0T 2C0
(819) 424-3135

FINANCE

Caisse populaire d'Entrelacs

MICHELLE PRUD'HOMME
DIRECTEURE GÉNÉRALE

2682, Boul. Entrelacs Entrelacs, Qué. J0T 2E0
Tél.: 228-2582 - 83
Fax: 228-2045

Lun à Jeudi: 10:00 à 15:00
Vendredi: 10:00 à 19:00

TORO **CENTRE DE LOCATION ST-DONAT** Ariens

LOCATION, VENTE & RÉPARATION
TONDEUSE, SOUFFLEUSE, TRACTEURS, TRONÇONNEUSE

424-2124
659, rue Principale Saint-Donat

Serge St-Georges, C.G.A.
COMPTABLE GÉNÉRAL LICENCIÉ

645, rue du Moulin C.P. 880
Saint-Donat Tél.: (819) 424-3287

Saint-Jovite (Québec) J0T 2H0
Tél.: (819) 425-3727

GARAGE



Garage Marcel Lamarche Inc.
Mécanique générale - Spéc. Freins, Soudure
Remorquage 24 heures, mise au point

Rue 125 Notre Dame de la Merci
Co. Rousseau J0T 2A0
Tél.: (819) 424-5337

TÉL.: 882-2744

Monsieur VIDE-TOUT Enr.
"OU PRESQUE"

VIDAGE DE FOSSES SEPTIQUES ET PUISARDS

Saint-Donat: Chertsey:
Bur.: 424-1465 Bur.: (514) 882-2744
J. Valois

CONSTRUCTION

CONSTRUCTION MORIN PHILIBERT INC.

CONSTRUCTION RÉNOVATION

424-1549

NOTAIRES

Me **RAYMOND M. SIGOUIN**
L.L.B. D.D.N.

Me **MARIE-CLAUDE RAYMOND**
L.L.L. D.D.N.

RAYMOND & SIGOUIN
NOTAIRES
CONSEILLERS JURIDIQUES

Place Monette 430 Principale c.p. 400 St-Donat
Tél.: (819) 424-2272 Fax: (819) 424-1574

CLINIQUE VÉTÉRINAIRE

Tél.: (819) 326-4071

Clinique Vétérinaire Ste-Agathe
Vétinaire Clinis

5, rue Ste-Agathe
Ste-Agathe-des-Monts Dr Jean Roberge, M.V.

AVOCATS

COUTU, GALLANT, PERREAULT
AVOCATES

M^{me} ANNE-MARIE COUTU M^{me} MADELEINE PERREAULT
M^{me} ANNIE GALLANT M^{me} MARIE-ANDRÉE CHARLAND

779, rue Isidore, Ville-des-Laurentides (Québec) J0R 1C0
Tél.: (514) 439-7300 Télécopieur (514) 439-6731

430, rue Principale, C.P. 52, SAINT-DONAT (Québec) J0T 2C0
Téléphone: (819) 424-2132 Télécopieur: 1-800-561-6382

Le denturologiste...
un expert en
plusieurs types de
prothèses dentaires



(819) 324-0433 Raymonde Potvin Roy

SERVICE À DOMICILE*
*HANDICAPÉS/3E ÂGE

PLAN DE FINANCEMENT
FACILITÉ DE PAIEMENT
20 ans d'expérience

Raymonde Potvin Roy
16, St-Donat
Ste-Agathe-des-Monts

CÂBLE



CABLO G

Votre nouveau câblodistributeur

424-2082
425-3244
1-800-463-4284

ÉLECTRICIEN

Tél.: 424-5599

Gaston Blais
ENT-ÉLECTRICIEN

Spécialité: Chauffage électrique

2017 - Route 125 Notre-Dame de la Merci

PLANIFICATION FINANCIÈRE



Groupe Investors
LES SERVICES INVESTORS LIMITÉE*

Louise Brière, B.A.A., C.G.A., P.I.Fin.

St-Donat Laval
Tél.: (819) 424-3620 Tél.: (514) 973-2333 ext.533
Fax: (819) 424-3620 Fax: (514) 973-9933

Sans frais: 1-888-424-3620

*Courtier en épargne collective, société du groupe d'entreprises de la Corporation Financière Power

**Votre passeport
dure 5 ans...
Autant avoir
une bonne image de
vous!**

**ALTITUDE
COMMUNICATIONS**
424-2610

PETITES ANNONCES
(819) 424-2610

* Annonce non-encadrée: 7 \$
* Annonce encadrée: 8 \$
Payé après parution +1 \$

À VENDRE

Maison à vendre à St-Donat. Plein centre du village. Très grand terrain avec haies de cèdres, tabanon, garage à même la maison, véranda fermée. Sur 2 étages. Haut: salon, cuisine, salle à manger, 2 c. à c., 1 s. de bains. Sous-sol: 1 chambre, salle familiale, s. de bains et rangement. Prix en bas de l'évaluation. (514) 346-3861.

Village St-Donat. Maison 4 ch. à c., 2 s. de bains, foyer en pierre, poêle comb. lente. Accès lac Archambault (200'). 424-2239 Agathe St-Georges ou Claude Hayes.

Maison coin des rues Aubin et Désormeaux. Superficie 11 000 p.c. Prix: 46 000\$ négocié. Info: 424-2614 ou 424-3203.

À VENDRE OU À LOUER

Maison canadienne, 4 1/2, 2 c. à c., 2 s. de bains, grand terrain. Chemin St-Guillaume à N-D-de-la-Merci. 424-1495.

TERRAINS À VENDRE

Terrain rue Béland. 75 x 110. Tous les services. Prix: 8000\$. Financement possible. Frais virés acceptés. (418) 888-4257.

Terrain de 62000 p.c. Ch. Boisclair à St-Donat. Accès direct au lac Archambault. 45000\$. Daniel Leblanc. Bur.: (514) 686-6400. Rés.: (514) 663-2742.

À VENDRE, À LOUER OU À ÉCHANGER

Maison neuve, bord de l'eau, vue panoramique, foyer, 2 ch. à c., possibilité de 4 ch. à c. Vue sur Mt-Garceau. Grand terrain. Bord lac Archambault. À échanger contre 3 ou 4 logements région St-Jérôme ou encore motorisé. Prix très intéressant. Pour location ou achat. (514) 227-0920 ou 424-2284.

À LOUER

Village St-Donat. Logements 3 1/2, 4 1/2, 5 1/2 libres immédiatement. Près toutes commodités. Info: 424-2845.

Logements 3 1/2 et 4 1/2 comme neufs. Tranquille pour personnes âgées. Autonomes ou couple retraité. Rue Marmen. Info: 424-3243.

Logements 3 1/2, 4 1/2, 5 1/2 bien éclairés. Portes patio, grand balcon. Près village St-Donat, rue Allrd. Entrée privée. Déneigée. MEUBLES. Info: 424-2284 ou (514) 227-0920.

3 1/2, 4 1/2, 5 1/2 eau chaude fournie, stationnement privé. Informations: 424-4195 Benoit.

Route 125 sud, accès plage lac Ouareau, 4 1/2 ensoleillé, 2 ch. à c.. Vue magnifique, chauffé, grande galerie. 345\$/mois. (514) 277-0874 ou 424-5001 (tôt le matin).

365, rue Bellevue. Apt 2 1/2 semi-meublé, eau chaude fournie. 424-3578.

406, rue Giguère. Voisin de la garderie La Chenille. Maison genre cottage. 2 ch. à c. Sous-sol aménagé. 424-3578.

Maison canadienne à louer près du Mt-Garceau. 3 chambres. 475\$/mois. Info: 424-3101.

Maison dans village St-Donat au 229, rue St-Roch. 3 ch. à c., garage, sous-sol demi-fini. Libre 1er juillet. (514) 434-1308.

Grand 3 1/2, 408 Principale à St-Donat (haut Banque Nationale). Libre 1er juillet. 350\$/mois. Information: Banque Nationale 424-2033 Mme Carole Brière.

Maison à louer de 2 ch. à c., sous-sol fini sur la 125 Nord. Libre immédiatement. 350\$/mois. 424-3197.

À Entrelacs: 5 1/2 semi-meublé, 3 ch. à c. Libre pour le 1er juillet. 450\$/mois. Info: (514) 882-2042 ou 228-4538.

Chalet au bord de l'eau lac Croche. Grand salle de séjour, salle à manger, cuisine, 4 ch. à c. fermée. Lave vaisselle, laveuse, sècheuse, poêle, réfrigérateur. À louer pour saison été. Info: (514) 843-3045 (jour), (514) 254-2199 (soir) ou (819) 424-3539.

4 1/2 au centre du village. Chauffé, eau chaude fournie. 385\$/mois. 424-3237.

Entrepôt dans village St-Donat. Info: 424-3237.

Chalet à louer saison été, 3 ch. à c, foyer, plage privée en beau sable, ruisseau. 1237, Ouareau Nord. info: 424-5577.

Penthouse 3 1/2 chauffé, éclairé, très ensoleillé, grand balcon, entrée privée. 385\$/mois. 856 rue Principale. Info: 424-1626. AUSSI: loft à 250\$/mois.

DIVERS À LOUER

Moulin à scie et planeur portatif à louer. Info: 424-1626 Carl.

AUTO À VENDRE

Volkswagen FOX 1989. 1400\$ Info: (514) 569-2443 après 18h00.

DIVERS À VENDRE

Ponton 8' x 20' acier. Moteur Johnson 33 HP. 1970. Tapis gazon, échelle, siège capitaine. Réservoir 5 gls. 1500\$ négociable. 424-3164 ou 424-5728.

Mobilier salon rustique, 4 morceaux: 150\$. Table ronde érable 54" (Vilas) s'ouvre à 72" + chaises: 100\$. Vanité 31" dessus et lavabo marbre: 25\$. Info: 424-1565 ou (514) 352-3008.

Planches à Voile et Bateau à Vendre. Bateau: Bombardier 3.6, tout compris: 900\$. Planches: Chinook, Bic et Crit: 200\$/ch. Info: 424-1602 ou (514) 326-9071.

Yamaha Zuma II en très bonne condition. 7068,7 km. De couleur jaune et noir. Utilisé 2 fois. Prix demandé: 1200\$ négocié. Info: 424-2391 après 17h.

Une cuisinière blanche G.E.: 325\$. Une commode triple + une table de chevet en bois du style traditionnel: 125\$. Info: 424-5968.

Un aquarium 6 pieds de long, 20 po. de large, 24 po. de hauteur. 135 gallons d'eau. Valeur 1250\$. Spécial: 600\$. Filtreur compris. Info: 424-4237 ou (514) 589-7983.

Mobilier de cuisine en cèdre 8 morceaux: 250\$. 1 corayeur avec couteau de 6 po: 100\$. 1 coupe-meule: 50\$. 1 charue pour labourer la terre: 25\$. 1 grosse pompe à eau, peut pomper 700 gallons à l'heure: 200\$. NÉGOCIABLE. Info: 424-3374.

Table salle à manger 6' x 3'6" aliborite à manger: 100\$. Boîte de lit: 75\$. 2 matelas doubles presque neufs: 50\$ et 75\$. Télé 21" NEC et support roulettes, payée 695\$ pour 150\$. 3 couvre-lits doubles: gris 50\$, vieux rose: 75\$, pêche et orange: 75\$. 2 stores porte-patio très grande qualité (1 bougouze, 1 noir-argent-or). Composez le 424-2128 vend., sam., dim. et lundi ou le (514) 747-1952.

OFFRE DE SERVICES

Rénovation domiciliaire de tout genre. Finition de sous-sol, cuisine, salle de bains. Céramique, gypse, portes, armoires etc. Carl à votre service. 424-1626.

SIROP D'ÉRABLE

Sirop d'érable pur fait à l'ancienne. Cabane à Jos, St-Donat. 424-7199 après 18h00.

Bois de foyer sélectionné. 424-7965.

REMERCIEMENTS AU SACRÉ-COEUR



Remerciements au Sacré-Coeur pour faveur obtenue. Que le Sacré-Coeur de Jésus soit loué, adoré et glorifié, à travers le monde pour les siècles. Amen. Dites cette prière 6 fois par jour pendant 9 jours et vos prières seront exaucées même si cela semble impossible. N'oubliez pas de remercier le Sacré-Coeur avec promesses de publication, quand la faveur sera obtenue. Coeur immaculé de Marie, priez pour moi pécheur maintenant et à l'heure de ma mort. Amen. L.L.

REMERCIEMENTS AU SACRÉ-COEUR



Remerciements au Sacré-Coeur pour faveur obtenue. Que le Sacré-Coeur de Jésus soit loué, adoré et glorifié, à travers le monde pour les siècles. Amen. Dites cette prière 6 fois par jour pendant 9 jours et vos

prières seront exaucées même si cela semble impossible. N'oubliez pas de remercier le Sacré-Coeur avec promesses de publication, quand la faveur sera obtenue. Coeur immaculé de Marie, priez pour moi pécheur maintenant et à l'heure de ma mort. Amen. J.C.

REMERCIEMENTS AU SACRÉ-COEUR



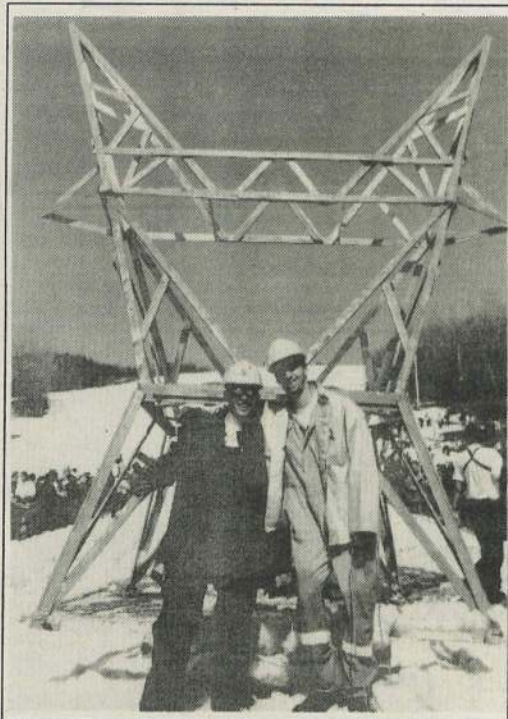
Remerciements au Sacré-Coeur pour faveur obtenue. Que le Sacré-Coeur de Jésus soit loué, adoré et glorifié, à travers le monde pour les siècles. Amen. Dites cette prière 6 fois par jour pendant 9 jours et vos

prières seront exaucées même si cela semble impossible. N'oubliez pas de remercier le Sacré-Coeur avec promesses de publication, quand la faveur sera obtenue. Coeur immaculé de Marie, priez pour moi pécheur maintenant et à l'heure de ma mort. Amen. M.R.

Un pylône qui a tenu le coup

AU JARDIN RÉCRÉATIF
Garderie en milieu familial pour enfants de 18 mois à 6 ans.
SPÉCIAL D'OUVERTURE (mal seulement) 16\$ par jour sur semaine.
Reçus émis
François et Suzanne
424-2142

Le ski en folie du Mont-Garceau cette année a vu un bolide plutôt original dévaler la piste de ski. Ce pylône, une conception des deux cousins Jean-François et Georgy Issa, qui devait s'effondrer en touchant le bassin, a tenu le coup beaucoup mieux que ceux d'Hydro-Québec durant la crise du verglas. Les deux compères, heureux de leur tour de force, se sont vu décerner le premier prix. (Photo: Altitude)



ABONNEMENT JOURNAL ALTITUDE

Nom: _____
Adresse: _____ C.P.: _____
Ville: _____ Province: _____
Code postal: _____

Retournez à: Journal Altitude 1350
426, Principale C.P. 1350
Saint-Donat (Québec) JOT 2C0
Infos.: (819) 424-2610
Fax: (819) 424-3615

Abonnement:
12,00\$: Canada (taxes incluses)
20,00\$: Étranger 1 an (12 numéros)
Nouvel abonnement
Renouvellement:

Deux Centres locaux d'emploi ont ouvert leurs portes en avril dans la Matawinie

(JL) - Depuis avril, tous les services publics d'emploi et de sécurité du revenu sont regroupés sous un même toit: le Centre local d'emploi (CLE). L'annonce en avait été faite dernièrement le ministre d'État de

l'Emploi et de la Solidarité, Mme Louise Harel. Il y en aura dans toutes les 17 régions du Québec.

Dans la région de Lanaudière, on prévoit l'ouverture de sept CLE. C'est le ministre Guy Che-

vrette qui en a fait l'annonce. "À compter du mois d'avril, a-t-il dit, ces centres locaux d'emploi intégreront les six centres Travail-Québec, le bureau de la Société québécoise de développement de la main-d'œuvre

(SQDM) de même que les services d'aide à l'emploi jusque là offerts par les centres locaux du ministère du

Développement des ressources humaines du Canada. Cela permettra aux citoyens de Lanaudière d'avoir accès, tout près de chez eux, à tous les services publics d'emploi et de sécurité du revenu réunis en un seul et même endroit."

Les Centres locaux d'emploi seront répartis sur la base du ter-

ritoire des municipalités régionales de comté (MRC). La MRC Matawinie comptera exceptionnellement deux CLE: un à Rawdon et l'autre à St-Jean-de-Matha. Du côté des Laurentides, ce sont huit CLE qui seront inaugurés, dont un à Ste-Agathe et un autre à St-Jérôme. □

Consultation sur le tabac Les enfants en garderie dans la région sont protégés des effets du tabac

Signe encourageant, une consultation menée par la Direction de la santé publique de la Régie régionale de Lanaudière révèle que les enfants en garderie sont protégés des effets du tabac.

Cette consultation a été menée à l'été 1996 auprès de 379 organismes publics assujettis à la Loi sur la protection des non-fumeurs. Il s'agit d'organismes gouvernementaux, scolaires, municipaux, d'établissements de santé et de services sociaux ainsi que des garderies.

Des 51 garderies qui ont participé à l'enquête, 86 % ont en effet élaboré une politique ou un règlement définissant l'usage du tabac dans les espaces de la garderie. Malgré la Loi provinciale sur la protection des non-fumeurs dans certains lieux publics adoptée en 1987, laquelle interdit totalement de fumer dans les garderies, 10 % d'entre elles disposent toujours, en 1996, de lieux pour fumer durant les heures d'exploitation de la garderie, et 40 % des garderies sont totalement sans fumée en tout temps. Il reste donc un pas à franchir pour assurer une plus grande protection de la santé des enfants et des employés ou des usagers (parents, bénévoles), principalement en dehors des heures d'exploitation des garderies.

Les répondants sont en outre très sensibilisés aux méfaits de la fumée secondaire et aux modèles à servir aux enfants. Ils pensent aussi que la protection face à la fumée secondaire dans les restaurants, épicerie et magasins devrait être accrue. □

Toute la ville en parle!

Vente ÉTIQUETTES ROUGES 4,8%
financement à l'achat jusqu'à 60 mois, sur tous les modèles.

TOYOTA

RAV4 299\$ par mois/ location 48 mois* 0\$ COMPTANT 289\$

- Traction intégrale
- Radiocassette AM/FM
- 4 haut-parleurs
- Pneus de 16 pouces
- Et bien plus...

CRÉDIT TOYOTA Programme de location au détail de Toyota Canada Inc. sur approbation de crédit par Crédit Toyota. Immatriculation, assurance et taxes en sus. *Offre valable sur les modèles RAV4 HP10VM-AA 1998 neufs, loués et livrés au plus tard le 31 mai 1998. Premier versement de 343,96\$ et dépôt de garantie de 350\$ exigibles au moment de la livraison. Franchise de 96 000 km; frais de 10¢/km excédentaire. **Taxes en sus ou échange équivalent. †Programme de financement à l'achat de 4,8% sur tous les modèles 1998 en inventaire: Tercel, Paséo, Corolla, Camry, Célida, Avalon, Sienna (modèles CE seulement), RAV4, 4Runner, Tacoma et T-100. Véhicule aux fins de présentation seulement. Détails chez votre concessionnaire Toyota participant.

Votre concessionnaire
TOYOTA

VIVEZ L'EXPÉRIENCE DE LA QUALITÉ

TOYOTA STE-AGATHE 2350, route 117, Ste-Agathe-Sud (819) 326-1044

HABITATION RÉNOVATION



De bonnes idées pour votre environnement

BOUTIQUE DE DÉCORATION
Couvre-Planchers
Lafortest inc.

L'art de décorer

350, rue Principale • Saint-Donat • 424-2929

Centre de jardin et Paysagiste



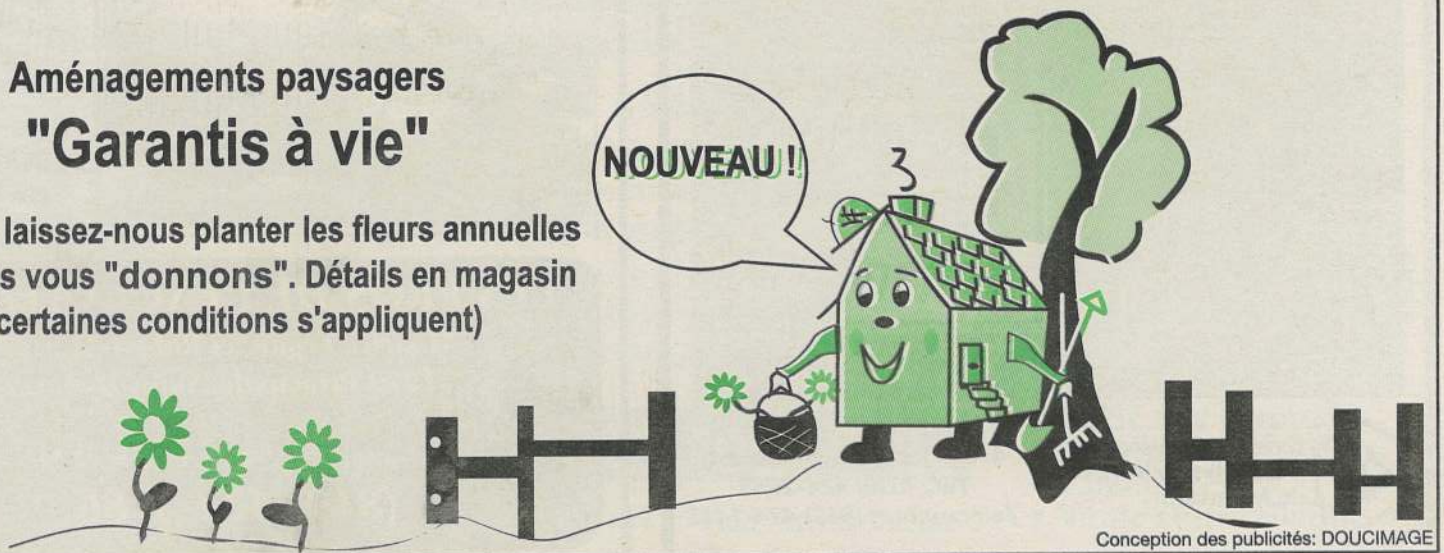
1685, route 125 sud
Saint-Donat, Qc
J0T 2C0

Téléphone: (819) 424-5148
Télécopieur: (819) 424-2193

Aménagements paysagers
"Garantis à vie"

De plus, laissez-nous planter les fleurs annuelles
que nous vous "donnons". Détails en magasin
(certaines conditions s'appliquent)

NOUVEAU!



Conception des publicités: DOUCIMAGE

Un coup de pouce, c'est toujours bienvenu!

L'achat d'une maison vous donne des palpitations. Vous faites des cauchemars en pensant à toutes les dépenses auxquelles vous aurez à faire face: notaire, déménageurs, taxe de

bienvenue...

Respirez calmement car Desjardins, le plus important prêteur hypothécaire au Québec, propose aux acheteurs de maison la très souple et très concurrentielle Hyper hypothèque Desjardins accompagnée de son offre de remise en argent et de réductions sur certains services financiers. Voilà un coup de pouce qui arrive juste à point.

Consultez le guide-maison Desjardins. Vous y trouverez une foule de renseignements importants qui faciliteront votre démarche. Si vous êtes un internaute averti, naviguez sur le site Desjardins et consultez la rubrique Habitation.

L'assurance prêt hypothécaire aide les gens à acheter des maisons

Régie par la Loi nationale sur l'habitation, l'assurance prêt hypothécaire garantit que le prêteur sera remboursé si le propriétaire-occupant ne peut plus verser les paiements. En contrepartie de cette garantie, les prêteurs sont en mesure d'offrir aux acheteurs une mise de fonds de 10 %, ou de 5 % pour les accédants à la propriété qualifiés, comparativement aux 25 % qu'ils exigeraient normalement. Plus de gens peuvent donc se permettre d'acheter une maison. Ainsi, au fil des ans, plus de 3,5 millions de maisons ont été achetées grâce à l'assurance prêt hypothécaire de la SCHL.

Le propriétaire-occupant paie l'assurance au moyen de primes qui varient entre 0,5 % et 2,5 % du prix d'achat, mais il s'en aperçoit à peine parce que ce montant s'ajoute au prêt hypothécaire et est remboursé sur la durée entière de la période d'amortissement.

M. Dennis souligne que l'assurance prêt hypothécaire comporte d'autres avantages tels que le fait de garder les taux hypothécaires à un faible niveau: "Le fait que nous soyons en mesure d'attirer davantage de financement sur le marché hypothécaire a une incidence sur les taux hypothécaires en augmentant l'offre." Ceci permet également aux consommateurs d'avoir un plus grand choix parmi les prêteurs. Les entreprises plus petites peuvent concurrencer efficacement puisque leurs prêts bénéficient de la même garantie que celle des plus grandes institutions.

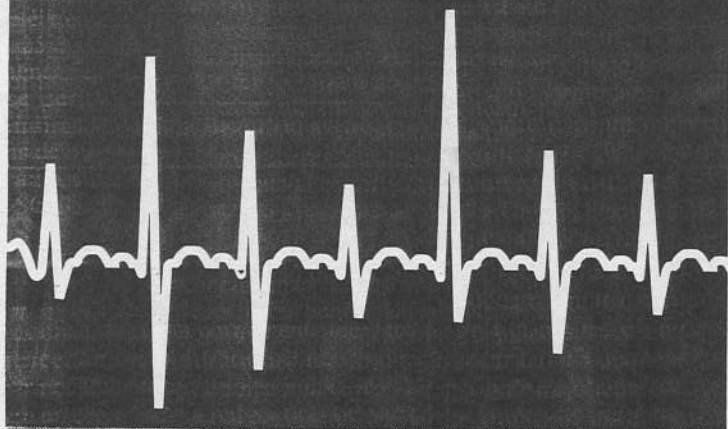
1000\$ d'économie si vous procédez avant le 11 mai

Les acheteurs de maison ayant recours au programme d'assurance-prêt de la Société canadienne d'hypothèques et de logement (SCHL) ont tout intérêt à enclencher les procédures liées à l'acquisition d'une nouvelle résidence (dont l'autorisation du prêt hypothécaire auprès de la SCHL) avant le 11 mai 1998. Ce faisant, leur transaction ne sera pas soumise à la hausse prochaine de prime de ce produit d'assurance.

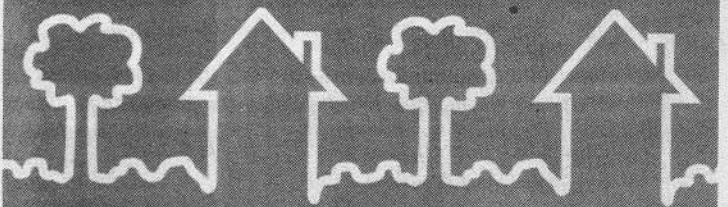
Ainsi, en procédant avant le 11 mai 1998, les consommateurs épargnent tout près de 1 200 \$ sur un hypothèque de 95 000 \$. Le programme d'assurance-prêt pour accédants à la propriété -PAPAP- disparaît à cette date pour être intégré au Programme d'assurance-prêt à 95 %, faisant passer la prime exigée de 2,5 à 3,75 %. À l'acquisition d'une propriété de 100 000 \$, avec prêt hypothécaire de 95 000 \$, le montant total versé sera dorénavant de 3 562,50 \$ contre 2 375 \$ sous l'ancien régime.

Le nouveau Programme d'assurance-prêt à 95 % abolit toutefois la restriction quant à la catégorie d'acheteurs pouvant en bénéficier. Le PAPAP ne s'adressait qu'aux nouveaux accédants à la propriété (premiers acheteurs) alors que le Programme d'assurance-prêt à 95 % s'adresse aussi bien aux nouveaux propriétaires qu'aux anciens, c'est-à-dire aux acheteurs qui n'en sont pas à leur première propriété.

Hypertendu?



Prenez
l'Hyper hypothèque
Desjardins.



Remise en argent
Assurance habitation gratuite
Protection propriétaire

 Desjardins

 Caisse populaire
Desjardins Saint-Donat
de Montcalm

470 Principale, St-Donat,
Tél.: (819) 424-2563
Télécopieur: (819) 424-1443

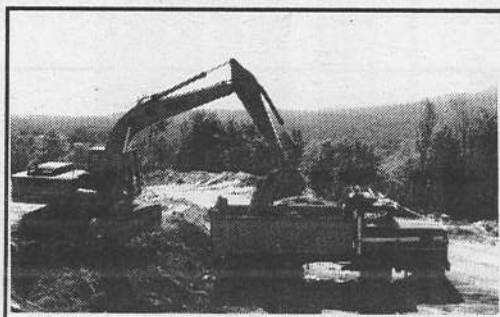
BESOIN D'UN COUP DE MAINS?

Les Excavations LAMBERT INC.

SERVICE DE PELLE
HYDRAULIQUE ET BULLDOZER

SABLE - GRAVIER

VENTE ET
TRANSPORT
DE PIERRE CONCASSÉE



VENTE ET
TRANSPORT
DE TERRE

CONSTRUCTION
DE CHEMIN

LES PROS DE L'EXCAVATION:

Maurice Légaré et Robert Ayotte
1079 Principale, Saint-Donat

et

Montée de la Réserve, N.D.M

(819) 424-3186

Courtage immobilier

La signature du contrat de courtage en toute connaissance de cause

Bien peu de consommateurs sont au fait des devoirs et obligations de leur courtier ou de leur agent immobilier au moment de vendre ou d'acheter un immeuble. Pourtant, les différentes étapes d'une transaction immobilière peuvent représenter autant d'occasions de s'exposer à des problèmes lorsqu'on connaît mal ses droits. Voici donc le cinquième de dix conseils pratiques afin de vous assurer d'un service impeccable de la part de votre courtier ou de votre agent immobilier.

Lorsque le propriétaire vendeur d'un immeuble résidentiel de moins de cinq logements choisit de transiger par l'intermédiaire d'un courtier

ou d'un agent immobilier, il doit obligatoirement signer un contrat de courtage. Cette entente donne au courtier le droit d'agir à titre d'intermédiaire exclusif ou non exclusif, pour une période spécifique. On y explique en détails les obligations du courtier de même que celles du propriétaire vendeur.

Le contenu du contrat de courtage est prévu par le Règlement de l'ACAIQ, et ni le courtier ni le consommateur ne peut s'y soustraire. Il s'agit d'un contrat négociable en partie et les conditions et attentes particulières du propriétaire vendeur peuvent y être précisées.

L'entente spécifie notamment le

montant de la rémunération du courtier, et à quelles conditions celle-ci sera versée. Cette rémunération est généralement établie sur la base d'un pourcentage du prix de vente de l'immeuble, mais peut aussi être forfaitaire, et doit être versée au courtier.

Le contrat ne prend effet qu'à compter de la réception par le client d'un double du contrat signé par le client et le courtier ou l'agent. Malheureusement, il peut arriver que le courtier ou l'agent se contente de remettre une photocopie ou oublie de signer le double. Ces omissions, insignifiantes en apparence, peuvent invalider le contrat de courtage.

Conseil

Prenez le temps de lire votre contrat avec votre courtier ou votre agent avant de le signer et n'hésitez pas à poser des questions si vous n'avez pas compris certaines clauses. Vous trouverez de nombreux renseignements additionnels à l'endos du contrat. Notez que le Service d'information juridique de l'ACAIQ est également à votre disposition pour toute information supplémentaire, au (514) 392-4800/4810 ou au 1-800-440-5110.

Vous pouvez exiger que certaines conditions particulières soient précisées au contrat.

Le contrat n'est pas valide et vous n'êtes pas tenu aux obligations qu'il

contient tant que vous n'avez pas en main un double du contrat signé par le courtier ou l'agent.

La Loi prévoit que le consommateur peut se dédire de son contrat de courtage dans les trois jours suivant la réception du double du contrat signé par les deux parties. Après ce délai, si le contrat contient la mention "irrévocable", vous ne pourrez y mettre fin sous aucun prétexte, ni en modifier la durée, à moins que le courtier ou l'agent n'y consente.

Source: Serge Cayer, Adm. A., courtier immobilier agréé, directeur général de l'Association des courtiers et agents immobiliers du Québec

L'été on s'installe

Vente et installation ESTIMATION GRATUITE

BOUTIQUE

BOIS

PRÉCISION CHALEUR

FOYERS ET POÊLES

BOIS - GRANULES - HUILE - GAZ

Poêles à mazout

sans électricité fonctionne en tout temps

HUILE

GRANULES

CHAUFFAGE

NE SOYEZ PAS ESCLAVE DE L'ÉLECTRICITÉ

HUILE

COMMENT

peut-on se préparer pour mieux faire face à une panne électrique

Ramonage - Réparation



Nouvelle construction

Système sans électricité

Cheminée, Tuyau Installation & Vente Bois, Gaz, Granules Huiles et Réservoir

LES SOLUTIONS AU VERGLAS

BOIS

BOUTIQUE

PRÉCISION CHALEUR

Les services de cheminées

VENTE ET RÉPARATION

Nous installons ce que nous vendons

Des conseils d'expert

"Pièces de cheminée de toutes marques"

Nous pouvons régler tout problème d'inspection d'assurance

LA BOUTIQUE DE FOYER LA PLUS COMPLÈTE AU NORD DE MONTRÉAL

720B Principale, (819) 424-4526 ST-DONAT Prop.: Michel Charette

- Foyer au bois & au gaz
- Poêle aux granules
- Fournaise à l'huile
- Cheminée
- Vente et installation

Des pièces plus grandes à moindres coûts

(NC)- Avez-vous un faible pour les maisons avec toit cathédrale ou à aires ouvertes? Les fermes en bois permettent de construire des pièces plus grandes à moindre coût. Si au cours d'une conversation votre entrepreneur en construction mentionne les termes membrure supérieure, âme ou encore portée libre, n'allez pas penser qu'il a changé de métier.

Ces termes désignent en fait certaines des composantes des fermes en bois, un nouveau système structural qui permet de répartir le poids des toits et des planchers sur une grande distance.

Les maisons construites à l'aide de fermes en bois nécessitent moins de murs porteurs. En outre, comme ces éléments sont fabriqués en usine, l'entrepreneur réalise des économies sur la quantité de matériaux utilisés sur le chantier et sur la main-d'œuvre, et ses économies se répercutent sur les coûts de construction.

Les techniques de construction modernes telles que les systèmes de

fermes en bois permettent une utilisation plus rationnelle du bois - le seul matériau de construction renouvelable - tout en vous permettant de réaliser des économies.

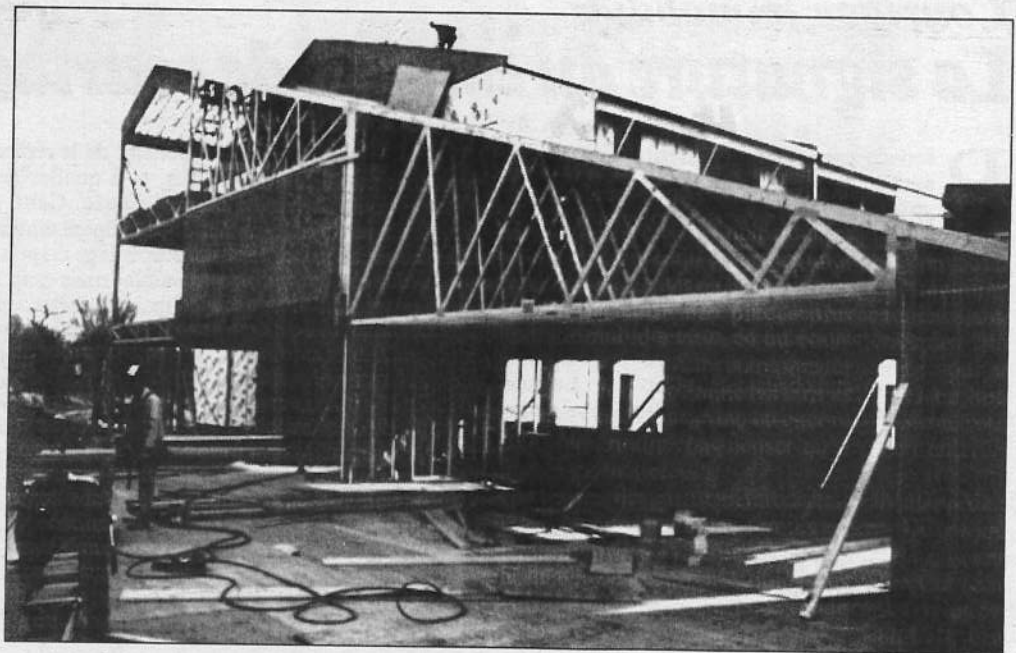
Si vous songez à utiliser des fermes en bois pour construire votre maison, votre entrepreneur saura vous conseiller.

Maison de style moderne

De nos jours la tendance chez nombreux architectes, ingénieurs et constructeurs d'habitation est d'opter pour les styles de construction avec ferme en bois. Conçues pour supporter de plus lourdes charges et pour couvrir de plus longues distances que les systèmes à ossature traditionnels, les fermes en bois sont considérées comme étant un choix économique.

Elles ressemblent à une série de triangles en bois reliés entre eux au moyen de connecteurs métalliques. Elles permettent de supporter de plus

Les systèmes de fermes en bois permettent une utilisation plus rationnelle du bois.



grandes charges sur de plus grandes portées, permettant ainsi de réduire, voir même éliminer, le nombre de murs porteurs à l'intérieur de l'édifice.

Les fermes en bois sont fabriquées sur mesure, en usine. Une fois sur le

chantier, le montage du toit ou du plancher s'effectue plus rapidement, ce qui permet de protéger la construction contre les intempéries. L'utilisation des fermes en bois permet aussi de réduire la quantité de déchets. En économisant sur le coût des matériaux

et de la main-d'œuvre, l'entrepreneur fait aussi réaliser des économies à l'acheteur de maison. En fin de compte, vous pouvez vous offrir ce toit cathédrale qui vous fait envie ou encore la salle de séjour que vous désirez depuis si longtemps. □

À propos du bois

Le saviez-vous?

Quel type de pièce de bois est plus solide qu'un rondin de bois massif? La réponse: le bois d'ingénierie.

(NC)- Les produits d'ingénierie en bois sont fabriqués à partir d'arbres

qui ont été coupés, écorcés, mis en copeaux ou en lamelles pour être ensuite collés sous chaleur et pression.

Les défauts qui se trouvaient dans le bois d'origine ont été éliminés ou répartis sur toute la surface du maté-

riau, de sorte que le produit fini est plus solide que la grume (rondin de bois) qui a servi à sa fabrication. Habituellement, les produits d'ingénierie en bois peuvent supporter des charges équivalentes au double de celles que peut supporter une pièce de bois débité.

Environ seulement 60 % d'un arbre est utilisé pour la fabrication du bois de construction massif. En utilisant les résidus pour fabriquer du bois d'ingénierie et d'autres produits dérivés, on se trouve à transformer plus de 95 % de l'arbre en produits de con-

sommation.

Lorsqu'en plus du bois de charpente on utilise des produits de bois d'ingénierie pour respecter certaines conditions particulières de charge et de portée, on obtient une construction solide, fiable et économique.

Le bois d'ingénierie - une raison de plus de construire avec le bois.

Conseil aux rénovateurs de maison

(NC)- Tous les produits du bois peuvent absorber ou céder de l'humidité selon les conditions climatiques ambiantes. C'est là une caractéristique inhérente du bois.

Au moment de leur fabrication, les panneaux de bois ne renferment qu'environ 4 % d'humidité. Voici comment vous pouvez en prendre soin et protéger ainsi votre investissement.

Tout d'abord, il est important de les protéger de la pluie. Remisez-les à l'intérieur ou recouvrez-les, en les mettant bien à plat.

Ou mieux encore, ne les achetez ou ne les faites livrer sur le chantier que lorsqu'il est temps de les poser. Protégez les rives et les coins, particulièrement dans le cas des panneaux à rainures et à languettes.

Allouez 3,2 mm (1/8 po) entre les panneaux au moment de la pose pour tenir compte de l'expansion. À noter que ces règles s'appliquent aussi aux panneaux de copeaux orientés (OBS) et aux panneaux de copeaux.

les Stores
M.P.C. enr.

Vente et réparation

M. Charette

Une question de style

St-Donat: 424-2473

Constructions
Georges
desnoyers

2, chemin de la
croix, St-Donat,
C.P. 13, JOT 2C0
Tél.:
(819) 424-3259
Fax:
(819) 424-3997

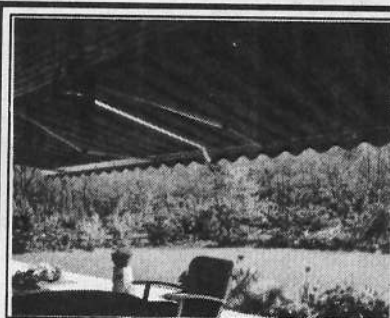
Nous sommes dans le domaine de la construction depuis plus de 20 ans.

Nous pouvons réaliser vos projets de construction neuve et de rénovation

Nous vendons et installons les fenêtres de marque ABP avec CALORIVERRE

Nous sommes membre de l'A.P.C.H.Q.

Il nous fera plaisir de vous rencontrer et de bien vous servir



Commercial - Résidentiel



PROFITEZ DE
NOS SPÉCIAUX
DU PRINTEMPS!

UN AUVENT À BRAS FLEXIBLE

Un auvent des plus attrayant qui vous procure un abri frais lors des chaudes journées d'été. Il projette une ombre rafraîchissante de 10 pieds sur une étendue allant jusqu'à 55 pieds de large au-dessus d'un patio, une fenêtre ou terrasse. L'auvent à bras flexible se déploie et revient automatiquement dans son étui. Vous n'avez même pas à le démonter durant l'hiver, il suffit de l'enrouler car il comprend une manivelle, ou un remontoir motorisé durable mis en marche en appuyant sur un bouton.

Les secrets de la pose des panneaux muraux

(NC) - Vous voulez entreprendre un projet de rénovation? La pièce est remplie de panneaux muraux et vous êtes maintenant rendu à l'étape de la pose. Les quelques conseils qui suivent vous aideront dans votre travail et rendront votre tâche plus facile. En les suivant attentivement, vous pourriez même y trouver du plaisir.

La pose implique avant toute chose trois grandes étapes: tracer, entailler et couper. Vos outils: un crayon, une règle et un couteau utilitaire. Pour commencer, vous devez prendre vos mesures avec soin. Vous pourrez ensuite couper le panneau selon les dimensions voulues. Tracez la ligne de coupe sur le panneau à l'aide du crayon et de la règle. Ensuite, entaillez la face du panneau avec votre couteau utilitaire. Enfin, il ne vous reste qu'à couper le panneau mural d'un coup sec. Cette étape devrait se faire assez facilement car vous aurez préalablement entaillé le papier qui maintient le panneau.

Bien entendu, l'installation ne consiste pas uniquement à entailler le panneau et à le couper. Ce n'est que le début. L'étape suivante: la pose. Commencez par poser les panneaux du plafond. Vous devez appuyez fermement les panneaux contre le plafond en les soulevant par le bas.

Après avoir coupé les panneaux aux dimensions voulues, suivez ces instructions pour les fixer au mur. D'abord, assurez-vous que le bois est sec pour éviter qu'il ne gauchisse ou ne rétrécisse par la suite.

Tenez fermement le panneau contre la solive. Fixez-le ensuite à l'aide de clous ou de vis, en veillant à enfoncer la tête de chaque clou ou vis, légèrement sous la surface du panneau sans déchirer le papier de manière à pouvoir la recouvrir de composés à joints plus tard. Mais faites attention! Si vous déchirez le papier, le panneau ne sera pas fixé aussi solidement et l'application subséquente du composé à joints pourrait causer la formation de bulles. Mettez des vis tous les 12 pouces ou des clous tous les 8 pouces (7 pouces pour les plafonds).

On peut aussi poser les panneaux en utilisant à la fois des attaches et de l'adhésif pour panneaux muraux. Avec cette méthode, vous aurez moins de trous à dissimuler, ce qui vous rendra la tâche plus facile par la suite.

Dernière étape: la finition des joints des panneaux muraux. Pour un joint de base, étendez le composé afin de remplir les interstices entre les panneaux, appliquez le ruban à joints et recouvrez-le de composé. Lissez le joint en veillant à laisser suffisamment de composé entre le ruban et le panneau. Laissez sécher le composé, normalement pendant 24 heures. Dans la plupart des cas, il faut au moins une couche de finition, souvent deux. Amincissez chaque couche de finition avec une truelle de finition et quand le composé est sec, poncez-le légèrement. Il est préférable d'enlever le surplus de composé à joints quand il est encore humide.

Entretien des détecteurs de fumée

• Les détecteurs de fumée doivent être vérifiés toutes les semaines, selon les directives du fabricant. N'utilisez jamais de flamme nue; cela pourrait endommager ou déclencher le détecteur de fumée et causer des dégâts. La touche de test simule adéquatement la fumée et permet de vérifier toutes les fonctions de l'appareil.

• Remplacez les piles tous les ans, ou lorsque le témoin de faible charge retentit.

• Nettoyez le détecteur de fumée cha-

que année en enlevant avec un aspirateur la poussière accumulée dans le couvercle et les ouvertures du comparti-

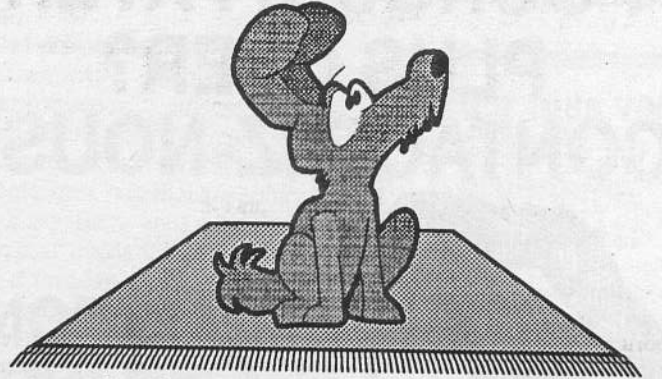
ment du détecteur, selon les directives du fabricant. Coupez le courant avant de nettoyer l'appareil.

Le climatiseur mobile

Encore peu répandu au Québec, le climatiseur mobile gagne à être connu. Cet appareil ne climatise qu'une seule pièce à la fois. De forme verticale et rectangulaire, le climatiseur mobile est monté sur des roulettes permettant de le déplacer d'une pièce à l'autre.

Le climatiseur mobile coûte plus cher qu'un appareil de fenêtre ou mural, mais cette solution est plus économique que l'achat de plusieurs unités pour climatiser différentes pièces. Ce type d'appareil tout à fait silencieux convient pour les petites ou moyennes surfaces. Il n'a pas l'inconvénient des appareils de fenêtre qui réduisent l'éclairage de la pièce et il peut être manipulé et rangé facilement.

PITOU A FAIT UNE CATASTROPHE!



Notre service de nettoyage professionnel vous débarrasse de toutes les petites catastrophes sur votre tapis

Couvre-Planchers Laforest inc.
350, rue Principale • Saint-Donat
424-2929

EXCAVATION F. PIGEON & ASSOCIÉ



ESTIMATION GRATUITE

Le taux horaire peut être fixe ou à l'heure. À votre choix.

2100, rte 125
Notre-Dame-de-la-Merci

424-2450

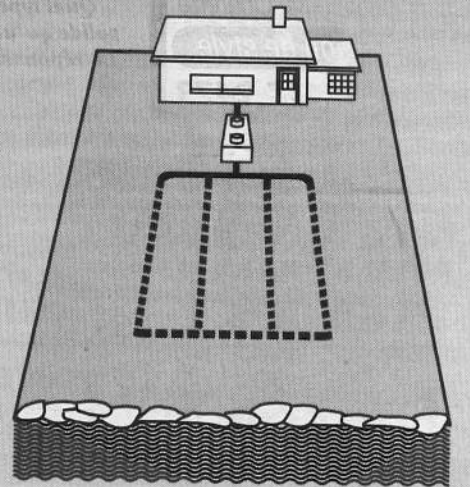
Ste-Agathe:

326-7967

Spécialisé dans le domaine d'installation septique et de puit d'eau, fondation, terrassement, chemins privés et publics

L'équipe d'Excavation F. Pigeon:
François Pigeon, Jacques Tardif,
Marc Boyer, André Beauchamps
et Gilbert Boyer.

En bas, à droite;
François et Gilbert, à 10 ans,
avaient déjà le métier dans le corps.



Tout champ d'épuration est assujéti à l'approbation de l'inspecteur municipal



La télé par satellite, pour le choix et la flexibilité

Mis à part l'investissement initial pour l'achat et l'installation de l'équipement, la télévision directe par satellite

(SRD) offre beaucoup d'avantages pour celui qui veut décider ce qu'il veut regarder.

Mentionnons le plus grand choix

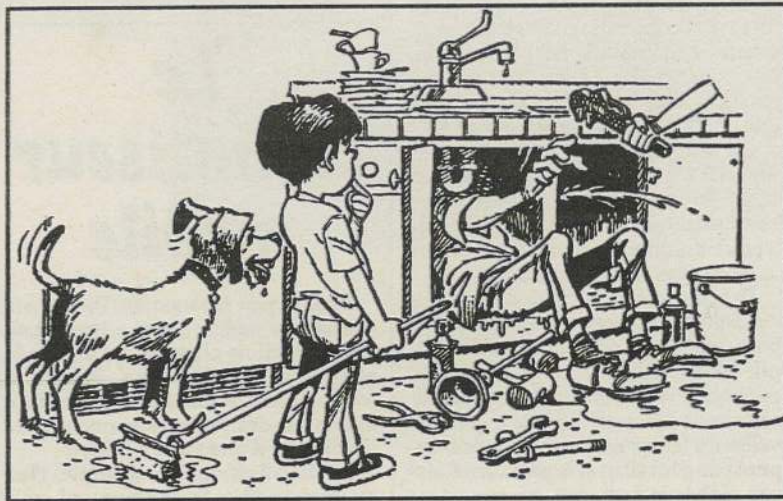
JOURNAL ALTITUDE • MAI 1998

de canaux vidéo offerts en français et en anglais, jusqu'à 60 canaux de musique continue, sans interruption. Cela devient un investissement intéressant. Mais la flexibilité demeure le plus grand avantage du SRD. On peut choisir des forfaits

de programmation allant de 7,95 \$ à 44,95 \$ par mois. On peut changer ces forfaits en tout temps en ajoutant ou en enlevant des blocs de programmation sur simple appel téléphonique. Et la facturation ne se fait pas au mois mais à la journée,

de sorte que le client ne paie que pour les jours où il a profité du service qu'il aura choisi. Ajoutons à cela des rabais sur la programmation allant jusqu'à 100 \$ lors de l'activation du nouveau système. Le choix est facile à faire.

Guide pratique de plomberie pour le chalet



de l'accumulation de minéraux sur le filtre, frottez-le à l'aide d'une brosse à dent et d'une solution de nettoyage douce, comme une solution composée de vinaigre et d'eau, ou utilisez un produit du type CLR. M. Buck explique que si le filtre est de bonne qualité, il aura moins tendance à rouiller à cause de dépôts de minéraux ou de lime.

Plusieurs personnes choisissent les robinets les moins dispendieux pour une deuxième résidence, le chalet. Cependant, si la qualité est moins bonne, les robinets seront moins durables.

Durant votre entretien de routine, il serait utile de vérifier l'intérieur de votre réservoir d'eau pour vous assurer qu'il n'y a pas de résidus qui pourraient réduire la qualité de votre eau et se loger dans le filtre du robinet.

M. Buck explique qu'il est également important de faire analyser son eau régulièrement par un laboratoire pour vous assurer de sa qualité, spécialement si l'eau devient soudainement jaunâtre ou brunâtre. Un système de filtration peut grandement améliorer la pureté de l'eau et réduire l'usure des robinets de votre chalet.

Si vous désirez acheter de meilleurs robinets pour la cuisine ou la salle de bains de votre chalet, envisagez des robinets sans rondelle.

"Plusieurs chalets sont situés dans des endroits éloignés où il n'y a peut-être aucune quincaillerie locale pour dépanner les propriétaires lorsque le robinet a une fuite, souligne M. Buck. C'est pourquoi dans de tels cas, les robinets sans rondelle et avec cartouche s'avèrent un excellent choix."

Pratiques et durables, voilà les qualités à rechercher lorsque vous choisissez un type et un style de robinet pour le chalet. Un style simple et facile à nettoyer sera un choix pratique car tous ont tendance à moins vouloir nettoyer lorsqu'ils sont au chalet.

Les chalets sont pour s'amuser, faire des barbecues, du ski nautique, se détendre. Malheureusement, aucun chalet ne peut survivre sans entretien, y compris la plomberie.

Les hivers rigoureux que nous connaissons peuvent causer des problèmes de plomberie. Lorsque vous arriverez au chalet pour la première fois cette année, vous découvrirez peut-être les conséquences de ne pas avoir vidé les tuyaux avant de fermer votre chalet pour l'hiver. Les tuyaux ont peut-être gelé et éclaté, causant ainsi des dommages et vous n'aurez donc pas d'eau courante.

"Si votre chalet n'est pas hiverné, vous pouvez tout de même empêcher les tuyaux d'alimentation d'eau de geler durant l'hiver", déclare M. Frank Buck, directeur du Marketing chez Moen Inc., chef de file des fabricants et distributeur de robinets au Canada, établi à Oakville en Ontario.

Les tuyaux peuvent être totalement vidés à l'automne lorsque vous fermez le chalet, selon M. Buck, ou vous pouvez remplir la tuyauterie d'alimentation d'eau d'un antigel non toxique fabriqué

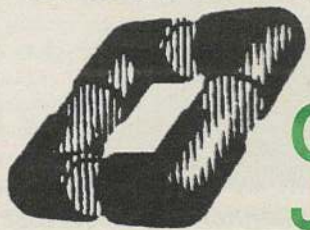
spécialement pour les tuyaux d'alimentation. Les tuyaux qui sont soigneusement enveloppés aux points de jonction clés seront mieux protégés contre le froid.

Pour ouvrir le chalet, il faut faire plus que simplement le nettoyer, l'aérer et remettre le courant. M. Buck avise que l'ouverture du chalet est le moment propice pour bien vérifier votre tuyauterie ainsi que vos robinets.

Par exemple, pour maintenir la qualité des robinets et des têtes de douche, vous devez régulièrement nettoyer l'intérieur pour prévenir tout dépôt de rouille. Il suffit de démonter le robinet et l'aérateur et ensuite de rincer le panier et le filtre à l'eau pour enlever toute saleté et toutes autres particules.

L'eau du chalet, surtout si elle provient du lac, peut comporter beaucoup de sédiments. L'installation d'un filtre à eau est une bonne idée, selon M. Buck, mais il signale également qu'il est néanmoins important de nettoyer les robinets d'un chalet plus souvent que ceux d'une résidence urbaine. Pour vous débarrasser de la rouille et

POURQUOI PAYER PLUS CHER? CONTACTEZ-NOUS!



COMBUSTION J.P. CYR INC.

230, De La Montagne, Entrelacs (Qc) J0T 2E0
Tél.: (514) 228-3937

Sans frais: 1-888-528-3937

Licences: CMMTQ, Régie du bâtiment et du Québec

IMPORTANT
SI VOUS ÊTES INTÉRESSÉS À NOTRE PLAN DE PROTECTION PIÈCES

QUI COMPREND:

- Le NETTOYAGE et la MISE AU POINT •
- Les appels de service •
- 95% des pièces sur le contrat •
- Un service 24 heures •

A SEULEMENT **107.95\$ + taxes**

MISE AU POINT POUR SEULEMENT 45.00\$

SPÉCIAL RABAIS POUR NOS NOUVEAUX CLIENTS QUI TÉLÉPHONERONT

POUR SERVICE RAPIDE:

APPELEZ-NOUS! 1-888-528-3937



Antennes Satellite du nord

STAR CHOICE ExpressVu

Patrick Riopel, technicien d'expérience
202, ch. du Canal, St-Donat
Tél.: 819-424-2965 • Fax: 819-424-2922

Appelez-nous!

- Système de télé par satellite
- Vente, installation et service
- Antenne satellite et conventionnelles
- Branchements et connexions pour appareils audio et vidéo
- Cinéma-Maison

De la simple consultation aux documents de construction

Manon Beaulieu a terminé ses études d'architecture en 1986 à l'Université de Montréal. Elle a été reçue architecte en 1988 après avoir réussi ses examens à l'Ordre des architectes du Québec.

En 12 ans de carrière, elle a réalisé plus d'une cinquantaine de projets de construction neuve, rénovations, recyclages et agrandissements dans le domaine résidentiel. Elle a réalisé une douzaine de multiplex de six à 25 logements et elle a réaménagé plusieurs locaux commerciaux.

Mme Beaulieu a également ac-

quis une base en génie structural en travaillant comme stagiaire dans un bureau d'ingénieurs. Depuis le mois d'avril 1998, elle offre ses services à Saint-Donat dans les domaines résidentiel et commercial. Le territoire desservi comprend le grand Lanaudière, Ste-Agathe, St-Jovite, Tremblant et Saint-Donat (Montréal et la Rive nord sur demande).

Ses services comprennent la conception et l'aménagement, le réaménagement d'espace existant, la rénovation et l'agrandissement, les services de plans et devis, l'inspection de bâtiment, les conseils techniques et la consultation à domicile.



Manon Beaulieu, architecte

La FLACH informe les locataires

La FLACH (Fédération lanauoise des coopératives d'habitation) désire informer tous les locataires de la région des changements au Code civil en matière d'habitation.

En janvier 1994, entrant en vigueur le remaniement au Code civil de la province que le gouvernement du Québec venait d'effectuer. Voici quelques-uns des changements qui touchent maintenant les locataires du Québec:

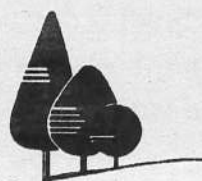
- "Le propriétaire peut reprendre un logement pour l'habiter ou pour y loger ses ascendants ou descendants au premier degré, c'est à dire père, mère ou enfants. Dans les autres cas, il doit prouver qu'il est le principal soutien du parent ou allié pour lequel il réclame le logement. Il peut aussi y installer son ex-conjoint dont il est le principal soutien". (Extrait de *Le nouveau Code civil en matière de logement*).

- Avant janvier 1994, voici ce que disait la loi: "Un locataire peut résilier son bail dans les cas où:
 - on lui attribue un logement à loyer modique;
 - il est relogé dans un autre logement à loyer modique;

- il est admis dans un centre d'accueil ou un foyer d'hébergement pour personnes âgées, administré par un organisme à but non lucratif".

Depuis janvier 1994, le cas suivant s'ajoute: un locataire qui ne peut plus occuper son logement en raison d'un handicap. Depuis les changements, une personne âgée peut résilier son bail "si elle est ad-

mise de façon permanente dans un centre ou un foyer d'hébergement, peu importe qu'il soit administré par un organisme à but lucratif ou sans but lucratif. Le locataire doit alors donner un avis de résiliation de trois mois à son propriétaire. Pour les baux à durée indéterminée ou de moins de 12 mois, l'avis est d'un mois". (Extraits de *Le nouveau Code civil en matière de logement*).



Paysagiste Les Belles Saisons

SERVICE D'HORTICULTURE

Pierre Dupuis
(819) 424-1594
16, Ch. St-Louis,
Saint-Donat, J0T 2C0

- Aménagement paysager
- Entretien
- Système d'irrigation
- Pavé uni • Patios • Gazebos
- Clôtures standards et personnalisées
- Mur de soutènement • Décors extérieurs (de bois)
- Tailles arbres & arbustes
- Terre noire • Cèdres
- Arbustes

L'arpenteur-géomètre, un allié pour vous conseiller

Avant d'acheter, de vendre ou de construire, l'arpenteur-géomètre pourra vous informer de façon judicieuse sur les divers arpentages dont vous aurez besoin pour satisfaire aux lois.

Les différents documents habituellement requis sont "l'impantation", qui est le positionnement sur le terrain d'une future construction dans le respect de certaines exigences et contraintes. L'arpenteur vous remet un certificat d'implantation accompagné d'un plan.

Ensuite vient "la Subdivision", opération découlant de la loi par laquelle, suite à un arpentage, un plan donnant un numéro distinct à votre partie de lot est déposé aux archives du cadastre.

Enfin, "le certificat de localisation". C'est un document qui permet de connaître l'état de santé d'une propriété à une date précise. Il est composé d'un plan et d'un rapport dans lequel l'arpenteur-géomètre exprime son opinion sur la situation actuelle d'une propriété par rapport aux titres, au

cadastre, aux occupations, aux servitudes ou aux empiétements ainsi qu'aux lois et règlements pouvant l'affecter.

Agir en propriétaire avisé, c'est votre meilleure protection.

Pour tous vos besoins en arpentage, consultez:

ALAIN CLEC'H
Arpenteur-Géomètre

519 Principale,
St-Donat, Qué. J0T 2C0
Bur.: (819) 424-2815
Fax: (819) 424-5478

Ouvert: semaine
8h à 17h
Samedi: 10h à 14h

POURQUOI ENGAGER UN ARCHITECTE?

- **Parce que** l'architecte est un professionnel dans l'art de bâtir.
- **Parce que** l'architecte se préoccupe de votre porche d'entrée, de vos fenêtres, de ces petits riens qui font que votre demeure aspire à être habiter.
- **Parce que** l'architecte a une vision globale; vous, votre maison, votre rue, votre village, votre ville.
- **Parce que** vous connaissez des gens qui ont eut des vices de construction une fois leur projet réalisé et qui ont dû déboursier beaucoup plus que des frais d'architecte pour les rectifier.
- **Parce que** vous avez l'intention d'acheter une résidence ou un commerce et que vous voulez qu'un expert l'inspecte avant de prendre une décision finale.
- **Parce que vous voulez construire ou rénover et que vous ne voulez pas que votre rêve se transforme en cauchemar.**

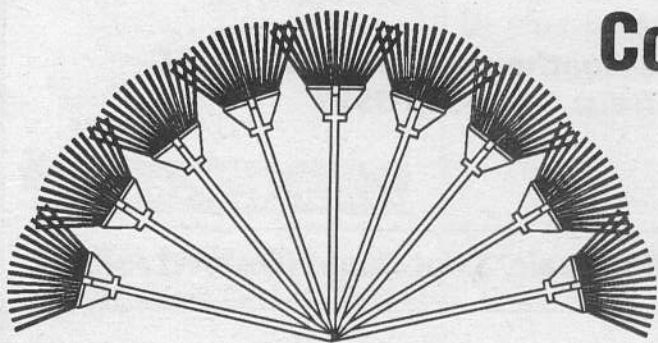


MANON BEAULIEU
ARCHITECTE

MANON BEAULIEU, ARCHITECTE, 12 ANS D'EXPÉRIENCE
CONSULTATION À DOMICILE: 1-888-424-2815

Collecte de feuilles et résidus de râtelage le samedi 23 mai prochain

Nous vous suggérons d'utiliser des sacs grand format qui ne contiendront que des feuilles et résidus de râtelage (le verre, le métal et le plastique n'étant pas compostables). Déposez ensuite ces sacs en bordure du chemin, *avant le samedi 23 mai* et légèrement en retrait du lieu où sont habituellement apportés vos bacs.



Moderniser sa salle de bains peut s'avérer très simple

Le printemps est le temps idéal pour apporter des améliorations à votre maison. Pourquoi ne pas passer en revue la salle de bains?

L'accès à la tuyauterie est l'une des premières choses à considérer lorsque vous rénovez une salle de bains. Mais, à moins d'être plombier, se mettre à bricoler dans la tuyauterie de la salle de bains peut sembler pour le moins intimidant et pas mal compliqué. Si vous avez l'intention d'installer de nouveaux robinets pour la douche, prévoyez d'abord comment démonter l'ancien sans endommager les murs ou le carrelage de la douche.

Plusieurs personnes essaient de remodeler eux-mêmes leur douche et finissent souvent par utiliser un matériel inapproprié. Résultat: les tuyaux d'approvisionnement sont mal rebranchés.

Il est recommandé de s'adresser à un fournisseur accrédité en plomberie

qui saura offrir le produit recherché en même temps qu'un service d'installation professionnel.

Pour les tuyaux à relier soi-même, on peut, moyennant un peu de temps et d'expertise, remplacer le robinet de taille standard de la salle de bains, qu'il soit à deux poignées ou à poignée unique. Parfois, il suffit de choisir un nouveau fini ou une nouvelle allure de robinets pour améliorer l'image de la salle de bains. Des robinets d'une couleur ou d'un style différents peuvent aussi mettre en valeur votre lavabo ou son meuble.

Lorsque vous achetez un robinet chez un détaillant ou à la quincaillerie, faites particulièrement attention aux raccordements. Si vous installez vous-même le robinet, il est plus facile de travailler avec des raccords filetés d'un demi pouce. Même si vous n'avez changé que la robinetterie de votre lavabo de salle de bains, ce sera

toujours un projet de moins à réaliser dans la liste de vos rénovations.

Voici quelques tuyaux pour le remplacement de robinets

- Vaporisez du WD40 sur l'écrou du robinet 24 heures avant de fermer la soupape d'eau et de démonter les tuyaux sous l'évier. Ce lubrifiant rendra l'écrou plus glissant et éliminera la corrosion.

- Au lieu d'utiliser une clé standard, servez-vous plutôt, quand l'espace est réduit, d'une clé à robinet de montée de 12 pouces, idéale pour atteindre la partie qui se place directement derrière le lavabo.

- Avant d'ouvrir le débit d'eau, enlevez d'abord l'aérateur du robinet, puis laissez l'eau couler pendant une minute avant de le remettre en place. Ainsi, vous pourrez non seulement rincer tout dépôt ayant pu s'accumuler mais aussi prolonger la durée de vie de votre aérateur.

Trois façons de régler les problèmes d'humidité

(NC) - Le calfeutrage, le remplacement des fenêtres et la pose d'isolant contribuent à supprimer les courants d'air qui sont cause d'inconfort. Mais si votre maison est mal aérée, ces durs travaux peuvent engendrer des problèmes. L'air intérieur de votre maison peut se charger d'humidité et, lorsque l'air humide entre en contact avec une surface froide, il se forme de la condensation. Voici trois moyens de régler les problèmes d'humidité.

1. Réduire l'humidité à la source

- Évitez de faire sécher le linge en le suspendant à l'intérieur. Vous seriez surpris de l'humidité dont on charge ainsi l'air. On peut dire la même chose du séchage du bois de feu.

- Assurez-vous que la conduite d'évacuation de l'air de la sècheuse vers l'extérieur n'est pas obstruée.

2. Gardez l'air humide à distance de la charpente

- Assurez-vous que votre maison est

pourvue de dispositifs d'étanchéité à l'air et à la vapeur pour en protéger la charpente. C'est habituellement une feuille de polyéthylène posée derrière le placoplâtre, mais une peinture à l'huile ou une peinture spéciale, étanche à la vapeur, peut également servir.

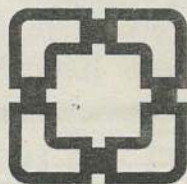
- Si votre maison est dotée d'un vide sanitaire, couvrez le sol de terre battue d'une feuille de polyéthylène de 6 mils d'épaisseurs.

- Assurez-vous que les gouttières évacuent l'eau en l'éloignant des fondations.

3. Aérez

- Si vous ne voulez pas ouvrir les fenêtres l'hiver, assurez-vous que votre cuisine et votre salle de bains sont dotées de ventilateurs convenables qui évacuent l'air vers l'extérieur et faites-les fonctionner.

- Parfois la meilleure solution est d'installer un système de ventilation pour toute la maison (par exemple un ventilateur-récupérateur de chaleur).



CENTRE DE POMPES ST-DONAT inc.

424-3220 • 1-888-829-6883

Notre équipe est spécialisée dans l'installation de pompe à jet

Pompe submersible

Système de filtration

Système d'arrosage pour pelouse et jardin

Champ d'épuration

GOULD

MONARCH

MAC

RAIN BIRD

NELSON

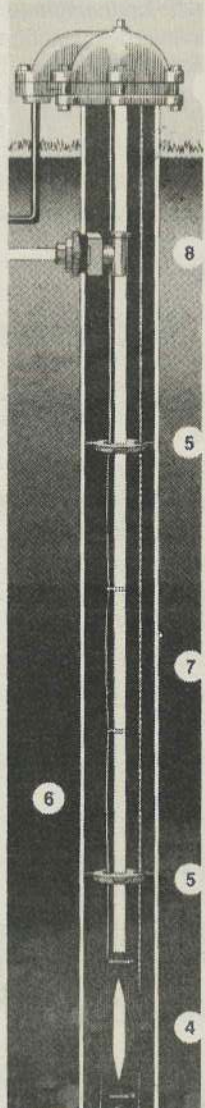
**NOUS SOMMES DÉPOSITAIRE DU SYSTÈME
DE TRAITEMENT D'EAUX USÉES**



**PLOMBERIE, ATELIER
ET SALLE DE MONTRE**

720, PRINCIPALE, SAINT-DONAT

VENTE ET INSTALLATION DE RÉSERVOIRS SEPTIQUES
TERRASSEMENT
FINANCEMENT DISPONIBLE



CREUSAGE DE PUIITS ARTESIEN

L'ISOLATION, C'EST UN INVESTISSEMENT POUR MIEUX ÉCONOMISER SUR LES FRAIS D'ÉLECTRICITÉ

Quand il s'agit d'une nouvelle construction, faites appel à des professionnels pour vos travaux d'isolation.



ISOLATION PHÉNIX

- Laine soufflée
- Uréthane giclée
- Laine insonorisante

Saint-Donat:
424-3979

Sainte-Agathe-des-Monts: 326-8255
Sans frais: 1-888-565-3979

Michel Mercier

191, Principale, Saint-Donat (Québec) J0T 2C0