

JEAN COUTU
On trouve de tout
... même un ami

**Profitez
des spéciaux
hebdomadaires**

**CAMEX
EXPERT**
Tél.: (819) 326-4504
Fax: (819) 326-3019
8, rue Hôtel de Ville
Ste-Agathe-des-Monts

PHOTOS INCUBE
AGRANDISSEMENT DE PHOTOS
EN 4 MINUTES

Le Journal Altitude

1350

www.NetAxis.ca
NetAxis
SERVEUR INTERNET
sans frais
1-888-482-8989

SAINT-DONAT • SEPTEMBRE 1999 • VOLUME 27 • No 11 • 24 pages • Nouvelles de Saint-Donat, Notre-Dame-de-la-Merci, Chertsey, Entrelacs et régions

55¢

Agrandissement du Foyer St-Donat au coût de 1,5 million \$



par Jean Lafortune

Des travaux d'agrandissement sont actuellement en cours au Foyer St-Donat. Il s'agit d'un investissement de 1,5 million de dollars, auxquels s'ajoutera une somme de 280 000 \$ pour le mobilier (bains thérapeutique, lits etc.).

Ces travaux majeurs, qui ont débuté en juillet, devraient être terminés pour janvier 2000. Ils font suite à une première phase de travaux de réaménagement fonctionnel amorcés en 1992. Cette année-là, le ministère de la Santé et des Services sociaux avait revu la vocation des foyers pour y admettre une clientèle à autonomie réduite, obligeant ainsi les responsables à agrandir les chambres pour prodiguer des soins à caractère médical, réduisant ainsi le nombre de chambre de 41 à 36.

L'agrandissement total sera de 696 mètres carrés. La nouvelle aile comprendra, entre autres, 20 chambres, une unité de type protétique, c'est-à-dire à l'intention de la clientèle à problèmes cognitifs comme la maladie d'Alzheimer, une salle à manger pour plus grands malades, un poste infirmier et autres locaux de service.

Rappelons qu'au début du Foyer St-Donat et des autres de même type à travers le Québec, il fallait être en bonne santé pour y avoir accès. « Mais à la suite de la transformation du réseau de la santé amorcée depuis quelques années, ayant pour objectif principal de retarder le plus possible l'hébergement des personnes âgées en assurant des ressources plus légères en maintien à domicile, en centre de jour, cela a eu pour effet d'alourdir la clientèle du Foyer St-Donat, déclare M. Jean-Jacques Lamarche, directeur général du

voir AGRANDISSEMENT en page 4

Lebeau
STE-AGATHE VITRES D'AUTOS
SEPTEMBRE: LE MEILLEUR TEMPS
POUR VOTRE TRAITEMENT À L'HUILE
TRAITEMENT DE QUALITÉ SUPÉRIEURE!
• NE COULE PAS • NE POLLUE PAS • NE TACHE PAS
777, Principale, Ste-Agathe Sud 1-800-263-2710 326-2882



Desrosiers
FORD
Ste-Agathe
ACHETEZ DIRECTEMENT
DU PATRON
Louis Desrosiers
90, boul. Morin (Route 117) 1-800-567-6702

CONCOURS DE PHOTOGRAPHIE
DANS LE CADRE DES WEEK-ENDS DES COULEURS
Avec la collaboration de **F. Allard, B. Gagnon**

Pour les participants au concours:
agrandissements
8"x10" • 8"x12" • 8"x14"
jusqu'au 31 octobre **99¢** 398, Principale 424-2626

OPINION

du lecteur

Un si beau parc, mais pour combien de temps encore?

M. le maire Yves Paquin
Saint-Donat

Monsieur,
En tant que payeur de taxes à Saint-Donat et suite à la lecture de plusieurs lettres de résidents qui questionnent la validité d'un mégaprojet au parc des Pionniers, je me permets de vous écrire pour féliciter la ville d'avoir construit un si beau parc le long du lac pour permettre aux Donatians d'avoir accès à notre beau lac, même si l'ancien moulin à scie donnait de l'emploi à une trentaine de personnes dans le passé. Il faut s'adapter aux temps qui changent et aussi trouver des méthodes originales pour utiliser la main-d'oeuvre de la région. C'est là le défi des élus, et la responsabilité est grande. Vous dites que la dette de Saint-Donat est maintenant de 4 millions. Ce serait encore mieux si vous étiez à 0, comme à la ville de Granby.

Je vis près du parc sur le chemin Bilodeau, et je vous avoue que les désavantages de la construction d'un parc de camping sont là surtout à cause de l'augmentation de circulation déjà assez volumineuse depuis des années sur le chemin, et la résistance des autorités à diminuer encore la vitesse sur cette petite route secondaire. Il est évident que le 70 km à l'heure permis derrière mon chalet est encore excessif et dangereux pour la marche sur le chemin. Je demeure sur le boulevard Graham à Ville Mont-Royal où il y a quatre voies, et la vitesse maximale acceptée est de 40 km à l'heure. À Saint-Donat, le Ministère et la ville n'ont pas encore compris ce que représente pour les résidents une qualité de vie pour la collectivité!

Un nouveau projet de camping pour roulettes avec eau courante et égouts nous apportera une augmentation de circulation sur notre petit chemin. Je n'ai pas besoin de vous signaler que ce projet de camping coûtera très cher en infrastructure, et à part de donner un peu de travail pendant l'installation du site, de l'eau et des égouts, ce projet ne donnera pas grand chose aux Donatians. Je vous signale encore que la route est sinueuse et très étroite et

ne fournira pas l'espace voulu pour la circulation de ces grosses roulettes.

L'industrie privée n'a jamais réussi à rendre un camping rentable à Saint-Donat, et je ne comprends pas qu'on ne puise pas de cette expérience une leçon comptable. Avez-vous pensé à encourager la construction de maisons de ville ailleurs et à offrir des avantages fiscaux aux industries locales en baissant les taxes, tout en rendant l'administration municipale plus efficace? Nous avons déjà acheté des portes et fenêtres des Berthiaume dans le passé, et elles sont encore très belles. On voudrait encourager des commerçants locaux. Au lieu de vous mettre des citoyens à dos, formez donc un comité ad hoc de résidents pour étudier le projet et arriver à une conclusion saine et amicale: vox populi!

Sincèrement,
Barbara Handfield Barbeau
Ville Mont-Royal

Oui au projet « Camping St-Donat », non au financement par les contribuables

Le "Projet Camping Saint-Donat pour motorisés et tentes-roulottes", proposé en date du 17 juin 1999 par le Service de développement économique de Saint-Donat, n'est pas à rejeter dans son ensemble, mais on doit exiger que certaines conditions soient strictement respectées.

Premièrement, la municipalité de Saint-Donat ne devrait en aucune façon s'engager dans le financement de ce projet.

Nos élus municipaux doivent se tourner vers l'entreprise privée. L'unique rôle qu'ils peuvent jouer consiste à chercher et à trouver un promoteur sérieux à qui il reviendra d'établir un montage financier en s'associant avec des investisseurs intéressés à financer ce genre d'affaire si elle est rentable, ce qui semble être le cas selon l'étude mentionnée.

Deuxièmement, procéder pour ce projet à l'acquisition d'un terrain serait un véritable gaspillage de l'argent de nos taxes alors qu'il y a tant de ter-

res publiques à proximité de Saint-Donat. Parmi toutes ces terres publiques, il ne manque pas d'endroits qui pourraient répondre aux exigences d'un tel projet, comme un accès facile, des emplacements de stationnement adéquats pour les motorisés et tentes-roulottes, un plan d'eau pour des embarcations légères, une plage et la possibilité d'établir certaines infrastructures nécessaires.

Prenons donc exemple sur la station touristique du Mont-Tremblant qui a su se négocier les terrains dont elle avait besoin. Alors, pourquoi pas notre municipalité?

En conclusion, les membres de notre conseil municipal qui font la promotion de ce projet de camping se trompent lourdement s'ils pensent que les contribuables de Saint-Donat sont prêts à contribuer pour une somme de deux millions et demi de dollars à sa réalisation.

Je suis persuadé que les conseillers municipaux qui poussent sur ce projet vont soulever un tollé général s'ils tentent d'imposer aux contribuables donatians un tel fardeau financier.

Jean-Jacques Forget
Saint-Donat

Une réponse décevante

M. Yves Paquin, maire
Saint-Donat

Monsieur le maire,
Votre réponse à la lettre de Mme Monique Jérôme-Forget (juillet 1999) au sujet du projet d'aménagement d'un terrain pour roulettes récréatives au parc des pionniers m'a profondément déçu.

Plutôt que de vous attaquer à une personne (plus que crédible, vous en conviendrez) qui exprime de sérieuses réserves face à votre projet, vous nous auriez bien mieux servis en répondant aux arguments exprimés dans cette lettre et en expliquant plus clairement le projet en question. Personnellement, je ne sais rien de plus sur ce projet après avoir lu votre réponse. C'est inquiétant, non? De toute façon, je partage l'opinion exprimée par Mme Jérôme-Forget, à savoir que la municipalité ne devrait pas financer un tel projet. Si les entrepreneurs sont intéressés à construire un parc pour roulettes récréatives à Saint-Donat, ils doivent en assumer les risques financiers, et ce serait alors à vous de jouer votre rôle de maire et de vous assurer que le projet rencontre des normes acceptables. Un point c'est tout!

Comme la plupart des propriétaires de chalet de la région, je suis d'accord avec le concept d'un développement économique de qualité pour Saint-Donat, s'il respecte son cachet rustique et naturel.

Enfin, comme Mme Jérôme-

Forget, je crois que vous devriez être plus sensible à la capacité de payer de vos contribuables. En fait, lorsqu'on considère individuellement la plupart de vos projets (et ceux de vos prédécesseurs), ils sont défendables. Cependant, dans leur ensemble, ils engendrent un ordre fiscal que la majorité de vos contribuables ne sont tout simplement pas prêts à accepter et qu'ils n'ont pas les moyens d'absorber.

Parlons clairement. Bien que vos projets soient louables, plusieurs de vos projets sont tout simplement excessifs dans le contexte économique et fiscal de Saint-Donat. L'achat d'une propriété importante pour loger les services de police municipale et d'incendie (et vos deux Volvo) est un excellent exemple du genre de zèle qui doit cesser. Bien sûr, ces services seront désormais logés plus confortablement. Cependant, la croissance de la population et de ses besoins peut-elle justifier pareille expansion? À force d'ajouter des dépenses fixes de ce genre, on finira par étouffer!

Enfin, j'espère que vous interprétez ces propos pour ce qu'ils sont, soit l'opinion d'un contribuable qui adore Saint-Donat et qui tient au maintien de son cachet unique. Je conclus en vous invitant à une plus grande transparence dans la promotion des projets de votre administration et à gérer notre municipalité selon ses vrais moyens, soit ceux de l'ensemble de sa population de payeurs de taxes.

Respectueusement,
Raymond Boucher
Lac Archambault

Allons-nous vers un affrontement?

M. le maire Yves Paquin
Saint-Donat

Monsieur,
Le 14 août dernier, vous avez réuni les présidents(es) des associations de lacs de Saint-Donat pour leur faire part du mégaprojet de camping dans le secteur du lac Archambault. Ce geste est, en soi, tout à fait louable. Le problème, par contre, est que vous considérez cette "présentation" comme une "consultation".

En effet, il n'y avait à cette "présentation" que des conseillers favorables à votre point de vue (MM. Lorrain et Gaudet). Vous aviez systématiquement exclu les conseillers qui s'opposent à ce projet et qui auraient pu donner l'autre côté de la médaille.

M. Paquin, pourquoi agissez-vous ainsi? Cette façon de ne présenter qu'un seul point de vue à la population est tout à fait à l'encontre d'une saine démocratie. Vous vous dirigez

encore vers un affrontement. Vous provoquez cet affrontement en voulant systématiquement cacher des choses à la population. Faut-il en déduire:

— que vous voulez à tout prix faire passer ce projet en évitant tout débat qui pourrait vraiment vous renseigner sur ce que la population veut (alors, nous sommes en droit de nous demander quels intérêts vous défendez);

— que vous ne faites pas confiance à la population pour qu'elle voie, entre deux positions contraires, laquelle sert mieux ses intérêts; dans ce cas, M. Paquin, ce serait nous prendre pour des "cons".

M. Paquin, parce que ce mégaprojet risque de nous coûter très cher, parce que l'entreprise privée n'y croit pas assez pour s'y aventurer seule, parce que l'immense majorité des simples citoyens-payeurs-de-taxes en sera responsable financièrement (directement ou indirectement), parce que cette majorité de citoyens n'aura pas des avantages proportionnels à son investissement dans ce projet, parce que nous n'avons pas encore les moyens de procurer à certains citoyens les rares avantages qui pourraient découler de ce projet, vous devez de consulter véritablement la population sur ce projet. Ce n'est pas par une opération "charme", dans laquelle vous excluez toute divergence d'opinion, que vous effectuerez cette indispensable manifestation de la démocratie.

Raymond Blouin
Payeur de taxes, lac Provost

Verra-t-on la loi du silence s'abattre sur l'hôtel de ville?

Désormais, aucune question ne pourra être posée et discutée aux assemblées du Conseil municipal sur la Commission de développement économique de Saint-Donat inc. (CDE), a déclaré le maire de Saint-Donat et président de la CDE, M. Yves Paquin. La CDE est une paramunicipale qui administre le motel industriel à Saint-Donat.

Cette déclaration fait suite à l'intervention d'un citoyen, lors de la séance d'ajournement du Conseil municipal du 23 août dernier, à laquelle ce dernier questionnait une dépense de rénovation de 3 001 \$ effectuée pour le compte de la CDE à même une subvention versée par la municipalité de Saint-Donat (résolution 97-018) pour l'acquisition du motel industriel.

Les questions sur cette

SUITE EN PAGE 4

ÉDITION
D' OCTOBRE
DATE LIMITE
POUR MESSAGES
ET PUBLICITÉS:
29 SEPTEMBRE

Le Journal Altitude

Adresse postale:

PLACE MONETTE
426, rue Principale
Saint-Donat, Québec, J0T 2C0
Tél.: (819) 424-2610
Tél. résidence: (819) 424-5528
Fax: (819) 424-3615
journal.altitude@st-donat.com

Conception graphique, édition électronique par Altitude Communications, Saint-Donat.
Imprimé par: Imprimerie Léonard inc. Saint-Jovite (Québec)

Envoi de publication. Enregistrement n° 3099. Toute reproduction de texte, photo ou publicité est strictement interdite sans autorisation écrite de la direction. Bien que toutes précautions aient été prises pour assurer la rigueur des renseignements, le journal ne peut se tenir responsable des erreurs ou négligences et se réserve le droit de corriger ou rectifier les erreurs. Les opinions exprimées dans le Journal Altitude sont celles de l'auteur et n'engagent en rien la direction du Journal. Aucune lettre anonyme ne sera publiée.

Dépôt légal Bibliothèque Nationale du Québec

Éditeur:
Martin Lafortune

Rédacteur en chef:
Jean Lafortune

Publicité:
Nathalie Boussion

Une publication
COGEPLAN

Répertorié dans

CARD

(Canadian Advertising Rates & Data)



Saint-Donat est jumelée à Lans-en-Vercors



Yves Paquin
maire
St-Donat

Depuis maintenant quatre ans, le Club de Plein Air de Saint-Donat, et principalement un noyau efficace de personnes, ont gagné la reconnaissance de la Fédération québécoise des sports cyclistes lui permettant de tenir le Championnat du Québec de vélo de montagne 99 à Saint-Donat les 20, 21 et 22 août dernier.

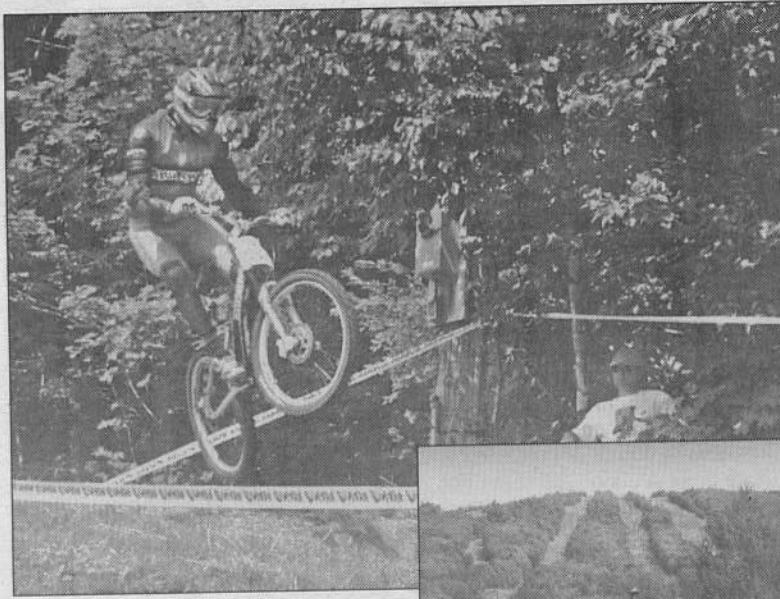
Plus de 550 coureurs et coureuses de toutes les régions du Québec et de l'est de l'Ontario y ont participé. Pas moins de 2 000 accompagnateurs, parents et amis étaient au Mont Garceau samedi matin pour les courses de cross-country, et environ 1 000 personnes dimanche le 22 pour les courses très spectaculaires de descente.

Visibilité de Saint-Donat

La publicité entourant cet événement profite grandement à Saint-Donat. L'événement a été annoncé dans les médias écrits et électroniques (journaux, télévision et radio, sites Internet etc.). Environ 2 000 coureurs ont reçu une invitation par la poste. Des affiches ont été produites à cet effet et placardées dans plusieurs boutiques de vélos et commerces de par la province.

Retombées économiques

Des chiffres ont circulé concernant les retombées d'un tel événement dans le village de Saint-Donat. Plus de 100 000 ont été avancés par des personnes même en-dehors de l'organisa-



tion. Sans étude bien sophistiquée, on peut facilement imaginer que cette valeur n'est pas exagérée.

Les autres sites ayant organisé une telle manifestation parlent de plusieurs centaines de milliers de dollars, en relation directe avec l'implication des organismes municipaux et des annonces attirant le public vers l'événement. L'effet a été plus marqué cette année étant donné que



la date de l'événement était fixée en-dehors de la période de vacances.

Bénévoles et commanditaires

La mise en place d'un tel événement demande beaucoup d'aide et d'assistance monétaire,

morale et physique. C'est pour ces raisons que la Municipalité, le Mont Garceau et la Chambre de commerce de Saint-Donat et quelques autres commerçants y ont participé.

Bonne nouvelle: la Municipalité vient de prendre un engage-

ment monétaire. Une décision unanime au conseil, et les travaux devraient commencer à l'été 2000.

Le maire
Yves Paquin

Jacques Fournier,
responsable de la course

699\$
Par mois

6.5%

1999 E320

Location 24 mois, 18 000 km/année
Comptant 10 500\$
ou échange équivalent, transport et préparation en sus, *taxes en sus, exp. 30 septembre 99.

Mercedes-Benz




FRANKE Ste-Agathe

1751, rue Principale 819-326-9075 www.franke.mercedes-benz.ca

Représentant pour
NetAxis Inc.
FOURNISSEUR D'ACCÈS À INTERNET À SAINT-DONAT

Ligne de service:
1-888-482-8989

Service local:
424-2051

Pierre Forget,
informaticien, 18 ans d'expérience

LE SEUL SPÉCIALISTE EN INFORMATIQUE À ST-DONAT

- MONTAGE DE SITES WEB
- DÉPANNAGE (consultez un VRAI spécialiste!)
- COURS PRIVÉS
- VENTE, SERVICE ET RÉPARATION contactez-nous pour un estimé

SPÉCIAL DU MOIS:
Intel Celeron 400 MHz, RAM 32 Meg, disque dur 4.3 G., CD ROM 44X, modem 56K, 8 Meg AGP
Carte de son, HP, Windows 98, moniteur 15"

110000\$

Spécifications, quantités et prix sujets à changement sans préavis

SERVICE INFORMATIQUE PIERRE FORGET

424-2051 pierre.forget@st-donat.com
http://www.st-donat.com/pierremain.html

La Sauvagine & Restaurant

Table d'Hôte gastronomique 5 services **36.50\$**

Ouvert 7 jours à partir de 18h

Les Grands Prix du tourisme québécois

DÉVELOPPEMENT DE LA RESTAURATION QUÉBÉCOISE

1999

RÉSERVATIONS: (819) 326-7673 ou 1-800-787-7172

INTERNET: www.polyinter.com/sauvagine



ENFIN OUVERT Lac à Toto

Étang de pêche



Aucun permis nécessaire
Quantités illimitées
Appâts et équipements fournis
• Tables à pique-nique • Barbecue • Camping rustique
Ouvert jeudis, vendredis, samedis, dimanches de 11h00 à 19h00 jusqu'à la fin octobre

Propriétaire:
André TOTO Gingras
888, rte 125 Nord Saint-Donat **424-4183**

Agrandissement...

suite de la page 1

Carrefour de la Santé et des Services sociaux de Matawinie.

« Au début, dans les années 1970, la moyenne d'heures de soins était de une heure par jour par résidant, poursuit M. Lamarche. Aujourd'hui, la moyenne se situe entre trois heures et

trois heures et demie. Cette augmentation a pour effet de nécessiter des chambres plus grandes afin de donner les soins nécessaires et de réaménager certains services. »

La deuxième phase

Les travaux actuellement en cours constituent donc la deuxième phase du réaménagement fonctionnel du Foyer St-Donat. Ils auront pour effet

d'agrandir l'immeuble qui retrouvera sa capacité originale de 41 lits et de réaménager plusieurs secteurs comme la buanderie, les salles de bains etc. et incluront divers travaux de sécurité-vétusté des chambres, des gicleurs, la chaufferie, la génératrice.

« Nous avons construit un réservoir souterrain de plusieurs dizaines de

milliers de litres d'eau pour s'assurer du bon fonctionnement des gicleurs en cas d'incendie, explique M. Lamarche. Nous aurons une génératrice plus performante, un système de portes magnétiques avec clavier pour éviter l'errance de nos résidants avec problèmes cognitifs, un système de buanderie qui permettra de ne pas

croiser le linge propre et le linge souillé lors de la réception. Une cour intérieure fermée sera aménagée à l'arrière pour nos résidants. »

L'architecte du projet est M. Jean-Pierre Bertrand, de Joliette, et l'entrepreneur retenu est Les Entreprises Christian Arbour inc., de Notre-Dame-des-Prairies, Joliette.

OPINION du lecteur

suite de la page 2

paramunicipale devront désormais être acheminées par écrit au conseil d'administration de la CDE. Sur les cinq administrateurs de cette CDE, trois viennent du Conseil municipal. Le conseil d'administration de la CDE jugera de la pertinence de la question et décidera si on doit y répondre ou non. À ce stade-ci, il est déjà permis de douter de la pure transparence de la décision qui sera prise.

Est-ce là la nouvelle politique que la municipalité entend appliquer quant à l'accès à l'information de ses paramunicipales et à laquelle tout citoyen, payeur de taxes, a droit? Car en plus de cette première paramunicipale qu'est le motel industriel et qui fait toujours couler beaucoup d'encre, une deuxième est en voie de formation: celle d'un camping municipal pour caravanes. La vigilance sera de mise, et les questions devront être acheminées avant la création dudit organisme si on veut obtenir une réponse avant d'être placé devant un fait accompli.

Quand le maire Paquin dit que le projet du camping municipal n'aura pas à aller chercher la garantie de la municipalité pour l'emprunt de 2 000 000 \$ nécessaire pour sa réalisation, il oublie que dans le cas de l'hypothèque de 150 000 \$ pour la phase I du motel industriel, la banque obtenait cette garantie par l'article 6.4 des lettres patentes, et je cite: *Au cas de liquidation de la corporation ou de la distribution des biens de la corporation, ces derniers seront dévolus à la Municipalité de Saint-Donat.* Il y a lieu de se demander si cela sera également le cas pour le projet de camping municipal.

Quant à la rentabilité de ce projet, il y a encore lieu ici d'entretenir de sérieux doutes si on compare cette aventure à celle du motel industriel, phase I. En effet, dans une lettre qu'il

me faisait parvenir en date du 7 juin dernier, M. Paquin déclare recevoir un revenu de 320 \$, plus taxes, du locataire Aviation Caron, soit 3 840 \$ en revenu de loyer annuellement, plus taxes. En contrepartie, M. Paquin dit devoir payer la somme de 413,27 \$ mensuellement pour les intérêts seulement, soit plus de 4 950 \$ d'intérêt annuellement, sans tenir compte du capital, pour ce même motel industriel, phase I. De plus, selon le rapport financier 1997, un montant annuel de 9 343 \$ serait dépensé en frais d'exploitation (assurances, combustible, électricité etc.). Nul besoin d'être grand financier pour voir qu'il y a manque à gagner flagrant.

Est-ce l'histoire qui se répète? Si M. Paquin maintient sa politique voulant qu'aucune question sur les paramunicipales à Saint-Donat ne sera traitée aux séances du Conseil, dans ce cas, comment pourrions-nous suivre le mécanisme d'exploitation de ces entités paramunicipales, payées à même nos taxes, et connaître le suivi normal de notre investissement? Je tiens également à souligner que la municipalité de Saint-Donat prévoit verser une somme de 500 000 \$ en contribution (ou subvention) comme

mise de départ pour le projet de camping municipal.

Diane Bénard
Conseillère municipale,
district # 2
Saint-Donat

Erreur sur l'hôtel de ville

Des erreurs se sont glissées dans le texte accompagnant la photo de l'ancien hôtel de ville de Saint-Donat, en page 5, dans la dernière livraison du Journal. Voici ce qu'il aurait fallu lire après la première phrase: «Avant la construction de l'hôtel de ville en 1939, rue Principale, le conseil tenait ses séances dans l'école qui se trouvait au même endroit. Par la suite, on déménagea l'école de l'autre côté de la rue afin d'y construire l'hôtel de ville. L'ancienne école, devant laquelle a été construite la Banque Nationale, abrite aujourd'hui l'organisme l'Arche du Nord». Il n'y a jamais eu d'école au coin des rues Allard et Desrochers.

La rédaction

Tirage d'une cave à vin de 3 000 \$ au profit de Moisson des Pays d'en Haut

Le 18 septembre, au magasin de la Société des alcools du Québec (SAQ) de Saint-Donat, aura lieu une vente de billets de tirage d'une cave à vin, d'une valeur de 3 000 \$. Les autres magasins de la région des Laurentides feront de même.

Les profits de cette vente de billets seront versés à Moisson des Pays-d'en-Haut qui dessert les Laurentides et la région de Saint-Donat. Il n'y aura que 1 500 billets en circulation, et le coût du billet est de 10 \$. Le tirage aura lieu juste avant la période des Fêtes.

Souper spaghetti au Manoir des Laurentides pour les péquistes

Le député de Bertrand, Claude Cousineau, invite les membres du Parti Québécois et leur amis à un souper spaghetti qui se tiendra dans le cadre de la campagne de financement.

Le rendez-vous est pour le dimanche 19 septembre, à 18 h, au Manoir des Laurentides, à Saint-Donat. Le coût du billet est de 8 \$. On confirme sa présence au 1-800-882-4757 (sans frais) ou (819) 321-1676.

Diane Monette
Audioprothésiste



PROTHÈSES AUDITIVES

Bouchons protecteurs pour l'eau et le bruit
Piles et accessoires
Visites à domicile pour personnes à mobilité restreinte



L'ENTRETIEN DE LA PROTHÈSE AUDITIVE

Saviez-vous que vous pouvez faire un entretien régulier de votre prothèse auditive à la maison?

En effet les prothèses auditives doivent être nettoyées périodiquement avec certains accessoires qu'il vous est possible d'acquérir chez un audioprothésiste.

Il est de plus recommandé de faire faire une vérification, un entretien professionnel et un contrôle d'efficacité par l'audioprothésiste à tous les 6 mois environ.

Cela permettra de prolonger la durée de vie de votre prothèse auditive.

Tentez l'expérience d'une audition améliorée pendant une période de 30 jours (sans frais)



SUR RENDEZ-VOUS

1-888-672-9939 (sans frais)

519 A, Principale, St-Donat
(édifice de M. Alain Clec'h arpenteur géomètre)



Laboratoire d'orthèses JEAN-MARC ROSS

AVEC VENTE ET AJUSTEMENT DE CHAUSSURES

NOUVEAU SERVICE À SAINT-DONAT



Permis 2103-6512

MEMBRE DE L'ASSOCIATION NATIONALE DES ORTHÉSISTES DU PIED inc.

CONSULTATION GRATUITE

338, Principale • Saint-Donat

Orthésiste du pied certifié
Plus de 40 ans d'expérience

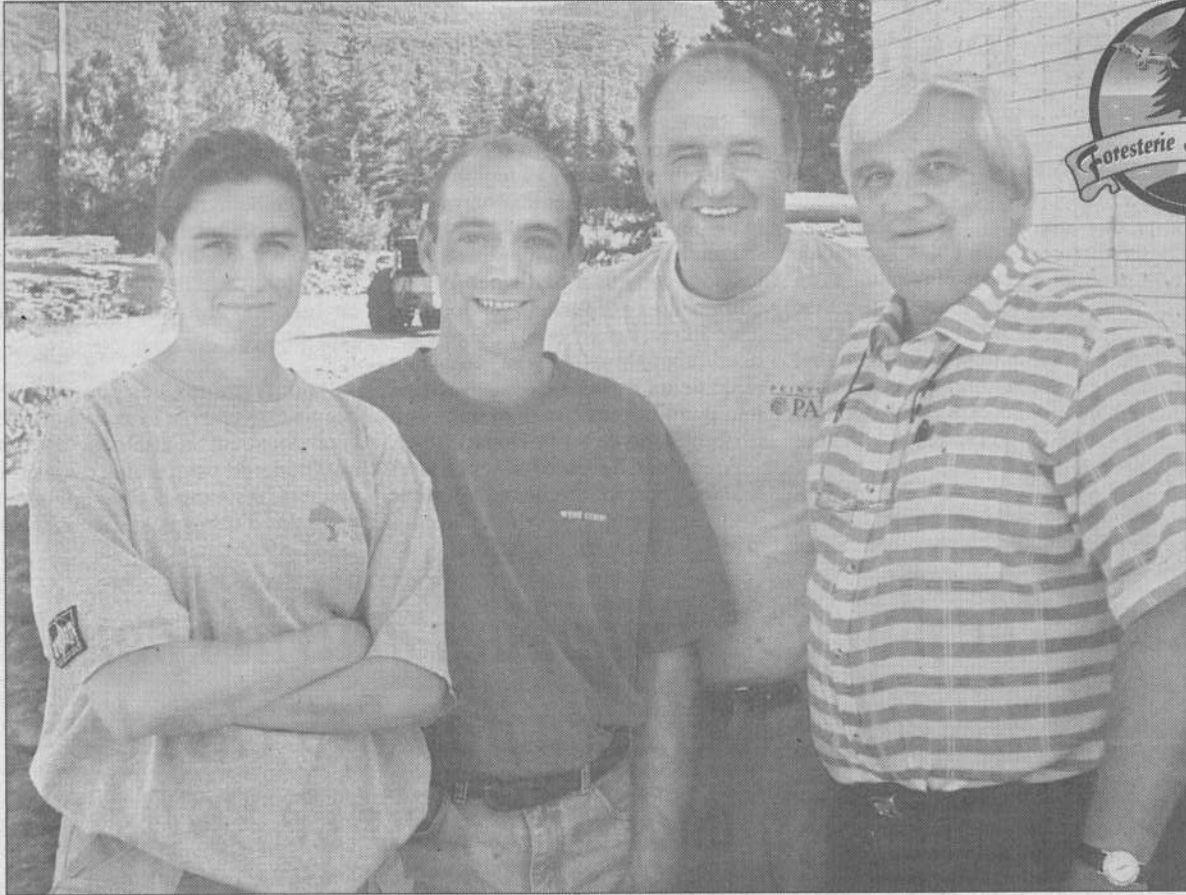


ACCREDITÉ PAR:

- Santé sécurité au travail/CSST
- Assurance automobile
- Travail Québec
- L'Office de l'Handicapé
- Assurances
- Anciens combattants

Sur rendez-vous seulement, appelez sans frais au:

1-800-465-PIED
7 4 3 3



Pour Foresterie St-Donat, c'est le vrai départ

Avec l'embauche à temps plein d'une ingénieure en foresterie, Mme Caroline Gosselin, et d'un technicien forestier, M. Daniel Lauzon, Foresterie Saint-Donat a vraiment pris son envol.

M. Serge Nielly fait aussi partie de l'équipe en assurant, à temps partiel, les services de comptabilité. Le siège du nouvel organisme a pignon sur rue au 365, rue Principale, à Saint-Donat.

Pour témoigner sa confiance et manifester son enthousiasme envers le nouvel organisme sans but lucratif (OSBL), Scierie St-Donat, dont le président est M. Paul Forster, a fait don de 500 \$, somme qui servira à couvrir certaines dépenses courantes de fonctionnement.

Dans l'ordre habituel: Caroline Gosselin, ingénieure forestière; Daniel Lauzon, technicien forestier; Paul Forster, de la Scierie St-Donat, qui a fait don de 500 \$ à Foresterie Saint-Donat, et Michel Ritchie, président de cet organisme. N'apparaît pas dans la photo le comptable Serge Nielly.

(Photo: ALTITUDE)

La SHEDO à la découverte des champignons

Encore cette année, la Société d'horticulture et d'écologie de Saint-Donat (SHEDO) organise une randonnée guidée par Mme Denise Martel, véritable passionnée de mycologie. Cette sortie aura lieu le samedi 25 septembre à 13 h 30.

Le départ se fera du stationnement du collège Sacré-Coeur. Apportez un panier ou un sac de papier et un petit couteau. Le coût est de 5 \$ pour les non-membres, gratuit pour les membres. Les enfants de moins de 12 ans ne paient que 2 \$. Des cartes de membres seront disponibles sur place.

Rappelons qu'il reste deux confé-

rences à venir, soit "Les plantes indigènes dans l'aménagement paysager" et "Les oiseaux au jardin".

Dans un autre ordre d'idée, quelques personnes nous ont demandé pourquoi nous n'avions pas organisé le concours Maisons fleuries cette année. La raison principale: manque de bénévoles! Dans un sondage qui sera expédié sous peu à nos membres, nous tenterons, entre autres, de mesurer leur intérêt à ce concours. Si l'intérêt est marqué et que nous réussissons à recruter un assez grand nombre de bénévoles, il n'est pas impossible qu'on y revienne l'an prochain.

C'est à voir.

En attendant, continuez de nous téléphoner pour toute demande d'information ou commentaire. Cela nous aide à mieux vous servir. Et si vous disposez de quelques heures ici et là, nous avons toujours deux ou trois projets qui mijotent et qui n'attendent que vous pour se réaliser. À bientôt.

Line Pagé
pour la SHEDO
424-5171

L'Association Art Boréal est toujours aussi vivante

Comme par les années passées, les artistes de l'Association Art Boréal, de Saint-Donat, exposeront leurs oeuvres à l'église les quatre fins de semaine des Week-Ends des Couleurs.

Par ailleurs, pour une troisième année consécutive, Art Boréal invite la population à venir fêter avec ses membres les journées de la culture à l'église le samedi 25 septembre, de 10 h à 17 h, et le dimanche 26 septembre, de midi à 17 h. En plus de l'exposition à l'intérieur, des artistes seront présents sur le parvis avec chevalets et pinceaux pour vous accueillir et vous faire partager leur passion: l'art de peindre.

Les peintres d'Art Boréal en plein air n'ont pas flâné cet été. Ils ont croqué sur le vif fleurs et paysages de Saint-Donat. On pourra admirer leurs meilleurs tableaux à l'Atelier de la Paix, 895, route 125 Nord, les samedi et dimanche 2 et 3 octobre, de 10 h à 17 h. Les artistes seront sur place pour vous recevoir.

Enfin, dans le cadre de l'Année internationale des personnes âgées, un groupe d'Art Boréal se rendra au Foyer St-Donat le 27 septembre rencontrer les aînés.

C'est fou

ce qu'on se paye la traite durant
les Week-ends des couleurs...

Relais Gastronomique Restaurant - Traiteur

Hugues et Laurence Sénéchal
341, rue Principale
Saint-Donat
Tél.: 424-5885
Fax: 424-4198

DÉGUSTATION DE VINS ET FROMAGES
24 septembre 1999
Date limite d'inscription: 17 septembre
Prix: 60\$/p.p.

DÉGUSTATION DE FOIE GRAS ET VINS LIQUEUREUX
22 octobre 1999
Date limite d'inscription: 15 octobre
Prix: 160\$/p.p.

Les Week-Ends des Couleurs, le show de l'automne à St-Donat

Encore cette année, les adeptes de la nature seront comblés par la beauté des paysages et par la programmation des Week-Ends des Couleurs à Saint-Donat. C'est à compter du 18 septembre, jusqu'au 10 octobre, qu'on pourra profiter de cette période privilégiée de l'année et participer à la 16^e édition qui promet d'être à la hauteur de toutes les attentes.

Les organisateurs innovent cette année en présentant une thématique différente à chaque fin de semaine. En voici d'ailleurs un bref aperçu.

18 et 19 septembre: les sports.

Randonnée de vélo de montagne, démonstration et cours de Wakeboard, randonnée de véhicule tout terrain...

25 et 26 septembre: l'art et la culture. Dégustation de vins et fromages, safari photo, artistes d'Art Boréal en plein air, mini-Pow Wow au Château Montcalm, expositions...

2 et 3 octobre: les enfants. La fête sous le chapiteau, spectacles de Tom et Thomas, animation, musique, bricolage, peinture sur murale géante, jeux, kiosque sur les camps de vacances de Saint-Donat...

9 et 10 octobre: les découvertes. Rallye des couleurs, vols et observa-

tion d'oiseaux de proie vivants, randonnée pédestre guidée, tours de ville...

Cette année, les Week-Ends des Couleurs présentent des spectacles qui sauront en ravir plus d'un. Voici la liste des spectacles de l'Automne Show: Les Crooners II Paris-New York (24 septembre); Jean-Michel Anctil (25 septembre); Soirée Chasse et Pêche Honda (1^{er} octobre); Peter MacLeod (2 octobre), et Plume Latraverse (9 octobre).

Les Week-Ends des Couleurs rassemblent également plusieurs galeries d'art. Les visiteurs seront émerveillés

par les expositions bien spéciales où plusieurs artistes de la région peindront sous leurs yeux les charmes de la nature de Saint-Donat.

Pour leur part, les amateurs de photos sont conviés à participer à la 5^e édition du concours de photos qui, cette année, innove avec trois catégories: "Saint-Donat et les paysages tout en couleurs", "Saint-Donat en action, tout pour le sport", et "Les enfants à la découverte de Saint-Donat".

Amateurs de plein air, petits et grands, pourront monter en télésiège jusqu'au sommet du Mont Garceau afin d'y découvrir un panorama de

montagnes et de lacs offrant mille et une couleurs. En plus des randonnées dans la montagne, une panoplie d'activités se dérouleront les après-midis au Mont Garceau: vol libre en parapente, tours d'hélicoptère, randonnée en carriole, animation, musique et plus encore.

Pour terminer ces journées en beauté et découvrir la qualité de l'accueil donatien, Saint-Donat offre une multitude de possibilités d'hébergement, de restaurants et de boutiques. Pour plus d'information: sans frais au 1-888-St-Donat. □

Du nouveau cette année au concours de photo

La 5^e édition du concours de photographie *Saint-Donat tout en couleurs* s'adresse à tous les

visiteurs, villégiateurs et résidents de Saint-Donat. Cette édition comporte trois catégories regroupées sous ce thème:

- Saint-Donat et ses paysages tout en couleurs;
- Saint-Donat en action, tout pour le sport;
- Les enfants à la découverte de Saint-Donat.

Les photographies doivent être réalisées à Saint-Donat entre le 18 septembre et le 11 octobre 1999. Elles seront exposées au Bistro St-Jude entre le 21 novembre et le 4 décem-

bre.

Courrez la chance de gagner un des nombreux prix totalisant plus de 2 000 \$. Participez en grand nombre. Tout ce dont vous avez besoin, c'est d'une simple caméra automatique. Aucun frais de participation n'est exigé. Pour des conseils d'expert, joignez-vous à Martine Larose le dimanche 26 septembre dans le cadre d'un safari-photo.

Les formulaires d'inscription seront disponibles dès le 18 septembre à la Chambre de commerce et chez plusieurs commerçants de la municipalité. □

Début des activités pour l'escadron 749 chez les cadets de l'air de St-Donat

Le vendredi 10 septembre, il y aura soirée portes ouvertes pour les futurs cadets de l'air à Saint-Donat, au sous-sol de l'église. Une invitation est lancée aux jeunes de 12 à 18 ans.

Parmi les activités à venir, on note un camp de survie, un vol en planeur, quelques heures de cours de

pilotage et la formation d'une fanfare.

Pendant les Week-Ends des Couleurs, les cadets vendront des billets gratteux de loto. Au cours des vacances d'été, les jeunes ont fait du bénévolat: deux tournois de golf, une haie d'honneur lors de la bénédiction à l'église Notre-Dame-de-Lourdes, au lac Croche. □

J.P. SERVICE
561C, Principale
Saint-Donat
RÉPARATION
D'ÉLECTROMÉNAGERS
(819) 424-4067



PLACE AUX WEEK-ENDS DES COULEURS, ÉDITION 1999

Je vous souhaite, en mon nom personnel et au nom des membres du conseil municipal de Saint-Donat, la plus cordiale bienvenue chez nous pendant les Week-ends des Couleurs.

Vous serez ébloui par les plus belles couleurs de la région et nous avons, de plus, de très belles activités à vous offrir!

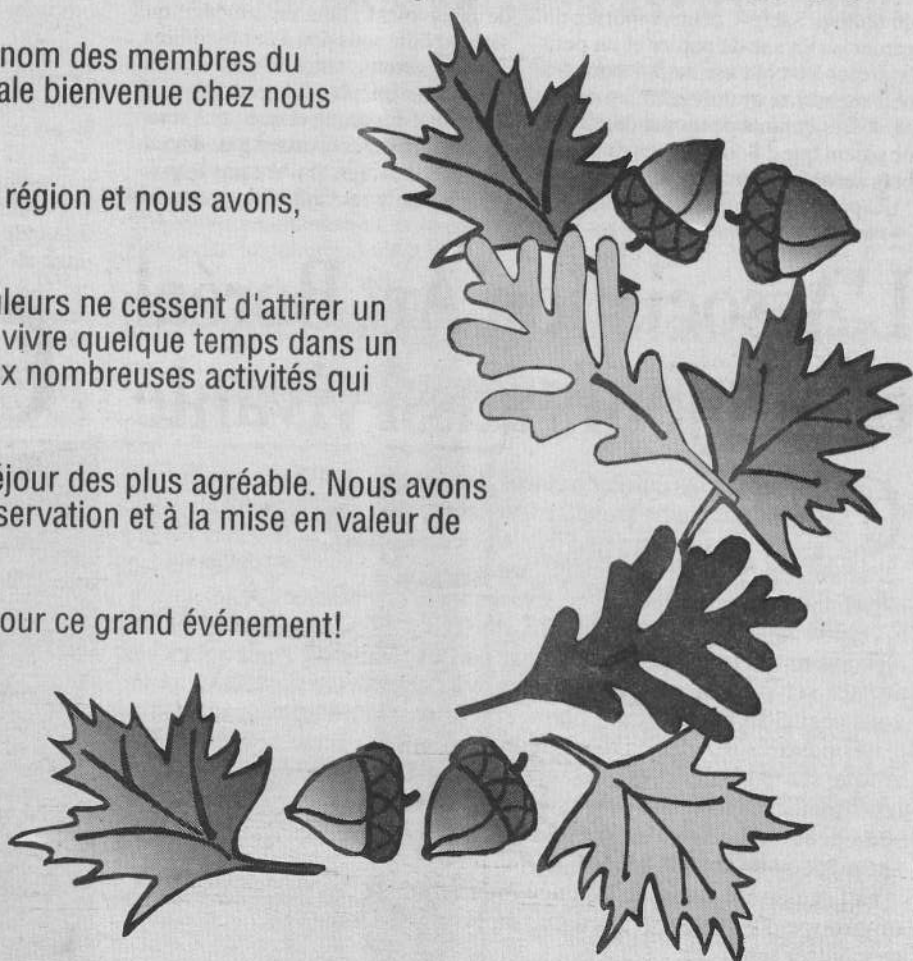
Depuis plus de 15 ans déjà, les Week-ends des Couleurs ne cessent d'attirer un nombre toujours croissant de visiteurs désireux de vivre quelque temps dans un environnement naturel unique et de prendre part aux nombreuses activités qui égayent ici cette période de réjouissances automnales.

Je puis vous assurer que nous mettons tout en oeuvre pour rendre votre séjour des plus agréable. Nous avons comme mission première de continuer, comme par le passé, à voir à la préservation et à la mise en valeur de notre environnement naturel dans les années à venir.

Je vous invite à vous joindre à nous aux nombreuses activités organisées pour ce grand événement!

À toutes et à tous, je vous souhaite de joyeuses festivités et de bons moments dans le cadre des Week-ends des Couleurs de Saint-Donat!

Yves Paquin, maire



Saint-Donat
125 ans

Des dalmatiens au Camp Ouareau

(JL) - Au cours des 78 dernières années, le Camp Ouareau a reçu des jeunes de toutes les parties du monde pour y vivre une saison de plaisir et d'amitié. À la fin d'août, le camp a accueilli un genre quelque peu différent de campeurs: 16 chiens, dont 11 dalmatiens, et leurs maîtres.

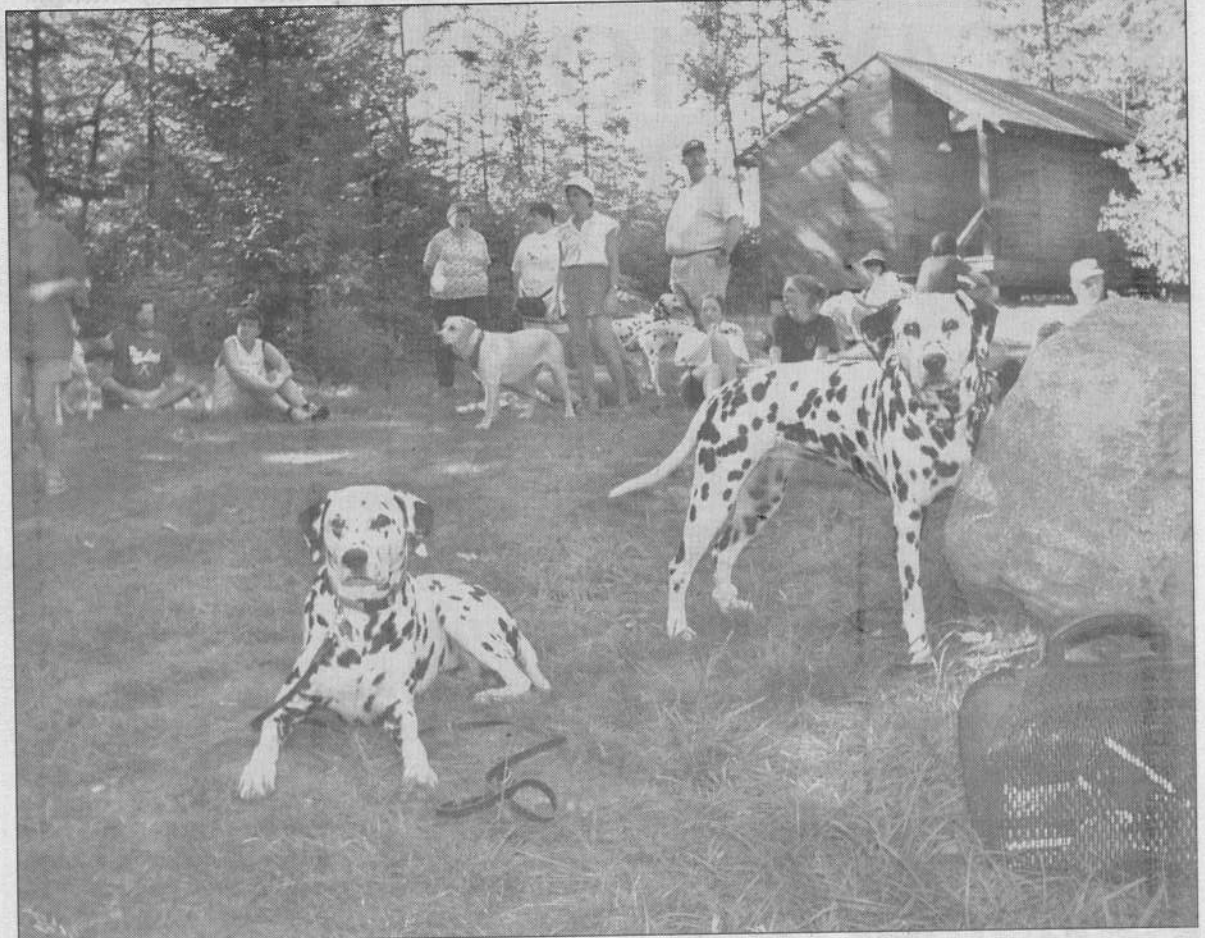
La propriétaire du Camp Ouareau, Madelene Allen, fait partie d'un groupe d'internautes et a réussi à réunir plusieurs enthousiastes de cette merveilleuse race. L'idée du "Dalstock" a vu le jour durant l'hiver de 1998, et le premier groupe s'est retrouvé au camp au mois d'août de cette année-là.

Ces visiteurs venaient presque tous des États-Unis. C'est grâce à Dalstock qu'ils venaient au Québec pour la première fois. La province les a impressionnés à tel point que ces familles de Caroline du Nord, d'Oklahoma et d'Alaska sont revenues encore une fois cette année pour visiter davantage le Québec.

Les quatre jours passés au camp n'ont surtout pas consisté uniquement à laisser les chiens en liberté pendant que leurs maîtres faisaient la conversation, nageaient, vogaient en canot, à la voile ou escaladaient le Mont Ouareau. Ce fut aussi une période d'apprentissage et d'entraînement pour les campeurs à deux et quatre pattes. Deux des visiteurs étaient des entraîneurs accrédités; les cours furent dispensés avec agilité, obéissance et grande fidélité.

Les beautés du lac Ouareau apparaîtront dans la publication Dalmatian Quaterly de même que sur plusieurs cartes de Noël puisque l'homme à barbe blanche est passé prématurément.

« Le "Dal-L" se veut un incitatif pour rendre les gens plus responsables en tant que propriétaires et éleveurs de chiens, et le public à mieux comprendre cet animal exceptionnel », a dit Madelene Allen.



À les voir aussi calmes, ces deux dalmatiens auront certes passé le test haut la main. (photo: ALTITUDE)

FAM est de retour pour une nouvelle saison

La nouvelle saison des Femmes actives modernes (FAM) de Saint-Donat débute le mardi 14 septembre au Château Montcalm, à 17 h. Il y aura visite commentée du site ethnoculturel algonquin, suivie d'un repas.

Ainsi, tous les deuxièmes mardis du

mois, autour d'un bon repas peu coûteux agrémenté d'une activité culturelle, toutes les femmes de la région sont invitées à se rencontrer, à partager et à s'entraider en brisant l'isolement.

Parlons maintenant des activités passées et à venir. Le 8 juin dernier,

le peintre suisse Didier Mouron recevait chez lui le groupe FAM, dans le cadre d'une visite de son atelier. Pour plusieurs, c'était un premier contact avec les oeuvres du peintre. Elles furent surprises par la qualité du dessin

et émues devant ces oeuvres au crayon qui parlent à la conscience dans un surréalisme de la pensée intérieure.

Après cet accueil chaleureux, le groupe a dégusté un délicieux repas quatre services au restaurant du lac Blanc, à NDM.

Le mardi 12 octobre prochain, le

groupe se retrouvera au Resto Bistro où Mme Lyne Lavoie, spécialiste de la décoration intérieure, fera part des nouvelles tendances. Pour réserver: Line Gaudet au 424-5057.

André Allaire

UNI
Les Immeubles UNI (1991) Inc.
Courtier Immobilier Agréé

FLORIAN LONGPRÉ, agent immobilier affilié
478A, rue Principale • Saint-Donat
424-9994

BORD DE L'EAU - LAC CLEF
Le vrai chalet en bois rond intérieur et extérieur, 3 chambres, meublé, foyer, véranda 8x29, très belle vue.
Seulement 68,000\$ à qui la chance?

BORD DE L'EAU - RÉDUIT À 99,000\$
Lac Baribeau, côté soleil avec belle plage, 6 pièces, 3 chambres, pin intérieur, garage, grand patio, quai, foyer, etc...VAUT UNE VISITE!

RÉDUIT À 129,900\$ - BORD DE L'EAU
Moins chère que le coût de construction, superbe terrain, cascades d'eau avec étang, magnifique bord de l'eau, lac Baribeau, vue sur montagnes, 4 chambres, foyer, 2 garages, toute meublée, et plus encore... DOIT VENDRE CAUSE MALADIE.

SEULEMENT 49,900\$ - COTTAGE 1997
Superbe vue sur l'eau et montagnes, 5 pièces, 3 chambres, sous-sol de 7 pieds, poêle à bois, secteur Lac Baribeau, petit prix pour ce charmant cottage






...On vous paye la traite en fabriquant, devant vous, sur le trottoir, notre inimitable

sucre à la crème.

Mais, y a pas que vous qui vous délectez. Nous aussi, on a un plaisir fou à vous faire plaisir et à soutenir les Week-ends des couleurs de Saint-Donat.



BOULANGERIE ST-DONAT • 424-2220
413, rue Principale, Saint-Donat

EXCAVATION RICHARD DUVAL

- INSTALLATION SEPTIQUE
- PUIT DE SURFACE
- SERVICE DE PELLE ET DE PÉPINE
- TERRASSEMENT
- CONSTRUCTION DE ROUTES

TRANSPORT: TERRE • SABLE • GRAVIER

RÉSIDENTIEL ET COMMERCIAL

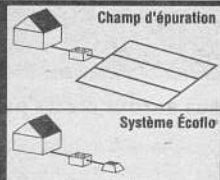
343, ch. Lac Violon, Entrelacs • (450) 228-3834

Ecoflo

la solution
aux problèmes
des champs
d'épurations

INSTALLATEUR
Ecoflo
AUTORISÉ

Licence RBQ:2845-2456-82



Le Biofiltre Ecoflo[®], une solution écologique pour le traitement des eaux usées

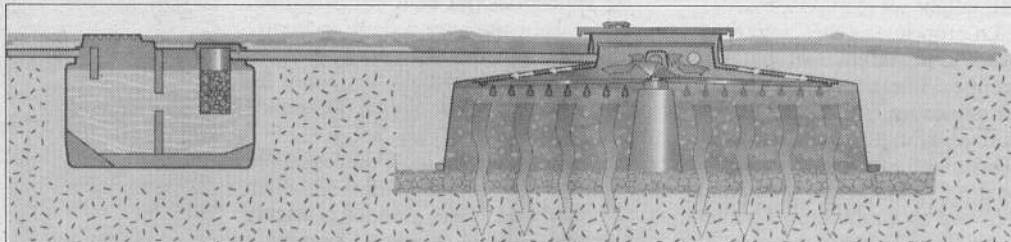
Bien qu'aujourd'hui il soit de plus en plus question de protéger l'environnement et sauvegarder la planète, peu se sont souciés de ce qui advenait de l'eau. Posez-vous la question: que devient notre eau? C'est simple, dans nos activités quotidiennes, nous transformons notre eau potable en eaux usées. Des activités très familières comme faire la lessive, prendre un bain, laver la vaisselle, aller au petit coin sont toutes des actions qui ont pour effet d'ajouter à l'eau des matières polluantes et pathogènes.

Pour contrôler la situation et s'assurer que l'eau de notre environnement soit de bonne qualité, il est essentiel que les eaux usées soient traitées. Pour ce faire, soit que vous êtes reliés à un réseau d'égout et vos eaux sont alors traitées dans une usine d'épuration, soit vous n'êtes pas relié à un réseau et vos eaux sont traitées par

un système de traitement autonome.

Certes, encore aujourd'hui, certaines méthodes plutôt rustiques sont utilisées alors qu'à l'époque, elles devaient servir de solution de traitement temporaires. Très souvent, ces systèmes de traitement d'eaux usées autonome offrent des performances d'épuration variables ayant pour effet de nuire con-

d'offrir une solution de traitement permanente, Premier Tech Environnement, au cours de 10 années de recherche et développement, a mis au point le Biofiltre "Ecoflo". Ce système de traitement des eaux usées à base de tourbe est un substitut très intéressant au système d'épuration conventionnel utilisant le sol en place. À ce jour, plus de 3 000 Biofiltres Ecoflo[®] sont



sidérablement à l'environnement, comme la contamination des puits d'eau potable, la pollution des lacs et cours d'eau etc.

La grande majorité des systèmes de traitements autonomes utilisent le sol naturel ou du sable sélectionné dont la qualité, le prix et la disponibilité varient d'une région à l'autre. En considérant ces contraintes incontournables et afin

installés au Québec, aux États-Unis et en Europe.

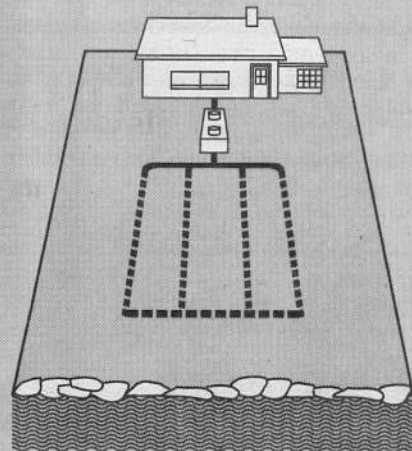
Le Biofiltre Ecoflo[®], utilise un médium filtrant naturel uniforme de qualité contrôlée offrant des performances épuratoires élevées qui ne sont pas influencées par la particularité du sol en place. Cette ressource naturelle qu'est la

EXCAVATION F. PIGEON & ASSOCIÉ

**ESTIMATION
GRATUITE**

Le taux horaire peut être fixe ou à l'heure. À votre choix.

Spécialisé dans le domaine d'installation septique et de puit d'eau, fondation, terrassement, chemins privés et publics



Tout champ d'épuration est assujéti à l'approbation de l'inspecteur municipal



Licence: RBQ2951-8693-66

2100, rte 125
Notre-Dame-de-la-Merci
424-2450
Ste-Agathe:
326-7967

INSTALLATEUR
Ecoflo
AUTORISÉ



tourbe de mousse de sphaigne, due à sa structure poreuse, se caractérise principalement par sa grande capacité de rétention des liquides. De ce fait, elle constitue un excellent agent de traitement pouvant retenir et dégrader les matières polluantes.

Le Biofiltre Ecoflo est un sys-

tème qui dépasse les normes moyennes d'épurations exigées. Il est composé d'un caisson en fibre de verre de petite dimension ainsi que d'un filtre à base de tourbe.

Il nécessite peu d'espace pour son installation et son fonctionnement est très simple. Les eaux usées ayant séjourné dans la fosse septique sont dirigées vers

le Biofiltre pour ensuite être épurées en traversant le lit filtrant à base de tourbe. L'effluent traité est alors rejeté par infiltration dans le sol ou par dilution dans un cours d'eau à débit continu.

Ce système de traitement des eaux usées peut être installé rapidement par un installateur autorisé, et il inclut dans le prix d'achat des garanties avantageuses ainsi qu'un suivi annuel pré-

ventif. De plus, la mise en place du Biofiltre Ecoflo est permanente. Contrairement aux systèmes septiques conventionnels qui nécessitent une nouvelle localisation et une reconstruction complète après un certain nombre d'années, seul le lit filtrant à base de tourbe du Biofiltre devra être remplacé. Étant accessible par le couvercle du caisson, le lit filtrant sera vidangé, à intervalles de huit ans, par simple technique de pompage, évitant

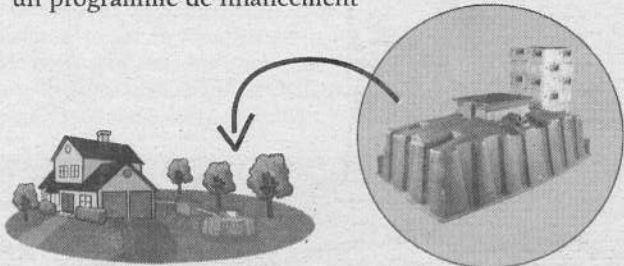
ainsi tous travaux d'excavation. Le Biofiltre offre une grande flexibilité d'aménagement paysager et s'adapte aussi bien à des applications résidentielles, commerciales que communautaires. Pour toute information additionnelle sur votre installation septique, n'hésitez pas à contacter un installateur autorisé de votre région ou les experts en assainissement autonome de Premier Tech Environnement au 1 800 632-6356. □

Des milliers de Québécois ont choisi
le Biofiltre Ecoflo
l'installation septique d'aujourd'hui

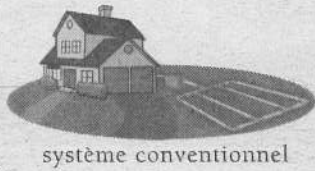
En choisissant la technologie à base de tourbe Ecoflo®, ils ont choisi...

Une solution compacte, permanente et garantie

- Idéal pour des terrains restreints
- Nécessite deux à trois fois moins d'espace qu'un système conventionnel
- Entretien annuel préventif inclus dans le prix d'achat
- Grande flexibilité d'aménagement paysager
- Installation possible à proximité des lacs et cours d'eau
- Système septique complet admissible à un programme de financement



Biofiltre Ecoflo®



système conventionnel



1 avenue Premier, C.P. 3500, Rivière-du-Loup, Québec Canada G5R 4C9

tél. : 1 800 632-6356 Fax : (418) 867-3896
Courrier électronique : ecoflo@premiertech.com

CENTRE DE POMPES ST-DONAT inc.

**NOUS SOMMES DÉPOSITAIRE DU SYSTÈME
DE TRAITEMENT D'EAUX USÉES Ecoflo®**



• Notre équipe est spécialisée dans l'installation de pompe à jet

GOULD

• Pompe submersible

• Traitement de l'eau

MONARCH

• Système d'arrosage pour pelouse et jardin

• Champ d'épuration



• Fil chauffant

RAIN-BIRD

• PLOMBERIE

• VENTE ET INSTALLATION
DE RÉSERVOIRS SEPTIQUES

• FINANCEMENT DISPONIBLE



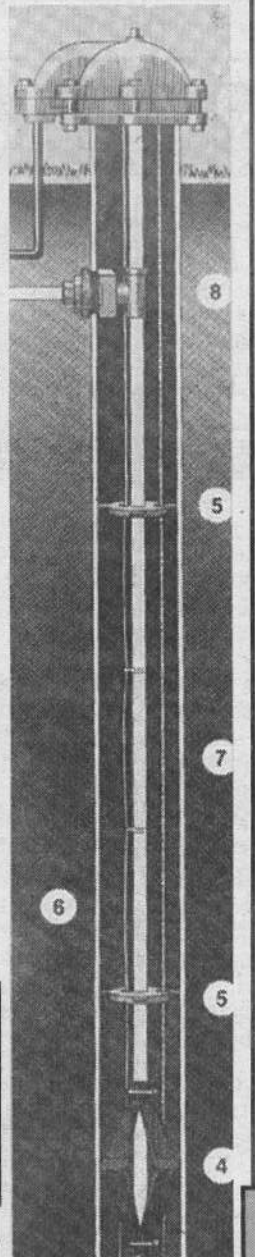
**SERVICE
7 JOURS SEMAINE**



720, PRINCIPALE, SAINT-DONAT

424-3220 • 1-888-829-6883

CREUSAGE DE PUIITS ARTÉSIEN



Construction d'un nouveau refuge à la Forêt Ouareau

(JL) - On a procédé au lancement des travaux de construction d'un nouveau refuge à la Forêt Ouareau le mercredi 25 août dernier. Ces travaux seront effectués par huit jeunes décrocheurs de la région qui participent au programme "Service Jeunesse Canada", financé par Développement et Ressources humaines Canada (DRHC).

Le projet a été rendu possible grâce au Centre communautaire bénévole Matawinie — promoteur du projet —, en collaboration avec le Carrefour Jeunesse Emploi Matawinie ainsi que la Corporation de la Forêt Ouareau.

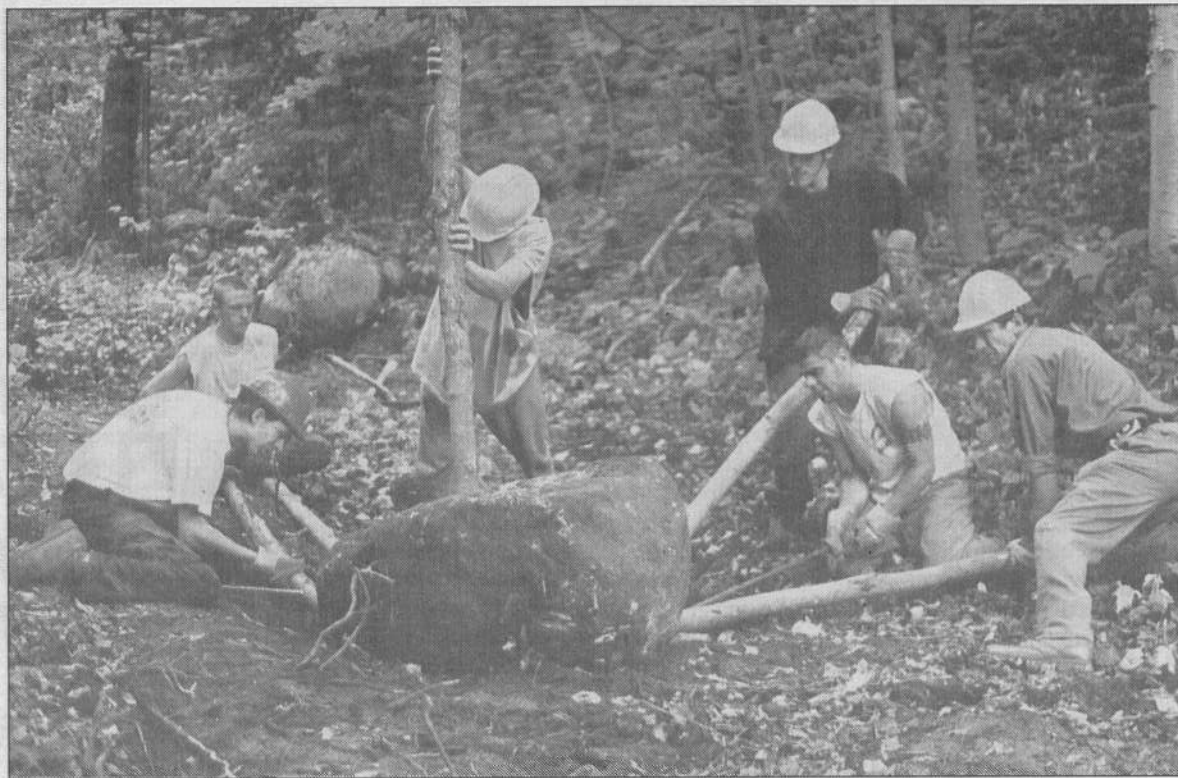
Expérience de travail

Le programme a pour but principal d'aider les jeunes à cibler leurs intérêts face au marché du travail et à améliorer leur employabilité par une expérience de travail concrète ainsi que par diverses formations. Le projet est d'une durée de 20 semaines, incluant 140 heures de formation.

Les résultats attendus sont les suivants: développement de compétences sociales pour les participants; sensibilisation des participants à l'amélioration de biens collectifs; développement de liens significatifs entre les jeunes dans leur communauté, et engagement des jeunes participants face à un plan d'action qui les projettera vers l'avenir.

Les participants sont à l'œuvre depuis la fin juin. Ils travaillent actuellement à aménager de nouveaux sentiers destinés à la pratique du vélo de montagne et du ski de randonnée. Le projet se poursuivra jusqu'à la fin novembre.

« Ce projet servira également de tremplin au démarrage de "Sentier Jeunesse Matawinie", un organisme de réinsertion au travail pour les jeunes décrocheurs soucieux d'améliorer leur chance de réussite dans leur quête d'un emploi », a dit le coordonnateur Serge Savoie lors de la conférence de presse annonçant le projet.



Le CLD Matawinie recevra plus d'argent

Le gouvernement du Québec injectera un peu plus de 3,9 millions de dollars annuellement, au cours des deux prochaines années, dans les budgets de fonctionnement de 45 Centres locaux de développement (CLD). Cette aide additionnelle sera versée aux CLD qui oeuvrent dans les MRC qui connaissent une situation socio-économique plus dif-

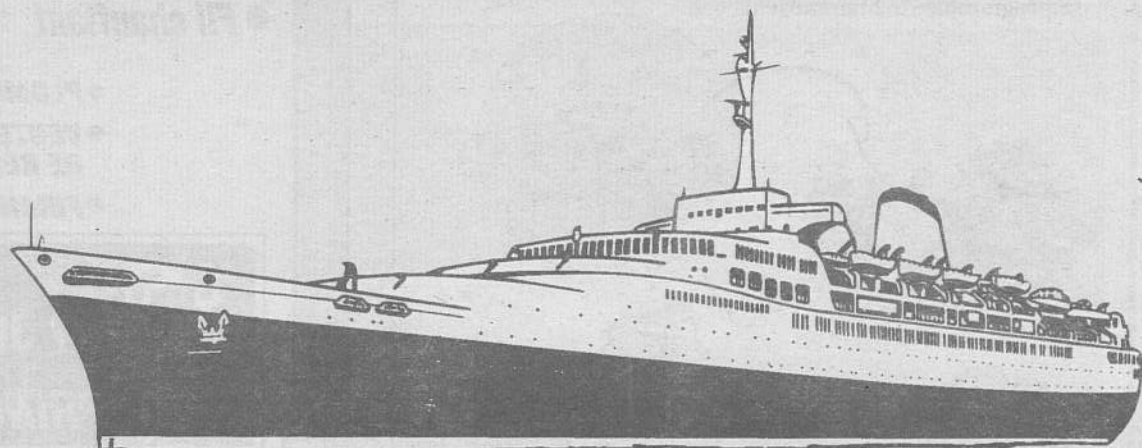
ficile. Quelques CLD qui desservent des territoires à forte densité de population profiteront également de ressources supplémentaires.

Dans la région de Lanaudière, le CLD Matawinie bénéficiera ainsi de ressources financières additionnelles. Le ministère des Régions versera 55 000 \$ de plus annuellement à son bud-

get de fonctionnement.

Des sommes supplémentaires seront aussi allouées aux CLD pour favoriser le démarrage d'entreprises par les jeunes. L'aide financière à ce chapitre sera accrue de 1,2 millions de dollars pour chacune des deux prochaines années pour l'ensemble des CLD sous la responsabilité du ministère des Régions. □

CHEZ NOUS, Y A PAS DE PROBLÈME D'ESPACE!



ENTREPOSAGE INTÉRIEUR OU EXTÉRIEUR

St-Donat MARINE

687, Principale et 784, Desrochers
424-2288

Desjardins

Caisse populaire Desjardins
Saint-Donat de Montcalm

AVIS DE CONVOCATION

Madame,
Monsieur,

Tous les membres de la Caisse populaire Desjardins Saint-Donat de Montcalm sont convoqués à la 50^e assemblée annuelle qui sera tenue au Manoir des Laurentides situé au 290, rue Principale, Saint-Donat, le 22 septembre 1999, à compter de 19 heures.

Les membres pourront alors prendre connaissance du rapport annuel, fixer le rendement des parts permanentes, répartir les trop-perçus le cas échéant, élire les membres dirigeants et prendre toute autre décision qui leur est réservée. Une période de questions est également prévue.

Lors des élections, une candidature ne pourra être proposée à l'assemblée que si un préavis, signé par un membre et contresigné par le candidat, en a été donné dans les délais et selon les règles affichées à la Caisse populaire.

L'assemblée aura également à se prononcer sur l'adoption de deux règlements relatifs aux parts permanentes, soit:

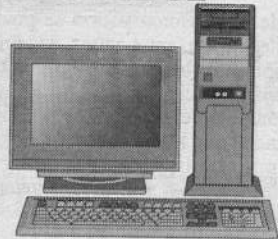
- Règlement 1999 autorisant l'émission de 1757 parts permanentes de 10\$ chacune pour un montant maximal de 17570\$, afin de permettre aux membres qui le désirent de participer au "Réinvestissement des intérêts en parts".
- Règlement 2000 autorisant l'émission de 5000 parts permanentes de 10\$ chacune pour un montant maximal de 50.000.00 \$.

Ces projets de règlement prévoient notamment les privilèges, droits et restrictions relatifs à ces parts ainsi que les conditions particuliers à leur souscription.

Tous les membres sont cordialement invités à participer à cette assemblée.

Jacques Charbonneau
Secrétaire du Conseil d'administration
ce 30 août 1999

470, Principale • Saint-Donat
Tél.: 424-2563



L'organisation du disque dur de votre ordinateur

Avec Windows 95 ou 98, il est devenu facile d'organiser vos fichiers sur votre disque dur. Avec les anciens systèmes d'opérations (DOS), il fallait utiliser un logiciel spécialisé pour pouvoir classifier son disque dur (pour Norton ou Pctools, par exemple).

Windows nous offre maintenant une interface (Windows Explorer : ne pas confondre avec Internet Explorer) très visuelle qui nous permet d'obtenir un tableau d'ensemble bien structuré. Bien structuré à condition que l'on comprenne quelques principes de base.

Windows installe, par défaut, tous les logiciels (applications) dans le répertoire Program Files (Fichiers Logiciels), ce qui est très logique. Il existe toutefois encore plusieurs lo-

giciels qui ne s'installent pas automatiquement dans ce répertoire. Ce n'est pas catastrophique, parce qu'il faudra les réinstaller si on a besoin de réinstaller Windows.

« Par contre, souligne Pierre Forget, informaticien à Saint-Donat, pour vos données et tous les documents que vous avez créés, il est important de les sauvegarder dans un répertoire maître appelé *Mes Documents*. Vous n'avez qu'à créer autant de sous-répertoires que vous désirez afin de bien les classer. L'avantage de cette méthode est évident: si vous avez besoin d'effectuer une sauvegarde, vous n'avez qu'à sauvegarder le répertoire *Mes Documents*, et le tour est joué! En plus, si vous recherchez un de vos documents, vous savez automatiquement qu'il est dans un des sous-répertoires de *Mes Documents*. »

Un autre avantage de cette méthode est que vous pouvez être sûr qu'en supprimant des fichiers situés dans

Mes Documents, vous ne risquez pas de supprimer des fichiers faisant partie des fichiers logiciels ou du système d'opération, ce qui rendrait l'ordinateur inutilisable. Office 97 crée par défaut un répertoire *Mes Documents*, ce qui crée une bonne habitude pour le client, à condition qu'il l'utilise!

Cette méthode est excellente, mais il existe encore plusieurs logiciels qui n'utilisent pas « My Documents ». Les fichiers contenant votre courrier électronique, vos signets Internet, votre historique, certaines données comptables sont situées à différents endroits sur le disque dur. Il viendra un moment où les concepteurs de logiciels réaliseront l'importance de bien grouper les données appartenant au client.

Le pire endroit pour conserver ses données personnelles? Le répertoire Windows. Il suffit souvent d'effacer un seul fichier qui appartient au sys-

tème d'opération pour que Windows ne fonctionne plus. Et avec Windows Explorer, c'est un peu trop facile de déplacer (surtout) ou de supprimer un fichier.

« Le truc rapide pour obtenir Windows Explorer? Cliquez avec le

bouton de droite sur le bouton "Démarrer", et un petit menu apparaîtra, ajoute Pierre Forget. Cliquez avec le bouton de gauche sur "Explorer", et le tour est joué. Bonne visite sur votre disque dur, mais soyez prudent! »

Les internautes se sont bien amusés au party d'Internet du parc des Pionniers

Malgré le temps frisquet, quelques centaines de personnes ont participé au party Internet sur la plage au Parc des Pionniers. Organisé par Netaxis inc, en collaboration avec la Maison des Jeunes de Saint-Donat, ce party a permis aux internautes et à la population en général de se rencontrer, d'échanger et de s'amuser au rythme d'une musique enlevante.

Jean-François Prudhomme, qui présentait la première partie musicale, a offert un spectacle de grande qualité. Tous se sont régalés de hot-dogs et de blé d'Inde et le soleil était de la partie. Quelques baigneurs audacieux se sont permis une trempette et furent récompensés de leur bravoure.

Même si l'objectif se situait beaucoup plus haut, l'organisation a tout de même ramassé \$450 pour la Maison des Jeunes de Saint-Donat. L'organisation remercie tous les participants ainsi que tous les commanditaires. Il ne manquait que la chaleur tropicale typique à Saint-Donat...



Quelques jeunes bénévoles de la Maison des Jeunes de St-Donat avec leur ami Joe Flaig, le patron de NetAxis. (photos: ALTITUDE)

Spectacles Automne Show 1999



présentés
au Centre
Civique Paul Mathieu
485 rue Desrochers,
Saint-Donat



Vendredi, 24 septembre
LES CROONERS II - SPÉCIAL NEW-YORK
BILLETS: 12,50\$ TAXES INCLUSES

Samedi, 25 septembre
JEAN-MICHEL ANCTIL
BILLETS: 29,00\$ TAXES INCLUSES

Samedi, 02 octobre
PETER MCLEOD
BILLET: 29,00\$ TAXES INCLUSES

Samedi, 09 octobre
PLUME LATRAVERSE
BILLET: 29,00\$ TAXES INCLUSES

Billets en vente à partir du jeudi, 08 août 1999,
à l'Hôtel de Ville, 475 rue Desrochers
du jeudi au lundi inclusivement de 08h30 à 12h00 et de 13h00 à 16h30
Téléphone: 819-424-2383 poste 229



Antennes
Satellite
du nord



Bell ExpressVu™

- Nouveau satellite SURPUISSANT
- Antenne parabolique 18"
- 100\$ de crédit sur programmation

STAR CHOICE

- 200\$ crédit sur programmation (jusqu'au 15 sep.)
- 2 choix de trousse d'équipement
- Nouveau système NAVIGO 401.... **399,00\$**

Patrick Riopel,
technicien d'expérience
561-B, Principale, St-Donat

Tél.: 819-424-2965

S Surveillance par caméra (C.C.T.V.)

A Alarme (VOL - FEU - GEL)

T Téléphonie (PRISES - CÂBLAGE INTÉRIEUR - RÉPARATION)

COMMUNICATIONS

**SYSTÈME D'ALARME COMPLET
INSTALLATION INCLUSE
À PARTIR DE 22.99\$ (0\$ COMPTANT)**

Licence RBQ: 8227-9597-I

Club Internet de Saint-Donat



Tous les mordus de l'Internet vous diront avec ravissement qu'il n'existe aucun autre champ ou domaine d'activité où l'on puisse autant donner libre cours à son imagination, à sa curiosité, à son désir d'exploration ou d'apprentissage de l'un ou de l'autre sujet; en fait, à son pouvoir

d'aborder à peu près n'importe lequel, si ce n'est tous les sujets imaginables.

Il n'y a plus de limites désormais pour qui veut naviguer, fouiner, fureter, butiner etc. Il suffit de se brancher, et on peut alors se laisser inonder d'informations de toutes sortes ou encore mieux, accéder soi-même à l'information recherchée, aussi pointue soit-elle, via les moteurs de recherche, voire même les robots chercheurs qui se font un plaisir servile de vous baliser l'inforoute jusqu'à ce que vous découvriez ce que vous cherchez.

Vient irrémédiablement le temps où, à son tour, on éprouve l'irrésistible envie de vouloir communiquer à d'autres les fruits de sa propre expérience, de révéler la grandeur de ses exploits, de propager la sagesse de ses réflexions sur le sens du monde ou... de tout bonnement s'afficher sur la grande toile dans ses plus beaux atours et en couleurs de préférence. C'est ce que font les adeptes du courrier électronique, les fanatiques du bavardage en

ligne — "chat" — ou encore les fidèles abonnés aux groupes de discussion. L'ultime moyen d'expression, c'est évidemment la création et le lancement de son propre site Web. On appartient alors à la toile, et la toile nous appartient.

Nouvelle saison

Le Club Internet de Saint-Donat est un regroupement hétéroclite d'individus qui appartiennent à l'une ou bien à toutes ces catégories précédemment citées. Les uns possèdent une connaissance plus ou moins poussée du monde de l'Internet, les autres en sont à leurs premiers balbutiements. Ce qui toutefois caractérise tous les membres sans exception, c'est leur désir d'apprendre et leur capacité d'entraide. Nos rencontres mensuelles sont précisément l'occasion de partager nos réussites et aussi nos frustrations, de collaborer mutuellement à faire de notre passe-temps une entreprise des plus constructives et des plus instructives.

On peut se poser la question: « Qu'est-ce que le Club peut faire pour moi? » Mais on doit aussi se demander: « Qu'est-ce que je peux faire pour le Club? » Au moment de la reprise de nos activités, le comité directeur souhaiterait vivement recruter des collaborateurs prêts à consacrer du temps aux activités de planification et d'animation que le Club propose à ses membres et aussi à la population de Saint-Donat en général. Il est à souhaiter que la collaboration amorcée avec le Centre d'accès communautaire à l'Internet

(CACI) de Saint-Donat pourra se poursuivre. C'est grâce, entre autres, à la précieuse implication bénévole de certains de nos membres (Lucien Boutin, Éric Boulanger, André et Jean-Yves Lavoie, Jacques Cotnoir) que le centre informatique a pu être mis à la disposition de notre collectivité trois fois par semaine, de mars à juin. D'autres membres du CACI se sont aussi impliqués dans le projet, tels Pierre Forget, Benoit Lafortune et Martine St-Germain.

Quant aux activités de formation liées à l'Internet et proposées par deux de nos membres, il est à souhaiter qu'elles pourront être reprises. En effet, Éric Boulanger offrait pour sa part des activités d'initiation à l'Internet dans le cadre de quatre soirées d'animation, tandis que Jacques Cotnoir, de son côté, a donné un cours d'initiation à la programmation d'un site Web à 10 "valeureux" élèves au printemps dernier. L'invitation est donc lancée à tous ceux qui souhaiteraient se joindre à nos activités. Il y en a pour tous les goûts et tous les intérêts. Notre prochaine rencontre est prévue pour le jeudi 23 septembre et se tiendra à l'école Ste-Bernadette, accessible par le stationnement de l'église. L'ordre du jour de la rencontre peut être consulté sur le site du Club à l'adresse suivante: <http://www.saint-donat.org>

La rencontre formelle débutera à 19 h. Toutefois, le local d'informatique sera accessible à compter de 18 h pour permettre le "butinage" libre. Est-il nécessaire de rappeler que ce centre informatique est équipé de 25 ordinateurs, tous branchés à l'Internet via un réseau de transmission à haute vitesse. De plus, l'aménagement ergonomique des divers postes de travail a été complété.

Jacques Cotnoir

**ART BORÉAL
VOUS AFFICHE
SES COULEURS
CET AUTOMNE!**

A R T



BORÉAL

Venez admirer les œuvres des artistes et artisans locaux dans le cadre de la 9^e édition de l'exposition annuelle de Art Boréal, à l'église de Saint-Donat, les samedis et dimanches 18 et 19 septembre, 25 et 26 septembre, 2 et 3 octobre, 9 et 10 octobre 1999.

ENTRÉE GRATUITE • BIENVENUE À TOUS!

Le Clerc Marine



**C'est le temps de penser à
l'entreposage de votre bateau...**

**ENTREPOSAGE INTÉRIEUR
NOUS AVONS DOUBLÉ
NOTRE SUPERFICIE
D'ENTREPOSAGE!**



PIÈCES ET ACCESSOIRES ORIGINAUX



795, PRINCIPALE
C.P. 518, ST-DONAT **424-2345**



Dernière saison de chasse du présent millénaire

En fin de mois de septembre. Les vraies vacances s'en viennent pour les membres d'Origine Arc. En effet, dans quelques jours, soit le 25 septembre, s'ouvrira la dernière saison de chasse du millénaire, une chance de frapper "le buck de l'an 2000".

Entre-temps, continuez vos préparatifs, et n'oubliez surtout pas de venir assister à la soirée Chasse et Pêche Honda organisée par votre association Origine Arc. Cette soirée se veut un rassemblement des sportifs dans le cadre des Week-Ends des Couleurs.

Elle se tiendra au Centre civique Paul-Mathieu le 1^{er} octobre à compter de 19 h 15. Les billets (10 \$) sont en prévente au 424-2383, poste 229.

Concours de pêche

La remise des prix du concours de pêche annuel se fera le 11 septembre, à 19 h, lors d'un souper spaghetti qui aura lieu au Montagnard.

Il y aura présentation de films amateurs des gens d'ici. Ce sera l'occasion rêvée de se rencontrer une dernière fois avant la chasse. Information: 424-3321. □



Voici le résultat d'un beau voyage de pêche au lac Ontario effectué par des membres d'Origine Arc. Un voyage de rêve si on en juge par les prises étalées ici. Le quatuor responsable de cette pêche était formé de Luce Charbonneau, Léonard Charbonneau, Rita Boucher et Richard Devillers.

Grâce à la peinture, Micheline Aubin a découvert toute la beauté qui l'entoure

par Jean Lafortune

Peintre autodidacte ayant adopté l'huile dès ses débuts, et utilisant presque exclusivement ce médium pour travailler, Micheline Aubin attribue en grande partie sa vocation de peintre de la nature à sa maladie qui l'a obligée à mettre un frein à ses nombreuses activités en 1978.

Opérée une première fois à la colonne vertébrale, c'est cette année-là qu'elle profita, pour la première fois, de prendre ce temps d'arrêt pour regarder autour d'elle et réaliser, pour la première fois avoue-t-elle, toutes les beautés qui l'entouraient et qu'elle décida de fixer sur toile. « Sans cela, c'est bête à dire, confie-t-elle, tout ça ne serait pas arrivé. »

Et de fil en aiguille, elle se mit à l'étude de l'art en s'inscrivant à Mission Renaissance, à Laval où elle habite depuis presque toujours. Cette école en est une d'obédience classique dans laquelle on remonte aux grands maîtres et où la formation est rigide. Et la formation qu'elle y a reçu lui a permis de s'exprimer verbalement et d'expliquer ce qu'elle faisait, tant et si bien qu'elle commença à enseigner son art aux Loisirs de Laval et dans divers autres milieux.

C'est très tôt qu'elle s'est intéressée à la nature. Elle touche également un peu de portrait, mais elle a voulu s'en dégager, car elle trouve cela très restrictif. « Pour moi, l'huile, c'est vivant, avoue-t-elle. Il y a dans l'huile un je ne sais quoi qui me permet d'aller chercher les couleurs vives et leurs richesses. L'acrylique, c'est le coton; l'huile, c'est la soie. »

La renaissance

Au début, Micheline ne connaissait pas les pinceaux, et c'est pourquoi elle utilisait la spatule. Aujourd'hui, ce sont les deux qui lui servent à peindre et à produire des œuvres figuratives.

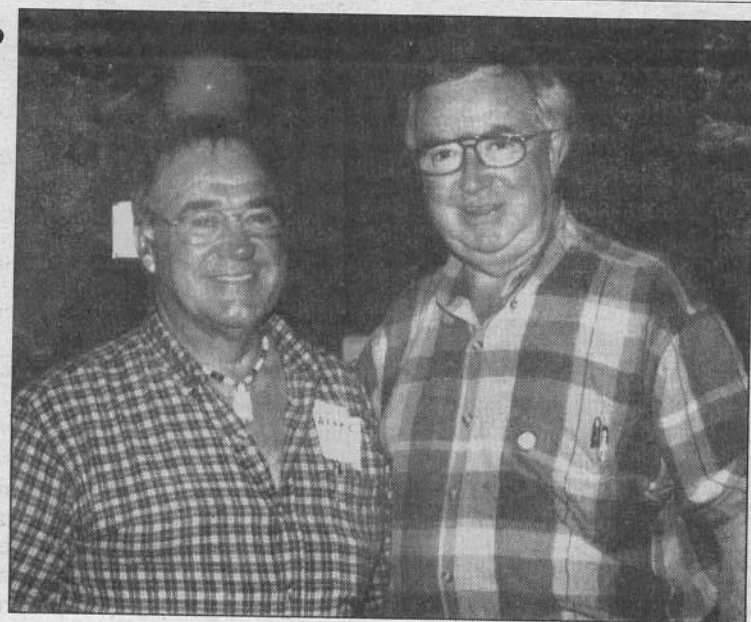
partout ailleurs où je me suis retrouvée. »

Plus que peintre du dimanche, Micheline considère son art comme une vocation, un métier. Le fait de l'enseigner lui permet d'explorer son monde, c'est-à-dire la nature et tout ce qui l'entoure.

Elle a exposé dans le passé et a vendu de ses œuvres. Aujourd'hui, elle désire ne pas trop s'astreindre à cet exercice pour se consacrer, pour son propre plaisir, à son art qui lui a fait découvrir toute la beauté qui l'entoure et qu'elle aime maintenant enseigner aux autres. □

Photo souvenir qui vaut mille mots

Jacques Vien, ex-député de Laurentides à Ottawa, et les administrateurs de l'Association Progressiste-Conservatrice de Laurentides, ont eu l'insigne honneur d'avoir la visite du chef du parti Joe Clark et de sa femme Maureen lors de l'épluchette de blé d'Inde annuelle à Val-Morin le 21 août dernier. L'invité qui faisait les frais de la musique pour l'occasion n'était nul autre qu'Aldège Parisé, de NDM, que l'on voit ici avec Joe Clark. Dans le cas présent, la photo vaut certes plus que 1 000 mots.



Week-Ends des Couleurs de Saint-Donat, 16e édition

Nous sommes à la recherche de bénévoles pendant les Week-Ends des Couleurs qui se dérouleront les: 18, 19, 25 et 26 septembre et 2,3,9 et 10 octobre. Si vous êtes intéressés à faire partie de l'équipe, contactez Cynthia Houde au 424-2833.

PRÉPAREZ-VOUS POUR L'AN 2000



PROCUREZ-VOUS UN ABONNEMENT DE SAISON ET PROFITEZ DE NOS TARIFS RÉDUITS JUSQU'AU 26 SEPTEMBRE

- Chaque abonné profitera de la promotion "SKIEZ 10 STATIONS CET HIVER" (vous avez la chance de skier une fois gratuitement, en tout temps, à 10 stations participantes au Québec et une en Colombie Britannique, une valeur ajoutée de plus de \$250).
- Réduction de 15% à 50% dans la plupart des stations de ski du Québec.
- Un cours de ski en groupe offert par l'École de ski en début de saison.
- Réduction à la Boutique de Ski.
- Réduction à la cafétéria.
- Réduction de 10% sur un cours de ski privé durant la saison.

BUREAU DES VENTES
OUVERT À PARTIR
DU 4 SEPTEMBRE 1999
SAMEDI ET DIMANCHE
DE 12H30 À 16H30

OPÉRATION DU TÉLÉSIÈGE QUADRUPLE DE
11H00 À 17H00.
INFO: (819) 424-2784 OU
1-800-GARCEAU
(1-800-427-2328)
190, ch. du Lac Blanc, St-Donat



Françoise
Nadon

L'été 1999, un bien bel été

Le dernier été du millénaire, ça fait peur à quelques-uns, mais nous n'avons aucun contrôle sur la température. Par contre, nous en avons un peu sur la façon dont nous voulons entrer dans le nouveau millénaire.

Jusqu'à tout récemment, les humains ont vécu avec la nature. Au début, ils en avaient peur. Ils ont appris à la connaître, ils ont appris à en profiter, et ils ont appris à la contrôler. Depuis le début du monde, nature

et humains sont indissociables; ils sont interreliés, qu'on le veuille ou non. À regarder aller l'humanité, les promoteurs et les décideurs, on doit se poser des questions: où allons-nous?

La nature, la terre, c'est notre véhicule, notre bateau. Comment peut-on abîmer, briser ou détruire le bateau dans lequel nous sommes? Comment peut-on continuer à croire que l'on peut faire n'importe quoi, qu'on peut se permettre toutes les violations sans qu'aucune répercussion ne se fasse sentir? Il y a toujours un retour du balancier, un effet boomerang.

Mon incursion en Espagne en juillet dernier avec l'Unesco me confirme qu'à l'autre bout du bateau, à l'autre bout du monde, on se pose les mêmes questions et que là aussi, les affrontements sont féroces. Il y a les tenants du respect de la nature, du retour à l'essentiel, et les autres, ceux qui pensent encore que l'on peut exploiter sans vergogne, que l'on peut empiéter sans arrêt sur notre propre territoire.

Pour revenir chez nous, ici à Saint-Donat, ces deux camps existent également. Le projet de l'heure, le parc à roulettes au coût de 3 millions \$, en est un exemple frappant. Bien sûr, un projet qui accueille 200 roulettes avec un taux d'occupation de 60 % s'avère intéressant pour certaines affaires à Saint-Donat, mais il y a un mais. En fait, il y en a deux.

Premièrement, il y a le coût: 3 millions. Ceux qui suivent un tant soit

peu les affaires municipales sont à même de constater que collectivement, nous n'avons pas les moyens d'emprunter une telle somme. Vérifiez vos comptes de taxes de l'an dernier; ce sont vos enfants qui vont payer puisqu'on devra étaler ce montant sur quelques décennies.

Deuxièmement, il y a le coût environnemental. Ce serait pratique-

ment un autre village dans le village de Saint-Donat avec un centre communautaire et une immense piscine. Or il semble que la capacité des étangs d'épuration soit à son maximum.

On me dit aussi que le lac Ouareau fait actuellement l'objet d'une étude très sérieuse quant à la qualité de ses eaux. Vous savez que les égouts, les eaux usées de la municipalité, une fois filtrées dans les étangs, s'écoulent directement dans la rivière et le lac Ouareau. Si les étangs sont déjà saturés, qu'arrivera-t-il avec les eaux usées de ce parc à roulettes? Devrons-

nous agrandir les étangs? Devrons-nous réinvestir dans ces infrastructures et à quel coût? Combien cela va-t-il coûter et cela, avant même de penser à l'emprunt de 3 millions?

Un fait demeure: Saint-Donat attire encore à cause de son cachet unique, de la qualité de ses eaux et de ses paysages. Qu'en sera-t-il si l'on oublie que ceux qui vivent ici ou ceux qui visitent Saint-Donat le font pour la qualité de vie et le respect de son environnement? Je crois personnellement que la nature à Saint-Donat est encore notre meilleur atout. □

La journée "Grand Air" familiale du Quad VTT Ouareau a attiré plus de 120 amateurs à son rallye annuel

C'est le 14 août dernier qu'a eu lieu la Journée "Grand Air" familiale du Quad VTT Ouareau, au camp NDM de Notre-Dame-de-la-Merci.

Malgré la température incertaine de l'avant-midi, au-delà de 120 personnes ont participé à cette journée où les activités n'ont pas manqué.

Les adeptes de quad ont grandement apprécié le rallye annuel organisé par René, Rita, Robert et Alberte. Cet événement fut le point d'attraction de la journée. Une magnifique randonnée, agrémentée de questions plus ou moins subtiles, a permis aux participants d'admirer le pont suspendu.

C'est Raymond Vaudry, de NDM, qui a mérité le super trophée de champion du rallye. En deuxième position: Rosaire Masson et André Lafrenière, avec la petite Émilie. Michel Sayer et Solange Martineau se sont classés troisièmes.

Des certificats ont été remis à tous ces gagnants, et les 10 premiers ont reçu de magnifiques prix remis par René et Robert.

Pour leur part, les enfants sont entrés en compétition avec les adultes soit au tir à l'arc, à la carabine, à la chasse au chevreuil ou en pédalo. Eux aussi ont reçu de magnifiques cadeaux remis par Dan le magicien qui a su capter leur attention et leur émerveillement pendant près d'une heure lors de son spectacle.

Le président de la Fédération québécoise des quads, M. Gilles Brabant, et le directeur général, M. Dany Gagnon, ont honoré le Quad VTT Ouareau de leur présence à l'occasion de cette journée spéciale. Il se sont dit impressionnés par l'équipe du C.A. du Quad VTT



Les membres du C.A. du Quad VTT Ouareau. De gauche à droite: Robert Bélanger, président; Paul Kotoff, trésorier; Roland Soucy, vice-président; Jean-Pierre Paradis, Jean-Luc Duval, Sylvain Lefrançois, Gery Pigeon, Laurent Hamel et René Faucher, administrateurs. Les gagnants du rallye (photo en médaillon), dans l'ordre habituel: Michel Sayer et Solange Martineau, troisièmes; Raymond Vaudry, premier; André Lafrenière, Rosaire Masson et la petite Émilie, deuxièmes. À l'arrière-plan, Robert Bélanger et René Faucher. (photos: ALTITUDE)

Ouareau.

Il importe ici de souligner deux dons très significatifs reçus de commerçants de NDM. Gestions Forget inc. a remis au président un chèque de 1 000 \$ en reconnaissance du travail accompli par le club, axé sur le développement économique de Notre-Dame-de-la-Merci. Également, les proprié-

taires du Resto du lac Blanc, André et Line Lafrenière, ont remis à René et Rita un chèque au montant de 250 \$ en témoignage de l'encouragement des membres du club durant la dernière année. Leur geste a été fort apprécié.

Alberte Nadeau,
secrétaire

15e ANNIVERSAIRE BAZAR LUCIE OUELLET



MERCI à tous ceux ayant des tables les 8 et 14 août dernier. MERCI également à tous les clients.

Lucie Ouellet
1097, Principale
Saint-Donat
424-5574

Week-ends des Couleurs 1999

- Tous les week-ends
- remontées mécaniques au Mont Garceau
 - tours d'hélicoptère
 - formation en vol libre Ecole Azur parapente
 - concours de photo
 - animation, maquillage, musique...
 - dégustation de produit du terroir à la boulangerie

18 et 19 septembre: LES SPORTS
démonstration et cours de wakeboard Clinique X-Tour (Lac Archambault)
randonnée de vélo de montagne
randonnée de VTT
100 km de course à pied

25 et 26 septembre: LES ARTS ET LA CULTURE
dégustation de vins et fromages sous le chapiteau Place Monette
Art Boréal en plein air
Mini Pow wow et visite du site Amérindien Château Montcalm safari photo

2 et 3 octobre 1999: LES ENFANTS
La fête sous le chapiteau:
peinture SICO sur murale géante, jeux, bricolage...supervisé par les Loisirs d'été
Spectacle de Tom et Thomas

9 et 10 octobre: LES DÉCOUVERTES

- Rallye des couleurs
vol et observation d'oiseaux de proie vivants
randonnée pédestre guidée
tours de ville

Information 424-2833 ou 1 888 ST-DONAT
Programmation disponible dans la semaine du 5 septembre
bureau touristique, 536, rue Principale

Bilan du 125^e de la Société historique de Saint-Donat

Pour ceux que la chose intéresse, voici une rétrospective de nos activités réalisées ou suscitées durant l'année du 125^e, ainsi qu'une description des activités à venir.

Nous, membres de la Société historique de Saint-Donat, sommes touchés et reconnaissants envers tous ceux qui nous ont écrit, téléphoné ou transmis leur intérêt pour la chose patrimoniale. Toutes nos activités ont

été systématiquement publiées dans les trois premiers carnets historiques (le dernier étant en production), dans *Le Journal Altitude*, par des dépliants ainsi que par certains médias qui nous ont annoncés partout en province. À noter que nous paraissions dans le Guide touristique de Lanaudière.

Comme toujours, le bénévolat discret et très efficace a permis plein de réalisations. En juillet, près de 10 000

heures ont été comptabilisées, et je sais maintenant que c'est en-dessous de la vérité car bon nombre d'heures n'ont pas été déclarées. Toute cette bonne volonté et ces énergies furent dépensées aux expositions, aux montages vidéo, au gardiennage, au défilé du 26 juin, aux cérémonies religieuses, aux soirées thématiques ainsi que notre présence à différentes manifestations à saveur du 125^e. Tous

ceci dans la bonne humeur et avec un esprit de participation sans égal.

Les subventions accordées ont servi à défrayer le côté technique de toutes ces réalisations, le loyer du siège social où se tiennent les expositions et un mince salaire alloué à notre coordonnatrice qui, par son dynamisme, sa compétence, sa disponibilité et sa connaissance du milieu, nous a assuré un succès certain.

rie St-Donat et j'en passe. À vous de consulter la programmation afin de rien manquer.

Que se passe-t-il après décembre? N'ayant pas les moyens de soutenir un loyer, nous devons cesser les expositions, mais la Société poursuivra les projets en marche dont un circuit patrimonial incluant l'accès au Liberator, à la Montagne Noire. Selon les suggestions reçues, ses moyens financiers et l'implication d'autres administrateurs, elle a la volonté de poursuivre. L'an 2000 étant à nos portes avec son modernisme, sa technologie, son mystère, l'*Histoire* s'avère donc une valeur sûre et un acquis solide. La Société historique s'y réfère afin de continuer à animer notre beau village et développer ce sentiment d'appartenance si nécessaire à la survie. Merci à tous les participants, collaborateurs et visiteurs.

Françoise Nadon,
présidente

Les Optimistes de NDM

Le gouverneur du district des Optimistes et son épouse, Monique et Denis Vézeau, étaient de passage à Notre-Dame-de-la-Merci le 16 août dernier. Ils étaient présents lors de la réunion de la zone 09, c'est-à-dire des Clubs Optimistes de Saint-Donat, St-Émile, Masson et NDM. À cette occasion, trois nouveaux membres ont été intronisés à NDM. Il s'agit de Lynda Comeau, Martine Dessureault et Sylvain Lecavalier.

M. Roger Desjardins a accepté de reprendre la présidence du club pour l'année 1999-2000. Des nouveaux membres, c'est la relève bien sûr, sauf que l'expérience, ça compte, et Roger aura besoin de l'appui de tous les membres actuels. Plus il y a de membres actifs et engagés, moins le travail est ardu pour les responsables.

Par ailleurs, les membres recevront leur demande de cotisation pour la nouvelle année. Nous avons besoin de vous tous. Les nouveaux membres et les ex-membres sont toujours invités à se joindre à nous. L'inscription à l'Optimist International demeure gratuite jusqu'au 30 septembre 1999.

À l'avant-plan, les trois nouveaux membres Optimistes intronisés. Il s'agit, dans l'ordre, de Lynda Comeau, Sylvain Lecavalier et Martine Dessureault.



Des bénéficiaires reconnaissants



Les bénéficiaires du Pavillon Poudrier, à Saint-Donat, ont voulu rendre hommage aux Filles d'Isabelle pour leur présence ponctuelle à tous les événements importants de l'année en les recevant et en leur ménageant une petite fête dans les jardins de la maison. On les voit ici avec le patron, Pierre Poudrier. (Photo: ALTITUDE)

Enseignes & Lettrage

Commercial et résidentiel



.bois ouvré.coroplast
.pvc.métal.vitrines
.bannières.véhicules
.fabrication
.installation
.concepts exclusifs
.plans
.illustrations

Guy Roy

805 Principale
Saint-Donat
(819) Tél./Fax
424-5075



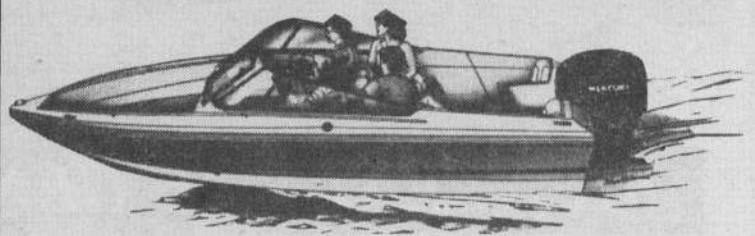
**ASSEMBLÉE GÉNÉRALE
ANNUELLE
CLUB MOTONEIGE ST-DONAT**

MARDI 21 SEPTEMBRE 1999
À 19H30

À LA MAISON DE LA CULTURE

BIENVENUE À TOUS!

ENTREPOSAGE DE BATEAUX
ENTREPOSAGE INTÉRIEUR SEULEMENT



SPORT & MARINE M.V. inc.
1108, PRINCIPALE, ST-DONAT
819-424-3433

**CHEZ NOUS...
...PAS DE GRÈVE
...PAS DE BOGUE
NE SOYEZ PLUS ESCLAVES DE L'ÉLECTRICITÉ!**

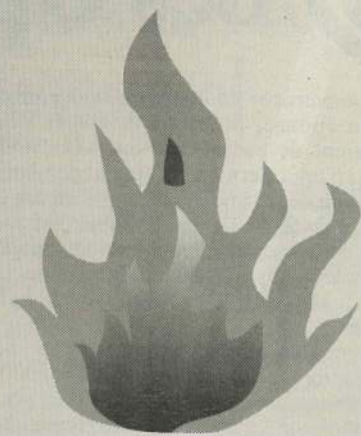


**VENTE ET INSTALLATION
ESTIMATION GRATUITE**

BOUTIQUE



PRÉCISION CHALEUR



TUNE-UP
vérification et ramonage
Le crésote crée de
mauvaises odeurs

Cheminées et tuyaux
Installation et vente
de poêles au
bois, gaz, granules

**DES CONSEILS
D'EXPERTS**

Nous pouvons régler tout problème
d'inspection d'assurance

**PLUS DE
100 POÊLES
USAGÉS...
TOUT PRÊT...
TOUT BEAU!**

**UN SERVICE
CONSCIENCIEUX**

Nous installons
ce que nous vendons



BIENVENUE AU GENS DE CHERTSEY ET D'ENTRELACS

OUVERT TOUS LES DIMANCHES À PARTIR DU 1er AOÛT



**UNE INVITATION
TOUTE PARTICULIÈRE
AUX CONTRACTEURS**

BOUTIQUE

720B, Principale • Saint-Donat



424-4526

Optique Expert du Nord Pour vos yeux



Ste-Agathe: 40, boul. Morin, (voisin Canadian Tire)
Tél.: (819) 326-8121/1-800-581-8121

Ste-Adèle: Clinique médicale de Ste-Adèle, 1150, Bourg Joli
Tél.: (450) 229-8300

Dr Monique LEMAY

Le Journal Altitude

1350

2e cahier

Inauguration de la halte touristique régionale de NDM



C'est M. Guy Chevrette, ministre des Transports, ministre délégué aux Affaires autochtones, ministre responsable de la Faune et des Parcs et ministre responsable de la Réforme électorale, qui a procédé à la coupe du ruban marquant l'inauguration de la phase I des travaux d'aménagement de la halte touristique de Notre-Dame-de-la-Merci le dimanche 15 août dernier. Plusieurs personnalités politiques s'étaient déplacées pour l'occasion. On remarque, entre autres, dans l'ordre habituel, MM. Jacques Bernier, maire suppléant de NDM, Serge Tétreault, sous-ministre adjoint au Développement des régions, Michel Blondin, curé de la paroisse, Alain Larue, président du Conseil régional de développement (CRD) de Lanudière, Guy Chevrette, ministre, Raymond Brissette, maire de NDM, Réjean Neveu, préfet de la MRC de Matawinie, et Mme Cécile L. Lavoie, conseillère municipale. Plusieurs autres aménagements sont prévus au pourtour du lac formé par le barrage, dont une glissade d'eau et un kiosque. Les travaux, qui ont coûté jusqu'à ce jour près d'un demi-million de dollars, ont été défrayés pour près de la moitié par Québec. (Photos: ALTITUDE)



**Finis l'attente.
C'est le temps de bouger.**

GRANDE LIQUIDATION
À VOUS DE JOUER

OBTENEZ 1,9%^T SUR TOUTES LES MAZDA 1999 EN STOCK

1,9%^T DE FINANCEMENT

Profitez de l'été au volant d'une Mazda. Offre de location également disponible.

Mazda Miata 1999

Mazda Protegé DX 1999

Mazda B3000 SE V6 Cab Plus 191 4 portes 1999

Mazda 426 9X 1999

Mazda Millenium S 1999

OU LOUEZ 189\$^T À PARTIR DE

OU LOUEZ 249\$^T À PARTIR DE

OU LOUEZ 259\$^T À PARTIR DE

OU LOUEZ 399\$^T À PARTIR DE

Québec accorde 152 500 \$ à Chertsey pour améliorer la qualité de son eau

Le député de Bertrand, M. Claude Cousineau, annonce, au nom de la ministre d'État aux Affaires municipales, Mme Louise Harel, que la municipalité de Chertsey bénéficiera d'une aide financière de 152 500 \$ permettant la réalisation de travaux évalués à 305 000 \$. Cette subvention s'inscrit dans le cadre du programme d'aide financière aux infrastructures pour les services d'eau potable et d'eaux usées *Les eaux vives du Québec*. Cette aide gouvernementale couvrira 50 % du coût des travaux jugés admissibles.

construction d'une conduite d'amenée de 300 mm de diamètre faisant office de bassin de contact pour la désinfection.

Ce projet desservira environ 400 personnes et contribuera à la création de quatre emplois-année.

Rappelons que le programme *Les eaux vives du Québec*, qui s'échelonne sur cinq ans, s'adresse principalement aux municipalités de moins de 5 000 habitants et vise à les aider à solutionner des problèmes d'approvisionnement en eau de qualité de l'eau potable, de salubrité du milieu ou de pollution.

Cette subvention permettra à Chertsey de réaliser divers travaux qui visent à améliorer la qualité et la fiabilité du système de traitement d'eau potable. Les travaux prévus comprennent, notamment, des modifications à la tuyauterie des réservoirs existants, le remplacement des conduites, des pompes de distribution et du système de chloration ainsi que la

Ce nouveau programme s'inscrit dans la continuité des programmes RES-EAU et PADEM, lesquels ont permis à plus de 200 municipalités, au cours des trois dernières années, de générer des travaux de l'ordre de 640 M \$ pour la réalisation d'infrastructures d'aqueduc, d'égout et d'assainissement. □

Coup de foudre! Coup de fougue!

Lacroix Automobile Itée
Nous défions toute compétition

LOCATION Personnalisez MAZDA

MAZDA
Coup de foudre! Coup de fougue!

1004, route 117, Val-David (819) 322-3937 **1-877-322-3937**

POTINS

Lise Béland travaillait à temps partiel à la succursale de la SAQ à Saint-Donat. Depuis le 30 août, elle est permanente à celle de Saint-Sauveur. Pouvu qu'elle ne parte pas avec "ses" cadets de l'air.

Le conseiller d'Entrelac, Marcel Clément, vient de per-

dre sa mère. Condoléances à lui et sa femme Ginette qui travaille aussi à l'hôtel de ville.

Si vous voulez que le 2000^e se fête bien à Saint-Donat, Jean-Charles vous conseille de sortir votre marteau maintenant pour commencer à construire votre crèche

de Noël.

Félicitations à Lise Fortier qui a terminé sa saison de golf première avec un score de 86, et également première chez les Femmeuses.

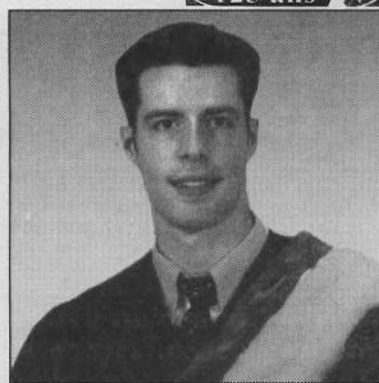
Le 13 septembre, c'est le 30^e anniversaire de Pierre F. et de Francine G. Félicitations.

Rien de meilleur qu'une bonne soupe aux pois avec un

morceau de brie, selon R.D.

Martin a perdu son tournoi de fer à cheval aux mains de Pierre au Pavillon.

Le jeune médecin vétérinaire Yan Roberge (photo ci-contre), le fils de Jean, de la Clinique vétérinaire Ste-Agathe, fait maintenant du bureau et tient une clinique tous les mardis à Saint-Donat, au Salon Magichien, adjaçant au dépanneur Atout Prix.



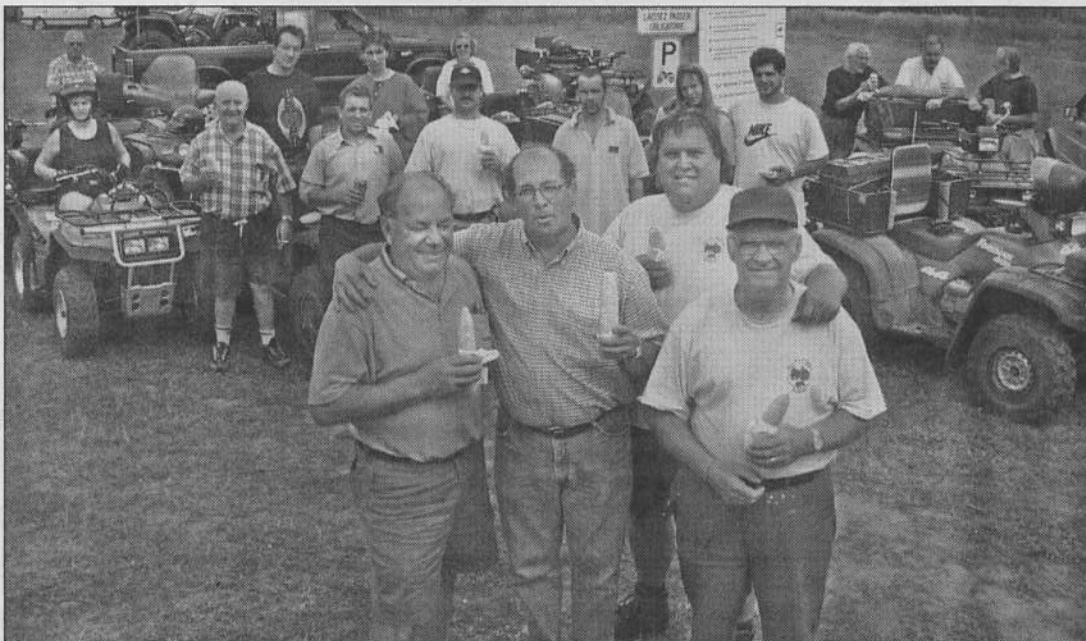
MAPP sur la carte MÉTÉO pour septembre

M. Mapp nous prédit une période de très beau temps du 8 au 18 septembre, alors que vers les 20 et 21, une grosse pluie et de forts vents devraient s'abattre sur nous. Mais tout ça est suivi d'une autre longue période de beau temps, jusqu'au 7 octobre en fait. L'automne débute officiellement le 23 septembre. Toutes les fins de semaine des Week-Ends des Couleurs devraient être très belles. Les couleurs sont d'ailleurs déjà arrivées.

Le Quad VTT St-Donat n'a pas dérogé à la règle

C'était la saison du blé d'Inde, et les amateurs de VTT à Saint-Donat ont tenu eux aussi leur épluchette au mois d'août, sur les terrains de Méo derrière son centre commercial. Cette rencontre entraînait également dans le cadre des nouveaux sentiers.

(photo: ALTITUDE)



Pour le mois de septembre

ACTIVITÉS DU 125^e

Dimanche 12 septembre:

Course de canots du 125^e (amateurs)

Organisé par le REST-BISTRO DU COIN en collaboration avec RONNIE VIENNEAU (Excellence Sports) et l'AUBERGE HAVRE DU PARC. Inscription: 10\$ Information: Jacques Laniel, (819) 424-2066. Catégories: 50 ans et plus. Parents-enfants. Homme. Femme. Mixte. Départ de l'Auberge Havre du Parc à 13h. Arrivée dans le stationnement Viengneau/Resto-Bistro (Ave. du Lac). Prix en argent et de participation.

Dimanche 12 septembre

Conférence de M. Sylvain Gaudet, anthropologue-historien. "Le curé Alexis-Henri Coutu". Bibliothèque municipale. 13h

15 septembre au 15 décembre

Exposition de photos et d'objets d'époque: "La foresterie et le Libérateur". Maison de la Société historique.

Vendredi 18 septembre

Bercethon costumé des FILLES D'ISABELLE (campagne de financement) devant le Crèmerie St-Donat, 412, Principale. 9h00 à 16h00.

18, 19, 25, 26 septembre

Dégustations des produits du terroir (produits d'autrefois). BOULANGERIE ST-DONAT, 413 Principale. 13h à 16h.

Vendredi 24 septembre

Soirée dansante des Chevaliers de Colomb avec le groupe "LES CROONERS II, PARIS-NEW YORK. Durant la soirée: Résultats du concours "La Grande Demande" et Mariage de la Promise dans une mise en scène originale (personnages, cérémonie, noces...) Centre civique Paul Mathieu 19h30. Adm.: 12,50\$ taxes incluses. Billets vendus par les Chevaliers de Colomb. Information: Jean Lavoie, (819) 424-2443

FINI LE CONCOURS LA GRANDE DEMANDE

Les parents sont actuellement à vérifier chaque candidature afin de choisir le meilleur mari pour leur fille dans le prochain journal nous connaissons l'heureux élu.

SOUVENIR DES BEELES ANNÉES avec Sylavin Laporte au Manoir des Laurentides

4-21-30 septembre
Souper 17h30 et spectacle 32\$ plus taxes Spectacle 20h: 16\$ plus taxes.

8 OCTOBRE... À LA GRANDE DEMANDE GÉNÉRALE...

UNE AUTRE SOIRÉE CHANTS-LÉGENDES-FOLKLORE ET DIABLERIES

Une soirée bien spéciale de contes et légendes intitulé "Les gens de par chez nous" présenté par la troupe "LA RAILLERIE"
20h CHÂTEAU MONTCALM, SALLE 4 SAISONS. Billets: 10\$ taxes incluses en vente sur place ou communiquez à la Société Historique 424-1070





André Thibault
maire

Le mot du maire d'Entrelacs

Un avis de motion fut présenté lors de la dernière assemblée à l'effet qu'une demande soit faite à la compagnie Bell Canada pour l'implantation du service 9-1-1 sur le territoire de la municipalité. Nous pensons que cette demande est justifiée et que la population en retirera des effets positifs.

J'étais absent lors de la visite de la personne ressource de la Sûreté du Québec auprès de notre municipalité. Les nombreuses plaintes de nos résidents nous démontrent clairement leur insatisfaction à l'égard de leur manque de présence sur notre territoire. Nous comprenons que durant la saison estivale, ils puissent ressentir un manque d'effectifs, mais cette situation devrait être contrôlée étant donné que notre population s'accroît lors de la période estivale. Mon commentaire est partagé, et lors de la prochaine visite du représentant, je me ferai un

devoir de lui faire part de nos doléances.

À la suite du rapport de M. Marcel Clément sur le programme PAC, de sa mise en marche, il nous fait plaisir d'aviser les intéressés qu'ils pourront profiter des cours d'Internet qui leur seront offerts sous peu.

Le comité d'embellissement, sous la gouverne du conseiller François Savoie, a procédé à la remise des prix le 28 août au Centre communautaire. Merci de votre participation.

Le maire
André Thibault

Inauguration du quai municipal à Entrelacs



Le vendredi 27 août dernier avait lieu l'inauguration officielle du quai municipal à Entrelacs. L'événement a donné lieu à une cérémonie toute simple à laquelle ont participé plusieurs élus municipaux. C'est le député de Bertrand Claude Cousineau qui a procédé à la coupe symbolique du ruban. On le voit ici entouré du maire André Thibault, de Raynald Houle, conseiller, de Henri-François Hébert, attaché politique du député, de François Savoie et Ric Garland, conseillers municipaux.

Fréquentation légèrement plus forte à la Commission scolaire des Laurentides

Plus de 8 900 élèves ont repris le chemin des classes le 30 août à la Commission scolaire des Laurentides (CSL). Le nombre de jeunes inscrits pour la présente année dans les 27 écoles primaires et secondaires est légèrement supérieur à celui de l'an dernier.

Au secteur adulte, plus de 3 000 personnes recevront des services des sept centres d'éducation des adultes et de formation professionnelle, répartis sur le territoire de la CSL.

Pour assurer le transport de ses élèves, la Commission scolaire utilise 175 voitures et autobus qui parcourent chaque jour 22 470 kilomètres, ce qui représente 3 millions de km à la fin de l'année scolaire. En raison de l'étendue de son territoire, le budget du transport scolaire est l'un des plus élevés pour une commission scolaire de moins de 10 000 élèves. Il s'élève à plus de 6 millions \$ par année. La CSL assume également le transport scolaire des élèves du secteur anglophone et des adultes.

Plus de 700 élèves sont attendus dans les 12 services de garde de la CSL situés dans les écoles primaires.

« L'année 1999-2000 en sera une de préparation en vue de l'implantation des nouveaux programmes à compter de septembre 2000 pour le 1^{er} cycle du primaire », de dire le directeur général Serge Tessier.

Ce dernier rappelle que cette réforme majeure, en plus d'implanter de nouveaux programmes, développera de nouvelles approches pédagogiques. La Commission scolaire a mis sur pied une approche originale afin de faciliter la réalisation de cette réforme dans toutes les écoles et auprès de tous les enseignants.

Formation professionnelle

Rappelons que la CSL attend, dès cet automne, l'annonce de la construction d'un centre de formation professionnelle à Ste-Agathe-des-Monts et à St-Jovite. Il s'agit d'un projet totalisant 11 millions \$.

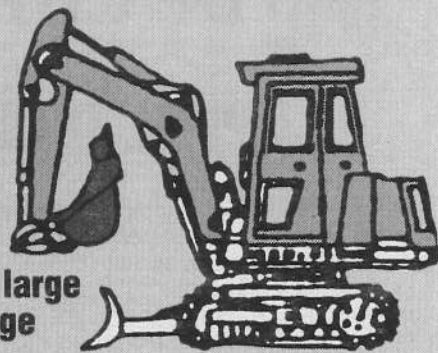
Avec son budget de 57 millions \$, la Commission scolaire des Laurentides emploie près de 1 300 personnes au cours de l'année, ce qui en fait l'un des plus gros employeurs de la région générant des retombées économiques importantes pour la communauté. □

MINIS PELLES HYDRAULIQUES J.L. enr

Jean Léveillé, prop.

- Terre
- Gravelle
- Pierre
- Drainage
- Terrassement
- Camion 6 roues

**POUR LES
ENDROITS
RESTREINTS**



- Pelle 38 pouces large
- Pelle 7 pieds large

Bon été à tous!

(819) 424-3095

SAINT-DONAT J0T 2C0

ENFIN OUVERT Lac à Toto

Étang de pêche



Aucun permis nécessaire
Quantités illimitées
Appâts et équipements fournis
• Tables à pique-nique • Barbecue • Camping rustique
Ouvert jeudis, vendredis, samedis, dimanches
de 11h00 à 19h00 jusqu'à la fin octobre

Propriétaire:

André TOTO Gingras

888, rte 125 Nord
Saint-Donat

424-4183



Raymond
Brissette
maire

La parole est au maire de NDM

Le 15 août dernier avait lieu l'inauguration de la phase I des travaux d'aménage-

ment de notre halte routière, et pour cette occasion étaient présents MM. Guy Chevrette, ministre, Serge Tétreault, sous-ministre au Développement des régions, Alain Larue, président du CRD, John Redmond, président de Tourisme Lanaudière, Réjean Neveu, préfet de la MRC de la Matawinie,

ainsi que la population présente. Cette journée fut magnifique et couronnée de succès. Merci à tous de votre présence.

Vous remarquerez dans les prochaines semaines que des travaux de réparation seront entrepris sur nos chemins, et nous nous excusons des heurts et des inconvé-

nients qu'ils pourront vous occasionner.

Notre bureau d'information touristique a connu une excellente saison, et je vous communiquerai dans mon prochain message les statistiques de fréquentation. Prenez note que dorénavant, notre bureau est ouvert les samedis et dimanches, de 10 h à 16 h et ce, jusqu'à l'Action de grâce.

Eh oui! Il y a des bénévoles à Notre-Dame-de-la-Merci. Des

personnes très dévouées ont fait du porte-à-porte afin de recueillir vos dons dans le cadre de la levée de fonds de la Croix-Rouge. L'objectif a été dépassé. Un gros merci aux gens très généreux qui croient à la Croix-Rouge.

Notre prochaine assemblée du conseil sera remise exceptionnellement le lundi 4 octobre au lieu du vendredi 1er.

Le maire
Raymond Brissette

Réfection de la rue de l'Église à Chertsey

(JL) - Le député de Bertrand à l'Assemblée nationale à Québec, M. Claude Cousineau, était de passage à Chertsey le vendredi 27 août dernier pour remettre au maire Daniel Brazeau, en présence des membres du Conseil, la confirmation de l'aide financière de Québec dans deux importants dossiers.

L'une vient de la ministre des Affaires municipales, Mme Louise Harel, et touche à l'assainissement de l'eau potable. L'autre est celle du ministère des Transports et représente une subvention de 75 000 \$ pour la réfection de la rue de l'Église, à Chertsey. Soulignons que ces travaux de voirie sont presque

totallement terminés.

Dans une lettre du 23 juin dernier, adressée au maire Brazeau et provenant du ministre des Transports, M. Guy Chevrette, il était écrit qu'à la suite de la recommandation du député Cousineau, le Ministère accordait une subvention de 75 000 pour les travaux de réfection de la rue de l'Église.

"Cette subvention n'est valable que pour la durée de l'exercice financier 1999-2000, peut-on y lire. En conséquence, les travaux autorisés devront être terminés au plus tard le 31 mars 2000." C'est chose faite.



Âge d'Or de Notre-Dame-de-la-Merci

La présidente de l'Âge d'Or de Notre-Dame-de-la-Merci, Mme Thérèse Ahern, souhaite la bienvenue aux membres, et surtout aux nouveaux membres, pour la saison qui débute.

Le 9 septembre, c'est l'ouverture des activités à la salle l'Orchidée à midi avec épluchette de blé d'Inde et hot dogs, le tout servi gratuitement.

Le 16 septembre, bingo à 13 h 30 à la salle l'Orchidée. Le 23, voyage aux pommes à St-Eustache. Départ à 13 h 15 de la salle l'Orchidée. Le prix: 18 \$ pour les membres et 22 pour les non-membres. Il y aura visite du verger suivie d'une visite de la fabrique de miel où chacun pourra faire ses provisions pour l'automne en pommes, gelée, miel, confitures etc.

Le souper sera servi vers 17 h 30 à la Cabane à sucre Constantin, à St-Eustache, suivi de la danse.

Le 30 septembre, soupe de l'amitié à midi à la salle l'Orchidée. Prix: 3 \$. Dépêchez-vous de réserver votre place pour les "pommes" le 23. On appelle Thérèse au 424-3853.

Monique Guérin,
secrétaire

Une autre belle réussite à Chertsey

(JL) - Le conseiller municipal de Chertsey, Jean Weil-Brenner, se fait le porte-parole de la Municipalité, de l'Âge d'Or de Chertsey, l'Âge d'Or de Beaulac et l'Association des personnes handicapées du secteur Joli-Mont pour remercier tous les participants, soit 325 personnes, pour le succès des activités des 6, 7 et 8 août dernier.

Une pensée spéciale aussi au par-

tenaire Robert Desrochers, de Provigo, et aux bénévoles Lise Ferland, Mona Flageol, Jean-Guy Léger, Paul Paquin, Pauline Croteau et Claire Nadeau.

Tournoi de pétanque

Félicitations aux gagnants qui se sont vu remettre un trophée par le maire Daniel Brazeau lors du brunch du 8 août à la salle municipale à la

suite du tournoi de pétanque.

Pour l'Association des personnes handicapées: Diane Melançon, René Riopel et Stéphane Gélinas. Pour l'Âge d'Or: Louise Turcot, Jean-Guy Léger et Philippe Legendre.

Les profits du tournoi ont été versés à l'Association des personnes handicapées du secteur Joli-Mont. □

Rappel: Répit-Social automne-hiver

Répit-Social, c'est de l'animation pour les gens âgés de 50 ans et plus. Ce projet, une initiative du Centre communautaire bénévoles Matawinie, de Chertsey, vise plusieurs objectifs: promouvoir l'autonomie et la qualité de vie des personnes, développer les habiletés et les aptitudes de celles-ci, favoriser la participation, l'intégration sociale et les interactions avec la communauté environnante.

Ces rencontres sont également ouvertes à la participation de tous ceux qui supportent des personnes en perte d'autonomie et qui demeurent dans la MRC de la Matawinie.

Les animations Répit-Social permettent aux personnes aidées de socialiser et de participer à des discussions et des jeux. Pendant ce temps, les personnes aidantes peuvent bénéficier de quelques heures de répit, soit en participant à ces mêmes animations, soit tout simplement en prenant du temps pour elles.

Déjà, trois municipalités bénéficient des animations Répit-Social. Il s'agit de St-Alphonse, St-Jean-de-Matha et Rawdon. Pour en savoir plus sur ce service: (450) 882-1089 à Chertsey ou sans frais de l'extérieur, le 1-888-882-1086. □



MUNICIPALITÉ DE CHERTSEY

APPEL D'OFFRES

La municipalité de Chertsey demande des soumissions pour la location d'un tracteur équipé d'un souffleur incluant les services d'un opérateur pour la saison 1999-2000.

Le devis sera disponible à l'hôtel de ville de Chertsey, 333 avenue de l'Amitié, à compter du mardi 7 septembre 1999. Les soumissions devront parvenir au même endroit, à l'attention de monsieur Pierre Mercier, secrétaire-trésorier et directeur général, avant 10h00, vendredi 17 septembre 1999, alors qu'elles seront ouvertes en présence des intéressés.

Toutes les informations relatives au présent appel d'offres seront inscrites au devis.

La municipalité ne s'engage à accepter ni la plus basse, ni aucune des soumissions reçues.

Pierre Mercier
Secrétaire-trésorier et directeur général

ENFIN OUVERT

Lac à Toto

Étang
de pêche



Aucun permis nécessaire
Quantités illimitées

Appâts et équipements fournis

• Tables à pique-nique • Barbecue • Camping rustique
Ouvert jeudis, vendredis, samedis, dimanches
de 11h00 à 19h00 jusqu'à la fin octobre

888, rte 125 Nord
Saint-Donat

Propriétaire:
André TOTO Gingras
424-4183

Âge d'Or Saint-Donat



L'épluchette de blé d'Inde cette année revêtait une atmosphère de 125^e, avec la mariée bien sûr.
(photos: ALTITUDE)

Les activités du Club de l'Âge d'Or de Saint-Donat ont repris de plus belle. Notre épluchette de blé d'Inde du 19 août a été un succès alors que plus de 100 personnes ont pu savourer l'excellent maïs et les hot dogs.

La fête a été rehaussée par la visite de la troupe du 125^e anniversaire. La danse et les cartes ont agrémenté la soirée. Notre curé Auguste nous a fait l'honneur de sa présence qui est tou-

jours appréciée.

À ne pas oublier: la cueillette des pommes le lundi 13 septembre à St-Eustache. Départ du stationnement à 8 h 30. Le coût est de 15 \$ pour les membres et de 18 \$ pour les non-membres. Les billets sont déjà en vente.

Les bingos de septembre ont lieu le 9 et le 23. Le dance du mercredi après-midi débute le 22 septembre à 14 h pour 10 semaines. Les bingos

d'octobre auront lieu les 14 et 28.

Quant au conditionnement physique, les séances débutent le jeudi 7 octobre, de 10 h 30 à 11 h 30, pour 10 semaines. Le souper de l'Halloween aura lieu le 30 octobre au local. Un buffet sera servi. Bienvenue à tous, anciens et nouveaux, à nos différentes activités. Nous nous efforçons de les rendre les plus agréables possible. Bonne saison automnale.

Adéline Pagé, secrétaire

Message de Michel Blondin, pasteur de l'unité Jolimont

Eh oui, l'école est commencée. Je souhaite à tous une année scolaire fructueuse et riche en découvertes de toutes sortes.

Il y aura célébration aux cimetières des endroits suivants: le 19 septembre à NDM, après la messe de 9 h 30; le même jour à St-Émile (Entrelacs), après la messe

de 11 h; le 26 septembre à St-Théodore (Chertsey), après la messe de 10 h 30. Une invitation spéciale aux familles qui ont perdu un être cher dans l'année.

Il y aura une activité jeunesse le samedi 25 septembre, de 19 h à 21 h, à l'église de St-Théodore-de-

Chertsey sous le thème "La tempête apaisée" Luc 8,22. Cette soirée de ressourcement s'adresse aux jeunes de 7 à 77 ans, pour tous donc.

Rappel: dîme 1999. Merci à ceux qui ont contribué. Nous espérons toujours atteindre l'objectif fixé.



HORAIRE:

Lundi: 9:30 à 18:00
Mardi: 9:30 à 18:00
Mercredi: FERMÉ
Jeudi: 9:30 à 19:00
Vendredi: 9:30 à 20:00
Samedi: 9:30 à 17:00
Dimanche: 11:00 à 15:00
Fermé tous les jours de 12:00 à 13:00 sauf le dimanche

Ludwicka
Jadwiga
Pharmacienne
Chertsey



GAGNANTE
DU MOIS DERNIER:
Francine Robillard
(Iberville)

MOT-MYSTÈRE

Lorsque tous les mots ci-dessous auront été utilisés horizontalement, verticalement et diagonalement dans la grille, il ne vous restera que les lettres servant à relever le MOT-MYSTÈRE.

11 lettres • Prénom: double définitions: noms communs et propres

ALEXANDRA	GILLES	LISE	OLIVE
CHARLOTTE	GUILLAUME	MADELEINE	PAULETTE
CLAIRE	HERCULE	MARC	VICTORIA
CLAIRETTE	ISABELLE	MARGUERITE	
CONSTANCE		MARIE-LOUISE	
FLORENCE		NOEL	

	1	2	3	4	5	6	7	8	9	10	11	12
1	M	M	E	M	U	A	L	L	I	U	G	A
2	M	A	E	T	T	E	L	U	A	P	L	E
3	E	R	R	H	E	R	C	U	L	E	T	V
4	T	I	S	G	E	S	I	L	X	T	I	E
5	T	E	E	A	U	R	I	A	O	C	F	N
6	E	L	L	R	E	E	N	L	T	E	L	I
7	R	O	L	J	I	D	R	O	V	C	O	E
8	I	U	I	E	R	A	R	I	R	A	R	L
9	A	I	G	A	H	I	L	A	T	L	E	E
10	L	S	N	C	A	O	M	C	N	E	N	D
11	C	E	E	C	N	A	T	S	N	O	C	A
12	I	S	A	B	E	L	L	E	E	N	E	M

Courez la chance de gagner 10\$ en envoyant au Journal votre bonne réponse. Tirage au sort tous les mois parmi les bonnes réponses reçues

Seront acceptées uniquement les coupures de journaux

PROFESSIONNELS ET COMMERÇANTS À VOTRE SERVICE

ARCHITECTE


**MANON BEAULIEU
ARCHITECTE**
519, RUE PRINCIPALE ST-DONAT QC J0T 2C0
TÉL.: (819) 424-4632 • TÉLÉC.: 424-5478
SANS FRAIS: 1-888-424-2815

BOIS DE FOYER

La Bûche du Nord Inc.

Bois de foyer (sec)
Jean Léveillé 2045, Route 125 Nord 424-3095 St-Donat, Que. J0T 2C0 Éric Léveillé 424-1501

ÉLECTRICIEN

Tél.: 424-5599

**Gaston Blais
ENT. ÉLECTRICIEN**
Spécialité: chauffage électrique
2017, Route 125 Notre-Dame-de-la-Merci

PLANIFICATION FINANCIÈRE


IG Groupe Investors
LES SERVICES INVESTORS LIMITÉE
519 A, Principale, St-Donat J0T 2C0
Tél.: (819) 424-3620
Fax: (819) 424-3280
Extérieur: 1-888-424-3620
brier1@investorsgroup.com

ASSURANCES

ASSURANCE ET SERVICES FINANCIERS

Lafrenière et St-Amour Inc.
COURTIERS
Sylvie-Anne St-Amour et François Lafrenière
C.d'A.Ass
617, rue Principale • Saint-Donat
(819) 424-3115
Sans frais: 1-888-791-3115
Télécopieur: (819) 424-7251

CÂBLE


CABLO G
Votre nouveau câblodistributeur
424-2082 • 1-800-463-4284

EXCAVATION

Les Excavations St-Donat inc.
Bernard Lambert
Sable
Gravier
Terre
Pierre concassée
Enlèvement de la neige
Installation de fosse septique
418, rue Du Collège
C.P. 305, St-Donat
(819) 424-2821

SERVICES

C E N T R E
POLARIS
LOCATION
MOTONEIGES • VTT • MOTOMARINES
CENTRE DE LOCATION
ST-DONAT
659 Principale Tél.: 424-2124 • Fax: 424-9908 Saint-Donat

VA

Vézina, Forget et Associés Inc
ASSURANCES ET SERVICES FINANCIERS
327, rue Principale
Saint-Donat (Qc) • J0T 2C0
Té.: (819) 424-2311
Fax: (819) 424-5362

COMPTABLES

DAGENAIS, LAPIERRE, SIMARD ET ASSOCIÉS
COMPTABLES AGRÉÉS
Mario Simard, C.A.
Associé
922, RUE DE LIÈGE EST
MONTRÉAL, QUÉBEC
H2P 1L1
Téléphone: (514) 387-8140
Télécopieur: (514) 387-6334
422 A, RUE PRINCIPALE
SAINT-DONAT, QUÉBEC
J0T 2C0
Téléphone: (819) 424-3454
Télécopieur: (819) 424-1574

NOTAIRE

Me RAYMOND M. SIGOUIN
L.L.B., D.D.N.
Me MARIE-CLAUDE RAYMOND
L.L.L., D.D.N.
RAYMOND & SIGOUIN
NOTAIRES
CONSEILLERS JURIDIQUE
430 Principale, C.P. 400 (Place Monette), St-Donat
Tél.: (819) 424-2272 • Fax: (819) 424-1574

CENTRE DE LOCATION

ST-DONAT
LOCATION,
VENTE & RÉPARATION
TONDEUSES, SOUFFLEUSES, TRACTEURS, TRONÇONNEUSES
Tél.: 424-2124 • Fax: 424-9908
659 Principale Saint-Donat

Yves de Carufel, c.a.s. Comptable général Licencié

1960, boul. Sainte-Adèle
Sainte-Adèle (Québec) J8B 2N5
Tél.: (450) 229-2346
Télécopieur: (450) 229-1055
472, rue Principale
Saint-Donat (Québec) J0T 2C0
Tél.: (819) 424-3135

PEINTRE

PEINTRE

ROGER CHARETTE
424-1412
610, St-François - St-Donat - J0T 2C0
Travail garanti • Références

MONSIEUR VIDE-TOUT Enr.
"OU PRESQUE"

VIDAGE DE FOSSES SEPTIQUES ET PUISARDS
Saint-Donat (819) 424-1465 J. Valois Chertsey (450) 882-2744

AVOCATS


COUTU, GALLANT, PERRÉAULT
AVOCATES
Me ANNE-MARIE COUTU Me MADELEINE PERRÉAULT
Me ANNIE GALLANT Me MARIE-ANDRÉ CHARLAND
779, rue Isidore, Ville-des-Laurentides (Qc) J0R 1C0
Tél.: (450) 439-7300 Téléc.: (450) 439-6731
430, rue Principale, C.P. 52, Saint-Donat (Qc) J0T 2C0
Tél.: (450) 424-2132 Téléc.: 1-800-561-6382

CONSTRUCTION

**CONSTRUCTION MORIN
PHILIBERT INC.**
CONSTRUCTION
RÉNOVATION
424-1549

PHARMACIE


F. Allard, B. Gagnon et Associés
Pharmaciens
membre du groupe **Obonsoins**
"Un conseil vous attend"
424-2626
398, Principale, C.P. 758, St-Donat

VÉTÉRINAIRE

Tél.: 326-4071
**Clinique Vétérinaire
Ste-Agathe**
Veterinary Clinic
5, rue Ste-Agathe
Ste-Agathe-des-Monts Dr Jean Roberge, M.V.

**LES ENTREPRISES
M. LAURIN ENR.**
821, ch. Régimbald, Saint-Donat
424-3257 cellulaire: 324-7735
SURVEILLANCE • ENTRETIEN • DÉNEIGEMENT
AUTRES SERVICES OFFERTS:
• Mini pépinière
• Entreposage de motoneiges
Transport en vrac de petites quantités (sable, terre, gravier, etc...)

Saint-Donat
125 ans

**PETITES ANNONCES
(819) 424-2610**

- Annonce Non-encadrée:.....7\$
- Annonce encadrée:.....8\$
- * Payé après parution:.....+1\$

TERRAINS À VENDRE

Terrain à vendre, lac Archambault, bord de l'eau. 34 000 p.c. près rivière Michel (450) 667-6624 ou (819) 424-4877 Prix demandé: évaluation 1998.

Terrain au lac Archambault, St-Donat, ch. Archambault. Terrain situé rue Issa et Solange, 29 763 pieds. Évaluation 18 000\$ près du lac. 1-450-532-3215.

Terrains à vendre rue Allard, superficie environ 15 000 pieds à 5000\$/chaque. Possibilité de financement par le propriétaire: 200\$ comptant 50\$/mois. Prêt à construire 424-2175

À VENDRE

Chalet 4 saisons, meublé, piscine, endroit tranquille, terrain 190 x 125p: 45 000\$. 1-800-567-6466

Bord de l'eau, rivière Ouareau, maison ancestrale pièces Ouareau, 1 1/2 s.d.b. secteur lac Croche. Robert (450) 975-8654 Denise (450) 669-5722.

Fermette pour amateurs de chevaux à Ste-Lucie, à 5 minutes de Ste-Agathe. Fermette 2,5 arpents 3 box, manège extérieur, arpent rénovée en 97. Une visite s'impose 85 000\$. Aucune offre raisonnable refusée. (819) 326-8413.

À LOUER

Résidence Marmen, 3 1/2 meublé (libre le 1er septembre), 4 1/2 (libre immédiatement), beaux, grands, endroit paisible, tranquille. 424-3243.

Logements 3 1/2, 4 1/2, 5 1/2, bien éclairés. Porte patio, grand balcon, près du village St-Donat, rue Allard, entrée privée, déneigée, bien insonorisés, bien entretenus, MEUBLÉS. Info: 424-2284 ou (514) 227-0920.

Grands logements rénovés dans le village, 3 1/2, 4 1/2, 5 1/2, entrée laveuse-sécheuse, porte patio, paisible, libre immédiatement. À partir de 295 \$/mois. 1 mois GRATUIT. 424-4910

ENTRELACS, bord du lac Pauzé 1h30 de Mtl, 2 c.c., paisible, impeccable, vue magnifique. Non-fumeur. 300\$/semaine, 900\$/mois. (450) 228-1507, 965-0994

DIVERS À VENDRE

Cuisinière 25\$. Foyer avec tuyaux isolés: 160\$. Sofa-caeuse 100\$. Fournaise à plancher 50\$: 424-5769

OFFRE D'EMPLOI

Recherche réceptionniste pour bureau de vétérinaire St-Donat, pour les samedis. 424-1818 ou 326-6062.

Une nouvelle entreprise recherche homme pour travail d'érablière, foresterie dans la région de St-Donat, le travail est permanent et à contrat. Salaire selon expérience. Contactez Tim le soir: (450) 565-3490

L'Auberge La Cuillère à Pot cherche: un(e) serveur/serveuse bilingue avec expérience. Un(e) aide général(e) cuisine 424-2252 ou se présenter à l'Auberge.

OFFRE DE SERVICE

Secrétaire-comptable, tenue de livres, service de traitement de textes 424-1586.

Cours de piano, Conservatoire de Montréal, bacc en musique, brevet enseignement spécialisé. Enfants et adultes 424-1586

PERDU

Perdu chat aux alentours Lac Beauchamps, grand chat noir, marbré, beige, blanc au cou et aux pattes, âgé, opéré. Son nom: Attila. Semaine: (514) 270-5646, fin de semaine: 424-1926 Marc ou Nicole

Bois de foyer sélectionné:
424-7965

Fondation d'un club d'astronomie à NDM

La Maison des Arts et de la Culture de Notre-Dame-de-la-Merci annonce la fondation d'un club d'astronomie. Toute personne intéressée à assister à l'assemblée de septembre est conviée le samedi 18 septembre, à 19 h 30, à la Maison de la Culture, 1942, route 125, à NDM. Une soirée d'observation suivra, et

quelques télescopes seront mis à la disposition des intéressés. On pourra voir de plus près Jupiter et ses lunes se lever, suivie de Saturne et ses anneaux quelque 30 minutes plus tard, ainsi que plusieurs autres corps célestes intéressants. Ce soir-là, un premier croissant de lune sera visible en début de soirée.

Classification des gîtes touristiques de Lanaudière

Un conseiller en classification de la Corporation des services aux établissements touristiques québécois (CSETQ) sillonnera jusqu'à la mi-septembre la région de Lanaudière afin de procéder à la classification des 51 gîtes touristiques. Mis de l'avant par l'industrie touristique, en collaboration avec Tourisme Québec, ce nouveau programme de classification à adhésion volontaire rejoint les normes internationales en matière de confort, d'accueil et de services tout en respectant le cachet particulier d'un gîte québécois.

La gestion du programme a été confiée à la CSETQ, un organisme regroupant des associations hôtelières du Québec et des associations de gîtes touristiques. Il importe de souligner que ce nouveau programme s'inscrit dans le développement et la mise en œuvre du programme qualité mis sur pied par Tourisme Québec, et qui vise à doter

les différents secteurs de l'industrie d'un véritable label de qualité. La CSETQ rappelle qu'à l'avenir, seuls les établissements qui auront confirmé leur participation au programme de classification seront inscrits dans le répertoire "Hébergement Québec" ainsi que sur le site Web de Tourisme Québec. Pour toute autre information, on communique avec la CSETQ au 1-877-281-5109. □

Un nouveau tronçon du Sentier national

(JL) - Une première dans les Laurentides: la traversée des Hautes-Laurentides. Avec l'ouverture d'un nouveau tronçon linéaire de 11,2 km, il est maintenant possible de faire une traversée de longue randonnée pédestre d'environ 50 km. En effet, en utilisant les sentiers l'Héritage, Alléluia, l'Expédition, du Cap 360 et du Mont-Gorille, on traversera les municipalités de Labelle et de La Conception pour terminer le périple

au chemin du lac Caché à 0,7 km du poste d'accueil de la Caché du parc du Mont-Tremblant. Il s'agit de sixième sentier réalisé, depuis 1994, par Jean-Pierre Réalotte, concepteur et réalisateur des sentiers, et par Michèle Allaire, coordonnatrice pour le Sentier national du Québec (SNQ). La mission de cet organisme: offrir aux randonneurs des sentiers fournis en points de vue et d'attrait naturels sauvages, non ennuyants,

dans lesquels on peut s'amuser. L'inauguration de ce nouveau sentier se fera le samedi 18 septembre à 9 h, à Labelle. Pour les personnes qui désirent marcher le sentier Alléluia au complet, soit un sentier linéaire de 22,7 km de difficulté moyenne à difficile, il importe de communiquer avec Michèle Allaire au (514) 345-8691 avant le 15 septembre. □

Dans Protégez-vous de septembre: 10 tapis roulants dans la course

Pour la rentrée, *Protégez-Vous*, le magazine des consommateurs québécois, propose un numéro de septembre débordant de textes informatifs, critiques et variés.

À la une ce mois-ci: un test sur les tapis roulants. Lesquels sont faciles à assembler, agréables et sécuritaires à utiliser et conçus pour être déplacés sans problèmes? En plus des chroniques habituelles, on trouvera dans cette édition de *Protégez-Vous* un test sur les pizzas surgelées, les résultats d'un essai routier de quatre camionnettes et plusieurs autres reportages intéressants. □

Rencontres prénatales en Matawinie

Le CLSC de Matawinie a mis sur pied des rencontres avant la naissance permettant aux futurs parents d'acquiescer de nouvelles connaissances, d'échanger et de partager avec d'autres parents et futurs parents sur leurs préoccupations. Plusieurs sujets y sont abordés: accueil, hygiène dentaire de l'enfant et de l'adulte, soins du bébé, alimentation du nouveau-né, comment être de bons parents, travail et accouchement. Les rencontres sont animées tour à tour par une infirmière, une hygiéniste dentaire et une agente de relations humaines. Les intéressés doivent communiquer sans tarder avec le CLSC de Matawinie aux numéros suivants, sans frais: Chertsey et environs, 882-1038; Entrelacs, 1-888-256-0404; Saint-Donat et Notre-Dame-de-la-Merci, 424-3699. □

REMERCIEMENTS AU SACRÉ-COEUR



Remerciements au Sacré-Coeur pour faveur obtenue. Que le Sacré-Coeur de Jésus soit loué, adoré et glorifié, à travers le monde pour les siècles. Amen. Dites cette prière 6 fois par jour pendant 9 jours et vos prières seront exaucées même si cela semble impossible. N'oubliez pas de remercier le Sacré-Coeur avec promesses de publication, quand la faveur sera obtenue. Coeur immaculé de Marie, priez pour moi pêcheur maintenant et à l'heure de ma mort. Amen. R.G. et M.S.

ABONNEMENT JOURNAL ALTITUDE

Nom: _____
 Adresse: _____ C.P.: _____
 Ville: _____ Province: _____
 Code postal: _____
 Retournez à: Journal Altitude 1350
 426, Principale C.P. 1350 Saint-Donat (Québec) J0T 2C0
 Infos.: (819) 424-2610 Fax: (819) 424-3615
 Abonnement: 12,00\$; Canada (taxes incluses) 20,00\$; Étranger 1 an (12 numéros)
 Nouvel abonnement
 Renouvellement:

Que se passe-t-il à l'ombre du clocher?

Une nouvelle réjouissante pour débiter. Le dimanche 15 août, à la paroisse Notre-Dame-de-la-Garde eut lieu la bénédiction de la statue à la Vierge installée au bord de l'eau. Quelle belle fête! La présence de Mgr Levert et de l'abbé R. Dagenais venus assister notre curé Auguste, la présence des Chevaliers de Colomb en habit d'apparat, l'escadron des cadets de l'air de Saint-Donat et plus de 200 person-

nes qui ont assistée à la messe de l'Assomption, tout cela offrait un tableau champêtre impressionnant. Et que dire de la sortie à l'extérieur pour la bénédiction en chantant le Magnificat.

La température idéale et le soleil resplendissant ajoutaient une note d'émerveillement. Durant le goûter qui suivit, que d'échanges fraternels, que de retrouvailles! Le voeu de tous,



Dans l'ordre habituel: le curé Auguste Legault; Mme Lucile Vagner-Paquette; M. Hector Charbonneau, ex-grand chevalier de Colomb; Mgr Jean Levert; Mme Thérèse Marceau, présidente de la fabrique; Mme Denise Vincent et René Letourneur, actuel grand chevalier. (photo: ALTITUDE)

imprimex
Imprimerie Commerciale
605 Principale, Saint-Donat
424-7334
www.imprimex.com

- Cartes d'affaires
- En-têtes de lettres
- Enveloppes
- Factures
- Circulaires dépliant
- Billets

Photocopie Couleur
Impression Couleur
Grand Format
NOUVEAU
Conception & Hébergement
de sites INTERNET

La Croisade

1	2	3	4	5	6	7	8	9	10	11	12
1											
2											
3											
4											
5											
6											
7											
8											
9											
10											
11											
12											

908 Michel Beauchamp

HORIZONTALEMENT

1. Arbuste tropical d'Amérique.
2. Plantes à racines comestibles - Qui aime à rire.
3. Étendue de terre entourée d'eau - Partie la plus grossière du son - Actinium.
4. Se dit des peuples d'Europe centrale - Titre féodal.
5. Théologien musulman - Déplacé.
6. Le 7^e art - Possessif.
7. Donner une bise - Déclina.
8. Bêtises - Radium.
9. Négation - Entourer.
10. Labourable - Chemin bordé d'arbres.
11. Pronom - Marquée.
12. Pronom - Herbe aquatique (plur.)

VERTICALEMENT

1. Coincé - Fruit.
2. Rendre halluciné.
3. Revêt d'un caractère idéal - Condiment.
4. Mesure itinéraire - Digne de vénération.
5. Pépin - Roche métamorphique.
6. Ante Meridiem - Paradis.
7. Manière d'avancer - Jonction du poitrail et des membres antérieurs du cheval - Opus.
8. Réfuta - Organe.
9. Mouvements rythmés - Effleurés.
10. Radon - Inaltérables.
11. Pinnipèdes - Doublon.
12. Indispensable.

La solution du mois d'août

I	T	I	N	E	R	A	I	R	E	S
M	O	T	I	V	E	E	S	C	L	E
P	I	E	C	E	R	A	I	R	A	S
E	T	R	E	N	N	E	R	O	V	E
R	A	E	S	D	O	U	E	R		
T	O	T	E	M	E	S	T	I		
I	R	I	S	E	E	S	A	H	A	N
N	O	N	T	R	O	I	E			
E	I	N	S	T	E	I	N	I	U	M
N	S	O	S	S	T	E	R	E	S	
C	E	R	A	S	I	E				
E	T	S	I	N	U	E	U	S	E	S

et celui du conseil de la fabrique: voir un grand nombre de fidèles venir s'agenouiller souvent devant la Vierge, au bord de l'eau. Les lignes suivantes demandent un grand esprit de foi, car nous y sommes arrivés à ce "virage" annoncé par le diocèse depuis quelque temps. Le dimanche 29 août, notre curé Auguste, que nous devons dorénavant

aborder en disant "pasteur" puisqu'il ne sera plus responsable d'une cure (paroisse) mais d'un secteur composé de huit paroisses, il a commencé à exercer du ministère à l'intérieur du secteur de Ste-Agathe. À Notre-Dame-de-la-Garde, ce fut l'abbé Héroux qui célébrait la messe de 9 h 30. Dans un esprit de foi et de solidarité chrétienne, nous devons

tous nous adapter à ces changements. Il y a 2 000 ans, le Christ fonda l'Église en ne comptant que sur ses apôtres et quelques disciples. Aujourd'hui, pourquoi ne serions-nous pas capables de relever les défis du prochain millénaire? **Lucielle Vagner-Paquette** pour le Comité de pastorale paroissiale

Activité d'automne dans le parc du Mont-Tremblant, secteur Pimbina

Sur les traces des cervidés

En compagnie d'un naturaliste du parc du Mont-Tremblant, les amateurs de la faune sauvage pourront se familiariser avec les cerfs de Virginie et les orignaux, ces animaux typiques de la forêt laurentienne. Avec un peu de chance,

on pourra, à l'abri d'une cache, observer des cervidés dans leur habitat naturel. On n'oubliera surtout pas ses jumelles ou son télescope.

nat au plus tard la veille de l'activité. À 13 h 30, on procède par inscriptions individuelles. Les réservations obligatoires, par téléphone ou au centre d'accueil de Saint-Donat, doivent se faire au plus tard à 11 h 30 le jour de l'activité. Nombre de places limité. Pour se rendre au site d'observation, les participants partent du centre d'accueil de Saint-Donat, à l'entrée du parc, et effectuent un déplacement de 12 km en automobile sur un chemin de gravier, puis une marche de 15 minutes en terrain plat. □

CERCLE DE BRIDGE DONAT

RÉSULTATS SEMAINE DU 3 SEPTEMBRE 1999

N-S		
1• M. DEMARBRE	J. LANGLOIS	71,13 %
2• P. BRASSAC	R. TURCOTTE	59,23 %
3• H. LAVOIE	M. NADON	55,65 %
4• J. BRUNEAU	G. NADON	54,76 %
4• J. GAGNON	J. HÉBERT	54,76 %
E-O		
1• S. PIERRE	Y. PIERRE	58,63 %
2• R. BOHÉMIER	J.M. PAQUIN	58,04 %
3• J. NOLET	M. SIMARD	55,65 %
4• C. VOYER	M. VOYER	54,76 %
5• J. LABRÈCHE	R. LAVOIE	50,60 %

Un duplicate a lieu tous les vendredis à 19h15
MAISON DE LA CULTURE ST-DONAT
Info: (819) 424-7326
Courriel: lucien.boutin@enter-net.com

Deuxième partie de la consultation sur la gestion de l'eau au Québec

La Commission sur la gestion de l'eau au Québec entreprendra, à compter du 27 septembre, la deuxième partie de la consultation publique sur la gestion de l'eau au Québec. Elle effectuera une seconde tournée d'audiences publiques afin de recueillir l'opinion de la population sur la question. Toute personne, groupe ou organisme qui désire faire connaître son

point de vue soit par la présentation d'un mémoire ou par une intervention verbale, devra préalablement s'inscrire au plus tard trois semaines avant le passage de la Commission dans chaque région. Pour s'inscrire, il suffit de contacter Mme France Carter au secrétariat de la Commission sur la gestion de l'eau au Québec en composant, sans frais, le 1-800-463-4732. □