

JEAN COUTU

On trouve de tout
...même un ami

**Heureuse
St-Valentin!**

**CAMERA
EXPERT**

Tél.: (819) 326-4504
Fax: (819) 326-3019
8, rue Hôtel de Ville
Ste-Agathe-des-Monts

PHOTOS 1 HEURE

Téléboutique



• SAINT-DONAT •
FÉVRIER 1999

VOLUME 27 • No 4

24 pages

Nouvelles de Saint-Donat,
Notre-Dame-de-la-Merci,
Chertsey, Entrelacs
et régions

55¢

Le Journal Altitude

1350

La Boulangerie St-Donat prend le virage technologique



Afin de s'assurer de garder sa part de marché et de poursuivre son développement, la Boulangerie St-Donat réalisera en cours d'année un projet de développement de près de 1,5 million \$.

La réalisation de ce projet permettra à l'entreprise de respecter les normes du Hazard Analysis Critical Control Point (HACCP), ou si l'on veut en français le Système-qualité d'inocuité alimentaire présentement appliqué à l'ensemble de l'industrie agro-alimentaire dans la transformation des viandes, normes qui seront obligatoires pour les autres denrées d'ici peu pour la production destinée aux grandes chaînes alimentaires ainsi qu'au marché d'exportation.

Pour ce faire, une partie de la production de la Boulangerie St-Donat, soit la production de gâteaux et tartes, sera relocalisée dans un bâtiment lui permettant de se conformer aux normes HACCP.

SUITE EN PAGE 5

par Jean Lafortune

La fin du siècle et du millénaire sera, pour la Boulangerie St-Donat, propriété de Guillaume St-Amour, une période d'expansion majeure s'il faut en croire le commissaire au développement économique, M. Serge Maillé.

Saint-Donat champion au tournoi "Bout d'Souffle"



Lors de la 7^e édition du tournoi de hockey "Bout d'Souffle", l'équipe locale "Le Resto Chez Hayes" a défendu avec succès son titre de champion acquis l'année dernière. Dans la photo, on aperçoit les gagnants de la classe participation. Les joueurs: Eric Collin, Yves Deslaurier, Stéphane Levert, Martin Blais, Donald Boudreault, Luc Meunier. Commanditaire de l'équipe: Jacques Hayes. Entraîneur: Claude Grenier. Adjoint: Marco Charbonneau et Luc Létourneau. Organisateur seniors du tournoi: Pascal Blouin et Eric D'Argenzio. Arbitres: Denis Collin et G. Constantineau.
(photo: ALTITUDE)

TEXTE ET PHOTOS EN PAGE 9

Lebeau Vitres d'autos

D É M A R R E U R à
D I S T A N C E

• DISTANCE DE DÉMARRAGE
JUSQU'À 500 pi à partir de

• POUR TRANSMISSION
MANUELLE ET AUTOMATIQUE

179.95\$
Inst. incluse • Taxes en sus

777, Principale, Ste-Agathe Sud 1-800-263-2710 326-2882

Desrosiers
FORD
Ste-Agathe

ACHETEZ DIRECTEMENT
DU PATRON

Louis Desrosiers
90, boul. Morin (Route 117) 1-800-567-6702

PARFUMERIES

Dans un Jardin
LES SENS ET LES SOINS

F. Allard, B. Gagnon et Associés

"La Saint-Valentin... occasion par
excellence de penser aux gens qu'on aime"

398, Principale
Saint-Donat
424-2626

• ÉDITORIAL •

Où est le vrai Nord en soins infirmiers dans Lanaudière?

Lanaudière est malade dans ses soins de santé, très malade même, plus qu'ailleurs au Québec. C'est le président du Conseil des médecins, dentistes et pharmaciens du Centre hospitalier régional de Lanaudière (CHRDL), "notre" hôpital à Joliette, qui le dit. Il l'a écrit dans une lettre ouverte reproduite dans La Presse du 27 janvier dernier. "Lanaudière est la région la plus pauvre en effectifs médicaux", dit-il. Il manque de personnel médical.

Mais pour la Régie régionale de la

santé et des services sociaux de Lanaudière, il semble que ce soient les dollars qui manquent le plus. Elle réclame de Québec, immédiatement, un budget de 5,5 M \$ récurrent et un budget non récurrent de 2,8 M \$ pour combler les besoins urgents dans le secteur de la santé physique; un budget récurrent de 500 000 \$ et un budget non récurrent de 2,7 M \$ pour développer un service de résonance magnétique au CHRDL, c'est-à-dire un appareil de haute technologie qui

permet des diagnostics plus précis.

De plus, la Régie demande à la ministre Marois de se prononcer, d'ici le 1^{er} mars, sur les mesures contenues dans un plan de consolidation qui prévoit un ajout de 20 M \$ par an, pendant quatre ans, pour améliorer l'accès aux services. Autre demande: décret permettant la construction du centre hospitalier et ambulatorio dans le "sud" du territoire. N'oublions pas que nous parlons toujours de Lanaudière. C'est grand Lanaudière. Surtout si l'on considère que les "vrais Lanaudois", y compris le ministre Guy Chevrette, considèrent Joliette comme étant au nord.

Et le président du Conseil des médecins du CHRDL, Claude Gauthier, que j'ai cité plus haut, lance un S.O.S. pour la population du Nord de

Lanaudière (Joliette et environs) qui est en danger. "Saviez-vous, écrit-il, que si vous habitiez le Nord (sic) de Lanaudière, vous devriez faire face à une véritable course à obstacles afin d'avoir accès à une chirurgie requise pour un problème de calculs biliaires (pierres au foie)."

Si c'est là le nord de Lanaudière, où donc situer la population de Saint-Donat et de Notre-Dame-de-la-Merci, encore plus au nord, population qui a, elle aussi, le droit d'être malade et le droit d'être soignée? Heureusement, il y a dérogation en ce qui nous concerne. Nos dossiers sont envoyés au Centre hospitalier Laurentien lorsque requis, c'est-à-dire à l'Hôpital de Ste-Agathe; nos malades y sont transférés également. C'est l'hôpital le plus proche, et il est dans Laurentides; nous sommes dans Lanaudière. Ce n'est pas grave. Ce sont les résultats qui comptent, en médecine plus qu'en toute autre activité humaine.

Mais il y a des limites à refouler au même endroit, à la même institution

hospitalière, le flot de malades et d'accidentés qui engorgent de plus en plus l'Hôpital de Ste-Agathe, surtout depuis l'ouverture de Tremblant, une réelle nouvelle ville où justement les risques d'accidents sont plus élevés qu'ailleurs. Ce nouveau mégacentre récréatif créé par IntraWest requerrait à lui seul un nouveau centre hospitalier, tout comme un nouveau réseau routier d'ailleurs. On en parle actuellement, paraît-il.

C'est ça le Nord. C'est là que nous vivons. Nous sentons-nous, après tous ces constats, de vrais Lanaudois quand vient le temps de nous faire soigner? Comme l'a dit le conseiller Gilles Parent à la dernière assemblée du conseil de Saint-Donat: "Lanaudière, la région agricole par excellence au Québec". Dans ce sens, ressentez-vous l'appel de la terre dans ce Nord où, j'ose croire, nous pourrions être soignés, sans trop de peine, le jour où nous en aurons besoin.

Jean Lafortune

OPINION du lecteur

Réflexion sur la chose municipale

Cher Monsieur Lafortune

Votre éditorial intitulé "La résolution du nouvel an du conseil municipal" et les commentaires de Mme Bénard et de M. Parent parus dans l'édition de janvier de *Journal Altitude 1350* nous ont fait réagir vivement.

Pour comprendre "l'exaspération du maire et de certains de ses collègues de travail" au conseil municipal et le geste inacceptable qu'ils ont

posé, il faut tout d'abord savoir qu'à notre connaissance, il n'y avait jamais eu d'opposition à l'hôtel de ville de Saint-Donat avant l'élection de l'automne 1997. Donc quelle surprise désagréable pour le conseil municipal d'avoir à composer bien involontairement, après toutes ces années de quiétude et d'atmosphère feutrée, avec deux membres indisciplinés et récalcitrants. Il faut aussi noter que malheureusement pour eux, les districts éloignés qu'ils représentent sont habités majoritairement par des résidents secondaires dont la cote n'a jamais été élevée à l'hôtel de ville.

Les résidents secondaires, des

payeurs de taxes marginalisés! Avant d'aller plus loin, il est nécessaire de rappeler que cette catégorie de contribuables est marginalisée par le mode de suffrage restreint. Les résidents donatien, eux, bénéficient du mode de suffrage universel. Cette iniquité révoltante assure aux résidents donatien un contrôle absolu et permanent au conseil municipal et ce, même si cette catégorie de contribuables ne représente que moins de 30 % de l'assiette fiscale municipale à Saint-Donat.

À la lecture de ce qui précède, on comprend donc plus facilement la décision du "maire et de certains de ses collègues de travail" d'avoir exclu Mme Bénard et M. Parent des délibérations qui ont permis au maire, secondé par ses très proches collaborateurs, de concocter en toute quiétude et dans l'atmosphère feutrée enfin retrouvée, ce budget municipal. Ce budget, de l'avis de plusieurs, "entraînera encore une fois une hausse des impôts fonciers et surtout un transfert additionnel de la charge fiscale du village et du secteur commercial vers les secteurs de villégiature.

Dans un autre ordre d'idée, nous sommes d'accord avec M. Parent lorsqu'il dit que "la pierre angulaire sur laquelle repose l'économie locale consiste en sa population de résidents dits <secondaires> de 12 000 personnes". M. Parent a encore raison lorsqu'il énonce que les décideurs donatien "n'ont jamais tenté d'identifier les goûts et les besoins de cette population qui fréquente Saint-Donat depuis quelques décennies avec la plus grande fidélité."

Les décideurs donatien semblent

ignorer que la vie de chalet est aussi un important moteur économique, en fait beaucoup plus important que les touristes de passage, clientèle qui semble la seule à "avoir la cote" auprès des décideurs donatien. À distance, il semblerait que seuls les (trop) nombreux propriétaires de casse-croûte donatien ont leur mot à dire dans l'élaboration de la stratégie de développement de Saint-Donat.

Voici enfin une suggestion pour contrer l'exode des résidents secondaires. Pourquoi ne pas cerner les raisons profondes qui amènent des centaines de résidents secondaires à vouloir quitter Saint-Donat à tout prix? Pourquoi Saint-Donat ne deviendrait-elle pas une ville certifiée ISO 9000 afin d'augmenter le taux de satisfaction de ses "citoyens-clients" envers la municipalité et les entreprises locales? La ville de St-Augustin-de-Desmaures l'a fait en 1995 dans le but avoué de prévenir un exode vers les villes concurrentes (1). C'est un investissement qui serait autrement plus rentable que celui consenti pour l'aventure du motel industriel qui s'apparente, à notre avis, au fiasco du stade olympique.

Laurent Paquin, Anita Huot
Paquin et Jacques Paquin
lac Baribeau, Saint-Donat

(1) Information relevée dans l'édition de février 1999 de *Protégez-vous*, page 38.

Un de mes rêves se réalise

Chers clients

Déjà 10 belles années se sont écoulées depuis mes débuts au Marché A & P Therrien. Dix belles années passées à côtoyer des gens qui sont devenus des membres de la famille Provigo. Chacun apportant un

rayon de soleil dans mes journées par un sourire, un bonjour, une petite histoire ou une confiance.

Je quitte le Provigo pour un travail auprès des jeunes, un de mes grands rêves qui se réalise! C'est pour cette raison qu'aujourd'hui, je tenais à vous remercier pour votre confiance et votre amitié. C'est avec beaucoup d'émotions que je vous annonce mon départ du Marché A & P Therrien.

Un merci bien spécial à mes compagnes et compagnons de travail; c'est le coeur gros que je vous quitte. Vous, chers patrons André et Pierre Therrien, mille mercis pour votre confiance, votre appui et votre compréhension.

J'aimerais souhaiter bonne chance à ma remplaçante, Mme Sylvie Charette. Je lui souhaite de longues années de bonheur avec vous tous.

Chers amis, je vous assure que vous aurez toujours une place dans mon coeur et que jamais je n'oublierai toutes ces belles années durant lesquelles je vous ai côtoyés quotidiennement.

Merci à vous

Andrée Simard

Policiers efficaces

Messieurs les policiers de St-Donat,

J'aimerais vous remercier de votre professionnalisme et de vos réactions rapides lors de la tentative de vol de mon camion et ma remorque pendant mon récent séjour à Saint-Donat.

Grâce à vous, mon camion et la remorque m'ont été restitués dans les plus brefs délais, nous permettant de continuer nos vacances.

Merci encore et à bientôt.

Leonard Guistino
Stormville, NY 12582

ÉDITION DE MARS 1999

DATE LIMITE POUR MESSAGES ET PUBLICITÉS:

3 MARS 1999

Le Journal Altitude

Conception graphique, édition électronique par Altitude Communications, Saint-Donat. Imprimé par: Imprimerie Léonard inc. Saint-Jovite (Québec).

Adresse postale:
Place Monette
426, rue Principale
C.P. 1350
Saint-Donat-Montcalm
(Québec) J0T 2C0

Tél.: (819) 424-2610
Tél. résidence: (819) 424-5528
Fax: (819) 424-3615

Envoi de publication. Enregistrement n° 08892. Toute reproduction de texte, photo ou publicité est strictement interdite sans autorisation écrite de la direction. Bien que toutes précautions aient été prises pour assurer la rigueur des renseignements, le journal ne peut se tenir responsable des erreurs ou négligences et se réserve le droit de corriger ou rectifier les erreurs. Les opinions exprimées dans le Journal Altitude sont celles de l'auteur et n'engagent en rien la direction du Journal. Aucune lettre anonyme ne sera publiée.

Éditeur:
Martin Lafortune

Rédacteur en chef:
Jean Lafortune

Directrice de la publicité:
Nathalie Boussion

Une publication
COGEPLAN

Répertorié dans
CARD

(Canadian Advertising Rates & Data)

Dépôt légal Bibliothèque Nationale du Québec



Saint-Donat est jumelée à Lans-en-Vercors



Yves Paquin
maire

Une seconde édition pour le Snow Shoot à Saint-Donat

Chères concitoyennes,
Chers concitoyens,
Saint-Donat est fière d'accueillir cette année le *Snow Shoot 2000*. Pour la première fois au Canada mais pour une seconde et dernière année, cet événement d'envergure internationale se déroulera chez nous. Et plus exactement au parc des Pionniers du 26 février au 10 mars 1999.

Tout comme l'an dernier, des centaines de journalistes provenant des quatre coins de la planète se déplaceront ici pour pouvoir commenter les performances des prototypes de motoneiges des plus grands manufacturiers. Arctic Cat, Polaris, Ski-Doo et Yamaha essaieront chacun leur tour d'impressionner la galerie.

Ces essais ne sont malheureusement pas accessibles au public. Cependant, malgré le caractère privé de l'événement, les retombées directes

et indirectes pour Saint-Donat prennent des proportions gigantesques. À titre d'exemple, le total des retombées directes du *Snow Shoot 1999*, calculé par la Chambre de commerce de Saint-Donat, s'élèverait à plus de 300 000 \$. Compte tenu d'un facteur multiplicateur de 2,5, les retombées indirectes se chiffrent à quelque 760 000 \$. Ce qui totalise plus de un million de dollars dépensés dans notre village. Ce n'est pas négligeable! On peut donc espérer revoir de tels résultats avec le *Snow Shoot 2000*.

Pour votre information, je me permets ici de vous nommer les divers organismes qui commanditeront le *Snow Shoot* de cette année, dont leur appui, il va sans dire, est très important:

Développement économique Canada: 40 000 \$ -- Conseil régional de développement Lanaudière: 20 000 \$ -- Municipalité de Saint-Donat: 10 000 \$ -- Tourisme Québec: 10 000 \$ -- Ministère du Développement des régions: 5 000 \$ -- Chambre de commerce de Saint-Donat: 5 000 \$ -- Tourisme Lanaudière: 2 500 \$ -- Député de Bertrand: 2 500 \$ -- TOTAL: 95 000 \$.

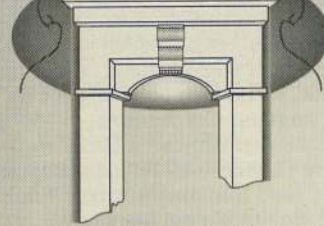
Comme je le disais plus haut, c'est la dernière fois que ces essais se réaliseront à Saint-Donat. Par principe, l'événement ne peut se reproduire plus de deux fois au même endroit. C'est dommage, mais nous pouvons nous compter chanceux d'avoir pu accueillir ce *Snow Shoot* pendant deux ans.

Dès cet automne, tous les magazines et revues spécialisés parleront du *Snow Shoot 2000* de Saint-Donat. Ce qui nous mettra encore une fois sur la sellette et qui, nous l'espérons tous, tentera tous ces lecteurs à venir nous visiter.

Le maire
Yves Paquin

Fêtes du 125^e: N'oubliez pas la journée d'ouverture officielle qui est prévue pour le 27 février prochain. La joyeuse *Troupe du 125^e* circule de commerce toute la journée pour y annoncer l'ouverture officielle. Surveillez-les!

LE JARDIN DU CADEAU.



749, rue Principale, St-Donat
J0T 2C0

(819) 424-1113

Gagnante de janvier:
SUZANNE DESROCHERS

Bonne St-Valentin!

Informez-vous
sur notre spécial
de la semaine

15%

de rabais
POUR LES
60 ANS ET PLUS.

Les jeudis
seulement
SUR TOUS LES ARTICLES
À PRIX RÉGULIER
EN MAGASIN
(comptant ou
carte de débit)



NetAxis Inc.

FOURNISSEUR D'ACCÈS
À INTERNET À SAINT-DONAT

Ligne de service: 1-888-482-8989
Service local: 424-2051
<http://www.netaxis.ca>

- Modems US Robotics (les meilleurs!)
- Serveur hautement sécuritaire et confidentiel
- Installation gratuite sur place (si nécessaire)

SYSTÈME MULTIMÉDIA: Intel Pentium II 350 MHZ

- 64Mo mémoire vive
- 4.3Go disque dur
- CDROM 32X
- Modem 56Kbps
- Moniteur 15" SVGA NI
- Carte de son
- Souris, clavier
- Win98
- Installation Internet
- HP 60 watts+micro
- 3 mois d'accès Internet GRATUIT (à certaines conditions)

SERVICE

Spécifications, quantités et prix sujets à changement sans préavis

LE SEUL SPÉCIALISTE
EN INFORMATIQUE À ST-DONAT

INFORMATIQUE
424-2051

PIERRE FORGET

pierre.forget@st-donat.com
<http://www.st-donat.com/pierremain.html>

SPÉCIAL:

- 9\$/mois illimité
- de minuit à 8:00 am
- 1 adresse électronique (taxes en sus)

200 HEURES

- 4 mois pour le prix de 3 à l'inscription (25\$/mois)
- 25\$/mois • 250\$/année (Taxes en sus)

1549⁹⁹\$
+Taxes



Pierre Forget,
informaticien
18 ans d'expérience

La Sauvagine & Restaurant

Réservez tôt pour la St-Valentin

BONNE FÊTE
DES AMOUREUX!



Table d'Hôte
gastronomique
5 services

36⁵⁰\$

Ouvert du mercredi au dimanche

RÉSERVATIONS:
(819) 326-7673 ou 1-800-787-7172

INTERNET
www.polyinter.com/sauvagine

Mazda Protégé SE 1999



Toujours la plus spacieuse
de sa catégorie

LOUEZ à partir de
199\$ par mois
Comptant initial
de 1 895 \$

option
0\$ COMPTANT
239\$
location mensuelle - terme 48 mois
transport et préparation inclus

LES COUPS DE CŒUR...

3,9% Financement à l'achat
jusqu'à 60 mois
sur ces MAZDA 1999

Lacroix Automobile Itée
Une affaire de confiance



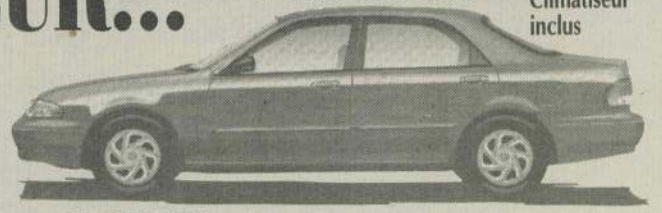
Coup de foudre! Coup de fougue!

1004, route 117,
Val-David
SANS FRAIS:

1-877-322-3937

Mazda 626 1999

Climatiseur
inclus



LOUEZ à partir de
269\$ par mois
Comptant initial
de 2 600 \$

option
0\$ COMPTANT
329\$
location mensuelle - terme 48 mois
transport et préparation inclus

Le Chalet Wall et le Weatamoo Lodge (3)



Claude Lambert
Historien

Troisième de quatre articles.

Thomas Wall, un homme amoureux de la nature, doublé d'un incroyable sens des affaires, fait progresser son entreprise sans en altérer le caractère unique.

En 1925, une famille millionnaire de Long Island, New York, répond à une publicité du Chalet St-Donat et réserve le Maple Cottage pour la sai-

son estivale; il s'agit de la famille de Theodore T. White. Les White y passent d'heureux moments mais préféreraient un chalet en bordure du lac Archambault plutôt qu'en montagne.

Qu'à cela ne tienne, M. Wall accepte de leur louer quelques acres et de faire construire, probablement l'année suivante, un chalet de bois rond à l'endroit de leur choix. Le constructeur est Exalaphat le bi Charbonneau. Il engage aussi, à leur demande, un homme de confiance parlant anglais. Cet homme, Fridolin Gauthier, est déniché à Ste-Marguerite où Thomas Wall fut jadis propriétaire, avec son cousin Albert Fraser Wall, du Ste Marguerite Lodge.



Voici un cliché du photographe Carpenter montrant le "living room" du Weatamoo Lodge. On y retrouve un petit poêle à bois, le mobilier en rotin d'un jaune vif, des peaux d'animaux au sol, des rideaux fleuris, des billes de bois rondes dont l'écorce n'est pas entièrement enlevée etc. La rusticité des lieux, combinée au charme de nos Laurentides, colle parfaitement au désir de ressourcement des citadins.

imprimex
Imprimerie Commerciale
605 Principale, Saint-Donat
424-7334
www.imprimex.com

- Cartes d'affaires
- En-têtes de lettres
- Enveloppes
- Factures
- Circulaires dépliantes
- Billets

Photocopie Couleur
Impression Couleur
Grand Format
NOUVEAU
Conception & Hébergement
de sites INTERNET

NOUVEAU À ST-DONAT

Diane Monette
Audioprothésiste



PROTHÈSES AUDITIVES
Bouchons protecteurs pour l'eau et le bruit
Piles et accessoires
Visites à domicile pour personnes à mobilité restreinte

NOUVEAUTÉS

Prothèse auditive*

- * miniature pratiquement invisible
- * programmable et automatique
- * numérique

SANS FRAIS

- * examen de dépistage de la surdité
- * prothèse auditive payée par la R.A.M.Q. (si admissible)
- * tentez l'expérience d'une audition améliorée pendant une période de 30 jours (sans frais)



SUR RENDEZ-VOUS

1-888-672-9939 (sans frais)

519 A, Principale, St-Donat

(édifice de M. Alain Clec'h arpenteur géomètre)



Le Weatamoo Lodge

Le nouveau camp est baptisé *Weatamoo Lodge*, ce qui, selon Marguerite Wall, signifierait en indien «have a drink». Une ligne téléphonique privée y est dès lors installée. Tout près du camp, M. White demande qu'on construise un abri pour son bateau, au-dessus duquel il y aura une salle de loisirs (récréation hall).

Il fait construire aussi un autre petit camp qui servira à accueillir les amis de la famille. Celui-ci s'appel-

lera le *Rock Point Cottage*.

Enfin, un dernier chalet du nom de *Bayview Cottage* sera édifié pour loger Fridolin Gauthier et son épouse, Emilienne Trudel. Combien d'étés passera la famille White à Saint-Donat? On ne le sait pas précisément.

Départ du fondateur

En 1930, Thomas Wall possède près de mille acres de terre sur le chemin Provost et près du lac Archambault. En 1931, il décide de mettre en loca-

tion l'ensemble de son entreprise, à l'exception du Weatamoo Lodge.

Les locataires et exploitants se succèdent jusqu'en 1942 (Marguerite Wall se souvient, entre autres, d'un dénommé William Diment et d'un couple suisse).

Le 14 janvier 1936, Thomas Wall s'éteint à l'âge de 74 ans. Saint-Donat perd alors son premier véritable hôtelier, l'un de ceux qui contribuèrent à faire découvrir l'énorme potentiel de notre région. □

Olivier Charbonneau, ancêtre du "Roi du Nord"



Le célèbre curé Labelle, surnommé *Le Roi du Nord*, avait pour ancêtre

Olivier Charbonneau, de la famille du même nom qui fut l'une des pionnières de Saint-Donat. En effet, le curé Antoine Labelle a eu pour aïeule Anne Charbonneau, fille d'Olivier, mariée à Guillaume Labelle. C'est ainsi qu'il est entré dans la lignée des Charbonneau. L'histoire vous intéresse? Rendez-vous à la Maison Art Boréal jusqu'au 15 mars pour revoir des personnalités des familles Coutu et Charbonneau qui ont peuplé Saint-Donat à ses débuts.

(Photo d'archives)



BORÉAL



Caisse populaire
Desjardins Saint-Donat
de Montcalm

ANDRÉ "TOTO" GINGRAS

L'Association Art Boréal tient à remercier tous les participants pour la réussite de l'événement ainsi que les commanditaires qui ont aidé à offrir des prix aux participants (crèches intérieures et extérieures). Préparez votre crèche pour l'An 2000

Manoir des Laurentides
Cuisto du Nord
Marché Métro
Variétés St-Donat
Auberge La Cuillère à Pot
La Petite Michèle
JPG Unitotal
Donatech (Le Spécialiste)
8e Merveille
Chez hayes
Week-Ends des Couleurs
Ski Mont-Garceau
Resto Bistro du Coin
Château Montcalm
Boutique Art Piste

Georges Boivin
Galerie Prescott
Janine Riopel
Journal Altitude 1350
Clinique d'Esthétique L'Image
La Chevauchée (A. Issa)
Marché Provigo
En route St-Donat - Mont Tremblant
Dépanneur Pétro Canada
Le Jardin du Cadeau
Dépanneur Atout Prix
Informatique Pierre Forget
Gestion Lacoste inc.
Société historique St-Donat

Lancement des fêtes du 125^e le 27 février

La réunion mensuelle de la Société historique de Saint-Donat, qui s'est tenue à l'étage de la Maison Art Boréal le 26 janvier dernier, a permis de faire le point sur les activités en cours et à venir, qui se mettent en place à l'intérieur de cette année du 125^e anniversaire de Saint-Donat.

Les commerces et les organismes sont motivés et intéressés à lever le voile sur leur histoire; plusieurs personnes font des recherches et fouillent

avec beaucoup de plaisir l'itinéraire de nos pionniers. L'exposition permanente sise à l'étage d'Art Boréal (tél.: 424-1070) témoigne du beau travail des descendantes des familles Charbonneau et Coutu: Mmes Rachel Coutu, Nicole Morin L'Allier, Claire Coutu, Danielle Therrien et Madeleine Gagnon. Montez voir ça... c'est magnifique! Le vernissage de cette exposition (un 4 à 6) du 22 janvier a vu défiler une cinquantaine de personnes conquises par la qualité des

documents et de la présentation. Le député fédéral Michel Bellehumeur s'est même déplacé de Berthier pour l'occasion.

En catimini mais avec beaucoup d'ardeur, on prépare l'ouverture officielle des fêtes prévue pour le 27 février. Une équipe de joyeux lurons formée d'André Issa, Pierre Charbonneau, Guy L'Espérance, Gaston Beauséjour, Richard Issa, Adéline Laurendeau et Diane Bédard accompagneront notre mariée dans plus de

20 commerces tout au long de la journée. Vers 15 h, le groupe s'arrêtera à la Maison de la culture où des dignitaires les attendront avec devinez quoi: cretons sur canapé et petit caribou.

Entre le 22 et le 26 février, on devrait entendre parler du 125^e de Saint-Donat à l'émission "Salut Bonjour" à TVA. Nous sommes également en attente pour d'autres entrevues à la radio.

M. Roméo Côté, un autre bénévole talentueux, a visionné toutes les bandes vidéo produites par M. Paul Mathieu. Il s'apprête à en faire de petits montages. Le premier sera présenté lors de l'ouverture officielle du 27 février. Une petite salle de projection est également disponible à l'étage de la Maison Art Boréal. Les montages historiques réalisés par M. Côté à par-

tir des images de Paul Mathieu pourront y être visionnés.

Sylvie Roy, artisanne de première ligne de ces fêtes du 125^e, ne chômera pas non plus. Elle est à nous concocter des affiches, des fanions et des banderoles décoratives.

On s'occupe aussi actuellement de donner plus d'information sur les fêtes du 125^e aux gens du lac Croche. Mme Diane Bédard, conseillère, nous suggérait de distribuer carnets, fanions à l'église Notre-Dame-de-la-Garde, à l'Auberge St-Guillaume etc. Si vous, gens des lacs, avez le goût de vous commettre et de nous soumettre un bout de votre histoire, nous nous ferons un plaisir de la diffuser à l'intérieur des fêtes et, si vous avec le temps, on a besoin d'aide.

Françoise Nadon, présidente
Société historique de Saint-Donat

Exposition de photos d'archive des familles Charbonneau et Coutu

(JL) - Comme on le sait, les fêtes du 125^e anniversaire de Saint-Donat débutent par une exposition de photos se rapportant aux familles fondatrices de la municipalité, soit les familles Charbonneau et Coutu.

Nicole Morin L'Allier a pris en charge la recherche de photos pour la famille Charbonneau — elle est la fille de Léa Charbonneau, elle-même fille de Delphis et de Délia Piché —. Pour sa part, Claire, fille de Richard et de Lucia Mireault, et Rachel Coutu, fille de Roch et de Aurore Lévesque, ont eu la tâche de rassembler celles de la famille Coutu. Dans ce travail, elles sont assistées de Madeleine Gagnon et Danielle Therrien pour mener à bien l'événement.

L'exposition n'a pas la prétention de toucher tous les membres des familles concernées, compte tenu des ressources humaines et financières mises à la disposition des bénévoles. Cependant, les membres du comité apprécieraient recevoir vos commentaires ou ajouts soit par anecdotes ou photos manquantes, par exemple celle de Roderick (ou Aldéric) Charbonneau, fils de Joseph et de Aurélie Michauville.

On peut joindre Nicole au 424-2128, Claire au 424-3020 ou Rachel au 424-2120. Entre-temps, tous sont invités à visiter la Maison Art Boréal, rue Allard à côté de l'église, pour refaire connaissance avec leurs ancêtres. La Maison est ouverte le mercredi de 13 h et 17 h, le jeudi et le vendredi de 13 h à 17 h et de 19 h à 21 h, tandis que le samedi et le dimanche, les portes sont ouvertes de midi à 17 h. On a inauguré l'exposition des photographies anciennes des deux familles pionnières de Saint-Donat à l'étage de la Maison Art Boréal le 22 janvier dernier. On voit dans la photo ci-haut les représentantes des familles, en compagnie de l'historien Claude Lambert. □ (Photo Altitude)



NOUVEAU

Le Brocanteur

*Nous achetons
et nous vendons
TOUT!*

À l'arrière du
PROVIGO ST-DONAT

Tél.: 424-3232
Fax: 424-4827

La Boulangerie...

suite de la page 1

Selon Serge Maillé, la réalisation de ce projet ne pourrait être envisagée sans l'apport gouvernemental et celui de la Corporation de développement économique (CDE) qui a lancé la phase II du Motel industriel de Saint-Donat. "Ce projet permettra, à court terme, de maintenir les emplois actuels tout en donnant l'opportunité à l'entreprise de se développer et d'être générateur de beaucoup d'autres emplois", a souligné M. Maillé.

Pour sa part, M. St-Amour croit qu'en tenant compte d'objectifs très réalistes, son entreprise devrait pouvoir créer plus de 20 nouveaux emplois sur une période de cinq ans. On trouve actuellement les produits de la Boulangerie St-Donat dans une grande surface et sur des rayons aussi éloignés que la Rive-sud de Montréal. Une éventuelle expansion sur le marché américain est envisageable.

Le commissaire Maillé était d'ailleurs à Boston au début de février pour y rencontrer, entre autres, la déléguée du Québec afin de présenter les produits de la Boulangerie. Il était en même temps dans cette ville américaine pour représenter les intérêts d'un autre commerçant de Saint-Donat qui désire percer le marché américain. Ces dossiers seront probablement parmi les derniers à être pris en charge par le commissaire Maillé puisque celui-ci vient d'accepter un emploi pour la municipalité de Val-d'Or, en Abitibi. Son départ devrait avoir lieu à la fin du mois de février. □

C'est fou

ce qu'un petit dur
peut être tendre parfois...

Subvention de 14 000\$ de Québec à la Maison des Jeunes de St-Donat

(JL) - Le député de Bertrand à l'Assemblée nationale du Québec, M. Claude Cousineau, se joint au ministre de la Solidarité sociale, responsable du Secrétariat à l'action communautaire autonome du Québec, M. André Boisclair, pour remettre à la Maison des jeunes de Saint-Donat une subvention de 14 000 \$.

Dans une lettre adressée au président du conseil de la Maison des jeunes, M. Benoit Lafortune, le député Cousineau souligne que ce montant permettra à l'organisme "d'offrir aux jeunes de la région de Saint-Donat une maison où l'écoute, l'accueil, la détente et la rencontre avec d'autres jeunes favorisera leur autonomie et facilitera leur prise en charge."

Des nouvelles de FAM

Le groupe des Femmes actives modernes (FAM) de Saint-Donat est de retour après le long congé des Fêtes et en profite pour souhaiter à tous ses vœux les meilleurs.

Le 9 février, FAM aura été l'hôte du restaurant Le Taïpan où il aura fait le bilan et la planification de ses activités.

La prochaine rencontre aura lieu le mardi 9 mars au restaurant Les Productions la Huitième Merveille. Mme Françoise Nadon, présidente du comité du 125^e de Saint-Donat, entretiendra le groupe du déroulement prévu des fêtes. Pour réserver, on appelle Suzanne St-Cyr au 424-5577.

Andrée Allaire, secrétaire

Les spécialistes

les
**Stores
M.P.C. enr.**

720, Principale
St-Donat: 424-2473

Vente & réparation

Service GRATUIT sur
mesure à domicile!
Service GRATUIT pour
installation!

M. Charette

UNE QUESTION DE STYLE



PROCÈS-VERBAL OU COPIE DE RÉOLUTION

MUNICIPALITÉ DE SAINT-DONAT

Séance régulière des membres du conseil tenue au lieu ordinaire des sessions, le lundi 21 décembre 1998 à 19h30, à laquelle sont présents et forment quorum sous la présidence de son Honneur le maire M. Yves Paquin, les conseillers Jean Michaud, Diane Bénard, Gilles Parent, André Gaudet, Guy Lorrain et Claude Lambert. Le secrétaire-trésorier Jean Robidoux est également présent.

Correction au rapport du maire sur la situation financière de la Municipalité

PROPOSÉ par Mme Diane Bénard et unanimement résolu d'accepter le dépôt d'une correction au rapport du maire sur la situation financière pour l'année 1998. La correction s'établit comme suit:

Lors de la présentation du rapport du maire sur la situation financière à la séance du 16 novembre 1998, une erreur s'est glissée concernant la rémunération des élus.

En effet, celle-ci est moindre par rapport à ce qui était indiqué. On aurait dû lire ceci:

- le salaire du maire est fixé à 29 659,90 \$;
- le salaire de chaque conseiller est fixé à 4 302,00 \$ par année;
- un montant hebdomadaire additionnel de 28,68 \$ est alloué au maire suppléant;
- une allocation de dépense au montant de 10 492,10 \$ par année est allouée au maire et une de 1 720,80 \$ par année pour les conseillers.

Cette réduction de la rémunération des élus a été appliquée suite à l'intervention du gouvernement du Québec pour réduire la masse salariale dans les municipalités.

Adopté à la séance du 21 décembre 1998.

Yves Paquin, maire
Jean Robidoux, secrétaire-trésorier

Extrait véridique du livre des procès-verbaux,
Donné à Saint-Donat, ce 11^e jour de janvier 1999.

Jean Robidoux,
secrétaire-trésorier

Une 13^e fête réussie au Havre du Parc pour les bénéficiaires du Foyer St-Donat

photos: ALTITUDE



1-Le député Claude Cousineau et sa femme Rachel. 2-Le conseiller Guy Laurin. 3-Suzane Desrochers (Georges était absent), le couple de bénévoles de l'année. 4-Mme Aurore St-Amour, 91 ans, n'a jamais raté une fête des aînés au Havre. Luc, Raymond et Chantal et Claude Cousineau l'entourent. 5-C'était fête aussi pour les bénévoles cette journée-là. 6-Raymond veille à la soupe. 7-L'infatigable Remy Lafleur à la plonge.

Les propriétaires de l'auberge Havre du Parc, à Saint-Donat, Raymond et Luc, épaulés par les généreux supporters, ont réuni le dimanche 10 janvier dernier pour une 13^e année consécutive les résidents du Foyer St-Donat et du Pavillon Poudrier. Il s'agissait d'une autre édition, fort attendue, de la fête de la Nouvelle Année à l'intention de ces personnes privilégiées du troisième âge.

L'année 1999 étant déclarée "Année des personnes âgées", une attention spéciale a été portée à nos aînés

par la présence et le service aux tables de notre nouveau député dans la circonscription de Bertrand, M. Claude Cousineau, accompagné de son épouse Chantal. Cette dernière a dévoilé à tous des talents cachés en prenant une part active à l'animation par l'interprétation de quelques chansons.

La chaleur de l'accueil comme d'habitude, le décor féérique, l'excellent repas, les chants, la musique, les danses, la générosité, la disponibilité des hôtes et la remise traditionnelle

des cadeaux font de cette journée un souvenir mémorable dont les aînés se souviennent longtemps durant la nouvelle année.

Dans le cadre du lancement du 125^e anniversaire de notre paroisse, le comité organisateur sera présent au local du Centre de jour le samedi 27 février prochain, à 11 h. Tous les intéressés désireux de se joindre aux résidents du Foyer pour accueillir les "Joyeux Lurons" sont bienvenus.

Par ailleurs, depuis déjà un peu plus de deux ans, l'équipe du Centre de jour a mis sur pied le programme "Répit aux aidants naturels". Cette journée spéciale, à raison d'une fois aux deux semaines, réunit une douzaine de personnes, soit deux intervenantes aidées de trois bénévoles, autour d'activités adaptées à leurs besoins: discussions sur thèmes variés, classes d'exercices, relaxation, ateliers manuels, stimulation et visites éducatives.

Cette journée bien remplie, autant pour les gens âgés que pour les aidants, leur permet de demeurer à domicile tout en ayant un encadrement spécifique du Centre de jour. Et afin de répondre aux besoins des bénéficiaires, Mme Nadine Riendeau, ergothérapeute, se joint à l'équipe.

Colette B. Charbonneau
Animatrice

ALAIN MOREAU

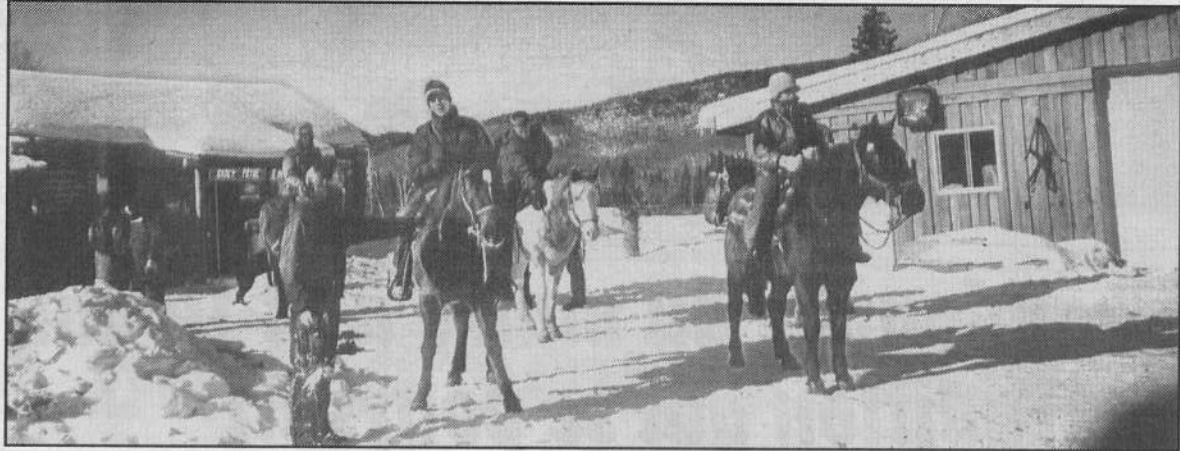
SPÉCIAL

AVEC UN ABONNEMENT DE 6 MOIS: 179.00\$

3 MOIS GRATIS

Heures d'ouverture:
du lundi au vendredi
7:00 à 13:00 • 18:00 à 21:00
samedi
9:00 à 16:00

328, Principale • Saint-Donat
424-4262



Les cadets de l'air de l'escadron 749 Liberator Harry, de Saint-Donat, ont été reçus au Domaine du ranch Mt-Tremblant, à Val-des-Lacs, le samedi 30 janvier dernier, à l'invitation des propriétaires Josée et Robert. Ils étaient 24, accompagnés de six adultes. On en voit quelques-uns ici en pleine séance d'équitation. Rappelons que les jeunes de 12 à 18 ans intéressés à se joindre au groupe sont invités à s'enquérir auprès des responsables de l'escadron tout les vendredis soir au sous-sol de l'église. Par ailleurs, on a choisi six francs tireurs parmi les cadets qui participeront au tournoi de tir provincial ce printemps.

La SHÉDO se choisit un emblème

À vos marques. Prêts? Partez! Même si l'hiver est tout beau, tout blanc et nous offre une multitude d'activités intéressantes, il n'est pas un jardinier qui ne trépigne d'impatience dès que les rayons du soleil commencent à se faire plus présents. Rassurez-vous. La Société d'horticulture et d'écologie (SHÉDO) de Saint-Donat sera là pour vous accueillir dès le premier jour du printemps. Notre première conférence aura lieu, en effet, le samedi 20 mars prochain. Nous recevrons alors un grand spécialiste qui vous en donnera pour votre argent. Suivez nos annonces.

En attendant, la Fédération des sociétés d'horticulture et d'écologie du

Québec, en collaboration avec différents ministères québécois, l'Union des municipalités du Québec (UMQ) et l'Union des municipalités régionales de comté du Québec (UMRCQ), prépare un projet intitulé *La Route des Fleurs du Québec*. Chaque ville ou village est appelé à mettre en valeur son patrimoine botanique, paysager et horticole. Les sociétés d'horticulture doivent se choisir un emblème floral ou arbustif. Les emblèmes seront ensuite répertoriés dans un catalogue. D'autres détails sur ce projet devraient nous parvenir sous peu.

Le pimbina
La SHÉDO a tout naturellement

choisi le pimbina, un arbuste assez rare ici, mais tout de même présent en clairière et en bordure de cours d'eau. Cet arbuste à floraison printanière est très résistant. Il donne un fruit rouge comestible dont les oiseaux raffolent.

Nous avons à Saint-Donat une rivière, un lac, une vallée et un hameau portant son nom (voir article de Claude Lambert Altitude 1350, janv. 1990). Nous travaillons à le redécouvrir et à le revaloriser. Si vous en avez près de chez vous, appelez-nous! Et si tout ce qui pousse vous intéresse, venez nous voir. À bientôt.

Line Pagé pour la SHÉDO
424-5171



Les cadets de l'air sont montés à cheval

Achetez un système Star Choice et vous pourriez gagner un cinéma maison de 5 000\$!

Procurez-vous un système Star Choice avant le 28 février prochain et vous pourriez gagner :

- un cinéma maison Sony*
- un divertissant séjour de deux jours pour deux personnes au Festival Juste pour rire* (une gracieuseté de The Comedy Network)

Prise 2 : grattez-vous un prix instantané en magasin!

À l'achat d'un système Star Choice**, chaque nouveau client peut aussi gagner l'un des prix suivants :

- une montre Super Écran (une valeur d'environ 55 \$)
- 50 \$ de programmation gratuite
- 100 \$ de programmation gratuite
- 200 \$ de programmation gratuite

EXTRA
Obtenez en plus 100 \$ de programmation gratuite à l'achat d'un forfait de 29,99 \$ et plus par mois.

SONY **STAR CHOICE**
Télé numérique par satellite

Antennes Satellite du nord Informez-vous chez :
Patrick Riopel,
technicien d'expérience
561-B, Principale, St-Donat
Tél.: 819-424-2965

*Le tirage aura lieu le 19 mars 1999. **S'applique aux forfaits Nickel, Platine ou Diamant. Dans tous les cas, le crédit applicable sera porté au compte du client au moment de l'activation du système selon le forfait de programmation choisi. Aucune remise en argent. L'offre prend fin le 28 février 1999. Détails et règlements chez votre détaillant.

Guy Leduc expose à la Maison Art Boréal

Guy Leduc, peintre impressionniste et paysagiste, expose actuellement à la Maison Art Boréal, rue Allard à Saint-Donat, durant tout le mois de février. Par ses coups de pinceau spontanés et inspirés, Guy fait ressentir le mouvement des arbres, des montagnes et des cours d'eau. Rien de statique dans ses toiles éclatantes. C'est ainsi qu'il nous fait partager ses émotions.

RÉNO-MAX

Rénovation résidentielle & commerciale

Balcocon-trottoir
Patio-terrasse

Pose de portes & fenêtres

Finition de sous-sol

Cuisine & salle de bain

Planchers de bois & céramique

ESTIMATION GRATUITE

Sébastien: Tél.: (450) 228-1045
Cell.: (514) 898-7810

12400, boul. Pauzé, Entrelacs (Québec) J0T 2E0

...C'est comme nos bouchées aux

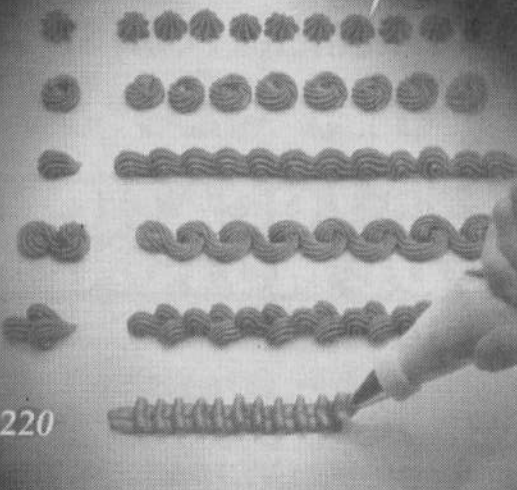
chocolats!

Elles se laissent croquer doucement et après, elles vous fondent dans la bouche!



BOULANGERIE ST-DONAT • 424-2220

413, rue Principale, Saint-Donat



**SPÉCIAUX
DE MARS****RENSEIGNEZ-VOUS
SUR NOS SPÉCIAUX
DE LOCATION****POLO DU SPORT**LOCATION
véhicules récréatifs**St-Donat**
(819) 424-4761
67 Route 329**LOCATION DE
MOTONEIGES****SPÉCIAUX
POUR GROUPES****YAMAHA**

	VENTURE 500 2 places	V MAX 600 1 place
4 heures	89\$	119\$
8h à 17h	129\$	169\$
24 heures	189\$	229\$
5 jours	589\$	649\$
7 jours	799\$	899\$

**ESSENCE
SUR PLACE****VENTE ET
RÉPARATION
DE MOTONEIGE
DE TOUTES MARQUES****L'hiver****La randonnée du maire à St-Donat,
une tradition qui se poursuit**

(JL) - La 15e édition de la randonnée du maire de Saint-Donat aura lieu cette année le 17 février, avec rassemblement au parc des Pionniers dès 8 h 30. Le député du comté de Bertrand, M. Claude Cousineau, a accepté la présidence d'honneur cette année et participera donc à cette journée.

Le départ, planifié pour 9 h, se fera par groupes de 10 motoneiges, incluant deux patrouilleurs pour ouvrir et fermer la caravane. On roulera

vers le parc du Mont-Tremblant, direction St-Michel-des-Saints. À 10 h 15, il y aura courte pause au relais Cyprès, et l'on prévoit arriver à la salle à manger Poivre et Sel, au Vieux Moulin, à St-Michel, vers 11 h 40. On procèdera sur place à des tirages, aux remerciements d'usage et aux présentations durant le dîner.

Vers 13 h, on reprendra le sentier en direction du secteur Caribou, au lac Croche, pour arriver à l'auberge St-Guillaume vers 15 h 30. Après une pause, ce sera la dernière étape avant le retour au coeur du village au parc des Pionniers vers 16 h 30.

Pour de plus amples renseignements: Club de motoneige St-Donat, Daniel Monette au 424-7521. Le coût du dîner, table d'hôte: 20 \$.

**VOIR LE TRACÉ DE LA RANDONNÉE
DU MAIRE EN PAGE 14**

UN NUMÉRO POUR LE QUÉBEC:

1-888-944-0455

UN NUMÉRO POUR ST-DONAT:

819-424-3433**LOCATION
DE MOTONEIGE
À PARTIR DE 85\$ PAR JOUR****SPORT & MARINE M.V. inc.**
1108, PRINCIPALE, ST-DONAT

**Pas d'acompte,
Pas de paiements,
pas d'intérêt jusqu'au
1^{er} octobre 1999.
Pas de farce!**

Profitez d'offres incroyables sur toutes nos motoneiges Ski-Doo 1998 et 1999 en stock. Vous avez le choix entre aucun acompte, aucun paiements et aucun intérêt jusqu'au 1^{er} octobre 1999 ou jusqu'à 1000 \$ de pièces, vêtements ou accessoires Ski-Doo d'origine ou jusqu'à 800 \$ de rabais en argent comptant. De plus, nous prolongerons votre garantie jusqu'au 31 mars 2000. Hâtez-vous! Ces offres prennent fin le 1^{er} mars 1999.

BOMBARDIER
PRODUITS RÉCRÉATIFS

ski-doo.

SPORTS St-Donat
681, PRINCIPALE
SAINT-DONAT
424-2244

UNE ÉQUIPE GAGNANTE!

© 1999 Bombardier Inc. et/ou ses filiales. Tous droits réservés. Offres en vigueur du 18 janvier 1999 au 1^{er} mars 1999 sur les modèles neufs et non-vendus 1998 et 1999 disponibles, excluant le modèle Mini 2, 1998 et 1999, les modèles Turbo et Turbo R 1998 et 1999, le modèle Grand Touring SE 1999 et le modèle MAX 2 1000, ainsi que les consommables participatifs. Les acheteurs admissibles peuvent choisir soit de recevoir jusqu'à 1000 \$ de pièces, vêtements ou accessoires Ski-Doo d'origine ou jusqu'à 800 \$ de rabais en argent comptant basé sur le prix de détail suggéré du manufacturier, soit aucun acompte, aucun paiements et aucun intérêt jusqu'au 1^{er} octobre 1999, sur les contrats de vente à tempérament émis avec Bombardier Capital Ltd. excluant le dépôt de sécurité si applicable. Les offres ne peuvent être jumelées. Le financement est sujet à l'approbation de crédit et aux conditions et termes applicables. Passez chez un concessionnaire Ski-Doo participant pour obtenir tous les détails.

**Février,
le mois
de la
motoneige**

De nombreux rassemblements, fêtes et festivals ont lieu dans les quatre coins du Québec en février. De plus, les randonnées familiales en motoneige sont nombreuses, et le niveau d'achalandage sur les sentiers est élevé.

La Fédération des clubs de motoneige du Québec (FCMQ) rappelle qu'il faut respecter la signalisation en tout temps; la vigilance s'impose; alcool et motoneige ne font pas bon ménage.

En date du 4 février, La FCMQ rapportait que tous les sentiers de motoneige au Québec étaient bons sauf les suivants: en Estrie, Valcourt/Granby, lac Mégantic/La Patrie et Magog/Sherbrooke/East Angus fermés; dans Laurentides: Laval/St-Jérôme et St-Jérôme/Ste-Agathe fermés; dans Mauricie/BoisFrancs: Victoriaville/Drummondville fermé; en Montérégie: Châteauguay/Hemmingford/Huntingdon fermé; au Saguenay/Lac-st-Jean: La Dorés/Réserve Ashuapmushuan/Chibougamau fermé.

à St-Donat

À Bout d'Souffle jusqu'à la dernière seconde!

Photo ci-contre, mise au jeu d'ouverture par le président d'honneur André "Toto" Gingras en présence des commanditaires majeurs Yvon Montpetit (Molson) et Marcel Rousseau (Rousseau Sport); les organisateurs fondateurs Jacques Hayes et Éric Collin et les capitaines des équipes gagnantes de la classe 40 ans et plus, l'équipe "Toyota Ste-Agathe". Photo du bas à gauche: les finalistes de la classe 40 ans et plus, l'équipe "Rousseau Sport".



(JL) - Lors des fins de semaine des 29, 30 et 31 janvier et des 5, 6 et 7 février avait lieu la 7e édition du tournoi de hockey Bout d'Souffle, de Saint-Donat, sous la présidence d'honneur de André "Toto" Gingras. Les organisateurs fondateurs de l'événement, de Jacques Hayes et Éric Collin, appuyés des organisateurs séniors Pascal Blouin et Éric D'Argenzio, étaient ravis d'accueillir dans leur pittoresque village les 54 équipes venant de tous les coins du Québec. Ce sont près de 400 joueurs qui, au cours des deux fins de semaine, ont compétitionné avec comme objectif d'essayer de graver leurs noms sur la fameuse coupe Bout d'Souffle dans quatre classes spécifiques: 40 ans et plus, Participation, Compétition et Ouvert. Il s'agit du plus gros tournoi amateur du genre au Québec.

Classe Participation

Il y avait salle comble dans l'aréna de Saint-Donat pour encourager l'équipe locale, "Resto chez Hayes", dirigée par Claude Grenier lors de la finale. Les spectateurs présents à cette rencontre ont assisté à une partie enlevante et ont été tenus à "Bout d'Souffle" jusqu'à la toute fin grâce aux arrêts répétés des gardiens, en particulier ceux du Donatien Stéphane Levert.

Avec seulement 10 secondes à jouer dans la partie, le pointage étant alors égal 2-2, la foule a bondi de joie lorsque le Donatien Éric Collin fit une passe parfaite à son coéquipier Donald Boudreau qui s'échappa et marqua le but pour assurer la victoire à Saint-Donat par le pointage final de 3-2 contre "La Taverne l'Abreuvoir", de Montréal.

Signalons aussi l'excellent travail défensif du Donatien Yves Deslauriers qui, tout au long du tournoi, a surveillé de façon remarquable les meilleurs marqueurs des équipes adverses. Rappelons enfin qu'il s'agissait d'une deuxième coupe Bout d'Souffle méritée pour Saint-Donat. Serait-ce le début d'une nouvelle dynastie?

Classe 40 ans et plus

Lors de la deuxième finale, l'équipe du joueur instructeur "Marcel Rousseau", de Saint-Donat, a perdu 3-1 contre l'équipe "Toyota Ste-Agathe" grâce aux prouesses offensives de leur attaquant "Robert Mioussé". Il faut également souligner l'excellent travail de Daniel Lachaine, de Claude Thériault et du gardien Raymond Auclair lors de la finale. Cette classe, étant à l'essai pour une deuxième année consécutive, fera partie intégrante du tournoi à l'avenir à la suite du succès qu'elle a encore connu.

Signalons enfin la contribution des commanditaires majeurs Le Journal de Montréal, Le Montagnard, Rousseau Sprints et La Brasserie Molson. La 8e édition du tournoi Bout d'Souffle aura lieu l'an prochain, en l'an 2000, les 28, 29 et 30 janvier et les 4, 5 et 6 février. □




ACTIVITÉS POUR PETITS ET GRANDS...

Sentier du Colvert

- Anneau de patinage
- Glissade de glace au château
- Apportez votre tube, traîneau, crazy carpet ou autre...
- Salle chauffée de 10h à 18h sur place

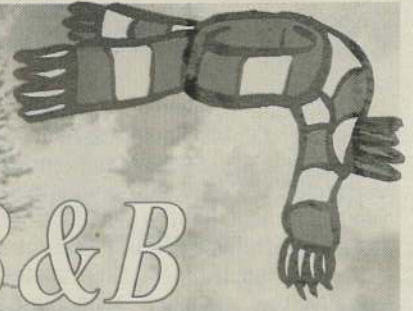





Centre civique Paul-Mathieu

- Heures de glace disponibles sur réservation
- Hockey libre pour tous selon l'horaire
- Disponibilité de location pour toutes activités sur glace pour la relâche scolaire

HORAIRE: 424-2383, poste 500
RÉSERVATION: 424-2383, poste 221



Gîte B&B



Au Petit Château du Lac

59, ch. de la Marguerite
Saint-Donat

Pour réservation:
(819) 424-4768



IG Groupe Investors
LES SERVICES INVESTORS LIMITÉE

Louise Brière

LE REER AUTOGÉRÉ EST-IL POUR VOUS?

Aimeriez-vous exercer un meilleur contrôle sur les sommes détenues dans votre régime enregistré d'épargne-retraite? Si oui, peut-être devriez-vous envisager le choix d'un REER autogéré.

Le REER autogéré vous procure le maximum de souplesse quant au choix des placements (y compris bon nombre de placements qui ne peuvent être détenus dans un REER traditionnel), en plus de vous confier la responsabilité de la gestion de ces fonds.

Un régime autogéré peut aussi faciliter le suivi de vos placements et de leurs résultats. Comme tous vos placements sont réunis en un même lieu, vous ne recevez qu'un seul relevé REER à intervalles réguliers. Sans régime autogéré, vous risquez de vous retrouver avec un certain nombre de placements enregistrés dans différents établissements, donc avec plusieurs relevés différents. Une fois que vous avez établi un régime enregistré autogéré, celui-ci peut contenir n'importe quel placement admissible à un REER. Vous n'avez plus à enregistrer individuellement vos CPG ou vos fonds de placement et vous pouvez transférer vos placements REER actuels dans votre nouveau régime. Vous pouvez même détenir des placements individuels comme des actions, des obligations, des bons du Trésor, des titres hypothécaires, et d'autres titres. Vous pouvez acheter et vendre ces placements à l'intérieur du REER et profiter de la même croissance à l'abri de l'impôt.

De plus, lorsque vous consolidez vos placements à l'intérieur d'un régime autogéré, vous pouvez profiter pleinement de la limite de contenu étranger de 20% (attention à ne pas dépasser la limite de 20% de la valeur comptable).

Les régimes autogérés offrent un autre avantage. Si vous ne possédez pas les liquidités pour votre cotisation, vous pouvez transférer les placements non enregistrés que vous détenez dans votre régime (sous réserve des plafonds de cotisation annuels). Revenu Canada traitera ces placements transférés comme si vous les aviez vendus, de sorte que vous pourriez provoquer un gain en capital au moment du transfert. Notez que si le transfert entraîne une perte, vous ne pourrez demander une déduction fiscale pour cette perte. Des honoraires de fiducie annuels seront exigés pour l'enregistrement et l'administration de votre régime, soit habituellement entre 100\$ et 150\$ (déductibles du revenu s'ils sont payés à l'extérieur du régime). Vous devrez également payer les commissions applicables lorsque vous achetez ou vendez certains titres comme vous le feriez dans le cas de placements à l'extérieur d'un REER.

Les régimes autogérés ne conviennent pas à tous. Ils s'adressent tout particulièrement aux investisseurs avertis et exigent une surveillance et des prises de décisions constantes. Vous pouvez composer votre portefeuille et l'adapter à votre profil d'investisseur au moyen d'une sélection personnelle des titres. Vous pouvez aussi concevoir un portefeuille à croissance élevée produisant des gains maximums, un portefeuille prudent destiné à protéger votre capital ou tout autre portefeuille intermédiaire.

Appellez-moi pour un rendez-vous ou venez me consulter tous les mercredis de 10hAM à 20hPM ou tous les samedis de février de 9hAM à midi.

Louise Brière, CGA, P.I. Fin., courtier en assurance de personnes
519 A Principale, St-Donat, Qc, J0T 2C0
Tél.: (819) 424-3620
Fax: (819) 424-3280
Extérieur: 1-888-424-3620
Cell.: (819) 425-0033



Françoise Nadon

Imaginez le monde dans 20 ans

Tel que promis le mois dernier, je continue avec vous la réflexion de l'environnement au niveau planétaire. La dégradation de notre planète s'effectue à un tel rythme que d'ici 20 ans, soit en 2019, nous pourrions être en danger.

Le 29 janvier dernier, à St-Jérôme (Polyvalente), j'animais un atelier pour des jeunes du secondaire, et je vous jure qu'eux, ils ne sont pas difficiles à convaincre de l'urgence d'agir. Ils se butent aux vieux, comme ils disent, à la génération de leurs parents, de leurs aînés, des décideurs. Ils sont confrontés à leur indifférence, à leur refus de voir la réalité. Ces jeunes sont pourtant magnifiques dans leur désir de faire quelque chose, dans leur désir de changer les choses, et c'est pour cela que j'aime travailler

avec eux; ils ont gardé la flamme, ils ont encore l'espoir.

Je vous propose maintenant un petit test, un petit effort. Projetez-vous en l'an 2019, dans 20 ans. Imaginez le monde dans lequel nous vivrons à ce moment-là si les tendances se maintiennent. Nous faisons ensemble une analyse de la situation. Nous aborderons trois thèmes: l'environnement et l'écologie, le développement et l'économie, le domaine socio-politique.

Si vous croyez que la situation s'améliorera, indiquez-le par (+); sinon par (-), ou restera stable par (=) à chaque point indiqué.

Environnement et écologie

- °Eau ()
- °Faune ()
- °Air ()
- °Flore ()
- °Sol ()
- °Énergie ()
- °Ressources naturelles ()

Développement économique

- °Emploi ()

- °Production ()
- °Chômage ()
- °Consommation ()
- °Exclusion ()
- °Partage des richesses ()
- °Démographie ()
- °Milieu urbain/rural ()
- Socio-politique**
- °Pauvreté/richeesse ()
- °Solidarité/individualisme ()
- °Clivage Nord-Sud ()
- °Justice ()
- °Guerre/conflit ()
- °Démocratie ()
- °Violence/tolérance ()

Qu'en pensez-vous? Les problèmes environnements du monde actuel résultent en majeure partie du déséquilibre des relations *personne-société-environnement*. Que faire? Lutter contre la pollution et soigner les effets des problèmes environnementaux? Cela serait insuffisant. Vivre le retour à la terre? Cela est utopique. Croiser les bras et croire que tout s'arrangera? Cela tient à la fabulation.

Se questionner sur notre avenir commun suppose certes qu'il faille reconnaître nos "bons coups". Il faut reconnaître que l'être humain a fait des pas énormes et fabuleux depuis que ses ancêtres sont descendus de l'arbre, qu'en tout temps, il a inventé divers moyens pour améliorer les conditions précaires dans lesquelles il vivait. Mais cela suppose aussi et surtout d'avoir le courage de reconnaître que le prix du progrès dont nous avons bénéficié est sans doute trop élevé, que nous avons blessé la terre et que nous nous obstinons à la soigner à coup de cataplasmes plutôt que de s'attaquer aux sources des problèmes.

Cela implique d'admettre que le monde a changé bien vite et que l'impact des activités humaines sur le milieu est tel que l'humanité est dépassées par son propre mouvement. Cela nous amène à réaliser que les anciens mécanismes de régulation des activités humaines se retrouvent aujourd'hui dépassés avant que de nouveaux aient eu le temps de naître.

Face à l'avenir, l'être humain est conscient plus que jamais de devoir prendre en charge le cours de sa destinée. Mais aura-t-il la sagesse, le courage et l'imagination nécessaires pour envisager une nouvelle voie et la suivre? Quel sera le monde dans 20 ans? À nous d'inventer la réponse.

* Document de réflexion sur le développement durable et l'éducation pour un avenir viable.



OFFRE D'EMPLOI

**CENTRE DE LA PETITE ENFANCE
LA CHENILLE INC. ST-DONAT**

Coordonnateur(trice) aux services éducatifs

Nature du poste

Le CPE La Chenille est à la recherche d'un(e) coordonnateur(trice) aux services éducatifs. Sous l'autorité de la directrice, la personne devra coordonner les services éducatifs offerts à la petite enfance, sur le territoire couvrant St-Donat et ses environs dans la région de Lanaudière. Dans l'exercice de ses fonctions, la personne devra promouvoir le développement des services de garde en milieu familial et en garderie; offrir un soutien technique et pédagogique aux équipes de travail du milieu familial et de la garderie et appliquer les mesures d'encadrement, de contrôle et de surveillance prévues par la loi.

Qualifications

- Détenir un diplôme d'études universitaires en éducation ou en administration profil de gestion des ressources humaines ou un diplôme d'études collégiales en éducation ou dans un domaine connexe.
- La formation de niveau collégial devra être combinée à une expérience d'au moins trois ans dans l'application ou la coordination de programmes en services de garde, santé, services sociaux ou éducation.
- Une connaissance du domaine des services de garde serait un atout.
- Avoir une bonne maîtrise du français et démontrer des habiletés dans la rédaction de rapports.

Qualités recherchées

- Sens de l'organisation et autonomie professionnelle
- Capacité de communiquer et d'assurer un leadership
- Capacité de gestion des ressources humaines et des programmes

Conditions

Ce poste est appelé à devenir permanent et à temps plein, après une période de probation.

L'entrée en fonction est prévue en mars 1999. La rémunération annuelle sera fixée selon les qualifications et l'expérience (entre 27 000 \$ et 30 000 \$).

Candidatures

Les personnes intéressées doivent faire parvenir leur curriculum vitae au plus tard le **19 février 1999, 16h**, à l'adresse suivante:

CPE La Chenille
357, rue du Collège
St-Donat (Québec)
J0T 2C0
Téléphone: (819) 424-7811

Plusieurs projets sont en cours au Club Internet de St-Donat



Le Club Internet de Saint-Donat poursuit toujours ses activités et invite cordialement tous les internautes de Saint-Donat et de la région immédiate à rejoindre ses rangs.

Le Club se veut un regroupement — sans but lucratif — de citoyens souhaitant favoriser les échanges et la coopération entre internautes. Chaque réunion du Club est l'occasion par excellence de procéder à des échanges de trucs et d'astuces en rapport avec l'utilisation de l'Internet et ce, dans un climat de grande convivialité.

Lors de la réunion de décembre qui s'est tenue à la Cuillère à Pot, la trentaine de membres présents ont assisté à un exposé de Martin Lavoie consacré à l'importation et à l'utilisation de fichiers "audio" par l'entremise d'un protocole de transfert de fichiers appelé "MP3". Martin, assisté au plan technique de Éric Boulanger, a présenté aux membres, avec illustrations à l'appui sur écran géant et ce, de façon interactive, divers sites accessibles à l'appui sur la grande toile mondiale (le Web). On peut, de la sorte, *importer* par transfert de fichiers des pièces musicales disponibles gratuitement et dont la qualité sonore est impeccable.

En février, trois sujets sont à l'ordre du jour: la transmission par modem et les avantages de la norme "56K", les transactions bancaires en ligne et finalement, la question de la sécurité et du paiement par carte de crédit sur Internet.

L'exécutif du Club propose également à ses membres la création d'un site "officiel" relié directement aux activités au Club Internet de Saint-Donat. Le prototype du site est déjà en ligne, et si l'on se fie aux premières réactions recueillies, le projet devrait susciter beaucoup d'intérêt.

"L'objectif fondamental du projet, souligne le porte-parole du Club, Jacques Cotnoir, est d'offrir à tous les internautes de la région de Saint-Donat de rencontrer virtuel qui reliait tous les utilisateurs de l'Internet entre eux. Le Club souhaite la formation d'une communauté virtuelle composés de citoyens comme vous et moi, ajoute M. Cotnoir, mais aussi d'organismes communautaires, éducatifs, politiques, socio-culturels et évidemment corporatifs."

Ce regroupement des intérêts pour le monde du virtuel pourrait refléter fidèlement le dynamisme et l'ouverture d'esprit de nos citoyens internautes.

"Donc bienvenue à toutes et à tous, même aux personnes peu initiées mais disposant d'un sens de l'entraide bien aiguisé et d'une belle curiosité pour notre région et ses gens", de conclure M. Cotnoir. □

Club Optimiste de St-Donat



CONCOURS BOURSE D'ÉTUDE ROBERT CHOQUETTE. Le Club Optimiste de Saint-Donat organise un concours littéraire sur le thème de *La non-violence*. La Bourse d'étude Robert Choquette, d'une valeur de 1 000 \$, sera remise au gagnant en septembre 1999. Ce sera une première pour les Optimistes de Saint-Donat.

Le concours est ouvert aux étudiants résidant à Saint-Donat qui poursuivent leurs études collégiales ou en formation professionnelle à l'extérieur. La date limite pour s'inscrire: le 30 avril 1999. Pour information et règlements: 424-4185 ou 3695 le jour; 424-5550 le soir.

L'Olympiade d'hiver aura lieu cette année le dimanche 21 février prochain au château du terrain de jeu en face de l'anneau de glace du Col Vert. Plusieurs activités seront au programme. Il y aura remise de médailles en plus des nombreux prix de présence. Sans oublier les délicieux hot dogs des Optimistes. C'est un rendez-vous pour petits et grands à compter de 11 h.

Une levée de fonds pour la Bourse d'étude Robert Choquette sera organisée dans le cadre d'une Soirée Casino qui aura lieu le samedi 10 avril prochain au Château Montcalm. Le coût du billet sera de 20 \$. Pour réservation et information: 424-4285. □

SURFEZ...SURFEZ...SURFEZ...

9.95\$ / mois
(10 heures)

18.71\$ / mois
(illimité)

Certaines conditions s'appliquent

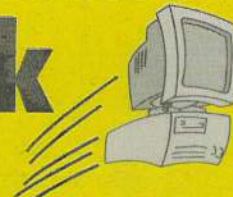
INTERNET
À ST-DONAT



BRANCHEZ-VOUS

Comme 99% des internautes donateurs à la vitesse folle de

56k



ENTER-NET
info@enter-net.com

TOUS VOS SERVICES INFORMATIQUES EN UN SEUL ENDROIT...

KIT MULTIMÉDIA PENTIUM II

- 350 Mhz / 64MG mémoire vive
- 4.3Go disque dur / CD Rom 36X
- Modem 56k / moniteur 15"svga
- Carte son SB16 / Haut-parleurs 80w
- Souris & clavier Windows 1998
- Livraison et installation incluses

PROMO
1699.00\$
TAXES EN SUS



363, Principale, St-Donat

424-3598

Bureautique.BM@Enter-net.com

Saint-Donat, la Mecque pour les motoneigistes américains

Alors que nous en sommes à la mi-saison pour la pratique de la motoneige, Saint-Donat s'avère de plus en plus la destination privilégiée des motoneigistes venant des États-Unis. Plusieurs raisons militent en faveur de cette renommée, mais le travail ardu accompli depuis plusieurs années n'est pas étranger à cette réussite.

Le tout a débuté en 1982 quand Saint-Donat a commencé à être présent aux congrès américains de la motoneige. Parmi les instigateurs de ces démarches, il faut souligner l'apport exceptionnel de Denis Lamarche et de Michel J. Vaillancourt, du Club Motoneige St-Donat.

M. Lamarche entrevoyait alors la venue à Saint-Donat de milliers de

motoneigistes américains, une vision assez avant-gardiste à ce moment qui ne fut pas partagée par tous. Mais après entente avec la Chambre de commerce, on a convenu d'aller visiter le Salon de la motoneige à Concord, N.H., en 1982. Depuis ce jour, on porta l'incursion dans le marché américain à trois visites par année, et les résultats positifs ne se firent pas attendre.

"Les motoneigistes américains ne viennent pas chez nous pour une journée, souligne Bob Boulton, vice-président du Club Motoneige St-Donat. Ils considèrent Saint-Donat comme une destination vacances; ils passent entre trois et sept jours parmi nous à chacune de leur visite. Même sans étude scientifique, il est plausible d'évaluer leurs dépenses à 125 \$ par jour, un important apport financier, direct ou indirect, à l'économie de Saint-Donat."

Dans l'état actuel des choses, le succès du marché de la motoneige à Saint-Donat est dû, en grande partie, à la clientèle américaine. Les Américains sont responsables, à près de 75 %, des revenus générés par la vente des laissez-passer pour l'utilisation des sentiers.

L'impressionnante augmentation du nombre de visiteurs motoneigistes américains chez nous dépend de plusieurs facteurs, insiste M. Boulton, mais le premier et plus important de ces facteurs est certes l'excellent réseau de sentiers. Avec les années, les Américains ont découvert que lorsque les autres destinations nord-américaines pour la pratique de la motoneige sont minables, il est plus que probable que les conditions d'enneigement à Saint-Donat sont bonnes à excellentes. Autres raisons pour lesquelles les Américains adoptent Saint-Donat comme destination motoneige: la beauté du village, l'hospitalité et l'amabilité de ses résidents.

"Bien sûr, il y a un prix à payer pour cette venue en masse des motoneigistes, de dire Bob Boulton, et le Club Motoneige en est conscient. C'est pourquoi il désire remercier les citoyens de Saint-Donat pour leur tolérance et leur compréhension. Nous aimerions également remercier le maire et ses conseillers qui ont travaillé main dans la main avec le Club depuis des années afin de résoudre les multiples problèmes que peut soulever la pratique de la motoneige de temps à autres. Des remerciements aussi à la Sûreté municipale pour sa tolérance envers les motoneigistes, surtout durant la période des Fêtes." □

FONDS INVESNAT PROTÉGÉS

ON A CRÉÉ UN FONDS POUR CEUX QUI VEULENT UN AVENIR GARANTI.

Enfin!

Vous pouvez maintenant profiter du dynamisme de la bourse sans risquer votre capital. Peu importe les fluctuations du marché, **votre capital est garanti à 100%** après 10 ans. De plus, vous pouvez réviser votre garantie jusqu'à deux fois l'an afin que celle-ci protège également vos gains en capital. Les Fonds InvesNat Protégés de la Banque Nationale.


**CAPITAL
GARANTI
À 100%**

Encaissables en tout temps et offerts sans frais dans toutes les succursales.

Bâtissez votre REER sur du solide, appelez-nous au 1 888 TELNAT-1.

400, Principale Saint-Donat (819) 424-2033
Monique Riopel
Directeur services financiers
Benoit Lafortune
Banquier personnel

Il faut penser autrement

PLACEMENTS BANQUE NATIONALE INC. 

Les Fonds InvesNat Protégés bénéficient d'une garantie de remboursement disponible au décès et à la date d'échéance correspondant à 100% du capital investi. Cette garantie est disponible en autant que le porteur de parts détienne son investissement pour une période de dix ans. Assurance-vie Banque Nationale Compagnie d'assurance-vie est le seul émetteur du contrat d'assurance garantissant le remboursement du capital. Des informations importantes sur les Fonds InvesNat Protégés figurent dans le prospectus simplifié qui est disponible dans toutes les succursales de la Banque Nationale du Canada ou du Trust Général du Canada (au Québec seulement). Il est important de le lire avant d'investir. Les rendements, les revenus de placement et les valeurs liquidatives des parts des Fonds fluctuent.

ameublements
Barbeau & Garceau inc.
 435 rue Principale, St-Donat - J0T 2C0

C'est...



des meubles...
 des appareils ménagers...
 des stores verticaux...
 des tissus pour habiller vos fenêtres



Nous allons prendre vos mesures
 et nous effectuons l'installation
GRATUITEMENT

Utilisez notre service de décorations

**PAPIER PEINT
 CONCORD -40%**

Utiliser notre carte de crédit PREMIER

Tél.: (819) 424-2133
 Téléc.: (819) 424-3098
 sans frais: 1-800-959-2133

Remise des prix au concours des crèches



C'est le dimanche 10 janvier dernier qu'avait lieu, à la Maison de la culture, le dévoilement des gagnants du concours de crèches à Saint-Donat. En tout, il y a eu présentation au concours de 43 crèches intérieures et de 37 crèches extérieures. Parmi les crèches intérieures, 32 venaient des élèves du secondaire, huit de ceux de l'école primaire et trois dans la catégorie des artistes. Les crèches extérieures étaient exposées tant chez des résidents que chez des commerçants. On voit ici, devant six crèches ayant mérité le prix du public, Carole Perreault Wilson, artiste membre de la Maison Art Boréal, Jean-Charles Aubin, responsable du projet de concours des crèches de Noël, Jeannine Aubin, collaboratrice au projet, et Huguette Issa, présidente de l'Association Art Boréal. (Photo Altitude)

OUVERTURE EN MARS



- TOILETTAGE PROFESSIONNEL
- TECHNICIENNE DIPLÔMÉE
- COUPES AUX CISEAUX
- SERVICE DE TRANSPORT

425, rue Principale • Saint-Donat
424-4505

**Droits REER inutilisés
POUR COTISER
AU MAX ET SAUVER
PLUS D'IMPÔT**

Mon REER a soudainement pris du poids!

Desjardins va de l'avant pour 5 millions de membres en mouvement.

Desjardins

COTISEZ VOS DROITS REER INUTILISÉS

Les droits REER inutilisés, c'est tout simplement l'accumulation de la portion inutilisée depuis 1991 de votre montant maximum déductible annuellement au titre d'un REER.

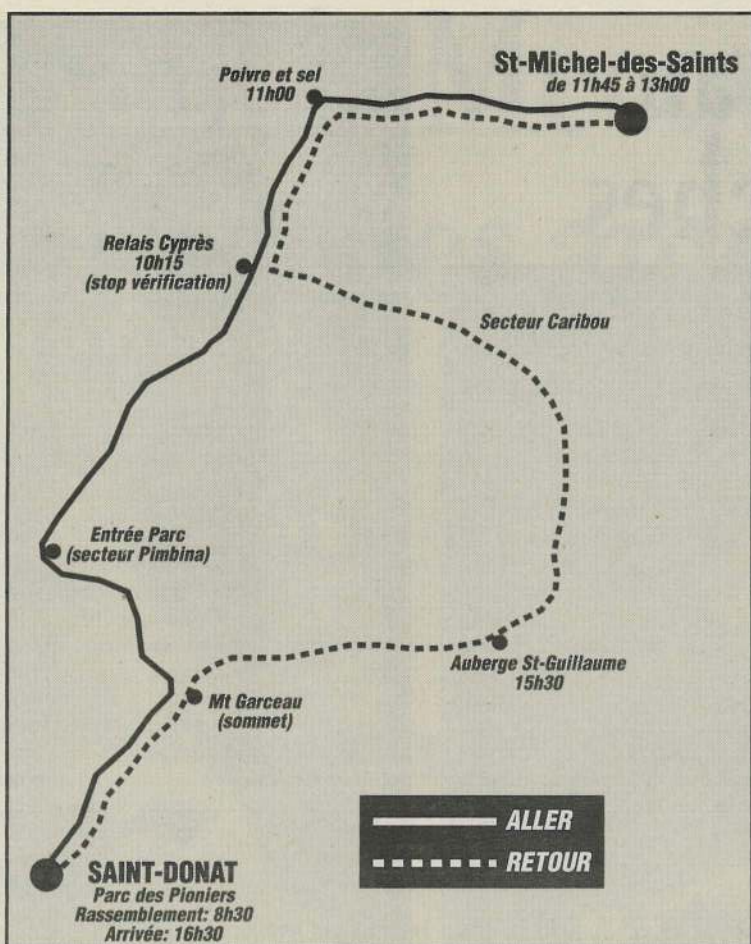
Il est important de vous prévaloir de vos droits inutilisés, car non seulement ils vous permettent de bénéficier d'un remboursement d'impôt substantiel mais surtout, ils font grandement augmenter la valeur de votre portefeuille en vue de la retraite. Le plus tôt sera le mieux.

Si vous ne disposez pas de l'épargne nécessaire, pensez au prêt REER. Vous profiterez alors d'un taux avantageux réservé aux emprunteurs qui investissent dans un REER Desjardins et remboursez votre prêt sur une période pouvant aller jusqu'à 10 ans selon le montant de prêt accordé.

Caisse populaire
Desjardins Saint-Donat
de Montcalm

470, Principale, St-Donat
Tél.: 424-2563
Télé.: 424-1443

Tracé de la randonnée du maire de St-Donat en motoneige le 17 février



La FCMQ sensibilise les motoneigistes à une plus grande prudence dans leur sport

(JL) - Avec la popularité croissante de l'activité de loisir motoneige, les projecteurs sont braqués sur les faits et gestes de ses adeptes. Depuis sa fondation en 1974, la Fédération des clubs de motoneigistes du Québec (FCMQ) et ses bénévoles ont mis en oeuvre toutes les initiatives possibles pour sensibiliser les motoneigistes aux dangers inhérents à la pratique de la motoneige. Avec leurs partenaires des autres provinces canadiennes et des États américains où se pratique ce sport national, les administrateurs, le personnel et tous les responsables des clubs de motoneigistes ont participé à la Semaine internationale de la sécurité en motoneige qui s'est déroulée du 17 au 23 janvier dernier.

Une trousse de renseignements soulignant la pratique responsable et sécuritaire de l'activité motoneige a été distribuée aux clubs de motoneigistes. Ils pourront dès lors organiser les événements qui peuvent le mieux sensibiliser leurs membres.

Dans toutes les régions du Québec, les agents de surveillance, des bénévoles au nombre de 2 300, sont for-

més par la FCMQ, avec le concours de la Sûreté du Québec, pour venir en aide aux motoneigistes et faire respecter la Loi sur les véhicules hors route. Au cours de cette semaine de la sécurité, ils ont interpellé les motoneigistes dans leur territoire respectif pour leur rappeler les règles élémentaires d'une pratique sécuritaire et leur remettre plus de 100 000 autocollants à apposer sur leur motoneige.

Les logos de ces autocollants, qui disent non à la vitesse et à l'alcool, sont l'oeuvre d'un illustrateur du ministère des Transports qui, avec la FCMQ, a produit la campagne de sensibilisation québécoise. Les deux organismes ont injecté plus de 100 000 \$ à la production de matériel publicitaire axé uniquement sur la sécurité pour la saison 1998-99.

Depuis cinq ans, la fédération des motoneigistes et ses clubs membres ont investi plus d'un million de dollars dans l'achat de panneaux de signalisation afin que, comme pour la route, le sentier parle au motoneigiste et le prévienne du danger. □

ÉVOLUTERME A CHACUN SON REER

Profiter des **taux** du long terme sans **geler** tout mon argent...

Qui aurait pensé?

Évoluterm est une solution à la fois payante et flexible pour votre REER. Votre placement est réparti entre cinq termes de un à cinq ans. Vous profitez ainsi des taux plus élevés du long terme, tout en ayant accès à une portion de votre argent placé à court terme si vous avez besoin de liquidités. De plus, votre capital est garanti à 100%. Évoluterm : le placement REER intelligent.

WWW.bnc.ca



Monique Riopel
Directeur services financiers
424-2033



Benoit Lafortune
Banquier personnel
424-2033



BANQUE NATIONALE
il faut penser autrement

400, Principale
Saint-Donat
(819) 424-2033

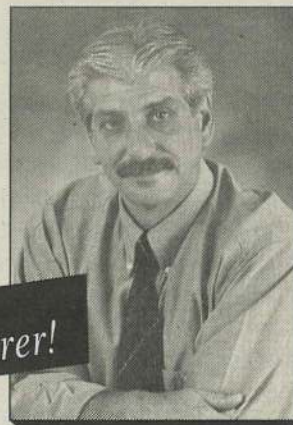
1 888 TELNAT-1

Chrysler Ste-Agathe



ENCORE AUJOURD'HUI, CHRYSLER STE-AGATHE EST FIER DE VOUS PRÉSENTER LES NOUVEAUX MODÈLES 1999

Venez me rencontrer!



Robert Chicoine
MEMBRE PROFESSIONNEL



GRAND CHEROKEE 1999



300



LHS



CONCORDE LXI



INTREPID ES



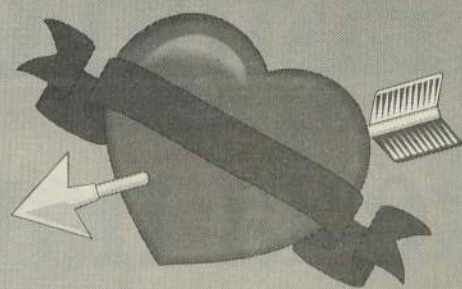
(819) 326-4524 • Cell.: 326-9795 les soirs et les fins de semaine
700, RUE PRINCIPALE, STE-AGATHE



Relais Gastronomique Réservation: 424-5885
Restaurant - Traiteur
SAMEDI 13 ET DIMANCHE 14:
MIDI ET SOIR... REPAS DE LA ST-VALENTIN

- Potage à la Du Barry
- Saumon mariné à la crème de ciboulette
- Salade de chèvre chaud à la vinaigrette de truffes
- Filet mignon aux 5 poivres ou filet de turbot à la saveur d'estragon
- Gâteau Williamine
- Café - Thé - Infusion
- Mignandises

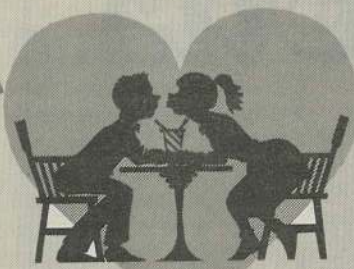
36.50\$
 341, Principale Saint-Donat



Resto Au Coin Bistro POUR LA ST-VALENTIN

Samedi: soirée des amoureux
 Table d'hôte osée et violoniste à votre table

Dimanche: Brunch et concert
 (choix de déjeuner ou brunch)
 458, Principale, St-Donat,
 424-2066



M. PIZZA
 PIZZERIA & DELICATESSEN
SPÉCIAL ST-VALENTIN

• PIZZA CÉSAR ou PIZZAGHETTI
 7.95\$ breuvage inclus

745, Principale St-Donat
 424-5811
 INTERAC APPORTEZ VOTRE VIN

ACTIVITÉS DU MOIS DE FÉVRIER

Saint-Donat

1
2
5

1874
1999

SOCIÉTÉ HISTORIQUE
SAINT-DONAT

- Exposition des familles Charbonneau et Coutu à Art Boréal, jusqu'au 15 mars.
 - 27 février pour enfants conte et légende à la bibliothèque de 9h00 à 11h00.
 - 27 février **OUVERTURE OFFICIELLE DU 125e**
- Voici l'itinéraire de la troupe:
- 7h30: Manoir des Laurentides
 - 9h: Restaurant La Chaumière
 - 9h30: Restaurant La Petite Michèle
 - 10h: Bibliothèque
 - 11h: Foyer St-Donat
 - 11h30: Pizzeria St-Donat
 - 12h00: Restaurant Henri-Paul
 - 13h00: Mt-Garceau
 - 15h00: Maison de la Culture
 - 16h00: Pub St-Donat
 - 16h30: Restaurant M. Pizza
 - 17h45: Église St-Donat
 - 18h15: Auberge Ouareau
 - 18h30: Château Montcalm
 - 19h00: Auberge La Cuillère à Pot
 - 19h30: Cuisto du Nord
 - 19h45: Resto Bistro du Coin
 - 20h00: Restaurant Chez Hayes
 - 20h15: Restaurant La Maison Blanche
 - 20h30: Brasserie Le Montagnard
 - 21h00: Auberge Havre du Parc
 - 22h00: Bistro St-Jude

Horaires peut être sujet à changement

Également le 27 février de 9h00 à 17h00 à Art Boréal, photographe d'époque Lac Charbonneau et Carole Forget, vous prêteront de beaux costumes le temps de prendre une belle photo! invitation à tous.
 Surveillez bien notre concours "La Grande Demande" Un beau cadeau pour le gagnant, qui aura écrit la plus belle lettre d'amour, comme à l'époque.

Les commerçants et organismes ont été sollicités à participer pour l'écriture d'un recueil, en partageant l'histoire de leur commerce. Également encouragé à organiser une activité en mettant bien l'accent à l'ancienne. Beaucoup d'entre eux sont à mijoter une belle soirée et d'autre une belle journée! Le 125e est l'occasion parfaite pour coopérer, afin d'être fière de notre village qui veut nous faire revivre tout ses charmes d'autrefois. Vous en souvenez-vous? Il s'est paré certes, de très beaux atouts; de beaux lacs, de belles forêts etc... Surtout de gens qui aime la nature et le bon air, avec qui il fait bon vivre. C'est tout cela et plus qu'il faut fêter avec ceux qui passe et ceux qui vivent à St-Donat. C'est tout un mariage!
 Diane Bédard

FANIONS DU 125e SAINT-DONAT

- 5\$ l'unité
- 30\$ pour 10
- 50\$ pour 20
- 75\$ pour 30
- 100\$ pour 50

En vente à la Maison Art Boréal (424-1070)
 C'est notre moyen de ralliement.

Gaston Cloutier, le peintre de la nature laurentienne

par Jean Lafortune

Peintre du dimanche? Peut-être, mais pas une journée ne se passe sans que Gaston Cloutier n'emmagasine dans sa mémoire,

comme un cliché dans une caméra, des "vues" de la nature qui l'entoure dans ses très chères Laurentides qui l'ont vu naître.

Gaston Cloutier, ce politique et homme d'affaires de Sainte-Agathe

connu de tous, descendant direct, raconte-t-il avec fierté, d'un des fondateurs de cette municipalité, Zacharie, un des premiers arrivants de France en 1639 à Beaumont, près de Québec, s'est sérieusement mis à la peinture à

l'huile en 1978 à la suite de circonstances bien particulières.

Ami intime de Pierre Péladeau, décédé il y a peu de temps, Gaston a suivi ses conseils après que les deux compères eurent terminé une période de réhabilitation médicale. "Tu de-

transporter." Mais il a appris en autodidacte. Même s'il avoue travailler au contraire de la technique, les résultats sont probants. «Le peintre de la nature laurentienne», tel est le qualificatif que ses confrères lui ont donné pour son amour infini de l'environnement dans lequel il vit et qu'il apprécie assurément à sa juste valeur. Sa spatule est infatigable, tout comme l'artiste qui la manie. "Je puis peindre jusqu'à cinq toiles par jour, avoue-t-il. Il faut que je me tienne occupé. Mais j'apprends continuellement. On est toujours un junior en peinture."

Homme d'idées

Membre de l'Association Art Boréal et de la Maison du même nom depuis leurs débuts à Saint-Donat, Gaston Cloutier, âgé de 77 ans, ex-

Bienvenue à Santa Corolla

Forfait
COROLLA
249\$

- Radiocassette AM/FM
- Essuie-glaces intermittents
- Direction assistée
- Coussins gonflables

0\$ COMPTANT
TRANSPORT ET PRÉPARATION INCLUS

MENSUALITÉS	COMPTANT
209\$	1 700\$
229\$	850\$
249\$	0\$

OU
Financement à l'achat

4,8%
jusqu'à 60 mois



Votre concessionnaire
TOYOTA

Le service de qualité Toyota

VIVEZ L'EXPÉRIENCE DE LA QUALITÉ

TOYOTA STE-AGATHE
2350, route 117, Ste-Agathe-Sud (819) 326-1044



Gaston Cloutier, membre depuis les tout débuts de la Maison Art Boréal, s'est converti à l'acrylique il y a quelque temps. (photo: ALTITUDE)

vrais t'intéresser à quelque chose comme les arts, la musique, la littérature et pourquoi pas la peinture," lui dit un jour Pierre Péladeau, un homme que Gaston admire par-dessus tout en tant qu'individu et bâtisseur d'empire. Et c'est la peinture qu'il adopta comme violon d'Ingres.

Sa femme Claudet n'est pas étrangère à cette décision. C'est elle qui lui acheta le matériel nécessaire qui allait le lancer dans une nouvelle aventure, lui qui, depuis 1940 dans Outremont, n'a jamais donné sa place comme organisateur politique, puis à Ste-Agathe comme courtier d'assurance, constructeur de Ski Mont-Ste-Agathe, l'une des premières pentes de ski dans les Laurentides à posséder son télésiège, fondateur de Croisières Alouette dont la renommée a traversé les frontières du lac des Sables. Il en sait quelque chose, lui qui a fait le tour du monde et qui a entendu parler de son entreprise, à sa grande surprise, jusqu'au faite du mont Cook, en Nouvelle-Zélande.

Depuis un an, sous l'influence du grand maître Marcellin Dufour, Gaston Cloutier a adopté l'acrylique comme médium. "Au début, en 1978, dit-il, il devait bien y avoir deux pouces d'huile sur mes premières toiles, assez pour qu'elles soient lourdes à

poser un peu partout dans la région. Mais son art, qu'il pratique depuis plus de 20 ans, ne le détourne jamais de ses préoccupations pragmatiques qui sont de collaborer au développement de sa municipalité et de ses environs comme destinations touristiques. Les idées ne manquent pas. À titre d'exemple, il a suggéré au premier ministre Lucien Bouchard de développer le concept de la "Route des 2 000 lacs", inspiré de la Route des châteaux et de la Route des vins en France. Il s'agirait d'un réseau qui relierait les municipalités entre elles et ferait découvrir aux visiteurs du monde entier les beautés uniques qu'offrent lacs et montagnes du Nord — et pourquoi pas un lien entre Saint-Donat et Tremblant par le parc — lance M. Cloutier sans hésitation.

Mais en tant qu'artiste peintre, Gaston Cloutier a son idée bien arrêtée sur son art. "On ne copie pas la nature, dit-il, on la crée sur la toile, au naturel." Gaston a dû naître avec des gènes d'artiste. Depuis des temps éloignés, admet-il, quand il appose sa signature au bas d'une lettre, il y joint un dessin tracé à la sauvette représentant une cabane dans la forêt, entourée de montagnes. Voilà un trait de sa personnalité qu'on retrouvera souvent dans ses oeuvres. □

Optique Expert du Nord

50% de rabais sur toutes les montures (étiquettes vertes)
STE-AGATHE: (819) 326-8121 | **STE-ADELE:** (450) 229-8300
 40, boul. Morin 1-800-581-8121 | 1150, Bourg-Joli

Le Journal Altitude

1350

2e cahier

L'hiver bat son plein aux nouveaux sentiers de la Forêt Ouareau

(JL) - Dame Nature a exaucé les souhaits de tous les amateurs de l'hiver, en maintenant les nouveaux sentiers du Centre de ski de fond de la Forêt Ouareau. Ce centre est situé à 3 km au sud du centre du village de Notre-Dame-de-la-Merci.

Un sentier de raquettes nouvellement ouvert de 3 km mène facilement au sommet du mont Prud'homme, un site qui offre une vue imprenable du village. Les

sentiers damés mécaniquement accueillent également les adeptes du ski de fond sur un nouveau réseau de 20 km qui peut satisfaire tous les types de skieurs. Un circuit de 9,7 km fera la joie des skieurs débutants et intermédiaires, et des sentiers de libre choix raviront les plus chevronnés. Des préposés à l'accueil ainsi que des patrouilleurs possédant tous une excellente formation en secourisme assurent la pratique sportive en toute sécurité. De nombreuses activités sont au

programme cet hiver. Entre autres, une sortie Pleine Lune le 27 mars avec feu de joie près du relais, service de guide et goûter (vin et fromage) à un coût minime. On pourra y participer en ski de fond ou en raquettes, et le départ aura lieu à 19 h de l'accueil. Il faut réserver tôt étant donné la limite du nombre de participants. Le 27 février aura lieu un rallye familial et le 27 mars, une journée cabane à sucre. On se renseigne et on réserve tous les jours au (819) 424-1865. □

Lancement du projet Place aux jeunes en Matawinie

par Jean Lafortune

Carrefour jeunesse-emploi lancera le samedi 30 janvier dernier son projet Place aux jeunes en Matawinie. Ce programme vise à contrer l'exode des jeunes en développant un sentiment d'appartenance des participants à leur région.

Place aux jeunes existe depuis 1990 au Québec. Cette année, 72 régions y participent, dont six de France. Selon une étude effectuée en 1996 auprès d'anciens participants, 77 % des jeunes sondés ont trouvé un emploi dans leur région grâce à ce programme, 47 % de ces emplois étant permanents et à temps plein. De plus, 40 % des répondants ont le désir de mettre sur pied une entreprise en région, et 15 % d'entre eux ont déjà créé leur entreprise.

En Matawinie, Place aux jeunes en est à sa première édition. Différents intervenants du milieu se sont joints pour mettre sur pied les trois fins de semaine de formation offertes à 15 jeunes diplômés de la région.

À l'intérieur de la première fin de semaine, les participants redécouvriront leur région sous les aspects économique, politique, démographique,

géographique, social, touristique et historique. Pour ce faire, ils feront la connaissance des maires, devront se positionner lors d'un *Droit de parole*. De plus, ils rencontreront des représentants d'organismes communautaires et participeront à des ateliers et conférences. Lors de la seconde fin de semaine, ils découvriront différents outils de recherche d'emploi. Ils prendront part aussi à un brunch en compagnie d'employeurs potentiels et feront une visite d'entreprise. En ce qui

concerne leur travail au cours de la troisième fin de semaine, les jeunes participants découvriront des outils essentiels à la création d'entreprise.

En fait, par l'entremise du programme Place aux jeunes en Matawinie, ces jeunes recevront tous d'élargir leur réseau de connaissances et de croire à leur avenir dans la région. Place aux jeunes est là pour permettre aux jeunes de transformer leur rêve en réalité. □

La Régie crie à l'urgence

La Régie régionale de la santé et des services sociaux de Lanaudière presse la ministre Pauline Marois d'accorder les budgets nécessaires pour desservir adéquatement les Lanaudois.

Au cours d'une séance spéciale tenue au début du mois, le conseil d'administration demande à la ministre des budgets supplémentaires, tantôt récurrents, tantôt non récurrents, à divers niveaux de l'appareil de la santé, y compris la construction d'un centre hospitalier et ambulatoire dans le sud du territoire. Dans les CLSC, la Régie veut augmenter les ressources pour mieux desservir les patients dans le cadre du virage ambulatoire. Tous ces développements, dit-elle, sont essentiels si l'on veut recruter de nouveaux médecins et retenir ceux déjà en place.

QUE FONT LES ÉPARGNANTS DURANT LES PÉRIODES INCERTAINES?

FAMILLE DE FONDS DISTINCTS TRANSécurité™

- Placement garanti à 100 % à l'échéance ou au décès*
- Possibilité de garantir les gains de placement
- Possibilité de protection contre les créanciers
- Aucuns frais d'homologation
- 100 % admissibles aux REÉR/FERR

ILS PLACENT LEUR ARGENT DANS LES FONDS TRANSécurité ET ILS RESTENT CALMES.

Vézina, Forget et Associés Inc.
 ASSURANCES ET SERVICES FINANCIERS
Michel Monette
 Courtier en assurance de personnes
 327, Principale St-Donat, Qc, J0T 2C0
 Tél.: (819) 424-2311
 Ext.: 1-800-369-2311
 Fax: (819) 424-5362

COMPAGNIE D'ASSURANCE-VIE TRANSAMERICA DU CANADA

*moins les réductions proportionnelles de la valeur marchande pour les retraits et les frais SOUS RÉSERVE DE TOUTE GARANTIE AU DÉCÈS OU À L'ÉCHÉANCE EN VIGUEUR, LE TITULAIRE DE CONTRAT ASSUME LE RISQUE ASSOCIÉ À TOUT PLACEMENT D'UNE PARTIE DE LA PRIME OU DE TOUT AUTRE MONTANT DANS UN FONDS DISTINCT DONT LA VALEUR PEUT S'ACCROÎTRE OU DÉCROÎTRE SELON LES FLUCTUATIONS DE LA VALEUR MARCHANDE DE L'ACTIF COMPOSANT LE FONDS DISTINCT.

MDTRANSécurité est une marque déposée de la Compagnie d'Assurance-Vie Transamerica du Canada. MD Transamerica et le symbole de la pyramide sont des marques déposées de la Corporation Transamerica. La Compagnie d'Assurance-Vie Transamerica du Canada est autorisée à utiliser de telles marques.

CIRCONSCRIPTION DE BERTRAND

Dans le cadre de sa politique de consultation auprès de la population, le député **CLAUDE COUSINEAU** invite les gens à venir le rencontrer entre 9h00 et 16h00

CLAUDE COUSINEAU
Député de Bertrand

ENTRELACS, le 12 février à l'Hôtel de Ville
CHERTSEY, les 18 et 22 février au C.L.S.C.
NOTRE-DAME-DE-LA-MERCI, le 23 février à l'Hôtel de Ville

Bienvenue à tous!
Pour rendez-vous: (819) 321-1676 ou 1-800-882-4757

POTINS

C'est Sébastien Bergeron, de Saint-Donat, qui a gagné la lithographie du peintre Michel Lapensée au tirage de Noël de la SAQ. Elle était autographiée par Maurice Richard.

François Lafrenière, qui fait partie des Jeunes Aînés des Laurentides (JAL) au hockey, ira jouer avec l'équipe durant deux semaines en fé-

vrier 2000 dans divers pays d'Europe. Il sera gradien des buts pour les équipes européennes.

Qu'est-ce qu'un banquier personnel fait quand il reçoit un courrier d'un Nigérian qui promet des millions s'il lui apporte son aide pour dégeler des fonds dans son pays? Demandez à Benoît à la BNC.

Marielle Langlois a réussi un 287 dans la 3^e aux quilles de l'Âge d'Or de NDM, et 679 au triple. Elle a failli, de ce fait, gagner 300 \$. Elle a dû se contenter d'un prix de 5 \$.

Florian Longpré déménage sous la bannière du courtage immobilier Uni, rue Principale à Saint-Donat, dans les anciens locaux de Bébé Ouaté.

Luc Marion, de Fort McMurray, en Alberta, célèbre son 46^e anniversaire de naissance le 25 février. Ses parents, Isabelle et Jean-Paul Marion, lui souhaitent bonne lecture d'Altitude... et un joyeux anniversaire.

mes d'affaires du Québec, région Laurentides: 17 février, à 7 h, au Relais des Monts à Piedmont.

Jean-Marc Hébert se sent rassuré face aux tempêtes de neige avec sa vieille souffleuse Toro 1976. Un pièce a fait défaut dernièrement, mais Richard Bonin (Centre de location) l'avait en stock sur ses rayons. Jean-Marc a été tout simplement épaté du service, même après tant d'années. Au fait, a-t-il encore sa très vieille Jeep rouge?

Saint-Donat remplacera-elle son commissaire au développement économique? Ce dernier quitte son poste à la fin de février après en avoir accepté un semblable en Abitibi.

Félicitations à Mme Louise St-Georges (St-Donat Marine et St-Donat Sports) qui est devenue grand-mère pour la première fois. Sa petite-fille se nomme Meg. Les parents Mélanie Issa et Guy St-Georges sont bien fiers de leur rejeton.

Nathalie a enfin donné naissance à sa petite Gabrielle. Félicitations à la maman ainsi qu'au papa, nul autre que Martin!

Daniel Houle s'est joint à Toyota Ste-Agathe comme directeur des ventes. Il invite les gens de St-Donat à lui rendre visite à son "salon de l'auto" Toyota 1999.

Antennes Satellite du nord

Patrick Riopel,
technicien d'expérience
561-B, Principale, St-Donat
Tél.: 819-424-2965

SYSTÈME D'ALARME

P A R A D O X

VENTE ET INSTALLATION

Bell ExpressVu™ 10.99\$/mois

LIGUE DE QUILLES LES AÎNÉS DE NDM

Semaine du 27 janvier 1999

RANG	ÉQUIPES	POINTS SEM.	POINTS SAISON	DIFF.	
1	F. Allard pharmacie	8	102	0	M. Plante #4
2	Métro M. Charbonneau	8	101	1	P. Gauthier #7
3	Gaston Blais électricien	6	100	2	L. Beaudry #8
4	Dépanneur Justin	2	96	6	P. Blanchard #3
5	Restaurant Aréa	6	93	9	P. Blanchard #3
6	Ultramar	0	90	12	J. Dubord #9
6	Garage M. Lamarche	2	90	12	É. Soucy #6
8	Cuillère à Pot	0	82	20	R. Faucher #2
9	Restaurant Murielle	2	68	34	M. Robert #5
10	Exc. D. Archambault	6	58	44	J.P. Leduc #1

PROJET MISSIONNAIRE

Nous voilà rendu au temps de partir pour notre mission. Mais, avant de s'envoler, nous voudrions remercier tous ceux et celles qui croient en notre projet et qui nous ont appuyés tout au long de ces 2 années, soit en venant participer à nos messes ou en encourageant nos jeunes pendant nos activités de financement. Si vous avez le goût de nous accompagner dans notre dernière démarche, il y aura une messe d'envole avec des chants en espagnols le 18 FÉVRIER À 6 HEURES 30 dans notre belle église de St-Donat.

Encore une fois, un GROS MERCI à tous les gens de St-Donat, Notre-Dame-de-la-Merci ainsi qu'aux commerçants et aux associations. Muchas gracias Les Part-Ados Projet Missionnaire

MAPP sur la carte MÉTÉO pour février-mars



Du 8 au 12 février, le soleil et le froid sont au rendez-vous à Saint-Donat, selon les pronostics de M. Mapp. Les 13 et 14, une tempête de neige prend place, suivie de beau temps ensoleillé jusqu'au 19. Du 20 au 22, notre pronostiqueur prévoit un gros verglas suivi de grand froid jusqu'au 26. Une faible neige viendra par la suite agrémente cette dure période, avec du soleil jusqu'au 8 mars. Les nuits sont froides. L'épaisseur de la neige au sol va en diminuant depuis la fin janvier.

GARANTIE DE
100%

+
GARANTIE DES GAINS
+
PLANIFICATION
SUCCESSORALE
+
DIVERSIFICATION
INTERNATIONALE

C'EST QUOI
L'ATTRAPE?

FAMILLE DE FONDS DISTINCTS
TRANSécurité™

Il n'y en a pas. Ces faits sont vrais.

- Vaste famille de fonds pour une diversification internationale
- Placement garanti à 100 % à l'échéance ou au décès*
- Possibilité de garantir les gains de placement en tout temps
- Possibilité de protection contre les créanciers
- Aucuns frais d'homologation
- 100 % admissibles aux REÉR/FERR



Vézina, Forget et Associés Inc.
ASSURANCES ET SERVICES FINANCIERS
Michel Monette
Courtier en assurance de personnes

327, Principale
St-Donat, Qc, J0T 2C0
Tél.: (819) 424-2311
Ext.: 1-800-363-2311
Fax: (819) 424-5362

COMPAGNIE D'ASSURANCE-VIE
TRANSAMERICA DU CANADA

*moins les réductions proportionnelles de la valeur marchande pour les retraits et les frais SOUS RÉSERVE DE TOUTE GARANTIE AU DÉCÈS OU À L'ÉCHÉANCE EN VIGUEUR, LE TITULAIRE DE CONTRAT ASSUME LE RISQUE ASSOCIÉ À TOUT PLACEMENT D'UNE PARTIE DE LA PRIME OU DE TOUT AUTRE MONTANT DANS UN FONDS DISTINCT DONT LA VALEUR PEUT S'ACCROÎTRE OU DÉCROÎTRE SELON LES FLUCTUATIONS DE LA VALEUR MARCHANDE DE L'ACTIF COMPOSANT LE FONDS DISTINCT.

MDTRANSécurité est une marque déposée de la Compagnie d'Assurance-Vie Transamerica du Canada. MD Transamerica et le symbole de la pyramide sont des marques déposées de la Corporation Transamerica. La Compagnie d'Assurance-Vie Transamerica du Canada est autorisée à utiliser de telles marques.



Raymond Brissette
maire

La parole est au maire de NDM

Montcalm, à Saint-Donat. M. Serge Tétreault, sous-ministre adjoint au ministère des Régions du Québec, était sur place et m'a proposé au poste de membre du comité d'investissement et que toute l'assemblée a voté à l'unanimité cette proposition.

Premièrement, je crois sincèrement que d'être membre de ces comités donne à notre municipalité une plus grande visibilité et par conséquent, ne peut que favoriser la revalorisation de notre région. Deuxièmement, pour toutes les personnes désireuses de démarrer une entreprise, que ce soit dans le secteur touristique, industriel et commercial, venez me rencontrer et il me fera plaisir de travailler avec vous auprès du Fonds régional de solidarité pour réaliser vos objectifs d'en-

treprise.

De plus, ces représentations à diverses associations régionales sont très importantes, surtout dans les contextes budgétaires que nous connaissons. Nous devons voir à la réalisation de projet afin de revaloriser notre territoire et de créer des secteurs d'activités propices au développement économique local. Pour ce faire, les municipalités doivent compter, faute de budget, aux subventions gou-

vernementales.

Je veux donc consacrer tous mes efforts afin de bénéficier d'un appui financier maximum dont les retombées seraient grandement profitables à Notre-Dame-de-la-Merci, et soyez assurés que pour l'année 1999, mon travail sera orienté en grande partie dans cette direction dans le but d'améliorer et valoriser notre municipalité.

Le maire

Raymond Brissette

Bonjour à tous,

Dernièrement, soit le 27 janvier dernier, j'ai assisté à la 34^e assemblée du conseil d'administration du Fonds régional de solidarité Lanaudière qui se tenait au Château

Pour plusieurs motifs, c'est avec fierté que j'ai accepté cette proposition d'administration du Fonds régional de solidarité.

Les Optimistes de NDM et d'Entrelacs

Le Passeport Jeunesse, c'est du sérieux. L'agent Jacques Beaulieu en sait quel que chose. On le voit, dans la photo ci-contre, prenant les empreintes digitales de Geoffroi Venne.

Ce passeport fait partie d'un Programme jeunesse interclub pour les jeunes fréquentant les écoles de St-Émile-d'Entrelacs et de Notre-Dame-de-la-Merci. À chaque activité, le jeune se présente pour le faire estampiller, ou "valider". On le décore de notes de musique ou autres, selon l'activité en cours.

Ce passeport encourage les jeunes à participer aux activités.

Les Optimistes fêteront la St-Valentin avec les résidents du Foyer St-Donat.

Des activités sont prévues pour les jeunes durant la semaine de relâche scolaire.



MUNICIPALITÉ NOTRE-DAME-DE-LA-MERCI AVIS PUBLIC

EST PAR LES PRÉSENTES DONNÉ par le soussigné, QUE:
ASSEMBLÉE PUBLIQUE DE CONSULTATION PROJET DE RÈGLEMENT NUMÉRO 139-11

AVIS est, par les présentes, donné par le soussigné, que le conseil municipal, suite à l'adoption par sa résolution numéro 99-37 à sa séance du 8 janvier 1999 du Projet de règlement numéro 139-11, modifiant le règlement de zonage numéro 139, tel que déjà modifié, afin d'ajouter des usages publics communautaires dans la zone 05, tiendra une assemblée publique de consultation le 24 février 1999 à compter de 19h30, à la salle du conseil située au 1900, montée de la Réserve, en conformité des dispositions de la Loi sur l'aménagement et l'urbanisme (L.R.Q., c.A-19.1).

QUE l'objet de ce règlement est d'ajouter des usages publics communautaires dans la zone 05.

QUE la zone concernée correspond approximativement aux limites du Domaine Montcalm.

QUE la description détaillée de la zone concernée est disponible au bureau municipal.

QU'AU cours de cette assemblée publique, le maire ou un autre membre du conseil désigné par le conseil expliquera le projet de règlement ainsi que les conséquences de son adoption et entendra les personnes qui désirent s'exprimer à ce sujet.

QUE ce projet contient des dispositions propres à un règlement susceptible d'approbation référendaire.

QUE ce projet de règlement est disponible pour consultation au bureau municipal aux heures normales de bureau.

DONNÉ À NOTRE-DAME-DE-LA-MERCI, ce troisième jour de février mil neuf cent quatre-vingt-dix-neuf

Jean Maurice Gadoury

secrétaire-trésorier et directeur général



MUNICIPALITÉ NOTRE-DAME-DE-LA-MERCI AVIS PUBLIC

EST PAR LES PRÉSENTES DONNÉ par le soussigné, QUE:
ASSEMBLÉE PUBLIQUE DE CONSULTATION
PROJETS DE RÈGLEMENT NUMÉROS 139-13, 140-4 et 143-4

AVIS est, par les présentes, donné par le soussigné, que le conseil municipal, suite à l'adoption par sa résolution numéro 99-39 à sa séance du 8 janvier 1999 du Projet de règlement numéro 139-13, modifiant le règlement de zonage numéro 139, tel que déjà modifié, afin de créer une zone 267 et un secteur de zone 267-1, par sa résolution numéro 99-40 du Projet de règlement numéro 140-4, modifiant le règlement de lotissement numéro 140 tel que déjà modifié, afin d'attribuer des normes de lotissement à la zone 267, par sa résolution numéro 99-41 du Projet de règlement numéro 143-4, modifiant le règlement concernant les conditions spécifiques à l'émission des permis de construction numéro 143, tel que déjà modifié, afin d'attribuer de telles conditions au secteur de zone 267-1, tiendra une assemblée publique de consultation le 24 février 1999 à compter de 19h30, à la salle du conseil municipal située au 1900 montée de la Réserve, en conformité des dispositions de la Loi sur l'aménagement et l'urbanisme (L.R.Q., c. A-19.1).

QUE les objets de ces projets de règlement sont:
- de créer une zone 267 et un secteur 267-1 afin d'y permettre certains usages récréo-touristiques et agricoles;

- d'attribuer des normes de lotissement à la zone 267;

- d'attribuer des conditions spécifiques à l'émission des permis de construction au secteur de zone 267-1.

QUE la zone et le secteur de zone concernés sont approximativement délimités de la manière suivante: la partie sud des lots 19 à 25 du rang VII.

QUE la description détaillée de la zone et du secteur de zone concernés est disponible au bureau municipal.

QU'AU cours de cette assemblée publique, le maire ou un autre membre du conseil désigné par le conseil expliquera les projets de règlement ainsi que les conséquences de leur adoption et entendra les personnes qui désirent s'exprimer à ce sujet.

QUE les projets de règlement numéro 139-13 et 140-4 contiennent des dispositions propres à des règlements susceptibles d'approbation référendaire, alors que le projet de règlement numéro 143-4 n'en contient pas.

QUE ces projets de règlement sont disponibles pour consultation au bureau municipal aux heures normales de bureau.

DONNÉ À NOTRE-DAME-DE-LA-MERCI, ce troisième jour de février mil neuf cent quatre-vingt-dix-neuf.

Jean Maurice Gadoury

secrétaire-trésorier et directeur général

PASSEPORT JEUNESSE



N.D.M.
ENTRELACS
1998-1999

Un souhait des amis d'Allan Forbes

Les amis d'Allan Forbes à Saint-Donat l'encouragent grandement dans sa lutte qu'il vient d'entreprendre, chez lui, à Washington, contre sa maladie pour l'accueillir ce printemps, comme d'habitude, dans les ombes de son nouveau ponton pour se rendre dans ses îles sur le lac Archambault, et ils lui réservent toute une fête.



MUNICIPALITÉ NOTRE-DAME-DE-LA-MERCI AVIS PUBLIC

EST PAR LES PRÉSENTES DONNÉ par le soussigné, QUE:
ASSEMBLÉE PUBLIQUE DE CONSULTATION
PROJET DE RÈGLEMENT NUMÉRO 139-12

AVIS est, par les présentes, donné par le soussigné, que le conseil municipal, suite à l'adoption par sa résolution numéro 99-38 à sa séance du 8 janvier 1999 du Projet de règlement numéro 139-12, modifiant le règlement de zonage numéro 139, tel que déjà modifié, afin d'ajouter des usages résidentiels et récréo-touristiques dans la zone 200 et des usages récréo-touristiques dans la zone 245, tiendra une assemblée publique de consultation le 24 février 1999 à compter de 19h30, à la salle du conseil municipal située au 1900, montée de la Réserve, en conformité des dispositions de la Loi sur l'aménagement et l'urbanisme (L.R.Q., c.A-19.1).

QUE l'objet de ce règlement est d'ajouter des usages résidentiels et récréo-touristiques dans la zone 200 et des usages récréo-touristiques dans la zone 245.

QUE les zones concernées sont approximativement délimitées de la manière suivante:

- zone 200: rive sud de la rivière Dufresne jusqu'au chemin Flamants et la limite entre les rangs V et VI, de la route 125 à la limite entre les lots 12 et 13 du rang VI;

- zone 245: côté nord du chemin Notre-Dame-de-la-Merci, de la route 125 au lot 18 du rang VI, et côté sud de la montée de la Réserve, de la route 125 à la limite entre les lots 15 et 16 du rang VI.

QUE la description détaillée des zones concernées est disponible au bureau municipal.

QU'AU cours de cette assemblée publique, le maire ou un autre membre du conseil désigné par le conseil expliquera le projet de règlement ainsi que les conséquences de son adoption et entendra les personnes qui désirent s'exprimer à ce sujet.

QUE ce projet de règlement est disponible pour consultation au bureau municipal aux heures normales de bureau.

DONNÉ À NOTRE-DAME-DE-LA-MERCI, ce troisième jour de février mil neuf cent quatre-vingt-dix-neuf.

Jean Maurice Gadoury


secrétaire-trésorier et directeur général

EXCAVATION RICHARD DUVAL DÉNEIGEMENT
 (450) 228-3834
 INSTALLATION SEPTIQUE • SERVICE DE PELLE ET PÉPINE
 INSTALLATION DU BIOFILTRÉ ECOFLO • TERRASSEMENT

HORAIRE:

Lundi: 9:30 à 18:00
 Mardi: 9:30 à 18:00
 Mercredi: FERMÉ
 Jeudi: 9:30 à 19:00
 Vendredi: 9:30 à 20:00
 Samedi: 9:30 à 17:00
 Dimanche: 11:00 à 15:00
 Fermé tous les jours de 12:00 à 13:00 sauf le dimanche

*Ludwicka
Jadwiga
Pharmacienne
Chertsey*



La Croisade

1	2	3	4	5	6	7	8	9	10	11	12
1											
2											
3											
4											
5											
6											
7											
8											
9											
10											
11											
12											

902 Michel Beauchamp

HORizontalement

- État de ce qui est invisible.
- Laisser échapper - Têtes.
- Conspue - Qui commence.
- Conjonction - Jus de la canne à sucre - Rigolé.
- Route rurale - Règle - Conifère.
- Personne qui ramasse.
- Ferme - Être spirituel.
- Unit deux mots - Orifices.
- Plante ombellifère - Époque.
- Pour mettre en garde - Fruit.
- Adverbe - Effêt burlesque - Étain.
- Nulle chose - Assemblée.

VERTICALEMENT

- Pus sanguinolent - Arme - Infinitif.
- Tuméfaction des épiphyses (plur.) - Interjection.
- Perçue - Relatif à la Lune.
- Pronom - Connaissance conforme au réel - Pronom adverbiale.
- Arbrisseau - Pro - Dieu Solaire.
- Se rendas - Membrane.

La solution du mois de janvier

A	C	H	A	R	N	E	M	E	N	T	
N	A	G	E	O	I	R	E	S		A	S
A	I	R	U	E	R	S	A	L	E		
C	E	E	G	R	E	N	E	I	L		
H	U	E	R	O	S	E	S				
R	L	I	A	S	N	A	M	E			
O	N	E	S	T	E	P		D	U	A	L
N	A	G	A	R	I	P	I	N	E		
I	A	R	E	S	S	E	T	M			
S	N	D	M	E	S	E	N	E			
M	A	T	T	E	S	E	L	O	N		
E	T	E	S		S	O	U	L	E	N	T



Le mot du maire d'Entrelacs

André Thibault
maire

Le 12 février se tient à Entrelacs une journée rencontre avec notre député provincial, M. Cousineau. À cette occasion, tous les organismes locaux seront présents et ils anticipent cette journée avec beaucoup d'attente.

Mme Jeanne Latraverse, employée municipale, a cédulé cette journée "tricotée serrée", et tous les interve-

nants auront la même période de temps pour la rencontre.

L'inévitable compte de taxes vous est parvenu, bon gré mal gré; nous devons nous acquitter de ce cadeau. L'éternelle question qui se pose est celle-ci: "En avons-nous pour notre argent?" Si vous en avez le moindre doute de l'utilisation de vos deniers, présentez-vous à l'hôtel de ville, et les employés se feront un plaisir de répondre aux questions sur les sujets qui vous préoccupent.

La taxe spéciale imposée cette année sera totalement investie dans les infrastructures de nos routes. Nous

avons, depuis déjà plusieurs années, la charge et la responsabilité de leur entretien. Il est donc évident que les grands moyens furent pris pour réaliser cette tâche. Seront ajoutés, à cette taxe spéciale, les argents de notre budget voirie. Nous escomptons aussi sur un cadeau de notre député lors de son passage.

Rien n'est parfait, et le conseil municipal d'Entrelacs ne fait pas exception à la règle. Nous nous efforcerons d'investir, aux endroits qui nous sembleront prioritaires, les argents de ceux qui ont eu confiance en notre jugement.



Âge d'Or de St-Donat

h à 15 h.

Également, conditionnement physique dont le coût est de 10 \$ pour 10 semaines commençant le jeudi 18 février de 10 h 30 à 11 h 30. Le règlement des coûts se fait au moment de l'inscription.

Le local de l'Âge d'Or a été complètement transformé grâce aux nombreux bénévoles qui ont donné de leur temps.

À vous d'aller voir ces belles transformations. Pour réservation et inscription: 424-1205 ou 424-3591.

Adéline Pagé,
secrétaire

Bonne St-Valentin à tous nos membres et cordiale invitation à notre souper du 14 février. Un buffet vous sera servi, accompagné d'une coupe de vin. Le coût: 10 \$. Une soirée récréative suivra. Nous comptons sur votre

participation.

Parmi les autres activités, mentionnons les bingos de février le 11 et le 25. Il y aura cours de danse en ligne pour débutants. Le coût est de 30 \$ pour 10 semaines. Début des cours le mercredi 17 février, de 14

Les jeunes ont visité leurs aînés à St-Donat

(JL) - À l'occasion du dîner du temps des Fêtes au Pavillon Poudrier, à Saint-Donat, les élèves de la maternelle de l'école Notre-Dame-de-Lourdes, accompagnés de l'enseignante Carole Decarufel, sont allés rendre visite aux quelque 11 bénéficiaires de cette maison.

La musique de circonstance était assurée par les membres de la famille de Karen Pass qui s'en sont donnés à cœur joie avec leurs chants. Le curé Auguste n'a pas donné sa place non plus, côté chanson, et s'est joint à la grande famille du Pavillon.

Dans la photo ci-contre, Pierre Poudrier est en compagnie des bénévoles qui ont assuré la bonne marche de la cuisine pour le dîner des Fêtes: Jeanne d'Arc Godon, Lise Pelletier et Cécile Poudrier.



Soirée rétro du Quad VTT Ouareau

Le Club Quad VTT Ouareau tiendra son souper annuel de la Soirée rétro à la St-Valentin le samedi 13 février, à compter de 18 h, à la salle communautaire de NDM.

Le souper sera suivi d'une soirée animée et avec disco. Permis de la SAQ sur place et nombreux prix de présence sauront mettre encore plus d'ambiance à cette Soirée rétro. Coût du billet: 12 \$.

Les Randonneurs des hauts sommets

Les Randonneurs des hauts sommets organisent des sorties de randonnée de ski nordique hors piste, avec guide expérimenté, tous les samedis et dimanches tant qu'il y a de la neige au sol.

Selon les conditions de la neige, les randonnées se font aux sites suivants: mont Legault, montagne du Carcan, montagne du Menhir, montagne de la Cenelle ainsi que les plus hauts sommets de Laurentides-Lanaudière.

Pour en savoir plus sur ces randonnées: (819) 424-5758.



Comment serons-nous affectés par le bogue de l'an 2000?

(JL) - Comment allez-vous être affecté par le bogue de l'an 2000? Votre ordinateur va-t-il s'envoler en fumée le matin du Jour de l'An 2000?

Essayons de voir un peu les réalités de ce problème créé par notre civilisation informatique à courte vue. Si vous possédez un ordinateur, commencez par faire le test: ajustez la date et l'heure de votre ordinateur au 31 décembre 1999, à 23 h 59. Fermez votre ordinateur et rallumez-le quelques minutes plus tard. Si la date que l'ordinateur vous présente est bien le 1^{er} janvier 2000, aucun problème. Si, par contre, la nouvelle date est retournée en 1980 ou autre date semblable, vous avez le problème.

«Même si votre ordinateur ne peut traverser l'an 2000, nous dit Pierre Forget, informaticien à Saint-Donat, vous pourrez constater qu'il continue à fonctionner très bien avec la plupart des logiciels installés. Sauf avec les logiciels qui utilisent une chronologie basée sur la date du jour, comme les logiciels comptables. Il est en effet très difficile d'effectuer une conciliation bancaire dans ces conditions.»

Les appareils les plus vulnérables

Voilà pour la pointe de l'iceberg. Il s'agit maintenant de vérifier si vos logiciels vont passer l'an 2000 en allant visiter leur site Internet. Vérifiez bien la version de votre logiciel et au besoin, écrivez au service technique pour confirmer sa compatibilité avec l'an 2000.

Voyons maintenant quelques autres implications de ce bogue. Tous ce qui a été programmé en fonction d'une chronologie et qui utilise la date comme référence risque d'être affecté. Notez bien "risque d'être affecté": caisses enregistreuses, magnétoscopes, systèmes d'alarme, contrôles aériens, appareils médicaux, centrales électriques, centrales nucléaires et systèmes bancaires, pour n'en nommer que quelques-uns.

Les précautions à prendre

Quelles précautions devriez-vous prendre? Commencez donc à faire une bonne sauvegarde (en double) de vos données informatiques. Et faites effectuer la mise à jour de tous vos comptes ban-

caires au début de décembre 1999. Conservez ensuite tous vos reçus de transactions, ce que vous auriez dû toujours faire...

Prenez quelques précautions élémentaires qui vous permettront d'être moins dépendant de notre système électrique, et si la

télécommande de la télé ne fonctionne pas, ne paniquez pas! Ne sautez pas sur le téléphone pour appeler votre technicien, il sera probablement déjà débordé si le téléphone fonctionne encore! Nous avons eu une bonne pratique avec la crise du verglas l'an

passé.

Vous pourrez certainement vivre encore, même si vous avez manqué un épisode de "La Petite Vie". Et le meilleur *punch* de l'émission de fin d'année sera probablement de vous présenter un écran noir à minuit tapant!

«Évitez surtout de paniquer, insiste Pierre Forget. La panique est mauvaise conseillère. À mois d'être sur un respirateur artificiel, vous n'arrêterez certainement pas de respirer. Et la terre continuera de tourner... en l'an 2000". □

Si le bogue de l'an 2000 vous préoccupe...

« Ensemble, on peut battre le bogue »

Personne n'a toutes les réponses.

Mais nous sommes là pour vous aider.

Votre ordinateur

À l'arrivée de l'an 2000, il se peut que votre ordinateur soit confus et interprète les deux derniers zéros de l'an 2000 comme correspondant à l'année 1900. En général, c'est ce qu'on appelle le bogue du millénaire. Plusieurs autres systèmes électroniques pourraient aussi être affligés de ce bogue, mais c'est votre ordinateur qui est le plus vulnérable. Le matériel, les logiciels, les systèmes informatiques, les données, les modems, les imprimantes, les lecteurs optiques - tous pourraient être affectés. Nous pouvons vous donner des renseignements qui vous aideront à vérifier si votre ordinateur aura des difficultés en l'an 2000. Nous pouvons aussi vous aider à découvrir quels produits et fournisseurs ne sont pas à risque.

Les services bancaires

Les banques canadiennes, les institutions de dépôt et les services comme VISA, MasterCard et l'Association Interac sont prêts à affronter le bogue et prévoient de mettre sur pied des systèmes de secours et des plans d'urgence pour parer à toute éventualité. Si vous avez des questions à cet égard, communiquez avec votre institution financière.

Vos appareils ménagers

Vos appareils ménagers ne devraient pas être affectés. Le bogue ne s'attaquera qu'à ceux dont le fonctionnement dépend d'une date. Si vous pouvez débrancher votre appareil ménager et le brancher à nouveau sans être obligé de faire un rajustement, vous n'aurez sûrement aucun problème. Cependant, les minuteurs pourraient

être défectueux sur certains magnétoscopes, télécopieurs, systèmes d'alarme, thermostats, répondeurs téléphoniques et caméras numériques et vidéo. Nous pouvons vous aider à obtenir des renseignements des fournisseurs et des fabricants de ces appareils.

Votre voiture

Selon les fabricants, il est peu probable que le bogue cause des problèmes aux voitures. Nous pouvons cependant vous transmettre ce que les principaux constructeurs d'automobiles ont à dire à propos du bogue.

N'attendez pas d'avoir un problème pour vous renseigner sur le bogue de l'an 2000. Faites-le dès maintenant! **Vous recevrez bientôt par la poste le guide intitulé Vérification à domicile du bogue du millénaire.** Pour de plus amples renseignements, composez le

1 800 270-8220

téléimprimeur: 1 800 465-7735

ou visitez notre site Web à l'adresse

www.canada.gc.ca

Canada

Une nouvelle table gastronomique ouvre ses portes à Saint-Donat



C'est maintenant officiel. La Fourchette de Dagoberth vient d'ouvrir sa salle à manger rue Principale, à Saint-Donat, dans ce qui était autrefois La Petite Suisse. Hugues Sénéchal, que l'on voit ici en compagnie de sa femme Laurence, aux côtés du maire de Saint-Donat, Yves Paquin, est natif de Montréal mais a fait toutes ses études hôtelières et de restauration à Monaco. La salle à manger à l'étage compte un maximum de 24 places et offre des mets de fine cuisine. Le rez-de-chaussée deviendra sous peu un salon de dégustation d'alcools fins et de cigares haut de gamme. (photos: ALTITUDE)



DU 13 AU 28 FÉVRIER PÉRIODE DE SENSIBILISATION AU PORT DE LA CEINTURE DE SÉCURITÉ

Les policiers de la Sûreté municipale de St-Donat vous convient à prendre l'habitude de boucler votre ceinture. Ils porteront une attention particulière durant cette période.

La loi vous oblige à porter votre ceinture. Au Québec 9 personnes sur 10 ont maintenant le réflexe de boucler leur ceinture sur la banquette avant.

ÇA NE SUFFIT PAS!

Si vous retenez tout ça, vous serez mieux protégé!

CARREFOUR DE LA SANTÉ ET DES SERVICES SOCIAUX DE MATAWINIE (CLSC - CHSLD)

Réunis pour vous servir

LE CARREFOUR DE LA SANTÉ ET DES SERVICES SOCIAUX DE MATAWINIE (CLSC-CHSLD) EST À LA RECHERCHE:

D'AGENT DE RELATIONS HUMAINES POUR LA LISTE DE DISPONIBILITÉ

Personne qui exerce des activités de conception, d'actualisation, d'analyse et d'évaluation dans un ou plusieurs programmes sociaux;

Qualifications requises:

- Doit détenir, selon le champs d'activité requis, un premier diplôme universitaire terminal en service social ou autre discipline connexe en relations humaines;
- Expérience clinique professionnelle pertinente et polyvalente;
 - Capacité de travailler en équipe multidisciplinaire;
 - Connaissance de l'anglais parlé et écrit serait un atout;
 - Connaissance de base de l'informatique serait un atout;
 - Disposer d'un véhicule automobile.

Veillez faire parvenir votre curriculum vitae au plus tard le 1er mars 1999 à l'attention de la Direction des Ressources humaines à l'adresse suivante:

Carrefour de la santé et des services sociaux de Matawinie (CLSC-CHSLD)

485, rue Dupuis, Chertsey (Québec) J0K 3K0
Télécopieur: (450) 882-9072

Seules les personnes sélectionnées pour les entrevues seront contactées.

Journée d'animation Strategis à St-Donat

La SADC Matawinie inc. l'A.D.E. St-Félix-de-Valois ainsi que les chambres de commerce de Rawdon, St-Michel-des-Saints et Saint-Donat organisent des journées d'animation Strategis, l'outil interactif d'Industrie Canada qui permet à ses utilisateurs de faire des affaires avec efficacité. À Saint-Donat, la journée aura lieu le mardi 16 février, de 9 h à 12 h, à l'hôtel de ville.

On sait que la réussite à l'échelle internationale repose sur les avantages concurrentiels. C'est pourquoi Strategis, le premier site sur les affaires

en importance au Canada, a été créé. Grâce à ce site, selon la SADC, on pourra obtenir les données commerciales les plus récentes, prendre connaissance des nouvelles technologies ou comprendre la réglementation relative au marché.

Strategis contient plus de 90 collections de renseignements, trois gigaoctets de données commerciales, une liste de plus de 34 000 entreprises à l'affût de débouchés ainsi que plusieurs centaines de liens dynamiques avec des organismes nationaux et internationaux. Neuf grandes catégories ont été regroupées:

renseignements sur les entreprises, débouchés d'affaires, commerce et investissement à l'échelle internationale, information d'affaires par secteur, analyses et recherches micro-économiques, technologie, innovation et octroi de licences, soutien et services à l'entreprise, le marché. Services, lois et règlements, ressources humaines et formation, renseignements pour les consommateurs seront autant de sujets qui pourront être abordés.

Chacune des présentations sera personnalisée aux secteurs d'activités des municipalités concernées.



Que se passe-t-il à l'ombre du clocher?

Le grand Jubilé de l'an 2000. La notion de jubilé, explique Jean-Paul II dans sa lettre sur le millénaire, remonte à l'Ancien Testament, à l'époque où la Loi juive prévoyait, tous les 50 ans, une année de grâce au cours de laquelle on devait laisser reposer la terre, libérer les esclaves et rembourser les dettes.

Au cours de 1999, déclarée "Année de la charité", le vatican entend accroître la pression sur les pays riches et les organismes financiers internationaux pour la remise de la dette. La principale revendication politique du Jubilé sera l'élimination de la dette extérieure du tiers-monde.

C'est à minuit, le 25 décembre 1999, que le Saint-Père ouvrira la Porte sainte, à St-Pierre de Rome, et la refermera le jour de l'Épiphanie 2001, le 6 janvier.

Le pape a nommé un comité orga-

nisateur du grand Jubilé. Une rencontre a eu lieu l'an dernier avec les présidents du Fonds monétaires internationaux (FMI), de la Banque mondiale etc. "Qu'en ressortira-t-il?" demande le vatican.

Et selon Mgr Turcotte, "Ces grands dossiers politiques ne doivent pas faire oublier l'action proprement religieuse du Jubilé. Du point de vue religieux, ce qui préoccupe le plus le Saint-Père, c'est la nouvelle évangélisation" (Actualité du 1^{er} mai 1998).

Revenons chez nous. Quelle sera notre implication paroissiale durant cette Année du grand Jubilé? Les comités paroissiaux se réuniront prochainement à l'intérieur de leur zone pour connaître en premier lieu l'orientation du diocèse. Par la suite, les paroissiens iront de l'avant avec leur projet particulier. C'est à Lantier, le 10 février en soirée, que se rassem-

bleront les paroisses de la zone de Ste-Agathe. Vous avez des suggestions? Le curé, les marguilliers et les responsables de la pastorale demeurent à votre écoute.

Sachez que "sous notre clocher", les jeunes ont débuté les rencontres pour l'initiation sacramentelle en préparation à leur première communion. Au sujet de la retraite paroissiale (6 au 9 mars inclus), le père Roger Poudrier, franciscain, sera le prédicateur. Le thème et les heures vous seront communiqués dès que l'information parviendra au presbytère.

Dès aujourd'hui, réservez votre soirée du 14 mars pour la pièce de théâtre "Chemin de Croix" interprétée par des gens d'ici à 19 h 30 à l'église de Saint-Donat. Il ne s'agit pas du Chemin de la Croix que vous croyez!

Lucille Wagner-Paquette

Pour en connaître davantage sur la mission de la Croix-Rouge

(JL) - La présidente de la Croix-Rouge, section Saint-Donat et Notre-Dame-de-la-Merci, Mme Lise Granger Lavoie, invite la population à en connaître davantage sur l'organisme canadien de la Croix-Rouge et sur le mouvement. Le comité local présentera une mini-exposition à la bibliothèque municipi-

pale de Saint-Donat durant tout le mois de mars. Les heures d'ouverture seront celles de la bibliothèque. Par ailleurs, au niveau international, les membres du comité local invitent les intéressés à lire un texte tiré du Journal Ensemble et portant sur le rôle international de l'organisme humanitaire, surtout en ce qui con-

cerne le récent ouragan Mitch qui a dévasté une grande partie du Honduras. "La Croix-Rouge a réagi rapidement pour venir en aide aux victimes de l'ouragan Mitch. Nous avons lancé un appel de fonds national et mis en place un numéro de téléphone sans frais à l'intention des

donateurs, lequel a connu un franc succès. À ce jour (7 décembre), nous avons recueilli 5,8 millions de dollars. "Le 5 décembre s'est envolé le dernier avion à destination du Honduras dans le cadre de l'opération de secours enclenchée suite au passage de l'ouragan Mitch dans la région. Le pont aérien entre les deux pays, coordonné par la Croix-Rouge canadienne, a permis d'envoyer près de 60 000 livres de secours d'urgence chaque jour, pendant un mois. "Tel que prévu, les pays de la région centro-américaine sont passés du stade de l'urgence à celui de la reconstruction. Toutefois, pour revenir au même niveau économique, on estime que cela prendra peut-être jusqu'à 30 ans. Par conséquent, l'apport de la Croix-Rouge canadienne à cet effort est inestimable. "L'ouragan Mitch a par ailleurs donné à la Croix-Rouge l'occasion de coordonner la logistique entourant le transport vers l'Amérique centrale des dons en nature prove-

nant de diverses organisations non gouvernementales (ONG) de tout le Canada. En sa qualité de coordinatrice du transport, la Croix-Rouge assume une double responsabilité. Elle préside un comité consultatif des ONG (incluant des représentants de l'Agence canadienne de développement international (ACDI) et du ministère de la Défense nationale (MDN). "Ce comité est chargé d'établir les priorités relatives au transport aérien des dons destinés à l'Amérique centrale. La Croix-Rouge dirige également une équipe de coordination du transport aérien (CTA) qui a pour fonction de jumeler les dons en nature aux besoins décelés par les ONG qui travaillent sur le terrain." □

Nouveau panneau "muret enneigé"

(JL) - Un nouveau panneau de signalisation a fait son apparition sur le réseau routier. Installé principalement sur les structures surélevées et les ponts, il indique aux conducteurs la risque que peut présenter l'accumulation de neige le long des dispositifs de sécurité.



Le ministère des Transports du Québec invite les conducteurs à être particulièrement vigilants

lorsqu'ils verront un de ces panneaux. En effet, aux endroits où ils sont installés, ces panneaux servent à attirer l'attention des automobilistes et à les inciter à ralentir.

Bien que les équipes d'entretien interviennent dans les meilleurs délais après une précipitation, le nettoyage des dispositifs de sécurité, glissières et parapets, peut prendre quelques heures et même jusqu'à deux jours. En effet, à l'occasion d'une chute de neige, la priorité est d'abord accordée au dégagement des voies de circulation et au déglacage de la chaussée.

Dans un séquence normale d'entretien, les opérations de nettoyage des dispositifs de sécurité et, s'il y a lieu, de transport de la neige, sont effectuées en dernier lieu. De plus, comme ces opérations ne doivent pas nuire à la fluidité de la circulation, elles doivent être effectuées en dehors des heures de pointe et même la nuit à certains endroits où l'affluence est grande. □

Randonnées en raquettes et ski de fond dans le parc du Mont-Tremblant

(JL) - Les amateurs de la raquette et du ski de fond pourront pratiquer leur sport en randonnée de soirée dans le parc du Mont-Tremblant cet hiver. Des sorties guidées en raquette sont prévues pour le 27 février et les 6 et 20 mars. À noter que le 27 février, il y aura également randonnée de ski de fond à la pleine lune.

Les départs se font du centre d'accueil de Saint-Donat à 19 h. Les randonneurs utilisent le sentier de raquette jusqu'au relais du Geai-Bleu ou le sentier de ski de fond jusqu'au relais du Geai-Bleu ou du Lariou. Retour au point de départ vers 22 h.

Les frais d'inscription pour la raquette sont de 5 \$, et ceux pour le ski de fond, de 6 \$. Le minimum d'inscription pour la tenue de l'activité est de cinq participants, avec maximum de 20. Les conditions météorologiques doivent être favorables.

Réservations et renseignements: Guide et Animation Saint-Donat, 365, rue Principale; (819) 424-5546. Le parc du Mont-Tremblant relève du gouvernement du Québec. Certaines activités telles que le ski de fond et la raquette ont été déléguées au Centre touristique des Deux-Vallées. □

Consultation publique sur la gestion de l'eau

Le ministre de l'Environnement, M. Paul Bégin, a rendu public le Programme de soutien financier de 250 000 \$ pour encourager la participation des organismes sans but lucratif à la consultation sur la gestion de l'eau au Québec.

Administré par le ministère de l'Environnement, le programme est offert aux organismes privés à but non lucratif, dont le siège social est au Québec, et qui sont préoccupés par la gestion de l'eau. Un montant maximal de 1 500 \$ sera alloué à chaque organisme local ou régional admissible. En régions éloignées, cette somme peut atteindre les 2 000 \$. Quant aux organismes provinciaux, chacun pourra bénéficier d'un montant maximal de 3 000 \$.

Les organismes québécois sont invités à présenter leur demande d'aide financière au plus tard le lundi 1^{er} mars 1999, à 17 h. Pour informations et formulaires: 1-800-561-1616.

Enseignes & Lettrage
Commercial et résidentiel

DUO DESIGN

- .bois ouvré.coroplast
- .pvc.métal.vitrines
- .bannières.véhicules
- .fabrication
- .installation
- .concepts exclusifs
- .plans
- .illustrations

Guy Roy
805 Principale
Saint-Donat
(819) Tél./Fax
424-5075

GAGNANTE DU MOIS DERNIER:
Mme T. Lévesque

MOT-MYSTÈRE

Lorsque tous les mots ci-dessous auront été utilisés horizontalement, verticalement et diagonalement dans la grille, il ne vous restera que les lettres servant à relever le MOT-MYSTÈRE.

7 lettres • Escadron 749

	ADO AIR ARME AVIATEUR AVIATION AVIATRICE	CADET CADETTE COLONEL COMMANDANT COMMANDANT DRILL ELEVÉ	ESCADRON EXERCICES	MILITAIRE PARADE RANG LIBERATOR LIEUTENANT UNIFORME								
1	C	N	T	N	A	N	E	T	U	E	I	L
2	R	O	T	A	R	E	B	I	L	R	I	T
3	S	R	M	B	A	S	E	D	A	R	A	P
4	E	D	E	M	E	V	E	L	E	S	V	R
5	C	A	G	R	A	D	E	D	C	A	I	U
6	I	C	N	E	I	N	N	A	I	C	A	E
7	C	S	A	D	O	A	D	R	R	A	T	T
8	R	E	R	L	M	E	T	A	G	D	I	A
9	E	E	O	M	T	N	T	I	N	E	O	I
10	X	C	O	T	D	R	I	L	L	T	N	V
11	E	C	E	E	C	I	R	T	A	I	V	A
12	U	N	I	F	O	R	M	E	A	R	M	E

Courez la chance de gagner 10\$ en envoyant au Journal votre bonne réponse. Tirage au sort tous les mois parmi les bonnes réponses reçues

Seront acceptées uniquement les coupures de journaux

CONCEPTION: BERNARD THERRIEN

PROFESSIONNELS ET COMMERÇANTS À VOTRE SERVICE

ARCHITECTE



MANON BEAULIEU
ARCHITECTE

519, RUE PRINCIPALE ST-DONAT QC J0T 2C0
TEL.: (819) 424-2815/4252 • TÉLÉC. 424-5478

BOIS DE FOYER

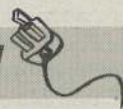


La Bûche du Nord Inc.

Bois de foyer (sec)

Jean Léveillé 2045, Route 125 Nord Éric Léveillé
424-3095 St-Donat, Qué. J0T 2C0 424-1501

ÉLECTRICIEN



Tél.: 424-5599

Gaston Blais
ENT. ÉLECTRICIEN

Spécialité: chauffage électrique

2017, Route 125 Notre-Dame-de-la-Merci

PHOTOGRAPHIE



JOURNAL ALTITUDE
PHOTOS PASSEPORT
ET ASSURANCE MALADIE
sur rendez-vous: 424-2610

PLANIFICATION FINANCIÈRE



ASSURANCES



ASSURANCE ET SERVICES FINANCIERS

ASSURANCES
Lafrenière et St-Amour Inc.
COURTIERS

Sylvie-Anne St-Amour et François Lafrenière
C.d'A.Ass

617, rue Principale • Saint-Donat
(819) 424-3115
Sans frais: 1-888-791-3115
Télécopieur: (819) 424-7251

CÂBLE



CABLO G

Votre nouveau câblodistributeur
424-2082 • 1-800-463-4284

EXCAVATION



Les Excavations St-Donat inc.
Bernard Lambert

Sable
Gravier
Terre
Pierre concassée
Enlèvement de la neige
Installation de fosse septique

(819) 424-2821 418, rue Du Collège
C.P. 305, St-Donat

IG Groupe Investors
LES SERVICES INVESTORS LIMITÉE

519 A, Principale, St-Donat
J0T 2C0

Tél.: (819) 424-3620
Fax: (819) 424-3280
Extérieur: 1-888-424-3620

Louise Brière
B.A.A., C.G.A., P.Fin.

SERVICES



COMPTABLES



DAGENAIS, LAPIERRE, SIMARD ET ASSOCIÉS
COMPTABLES AGRÉÉS

Mario Simard, C.A.
Associé

922, RUE DE LIÈGE EST MONTRÉAL, QUÉBEC H2P 1L1
Téléphone: (514) 387-8140 Téléphone: (819) 424-3454
Télécopieur: (514) 387-6334 Télécopieur: (819) 424-1574

422 A, RUE PRINCIPALE SAINT-DONAT, QUÉBEC J0T 2C0
Téléphone: (819) 424-3454
Télécopieur: (819) 424-1574

GARAGE



Garage Marcel Lamarche Inc.

Mécanique générale - Spéc. Freins, Soudure
Remorquage 24 heures, mise au point

Rte 125 Notre Dame de la Merci
Co. Rousseau J0T 2A0 (819) 424-5337

CENTRE POLARIS
LOCATION
VENTE ET RÉPARATION
CENTRE DE LOCATION ST-DONAT
424-2124 Saint-Donat
659 Principale

VA
LE GROUPE VALENTIN & ASSOCIÉS

Vézina, Forget et Associés Inc
ASSURANCES ET SERVICES FINANCIERS

327, rue Principale
Saint-Donat (Qc) • J0T 2C0

Té.: (819) 424-2311
Fax: (819) 424-5362

Yves de Carufel, C.G.A.
Comptable général Licencié

1960, boul. Sainte-Adèle Sainte-Adèle (Québec) J8B 2N5
Tél.: (450) 229-2346 Téléphone: (819) 424-3135
Télécopieur: (450) 229-1055

NOTAIRE



Me RAYMOND M. SIGOUIN
L.L.B., D.D.N.
Me MARIE-CLAUDE RAYMOND
L.L.L., D.D.N.

RAYMOND & SIGOUIN
NOTAIRES
CONSEILLERS JURIDIQUE

430 Principale, C.P. 400 (Place Monette), St-Donat
Tél.: (819) 424-2272 • Fax: (819) 424-1574

CENTRE DE LOCATION TORO Ariens ST-DONAT
LOCATION, VENTE & RÉPARATION
TONDEUSES, SOUFFLEUSES, TRACTEURS, TRONÇONNEUSES

424-2124 Saint-Donat
659 Principale

MONSIEUR VIDE-TOUT Enr.
"OU PRESQUE"

VIDAGE DE FOSSES SEPTIQUES ET PUISARDS

Saint-Donat (819) 424-1465 J. Valois Chertsey (450) 882-2744

AVOCATS



COUTU, GALLAND, PERRÉAULT
AVOCATES

Me ANNE-MARIE COUTU Me MADELEINE PERRÉAULT
Me ANNIE GALLAND Me MARIE-ANDRÉ CHARLAND

779, rue Isidore, Ville-des-Laurentides (Qc) J0R 1C0
Tél.: (450) 439-7300 Téléc.: (450) 439-6731

430, rue Principale, C.P. 52, Saint-Donat (Qc) J0T 2C0
Tél.: (450) 424-2132 Téléc.: 1-800-561-6382

CONSTRUCTION



CONSTRUCTION MORIN PHILIBERT INC.

CONSTRUCTION RÉNOVATION

424-1549

PHARMACIE



F. Allard, B. Gagnon et Associés
Pharmaciens

membre du groupe **Obonsoins**

"Un conseil vous attend"
424-2626

398, Principale, C.P. 758, St-Donat

VÉTÉINAIRE



Tél.: 326-4071

Clinique Vétérinaire Ste-Agathe
Veterinary Clinic

5, rue Ste-Agathe
Ste-Agathe-des-Monts Dr Jean Roberge, M.V.

**PETITES ANNONCES
(819) 424-2610**

- Annonce Non-encadrée:.....7\$
- Annonce encadrée:.....8\$
- * Payé après parution:.....+1\$

À VENDRE

Propriétés à revenus, 3 logements, 4 logements. Bons revenus. Bon investissement, bien insonorisé, bien éclairé. (514) 227-0920 ou 424-2284.

2 terrains au lac Archambault, 60 000 pi. ca., coin des chemins Régimbald, Issa et Solange. Droit accès au lac Archambault. Prix demandé: 16 000\$.

À LOUER

Grands logements rénovés dans le village, 3 1/2, 4 1/2, 5 1/2, entrée laveuse, sècheuse, porte patio, paisible, libre immédiatement. À partir de 295\$/mois. 1 MOIS GRATUIT. 424-4910.

Logements 3 1/2, 4 1/2, 5 1/2, bien éclairés. Portes patio, grand balcon, près village St-Donat, rue Allard, entrée privée, déneigée, bien insonorisés, bien entretenus MEUBLÉS. Infos: 424-2284 ou (514) 227-0920.

Résidence Marmen, 3 1/2, 4 1/2, beaux, grands, endroit paisible, tranquille 424-3243.

Grand 3 1/2, 408 Principale, St-Donat (haut Banque Nationale). Libre immédiatement. 1 MOIS GRATUIT avec bail d'un an, 2 MOIS GRATUITS avec bail de 2 ans. 350\$/mois. Info: Banque Nationale 424-2033 Mme Mireille Quevillon.

3 1/2, 4 1/2, 5 1/2, eau chaude fournie, stationnement privé, informations: 424-4195 Benoit.

Maison à louer au village (meublée ou non) 303 Brisson, St-Donat (819) 424-4209.

2005, 125 sud, près de la Réserve, 4 1/2, remise chauffée, 385\$/mois. Libre immédiatement. Info: Adéline 424-7225.

Local commercial à louer, environ 2000 pi. ca., vitrine, alarme, donnant sur stationnement Vienneau Sport. Jacques ou Eric: 424-2066

DIVERS À VENDRE

Table de billard (250\$)-boules, baguettes, etc. Robert Y. Lavoie 424-5117

Motoneiges Safari 377, 1991 2 carburateurs, 1990 Démarreur électrique très propre. Prix 1600\$/chaque. Les deux 2950\$. Vend. au Dimanche: 424-2713 - 1-450-443-0472.

Un dos de siège noir pour motoneige, facile à installer et à démonter. Prix demandé: 75\$ Info: 424-7225 (Philippe)

OFFRE D'EMPLOI

Recherche débosseleur expérimenté. Lacroix Automobile, Val-David. Contactez André Bastien: sans frais 1-877-322-3937

OFFRE DE SERVICES

Service de surveillance et maintenance pour résidence et chalet. Info: 424-2829.

HÉBERGEMENT

MAISON ÉMILIE GEORGÉE, une résidence à dimension humaine pour votre santé et votre bien-être. (450) 588-0551.

CENTRE D'HÉBERGEMENT pour personnes du troisième âge ou autres.
• Chambres privées • Câble
• Repas maison • Possibilité court séjour. À partir de 675\$/mois.

**Bois de foyer
sélectionné
424-7965**

**Pas d'animaux
domestiques
dans les parcs
québécois**

(CNW) - Le ministère de l'Environnement et de la Faune rappelle que la Loi sur les parcs interdit la présence d'animaux domestiques à l'intérieur des limites des parcs québécois, comme le parc du Mont-Tremblant. Cependant, le chien-guide accompagnant une personne aveugle est admis. Le cheval est également admis dans les sentiers prévus à cet effet.

Cette contrainte est nécessaire pour différentes raisons. En voici quelques-unes. La quiétude des usagers est l'élément le plus recherché par les visiteurs d'un parc. Malgré la bonne volonté des maîtres, les chiens peuvent aboyer ou encore inquiéter les autres usagers. La présence des animaux domestiques peut faire fuir les animaux sauvages que les visiteurs tentent d'observer. L'animal domestique laissé sans surveillance peut causer des dommages sérieux aux populations d'animaux sauvages. Les cerfs de Virginie, le lièvre d'Amérique, la gélinotte huppée et d'autres petits animaux peuvent être harcelés et même devenir la proie de chiens ou de chats. Les animaux domestiques peuvent être porteurs et récepteurs de maladies qui risquent d'avoir des conséquences sérieuses. Tiques, vers intestinaux, giardiase (maladie parasitaire intestinale) et même la rage sont des infections possibles pour l'animal domestique. Les bêtes sauvages pourraient également infliger mutilations et blessures à l'animal de la maison.

Popote Montcalm / Matawinie, un service pour toute la population

(Chertsey) - Les personnes intéressées à se procurer des repas congelés peuvent le faire à l'un des quatre points de service, à prix unique. La livraison des repas est également possible aux personnes en perte d'autonomie temporaire ou permanente (commande minimum de huit plats). Ce service a été mis sur pied par le Centre communautaire bénévole de Matawinie, en collaboration avec le Regroupement

bénévole de Montcalm, à la fin de novembre dernier. Son succès est assuré et sa clientèle est en progression. Le numéro de téléphone de la Popote en Matawinie est le (450) 882-1089 ou sans frais le 1-888-882-1086. Le menu comporte 17 mets, à prix très abordable. À titre d'exemple: boeuf bourguignon (325 gr) à 2,10 \$.

L'adresse du point de service à Chertsey est le Centre communautaire bénévole Matawinie, 562, de l'Église; à Notre-Dame-dela-Merci: Âge d'Or de NDM, 1946, ch. Notre-Dame-de-la-Merci. □

Nomination du député de Bertrand à titre d'adjoint parlementaire

La ministre d'État aux Affaires municipales et à la Métropole, Mme Louise Harel, est heureuse de la nomination du député de Bertrand à l'Assemblée nationale, M. Claude à-cousineau, à titre d'adjoint parlementaire de cette dernière.

la Société de développement économique des Laurentides et a participé à l'implantation du CLD des Laurentides. □

"Le député de Bertrand a une vaste expérience du monde municipal. a souligné Mme Harel. Maire de la municipalité de Ste-Lucie-des-Laurentides pendant neuf ans (1989-1998), préfet de la MRC des Laurentides de 1996 à 1998 et membre du conseil d'administration de l'UMRCQ durant la même période, M. Cousineau connaît bien les enjeux et les défis qui interpellent les municipalités du Québec à l'aube de l'an 2000. Il sera donc un atout important et un précieux conseiller." En plus de ses fonctions de maire, M. Cousineau a été président de la Commission d'urbanisme de Ste-Lucie, président de

**REMERCIEMENTS
Monsieur OMER JOLICOEUR**

Nous tenons à remercier tous ceux et celles qui ont témoigné des marques de sympathie lors du décès de Monsieur Omer Jolicoeur survenu le 9 janvier 1999 à l'âge de 82 ans. Votre présence, offrandes de messes, envois de cartes, de fleurs, dons pour la recherche ou assistance aux funérailles nous ont profondément touchés. Vous remerciant: son épouse, Rose (Lavoie), ses enfants, Alain, Lise, Johanne ainsi que leurs conjoints. Que chacun et chacune trouvent dans ces remerciements l'expression de notre profonde reconnaissance et les considèrent comme leur étant adressés personnellement.

**REMERCIEMENTS
Monsieur PHILIPPE MORIN
1922-1998**

Nous tenons à vous dire MERCI pour tout le réconfort lors du décès de M. Philippe Morin, survenu le 16 décembre 1998 à l'âge de 76 ans. Nous voulons remercier sincèrement toutes les personnes qui ont témoigné des marques de sympathie, soit par offrandes de messes, affiliations de prières, cartes, visites ou assistance aux funérailles. Soyez assurés de notre profonde gratitude et veuillez considérer ces remerciements comme personnels. Son épouse, Thérèse; Jean-Pierre, Solange; ses quatre petits-enfants Julie, Frédéric, Jean-François, Cristine.

**AVIS DE
DISSOLUTION**

La Fondation
Canada-Cuba,
par une résolution du conseil d'administration, avise qu'elle demandera à l'Inspecteur Général des Institutions Financières, la permission de se dissoudre.

ABONNEMENT JOURNAL ALTITUDE

Nom: _____
Adresse: _____ C.P.: _____
Ville: _____ Province: _____
Code postal: _____

Retournez à: Journal
Altitude 1350
426, Principale C.P. 1350
Saint-Donat (Québec)
JOT 2C0
Infos.: (819) 424-2610
Fax: (819) 424-3615

Abonnement:
12,00\$: Canada (taxes incluses)
20,00\$: Étranger 1 an (12 numéros)
Nouvel abonnement
Renouvellement:

À VENDRE



Bungalow situé dans le village St-Donat, près du lac Archambault. 3 chambres dont l'une au sous-sol. Grande remise, grand terrain paysagé. 424-3852 ou (514) 254-6300

EN 1999, LE PATRON ET SON ÉQUIPE BAT LA COMPÉTITION!

Desrosiers Ford



Louis Desrosier
le patron



Serge Prévost
les ventes

Merci!

Meilleur mois de janvier depuis 10 ans
360% d'augmentation sur 98"
...vous aussi vous pouvez en profiter!

Desrosiers Ford

90, BOUL. MORIN
STE-AGATHE • (819) 326-8944

1-800-567-6702

